

ČEKÁ ZEMĚDĚLSKÁ UNIVERZITA V PRAZE  
FAKULTA ŽIVOTNÍHO PROSTŘEDÍ  
Katedra aplikované geoinformatiky a územního plánování



HISTORICKÝ VÝVOJ MĚSTA CHOMUTOVA

BAKALÁŘSKÁ PRÁCE

Vedoucí bakalářské práce: Ing. Vojtěch Novotný, PhD.

Bakalant: Martina Tláskalová

2020

## ZADÁNÍ BAKALÁŘSKÉ PRÁCE

Martina Tláskalová

Krajinářství

Územní technická a správní služba

Název práce

**Historický vývoj města Chomutova**

Název anglicky

**Historical development of Chomutov**

---

### Cíle práce

Cílem bakalářské práce je popsat a interpretovat vývoj města Chomutov.

### Metodika

Autorka zpracuje literární rešerši zaměřenou zejména na problematiku vývoje nástrojů pro ovlivňování rozvoje měst na území ČR. Získané poznatky využije především pro vyhledávání a interpretaci pramenů pro vypracování vlastní analytické práce. Diskusi práce věnuje zejména identifikaci klíčových faktorů ovlivňujících rozvoj (či stagnaci) města v jednotlivých historických obdobích.

## **Doporučený rozsah práce**

do 50 stran textu doplněného adekvátní obrazovou přílohou (mapy, schémata, fotodokumentace atp.)

## **Klíčová slova**

Chomutov, územní plán, rozvoj

---

## **Doporučené zdroje informací**

BINTEROVÁ, Z., 1997. Dějiny Chomutova. Chomutov: Okresní muzeum  
KUČA, K. 1997. Města a městečka v Čechách, na Moravě a ve Slezsku. Praha: Libri  
MAIER, K. 2005. Hospodaření a rozvoj českých měst 1850-1938. Praha: Academia  
PACHNER, J. 2006. Zmizelé Čechy: Chomutov. Praha: Paseka

---

## **Předběžný termín obhajoby**

2019/20 LS – FŽP

## **Vedoucí práce**

Ing. Vojtěch Novotný, Ph.D.

## **Garantující pracoviště**

Katedra aplikované geoinformatiky a územního plánování

Elektronicky schváleno dne 27. 3. 2020

**doc. Ing. Petra Šímová, Ph.D.**

Vedoucí katedry

Elektronicky schváleno dne 27. 3. 2020

**prof. RNDr. Vladimír Bejček, CSc.**

Děkan

V Praze dne 29. 06. 2020

Prohlášení

Prohlašuji, že jsem tuto bakalářskou práci vypracovala samostatně pod vedením Ing. Vojtěch Novotného Ph.D., a že jsem uvedla všechny literární prameny, ze kterých jsem čerpala.

V Chomutově dne 12. května 2020

.....

Martina Tláskalová

## Poděkování

Ráda bych tímto poděkovala vedoucímu bakalářské práce panu Ing. Vojtěchu Novotnému Ph.D. za vedení práce, dále za poskytnutí cenných informací pro zpracování práce.

## **ABSTRAKT**

Bakalářská práce se věnuje rozboru historického vývoje města Chomutov v dobovém historickém kontextu a vývoji širšího regionu. Identifikuje hlavní faktory ovlivňující prosperitu města a na jejich základě vyhodnocuje plánovaný rozvoj.

Klíčová slova

Chomutov, územní plán, rozvoj

## **ABSTRACT:**

This bachelor thesis concerns with the history of Chomutov. It discusses the impact of the wider context on the prosperity of the town, identifies key factors of development and uses them as a basis for assessment of the proposed (land use) plan for future development.

Keywords:

Chomutov, land use of plan, development

# Obsah

<b>1 ÚVOD</b> .....	8
<b>2 CÍL PRÁCE</b> .....	9
<b>3 METODIKA</b> .....	10
<b>4 LITERÁRNÍ REŠERŠE</b> .....	11
4.1 PLÁNOVÁNÍ ÚZEMNÍHO ROZVOJE VE STŘEDOVĚKU A NOVOVĚKU .....	11
4.2 PLÁNOVÁNÍ ÚZEMNÍHO ROZVOJE V MODERNÍ DOBĚ.....	11
4.3 ÚZEMNĚ PLÁNOVACÍ DOKUMENTACE .....	13
4.4 ÚZEMNÍ PLÁN.....	13
4.5 REGULAČNÍ PLÁN .....	14
<b>5 VLASTNÍ PRÁCE</b> .....	15
5.1 CHARAKTERISTIKA STUDIJNÍHO ÚZEMÍ .....	15
5.2 VÝVOJ POČTU OBYVATEL .....	16
5.3 HISTORIE MĚSTA .....	17
5.3.1 OD PRVNÍCH ZMÍNEK.....	17
5.3.2 OD 17. DO 20. STOLETÍ.....	20
5.3.3 OBDOBÍ PRVNÍ SVĚTOVÉ VÁLKY .....	28
5.3.4 MEZIVÁLEČNÉ OBDOBÍ.....	28
5.3.5 OBDOBÍ PO MNICHOVSKÉ DOHODĚ.....	30
5.3.6 POVÁLEČNÝ VÝVOJ .....	31
5.3.7 OBDOBÍ LIBERÁLNÍ DEMOKRACIE.....	37
5.3.8 OBDOBÍ PO PŘEV RATU .....	38
5.3.9 PLÁNOVANÁ BUDOUCNOST MĚSTA .....	41
<b>6 VYHODNOCENÍ PRÁCE</b> .....	43
<b>7 DISKUSE</b> .....	43
<b>8 ZÁVĚR</b> .....	45
<b>9 SEZNAM POUŽITÉ LITERATURY A ZDROJŮ</b> .....	46
9.1 LITERATURA .....	46
9.2 INTERNETOVÉ ZDROJE .....	47
9.3 OBRÁZKY .....	47
9.4 TABULKY.....	48

## 1 ÚVOD

Město Chomutov, německy nazývané Komotau, mě zaujalo svou pestrou historií, krásnou krajinou, i když je částečně negativně ovlivněna např. průmyslovou výrobou, těžbou uhlí. Dále se tu nachází spousta krásných a významných památek. Několik z nich pochází už z roku 1252 např. budova radnice. Nachází se tu Kamencové jezero, které je jedinečné a ve světovém měřítku ojedinělé. Územím protékají horské potoky a říčky jako je například Chomutovka, Bílina, Hačka. Objevují se tu i celá řada vodních ploch, vzniklých uměle, jednak v důsledku důlní práce, tak jako rybníky. Nejznámějším vodní plochou je již jednou zmíněné Kamencové jezero, velký Otvický rybník a zatopené propadliny na Pražském poli. Chomutov je centrem hornictví a těžkého průmyslu. V jeho okolí jsou čtyři velké elektrárny.

Okresní město Chomutov se nachází v severozápadních Čechách pod svahy Krušných hor na okraji Severočeské hnědouhelné pánve. Vzniklo na rozcestí obchodních cest, které spojovaly Prahu s Lipskem a Cheb s Ústím na Labem. První zmínka o městě se objevila 28. března 1252, kdy byl Chomutov odkázán se vším příslušenstvím německým rytířům.

Město Chomutov je charakteristický těžkým průmyslem a zemědělstvím. Hospodářským významem se Chomutov řadí k nejdůležitějším městům nejen v Severočeském kraji, ale celé republice.



## **2 CÍL PRÁCE**

Cílem bakalářské práce je popsat a interpretovat vývoj města Chomutov. Porovnání a hodnocení změn, které na tomto území vznikly. Při práci je použito mnoho literárních děl, fotografií ale také mapových podkladů.

### 3 METODIKA

Práce je vytvořena na základě studia literárních zdrojů a historické plánovací dokumentace formou literární rešerše. Bylo dohledáno několik literárních děl, které se zabývají historií Chomutova a jeho vývojem. Tyto literární díla byla ve většině případech k zapůjčení v městské knihovně, některé byla potřeba zakoupit. Při vyhledávání historie bylo dohledáno několik internetových zdrojů, ze kterých se dalo také čerpat. Velice obsáhlé informace má město Chomutov zveřejněno na svých webových stránkách. Následně se porovnávaly a spojovaly tyto interpretační zdroje, aby byl zjištěn, pokud možno pravdivý vývoj města. K tomuto zjištění také dopomohly mapové podklady, které byly dohledány. U spoustě z nich byla možnost nahlédnutí na magistrátě města. Toto bylo umožněno z odboru rozvoje a investic – úseku územního plánování. Některé materiály a možnost k nahlédnutí bylo také poskytnuto ve Státním okresním archivu v Chomutově, které má sídlo v Kadani. Dále některé další mapové podklady obsahoval Historický atlas měst České republiky – Chomutov. Také byly dohledány informace o vývoji stavebního zákona a také informace o územním plánu, aby bylo jasné, co se z těchto materiálů dá získat a také, co a kde je třeba zjistit.

## 4 LITERÁRNÍ REŠERŠE

### 4.1 PLÁNOVÁNÍ ÚZEMNÍHO ROZVOJE VE STŘEDOVĚKU A NOVOVĚKU

Již od 13. století můžeme pozorovat základní pravidla pro uspořádání výstavby. Král Přemysl Otakar II. stanovil v roce 1270 stavební řád, který určoval pravidla výstavby města. Přes veškerou snahu o systematické uspořádání výstavby došlo k chaotickému a nepromyšlenému vývoji města. Později v roce 1353 byly sepsány zvyky na našem území písařem Janem. Tato kniha měla později vliv na vývoj stavebního práva. Tyto pravidla se týkala hlavně soukromých staveb a pozemků. Pozemky měly být oploceny, mohlo se na nich stavět bez omezení velikosti rozlohy ani výšky, ale nesměl zasahovat nebo omezovat sousedy. Během husitských válek se vývoj stavebního práva nějak významně neměnil. Městská práva sepsaná v roce 1579 Pavlem Kristiánem Klatovským z Koldína měla velký význam a dopad na česká města. Těmito právy se neřídilo město Litoměřice a Louny. Doporučovalo se, aby se stavebníkovi byly určeny podmínky stavby. Vývoj v době třicetileté války byl individuální. Každé město se vyvíjelo dle potřeb či na základě řešení aktuálních problémů doby. Od roku 1562 začaly vznikat městské požární řády, které vznikly, aby předešly zmatkům u požáru. Začaly vznikat předpisy na bezpečné stavby. Novoměstský řád, který vznikl v roce 1678 nařizoval zedníkům a stavařům, aby stavěli domy s dobrým zdivem a také zděné komíny a na střechu použili z taškovou krytinu. Začalo se dbát na bezpečnost staveb. Významné období z hlediska státních zásahů bylo období Josefa II., kdy vyšla řada právních norem, která upřesňovala stavby. Došlo také k vytvoření terezínských katastrů, kde byly soupisy domů, obyvatel ale také půdy. Později v roce 1751 byl vydaný ohňový patent, který nařizoval, aby se stavěly domy z nehořlavých materiálů ale také, že v každé vesnici musí být zvonička, kde se držely nepřetržité služby. (Jirásek, 2014)

### 4.2 PLÁNOVÁNÍ ÚZEMNÍHO ROZVOJE V MODERNÍ DOBĚ

Vývoj stavebního řádu byl velmi zdoluhavý. Jde ale o povinnost, kdy již v počátcích musel stavebník nahlásit vrchnosti či určenému orgánu svůj záměr již před vybudováním stavby. Jednalo se především o dohled nad nově vznikajícími stavbami. K zásadním změnám došlo za Josefa II., kdy podán základ pro průběh stavebního řízení. Požární řád z roku 1785 zakazoval stavbu nebo přestavbu bez povolení vrchnosti nebo magistrátu. Pokud vznikla stavba bez povolení, musela být zbořena. V roce 1787 vznikl dvorský dekret, který platil pro celou monarchii. Nařizoval předložení plánu novostaveb vrchnosti. Ta v případě sporů posoudila a vše vyřešila, pokud ne, řešil se spor soudně. V roce 1815 vznikl řád, který nařizoval stavět jen s povolením. Pokud se stavělo bez povolení, byla uložena pokuta stavebníkovi i staviteli. Stavitel měl oznámit stavbu magistrátu stavebním návrhem, následně bylo uloženo stavební povolení a dokončení stavby musel opět stavitel oznámit tuto informaci magistrátu a ten vyslal odborníky, aby stavbu prohlédli, zda byla stavba dokončena dle plánu. Pokud vznikly nějaké odchylky, byla uložena pokuta. V horším případě bylo nařízeno budovy zbourat. Podrobněji se zabývají stavební řády z roku 1833 a 1835, kdy stavebník ve městech musel oznámit před stavbou či úpravou existující stavby podrobnější žádost s plánem, kde musely být obsaženy veškeré půdorysy pater, fasády i krovy. Proběhla prohlídka a na základě jí bylo vydáno stavební povolení. Stavby bez stavebního povolení byly zakázány. Dokončení stavby se opět muselo nahlásit. Poté se sešla kolaudační komise, která stavbu prohlédla. Pravidla ve městě byla přísnější než na venkově. Opět nastala tolerance stavby dřeva u izolovaných staveb na venkově. Pro venkovské stavebnictví mělo velký význam zrušení patrimoniální

správy. Stavební řády řešily jak požární, statická, estetická ale také zdravotní stránky staveb. Tyto řády řešily také střešní krytinu a použitý materiál na stavbu. (Jirásek, 2014)

V roce 1864 byl vydán Nový stavební řád, který jevil prvky územního plánování. Územní plánování se vyvíjelo ve čtyřech etapách. Neexistovalo do této doby samostatné stavební právo. První etapa platila od roku 1886 a fungovalo na našem území 6 stavebních řádů. Tyto řády stanovily základní právní pilíře a určovaly pravidla ke stavbám, úpravám či změnám staveb ale také ke kolaudacím dokončených staveb. Stanovily také trestání za přestupky v tomto stavebním směru. Vývoj celostátního stavebního řádu přerušila první světová válka.

V roce 1949 nastala druhá etapa, kdy vznikl 19. prosince 1949 Zákon č. 280/1949 Sb. o územním plánování a výstavbě obcí, bylo platné pro celé české území. Došlo k regulaci uspořádání staveb. Tento zákon řešil územní plánování jako ucelené řešení území, doposud se řešilo jen v jednotlivých částech. Avšak bylo vydáno mnoho dalších předpisů a vládních nařízeních, které určovaly pořizování územních plánů včetně dokumentace, určování stavebních obvodů a povolování staveb. Došlo ke sloučení předpisů do jednotného souboru. Jednalo se o předpisy, které se zabývaly určováním stavebních obvodů, územní plánovací dokumentace, povolování staven a uvádění do užívání.

Třetí etapa nastala mezi lety 1958 – 1976. Veškeré předchozí předpisy prošly novelami. Byly vydány další zákony zákon č. 84/1958 Sb., o územním plánování a prováděcí vyhláška č. 153/1959 a dále zákon č. 87/ 1958 Sb., o stavebním řádu a vyhláška č. 144/1959.

Čtvrtá etapa nastala v roce 1976, kdy vznikl zákon č. 50/1976 Sb., o územním plánování a stavebním řádu.

Územní plánování zhodnocuje stav, usměrňuje a ovlivňuje rozvoj území. Bere se v něm v úvahu i ochrana životního prostředí, kulturního dědictví. Cílem územního plánování je optimální využití území a udržet sociální stabilitu, zabezpečit ekologickou stabilitu a optimálně využít krajinu z hlediska ekonomické stability. Územní plánování má pevně stanovené procesy a postupy, kterými se řídí. Úkoly a cíle jsou definovány ve stavebním zákonu o územním plánování, zákon 50 /1976 a zákon č. 183/2006 Sb., který byl platný od 1.1.2007. Do nástrojů územního plánování obecně řadíme cíl, analýzu, koncepci a realizaci. (Jirásek, 2014)

Zákon o územním plánování 50/1976 byl upravován několika vyhláškami a novelami. Poslední aktualizovaná vyhláška byla č 132/1998, poté byl schválený nový stavební zákon 132/1998.

Zákon 183/2006 Sb. nahradil předchozí zákony a vyhlášky. Zákon byl novelizován č.68/207 ze dne 7.3.2007 a zákon 191/2008 Sb. ze dne 7.5.2008 a významná změna zákon č. 350/2012 Sb.

Na územním plánování se podílí několik subjektů například orgány územního plánování, dotčené orgány, veřejnost a vlastníci nemovitostí. Územní plán se skládá z textové a grafické části. Textová část územního plánu obsahuje vymezení ploch a koridorů, urbanistickou koncepci, vymezení zastavěného území, koncepci rozvoje území, veřejně prospěšných staveb a sídelní zeleně. Grafická část obsahuje výkres základního členění, hlavní výkres s urbanistickou koncepcí, koncepci veřejné infrastruktury, výkres veřejně prospěšných staveb. (Jirásek, 2014)

### 4.3 ÚZEMNĚ PLÁNOVACÍ DOKUMENTACE

Obsahuje územně plánovací podklady, kde je doložen výsledek územní studie a vyhodnocení stav a vývoj území. Územní studie navrhuje a posuzuje možné problémy, úpravy. Dále možnost změn funkčních systémů, které se týkají například infrastruktury či ekologické stability, která by mohla výrazně ovlivnit uspořádání území.

Územně plánovací dokumentaci se věnuje zákon Zákon č. 183/2006 Sb., o územním plánování a stavebním řádu, ve znění pozdějších předpisů (§ 36 – § 75).

Tato dokumentace obsahuje regulační plán a územní plán.

### 4.4 ÚZEMNÍ PLÁN

Územní plán je nástroj plánování a stanovuje základní koncepci rozvoje území obce. Řeší také uspořádání krajiny, veřejnou infrastrukturu, vymezuje zastavěné území, plochy určené ke stavbě ale také se zabývá využíváním ploch, které jsou vhodné k přestavbě, stanovuje územní rezervy. Součástí je územně plánovací dokumentace, která má za úkol zajistit udržitelný rozvoj území. Stanovuje, jakým způsobem se bude město či obec rozrůstat, případně jakým způsobem se budou plochy využívat. V územním plánu se také řeší změny v území pozemků a staveb, kde musí být vše podloženo smlouvami vlastníků, kteří jsou návrhem dotčeni. Územní plán nabývá platnosti 15. dnem od vyvěšení veřejné vyhlášky na úřední desce. V tomto dokumentu se zaměřuje rozvoj i v souvislosti na životní prostředí a na dosažení prospěšného veřejného ale i soukromého zájmu. K návrhu územního plánu se mohou vyjádřit občané. Územní plán obsahuje textovou a grafickou část. Měl by se snažit naplnit potřeby současné generace a měl by udržet stálou nebo vyšší životní úroveň. Tento plán musí být v souladu se stavebním zákonem. Je podstatný pro vydání regulačního plánu. Výkresová dokumentace se zpracovává v měřítku 1:5 000 nebo 1:10 000. V územním plánu řeší zastavitelná území, území přestavby a plochy, které jsou veřejně prospěšné a další jejich opatření. Dále určuje podmínky využití ploch. (Jirásek, 2014)

Územní plán obsahuje základní koncepci rozvoje a jeho plošné uspořádání. Vymezuje:

- Zastavitelné plochy
- Plochy a přestavby
- Plochy, které jsou určeny pro veřejně prospěšné stavby

Územní plán se pořizuje a vydává pro celé území obce. O zahájení rozhoduje zastupitelstvo obce na základě:

- Podnětu občana
- Vlastního podnětu
- Návrhu oprávněného investora
- Orgánu veřejné správy
- Návrhu fyzické nebo právnické osoby, která má vlastnická práva na území obce

Při vypracování územního plánu se postupuje tak, že musí vzniknout dle legislativy:

- Návrh na pořízení územního plánu – podnět se podává u obce
- Zadání územního plánu – na základě rozhodnutí zastupitelstva obce o pořízení plánu se poté nechá zpracovat návrh územního plánu
- Návrh územního plánu – se podává u obce
- Posouzení územního plánu krajským úřadem
- Řízení o územním plánu – po upraveném návrhu se koná veřejné projednání, kde mají možnost se vyjádřit a případně podat námitku vlastníci pozemků a dotčené orgány
- Vydání územního plánu – zastupitelstvo vydá územní plán k ověření, zda není v rozporu plánovanou dokumentací
- Vyhodnocení územního plánu a jeho změny – maximálně do 4 let od vydání územního plánu musí pořizovatel předložit zastupitelstvu obce.
- Koncept územního plánu

## 4.5 REGULAČNÍ PLÁN

Regulační plán je nástroj rozdělující celé plochy měst podle jejich funkčního využití. Je součástí územně plánovací dokumentace. Vydává se v podobě obecné povahy. Stanovuje podmínky pro vymezení řešeného území, podrobní podmínky využití pozemků, prostorové uspořádání zástavby, vymezení pozemků veřejně prospěšných staveb.

O zřízení regulačního plánu rozhoduje zastupitelstvo kraje, obcí nebo újezdni úřad ve vojenských újezdech z vlastního podnětu nebo na žádost fyzické nebo právnické osoby. Regulační plán má textovou a grafickou část, musí být v souladu s územním plánem a zásadami územního rozvoje.

Součástí regulačního plánu je řešení dopravní infrastruktury a vymezení pozemků pro veřejně prospěšné stavby. Náležitosti regulačního plánu jsou stanoveny vyhláškou. Vydává se na žádost či z nějakého určitého podnětu. Regulační plán se pořizuje pro různé typy staveb, např. pro zastavitelné plochy, pro ochranu významného území – památkové zóny, pro přestavbu či pro nezastavitelnou plochu.

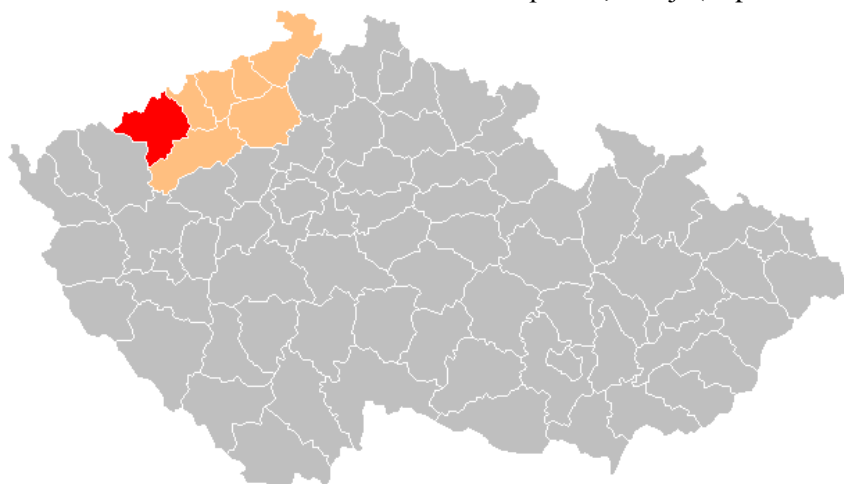
Regulační plán se vydává v rámci územně plánovací dokumentace, která je k dispozici veřejnosti, která se k němu může vyjádřit. Ta slouží k ochraně zájmů jak veřejných, tak soukromých. Kdokoliv může podat připomínky či námitky k zadání. Je stanoven zástupce veřejnosti, který veřejnost zastupuje. Tento zástupce musí být schválen určitým počtem občanů či spolků, který mají shodný návrh. Vlastníci nemovitostí, kteří jsou tímto dokumentem dotčeni mohou ihned vznést námitku. (Jirásek, 2014)

## 5 VLASTNÍ PRÁCE

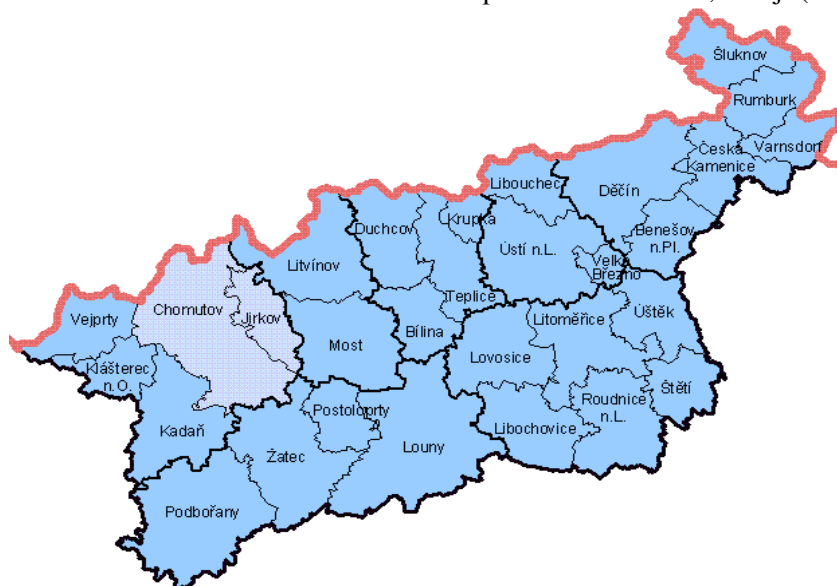
### 5.1 CHARAKTERISTIKA STUDIJNÍHO ÚZEMÍ

Město Chomutov je město v Ústeckém kraji, vzdušnou čarou přibližně 49 km od krajského města Ústí nad Labem. Sousedí s okresy Most, Louny, Karlovarským a v severozápadní části s hranicí s Německem. Jeho poloha je v nadmořské výšce 330 m. n. m., charakterizuje ho mírně vlhké podnební pásmo, kde převládá západní proudění vzduchu, které má na svědomí výrazná proměnlivost počasí. Přes Chomutov vede silnice 1/13, která prochází napříč celým krajem. Spojuje Ústecký kraj, Liberecký ale i Karlovarský. Spojuje i důležitá města jako jsou: Most, Teplice, Ústí nad Labem a Děčín. Administrativní území zaujímá 29,25 km<sup>2</sup>. Je 22. největší město v České republice a 5. největším městem v Ústeckém kraji. Město se postupně rozšiřovalo od svého jádra do předměstí na východní, západní a severní straně. (Pachner, 2006. Město Chomutov je propojeno se sousedním městem Jirkov vybudovanými sídlištěmi. Dle směru hodinových ručiček se od severovýchodu Chomutova nachází obec Otvice, Pesvice, Údlice, Droužkovice, Spořice, Černovice a Krásná Lípa. V roce 1992 bylo historické centrum města prohlášeno za městskou památkovou zónu.

Obrázek č.1 Poloha města Chomutova na mapě ČR, zdroj: (<http://chomutov-mesto.cz>)



Obrázek č.2 Poloha města Chomutova upřesnění lokalizace, zdroj: (<http://chomutov-mesto.cz>)



## 5.2 VÝVOJ POČTU OBYVATEL

Tabulka č.1: Vývoj počtu domů a obyvatel v období od roku 1869 – 2011 (Binterová, 2002)

Rok	1869	1880	1890	1900	1921	1930	1950	1970	1991	2001	2011	2020
Obyvatelé	7 301	9 986	13 039	15 745	20 918	33 030	28 806	39 905	53 191	51 160	48 328	48 623
Domy	583	740	826	1 031	1 258	2 677	3 411	3 361	3 370	4 315	3 996	4 051

Na vývoji počtu obyvatel měly vliv války a další případné politické změny. Výrazný nárůst obyvatel mělo město v období od doby, kdy byla vybudována silnice do Prahy, po Krušných horách a rozvíjející průmysl. Lidé se do města stěhovali kvůli zaměstnání. Další výrazný nárůst Chomutov pocítil také v období druhé světové války, kdy podstatný počet obyvatel tvořila německá populace. Po druhé světové válce se tento počet radikálně snížil z důvodu odsunu Němců. Další nárůst obyvatel bylo vybudování průmyslových zón, kde našlo zaměstnání mnoho lidí. V posledních letech počet obyvatel je relativně stabilní a nemá takové výrazné kolísání, viz. tabulka č.2.

Tabulka: č.2 – Počet obyvatel Chomutova od roku 2013-2020 (<http://mistopisy.cz>)

Datum	Muži (do 15.let)	Muži (nad 15.let)	Ženy (do 15.let)	Ženy (nad 15.let)	Celkem
1.1.2020	3 509	19 001	3 363	20 750	46 623
1.1.2019	3 514	19 132	3 426	20 877	46 949
1.1.2018	3 518	19 208	3 395	20 883	47 004
1.1.2017	3 525	19 271	3 435	20 927	47 158
1.1.2016	3 473	19 333	3 412	20 953	47 171
1.1.2015	3 494	19 466	3 373	21 083	47 416
1.1.2014	3 512	19 605	3 389	21 125	47 631
1.1.2013	3 457	19 688	3 378	21 124	47 647



## 5.3 HISTORIE MĚSTA

### 5.3.1 OD PRVNÍCH ZMÍNEK

První zmínka o Chomutově pochází z 29.3. 1252, kdy Bedřich z Chomutova daroval Chomutov s okolními vesnicemi řádu německých rytířů. V kronice s opisy městských privilegií z konce 16. století je uveden vznik Chomutova již v roce 1080. Toto datum však není podloženo žádným dostupným dokumentem. (Pachner, 2009)

Archeologické nálezy v okolí Chomutova dokládají o působení člověka v této krajině od mladší doby kamenné. V oblasti mezi Droužkovicemi a Chomutovem byl nalezen ojedinělý nález tzv. protokeltského dvorce. Chomutov vznikl na křižovatce důležitých cest z Lipska do Prahy. Chomutov byl pojmenován dle celního poplatku, které se vybíralo za tažná zvířata – chomútné. (Pachner a kol. 2007)

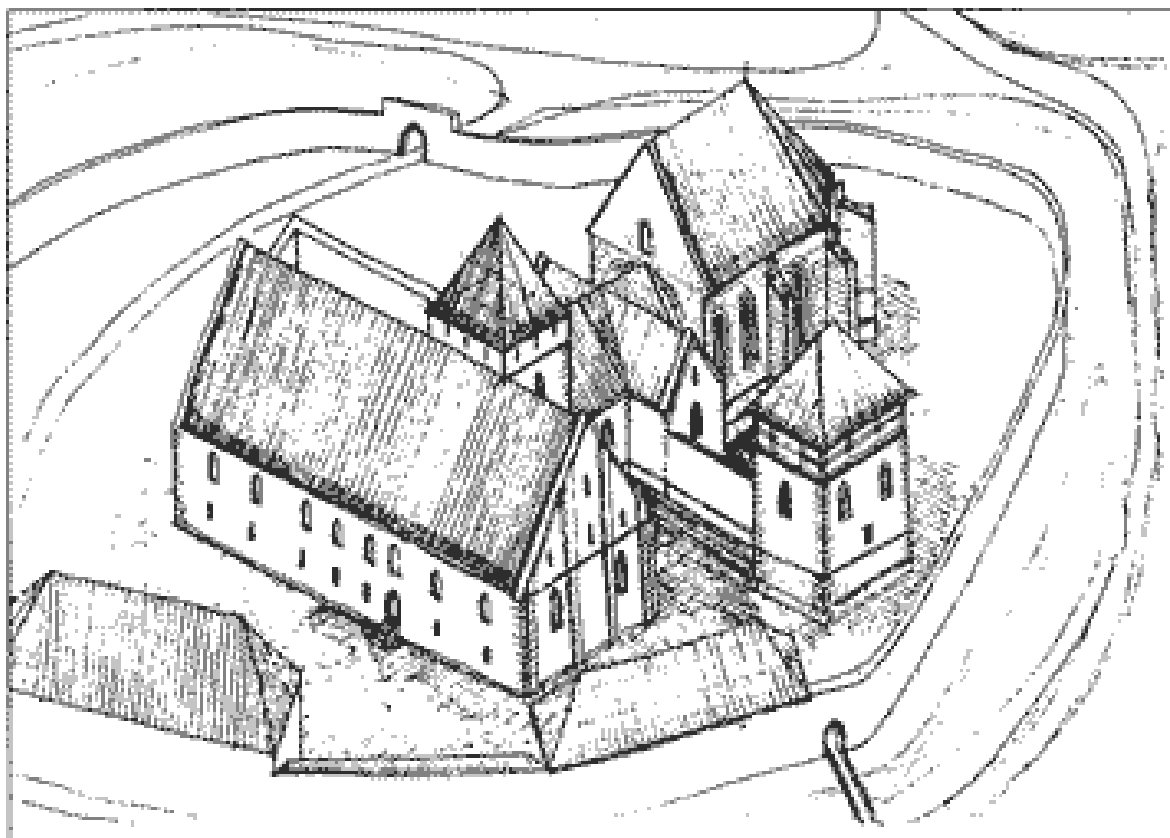
Řád německých rytířů začal kolem roku 1252 budovat svoji komendu s kostelem sv. Kateřiny. Tento kostel byl v té době dominantou Chomutova. Kostel je napojen na budovu radnice. Věž se nacházela v severozápadním průčelí kostela, byla chráněna tokem Chomutovky a lehce vyvýšenou plochou s několikahektarovým močálovým jezerem. (Pachner a kol. 2007) V této době bylo městečko pravděpodobně jednoduše opevněno. Řádová komenda byla opevněná mohutněji, byla opevněna příkopem. Pod vládou řádu německých rytířů se začal Chomutov měnit ve středověké město, které bylo centrem největšího řádového dominia v Čechách a na Moravě. V roce 1281 bylo území rozšířené o území Křimovského krušnohorského újezdu, který sahal až k hranici. Řád získal vesnici Blatno, kde postavili hrad. (Pachner, 2009).

V roce 1290 byla dokončena přestavba svatomartinského presbyteria. Kostel sv. Kateřiny měl vazbu na nynější náměstí. Výsledná podoba presbyteria dominuje na chomutovském náměstí dodnes. Není zřejmé, zda bylo náměstí založeno na zelené ploše nebo zda v jeho místech už nějaké osídlení bylo a muselo být díky nové přestavbě odstraněno. Náměstí bylo v té době po celé délce asi o deset metrů širší než dnes. K zúžení došlo později, kdy se k domům přistavělo podloubí. Možné další rozšíření limitovala řeka Chomutovka, kde se podél levého břehu rozkládal areál komendy. Celkový proces začátku nového osídlení v jihovýchodní části a vyměření areálu probíhal koncem 13. a začátkem 14. století. Písemné dokumenty z této doby neuvádí jiné označení než trhová ves či městečko, až do roku 1321. Až v roce 1335 se u jména Chomutov objevuje termín město. Od té doby mu tento termín zůstal. (Pachner a Rak, 2005)

Na přelomu 13. a 14. století byl městský areál Chomutova vytyčen tvarem obdélníku se zaoblenými rohy. Jeho plocha byla přibližně 15 hektarů – délka měřila necelých 500 metrů a šířka 300 metrů. Kolem bylo vybudováno opevnění hradeb s několika věžemi a příkopy. Byly umístěny čtyři brány. (Pachner a kol. 2007) V roce 1335 se dokládá o pobytu krále Lucemburského, který v Chomutově vydával královské listiny. Chomutov byl již označován jako město a dostal výsadu, že každý, kdo navštívil trh ve městě, nemusel platit mýtné na cestě z Přisečnice až do Loun. Toto dokládá listina z 1. srpna 1335 vydaná králem Janem přímo v Chomutově. Urbanistická struktura Chomutova rozšiřovala do tvaru základního komunikačního kříže. Nacházela se zde druhá chomutovská světská sakrální stavba kostel sv. Ducha. Ten naznačoval plánovité založení předměstí, které mělo vliv na další územní vývoj Chomutova. V druhé polovině 14. století byly nahrazeny jednoduché roubené hradby dvojitými masivními zdmi. Hradby byly o trochu rozšířené, ale do určité míry se vycházelo z původních. Významnou stavbou této doby je kostel Nanebevzetí Panny Marie, kde vznikla

fara s nejstarší městskou školou. Od roku 1399 byl Chomutov zařazen mezi královská města. (Pachner, 2006)

Obrázek č.3 Rekonstrukce podoby komendy ve 14. století (<http://chomutov-mesto.cz>)



V roce 1411 bylo město zabaveno králem Václavem IV. Město 10.8.1418 postihl velký požár, který velkou část města poničil. Město se nestihlo ani vzpamatovat a 16. března 1421, po dvou dnech obléhání bylo dobyto a vypáleno husity. Prvotní úkol byl napravit veškeré škody, které byly způsobeny. Tři roky po dobytí husity bylo město znárodněno králem, což mohlo vést k tomu, že oprava zničeného a vypáleného města trvala déle a ovlivnila jeho vývoj. Změny nejspíše přišly až s předáním města do osobního vlastnictví. (Kuča, 1997)

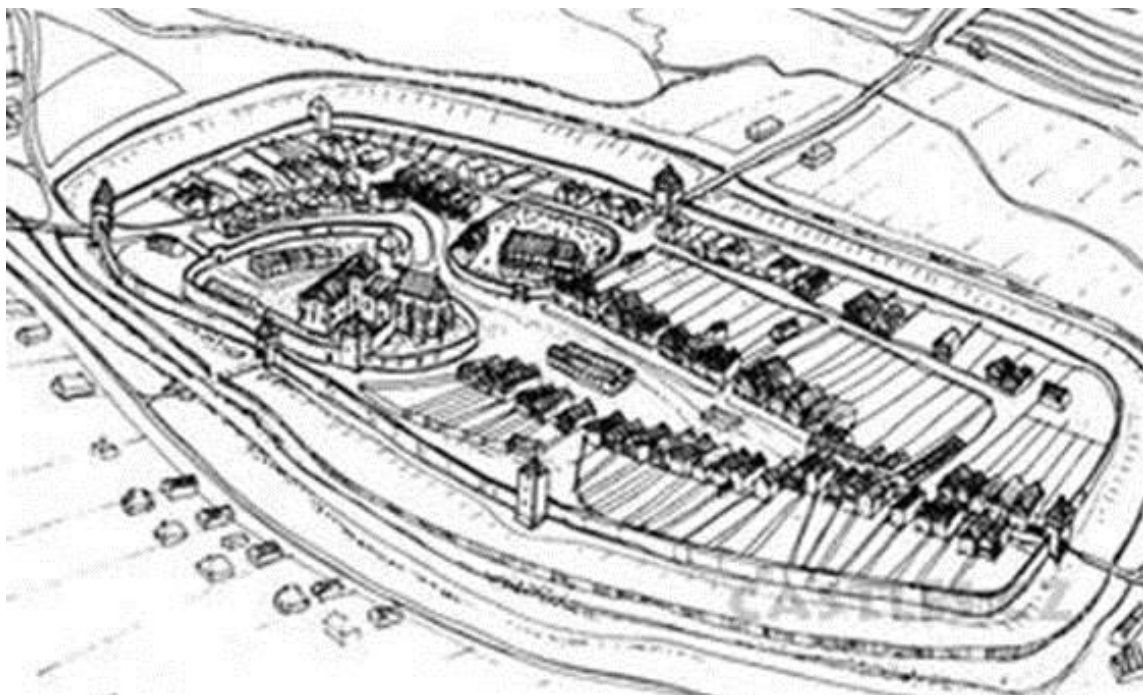
O ztrátách na životech během husitských válek dokládá nález hromadného hrobu v prostorách okraje bývalého hřbitova, který se objevil při rekonstrukci náměstí 1. máje v roce 2000. V roce 1423 začala obnova města. Ze zničeného města byla zachována raně gotická podoba kostela sv. Kateřiny, který byl jako jedna z nejcennějších a nejstarších stavebních památek tohoto druhu v Evropě. Po požáru zůstala příčná loď a presbyterium s klenbami. Bohužel podélná loď nebyla obnovena jako součást kostela ale byly vytvořeny dvě samostatné zámecké místnosti. (Vlastivědné muzeum v Chomutově, 1970)

V roce 1424 císař Zikmund město zastavil Mikuláši z Lobkovic. V roce 1427 se stal dalším pánem Jakoubek z Vřesovic, který město dobyl. Poté se stal vlastníkem jeho syn Jan z Vřesovic, který město vlastnil do roku 1452 V roce 1455 bylo město zastaveno Janu Caltovi z Kamenné Hory, který musel vyplatit město rodu Lobkoviců. Ladislav Pohrobek roku 1457 udělil městu Chomutov novou pečeť a znak a potvrdil dosavadní práva. Po jeho smrti se stali dlouhodobými vlastníky města stali páni z Veitmile, kteří dosáhli toho, že řád se vzdal

veškerých práv na město. Působili až do roku 1560, kdy za dobu jejich vlastnictví došlo k významným proměnám města (Pachner, 2006)

Nejvýznamnějším činem, kterým se zasloužili páni z Veitmile začátkem 16. století byl vznik Hřbitovního předměstí pod Vinohradským kopcem. Toto předměstím bylo největším znakem hospodářského rozvoje Chomutova v první polovině 16. století ovlivněného především důlní činností. Vznikl šachovitý půdorys, který tvořil obdélník protnutý třemi podélnými ulicemi (Arbesova, Grégrova a Burianova) a dvěma příčnými ulicemi (Selská a Partyzánská). Tato rozloha byla větší než rozloha opevněného centra. Pokrývala územní rozvoj do třetí čtvrtiny 19. století. Toto místo zaplnilo během necelých 30ti let 115 domů. (Pachner a kol. 2007)

Obr. č. 4 Město počátkem 15.stol., zdroj: (<http://mistopis.eu>)



V letech 1510 a 1513 byla v Chomutově doložena již existující škola na náměstí vedle fary. Kolem roku 1550 působila ve městě i latinská škola. Velká přestavba změnila děkanský kostel, ke kterému byla přistavěna roku 1539 velká městská věž. Byla zahájena stavba kostela sv. Barbory v Horní Vsi na Lipské ulici. Tento kostel nebyl nikdy dokončen a zůstalo zachováno jen torzo presbyteria a severní věže. Pokud by kostel byl dostavěn i se síňovou chrámovou lodí, byl by největším chomutovským kostelem. Velký požár vypukl 2.srpna 1525 zasáhl celé město a neušetřil ani zámek. V tomto období neničily město jen požáry, ale propukla i morová epidemie na kterou zemřelo tisíce lidí. Tato informace ale je s největší pravděpodobností nepravdivá, jelikož s takovými ztrátami nemohlo město dalších 11 let fungovat. (Binterová, 1997).

Po velkém požáru v roce 1525 probíhaly stavební úpravy komendy, ty probíhaly v několika fázích. Největší význam měla poslední úprava, kde panské sídlo dostalo vzhled renesančního zámku. Již nepotřeboval být obehnan hradbami, palisádami ani valy. Příkopy, které ho dosud chránily, byly zasypány, valy srovnány a na těchto místech vznikly 4 řady měšťanských

domů, který tvořily dvě ulice – Zámecká a Nová Okrajová. Tyto nové bloky ale příjezd na náměstí od severozápadní strany komplikoval. (Pachner a Rak, 2005)

V tomto období vypukly další požáry. V roce 1569, kde zasáhl požár Hřbitovní předměstí. Město bylo prodáno arcivévodovi Ferdinandu Tystolskému, později v roce 1571 Bohuslavu Felixovi z Lobkovic – významnému hejtmanovi v Dolní Lužici, sudímu Království českého a komorníkovi. Ten dal měšťanům právo na prodej místních produktů. Po jeho smrti získal panství Bohuslav Jáchym. Podle informací byla v roce 1580 postavena první papírna, tento fakt je ale doložen ve spisech až v roce 1596. Později vyměnil Bohuslav Jáchym celé své panství se svým příbuzným Jiřím Popelem z Lobkovic za panství Mladou Boleslav, Kosmonosy a hotovost 80 tisíc kop míšeňských. (Binterová, 1997)

V roce 1598 vypukl požár, v té době byl považován za jeden z nejničivějších v dějinách města. Výrazně poškodil zámek, kostel faru, školu, radnici, brány a 260 měšťanských domů, které byly nakonec ku prospěchu pro rozvoj města na významné obchodní spojnici. I přes následky těchto požárů bylo město schopno v roce 1605 vynaložit velké prostředky na výkup z poddanství ale i na nákup části chomutovského panství. Na konci 16. století se stala hlavní komunikací do města frekventovaná cesta, která vznikla před městskými branami na pravém břehu řeky Chomutovky. Toto dokazuje kamenný most, který byl postaven před rokem 1600 na základě schválení městské rady. Do první poloviny 19. století byl před Horní bránou stále ještě most dřevěný. 6.7. 1599 byl stanoven městský pořádkový řád, který nařizoval udržování pořádku ve městě. Toto nařízení mělo 37 článků a mělo obyvatele usměrňovat jak v běžném životě, tak i v kulturním. Při porušení stanovených pravidel se vybíraly pokuty. (Pachner a Rak, 2005)

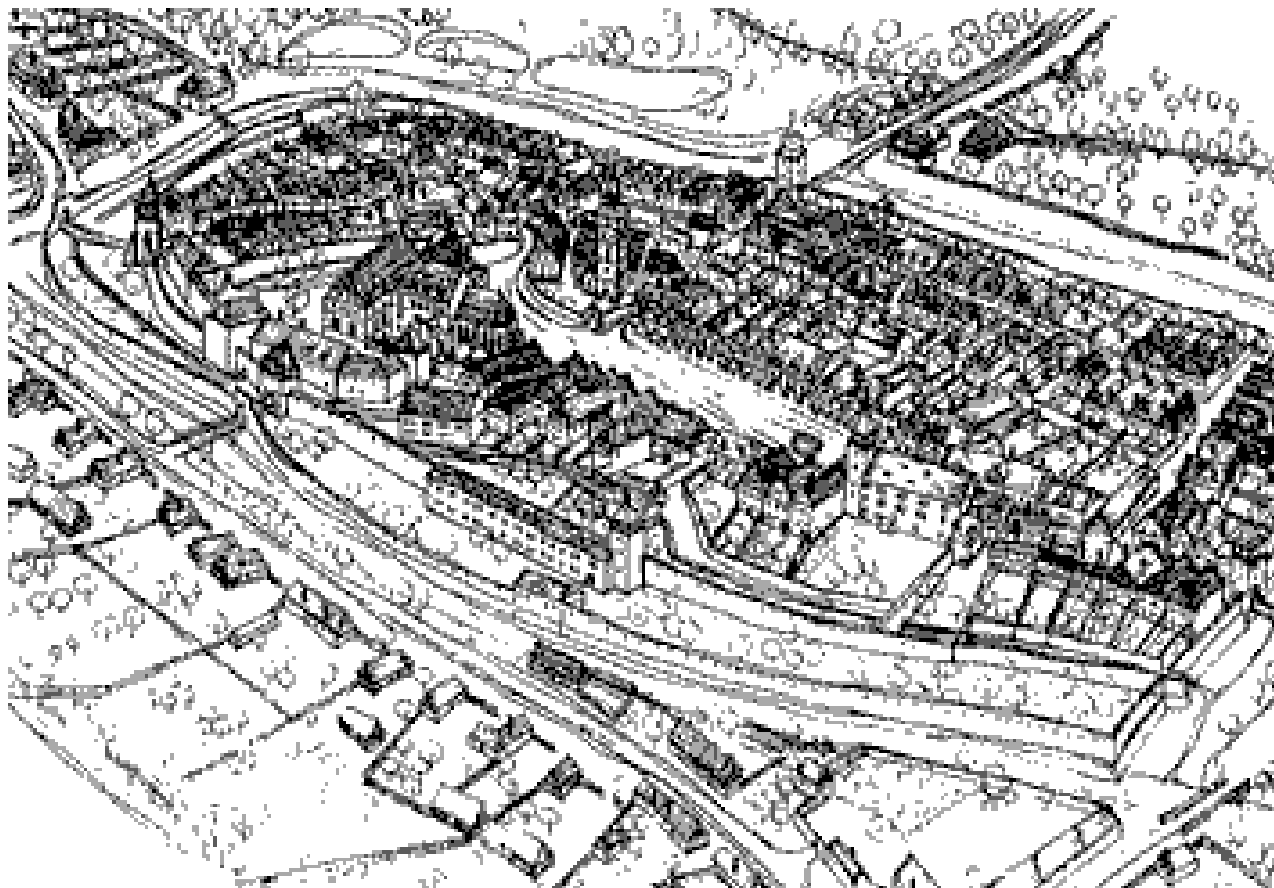
### 5.3.2 OD 17. DO 20. STOLETÍ

Město se vykoupilo z poddanství v roce 1605. Třicetiletá válka začala v roce 1618 a trvala do roku 1648. 10. listopadu 1620 se Chomutov vzdal císaři, měšťané museli odevzdat všechny zbraně. 1621-1623 byl majetek města zabaven a zastaven Jaroslavovi Bořitovi z Martinic. Ten držel po Lobkovicích ochranu nad jezuitskou kolejí a gymnáziem. Za jeho zásluhu byl umístěn jeho znak vedle lobkovického na průčelí kostela sv. Ignáce. Roku 1629 bylo panství navraceno Chomutovu. Ten se stal svobodným královským městem, kterým patřilo 11 okolních vesnic – Krásná Lípa, Suchdol, Křimov, Stráž, Strážky, Nová Ves, Domina, Michanice, Menhartice, Pohraniční a saský Satzung. Pro další život města ale i celého království měla dopad třicetiletá válka. Třicetiletá válka znamenala dobu stagnace. Chomutov velice trpěl, protože díky své strategické poloze se změnilo ze silně hospodářského města na vyhledávané místo pro formování a strojení vojenských oddílů. Docházelo k ničení domů, násilí na obyvatelstvu, a nakonec v roce 1640 k vypuknutí morové epidemie, při které zemřelo 1 056 obětí. (Pachner, 2006)

V závěru se zapojilo do války i švédské vojsko, které město v roce 1639 obsadilo a obyvatelstvo přepadlo. V roce 1651 byl zrušen úřad zámeckého hejtmana a tím se stalo město Chomutov svobodným. Třicetiletá válka skončila vestfálským mírem, který se podepsal 24.10.1648. V roce 1652 vypukl požár při němž shořelo 22 domů, lázně, mlýn, usedlosti a špitální kostel. Nový špitál se postavil poblíž od starého. Chomutov se vzpamatoval z následků třicetileté války relativně rychle. Soupis obyvatel v roce 1653 uvádí, že ve městě žilo 479 dospělých a 65 dětí nad 12let, na předměstí žilo 928 dospělých a 107 dětí nad 12 let. Celkově i s malými dětmi přibližně 1800 obyvatel, což na tu dobu bylo dost. (Binterová, 1997)

Postupně se začala rozvíjet řemesla a obchod. Lidé byli obraceni ke katolické církvi. V roce 1693 byl stanoven první městský lékař, který měl na starosti pomáhat městské správě při boji proti epidemii. Na dalším formování města měly zásadní význam obchodní cesty.

Obr. č.5 – Předpokládaná podoba města r. 1613 zdroj: (Šimůnek, 2017)



V průběhu 18. století se zacelovaly rány, které město postihlo v průběhu třicetileté války. Významný zvrat přišel v druhé polovině 18. století, kdy byla vybudována císařská silnice z Chomutova do Prahy a Krušnohoří, díky které se zvětšovalo město na druhém břehu řeky Chomutovky. Tato silnice měla velký vliv na další události a postavení města. Díky cestám, které se tu křížily dokázalo město prosperovat. (<http://www.mistopis.eu>)

18. století přineslo další války, které se dotkly Chomutova. Během sedmileté války (1756-1763) utrpěl Chomutov podle supliky, odeslané Marii Terezii 22 nepřátelských vpádů a nastěhování vojska. Tímto byl Chomutov značně finančně poškozen a musel se zadlužit. Snížila se hodnota domů ve vnitřním městě. Vaření piva nebylo tak výnosné po zavedení daní, tak byly pro živnostníky lepší podmínky na předměstích. Vojsko se převážně ubytovávalo ve městě, které bylo stále chráněno hradbami. To vše mělo za následek, že mnoho domů ve městě se stalo neobydlenými a začaly chátrat. Situaci zhoršovalo to, že město muselo platit koleji „stříbrnou daň“ i za neobydlené domy. Město 1.9.1747 vydalo dekret, že vlastnit větší pole či louku na předměstí mohou pouze ti, kteří jsou současně vlastníky domu ve městě. (Binterová, 1997)

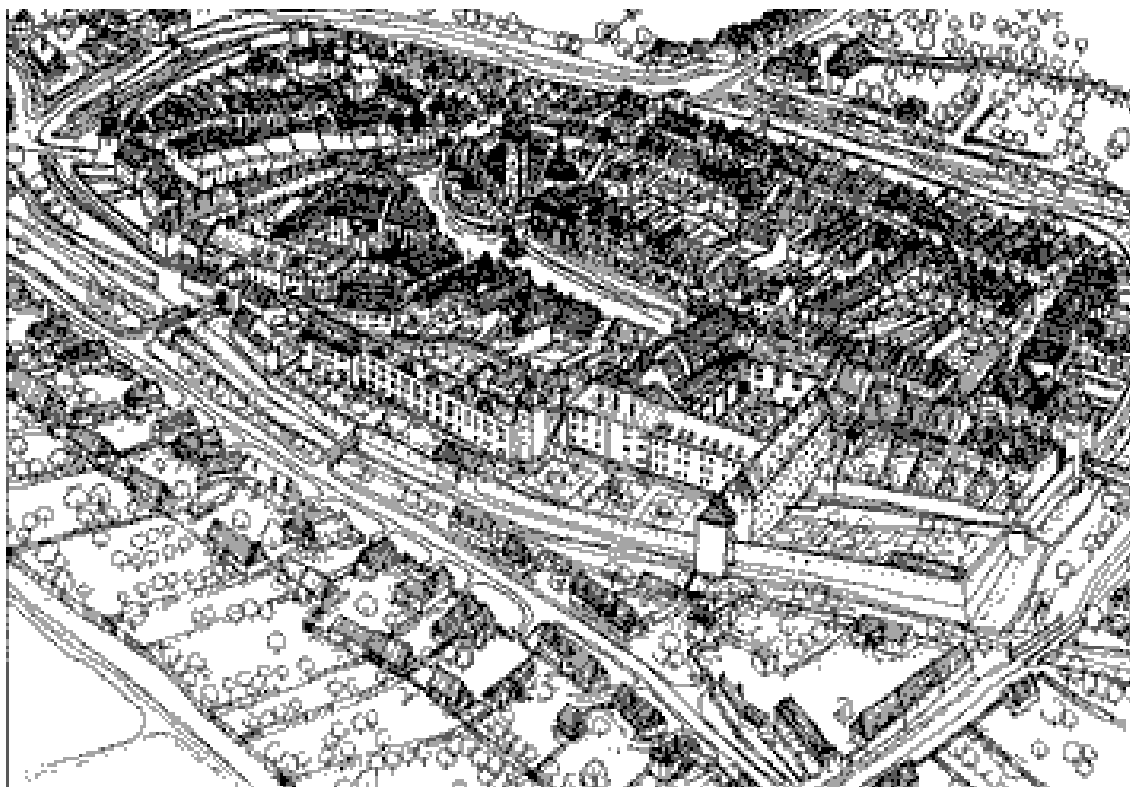
1.10.1770 podepsala císařovna Marie Terezie dvorský dekret, který nařizoval jednotnou řadou popisných čísel domů. Do této doby byly domy označovány jmény majitelů, často i bývalých nebo domovním znamením. Město při číslování bylo rozděleno na čtyři čtvrtě. První čtvrt'

v centru města dostala svá čísla popisná. Jednalo se o radnici, kostel s děkanstvím a blok domů mezi náměstím a farním kostelem Nerudovou a Revoluční ulicí. (č.p. 1-37). Avšak díky nesystematickému přístupu byl hlavním důvodem, proč se v roce 1805 přečíslovaly domy znovu. (Pachner a Rak, 2005).

O rozvoj školství se zasloužili jezuité. Jezuitské gymnázium přijímalo bezplatně až 50 studentů ročně. Vliv jezuitského řádu se neustále zvyšoval až ohrožoval moc panovníků. V roce 1773 dorazila do Chomutova úřední komise na základě dekretu císaře Josefa II. a měla za úkol zrušit jezuitskou kolej. Po odchodu jezuitů nebyl osud chomutovského gymnázia jasný. Počet studentů ubývalo, nakonec v roce 1778 byla činnost gymnázia na nějakou dobu zastavena. (Binterová, 1997)

V roce 1774 vyhořel rodný dům Františka Josefa Gerstnera, který byl jeden z významných chomutovských rodáků. Bylo zničeno předměstí s kostelem sv. Ducha. Poté se rozhodlo, že kostel bude přestavěn. Po požáru byly již v Hálkově ulici z protipožárních důvodů nařizeny stavby zděné s pevnými střechami. (Brožovský, 1978)

Obr. č. 6 Předpokládaná podoba v roce 1750 (Šimůnek, 2007)



Začínající 19. století přineslo spoustu pokroku, ale také několik dalších válek. V roce 1805 bylo ve městě spousta zajatců, jak francouzských, tak bavorských, kteří byli umístěni v kasárnách. Vzhledem k nedostatečné hygieně vypukla epidemie nakažlivé nemoci – nejspíše se jednalo o tyfus. Do několika týdnů bylo nakaženo 738 osob, zemřelo 282 dospělých i dětí a 76 zajatců. Během Napoleonských válek se Chomutov stal v roce 1813 místem „Tří císařů“, kteří si zde připravovali spojenecké dohody. Na podzim plánovali tažení, které vypuklo Bitvou národů u Lipska, kde byl Napoleon poražen. Chomutov se stal středem diplomatického dění Evropy. Po ukončení Napoleonských válek zavládl celkem klid a vše se vrátilo do starých kolejí. V roce 1818 se po zhroutilí odvodňovací stěny ukončila těžba v kamencovém dolu. Díky stoupající vodě v kamencovém dole vzniklo na jeho místě

kamencové jezero. V roce 1833 se budoval nový městský park a u něj se začala stavět střelnice. Park byl dle schváleného plánu městským zastupitelstvem rozšiřován a modernizován. Dle plánu se na parku mělo pracovat v době, kdy bylo málo práce pro sezónní dělníky. Vždy byl určen kus, který měl být vybudován. Vznikaly trávnickové plochy, doplněny vzrostlými stromy. Park se budoval až do roku 1898. V letech 1837 – 1838 byly zbourány městské brány, ohrazené jádro se volně spojilo s předměstími. V roce 1838 bylo zavedeno první veřejné osvětlení díky tomu, že město koupilo 40 olejových lamp. (Binterová, 1997)

Kamencové jezero bylo významné především díky léčivé vodě prosycené kamencem. Přesný vznik jezera není jistý. Jedna varianta je, že vzniklo zatopením kamencových břidlic a druhá varianta je ta, že vzniklo vyhořením uhelné sloje. Odhad vzniku jezera je mezi léty 1813-1815. V této vodě nežijí vodní živočichové ani nevznikají řasy, proto bylo místo využíváno jako Kamencové lázně. Později bylo jezero upraveno na rekreační koupaliště. Jezero je svým charakterem ojedinělé, na světě nejspíše i poslední. Druhé bylo v USA v Kalifornii ale to údajně vyschlo. (Pachner, 2006) Voda v jezeru byla hodnocena kvalitou a účinkem na stejné úrovni jako minerální rašelinové lázně, kterými se léčí ve Františkových Lázních. Léčily se zde převážně kožní nemoci. Obvod jezera měří skoro 3 km. Průměrná hloubka je 2 m, nejhlubší místo bylo naměřeno 3,25m. Díky malé hloubce jezera se pohybuje teplota vody v letním období mezi 22-24°C. V blízkosti Kamencového jezera byl železitý pramen, který měl také léčebné účinky. (Kulhánek, 1996)

Největším hnědouhelným dolem se stal v 60. letech 19. století důl Jana Žižky – dříve nazýván důl Julius. Začátkem 20. století v dole pracovalo téměř 110 horníků a tehdy se produkce pohybovala mezi 80 000 až 10 000 tunami uhlí. Tento důl byl po politicko-společenských změnách počátkem 90. let 20. století uzavřen. (<http://zdarbuh.cz>) Díky průmyslu a těžbě hnědého uhlí se v Chomutově zvýšil počet obyvatel čtyřnásobně a počet domů se zdvojnásobil. V roce 1843 bylo v Chomutově přibližně 4 tisíce obyvatel a 554 domů a v roce 1900 bylo už 16 tisíc obyvatel a 1 049 domů. (Pachner a Rak, 2005) Roku 1848 končí jak v Chomutově, tak i v jiných dalších městech v Čechách činnost regulovaného magistrátu. Tímto Chomutov ztratil i název „královské město“. V tomto období došlo k občanskému a politickému zrovnoprávnění Židů. Tímto si mohli volně nakupovat nemovitosti, bydlet i pracovat. Do roku 1840 bylo zachováno téměř všechno původní opevnění. V Chomutově v roce 1850 vznikl poštovní úřad a o 10 let později byl otevřen telegrafní úřad. Chomutovská pošta tehdy patřila k provozně nejsilnějším v Čechách a roku 1874 byla zestátněna. V tomto roce se město Chomutov stalo centrem soudního okresu. Okresní hejtmanství zahájilo v Chomutově činnost až v roce 1868, od té doby se stalo i centrem politického okresu. (Binterová, 1997)

Velkým zásahem do výstavby centra města bylo vybudování měšťanské školy na Husově náměstí, na místě bývalého středověkého hřbitova okolo kostela Nanebevzetí Panny Marie. Výstavba začala v roce 1852, kde před školou vzniklo nové náměstí v městském jádře, kolem kterého se začaly budovat dvoupatrové měšťanské domy. (J. Pachner, 2009) V tomto období měla veliký význam těžba hnědého uhlí. V okrese Chomutov bylo zaznamenáno 21 rudných a 58 uhelných dolů. Na základě rozvoji hutí a dolů způsobilo početný nárůst dělníků. Při silnici do Lipska např. vznikl hnědouhelný důl Milosrdenství, který byl rozdělen na dvě části a nazýván také jáma Gabriela I. a Gabriela II. Těžba trvala do 70. let 19. století. (<http://mineralycv.webgarden.cz>)

Obr. č.7 – Foto dolu Bahnschacht zdroj: (<http://mineralycv.webgarden.cz>)



Obr. č.8 – dnešní pohled na důl Bahnschacht zdroj:(<http://mineralycv.webgarden.cz>)

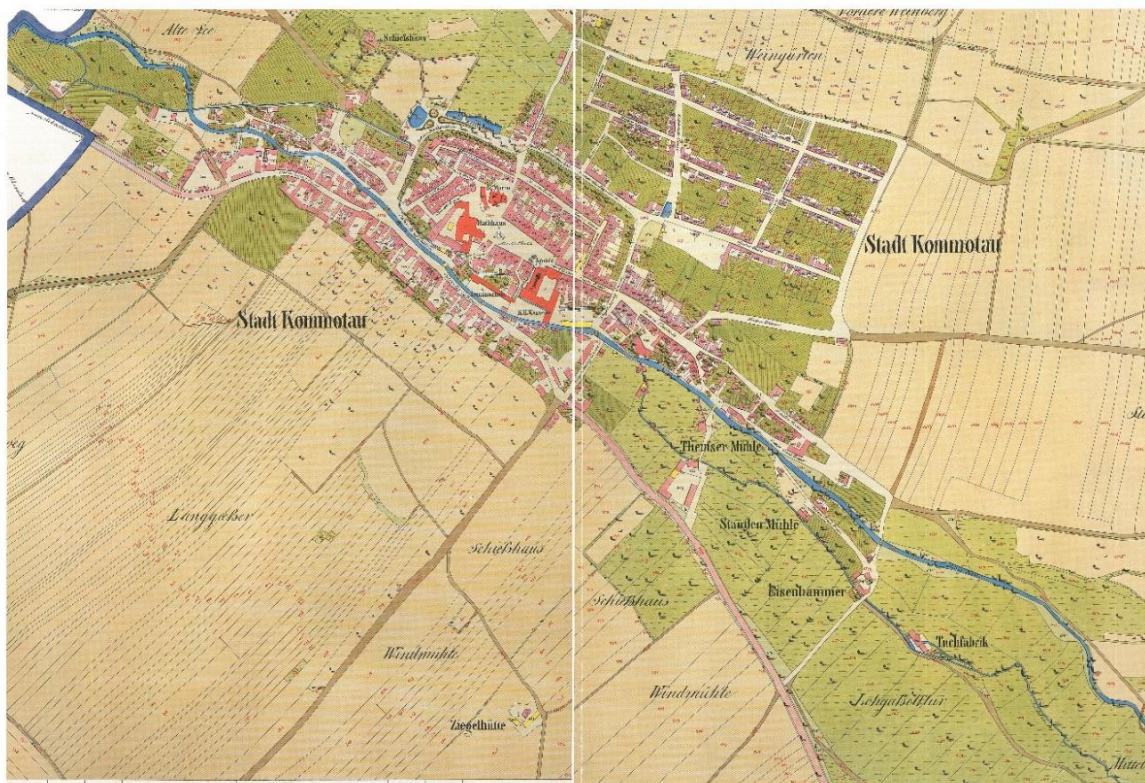


cht



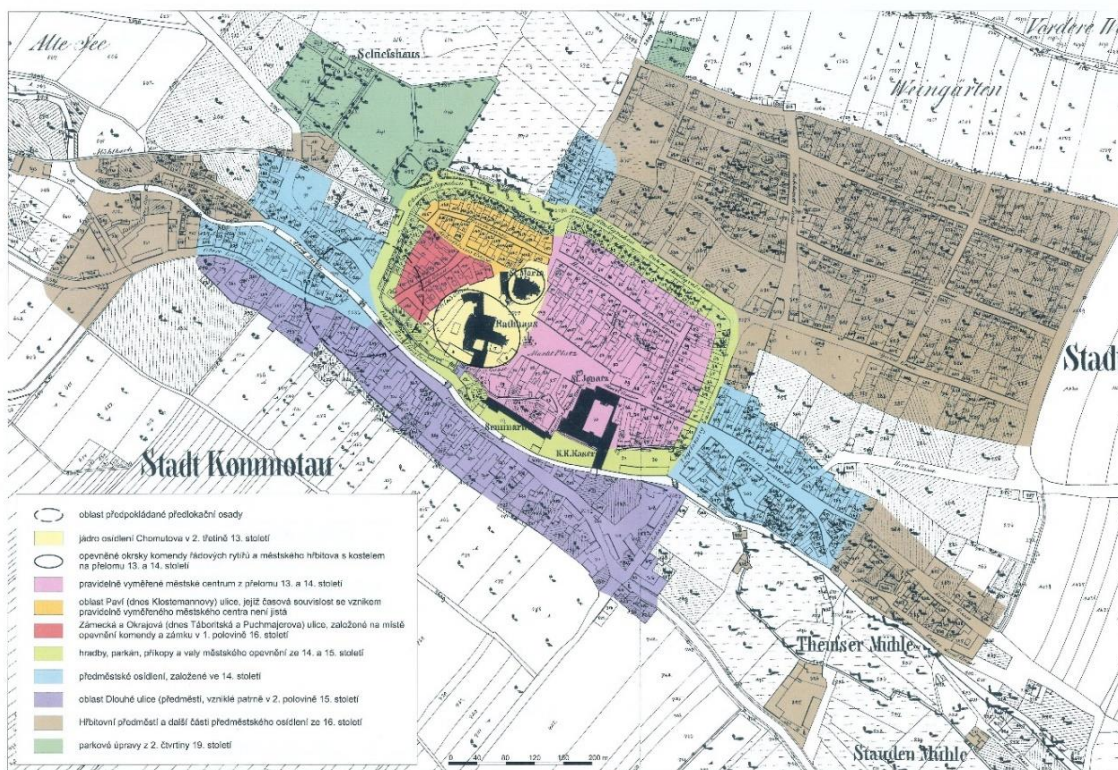
Obr. č.9 Císařský povinný otisk stabilního katastru obce Chomutov z roku 1842 (Šimůnek, 2007)

Historický atlas měst České republiky, svazek č. 16 – Chomutov; mapový list č. 4



Mapa č. 5: Císařský povinný otisk stabilního katastru obce Chomutov z roku 1842, litografování 1847

Obr. č.10 Územní vývoj Chomutova od 13. století do roku 1842 (Šimůnek, 2007)



Mapa č. 39: Územní vývoj Chomutova od konce 1. třetiny 13. století do roku 1842

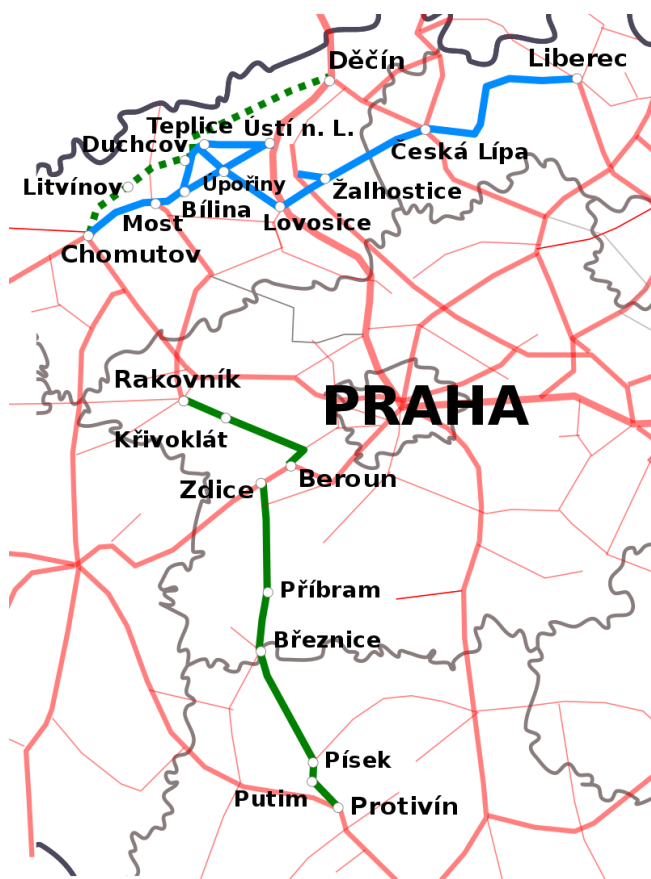
Historický atlas měst České republiky, svazek č. 16 – Chomutov; mapový list č. 5: 31

V roce 1863 byla v Chomutově založena tiskárna Bruno Lässiga. Město bylo od roku 1868 sídlem okresního hejtmantství a centrem nově utvořeného politického okresu, který se skládal ze soudních okresů Chomutov, Jirkov a Hora Svatého Šebestiána a také okresního soudu a katastrálního úřadu, které sídlily v novém objektu v ulici Na Příkopech v roce 1874. (Pachner, 2009)

Do druhé třetiny 19. století začaly vznikat nepatrné změny ve vzhledu města. Jako příchod nových časů je považována stavba střešnice. Tato budova se stala centrem společenského života. Obyvatelé se začali učit žít a odpočívat. Pár let po dokončení střešnice Chomutov zdemoloval opevnění, které v tu chvíli nemělo význam. (Pachner a Rak, 2005)

Velký význam pro tuto dobu bylo rozhodnutí o vystavení železnic. Měly se v Chomutově střetnout tři tratě. První zahájila provoz Ústecko-teplická železnice v roce 1870, krátce na to Buštěhradská a Duchcovsko – podmokelská železnice. První trať propojila Chomutov s Ústím 8. října 1870, druhá v roce 1874 Chomutov s Prahou. Tato trať později vedla až do Chebu. Dále v roce 1872 se propojil železnici Chomutov s Vejprty. Vznik této železnice byl velmi náročný z důvodu horského terénu. (Binterová, 1997)

Obr. č .11 Železnice – Teplicko-Ústecká dráha zdroj: (<https://cs.wikipedia.org/>)



Roku 1870 byla vytvořena společnost pěti chomutovských občanů pro výstavbu plynárny a 31. srpna téhož roku byla s městem podepsána smlouva o zavedení plynového veřejného osvětlení. Plynárna byla postavena roku 1871 s kapacitou 500 000 m<sup>3</sup> a 30. října 1871 byl již Chomutov osvětlen plynovými světly. Později byla plynárna prodána firmě „Imperial Continental Gass-Association“, která roku 1900 v Chomutově vybudovala také elektrárnu. Novodobý urbanistický vývoj Chomutova od konce 19. století až do poloviny 20. století

charakterizovala ortogonálně komponovaná uliční síť nových čtvrtí, které kvůli železniční bariéře nemohly vytvořit jednotný celek. (Kuča, 1997)

Ve městě vzniklo několik průmyslových podniků. Především v části dolního předměstí. V této části byla také v roce 1871 uvedena do provozu městská plynárna a téměř současně byla založena Krušnohorská železárenská společnost – od roku 1890 se nazývala Mannesmannovy závody. Další velké továrny se začaly vznikat až poté, co vznikl významný železniční uzel. (Pachner a kol. 2007)

V 80. letech 19. století začala být sledována bakteriologická kvalita studničních vod. Po několika jednání se zastupitelstvo rozhodlo v roce 1898 o postavení přehrady na potoce Kamenička. Přehrada byla dokončena v roce 1904. Poté zastupitelé nařídili uzavření všech studní se závadnou vodou. Významné hygienické stanovení zásad se týkalo pro odvoz popela, odpadků a fekálií. Vyhláška z 21. října 1897 zakazovala skladovat smetí na ulicích a náměstích. Odvoz popela a odpadků zajišťovalo město. Do květnu téhož roku musely mít všechny domy v Chomutově nepropustné betonové žumpy. Vodní nádrž Kamenička dodnes zásobuje Chomutov pitnou vodou, která je dále upravena v úpravně vody III. Mlýn. Přístup na hráz a do ochranného pásma je vstup zakázán. (Pachner a Rak, 2005)

Na počátku 20. století byla vybudována kanalizace. Do té doby byla znečištěná voda vypouštěna do řeky Chomutovky, což mělo negativní dopad. V této době vzniklo několik průmyslových objektů. Fungovala zde například továrna papíru, válcovny trub, plynárna, elektrárna, těžba hnědého uhlí, pivovar. (Kuča, 1997)

Územní plán Chomutova vypracovaný dle požadavků stavebního řádu pro království České byl dokončen na jaře 1898 a k jeho dílčím úpravám došlo v roce 1911. Mohl tak částečně stanovit šířku a podobu ulic Čelakovského, Blatenské, Beethovenovy, Školní, Poděbradovy ulice. Přesně a pevně stanovená pravidla nebyla. (Pachner a kol. 2007)

Od roku 1900 se začala budovat ulice Rudé armáda – dnešní Blatenská ulice. Jedná se o jednu z nejdelších ulic, která vedla až na Zátíší a dále až do Blatna. V této ulici byly vybudovány domy po obou stranách. Okolo této ulice vzniklo několik dalších ulic jako např. Cihlářská, Marie Pujmanové a Vrchlického. Všechny pozemky v této části skoupil po roce 1848 saský přistěhovalec Legit. Část původně patřila panství Červený Hrádek a ostatní pozemky patřily hornoveským sedlákům. Vykoupil také 32 hektarů pozemků a v roce 1890 zde postavil cihelnu, kdy se pálily bílé šamotové cihly. Ročně vyrobil miliony cihel. Po roce 1945 byla však cihelna opuštěna, vyhořela a později byla zdemolována z důvodu výstavby sídliště. (Brožovský a Zábranský, 1978)

S rozvojem města také souvisela demolice střelnice v roce 1905 a vybudování městského divadla, které bylo umístěno z kraje městského parku. Stavba byla dokončena již v roce 1906. V divadle se hrálo do roku 1939 pravidelně. Ve válečném období se zde scházela fašistická smetánka. Velký význam v rozvoji města měla také nově vybudovaná nemocnice, která byla dokončena v roce 1908. V nemocnici bylo zřízeno 120 lůžek, v případě potřeby bylo možné umístit 220 lůžek. Nemocnice na svou dobu byla velmi moderní a měla 4 oddělení. (Binterová, 2002)

Při stanovení lokalit pro rozvoj města se vždy vycházelo z přírodních i klimatických podmínek. Regulační plán, který byl vypracován na základě požadavků stavebního řádu pro království české, byl dokončen v roce 1898 a k dílčím úpravám došlo v roce 1911. Stanovil šířku a podobu ulic Čelakovského, Blatenské Školní a Poděbradovy, Vršovců, Meissnerovy,

28. října, Křížkovy a Spořické. Regulační plán byl ale v roce 1911 prohlášen za neplatný a regulační plán Horní Vsi z roku 1927 se nikdy neschválil. Na základě požadavků městského zastupitelstva bylo založeno v říjnu 1919 bytové společenstvo, které podporovalo bezúročnými půjčkami nebo poskytováním bezplatně stavební parcely. (Pachner a Rak, 2005)

### 5.3.3 OBDOBÍ PRVNÍ SVĚTOVÉ VÁLKY

Pavilony velké hospodářské výstavy z roku 1913 sloužily jako vojenské lazarety, které byly zbourány v roce 1919. Největší vzpruhou výstavby byl v roce 1918 příchod českých zaměstnanců dráhy, policie a státní správy. V tomto období dominovala výstavba samostatných i řadových rodinných domů, hlavně v souvislých blocích podél ulice Zborovské, na Zátíší, na Vinohrady, Domovinu, Kadaňské a Husovy. Hospodářský růst města byl přerušen, několik podniků se dostalo do krize. Na základě toho probíhalo rozsáhlejší propouštění zaměstnanců. (Pachner, 2006)

Územní vývoj Chomutova během první světové války 1914-1918 nestagnoval. Poldiny hutě z Kladna se v roce 1916 rozhodly přispět sumou 150 000 korun na částečnou úhradu za vykoupení soukromých pozemků mezi Chomutovem a Spořicemi a vznikla další pobočka tohoto závodu. Výroba ušlechtilé oceli začala v roce 1917. Díky její stavbě musela být zrušena cesta, která spojovala Spořice s Chomutovem. Další nová továrna vznikla pod Dolní ulicí. Výstavba továren se zpožďovala kvůli nedostatku pracovních sil, materiálu a surovin. Důsledky války se projeví ve formě omezování přídělů potravin, paliva, zvyšování a cen potřeb, toto vedlo k zhoršení životní situace až bídě. Nejvíce postihla rodiny dělníků. Důsledkem zhroutení zásobování musel být zastaven provoz plynárny. Zesílil odpor Němců k Čechům po vyhlášení Tříkrálové deklarace v Praze, která usilovala o samostatný a svobodný Československý stát. 22. ledna 1918 došlo k uzavření míru s Ruskem. Po roce 1918 probíhala individuální výstavba podél levého břehu Chomutovky, vznikly tak další ulice jako např. Jiráskova, Moravská, Kostnická, na pravém Hraničářská a Komenského. Národní výbor Praze vydal 2. října 1918 zákon o zřízení samostatného státu Československa. (Pachner a Rak, 2005)

### 5.3.4 MEZIVÁLEČNÉ OBDOBÍ

Územní vývoj meziválečného Chomutova určovala výstavba bytů a rodinných domků. Stavební přestávka, která vznikla válkou způsobila bytovou krizi. Městské zastupitelstvo založilo v říjnu 1919 stavební společenstvo a podporovalo i bezúročnými půjčkami či bezplatným poskytováním stavebních parcel. Toto společenstvo nechalo vybudovat v letech 1922-1930 26 obytných domů v ulicích Macharova, Škroupova, Vodní, Grégrova. (Pachner a kol. 2007).

Největším problémem nadcházejícím 20. rokem 20. století byl nedostatek bytů pro německé ale i pro české obyvatele. Pro následující vybudování zástavby byly určeny prostory Zátíší, kolem Pražské silnice, pod městským hřbitovem a jinde. Následkem příchodu českých úředníků, zaměstnanců, vojenských gážístů neměli kde bydlet, ani kde úřadovat. Budova okresního hejtmanství byla naprosto plná. Proto ještě v roce 1919 bylo vytvořeno družstvo, které mělo na starosti výstavbu malobytů a rodinných domků pro nepříliš bohaté obyvatelstvo. Na konci roku 1919 bylo rozhodnuto, že bude přeměněna budova v Beethovenově ulici, kde byl vojenský sklad na 18 nouzových bytovek. (Binterová, 1997)

V únoru 1920 město koupilo plynárnu a elektrárnu, stalo se nezávislý na jiných dodavatelích. V roce 1922 město postavilo trojfázové vedení pro vnější obvody města. Provoz elektrárny byl zastaven v roce 1961. (Pachner, 2009)

První dům české menšiny vznikl v roce 1923, jmenoval se Český dům a stál na místě později pojmenovaném obchodním domem Prior, dnes OC Chomutovka na Žižkovo náměstí. Český dům byl zbořen v roce 1970 s částí Blatenské ulice. Od roku 1926-1939 probíhala stavba domů pro vojenské a četnické gážísty a pro zaměstnance pošty a železnice. (Pachner, 2006)

29.srpna 1928 došlo ke sloučení Horní Vsi a města Chomutova. V životě obyvatel se tato změna nijak negativně nedotkla. Sloučením této části města se rozšířilo o 615,82 hektaru. Nad Horní Vsí vyrůstaly ve svahu čtvrtě rodinných domů a vilek. Po sloučení bylo potřeba přejmenovat některé ulice, protože 9 z nich mělo stejný název (Kuča, 1997)

Obr. č. 12 Plán města Chomutova v roce 1931 (Šimůnek,2007)

Historický atlas měst České republiky, svazek č. 16 – Chomutov: mapový list č. 13



Mapa č. 19: Plán města Chomutova, 1931

Velká hospodářská krize, která nastala ve 30. letech 20.století ovlivnila i život ve městě. V této době se rapidně zvýšil počet nezaměstnaných osob. Mannesmannovy závody musely snížit výrobu a propustit 242 zaměstnanců, později dalších 500. Musely se vybudovat i další nouzové kolonie pro chudé za hřbitovem, na Rulandě a jinde. Nezaměstnaným bylo pomáháno otevřením vývařoven, byly vypláceny příspěvky na nájem a rozdávány potravinové karty. (<http://chomutov-mesto.cz>)

V roce 1932 změnila výrazně siluetu města nově vystavená budova gymnázia, které v září 1932 opustilo historickou budovu jezuitského gymnázia. Za gymnáziem se postupně vybudovaly rodinné domy. Současně byla vybudována sportovní hala a o rok později byla uvedena do provozu. (Rak, 2002)

Konečnou podobu náměstí dostalo až v roce 1934, kdy byla dostavěna a uvedena do provozu novostavba okresního úřadu. Po roce 1935 pominuly děsivé dopady hospodářské krize a Chomutov začal plánovat a připravovat další stavby. 14. dubna 1936 navrhla rada města možnost vybudování pěti až devíti domů se 100 sociálními byty. 16. června se tento návrh schválil a naplánovala se výstavba domů naproti hřbitova v Beethovenově ulici. Zastupitelstvo rozhodlo o podobě domů a bytů rozpočet se bohužel musel snížit a v konečné fázi vznikly tři domy se čtyřiceti byty. Po dokončení stavby byly všechny byty ihned obsazeny nájemníky. (Pachner a Rak, 2005)

### 5.3.5 OBDOBÍ PO MNICHOVSKÉ DOHODĚ

29.9.1938 byla podepsána Mnichovská dohoda. Život menšiny v Chomutově se nedal snést, tak někteří Češi a Němci, kteří nesouhlasili s nacisty, začali Chomutov hromadně nuceně opouštět. Ti, kteří město opouštěli v posledních okamžicích si nemohli vzít nic víc, než unesli v rukách a na zádech. Poslední opouštěli město úředníci, zaměstnanci pošt a železničáři. Mnichovská dohoda určovala také termín obsazení. Chomutov spadl do 5. pásma. 9.10.1938 vjely do Chomutova jednotky 1. tankového pluku. Po obsazení pohraničí začali platit německé protizidovské zákony. (Binterová, 1997)

Při tzv. Křišťálové noci byla vypálena židovská synagoga, židé byli napadáni, obchody rabovány. Toto chování vůči Židům pokračovalo několik měsíců, v roce 1941 byli deportováni do koncentračních táborů. Během války byla výroba v Mannesmannových závodech a v Poldině huti vygradována do extrémní výše a byla zapojena do zbrojní výroby. Pracovaly zde i ženy a později čeští dělníci a váleční zajatci. (Binterová, 1997)

S příchodem nacistů se začala realizovat hromadná stavba sídlištních bloků s desítkami domů. První sídlištní blok postavila v roce 1939 drážďanská společnost pro stavbu železničářských bytů. V ulicích Kadaňská, Fibichova, Palachova a Sokolská. Většina domů vybudovaných v době druhé světové války vznikla z iniciativy společnosti Domov Sudety, která realizovala státní politiku výstavby lidových a dělnických bytů. Dále pokračovala výstavba u nemocnice, kde od roku 1943 zaplnily plochu několika ulic na Domovině ale také se vystavělo několik vilových domů Pod Černým Vrchem. V období druhé světové války se realizovalo také spousta demolice domů. Nejprve to začalo vypálením židovské synagogy v roce 1938, další chomutovské domy byly zničeny následkem bombardování města. Největší a nejničivější nálety proběhly brzy ráno 19. dubna 1945. Vážně byla poškozena Poldina huť a části na Kadaňské ulici a část Spořic. Bylo svrženo celkem 3 000 bomb. Celkem bylo v tomto období zničeno 25 domů. Cílem bylo přerušování podkrušnohorských komunikací. V prosinci roku 1943 byly k městu Chomutov připojeny Spořice. Díky tomu, že Spořice leží v blízkosti nádraží a průmyslového města, tak se ve Spořicích začala usídlit spousta dělníků chomutovských továren a drážní zaměstnanci. (Pachner a Rak, 2005)

Nejvíce bylo poškozeno Chomutovské nádraží, kde nebyla ani jedna kolej s jízdnou. 22 lokomotiv byla zničena. Bylo zdemolováno několik mostů a přejezdů. 15. května 1945 se sešlo 20 českých železničářů, kteří začali organizovat práce ve třech skupinách, kdy denně pracovalo asi 2 000 lidí, aby byl provoz co nejrychleji obnoven. Už po 20. květnu mohl být zahájen dílčí provoz. (Vítek a Vachata, 1970)

10. května bylo vyhláškou nařízeno všem zaměstnancům průmyslových, obecních a potravinářských podniků okamžité navrácení do práce. 18. května 1945 bylo nařízeno všem Němcům, aby opustili do 48 hodin Česko. Tisíce lidí opouštěli Česko přes hraniční přechod na Hoře sv. Šebestiána. Váleční zajatci, kteří zůstali ve městě byli nasazení na nucené práce. (Binterová, 1997)

V červnu 1945 odešly jednotky Rudé armády z Chomutova. Na rozloučenou byla na náměstí uspořádána přehlídka. Kolem tribuny bývalého hotelu Savoy prošla pěchota, dělostřelectvo, 20 tanků a katuše. (Vítek a Vachata, 1970)

### 5.3.6 POVÁLEČNÝ VÝVOJ

Majetek, který patřil německému obyvatelstvu byl znárodněn a postupně prodán či rozdán českým občanům. Květen 1945 byl významným obdobím, kdy došlo k osvobození města Sovětskou armádou. 9.6.1945 byla vyvěšena vyhláška, která nařizovala, aby se všichni němci mužského pohlaví ve věku od 12-65 let dostavili fotbalový stadion i s průkazy, náhradním prádlem a zásobou jídla na 3 dny. Sešlo se přibližně 6 000 lidí. Děti, ženy a starci nesměli opouštět domy. Probíhala kontrola, zda někdo z nich není členem organizace SS. Podle informací od německých pamětníků bylo na stadionu veřejně ubito 15-20 mužů příslušníků SS a při pochodu k hranicím bylo zastřeleno dalších několik desítek osob. Hraniční hlídky Rudé armády je přes hranice nepustily, tak byli přemístěni do zajateckých a pracovních táborů do Záluží u Mostu. Propuštění byli až v létě 1946. (Rak, 2002)

Významná událost pro zemědělce se stala 26. dubna 1946, kdy byly zemědělcům navráceny dekrety na půdu a hospodářské usedlosti. Tímto bylo zdůrazněno, že půda patří tomu, kdo na ní pracuje. (Vlastivědné muzeum v Chomutova, 1962)

Po osvobození se začalo pracovat na tom, aby se život vrátil do běžné a klidné situace. Začal se rozvíjet v Chomutově kulturní život. Rozvíjel se také sport jako například fotbal, lehká atletika, box. V roce 1948 byl rozvinut i hokej. Začaly se rozvíjet ochotnické práce na poli. Vznikl nový ochotnický spolek. (Beneš, 1962)

Odsun německého obyvatelstva znamenal výrazný úbytek obyvatel. V roce 1939 bylo v Chomutově 33 475 obyvatel, v roce 1945 s utečenci a válečnými zajatci bylo v Chomutově přibližně 60 000 lidí. Roku 1950 bylo v Chomutově jen 28 848 lidí, v roce 1961 se zvýšil počet na 33 070. (Binterová, 1997) Do roku 1945 osidlovalo Chomutov převážně německé obyvatelstvo. Češi byli spíše v menšině. Při odsunu se situace značně změnila. Z doby odsunu někteří němci zůstali, jednalo se převážně o specialisty, horníky s rodinami a smíšená manželství. Po ukončení odsunu zbylo na Chomutovsku 2 655 němců z celkového počtu obyvatel 55 431. (Binterová, 2006)

Poválečným jevem se v Chomutově stala demolice domů. Docházelo v této době také k radikálnímu přejmenování ulic. Přejmenování ulic měla na starost místopisná komise, která byla jmenována městskou správní komisí. Řešilo se přibližně 190 ulic, kdy něco málo přes 30 z nich zůstalo beze změn, jen se ulice počestily. Některé ulice byly přejmenovány několikrát. Tyto změny názvů trvaly několik let. (Pachner a Rak, 2005)

V roce 1945 vznikl první orientační plán města. Konfiskace německého majetku umožňovala bourání zchátralých budov snadno bez složitého majetkoprávního jednání. V této době se demolovaly jen domy, které byly neopravitelné. V prvních šesti letech se zbouralo přes čtyřicet domů, některé další domy se bouraly postupně až do devadesátých let 20. století.

Některé demolice byly unáhlené, ne úplně promyšlené. Díky tomu padlo za oběť celé Horní předměstí – mezi Žižkovo náměstím, Palackého, Zborovskou a Blatenskou ulicí nestojí jediný původní dům. Střed města se výrazně změnil, zachováno bylo prakticky jen náměstí a nejbližší domy kolem. (Pachner a Rak, 2005)

Po roce 1945 se změnila těžba hnědého uhlí a zůstala v Chomutově jen jedna hlubinná šachta – důl Jan Žižka. Další těžba probíhala jen povrchově. Velké využití mělo pro tepelné elektrárny. V poválečném období se rozvíjel průmysl, Mannesmannové závody se změnilly na Válcovny trub, které se později spojily s Poldinou hutí do VTŽ. Rozvíjela se spousta dalších podniků. Ty postrádaly nové pracovní posily. Pro nové zaměstnance těchto výrobních podniků byla potřeba vybudovat byty. Výstavba již začala v roce 1948 ale bytů bylo stále nedostatek. (Binterová, 2002)

Město se snažilo vrátit do běžného života. Německé školy se změnilly v české. Do města přicházelo čím dál více českých a slovenských obyvatel. Začal se rozvíjet průmysl a vzniklo několik dalších nových podniků. (Kuča, 1997) V říjnu 1945 byly znárodněny např. doly, akciové banky, Mannesmannovy závody. Za vypracování nového územního plánu Chomutova, byl v roce 1947 zodpovědný Ing. Arch. J. Syka z Litoměřic rozdělil Chomutov na 3 základní celky. Historické jádro, sídliště Horní Vsi podél obou břehů Chomutovky a sídliště v oblasti Černého Vrchu. V roce 1949 byl plán schválen radou národního výboru, avšak všechny práce byly zastaveny, protože v něm nebyla zohledněna ložiska uhlí. Na základě tohoto zjištění byl proveden geologický průzkum, při kterém se zjistilo, že téměř většina Chomutova leží na ložisku uhlí. (Pachner a kol. 2007)

Vzhledem k tomu, že v tu chvíli nebyl zhotoven a schválen územní plán, budovalo se bez něj. Mělo to i spoustu negativních dopadů, protože napojování nových sídlišť přetěžovalo vodovodní a kanalizační síť a způsobovalo spoustu dalších problémů a komplikací. Docházelo také k nekontrolovatelnému pokládání elektrických kabelů a plynového potrubí. (Pachner a Rak, 2005)

Architekt J. Syka, zaměstnanec Zemského národního výboru navrhl územní plán města v roce 1947, který byl předložen národnímu výboru byl plán schválen v únoru a březnu 1949. Bohužel ještě ve stejném roce byly veškeré práce zastaveny a plán zrušen, protože nebylo zohledněna podzemní ložiska uhlí. Na základě zrušeného plánu byl nařízen geologický průzkum. Ten byl proveden v roce 1949-1951. V roce 1952-1953 byl pověřen architekt Pacák a Brix k návrhu dalšího směrného plánu. Ten plánoval postupné utváření nového města na terasách nad Horní Vsi a pozvolný zánik většiny města z důvodu povrchové těžby uhlí. Mělo zaniknout historické centrum, železárně. I tento návrh neprošel. (Šimůnek, 2007)

V roce 1948-1949 byl vybudován zimní stadion, který byl navrhován architektem J. Sykou a jeho kapacita byla pro 6 000 lidí. Tehdy na stadionu byl přírodní led, protože v tu dobu nebyl zastřešen. Zastřešení bylo dokončeno až na podzim 1958. Zimní stadion byl využíván jak na hokejové zápasy, tak pro veřejné bruslení. V roce 1956 skončilo období stavební improvizace. Vznikl směrný územní plán, který plánoval přestavbu hlavní ulice Palackého, okolních ulic a okolí centra města. Změna spočívala v ulici Palackého i na šířce hlavní silnice. Měla být vybudována čtyřproudá silnice s širokým pásem chodníků a zeleně. Vše bylo budované od roku 1980, ukončena přestavba byla v roce 1991. Při přestavbě této části bylo zdemolováno 30 domů v dolní a střední části ulice Palackého. (Pachner a kol. 2007)

Výstavba bytů se zahájila v 50. letech 20. století v prostoru zdemolované synagogy, zástavba třípatrových domů pokračovala do historického centra. Dále pokračovala výstavba cihlových



domů ve čtvrti Kadaňská. V roce 1960 byla zahájena panelová výstavba. První sídliště vzniklo v Horní Vsi, v tomto komplexu bylo vystaveno obchodní středisko, škola, školka a další 4 osmipodlažní domy. Dokončeno bylo v roce 1970 a bylo ubytováno přes 20 tisíc lidí. Jednalo se o rozkvět panelové výstavby. V únoru 1956 byla otevřena první chomutovská poliklinika na místě bývalého chorobince. Nacházely se v ní ordinace obvodních i odborných lékařů, laboratoř a další zdravotnické služby. Postupně se otvíraly další lůžková oddělení. (Pachner, 2009)

V dubnu 1955 dostala první studie směrného územního plánu konečnou podobu a 6. května 1955 byl na mimořádné schůzi schválen. Rozsah uhelného sloje byl již znám. Díky stanovením územních limitů na těžbu uhlí byl pevně stanoven prostor územního plánu Chomutova. Jeho vypracování měl na starosti Stavoprojekt Ústí nad Labem z kraje roku 1956. Plán bytové výstavby byl rozdělen do dvou etap. V první etapě se měly zastavit všechny volná místa, proluky, a vnitřky velkých bloků v souvislé zástavbě městského centra do roku 1960. Vzniklo asi 200 domů, většina z nich v lokalitě u nemocnice a na Zadních Vinohradech. Druhá etapa přinášela změny v územním vývoji města. Požadovala plošnou výstavbu velkých sídlištních bloků na pozemcích Horní Vsi. Tímto plánem byla ukončena improvizace staveb bytových domů. Územní plán také plánoval rozšíření Palackého ulice. Jednalo se o hlavní silnici, přes kterou už od středověku vedla cesta z Prahy do Lipska. Tato ulice nebyla schopna plnit svou funkci, proto byla naplánována její přestavba. Byla dokončena v roce 1991, kdy byla napojena na ulici Karlovarskou. Vzhledem k přestavbě na širší, dnes na čtyřproudou vozovku s širokým chodníkem se muselo zdemolovat třicet domů v dolní a střední části. Šířka vozovky se zachovala jen na jejím začátku. (Pachner a Rak, 2005)

V roce 1960 začaly vznikat oddělené soustavy kanalizace, kde později navazovala stavba čistírny odpadních vod v obci Údlice v roce 1971. Dešťová voda se odváděla do potoka Hačky. Splašková voda se čistila přes lapák šterku a česle do usazovacích nádrží poté do aktivačních nádrží, do usazovací a vyhnívací nádrže a výsledně přes sítopásový lis. (Broncová, 2002)

Územní plán z roku 1963 měl za úkol propojit Chomutov s Jirkovem rozsáhlým sídlištěm a zajistit další byty pro předpokládaný nárůst počtu obyvatel. Počítalo se, že v roce 1975 bude žít v Chomutově 95 000 lidí a za situace, že budou zastavěny všechny volné plochy. V roce 1966 bylo rozhodnuto, že se nezastaví všechny plánované plochy, ale část se nechá takzvaně do rezervy. Podle původních plánů mělo vzniknout přibližně tři tisíce bytů v osmi a šestnácti podlažních budovách, měla být vystavěna i nová nemocnice, bazén, sportovní areál, domov důchodců, nové gymnázium, podzemní garáže, autoservis obchody, lékárna, pošta a zdravotní středisko, škola a mateřská škola. Postupně se tyto plány měnily. Dominantou měly být tři takzvané experimenty, které mají osmnáct pater. Dle původního plánu měly vzniknout další tři totožné na konci sídliště Březenecká. Společnost Průmstav Pardubice ale další tyto domy odmítla vystavět. (Pachner a Rak, 2005)

V roce 1966 byl navrhnout plán, kde se budovala přestavba města. Na západě od historického jádra města vznikala panelová výstavba. Vznikaly také i veřejné stavby například městské lázně, obchody, hotel. Po demolici budov v zadní části radnice a bývalého pivovaru bylo vytvořeno Žižkovo náměstí s autobusovým nádražím. Podél Palackého ulice vyrostla panelové zástavba s obchodním podlažím. Na demolovaných parcelách u Farského ulice začala v roce 1969 vznikat ojedinělá výšková stavba nazývaná Armabeton, která narušila historický ráz města. Svou výškou převyšovala i městskou věž. (Pachner, 2006) V letech 1962-1966 vznikalo na rovinatém povrchu první uceleně architektonicky navrhované sídliště. Bylo vybudováno 20 čtyřpodlažních a sedmipodlažních domů, 2 věžové domy, jesle, škola,

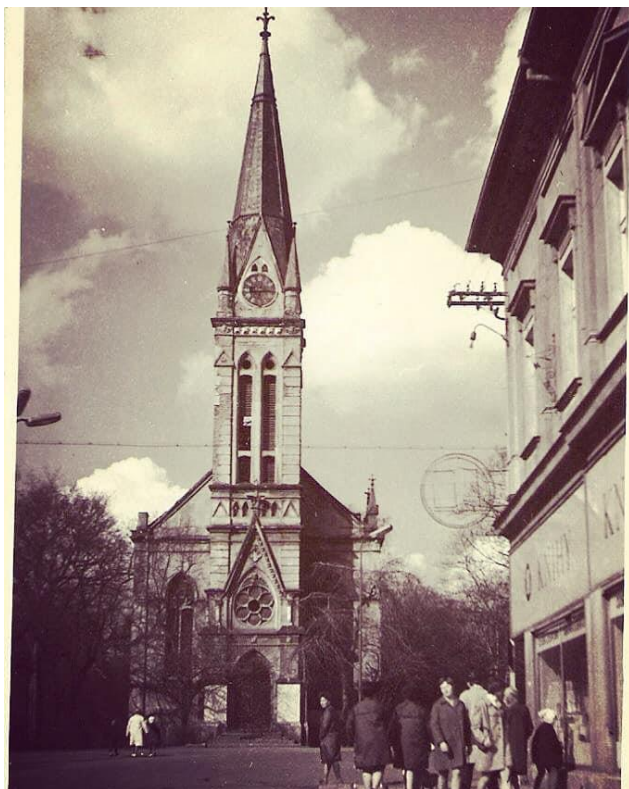
mateřská škola, obchody a další služby. Nacházelo se v ulici Cihlářská, Blatenská a Kopernikova. V září 1967 byla také otevřena v Cihlářské ulici škola. (Pachner a Rak, 2011)

V blízkosti městského parku začala v roce 1969 stavba městských lázní. Bohužel v těchto místech stál evangelický kostel, který díky plánu výstavby městských lázní musel být v roce 1972 odstřelen. Městské lázně se daly do provozu až v roce 1980. Výstavba městských lázní byla plánovaná už od 50. let 20. století. Městské lázně byly v provozu do 30. září 2012. Byly využívány širokou veřejností, pořádaly se zde celorepublikové soutěže, byly využívány školkami a školami. Od té doby budova není využita a chátrá. Došlo k tomu z důvodu provozování městem a mnoholetým neinvestováním do rekonstrukcí a provozu. V tuto chvíli jsou náklady na rekonstrukci objektu tak velké, že město do nich nechce investovat a soukromníci také ne. Bylo vypracováno několik projektů na jejich rekonstrukci ale žádný z nich nebyl realizován. Vedle městských lázní došlo v letech 1982-1986 k vybudování sportovní haly. (Pachner a kol. 2007)

Kromě lázní, panelové výstavby a rodinných domků vznikla na hlavní ulici Palackého významná budova pošty a vznikla stavba spořitelny. Dále v roce 1979 byl otevřen obchodní dům Prior a výšková budova Armabeton, která byla v tu dobu výjimečná. Bylo vybudováno 17 pater do výšky 71 metrů. V Armabetonu vznikl hotel až pro 500 lidí, obchody, restaurace, bary a další služby. (Pachner a Rak, 2005)

Začala také výstavba rodinných domů. Největší lokality určené pro bydlení vznikly v části Filipovy rybníky, které navazují na Kadaňskou ulici. Dále vznikaly domy v části Zátíší, bývalé sady nad sídlištěm Březenecká a začaly vznikat i domy v Novém Březenci. Nový Březenec vznikal na prolukách ale i nových lokalitách. Několik domů stojí na místě, které bylo původně určené pro panelové sídliště Nový Březenec. V těchto lokalitách je do dnešního dne prováděna výstavba rodinných domů. (Pachner a Rak, 2005)

Obr. č.13 – Evangelický kostel 1971 před demolicí (Oblastní muzeum Chomutov)



Obr.č. 14 – 1980 - Městské lázně vybudovány na místě odstřeleného kostela. (Oblastní muzeum Chomutov)



V 70. letech 20. století bylo bytů stále málo, tak pokračovala výstavba panelových bloků. Na sídliště vybudované na Horní Vsi navazovalo sídliště Březenecká dále Kamenná, Zahradní a Písečná. Toto sídliště se táhlo podél Krušných hor propojilo Chomutov s Jirkovem. Přibližně ve stejnou dobu vzniklo také sídliště nad Chomutovským gymnáziem nazývané Zadní Vinohrady. V těchto sídlištích bylo také postavené veškeré společenské zázemí, školky, školy, obchody, služby. Počet obyvatel stoupl v roce 1980 na 51 769. (Binterová, 1997)

V rámci panelové výstavby v roce 1970 plánovala vláda vybudovat přibližně 1,2 milionů bytů v ČR, bohužel se při tomto tempu nedbalo na kvalitu ale spíše na kvantitu. Na základě těchto plánů začaly vznikat bytová družstva, která měla vybudovat optimální počet bytů a využít státní dotace, výhodných úvěrů, případně členského podílu. Mělo také za úkol udržovat kladný vztah mezi zaměstnancem a zaměstnavatelem. (Dvořák, 2009)

Dominantou města jsou tři osmnáctipatrové domy s ojedinělými mezonetovými byty, které byly vystaveny na sídlišti Březenecká. Tyto zvláštní domy jsou nazývané Experimenty. V každé této budově je 230 bytů, původně jich mělo být 250 Jejich masivnost podpírají nadzemní železobetonové pilíře, které mají odlehčovat. Každý z domů má požární schodiště, dva osobní výtahy a jeden nákladní. Byty jsou rozloženy tak, že se zasouvají nad sebe, a to umožňuje, aby byly byty prosvětleny z obou stran. Bydlení v těchto domech byl a do dnešního dne je velmi poptávané z důvodu jejich ojedinělé dispozice bytu. Tento bytový dům navrhoval Ing. arch. Rudolf Bergr v roce 1967-1968. Inspiroval se švýcarsko-francouzským architektem Le Corbusierem, který v roce 1947-1952 stavbu realizoval v Marseille. Ing. arch,

Berger umístil do středu tří osmnáctipatrových domů, které byly rozložené do hvězdicového tvaru restauraci a obchod a před ně mateřskou školu a jesle. Experimenty měly také vzniknout na druhém konci sídliště Březenecká. Vhledem k jejich složité výstavbě společnost Průmstav Pardubice v roce 1975 stavbu dalších Experimentů zamítla. Místo nich postavila tři třináctipatrové panelové domy. Pokračovala další výstavba panelových domů a vznik dalších sídlišť směrem k Jirkovu. Na sídliště Březenecká navazovala Kamenná, Zahradní a Písečná. Postupně se měl Chomutov těmito sídlišti spojit s městem Jirkov. V těchto sídlištích vznikaly panelové domy o šesti či osmi patrech. Každé sídliště mělo svou mateřskou školu a základní školu, obchodní a kulturní dům. (Pachner a Rak, 2011)

Na základě návrhu Waltera Markela roce 1975 vznikl v bývalé kamencové huti, kde byla krajina upravená do přírodního areálu, Chomutovský lesopark o rozloze 112 hektarů. Byly tu k vidění převážně evropská zvířata, později se areál rozrůstal o další i chráněná zvířata. Nyní se nazývá Podkrušnohorský zoopark. Součástí zooparku je také podkrušnohorský skanzen Stará Ves, několik hřišť a prolézaček pro děti, restaurace. Tento areál sloužil od svého počátku k rekreaci a také měl za úkol přilákat turisty, zejména rodiny s dětmi. (Pachner,2009)

V letech 1975-1982 se plánovalo vystavět mezi Kadaňskou ulicí a Novými Spořicemi výstavbu panelových domů s 2 200 byty. Kadaňskou a Nové Spořice spojuje území s Filipovými rybníky. Na této volné ploše kolem rybníků se začali stavět rodinné domky. V těchto letech bylo vybudováno za Kadaňskou ulicí i sídliště Matěje Kopeckého a u Průhonu. Tato sídliště vyrůstala směrem k Novým Spořicím. (Pachner a kol. 2007)

V roce 1976 vznikl v krátkém čase plán na výstavbu domů na rozloze přibližně 15 hektarů. Část výstavby byla vytyčeném Blatenskou ulicí mezi divadlem a železniční tratí. Výstavba byla plánovaná na období 1978-1985 a měla navazovat na střed města mezi Žižkovským náměstím a Blatenskou ulicí. V první etapě se muselo zdemolovat 13 domů staré zástavby Blatenské ulicí. Následující etapy měly zastavět veškeré volné plochy i území po zrušené železniční trati. (Pachner a Rak,2005)

Sídliště Kamenná vzniklo v roce 1979, postupně se napojilo na sídliště Březenecká. Dále vybudované sídliště Zahradní, které bylo vystavěnou plochou nejmenší, bylo dokončeno v roce 1984. V tu samou dobu bylo vybudováno i Sídlíště Jitřenka, které navazovalo na sídliště Severka. Nejpozději z těchto bloků vzniklo sídliště Zahradní, které propojilo, jak sídliště Písečná, tak Kamenná. V těchto sídlištích bylo vybudováno několik rozsáhlých panelových domů, zde našlo několik desítek tisíc obyvatel. (Šimůnek, 2007)

Již od 50.let fungovala v Chomutově městská autobusová doprava. Bohužel stav se osidlováním dalších nových aglomeračních okrsků horšil. V roce 1980 vznikl návrh dohody na společném provozování městské hromadné dopravy s městem Jirkov. Byla schválena tramvajová doprava i její výsledná trasa. Do roku 1989 se tato trasa nevybudovala, protože byla finančně náročná. Po roce 1989 byla vybudována. Do dnešního dne funguje městská hromadná doprava – autobusová a trolejbusová. (Pachner a Rak, 2005)



V tomto období docházelo ve městě k mnoha dalším změn. V 70. letech došlo k modernizaci a k rozšíření podniku Válcoven trub. Vznikla zde i čistící stanice na úpravu odpadních vod. Dále vznikalo v Chomutově spousta velkých podniků jako např. Správa povodí Ohře, Feron, Severočeské vodovody a kanalizace, velká pekárna a další. Také se v roce 1978 otevřel hraniční přechod v Hoře sv. Šebestiána a zvýšil se dopravní ruch v Chomutově. Byl tedy vybudován silniční obchvat na jihozápadní části města. Jeho stavba začala v roce 1980 a dokončena byla až v roce 1992. Díky těžbě hnědého uhlí musely být přemístěny a spojeny železniční tratě v jednu trasu. 15.2.1984 se ukončil provoz železniční zastávky Chomutov-město na Blatenské ulici a byl spuštěn provoz na nově vybudované zastávce ve Stromovce. V roce 1989 začala rozsáhlá privatizace a tím začal i rozvoj podnikání. Začaly fungovat nové soukromé podniky, obchody, firmy a společnosti. Domy přecházeli do soukromého vlastnictví. (Binterová, 1997)

### 5.3.7 OBDOBÍ LIBERÁLNÍ DEMOKRACIE

V roce 1989 znamenal velký zásah do rozvoje města. Probíhala výrazná přestavba centra. Demolovaly se některé historické budovy a byly nahrazeny modernějšími. V roce 1992 se začalo pracovat na aktualizaci územního plánu Chomutova. Územní plán města Chomutova a Jirkova byl schválen 26.6.1996. I. změna územního plánu byla schválena už v roce 2000. Změna územního plánu II byla schválena 25.4.2001. Díky rychlému rozvoji města je potřeba dalších změn v územním plánu. (Pachner, 2006)

Po roce 1990 došlo u většiny sídlišť k rekonstrukci, kde byla vybudována dětská hřiště, rozšířené parkoviště a upraveny chodníky. Vše bylo v rámci projektu „Sídliště – místo pro život“. V roce 1991 došlo na rozsáhlou rekonstrukci kostela sv. Kateřiny, která probíhala do roku 2002. Při této rekonstrukci byly objeveny významné malby a unikátní kamenické prvky. V této památkové oblasti byla opravena spousta městských ale i soukromých objektů, jednalo se o ulice Ruská, Revoluční, Puchmajerova. Jednalo se hlavně o centrum města a náměstí 1. máje. Rekonstrukce probíhala i na budově divadla. Naproti divadlu byla vybudována administrativní budova Severočeských dolů. Centrum města Chomutova bylo v roce 1992 prohlášeno za městskou památkovou zónu. V roce 1996 byl vybudován obchodní dům Delvita. Původně na tomto místě měl stát kulturní dům. (Pachner, 2006) Dále byla proměna města zaměřena i na dopravu. V souvislosti s průmyslovou zónou byl vystaven kruhový objezd u Severního pole, na silnici 1/13 u Kadaňské ulici a u nákupní zóny Otvice. Tento krok měl za úkol propojit obchodní zóny, usnadnit a urychlit dopravu přes město. Vznikalo postupně mnoho obchodních řetězců a nákupních center. Útlum provozu těžkého průmyslu zaznamenal mírnou stagnaci výstavby výrobních hal. Tento pokles zapříčinil i mírný pokles v počtu obyvatel. Byl uzavřen hlubinný důl Jan Žižka a postupně se omezovala výroba ve válcovnách. (Pachner a Rak, 2005)

### 5.3.8 OBDOBÍ PO PŘEVRAU

Rozvoj města počátkem 21. století změnil své priority a začal se zaměřovat na rozvoj turistického ruchu. Město začalo lákat turisty na své ojedinělé památky a přírodní rezervace jako například Bezručovo údolí, Podkrušnohorský ZOOpark, Kamencové jezero. Začalo se významně podílet na úpravě některých částí města. 1. změna územního plánu vznikla již 23.2.2000. Změnu územního plánu si vynutil extrémně rychlý rozvoj města. Na okraji města na nevyužitých jižních částech začala vznikat průmyslová část. Vznikalo několik výrobních hal. Tato část města sloužila i ke snížení nezaměstnanosti ve městě a jeho okolí.

2. změna územního plánu byla schválena 25.4.2001 a vznikla jako reakce na rozvoj města a požadavků občanů na vymezení nového funkčního prostoru v jejich prostoru nacházející se v Jirkově a ve Vinařicích, Červeném Hrádku a Březenci. Tato změna územního plánu vznikla hlavně z důvodu přepracování celého územního plánu do digitální podoby a v rámci ní došlo ke změnám v rámci zastavitelných ploch a upřesnění regulativů. (Magistrát města Chomutova)

V roce 2001 bylo otevřeno nové autobusové nádraží a kruhový objezd, který vznikl v Palackého ulici. Sloužil k přehlednému a plynulému provozu. Staré autobusové nádraží uvolnilo svůj prostor pro další zástavbu. Po uzavření dolu Jana Žižky vznikl prostor, na kterém vznikla průmyslová zóna. Zde bylo vybudováno několik výrobních hal. Vznikly tu výrobní podniky Magna, Parker, Puls. Dále druhá průmyslová zóna vznikla v Nových Spořicích. Díky těmto podnikům se snížila nezaměstnanost okrese. (Pachner, 2006)

3. změna územního plánu byla schválena 24.4.2002 reagovala na zvyšující počet nezaměstnaných občanů. Bylo schváleno vybudování průmyslové zóny Otvice, na které bylo vybudováno několik obchodních domů, velké jednotné parkoviště, čerpací stanice. V průmyslové zóně bude vybudován vodovodní řád, který bude zásobován zónu pitnou vodou a dále tento vodovod bude sloužit i jako protipožární funkci. (Magistrát města Chomutova)

4. změna územního plánu byla schválena 28.4.2003. Pokračovala výstavba ZOOparku Chomutov, která brala ohled na prostředí a bylo plánováno vybudování parkoviště. Bylo rozhodnuto vystavění skanzenu. Na tomto území bylo zakázáno budovat jakékoliv

průmyslové budovy. Toto území bylo určeno jako prostor pro rekreaci. Rozloha ZOOparku v tuto chvíli zaujímá 112 ha. Zoopark je jeden z největších lákadel pro turisty. Ročně Zoopark navštíví přibližně 250 000 turistů. (Magistrát města Chomutova)

5. změna územního plánu byla schválena až 28.4.2003. Byla naplánována průmyslová zóna u Pražské ulice, kde vzniklo několik výrobních hal, kde našlo pracovní uplatnění mnoho obyvatel Chomutova a blízkého okolí. Dále byla naplánováno vybudování rodinných domů v Nových Spořicích a v Březenci. V Nových Spořicích se plánuje vybudování 4 rodinných domů v místě bývalého kynologického cvičiště. Dále bylo plánovaná vybudovaná silnice R7 ve směru od Droužkovic, přes Spořice a Nové Spořice. (Magistrát města Chomutova)

Po opuštění místních kasáren na Zadních Vinohradech v roce 2004, byly kasárny zdemolovány, dále byly zrušené soukromé zahrádky a vzniklo na tomto prostoru multifunkční centrum. Vznikl zde zimní stadion, fotbalové hřiště, multikino, restaurace s hotelem a vodní zábavný park. Bohužel tato výstavba způsobila to, že v některých částech města vznikly opuštěné, nevyužívané budovy. Starý zimní stadion byl zdemolován, městská kina nevyužívána. Městské lázně, které měly k dispozici jako jedny z mála 50m dlouhý bazén, stále stojí a chátrají. Bohužel nenastala ani rekonstrukce ze strany města a ani budovu nepředalo do pronájmu. V roce 2012 bylo kromě multifunkčního centra na Zadních Vinohradech byla také vystavěna velká síť rodinných domů na volném prostoru, které vznikly na okraji města. V roce 2005 byly představiteli města ve spolupráci s veřejností připravena rámcová strategie města. Úkolem bylo stanovit cíle rozvoje města a okolí do roku 2020. Strategický plán stanovoval priority rozvoje. Cílem bylo, aby se vytvořilo příjemné prostředí pro život, lepší vybavenost, rozšiřování zeleně, vytváření sportovního i kulturního zázemí města. Od 1.7.2006 se stal Chomutov statutárním městem. (Binterová, 2006)

6. změna územního plánu byla schválena 11.10.2006. Změna se týkala vybudování rodinných domů u Hřbitova, Pod Vodárnou a v Jirkově, Březenci. V Březenci v lokalitě 19 – jih – byla naplánovaná rozsáhlejší výstavba 80 rodinných domů v Březenci SZ – je plánováno dalších 15 domů. Červený Hrádek měl být rozšířen o 4 domy. Bylo naplánováno vybudování sítí plynovodu a kanalizace. (Magistrát města Chomutova)

7. změna územního plánu se schválila 11.12.2006, měla návaznost na zrušení kasáren. Týkala se změnou využití tohoto areálu, který se nachází na východní straně města, toto byla poslední nevyužívaná a volná plocha v této části města. Na tomto místě je sportovní areál a další obytná zóna. Bylo naplánováno vybudování cyklostezky, která bude propojovat areál bývalých kasáren a rekreační částí Kamencového jezera. V lokalitě u Lipské ulice je plánováno přemostění přes Chomutovku. Plánovalo se vybudování rodinných domů v lokalitách: v Nových Spořicích, na Zadních Vinohradech, na Domovině – Kačák. (Magistrát města Chomutova)

8. změna územního plánu byla schválena již 21.12.2006. Bylo schváleno vybudování několika rodinných domů v Březenci 6 domů a na Červeném Hrádku se plánovalo vybudovat 19 rodinných domů. Další lokalita, kde se měly stavět rodinné domy jsou: Mostecká, Pod Vodárnou a Za Tratí. Jednalo se o rozšíření oblastí, které byly doposud nevyužity. (Magistrát města Chomutova)

9. změna územního plánu byla schválena 22.6.2009. Na sídlišti Březenecká v prostoru nad Penny marketem měly vzniknout garáže a volný parkovací prostor. Tento návrh byl nakonec zamítnut z důvodu nevyhovujících podmínek. Toto místo bylo nahrazeno sousedním prostorem, který původně bylo určeno na výstavbu rodinných domů. Vzhledem k tomu, že na

těchto pozemcích nachází ochranné pásmo vysokého napětí, bylo toto místo na výstavbu rodinných zrušeno. Rodinné domy vznikaly dále nad Penny marketem směrem k Jirkovu. (Magistrát města Chomutova)

Důležitá výstavba proběhla nedaleko historického centra v roce 2009, na prostoru bývalého autobusového nádraží podél řeky Chomutovky a zároveň podél hlavní silnice Palackého. Vznikl zde obchodní dům nazývaný Central. Tato moderní výstavba byla terčem kritiky mezi obyvateli Chomutova. Mnoho lidí se shodlo, že tato moderní stavba je v nesouladu s historickým jádrem města. V roce 2010 proběhla rekonstrukce obchodního domu Prior. Tato budova dostala moderní vzhled i název – Chomutovka. Vedle tohoto obchodního domu byl vystavěn šestipatrový Hotel 99, který z druhé strany sousedí s městským parkem. Hotel byl vystavěn na volném nevyužívaném prostoru a nenarušuje strukturu města. Chomutov je rozdělen na dvě katastrální území: Chomutov I. a Chomutov II. Toto území je rozděleno do 31 urbanistických obvodů, které vznikaly postupně nabalováním na historický střed města. Postupně těmito obvody došlo k propojení města Chomutova a Jirkova. Ve středu města se setkáváme se vilami a maximálně se objevují třípodlažní budovy, které nenarušují historický ráz města. Průmyslové objekty jsou převážně situovány na okraj města, kde nenarušují svým provozem obyvatele.

10. změna se týkala demolice zahrádek a využití prostoru po bývalých kasárnách na Zadních Vinohradech, které se měnily na rekreaci hromadnou a vymezení dalších ploch včetně upřesnění regulativů dalších ploch a plochy se smíšeným využitím – výroby a služeb nebo obchodu a služeb a také ploch pro parkování. Tímto vznikl rekreační komplex se zimním stadionem, kinem, restaurací, aquasvětlem a saunovým světlem. Před každou budovou vzniklo také parkoviště s dostatkem parkovacích míst. Tento areál sousedí z jedné strany s Kamencovým jezerem. (Magistrát města Chomutova)

V roce 2014 vznikl multifunkční areál Domovinka, který vznikl na přibližně 30 let nevyužívaném prostoru v městské části Domovina. Tento prostor se v minulosti nazýval Plochá dráha. V tomto areálu se nachází okruh jak pro pěší ale také pro bruslaře, který je dlouhý přibližně 0,5km, tenisový kurt a víceúčelové hřiště, několik hřišť a prolézaček pro děti, pískoviště, altánky pro odpočinek, vysázela se tu i početná zeleň. Dále se vybudovalo workoutové hřiště a přidaly se nějaké posilovací trenažéry. Bylo vybudované parkoviště pro návštěvníky v bezprostřední blízkosti. V tomto areálu se také nachází restaurace. Areál je určen pro celoroční využití. Tento multifunkční areál se začal využívat i na některé veřejné sportovní či kulturní akce pořádané městem. Tento areál je spojen cyklostezkou, která vede z jedné strany směr Bezručovo údolí a z druhé strany směr centrum města. Případně JE možnost se dostat po cyklostezce k ZOOparku, Kamencovému jezeru či do Otvic. Toto propojení stezek zapříčinilo větší návštěvnost jak v tomto areálu, tak v Bezručově údolí.

11. změna týká Jirkova a problém s parkovacími místy. U Sauny v centrální části centra Jirkova budou vybudovány garáže, případně parkoviště. Tato změna nastala v souvislosti s kritickým nedostatkem míst. Tato část města je zastavěna panelovými domy, vybudování garáží a parkoviště nebude narušovat architektonickou stavbu. Dále je v plánu vybudování několik rodinných domů, které se nachází také v Jirkově v oblastech Březenc, Jezerská a na Červeném Hrádku. Na východě Jirkova je v plánu vybudování komplex cca 8 rodinných domů. Změna také upravuje oblasti, kde se zaměřují na úpravu a vznik zeleně. Dále je v plánu výstavba rekreační plochy s převahou sportu. Tato změna vznikla na základě zjištění o nedostatku volnočasového a sportovního využití v této lokalitě. Jihovýchodně od centra se nachází plocha, která původně byla určena pro ekonomické aktivity, již byla tato varianta



přehodnocena a byla upřednostněna výstavba rodinných domů. Plánuje se tu vystavění cca 50 rodinných domů.

Co se týká Chomutova, tak změny jsou plánované pro vystavení rodinných domů v ulicích Jezerská, Ivana Olbrachta. Výstavba cca na 3 rodinné domy se plánuje u Hřbitova. Jedná se ale o zastavené území, nachází se zde plocha pro bydlení a provozovna, jedná se jen rozšíření bydlení vlastníků. V blízkosti této lokality se u hřbitova bude budovat parkoviště pro návštěvníky. Na Mostecké ulici se plánuje prostor na vybudování stavby pro drobnou výrobu, který se bude nacházet v objektu bývalé školy. Tato změna spočívá ve změně z plochy určené k bydlení na plochu drobné výroby. Dále je změna zaměřena na vytvoření a údržbu zeleně na několika zastavěných lokalitách. (Magistrát města Chomutova)

Plán rozvoje města začal přehodnocovat priority a začal se zaměřovat na turistický ruch. Přizpůsobuje tomu dopravní i ubytovací služby. V úvahu rekreačního rozvoje se nabízí varianta vybudování golfového hřiště na budoucí ploše po zrekultivovaném dolu na Pražském poli.

### 5.3.9 PLÁNOVANÁ BUDOUCNOST MĚSTA

Územní plán, který vznikl v roce 2017 a je stále aktuální. Plánuje posílit plochy parkové zeleně, vytvoření rozsáhlé plochy rekreační zeleně pro každodenní využití na okrajích zastaveného území. Dále plánuje zezeň začlenit i do silně zastavěného území od reprezentačních úprav na náměstí až po jednoduché úpravy krajiny na okraji města ve volnější zástavbě například pásy uliční zeleně. Podél dopravních tras se plánuje posílit izolační zezeň, zejména použití vícepatrové dřeviny nebo zřízení silničního stromořadí.

Město Chomutov již nevyžaduje nové zastavitelné plochy. V plánu se řeší prostor bývalých válcoven. Tyto plochy se plánují pro bytovou výstavbu, skladové prostory či smíšené využití bez výroby. Tato plocha má do budoucna velký potenciál na rozvoj města. Zejména k jejímu umístění nedaleko centra města. V souvislosti s využíváním tohoto prostoru bude potřeba provést složité a rozsáhlé rekultivace. V tomto areálu válcoven a železáren se nachází na ploše několik hektarů zničené půdy a nachází odkaliště a výsypky. Ekologická obnova a rekultivace budou časově i finančně náročné. Další větší zástavba se plánuje v městské části Březenecká na severovýchodně města. Tato část města je vhodná na zástavbu rodinných domů. Podél sídliště Březenecká, Zahradní protéká chomutovský přivaděč, který dělí sídlištní zástavbu s touto aktuálně plánovanou. Mělo by na této ploše vzniknout několik desítek pozemků určené pro stavbu domů. (Statutární město Chomutov, Územní plán 2017)

Odpadové hospodářství dle územního plánu nepotřebuje další změny či rozvoj. Město Chomutov má skládku na Pražské ulici, která stále vyhovuje. Navrhuje se plán projekt „doprava v klidu“, kde navrhuje řešení bezpečné a bezproblémové dopravy a parkování. Vzhledem k projektu se navrhují parkoviště v terénu či garáže, které mají být ve většině případů podzemní. Navrhované parkoviště by byly určené pro rezidenty, podzemní garáže by měly sloužit hlavně pro turisty a návštěvníky. Podzemní garáže by tak mohly být vybudovány v blízkosti historického centra, aniž by centrum jakkoli narušoval historický ráz města. (Statutární město Chomutov, 2017)

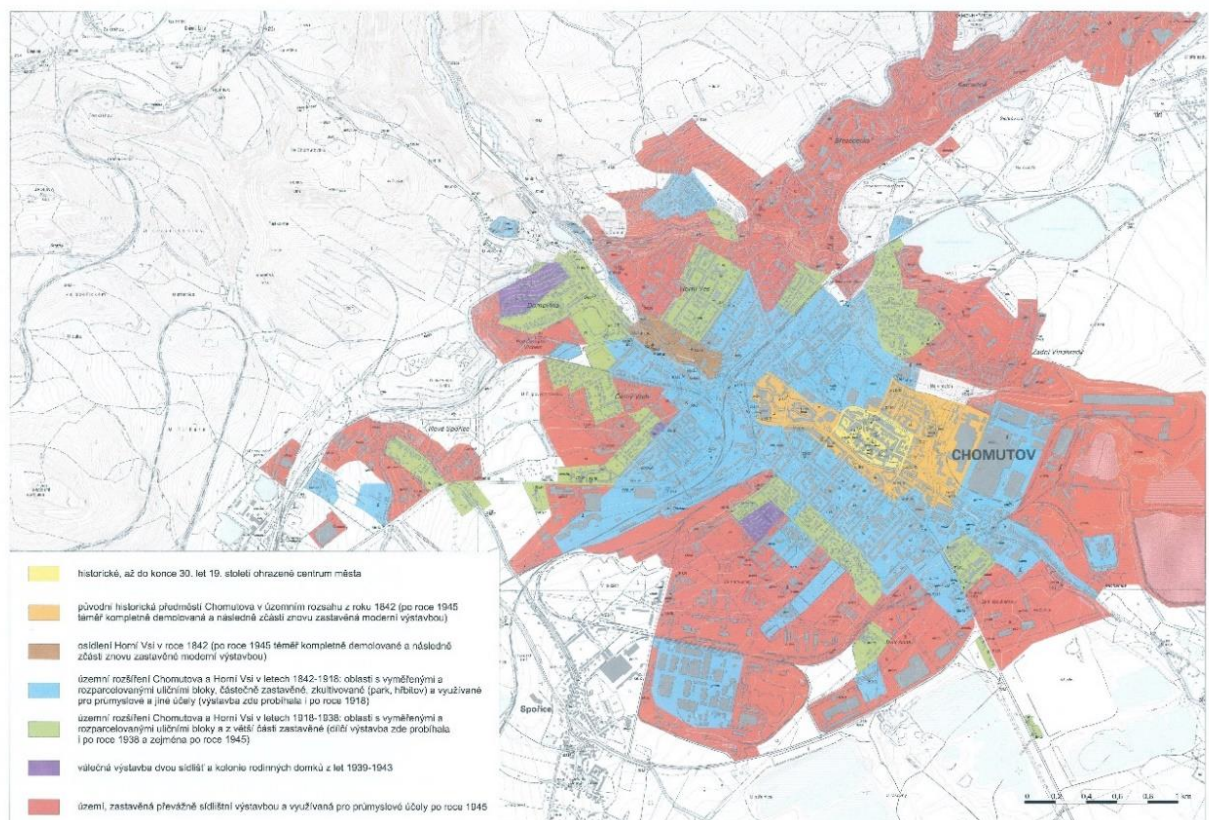
Územní plán také řeší odpadní vody. Splašková voda by měla být odváděna do jednotné kanalizační sítě, následně odvedeny na ČOV. Dešťová voda z veřejných ploch měla být svedena do odvodňovacího zařízení. V rozvojových plochách se upřednostňuje zasakování. V Chomutově je vysoká dostupnost zemního plynu. Ve městě je rozvedeno středotlaké i

nízkotlaké plynovody. Budoucí zastavené lokality na tyto plynovody lze připojit. Stále je volná kapacita a lze předpokládat další rozvoj.

V územním plánu se řeší výstavba cyklostezek a pěších stezek, které mají spojit centrum města s jejich okrajovými částmi. Má vzniknout několik desítek km nových stezek. Plánuje se vybudování trasy od Chomutovky přes vlakové nádraží až do Spořic, dále od centra města do obce Údlice. Dále by měla vzniknout cyklostezka podél Ohře – Bílina. Tímto by město rádo nalákalo turisty a rozvinulo cestovní ruch. (Statutární město Chomutov, 2017)

Plánuje se přesunutí vlakového nádraží. To by se mělo přesunout na nevyužívaný prostor poblíž Lipské a Bezručovy ulice. Tímto přesunem by se nádraží stalo dostupnější pro obyvatele ale i samotné návštěvníky. V tuto chvíli je nádraží na odlehlejší části města. Tato změna zatím nebyla schválena a stále se více o této variantě diskutuje.

Obr. č.16 – Územní vývoj města v letech 1942-2005 (Šimůnek, 2007)



Mapa č. 40: Územní vývoj Chomutova v letech 1842–2005

## 6 VYHODNOCENÍ PRÁCE

Cílem bakalářské práce bylo popsat historii a vývoj území města Chomutova. Zaměřila jsem se popis města v regionální literatuře a zároveň jsem si dohledala historii města a mapové podklady. Díky sesbíraným informacím a mapám jsem byla schopna pochopit i některé kroky vývoje. Na vývoj města mělo vliv spousta věcí ať už od jeho strategické polohy, válek, politické situace, průmyslu či těžby uhlí. To vše také dokládají i informace, které jsem získala o vývoji počtu obyvatel. Když si tyto získané informace spojím s významnými událostmi, tak tento vývoj je vysvětlen. Nárůst obyvatel většinou vznikla rozvojem průmyslu, těžby uhlí a tím zrušením některých okolních obcí. Naopak pokles vznikl většinou v období válek, ukončení těžby uhlí, případně zrušením velkých výrobních podniků. Samozřejmě v posledních letech velké výkyvy nejsou. V posledních letech se město a jeho okolí snaží dát do pořádku. Probíhají v okolí rekultivační práce a spíše se město zaměřuje na lepší život jak ve městě, tak v jeho okolních obcích. Čeká se na nějaký nový impulz, který dá vývoj města opět do pohybu.

## 7 DISKUSE

Město Chomutov prošlo velmi významným historickým a urbanistickým vývojem. Díky své poloze se město stalo důležitou křižovatkou obchodních cest již od středověku. Na základě umístění v blízkosti německých hranic, už od svých začátků tvořili Němci značnou část populace. Počet Němců se výrazně snížil až po druhé světové válce. Další velký vliv na vývoj města měli významné historické události, které výrazně ovlivňovaly směr rozvoje města ale také rychlost vývoje. Největší rozvoj byl způsoben těžbou uhlí a dalším těžkým průmyslem. Tento průmysl měl škodlivý dopad na město v rámci životního prostředí. Dále mělo vliv na vzhled města. Rozvojem těžby hnědého uhlí zaniklo v okolí Chomutova mnoho vesnic, některé další vesnice v okolí zanikly z důvodu stavby vodní nádrže Nechranice a Přisečnice. Důsledkem byl také nárůst obyvatel města a tím potřeba město rozšiřovat a budovat co nejrychleji stavby k bydlení. Proto začaly vznikat sídlištní bloky. Tyto sídlištní bloky vznikaly postupně a napojovaly se vzájemně na sebe. V rámci budování sídliště vznikaly obchodní střediska, školky, školy, zdravotní střediska a také pozemní komunikace a parkoviště. Obyvatelé na sídlišti mají vše potřebné na dosah ruky. Při stavbě sídlišť se nepočítalo s tak velkým počtem automobilů do budoucna. V dnešní době se město potýká s nedostatkem parkovacích míst, proto bych navrhovala využít některé nevyužívané prostory k vybudování patrových nebo podzemních garáží. Do Chomutova přilákalo mnoho obyvatel fungující průmysl a zemědělství a také možnost nového bydlení. Bohužel se v dnešní době Chomutov potácí s některými problémovými lokalitami. Tyto lokality se převážně vyskytují na sídlištích, kde spousta bytů skoupilo mnoho vlastníků, kteří byty pronajímají převážně nepřizpůsobivým občanům. Město Chomutov se s bytovými družstvy či společenstvími vlastníků snaží tento problém řešit. V tuto chvíli tyto lokality nejsou pro nové potencionální obyvatele lukrativní. Velké rozšíření území se v posledních letech nekonalo. Spíše se město začalo zaměřovat na zlepšení životních podmínek a investování do zkrášlení města. Věřím, že město se také zaměří na nevyužívané prostory, které má k dispozici a využije je lépe než v posledních letech a na důraznější řešení situace s problémovými lokalitami.

Území Chomutova je omezeno hranicí Krušných hor. Prvotní hranicí města byla považována řeka Chomutovka, která prvotně určovala rozvoj města. Později se výstavba rozšiřovala i na jejím druhém břehu. Město Chomutov se potácí se spoustou problémů týkající se zástavbou a

jejím využití v centru. Bohužel vzhledem k vystavění sportovního areálu v nazývané části Zadní Vinohrady, kde vznikl komplex na jehož prostoru byl vybudován zimní stadion, Aquasvět, kino, restaurace a sauna, tak se veškeré a kulturní akce přesunuly ze „středu města“ na jeho okraj.

Jediný směr na případný rozvoj města je směr od Zadních Vinohrad podél Kamencového jezera směr k obci Otvice. Na této ploše by se do budoucna mohla vybudovat síť rodinných domů. Zásadní rozšíření území bych v nejbližších letech nenavrhovala. Po vyřešení opuštěných budov a zrekonstruování centra by jistě to nebyla potřeba. Myslím, že by město mělo usilovat o vykoupení některých domů, bytů a nebytových prostor v okolí historického centra, dále je zrekonstruovat a realizovat některé společensko-kulturní akce, aby občany do této části města nalákalo, nechat je užívat městem jako administrativní prostory či nechat vzniknout bytové jednotky, které by město mohlo pronajímat občanům. Dalším rozsáhlým nevyužívaným prostorem a velkým problémem je stará budova městských lázní s navazujícím fotbalovým hřištěm. Budova městských lázní už od roku 2012 chátrá, jedná se o rozsáhlou budovu s velkým pozemkem. Dále „mrtvé oblasti“ se nachází v části u soudu, volná plocha, která vznikla po demolici zimního stadionu a prostor bývalého fotbalového hřiště. V těchto místech by bylo možné vystavět rodinné nebo obytné domy nižšího rázu. Vzniklo by zde lukrativní bydlení, o které by byl jistě ve městě velký zájem. Případně by další možností byla vybudovat z volných ploch parky na rekreaci nebo nějaké víceúčelové veřejné dětské hřiště a prolézačkami. V Chomutově jich máme několik, ale v blízkosti centra se nachází jen klasický městský park, ve kterém rozmanité využití není. Pro nalákání lidí do městského parku by stačilo pořádat nějaké kulturní akce. Pokud by město zainvestovalo do rekonstrukce parku a na jeho okraji by vytvořila okruh pro bruslaře, určitě by této možnosti sportovní aktivity využilo mnoho lidí. Pro většinu lidí, kteří bydlí ve městě či v blízkosti centra je obtížné a komplikované se dostat například do Bezručova Údolí nebo do areálu Domovinka, kde bruslařský okruh naleznou.

Rozšíření města o obchody a nákupní centra není potřeba, jejich dostatek. Město je stabilizované a v tuto chvíli potřebuje nalákat lidi, kteří tu zůstanou a budou pracovat. Město by mělo přijít s realizací zajímavého projektu, aby ani obyvatelé města neměli potřebu se stěhovat do měst, kde by dostali lepší pracovní příležitosti. Dopravní infrastruktura města je na dostatečné úrovni a není potřeba ji nějak rozšiřovat či nějak výrazněji měnit, jen postupně modernizovat. Jediné, na co je potřeba se zaměřit, je na nákup nových ekologických autobusů, které napomohou k lepšímu ovzduší. Město obnovu vozového parku postupně realizuje.

Kapacita bytů a domů je v tuto chvíli dostačující. Chomutov je stejně jako celá Krušnohorská pánev, která se v určitém období rozvíjela ale důsledkem ukončení těžby uhlí a těžkého průmyslu upadla, se z tohoto pádu vzpamatovává. V tuto chvíli se snaží tato část republiky dát krajinu do pořádku. Stále by ale mohlo město využít geografických podmínek. Město Chomutov byl od svého počátku obchodním městem a mělo toho patřičně využít. V tomto městě a okolí je možnost obnovit zemědělství. Možnost využít strategické polohy města, kdy přes Chomutov vede spousta obchodních stezek různými směry, jak do Prahy, Drážďan, Chebu.

## 8 ZÁVĚR

Bakalářská práce se zaměřuje na vývoj města Chomutova, při které bylo použito mnoho literatury o jeho historii a spousta mapových podkladů, a fotografií které nám vizuálně přeměnu města znázorňují. Práce byla zaměřena i na územní plány a jeho změny. V tomto jeho vývoji měly velký vliv i války, které na území proběhly a mnoho dalších politických situací. V práci byla popsána podrobná historie města, jeho vývoj a popsány jeho změny ve výstavbě. Podstatnou vinu na změnu a vývoj krajiny měla i těžba hnědého uhlí. Ta ovlivnila celkový rozvoj a polohu města. Město se nemohlo rozvíjet přirozeně. Dosud se Chomutov potácí s rekultivací krajiny a těžba kolem města do dnešního dne není plně ukončena. Chomutov je velmi rozmanité město s velkým potencionálem. Historie města, kultura a hlavně příroda jak ve městě, tak na samém jeho okraji láká spousty turistů. Právě na kulturní využití pro obyvatele Chomutova ale také pro turisty se město zaměřilo. Město aktivně řeší problémové lokality a věřím, že v následujících letech bude situace lepší.

Chomutov po celou dobu svého rozvoje byl obchodním a kulturním centrem, což se v 19. století změnilo kvůli dostupnosti nerostných surovin a v tuto chvíli se vyrovnává s tím, že fungující průmysl skončil. A protože zatím se nepřišlo na žádnou podobnou náhradu, tak se modernizuje a čeká na další impuls rozvoje. Chomutov je stále na jedné z taktických tras a mohl by této výhody využít ať už v obchodním, turistickým nebo jakýmkoliv smyslu.

## 9 SEZNAM POUŽITÉ LITERATURY A ZDROJŮ

### 9.1 LITERATURA

- BENEŠ A., 1962: *Chomutov včera a dnes*. Chomutov: Vlastivědné muzeum v Chomutově
- BINTEROVÁ, Zdeňka, 1997: *Dějiny Chomutova*. Ilustroval Jaroslav PACHNER. Chomutov: Okresní muzeum
- BINTEROVÁ, Zdeňka. 2002: *Obce chomutovského okresu: historii k dnešku*. Chomutov: Okresní muzeum
- BINTEROVÁ, Zdeňka, 2006: *Chomutovsko: regionální vlastivěda*. Most: Hněvín
- BRONCOVÁ, Dagmar, 2002: *Historie kanalizací: dějiny odvádění a čištění odpadních vod v Českých zemích*. Praha: MILPO MEDIA
- BROŽOVSKÝ, Karel, 1978: *Chomutov – historický průvodce a zajímavosti města*. Chomutov: MĚNV Chomutov
- DVOŘÁK, Tomáš, 2009: *Bytové družstvo: převody družstevních bytů a další aktuální otázky*. 1.vyd. C.H. Beck, Praha
- JIRÁSEK Petr, 2014: *Územní plánování*. Ústí nad Labem Univerzita J.E.Purkyně Ústí nad Labem, Fakulta životního prostředí
- KUČA, Karel, 1997: *Města a městečka v Čechách, na Moravě a ve Slezsku*. Praha: Libri
- KUČERA Zdeněk, 2002: *Chomutov a okolí na starých mapách českých zemí*. Chomutov: Okresní muzeum Chomutov
- KULHÁNEK, Jiří, 1996: *Chomutovsko slovem a obrazem*. Chomutov: Okresní úřad
- PACHNER, Jaroslav, 2006: *Chomutov*. Praha: Paseka, Zmizelé Čechy
- PACHNER, Jaroslav, 2009: *Chomutov 2009: město v obrazech = city in pictures = die Stadt in Bildern*. Most: Hněvín
- PACHNER, Jaroslav a RAK Petr, 2011: *Chomutovem krok za krokem: průvodce po památkách a minulosti města*. V Ústí nad Labem: Pro Statutární město Chomutov vydal Albis International
- PACHNER Jaroslav a RAK Petr, 2005: *Chomutovská uličnice: stavebně-územní proměny a vývoj názvů ulic v Chomutově, Horní Vsi a Spořicích*. V Ústí nad Labem: Pro Město Chomutov vydal Albis international
- PACHNER Jaroslav a kol., 2007: *Historický atlas měst České Republiky – Chomutov*. Praha: Historický ústav Akademie věd ČR
- RAK, Petr, 2002: *Chomutov 1252-2002: vybraná data ze 750 let historie města*. Chomutov: Město Chomutov
- VÍTEK Vladimír a VACHATA Zdeněk, 1970: *Chomutovsko v roce 1945*. Chomutov: Vlastivědné muzeum

## 9.2 INTERNETOVÉ ZDROJE

- MÍSTOPISY EU, 2011, [online]. [cit. 10.02.2020]. Dostupné z: <http://www.mistopisy.eu/mistopiscr/krusnehoroy/chomutovsko/chomutov.htm>
- VIRT M., 2007, [online]. [cit. 18.03.2020]. Dostupné z: <https://mineralycv.webgarden.cz/rubriky/temata/historie/doly-chomutova-a-okoli-v>
- MAGISTRÁT MĚSTA CHOMUTOVA, [online]. [cit. 11.4.2020]. Dostupné z: <https://www.chomutov-mesto.cz/cz/uzemni-plan>
- MÍSTOPISY ČESKÉ REPUBLIKY, [online]. [cit. 10.12.2019]. Dostupné z: <https://www.mistopisy.cz/pruvodce/obec/200/chomutov/historie/>
- MAPIRE, [online]. [cit. 11.4.2020]. Dostupné z <https://mapire.eu/en/map>
- MAGISTRÁT MĚSTA CHOMUTOVA, [online]. [cit. 11.4.2020]. Dostupné z <https://www.chomutov-mesto.cz/cz/rozvoj-mesta>
- MĚSTO JIRKOV, [online]. [cit. 28.11.2019]. Dostupné z: <https://www.jirkov.cz/seniori/mesto/uzemni-plan/>
- MÍSTOPISY ČESKÉ REPUBLIKY, [online]. [cit. 15.4.2020]. Dostupné z: <https://www.mistopisy.cz/pruvodce/obec/200/chomutov/pocet-obyvatel/>

## 9.3 OBRÁZKY

- Obr. č.1: Poloha města Chomutova na mapě ČR, zdroj: (<http://chomutov-mesto.cz>)
- Obr. č. 2: Poloha města Chomutova upřesnění lokalizace, zdroj: (<http://chomutov-mesto.cz>)
- Obr. č. 3: Rekonstrukce podoby komendy ve 14. století, zdroj: (<http://chomutov-mesto.cz>)
- Obr. č.4: Město počátkem 15.stol. ([www.mistopisy.eu](http://www.mistopisy.eu))
- Obr. č.5: Předpokládaná podoba města r. 1613 zdroj: (Šimůnek, 2007)
- Obr. č. 6: Předpokládaná podoba v roce 1750 (Šimůnek, 2007)
- Obr. č. 7 – Foto dolu Bahnschacht zdroj: (<http://mineralycv.webgarden.cz>)
- Obr. č.8 – dnešní pohled na důl Bahnschacht zdroj:(<http://mineralycv.webgarden.cz>)
- Obr. č.9: Císařský povinný otisk stabilního katastru obce Chomutov z roku 1842 (Šimůnek, 2007)
- Obr. č.10: Územní vývoj Chomutova od 13. století do roku 1842 (Šimůnek, 2007)
- Obr. č .11 Železnice – Teplicko-Ústecká dráha zdroj: (<https://cs.wikipedia.org/>)
- Obr. č.12: Plán města Chomutova v roce 1931 (Šimůnek, 2007)
- Obr. č.13: Evangelický kostel 1971 před demolicí (Oblastní muzeum Chomutov)
- Obr. č.14: 1980 - Městské lázně vybudovány na místě odstřeleného kostela (Oblastní muzeum Chomutov)
- Obr. č.15: Foto stavby Experimentů v roce 1978, zdroj: <http://cz.pinterest.com>

- Obr. č.16: Územní vývoj města v letech 1942-2005 (Šimůnek, 2007)
- Obr. č. 17: Chomutov – vývoj města od 1942-2005 Zdroj: (Pachner a kol. 2007)
- Obr. č. 18: Základní členění území Chomutov. Zdroj: (<http://chomutov-mesto.cz>)
- Obr. č. 19: Pohled na budovu Armabeton a obchodního centra Prior roku 1984 – zdroj: (<http://www.chomutovka.cz>)
- Obr. č. 20: Dnešní pohled na budovu Armabeton a OC Chomutovky, zdroj: (<http://www.chomutovka.cz>)
- Obr. č. 21: Chomutov a okolí na mapě Čech (1673-1721), Zdroj: (Kučera 2002)
- Obr. č. 22 – Směrný územní plán z roku 1956 – zdroj: (Pachner a Rak, 2005)
- Obr. č. 23: Územní studie – rodinná výstavba Březenecká - Sady. Zdroj:( <http://chomutov-mesto.cz>)
- Obr. č. 24 Rozvoj města od roku 1931 – 2019 (Vypracovala Martina Tláskalová)

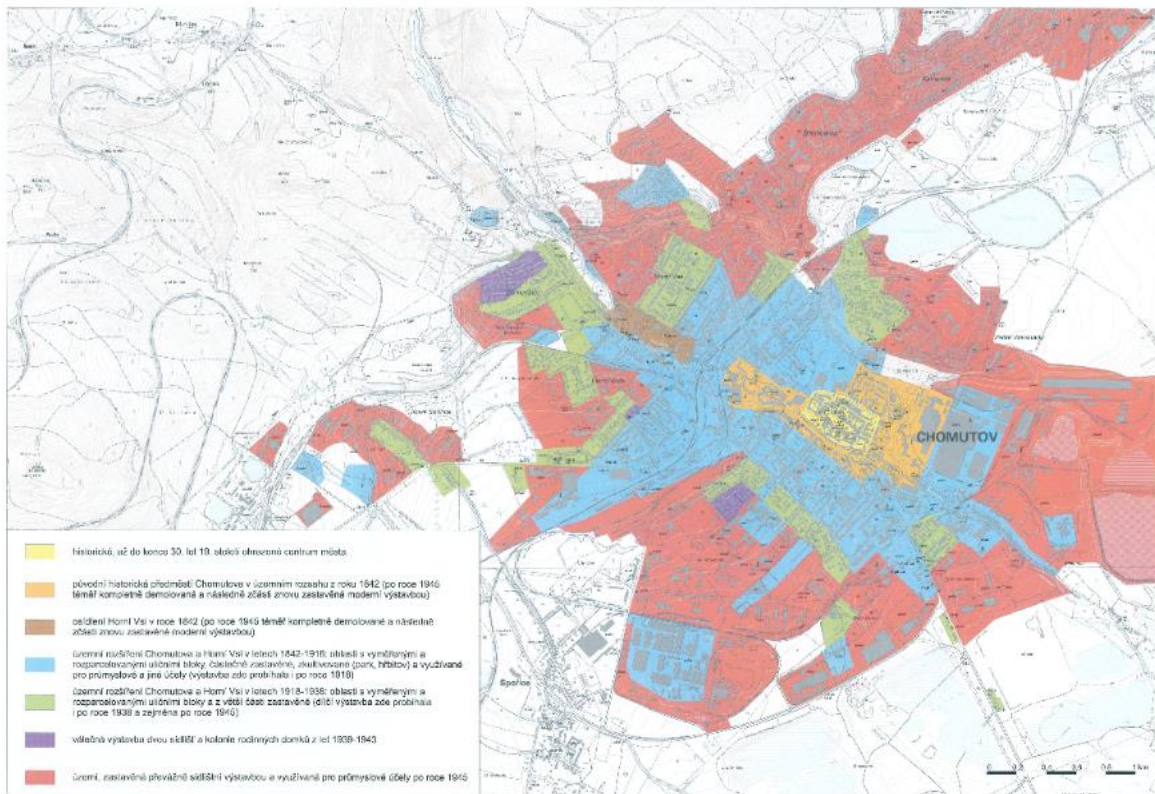
## **9.4 TABULKY**

Tab.č.1: Vývoj počtu domů a obyvatel v období od roku 1869 – 2011 (Binterová, 2002)

Tab. č.2 – Počet obyvatel Chomutova od roku 2013-2020 zdroj: (<http://mistopisy.cz>)

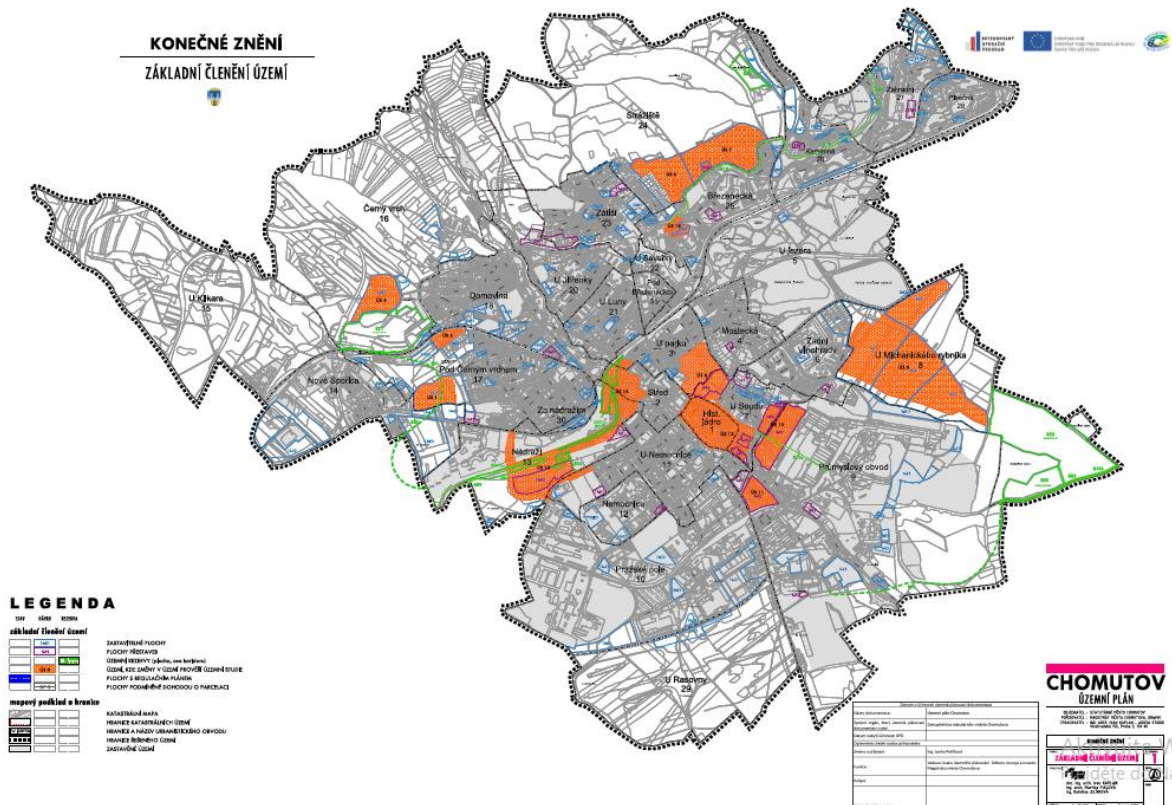


Obr. č. 17: Chomutov – vývoj města od 1942-2005 Zdroj: (Pachner a kol. 2007)



Mapa č. 40: Územní vývoj Chomutova v letech 1942-2005

Obr. č. 18: Základní členění území Chomutov. Zdroj: (<http://chomutov-mesto.cz>)



Obr. č.19: Pohled na budovu Armabeton a obchodního centra Prior roku 1984 – Zdroj: (<http://chomutovka.cz>)



Obr. č. 20: Dnešní pohled na budovu Armabeton a OC Chomutovky, zdroj: (<http://chomutovka.cz>)



Obr. č.21: Chomutov a okolí na mapě Čech (1673-1721), Zdroj: (Kučera, 2002)

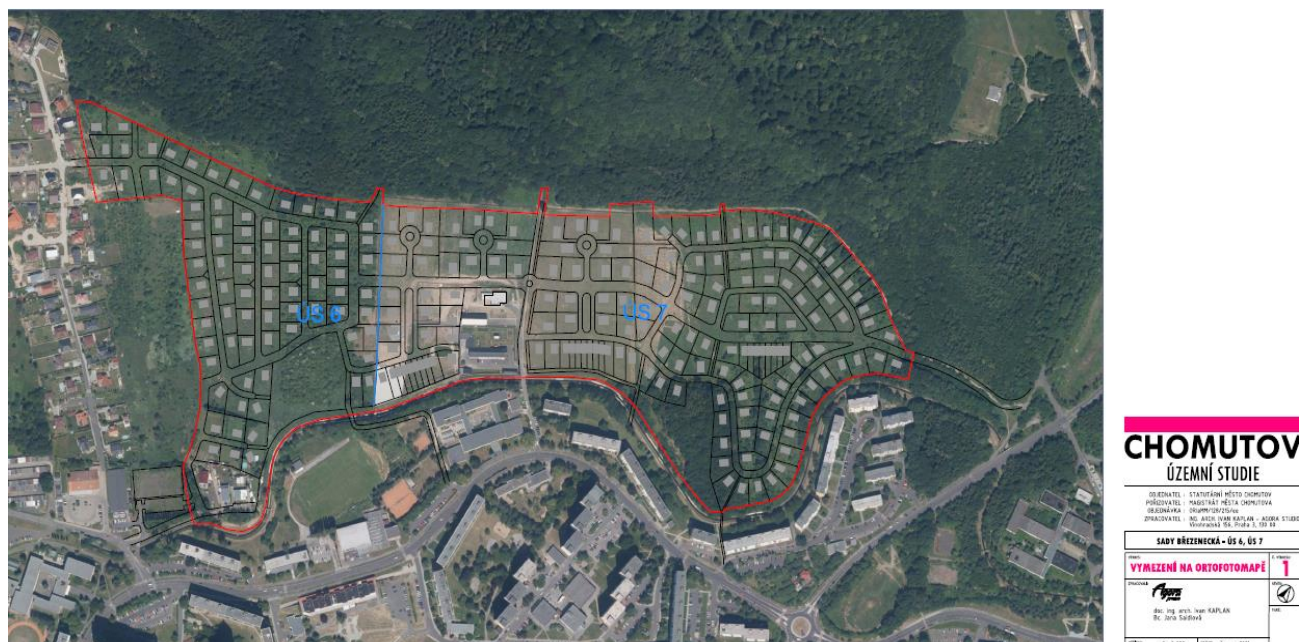


Obr. č. 22: Směrný územní plán z roku 1956 – Zdroj: (Pachner a Rak, 2005)



8. Směrný územní plán Chomutova z roku 1956. Čerchovaná fialová čára ukazuje rozsah tzv. ochranného uhelného piliře, na kterém byla povolena stavební činnost; plná světle hnědá čára je stávající trasa silnice I./7, čárkované světle hnědé čáry vyznačují plánové stavby silnic I./7 a I./13.

Obr. č. 23: Územní studie – rodinná výstavba Březenecká - Sady. Zdroj:( <http://chomutov-mesto.cz>)



Obr. č. 24: Rozvoj města od roku 1931 – 2019 (Vypracovala Martina Tláskalová)

