

**UNIVERZITA JANA AMOSE KOMENSKÉHO PRAHA**

**BAKALÁŘSKÉ KOMBINOVANÉ STUDIUM**

2017-2018

**BAKALÁŘSKÁ PRÁCE**

**Jakub Podskoč**

**Porovnání funkčního zajištění agend na odborech životního prostředí na obecních úřadech obcí s rozšířenou působností**

**v Libereckém a ve Středočeském kraji**

Praha 2018

Vedoucí bakalářské práce: JUDr. Zdeněk Fiala Ph.D.

**JAN AMOS KOMENSKY UNIVERSITY PRAGUE**

**BACHELOR COMBINED STUDIES**

2017-2018

**BACHELOR THESIS**

**Jakub Podskoč**

**Comparison of the functional covering of agendas in the  
environmental departments at the municipal offices of  
municipalities with extended competence  
in the Liberec and in Central Bohemia regions**

Prague 2018

The Bachelor Thesis Work Supervisor:

JUDr. Zdeněk Fiala Ph.D.

## **Prohlášení**

Prohlašuji, že předložená bakalářská práce je mým původním autorským dílem, které jsem vypracoval samostatně. Veškerou literaturu a další zdroje, z nichž jsem při zpracování čerpal, v práci řádně cituji a jsou uvedeny v seznamu použitých zdrojů.

Souhlasím s prezenčním zpřístupněním své práce v univerzitní knihovně.

V Praze dne

Jakub Podskoč

## **Poděkování**

Děkuji vedoucímu práce JUDr. Zdeňkovi Fialovi Ph.D. za cenné připomínky a odborné rady, kterými výrazně přispěl k vypracování této bakalářské práce.

## **Anotace**

Tato práce se zabývá srovnáním funkčního zjištění (personálním obsazením) agend na odborech životního prostředí na obecních úřadech obcí s rozšířenou působností s případným upozorněním na ty obecní úřady obcí s rozšířenou působností, kde je stav funkčního zajištění podhodnocen či naopak nadhodnocen. Konkrétně je porovnáván Liberecký a Středočeský kraj. Teoretická část vysvětluje klíčové pojmy ve veřejné správě, zabývá se stručnou historií reforem veřejné správy, funkčním a procesním řízením veřejných organizací v agendě životního prostředí a výkonem smíšeného modelu veřejné správy. V praktické části je provedeno porovnání funkčního zajištění agendy životního prostředí na vybraných obecních úřadech obcí s rozšířenou působností v návaznosti na počet obyvatel jednotlivých obcí, velikosti jejího území a dalších atributů.

Jsou porovnávána jak data dle jednotlivých úřadů obcí s rozšířenou působností v rámci jednotlivých krajů, tak také data za celé území kraje. Zejména jde o základní údaje o počtu obyvatel a rozlohy v rámci jednotlivých správních obvodů a v rámci krajů, porovnání počtu úředních osob včetně vedoucích úředníků dle jednotlivých ORP a porovnání mezi kraji, počet úředníků (pracovních úvazků) dle jednotlivých agend a průměrný počet obyvatel a km<sup>2</sup> na jednoho úředníka dle jednotlivých ORP s porovnáním s krajským průměrem.

## **Klíčová slova**

Agenda, obec s rozšířenou působností, odbor životního prostředí, samospráva, státní správa, úředník, vedoucí úředník.

## **Annotation**

This work deals with the comparison of the functional findings (personnel occupation) of the agendas in the environmental departments at the municipal offices of municipalities with extended competence with possible warning to those municipal offices of municipalities with extended competence, where the state of the functional protection is undervalued or overestimated. Specifically, the Liberec and Central Bohemia regions are compared. The theoretical part explains the key concepts in public administration, deals with the brief history of public administration reforms, the functional and procedural management of public organizations in the environmental agenda and the performance of a mixed model of public administration. In the practical part, a comparison of the functional provision of the environmental agenda is made at selected general offices of municipalities with extended competence in relation to the number of inhabitants of individual municipalities, the size of its territory and other attributes.

Figures from individual municipalities with extended competences within individual regions and figures of the entire territory of the Region are compared.

In particular, they are basic data about the number of inhabitants and the area within individual administrative districts and within regions, a comparison of the number of officials, including managers according to individual ODA, and comparison between regions, the number of employees according to individual agendas and the average number of inhabitants and km<sup>2</sup> to one official according to individual ODA with comparison with the regional average.

## **Keywords**

Agenda, environmental department, chief official, municipality with extended powers, official, self-government, state administration.

<b>ÚVOD</b> .....	<b>10</b>
<b>TEORETICKÁ ČÁST</b> .....	<b>12</b>
<b>1 VEŘEJNÁ SPRÁVA</b> .....	<b>12</b>
1.1 DĚLENÍ VEŘEJNÉ SPRÁVY .....	14
<b>2 ÚZEMNÍ USPOŘÁDÁNÍ ČESKÉ REPUBLIKY</b> .....	<b>15</b>
2.1 SAMOSTATNÁ PŮSOBNOST .....	16
2.2 PŘENESENÁ PŮSOBNOST .....	16
<b>3 REFORMY VEŘEJNÉ SPRÁVY V ČR</b> .....	<b>18</b>
3.1 I. OBDOBÍ.....	18
3.2 II. OBDOBÍ .....	20
3.3 III. OBDOBÍ .....	21
<b>4 OBCE S ROZŠÍŘENOU PŮSOBNOSTÍ A JEJICH PŘENESENÁ PŮSOBNOST AGENDY ŽIVOTNÍHO PROSTŘEDÍ</b> .....	<b>24</b>
<b>PRAKTICKÁ ČÁST</b> .....	<b>31</b>
<b>5 LIBERECKÝ KRAJ</b> .....	<b>31</b>
Charakteristika Libereckého kraje .....	31
5.1 OBEC S ROZŠÍŘENOU PŮSOBNOSTÍ ČESKÁ LÍPA.....	32
5.2 OBEC S ROZŠÍŘENOU PŮSOBNOSTÍ NOVÝ BOR.....	34
5.3 OBEC S ROZŠÍŘENOU PŮSOBNOSTÍ LIBEREC.....	35
5.4 OBEC S ROZŠÍŘENOU PŮSOBNOSTÍ FRÝDLANT .....	36
5.5 OBEC S ROZŠÍŘENOU PŮSOBNOSTÍ JABLONEC NAD NISOU .....	37
5.6 OBEC S ROZŠÍŘENOU PŮSOBNOSTÍ TANVALD .....	39
5.7 OBEC S ROZŠÍŘENOU PŮSOBNOSTÍ ŽELEZNÝ BROD .....	40
5.8 OBEC S ROZŠÍŘENOU PŮSOBNOSTÍ SEMILY.....	41
5.9 OBEC S ROZŠÍŘENOU PŮSOBNOSTÍ TURNOV .....	43
5.10 OBEC S ROZŠÍŘENOU PŮSOBNOSTÍ JILEMNICE.....	44
5.11 SHRNUÍ ZA LIBERECKÝ KRAJ .....	45
<b>6 STŘEDOČESKÝ KRAJ</b> .....	<b>52</b>
Charakteristika Středočeského kraje.....	52
6.1 OBEC S ROZŠÍŘENOU PŮSOBNOSTÍ BENEŠOV .....	53

6.2	OBEC S ROZŠÍŘENOU PŮSOBNOSTÍ BEROUN.....	54
6.3	OBEC S ROZŠÍŘENOU PŮSOBNOSTÍ BRANDÝS NAD LABEM – STARÁ BOLESLAV.....	56
6.4	OBEC S ROZŠÍŘENOU PŮSOBNOSTÍ ČÁSLAV.....	57
6.5	OBEC S ROZŠÍŘENOU PŮSOBNOSTÍ ČERNOŠICE .....	58
6.6	OBEC S ROZŠÍŘENOU PŮSOBNOSTÍ ČESKÝ BROD .....	59
6.7	OBEC S ROZŠÍŘENOU PŮSOBNOSTÍ DOBŘÍŠ.....	60
6.8	OBEC S ROZŠÍŘENOU PŮSOBNOSTÍ HOŘOVICE.....	61
6.9	OBEC S ROZŠÍŘENOU PŮSOBNOSTÍ Kladno.....	62
6.10	OBEC S ROZŠÍŘENOU PŮSOBNOSTÍ KOLÍN.....	64
6.11	OBEC S ROZŠÍŘENOU PŮSOBNOSTÍ KRALUPY NAD VLTAVOU.....	65
6.12	OBEC S ROZŠÍŘENOU PŮSOBNOSTÍ KUTNÁ HORA .....	66
6.13	OBEC S ROZŠÍŘENOU PŮSOBNOSTÍ LYSÁ NAD LABEM .....	67
6.14	OBEC S ROZŠÍŘENOU PŮSOBNOSTÍ MĚLNÍK .....	68
6.15	OBEC S ROZŠÍŘENOU PŮSOBNOSTÍ MLADÁ BOLESLAV .....	70
6.16	OBEC S ROZŠÍŘENOU PŮSOBNOSTÍ MNICHOVO HRADIŠTĚ.....	71
6.17	OBEC S ROZŠÍŘENOU PŮSOBNOSTÍ NERATOVICE .....	72
6.18	OBEC S ROZŠÍŘENOU PŮSOBNOSTÍ NYMBURK.....	73
6.19	OBEC S ROZŠÍŘENOU PŮSOBNOSTÍ PODĚBRADY .....	74
6.20	OBEC S ROZŠÍŘENOU PŮSOBNOSTÍ PŘÍBRAM.....	76
6.21	OBEC S ROZŠÍŘENOU PŮSOBNOSTÍ RAKOVNÍK .....	77
6.22	OBEC S ROZŠÍŘENOU PŮSOBNOSTÍ ŘÍČANY .....	78
6.23	OBEC S ROZŠÍŘENOU PŮSOBNOSTÍ SEDLČANY .....	79
6.24	OBEC S ROZŠÍŘENOU PŮSOBNOSTÍ SLANÝ .....	80
6.25	OBEC S ROZŠÍŘENOU PŮSOBNOSTÍ VLAŠIM .....	81
6.26	OBEC S ROZŠÍŘENOU PŮSOBNOSTÍ VOTICE.....	82
6.27	SHRNUTÍ ZA STŘEDOČESKÝ KRAJ .....	83
<b>7</b>	<b>SHRNUTÍ CELKOVÝCH DAT ZA LIBERECKÝ A STŘEDOČESKÝ KRAJ .....</b>	<b>92</b>
	<b>ZÁVĚR .....</b>	<b>94</b>
	<b>SEZNAM POUŽITÝCH ZDROJŮ.....</b>	<b>98</b>



**SEZNAM ZKRATEK ..... 100**

**SEZNAM OBRÁZKŮ, TABULEK A GRAFŮ ..... 101**

## ÚVOD

Klíčovým tématem této bakalářské práce a zároveň jejím cílem je porovnání funkčního zajištění agendy životního prostředí na městských úřadech obcí s rozšířenou působností a to v Libereckém a ve Středočeském kraji, s upozorněním na ty obecní úřady obcí s rozšířenou působností, kde je současný stav funkčního zajištění agendy životního prostředí podhodnocen či naopak nadhodnocen vzhledem k rozsahu vykonávané agendy v rámci velikosti správního území či počtu obyvatel ve správním obvodu daného úřadu.

Téma bakalářské práce je vybráno z důvodu určitých negativních poznatků ve fungování státní správy na úseku ochrany životního prostředí. Současně se jedná o aktuální a permanentně diskutované téma mezi jednotlivými pracovníky státní správy, řešící danou problematiku, zástupci obcí, úředníky vyšších územně samosprávných celků (krajských úřadů), úředníky ústředních orgánů (ministerstev) a jinými odborníky, ale i laickou veřejností.

Bakalářská práce se první částí věnuje čistě teoretickým základům veřejné správy s důrazem na státní správu a samosprávu a vztahů mezi nimi. Vysvětlení stěžejních pojmů, které budou provázet celou práci a také nahlédnutí do historie a vývoje veřejné správy v České republice včetně velkých reforem a transformací veřejné správy, které se v průběhu let na území České republiky udály. Problematika uvedené oblasti je v teoretické části popsána tak, aby byly získány dostatečné podklady pro část praktickou.

Druhá/praktická část bakalářské práce se zabývá zjištěnými fakty, co se týče organizačních struktur jednotlivých úřadů obcí s rozšířenou působností a obsazenosti funkčních míst dle jednotlivých agend týkajících se oblasti životního prostředí. Je provedena analýza – vyhodnocení získaných dat personálního obsazení na jednotlivých úřadech obcí s rozšířenou působností a porovnán stav zajištění agend na odborech životního prostředí v jednotlivých správních obvodech v závislosti na počtu obyvatel, velikosti území daného správního obvodu obce s rozšířenou působností apod.

Základním předpokladem pro mou bakalářskou práci je moje aktivní angažovanost v dění okolo agend ochrany životního prostředí a chápání procesů ve státní správě na úrovních obcí s rozšířenou působností.

# TEORETICKÁ ČÁST

## 1 VEŘEJNÁ SPRÁVA

Pojem veřejná správa můžeme datovat až do římského práva (přibližně 5st. př.n.l.). Veřejnou správu definujeme jako správu věcí veřejných v rámci společnosti uspořádané do formy státu – jádro veřejného sektoru. Konkrétně jde tedy o výkon veřejné moci ve státě, kterou disponuje v první řadě stát sám a dále další subjekty pověřené jejím výkonem. Veřejná moc se dělí na moc státní, kterou vykonává státní správa a na ostatní (zbývající) veřejnou moc, kterou vykonávají subjekty odlišné od státu.

Pojem veřejná správa má dva významy z hlediska jejího pojetí. Institucionální pohled, tj. z pohledu souboru institucí, organizačních struktur, kdy jde o orgány veřejné správy, jejich organizační členění (hierarchii) a vzájemné vztahy. Ve funkčním pojetí jde o výkon veřejné správy, zejména formou činností podzákonné a nařizovací moci.

Zatímco veřejnou správou v materiálním smyslu je označován: „*souhrn všech správních činností předmětně souvisejících s vládnutím na ústřední i místní úrovni a s poskytováním veřejných služeb, veřejná správa ve formálním smyslu je činností organizačních jednotek a osob, jimiž jsou buďto správní úřady jakožto přímí nositelé veřejné správy, nebo úřední osoby vykonávající úkony správní povahy, nebo zařízení v postavení nepřímých subjektů veřejné správy*“.<sup>1</sup>

Z hlediska zájmů je třeba rozlišit veřejnou správu od správy soukromé. Veřejná správa, nebo-li správa veřejných záležitostí, je: „*správou ve veřejném zájmu a subjekty, které ji vykonávají, ji realizují jako právem uloženou povinnost, a to z titulu svého postavení jako veřejnoprávních subjektů. Soukromá správa je naopak správou soukromých záležitostí, vykonávána v soukromém zájmu, soukromými subjekty, kteří sledují vlastní cíl a řídí se vlastní vůlí. Na výkonu veřejné správy se však mohou podílet i soukromoprávní subjekty*“.<sup>2</sup> Činnosti veřejné správy lze definovat jako státní činnost, kterou stát vykonává vedle zákonodárství a soudnictví. Na rozdíl od zákonodárství se

---

<sup>1</sup>HENDRYCH, D. *Správní věda: teorie veřejné správy*. 1. vyd. Praha: ASPI Publishing, 2003, s.11. ISBN 80-86395-86-3.

<sup>2</sup>VIDLÁKOVÁ, O. *Reformy veřejné správy*. 1. vyd. Pardubice: Univerzita Pardubice, Ekonomicko-správní fakulta, 2000, s. 24. ISBN 80-7194-290-1.

veřejnou správou zákony aplikují (provádějí), zatímco zákonodárstvím se zákony vytvářejí (legislativní proces). Přesto subjekty veřejné správy se také samy podílí na přípravě zákonů. V případě tvorby práva se tedy nejedná o zákonodárství jako takové, ale o tzv. normotvorbu odvozenou, která představuje vydávání obecně závazných pravidel chování v podobě správních aktů normativní povahy. Soudnictví se od veřejné správy liší tím, že představuje nalézání práva v okruhu veřejných i soukromých zájmů, zatímco veřejná správa realizuje pouze veřejné zájmy (v mezích práva). Vedle tohoto funkčního rozlišení je neméně významné rozlišení organizační. Soudnictví je uskutečňováno orgány, které jsou si vzájemně rovné, a které i přes hierarchické uspořádání jejich soustavy (vztah nadřízenosti a podřízenosti) jsou na sobě zcela nezávislé.<sup>3</sup> Oproti tomu soustava orgánů veřejné správy je, vedle prvků rovnosti orgánů v rámci jejich příslušné úrovně, přísně ovládána a provázána vztahy nadřízenosti a podřízenosti. „*Soustava soudů se tedy vyznačuje koordinací a soudce je při výkonu zákonů nezávislý, zatímco soustava státních orgánů veřejné správy se vyznačuje subordinací a správní orgán je vázán příkazy výše postavených právních orgánů*“.<sup>4</sup>

V rovině činnosti dalších veřejnoprávních subjektů (odlišných od státu) je veřejná správa definována jako nestátní činnost výkonného charakteru, jejímž hlavním cílem je spoluzabezpečovat výkon státní správy. Dalšími veřejnoprávními subjekty jsou veřejnoprávní korporace, které svoji subjektivitu odvozují od státu a současně jsou jím schvalovány. „*Tyto korporace vykonávají veřejnou správu pod svým jménem a ve své působnosti. Správa jimi vykonávána je svojí povahou samosprávou. Veřejná správa, která je vykonávána veřejnoprávními korporacemi, zpravidla vykazuje stejné rysy jako veřejná správa vykonávaná státem, resp. jeho orgány*“.<sup>5</sup>

---

<sup>3</sup>VIDLÁKOVÁ, O. *Reformy veřejné správy*. 1. vyd. Pardubice: Univerzita Pardubice, Ekonomicko-správní fakulta, 2000, s. 25. ISBN 80-7194-290-1.

<sup>4</sup>*Veřejná správa v České republice*. 2., rozš. vyd. Praha: Ministerstvo vnitra ČR, Úsek pro reformu veřejné správy, 2005, s. 6. ISBN 80-239-4709-5.

<sup>5</sup>BUREŠ, P. *Veřejná správa v České republice*. 1. vyd. Praha: Ministerstvo vnitra ČR, Úsek pro reformu, veřejné správy, 2004, s. 25. ISBN 80-239-3642-5.

## 1.1 DĚLENÍ VEŘEJNÉ SPRÁVY

Veřejná správa se dělí na:

Státní správu, která je vykonávána orgány státu a samosprávu, která je vykonávána samosprávnými subjekty. Samospráva se dále dělí na územní samosprávu, kterou vykonávají územně samosprávné celky a profesní a zájmovou samosprávu, kterou vykonávají profesní a zájmové orgány (např. komory či svazy).

Členění samosprávy na územní a zájmovou samosprávu má svůj základ v organizačním pojetí, kdy zájmová samospráva je strukturována věcně, zatímco územní samospráva je strukturována územně.

Územní nebo-li místní samospráva je tedy spjata s určitým územím, přičemž na jednom území může působit více územních samospráv různých stupňů. Základním stupněm územní samosprávy je obec, jako základní územně samosprávný celek a nad obcí může působit samospráva na úrovni vyšších územních samosprávných celků (krajů). Ve větších městech může existovat i samospráva na úrovni městských částí.

*„Státní správa je nezastupitelnou součástí veřejné správy. Jde o veřejnou správu, která je uskutečňována státem (přímo či zprostředkovaně územní samosprávou) a je odvozena od podstaty postavení a poslání státu a způsobů uskutečňování státní moci. Svým charakterem je státní správa zvláštním druhem společenského řízení realizovaného státem“.*<sup>6</sup>

Samospráva, jako projev výkonné moci ve státě, je nezávislá a státní správě nepodřízená činnost, vykonávána samosprávnými (veřejnoprávními) korporacemi. Tyto subjekty ji vykonávají svým vlastním jménem, vlastními prostředky a na vlastní odpovědnost. Státní moc tedy v rámci samosprávy deleguje normativní i výkonné pravomoci (vč. tvorby mocenských aktů) na veřejnoprávní korporace, které jsou sice od státu rozdílné, ale státem schválené. *„Samospráva je nezastupitelnou složkou demokracie a je výrazem práva a schopnosti samosprávných orgánů v rámci své odpovědnosti a v zájmu obyvatelstva regulovat a řídit část veřejných záležitostí“.*<sup>7</sup>

---

<sup>6</sup>POMAHAČ, R., a O. VIDLÁKOVÁ. *Veřejná správa*. 1. vyd. Praha: C.H. Beck, 2002. Beckovy mezioborové učebnice, s. 63. ISBN 80-7179-748-0.

<sup>7</sup>Tamtéž, s. 63.

## 2 ÚZEMNÍ USPOŘÁDÁNÍ ČESKÉ REPUBLIKY

V České republice je tzv. dvoustupňový systém územní samosprávy. V Ústavě České republiky je zakotveno členění České republiky na základní a vyšší územní samosprávné celky. „Základní územní samosprávné celky představují obce, vyšší územní samosprávné celky kraje“.<sup>8</sup> U samosprávy územní se nejedná o hierarchickou strukturu, tj. o podřízenost a nadřízenost, neboť každý územní samosprávný celek má své samostatné pravomoci, do kterých jiný územní samosprávný celek nesmí zasahovat. V České republice byl zvolen tzv. spojený (dvojkoľejný) model veřejné správy, tzn. že obce a kraje vykonávají vedle samostatných působností (samosprávní činnosti) také státní správu v přenesené působnosti. Konkrétně je tedy první stupeň systému územní samosprávy tvořen obecními úřady, pověřenými obecními úřady a úřady s rozšířenou působností, které v rámci přenesené působnosti vykonávají úkoly státní správy. Druhý stupeň tvoří krajské úřady.<sup>9</sup>

Obec je, dle zákona č. 128/2000 Sb., o obcích, „základním územním samosprávným společenstvím občanů na územním celku, který je vymezen hranicí území obce. V tomto zákoně je obec dále definována jako veřejnoprávní korporace, která má vlastní majetek a hospodaří s ním, má vlastní finanční prostředky a sestavuje svůj vlastní rozpočet. Obec má postavení právnické osoby, v právních vztazích tedy vystupuje svým jménem a nese odpovědnost z těchto vztahů vyplývajících“.<sup>10</sup>

Právně určený okruh společenských vztahů, předmět, obsah a rozsah činností, ve kterých obec uskutečňuje svoji pravomoc (souhrn oprávnění, kterými je obec vybavena, a právních povinností, které jsou obci uloženy) se nazývá působností obce.

---

<sup>8</sup>Úplné znění Ústavního zákona České národní rady č. 1/1993 Sb., Ústava České republiky: Úplné znění Usnesení České národní rady č. 2/1993 Sb., o vyhlášení Listiny základních práv a svobod jako součásti ústavního pořádku České republiky ; Úplné znění zákona č. 90/1995 Sb., o jednacím řádu Poslanecké sněmovny ; některé další související právní předpisy. Vydání: dvanácté. Praha: Armex Publishing, 2017. Edice kapesních zákonů. ISBN 978-80-87451-46-5.

<sup>9</sup>Veřejná správa v České republice. 2., rozš. vyd. Praha: Ministerstvo vnitra ČR, Úsek pro reformu veřejné správy, 2005, s. 27. ISBN 80-239-4709-5.

<sup>10</sup>Obce, kraje, hl. m. Praha: Úředníci obcí a krajů ; Obecní policie ; Střet zájmů : redakční uzávěrka .. Ostrava: Sagit, 2002. ÚZ. ISBN 978-80-7488-224-1.

Působnost obce může být samostatná a přenesená. Obě působnosti mohou být vykonávány současně v rámci jedné obce. Odlišení a správné pochopení samostatné a přenesené působnosti je nezbytným předpokladem pro řádný výkon činnosti orgánů obce.

## 2.1 SAMOSTATNÁ PŮSOBNOST

V rámci samostatné působnosti obec vykonává vlastní samosprávu, spravuje svoje záležitosti samostatně ve shodě s příslušnými právními předpisy (zákony a obecně závaznými právními předpisy). Takto chápaná obecní samospráva není státní správou, ale správou plně příslušející obcím jakožto veřejnoprávním korporacím.

## 2.2 PŘENESENÁ PŮSOBNOST

Pro potřeby mé bakalářské práce nás bude zajímat především přenesená působnost obce, která je definována jako výkon státní správy zpravidla příslušným obecním úřadem. Jedná se například o tyto úkoly: vydávání osobních a cestovních dokladů, evidence obyvatel, vydávání rybářských/loveckých lístků, působnost stavebního nebo matričního úřadu apod. Tímto stát přenáší na obec povinnost zajistit plnění určitých úkolů, které jinak přísluší státu. „*Stát má povinnost finančně kompenzovat náklady obcí (v podobě příspěvku ze státního rozpočtu), které jsou spojené s plněním úkolů na ni přenesených. V rámci přenesené působnosti se obce rozdělují do třech stupňů, které se liší rozsahem výkonu státní správy*“<sup>11</sup>. Jedná se o:

- obce se základním rozsahem výkonu přenesené působnosti – do této kategorie spadají všechny obce, cca 6 250;
- obce s pověřeným obecním úřadem (388 obcí);
- obce s rozšířenou působností (205 obcí).

---

<sup>11</sup> *Poradce veřejné správy: státní správa - samospráva- úřady - školy - zdravotnictví- rozpočtové - příspěvkové - neziskové organizace.* Český Těšín: Poradce, 2008-. ISSN 1802-839x.



Jako pověřený obecní úřad je pro účel výkonu přenesené působnosti označován ten obecní úřad, který, vedle přenesené působnosti podle ustanovení § 61 odst. 1 písm. a), vykonává v rozsahu jemu svěřeném zvláštními zákony přenesenou působnost ve svém správním obvodu. Obce s pověřeným obecním úřadem jsou vymezeny v příloze č. 1 zákona č. 314/2002 Sb., o stanovení obcí s pověřeným obecním úřadem a stanovení obcí s rozšířenou působností. Jako obecní úřad obce s rozšířenou působností, je pro účel výkonu přenesené působnosti označován ten obecní úřad, který, vedle přenesené působnosti podle ustanovení § 61 odst. 1 písm. a) a vedle přenesené působnosti podle ustanovení § 64, vykonává v rozsahu jemu svěřeném zvláštními zákony přenesenou působnost ve svém správním obvodu. Obce s rozšířenou působností jsou vymezeny v příloze č. 2 zákona č. 314/2002 Sb.<sup>12</sup>

Obec se základním rozsahem přenesené působnosti zajišťuje vedení matriky, evidenci občanů, povoluje kácení dřevin rostoucích mimo les. Pověřený obecní úřad např. v rámci stavebního úřadu vede stavební řízení a vydává stavební povolení. Obecní úřad obce s rozšířenou působností je oprávněn např. vydávat osobní a cestovní doklady, registruje motorová vozidla atd.

Zákon č. 128/2000 Sb. (ustanovení § 63 odst. 1) umožňuje obcím, jejichž orgány vykonávají přenesenou působnost ve stejném správním obvodu obce s rozšířenou působností, uzavřít tzv. veřejnoprávní smlouvu, podle které budou orgány jedné obce vykonávat agendu přenesené působnosti nebo její část pro orgány jiné obce, která je účastníkem této veřejnoprávní smlouvy. Tato smlouva slouží především k zajištění části přenesené působnosti, pro jejichž výkon menší obce nemají předpoklady. K jejímu uzavření je vždy nutný souhlas příslušného krajského úřadu.<sup>13</sup>

---

<sup>12</sup>SVOBODA, I. a K. SCHELLE. *Základy organizace veřejné správy*. Vyd. 2. Ostrava: Key Publishing, 2007. Právo (Key Publishing), s. 62. ISBN 978-80-87071-22-9.

<sup>13</sup>*Obce, kraje, hl. m. Praha: Úředníci obcí a krajů ; Obecní policie ; Střet zájmů : redakční uzávěrka ..* Ostrava: Sagit, 2002. ÚZ. ISBN 978-80-7488-224-1.

### 3 REFORMY VEŘEJNÉ SPRÁVY V ČR

Dosavadní vývoj správní reformy v Československu a v České republice po svržení komunistického režimu v listopadu 1989 lze rozdělit na tři období:

- I. 1990-1992 – období federálního státu
- II. 1992-1997 – období dvou koaličních vlád
- III. 1998 – 2002 – období menšinové vlády sociálně – demokratické

#### 3.1 I. OBDOBÍ

Orgány veřejné moci v území byly do roku 1990 národní výbory. Národní výbory působily v podstatě jako orgány státu, přestože formálně měly i svou zastupitelskou složku. Samospráva v běžném významu tohoto slova neexistovala, neboť nebylo myslitelné, aby učinila rozhodnutí proti pokynům a instrukcím kontrolovaných vládnoucí komunistickou stranou. „*Během prvního reformního roku se podařilo zrušit celý systém národních výborů (místních, případně městských, okresních a krajských), vytvořit samosprávné obce a zřídit okresní úřady jako orgány státní správy s všeobecnou působností v území okresů*“.<sup>14</sup> Namísto zrušených místních a městských národních výborů vznikla, resp. byla obnovena, obecní samospráva. Obecní samospráva měla na území dnešní České republiky dlouhou tradici a její systém se od zavedení v roce 1849 do roku 1938 výrazně nezměnil. Již od prvopočátku v sobě obecní samospráva zahrnovala i výkon určitých funkcí státní správy v přenesené působnosti. Krajské národní výbory byly zrušeny a bez jakékoliv náhrady. Jejich kompetence přešly zčásti na ústřední správní úřady (ministerstva apod.), zčásti na nově ustavené okresní úřady. K tomu bylo zapotřebí změnit dosud platnou Ústavu, aby bylo možno přijmout další nezbytné zákony, jimiž byly např.: „*první zákon o obcích (zákon č. 367/1990 Sb.)*, *zákon o okresních úřadech (zákon č. 425/1990 Sb.)*, *zákon o volbách do zastupitelstev*

---

<sup>14</sup>VIDLÁKOVÁ, O. *Reformy veřejné správy*. 1. vyd. Pardubice: Univerzita Pardubice, Ekonomicko-správní fakulta, 2000, s. 23. ISBN 80-7194-290-1.

*obcí (zákon č. 368/1990 Sb.) atd. Tím byla vytvořena právní východiska k první fázi decentralizace v České republice“.*<sup>15</sup>

V okresech působily okresní úřady jako orgány státní správy I. stupně anebo, jako orgány odvolací v případech, kdy v první instanci rozhodovaly v přenesené působnosti obce, zejména obce s pověřenými obecnímu úřady. Vedle okresních úřadů působila v území okresů celá řada zvláštních orgánů státní správy, jejichž počet se postupně zvyšoval. Některé z těchto územních orgánů státní správy působily v území, které nesdílelo hranice okresů, jako například celní úřady, finanční úřady, báňské úřady atd.

Vytvořená situace neměla být situací dlouhodobou. Okresní úřady byly pojímány jako orgány s jasným, maximálně dvouletým časovým omezením. Realita však byla jiná a přechodný systém z roku 1990 se ukázal jako dlouhodobější, zejména z důvodu nezbytnosti zavést do veřejné správy alespoň minimální prvky stability v době, kdy samospráva neměla ještě dostatečné zkušenosti s jejím výkonem.

Dlouhodobé přetrvávání systému, původně určeného jako dočasného, přineslo nemalé komplikace. Samospráva byla fakticky omezena jen na obecní úroveň. V rovině státní správy výrazně chyběla meziregionální úroveň. Tento nelichotivý stav se ministerstva pokoušela vyřešit zákonem schváleným ustanovením specializovaných orgánů státní správy a zřizováním detašovaných pracovišť. *„Tímto způsobem docházelo ke zvyšování roztržitosti koordinace výkonu státní správy v území, aniž by došlo k jakýmkoli úsporám plynoucím ze zrušení krajských národních výborů. Zmíněný stav se stával stále méně únosným jak z pohledu decentralizačních tendencí příznačných pro současnou evropskou správu, tak z pohledu efektivnosti výkonu státní správy. Východisko bylo nalezeno v obnovení krajského zřízení, které se stalo současně počátkem druhého období reformy územní veřejné správy“.*<sup>16</sup>

V ústřední státní správě byly provedeny různé strukturální změny. Bylo zřízeno celkem deset nových ministerstev, např. Ministerstvo životního prostředí (již od 1. ledna 1990); ve stejné době došlo naopak ke zrušení devíti jiných ministerstev.

---

<sup>15</sup>VIDLÁKOVÁ, O. *Reformy veřejné správy*. 1. vyd. Pardubice: Univerzita Pardubice, Ekonomicko-správní fakulta, 2000, s. 25. ISBN 80-7194-290-1.

<sup>16</sup>PÁNKOVÁ, M., J. MAREK, ed. *Reforma veřejné správy v České republice*. 1. vyd. Praha: Ministerstvo vnitra České republiky, 2003, s. 16-17. ISBN 80-239-0225-3.

## 3.2 II. OBDOBÍ

Na přelomu června a července 1992 se konaly volby do České národní rady, z nichž vzešla první koaliční vláda České republiky, která se ve svém programovém prohlášení zavázala pokračovat ve správní reformě, a to zejména tím, že budou přeneseny rozhodovací pravomoci a odpovědnosti co nejbližší občanovi a tomu bude odpovídat územní uspořádání státu, jehož základem budou samosprávné obce a přirozené regiony; dále tím, že bude urychleně připraven návrh zákona o právním postavení pracovníků státní správy a budou upevňovány principy právního státu. Česká národní rada v tomto důsledku přijala návrh ústavy (ústavní zákon č. 1/1993 Sb.).<sup>17</sup> „*Hlava sedmá ústavy o územní samosprávě stanovila, že republika se člení na obce, které jsou základními územními samosprávnými celky, a vyšší územní samosprávné celky, kterými jsou země nebo kraje*“<sup>18</sup>, a ponechal na zastupitelstvu těchto celků, jaký název si zvolí. Tato volba byla změněna ústavním zákonem č. 347/1997 Sb., o vyšších územních samosprávných celcích, který mimochodem stanovuje, že vyšší územně samosprávné celky jsou kraje.

31. května a 1. června 1996 se konaly parlamentní volby, z nichž vzešla druhá koaliční vláda. Koaliční strany se dohodly na zásadních krocích v oblasti státní správy a samosprávy. Kromě přihlášení se vlády k racionalizaci a decentralizaci veřejné správy zejména formou zřízení regionální samosprávy se v něm zdůrazňuje důležitost aparátu veřejné správy s cílem zlepšit jeho profesionalitu, zvýšit jeho prestiž a respektovat jeho politickou a stranickou nezávislost. Druhá koaliční vláda zahájila svoji činnost změnami ve struktuře a působnosti některých ministerstev z jiných ústředních orgánů státní správy. Na úseku právního řešení územní samosprávy byl přijat ústavní zákon o vytvoření vyšších územních samosprávných celků, jímž bylo zřízeno celkem 14 krajů včetně hlavního města Prahy. Zmíněný ústavní zákon však upravil pouze územní vymezení krajů, nikoliv jejich konkrétní pravomoci a způsob organizace, z těchto

---

<sup>17</sup>VIDLÁKOVÁ, O. *Reformy veřejné správy*. 1. vyd. Pardubice: Univerzita Pardubice, Ekonomicko-správní fakulta, 2000, s. 25. ISBN 80-7194-290-1.

<sup>18</sup>Úplné znění Ústavního zákona České národní rady č. 1/1993 Sb., Ústava České republiky: Úplné znění Usnesení České národní rady č. 2/1993 Sb., o vyhlášení Listiny základních práv a svobod jako součásti ústavního pořádku České republiky; Úplné znění zákona č. 90/1995 Sb., o jednacím řádu Poslanecké sněmovny; některé další související právní předpisy. Vydání: dvanácté. Praha: Armex Publishing, 2017. Edice kapesních zákonů. ISBN 978-80-87451-46-5.

důvodů byla stanovena dlouhá legisvakanční lhůta, tj. lhůta mezi platností a účinností právního předpisu. Účinnost zákona č. 347/1997 Sb. byla stanovena dnem 1. ledna 2000.

### 3.3 III. OBDOBÍ

První legislativně ukončenou etapou správní reformy menšinové vlády sociálně – demokratické byl balík návrhů zákonů, připravených na Ministerstvu vnitra, Ministerstvu financí a Ministerstvu pro místní rozvoj, k provedení ústavního zákona o vytvoření vyšších územních samosprávných celků, jež vláda projednala jako vládní návrhy zákonů a postoupila Poslanecké sněmovně Parlamentu koncem roku 1999. „*Po náročných jednáních v obou komorách parlamentu byly přijaty např.: zákon č. 128/2000 Sb., o obcích, zákon č. 129/2000 Sb., o krajích, zákon č. 130/2000 Sb., o volbách do zastupitelstev krajů, zákon č. 131/2000 Sb., o hlavním městě Praze atd.*“.<sup>19</sup>

První volby do zastupitelstev krajů se konaly 12. listopadu 2000 a od 1. ledna 2001 začala tato zastupitelstva a další orgán kraje, tj. rada kraje, hejtman a krajský úřad vykonávat vlastní činnost. Krajský úřad působí v rámci krajské samosprávy a obdobně, jako je tomu na úrovni obecní, vykonává jemu přikázané samostatné úkoly a současně přenesenou působnost v oblasti státní správy (spojený model) - ve vztahu k organizaci krajů spočíval základní problém ve volbě spojeného nebo odděleného modelu výkonu veřejné správy. „*Ministerstvo vnitra České republiky pověřené přípravou reformy veřejné správy doporučovalo původně oddělený model, po hlasování v Poslanecké sněmovně v květnu roku 1999, ve kterém se vyslovilo 160 ze 176 přítomných poslanců pro spojený model, však byly vypracovány návrhy zákonů pro podmínky spojeného modelu, který se také realizoval*“.<sup>20</sup>

Podle vládní koncepce má být ke konci roku 2002 ukončena činnost okresních úřadů a tím dokončena druhá fáze reformy územní veřejné správy. V devadesátých letech okresní úřady vykonávaly státní správu ve velkém rozsahu a plnily též zřizovatelskou

---

<sup>19</sup>PÁNKOVÁ, M., J. MAREK, ed. *Reforma veřejné správy v České republice*. 1. vyd. Praha: Ministerstvo vnitra České republiky, 2003, s. 16-17. ISBN 80-239-0225-3.

<sup>20</sup>VIDLÁKOVÁ, O. *Reformy veřejné správy*. 1. vyd. Pardubice: Univerzita Pardubice, Ekonomicko-správní fakulta, 2000, s. 26. ISBN 80-7194-290-1.

funkci k příspěvkovým organizacím a rozpočtovým složkám státu, kterou musely ukončit nejpozději k datu 31. prosince 2002. „*Okresní úřady, které v době svého vzniku v roce 1990 nahradily v převážné míře činnost bývalých okresních a krajských národních výborů, se staly v průběhu své existence i přes některé nedostatky nejstabilnějším článkem územní státní správy. Ukončení jejich činnosti tak představuje zásadní změnu územní veřejné správy, kterou lze považovat za jeden z nejvýznamnějších kroků v průběhu reformy celé veřejné správy*“.<sup>21</sup>

V roce 2001 byly zpracovány návrhy nezbytných zákonů a novel zákonů a předány Poslanecké sněmovně k urychlenému projednání. Legislativní balík zahrnoval návrh novel zákonů o obcích, o krajích, o hlavním městě Praze, dále návrh zákonů o stanovení obcí s pověřeným obecním úřadem a obcí s rozšířenou působností, o změně a zrušení některých zákonů v souvislosti s ukončením činnosti okresních úřadů, jakož i o přechodu některých dalších věcí, práv a závazků České republiky na kraje a obce. Zpracován byl dále samostatný návrh zákona o úřednících územních samosprávných celků, neboť stávající služební zákon pro státní úředníky se na úředníky územních samospráv nevztahoval.<sup>22</sup>

Jedna z klíčových otázek byla, zda má být proveden pouze přechod pravomocí z okresních úřadů na městské úřady v okresních městech bez jakékoliv změny správního obvodu, nebo zda dojde mimo jiné také ke změnám prostorového uspořádání jednotlivých správních obvodů. „*Vláda České republiky jednoznačně podporovala tuto druhou širší koncepci reformy veřejné správy. Samotné rozložení sil v Poslanecké sněmovně při projednávání návrhů příslušných zákonů však vytvářelo nejistotu úspěchu koncepce prosazované vládou České republiky až do samého momentu přijetí příslušných právních předpisů*“.<sup>23</sup>

Výsledkem byl vládní návrh zákona o stanovení obcí s pověřeným obecním úřadem a stanovení obcí s rozšířenou působností, který byl přijat a publikován ve sbírce zákonů jako zákon č. 314/2002 Sb. Sestavováním seznamu obcí s rozšířenou působností předcházela nekonečná jednání, úvahy, diskuze a v neposlední řadě také snahy

---

<sup>21</sup>Kolektiv, *Reforma veřejné správy v České republice*. 1. vyd. Praha: Ministerstvo vnitra České republiky, 2003, s. 22. ISBN 80-239-0225-3.

<sup>22</sup>VIDLÁKOVÁ, O. *Reformy veřejné správy*. 1. vyd. Pardubice: Univerzita Pardubice, Ekonomicko-správní fakulta, 2000, s. 26. ISBN 80-7194-290-1.

<sup>23</sup>PÁNKOVÁ, M., J. MAREK, ed. *Reforma veřejné správy v České republice*. 1. vyd. Praha: Ministerstvo vnitra České republiky, 2003, s. 16-17. ISBN 80-239-0225-3.

konkrétních měst, aby zrovna ony byly zařazeny mezi obce s rozšířenou působností. Vládní návrh byl předložen Poslanecké sněmovně v listopadu roku 2001 a obsahoval celkem 192 obcí. Tento počet byl doplněn v Poslanecké sněmovně na 194 a ještě později v Senátu na celkových a konečných 205. Přestože se mohou vyskytovat připomínky k určení jednotlivých obcí s rozšířenou působností, jejich struktura jako celek maximálně koresponduje s možnou prostorovou decentralizací a dekoncentrací výkonu většiny správních kompetencí na základním stupni.

Zákon č. 314/2002 Sb. vymezuje mimo obcí s rozšířenou působností také pověřené obecní úřady (celkem 388). Ty do té doby byly v souladu se zákonem č. 128/2000 Sb., o obcích (obecní zřízení), vymezeny vyhláškou Ministerstva vnitra České republiky. Počet obcí s pověřeným obecním úřadem byl zákonem č. 314/2002 Sb. zvýšen na celkových 388. „*Správní obvody jak obcí s rozšířenou působností, tak obcí s pověřeným obecním úřadem, stanoví vyhláška Ministerstva vnitra České republiky, zákonné určení se týká výlučně obcí, které vykonávají tuto rozšířenou působnost, resp. mají pověřený obecní úřad*“.<sup>24</sup>

Na konci období menšinové sociálně-demokratické vlády přijal Parlament většinu z navržených zákonů, které ovlivňují aktuální podobu decentralizace veřejné správy. „*Jde zejména o novely zákona o krajích (zákon č. 231/2002 Sb.), o novelu zákona o obcích (zákon č. 313/2002 Sb.), o zákon č. 312/2002 Sb., o úřednících územních samosprávných celků, o zákon č. 314/2002 Sb., o stanovení obcí s pověřeným obecním úřadem a stanovení obcí s rozšířenou působností, a v neposlední řadě o zákon č. 320/2002 Sb., o změně a zrušení některých zákonů v souvislosti s ukončením činnosti okresních úřadů*“.<sup>25</sup>

Na obecní úrovni tedy od 1. ledna 2003 existuje více druhů obcí, které se odlišují co do rozsahu přeneseného výkonu státní správy. Nově zřízené obce s rozšířenou působností (obce III. stupně) vykonávají přenesenou státní správu pro obyvatele rozsáhlejšího území (mikroregionu).

---

<sup>24</sup>*Veřejná správa v České republice. 2., rozš. vyd. Praha: Ministerstvo vnitra ČR, Úsek pro reformu veřejné správy, 2005, s. 28. ISBN 80-239-4709-5.*

<sup>25</sup>*VIDLÁKOVÁ, O. Reformy veřejné správy. 1. vyd. Pardubice: Univerzita Pardubice, Ekonomicko-správní fakulta, 2000, s. 26. ISBN 80-7194-290-1.*

## **4 OBCE S ROZŠÍŘENOU PŮSOBNOSTÍ A JEJICH PŘENESENÁ PŮSOBNOST AGENDY ŽIVOTNÍHO PROSTŘEDÍ**

Jak již bylo zmíněno v předešlých kapitolách, obce s rozšířenou působností představují poměrně nový typ obcí vykonávajících státní správu v přenesené působnosti. Jsou obcemi s nejširším rozsahem výkonu státní správy v přenesené působnosti. Defacto jsou mezičlánkem přenesené působnosti samosprávy mezi krajskými úřady a obecními úřady.

Obecně je přenesená působnost obcí vymezena v ustanovení § 66 a v ustanovení § 61 odst. c), dále v ustanovení § 11 odst. 2 a dalších ustanoveních zákona o obcích č. 128/2000 Sb., ve znění pozdějších předpisů. Věcně je rozšířená působnost vymezena v rámci speciálních zákonů.<sup>26</sup>

Naproti tomu Krajské úřady plní úkoly v samostatné působnosti uložené mu zákonem, zastupitelstvem kraje a radou kraje a napomáhá činnosti výborů a komisí. Dále vykonává zákonem vymezenou státní správu (přenesená působnost). Jeho role je především starat se o kraj jako celek, neboť tuto funkci nemohou vykonávat obce samy z důvodu nemožnosti zkoordinování fungování tolika subjektů a současně pokud by tato funkce byla svěřena státu, tak je zde nebezpečí znevýhodňování některých oblastí. Primární je tedy koordinování obcí a poskytování odborné pomoci při jejich působení. Konkrétně pro obecní úřady obcí s rozšířenou působností se jedná o poradní (metodický), přímo nadřízený a odvolací orgán. Z toho plyne, že krajské úřady ve své přenesené působnosti zároveň kontrolují výkon činností přenesené působnosti svěřené orgánům obcí.

V rámci přenesené působnosti obcí s rozšířenou působností spadají do agendy životního prostředí následující oblasti na základě jejich speciálních zákonů:

1. Vodoprávní úřad – vodoprávní úřad jako obecní úřad obce s rozšířenou působností a obecní úřad dle zákona č. 254/2001 Sb., o vodách, ve znění

---

<sup>26</sup>*Obce, kraje, hl. m. Praha: Úředníci obcí a krajů ; Obecní policie ; Střet zájmů : redakční uzávěrka .. Ostrava: Sagit, 2002. ÚZ. ISBN 978-80-7488-224-1.*



pozdějších předpisů a zákona č. 274/2001 Sb., o vodovodech a kanalizacích, ve znění pozdějších předpisů, např.:

- vydává povolení nakládání s vodami
- schvaluje kanalizační řády a manipulační řády vodních děl
- vydává povolení k vypuštění odpadních vod do veřejné kanalizace
- vydává z pozice speciální stavební úřad stavební povolení, ohlášení, kolaudační souhlas a povolení ke zkušebnímu provozu k vodním dílům
  - rozhoduje v pochybnostech, zda jde o vodní dílo
  - přísluší mu řízení prací při zneškodňování havárií
  - vede vodoprávní evidenci a majetkovou evidenci vodovodů a kanalizací
  - vydaná rozhodnutí, opatření obecné povahy, závazná stanoviska ukládá do informačního systému veřejné správy
  - spravuje příruční spisovnu vodoprávního úřadu včetně dokumentace k povolovaným stavbám
  - ukládá pokuty za přestupky a protiprávní jednání

2. výkon přenesené působnosti v rozsahu obecního úřadu, pověřeného obecního úřadu a obecního úřadu obce s rozšířenou působností dle zákona č. 114/1992 Sb., o ochraně přírody a krajiny, ve znění pozdějších předpisů, např.:

- vydává souhlas k zásahu do krajinného rázu formou závazného stanoviska nebo rozhodnutí
  - registruje významné krajinné prvky a ruší jejich registraci
  - povoluje kácení dřevin rostoucích mimo les na území města a může ukládat náhradní výsadbu
  - vyhláší památné stromy a jejich ochranná pásma
  - řeší přestupky a ukládá pokuty za protiprávní jednání
  - uplatňuje stanoviska k územním plánům, regulačním plánům a návrhům vymezení zastavěného území

3. výkon přenesené působnosti v rozsahu obecního úřadu, pověřeného obecního úřadu a obecního úřadu obce s rozšířenou působností dle zákona č. 334/1992 Sb., o ochraně zemědělského půdního fondu, ve znění pozdějších předpisů, a dle zákona č. 326/2004 Sb., o rostlinolékařské péči a o změně některých souvisejících zákonů, ve znění pozdějších předpisů, např.:

- uděluje souhlas k odnětí půdy ze zemědělského půdního fondu do 1 ha
- vydává rozhodnutí o odvodech za odnětí půdy ze zemědělského půdního fondu
- vede evidenci dřevin
- uděluje souhlas k ukládání sedimentů na zemědělskou půdu
- uplatňuje stanoviska k regulačním plánům, komplexním pozemkovým úpravám, vymezení zastaveného území obce
- řeší přestupky a správní delikty a ukládá pokuty za protiprávní jednání
- řeší přestupky na úseku rostlinolékařské péče a monitoruje škodlivé organismy (Bolševník velkolepý)

4. výkon přenesené působnosti v rozsahu obecního úřadu, pověřeného obecního úřadu a obecního úřadu obce s rozšířenou působností dle zákona č. 289/1995 Sb., o lesích, ve znění pozdějších předpisů, např.:

- rozhoduje o odnětí pozemků určených k plnění funkcí lesa do 1 ha nebo o omezení jejich využívání pro plnění funkce lesa a o výši poplatků za odnětí
- rozhoduje v pochybnostech, zda-li jde o pozemky určené k plnění funkce lesa či nikoliv
- vydává stanoviska, která jsou podkladem pro rozhodnutí o umístění stavby nebo územní souhlas a dále pro rozhodnutí o povolení stavby, zařízení nebo terénních úprav anebo jejich ohlášení
- řeší přestupky a ukládá pokuty za protiprávní jednání

5. výkon přenesené působnosti v rozsahu obecního úřadu, pověřeného obecního úřadu a obecního úřadu obce s rozšířenou působností dle zákona č. 449/2001 Sb., o myslivosti, ve znění pozdějších předpisů, např.:

- vydává rozhodnutí o uznání honitby a rozhoduje o zániku, či změnách honiteb
- vede evidenci honiteb, mysliveckou statistiku, evidenci mysliveckých hospodářů, evidenci mysliveckých stráží, evidenci loveckých psů
- rozhoduje o uznání honebního společenstva a vede jejich rejstřík
- ustanovuje mysliveckého hospodáře
- ustanovuje mysliveckou stráž
- vydává a odebírá lovecké lístky

6. výkon přenesené působnosti v rozsahu obecního úřadu, pověřeného obecního úřadu a obecního úřadu obce s rozšířenou působností dle zákona č. 99/2004 Sb., o rybářství, ve znění pozdějších předpisů, např.:

- vydává rybářské lístky
- ustanovuje rybářskou stráž
- řeší přestupky a ukládá pokuty za protiprávní jednání na úseku rybářství

7. výkon přenesené působnosti v rozsahu obecního úřadu, pověřeného obecního úřadu a obecního úřadu obce s rozšířenou působností dle zákona č. 246/1992 Sb., na ochranu zvířat proti týrání, ve znění pozdějších předpisů, a dle zákona č. 166/1999 Sb., veterinární zákon, ve znění pozdějších předpisů, např.:

- přijímá oznámení o konání výstav
- vydává rozhodnutí ke konání svodů zvířat
- řeší přestupky a ukládá pokuty za protiprávní jednání na úseku ochrany zvířat proti týrání
- rozhoduje o zvláštním opatření

8. výkon přenesené působnosti v rozsahu obecního úřadu, pověřeného obecního úřadu a obecního úřadu obce s rozšířenou působností dle zákona č. 201/2012 Sb., o ochraně ovzduší, ve znění pozdějších předpisů, např.:

- vydává závazné stanovisko k územnímu řízení, ke stavebnímu řízení a k vydání kolaudačního souhlasu z hlediska ochrany ovzduší u stacionárních zdrojů neuvedených v příloze č. 2 k zákonu
- projednává přestupky fyzických osob a správní delikty právnických a podnikajících fyzických osob, jsou-li spáchány v souvislosti s provozem zdrojů neuvedených v příloze č. 2 k zákonu

9. výkon přenesené působnosti v rozsahu obecního úřadu, pověřeného obecního úřadu a obecního úřadu obce s rozšířenou působností dle zákona č. 185/2001 Sb., o odpadech, ve znění pozdějších předpisů, např.:

- vydává souhlas k upuštění od třídění nebo odděleného shromažďování odpadu
- uděluje souhlas k nakládání s nebezpečnými odpady
- vydává vyjádření v územním a stavebním řízení z hlediska nakládání s odpady, k připravovaným změnám výrobního procesu nebo výroby, ke zřízení malých zařízení
- kontroluje dodržování ustanovení právních předpisů v oblasti odpadového hospodářství právnickými osobami a fyzickými osobami oprávněnými k podnikání

Na většině obcí s rozšířenou působností je agenda životního prostředí ucelena do odboru životního prostředí, popřípadě úseku, oddělení apod. Zde záleží na schválené organizační struktuře toho, kterého úřadu. Název odboru může být spojen ještě s jinou agendou, jako například se stavebním úřadem či s jeho částí např. s památkovou péčí.

Bohužel v některých případech dochází v rámci jednoho odboru, oddělení či úseku k míchání samosprávných činností. V rámci agendy životního prostředí jde většinou o příbuzné obory týkající se starání se o městskou zeleň, správu hřbitovů, spravování dotačních programů jednotlivých měst v oblasti životního prostředí, provádí veřejnoprávní kontrolu příjemců veřejných financí a vkládání informací do registru de

minimis či výkon samostatné působnosti obce v oblasti nalezených opuštěných a toulavých zvířat. Toto prolínání a neúměrné zatěžování státní správy úkoly samosprávnými považují za jeden z klíčových problémů na obecních úřadech obcí s rozšířenou působností. Samozřejmě nelze paušalizovat – taková situace není u všech obcí s rozšířenou působností stejná, avšak najdou se i takové, které defacto suplují technické služby měst či jiné organizace zřízené městy, nebo odbory majetkové v rámci samostatné působnosti. Více se o tomto problému budu věnovat na základě porovnání jednotlivých funkčních zajištění agendy životního prostředí na obcích s rozšířenou působností. Jednotlivé agendy byly pojmenovány a rozděleny dle vzorového spisové a skartačního plánu pro obce s rozšířenou působností, který vydalo Ministerstvo vnitra a dle potřeby jej průběžně aktualizuje.

Co se týká odborné agendy ta již byla vyjmenována, avšak neméně důležitou součástí je také administrativní činnost v rámci odborů. Některé obce s rozšířenou působností mají na tuto agendu samostatná oddělení, jinde je tato činnost rozdělena mezi jednotlivé referenty. Pověstinou však je činnost zajištěna tzv. sekretářkou odboru, či administrativní pracovnící, kdy se nejedná o úředníka na základě zákona o úřednících (oprávněnou úřední osobu), ale tzv. servisního zaměstnance úřadu. Jeho činnost je opět úřad od úřadu rozdílná a záleží vždy na organizační struktuře každého úřadu. Obecně mohu zmínit alespoň některé činnosti vykonávané v rámci administrativy odborů životního prostředí, např.:

- spravuje dotační programy měst v oblasti životního prostředí,
- zajišťuje za městský úřad vydávání koordinovaných stanovisek nebo koordinovaných závazných stanovisek
  - zajišťuje za odbor životního prostředí vydávání stanovisek a vyjádření k řízením vedeným stavebními a správními úřady
  - zajišťuje koordinaci environmentálního vzdělávání, výchovy a osvěty v oblasti životního prostředí
  - zajišťuje za odbor životního prostředí zveřejňování informací na úřední desce a na internetových stránkách města
  - připravuje a sleduje čerpání rozpočtu odboru životního prostředí a co nejefektivnější hospodaření

- připravuje každoroční archivaci dokumentů odboru a správu příručních spisoven odboru

Data o personálním složení na jednotlivých obcích s rozšířenou působností byla získávána ať už v rámci zveřejněných oficiálních struktur úřadů, které jsou součástí povinně zveřejňovaných informací dle zákona č. 106/1999 Sb., o svobodném přístupu k informacím, ve znění pozdějších předpisů (přístup prostřednictvím webových stránek obce umístěných na internetu), či formou dotazů na jednotlivých úřadech a přímých dotazů v rámci kolegiality.

# PRAKTICKÁ ČÁST

## 5 LIBERECKÝ KRAJ

Jako první jsem si k porovnání funkčního zajištění agend na odborech životního prostředí na obecních úřadech obcí s rozšířenou vybral Liberecký kraj, a to z důvodu, že na území tohoto kraje, konkrétně na území obce s rozšířenou působností Česká Lípa, vykonávám část agendy životního prostředí a velmi dobře se v kraji orientuji a jsou mi poměrně dobře známy poměry u ostatních kolegů na ostatních úřadech obcí s rozšířenou působností. Tento kraj jsem také podrobil důkladnější charakteristice jednotlivých okresů a obcí s rozšířenou působností.

### CHARAKTERISTIKA LIBERECKÉHO KRAJE

*Základní informace:*

Rozloha: 3 163 km<sup>2</sup>

Počet obyvatel: 440 636 (k 31.12.2016)

Krajské město: Liberec (103 853 obyvatel k 31.12.2016)

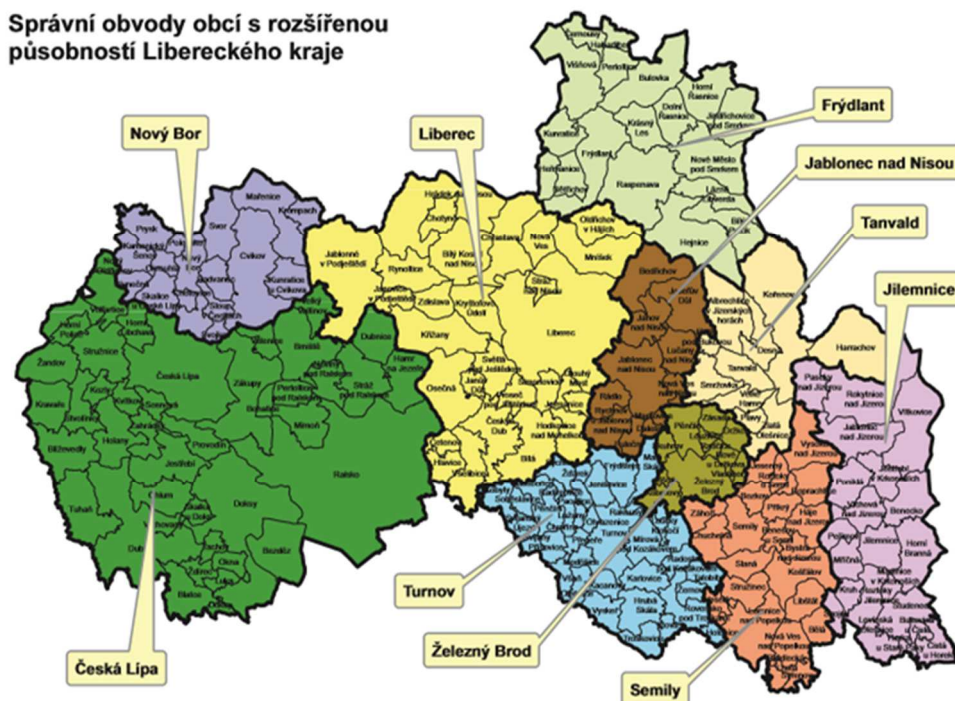
Na území Libereckého kraje leží nejstarší národní park (Krkonoše) a nejstarší chráněná krajinná oblast v ČR (Český ráj). Liberecký kraj je nejlesnatějším krajem v ČR a zároveň je druhý nejméně lidnatým kraj v ČR.

Liberecký kraj je tvořen okresy Česká Lípa, Liberec, Jablonec nad Nisou a Semily. Na území Libereckého kraje se nachází celkem 10 správních obvodů obcí s rozšířenou působností a 21 územních obvodů obcí s pověřeným obecním úřadem. Liberecký kraj zaujímá pouze 4,0 % území celé České republiky. S výjimkou Hlavního města Prahy je tak kraj se svými 3 163 km<sup>2</sup> nejmenším krajem v České republice. Celkový počet obcí v Libereckém kraji je 215 a počet obcí se statutem města 39.

Hustota zalidnění: 137,2 obyvatel/km<sup>2</sup>. K tématu je důležitá informace, že největší obec s rozšířenou působností (ORP) dle rozlohy je Česká Lípa, 872 km<sup>2</sup>, a naopak nejmenší ORP dle rozlohy je Železný Brod, 74 km<sup>2</sup>. ORP s největším počtem obyvatel

je logicky Liberec, 137 051 obyvatel a ORP s nejmenším počtem obyvatel je Železný Brod, 12 243 obyvatel.<sup>27</sup>

Obrázek 1: Správní obvody obcí s rozšířenou působností Libereckého kraje



Zdroj: ČESKÝ STATISTICKÝ ÚŘAD. *Souborná publikace Obce Libereckého kraje*, online, cit. 2017-31-10<sup>28</sup>

## 5.1 OBEC S ROZŠÍŘENOU PŮSOBNOSTÍ ČESKÁ LÍPA

### Charakteristika správního obvodu obce s rozšířenou působností Česká Lípa

Rozlohou 872 km<sup>2</sup> je největším správním obvodem Libereckého kraje a zaujímá téměř 28 % jeho celkové výměry. Z celkové rozlohy správního obvodu představuje 40,1 % zemědělská půda. Nezemědělskou půdu tvoří především lesní porosty, které se rozprostírají na 46,3 % výměry území. Na území tohoto správního obvodu má svou působnost 41 obcí, z toho 8 měst. Město Ralsko získalo statut města 1. 12. 2006, obec Holany byla k 1. 10. 2006 povýšena na městys.

<sup>27</sup>ČESKÝ STATISTICKÝ ÚŘAD. Krajská správa Českého statistického úřadu Liberec, Ústí nad Labem a pro Středočeský kraj. 31.05.2017 [cit. 2017-10-10]. Dostupné z: [https://www.czso.cz/csu/xl/spravni\\_obvody](https://www.czso.cz/csu/xl/spravni_obvody).

<sup>28</sup>ČESKÝ STATISTICKÝ ÚŘAD. *Souborná publikace Obce Libereckého kraje* [online]. 29.12.2014 [cit. 2017-31-10]. Dostupné z: <https://www.czso.cz/documents/10180/20540395/330137-14.pdf/e3b3d714-c658-4a8c-9f0b-18d4b48c27ae?version=1.9>.



Ke konci roku 2016 žilo ve správním obvodu Česká Lípa 76 666 obyvatel, což je 17,4 % z celkového počtu obyvatel Libereckého kraje.<sup>29</sup>

Aktuální funkční zajištění agendy životního prostředí na ORP Česká Lípa:

Odbor životního prostředí je dále členěn na úsek administrativy a spisovny, úsek vodoprávního úřadu a oddělení ochrany přírody, krajiny ovzduší a odpadů.

Současné personální obsazení na odboru životního prostředí čítá:

10 referentů – úředníků

2 vedoucí oddělení

1 vedoucí odboru

2 administrativní pracovníci

Jednotlivé rozdělení agend dle referentů je zřejmé z následující tabulky:

Tabulka 1: Česká Lípa

Lesní hospodářství	1 referent	100 % pracovní náplně 1,0 pracovního úvazku
Ochrana přírody	1 referent	100 % pracovní náplně 1,0 pracovního úvazku
Zemědělství + rostl. péče	2 referent	100 % pracovní náplně 2,0 pracovního úvazku
<i>Oblast opuštěných a toulavých zvířat</i>	1 vedoucí oddělení	<i>20 % pracovní náplně 0,2 pracovního úvazku</i>
Ochrana zvířat proti týrání		30 % pracovní náplně 0,3 pracovního úvazku
Myslivost	1 referent	70 % pracovní náplně 0,7 pracovního úvazku
Rybářství		30 % pracovní náplně 0,3 pracovního úvazku
Odpadové hospodářství	1 referent	100 % pracovní náplně 1,0 pracovního úvazku
Vodoprávní úřad	3 referenti	100 % pracovní náplně 3,0 pracovního úvazku
Ochrana ovzduší	1 referent	100 % pracovní náplně 1,0 pracovního úvazku

Zdroj: autor práce, 2018 (vlastní šetření)

Zdroj<sup>30</sup>

<sup>29</sup>ČESKÝ STATISTICKÝ ÚŘAD. Krajská správa Českého statistického úřadu Liberec, Ústí nad Labem a pro Středočeský kraj. 31.05.2017 [cit. 2017-10-10]. Dostupné z: [https://www.czso.cz/csu/xl/spravni\\_obvody](https://www.czso.cz/csu/xl/spravni_obvody).

<sup>30</sup>Autor práce, 2018 (vlastní šetření).

## 5.2 OBEC S ROZŠÍŘENOU PŮSOBNOSTÍ NOVÝ BOR

### Charakteristika správního obvodu obce s rozšířenou působností Nový Bor

Správní obvod obce s rozšířenou působností Nový Bor se rozprostírá na území 201 km<sup>2</sup> a je tak čtvrtým nejmenším správním obvodem Libereckého kraje. Zaujímá 6,4 % jeho rozlohy. Ke konci roku 2016 žilo ve správním obvodu obce s rozšířenou působností Nový Bor 26 309 obyvatel, což představuje 6,0 % z celkového počtu obyvatel Libereckého kraje.<sup>31</sup>

### Aktuální funkční zajištění agendy životního prostředí na ORP Nový Bor:

Odbor není dále nikterak členěn. Nevykonává agendu samostatné působnosti obce.

Současné personální obsazení na odboru životního prostředí čítá:

6 referentů – úředníků

1 vedoucí odboru

Jednotlivé rozdělení agend dle referentů je zřejmé z následující tabulky:

Tabulka 2: Nový Bor

Lesní hospodářství	1 referent	80 % pracovní náplně 0,8 pracovního úvazku
Rybářství		20 % pracovní náplně 0,2 pracovního úvazku
Ochrana přírody	1 referent	60 % pracovní náplně 0,6 pracovního úvazku
Myslivost		40 % pracovní náplně 0,4 pracovního úvazku
Zemědělství + rostl. péče	1 referent	90 % pracovní náplně 0,9 pracovního úvazku
Ochrana zvířat proti týrání		10 % pracovní náplně 0,1 pracovního úvazku
Odpadové hospodářství	1 referent	100 % pracovní náplně 1,0 pracovního úvazku
Ochrana ovzduší	1 referent	100 % pracovní náplně 1,0 pracovního úvazku
Vodní hospodářství	1 referent	100 % pracovní náplně 1,0 pracovního úvazku

Zdroj: autor práce, 2018 (vlastní šetření)

Zdroj<sup>32</sup>

<sup>31</sup>ČESKÝ STATISTICKÝ ÚŘAD. Krajská správa Českého statistického úřadu Liberec, Ústí nad Labem a pro Středočeský kraj. 31.05.2017 [cit. 2017-10-10]. Dostupné z: [https://www.czso.cz/csu/xl/spravni\\_obvody](https://www.czso.cz/csu/xl/spravni_obvody).

<sup>32</sup>Autor práce, 2018 (vlastní šetření).

## 5.3 OBEC S ROZŠÍŘENOU PŮSOBNOSTÍ LIBEREC

### Charakteristika správního obvodu obce s rozšířenou působností Liberec

Svou rozlohou 578 km<sup>2</sup> je druhým největším správním obvodem Libereckého kraje a zaujímá 18,3 % rozlohy kraje. Sídlní strukturu tvoří 28 obcí, z toho 7 měst. Nejmladší město Osečná opětovně získalo statut města 10. 10. 2006. Více než 46 % rozlohy správního obvodu připadá na zemědělskou půdu, lesy pak pokrývají necelých 42 % výměry.

Ve správním obvodu Liberec žilo k 31. 12. 2016 celkem 143 645 obyvatel, což představuje 32,6 % podíl na počtu obyvatel Libereckého kraje.<sup>33</sup>

### Aktuální funkční zajištění agendy životního prostředí na ORP Liberec:

Odbor životního prostředí se skládá z pěti oddělení (oddělení administrativy, které čítá 4 pracovníky, oddělení ochrany přírody, oddělení odpadů a ovzduší, oddělení vodoprávní úřad a oddělení památkové péče). Oddělení památkové péče nezahrnujeme do statistik a dále s ním nepracujeme, jelikož se nejedná vyloženě o agendu související s ochranou životního prostředí. V náplni činnosti odboru není agenda samosprávných činností.

Současné personální obsazení na odboru životního prostředí čítá:

24 referentů – úředníků

1 vedoucí odboru

3 vedoucí oddělení

Jednotlivé rozdělení agend dle referentů je zřejmé z následující tabulky:

Tabulka 3: Liberec

Lesní hospodářství	2 referenti	100 % pracovní náplně 2,0 pracovního úvazku
Ochrana přírody	5 referentů	100 % pracovní náplně 5,0 pracovního úvazku
Zemědělství + rostl. péče	3 referenti	100 % pracovní náplně 3,0 pracovního úvazku
Myslivost	1 referent	70 % pracovní náplně 0,7 pracovního úvazku
Rybářství		30 % pracovní náplně

<sup>33</sup>ČESKÝ STATISTICKÝ ÚŘAD. Krajská správa Českého statistického úřadu Liberec, Ústí nad Labem a pro Středočeský kraj. 31.05.2017 [cit. 2017-10-10]. Dostupné z: [https://www.czso.cz/csu/xl/spravni\\_obvody](https://www.czso.cz/csu/xl/spravni_obvody).

		0,3 pracovního úvazku
Ochrana zvířat proti týrání	1 vedoucí oddělení	30 % pracovní náplně 0,3 pracovního úvazku
Odpadové hospodářství	2 referenti	100 % pracovní náplně 2,0 pracovního úvazku
Ochrana ovzduší	2 referenti	100 % pracovní náplně 2,0 pracovního úvazku
Vodoprávní úřad	9 referentů	100 % pracovní náplně 9,0 pracovního úvazku

Zdroj: autor práce, 2018 (vlastní šetření)

Zdroj<sup>34</sup>

## 5.4 OBEC S ROZŠÍŘENOU PŮSOBNOSTÍ FRÝDLANT

### Charakteristika správního obvodu obce s rozšířenou působností Frýdlant

Rozlohou 349 km<sup>2</sup> je třetím největším správním obvodem Libereckého kraje a zaujímá 11,0 % celkové rozlohy kraje. Na území správního obvodu Frýdlant se nachází 18 obcí, z toho čtyři se statutem města (Frýdlant, Hejnice, Nové Město pod Smrkem a Raspenava). Zemědělská půda představuje 44,9 % celkové rozlohy správního obvodu, nezemědělskou půdu tvoří především lesní pozemky (téměř 48 % výměry území).

Ve správním obvodu obce s rozšířenou působností Frýdlant žilo k 31. 12. 2016 celkem 24 491 obyvatel, což představuje 5,6% podíl na počtu obyvatel Libereckého kraje.<sup>35</sup>

### Aktuální funkční zajištění agendy životního prostředí na ORP Frýdlant:

Odbor životního prostředí je spojen se stavebním úřadem. Odbor se skládá z oddělení životního prostředí a dále z oddělení památkové péče a z oddělení stavebního úřadu, pod které spadá také úřad územního plánování. V náplni činnosti odboru není agenda samosprávných činností, avšak mezi agendy životního prostředí je dále rozdělena administrativní činnost odboru. V současné době je neobsazené jedno místo referenta vodoprávního úřadu (vyhlášeno výběrové řízení).

<sup>34</sup>Autor práce, 2018 (vlastní šetření)

<sup>35</sup>ČESKÝ STATISTICKÝ ÚŘAD. Krajská správa Českého statistického úřadu Liberec, Ústí nad Labem a pro Středočeský kraj. 31.05.2017 [cit. 2017-10-10]. Dostupné z: [https://www.czso.cz/csu/xl/spravni\\_obvody](https://www.czso.cz/csu/xl/spravni_obvody).

Současné personální obsazení na oddělení životního prostředí čítá:

4 referenti – úředníci

1 vedoucí odboru

Jednotlivé rozdělení agend dle referentů je zřejmé z následující tabulky:

Tabulka 4: Frýdlant

Lesní hospodářství	1 referent	50 % pracovní náplně 0,50 pracovního úvazku
Myslivost		25 % pracovní náplně 0,25 pracovního úvazku
Ochrana zvířat proti týrání		10 % pracovní náplně 0,10 pracovního úvazku
Rybářství		15 % pracovní náplně 0,15 pracovního úvazku
Vodoprávní úřad	<i>1 referent – neobsazeno</i>	<i>100 % pracovní náplně 1,0 pracovního úvazku</i>
Odpadové hospodářství	1 referent	100 % pracovní náplně 1,0 pracovního úvazku
Ochrana ovzduší	1 referent	100 % pracovní náplně 1,0 pracovního úvazku
Ochrana přírody	1 referent	60 % pracovní náplně 0,6 pracovního úvazku
Zemědělství + rostl. péče		40 % pracovní náplně 0,4 pracovního úvazku

Zdroj: autor práce, 2018 (vlastní šetření)

Zdroj<sup>36</sup>

## 5.5 OBEC S ROZŠÍŘENOU PŮSOBNOSTÍ JABLONEC NAD NISOU

### Charakteristika správního obvodu obce s rozšířenou působností Jablonec nad Nisou

Správní obvod obce s rozšířenou působností Jablonec nad Nisou je se svou rozlohou 142 km<sup>2</sup> druhým nejmenším správním obvodem Libereckého kraje (po správním obvodu Železný Brod) a představuje 4,5 % jeho rozlohy. Sídlní strukturu správního obvodu tvoří 9 obcí a 2 města (Jablonec nad Nisou a Rychnov u Jablonce nad Nisou).

<sup>36</sup>Autor práce, 2018 (vlastní šetření).

Podíl zemědělské půdy činí 29,0 % celkové rozlohy obvodu. Nezemědělskou půdu tvoří především lesní pozemky, které se rozprostírají na více než 54 % území obvodu.

K 31. 12. 2016 mělo ve správním obvodu Jablonec nad Nisou bydliště 55 692 osob, žilo zde tedy 12,6 % obyvatel Libereckého kraje.<sup>37</sup>

Aktuální funkční zajištění agendy životního prostředí na ORP Jablonec nad Nisou:

Odbor životního prostředí je spojen se stavební úřadem. Odbor se skládá z oddělení životního prostředí a státní památkové péče a dále z oddělení dopravního a silničního a z oddělení stavebního úřadu. V náplni činnosti odboru není agenda samosprávných činností. Na odboru jsou dále dva administrativní pracovníci.

Současné personální obsazení na oddělení životního prostředí a státní památkové péče čítá:

9 referentů – úředníků (+2 z *oddělní památkové péče*)

1 vedoucí odboru

1 vedoucí oddělení

2 administrativní pracovníky

Jednotlivé rozdělení agend dle referentů je zřejmé z následující tabulky:

Tabulka 5: Jablonec nad Nisou

Lesní hospodářství	1 referent	50 % pracovní náplně 0,5 pracovního úvazku
Myslivost		35 % pracovní náplně 0,35 pracovního úvazku
Rybářství		15 % pracovní náplně 0,15 pracovního úvazku
Ochrana přírody	2 referenti	100 % pracovní náplně 2,0 pracovního úvazku
Vodoprávní úřad	3 referenti	100 % pracovní náplně 3,0 pracovního úvazku
Odpadové hospodářství	2 referenti	80 % pracovní náplně 1,6 pracovního úvazku
Ochrana zvířat proti týrání		20 % pracovní náplně 0,40 pracovního úvazku
Zemědělství + rostl. péče	1 referent	70 % pracovní náplně 0,7 pracovního úvazku

<sup>37</sup>ČESKÝ STATISTICKÝ ÚŘAD. Krajská správa Českého statistického úřadu Liberec, Ústí nad Labem a pro Středočeský kraj. 31.05.2017 [cit. 2017-10-10]. Dostupné z: [https://www.czso.cz/csu/xl/spravni\\_obvody](https://www.czso.cz/csu/xl/spravni_obvody).

Ochrana ovzduší		30 % pracovní náplně 0,3 pracovního úvazku
-----------------	--	---

Zdroj: autor práce, 2018 (vlastní šetření)

Zdroj<sup>38</sup>

## 5.6 OBEC S ROZŠÍŘENOU PŮSOBNOSTÍ TANVALD

### Charakteristika správního obvodu obce s rozšířenou působností Tanvald

Svojí rozlohou 191 km<sup>2</sup> je správní obvod Tanvald třetím nejmenším obvodem Libereckého kraje a zaujímá pouze 6,0 % jeho výměry. Území správního obvodu tvoří 10 obcí, z toho čtyři obce mají statut města (Desná, Tanvald, Velké Hamry, Harrachov). Tento správní obvod se vyznačuje nejvyšším podílem lesní půdy ze všech správních obvodů kraje (72 %), z čehož pak vyplývá velmi nízký podíl zemědělské půdy (19,5 %).

Ve správním obvodu Tanvald ke konci roku 2016 žilo 20 617 obyvatel, což znamenalo 4,7 % obyvatel Libereckého kraje.<sup>39</sup>

### Aktuální funkční zajištění agendy životního prostředí na ORP Tanvald:

Odbor životního prostředí je spojen se stavebním úřadem, avšak dále členěn na oddělení či úseky není. V náplni činnosti odboru není agenda samosprávných činností.

Současné personální obsazení na odboru stavebního úřadu a životního prostředí čítá: 6 referentů – úředníků (+3 ze stavebního úřadu)

1 vedoucí odboru

1 administrativní pracovník

Jednotlivé rozdělení agend dle referentů je zřejmé z následující tabulky:

Tabulka 6: Tanvald

Lesní hospodářství	1 referent	50 % pracovní náplně 0,5 pracovního úvazku
Myslivost		35 % pracovní náplně 0,35 pracovního úvazku
Rybářství		15 % pracovní náplně 0,15 pracovního úvazku
Ochrana přírody	1 referent	100 % pracovní náplně

<sup>38</sup>Autor práce, 2018 (vlastní šetření).

<sup>39</sup>ČESKÝ STATISTICKÝ ÚŘAD. Krajská správa Českého statistického úřadu Liberec, Ústí nad Labem a pro Středočeský kraj. 31.05.2017 [cit. 2017-10-10]. Dostupné z: [https://www.czso.cz/csu/xl/spravni\\_obvody](https://www.czso.cz/csu/xl/spravni_obvody).

		1,0 pracovního úvazku
Vodoprávní úřad	2 referenti	100 % pracovní náplně 2,0 pracovního úvazku
Odpadové hospodářství	1 referent	40 % pracovní náplně 0,4 pracovního úvazku
Ochrana ovzduší		60 % pracovní náplně 0,6 pracovního úvazku
Zemědělství + rostl. péče	1 referent	90 % pracovní náplně 0,9 pracovního úvazku
Ochrana zvířat proti týrání		10 % pracovní náplně 0,1 pracovního úvazku

Zdroj: autor práce, 2018 (vlastní šetření)

Zdroj<sup>40</sup>

## 5.7 OBEC S ROZŠÍŘENOU PŮSOBNOSTÍ ŽELEZNÝ BROD

### Charakteristika správního obvodu obce s rozšířenou působností Železný Brod

Rozloha správního obvodu obce s rozšířenou působností Železný Brod je 74 km<sup>2</sup>, což jej řadí mezi nejmenší správní obvod Libereckého kraje. Zaujímá pouze 2,3 % území kraje. Správní obvod je tvořen jedenácti obcí, z nichž statut města má pouze Železný Brod. Podíl zemědělské půdy představuje 45,1 % celkové rozlohy obvodu. Nezemědělskou půdu tvoří především lesní pozemky, které se rozkládají na 41,6 % území obvodu.

Ke konci roku 2016 mělo ve správním obvodu Železný Brod trvalé bydliště 12 124 obyvatel, tzn. 2,8 % obyvatel Libereckého kraje.<sup>41</sup>

### Aktuální funkční zajištění agendy životního prostředí na ORP Železný Brod:

Odbor životního prostředí tvoří samostatnou jednotku v organizační struktuře městského úřadu Železný Brod a jeho náplní je mimo jiné agenda památkové péče. V náplni činnosti odboru není agenda samosprávných činností.

Současné personální obsazení na odboru životního prostředí čítá:

3 referentů – úředníků (+1 z památkové péče)

<sup>40</sup>Autor práce, 2018 (vlastní šetření).

<sup>41</sup>ČESKÝ STATISTICKÝ ÚŘAD. Krajská správa Českého statistického úřadu Liberec, Ústí nad Labem a pro Středočeský kraj. 31.05.2017 [cit. 2017-10-10]. Dostupné z: [https://www.czso.cz/csu/xl/spravni\\_obvody](https://www.czso.cz/csu/xl/spravni_obvody).



1 vedoucí odboru

Jednotlivé rozdělení agend dle referentů je zřejmé z následující tabulky:

Tabulka 7: Železný Brod

Lesní hospodářství	1 referent	50 % pracovní náplně 0,5 pracovního úvazku
Myslivost		30 % pracovní náplně 0,3 pracovního úvazku
Rybářství		20 % pracovní náplně 0,2 pracovního úvazku
Vodoprávní úřad	1 referent	100 % pracovní náplně 1,0 pracovního úvazku
Odpadové hospodářství	1 vedoucí odboru	30 % pracovní náplně 0,3 pracovního úvazku
Ochrana ovzduší		50 % pracovní náplně 0,5 pracovního úvazku
Zemědělství + rostl. péče	1 referent	50 % pracovní náplně 0,5 pracovního úvazku
Ochrana zvířat proti týrání		10 % pracovní náplně 0,1 pracovního úvazku
Ochrana přírody		40 % pracovní náplně 0,4 pracovního úvazku

Zdroj: autor práce, 2018 (vlastní šetření)

Zdroj<sup>42</sup>

## 5.8 OBEC S ROZŠÍŘENOU PŮSOBNOSTÍ SEMILY

### Charakteristika správního obvodu obce s rozšířenou působností Semily

Správní obvod obce s rozšířenou působností Semily má rozlohu 230 km<sup>2</sup> a patří mu tak šestá příčka mezi všemi správními obvody Libereckého kraje a z celkové výměry kraje zaujímá 7,3 %. Celkem se v tomto správním obvodu nachází 22 obcí, z toho 3 se statutem města. Zemědělská půda tvoří 60,4 % rozlohy. Nezemědělská půda je tvořena především lesními pozemky, které zaujímaly 29,1 % celkové plochy správního obvodu.

K 31. 12. 2016 mělo ve správním obvodu Semily bydliště 25 805 osob, žilo zde tedy 5,9 % obyvatel Libereckého kraje.<sup>43</sup>

<sup>42</sup>Autor práce, 2018 (vlastní šetření).

Aktuální funkční zajištění agendy životního prostředí na ORP Semily:

Odbor životního prostředí tvoří samostatnou jednotku v organizační struktuře městského úřadu Semily a není dělen na další oddělení či úseky. V náplni činnosti odboru není agenda samosprávných činností.

Současné personální obsazení na odboru stavební úřad a životního prostředí čítá:

6 referentů – úředníků

1 vedoucí odboru

Jednotlivé rozdělení agend dle referentů je zřejmé z následující tabulky:

Tabulka 8: Semily

Lesní hospodářství	1 referent	50 % pracovní náplně 0,5 pracovního úvazku
Myslivost		35 % pracovní náplně 0,35 pracovního úvazku
Rybářství		15 % pracovní náplně 0,15 pracovního úvazku
Ochrana přírody	1 referent	100 % pracovní náplně 1,0 pracovního úvazku
Vodoprávní úřad	2 referenti	100 % pracovní náplně 2,0 pracovního úvazku
Odpadové hospodářství	1 referent	40 % pracovní náplně 0,4 pracovního úvazku
Ochrana ovzduší		60 % pracovní náplně 0,6 pracovního úvazku
Zemědělství + rostl. péče	1 referent	90 % pracovní náplně 0,9 pracovního úvazku
Ochrana zvířat proti týrání		10 % pracovní náplně 0,1 pracovního úvazku

Zdroj: autor práce, 2018 (vlastní šetření)

Zdroj<sup>44</sup>

---

<sup>43</sup>ČESKÝ STATISTICKÝ ÚŘAD. Krajská správa Českého statistického úřadu Liberec, Ústí nad Labem a pro Středočeský kraj. 31.05.2017 [cit. 2017-10-10]. Dostupné z: [https://www.czso.cz/csu/xl/spravni\\_obvody](https://www.czso.cz/csu/xl/spravni_obvody).

<sup>44</sup>Autor práce, 2018 (vlastní šetření).

## 5.9 OBEC S ROZŠÍŘENOU PŮSOBNOSTÍ TURNOV

### Charakteristika správního obvodu obce s rozšířenou působností Turnov

Turnovský správní obvod zaujímá rozlohu 247 km<sup>2</sup>, což představuje 7,8 % rozlohy Libereckého kraje. V rámci Libereckého kraje se správní obvod s rozšířenou působností Turnov vyznačuje nejvyšším podílem zemědělské půdy ze všech správních obvodů (více než 62 %) a naopak nejnižším podílem lesní půdy (26,2 %).

Ve správním obvodu Turnov žilo ke konci roku 2016 celkem 33 048 obyvatel, tzn. 7,5 % z celkového počtu obyvatel Libereckého kraje.<sup>45</sup>

### Aktuální funkční zajištění agendy životního prostředí na ORP Turnov:

Odbor životního prostředí na městském úřadě Turnov tvoří samostatnou složku v organizační struktuře úřadu. Není dále dělen na oddělení či úseky. Na tomto odboru životního prostředí se mísí státní správa a samospráva, kdy je vykonávána mimo jiné agendy městské zeleně, odpadového hospodářství města a ekologické výchovy, které patří výlučně do samosprávných činností obce, avšak s agendou životního prostředí věcně souvisí a toto pojení agend není ojedinělé. Bezesporu má také své výhody a nevýhody. Výhodou je jednotné posouzení stavu a lepší koordinace, nevýhodou pak může být např. podjatost.

Současné personální obsazení na odboru životního prostředí čítá:

6 referentů – úředníků

1 vedoucí odboru

1 administrativní pracovník

Jednotlivé rozdělení agend dle referentů je zřejmé z následující tabulky:

Tabulka 9: Turnov

Lesní hospodářství	1 referent	65 % pracovní náplně 0,65 pracovního úvazku
Myslivost		35 % pracovní náplně 0,35 pracovního úvazku
Ochrana zvířat proti týrání	1 referent	15 % pracovní náplně 0,15 pracovního úvazku
Zemědělství + rostl. péče		85 % pracovní náplně

<sup>45</sup>ČESKÝ STATISTICKÝ ÚŘAD. Krajská správa Českého statistického úřadu Liberec, Ústí nad Labem a pro Středočeský kraj. 31.05.2017 [cit. 2017-10-10]. Dostupné z: [https://www.czso.cz/csu/xl/spravni\\_obvody](https://www.czso.cz/csu/xl/spravni_obvody).

		0,85 pracovního úvazku
Vodoprávní úřad	1 referent	100 % pracovní náplně 1,0 pracovního úvazku
Odpadové hospodářství	1 referent	40 % pracovní náplně 0,4 pracovního úvazku
Ochrana ovzduší		60 % pracovní náplně 0,6 pracovního úvazku
Rybářství + administrativa	1 referent	30 % pracovní náplně 0,3 pracovního úvazku
Koordinovaná stanoviska		40 % pracovní náplně 0,4 pracovního úvazku
<i>Odpadové hospodářství města + ekovýchova</i>		<i>30 % pracovní náplně 0,3 pracovního úvazku</i>
<i>Městská zeleň</i>	<i>1 referent</i>	<i>30 % pracovní náplně 0,3 pracovního úvazku</i>
Ochrana přírody		70 % pracovní náplně 0,7 pracovního úvazku

Zdroj: autor práce, 2018 (vlastní šetření)

Zdroj<sup>46</sup>

## 5.10 OBEC S ROZŠÍŘENOU PŮSOBNOSTÍ JILEMNICE

### Charakteristika správního obvodu obce s rozšířenou působností Jilemnice

Svojí rozlohou 279 km<sup>2</sup> se mezi deseti správními obvody Libereckého kraje řadí na čtvrté místo a představuje 8,8 % celkové výměry kraje. Z celkové rozlohy správního obvodu představuje zemědělská půda necelých 50 %. Nezemědělskou půdu tvoří především lesní porosty, které se rozprostírají na téměř 43 % výměry území.

Ke konci roku 2016 žilo ve správním obvodu Jilemnice 22 239 obyvatel, což je 5,0 % z celokrajského úhrnu.<sup>47</sup>

### Aktuální funkční zajištění agendy životního prostředí na ORP Jilemnice:

Odbor životního prostředí tvoří samostatnou jednotku v organizační struktuře městského úřadu Semily a není dělen na další oddělení či úseky. V náplni činnosti odboru není agenda samosprávných činností.

<sup>46</sup>Autor práce, 2018 (vlastní šetření).

<sup>47</sup>ČESKÝ STATISTICKÝ ÚŘAD. Krajská správa Českého statistického úřadu Liberec, Ústí nad Labem a pro Středočeský kraj. 31.05.2017 [cit. 2017-10-10]. Dostupné z: [https://www.czso.cz/csu/xl/spravni\\_obvody](https://www.czso.cz/csu/xl/spravni_obvody).

Současné personální obsazení na odboru životního prostředí čítá:

6 referentů – úředníků

1 vedoucí odboru

Jednotlivé rozdělení agend dle referentů je zřejmé z následující tabulky:

Tabulka 10: Jilemnice

Lesní hospodářství	1 vedoucí odboru	70 % pracovní náplně 0,7 pracovního úvazku
Myslivost	1 referent	60 % pracovní náplně 0,6 pracovního úvazku
Rybářství		20 % pracovní náplně 0,2 pracovního úvazku
Ochrana zvířat proti týrání		20 % pracovní náplně 0,2 pracovního úvazku
Zemědělství + rostl. péče	2 referenti	40 % pracovní náplně 0,8 pracovního úvazku
Ochrana přírody		60 % pracovní náplně 1,2 pracovního úvazku
Vodoprávní úřad	2 referenti	100 % pracovní náplně 2,0 pracovního úvazku
Odpadové hospodářství	1 referent	40 % pracovní náplně 0,4 pracovního úvazku
Ochrana ovzduší		60 % pracovní náplně 0,6 pracovního úvazku

Zdroj: autor práce, 2018 (vlastní šetření)

Zdroj<sup>48</sup>

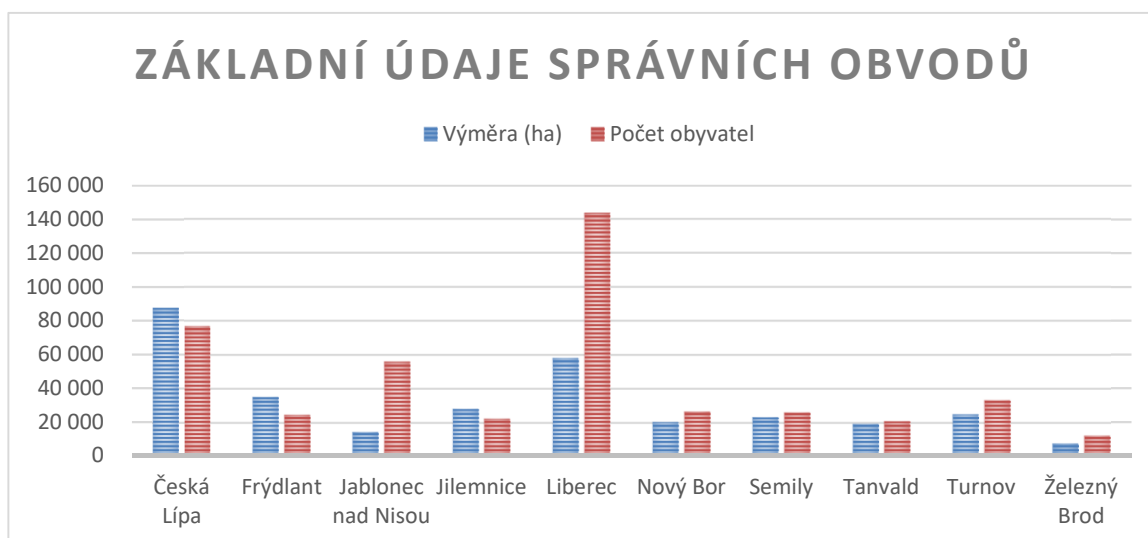
## 5.11 SHRNU TÍ ZA LIBERECKÝ KRAJ

Z výše uvedených dat můžeme jejich zpracováním získat celou řadu statických zjištění. Pro naši potřebu jsou nejdůležitější následující výstupy:

- 1) Základní údaje o počtu obyvatel a rozlohy v rámci správních obvodů
- 2) Porovnání počtu úředních osob včetně vedoucích úředníků dle jednotlivých ORP (bez administrativy)
- 3) Počet úředníků (pracovních úvazků) dle jednotlivých agend
- 4) Průměrný počet obyvatel a km<sup>2</sup> na jednoho úředníka dle jednotlivých ORP

<sup>48</sup>Autor práce, 2018 (vlastní šetření).

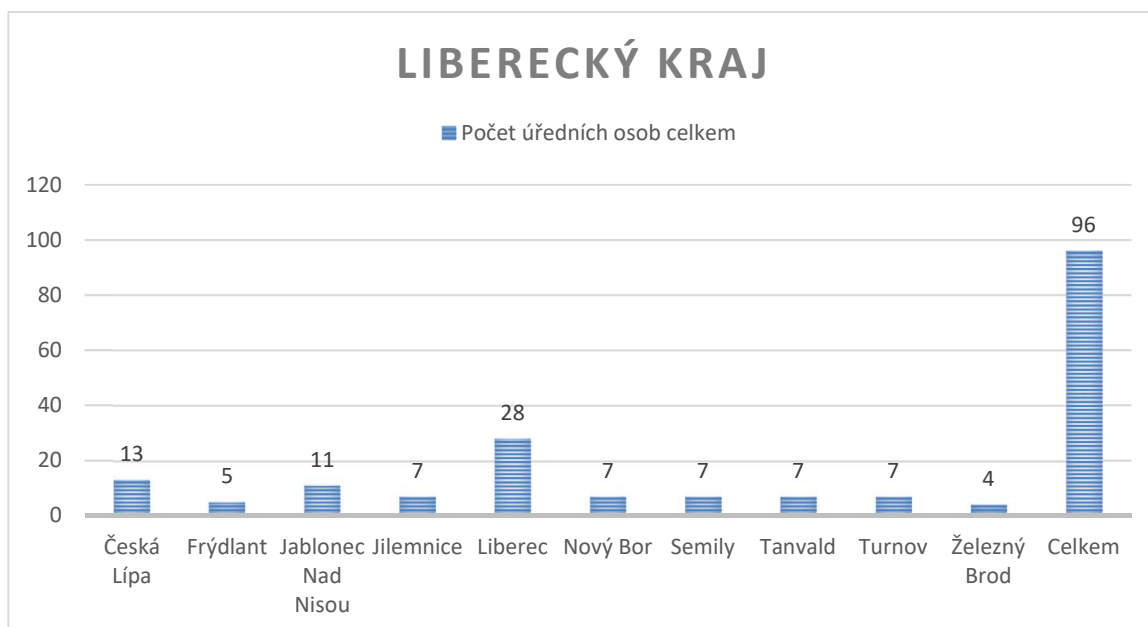
Graf 1: Základní demografické údaje za Liberecký kraj (k 31.12.2016)



Zdroj: autor práce, 2018 (vlastní šetření)

Zdroj<sup>49</sup>

Graf 2: Počet úředních osob dle jednotlivých správních obvodů



Zdroj: autor práce, 2018 (vlastní šetření)

Zdroj<sup>50</sup>

<sup>49</sup>Autor práce, 2018 (vlastní šetření).

<sup>50</sup>Autor práce, 2018 (vlastní šetření).

Z výše uvedeného vyplývá, že nám tu vyčnívají tři správní obvody, a to Česká Lípa, Liberec a Jablonec. Vidíme vyrovnaný poměr počtu obyvatel na rozlohu kraje u České Lípy a nepoměr mezi počtem obyvatel a rozlohou u Jablonce nad Nisou a Liberce.

Zřejmá je také pozice správního obvodu Železný Brod, který je nejmenší jak rozlohou, tak také počtem obyvatel. Zbylé správní obvody (Frýdlant, Jilemnice, Nový Bor, Semily, Tanvald a Turnov) jsou si, co do rozlohy a počtu obyvatel podobné.

Pro názornost a možné porovnání jsem ihned pod graf s údaji o počtu obyvatel a počtu osob vložil graf počtu úředníků dle jednotlivých správních obvodů. Celkem v Libereckém kraji pracuje v pozici úředníka (úřední osoby) a vedoucího úředníka 96 osob na deset správních obvodů ORP (nejsou započítávány administrativní pracovníci, kteří nemají statut úřední osoby). Konkrétně se jedná o 16 vedoucích úředníků (vedoucí odborů/oddělení) a 80 úředníků. Na přímém výkonu některé z agend mimo úředníků se dle zjištění podílí také další 3 vedoucí úředníci. U těchto vedoucích úředníků je však pracovní úvazek krácen (viz tabulky) a to o činnost vykonávající v rámci zařazení vedoucího úředníka (koordinace státní správy, manažerské činnosti, hodnocení, řízení kolektivu apod.) Spojený výkon státní správy a samosprávných činností probíhá na dvou ORP (Česká Lípa, Turnov) a to úředníky, vykonávající obě činnosti dohromady.

Z grafu můžeme konstatovat, že u ORP, které jsou si co do rozlohy a počtu obyvatel podobné (Frýdlant, Jilemnice, Nový Bor, Semily, Tanvald a Turnov), je počet úředníků vyrovnaný. Ve Frýdlantu je nyní jedno místo úředníka neobsazen, avšak toto místo je schválené a zařazené v organizační struktuře úřadu. Také co do rozlohy a počtu obyvatel nejmenší ORP (Železný Brod) má nejnižší počet úředních osob, a naopak co do počtu obyvatel největší a rozlohou jedna z největších (Liberec) má nejvyšší počet úředníků.

Zajímavé je určitě zjištění u ORP Česká Lípa, která je rozlohou největší a počtem obyvatel druhý největší správní obvod, avšak co do počtu úředních osob má např. k Liberci velmi daleko. Můžeme vypočítat, že ORP Česká Lípa má v agendě životního prostředí skoro stejně úředníků, jako o 6krát menší Jablonec nad Nisou, který má také a zhruba o 20. 000 obyvatel méně. V tomto ohledu vychází ORP Česká Lípa jako podhodnocený co do počtu úředních osob. Vzhledem k počtu obyvatel a největší rozloze by se měl podle mého názoru pohybovat někde kolem 15 – 17 úředníků. Naopak ORP Liberec se mi zdá nadhodnocen a takový počet úředníků je vzhledem

k rozloze neúměrný. Je pravda, že se jedná o nejlidnatější správní obvod, zde je ale nutné podotknout, že agenda životního prostředí není až tak závislá co do počtu obyvatel jako jiné agendy. Výjimky se sice najdou i zde (např. rybářství), ale většinou záleží hlavně na rozloze správního území.

Nedostatek úředníků má za následek to, že k jednotlivým agendám jsou přiřazovány další agendy na úkor hlavní pracovní náplně. S vysokým pracovním vytížením souvisí i absence kontrolní činnosti, či chyby ve správních řízeních a následná odvolání a přezkumná řízení vyvolaná účastníky řízení. Z výše uvedeného vyplývá, že předpokladem pro zlepšení formální a procesní úrovně výkonu státní správy na úseku životního prostředí a zavedení standardní kontrolní činnosti je snížení pracovní zátěže jednotlivých pracovníků, což je systémová věc zcela v gesci městského úřadu Česká Lípa, jehož povinností je zajistit výkon těchto činností v rozsahu svěřeném mu zákonem.

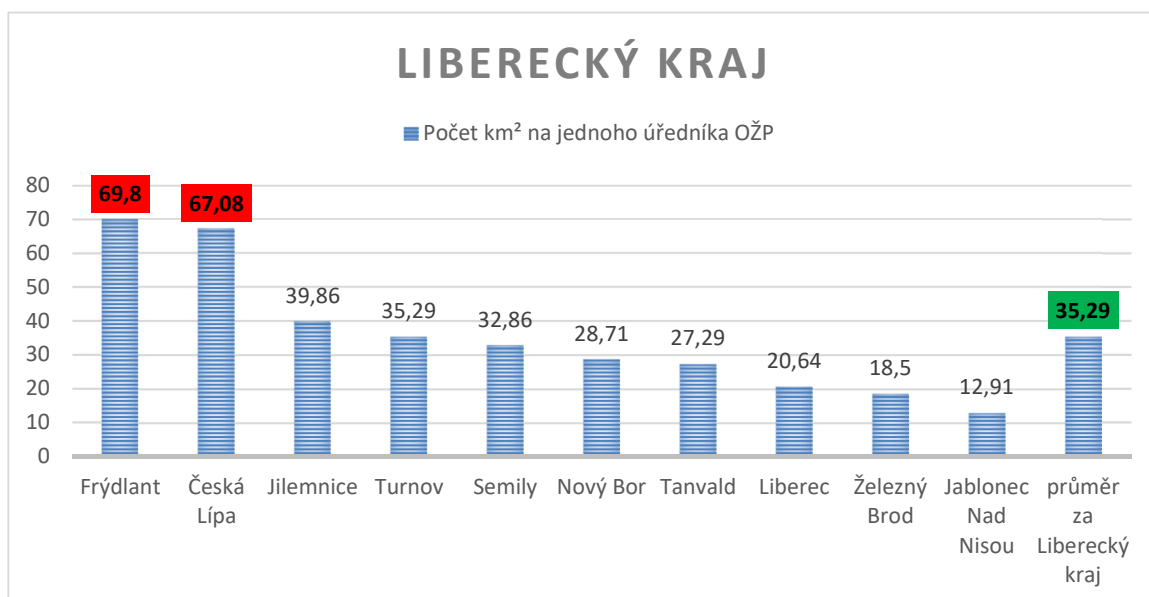
Na tento problém opakovaně upozorňuje mimo jiné metodický a kontrolní nadřízený orgán – krajský úřad Libereckého kraje, který každou kontrolou výkonu přenesené působnosti upozorňuje na rozsah spravovaného území, který je ze všech ORP v rámci kraje nejvyšší, což se odráží v rozsáhlosti agendy. Pracovní vytížení je tedy nesrovnatelné s pracovním vytížením ostatních kolegů na ostatních ORP v rámci Libereckého kraje (srovnání průměrných i detailních počtů správních aktů či jiných vyjádření ostatních ORP v Libereckém kraji podle dat z let 2011-2015).

Zajímavostí je, že vliv samosprávných činností do sektoru výlučně státní správy se promítá pouze ve dvou případech, a to konkrétně na ORP Česká Lípa a na ORP Turnov. V prvním případě se jedná o agendu opuštěných a toulavých psů a koček a ekologickou výchovu, ve druhém případě jde o městskou zeleň, odpadové hospodářství města a ekologickou výchovu. V ostatních případech jsou tyto agendy vykonávány v rámci samostatné působnosti na ostatních odborech (odbor správy majetku, odbor rozvoje majetku a investic apod.). Tato skutečnost je jistě přínosná ať už z důvodu možných střetů zájmů, tak také z důvodu odlehčení agendy státní správy.

Průměrný počet obyvatel a km<sup>2</sup> na jednoho úředníka dle jednotlivých ORP je znázorněn v následujících dvou grafech.



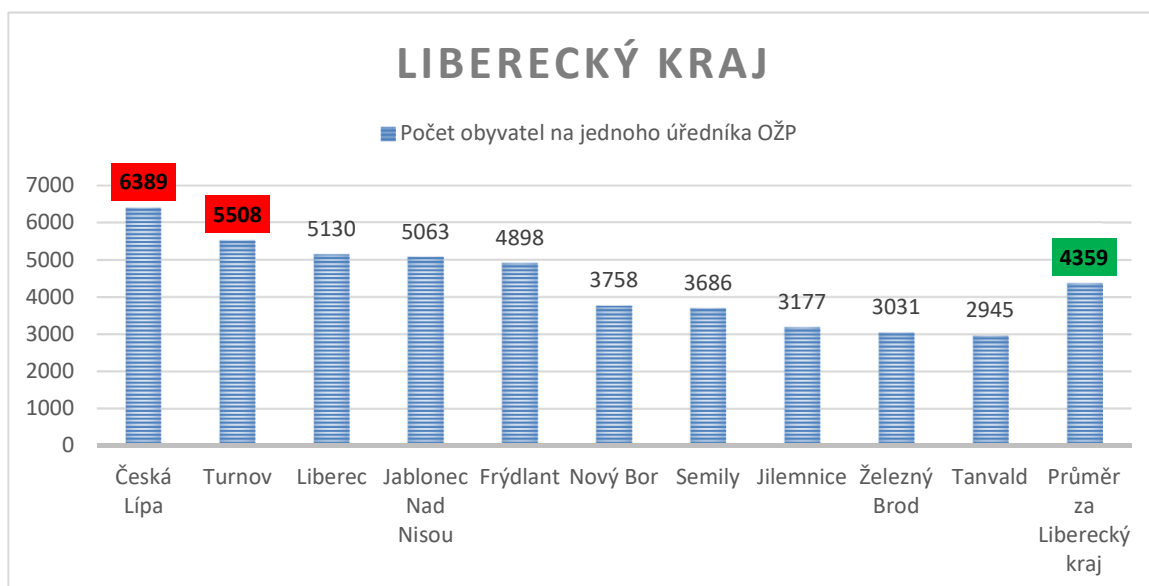
Graf 3: Průměrný počet km<sup>2</sup> na jednoho úředníka dle jednotlivých ORP v Libereckém kraji



Zdroj: autor práce, 2018 (vlastní šetření)

Zdroj<sup>51</sup>

Graf 4: Průměrný počet obyvatel na jednoho úředníka dle jednotlivých ORP v Libereckém kraji



Zdroj: autor práce, 2018 (vlastní šetření)

Zdroj<sup>52</sup>

<sup>51</sup>Autor práce, 2018 (vlastní šetření).

<sup>52</sup>Autor práce, 2018 (vlastní šetření).

*Pozn.: je zde zohledněné snížení pracovních úvazků referentů na těch odborech, kde jsou zajišťovány také samosprávné činnosti včetně úkonů vedoucích úředníků jako je příprava a řízení rozpočtu, vyhlášek a materiálů pro radu či zastupitelstvo (ORP Česká Lípa a Turnov)*

Z výše uvedeného grafického znázornění nám vyplývá, co již bylo zmíněno výše, a sice, nelichotivé prvenství správního obvodu s rozšířenou působností Česká Lípa. Konkrétně zde nemá konkurenci jak v rozloze na 1 úředníka, tak počtem obyvatel a dokládá tak konstatování uvedené výše, že současné personální obsazení na odboru životního prostředí je podhodnocené v poměru s ostatními správními úřady. Mimo to je nutné zmínit částečnou agendu samosprávné činnosti na ORP Česká Lípa. Trochu zde výsledky zkresluje již zmiňovaný správní obvod obce s rozšířenou působností Frýdlant, kde v průběhu zpracování dat nebylo jedno místo úředníka (referenta vodoprávního úřadu) obsazeno.

Zajímavostí dále je, že nejlidnatější správní obvod Liberec, je, coby do počtu obyvatel na 1 úředníka až na pomyslném 3. místě a coby rozlohou druhý největší správní obvod dokonce až na 8. místě z deseti správních obvodů.

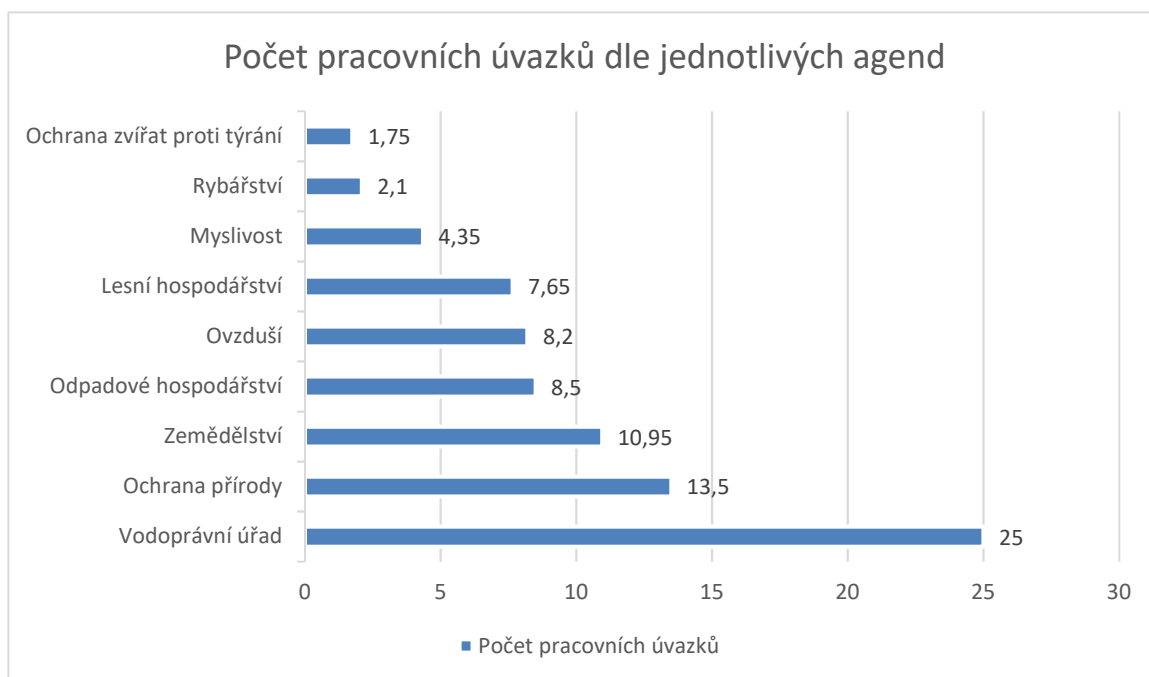
Druhý v pořadí co do počtu obyvatel na jednoho úředníka je Turnov, který je naproti tomu v počtu km<sup>2</sup> na jednoho úředníka až na čtvrtém místě. To samé se dá říci o čtvrtém v pořadí co do počtu obyvatel na jednoho úředníka – Jablonec nad Nisou, který má naproti tomu nejmenší rozlohu na jednoho úředníka ze všech ORP v Libereckém kraji.

Z dat za celý Liberecký kraj nám v průměru vychází 1 úředník agendy životního prostředí na 4. 359 obyvatel Libereckého kraje a na cca 35 km<sup>2</sup> rozlohy kraje. ORP Česká Lípa má rozlohu skoro jednou tak větší než-li je krajský průměr.

Konkrétní počet úředních osob, respektive pracovních úvazků dle jednotlivých agend je pro představu zřejmý z následujícího grafu. Jedná se o údaje subjektivní, vycházející z vlastní praxe, kdy jsem porovnával, jak je která agenda náročná. Jedná se o rozdělení vycházející ze současného personálního obsazení jednotlivých úřadů, a nikoliv jako mustr či dogma, jak by měl být rozdělen výkon agend životního prostředí dle náročnosti. Tyto údaje se mění na základě legislativních změn u příslušných speciálních zákonů. V nedávné době došlo např. k novelizaci zákona o ochraně zemědělského půdního fondu a zákona o ochraně ovzduší, což se projevilo mimo jiné

v navýšení počtu úředníků v daných agendách a s tím související navýšení pracovních úvazků.

Graf 5: Počet pracovních úvazků na jednotlivé agendy životního prostředí za Liberecký kraj



Zdroj: autor práce, 2018 (vlastní šetření)

Zdroj<sup>53</sup>

<sup>53</sup>Autor práce, 2018 (vlastní šetření).

## 6 STŘEDOČESKÝ KRAJ

Následující kapitola podrobně mapuje personální obsazení agend životního prostředí ve Středočeském kraji. Tento kraj porovnávám z důvodu částečných společných hranic s krajem Libereckým, takže bude zajímavé sledovat rozdílnost ve funkčním zajištění agendy životního prostředí v rozsáhlejší měřítku. Dalším důvodem je také sídlo Univerzity Jana Ámose Komenského, která sice spadá pod Prahu jako samostatný kraj, ale navazuje právě na kraj Středočeský.

### CHARAKTERISTIKA STŘEDOČESKÉHO KRAJE

*Základní informace:*

Rozloha: 10 929 km<sup>2</sup> (k 31.12.2016)

Počet obyvatel: 1 338 982 (k 31.12.2016)

Krajské město: Krajské město Středočeského kraje sídlí v hlavním městě Praze, a tak jako jediný kraj v české republice nemá své krajské město.

Kraj zcela obklopuje hlavní město Prahu a sousedí téměř se všemi českými kraji kromě Karlovarského a moravských krajů. Procentuální podíl zemědělské půdy činí 60 %, lesních pozemků cca 27 %.

Středočeský kraj je rozdělen na 12 okresů s 10 okresními městy. Co se rozlohy týče je největším okresem okres Příbram (14,3 % rozlohy kraje), nejmenším okresem je pak Praha-západ (5,3 % rozlohy kraje). Ve Středočeském kraji se nachází 26 správních obvodů obcí s rozšířenou působností, svou velikostí velice rozdílných. Rozlohou největší je obvod Rakovník (8,2 % rozlohy kraje), nejmenší obvod Neratovice (1 %). V roce 2016 bylo na území kraje 1 144 obcí.

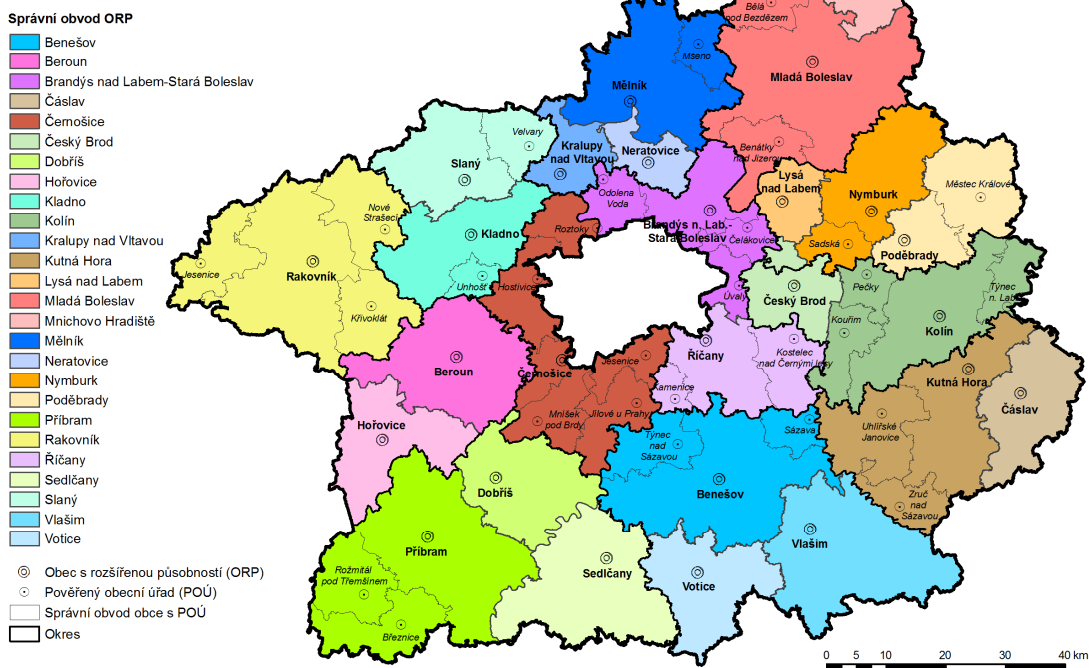
Na území Středočeského kraje se nachází CHKO Křivoklátsko, CHKO Český kras, Český ráj, Blaník a Kokořínsko – Máchův kraj. K 1. 1. 2016 vznikla na území zrušeného vojenského újezdu Brdy nová CHKO Brdy. Území této oblasti se přerozdělilo mezi přiléhající obce Středočeského a Plzeňského kraje, čímž se celková rozloha Středočeského kraje snížila o 87,9 km<sup>2</sup> oproti stavu na konci roku 2015.<sup>54</sup>

---

<sup>54</sup>ČESKÝ STATISTICKÝ ÚŘAD. Krajská správa Středočeského kraje. 01.02.2018 [cit. 2017-10-31]. Dostupné z: [https://www.czso.cz/csu/xl/charakteristika\\_kraje](https://www.czso.cz/csu/xl/charakteristika_kraje).

Obrázek 2: Správní obvody obcí s rozšířenou působností Středočeského kraje

**Administrativní členění kraje  
k 1. 1. 2016**



Zdroj: ČESKÝ STATISTICKÝ ÚŘAD. Krajská správa Středočeského kraje. online, cit. 2018-01-10<sup>55</sup>

## 6.1 OBEC S ROZŠÍŘENOU PŮSOBNOSTÍ BENEŠOV

### Charakteristika správního obvodu obce s rozšířenou působností Benešov

Správní obvod obce s rozšířenou působností Benešov má rozlohu 690 km<sup>2</sup>. Na území tohoto správního obvodu má svou působnost 51 obcí. Ke konci roku 2016 žilo ve správním obvodu Benešov 59 365 obyvatel.<sup>56</sup>

### Aktuální funkční zajištění agendy životního prostředí na ORP Benešov:

Odbor životního prostředí je dále členěn na úsek vodoprávního úřadu, oddělení ochrany přírody, lesního hospodářství, zemědělského půdního fondu, a na úsek památkové péče.

<sup>55</sup>ČESKÝ STATISTICKÝ ÚŘAD. Krajská správa Středočeského kraje. 14.03.2016 [cit. 2018-01-10]. Dostupné z: <https://www.czso.cz/csu/xs/spravni-rozdeleni-stredoceskeho-kraje-platne-od-1-1-2016>.

<sup>56</sup>ČESKÝ STATISTICKÝ ÚŘAD. Krajská správa Středočeského kraje. 01.02.2018 [cit. 2017-10-31]. Dostupné z: [https://www.czso.cz/csu/xl/charakteristika\\_kraje](https://www.czso.cz/csu/xl/charakteristika_kraje).

Současné personální obsazení na odboru životního prostředí čítá:

11 referentů – úředníků (+2 *úředníci památkové péče*)

1 vedoucí oddělení

1 vedoucí odboru

Jednotlivé rozdělení agend dle referentů je zřejmé z následující tabulky:

Tabulka 11: Benešov

Lesní hospodářství	1 vedoucí oddělení	100 % pracovní náplně 1,0 pracovního úvazku
Ochrana přírody	1 referent	100 % pracovní náplně 1,0 pracovního úvazku
Zemědělství + rostl. péče	2 referenti	80 % pracovní náplně 1,6 pracovního úvazku
Ochrana zvířat proti týrání		20 % pracovní náplně 0,4 pracovního úvazku
Myslivost	1 referent	100 % pracovní náplně 1,0 pracovního úvazku
Odpadové hospodářství	1 referent	90 % pracovní náplně 0,9 pracovního úvazku
Rybářství		10 % pracovní náplně 0,1 pracovního úvazku
Vodoprávní úřad	5 referentů	100 % pracovní náplně 5,0 pracovního úvazku
Ochrana ovzduší	1 referent	90 % pracovní náplně 0,9 pracovního úvazku
Rybářství		10 % pracovní náplně 0,1 pracovního úvazku

Zdroj: autor práce, 2018 (vlastní šetření)

Zdroj<sup>57</sup>

## 6.2 OBEC S ROZŠÍŘENOU PŮSOBNOSTÍ BEROUN

### Charakteristika správního obvodu obce s rozšířenou působností Beroun

Správní obvod obce s rozšířenou působností Beroun má rozlohu 416 km<sup>2</sup>. Na území tohoto správního obvodu má svou působnost 48 obcí. K 31.12.2016 žilo ve správním obvodu Beroun 61 690 obyvatel.<sup>58</sup>

<sup>57</sup>Autor práce, 2018 (vlastní šetření).

<sup>58</sup>ČESKÝ STATISTICKÝ ÚŘAD. Krajská správa Středočeského kraje. 01.02.2018 [cit. 2017-10-31]. Dostupné z: [https://www.czso.cz/csu/xl/charakteristika\\_kraje](https://www.czso.cz/csu/xl/charakteristika_kraje).

Aktuální funkční zajištění agendy životního prostředí na ORP Beroun:

Odbor životního prostředí je dále členěn na oddělení ochrany vod, ovzduší a odpadů a na oddělení ochrany přírody.

Současné personální obsazení na odboru životního prostředí čítá:

11 referentů – úředníků (+1 úředník samosprávné agendy)

1 vedoucí oddělení

1 vedoucí odboru

1 administrativní pracovník

Jednotlivé rozdělení agend dle referentů je zřejmé z následující tabulky:

Tabulka 12: Beroun

Lesní hospodářství	1 referent	100 % pracovní náplně 1,0 pracovního úvazku
Myslivost	1 referent	60 % pracovní náplně 0,6 pracovního úvazku
Rybářství		20 % pracovní náplně 0,2 pracovního úvazku
Ochrana zvířat proti týrání		20 % pracovní náplně 0,2 pracovního úvazku
Ochrana přírody	1 vedoucí oddělení	100 % pracovní náplně 1,0 pracovního úvazku
Vodoprávní úřad	5 referentů	100 % pracovní náplně 5,0 pracovního úvazku
Odpadové hospodářství	1 referent	100 % pracovní náplně 1,0 pracovního úvazku
Ochrana ovzduší	1 referent	100 % pracovní náplně 1,0 pracovního úvazku
Zemědělství + rostl. péče	2 referenti	100 % pracovní náplně 2,0 pracovního úvazku
<i>Odpadové hospodářství města + ekologie</i>	<i>1 referent</i>	<i>100 % pracovní náplně 1,0 pracovního úvazku</i>

Zdroj: autor práce, 2018 (vlastní šetření)

Zdroj<sup>59</sup>

<sup>59</sup>Autor práce, 2018 (vlastní šetření).

## 6.3 OBEC S ROZŠÍŘENOU PŮSOBNOSTÍ BRANDÝS NAD LABEM – STARÁ BOLESLAV

### Charakteristika správního obvodu obce s rozšířenou působností Brandýs nad Labem – Stará Boleslav

Správní obvod obce s rozšířenou působností Brandýs nad Labem – Stará Boleslav má rozlohu 378 km<sup>2</sup>. Na území tohoto správního obvodu má svou působnost 58 obcí. K 31.12.2016 žilo v tomto správním obvodu 105 298 obyvatel.<sup>60</sup>

### Aktuální funkční zajištění agendy životního prostředí na ORP Brandýs nad Labem – Stará Boleslav:

Odbor životního prostředí je dále členěn na oddělení ekologie krajiny, lesního hospodářství a zemědělství a na oddělení vodního hospodářství a ochrany prostředí.

Současné personální obsazení na odboru životního prostředí čítá:

11 referentů – úředníků (+1 úředník samosprávné agendy)

2 vedoucí oddělení

1 vedoucí odboru

1 administrativní pracovník

Jednotlivé rozdělení agend dle referentů je zřejmé z následující tabulky:

Tabulka 13: Brandýs nad Labem – Stará Boleslav

Lesní hospodářství	1 vedoucí oddělení	80 % pracovní náplně 0,8 pracovního úvazku
Rybářství		20 % pracovní náplně 0,2 pracovního úvazku
Myslivost	1 referent	80 % pracovní náplně 0,8 pracovního úvazku
Ochrana zvířat proti týrání		20 % pracovní náplně 0,2 pracovního úvazku
Ochrana přírody	1 referent	100 % pracovní náplně 1,0 pracovního úvazku
Vodoprávní úřad	6 referentů	100 % pracovní náplně 6,0 pracovního úvazku
Odpadové hospodářství	1 referent	100 % pracovní náplně 1,0 pracovního úvazku
Ochrana ovzduší	1 referent	100 % pracovní náplně

<sup>60</sup>ČESKÝ STATISTICKÝ ÚŘAD. Krajská správa Středočeského kraje. 01.02.2018 [cit. 2017-10-31]. Dostupné z: [https://www.czso.cz/csu/xl/charakteristika\\_kraje](https://www.czso.cz/csu/xl/charakteristika_kraje).



		1,0 pracovního úvazku
Zemědělství + rostl. péče	1 referent	100 % pracovní náplně 1,0 pracovního úvazku

Zdroj: autor práce, 2018 (vlastní šetření)

Zdroj<sup>61</sup>

## 6.4 OBEC S ROZŠÍŘENOU PŮSOBNOSTÍ ČÁSLAV

### Charakteristika správního obvodu obce s rozšířenou působností Čáslav

Správní obvod obce s rozšířenou působností Čáslav se rozkládá na ploše 274 km<sup>2</sup>. Na území tohoto správního obvodu má svou působnost 37 obcí a k 31.12.2016 žilo v tomto správním obvodu 25 417 obyvatel.<sup>62</sup>

### Aktuální funkční zajištění agendy životního prostředí na ORP Čáslav:

Odbor životního prostředí na městském úřadě Čáslav tvoří samostatnou složku v organizační struktuře úřadu. Není dále dělen na oddělení či úseky. Současné personální obsazení na odboru životního prostředí čítá:

4 referenti – úředníci

1 vedoucí odboru

1 administrativní pracovník (administrativa + stanoviška k dokumentacím)

Jednotlivé rozdělení agend dle referentů je zřejmé z následující tabulky:

Tabulka 14: Čáslav

Lesní hospodářství	1 referent	50 % pracovní náplně 0,5 pracovního úvazku
Rybářství		10 % pracovní náplně 0,1 pracovního úvazku
Myslivost		30 % pracovní náplně 0,3 pracovního úvazku
Ochrana zvířat proti týrání		10 % pracovní náplně 0,1 pracovního úvazku
Ochrana přírody	1 referent	60 % pracovní náplně 0,6 pracovního úvazku
Zemědělství + rostl. péče		40 % pracovní náplně 0,4 pracovního úvazku

<sup>61</sup> Autor práce, 2018 (vlastní šetření)

<sup>62</sup> ČESKÝ STATISTICKÝ ÚŘAD. Krajská správa Středočeského kraje. 01.02.2018 [cit. 2017-10-31]. Dostupné z: [https://www.czso.cz/csu/xl/charakteristika\\_kraje](https://www.czso.cz/csu/xl/charakteristika_kraje).

Vodoprávní úřad	1 referent + 1 vedoucí odboru	80 % pracovní náplně 1,6 pracovního úvazku
Odpadové hospodářství	1 referent	40 % pracovní náplně 0,4 pracovního úvazku
Ochrana ovzduší		60 % pracovní náplně 0,6 pracovního úvazku

Zdroj: autor práce, 2018 (vlastní šetření)

Zdroj<sup>63</sup>

## 6.5 OBEC S ROZŠÍŘENOU PŮSOBNOSTÍ ČERNOŠICE

### Charakteristika správního obvodu obce s rozšířenou působností Černošice

Správní obvod obce s rozšířenou působností Černošice má rozlohu 580 km<sup>2</sup>. Na území tohoto správního obvodu má svou působnost 79 obcí a k 31.12.2016 žilo v tomto správním obvodu 140 208 obyvatel.<sup>64</sup>

### Aktuální funkční zajištění agendy životního prostředí na ORP Černošice:

Odbor životního prostředí na městském úřadě Černošice je rozdělen do třech oddělení. Konkrétně se jedná o oddělení vodního hospodářství, oddělení péče o krajinu a oddělení zemědělství, lesnictví a myslivosti. Současné personální obsazení na odboru životního prostředí čítá:

17 referentů – úředníků

1 vedoucí odboru

2 vedoucí oddělení

1 administrativní pracovník (asistentka)

Jednotlivé rozdělení agend dle referentů je zřejmé z následující tabulky:

Tabulka 15: Černošice

Lesní hospodářství	1 referent	100 % pracovní náplně 1,0 pracovního úvazku
Rybářství	1 referent	50 % pracovní náplně 0,5 pracovního úvazku
Ochrana zvířat proti týrání		50 % pracovní náplně 0,5 pracovního úvazku

<sup>63</sup>Autor práce, 2018 (vlastní šetření)

<sup>64</sup>ČESKÝ STATISTICKÝ ÚŘAD. Krajská správa Středočeského kraje. 01.02.2018 [cit. 2017-10-31]. Dostupné z: [https://www.czso.cz/csu/xl/charakteristika\\_kraje](https://www.czso.cz/csu/xl/charakteristika_kraje).

Myslivost	1 referent	100 % pracovní náplně 1,0 pracovního úvazku
Ochrana přírody	2 referenti	100 % pracovní náplně 2,0 pracovního úvazku
Vodoprávní úřad	8 referentů	100 % pracovní náplně 8,0 pracovního úvazku
Odpadové hospodářství	1 referent	100 % pracovní náplně 1,0 pracovního úvazku
Ochrana ovzduší	1 referent	100 % pracovní náplně 1,0 pracovního úvazku
Zemědělství + rostl. péče	2 referenti	100 % pracovní náplně 2,0 pracovního úvazku

Zdroj: autor práce, 2018 (vlastní šetření)

Zdroj<sup>65</sup>

## 6.6 OBEC S ROZŠÍŘENOU PŮSOBNOSTÍ ČESKÝ BROD

### Charakteristika správního obvodu obce s rozšířenou působností Český Brod

Správní obvod obce s rozšířenou působností Český Brod se rozkládá na ploše 184 km<sup>2</sup>. Na území tohoto správního obvodu má svou působnost 24 obcí a k 31.12.2016 žilo v tomto správním obvodu 20 641 obyvatel.<sup>66</sup>

### Aktuální funkční zajištění agendy životního prostředí na ORP Český Brod:

Odbor životního prostředí na městském úřadě český Brod tvoří samostatnou složku v organizační struktuře úřadu. Není dále dělen na oddělení či úseky. Současné personální obsazení na odboru životního prostředí čítá:

5 referentů – úředníků

1 vedoucí odboru

Jednotlivé rozdělení agend dle referentů je zřejmé z následující tabulky:

Tabulka 16: Český Brod

Lesní hospodářství	1 referent	50 % pracovní náplně 0,5 pracovního úvazku
Myslivost		20 % pracovní náplně 0,2 pracovního úvazku

<sup>65</sup>Autor práce, 2018 (vlastní šetření).

<sup>66</sup>ČESKÝ STATISTICKÝ ÚŘAD. Krajská správa Středočeského kraje. 01.02.2018 [cit. 2017-10-31]. Dostupné z: [https://www.czso.cz/csu/xl/charakteristika\\_kraje](https://www.czso.cz/csu/xl/charakteristika_kraje).

Ochrana zvířat proti týrání		20 % pracovní náplně 0,2 pracovního úvazku
Rostlinolékařská péče		10 % pracovní náplně 0,1 pracovního úvazku
Ochrana přírody	1 vedoucí odboru	70 % pracovní náplně 0,7 pracovního úvazku
Zemědělství	1 referent	80 % pracovní náplně 0,8 pracovního úvazku
Rybářství		20 % pracovní náplně 0,2 pracovního úvazku
Vodoprávní úřad	2 referenti	100 % pracovní náplně 2,0 pracovního úvazku
Odpadové hospodářství	1 referent	40 % pracovní náplně 0,4 pracovního úvazku
Ochrana ovzduší		60 % pracovní náplně 0,6 pracovního úvazku

Zdroj: autor práce, 2018 (vlastní šetření)

Zdroj<sup>67</sup>

## 6.7 OBEC S ROZŠÍŘENOU PŮSOBNOSTÍ DOBŘÍŠ

### Charakteristika správního obvodu obce s rozšířenou působností Dobříš

Správní obvod obce s rozšířenou působností Dobříš má rozlohu 319 km<sup>2</sup>. Na území tohoto správního obvodu má svou působnost 24 obcí a k 31.12.2016 žilo v tomto správním obvodu 22 353 obyvatel.<sup>68</sup>

### Aktuální funkční zajištění agendy životního prostředí na ORP Dobříš:

Odbor životního prostředí na městském úřadě Dobříš je spojen spolu se stavebním úřadem. Název odboru je tedy: Odbor výstavby a životního prostředí. Odbor je rozdělen na oddělení výstavby a na oddělení životního prostředí. Současné personální obsazení na oddělení životního prostředí čítá:

6 referentů – úředníků

1 vedoucí odboru

1 vedoucí oddělení (+1 vedoucí oddělení výstavby)

<sup>67</sup> Autor práce, 2018 (vlastní šetření).

<sup>68</sup> ČESKÝ STATISTICKÝ ÚŘAD. Krajská správa Středočeského kraje. 01.02.2018 [cit. 2017-10-31]. Dostupné z: [https://www.czso.cz/csu/xl/charakteristika\\_kraje](https://www.czso.cz/csu/xl/charakteristika_kraje).

Jednotlivé rozdělení agend dle referentů je zřejmé z následující tabulky:

Tabulka 17: Dobříš

Lesní hospodářství	1 referent	80 % pracovní náplně 0,8 pracovního úvazku
Ochrana zvířat proti týrání	1 referent	20 % pracovní náplně 0,2 pracovního úvazku
Myslivost		80 % pracovní náplně 0,8 pracovního úvazku
Rybářství		20 % pracovní náplně 0,2 pracovního úvazku
Ochrana přírody	1 vedoucí oddělení	70 % pracovní náplně 0,7 pracovního úvazku
Zemědělství + rostl. péče	1 referent	100 % pracovní náplně 1,0 pracovního úvazku
Vodoprávní úřad	2 referenti	100 % pracovní náplně 2,0 pracovního úvazku
Odpadové hospodářství	1 referent	40 % pracovní náplně 0,4 pracovního úvazku
Ochrana ovzduší		60 % pracovní náplně 0,6 pracovního úvazku

Zdroj: autor práce, 2018 (vlastní šetření)

Zdroj<sup>69</sup>

## 6.8 OBEC S ROZŠÍŘENOU PŮSOBNOSTÍ HOŘOVICE

### Charakteristika správního obvodu obce s rozšířenou působností Hořovice

Správní obvod obce s rozšířenou působností Hořovice má rozlohu 288 km<sup>2</sup>. Na území tohoto správního obvodu má svou působnost 27 obcí a k 31.12.2016 žilo v tomto správním obvodu celkem 29 540 obyvatel.<sup>70</sup>

### Aktuální funkční zajištění agendy životního prostředí na ORP Hořovice:

Odbor životního prostředí na městském úřadě Hořovice je spojen spolu se stavebním úřadem. Název odboru je tedy: Odbor výstavby a životního prostředí. Odbor je rozdělen do čtyř úseků, konkrétně stavební úřad, úřad územního plánování, úřad

<sup>69</sup>Autor práce, 2018 (vlastní šetření).

<sup>70</sup>ČESKÝ STATISTICKÝ ÚŘAD. Krajská správa Středočeského kraje. 01.02.2018 [cit. 2017-10-31]. Dostupné z: [https://www.czso.cz/csu/xl/charakteristika\\_kraje](https://www.czso.cz/csu/xl/charakteristika_kraje).

památkové péče a životní prostředí. Současné personální obsazení na úseku životního prostředí čítá:

6 referentů – úředníků

1 vedoucí odboru

Jednotlivé rozdělení agend dle referentů je zřejmé z následující tabulky:

Tabulka 18: Hořovice

Lesní hospodářství	1 referent	80 % pracovní náplně 0,8 pracovního úvazku
Rybářství		20 % pracovní náplně 0,2 pracovního úvazku
Myslivost	1 referent	40 % pracovní náplně 0,4 pracovního úvazku
Ochrana přírody		60 % pracovní náplně 0,6 pracovního úvazku
Ochrana zvířat proti týrání	1 referent	10 % pracovní náplně 0,1 pracovního úvazku
Zemědělství + rostl. péče		90 % pracovní náplně 0,9 pracovního úvazku
Vodoprávní úřad	2 referenti	100 % pracovní náplně 2,0 pracovního úvazku
Odpadové hospodářství	1 referent	40 % pracovní náplně 0,4 pracovního úvazku
Ochrana ovzduší		60 % pracovní náplně 0,6 pracovního úvazku

Zdroj: autor práce, 2018 (vlastní šetření)

Zdroj<sup>71</sup>

## 6.9 OBEC S ROZŠÍŘENOU PŮSOBNOSTÍ KLADNO

### Charakteristika správního obvodu obce s rozšířenou působností Kladno

Správní obvod obecního úřadu obce s rozšířenou působností Kladno má celkovou rozlohu 351 km<sup>2</sup>. Na území tohoto správního obvodu obce s rozšířenou působností má svou působnost 48 obcí a k 31.12.2016 žilo v tomto správním obvodu celkem 123 271 obyvatel.<sup>72</sup>

<sup>71</sup>Autor práce, 2018 (vlastní šetření).

<sup>72</sup>ČESKÝ STATISTICKÝ ÚŘAD. Krajská správa Středočeského kraje. 01.02.2018 [cit. 2017-10-31]. Dostupné z: [https://www.czso.cz/csu/xl/charakteristika\\_kraje](https://www.czso.cz/csu/xl/charakteristika_kraje).

Aktuální funkční zajištění agendy životního prostředí na ORP Kladno:

Odbor životního prostředí na městském úřadě Kladno je dále rozdělen do dvou oddělení, a to oddělení státní správy v oblasti životního prostředí a oddělení samosprávných činností v oblasti životního prostředí. Současné personální obsazení na oddělení státní správy životního prostředí čítá:

9 referentů – úředníků

1 vedoucí odboru

1 vedoucí oddělení

1 administrativní pracovník (pro obě oddělení)

Jednotlivé rozdělení agend dle referentů je zřejmé z následující tabulky:

Tabulka 19: Kladno

Lesní hospodářství	1 referent	50 % pracovní náplně 0,5 pracovního úvazku
Myslivost		30 % pracovní náplně 0,3 pracovního úvazku
Rybářství		20 % pracovní náplně 0,2 pracovního úvazku
Ochrana přírody	2 referenti	90 % pracovní náplně 1,8 pracovního úvazku
Ochrana zvířat proti týrání		10 % pracovní náplně 0,2 pracovního úvazku
Zemědělství + rostl. péče	1 referent	100 % pracovní náplně 1,0 pracovního úvazku
Vodoprávní úřad	3 referenti	100 % pracovní náplně 3,0 pracovního úvazku
Odpadové hospodářství	1 referent	100 % pracovní náplně 1,0 pracovního úvazku
Ochrana ovzduší	1 referent	100 % pracovní náplně 1,0 pracovního úvazku

Zdroj: autor práce, 2018 (vlastní šetření)

Zdroj<sup>73</sup>

---

<sup>73</sup>Autor práce, 2018 (vlastní šetření).

## 6.10 OBEC S ROZŠÍŘENOU PŮSOBNOSTÍ KOLÍN

### Charakteristika správního obvodu obce s rozšířenou působností Kolín

Správní obvod obce s rozšířenou působností Kolín má rozlohu 584 km<sup>2</sup>. Na území tohoto správního obvodu má svou působnost 69 obcí a k 31.12.2016 žilo v tomto správním obvodu celkem 81 251 obyvatel.<sup>74</sup>

### Aktuální funkční zajištění agendy životního prostředí na ORP Kolín:

Odbor životního prostředí na městském úřadě Kolín je dále rozdělen do dvou oddělení, a to oddělení ochrany přírody a krajiny a oddělení vodního a odpadového hospodářství a ochrany ovzduší. Částečně je na odboru vykonávána samosprávná činnost spočívající v městské zeleni. Současné personální obsazení na odboru životního prostředí čítá:

15 referentů – úředníků

1 vedoucí odboru

2 vedoucí oddělení

1 administrativní pracovník

Jednotlivé rozdělení agend dle referentů je zřejmé z následující tabulky:

Tabulka 20: Kolín

Lesní hospodářství	1 referent	100 % pracovní náplně 1,0 pracovního úvazku
Myslivost	1 referent	100 % pracovní náplně 1,0 pracovního úvazku
Rybářství	1 referent	60 % pracovní náplně 0,6 pracovního úvazku
Ochrana zvířat proti týrání		40 % pracovní náplně 0,4 pracovního úvazku
Ochrana přírody + <i>městská zeleň</i>	2 referenti	90 % pracovní náplně 1,8 pracovního úvazku
Zemědělství + rostl. péče	2 referenti	100 % pracovní náplně 2,0 pracovního úvazku
Vodoprávní úřad	4 referenti	100 % pracovní náplně 4,0 pracovního úvazku
Odpadové hospodářství	3 referent	100 % pracovní náplně

<sup>74</sup>ČESKÝ STATISTICKÝ ÚŘAD. Krajská správa Středočeského kraje. 01.02.2018 [cit. 2017-10-31]. Dostupné z: [https://www.czso.cz/csu/xl/charakteristika\\_kraje](https://www.czso.cz/csu/xl/charakteristika_kraje).



		3,0 pracovního úvazku
Ochrana ovzduší	1 referent	100 % pracovní náplně 1,0 pracovního úvazku

Zdroj: autor práce, 2018 (vlastní šetření)

Zdroj<sup>75</sup>

## 6.11 OBEC S ROZŠÍŘENOU PŮSOBNOSTÍ KRALUPY NAD VLTAVOU

### Charakteristika správního obvodu obce s rozšířenou působností Kralupy nad Vltavou

Správní obvod obce s rozšířenou působností Kralupy nad Vltavou má rozlohu 131 km<sup>2</sup>. Na území tohoto správního obvodu má svou působnost 18 obcí. K 31.12.2016 žilo ve správním obvodu Kralupy nad Vltavou 31 306 obyvatel.<sup>76</sup>

#### Aktuální funkční zajištění agendy životního prostředí na ORP Kralupy nad Vltavou:

Odbor životního prostředí tvoří samostatnou složku v organizační struktuře úřadu. Není dále dělen na oddělení či úseky. Součástí agendy je výkon samosprávy v oblasti městské zeleně. Současné personální obsazení na odboru životního prostředí čítá:

7 referentů – úředníků (+1 úředník samosprávné agendy)

1 vedoucí odboru

1 administrativní pracovník

Jednotlivé rozdělení agend dle referentů je zřejmé z následující tabulky:

Tabulka 21: Kralupy nad Vltavou

Lesní hospodářství	1 referent	70 % pracovní náplně 0,7 pracovního úvazku
Ochrana ovzduší		30 % pracovní náplně 0,3 pracovního úvazku
Rybářství	1 referent	20 % pracovní náplně 0,2 pracovního úvazku
Zemědělství + rostl. péče		80 % pracovní náplně 0,8 pracovního úvazku

<sup>75</sup>Autor práce, 2018 (vlastní šetření).

<sup>76</sup>ČESKÝ STATISTICKÝ ÚŘAD. Krajská správa Středočeského kraje. 01.02.2018 [cit. 2017-10-31]. Dostupné z: [https://www.czso.cz/csu/xl/charakteristika\\_kraje](https://www.czso.cz/csu/xl/charakteristika_kraje).

Myslivost	1 vedoucí odboru	70 % pracovní náplně 0,7 pracovního úvazku
Vodoprávní úřad	2 referenti	100 % pracovní náplně 2,0 pracovního úvazku
Odpadové hospodářství	1 referent	100 % pracovní náplně 1,0 pracovního úvazku
Ochrana přírody	1 referent	80 % pracovní náplně 0,8 pracovního úvazku
Ochrana zvířat proti týrání		20 % pracovní náplně 0,2 pracovního úvazku
<i>Městská zeleň</i>	<i>1 referent</i>	<i>100 % pracovní náplně 1,0 pracovního úvazku</i>

Zdroj: autor práce, 2018 (vlastní šetření)

Zdroj<sup>77</sup>

## 6.12 OBEC S ROZŠÍŘENOU PŮSOBNOSTÍ KUTNÁ HORA

### Charakteristika správního obvodu obce s rozšířenou působností Kutná Hora

Správní obvod obce s rozšířenou působností Kutná Hora má rozlohu 643 km<sup>2</sup>. Na území tohoto správního obvodu má svou působnost 51 obcí a k 31.12.2016 žilo ve správním obvodu Kutná Hora 49 280 obyvatel.<sup>78</sup>

### Aktuální funkční zajištění agendy životního prostředí na ORP Kutná Hora:

Odbor životního prostředí je dále vnitřně rozčleněn na oddělení vodoprávního úřadu, oddělení ochrany přírody a úsek odpadového hospodářství a ochrany ovzduší.

Současné personální obsazení na odboru životního prostředí čítá:

10 referentů – úředníků

1 vedoucí odboru

2 vedoucí oddělení

Jednotlivé rozdělení agend dle referentů je zřejmé z následující tabulky:

Tabulka 22: Kutná Hora

Lesní hospodářství	1 referent	100 % pracovní náplně 1,0 pracovního úvazku
Ochrana zvířat proti týrání	1 referent	20 % pracovní náplně

<sup>77</sup>Autor práce, 2018 (vlastní šetření).

<sup>78</sup>ČESKÝ STATISTICKÝ ÚŘAD. Krajská správa Středočeského kraje. 01.02.2018 [cit. 2017-10-31]. Dostupné z: [https://www.czso.cz/csu/xl/charakteristika\\_kraje](https://www.czso.cz/csu/xl/charakteristika_kraje).

		0,2 pracovního úvazku
Rybářství		20 % pracovní náplně 0,2 pracovního úvazku
Zemědělství + rostl. péče		60 % pracovní náplně 0,6 pracovního úvazku
Ochrana ovzduší	1 referent	100 % pracovní náplně 1,0 pracovního úvazku
Vodoprávní úřad	4 referenti	100 % pracovní náplně 4,0 pracovního úvazku
Odpadové hospodářství	1 referent	100 % pracovní náplně 1,0 pracovního úvazku
Ochrana přírody	1 referent	100 % pracovní náplně 1,0 pracovního úvazku
Myslivost	1 referent	100 % pracovní náplně 1,0 pracovního úvazku

Zdroj: autor práce, 2018 (vlastní šetření)

Zdroj<sup>79</sup>

## 6.13 OBEC S ROZŠÍŘENOU PŮSOBNOSTÍ LYSÁ NAD LABEM

### Charakteristika správního obvodu obce s rozšířenou působností Lysá nad Labem

Správní obvod obce s rozšířenou působností Lysá nad Labem má rozlohu pouze 121 km<sup>2</sup> a je tak co do rozlohy nejmenším správním obvodem. Na území tohoto správního obvodu má svou působnost 9 obcí a k 31.12.2016 žilo ve správním obvodu Lysá nad Labem 25 320 obyvatel.<sup>80</sup>

### Aktuální funkční zajištění agendy životního prostředí na ORP Lysá nad Labem:

Odbor životního prostředí tvoří samostatnou složku v organizační struktuře úřadu. Není dále dělen na oddělení či úseky. Současné personální obsazení na odboru životního prostředí čítá:

4 referenti – úředníci

1 vedoucí odboru

Jednotlivé rozdělení agend dle referentů je zřejmé z následující tabulky:

<sup>79</sup>Autor práce, 2018 (vlastní šetření).

<sup>80</sup>ČESKÝ STATISTICKÝ ÚŘAD. Krajská správa Středočeského kraje. 01.02.2018 [cit. 2017-10-31]. Dostupné z: [https://www.czso.cz/csu/xl/charakteristika\\_kraje](https://www.czso.cz/csu/xl/charakteristika_kraje).

Tabulka 23: Lysá nad Labem

Lesní hospodářství	1 referent	60 % pracovní náplně 0,6 pracovního úvazku
Myslivost		30 % pracovní náplně 0,3 pracovního úvazku
Rybářství		10 % pracovní náplně 0,1 pracovního úvazku
Zemědělství + rostl. péče	1 vedoucí odboru	50 % pracovní náplně 0,5 pracovního úvazku
Ochrana zvířat proti týrání		20 % pracovní náplně 0,2 pracovního úvazku
Vodoprávní úřad	1 referent	100 % pracovní náplně 1,0 pracovního úvazku
Odpadové hospodářství	1 referent	40 % pracovní náplně 0,4 pracovního úvazku
Ochrana ovzduší		60 % pracovní náplně 0,6 pracovního úvazku
Ochrana přírody	1 referent	100 % pracovní náplně 1,0 pracovního úvazku

Zdroj: autor práce, 2018 (vlastní šetření)

Zdroj<sup>81</sup>

## 6.14 OBEC S ROZŠÍŘENOU PŮSOBNOSTÍ MĚLNÍK

### Charakteristika správního obvodu obce s rozšířenou působností Mělník

Správní obvod obce s rozšířenou působností Mělník má rozlohu 457 km<sup>2</sup>. Na území tohoto správního obvodu má svou působnost 39 obcí a k 31.12.2016 žilo ve správním obvodu Mělník celkem 43 611 obyvatel.<sup>82</sup>

### Aktuální funkční zajištění agendy životního prostředí na ORP Mělník:

Odbor se celým jménem nazývá: odbor životního prostředí a zemědělství. Odbor je členěn na správní oddělení, oddělení ekologických služeb a na oddělení vodního hospodářství. V náplni činnosti odboru je také několik agend samosprávných činností konkrétně: správce veřejné zeleně a městských lesů, správa hřbitovů – tyto činnosti jsou vykonávány samostatnými referenty samosprávných činností. Dále jsou zde ale také

<sup>81</sup> Autor práce, 2018 (vlastní šetření).

<sup>82</sup> ČESKÝ STATISTICKÝ ÚŘAD. Krajská správa Středočeského kraje. 01.02.2018 [cit. 2017-10-31]. Dostupné z: [https://www.czso.cz/csu/xl/charakteristika\\_kraje](https://www.czso.cz/csu/xl/charakteristika_kraje).

agendy, které jsou vykonávány referenty/úředníky státní správy, ale spadají do výkonu samosprávy, a to odpadové hospodářství města, útulek a zábory veřejné zeleně.

Důležitou poznámkou je, že městský úřad Mělník na základě veřejnoprávní smlouvy uzavřené s obcí s rozšířenou působností Neratovice, vykonává státní správu lesů, myslivosti a rybářství v celém rozsahu správního obvodu Neratovice.

Vzhledem k tomu, že se jedná jen o tři specifické agendy, které vykonává jeden úředník, nebude k tomu ve shrnutí za Středočeský kraj přihlíženo.

Současné personální obsazení na odboru životního prostředí čítá:

7 referentů – úředníků (+ 2 samostatné odborné referenty samosprávy)

1 vedoucí odboru

1 vedoucí oddělení

1 administrativní pracovník

Jednotlivé rozdělení agend dle referentů je zřejmé z následující tabulky:

Tabulka 24: Mělník

Lesní hospodářství	1 referent	100 % pracovní náplně 1,0 pracovního úvazku
Myslivost	1 referent	70 % pracovní náplně 0,7 pracovního úvazku
Rybářství		30 % pracovní náplně 0,3 pracovního úvazku
Ochrana přírody	1 referent	100 % pracovní náplně 1,0 pracovního úvazku
Zemědělství + rostl. péče	1 referent	100 % pracovní náplně 1,0 pracovního úvazku
Vodoprávní úřad	1 referent + vedoucí oddělení	100 % pracovní náplně 2,0 pracovního úvazku
Ochrana ovzduší	1 referent	30 % pracovní náplně 0,3 pracovního úvazku
Ochrana zvířat proti týrání		20 % pracovní náplně 0,2 pracovního úvazku
<i>Městský útulek</i>		<i>30 % pracovní náplně 0,3 pracovního úvazku</i>
<i>Zábor městské zeleně</i>		<i>20 % pracovní náplně 0,2 pracovního úvazku</i>
Odpadové hospodářství	1 referent	60 % pracovní náplně 0,6 pracovního úvazku
<i>Odpadové hospodářství</i>		<i>40 % pracovní náplně</i>

města (komunální odpad)		0,4 pracovního úvazku
-------------------------	--	-----------------------

Zdroj: autor práce, 2018 (vlastní šetření)

Zdroj<sup>83</sup>

## 6.15 OBEC S ROZŠÍŘENOU PŮSOBNOSTÍ MLADÁ BOLESLAV

### Charakteristika správního obvodu obce s rozšířenou působností Mladá Boleslav

Správní obvod obce s rozšířenou působností Mladá Boleslav má rozlohu 810 km<sup>2</sup>. Na území tohoto správního obvodu má svou působnost 98 obcí (nejvíce ze Středočeského kraje) a k 31.12.2016 žilo ve správním obvodu Mladá Boleslav 109 514 obyvatel.<sup>84</sup>

### Aktuální funkční zajištění agendy životního prostředí na ORP Mladá Boleslav:

Odbor životního prostředí na magistrátu města Mladá Boleslav je rozdělen na tři oddělení – oddělení vodního hospodářství, oddělení ochrany přírody, myslivosti a rybářství a na oddělení ochrany půdy, lesa, ovzduší a odpadů. V náplni činnosti odboru není agenda samosprávných činností. Ta je řešena v rámci samostatných odborů samosprávy. Současné personální obsazení na odboru životního prostředí čítá:

12 referentů – úředníků

1 vedoucí odboru

3 vedoucí oddělení

Jednotlivé rozdělení agend dle referentů je zřejmé z následující tabulky:

Tabulka 25: Mladá Boleslav

Lesní hospodářství	1 referent	100 % pracovní náplně 1,0 pracovního úvazku
Myslivost	1 vedoucí oddělení	80 % pracovní náplně 0,8 pracovního úvazku
Ochrana přírody	2 referenti	70 % pracovní náplně 1,4 pracovního úvazku
Rybářství		30 % pracovní náplně 0,3 pracovního úvazku
Zemědělství + rostl. péče	1 referent	100 % pracovní náplně

<sup>83</sup> Autor práce, 2018 (vlastní šetření).

<sup>84</sup> ČESKÝ STATISTICKÝ ÚŘAD. Krajská správa Středočeského kraje. 01.02.2018 [cit. 2017-10-31]. Dostupné z: [https://www.czso.cz/csu/xl/charakteristika\\_kraje](https://www.czso.cz/csu/xl/charakteristika_kraje).

		1,0 pracovního úvazku
Vodoprávní úřad	6 referentů	100 % pracovní náplně 6,0 pracovního úvazku
Ochrana ovzduší	1 referent	100 % pracovní náplně 1,0 pracovního úvazku
Odpadové hospodářství	1 referent	100 % pracovní náplně 1,0 pracovního úvazku
Ochrana zvířat proti týrání	1 vedoucí oddělení	40 % pracovní náplně 0,4 pracovního úvazku

Zdroj: autor práce, 2018 (vlastní šetření)

Zdroj<sup>85</sup>

## 6.16 OBEC S ROZŠÍŘENOU PŮSOBNOSTÍ MNICHOVO HRADIŠTĚ

### Charakteristika správního obvodu obce s rozšířenou působností Mnichovo Hradiště

Správní obvod obce s rozšířenou působností Mnichovo Hradiště má rozlohu 213 km<sup>2</sup>. Na území tohoto správního obvodu má svou působnost 22 obcí. K 31.12.2016 žilo ve správním obvodu Mnichovo Hradiště 17 311 obyvatel.<sup>86</sup>

### Aktuální funkční zajištění agendy životního prostředí na ORP Mnichovo Hradiště:

Odbor životního prostředí je spojen spolu se stavebním úřadem a jeho název tedy je odbor výstavby a životního prostředí. Odbor je rozdělen na tři oddělení – oddělení speciálních činností, oddělení stavebního úřadu a oddělení životního prostředí. V náplni činnosti odboru není agenda samosprávných činností. Ta je řešena v rámci samostatných odborů samosprávy. Současné personální obsazení na odboru životního prostředí čítá:

4 referenti – úředníci

1 vedoucí odboru

1 vedoucí oddělení

Jednotlivé rozdělení agend dle referentů je zřejmé z následující tabulky:

<sup>85</sup> Autor práce, 2018 (vlastní šetření).

<sup>86</sup> ČESKÝ STATISTICKÝ ÚŘAD. Krajská správa Středočeského kraje. 01.02.2018 [cit. 2017-10-31]. Dostupné z: [https://www.czso.cz/csu/xl/charakteristika\\_kraje](https://www.czso.cz/csu/xl/charakteristika_kraje).

Tabulka 26: Mnichovo Hradiště

Lesní hospodářství	1 referent	60 % pracovní náplně 0,6 pracovního úvazku
Myslivost		30 % pracovní náplně 0,3 pracovního úvazku
Rybářství		20 % pracovní náplně 0,2 pracovního úvazku
Ochrana zvířat proti týrání	1 referent	10 % pracovní náplně 0,1 pracovního úvazku
Zemědělství + rostl. péče		30 % pracovní náplně 0,3 pracovního úvazku
Ochrana přírody		60 % pracovní náplně 0,6 pracovního úvazku
Ochrana ovzduší	1 vedoucí oddělení	50 % pracovní náplně 0,5 pracovního úvazku
Odpadové hospodářství		30 % pracovní náplně 0,3 pracovního úvazku
Vodoprávní úřad	2 referenti	100 % pracovní náplně 2,0 pracovního úvazku

Zdroj: autor práce, 2018 (vlastní šetření)

Zdroj<sup>87</sup>

## 6.17 OBEC S ROZŠÍŘENOU PŮSOBNOSTÍ NERATOVICE

### Charakteristika správního obvodu obce s rozšířenou působností Neratovice

Správní obvod obce s rozšířenou působností Neratovice má rozlohu 113 km<sup>2</sup> a je tak nejmenším správním obvodem obce s rozšířenou působností ve Středočeském kraji. Na území tohoto správního obvodu má svou působnost 12 obcí. K 31.12.2016 žilo ve správním obvodu Neratovice 31 599 obyvatel.<sup>88</sup>

### Aktuální funkční zajištění agendy životního prostředí na ORP Neratovice:

Odbor životního prostředí tvoří samostatnou složku v organizační struktuře úřadu. Není dále dělen na oddělení či úseky. Na odboru je částečně vykonávána samosprávních činnost – městská zeleň. Výkon státní správy lesů, myslivosti a rybářství vykonává za Městský úřad Neratovice na základě veřejnoprávní smlouvy uzavřené mezi městy

<sup>87</sup> Autor práce, 2018 (vlastní šetření).

<sup>88</sup> ČESKÝ STATISTICKÝ ÚŘAD. Krajská správa Středočeského kraje. 01.02.2018 [cit. 2017-10-31]. Dostupné z: [https://www.czso.cz/csu/xl/charakteristika\\_kraje](https://www.czso.cz/csu/xl/charakteristika_kraje).



Neratovice a Mělník Městský úřad Mělník, odbor životního prostředí. Současné personální obsazení na odboru životního prostředí čítá:

5 referentů – úředníků

1 vedoucí odboru

Jednotlivé rozdělení agend dle referentů je zřejmé z následující tabulky:

Tabulka 27: Neratovice

Ochrana zvířat proti týrání	1 referent	20 % pracovní náplně 0,2 pracovního úvazku
Odpadové hospodářství		80 % pracovní náplně 0,8 pracovního úvazku
Ochrana přírody	1 referent	100 % pracovní náplně 1,0 pracovního úvazku
Ochrana ovzduší + <i>městská zeleň</i>	1 referent	50 % pracovní náplně 0,5 pracovního úvazku
Zemědělství + rostl. péče	1 referent	100 % pracovní náplně 1,0 pracovního úvazku
Vodoprávní úřad	1 referent + 1 vedoucí odboru	70 % pracovní náplně 1,4 pracovního úvazku

Zdroj: autor práce, 2018 (vlastní šetření)

Zdroj<sup>89</sup>

## 6.18 OBEC S ROZŠÍŘENOU PŮSOBNOSTÍ NYMBURK

### Charakteristika správního obvodu obce s rozšířenou působností Nymburk

Správní obvod obce s rozšířenou působností Nymburk má rozlohu 356 km<sup>2</sup>. Na území tohoto správního obvodu má svou působnost 39 obcí a k 31.12.2016 žilo ve správním obvodu Nymburk celkem 39 512 obyvatel.<sup>90</sup>

### Aktuální funkční zajištění agendy životního prostředí na ORP Nymburk:

Odbor životního prostředí tvoří samostatnou složku v organizační struktuře úřadu. Není dále dělen na oddělení či úseky. Současné personální obsazení na odboru životního prostředí čítá:

8 referentů – úředníků

<sup>89</sup>Autor práce, 2018 (vlastní šetření).

<sup>90</sup>ČESKÝ STATISTICKÝ ÚŘAD. Krajská správa Středočeského kraje. 01.02.2018 [cit. 2017-10-31]. Dostupné z: [https://www.czso.cz/csu/xl/charakteristika\\_kraje](https://www.czso.cz/csu/xl/charakteristika_kraje).

1 vedoucí odboru

Jednotlivé rozdělení agend dle referentů je zřejmé z následující tabulky:

Tabulka 28: Nymburk

Lesní hospodářství	1 referent	100 % pracovní náplně 1,0 pracovního úvazku
Myslivost	1 referent	60 % pracovní náplně 0,6 pracovního úvazku
Ochrana zvířat proti týrání		20 % pracovní náplně 0,2 pracovního úvazku
Rybářství		20 % pracovní náplně 0,2 pracovního úvazku
Zemědělství + rostl. péče	1 referent	100 % pracovní náplně 1,0 pracovního úvazku
Vodoprávní úřad	2 referenti	100 % pracovní náplně 2,0 pracovního úvazku
Ochrana ovzduší	1 referent	100 % pracovní náplně 1,0 pracovního úvazku
Odpadové hospodářství	1 referent	100 % pracovní náplně 1,0 pracovního úvazku
Ochrana příroda	1 referent	100 % pracovní náplně 1,0 pracovního úvazku

Zdroj: autor práce, 2018 (vlastní šetření)

Zdroj<sup>91</sup>

## 6.19 OBEC S ROZŠÍŘENOU PŮSOBNOSTÍ PODĚBRADY

### Charakteristika správního obvodu obce s rozšířenou působností Poděbrady

Správní obvod obce s rozšířenou působností Poděbrady má rozlohu 349 km<sup>2</sup>. Na území tohoto správního obvodu má svou působnost 35 obcí a k 31.12.2016 žilo ve správním obvodu Poděbrady 30 780 obyvatel.<sup>92</sup>

### Aktuální funkční zajištění agendy životního prostředí na ORP Poděbrady:

Odbor životního prostředí je spojen s odborem dopravy. Z tohoto důvodu je odbor rozdělen na dvě oddělení a sice na oddělení dopravně správní a na oddělení životního

<sup>91</sup>Autor práce, 2018 (vlastní šetření).

<sup>92</sup>ČESKÝ STATISTICKÝ ÚŘAD. Krajská správa Středočeského kraje. 01.02.2018 [cit. 2017-10-31]. Dostupné z: [https://www.czso.cz/csu/xl/charakteristika\\_kraje](https://www.czso.cz/csu/xl/charakteristika_kraje).

prostředí. Na odboru je částečně vykonávána samosprávná činnost, konkrétně oblast městských lesů. Současné personální obsazení na oddělení životního prostředí čítá:

7 referentů – úředníků

1 vedoucí odboru

1 vedoucí oddělení

Jednotlivé rozdělení agend dle referentů je zřejmé z následující tabulky:

Tabulka 29: Poděbrady

Lesní hospodářství	1 referent	80 % pracovní náplně 0,8 pracovního úvazku
Rybářství		20 % pracovní náplně 0,2 pracovního úvazku
Ochrana zvířat proti týrání	1 referent	10 % pracovní náplně 0,1 pracovního úvazku
Myslivost		60 % pracovní náplně 0,6 pracovního úvazku
<i>Městské lesy</i>		<i>30 % pracovní náplně 0,3 pracovního úvazku</i>
Vodoprávní úřad	2 referenti	100 % pracovní náplně 2,0 pracovního úvazku
Ochrana ovzduší	1 referent	100 % pracovní náplně 1,0 pracovního úvazku
Odpadové hospodářství	1 referent	100 % pracovní náplně 1,0 pracovního úvazku
Ochrana příroda	1 referent	50 % pracovní náplně 0,5 pracovního úvazku
Zemědělství + rostl. péče		50 % pracovní náplně 0,5 pracovního úvazku

Zdroj: autor práce, 2018 (vlastní šetření)

Zdroj<sup>93</sup>

<sup>93</sup>Autor práce, 2018 (vlastní šetření).

## 6.20 OBEC S ROZŠÍŘENOU PŮSOBNOSTÍ PŘÍBRAM

### Charakteristika správního obvodu obce s rozšířenou působností Příbram

Správní obvod obce s rozšířenou působností Příbram má rozlohu 796 km<sup>2</sup>. Na území tohoto správního obvodu má svou působnost 74 obcí a k 31.12.2016 žilo ve správním obvodu Příbram 69 851 obyvatel.<sup>94</sup>

### Aktuální funkční zajištění agendy životního prostředí na ORP Příbram:

Odbor životního prostředí tvoří samostatnou složku v organizační struktuře úřadu. Není dále dělen na oddělení či úseky. Současné personální obsazení na odboru životního prostředí čítá:

11 referentů – úředníků

1 vedoucí odboru

Jednotlivé rozdělení agend dle referentů je zřejmé z následující tabulky:

Tabulka 30: Příbram

Lesní hospodářství	1 referent	100 % pracovní náplně 1,0 pracovního úvazku
Rybářství	1 referent	20 % pracovní náplně 0,2 pracovního úvazku
Myslivost		80 % pracovní náplně 0,8 pracovního úvazku
Ochrana zvířat proti týrání	2 referenti	100 % pracovní náplně 2,0 pracovního úvazku
Vodoprávní úřad	3 referenti	100 % pracovní náplně 3,0 pracovního úvazku
Ochrana ovzduší	1 referent	100 % pracovní náplně 1,0 pracovního úvazku
Odpadové hospodářství	1 referent	100 % pracovní náplně 1,0 pracovního úvazku
Ochrana příroda	1 referent	100 % pracovní náplně 1,0 pracovního úvazku
Zemědělství + rostl. péče	1 referent	100 % pracovní náplně 1,0 pracovního úvazku

Zdroj: autor práce, 2018 (vlastní šetření)

Zdroj<sup>95</sup>

<sup>94</sup>ČESKÝ STATISTICKÝ ÚŘAD. Krajská správa Středočeského kraje. 01.02.2018 [cit. 2017-10-31]. Dostupné z: [https://www.czso.cz/csu/xl/charakteristika\\_kraje](https://www.czso.cz/csu/xl/charakteristika_kraje).

<sup>95</sup>Autor práce, 2018 (vlastní šetření).

## 6.21 OBEC S ROZŠÍŘENOU PŮSOBNOSTÍ RAKOVNÍK

### Charakteristika správního obvodu obce s rozšířenou působností Rakovník

Správní obvod obce s rozšířenou působností Rakovník má rozlohu 896 km<sup>2</sup> a je tak největším správním obvodem Středočeského kraje. Na území tohoto správního obvodu má svou působnost 83 obcí a k 31.12.2016 zde žilo 55 309 obyvatel.<sup>96</sup>

### Aktuální funkční zajištění agendy životního prostředí na ORP Rakovník:

Odbor životního prostředí je rozdělen do třech oddělení. Oddělení zemědělství a lesního hospodářství, oddělení vodního hospodářství a oddělení ekologie krajiny. Současné personální obsazení na odboru životního prostředí čítá:

15 referentů – úředníků

1 vedoucí odboru

1 vedoucí oddělení

Jednotlivé rozdělení agend dle referentů je zřejmé z následující tabulky:

Tabulka 31: Rakovník

Lesní hospodářství	2 referenti	100 % pracovní náplně 2,0 pracovního úvazku
Rybářství	2 referenti	20 % pracovní náplně 0,4 pracovního úvazku
Myslivost		60 % pracovní náplně 1,2 pracovního úvazku
Ochrana zvířat proti týrání		20 % pracovní náplně 0,4 pracovního úvazku
Vodoprávní úřad	5 referentů	100 % pracovní náplně 5,0 pracovního úvazku
Ochrana ovzduší	1 referent	100 % pracovní náplně 1,0 pracovního úvazku
Odpadové hospodářství	1 referent	100 % pracovní náplně 1,0 pracovního úvazku
Ochrana příroda	3 referenti	100 % pracovní náplně 3,0 pracovního úvazku
Zemědělství + rostl. péče	1 referent	100 % pracovní náplně 1,0 pracovního úvazku

Zdroj: autor práce, 2018 (vlastní šetření)

Zdroj<sup>97</sup>

<sup>96</sup>ČESKÝ STATISTICKÝ ÚŘAD. Krajská správa Středočeského kraje. 01.02.2018 [cit. 2017-10-31]. Dostupné z: [https://www.czso.cz/csu/xl/charakteristika\\_kraje](https://www.czso.cz/csu/xl/charakteristika_kraje).

<sup>97</sup>Autor práce, 2018 (vlastní šetření).

## 6.22 OBEC S ROZŠÍŘENOU PŮSOBNOSTÍ ŘÍČANY

### Charakteristika správního obvodu obce s rozšířenou působností Říčany

Správní obvod obce s rozšířenou působností Říčany má rozlohu 377 km<sup>2</sup>. Na území tohoto správního obvodu má svou působnost 52 obcí a k 31.12.2016 žilo ve správním obvodu Říčany 66 616 obyvatel.<sup>98</sup>

### Aktuální funkční zajištění agendy životního prostředí na ORP Říčany:

Odbor životního prostředí tvoří jedno pododdělení – vodoprávní úřad. Současné personální obsazení na odboru životního prostředí čítá:

13 referentů – úředníků

1 vedoucí odboru

1 vedoucí oddělení

1 administrativní pracovník

Jednotlivé rozdělení agend dle referentů je zřejmé z následující tabulky:

Tabulka 32: Říčany

Lesní hospodářství	1 referent	100 % pracovní náplně 1,0 pracovního úvazku
Rybářství	1 referent	30 % pracovní náplně 0,3 pracovního úvazku
Myslivost		70 % pracovní náplně 0,7 pracovního úvazku
Vodoprávní úřad	6 referentů	100 % pracovní náplně 6,0 pracovního úvazku
Ochrana ovzduší	1 referent	60 % pracovní náplně 0,6 pracovního úvazku
Odpadové hospodářství		40 % pracovní náplně 0,4 pracovního úvazku
Ochrana příroda	2 referenti	100 % pracovní náplně 2,0 pracovního úvazku
Zemědělství + rostl. péče	1 referent	80 % pracovní náplně 0,8 pracovního úvazku
Ochrana zvířat proti týrání		20 % pracovní náplně 0,2 pracovního úvazku

Zdroj: autor práce, 2018 (vlastní šetření)

Zdroj<sup>99</sup>

<sup>98</sup>ČESKÝ STATISTICKÝ ÚŘAD. Krajská správa Středočeského kraje. 01.02.2018 [cit. 2017-10-31]. Dostupné z: [https://www.czso.cz/csu/xl/charakteristika\\_kraje](https://www.czso.cz/csu/xl/charakteristika_kraje).

<sup>99</sup>Autor práce, 2018 (vlastní šetření).

## 6.23 OBEC S ROZŠÍŘENOU PŮSOBNOSTÍ SEDLČANY

### Charakteristika správního obvodu obce s rozšířenou působností Sedlčany

Správní obvod obce s rozšířenou působností Sedlčany má rozlohu 449 km<sup>2</sup>. Na území tohoto správního obvodu má svou působnost 22 obcí a k 31.12.2016 žilo ve správním obvodu Sedlčany 22 015 obyvatel.<sup>100</sup>

### Aktuální funkční zajištění agendy životního prostředí na ORP Sedlčany:

Odbor životního prostředí tvoří samostatnou složku v organizační struktuře úřadu. Není dále dělen na oddělení či úseky. Současné personální obsazení na odboru životního prostředí čítá:

9 referentů – úředníků

1 vedoucí odboru

1 administrativní pracovník

Jednotlivé rozdělení agend dle referentů je zřejmé z následující tabulky:

Tabulka 33: Sedlčany

Lesní hospodářství	1 referent	100 % pracovní náplně 1,0 pracovního úvazku
Myslivost	1 referent	100 % pracovní náplně 1,0 pracovního úvazku
Ochrana zvířat proti týrání	1 referent	100 % pracovní náplně 1,0 pracovního úvazku
Vodoprávní úřad	3 referenti	100 % pracovní náplně 3,0 pracovního úvazku
Ochrana ovzduší	1 referent	50 % pracovní náplně 0,5 pracovního úvazku
Odpadové hospodářství		30 % pracovní náplně 0,3 pracovního úvazku
Rybářství		20 % pracovní náplně 0,2 pracovního úvazku
Ochrana příroda	1 referent	100 % pracovní náplně 1,0 pracovního úvazku
Zemědělství + rostl. péče	1 referent	100 % pracovní náplně 1,0 pracovního úvazku

Zdroj: autor práce, 2018 (vlastní šetření)

Zdroj<sup>101</sup>

<sup>100</sup>ČESKÝ STATISTICKÝ ÚŘAD. Krajská správa Středočeského kraje. 01.02.2018 [cit. 2017-10-31]. Dostupné z: [https://www.czso.cz/csu/xl/charakteristika\\_kraje](https://www.czso.cz/csu/xl/charakteristika_kraje).

<sup>101</sup>Autor práce, 2018 (vlastní šetření).

## 6.24 OBEC S ROZŠÍŘENOU PŮSOBNOSTÍ SLANÝ

### Charakteristika správního obvodu obce s rozšířenou působností Slaný

Správní obvod obce s rozšířenou působností Slaný má rozlohu 369 km<sup>2</sup>. Na území tohoto správního obvodu má svou působnost 52 obcí a k 31.12.2016 žilo ve správním obvodu Slaný 39 837 obyvatel.<sup>102</sup>

### Aktuální funkční zajištění agendy životního prostředí na ORP Slaný:

Odbor životního prostředí tvoří samostatnou složku v organizační struktuře úřadu. Není dále dělen na oddělení či úseky. Na odboru se kromě přenesené působnosti dále vykonává agenda samostatné působnosti v oblasti správy zeleně a komunálního odpadu. Současné personální obsazení na odboru životního prostředí čítá:

6 referentů – úředníků (+1 úředník samosprávních činností)

1 vedoucí odboru

Jednotlivé rozdělení agend dle referentů je zřejmé z následující tabulky:

Tabulka 34: Slaný

Lesní hospodářství	1 referent	50 % pracovní náplně 0,5 pracovního úvazku
Myslivost		30 % pracovní náplně 0,3 pracovního úvazku
Rybářství		20 % pracovní náplně 0,2 pracovního úvazku
Vodoprávní úřad	2 referenti	100 % pracovní náplně 2,0 pracovního úvazku
Ochrana ovzduší	1 referent	60 % pracovní náplně 0,6 pracovního úvazku
Odpadové hospodářství		40 % pracovní náplně 0,4 pracovního úvazku
Ochrana příroda	1 referent	100 % pracovní náplně 1,0 pracovního úvazku
Zemědělství + rostl. péče	1 referent	50 % pracovní náplně 0,5 pracovního úvazku
Ochrana zvířat proti týrání		20 % pracovní náplně 0,2 pracovního úvazku
<i>Správce zeleně</i>		<i>30 % pracovní náplně 0,3 pracovního úvazku</i>

<sup>102</sup>ČESKÝ STATISTICKÝ ÚŘAD. Krajská správa Středočeského kraje. 01.02.2018 [cit. 2017-10-31]. Dostupné z: [https://www.czso.cz/csu/xl/charakteristika\\_kraje](https://www.czso.cz/csu/xl/charakteristika_kraje).



<i>Komunální odpad</i>	<i>1 referent</i>	<i>100 % pracovní náplně 1,0 pracovního úvazku</i>
------------------------	-------------------	--

Zdroj: autor práce, 2018 (vlastní šetření)

Zdroj<sup>103</sup>

## 6.25 OBEC S ROZŠÍŘENOU PŮSOBNOSTÍ VLAŠIM

### Charakteristika správního obvodu obce s rozšířenou působností Vlašim

Správní obvod obce s rozšířenou působností Vlašim má rozlohu 496 km<sup>2</sup>. Na území tohoto správního obvodu má svou působnost 48 obcí a k 31.12.2016 žilo ve správním obvodu Vlašim 25 730 obyvatel.<sup>104</sup>

### Aktuální funkční zajištění agendy životního prostředí na ORP Vlašim:

Odbor životního prostředí tvoří samostatnou složku v organizační struktuře úřadu. Není dále dělen na oddělení či úseky. Součástí výkonu odboru životního prostředí je agenda památkové péče. Současné personální obsazení na odboru životního prostředí čítá:

11 referentů – úředníků (+ 1 z památkové péče)

1 vedoucí odboru

1 administrativní pracovník

Jednotlivé rozdělení agend dle referentů je zřejmé z následující tabulky:

Tabulka 35: Vlašim

Lesní hospodářství	1 referent	100 % pracovní náplně 1,0 pracovního úvazku
Myslivost	1 referent	30 % pracovní náplně 0,3 pracovního úvazku
Zemědělství + rostl. péče		70 % pracovní náplně 0,7 pracovního úvazku
Vodoprávní úřad	4 referenti	100 % pracovní náplně 4,0 pracovního úvazku
Ochrana ovzduší	1 referent	100 % pracovní náplně 1,0 pracovního úvazku
Odpadové hospodářství	1 referent	100 % pracovní náplně

<sup>103</sup> Autor práce, 2018 (vlastní šetření).

<sup>104</sup> ČESKÝ STATISTICKÝ ÚŘAD. Krajská správa Středočeského kraje. 01.02.2018 [cit. 2017-10-31]. Dostupné z: [https://www.czso.cz/csu/xl/charakteristika\\_kraje](https://www.czso.cz/csu/xl/charakteristika_kraje).

		1,0 pracovního úvazku
Ochrana příroda	2 referenti	100 % pracovní náplně 2,0 pracovního úvazku
Rybářství	1 referent	50 % pracovní náplně 0,5 pracovního úvazku
Ochrana zvířat proti týrání		50 % pracovní náplně 0,5 pracovního úvazku

Zdroj: autor práce, 2018 (vlastní šetření)

Zdroj<sup>105</sup>

## 6.26 OBEC S ROZŠÍŘENOU PŮSOBNOSTÍ VOTICE

### Charakteristika správního obvodu obce s rozšířenou působností Votice

Správní obvod obce s rozšířenou působností Votice má rozlohu 289 km<sup>2</sup>. Na území tohoto správního obvodu má svou působnost 15 obcí a k 31.12.2016 žilo ve správním obvodu Votice pouze 12 357 obyvatel což je nejméně ze Středočeského kraje.<sup>106</sup>

### Aktuální funkční zajištění agendy životního prostředí na ORP Votice:

Odbor životního prostředí tvoří samostatnou složku v organizační struktuře úřadu. Není dále dělen na oddělení či úseky. Součástí výkonu odboru životního prostředí je agenda památkové péče. Mimo agendu státní správy je vykonávána samosprávních činnost, a to ve správě městských lesů. Současné personální obsazení na odboru životního prostředí čítá:

5 referentů – úředníků

1 vedoucí odboru

Jednotlivé rozdělení agend dle referentů je zřejmé z následující tabulky:

Tabulka 36: Votice

Lesní hospodářství	1 referent	40 % pracovní náplně 0,4 pracovního úvazku
Myslivost		20 % pracovní náplně 0,2 pracovního úvazku
Rybářství		10 % pracovní náplně 0,1 pracovního úvazku

<sup>105</sup> Autor práce, 2018 (vlastní šetření).

<sup>106</sup> ČESKÝ STATISTICKÝ ÚŘAD. Krajská správa Středočeského kraje. 01.02.2018 [cit. 2017-10-31]. Dostupné z: [https://www.czso.cz/csu/xl/charakteristika\\_kraje](https://www.czso.cz/csu/xl/charakteristika_kraje).

<i>Správa městských lesů</i>		<i>30 % pracovní náplně 0,3 pracovního úvazku</i>
Vodoprávní úřad	1 vedoucí odboru	70 % pracovní náplně 0,7 pracovního úvazku
Ochrana ovzduší	1 referent	100 % pracovní náplně 1,0 pracovního úvazku
Odpadové hospodářství	1 referent	80 % pracovní náplně 0,8 pracovního úvazku
Ochrana zvířat proti týrání		20 % pracovní náplně 0,2 pracovního úvazku
Ochrana příroda	1 referent	70 % pracovní náplně 0,7 pracovního úvazku
<i>Památková péče</i>		<i>30 % pracovní náplně 0,3 pracovního úvazku</i>
Zemědělství + rostl. péče	1 referent	100 % pracovní náplně 1,0 pracovního úvazku

Zdroj: autor práce, 2018 (vlastní šetření)

Zdroj<sup>107</sup>

## 6.27 SHRNU TÍ ZA STŘEDOČESKÝ KRAJ

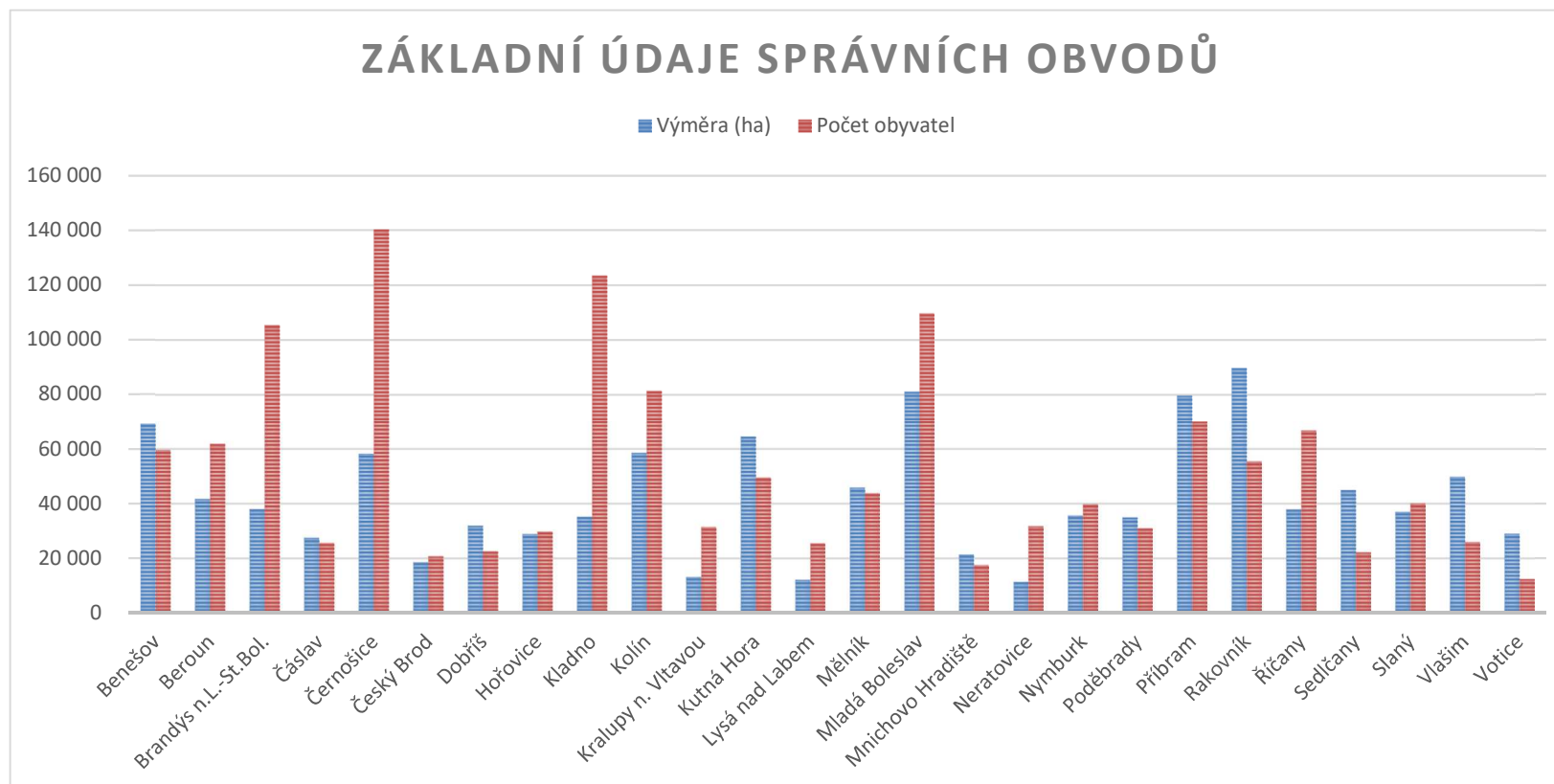
Z výše uvedených dat můžeme opět jejich zpracováním získat celou řadu statických zjištění. Pro naši potřebu jsou nejdůležitější následující výstupy:

- 1) Základní údaje o počtu obyvatel a rozlohy v rámci správních obvodů
- 2) Porovnání počtu úředních osob včetně vedoucích úředníků dle jednotlivých ORP (bez administrativy)
- 3) Počet úředníků (pracovních úvazků) dle jednotlivých agend
- 4) Průměrný počet obyvatel a km<sup>2</sup> na jednoho úředníka dle jednotlivých ORP

---

<sup>107</sup>Autor práce, 2018 (vlastní šetření).

Graf 6: Základní demografické údaje za Středočeský kraj (k 31.12.2016)

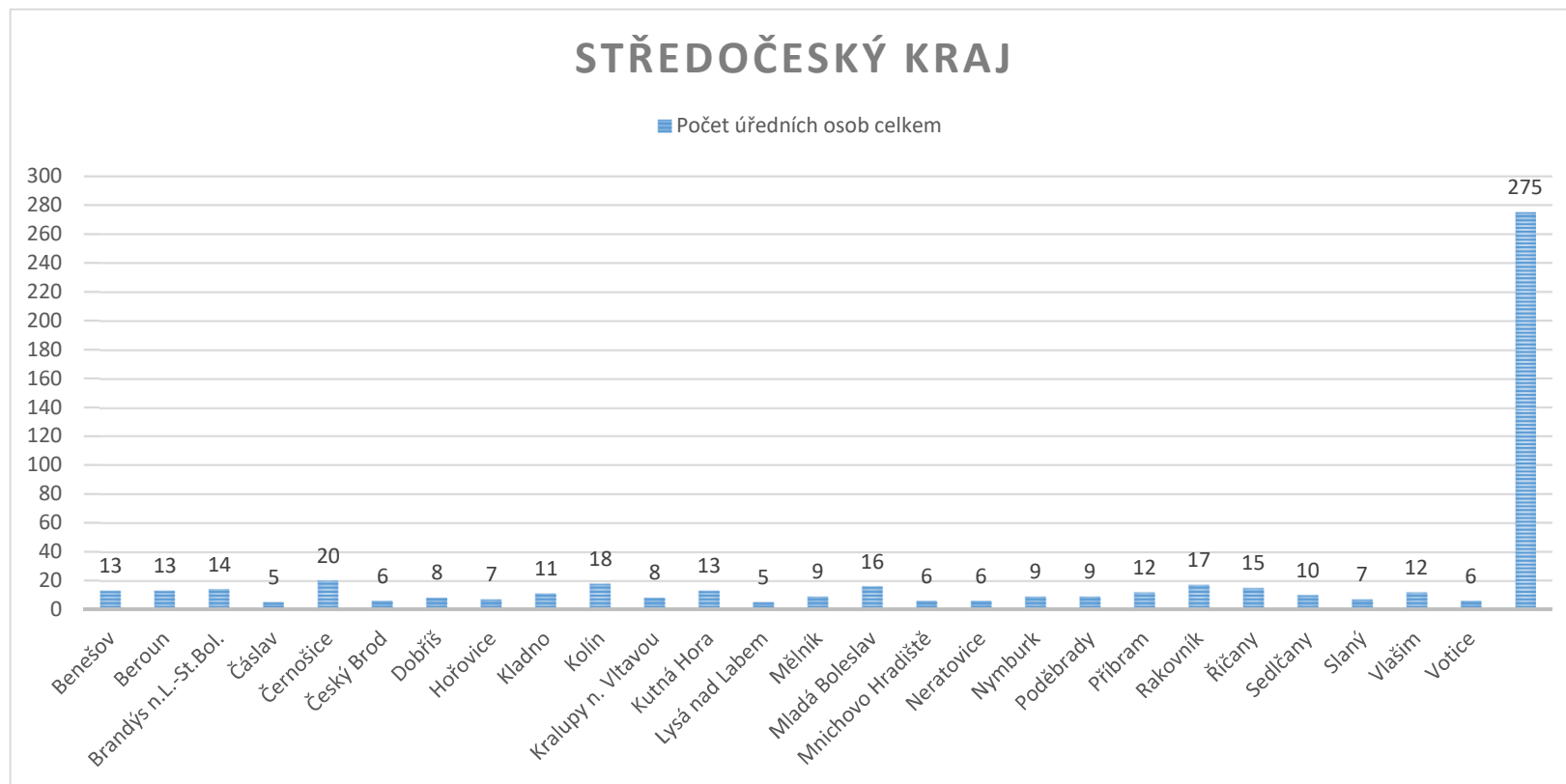


Zdroj: autor práce, 2018 (vlastní šetření)

Zdroj<sup>108</sup>

<sup>108</sup>Autor práce, 2018 (vlastní šetření).

Graf 7: Počet úředních osob dle jednotlivých správních obvodů



Zdroj: autor práce, 2018 (vlastní šetření)

Zdroj<sup>109</sup>

<sup>109</sup>Autor práce, 2018 (vlastní šetření).

Pokud si porovnáme výše uvedené grafy, zjistíme, že jsou zde čtyři správní obvody s výrazným počtem obyvatel (Černošice, Kladno, Brandýs nad Labem – Stará Boleslav a Mladá Boleslav), které však mají rozdílnou rozlohu správního území. Zajímavé je, že správní obvod Černošice s vůbec nejvyšším počtem obyvatel a relativně velkou rozlohou a druhý nejvyšší správní obvod Mladá Boleslav, mají největší počet úředních osob na odborech životního prostředí. První jmenovaný vůbec nejvíce ve Středočeském kraji (20) a Mladá Boleslav 16. Brandýs nad Labem – Stará Boleslav a Kladno má již o poznání méně úředníků a to konkrétně 14 respektive 11. Z těchto údajů vyplývá, že personální obsazení na odborech životního prostředí je tu relativně v rovnováze a kopíruje počet obyvatel a rozlohu správního území. Podíváme-li se na opačnou stranu, tj. na nejmenší obvodu s nejmenším počtem obyvatel (Český Brod, Mnichovo Hradiště, Lysá nad Labem, Votice a Neratovice) zjistíme, že zde opět nastává rovnováha v personálním obsazení agend životního prostředí. Na všech úřadech mimo Lysé nad Labem (5 úředníků) je agenda vykonávána šesti úředníky.

Celkově lze konstatovat, že zde panuje rovnováha s rozlohou a počtem obyvatel s počtem úředních osob kdy s celkovým nárůstem agendy narůstá počet úředních osob. ORP s podobným počtem obyvatel a podobnou rozlohou území mají také obdobné personální obsazení na odborech životního prostředí. Výraznější výkyvy z grafu nejsou patrné a situace s funkčním zajištěním agend na odborech životního prostředí se zdá být stabilizovaná a optimálně zajištěná.

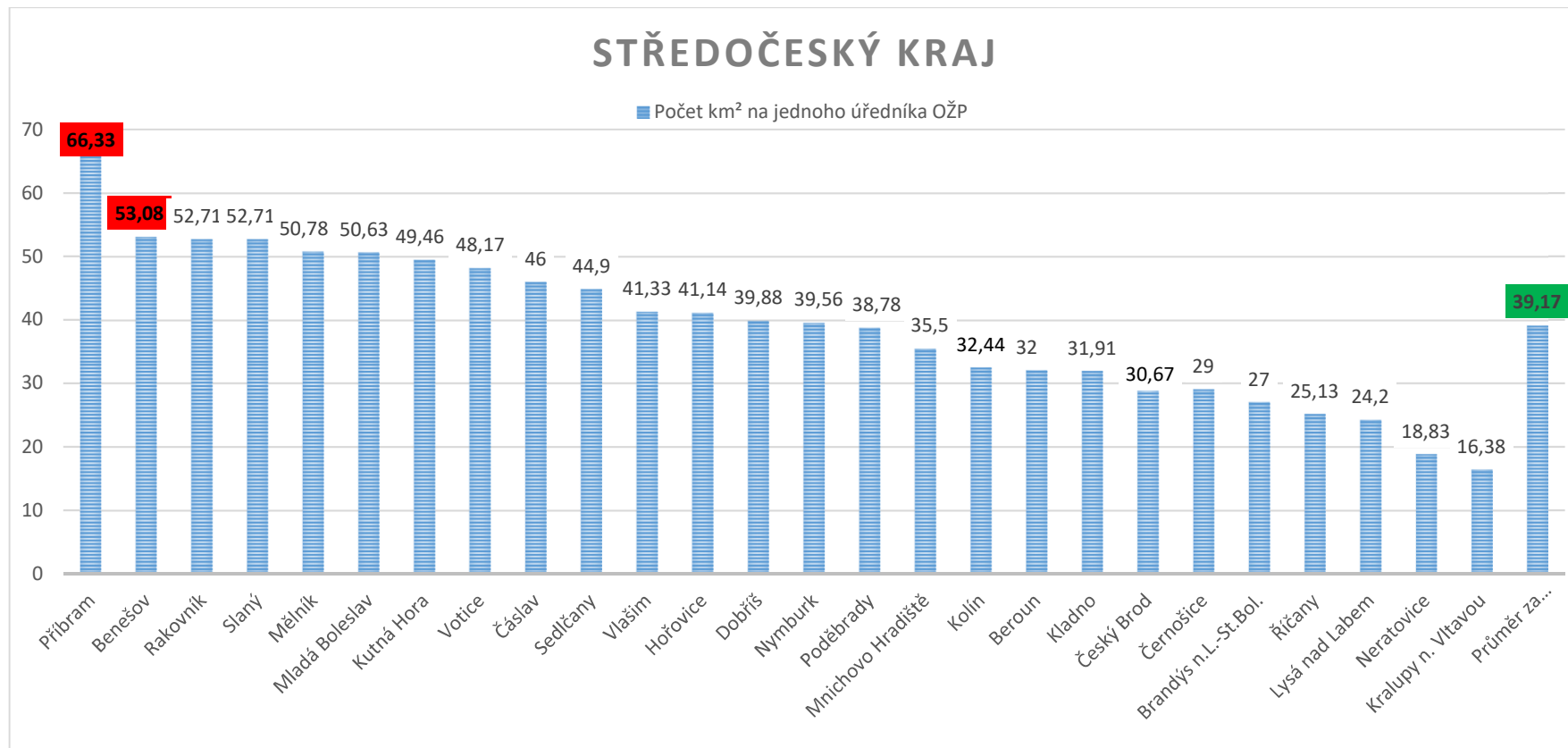
Zajímavé je zjištění je, že na přímém výkonu jednotlivých agend se podílí mimo jednotlivých úředníků (referentů) také celkem 13 vedoucích úředníků (vedoucí oddělení + vedoucí odborů). U těchto vedoucích úředníků je však pracovní úvazek krácen (viz tabulky) a to o činnost vykonávající v rámci zařazení vedoucího úředníka (koordinace státní správy, manažerské činnosti, hodnocení, řízení kolektivu apod.) Konkrétně se tak děje cca na polovině obcí s rozšířenou působností. Oproti Libereckému kraji, kde se jednalo pouze o tři vedoucí úředníky. Naproti tomu oproti Libereckému kraji je ve Středočeském více spjata samosprávná činnost s výkonem státní správy, a bohužel kromě jednoho případu není řešena samostatnými referenty nýbrž dochází ke kumulaci samosprávných činností s výkonem státní správy v pracovní náplni jednotlivých úředníků. Většinou jde opět o agendy úzce související s agendou životního prostředí.

Konkrétně se jedná o zajišťování agendy odpadového hospodářství města, údržby veřejné zeleně, městských lesů atd.

Celkem ve Středočeském kraji pracuje v pozici úředníka (úřední osoby) a vedoucího úředníka 275 osob na šestadvaceti správních obvodech ORP (nejsou započítávány administrativní pracovníci, kteří nemají statut úřední osoby) - více je uvedeno ve statistikách v rámci celých krajů. Konkrétně se jedná o 46 vedoucích úředníků (vedoucí odborů/oddělení) a 229 úředníků. Na odborech životního prostředí dále pracuje celkem 11 administrativních pracovníků.

Průměrný počet obyvatel a km<sup>2</sup> na jednoho úředníka dle jednotlivých ORP ve Středočeském kraji je znázorněn v následujících dvou grafech:

Graf 8: Průměrný počet km<sup>2</sup> na jednoho úředníka dle jednotlivých ORP ve Středočeském kraji



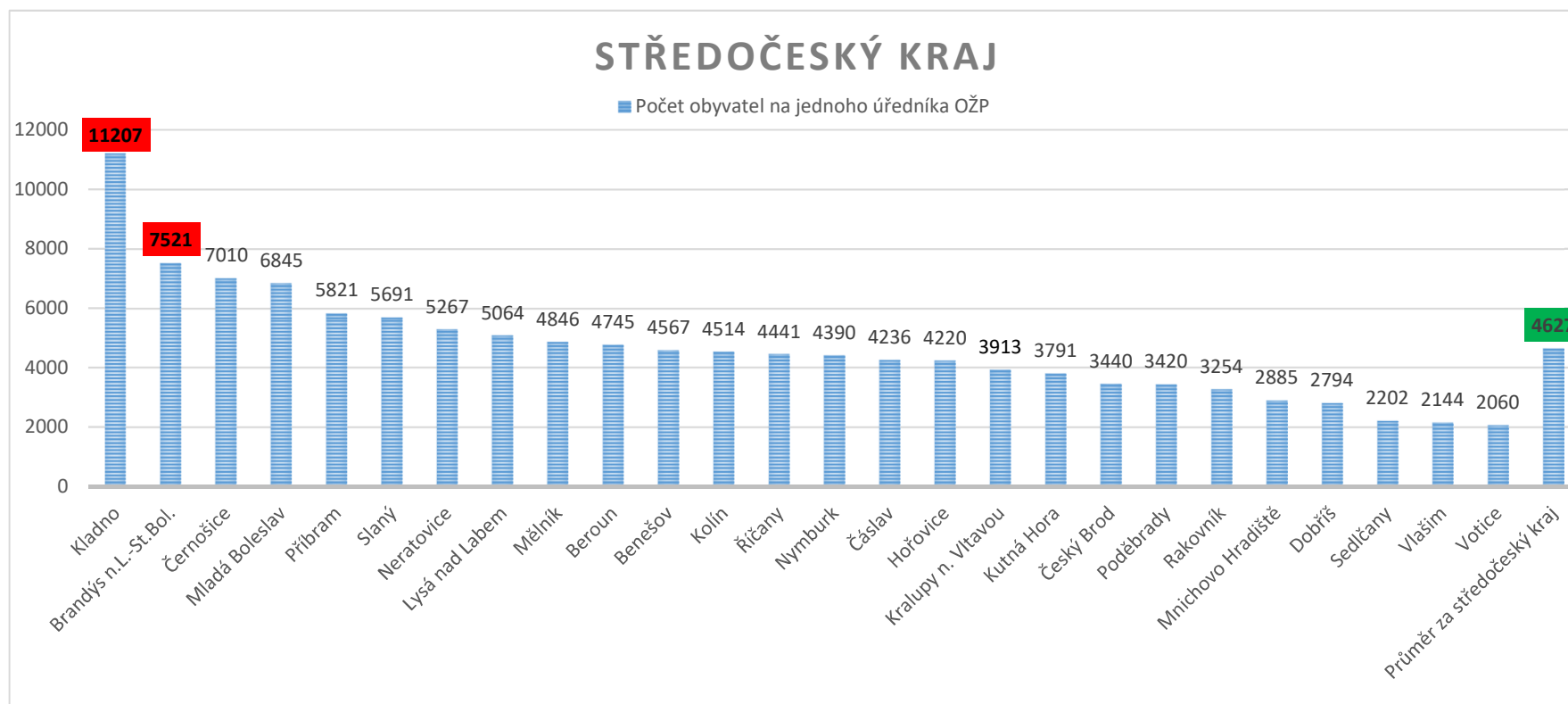
Zdroj: autor práce, 2018 (vlastní šetření)

Zdroj<sup>110</sup>

<sup>110</sup>Autor práce, 2018 (vlastní šetření).



Graf 9: Průměrný počet obyvatel na jednoho úředníka dle jednotlivých ORP ve Středočeském kraji



Zdroj: autor práce, 2018 (vlastní šetření)

Zdroj<sup>111</sup>

<sup>111</sup>Autor práce, 2018 (vlastní šetření).

*Pozn.: je zde zohledněné snížení pracovních úvazků referentů na těch odborech, kde jsou zajišťovány také samosprávné činnosti včetně úkonů vedoucích úředníků jako je příprava a řízení rozpočtu, vyhlášek a materiálů pro radu či zastupitelstvo.*

Z prvního grafu, který nám znázorňuje průměrný počet kilometrů čtverečných na jednoho úředníka v rámci agendy životního prostředí, se nám do popředí dostaly ORP Příbram a Benešov. Jedná se o rozsah území, který přesto menší, nežli jsou výměry u prvních dvou příčkách v Libereckém kraji. Zbylé výsledky jsou přímo úměrné rozloze správních obvodů dle jednotlivých úřadů.

Z druhého grafu nám vychází nejvyšší počet občanů na jednoho úředníka ve správním obvodu obce s rozšířenou působností Kladno (jedná se dokonce o skoro dvojnásobek obyvatel na jednoho úředníka oproti „vítězi“ v počtu obyvatel na jednoho úředníka v Libereckém kraji – Česká Lípa – 6 389) a Brandýs nad Labem – Stará Boleslav. Tyto správní obvody jsou také z demografického hlediska nadprůměrně zalidněné. Zajímavé je zjištění, že tyto správní obvody jsou na druhou stranu, co se rozsahu území týče, na 19 místě (Kladno) a 22 místě (Brandýs nad Labem – Stará Boleslav). Tato nerovnováha tak smazává případné rozdíly a nároky na personální obsazení. Největší a nejlidnatější správní obvody, tj. Černošice a Mladá Boleslav jsou umístěny až na dalších příčkách (3, 4). Přesto jsou stále před největšími průměry obyvatel na jednoho úředníka v Libereckém kraji, kde první čítá 6389 obyvatel na 1 úředníka a druhý 5508 obyvatel na 1 úředníka. Zde se ovšem jedná také o jedny z největších správních obvodů.

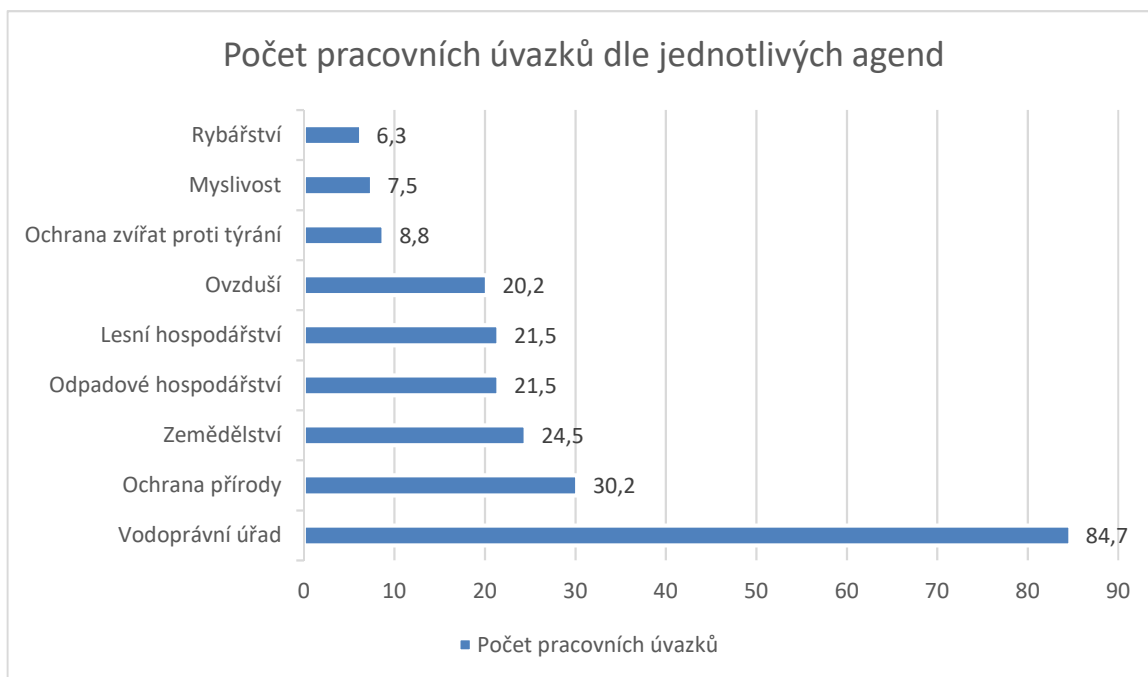
Z výše uvedeného grafického znázornění nám vyplývá, co již bylo zmíněno výše, a sice konstatování uvedené výše, že současné personální obsazení na odboru životního prostředí na jednotlivých ORP zdá se být optimální. Jistě někde je třeba odbor posílit ale jedná se řádově o 1-2 pracovníky. Je možné, že úřady, na kterých je vykonávána vedle státní správy také samosprávné činnosti mohou, být podhodnocené ale to už je všeobecný problém míchání těchto činností dohromady v rámci jedné pracovní náplně. Každopádně diametrální rozdíly či skoky nejsou ve Středočeském kraji patrné.

Z dat za celý Středočeský kraj nám v průměru vychází 1 úředník agendy životního prostředí na 4. 627 obyvatel Středočeského kraje a na 39 km<sup>2</sup> rozlohy kraje. ORP Teplice mají jednou takový počet obyvatel na jednoho úředníka, než-li je krajský průměr.

Konkrétní počet úředních osob, respektive pracovních úvazků dle jednotlivých agend je zřejmý z následujícího grafu.

Počet pracovních úvazků na jednotlivé agendy životního prostředí za Středočeský kraj:

Graf 10: Počet pracovních úvazků na jednotlivé agendy životního prostředí za Středočeský kraj



Zdroj: autor práce, 2018 (vlastní šetření)

Zdroj<sup>112</sup>

Z tohoto grafu je patrné, že zde v porovnání s Libereckým krajem, nedochází k výrazným rozdílům, co se pracovních úvazků dle jednotlivých agend týče. Konkrétně první čtyři agendy jsou ve stejném pořadí u obou krajů. Dále dochází jen k prohození pozic mezi lesním hospodářstvím a ochranou ovzduší a mezi ochranou zvířat proti týrání a rybářstvím. Počet pracovních úvazků je zvýšen v přímé úměře k většímu počtu správních obvodů, a tudíž většímu počtu úředních osob.

<sup>112</sup>Autor práce, 2018 (vlastní šetření).

## 7 SHRNU TÍ CELKOVÝCH DAT ZA LIBERECKÝ A STŘEDOČESKÝ KRAJ

Jak již bylo výše uvedeno, Liberecký kraj má celkovou rozlohu: 3 163 km<sup>2</sup> a počet obyvatel: 440 636 (k 31.12.2016). Na území Libereckého kraje se rozkládá celkem deset správních obvodů obcí s rozšířenou působností. Celkem se na výkonu agendy životního prostředí podílí 96 úředníků včetně vedoucích úředníků. Z toho nám vyplývá v přepočtu 1 úředník agendy životního prostředí na 4 359 obyvatel Libereckého kraje a na 35 km<sup>2</sup> rozlohy kraje.

Naproti tomu Středočeský kraj má rozlohu: 10 929 km<sup>2</sup> a počet obyvatel: 1 338 982 (k 31.12.2016). Na území Středočeského kraje se rozkládá celkem šestadvacet správních obvodů obcí s rozšířenou působností s celkovými 275 úředníky v rámci agendy životního prostředí. Zde nám tedy vychází v průměru 1 úředník agendy životního prostředí na 4 627 obyvatel Středočeského kraje a na 39 km<sup>2</sup>.

Konkrétně je u Středočeského kraje navýšen počet obyvatel na jednoho úředníka vykonávajícího agendu životního prostředí o 268 oproti kraji Libereckému a rozloha správního území je u Středočeského kraje navýšena v průměru o 4 km<sup>2</sup>.

Markantní rozdíl tu není patrný. Co se průměru týče, jsou na tom oba sledované kraje velmi podobně. Sledujeme stoupající sinusoidu s navýšením počtu obyvatel a rozlohy správního území, která koresponduje s navýšením počtu úředních osob, které je o 179 úředních osob vyšší nežli v kraji Libereckém.

S potěším lze konstatovat, že při zpracování obdobné analýzy funkčního zajištění agendy životního prostředí na obcích s rozšířenou působností v Libereckém a Ústeckém kraji, prováděné v roce 2016, se u některých úřadů situace zlepšila. Předchozí práce poukazovala na personální destabilizaci celkem na třech úřadech (Česká Lípa, Varnsdorf a Teplice). Ve všech třech případech došlo během dvou let k navýšení počtu úředníků na odborech životního prostředí. Městu Česká Lípa a Varnsdorf byla předchozí analýza dána k dispozici a je možné, že přispěla k rozhodnutí vedení měst ke změnám organizačních struktur úřadů a personálnímu posílení.

Aktuální možnosti podporující vyšší efektivnost územní veřejné správy z hlediska nástrojů a metod kvality v podmínkách české veřejné správy jsou např. metoda

benchmarking. Základem této metody je rozbor a porovnávání procesů za pomoci přesně určených výkonnostních ukazatelů, za účelem stanovení nejlepších možných postupů.<sup>113</sup>

Ke zvýšení výkonnosti veřejné správy může dopomoci další z moderních metod řízení a to tzv. reinženýring. Tato metoda je založena na základě procesních rozborů a vzorů, prostřednictvím kterých je možné vylepšit procesy daného úřadu včetně jeho struktury a sjednotit pracovní postupy.<sup>114</sup>

Na hodnocení vnitřních procesů a aktivit organizace jsou zaměřeny také skupiny standardů ISO. Mezi nejrozšířenější standardy patří ISO 9000 – standardy řízení kvality a ISO 14000 – standardy řízení procesů s ohledem na dopady na životní prostředí. Obě tyto skupiny se zabývají samotnou organizací, nikoliv výsledky její činnosti, jinými slovy standardy ISO nejsou orientovány na produkt či službu, která je výstupem organizace či úřadu, ale na vnitřní procesy, které k těmto výstupům vedou.<sup>115</sup>

Model CAF, do českého jazyka mnohdy překládán jako Společný hodnotící rámec, je jednoduchý sebehodnotící nástroj, umožňující organizacím veřejné správy identifikovat jejich silné a slabé stránky a tím nalézt oblasti pro zlepšení. Výhodou modelu CAF je jeho jednoduchost a nižší náklady na jeho samotnou aplikaci. Další nespornou výhodou je, že hodnocení organizace mohou provést vlastní zaměstnanci, respektive skupina zaměstnanců vybraných napříč celé organizace či úřadu.<sup>116</sup>

---

<sup>113</sup>GRASSEOVÁ, M., R. DUBEC a R. HORÁK. *Procesní řízení ve veřejném sektoru: teoretická východiska a praktické příklady*. 1. vyd. Brno: Computer Press, 2008, s. 40. ISBN 978-80-251-1987-7.

<sup>114</sup>OCHRANA, F. *Manažerské metody ve veřejném sektoru: teorie, praxe a metodika uplatnění*. 2., upr. a rozš. vyd. Praha: Ekopress, 2007, s. 139. ISBN 978-80-86929-23-1.

<sup>115</sup>*Veřejná správa v České republice*. 2., rozš. vyd. Praha: Ministerstvo vnitra ČR, Úsek pro reformu veřejné správy, 2005, s. 29. ISBN 80-239-4709-5.

<sup>116</sup>*Řízení procesů výkonu státní správy: (případová studie Vsetín)*. Praha: Ministerstvo vnitra České republiky, 2004, s. 33. ISBN 80-239-4098-8.

## ZÁVĚR

Kumulováním pracovní náplně vznikají problémy dané okruhem sledované agendy. Vzhledem k novelizacím několika zákonů z agendy životního prostředí (zemědělství, ovzduší), dochází k vyšším nárokům a vzniku nových kompetencí pro obce s rozšířenou působností. Míra agendy životního prostředí předurčuje, že tento stav je dlouhodobě neudržitelný. Nehledě na to, že změna právních úprav byla zároveň doprovázena přepočtením adekvátních nákladů na výkon státní správy a navýšením finančního krytí (mzdových a režijních nákladů) na rozsah nové agendy ORP. V praxi však není tento fakt nikterak znatelný. Zde vidím problém v neadresnosti finančního příspěvku na výkon státní správy. Průběh a náročnost adaptace na změny právních předpisů bývá mnohdy obtížná a jistě má vliv na výkon agendy.

Z výše uvedeného dále vyplývá, že správní orgány obcí s rozšířenou působností vedle agend státní správy zajišťují také částečně agendu zajišťující výkon samostatné působnosti obce, a to jak v oblasti nalezených opuštěných a toulavých zvířat (provoz záchytných kotců pro psy, proplácení faktur za psí/kočičí útulky apod.) či suplování dalších činností spadajících do díkce např. technických služeb, tj. technické správy majetku (např. správa a údržba městské zeleně, městských lesů, odpadového hospodářství města atd.). Dále u absence administrativních pracovníků dochází k pracovnímu vytížení z důvodu prohlubování nutností provádět obecné administrativní úkony, které jsou na jiných obecních úřadech obcí s rozšířenou působností obvykle svěřovány sekretariátům nebo IT oddělením. Dalším problémem může být nestrannost úředních osob zařazených do úřadů územně samosprávných celků a vykonávajících jak státní správu, tak také samosprávné činnosti. Tento fakt se projevuje vzrůstajícím počtem námitek podjatosti, které uplatňují jak účastníci správních řízení, tak také samotní úředníci, kteří se ocitají na rozcestí mezi městem/magistrátem coby žadatelem a městem/magistrátem coby zaměstnavatelem.

Samostatným problémem je nedostatečný počet úředníků na některých úřadech obcí s rozšířenou působností a častá fluktuace úředníků na některých obcích, zejména v Libereckém kraji. Tento fakt vyplynul ze zjištění v přechozích kapitolách. Často místo přijmutí nového pracovníka dochází ke kumulaci agend, a to jak v rámci agend odboru, tak také spojením více odborů či činností pro samosprávu. To má samozřejmě mimo jiné vliv na odbornou úroveň úředníků. K celkovému zhoršení úrovně výkonu státní správy na těch obcích, kde je personálně nedostatečně zajištěn výkon agendy životního prostředí, musí z cela logicky dojít. Jedná se

např. o minimalizování kontrolní a dozorové činnosti, rozhodování bez ohledání na místě či bez místního šetření atd.

Problém mohou být také rozdílné velikosti obvodů krajů a správních obvodů obcí s rozšířenou působností a také to, že obvody obcí s rozšířenou působností se nekryjí s obvody okresů a krajů.

Pomoci v dané situaci by jistě pomohlo soustavné a pravidelné zjišťování údajů o podmínkách a výkonech příslušných správních úřadů, poskytnutí informací pro sjednocení výkonu veřejné správy. Z dlouhodobého hlediska by poté bylo možné definovat, zda jsou problémy nahodilé nebo trvajících a k nim hledat odpovídající řešení.

Jako určitý varovný signál je třeba brát hodnocení občanů jakožto „zákazníků“ státní správy, kteří často státní správu vnímají jako pouhý represivní orgán, který není pro občany partnerem a rádcem.

V rámci reformy veřejné správy došlo k postupnému rozšiřování počtu obcí s rozšířenou působností, který nakonec dosáhl čísla 205. Uvedený počet obcí je dle mého názoru nadsazený a obecně jej lze považovat za počet neefektivní. Na obcích spolu existují dohromady státní správa a samospráva. Tím bezpochyby dochází k zasahování samosprávy do agend výlučně v dikci státní správy. Zasahování samosprávy chápeme jako vměšování samosprávních orgánů obce do výkonu přenesené působnosti, přičemž samosprávnými orgány obce jsou starosta obce, rada obce a zastupitelstvo obce, resp. jejich členové. Tento vliv samosprávy na agendy státní správy je řešen v zákoně č. 500/2004 Sb., správní řád. Konkrétně v ustanovení § 131 ve kterém je dána možnost v případě vyloučení všech úředních osob z jednání, aby nadřízený orgán mohl usnesením pověřit k projednání a rozhodnutí jiný věcně příslušný orgán. Uvedené ustanovení týkající se změny kompetence bylo zakotveno pro ty případy, kdy jsou všechny úřední osoby vyloučeny z projednání a rozhodnutí v dané věci, tedy v případech, kdy je obec samotná účastníkem vedeného správního řízení a její vlastní pracovníci by měli rozhodovat o jejích právech či povinnostech, popřípadě o jejích změnách. Bohužel funkčnost tohoto ustanovení je zpochybněna rozhodovací praxí našich soudů.

Mnohdy se však v praxi lze setkat mimo jiné s neoficiálním poznatkem a sice, že k ovlivňování úředních osob obcí dochází ze strany samosprávních orgánů i v případech, kdy obec jako taková nemá žádný zájem na výsledku správního řízení.

Stále častěji se na veřejnosti ale také v médiích objevují názory a tlak na to, že současný systém veřejné správy je neudržitelný a je potřeba jej změnit. Jako jedna z variant řešení lepší pozice veřejné správy je obnova okresních úřadů jakožto nezávislých státních orgánů. Ty by tak nepodléhaly vlivům územní samosprávy a případně místní lobby, tak jako v některých

případech výkonu přenesené působnosti v současnosti. K takovéto zásadní změně systému veřejné správy může dojít v případě, že tento systém bude po analýzách vyhodnocen jako efektivnější (levnější a funkčnější). Dalším faktorem pro změnu systému bude, aby její realizaci nezabránily jiné lobbované zájmy, kterým současný spojený model veřejné správy nadmíru vyhovuje, tedy obzvláště územní samosprávě. V neposlední řadě je potřeba diskutovat o počtu správních obvodů a úřadů v jednotlivých krajích.

Otázkou je, jaká je současná pozice veřejné správy v našem státě? Dle mého názoru je v současnosti poměrně slabá, a to jak v otázce výkonu správních rozhodnutí nebo hájení zájmů zakotvených v jednotlivých právních předpisech. Nezbyvá věřit, že veřejná správa přestane být společností prezentována jako nutné zlo, a to mimo jiné také z úst některých vysokých státních činitelů. Veřejnou správu je třeba stavět tak, aby se o ni mohl stát opřít, aby byla zárukou toho, že bude k občanovi přístupováno z její strany nestranně, profesionálně a v případě nutnosti uložení jakékoliv, byť symbolické povinnosti či sankce, také k jejich vynucení.

Z hlediska toho, že některé správní agendy úzce souvisí s veřejnými zájmy významnými celospolečensky, stálo by za zvážení možnosti založení státních správních orgánů prvního stupně přinejmenším pro výkon těchto celospolečensky významných správních agend. Jedná se mimo jiné také o agendy na úseku ochrany životního prostředí, konkrétně státní správu lesů, myslivosti, rybářství, ochranu přírody, ochranu zemědělského půdního fondu, ochranu ovzduší, odpadové a vodní hospodářství, kde zájem na zachování jednotlivých složek životního prostředí je potřeba důsledně chránit nejen z hlediska přítomnosti, ale i v zájmu budoucích generací. Při činnostech spadajících do těchto agend by měla být v co největší míře zajištěna profesionalita a nestrannost správního rozhodování. Státní správní orgány by však neměly být vedeny jen jedním ministerstvem, ale měly by zastávat úměrná stanoviska zohledňující zájmy jak ochrany přírody, tak také sociální, kulturní a hospodářské zájmy.

V souvislosti s výše uvedeným osobním hodnocením musím uvést, že jsem se snažil zobecnit poznatky ze své mnohaleté praxe. Výše uvedené hodnocení se samozřejmě nevztahuje na všech 205 obcí s rozšířenou působností obce. Výše uvedené hodnocení, návrhy a rozvahy jsou jen mým osobním názorem na řešenou problematiku.

Tato práce měla za cíl porovnat funkční zajištění agendy životního prostředí dle jednotlivých obcí s rozšířenou působností v Libereckém a ve Středočeském kraji, s případným upozorněním na ty obecní úřady obcí s rozšířenou působností, kde je stav funkčního zajištění podhodnocen či naopak nadhodnocen vzhledem k rozsahu vykonávané agendy v rámci velikosti spravovaného území či co se týká počtu obyvatel.



Před samotnou prací byly stanoveny hypotézy/problémy, které se dle výše uvedeného potvrdily. Jedná se především o tvrzení, že výkon smíšeného modelu veřejné správy není optimální, funkční zajištění agendy životního prostředí není přímo úměrné k velikosti území či počtu obyvatel, v některých případech je funkční zajištění agendy podhodnocené a někde nadhodnocené, kumulací jednotlivých agend dochází ke snížení odbornosti v daných problematikách, při nedostatku funkčního zajištění jednotlivých agend dochází k nedostatečné dozorové činnosti a omezenému provádění místních šetření či ohledání na místě.

V průběhu práce jsem analyzoval současnou funkční zajištěnost agendy životního prostředí na obecních úřadech obcí s rozšířenou působností v Libereckém a ve Středočeském kraji.

V práci shrnuji teoretické i praktické poznatky související s problematikou personálního zajištění odborů životního prostředí, analyzuji vybrané problémy, tj. poukazuji na podhodnocené či nadhodnocené správní úřady, což koresponduje se stanoveným cílem.

Poznatky této práce jsou velice široké a mohou být využity podle toho co přináší pro teorii nebo pro praxi. Přínosy pro teorii spočívají především ve zmapování dosavadních reforem ve veřejné správě a jejího dalšího vyhodnocování. Práce taktéž shrnuje územní uspořádání České republiky a přenesenou působnost obcí s rozšířenou působností v oblasti životního prostředí. Poslouží tak například jako vhodný studijní materiál v oblasti veřejné správy.

Přínosy pro praxi, především manažery, personalisty či vedoucí úřadu veřejných organizací, spočívají ve zmapování teoretických poznatků a možnost porovnání s ostatními správními orgány. Získaná data mohou být pádným argumentem pro vedení města/úřadu k podání návrhu organizačních změn na jednotlivých úřadech, kde je funkční zajištění odborů životního prostředí nedostatečná. Mohou být zmíněny následky dlouhodobých kumulací agend a vlivu výkonu státní správy spolu se samosprávnými činnostmi.

V neposlední řadě je přínos práce také v dosažení lepší pozice veřejné správy v očích veřejnosti (informovanost o činnosti odborů životního prostředí), upozornění na ty úřady, kde je nedostatek personálního obsazení a tím pádem chybí aktivity v podobě dozorové činnosti a důkladném zabývání se došlých podnětů a podání. Nesmíme zapomínat, že veřejná správa je vnímána dle Ústavy České republiky hlavně jako služba vůči občanům. Bez osvícenosti a silné podpory volených zástupců a bez kvalitních, vzdělaných a vstřícných úředníků nelze dosáhnout dobře (výkonně a kvalitně) fungujícího úřadu a zejména spokojeného občana.

# SEZNAM POUŽITÝCH ZDROJŮ

## Seznam použitých českých zdrojů

HENDRYCH, D. *Správní věda: teorie veřejné správy*. Praha: ASPI, 2003. ISBN 80-86395-86-3.

VIDLÁKOVÁ, O. *Reformy veřejné správy*. Pardubice: Univerzita Pardubice, 2000. ISBN 80-7194-290-1.

*Veřejná správa v České republice. 2., rozš. vyd.* Praha: Ministerstvo vnitra ČR, Úsek pro reformu veřejné správy, 2005. ISBN 80-239-4709-5.

BUREŠ, P. *Veřejná správa v České republice*. Praha: Ministerstvo vnitra ČR, Úsek pro reformu, veřejné správy, 2004. ISBN 80-239-3642-5.

POMAHAČ, R. a O. VIDLÁKOVÁ. *Veřejná správa*. Praha: C.H. Beck, 2002. Beckovy mezioborové učebnice. ISBN 80-7179-748-0.

*Obce, kraje, hl. m. Praha: Úředníci obcí a krajů ; Obecní policie ; Střet zájmů : redakční uzávěrka ..* Ostrava: Sagit, 2002. ÚZ. ISBN 978-80-7488-224-1.

SVOBODA, I. a K. SCHELLE. *Základy organizace veřejné správy*. Vyd. 2. Ostrava: Key Publishing, 2007. Právo (Key Publishing). ISBN 978-80-87071-22-9.

PÁNKOVÁ, M. a J. MAREK, ed. *Reforma veřejné správy v České republice*. Praha: Ministerstvo vnitra České republiky, 2003. ISBN 80-239-0225-3.

GRASSEOVÁ, M., R. DUBEC a R. HORÁK. *Procesní řízení ve veřejném sektoru: teoretická východiska a praktické příklady*. Brno: Computer Press, 2008. ISBN 978 80-251-1987-7.

OCHRANA, F. *Manažerské metody ve veřejném sektoru: teorie, praxe a metodika uplatnění. 2., upr. a rozš. vyd.* Praha: Ekopress, 2007. ISBN 978-80-86929-23-1.  
*Řízení procesů výkonu státní správy: (případová studie Vsetín)*. Praha: Ministerstvo vnitra České republiky, 2004. ISBN 80-239-4098-8.

*Poradce veřejné správy: státní správa - samospráva- úřady - školy - zdravotnictví- rozpočtové - příspěvkové - neziskové organizace*. Český Těšín: Poradce, 2008-. ISSN 1802-839x.

*Úplné znění Ústavního zákona České národní rady č. 1/1993 Sb., Ústava České republiky; Úplné znění Usnesení České národní rady č. 2/1993 Sb., o vyhlášení Listiny základních práv a svobod jako součásti ústavního pořádku České republiky ; Úplné znění zákona č. 90/1995 Sb., o jednacím řádu Poslanecké sněmovny ; některé další související právní předpisy*. Vydání: dvanácté. Praha: Armex Publishing, 2017. Edice kapesních zákonů. ISBN 978-80-87451-46-5.

## Seznam použitých internetových zdrojů

ČESKÝ STATISTICKÝ ÚŘAD. Krajská správa Českého statistického úřadu Liberec, Ústí nad Labem a pro Středočeský kraj. 31.05.2017 [cit. 2017-10-10]. Dostupné z: [https://www.czso.cz/csu/xl/spravni\\_obvody](https://www.czso.cz/csu/xl/spravni_obvody).

ČESKÝ STATISTICKÝ ÚŘAD. Souborná publikace Obce Libereckého kraje [online]. 29.12.2014 [cit. 2017-11-30]. Dostupné z: <https://www.czso.cz/documents/10180/20540395/330137-14.pdf/e3b3d714-c658-4a8c-9f0b-18d4b48c27ae?version=1.9>.

ČESKÝ STATISTICKÝ ÚŘAD. Krajská správa Českého statistického úřadu Liberec, Ústí nad Labem a pro Středočeský kraj. 02.05.2017 [cit. 2017-10-31]. Dostupné z: [https://www.czso.cz/csu/xl/charakteristika\\_kraje](https://www.czso.cz/csu/xl/charakteristika_kraje).

ČESKÝ STATISTICKÝ ÚŘAD. Krajská správa Českého statistického úřadu Liberec, Ústí nad Labem a pro Středočeský kraj. 02.05.2017 [cit. 2017-10-31]. Dostupné z: [https://www.czso.cz/csu/xl/charakteristika\\_kraje](https://www.czso.cz/csu/xl/charakteristika_kraje).

ČESKÝ STATISTICKÝ ÚŘAD. Krajská správa Středočeského kraje. 14.03.2016 [cit. 2018-01-10]. Dostupné z: <https://www.czso.cz/csu/xs/spravni-rozdeleni-stredoceskeho-kraje-platne-od-1-1-2016>.

ČESKÝ STATISTICKÝ ÚŘAD. Krajská správa Středočeského kraje. 01.02.2018 [cit. 2017-10-31]. Dostupné z: [https://www.czso.cz/csu/xl/charakteristika\\_kraje](https://www.czso.cz/csu/xl/charakteristika_kraje).

## **SEZNAM ZKRATEK**

ORP – Obec s rozšířenou působností

CHKO – Chráněná krajinná oblast

ČR – Česká republika

# SEZNAM OBRÁZKŮ, TABULEK A GRAFŮ

## Seznam obrázků

Obrázek 1: Správní obvody obcí s rozšířenou působností Libereckého kraje.....	32
Obrázek 2: Správní obvody obcí s rozšířenou působností Středočeského kraje.....	53

## Seznam tabulek

Tabulka 1: Česká Lípa.....	33
Tabulka 2: Nový Bor.....	34
Tabulka 3: Liberec.....	35
Tabulka 4: Frýdlant.....	37
Tabulka 5: Jablonec nad Nisou.....	38
Tabulka 6: Tanvald.....	39
Tabulka 7: Železný Brod.....	41
Tabulka 8: Semily.....	42
Tabulka 9: Turnov.....	43
Tabulka 10: Jilemnice.....	45
Tabulka 11: Benešov.....	54
Tabulka 12: Beroun.....	55
Tabulka 13: Brandýs nad Labem – Stará Boleslav.....	56
Tabulka 14: Čáslav.....	57
Tabulka 15: Černošice.....	58

Tabulka 16: Český Brod.....	59
Tabulka 17: Dobříš.....	61
Tabulka 18: Hořovice.....	62
Tabulka 19: Kladno.....	63
Tabulka 20: Kolín.....	64
Tabulka 21: Kralupy nad Vltavou.....	65
Tabulka 22: Kutná Hora.....	66
Tabulka 23: Lysá nad Labem.....	68
Tabulka 24: Mělník.....	69
Tabulka 25: Mladá Boleslav.....	70
Tabulka 26: Mnichovo Hradiště.....	72
Tabulka 27: Neratovice.....	73
Tabulka 28: Nymburk.....	74
Tabulka 29: Poděbrady.....	75
Tabulka 30: Příbram.....	76
Tabulka 31: Rakovník.....	77
Tabulka 32: Říčany.....	78
Tabulka 33: Sedlčany.....	79
Tabulka 34: Slaný.....	80
Tabulka 35: Vlašim.....	81
Tabulka 36: Votice.....	82

## Seznam grafů

Graf 1: Základní demografické údaje za Liberecký kraj (k 31.12.2016).....	46
Graf 2: Počet úředních osob dle jednotlivých správních obvodů.....	46
Graf 3: Průměrný počet km <sup>2</sup> na jednoho úředníka dle jednotlivých ORP v Libereckém kraji.....	49
Graf 4: Průměrný počet obyvatel na jednoho úředníka dle jednotlivých ORP v Libereckém kraji.....	49
Graf 5: Počet pracovních úvazků na jednotlivé agendy životního prostředí za Liberecký kraj.....	51
Graf 6: Základní demografické údaje za Středočeský kraj.....	84
Graf 7: Počet úředních osob dle jednotlivých správních obvodů.....	85
Graf 8: Průměrný počet obyvatel na jednoho úředníka dle jednotlivých ORP ve Středočeském kraji.....	88
Graf 9: Průměrný počet km <sup>2</sup> na jednoho úředníka dle jednotlivých ORP ve Středočeském kraji.....	89
Graf 10: Počet pracovních úvazků na jednotlivé agendy životního prostředí za Středočeský kraj.....	91

## **BIBLIOGRAFICKÉ ÚDAJE**

**Jméno autora: Jakub Podskoč**

**Obor: Evropská hospodářskosprávní studia**

**Forma studia: Kombinované studium**

**Název práce: Porovnání funkčního zajištění agend na odborech životního prostředí na obecních úřadech obcí s rozšířenou působností v Libereckém a ve Středočeském kraji**

**Rok: 2018**

**Počet stran textu bez příloh: 88**

**Celkový počet stran příloh: 0**

**Počet titulů českých použitých zdrojů: 12**

**Počet titulů zahraničních použitých zdrojů: 0**

**Počet internetových zdrojů: 6**

**Vedoucí práce: JUDr. Zdeněk Fiala Ph.D.**