



Ekonomická
fakulta
Faculty
of Economics

Jihočeská univerzita
v Českých Budějovicích
University of South Bohemia
in České Budějovice

Jihočeská univerzita v Českých Budějovicích

Ekonomická fakulta

Katedra regionálního managementu

Bakalářská práce

Současné vnímání hodnot venkova v obci Břehov

Vypracovala: Hana Kačerová

Vedoucí práce: Lapka Miloslav, doc. PhDr. CSc.

České Budějovice 2021

JIHOČESKÁ UNIVERZITA V ČESKÝCH BUDĚJOVICÍCH

Ekonomická fakulta

Akademický rok: 2020/2021

ZADÁNÍ BAKALÁŘSKÉ PRÁCE

(projektu, uměleckého díla, uměleckého výkonu)

Jméno a příjmení: Hana KAČEROVÁ
Osobní číslo: E18269
Studijní program: B6202 Hospodářská politika a správa
Studijní obor: Strukturální politika EU pro veřejnou správu
Téma práce: Současné vnímání hodnot venkova v obci Břehov
Zadávající katedra: Katedra regionálního managementu a práva

Zásady pro vypracování

Cíl práce:

Cílem této práce je zjistit, jak vnímají obyvatelé obce Břehov prostor, ve kterém žijí a co jsou podle nich hodnoty dnešního venkova.

Metodika práce:

Kvantitativní šetření ve venkovském území – obec Břehov a okolí. Samotné zkoumání hodnot bude rozděleno na ekonomické, sociální, a environmentální hodnoty. To umožní ukotvit práci v teorii udržitelného rozvoje. Při vyhodnocení výsledků bude použita pro ověření hypotéz základní statistika (korelace). Výzkumná otázka: Co jsou současné hodnoty venkova vnímané samotnými obyvateli venkova?

Rámcová osnova:

1. Úvod, 2. Cíle a metodika, 3. Literární přehled, 4. Řešení problematiky, 5. Provedení analýzy, 6. Návrhová část, 7. Závěr, 8. Resumé, 9. Použitá literatura, Přílohy.

Rozsah pracovní zprávy: 40 – 50 stran

Rozsah grafických prací: dle potřeby

Forma zpracování bakalářské práce: tištěná

Seznam doporučené literatury:

BLAŽEK, J., UHLÍŘ, D. (2011). Teorie regionálního rozvoje: nástin, kritika, implikace. Vyd. 2., přepracované a rozšířené, Univerzita Karlova v Praze, Karolinum, Praha.

ČSÚ a příslušné statistiky kraje.

DISMAN, M., (2000). Jak se vyrábí sociologická znalost. UK Praha, Karolinum.

FALTOVÁ-LEITMANOVÁ, I., KLUFOVÁ, R., CUDLÍNOVÁ, E., JÍLEK, M., ROLÍNEK, L., (2012). Venkov jako místo pro žití. Wolters Kluwer ČR, Praha.

HALFACREE, K., (1993). Locality and Social Representation: Space, Discourse and Alternative Definitions of the Rural. Journal of Rural Studies

No 9, str. 23-37.

MAJEROVÁ, V., HEROVÁ, I. A KOL., (2009). Český venkov 2008: proměny venkova. Věra Majerová (edit). Česká zemědělská univerzita v Praze, Praha.

LIBROVÁ, H. (1994). Pestří a zelení (kapitoly o dobrovolné skromnosti). Veronica, Brno, 218 s.

SCHUMACHER, E. F., (2000). Malé je milé aneb ekonomie, která by počítala i s člověkem. Brno: Doplněk (poprvé vyšlo 1973).

Socioweb SOÚ AV ČR: výzkumy na podobné téma.

REICHEL, J. (2009). Kapitoly metodologie sociálních výzkumů. Praha: Grada.

WOODS, M., (2011). Rural. Routledge, Taylor&Francis Book. Vybrané kapitoly.

LAPKA, M. Gottlieb M. (2000). Rolník a krajina – ze života soukromých rolníků. 1. vydání. Praha: Sociologické nakladatelství SLON.

Vedoucí bakalářské práce: **doc. PhDr. Miloslav Lapka, CSc.**
Katedra regionálního managementu a práva

Datum zadání bakalářské práce: **22. března 2021**

Termín odevzdání bakalářské práce: **16. dubna 2021**



doc. Dr. Ing. Dagmar Škodová Parmová
děkanka

JIHOČESKÁ UNIVERZITA
V ČESKÝCH BUDĚJOVICÍCH
EKONOMICKÁ FAKULTA
Studentská 13 (29)
370 05 České Budějovice



doc. PhDr. Miloslav Lapka, CSc.
vedoucí katedry

V Českých Budějovicích dne 24. března 2021

Čestné prohlášení

Prohlašuji, že svoji bakalářskou/diplomovou práci jsem vypracoval/a samostatně pouze s použitím pramenů a literatury uvedených v seznamu citované literatury. Prohlašuji, že v souladu s § 47 zákona č. 111/1998 Sb. v platném znění souhlasím se zveřejněním své bakalářské/diplomové práce, a to – v nezkrácené podobě/ v úpravě vzniklé vypuštěním vyznačených částí archivovaných Ekonomickou fakultou - elektronickou cestou ve veřejně přístupné části databáze STAG provozované Jihočeskou univerzitou v Českých Budějovicích na jejích internetových stránkách, a to se zachováním mého autorského práva k odevzdanému textu této kvalifikační práce. Souhlasím dále s tím, aby toutéž elektronickou cestou byly v souladu s uvedeným ustanovením zákona č. 111/1998 Sb. zveřejněny posudky školitele a oponentů práce i záznam o průběhu a výsledku obhajoby kvalifikační práce. Rovněž souhlasím s porovnáním textu mé kvalifikační práce s databází kvalifikačních prací Theses.cz provozovanou Národním registrem vysokoškolských kvalifikačních prací a systémem na odhalování plagiátů.

V Českých Budějovicích dne **13.4.2021**

Hana Kačerová

Podpis autora

Poděkování

Na tomto místě bych ráda poděkovala vedoucí bakalářské práce Lapkovi Miloslavu, doc. PhDr. CSc. za odborné vedení, cenné rady a připomínky, které mi byly poskytnuty při vypracování této práce. Poděkování zároveň patří obyvatelům obce Břehov za milou spolupráci při získávání potřebných informací. V neposlední řadě chci poděkovat mé rodině a přátelům za velkou podporu během studia a při tvorbě potřebného zázemí.

Abstrakt

KAČEROVÁ H.. *Současné vnímání hodnot venkova v obci Břehov*. Bakalářská práce, České Budějovice, 2021.

Tato bakalářská práce je zaměřena na vnímání současných hodnot venkova v obci Břehov. Cílem práce bylo zjistit, jak vnímají obyvatelé dané lokality vybrané rurální hodnoty, a jak tyto hodnoty ovlivňují jejich život. Práce je členěna na teoretickou a praktickou část. V teoretické části byla vytvořena literární rešerše, která byla zpracována na základě české a zahraniční odborné literatury. Teoretická část popisuje venkov jako místo pro žití, historii venkova spojenou s literárním směrem ruralismem a v neposlední řadě detailně popisuje venkovskou obec a její strukturu v České republice. Praktická část je zaměřena na samotný výzkum vybraných rurálních hodnot v obci Břehov. Výzkumné šetření bylo provedeno kvantitativní metodologií pomocí strukturovaných dotazníků. V závěru práce jsou formulovány konkrétní doporučení pro zlepšení či posílení probíraných hodnot a jejich zachování do budoucna.

Klíčová slova

Venkov, venkovská obec, venkovská krajina, rurální hodnoty

Abstract

KAČEROVÁ H.. *Current perception of rural values in the municipality of Břehov*. Bachelor thesis, České Budějovice, 2021.

This bachelor's thesis focuses on the perception of current rural values in the municipality of Břehov. The aim of the work was to find out how the inhabitants of the chosen locality perceive selected rural values and how these values affect their lives. The work is divided into theoretical and practical parts. In the theoretical part, a literary research was made, and was processed on the basis of Czech and foreign scientific literature. The theoretical part describes the countryside as a place to live, a rural history linked to the literary direction of ruralism and, last but not least, describes in detail the rural community and its structure in the Czech Republic. The practical part focuses on the research of chosen rural values in the municipality of Břehov. The research investigation was carried out by quantitative methodology using structured questionnaires. Specific recommendations are formulated at the end of the work to improve/strengthen the values discussed and maintain them for the future.

Key words

Rural area, countryside, municipalities, rural values

OBSAH

ÚVOD	9
1. TEORETICKÁ ČÁST	10
1.1. Pojem venkov	10
1.2. Historické vlivy na formování venkovské společnosti	14
1.3. Ruralismus	16
1.4. Venkovská obec	17
2. PRAKTICKÁ ČÁST	27
2.1. Obec Břehov	27
2.2. Metodologie a soubor respondentů	32
2.3. Výzkumné hypotézy	33
2.4. Výsledky dotazníkového šetření	34
2.5. Diskuse, závěry šetření	46
ZÁVĚR	49
I. SUMMARY	51
II. SEZNAM POUŽITÝCH ZDROJŮ	52
III. SEZNAM TABULEK	54
IV. SEZNAM GRAFŮ	54
V. SEZNAM OBRÁZKŮ	54
VI. SEZNAM PŘÍLOH	54
VII. PŘÍLOHY	55

ÚVOD

Současné vnímání hodnot venkova v obci Břehov je téma mé bakalářské práce, které jsem si vybrala z důvodu zájmu pochopení problematiky venkova a jeho současné vnímání obyvateli vybrané obce. Lokalita Břehov byla mnou vybrána z důvodu přetrvání tradičních venkovských hodnot, a protože svou velikostí odpovídá lokalitě vhodné pro praktické šetření této bakalářské práce. Navíc jsem sama obyvatelkou obce, a tudíž jsem měla osobní zájem na zjištění vnímání hodnot venkova ostatními obyvateli mé obce.

Cílem práce je zjistit, jak obyvatelé obce Břehov vnímají současné rurální hodnoty a jak tyto hodnoty ovlivňují jejich životy. Za cíl jsem si také kladu prověřit, zda jsou obyvatelé ve své obci spokojeni a jak dobře svou obec znají.

Při psaní bakalářské práce budu vycházet zejména z dat, které jsem získala především pomocí odborné literatury zabývající se venkovem. Dalším zdrojem budou webové stránky obce, ve které proběhl výzkum, a také webové stránky statistického úřadu, které mi posloužily k přehledu uvedených statistik.

Ve své práci Vás nejdříve seznámím se samotným pojmem venkov a dalšími pojmy, které úzce souvisí s tímto tématem, abyste nejlépe pochopili, jaký je obraz dnešního venkovského prostoru. I když neexistuje přesná definice venkova, jak i popisují ve své práci, představím Vám několik hledisek, kterými se k ní přiblížím. Zaměřím se především na pojem venkovská obec, její rozdělení a strukturu v České republice. Vývoj venkova zasahuje do minulosti, a proto i ve své práci toto téma neopomínám a pro užší pochopení věnuji historii samostatnou kapitolu. S historií venkova je také úzce spojen literární směr ruralismus, kterému proto věnuji samostatnou kapitolu. Věřím, že k pochopení historických souvislostí je velmi důležité jej zmínit.

Ve své bakalářské práci se zabývám praktickým šetřením, které jsem pojala ve formě kvantitativního výzkumu. Výzkum jsem prováděla pomocí strukturovaných dotazníků, přičemž jsem oslovila celkem 40 lidí, aby mi odpověděli na 24 otázek. Oslovila jsem obyvatele obce Břehov z Jihočeského kraje. Pomocí dotazníků jsem se snažila potvrdit či nepotvrdit předem formulované hypotézy.

V závěru práce formuluji doporučení pro vybrané rurální hodnoty v obci Břehov, jak posílit tyto hodnoty, kde to jde a jak je udržet, kde existují.

1. TEORETICKÁ ČÁST

Pro pochopení této bakalářské práce je nezbytné definovat pojem venkov a další pojmy s ním blízce spojené. V této kapitole se proto budu věnovat vymezení venkova, jeho rozdělení z různých pohledů, a také přiblížím historii tradičního venkova a ruralismus jako literární směr.

1.1. Pojem venkov

Venkov tvoří podstatnou část území našeho státu, a proto je třeba tomuto prostoru věnovat náležitou pozornost. Problematika venkova je řešena již od chvíle, kdy docházelo k prudkému růstu měst v důsledku průmyslového rozvoje a následné industrializaci a živelné urbanizaci. Pojmy „město“ a „venkov“ existovaly od dob starověkých měst, ale až v období urbanizace se stávají častým předmětem vědních oborů od sociologie přes ekonomii, geografii až po architekturu.

Obecně lze venkov definovat jako prostor, který zahrnuje jak krajinu, tak i venkovská sídla. Pojem venkov tedy integruje jak nezastavěné území, tak i zastavěné území malých sídel – vesnic.

Pohledy na venkov se různí s ohledem na odlišné vnímání pojmu venkov v jednotlivých státech a regionech. V současné době neexistuje jednotná definice pojmu venkov. Jedinou všeobecně uznávanou mezinárodní definicí je vymezení OECD, které je založeno na podílu obyvatelstva, jež žije na území s hustotou zalidnění menší než 150 obyvatel/km². Přesně je dle definice vymezeno¹: „LAU2s² are classified with a population density below 150 inhabitants per km² as rural.“

Existuje mnoho jiných teorií, které se snaží venkov přesně definovat, avšak definování venkova v praxi není tak jednoduché. Různé pohledy na vymezení nabízejí ekonomové, sociologové, geografové, urbanisté, statistici i zástupci mnoha dalších vědních oborů. Při vymežování venkova se často nesprávně používá překrývání pojmu „venkovský“ region (prostor, území) s pojmy „periferní“ (okrajový, obvodový), „marginální“ (okrajový, mezní) nebo „rurální“ (venkovský, zemědělský, rolnický) region.

V odborné literatuře můžeme najít různé varianty definování pojmu venkov, avšak nejznámější a nejobecnější je teorie, že venkov je vymežován jako řídko osídlený prostor, ve kterém má důležitou funkci zemědělství. Z demografického hlediska lze venkov vymežit jako

¹ Eurostat regional yearbook 2010, Publications Office of the European Union, Luxembourg, 2010

² LAU2s = Rural local administrative units level 2

vyznačený prostor s nízkou hustotou obyvatel, z hlediska urbanistického jako prostor se specifickým typem zástavby a z hlediska sociologů jako prostor s odlišným stylem života.

Nejčastěji jsou venkov a periferní oblasti vymezovány na základě:

- počtu obyvatel obce nebo hustoty zalidnění, případně kombinace těchto dvou ukazatelů (viz výše uvedená metodika OECD)
- statutu dané obce, dle právních norem příslušného státu
- charakteru a hustoty zástavby a architektonického rázu obce
- podílu přírodních ploch nebo zastavěných ploch na celkové rozloze obce
- zohlednění infrastruktury, občanské vybavenosti obce a dostupnosti služeb (z nekomerční sféry, např. školství, zdravotnictví, sociální péče, kulturní a sportovní zařízení)
- institucionálního vybavení obcí (např. matriční či stavební úřad, pošta)
- dopravní dostupnosti nebo vzdálenosti od větších center (dobře dostupné a blízké obce nejsou někdy považovány za venkov, byť mají malý počet obyvatel nebo nízkou hustotu zalidnění)
- různých kombinací více kritérií

Velký sociologický slovník vymezuje venkov jako³: „*Venkov je obydlý prostor mimo městské lokality tradičně charakterizovaný orientací na zemědělství a menší hustotou obyvatel, ale i jiným způsobem života, většinou propojeným s přírodou, a také s jinou sociální strukturou ve srovnání s městem...*“

Venkov je vymezen např. i v Malém sociologickém slovníku⁴: „*Venkov se vyznačuje především převahou zemědělství a zemědělských činností, přímým kontaktem člověka s přírodou, nižší hustotou spíše homogenní populace s menší diferenciací sociální struktury a nepřilíš intenzivní mobilitou, jak profesionální, tak teritoriální, obývající však rozsáhlý prostor. Venkov je typický také odlišným způsobem života (od života městského), v němž má povaha interakcí charakter méně husté sítě kontaktů, jejichž sféra je úzká - primární, osobní, dlouhodobá, ale méně formalizovaná.*“

³ Velký sociologický slovník, Karolinum Praha, 1996

⁴ Malý sociologický slovník, Karolinum Praha, 1970

Michael Woods ve své knize *Rural* popisuje venkov následovně⁵: „*Rural space has many functions and many meanings. Rural areas produce most of the world's food, and capture most of its water supply. They are the source of most of our energy – whether from fossil fuels or renewable resources – and the origin of most minerals that feed industry. Historically, at least, rural areas have provided society with fibre for clothing, stone and timber for building, and wood pulp to make paper. Rural areas have also become our playground – a place to walk, ride, cycle, sightsee, or simply escape in search of a slice of tranquillity. Rural areas are also home to diverse indigenous cultures, and can be venerated as places where elements of traditional, pre-industrial ways of life may be glimpsed.*“

Pojmu venkov se věnuje také česká spisovatelka P. Maříková⁶, která definuje venkov jako místo „vně“, tedy za hradbami měst, kdežto v jiných jazycích je to chápáno jako krajina či prostor vhodný pro zemědělství.

Venkov může být vymezován také tím, jak je vnímán lidmi. Tento pohled ve svém díle popisují Kučera a Kudlová:⁷

1. Venkov jako neměstský prostor – venkov vymezován jako prostor mimo města, obvyklými kritérii pro toto členění je počet obyvatel či hustota zalidnění nebo další ekonomické a demografické ukazatele.
2. Venkov jako krajina - venkov jako otevřený prostor je alternativou k uzavřenému a stísněnému prostředí měst.
3. Venkov jako prostor pro zemědělství – subjektivní dojem obyvatel měst, na venkově však zemědělství není nejdůležitější ekonomickou aktivitou. Má krajínotvornou funkci, ale není jediným činitelem. Často mylně zaměňované pojmy (venkov = zemědělství)
4. Venkov jako životní styl – životní styl obyvatel venkova je odlišný od obyvatel měst je časté tvrzení, na venkově je patrný vliv uzavřených lokálních komunit, osobní vztahy jsou úzce omezené. V současné době se však vytrácí identita, vědomí života na venkově.
5. Venkov jako prostor rekreace a odpočinku - tato funkce venkovu připadla až v průběhu 20. století s rozvojem turistiky a „druhého bydlení“ – chataření a chalupaření. Z pohledu rozvoje venkova je to však funkce nejednoznačná – má jak pozitivní tak negativní důsledky.

⁵ Woods M., *Rural*. London: Routledge, 2011

⁶ Maříková P., *Obrazy venkova*, in: Majerová V. a kol. : *Český venkov 2006 – Sociální mobilita a kvalita života venkovské populace*, PEF ČZU Praha 2007, ISBN 978-80-213-1631-7, s. 112-126

⁷ Kučera Z, Kudlová S., *Vnímání venkova: klíčový fenomén jeho rozvoje*, in *Sborník příspěvků Venkov je náš svět*, Český Krumlov 2006, str. 408-411

Venkovské regiony

Vymezení venkovského prostoru je nezbytně důležité pro zpracování rozvojových programů i pro rozhodování orgánů, jež zajišťují regionální politiku. Venkovský prostor může být vymezen na několika úrovních. V EU je nejčastějším členěním územní rozdělení z hlediska veřejné správy, tzv. NUTS.⁸ /zemí ČR se člení na kraje, které tvoří kategorii NUTS 3.

Pojem venkovský region obvykle označuje lokalitu definovanou na základě určených kritérií. V EU je nejběžnější metoda hodnotící regiony podle podílu obyvatelstva žijícího ve venkovských obcích, které jsou pro tyto účely vymezeny danou maximální hustotou obyvatel (tj. počtem obyvatel na 1 km²).

Jako venkovský region je označován funkční a administrativní region vyjádřený podílem obyvatelstva ve venkovských obcích:

1. Venkovský region – více než 50% obyvatel žije ve venkovských obcích
2. Přechodný region – 15-50% obyvatel žije ve venkovských obcích
3. Městský region – méně než 15% obyvatel žije ve venkovských obcích

Pro potřeby rozvojových programů a podpor existují i jiná členění venkovského prostoru, která vychází např. z ekonomických, geografických či sociálních charakteristik regionů. Jedna z takto vymezených oblastí jsou oblasti, pro které byla realizována tzv. Strategie regionálního rozvoje. SRR se soustředí na podporu státu a rozděluje je na dva základní typy problémových oblastí a to strukturálně postižené regiony a hospodářsky slabé regiony. Dalším regionem může být např. Znevýhodněná oblast (LFA), jenž se týká znevýhodněných zemědělských oblastí, a pomocí níž lze finančně podpořit právě tyto zemědělské regiony.

⁸ Nomenclature des Unites Territoriales Statistiques- klasifikace vypracovaná ČSÚ po dohodě s Eurostatem, u nás zavedena opatřením ČSÚ 27.4.1999, zveřejněným v části 33/1999 Sb.

1.2. Historické vlivy na formování venkovské společnosti

Pro vývoj společnosti bylo již od pravěku charakteristické ohraničení města a venkova. Symbolem této dichotomie byly hradby kolem středověkých měst, ve kterých byla soustředěna veškerá moc a občanská vybavenost. Mimo hradby města byli lidé zvyklí žít se zemědělstvím. Lesy, pole a venkovská sídla oddělovaly venkovskou zelenou krajinu od městských hradeb a také městského způsobu života, který se velmi lišil od toho venkovského. Podíly městského a venkovského obyvatelstva se dlouhodobě neměnily, což neznamená, že zůstávaly stále stejné, ale kolísaly v závislosti na hospodářském a populačním vývoji: v období růstu a prosperity se podíl městského obyvatelstva zpravidla zvyšoval (v českých zemích např. v období vrcholného středověku nebo v 16. století), naopak v obdobích stagnace a úpadku se zvyšoval podíl obyvatel bydlících na venkově (např. pozdní středověk nebo 17. století).

Za vrcholné období v historii českého venkova, pokud na něj pohlížíme jako zemědělsky využívanou plochu se sídly, lze považovat konec předmoderní doby, časově můžeme zařadit přibližně do období Vestfálského míru a napoleonských válek. V tomto období bylo venkovem tvořeno téměř celé území českých zemí. Ojediněle vznikala nová venkovská sídla, převážně byla rozšiřována ta stávající a to např. zástavbou nových domů. Ve městech žilo v tomto období jen málo obyvatel, nejen pro to, že na venkově byla menší šance výskytu pandemií a příznivější populační vývoj. Až později, s příchodem moderní doby se začala zvyšovat městská populace spojená s urbanizací, tzn. zvyšováním územní koncentrace obyvatelstva do měst.

Největší změnou způsobu života bývá označována právě transformace, od společnosti agrární ke společnosti industriální, jejímž symbolem je průmyslová revoluce. Během revoluce prošla celá společnost výraznými změnami ve všech oblastech lidského života, většina obyvatel vyměnila sedlácký způsob života za ten městský. S výše zmíněnou transformací velmi souvisí proces urbanizace, který se vyznačuje především koncentrací obyvatelstva do měst a upadáním venkova jako místo pro žití. Vedle urbanizace přinesla transformace také změny v demografickém složení obyvatelstva, vznik národní identity nebo vznik univerzálního vzdělávacího systému. Z venkova se stal „zbytkový prostor“, ve kterém zůstávaly pouze méně gramotní lidé, věnující se především hospodářství a zemědělské výrobě. Ve městech vznikaly školy, pracovní příležitosti a vzrůstala nabídka obchodu a služeb, čímž výrazně vzrostla sociální mobilita lidí, venkované byli závislí na službách a obchodu ve městě. Naopak měšťané se museli spoléhat na dodávky potravin a vody od venkovanů.

Koncem 19. století a v první polovině 20. století docházelo v českých zemích k největšímu přesunu obyvatel do měst, to ale neznamená, že venkov by byl vyliďněný, naopak, na venkově stále žila většina obyvatel a živila se zemědělstvím, protože to byl nejjednodušší zdroj obživy. Vysoký přirozený přírůstek obyvatel v období demografického přechodu byl zdrojem celkového populačního růstu a migrace z venkova do měst byla zdrojem rychlého růstu měst. Nejvíce rostla velká města, např. Brno a Praha. Města především zvětšovala svoji plochu zástavbou kolem měst, tzv. suburbanizací. K depopulaci venkova přispělo také vyhnání Němců a osidlování pohraničních oblastí. Důsledkem těchto příčin bylo snižování relativního populačního významu venkova, navíc kolektivizace a mechanizace zemědělské výroby způsobily ještě rychlejší úpadek venkova. Přejít k mechanizaci zemědělství způsobil snižování pracovních příležitostí na venkově a tím také snižování venkovského obyvatelstva, které se právě za prací a vzděláním přesouvalo do měst. Nesmíme také samozřejmě opomenout, že v této době byl vysoký nárůst dopravní infrastruktury a spojení mezi venkovem a městem, což umožňovalo prolínání mezi venkovskými a městskými zónami. V porovnání se západní Evropou byly ale české socialistické země v oblasti růstu infrastruktury velmi opožděné.

Přejít, který bývá označován jako přechod ze společnosti industriální ke společnosti postindustriální, neboli svět konce 20. století, přináší především vývoj nových technologií, jak jsou například ty informační. Můžeme také zmínit přesun pracovních míst ze sekundárního sektoru hospodářství do terciérních a kvartérních činností, přechod od masové výroby k více specializované produkci a v neposlední řadě globalizaci ekonomické produkce. Venkov v postindustriální společnosti prošel zejména změnou sídelního systému, tzn. od extenzivního k intenzivnímu zastavování ploch. Podíl městského obyvatelstva se výrazně nezvýšil, na druhou stranu se ale zvyšovala koncentrace progresivních činností a řídicích funkcí, lokalizovaných ve městech. Důsledkem bylo, že venkované začali mnohem více dojíždět za prací, a tím začala převažovat migrace z venkova do měst, což znamenalo vytváření integrujícího sídelního systému, který stírá hranice mezi městem a venkovem, a usnadňuje lidem z venkova již výše zmíněnou dojížděku za prací nebo vzděláním. V postindustriální společnosti je, zejména pro bohatší a vlivné lidi, snaha zvýšit si životní úroveň naplněna přestěhováním do venkovského prostředí, realizované především tzv. suburbanizací. Na okraje měst, které mohou být vnímány jako venkovské oblasti, se stěhují nejen lidé, označené tzv. rezidenční suburbanizace, ale také občanská vybavenost a tradiční průmysl, označované tzv. komerční suburbanizace.

Moderní doba přináší novou diferenciaci mezi městem a venkovem, tzn., je důležité rozlišovat, zda je venkovské sídlo v metropolitní oblasti či nikoliv. Důsledkem je, že venkov se

začíná dělit na venkov metropolitního území a venkov tradiční. Život ve městech se stal sice atraktivním místem pro žití, avšak původní městské hodnoty jako např. znečištění, nedostatek volného prostoru či dopravní zatížení, způsobily, že se lidé začali vracet zpět do většího a přírodního prostoru. Dnes láká venkov především chalupařením a venkovskou turistikou. Bylo tak způsobeno, že po dvou generacích žití ve městě si lidé uvědomili, že město není přirozenou součástí našeho života, a že člověk potřebuje k životu čerstvý vzduch a krajinný ráz.⁹

1.3. Ruralismus

Ruralismus je novodobý literární směr, který vznikl jako reakce na nastupující socialistickou kulturu v první polovině 20. století. Největší vliv na utváření nového společenského kontextu měla první světová válka, která významně změnila tradiční řád společnosti. Pluralita názorů, volný trh, nové vnímání světa a narůstající dynamika společnosti vyústily ve vznik nového celosvětového hnutí – ruralismu. Vznik ruralismu bývá často označován jako střet nastupující modernity s dosavadními převládajícími tradicemi. Pojem ruralismus vychází z latinského slova *ruralis*, tedy venkovský. Hlavní myšlenkou toho směru byl návrat k půdě, tradicím, a především hodnotám venkovského života. Ruralismus se snaží vypořádat s nastupující urbanizací a přenášením městského způsobu života na venkov.

Pojem pokroku jako cesty zpět, zpět k hodnotám vytvářivším náš obraz lidství – to byl jakýsi základní impuls, ovlivňující vznik ruralistického hnutí.¹⁰

Průkopníkem ruralismu bývá označována válka Severu proti Jihu v USA, kdy se po jejím konci americká společnost začala velmi rychle měnit ve vyspělou společnost průmyslovou a vše začínalo směřovat k co nejvyšší ekonomické produktivitě. Neomezená svoboda podnikání a volná hra ekonomických sil, neboli jedním slovem liberalismus, poskytoval obrovské možnosti pro celou novodobou společnost. Avšak s narůstajícím růstem průmyslu a obchodu se začínaly ze společnosti vytrácet tradiční selské hodnoty, farmářské zvyky, vztah člověka k půdě a přírodě. Již v roce 1836 napsal Ralph Waldo Emerson dílo s názvem *Příroda*, ve kterém se věnuje návratu člověka k přírodě a staví se proti vývoji moderní civilizace.

Jak již zmiňuji výše, první světová válka znamenala přirozeně ještě výraznější hodnotovou destrukci než válka Severu proti Jihu. Okamžitě po skončení války zdůrazňují

⁹ Binek, J., Galvasová, I., Toušek V., Věžník A., Kunc J., Seidenglanz, D., Halásek D., Řehák S., Venkovský prostor a jeho oživení. 1. vyd. Brno: Georgetown, 2007. ISBN 80-251-19-5.

¹⁰ Ruralismus, jeho kořeny a dědictví: osobnosti, díla, ideje: sborník referátů z vědecké konference konané ve dnech 22. -23. dubna 2005 v Sedmihorkách. Semily: Státní okresní archiv Semily, 2005

umělci nutnost života v jednotě s půdou a rolníkova práce je vnímána jako jediná protiváha k odcizující moci obchodu a peněz. Člověk, který si v těchto časech dokázal půdu obdělávat sám, byl zdrojem obecných lidských hodnot.

V evropském kulturním kontextu se ruralistické tendence rozvíjely víceméně ve dvou liniích. První linie představovala sklon k regionalismu, zatímco druhá linie se soustředila na souvislost mezi člověkem a půdou. Linie příklánějící se k regionalismu popisovala svéráz vesnického života a selského stavu. Opačná linie mířila k mytizaci přírody a půdy jako dárcyně života a osudové konstanty lidského bytí. Obě linie se ovšem navzájem prolínaly, protože není možné soustředit se pouze na jeden faktor.

Nejprůkazněji se podařilo spojit regionální a obecné lidské hodnoty ve francouzské literatuře, která nezná pojem ruralismus v našem slova smyslu, ale vždy uvažuje o kultuře regionální. Nejslavnější představitelé francouzského ruralismu jsou Charles Fredinand Ramuz, Jean Giono a Henri Pourrat. Vztah těchto autorů ke spojení přírody a zemi byl velmi mytický, až animistický.

1.4. Venkovská obec

Venkovské sídlo, venkovská obec či jednoduše vesnice je pojem pro vymezení sídlištní jednotky ve venkovském prostoru. A. Slepíčka uvádí: „Venkovskými sídly rozumíme všechny prostorově oddělené sídelní útvary mimo města a patří sem tedy i samoty, malé skupiny domů a vesnice. Vesnice lze tedy charakterizovat jako relativně kompaktní venkovská sídla, která charakterem zástavby, strukturou ploch intravilánu, velikostí staveb a jejich funkčním využitím a také skladbou obyvatelstva a jeho počtem nemají znaky města.“¹¹

Legislativně je venkovská obec definována v § 1 zákona 128/2000 Sb. o obcích: „Obec je základním územním samosprávným společenstvím občanů, tvoří územní celek, který je vymezen hranicí území obce.

Ze sociologického hlediska je venkovská obec „větší či menší sociální jednotka, tvořená obyvatelstvem společně užívajícím určité vymezené území, ve kterém se odehrává převážná část denního, hospodářského a kulturního života.“

Vymezení venkovské obce není tak jednoduché jak se na první pohled zdá, a proto P. Maříková shrnula 3 základní kritéria, dle kterých můžou být obce definovány.¹²

¹¹ Slepíčka A., Venkov a/nebo město, Lidé/sídla/krajina, nakladatelství Svoboda Praha, 1981, str. 26

¹² Maříková P., Venkov v České republice – teoretické vymezení, in Majerová V. a kol.: Český venkov 2005- Rozvoj venkovské společnosti, PEF ČZU Praha, 2005, ISBN 80-213-1274-2, s. 37-57

Subjektivní vymezení venkova – kritéria založena na dojmech a cítění lidí

Objektivní vymezení kvalitativní – kritéria jsou např. architektonické znaky, urbanistická struktura, historický vývoj apod. – kritéria nejsou měřitelná

Objektivní vymezení kvantitativní – kritéria jsou přesně definována a jsou měřitelná – např. počet obyvatel, hustota zalidnění, postavení obce ve správním systému

Dle R. Perlína lze venkovský region definovat dle nástrojů. Jednotlivé nástroje umožňují vymezení venkovských sídel z následujících hledisek:¹³

a) urbanistické – venkovské sídlo je vymezeno jako sídlo s typickou urbanistickou strukturou nízkopodlažní zástavby s vysokým podílem rodinných domů s málo vyvinutou uliční sítí s dominantním prostorem návsi jako společenského a kulturního centra sídla a vysokým podílem zeleně v sídle.

b) architektonické – venkovské sídlo je vymezeno jako sídla s dominancí nízkopodlažní zástavby v individuálních rodinných domech, které nemají vybudován parter (přízemí) určený k obchodní činnosti nebo ke službám. Venkovský dům je doplněn rozsáhlejším hospodářským zázemím, které sloužilo původně pro zemědělskou prvovýrobu (chlěvy, stáje) v současnosti slouží k zabezpečení provozu domu. Pro tradiční venkovský dům je typické vymezení dvora a zahrady s výrazně oddělenými funkcemi.

c) sociální – venkovské sídlo je takové sídlo, kde existují mnohem užší sociální kontakty mezi jednotlivými obyvateli sídla, kde existuje dlouhodobá neformální sociální kontrola a participace.

d) ekonomické – venkovské sídlo je takové sídlo, kde dominantní nebo rozhodující činností je zemědělství a primární výroba potravin a kde významný podíl ekonomicky aktivních osob vyjíždí do zaměstnání mimo toto sídlo.

e) historické – sídlo, které v minulosti získalo městská práva je městem, ostatní sídla jsou vesnicemi. Městem by tedy byli i sídla jako Rabštejn na Střelou s 26 obyvateli, který v současnosti nemá ani statut obce.

f) administrativní – městy jsou ty obce, které stát jako města definuje a která mají právo používat městská práva a městský znak. Toto označení nově propůjčuje městům předseda Poslanecké sněmovny a nemá žádný administrativní nebo jiný význam. Jeho jediný význam je prestižní.

g) statistické – venkovské sídlo je takové sídlo, které má méně než konvenčně stanovený počet obyvatel.

¹³ Perlín, R., Venkov, typologie venkovského prostoru. Praha: MV ČR, 2008

Venkovský prostor není všude stejný, naopak, velmi se na různých místech liší a proto existuje několik dalších členění venkovských obcí. Při vymezení venkovských obcí jsou klíčové ukazatele, které popisují buď celkový počet obyvatel nebo ukazatele vztahující se k urbanistické nebo socioprofesionální struktuře obyvatel, kteří v takovém sídle bydlí. Mezi nejznámější členění venkova patří 2 základní kritéria, jimiž jsou počet obyvatel a hustota zalidnění. Podle prvního kritéria je venkovskou obcí taková obec, kde je počet obyvatel menší než 2000 a podle druhého ta, kde je hustota zalidnění menší než 150 obyvatel/km².

Z hlediska výkonu svých práv v samostatné působnosti jsou si všechny obce rovné. V přenesené působnosti státní správy se jejich kompetence liší, a to především v tom, do jaké velikostní kategorie jsou zařazeny. Existují 3 různé typy obcí – obec s obecním úřadem, obec s pověřeným obecním úřadem a obec s obecním úřadem s rozšířenou působností.

Dalším kritériem pro vymezení venkovských obcí může být rozdělení podle jejich velikostní kategorie. Jak uvádí Čmejrek (2001)¹⁴, je potřebné zřetelně vyznačit významné hranice mezi velikostními kategoriemi obcí. Jednou z nich je hranice 300 obyvatel, užívaná Ministerstvem vnitra ČR při udělování souhlasu s osamostatněním části obce a vznikem obce nové. Druhou významnou hranici představuje 3000 obyvatel jak podmínka pro získání statutu města. Zákon 182/2000 Sb. o obcích používá v § 68 při stanovení počtu zastupitelstva hranici 500 obyvatel. Dalšími hranicemi jsou 3000, 10 000, 50 000 a 150 000 obyvatel.¹⁵ Podle Českého statistického úřadu žije přes 70 % obyvatel České republiky ve městech, tzn. v obcích s více než 3000 obyvateli. V České republice bylo k 31.12.2019 6258 obcí, z toho 608 měst. Přehled obcí v jednotlivých krajích můžeme vidět v tabulce níže.

¹⁴ Čmejrek J., Instituce a subjekty politického procesu, in: Majerová V. a kol.: Český venkov 2001 – Instituce, PEF ČZU Praha 2001, ISBN 80-213-0863-X.

¹⁵ Sbírka zákonů č. 128/2000, s. 1 748

Tabulka č. 1 – Přehled obyvatelstva dle velikosti obcí v jednotlivých krajích

Kraje / Okresy	celkem	venkov = obce s méně než 3000 obyvateli				města = obce se 3000 a více obyvateli	
		méně než 200 obyvatel	méně než 500 obyvatel	méně než 1 000 obyvatel	méně než 3 000 obyvatel	3 000 a více obyvatel	100 000 a více obyvatel
Česká republika	6 258	1 413	3 407	4 775	5 804	454	6
Hlavní město Praha	1	-	-	-	-	1	1
Středočeský kraj	1 144	221	593	872	1 069	75	-
Jihočeský kraj	624	230	436	521	591	33	-
Plzeňský kraj	501	160	330	406	472	29	1
Karlovarský kraj	134	16	58	92	117	17	-
Ústecký kraj	354	46	171	257	318	36	-
Liberecký kraj	215	27	92	152	193	22	1
Královéhradecký kraj	448	96	268	369	420	28	-
Pardubický kraj	451	103	276	368	425	26	-
Kraj Vysočina	704	329	538	637	679	25	-
Jihomoravský kraj	673	109	298	478	621	52	1
Olomoucký kraj	402	43	173	283	378	24	1
Zlínský kraj	307	19	105	198	278	29	-
Moravskoslezský kraj	300	14	69	142	243	57	1

Zdroj: ČSÚ, Města a venkov, Praha, 2019

Veřejná správa venkovských obcí

V 80. letech minulého století existovalo v ČR 3435 obcí, které sestávaly z několika prostorově oddělených „místních částí“ administrativně spojených pod jedním místním nebo městským národním výborem. Po převratu v 90. roce se začaly obce rozdělovat na dva nebo více administrativních celků, což způsobilo velké změny v počtu obcí v ČR. Hlavní příčinou rozdrobování obcí byl zájem obyvatel o autonomní správu své obce, což byla reakce na slučování obcí v 80. letech. V procesu rozdělování vzniklo 2199 nových obcí, a to především hned v roce 1990 a 1991. Počet venkovských obcí se zvýšil z 3435 z 80. let na 5594 obcí na konci 90. let, tzn., můžeme říci, že počet obcí se převratem téměř zdvojnásobil.

Místní veřejná správa venkovské obce má stejnou podobu jako místní veřejná správa městské obce a to podle zákona o obecním zřízení č.128/2000 Sb. v pozdějších úpravách.¹⁶ Samospráva a státní správa jako samostatná a přenesená působnost obce jsou upraveny ve spojeném modelu veřejné správy.

Rozsah kompetencí a funkcí v samostatné působnosti je upraven zákonem o obecním zřízení, dozor nad výkonem funkcí v samostatné působnosti provádí Ministerstvo vnitra. Obec má vlastní majetek a rozpočet a její hospodaření a spolupráce obcí je součástí samostatné působnosti.

¹⁶ Hlavní město Praha se řídí zvláštním zákonem o hlavním městě Praze č. 131/2000 Sb. v pozdějších změnách, který upravuje postavení Prahy jako hlavního města ČR, kraje a obce.

Přenesená působnost je vykonávána ve vymezeném správním obvodu a je vykonávána určenými orgány obce na jejím území. Metodickou a odbornou pomoc při výkonu přenesené působnosti a dozor nad činností orgánů vykonává krajský úřad. Na výkon přenesené působnosti dostává obec ze státního rozpočtu příspěvek.

Struktura a obsah veřejné správy venkovských obcí jsou určovány dle počtu obyvatel obce. Velikost obce podmiňuje velikost zastupitelstva a existenci rady, stejně i velikost a funkce obecního úřadu. Ve venkovských oblastech má zastupitelstvo méně než 15 členů a dle zákona o obcích se nevolí rada tam, kde zastupitelstvo obce má méně než 15 členů. V těchto případech plní funkci rady starosta. Funkce tajemníka se ve venkovských obcích zpravidla neobsazuje. Místní správa venkovských obcí je hlavním aktérem rozvoje obce, proto je velmi důležité pečlivě vybírat zastupitele i starosty. Každé čtyři roky bývá v komunálních volbách zvoleno okolo 50 000 zastupitelů a 6000 starostů. Jednou ze základních aktivit obecních orgánů při spravování obce je získávání informací. Představitelé obce, svazků obcí a MAS (Místních akčních skupin) jsou při tvorbě projektů, sledování dotačních programů domácích nebo EU a pravidel pro získávání podpory rozvojových projektů obce.

Místní akční skupiny

Pelcl, Havránek, Leitmannová a Martínek (2008)¹⁷ ve své knize uvádí, že místní akční skupina neboli MAS je sdružení, založené na partnerství zástupců ze soukromé a veřejné sféry. Členy tohoto sdružení jsou tedy zástupci samospráv, podnikatelé z malých i středních podniků a v neposlední řadě podnikatelé z neziskových organizací. Všechny tyto subjekty se spojují především proto, že mají společné cíle, kterých chtějí spoluprací dosáhnout. Jejich společný úkol je schopnost podílet se na strategickém plánování rozvoje venkova, čehož lze dosáhnout právě pomocí výše zmíněné metody LEADER.

LEADER neboli zkratka slov z francouzského jazyka, která v překladu znamená „Propojení rozvojových aktivit a venkovské ekonomiky“. Metoda LEADER začala být v Evropě uplatňována v roce 1991. Cílem této metody bylo přispět k venkovskému rozvoji a to za pomoci místních subjektů, které byly do rozvoje zapojeny. Původně byl tento program určen pouze pro regiony, jež byly z pohledu regionálního rozvoje zaostávající. Změna nastala až v letech 2003-2006, kdy došlo k masivnímu rozšíření této metody i do České republiky. Mezi jeden z hlavních důvodů vzniku metody LEADER patřila například potřeba snížit stále se

¹⁷ Pelcl, P., Havránek, T., Lehmannová, A. & Martínek J., Metodika dobré praxe Místních akčních skupin v České republice, Plzeň: Centrum pro komunitní práci, 2008

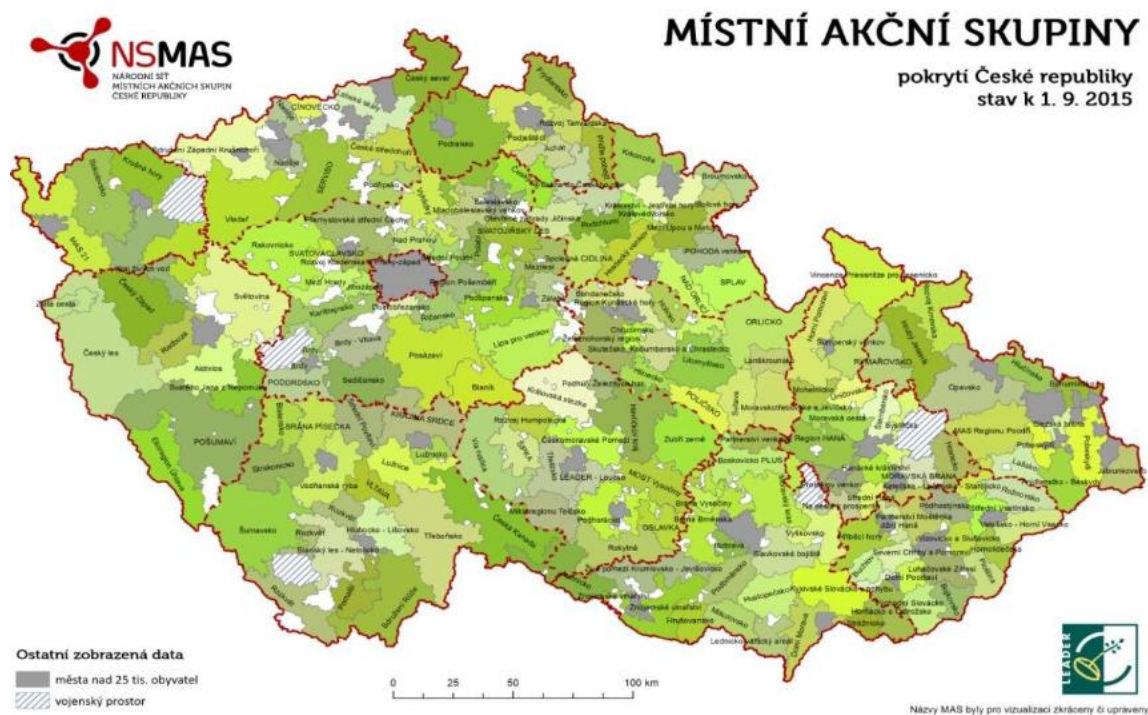
zvyšující rozdíly v životní úrovni mezi venkovem a městem. Důvodem byla i snaha zabránit devastaci jak přírodního tak kulturního bohatství (Národní síť Místních akčních skupin České republiky, 2016).

Program LEADER napomáhá venkovu dosáhnout požadovaného stupně konkurenceschopnosti a soudržnosti prostřednictvím spolupráce soukromých a veřejných subjektů. Tyto subjekty společně formulují strategie pro rozvoj venkova za účelem dosažení společného cíle. K tomu je potřeba podpora místních projektů a následná realizace předem určených aktivit. Pro metodu LEADER jsou velmi podstatné a nezbytné finanční prostředky, pomocí nichž se mohou uskutečnit strategie, které mohou významně ovlivnit rozvoj regionu.

Metoda funguje na základě principu zdola nahoru, který je založen na podnětu místních venkovských subjektů. V praxi to znamená, že zamýšlené projekty by měly vycházet z myšlenek místních subjektů, nikoliv ze státní či politické moci. Zároveň zde platí skutečnost, že s vyšším počtem subjektů zapojených do regionu, se zvyšuje počet nově vzniklých nápadů na rozvoj venkova (Národní síť Místních akčních skupin České republiky, 2016). Dle Klufové (2015)¹⁸ je program LEADER založen na základě spolupráce veřejné sféry a soukromého sektoru, jak již zmiňuji výše. Pomocí této metody je možné investovat do potřebných investičních projektů, např. nákup nových zemědělských strojů nebo nákup technologií a strojů, které jsou potřebné pro rozvoj zemědělství a udržování kulturního dědictví. Další investice mohou být použity na obnovu a udržování přírodních lokalit nebo na obnovu či rekonstrukci kulturních památek. Velice důležitou investicí je ta, která zajišťuje obnovu, úpravu nebo vybudování prostorů vhodných pro následné výstavby, které jsou důležitou součástí cestovního ruchu. Jedná se například o prostor na výstavbu nových restaurací a ubytovacích zařízení (Klufová, 2015).

¹⁸ Klufová R, Demografický vývoj a typologie českého venkova v kontextu prostorových souvislostí, Wolters Kluwer, Praha, 2015, ISBN: 978-80-7478-733-1

Obrázek č. 1 - Územní působnost MAS



Zdroj: Národní síť Místních akčních skupin České republiky, 2016

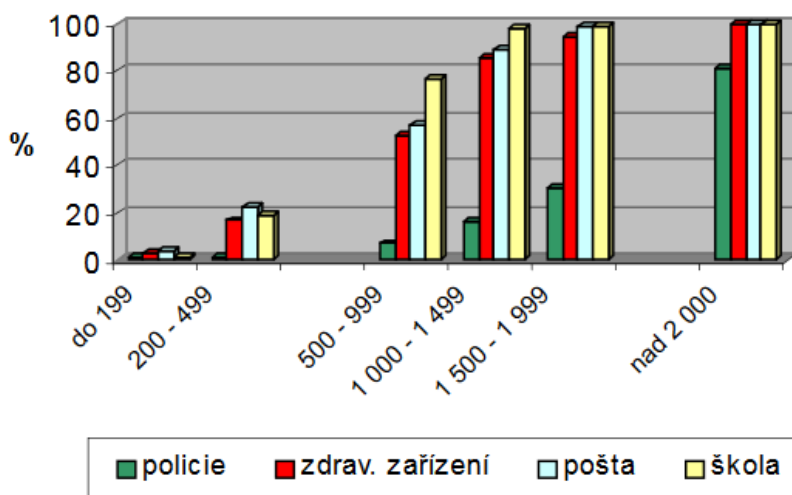
Vybavenost venkovských obcí

Z dostupných statistických dat můžeme charakterizovat venkovské obce z hlediska občanské vybavenosti a technické infrastruktury. V každoročně vydávaném Malém lexikonu obcí ČR jsou základní údaje o vybavenosti obcí technickou infrastrukturou, která je přímo závislá na velikosti obce. Malý lexikon obcí ČR obsahuje také prvky občanské vybavenosti, které uvedu níže. Všechny tyto prvky jsou důležité pro kvalitu života v obci a jejich neexistence omezuje budoucí rozvoj obce.

Jedním z nejdůležitějších institucí, která ovlivňuje život na venkově je základní škola. Avšak ve venkovských obcích, zejména v těch, kde je počet obyvatel nižší než 500, se škola běžně nenachází. Z těchto obcí musí děti dojíždět jinam. Druhým důležitým prvkem vybavenosti obce je Pošta, která je v obcích rozmístěna podobně jako škola tzn., v obcích do 500 obyvatel se nachází zřídka, zatímco ve větších obcích bývá zpravidla zřízena. Zdravotnické zařízení je v každé třetí venkovské obci, jedná se většinou o praktického lékaře, který přijímá pacienty z širšího okolí, především přilehlých menších obcí. Některé větší obce mají potom lékaře dětského i zubního. Poslední sledovanou institucí je úřad Policie ČR, který ovšem nebývá běžně ve venkovských obcích zřízen. Z dostupných dat můžeme říci, že

úřadovnu Policie ČR má pouze 5% venkovských obcí.¹⁹ Z následujícího grafu je vidět logická závislost úrovně vybavenosti na velikosti obce.

Graf č. 1. - Občanská vybavenost venkovských obcí

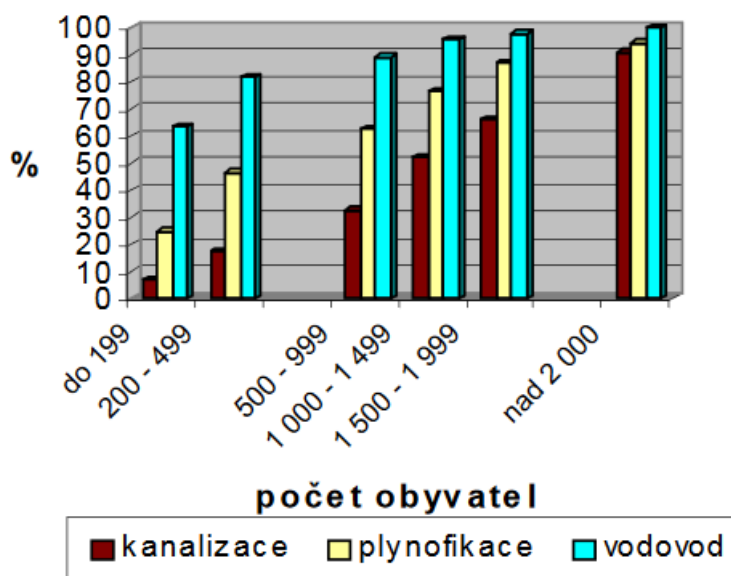


Zdroj dat: Malý lexikon obcí ČR 2002, ČSÚ Praha 2003

Jedním z předpokladů dobrého rozvoje obce je vybavení obce technickou infrastrukturou, jak již zmiňuji výše. Technická infrastruktura obce se týká především vybavení obce kanalizací, vodovodem a plynofikací. Počet obcí vybavených vodovodem, kanalizací a plynofikací každoročně stoupá. Vybavenost je však také přímo závislá na velikosti obce, jak ukazuje následující graf.

¹⁹ Malý lexikon obcí ČR 2002, ČSÚ, Praha, 2003

Graf č. 2 - Podíl obcí vybavených technickou infrastrukturou podle velikostních kategorií



Zdroj dat: Malý lexikon obcí ČR 2002, ČSÚ Praha 2003

Statisticky nesledovaný, avšak neméně důležitý prvek technické infrastruktury je elektrická a komunikační síť, jež je nezbytná pro rozvoj zemědělství a venkova. Dostupnost telefonů a využívání obnovitelných zdrojů energie je součástí dnešního moderního venkova.

Sídelní struktura v České republice

Vznik prvních sídel na našem území je datován více než jedno tisíciletí zpět. Vývoj prvních sídel byl ovlivněn celou řadou faktorů, jedním z nejdůležitějších je geografická struktura lokality – hustěji obydlené jsou úrodné oblasti, nikoliv úbočí hor nebo vrchovin. To mělo za následek, že v průmyslových oblastech, kde se naskytovala možnost těžby nerostných surovin, rostla města, a naopak vesnice v důsledku těžby zanikaly. Dalším faktorem změny sídelní struktury byl odsun německého obyvatelstva a s ním spojené vysídlení mnoha desítek sídel. V současnosti se již sídelní struktura mění minimálně, a to pomocí suburbanizačních procesů na okrajích měst.

Na našem území je dnes více než 6 tisíc samostatných obcí, které mají téměř 11 tisíc částí a 23 tisíc dílů, tedy základních sídelních jednotek.²⁰ V České republice neexistuje oblast, která by byla přelidněná nebo vylidněná, charakterizuje ji výskyt menších kompaktních sídel. Ve srovnání s ostatními zeměmi Evropské unie je v ČR nižší průměrný počet obyvatel na obec, mezi kraji jsou výrazné rozdíly – průměrná velikost obce je značena mezi 711 obyvatel až 4204

²⁰ Statistický lexikon obcí ČR 2008, ČSÚ, Praha, 2008

obyvatel.²¹ Příčiny těchto odlišností je třeba hledat již v minulosti, kdy rozdílné přírodní podmínky, výskyt a dostupnost nerostného bohatství, poloha dané lokality a další faktory formovaly sídelní strukturu.

Migrace ve venkovských oblastech

Změna pohybu obyvatelstva uvnitř státu je důležitým faktorem rozvoje venkova a proto je třeba ji zmínit. Sledování migračních pohybů uvnitř státu je možno realizovat na úrovni jednotlivých obcí, takže je možné rozlišit stěhování na venkově, ve městech ale i mezi těmito jednotkami. K největšímu vylidňování venkova docházelo v průběhu druhé poloviny 20. století, hlavní příčinou byly centralizační tendence a administrativní změny. Naopak na konci 20. století, v 90. letech, docházelo ke změně směru migrace, pohyb obyvatelstva z měst na venkov, nejčastěji ve formě suburbanizace. Nejčastějšími důvody této změny směru migrace byla atraktivnost lokalit v blízkosti velkých měst, zájem obyvatel střední a vyšší vrstvy o bydlení na venkově a lidé, kteří se během života přestěhovali do města, ale na stáří chtěli na venkov. Důležitým faktorem jsou také lidé, kteří mají na venkově pouze rekreační oblasti, ale postupně začínají svá venkovní sídla využívat k trvalému bydlení. Mladí lidé hledají v životě na venkově např. nový životní styl, pro rodiny s dětmi může být venkovský život přitažlivější, jak z ekologického tak ekonomického hlediska. Tento obrat dal šanci na obnovu dynamiky českého venkova.

²¹ Rozmístění a koncentrace obyvatelstva ČR časová řada 1961-2001, ČSÚ, Praha, 2001

2. PRAKTICKÁ ČÁST

V této části mé bakalářské práce se budu věnovat problematice probrané v teoretické části v praxi. Zaměřím se především na zkoumání vybraných hodnot a jejich vnímání obyvateli Břehova. Začnu tím, že přiblížím obec Břehov, její historii a obyvatelstvo, a poté budu pokračovat samotným praktickým výzkumem.

2.1. Obec Břehov

Obec Břehov se nachází asi 10 km severozápadně od Českých Budějovic, největší metropole jihočeského kraje. Spadá pod ní chatová oblast Picina, vzdálená asi 2 km směrem na Čejkovice a osada Statek Suchá, vzdálená zhruba 1,2 km ssv., při rozcestí na Pištín. Nadmořská výška obce je 403 m n. m. Svě jméno dostal Břehov údajně, když při jeho založení byl ohraničen břehy okolních močálů. Obec představuje jednu část a jedno katastrální území.

Historie obce

„První písemná zmínka je doložena k r. 1378, kdy Břehov náležel ke královskému panství Protivín. V 15. století Břehov drželi v zástavě vladykové Kunášové z Machovic, sídlící na dnes zaniklé tvrzi poblíž sousedních Čejkovic, část platů šla též k panství Hluboká. Urbář z roku 1490 udává jmény 14 břehovských hospodářů. V roce 1491 tehdejší držitel Hluboké Vilém z Pernštejna Břehov vyplatil a ves od té doby až do zrušení poddanství (1848) sdílela osudy s hlubockým panstvím. Od roku 1850 je Břehov samostatnou obcí, s výjimkou období mezi 12. červnem 1960 a 23. listopadem 1990, kdy tvořil součást obce Žabovřesky. Dominantou obce je novorománská kaple postavená r. 1861, která je zasvěcená svatému Josefovi. V horní části obce stojí hasičská zbrojnice postavená r. 1930. V blízkém okolí Břehova se v 18. a 19. století těžila málo vydatná železná ruda. Kolem rozlehlé návsi se nachází několik štítů domů postavených ve stylu tzv. selského baroka. Z tohoto důvodu byla r. 1995 část obce vyhlášena chráněnou památkovou zónou.“²²

²² O obci, 2021 [online]. Obec Břehov. [cit. 19.1.2021] Dostupné z: <https://www.brehov.cz/obec/o-obci/>

Obyvatelstvo

V tabulce č. 2 můžeme vidět vývoj obyvatel v letech 1840 až 2011, převzaté ze sčítání lidí, domů a bytů ze statistik ČSÚ. Počet obyvatel se postupem času zmenšoval, až do fáze, kdy v roce 1991 žilo v obci historicky nejméně lidí, pouze 106. Můžeme říci, že od té doby, co se obec osamostatnila od vedlejší obce Žabovřesky, začala se znovu rozrůstat a v současnosti, tedy k 1. 1. 2020, žije v obci 172 obyvatel. Počet domů se od roku 1840 nějak výrazně neměnil, pouze po osamostatnění v roce 1991 přibylo několik domů, dnes je jich ovšem méně.

Tabulka č. 2 - Vývoj obyvatel a domů v letech 1840 až 2011

Vývoj Břehova mezi lety 1840 a 2011															
Rok	1840	1869	1880	1890	1900	1910	1921	1930	1950	1961	1970	1980	1991	2001	2011
Počet obyvatel	188	211	265	255	267	230	234	240	150	151	124	118	106	108	143
Počet domů	27	28	32	33	31	31	32	37	35	31	32	31	42	41	34

Zdroj: SLDB, Český statistický úřad, 2011²³

Co se týče dělení obyvatel, žije v Břehově 69 mužů a 74 žen.

Věková struktura je následující:

0-14 let – 25 obyvatel

15-64 let – 103 obyvatel

65 a více let – 15 obyvatel

Státní správa a samospráva

Obec Břehov vznikla jako územní samosprávná jednotka v souladu s § 1 a § 2 zákona č. 367/1990 Sb. o obcích a dle § 4 tohoto zákona vystupuje v právních vztazích svým jménem. Obec vykonává jak přenesenou, tak samostatnou působnost. Dle rozsahu výkonu státní správy je tedy obec Břehov zařazena do kategorie – obec s běžným obecním úřadem neboli obec 1. stupně.

Každé čtyři roky se v obci konají komunální volby, při kterých se volí 7 zastupitelů. Následně zvolí zastupitelstvo starostu a místostarostu. Dalším orgánem obecní správy je obecní úřad. Zastupitelstvo obce zřizuje výbory finanční a kontrolní.

²³ SLDB, Český statistický úřad, 2011, Dostupné z: <https://www.czso.cz/csu/sldb>

Život v obci

Život v tak malé obci, jako Břehov, není nikterak pestrý. Dle mého názoru záleží vše na obyvatelích obce, jak moc jsou si blízcí a jak chtějí, aby život v obci vypadal. Všechny tyto akce, které níže uvedu, obyvatelé nenávratně spojují, samozřejmě jsou ale také obyvatelé, kteří se akcí tohoto typu neúčastní, ale dle mého názoru se většina participuje.

Každoročně se v obci konají různé akce, např. plesy, výstavy či akce pro nejmenší obyvatele. Nedílnou součástí obce jsou také spolky, které obyvatelé utváří. Nejznámější je spolek dobrovolných hasičů, potom méně populární myslivecký spolek a spolek včelařů. Spolek dobrovolných hasičů dostal v posledních letech velmi dynamický růst, a to především díky podpoře od obce a také díky zapálení mladých hasičů, kteří každoročně získávají spoustu ocenění.

Již několik desítek let se v Břehově koná tzv. Pouť, při které se organizuje Mše svatá za pomoci faráře ze spádové vsi, a při které se sejde většina obyvatel, kteří především zavzpomínají na rodinu, přátele i známé, kteří s nimi již nemohou být. Tato pouť se koná každoročně na Velikonoční pondělí.

Další každoroční obecní akcí je tzv. Pálení čarodějnic, při které se sejde většina obyvatel, často již i odstěhovaných, a všichni ‚hlídají‘, aby nově postavenou májku nikdo neukradl či nezapálil. Při této události, která bývá datována na 31. dubna se pečou buřty, pálí čarodějnice a v neposlední řadě zpívá a hraje na různé hudební nástroje.

Další významnou akcí pro obec je rozsvícení Vánočního stromu, které se koná vždy v sobotu před první adventní nedělí. Obyvatelé se tak mohou setkat právě v době adventu a nasát vánoční atmosféru a zazpívat si koledy.

Mezi oblíbené letní a zároveň sportovní aktivity patří turnaj v ping pongu a hasičská soutěž. SDH Břehov pořádá každoročně hasičskou soutěž, které se účastní přibližně 500 lidí, pro obec je to významná a největší akce roku, nikdy nenavštíví obec tolik lidí jako při hasičské soutěži. Turnaj v ping pongu je pouze pro přihlášené obyvatelé Břehova, koná se každoročně v srpnu a je spojen s večerní zábavou a pečením prasete, což zajišťují většinou dobrovolníci. Ke sportovním aktivitám v obci se také řadí hodiny aerobiku, které poskytuje jedna z obyvaterek. U žen v obci má tato činnost velkou oblibu.

Každoročně se v obci pořádají sezónní brigády, tzn., sejde se většina obyvatel a společnými silami zvelebí lokalitu obce, např. uklízením listí či sečením trávy.

Obec velmi aktivně přistupuje k rozvoji mládeže, třeba tím, že podporuje události jako např. Dětský den či Mikulášskou besídku.

Vybavenost obce

Jak jsem již zmínila, obec Břehov patří mezi malé obce, a proto musíme přihlížet k tomu, že občanská vybavenost obce není některak výrazná. V teoretické části práci jsem charakterizovala, že vybavenost obce se dělí na technickou infrastrukturu a občanskou vybavenost. Obec Břehov se může pyšnit tím, že má vlastní čističku odpadních vod, což většinou obce takto malého charakteru nemívají. Na druhou stranu obec nemá žádnou školu, poštu, ani lékaře. Všechny tyto instituce jsou však v dojezdové vzdálenosti 10 kilometrů. Obec je vybavena obecní knihovnou, která je přístupná veřejnosti každou středu. Dále je v obci obecní sál, kde se konají různé společenské akce. Dle mého názoru je také velmi důležité, že v obci je možnost třídít odpad a udržovat tak ekologickou stránku obce v pozitivním směru.

Spolupráce obcí

Obec Břehov velmi aktivně spolupracuje s ostatními sousedními obcemi na společném rozvoji. Největším spolkem, kterého je Břehov součástí, je turistická oblast Podkletí. Podkletí se nachází v srdci Jižních Čech, mezi městy Prachatice, Český Krumlov a České Budějovice. Dominantou této oblasti je ze všech stran viditelná hora Klet', která dala destinaci i své jméno. Osu celého území tvoří trasa původní středověké obchodní cesty tzv. Linecké stezky. Podél této stezky se nachází řada cenných krajinných lokalit, jako jsou Chráněná krajinná oblast Blanský les, Krajinná památková zóna Libějovicko-Lomecko anebo kulturní krajina Netolicka.

Břehov je také součástí Místní akční skupiny Blanský les - Netolicko o.p.s. (MAS BLN). Celková rozloha území MAS je 495,17 km², přibližně polovinu tvoří Chráněná krajinná oblast Blanský les. Členy MAS jsou kromě tří svazků obcí (Netolicko, Blanský les a Podkletí) a samostatných obcí ještě podnikatelské subjekty a nestátní neziskové organizace. V roce 2006 měla členská základna MAS celkem 22 členů, v roce 2012 23 členů, v roce 2017 32 členů. Od programového období 2021+ se území MAS BLN rozrostlo o dvě nová města - Český Krumlov a Větřní. MAS BLN tak má aktuálně 43 členských obcí a téměř 49 tisíc obyvatel. V roce 2005 a 2006 MAS BLN realizovala program Leader ČR a podpořila tak na svém území celkem jedenáct projektů za více než 7,5 milionu Kč z následujících oblastí - agroturistika, cestovní ruch, zemědělské podnikání a občanská vybavenost v obcích.

Dominanty obce

Historické jádro obce s dochovanými usedlostmi ve stylu selského baroka je od roku 1995 prohlášeno vesnickou památkovou zónou. Uprostřed obecní návsi stojí nově zrekonstruovaná Kaple sv. Josefa, postavena v období novoromantismu v roce 1861. Ve stejném stylu, ale téměř o století později, byla postavena Hasičská zbrojnice z roku 1930, která se nachází v horní části obce. Další obecní zajímavostí jsou kříže, které jsou situovány v okolí obce, a kterých je celkem 6.

Obrázek č. 2 – Dominanty obce Břehov



Zdroj: <https://www.herbia.cz/produkt/brehov/>

2.2. Metodologie a soubor respondentů

V předešlých kapitolách jsem se zabývala především rozborem literatury a popisem obce, v níž jsem dělala praktické šetření. Teď bych ráda popsala metodologii a soubor, pomocí jehož byl průzkum současných hodnot venkova v obci Břehov proveden.

Pro svůj výzkum jsem si zvolila kvantitativní přístup dotazování, tzn. kombinaci uzavřených a otevřených otázek, sbíraných pomocí dotazníků. Osnova otázek v dotazníku je uvedena v příloze č. 1. Otázky směřují k hodnotám a hypotézám, které jsem si pro svůj výzkum formulovala a jež budou níže detailně probrány.

Rozhovory jsem chtěla uskutečnit v klidném domácím prostředí respondentů, avšak pandemie nemoci Covid-19 mi zabránila v osobním setkání s respondenty. Nakonec jsem tedy byla nucena přejít na online formu vyplňování. Zvolila jsem proto formu online dotazníků, jež byly vyplňovány v měsíci lednu roku 2021.

Sběr dat proběhl ve vybraném vzorku obyvatelů obce Břehov. Všechny respondenty znám osobně, a proto jsem měla možnost je kontaktovat s prosbou o vyplnění dotazníku.

Do výzkumu se zapojilo 40 respondentů ve věku od 12 do 80 let – 22 mužů a 18 žen. Výběr vzorků probíhal pomocí hodu kostkou, přičemž jsem měla k dispozici úplný seznam obyvatel obce Břehov.

Vzhledem k malému počtu n respondentů byla provedeno vyhodnocení hypotéz na základě frekvence odpovědí respondentů, tedy statistické četnosti absolutního počtu odpovědí. Korelace se sociodemografickými charakteristikami respondentů nebyly prováděny, návratnost, vzhledem, k osobnímu kontaktu s respondenty byla 100%.

2.3. Výzkumné hypotézy

Pro svůj praktický výzkum jsem formulovala níže uvedené hypotézy, které budou později vyhodnoceny.

Hypotéza 1: *Většina obyvatel obce nespatřuje rozdíly mezi životem na venkově a životem ve městě.*

Hypotéza 2: *Nejčastější právní formou bydlení v obci je osobní vlastnictví domu/bytu.*

Hypotéza 3: *Většina obyvatel má pozitivní vztah o obecní komunitě.*

Hypotéza 4: *Rodáci mají k obci silnější vztah než přistěhovalci.*

Hypotéza 5: *Většina obyvatel považuje svůj životní styl jako tradičně venkovský.*

Hypotéza 6: *Obyvatelé obce Břehov jsou spokojeni s vybaveností své obce.*

2.4. Výsledky dotazníkového šetření

Pro praktický výzkum mé bakalářské práce jsem si zvolila 5 následujících hodnot venkova, které byly podrobně zkoumány mezi vybranými obyvateli obce Břehov. Tyto hodnoty jsou reflektovány ve výše uvedených hypotézách. Považuji za velmi důležité podotknout, že jsem obyvatelkou obce Břehov, a tudíž komentuji odpovědi respondentů jako jeden z obyvatel obce.

Jedná se o následující hodnoty:

1. Bydlení
2. Společenský život
3. Vztah k lokalitě
4. Životní styl a volný čas
5. Vybavenost obce

Nejprve bych ještě chtěla přiblížit, jak přesně vypadal soubor zvolených respondentů.

Tabulka č. 3 - Věková struktura respondentů

VĚK	POČET RESPONDENTŮ
0-14 let	3
15-30 let	9
31-65 let	18
66 a více let	10

Tabulka č. 4 - Vzdělání respondentů

DOSAŽENÉ VZDĚLÁNÍ	POČET RESPONDENTŮ
Základní škola	4
Odborné učiliště	19
Střední škola s maturitou	12
Vysoká škola	5

Tabulka č. 5 - Původ respondentů

PŮVOD	POČET RESPONDENTŮ
Narozen v obci	24
Přistěhovalec	16

Mezi první a nejdůležitější kroky mého výzkumu patří vnímání rozdílů mezi venkovem a městem. Proto jsem se respondentů zeptala, jak tyto rozdíly vnímají a případně jaké jsou dle nich výhody a nevýhody života na venkově.

Rozdíl mezi městem a venkovem si každý člověk představuje jinak. I to je důvod, proč drtivá většina respondentů uvedla, že vnímá rozdíl mezi městem a venkovem, ale tři respondenti uvedli, že žádný rozdíl mezi těmito dvěma lokalitami nepocítují. Tito respondenti uvedli, že z jejich pohledu není rozdíl mezi životem na venkově a životem ve městě a tvrdí, že je to totéž. Zbytek, většina respondentů, uvádí různé důvody, proč si myslí, že to stejné není. Mezi nejčastější patří odpověď, že na venkově panuje jiný životní styl než ve městě, a také tvrzení, že venkovský způsob života je uvolněnější. Na druhou stranu, spíše zápornou vůči venkovu, uvedlo deset respondentů, že venkov je pro ně málo anonymní a není k dispozici tolik kulturní zábavy, jako lze nalézt ve městech.

S rozdíly mezi městem a venkovem se neodlučitelně pojí názor na to, která z těchto dvou lokalit je zdravější či lepší pro žití. Více než dvě třetiny respondentů, přesně dvacet osm, je přesvědčena, že život na venkově je lepší i zdravější zároveň. Pět respondentů uvádí, že život na venkově je pouze lepší a sedm respondentů zastává názor, že život na venkově je pouze zdravější, ale nikoliv lepší.

Osobně se domnívám, že v dnešním uspěchaném světě plném znečištěného ovzduší je život na venkově rozhodně zdravější. Přeci jen je člověk více distancovaný od elektráren, teplovodů či velkých firem, které vypouštějí do vzduchu životu nebezpečné látky. Přesvědčena o tom, že život na venkově je lepší, ale nejsem. Dle mého názoru je velmi důležité, zvláště pro mladé lidi, mít k dispozici služby a aktivity, které venkov rozhodně nenabízí. Avšak toto velmi záleží na povaze každého člověka.

Když jsem se respondentů zeptala, jaké spatřují výhody a nevýhody života na venkově, dostalo se mi spoustu různých odpovědí.

Tabulka č. 6 - Výhody života na venkově

ODPOVĚĎ	POČET RESPONDENTŮ
samostatnost	9
pohyb	9
příroda	8
málo lidí	12
chov zvířat	1
čerstvý vzduch	7
klid	14
venkov - méně nákladné	2
na vesnici plyne život pomaleji	6
větší prostor k seberealizace	1
lepší vztahy mezi lidmi	3

Zdroj: Vlastní dotazník, vlastní zpracování

Z tabulky č. 6 můžeme vidět, že nejčastější vnímanou výhodou venkova je klid, který na venkově panuje. Je známým faktem, že právě klid přitahuje lidi k venkovskému bydlení a je důležitou součástí života na venkově. Dalšími častými odpověďmi je málo lidí, příroda a volný pohyb. Jsem přesvědčena, že v dnešní době, pandemii Covidu-19, jsou lidé právě za klid a volný pohyb velmi rádi, protože ve městě nelze nalézt tolik soukromí jako na venkově.

Tabulka č. 7 - Nevýhody života na venkově

ODPOVĚĎ	POČET RESPONDENTŮ
žádné nepocítuji	8
doprava	17
dojezd do obchodů	4
dojíždění do centra města	9
dojíždění za lékařem	8
menší pracovní možnosti	3
nuda	4
neanonymita	6
absence služeb	10
málo kultury	2

Zdroj: Vlastní dotazník, vlastní zpracování

Z tabulky č. 7 lze vyčíst, že osm respondentů nepocítuje žádné nevýhody v životě na venkově. Nejvíce respondentů vnímá jako největší překážku dopravní spojení z obce a do obce. Pravdou je, že já se přidávám k těmto respondentům. Dopravní spojení v naší obci je totiž silně nedostačující. Břehov je situován v takové oblasti, ve které nevedou žádné hlavní silnice, a proto se jeho obyvatelé musí smířit s menší frekvencí dopravní infrastruktury. Čtvrtina respondentů vnímá jako nevýhodu absenci služeb, které se v malých obcích nenachází. Je všeobecně známo, že obyvatelé menších obcí jsou nuceni dojíždět jak za prací, tak za lékařem a nákupy do větších přilehlých obcí, v tomto případě dojíždí většina obyvatel do krajského města České Budějovice. Navíc, obec Břehov nenabízí žádné pravidelné sportovní aktivity ani školu, na rozdíl od okolních větších obcí. Mladí lidé většinou zastávají takový názor, že na venkově je nuda a málo kultury, jak také odpovídají v dotazníku.

V následující části se budu detailně věnovat každé jedné výše zvolené hodnotě.

1. Bydlení

Český venkov je typickým představitelem vlastnického bydlení. Z celkového souboru čtyřiceti respondentů je vlastníkem domu či bytu 95% respondentů, což představuje největší skupinu v porovnání se zastoupením respondentů v ostatních právních formách užívání domů/bytů. Pro toto bydlení je charakteristické, že uživatelem a současně vlastníkem daného objektu je jedna tatáž osoba. Vlastnické bydlení stojí na pomyslném nejvyšším stupínku preferencí uživatelů, už jen pro to, že je spojováno s největším komfortem. Nezanedbatelnou výhodou je také možnost vlastníka neomezeně disponovat se svým majetkem.

Zbylých 5 % respondentů uvedlo, že žije v nájmu. Z vlastní zkušenosti musím říci, že lidé, kteří žijí v obci v nájmu, jsou lidé z nižších sociálních tříd a často lidé, kteří byli nuceni z finančních důvodů svůj dům prodat a nyní v něm žijí jako nájemníci.

Tabulka č. 8 – Spokojenost respondentů s jejich současným bydlením

Jste spokojeni s formou Vašeho současného bydlení? Zdůvodněte Vaše tvrzení.	
ODPOVĚĎ	POČET RESPONDENTŮ
Ano	38
Ne	2
starost rodičů	3
neplatím nájem	17
žiju zde celý život	1
žiju ve vlatsním	11
sám jsem si vybuodoval	6
velká zahrada	2
mohu se o vše starat sám	1
mám svůj klid	2

Zdroj: vlastní dotazník, vlastní zpracování

Tabulka č. 8 ukazuje, že 98% respondentů je spokojeno s formou jejich současného bydlení. Jako důvody spokojenosti uvedlo nejvíce respondentů, že mohou žít ve vlastní nemovitosti a neplatit nájem. Dle odpovědí respondentů je většina z nich spokojena se svým bydlením, protože si dům dle svých představ sami postavili. Z dostupných informací vím, že v Břehově jsou pouze dvě rodiny, dva domy, které byly postaveny, a následně si jej mladé

rodiny s dětmi zakoupili. I přesto si ale myslím, že jsou s formou jejich bydlení spokojeni. Mladší respondenti odpovídají, že jim bydlení vyhovuje, protože veškeré starosti spojené s bydlením řeší jejich rodiče.

2. Společenský život

Mezi předpoklady rozvíjení venkova můžeme zahrnout jak objektivní tak subjektivní faktory. Mezi objektivní patří sociální strukturu obyvatelstva, tzn. podíl trvale usídleného obyvatelstva, víkendového obyvatelstva, dočasně usídlených obyvatel i návštěvníků. Tyto faktory se podílejí na tom, zda považují obyvatelé svou obec za místo vzájemného setkávání, udržování přátelských vztahů, pořádání společenských a sportovních akcí nebo zda pro ně obec znamená spíše místo, kde sice bydlí, ale tráví zde minimum času, protože přátelé a volnočasové aktivity mají mimo obec. Mezi faktory rozvíjející venkovské obce patří také infrastruktura, jinak řečeno, jestli se vůbec mají lidé kde setkávat a kde pořádat společenské aktivity. K subjektivním faktorům rozvíjení venkova se řadí historický vývoj obce a vývoj sociální struktury obyvatelstva. To znamená, že je rozdíl v tom, jestli v obci žijí převážně starousedlíci, se kterými se pojí historie, na kterou jsou mimochodem většinou hrdí, anebo naopak přistěhovalci, kteří nejeví o historii obce zájem.

Dle mého názoru není společenský život v Břehově bohatý. Třicet sedm respondentů odpovědělo, že se v obci pořádají kulturní akce, což znamená, že většina mých spoluobčanů má odlišný názor než já. Zbylí 3 respondenti jsou přistěhovalci, u kterých se domnívám, že nejeví zájem o kulturní život v obci a řadí se spíše k pasivním obyvatelům venkova, tzn. těm, kteří zde bydlí, ale ostatní volnočasové aktivity směřují do města. Z výše uvedených třiceti sedmi respondentů řeklo dvacet osm, že se těchto akcí i účastní a dvacet z nich pomáhá při pořádání. Musím říci, že u nás v obci se aktivně do příprav společenských akcí zapojuje drtivá většina obyvatel. Účastníci, nikoliv pořadatelé, akcí jsou většinou lidé staršího věku. Ale samozřejmě se najdou výjimky, kdy i starší lidé chtějí přispět. Například při pořádání výše uvedených sezónních brigád se zapojují především starší občané, kteří jsou rádi, že mohou svými silami přispět. Pořadatelé pak bývají většinou občané mladší generace.

Stejný počet respondentů, třicet sedm, odpověděl, že v obci Břehov jsou dobrovolné spolky, které spojují venkovské obyvatelstvo, neboť účelem spolku je vášeň věnovat se určité společné činnosti. Všichni respondenti, kteří odpověděli, že obec má spolek/spolky, vědí, že existuje Spolek dobrovolných hasičů (SDH). Jak již zmiňují výše, hasičský spolek se dostal v posledních letech do popředí zájmu, díky tomu, že láska k hasičskému sportu byla v obci po cca sto letech obnovena a mladí hasiči poslední roky pilně trénují a účastní se jak okresních tak

krajských soutěží. Myslím, že všichni obyvatelé jsou velmi hrdí, že obec je reprezentována úspěšnými výsledky SDH Břehov. Druhým spolkem, který už je ale méně známý, je spolek myslivecký, o němž se zmínilo 12 respondentů. Posledním, ale dle mého názoru neméně důležitým spolkem, který je v obci zřízen, a který znají už jen 4 respondenti, je včelařský spolek. Přijde mi velmi zvláštní, že většina obyvatel nezná dva výše zmíněné spolky, protože jsem přesvědčena, že každý, koho obec zajímá, by měl vědět, jaké aktivity obec nabízí a případně, jak se do chodu obce, včetně participace do obecních spolků či pořádání společenských akcí, může zapojit.

Základem společenského života na venkově jsou rodinné a příbuzenské vztahy, od nichž se odvíjí druh kontaktů s lidmi a vztah k ostatním obyvatelům vesnice. Každý člověk je po celý svůj život součástí určité skupiny, komunity a společnosti. Na venkově jsou lidé kromě kontaktu s vlastní rodinou, také v bezprostřední blízkosti s okolím – se sousedy. Sousedé se často znají léta, denně se setkávají a pomáhají si, v četných případech se ze sousedů stali nerozluční přátelé. Bohužel ale ne všechny vztahy jsou takto kladné a v některých případech se nedá hovořit o přátelství mezi sousedy. Z dotazníku vyplývá, že v mé obci má dobré sousedské vztahy cca 50% respondentů, přesněji, osmnáct respondentů odpovědělo, že jejich sousedské vztahy jsou dobré, čtrnáct spíše dobré a pouze jeden respondent uvedl, že má výborné sousedské vztahy. Naopak pět respondentů uvedlo, že jejich vztahy se sousedy jsou spíše špatné a dva hovoří o velmi špatných vztazích. Můžu tedy konstatovat, že v obci panuje mezi sousedy klid, ale o velmi přátelské vztahy se nejedná.

Když bychom se podívali, jak hodnotili respondenti vztahy mezi lidmi a jejich soudržnost, lze vidět, že polovina respondentů označuje vztahy, stejně tak jako soudržnost obyvatel, za dobré. Zajímavé je, že dvanáct respondentů uvádí, že obyvatelé jsou nesoudržní, zatímco tvrdí, že vztahy mezi lidmi jsou dobré. Dle mého názoru je potřeba se na toto koukat tak, že lidé hodnotí vztahy mezi lidmi svými očima, tzn. jejich vztahy se sousedy a vztahy s obcí, kdežto soudržnost obyvatel hodnotí jako obecné vztahy, tzn. mezi ostatními lidmi.

Z mého úhlu pohledu bych zvolila dobrou soudržnost mezi lidmi, ale s tím, že samotné vztahy mezi lidmi jsou spíše špatné. Je totiž velký rozdíl mezi tím, zda se obyvatelé dokáží shodnout na důležitých věcech a držet při sobě v nejtěžších chvílích, anebo tím, jaké jsou mezi nimi vztahy. Myslím si, že naše obec je krásným příkladem, že pokud se pořádá nějaká akce či je potřeba něco hromadně udělat, většina lidí přispěje, ale lidské vztahy nepatří k nejsilnějším stránkám obce. Naopak mi přijde, že poslední léta se objevuje čím dál více sporů mezi lidmi a šíří se pomluvy.

3. Vztah k lokalitě

O vztahu k lokalitě hodně vypovídá vztah zdejších obyvatel k místu samému. V literatuře je tento vztah označen jak lokální identita a je mu věnována pozornost v souvislosti s udržováním a rozvojem života na venkově. Dobré vztahy mezi lidmi a silná lokální identita přispívá ke kvalitnímu životu i rozvoji, např. skrze zájem a aktivitu zapojení obyvatel do společenských akcí vedoucích ke zvelebení lokality samotné.

Asi tak polovina respondentů popisuje svůj vztah k obci jako dobrý nebo spíše dobrý, tzn., cítí se být lokálními patrioty a jsou hrdí na svou obec. Dalších sedm respondentů uvádí, že jejich vztah k obci je velmi dobrý, a že jsou extrémně hrdí na svou obec. Jedná se převážně o starousedlíky, kteří zde žijí celý svůj život a nedokáží si představit opustit svou obec. Zbylí tři respondenti uvedli, že jejich lokální identita je špatná a necítí k obci žádné pouto. V tomto případě se naopak jedná o přistěhovalce, kteří nemají k obci vztah, protože většinu volného času tráví mimo obec. Pokud bychom se podívali na rozdíl ve vztahu k obci v různých věkových kategoriích, zjistíme, že starší lidé, kteří žijí v obci celý život nebo již desítky let, mají k obci kladnější vztah. Mezi jejich odůvodnění patří například odpovědi jako: „jsem tu už zvyklý/á a je to tu pěkné“, „je tu klid a mám to tu rád/a“, „žiju zde celý svůj život, neumím si představit žít jinde“.

Ve spojení s lokální identitou jsem kladla respondentům cílené otázky, abych zjistila, jak dobře svou obec znají.

Tabulka č. 9 – Znalost respondentů o počtu obyvatel obce

Víte, kolik obyvatel žije v obci? Pokud ano, uveďte počet obyvatel.	
ODPOVĚD	POČET RESPONDENTŮ
nevím	2
200	5
170	10
110	7
350	1
80	2
180	3
140	10

Zdroj: vlastní dotazník, vlastní zpracování

Pouze jedna čtvrtina respondentů znala správnou odpověď, a to, že obec Břehov má okolo 170 obyvatel. Další čtvrtina respondentů je přesvědčena, že obec má obyvatel 140, což se domnívám, že je způsobeno SLDB z roku 2011, kdy se uvádí, že v obci žilo 143 obyvatel.

Musím říci, že respondenti, kteří znali správnou odpověď, byli převážně starší obyvatelé a starousedlíci. Respondenti, kteří odpovídali 350 či 80 obyvatel jsou přistěhovalci, kteří nejeví zájem o obec a nejsou k ní nějak vázáni.

Tabulka č. 10 – Znalost respondentů o historii obce

Víte, ve kterém století byla první zmínka o obci? Pokud ano, uveďte století.	
ODPOVĚĎ	POČET RESPONDENTŮ
nevím	23
14.stol	10
15.stol	3
16.stol	1
13.stol	3

Zdroj: vlastní dotazník, vlastní zpracování

Tabulka č. 10 nám ukazuje, jak respondenti znají historii své obce. Jestliže někdo tvrdí, že má velmi blízký vztah o obci a je na ni hrdý, považují za důležité, aby věděl, jaká je její historie. Překvapilo mě, že více než polovina respondentů neví ani století vzniku své obce. Jedna čtvrtina respondentů uvedla století čtrnácté, což je správná odpověď. Tito respondenti jsou převážně starší obyvatelé, kteří se v obci narodili a prožili zde celý svůj život, zkrátka mají k obci Břehov pouto, a tak znají podrobnosti její historie. Ve spojitosti s historií jsem se také respondentů ptala na novodobou historii obce, to znamená, zda si myslí, že obec vždy existovala samostatně nebo naopak spadala do větší obce. Čtrnáct respondentů uvedlo, že dle jejich názoru byla obec vždy samostatná a devatenáct respondentů ví, že obec spadala mezi lety 1960 až 1990 do větší přilehlé obce Žabovřesky. Sedm respondentů nedokázalo říci, zda obec působila samostatně.

Síla tohoto citového pouta k obci může mít vliv i na další rozvoj, a to především tak, že ovlivňuje stabilitu obyvatel. Výsledky výzkumu ukazují, že čím je vztah k obci silnější, tím slabší je snaha se z obce odstěhovat a naopak. Více než polovina respondentů uvedla, že by se z obce neodstěhovali, protože jsou zde spokojeni. Pouze jedenáct respondentů by uvažovalo nad přestěhováním do jiné lokality, převážně do větší obce, kde by měly k dispozici více služeb a širokou škálu různých aktivit. Jedná se převážně o mladé lidi do třiceti let, kteří žijí u svých rodičů a většinou ještě studují. Lze tedy předpokládat, že takové lidi se budou snažit venkov opustit, jakmile jim to finanční situace dovolí a osamostatní se. Domnívám se, že mladí lidé, studenti, nenajdou na venkově to, co potřebují, už jen z toho důvodu, že na venkově není možné

bydlet samostatně v nájmu a mladí studující lidé si nemohou dovolit koupit či postavit svůj dům či byt. Naopak, lidé, kteří zakládají rodinu nebo se chtějí přestěhovat z města, mohou najít na venkově klid a pohodu, které pro rodinný život potřebují a vyhledávají. Pro další pozitivní rozvoj obce by tedy bylo zapotřebí, aby pro tyto rodiny s dětmi byly vytvářeny příznivé podmínky, které by umožnily jejich pohodlný život. Tyto skutečnosti by se měly týkat stavby nových domů, rozšiřování technické infrastruktury, a hlavně zajištění občanské vybavenosti a sociálního charakteru obce. Musím říci, že obci Břehov se poslední dobou daří tyto podmínky pro mladé páry udržovat. Každým rokem se do Břehova stěhuje více a více mladých lidí s rodinami, což zajišťuje lepší sociální kontakty, ale jak již zmiňuji výše, tyto lidé jsou bez kladného vztahu k obci. Berou toto místo jen jako útěk před ruchem města. Určitě to ale není možné říci o všech přistěhovalcích, jsou tací, kteří se do obecních aktivit zapojují více než někteří starousedlíci.

4. Životní styl a volný čas

Obraz venkovské komunity dokresluje způsob života a životní styl. Tyto dva faktory jsou závislé na způsobu obživy, a to velmi signifikantně. Literatura definuje životní styl jako souhrn životních způsobů skupiny lidí, charakterizovaný hmotnými podmínkami existence a uspořádáním každodenního života: vztah o okolí, metody a podmínky práce, povaha zdrojů, formy bydlení, způsoby spotřeby, způsob využívání volného času atd. Ve svém dotazníku jsem se zabývala také životní strategií lidí v obci Břehov. Jedním z úkolů bylo zjistit, jak důležitou roli hraje v životě venkovských obyvatel zemědělská výroba a jaký vliv má na jejich životní styl.

Tabulka č. 11 – Charakteristika životního stylu respondentů

Který z těchto modelů vás nejvíce charakterizuje:	
ODPOVĚĎ	POČET RESPONDENTŮ
Většinu času věnuji domácímu hospodářství, obdělávání pole nebo větší zahrady	2
Mám pozemek, na kterém pěstuji zeleninu jen pro svou potřebu, a chovám jen malá hospodářská zvířata (slepice, králíky apod.)	14
Nemám žádné domácí hospodářství a většinu času trávím ve městě, kde mám práci a přátele	12
Snažím se žít v souladu s přírodou, zdravě a v klidu	12

Zdroj: vlastní dotazník, vlastní zpracování

Pouze dva respondenti charakterizovali svůj životní styl jako tradičně venkovský. Asi třetina z celkového počtu respondentů definovala svůj životní styl jako styl obyvatel rodinného domu s malým hospodářstvím. Další třetina respondentů tráví svůj volný čas ve městě a poslední třetina dotazovaných žije na venkově, protože oceňují zdravé prostředí a blízkost přírody.

Respondenti, kteří odpověděli, že mají vlastní pozemek a na něm hospodářství, považují za důležité pro svůj život vlastnictví zahrady. Pěstují zde zeleninu pro svou potřebu a chovají drobná hospodářská zvířata. To oceňují především příslušníci starší generace. Většina mladých lidí odpověděla, že svůj volný čas tráví ve městě, kde mají práci a přátele, a tudíž na venkově nemají domácí hospodářství. To je pochopitelné, protože příslušníci této věkové kategorie jsou většinou studenti, kteří musí dojíždět do měst do škol. Lidé s rodinami vyznávají životní hodnoty oceňující výhody venkovského prostředí. Chtějí žít zdravě, v klidu, v souladu s přírodou a jejich bydliště pro ně tyto požadavky splňuje.

Volný čas obecně je čas, kdy člověk nevykonává činnosti pod tlakem závazků (pracovních, biofyzologických či rodinných). Ve volném čase se lidé baví, odpočívají a rozvíjejí vlastní osobnost. To jsou tři základní funkce doby, kdy lidé regenerují své síly.

V dotazníkovém šetření měli respondenti uvést, kterým činnostem se ve svém volném čase nejčastěji věnují.

Tabulka č. 12 – Nejčastější aktivity respondentů ve volném čase

Co patří k nejčastějším aktivitám ve Vašem volném čase?	
ODPOVĚĎ	POČET RESPONDENTŮ
sport	18
kreslení	2
venčení psa	7
práce na zahrádce	9
sledování seriálů	2
odpočinek	13
cestování	8
grilování	2
vaření	4
myslivost	2
práce(kutilství)	2

Zdroj: vlastní zpracování, vlastní dotazník

Z výzkumu plyne, že způsob trávení volného času respondentů se na jednu stranu velmi liší, ale na druhou stranu se objevilo pár odpovědí, které respondenty spojují. K nejčastěji provozovaným volnočasovým aktivitám patří sport a odpočinek. Jsem přesvědčena, že tyto činnosti jsou oblíbené jak u městského tak u venkovského obyvatelstva. Výhodou venkova je v tomto případě ale právě výše zmíněný klid, který město nenabízí. Lidé žijící na venkově mají větší požitek z odpočinku spojeného s klidným prostředím. Dalšími oblíbenými aktivitami respondentů jsou práce na zahrádce, venčení psa nebo vaření.

K volnému času patří také období dovolené. Prostřednictvím dotazníku jsem zjišťovala, kde tráví respondenti období své dovolené. Z celkového souboru respondentů uvedla necelá polovina z nich, že dovolenou tráví na území ČR. Menší polovina respondentů odpověděla, že na území obce. Relativně malý podíl respondentů uvedl, že rád cestuje, a tudíž tráví svou dovolenou v zahraničí. S určitou rezervou lze obecně říci, že pro venkovské oblasti je charakteristický nižší zájem o cestování. Jednou z hlavních příčin může být starost o zahradu a osobní hospodářství, neboť pro některé z respondentů může být problematické najít za sebe

náhradu, která by zajistila chod hospodářství po dobu jejich dovolené. Lidé tak dávají často přednost dovolené v místě bydliště.

5. Vybavenost obce

Jak již zmiňuji v teoretické části práce, vybavenost obce je velmi důležitá pro další rozvoj obce samotné a velmi ovlivňuje životy místních lidí. Výše také uvádím, že občanská vybavenost obce Břehov není některak výrazná, ale na druhou stranu technická vybavenost obce je na tak malou obec jako je Břehov velmi slušná.

V dotazníkovém šetření jsem se respondentů ptala, jak jsou spokojeni především s občanskou vybaveností obce. Necelá polovina dotazovaných odpověděla, že jsou spokojeni či spíše spokojeni. Jedna osmina respondentů uvedla, že jsou s občanskou vybaveností nespokojeni, a to především kvůli nemožnosti nákupu a absenci školy a lékaře. Spousta dotazovaných uvedla, že by byli rádi, kdyby měla obec vlastní sál či zrenovovala hasičárnu, která je v dnešní době pro SDH velmi potřebná.

Co se týče technické infrastruktury, zjišťovala jsem od respondentů, jak vnímají dopravní spojení mezi obcí a většími obcemi, např. tam, kde je lékař či škola. Na tuto otázku odpověděla polovina respondentů, že jsou s dopravním spojením nespokojeni. Třetina respondentů je spokojena a desetina z nich je velmi nespokojena. Jedná se převážně o lidé staršího věku, kteří už nejsou schopni řídit automobil a potom lidé mladšího věku, kteří ještě nejsou schopni řídit automobil. Z vlastní zkušenosti vím, že pokud žije člověk v tak malé obci jako je Břehov, je nezbytně nutné mít k dispozici automobil. Dopravní spojení pokrývá pouze pár ranních a odpoledních spojů, aby se lidé dostali do práce a z práce. Když chce ovšem člověk do města ve večerních hodinách, bohužel už se nemá jak přepravit.

2.5. Diskuse, závěry šetření

Výše uvedené výsledky dotazníkového šetření by ztrácely význam, pokud bych je nezakomponovala do předem formulovaných hypotéz. V této části práce se tedy budu zabývat vyhodnocením vybraných hypotéz na základě výsledků šetření a porovnáním s ostatními autory podobných výzkumů. Potvrzení/nepotvrzení hypotéz bylo vyhodnoceno pomocí statistické analýzy, přesněji aritmetického průměru ze získaných odpovědí. Všechny hypotézy byly podmíněčně potvrzeny nebo podmíněčně nepotvrzeny na základě omezeného počtu respondentů, a tudíž s omezenou platností pro obec Břehov.

Většina obyvatel obce nespatřuje rozdíl mezi životem na venkově a životem ve městě.

= NEPOTVRZENO

Myslím si, že rozdíly mohou být hodně ovlivněny tím, jestli člověk žil jak na venkově, tak ve městě. Protože pokud žil pouze na jednom z těchto míst, nemůže subjektivně posoudit, jaký je rozdíl. Objektivně to však lze a proto, jsem se respondentů zeptala. Drtivá většina respondentů v mém dotazníkovém šetření uvedla, že vidí v životě na venkově a v životě ve městě velký rozdíl, ať už v absenci služeb nebo nudě na venkově. Pouze dva respondenti uvedli, že nepocítují rozdíl mezi těmito dvěma způsoby života. P. Maříková uvádí ve své kapitole „Obrazy venkova“ (2006)²⁴, že výsledky jejího výzkumu ukázaly: „*Venkov je dnes vnímán ve spojitosti se zemědělstvím, ale také jako prostor, krajina a příroda a volnost. Je hodnocen jako dobré místo pro život a většina lidí jej považuje za domov.*“ Z mého dotazníku i z výzkumu paní Maříkové je tedy čitelné, že lidé vnímají diferenci mezi životem na venkově a životem ve městě. Hypotéza tedy nemůže být, vzhledem k omezenému souboru respondentů, podmíněčně potvrzena.

Nejčastější právní formou bydlení v obci je osobní vlastnictví domu/bytu.

= POTVRZENO

98% respondentů uvedlo, že jsou vlastníky nemovitosti, ve které žijí, a že jsou spokojeni s formou jejich současného bydlení. Hypotéza může být tedy potvrzena. V. Majerová (2007) uvádí, že z jejího výzkumu je vlastníkem či spoluvlastníkem domu či bytu 69% z celkového

²⁴ Maříková P., Kde je venkov? (vymezení hranic venkova v podmínkách ČR). In: Majerová, Věra: Venkov je náš svět, ČZU, Praha, 2006

souboru dotazovaných, a že tato skupina představuje největší skupinu v porovnání se zastoupením respondentů v ostatních právních formách užívání domů/bytů. V malých obcích jako je obec Břehov lze předpokládat, že většina obyvatel bude mít k nemovitosti, ve které žijí, vlastnický právní vztah. Nebylo pro mě tedy překvapením, že se hypotéza potvrdí.

Většina obyvatel má pozitivní vztah k obecní komunitě.

= POTVRZENO

O tom, že v obci lidé drží spolu a pomáhají si navzájem, je v mém šetření přesvědčena asi polovina respondentů. Stejně tak polovina respondentů uvádí, že považují vztahy mezi lidmi a sousedské vztahy za dobré, proto lze hypotézu potvrdit. Z výzkumu Současný venkov (2003) se potvrdilo, že soudržnost mezi lidmi na venkově stále existuje a většina respondentů uvedla, že lidé v jejich vesnici jsou soudržní a v obci panují dobré mezilidské vztahy. Jak popisuje Vajdová ve svém výzkumu Životní strategie lidí na venkově (2006)²⁵: „*I když obec není soudržná, vzájemná nedůvěra mezi lidmi se vyskytuje jenom málo. Lidé se vzájemně znají, vědí, co mohou očekávat od druhých, na jedné straně je patrná tendence k uzavírání se před společenstvím a k atomizaci rodin, na druhé straně je evidentní ochota pomáhat si. Společně obývaný prostor nutí jeho obyvatele k řešení řady situací recipročním jednáním.*“ Druhou stránkou věci je také součinnost obyvatel v obecních spolcích a pořádání volnočasových aktivit. V Břehově jsou tyto činnosti většinou obyvatel velmi podporovány, takže i z tohoto důvodu může být hypotéza potvrzena.

Rodáci mají k obci silnější vztah než přistěhovalci.

= POTRVZENO

Z mého šetření vyplývá, že rodáci mají skutečně k obci silnější vztah než ti obyvatelé, kteří se do obce přistěhovali. To tvrdí i Maříková ve svém výzkumu z roku 2003. Tvrdí, že téměř 70% obyvatel narozených v obci jsou na svou obec hrdí a mají k ní silnější citový vztah než lidé, kteří se přistěhují. Celkově lze říci, že vztah k obci se zvyšuje s délkou života v obci a míra patriotismu je u starších lidí vyšší. Nevylučuji tím tak, že mladí lidé nemají tak silný vztah k obci, ale je důležité říci, že dnešní venkov se skládá převážně z mladých lidí s rodinami, kteří vnímají obec jako místo pro žití, nikoliv jako instituci, na kterou mohou být hrdí. Musím

²⁵ Vajdová Z., Spravování venkovské obce a kvalita život, In: Majerová V. a kol.: Český venkov 2006, PEF ZČU, Praha, 2007, ISBN 978-80-213-1631-7, s. 13-21

řici, že já, jako obecní rodák, jsem na obec jako instituci velmi pyšná, už jen proto, že se dokázala v roce 1990 osamostatnit a dodnes obstojně plní jak samostatnou tak přenesenou působnost. Nemluvě o tom, že podporuje spolky a rozvíjení nejmladších obyvatel.

Většina obyvatel považuje svůj životní styl jako tradičně venkovský.

= NEPOTVRZENO

Výzkum V. Majerové z roku 2006 se zabýval životní strategií lidí na venkově. Pětina z celkového počtu 2144 respondentů definovala svůj životní styl jak tradičně venkovský, polovina jako styl obyvatel rodinného domu, 16% respondentů tráví svůj volný čas ve městě a 14% respondentů se snaží žít zdravě a v klidu. Ve srovnání s mým průzkumem se tedy v roce 2006 více lidí řadilo do kategorie tradičního hospodářství. Myslím si, že to je způsobeno především vynálezem nových technologií a současnou digitalizací, přičemž se lidé čím dál více spoléhají na nákup a dovoz potravin, než aby si jej sami pěstovali. Mé šetření nepotvrdilo výše uvedenou hypotézu, protože nejvíce lidí se řadí do kategorie obyvatel rodinného domu, kteří mají pozemek se zahradou a pěstují zeleninu jen pro svou potřebu anebo pouze okrasné květiny.

Obyvatelé obce Břehov jsou spokojeni s vybaveností své obce.

= POTVRZENO

P. Maříková uvádí ve své kapitole Občanská vybavenost (2000)²⁶: „*Obce do 199 obyvatel disponují vlastní školou v 1,33% případech, poštou v 3,92%, zdravotnickým zařízením v 2,89% a policií v 1,02% případech.*“ Obec Břehov, která spadá do této kategorie (do 199 obyvatel) nemá ani jednu tuto instituci, ale i přesto uvedli respondenti, že jsou převážně spokojeni s občanskou vybaveností. Jako nedostatečná vybavenost se ukázala dopravní infrastruktura, což ale neznamená, že zbytek občanské vybavenosti je vnímán stejně. Výše uvedená hypotéza může být tedy potvrzena.

Upřímně musím říci, že já spatřuji občanskou vybavenost v naší obci za nedostatečnou, jak z důvodu nedostatečné dopravní infrastruktury, tak z důvodu společenské vybavenosti, kterou považuji za mnohem přehlíženější a výraznější. Chybí mi například společenský sál, zázemí pro SDH nebo více pravidelných a společenských aktivit pořádaných obcí.

²⁶ Maříková P., Malé obce – sociologický pohled, Praha: MV ČR, 2004. Dostupné z: [www: <http://www.mvcr.cz/soubor/priloh-1-pdf.aspx>](http://www.mvcr.cz/soubor/priloh-1-pdf.aspx)

ZÁVĚR

Závěrem šetření bych chtěla doplnit svůj výzkum o doporučení pro posílení vybraných hodnot v obci a také jejich rozvoj a snahu pro udržení do budoucnosti.

Z mého pohledu je za potřebí, aby se obyvatelé obce přímo zapojovali do dění v obci. To by mohlo probíhat prostřednictvím participace na veřejných zastupitelských schůzích, kde mohou všichni občané vyjádřit svůj souhlas či nesouhlas s navrhovanými změnami, případně vznést požadavek na změnu. Jak již zmiňuji výše, považuji za velmi důležité, aby obec vytvářela předpoklady pro zdravý rozvoj obce, například pomocí usnadnění výstavby nových domů, nové zeleně nebo sociálních zařízení pro setkávání. Jsem velmi ráda, že se tento bod naší obci v posledních letech daří. Co se týče tradic a zvyků v obci, jsem přesvědčena, že pokud nebudeme mladší generace učit těmto zvykům a ukazovat jim pravý a tradiční obraz venkova, venkov, jak ho dnes známe, s moderní dobou zanikne. Považuji za velmi důležité udržovat v malé obci dobré vztahy mezi lidmi, už jen proto, že venkov je v tomto ohledu velmi neanonymní. Posilování vzájemné důvěry mezi lidmi může být zprostředkováno právě pomocí výše zmíněných společenských akcí či setkáváním nad důležitými otázkami, které řeší rozvoj a chod obce. Venkov byl vždy úzce spojován se zemědělskou výrobou a dle mého názoru je nezbytně nutné, aby lidé, žijící na venkově, pokračovali v produkci potravin a chovu hospodářských zvířat. Právě zachování zemědělské, a především vlastnoruční produkce, je z mého pohledu jednou z nejvýznamnějších hodnot venkova a měla by být zachována i s příchodem moderní doby. Bohužel ale v dnešní době je pro většinu lidí pohodlnější si potraviny koupit, než si je vlastnoručně vypěstovat a starat se o hospodářství. Právě se zmíněným hospodářstvím souvisí hodnota volného času lidí žijících na venkově. Jsem přesvědčena, že venkované vnímají volný čas jinak než lidé žijící ve městě, a s nadsázkou řečeno, mají ho méně. Volný čas, kdy se člověk může věnovat činnostem, které ho baví a při tom odpočívat a vyčistit svou mysl od stresu, považuji za velmi důležité. Hodnota volného času může být zachována pouze tím, že si lidé, i v dnešní uspěchané době, naleznou čas na sebe samé. Myslím si, že tomuto může napomoci zaměstnavatel, který poskytne svým zaměstnancům dostatek dovolené, a samozřejmě také obec, která nabídne svým občanům volnočasové aktivity. Co se vybavenosti obce týče, jsem přesvědčena, že si naše obec vede v současné době velmi dobře, i přesto, že nejsem plně spokojena s občanskou vybaveností. Pro zachování nebo spíše zlepšení vybavenosti obce bych doporučila výstavbu chodníků uvnitř obce a výstavbu místa vhodného pro setkávání obyvatel a řešení chodu obce. Obecní knihovni sál, jako místo pro setkávání, považuji za velmi nedostatečný.

Úplným závěrem bych chtěla říci, že mi zpracování této práce nejen otevřelo obzory ohledně vnímání lidí v mé obci, ale ucelila jsem si názor na venkov jako prostor a jeho dnešní obyvatelstvo. Bohužel na toto téma není příliš mnoho publikací a samotný pojem venkov je velmi rozsáhlý a není nikde přesně definován. To však nemění nic na tom, že ať se může zdát, že se nás tato problematika netýká, tak opak je pravdou. V úvodu bakalářské práce jsem si dala za cíl zjistit, jak obyvatelé Břehova vnímají současné hodnoty venkova a jak je tyto hodnoty ovlivňují. Výše stanovené hypotézy potvrdily, že v obci Břehov stále přetrvávají tradiční venkovské hodnoty, jako je dodržování klasických venkovních tradic, soukromé vlastnictví a v několika případech vlastní zemědělství. Venkov není totiž jen nějaké katastrální a geografické území, které buď obestavíme či nikoliv, ale hlavní funkcí, a řekla bych i výhodou venkova, je jeho specifická kultura. Pokud má venkov zůstat venkovem, je potřeba, abychom se snažili udržet hodnotu kulturního dědictví. Nejen, že nás obohacuje svou historií a zemědělskou produkcí, ale ze sociologického pohledu čistí naši duši.

Díky praktickému výzkumu jsem došla k následujícím poznatkům. Vyšlo najevo, že lidé z venkova se dělí na několik skupin. Ti, kteří jsou zastánci svého stylu života, a moderní doba je absolutně neovlivnila. Bez těchto lidí, by venkov nebyl tím, čím ještě stále je. Další skupinou je mladší generace, která je smířena s modernizací, ale zachovává kulturní hodnoty vesnice a uznává je. I bez nich by venkov nebyl venkovem, jsou nositelé tradic a díky nim naše děti třeba uvidí naživo pravou vesnickou veselku v krojích a my jim o tom budeme moci vyprávět příběhy ze svého mládí. A třetí, poslední, skupinou jsou přistěhovalci, kteří venkov pouze okupují, a snaží se z jeho klenotů vytěžit vše, co se dá. Díky takovým se může jednou stát, že místo venkovské zeleně, uvidíme tzv. králíkárný a místo klidu na venkově budeme zažívat jen další ruch podobný tomu městskému. Jsem přesvědčena, že všechny tyto 3 skupiny venkovského obyvatelstva utváří současný venkov takový jaký je a ovlivňují se navzájem.

I. SUMMARY

In conclusion, I would like to say that this work has not only opened my horizons to the perception of people in my community, but I have formed an opinion of the rural as a space and its population today.

In the introduction to my bachelor thesis, I put as the aim of the thesis to find out how the inhabitants of Břehov perceive the current values of the countryside and how these values affect them. For the countryside is not just some land registry and geographical area which we either encircle or not, but the main function, and I would say an advantage, of the countryside is its specific culture. If the countryside is to remain rural, we need to try to maintain the value of cultural heritage.

The practical research has led me to the following lessons. It turned out that rural people were divided into several groups. Those who are proponents of their lifestyle, and modern times have absolutely not affected them. Without these people, the countryside would not be what it still is. Another group is the younger generation, which is resigned to modernization but preserves and recognises the cultural values of the village. Even without them, the countryside would not be a country, they are carriers of traditions. And the third, last, group are rural immigrants who merely occupy the countryside and try to extract everything they can from its jewels. Thanks to such people, it may one day happen that instead of rural greenery, we will see so-called rabbit hutches and instead of tranquillity in the countryside, we will experience just another traffic similar to the city.

II. SEZNAM POUŽITÝCH ZDROJŮ

- [1] Eurostat regional yearbook 2010, Publications Office of the European Union, Luxembourg, 2010
- [2] LAU2s = Rural local administrative units level 2
- [3] Velký sociologický slovník, Karolinum Praha, 1996
- [4] Malý sociologický slovník, Karolinum Praha, 1970
- [5] Woods M., Rural. London: Routledge, 2011
- [6] Maříková P., Obrazy venkova, in: Majerová V. a kol. : Český venkov 2006 – Sociální mobilita a kvalita života venkovské populace, PEF ČZU Praha 2007, ISBN 978-80-213-1631-7, s. 112-126
- [7] Kučera Z, Kudlová S., Vnímání venkova: klíčový fenomén jeho rozvoje, in Sborník příspěvků Venkov je náš svět, Český Krumlov 2006, str. 408-411
- [8] Nomenclature des Unites Territoriales Statistiques- klasifikace vypracovaná ČSÚ po dohodě s Eurostatem, u nás zavedena opatřením ČSÚ 27.4.1999, zveřejněným v části 33/1999 Sb.
- [9] Binek J., Galvasová I., Toušek V., Věžník A., Kunc J., Seidenglanz D., Halásek D., Řehák S., Venkovský prostor a jeho oživení. 1. vyd. Brno: Georgetown, 2007. ISBN 80-251-19-5.
- [10] Ruralismus, jeho kořeny a dědictví: osobnosti, díla, ideje: sborník referátů z vědecké konference konané ve dnech 22. -23. dubna 2005 v Sedmihorkách. Semily: Státní okresní archiv Semily, 2005
- [11] Slepíčka A., Venkov a/nebo město, Lidé/sídla/krajina, nakladatelství Svoboda Praha, 1981, str. 26
- [12] Maříková P.: Venkov v České republice – teoretické vymezení, in Majerová V. a kol.: Český venkov 2005- Rozvoj venkovské společnosti, PEF ČZU Praha 2005, ISBN 80-213-1274-2, s. 37-57
- [13] Perlín, R., Venkov, typologie venkovského prostoru. Praha: MV ČR, 2008
- [14] Čmejrek J.: InSTITUTE a subjekty politického procesu, in: Majerová V. a kol.: Český venkov 2001 – Institute, PEF ČZU Praha 2001, ISBN 80-213-0863-X.
- [15] Sbírka zákonů č. 128/2000, s. 1 748
- [16] Hlavní město Praha se řídí zvláštním zákonem o hlavním městě Praze č. 131/2000 Sb. v pozdějších změnách, který upravuje postavení Prahy jako hlavního města ČR, kraje a obce.

- [17] Pelcl, P., Havránek, T., Lehmannová, A. & Martínek J., Metodika dobré praxe Místních akčních skupin v České republice, Plzeň: Centrum pro komunitní práci, 2008
- [18] Klufová R, Demografický vývoj a typologie českého venkova v kontextu prostorových souvislostí, Wolters Kluwer, Praha, 2015, ISBN: 978-80-7478-733-1
- [19] Malý lexikon obcí ČR 2002, ČSÚ Praha 2003
- [20] Statistický lexikon obcí ČR 2008, ČSÚ Praha 2008
- [21] Rozmístění a koncentrace obyvatelstva ČR časová řada 1961-2001, ČSÚ, Praha, 2001
- [22] O obci, 2021 [online]. Obec Břehov. [cit. 19.1.2021] Dostupné z: <https://www.brehov.cz/obec/o-obci/>
- [23] SLDB, Český statistický úřad, 2011, Dostupné z: <https://www.czso.cz/csu/sldb>
- [24] Maříková P., Kde je venkov? (vymezení hranic venkova v podmínkách ČR). In: Majerová, Věra: Venkov je náš svět, ČZU, Praha, 2006
- [25] Vajdová Z., Spravování venkovské obce a kvalita život, In: Majerová V. a kol.: Český venkov 2006, PEF ZČU, Praha, 2007, ISBN 978-80-213-1631-7, s. 13-21
- [26] Maříková P., Malé obce – sociologický pohled, Praha: MV ČR, 2004. Dostupné z: [www: http://www.mvcr.cz/soubor/priloh-1-pdf.aspx](http://www.mvcr.cz/soubor/priloh-1-pdf.aspx)
- [27] <https://www.herbia.cz/produkt/brehov/>

III. SEZNAM TABULEK

Tabulka č. 1 – Přehled obyvatelstva dle velikosti obcí v jednotlivých krajích

Tabulka č. 2 - Vývoj obyvatel a domů v letech 1840 až 2011

Tabulka č. 3 - Věková struktura respondentů

Tabulka č. 4 - Vzdělání respondentů

Tabulka č. 5 - Původ respondentů

Tabulka č. 6 - Výhody života na venkově

Tabulka č. 7 - Nevýhody života na venkově

Tabulka č. 8 – Spokojenost respondentů s jejich současným bydlením

Tabulka č. 9 – Znalost respondentů o počtu obyvatel obce

Tabulka č. 10 – Znalost respondentů o historii obce

Tabulka č. 11 – Charakteristika životního stylu respondentů

Tabulka č. 12 – Nejčastější aktivity respondentů ve volném čase

IV. SEZNAM GRAFŮ

Graf č. 1. - Občanská vybavenost venkovských obcí

Graf č. 2 - Podíl obcí vybavených technickou infrastrukturou podle velikostních

V. SEZNAM OBRÁZKŮ

Obrázek č. 1 - Územní působnost MAS

Obrázek č. 2 – Dominanty obce Břehov

VI. SEZNAM PŘÍLOH

Příloha č. 1. – Dotazník k BP, Hana Kačerová

Příloha č. 2 – Mapa – obec Břehov

VII. PŘÍLOHY

Příloha č. 1. Dotazník k bakalářské práci, Hana Kačerová, 2021

DOTAZNÍK

Tento dotazník je anonymní. Obsahuje 24 otázek + 3 identifikační otázky (4 strany). Prosim o čestné a pravdivé odpovídání na otázky. Zjištěné výsledky tohoto šetření poslouží pro zpracování mé bakalářské práce.

1. **Jak byste popsal/a svůj vztah k obci?**
 - Velmi dobrý
 - Spíše dobrý
 - Dobrý
 - Spíše špatný
 - Velmi špatný

2. **Kdybyste měl/a příležitost, chtěl/a byste se z venkova přestěhovat?**
 - Ano
 - Ne
 - Nevím

3. **Pokud ano, kam?**
 - Menší obec
 - Stejná velikost obce
 - Velké město

4. **Jak byste popsal/a vztahy mezi lidmi v obci?**
 - Velmi dobré
 - Spíše dobré
 - Dobré
 - Spíše špatné
 - Velmi špatné

5. **Jak hodnotíte soudržnost obyvatel v obci?**
 - Velmi soudržní
 - Spíše soudržní
 - Soudržní
 - Spíše nesoudržní
 - Velmi nesoudržní

6. **Máte dobré sousedské vztahy?**
 - Velmi dobré
 - Spíše dobré
 - Dobré
 - Spíše špatné
 - Velmi špatné

7. V jakém typu nemovitosti žijete?

- Ve vlastní nemovitosti
- V nájmu

8. Jste spokojeni s formou Vašeho současného bydlení? Zdůvodněte Vaše tvrzení.

- Ano
 - Ne
-

9. Který z těchto modelů vás nejvíce charakterizuje:

- Většinu času věnuji domácímu hospodářství, obdělávání pole nebo větší zahrady
- Mám pozemek, na kterém pěstuji zeleninu jen pro svou potřebu, a chovám jen malá hospodářská zvířata (slepice, králíky apod.)
- Nemám žádné domácí hospodářství a většinu času trávím ve městě, kde mám práci a přátele
- Snažím se žít v souladu s přírodou, zdravě a v klidu

10. Co patří k nejčastějším aktivitám ve Vašem volném čase?

.....

11. Kde nejčastěji trávíte svou dovolenou?

- Doma (na území obce)
- V cizině
- V ČR

12. Pořádají se ve Vaší obci kulturní a společenské akce?

- Ano
- Ne

13. Na tuto otázku odpovězte, pouze pokud jste v otázce č. 12 odpověděl/a ano.
Účastníte se těchto akcí?

- Ano
- Ne

14. Na tuto otázku odpovězte, pouze pokud jste v otázce č. 12 odpověděl/a ano.
Pomáháte organizovat společenské a kulturní akce?

- Ano
- Ne

15. Máte v obci spolky? Pokud ano, jaké?

- Ano
 - Ne
-

16. Víte, kolik obyvatel žije v obci? Pokud ano, uveďte počet obyvatel.

.....

17. Víte, ve kterém století byla první zmínka o obci? Pokud ano, uveďte století.

.....

18. Myslíte si, že obec vždy existovala samostatně?

.....

19. V čem spatřujete výhody žití na venkově?

.....

20. V čem spatřujete nevýhody žití na venkově?

.....

21. Liší se podle Vás venkovský a městský způsob života? Uveďte důvody vaší odpovědi.

- Ano
 - Ne
-

22. Myslíte si, že venkovský způsob života je lepší a zdravější než městský?

- Určitě lepší i zdravější
- Pouze lepší
- Pouze zdravější
- Ani jedna možnost

23. Jste spokojen/a s dopravním spojením ve Vaší obci?

- Velmi spokojen
- Spíše spokojen
- Spokojen
- Spíše nespokojen
- Velmi nespokojen

24. Jste spokojen/a s občanskou vybaveností Vaší obce?

- Velmi spokojen
- Spíše spokojen
- Spokojen
- Spíše nespokojen
- Velmi nespokojen

IDENTIFIKAČNÍ OTÁZKY

1. **Jste muž nebo žena?**
 - Muž
 - Žena

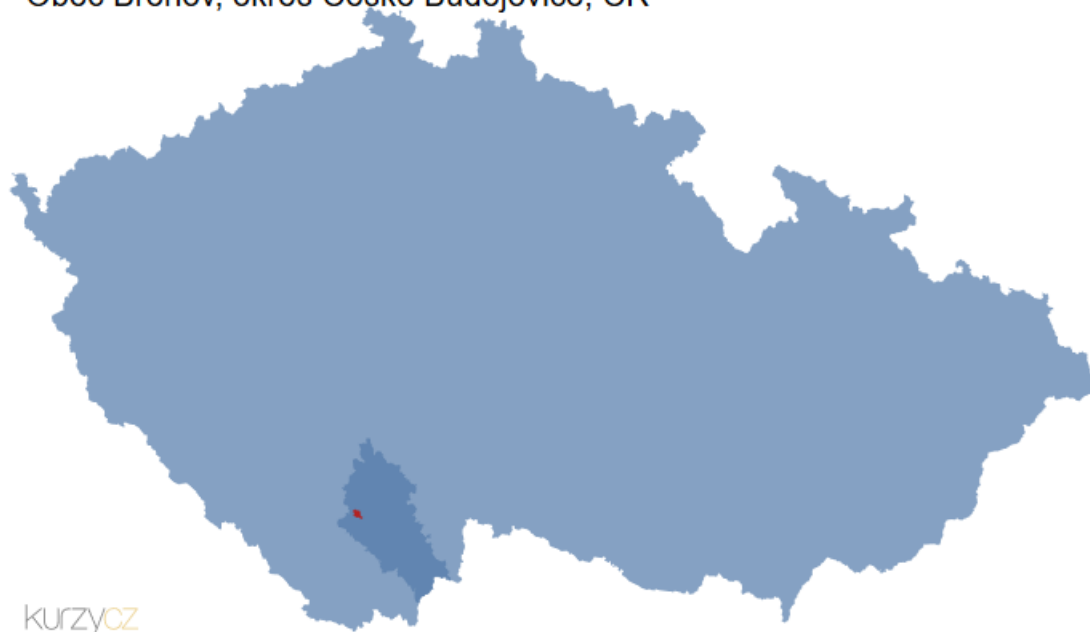
2. **Kolik je Vám let?**
 - 0-14 let
 - 15-30 let
 - 30-65 let
 - 65 a více let

3. **Narodil jste se v obci nebo jste se přistěhoval?**
 - Narodil
 - Přistěhoval

4. **Vaše nejvyšší dosažené vzdělání?**
 - Základní škola
 - Odborné učiliště
 - Střední škola s maturitou
 - Vyšší odborná škola
 - Vysoká škola

Příloha č. 2 – Mapa – obec Břehov

Obec Břehov, okres České Budějovice, ČR



Zdroj: <https://img3.kurzy.cz/mapa/br/slepa/brehov-okres-stat.svg>