

ČESKÁ ZEMĚDĚLSKÁ UNIVERZITA V PRAZE

Fakulta životního prostředí



DIPLOMOVÁ PRÁCE

2017

Bc. Michal PEČ

Česká zemědělská univerzita v Praze

Fakulta životního prostředí

Katedra biotechnických úprav krajiny



Diplomová práce

Pražská sídliště a veřejný prostor

Bc. Michal Peč

© 2017 ČZU v Praze

ČESKÁ ZEMĚDĚLSKÁ UNIVERZITA V PRAZE

Fakulta životního prostředí

ZADÁNÍ DIPLOMOVÉ PRÁCE

Bc. Michal Peč

Regionální environmentální správa

Název práce

Pražská panelová sídliště a veřejný prostor

Název anglicky

Prague Housing Estates – Form of Public Spaces

Cíle práce

V průběhu druhé poloviny 20. století bylo v Praze vybudováno několik generací panelových sídlišť, od menších souborů až po nová města pro desetitisíce obyvatel. Cílem práce bude analýza a zhodnocení vybraných pražských sídlišť z hlediska formy a kvality jejich veřejných prostranství vč. zeleně.

Metodika

DP typu studie bude vypracována dle metodického pokynu pro zpracování DP na FŽP ČZU. Bude obsahovat literární rešerši zabývající se obecně veřejným prostorem, jeho formou, vývojem a funkcemi a tématem pražských sídlišť a jejich vývoje v průběhu druhé poloviny 20. století. Konkrétní část pak bude tvořit stručná charakteristika území (přírodní podmínky, historický vývoj, současný stav), přehled sídlišť a podrobná analýza vybraných sídlišť různých typů – dle předem daných kritérií – z hlediska kvality veřejného prostoru vč. zeleně a kvality stavebního fondu. Poznatky vlastních analýz budou shrnuty v textové a grafické části vč. podrobné fotodokumentace.

Doporučený rozsah práce

60-80 normostran textu, grafická a mapová příloha (GIS výstup)

Klíčová slova

Panelová sídliště, Praha, veřejný prostor, městská zeleň, urbanismus 2. poloviny 20. století

Doporučené zdroje informací

Architekti Praze. Praha: Pražský projektový ústav, 1971.

HEXNER, Michal NOVÁK, Jaroslav, Urbanistická kompozice, Praha: ČVUT, 1996.

HRŮZA, Jiří, Město Praha. Praha: Odeon, 1989.

HRŮZA, Jiří, Urbanismus světových velkoměst. Praha: ČVUT, 2003.

KOHOÚT, Jiří VANČURA, Jiří, Praha 19. a 20. století. Technické proměny. Praha: SNTL, 1986.

KUČA, Karel, Města a městečka v Čechách, na Moravě a ve Slezsku. 5. díl Par Pra. Praha: Libri, 2002.

LYNCH, Kevin, Obraz města. The Image of the City. Praha: Bova Polygon, 2004.

recentní literatura k popisu přírodních podmínek (DEMEK, CULEX, NEUHÄUSLOVÁ atd.)

regionální literatura, pragensia, mapové podklady.

ÚAP HMP: Jev 17 Oblast krajinného rázu a její charakteristika a Jev 18 Místo krajinného rázu a jeho charakteristika, LÖW & spol., s.r.o., Brno, 2008 (on-line)

ÚAP HMP: Téma 11.10 Cenné a pozoruhodné Urbanistické soubory z hlediska urbanistického vývoje, založení, architektura a kompozice, Michal Hexner, Praha, 2007 (on-line)

Předběžný termín obhajoby

2016/17 LS – FŽP

Vedoucí práce

doc. Ing. arch. ThLic. Jiří Kupka, Ph.D.

Garantující pracoviště

Katedra biotechnických úprav krajiny

Elektronicky schváleno dne 16. 3. 2017

prof. Ing. Petr Sklenička, CSc.

Vedoucí katedry

Elektronicky schváleno dne 17. 3. 2017

prof. RNDr. Vladimír Bejček, CSc.

Děkan

V Praze dne 28. 03. 2017

Čestné prohlášení

Prohlašuji, že svou diplomovou práci „*Pražská sídliště a veřejný prostor*“ jsem vypracoval samostatně pod vedením vedoucího diplomové práce a s použitím odborné literatury a dalších informačních zdrojů, které jsou citovány v práci a uvedeny v seznamu literatury na konci práce. Jako autor uvedené diplomové práce dále prohlašuji, že jsem v souvislosti s jejím vytvořením neporušil autorská práva třetích osob.

V Praze dne 2. 4. 2017

Poděkování

Rád bych touto cestou poděkoval doc. Ing. arch. ThLic. Jiřímu Kupkovi, Ph.D. za cenné rady, podněty a připomínky.

Pražská sídliště a veřejný prostor

Souhrn:

Diplomová práce se zabývá zhodnocením jednotlivých zkoumaných oblastí vybraných pražských panelových sídlišť a celkovou spokojeností s lokalitami na základě multikriteriální analýzy v kombinaci s výpovědí participantů. Teoretická část zachycuje historii výstavby panelových sídlišť na území České republiky a hlavního města Prahy, jejich specifika, architekturu a současný stav veřejných prostor. Analytická část se zabývá charakteristikou vybraných pražských sídlišť a jejich veřejných prostor. Výběr sídlišť je proveden na základě vyhledání významných urbanistických souborů, které je možné označit za cenný doklad urbanistického vývoje a dobového přístupu při tvorbě města. Multikriteriální analýza těchto sídlišť je provedena z hlediska obytných a polohových potenciálů, veřejných prostor a zasazení do krajiny a parkovacích míst. Poslední částí diplomové práce jsou výsledky multikriteriální analýzy vybraných sídlišť a jejich srovnání s výsledky rozhovorů s obyvateli. Diplomová práce je zakončena doporučením pro praxi a závěrem.

Klíčová slova: Sídliště. Architektura. Urbanismus. Veřejný prostor. Revitalizace.

Prague Housing Estates – Form of Public Spaces

Summary:

Diploma thesis evaluates individual examined areas of the selected prefab estates in Prague, and overall satisfaction with the locations based on multi-criteria analysis in combination with the statements of participants. The theoretical part describes the history of the construction of prefab estates, their specificities, architecture and the current state of public space in the Czech Republic and the capital city of Prague. The analytical part deals with the characteristics of selected Prague prefab estates and public spaces. Selection of prefab estates are made on the basis of research of major urban files that can be described as valuable documents of urban development and contemporary approach in the formation of the city. Multi-criteria analysis of these prefab estates is made in terms of residential and positional potentials, public spaces and setting in the landscape and parking spaces. The last part of this thesis presents results of multi-criteria analysis of the selected prefab estates and their comparison with the results of interviews with residents. The thesis is concluded with recommendations in practice and the conclusion.

Keywords: Prefab estate. Architecture. Urbanism. Public space. Revitalization.

OBSAH

1	Úvod	9
2	Cíl práce	10
3	Metodika	11
4	Teoretická východiska	15
4.1	Historie výstavby panelových sídlišť na území ČR	15
4.1.1	Panelová výstavba po roce 1948	15
4.1.2	Panelová výstavba po roce 1989	17
4.2	Výstavba panelových sídlišť v Praze	18
4.2.1	Specifika pražských panelových sídlišť	19
4.3	Současný stav veřejných prostor panelových sídlišť	22
4.3.1	Obecná charakteristika veřejných prostor pražských sídlišť	23
4.2.2	Regenerace veřejných prostor pražských sídlišť	26
5	Analytická část	27
5.1	Charakteristika vybraných pražských sídlišť a veřejných prostor	27
5.1.1	Sídliště Novodvorská	27
5.1.2	Sídliště Barrandov	34
5.1.3	Sídliště Ďáblice	43
5.1.4	Sídliště Malešice	52
6	Výsledky a diskuze	61
6.1	Výsledky multikriteriální analýzy vybraných sídlišť a veřejných prostor	61
6.2	Výsledky rozhovoru s obyvateli sídlišť	71
6.3	Návrhy a opatření	78
6.4	Diskuze	79
	Závěr	84
	Seznam použitých zdrojů	85
	Přílohy	91

1 Úvod

Tématem diplomové práce je analýza čtyř pražských sídlišť a jejich veřejných prostor. K multikriteriální analýze jsou vybrána sídliště Novodvorská, Barrandov, Ďáblice a Malešice.

Panelová sídliště odrážejí významné urbanistické principy poválečného modernismu a Praha díky nim, zejména v 70. a 80. letech, zásadně změnila svůj vzhled. Dodnes se však plně nevyrovnala s rozsáhlými změnami a problémy, které s sebou tento způsob výstavby přinesl. Přestože výstavba rozměrných panelových sídlišť je poznamenána řadou nedostatků a chyb, bylo by nesprávné ji odsoudit bez podrobnější analýzy jednotlivých souborů. Kritériem kvality nových obytných celků bylo proslunění a větratelnost, utilitarita a funkčnost domů i bytů, ekonomická šetrnost a dosah zeleně. Domy v rozvolněném prostoru se staly urbanistickou šablonou, avšak většina veřejných prostor sídlišť nebyla dokončena podle projektů. Je třeba si uvědomit, že veřejný prostor je základním prvkem, který zajišťuje životaschopnost sídliště, vnitřní komunikaci, orientaci, společenský život a relaxaci. Veřejné prostory zajišťují soudržnost obyvatel a jejich identifikaci se sídlištěm samotným. S postupujícím vývojem stavebních možností a uspokojováním potřeb obyvatel jinými způsoby začal význam veřejných prostor klesat. V dnešní době, kdy dochází k renesanci některých aktivit na otevřených místech, dochází i k obnovení zájmu o využití veřejných prostor. Jednotlivé městské části hlavního města Prahy začínají chápat smysl veřejných prostor jako vizitku úrovně sídliště. Na tomto základě dochází k rekonstrukcím center sídlišť, hřišť a parků.

Bydlení je jednou ze základních lidských potřeb. K naplnění této potřeby je nutné mít pro bydlení vhodné místo, kterým bývají nejčastěji rodinné či bytové domy. Ty jsou stavěny z různých materiálů, v různé kvalitě, velikosti a dispozičním uspořádání. Jedno mají ale společné, měly by svým obyvatelům dávat pocit domova. K tomu, aby mohly budovy řádně plnit takovou funkci, je třeba nejen stavět kvalitním způsobem a z kvalitních materiálů, ale následně objekty, ale i veřejné prostory dostatečně udržovat a regenerovat.

Pro účely této práce jsou využity statistické údaje, data získaná specifickým šetřením v rámci polostrukturovaného rozhovoru a informace poskytnuté příslušnými městskými částmi.

2 Cíl práce

Cílem této diplomové práce je zhodnotit jednotlivé zkoumané oblasti vybraných sídlišť a celkovou spokojenost s lokalitami na základě multikriteriální analýzy v kombinaci s výpovědí participantů. Součástí tohoto cíle je popsání koncepcí a urbanistických struktur vybraných pražských sídlišť s přihlédnutím na rozmanitost forem bydlení, na místní veřejné vybavení, zázemí pro kulturu a každodenní rekreaci, dosažitelnost centra města (Václavské náměstí), kvalitu veřejných prostor a zasazení sídliště do krajiny a na parkovací místa a odstavná stání.

Pro diplomovou práci byly stanoveny následující cíle:

1. Zhodnotit rezidenční spokojenost obyvatel na vybraných pražských sídlištích v oblastech obytného a polohového potenciálu, veřejných prostor a zasazení do krajiny a parkovacích míst.
2. Odhalit případné odlišnosti v rezidenční spokojenosti obyvatel mezi vybranými sídlišti.

Na základě vytyčených cílů byla stanovena hypotéza:

Některá sídliště představují i dnes kvalitní formu bydlení a jsou přizpůsobena požadavkům současných obyvatel.

3 Metodika

Diplomová práce obsahuje čtyři případové studie v lokalitách Novodvorská, Barrandov, Ďáblice a Malešice, které se kromě jiného liší obdobím výstavby a velikostí (Příloha A). Společným kritériem výběru je zařazení mezi sídliště či jeho podstatné části, které je možné označit za cenný doklad architektonicko-urbanistického vývoje a dobového přístupu k územnímu plánování a tvorbě města (Hexner, 2007).

Sídliště Malešice bylo projektováno již v 50. letech minulého století a spolu se sídlištěm Novodvorská se stalo jednou z prvních lokalit svého typu v Praze. Na rozdíl od sídliště Novodvorská však pokračovala v roce 2007 další výstavba v prostoru centra Malešic. V následujících desetiletích pak probíhala výstavba panelových sídlišť ve velkém. Mezi tato sídliště patří Ďáblice. Nejmladším sídlištěm je Barrandov, kde se s výstavbou začalo až koncem 80. let 20. století a trvá dodnes. Kromě jiného se sídliště také liší svou velikostí. Sídliště Malešice a Novodvorská patří rozlohou i počtem obyvatel k menším a zbývající dvě k větším panelovým sídlištím. Dostupnost do centra Prahy na Václavské náměstí je ze sídlišť Malešice a Novodvorská autobusy MHD ke stanici metra, z Barrandova tramvajemi ke stanici metra a v Ďáblicích je stanice metra přímo v sídlišti. Všechna sídliště jsou obklopena lesy. U sídliště Malešice se rozkládá les Tábor a Smetanka, u sídliště Novodvorská lesy v Hodkovičkách, u sídliště Ďáblice Ďáblický háj a u sídliště Barrandov Prokopské a Dalejské údolí.

Zvolenou metodikou je multikriteriální analýza v kombinaci s metodou polostrukturovaného rozhovoru.

Multikriteriální analýza je metoda, která se používá při rozhodování mezi několika alternativami. Předpokladem použití multikriteriální analýzy je stanovení většího počtu kvantifikovatelných kritérií. Prvním krokem je identifikace panelových sídlišť a kritérií, která jsou zahrnuta do analýzy. Pro větší názornost jsou vybraná sídliště a kritéria zapsána do tabulky, která poslouží pro pozdější výpočet. Nejdůležitějším krokem, který rozhoduje o výsledku analýzy, je číselné ohodnocení kritérií a přiřazená váha tak, aby součin ohodnocení kritérií a vah odpovídal významu, který pro výsledek dané kritérium má. Výsledky analýzy jednotlivých panelových sídlišť jsou získány jako součty součinů ohodnocení vybraných sídlišť v jednotlivých kritériích a vah těchto kritérií, což znamená,

že ohodnocení každého kritéria je vynásobeno váhou, která tomuto kritériu je přidělena, a pro každé sídliště jsou sečteny všechny tyto násobky (Kalina a kol., 2014).

Mezi vybraná sídliště, jak již bylo výše řečeno, jsou zařazena sídliště Novodvorská, Barrandov, sídliště Ďáblice a sídliště Malešice. Dále jsou stanovena čtyři kritéria a jejich podkritéria:

1. Obytné potenciály

- Podkritérium: Rozmanitost forem bydlení – velikost bytů, barevnost sídliště, architektonické řešení
- Podkritérium: Základní veřejné vybavení – školy, obchody, služby, zdravotnická zařízení
- Podkritérium: Zázemí pro kulturu a rekreaci – kulturní domy, kina, knihovny, sportoviště, koupaliště

2. Polohové potenciály

- Podkritérium: Vzdálenost od metra – pěší dostupnost, autobusy MHD a tramvaje
- Podkritérium: Vzdálenost do centra Prahy – vzdálenost z centra sídliště na Václavské náměstí

3. Veřejný prostor a zasazení do krajiny

- Podkritérium: Veřejný prostor – zeleň, dětská hřiště, vodní zdroje, plastiky
- Podkritérium: Zasazení do krajiny – parky, lesoparky, údolí

4. Parkovací a odstavná stání

- Podkritérium: Parkovací stání - plochy určené pro parkování nebo odstavení jednoho vozidla, garážové domy, modré zóny
- Podkritérium: Odstavná stání - umístění vozidla mimo jízdní pruhy pozemní komunikace po dobu, kdy se vozidlo nepoužívá a pokračuje se v cestě prostředky MHD

Kritéria musí být kvantifikovatelná, proto je přiřazeno nejlépe hodnocenému sídlišti číslo 4 a nejhůře hodnocenému sídlišti číslo 1. Dále jsou kritériím přiděleny váhy podle jejich důležitosti. Všechna kritéria jsou považována za stejně důležitá, proto jim jsou přiděleny koeficienty 2 : 2 : 2 : 2., a poté sestavena tabulka (Tabulka 1).

Sídliště	Obytné potenciály	Polohové potenciály	Veřejný proctor a okolí	Parkovací stání	Součet
Váha	2	2	2	2	
Novodvorská					
Barrandov					
Ďáblice					
Malešice					

Tabulka 1 Multikriteriální analýza vybraných sídlišť - návrh (Zdroj: Autor)

Následně jsou výsledky multikriteriální analýzy porovnány s výpověďmi obyvatel sídlišť při polostrukturovaném rozhovoru a sledovány rozpory. Podle Hendlovy typologie (2005) by se tyto rozhovory daly označit jako rozhovory pomocí návodu, který představuje seznam otázek nebo témat, které je nutné v rámci rozhovoru probrat. Tento návod má zajistit, že se skutečně dostane na všechna pro tazatele zajímavá témata. Rozhovor s návodem dává tazateli možnost co nejvýhodněji využít čas, současně umožňuje provést rozhovory s několika lidmi strukturovaněji a ulehčuje jejich srovnání, pomáhá udržet zaměření rozhovoru, ale dovoluje dotazovanému zároveň uplatnit vlastní perspektivy a zkušenosti (Hendl, 2005). Výhodou těchto rozhovorů je jejich flexibilita, která umožňuje tazateli reagovat na nově zjištěné informace. Protože je tato metoda časově mnohem náročnější než kvantitativní dotazníkové šetření, soubor participantů z každého sídliště tvoří 10 obyvatel.

Rozhovory byly realizovány na přelomu února a března 2017. Na sídlišti Novodvorská byli participanté oslovoováni na centrálním náměstí a v Jílovské ulici, na Barrandově na pěším bulváru, v Ďáblicích u stanice metra Ládví a v Malešicích v Malešickém parku a v Počernické ulici. V souboru na každém sídlišti převažují ženy, což může být dáno tím, že participanté byli kromě jiného oslovoováni v okolí míst občanské vybavenosti a každodenní nákupy spíše častěji obstarávají ženy.

Obyvatelům sídlišť, kteří souhlasili s realizací rozhovoru, byl nejprve stručně představen účel výzkumu. Následovaly otázky na spokojenost s jednotlivými oblastmi výzkumu, které byly dopředu vytyčeny.

Polostrukturovaný rozhovor obsahuje tyto otázky:

1. Jak jste spokojeni s kvalitou bydlení na sídlišti?
2. Jak vám vyhovuje místní základní veřejné vybavení?
3. Jaká je dosažitelnost do centra Prahy?
4. Do jaké míry jste spokojeni s veřejnými prostory?
5. K čemu využíváte těchto veřejných prostor?
6. Je na vašem sídlišti dostatek parkovacích ploch?

Při zpracování rozhovorů je nejprve provedena doslovná transkripce. Hlavními tématy jsou jednotlivá zkoumaná kritéria (Hendl, 2005). V rozhovorech jsou vyhledány zajímavé výpovědi participantů a hlavní odlišnosti mezi zkoumanými sídlišti. Každé kritérium je zpracováno za jednotlivá sídliště a pro dokreslení situace jsou použity i vybrané doslovné citace z rozhovorů. Pro přehlednost jsou výsledky multikriteriální analýzy zpracovány do tabulek a grafů, díky nimž lze jednodušeji srovnávat čtyři vybraná sídliště s názory jejich obyvatel.

Pro získání vstupních dat byly využity statistické údaje, data získaná specifickým šetřením v rámci polostrukturovaného rozhovoru a informace poskytnuté příslušnými městskými částmi. Data jsou doplněna fotodokumentací z vyhledávače Google a z vlastních zdrojů. Pro přehlednost jsou jednotlivá data zanesena do tabulek a znázorněna ve sloupcových grafech.

4 Teoretická východiska

Za panelové sídliště je považována ucelená část území obce zastavěná vícepatrovými bytovými domy i obytnými věžovými domy postavenými použitím zprůmyslněných technologií (Hrůza, 1985). Jedna z definic panelového sídliště uvádí: „Panelové sídliště je územně ucelená skupina bytových domů postavených panelovou technologií, obsahující minimálně 150 bytových jednotek.“ (Polešáková, 2003, s. 11).

Při výstavbě panelových sídlišť vznikaly nepostradatelné veřejné prostory, které měly sloužit pro společné soužití, vzájemné setkávání a navazování komunikace všech věkových a sociálních skupin lidí (Polešáková, 2003).

4.1 Historie výstavby panelových sídlišť na území ČR

V ČR byla převážná část panelových sídlišť stavěna v 60. až 80. letech 20. století na okrajích, ale i v blízkosti center měst. V západní části Evropy se naopak začalo od myšlenky mnohopodlažní zástavby pro bydlení upouštět. Ve východním bloku produkce velkokapacitních bytových domů ustala až kolem roku 1989 (Jellicoe, 1995).

U nás jsou panelová sídliště vnímána jako produkt socialismu, ale první urbanisticky propracovaná velkokapacitní sídliště byla stavěna ve Velké Británii již v 19. století v dělnických koloniích, první výškový dům z prefabrikovaných betonových panelů byl postaven v nizozemském Amsterdamu v roce 1923 a první panelové sídliště, podobné současným panelovým sídlištím, bylo postaveno již v roce 1934 v Drancy nedaleko Paříže (Horská, Musil, 2002).

4.1.1 Panelová výstavba po roce 1948

Počátek panelové výstavby v ČR je datován od roku 1940, kdy byl zahájen vývoj panelů firmou Baťa ve Zlíně, kde z nich bylo postaveno několik dvojdomků (Obrázek 1). Se stavbou se pokračovalo i po válce postavením několika třípatrových dvojdomků (Polír, 2011). Poválečná bytová výstavba prošla několika etapami. Brzy po válce byly stavěny menší obytné soubory, např. pražská Solidarita, které vykazují určitou kontinuitu s předválečnými koncepcemi vycházejícími z funkcionalismu. Po únorovém převratu

dochází k odklonu od modernistických tendencí k socialistickému realismu a v řadě českých měst se objevují urbanistické celky tvořené polouzavřenými bloky. Hospodaření s bytovým fondem bylo legislativně upraveno a výstavba nových bytových jednotek byla realizována státem (Haas, 1980).



Obrázek 1 První panelové domky – Zlín – Lesní čtvrť (Zdroj: Architektura Zlín, 2016)

Obrázek 2 Sídliště Zelená liška – Praha 4 (Zdroj: Aktuálně, 2016)

V roce 1952 byl vývojem domů pověřen Ústav montovaných staveb v Praze a od roku 1953 započala systémová výstavba formou železobetonové prefabrikace. První větší sídliště Zelená liška se nachází v Praze 4 (Obrázek 2). Domy označené jako G40 se 40 bytovými jednotkami byly pětipodlažní se silikorkovou tepelnou izolací. Spoje mezi obvodovými panely byly ozdobeny pilastry. Následovaly domy označené G55 a G57 s pazderobetonovou izolací. Navazujícím typem byl G58 s velikostí jednotlivých panelů 3,6 x 4,2 m. Postaveno z nich však bylo pouze několik domů. Dalším typem byl G59, který je charakteristický zavěšenou konstrukcí balkónů (Polír, 2011).

Na XI. sjezdu KSČ v roce 1958 byl vznesen požadavek postavit 1 200 000 bytů do roku 1970, což znamenalo přejít k masové produkci panelových bytů. Zlomovým rokem v konstrukčním řešení panelových domů byl rok 1962. Výstavba se zaměřila na příčně nosné konstrukce. Novým typem byl dům T06B, na který navazoval T08B experimentálně stavěný v Praze 10 na Invalidovně. V roce 1970 začal být realizován typ VVÚ – ETA s velkou variabilitou vnitřního řešení. V letech 1971 - 1975 bylo dokončeno nejvíce bytů. Velkým problémem však byla nízká kvalita panelových bytů, nízká vybavenost sídlišť infrastrukturou a opomenuto bylo i řešení veřejných prostor. Vznikala

tak monotónní panelová sídliště, která se postupem času objevila téměř ve všech městech a obcích a v řadě případů narušila původní urbanistickou zástavbu (Poláková et al., 2006).

Po této etapě výstavby panelových sídlišť, kde se hledělo především na kvantitu, a zanedbávala se kvalita bydlení, byla zahájena etapa zvětšování obytné plochy a počtu místností. Větší důraz se kladl i na občanskou vybavenost, stavěly se jesle, školky a školy (Poláková et al., 2006).

Během let se panelové domy začaly lišit velikostí bytů, vnitřní dispozicí, použitím různých lodžii a balkónů, které měnily vzhled domů. Jejich součástí byly sklepy, kočárkárny, prádelny a technické prostory (Beranovský, Srdečný, Vogel et al., 2011).

Panelové domy byly stavěny jako dočasné bydlení pro nejrůznější sociální vrstvy s životností 40 – 45 let. Podle původní koncepce byla bytová výstavba kompletně financována státem, jenž se také stával majitelem všech bytů. Finanční potíže při takovémto nárůstu výstavby panelových sídlišť placených dosud pouze ze státních fondů se dostavily velmi brzy, a tak část finanční zátěže spojené s výstavbou byla přenesena na občany v podobě družstevní a podnikové výstavby (Zadražilová, Čejka, 2013).

4.1.2 Panelová výstavba po roce 1989

Po roce 1989 nastalo mnoho změn nejen v bydlení a bytové politice, ale také v transformaci celých měst a regionální struktury. Došlo ke zpomalení populačního růstu a k ekonomické stagnaci (Hamilton, Andrews, Pilcher-Milanović, 2005).

Hromadná výstavba panelových domů byla pozvolna ukončována, došlo k zániku většiny podniků zaměřených na panelovou výstavbu díky privatizaci (Polír, 2011).

Od roku 1993 se vláda zaměřila na zavedení potřebné legislativní úpravy mezi nájemci a pronajímateli, ukončila investice do bytové výstavby a začala vytvářet pravidla pro postupnou deregulaci nájemného. Další koncepce z roku 1999 měla za úkol vyřešit nízkou úroveň bydlení v ČR oproti ostatním evropským zemím, regionální disparity v nabídce volných bytů, problémy domácností s nízkými příjmy, s nalezením a financováním vhodného bydlení. Řešení těchto problémů mělo spočívat nejen v deregulaci nájemného, ale i v podpoře výstavby a fondu pro rozvoj bydlení, ve vytvoření chráněného bydlení a ve tvorbě systému registru budov (Rosebergová, 2007).

Novým trendem se stal návrat ke klasickým materiálům, technologiím a výrobě monolitického železobetonu na stavbě. Trh zcela ovládly moderní materiály s vysokými termoizolačními, akustickými a pevnostními vlastnostmi (Polír, 2011).

Přesto panelová sídliště z našich měst nevytizela, a to z důvodu, že česká sídliště se značně liší od obdobných sídlišť vzniklých v západní Evropě (Maier, 2003). Během postupného převodu státního majetku do soukromého vlastnictví probíhá privatizace bytového fondu a řada panelových bytů se stává soukromým majetkem občanů (Power, 1993). Postupně se rekonstruují panelové domy i jednotlivé byty a stabilizuje se kvalita bydlení. S privatizací ovšem také město ztrácí svůj přímý vliv nad rozhodováním o budoucnosti sídlišť (Špaček, 2012).

4.2 Výstavba panelových sídlišť v Praze

Panelová sídliště v Praze tvoří 6 % rozlohy celého města a žije v nich téměř 40 % všech Pražanů (Příloha B).

První sídliště Solidarita v pražských Strašnicích však bylo vybudováno již v letech 1947 až 1951. Není to však panelákové sídliště. Jsou to řadové domky vybudované svépomocí v tehdejších dvouletých plánech (Obrázek 3).



Obrázek 3 Sídlíště Solidarita (Zdroj: Envis.praha-mesto.cz, 2013)

Obrázek 4 První pražský panelový dům v Ďáblicích z roku 1955 (Zdroj: Bydlení iDNES, 2012)

První pražský panelový dům v Ďáblicích je z roku 1955 (Obrázek 4). Byl pro něj vyvinut nový konstrukční systém, tzv. skeletopanel. Při výstavbě byl použit odlehčený stropní panel a novinkou byl také ornamentálně řešený povrch panelu zlepšující jeho technologické vlastnosti. Oproti pozdějším panelovým domům měl sedlovou střechu

s mírným sklonem a s ozdobnou římsou a panely kryla omítka. Svým obyvatelům nabízel dvanáct bytů 3+1 o výměře téměř 100 metrů čtverečných. Železobetonový skelet byl však drahý a chyběla kapacita a technologie k masové výrobě. Tento typ panelových domů byl brzy nahrazen typy G40 a dalšími, které využívaly konstrukce z montovaných panelů (Skálová, 2014).

Nejvíce pražských sídlišť bylo postaveno v 60. až 80. letech minulého století. V 70. letech vznikalo na „zelené louce“ největší pražské sídliště Jižního Města I. a II., které zahrnuje Háje, Litochleby, Opatov, Chodov, Horní Kunratice a Horní Roztyly. Dalším velkým komplexem je Jihozápadní Město, do něhož spadají Stodůlky, Lužiny, Nové Butovice a Velká Ohrada (Obrázek 5), (Skálová, 2014).



Obrázek 5 Velká Ohrada (Zdroj: Praha13, 2017)

V Praze je 54 sídlišť, např. Bohnice, Červený Vrch, Petřiny, Invalidovna, Malešice, Kamýk, Prosek, Lhotka, Košík, Dědina, Radotín, Lhotka, Libuš a mnohá další. K novějším sídlištím patří sídliště Barrandov, které bylo postaveno v letech 1981 až 1986 (Skálová, 2014).

4.2.1 Specifika pražských panelových sídlišť

Na první pohled vypadají všechna panelová sídliště v jednotlivých městech, ale i v evropských státech velmi podobně. Jedná se o skupinu vícepatrových obytných panelových budov nebo o monotónní šedou zástavbu (Musterd, van Kempen, 2005).

Přesto pražská sídliště mají oproti jiným řadu specifíků, mezi která patří např. poloha sídlišť v prostoru hlavního města. Starší menší sídliště byla postavena na hranicích tehdejší zástavby, novější sídliště byla velká, stavěná za hranicí města na „zelené louce“ (Bazac-Billaud, 1995).

Podíl panelových sídlišť na bytovém fondu v Praze je výrazně větší, než je tomu kdekoli jinde. V Praze je na sídlištích kolem čtyřiceti procent bytů (Maier, 2003). Většina panelových sídlišť byla v době svého vzniku jedinou možnou formou nového bydlení pro většinu lidí, a proto prozatím nemají zde charakter sociálního bydlení. Naopak v západní Evropě byla sídlištní výstavba realizována především pro sociálně slabší skupiny obyvatel (Lux, 2002).

I způsob zacházení s byty v pražských panelových domech je odlišný od ostatních obcí nebo evropských zemí. Pražští obyvatelé své byty většinou udržují, nákladně upravují a zlepšují (Maier, 2003). V mnoha jiných našich městech (mostecké sídliště Chánov, děčínské Boletice, litvínovský Janov nebo Chomutov), kde žijí sociálně slabší, do svého bydlení obyvatelé nemíní vkládat větší finanční prostředky (Lux, 2005).

Od počátku měl velký význam vztah pražského sídliště s centrem města při realizaci sídliště, kdy se zohledňovaly ekonomické faktory. Řada pražských sídlišť v porovnání se zahraničními vyniká dobrou dostupností centra většinou s návazností na metro. V některých případech je sídliště viditelné z centrálních částí města a obráceně (Zadrazilová, 2013).

Milníkem ve vývoji pražských sídlišť byl rok 1989 a přechod k tržnímu hospodářství. Původní polnosti byly navraceny restituentům, a tak část veřejného prostoru sídliště se ocitla v rukou soukromých vlastníků, což v současnosti znemožňuje další rozvoj některých sídlišť a především jejich veřejných prostor (Kohout, Tittl, 2003).

Obraz pražských sídlišť se během posledních let změnil. Došlo k obnově a rekonstrukci sídlištního bytového fondu, k jeho zateplení s barevnými fasádami. V současné době je velká pozornost věnována i veřejným prostorům sídlišť. Změny bývají spojené s adaptací na bezbariérovost, s úpravami vnitrobloků nebo se zajištěním více parkovacích míst. Tyto dílčí úpravy by však měly být součástí plánu či koncepce o směřování sídliště (Aulická et al., 2001).

Jedním z typických rysů panelových sídlišť je vymizení prvků, jako je ulice, náměstí nebo tradiční bloková zástavba s vnitřními dvory. Architekti a urbanisté

projektovali nová sídliště jako volné řadové bloky s dostatečným provětráváním a osluněním všech bytů (Voda, Potůček, 2007).

V 60. letech kvalitní návrh prostorové struktury, např. Invalidovny (Obrázek 6), Malešic, Krče, Ďáblic nebo Spořilova, zajistil vhodné podmínky pro jejich údržbu a pro orientaci ve veřejném prostoru (Lux, Kostelecký, 2011).

Další desetiletí jsou spojena s výstavbou již zmíněných rozsáhlých celků, např. Jižní Město I. (Obrázek 7), kdy v důsledku nedostatku financí, nedostupnosti některých materiálů, nedostatečné koordinace i navyšování kapacit došlo k zásadním změnám řešení urbanistické struktury, které se promítly především v chaotickém uspořádání veřejného prostoru a v nerealizování většiny navržených krajinářských a parterových úprav (Lux, Kostelecký, 2011).



Obrázek 6 Model sídliště Invalidovna – Národní technické museum

(Zdroj: Architektonické modely, 2008)

Obrázek 7 Jižní Město – letecký pohled (Zdroj: Wikimedia Commons, 2008)

V druhé polovině 80. let došlo při výstavbě pražských sídlišť k návratu ke znakům tradičního města v samotném uspořádání zástavby do ulic a náměstí i v detailech veřejných prostranství. Příkladem je pražské sídliště Barrandov (Obrázek 8). V 90. letech začaly být ve výstavbě používány barevné panely nebo panely se symboly, které se týkaly pouze fasád obytných objektů a opomíjely veřejný prostor (Lux, Kostelecký, 2011). Účelem bylo snížit anonymitu sídlišť, odcizení, neschopnost identifikace, špatnou orientaci, jednotvárnost a s ní spojený nedostatek podnětů. Postupně se panelové domy oživovaly také nástavbami, které však nerespektovaly jak architekturu, tak i technologii výstavby panelových domů. Koncem 90. let se panelové domy zateplují a halí se do pestrobarevných

omítek. V současnosti jsou pražská sídliště posuzovaná jako jedna z vrstev metropole (Day, 2004).



Obrázek 8 Sídlíště Barrandov – letecký pohled (Zdroj: Pražský deník, 2012)

4.3 Současný stav veřejných prostor panelových sídlišť

„Veřejné prostory jsou otevřené nebo uzavřené městské prostory neomezeně případně omezeně přístupné, které svým funkčním určením, prostorovým uspořádáním a vybavením slouží k zajištění funkcí (potřeb) spojených s veřejným životem města, jeho obyvatel a návštěvníků. Jsou to prostory, na kterých se tento život odehrává.“ (Ambrožová, 2013, s. 10).

Veřejné prostory jsou komplexní složkou města, na jejichž podobě se podílí mnoho faktorů, mezi které patří proces plánování, tvorby a údržby a jejich řešení. Obecné problémy veřejných prostor panelových sídlišť vyplývají ze samotné podstaty sídlišť, z okolností jejich vzniku a následného vývoje. Jednou z příčin byl rozpor mezi původní vizí autorů a její realizovanou podobou. Z původních ilustrací projektů a z dobových vizualizací je zřejmé, že cílem autorů sídlišť byla fungující, bezpečná, živá veřejná

prostranství, zdravé prostředí a bydlení v zeleni pro všechny (Obrázek 9). Jak už bylo výše zmíněno, centralizované plánování, specializace jednotlivých profesí, kontrola státu, nedostatek financí, technologická omezení a nedostatek materiálů však znemožnily vytvářet integrované prostředí (Zadražilová, 2013).



Obrázek 9 Návrh podrobného územního plánu sídliště **Ďáblice (1963)** (Zdroj: Koncepce rozvoje veřejných prostranství pražských sídlišť, 2015)

4.3.1 Obecná charakteristika veřejných prostor pražských sídlišť

Současná urbanistická teorie není v oblasti veřejných prostor úplná a propracovaná. Základní charakteristika veřejného prostoru spočívá v jeho obyvatelnosti spojené s provozováním nejrůznějších pohybových a pobytových činností (Šilhánková, 2003).

Veřejný prostor je tedy prostor mezi budovami v zastavěném území, který je přístupný každému a slouží různým účelům, nese v sobě vyšší společenskou funkci, která vzniká zejména při náhodných setkání občanů, je místem získávání informací, ale i místem k odpočinku a estetickému zážitku. Veřejný prostor zároveň utváří atmosféru daného společenství (Madden, 2003).

Podle Lynche (1960) mezi základní prvky veřejného prostoru patří:

1. Komunikační koridory (cesty, ulice; nikoli dálnice a dopravní tepny, kde platí specifická pravidla chování).
2. Uzlové body, místa shromažďování (náměstí, prostranství, křižovatky; nikoli obchodní domy, nádraží, letiště určené specifickým účelům).

3. Rozhraní (nábřeží).
4. Dominanty (pomníky, význačná místa).
5. Klidové, rekreační oblasti (parky, sady apod.).

Sídliště z hlediska veřejného prostoru nejsou ani městem, ani parkem či krajinou. Jedná se sice o území v intravilánu města, trpí však velkým množstvím nedostatků. Výstižné shrnutí uvádí Musil (1985, s. 22): „*Sídliště vedla k nadměrné degradaci veřejných prostorů, vedla k nadměrné homogenizaci území celých velkých souborů a k zániku nutného napětí, překvapení a kontrastu v urbanistické tkáni našich měst*“. Hierarchie prostorů v sídlišti přispívá k lepší čitelnosti prostředí, ke snadnější orientaci a jedinečnosti. Má význam pro návštěvníky, ale zejména pro místní obyvatele, jejichž život je s daným prostředím spjat.

Veřejné prostory na sídlištích jsou vymezeny obytnou a občanskou zástavbou. Tím, jak se vzdálenost mezi budovami zvětšuje, stává se veřejný prostor hůře definovatelný. Jak už bylo výše řečeno, důležité pro kvalitní veřejný prostor je to, že v něm pobývají lidé a tráví v něm určitou část svého volného času. Podle Šilhánkové (2003) veřejné prostory v panelových sídlištích tvoří podmnožinu veřejných prostorů obecných, jsou důležitou součástí v zastavěném území panelových domů a nemalou mírou ovlivňují kvalitu života obyvatel. Štencel et al. (1983, s. 87) spatřuje jako omyl „*architektonické i zahradnické praxe, že si pro uspořádání sídlištní zeleně vzala vzor městského parku*“. Zeleň na sídlišti je navržena jako park, ale nemůže být stejně udržovaná, poněvadž patří všem a zároveň nikomu, a to se projevuje na jejím stavu (Obrázek 10). Udržovaná zeleň v rámci obytného prostředí vede člověka k lepšímu vztahu k lokalitě, naopak nedostatečná údržba vede jen k dalšímu zhoršení pocitu bezpečnosti i celkového obrazu veřejného prostoru. Řešením by mohlo být omezení ploch vyžadujících intenzivnější péči na plochy sloužící plnohodnotné rekreaci obyvatel, zbytkové plochy zpevnit, osázet vegetací, vyčlenit lokalitu pro vlastní zahrádkářskou realizaci obyvatel, kteří tak část údržby území prakticky převezmou (Wagner, 1983).



Obrázek 10 Veřejný prostor sídliště Libuš - 2014 (Zdroj: Konceptce rozvoje veřejných prostranství pražských sídlišť, 2015)

Při výstavbě sídlišť existovaly návrhy koncepce zeleně v projektech jednotlivých obytných souborů, ale nebyly respektovány. Docházelo k záměnám druhů a k vysazení menšího počtu než stanovil projekt. Prostorové rozmístění budov bylo podřízeno jiným prioritám než tvorbě kvalitního veřejného prostoru s fungující zelení, pro vegetaci tak zbyla zcela nevyhovující místa nevhodných tvarů a dimenzí. Na rozdíl od čtvercových a lichoběžníkových ploch „*pásky, pruhy a pozemky komplikovaných tvarů jsou častěji devastovány*“ (Souček, Šonský, 1981, s. 65), jsou protnuty prošlapanými stezkami, korigujícími nevhodně trasovaný chodník. Kromě zmíněných problémů se pod zelenými plochami velmi často nacházejí sítě, které zabraňují výsadbě stromů.

Většina pražských sídlišť byla umístěna poblíž významných krajinných území, která však původně měla sloužit k rekreaci obyvatel sídlišť. Minimální prostupnost rozhraní sídliště, nekultivované řešení přístupu do krajiny a nedostatečné zázemí v sousedící krajině tato očekávání nenaplnila. Z toho vyplývá, že je třeba vnímat sousední krajinu jako součást obytného prostředí sídliště, rozvíjet vztah a provázanost sídliště i krajiny. Okolní krajina nemusí být pouze rekreačním zázemím, ale může být využita k zapojení obyvatel do aktivit ve veřejném prostoru, proto je třeba posoudit, v čem tkví potenciály rozvoje konkrétního sídliště a podle toho volit urbanistické nebo krajinářské nástroje, popřípadě kombinaci obou (Hexner, 2007).

4.3.2 Regenerace veřejných prostor pražských sídlišť

Prostředí, kde člověk bydlí, nepřímo ovlivňuje jeho život tím, že působí na jeho psychiku. Neupravené veřejné prostory působí depresivně, ze stresových faktorů vzniká postupně asociální chování v dané lokalitě, a proto je velmi důležité věnovat pozornost jejich kvalitě a estetice. V poslední době vzrostl zájem o péči a regeneraci veřejných sídlištních prostor. Při jejich navrhování i vytváření by se mělo vycházet ze strukturálního členění, analýzy názorů obyvatel a z podkladů průzkumů. Záměr musí směřovat k využitelnosti prostor všemi skupinami obyvatel (Day, 2004).

Panelová sídliště jsou charakteristická velkými vzdálenostmi mezi domy a tím také mezi lidmi. Je zde spousta problémů, a to nejen architektonických a urbanistických, ale i v oblasti sociální, kulturní a společenské i ekologické. Regenerace sídliště by měla zvýšit kulturnost obyvatel těchto lokalit a zlepšit celkové obytné prostředí. Vzhledem k vysokému nárůstu automobilové dopravy je v současnosti kladen důraz na rekonstrukci a rozšíření stávajících ploch pro parkování osobních vozidel. Nesmí se však zapomínat na plochy pro rekreaci a odpočinek obyvatel a na vymezení obytného venkovního prostoru kolem bytových domů (Obrázek 11). Pozornost by měla být věnována rozšíření možnosti trávení volného času v uvedených prostorech. Úprava veřejných prostranství by dále měla obsahovat doplnění ploch veřejné zeleně spojené s výsadbou stromů a keřů. Prioritou musí být zabezpečení plnohodnotného využití veřejných prostor všemi uživateli bez ohledu na jejich zdravotní stav a věk (Institut plánování a rozvoje hlavního města Prahy, 2015).



Obrázek 11 Projekt - revitalizace centrálních náměstí Sídlíště Bohnice (Zdroj: Praha 8, 2017)

5 Analytická část

Pro potřeby této diplomové práce byla vybrána pražská sídliště Novodvorská, Barrandov, sídliště Ďáblice a sídliště Malešice a stanovili čtyři kritéria, mezi která patří obytné potenciály těchto sídlišť s rozmanitostmi forem bydlení, s místním základním veřejným vybavením, zázemím pro kulturu a rekreaci, dále polohové potenciály, dosažitelnost centra města, veřejné prostory a parkovací a odstavná stání.

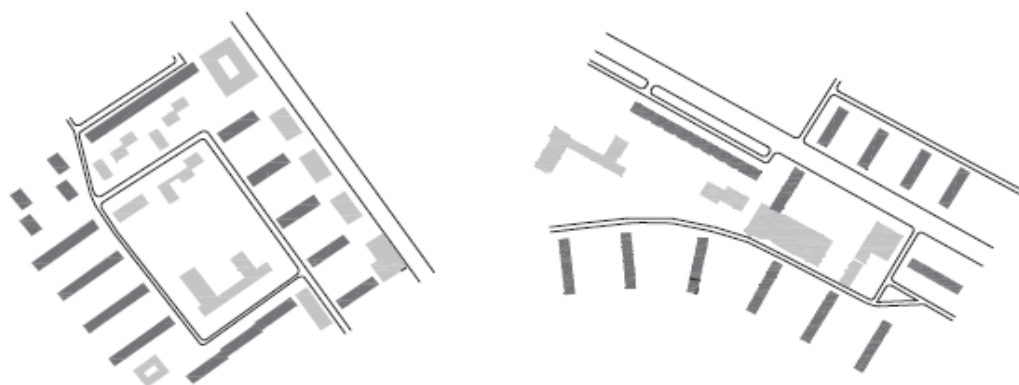
5.1 Charakteristika vybraných pražských sídlišť a veřejných prostor

Charakteristika jednotlivých sídlišť zahrnuje vedle stanovených kritérií polohu a rozlohu sídliště, dobu vzniku a autory projektu, funkční skladbu a celkovou charakteristiku sídliště, významné prostory a dominanty, stupeň zachování sídliště s doporučením dalšího rozvoje.

5.1.1 Sídliště Novodvorská

Sídliště Novodvorská leží v Praze 4 v katastrálním území Braník a Lhotka. Ze severu je vymezeno ulicemi Novodvorská a Nad Lesním divadlem, z východu ulicemi Mariánskou, z jihu ulicemi Jílovská – Nad Koupadly a ze západu ulicemi Vavřenovou. Spojnicí směrem k Vltavě je ulice Novodvorská (Příloha C). Rozloha sídliště je 43 ha a kapacita sídliště je 3 900 bytů s 8 000 obyvateli (Hexner, 2007).

Projektové řešení sídliště bylo uskutečněno v roce 1962 a realizováno v letech 1964 – 1969. Autory projektu byli Bořkovec a Ježek. Použili tehdejší typ panelových domů TO8B a TO6B. Sídlíště navazuje na zástavbu vzniklou v předválečné době, která ho obklopuje ze všech stran, kromě severu. Z této zástavby převzala osnova sídliště hlavní osu, ulici Novodvorskou, a také prostor „*náměstí*“ v centru sídliště. Struktura sídliště Novodvorská je řádková, která je nejstarší formou rozrušení tradičního uzavřeného městského bloku (Obrázek 12). Zástavba je většinou charakterizována jednoduchou, převážně pravoúhlou geometrií a repetitivní skladbou deskových domů (Tittl, Kohout, 2015). Po stránce kompoziční představuje sídlíště Novodvorská vrchol v uplatnění estetických prostředků a harmonizace urbanistického prostoru (Hexner, 2007).



Obrázek 12 Typ struktury sídliště: Řádky (Zdroj: Tittl, Kohout, 2015)

Kvalita bydlení na sídlišti Novodvorská

Z celkem 34 bytových domů byla většina bytových jednotek umístěna v osmipodlažních domech. Další byty jsou umístěny v čtrnáctipodlažních, dvanáctipodlažních a čtyřpodlažních domech. Jednotlivé budovy byly stavěny na základě rozvrženého a funkčního plánu. Vše bylo doplněno důkladně vypracovanými veřejnými prostory mezi domy se zelení a drobnou architekturou. Velké množství bytů je vyprojektováno s lodžiami a značná část z celkového počtu se nachází mimo dosah hluku z komunikací. Osmipatrové budovy lemující Novodvorskou ulici tvoří další protihlukovou bariéru vnitřního sídliště (Obrázek 13).



Obrázek 13 Novodvorská ulice – osmipatrové budovy (Zdroj: Autor, 2017)

Sídliště Novodvorská je charakteristické především volbou barevnosti a povrchových materiálů, nátěrů a některých detailů i kompozic fasád s lodžiami. Jednotícím prvkem byla modrá barva obkladové mozaiky Archimos, nacházející se na fasádách druhého patra budovy občanského vybavení a na zdích v interiérech sídliště. Vedle obytných částí byly vybudovány čtyři mateřské školky, troje jesle a dvě základní školy. Po stránce organizační se jedná o fungující útvar s dostatkem zeleně a logickým rozmístěním základní občanské vybavenosti (MČ Praha 4, Archiv, 1964).

Centrálním prostorem sídliště je „*náměstí*“ oproti ose ulice Novodvorské, zapuštěné a obklopené objekty obchodní a společenské vybavenosti, které jsou uspořádané do dvou úrovní. Dominantou je objekt hotelového domu, mírně převyšující okolní zástavbu, která jeho polohu kompozičně zdůrazňuje. Součástí „*náměstí*“ je kulturní dům, který byl dokončen až v roce 1970. Obsahoval knihovnu, kinosál a víceúčelový sál s jevištním zařízením a scénickým osvětlením. Po roce 1989 byl kinosál zrušen, ale víceúčelový sál byl zachován. Budova kulturního centra byla v roce 2000 rekonstruována a svou barevností a zakulacenými štíty i střechami narušuje původní koncepci hlavního centra sídliště Novodvorská (Obrázek 14).



Obrázek 14 Kulturní centrum Novodvorská (Zdroj: Autor, 2017)



Obrázek 15 Novodvorská Plaza (Zdroj: Autor, 2017)

Mezi hotelovým a kulturním domem vede průchod do sídliště. Budova hotelového domu je částečně oddělena zídka se záhony, která pokračuje i na severní straně náměstí v úrovni Novodvorské třídy. Jedním z nejúčinnějších efektů je přechod od ortogonální osnovy zástavby podél hlavní osy sídliště do linií mělkých křivek zdůrazňujících terénní situaci na okrajích sídliště (MČ P 4, Archiv, 1964). V roce 2005 bylo v poloze šikmo

přes ulici Novodvorskou mimo území původního sídliště otevřeno nové polyfunkční centrum Novodvorská Plaza (Obrázek 15).

Dostupnost do centra města

Sídliště je obsluhováno pouze městskými autobusy, které svázejí obyvatele především k stanici metra C - Kačerov. Jsou to linky autobusů 106 a 196 (5 - 6 zastávek), ze kterých je dobré spojení metrem do centra Prahy na Václavské náměstí. Kapacitní je i spojení severozápadním směrem k stanici metra B - Smíchovské nádraží linkami 196 a 197 (8 – 9 zastávek). Další linkou je noční spoj 501. Vzdálenost centra sídliště od metra je 17 – 24 minut. Doba dojezdu do centra města na Václavské náměstí je 35 minut (Idos, 2017).

Kvalita veřejných prostranství a blízkého okolí sídliště Novodvorská

Vnitřní veřejné prostranství a obytná zeleň sídliště Novodvorská byly projektanty rozvíjeny velmi zodpovědně a dodnes jsou jednou z jeho největších kvalit. Došlo k zakládání travnatých ploch se skupinami stromů a keřů, s účelně vedenými cestami, s vhodně umístěnou drobnou architekturou a hřišti pro děti. Drobná architektura byla projektována architektem Bořkovcem a spočívala především v umístění různých typů zídek, ale i drobné architektury na dětská hřiště, kde byly prolézačky navrženy z kanalizačních betonových trubek a betonových stěn. Architekt Bořkovec preferoval vodní plochy mezi jednotlivými bloky domů. Soustava čtyř menších bazénků s volným přepadem vody a s recyklací byla zdobena opět barevnou mozaikou Archimos, vyráběnou národním podnikem Jablonecká bižuterie. Později však byly tyto bazénky zavezeny hlínou, prostor byl vyasfaltován a sloužil jako dětské hřiště (MČ P 4, Archiv, 1965). V současné době byl částečně revitalizován do podoby parku. Největším bazénem s fontánou na sídlišti je bazén na „*náměstí*“ s plastikou „*Dálky*“ od Nováka (Obrázek 16). V roce 2011 v rámci revitalizace plochy centrálního „*náměstí*“ sídliště Novodvorská měla být plastika „*Dálky*“ odvezena do depozitáře a plocha přeměněna (Obrázek 17, 18). Tento plán radnice se podařilo zastavit projektem „*Vetřelci a volavky*“ pod vedením sochaře Karouse. Nakonec byla prosazena varianta revitalizace „*náměstí*“, kdy došlo k obnově původního vzhledu, k ošetření plastiky a k její zpětné instalaci (Balšínek, 2011).

Jak už bylo výše řečeno, jsou veřejné prostory sídliště Novodvorská osazeny kvalitním rostlinným materiálem. Pro sadové úpravy byly vybrány dub, habr, babyka, lípa a javor, dále skupiny jehličnanů, zvláště borovic. V ulici Nad Koupadly je vysazena jednostranná alej jeřábů, školy jsou lemovány hustým pásem vysoké zeleně a celá plocha mezi domy je pokryta souvislým trávníkem. Je zde také umístěno dětské hřiště a umělá rampa sáňkovací dráhy (MČ P 4, Archiv, 1965).



Obrázek 16 Sídliště Novodvorská – bazén s plastikou Dálky (Zdroj: Autor, 2017)



Obrázek 17 Centrální náměstí Novodvorská – 1. návrh na revitalizaci (Zdroj: Earch, 2009)



Obrázek 18 Centrální náměstí Novodvorská – 2. návrh na revitalizaci (Zdroj: Earch, 2009)

Specifický charakter mají parkové úpravy v jižní nezastavěné části sídliště, která slouží jako rekreační území kolem vodní nádrže. Pozemek koupaliště Lhotka je lemován

vzrostlou zelení. V současné době působí velmi zanedbaně (Obrázek 19). Dalším místem vhodným pro rekreaci je místní Minigolf sportovního klubu Tempo, který se nachází v klidné čtvrti u lesa vedle obchodního centra Novodvorská. Areál nabízí dvě hřiště i možnost občerstvení (Obrázek 20).



Obrázek 19 Koupaliště Lhotka (Zdroj: Autor, 2017)

Obrázek 20 Minigolf SK Tempo Novodvorská (Zdroj: Autor, 2017)

Za golfovým hřištěm se nachází Velký háj, který patří soukromému vlastníkovi. Tento lesík je každým rokem zanesen odpadky a je často sídlem bezdomovců. Radnice Prahy 4 zde vždy na jaře zajistí mimořádný úklid, který provádí skauti nebo žáci zdejších škol (Obrázek 21). Lesy hlavního města Prahy se starají o ochranu dřevin (Metro, 2012).



Obrázek 21 Velký háj (Zdroj: Autor, 2017)

Obrázek 22 Rybník U Vodotoku (Zdroj: Autor, 2017)

Velmi malebné je zejména blízké údolí Zátišského potoka, který pramení v sídlišti Novodvorská a jeho celková délka je 3 km. Na potoce byly v minulosti vybudovány tři rybníky, rybník U Vodotoku, retenční nádrž Hodkovičky a Zátišský rybník (Obrázek 22). Údolí Zátišského potoka vytváří údolní zeleň mezi rozsáhlými sídlišti Novodvorská,

Lhotka a Modřany. V rákosí v horní části rybníka hnízdí řada druhů vodních ptáků a roste zde vzácný plavín štítnatý (Praha – příroda, 2017).

Parkovací a odstavná stání na sídlišti Novodvorská

Největším problémem sídliště je parkování. Průjezd ulicemi sídliště je značně omezen zaparkovanými vozy. Největší hustota j v ulici Jílovské nedaleko základní školy (Obrázek 23).



Obrázek 23 Parkování v Jílovské ulici (Zdroj: Autor, 2017)

Menší parkoviště se nachází u obchodního centra Novodvorská Plaza, ale toto parkoviště je určeno především pro jeho zákazníky. V roce 2010 měla být zahájena stavba garážového domu v Jílovské ulici, ale pro malý zájem rezidentů nebyl tento projekt realizován (Naše Praha 4, 2010). V současnosti je na tomto místě malé parkoviště pro dvacet vozů a nadále se parkuje po obou stranách ulice Jílovská, kde jsou v blízkosti situované dvě základní školy a jedna škola mateřská a střední (Obrázek 24, 25).



Obrázek 24 Návrh parkovacího domu v Jílovské ulici – vizualizace (Zdroj: Novinky, 2010)

Obrázek 25 Jílovská ulice – současný stav (Zdroj: Autor, 2017)

Stupeň zachování sídliště Novodvorská

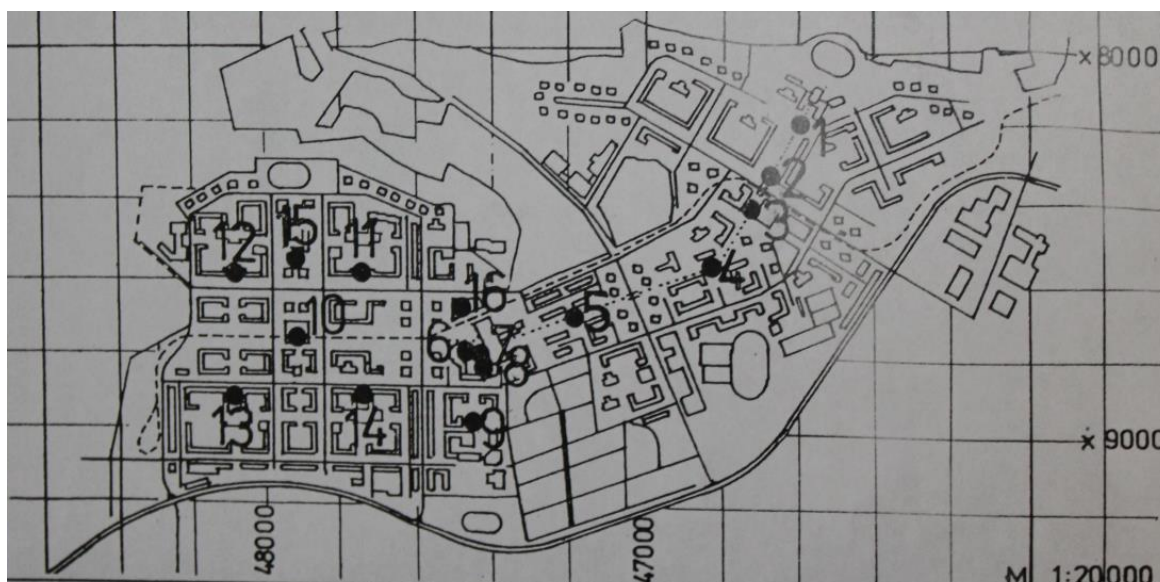
Sídliště má zatím neporušenou urbanistickou strukturu. Jednotný ráz architektury se postupně mění dílčími úpravami, jako je zateplení, barevnost a uzavírání lodžii. I při dílčích úpravách jednotlivých objektů by bylo vhodné dbát na celkový ráz. Otevřeným problémem, jak již bylo uvedeno, je parkování a možnosti jeho řešení (Hexner, 2007).

5.1.2 Sídliště Barrandov

Sídliště Barrandov leží v Praze 5 v katastrálním území Hlubočepy. Z jihu je vymezeno ulicí K Barrandovu a okrajem starší rodinné zástavby v ulicích Záhorského, Voskovcova a V remízku, ze západu Wassermannovou ulicí a k severu ulicemi Werichovou, Gabinovou, Grussovou a Do Klukovic. Samostatnou severní hranici tvoří hrana Prokopského údolí a východní hranici zástavba Renoirovy ulice. Menší soubor sídliště leží na druhé straně ulice K Barrandovu (Příloha D). Rozloha sídliště je 99 ha s počtem bytů 5 804 a s 16 720 obyvateli (Hexner, 2007).

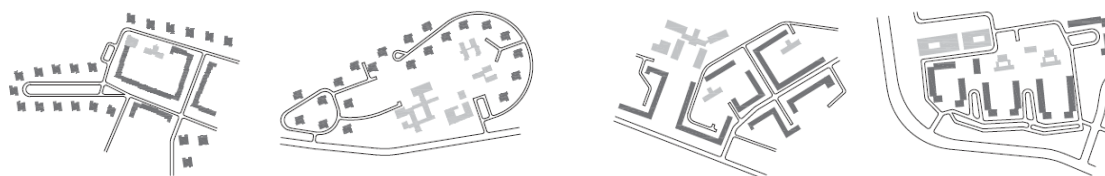
Autory projektu z let 1977 – 1989 byli Hölzel a Kerel. Realizace sídliště započala v roce 1980, ale původní projekt, který zastavoval území dále na západ od Wassermannovy ulice, nebyl naplněn. Hölzela a Kerela ovlivnil návrat postmoderní architektury k tradičním městským formám, proto vytvořili na sídlišti Barrandov základní městotvorné prvky, jako jsou ulice, náměstí a významné orientační body (Obrázek 26). Oba architekti byli ovlivněni teorií amerického urbanisty Lynche, kterou popsal ve své knize „*Obrázek města*“. Lynch poukázal na to, že lidé se často ve svém bydlišti orientují pomocí výrazných bodů

a od sebe odlišných podnětů, které se nacházely např. v historických centrech, ale často chyběly ve volné zástavbě sídlišť (Koukalová, 2014).



Obrázek 26 Sídliště Nový Barrandov - plán rozmístění výtvarných děl (Zdroj: Hölzel, 1988)

Typ struktury sídliště Barrandov je pole bodových nebo věžových domů (Obrázek 27) a pseudobloků (Obrázek 28).



Obrázek 27 Typ struktury sídliště: Pole bodových nebo věžových domů (Zdroj: Tittl, Kohout, 2015)

Obrázek 28 Typ struktury sídliště: Pseudobloky (Zdroj: Tittl, Kohout, 2015)

Typ pole bodových nebo věžových domů se trvale uplatňuje napříč vývojem pražské sídlištní zástavby od počátku 60. let. Věžové domy jsou většinou organizovány v řadách nebo polích. Pseudoblokové struktury se vyskytují ve „*třetí a čtvrté generaci*“ pražských sídlišť.

Tento návrat k tradiční městské typologii však většinou nebyl důsledný a tyto struktury nezdědka vykazují problémy v čitelnosti prostorového uspořádání, kdy formálním blokům neodpovídá typ vymezených prostor. Plocha uvnitř bloků má často charakter veřejného prostoru (Tittl, Kohout, 2015).

Kvalita bydlení na sídlišti Barrandov

Sídliště je tvořeno zástavbou bytových domů doplněnou základní občanskou vybaveností s menším rozsahem dalších aktivit. Základem sídliště je originální východozápadní pěší bulvár v délce 950 m s mimoúrovňovým křížením s komunikacemi, který vede od Chaplinova přes Tilleho náměstí až na Trnkovo náměstí a spojuje tak nejvýznamnější veřejné budovy. Dominantami sídliště je několik skupin dvanáctipodlažních věžových domů, další zástavba je tvořena čtyřpodlažními, šestipodlažními a osmipodlažními domy, které vytvářejí většinou polouzavřené bloky vymezenými uliční sítí. Monotónnost sídliště byla narušena individuálně pojatými stavbami základních škol, které jsou pečlivě zasazeny do urbanismu sídliště. Školu na dolním konci Chaplinova náměstí uvozuje kulatá branka, za níž se otevírá prostor dvora (Obrázek 29). Škola V Remízku s veřejnou knihovnou je přimknuta k obytnému bloku (Obrázek 30). Před ní vzniklo malé náměstí, které vyzdvihuje její význam v kontextu sídliště. Dále jsou zde školky, jesle a zdravotní středisko. Na Barrandově se nachází pošta, banky, tři velké obchody, menší obchody, služby, restaurace a pizzerie (Němcová, 2014).



Obrázek 29 ZŠ a MŠ Barrandov (Zdroj: Autor, 2017)

Obrázek 30 ZŠ V Remízku (Zdroj: Autor, 2017)

Charakteristickou výškovou dominantou v Hilmarově ulici je dům s malými byty zakončený dvěma věžičkami (Obrázek 31).



Obrázek 31 Dům s věžičkami (Zdroj: Autor, 2017)

Při stavbě sídliště byla použita konstrukční soustava OP 1.11 s příčným nosným systémem s podélným ztužením. Panely mají tvar písmene U, lodžie jsou zapuštěné a převládala hnědá a okrová barevnost. Konstrukční soustava OP 1.11 byla upravena pro výstavbu rohových sekcí, které umožnily realizovat polouzavřené bloky. Ve Štěpařské ulici došlo k střídání stavebních typů, kdy původní konstrukční soustava byla nahrazena velkorozponovou konstrukční soustavou Larsen-Nielsen. Z těchto důvodů musel být pro část sídliště zpracován nový projekt (Koukalová, 2014).

Dostupnost do centra města

Sídliště Barrandov je od původního Barrandova odděleno čtyřproudovou komunikací K Barrandovu, která navazuje na Barrandovský most. V září roku 2010 Barrandovu významně ulehčil Pražský okruh, který odklonil tranzitní dopravu mimo Barrandov. Výstavbou tramvajové trati z Hlubočep byla v roce 2003 zajištěna spolehlivější hromadná veřejná doprava (Obrázek 32). K stanici metra B - Smíchovské nádraží jezdí linky tramvaje 4, 5, 12 a 20 (9 zastávek) a noční tramvaj 54. Vzdálenost z centra sídliště k stanici metra je 12 – 15 minut. Doba dojezdu do centra města na Václavské náměstí je 25 minut (Idos, 2017).



Obrázek 32 Trať tramvají: Hlubočepy - Barrandov (Zdroj: Autor, 2017)

Kvalita veřejných prostor a blízkého okolí sídliště Barrandov

Architekti se od prvopočátku nechali inspirovat historií blízkých filmových ateliérů a vytvořili pro novou čtvrť lokální kontext. Nachází se zde řada veřejných prostor, ale i poloveřejných předzahrádek před jednotlivými domy a intimnějších ploch ve vnitroblocích (Obrázek 33).



Obrázek 33 Sídlíště Barrandov - předzahrádky (Zdroj: ČVÚT, 2013)

Ulice a náměstí dostaly názvy podle slavných filmařů a herců. Centrem sídliště Barrandov je Tilleho náměstí (Obrázek 34, 35), kterým prochází pěší zóna od Chaplinova náměstí (Obrázek 36) až k Trnkovu náměstí (Obrázek 37) doplněná lávkami a ulicemi.



Obrázek 34 Tilleho náměstí směřem k Chaplinovu náměstí (Zdroj: Autor, 2017)



Obrázek 35 Tilleho náměstí směřem k Trnkovu náměstí (Zdroj: Autor, 2017)



Obrázek 36 Chaplinovo náměstí s Preclíkovou plastikou Chaplina (Zdroj: Autor, 2017)



Obrázek 37 Trnkovo náměstí (Zdroj: Autor, 2017)

Význam těchto náměstí mělo posílit i začlenění plastik. Chaplinovo náměstí bylo ozdobeno Preclíkovou plastikou Chaplina, Gabrielova plastika Pegas (Obrázek 38) byla umístěna před Základní školou V Remízku, Neprašův Kameraman (Obrázek 39) s Demartiniho a Novákovou plastikou Pohybu (Obrázek 40) se nacházely na Tilleho náměstí a Bečvářův Obelisk pohybu byl u Tilleho náměstí.



Obrázek 38 Gabrielův Pegas (Zdroj: Autor, 2017)
Obrázek 39 Neprašův Kameraman (Zdroj: Autor, 2017)



Obrázek 40 Demartiniho a Nováková plastika Pohybu (Zdroj: Vetřelci a volavky, 2013)
Obrázek 41 Nová fontána na Tilleho náměstí (Zdroj: Autor, 2017)

Od roku 2010 probíhá revitalizace sídliště a veřejných ploch. Poslední velkou úpravou Barrandova byla rekonstrukce parteru hlavního pěšího bulváru v letech 2014 – 2015. Kromě předláždění chodníků a oprav dětských hřišť ji však nelze hodnotit pozitivně. Z Tilleho náměstí byla odstraněna plastika Demartiniho a Nováka Pohyb a nahrazena odpočinkovými lavičkami. Původní kašnu podle návrhu Kerela nahradila kašna nová (Obrázek 41). Obelisk od Bečváře se sice vrátil na své původní místo, ale kvůli

ztrátě podstavce zůstává utopen v dlažbě (Obrázek 42). U polikliniky přibyla plastika filmového pásu (Obrázek 43) a na Trnkově náměstí Vodní obrazovka (Obrázek 44). Úprava pěšího bulváru s použitím typového mobiliáře a obyčejné dlažby popírá původní snahu autorů vytvořit sídliště s jasnou identitou (Karous a kol., 2013).



Obrázek 42 Bečvářův Obelisk pohybu (Zdroj: Autor, 2017)

Obrázek 43 Filmový pás (Zdroj: Autor, 2017)



Obrázek 44 Vodní obrazovka (Zdroj: Autor, 2017)

Obrázek 45 Dětské hřiště u Klukovic (Zdroj: Praha – příroda, 2017)

Sídliště Barrandov leží na jednom ze svahů Prokopského údolí, který je zalesněný nebo zastavěný. Místa jsou zde i skály. Nedaleko se nachází i další Dalejské údolí. Údolím prochází několik značených turistických tras a dvě naučné stezky, a to stezka Údolím Dalejského potoka a stezka Prokopským údolím a Butovickým

hradištěm. V místě bývalého Klukovického koupaliště je umístěno rozsáhlé dětské hřiště a také oblíbené piknikové místo s veřejným ohništěm (Obrázek 45), (Praha – příroda, 2017). Na Barrandovském sídlišti byl vybudován i krytý a venkovní bazén.

Parkovací a odstavná stání na sídlišti Barrandov

Na sídlišti Barrandov je podle místních obyvatel problém zaparkovat každý den. V ulici Wassermannova tamější obyvatelé parkovali na střeše krytu. Došlo však k opravě této střechy, ale i k úpravě parkovacích stání. Konkrétně se jedná o umístění mechanické zábrany u každého stání, kterou bude moci ovládat pouze nájemce místa a Správa služeb hlavního města Prahy. Nedostatek parkovacích míst neřeší ani výstavba nadzemních garáží, které jsou tvořeny dvěma samostatnými šestipodlažními budovami (Obrázek 46). Byly postaveny na sídlišti Barrandov v souvislosti s výstavbou tramvajové trati jako náhrada za zrušená povrchová parkovací stání (Hochtief, 2015).



Obrázek 46 Nadzemní garáže na Barrandově (Zdroj: Autor, 2017)

Stupeň zachování sídliště Barrandov

Sídliště Barrandov je udržován, jeho stavební podstata je poměrně nová a postupné zastavování územních rezerv by mělo navázat na celkový koncept původního projektu (Hexner, 2007). Během posledních let došlo v ulici Devonská k výstavbě tří developerských projektů, jmenovitě Panorama Devonská, Byty Devonská a Sky Barrandov. Současně probíhala dostavba dalších dvou projektů v ulici Geologická,

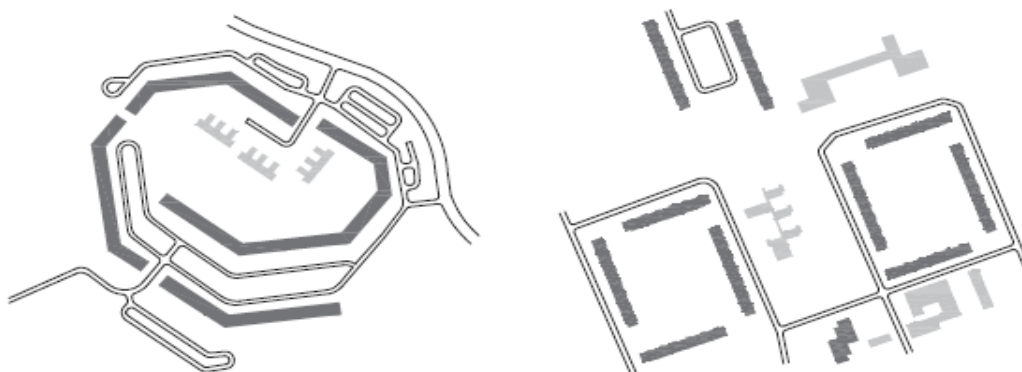
a to Barrandov Hills a Barrandovská vyhlídka. Tato výstavba zvýšila dočasně prašnost v okolí, ale zejména zmenšila klidové zóny a plochy zeleně bez náhrady, které obyvatelé využívali k rekreačním aktivitám. V současné době se uskutečňuje velmi diskutovaný projekt Kaskády, který zahrnuje několik etap (Lepší Barrandov, 2016).

5.1.3 Sídliště Ďáblice

Sídliště Ďáblice leží v Praze 8 v katastrálním území Libeň, Kobylisy a Střížkov. Ze severu je vymezeno okrajem Ďáblického háje, na východě ulicemi Kubíkova, Akátová a Ďáblická, z jihu ulicí Střelnická a ze západu ulicí Čumpelíkovou. Východně od ulice Ďáblické se nachází soubor zástavby vymezený ze severu ulicí Bešťákovou, z východu ulicí Roudnickou a z jihu ulicemi Černého a Střelnická (Příloha E). Rozloha sídliště je 140 ha s počtem bytů 9 500 a s 27 500 obyvateli (Hexner, 2007).

V roce 1962 proběhla soutěž na řešení sídliště Ďáblice s nejvyšším oceněním pro kolektivy Novotného a Kriseho. Výstavba proběhla v letech 1969 - 1980 podle projektu Tučka, Hesse, Kulišťáka, Lenička, Pešty a Tenzera. Ze soutěžního návrhu autoři převzali základní dopravní schéma, které umožnilo odvést tranzitní dopravu mimo sídliště, a koncept dvou hlavních křížících se pěších os (Janečková, 2014).

Hlavní celek sídliště mezi ulicemi Ďáblickou a Čumpelíkovou představuje vrchol urbanistické tvorby obytných souborů 70. let 20. století. Struktura sídliště Ďáblice je tvořena typem pole bodových nebo věžových domů (Obrázek 27) a superbloky (Obrázek 47).



Obrázek 47 Typ struktury sídliště: Superbloky (Zdroj: Tittl, Kohout, 2015)

Superblokové struktury nejsou svázány s konkrétní generací pražských sídlišť. Architektonická kvalita je často založena na prostorovém konceptu, což je kvalita, kterou většina sídlišť postrádá. Princip tohoto typu struktur je založen na skladbě území z jasně rozpoznatelných prostorových jednotek. Superblok může být vyjádřen formálním blokem, nebo vhodně uspořádanou dvojicí deskových domů. Charakteristická je práce s blokem jako s ucelenou jednotkou nezávislou na klasickém rastru uliční sítě (Tittl, Kohout, 2015).

Zástavba je důsledně řazena v ortogonální osnově, jejíž orientace se shoduje s orientací předválečné regulace. V jižní části sídliště jsou obytné domy seskupeny do tří polouzavřených bloků z jedenácti a třináctipodlažních deskových objektů, které jsou doplněny třemi výškovými devatenáctipodlažními věžemi s atypickou kaskádovitou podnoží. Tyto výškové bodové objekty architekti řešili kombinovaným systémem. V těchto domech se nacházejí garsoniéry, jen v nižších, kaskádovitě rozšířených patrech, jsou byty větší (Hexner, 2007).

Deskové obytné domy mezi ulicemi Žernosecká a Střelničná jsou postaveny v technologii T08 B s rozponem 6 metrů. Oproti běžnému použití tohoto typu nabízejí byty hlubší lodžie a větší plochu vestavěných skříní. Kolmo na ulici Žernoseckou a podélně s pěší osou Burešovy ulice se nacházejí čtyři souběžné dvojice deskových domů. Oblast severně od ulice Žernosecké u Ďáblického háje je zastavěna především šestipodlažními domy se šesti byty na patře, a to vždy třemi byty většími, rodinnými, dvěma menšími a jednou garsoniérou (Janečková, 2014).

Součástí původní koncepce tvořil návrh zastavění území východně od ulice Ďáblické a severně od Liberecké. Výstavba na těchto územích byla podle původního plánu provedena jen na straně Střížkova (Hexner, 2007).

Kvalita bydlení na sídlišti Ďáblice

Těžiště celého sídliště tvoří okolí stanice metra Ládví s budovou kina, obchodním centrem, kulturním domem a terasovým domem na severní straně. Budovy občanské vybavenosti jsou nižší, pavilonového typu, nejčastěji dvoupodlažní (Obrázek 48). Toto centrum sídliště s kompletní obchodní a společenskou vybaveností bylo vybudováno současně s obytnou zástavbou, což bylo v pražských podmínkách stavby sídlišť neobvyklé (Janečková, 2014).



Obrázek 48 Okolí stanice Ládvi (Zdroj: Wikipedie, 2015)

Od dnešní stanice metra Ládvi vede příčná severojižní osa s průhledem na Ďáblický háj. Jedním z dalších fenoménů sídliště bylo architektonické ztvárnění hlavního celku zástavby, které se zvláště svojí barevností vymykalo dobovým zvyklostem (Obrázek 49). Byly použity i netradiční materiály v interiérech bytů, které nemají prefabrikovaná bytová jádra a jejich velikost se pohybuje mezi 42 a 85 metry čtverečnými. Vstupní podlaží deskových domů nejsou panelová, nýbrž atypicky odlita z betonu, čímž domy získaly důstojné vstupní haly (Obrázek 50). Moderně založený park vytváří v centru zástavby jedinečné prostředí pro obytné domy i pro areály škol (Hexner, 2007).



Obrázek 49 Barevnost sídliště Ďáblice (Zdroj: Autor, 2017)

Obrázek 50 Vstupní haly do panelových domů (Zdroj: Autor, 2017)

Mezi důležitá kulturní centra sídliště Ďáblice patřilo Multikino Ládví, které původně, jako kino Moskva od architekta Kulišťáka, bylo otevřeno již v roce 1977, a patřilo mezi nejmodernější kina v Praze. Veřejnosti byl také zpřístupněn malý sál, který měl původně sloužit pouze pro tehdejší elitu. Kino Moskva tak zcela netradičně na svoji dobu nabízelo program současně ve dvou sálech. V roce 1998 bylo přejmenováno na Broadway Ládví a později na Multikino Ládví. V nově pojmenovaném kině byly provedeny úpravy interiéru, zmizel důstojný dvoupodlažní prosvětlený prostor, který byl nahrazen soudobým sádkartonem, a keramická stěna od Květenského byla zničena (Obrázek 51).



Obrázek 51 Multikino Ládví v roce 2016 (Zdroj: Digitální kino, 2016)

Obrázek 52 Multikino Ládví – současný stav (Zdroj: Autor, 2017)

Multikino Ládví však bylo 30. 6. 2016 definitivně uzavřeno (Digitální kino, 2016). V současné době budova chátrá a do budoucna by se z něho mělo stát další obchodní centrum (Obrázek 52).

Dostupnost do centra města

Spojnicí s centrem města je ulice Střelničná, která se přímo napojuje na jednu z městských radiál, ulici Libereckou. Dopravu do centra města zajišťují linky autobusů 103, 152, 166 a 177 a tramvaj 10 s noční tramvají 53. V roce 2004 byla otevřena stanice metra C - Ládví, a obyvatelé sídliště tak získali rychlejší dopravní spojení do centra města na Václavské náměstí, které činí maximálně 13 minut (Idos, 2017).

Kvalita veřejných prostor a blízkého okolí sídliště Ďáblice

Těžiště veřejných prostor tvoří vnitřní protáhlý park v délce 1200 m (Obrázek 53).



Obrázek 53 Park v sídlišti Ďáblice (Zdroj: Autor, 2017)

Úpravu zeleně celého sídliště navrhla Buriánová, a to včetně skladby dřevin a biotopového jezírka. Autoři sídliště při jeho výstavě věnovali velkou péči především výběru kvalitních povrchových materiálů a dobře řemeslně zpracovaným detailům. Vstupní haly deskových domů zdobí doposud plastiky, reliéfy a jiná umělecká díla (Obrázek 54, 55). Každého domu se přitom ujal jiný autor, např. Květenský, Šajn, Sedliský nebo Hána. V Ďáblicích, stejně jako na ostatních sídlištích, se projevila snaha o diferenciaci vzhledu jednotlivých domů barevnými nátěry, výměnou původních lodžiových zábradlí se skleněnou mozaikou za jednodušší barevné desky a výměnou černých okenních rámců za různobarevné plastové. Polovina průchodů v přízemích domů byla nevhodně zastavěna objekty drobných provozoven a prodejen (Obrázek 56, 57). Většina bytových domů je zateplena a v některých případech se objevují různé nástavby. Ve školách byly keramické stěny např. od manželů Radových, které většinou byly odstraněny po revitalizaci, u vchodů do školek se dochovala domovní znamení z keramiky, kamene a barevného skla. Průčelí nákupního střediska a část průčelí kulturního domu mají obložení z keramických kachlů od Dolejše (Obrázek 58). Ve vestibulu Kulturního domu se zachoval keramický reliéf od Květenského (Obrázek 59).



Obrázky 54, 55 Plastiky ve vstupních halách domů (Zdroj: Autor, 2017)



Obrázky 56, 57 Původní průchody panelových domů a zastavěné průchody provozovny
(Zdroj: Autor, 2017)



Obrázek 58 Nákupní středisko Ládvi (Zdroj: Autor, 2017)
Obrázek 59 Kulturní dům – keramický reliéf (Zdroj: Vetřelci a volavky, 2013)



Obrázek 60 Kýnova fontána (Zdroj: Zdroj: Vetřelci a volavky, 2013)

Obrázek 61 Fontána – současný stav (Zdroj: Autor, 2017)

Ve veřejném prostoru bylo osazeno pouze pět plastik, např. Kýnova Fontána, která se nacházela na centrálním náměstí, ale byla tak poničena, že z bezpečnostních důvodů byla odstraněna (Obrázek 60, 61). Na ostrůvku uprostřed jezírka před zdejší základní školou je umístěna plastika Pelikánů od Černocho (Obrázek 62), (Janečková, 2014).

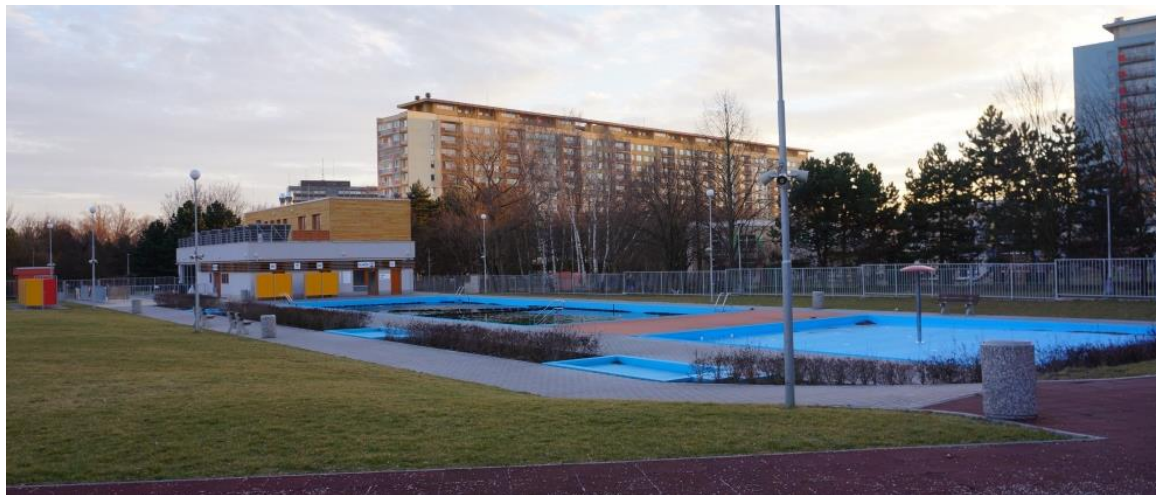


Obrázek 62 Pelikáni Jiřího Černocho (Zdroj: Autor, 2017)

Obrázek 63 Sladkého inkrustace (Zdroj: Autor, 2017)

Působivým místem sídliště se stal pietně upravený prostor bývalé střelnice, nacházející se mezi valy. Na tomto místě nacisté za druhé světové války popravili 1 300 vlastenců. Vstup zajišťuje mohutná brána. Pietní úpravu navrhl Polák, který část valů střelnice ponechal jako součást parkové úpravy sídliště. Ve vnitřním prostoru je umístěna např. Zetova Pieta a Kříž a inkrustace od Sladkého (Obrázek 63) s verší Floriana: „Zastav se na chvíli, krev naše vstoupila do této země, ale my znovu se vzpřímili.“ V roce 2015 prošla tato památka zdařilou revitalizací.

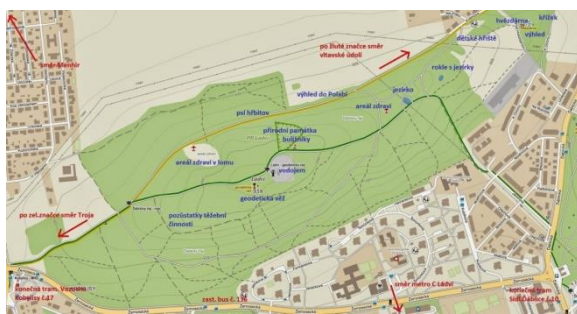
Rekonstrukcí prošlo také koupaliště v západní části sídliště (Obrázek 64) se současnou sochařskou výzdobou (Janečková, 2014).



Obrázek 64 Koupaliště Ládvi (Zdroj: Autor, 2017)

Nedaleko stanice metra C Ládvi je nový sportovní areál Beachklub Ládvi se zázeminím a klubovou restaurací (Beach klub Ládvi, 2017).

V bezprostřední blízkosti sídliště Ďáblice se nachází místo procházek, relaxace a sportu, Ďáblický háj, který je parkově upravený smíšený les. Většina lesa leží na území Ďáblic (Obrázek 65).



Obrázek 65 Mapa Ďáblického háje (Zdroj: Praha neznámá, 2015)
Obrázek 66 Pohled na staré Ďáblice od hvězdárny, v pozadí d'áblická skládka
(Zdroj: Praha - příroda, 2017)

Ďáblickým hájem prochází dvě turistické stezky, jsou zde instalována čtyři dětská hřiště, v bývalém lomu jsou umístěny fitness prvky a je zde také piknikové místo s ohništěm. Z vyhlídky u Ďáblické hvězdárny je jeden z nejhezčích výhledů v Praze,

ale i pohled na největší skládku komunálního odpadu v Praze, která se stále rozšiřuje (Obrázek 66). Obyvatelé Ďáblic s dalším provozem skládky nesouhlasí, protože představuje velkou zátěž pro životní prostředí, požadují uzavření skládky a její rekultivaci podle původního slibu magistrátu (Praha – příroda, 2017).

Parkovací a odstavná stání na sídlišti Ďáblice

Dopravní obsluha v sídlišti je prováděna systémem krátkých slepých komunikací, takže vnitřní parkový prostor je pěší. Velkým problémem je však parkování na sídlišti, kde jsou od roku 2016 přes protest občanů zavedeny modré zóny mezi panelovými domy. Veřejné parkoviště je zpoplatněno a je velmi malé. U stanice metra Ládví je záchytné parkoviště pro 80 aut, které je stále plné. Obyvatelé sídliště žádají radnici i výstavbu parkovacích domů a P+R parkovišť pro návštěvníky. Modré zóny neřeší nedostatek parkovacích míst pro rezidenty a ohrožují nejen poskytovatele potřebných služeb a drobné podnikatele, ale i dostupnost veškerých služeb v celé oblasti sídliště (Čti doma, 2016).

Stupeň zachování sídliště Ďáblice

Jednotlivé objekty sídliště Bohnice procházejí individuálními procesy údržby a modernizace, které zatím původní působení souboru zachovaly, ale tyto modernizační procesy by měly respektovat hodnoty prostředí i architektury sídliště hlavně v centrální části kolem parku, který je udržován a plní svoji funkci. Pozornost by si zasloužilo centrum sídliště, které bylo v době svého vzniku zajímavé (Hexner, 2007).



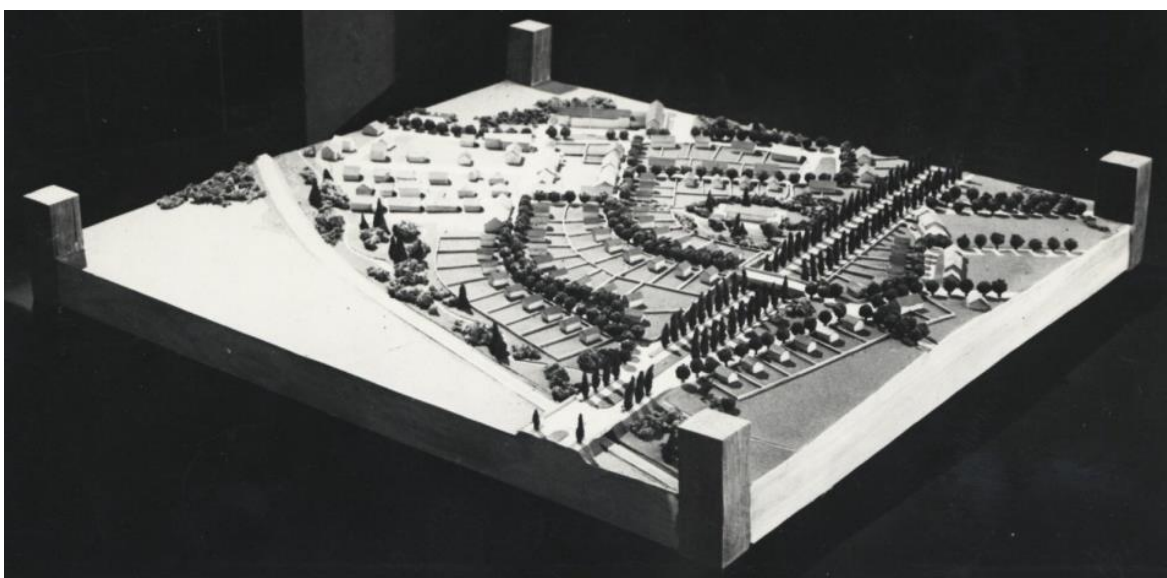
Obrázek 67 Architektonický návrh kolektivu architekta Hendrycha (Zdroj: Céza, 2016)

Městská část Praha 8 zahájila přípravu revitalizace centrálního náměstí sídliště Ďáblice u metra Ládví. Jejím cílem je proměnit stávající frekventovanou pěší komunikaci na místo pro setkávání místních občanů a prostor na konání nejrůznějších veřejných a společenských akcí. Ve výběrovém řízení uspěl kolektiv architekta Hendrycha (Obrázek 67). Jejich vítězný návrh je založen na jasném rozdělení tohoto veřejného prostoru na plochy s různými charaktery a funkcemi. Tento princip je podpořen použitím různých typů materiálového řešení, zeleně, použitého mobiliáře a svítidel. Druhá etapa revitalizace by měla být dokončena na podzim 2018 (Céza, 2016).

5.1.4 Sídlíště Malešice

Sídlíště Malešice leží v Praze 10 v katastrálním území Malešice a Strašnice. Zástavba sídliště zasahuje do starší vilové zástavby, která ho obklopuje. Ze severu je hranicí ulice U Krbu, dále jižní okraj Malešického parku a ulice Cerhenická, Bydžovského a Káranská. Z východu je to ulice Limuzská, z jihu ulice V Úžlabině s prostorem Tuklatská – Ve stínu a ze západu ulice Blatovská, Hříbská a plochy zástavby jižně od ulice Útulné (Příloha F). Rozloha sídliště je 63 ha a kapacita je 5 303 bytů s 10 423 obyvateli (Hexner, 2007).

Podkladem pro plánování zástavby byl vítězný návrh z roku 1956, zpracovaný kolektivem Horák, Polívka a Procházek (Obrázek 68).



Obrázek 68 Model nového sídliště v Malešicích kol. 1960 (Zdroj: Archiv hl. m. Prahy, 1960)

Projektantem sídliště byl pověřen Pražský projektový ústav za vedení Růžičky. Výstavba sídliště probíhala v letech 1961 - 1966. Byl použit tehdejší typ panelových domů G 57, G 59 a TO6 B. Páteří sídliště je ulice Počernická, která ho dělí na severní a jižní okrsek a napojuje sídliště na centrum města. Struktura sídliště je řádková (Obrázek 12), (Tittl, Kohout, 2015). Samotná zástavba je tvořena opakováním skupin objektů vyrovnané výšky o sedmi podlažích, které vytvářejí i přes velkou hustotu zástavby příznivé obytné prostředí, později byly dostavěny třinácti a čtrnáctipodlažní domy (Obrázek 69), (Hexner, 2007).



Obrázek 69 Sedmipodlažní domy (Zdroj: Autor, 2017)



Obrázek 70 Nové byty v ulici Počernická a Limuzská s pohledem na teplárnu (Zdroj: Autor, 2017)

Obrázek 71 Ecocity Malešice (Zdroj: Autor, 2017)

Od roku 2007 započala nová výstavba na sídlišti Malešice. V prostoru ulice Limuzské a Počernické byly vystavěny nové čtyř až pětipodlažní domy (Obrázek 70) a u Malešického parku byl dokončen v roce 2014 projekt Ecocity Malešice (Obrázek 71).

V létě 2015 bylo dostavěno Centrum Malešice, které bylo dlouho diskutované (Obrázek 72, 73). Novostavba se nachází mezi ulicemi Počernická, Nad Úžlabinou a ulicí Plaňanskou. Jsou zde vícepodlažní budovy, proti kterým protestovali obyvatelé původního sídliště (Byty Malešice, 2016).



Obrázky 72, 73 Centrum Malešice (Zdroj: Autor, 2017)

Kvalita bydlení na sídlišti Malešice

Osou sídliště Malešice je Počernická ulice, která je v pražských podmínkách jedinečná a zaslouží si pozornost. Šířka ulice je 35 - 40 m s dělícím zeleným pásem o šířce 10 m. Příčný profil mezi zástavbou obou stran ulice je v těžišti území 50 m a na okrajích až 75 m (Obrázek 74).

Areály škol jsou umístěny do zeleně v okrajových polohách, vybavenost je soustředěna do několika přízemních lokálních center. K Počernické ulici se váží i výškové akcenty věžových domů v centru (Obrázek 75), doplněné v druhém plánu dvacetijednapodlažní budovou bývalého hotelu Fortuna Rhea, ve kterém v současné době probíhá rekonstrukce (Obrázek 76), (Hexner, 2007).



Obrázek 74 Ulice Počernická (Zdroj: Autor, 2017)



Obrázek 75 Třináctipodlažní domy (Zdroj: Autor, 2017)



Obrázek 76 Bývalý hotel Fortuna Rhea (Zdroj: Autor, 2017)

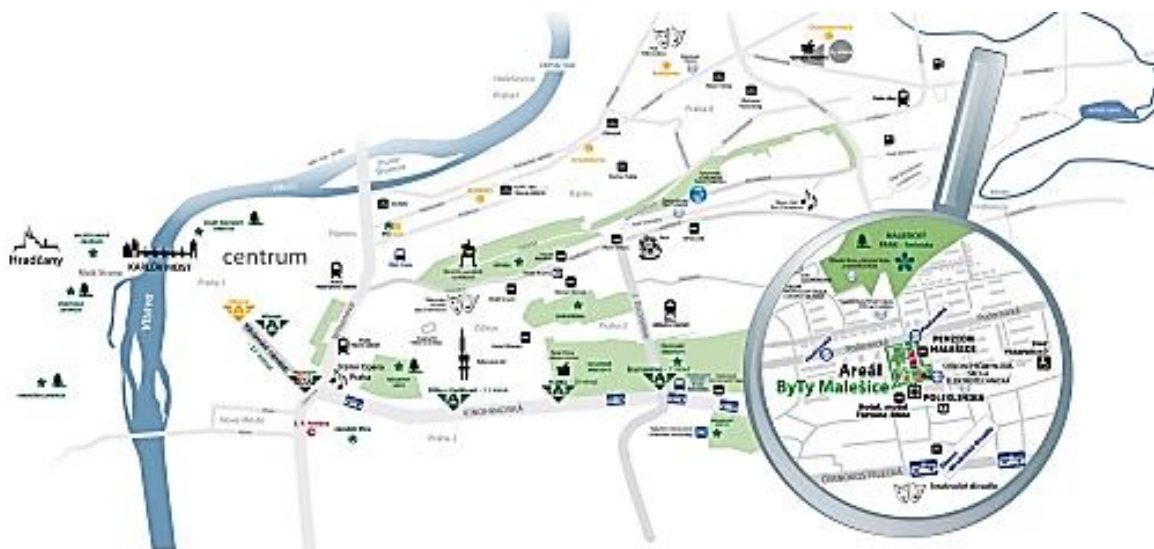


Obrázek 77 Bytový dům Malešice (Zdroj: Autor, 2017)

Územní rezerva pro čtvrt'ové centrum v těžišti dispozice byla zastavěna v roce 2015. Polyfunkční areál zahrnuje obchodní zónu s velkým množstvím prostor pro nákupní místa a služby, které však nejsou doposud z poloviny obsazeny. V blízkosti se nachází Malešický park, poliklinika, mateřské školy, základní i střední školy. V bytovém komplexu jsou nabízeny byty o velikosti 25 – 162 metrů čtverečných. Vnější stěny domů mají konstrukce, po kterých se mohou plazit popínavé rostliny, do výklenků byly zasazeny stromy. Byty v druhých patrech mají předzahrádky na střeších komerčních prostor. Došlo také k revitalizaci bývalého malešického pensionu v Bytový dům Malešice (Obrázek 77), kde vzniklo 170 malometrážních bytů, knihovna a centrum pro matky s dětmi (Byty Malešice, 2016). V blízkosti se nachází poliklinika s malým parkovištěm.

Dostupnost do centra města

Spojnicí s centrem města je ulice Počernická, která se přímo napojuje na ulici Vinohradskou. Dopravu ke stanici metra A – Želivského, která je vzdálená 5 minut jízdy, zajišťují linky autobusů 133, 163, 188 a noční autobus 509. Z centra sídliště Malešice do centra Prahy na Václavské náměstí trvá cesta 15 minut (Obrázek 78), (Idos, 2017).



Obrázek 78 Spojení z centra Malešic do centra města (Zdroj: Byty Malešice, 2016)

Kvalita veřejných prostor a blízkého okolí sídliště Malešice

Jak už bylo řečeno, Malešice leží na východ od středu města. Jsou rozděleny na dvě části železniční tratí. Ve východní části se nachází obrovský průmyslový areál a západní část je určena k bydlení. Ze zástavby převládají panelové domy na sídlišti Malešice, severní část tvoří rodinné domky a Malešický park. Nedaleko od nich se nachází Jiráskova vila a botanická zahrada na úbočí vrchu Tábor. Dalším parkem je park V Úžlabině u hotelu Rhea, který je položený ve svahu s několika herními prostory.

Ve východní části parku je Hejného pomník In memoriam horolezecké výpravě, jejíž členové zahynuli na hoře Huascarán (Obrázek 79). Z další sochařské výzdoby sídliště stojí za zmínku Bejčkova Poezie a učení před ZŠ Nad Vodovodem (Obrázek 80) a Kryšťůfkův Oddych před poliklinikou (Obrázek 81).



Obrázek 79 Hejného In memoriam (Zdroj: Autor, 2017)



Obrázek 80 Bejčkova Poezie a učení (Zdroj: Autor, 2017)



Obrázek 81 Kryštofůvkův Oddych (Zdroj: Autor, 2017)

Úspěšně revitalizovaným veřejným prostorem je Malešický park, který je koncipován pro pasivní i aktivní trávení volného času. Byly uvolněny veškeré volné plochy bez stromů pro louky pro krátkodobou rekreaci, vytvořeny vodní kaskády, salla terrena, dynamická dětská hřiště a aktivity pro dospělé a seniory. U všech vstupů do parku jsou vysazeny solitérní stromy, červenolisté buky a rozkutálené betonové koule, které fyzicky zamezují vjezdu vozidel (Obrázek 82).



Obrázek 82 Hlavní vstup do Malešického parku (Zdroj: Autor, 2017)

V základní kompoziční ose byly navrženy zdvojené cesty, mezi kterými je rozsáhlá vodní kaskáda (Obrázek 83). V prodloužení ulice U Krbu je vrcholová promenádní cesta s čtyřřadou stromovou alejí, na jejímž vrcholu se nacházejí salla terrena, občerstvení, obří síť, duna písku a možnost hry petanque (Obrázek 84).

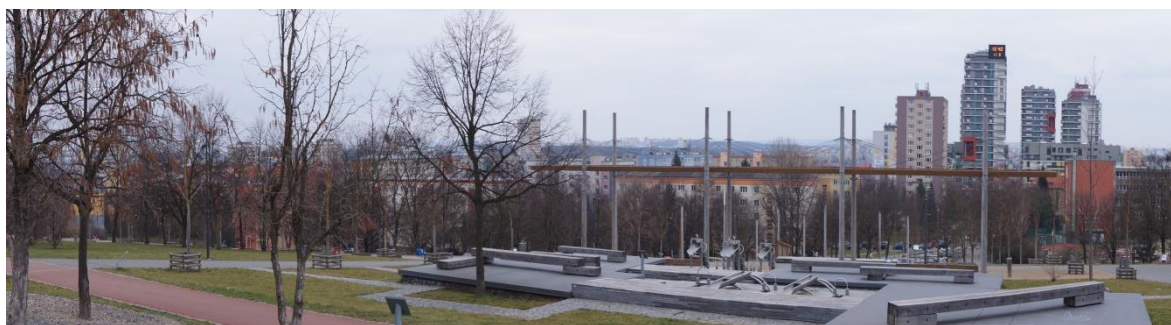


Obrázek 83 Vodní kaskády – Modrá kaskáda (Zdroj: Autor, 2017)



Obrázek 84 Salla terrena (Zdroj: Autor, 2017)

Při revitalizaci parku byly využity stávající stromy v co nejširším rozsahu. Mladé výsadby z nedávné doby byly ponechány nebo přesazeny na nová stanoviště. Byly provedeny korekce keřových porostů z důvodu docílení zprůhlednění parteru, a tím zvýšení přehlednosti a bezpečnosti parku (Obrázek 85). V prostoru celého parku byla rozptýlena řada zajímavých solitérních keřů (Vavřín, 2013).



Obrázek 85 Pohled z Malešického parku k centru (Zdroj: Autor, 2017)

Přímo v sousedství Malešického parku se nachází centrum sportu a zábavy Hector Sport, který nabízí squash, tenis, badminton, beach volleyball, stolní tenis, posilovnu, popřípadě skupinové aktivity v tělocvičně, např. Pilates, Powerjogu, Flowin apod. Volný čas je možné aktivně strávit i při bowlingu nebo ve wellness části, kde je k dispozici sauna (Hector, 2017).

V nedalekém okolí sídliště Malešice na místě původních polí a sadů se tyčí tři obrovské komíny malešické teplárny a štíhlá silueta spalovny. V okolí se nachází rozlehlý bývalý průmyslový areál a brownfield podél frekventované ulice Černokostelecká v průmyslové oblasti Prahy 10 (Euro, 2017).

Parkovací a odstavná stání na sídlišti Malešice

Parkování se na sídlišti Malešice zlepšilo výstavbou nových obytných domů v Limuzské ulici a Centra Malešice. Parkovací místa jsou obyvatelům domů, komercím i veřejnosti k dispozici v prvním nebo druhém podzemním podlaží. Další menší parkoviště je před poliklinikou Malešice a mezi bloky. Přesto i zde přetrvává nedostatek parkovacích míst. Městský úřad Prahy 10 uvažoval o zavedení modrých zón, k čemuž zatím nedošlo.

Stupeň zachování sídliště Malešice

Sídliště Malešice nese zjevné znaky a stopy doby svého vzniku, i když jednotlivé objekty procházejí individuálními modernizačními procesy za cenu ztráty původně jednotného charakteru zástavby. Dílčí úpravy často vnášejí do území vizuální chaos. Další rozvoj inovoval zařízení vybavenosti a zlepšil parkování. Přesto je zapotřebí revitalizovat některé opuštěné provozovny v okolí oblíbené restaurace Půda v Počernické ulici (Obrázek 86, 87).



Obrázek 86 Původní drobné provozovny a obchody (Zdroj: Autor, 2017)

Obrázek 87 Restaurace Půda (Zdroj: Autor, 2017)

6 Výsledky a diskuze

Kapitola zahrnuje porovnání výsledku multikriteriální analýzy s názory obyvatel vybraných sídlišť, návrhy a opatření ke zlepšení stavu a diskuzi.

6.1 Výsledky multikriteriální analýzy

Pro podrobnou multikriteriální analýzu výsledků výzkumu je nezbytné stanovit k jednotlivým kritériím podkritéria, kterým byla přiřazena čísla 1 – 4, kdy nejlépe hodnocenému podkritériu bylo přiřazeno číslo 4 nejhůře hodnocenému číslo 1.

1. kritérium: Obytné potenciály

Vyhodnocení multikriteriální analýzy obytných potenciálů je shrnuto v tabulce 2 a znázorněno v grafu 1.

Podkritérium: Rozmanitost forem bydlení

Všechna vybraná sídliště byla postavená podle vítězných projektů a až na malé výjimky byly tyto projekty dodrženy. Jednotlivé byty různých velikostí mají na sídlištích Novodvorská, Barrandov a Ďáblice lodžie. Na sídlišti Malešice původní zástavba z 60. let lodžie nemá. Na sídlišti Barrandov a Ďáblice byla ve většině případů zachována původní barevnost, ale díky zateplování a celkové revitalizaci domů se tato barevnost na všech sídlištích mění. Přebírají pestré a syté barvy. Domy na sídlišti Barrandov a Ďáblice se nacházejí v tichých zelených zónách daleko od hlavní dopravní tepny. Většina domů v Malešicích a Novodvorské se nacházejí v blízkosti hlavních ulic, které jsou odděleny travnatými pásy a tvoří přirozenou protizvukovou stěnu pro domy, které jsou postaveny za nimi. Panelové domy v Ďáblicích mají zajímavě řešené vstupní prostorné haly s původní keramickou výzdobou. Na sídlišti Malešice byly vybudovány malometrážní sociální byty s jídelnou pro obyvatele Malešic.

Na základě výsledků multikriteriální analýzy bylo sídlišti Novodvorská a sídlišti Malešice přiděleno číslo 2, sídlišti Barrandov a sídlišti Ďáblice číslo 4.

Podkritérium: Základní veřejné vybavení

Na všech vybraných sídlištích se nacházejí školky a základní školy v klidových zónách. Na sídlišti Novodvorská a Malešice jsou i střední školy a na sídlišti Ďáblice je odborné učiliště a praktická škola. Dále se zde nacházejí drobné provozovny a prodejny. Na sídlišti Novodvorská jsou umístěny na centrálním náměstí, na sídlišti Barrandov se nacházejí hlavně na Trnkově a Tilleho náměstí. Na sídlišti Ďáblice jsou situovány v centru okolo stanice metra Ládví a v zastavěných průchodech panelových domů, což škodí původnímu architektonickému záměru. Na sídlišti Malešice se nacházejí zdevastované drobné obchody a služby podél ulice Počernické nedaleko restaurace Půda. V novější zástavbě u Limuzské ulice jsou nové malé provozovny v pěkném stavu. Na centrálním náměstí zejí nově zbudované prostory provozoven prázdnou. Na všech sídlištích se nacházejí velká nákupní centra, např. Novodvorská plaza, Lidl a Billa, restaurace, cukrárny a kavárny, pobočky pošty a bank. Na sídlišti Barrandov, Ďáblice I Malešice je k dispozici poliklinika. Obyvatelé sídliště Novodvorská využívají služeb blízké polikliniky v Modřanech.

Na základě výsledků multikriteriální analýzy bylo sídlišti Novodvorská a Ďáblice přiděleno číslo 3, sídlišti Barrandov číslo 4 a sídlišti Malešice číslo 2.

Podkritérium: Zázemí pro kulturu a rekreaci

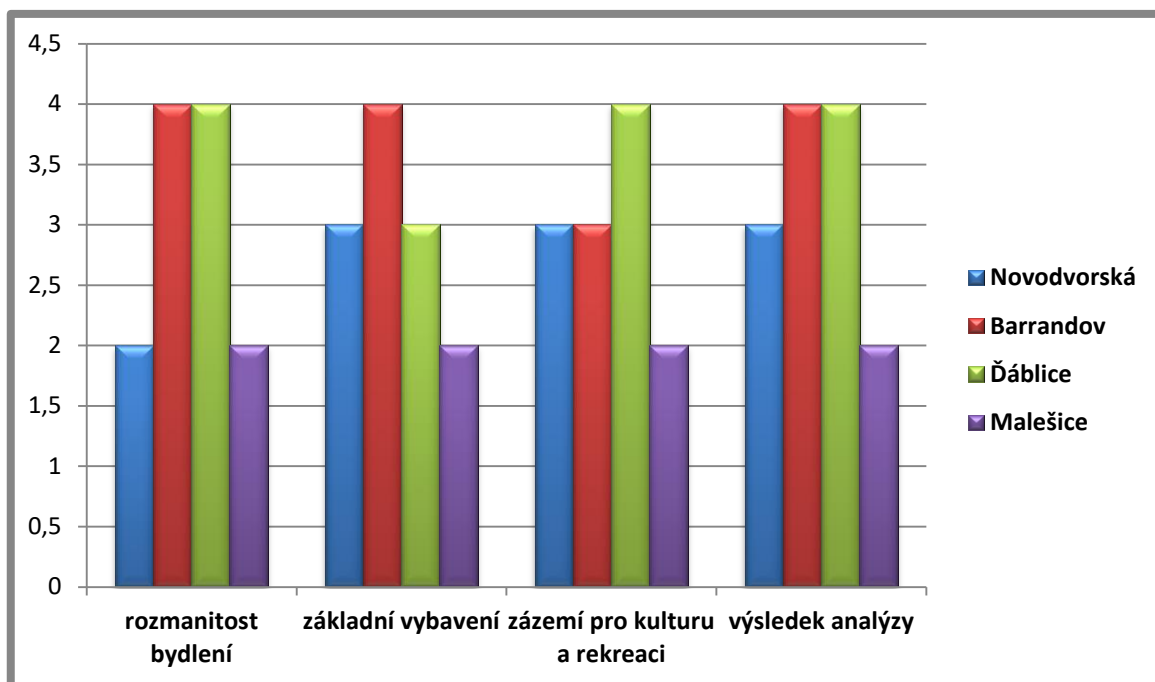
Na sídlištích Novodvorská, Barrandov i Ďáblice jsou funkční kulturní domy. Na Novodvorské a v Ďáblicích byla funkční kina, která jsou nyní zrušena. Dále na sídlišti Novodvorská a Barrandov jsou velké knihovny. V Ďáblicích je revitalizované pietní místo Střelnice připomínající události druhé světové války, a hvězdárna v Ďáblickém háji. V Malešicích je mobilní planetárium. Z hlediska rekreace a sportu je na Novodvorské Minigolf a zarostlé přírodní koupaliště, na Barrandově je aquapark a koupaliště, v Ďáblicích Beach klub a revitalizované venkovní koupaliště uprostřed sídliště a v Malešicích je Hector sport a vodní kaskády v Malešickém parku, do kterých je od roku 2016 vstup zakázán.

Na základě výsledků multikriteriální analýzy bylo sídlišti Novodvorská a Barrandov přiděleno číslo 3, sídlišti Ďáblice číslo 4 a sídlišti Malešice číslo 2.

Na základě výsledků multikriteriální analýzy jednotlivých podkritérií obytných potenciálů bylo sídliště Novodvorská přiděleno číslo 3, sídliště Barrandov a Ďáblice číslo 4 a sídliště Malešice číslo 2.

Sídliště	Rozmanitost forem bydlení	Základní veřejné vybavení	Zázemí pro kulturu a rekreaci
Novodvorská	+ různá velikost bytů + lodžie + barevnost - blízkost hlavní ulice	+ drobné provozovny a obchody + Novodvorská plaza + restaurace + náměstí	+ školky, ZŠ, SŠ + kulturní dům + knihovna + Minigolf - zanedbané koupaliště
3	2	3	3
Barrandov	+ různá velikost bytů + lodžie + barevnost + byty bez hluku	+ drobné provozovny a obchody + Billa, Lidl + poliklinika + 3 náměstí + restaurace	+ školky, ZŠ + knihovna + krytý bazén
4	4	4	3
Ďáblice	+ různá velikost bytů + lodžie + barevnost + byty bez hluku + vstupní haly s výzdobou	+ drobné provozovny a obchody + obchodní centrum + Billa + poliklinika - náměstí v žalostném stavu (kino Moskva)	+ školky, ZŠ, OU, praktická škola + kulturní dům + Beach klub + revitalizované koupaliště + Pieta – Střelnice + hvězdárna
4	4	3	4
Malešice	+ různá velikost bytů + sociální byty + barevnost - blízkost hlavní ulice	+ Billa + drobné provozovny a obchody v Limuzské + restaurace + poliklinika - zanedbané drobné provozovny - v centru prázdné obchody	+ školky, ZŠ, SŠ + Hector sport + vodní kaskády + mobilní planetárium
2	2	2	2

Tabulka 2 Analýza obytných potenciálů (Zdroj: Autor, 2017)



Graf 1 Analýza obytných potenciálů (Zdroj: Autor, 2017)

2. kritérium: Polohové potenciály

Vyhodnocení multikriteriální analýzy polohových potenciálů je shrnuto v tabulce 3 a znázorněno v grafu 2.

Podkritérium: Vzdákenost od metra

Vzdálenost ze sídliště Novodvorská ke stanici metra C Kačerov autobusy MHD je 17 – 24 minut, ze sídliště Barrandov ke stanici metra B Smíchov tramvají je 12 – 15 minut a ze sídliště Malešice ke stanici metra A Želivského autobusy MHD 5 minut. Na sídlišti Ďáblice je přímo stanice metra C Ládví.

Na základě výsledků multikriteriální analýzy bylo sídlišti Novodvorská přiděleno číslo 1, sídlišti Barrandov číslo 2, sídlišti Ďáblice číslo 4 a sídlišti Malešice číslo 3.

Podkritérium: Vzdálenost do centra Prahy

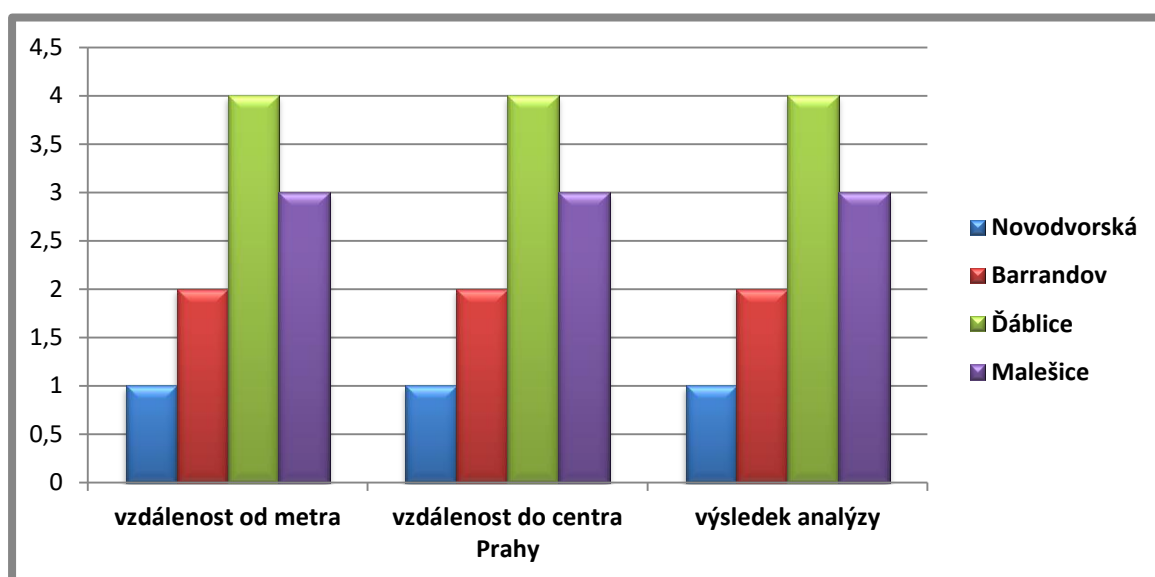
Vzdálenost do centra Prahy na Václavské náměstí ze sídliště Novodvorská je 35 minut, ze sídliště Barrandov 25 minut, ze sídliště Ďáblice 13 minut a ze sídliště Malešice 15 minut.

Na základě výsledků multikriteriální analýzy bylo sídlišti Novodvorská přiděleno číslo 1, sídlišti Barrandov číslo 2, sídlišti Ďáblice číslo 4 a sídlišti Malešice číslo 3.

Na základě výsledků multikriteriální analýzy jednotlivých podkritérií polohových potenciálů bylo sídliště Novodvorská přiděleno číslo 1, sídliště Barrandov číslo 2, sídliště Ďáblice číslo 4 a sídliště Malešice číslo 3.

Sídliště	Vzdálenost od metra	Vzdálenost do centra Prahy
Novodvorská	+ 17 – 24 min. ke stanici metra C Kačerov + autobusy MHD	+ 35 min. na Václavské náměstí – Muzeum
1	1	1
Barrandov	+ 12 – 15 min. ke stanici metra B Smíchov + tramvaje a autobusy MHD	+ 25 min. na Václavské náměstí – Můstek
2	2	2
Ďáblice	+ stanice metra C Ládví + tramvaje a autobusy MHD	+ 13 min. na Václavské náměstí – Muzeum
4	4	4
Malešice	+ 5 min. ke stanici metra A Želivského + autobusy MHD	+ 15 min. na Václavské náměstí – Muzeum
3	3	3

Tabulka 3 Analýza polohových potenciálů (Zdroj: Autor, 2017)



Graf 2 Analýza polohových potenciálů (Zdroj: Autor, 2017)

3. kritérium: Veřejný prostor a zasazení do krajiny

Vyhodnocení multikriteriální analýzy veřejného prostoru a zasazení sídliště do krajiny je shrnuto v tabulce 4 a znázorněno v grafu 3.

Podkritérium: Veřejný prostor

Na všech vybraných sídlištích se nachází kvalitní udržovaná zeleň mezi domy a revitalizovaná dětská hřiště. Na sídlišti Barrandov a Ďáblice jsou doposud zachovány předzahrádky. Na všech sídlištích jsou umístěny původní plastiky, ale i plastiky současných autorů a různé vodní kaskády, jezírka, kašny a vodotrysky. Na sídlišti Novodvorská je to vodotrysk s bazénkem v centru, na sídlišti Barrandov novodobá fontána na Tilleho náměstí a Vodní obrazovka na Trnkově náměstí, na sídlišti Ďáblice jezírko v parku a fontány v centru Ládví a na sídlišti Malešice vodní kaskády v Malešickém parku. V Ďáblicích jsou interiéry domů vyzdobeny nástěnnými plastikami a obchodní centrum I kulturní dům kachlovým obkladem. Na sídlišti Novodvorská se nacházelo nejvíce odpadků kolem Minigolfu a Velkého háje a neudržovaný veřejný prostor kolem koupaliště. Na ostatních sídlištích bylo uklizeno. V centru sídliště Ďáblice se nachází rozlehlý park. Na sídlišti Malešice je menší park V Úžlabině a revitalizovaný Malešický park s občerstvením, sociálním zařízením, hřišti pro děti, lanovým centrem a vodními kaskádami, které však neodpovídají bezpečnostním předpisům, proto vstup do nich byl zakázán.

Na základě výsledků multikriteriální analýzy bylo sídlišti Novodvorská přiděleno číslo 2, sídlišti Barrandov a Malešice číslo 3 a sídlišti Ďáblice číslo 4.

Podkritérium: Zasazení do krajiny

Všechna vybraná sídliště mají ve svém okolí lesoparky nebo parky. Sídliště Novodvorská má v bezprostřední blízkosti soukromý les Velký háj a lesopark v Hodkovičkách se třemi rybníky u Zátíšského potoka, kde se nachází i vzácné druhy rostlin. V bezprostřední blízkosti sídliště Barrandov je Prokopské a Dalejské údolí s řadou cyklostezek, s dětskými hřišti a piknikovými místy. Se sídlištěm Ďáblice je propojený lesopark Ďáblický háj s jezírky a areálem zdraví, s hvězdárnou a značenými turistickými trasami. Z nejvyššího vrcholu je vidět blízká největší skládka odpadu v České republice. Na sídlišti Malešice za Malešickým parkem se rozkládá nevelký Malešický les na svahu

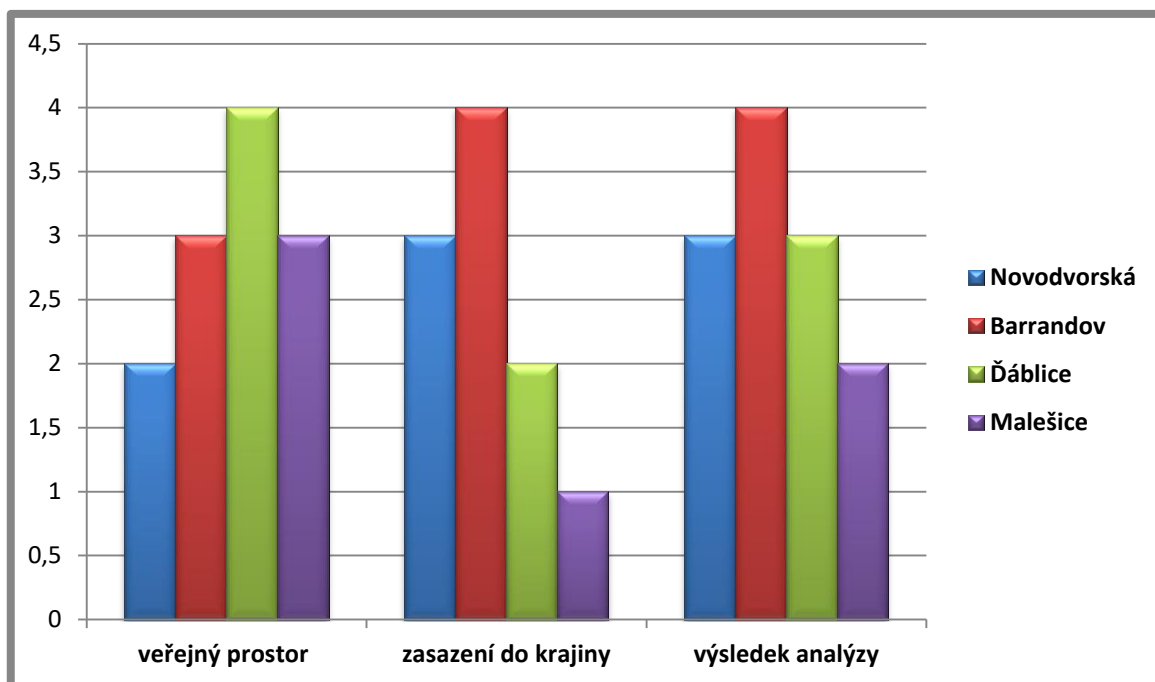
nad železniční tratí k nákladovému nádraží. Lesem vedou upravené, částečně asfaltové cesty. V západní části přechází v zanedbané křoviny u ulice Malešické. Nedaleko je vrch Tábor a botanická zahrada. V bezprostřední blízkosti je průmyslová zóna s polorozbořenými objekty a s bezdomovci, železniční překladiště, malešická teplárna a spalovna.

Na základě výsledků multikriteriální analýzy bylo sídliště Novodvorská přiděleno číslo 3, sídliště Barrandov číslo 4, sídliště Ďáblice číslo 2 a sídliště Malešice číslo 1.

Na základě výsledků multikriteriální analýzy jednotlivých podkritérií veřejných prostor bylo sídliště Novodvorská přiděleno číslo 3, sídliště Barrandov číslo 4, sídliště Ďáblice číslo 3 a sídliště Malešice číslo 2.

Sídliště	Veřejný prostor	Zasazení do krajiny
Novodvorská	+ kvalitní zeleň mezi domy + vodotrysk na náměstí + dětská hřiště - odpadky kolem keřů - neupravená zeleň kolem koupaliště	+ Velký háj + lesopark v Hodkovičkách + 3 rybníky u Zátíšského potoka - odpadky ve Velkém háji – soukromý pozemek
3	2	3
Barrandov	+ kvalitní zeleň mezi domy + předzahrádky + plastiky + dětská hřiště	+ Prokopské údolí + Dalejské údolí
4	3	4
Ďáblice	+ kvalitní zeleň mezi domy + předzahrádky + centrální park s jezírkem + dětská hřiště + plastiky	+ lesopark Ďáblický háj - skládka odpadků
3	4	2
Malešice	+ kvalitní zeleň mezi domy + plastiky + park V Úžlabině + revitalizovaný Malešický park s vodními kaskádami	+ vrch Tábor + Botanická zahrada + Malešický les - malešická teplárna - malešická spalovna - železniční překladiště - průmyslová zóna - brownfield
2	3	1

Tabulka 4 Analýza veřejného prostoru a zasazení do krajiny (Zdroj: Autor, 2017)



Graf 3 Analýza veřejného prostoru a zasazení do krajiny (Zdroj: Autor, 2017)

4. kritérium: Parkovací a odstavná stání

Vyhodnocení multikriteriální analýzy parkovacích a odstavných stání je shrnuto v tabulce 5 a znázorněno v grafu 4.

Podkritérium: Parkovací stání

Na všech vybraných sídlištích je větší či menší problém s parkováním. Na sídlišti Novodvorská se nachází malé parkoviště v Jílovské ulici. Mnoho aut v této ulici parkuje po obou stranách, tím pádem je úzký průjezd touto ulicí a zároveň je nebezpečím pro školáky zdejších škol. Na rohu Jílovské ulice měl být postaven garážový dům, který doposud nebyl realizován. Další malé parkoviště je u obchodního centra, v ulicích sídliště a u Minigolfu. Na sídlišti Barrandov je situace lepší. Jsou zde postaveny dva garážové domy, je zde několik parkovišť u obchodních center a v ulicích na okraji sídliště. Přesto tato parkovací místa jsou nedostatečná. Nejhorší situace je na sídlišti Ďáblice, kde byly zavedeny modré zóny. Pro návštěvníky je vymezeno pouze malé parkoviště u parku a u Střelnice. V Malešicích vznikla jednopodlažní a dvoupodlažní parkoviště v podzemí nových bytových domů. Malé parkoviště je u polikliniky. Dále je možné parkovat v ulicích mezi domy, ale i tak je počet parkovacích míst nedostatečný.

Na základě výsledků multikriteriální analýzy bylo sídliště Novodvorská přiděleno číslo 2, sídliště Barrandov číslo 3, sídliště Malešice číslo 4 a sídliště Ďáblice číslo 1.

Podkritérium: Odstavná stání

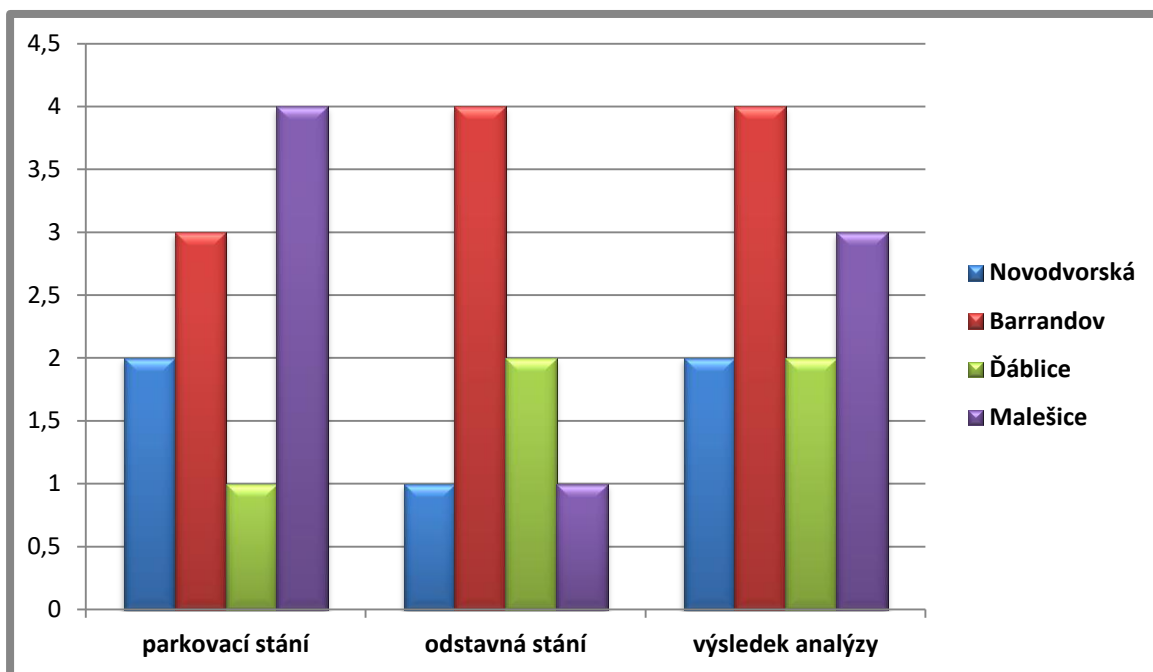
Na sídlišti Novodvorská a Malešice nejsou vybudována žádná odstavná stání. Na sídlišti Barrandov je velké odstavné stání nedaleko garážových domů a na sídlišti Ďáblice je malé odstavné stání u stanice metra C Ládví.

Na základě výsledků multikriteriální analýzy bylo sídlišti Novodvorská a Malešice přiděleno číslo 1, sídlišti Barrandov číslo 4 a sídlišti Ďáblice číslo 2.

Na základě výsledků multikriteriální analýzy jednotlivých podkritérií parkovacích a odstavných stání bylo sídlišti Novodvorská a Ďáblice přiděleno číslo 2, sídlišti Malešice číslo 3 a sídlišti Barrandov číslo 4.

Sídliště	Parkovací stání	Odstavná stání
Novodvorská	- malé parkoviště v Jílovské ulici - malé parkoviště u obchodního centra - nepostavený projektovaný garážový dům - parkování v Jílovské ulici po obou stranách – ohrožení školáků	- nejsou vybudovaná odstavná stání
2	2	1
Barrandov	+ parkoviště u obchodních center + 2 garážové domy + parkování v okrajových ulicích sídliště - málo parkovacích míst	+ velké odstavné parkoviště na okraji sídliště
4	3	4
Ďáblice	- modré zóny - malé placené parkoviště u parku + malé neplacené parkoviště u Střelnice	- malé odstavné parkoviště u metra
2	1	2
Malešice	- dvoupodlažní parkování pod novými domy v centru - jednopodlažní parkování v Limuzské - malé parkoviště u polikliniky + parkovací místa mezi domy	- nejsou vybudovaná odstavná stání
3	4	1

Tabulka 5 Analýza parkovacích a odstavných stání (Zdroj: Autor, 2017)



Graf 4 Analýza parkovacích a odstavných stání (Zdroj: Autor, 2017)

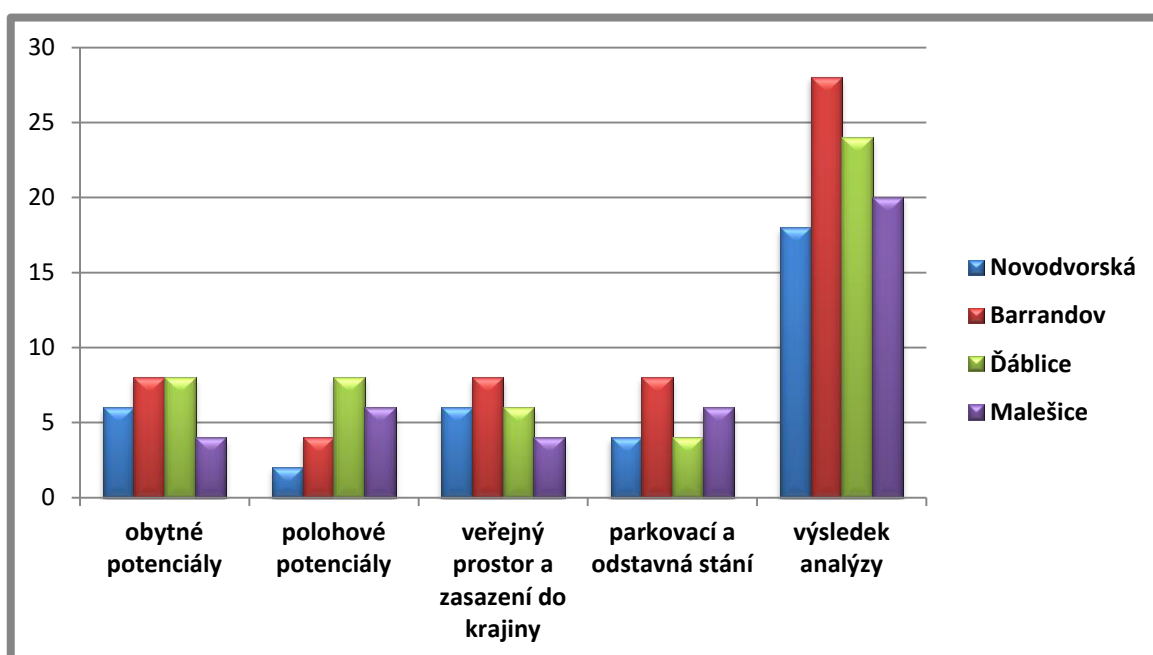
Po následném vyhodnocení multikriteriální analýzy vybraných sídlišť bylo zjištěno, že nadprůměrné obytné potenciály má sídliště Barrandov a Ďáblice, nadprůměrné polohové potenciály má sídliště Ďáblice a nadprůměrné potenciály veřejných prostor a parkovacích a odstavných stání má opět sídliště Barrandov. Průměrné obytné potenciály má sídliště Malešice, průměrné polohové potenciály má sídliště Barrandov, průměrné potenciály veřejných prostor má sídliště Malešice a průměrné potenciály parkovacích a odstavných stání má sídliště Novodvorská a Ďáblice. Podprůměrné polohové potenciály má sídliště Novodvorská.

Z hlediska stanovené hypotézy, že některá sídliště představují i dnes kvalitní formu bydlení a jsou přizpůsobena požadavkům současných obyvatel, se nejlépe umístilo sídliště Barrandov a za ním s malým rozdílem je sídliště Ďáblice. Na posledním místě je sídliště Novodvorská.

Vyhodnocení multikriteriální analýzy vybraných sídlišť je shrnuto v tabulce 6 a znázorněno v grafu 5.

Sídliště	Obytné potenciály	Polohové potenciály	Veřejný prostor a zasazení do krajiny	Parkovací a odstavná stání	Součet
Váha	2	2	2	2	-
Novodvorská	2 x 3 = 6	2 x 1 = 2	2 x 3 = 6	2 x 2 = 4	6+2+6+4=18
Barrandov	2 x 4 = 8	2 x 2 = 4	2 x 4 = 8	2 x 4 = 8	8+4+8+8=28
Ďáblice	2 x 4 = 8	2 x 4 = 8	2 x 3 = 6	2 x 2 = 4	8+8+6+4=26
Malešice	2 x 2 = 4	2 x 3 = 6	2 x 2 = 4	2 x 3 = 6	4+6+4+6=20

Tabulka 6 Vyhodnocení multikriteriální analýza vybraných sídlišť (Zdroj: Autor, 2017)



Graf 5 Vyhodnocení multikriteriální analýza vybraných sídlišť (Zdroj: Autor, 2017)

6.2 Výsledky rozhovoru s obyvateli sídlišť

Rozhovory s obyvateli sídlišť byly realizovány na přelomu února a března 2017 v centrech vybraných sídlišť. V souboru na každém sídlišti převažovaly spíše ženy. Otázky byly zaměřeny na spokojenost s jednotlivými oblastmi výzkumu, které byly dopředu vytyčeny (Příloha G). První dvě otázky se týkaly kritéria obytných potenciálů, třetí otázka se týkala polohových potenciálů, čtvrtá a pátá otázka veřejných prostor a poslední otázka parkovacích a odstavných stání. V rozhovorech byly vyhledány zajímavé výpovědi respondentů a hlavní odlišnosti mezi zkoumanými sídlišti. Každé kritérium bylo

zpracováno za jednotlivá sídliště a pro dokreslení situace byly použity i vybrané doslovné citace z rozhovorů.

1. kritérium: Obytné potenciály

Na sídlišti Novodvorská oslovení participantů kladně hodnotili přednosti sídliště, např. klidné bydlení nebo dostatečné množství míst pro odpočinek a procházky. Jen někteří participantů, kteří bydlí v lokalitách ulice Novodvorská a Jílovská, kde žijí již déle než 15 let, a za tu dobu se zvýšila rušnost v ulicích, byli s bydlením nespokojeni. Nejvíce dotázaných uvedlo dobré nákupní možnosti, ale chybí jim kino a více hřišť i sportovišť. Mezi nejčastějšími problémy byly uvedeny dodržování čistoty a parkování na území ohraničeném ulicemi Novodvorská, Nad Koupadly a Vavřenova. Sem patří i problematická ulice Jílovská. Starší žena uvedla: *„Auta se roztahují tak na chodnících, že tudy nelze projít. A po silnici to nejde, sotva se tu protáhne nějaké auto. A kočárek? Mámy nosí děti v klokankách, protože tudy s kočárkem neprojedou. Pan starosta na kole, ano, ten tudy projede.“* Nejvíce dotázaných by si přálo zbudovat oddechový areál s dostatečným množstvím míst k odpočinku osazených lavičkami. Přáli si to především starších občanů: *„Když jdu z nákupu, ráda bych si v zeleni sedla a odpočinula si. Ale není kam. Za mlada bych si sedla na trávu, ale teď už bych se nezvedla.“* Mladší participantů si přáli zbudování kvalitnější stezky pro pěší lemované zelení, lepší využití veřejných víceúčelových hřišť a zbudování a rozšíření cyklistických stezek. Více než polovina participantů si přála, aby nebyl veřejný prostor sídliště zastavován novými domy.

Na sídlišti Barrandov byli všichni participantů spokojeni s bydlením v klidu a zeleni. Většina z nich volala po výstavbě další pošty a záporně hodnotila výstavbu supermarketu. Zde participantů doplnili, že pokud by měla být realizována výstavba obchodů, preferují raději menší obchody se zbožím domácích obchodníků, např. řeznictví, pekařství, farmářské produkty, hobby apod. Nejméně preferovanou variantou je jakákoliv další zástavba, ale pokud by byla nevyhnutelnou, považují za nezbytné zlepšení občanské vybavenosti ve smyslu sportovního, společenského a kulturního vyžití včetně další pošty. Co se estetického hlediska týče, tak by případná další výstavba měla reflektovat blízkost Prokopského a Dalejského údolí. Stavby by měly být nízké, ekologické a vizuálně vzdušné a prosvětlené. Záporné hodnocení získaly stavby industriálního charakteru, klasické panelové domy a novostavby, ale také výstřednější architektura typu pop-artu či futurismu.

Bylo zřejmé, že z další výstavby sídliště mají obyvatelé obavy: „*Nikdo se nás neptá a najednou zmizí část zeleně a jsou tu nákladáky, prach, no prostě b... Bydlím tu od začátku a mám to tu rád. Myslím, že jsme nejkrásnější sídliště v Praze, a proto se sem všichni hrnou.*“

Na sídlišti Ďáblice opět všichni oslovení účastníci byli spokojeni s kulturou bydlení. Jedna účastnice mi chtěla otevřít všechny vchody panelového domu, abych si mohl vyfotit plastiky ve vstupních halách. Byla na své sídliště opravdu hrdá. „*Jen ti potkani, co chodí plavat do rybníčku, mě poněkud děsí, ale v bytech je nemáme,*“ podotkla. Další obyvatelka sídliště, starší žena s vnukem, uvedla: „*Kdo nebydlel v kolonii jako já, má pořád připomínky. Ale já jsem tu spokojená. I děti si mají kde hrát a do přírody je kousek.*“ Mladší účastník uvedl: „*Na Sídlišti Ďáblice se bydlí dobře, bydlení v parku, vybavenost atd. Slabinou ovšem je, že se tady líbí nejen lidem, ale i nejrůznější havěti z čeledi hlodavců a hmyzu. Hygienická stanice by se měla více snažit, aby nás tady potkani zanedlouho nesežrali.*“ Jeho přítelkyně doplnila: „*Na sídlišti Ďáblice žiju od šesti let a můžu potvrdit, že je to fajn místo pro život. Teď se sice budu stěhovat, ale ráda se sem budu vracet.*“

I na sídlišti Malešice byli všichni oslovení účastníci spokojeni s bydlením. Pouze obyvatelé, kteří bydlí blízko ulice Počernické, jsou nespokojeni hlavně se zvýšeným dopravním ruchem po dostavbě Centra Malešice. Obyvatelé Malešic potřebují veřejné prostranství a kulturní a společenské centrum, kde by se setkávali, komunikovali a bavili se. Velmi kriticky se účastníci stavěli k nově vybudovanému Centru Malešice. Budovy Centra Malešice jsou podle oslovených účastníků přímo nalepeny na okolních budovách Bytového domu, polikliniky a bytových domů v ulici Nad Úžlabinou. Všechny domy v okolí značně přečnívají, většinu z nich mnohonásobně. „*Stahují se sem bezdomovci a vybírají koše, prostory pro obchody a kanceláře zejí prázdnotou a v blízkém parku si hrají děti v prachu z přestavby starého hotelu,*“ uvedl jeden účastník. Všichni účastníci chválili sociální bydlení v bývalé ubytovně, kde jsou i malé byty pro prodavačky a další nedostatkové profese, a hlavně levná jídelna, kterou využívají důchodci a zaměstnanci firem.

Při porovnání výsledků multikriteriální analýzy obytných potenciálů s výpovědi obyvatel vybraných sídlišť je zřejmé, že výsledky analýzy se shodují s odpověďmi účastníků ze sídliště Novodvorská a Malešice, kde jsou obyvatelé nespokojeni

se zvýšeným provozem na hlavních silnicích a s vybudováním nového Centra v Malešicích. Dále se výsledky analýzy shodly i s výpovědí participantů ze sídliště Barrandov, kde však u obyvatel přetrvávají obavy z dalšího rozšiřování sídliště. Výsledky analýzy obytných potenciálů na sídlišti Ďáblice se neshodují s výroky participantů, kterým nejvíce vadí přemnožení potkanů, což pozorovatel neodhalí za normálních okolností neodhalí.

2. kritérium: Polohové potenciály

Participantů sídliště Novodvorská chválili dobrou dostupnost centra. Jiní navrhovali zlepšit intervaly MHD a posílit spoje ze zastávky Novodvorská směr Poliklinika Modřany. Toto zlepšení si přáli především starší občané a matky s dětmi. Jedna respondentka uvedla: *„Stačilo by, kdyby autobusy, které kolem polikliniky projíždějí, tam měly určenou zastávku.“*

Na sídlišti Barrandov byli všichni participantů s dostupností do centra města spokojeni. Tramvaje jezdí v krátkých intervalech a Smíchov již považují za centrum města.

Na sídlišti Ďáblice je situace stejná. Jedna participantka uvedla: *„Na sídlišti Ďáblice žiju už deset let a od té doby, co to mám na metro dvě minuty a odtud deset minut na Václavák, mi nechybí nic.“*

Na sídlišti Malešice neměli participantů problém s dostupností centra, jen by u některých linek autobusů MHD zkrátily intervaly.

Při porovnání výsledků multikriteriální analýzy polohových potenciálů s výpovědí obyvatel vybraných sídlišť je zřejmé, že výsledky analýzy se shodují s odpověďmi participantů ze všech vybraných sídlišť.

3. kritérium: Veřejný prostor a zasazení do krajiny

Na sídlišti Novodvorská naprostá většina oslovených participantů byla spokojena se změnou okolí v posledních letech a s dostatkem zeleně. Častěji se objevovaly požadavky úklidu psích exkrementů a někteří participantů volají po úklidu lesoparku. Pět participantů uvedlo problém s vandalismem sprejerů, s poničenými fasádami nebo neudržovanými reklamními plochami. Tři participantů uvedli špatný technický stav a čistotu chodníků, nedostatek odpadkových košů, špatný stav vozovek a údržby zeleně. Velká kritika byla směřována na nedostatečný úklid v lesoparku a na zastávkách MHD.

Dva participanti ovšem uvedli, že nic není třeba zlepšovat, že je vše v pořádku. Co se týče zeleně veřejných prostor, zde bylo nejčastěji uvedeno zamezení sešlapávání zeleně způsobované tím, že si lidé zkracují cestu. Větší zájem byl také o lepší údržbu stromů a prořezávání husté křovinaté zeleně. Polovina dotázaných by zamezila rušení veřejné zeleně a veřejných prostranství v zájmu parkování či podnikatelských aktivit. Čtvrtina by budovala mikroparky, další dětská hřiště, oplocená sportoviště, úpravy lesoparku nebo budování cyklostezek. Oslovení participanti mají oblíbená místa v blízkém lese v Hodkovičkách. Jeden z participantů uvedl: *„Chodím tam venčit své psi a člověk by nevěřil, že je v Praze. Krásné je to u zdejších rybníků. Hlavně, ať už tu nikdo nestaví. Byla by to škoda.“*

Z rozhovorů s participanty ze sídliště Barrandov vyplývá, že preferují v daných lokalitách zachovat zeleň ve smyslu parku, tvorbu odpočinkových zón a venkovních i uzavřených sportovišť pro různé typy sportů s důrazem na běžecké, běžkařské, bruslařské a cyklistické tratě, skate parku pro mládež a hřišť pro děti. V ideálním případě preferují jen minimální zásah do současného rázu krajiny, a pokud ano, pak s ohledem na blízké chráněné území Prokopského a Dalejského údolí. Podpořili by pouze takový zásah, který přispěje rozvoji chráněné oblasti, např. bio koupaliště, arboretum apod. Někteří participanti nesouhlasili s revitalizací Trnkova náměstí: *„Vždyť je to hrůza, člověk aby se vyhýbal těm děckám na skateboardu a kolečkových bruslích. Chodníky a náměstí přece nejsou na hraní.“* Tento názor však byl jediný, ostatní participanti byli s úpravou chodníků spokojeni.

Participanti ze sídliště Ďáblice se shodli, že na rozdíl od některých jiných panelákových sídlišť, je zde spousta zeleně, což vypadá na první pohled krásně za slunečného dne, na druhý pohled už to tak krásně vypadat nemusí, protože se v prostorné zeleni nerušeně pohybují bezdomovci, povalují odpadky, nebo jsou tam exkrementy od psů. Jeden participant uvedl: *„Specialitou sídliště Ďáblice jsou pak přerostlé jalovce, které vevnitř skýtají slušný prostor a soukromí a rádi v nich přespávají bezdomovci. Ale kácet se nebudou.“* Starší participantka uvedla: *„Do naší ulice přišla úřednice, která zdevastovala předzahrádku a dohnala nás, důchodce k pláči, protože ona je úřednice a může.“* Participanti také kritizovali brownfield vedle ZŠ U Školské zahrady, kde jsou polorozpadlé přízemní budovy jen částečně obsazené obchody. Největší problém veřejných prostor a jezírka vidí obyvatelé Ďáblic v přemnožených potkanech: *„Taky*

bydlím kousek od proslulého krysího jezírka. Ještě si pamatuju, jak jsme tam chodili se ségrou v zimě jako děti bruslit. Docela vtipný je, že tam teď chodí důchodci krmit kachny. Hodí chleba, kachna nestihá, potkan vyhrává. Ale co, příroda. Jak v zoo. Okolí je upravované, o jezírko se městská část stará, potkani jsou holt navíc.“

Participantů ze sídliště Malešice poukazovali především na to, že jsou jednou z ekologicky nejzatíženějších částí Prahy. Na jejich území se nacházejí četné průmyslové podniky včetně Teplárny Malešice a Spalovny Malešice. Vliv těchto podniků je patrný zejména v době zhoršených rozptylových podmínek. V takové lokalitě by měl být podle oslovených participantů prvořadým záměrem rozvoj zeleně, ale zelených ploch v této oblasti rychle ubývá. Pokračuje výstavba např. za Malešickým parkem. Parky Malešický a V Úžlabině jsou rozměrově malé a jako protiváha zvýšené ekologické zátěže nestačí. Hustota silničního provozu na Počernické ulici během několika posledních let prudce vzrostla a tento trend stále pokračuje. Většina participantů uváděla, že je třeba dbát na výsadbu nových stromů a keřů a zlepšování kvality ovzduší také dalšími prostředky, např. zaváděním vodních prvků do sídliště, které příznivě zvlhčují vzduch. Toto se podle většiny z nich podařilo ve zmiňovaném Malešickém parku. Starší participantka však uvedla: „Park vypadá moc hezky, ale jenom vypadá. Byla jsem tam s vnukem v létě. Měl z fontán a kaskád radost a v tom vedru si to užíval. Ne dlouho. Vraceli jsme se s rozraženou hlavou. Kaskády jsou z mramoru a klouže to tam. Všude jsou ostré hrany. A co udělala radnice? Všude dala cedulky: Zákaz vstupu – chemicky upravená voda. Že to byl špatný projekt za několik milionů, to nepřiznají.“ Park má i více kritiků: „Chytila mě bouřka, tak jsem se schoval pod střechou Salla Terreny. Ta střecha je tak vysoko, že jsem byl mokrá od hlavy až k patě.“

Při porovnání výsledků multikriteriální analýzy veřejných prostor s výpovědi obyvatel vybraných sídlišť je zřejmé, že výsledky analýzy se shodují s odpověďmi participantů ze všech vybraných sídlišť. U sídliště Ďáblice v multikriteriální analýze hrála svoji roli blízká skládka odpadu, ale při rozhovoru s obyvateli sídliště se nikdo o skládce nezmínil. Veřejný prostor byl kritizován kvůli potkanům, bezdomovcům a nešetrným zásahům úřadu.

4. kritérium: Parkovací a odstavná stání

Oslovení participanti ze sídliště Novodvorská byli nespokojeni s nedostatkem parkovacích a odstavných míst: „*Nikdo to neřeší*“. Největší problém viděli v parkování v ulici Jílovská. V ulicích parkují i zákazníci obchodního centra, poněvadž parkoviště u Novodvorské Plazy je velmi malé.

Na sídlišti Barrandov je situace s parkováním o něco lepší, ale participanti poukazovali na vznik oplocených placených parkovišť, která znemožňují obyvatelům Barrandova parkovat. Sídliště se rozrůstá a parkovacích míst ubývá.

Na sídlišti Ďáblice participanti kritizovali především modré zóny. Jeden z participantů uvedl: „*Modré zóny byly nakresleny tak diletantsky, že parkovacích míst ubylo.*“ Jiný participant, který zaparkoval u metra Ládví, dodal: „*Z morálního hlediska jsou modré zóny u metra nemravné, protože metro bylo placeno nejen z daní Pražanů, ale i z daní všech občanů České republiky, a proto pokud někdo má výhodu, že žije na metru, měl by se smířit i s nevýhodou, že parkovací místa budou využívat i jiní než místní.*“

Na sídlišti Malešice participanti uvedli, že určitým řešením parkovacích míst byla výstavba velkokapacitních garáží v Centru Malešice, ale došlo k zatížení okolí nadměrným a zbytečným provozem. Počernická ulice, která je ve špičkách přeplněna, je výjezdem z těchto garáží přeplněna ještě více. Participanti uvedli, že v blízkosti jsou hlavně školy. Jedna participantka říká: „*V Limuzské máme garáže v domech, je to pohodlné a auto nemusí stát venku. Je tu však plno nevyužitých prostor v bývalé průmyslové zóně. Tady by klidně mohlo být odstavné parkoviště.*“

I tentokrát se výsledky multikriteriální analýzy parkovacích a odstavných stání shodují s výroky participantů jednotlivých sídlišť. Ale i tam, kde je parkování relativně vyřešené, nejsou obyvatelé spokojeni např. kvůli zvýšenému provozu aut.

6.3 Návrhy a opatření

Z multikriteriální analýzy, z rozhovorů s obyvateli vybraných pražských panelových sídlišť a diskuze vyplývá několik zásadních návrhů a opatření:

- Vytvořit základní koncepci jako oporu všem revitalizačním snahám, která by se zaměřila zejména na udržitelnost sídlištních celků a ochranu stávajících hodnot jednotlivých sídlišť (Uherek, Beranská, 2014).
- Dobudovat stávající veřejnou vybavenost především drobnými obchody a provozovny služeb.
- Posilovat u obyvatel sídlišť vědomí, že veřejný prostor je součástí jejich domova (Uherek, Beranská, 2014).
- Umožnit obyvatelům sídliště aktivní spolupráci na utváření veřejných prostor.
- Vytvářet programy, které pozitivní vztah obyvatel sídliště k veřejnému prostoru posílí.
- Posilovat rekreativní funkci veřejného prostoru.
- Směřovat podstatně více prostředků nejen na nové investice do veřejného prostoru, ale především na kvalitní údržbu a dovybavení stávajících zařízení (Uherek, Beranská, 2014).
- Vytvářet volné multifunkční prostory, které umožňují variabilní využití na základě aktuálních potřeb uživatelů (Uherek, Beranská, 2014).
- Investovat více prostředků do zlepšení bezpečnostní situace ve veřejných prostorách a věnovat pozornost bezdomovcům vytvořením jiných prostor k přebývání, např. ohřívárny, noclehárny, vyhrazený prostor pro osoby bez trvalého bydliště atd. (Uherek, Beranská, 2014).
- Vytvářet přehledné parkové úpravy s dostatkem míst k posezení a s dostatečným rozhledem, bez hustých křovin a neupravených reziduálních ploch.
- Zajistit sledování situací na veřejných prostorech, zadávat projekty na zlepšení situace na místech, která se jeví jako ohrožená.
- Důsledně řešit společně s obyvateli sídliště problematiku parkování s přihlédnutím k individuálním možnostem každého sídliště.

6.4 Diskuze

Cílem diplomové práce bylo na základě multikriteriální analýzy vybraných sídlišť a rozhovorů s jejich obyvateli zhodnotit jednotlivé zkoumané oblasti a celkovou spokojenost s vybranými lokalitami. Byla stanovena hypotéza, že některá sídliště představují i dnes kvalitní formu bydlení a jsou přizpůsobena požadavkům současných obyvatel, která byla potvrzena nejen z výsledků rozhovorů s obyvateli sídlišť, ale i z výsledků multikriteriální analýzy. Vyhodnoceno jako nejkvalitnější z vybraných sídlišť bylo sídliště Barrandov, ale za ním velmi dobře bylo hodnoceno i sídliště Ďáblice. Při multikriteriální analýze bylo vycházeno z vlastního pozorování vybraných sídlišť a z názorů odborníků, které byly zpracovány v teoretických východiscích diplomové práce. Výsledky multikriteriální analýzy byly porovnány s názory obyvatel těchto sídlišť, kteří se zcela shodli s odborníky v problematice parkování, která není ani na jednom vybraném sídlišti dořešena.

Němec (2011) ve své analýze sídlišť uvádí, že mladší sídliště, mezi která patří i sídliště Barrandov, jsou z hlediska provedených rekonstrukcí a oprav nejzanedbanější a potenciálně i nejohroženější. Podíl kompletně zrekonstruovaných a opravených bytových domů nepřesahuje 50 % a zároveň v některých částech sídliště byl identifikován zvýšený podíl objektů, ve kterých nebylo přistoupeno k žádným rekonstrukcím a podstatnějším opravám. I v současnosti si sídliště Barrandov zachovává svou charakteristickou barevnost z dob svého vzniku. Pouze několik panelových domů v blízkosti revitalizovaných náměstí prošlo rekonstrukcí. Dále Němcova (2011) analýza prokázala, že bytové domy lokalizované ve starších pražských sídlištích, jejichž výstavba byla realizována v 60. a zejména v 70. letech, jsou kompletně zrekonstruovány v nadpoloviční většině a zároveň podíl bytových domů ponechaných v původním stavu je zde velmi nízký a nepřesahuje 7 %. Konkrétně se jedná o sídliště Ďáblice a sídliště Malešice. Na sídlišti Ďáblice byla patrná rekonstrukce mnoha domů, ovšem některé kvalitní materiály byly nahrazeny levnými plastovými. Tyto úpravy se týkaly hlavně lodžii a balkónů. Němcová (2014) ve své práci na toto téma uvádí, že na Barrandovském sídlišti byla provedena úprava zeleně a vybraných komunikací, ale právě obnova zanedbaných sídlišť se stala problematickým tématem již od 90. let a pokračuje dodnes. Provozní a technické problémy spojené s panelovými domy vedou k regeneraci těchto domů, která se však často zaměřuje

pouze na jednotlivé budovy či bloky domů a nerespektuje širší urbanistické hledisko. Barevné úpravy fasád, které jsou sice kladně hodnoceny ze sociologického hlediska, bývají často pouze snahou o estetizaci architektury. Obdobný názor na regeneraci panelových sídlišť má i Hexner (2007, s. 36), který u sídliště Ďáblice uvádí: „*Modernizační procesy by měly respektovat nesporné hodnoty prostředí i architektury.*“

V publikaci „*Koncepce rozvoje veřejných prostranství pražských sídlišť*“ (2015) se uvádí, že cílem regenerace pražských sídlišť bylo vytvoření městských nebo městu podobných prostor a sídliště oživit drobnou architekturou využitím parteru a vylepšením samotných objektů. Současně je zde patrná snaha o hledání cesty, jak sídliště zahustit, a tak přiblížit ideálu kompaktního města. Všechny tyto úpravy jsou často prováděny bez uvědomění si celku. Stále chybí pochopení podstaty a komplexní uchopení fenoménu sídliště. Dílčí úpravy obecně nejsou špatné, ale měly by být součástí plánu či koncepce o směřování sídliště. Celkově schází základní koncepce jako opora všem revitalizačním snahám, která by se zaměřila zejména na udržitelnost sídlištních celků a ochranu stávajících hodnot, mezi které patří výhody vycházející z původní myšlenky sídlišť, a to bydlení v parku, v krajině, ve volném prostoru.

Základem pro stavbu panelových sídlišť byla vize Le Corbusiera (1935, in Veselý, 2015), který své představy popisuje ve své knize „*Zářící město*“: „*Obyvatel města má jako chodec k dispozici celou přízemní plochu. Převážnou část této plochy pokrývají sady. Město je jediný, nepřetržitý park. Chodec se nikdy nestřetne s autem.auta se pohybují kdesi nahoře, nad korunami stromů. Jedinými vchodovými dveřmi prochází dva tisíce sedm set osob. Ostatně pod pojmem »dům« rozumím něco jiného než dosud. Jsou to budovy řešené z hlediska kontinuit, pás vinoucí se nepřetržitě celým městem. Vnitřní ulice jsou v domech. Autostrády jsou venku; kde je to potřeba, procházejí i skrze domy. Domy nezabírají půdu. Stojí na pilířích. Půda je úplně volná!*“ I když pokus o toto ideální pojetí sídliště je patrný na sídlišti Novodvorská a Ďáblice, kde architekti některé domy umístili na pilíře a vytvořili pod nimi průchody pro chodce, přesto veřejné prostory zůstávaly často opomíjeny, jak již zaznělo v teoretické části. Současní obyvatelé vybraných sídlišť se obávají tzv. zahušťování sídliště a nepřejí si další výstavbu panelových a vícepodlažních domů. Z provedeného výzkumu je patrné, že jim na zachování veřejných prostor záleží a v mnohých případech by se chtěli podílet na rozhodování o jejich revitalizaci. Příkladem je Malešický park.

O projektu rozhodovala městská část bez přizvání veřejnosti. Park byl obehnán plotem a obyvatelé sídliště Malešice se s jeho současnou podobou seznámili až po dokončení revitalizace. Právem veřejnost poukazuje na nedostatky z hlediska bezpečnosti a na prvky, které postrádají funkčnost. Kratochvíl (2013) ve svém příspěvku uvádí příklad newyorské High Line, dvoukilometrové promenády na trati zrušené vlakové vlečky, kdy veřejný prostor celoměstského významu vznikl na základě veřejné iniciativy skupiny místních obyvatel, kteří chtěli zachránit zajímavou industriální památku a rozvinuli kampaň na podporu její obnovy a dodnes s přispěním města tuto pěší trasu udržují. Tento příklad ukazuje, že předpokladem úspěšného veřejného prostoru je spolupráce a součinnost městských orgánů a veřejnosti. Pak toto místo bude opravdu životaschopné a nikoliv pouze krásně vyprojektovaným, ale mrtvým prostorem. Kratochvíl (2013, s. 23) o veřejném prostoru dále výstižně uvádí: *„Přes veškerý význam dobrého architektonického řešení veřejného prostoru jsou jeho nejzajímavější součástí lidé. Veřejný prostor nabízí možnost setkávání lidí, stává se jakýmsi přitažlivým jevištěm, na němž se tato setkávání odehrávají. Jevištěm, na kterém jsme schopni přes všechnu naši různost nacházet společnou řeč.“* Dále se Kratochvíl zmiňuje i o zajímavé skutečnosti, že pod vlivem revitalizace veřejných prostor došlo i na rekonstrukce okolních domů. Z toho je patrné, že kvalita veřejného prostoru ovlivňuje kvalitu bydlení.

Všechna vybraná sídliště v diplomové práci byla vystavěna poblíž významných krajinných území, přičemž v původních vizích se často počítalo s rekreačním využitím krajinného zázemí. Realitou však byla minimální prostupnost rozhraní sídliště, nekultivované řešení přístupu do krajiny a nakonec i neodpovídající a nedostatečné zázemí v sousedící krajině. V současnosti dochází k nápravě tohoto stavu, sousední krajina je vnímána jako součást obytného prostředí sídliště a dochází k provázanosti sídliště a krajiny různými stezkami, cyklotrasami nebo koridory, které procházejí sídlištěm. V lesoparcích jsou budována odpočinková místa pro relaxaci, rekreaci i sport. Dobrým příkladem *„vtažení krajiny do sídliště“* jsou Ďáblice, kdy park v centrální části sídliště plynule přechází v háj za sídlištěm. Z rozhovorů s obyvateli sídlišť vyplynulo, že mají úzký vztah k okolní krajině, relaxují v ní a nesouhlasí s rozšiřováním zástavby do této krajiny. Zadražilová (2013) uvádí o vztahu sídliště a okolní krajiny, že sídliště by mělo být s okolní krajinou z hlediska veřejných prostranství, zejména pěších vazeb, dobře a plynule provázáno, což je nezbytným předpokladem začlenění do urbanistické struktury města.

Sídliště Barrandov, Ďáblice, Novodvorská i Malešice v porovnání se zahraničními příklady vynikají dobrou dostupností centra svojí vzdáleností i návazností na metro. Zadražilová (2013) uvádí, že dostupnost centra je klíčový faktor právě kvůli závislosti monofunkční obytné zástavby na centrální části města, se kterou je možné nadále počítat. V některých případech je sídliště viditelné z centrálních částí města. Zástavba sídliště Barrandov se uplatňuje v dálkových pohledech jak z teras pravého břehu Vltavy, tak z otevřené krajiny levého břehu. Sídliště Ďáblice se vizuálně uplatňuje především z ulice Střelničná, v dálkových pohledech je pod horizontem vrchu Ládví. V panoramatu města se sídliště Novodvorská uplatňuje z Krčské stráně a z okraje Pankráce a sídliště Malešice se vizuálně uplatňuje z Vinohradské ulice u stanice metra Želivského a z kopce Tábor.

Největším problémem všech sídlišť je parkování. V době, kdy se stavěla tato sídliště, vlastnila jedno auto každá druhá rodina. V současnosti každá rodina vlastní v průměru jedno až dvě auta. Na tuto kapacitu nebyla sídliště stavěna. Často se stává, že nová parkovací místa jsou zřizována na úkor zelených ploch. Proti tomu se ozvali i obyvatelé sídliště Novodvorská v našem výzkumu. Inspiraci lze hledat např. v zahraničí, kde tyto problémy řeší vybudováním odstavných parkovišť na okraji měst s návazností na veřejnou dopravu pro návštěvníky těchto měst, nebo pro dojíždějící za prací. Pro obyvatele sídlišť jsou stavěny garážové domy nebo podzemní garáže s rozumnou návazností na hlavní ulice do centra města, které jsou však finančně náročnější a nelze je realizovat všude. Příkladem dobré praxe je ekologický parkovací dům v Kalifornii ve městě Santa Monica. Vícebarevné skleněné panely, které tvoří fasádu, propouštějí do budovy denní světlo a snižují spotřebu umělého světla. Stropy jsou natřené bílou barvou, aby pocit světla a vzdušnosti byl dokonalý. Ve dne se budova stává barevnou hrou světél a v noci se parkovací dům mění ve výrazný architektonický prvek města, který svými barvami rozsvěcuje celé okolí budovy (Příloha H), (Svět garáží, 2016).

V roce 2003 byla provedena pod vedení Maiera multikriteriální analýza sídlišť jako součást přípravy k jejich řešení, poněvadž v té době začíná aktivní úsilí o prodloužení životnosti domů na sídlištích stavebními úpravami, obnovou dožitých částí a revitalizací a regenerací sídlišť jako urbanistických celků. Byla stanovena řada kritérií, mezi která mimo jiné patřila i kritéria obsažená v diplomové práci. Velký vliv na tuto multikriteriální analýzu měla sociální skladba obyvatel a kriminalita, ke které však chyběly relevantní

podklady. Výsledky Maierovy analýzy se týkaly i vybraných sídlišť v této práci. Např. sídliště Barrandov bylo zařazeno mezi sídliště s vysokým potenciálem a poměrně nevýznamnými riziky, z čehož plyne, že regenerace těchto sídlišť má velkou šanci na úspěch. Největší potenciál při nejmenších rizicích vykazují malá sídliště a některá stará sídliště. Ze sídlišť s nadprůměrnými celkovými potenciály rozvoje, jež mají výrazně podprůměrná celková rizika Maier uvádí Krč, Jihozápadní Město - Velkou Ohradu, Pankrác II, Barrandov a Antala Staška. Sídliště Ďáblice bylo zařazeno mezi sídliště s malým potenciálem a poměrně nevýznamnými riziky, z čehož plyne, že celková regenerace těchto sídlišť se nejeví ve srovnání s jinými tolik bezprostředně naléhavá a v případě jejího uskutečnění by její efekty nebyly tak významné, jako by tomu mohlo být u jiných sídlišť. Do skupiny s malými riziky a podprůměrnými potenciály se řadí velká skupina menších a spíše starších sídlišť. Maier shrnul výsledky multikriteriální analýzy potenciálů a rizik regenerace do čtyř bodů. Velká sídliště starších generací vykazují podprůměrná rizika a nadprůměrné potenciály. Výjimkou je sídliště Malešice. Velká sídliště z období 70. až 80. let na severu a jihu Prahy lze charakterizovat z hlediska potenciálů i rizik jako průměrná a podprůměrná. Extrémní rizika se jeví u velkých sídlišť Řepy a Modřany. Velká sídliště z nejpozdějšího období mají nadprůměrné potenciály a rizika vykazují velký rozptyl. Menší sídliště jsou obecně spíše méně riziková, ale existují výjimky. I v kategorii menších sídlišť platí, že stará sídliště jsou méně riziková, nežli sídliště ze 70. a 80. let (Příloha I).

Závěr

Panelová sídliště představují rozsáhlé realizace vzniklé na základě progresivních urbanistických plánů, odrážejících mezinárodní modernistické tendence. Řada z nich je v současnosti pokládána za cenný doklad vývoje architektury a urbanismu. Tyto celky v České republice vytvářejí zcela nový typ města, zásadně rozdílný od zažité blokové zástavby činžovních domů nebo čtvrtí rodinných domů a vil. Na sídlištích je třeba ocenit jejich funkčnost, racionalitu a novou urbanistickou vizi.

Diplomová práce byla rozčleněna na dvě části. První část představovala teoretický pohled na panelová sídliště z hlediska historie jejich výstavby na území České republiky po roce 1948 a 1989. Na tuto část navazují kapitoly, které se zabývají výstavbou panelových sídlišť v Praze a současným stavem jejich veřejných prostor. Kapitoly zahrnují specifiku a architekturu pražských panelových sídlišť, obecnou charakteristiku veřejných prostor pražských sídlišť a jejich regeneraci.

Analytická část vychází z poznatků teoretického pohledu na panelová sídliště a zahrnuje charakteristiku sídliště Novodvorská, Barrandov, Ďáblice a Malešice doplněnou vlastní fotodokumentací postihující současný stav těchto sídlišť. Na základě charakteristik, kde byla posuzována kritéria obytných a polohových potenciálů, veřejných prostor a parkovacích míst, byla provedena multikriteriální analýza těchto sídlišť a její výsledky byly porovnány s rozhovory s obyvateli jednotlivých sídlišť. Z výsledků vyplynulo, že sídliště Barrandov představuje kvalitní formu bydlení a je nejvíce přizpůsobeno požadavkům současných obyvatel. Hned za ním se umístilo sídliště Ďáblice, které však má ze všech vybraných sídlišť největší problém s parkováním, ale nejlepší dostupnost do centra Prahy.

V diplomové práci bylo poukázáno na to, že obyvatelé sídlišť jsou spokojeni s kulturou bydlení, ale chtěli by se aktivně podílet na regeneraci sídlišť a jejich veřejných prostor. Velké obavy mají především ze zahušťování stávajících sídlišť a rozšiřování nové zástavby do okolní krajiny. Společným problémem všech obyvatel je deficit parkování.

Na závěr lze konstatovat, že cíle diplomové práce byly naplněny a hypotéza, že některá sídliště představují i dnes kvalitní formu bydlení a jsou přizpůsobena požadavkům současných obyvatel, byla potvrzena.

Seznam použitých zdrojů

AMBROŽOVÁ, Zuzana. *Veřejné prostory malých měst*. Lednice: Disertační práce. Mendelova univerzita v Brně: Zahradnická fakulta, 2013. s. 20.

AULICKÁ, Zdeňka et al. *Regenerace pražských panelových sídlišť*. Praha: ÚRM, 2001. 25 s.

BALŠÍNEK, Dalibor. Chromový bazének na Novodvorské. *Lidovky.cz* [online] 2011. [cit. 2017-01-20]. Dostupné WWW: <<http://www.archiweb.cz/news.php?action=show&id=10464&type=11>>.

BAZAC-BILLAUD, Laurent et al. *Problematika města: Praha a její nové čtvrti*. Praha: CEFRES, 1995. 132 s. ISBN 80-901759-4-5.

BEACH KLUB LÁDVÍ. [online] 2017. [cit. 2017-01-20]. Dostupné WWW: <<http://www.beachklubladvi.cz/>>.

BERANOVSKÝ, Jiří, SRDEČNÝ, Karel, VOGEL, Petr et al. *Pasivní panelák? A to myslíte vážně?* Praha: EkoWATT, Centrum pro obnovitelné zdroje a úspory energie, 2011. 136 s. ISBN 978-80-87333-07-5.

BYTY MALEŠICE. *Druhá etapa*. [online] 2016. [cit. 2017-01-20]. Dostupné WWW: <<http://www.bytymalesice.cz/2etapa/lokalita>>.

CÉZA, Vít. *Revitalizace centrálního náměstí sídliště Ďáblice* [online] 2016. [cit. 2017-01-20]. Dostupné WWW: <http://www.vitceza.cz/132-revitalizace_centralniho_namesti_sidliste_dablice#prettyPhoto>.

ČTI DOMA. *Záchytná parkoviště, luxus pro vyvolené* [online] 2016. [cit. 2017-01-20]. Dostupné WWW: <<http://www.ctidoma.cz/zpravodajstvi-politika/2016-11-08-zachytna-parkoviste-luxus-pro-vyvolene-27348>>.

DAY, Christopher. *Duch a místo: uzdravování našeho prostředí; uzdravující prostředí*. 1. vyd. Brno: ERA, 2004. 273 s. ISBN 80-865-1795-0.

DIGITÁLNÍ KINO. *Druhá původní pražská sedmdesátka skončila, R.I.P. kino Ládví* [online]. 2016. [cit. 2017-02-22]. Dostupné WWW: <<http://www.digitalnikino.cz/node/907>>.

EURO. *V Malešicích by mohla místo průmyslového areálu vzniknout nová čtvrť* [online]. 2017. [cit. 2017-02-22]. Dostupné WWW: <<http://www.euro.cz/praha/v-malesicich-by-mohla-misto-prumysloveho-arealu-vzniknout-nova-ctvrt-1324676>>.

HAMILTON, F. E. Ian, ANDREWS, Kaliopa, PICHLER, Natasa. *Transformation of cities in Central and Eastern Europe: towards globalization*. New York: United Nations University Press, 2005. 519 p. ISBN 92-808-1105-3.

HAAS, Felix. *Architektura 20. století*. Praha: SPN, 1980. 650 s. ISBN 14-418-83.

HECTOR [online]. 2017. [cit. 2017-02-22]. Dostupné WWW: < <http://www.hector.cz/>>.

HENDL, Jan. *Kvalitativní výzkum: základní metody a aplikace*. Portál, Praha, 2005. 408 s. ISBN 978-80-7367-485-4.

HEXNER, Michal. *Cenné a pozoruhodné urbanistické soubory z hlediska urbanistického vývoje, založení, architektury a kompozice*. Praha: ÚRM, 2007, 50 s.

HOCHTIEF. *Hromadné garáže Barrandov* [online]. 2015. [cit. 2016-12-22]. Dostupné WWW: < <http://www.hochtief.cz/nase-projekty/referencni-projekty/dopravni-infrastruktura/praha-hromadne-garaze-barrandov>>.

HORSKÁ, Pavla, MAUER, Eduard, MUSIL, Jiří. *Zrod velkoměsta*. Praha-Litomýšl: Paseka, 2002. 352 s. ISBN 80-7185-409-3.

IDOS. *Jízdní řády* [online]. 2017. [cit. 2017-01-22]. Dostupné WWW: < <http://jizdnirady.idnes.cz/praha/spoje/>>.

IPR/SDM/KVP. *Manuál tvorby veřejných prostranství hlavního města Prahy*. Praha: IPR, 2015. s. 31.

IPR/SDM/KVP. *Návrh strategie rozvoje veřejných prostranství hlavního města Prahy*. Praha: IPR, 2015. s. 63.

JEHLÍKOVÁ - JANEČKOVÁ, Michaela. *Panelová sídliště v ČR. Sídliště Ďáblice* [online]. 2014. [cit. 2017-01-22]. Dostupné WWW: <<http://www.panelaci.cz/auto-created-vocabulary/hlavni-mesto-praha>>.

JELLICOE, Geoffrey, JELLICOE, Susan. *The landscape of man: shaping the environment from prehistory to the present day*. 3rd ed., Expanded and updated, Rev. and enl. ed. New York, N. Y.: Thames and Hudson, 1995. 408 s. ISBN 05-002-7819-9.

KALINA, Jiří. a kol. *Správným směrem* [online]. 2014. [cit. 2017-01-22]. Dostupné WWW: <<http://spravnym.smerem.cz/Tema/Multikriteri%C3%A1ln%C3%AD%20anal%C3%BDza>>.

KAPLE REKTORSKÁ. *Sídliště Malešice* [online]. 2014. [cit. 2017-01-22]. Dostupné WWW: < <http://kaple-rektorska.webnode.cz/sidliste-malesice/>>.

KAROUS, Pavel a kol. *Vetřelci a volavky*. Praha: Arbor vitae, 2013. 460 s. ISBN 978-80-7467-039-8.

KOHOUT, Michal, TITTL Filip. *Morfologie a adaptabilita Pražských sídlišť*. Praha: FA ČVUT, 2013, s. 7.

KOUKALOVÁ, Martina. *Panelová sídliště v ČR. Sídliště Nový Barrandov* [online]. 2014. [cit. 2017-01-22]. Dostupné WWW: <<http://www.panelaci.cz/auto-created-vocabulary/hlavni-mesto-praha>>.

KOUTNÝ, Jan. *Moderní urbanistická koncepce*. Brno: Ústav územního rozvoje, 2010. 25 s. ISBN 80-214-2463-X.

KRATOCHVÍL, Petr. Veřejný prostor současného města – nové formy, aktuální problémy. In: *Veřejný prostor – Veřejná prostranství*. Brno: ÚÚR, 2013. 79 s. ISBN 978-80-87318-27-0.

LEPŠÍ BARRANDOV. *Projekt Kaskády Barrandov* [online]. 2016. [cit. 2017-01-22]. Dostupné WWW: <<http://lepsibarrandov.cz/projekt-kaskady-barrandov-vi-vii/>>.

LUX, Martin et al. *Bydlení věc veřejná: sociální aspekty bydlení v České republice a zemích Evropské unie*. 1. vyd. Praha: Slon, 2002. 287 s. ISBN 80-864-2912-1.

LUX, Martin. O spokojenosti českých občanů s užívaným bydlením. *Sociologický časopis*. 2005. 41, 2, s. 227-252.

LUX, Martin, KOSTELECKÝ, Tomáš. *Bytová politika: teorie a inovace pro praxi*. 1. vyd. Praha: Sociologické nakladatelství, 2011. 229 s. ISBN 978-80-7419-068-1.

LYNCH, Kevin. *The Image of the City*. Cambridge: Mass MIT Press, 1960. 202 p. ISBN 80-727-3094-0.

MADDEN, Kathleen. *Utváření místa*. Brno: Nadace partnerství, 2003. 99 s. ISBN 80-239-0614-3.

MAIER, Karel. Sídliště, problém a multikriteriální analýza jako součást přípravy k jeho řešení. *Sociologický časopis*. 2003. 39, 5, s. 653-666.

MČ P4. *Různá dokumentace, zápisy z porad o projednávání technologie objektů*. Praha 4: Oddělení správní archiv, odd. s. Novodvorská, 1964.

MČ P4. *Drobná architektura, průvodní zpráva Drobná architektura 7. etapa*. Praha 4: Oddělení správní archiv, odd. s. Novodvorská, 1965.

MČ P4. *Novodvorská - Terénní úpravy, průvodní zpráva sadové úpravy*. Praha 4: Oddělení správní archiv, odd. s. Novodvorská, 1965.

METRO. *Lesík u Novodvorské je plný smetí. Uklidí ho dobrovolníci*. [online]. 2012 [cit. 2016-12-28]. Dostupné WWW: < http://www.metro.cz/lesik-u-novodvorske-je-plny-smeti-uklidi-ho-dobrovolnici-pz2-/praha.aspx?c=A120420_144205_co-se-deje_ava>.

MUSIL, Jiří a kol. *Lidé a sídliště*. Praha: Svoboda, 1985. 333 s. ISBN 25-022-85.

MUSTERD, Sako, ROWLANDS, Rob, VAN KEMPEN, Ronald. *Mass Housing in Europe. Multiple Faces of Development, Change and Response*. Palgrave Macmillan, 2009. 127 p. ISBN 978-0-230-27472-3.

NAŠE PRAHA 4. *Unikátní projekt garážového domu na sídlišti Novodvorská*. [online]. 2010 [cit. 2016-12-28]. Dostupné WWW: < <http://www.nasepraha4.cz/zpravy-5/unikatni-projekt-garazoveho-domu-na-sidlisti-novodvorska>>.

NĚMCOVÁ, Alice. *Panelová výstavba v Praze v 80. letech 20. století: srovnání sídliště Barrandov a Žižkov*. Praha: Ústav dějin křesťanského umění KTF UK, 2014. 105 s. diplomová práce.

NĚMEC, Michal. *Analýza stavu oprav a rekonstrukcí bytových domů alokovaných ve velkých sídlištních celcích hl. m. Prahy*. Praha: Útvar rozvoje hl. m. Prahy, Odbor strategické koncepce, 2011. 38 s.

POLÁKOVÁ, Olga et al. *Bydlení a bytová politika*. 1. vyd. Praha: Ekopress, 2006. 294 s. ISBN 80-869-2903-5.

POLEŠÁKOVÁ, Marie. *Regenerace panelových sídlišť: katalog příkladů za rok 2001*. 1. vyd. Brno: Ústav územního rozvoje, 2003. 99 s. ISBN 80-239-1321-22001.

POLÍR. *Obytná panelová výstavba: Historie panelových domů* [online]. 2011. [cit. 2016-11-22]. Dostupné WWW: <<http://www.polir.cz/info/panelovavystavba/panelove-domy/>>.

POWER, Anne. *Hovels to high rise: state housing in Europe since 1850*. London: Taylor & Francis e-Library, 1993. 433 s. ISBN 0-203-42078-0.

PRAHA – PŘÍRODA. *Lesy v Hodkovičkách* [online]. 2017. [cit. 2017-02-23]. Dostupné WWW: < <http://www.praha-priroda.cz/lesy/lesy-v-hodkovickach/>>.

PRAHA – PŘÍRODA. *Prokopské údolí a Dalejské údolí* [online]. 2017. [cit. 2017-02-23]. Dostupné WWW: < praha-priroda.cz/lesy/prokopske-udoli-a-dalejske-udoli/>.

PRAHA – PŘÍRODA. *Čimický a Dáblický háj* [online]. 2017. [cit. 2017-02-23]. Dostupné WWW: < <http://www.praha-priroda.cz/lesy/cimicky-a-dablicky-haj/>>.

REICHEL, Jiří. *Kapitoly metodologie sociálních výzkumů*. 1. vyd. Praha: Grada, 2009. 184 s. ISBN 978-80-24730-06-6.

ROSENBERGOVÁ, Helena. *Komparace bytové politiky ČR a Francie* [online]. 2007. [cit. 2016-11-23]. Dostupné WWW: <http://is.muni.cz/th/42686/esf_m/Diplomova_prace_H._Rosenbergova.pdf>.

SKÁLOVÁ, Anna. *Praha má přes padesát sídlišť, paneláky přežily předvídanou smrt* [online]. 2014. [cit. 2016-11-22]. Dostupné WWW: <<http://www.prazskypatriot.cz/praha-ma-pres-padesat-sidlist-panelaky-prezily-predvidanou-smrt/>>.

SOUČEK, Vladimír, ŠONSKÝ, Drahošlav. *Zeleň v nových obytných souborech*. Praha: Sempra, 1981. 118 s.

SVĚT GARÁŽÍ. *Parkovací dům výjimečným vzhledem a ekologickými vlastnostmi* [online]. 2016. [cit. 2016-11-22]. Dostupné WWW: <<http://www.svet-garazi.cz/garaze/garazove-zajimavosti/91-parkovaci-dum-s-vyjimecnym-vzhledem-i-kologickymi-vlastnostmi>>.

ŠILHÁNKOVÁ, Vladimíra. *Veřejné prostory v územně plánovacím procesu*. Brno: VUT FA, 2003. 144 s. ISBN 80-214-2505-9.

ŠPAČEK Ondřej. *Česká panelová sídliště: faktory stability a budoucího vývoje*. Praha: Sociologický časopis, 2012. 48, 5, s. 965-988.

ŠTENCEL, Václav, SOUČEK, Vladimír, ŠONSKÝ, Drahošlav. *Architektonické úpravy veřejných prostranství*. 1. vyd. Praha: Státní nakladatelství technické literatury, 1983. 170 s. ISBN 978-80-87318-27-0.

TITTL, Filip, KOHOUT, Michal. *Struktura sídlišť* [online]. 2015. [cit. 2017-01-22]. Dostupné WWW: <<https://cz.boell.org/cs/2015/12/09/struktura-sidlist>>.

UHEREK, Zdeněk, BERANSKÁ, Veronika A KOL. *Analýza uživatelů a užívání městského veřejného prostoru hl. m. Prahy*. Praha: Etnografický ústav AV ČR, 2014. 73 s. RVO 68378076.

VAVŘÍN, Mikoláš. *Revitalizace Malešického parku*. In *Veřejný prostor. Veřejná prostranství*. Brno: Ústav územního rozvoje jako mimořádnou přílohu časopisu Urbanismus a územní rozvoj č. 6/2013, 2013. s. 61 – 65. ISBN 978-80-87318-27-0.

VESELÝ, Martin. *Kam kráčíš sídliště? Jak využít volný prostor mezi paneláky* [online]. 2015. [cit. 2017-01-22]. Dostupné WWW: <<https://www.estav.cz/cz/2639.kam-kracis-sidliste-jak-vyuzit-volny-prostor-mezi-panelaky>>.

VODA, David, POTŮČEK, Jakub. Stojí za to sídliště hájit. *Advojka*. 2007. 4, 1-5 s.

WAGNER, Bohdan. *Základy sadovnické a krajinářské kompozice II. Estetické zákonitosti*. Praha: Státní pedagogické nakladatelství, 1983. 194 s.

Přílohy

Příloha A Katastrální území hl. m. Prahy, kde se nacházejí vybraná sídliště



Legenda

Vybraná sídliště

NOVODVORSKÁ

BARRANDIV

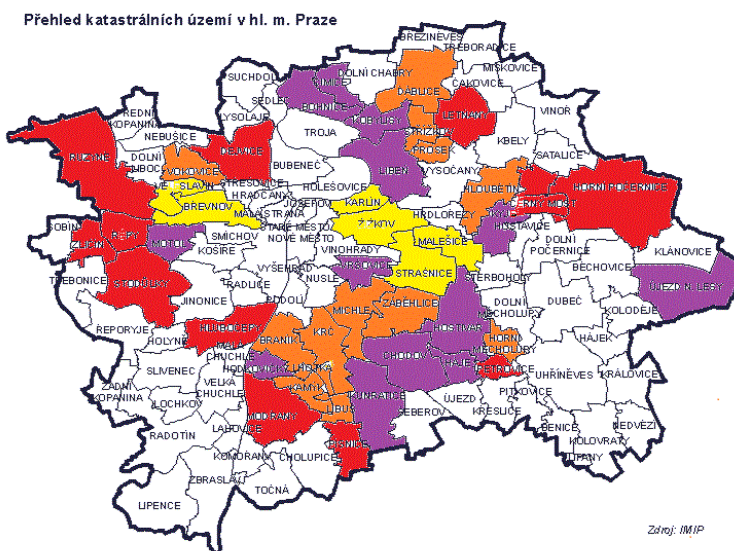
ĎÁBLICE

MALEŠICE

Zdroj: IMIP, 2016; autor, 2017

Zdroj: IMIP

Příloha B Katastrální území hl. m. Prahy, kde jsou vystavěna sídliště



Legenda

Období výstavby sídliště

50. – poč. 60. let

60. léta

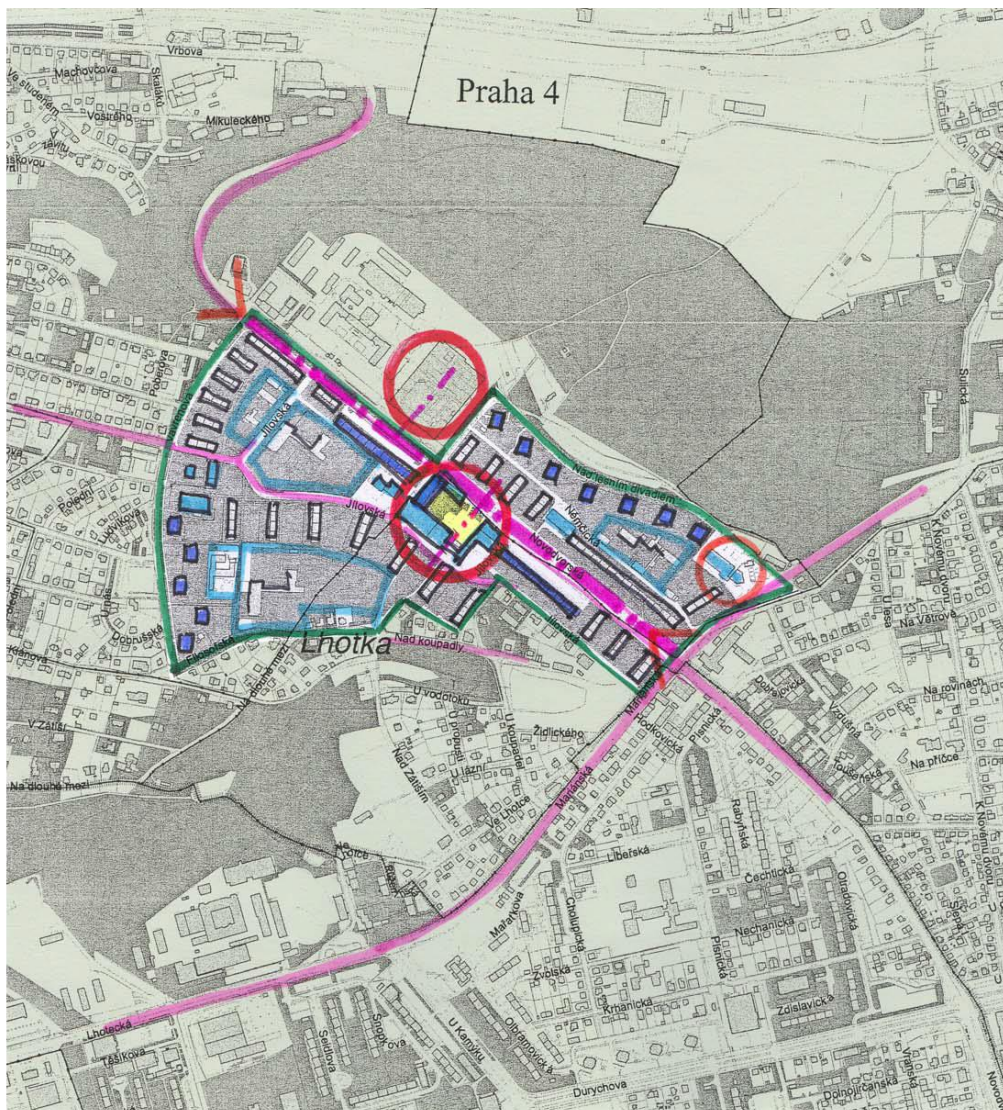
70. léta

80. léta a poč. 90. let

Zdroj: IMIP, 2016; autor, 2017

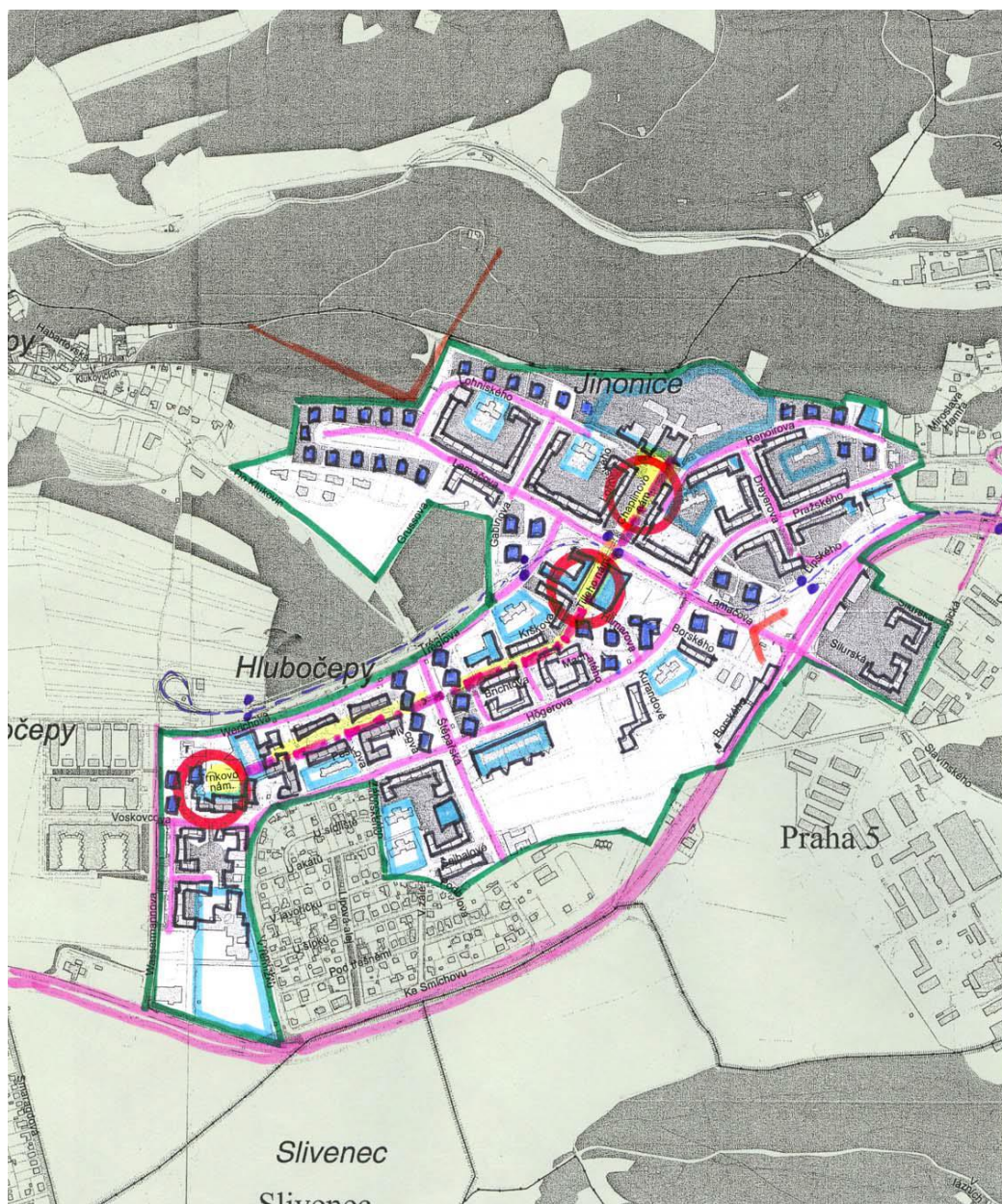
Zdroj: IMIP

Příloha C Mapa sídliště Novodvorská



Zdroj: Hexner, 2007, s. 15

Příloha D **Mapa sídliště Barrandov**



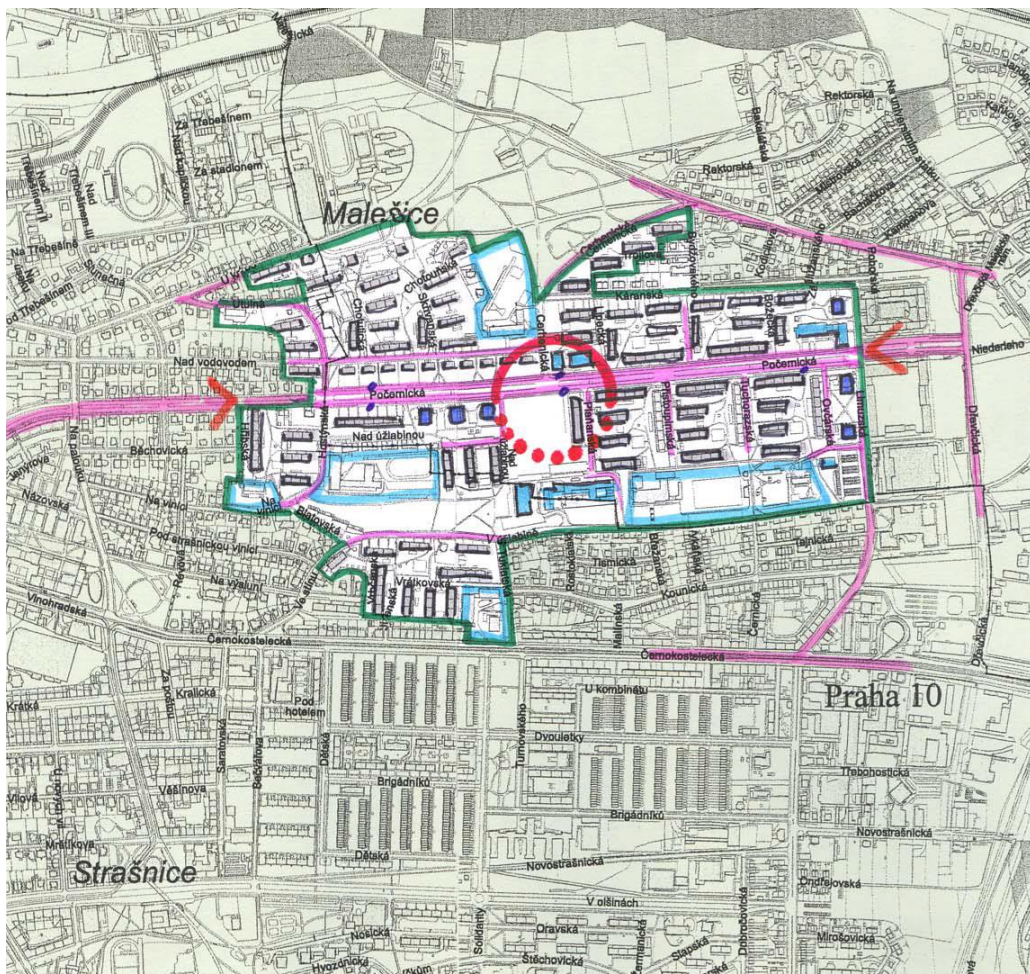
Zdroj: Hexner, 2007, s. 17

Příloha E Mapa sídliště Ďáblice



Zdroj: Hexner, 2007, s. 36

Příloha F Mapa sídliště Malešice



Zdroj: Hexner, 2007, s. 44

Příloha G Rozhovor

1. Jak jste spokojeni s kvalitou bydlení na sídlišti?
2. Jak vám vyhovuje místní základní veřejné vybavení?
3. Jaká je dosažitelnost do centra Prahy?
4. Do jaké míry jste spokojeni s veřejnými prostory?
5. K čemu využíváte těchto veřejných prostor?
6. Je na vašem sídlišti dostatek parkovacích ploch?

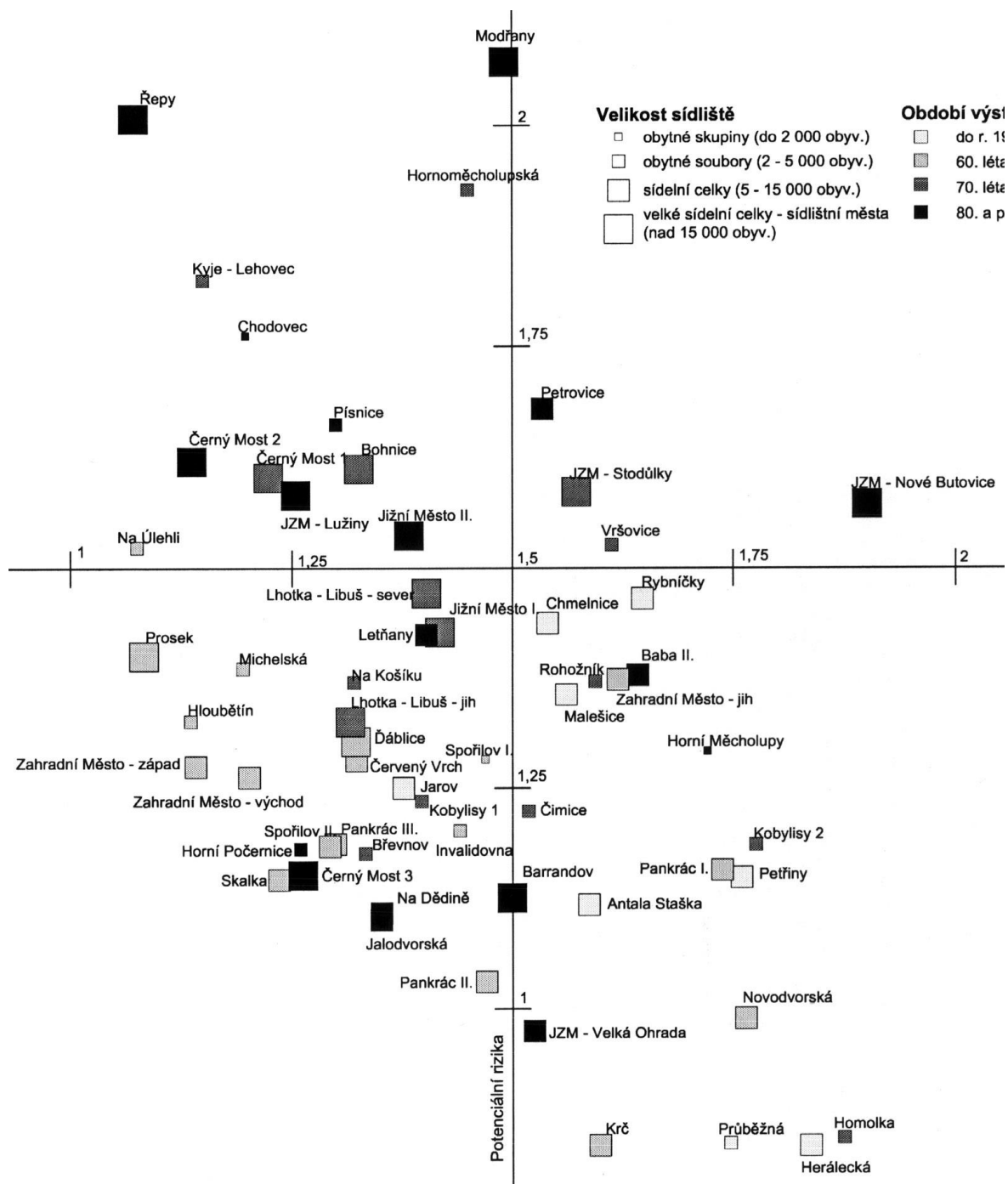
Zdroj: Autor, 2017

Příloha H Ekologický parkovací dům v Santa Monice v Kalifornii



Zdroj: Svět garáží, 2016

Příloha I Pražská sídliště z hlediska jejich rozvojových potenciálů a potenciálních rizik



Zdroj: Maier, 2013, s. 665

Seznam tabulek

Tabulka 1	Multikriteriální analýza vybraných sídlišť - návrh	13
Tabulka 2	Analýza obytných potenciálů	63
Tabulka 3	Analýza polohových potenciálů	65
Tabulka 4	Analýza veřejného prostoru a zasazení do krajiny	67
Tabulka 5	Analýza parkovacích a odstavných stání	69
Tabulka 6	Vyhodnocení multikriteriální analýza vybraných sídlišť	71

Seznam grafů

Graf 1	Analýza obytných potenciálů	64
Graf 2	Analýza polohových potenciálů	65
Graf 3	Analýza veřejného prostoru a zasazení do krajiny	68
Graf 4	Analýza parkovacích a odstavných stání	70
Graf 5	Vyhodnocení multikriteriální analýza vybraných sídlišť	71

Seznam obrázků

Obrázek 1	První panelové domky – Zlín – Lesní čtvrť	16
Obrázek 2	Sídliště Zelená liška – Praha 4	16
Obrázek 3	Sídliště Solidarita	18
Obrázek 4	První pražský panelový dům v Ďáblicích z roku 1955	18
Obrázek 5	Velká Ohrada	19
Obrázek 6	Model sídliště Invalidovna – Národní technické museum	21
Obrázek 7	Jižní Město – letecký pohled	21
Obrázek 8	Sídliště Barrandov – letecký pohled	22
Obrázek 9	Návrh podrobného územního plánu sídliště Ďáblice - 1963	23
Obrázek 10	Veřejný prostor sídliště Libuš - 2014	25
Obrázek 11	Projekt - revitalizace centrálních náměstí Sídliště Bohnice	26
Obrázek 12	Typ struktury sídliště: Řádky	28

Obrázek 13	Novodvorská ulice – osmipatrové budovy	28
Obrázek 14	Kulturní centrum Novodvorská po rekonstrukci	29
Obrázek 15	Novodvorská Plaza	29
Obrázek 16	Sídliště Novodvorská – bazén s plastikou Dálky	31
Obrázek 17	Centrální náměstí Novodvorská – 1. návrh na revitalizaci	31
Obrázek 18	Centrální náměstí Novodvorská – 2. návrh na revitalizaci	31
Obrázek 19	Koupaliště Lhotka	32
Obrázek 20	Minigolf SK Tempo Novodvorská	32
Obrázek 21	Velký háj	32
Obrázek 22	Rybník U Vodotoku	32
Obrázek 23	Parkování v Jílovské ulici	33
Obrázek 24	Návrh parkovacího domu v Jílovské ulici – vizualizace	34
Obrázek 25	Jílovská ulice – současný stav	34
Obrázek 26	Sídliště Nový Barrandov - plán rozmístění výtvarných děl	35
Obrázek 27	Typ struktury sídliště: Pole bodových nebo věžových domů	35
Obrázek 28	Typ struktury sídliště: Pseudobloky	35
Obrázek 29	ZŠ a MŠ Barrandov	36
Obrázek 30	ZŠ V Remízku	36
Obrázek 31	Dům s věžičkami	37
Obrázek 32	Trať tramvají: Hlubočepy – Barrandov	38
Obrázek 33	Sídliště Barrandov – předzahrádky	38
Obrázek 34	Tilleho náměstí směrem k Chaplinovu náměstí	39
Obrázek 35	Tilleho náměstí směrem k Trnkovu náměstí	39
Obrázek 36	Chaplinovo náměstí s Preclíkovou plastikou Chaplina	39
Obrázek 37	Trnkovo náměstí	39
Obrázek 38	Gabrielův Pegas	40
Obrázek 39	Neprašův Kameraman	40
Obrázek 40	Demartiniho a Novákova plastika Pohybu	40
Obrázek 41	Nová fontána na Tilleho náměstí	40
Obrázek 42	Bečvářův Obelisk pohybu	41
Obrázek 43	Filmový pás	41
Obrázek 44	Vodní obrazovka	41

Obrázek 45	Dětské hřiště u Klukovic	41
Obrázek 46	Nadzemní garáže na Barrandově	42
Obrázek 47	Typ struktury sídliště: Superbloky	43
Obrázek 48	Okolí stanice Ládví	45
Obrázek 49	Barevnost sídliště Ďáblice	45
Obrázek 50	Vstupní haly do panelových domů	45
Obrázek 51	Multikino Ládví v roce 2016	46
Obrázek 52	Multikino Ládví – současný stav	46
Obrázek 53	Park v sídlišti Ďáblice	47
Obrázek 54	Plastiky ve vstupních halách domů	48
Obrázek 55	Plastiky ve vstupních halách domů	48
Obrázek 56	Původní průchody panelových domů	48
Obrázek 57	Zastavěné průchody provozovny	48
Obrázek 58	Nákupní středisko Ládví	48
Obrázek 59	Kulturní dům – keramický reliéf	48
Obrázek 60	Kýnova fontána	49
Obrázek 61	Fontána – současný stav	49
Obrázek 62	Pelikáni Jiřího Černocho	49
Obrázek 63	Sladkého inkrustace	49
Obrázek 64	Koupaliště Ládví	50
Obrázek 65	Mapa Ďáblického háje	50
Obrázek 66	Pohled na staré Ďáblice od hvězdárny, v pozadí Ďáblická skládka	50
Obrázek 67	Architektonický návrh kolektivu architekta Hendrycha	51
Obrázek 68	Model nového sídliště v Malešicích kol. 1960	52
Obrázek 69	Sedmipodlažní domy	53
Obrázek 70	Nové byty v ulici Počernická a Limuzská s pohledem na teplárnu	53
Obrázek 71	Ecocity Malešice	53
Obrázky 72	Centrum Malešice	54
Obrázky 73	Centrum Malešice	54
Obrázek 74	Ulice Počernická	55
Obrázek 75	Třináctipodlažní domy	55
Obrázek 76	Bývalý hotel Fortuna Rhea	55

Obrázek 77	Bytový dům Malešice	55
Obrázek 78	Spojení z centra Malešic do centra města	56
Obrázek 79	Hejného In memoriam	57
Obrázek 80	Bejčkova Poezie a učení	57
Obrázek 81	Kryštůfkův Oddych	57
Obrázek 82	Hlavní vstup do Malešického parku	58
Obrázek 83	Vodní kaskády – Modrá kaskáda	58
Obrázek 84	Salla terrena	58
Obrázek 85	Pohled z Malešického parku k centru	59
Obrázek 86	Původní drobné provozovny a obchody	60
Obrázek 87	Restaurace Půda	60