



Zdravotně
sociální fakulta
Faculty of Health
and Social Studies

Jihočeská univerzita
v Českých Budějovicích
University of South Bohemia
in České Budějovice

Jihočeská univerzita v Českých Budějovicích
Zdravotně sociální fakulta
Katedra sociální práce

Bakalářská práce

Rodina pohledem více generací

Vypracovala: Lenka Slobodová

Vedoucí práce: doc. Ing. Lucie Kozlová, Ph.D. - KSO

České Budějovice 2015

Abstrakt

Téma rodiny je v dnešní postmoderní době jedno z nejpálčivějších témat. Nacházíme se v jednom z dalších mezních období, kdy se tradiční rodina pomalu vytrácí a moderní rodina má tolik variabilit, směrů a nestability, že netušíme, jakou strukturu bude mít v příštích několika desetiletích.

V současné době tvoří, stejně jako v minulosti, rodina základ společnosti, ale její základní hodnoty se změnily. Snížila se preference sňatečnosti a trendem se stává nesezdané soužití. Většina mladých lidí odkládá uzavření manželství až do doby, kdy se jim narodí dítě. Některé páry odkládají sňatek na dobu ještě pozdější nebo nejsou vůbec sezdány. Mladší generace nevidí v uzavření manželství téměř žádné výhody a z toho důvodu dávají přednost převážně soužití bez uzavření sňatku.

Mým hlavním cílem bylo zjištění názorů na manželství a na nesezdané soužití tří věkových generací. Dále jsem se snažila zjistit důvody, které vedou mladé lidi ke snížené sňatečnosti a proč se v dnešní době stává trendem nesezdané soužití. Také jsem chtěla zjistit, zda mladí lidé chtějí v budoucnu uzavřít manželství. U ostatních dvou generací šlo spíše o zjištění názorů na manželství a nesezdané soužití.

Práce se skládá z teoretické a praktické části. V teoretické části jsem se zaměřila na rodinu, zabývám se významem pojmu rodina a její definicí. Dále popisuji funkci a funkčnost rodiny. Také jsem popsala manželství a nesezdané soužití z historického vývoje. Ještě jsem se snažila o nastínění změn, které nastaly v partnerských vztazích, a které vedou k volbě manželství nebo nesezdaného soužití.

V praktické části jsem porovnávala názory tří generací na manželství a nesezdané soužití. Výzkum byl uskutečněn formou pilotáže a prostřednictvím kvantitativního výzkumu za pomoci metody dotazování. Zkoumaným souborem byly tři věkově rozdílné generace: 18-30 let (mladá generace), 47-59 let (střední generace) a 70-80 let (starší generace). Celkem se mého výzkumu zúčastnilo 552 respondentů. 278 respondentů ve věkovém rozmezí 18-30 let, 138 respondentů v rozmezí 47-59 let a 136 respondentů ve věkovém rozmezí 70-80 let. Výsledky jsou uváděny v číslech a procentech a ke zpracování dat byly použity grafy a tabulky.

Pro zjištění cíle jsem si stanovila dvě hypotézy, z nichž hypotéza č. 2 byla potvrzena, ale hypotéza č. 1 byla vyvrácena. Výsledky ukazují, že mladí lidé preferují jako ideální partnerský život prvně vyzkoušení společného bydlení a později svatbu. Současně plánují uzavření manželství až po narození dítěte. Nejvíce respondentů žije s přítelem či přítelkyní.

Podle mladé generace má manželství stále své místo ve společnosti, a také potvrzuje volbu partnera pro společný život.

Pro střední generaci je ideálním partnerským životem nejprve zkouška společného bydlení a později se vzít, přičemž dávají přednost manželství před životem v nesezdaném soužití. Nejvíce respondentů je v dané kategorii v manželství. Manželství pro ně potvrzuje volbu partnera pro společný život a stále má své místo ve společnosti, tato generace také nezavrhuje nesezdané soužití, dokonce jej toleruje.

A pro starší generaci je manželství na prvním místě jak u ideálního partnerského života, tak u života jimi upřednostňovaného. Pro tuto generaci manželství potvrzuje volbu partnera pro společný život a je důležité pro výchovu dětí. Starší generace s nesezdaným soužitím spíše nesouhlasí, ale úplně jej nezavrhuje.

V jedné otázce jsem se respondentů ptala na to, zda by se dítě mělo narodit do manželství. V této otázce se všechny věkové kategorie shodly na odpovědi, že dítě by se mělo narodit do manželství. Z celkového počtu 552 respondentů takto odpovědělo 357 dotázaných respondentů.

Klíčová slova: Rodina, manželství, nesezdané soužití, generace, soužití partnerů

Abstract

Nowadays family stuff is one of the most biting topics to talk about. That situates us to next cut-off point, where traditional family slowly disappears. Modern family has too much variability, directions and instability we could not foresee what structure it could have in upcoming decades.

Family is a headstone of our society these days, as it was in the past but its basic values have changed. Preferences of marriage rate have decreased and a new trend is coming up to our society - cohabitation. Most of young people are hanging out a marriage until they have their first child. Few couples hang out a marriage a bit longer or they don't plan it at all. Young generation doesn't see any pros in being married and from that reason they prefer cohabitation.

My main goal was to find out opinions on marriage and cohabitation of three different age categories. Other goals were to find out reasons why young people tend to decrease marriage rate and why a new trend of cohabitation appears. The last goal I had was to find out if young people want to get married in their future. The other two age categories were likely involved because of reasoning of their marriage and cohabitation opinions.

My work consists of theoretical and also practical part. The theoretic one is set to family. I engage with a meaning of a term "family" and its definition and I describe there function and functionality of it. I also described marriage and cohabitation in a view of historical progress. I tried to chalk out changes which appeared in relationships and which lead to choice of marriage or cohabitation.

In practical part I compared opinions of three generations on marriage and cohabitation. My research proceeded by introduction to question blank, quantitative research and by asking method. The researched group consisted of three generations with different age: 18-30 years (young generation), 47-59 years (middle generation) and 70-80 years (elder generation). Overall 552 respondents took part in my research. 278 respondents were in age interval of 18-30 years, 138 respondents were in age interval of 47-59 years and 136 respondents were in age interval of 70-80 years.

The results are in showed in numbers and percentage. Data processing was made with graphs and tables as well.

For achieving my goal I specified two hypotheses. Second hypothesis was approved, but the first hypothesis was refuted. The results demonstrate that young people see a trying of cohabitation and late marriage as an ideal relationship. Simultaneously their marriage should be after their first child. The majority of respondents live with boy- or girlfriend.

According to young generation a marriage has still its own place in society and also verifies choice of partner for a mutual life.

Ideal relationship for a middle generation is trying of cohabitation at first with a marriage later with preferring of marriage instead of living without it. Most of respondents in this group are married. Marriage verifies choice of partner for a mutual life for them and still has its place in society. This generation also doesn't deprecate cohabitation, those people tolerate it.

For the elder generation marriage is top as well in the ideal mutual life as in their lives. Fort those people marriage verifies choice of partner for a mutual life and is also important for raising children. Elder generation mostly doesn't agree with cohabitation but doesn't deprecate it at all.

One of my questions was directed on child, whether it's better for it to be born to marriage or not. All of the three generations answered nearly the same; child should be born to marriage. From the number of all 552 respondents 357 answered this.

Key words: Family, marriage, cohabitation, generation, partner co-existence

Prohlášení

Prohlašuji, že svoji bakalářskou práci jsem vypracovala samostatně pouze s použitím pramenů a literatury uvedených v seznamu citované literatury.

Prohlašuji, že v souladu s § 47b zákona č. 111/1998 Sb. v platném znění souhlasím se zveřejněním své bakalářské práce, a to – v nezkrácené podobě – v úpravě vzniklé vypuštěním vyznačených částí archivovaných fakultou – elektronickou cestou ve veřejně přístupné části databáze STAG provozované Jihočeskou univerzitou v Českých Budějovicích na jejich internetových stránkách, a to se zachováním mého autorského práva k odevzdanému textu této kvalifikační práce. Souhlasím dále s tím, aby toutéž elektronickou cestou byly v souladu s uvedeným ustanovením zákona č. 111/1998 Sb. zveřejněny posudky školitele a oponentů práce i záznam o průběhu a výsledku obhajoby kvalifikační práce. Rovněž souhlasím s porovnáním textu mé kvalifikační práce s databází kvalifikačních prací Theses.cz provozovanou Národním registrem vysokoškolských kvalifikačních prací a systémem na odhalování plagiátů.

V Českých Budějovicích dne 12. 8. 2015

.....

Lenka Slobodová

Poděkování

Děkuji paní doc. Ing. Lucii Kozlové Ph.D. za podporu, cenné rady, připomínky a odborné vedení během zpracování mé bakalářské práce. Zároveň děkuji své rodině za jejich pomoc a podporu během studia. A také bych chtěla poděkovat všem lidem, za jejich ochotu a spoluúčast při vyplňování dotazníku.

Obsah

1	Současný stav	11
1.1	Rodina	11
1.1.1	Definice rodiny	11
1.1.2	Základní charakteristika rodiny	12
1.1.3	Funkce rodiny	13
1.1.4	Funkčnost rodiny	16
1.2	Manželství	17
1.2.1	Charakteristika manželství	17
1.2.2	Náhled do historie manželství	18
1.2.3	Smysl manželství.....	20
1.2.4	Uzavření manželství a rozvod	21
1.3	Nesezdané soužití	26
1.3.1	Náhled do historie nesezdaného soužití	28
1.3.2	Stabilita vztahu v nesezdaném soužití	29
2.	Cíl práce a hypotézy	30
2.1	Cíl práce	30
2.2	Hypotézy	30
3.	Metodika výzkumu	31
3.1	Použitá technika sběru dat	31
3.2	Charakteristika zkoumaného souboru	32
4.	Výsledky dotazníkového šetření	33
4.1	Vyhodnocení	33
4.2	Statistické vyhodnocení hypotéz	51
5.	Diskuze	56
6.	Závěr	59
7.	Klíčová slova	61
8.	Seznam použitých zdrojů:	62
9.	Přílohy	65
9.1	Příloha 1: Dotazník	65

Seznam použitých zkratk

ČSU = Český statistický úřad

Úvod

Téma rodiny je v dnešní postmoderní době jedno z nejpálčivějších témat. Nacházíme se v jednom z dalších mezních období, kdy se tradiční rodina pomalu vytrácí a moderní rodina má tolik variabilit, směrů a nestability, že netušíme, jakou strukturu bude mít v příštích několika desetiletích.

V současné době tvoří stejně jako v minulosti rodina základ společnosti, ale její základní hodnoty se změnily. Změny jsou patrné jak v ekonomickém, tak i v sociálním pohledu. Tyto změny lze přičíst změně celé společnosti. Dochází k uvolnění vztahů, společnost uznává i nesezdané soužití jako plnohodnotný vztah dvou lidí, i když to zatím není nijak právně zakotveno.

Také se snížila preference sňatečnosti a trendem se stává nesezdané soužití. Většina mladých lidí odkládá uzavření manželství až do doby, kdy se jim narodí dítě. Některé páry odkládají sňatek na dobu ještě pozdější nebo nejsou vůbec sezdány. Mladší generace nevidí v uzavření manželství téměř žádné výhody, a z toho důvodu dávají přednost převážně soužití bez uzavření sňatku.

Ve své práci jsem se zaměřila na téma manželství a nesezdané soužití od počátku historického vývoje po současnost. O tomto tématu se v poslední době hodně mluví a píše, proto mne toto téma zaujalo.

1 Současný stav

1.1 Rodina

1.1.1 Definice rodiny

Rodina je instituce, která je formovaná civilizací, společností a kulturou. Tvoří základní stavební kámen společnosti, ale v každé kultuře má jiný význam. Ve všech známých společnostech je rodina hlavním činitelem socializace, tvorby společnosti z nedospělých jedinců (Matoušek, 2010).

Rodina představuje skupinu osob přímo spjatých příbuzenskými vztahy, jejíž dospělí členové jsou odpovědní za výchovu dětí. Prakticky ve všech společnostech se můžeme setkat s typem rodiny, kterou sociologové a antropologové označují jako rodinu nukleárního typu. Ta se skládá z dospělých manželů a jejich vlastních či adoptivních dětí žijících ve stejné domácnosti. Pokud v jedné domácnosti žijí kromě obou rodičů a jejich dětí i další blízcí příbuzní, hovoříme o rozšířené rodině (Giddens, 1999).

Jde o společensky schválenou formu soužití. Rodina jako instituce je výchozím faktorem pro pochopení života ve společnosti (Veselá, 2006).

Rodina je malá, primární, neformální sociální skupina, kterou tvoří jedinci spojení pokrevními, manželskými a adoptivními vztahy. Je to specifická biosociální skupina, ve které se uskutečňují některé společensky i osobně potřebné činnosti a vztahy, které nemohou v plné míře přebírat jiné instituce. Rodina je lidskému jedinci prvním přirozeným společenským prostředím, do něhož vstupuje na začátku své existence (Klapilová, 1996).

Dále například Kamer (1980) vymezuje rodinu takto: „Rodina je skupina lidí se společnou historií, současnou realitou a budoucím očekáváním vzájemně propojených transakčních vztahů. Členové jsou často (ale ne nutně) vázáni hereditou, legálními manželskými svazky, adopcí, nebo společným uspořádáním života v určitém úseku jejich životní cesty. Kdykoliv mezi blízkými lidmi existují intenzivní

a kontinuální psychologické a emocionální vazby, může být užíván pojem rodina, i když jde o nesezdaný pár, o náhradní rodinu atd“ (Sobotková, 2007, s. 24).

Dle Rousseauova dilematu „hlavní smysl rodiny je reprodukční. Rodina usnadňuje lidem péči o děti a jejich výchovu. Kromě toho, že je rodina biologicky důležitá pro udržení lidstva, je také jednotkou společnosti. Reprodukuje člověka jako organismus i jako bytost kulturní. Zprostředkovává tradici dalším generacím. Rodina je prvním a dosti závazným modelem společnosti, s jakým se dítě setkává. Formuje jeho osobní vývoj i postoj ke všem dalším skupinám. Rodina se snaží formovat dítě podle svého hodnotového schématu, podle vlastní tradice. Rodinné normy se vždycky nějak odchyľují od norem ve společnosti průměrných. Rodina chce, aby dítě vstoupilo do společnosti s určitým druhem orientace, s určitým programem“ (Matoušek, 1993, str. 10).

Dle Jandourka je rodina forma dlouhodobého solidárního soužití osob spojených příbuzenstvím a zahrnujícím přinejmenším rodiče a děti. Dalšími znaky jsou například společné bydlení, příslušnost ke společné příbuzenské linii, konzumování statků a společná produkce. Jejimi základními funkcemi je zejména reprodukce lidského rodu a výchova potomků (Jandourek, 2001).

Rodina je nejdůležitější společenská skupina a instituce, která je základním článkem sociální struktury avšak i základní ekonomickou jednotkou a jejími hlavními funkcemi je reprodukce a trvání lidského biologického druhu a výchova, načež i socializace potomstva, ale i přenos kulturních vzorů a zachování kulturního vývoje (Havlík, 2002).

1. 1. 2 Základní charakteristika rodiny

Rodina je v celé své historii stále nepostradatelnou a těžko nahraditelnou institucí jak pro dítě, tak i pro dospělého člověka. Funguje jako socializační činitel při začleňování do společnosti. Také je důležitá při předávání hodnot z generace na generaci. Stojí hned na počátku rozvoje osobnosti, provází ho v důležitých meznících života a v rozhodující fázi má možnost jej ovlivňovat (Kraus, 2008).

V současné době se mění soužití generací. Dochází k rozvolnění tradičních rodinných pout. Je to velká škoda. Právě skrze předky jsme spřízněni s minulostí. Kdo nemá kořeny, nedokáže vnímat svět v souvislostech v rodinné historie a tradic. Nechápe plynutí času a propojení generací. Dochází k postupnému úpadku prosociálních postojů. Izolace generací zkomplikuje vztahy všem. Kdysi dávno bydleli společně rodiče, děti a prarodiče byli na výminku (Kuncová, 2012).

Tradiční kritéria rodiny přestávají v dnešní době platit. Spojení zákonným svazkem není nutnou podmínkou rodinného života a přibývá dětí, které se rodí mimo legitimní manželství. I nesezdané soužití může, a také funguje jako rodina a splňuje i další znaky. Například společné bydlení a spolupráce mezi sebou (Kraus, 2008).

1. 1. 3 Funkce rodiny

Blahoslav Kraus a Věra Poláčková, se k funkcím rodiny vyjadřují takto: "Rodina ve svém souhrnu zajišťuje mnoho činností – zabezpečuje své členy hmotně, pečuje o zdraví, výživu a kulturní dědictví, vštěpuje jim morální postoje, ovlivňuje je, usměrňuje, chrání a podporuje. Rodina plní určité role i ve vztahu ke společnosti – je to především reprodukce obyvatelstva, a to jak reprodukce biologická, tak i kulturní" (Kraus, Poláčková, 2001).

Biologicko-reprodukční funkce

Již po staletí byla manželská rodina v kulturním okruhu tzv. legitimním rámcem sexuálních vztahů. Při současném předpokladu je hlavním smyslem početí dětí (Havlík, 2002).

Prožíváme období, kdy výrazně klesá porodnost. Přibývá mladých lidí, kteří volí jinou cestu než výchovu dětí. Na druhé straně závažným jevem dnešní doby je fakt, že roste počet párů, kde je snížena plodnost jednoho z partnerů a přirozená reprodukční funkce pak musí být nahrazena asistovanou reprodukcí (Dunovský, 1999).

Současná rodina poskytuje širokou škálu alternativ partnerského a rodinného soužití a následně i charakteru reprodukčního procesu. Například sem patří:

- soužití biologických rodičů a jejich dětí
- soužití rodičů a adoptovaných dětí či pěstounských dětí
- soužití partnerů rozhodnutých nemít děti
- soužití bezdětných manželů bez možnosti mít vlastní biologické potomky přirozenou cestou
- soužití bezdětných manželů, kteří „získali vlastního“ biologického potomka různými způsoby (umělé oplodnění)
- rodiče, kteří žijí bez vlastních biologických dětí, nebyli ochotni nebo schopni se postarat o jejich potřeby a děti jim byly odebrány
- žena, která se rozhodne vychovávat dítě sama
- homosexuální nebo lesbické dvojce pečující o dítě jednoho nebo obou z partnerů (Gillernová, 2011).

Jmenované alternativy však také přinášejí mnohé etické problémy, které je třeba zkoumat z různých úhlů pohledu. Zdá se, že v posledních letech je stále méně pohlíženo na rodinu jako významnou strukturu, jejíž podstatou je zachování lidského rodu, zdravý vývoj dítěte a zajištění jeho potřeb (Gillernová, 2011).

Ekonomická funkce

Rodina jako mezistruktura mezi jedincem a společností zdá se ztrácí na významu. Společnost v období relativního dostatku je schopna pečovat přímo o jednotlivce. Převládá zde zájem o individuální kvalitu života každého jednotlivce. Rodina se necítí být ohrožena, nesměřuje tolik do budoucnosti, ale žije více dneškem (Gillernová, 2011).

Členové rodiny se zapojují do výrobní a nevýrobní sféry, vykonávají svá povolání a zároveň se stávají i spotřebiteli. K poruše této funkce dochází při nízkém finančním příjmu rodiny z důsledku nezaměstnanosti, nebo zvyšování životních nákladů (Kraus, 2008).

Cílem existence každé rodiny je snaha materiálně zajistit všechny její členy (Havlík, 2002).

Výchovná, socializační funkce

Je podstatnou a jen obtížně nahraditelnou funkcí, protože specifická dynamika probíhající v rodině tvoří jedinečné prostředí pro formování postojů k světu, blízkému okolí či k sobě samému. Fungující rodina bývá první sociální skupinou, kde se dítě učí osvojit si různé činnosti a sociální role (Gillernová, 2011).

Pečuje o něj, stará se o jeho výchovu, věnuje se vývojovým potřebám, rozvíjí jeho schopnosti a podporuje zájmy. Přípravuje děti a mladistvé do praktického života (Kraus, 2008).

V rodině dochází ke zprostředkování norem a hodnot společnosti, které pak dítě přejímá za své (Gillernová, 2011).

Emocionální

Potřeba zázemí, podpory a pomoci, potřeba klidu a uvolnění, potřeba sdílení zážitků, společné historie a rituálů, potřeba známosti, důvěrnosti, potřeba společných perspektiv a plánů. V tomto smyslu je rodina nezastupitelná (Gillernová, 2011).

Tato funkce patří mezi základní a nenahraditelné. Vytváří citové zázemí, bezpečí, jistotu a pocit lásky. V důsledku změn ve společnosti lze od 90. let dvacátého století pozorovat, že stále více rodin není schopno tuto funkci naplňovat. Z důvodu zvyšující se rozvodovosti, narůstající zaneprázdněnosti rodičů a celkově prohlubující se vztahové krizi ve společnosti, přibývá rodin, které tuto funkci plní s velkými potížemi (Kraus, 2008).

Ochranná funkce

Spočívá v zajišťování životních potřeb (biologických, zdravotních, hygienických) nejen dětí, ale všech členů rodiny. Před rokem 1989 suploval tuto funkci z velké části stát. Ale po roce 1990 je rodina na této funkci více zainteresována a očekává se od ní větší spoluúčast na jejím plnění (Kraus, 2008).

1. 1. 4 Funkčnost rodiny

Z hlediska historického vývoje rodiny a posuzování její funkčnosti jako celku nedochází pravděpodobně ke změně ve smyslu destabilizace rodiny. Obecný názor, že rodina je stále méně stabilní, může vyplívat z toho, že 20. století věnovalo více pozornosti humanitním vědám a poskytovalo více údajů o rodině než předchozí historické etapy. Rodina je vždy jakýmsi zrcadlením širšího sociálního rámce, a tak stejně jako celek prochází krizemi a pozitivním rozvojem relativně pravidelně (Gillernová, 2011).

Pro manželskou spokojenost a rodinnou stabilitu bývají zmiňovány postoje a hodnotové orientace, míra závislosti nebo funkční rozdělení rolí. Zaměříme-li se na jednotlivé faktory ovlivňující funkčnost rodiny, lze z pohledu psychologického považovat za důležité tzv. osobnostně podmíněné. Například že tutéž situaci vnímají různí lidé odlišně (Gillernová, 2011).

Gillernová se domnívá že: „je třeba zdůraznit, že většina rodin ve společnosti je stále funkčních. Autoři zaměřeni na rodinu a její výzkum z hlediska jejího normálního fungování se shodují v tom, že nejdůležitější faktory rodinné harmonie, funkčnosti a stability jsou tvořivost, jasně vymezené role a schopnost jednotlivců zastupovat se v nich, jasně vymezená vedoucí role a podpora její autority ze strany ostatních, jasnost komunikace, způsob vyjadřování konfliktů a účinnost interakce při jejich řešení“ (Gillernová, 2011, str. 113).

Důležitá je rodinná přizpůsobivost – adaptabilita. Fungující rodina je schopna relativně řešit situace, které přináší život a adekvátně na ně reagovat, měnit rodinnou strukturu, vztahy rolí a pravidel (Gillernová, 2011).

Členové rodiny jsou partnery v komunikacích. Dobře fungující rodina je schopna v komunikačních výměnách vyvažovat nevýhody jednotlivých členů zvýšeným zájmem o jejich postoje (Matoušek, 1993).

1. 2 Manželství

1. 2. 1 Charakteristika manželství

Manželství vzniká souhlasným prohlášením muže a ženy, kteří mezi sebou chtějí uzavřít manželství. Podle občanského práva jde o dobrovolný, v zásadě trvalý svazek osob opačného pohlaví. Tento svazek zakládá jak práva, tak i povinnosti (Plecitý, 2009).

Česká republika má manželství uzákoněno zákonem č. 89/2012 Sb. Zákon občanský zákoník, ve znění pozdějších předpisů. A tento zákon uvádí, že manželství je trvalý svazek muže a ženy vzniklý způsobem, který je stanovený dle tohoto zákona (Zákon č. 89/2012 sb.).

Hlavním účelem manželství je založení rodiny, řádná výchova dětí a vzájemná podpora a pomoc. Manželství se uzavírá tak, že osoba jednající za orgán veřejné moci, anebo osoba, která jedná za orgán oprávněné církve, položí snoubencům jako oddávající otázku, zda spolu chtějí vstoupit do manželství; kladnou odpovědí obou snoubenců vznikne manželství (Zákon č. 89/2012 sb.).

Dle zákona máme dva druhy sňatku:

- a) občanský sňatek – snoubenci vstupují do manželství před orgánem veřejné moci za přítomnosti matrikáře
- b) církevní sňatek – snoubenci vstupují do manželství před orgánem církve nebo předpisu (Zákon č. 89/2012 sb.).

Překážky v uzavření manželství

- a) Manželství nemůže uzavřít nezletilý, který není plně svéprávný.
- b) Manželství nemůže uzavřít osoba, jejíž svéprávnost byla v této oblasti omezena.
- c) Manželství nemůže uzavřít osoba, která již dříve uzavřela manželství, ani osoba, která již dříve vstoupila do registrovaného partnerství nebo jiného obdobného svazku

uzavřeného v zahraničí, a toto manželství, registrované partnerství nebo jiný obdobný svazek uzavřený v zahraničí trvá.

d) Manželství nemůže být uzavřeno mezi předky a potomky, ani mezi sourozenci; totéž platí o osobách, jejichž příbuzenství vzniklo osvojením.

e) Manželství nemůže být uzavřeno mezi poručníkem a poručencem, mezi dítětem a osobou, do jejíž péče bylo dítě svěřeno, nebo pěstounem a svěřeným dítětem (Zákon č. 89/2012 sb.).

1. 2. 2 Náhled do historie manželství

Goody ve své knize uvádí „Už v nejstarších dobách, k nimž je historických pramenů jen poskromnu, a s postupem času jsou stále složitější (a tudíž obtížněji uchopitelné), s mnoha vnitřními rozdíly a variacemi. Nicméně kořeny a vývoj základních rysů rodiny, příbuzenství a manželství se týkají nás všech, neboť utvářejí prostředí, v němž trávíme značnou část života“ (Goody, 2006 str. 7).

Tak jako byla rodina kotvou jistoty pro obyčejného člověka, byla i pro badatele při zkoumání společenského vývoje stálým prvkem. Jevilo se, že rodina působí a bude dále působit jako nenápadný, ale velmi významný stabilizující prvek, zaručující soudržnost společnosti (Možný, 2008).

Přesvědčení o stabilitě a neměnnosti určité, pro náš kulturní okruh charakteristické, formy rodiny ovšem je nutno odlišit od stability přesvědčení, že rodina je stabilizujícím prvkem sociálního systému. Už nejstarší etnické a morálně normativní spisy poukazují na to, že jakmile lidé přestávají plnit rodinné závazky, společnost ztrácí svou sílu (Možný, 2008).

Minulost evropské rodiny má vliv na její současnost. V tom co přetrvává i v tom, co se změnilo. Dnes se hodně hovoří o zániku rodiny. Jádrem tohoto pojednání je teze, že rodina nemůže zaniknout, neboť nějaký druh sexuálního styku a péče o potomstvo je nezbytný pro převážnou většinu lidstva (Goody, 2006).

Rodina prodělala důležité změny, ale některé stejně významné rysy z minulosti přetrvávají. Nejstarší kořeny evropské rodiny leží v klasických středomořských

civilizacích Řecka a Říma a také keltských a germánských kmenových společnostech. Oběma vlivům se přičítá odpovědnost za důležité rysy rodiny v pozdější Evropě (Goody, 2006).

Z doby raného osídlení naší vlasti neexistují žádné historické zprávy o podobě manželských svazků a jejich uzavírání. Z kronik se dá jen vyčíst, že v tomto období přebírali kulturní zvyklosti od římské říše (Jiroušková, 2012).

Lidská společnost prošla mnohými etapami vývoje. Velmi významnou etapou byla doba bronzová, která vytvořila nové podmínky, které ovlivnily vývoj rodiny v celé Euroasii. V této době vznikly nové druhy sociální stratifikace, založené na vlastnictví půdy. Tyto procesy socioekonomického typu hluboce ovlivnily rodinné struktury (Goody, 2006).

Ještě před vlivem církve předcházelo uzavření manželství právní akt koupě nevěsty. Smluvními stranami nebyl ženich a nevěsta, ale jejich rodiny. Cena, za kterou byla nevěsta prodána, se nazývala věno. Manželství bylo uznáváno podle starého obyčejového práva rituálem (Navrátilová, 2012).

V 16. století podnikla církev řadu kroků, které se týkaly uzavírání a trvání manželství. Cílem bylo uzavírat sňatky pouze prostřednictvím církve. Prosadit vzájemný souhlas snoubenců s uzavřením manželství a to bez nutnosti vyslovení souhlasu rodičů (Skupnik, 2010). Byly i rozšířeny řady příbuzných, se kterými nebylo možné uzavírat sňatek (Skupnik, 2010). Příbuzenství vznikalo prostřednictvím kmotrovství, které církev zavedla a postupně rozšířila, aby mohla zavést alternativu rodinných vazeb (Goody, 2006).

V 19. století došlo s rozvojem raného kapitalismu k přehodnocování postavení žen ve společnosti. Změnila se role manželství a rodiny. Tyto změny jsou spojovány s počátky moderního hnutí za práva žen. Bylo přehodnoceno nejen nové postavení žen, ale vznikala také nová role manželství, povaha a historie rodiny. Významnou postavou tohoto vývoje se stal Friedrich Engels, který hlásal dlouhodobý přechod od kolektivních forem manželství k monogamním institucím současné rodiny (Goody, 2006).

Do konce 19. století bylo manželství chápáno jako způsob rodinného života závislého na jednom společném zdroji obživy. Byly zde jasně rozdělené role vdané ženy

a ženatého muže. Stále se vyskytovaly sňatky domluvené rodiči, které byly často nechtěné. Postupně se svatby staly rozšířeným rituálem a vizitkou kulturního bohatství českých tradic (Navrátilová, 2012).

V průběhu 20. století se dostává popředí individuální preference a láska při volbě svého partnera. Ženy získávají plnohodnotné postavení v rodině, manželství i v zaměstnání ve veřejném sektoru. K velkému nárůstu manželství dochází po druhé světové válce. Lidé v něm spatřují hodnoty, které ozdraví společnost (Možný, 2008).

Velkou změnu přinesla nová ústava z roku 1867, na jejímž základě se stalo manželství občanskou záležitostí. V roce 1950 stát odebral církvím vedení matrik a stanovil jako jediný platný manželský svazek ten, který byl uzavřený na úřadě. Až po roce 1990 dostali občané znovu možnost volby mezi církevním a občanským svazkem (Jiroušková, 2012).

Od druhé poloviny devadesátých let 20. století docházelo k poklesu počtu uzavřených manželství a zvyšování věku u mužů a žen při sňatku. Také se snížil věkový rozdíl partnerů při uzavírání manželství (Možný, 2008).

1. 2. 3 Smysl manželství

Rodina je založena na manželství či pokrevní příbuznosti. S ohledem na asociaci mnohých současných rodin se potvrzuje, že nejzranitelnějším článkem rodiny je právě manželství (Jankovský, 2003).

Manželství není stav, ale proces, který se v průběhu našeho života stále vyvíjí. Kvalita manželství bezpochyby koresponduje s kvalitou osobností muže a ženy, kteří jej uzavírají. Smysl manželství je tedy ve sdílení, ve vzájemnosti, kdy je jeden odkázán na druhého, kdy se nalezne dostatek prostoru pro důvěru a naslouchání. Manželství je společenstvím v lásce i přátelství, kde milovat neznámá brát, ale darovat. Manželství nadále zůstává smysluplným vztahem, který je velmi osobní a intimní, neboť je schopno přirozeným způsobem vytvořit „chráněný prostor“, který nazýváme domovem. Manželství je nejlepším testem zralosti osobnosti a jeho důležitým předpokladem je dospělost jeho protagonistů (Jankovský, 2003).

1. 2. 4 Uzavření manželství a rozvod

Uzavření manželství

Samotným aktem uzavření manželství je sňatek (vzniká manželský svazek a závazek), který může mít celou řadu forem a podob. Jeho součástí je vždy zveřejnění uzavření manželství, které je obvykle doprovázeno veřejným svatebním rituálem (Skupnik 2010).

Dle zákona hlavním účelem uzavření manželství je založení rodiny a výchova dětí. Dále zákon uvádí, že muž a žena mají v manželství stejná práva a i povinnosti. Jsou povinni žít spolu, být si věrni, vzájemně respektovat svou důstojnost, pomáhat si, spolu pečovat o děti a vytvářet zdravé rodinné prostředí (Zákon č. 89/2012 sb.).

Péče o společnou domácnost i výchovu dětí je rovnocenná výkonu zaměstnání. V zákoně se hovoří o tzv. rodičovské odpovědnosti, která je souhrnem práv a povinností při péči o nezletilé dítě. Tato rodičovská odpovědnost náleží oběma rodičům (Zákon č. 89/2012 sb.).

Oba partneři by o sobě před uzavřením manželství měli znát svůj zdravotní stav a charakterové vlastnosti (Zákon č. 89/2012 sb.).

Manželství spočívá ve sdílení a vzájemnosti kde „já“ a „ty“ se mění na „my“ (Jankovský, 2003).

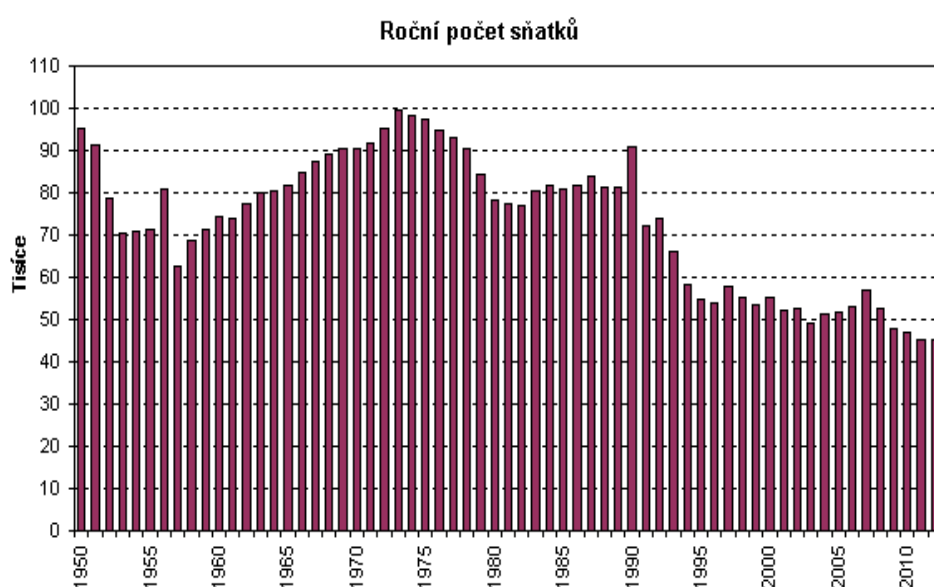
Počty uzavřených sňatků

Podle ČSÚ v roce 2003 poprvé v České republice klesl roční počet sňatků pod 50 tisíc. Od roku 2004 se počet uzavřených manželství začal opět zvyšovat, ale ne moc výrazně. Výraznější nárůst nově vzniklých manželství přinesl až rok 2007, kdy bylo uzavřeno o 4,3 tisíce manželství více než v roce předchozím. Celkem bylo v roce 2007 oddáno 57 157 párů (ČSÚ, 2013).

V následujících letech vstupovalo do manželství stále méně osob. V roce 2011 se v České republice uskutečnilo 45 137 svateb, což bylo nejméně od roku 1918. V roce 2012 se počet uzavřených manželství mírně zvýšil, když bylo zaznamenáno 45 206 manželství (ČSÚ, 2013).

ČSÚ udává, že v roce 2012 se muži poprvé ženili průměrně ve věku 32,3 roku, u žen byl průměrný věk při prvním sňatku 29,6 roku. Před 10 lety se ženy poprvé vdávaly v průměru ve 27,3 letech, muži ve 29,7 letech. V roce 1992 muži vstupovali poprvé do manželství v průměru ve 24,8 letech, svobodné ženy se průměrně vdávaly ve 22,6 letech (ČSÚ, 2013).

Graf č. 1: Roční počet sňatků



Zdroj: ČSÚ - sňatečnost

Tab. č. 1: Počet sňatků v ČR v letech 2003-2013

Rok	2003	2005	2008	2010	2011	2012	2013
Počet sňatků	48 943	51 829	52 457	46 746	45 137	45 206	43 499

Zdroj: ČSÚ – vývoj obyvatelstva ČR 2013 – sňatečnost

Sňatky podle rodinného stavu

ČSÚ uvádí, že z hlediska rodinného stavu existovala i v roce 2012 mezi snoubenci výrazná homogenita - 79 % manželství bylo uzavřeno mezi osobami stejného rodinného stavu (ČSÚ, 2013).

Stejně jako v předchozích letech bylo i v roce 2012 uzavřeno nejvíce sňatků mezi dvěma svobodnými snoubenci (29 684, tj. 66 %). Druhou nejčetnější skupinu tvoří sňatky, kdy byli oba novomanželé před sňatkem rozvedení. V roce 2012 bylo takových svateb 6 191, tj. 14 %. Následovaly svazky rozvedené a svobodné osoby, přičemž o něco častější jsou sňatky dosud neprovdané ženy s rozvedeným mužem (4 436 v roce 2012, tj. 10 %) než svobodného muže s rozvedenou ženou (3 996, tj. 9 %) (ČSÚ, 2013).

Sňatky podle vzdělání

Podle ČSÚ také z hlediska vzdělání jsou v ČR uzavírána manželství většinou homogenní. Mezi novomanželi, kteří v roce 2012 uvedli své nejvyšší dokončené vzdělání, mělo 54 % dvojic shodnou úroveň vzdělání, u 39 % se úroveň vzdělání novomanželů lišila o jeden stupeň a pouze u necelých sedmi párů ze 100 byl rozdíl v úrovni vzdělání dvojstupňový. Od roku 2007 je údaj o vzdělání dobrovolný a v roce 2012 nebylo možné homogenitu vzdělání posoudit u 8 % manželských dvojic, neboť alespoň u jednoho ze snoubenců nebylo vzdělání uvedeno (ČSÚ, 2013).

Rozvod

Stále více roste počet rozvedených a opětovně uzavíraných manželství. Muži jsou v manželství starší nežli jejich ženy v průměru o 2,5 roku. Oproti tomu se zvyšuje počet párů, kde starší ženy mívají za partnery mladší muže. Ženy kolem čtyřiceti let mívají dítě s partnerem průměrně o tři roky mladším. V povědomí společnosti bylo vžité, že pokud měla svobodná matka dítě, znamenalo to, že udělala chybu. Tato představa již dnes neplatí. Je mnoho žen, které si přejí mít dítě v mladším věku, ale nemají vhodného partnera. S rozvojem emancipace, podnikání a možností pracovního růstu nemají tyto ženy problém se zabezpečením sebe i svých dětí (Sobotková, 2007).

Dokud rozvod nebyl společensky uznávaný, byli partneři více motivováni k řešení svých vzájemných nedorozumění (Kramulová, 2012). Při vysoké pravděpodobnosti a snadnosti rozvodu přestává být manželství jistotou a tím ztrácí důvod k uzavření. Z toho vyplývá, že se nakonec rozvodovost začíná snižovat, protože svazky, které se rozpadají, byla nesezdaná soužití (Možný, 2008).

Kelly ve své knize připouští, že důvodem rozpadu mnoha manželství nemusí být slabá vůle, ale spíše nedostatek porozumění a následně i neschopnost poradit si s těmito situacemi. Někdy je rozpad manželství zaviněn díky závažné osobní vině jednoho nebo obou partnerů. Další příčinou může být vyšší očekávání, které si partneři sebou přinášejí do manželství. Lidská skutečnost manželství v současné době je taková, že pokud není osobní vztah pevně založen, tak je velmi malá naděje, na to že takové manželství přežije. Myšleno je takové manželství, po kterém lidé touží, aby žilo a dále se rozvíjelo (Kelly, 2012).

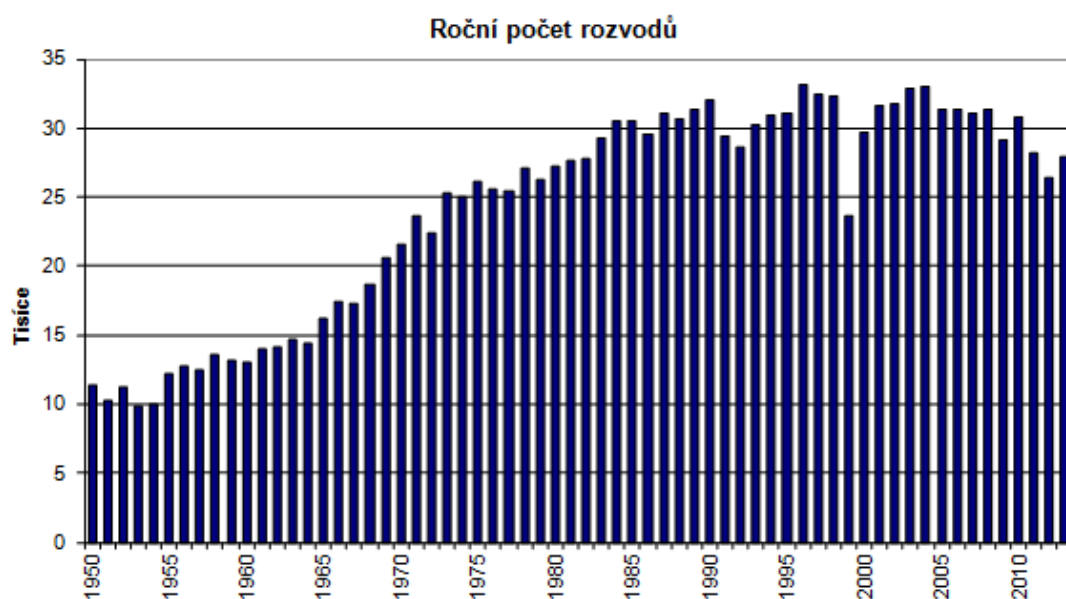
Gillernová ve své knížce uvádí, že podle Národní zprávy o rodině se ČR řadí úrovní rozvodovosti mezi státy s nejvyšším podílem manželství, která zanikají rozvodem. Rozvodovost se promítá i do složení rodin i domácností. Následkem rozvodu vzniká často neúplná rodina s dětmi, domácnost jednotlivce nebo jiná doplněná „znovu složená“ úplná rodina (Gillernová, 2011).

Rozvodovost

ČSÚ uvádí, že v roce 2013 soudy ČR rozvedly 27 895 manželství, o 1,5 tisíce více než v roce 2012, ve srovnání s lety 2001-2008 však o 3-5 tisíc méně. Absolutní počet rozvodů tak reflektuje zejména dlouhodobý vývoj snižujícího se počtu sňatků, zatímco intenzita rozvodovosti se příliš nemění, zůstává vysoká. Od roku 2001 se pohybuje na úrovni 45-50 % manželství končících rozvodem (ČSÚ, 2015).

Od počátku 90. let 20. století se u rozvodu příliš nemění zastoupení mužů a žen, kteří se rozvádějí minimálně již podruhé. Tvoří jednu pětinu rozvádějících se osob. Návrh na rozvod podává ve dvou třetinách případů žena. Z celkového počtu manželství rozvedených v roce 2013 bylo 57,1 % s nezletilými dětmi. Podíl rozvodů s nezletilými dětmi se v průběhu let postupně snižuje, před deseti lety byl 63,4 % (ČSÚ, 2015).

Graf. č. 2: Roční počet rozvodů



Zdroj: ČSÚ - rozvodovost

Tab. č. 2: Počet rozvodů v ČR v letech 2003-2013

Rok	2003	2005	2008	2010	2011	2012	2013
Počet rozvodů	32 824	31 300	31 300	30 783	28 113	26 402	27 895

Zdroj: ČSÚ – vývoj obyvatelstva ČR 2013 – rozvodovost

Délka trvání manželství do rozvodu

Dle ČSÚ se manželé nejčastěji rozvádí po 3-5 letech manželství. Díky zvýšení rozvodovosti u dlouhotrvajících manželství (zejména po 25 a více letech) se však postupně prodlužuje průměrná délka trvání manželství při rozvodu: mezi lety 2003 a 2013 vzrostla z 11,8 na 13,0 let (ČSÚ, 2015).

Příčiny rozvodů

Nejčastější uvedená příčina rozvodu je v současné době ve většině případů obecného charakteru: rozdílnost povah, názorů a zájmů či ostatní příčiny. Konkrétně formulované příčiny na straně muže či ženy (neuvážený sňatek, alkoholismus, nevěra, nezájem o rodinu, zlé nakládání, odsouzení za trestný čin, zdravotní důvody a sexuální neshody) se ve statistice objevují zřídka (ČSÚ, 2015).

V současné době již nehrají tak závažnou roli například majetkové poměry, ani vztahy v širší rodině. Podstatná je většinou úroveň vzájemných vztahů a citů obou partnerů. Lidé kladou v manželství důraz především na vzájemné porozumění a soulad povah. Proto nejčastější příčinou rozvodu v České republice bývá udávána rozdílnost povah (ČSÚ, 2015).

Manželství zaniká jen z důvodů stanovených zákonem (Zákon č. 89/2012 sb.).

1. 3 Nesezdané soužití

Nesezdané soužití je asi nejfrekventovanější výraz pro dlouhodobější životní společenství dvou osob odlišného pohlaví, které žijí ve svazku podobném manželství, aniž by byly oficiálně sezdány (Vítečková, Brabcová, 2010).

Ve všech společnostech vždy existovaly páry, které spolu žily tzv. „na hromádce“ nebo též „na psí knížku“. Těmito výrazy se tradičně označovalo a stále ještě označuje nesezdané soužití (Možný, 2008).

Dalšími termíny, jež používají zahraniční odborníci pro toto životní společenství, jsou společné soužití, konsenzuální svazek, dvoustupňové manželství, kamarádské manželství nebo manželství na zkoušku. Termín, který je většinou přijímán, je právě nesezdané soužití neboli nesezdaná kohabitace. Nesezdané soužití je v současné době často skloňováno v nejrůznějších informačních zdrojích, ale nejde o nový jev. Je znám již z dávných dob. V současné době však dochází k nárůstu způsobu tohoto soužití a veřejnosti je oproti dobám minulým přijímáno (Vítečková, Brabcová, 2010).

Univerzální přístup ke vzdělání, participace žen na pracovním trhu, důraz na seberealizaci, dostupnost účinné antikoncepce v souvislosti s liberalizací sexuálních norem vytvořily prostor pro rozšíření nesezdaného soužití (Paloncyová 2002).

Singly (1999), Rabušic (2001) i Možný (2002) se zmiňují, že jde o soužití individualizované, orientované na seberealizaci každého z partnerů, soužití umožňující pocit individuální svobody a výrazně osobní identity (Vítečková, Brabcová, 2010).

Změny rodinného chování jsou vysvětlovány dvěma skupinami důvodů: za prvé především změna hodnot a rostoucí individualismus ve společnosti, za druhé změnami ekonomických podmínek a nárůstem nejistoty na pracovním trhu (Vítečková, Chaloupková, 2014).

Dle Rabušice dříve tradiční vzorec: láska – chození spolu – sňatek – pravidelný sex – děti, není dnes pravidlem. Nesezdané soužití můžeme pozorovat v několika podobách. První z nich je tzv. manželství na zkoušku neboli soužití snoubenecké. Je to v podstatě moderní varianta cesty do manželství. Pár si vyzkouší jaké je to sdílet společnou domácnost ještě před svatbou. Tento typ nesezdaného soužití však není jediný (Rabušic, 2001).

Rabušic uvádí ve své knize další základní podoby: soužití porozvodové, soužití dočasné, soužití namísto manželství (Rabušic, 2001).

Partnerské soužití může existovat ve formě společného trvalého nebo příležitostného bydlení. Také jako oddělené soužití, kdy partneři vedou samostatné životy v oddělených domácnostech (Skupnik, 2010).

V tradičních i novodobých společnostech zůstávají někteří lidé trvale neprovdaní a bezdětní. Jedním z důvodů je přibývání homosexuálně orientovaných jedinců, kteří přiznávají svou orientaci. Druhý nepříznivý faktor, který zapříčiňuje tento stav, je zvýšení podílu neplodných mužů a žen v populaci. Třetí skupina lidí žijících v singlu si zvolila tuto formu za svůj celoživotní styl (Možný, 2008).

1. 3. 1 Náhled do historie nesezdaného soužití

Nesezdané soužití se významně rozšířilo ve vyspělých evropských zemích v 70. letech. Kohabitace však není jev zcela nový, neboť existovala již v tradiční společnosti, kde byla častá především v nižších vrstvách společnosti. Hlavním důvodem zde však byly především majetkové otázky, roli zde hrálo rovněž dědické právo (Paloncyová, 2011)

V 60. letech, ve kterých tento sociologický jev vznikl, považovaly první švédské páry, které takto žily, nesezdané soužití za alternativu přežilého manželství (Rabušic, 2001).

Vysvětlením nových druhů soužití se zabývala v 80. letech i autorka teorie sociální směny Valerie K. Oppenheimerová, podle které je kohabitaci možné chápat jako výraz pečlivějšího hledání vhodného partnera (Rabušic, 2001).

Prudký nárůst počtu osob žijících v nesezdaném soužití se objevuje od 80. let i v České republice. Na počátku tohoto období už před svatbou spolu bydlela asi 1/3 snoubenců a průměrné nesezdané soužití trvalo asi 1 rok a končilo sňatkem. Ve věku 25 let už zůstávalo na konci 80. let 37% mužů a 16% žen svobodných a o 10 let později bylo v tomto věku 79% mužů a 62% žen (Možný, 2008).

V době, kdy se nesezdané soužití stalo jednou z přijatelných a poměrně rozšířených forem partnerství, vnímala řada odborníků kohabitaci pozitivně. Nesezdané soužití se na Západě rychle rozšířilo v řadách studentů a u lidí na počátku ekonomické aktivity. Veřejné mínění se shodovalo s odborníky a tato soužití byla tolerována či dokonce vítána (Paloncyová, 2011).

Většina lidí se domnívala, že kohabitace u mladých lidí je pouze přechodným stádiem v partnerském vztahu a odpovídá dřívějšímu zasnoubení, které končí sňatkem. Předpokládalo se, že manželství uzavřená na zkušenosti společného bydlení a hospodaření, budou pak stabilnější. To se však nepotvrdilo. Řada párů odmítala měnit svůj status a zlegalizovat soužití. Manželství uzavřená po tzv. manželství na zkoušku byla naopak méně stabilní než přímé sňatky (Paloncyová, 2011).

Se změnami forem partnerského soužití (vzestup rozvodovosti a opakované manželství) v druhé polovině dvacátého století souvisel i vzestup počtu nesezdaných soužití (Možný, 2008).

1. 3. 2 Stabilita vztahu v nesezdaném soužití

V české právní úpravě je používán termín „vztah druh a družky“, ovšem mezi nesezdané soužití a vztah druh – družka není možné psát rovnítko. Vztah druh – družka vyžaduje od partnerů, aby učinili jisté formální a administrativní kroky a většina dvojic v nesezdaném soužití nic takového nečiní a dokonce by jim to bylo i proti mysli (Rabušic, 2001).

Společné soužití v nesezdaném soužití lze považovat za zcela soukromou akci partnerů. Partneři spolu chtějí žít jako pár a společnost tento závazek akceptuje (Skupnik, 2010). Pro některé páry je i nesezdané soužití vhodným prostředím pro výchovu dětí (Musick, 2007).

Instituci manželství jako celoživotního partnerského svazku zpochybnil zvyšující se počet rozvodů. Mezi nejčastěji uváděné důvody, proč lidé volí nesezdané soužití, patří přání udržet si více osobní svobody a nezávislosti a strach z rozvodového řízení (Paloncyová, 2011).

Rozdíly mezi manželstvím a nesezdaným soužitím

Manželství zaniká rozvodem, při kterém soud právně určuje majetkové vyrovnání. U nesezdaných soužití bohužel při zániku nejsou k dispozici žádné zákony. Kromě snadnějšího rozchodu někteří mladí lidé tvrdí, že v nesezdaném soužití platí větší rovnost a sňatek neuzavírají také kvůli velkým nákladům za svatbu (Rabušic, 2001).

2. Cíl práce a hypotézy

2.1 Cíl práce

Cílem mé bakalářské práce bylo zjistit, jaké je vnímání rodiny z pohledu prarodičů, rodičů a současné generace.

V teoretické části jsem se zaměřila na historický vývoj manželství a nesezdaného soužití. Dále jsem popsala změny, které nastaly v partnerských vztazích a které vedou k uzavření manželství nebo k volbě nesezdaného soužití.

V praktické části jsem se zaměřila na názory tří generací ohledně manželství a nesezdaného soužití. Zkoumaným souborem budou tři věkově rozdílné generace: 18-30 let (mladá generace), 47-59 let (střední generace) a 70-80 let (starší generace). Snažila jsem se zjistit důvody, které vedou mladé lidi ke snížené sňatečnosti a proč se v dnešní době stává trendem nesezdané soužití. Také jsem chtěla zjistit, zda mladí lidé chtějí v budoucnu uzavřít manželství. Dále jsem se zaměřila na názory na manželství a nesezdané soužití střední a starší generace.

2.2 Hypotézy

V návaznosti s mým cílem jsem stanovila dvě hypotézy. Při výběru hypotéz jsem se zaměřila na vzorek obyvatel a oblast zájmu, na kterém budu během výzkumu pracovat.

Hypotéza č. 1: Mladá generace preferuje nesezdané soužití více než jejich rodiče.

Hypotéza č. 2: Mladá generace preferuje nesezdané soužití více než jejich prarodiče.

3. Metodika výzkumu

3.1 Použitá technika sběru dat

Pro výzkum mé práce jsem použila kvantitativního výzkumu za pomoci metody dotazování. Tato technika je určena ke sběru dat u výběrového souboru populace a získává se náhodným výběrem (Hubík, 2006). Jde o konkrétní výzkumné postupy, zaměřené na získávání dat a poznatků (Kozlová, 2009). Kvantitativní výzkum předpokládá, že sociální jevy, které jsou předmětem výzkumu, jsou měřitelné, dají se třídit a získávají se ve kvantifikovatelné podobě (Hubík, 2006).

Protože se jedná o pilotáž, ověřovala jsem správnost, srozumitelnost a vhodnost otázek v dotazníku. Cílem bylo upřesnit záměr celého výzkumu. Pro kvantitativní výzkum je významné zjistit předmět zájmu, a jakým způsobem jsou tyto zájmy měřitelné (Zich, 2005).

Dotazník, který je nejpoužívanější formou sběru dat, byl zcela anonymní a obsahoval dvacet otázek. První čtyři otázky byly identifikační, týkaly se pohlaví, věkové skupiny, odkud respondent pochází a nejvyššího dosaženého vzdělání. Dále následovaly otázky, které zjišťovaly názory na manželství a partnerské vztahy. Šestnáct otázek bylo uzavřených, jedna otázka napůl uzavřená, ta byla doplněna o variantu „jiné“, dále byla položena jedna otázka škálová, ta určovala pořadí, ve kterém respondenti seřazovali jednotlivé předměty dle svých preferencí. Poslední dvě otázky byly zcela otevřené. Při stanovení otázek jsem se zaměřila na cíle, kterých jsem chtěla dosáhnout v rámci určených hypotéz (Kozlová a Kubelcová, 2009). Respondenti v dotazníku označovali jednu vybranou odpověď, u tří otázek měli možnost uvést svůj názor (Punch, 2008).

Výzkum probíhal v těchto třech krocích:

- prvním krokem byla příprava podkladů a sestavení dotazníku
- druhým krokem byl sběr dat – shromažďování vyplněných dotazníků
- třetím krokem bylo zpracování, vyhodnocení dotazníků a ověřování hypotéz

Způsob doručení a vyplnění dotazníků jsem prováděla osobní přítomností a využitím elektronického zveřejnění dotazníku na webových stránkách.

3.2 Charakteristika zkoumaného souboru

Základní soubor byl složen ze tří věkově rozdílných generačních skupin. První věková skupina byla tvořena věkem 18-30 let, druhou skupinu tvořila věková hranice 47-59 let a třetí byla situována v rozmezí 70-80 let. Celkem se mého výzkumu zúčastnilo 552 respondentů. 278 respondentů ve věkovém rozmezí 18-30 let, 138 respondentů v rozmezí 47-59 let a 136 respondentů ve věkovém rozmezí 70-80 let.

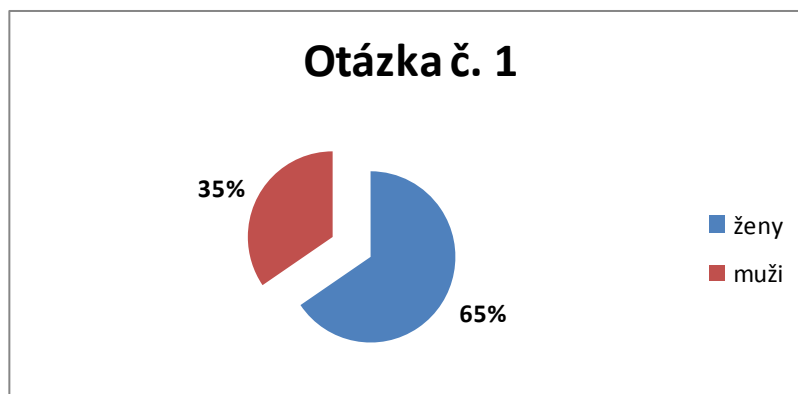
Dotazník byl nabídnut v tištěné nebo v elektronické podobě. Sběr dat probíhal po celé České republice, od dubna do konce května 2015. Dotazníky jsem distribuovala sama, pomocí známých a také přes dotazované, kteří mi je pomáhali dále rozšiřovat. Celkem bylo rozdáno 616 dotazníků, vrátilo se jich 552 (návratnost dotazníků byla 89,6 %).

Na zpracování a vyhodnocení dat z dotazníku jsem použila program Microsoft Excel. Výsledky jsou uváděny v číslech a procentech a ke zpracování dat byly použity grafy a tabulky.

4. Výsledky dotazníkového šetření

4.1 Vyhodnocení

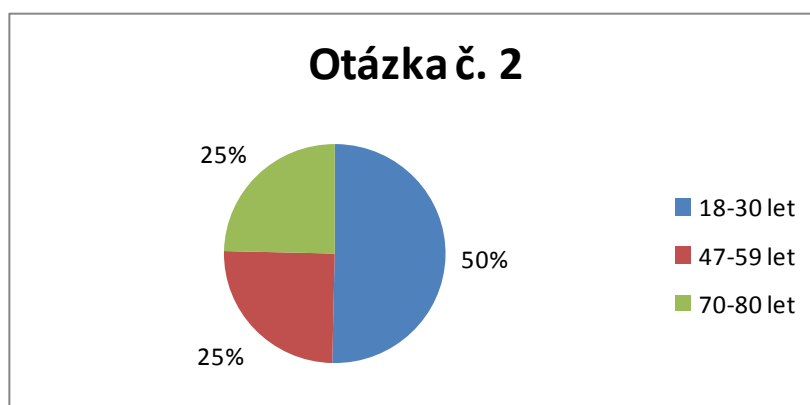
Graf č. 3: Pohlaví respondentů (v %)



Zdroj: Vlastní výzkum

Otázka č. 1 znázorňuje pohlaví zúčastněných respondentů. Dotazník vyplnilo 552 respondentů, z toho 361 žen (65 %) a 191 mužů (35 %).

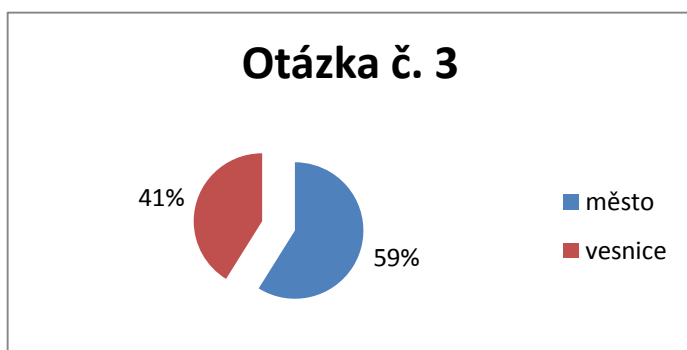
Graf č. 4: Věkové zastoupení (v %)



Zdroj: Vlastní výzkum

Věk respondentů byl rozdělen do tří skupin. První, nejpočetnější věková kategorie 18- 30 let byla zastoupena v počtu 278 osob (50 %). Druhá věková kategorie 47-59 let byla tvořena 138 osobami (25 %). Třetí věková kategorie 70-80 let byla zastoupena 136 osobami (25 %).

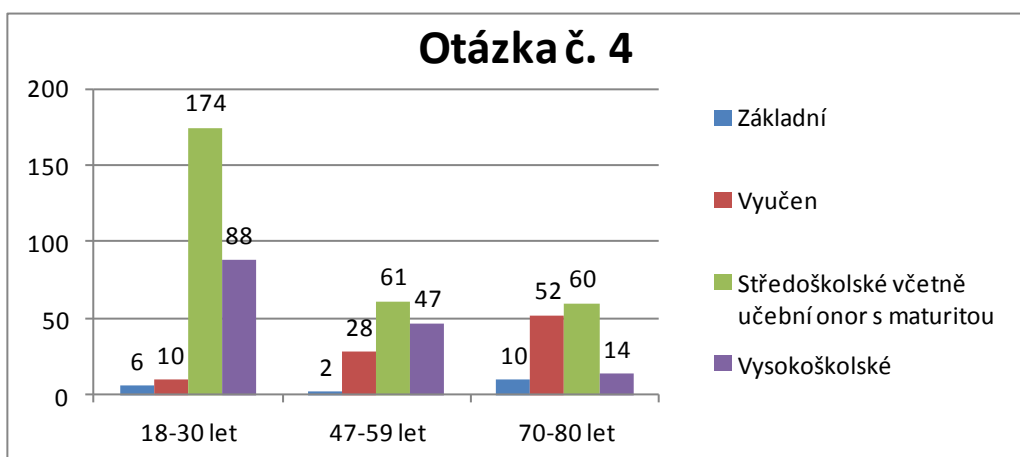
Graf č. 5: Odkud respondenti pochází (v %)



Zdroj: Vlastní výzkum

Z celkového počtu 552 respondentů jich 325 (59 %) pochází z města a zbylých 227 (41 %) respondentů pochází z vesnice.

Graf č. 6: Nejvyšší dosažené vzdělání (v počtech)



Zdroj: Vlastní výzkum

Otázka číslo 4 byla zaměřena na zjištění výše dosaženého vzdělání. Ve věkové kategorii 18-30 let převažovalo středoškolské vzdělání (včetně učební obor s maturitou), a to v počtu 174 (62 %). Vysokoškolským vzděláním disponovalo 88 (32 %) respondentů, vyučených respondentů bylo 10 (21 %) a se základním vzděláním 6 (1 %).

Ve věkové kategorii 47-59 let převažovalo středoškolské vzdělání (včetně učební obor s maturitou), a to v počtu 61 (44 %). Vysokoškolské vzdělání má 47 (34 %) respondentů, vyučených respondentů bylo 28 (21 %) a se základním vzděláním 2 (1 %).

V poslední věkové kategorii 70-80 let převažovalo středoškolské vzdělání (včetně učební obor s maturitou), a to v počtu 60 (44 %). Vyučeno bylo 52 (38 %) respondentů, s vysokoškolským vzděláním bylo 14 (10 %) respondentů a se základním vzděláním 10 (8 %) respondentů).

Tab. č. 3: Váš současný partnerský vztah (v počtech a %)

Věková kategorie	S přítelem/ přítelkyní	Svobodný	Ženatý/ vdaná	Rozvedený/á	Vdovec/vdova
18-30 let	154 (55,5 %)	87 (31,5 %)	37 (13 %)	0	0
47-59 let	15 (11 %)	7 (5 %)	93 (67 %)	21 (15,5 %)	2 (1,5 %)
70-80 let	1 (0,5 %)	1 (0,5 %)	88 (65 %).	4 (3 %).	42 (31 %)

Zdroj: Vlastní výzkum

Ve věkové kategorii 18-25 let žije s přítelem/přítelkyní nejvíce respondentů, a to celkem 154 (55,5 %). Svobodných respondentů je zastoupeno 87 (31,5 %) a 37 (13 %) respondentů je ženatých/vdaných.

Ve věkové kategorii 47-59 let je nejvíce respondentů ženatých/vdaných, a to 93 (67 %). Rozvedených respondentů je 21 (15,5 %). S přítelem/přítelkyní žije 15 (11 %) respondentů. 7 (5 %) respondentů je svobodných a 2 (1,5 %) respondentů jsou vdovec/vdova.

Ve třetí věkové kategorii 70-80 let je nejvíce respondentů ženatých/vdaných 88 (65 %). Vdovec/vdova je 42 (31 %) respondentů. Rozvedení respondenti jsou v této skupině 4 (3 %). Dále je zde 1 (0,5 %) svobodný a 1 (0,5 %) s přítelem/přítečkyní.

Tab. č. 4: Váš ideální partnerský život (v počtech a %)

	Věková kategorie		
	18-30 let	47-59 let	70-80 let
Nejprve si vyzkoušet společné bydlení a později se vzít	203 (73 %)	58 (42 %)	30 (22 %)
Manželství	36 (13 %)	48 (35 %)	96 (70,5%)
Společný život bez sňatku	28 (10 %)	19 (14 %)	2 (1,5 %)
Žít bez partnera	5 (1,5 %)	2 (1,5 %)	1 (1 %)
Uzavření manželství bez předchozího společného bydlení	4 (1,5 %)	6 (4 %)	3 (2 %)
Mít partnera a nebydlet s ním v jedné domácnosti	2 (1 %)	5 (3,5 %)	4 (3%)

Zdroj: Vlastní výzkum

Na otázku: „Jaký je váš ideální partnerský vztah?“ se ve věkové kategorii 18-30 let na prvním místě objevila odpověď „Nejprve si vyzkoušet společné bydlení, a později se vzít“, tuto odpověď si vybralo 203 (73 %) respondentů. Manželství si vybralo 36 (13 %) respondentů. Společný život bez sňatku uvedlo 28 (10 %). Žít bez partnera preferovalo 5 (1,5 %) respondentů. Uzavření manželství bez předchozího společného bydlení označili 4 (1,5 %) respondenti a 2 (1 %) respondenti odpověděli mít partnera a nebydlet s ním v jedné domácnosti.

Ve věkové kategorii 47-59 let se na prvním místě umístila odpověď „Nejprve si vyzkoušet společné bydlení a později se vzít“, tak odpovědělo 58 (42 %) respondentů. Manželství si vybralo 48 (35 %) respondentů. Společný život bez sňatku uvedlo

19 (14 %). Uzavření manželství bez předchozího společného bydlení upřednostnilo 6 (4 %) respondentů. Mít partnera a nebydlet s ním v jedné domácnosti odpovědělo 5 (3,5 %) respondentů a 2 (1,5 %) respondenti zaznamenali, že chtějí žít bez partnera.

Ve třetí věkové kategorii 70-80 let se na prvním místě objevilo manželství, jímž odpovědělo 96 (70,5 %) respondentů. „Nejprve si vyzkoušet společné bydlení a později se vzít“ uvedlo 30 (22 %) respondentů. Mít partnera a nebydlet s ním v jedné domácnosti preferovali 4 (3 %) respondenti. Uzavření manželství bez předchozího společného bydlení označili 3 (2 %) respondenti. Pro společný život bez sňatku byli 2 respondenti (1,5 %) a žít bez partnera odpověděl 1 (1 %) respondent.

Tab. č. 5: Jaký partnerský vztah upřednostňujete (v počtech a %)

	Věková kategorie		
	18-30 let	47-59 let	70-80 let
Manželství	203 (73 %)	101 (73 %)	124 (91 %)
Společný život bez sňatku	46 (16,5%)	23 (17 %)	2 (1,5 %)
Uzavření sňatku až po narození dítěte, do té doby pouze společné bydlení	21 (8 %)	4 (3 %)	4 (3 %)
Neplánuji partnerský vztah ve společné domácnosti	8 (3 %)	10 (7 %)	6 (4,5 %)

Zdroj: Vlastní výzkum

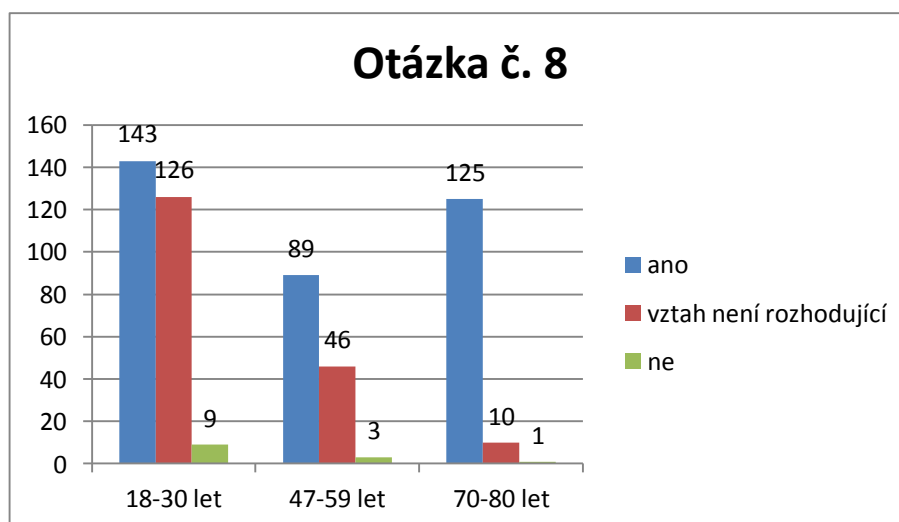
U otázky „Jaký partnerský vztah upřednostňujete?“ se u věkové kategorie 18-30 let u 203 (73 %) respondentů umístilo na prvním místě manželství. 46 (16,5%) respondentů odpovědělo společný život bez sňatku. „Uzavření sňatku až po narození dítěte, do té doby pouze společné bydlení“ uvedlo 21 (7,5 %) a 8 (3 %) respondentů odpovědělo, že neplánují partnerský vztah ve společné domácnosti.

Ve věkové kategorii 47-59 let se na prvním místě objevila odpověď manželství, kterou preferovalo 101 (73 %) respondentů. Společný život bez sňatku upřednostňuje

23 (17 %) respondentů. 10 (7 %) respondentů neplánuje partnerský vztah ve společné domácnosti a 4 (3 %) respondenti upřednostňují uzavření sňatku až po narození dítěte, do té doby pouze společné bydlení.

Ve třetí věkové kategorii 70-80 let se na prvním místě objevilo manželství, tak odpovědělo 124 (91 %) respondentů. 6 (4,5 %) respondentů neplánuje partnerský vztah ve společné domácnosti. 4 (3 %) respondenti upřednostňují uzavření sňatku až po narození dítěte, do té doby pouze společné bydlení a pro společný život bez sňatku se vyslovili 2 (1,5 %) respondenti.

Graf č. 7: Mělo by se dítě narodit do manželství (v počtech)



Zdroj: Vlastní výzkum

Ve věkové kategorii 18-30 let na otázku, zda by se dítě mělo narodit do manželství, uvedlo 143 (52 %) respondentů odpověď ano, dalších 126 (46 %) respondentů odpovědělo, že vztah není rozhodující a 9 (3 %) respondentů odpovědělo ne.

Ve věkové kategorii 47-59 let se na prvním místě u této otázky objevila odpověď ano, a to u 89 (65 %) respondentů, další nejčastější odpovědí bylo, že vztah nerozhoduje a takto odpovědělo 46 (34 %) respondentů a 3 (2 %) respondenti odpověděli ne.

V poslední věkové kategorii 70-80 let odpovědělo 125 (92 %) respondentů ano, 10 (7 %) respondentů označilo, že vztah není rozhodující a 1 (1 %) respondent se vyslovil pro ne.

Tab. č. 6: Myslíte si, že je partnerský vztah v manželství kvalitnější než u nesezdaného soužití? (v počtech a %)

	Věková kategorie		
	18-30 let	47-59 let	70-80 let
Toto kritérium není rozhodující	109 (39 %)	32 (23 %)	12 (9 %)
Nedokážu posoudit	85 (31 %)	23 (16,5 %)	15 (11 %)
Ne	56 (20 %)	30 (22 %)	2 (1,5 %)
Ano	28 (10 %)	53 (38,5 %)	107 (78,5 %)

Zdroj: Vlastní výzkum

Ve věkové kategorii 18-30 let uvedlo 109 (39 %) respondentů, že pro kvalitu vztahu není rozhodující, zda partneři žijí v manželství, nebo v nesezdaném soužití. 85 (31 %) respondentů to nedokáže posoudit. Pro ne bylo 56 (20 %) respondentů a ano uvedlo 28 (10 %) respondentů.

Ve věkové kategorii 47-59 let preferovalo ano 53 (38,5 %) respondentů. 32 (23 %) respondentů uvedlo, že pro kvalitu vztahu není rozhodující, zda partneři žijí v manželství, nebo v nesezdaném soužití. Odpověď ne upřednostňuje 30 (22 %) a 23 (16,5 %) respondentů to nedokáže posoudit.

Ve třetí věkové kategorii 70-80 let převažuje odpověď u 107 (78,5 %) respondentů, ti si mysleli, že je pro partnerský vztah kvalitnější manželství, nežli nesezdané soužití. 15 (11 %) respondentů to nedokáže posoudit. 12 (9 %) respondentů zastávalo názor, že toto kritérium není rozhodující a 2 (1,5 %) respondenti odpověděli ne.

Tab. č. 7: Schvalujete, když spolu partneři žijí, aniž by uzavřeli manželství (v počtech a %)

	Věková kategorie		
	18-30 let	47-59 let	70-80 let
Rozhodně souhlasím	134 (48 %)	17 (12%)	0
Spíš souhlasím	110 (39,5 %)	66 (48 %)	17 (12 %)
Spíš nesouhlasím	33 (12 %)	49 (36 %)	63 (47 %)
Rozhodně nesouhlasím	1 (0,5 %)	6 (4 %)	56 (41 %)

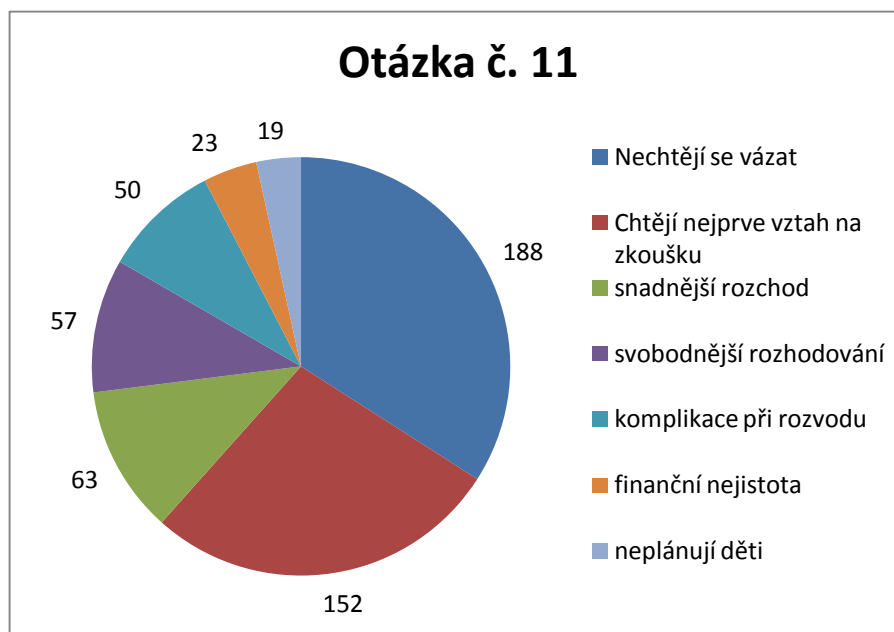
Zdroj: Vlastní výzkum

Ve věkové kategorii 18-30 let uvedlo 134 (48 %) respondentů, že rozhodně schvalují, aby spolu partneři žili, aniž by uzavřeli manželství, 110 (39,5%) spíš souhlasí, 33 respondentů (12%) spíše nesouhlasí, a pouhý jeden respondent (0,5%) rozhodně nesouhlasí.

Ve věkové kategorii 47-59 let téměř polovina – 66 respondentů (48%) spíš souhlasilo a 56 respondentů (36%) uvedlo, že spíše nesouhlasí. 17 (12%) dotázaných rozhodně souhlasí a 6 (4%) rozhodně nesouhlasí.

Ve třetí věkové kategorii 70-80 let převažuje odpověď u 63 (47%) respondentů, kteří s daným výrokiem spíše nesouhlasí, další skupina 56 respondentů (41%) rozhodně nesouhlasí a zbylých 17 respondentů (12%) spíš souhlasí. V této věkové kategorii se nevyskytoval žádný respondent, který by rozhodně souhlasil s tím, aby spolu partneři žili bez uzavřeného manželství.

Graf č. 8: Z jakých důvodů si myslíte, že lidé neuzavírají manželství (v počtech)



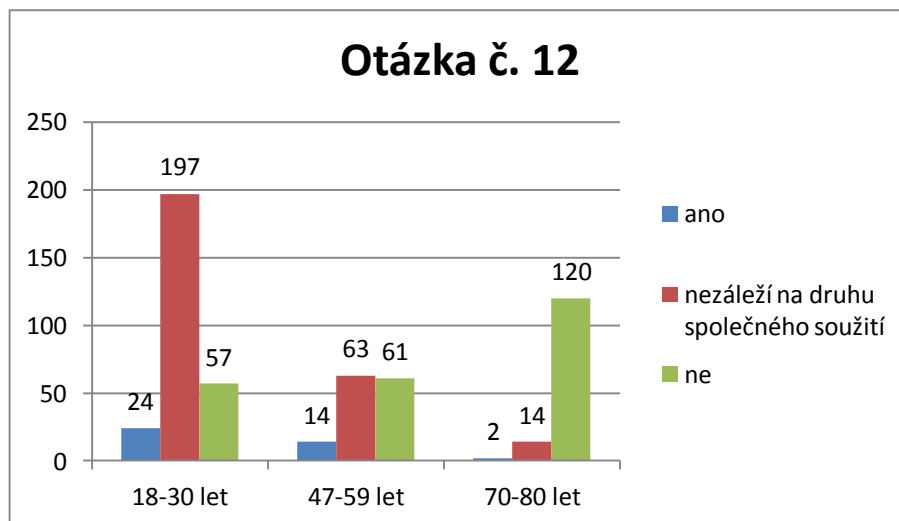
Zdroj: Vlastní výzkum

Tato otázka patřila mezi tzv. škálové – tzn., respondent volil pořadí nabízených možností od jedné do sedmi, kdy 1 byl nejčastější důvod a bodové ohodnocení 7 byl dle respondenta nejméně častým důvodem neuzavírání manželství.

Rozhodla jsem se otázku vyhodnotit pouze dle nejčastěji uváděného důvodu napříč věkovými kategoriemi, a výsledky jsou tedy takovéto: téměř 1/3 (188) respondentů uvedla jako hlavní důvod neuzavírání manželství „nechtější se vázat“. Na druhém místě byl důvod nejprve vztah na zkoušku zastoupený 152 respondenty a na třetím místě (63 respondentů) se objevil důvod snadnějšího rozchodu.

V těsném závěsu byly důvody svobodnějšího rozhodování a komplikací při rozvodu, které jsou v neposlední řadě následované finanční nejistotou a tím, že lidé neplánují děti.

Graf č. 9: Je podle Vás vhodné pro výchovu dítěte nesezdané soužití (v počtech)



Zdroj: Vlastní výzkum

Ve věkové kategorii 18-30 let na otázku, zda je vhodné pro výchovu dítěte nesezdané soužití, uvedlo 197 (71 %) respondentů že nezáleží na druhu společného soužití, dalších 57 (20 %) respondentů odpovědělo ne a 24 (9 %) respondentů odpovědělo ano.

Ve věkové kategorii 47-59 let se na prvním místě objevila také odpověď „nezáleží na druhu společného soužití“, a to u 63 (45,5 %) respondentů, v těsném závěsu byla odpověď ne, a to u 61 (44,5 %) respondentů, a zbylých 12 (10 %) odpovědělo ano.

V poslední věkové kategorii 70-80 let odpovědělo 120 (88 %) respondentů ne, 14 (11 %) respondentů označilo, že nezáleží na druhu společného soužití a 2 (1 %) respondenti se vyslovili pro ano.

Tab. č. 8: Váš názor na manželství (v počtech)

	Věková kategorie		
	18-30 let	47-59 let	70-80 let
Stále má své místo ve společnosti	104 (37 %)	37 (27 %)	29 (21,5 %)
Je důležité pro výchovu dětí	16 (6 %)	28 (20,2 %)	40 (29, %)
Potvrzuje volbu partnera pro společný život	102 (36,4%)	40 (29%)	64 (47 %)
Manželství je pouze úřední stvrzení dvou lidí	46 (17 %)	29 (21 %)	3 (2,5 %)
Jiný	10 (3,6 %)	4 (2,8 %)	0

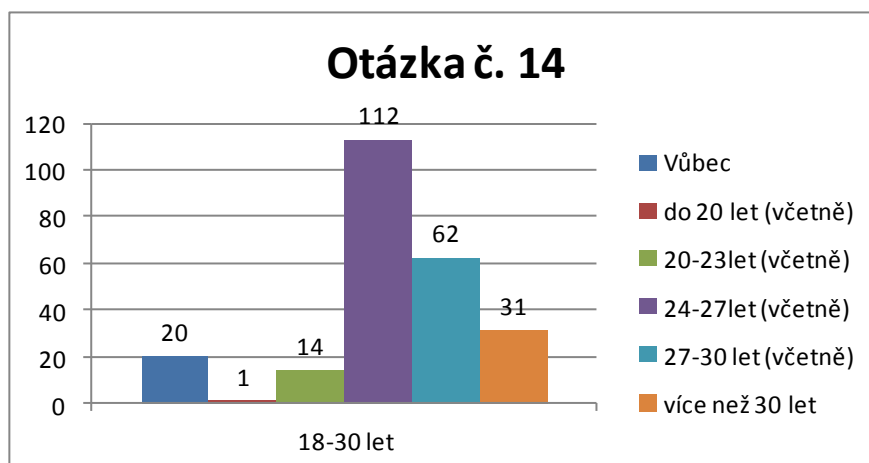
Zdroj: Vlastní výzkum

V otázce č. 13 jsem se respondentů ptala na jejich názor na manželství. Ve věkové kategorii 18-30 let 104 (37 %) respondentů uvedlo, že manželství má stále své místo ve společnosti. Dalším 102 (36,4%) respondentům potvrzuje manželství volbu partnera pro společný život. Pro 46 (17 %) dotázaných je manželství pouze úřední stvrzení dvou lidí. Pro 16 (6 %) dotázaných je manželství důležité pro výchovu dětí. Jiné názory má celkem 10 (3,6 %) dotázaných: „Záleží na hodnotách jedinců, pro někoho je to jen papír a někdo tím naplní životní roli.“ „Určitě je důležité pro výchovu dětí a je to i jakési přiznání, že důvěřuje tomu, koho si vybere. Ale určitě nejsem proti tomu mít dítě před manželstvím, když poté bude uzavřeno.“ „Je to pěkný zvyk, jehož součástí bych chtěla být.“ „Myslím si, že by mělo předcházet početí dítěte, také je určitě důležité pro sociální a psychický růst dítěte, který mu má pomoci nastavit ty správné životní hodnoty, také je důležité pro vzájemnou důvěru partnerů.“ „Je to každého věc jak se rozhodne, ale rozhodně manželství neodsuzuji, jen mi přijde zbytečné.“ „Má své místo ve společnosti, potvrzuje volbu partnera pro celý život, je však důležité pro výchovu dětí.“ „V dnešní době je to většinou pouze úřední stvrzení dvou lidí například skrz děti, majetek, finance nebo okolí.“

Ve věkové kategorii 47-59 let 40 (29%) dotázaných uvedlo, že manželství potvrzuje volbu partnera pro společný život. Dále 37 (27 %) respondentů uvedlo, že manželství má stále své místo ve společnosti. 29 (21 %) respondentů uvedlo, že manželství je pouze úřední stvrzení dvou lidí a pro 28 (20,2 %) respondentů je důležité pro výchovu dětí. A 4 (2,8 %) mají jiný názor na manželství: „Je zdrojem motivace a síly pro celoživotní budování vztahu.“ „Někdy bohužel nevyjde.“ „Zbytečný akt, pokud je to opravdová láska na celý život, tak na papírech nezáleží.“ „Je to zbytečnost, na kterou skoro každý doplatí, v dnešní době k ničemu.“

Ve třetí generaci 70-80 let odpovědělo 64 (47 %) respondentů, že manželství potvrzuje volbu partnera pro společný život. Pro 40 (29, %) respondentů je důležité pro výchovu dětí. 29 (21,5 %) respondentů odpovědělo, že manželství má stále své místo ve společnosti. A pro 3 (2,5 %) respondenty je manželství pouze úřední stvrzení dvou lidí.

Graf č. 10: Napište věk, ve kterém byste chtěl/a uzavřít manželství (v počtech)

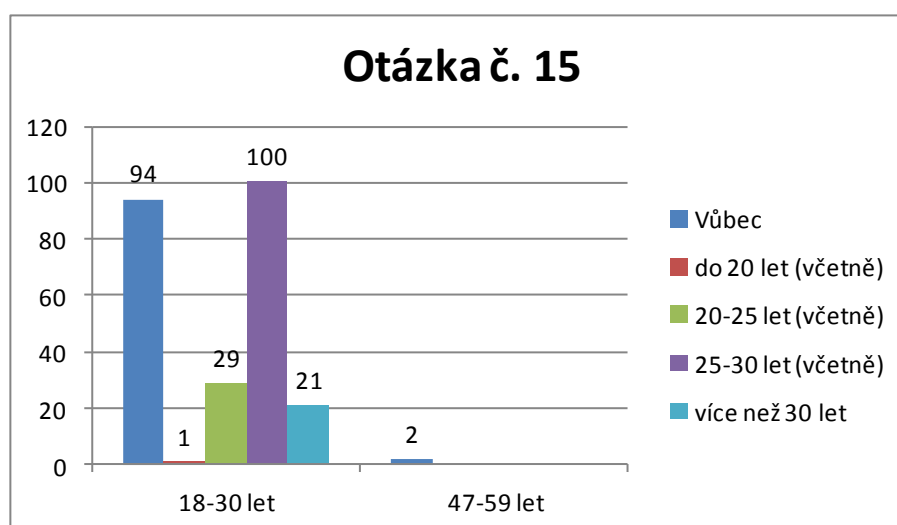


Zdroj: Vlastní výzkum

Následovala otázka, na kterou odpovídali pouze respondenti z nejmladší věkové kategorie, tedy 18-30 let, protože se týkala věku, ve kterém by chtěli uzavřít manželství. Patřila mezi nepovinné, takže na ni mohli odpovědět i zástupci dalších věkových kategorií, ale nikdo takový se nevyskytl. Lze tedy usuzovat, že již manželství uzavřeli, anebo sňatek vůbec neplánují.

Nejvíce dotázaných (112) tak odpovědělo, že případné uzavření manželství plánují v rozmezí 24-27 let, tedy pravděpodobně po dokončení studií. Dále bylo rozmezí 27-30 let (62 dotázaných), ve více než 30 letech plánuje svatbu 31 dotázaných, 20 dotázaných ji neplánuje vůbec, mezi 20-23 lety 14 dotázaných, a pouhý jeden respondent plánuje svatbu před dovršením 20 let věku.

Graf č. 11: Napište věk, ve kterém plánujete mít dítě (v počtech)

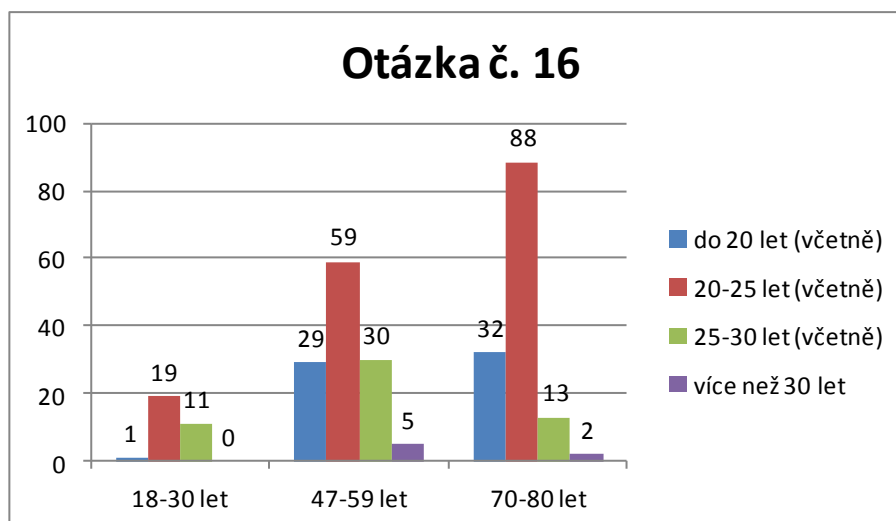


Zdroj: Vlastní výzkum

Na další otázku, týkající se věku, ve kterém dotázaní plánují mít děti, se mi už dostalo pár odpovědí i od věkové kategorie 47-59 let. Zde dva respondenti odpověděli, že dítě neplánují vůbec.

V kategorii 18-30 let byly výsledky výrazně rozmanitější. Nejvíce respondentů (rovných sto) odpovědělo, že děti plánují v rozmezí 25-30 let věku a téměř stejný počet (94) neplánuje mít děti vůbec. 29 dotázaných plánuje děti mezi 20 a 25 lety věku, ve více než 30 letech plánuje mít první dítě 21 dotázaných, a pouhý jeden respondent odpověděl, že plánuje mít dítě do 20 let.

Graf č. 12: Napište věk, ve kterém jste uzavřeli manželství - první uzavřené manželství (v počtech)



Zdroj: Vlastní výzkum

Z otázky číslo 16 týkající se prvního uzavřeného manželství napříč jednotlivými věkovými kategoriemi, jsem dostala rozmanité, ale zároveň vcelku podobné odpovědi.

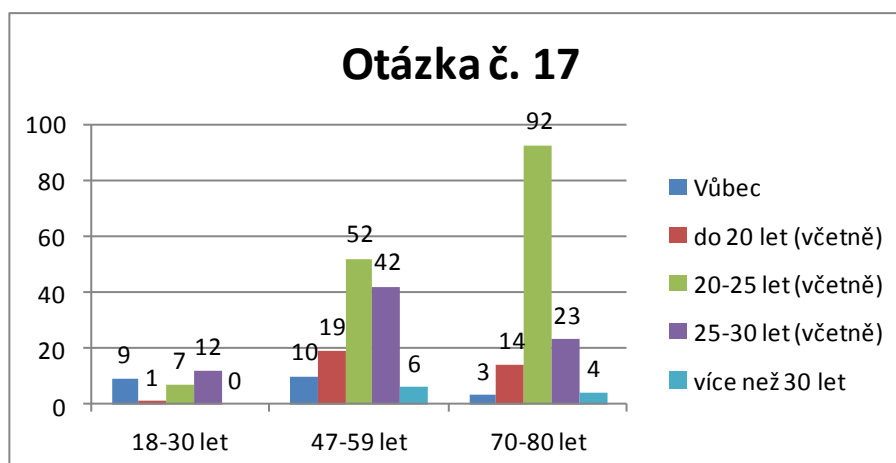
Z věkové kategorie 18-30 let vyplynulo, že nejvíce (19) dotázaných uzavřelo manželství ve věku 20-25 let, 11 ve věku 25-30 let a jeden uzavřel manželství již do 20let.

Z další věkové kategorie 47-59 let uzavřelo 59 dotázaných sňatek také mezi 20 a 25 let věku, 30 dotázaných mezi 25-30 lety, v těsné blízkosti bylo uzavření

manželství 29 respondentů, a to do 20 let věku a 5 respondentů mělo svatbu po 30 letech věku.

V poslední věkové kategorii 70-80 let byla první příčka stejná jako předchozí, tedy uzavření manželství mezi 20-25 lety, a tvořilo ji 88 respondentů. Dále manželství uzavřené do 20 let, zde odpovědělo 32 respondentů, zbylých 13 respondentů uzavřelo manželství mezi 25 a 30 lety věku, žádný respondent se nezařadil do uzavřeného manželství nad 30 let.

Graf č. 13: Napište věk, ve kterém jste měli první dítě (v počtech)



Zdroj: Vlastní výzkum

Následovala poslední nepovinná otázka týkající se věku – v tomto případě kdy měl dotázaný své první dítě.

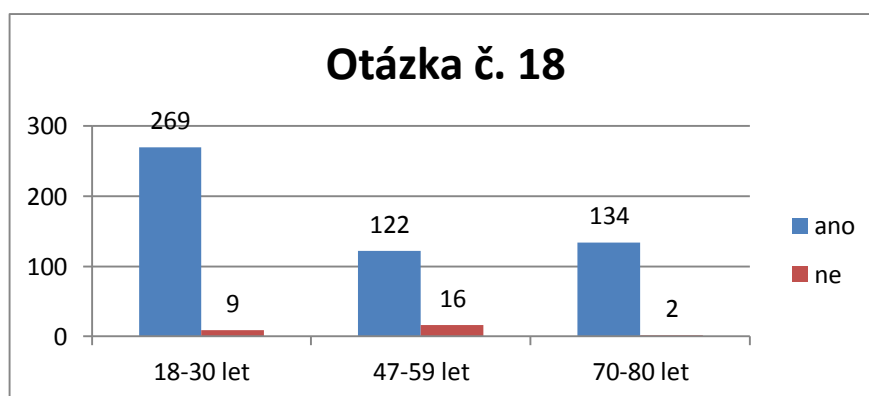
Věkové kategorii 18-30 let vévodí rozmezí 25-30 let zastoupené 12 respondenty. Dále 9 nemělo dítě vůbec, 7 respondentů mělo první dítě mezi 20 a 25 lety věku, a jeden respondent uvedl, že se mu narodilo dítě již do 20 let věku.

Ve věkové kategorii 47-59 let se na první příčce (52 respondentů) objevila kategorie 20-25 let věku, následována byla kategorií 25-30 let (42), dále skupina do 20 let věku zastoupena 19 respondenty, dítě vůbec nemá 10 respondentů

a na posledním místě je skupina, kterou tvoří 6 dotázaných, a která měla dítě ve věku více než 30 let.

Věkové kategorii 70-80 let stejně jako ve druhé kategorii, vévodí věkové rozmezí 20-25 let pro narození prvního dítěte (92 respondentů). Následovány jsou respondenty (23), kterým se první potomek narodil mezi 25 a 30 lety věku, dále do 20 let je 14 respondentů, 4 uvedli prvního potomka ve svých více než 30 letech a pouze 3 respondenti neměli dítě vůbec.

Graf č. 14: Myslíte si, že hranici mateřství posouvá dnešní trend vyššího vzdělání a popřípadě kariéra u žen? (v počtech)



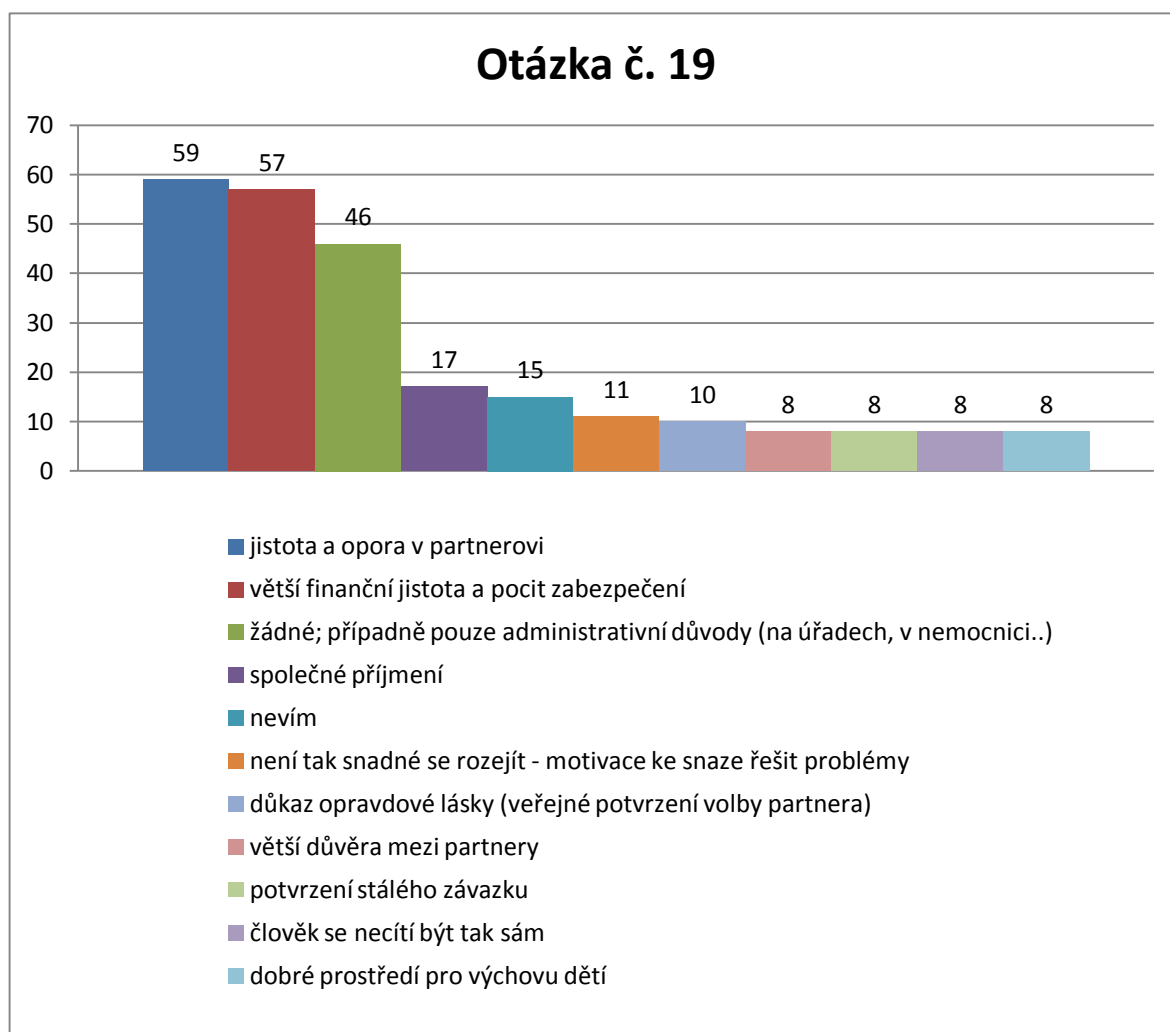
Zdroj: Vlastní výzkum

U otázky, zda hranici mateřství posouvá dnešní trend vyššího vzdělání a popřípadě kariéra u žen, se u věkové kategorie 18-30 let jako nejčastější odpověď objevilo ano, a to u 269 (97 %) dotázaných. 9 (3 %) dotázaných odpovědělo ne.

Ve věkové kategorii 47-59 let se také na prvním místě objevila odpověď ano, přičemž tak odpovědělo 122 (88 %) dotázaných a pro odpověď ne bylo 16 (16 %) dotázaných.

I ve třetí věkové skupině 70-80 let se na prvním místě a to u 134 (99 %) dotázaných objevila odpověď ano a pro ne byli pouze 2 (1 %) dotázaní.

Graf č. 15: Jaké vidíte výhody u manželství?



Zdroj: Vlastní výzkum

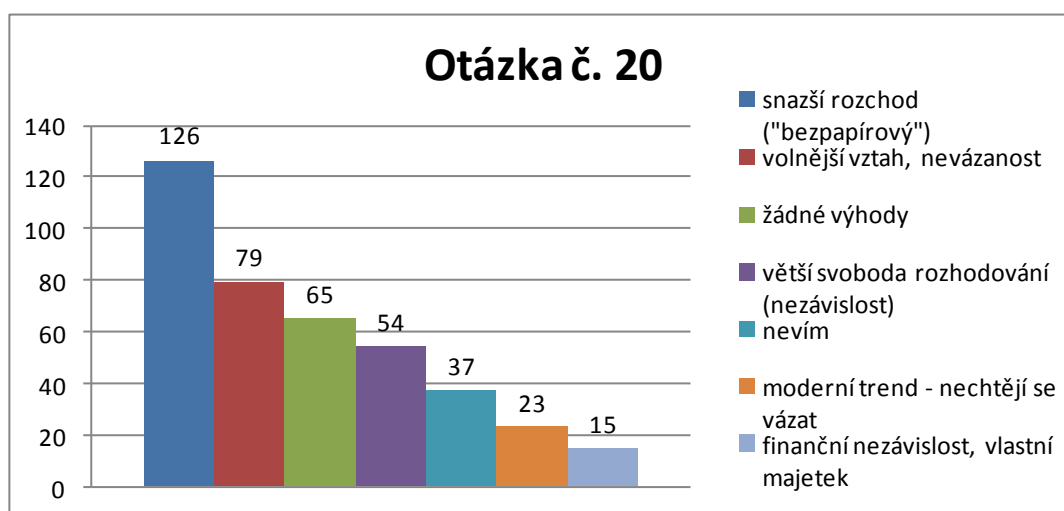
Otázka výhod manželství byla hodnocena globálně, tedy ne dle jednotlivých věkových skupin, jako tomu bylo doposud. Jedním z důvodů bylo, že odpovědi jednotlivých skupin byly z velké části typově velmi podobné, téměř až shodné.

Protože otázka patřila mezi nepovinné, ne každý respondent na ni odpověděl, a výsledky tedy mohou být velmi mírně zkreslené. Ale přesto mezi nejčastěji zmiňovanou výhodou manželství patří podle odpovědí jistota a opora v partnerovi, a ve velmi těsné blízkosti na druhé příčce se vyskytovala možnost finanční jistoty

a pocit zabezpečení. Jedna z variant na prvních dvou příčkách se objevila téměř v polovině odpovědí (celkem 116krát). Na třetím místě se objevila možnost žádné výhody manželství (celkem 46krát).

Dále následovaly možnosti jako společné příjmení, motivace k řešení problémů, důkaz opravdové lásky a potvrzení stálého závazku, dobré prostředí pro výchovu dětí, apod., ale tyto a mnohé další odpovědi už nebyly tak časté, jako ty dříve zmíněné.

Graf č. 16: Jaké vidíte výhody u nesezdaného soužití?



Zdroj: Vlastní výzkum

Poslední otázkou v mém dotazníku byly výhody nesezdaného soužití. Tato otázka byla také hodnocena globálně, ze stejných důvodů, jako tomu bylo u předchozí otázky týkající se výhod manželství.

Téměř třetina respondentů (126) odpověděla, že jako největší výhodu považují možnost snazšího (tzv. bezpapírového) rozchodu – žádný soudní rozvod. Skoro o polovinu méně respondentů (79) vidí výhodu v nevázanosti a celkově volnějším vztahu a podle dalších 65 respondentů žádné velké výhody nesezdaného soužití nejsou.

Mezi další často zmiňované odpovědi patřila nezávislost (54), 37 dotázaných výhodu neví, 23 respondentů vidí v nesezdaném soužití moderní trend, kdy mladí lidé se nechtějí vázat, a dále následovaly menší skupinky respondentů s dalšími názory (finanční nezávislost, svoboda i přesto, že mám partnera, kariérní růst, být pánem svého osudu).

4.2 Statistické vyhodnocení hypotéz

Otázka: Váš současný partnerský vztah

Výsledky ukázaly, že existuje statisticky významný vztah mezi věkovou skupinou respondentů a jejich rodinným stavem. Není překvapivé, že největší počet ženatých (vdaných) respondentů se vyskytuje ve věkové skupině 47-59 let a ve skupině 70-80 let, naopak nejmenší počet ženatých (vdaných) respondentů se vyskytuje ve věkové skupině 18-30 let, která čítá také největší počet respondentů (45 %).

Tab. č. 9: Kontingenční tabulka

	Současný partnerský vztah					Celkem
	Svobodný(á)	Zadaný (přítel/přítelkyně)	Ženatý (vdaná)	Rozvedený (á)	Vdovec/vdova	
18-30 let	87	154	37	0	0	278
	31,5 %	55,5 %	13 %	0 %	0 %	100 %
47-59 let	7	15	93	21	2	138
	5 %	11 %	67 %	15,5 %	1,5%	100 %
70-80 let	1	1	88	4	42	136
	0,5 %	0,5 %	65 %	3 %	31 %	100%
Celkem	95	170	218	25	44	552

Zdroj: Vlastní výzkum

Otázka: Jaký je podle Vás ideální partnerský život?

Výsledky testování prokázaly statisticky signifikantní vztah mezi odpověďmi respondentů na otázku „Jaký je podle Vás ideální partnerský život?“, a jejich věkovou strukturou. Ukazuje se, že u všech skupin respondentů je v konečném důsledku nejlepším partnerským životem manželství.

Analýza rozptylu (ANOVA), zamítla nulovou hypotézu o relativně stejném zastoupení respondentů v rámci jednotlivých odpovědí a věkových kategorií. Podíl mladých respondentů ve věku 18-30 let, kteří preferují společný život bez sňatku je 10 %, což je v porovnání s respondenty ve věku 47-59 let nižší, protože u této skupiny respondentů činí podíl 14 %. U respondentů ve věku 70-80 let pouhých 2 %.

Tab. č. 10: Kontingenční tabulka

	Ideální partnerský vztah						Celkem
	Manželství	Nejprve vyzkoušet společné bydlení a později se vzít	Uzavření manželství bez předchozího společného bydlení	Společný život bez sňatku	Mít partnera a nebydlet s ním v jediné domácnosti	Žít bez partnera	
18-30 let	36	203	4	28	2	5	278
	13 %	73 %	1,5 %	10 %	1 %	1,5 %	100 %
47-59 let	48	58	6	19	5	2	138
	35 %	42 %	4 %	14 %	3,5 %	1,5 %	100 %
70-80 let	96	30	3	2	4	1	136
	70,5 %	22 %	2 %	2 %	3 %	0,5 %	100 %
Celkem	180	291	13	49	11	8	552

Zdroj: Vlastní výzkum

Otázka: Myslíte si, že je partnerský vztah v manželství kvalitnější než u nesezdaného soužití?

Výsledky testování prokázaly statisticky signifikantní vztah mezi odpověďmi respondentů na otázku „Myslíte si, že je partnerský vztah v manželství kvalitnější než u nesezdaného soužití?“; a jejich věkovou strukturou. Ukazuje se, že s rostoucím věkem respondenti považují vztah v manželství za kvalitnější v porovnání s nesezdaným soužitím. Srovnání mezi respondenty spadající do skupiny 18-30 a respondenty patřící do skupiny 47-59 ukázalo, že mladí respondenti primárně otázku manželství nepovažují za rozhodující kritérium. Také se ukázalo, že mladí považují za kvalitnější partnerský vztah u nesezdaného soužití, v protikladu s míněním se skupinou respondentů 47-59 a také v protikladu se skupinou respondentů 70-80 let.

Výsledky testování prokázaly statisticky signifikantní vztah mezi odpověďmi respondentů na otázku „Myslíte si, že je partnerský vztah v manželství kvalitnější než u nesezdaného soužití?“; a jejich věkovou strukturou. Ukazuje se, že u všech skupin respondentů je v konečném důsledku nejlepším partnerským životem manželství.

Analýza rozptylu (ANOVA), zamítla nulovou hypotézu o relativně stejném zastoupení respondentů v rámci jednotlivých odpovědí a věkových kategorií. Podíl mladých respondentů ve věku 18-30 let, kteří si myslí, že vztah mimo manželské soužití je lepší činí 20 %, což je v porovnání s respondenty ve věku 47-59 let nižší, protože u této skupiny respondentů činí podíl 22 %. U skupiny respondentů ve věku 70-80 let pouhých 1,5 %.

Tab. č. 11: Kontingenční tabulka

	Je podle Vás kvalitnější vztah v manželství než v nesezdaném soužití				Celkem
	Ano	Ne	Nedokážu posoudit	Toto kritérium není rozhodující	
18-30 let	28	56	85	109	278
	10 %	20 %	31 %	39 %	100 %
47-59 let	53	30	23	32	138
	38,5 %	22 %	16,5 %	23 %	100 %
70-80 let	107	2	15	12	136
	78,5 %	1,5 %	11 %	9 %	100 %
Celkem	188	88	123	153	552

Zdroj: Vlastní výzkum**Otázka: Jaký partnerský vztah upřednostňujete?**

Výsledky testování prokázaly statisticky signifikantní vztah mezi odpověďmi respondentů na otázku „Jaký partnerský vztah upřednostňujete?“; a jejich věkovou strukturou.

Výsledky testování prokázaly statisticky signifikantní vztah mezi odpověďmi respondentů na otázku „Jaký partnerský vztah upřednostňujete?“; a jejich věkovou strukturou. Ukazuje se, že u všech skupin respondentů je v konečném důsledku nejlepším partnerským životem manželství.

Analýza rozptylu (ANOVA), zamítla nulovou hypotézu o relativně stejném zastoupení respondentů v rámci jednotlivých odpovědí a věkových kategorií. Podíl mladých respondentů ve věku 18-30 let, kteří preferují společný život bez sňatku je 16,5 %, což je v porovnání s respondenty ve věku 47-59 let nižší, protože u této skupiny respondentů činí podíl 17 %. U respondentů ve věku 70-80 let pouhých 1,5 %.

Tab. č. 12: Kontingenční tabulka

	Jaký partnerský vztah upřednostňujete				Celkem
	Manželství	Společný život bez sňatku	Uzavření sňatku až po narození dítěte, do té doby pouze společné bydlení	Neplánuji partnerský vztah ve společné domácnosti	
18-30 let	203	46	21	8	278
	73 %	16,5 %	7,5 %	3 %	100 %
47-59 let	101	23	4	10	138
	73 %	17 %	3 %	7 %	100 %
70-80 let	124	2	4	6	136
	91 %	1,5 %	3 %	4,5 %	100 %
Celkem	428	71	29	24	552

Zdroj: Vlastní výzkum

Závěrečné shrnutí

Celkové výsledky dotazníkového šetření potvrzují Hypotézu č. 2: Mladá generace preferuje nesezdané soužití více než jejich prarodiče a naopak nepotvrzují Hypotézu č. 1: Mladá generace preferuje nesezdané soužití více než jejich rodiče.

5. Diskuze

V partnerských vztazích došlo v posledních desetiletích k významným změnám. Tyto změny se projevily především po roce 1989. V souvislosti s uvolňováním rodinných norem se čím dál více prosazovaly i alternativní formy partnerského života, zejména nesezdané soužití (Vítečková, Brabcová, 2010).

Ve své práci, jsem chtěla zjistit, jak se v dnešní době vnímá manželství a nesezdané soužití u současné generace a jak to vidí rodiče a prarodiče. A jaké jsou názory a důvody pro jednotlivé formy společného soužití.

Pro zjištění cíle jsem si stanovila dvě hypotézy. Hypotéza č. 1 zní: mladá generace preferuje nesezdané soužití více než jejich rodiče. A hypotéza č. 2: mladá generace preferuje nesezdané soužití více než jejich prarodiče. Hypotéza č. 2 se potvrdila, a hypotéza č. 1 byla dle statistiky vyvrácena. Výsledky ukazují, že mladí lidé vidí jako ideální partnerský život nejdříve si vyzkoušet společné bydlení a později se vzít. Dále plánují uzavřít manželství, až po narození dítěte. Nejvíce respondentů žije s přítelem či přítelkyní. Pro mladou generaci má manželství stále své místo ve společnosti a také potvrzuje volbu partnera pro společný život.

Pro střední generaci je ideálním partnerským životem nejprve si vyzkoušet společné bydlení a později se vzít, přičemž dávají přednost manželství. Nejvíce respondentů je zde v manželství. Pro tuto generaci manželství potvrzuje volbu partnera pro společný život a stále má své místo ve společnosti. Střední generace nesezdané soužití nezavrhuje a toleruje ho.

Pro starší generaci je manželství na prvním místě jak u ideálního partnerského život, tak je jimi i upřednostňován. Pro tuto generaci manželství potvrzuje volbu partnera pro společný život a je důležité pro výchovu dětí. Starší generace s nesezdaným soužitím spíše nesouhlasí, ale úplně ho nezavrhuje.

V otázce č. 8 jsem se respondentů ptala na to, zda by se dítě mělo narodit do manželství. Zde se všechny věkové kategorie shodly na odpovědi, že dítě by se mělo narodit do manželství. Z celkového počtu 552 respondentů takto odpovědělo 357 dotázaných respondentů.

Podle Možného je rodičovství určitá fáze rodinného cyklu, která patří bezesporu k nejdůležitější změně v našem životě. Toto rozhodnutí bychom měli mít plně ve svých rukou, a proto je nutné se na něj řádně připravit (Možný, 2008).

Možný ve svém díle uvádí, že není úplně nutné, aby se dítě narodilo do manželství, ale bezesporu je to pro další rodinný život praktické. Ve druhé polovině dvacátého století byla víc než každá druhá nevěsta těhotná. Téměř nepřicházelo v úvahu, že pár bude spolu žít v neseznaném soužití a manželství se stalo vzorcem základu rodiny. Po roce 1989 se toto změnilo a podpora manželství je minimální. Začaly být tolerovány různé formy soužití (Možný, 2008).

Rodinné prostředí v uzavřeném manželství nemusí zaručovat jeho kvalitu. Kvalita prostředí se vytváří v celkové struktuře rodiny, působením otce, matky, sourozenců, případně i prarodičů. Vytváří se tak vnitřní stability rodiny. (Kraus, 2008).

Rodičovství patří bezesporu k nejdůležitější změně v životě člověka. Podle mě není úplně nutné, aby se dítě narodilo do manželství, ale pro další rodinný život je to praktické. Například příjmení. Jak má dítě předškolního věku, které chodí do mateřské školy, pochopit, že se jeho rodiče jmenují každý jinak. A jiné děti mají stejná příjmení jako oba jejich rodiče. Také je snadnější vyřizování v partnerských záležitostech, při poskytování informací např. o zdravotním stavu partnera či na úřadech.

Otázka č. 14 byla určena pro věkovou kategorii 18-30 let. V ní jsem se ptala respondentů, kdy plánují uzavřít manželství. Nejvíce dotázaných (112) pak odpovědělo, že případné uzavření manželství plánují v rozmezí 24-27 let, tedy pravděpodobně po dokončení studií. Druhá nejčastější volba bylo rozmezí 27-30 let (62 dotázaných).

Dle ČSÚ je jednou z významných změn rodinného chování, ke které dochází v České republice od počátku 90. let 20. století, rozšíření neformálních partnerských svazků. Tento jev úzce spojený s poklesem sňatečnosti, dlouhodobě vysokou úrovní rozvodovosti a zvyšujícím se věkem při prvním sňatku. Vypovídá o faktu, že manželský svazek přestává představovat jedinou akceptovatelnou formu partnerského soužití.

Zatímco v roce 1991 žili v nesezdaném soužití spíše rozvedení partneři středního věku, výsledky sčítání lidu, domů a bytů 2011 potvrdily výrazný přesun nesezdaných soužití k mladší věkové složce populace. Nesezdané soužití je ve sčítání definováno jako neformální soužití partnerů stejného nebo opačného pohlaví. Neformální svazky osob opačného či stejného pohlaví představovaly v roce 2011 již 11 % všech domácností tvořených 1 úplnou rodinou. Osoby žijí v neformálních svazcích s největší intenzitou v mladších věkových skupinách 25-34 let. V tomto věku žije průměrně 11 % osob v nesezdaném soužití a s přibývajícím věkem se jejich zastoupení snižuje na úkor zvyšujícího se zastoupení osob v manželských svazcích (ČSÚ, 2014).

ČSÚ uvádí, že od roku 2004 je prvosňatečnost nejvyšší u žen ve věku 27 nebo 28 let a u mužů ve věku 29 let (ČSÚ, 2013).

Otázka č. 15 zněla: napište věk, ve kterém plánujete mít dítě. Nejvíce respondentů (rovných sto) odpovědělo, že děti plánují v rozmezí 25-30 let věku a téměř stejný počet (94) neplánuje mít děti vůbec. 29 dotázaných plánuje děti mezi 20 a 25 lety věku.

Podle Rabušice se dnes klade důraz na individualitu a seberealizaci osobnosti. Manželství a rodičovství přestaly být tak univerzálními, jak tomu bývalo dříve. Manželské chování se tomu přizpůsobuje: sňatky se v západních společnostech odkládají do pozdějšího věku a redukuje se počet dětí v rodině. Vznikají nová alternativní soužití (Rabušic, 2001).

Odkládání sňatku tak podle Rabušice je možné chápat spíše jako výraz velké odpovědnosti současné generace. Dnešní mladá generace si uvědomila, že je strůjcem svého osudu ona sama. Osud každého z nás závisí do značné míry na našem individuálním výkonu. Pocit kontroly nad vlastním životem se v průběhu 90. let 20. století v mladých věkových skupinách zvýšil. Je otázkou, proč se nesezdané soužití stalo tak módní záležitostí a stále více využívanou formou spolužití. Dnes jsou tato soužití „bez oddacího listu“ značně okolím akceptované. Život s partnerem bez sňatku se stává obvyklou formou soužití alespoň v určité fázi života, nejčastěji před prvním sňatkem (Rabušic, 2001).

6. Závěr

Ve své práci jsem se zaměřila na téma manželství a nesezdané soužití od počátku historického vývoje po současnost.

V současné době tvoří stejně jako v minulosti rodina základ společnosti, ale její základní hodnoty se změnily. Změny jsou patrné jak v ekonomickém, tak i v sociálním pohledu. Tyto změny lze přičíst změně celé společnosti. Dochází k uvolnění vztahů, společnost uznává i nesezdané soužití jako plnohodnotný vztah dvou lidí, i když to zatím není nijak právně zakotveno.

Snížila se preference sňatečnosti a trendem se stává nesezdané soužití. Odložení manželství je trendem u většiny mladých lidí, přičemž jeho uzavření preferují po předchozím společném bydlení, popř. po ukončení studia nebo do doby, než se jim narodí dítě. Některé páry odkládají sňatek na dobu ještě pozdější nebo nejsou sezdány vůbec. Mladší generace nevidí v uzavření manželství téměř žádné výhody, a z toho důvodu dávají často přednost soužití bez uzavření sňatku.

Mým hlavním cílem bylo zjistit názory na manželství a na nesezdané soužití tří věkových generací. Dále jsem se snažila zjistit důvody, které vedou mladé lidi ke snížené sňatečnosti, a proč se v dnešní době stává trendem nesezdané soužití. Také jsem chtěla zjistit, zda mladí lidé chtějí v budoucnu uzavřít manželství. U dalších dvou generací šlo spíše o zjištění názorů na manželství a nesezdané soužití.

Pro zjištění cíle jsem si stanovila dvě hypotézy. Hypotéza č. 1 zní: mladá generace preferuje nesezdané soužití více než jejich rodiče. A hypotéza č. 2: mladá generace preferuje nesezdané soužití více než jejich prarodiče. Hypotéza č. 2 se potvrdila, a hypotéza č. 1 byla dle statistiky vyvrácena.

Výsledky ukazují, že mladí lidé vidí jako ideální partnerský život nejdříve si vyzkoušet společné bydlení a později se vzít. Dále plánují uzavřít manželství až po narození dítěte. Nejvíce respondentů žije s přítelem či přítelkyní. Pro mladou generaci má manželství stále své místo ve společnosti a také potvrzuje volbu partnera pro společný život.

Pro střední generaci je ideální partnerský život nejprve si vyzkoušet společné bydlení a později se vzít, také dávají přednost manželství. Nejvíce respondentů je zde v manželství. Pro tuto generaci manželství potvrzuje volbu partnera pro společný život a stále má své místo ve společnosti. Střední generace nesezdané soužití nezavrhuje a stejně tak jej toleruje.

Pro starší generaci je manželství na prvním místě jak u ideálního partnerského života, tak je jimi i upřednostňováno. Pro tuto generaci manželství potvrzuje volbu partnera pro společný život a je důležité pro výchovu dětí. Starší generace s nesezdaným soužitím spíše nesouhlasí, ale úplně ho nezavrhuje.

Podle mého názoru není až tak moc rozhodující, jestli je svazek dvou lidí stvrzen či nikoliv. Manželství má stále ve společnosti své místo. A doufám, že ho bude mít i nadále, protože by to byla škoda, kdyby manželství zaniklo.

7. Klíčová slova

Rodina

Manželství

Nesezdané soužití

Generace

Soužití partnerů

8. Seznam použitých zdrojů:

- Česko. Zákon č. 89 ze dne 3. února 2012 občanský zákoník, ve znění zákona č. 89/2012 Sb. [online]. 2015 [cit. 3. 2. 2015]. Dostupné z: <http://www.zakonyprolidi.cz/cs/2012-89#cast2>
- ČSÚ. *Nesezdané soužití* [online]. 2014 [cit. 30. 5. 2015].
<https://www.czso.cz/csu/czso/nesezdana-souziti-2011-ti6wlv4y3r>
- ČSÚ. *Rozvody* [online]. 2015 [cit. 10. 2. 2015]. Dostupné z:
<http://notes2.czso.cz/csu/redakce.nsf/i/rozvodovost>
- ČSÚ. *Sňatečnost* [online]. 2013 [cit. 10. 2. 2015]. Dostupné z:
<http://notes2.czso.cz/csu/redakce.nsf/i/snatecnost>
- DUNOVSKÝ, J. *Sociální pediatrie*. Praha: Grada, 1999. ISBN 80 -7169-254-9.
- GIDDENS, A. *Sociologie*. Praha: Argo, 1999. ISBN 80-7203-124-4.
- GILLERNOVÁ, I. a kol. *Psychologické aspekty změn v české společnosti*. Praha: Grada, 2011. ISBN 978-80-247-2798-1.
- GOODY, J. *Proměny rodiny v evropské historii*. Praha: Nakladatelství Lidové noviny, 2006. ISBN 80-7106-396-7.
- HAVLÍK, R. *Sociologie výchovy a školy*. Praha: Portál, 2002. ISBN 80-7178-635-7
- HUBÍK, S. *Hypotéza. Metodologický nástroj výzkumu ve společenských vědách*. České Budějovice: Jihočeská univerzita v Českých Budějovicích Zdravotně sociální fakulta, 2006. ISBN 80-7040-842-1
- JANDOUREK, J. *Sociologický slovník*. Praha: Portál, 2001. ISBN 80-7178-535-0
- JANKOVSKÝ, J. *Etika pro pomáhající profese*. Praha: Triton, 2003. ISBN 80-7254-329-6
- JIROUŠKOVÁ, J. *Svatební rituály u nás a ve světě*. Praha: Nakladatelství Lidové noviny, 2012. ISBN 978-80-7106-229-5.
- KELLY, KEVIN T. *Rozvod a druhý sňatek: Tváří v tvář výzvě*. Brno: Centrum pro studium demokracie a kultury, 2012. ISBN 978-80-7325-729-3.

- KLAPILOVÁ, S. *Kapitoly ze sociální pedagogiky*. Olomouc: Vydavatelství Univerzity Palackého, 1996. ISBN 80-7067-669-8
- KOZLOVÁ, L. KUBELOVÁ, V. *Jak psát bakalářskou a diplomovou práci*. České Budějovice: Jihočeská univerzita v Českých Budějovicích, 2009. ISBN 978-80-7394-150-0.
- KOZLOVÁ, L. *Výzkum v sociální oblasti* [online]. [cit. 2013-3-26]. Dostupné z: http://www.eamos.cz/amos/ksb/externi/ksb_305/index.htm
- KRAUS, B. *Základy sociální pedagogiky*. Praha: Portál, 2008. ISBN 978-80-7367-383-3.
- KRAUS, B., POLÁČKOVÁ, V.: *Člověk, prostředí, výchova*. Brno: Paido, 2001. ISBN 80-7315-004-2.
- KUNCOVÁ, M.. *Izolace generací:: Jsou vůbec babička s dědou k něčemu* [online]. 2012 [cit. 27. 2. 2015]. Dostupné z: <http://zena.centrum.cz/deti/zajimavosti/clanek.phtml?id=729342>
- MATOUŠEK, O. *Hodnocení ohroženého dítěte a rodiny*. Praha: Portál, 2010. ISBN 80-7194-861-6.
- MATOUŠEK, O. *Rodina jako instituce a vztahová síť*. Praha: Sociologické nakladatelství, 1993. ISBN 80-901424-7-8.
- MOŽNÝ, I. *Rodina a společnost*. Praha: Sociologické nakladatelství SLON, 2008. ISBN 978-80-86429-87-8.
- MUSICK, K. Cohabitation, nonmarital childbearing, and the marriage process. *Demographic Research*, 2007, vol. 16, no. 9, ISSN 1435-9871.
- NAVRÁTILOVÁ, A. *Namlouvání, láska a svatba v české lidové kultuře*. Praha: Vyšehrad, 2012. ISBN 978-80-7429-238-5.
- PALONCYOVÁ, J. *Rodinné chování mladé generace – závěrečná zpráva z „biografického výzkumu mladé generace 2002“*. VÚPSV [online]. 2011 [cit. 12. 2. 2015]. Dostupné z: <http://praha.vupsv.cz/Fulltext/japal.pdf>
- PLECITÝ, V. *Základy rodinného práva*. Plzeň: Vydavatelství a nakladatelství Aleš Čeněk, 2009. ISBN 978-80-7380-139-7.

- PUNCH, K. *Základy kvantitativního šetření*. Praha: Portál, 2008. ISBN 978-80-7367-381-9.
- RABUŠIC, L. *Kde ty všechny děti jsou*. Praha: SLON, 2001. ISBN 80-86429-01-6
- SKUPNIK, J. *Antropologie příbuzenství: Příbuzenství, manželství a rodina v kulturně antropologické perspektivě*. Praha: Sociologické nakladatelství, 2010. ISBN 978-80-7419-019-3.
- SOBOTKOVÁ, I. *Psychologie rodiny*. Praha: Portál, 2007. ISBN 978-80-7367-250-8.
- VESELÁ, J. *Úvod do sociologie*. Pardubice: Univerzita Pardubice, Fakulta ekonomicko-správní, 2006. ISBN 80-7194-861-6.
- VÍTEČKOVÁ, M. a BRABCOVÁ, I. Nesezdané soužití - součást proměny rodiny. *Kontakt*, 2010, roč. 12. ISSN 1212-4117.
- VOHLÍDALOVÁ, H. MAŘÍKOVÁ, M. Rozpady kohabitací, rozvody manželství: jiné a/nebo stejné sociální fenomény?. *Gender, rovné příležitosti, výzkum*. 2011, roč. 12, č. 2. ISSN 1213-0028.
- ZICH, F. *Úvod do sociologického výzkumu*. Praha: Press, 2005. ISBN 80-86754-19-7.

9. Přílohy

9.1 Příloha 1: Dotazník

Jmenuji se Lenka Slobodová a jsem studentka Zdravotně sociální fakulty Jihočeské univerzity v Českých Budějovicích, obor Rehabilitační – psychosociální péče o postižené děti, dospělé a seniory. Tímto bych Vás chtěla požádat o vyplnění dotazníku, který bude sloužit jako podklad pro vyhodnocení mé bakalářské práce na téma: „Rodina pohledem více generací“.

Veškeré odpovědi jsou anonymní a budou použity pouze ke zpracování bakalářské práce.

U jednotlivých otázek vyznačte vždy jen jednu odpověď, nebo postupujte dle pokynů uvedených u otázky.

Děkuji za spolupráci a účast na mém výzkumu.

1. Pohlaví:

- a) muž
- b) žena

2. Věková kategorie

- a) 18 - 30 let
- b) 47 - 59 let
- c) 70 - 80 let

3. Odkud pocházíte?

- a) město
- b) vesnice

4. Nejvyšší dosažené vzdělání:

- a) základní
- b) vyučen
- c) středoškolské (včetně učební obor s maturitou)
- d) vysokoškolské

5. Váš současný partnerský vztah:

- a) svobodný/á
- b) s přítelem/přítečkyní
- c) ženatý/vdaná
- d) rozvedený/á
- e) vdovec/vdova

6. Jaký je podle Vás ideální partnerský život?

- a) manželství
- b) nejprve si vyzkoušet společné bydlení a později se vzít
- c) uzavření manželství bez předchozího společného bydlení
- d) společný život bez sňatku
- e) mít partnera a nebydlet s ním v jedné domácnosti
- f) žít bez partnera

7. Jaký partnerský vztah upřednostňujete?

- a) manželství
- b) společný život bez sňatku
- c) uzavření sňatku až po narození dítěte, do té doby pouze společné bydlení
- d) neplánuji partnerský vztah ve společné domácnosti

8. Mělo by se dítě narodit do manželství

- a) ano
- b) ne
- c) vztah nerozhoduje

9. Myslíte si, že je partnerský vztah v manželství kvalitnější než u nesezdaného soužití?

- a) ano
- b) ne
- c) nedokážu posoudit
- d) toto kritérium není rozhodující

10. Schvalujete, když spolu partneři žijí, aniž by uzavřeli manželství?

- a) rozhodně souhlasím
- b) spíš souhlasím
- c) spíše nesouhlasím
- d) rozhodně nesouhlasím

11. Z jakých důvodů si myslíte, že lidé neuzavírají manželství?

(seřad'te od 1 do 7, kdy je 1 nejčastější důvod):

- a) neplánují děti.....
- b) chtějí nejprve vztah na zkoušku
- c) snadnější rozchod.....
- d) komplikace při rozvodu.....
- e) finanční nejistota.....
- f) svobodnější rozhodování.....
- g) nechtějí se vázat.....

12. Je podle Vás vhodné pro výchovu dítěte nesezdané soužití?

- a) ano
- b) ne
- c) nezáleží na druhu společného soužití

13. Váš názor na manželství

- a) stále má své místo ve společnosti
- b) je důležité pro výchovu dětí
- c) potvrzuje volbu partnera pro společný život
- d) manželství je pouze úřední stvrzení dvou lidí
- e) jiný

Na otázku 14 a 15 odpovídá pouze ten, kdo ještě manželství neuzavřel:

14. Napište věk, ve kterém byste chtěl/a uzavřít manželství.

15. Napište věk, ve kterém plánujete mít dítě.

Na otázku 16 a 17 odpovídá pouze ten, kdo už manželství uzavřel:

16. Napište věk, ve kterém jste uzavřeli manželství (první uzavřené manželství).

17. Napište věk, ve kterém jste měli první dítě.

18. Myslíte si, že hranici mateřství posouvá dnešní trend vyššího vzdělání a popřípadě kariéra u žen?

- a) ano
- b) ne

19. Jaké vidíte výhody u manželství?

.....

.....

.....

20. Jaké vidíte výhody u nesezdaného soužití?

.....

.....

.....