



UNIVERZITA PALACKÉHO V OLOMOUCI

Cyrlometodějská teologická fakulta

Katedra církevních dějin a církevního práva

„Jdi a oprav můj dům“ (srov. FP 593) – Franciscaneum

„Go and repair my house“ - Franciscaneum

BAKALÁŘSKÁ PRÁCE

BACHELOR'S THESIS

Autor práce Eva Jakubcová
Author

Vedoucí práce Mgr. Vít Hlinka, Th.D.
Supervisor

Studijní obor Teologické nauky
Field of study

Olomouc 2021

Prohlašuji, že jsem bakalářskou práci zpracovala samostatně a že jsem uvedla všechny použité informační zdroje.

V Olomouci dne 11. 11. 2021

.....

Eva Jakubcová

Chci na tomto místě poděkovat svému vedoucímu práce Mgr. Vítovi Hlinkovi, Th.D. za odbornou i lidskou pomoc a podporu. Dále Mgr. Petru Tesařovi za jeho rady a také mnohaletou práci odvedenou pro kongregaci sester minoritek. Následně můj dík patří i všem sestřím, které byly ochotné se mnou o historii nejen mluvit, ale především mi byly velkým povzbuzením k dokončení této práce. Poslední projev vděčnosti směřuje k mým nejbližším, kteří přečkali čas mé zdánlivé nepřítomnosti a drželi mě svou modlitbou.

Obsah

Úvod.....	5
1. Svatý František z Assisi.....	7
1.1 Řehole pro ty, kdo chtějí jít ve šlépějích sv. Františka	7
2. Následovníci sv. Františka v Opavě.....	9
3. Počátky Kongregace Milosrdných sester III. řádu sv. Františka v Opavě	12
4. Franciscaneum.....	15
4.1. Okolnosti zřízení domu.....	15
4.2. Stavební a architektonický popis objektu z r. 1930.....	19
4. 2. 1 Klausurní křídlo	20
4. 2. 2 Klášterní kaple.....	21
4. 2. 3 Ošetrovatelská škola s internátem	22
4.3. Uvedení Franciscanea do provozu a jeho pokračování do r. 1960.....	24
4. 3. 1 Chod života v domě.....	26
4. 3. 2 Prosinec 1944.....	28
4. 3. 3 Konec války.....	32
4. 3. 4 O životě v domě pod vládou světské moci	34
4.4. Franciscaneum bez řeholních sester – stavební úpravy pro nové využití	35
4.5. Zpět těm, které zanechaly nesmazatelnou stopu	37
4.5. Franciscaneum dnes.....	41
Závěr	42
Použité zkratky.....	44
Seznam pramenů a literatury	44
1) Archivní zdroje.....	44
2) Literární zdroje.....	45
3) Elektronické zdroje	46
Seznam příloh:.....	46
Příloha 1: textová část.....	48
1. a) Opis proslovu MUDr. Jindřicha Urbánka k ukončení prvního cyklu studia v provizorních podmínkách nemocnice.	48
1. b) Opis proslovu MUDr. Jindřicha Urbánka při otevření ošetrovatelské školy Milosrdných sester III. řádu sv. Františka v Opavě dne 20/1. 1930.	49
1. c) Opis dopisu generální představené Mater Aquiliny Lessny.	52
Příloha 2: obrazová část.....	54

Úvod

Ve své práci se zabývám domem, který svou historií může překvapit nejednoho čtenáře. Předmět mého zájmu se nachází v Opavě a jeho současným vlastníkem je Kongregace Milosrdných sester III. řádu sv. Františka.¹ Ač je mezi obyvateli Opavy tento dům zaužívanou formou označován jako „Kláster“, mnozí ani nevědí proč, tím spíše komu vlastně patří. Tato skutečnost mi byla velkou motivací začít se tématem zabývat. Navíc, doposud v žádných dostupných dokumentech nebylo toto téma celistvěji zpracováno, a i to se mi stalo nemalou výzvou.

Dům nese název Franciscaneum.² V první kapitole se proto pokouším představit muže se jménem Francesco, zakladatele menších bratří, po němž je objekt pojmenován, a předestřít i zdánlivě nepodstatný motiv o smyslu oprav budov, jež mohou být nástrojem k přiblížení se hlubší podstatě věci. V podkapitole pak ještě připravuji půdu pro seznámení s františkánskou rodinou, jejíž součástí jsou i majitelky domu. Toto téma však není hlavním bodem práce, z toho důvodu se kapitole věnuji jen velmi okrajově.

Druhá kapitola stručně pojednává o klášteře a kostele sv. Ducha v Opavě, kde sídlí bratři minorité. Jeden z nich je totiž považován za spoluzakladatele výše zmíněného společenství sester. Domnívám se tedy, že jeho osobnost v souvislosti s tématem práce stojí za zmínku. I zde si nekladu za cíl podrobně popsat veškeré dění od založení po současnost, pouze vybírám útržkovitou formou několik zajímavostí, které snad ozřejmí, jak budu v práci dále postupovat. Ve třetí kapitole plynule navazuji na druhou a líčím – opět jen velmi stručně – dějiny Kongregace sester minoritek od jejich počátků až do chvíle založení Franciscanea. K tématům prvních tří kapitol není nesnadné nalézt jiné podpůrné materiály, proto se jimi nechci zabývat do hloubky. Omezím se spíše na nabídku několika publikací, či článků, které dané popisují podrobněji, a čtenář se jim v případě zájmu může dále věnovat.

Hlavním výstupem práce je poslední – čtvrtá – kapitola. V ní se snažím zachytit, co bylo příčinou výstavby domu, jeho architektonický popis, komu, kdy a jak sloužil, čím se stal pro sestry, jeho situaci v době 2. světové války a v neposlední řadě i v období, kdy už sestry na jeho užívání neměly žádný vliv. Prolínám zde osudy sester s technickým přístupem k budově a při tom všem usiluji o zachování reálného pohledu na danou

¹ Způsob používání velkých a malých písmen v názvu Kongregace Milosrdných sester III. řádu sv. Františka prošel v dějinách jednou změnou. Ve své práci používám aktuální název dle výpisu z Rejstříku evidovaných právnických osob. Pokud nepoužívám celý název, odlišuji ji od obecného názvu kongregace psaním velkého „K“.

² V mnoha archivních materiálech a veřejných člancích též Franciscaneum, Franziscaneum, nebo Franziscaneum.

problematiku. Poslední dvě podkapitoly tohoto celku jsou složeny z materiálu rozličného charakteru, ze kterého je složité vytvořit jednotlý organicky provázaný text. Přesto si zmíněné období na základě dostupné dokumentace zaslouží, aby zde bylo prezentováno navzdory očividné faktografičnosti.

Pro ilustraci v přílohách ještě doplňuji text proslovy pojíci se s domem a fotografiemi, které dotváří celkový pohled na popisované skutečnosti.

Při psaní své práce vycházím především z archivních pramenů Kongregace a jiných útržkových materiálů, např. v podobě krátkých příspěvků do sborníků či knih. Neméně významným zdrojem informací jsou mi pak projektové dokumentace vztahující se v různých dobách k objektu. Dále text opírám o výpovědi lidí, kteří měli v minulosti s domem něco společného. Problémem při zpracování je roztržitost pramenů a velký počet nesourodých zdrojů. Ten nedovoluje vytvořit čtivý celek, proto postupuji alespoň po jednotlivých časových etapách.

1. Svatý František z Assisi

Někdy kolem roku 1182 se v italském Assisi narodil Giovanni Bernardone. Jeho otec Pietro Bernardone byl obchodníkem s látkami, a když se jednou vracel z Francie, kde prodával látky, oslovil na uvítanou svého syna „Francesco“. Toto jméno mu zůstalo již napořád. Francesco žil rozmařilým životem mladého chlapce v kastě bohatých měšťanů. Jeho touhou bylo stát se rytířem. Byl oblíbeným společníkem assiské mládeže až do okamžiku, kdy se postupně začíná setkávat se Vzkříšeným. Jeho obrácení je protknuto mnoha poutavými okamžiky, my se však zastavíme pouze u jednoho. Když byl Francesco pevně rozhodnut následovat Krista, hledal, kde a jak má tuto svou touhu naplnit. „Šel jednoho dne kolem kostela svatého Damiána, který byl skoro rozpadlý a zcela opuštěn. Veden Duchem vstoupil, aby se pomodlil. Pokorně a pln oddanosti poklekl před Ukřižovaným. A tu se mu dostalo nezvyklých osvětlení a cítil se docela jinak, než když do kostela vstoupil. Za tohoto stavu k němu promluvil – je to od věků neslycháno – obraz Ukřižovaného, jehož rty se pohybovaly. Oslovil ho jménem a pravil: „Františku, jdi a obnov můj dům, který, jak vidíš, se rozpadá.“³ Francesco tak doslova přijímá vůli Ukřižovaného a začíná opravovat kostel. Je otázkou polemik, zda sám tuší, že se v této chvíli stává skutečným nástrojem k reformě celé katolické církve. Nedlouho po těchto událostech se k němu přidávají další.⁴

1.1 Řehole pro ty, kdo chtějí jít ve šlépějích sv. Františka

Jedním z možných znamení působení Ducha svatého v životě Francesca byla jeho oddanost papeži. Když přibývalo následovníků, ač nechtěl zakládat žádný řád, cítil nutnost toto reformní hnutí zakotvit. Přichází k papeži s prosbou o schválení jeho života podle evangelia. Po prvotních pochybách, jež provázely tehdejšího nástupce sv. Petra v úřadu, rozpoznal Inocenc III. ve Francosovi muže žijícího v úzkém spojení s Bohem.

³ Cit. POSPÍŠIL, Ctirad Václav. *Františkánské prameny I.*. Olomouc: Maticе cyrilometodějská, 2001, s. 193, odst. 593.

⁴ O životě svatého Františka z Assisi bylo v průběhu několika století napsáno již mnoho spisů. Tato práce zmiňuje Františkův život pouze okrajově, neboť není jejím hlavním tématem. S tímto patronem zdanlivě souvisí pouze název práce. Pro zvědavé, ve věci životopisu svätce, vybíráme například: CARDINI, Franco. *František z Assisi*. Praha: Vyšehrad, Zvon, 1998; KYBAL, Vlastimil. *Svatý František z Assisi*. Brno: L. Marek, 2006; LAMBERT, Malcolm David. *Povertà francescana. La dottrina dell'assoluta povertà di Cristo e degli Apostoli nell'ordine francescano: 1210-1323*. Milano: Edizioni biblioteca francescana, 1995; BURR, David. *The Spiritual Franciscans: From Protest to Persecution in the Century after Saint Francis*. University Park: Pennsylvania State University Press, 2001; MANSELLI, Raoul. *San Francesco d'Assisi. Editio Maior*. Cinisello Balsamo: San Paolo, 2002; MERLO, Grado Giovanni. *Nel nome di San Francesco*. Padova: EFR, 2003; MANSELLI, Raoul. *I primi cento anni di storia francescana*. Cinisello Balsamo: San Paolo, 2004; LE GOFF, Jacques. *Svatý František z Assisi*. Praha: Vyšehrad, 2004; VAUCHEZ, André. *Francis of Assisi: The Life and Afterlife of a Medieval Saint*. New Haven: Yale University Press, 2012.

Zprvu papež roku 1210 ústně schválil tzv. Nepotvrzenou řeholi. Když se však Francescovo hnutí začalo šířit za Alpy a Středozemní moře, nestačil příklad charismatického zakladatele, a bylo nutné ideál života menších bratří zakotvit v písemné formě.⁵ Nepotvrzená řehole tak byla postupně upravována a roku 1223 bulou Solet annuere papeže Honorio III. písemně schválena.⁶ Tomuto hlavnímu proudu se v celku františkánské rodiny říká První řád.

Později se k bratřím chtěla připojit i žena, šlechtična. Mužů a žen, kteří slyšeli Francescova kázání a měnili před Bohem svůj život, bylo nespočet. Výhradní následování v odevzdání se úplném však obdrželi jen někteří. Mezi ně se počítá i sv. Klára. Její odhodlanost následovat chudého bratra Francesca, respektive samotného Krista, byla tak silná, až Francesco svolil a umístil ji, a později její sestry, do opraveného kostela svatého Damiána. Zde žili přísnou chudobou s odevzdáním do Boží prozřetelnosti pod ochranou a duchovní péčí bratří. Klářina ryzí touha po dokonalé chudobě dlouhý čas bránila v uznání právní formy života sester klarisek. Den před smrtí Kláry 10. srpna 1253 řehole i s privilegiem chudoby přeci jen od papeže Inocence IV. dostala písemné schválení, a tak byl založen tzv. Druhý řád.⁷

A nakonec v ulicích Assisi byli slovem Božím oslovováni lidé, žijící v manželství, vdovy, starší skupiny, a mnozí, kteří již nemohli vstupovat do klášterů. I ti leželi Francescovi na srdci. Sám sebe označoval jako služebníka všech a tak na sklonku života odevzdává, už skrze práci jeho bratří, dokument pro všechny křesťany. Bývá též nazýván List všem věřícím nebo List věřícím. Z tohoto odkazu pak čerpá pro soupis své řehole poslední článek františkánské rodiny známý jako Třetí řád. Trend terciářů v dějinách trval dlouho, ovšem dosáhnout jeho oficiálního potvrzení se mohlo zdát být až nad lidské síly. Papežové Benedikt, Mikuláš IV. a Lev X. jsou spojováni s obdobím, kdy se mělo ukázat, zda terciáři úplně zaniknou, nebo naopak dostanou výsadu být právoplatným článkem katolické církve.⁸

⁵ Srov. ŠTIVAR, Jiří. *Františkánské prameny I, Spisy sv. Františka a sv. Kláry*. Velehrad: Ottobre 12, 2001, s. 26.

⁶ Tamtéž, s. 50.

⁷ Srov. BARTA, Jan a kol.. *Františkánské prameny II*. Český Těšín: Cor Jesu, 1994, s. 212.

⁸ Tématem třetího řádu se velmi podrobně zabývá: CINCIALOVÁ, Marta. *Komentář k řeholím III. řádu*. Skripta pro IFS, z května 2009. Ke stažení na www.frantiskanstvi.cz.

2. Následovníci sv. Františka v Opavě

V roce 1221 sice bratři již pobývali v českých zemích, nicméně prvním doloženým kostelem a klášterem je konvent Matky Boží v Jihlavě z roku 1231.⁹ První zmínka o menších bratřích v Opavě se datuje až k roku 1237. Dokladem jejich působnosti je listina z 31. března papeže Řehoře IX., jímž reaguje na stížnost proti zpochybňování stigmat sv. Františka, již měl pronést opavský dominikánský kazatel Burchard. K tomu poznamenává Dušan Foltýn, že „s tím by korespondovala barokní tradice polského původu, která založení konventu minoritů kladla již do let 1234 či 1238 a připisovala je piastovskému vévodovi Měškovi, přičemž fundaci měl údajně v roce 1239 potvrdit český král Václav I. Ačkoli ovšem opolský vévoda Měško II. vznášel nároky na Opavsko, je takřka vyloučeno, aby fundoval a náležitě nadal konvent v zemi, která mu ve skutečnosti nepatřila. Navíc chybí sebemenší náznak, že by opavští minorité vlastnili dávky plynoucí z území, kterým Měško skutečně vládl. Prvním nesporným dokladem o opavském klášteře menších bratří je proto až údaj o jeho přijetí do řádu na provinční kapitule v Hradci Králové 3. dubna 1250.“¹⁰ Je však reálné, že bratři v Opavě pobývali už o několik let dříve.

Archeologické průzkumy potvrzují několik přestaveb a úprav konventu i kostela. Tedy již před příchodem bratří do Opavy nějaké objekty v místě existovaly. Minorité však započali po svém příchodu stavbu nového kostela a později též nového řádového domu. K dispozici je několik dat řádových kapitul, konaných právě při kostele sv. Ducha v Opavě, jež vypovídají o skutečnosti možného obývání a sloužení mše svaté v provizornějších podmínkách. Je jím 24. květen roku 1265. Dále se mluví o kněžišti z roku 1269 a další kapitule z 9. července 1280. Následuje budování kostelní lodě zhruba v 80. letech 13. století. Finálním snad můžeme prohlásit den 6. června 1294, kdy kostel s klášterem opět hostí provinční řádovou kapitolu.¹¹ Kdo však kdy zastával správu

⁹ Ohledně datací příchodu minoritů na Moravu srov. HÝBL, František. *Počátky Minoritů v Čechách a na Moravě*, Český časopis historický 2 [= ČČH], 1896, s. 335-345; HRUBÝ, František. *Církevní zřízení v Čechách a na Moravě od X. do konce XIII. století a jeho poměr ke státu*, ČČH 12, 1916; NOVOTNÝ, Václav. *České dějiny*, díl I. část III, Čechy královské za Přemysla I. a Václava I. (1197 - 1253), Praha, 1928; FIALA, Zdeněk. *Správa a postavení církve v Čechách od počátku 13. století do poloviny 14. století*, Sborník historický 3, 1955, s. 64-88; JIRÁSKO, Luděk. *Kláštery ve městech v Čechách a na Moravě ve 13. století*, Hospodářské dějiny 4, 1979, s. 133-159; Konkrétní listiny dokazující počátky minoritů v některých moravských městech vydány in: *Codex diplomaticus et epistolaris Regni Bohemiae* [= CDB], tom. III, ed. Gustav Friedrich, Pragae 1912. Listina papeže Řehoře IX. *Non minus dolentes* z 31. března 1237 představeným dominikánů, aby zasáhli proti spolubratru Burchardovi je vydána in: *Bullarium Franciscanum Romanorum Pontificum constitutiones, epistolas, ac diplomata continens tribus Ordinibus Minorum, Clarissarum et Poenitentium a Seraphico Patriarcha Sancto Francisco institutis concessa* [= BF], tom. I, ed. Johannis Hyacinthi Sbaraleae, Romae: Typis Sacrae Congregationis de propaganda Fide, 1759, s. 213.

¹⁰ Cit. FOLTÝN, Dušan a kolektiv. *Encyklopedie moravských a slezských klášterů*. Praha: Libri, 2006, s. 542-543.

¹¹ PRIX, Dalibor. *Počátky a rozvoj minoritského kláštera v Opavě ve středověku*. In: *Opava: sborník k dějinám města 1*. Opava: AVE - Informační centrum Opavska; Město Opava; Matice Slezská, 1998, s. 39-62.

kostela, kláštera nebo jen domu, ví, že všechny stavební úpravy a opravy bývají pouze dočasné. Se změnou užívání prostor, počtu ubytovaných osob, opotřebením stavebního materiálu či jiných aktuálních potřeb jde ruku v ruce další a další adaptace. Jsou pak ještě jiné nenadálé situace a tím jsou katastrofy. K jedné z nich došlo 31. července 1431, kdy Opavu zasáhl požár a velká část kláštera i kostela vyhořela. Následovalo dlouhé období, kdy nebylo snadné získat potřebné finance k jejich obnově. Bratři se k této situaci stavěli různě. Přijímali dary různých mecenášů, ale též neváhali přistoupit k radikálnějšímu vymáhání majetku, jenž jim byl zadržován místní šlechtou. Ve výsledku bylo jejich počínání úspěšné, vždyť po čase dostali právo zřídit klášterní pivovar a je jisté, že nekrátký čas byla kapitulní síň bratří využívána zemským soudem.¹²

Se silící vlnou protestantismu na počátku 16. století se potýkala také Opava. Majetek bratří byl střídavě chráněn zemskou státní mocí a postupně se stával zdrojem mnoha svárů. Spory dosáhly až takových rozměrů, že v roce 1570 byl opavský kvardián sesazen a správu klášterního majetku převzal Mikuláš Tvorkovský, který v lednu 1587 svévolně jmenoval kvardiánem světského kněze Žurka, který byl znám svým nezřízeným životem. Nejen tyto události měly za důsledek úpadek řeholního života. Starost o kostel i klášter upadla a došlo k postupnému chátrání. Navíc 15. února 1604 protestanté přepadli klášter a vyplenili kostel sv. Ducha. Ve funkčním období kvardiána Pavla Meinharda za pomoci významné osobnosti Bertolda Tvorkovského se stavby minoritského areálu začaly znovu opravovat. Snahy o obnovu tedy byly započaté. I přes ně se však minoritský areál znovu stává opakovanou obětí vandalů. Následuje další požár a obnova a takto bychom mohli pokračovat ještě dlouho.¹³

Hledáme-li návaznost mezi mužskou a ženskou větví minoritského řádu v Opavě, musíme se zaměřit na časové období po roce 1800. V letech 1735–1822 se Opava stala provinčním sídlem řádu menších bratří.¹⁴ Pro naše bádání je nejvýznamnější osobností P. Leopold Klose. Půdu pro jeho působení ovšem připravoval už jeho rodný starší bratr Ignác Antonín Klose, který přijal řádové jméno Petr. Ten byl o devatenáct let

¹² Srov. FOLTÝN, Dušan a kolektiv. *Encyklopedie moravských a slezských klášterů*. Praha: Libri, 2006, s. 544 - 548

¹³ Srov. TESÁŘ, Petr. Ke stavebnímu vývoji věže kostela sv. Ducha v Opavě. In: *Časopis slezského zemského muzea, série B*, 55 - 2006, s. 25 - 26.

¹⁴ Ke konci 18. stol má Opava, jakožto hlavní město rakouského Slezska, dvě fary. První u kostela Nanebevzetí Panny Marie, jež patří řádu Německých rytířů a druhou u kostela sv. Ducha, kterou spravují bratři minorité. Opava však je ve svém čase sídlem mnoha jiných řádů a pyšní se velkým množstvím církevních staveb. K farnímu kostelu Panny Marie připadá filiální kostel sv. Jiří - bývalý konventní kostel koleje Jezuitů (dnes kostel sv. Vojtěcha), dalším duchovním centrem byl kostel sv. Jana Křtitele s komendou Maltézských rytířů, dále kostel sv. Václava - bývalý to klášterní kostel bratří dominikánů zrušený r. 1783 využívaný později jako vojenské skladiště; dnes již neexistující kostel sv. Barbory a při něm františkánský klášter přeměněný v r. 1797 v nemocnici a klášter Klarisek postavený ke cti sv. Anežky a všech svatých v letech 1290-1307 z almužen a později v r. 1782 zrušen.; o tom například pojednává: RICHTER, Alois. *Kronika Milosrdných sester třetího řádu svatého Františka, Všeobecná část - I. díl*. Kroměříž, 1942, s. 11.

starší než syn Tomáš z druhého manželství opavského měšťana a jehláře Antonína Kloseho. Petr, po čtyřech letech v řádu menších bratří, 28. října 1804 složil doživotní sliby a 28. srpna 1806 přijal kněžské svěcení. V Brně odstartoval dráhu velmi schopného duchovního služebníka. Díky svým schopnostem mu bylo svěřováno více a více funkcí, např. kooperátor farnosti sv. Janů v Brně, magistr noviců, vedoucí kustodie sv. Antonína Paduánského a na konci ledna 1814 byl přeložen do Opavy, kde přijal funkci kvardiána. Jako moudrý správce rozmanité Boží milosti staral se o hmotné prostředky na zušlechtění kláštera a kostela, i duchovní potřeby jemu svěřených bratří a lidí celé farnosti. Z dochovaných dokumentů vyplývá, že nemalý podíl na velkém množství terciářů při kostele sv. Ducha měl právě on. Ač byl výnosem Josefa II. v roce 1782 v rakouských zemích Třetí řád zrušen, terciářská matrika opavského konventu dokazuje, že společenství z Opavy zcela nevymizelo a po uzavření konkordátu 1855 dokonce začalo znovu vzkvétat. Společenství terciářů nebývale narostlo ve čtyřicátých letech 19. století. Počátek toho století je též úzce spojen se vznikem nevídaného počtu nových kongregací.¹⁵ V době, kdy P. Petr zřizoval v Opavě dětskou opatrovnu, jeho bratr P. Leopold měl již po studiích filosofie i teologie. Pro svůj ctnostný život i vzdělání pobýval od r. 1836 ve Vídni, kde se stal soukromým vychovatelem mladého hraběte Roberta Lichnovského. Když se po čase vrátil zpět do Opavy, byl bratry zvolen za definitora a též jmenován asistentem a sekretářem provinciála. Působil i jako pedagog v dětské opatrovně a i kolem něho se časem začaly sdružovat zbožné terciářky.¹⁶ Bratři minorité ženám zprostředkovali vlídnou opatrnou podporu, nabídli možnost pracovat ve školce s dětmi z chudých rodin nebo při kostele a zpozvdálí sledovali životaschopnost společenství.

¹⁵ Více o tématu PETRÁČEK, Tomáš. *Sekularizace a katolicismus v českých zemích. Specifické rysy české cesty od lidové církve k nejateističtější zemi světa*. Ostrava: Moravapress, 2013.

¹⁶ Srov. TESAŘ, Petr. Bratři Petr a Leopold Kloseovi. In: *Opava, Sborník k dějinám města 3*, Opava: AVE, 2003, s. 49 – 54.

3. Počátky Kongregace Milosrdných sester III. řádu sv. Františka v Opavě

Počátky Kongregace není snadné zmapovat v přesných datech. Nejstarším dochovaným písemným zdrojem v archivu Kongregace je Kronika Kongregace milosrdných sester třetího řádu svatého Františka, kterou v Kroměříži roku 1942 napsal Dr. Alois Richter, arcibiskupský archivář, a i ten se v úvodu zmiňuje o nespolehlivé dataci, jež je však s ohledem na mnohé ústní předání pochopitelná.¹⁷ Novodobějším zdrojem informací pak je diplomová práce magistra Petra Tesaře z roku 2000. Pojdme s odvahou vykročit k pramenům, jež daly základ jednomu ze dvou hlavních proudů řek určujících tehdejší poslání Kongregace, a sice ošetřovatelství. Druhou řekou, jejíž koryto vlastně plynulo těsně vedle, byla výchova a vzdělávání. Kongregace se vždy snažila účinně reagovat na aktuální potřeby doby. Můžeme tak konstatovat, že v dějinách bylo poslání sester pedagogicko–ošetřovatelské.

Na začátku devatenáctého století se mluví o františkánských terciářkách, které se objevují také v Opavě. Tři z nich v sobě pocítily touhu sloužit ještě intenzivněji Bohu v chudých a potřebných. Přibližně v roce 1844 se obrátily s myšlenkou společného soužití a služby k větší cti a slávě Boží na tehdejšího provinciála bratří minoritů P. Leopolda Kloseho, jenž byl jejich zpovědníkem.¹⁸ Stejně jako o mnoho let dříve se sv. František v Assisi ujal šlechtičny a žen toužících odevzdat se zcela Bohu, roku 1848 se prvních sester v Opavě ochotně ujímá také P. Leopold Klose. Dle kroniky dr. Richtera na počátku stály: Anežka Holeinová, řádovým jménem Alžběta, Kupretina Krafczik, řeholním jménem Johana, a Inocencie Wagnerová, řeholním jménem Josefa. Ovšem tamtéž, dle sdělení těch, které žily v blízkosti těchto prvních sester, jich bývá uváděno celkem pět. Zmiňována je navíc Jana a Konstancie. Mezi prvními sestrami je také uvedena Filomena Pokorná ze Štemberka, která r. 1853 jako první složila svatou profesi¹⁹ do rukou P. Leopolda Kloseho ve svých 34. letech a jež je autorkou dnes již nedochovaných písemností o začátcích Kongregace.²⁰ Živily se ruční prací a péčí o kostely spadající pod správu bratří minoritů. Hned v počátku nebylo soužití sester kvitováno městským úřadem, a jeho představitelé dokonce usilovali o vyhoštění sester z Opavy. P. Leopold se jich však znovu zastal, a aby

¹⁷ Srov. AK, inv. č. 72, RICHTER, Alois. *Kronika Milosrdných sester třetího řádu svatého Františka, Všeobecná část - I. díl. Kroměříž, 1942, s. 8.*

¹⁸ Tamtéž s. 21.

¹⁹ Profese v církevním prostředí je výraz označující řádový slib zachovávat evangelní rady. In: KLIMEŠ, Lumír. *Slovník cizích slov. Praha, 1987, s. 560.*

²⁰ Srov. AK, inv. č. 72, RICHTER, Alois. *Kronika Milosrdných sester třetího řádu svatého Františka, Všeobecná část - I. díl. Kroměříž, 1942, s. 23.*

mohly zůstat, bylo jim svěřeno ošetřování nemocných v městské nemocnici.²¹ Sestry přinášely nemocným něco více než světští pracovníci. Tak se odstartoval příliv dalších zájemkyň a též poslání zaměřené na péči o ty nejpotřebnější. Začátky však nebyly vůbec snadné. Pro vydanost do rukou Božích a touhu těchto žen žít ono evangelní „neboť jsem hladověl, a dali jste mi jíst, žíznul jsem, a dali jste mi pít, byl jsem na cestách, a ujali jste se mě, byl jsem nahý, a oblékli jste mě, byl jsem nemocen, a navštívili jste mě, byl jsem ve vězení, a přišli jste za mnou“²², sestry velmi často trpěly hmotným nedostatkem. Přesto, nebo právě proto, jejich počet enormně rostl. S přibýváním sester se ruku v ruce pojí nutnost bydlení. V časovém horizontu 1850–1855 byl jim darován dům vedle bývalé staré zemské nemocnice v Opavě.²³ Dárce byl olomoucký kardinál Bedřich Fürstenberg. Nárůst počtu sester a jejich šikovnost byla vysoká, a tak v roce 1855 přebraly i obsluhu velké zemské nemocnice v Opavě.²⁴ Téhož roku byly povolány také do velké zemské nemocnice v Olomouci. Roku 1859 kardinál Fürstenberg schválil stanovy a řeholi Kongregace a tím ji definitivně zřídil. Sestry minoritky postupně působily v těchto třiceti dvou domech.²⁵

²¹ Tamtéž, s. 24.

²² Bible, *Písmo svaté Starého a Nového zákona*, včetně deuterokanonických knih, český ekumenický překlad. Česká biblická společnost, 1995, Mt 25, 35-36.

²³ Šlo o tzv. Heiderichův institut založený v budově bývalého františkánského kláštera na rozích ulic Beethovenovy a Ostrožné. Klášter byl založen hrabětem Štěpánem Jiřím z Vrbna v ranně barokním stylu roku 1655. O jeho zrušení se r. 1785 postaral Josef II. Bratři františkáni komplex opustili 1797. Od tohoto roku v plném proudu probíhaly potřebné úpravy pro vznik nemocnice. Od r. 1800 je zde započat částečný provoz. První otevření v roce 1805 překazil vpád rakouských a ruských vojsk a tedy institut byl slavnostně otevřen až 12. 9. 1807. O čtyřicet pět let později, byl institut převzat do správy Zemí slezskou. Srov. ŠOPÁK, Pavel a Petr VOJTAL. *Století Slezské nemocnice v Opavě*. Opava: Parnas trading, 2000, s. 14.

²⁴ Současný areál Slezské nemocnice na Olomoucké ulici

²⁵ Srov. BREJCHA, P. Leander OFM. *Pamětní spis o katolické charitě (milosrdné lásce) v zemi moravskoslezské*. Přerov: Diecézní svazy charity, 1930, str. 106-110. 1) Mateřský dům v Opavě, Kylešovská 8. (česko-německý), 2) Zemská nemocnice v Opavě, (česko-německý), 3) Olomouc, Mariánská ulice, dům kongregace, zřízen r. 1855 (český), 4) Sirotčinec, Nové Sady, dům kongregace, založen r. 1860 (česko-německý), 5) Osoblaha, malá nemocnice zřízena r. 1861 (německý), 6) Hradec - Podolí u Opavy, dům kongregace zřízený r. 1862 (česko-německý), 7) Tovačov, soukromá nemocnice a opatrovna, od roku 1866 a 1909, 8) Odry, školní dům sester, založený r. 1867 (německý), 9) Rýmařov, škola, dům sester, založen r. 1867, (německý), 10) Svatý Kopeček, dům kongregace, založen roku 1883, (český), 11) Bruntál, městská nemocnice, převzata r. 1885, 12) Zemský ústav pro nervově nemocné v Opavě, sestry jej převzaly roku 1889, 13) Náchod (Čechy), městská nemocnice, převzata r. 1895, 14) Olomouc-Nová ulice, zemská nemocnice, péče o nemocné převzata r. 1897, 15) Hranice, městská nemocnice, převzata r. 1899, 16) Stará ves u Rýmařova, útulek pro děti, založen hraběnkou Harrachovou, (německý), 17) Prostějov, městská nemocnice, převzata r. 1900, (český), 18) Vítkov, městská nemocnice, převzata roku 1904, (český), 19) Šternberk, městský chudobinec, převzat r 1904, (německý), 20) Heřmanův městeček, (Čechy), Nemocnice knížete Kinského, převzata r. 1905, 21) Olomouc, městský chudobinec, Vodární ulice, převzat byl roku 1907, (český), 22) Olomouc, sanatorium Dra Koutného, převzata r. 1907, (český), 23) Městský sirotčinec v Opavě, Rybářská ulice, sestry tam působí od r. 1907 (česko-německý), 24) Bílovec, městská nemocnice, převzata roku 1909, (německý), 25) Slavkov u Opavy, útulek pro slabomyslné, dům kongregace, zřízený roku 1910, (česko-německý), 26) Rýmařov, městská nemocnice, služba převzata roku 1912, (německý), 27) Šternberk, městská nemocnice, převzata roku 1912 (německý), 28) Litovel, zemský útulek pro slabomyslné, převzata r. 1912, (český), 29) Sanatorium v Opavě, Olomoucká třída, založeno roku 1913, (česko-německý), 30) Sanatorium na Pasekách (plicní zemský léčebný ústav), převzatý roku 1915, (český), 31) Německá Libina, městská nemocnice, převzata r. 1921, (německý), 32) Německá Libina, městský sirotčinec, převzat roku 1927, (německý). Stručný popis o vzniku Kongregace sester III. řádu sv.

Poměry doby ukázaly, že obětavost a bliženecká láska, kterou sestry přinášely, nebude stačit. Nutným se ukázalo též vzdělávání v oblasti ošetrovatelství. V pořadí čtvrtá generální představená mater Klodesindis Frýs si byla této naléhavé potřeby vědoma.²⁶ Ovšem na území Moravy a Slezska, kde tou dobou byl nejvyšší počet sester, zřizoval všechny ošetrovatelské školy stát. Před Kongregací tak stála palčivá otázka. Budeme posílat sestry do světských škol, nebo zřídíme svou vlastní? Snad potřeba doby, snad odvaha sester, snad podpora ze strany lékařů zemské nemocnice v Opavě, snad obava z nepochopení se mezi civilními a řeholními studentkami daly projektu zelenou. Síly sester Kongregace a lékařů zemské nemocnice se tak spojily, aby daly vzniknout nové budově zvané Franciscaneum, která bude sloužit nejen k výuce budoucích ošetrovatelek.

Františka zaznamenal v nevydané publikaci ZLÁMAL, Bohumil. *Dějiny olomoucké arcidiecéze, svazek IV, část 2 /1848-1918/*. Kyjov, 1979, s. 225 – 226.

²⁶ TESARĚ, Petr a KUŘINOVÁ, s. Antonína. Kongregace Milosrdných sester III. řádu sv. Františka v Opavě (tzv. opavské františkánky). In: *Ženské řehole za komunismu (1948-1989): sborník příspěvků z konference pořádané Konferencí vyšších představených ženských řeholí v ČR a Českou křesťanskou akademií dne 1. října 2003 v kostele sv. Voršily v Praze*, ed. VLČEK, Vojtěch, Olomouc: MCM, 2005, s. 186.

4. Franciscaneum

Název Franciscaneum jde ruku v ruce s úmyslem sester zasvětit tento dům patronovi Kongregace sv. Františkovi z Assisi. Jeho socha, jak je patrné z dobových fotografií, byla umístěna na jihovýchodní straně fasády v části, která byla klausurním křídlem, na úrovni mezi druhým a třetím nadzemním podlažím. Jejím autorem je významný opavský sochař Josef Obeth.²⁷ Socha v průběhu desetiletí vystřídal několik míst. Náměstek ředitele Okresního ústavu národního zdraví Jan Nečas žádal dne 27. 1. 1981 o odstranění sochy z fasády.²⁸ V žádosti je uvedena poznámka, že ze strany Kongregace byl projevem zájem o tuto sochu, a to i v případě, že její demontáž bude hradit sama. Uvádí též, že má být převezena na sídlo Kongregace do Dolních Životic. OÚNZ chce v této věci Kongregaci vyhovět a sochu předat.²⁹ Zdá se tedy, že nějaký čas pobývala tam, až v nedatovanou dobu putovala k domu sester na Mladecko.³⁰ Čas plynul dál. Počet sester se snižoval a sestry opustily i klášter na Mladecku. V souvislosti s odstěhováním kapitula roku 2005 jednala o další změně v umístění sochy. Kde jinde by měla být, než odkud pochází. Na fasádu se ji navrátit nepodaří, ale alespoň do blízkosti budovy Franciscanea. Návrh měl dvě možná řešení. Obě varianty jsou součástí obrazové přílohy. Finální umístění, včetně nového podstavce, je v parkové zahradě v geometrickém středu jihovýchodní fasády před zvýšenou terasou vedoucí do původního refektáře a současné Klášterní lékárny.³¹

4.1. Okolnosti zřízení domu

Dnes bychom mohli prohlásit, že sestry na počátku dvacátého století velmi moudře reagovaly na potřebu tehdejší doby. Problém s kvalifikovanými ošetrovatelskými pracovníky byl enormní. Navíc, v důsledku první světové války, stále narůstal počet osob vyžadujících odbornou lékařskou a doléčovací péči. Ovšem tlak ze strany konkurenčních sfér, zaštiťujících vzdělávání v ošetrovatelském oboru, stavbě Franciscanea příliš nepřál. Hlavním propagátorem ošetrovatelství té doby byl spolek Červeného kříže. Zemský spolek Červeného kříže uzavřel v roce 1906 smlouvu o odborném výcviku ošetrovatelek s ředitelstvím zemské nemocnice v Opavě. Smlouvu dne 10. 4. 1906 zemský výbor slezský

²⁷ SKALÍK Tomáš. Opavské sochy – sv. František, *Hláska zpravodaj statutárního města Opavy*, č. 06, 2013, s. 16.

²⁸ V dalším textu namísto Okresního ústavu národního zdraví používám zaužívanou zkratku OÚNZ.

²⁹ AK, fond Franciscaneum – Historie náletu v r. 1944 a Ošetrovatelská škola.

³⁰ Zámeček na Mladecku se nachází zhruba 15 km jihozápadně od Opavy. Sestry zámeček i polorozpadlý domek včetně zahradních ploch v jeho blízkosti zakoupily v roce 1969. Následně jej v r. 1975 „darovaly“ České katolické charitě Praha. Sestry však odtud nebyly vystěhované. V roce 1992, tentokrát již oficiální cestou, jim byl majetek vrácen. Zušlechtily jej s pomocí dobrodinců až do roku 2005.

³¹ Obr. č. 1, obr. č. 2, obr. č. 3, obr. č. 4, obr. č. 5.

potvrdil.³² Dále se myšlenkou školení ošetřovatelů zabýval v rakouských zemích třeba doktor Billroth. První ošetřovatelské školy vznikaly v tomto období jen ojediněle a po většinu bez bližší podpory ze strany státu. Ten se svým stanoviskem k zřizování a provozování ošetřovatelských škol vyjádřil až 25. června 1914. Ministerstvo vnitra vydalo nařízení číslo 139, jež upravovalo vzdělávání osob zabývajících se ošetřovatelskou péčí. Součástí byly podmínky přijetí ke studiu, řád a vyučovací osnovy. Nařízení dále umožňovalo zakládat ošetřovatelské školy i náboženským korporacím. Díky paragrafu 15 o upřednostňování diplomových sester před ostatními kandidátkami se dalo tušit, že drtivá většina řeholních sester z kongregací v rakouských zemích bez vzdělání nebude moci žádat o přijetí do státních nemocničních zařízení.³³ Kongregace doposavad neměla své vlastní nemocnice, ani ošetřovatelské domy a její poslání tak bylo pod hrozbou. Z toho důvodu tehdejší Mater Konstancia Lesná v roce 1914 upozornila olomoucké biskupství na význam ošetřovatelské školy. Ač byl požadavek oficiálně vysloven, žádný posun ve věci vzdělání sester se ze strany biskupství nekonal. Darmo, vždyť zanedlouho se celý svět zmítal v první válce. Mater Konstancia však svůj záměr nevzdávala a alespoň v roce 1918 vyslala do Vídně s. Emu Vrchoveckou a s. Danielu Krejčířskou, aby zde absolvovaly dvouletou ošetřovatelskou školu. Rok 1920 byl rokem konání III. generální kapituly, a tedy i volebním rokem pro nové vedení Kongregace. Mater Konstancie 26. srpna složila svůj úřad. Na místo generální představené byla zvolena sestra Klodesindis Frýsová. Také ona podpořila záměr své předchůdkyně a v roce 1924, za významné pomoci doktora Urbánka, oficiálně podává žádost o zřízení ošetřovatelské školy na Ministerstvo veřejného zdravotnictví a tělesné výchovy v Praze.³⁴ Výnosem č. 30057/25 ze dne 4. 3. 1926 bylo zřízení školy povoleno.³⁵ Myšlenka sestry Konstancie došla reálných obrysů.

Ještě před zahájením stavby domu Franciscanea archivní materiály poukazují na skutečnost, že sestry již využívaly možnost vzdělávání se v oblasti ošetřovatelství.

³² Srov. HÁJKOVÁ, Eva. První civilní (světské) ošetřovatelky a sestry v Opavě a ve Slezsku. In: *Vlastivědné listy Slezska a severní Moravy*. Ročník 32, Opava: Matice slezská, duben 2006, 14 - 17., s. 14.

³³ Srov. TESAŘ, Petr. *Kongregace Milosrdných sester III. řádu sv. Františka na severní Moravě a ve Slezsku (1844-1938)*. Opava, 2000. Diplomová práce. Slezská univerzita Opava. Filosoficko-přírodovědecká fakulta, s. 70-71.

³⁴ MUDr. Jindřich Urbánek si u Opavanů vysloužil přízvisko „Nezdolný ředitel“. Narodil se 6. července 1884. V sedmi letech přišel o otce. Dětství prožil u babičky v Oticích. Chodil do české a německé obecné školy, pak studoval gymnázium v Opavě. Odmaturoval v roce 1905 a vzdělával se dál v Praze u známého profesora Thomayera v oblasti medicíny. Promoval roku 1911. Praxi a odborné zkušenosti sbíral na klinikách v zahraničí. Berlín, Mnichov, Paříž, Vídeň. Zpět do Opavy se vrátil roku 1913 a otevřel si soukromou ordinaci. Rok poté musel narukovat do armády. Patřil mezi organizátory českého tábora na Ostré hůrce. V období 1921 - 1930 byl primářem interního oddělení opavské zemské nemocnice, od r. 1926 jejím prvním ředitelem. Působil také jako pedagog. V říjnu 1945 byl jmenován docentem na Karlově univerzitě v Praze. Zemřel ve Valašském Meziříčí 13. srpna 1964 a je pohřben na opavském hřbitově. Srov. Novinový článek z *Región Opavsko*, úterý 1. prosince 2015, příloha Naše nemocnice, str. 1 a článek Mgr. Zdeňka Kravara, Ph.D. na stránkách, <https://www.opava-city.cz/cz/mesto-urad/o-meste/osobnosti/lekari/urbanek-jindrich.html>.

³⁵ Srov. AK, inv. č. 76, RICHTER, Alois. *Kronika Milosrdných sester třetího řádu svatého Františka, Všeobecná část - III. díl*. Kroměříž, 1942, str. 226.

Vyučování probíhalo ve větší místnosti opavské zemské nemocnice, kterou velkoryse k užívání propůjčil tehdejší ředitel MUDr. Jindřich Urbánek.³⁶ Výuka byla rozepsána na dva roky. Konala se především ve večerních hodinách, kdy lékaři a sestry nevykonávali svou odbornou práci. Doposud nebyl zmíněn, ačkoli mezi řádky jistě prosvítá, základní rys Kongregace, a sice že byla česko-německá. O rivalitě, či mírumilovném soužití by se dalo psát mnohé. Toto téma však není předmětem naší práce. Nás ovlivní pouze ve dvou bodech. K prvnímu se vrátíme o něco později, a sice při zmínce o rozdělení Kongregace na dvě provincie. Druhé je konstatování, že bylo nutné vyučovat dvojjazyčně. Počet studentek se rozložil rovnoměrně. V českém oddělení bylo zapsáno 23 sester a v německém 22. V prvním polovině se studium zaměřovalo na teorii, druhá polovina byla především praktická. Pomůcky propůjčila nemocnice a státní gymnázium v Opavě. Studium bylo zakončeno státní závěrečnou zkouškou a absolventky obdržely diplom ošetřovatelky. Dne 25. března 1927 tento studijní program úspěšně ukončilo všech 45 sester z Kongregace Milosrdných sester III. řádu sv. Františka za přítomnosti mnoha významných mužů.³⁷ Promoce, jak bychom řekli dnes, probíhala následujícím způsobem. Dva dny po státních závěrečných zkouškách se sloužila v domácí kapli zemské nemocnice mše svatá, které předsedal tehdejší provinciál bratří minoritů P. Vendelín Obrtel, a přítomni byli všichni lékaři, absolventky školy i ostatní sestry. Po slavnostní mši svaté následovalo předání diplomů a proslov ředitele školy prim. MUDr. Jindřicha Urbánka. Ten ve svém proslovu sestry povzbudil, aby pracovaly více svým nitrem a vždy se nechaly vést láskou k bližnímu. Sestrám totiž: „... případně vznešený úkol vnést světlo do tmavých pařeníš' chorob, kde hlad a bída je domovem, a ukázat úsměv tam, kde jen slza kane.“³⁸ Kládl jim na srdce, ať se nemísí do kompetencí lékařů, ale ať je všestranně podporují při záchraně nemocného. Dále vybídl absolventky k dalšímu vzdělávání ve speciálních kurzech ošetřovatelství. Jelikož výuka probíhala v provizorních podmínkách slezské nemocnice, vyslovil přání, aby škola měla svou vlastní budovu. Za podporu pak poděkoval ministerstvu zdravotnictví a vnitra, zemské správě politické a zemské správní komisi. Závěrem ocenil absolventky kurzu s přáním, aby zůstaly věrné svému povolání a zachovaly škole i učitelům dobrou pověst.

Jak je patrné z proslovu dr. Urbánka, prostory pro výuku nebyly dostačující. Důvod zabývat se projektem nové budovy, však nebyl pouze vzdělávací. Lékaři zemské

³⁶ Jeden ze zdrojů udává knihovnu. Srov. HÁJKOVÁ, Eva. První civilní (světské) ošetřovatelky a sestry v Opavě a ve Slezsku. In: *Vlastivědné listy Slezska a severní Moravy*. Ročník 32, Opava: Matice slezská, duben 2006, 14 - 17., s. 16.

³⁷ Srov. AK, inv. č. 76, RICHTER, Alois. *Kronika Milosrdných sester třetího řádu svatého Františka, Všeobecná část - III. díl*. Kroměříž, 1942, s. 226.

³⁸ Cit. AK, inv. č. 65, *Kronika ošetřovatelské školy v Opavě, rukopis, česky, nečíslované strany (1925-1939)*. Proslov MUDr. Jindřich Urbánek.

nemocnice žádali o zvýšení počtu personálu z řad Kongregace Milosrdných sester III. řádu sv. Františka v Opavě. Doposavad sestry bydlely v provizorních, až nedůstojných podmínkách přímo v nemocnici. Vzdálenost mateřského kláštera sester a nemocnice nepřála možnosti docházet do služby ve větším počtu pěšky. Nejlepším možným řešením tak bylo spojit ošetrovatelskou školu s klášterním bydlením sester.

Jedno známé úsloví praví: Co nic nestojí, za nic nestojí. Takto se mohly povzbuzovat i sestry při přípravě a samotné stavbě Franciscanea. Pro vyřizování potřebných náležitostí byl Kongregací zplnomocněn doktor Quido Walig – ředitel slezského zemského ústavu pro léčbu nervových chorob, který se zemskou správní komisí uzavřel smlouvu ve věci odkoupení zemského pozemku. Pozemek leží východně od nemocnice. Plocha pozemku činila v součtu 24 957 m² za celkovou kupní cenu 187 177, 50 Kčs.³⁹ Na prodej pozemku čekala Kongregace devět měsíců.⁴⁰ Projekt Franciscanea svěřila Kongregace do rukou inženýra a architekta Karla Gottwalda. Tou dobou zastával v Opavě funkci vrchního zemského stavebního rady.⁴¹ Stavba v řádném konkurzním řízení připadla celkem čtyřem stavebním mistrům. Jednotlivé stavební celky byly mezi ně rozděleny následovně. R. Fajka vlastní ošetrovatelská škola, E. Geldner přední fronta (tj. hlavní spojovací krk jihozápadního křídla sester a ošetrovatelské školy stojící na severovýchodě a věž), A. Schmell pokoje sester a J. Vysloužil kuchyně, kaple, truhlářské a tesařské práce plus zastřešení. Veškerou práci s betonem a železem zajistily firmy E. Asta a R. Warzoga.⁴² Ústřední topení, vodovod a hygienická zařízení obstarala akciová společnost Hygiena z Moravské Ostravy. Elektrorozvody pak Hanuš Roleder a elektrické podniky města Opavy. Kompletní stavební náklady byly kryty úsporami sester, ovšem ty nemohly být zcela dostačující, proto byla s Opavskou bankou Sparkasse uzavřena smlouva o půjčce na 1.500.000,00 Kč. Stavební rozpočet byl stanoven na 7.000.000,00 Kč. V konečném účtování byly shledány následující výdaje. Za stavbu 6.101.200,00 Kč, za pozemky 623.925,00 Kč, celkem tedy, ovšem bez vnitřního vybavení kaple, 6.725.125,00 Kč. Veškeré náklady spojené se stavbou nesla Kongregace sama.⁴³

³⁹ Srov. AK, inv. č. 76, RICHTER, Alois. *Kronika Milosrdných sester třetího řádu svatého Františka, Všeobecná část - III. díl.* Kroměříž, 1942, s. 232.

⁴⁰ Srov. TESÁŘ, Petr. *Kongregace Milosrdných sester III. řádu sv. Františka na severní Moravě a ve Slezsku (1844-1938)*. Opava, 2000. Diplomová práce. Slezská univerzita Opava. Filosoficko-přírodovědecká fakulta, s. 71.

⁴¹ Srov. AK, inv. č. 76, RICHTER, Alois. *Kronika Milosrdných sester třetího řádu svatého Františka, Všeobecná část - III. díl.* Kroměříž, 1942, s. 232.

⁴² Srov. TESÁŘ, Petr. *Kongregace Milosrdných sester III. řádu sv. Františka na severní Moravě a ve Slezsku (1844-1938)*. Opava, 2000. Diplomová práce. Slezská univerzita Opava. Filosoficko-přírodovědecká fakulta, s. 72.

⁴³ Srov. RICHTER, Alois. *Kronika Milosrdných sester třetího řádu svatého Františka, Všeobecná část - II. díl.* Kroměříž, 1942, s. 221.

Ordinariátní povolení diecézního biskupa ke stavbě ošetřovatelské školy bylo dáno dne 11. září 1928 pod číslem 15. 046 a povolení stavebního úřadu v Opavě dne 18. října téhož roku s číslem 11161 R. Stavba celého komplexu se započala 15. 10. 1928.

4.2. Stavební a architektonický popis objektu z r. 1930

Franciscaneum se stalo jednou z dominant města Opavy.⁴⁴ Nachází se uvnitř rohu ulic Olomoucká a Sušilova. Ve své první stavební fázi z roku 1930, kterou v tomto odstavci budu popisovat, měl dům dva určující přístupy. První z ulice Olomoucké. Jednalo se o vstup ke klausurnímu křídlu s popisným číslem 84 a sloužil výhradně sestrám. Druhý vstup z ulice Sušilové byl hlavním vstupem do ošetřovatelské školy a sloužil pro veřejnost. Základní půdorysný tvar připomíná písmeno H, v jehož geometrickém středu hlavního komunikačního traktu se, v severozápadní straně kolmo, napojovala jednolodní kaple. Sakristie byla spojená s bytem kněze a malá samostatná kaplička, sloužící jako zpovědní místnost, byla propojena - tentokrát pouze opticky - s klausurním křídlem, obojí arkádovými ochozy, které nejen půdorysně dotvářely celý architektonický koncept. Z rozčlenění stavby mezi jednotlivé stavební mistry je patrné, že Franciscaneum tvořilo čtyři provozně oddělené celky, které však musely na sebe plynule navazovat. Jihozápadní křídlo s větší polovinou středního traktu bylo hlavním zázemím sester. Monumentální částí celého Franciscanea byla kaple, která ve svém krátkém funkčním období nesloužila pouze sestrám, ale otevřela se široké veřejnosti. Zbylá část středního traktu sloužila k ubytování hostů a severovýchodní trakt zabírala ošetřovatelská škola. Objekt je čtyřpodlažní s plně podchozím podkrovím. Konstrukce krovu je ze smrkového dřeva a střešní krytina byla provedena z přírodní břidlice. Střecha má několik výškových úrovní. Nejnižší hřeben zakrývá střední (nejdelší) trakt a končí ve střetu s valbou nad kolmými křídly. Ve svém středu je pak ještě monumentální zvýšení zastřešující vikýř s celkem osmi okny. Aby střecha byla architektonicky zajímavější a prosvětliła nemalý půdní prostor, skýtala několik dalších vikýřů završených prostými frontony a mnoho volských ok. Loď kaple pokrývala sedlová konstrukce střechy, která měla ze severovýchodní strany valbu, a do ní se, v úrovni zhruba jednoho metru nad okapem, zapouštěl hřeben měnící se nad pětibokým presbytářem v půlstan. Sakristie a zpovědní místnost byly pak samostatně pokryty stanovou střechou. Délka objektu ve svém maximu činí téměř 81 m a šířka, taktéž v nejdelší míře, čítá bezmála 42 metrů.

⁴⁴ Podkladem pro tuto kapitolu mi byly pozůstatky projektové dokumentace uložené v AK, inv. č. 188, krabice č. 65, Stavební plány Opava (Troppau) Franciscaneum (ošetřovatelská škola), (1892-1929) a několik dobových fotografií.

4. 2. 1 Klausurní křídlo

Klausurní křídlo bylo nakonec nejrozsáhlejší částí objektu. Hlavní vstup do prostor vyčleněných výhradně sestřám se nacházel na jihozápadní straně průčelí. Při pohledu na fasádu ještě dnes spatříme nepatrný rizalit se čtveřicí pětibokých sloupů, který pokračuje vzhůru v netypickém velkém vikýři s celkem devíti okny, jenž je zakončen prostým frontonem. Dalších šest prostých vikýřů (tři po pravé a tři po levé straně), prosvětlují velmi výrazně půdní prostor.

Dispozice klausurního křídla vypadala následovně. Přímo za zádveřím byl nemalý schodišťový prostor. Na úrovni tohoto podlaží vpravo chodba vedla nejprve k pokojům sester a na odvrácené straně do společné koupelny. Vedle ní se nacházela venkovní lodžie. Na úplném konci chodby byla místnost určená pro rekreaci sester. Chodba po levé straně pak opět zpřístupňovala pokoje sester a namísto krytého otevřeného prostoru, v zrcadlově odvrácené straně, skýtalo patro dvě komory odlišné velikosti, WC a koupelnu. Na zdejší konci chodby pak byl okny umožněn výhled na arkádové podloubí vedoucí směrem ke kapli a do zahrady, která byla plně obdělávána. Po levé straně schodiště pak nalezneme šedesátimetrovou chodbu šířky 2,5 m, jež byla hlavním komunikačním traktem celé budovy, a to ve všech podlažích. Severozápadní strana chodby byla (a dodnes je) do svého středu prosvětlena dvanácti okny. Střed kryla loď klášterní kaple a zbývající část chodby čítá stejný počet oken jako druhá polovina. Zpočátku této chodby bylo možné vstoupit po pravé straně do tří pokojů sester, o několik málo metrů dál byly dveře malé jídelny pro infekční sestry. Ve středu chodby i budovy byly dvoukřídlé dveře do hlavní jídelny sester se zvýšeným stropem. Jídlna byla skrze čtyři francouzská okna propojena s venkovní teráskou. Terasa je dodnes zachována a ze dvou stran opatřena schodištěm, lze tudy tedy pokračovat i dále do parkové zahrady. Vedle hlavní jídelny pak byla ještě menší jídelna určena pro hosty a vedle ní se nacházely tři pokoje taktéž určené pro hosty sester. Tady končil trakt prvního patra určený k výhradnímu užívání sester. Suterén byl celý určen pro sestry, případně jejich pomocníky či zaměstnance. Bylo zde umístěno veškeré technické i provozní zázemí. Po sestupu ze schodiště byl po levé straně zásobovací trakt a po pravé straně prádelna s veškerým příslušenstvím, jímž byla mandlovna, sušárna, místnost pro šití a sociální zařízení. Na hlavní dlouhé spojovací chodbě po pravé straně byly umístěny tři obytné místnosti pro personál a prostorově pod jídelnami se nacházely sklepy. Naproti nim, pozičně pod lodí kaple, se bylo možné dostat nejprve do místnosti pro zásoby zbudované vedle spíže a umývárny nádobí. Největší půdorysná část patřila vývařovně a úplně na konci tohoto technického celku stála další důležitá místnost, a sice kotelna se skladem

uhlí. Druhé patro klausurního křídla bylo další pobytovou částí sester. Skýtalo celkem sedm pokojů navržených pro dvacet dva lůžek. Stejně jako v prvním patře i zde se nacházela lodžie, místnost pro rekreaci sester, sociální zařízení a komory pro uchování věcí občasně potřeby. Centrální chodbu lemovaly dva pokoje vyčleněné pro nemocné sestry a jedna místnost pro jejich ošetřovatelku. Následovaly další čtyři pokoje sester představených a na konci chodby byla umývárna s toaletou. Druhé nadzemní podlaží se ničím fenomenálním nepyšnilo, ne však třetí. Dispozičně bylo sice shodné s druhým, ale mělo jednu ojedinělost. Tak jako dominantou prvního podlaží byla jídelna, třetí patro ve svém středu ukrývalo reprezentativní společenskou místnost. Úroveň podlahy celého podlaží byla skoro o jeden metr výš než podlaha v této místnosti, proto byl vstup do místnosti opatřen předsazeným dvouramenným schodištěm se zdobeným zábradlím a síni tak propůjčil vznešený ráz. Denní světlo dopadalo do sálu skrze čtyři francouzská okna, jimiž byl umožněn přístup na balkonek. Délka balkonu je shodná s délkou sálu a čítá 12 metrů, šířka balkonu je jeden metr a je zajištěn kovovým zdobným zábradlím. Tolik část určená k výhradnímu užívání sestrami.

Během rekonstrukce v roce 2016 byl nečekaně odkryt původní nápis u hlavního vstupu do klausury a pro zajímavost je fotka přiložena v obrazových přílohách této práce.⁴⁵

4. 2. 2 Klášterní kaple

Tento sakrální prostor byl skvostem celého komplexu. Vchod do klášterní kaple z venkovních prostor byl možný dvěma způsoby. Buď přes sakristii – tento používali povětšinu kněží - nebo přes lomené schodiště umístěné podél věže. Z interiéru budovy pak bylo přístupů hned několik. Tím hlavním a zároveň reprezentativním byl vstup po čtyři metry širokém schodišti, které se nacházelo v prvním nadzemním podlaží. Toto bylo zvýšenou patou čtyřboké věže, která se ještě dnes tyčí do výše téměř třiceti dvou metrů, a je ukončena osmibokým tamburem s přílbovou střechou. Ve výšce sedmnácti a půl metrů od nuly je umístěn ochoz a odtud čtyřboká věž pokračuje již v menším půdorysném rozměru. V úrovni tamburu je zavěšen zvon, jehož hlas Opavané neslyšeli už desítky let. Úplným vrcholem věže pak bylo znamení Ukřižovaného. Po obou stranách věže byla vybudována menší přístupová lomená schodiště zdolávající výškové úrovně od suterénu až po třetí nadzemní podlaží. Přístupy na tato schodiště byly z centrální chodby budovy ve všech nadzemních podlažích, z vnitřní strany kaple, z empory nesoucí varhany, a jak již bylo zmíněno, jedno z nich zajišťovalo také přístup zvenku a navíc i ze suterénu

⁴⁵ Obr. č. 6, obr. č. 7, obr. č. 8

budovy. Kaple byla prostá, jednolodní. Směr hlavního schodiště ukazoval ke svatostánku, který byl jakoby podstavcem dochovaného bílého kříže s korpusem Krista. Dominantní kříž na hlavním mramorovém oltáři byl pravděpodobně důvodem omylu v kronice dr. Richtra, jenž mluví chybně o kapli Svatého Kříže. Dle doložených materiálů se totiž jednalo o kapli zasvěcenou Nejsvětějšímu Srdci Páně.⁴⁶ Presbytář byl vyvýšen o jeden schodišťový stupeň a byl ohraničen žulovou mřížkou s kovovými prvky a dvoukřídlými dvířky. Při čelním pohledu vpravo stál na konci lodi boční oltář se sochou svatého Františka a vlevo ten sám se sochou Panny Marie. Obě tyto sochy se dochovaly do dnešních dní a ještě donedávna byly k vidění v olomoucké klášterní kapli sv. Františka z Assisi na Akademické ulici, která patří Kongregaci Milosrdných sester III. řádu sv. Františka. Kapli Franciscanea vyplňovaly dvě řady dřevěných lavic, přibližně s 42 místy k sezení. Světlo vstupovalo do prostoru lodě skrze deset segmentových oken ve výšce zhruba pěti metrů od podlahy. Presbytář pak byl osvětlen sedmi kulatými okny přibližného průměru jeden metr a vitráže v nich představovaly návštěvníkům významné světce. Doložení jsou čtyři - sv. Alžběta, sv. Antonín, sv. Cyril a sv. Josef.⁴⁷ Na výzdobě kaple se podílelo několik umělců. Z nám známých např. Adolf Zdrzil a Engelbert Kaps. Výmalba přispěla ke zdůraznění oddělení lodě od presbytáře. Pod okny presbytáře procházela vlnice oddělující spodní část, posetou rozkvetlými květy, od horní, zaplavenou hvězdami. Mezi jednotlivými okny stáli andělé. Pozůstatek malby na stropě samostatně stojící venkovní kapličky nám může napovědět, že barevné provedení stropu bylo modré se žlutými hvězdami. Skutečnost si můžeme pouze domýšlet. Dobové fotografie kaple bohužel nejsou vypovídajícím materiálem, neboť jsou po většinu černobílé, případně v odstínu sépie. Své umění odhalili malíři na zdích lodě v podobě motivu třech palmových větvíček, které byly prokládané malými paprsky kolem kruhu a nepatrnými slzičkami. Vítězný oblouk, stejně jako lunety oken, zdobily růžové keře.

4. 2. 3 Ošetřovatelská škola s internátem

Poslední částí nemalého komplexu byla ošetřovatelská škola. Stala se centrem veřejného dění v domě. Už samotný vstup do této části budovy napovídal, že se jedná o reprezentativní sekci. Autonomii školního křídla podtrhuje dodneška vystupující rizalit

⁴⁶ Srov. MÜLLER, Karel a Pavel ŠOPÁK. *Opava*. Praha: Paseka, 2010. *Zmizelá Morava a Slezsko*, obr. 112.

⁴⁷ Srov. TESAŘ, Petr. *Kongregace Milosrdných sester III. řádu sv. Františka na severní Moravě a ve Slezsku (1844-1938)*. Opava, 2000. Diplomová práce. Slezská univerzita Opava. Filosoficko-přírodovědecká fakulta, s. 73. Autorem vitráží byl Alois Zdrzil, jehož působením v Opavě se zabývá např. ŠIMÁKOVÁ, Alena. *Adolf Zdrzila (1868 Poruba - 1942 Opava) - monografie malíře německé národnosti*. Olomouc, 2009. Diplomová práce. Univerzita Palackého v Olomouci, Filozofická fakulta. Více na téma malířství a sochařství např. SCHENKOVÁ, Marie a Jaromír OLŠOVSKÝ. *Barokní malířství a sochařství v západní části českého Slezska*. Opava: František Maj, 2001.

s trojúhelníkovým štítem, v jehož centru je umístěno elipsovité okno. Součástí tohoto předsunutého průčelí stavby je arkádový portikus, jenž vévodí vstupu do zádveří. Hlavice čtyř sloupů jsou z jedné strany ukončené hlavami řeholnic, které jsou dílem sochaře Adolfa Köhrera.⁴⁸ Na základě dobových fotografií jsou zcela poznatelné hlavy sester z Kongregace Milosrdných sester III. řádu sv. Františka a Milosrdných sester Panny Marie Jeruzalémské. Severovýchodní fasádu v úrovni třetího podlaží zdobí pískovcová kartuš s přiléhavým citátem z prvního listu apoštola Pavla Korint'ánům, druhá kapitola, druhý verš. Autorem je stejně jako u sochy sv. Františka sochař Josef Obeth.

V tomto křídle se nacházely následující prostory. Hned ve vstupní hale se nacházelo (a stále nachází) famózní trojramenné schodiště se zrcadlem půdorysných rozměrů 4 x 2 metry. Na úrovni zádveří vpravo byla vrátnice a vlevo hovorna, kterou při svých návštěvách využívaly i sestry. Za vrátnicí byl byt duchovního správce Franciscanea. Na odvrácené straně se nalézaly čtyři pokoje pro studující sestry, lodžie a sociální zařízení. Suterén ošetrovatelské školy sloužil jako skladovací prostor. Pod bytem spirituála byly sklepní místnosti určené jeho potřebám a především z mezi podesty bočního schodiště měl spirituál přístup do ambítů končících v sakristii. V druhém nadzemním podlaží se nacházely studijní prostory. Centrem podlaží byla posluchárna délky 12 a šířky 7,5 metrů. Na tehdejší dobu se jednalo o pokrokový styl učebny. Řady lavic byly různé výškově úrovně a přednášející stával v její dolní části. Do místnosti bylo možné vstoupit dvěma způsoby. Buď hlavními hořejšími dveřmi, nebo přes přípravnu, kterou využívali především vyučující. Vedle kanceláře se ještě nacházela místnost pro ukládání pomůcek. Nemohu na tomto místě nezpomenout svědectví s. Corony, která ve svých vzpomínkách poutavě líčila rozkládací ucho, oko, hrtan a jiné.⁴⁹ Zbytek půdorysného prostoru tohoto patra zaplňovaly pokoje, sociální zařízení a pro zpestření studijních přestávek také venkovní lodžie. V posledním podlaží byla nalezena knihovna a studijní sál stejných rozměrů, jako posluchárna, a ještě jedna menší studovna. Ostatní prostory byly opět využívány k ubytování studentek, jejich sociální zázemí a v rámci rekreace, také skýtaly možnost nadýchat se čerstvého vzduchu na lodžii. Celé studijní křídlo mělo přibližné půdorysné rozměry 13 x 40 metrů.

I dnes se pro oko architekta Franciscaneum stává působivé díky lizénům, trojúhelníkovým frontonům, jednoduchým šambránám oken i díky řešení jednotlivých rizalitů. Budova tak nabývá pseudobarokního rázu. Snad není příliš troufalé tvrzení, že

⁴⁸ Srov. TESÁŘ, Petr. *Kongregace Milosrdných sester III. řádu sv. Františka na severní Moravě a ve Slezsku (1844-1938)*. Opava, 2000. Diplomová práce. Slezská univerzita Opava. Filosoficko-přírodovědecká fakulta, s. 72. Dobové fotografie ze soukromé sbírky autora. AK, inv. č. 188, krabice č. 65, Stavební plány Opava (Troppau) Franciscaneum (ošetrovatelská škola), (1892-1929).

⁴⁹ TOMIS, František. *Klášteř Opava II. světová válka – 2016 –*. CD kopie. Soukromá sbírka autora.

pro předsazené schodiště na čestný dvůr v centru jihovýchodní fasády a možnost parkové úpravy této části zahrady získal objekt téměř punc zámku. Původní hlavní vstup z ulice Olomoucké zanikl, dokonce ani číslo popisné 84 se nezachovalo. Bývalé klausurní křídlo tak je v katastru obce Opava evidované jako objekt občanské vybavenosti bez čísla popisného. Bývalá ošetřovatelská škola pak je objektem občanské vybavenosti s č. p. 1751/1 na ulici Sušilova a je hlavním oficiálním vstupem do budovy.

4.3. Uvedení Franciscanea do provozu a jeho pokračování do r. 1960

Jako první byla zcela dostavena část ošetřovatelské školy. I v tom lze spatřovat priority sester, jejichž bydlení stálo opět ještě několik okamžiků v pozadí. Dvacátý leden roku 1930 se stal důležitým mezníkem v historii nejen Franciscanea, ale celé Kongregace. Z pověření olomouckého arcibiskupa dr. Leopolda Prečana arcibiskupský ordinární komisař Kongregace Milosrdných sester III. řádu sv. Františka v Opavě P. Vendelín Obertel ošetřovatelskou školu církevně posvětil.⁵⁰ Toho dne byl též odeslán následující telegram prezidentovi T. G. Masarykovi: „Při otvírání řádové ošetřovatelské školy v Opavě vzpomínáme, pane presidente, Vašeho humanitního snažení, jež nám je příkladem, a projevujeme Vám svou hlubokou úctu a oddanost. Ředitelství řádové ošetřovatelské školy v Opavě.“⁵¹ Vedle hlavního světitele měl poutavý proslov i ředitel nemocnice. Doktor Urbánek s vděčností vzpomínal na obětavost minulých generací sester, obzvláště sestry generální představené Konstancie Lessné. Konstatoval, že potřeba péče u lůžka trpícího bude i nadále vzrůstat, a tedy škola bude jistě využívána. Dále vyslovil požadavek, že ošetřovatelka by měla mít nejen ošetřovatelské vzdělání, ale i etické vnímání. Zdůraznil: „Dobrota, oddanost a láska k pravdě, tyto základní povahové rysy dobré ošetřovatelky, musí být doplněny trpělivostí a sebezapřením.“⁵² Dal jasně najevo, že studentky nemají být přetěžovány teorií, ale praxe ať je stěžejním bodem celého vyučování. Zmínil se také o nutném seznámení se s administrativou, sociálním zákonodárstvím, sociální péčí a občanskými právy a povinnostmi. Praxi budou totiž sestry vykonávat nejenom v nemocnicích, ale i na jiných místech, např. v poradnách, jeslích, útulcích i v soukromých domech. Zdůraznil dále nutnost znalosti českého i německého jazyka. Sestry přijaté ke studiu vyzýval: „Ošetřovatelky, které po zkouškách

⁵⁰ Srov. AK, inv. č. 76, RICHTER, Alois. *Kronika Milosrdných sester třetího řádu svatého Františka, Všeobecná část - II. díl*. Kroměříž, 1942, s. 233.

⁵¹ Cit. AK, fond Franciskáneum - Historie náletu v r.1944 a Ošetřovatelská škola. Opis proslovu MUDr. Jindřicha Urbánka při otevření ošetřovatelské školy Milosrdných sester III. řádu sv. Františka v Opavě dne 20/1. 1930, telegram prezidentovi.

⁵² Cit. AK, fond Franciskáneum - Historie náletu v r.1944 a Ošetřovatelská škola. Opis proslovu MUDr. Jindřicha Urbánka při otevření ošetřovatelské školy Milosrdných sester III. řádu sv. Františka v Opavě dne 20/1. 1930.

opustí náš ústav, nesmí utkvět na mrtvém bodě. Jejich obzory musí býti s pokrokem lékařské vědy rozšiřovány ve všeobecných večerních přednáškách, pořádaných v určitých obdobích.“⁵³ Do budoucna počítal i s odbornými kurzy pro ty, které se budou specializovat v určitém oboru. Snad bude zavedeno i krátkodobé vyučování sester a opatrovnic, které nemohou věnovat dva roky studiu. Vyslovil přání, aby škola v příštích desetiletích vzrůstala v míru a pokoji. V neposlední řadě dr. Urbánek vyzdvihl Kristovu nauku, když řekl, že ona klade lásku a dobro nejvýše. Následné poděkování adresoval ministerstvu veřejného zdravotnictví, zemské správě politické, zemské správní komisi pro Slezsko a zemskému úřadu v Brně. Na závěr pak vyzval sestry: „...Vy i budoucí, konejte dobro a skutky lásky a buďte dobrými ošetřovatelkami. Vaše duše naplní se uspokojením a škola splní naděje, které do ní máme!“⁵⁴

Ještě toho dne proběhla pro sestry historicky prvního ročníku ošetřovatelské školy v nové posluchárně přednáška protagonisty výše uvedeného proslovu. Jí naslouchalo celkem 38 studentek, které byly přijaty ke studiu úspěšným složením zkoušek dne 17. prosince 1929. Opět zde bylo obojí národnostní zastoupení. České oddělení čítalo 20 studentek, německé 18.

Jen o několik málo dní později se po slavnostním otevření ošetřovatelské školy do jejích prostor nastěhovaly první sestry. V tradici Kongregace je úzus, že komunitu tvoří vždy nejméně tři sestry. Ošetřovatelskou školu tedy od 6. února 1930 obývaly s. Ema Vrchovecká, zastávající úřad představené ošetřovatelské školy, s. Rosvida Kuchařiková, její zástupkyně, a s. Mavila Šindelářová, starající se o tělesné potřeby nejen sester jako kuchařka. Žily zde ještě mezi dělníky, kteří dokončovali stavební práce na zbytku budovy. Kýžený den, kdy již nebude nutné zakopávat o stavební materiály, dělníky, tolerovat zvuky stavebního náradí a přemýšlet nad tím, kam ještě z bezpečnostních důvodů či technologických přestávek nelze vstupovat, nadešel. Opava se od teď mohla chlubit dalším svatostánkem. Za účasti velkého počtu kněží a významných hostů 27. května 1930 P. Vendelín Obrtel posvětil kapli Nejsvětějšího Srdce Ježíšova a celá budova byla oficiálně pojmenována „Franciskaneum“. Dům měl též svého duchovního správce, jímž se stal P. Josef Tysl. Byl členem olomoucké arcibiskupské konzistoře, která mu udělila i kanonickou missi pro vyučování na ošetřovatelské škole. Začátkem července roku 1930 sestrám konečně skončil život v provizoriu a všechny, které byly zaměstnané v nemocnici, se přestěhovaly do Franciscanea. Řádové sestry splňovaly do detailu touhu doktora Urbánka vyjádřenou v proslovu ze dne otevření ošetřovatelské školy. Nešlo jim

⁵³ Cit. Tamtéž.

⁵⁴ Cit. Tamtéž.

na prvním místě jen o péči těla, ale toužily utišit i žízeň lidské duše po Bohu. Zůstává otázkou, zda hospitalizovaní tuto skutečnost zakoušeli vědomě. Nicméně z výpovědi mnohých pamětníků lze i dnes cítit, jak nepřítomností řeholních sester ve zdravotnictví strádají.

4. 3. 1 Chod života v domě

Pro možnosti zjištění, jak se žilo ve Franciscaneu, máme k dispozici dva výpovědní materiály. Prvním, silně průkazným, je dochovaná kronika ošetrovatelské školy.⁵⁵ V ní je celkem podrobně popsáno dění kolem školy od jejích počátků až do roku 1939. Nalezneme v ní veškeré významné události, jako např. návštěvu biskupa Norberta Kleina, biskupa Jana Stavěla, doktorky Alice Masarykové, viceprezidenta senátu dr. Mořice Hrubana s rodinou a jiných. Zaznamenává též odchod dr. Urbánka z funkce ředitele zemské nemocnice a nastoupení nového ředitele dr. Bohumila Buriánka. Dočteme se zde též, kdo na škole vyučoval, každoroční soupis nastupujících studentek včetně výsledků jejich diplomových zkoušek, složení zkušebních komisí, co se dělo se školou o prázdninách, letmé zmínky o proběhlých exkurzích, absolvovaných kurzech či konferencích a pro zajímavost např. i konstatování o chování žákyň nebo o účasti představené školy s. Emy Vrchovecké na mezinárodním sjezdu ošetrovatelek v Římě, odkud si přivezla mimo silných osobních zážitků i směrnice pro výchovu ošetrovatelek. Druhým, méně průkazným, pak je osobní svědectví sester. Domovní kronika sester, která by zaznamenala denní řád a ostatní dění v prostorách klauzury a nemalém areálu domu, se totiž nedochovala. Svědectví o podobě života ve Franciscaneu podává jak krátké vyprávění s. Corony, tak i příběh fiktivní řeholnice jménem Bonita, seskládaný podle skutečných událostí do modelového biografu.⁵⁶

Sestra Bonita byla do Franciscanea přeložena v roce 1935 a nastoupila na dvanáctihodinové směny do opavské zemské nemocnice. Osobně pak zde prožila nesdačné období roku 1938, kdy získala říšské občanství, i následné válečné období. Když se pak v roce 1945 blížila k Opavě ruská fronta, byla s ostatními sestrami evakuována do Olomouce. Jakmile skončila válka, vrátila se zpět do Franciscanea, neboť v mateřinci na Kylešovské ulici již nebylo místo. Oba kláštery se tehdy staly prozatímním domovem mnoha vojáků.

⁵⁵ AK, inv. č. 65, *Kronika ošetrovatelské školy v Opavě, rukopis, česky, nečíslované strany (1925-1939)*.

⁵⁶ Osobní příběh s. Bonity zpracoval TESAŘ Petr. In: JUNG Jiří a NEMINÁŘ Jiří, *Kdo jsou lidé na Hlučínku*. Hlučín: Muzeum Hlučína, 2007, s. 77-80. Příběh sestry Bonity je seskládaný z několika skutečných osudů sester a spojený v jeden celek. Nejedná se tedy o skutečnou sestru. Krátké svědectví s. Corony, které bylo natočeno v roce 2016 Františkem Tomisem při žehnutí nově opraveného křídla Franciscanea.

Krátký exkurz o národnostním napětí v Kongregaci a jeho vyústění

Národnostní napětí se v Kongregaci rodilo již od vzniku Československé republiky. Naplno se projevilo až v roce 1938, kdy Sudety (se sídlem generální představené) byly zabrané německou říší. Snahy českých sester, působících především v Olomouci, o spontánní zřízení české provincie arcibiskup Leopold Prečan zastavil. Vedení kongregace v čele s mater Aquilinou Lessny však na tyto tendence reagovalo žádostí do Říma o rozdělení Kongregace na dvě provincie. Matka Aquilina byla chvalně známa nezlomnou snahou o rovnoprávnost sester obou národností. 20. května 1939 dekretem č. 27. 351 ke zřízení provincií skutečně došlo. Vedení Českomoravské provincie sídlilo v Olomouci. Německá provincie měla svou provinční představenou v Opavě ve Franciscaneu. Generální představená i nadále sídlila v Opavě na Kylešovské ulici.⁵⁷

Významným byl pro Franciscaneum tedy rok 1938, kdy Opava jako město nacházející se v pohraničí Německé říše připadla, po podepsání Mnichovské dohody (30. září 1938), k německému území. Tak vyvrcholily snahy německého kancléře Adolfa Hitlera a zástupce sudetoněmecké strany Konráda Henleina o rozbití demokratického Československa. K zabrání města došlo 9. října 1938. Kongregace byla postavena před realitu nemožnosti vést v Opavě českou ošetrovatelskou školu. Hledala se tedy alternativa. S. Ema Vrchovecká a její vikářka s. Afra Svozilová se odebraly na zemský úřad do Brna, aby tuto složitou situaci posunuly. Na jednání jim bylo oznámeno, že musí otevřít školu nejpozději do 1. prosince roku 1938. To nebyly ani dva měsíce. Reálně se uvažovalo o zahájení výuky v Prostějově, kde představená v nemocnici s. Rafaela Hanzlíková, správa nemocnice i městská rada byli myšlenky velmi pozitivně nakloněni. Potřebné povolení od zemského úřadu však Kongregace neobdržela. Důvodem byla podmínka zřízení školy pouze pod záštitou zemské nemocnice, aby byl zajištěn potřebný počet kvalifikovaných přednášejících. Proto nakonec došlo k umístění školy do Olomouce, sídelního města českomoravské provincie. Kronika popisuje den 28. listopadu 1938, kdy vyjelo nákladní auto plné věcí domácí potřeby i učebních pomůcek vstříc novým začátkům v Olomouci. Z Franciscanea tak byly odstěhovány všechny studující sestry české národnosti. Ovšem v Olomouci nebylo místo, kde by mohly bydlet. První noc strávily na matracích ve sklepě očního oddělení zemské nemocnice. Někdo by mohl říci, že snad shodou náhod v tento čas v Olomouci působil bývalý ředitel opavské nemocnice dr. Buriánek a ten na druhý den nabídnul sestrám azyl ve svém ředitelském bytě. Výuku se podařilo zahájit v termínu v bývalém přednáškovém sále pro porodní asistentky

⁵⁷ AK, inv. č. 144, krabice č. 50. Srov. Dosud nevydaný rukopis, TESAR, Petr. *Kongregace Milosrdných sester III. řádu sv. Františka v Opavě (1938 – 1970)*.

v zemské porodnici v Olomouci. Vedením školy byla pověřena sestra Rosvida Kuchaříková a s. Agliberta Šňůrová. Záštitu nad školou přijal pan ředitel dr. Buriánek, který však 1. května 1939 těžce onemocněl, a jeho kompetence tak přebíral doc. MUDr. Josef Blatný, primář interního oddělení.⁵⁸

V roce 1940 se do budovy Franciscana nastěhovala s. Corona. Dle jejího svědectví obsadily sestry Kongregace Milosrdných sester III. řádu sv. Františka v opavské zemské nemocnici již všechna oddělení. Jediným místem, kde nepůsobily, byla porodnice. Ona sama, pro prvotní neznalost českého jazyka, pracovala nejprve na kojeneckém oddělení a připravovala dětem stravu. V medailonku jejích vzpomínek zmínila, jak ji ve výuce odborných lékařských termínů doučovala s. Ema Vrchovecká – tehdejší představená školy. Ošetřovatelské zkoušky složila 14. října 1943. Sdělila též několik střípků ze života v domě. Obhospodařit celý dům se snažily sestry samostatně. Pracovaly v kuchyni, prádelně, mandlovně, šijárně i v zahradě. Krom mnoha pařeníšť, záhonů se zeleninou, ovocných stromů měly též hospodářskou budovu, kde chovaly prasata a slepice. Z jihovýchodní strany areálu se rozkládala okrasná zahrada. Areál pak v noci hlídal vlčák. Ráno se vstávalo ve 4 hodiny. Ke snídani měly suchý chléb a kávu, pouze na neděli sestry zaměstnané v kuchyni upekly vánočku. Pracovalo se v osmihodinových směnách. Bylo-li volných chvil, studovalo se nebo pomáhalo v zahradě. Podstatným faktorem, který významně ovlivňoval atmosféru domu, byla skutečnost, že suterén a první patro ošetřovatelské školy od r. 1938 zabrali vojáci německé armády a sestry tak na vlastní kůži začaly pociťovat jistou nesvobodu a možné ohrožení.

V již zmíněné kronice ošetřovatelské školy se každým rokem opakuje zmínka o slavnosti vánočního stromečku. Program pro vánoční čas si vždy připravovaly současné studentky ošetřovatelské školy. Kronika zmiňuje příjemné chvíle za zvuku hudby, pohled na amatérské divadelní krece i hluboká přátelská setkání. V závěru tohoto slavení se rozdávaly symbolické dárky. Rok po roce se tento počin stával tradicí a postupem času se na mnohé z nich mohlo i zapomenout. Na Vánoce roku 1944 se však nezapomene nikdy. Tento rok se slavnostní den vánočního stromečku poprvé od založení školy nekonal.

4. 3. 2 Prosinec 1944

Historik František Švábenický ve svém příspěvku uvádí, že Opava nebyla důležitým průmyslovým centrem ani místem zásadního strategického významu. Nebylo

⁵⁸ Srov. AK, inv. č. 76, RICHTER, Alois. *Kronika Milosrdných sester třetího řádu svatého Františka, Všeobecná část - II. díl*. Kroměříž, 1942, s. 258-265.

tedy nutné její zvýšené letecké ochrany.⁵⁹ Lze tedy uvést, že Opava byla ve válečném období 1939 – 1944 relativně klidná. Tuto skutečnost dokládá i opavský pamětník pan Jan Larisch.⁶⁰ Čas od času nad městem proletěly vojenské letouny, ale vědělo se, že někde v okolí Ratiboře jsou fabriky na výrobu benzínu, a tak v mysli mnohých žil předpoklad, že veškeré tažení letadel je právě pro tento účel - doplnění zásob. Přesto, v duchu hesla - kdo je připraven, není překvapen - mělo město vybudovanou síť podzemních veřejných bunkerů. Mnoho domů pak mělo své vlastní sklepní kryty. Pan Larisch vzpomíná: „Sem tam byly hlášeny poplachy. Když sirény začaly houkat jeden tón, šlo o tzv. předpoplach. Lidé věděli, že mají 15 až 30 minut na útěk do krytů, a poté bude následovat plný nálet. Stávalo se však, že mnoho z poplachů bylo cvičných.“ Opavané tak postupně přestávali dbát na svou bezpečnost a při poplachu se do sklepů uchylovali jen výjimečně, případně posílali do krytů pouze děti. Spoléhali, že armádní stroje proletí za účelem načerpání benzínu a pak zase zpátky.

Osudovým se pro Opavu stal rok 1944. Teprve tehdy se projevila tíha válečných událostí. V druhé polovině roku se stupňovaly nálety americké 15. letecké armády (15th USAAF) ze základen v Itálii na strategické cíle průmyslové oblasti v Horním Slezsku. Dne 13. 10. dopadlo několik leteckých pum mimo zastavěnou část Opavy a útok se obešel bez ztráty na životech. Po třiceti osmi dnech, minutu před polednem, bylo - tentokrát už do zastavěné části města - shozeno celkem třináct trhavých pum. Následkem toho utrpěli tři lidé vážné poranění, čtyři zaplatili vlastním životem a materiální škody zůstaly vcelku zanedbatelné. Do třetice však přišel nejsilnější úder. Při návratu z bombardování rafinerie syntetického benzínu v okolí města Heydebreck (dnes Kędzierzyn-Koźle) bylo skupinou bombardovacích letounů Consolidated B-24 „Liberator“ nebo Boeing B-17 „Flying Fortress“ v prostoru Opavy nouzově svrženo asi 100 bomb, jež zasáhly jihozápadní část města.⁶¹ Krátce po modlitbě Anděl Páně v klášterní kapli Nejsvětějšího Srdce Ježíšova ve Franciscaneu tak přišel pro Kongregaci nejbolestivější okamžik války. Pan Larisch svědčí: „Ucítili jsme obrovské zemětřesení, následně mohutný hukot, začaly lítat obrazy. Kdo byl nahoře, běžel se rychle schovat do krytů. Někteří to nestihli. Mohlo to trvat tak 10 minut, možná čtvrt hodiny. Pak přišly otázky. Co se stalo? A kde to je? My jsme byli kluci zvědaví, tak honem do města. Ve městě nic. Jen jsem zaslechl, že to bylo někde na Olomoucké ulici. Tak jsem vyběhl na Olomouckou. A už z dálky to bylo vidět. Za mostním přejezdem jezdila nákladní auta. Opravovalo se poškozené elektrické

⁵⁹ Srov. ŠVÁBENICKÝ, František a kol. *Troppau 1945 Opava v roce nula*. Opava: Statutární město Opava, 2017, s. 43.

⁶⁰ Tato informace byla získána od přímého pamětníka události pana Jana Larische z Opavy.

⁶¹ Srov. ŠVÁBENICKÝ, František a kol. *Troppau 1945 Opava v roce nula*. Opava: Statutární město Opava, 2017, s. 41.

tramvajové vedení.“⁶² Se zvědavostí pokračoval dál až k ulici Sušilové. Tam už tehdejší policie zaměstnávala všechny kolemjdoucí muže na odstraňování trosk. V této části Opavy se mezi jednotlivými pavilony i na odlehlých zemědělských plochách našlo celkem 100 kráterů po shozených minách.⁶³ Výpověď dokládá i pan Larisch, který při svém dětském zvědavém průzkumu oblasti napočítal bezmála 100 trychtýřů. Následkem tohoto bombardování bylo zcela zničeno 12 objektů a rozdílnou měrou poškozeno celkem 188. Mezi tyto se počítá Franciscaneum. Pro velikost bolesti, sestra Corona i po sedmdesáti dvou letech vzpomíná na tento den se slzami v očích. „Myslím, že to bylo pondělí. Ten den ani nebyl oběd. Jak se spustil alarm, všechny jsme byly hnané do krytu. Některé to ale nestihly. Slyšely jsme motory letadel, najednou taková rána, a my jsme myslely, že to padá na nás. Byl to mžik. Pak přiběhli do krytu vojáci a volali: ‚Všichni ven!‘, protože měli strach, že se zřítí věž. Tak jsme vyšly ven, a jak jsme to viděly, všechny jsme plakaly. U oken vývařovny zůstaly dvě sestry, jedna se našla živá a druhá mrtvá. Sestra Ema přišla a my jsme ji nepoznaly. Byla bez hábitu, celá od prachu. Postupně jsme začaly odvážet raněné a mrtvé.“⁶⁴

Franciscaneum zasáhlo celkem 5 bomb. Dva plné zásahy spadly na kapli a srovnaly ji, a pod ní ležící kuchyň, se zemí. Jedna puma zasáhla schodiště, kde několik sester zastihla smrt. Sestra Agliberta byla okamžitě odvezena do nemocnice Německých rytířů v centru Opavy a život jí byl zachráněn. Takové štěstí neměla s ní převážená s. Artémie Helena Petrášková (*17. dubna 1915 Stichovice, okr. Prostějov), která zemřela po několika hodinách pro utržené obě nohy a poraněnou hlavu, a ani s. Hildegundis Tížková (*1885 Pustá Polom), která na následky zranění zemřela o dva dny později. Přes sto mužů při svitu pochodní, kopal dlouho do noci. První den se v sutinách našly s. Edgarda Anna Obrusníková (*12. května 1914, Strahovice), s. Konstantine Krischke (*15. července 1901, Butovice) a s. Rufina Jandová (*1903, Darkovičky). Těžké odklízecí práce pokračovaly i na druhý den. Sestra Blandina v troskách intenzivně hledala svou rodnou sestru Bertholdu a našla Nejsvětější svátost v ciborii. Toho dne též byly nalezeny s. Veneranda Sládková (*3. ledna 1879, Píšť), s. Serapia Marie Schubová (*17. srpna 1910, Rohov) a dívka Vlasta Richtarová s umývačkou nádobí Josefou Brázdovou. Zbývající dvě bomby dopadly na část ošetřovatelské školy. Zde dlely v hovorně s. Dominika Apollonia Schmack (*6. února 1862, Buchovalovy u Hlubčic) a s. Fabiola Krischke (*27. listopadu 1867, Butovice), které navštívil P. František Michálek z Hradce nad Moravicí. Jejich těla byla nalezena třetí den po náletu společně s tělem

⁶² Tato informace byla získána od přímého pamětníka události pana Jana Larische z Opavy.

⁶³ ZA Opava, fond RP Opava, Inv. č. 1597 (Information über den Fliegerangriff auf Troppau, 19. 12. 1944).

⁶⁴ TOMIS, František. Klášter Opava II. světová válka – 2016 -. CD kopie. Soukromá sbírka autora.

s. Bertholdy Rzitka (*1905, Schimnitz – Horní Slezsko), s. Matoušky Marie Miketové (*6. září 1901, Mokré Lazce) a s. Gomesie Zámečnickové (*20. listopadu 1883, Pitín), která přišla z Hradce, aby v zemské nemocnici podstoupila rentgenové vyšetření. Další dva krátery po bombách byly v přední a zadní části zahrady. Naposledy se v sutinách našly s. Liebmunda Cygan (*1898, Neudörfel) a služka Marie Krejčí. Poslední obětí tohoto dne nejhlubšího smutku byla s. Sidonia Klapcová (*1899 Darkovice), které se sice dostalo hospitalizace v nemocnici U rytířů, ale nakonec zraněním podlehl.⁶⁵

Franciscaneum se částečně ocitlo v troskách. Celé klausurní křídlo nebylo staticky zasažené a bylo jej možné obývat. Jen okenní rámy zůstaly vytržené a z výplní zbyly pouze střepiny. Dvě třetiny ošetrovatelské školy se zachovaly, jedna třetina byla proražena až do sklepa. Z kaple zbyla pouze věž a polovina výšky zdiva sakristie a venkovní kapličky. Budova zůstala bez elektrického proudu, plynu i topení. Pozůstalé sestry trpěly několik dní třeskutou zimou, až se jim podařilo sehnat kamna. Žily takřka ze dne na den s hlubokým vědomím smrti.

Smuteční obřad a rozloučení s oběťmi byl plánován na sobotu 22. prosince. Nakonec se přeložil na neděli v 13 hod. a v sobotu proběhla veřejná smuteční slavnost na stadionu. Německá strana využila této události k manifestaci a posílení své vlády a prohlásila zemřelé za oběti teroristického útoku.⁶⁶ Sestra generální M. Aquilina naproti tomu v dopise sestrám vyzdvihla poutavou pohřební řeč světícího biskupa Nathana z Branic a sdílela se i o klidné odevzdanosti do vůle Boží.⁶⁷

Na památku zesnulých nechaly pozůstalé sestry vybudovat v zahradě Franciscanea pomník. Sestává se z kříže, který dříve zdobil hlavní oltář klášterní kaple, a dvou desek. Na jedné z nich je vytesána skica kaple, na kterou dopadá puma s datem a hodinou náletu, na druhé pak jména a pomníkové fotografie zemřelých. Za zmínku pak stojí skutečnost, že na žádném náhrobku sester Kongregace, napříč všemi hřbitovy v České republice, není nikdy přiložena fotografie, a to ani v případě zakladatelek či bývalých generálních představených. Jedná se tedy o ojedinělou památku v celé historii Kongregace. U zmíněného pietního místa se pak odehrávalo každým rokem pamětní focení jednotlivých ročníků ošetrovatelské školy, jak dokládá hrstka zachovaných dobových fotografií. Pomník, poté co sestry nuceně opustily Franciscaneum, byl přestěhován do zahrady mateřince na Kylešovské ulici, kde stojí dodnes.⁶⁸ Současná

⁶⁵ Soupis všech obětí srov. LARISCH, Jan. *Pronásledování katolické církve v době nacistické okupace na území ostravsko-opavské diecéze*. Ostrava: Biskupství ostravsko-opavské, 2015, s. 59 – 60.

⁶⁶ Srov. ŠVÁBENICKÝ, František. *Troppau 1945 Opava v roce nula*. Opava: Statutární město Opava, 2017, s. 43.

⁶⁷ Opis dopisu s. Aquiliny: AK, fond Franciskáneum – Historie náletu v r. 1944 a Ošetrovatelská škola. Jeho scan je součástí textových příloh (1c).

⁶⁸ Obr. č. 10, obr. č. 11, obr. č. 12

situace v mateřinci i ve Franciscaneu otevírá diskuzi sester na téma návratu tohoto pomníku zpět tam, kde sestry skutečně přišly o svůj pozemský život.

Po skončení války sestry obdržely omluvný dopis z americké strany, ve kterém stálo, že bombardování Franciscanea bylo politováníhodné pochybení, neboť skutečným cílem odstřelu měl být nedostavěný kostel sv. Hedviky, jenž skrýval sklad válečného materiálu a jehož věž využívala německá Luftwaffe.⁶⁹ Reakce sester na omluvný dopis není známa, nicméně zůstává faktem, že možná díky tomuto omylu bombardování Opava nebyla srovnána se zemí.

4. 3. 3 Konec války

Výše zmíněné bombardování již větrilo blízkost fronty. Nejohroženějšími konventy Kongregace byla zvláště ta místa, kde se nacházelo majoritní německé obyvatelstvo: Osoblaha, Königshain a především Opava. Tam se navíc ukrývalo německé sídlo obrany, tzv. Festung Troppau. Kongregace tou dobou měla v Opavě celkem pět filiálek.⁷⁰ Patrně v návaznosti na toto bezprostřední ohrožení reagovalo vedení Kongregace vydáním instrukcí pro sestry, jak mají postupovat v případě ochrany obyvatelstva. Úkolem sester bylo zcela se řídit instrukcemi úřadů a na vyzvání podstoupit evakuaci do určeného místa. Instrukce též obsahovala praktický popis přípravy příručního zavazadla i např. možnost nahradit oficiem modlitbou Otčenášů. V lednu 1945 se skutečně započala postupná evakuace pohraničních oblastí. Z mateřince odešla nejprve pouze německá děvčata, později dalších 13 sester v čele s generální představenou. Psychiatrickou léčebnu opustilo 13 sester jako doprovod pacientů a s tímtož posláním i sestry ze starobince. Poslední Opavu opustilo několik sester z nemocnice.⁷¹ O evakuaci Franciscanea není v této souvislosti v archivních materiálech zmíněno nic. Nemocnice po tragickém útoku potřebovala ještě více pracovní síly sester, a navíc střípky materiálu svědčí i o aktivitě stavebních úprav, jež mohou být dokladem, že život řeholních sester ve Franciscaneu pokračoval.

V období od 27. srpna do 14. října 1945 totiž probíhaly na Franciscaneu intenzivní stavební práce pod vedením Jaroslava Dvořáka, stavitele z Opavy. Odstraňovaly se trosky zasažené kaple, bouraly se poničené základy venkovních zdí chodby a poté se znovuobnovovaly. Kotvila se podezdívka pilíře věže v suterénu objektu. Očišťovaly se kotle ústředního topení a za toto vše se účtovalo 71.406,15 Kčs. Další etapa pokračovala

⁶⁹ Nepsané osobní vzpomínky s. Květoslavy. In: dosud nevydaný rukopis, TESAŘ, Petr. *Kongregace Milosrdných sester III. řádu sv. Františka v Opavě (1938 – 1970)*.

⁷⁰ Psychiatrická léčebna, nemocnice, Franciscaneum, mateřinec a starobinec.

⁷¹ srov. AK, inv. č. 77, Kronika, Haus-Protokoll (Mateřince 1905 – 1953), s. 487. K tomu též dosud nevydaný rukopis, TESAŘ Petr. *Kongregace Milosrdných sester III. řádu sv. Františka v Opavě (1938 – 1970)*.

odstraněním prolomeného ŽB stropu nad skladem uhlí, zhotovením střechy nad kotelnou, vyzdění cihelného zdiva v chodbě ze sklepa až po druhé nadzemní podlaží, bedněním a betonováním okenních překladů, opravou komínů a dalším odstraňováním suti. Za tyto práce Kongregace v období od 15. 10. do 1. 12. 1945 zaplatila 207.874,90 Kčs. O další opravy válkou poničeného domu se ucházely dvě firmy. Josef Juchelka, stavitel a Julius Lundwall, stavitel. Kongregace svěřila další investiční záměr druhé ze jmenovaných. Národní správa firmy Julius Lundwall, stavitel s pobočkou v Opavě, tak provedla po válce nejrozsáhlejší stavební úpravy v celkové cenové výši 1.116.553,42 Kčs. Uvedené částky jsou pouze orientační, neboť veškerý ekonomický dokladový materiál se nedochoval. V březnu roku 1946 poslala provinční představená sestra Laura Skřičková žádost do několika firem o malířské a natěračské práce. Oslovila dále subdodavatele fy Lundwall, Národní správu Břidlicových lomů, firmu Tatzel, Koschacký a spol. pro dodávku břidlicové krytiny a dalšího příslušenství v celkové výši 127.849,20 Kčs. Téhož roku o dva měsíce později byla dohodnuta oprava ústředního topení a rozvodů vody v odhadovaných nákladech 55.756,9 Kčs. Fakturace skutečně provedených prací nebyla dohledána. O rok později v září odešla další pohledávka směrem k truhlářské firmě Jakuba Ryšavého na opravu celkem osmi oken a rámu ve výši 16.252 Kčs. Tolik z dochovaných listin. Malou zajímavostí v rámci všech stavebních úprav může být dopis t. č. generální představené s. Laury Skřičkové ze dne 28. 3. 1946 do firmy Julius Lundwall, o převzetí tří dělníků z pracovního tábora do služby při klášteře. Dva z nich měli pracovat jako topiči, jeden v zahradě. Odpověď od adresáta se bohužel nedochovala a není tak jisté, zda dělníci byli pro službu sestrám skutečně propuštěni.⁷²

Vedle těchto všech likvidačních a obnovovacích pracích musela být vyřešena ztráta té nejpodstatnější části kláštera. Řeholnice přišly o místo společné modlitby. Nebylo materiálu, finančních prostředků ani sil, aby došlo k výstavbě nové kaple. Sestry tak upravily konferenční místnost v třetím nadzemním podlaží a v těsných podmínkách se tak mohly konečně těšit z přítomnosti svátostného Spasitele.⁷³

Dne 1. října 1946 byla škola ve Franciscaneu poprvé otevřena i pro civilní ošetřovatelky. Díky odlivu sester z území německé říše ubývalo studentek z řad řeholnic a snad i z tohoto důvodu přistoupilo vedení školy k možnosti otevřít ji širší veřejnosti. Pravděpodobně sestry představené ještě netušily, co bude následovat o několik málo let později.

⁷² AK, Inv. č. 157, krabice č. 56. *Opava (Troppau) - Franciscaneum, oprava válkou zničené budovy (1945-1947)*.

⁷³ Obr. č. 13, obr. č. 14.

4. 3. 4 O životě v domě pod vládou světské moci

Převratné politické události roku 1948 zasáhly do života komunity sester nejen ve Franciscaneu, ale i v ostatních domech. Ač vedení Kongregace neobdrželo žádné vyrozumění, lampáče rádia 28. února 1948 ohlásily, že Franciscaneum je zestátněno. Ještě krátký čas se toto hlášení mohlo zdát nevěrohodné a vše fungovalo jako doposud. V červenci některé sestry s dlouholetou praxí obdržely čestný diplom ošetřovatelek nemocných a v září složily jiné sestry diplomové zkoušky. Nicméně v dubnu 1949 již na generalát došlo oficiální vyrozumění Krajského národního výboru Ostrava, že se zpětnou platností od 1. 9. 1948 byla ošetřovatelská škola ve Franciscaneu (včetně veškerých pomůcek a materiálů) zestátněna. Obdržela nový název „Ošetřovatelská škola v Opavě“ a měla odted' pouze světské vedení. Sestrám bylo dovoleno se ještě nějaký čas na výuce podílet.⁷⁴ V tomto poúnorovém čase 1948 zasáhl celou Kongregaci zákon o jednotné škole a odstartoval tak její redukci pouze na ošetřovatelskou. Vzhledem k válečným zkušenostem se dalo předpokládat, že v této oblasti bude moci Kongregace působit i nadále. Upevňování komunistické moci postupně sílilo.⁷⁵

Poslední záznam v kronice Franciscanea mluví o možnosti studia ve „Večerní škole práce“. To bylo ještě nabídnuto r. 1956 sestrám z Kongregace, které sídlily v nemocnici a psychiatrické léčebně a doposavad neměly ošetřovatelské vzdělání. Studijní plán obsahoval nejen dvouletý cyklus ukončený diplomem ošetřovatelky, ale i nižší čtyřletý kurz k získání maturitního vysvědčení. Obou těchto možností studia sestry využily. Jak již bylo zmíněno, vedle sester školu navštěvoval i civilní zdravotní personál. Obě skupiny se těšily vřelým vztahům a vzájemné pomoci. Pěkné vzpomínky mezi studentkami dokládá i srdečný dopis adresovaný 18. 6. 2015 sestře představené Kongregace Milosrdných sester III. řádu sv. Františka v Opavě od Slávie Pořízkové, rozené Urbánkové, která docházela do školy v letech 1948 - 1950.

Na pozadí všech těchto událostí se v tehdejším Československu rozhořel boj komunistické strany, de facto zastávající plnou moc ve státě, proti církevní hierarchii. To, že řeholní společenství nezapadala přímo do státní hierarchie církve, bylo vyhodnoceno jako potencionální hrozba při odporu proti režimu. V roce 1950 tak došlo ke dvěma

⁷⁴ Srov. AK, inv. č. 76, RICHTER, Alois. *Kronika Milosrdných sester třetího řádu svatého Františka, Všeobecná část - II. díl*. Kroměříž, 1942, s. 269.

⁷⁵ TESARĚ, Petr a KUŘINOVÁ, s. Antonína. Kongregace Milosrdných sester III. řádu sv. Františka v Opavě (tzv. opavské františkánky). In: *Ženské řehole za komunismu (1948-1989): sborník příspěvků z konference pořádané Konferencí vyšších představených ženských řeholí v ČR a Českou křesťanskou akademií dne 1. října 2003 v kostele sv. Voršily v Praze*, ed. VLČEK, Vojtěch, Olomouc: MCM, 2005, s. 187.

etapám hluboce promyšlené akce K.⁷⁶ O internaci sester z Franciscanea není v dochovaných kongregačních dokumentech jediná zmínka. Ze vzpomínek s. Corony usuzujeme, že chod v domě probíhal obvyklým způsobem. Den sestry zahájily společnou modlitbou v klášterní kapli, po snídani odcházely do práce, v čas oběda se setkávaly doma v refektáři a po krátkém pozdravení Krista v eucharistii pokračovaly v odpoledních pracích. Večer se opět sešly u společného stolu a den končily modlitbou v kapli. To vše pravděpodobně probíhalo pod přísným dozorem církevního tajemníka. Ve skutečnosti totiž nebylo reálné, aby tak velký počet sester pracujících v nemocnici mohl být během 24 hodin nahrazen civilními ošetřovatelkami. Snad i z tohoto důvodu byly sestry ve Franciscaneu ponechány až do roku 1960.

4.4. Franciscaneum bez řeholních sester – stavební úpravy pro nové využití

Období, kdy Franciscaneum bylo vyvlastněno, lze mapovat jen s velkými obtížemi. Již čas, který tomu předcházel má velmi málo dokladového materiálu. Není divu, že ani samotné sestry na tuto nelehkou dobu nevzpomínají s radostí. Ze starých dokumentů nemocnice, které byly uchráněny před spálením, se přeci jen něco málo dozvídáme.⁷⁷ Budovu začal spravovat Okresní ústav národního zdraví a tím bylo Franciscaneum přičleněno do areálu nemocnice. Pro snazší orientaci mezi jednotlivými specializovanými pracovišti každá budova nemocnice měla, a dodnes má, své vlastní písmeno. Franciscaneum obdrželo v komplexu staveb označení „D“.

V rozmezí let 1974 až 1977 se intenzivně pracovalo na přípravě a realizaci dostavby jihovýchodního křídla, jež bylo zasažené bombardováním v roce 1944, a Kongregace stihla obnovit pouze suterénní zdivo a stěny prvního nadzemního podlaží. Toto bylo zastřešeno provizorně pultovou střechou a dřevěnou konstrukci ukryla v pohledové vrstvě lepenka. Po téměř třiceti letech však provizorní řešení nemohlo obstát. Vznikla nutnost opravy a plánu nového využití. Ve stavebním plánu suterén neobstál jinak než jako skladovací prostor. První a druhé nadzemní podlaží mělo sloužit pro rozšíření rehabilitační služby nemocnice a pod plochou konstrukcí střechy se plánovalo vybudovat několik kanceláří pro Okresní hygienickou službu. Všechny tyto celky by měly

⁷⁶ K tématu akce „K“ srov. MANDZÁK, Daniel Atanáz. *„Agent a špión Vatikánu“: Redemptorista Ján Ivan Mastiliak – slovenský účastník monstrprocesu proti Augustínu Antonínu Machalkovi a spol.* Bratislava: ÚPN, 2008. VAŠKO, Václav. *Dům na skále 2, Církev bojující 1950 – květen 1960.* Kostelní Vydří: Karmelitánské nakladatelství, 2007. VAŠKO, Václav. *Neumlčená. Kronika katolické církve v Československu po druhé světové válce II.* Praha: ZVON, 1990. VLČEK, Vojtěch. *Perzekuce mužských řádů a kongregací komunistickým režimem 1948–1964.* Olomouc: Matice cyrilometodějská, 2004. MAIXNEROVÁ HORÁKOVÁ, Šárka. *Hoří děšť aneb Zpráva o „Akci K“, noci ze 13. na 14. dubna 1950, kdy měl být internován Bůh.* Praha: Vyšehrad, 2010.

⁷⁷ Dokumentace je nyní uložena v PASF.

být od sebe provozně odděleny, aby bylo zajištěno jejich nezávislé provozování. Skutečná realizace, oproti původnímu plánu, doznala jedné změny a tím bylo umístění rampy a nákladního jednopodlažního výtahu namísto jihovýchodní strany na severovýchodní. V pozdějším užívání pak část určená pro hygienu sloužila psychiatrickým ambulancím.

Den před Štědrým dnem roku 1976 bylo vydáno povolení na rekonstrukci střechy a fasády pavilonu D v areálu OÚNZ. Také zde můžeme konstatovat, že úpravou střechy došlo k radikální změně architektonického i funkčního řešení. Střecha byla pokryta břidlicovou krytinou. Projekt i následné skutečné provedení z roku 1976 přeměnil tento vzácný stavební materiál na plechovou střešní krytinu. V projektové dokumentaci se nedochoval výkres půdorysného zakreslení střechy a v technické zprávě se hovoří o pouhém doplnění chybějících částí krytiny. Kde skončila břidlice z Franciscanea, je otázkou, na kterou už asi nikdy nenalezneme odpověď. Společně s břidlicí byl odstraněn i kříž z věže, která jako jediná část kaple odolala bombardování. Datum demontáže, díky žádosti o odborný dohled při výškových pracích, známe s naprostou přesností. Kříž s nádobkou pro úschovu listin byl odstraněn 30. května 1980. O tři dny později byl nalezený dokladový materiál zástupcem OÚNZ předán ředitelství Slezského muzea Opavy ČSSR. Normalizace tak neminula ani Franciscaneum. Na přelomu února a března 1981 přibyla na stole Okresního národního výboru, odboru kultury v Opavě další žádost, a sice o odstranění církevních motivů z fasády Franciscanea. Šlo o erb s latinským citátem z druhého listu svatého Pavla Korintským. Pak se jednalo o čtyři reliéfy hlav řeholních sester, kterými jsou ukončeny sloupy na severovýchodním průčelí fasády, a sochu sv. Františka na fasádě bývalého klausurního křídla. Ač na tuto žádost bylo koncem března vydáno souhlasné stanovisko, z nám neznámých důvodů byla odstraněna pouze socha sv. Františka. Ostatní zůstalo ponecháno a budova se jimi pyšní dodnes. K významnějším stavebním úpravám bezpochyby patřilo i osazení lůžkového výtahu. Proměnil totiž severozápadní pohled na budovu, neboť šachta byla umístěna na vnější stranu budovy, nikoli dovnitř. Byl vybudován v roce 1979 a jeho pořizovací cena se pohybovala kolem 98.000 Kčs.

Pravdou zůstává, že i po těchto mnoha stavebních úpravách, bylo Franciscaneum stále v neutěšeném stavu. Nelze nevidět velký půdorysný prostor na místě vybombardované kaple, který byl využíván pouze na úrovni suterénu pro skladování různého zdravotnického materiálu a pod střechou ukrýval seník zaopatřující potravu pro zvířectvo, jehož funkce už dávno nebyla aktuální. Uvažovalo se tedy o změně využití celého pavilonu D od suterénu až po třetí nadzemní podlaží. Na tuto komplexní změnu byla v roce 1979 zpracována studie. Podle ní by suterén dál sloužil jako sklad. V prvním

nadzemním podlaží západního traktu by měla být dětská chirurgie. Na témž podlaží, ve východním traktu, by mělo být umístěno oddělení onkologie a v místě bývalé kaple by se měl nacházet centrální rentgen. Druhé podlaží západ a střed by zabírala urologie, východ zubní klinika a nad rentgenem by pak byly operační sály s centrální sterilizací. Celé poslední patro by pak patřilo ortopedickému oddělení s rehabilitací a anesteziologicko-resuscitačnímu oddělení. Výše popsaná studie však nebyla přepracována v projekt pro stavební povolení, a tento záměr se nikdy nestal skutečností.

Jak tedy vypadalo Franciscaneum v osmdesátých letech minulého století? Z pozůstatků výkresové dokumentace a útržkových vzpomínek pamětníků vyplývá, že s různými obměnami se v pavilonu D nacházely následující provozy: v prvním nadzemním podlaží byly neurologická, diabetická a logopedická ambulance. Patro dále skýtalo lékárenský sklad, knihovnu, místnost pro stranické schůze, klubovnu, několik kanceláří a sklady odborů se zázemím pro údržbu. Prostor po vybombardované kapli byl uchován bez změny. Druhé nadzemní podlaží se rozdělilo na dvě poloviny. První, bývalý prostor pro ubytování sester, byl využíván jako plicní lůžkové oddělení a druhý, sloužící kdysi jako internát a ošetrovatelská škola, využilo rehabilitační oddělení. Poslední podlaží bylo taktéž využívané z poloviny pro plicní oddělení a druhá polovina byla využívána jako ubytovna pro zaměstnance rehabilitace.⁷⁸

4.5. Zpět těm, které zanechaly nesmazatelnou stopu

Federální parlament České republiky 21. února 1991 schválil tzv. restituční zákon.⁷⁹ V něm se otevřela možnost církvím uplatnit nárok na vydání majetku, který jim byl v několika vlnách neprávem odebrán.

Za vlády totalitního režimu v období let 1950 – 1989 nesměl být přijímán žádný klášterní dorost. Některé sestry neustály nepřetržitý tlak ze strany státní moci a z řádu odešly. Velkou roli sehrál i faktor přirozeného úmrtí a stáří. Všechny výše uvedené důvody dovedly Kongregaci do obrovského početního propadu.⁸⁰ Tak stála Kongregace před nesnadnou otázkou, jak se v této situaci k restitucím postavit? Vědělo se, že by bylo

⁷⁸ Srov. Koncept protokolu o předání technické dokumentace pavilonu D z archivu Státní slezské nemocnice v Opavě Kongregaci Milosrdných sester III. řádu sv. Františka, listopad 1997. Umístěný nyní v PASF.

⁷⁹ Jde o zákon č.229/1991 Sb. o úpravě vlastnických vztahů k půdě a jinému zemědělskému majetku. V této podkapitole jsme překlenují zásadní časovou osu, která mění naši práci s dostupným materiálem. Veřejná osoba nemá právo vstupovat do soukromých archiválií, jež nejsou starší třiceti let. Nehledě na skutečnost, že mnozí činitelé této doby ještě žijí. S laskavým dovolením vedení Kongregace smíme alespoň obecně zveřejnit některá fakta, která se Franciscanea bezprostředně týkají.

⁸⁰ TESARĚ, Petr a KUŘINOVÁ, s. Antonína. Kongregace Milosrdných sester III. řádu sv. Františka v Opavě (tzv. opavské františkánky). In: *Ženské řehole za komunismu (1948-1989): sborník příspěvků z konference pořádané Konferencí vyšších představených ženských řeholí v ČR a Českou křesťanskou akademií dne 1. října 2003 v kostele sv. Voršily v Praze*, ed. VLČEK, Vojtěch, Olomouc: MCM, 2005, s. 192.

velmi nerozumné žádat o všechny domy a jim přiléhající parcely. Tolik míst působení by v současném počtu sester jistě nebyly schopné spravovat, natož obydlet. Nejvyšší volební, zákonodárný a správní orgán Kongregace tedy zvolil variantu žádosti o vydání alespoň části majetků. Mezi budovami, jež se měly vrátit do rukou původních majitelů, bylo i Franciscaneum. Mnohé objekty Kongregace velkoryse věnovala buď jiným řádům a zřizovatelům nemocnic, nebo jednotlivcům či sdružením, u kterých viděla snahu sloužit dobré věci. Sestry například nežádaly o domy v Hradci nad Moravicí, Náchodě a Osoblaze.⁸¹

Z důvodů množství zkonfiskovaných majetků, které musely projít řádným správním řízením, se doba navrácení protahovala. Budova Franciscanea však byla sestram navrácena již v roce 1992.⁸² Sestry neměly v první fázi v úmyslu zasahovat do současného užívání domu, proto se obrátily na skupinu stávajících uživatelů. Z této skupiny pak vybraly jednoho, který by jim pomohl se správou budovy. Oslovený lékař jejich nabídku vstřícně přijal a svého úkolu se zodpovědně zhostil. Budova do této doby, i přes nepatrné opravy, postupně chátrala. Rekonstrukce byla na spadnutí, ale možnost financování Kongregace neměla.

Soukromý subjekt proto v roce 1994 žádal o odkoupení Franciscanea z důvodu zlepšení a rozšíření svého vlastního provozu. Sestrami z generální a provinční rady byl tento prodej schválen.⁸³ Po nutném vyjednávání ohledně výše ceny se ale nakonec obě zúčastněné strany nedohodly. K prodeji tedy nedošlo a Franciscaneum i nadále zůstalo majetkem Kongregace.

Archivní dokumentace z roku 1996 sděluje další informaci o objektu. Nemocnice, jejíž pavilon D se nacházel ve Franciscaneu, přešla do správy státu. Tedy poté co zanikl OÚNZ, užívala nemocnice budovu Franciscanea bezprávně.⁸⁴ Vznikla tak potřeba nového smluvního vztahu. A navíc přišel zájemce za generální představenou s prosbou o převzetí Franciscanea do nájmu.⁸⁵ Touto problematikou se sestry rozhodly zabývat později. Již tehdy však jasně konstatovaly, že nebude možné dát schválení a souhlas k odprodeji pozemku výměry 150 m² v areálu nemocnice pro výstavbu základny záchranné zdravotnické služby, která o něj žádala. Důvodem je nevyjasněný právní nástupce OÚNZ a tedy nemožnost Kongregace disponovat s parcelami přiléhajícími k budově

⁸¹ Srov. AK, fond Generální kapituly od r. 1980 – 1999. *Protokol z generální kapituly konané 1. - 5. 6. 1993*, s. 8.

⁸² Soupis inventárního majetku Kongregace.

⁸³ Srov. AK, fond Zasedání generální rady od r. 1971 – 2000. *Porada generálních a provinčních radních dne 21. července 1994*, nečíslované strany.

⁸⁴ Srov. AK, fond Zasedání generální rady od r. 1971 – 2000. *Porada generálních radních dne 9. února 1996*, nečíslované strany.

⁸⁵ Srov. Tamtéž.

Franciscanea. Vše bylo předáno k vyřízení právníkovi.⁸⁶ Ve věci pronajmutí Franciscanea bylo nakonec žadateli vyhověno a více než polovina objektu mu byla poskytnuta. Ten nabídl prostory dalším lékařům, kteří by zde mohli vykonávat svou soukromou odbornou praxi. Zbývající část domu pak byla pronajata opavské nemocnici. O rok později se pokračovalo v řešení dalších majetkoprávních vztahů. Znovu se projednávala nevyjasněná otázka věcného břemene opavské nemocnice na pozemku sester.⁸⁷ Mezi oběma subjekty došlo ke shodě a sestry tak vyšly vstříc zájmům nemocnice. Kongregace nadále zodpovědně přistupuje k celkové obnově objektu a dává k dispozici své finanční prostředky. To dokládá i dochovaná zpráva, která informuje o žádosti finanční podpory na stavební úpravy, jež organizuje stávající správce objektu.⁸⁸

I přesto budova dlouhodobě nevyhovovala z hlediska tepelné pohody a energetické náročnosti pro požadavky 20. století. Nehledě na skutečnost, že slouží výhradně jako zdravotnické zařízení, kde jsou standardy nastaveny ještě o něco výše. Navíc, náklady spojené s provozem budovy silně zatěžuje rozpočet Kongregace. Sestry proto znovu otevřely variantu Franciscaneum prodat. Současná generální představená se v této věci obrátila na biskupa ostravsko-opavské diecéze, který Kongregaci prodej nedoporučil a na pomoc při správě objektu nabídl své zaměstnance. Vznikla tak velmi vstřícná a dlouhodobá spolupráce, která trvá doposud. Tímto skončila činnost dosavadního správce a do této funkce byl Kongregací dosazen vlastní zaměstnanec.

Po čase se naskytla možnost, jak ochotné nabídky otce biskupa využít. Se zvyšující se frekvencí automobilové dopravy bylo totiž nutné zřídit parkovací stání pro klienty i lékaře. Tohoto úkolu se zhostil vedoucí odboru hospodářské správy majetku ostravsko-opavské diecéze a 1. 1. 2001 bylo nové parkoviště uvedené do provozu.

Díky umístění rehabilitačního oddělení v objektu, jež zaujímá nemalou část pronajímaných prostor, se musel zvažovat bezbariérový přístup pro pacienty. Kongregace po zralé úvaze odsouhlasila projekt z května roku 2008 a výstavba odstartovala v červnu téhož roku. Výtah je situován do zrcadla hlavního schodiště. Výtahová šachta je skleněná, aby co nejméně narušila původní historický ráz budovy. Nachází se v části bývalého křídla ošetřovatelské školy. Desátého září byla dokončena veškerá instalace a den poté byl po všech potřebných revizích výtah uveden do provozu.

⁸⁶ Srov. AK, fond Zasedání generální rady od r. 1971 – 2000. *Zápis z kapitulního mezikongresu v Opavě 29. 5. 1996*, Odstavec připomínky v bodech b) a c).

⁸⁷ Srov. AK, fond Zasedání generální rady od r. 1971 – 2000. *Zápis z porady generální rady a sester představených konané v Opavě 20. 9. 1997*, bod 11.

⁸⁸ Srov. AK, fond Zasedání generální rady od r. 1971 – 2000. *Zpráva z porady s. generální a generální rady ze dne 16. 7. 1999 konané v Opavě*, nečíslované strany.

V únoru roku 2012 byl pro Franciscaneum zpracován energetický audit, jenž předcházel žádosti o dotaci na zateplení fasády, výměnu oken a opravu venkovního schodiště. Pokračovat v úmyslu oprav pod záštitou státních dotací se postupně ukázalo poněkud nekomfortní a státní dotace nakonec nebyly využity. Stavební záměr se následně redukoval jen na to nejpotřebnější - výměnu oken a zateplení půdního prostoru, jež byly největším zdrojem úniku tepla. V červenci, o rok později, generální představená podepsala Smlouvu o dílo a realizace začala.⁸⁹ Náklady spojené s tímto zlepšením současného stavu nesla Kongregace sama i za cenu půjčky.

Rok po roce se ukazovalo, že Franciscaneum a Slezská nemocnice v Opavě se budou muset od sebe dříve či později odloučit. Záměry vedení nemocnice a soukromých lékařů, kteří provozují své ordinace v objektu Franciscanea, se enormně liší. Oba areály však byly a jsou nerozlučitelně spojeny převážně díky inženýrským sítím. Mezi Kongregací sester a vedením Slezské nemocnice tak probíhala nepřetržitá jednání. Prvním krokem rozdělení bylo vyřešení otázky zásobování tepla. Doposud bylo teplo do objektu přiváděno nemocničním parovodem. V roce 2015 tedy došlo k vybudování topného kanálu na kongregační náklady. Tímto kanálem proudí teplá voda do nově zřízené kotelny.

Do února roku 2016 byl v jihozápadním křídle umístěn pavilon D, tj. plicní oddělení SNO⁹⁰ a oddělení pro dlouhodobě nemocné. Tehdejší ředitel SNO však měl s těmito odděleními jiný záměr. Pro plicní oddělení se již stavěl nový pavilon N a LDN se připravovala k přemístění do přidružené nemocnice v Krnově. Před Kongregací tak stála velká otázka, co s téměř třetinou plochy objektu? Vlivem stálého úbytku sester nebylo reálné, aby se Kongregace ujala prostor pro realizaci vlastního díla. Stále jí však leželo na srdci, aby objekt nechátral a byl využíván k dobru lidí. Oslovila proto veřejnost, předně lékaře již působící ve Franciscaneu. Stavební záměr se nakonec našel a v roce 2015 se zadal projekt na úpravu této části. Dne 16. května 2016 Kongregace Milosrdných sester III. řádu sv. Františka uplatnila žádost u stavebního úřadu v Opavě o vydání stavebního povolení na rekonstrukci části objektu Franciscanea na Domov pro osoby se zdravotním postižením. Po vystěhování posledních zbytků z výbavy SNO mohl naplno propuknout realizační záměr.⁹¹ Finanční prostředky opět poskytla Kongregace. Kolaudační řízení proběhlo již 20. 10. 2016 a o dva měsíce později byly prostory předány Kongregací do užívání civilní firmě.

⁸⁹ Přesně k podpisu došlo 26. 7. 2013. PASF, Složka: Výměna oken.

⁹⁰ Zaužívaná zkratka - Slezská Nemocnice Opava.

⁹¹ Obr. č. 35, obr. č. 36, obr. č. 37, obr. č. 38, obr. č. 39, obr. č. 40.

4.5. Franciscaneum dnes

Dnes se o Franciscaneum z technického hlediska nadále stará Kongregace sama. Má zde své vlastní zaměstnance, kteří zajišťují obhospodaření jak objektu samotného, tak pozemků k němu přiléhajících. Pronajímá veškeré možné prostory soukromým subjektům a to v oblasti zdravotnictví a sociálních služeb. Pokud bychom budovu měli zařadit do zaužívaného názvosloví, je možné jí označit jako polikliniku. Nachází se v něm celkem 17 samostatných provozů. Od ambulance gastroenterologické, diabetické, kardiologické, endokrinologické, alergologické přes praktického lékaře, lékárnu, rehabilitační péči až k psychiatrickým či psychologickým poradnám.

V roce 2018 se, díky šikovnosti zaměstnanců Kongregace, podařila kompletně zrekonstruovat horní část věže, do které dlouhodobě zatékalo. Proběhlo kompletní vnější zateplení části kolem ochozu, výměna tří oken a repasování dřevěných šestiúhelníkových okének s dřevěnými žaluziemi v úrovni umístění zvonu. Došlo také k nátěru stříšky věže i baňky. Během uplynulých let se, za finanční podpory několika dárců, též podařily zkulturnit některé části interiéru budovy.

S vědomím, že některé prostory již nesplňují estetické a technické nároky provozu zdravotnického zařízení, v roce 2020 Kongregace zadala projekt, jenž zpracovává hloubkovou rekonstrukci sociálních zařízení v prostorách bývalého školního křídla.

Opticky se v loňském roce Slezská nemocnice postarala o vybudování drátěného plotu, který odděluje její areál od areálu Franciscanea. Doposud většina pacientů chodila právě přes areál sester. Lidé jsou tak nuceni zvyknout si na jinou přístupovou cestu do nemocnice a vzájemná propojenost nabízených služeb ve zdravotnictví se tímto poněkud zkomplikovala.

V časovém rozmezí posledních pěti let se také podařilo zasadit několik málo stromků, které se snad v budoucnu stanou okrasou přiléhajícího parku. Některé staré dřeviny totiž musely být vykáceny.

Závěr

Budova Franciscanea si zaslouží více! Díky času, který jsem mohla věnovat této práci, se ve mně znovu silně utvrdilo vědomí, že tento objekt rozhodně stojí za pozornost. Poprvé jsem jej spatřila v lednu roku 2016 a už tehdy jsem pochopila, že v sobě ukrývá něco, co lze jen těžko vyjádřit slovy. Jsem zkrátka přesvědčena o tom, že si objekt zaslouží další stavební posun.

Budova je teď nástrojem pro plnění potřeb lékařů, kteří pro svůj provoz ordinací chtějí nezbytné soukromí i zázemí, v nichž by se jak pacient, tak personál cítil dobře. Ano, nasazují zde své síly v péči o tělo i duši. Dále je též místem úlevy v bolesti mnoha starých a nemohoucích lidí. Ve své podstatě dál pokračuje v původním poslání, které jí bylo svěřeno, a za to je Kongregace velmi vděčná. Ovšem málokdo vidí tento dům, jako neopakovatelný celek. Famózní prostor spojovacích chodeb je nyní zatarasen nejednou dělicí příčkou. Ty blokují vnitřní průchod z jedné strany budovy na druhou, a to ve všech čtyřech podlažích. Franciscaneum je tak roztrženo do malých buněk, kdy komunikace mezi jednotlivými je téměř jako dobrodružství při hledání cesty z bludiště.

Technický stav domu je stále velmi zanedbaný, vždyť zanedlouho bude slavit sto let od výstavby. Domnívám se proto, že by bylo krásné budově k výročí věnovat alespoň nějaký dárek. V mnoha částech objektu jsou stále ještě původní vodovodní i teplovodní rozvody, včetně historických topných těles. Nejedny dveře čekají na svoji obnovu a hlavně za pozornost stojí, jak všechno sladit způsobem, který opět zdůrazní, že jde o jednu jedinou stavbu. I současná střešní krytina se již nemůže dočkat své revitalizace.

Stále nesplněným snem je obnova kaple Nejsvětějšího Srdce Ježíšova, která by mohla znovu sloužit duchovním potřebám lidí. Nelze nevidět též překrásné půdní prostory, jež jsou prozatím nevyužité. Tyto by se mohly ještě rozšířit o část zasaženou při náletu na Opavu a budově by se tak vrátil původní jihovýchodní pohled. Plánů je sice mnoho, ale prostředky chybí.

Kdyby práce pomohla k tomu, že si lidé uvědomí, jak zkreslený je mnohdy pohled na navrácení církevního majetku, bylo by to mé osobní vítězství. Jsem v souvislosti s výše uvedenou historií celého Franciscanea přesvědčena o tom, že vnitřní postoj k majetku těch, kteří žijí spiritualitu sv. Františka z Assisi, který šel, prodal všechno, co měl, rozdal chudým, pak přišel a hledal ten nejlepší způsob, jak v chudobě

následovat Krista,⁹² je veskrze služebný. Ať už jsou to domy, pole či lesy, vidím, jak se je církev snaží užívat ke službě těm, kteří žijí a sdílejí tentýž kus země v další nelehké době.

Budova i Kongregace mají jistě ještě další skrytá tajemství a jejich objevování kéž je hudbou budoucnosti. Na podrobnější bádání čeká především období totality a to, co následovalo bezprostředně po ní. Široké pole působnosti dalšího zkoumání spatřuji také v období od roku 1991 do roku 2021, kde jsem se nyní odvážila naznačit pouze letmé obrysy skutečností. Zde spatřuji své velké rezervy a z části i okolnostmi svázané ruce.

Mým cílem bylo poukázat na to, že pokud dobře známe své kořeny a úmysly těch, kteří budovali to, co my nyní užíváme, pokud srdcem poznáme dobu, ve které předkové žili a nasazovali své životy pro víru, nebude nám lhостejné, co se s objekty našeho zájmu stane dál. Zda byl cíl naplněn? Na to se zeptám možná právě vás.

⁹² Srov. Bible, *Písmo svaté Starého a Nového zákona*, včetně deuterokanonických knih, český ekumenický překlad. Česká biblická společnost, 1995, Mt 19,21.

Použité zkratky

AK – Archiv Kongregace Milosrdných sester III. řádu sv. Františka v Opavě

ČSSR – Československá socialistická republika

IFS – Institut františkánských studií

LDN – Léčebna dlouhodobě nemocných

OÚNZ – Okresní ústav národního zdraví

PASF – Pracovní archiv správce Franciscanea

SNO – Slezská nemocnice Opava

ZA – Zemský archiv

Seznam pramenů a literatury

1) Archivní zdroje

Archiv Kongregace Milosrdných sester III. řádu sv. Františka v Opavě:

Fond (složka) Franciskáneum – Historie náletu v r. 1944 a Ošetřovatelská škola.

Fond (složka) Zasedání generální rady od r. 1971 – 2000

Fond (složka) Generální kapituly od r. 1980 – 1999

Inv. č. 65, Kronika ošetřovatelské školy v Opavě, rukopis, česky, nečíslované strany (1925-1939).

Inv. č. 68, Kronika česko-moravské provincie. Následují heslovité záznamy z různých konventů až do roku 1981, rukopis, česky, nečíslované strany (1939-1981)

Inv. č. 72, RICHTER, Alois. Kronika Kongregace Milosrdných sester III. řádu sv. Františka. Kroměříž, 1942.

Inv. č. 76, RICHTER, Alois. III. díl Kroniky kongregace milosrdných sester, Děje jednotlivých domů – pokračování.

Inv. č. 103, krabice č. 42. Opava (Troppau) - Franziscaneum, 1926 – 1949.

Inv. č. 156, krabice č. 56. Opava (Troppau) - Franziscaneum, stavba ošetřovatelské školy (1929-1930).

Inv. č. 157, krabice č. 56. Opava (Troppau) - Franziscaneum, oprava válkou zničené budovy (1945-1947).

Inv. č. 188, krabice č. 65. Stavební plány Opava (Troppau) Franciskáneum (ošetřovatelská škola) (1892-1929).

Pracovní archiv správce Franciscanea:

Složka Výměna oken

Složka Projekt topného kanálu

Složka Vše k výtahu – prosklený „rehabilitace“

Složka Velká rekonstrukce - stavba

Fond Historická dokumentace od SNO

Zemský archiv v Opavě

2) Literární zdroje

BREJCHA, Leander. *Pamětní spis o katolické charitě (milosrdné lásce) v zemi moravsko-slezské*. V Brně: Diecézní svazy Charity, 1930.

CARDINI, Franco. *František z Assisi*. Přeložil Vítězslav PAVLÍK. Praha: Vyšehrad, 1998. ISBN 80-7021-290-X.

FOLTÝN, Dušan. *Encyklopedie moravských a slezských klášterů*. Praha: Libri, 2005. ISBN 80-7277-026-8.

JUNG, Jiří a Jiří NEMINÁŘ. *Kdo jsou lidé na Hlučínsku*. Vydání druhé. Hlučín: Muzeum Hlučínska, 2017. ISBN 978-80-270-1494-1.

MÜLLER, Karel a Pavel ŠOPÁK. *Zmizelá Morava a Slezsko: Opava*. Paseka Praha - Litomyšl: Ladislav Horáček-Paseka, 2010. ISBN 978-80-7432-017-0.

POSPÍŠIL, Ctirad Václav, ed. *Františkánské prameny*. Olomouc: Matice cyrilometodějská, 2001. ISBN 80-7266-073-X.

PRIX, Dalibor. *Počátky a rozvoj minoritského kláštera v Opavě ve středověku*. In: Opava: sborník k dějinám města 1. Opava: AVE - Informační centrum Opavska, Město Opava, Matice Slezská, 1998. ISBN 80-902042-5-2

SIOSTRZONEK, Jiří. *Pohlednice z Opavy 1908-1945: Gruss aus Troppau 1908-1945 : ze soukromé sbírky Rudolfa Dybowicze*. Opava: ITA ve spolupráci s Institutem tvůrčí fotografie FPF Slezské univerzity v Opavě, 2017. ISBN 978-80-7510-269-0.

ŠOPÁK, Pavel a Petr VOJTAL. *Století Slezské nemocnice v Opavě*. Opava: Parnas trading, 2000. ISBN 80-902596-4-2.

ŠVÁBENICKÝ, František. *Troppau 1945: Opava v roce nula*. Vydání: druhé (opravené a rozšířené). Opava: Statutární město Opava, 2017. ISBN 978-80-7572-007-8.

TESAŘ, Petr. Kongregace Milosrdných sester III. řádu sv. Františka na severní Moravě a ve Slezsku (1844-1938). Opava, 2000. Diplomová práce. Slezská univerzita Opava. Filosoficko-přírodovědecká fakulta.

TESAŘ, Petr. Soupis stavebních plánů Kongregace Milosrdných sester III. řádu sv. Františka. ČSIZM-B 50, 2001, č. 2, s. 162-183.

VLČEK, Vojtěch. *Ženské řehole za komunismu (1948-1989): sborník příspěvků z konference pořádané Konferencí vyšších představených ženských řeholí v ČR a Českou křesťanskou akademií dne 1. října 2003 v kostele sv. Voršily v Praze*. Olomouc: MCM, 2005. ISBN 80-7266-195-7.

3) Elektronické zdroje

CINCIALOVÁ, Marta. *Komentář k řeholím III. řádu* *doc 435 kB [online]. [cit. 15. 10. 2021]. Dostupné z: <https://frantiskanstvi.cz/texty.htm>

KRAVAR, Zdeněk. *Urbánek Jindřich* [online]. [cit. 25. 10. 2021]. Dostupné z: <https://www.opava-city.cz/cz/mesto-urad/o-meste/osobnosti/lekari/urbanek-jindrich.html>

Seznam příloh:

Příloha 1: textová část

1. a) Opis proslovu MUDr. Jindřicha Urbánka k ukončení prvního cyklu studia v provizorních podmínkách nemocnice, in: RICHTER, Alois. *Kronika Milosrdných sester třetího řádu svatého Františka, Všeobecná část - II. díl*. Kroměříž, 1942, str. 229-231.

1. b) Opis proslovu MUDr. Jindřicha Urbánka při otevření ošetrovatelské školy Milosrdných sester III. řádu sv. Františka v Opavě dne 20/1.1930, in: AK fond Franciskáneum – Historie náletu v r. 1944 a Ošetrovatelská škola.

1. c) Opis dopisu generální představené poslaný v předvánočním čase do všech konventů, in: fond Franciskáneum – Historie náletu v r. 1944 a Ošetrovatelská škola.

Příloha 2: obrazová část

Obr. č. 1: Umístění sochy sv. Františka - var. 1. Návrh Jiří Bína.

Obr. č. 2: Umístění sochy sv. Františka - var. 2. Návrh Jiří Bína.

Obr. č. 3: Sv. František na Mladecku do r. 2005.

Obr. č. 4: Návrh podstavce Jiří Bína.

Obr. č. 5: Sv. František před Franciscaneem, r. 2021.

Obr. č. 6: Objevený nápis při rekonstrukci roku 2016.

Obr. č. 7: Vstup do JZ křídla při rekonstrukci v roce 2016.

Obr. č. 8: Vstup do JZ křídla v závěru rekonstrukce roku 2016.

- Obr. č. 9: Pomník obětí Franciscanea při náletu na Opavu, Olomoucká ulice 86, rok 1945.
- Obr. č. 10: Pomník obětí Franciscanea při náletu na Opavu, Kylešovská ulice 8, rok 2021.
- Obr. č. 11: Fotografie zemřelých ve Franciscaneu při náletu na Opavu.
- Obr. č. 12: Pamětní deska se skicou kaple Franciscanea.
- Obr. č. 13: Provizorní kaple sester ve 3NP po roce 1944 namísto vybombardované kaple Nejsvětějšího Srdce Ježíšova.
- Obr. č. 14: Provizorní kaple sester ve 3NP po roce 1944 namísto vybombardované kaple Nejsvětějšího Srdce Ježíšova s knězem.
- Obr. č. 15: Interiér původní kaple Nejsvětějšího Srdce Ježíšova.
- Obr. č. 16: První sv. přijímání v původní kapli Nejsvětějšího Srdce Ježíšova.
- Obr. č. 17: Studentky s vyučujícími v posluchárně ošetrovatelské školy. Ročník 1929-1931.
- Obr. č. 18: Studentky s vyučujícími ošetrovatelské školy Op-Ol. Ročník 1937 - 1939.
- Obr. č. 19: Pozůstatek ambítů ke kněžskému bytu po bombardování 18. prosince 1944.
- Obr. č. 20: Stojící věž po bombardování 18. prosince 1944.
- Obr. č. 21: Část školního křídla v troskách.
- Obr. č. 22: Trosky po bombardování.
- Obr. č. 23: Kaple Nejsvětějšího srdce Ježíšova v troskách po náletu na Opavu 18. 12. 1944.
- Obr. č. 24: Trosky a pohled na zbylou část budovy po náletu na Opavu 18. 12. 1944.
- Obr. č. 25: Pohlednice Opava, Franciscaneum. Severní pohled 1931.
- Obr. č. 26: Opava, Franciscaneum. Severní pohled 2021.
- Obr. č. 27: Pohlednice Opava, Franciscaneum. Jižní pohled 1931.
- Obr. č. 28: Opava, Franciscaneum. Západní pohled r. 2021.
- Obr. č. 29: Pohlednice Opava, Franciscaneum. Severozápadní pohled 1931.
- Obr. č. 30: Opava, Franciscaneum. Severozápadní pohled 2021.
- Obr. č. 31: Pohlednice Opava, Franciscaneum. Západní pohled 1931.
- Obr. č. 33: Pohlednice Školní křídlo ošetrovatelské školy v Opavě. Vydáno 20. 1. 1930 k slavnostnímu otevření odbor. čtrnáctideníkem „Československá nemocnice“ v Prostějově - Východní pohled.
- Obr. č. 34: Opava, Franciscaneum. Východní pohled r. 2021.
- Obr. č. 35: Jihozápadní vstup do budovy rok 2015.
- Obr. č. 36: Jihozápadní vstup do budovy rok 2016.
- Obr. č. 37: Vnitřní schodiště před rekonstrukcí 2016.
- Obr. č. 38: Vnitřní schodiště po rekonstrukci 2016.
- Obr. č. 39: Vnitřní chodba před rekonstrukcí 2016.
- Obr. č. 40: Vnitřní chodba po rekonstrukci 2016.

Příloha 1: textová část

1. a) Opis proslovu MUDr. Jindřicha Urbánka k ukončení prvního cyklu studia v provizorních podmínkách nemocnice.

„Dámy, pánové, sestry,
první ročník našeho mladého ústavu spjatého se slezskou nemocnicí je zdánlivě ukončen. První přednáška konaná v této síni 2. března 1925. Dnem poslední zkoušky byl 25. březen 1927 a dnes se sestry loučíme v těchto místech, ke kterým nás váže tolik srdečných pout. Pracovali jsme zde svorně, pravidelně po předchozí celodenní únavě, ale nové síly tryskaly z lásky k započatému dílu a vzpruhou nám byl vytčený cíl. K tomu jste dospěly. Dnes vám odevzdány diplomy. Vy stáváte se diplomovanými ošetřovatelkami! Vaše vědění je rozšířeno! To prodchněte láskou svou a neste – odpoutané od materie – k lůžku trpícího. Pracujte více nitrem svým a energie tělesná budiž vám jen nositelem, zprostředkovatelem vašeho duchovního dění, jemuž vodítkem musí být vždy všeobšáhá láska k bližnímu v utrpení. Toť základ každé ošetřovatelské péče v nemocnici i mimo ni! Při tom nechte lékaři vždy, což jeho jest a to za každých okolností. To vám kladu zvlášť na srdce. Podporujte jej v jeho šlechetných úkonech, když zachraňuje zdraví nemocného a vrací jej zhodnoceného lidské společnosti. Přispějte ochotně též, když pracuje vědecky a tvoří kulturu svého národa, která zúrodňuje a připívá kultuře člověčenstva a v toku nečetných věků posunuje ji přes nížiny a vrchy k všelidskému ideálu nekonečného a harmonického dobra. Nezapomeňte nikdy, že získané poznatky mají vám být základem dalšího snažení. Toho si budou muset být vědomy i ty, které přijdou po vás. K tomu napomáhati mají proponované občanské všeobecné a pak speciální kursy v ošetřovatelské péči. Jsem přesvědčen, že přijdou po vás řady sester, které budou pracovat profilakticky, které se budou věnovat sociální péči. Těm připadne vznešený úkol vnést světlo do tmavých pařeníšť chorob, kde hlad a bída je domovem, a ukázati úsměv tam, kde jen slza kane. I v budoucnu musí škola tato teoretické a praktické poznatky svých kandidátek oduševniti láskou k bližnímu a duchem šlechetnosti. Teď dovolte ještě několik slov o škole samotné. Musí míti svou budovu, své síně, své sbírky, musí míti všechno své, aby si vytvořila svého ducha. Jedině to zaručí její trvání. Kéž se vysněný stánek stane požehnáním širých krajů, by i příští generace poznaly, že myšlenka byla dobrá a že dílo bylo vykonáno správně. Doprovázíš ji stále mír a pokoj – základ každého zdaru na cestách v příštích desetiletích. Nechť se kolem této školy vždy sdruží lidé dobří, kteří se překlenou přes efemerní rozdíly názorové k službě veškerenstvu, kterému jediné má – pravím v míru a pokoji – sloužit toto učiliště. Ono tak splní pak své velké poslání. Vážení, nevděčnými bychom byli, kdybychom nevzpomněly podpory, které se nám dostávalo od ministerstva zdravotnictví a vnitra, zemské správy politické a zemské správní komise. Jim patří náš dík. Nechť nám zachovají svou přízeň i nadále. Musím též vám, sestry, poděkovat. Neúmorná vaše píle dodávala nám chuti, síly a umožnila přes různé překážky nejen ukončení prvního ročníku, nýbrž i trvání této školy. Bylo v tom kus heroismu. Děkuji vám proto a prosím: zůstaňte věrnými svému povolání a zachovejte škole své a nám všem, kteří jsme vás učili, dobrou pověst.“

1. b) Opis proslovu MUDr. Jindřicha Urbánka při otevření ošetrovatelské školy Milosrdných sester III. řádu sv. Františka v Opavě dne 20/1. 1930.

Paní! Pánové a sestry!

Naše ošetrovatelská škola má novou budovu a dnes se započne v této síni vyučovati. Myšlenka zprvu jen nadhozená, potom vědomým úsilím zocelená, stala se skutkem! Realisoval ji chudý řeholní řád! Vděčně musíme vzpomenout na minulé generace sester, neboť ony pracovaly od roku 1849 neúměrně v ponurých síních Heiderichova institutu – dřívější to nemocnice – od roku 1889 v ústavu choromyslných a pak v jiných a jiných ústavech a námaha a utrpení i těchto průkopnic praktické ošetrovatelské péče je ztělesněna v tomto učilišti. V mysli vynořuje se postava zvěčnělé sestry generální představené Konstacie Lessné. Ona v roce 1914 první pojala úmysl založiti školu takovouto a jen válka překazila dílo ženy energické a velkého duševního rozhledu. Nelze zapomenout i na sestry z prvního ročníku, které svou nezlomnou pílí a velkou láskou k věci dokázaly možnost existence této školy. A jen osobní sebezapření a hluboké porozumění pro úkol těch 780 sester, které dnes pracují a v budoucnu ve větším ještě počtu pracovat budou u lůžka trpícího, jsou zárukou trvání tohoto mladého ústavu. Jejich práce a láska bude udržovat tuto školu. To necht' si uvědomí všechny, které se v této síni budou učit. Toho jistě budou dbát i ti, kteří budou vyučovat. Tímto duchem skromné intensivní práce a lásky má žít náš ústav! Ošetrovatelka musí mít dnes všeobecné vzdělání a kultura společenská nesmí jí být cizí! Duch její musí být uzpůsoben tak, aby porozuměla každému záchvěvu duše nemocného a aby bědy trpících našly ohlas v jejím srdci. Proto je ethice ve vyučovací osnově věnováno tolik hodin (25)! Dobrota, oddanost a láska k pravdě, tyto základní povahové rysy dobré ošetrovatelky, musí být doplněny trpělivostí a sebezapřením. Náboženský moment a přísné regule řádové budou zde podstatně napomáhat, ale i škola tu musí vykonávat své poslání. Poslání krásné a radostné: Bude lidského ducha přibližovat k ideálu lidskosti! Věřím, že škola splní v tomto bodě svůj vznešený úkol úplně! Vždyť zde budou utvářeny duše vnímavé a plně ideálního nadšení. Ze zkušenosti víme, že v takovém prostředí vůle krásnem a dobrem podnětená rodí síly, které tvoří činy veliké vnitřní ceny. Idealismus rodí heroismus! Jsem proto přesvědčen, že když se postupem času a generací péče o nemocné bude rozrůstat a prohlubovat a když se tím od kandidátky v tomto učilišti budou požadovat větší a větší poznatky, že nezklamou a že chránit a rozhojňovat budou dobré jméno tohoto ústavu, které získat je povolána a povinna naše generace. Ošetrovatelskou péči chceme podložit theoretickým věděním. Theorie má však býti jen prostředkem. Jí nemají býti kandidátky přetěžovány. Přednášet se budou jen poznatky ustálené, ale ty zase do té míry, aby v praxi ve všem vyhovovaly. Normální anatomie, fyziologie a pathologie s bakteriologií jsou pilíře naší osnovy vyučovací. A právě zde v theorii nutno dít přednost názornému vyučování před učeným výkladem. Přednesenou látku má kandidátka zpracovat všemi smysly, musí ji prožít, aby si vytvořila svůj názor, ovšem vědecky usměrněný. Takto získané vědění usnadní kandidátce praktický výcvik. **Praxe je a zůstane stěžejným bodem, osou celé osnovy!** Má obsahovat všechny obory péče o choré. Musí dáti kandidátce jistotu a klid v činu a v radě. Musí jí býti vštípena přesnost ve vykonávání příkazu a její postřeh zbystřen pro projevy chorého těla a trpící duše. Čistota musí jí být zákonem a mlčenlivost stejně jako ochota pomoci přirozeností. Nutno, aby hluboce v ní zakotvilo vědomí o rozsahu její činnosti, a za žádných okolností nesmí přejímat funkce,

kteře jen lékař je oprávněn konati. Tyto vlastnosti musí vyvěrat z přesvědčení, že jsou naprosto nutna a že jen tak vykoná ošetřovatelská péče svou těžkou sice, ale krásnou povinnost, že jen tak zmírní bol trpícího a umožní i svým přispěním jeho uzdravení. K tomu chceme v praktických předmětech vésti kandidátky výklady v této síni a demonstracemi a praktiky v sálech nemocných. Zde budou pracovati pod dozorem lékařů-učitelů a pak starých zkušených sester a postupně bude dozor zmenšován, aby se staly ve všem samostatnými. V laboratořích osvojí si běžné metody zase především prakticky. Objasní se jim ovšem pracovní pochod a musí vníknout do těch různých reakcí a method. Ne mechanismus, oduševnělou práci žádáme od ošetřovatelky! Nesmí jí dále zůstati cizí administrativa humanitního ústavu. Správní administrativa je nezbytnou součástí ústavního ošetřovatelství a materiálním podkladem každé léčebné péče. Proto jí musí i ošetřovatelka proníknout. Kandidátkám umožníme, aby poznaly strukturu dnešního sociálního zákonodárství a široce rozvětvenou sociální péči. Půjdou do poraden, jeslí, útulků a půjdou též do příbytků. Mají poznat i místa, kde se z bídy a hladu rodí nemoc a vnést tam světlo, radost a chuť k životu. Se zřízením našeho státu, a občanskými právy a povinnostmi budou seznamovány v občanské nauce. Lásku k národu a k rodné řeči nebudeme snad tlumit? Naopak! Velkých mravních hodnot, které tkví v kulturním snažení národním, využijeme při vyučování a uplatníme hojně styčné body, jak je dala století soužití obou národnostních kmenů. Některé předměty budou kandidátkám českým i německým v obou řečech přednášeny zároveň, aby znalosti obou jazyků se budoucí ošetřovatelky přibližovaly co nejvíce duši nemocného. Ošetřovatelky, které po zkouškách opustí náš ústav, nesmí utkvět na mrtvém bodě. Jejich obzory musí býti s pokrokem lékařské vědy rozšiřovány ve všeobecných večerních přednáškách, pořádaných v určitých obdobích. Sestrám pak, které se budou věnovati po několikaleté nemocniční praxi ošetřovatelské péči v jednom oboru, které se - řekl bych - budou specialisovati, určeny budou odborné kursy. Postupem doby umožní se snad krátkodobé vyučování sester a opatrovnic, které neměly příležitosti nebo nemohou věnovat plná dvě léta svému vzdělání. Přijdou k nám samaritáni! I jim se má dostati poučení! A jistě i lékaři budou v této síni rokovat o různých problémech lékařské vědy a praxe. Tak, věřím, stane se škola ta požehnáním širých krajů. K zdárnému vývoji potřebuje mladý náš ústav klidu! Necht' tedy v příštích desetiletích vzrůstá v míru a pokoji! Doprovázejž dobrý osud školu, která bude činit dobro. Věřím, že v budoucnu najde vždy oporu lidí šlechetných! A sestry, kandidátky i my, kteří v této síni budeme vyučovat, slibujeme Vám rádi s prací svou dobrou vůli. Vím, že mohu tímto slibem zavázat i budoucí členy lékařského sboru této nemocnice. Děkuji za porozumění a přízeň, kterou nám projevovalo od vzniku školy ministerstvo veřejného zdravotnictví, zemská správa politická a zemská správní komise pro Slezsko a nyní zemský úřad v Brně. Vážení! Duch lidský vzepjal se v toku dějin u různých národů nejvíce, když štěstí hledal v konání dobra. Vidíme to v náboženských a filosofických systémech východních národů a v antické kultuře Řeků a Římanů. A věrouka Kristova proto podmanila a podmaňuje národy, poněvadž jí ethika vyvrcholuje. Ona lásku a dobro klade nejvýše: » Bůh jest Lásku a Bůh je v Lásce«. Ano, sestry, Vy i budoucí, konejte dobro a skutky lásky a buďte dobrými ošetřovatelkami. Vaše duše naplní se uspokojením a škola splní naděje, které do ní máme! My dnes sami máme jen toto přání: Kéž trvá věky a rozsévá dlouho dobro a lásku mezi všechny, kteří trpí a strádají.

*

Telegram prezidentovi republiky T. G. Masarykovi:
Při otvírání řádové ošetřovatelské školy v Opavě vzpomínáme, pane presidente, Vašeho
humanitního snažení, jež nám je příkladem, a projevujeme Vám svou hlubokou úctu a
oddanost.

Ředitelství řádové ošetřovatelské školy v Opavě

1. c) Opis dopisu generální představené Mater Aquiliny Lessny.

Fiat voluntas tua! V Opavě o vánocích 1944.

Milé drahé sestry!

18. prosince r. 1944. zůstanete pro nás dnem nejhlubšího smutku. Byl to den nejtěžší zkoušky, ale i den milosti Boží.

Nálet na Opavu udál se v poledne. Franciskánek utrpělo 5 plných zásahů. 2 bomby trefily do kaple, 1 na schodiště, 2 zasáhly ošetř. školu. 1 přední a 1 zadní část zahrady. Těmito ranami jakož i tlakem vzduchu jsou kaple a kuchyně úplně smeteny ze země, ošetř. škola je proržena až do sklepa kryt velmi poškozen, nyní neupotřebitelný. Kdo byl v krytě, mohl se ještě zachránit. Většina sester byla překvapena smrtí na schodišti, několik ve sklepe. S. Dominika, s. Fabiola a vdp. farář z Hradce, který jmenované sestry právě navštívil, dleli v malé hovorňě v levo vedle brány.

S. Geomesie přišla náhodou z Hradce k rentgenování a zde jí zastihla smrt. Umývačka a dvě služky přišly také o život. Zázračným způsobem zachovala milost Boží mnohým sestrám život: s. asistentce Emmě, s. Almě, s. Edesii, s. Jonátě, s. Edelgard, s. Renildis, s. Mansuetě, s. Idě, s. Liberii, s. Magdaleně. Líbe Mater Laura unikla smrti jen tím, že měl vlak, kterým měla přijet, tříhodinové spoždění.

Těžké poškození utrpělo Sanatorium přímým zásahem 2 metry před budovou/ střecha je poškozena, okna vybita, nábytek roztráštěn, ale Bohu díky žádné mrtvé! Nemocnice je též hodně poškozena a jen odd. C a E jsou obloženy. Bomby padaly totiž většinou vedle pavilonů. Zasaženy jsou U, N, F, T, baráky a v ústavě odd. 22. V nemocnici utrpěly otřes mozku následkem nárazu hlavy na dveře: S. Theopista, s. Sidonia a s. Agliberta, která též utrpěla těžké zranění na hlavě a leží v nemocnici německých rytířů, protože zemská nemocnice leží v sutinách.

Na sta mužů ochotných k pomoci dostavilo se ihned na místo neštěstí a pomáhali raněným. Vyhledávání a vykopávání mrtvých byla tvrdá práce. S. Hildegundis a s. Agliberta byly ihned červeným křížem do nemocnice, tak též s. Artemie, která po několika hodinách zemřela. Měla utrženy obě nohy a poraněnou hlavu.

První den se našly: S. Edgara, s. Konstantina a s. Rufina. Příštího dne s. Seraphia, s. Veneranda, dívka Vlasta a umývačka. Třetího dne: s. Geomesia, dp. farář z Hradce, s. Dominika, s. Fabiola, s. Matouška, s. Bertholda. Naposled se našla s. Liebunda a služka Marie. Byly to těžké práce pro muže, kteří při svitu pochodní až pozdě do noci kopali. S. Blandina hledala v sutinách svou sestru Bertholdu a při tom vykopala Nejsvětější v ciborii. Konstrance je uchována, oltářní kámen zachován. V rozbourané sakristii zůstala paramenta téměř neporušená, socha Panny Marie ležela neporušená pod sutinami. Kříž z hlavního oltáře je rozbit, socha sv. Františka je bez hlavy.

V celém domě jsou okenní rámy vytrženy a z okenních tabulí zbyly jen střepy. Část domu proti nemocnici ležící je obytná. Zde také bydlí sestry a mají rozbitá okna jen nouzově zastřešená. Již druhého dne si zařídily v nemocnici nouzovou kapli a zpívaly při sv. požehnání "Vertraut dem Herrn". Zpočátku byly bez světla, bez vody, bez plynu a topení. Trpěly velmi zimou. Teď mají již několi kamen. Trouby na odvod kouře trčí z rozbitých oken a téměř odchází tedy kouř. Lážka jsou matrace na podlaze. Při tom jsou všechny klidny a odevzdány do vůle Boží.

Společné utrpení váže je pevně k sobě. Většina sester měla předtuchu smrti a byly na smrt připraveny. Můžeme s důvěrou očekávat, že je Bůh milostivě přijal. Pro nás je celý případ hlasité volání: "Memento mori!"

Pohřeb původně na sobotu určený musel být přeložen na neděli v 13 hodin. V sobotu byla veřejná smuteční slavnost na stadioně, kde byly všechny oběti náletu vystaveny.

Světící biskup Nathan z Branic je pochovával. Opat Schölkki a mnoho jiných kněží bylo přítomno. Po slavnostním výkropu rakví bylo šest vyzdvíženo na zvláštní vůz a v průvodě odvezeny na hřbitov. Po výkropu hrobů bylo šest rakví spuštěno do hrobu, při čemž sestry německého řádu zazpívaly. Mezitím byly přivezeny ostatní rakve. Do každého hrobu přišly dvě rakve.

Milé sestry odpočívají na našem prostředním hřbitově. Uchvacující byla pohřební řeč pana světícího biskupa. I pan ředitel měl pěkný proslov při otevřených hrobech. Na pohřbu bylo mnoho světských lidí. Ve všech opavských chrámech sloužily se slavnostní requiem za zemřelé sestry.

Vzdor velikému zármutku chceme volati odevzdaně "Fiat!" I příbuzní zemřelých sester přijali ten žal klidně. Zůstaňme v modlitbách navzájem spojeny, aby nám Pán Bůh dal sílu k statečnému snášení všech útrap a nás všechny zachránil a žehnal.

V hlubokém žalu a utrpení zdraví všechny srdečně

M. Aquilina

t.č. gener. představená.

Příloha 2: obrazová část



Obr. č. 1: Umístění sochy sv. Františka - var. 1. Návrh Jiří Bína.

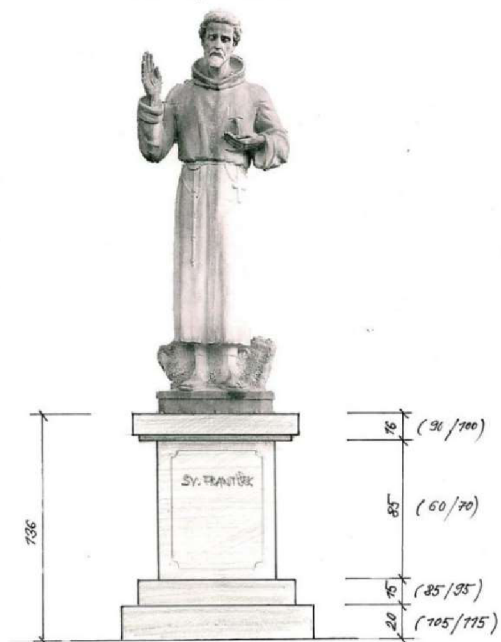


Obr. č. 2: Umístění sochy sv. Františka - var. 2. Návrh Jiří Bína.



Obr. č. 3: Sv. František na Mladecku do r. 2005.

Návrh podstavce



Obr. č. 4: Návrh podstavce Jiří Bína.



Obr. č. 5: Sv. František před Franciscaneem, r. 2021.



Obr. č. 6: Objevený nápis při rekonstrukci roku 2016.



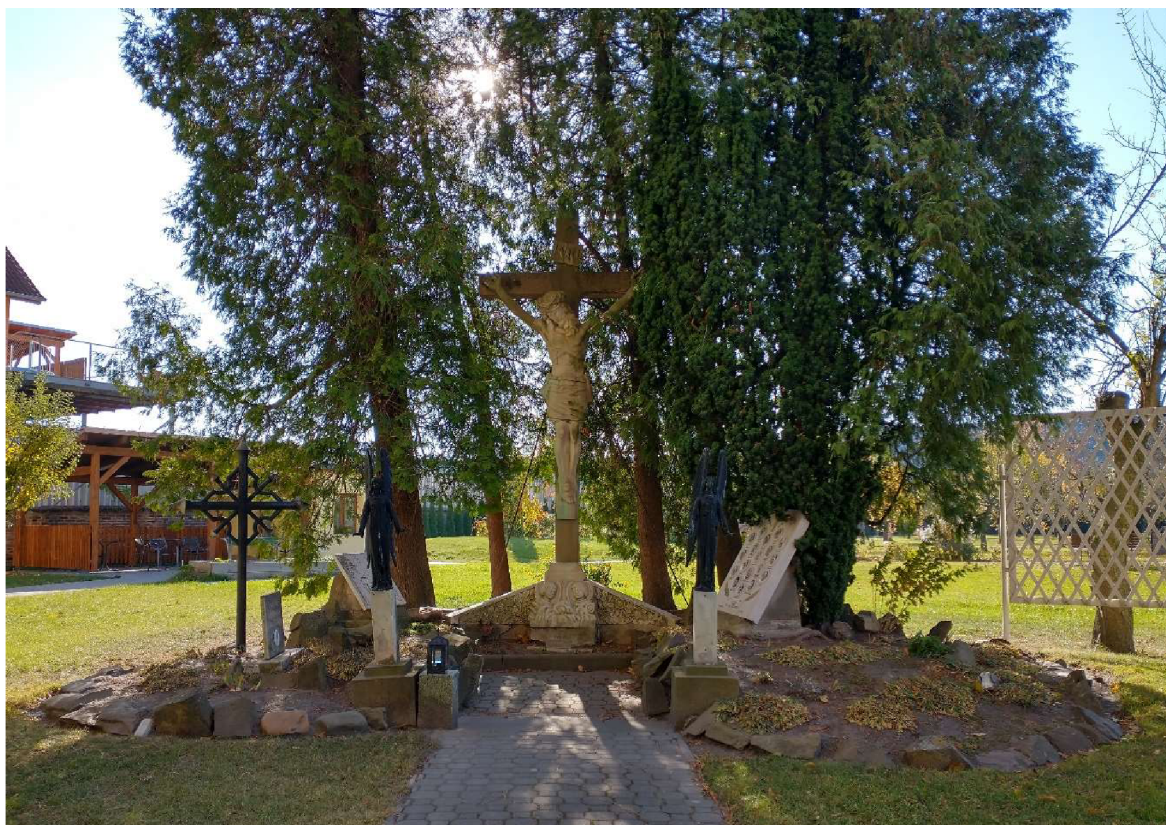
Obr. č. 7: Vstup do JZ křídla při rekonstrukci v roce 2016.



Obr. č. 8: Vstup do JZ křídla v závěru rekonstrukce roku 2016.



Obr. č. 9: Pomník obětí Franciscanea při náletu na Opavu, Olomoucká ulice 86, rok 1945.



Obr. č. 10: Pomník obětí Franciscanea při náletu na Opavu, Kylešovská ulice 8, rok 2021.



Obr. č. 11: Fotografie zemřelých ve Franciscaneu při náletu na Opavu.



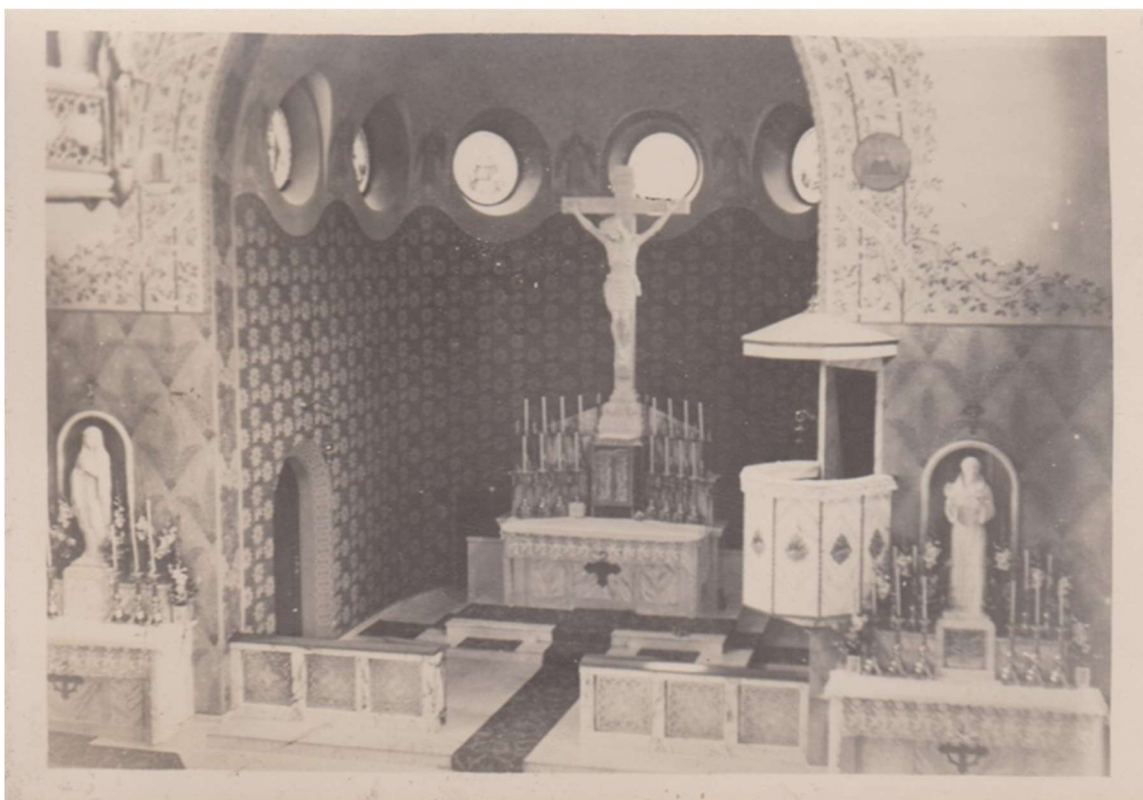
Obr. č. 12: Pamětní deska se skicou kaple Franciscanea.



Obr. č. 13: Provizorní kaple sester ve 3NP po roce 1944 namísto vybombardované kaple Nejsvětějšího Srdce Ježíšova.



Obr. č. 14: Provizorní kaple sester ve 3NP po roce 1944 namísto vybombardované kaple Nejsvětějšího Srdce Ježíšova s knězem.



Obr. č. 15: Interiér pôvodní kaple Nejsvätějšího Srdce Ježíšova.



Obr. č. 16: První sv. přijímání v původní kapli Nejsvětějšího Srdce Ježíšova.



Obr. č. 17: Studentky s vyučujícími v posluchárně ošetrovateľskej školy. Ročník 1929-1931.



Obr. č. 18: Studentky s vyučujícími ošetrovateľskej školy Op-Ol. Ročník 1937 - 1939.



Obr. č. 19: Pozůstatek ambitů ke kněžskému bytu po bombardování 18. prosince 1944.



Obr. č. 20: Stojící věž po bombardování 18. prosince 1944.



Obr. č. 21: Část školního křídla v troskách.



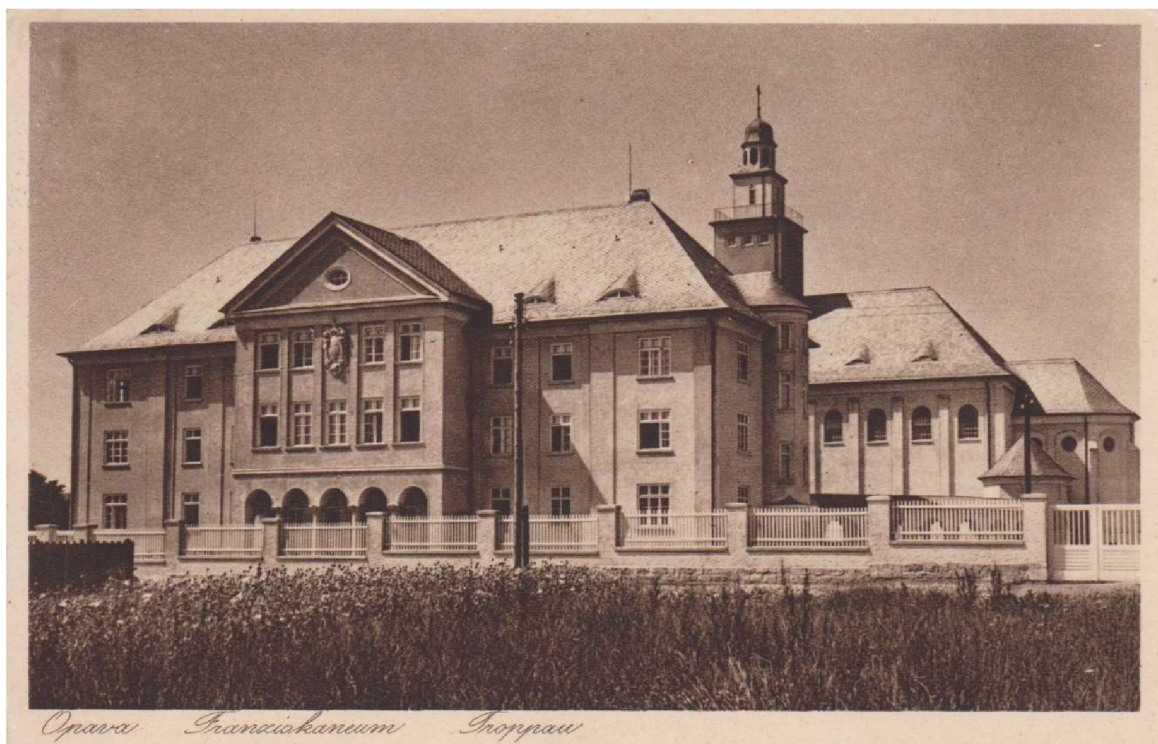
Obr. č. 22: Trosky po bombardování.



Obr. č. 23: Kaple Nejsvětějšího srdce Ježíšova v troskách po náletu na Opavu 18. 12. 1944.



Obr. č. 24: Trosky a pohled na zbylou část budovy po náletu na Opavu 18. 12. 1944.



Obr. č. 25: Pohlednice Opava, Franciscaneum. Severní pohled 1931.



Obr. č. 26: Opava, Franciscaneum. Severní pohled 2021.



Obr. č. 27: Pohlednice Opava, Franciscaneum. Jižní pohled 1931.



Obr. č. 28: Opava, Franciscaneum. Západní pohled r. 2021.



Obr. č. 29: Pohlednice Opava, Franciscaneum. Severozápadní pohled 1931.



Obr. č. 30: Opava, Franciscaneum. Severozápadní pohled 2021.



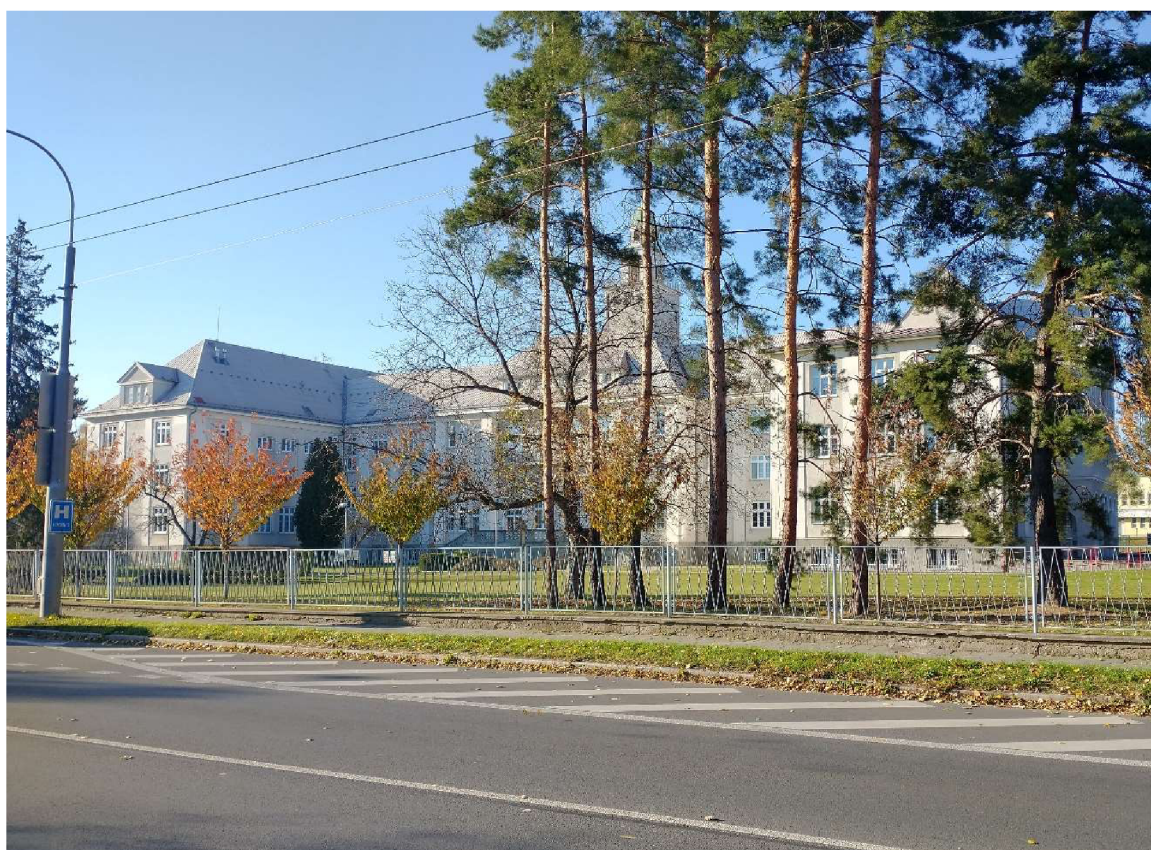
Obr. č. 31: Pohlednice Opava, Franciscaneum. Západní pohled 1931.



Obr. č. 32: Opava, Franciscaneum. Západní pohled r. 2021.



Obr. č. 33: Pohlednice Školní křídlo ošetřovatelské školy v Opavě. Vydáno 20. 1. 1930 k slavnostnímu otevření odbor. čtrnáctidenním „Československá nemocnice“ v Prostějově - Východní pohled.



Obr. č. 34: Opava, Franciscanum. Východní pohled r. 2021.



Obr. č. 35: Jihozápadní vstup do budovy rok 2015.



Obr. č. 36: Jihozápadní vstup do budovy rok 2016.



Obr. č. 37: Vnitřní schodiště před rekonstrukcí 2016.



Obr. č. 38: Vnitřní schodiště po rekonstrukci 2016.



Obr. č. 39: Vnitřní chodba před rekonstrukcí 2016.



Obr. č. 40: Vnitřní chodba po rekonstrukci 2016.