

Česká zemědělská univerzita v Praze

Provozně ekonomická fakulta

Katedra humanitních věd



Diplomová práce

**Politické aspekty územní samosprávy
případová studie města Benešov**

Bc. Magdalena Nácovská

© 2014 ČZU v Praze

ČESKÁ ZEMĚDĚLSKÁ UNIVERZITA V PRAZE

Katedra humanitních věd

Provozně ekonomická fakulta

ZADÁNÍ DIPLOMOVÉ PRÁCE

Magdalena Nácovská

Hospodářská politika a správa

Název práce

Politické aspekty územní samosprávy – případová studie města Benešova

Anglický název

Political Aspects of Local Government – Case Study of Benešov

Cíle práce

Výsledky voleb bývají z hlediska volebního chování elektorátu v rámci českého politického prostoru posuzovány zejména v národním kontextu. Pokud se týče oblastí komunálních voleb, není volební chování doposud příliš interpretované. V této souvislosti si diplomová práce klade za cíl ověřit uplatnitelnost stávající teorie volebního chování při interpretaci výsledků voleb v komunálních volbách města Benešova.

Metodika

Práce bude pojata jako případová studie. Objektem výzkumu bude město Benešov. Subjekty výzkumu pak budou voliči, kteří se pravidelně účastní voleb zastupitelstva města. Práce bude postavena zejména na studiu dokumentů (s různou mírou formálnosti). Volební chování bude posouzeno především na základě dat, která budou získána technikou dotazníkového šetření. Využita budou taktéž (zejména v komparativní perspektivě) data Českého statistického úřadu (zejména volební).

Rozsah textové části

60 – 80 stran

Klíčová slova

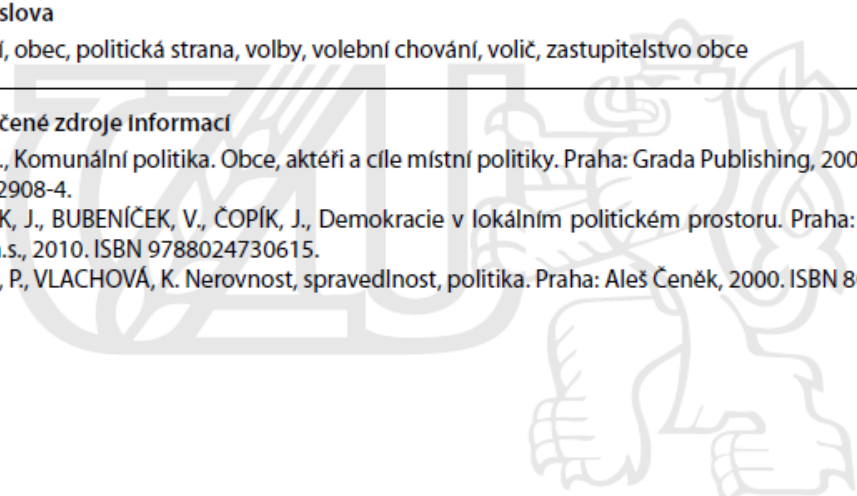
nezávislí, obec, politická strana, volby, volební chování, volič, zastupitelstvo obce

Doporučené zdroje Informací

BALÍK, S., Komunální politika. Obce, aktéři a cíle místní politiky. Praha: Grada Publishing, 2009. ISBN 978-80-247-2908-4.

ČMEJREK, J., BUBENÍČEK, V., ČOPÍK, J., Demokracie v lokálním politickém prostoru. Praha: Grada Publishing a.s., 2010. ISBN 9788024730615.

MATĚJŮ, P., VLACHOVÁ, K. Nerovnost, spravedlnost, politika. Praha: Aleš Čeněk, 2000. ISBN 80-85850-82-6.



Vedoucí práce

Ing. Radek Kopriva, Ph.D.

Elektronicky schváleno dne 22. 11. 2013

doc. PhDr. Michal Lošťák, Ph.D.

Vedoucí katedry

Elektronicky schváleno dne 5. 12. 2013

Ing. Martin Pelikán, Ph.D.

Děkan PEF ČZU

V Praze dne 27. 11. 2014

Čestné prohlášení

Prohlašuji, že svou diplomovou práci "Politické aspekty územní samosprávy – případová studie města Benešov" jsem vypracovala samostatně pod vedením vedoucího diplomové práce a s použitím odborné literatury a dalších informačních zdrojů, které jsou citovány v práci a uvedeny v seznamu literatury na konci práce. Jako autorka uvedené diplomové práce dále prohlašuji, že jsem v souvislosti s jejím vytvořením neporušila autorská práva třetích osob.

V Pyšelicích dne 27.11.2014

Poděkování

Ráda bych touto cestou poděkovala svému vedoucímu diplomové práce Ing. Radku Kopřivovi, Ph.D. za odborné vedení práce a poskytnuté cenné rady.

Politické aspekty územní samosprávy případová studie města Benešov

Political Aspects of Local Government Case Study of Benesov

Souhrn

Diplomová práce pojednává o politických aspektech místní samosprávy města Benešov. Obsahuje teoretickou část vysvětlující základní pojmy a poskytující výchozí podklady k popisu volebního chování s důrazem na samosprávu a lokální demokracii. Praktická část je pojata jako případová studie města Benešov a analyzuje dva prováděné průzkumy zkoumající vztah socioekonomických proměnných na chování benešovského elektorátu. V praktické části jsou dále zkoumány vybrané hypotézy volebního chování a prováděno srovnání odpovědí zjištěných u benešovských voličů proti celorepublikovým údajům.

Klíčová slova: volby, volební chování, volič, zastupitelstvo obce, obec, politická strana, nezávislí

Summary

This diploma thesis discusses the political aspects of local government in Benesov. It includes a theoretical section, explaining basic concepts and providing initial definition of voting behavior with an emphasis on local self-government and democracy. The practical part is conceived as a case study of Benesov and analyzes two surveys by examining the relationship of socioeconomic variables on the behavior of Benesov electorate. In the practical part are examined selected hypothesis of electoral behavior and comparison of Benesov voters is carried out against national data.

Key words: elections, electoral behavior, voter, local government, municipality, political party, independent candidates

Obsah

1 Úvod.....	10
2 Cíl práce a metodika.....	11
3 Normativní aspekty územní samosprávy.....	12
3.1 Územní samospráva.....	12
3.2 Obec.....	14
3.3 Orgány obce.....	15
3.3.1 Zastupitelstvo.....	15
3.3.2 Rada.....	16
3.3.3 Starosta a místostarosta.....	16
3.3.4 Obecní úřad.....	16
3.3.5 Výbor.....	16
3.3.6 Komise.....	17
3.4 Občanská společnost a participace na veřejném životě.....	17
3.4.1 Občanská společnost.....	17
3.4.2 Participace na veřejném životě.....	18
3.4.3 Teorie účasti občanů na veřejném životě.....	19
3.5 Politika a politické strany.....	20
4 Lokální demokracie.....	22
4.1 Demokracie.....	22
4.2 Lokální demokracie na komunální úrovni.....	23
4.3 Dělení modelů lokální demokracie.....	25
4.4 Volby.....	27
4.5 Volby do zastupitelstev obcí.....	28
5 Volební chování teoretická východiska.....	31
5.1 Volební chování a třída.....	32
5.1.1 Existence tříd ve společnosti.....	32
5.1.2 Sociální třída a řazení na ose levice - pravice.....	33
5.1.3 Vliv sociální třídy na politické rozhodování voliče.....	34
5.2 Volební chování a stranická identifikace.....	35
5.2.1 Stranická identifikace a teorie štěpících linií.....	35
5.2.2 Pozitivní a negativní stranická identifikace.....	38
5.2.3 Vývoj pozitivní stranické identifikace u nás.....	38
5.3 Volební chování a tématické hlasování.....	39
5.4 Vliv lídrů stran na volební chování.....	40
5.5 Volební rozhodování a vliv prostředí na akt voleb.....	41
5.5.1 Nepřímé metody.....	41
5.5.2 Přímé metody.....	42
5.5.3 Historické metody.....	42
6 Sociálně ekonomická a politická situace v Benešově.....	44
6.1 Základní charakteristiky obce Benešov.....	44
6.1.2 Demografická struktura.....	45
6.1.3 Vzdělanost.....	46
6.2 Volební chování v obci Benešov.....	48
6.2.1 Shrnutí volebních výsledků obce Benešov v letech 1994 - 2014.....	48

7	Vyhodnocení dotazníkového šetření.....	52
7.1	Odůvodnění sledovaných ukazatelů.....	52
7.2	Základní socioekonomická charakteristika voliče a vztah mezi jeho volbou.....	53
7.2.1	Panašování jako fenomén komunální politiky.....	53
7.2.2	Vztah věku voliče a jeho volby.....	54
7.2.3	Vztah vzdělání voliče a jeho volby.....	56
7.2.4	Vztah příjmu voliče a jeho volby.....	59
7.2.5	Vyhodnocení socioekonomických vlivů na volbu respondenta.....	60
7.3	Vliv věku voliče na tvorbu rozhodování.....	61
7.3.1	Kdy voliči činí své rozhodnutí.....	61
7.3.2	Vliv věku voliče na integritu jeho volby.....	64
7.3.3	Podle čeho voliči vybírají.....	67
7.4	Sebezařazování voličů na levo-pravé škále.....	70
7.4.1	Vyhodnocení odpovědí respondentů ohledně sebezařazení.....	71
7.4.2	Analýza levo-pravé škály v Benešově.....	73
7.4.3	Vztah příjmu a sebezařazení na levo-pravé škále.....	74
7.4.4	Vztah ekonomického postavení a sebezařazení na levo-pravé škále.....	76
7.4.5	Vztah vzdělání a sebezařazení na levo-pravé škále.....	78
8	Závěr.....	81
9	Seznam použitých zdrojů.....	83
10	Přílohy.....	86

Seznam tabulek

Tabulka 1: Přehled o vzdělanosti v Benešově, okrese Benešov a ČR k 26.3.2011.....	47
Tabulka 2: Korelace mezi výsledky voleb do PS a zastupitelstva v Benešově.....	51
Tabulka 3: Rozdělení volebních preferencí dle věkových skupin.....	54
Tabulka 4: Údaje o nejvyšším dosaženém vzdělání a preferenci respondenta.....	56
Tabulka 5: Vztah příjmu respondentů a jejich volby.....	59
Tabulka 6: Kdy respondenti činí své rozhodnutí, povolební průzkum.....	64
Tabulka 7: Rozdělení rozhodnutých a nerozhodnutých respondentů, předvolební průzkum .	65
Tabulka 8: Vztah faktorů ovlivňujících volbu respondenta a jeho věku.....	67
Tabulka 9: Odpovědi respondentů na sebezařazení na levo-pravé škále, rozděleno dle věku..	71
Tabulka 10: Rozdělení respondentů dle příjmových tříd a sebezařazení na levo-pravé škále..	75
Tabulka 11: Vztah sebezařazení na levo-pravé škále a ekonomického postavení respondentů	77
Tabulka 12: Vztah vzdělání respondentů a sebezařazení na levo-pravé škále.....	79

Seznam grafů

Graf 1: Demografický strom obyvatel obce Benešov k 31.12.2013.....	45
Graf 2: Demografická struktura v České republice k roku 2013.....	46
Graf 3: Grafické zobrazení vzdělanosti obyvatelstva v relativním vyjádření k 26.3.2011.....	47
Graf 4: Zisk přepočtených mandátů v komunálních volbách v Benešově, 1994-2014.....	49
Graf 5: Zisk přepočtených mandátů do PS celorepublikově, 1996-2013.....	50
Graf 6: Věkové rozdělení příznivců kandidujících stran.....	54
Graf 7: Zastoupení věkových skupin mezi voliči hlasujících pro celé strany nebo jednotlivce	55
Graf 8: Zobrazení vlivu vzdělanosti při volbě celé strany a jednotlivců.....	57
Graf 9: Vliv vzdělání na preferenci volby stran či jednotlivců.....	57
Graf 10: Zobrazení volby jednotlivých příjmových skupin.....	59
Graf 11: Zobrazení vlivu příjmu při hlasování pro celé strany nebo jednotlivce.....	59
Graf 12: Kdy respondenti činí své rozhodnutí.....	61
Graf 13: Podíl rozhodnutých, nerozhodnutých a nesdílňných respondentů.....	62
Graf 14: Zobrazení tvorby rozhodnutí v jednotlivých věkových skupinách, povolební pr.....	65
Graf 15: Rozhodnutí a nerozhodnutí respondenti dle věku, předvolební průzkum	66
Graf 16: Zobrazení vlivu věku respondentů na faktory ovlivňujících jejich volbu.....	67
Graf 17: Agregované odpovědi na vliv faktorů ovlivňujících volbu respondentů	68
Graf 18: Vliv tvorby rozhodnutí v závislosti na věkové skupině.....	69
Graf 19: Rozdělení respondentů na levo-pravé škále podle sebezařazení.....	71
Graf 20: sebezařazení, věkově: 18-45 let.....	71
Graf 21: sebezařazení, věkově: od 46 let.....	71
Graf 22: Sebezařazení respondentů na levo-pravé škále, rozděleno podle věku.....	73
Graf 23: Vliv příjmu na sebezařazení respondentů na levo-pravé škále.....	76
Graf 24: Vliv ekonomického postavení na sebezařazení na levo-pravé škále.....	77
Graf 25: Vliv vzdělání na sebezařazení respondentů na levo-pravé škále.....	79

Seznam obrázků

Obrázek 1: Mapa okresu Benešov ve Středočeském kraji.....	44
---	----

1 Úvod

Zkoumání volebního chování, vymezeného na komunální úrovni dané obce, není v lokálním kontextu příliš interpretováno. Mnohé studie zabývající se volebním chováním, kladou důraz především na národní úroveň dané problematiky. Tato skutečnost byla pro mě podnětem k prozkoumání volebního chování v lokálním kontextu obce Benešov. Dalším motivem výběru tématu, je skutečnost, že jsem se v Benešově narodila a jevílo se mi příznačné uplatnit teorii volebního chování na reprezentativním vzorku místních občanů.

Diplomová práce na téma „Politické aspekty územní samosprávy – případová studie města Benešov“, si klade za cíl, ověřit uplatnitelnost stávající teorie volebního chování v praxi. Subjektem výzkumu jsou zde občané města Benešov, potažmo voliči, kteří se účastní procesu místních komunálních voleb a podílí se na politickém životě v obci. Práce je pojata jako případová studie, zaměřená na objekt výzkumu, město Benešov.

Práce je členěna na teoretickou a praktickou část. Teoretická část práce dává prostor pro vymezení vybraných základních pojmů souvisejících s územní samosprávou a jejím dělením. Dále je zde pojednáno o obci, jakožto základním prvku tvořící prostor pro působení občanské společnosti a participování na veřejném politickém životě obce. V práci je také pojednáno o demokracii v návaznosti na lokální demokracii na komunální úrovni a v této souvislosti je zde uveden normativní a deskriptivní přístup lokální demokracie. V poslední kapitole zaměřené na teoretická východiska volebního chování vycházím z třídění teorií, mající vliv na rozhodování voličů na samotný akt voleb. Je zde popsána teorie sociální třídy, stranické identifikace a tématického hlasování. Tyto teorie považuji za přínosné pro zpracování druhé části práce, kde mi pomohou objasnit volební chování voličů Benešova.

Praktická část obsahuje samotný empirický výzkum, prováděný prostřednictvím metody dotazníkového šetření a srovnáním relevantních dat zjištěných z Českého statistického úřadu. Je zde zkoumán především vliv socioekonomických ukazatelů v návaznosti na politické chování obyvatel města Benešov. Dle určených hypotéz, následně potvrzují či zamítám obecně platná tvrzení, týkající se volebního chování aplikovatelného na benešovský elektorát.

2 Cíl práce a metodika

Diplomová práce si klade za cíl ověřit uplatnitelnost stávající teorie volebního chování při interpretaci výsledků voleb v komunálních volbách města Benešov. Bude analyzováno volební chování benešovského elektorátu v kontextu obecně platných hypotéz a snaha o jejich potvrzení či zamítnutí.

Práce bude pojata jako případová studie města Benešov. Bude provedeno studium dokumentů s různou mírou formálnosti. Teoretická část práce čerpá z literárních pramenů řady českých, ale i zahraničních autorů a poskytuje východisko k lepšímu pochopení specifik lokálních samospráv. Objektem výzkumu je obec Benešov a subjekty jsou tamní obyvatelé v perspektivě vztahů socioekonomických ukazatelů ovlivňujících politické preference.

Volební chování a uplatnitelnost volebních teorií, bude posuzováno především na základě datového souboru benešovských voličů, získaného metodou dotazníkového šetření. V rámci výzkumu bylo získáno ve dvou průzkumech realizovaných v ulicích Benešova po dvou stech dotazníkových archů, které slouží jako základní východisko pro ověřování teorií a formulace závěrů o politickém chování benešovských obyvatel.

V komparativní perspektivě budou využita data zejména z Českého statistického úřadu, podle kterých budou vyhodnoceny dílčí závěry ohledně vlivu politických stran na benešovské voličstvo a srovnání získaných údajů s národním průměrem.

3 Normativní aspekty územní samosprávy

Kapitola Normativní aspekty územní samosprávy pojednává o rozdělení a vývoji územní samosprávy jakožto nedílné součásti lokální politiky v návaznosti na celostátní úroveň. Jsou zde vymezeny pojmy obec a její orgány, občanská společnost a politická participace a další termíny úzce spjaté s politickým životem na komunální úrovni.

3.1 Územní samospráva

Územní samospráva vychází z členění veřejné správy, která se dělí na dva základní stavební prvky, kterými jsou státní správa a samospráva vykonávaná kompetentními správními orgány. Státní správa, jakožto orgán veřejné správy, je prováděna prostřednictvím státu formou přímou či zprostředkovanou na úrovni samosprávy územní (Průcha, Pomahač 2002).

Samospráva je institut, který sahá do daleké historie. S prvními zmínkami se můžeme setkat již ve starověkých městských státech, kde byl institut samosprávy rozvíjen především ve středověku, formou samosprávy územní, profesní a tradiční samosprávy univerzitní. Samospráva tvoří druhou nejstěžejnější část veřejné správy hned vedle státní správy. Toto rozdělení přispívá k dělbě moci ve státě a zabraňuje tak přílišné koncentraci pravomocí (Kadeřábková, Peková 2012).

Samospráva tvoří jeden z nezastupitelných prvků demokracie. Dle její působnosti ji můžeme rozdělit na územní nebo-li místní a zájmovou. Co se týče územní samosprávy, je propojena s určitým územím, v kterém může mít vliv vícero územních samospráv a to různých stupňů. Mezi základní stupeň územní samosprávy řadíme obec, nad níž může mít působnost vyšší územní samosprávný celek typu kraje. Ve městech s větším počtem obyvatel může působit samospráva na úrovni městských částí, jakož tomu je v hlavním městě Praze. Napříč tomu zájmová nebo-li profesní samospráva je spojována s lidskou činností, a to především výdělečnou. Co se organizačního pojetí týká, oproti územní samosprávě, která je organizovaná dle území, zájmová samospráva je organizovaná věcně (Koudelka, 2007).

Územní samosprávné celky jsou považovány za veřejnoprávní korporace, které disponují vlastním majetkem a hospodaří podle vlastně sestaveného rozpočtu. Vlastnické

právo je jedním ze stěžejních podmínek bytí územní samosprávy. Majetek obcí a krajů je považován za významný nástroj pro rozmach území. Stát může zasahovat do činnosti územních samosprávných celků, ale pouze v rozsahu a mezích stanovených zákonem.

Z historického hlediska je ve vývoji územní samosprávy České republiky považován rok 1990 za přelomový. V tomto období dochází k formování územní samosprávy, ruší se systém národních výborů a obnovují se tradiční samosprávné orgány na úrovni obcí, jimiž jsou především zastupitelstvo, rada a starosta obce.

Územní samosprávu lze rozdělit do tří modelů: angloamerický, francouzský a smíšený. V Angloamerické soustavě má výsadní postavení územně samosprávný orgán působící v nižší samosprávné jednotce. Ve Francouzském modelu působí územní samospráva vícestupňová na nižší správní úrovni, která má za úkol zajistit chod samosprávných funkcí, dále nižší orgány zajišťují výkon státní správy na místní úrovni v souladu s jejich delegovanými pravomocemi. Smíšený model obsahuje výkon samosprávy na úrovni obcí a ostatních územních jednotek, v některých případech jde i o výkon státní správy v přenesené působnosti vymezené zákonem. Česká republika využívá smíšený model samosprávy (Provazníková, 2007).

Zákonná úprava místní samosprávy v ČR je zakotvena v ústavním zákoně č. 1/1993 Sb., a Listině základních práv a svobod. Dalším stěžejním zákonem upravující dění v obci je zákon č. 128/2000 Sb., o obcích, zákon č. 129/2000 Sb., o krajích, řeší pro změnu specifika krajů, zákon č. 131/2000 Sb., o hlavním městě Praze a zákon č. 314/2002 Sb., o stanovení obcí s pověřeným obecním úřadem a stanovení obcí s rozšířenou působností. Mezinárodní vymezení místní samosprávy vychází z Evropské charty místní samosprávy z roku 1985, která zakotvuje zásadu efektivního fungování místní samosprávy pro zachování demokratického státu. Česká republika podepsala chartu v květnu v roce 1998, v platnost vzešla zákonem č. 181/1999 Sb., o přijetí Evropské charty místní samosprávy.

3.2 Obec

Obec je považována za základní územní samosprávný celek tvořený společenstvím občanů, který je vymezen hranicí území obce. Je zde patřičná zásada svobodné obce, tvořící základ svobodného státu. S touto ideou vystupoval český politik a spoluzakladatel Národní staročeské strany František L. Rieger.

Při výkonu svěřených kompetencí podléhá obec příslušnému nadřízenému státnímu orgánu, který dohlíží na její spravování v rámci přenesené působnosti (Zákon o obcích, 128/2000).

Prvky charakteristické pro území obce: (Kadeřábková, Peková, 2012)

- vlastní území
- občané
- samostatná působnost
- právní základ
- ekonomický základ
- všestranný územní rozvoj.

Dle působnosti lze rozdělit spravování obce na samostatnou a přenesenou působnost. V rámci samostatné působnosti si obec jednotlivé vlastní aktivity spravuje sama pod svojí záštitou. Do samostatné působnosti obce můžeme zařadit kompetence, které jsou v zájmu obce a občanů. Zmíněné kompetence jsou upraveny zákonem 128/2000 Sb., o obcích. Děje se tomu tak v případě, kdy kompetence nejsou svěřeny státu či krajům. Obec v rámci přenesené působnosti vykonává státní správu, v rámci které jí byly svěřeny delegované pravomoci (Zákon o obcích, 128/2000).

Občan obce je fyzická osoba, která je hlášena k trvalému pobytu v obci a je státním občanem České republiky. Občan, který dosáhl věku 18 let, disponuje určitými právy, které ho opravňují k tomu, aby mohl mít možnost volit a také zároveň být zvolen do zastupitelstva obce.

3.3 Orgány obce

Ústava České republiky, Hlava VII, Článek 101 definuje územní samosprávné celky jako veřejnoprávní korporace, které mohou mít vlastní majetek a hospodařit dle vlastního rozpočtu. K výkonu těchto funkcí existují následující orgány obce.

3.3.1 Zastupitelstvo

Zastupitelstvo tvoří jeden ze stěžejních orgánů obce. Skládá se ze zástupců, kteří byli zvoleni prostřednictvím svobodných voleb na komunální úrovni. Volí se takový počet zastupitelů, který odpovídá počtu obyvatel dané obce a velikosti území. Počet členů zastupitelstva určují zastupitelé usnesením se na počtu budoucích zastupitelů. Nejnižší možný počet zastupitelů je pět a nejvyšší je padesát pět členů. Stanovení počtu zastupitelů se většinou udává dle počtu obyvatel k prvnímu lednu v roce, kdy se konají komunální volby a vzhledem k velikosti územního obvodu obce. Zákon o obcích z roku 2000 definuje následující intervaly, ve kterých se mohou pohybovat počty zastupitelů, dle velikosti obce vyjádřené v počtu obyvatel:

obec do 500 obyvatel: 5 - 15 členů zastupitelstva

obec od 500 do 3 000 obyvatel: 7 - 15 členů zastupitelstva

obec od 3 000 do 10 000 obyvatel: 11 - 25 členů zastupitelstva

obec od 10 000 do 50 000 obyvatel: 15 - 35 členů zastupitelstva

obec od 50 000 do 150 000 obyvatel: 25 - 45 členů zastupitelstva

obec nad 150 000 obyvatel: 35 - 55 členů zastupitelstva

Od členů zastupitelstva se předpokládá, že budou zastupovat občany dané obce a budou k funkci přistupovat zodpovědně a řádně. Funkci zastupitele vykonávají po dobu čtyřletého období. Při pravidelných zasedáních konaných nejméně jednou za tři měsíce, projednávají záležitosti místní samosprávy. Členové zastupitelstva volí ze svých řad členy rady obce, starostu a místostarostu, dále zřizují obecní výbory a zároveň jsou oprávněni je rušit. Činnosti a pravomoci spojené s výkonem funkcí členů zastupitelstva podrobně upravuje zákon o obcích, kterými se orgány zastupitelstva řídí.

3.3.2 Rada

Rada obce je odpovědna ze svoji činnosti zastupitelstvu obce. Vykonává činnosti orgánu obce spojené se samostatnou působností, v rámci přenesené působnosti vykonává pouze takové kompetence, které jí ukládá zákon. Pro obce, kde se rada nevolí, vykonává pravomoci rady týkající se obce starosta. Rada obce má lichý počet členů, tedy pět až jedenáct. Zákon uvádí, že počet nesmí přesáhnout jednu třetinu počtu členů v zastupitelstvu obce.

3.3.3 Starosta a místostarosta

Starosta obce je ten, který reprezentuje obec a hájí její zájmy ve prospěch občanů. Volí ho spolu s místostarostou obce členové zastupitelstva ze svých řad. Starosta obce má řadu kompetencí a úloh, které plní. Například má právo jmenovat a zároveň odvolávat tajemníka obecního úřadu a to za souhlasu ředitele krajského úřadu. Celou řadu kompetencí, které má starosta svěřené do svých rukou, upravuje zákon o obcích 128/2000 Sb., kterými se orgány obce řídí. Místostarosta zastupuje starostu a spolu se starostou podepisuje právní předpisy města.

3.3.4 Obecní úřad

Pojem obecní úřad lze chápat jako hmotný objekt, kde sídlí orgány obce, avšak organizačně tvoří obecní úřad starosta, místostarosta, tajemník a další pověřeni zaměstnanci. V samostatné působnosti plní úkoly obce zadané zastupitelstvem a radou. V oblastech, ve kterých na něj byla přenesena působnost, vykonává státní správu. Obecní úřad se může dělit na odbory.

3.3.5 Výbor

Zřizování obecního výboru je v kompetenci zastupitelstva obce, který může zakládat orgány obce plnící funkci kontrolní a iniciativní. Zastupitelstvo obce je ze zákona povinno zřídit finanční a kontrolní výbor. Některé obce mají povinnost zřídit výbor pro národnostní menšiny, při zákonem splněných podmínek minimální 10% hranice národnostních menšin v obci. Výbor obce musí mít lichý počet členů. Ze své činnosti se zodpovídá zastupitelstvu

obce. Předsedou v daném výboru bývá člen zastupitelstva.

3.3.6 Komise

Komise může být zřízena výborem obce, jakožto poradní a iniciativní orgán, který má být nápomocen řešit relevantní podněty odehrávající se v dané obci. Komise obce je zároveň výkonným orgánem, v případě, že jí je svěřena přenesená působnost. Komise své připomínky, stanoviska a návrhy konzultuje s radou obce, které je též ze své činnosti odpovědná. Co se týče provádění přenesené působnosti na daném úseku, zde odpovědnost komise směřuje ke starostovi obce (Čmejrek, Bubeníček, Čopík, 2010).

3.4 Občanská společnost a participace na veřejném životě

„Člověk je bytost přirozeně určená pro život v obci.“ Takto definoval Aristoteles přirozené bytí a zapojení se člověka do občanského života v obci. Občanská společnost je významným prvkem, který se podílí na politickém dění.

3.4.1 Občanská společnost

Výraz občanská společnost byl dříve označován za politické společenství, ve kterém má nadřazenou roli právo pod záštitou státu (Haywood, 2008). Občanská společnost tvoří základ moderních demokracií, funguje na principu spoluúčasti jednotlivců, společnosti a celého státu, ty se podílí na fungování věcí veřejných. Také má zásluhu na vzdělávacím procesu, začleňováním se společnosti a zvyšováním pracovních příležitostí pro znevýhodněné osoby. Přispívá tak k řešení specifických sociálních problémů vyskytujících se v soudobé společnosti (Kadeřábková, Peková, 2012).

Občanskou společnost lze chápat ve dvou rozměrech, obsahem první dimenze je veřejná oblast, která se zabývá vztahy mezi občany a věcmi státu. V druhé dimenzi je občanská společnost pojímána jakožto soukromá oblast ekonomických transakcí, která staví stát do jakých si liberálních mezí (Strnadová, 2008).

3.4.2 Participace na veřejném životě

Podílení se občanů na místním politickém životě může být sledováno z různých hledisek. Prvním ukazatelem pro participaci občanů je volební účast, v tomto případě jde tedy o volební participaci. Druhým hlediskem jsou různé podoby politického zájmu občanů. Lze sem zahrnout členství občanů v politických stranách, zúčastnění se na poli diskuzních fór s politickým předmětem a další (Čmejrek, Bubeníček, Čopík, 2010).

Studium politické participace se řadí do širšího politologického spektra zkoumající politické chování a mimo jiné i s ním spojované volební chování voličů, politickou socializaci a kulturu a hodnoty tvořené v politice. Participace, či jinak nazývaná spoluúčast, je klíčovým prvkem života občanů podílejících se na veřejném politickém dění. Kvalitní spoluúčast a zapojení se občanů na politickém životě posiluje společný, komunitní život nejen na komunální úrovni, ale též plošně dopadá na celou republiku. Považuje se za jeden ze základních prvků tvořící právní stát. Participování občanů se projevuje zejména skrz účast ve volbách a zasedání v obecních radách a komisích. Dále se tak děje formou účasti na zasedání zastupitelstva při projednávání obecních záležitostí (Kadeřábková, Peková, 2012).

Balík rozlišuje dvě roviny účasti voličů ve volbách. První stanovisko považuje za jakési měřítko kvality demokracie definovanou účastí občanů na volebním procesu a taktéž kandidaturou na zastupitelský post. Druhý přístup lze charakterizovat snižující se účastí elektorátu na volebním procesu, tedy nízkou volební účastí, což vykazuje nezájem voličů o politické dění. Tyto skutečnosti mohou být považovány za varovný signál ohrožující stálost demokracie. Na straně druhé, někteří teoretici tvrdí, že naopak snižující se účast voličů je projevem běžně se vyvíjející politické situace, která vypovídá o stabilitě politiky založené na principu demokracie. Přístupné jsou i takové myšlenky, že zvyšující se volební účast předznamenává nastávající krizi demokratické soustavy (Balík, 2009).

O upadajícím zájmu veřejnosti participovat na komunálním politickém životě může svědčit vývoj volební účasti. V prvních komunálních volbách v České republice v roce 1994 byla účast 62,26% právoplatných voličů. Ve srovnání s aktuální volební účastí komunálních voleb 2014, kdy se zúčastnilo celorepublikově 44,46% voličů, jde vidět, že občané postupně ztrácí zájem podílet se na komunálním politickém životě (zdroj: ČSÚ).

Příčin upadajícího zájmu občanů participovat na veřejném životě může být řada. Dle empirických výzkumů prováděných agenturou STEM vychází najevo, že občany odrazuje zejména nekongruentní chování politiků, kteří sledují zejména svůj prospěch. Občané odůvodňují svojí volební neúčast tím, že předpokládají, že pouhým jejich hlasem situaci v politické scéně neovlivní. Ukazuje se tím, že politický systém není ještě natolik vyzrálý, aby zajistil stabilitu vlády (Šimíček, 2012). U nynější mladé generace se úpadek zájmu o politický život projevuje taktéž ve větší míře, ať již to znamená, že se voleb neúčastní, či projevují absolutní nezájem o politickou scénu jako celek.

Na straně druhé, kandidátů, kteří jeví zájem o kandidaturu do obecních zastupitelstev přibývá. Od roku 1994, kdy kandidovalo na post zastupitele města 160 tisíc, došlo nyní k nárůstu o celých 74 tisíc kandidátů¹.

3.4.3 Teorie účasti občanů na veřejném životě

V souvislosti s účastí občanů na veřejném politickém životě jsou prezentovány tři hlavní směry (Vlachová, Lebeda, 2006).

Teorie elitní demokracie, řadící se k počátkům krize demokracie v Evropě, se vyznačuje vládou moci „elity“ národa, kdy menšina se dostává do ústraní a podřizuje se elitářské vládě. Role občanské společnosti se zde zužuje na pouhou volbu vládce. Jedním z propagátorů teorie elit je Schumpeter, který považuje za významnější plynulý chod politické situace, než-li zachování samotné demokracie. Schumpeter nepovažuje za dostačující označení demokracie jako vlády lidu, z důvodu přítomnosti řady definic vysvětlující pojem lid a vláda (Schumpeter 1962).

Teorie racionálního výběru se úzce váže k teorii elit. Znak racionální teorie je spatřován v nízké účasti občanů na politickém životě, z důvodu toho, že občan, který je angažovaný na politické úrovni, nezíská o nic více, než-li by se do politického procesu vůbec nezapojoval. Zastává teorii, že člověk, který má snahu vynaložit úsilí do občanské participace, by měl zároveň z toho také vytěžit ve svůj prospěch, ne pouze strádat.

Třetí teorie participační demokracie je zcela odlišná od ostatních dvou zmiňovaných. Demokracii považuje za důležitý prvek fungujícího státu, kdežto předešlé teorie se více

¹ www.volby.cz

opírají o politickou stabilitu jako takovou. Zastáncem participační teorie u nás byl Václav Havel.

3.5 Politika a politické strany

Původ pojmu politika je odvozen z řeckého slova polis, tedy v překladu městský stát. Kolébka demokratického státu je spatřována v Athénách, jakožto tehdy nejvlivnějšího státu. Na politiku může být nahlíženo jako na umění vládnout, zároveň spojené s kontrolním prvkem v dané společnosti. Tato spíše klasická formulace politiky je odvozována z původního smyslu nacházejícím se právě v antickém Řecku.

Význam politiky je především spojován se společenskou činností. Politika by měla být výsledkem dialogu a rozličných názorů v jednotlivých interakcích probíhajících mezi dotyčnými aktéry. Může být výsledkem určitého konsensu a přijetí či konfliktu a projevu nesouhlasu. Samotným jádrem politiky je často považováno řešení sporů, kdy dochází ke sladování určitých zájmů či rozličných názorů jednotlivých skupin obyvatelstva.

Hannah Arendtová, považuje politiku za jednu z nejdůležitějších lidských činností vůbec. Právě z důvodu vzájemné interakce vznikající mezi občany v demokratickém systému, kteří jsou si rovni a mají tak veškerou svobodu vyjádřit své myšlenky a účastnit se na vývoji politického procesu, jak na národní či regionální a lokální úrovni (Haywood, 2008).

Základem moderní demokratické politiky je existence politických stran. Sartori přichází s definicí strany jakožto „různých politických skupin, které jsou schopné se prosadit prostřednictvím nástroje voleb a vítězstvím tak obsadit své kandidáty na pozice jednotlivých úřadů“ (Sartori, 2005). Politickou stranu lze také vymezit jako trvalou organizaci, která je sestavena od úrovně celostátní, až po lokální a vystupuje se svým programem založeným v ideologickém duchu, kdy se snaží získat podporu lidu pro výkon moci (Novák, 1997).

Jüptner přichází s uplatnitelností politických stran dle velikosti obcí:

- nejmenší obce (do 1 700 obyvatel, převážně nezávislí kandidáti nebo pouze dvě politické strany)
- obce menší střední velikosti (od 1 701 do 9 000 obyvatel, uplatnění nezávislých kandidátů a politických stran)

- obce větší střední velikosti (od 9001 do 45 000 obyvatel, nízký výskyt nezávislých sdružení v důsledku obtížných podmínek kandidatury)
- největší obce (více jak 45 000 obyvatel, především statutární města, kde hlavní roli mají politické strany, nezávislí kandidáti spolu se sdružením se zde příliš neuplatňují) (Jüptner, 2004).

4 Lokální demokracie

Lokální demokracie vychází z demokracie zastupitelské (nepřímé), kdy si lidé zvolí ve svobodných volbách své zástupce, kteří je budou reprezentovat a hájit jejich zájmy. Zastupitelská demokracie je považována za jedno z nejdůležitějších měřítek stability demokracie v národním a lokálním kontextu.

4.1 Demokracie

Význam slova demokracie sahá již do dávné historie antického Řecka odkud pochází jeho význam. Původ řeckých slov, *demos* – lid a *kratein* – vládnout, vyznačuje nejčastěji využívanou formuli pro demokracii a to vládu lidu (Svensson, 1995). Ovšem ze systému vládnutí v antickém Řecku byly vyloučeny otroci, ženy a cizinci, kteří byli zkracováni na svých právech, jedná se tedy o prvotní pokus demokratického státu. Výklad demokracie jakožto vlády lidu může být pojímán z více úhlů a odlišných definic autorů a názorů na demokracii se nachází celá řada.

Abraham Lincoln prohlásil svým slavným výrokem v roce 1863 demokracii za „vládu lidu, uskutečňovanou prostřednictvím lidu a pro lid“. (Abraham Lincoln, prezident USA 1861-1865) Problém Lincolnova výroku může tkvět v nejistém výkladu vlády lidu, vládou lidu může být myšlena i vláda režimu nedemokratického, jakožto totalitního komunistického (Hloušek, Kopeček, 2007).

S jiným srovnáním přichází Sartori, který spatřuje demokracii ve třech základních modelech. Model přímé demokracie, nepřímé demokracie, mnohdy nazývané zastupitelské, a v modelem, který nemá s demokracií nic společného a lidé jsou zde obětmi špatně nastaveného politického systému, tím je myšleno autoritářství a striktní diktatura vlády podrobené jedinci (Čmejrek, Bubeníček, Čopík, 2010).

Dahl, jeden z předních politologů dvacátého století, považoval demokracii za jakýsi ideál vládnutí, avšak významem slova demokracie si nebyl jistý. Rozlišoval mezi demokracií jakožto demokratickým ideálem a polyarchií jakožto reálnou demokratickou vidinou potažmo praxí. Termín polyarchie je označením pro současné demokratické politické systémy (Dahl, 2001).

Dahl dává do souvislosti s demokracií koncept demokratických transformací, který dělí dle historických událostí do třech hlavních kategorií. První transformací uvažuje v kontextu starověkých řeckých městských států spolu s užitím principů přímé demokracie. Transformace druhá zahrnuje demokracii zastupitelskou, jinak nazývanou reprezentativní, s jejími počátky od přelomu 18. století až do 19. století a snahy národních států. S třetí transformací koncem 20. století, lze hovořit o demokracii na nadnárodní úrovni, jde o jakési globální rozšíření druhé transformace demokracie, respektive demokracie zastupitelské. Dahl se staví skepticky vůči demokracii založené na nadnárodní úrovni, odůvodňuje to chybějícími vhodnými podmínkami pro demokratizaci v globálním měřítku a postrádá aparát (lid), který by vykonával kontrolní funkci. Naráží zde na tradiční neinformovanost občanů a celkový nezájem voličů o politické dění (Dahl, 1995).

Významným teoretikem demokracie je americký sociolog a politolog Seymour Martin Lipset známý svojí teorií konfliktních linií ve společnosti. Lipset klade zřetel na demokracii a její provázanost s úrovní ekonomiky a efektivností spolu s legitimitou vlády; na základě toho určil kritéria směrodatná pro demokracii. Efektivitu dává do souvislosti s výkonem moci, tedy jakési měřítko pro určení plnění funkcí vlády ku spokojenosti společnosti. Legitimita dle něho spočívá v prosazení důvěry v systém jakožto stabilní politické instituce (Rakušanová, Řeháková, 2005). Pojednání o konfliktních liniích viz kapitola 5.2.1.

4.2 Lokální demokracie na komunální úrovni

Lokální demokracie vychází z konceptu demokracie a úzce na ni navazuje. Jedná se o demokracii vykonávanou na komunální či regionální úrovni. O lokální demokracii v kontextu voleb do obecních zastupitelstev lze hovořit po pádu komunistického režimu v roce 1989, kdy dochází k prvotním procesům, které přispívají k tvorbě demokratické územní samosprávy. Lokální demokracii lze rozdělit na přímou a nepřímou, jinak označovanou zastupitelskou.

V České republice přetrvává forma nepřímé demokracie, kdy si lid volí své zástupce, kteří reprezentují a hájí jejich zájmy. Za jediný nástroj přímé demokracie v České republice lze považovat místní referendum.

Místní referendum umožňuje občanům, aby se vyjádřili k situacím vzniklým na místní úrovni. Díky tomu se lid snadněji zapojuje do činnosti dané obce, kde žije a participuje na

politickém životě. Oprávnění hlasovat do místního referenda má osoba, která má zároveň právo volit do obecního zastupitelstva. Co se celorepublikové působnosti referenda týče, doposud není zákon, který by upravoval referendum na krajské či celostátní úrovni. Místní referendum upravuje zákon 22/2004 Sb., o místním referendu a o změně některých zákonů (Zákon o místním referendu, 22/2004).

Lokální demokracie rozlišuje mezi teoretickým konceptem normativního přístupu a dále mezi přístupem deskriptivním.

V normativním přístupu rozpracovává publikace zvaná *Democracy At The Local Level* pojem lokální demokracie. Daná publikace pojednává o výzvách a návrzích stěžejních pro reformu institucí demokratického charakteru na lokální úrovni, které v současnosti vyplývají z jejich konfrontace s procesy globalizačního charakteru celosvětové úrovně. Lokální vládnutí je zde míněno jako „řízení konfliktních situací“ a lokální demokracie je spatřována ve dvou rovinách.

První z rovin je brána jakožto instituce lokální vlády, kam lze zařadit starostu obce, radu obce, zastupitelstvo a ostatní. Druhá z rovin je pojímána jakožto organizace občanské společnosti a její aktivity. Je na snaze, že lokální demokracie předpokládá posilující vzájemný a úzký vztah mezi občanskou společností a místní vládou. Stěžejním hlediskem vládnutí lokální demokracie je považováno dělení rozhodovacích kompetencí a odpovědnosti v rovině lokální administrativy a občanů místních komunit.

Deskriptivní přístup v kontextu s lokální demokracií je nápomocen k odlišení politického prostředí, v kterém působí demokratické instituce. S tímto přístupem se často setkáváme ve studiích, které se přímo nezabývají modely lokální demokracie, ale daným pojmem naznačují demokratický charakter místní samosprávy. Illner, věnující se záležitosti dopadů velikosti obce na místní život z politického, ekonomického, kulturního a sociálního hlediska, uvádí argumenty, které jsou pro či proti integraci daných obcí do samosprávných jednotek.

Argumenty vztahuje ke čtyřem hlediskům dle Keatinga, které následně přizpůsobuje na podmínky komunálního prostředí v České republice. Z pohledu občanské participace a vykazatelnosti místní vlády, Illner vyhodnocuje souvislosti mezi velikostí dané obce a lokální

politikou demokratické povahy. Deskriptivní přístup lokální demokracie, oproti normativnímu přístupu, neformuluje ideální podobu lokální demokracie, ale je přístupný myšlence o možné povaze demokratické lokální politiky v obcích různých velikostí dle uvedených kritérií. Srovnává pozitiva a negativa odvíjející se od demografické velikosti obce (Čmejrek, Bubeníček, Čopík, 2010).

4.3 Dělení modelů lokální demokracie

Definičním kritériem, pro určení typologizace venkovských obcí, s ohledem na lokální modely demokracie, můžeme stanovit způsob sestavování kandidátních listin. Vychází se z předpokladu, kdy způsob sestavování listin je určený jednotlivými zavedenými vzorci chování a dále mechanismem stranického systému v konkrétním politickém prostředí na komunální úrovni.

Model sestavování kandidátních listin, jakožto podstatný znak vedení volebních bojů, je považován za specifický v malých obcích, lze ho použít k vymezení hranice mezi danými kategoriemi malých a větších obcí.

Z hlediska stranického systému lze vymežit lokální systém na pluralitní a nepluralitní. Směrodatný faktor plurality daného systému je dán souhrnným počtem kandidátů z kandidátních listin všech volebních stran. Daný systém je považován za pluralitní v případě, kdy počet kandidátů převyšuje počty rozdělení zastupitelských křesel.

Obce lze rozdělit do čtyř kvalitativně lišících se skupin dle typologie lokálních modelů demokracie, vycházející z indexu plurality:

- A: nepluralitní systém + nekooperativní model
- B: nepluralitní systém + kooperativní model
- C: pluralitní systém + kooperativní model
- D: pluralitní model + nekooperativní model

Pluralitní systémy a jejich modely (C a D) lze dále rozdělit dle míry plurality na semipluralitní a pluralitní (Čmejrek, Bubeníček, Čopík, 2010).

Jednotlivé modely:

Neparticipativní model

Apoliticko – demarchistický model

Konsenzuální model

Kompetitivní model

Neparticipativní model můžeme najít v obcích, kde nezájem o lokální politiku ze strany místních občanů může přerůst až ve ztrátu vlastní samosprávy obce. Tento model se vyskytuje v obcích, kde se setkáváme s nepluralitním stranickým systémem a nekooperativním záměrem místních politických aktérů obce. V nejčastějším případě se můžeme setkat s tímto typem v takových obcích, kde zastupitelstvo zadlužilo místní samosprávu do takové míry, že zde poklesl zájem občanů přebrat moc, aby se nestal středem kritik spoluobčanů.

Apoliticko – demarchistický model, lze sem řadit obce, ve kterých kandiduje pouze jeden politický subjekt. Cílem komunálních voleb v tomto modelu, je především obsazení křesel zastupitelů, vedoucí k zachování lokální vlády spočívající v udržení samostatnosti obce. Lze sem řadit nově vzniklé obce, ve kterých slouží tento typ modelu jako výchozí bod pro budoucí kvalitativní vývoj místního stranického systému.

Konsenzuální model, z hlediska vybraných kritérií lze obce spadající do tohoto typu prohlásit za vyspělejší verzi obcí z modelu apoliticko – demarchistického. Tento model reprezentuje obce s pluralitním stranickým systémem, ve kterém dochází k zavádění strategie spolupráce při dosahování jakéhosi konsenzu. I v tomto modelu je stěžejním cílem voleb obsadit stávající zastupitelská křesla, vedoucí k zachování samostatnosti obce. Tento model je relativně častý v menších venkovských obcích. I přesto, že se stranický systém vyznačuje svým pluralitním prostředím, kdy počet kandidátů převyšuje počet rozdělovaných mandátů, se zdejší typ volebního boje označuje spíše jako semikonkurenční než-li kompetitivní. Převažuje zde samostatná kandidatura nezávislých, v obci převládá participativní politická kultura.

Kompetitivní model, pro tento model je typická vysoká konkurence v průběhu volební kampaně, která většinou po volbách ztrácí na významu. Nachází se zde obce, ve kterých se prolínají různé mechanismy stranických systémů s formami vedení předvolebního boje a utváření kandidátních listin. Cílem kompetitivního modelu již není pouhé obsazování zastupitelských křesel, ale udržení a získání kontrolního aparátu nad vedením obce, o kterém vypovídá i průběh volebního boje, který často nabývá soutěživého charakteru, a taktéž typ vzniklých vládnoucích koalic. Je zde důležitá podmínka kandidatury vyššího počtu politických subjektů. Z modelu je patrné, že lokální mechanismy politických systémů se blíží k politickým systémům ve větších obcích (Čmejrek, Bubeníček, Čopík, 2010).

4.4 Volby

Volby jsou považovány za samotný základ demokratického politického procesu a jsou nedílnou součástí zastupitelské demokracie. Lze na ně pohlížet jako na demokracii uskutečňovanou v praxi. S volbami je spojován princip reprezentace, kdy zvolení zástupci hájí zájmy lidu (Heywood, 2002).

Volby mají funkci kontrolního prvku, jsou nástrojem v rukou občanů, pomocí něhož mohou dohlížet na průběh vládnutí jimi zvolených zástupců.

Základními atributy voleb jsou všeobecnost, rovnost, tajnost a přímost. Volební právo je jedním ze základních politických práv deklarované Listinou základních práv a svobod, Hlava II, Čl.21. Právo volit a být volen má každý občan po splnění zákonem stanovených podmínek. Součástí voleb je též volební systém, který tvoří jádro pro správné fungování samotného volebního procesu na národní, regionální a lokální úrovni.

Volební proces člení volby do jednotlivých fází vzhledem k náročnosti organizační stránky volebního aktu. Skládá se ze čtyř hlavních etap. První etapa je zaměřena z pohledu voličů, druhá etapa se orientuje na volební proces z hlediska kandidátů, další etapou je myšleno hledisko ze strany organizátorů voleb a poslední etapa zahrnuje samotné stanovení výsledků voleb (Čmejrek, 2008).

Volební systém může být pojat z hlediska užšího a širšího. Z širšího hlediska jde o volební proces, volební proceduru, zásady týkající se volebního práva a podílení se obyvatel

na procesu voleb (Cabada, Kubát, 2002).

Z užšího pohledu jde o proces provedení samotných voleb a zhodnocení vzešlých výsledků spolu s přerozdělením mandátů daným politickým stranám. Z užšího hlediska se volební systém dělí na dva elementární prvky většinový a poměrného zastoupení. Mezi nimi se nachází systém semiproporční, nebo-li kombinovaný, který není tak využíván. Většinový systém je tradičně využíván v angloamerických zemích, zatímco systém poměrného zastoupení se využívá v ČR i v kontinentální Evropě.

Podoba volebního systému může mít vliv na rozhodování voličů a jejich následnou volbu. To zda-li je systém většinový, smíšený či poměrný, vede voliče k určité volbě, odvíjející se od nastavení volebního systému a z něho pramenících „výhod či nevýhod“. Většinový volební systém je často spojovaný s takzvaným taktickým hlasováním, kdy volič nevolí na základě svých voličských preferencí, ale výběr je udáván taktickou volbou, která se jeví v tu chvíli jako nejlepší možné řešení, vzhledem k panující politické situaci. Poměrný volební systém, který je využíván ve volbách do zastupitelstev obcí v ČR, zpravidla voliče přiklání k upřímnému hlasování založeném na svých voličských preferencí. Můžeme se setkat i s hlasováním protestního charakteru, kdy voliči mají tendenci volit v neprospěch silných politických stran nebo se vymezují proti stranám, které vyhrály v předešlém funkčním období. Typ volebního systému tudíž do jisté míry ovlivňuje rozhodování voličů a hlasy, které odevzdá preferované politické straně (Kubát, 2002).

4.5 Volby do zastupitelstev obcí

Komunální volby jsou specifické svojí nejednoznačností při hodnocení výsledků voleb, zejména co se velikosti jednotlivých volebních obvodů týká a též individuálními proměnnými, které jsou charakteristické pro danou obec. Obce se liší i počtem volebních stran, které kandidují na post zastupitelstva, v takovém případě se nelze divit, že výsledky voleb na komunální úrovni lze pouze těžko srovnávat s výsledky voleb na úrovni národní (Šaradín, Outlý, 2004).

Dalším specifikem se může jevit výběr kandidátů voliči, kteří upřednostňují volbu nezávislých kandidátů, ke kterým pociťují osobní blízkost, oproti politickým stranám, se kterými se na komunální úrovni, zejména v malých obcích, neztotožňují natolik jakož tomu

bývá u voleb do Poslanecké sněmovny. Z výše uvedeného vyplývá, že čím větší je obec, tím více stoupá význam politického stranictví u voličů (Šaradín, Outlý, 2004). Vliv osobního povědomí a vlivu politické strany na chování voličů v Benešově, viz praktická část.

Volby do zastupitelstev obcí se v České republice řídí zákonem 491/2001 Sb. o volbách do zastupitelstev obcí. Ve volbách do zastupitelstev obcí zůstává platná hranice osmnácti let, jak pro aktivní volební právo účastnit se volby kandidátů, tak pro pasivní právo samotné kandidatury do zastupitelstva obce. Další z podmínek práva volit je státní příslušnost k České republice a zároveň trvalý pobyt v dané obci. Podle zákona o obcích 128/2000 Sb., má právo volit též občan jiného státu, po splnění zákonem uložených podmínek, dosažením zletilosti a trvalého pobytu v obci, v takovém případě tak připouští mezinárodní úmluva, kterou je Česká republika vázána (Zákon o volbách do zastupitelstev obcí, 491/2001).

Volební obvod je považován za důležitý atribut voleb. Obec představuje jeden volební obvod. Zastupitelstvo je však kompetentní založit více volebních obvodů. V případě, že tomu tak je, se dle zákona, v obcích do 10 tisíc obyvatel volí nejméně pět zastupitelů pro každý volební obvod, do 50 tisíc obyvatel se volí alespoň sedm zastupitelů a obce nad 50 tisíc volí nejméně devět členů zastupitelstva. Dále v územně členěných statutárních městech a v hlavním městě Praze je součástí jednoho volebního obvodu městská část či městský obvod (zákon o obcích, 128/2000). Důležitou roli zde hraje velikost volebního obvodu, která se odvíjí od množství přidělovaných mandátů daného obvodu (Čmejrek, Bubeníček, Čopík, 2010). Velikost volebního obvodu může mít příznačný vliv na rozhodování voličů. Volební obvod se dělí dle mandátů na jednomandátové či více mandátové. Zastoupení jednomandátových obvodů bývá typické pro většinové volební systémy, kdy vítěz voleb získá po jednom mandátu, za který si zvolí reprezentativního kandidáta.

Volební okrsky jsou realizovány pro sčítání a odevzdání hlasů v jednotlivých obcích s výjimkami některých případů, kdy jej lze měnit. Zákon 491/2001 Sb. upravuje důvody, kdy tomu tak může být. Starosta určí volební místnost i volební okrsky. Volební okrsky jsou vytvářeny s ohledem na počet voličů, tedy aby pojaly kolem tisíce voličů. Lze vytvořit i samostatné volební okrsky pro odlehlé části obce s nižším počtem voličů (Zákon o volbách do zastupitelstev obcí, 491/2001).

Volební nebo-li uzavírací klauzule je uměle vytvořená hranice, které musí být

dosaženo pro vstup orgánů do zastupitelských sborů. Tato minimální platná hranice ve výši 5% určuje, které politické strany se dostanou k moci. U obecních voleb se dále přihlíží na počet kandidátů uvedených na kandidátní listině a k formě lokálního stranického systému. Po zjištění Českého statistického úřadu o počtu platných hlasů kandidátních listin a jednotlivých kandidátů, se v případě, že nedosáhli 5% hranice, k takovýmto hlasům a listinám dále nepřihlíží. Pokud nepostoupily alespoň dvě kandidátní listiny, se daná 5% hranice snižuje vždy o 1%, dokud nejsou splněny dané podmínky. Uzavírací klauzule plní takzvanou redukční funkci, kdy má zamezit nadměrné roztržitosti politických stran do zastupitelských orgánů. Využívá se především v proporcionálním typu volebního systému (Čmejrek, Bubeníček, Čopík, 2010).

Uzavírací klauzule je další z možných komponent ovlivňující volební chování voličů. Problém nastává u malých politických stran, které mohou být znevýhodněné oproti stranám velkým.

Ve volbách do obecních zastupitelstev se používá typ otevřené kandidátní listiny a s ním spojovaný vícenásobný hlas, to znamená, že volič disponuje určitým počtem hlasů odvíjejících se od velikosti volebního obvodu, v tomto případě počtu přidělovaných mandátů. Voliči je tak umožněno hlasování napříč celým stranickým spektrem (Čmejrek, Bubeníček, Čopík, 2010). Jedná se zejména o metodu preferenčního hlasování zvanou panašování, která umožňuje voliči využít své preferenční hlasy k volbě kandidáta či kandidátů napříč různými kandidátními listinami. Volič disponuje takovým počtem preferenčních hlasů kolik je voleno členů zastupitelstva. Dále může volič odevzdat hlas pro konkrétní kandidátní listinu respektive politickou stranu. Třetí možností je volba jednotlivých kandidátů spolu se zbývajících hlasy, které volič udělí konkrétní politické straně na kandidátní listině (Balík, 2009).

Výpočet udělených voličských hlasů s následným přepočtem na mandáty se provádí podle volební formule. V České republice se pro výpočet hlasů využívá D'Hondtova metoda volebního dělitele, která je aplikovatelná pro volby do poslanecké sněmovny, Evropského parlamentu, nevyjímaje volby do zastupitelstev obcí. Tato metoda je nyní nejvíce používanou přepočítávací metodou, v ČR se aplikuje již od roku 1990 pro přepočet hlasů na mandáty do zastupitelstev obcí (Zákon o volbách do zastupitelstev obcí, 491/2001).

5 Volební chování teoretická východiska

Volební chování se bezesporu stalo často diskutovaným pojmem spojovaným s výsledky voleb a faktory mající vliv na volební rozhodování jedinců či skupin. Teorií vysvětlující volební a politické chování voličů je celá řada, průkopnické počátky jsou zaznamenávány od druhé poloviny 20. století, v kontextu s psychologickým přístupem behaviorismem. Pojem behaviorismus vychází z anglického slova behavior, nebo-li chování, zabývající se zkoumáním člověka a jednotlivých společenských jevů, které na něho působí. V kontextu behaviorismu je politické, potažmo volební chování spojováno s určitými normami jednání a vztahu mezi rozličnými typy sociálních kategorií. Přístup je zaměřen na jednotlivce, společenské skupiny, instituce a organizace, stát a celý světový systém (Říchová, 2000).

Klademe si otázku proč jednotliví voliči preferují konkrétní kandidáty či politické strany, proč někteří tíhnou k levici či naopak k pravici a do jaké míry ovlivňují socioekonomické a další faktory, výsledek voličova rozhodování? Odrazovým můstkem pro vysvětlení, pro nás může být právě teorie volebního chování. Teorie vysvětlující determinanty a proměnné, které působí na volební chování a rozhodování účastníků voleb, rozdělím do třech hlavních teorií klasifikující volební chování podle autorky Vlachové. Ta rozlišuje volební chování z hlediska sociologického modelu, modelu stranické identifikace a modelu racionálního výběru (Vlachová, 2000).

Linek zmiňuje obdobné teorie volebního chování, určovaného dle třídy, stranické identifikace a tématickým hlasováním. (Linek, 2010)

První z teorií je označována jako volební chování a třída, která odkazuje na dělení dle sociální třídy jedince, tedy na jeho původ, v jakém sociálním prostředí vyrůstal a zda se řadí do nižší, střední či vyšší třídy obyvatelstva.

Druhá teorie volebního chování a stranické identifikace se pojí k tvrzení, že daný jedinec inklinuje k dané politické straně a vytváří si k ní vztah již delší dobu, takzvaně se s touto stranou identifikuje.

Třetí teorie pojednává o volebním chování a tématickém hlasování, kdy jedinec volí s ohledem na výběr témat, kterými se daná politická strana zabývá. V případě, že k jednotlivým

konkrétním tématům volič inklinuje, upřednostní to jeho volbu k dané straně.

Volební chování lze dále zkoumat ve dvou rovinách, individuální a agregované. Při výzkumu individuální roviny se zaměřujeme především na motivaci voličů, která je vede k rozhodování při volbě. Individuální volební chování lze rozdělit do tří kategorií podle chování jednotlivých voličů. Jsou nimi hlasy názoru, hlasy sounáležitosti a hlasy výměny.

Hlas názoru spočívá v individuálním náhledu voličů na politické strany a kandidáty a jejich politické programy. Rozhodování voličů prostřednictvím hlasu názoru ovlivňují zejména dva faktory, kterými jsou média a růst úrovně vzdělání. Vzhledem k dnešní působnosti masových komunikačních kanálů jsou voliči snadno ovlivnitelní tím co média prezentují. Vzhledem k rostoucí úrovni vzdělání lze předpokládat větší zodpovědnost voličů při výběru kandidátů jelikož disponují širokým spektrem informací, což jim umožňuje rozhodovat se co nejobektivněji.

Hlas sounáležitosti se oproti hlasu názoru vyznačuje svojí pevností. Voliči se zde rozhodují především s ohledem na to, do jaké sociální skupiny se řadí.

Třetím aspektem individuální roviny je hlas výměny, který se odvíjí od osobního vztahu volič – kandidát. Za poskytnutý preferenční hlas kandidátovi, je očekáváno, že voličovi budou z takového rozhodnutí plynout i jisté výhody.

Agregované volební chování je sledováno z pohledu společenských vazeb voličů vznikající při průběhu voleb (Čmejrek, Bubeníček, Čopík, 2010).

5.1 Volební chování a třída

Existuje mnoho názorů na význam pojmu třída v souvislosti s volebním chováním. Naskytá se otázka do jaké míry a zda-li vůbec třídní nerovnosti ovlivňují politický život dnešních vyspělých kapitalistických států. Hypotéz, které se touto problematikou zabývají je hned několik.

5.1.1 Existence tříd ve společnosti

Třídní hlasování je výraz používaný již od 19. století, kdy se vedly diskuze o vlivu a významu třídy na společenské postavení člověka. Naskytá se otázka, zda-li existuje spojitost

mezi tím, z jaké sociální třídy člověk pochází a do jaké míry ho ovlivňuje při rozhodování v politickém životě.

Karel Marx je známý se svojí teorií třídních bojů mezi jednotlivými společenskými třídami, kdy se dostávají do rozporu zástupci nižších tříd se zástupci tříd vyšších. Zejména jde o střet zájmů mezi proletariátem a buržoazií v dílčích otázkách týkajících se vládnutí a řízení ekonomiky. Marxova teorie spatřuje vrchol sociální spravedlnosti v beztřídní společnosti a nastolení komunistické společnosti bez možnosti soukromého vlastnictví výrobních prostředků. V situaci, kde neexistují společenské třídy však ani nelze mluvit o vlivu třídy na politické rozhodování jedince.

V kontrastu s Marxovou teorií je názor Maxe Webera, který spatřuje třídní rozdíly nejen v hodnotě vlastnictví, ale zejména v dalších aspektech lidského života, jimiž jsou znalosti, dovednosti či vzdělání. To vše může mít vliv na postavení, prestiž a politické preference dotyčného (Mucha, 2001).

Clark a Lipset hovoří též o třídě jakožto předmětu vztahující se na sociální diferenciaci v kontextu složených socioekonomických aspektů, které se vztahují k životním příležitostem jedinců, pocházejících z odlišných sociálních skupin. V případě, že se u jednotlivých tříd vytvoří rozdílné osobní postoje, kulturní a jiné stabilní vzorce chování, lze tak usuzovat na vznik třídního vědomí (Clark, Lipset, 1991).

5.1.2 Sociální třída a řazení na ose levice - pravice

Podle teorie třídního hlasování můžeme usuzovat do jaké míry má sociální třída vliv na to, k jaké politické straně dotyčný volič inklinuje. Obecně známé tvrzení, vyplývající z řady komunitních i celorepublikových výzkumů uvádí, že jedinci s nižším sociálním statutem, pocházející z nízkopříjmových rodin mají tendenci tíhnout spíše k levicově smýšlejícím politickým stranám. Opačné platí pro jedince s vyšším vzděláním a lépe platově ohodnocené či soukromě podnikající osoby, které spíše inklinují k pravicově založeným politickým stranám (Vlachová, Matějů, 2000).

Nižší třída, objevující se na levé straně osy, preferuje a má větší zájem na tom, aby stát spravedlivě přerozdělil ekonomické prostředky a zaopatřil všechny občany spravedlivě. Je

zde přítomna vidina sociálního státu. Na druhé straně figurující pravice se zastánci z vyšších tříd usiluje o svobodnou tržní ekonomiku s minimem státních zásahů a regulací.

Dimenze škály levice – pravice zrcadlí vliv sociálně třídního a politického charakteru člověka ve vztahu k politickému a volebnímu chování (Matějů, Řeháková, 2000).

5.1.3 Vliv sociální třídy na politické rozhodování voliče

Podle definice Houta, tvoří třída stěžejní pojetí rozvrstvení daných společností, které jsou již na vyspělé úrovni. Říká, že nerovnosti vznikající mezi jednotlivými třídami jsou právě tím podhoubím, které formuje politický život.

Další hypotéza podle Pakulského již nespátřuje třídu jako jedinou možnou variantu tvořící jádro pro utváření politického dění, ale zároveň ji ani neztrácuje.

Teze Clarka je zcela odlišná od pojetí Houta, tedy v tom, že smysl třídy jako takové klesá. Clark zdůrazňuje nutnost hledat další nové koncepty, mající vliv na utváření politiky. (Šanderová, 1995).

Teorie sociální třídy a volebního chování má u nás v republice značný vliv na rozhodování voličů. Od roku 1990 je zaznamenám zvýšený vliv sociální třídy na následnou volbu voličů a dochází zde k určité krystalizaci politických postojů (Linek, Lyons, 2013).

Je pravděpodobné, že třídní hlasování se v České republice objevilo na počátku let devadesátých, a to ve spojení s restratifikací společnosti (Smith, Matějů, 2011). Po dlouhém období komunismu dochází k přechodu k tržní ekonomice a na významu získává opět sociální identita člověka opírající se o třídu a status se sociálně-ekonomickými proměnnými (Matějů, Řeháková, 1997).

Znakem stabilního volebního chování, a taktéž stranického systému, je sociální třída, v kontextu s Českou republikou, považována za jednu ze stěžejních konfliktních linií vysvětlující vztah voličů ke konkrétní politické straně.

Téměř opačná situace nyní panuje na západě Evropy, kde skutečnosti nasvědčují postupnému úpadku vlivu sociální třídy na následnou volbu. Objevují se zde tendence politických stran vymezovat se vůči jednotlivě definovaným problémům, na které je brán zřetel (Matějů, Řeháková, 2000).

5.2 Volební chování a stranická identifikace

Stranická identifikace se setkala se zájmem již v roce 1954, kdy byla využita politology Michiganské univerzity. Teorie vychází z Michiganského modelu, který se jako první užil v USA při průzkumu voleb prezidenta, mezi roky 1952 až 1956.

Michiganský model předpokládá úzkou vazbu mezi stranickou identifikací a citovou složkou voliče, která se formuje v rodině již od raného dětství, až po dospělost. Jedinec si díky tomu utváří ucelený rámec o politických ideích dané strany a je tak schopný identifikovat se s konkrétní politikou, která je blízká jeho hodnotovému žebříčku. Avšak tento model vycházející ze sociální psychologie, jinak nazývaný socializační, pro svoje spojení s původem v rodině, nevyklučuje možnost částečného odchýlení se od stranické identifikace jedince. Je zde možnost, že se volič ztotožní s názory jiné strany a při volbě upřednostní ji. Tyto výkyvy bývají zpravidla krátkodobého charakteru, kdy na voličovo rozhodnutí má vliv například nově vzniklá skutečnost, například ekonomické situace státu či změny osob leaderů, kandidátů, výzkumy veřejného mínění a podobně (Vlachová, 2003).

5.2.1 Stranická identifikace a teorie štěpících linií

Stranická identifikace vychází z teorie štěpících linií² s počátky vývoje po druhé světové válce. Mezi stěžejní práce zabývající se štěpícími liniemi se řadí dílo významných politologů Lipseta a Rokkana „Party Systems and Voter Alignments: Cross-national Perspectives“ z roku 1967.

Koncept se zabývá významností kritérií, které mají vliv na rozhodování voličů pro přiklonění se k politické straně, která je jim nejbližší svými postoji a vystupováním. Ve společnosti dochází k dělení podle priority hájených zájmů jednotlivými zájmovými, politickými či nátlakovými skupinami. U těchto skupin může docházet k neshodám a střetům zájmů, které vyústí ke zmiňovaným štěpícím liniím, v případě, že jsou tyto střety dlouhodobého charakteru.

² štěpící linie, označované také jako konfliktní linie

Kritéria ovlivňující stranickou identifikaci jsou rozdělena do sedmi segmentů:

socio-ekonomický

náboženský

kulturně - etnický

město – venkov

postmateriální

podpory režimu

zahraniční politika

Lipset a Rokkan, ve své teorii cleveages (v překladu konfliktní linie), vychází z národní a industriální revoluce, spojovanou s dimenzí funkcionální a teritoriální, První čtyři kritéria štěpných linií jsou myšleny v kontextu zmiňovaných dvou revolucí a dimenzí:

linie typu vlastníci – pracující

linie typu církev – stát

linie typu centrum – periferie

linie typu město – venkov

K dotvoření linií došlo ze strany amerického politologa Ronalda Ingleharta, který má též značnou zásluhu na teorii štěpících liniích. Inglehart přichází s linií postmateriální – materiální, kdy vychází ze celospolečenských změn, které se udály v druhé polovině dvacátého století.

Stěžejní změny jsou spatřovány ve zvyšující se životní úrovni občanů a odlišných postojů mladé generace, která si osvojuje nové hodnoty a názory. Dalším faktorem je i odklon od tradičních agrárních a dělnických stran směřující ke střední vrstvě obyvatelstva a tudíž i k novým politickým stranám. Příkladem může být vznik stran zelených, hájící postmateriální zájmy a odklon od materiálních hodnot směrem k ochraně životního prostředí.

Arend Lijphart rozšířil stávající teorii štěpení ještě o dvě kritéria, kterými je podpora režimu zaměřující se na politické strany zastávající současný stav na politické scéně a strany, usilující o zvrát stávajícího režimu. Zejména se jedná o demokratické strany versus komunistické, kde je nejlépe vidět protichůdný vztah dvou odlišných skupin, které zaujmají zcela odlišné postoje. Závěrečná linie se zajímá o zahraniční politiku spjatou s evropskou integrací. Vymezuje se zde vztah příznivců evropského společenství a jeho odpůrců, kteří jsou proti evropské komunitě (Lijphart, 1990).

Štěpícím liniím se věnuje i politolog Sartori, který se zabývá stranickou soutěží. Rozlišuje mezi levo–pravou štěpící linií mající význam především v multipartijních stranách.

Spolu s rostoucím počtem stran, roste na významnosti i levo–pravé štěpení. Sartori zároveň neztrácuje jiné štěpící linie, sám rozeznává štěpení zakládající se na etnické bázi, církve – stát či integrace – národ. Levo–pravá linie dle Sartoriho zahrnuje pět stěžejních kritérií:

socioekonomické

ekonomické

ústavní

populistické

geografické

Socioekonomické kritérium se jeví jako jedno z nejhlavnějších, levice se zde opírá o stát, který má silný sociální systém a dochází ke spravedlivému přerozdělení ekonomických zdrojů. Odlišný postoj k situaci zaujímá pravice.

Z ekonomického hlediska pravice zastává tržní systém fungující na bázi soukromého vlastnictví, naopak levice prosazuje vysokou míru státních zásahů do hospodářství, které mohou vyústit až v kolektivizované hospodářství.

Ústavní hledisko, v kterém jsou extrémní pravice a extrémní levice směrodatnými ukazateli antisystémové opozice.

Kritériem populistickým je zde myšleno umíst'ování žádostí, které směřují k davům lidí podél socioekonomické linie rozvrstvení společnosti směrem vzhůru.

Poslední kritérium geografického charakteru se může vyznačovat identifikací „Západ – pravice“ a „Východ – levice“. Štěpící linie různorodého charakteru z rozličných zemí nelze spojit do jediné pravo–levé štěpící linie (Sartori, 2005).

5.2.2 Pozitivní a negativní stranická identifikace

Stranická identifikace může být jak pozitivního, tak negativního rázu. Pozitivní stranická identifikace vykazuje silný vztah a pouto voliče k dané straně, jedinec se ztotožňuje s politickou stranou a uznává její názory, hodnoty a preference. Pozitivní identifikace bývá ukázkou stability v daných demokratických zemích, kdy voliči pozitivně projevují svůj vztah ke straně a udržují si stabilní názor a hodnoty téměř po celý život.

Negativní stranická identifikace zapřičiňuje negaci voličů k určité politické straně. Zpravidla bývá tento záporný postoj projevem silných nesympatií, ve východní a střední Evropě tomu takto bývá zejména u strany komunistické. Negativní projevy byly zachyceny i u štěpících linií náboženských skupin a světských skupin. Těchto protichůdných linií může být samozřejmě celá řada (Matějů, Vlachová, 2000).

5.2.3 Vývoj pozitivní stranické identifikace u nás

Z výsledků studií, prováděných např. Vlachovou a Matějů (2000) vyšlo najevo, že většina voličů deklaruje v exitpoolových průzkumech³ relativně silnou stranickou identifikaci, zejména u stran KSČM, KDU-ČSL a v době zpracování studie též s ODS. U většiny tehdejších stran se většina respondentů (okolo 75%) vyjadřovalo, že volili stejnou stranu, jako minule, a že by takovou stranu volili i příště. Zde je vidět, že voliči jsou poměrně stabilní ve svém chování, co se jejich volby týká. Udržují si pozitivní identifikaci k určité straně, kterou zároveň pravidelně podporují svými hlasy (Vlachová, 2003)

Vlachová zmiňuje vliv levo-pravé politické orientace při rozhodování ohledně volby strany. U ideologicky relativně blízkých stran, jako například KSČM a ČSSD, popřípadě ODS

3 Exitpollový výzkum je typ výzkumu prováděný v den konání voleb, kdy jsou voliči při odchodu z volební místnosti požádáni o anonymní zopakování volby, kterou učinili.

a TOP09 (v době výzkumu ODS a ODA), voliči častěji připouštějí možnost změny preference jedné strany vůči straně programově podobné, avšak změna z levicového vnímání (např. volič KSČM) na pravicové (volič ODS), je u voličů mnohem méně pravděpodobná.

Samozřejmě vývoj politických stran jde směrem vpřed, kdy dochází k jistému nahrazení části stabilní základny politických stran české politické scény. Dnes zde máme nové politické strany či hnutí, ať již v zastoupení pravice, levice či středu. Voliči mají možnost výběru nové strany, v případě, že nejsou spokojeni s dosavadním průběhem politického dění.

5.3 Volební chování a tématické hlasování

Tématické hlasování je další z komponent, která má vliv při rozhodování voličů, jakou konkrétní politickou stranu si zvolí za svou. Máme zde široké spektrum témat týkající se důležitých aspektů života občanů. Každý občan má své specifické preference a potřeby, tudíž i odlišně vnímá pořadí významnosti témat, která mu jsou blízká či naopak. Politické strany či jednotliví kandidáti mohou občany oslovit svým politickým programem a celkovým přístupem k politice jako takové. Pro voliče může být rozhodující téma zdravotnictví, školství, bydlení, nezaměstnanosti, hospodaření státu a řada dalších stěžejních témat důležitých při tvorbě rozhodování o volbě.

V posledních letech dochází k vyzdvihování vlivu tématického hlasování v kontextu volebního chování a následné voličovi volby (Evans, 2004). Podle teorie tématického hlasování vzniká dílčí vztah mezi voličem a konkrétní politickou stranou na základě důležitosti daných témat a preferencí voličů. Spolu s důležitostí témat zde hraje svoji roli jejich pořadí, vymezené dle významnosti pro voliče (Linek, 2012).

Prováděné výzkumy veřejného mínění ohledně vlivu témat a jejich důležitosti na rozhodování voličů, mohou být zkoumány prostřednictvím otázky MIP,⁴. Tento typ otevřené otázky se využívá při výzkumech již od třicátých let dvacátého století. V přesném znění otázky: „Jaký je podle Vás nejpálčivější problém, kterému v současnosti čelí naše země“? (Škodová 2007). Občané dle svých preferencí určí téma, které jim přijde z hlediska obsahu nejdůležitější. Otázky tohoto typu lze rozdělit na kategorie s hierarchickými výzkumy, které mají za úkol zkoumat sled témat v daném časovém bodě. Výzkumy longitudinálního typu se

4 MIP „most important problem“ nejdůležitější problém.

zaměřují na daný časový úsek a v něm vývoj daných témat. Nevýhodou longitudiálních výzkumů mohou být měnící se odpovědi respondentů v čase (Nečas, 2006).

Témata s politickým podtextem se jeví jako příznačná pro rozhodování voličů v prostředí české politické scény a stávají se důležitou náplní volebních kampaní. Konkrétní politické téma, kterým se političtí aktéři zabývají, voličům mnoho napoví o kandidátech samotných. Čím větší sílu bude dané téma mít, tím zde bude menší prostor pro působení stereotypů vztahujících se ke kandidátovu fyzickému vzhledu (Chytilík, Hrbková 2014).

5.4 Vliv lídrů stran na volební chování

Jednotlivé proměnné a individuální charakteristiky kandidátů mohou též ovlivnit rozhodnutí voličů. Lze sledovat takzvaný inkumbenční vliv spočívající v určité výhodě dosavadně zvolených kandidátů, kteří mají za sebou již jedno či více funkčních období a tudíž i větší šanci na opětovné zvolení, oproti novým tvářím kandidátů, které nejsou voličům zcela známy

Důvod, proč se voliči rozhodnou opětovně zvolit stávající kandidáty, může být vysvětlen jejich prokázanými kvalitami z dosavadního funkčního období, oproti novým adeptům, kteří tuto šanci zatím neměli. Na straně druhé se může jednat o efekt, kdy kandidáti během svého období ve funkci získají prostředky, jak vylepšit svojí volební kampaň, myšleno v kontextu finančních zdrojů a tím si zajistí kladné povědomí o vlastní osobě u voličů a mají tak větší šance na znovuzvolení (Trounstine 2009, Stone, 2010).

Dřívější studie prováděná Rosenbergem o vlivu fyzického vzhledu kandidáta na rozhodování voličů uváděla, že vzhled do jisté míry ovlivňuje voliče, kteří si tak utváří ucelený rámec o charakteru a dovednostech kandidáta prosadit se v politice. Dále studie prokázala, že vztah mezi fyzickou stránkou kandidáta a jeho ideologickou orientací, spolu s jeho politickými postoji, nemá nijak významnou souvislost (Rosenberg, 1986).

Nedávno prováděná studie však přináší závěry, že fyzický vzhled kandidáta nehraje významnou roli při rozhodování voličů, ale poukázala na blízký vztah mezi voličem a konkrétním kandidátem, co se jejich povahy a postojové blízkosti týká (Wyer, 2011).

5.5 Volební rozhodování a vliv prostředí na akt voleb

Vlivů na volební rozhodování voličů může být celá řada, v tomto smyslu tím budeme rozumět vliv prostředí v kontextu sociálního prostředí. Jak již bylo zmíněno, faktorů ovlivňujících rozhodování voličů ve volbách je více, může jím právě být prostředí, ve kterém se jedinec nachází a vyrůstá. Voliči jsou do jisté míry ovlivněny tím, v jakém místě bydlí a zároveň zde navazují společenské kontakty, stýkají se s řadou lidí v okolí svého bydliště a to může mít význam na jejich vnímání a nazírání na politickou situaci a následné rozhodování při volbě (Bernard, Kostelecký, 2014). Jak uvádí Tobler, je více pravděpodobné, že lidé, kteří jsou si blíže, myšleno v souvislosti blízkosti bydliště, budou mít určité silnější pouto, než-li lidé více prostorově oddálené.

Při analýze vlivu prostředí na akt voleb, můžeme postupovat podle třech daných stanovisek. První stanovisko využívá nepřímých metod zkoumání, další ze stanovisek využívá v analýze metod přímých a třetí je zaměřeno na historickou souvislost volby.

5.5.1 Nepřímé metody

Za jeden z možných přístupů využívající nepřímých metod je považována agregátní analýza, kterou porovnáváme vzešlé výsledky voleb v kontextu odlišného území a následné nacházení jednotlivých spojů napříč spektrem různých voličských charakteristik. Jako zdroj pro zjištění charakteristik obyvatel se nejčastěji využívají data ČSÚ. Tento přístup vychází z myšlenky, že určitá volba dle územních diferenciací souvisí s obyvateli, jakožto voliči, a jejich podobnými charakteristikami, kteří mají identické voličské preference a volí tak často stejné politické strany. Jedinci si jsou blízcí svým chováním, postojem k životu, vyznáváním stejných hodnotových orientací, zejména sociálních, náboženských a ekonomických hodnot. Posuzováno v kontextu dosaženého vzdělání, životní úrovně, náboženského vyznání či společenských patologických jevů, jejichž indikátory jsou například míra rozvodovosti nebo kriminality a jiné.

K jednotlivým výzkumům je využíváno zejména vícerozměrných statistických metod, zvláště pak regresních analýz. Příkladem analýzy může být situace, kdy výskyt sociálně patologických jevů je do značné míry ovlivněn sociálním prostředím, v kterém se nachází.

Frekvence výskytu sociálně patologických jevů bude odlišná na území, které přejímá křesťanské hodnoty, kde se těší vyšší přízni voličů často strana KDU-ČSL, oproti oblastem, kde se voleb účastní pouze zlomek voličů, a tudíž je zde pravděpodobnost výskytu sociálně patologických jevů vyšší.

Celkové procento neúčasti voličů na procesu voleb, se podobá rozložení sociálně patologických jevů na daném území. Nepřímé metody jsou propojovány s územní odlišností politických názorů a preferencí voličů. Tyto metody ukazují, že různost obyvatelstva je odrazem územní diferenciacce, vyjádřitelné politickými názory, projevených výsledky voleb.

5.5.2. Přímé metody

Metody přímé jsou spojovány se sběrem relevantních dat a dotazníkovými šetřeními prováděnými na reprezentativním vzorku populace. Tyto metody poskytují přesnější závěry, než-li metody nepřímé, avšak jsou časově i organizačně mnohem nákladnější. Riziko chybných závěrů je zde značně ovlivněno kvalitou práce tazatelů a dotazníků, ale i výběrem času, místa a zejména počtu respondentů. I celorepublikové průzkumy prováděné profesionálními ústavy pro velké mediální domy často přináší závěry s chybou někdy i do 10%.

V praktické části diplomové práce využívám přímé metody dotazníkového šetření, kde zjišťuji souvislosti volebního chování s výše popisovanými socioekonomickými ukazateli, zkoumané na reprezentativním vzorku voličů města Benešov.

5.5.3 Historické metody

Metody historického charakteru se využívají v souvislosti pro zjištění historické volby jedinců či skupin, k porovnání, zda-li se jejich voličské preference mění v návaznosti na čas a umožňují tak hledat příčiny minulých politických rozhodnutí voličů a jejich politické orientace. Historické metody jsou specifické detailními a komplexními studii vývoje politické, ekonomické a sociální soustavy určitého území, obvykle města.

Jednotlivé studie se zaměřují na efekt procesů analyzovaných volebních preferencí obyvatelstva, takzvané případové studie. Za nevýhodu této metody může být považována

nesnadná aplikace ve vztahu k získaným informacím v odlišných podmínkách. Historický přístup může být ku prospěchu zjištění důvodů a stimulů, proč se jedinci ve volbách rozhodují určitým způsobem, prvotně ovlivněny prostředím, ve kterém se nachází a žijí (Agnew, 1987).

6 Sociálně ekonomická a politická situace v Benešově

Šestá kapitola poskytuje teoretické a informační zázemí pro snazší nalezení kontextu s výsledky dotazníkového šetření prezentovaných v sedmé kapitole. Stručná charakteristika Benešova a jeho obyvatel je doplněna analýzou volebního chování z pohledu historických preferencí benešovských obyvatel.

6.1 Základní charakteristiky obce Benešov

Sčítání obyvatel, domů a bytů z roku 2011 přineslo a rozšířilo řadu údajů o obyvatelstvu České republiky. Následující podkapitola čerpá zejména z těchto, ale i dřívějších statistik, které zůstaly nezměněny. 6.1.1 Obecné informace

Obrázek 1: Mapa okresu Benešov ve Středočeském kraji



zdroj: www.czso.cz

Benešov je okresní město nacházející se v jižní části Středočeského kraje zhruba 45 km jižně od Prahy. Sousedí s okresy Kutná Hora, Havlíčkův Brod, Pelhřimov, Tábor, Praha-východ a Praha-západ. Okres Benešov zaujímá rozlohu 1 475 km čtverečních, z toho obec Benešov 49 km čtverečních. Okres je druhý největší ve Středočeském kraji, ale hustotou

obyvatel, se 65 obyvateli na kilometr čtvereční, se řadí na druhé nejnižší místo v kraji.

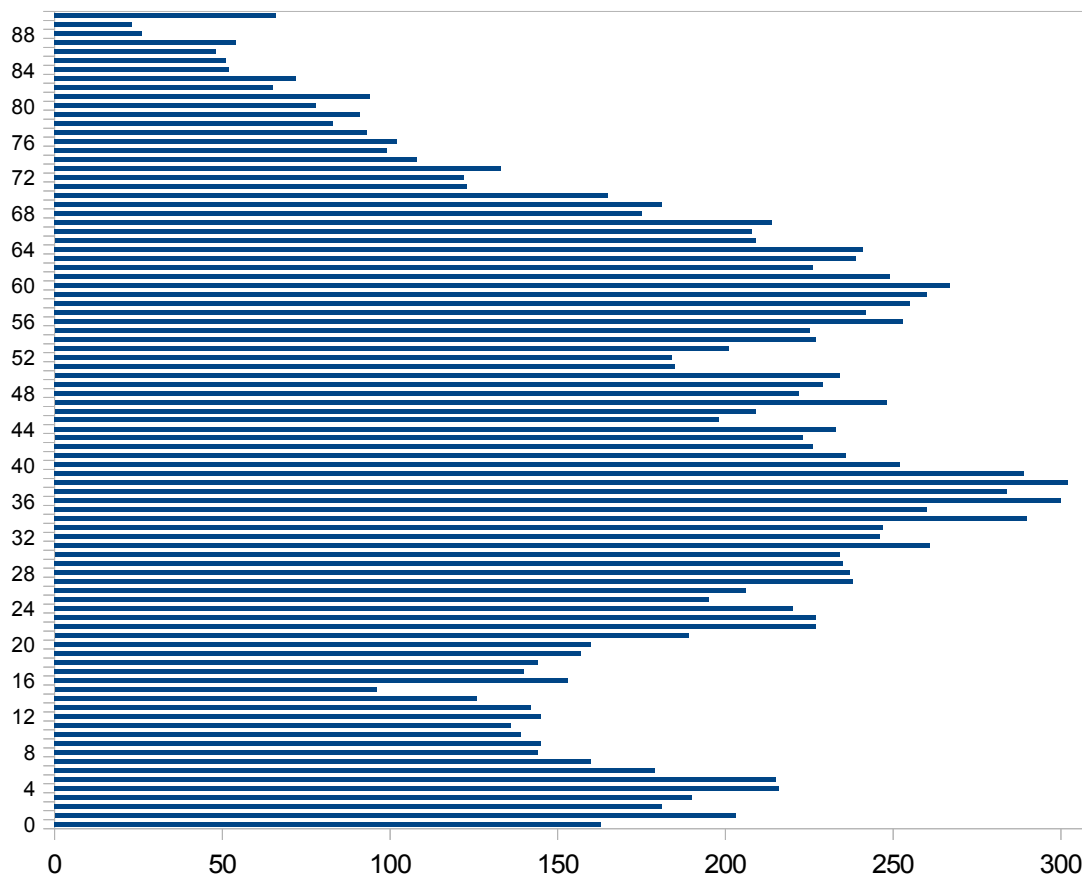
V okrese Benešov zaujímalo tradičně dominantní postavení zemědělství. V současnosti převažuje nad zemědělskou činností průmyslová, která se zde rozšiřuje od 50. let minulého století. Celkem je v okrese zapsáno 23 344 ekonomických subjektů, což představuje 7,7% kraje. Velkoobchodu, maloobchodu a opravě motorových vozidel se v okrese věnuje 19,4% ekonomických subjektů, následovaných 14,2% subjekty působících ve stavebnictví, dále 12,9% subjektů působí v průmyslu a zemědělství se věnuje již jen 7% ekonomických subjektů registrovaných v okrese.

Podle nomenklatury územně samosprávních jednotek připadá na obec Benešov značení NUTS 5 (resp. LAU 2): CZ 0201 529303.

6.1.2 Demografická struktura

V Benešově žije 16 520 tisíc obyvatel s věkovým průměrem 41,5 let.

Graf 1: Demografický strom obyvatel obce Benešov k 31.12.2013

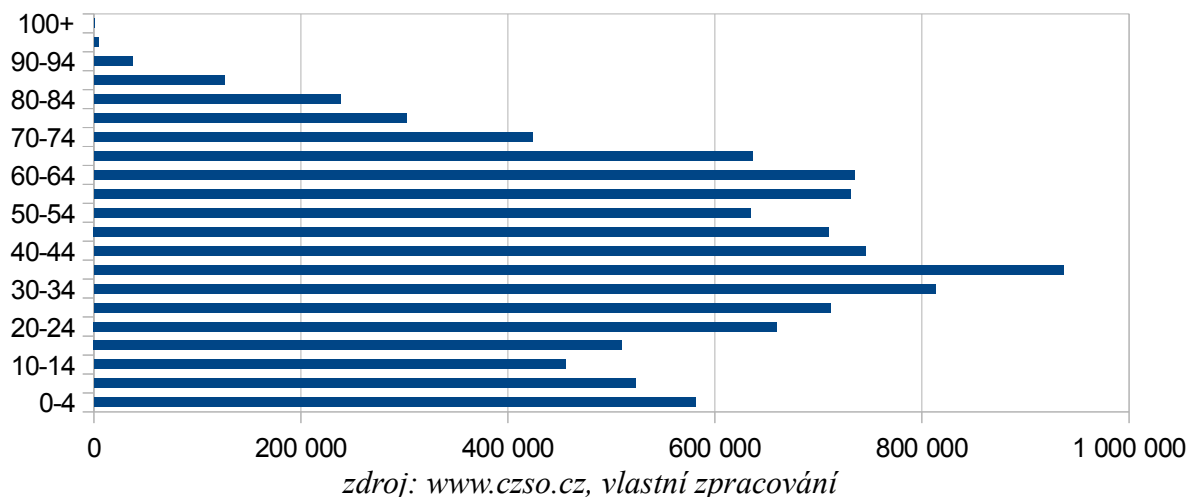


zdroj: www.czso.cz, vlastní zpracování

Pohled na demografický strom odhaluje, že nejčetněji je zastoupena věková skupina od 34 do 39 let (osa X počet obyvatel, Y věk). Další vrchol na demografickém stromě je viditelný okolo 60 roku s přílehlými věkovými skupinami. Pozitivní pro budoucnost Benešova je počet malých dětí do 6 let, kteří též tvoří poměrně početnou skupinu. Například 4letých dětí je v Benešově 216, kdežto 15letých pouze 96.

Při pohledovém srovnání s demografickým stromem za celou Českou republiku lze konstatovat, že věková struktura Benešova se ničím neliší od věkové struktury celé České republiky. Slabé ročníky, okolo roku 2000, nejsou zastoupeny pouze v Benešově, ale v celé republice.

Graf 2: Demografická struktura v České republice k roku 2013



6.1.3 Vzdělanost

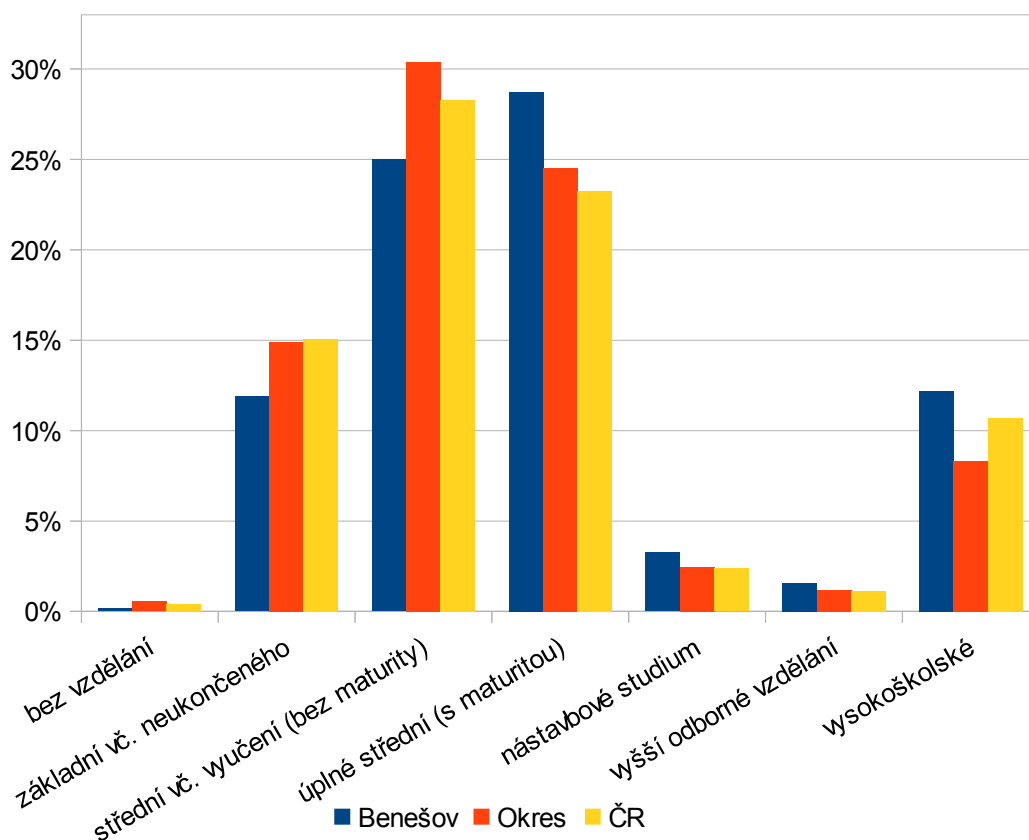
Benešov vykazuje vyšší stupeň vzdělanosti obyvatel, nežli okres i zbytek ČR. Je to dáno zřejmě atraktivitou místa, které si dokáže udržet vzdělanější populaci a nedochází k masivnější emigraci vzdělanější populace mimo město. Projevuje se i známý fakt, že města mají oproti venkovním oblastem vzdělanější obyvatelstvo. Následující tabulka a graf shrnuje údaje z posledního sčítání lidí, domů a bytů k 26.3.2011.

Tabulka 1: Přehled o vzdělanosti v Benešově, okrese Benešov a ČR k 26.3.2011

Dosažené vzdělání	Benešov	Benešov	Okres	Okres	ČR	ČR	proti okresu	proti ČR
bez vzdělání	28	0,2%	503	0,5%	42 384	0,4%	-67,3%	-57,6%
základní vč. neukončeného	1 932	11,9%	14 236	14,9%	1 571 602	15,1%	-20,3%	-21,1%
střední vč. vyučení (bez maturity)	4 065	25,0%	29 006	30,4%	2 952 112	28,3%	-17,7%	-11,6%
úplně střední (s maturitou)	4 673	28,7%	23 404	24,5%	2 425 064	23,2%	17,2%	23,7%
v tom:								
úplně střední všeobecné	1 194	25,6%	5 679	24,3%	610 759	25,2%	5,3%	1,5%
úplně střední odborné	3 479	74,4%	17 725	75,7%	1 814 305	74,8%	-1,7%	-0,5%
nástavbové studium	532	3,3%	2 330	2,4%	247 937	2,4%	34,0%	37,7%
vyšší odborné vzdělání	252	1,5%	1 126	1,2%	117 111	1,1%	31,4%	38,1%
vysokoškolské	1 983	12,2%	7 929	8,3%	1 114 731	10,7%	46,8%	14,2%
v tom:								
bakalářské	318	16,0%	1 334	16,8%	179 355	16,1%	-4,7%	-0,3%
magisterské	1 605	80,9%	6 339	79,9%	881 592	79,1%	1,2%	2,3%
doktorské	60	3,0%	256	3,2%	53 784	4,8%	-6,3%	-37,3%
nezjištěno	533	3,3%	2 732	2,9%	476 691	4,6%	14,5%	-28,3%
děti do 15 let	2 266	13,9%	14 193	14,9%	1 488 928	14,3%	-6,3%	-2,3%
celkem	16 264	100,0%	95 459	100,0%	10 436 560	100,0%		

zdroj: www.czso.cz, vlastní zpracování

Graf 3: Grafické zobrazení vzdělanosti obyvatelstva v relativním vyjádření k 26.3.2011



zdroj: www.czso.cz, vlastní zpracování

Za povšimnutí stojí relativně vysoké záporné rozdíly u populace bez vzdělání, kdy v Benešově žije o 67% méně nevzdělaných obyvatel, nežli v okrese a o 57% méně, nežli v celé České republice. Vyšší je v Benešově i podíl vysokoškolsky vzdělané populace s magisterským stupněm vzdělání, ale naopak je nižší podíl populace se středoškolským vzděláním zakončeným maturitou. Tuto situaci hodnotím tak, že v Benešově obyvatelé pokračují ze střední školy po maturitě na vysokou školu, kterou dokončí častěji, nežli ve zbytku okresu a v republice.

6.2 Volební chování v obci Benešov

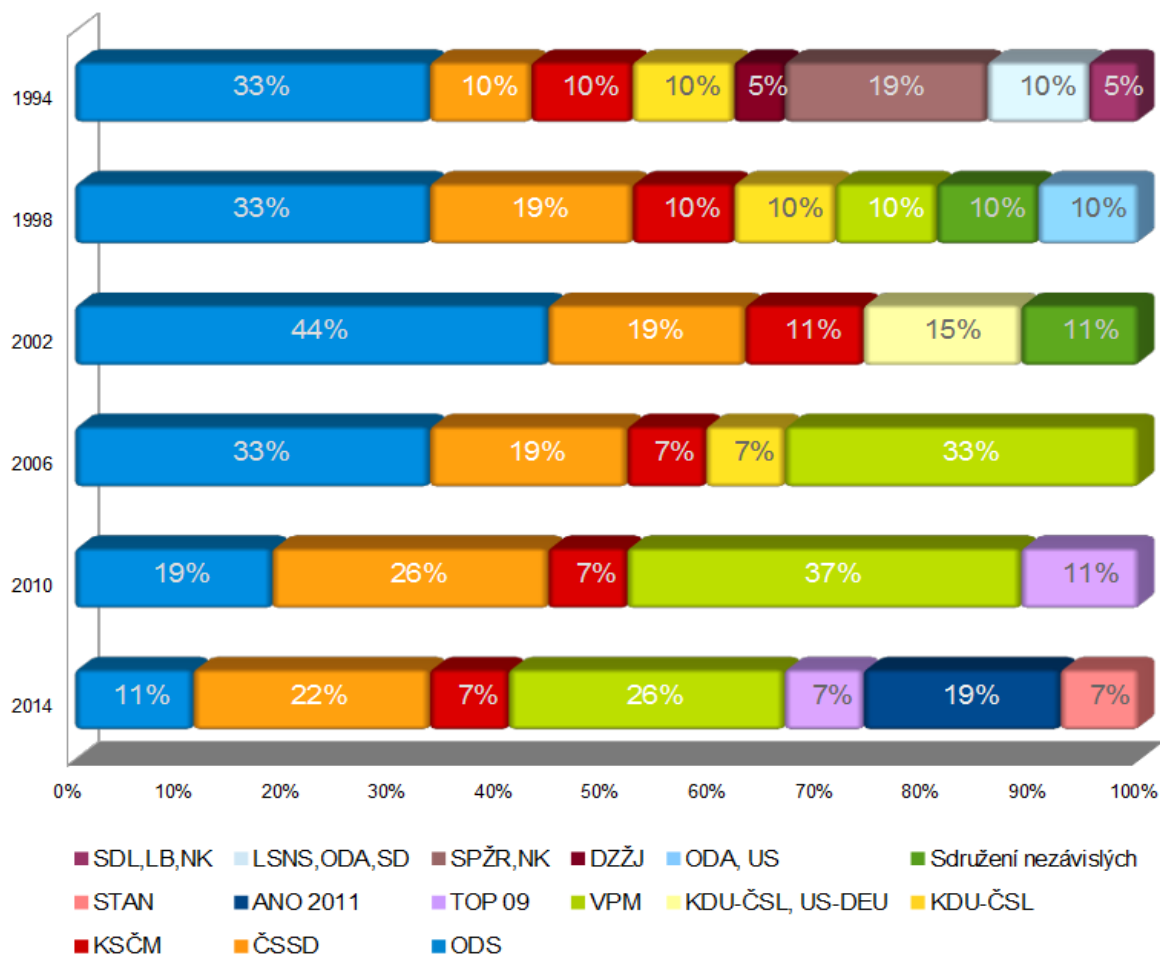
Řada autorů zabývajících se volebním chování zmiňuje vliv velikosti obce na rozhodování voličů v komunálních volbách (Čmejrek, 2008, Jüptner, 2003). Obecně platí, že čím větší obec, tím spíše lidé pohlíží na politickou příslušnost kandidující strany a více svoji volbu sbližují s volbou do poslanecké sněmovny. Naopak v menších obcích bývá tendence upozadovat vliv politických stran jednotlivých kandidátů a volit spíše podle osobních známostí a konkrétních slibů, které se týkají občanů dané obce. Tato podkapitola bude analyzovat postavení Benešova z hlediska volby do PS a komunálních voleb.

6.2.1 Shrnutí volebních výsledků obce Benešov v letech 1994 - 2014

Následující graf přináší přehled o všech politických subjektech, které v historii zasedly na radnici města Benešov. V letech 1994 a 1998 mělo zastupitelstvo 21 členů, od roku 2002 až do současnosti má 27 členů. První zajímavostí, viditelnou na grafu, je vliv změny volebního zákona z roku 2001, kdy se u přepočítávání D'Hondtovou metodou začala používat řada po sobě jdoucích přirozených čísel, namísto řady celých lichých čísel. Taktéž se zavedlo 5% kvórum pro postup do skrutinia. Obě změny měly za cíl omezení počtu subjektů, které se dostaly do zastupitelstva.

V letech 1994 a 1998 bylo zastupitelstvo složeno z 8, resp. 7 politických subjektů, byť bylo zastupitelstvo 21 členné, namísto současného 27 členného. Po změně volebního zákona dochází ke snížení subjektů, kteří zasedají na radnici i přesto, že se zvýšil počet zastupitelů na 27, a tudíž se snížila přirozená hranice pro zvolení zastupitele.

Graf 4: Zisk přepočtených mandátů v komunálních volbách v Benešově, 1994-2014



zdroj: vlastní zpracování, data ČSU: www.volby.cz

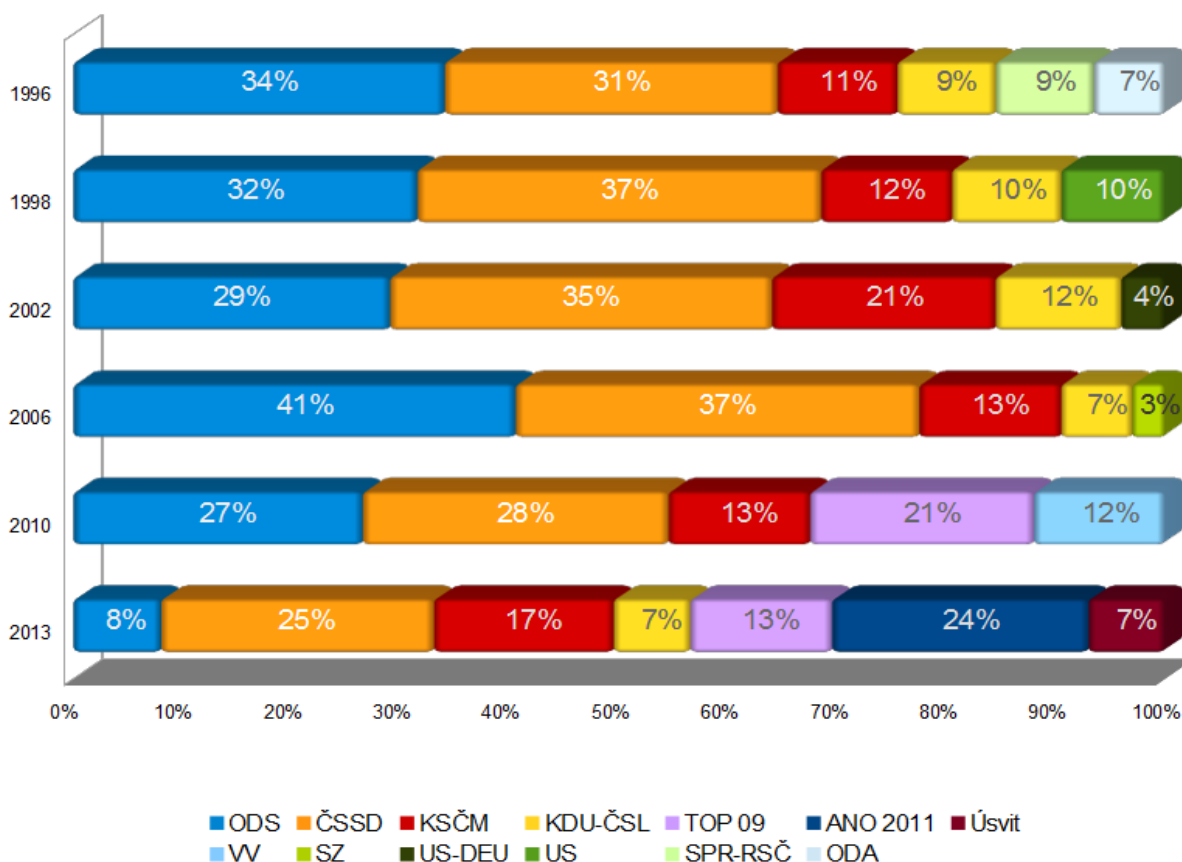
Z grafu je patrná výrazná ztráta ODS, která od roku 2002 ztrácí v následujících volbách vždy okolo 10% ze všech mandátů. Pokud by šel vývoj stejným tempem, následující volby by ODS hrozilo, že nezíská žádný mandát. Poměrně setrvalý stav relativního počtu mandátů je pozorovatelný u ČSSD, kdy kromě voleb z roku 1994, je zisk této strany každé volby okolo 20% se zvyšující se tendencí poslední 2 volební období. Výsledek KSČM je taktéž velice stabilní, již 3. volební období si drží 7% podíl na mandátech.

Hnutí nestraníků Volba pro město získalo již třetí volební období po sobě v průměru okolo třetiny mandátů, což by napovídalo oblibě nepolitických kandidátů mezi obyvateli Benešova. Na druhou stranu, nová politická strana, jak v celostátní politice, tak na komunální

úrovni, ANO 2011 získala v Benešově v posledních komunálních volbách 19% mandátů. To je téměř stejný výsledek, jako ve volbách do PS o rok dříve, kdy ANO 2011 získalo po přepočtu 24% mandátů.

Následující graf přináší výsledky voleb do Poslanecké sněmovny od roku 1996 do roku 2013. Přestože volební roky do PS nejsou zcela shodné s volebními roky do komunálních zastupitelstev, považují i tak tato data za dobře srovnatelná a vypovídající.

Graf 5: Zisk přepočtených mandátů do PS celorepublikově, 1996-2013



zdroj: vlastní zpracování, data ČSU: www.volby.cz

Ztráta Občanské demokratické strany na celorepublikové úrovni, koresponduje se ztrátou popularity strany i na komunální úrovni v Benešově. Obdobný charakter má i výsledek hnutí ANO 2011 ve volbách do PS a v benešovských komunálních volbách⁵. Stejně

⁵ ANO 2011 získalo ve volbách do PS 18,65% hlasů, po přepočtení na mandáty 47 mandátů, tj 24% hlasů v PS. V benešovských komunálních volbách získalo 15,59% hlasů, po přepočtení na mandáty 5 mandátů, tj. 18,5% hlasů na benešovské radnici.

silně korelované počty mandátů v PS a na komunální úrovni najdeme i u stran ČSSD, KSČM nebo TOP09 a částečně i u KDU-ČSL. Přesněji shrnuje korelaci mezi zisky mandátů do PS a na benešovské radnici následující tabulka.

Tabulka 2: Korelace mezi výsledky voleb do PS a zastupitelstva v Benešově

rok	ODS PS	ODS kom	ČSSD PS	ČSSD kom	KSČM PS	KSČM kom	TOP09 k	ANO2011 k	KDU-ČSL k	kom. mand.
2014/-3	8,0%	11,1%	25,0%	22,2%	16,5%	7,4%	7,4%	18,5%	0,0%	66,67%
2010	26,5%	18,5%	28,0%	25,9%	13,0%	7,4%	11,1%	0,0%	0,0%	62,96%
2006	40,5%	33,3%	37,0%	18,5%	13,0%	7,4%	0,0%	0,0%	7,4%	66,67%
2002	29,0%	44,4%	35,0%	18,5%	20,5%	11,1%	0,0%	0,0%	0,0%	74,07%
1998	31,5%	33,3%	37,0%	19,0%	12,0%	9,5%	0,0%	0,0%	9,5%	71,43%
korel.k.	0,720		0,802		0,590					

zdroj: vlastní zpracování, data ČSÚ: www.volby.cz

Zjišťovala jsem korelační koeficienty pouze mezi stranami, které se od roku 1998 trvale umísťovaly jak na komunální, tak na celorepublikové úrovni, tj. ODS, ČSSD a KSČM. Je zřejmé, že existuje korelace mezi výsledky voleb do PS a do městského zastupitelstva v Benešově. Jedná se navíc o poměrně silnou závislost od 0,59 do 0,8. Vzhledem k tomu, že volby do PS bývají řádově o čtvrt roku před komunálními volbami, bylo by možné udělat předpovědní model výsledku komunálních voleb na základě výsledků voleb do Poslanecké sněmovny metodou nejmenších čtverců.

Kromě politických stran, zaštitěných celorepublikovými stranami, se však na komunální úrovni umísťují i pravicové lokální strany a uskupení. V Benešově se již 3. volební období daří hnutí nestraníků Volba pro město Benešov a tento rok i sdružení Starostů a nezávislých.

Na benešovskou radnici se po komunálních volbách 2014 dostalo 5 subjektů, které spadají pod celorepublikové strany se zástupci v Poslanecké sněmovně. Sečteme-li mandáty těchto pěti stran, pro rok 2014 to činí 66,7% (v tabulce sloupeček kom. mand.). Podobné výsledky se objevovaly i v minulosti, viz tabulka výše. Z tohoto vyplývá, že v Benešově je poměrně malý prostor pro skutečně lokální politiky a zhruba dvě třetiny mandátů jsou získávány na základě úspěchu velkých politických stran v Poslanecké sněmovně. To odpovídá Jüptnerově teorii o obtížnějším prosazování se nepolitických kandidátů ve středně velkých obcích.

7 Vyhodnocení dotazníkového šetření

Podstatná část diplomové práce staví na datech zjištěných dotazníkovou metodou mezi obyvateli Benešova. Prováděla jsem celkem dva dotazníkové průzkumy.

První průzkum jsem prováděla jeden den před komunálními volbami 9.10.2014. Získávání hlasů probíhalo rychle, jelikož jsem od respondentů prakticky zjišťovala pouze odpověď na otázku, koho budou volit (respektive vybrat šlo i odpověď, že respondent není ještě rozhodnut, že bude volit jednotlivce a nebo, že nechce odpovědět). Cílem bylo získat 200 vyplněných dotazníků, což se povedlo.

Povolební průzkum prováděný ve dnech 23. - 25.10.2014 si kladl také za cíl získat 200 vyplněných dotazníků, ovšem ochota respondentů odpovídat byla řádově nižší, než den před volbami. Také jsem mimo věku a pohlaví, zjišťovala odpovědi na 9 otázek a proto vyplňování trvalo znatelně déle. Sběr 200 vyplněných dotazníků mi tak zabral 3 dny.

7.1 Odůvodnění sledovaných ukazatelů

Hlavní váha je kladena na vyhodnocení údajů získaných z povolebního průzkumu. Od respondentů jsem chtěla získat odpovědi, na tyto otázky:

Koho volili v komunálních volbách v Benešově, podle čeho se rozhodovali, kdy učinili své rozhodnutí ohledně volby, kam by se zařadili na škále levice-pravice, dále jejich současné ekonomické postavení, nejvyšší dosažené vzdělání, jak byli spokojeni s předešlým zastupitelstvem, jak hodnotí úroveň života v Benešově, jaký mají příjem a nakonec věk a pohlaví.

Odpovědi na tyto otázky představují vhodná data pro zkoumání činitelů ovlivňujících volbu respondenta. Zároveň není možné získat takováto data z volně dostupných informačních zdrojů, jelikož ty neposkytují křížové kombinace odpovědí tvořící unikátní profil každého jednotlivého respondenta.

Získaná data o základních socioekonomických údajích každého respondenta mi dovolila analyzovat vzájemné vztahy mezi těmito údaji a volbou, či sebezařazením, respondenta. Výsledky jsem vyhodnotila a kde to bylo vhodné, srovnala s výsledky

publikovanými odbornými autory, například Vlachovou a Matějí. Také jsem se snažila potvrdit či vyvrátit hypotézy ohledně volebního chování voličů v Benešově.

7.2 Základní socioekonomická charakteristika voliče a vztah mezi jeho volbou

Jako úvod do zkoumání socioekonomických ukazatelů populace a jejich vztahu k voleným zástupcům či názorové orientaci jsem si vybrala analýzu volby jednotlivce v komunálních volbách ve vztahu k jeho věku, dosaženému vzdělání, příjmu a sebezaražení na škále levice-pravice.

Celkem jsem nasbírala 200 kompletně vyplněných archů s odpověďmi, ale z toho 127 neobsahovalo volbu pro konkrétní politickou stranu či hnutí, ale tazatel se vyjádřil, že své hlasy rozdělil napříč politickým spektrem. Toto mě samotnou překvapilo a dalo impulz k hlubšímu prozkoumání tohoto chování.

Pro celé strany či uskupení jsem získala 73 hlasů z 200. Problém s hlubší analýzou tohoto relativně nižšího počtu hlasů dále umocňuje množství volebních stran v Benešově, kterých kandidovalo 8. Mimo první 3 strany, které dohromady získaly přes 70% hlasů. Zbylé hlasy se rozdělily mezi dalších 5 stran. Při zkoumání například vzdělání u voličů jednotlivých stran tak vzniká problém, že pro danou stranu se vyslovili například jen 2 respondenti a z takového množství skutečně nelze stavět profil průměrného voliče dané strany.

Aby bylo možné z hlasů pro jednotlivé strany činit alespoň nějaké závěry, rozhodla jsem se v grafickém zobrazení provést agregaci vybraných skupin hlasů. Proto budu například strany ODS, TOP 09, STAN + NK a KDU-ČSL + SZ zobrazovat jako jednu skupinu stran představující spíše středo - pravý blok. KSČM zobrazuji samotnou, protože jako svoji volbu ji označilo v průzkumu 7 dotázaných, což je sice stále velice málo, ale pro orientační výsledky a charakteristické znaky voličů KSČM ponechávám tuto stranu v grafickém znázornění samotnou.

7.2.1 Panašování jako fenomén komunální politiky

Při oslovování respondentů mě zaujalo, že relativně málo lidí se vyslovilo pro volbu konkrétní strany a většina tvrdila, že volili jednotlivce napříč spektrem jednotlivých

politických stran. Vzniklo u mě podezření, že rozhodnutí kandidátů, zdali volit celou stranu nebo jednotlivé kandidáty, není náhodné. V následujícím vyhodnocení empirického výzkumu se proto zaměřím i na rozdíly mezi voliči celých stran či uskupení a těmi, kdo volili jednotlivé kandidáty.

Budu zkoumat hypotézu, že voliči, kteří udělovali své hlasy jednotlivým kandidátům budou oproti těm, kteří volili celé strany přímo, patřit spíše mezi starší, vzdělanější a s vyšším příjmem.

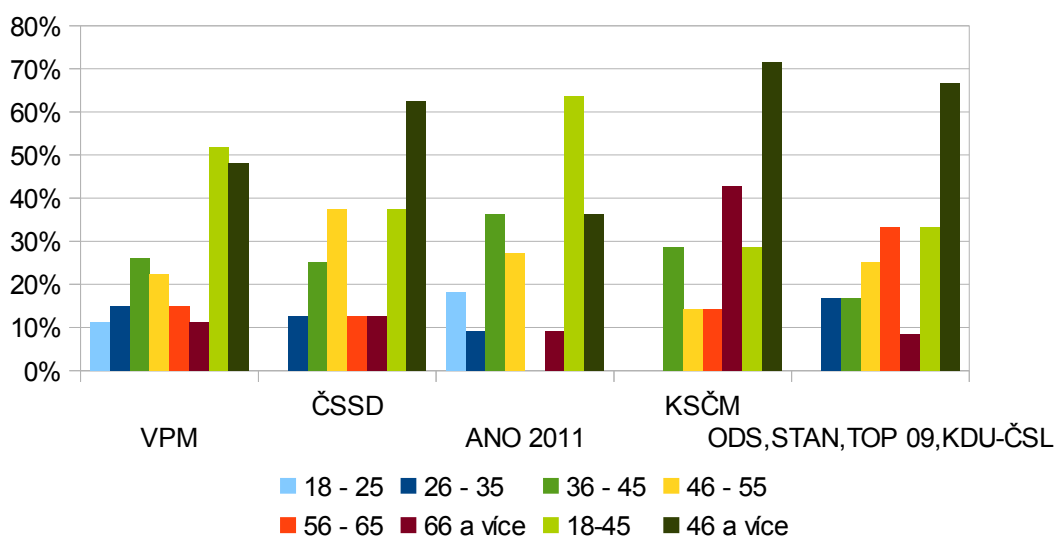
7.2.2 Vztah věku voliče a jeho volby

Tabulka 3: Rozdělení volebních preferencí dle věkových skupin

	VPM	ČSSD	ANO 2011	ODS	STAN, NK	TOP 09	KSČM	KDU-ČSL	Jednotlivci
18 - 25	11,1%	0,0%	18,2%	0,0%	0,0%	0,0%	0,0%	0,0%	7,9%
26 - 35	14,8%	12,5%	9,1%	0,0%	0,0%	50,0%	0,0%	0,0%	15,0%
36 - 45	25,9%	25,0%	36,4%	0,0%	0,0%	25,0%	28,6%	25,0%	18,1%
46 - 55	22,2%	37,5%	27,3%	50,0%	50,0%	25,0%	14,3%	0,0%	18,1%
56 - 65	14,8%	12,5%	0,0%	50,0%	50,0%	0,0%	14,3%	50,0%	20,5%
66 a více	11,1%	12,5%	9,1%	0,0%	0,0%	0,0%	42,9%	25,0%	20,5%
18-45	51,9%	37,5%	63,6%	0,0%	0,0%	75,0%	28,6%	25,0%	40,9%
46 a více	48,1%	62,5%	36,4%	100,0%	100,0%	25,0%	71,4%	75,0%	59,1%
hlasů	27	16	11	2	2	4	7	4	127

zdroj: vlastní dotazníkové šetření

Graf 6: Věkové rozdělení příznivců kandidujících stran

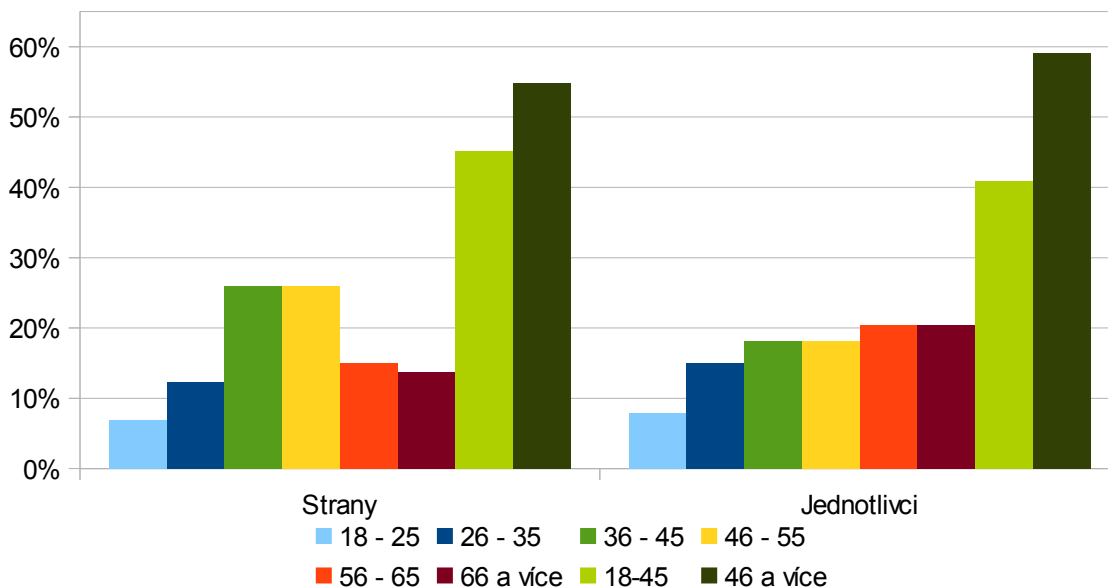


zdroj: vlastní dotazníkové šetření

Z tabulky a grafického vyjádření, zachycující vztah mezi věkem voliče a jeho volební preferencí, lze vyvozovat spíše orientační závěry, vzhledem k omezenému počtu voličů jednotlivých stran. Věkové kategorie po 10 letech se ukázaly jako relativně úzké, v tom smyslu, že v každé byly povětšinou pouze jednotky hlasů či dokonce nula. Proto jsem provedla agregaci a rozdělila voliče na dvě skupiny ve věku 18 - 45 let, charakterizováni jako mladší, a 46 let a výše, chápáni jako starší.

Po této agregaci, data začala vykazovat vyšší míru robustnosti a je možno učinit následující závěry. Mimo strany, pro které se v rámci šetření vyslovilo méně, jak 5 respondentů, se stranou s nejvíce mladými voliči, ukázalo být hnutí ANO 2011. Je to i pochopitelné, protože se jedná o novou stranu s novými tvářemi. Potvrzuje se tak, že mladší ročníky bývají spíše otevřeni změně a jsou ochotni experimentovat a volit i nové subjekty. Vítězné hnutí Volba pro město mělo druhý nejmladší elektorát, zatímco voliči KSČM a ČSSD patřili k těm nejstarším.

Graf 7: Zastoupení věkových skupin mezi voliči hlasujícími pro celé strany nebo jednotlivce



zdroj: vlastní dotazníkové šetření

Na grafu jsou zachyceny i věkové skupiny mladších (18-45 let) a starších voličů (46 let a více). Lze vidět, že u voličů, dávajících hlas celým stranám, byl nejčastější věk 36-55 let, zatímco u voličů vyslovujících se pro jednotlivce to bylo 56 let a více. Rozdíl mezi skupinami mladších a starších voličů byl u hlasů pro strany okolo 10%, avšak u voličů pro jednotlivce

byl tento rozdíl již 20%, ve prospěch starších voličů. Potvrdila se tak první část hypotézy, a to, že lidé volící skrz politickým spektrem, patří spíše ke starším ročníkům.

7.2.3 Vztah vzdělání voliče a jeho volby

Analýza vztahu vzdělání voliče a jeho volby pomůže odpovědět na uvedenou hypotézu, že respondenti volící panašováním budou patřit mezi vzdělanější.

Vzdělání voličů jsem zjišťovala pouze na 4 stupňové škále, a to z důvodu, abych získala robustnější data z mého vzorku (Matějů, Vlachová, 2000). Nejnižším stupněm dosaženého vzdělání uvažuji dokončenou základní školu. Následuje vzdělání, které je vyšší, jak základní škola, ale není zakončené maturitou. Spadá mezi to učňovské vzdělání či nedokončená střední škola. Třetí nejvyšší stupeň vzdělání představuje střední škola s maturitou, popř. návstava na učňovské vzdělání ukončena maturitou. Jako nejvyšší dosažené vzdělání uvažuji cokoliv výše, než-li je vzdělání zakončené maturitou. Budou se zde řadit i respondenti s vyšší odbornou školou, což je sice obecně bráno jako nižší vzdělání, nežli vysokoškolský diplom, ale jelikož je dle ČSÚ takovýchto lidí v okrese Benešov pouze do 1,9%, považuji za přínosnější omezení počtu kategorií, za cenu snížení přesnosti v dělení vzdělání populace.

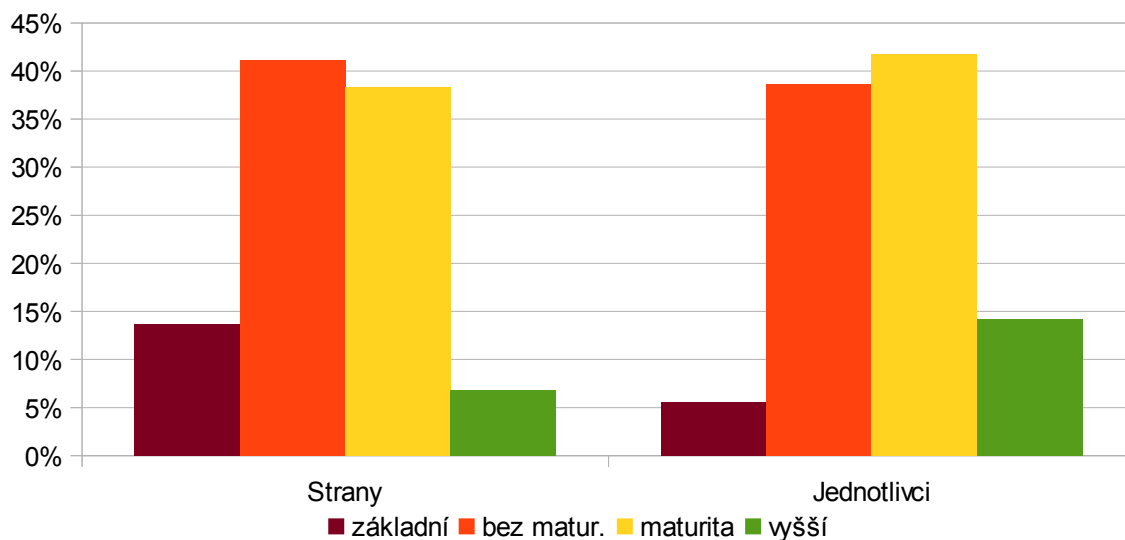
Následující tabulka a grafické zobrazení shrnují získané údaje od respondentů. Pro lepší interpretaci vlivu vzdělání na volbu respondentů uvádím v grafu 8 sdružené výsledky respondentů, volící celé strany a těch, kteří volili jednotlivé kandidáty.

Tabulka 4: Údaje o nejvyšším dosaženém vzdělání a preferenci respondenta

	VPM	ČSSD	ANO 2011	ODS	STAN, NK	TOP 09	KSČM	KDU-ČSL	Jednotlivci
základní	11,1%	12,5%	9,1%	0,0%	0,0%	25,0%	42,9%	0,0%	5,5%
bez matur.	40,7%	50,0%	36,4%	50,0%	50,0%	25,0%	42,9%	25,0%	38,6%
maturita	40,7%	31,3%	45,5%	50,0%	50,0%	50,0%	14,3%	50,0%	41,7%
vyšší	7,4%	6,3%	9,1%	0,0%	0,0%	0,0%	0,0%	25,0%	14,2%
hlasů	27	16	11	2	2	4	7	4	127

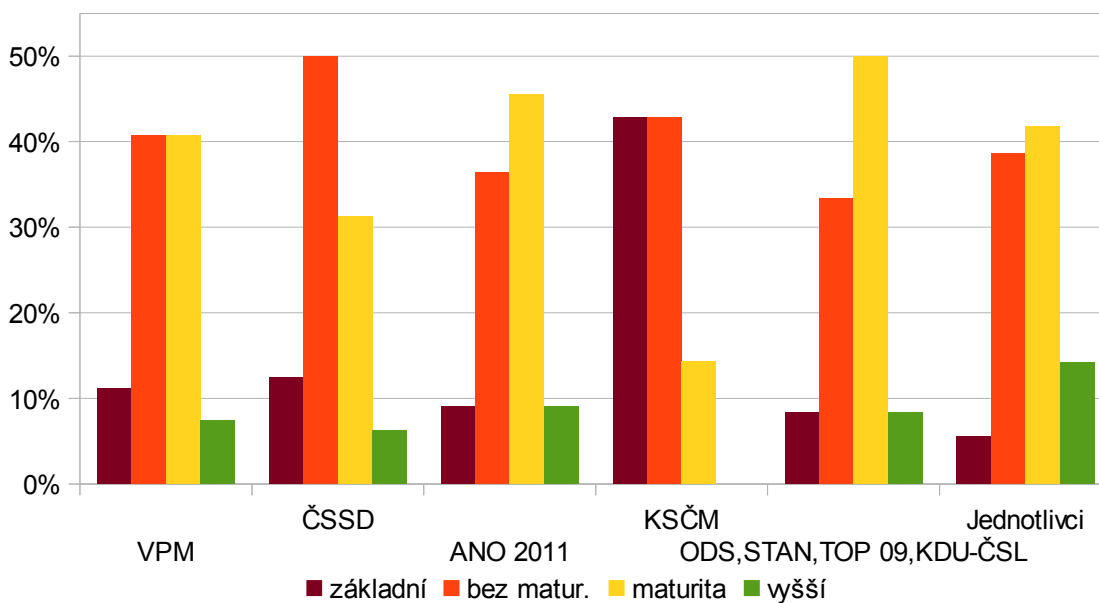
zdroj: vlastní dotazníkové šetření

Graf 8: Zobrazení vlivu vzdělanosti při volbě celé strany a jednotlivců



zdroj: vlastní dotazníkové šetření

Graf 9: Vliv vzdělání na preferenci volby stran či jednotlivců



zdroj: vlastní dotazníkové šetření

Přestože při analýze vzdělání voličů u jednotlivých stran se opět potýkám s omezeným počtem hlasů pro jednotlivé strany, i tak je možné provést alespoň orientační závěry.

Většina stran, má voliče s „většinovým“ vzděláním, a to buď ukončené maturitou a nebo vyšší než-li základní. Takovýchto voličů je v populaci více, jak tři čtvrtiny. I přesto je vidět, že například levicovější ČSSD má většinu voličů s nižším, jak maturitou zakončeným vzděláním, kdežto například ANO 2011 má lehkou většinu voličů se vzděláním alespoň maturitním, což je jistě způsobeno i nejvyšším podílem mladých voličů této strany, kteří mívají spíše vyšší vzdělání, než-li starší generace, kdy se na vzdělání tolik nedbalo.

Znatelný je i podíl voličů KSČM se základním vzděláním. Získala jsem sice jen 7 hlasů pro KSČM, ale z toho hned 3 voliči byli se základním vzděláním a 3 s nižším, jak maturitním. Projevuje se tak klasický předpoklad, že voliči KSČM bývají spíše nižšího vzdělání (Matějů, Vlachová, 2000).

Nejzajímavější je ovšem srovnání mezi hlasy, které lidé dávali stranám a těm, které patřily jednotlivcům. Zřetelně se ukázalo, že podíl lidí se základním vzděláním, kteří volili kandidáty metodou panašování, je okolo 5%, zatímco u voličů celých stran, mělo základní vzdělání 13% respondentů, přitom průměr Benešova je 14,3% (zdroj: czso.cz).

Opačnou tendenci lze vidět u vysokého vzdělání, kdy voliči hlasující pro celé strany dosáhli vysokého vzdělání v 7% případech, zatímco respondenti, volící panašováním, byli vysokoškolsky vzdělání ze 14%. Méně zřetelný, avšak stále pozorovatelný rozdíl je i u maturitního vzdělání, kdy voliči hlasující pro jednotlivé kandidáty jsou ze 42% maturitně vzdělání, což je také více, než-li je průměr vzdělanosti v Benešově, kdy maturitní vzdělání má 34,7% obyvatelstva [zdroj: czso.cz].

Dalo by se říci, že voliči vybírající jednotlivce z různých stran jsou vzdělanější, než-li průměr populace. Souvisí to zřejmě i s tím, že panašování není až tak popularizované a zároveň lze jeho špatnou aplikaci volební lístek i zneplatnit. Proto zřejmě lidé nižšího vzdělání raději volí „jednoduše“ celé strany, kdežto lidé vyššího vzdělání si dají s volbou více práce a volí jednotlivé kandidáty, o kterých si hledají informace (Lebeda, 2009).

Hypotéza o o vlivu vzdělanosti na volbu metodou panašování se potvrzuje. Lidé vyššího vzdělání si na své volbě dají více záležit a nenechají se příliš ovlivnit obecnými předvolebními sliby celých politických uskupení.

7.2.4 Vztah příjmu voliče a jeho volby

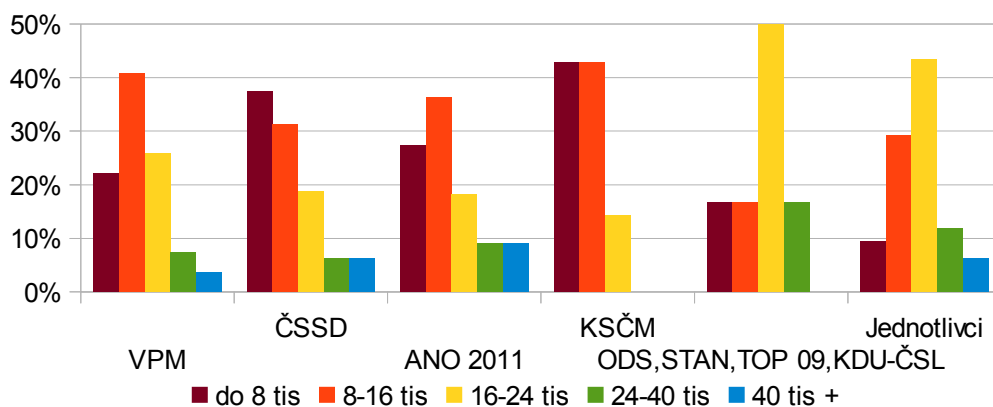
Poslední, a zřejmě nejvlivnější socioekonomický ukazatel, který jsem se rozhodla analyzovat v této části práce, je vztah příjmu voličů k jejich následné volbě. Dotazovala jsem se respondentů na zařazení do jedné z následujících skupin dle jejich čistého měsíčního příjmu: do 8 tisíc Kč, 8 - 16 tisíc Kč, 16 - 24 tisíc Kč, 24 - 40 tisíc Kč a nad 40 tisíc Kč.

Tabulka 5: Vztah příjmu respondentů a jejich volby

	VPM	ČSSD	ANO 2011	ODS	STAN, NK	TOP 09	KSČM	KDU-ČSL	Jednotlivci
do 8 tis	22,2%	37,5%	27,3%	0,0%	50,0%	0,0%	42,9%	25,0%	9,4%
8-16 tis	40,7%	31,3%	36,4%	0,0%	0,0%	25,0%	42,9%	25,0%	29,1%
16-24 tis	25,9%	18,8%	18,2%	50,0%	50,0%	50,0%	14,3%	50,0%	43,3%
24-40 tis	7,4%	6,3%	9,1%	50,0%	0,0%	25,0%	0,0%	0,0%	11,8%
40 tis +	3,7%	6,3%	9,1%	0,0%	0,0%	0,0%	0,0%	0,0%	6,3%
hlasů	27	16	11	2	2	4	7	4	127

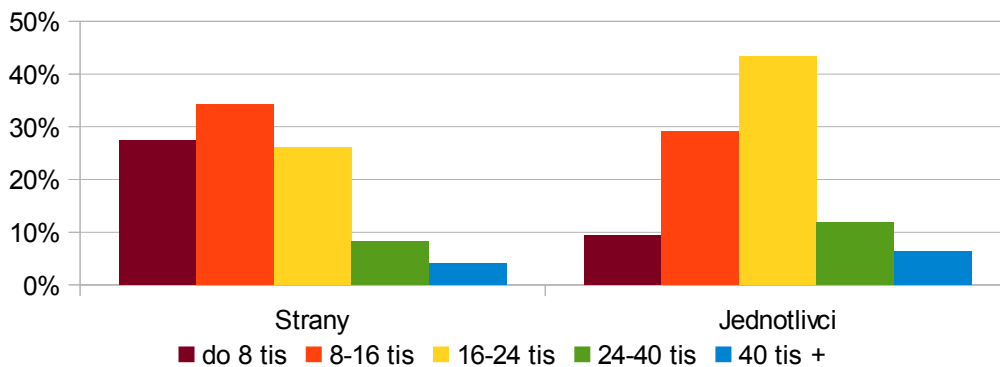
zdroj: vlastní dotazníkové šetření

Graf 10: Zobrazení volby jednotlivých příjmových skupin



zdroj: vlastní dotazníkové šetření

Graf 11: Zobrazení vlivu příjmu při hlasování pro celé strany nebo jednotlivce



zdroj: vlastní dotazníkové šetření

U jednotlivých stran, byť vzhľadom k omezenému počtu respondentů jsou zde opět částečně zkrácené výsledky, se pokusím nalézt alespoň základní odlišnosti. Lze spatřit, že voliči ČSSD a KSČM mají nejčastěji plat do 8 tisíc Kč. Zatímco voliči ANO 2011 a VPM mají nejčastěji plat o jednu úroveň výše, tj. 8-16 tisíc Kč měsíčně.

Z grafu 11, zobrazující sdružené výsledky výše platu u respondentů volící celé strany a jednotlivce, vyplývá, že zatímco voliči jednotlivých stran mají v průměru nejčastěji plat mezi 8 a 16 tisíci měsíčně, u voličů jednotlivých kandidátů je nejčastější plat 16 - 24 tisíc Kč měsíčně. Stejně tak je u voličů jednotlivých kandidátů častější zastoupení příjmových skupin s 24 až 40 tisíci a se 40 tisíci a více.

7.2.5. Vyhodnocení socioekonomických vlivů na volbu respondenta

Z vyhodnocení základních socioekonomických ukazatelů ve vztahu k volbě respondentů vyplývá, že lidé volící své kandidáty metodou panašování jsou v průměru vzdělanější, mají vyšší příjem a jsou i starší. Považuji tím výše uvedenou hypotézu za potvrzenou.

Ze zjištěného také vyplývá vliv věku na rozhodování voličů. Mladší lidé jsou obecně méně ochotni se politikou zabývat do větší hloubky, své rozhodnutí činí rychleji a nechají se spíše ovlivnit programem a předvolebními sliby. S přibývajícím věkem toho lidé o kandidátech již více vědí, a své rozhodnutí činí odpovědněji. Přitom se podle mého názoru jedná o paradox, jelikož zejména mladí lidé, a zvláště na komunální úrovni, by měli více dbát o to, kdo zasedne na radnici a bude tak významně ovlivňovat kvalitu jejich života v obci.

V další části práce se budu dále snažit potvrdit hypotézu, že starší lidé činí svá politická rozhodnutí spíše dříve, nežli mladší voliči, a také to, že budou více přihlížet k osobní znalost s jednotlivými kandidáty, zatímco mladší voliči se budou zřejmě řídit více volebním programem a kampaní. Takovéto chování lze usuzovat z výsledku této podkapitoly.

7.3 Vliv věku voliče na tvorbu rozhodování

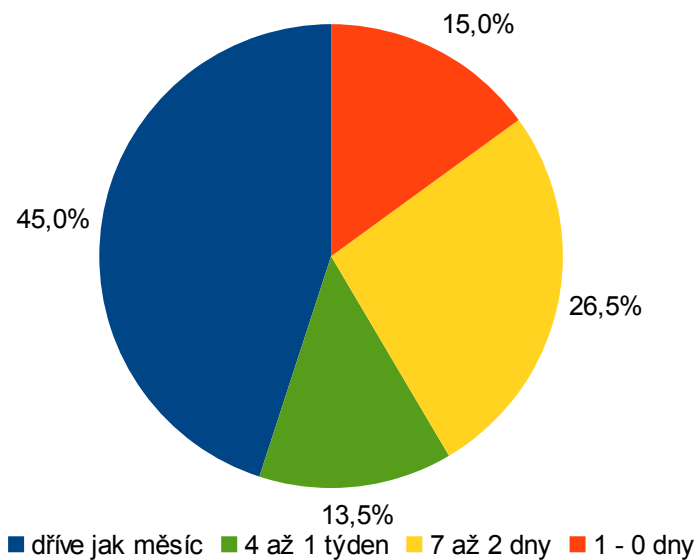
Na základě výsledků v předchozí podkapitole jsem se rozhodla prozkoumat hypotézu, že starší ročníky budou svou volbu činit spíše na základě osobních znalostí s kandidáty, a také, že budou svá rozhodnutí ohledně volby činit dříve.

V dotazníku jsem se ptala na otázky „Podle čeho jste se rozhodovali při volbě“ a také „Kdy jste učinili své definitivní rozhodnutí ohledně volby strany či zastupitelů“. Tyto otázky vztáhnou k věku respondentů a pokusím se potvrdit nebo vyvrátit výše uvedenou hypotézu.

7.3.1 Kdy voliči činí své rozhodnutí

V povolebním průzkumu jsem měla zahrnutou otázku, ve které jsem se respondentů ptala, kdy činí své rozhodnutí ohledně volby strany, či kandidátů. Možnosti byly ode dne volby až 2 dny před volbou po více jak měsíc. Následující graf ukazuje, jaké bylo rozložení odpovědí u 200 dotazovaných v průzkumu konaném po komunálních volbách 2014.

Graf 12: Kdy respondenti činí své rozhodnutí



zdroj: vlastní dotazníkové šetření

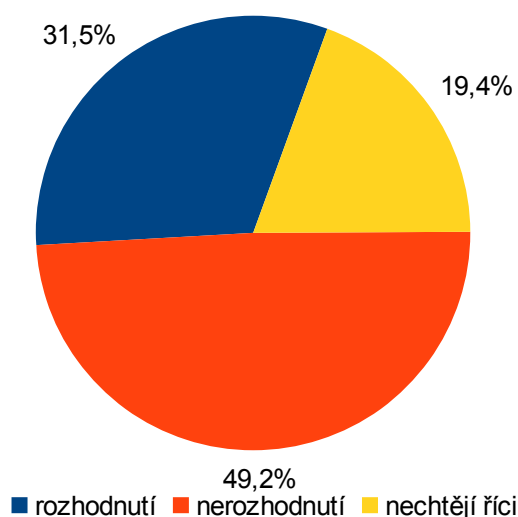
Aniž bych zatím blíže zkoumala věk či vzdělání respondentů, z grafu je vidět, že většina respondentů, téměř 45%, se vyjadřuje, že své rozhodnutí ohledně politické volby činí

více jak měsíc před volbou. Naopak nejméně častá odpověď je, že své rozhodnutí činí volič v době mezi 4 až 1 týdnem před volbou. Tuto možnost zaškrtno 27 respondentů, což v relativním vyjádření představuje 13,5% hlasů. Druhá nejzastoupenější odpověď mezi respondenty s 26,5% hlasy je, že svoji volbu činí mezi 7 až 2 dny před volbou. K tomu, že svoji volbu činí na poslední chvíli, tj. jeden den před volbou či v den voleb (označeno jako 1 - 0 dnů) se vyjádřilo 15% respondentů.

Dalo by se říci, že většina respondentů je relativně zodpovědných a rozhodnutých dlouho před volbou, tím pádem i relativně imunních vůči předvolebním kampaním, které kulminují obecně těsně před volbami.

V rámci práce jsem provedla i předvolební průzkum, kde jsem se respondentů ptala pouze na to, koho budou volit. Bylo možné vybrat mezi kandidujícími stranami, vyslovit se pro volbu jednotlivců, odpovědět, že se voleb neúčastní, nebo, že ještě nejsou rozhodnuti, nebo, že nechtějí své rozhodnutí sdělit. Hlasy voličů, kteří odpověděli, že se nebudou voleb účastnit, jsem do datové báze nezahrnula. Hlasy respondentů, kteří nechtěli odpovědět, jsem zahrnula, ale je třeba jim věnovat spíše malou váhu. Dotazovala jsem se celkem 200 respondentů, avšak 76 z nich odpovědělo, že se nezúčastní voleb. Zbylo tak 124 platných odpovědí, které shrnuje následující graf.

Graf 13: Podíl rozhodnutých, nerozhodnutých a nesdílných respondentů



zdroj: vlastní dotazníkové šetření

Na první pohled je vidět rozdíl mezi poměrem rozhodnutých lidí (31,5%) a těmi, kteří jeden den před volbami ještě nebyli zcela rozhodnutí (49,2%). U respondentů, kteří nechtěli sdělit svůj hlas (19,4%), se domnívám, že ve většině případů, své rozhodnutí spíše již měli učiněné. V poslední dny před volbami probíhaly v městě Benešov volební kampaně s řadou protagonistů politických stran či uskupení snažících se získat poslední nerozhodnuté voliče. V kontextu této atmosféry tak na některé respondenty mohla má otázka působit příliš zvědavě a možná proto nechtěli odpovědět.

Je nutné si položit otázku, proč vyšel značný rozdíl mezi předvolebním a povolebním průzkumem. V povolebním průzkumu pouze 15% voličů uvádělo, že své rozhodnutí činí až v poslední den před volbou nebo rovnou v den voleb, zatímco u předvolebního průzkumu, den před volbami, 49,2% respondentů odpovědělo, že ještě neví, koho budou volit.

V tomto případě mám tendenci věřit spíše údajům, které jsem získala v rámci předvolebního průzkumu, a tedy, že polovina voličů, kteří se chystají k volbám, není den před volbou plně rozhodnuta, koho bude volit, a svou volbu činí na poslední chvíli.

Domnívám se, že vysvětlení rozdílu mezi podílem nerozhodnutých voličů den před volbami a těch, kteří přiznávají po volbách, že své rozhodnutí činí den před volbou, může spočívat v tom, že se s odstupem času většina respondentů vidí jako více zodpovědných, než-li ve skutečnosti byli a nepřipouští si, že mohli den před volbami odpovídat, že ještě nevědí, koho budou volit.

O tom, že se lidé vidí pravděpodobně zodpovědnější, než ve skutečnosti jsou, by mohla vypovídat i naměřená vyšší volební účast, než-li ve skutečnosti v Benešově byla. V předvolebním průzkumu se k neúčasti u voleb vyslovilo 76 lidí z 200, což by odpovídalo volební účasti 62%. Ve skutečnosti byla v Benešově volební účast 42,9% (celorepubliková 44,46%) (zdroj: czso.cz). Snadno lze vypočítat, že ze zbylých 124 respondentů, kteří se vyjádřili, že k volbám půjdou, jich statisticky k volbám 35 nešlo.

Propočet je orientační, platil by v případě, že by můj soubor náhodně oslovených respondentů přesně odpovídal celé populaci benešovských voličů. Takový předpoklad je nereálný, avšak zjištěný rozdíl, téměř 20% mezi naměřenou volební účastí a skutečnou volební účastí, je natolik významný, že nelze celý přičíst na vrub pouze statistické odchylce a

vlivu menšího datového souboru.

Přestože po srovnání předvolebního a povolebního průzkumu mám pocit, že odpovědi respondentů v povolebním průzkumu u některých otázek nemusí odpovídat tomu, jak se ve skutečnosti respondenti chovali, jedná se o můj nejlepší datový soubor a budu s ním nadále pracovat. Je nutné ovšem brát některé závěry s jistou rezervou, zejména ty, u kterých může být tendence respondenta vidět se v lepším světle.

V následující podkapitole budu zkoumat, zda-li existuje vztah mezi dobou, kdy respondent činí své rozhodnutí a jeho věkem.

7.3.2 Vliv věku voliče na integritu jeho volby

Jak jsem zmínila v předchozí podkapitole, většina voličů, dle povolebního průzkumu o sobě tvrdí, že své rozhodnutí činí více jak měsíc před volbou. Předvolební průzkum ovšem ukázal opak. Je tedy poměrně obtížné s jistotou určit, kdy voliči činí toto rozhodnutí. Zkusím však zjistit, hraje-li v odpovědích respondent nějaký vliv věk. Tuto otázku jsem zjišťovala opět i v předvolebním průzkumu, tudíž uvedu opět srovnání před a po volbě.

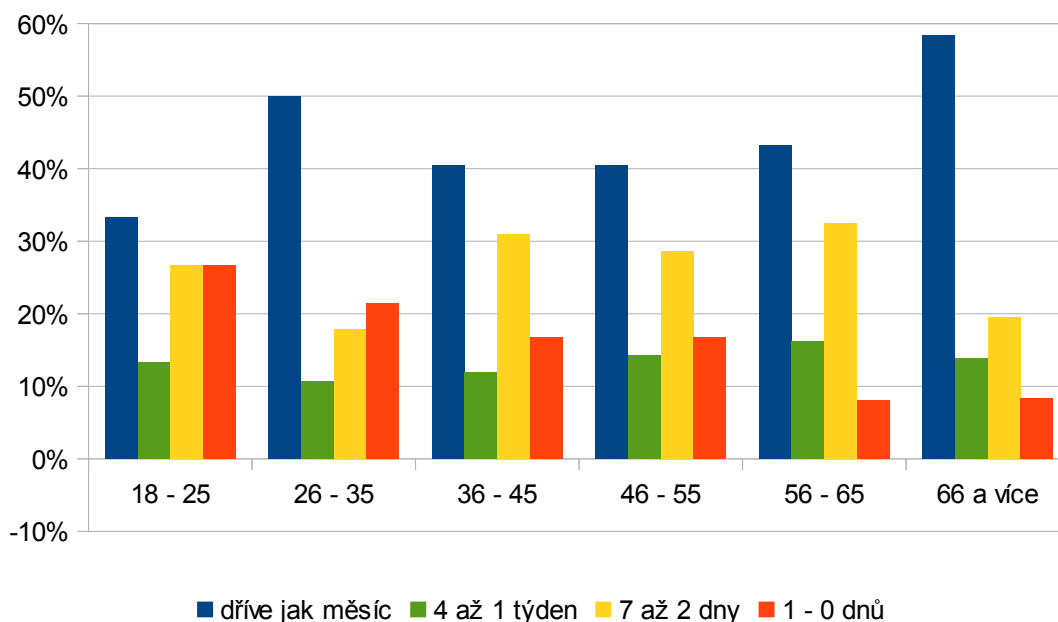
Odpovědi dvou set respondentů povolebního průzkumu shrnuje následující tabulka.

Tabulka 6: Kdy respondenti činí své rozhodnutí, povolební průzkum

věk	dříve jak měsíc	4 až 1 týden	7 až 2 dny	1 - 0 dnů
18 - 25	33,3%	13,3%	26,7%	26,7%
26 - 35	50,0%	10,7%	17,9%	21,4%
36 - 45	40,5%	11,9%	31,0%	16,7%
46 - 55	40,5%	14,3%	28,6%	16,7%
56 - 65	43,2%	16,2%	32,4%	8,1%
66 a více	58,3%	13,9%	19,4%	8,3%
18-45	42,4%	11,8%	25,9%	20,0%
46 a více	47,0%	14,8%	27,0%	11,3%
všichni	45,0%	13,5%	26,5%	15,0%
hlasů	90,0	27,0	53,0	30,0

zdroj: vlastní dotazníkové šetření

Graf 14: Zobrazení tvorby rozhodnutí v jednotlivých věkových skupinách, povolební pr.



zdroj: vlastní dotazníkové šetření

Kromě obecné tendence všech věkových kategorií odpovídat, že volbu činí spíše dříve, než-li později, je možné pozorovat, že tato tendence roste s věkem respondentů. Ve věkové kategorii 18-25 let činí déle jak měsíc před volbou rozhodnutí přesně třetina dotázaných, zatímco v kategorii 66 let a více toto rozhodnutí činí přes 58% dotázaných. Pro potvrzení nebo vyvrácení hypotézy, že s rostoucím věkem voliče roste i doba před volbou, kdy činí své rozhodnutí, bude vhodné se podívat, jak respondenti odpovídali před volbami.

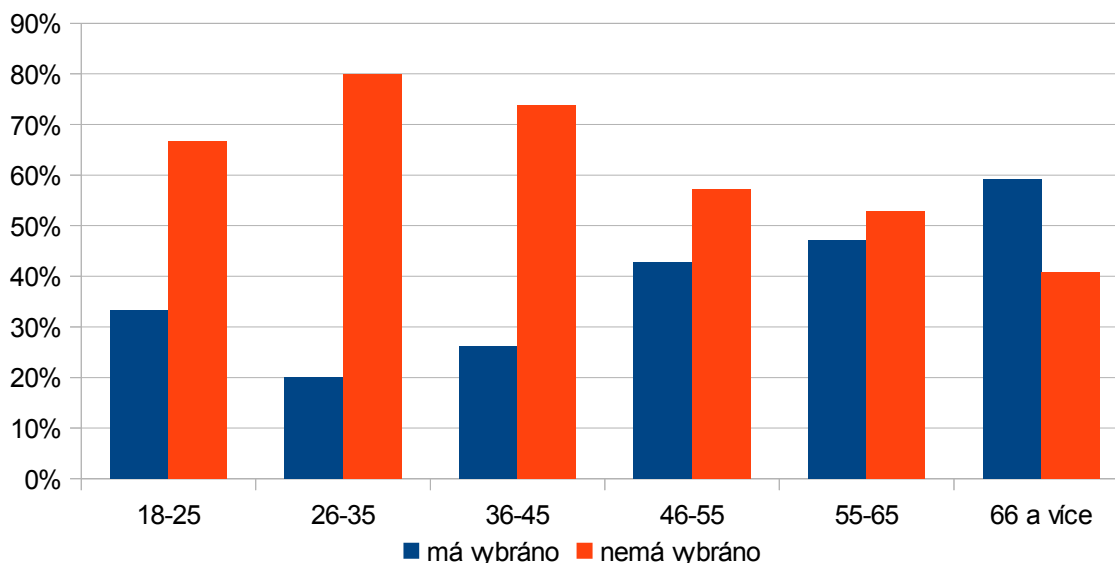
V předvolebním průzkumu jsem zjišťovala, zda-li jsou respondenti již rozhodnuti. Nemám údaj o tom, kdy své rozhodnutí činili. Zkoumala jsem, zda-li jsou den před volbou rozhodnuti, či nikoliv. Zjištěna byla následující data od 100 relevantních respondentů.

Tabulka 7: Rozdělení rozhodnutých a nerozhodnutých respondentů, předvolební průzkum

věk	má vybráno	nemá vybráno	respondentů
18-25	33,3%	66,7%	9
26-35	20,0%	80,0%	15
36-45	26,1%	73,9%	23
46-55	42,9%	57,1%	14
55-65	47,1%	52,9%	17
66 a více	59,1%	40,9%	22
celkem	39,0%	61,0%	100

zdroj: vlastní dotazníkové šetření

Graf 15: Rozhodnutí a nerozhodnutí respondenti dle věku, předvolební průzkum



zdroj: vlastní dotazníkové šetření

Předvolební průzkum potvrzuje hypotézu, že s vrůstajícím věkem roste i doba před volbou, kdy voliči mají již jasno, koho volit. Ze 100 respondentů, kteří den před volbou buď vybrali, koho budou volit a nebo uvedli, že ještě nejsou rozhodnutí, je nejmarkantnější rozdíl mezi rozhodnutými a nerozhodnutými ve věkové kategorii 26-35 let. Pouze 3 dotázaní z této skupiny věděli, koho zvolí, kdežto zbylých 12 lidí odpovědělo, že ještě neví. U věkové kategorie 66 let a více vědělo svou volbu již 13 lidí z 22, což představuje 59,1%.

Jsem si vědoma skutečnosti, že datový soubor je opět relativně malý, zejména vzhledem k množství věkových podkategorií a možných odpovědí. Přesto považuji za prokázané, že mladší lidé činí svou volbu blíže k datu voleb, zatímco starší činí své rozhodnutí dříve.

Toto zjištění nahrává politickým stranám, které se zaměřují spíše na segment mladších voličů a je možné, že na takové voliče bude mít větší vliv i předvolební kampaň, než-li na voliče staršího věku. Co konkrétně ovlivňuje voliče při jejich volbě jsem v dotazníku také zjišťovala a pojednává o tom další podkapitola.

7.3.3 Podle čeho voliči vybírají

Domnívám se, že s přibývajícím věkem, budou voliči na komunální úrovni tíhnout spíše k volbě dle osobních známostí vůči jednotlivým kandidátům. Koresponduje to i s tím, že starší voličstvo má ve své volbě jasno dříve, jak mladší ročníky, protože kandidáta znají déle a své rozhodnutí mají ujasněné déle. Mladší ročníky nemají tolik zkušeností, nemusí vědět o všech „skandálech či zásluhách“ kandidátů, ani ještě neměli například možnost se s nimi osobně seznámit. Mladší voliči budou zřejmě více slyšet na předvolební program.

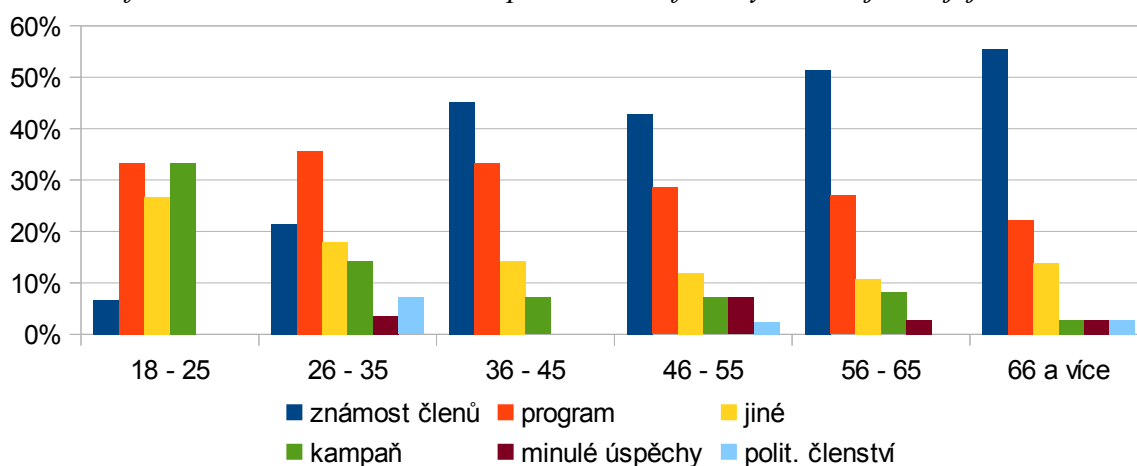
V této podkapitole budu analyzovat hypotézu, že věk voliče má vliv na to, podle čeho se rozhoduje, a že starší voliči budou svou volbu podmiňovat spíše osobní známostí, kdežto mladší ročníky upřednostní zřejmě volbu na bázi volebního programu strany. Data, která jsem nasbírala vypadají následovně:

Tabulka 8: Vztah faktorů ovlivňujících volbu respondenta a jeho věku

věk	známost členů	program	jiné	kampaň	minulé úspěchy	polit. členství
18 - 25	6,7%	33,3%	26,7%	33,3%	0,0%	0,0%
26 - 35	21,4%	35,7%	17,9%	14,3%	3,6%	7,1%
36 - 45	45,2%	33,3%	14,3%	7,1%	0,0%	0,0%
46 - 55	42,9%	28,6%	11,9%	7,1%	7,1%	2,4%
56 - 65	51,4%	27,0%	10,8%	8,1%	2,7%	0,0%
66 a více	55,6%	22,2%	13,9%	2,8%	2,8%	2,8%
18-45	30,6%	34,1%	17,6%	14,1%	1,2%	2,4%
46 a více	49,6%	26,1%	12,2%	6,1%	4,3%	1,7%
všichni	41,5%	29,5%	14,5%	9,5%	3,0%	2,0%
respondentů	83	59	29	19	6	4

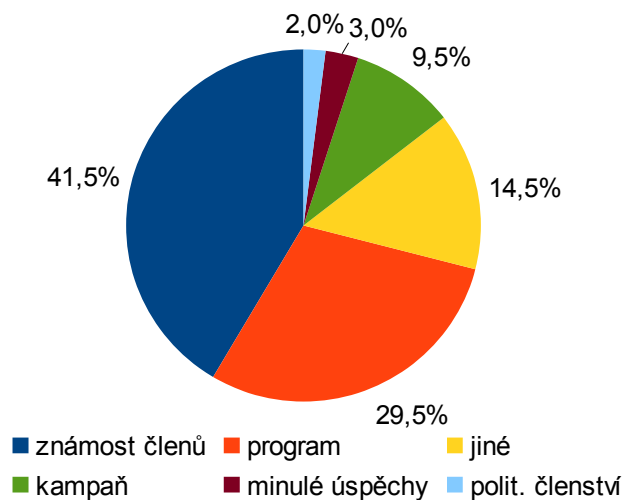
zdroj: vlastní dotazníkové šetření

Graf 16: Zobrazení vlivu věku respondentů na faktory ovlivňující jejich volbu



zdroj: vlastní dotazníkové šetření

Graf 17: Agregované odpovědi na vliv faktorů ovlivňujících volbu respondentů



zdroj: vlastní dotazníkové šetření

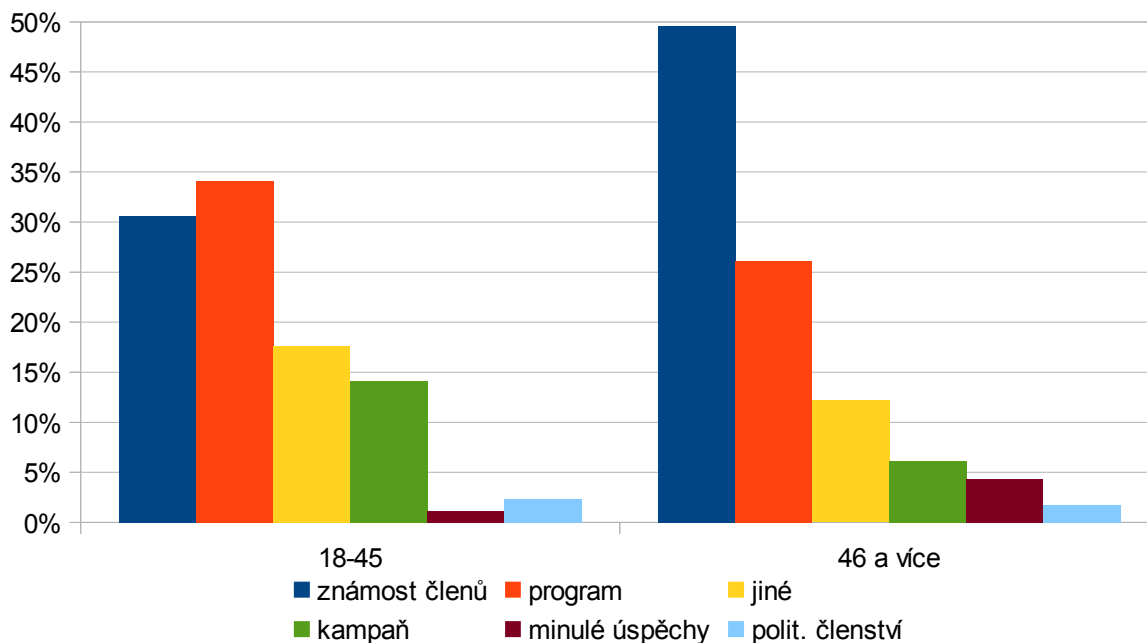
Při pohledu na agregovaná data je vidět, že osobní známost členů ovlivňuje většinu voličů, nejen ty starší. Dalším významným vlivem je volební program či jiné faktory. Nezanedbatelný vliv má však i tolikrát diskutovaná předvolební kampaň. V průměru se s ní dá získat téměř 10% voličů, respektive až 14% voličů mladších 46 let.

Poněkud překvapivě vychází, že minulé úspěchy kandidátů hrají malou roli. Domnívám se však, že minulé úspěchy se skrývají spíše v řadě jiných odpovědí, jako například v osobní známosti, nebo v programu, který většinou zůstává u jednotlivých kandidátů relativně konzistentní i přes několik volebních období.

Pouze 2% respondentů uvedli, že je při volbě kandidátů do zastupitelstva obce ovlivňuje politická příslušnost kandidujícího subjektu. Spatřuji zde významný kontrast proti výsledkům analýzy provedené v kapitole 6.1, kdy byly zjištěny významné korelace mezi mandáty obsazenými politickými stranami v poslanecké sněmovně a posléze těmi samými stranami i v zastupitelstvu Benešova. Pokud je ztráta ODS v PS kopírována ztrátou i na komunální úrovni, a stejně tak se chová zisk ANO 2011, a přesto jen 2% respondentů uvádí, že je ovlivňuje politická příslušnost, nezbyvá, než se jen domnívat, co může stát za tímto rozdílem. Je možné, že respondenti dbající na vliv politické příslušnosti spíše volili odpověď, že jsou ovlivněni programem.

Hlavním úkolem však bylo zkoumat vliv věku na faktory ovlivňující volbu jednotlivce. Při rozdělení populace na dvě skupiny - mladší a starší, zastoupeny věkovými intervaly 18 - 45 let a 46 let a více, získáme přehled odpovědí, jak udává graf 18.

Graf 18: Vliv tvorby rozhodnutí v závislosti na věkové skupině



zdroj: vlastní dotazníkové šetření

Z výsledků grafu již nelze jednoznačně konstatovat, že známost členů má hlavní vliv na rozhodování obou věkových skupin. Naopak se potvrzuje hypotéza, že u starších voličů má osobní známost s kandidáty dominantní vliv na tvorbu jejich rozhodnutí. Téměř 50% všech voličů starších 46 let přikládá hlavní váhu tvorby svého rozhodnutí ke znalosti s jednotlivými kandidáty. Programu v této věkové skupině přikládá hlavní váhu prakticky čtvrtina dané populace.

U mladších voličů tvoří hlavní kritérium při volbě, komu dát hlas, politický program. Směrodatný je pro 34% voličů. I v této věkové kategorii však klade na osobní známost váhu 30% voličů, což je stále významný podíl.

Je zřejmé, že dobrá reputace kandidáta hraje na komunální úrovni důležitou roli. Přestože v komunálních volbách je pro kandidáty obtížnější se dostat do zastupitelstva z tzv.

nevolitelných míst, i tak je panašování poměrně účinný nástroj proti kandidátům s horší reputací. Konkrétním příkladem může být bývalý místostarosta Benešova, kandidující za vítěznou stranu VPM. Přestože byl na kandidátní listině na 2. místě, do zastupitelstva se nedostal. Přitom právě jméno místostarosty často zaznívalo v rozhovoru s respondenty ohledně spokojenosti, resp. nespokojenosti, s bývalým politickým vedením.

Hypotézu o vlivu věku voličů na tvorbu rozhodování, pokládám výše uvedeným zjištěním za potvrzenou.

7.4 Sebezařazování voličů na levo-pravé škále

Velice často zkoumaným ukazatelem v politicky motivovaných průzkumech je hodnota takzvaně levo-pravé škály. Tato škála bývá zpravidla graficky znázorněná s tím, že respondent na ní vybere, nejlépe ukázáním vlastním prstem, kde by sám sebe zařadil v rozlišení levice - pravice. Ukázalo se, že toto grafické sebezařazení je pro respondenty mnohem pochopitelnější a je zde dosahováno dvojnásobného počtu kvalifikovaných odpovědí (Matějů, Vlachová, 2000).

Samotná podoba škály může existovat v několika verzích. Obvykle rozlišujeme hlavně modifikace, kdy je lichý a sudý počet políček, kam se respondent může zařadit. U liché škály bývá na výběr 5 nebo 11 políček, u sudé zejména 10. Matějů, Vlachová preferují spíše 10 okénkovou škálu, a to z důvodu, že respondent má nejčastěji tendenci zařazovat se do středu, to ovšem u sudého počtu okének není možné a respondent je tak nucen zařadit se buď lehce vlevo, nebo lehce vpravo, což obvykle zjišťujeme. U škál, kde je lichý počet okének se většina respondentů zařazuje do přesného středu, kdy takového respondenta je nutné vyhodnotit jako „středového voliče“, bez preference levicových nebo pravicových hodnot. Jedenácti prvková škála se nicméně používá již několikátým rokem v celoevropských průzkumech European Social Survey (<http://www.europeansocialsurvey.org/>).

Levo-pravá škála nabízí široké analytické možnosti, které využiji k potvrzení či vyvrácení hypotézy ohledně vlivu socioekonomických faktorů na sebezařazení voličů. Domnívám se, že s přibývajícím věkem budou respondenti smýšlet spíše levicově, stejně tak lidé nižšího příjmu se budou řadit více často nalevo a také lidé se zaměstnaneckým typem pracovního zařazení.

7.4.1 Vyhodnocení odpovědí respondentů ohledně sebezařazení

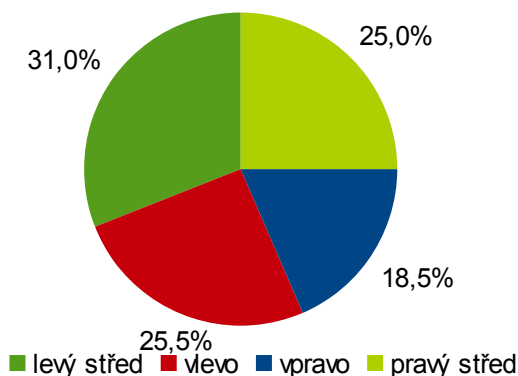
Tabulka shrnuje odpovědi všech 200 respondentů dle věkových kategorií.

Tabulka 9: Odpovědi respondentů na sebezařazení na levo-pravé škále, rozděleno dle věku

	1	2	3	4	5	6	7	8	9	10
18 - 25	0,0%	13,3%	0,0%	6,7%	13,3%	20,0%	0,0%	13,3%	13,3%	20,0%
26 - 35	3,6%	0,0%	3,6%	10,7%	21,4%	28,6%	10,7%	7,1%	7,1%	7,1%
36 - 45	0,0%	0,0%	4,8%	9,5%	38,1%	31,0%	11,9%	2,4%	0,0%	2,4%
46 - 55	9,5%	4,8%	4,8%	7,1%	31,0%	26,2%	11,9%	2,4%	2,4%	0,0%
56 - 65	8,1%	8,1%	0,0%	10,8%	35,1%	21,6%	8,1%	5,4%	0,0%	2,7%
66 a více	13,9%	5,6%	8,3%	16,7%	33,3%	19,4%	0,0%	2,8%	0,0%	0,0%
18-45	1,2%	2,4%	3,5%	9,4%	28,2%	28,2%	9,4%	5,9%	4,7%	7,1%
46 a více	10,4%	6,1%	4,3%	11,3%	33,0%	22,6%	7,0%	3,5%	0,9%	0,9%
celkově	6,5%	4,5%	4,0%	10,5%	31,0%	25,0%	8,0%	4,5%	2,5%	3,5%
hlasů	13	9	8	21	62	50	16	9	5	7

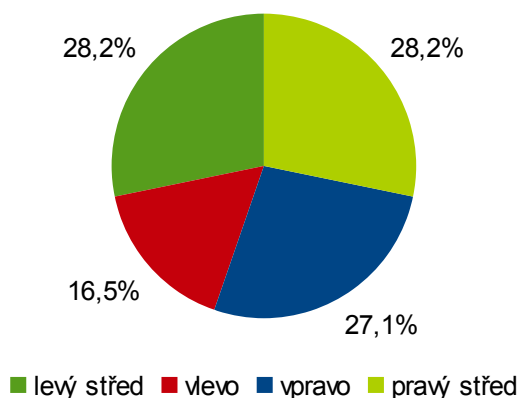
zdroj: vlastní dotazníkové šetření

Graf 19: Rozdělení respondentů na levo-pravé škále podle sebezařazení



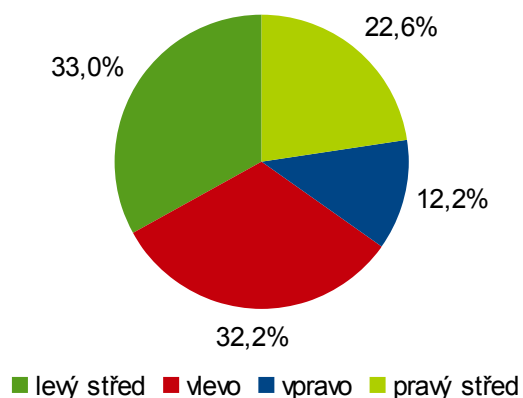
zdroj: vlastní dotazníkové šetření

Graf 20: sebezařazení, věkově: 18-45 let



zdroj: vlastní dotazníkové šetření

Graf 21: sebezařazení, věkově: od 46 let



zdroj: vlastní dotazníkové šetření

První koláčový graf shrnuje rozdělení všech respondentů podle jejich odpovědí v rámci sebezařazení na škále 1 až 10. Hodnoty 5 jsou považovány za levý střed, hodnoty 6 za pravý střed. Doleva jsou řazeni respondenti, kteří se zařadili na škále mezi 1 - 4, a doprava ti, jenž volili 7 - 10. Je zřejmé, že středoví voliči tvoří většinu mezi dotazovanými, přesněji 56%, s převahou „levicově - středových“ respondentů. Vyhraněných levicově uvažujících dotazovaných bylo 25,5% a pravicově 18,5%. Přestože je Benešov ve Středočeském kraji, s nižší mírou nezaměstnanosti a bývalou, poměrně silnou podporou pravicové ODS, lehká nadpoloviční většina (56,5%) dotazovaných směřují spíše doleva, byť hodnoty 5 považují téměř za střed, stejně tak i hodnoty 6, s mírným náklonem na jednu či druhou stranu.

Při rozdělení věkových skupin na mladší, ve věku 18 - 45 let a starší od 46 let výše, vyplyne, že mladší voliči jsou spíše pravicového zaměření, kdežto starší levicového. Ve skupině mladších ročníků je 27,1% sebezařazení mezi 7 - 10, kdežto jen 16,5% sebezařazení k hodnotám 1 - 4, to znamená, že na 2 levicovější respondenty připadají 3 pravicovější respondenti. I přes vyšší preferenci pravice mladšími ročníky je v této skupině nadpoloviční zastoupení středových voličů 56,4%, kdy jsem dokonce získala shodný počet hlasů při sebezařazení pod hodnotou 5, stejně jako pod hodnotu 6.

Zatímco mladším respondentům byly blíže spíše pravicové hodnoty, ve věkové kategorii 46 let a více byla obliba pravicových stran zřetelně menší. Hodnoty 7 - 10 vybralo v dané věkové kategorii pouze 12,2% respondentů, zatímco na opačném spektru se s hodnotou 1 - 4 ztotožnilo téměř třikrát více respondentů, 32,2%. Tato skutečnost se dá vysvětlit vyšší mírou stranické identifikace mezi staršími voliči, kteří jsou obecně identifikováni s KSČM (Vlachová 2000).

Podpora KSČM staršími voliči byla komentována již výše, v kapitole 5.2.2, kdy mezi příznivci KSČM bylo téměř 75% voličů starších 45 let. Stejně tak ČSSD má vyšší míru stranické identifikace a starší voliče, než-li například TOP 09, která existuje pouze 6 let. Je zřejmé, že z 32,2% hlasů respondentů starších 45 let, kterých v absolutním vyjádření bylo 37, nejsou všichni voliči KSČM nebo ČSSD, jelikož tolik lidí se ani pro obě strany dohromady v dotazníku nevyjádřilo. Za vyšší mírou obliby levicových hodnot u starších respondentů není možné hledat vliv jen jednoho faktoru, ale celé řady, včetně těch, které nebyly zkoumány a v neposlední řadě není možné opomenout ani vliv chyby sběru dat, jelikož 200 respondentů je

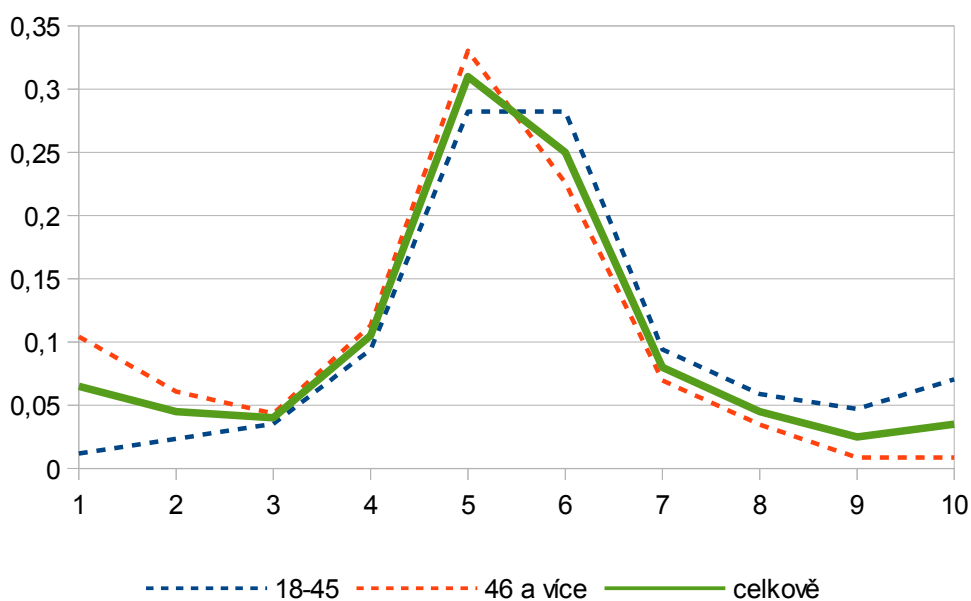
poměrně malý vzorek, zvláště když analyzujeme faktor, který má více možných odpovědí.

Možná podpora „radikálnější“ levice není u populace nad 45 let v Benešově třikrát taková, jako podpora „radikálnější“ pravice, ovšem považuji za prokázané, že větší část respondentů nad 45 let ctí levicovější hodnoty, než-li pravicovější.

7.4.2 Analýza levo-pravé škály v Benešově

Grafické zobrazení odpovědí vytváří charakteristickou křivku grafu na levo-pravé škále. Zobrazení za celou populaci je vytažené tučně zelenou čarou, zatímco čerchované křivky zachycují rozdělení podle věkových kategorií. Je vidět, že většina respondentů se sebezaražuje do středu, s mírnou preferencí levice. Při detailnějším zkoumání, například optikou věkových kategorií rozdělených na soubory 18 - 45 let a starší, jak 45 let, se začínají objevovat další charakteristiky.

Graf 22: Sebezaražení respondentů na levo-pravé škále, rozděleno podle věku



zdroj: vlastní dotazníkové šetření

U charakteristických křivek zachycujících sebezaražení voliče na škále jsou dobře pozorovatelné opačně „nahnuté“ grafy mladších a starších generací. U mladší generace,

zobrazené modře čárkovanou křivkou, je zřetelná vyšší, než průměrná podpora pravicovějších myšlenek, tím, že se graf u hodnoty 10 tyčí až k hodnotě 7,1%, zatímco u generace starší dosahuje podpora „extrémně pravicových myšlenek“ pouze hodnoty 0,9%. Průměrné zastoupení hodnoty 10 mezi všemi respondenty bylo 3,5%. Nejvyššího relativního zastoupení u sebezařazení na hodnotu 10 dosáhla věková skupina 18 - 25 let, kdy se pro tuto volbu vyslovilo celých 20% dotázaných, kdežto ve skupinách 46 - 55 let a 66 let a více se nenašel ani jeden respondent, který by se na škále zařadil na hodnotu 10.

Opačná situace se objevila u hodnoty 1, kdy se starší respondenti řadili na škále úplně vlevo, tj. k hodnotě 1, v 10,4%, s tím, že nejvíc tento průměr vynesla nahoru skupina 66 let a výše s 13,9% respondentů řadících se zcela vlevo.

Jedná se poměrně o vysoké četnosti zastoupení těchto hraničních hodnot, ale z grafu je patrné, že jak na levé, tak na pravé straně škály je znatelný úbytek respondentů, kteří se řadí k hodnotám 2 - 3 nebo 8 - 9. Vyplývá z toho, že pro respondenty je 10 prvková škála zbytečně podrobná a většina dotazovaných by si možná lépe vystačila se 4 prvkovou škálou, kde by se řadili k postojům „levice, střední levice, střední pravice a pravice“. Takový jsem měla i pocit z respondentů, kdy ti, kteří ctili levicové nebo pravicové hodnoty měli tendenci se řadit až ke krajním hodnotám, zatímco zbylá, a převážná část populace, spíše tápala a řadila se kolem středu mírně preferujících hodnotu 5 před hodnotou 6.

7.4.3 Vztah příjmu a sebezařazení na levo-pravé škále

Příjem bývá vedle sociální třídy považován za nejsilnější socioekonomický faktor působící na sebezařazení voliče na levo-pravé škále (Matějů, Vlachová 2000).

V dotazníkovém šetření jsem řadila respondenty do 5 skupin dle jejich měsíčního příjmu, abych se pokusila zjistit závislost na sebezařazení respondenta a vyslovila se k hypotéze, že s výší příjmu roste i tendence pravicového sebezařazení.

Následující tabulka uvádí zjištěné odpovědi respondentů.

Tabulka 10: Rozdělení respondentů dle příjmových tříd a sebezaražení na levo-pravé škále

	1	2	3	4	5	6	7	8	9	10	poč.
do 8 tis	18,8%	6,3%	6,3%	9,4%	28,1%	12,5%	6,3%	3,1%	3,1%	6,3%	32
8-16 tis	8,1%	4,8%	3,2%	14,5%	40,3%	19,4%	4,8%	3,2%	1,6%	0,0%	62
16-24 tis	2,7%	5,4%	4,1%	9,5%	29,7%	32,4%	9,5%	4,1%	1,4%	1,4%	74
24-40 tis	0,0%	0,0%	4,8%	9,5%	19,0%	33,3%	14,3%	4,8%	4,8%	9,5%	21
40 tis +	0,0%	0,0%	0,0%	0,0%	18,2%	27,3%	9,1%	18,2%	9,1%	18,2%	11
poč.	13	9	8	21	62	50	16	9	5	7	200

zdroj: vlastní dotazníkové šetření

Pohled na čísla v tabulce napovídá, že nejsilněji relativně zastoupenou skupinou jsou opět středoví jedinci, a to jak z hlediska sebezaražení na škále, tj. hodnoty 5 až 6, tak i z hlediska příjmu, kdy za střed považují příjmové skupiny 8 - 16 tisíc a 16 - 24 tisíc. Na grafu patří těmto hodnotám červená a žlutá barva. Je vidět, že žlutá a červená křivka dosahují nejvyššího zastoupení u hodnot 5 a 6, s tím, že příjmová skupina 8 - 16 tisíc obsahuje 40% voličů řadících se na škále pod hodnotu 5, levý střed, a 32,4% respondentů s příjmy 16-24 tisíc se řadí pod hodnotu 6 - pravý střed. Krajní polohy na škále nejsou ve skupinách 8 - 16 tisíc a 16 - 24 tisíc tak hojně zastoupeny, jako u nejnižší příjmové skupiny a zároveň u nejvyšší.

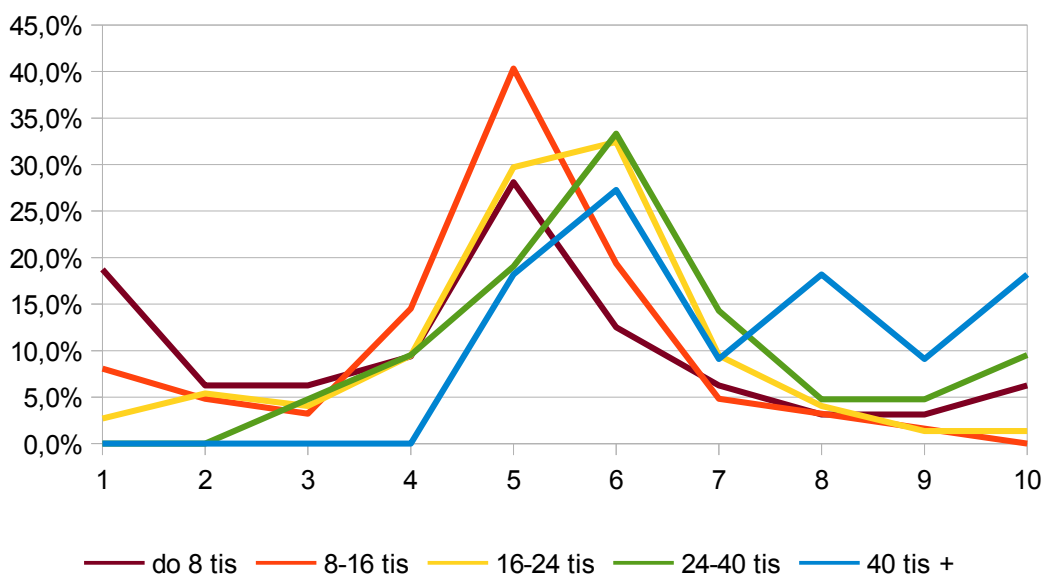
Z následujícího grafu je patrné, že u nejnižší příjmové skupiny, do 8 tisíc měsíčně, se objevuje relativně vysoké zastoupení krajních levicových hodnot na škále. Pod tuto hodnotu se zařadilo 18,8% dotázaných, což tvoří druhou nejčastější volbu v této skupině. Nutno podotknout, že z tabulky o vlivu věku na sebezaražení je vidět, že většina respondentů volících hodnotu 1 jsou starší ročníky, příjmově odpovídající starobnímu důchodu. V Benešově tedy zřejmě neexistuje žádné mladé, sociálně slabé, extrémně levicové křídlo, ale spíše starší důchodci politicky identifikovaní s KSČM. Do příjmové skupiny do 8 tisíc však spadají mimo důchodců a několika nezaměstnaných, často také studenti. Je to patrné i ze zvedání hnědé křivky na pravé straně grafu, kdy se ukazuje, že studenti mají tendenci se řadit na škále výrazně vpravo.

Graf dále odhaluje častější výskyt krajních pravicových hodnot u vysokopříjmové skupiny respondentů. Je zřetelně vidět vysoká preference pravicových hodnot vysokopříjmovou skupinou. Pro hodnotu 10 se vyslovilo 18,2% dotázaných s příjmy vyššími jak 40 tisíc měsíčně a nikdo z této skupiny neměl touhu se řadit k hodnotám 1 - 4.

Nízkopříjmová skupina je trochu zkreslena studenty, kteří přidávají hlasy i na pravou

stranu škály, přestože mezi důchodci a nezaměstnanými by se tyto volby objevovaly méně často. I tak, je ale prokazatelný vliv příjmu na sebezařazení jedince, a je to vidět zejména u vysokopříjmové skupiny. U skupin blízko středu lze pozorovat rozdělení odpovídající průměru celého dotazovaného souboru, který odpovídá i rozdělení prováděných odborníky, viz Matějů, Vlachová, 2000.

Graf 23: Vliv příjmu na sebezařazení respondentů na levo-pravé škále



zdroj: vlastní dotazníkové šetření

Ze zjištěných výsledků považuji hypotézu o vlivu výše příjmu na pravicové sebezařazení prokázanou. Zejména u vysoko a nízko příjmových hodnot je vidět preference pravicových, resp. levicových názorů.

7.4.4 Vztah ekonomického postavení a sebezařazení na levo-pravé škále

Příjem má vliv na sebezařazení jedinců, zejména u vysokopříjmových skupin, avšak u nejnižší příjmové skupiny dochází k jistému zkreslení, kvůli obsazení této skupiny jedinci pobírající starobní či jiný důchod a zároveň studenty a nezaměstnanými.

Lepší porozumění na tvorbu sebezařazení jedince může přinést zkoumání ekonomického postavení dotazovaných, nebo-li jejich zdroje obživy.

Z důvodu přehlednosti jsem do kategorie podpora zahrnula veškeré respondenty pobírající transfery od státu, mimo starobní důchodce, a nemusí se jednat pouze o podporu v nezaměstnanosti. Prakticky do této skupiny spadají matky na mateřské dovolené a nezaměstnaní. S jinými respondenty, spadající do této skupiny, jsem se během svého průzkumu nesetkala. Skupinu zaměstnanců jsem nedělila na zaměstnance státu a soukromého sektoru, jak se v některých průzkumech objevuje, a to z důvodu vyšší robustnosti výsledků.

Analýzou ekonomického postavení respondentů a sebezařazením bych ráda potvrdila či vyvrátila hypotézu, že vyšší ekonomické postavení (OSVČ) znamená spíše preferenci pravicových názorů, kdežto nižší ekonomické postavení (důchodci a příjemci podpory) budou preferovat levici. Tabulka shrnuje sebezařazení respondentů dle ekonomického postavení.

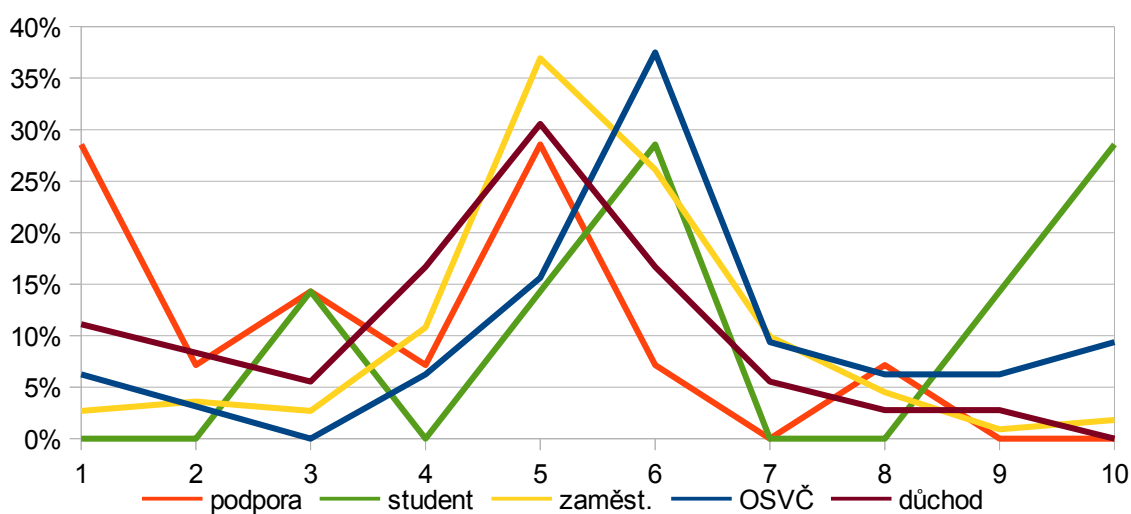
Tabulka 11: Vztah sebezařazení na levo-pravé škále a ekonomického postavení respondentů

	1	2	3	4	5	6	7	8	9	10	poč.
podpora	28,6%	7,1%	14,3%	7,1%	28,6%	7,1%	0,0%	7,1%	0,0%	0,0%	14
student	0,0%	0,0%	14,3%	0,0%	14,3%	28,6%	0,0%	0,0%	14,3%	28,6%	7
zaměst.	2,7%	3,6%	2,7%	10,8%	36,9%	26,1%	9,9%	4,5%	0,9%	1,8%	111
OSVČ	6,3%	3,1%	0,0%	6,3%	15,6%	37,5%	9,4%	6,3%	6,3%	9,4%	32
důchod	11,1%	8,3%	5,6%	16,7%	30,6%	16,7%	5,6%	2,8%	2,8%	0,0%	36
poč.	13	9	8	21	62	50	16	9	5	7	200

zdroj: vlastní dotazníkové šetření

Lepší orientaci mezi výsledky nabízí graf, ze kterého je lépe zřetelná levicová podpora respondentů pobírajících podporu, a naopak silná podpora pravice od studentů.

Graf 24: Vliv ekonomického postavení na sebezařazení na levo-pravé škále



zdroj: vlastní dotazníkové šetření

Tradičně pravicovější skupinou bývají OSVČ, a to zejména z důvodu vysoké citlivosti na daňovou sazbu a preference nižší daňové sazby, což obvykle bývá část programu pravice. Přestože daně platí každý, citlivost OSVČ je mnohem vyšší, než-li u zaměstnanců, kteří si obvykle na hrubou mzdu nesáhnou. Z levo-pravé škály je patrné spíše středo-pravicové řazení OSVČ. Nejedná se však o zásadnější vybočení oproti průměru či zaměstnancům.

U starobních důchodců je vidět druhé nejvyšší zastoupení levicových hodnot, hned po nezaměstnaných, což je zřejmě dáno vlivem silného pouta s KSČM u určité skupiny starobních důchodců. Na rozdíl od skupiny pobírající státní podporu, bylo respondentů pobírajících starobních důchod více jak 2x tolik. Vysoké zastoupení respondentů z řad nezaměstnaných, řadících se na levý okraj škály, je jistě ovlivněn náhodou vzniklou omezeným počtem výskytu těchto respondentů v datovém souboru. Nelze s jistotou říci, zdali více jak čtvrtina nezaměstnaných tíhne k podpoře krajní levice a nebo se jedná například o pouhých 10%, avšak tendence nezaměstnaných respondentů tíhnout k levicové orientaci je dle mého názoru prokázána.

Z výsledků považuji hypotézu o vlivu ekonomické třídy na sebezařazení respondenta za prokázanou, byť vliv je spatřován zejména u užších skupin, jako jsou studenti (preferující pravici) a nezaměstnaní a důchodci (preferující levici). U zaměstnanců a OSVČ není vliv ekonomického postavení tak znatelný, jelikož tvoří většinu společnosti i většinu respondentů a celkově jsou jejich názory značně „většinové“. I tak je patrné, že zaměstnanci jsou spíše levo - středoví a OSVČ spíše pravo - středoví.

Zajímavé by jistě bylo provést průzkum odpovědí studentů někdy z počátku 90. let, zdali tehdejší studenti preferovali pravici a poté sledovat v čase, zdali jak se ze studentů stávají zaměstnanci, tak mění své preference směrem doleva.

7.4.5 Vztah vzdělání a sebezařazení na levo-pravé škále

Posledním důležitým socioekonomickým faktorem na sebezařazení respondenta se uvádí vliv vzdělání. Opět existuje teze, že jedinci s vyšším vzděláním preferují pravicovější hodnoty, jak jedinci s nižším vzděláním (Matějů, Vlachová, 2000).

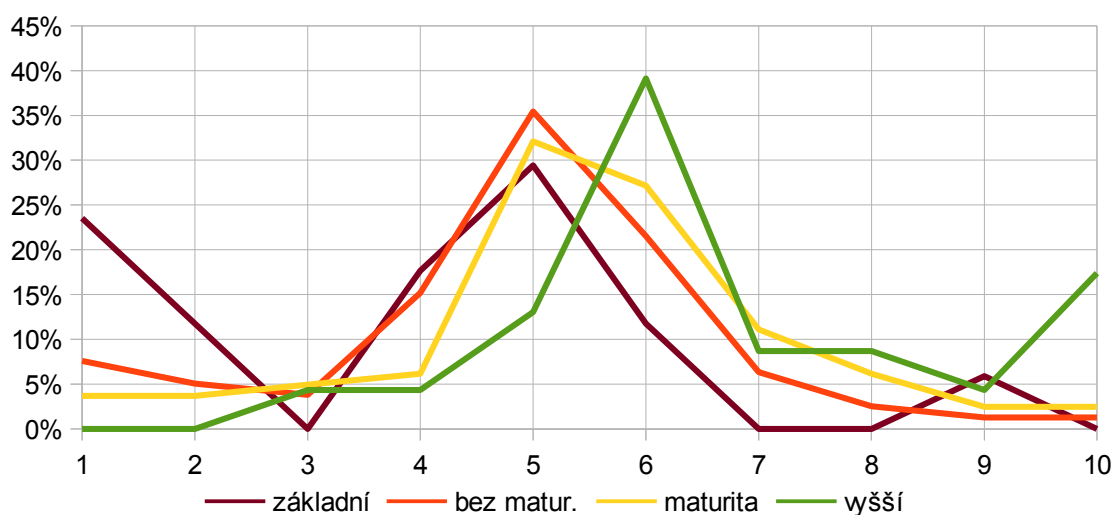
Rozdělení respondentů dle sebezařazení a vzdělání uvádí následující tabulka a graf.

Tabulka 12: Vztah vzdělání respondentů a sebezařazení na levo-pravé škále

	1	2	3	4	5	6	7	8	9	10	poč.
základní	23,5%	11,8%	0,0%	17,6%	29,4%	11,8%	0,0%	0,0%	5,9%	0,0%	17
bez matur.	7,6%	5,1%	3,8%	15,2%	35,4%	21,5%	6,3%	2,5%	1,3%	1,3%	79
maturita	3,7%	3,7%	4,9%	6,2%	32,1%	27,2%	11,1%	6,2%	2,5%	2,5%	81
vyšší	0,0%	0,0%	4,3%	4,3%	13,0%	39,1%	8,7%	8,7%	4,3%	17,4%	23
poč.	13	9	8	21	62	50	16	9	5	7	200

zdroj: vlastní dotazníkové šetření

Graf 25: Vliv vzdělání na sebezařazení respondentů na levo-pravé škále



zdroj: vlastní dotazníkové šetření

Z grafu vyplývá vliv zejména vyššího, popř. základního vzdělání na sebezařazení respondentů. Obě skupiny jsou sice relativně méně zastoupené v populaci respondentů, konkrétně 17 respondentů základního vzdělání a 23 vyššího, ale přesto jsou zde patrné odlišné postoje.

Vrchol nachází skupina se základním vzděláním u love-středové hodnoty 5, což je stejné jako průměr souboru, ale druhý vrchol tvoří hodnota 1, takže nejvíc vlevo. Téměř zrcadlově pak vypadá průběh zelené křivky znázorňující sebezařazení respondentů s vyšším vzděláním. Vrcholu dosahuje na hodnotě 6, takže pravý střed, ale druhá nejčastější hodnota je 10, takže nejvíce vpravo na škále.

Nejpočetnější skupina respondentů s dosaženým vzděláním ukončeným maturitou a také respondenti s vyšším, jak základním vzděláním, ale nižším, než maturitním, se sebezařazovali podobně jako průměr celého souboru a podobně, jak uvádějí obdobné průzkumy za celostátní populaci, viz např. Matějů a Vlachová, 2000.

Z šetření vyplynulo, že mezi Benešovskými respondenty neexistuje zásadní rozdíl mezi dosaženým vzděláním ukončeným maturitou a tím, které nebylo ukončeno maturitou (mimo ZŠ), tj. zejména učňovským vzděláním. Obě skupiny výrazně preferují středové hodnoty s mírným levým vychýlením.

Znatelný vliv je pozorovatelný u skupin se základním nebo vyšším vzděláním, kde je jasně vidět odlišnost od průměru populace. Považuji tedy za prokázané, že i respondenti z Benešova utvářejí své názory na sebezařazení podle stupně dosaženého vzdělání s tím, že zde existuje vztah: čím vyšší vzdělání, tím více vpravo.

8 Závěr

Z vyhodnocení dotazníkového šetření dvou set respondentů účastnících se komunálních voleb v Benešově v roce 2014 vyplynul vliv socioekonomických prvků na volební chování respondentů. Snažila jsem se vždy analyzovat vztah dvou proměnných v šetřeném souboru a vyjádřit se k hypotéze, zda-li existuje prokazatelný vztah mezi danými proměnnými.

Mezi sledovanými znaky existoval vztah ovlivňující politické chování respondentů, ovšem s tím, že silnější vliv proměnných byl sledován u méně zastoupených skupin respondentů. Například vztah vzdělanosti a sebezařazení respondentů na levo-pravé škále u většinové populace (učňovské vzdělání a maturita) nevykazoval velké odlišnosti od normálního rozdělení, avšak pohled na méně zastoupenou skupinu respondentů, například na vysokoškolsky vzdělané respondenty, již poskytl prokazatelné vychýlení od normálního rozdělení s preferencí pravicových hodnot. Průkaznější výsledky byly lépe pozorovatelné i u dalších méně zastoupených skupin respondentů, když byl analyzován vliv příjmu, ekonomického postavení, věku či preference volení celých stran nebo jednotlivců.

Vyhodnocení odpovědí respondentů přineslo řadu překvapivých závěrů, například ohledně tvorby volebních rozhodnutí. V předvolebním průzkumu, prováděném den před volbami, téměř polovina dotázaných, kteří se chystali jít volit, odpověděla, že ještě není zcela rozhodnuta, koho bude volit. Kdežto v šetření prováděném po komunálních volbách vyšlo najevo, že voličů, kteří uvedli, že byli nerozhodnuti den před volbou, bylo podstatně méně. Tyto zjištěné rozdíly dávají podnět k dalším možným výzkumům v oblasti chování voličů a jejich rozhodnosti či nerozhodnosti. Zmíněná problematika by se dále dala zkoumat i z pohledu sebereflexe vlastního volebního chování.

S ohledem, že byl prováděn výzkum voleb na komunální úrovni a s ním se pojící metodu panašování, jsem zkoumala hypotézu do jaké míry a zda-li vůbec, ovlivňuje možnost panašování voličovu volbu. Potvrdilo se mi, že metodu volby napříč kandidátní listinou využívá spíše starší zastoupení voličů ve věku 56 let a více, oproti mladším, kteří tuto možnost využívali méně, v relativním vyjádření se jedná o rozdíl 20%. Zkoumání vlivu panašování prokázalo i hypotézy, že v průměru vzdělanější a lépe finančně situovaní voliči

preferují panašování, před volbou celých stran.

Další podmět k hlubšímu zpracování vyplývá z korelační analýzy získaných mandátů. Vyšlo najevo, že existuje poměrně silný vztah počtu získaných mandátů u stran, mající své zastoupení jak v poslanecké sněmovně, tak v benešovském zastupitelstvu. Nejmarkantnější je tento vliv zejména u ODS, která od roku 2002 ztrácí prakticky stejným tempem mandáty v Poslanecké sněmovně, tak i v benešovském zastupitelstvu. S tímto závěrem však ostře kontrastuje deklarované volební chování benešovských respondentů, kteří uváděli, že se politickou příslušností kandidáta nechají ovlivnit pouze ve 2% případech. Bylo-li by tomu skutečně tak, vývoj mandátů u stran v PS a v zastupitelstvu by se zřejmě pohyboval nezávisle a korelační koeficienty počtu mandátů by se blížily nule. Nový politický subjekt ANO 2011 dosáhl taktéž téměř totožného relativního zisku mandátů v PS a v zastupitelstvu Benešova.

Uvedené výstupy z praktické části je však i tak nutné brát s jistou rezervou, a to zejména kvůli omezené velikosti datového souboru. Negativní vliv nižšího počtu dotazníků (dvou set) byl dále umocňován skutečností, že v některých zkoumaných aspektech bylo použitelných mnohem méně odpovědí, například při zkoumání socioekonomických vlivů u voličů celých stran, kterých bylo pouze 74. Tento ještě zmenšený soubor se dále dělil mezi 8 kandidujících stran a získané výsledky tak mají v těchto případech spíše orientační charakter. Přesto myslím ukazují základní tendence a mohou sloužit jako výchozí bod při hlubším zkoumání dané problematiky.

Obecně práce prokázala existenci zkoumaných hypotéz a vliv socioekonomických kritérií na volební rozhodování benešovského elektorátu.

9 Seznam použitých zdrojů

Knižní zdroje:

AGNEW, John. *Place and Politics: The Geographical Mediation of State and Society*. London: Allen and Unwin, 1987. ISBN 0-04-320177-6

BALÍK, Stanislav. *Komunální politika: Obce, aktéři a cíle místní politiky*. 1. vyd. Praha: Grada Publishing, 2009. ISBN 978-80-247-2908-4

CABADA, Ladislav, KUBÁT, Michal. *Úvod do studia politické vědy*. 1. vyd. Praha: Eurolex Bohemia, 2002. ISBN 80-86432-41-6

ČMEJREK, Jaroslav. *Obce a regiony jako politický prostor*. 1. vyd. Praha: Alfa Nakladatelství, 2008. ISBN 80-87197-00-3

ČMEJREK, Jaroslav, BUBENÍČEK, Václav, ČOPÍK, Jan. *Demokracie v lokálním politickém prostoru*. 1. vyd. Praha: Grada Publishing, 2010. ISBN 978-80-247-3061-5

DAHL, Robert. *Demokracie a její kritici*. 1. vyd. Praha: Victoria publishing, 1995. ISBN 80-85605-81-3

HEYWOOD, Andrew. *Politologie*. 3. vyd. Praha: Aleš Čeněk, 2008. ISBN 978-80-7380-115-1

HLOUŠEK, Vít - KOPEČEK, Lubomír. *Demokracie*. Brno: Mezinárodní politologický ústav, 2007. ISBN: 978-80-210-4249-0

HLOUŠEK, Vít, KOPEČEK, Lubomír, ŠEDO, Jakub. *Politické systémy*. 1. vyd. Brno: Barrister & Principal, 2011. ISBN 978-80-8747-23-5

KADEŘÁBKOVÁ, Jaroslava, PEKOVÁ, Jitka. *Územní samospráva - udržitelný rozvoj a finance*. Praha: Wolters Kluwer Česká republika, 2012. ISBN 978-80-7357-910-4

KOUDELKA, Zdeněk. *Samospráva*. Praha: Linde, 2007. ISBN 978-80-7201-665-5

LINEK, Lukáš. *Voliči a volby 2010*. Praha: Sociologické nakladatelství SLON, 2012. ISBN 978-80-7419-110-7

LINEK, Lukáš, LYONS, Pat. *Dočasná stabilita?*. Praha: Sociologické nakladatelství SLON, 2013. ISBN 978-80-7419-160-2

LJIPHART, Arend. *Electoral Systems and Party Systems*. San Diego: Clarendon Press, 1994. ISBN 9-780-1982-734-79

MATĚJŮ, Petr, VLACHOVÁ, Klára. *Nerovnost, spravedlnost, politika*. Praha: Sociologické nakladatelství, 2000. ISBN 80-85850-82-6

NOVÁK, Miroslav. *Systémy politických stran. Úvod do jejich srovnávacího studia*. Praha: Sociologické nakladatelství, 1997. 275 s. ISBN 80-85850-22-2

PROVAZNÍKOVÁ, Romana. *Financování měst, obcí a regionů, teorie a praxe*. 1. vyd. Praha: GRADA Publishing, 2007. ISBN 978-80-247-2097-5

PRŮCHA, Petr, POMAHAČ, Richard. *Lexikon, Správní právo*. 1. vyd. Ostrava: Sagit, 2002. ISBN 80-7208-314-7

SARTORI, Giovanni. *Strany a stranické systémy: Schéma pro analýzu*. Brno: Centrum pro studium demokracie a kultury, 2005. ISBN 807-32-5062-4

SCHUMPETER, Joseph. *Capitalism, Socialism and Democracy*. New York: Harper and Row, 1976. ISBN 0-203-20205-8

STRNADOVÁ, Lenka. *Současné podoby občanské společnosti – Kritická perspektiva*. 1. vyd. Praha: Aleš Čeněk, 2008. ISBN 978-80-7380-081-9

SVENSSON, Palle. *Teorie demokracie*. Brno: CDK, 1995. ISBN 80-85959-02-X

ŠARADÍN, Pavel, OUTLÝ, Jan. *Studie o volbách do zastupitelstev v obcích*. Olomouc: Univerzita Palackého v Olomouci, 2004. ISBN 80-244-0798-1

Odborné články:

BERNARD, Josef, KOSTELECKÝ, Tomáš. *Prostorový kontext volebního chování – jak působí lokální a regionální prostředí na rozhodování voličů*. Sociologický ústav AV ČR, 2014, s. 4-27. ISBN 80-7330-081-8.

JŮPTNER, Petr. *Komunální koalice a politické modely*. Politologická revue č. 2, 2004, s. 80-101.

MATĚJŮ Petr, VLACHOVÁ Klára.(2000). „*Krystalizace politických postojů, politického spektra a role hodnot ve volebním rozhodování*.“ S. 253-300, in: Matějů P., Vlachová K. a kol. (2000). *Nerovnost, spravedlnost, politika*. Česká republika 1991-1998. Praha: Sociologické nakladatelství.

NEČAS, Vlastimil. *Agenda-setting : teoretická východiska*. In: KUNŠTÁT, D., ed. *České veřejné mínění : výzkum a teoretické souvislosti*. 1. vyd. Praha: Sociologický ústav AV ČR, 2006, s. 79-89. ISBN 80-7330-081-8.

RAKUŠANOVÁ, Petra, ŘEHÁKOVÁ Blanka. 2006. *Participace, demokracie a občanství v evropském kontextu*. Sociologické studie / Sociological Studies 06:3. Praha: Sociologický ústav Akademie věd ČR. 80 s. ISBN 80-7330-091-5.

Vlachová, K. a Lebeda, T. 2006. „Aktivní občanství a spokojenost s demokracií v Evropě.” *Sociologický časopis* 42, č. 1, 11-34

VLACHOVÁ, K. *Stranická identifikace v České republice*. 1. vyd. Praha: Sociologický ústav AV ČR 2000, 33 s. ISBN: 80-85950-81-2.

LIPSET, S. M.; ROKKAN, S. (1967). Cleavage Structures, Party systems and voter alignments: An Introduction. In: Lipset, S. M.; Rokkan, S. Eds., *Party systems and voter alignments: cross-national perspectives* (New York: The Free Press), s. 1-64.

ŠANDEROVÁ, Jadwiga. *Nesnáze s pojmem společenská třída*. Institut sociálních studií fakulty sociálních věd UK, Praha, s 61-75

10 Přílohy

Příloha č. 1 Dotazník - předvolební průzkum, Benešov, 9.10.2014

Česká zemědělská univerzita - Provozně ekonomická fakulta

Dotazník na téma: Volební chování – případová studie města Benešov

V rámci své diplomové práce na téma Politické aspekty územní samosprávy – případová studie města Benešov, provádím šetření za pomoci dotazníkové metody, na výzkum volebního chování voličů ve městě Benešov. Dotazníkové šetření probíhá zcela anonymně, a všechny sdělené informace jsou důvěrné. Šetření probíhá na vybraném vzorku voličů města Benešov a pro výzkum jste byl/a vybrán/a právě Vy. Získané údaje budou použity pouze v rámci diplomové práce a měly by objasnit volební preference voličů v Benešově.

1) Jakou stranu budete volit v letošních komunálních volbách v Benešově?

VPM	ČSSD	ANO 2011	ODS	STAN	Nejdu k volbám
TOP 09	KSČM	KDU-ČSL, SZ	Jedn. kandidáty	Nerozhodnut/-a	Nechce říci

2) Věková skupina a pohlaví

muž	18 - 25	26 - 35	36 - 45	46 - 55	56 - 65	66 a více	žena
-----	---------	---------	---------	---------	---------	-----------	------

Příloha č. 2 Dotazník - povolební průzkum, Benešov, 23. - 25.10.2014

Česká zemědělská univerzita - Provozně ekonomická fakulta							
Dotazník na téma: Volební chování – případová studie města Benešov							
<p>V rámci své diplomové práce na téma Politické aspekty územní samosprávy – případová studie města Benešov, provádím šetření za pomoci dotazníkové metody, na výzkum volebního chování voličů ve městě Benešov. Dotazníkové šetření probíhá zcela anonymně, a všechny sdělené informace jsou důvěrné. Šetření probíhá na vybraném vzorku voličů města Benešov a pro výzkum jste byl/a vybrán/a právě Vy. Získané údaje budou použity pouze v rámci diplomové práce a měly by objasnit volební preference voličů v Benešově.</p>							
1) Jakou stranu jste volili v letošních komunálních volbách v Benešově?							
VPM	ČSSD	ANO 2011	ODS	STAN			
TOP 09	KSČM	KDU-ČSL, SZ	Jednotl. kandidáty	Nevolil/-a			
2) Podle čeho jste se rozhodovali při volbě?							
Mínulé úspěchy zastupitelstva		Osobní známost se členy		Politická příslušnost hnutí			
Program		Předvolební kampaň		Jiné			
3) Kdy jste učinili své definitivní rozhodnutí ohledně volby strany / zastupitelů?							
Více jak měsíc předem	4 – 1 týdnů před volbou	7 - 2 dny	1 - 0 dnů				
4) Kam byste se zařadili na škále Levice – Pravice (ukázáním prstu – uděláním značky) ?							
5) Vaše momentální ekonomické postavení?							
Podpora	Zaměstn.	OSVČ	Student	Důchodce			
6) Jaké je vaše nejvyšší dosažené vzdělání?							
základní	bez maturity	maturita	vyšší				
7) Jak jste byli spokojeni s prací předešlého zastupitelstva?							
velmi s celým zast.	spokojeni s částí	spíše spokojeni	spíše nespokojeni	nespokojeni			
8) Jak hodnotíte úroveň života v Benešově?							
Výrazně lepší než ve zbytku republiky	Lepší než průměr republiky	Stejná úroveň jak průměr republiky	Horší než průměr republiky	Výrazně horší než ve zbytku republiky			
9) Jaký je Váš příjem?							
Do 8 tis	8 tis – 16 tis	16 tis – 24 tis	24 tis – 40 tis	Nad 40 tis			
10) Věková skupina a pohlaví							
muž	18 - 25	26 - 35	36 - 45	46 - 55	56 - 65	66	žena