

UNIVERZITA JANA AMOSE KOMENSKÉHO PRAHA

BAKALÁŘSKÉ KOMBINOVANÉ STUDIUM

2015-2016

BAKALÁŘSKÁ PRÁCE

Petr Janků

**Kriminalita a její prevence ve vztahu k seniorům
v Olomouckém kraji**

Praha 2016

Vedoucí bakalářské práce: PhDr. Aleš Zoubek, PhD.

JAN AMOS KOMENSKY UNIVERSITY PRAGUE

BACHELOR COMBINED STUDIES

2015-2016

BACHELOR THESIS

Petr Janků

**Crime and its prevention in relation to seniors in the
Olomouc region**

Prague 2016

The Bachelor Work Supervisor: PhDr. Aleš Zoubek, PhD.

Prohlášení

Prohlašuji, že předložená bakalářská práce je mým původním autorským dílem, které jsem vypracoval samostatně. Veškerou literaturu a další zdroje, z nichž jsem při zpracování čerpal, v práci řádně cituji a jsou uvedeny v seznamu použitých zdrojů.

Souhlasím s prezenčním zpřístupněním své práce v univerzitní knihovně.

V Praze dne.....

Petr Janků

Poděkování

Děkuji tímto svému vedoucímu bakalářské práce PhDr. Aleši Zoubkovi, PhD., za odborné vedení a cenné rady při vypracování této bakalářské práce.

Anotace

Tato bakalářská práce je zaměřena na současnou situaci kriminality páchané na seniorech v České republice a na její specifickou část, trestné činy páchané pod legendou a preventivní programy aplikované převážně v Olomouckém kraji ve vztahu k seniorům. Cílem práce je charakterizovat a představit tento jev, zaměřit se na současná úskalí, která sebou přináší stáří a nový fenomén doby v kriminálním prostředí pachatelů, páchajících trestnou činností na osobách vyššího věku, dotýkající se bezprostředně celé naší společnosti. V teoretické části je práce zaměřena na problematiku stárnutí jedinců a postavení seniorů v naší společnosti, vymezení pojmů povědomí, senior a stáří, kriminologie a prevence. Praktická část je zaměřena na porovnání statistických dat kriminality páchané na seniorech v republikovém měřítku, rovněž tak trestné činnosti za využití legendy pachatelem, představení exportního subsystému Policie České republiky AMOS-SENIOR, ve vztahu k trestné činnosti a sledované události. Výzkumná část obsahuje vlastní kvantitativní průzkum v podobě porovnání statistických dat v letech 2010 až 2014, porovnání statistických dat ve vztahu ke geografické závislosti na páchání trestné činnosti v úseku dané problematiky a následné aplikaci preventivních programů pro seniory v Olomouckém kraji v podobě projektů.

Klíčová slova

AMOS, demografie, geografie, kriminalita, kriminologie, prevence, senior, stáří, vědění.

Annotation

This thesis is focused on the current situation of crime committed against seniors in the Czech Republic and its specific part of crime committed under the legend and prevention programs in the Olomouc region in relation to seniors. The aim is to characterize and visualize this phenomenon, focused on contemporary difficulties that come with old age and the new time phenomenon of the perpetrators crime committing the crime against seniors, which has been affecting directly our entire society. The theoretical part is focused on issues of individuals aging and the senior status in our society, senior definitions, criminology and prevention. The practical part is focused on comparing the crime statistics committed against seniors in the national scale, as well as crime under using the offender legend, performance export subsystem of Police in the Czech Republic SENIOR AMOS, in relation to crime and observed events. The research part contains quantitative survey as it is compared in statistical data from 2010 to 2014 and in comparing statistical data on the geographical links depending on the crime in this area and the application of preventive programs for seniors in the Olomouc region in the form of projects.

Keywords

Age, AMOS, crime, criminology, demography, geography, knowledge, prevention, senior.

OBSAH

ÚVOD	9
TEORETICKÁ ČÁST	11
1 SENIOŘI, STÁŘÍ A SPOLEČNOST	11
1.1 Podvědomí, povědomí a vnímání	14
1.2 Postavení seniorů v naší společnosti.....	16
1.3 Demografické změny ve společnosti	18
1.4 Demografické změny v Olomouckém kraji.....	19
2 KRIMINOLOGIE	21
2.1 Kriminalita.....	22
2.2 Kriminalita zjevná a latentní.....	23
2.3 Senioři v roli obětí trestných činů.....	25
2.4 Legendy pachatelů	30
2.5 Právní kvalifikace	32
3 PREVENCE KRIMINALITY	34
3.1 Členění prevence	36
3.2 Úloha státu a policie v prevenci kriminality	38
PRAKTICKÁ ČÁST	41
4 DEFINOVÁNÍ VÝZKUMNÉHO PROBLÉMU	41
4.1 Cíl výzkumu a sběr dat	43
4.2 Realizace a průběh výzkumu	45
4.3 Stanovení hypotézy.....	47
4.4 Vyhodnocení.....	48
5 REALIZACE VÝZKUMU	49
5.1 Kriminalita spáchaná pod legendou v České republice v daném období.....	51
5.2 Trestná činnost páchaná pod legendou v Olomouckém a Jihomoravském kraji.....	54

5.3 Vyhodnocení.....	58
6 APLIKACE PREVENTIVNÍCH PROGRAMŮ.....	59
6.1 Projekt Policie České republiky „ Policie a U3V UP Olomouc“	60
6.2 Projekt Policie České republiky „Senioři sobě“	61
6.3 Projekt „Mezioborovým vzděláváním ke zvýšení bezpečnosti seniorů“	62
6.4 Projekt Policie České republiky „Nebojme se policie“	63
6.5 Krajská rada seniorů Olomouc	64
6.6 Projekt Policie České republiky „V nebezpečí bezpečně“	65
7 VYHODNOCENÍ VÝZKUMNÉ ČÁSTI.....	67
7.1 Návrhy a doporučení.....	68
ZÁVĚR	71
SEZNAM POUŽITÝCH ZDROJŮ.....	73
SEZNAM ZKRATEK	75
SEZNAM OBRÁZKŮ, GRAFŮ A TABULEK	76
SEZNAM PŘÍLOH.....	77

ÚVOD

Jako téma bakalářské práce jsem si zvolil problematiku kriminality páchané na seniorech v republikovém a krajském měřítku, a to především v doposud málo známém vztahu, tedy za využití legendy pachatelem a následné aplikace prevence kriminality v Olomouckém kraji. Důvod volby zpracovat uvedené téma je především profesní zájem o zvolenou problematiku a představení veřejnosti nové aktuální téma, které si zaslouží vyšší pozornost.

Celkové trestné činnosti páchané na seniorech nahrává vývoj dnešní společnosti, vytrácí se úcta a respekt ke stáří. Současná doba tedy přináší arogantnější a drsnější násilné chování vůči ostatním, obzvláště k viditelně slabším a zranitelnějším, mezi které senioři zcela jistě patří. V důsledku toho se kriminalita páchaná na seniorech jeví jako aktuální problém, neboť ke změnám v procesu stárnutí u každé osoby vystávají i určité faktory, které ze seniorů činí snadnější oběti trestných činů. Skutečností je, že počet pachatelů trestné činnosti neustále narůstá a vzhledem k jejich zbabělosti, neúctě ke stáří a touze opatřit si finanční prospěch snadným a účinným způsobem, je stále častějším jevem páchaní kriminality na osobách vyššího věku. Tento problém se stal globálním a nejedná se tedy pouze o lokální místa útoků. Uvedená kriminalita na seniorech se přesouvá i do míst, kde s tímto jevem nejsou obyvatelé v dostatečné míře seznámeni. Z odborné literatury je všeobecně známo, že starší lidé jsou stále ve velké míře důvěřiví a vstřícní, se snahou pomáhat bližnímu svému a často tedy podávají ruku právě pachatelům, kteří je přicházejí podvést a následně okrást. Nejrozsáhlejší je tedy kriminalita majetkové povahy, ale není výjimkou, že dochází i k násilným atakům, vyústujícím v týrání, a to často i z řad rodinných příslušníků. Nezapomenutelným faktorem napomáhajícím pachateli je fakt, že senioři jsou do jisté míry postižení studem a o svých problémech otevřeně nechtějí hovořit. Je tedy otázkou, do jaké míry jsou lidé vyššího věku schopni racionálně uvažovat a předcházet kriminalitě na nich páchané. Díky mnohdy nedostatečné informovanosti, se často nedokážou sami bránit, neví kam se obrátit o pomoc a jak se v takových situacích zachovat, jaké vytočit telefonní číslo, a to nezřídka díky faktu, že často žijí sami v sociální izolaci. Přispívá k tomu velmi často zhoršený zdravotní stav, snížená pohyblivost a poruchy sluchu a zraku, což seniory oproti daleko mladším pachatelům značně znevýhodňuje. Tento

nežádoucí stav zvyšující se kriminality páchané na osobách vyššího věku pochopitelně škodí nejen samotným seniorům, ale také jejich rodinám a celé společnosti, jelikož snahou státu je veškerou trestnou činnost potlačit a minimalizovat. Zde je tedy vyhrazeno místo na dostatečnou prevenci kriminality, jako celku i dalších dílčích systémů, veřejnou osvětu a informovanost ve vztahu právě k seniorům.

Téma „*Kriminalita a její prevence ve vztahu k seniorům v Olomouckém kraji*“, je patrně z velké části kriminologické. Pokusím se z tohoto hlediska, shrnout jen nejdůležitější poznatky a důraz bude kladen na vývoj a růst počtu dílčích útoků, podvodů a krádeží na seniorech. Bakalářská práce je tedy převážně zaměřena na snahu poukázat na problematiku kriminality páchané na seniorech, jako současně výrazného celospolečenského problému a vyzvednout nezanedbatelnou roli Policie České republiky, založenou na občanském principu pomoci, tedy nejen jako represivní složku státu.

Teoretická část práce je cíleně zaměřena na problematiku stárnutí jedinců a současné postavení seniorů v naší společnosti, vymezení základních pojmů úzce souvisejících se stářím, povědomím, kriminologií a prevencí kriminality. Rovněž tak na představení demografických změn v České republice.

Praktická část je zaměřena na porovnání statistických dat kriminality páchané na seniorech v celorepublikovém měřítku, trestné činnosti spáchané za využití legendy pachatelem, představení exportního subsystému Policie České republiky AMOS-SENIOR, jako zdroje dostupných relevantních dat sledované události. Výzkumná část obsahuje vlastní kvantitativní průzkum, v podobě porovnání statistických dat v letech 2010 až 2014, porovnání statistických dat ve vztahu ke geografické závislosti, na páchání trestné činnosti v úseku dané problematiky a následné aplikaci preventivních programů pro seniory v Olomouckém kraji v podobě projektů a seminářů.

TEORETICKÁ ČÁST

1 SENIOŘI, STÁŘÍ A SPOLEČNOST

Následující kapitoly jsou zaměřeny na vymezení pojmů senior a stáří, podvědomí, vědomí, postavení seniorů v naší společnosti, následně i další aspekty, které příchodem stáří souvisejí. Všeobecná představa o tom, co vlastně stáří je, co znamená a jak se vyvíjí, je často do značné míry odrazem zakořeněných myšlenkových stereotypů o starých lidech. Tyto stereotypy jsou mnohdy silně rozšířené u mladší ne seniorské populace a částečně jsou vnímány i mnohými seniory. Nedostatečná povědomost o stáří, je tedy významný činitel při vzniku neuchopitelných představ a názorů.¹

Termín senior, starý člověk, samotné stáří a stárnutí nelze přesně a bezvýhradně definovat. Tedy tyto definice se podle různých autorů liší podle toho, zda se zaměřují na psychické či biologické změny v sociálním životě člověka. Špatenková ve své publikaci uvádí:

„Stárnutí a stáří se stalo obdobím, kterého se lidé bojí, které je nežádoucí a z tohoto důvodu často i neprávem opomíjené. Pravděpodobně to souvisí s rozšířenou představou, že většina starých lidí žije v domovech důchodců či LDN a že velká část z nich je senilní a že jsou nemocní a zcela nesoběstační. Stáří je tak nazíráno jako období úpadku a „čekání na smrt“. Tato neoprávněná představa, posléze buduje (a prohlubuje) negativní image stáří a přispívá k ageismu ve společnosti“.²

V mnoha společnostech se člověk vyššího věku začíná označovat za seniora s odchodem ze zaměstnání do starobního důchodu, který se v západních zemích a dnes i u nás pohybuje mezi 60 až 70. rokem věku člověka.

Představa současné společnosti, a mnohdy i jednotlivce, o stáří byla a zůstává dvojí. Je to určitá image stáří. Na jedné straně představa o idylickém stáří, kdy staří jsou

¹ ŠPATENKOVÁ, N. *Gerontagogika*. 1. vyd. Olomouc: Univerzita Palackého v Olomouci, 2011, s. 17. ISBN 978-80-244-2893-2.

² Tamtéž, s. 19

a měli by být respektováni a ctěni pro svou moudrost, trpělivost a laskavost, a na druhé straně je vytvářen negativní obraz stáří v pojetí stáří jako období marnosti a nemohoucnosti ve všech podobách. V minulosti, se tyto představy střídaly a převažovala vždy pouze jedna z nich. Dnes je ale situace poněkud jiná a obě jdou lidským vědomím vedle sebe.

Každý jedinec ve společnosti si v průběhu života vytváří postoje ke starým lidem a následně i ke svému vlastnímu stáří, přičemž formativní význam má již výchova v dětství. Tyto postoje se mohou měnit i v průběhu života jedince. Mladí lidé se často o stáří nezajímají, protože stáří se zdá být příliš daleko. Stárne však každý a k hranici stáří se časem přiblíží.³Jde o jistý druh partikularismu, pomyslného paralelního souběhu obojího, který může být nejen destabilizující pro jednotlivce samotného, ale rovněž značně matoucí pro stárnoucího člověka, který na běh svého života nahlíží poněkud zúženou optikou demografického, sociálního a veškerého dalšího v úvahu přicházejícího vnímání, daného pro každého jednotlivce societou jemu nejbližší, v níž se právě pohybuje.

To, že člověk zestárne a vzdálí se tak z aktivního pracovního života do důchodu neznamená, že musí odejít i ze společenského a sociálního života do ústraní. V dnešní době je zcela běžné, že i senioři v důchodovém věku pracují a aktivně se podílí na sociálním společenství. Matoušek definuje stárnutí jako:

*„Věkové období začíná v současné západní kultuře v 60 – 65 letech, kdy lidé odcházejí do důchodu. Někteří z nich pak mají větší potřebu zdravotní péče nebo postupně ztrácejí soběstačnost. Jen menší část lidí dožívajících se 80 let je zdravá a soběstačná. Neplatí však obecně, že každý starý člověk je bezmocný, nemocný, depresivní, trpí poruchami paměti a pohybového ústrojí. Je lepší obecně popisovat psychické a tělesné změny ve stáří jako změnu schopnosti než jako jejich úbytek. Invalidní kompetence jsou totiž vždy významnější než fyzický věk“.*⁴

³ ŠPATENKOVÁ, N. *Gerontagogika*. 1. vyd. Olomouc: Univerzita Palackého v Olomouci, 2011, s. 19. ISBN 978-80-244-2893-2.

⁴ MATOUŠEK, O. *Slovník sociální práce*. 2. přeprac. vyd. Praha: Portál, 2008, s. 26. ISBN 978-80-7367-368-0.

Všeobecně je propagován názor, že by měl člověk pracovat co nejdéle, nevnímat stáří negativně a plně se zapojovat do každodenního dění ve společnosti a prodlužovat si tímto psychickou mentalitu a pohybovou vitalitu.

Každého stárnoucího jedince postihují změny ve všech rovinách, a to v rovinách převážně biologických, psychických a sociálních. Biologické stárnutí s sebou přináší značné tělesné změny organismu, tedy významné omezení jeho rezerva schopnosti odolnosti k zátěži, úbytek svalové a kostní hmoty a především zhoršování smyslů. Dochází k poklesu imunitního systému a hormonálním změnám.⁵ Pochopitelně z pohledu viktimizace jsou důležité biologické změny, které jsou viditelné, zjevné a pro pachatele zvýhodňující. U biologických změn stárnoucího jedince je tedy z tohoto pohledu zásadní zhoršování smyslového vnímání, kdy 90 % seniorů má narůstající problémy se zrakem a sluchem, s oslabením hmatu a citlivostí. Zvyšuje se práh bolesti. Rovněž tak dochází ke zvolnění chůze, řečnická výkonnost bývá pomalejší a vykonávané činnosti jsou zpomalené a časově náročnější. Biologické změny jsou tedy projevem stárnutí a považujeme je za přirozené.⁶

V období stárnutí dochází k různým psychickým změnám, nebývá to však pravidlem. Psychické změny jsou v nemalé míře odvozeny od změn biologických, rovněž tak mohou být odvozeny od mnoha psychosociálních vlivů. Ostatní psychické změny v období stárnutí mohou být vyvolány chorobným procesem a nemusí být přímým důsledkem stáří. Psychosociální změny jsou ovlivněny jednak individuálně, v souvislosti s předchozím způsobem života, a dále také postoji společnosti. Mohou se u seniorů projevovat zvýšenou úzkostlivostí, jsou lehce ovlivnitelní a hůře korigují své emoční projevy. Naproti tomu mohou být senioři velmi tvrdohlaví, až neústupní s neochotou přizpůsobovat se novým podnětům a k určitým změnám apatičtí. Obvykle dochází ke zpomalení psychomotorického tempa s následkem zhoršení paměti, zejména paměti nové, což má za následek zhoršené zpracování nových a neznámých

⁵ ONDRUŠOVÁ, J. *Stáří a smysl života*. 1. vyd. V Praze: Univerzita Karlova, 2011, s. 14. ISBN 978-80-246-1997-2.

⁶ ŠPATENKOVÁ, N. *Gerontagogika*. 1. vyd. Olomouc: Univerzita Palackého v Olomouci, 2011, s. 36. ISBN 978-80-244-2893-2.

informací.⁷ A zde je opět z pohledu viktimizace prostor pro pachatele, zaměřující se na krádeže a podvody na osobách vyššího věku, tedy na seniorech. Využívají těchto známých změn v souvislosti se stárnutím pro svou kriminální činnost a senior se stává již v této fázi potenciální obětí trestného činu.

Na vytvářené biologické a psychické změny v období stárnutí jedince úzce navazují i změny sociální, které na základě výše uvedených změn, mohou ovlivnit stárnoucího jedince natolik, že může docházet k jeho stažení ze sociálního kontaktu. S odchodem do důchodu a časem stárnutí, sociální kontakty seniora řídnu, stejná věková generace umírá, nebo se razantně zhoršuje jejich zdravotní stav, který nedovoluje stýkat se svými vrstevníky. Potřebné sociální kontakty nahrazuje prakticky v mnoha případech jen rodina, kde se senior s přibývajícím věkem cítí více bezpečný. Naopak k tomuto bezpečí je třeba kontaktu s věkovou generací a přáteli, což přináší seniorovi větší pochopení pro obtíže a solidaritu s vrstevníky. V tomto inkriminovaném období se často stává, že senior trpí pocitem samoty, vytěsnění a následné přílišné izolace od okolního dění, což může být spojeno s jeho jak fyzickým, tak psychickým stavem, nebo danou sociální situací, kterou může vnímat jako naprostou sociální exkluzi, tedy vylučování z majoritního společenství a dále marginalizaci, jako formu postupného odsouvání na okraj společnosti. Senior se musí obvykle vyrovnávat se změnou, případně s úplnou ztrátou jeho sociálních rolí ve společnosti, vážících se na jeho stáří, vnímanou jako nemožnost.⁸

1.1 Podvědomí, povědomí a vnímání

Úvodem je nutno vymezit rozdílnost uvedených pojmů podvědomí a povědomí, které se v běžném životě často zaměňují. Vnímání je pojem i z laického pohledu známý.

Pojem podvědomí určuje konkrétní část lidského vědomí, která je označována psychologicky za nevědomí. Podle významného psychologa Sigmunda Freuda je nevědomí charakterizováno jako souhrn psychických procesů a obsahů, které se dějí mimo vědomí, ale přesto ovlivňují naše chování a prožitky, z čehož následně plynou naše

⁷ ŠPATENKOVÁ, N. *Gerontagogika*. 1. vyd. Olomouc: Univerzita Palackého v Olomouci, 2011, s. 37. ISBN 978-80-244-2893-2.

⁸ Tamtéž, s. 38

obsahy vědomí, které jsou daným výsledkem interakce mezi vědomím a nevědomými procesy.⁹

Naopak povědomí můžeme vnímat jako jistou informovanost jedinců o dané problematice. Pojem povědomí a samotná povědomost spojená s informovaností, je do určité míry měřitelná. Se zaměřením na určitou problematiku, ve které budeme provádět výzkum, je rozhodující, zda se bude jednat o obecnou nebo specifickou problematiku. Pokud se jedná o problematiku specifického rázu, je v první řadě nutné zajistit informovanost veřejnosti či vybraného vzorku jedinců o dané problematice. Vědomosti získává jedinec v průběhu běžného života, ve škole, zaměstnání i veřejnoprávních a dalších mediích a logickým uvažováním, zpracováním vlastních myšlenek při vyhodnocování získaných poznatků, symbolů či signálů.

*„Myšlení je také metoda vycházení za bezprostředně dané informace. Tvoří-li jevy skutečnosti určitý systém vzájemných vztahů, pak jejich poznání a ovládnutí musí odpovídat systému poznatků, v nichž je zakódován systém skutečnosti. Tento kódující systém je možno chápat jako „množství spolu navzájem spojených závislých kategorií“, člověk grupuje a spojuje informace o vnějším světě, uspořádává je a vzniklá uspořádání reorganizuje“.*¹⁰

*„Vědomí je psychologicky zvláštní stav mysli, korespondující s určitým stavem mozku a s odrazem vnitřní i vnější skutečnosti, která je jeho zdrojem. Běžně se v pojmu vědomí vyjadřuje vědění o něčem, v psychologii se rozlišuje především jako a) uvědomění něčeho, b) vědění o souvislostech něčeho s něčím“.*¹¹

Vnímáním je označován psychologický proces, který zobrazuje jevy působící na smyslové orgány člověka. Jedná se o kognitivní pochod a je zdrojem poznání základních vlastností dané reality. Takovou realitu označenou pomocí pojmů zařazujeme do kontextu individuálních zkušeností. Získaný vjem má pro každého

⁹ DRAPELA, V. J. *Přehled teorií osobnosti*. 1. vyd. Praha: Portál, 1997, s. 21. ISBN 80-7178-134-7.

¹⁰ NAKONEČNÝ, M. *Základy psychologie*. 1. vyd. Praha: Academia, 1998, s. 318. ISBN 80-200-0689-3.

¹¹ NAKONEČNÝ, M., a F. HYHLÍK. *Malá encyklopedie současné psychologie*. 2. vyd. Praha: Státní pedagogické nakladatelství, 1977, s. 338. ISBN 14-073-74.

jedince svůj subjektivní význam a na základě minulých zkušeností je mu určován konkrétní smysl. Příkladem může být setkání seniora s policistou, kdy senior vnímá danou událost subjektivním a individuálním způsobem, ve kterém se prolíná kontext konkrétní situace a získaná osobní zkušenost.

Zkušenost udává v dané situaci prioritu ve vztahu s pamětí jedince. Další příchozí části vjemu jsou i následně doplňovány zkušeností a každý vjem si z okolního složitého prostředí selektuje jen ty vlastnosti, pro jejichž odraz, je funkčně přizpůsoben.¹²

1.2 Postavení seniorů v naší společnosti

Samotné postavení seniorů v naší společnosti nebylo vnímáno až do příchodu demokracie. Zde dochází ke změnám v přístupu mladších generací k populaci seniorů, ale především ke změnám v souvislosti s přeměnou ekonomických systémů a sociální politiky. Výrazně se zhoršila životní situace jedinců v důchodovém věku. K obecnějším charakteristikám současné seniorské populace patří její ohroženost. Populace seniorů bývá často vnímána jako obtěžující, někdy jako zdánlivě stejnorodá, představuje však různorodou skupinu lidí, neodmyslitelně patřící k naší společnosti. Výrazně se odlišují věkem, zdravotní schopností, sociálním zázemím i rodinnou situací. Některé tyto faktory, události a situace přispívají k větší ohroženosti seniorů ve společnosti a považujeme je za rizikové faktory stáří. Pro společnost je tedy ideální jedinec vědomě řazen do skupiny seniorů, tento je soběstačný, nemá podstatné omezení tělesných a duševních schopností a který bez pomoci cizích osob a odborné asistence zvládá samostatně všechny potřebné činnosti denního života v prostředí, v němž žije.¹³ Jakým způsobem přistupuje společnost k seniorům, určuje do značné míry i kultura. Stárnutí a seniorský věk, je přirozenou součástí každého jedince a každý jedinec k němu zákonitě přirozenou cestou spěje. Proto je v mnohých globálních kulturách starým lidem prokazována úcta, jako nositelům moudrosti a zkušeností, jsou vnímáni s respektem. V naší společnosti se ovšem setkáváme s jevem opačným, staří lidé jsou

¹² ČÍRTKOVÁ, L. *Policejní psychologie*. 4. vyd., V nakl. Portál 2., rozš. Praha: Portál, 2004, s. 93. ISBN 80-7178-931-3.

¹³ ONDRUŠOVÁ, J. *Stáří a smysl života*. 1. vyd. V Praze: Univerzita Karlova, 2011, s. 37s. ISBN 978-80-246-1997-2.

přehlížení, na obtíž a neoprávněný důraz je kladen na mládí. Na tuto skutečnost poukazuje Ondrušová, kdy ve své publikaci uvádí:

*„Současná doba je charakteristická svým důrazem na mládí, fyzickou krásu a výkonnost“.*¹⁴

Ve společnosti často panuje vůči seniorům zdráhavý postoj a může tedy lehce docházet i k diskriminaci či znevýhodňování. Tento jev je označován jako ageismus a Matoušek ho popisuje jako:

*„Systematické znevýhodňování starých lidí ve společnostech západního typu. Staří lidé mohou být znevýhodněni v přístupu k zaměstnání, v přístupu ke zdravotním, sociálním a jiným službám, v míře respektu, který mají v rodině či na veřejnosti. Staří lidé se stávají obětmi obecně rozšířených předsudků, jež spojují vyšší věk s negativními charakteristikami. Tyto předsudky předpokládají, že všichni staří lidé jsou stejní (nemocní, smyslově a pohybově postižení, trpící ztrátou výkonnosti, poruchami paměti apod.). Ageismus je postoj prostupující celou společností, není cizí ani pracovníkům sociálních služeb. Ageismus mohou akceptovat i sami staří lidé.“*¹⁵

Tento jev často brání mladším generacím v identifikaci se staršími lidmi a přijímat je, jako lidské bytosti. V uvedené souvislosti můžeme hovořit o diskriminaci seniorů.

*„Diskriminace jedinců nebo skupin na základě věku. Většinou se týká věkových skupin, které nedosahují nebo přesahují určitou věkovou hranici. Může být spontánní nebo systémový“.*¹⁶

Předsudky, které jsou ve spojení se stářím, ovlivňují i samotné vnímání starých lidí ve vztahu ke kriminalitě a pokud se sami senioři vnímají bezmocně, nemohou se cítit sebejistě a hůře nesou následky trestné činnosti na nich páchané.

¹⁴ ONDRUŠOVÁ, J. *Stáří a smysl života*. 1. vyd. V Praze: Univerzita Karlova, 2011, s. 35. ISBN 978-80-246-1997-2.

¹⁵ MATOUŠEK, O. *Slovník sociální práce*. 2., přeprac. vyd. Praha: Portál, 2008, s. 22. ISBN 978-80-7367-368-0.

¹⁶ JANDOUREK, J. *Slovník sociologických pojmů: 610 hesel*. 1. vyd. Praha: Grada, 2012, s. 14. ISBN 978-80-247-3679-2.

1.3 Demografické změny ve společnosti

Stárnutí populace je jedním z předních demografických trendů současné společnosti, které se stává v domácím i celosvětovém měřítku problémem jednadvacátého století. Proces stárnutí populace probíhá v současné době nejrychleji právě v Evropě. Zde se podíl osob starších 60 let do roku 2050 zvýší na celých 35 %. V průběhu následujících let se narůstající trend nevyhne ani České republice. Tento vývoj demografických trendů přinese skutečnost, že v naší společnosti budou lidé ve věku nad 60 let představovat více jak čtvrtinu populace. V kategorii dlouhověkých se očekává nejsilnější nárůst a odhaduje se, že v roce 2050, u nás bude žít přes půl milionů lidí ve věku vyšším než 85 let. Tato předpokládaná demografická situace s sebou přináší i nemalé problémy a vyvstává otázka jak nadále naplňovat koncept aktivního stárnutí a jakou roli seniorům v současné společnosti vymezit. Není možné společensky stanovit seniory marginální skupinou a přehlížet jejich hodnoty a potřeby. Je více než pravděpodobné, že se blížící demografická změna situace odrazí do všech oblastí společenského života. Z tohoto tedy vyplývá, že stárnutí a stárnutí je velmi aktuální téma, které je nutno začít zodpovědně řešit, a to z důvodu demografické hrozby. Dlouhověký svět má své stinné stránky, především s ekonomickými dopady. Růstem počtu starších osob narůstá i vzniklá sociální skupina, která bude odčerpávat veřejné finanční prostředky, ale nebude se podílet na jejich tvorbě. Seniori se budou stávat pro společnost velkou ekonomickou zátěží. Na druhou stranu bude tato situace přinášet i určitou šanci na vytváření nových pracovních míst.¹⁷

Nastalé demografické změny a jejich stoupající vývoj si žádají stále vyšší pozornost a je nutností dbát o udržení pozice seniorů ve vztahu ke společnosti. Jedná se o globální problém a v tomto vztahu se projevují snahy o řešení na mezinárodní úrovni. Na posílení lidských práv osob staršího věku byly Valným shromážděním OSN v roce 1991 přijaty Zásady OSN pro seniory. Organizace spojených národů do nedávné doby používala pro stanovení věku seniora hranici 60 let. Československá statistika používala pro vymezení hranice produktivního věku 60 let pro muže a 55 let pro ženy. Současná doba vymezuje tuto věkovou hranici seniorské populace na 65 let věku bez uvedení

¹⁷ ŠPATENKOVÁ, N. *Gerontagogika*. 1. vyd. Olomouc: Univerzita Palackého v Olomouci, 2011, s. 9-10. ISBN 978-80-244-2893-2.

pohlaví. Klasifikaci věkových skupin rozlišuje v rozmezí 0 - 14, 15 - 64, a dále 65+.¹⁸ Respektu a uznání seniorům v globální společnosti se zavázala Evropská unie v Listině základních práv Evropská unie 2007/C 303/01 ze dne 14. prosince 2007, ve znění pozdějších předpisů. Jak tedy z těchto poznatků vyplývá sociologie stárnoucí populace seniorů, souvisí převážně s délkou jejich života ve stáří a relevantním podílem a absolutním počtem seniorů v naší společnosti. Pro význam sociální gerontologie má tedy demografie nezanedbatelnou roli pro získání údajů o reprodukci lidských populací, ovlivňujících podmínkách a pravidelnostech, řídících demografický proces. Demografická stárnutí se nezadržitelně stává novou výzvou pro společnost 21. století.¹⁹

1.4 Demografické změny v Olomouckém kraji

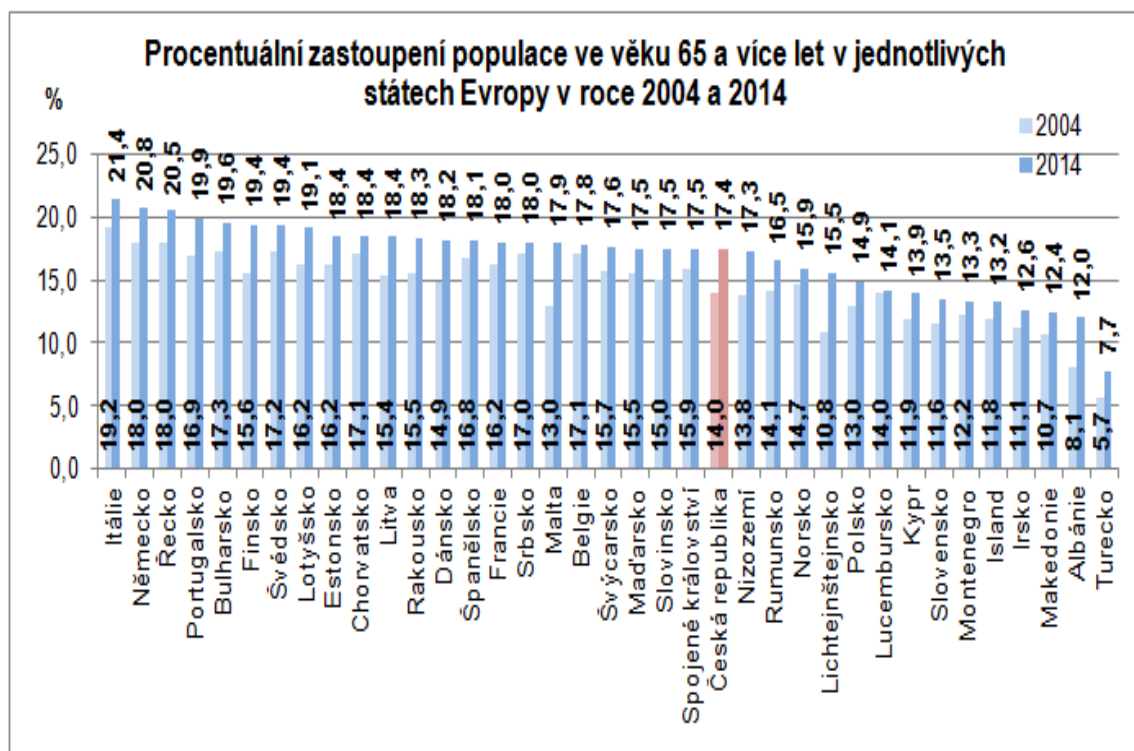
Každý kraj v České republice má různé demografické změny vzhledem k jeho sociálním podmínkám. Podle posledních změn a výstupů Českého statistického úřadu má ke dni 30. září 2015 Česká republika 10 546 120 obyvatel. Tento stav obyvatelstva je dán určením časového okamžiku, územím, případně dalšími charakteristikami, jako pohlavím, rodinným stavem a v neposlední řadě věkem. Shrnutím poznatků k demografickým změnám populace seniorů v Olomouckém kraji vyplývá, že na konci roku 2014 zde žilo 115 866 občanů starších 65 let věku. Počet obyvatel uvedené věkové skupiny se za posledních deset let navýšil o více než 26 000. Tento nárůst na celkovém počtu obyvatel dosáhl hodnoty 18,2 %. Je tedy zřejmé, že tak jako ostatní populace v České republice i populace obyvatel v Olomouckém kraji stárne. Na tento fakt, poukazuje ukazatel průměrného věku, který se během zmiňovaných deseti let zvýšil o 2,2 roky na hodnotu 42 let. Zpracovaná projekce obyvatelstva zřetelně určuje nárůst počtu obyvatel starších 65 let a v roce 2030 plánuje přesah této populace seniorů na 150 000. Očekává se celkový pokles obyvatel, a tím poroste podíl seniorů v krajské populaci a v roce 2015 budou osoby starší 65 let tvořit třetinu obyvatel kraje a jejich celkový počet přesáhne 185 000. Další statistické výstupy poukázaly na skutečnost, že

¹⁸ Postavení a diskriminace seniorů v České republice: *sborník z mezinárodní konference, kterou uspořádalo Ministerstvo práce a sociálních věcí České republiky ve spolupráci s Českou geriatrickou a gerontologickou společností v rámci XI. Celostátního gerontologického kongresu: v Hradci Králové dne 25. listopadu 2005*. 1. vyd. Praha: Ministerstvo práce a sociálních věcí České republiky, 2006, s. 15. ISBN 80-86878-52.

¹⁹ ČEVELA, R, Z. KALVACH a L. ČELEDOVÁ. *Sociální gerontologie: úvod do problematiky*. 1. vyd. Praha: Grada, 2012, s. 71s. ISBN 978-80-247-3901-4.

ne celá polovina domácností osob přesahující věk 65 let je tvořena jednotlivci a z jednotlivě hospodařících domácností bydlí 92 % seniorů samostatně v bytech a 7,4 % seniorů v bytech s další domácností. Roste i meziroční počet hospitalizovaných seniorů s hypertenzními nemocemi, vyžadující si péči lékařů. V Olomouckém kraji je v současné době 34 domovy pro seniory, poskytující pobytové a sociální služby a 13 domovů se zvláštním režimem. Pečovatelskou službu pro seniory poskytuje celkem 35 zařízení.²⁰ Jak je uvedeno v předchozí kapitole, proces stárnutí populace probíhá v současné době nejrychleji v Evropě. Zde se podíl osob starších 60 let do roku 2050 zvýší na celých 35 %. Následující obrázek vyhodnocuje nárůst evropské populace seniorů.

Graf 1: Zastoupení a růst populace seniorů v Evropě



Zdroj²¹

²⁰ Český statistický úřad [online]. [cit. 2016-02-03]. Dostupné z: <https://www.czso.cz/documents/10180/20537330/33014715.pdf/b1738776-9309-4536-b591-13f7d6f919f4?version=1.11>

²¹ Český statistický úřad, [online]. [cit. 2016-02-03]. Dostupné z: <https://www.czso.cz/csu/czso/seniory>

2 KRIMINOLOGIE

Kriminologie je věda o kriminalitě, zločinnosti, jejích pachatelích a obětech a o jejich kontrole. Tohoto termínu použil poprvé francouzský antropolog Topinard v roce 1879. Kriminologie měla své základy již v předchozích stoletích a řada významných myslitelů přispívala k poznání lidské společnosti a jejímu vývoji, tak jako italský právník Cesaro Beccaria ve svém díle „*O zločinech a trestech*“. Dílo bylo zaměřeno kriminálně politicky a kritizovalo trestní zákonodárství a trestní justici. Koncem 19. století došlo k osamostatnění kriminologie a vzniku samostatného vědního oboru. Kriminologie je již v současné době chápána jako suverénní vědní disciplína a existuje mnoho odborných publikací a vědeckých kriminologických pracovišť. Tato bakalářská práce je zaměřena na kriminalitu páchanou na seniorech a kriminologie je nedílnou součástí této problematiky, jak po stránce teoretické, tak ve vztahu ke skutečnému vyšetřování v policejní praxi. Senior, jako oběť trestného činu je ve smyslu teoretického pohledu, nedílnou součástí kriminologie, která zkoumá kriminalitu, pachatele a oběti, jako reálný fenomén. Kriminologii charakterizuje více vědních oborů a ve vztahu k zaměření práce je předně nutné uvést kriminalitu, která zahrnuje aspekty společenské i osobnostní a dále viktimizaci, v přímé souvislosti s obětí trestného činu páchaného na seniorech. Kriminologie je označována jako empirická věda v protikladu věd normativních. Novotný a Zapletal uvádí:

*„Zatímco tedy kriminologie zkoumá kriminalitu jako reálný jev, trestněprávní nauka a trestní politika jako normativní vědy zkoumají, co v oblasti kriminality být má, jaké normy by tu měly platit či platí, jak je vyložit aj. Rozlišování mezi empirickými a normativními vědami však nelze přeceňovat, neexistuje mezi nimi žádná absolutní hranice, např. to, co má být, vždy tak či onak souvisí s tím, co je“.*²²

Tento vztah zřetelně hovoří o kriminologii jako vědě a uplatnění trestněprávní normy v podobě zákona. Trvalým úkolem kriminologie je získávat poznatky

²² NOVOTNÝ, O., a J. ZAPLETAL. *Kriminologie*. 2., přeprac. vyd. Praha: ASPI, 2004, s. 18. ISBN 80-7357-026-2.

o kriminalitě a jejích souvislostech. Získávání poznatků o kriminalitě a jejích souvislostech, slouží především zákonodárci a dalším instancím sociální kontroly. Efektivnost úsilí o snížení kriminality závisí na faktických schopnostech pracovníků působících v této oblasti využít poznatky a dále je ve společenské praxi uplatňovat. Prvořadým předmětem kriminologie je tedy kriminalita.²³

2.1 Kriminalita

Kriminalita je určitý jev vyskytující se v každé společnosti. Obecně lze chápat kriminalitu jako určité protiprávní jednání. V odborných textech je kriminalita popisována jako sociálně patologický fenomén, který má osobnostní, společenské, sociologické, psychologické a trestněprávní aspekty, vždy ve vztahu ke kriminologii jako multidisciplinární nauce.

*„Kriminalita je jevem, který narušuje harmonický vývoj společnosti, a je tedy pro společnost dysfunkční a společensky škodlivý. Kriminalita narušuje základní pravidla společenského řádu a lidského soužití, působí společnosti i státu značné imateriální a materiální škody, způsobuje jednotlivým oběťm škody fyzické, psychické a společenské, vyvolává ve společnosti atmosféru strachu, nejistoty a nedůvěry“.*²⁴

Na rozdíl od pojetí uvedené definice je možno definovat kriminalitu i ve smyslu více normativním, tak jako ji definují Fischer a Škoda ve své publikaci:

*„Výskyt chování, které je v dané společnosti trestné. Jedná se o souhrn trestných činů, které se v konkrétní společnosti vyskytly a vyskytují“.*²⁵

Dle této definice se spáchané trestné činy postihují podle trestního zákoníku především, jedná-li se o kriminalitu zjevnou. Je tedy nutno kriminalitu charakterizovat

²³ NOVOTNÝ, O., a J. ZAPLETAL. *Kriminologie*. 2., přeprac. vyd. Praha: ASPI, 2004, s. 31. ISBN 80-7357-026-2.

²⁴ Tamtéž, s. 21

²⁵ FISCHER, S., a J. ŠKODA. *Sociální patologie: analýza příčin a možnosti ovlivňování závažných sociálně patologických jevů*. 1. vyd. Praha: Grada, 2009, s. 156. Psyché (Grada). ISBN 978-80-247-2781-3.

vůči společnosti negativně i na základě toho, že má v určitém měřítku i přínos. Potlačování kriminality může v daném úhlu pohledu vést k posílení solidarity ve společnosti, silnějšímu respektu ke společenským normám a sociálním změnám. Z tohoto pohledu může být kriminalita nejen dysfunkční, ale též integrální, a tím nutnou součástí naší společnosti a její existence, se může jevit normální. Integrální stránky kriminality nejsou ale dostatečně prozkoumány a může být potvrzena čistá dysfunkce při překročení určité krizové hranice. Kriminalita má i své společenské spojitosti vyplývající ze zkoumání problematiky geneze kriminality. Zde se předmět pozornosti kriminologie rozšiřuje i na jiné sociálně patologické jevy v podobě alkoholismu, nealkoholové toxikomanie či prostituci, které působí jako podhoubí kriminality nebo její průvodní jev.²⁶ Právě sociálně patologické jevy a sociální prostředí naší současné společnosti, mají silný motivující podnět pro pachatele trestných činů, k snadnému získání finančních prostředků v podobě podvodného protiprávního jednání na osobách vyššího věku.

V takovém případě, kdy by trend uvedených nežádoucích jevů z hlediska kvantitativního i kvalitativního narůstal, docházelo by k ohrožení jednotlivců a potažmo i vývoje celé společnosti.

*„Jedná se o variabilní škálu jevů, které vnímáme z hlediska společenského hodnocení jako nechtěné, nežádoucí, nebo až nepřijatelné. Každý takový jev má svoji míru společenské nebezpečnosti. Čím je tato škodlivost a nebezpečnost pro společnost vyšší, tím větší je také zájem o jeho řešení“.*²⁷

2.2 Kriminalita zjevná a latentní

Kriminalita se obecně dělí na kriminalitu obecnou, ve které je zahrnuta násilná trestná činnost, majetková trestná činnost, mravnostní trestná činnost, extrémistická

²⁶ NOVOTNÝ, O., a J. ZAPLETAL. *Kriminologie*. 2., přeprac. vyd. Praha: ASPI, 2004, s. 22. ISBN 80-7357-026-2.

²⁷ FISCHER, S., a J. ŠKODA. *Sociální patologie: závažné sociálně patologické jevy, příčiny, prevence, možnosti řešení*. 2., rozš. a aktualiz. vyd. Praha: Grada, 2014, s. 15. Psyché (Grada). ISBN 978-80-247-5046-0.

trestná činnost a hospodářská trestná činnost a další, jako je například toxikomanie. To je ovšem jen laické pojetí členění kriminality, vycházející z policejní praxe.

Kriminalita je posuzována z kriminologického hlediska a prostřednictvím statistických údajů, jako kriminalita registrovaná a hovoří se o ni, jako o kriminalitě zjevné. Jedná se o kriminalitu, která vyšla najevo a byla proto evidována v oficiálních statistikách. Ve větší či menší míře jde o část kriminality skutečné. Existuje ale i další páchaná trestná činnost, o které se orgány činné v trestním řízení nedozví a není proto registrována v oficiálních statistikách. Jedná se o skrytou čili latentní kriminalitu. Někteří autoři kriminologických publikací hovoří i o černých a šedých číslech právě v souvislosti s latentní kriminalitou. Zde je černými čísly míněna trestná činnost, o níž se orgány činné v trestním řízení nedozvěděly. Šedými čísly je vyjádřena trestná činnost, kterou orgány činné v trestním řízení zachytily, ale nepodařilo se jim vypátrat pachatele. V této terminologii černých a šedých čísel se vyskytuje i pojem umělá latence, vymezující trestné činy, o kterých se orgány činné v trestním řízení dovědí, avšak z nějakého důvodu je zatají a neregistrují. Míra latentní kriminality je ovlivněna intenzitou formální a neformální kontroly, úrovní právního vědomí jednotlivců a tolerancí poškozených. Tato míra se u jednotlivých trestných činů podstatně liší.²⁸ Právě u seniorů, byla do nedávné doby díky nedostatečné preventivní politice míra latentní kriminality ovlivněna nevědomím a tolerancí spojenou se studem a nedůvěrou k Policii České republiky. U tohoto členění kriminality všeobecně platí, že čím je závažnější druh trestné činnosti, tím menší je míra latence.

Hlavním činitelem předurčující stav, dynamiku a strukturu registrované kriminality je aktivní či pasivní občan – oznamovatel. Kriminologický význam oznamování trestných činů vyplývá ze skutečnosti, že podání trestního oznámení je nejčastějším způsobem, jak se orgány činné v trestním řízení o spáchaném trestném činu dozví. Ochota či neochota současného občana oznamovat spáchané trestné činy, závisí na mnoha aspektech, subjektivních i objektivních, které se v průběhu dění trestné činnosti vyskytují v daném místě a čase. Lze zde pojmenovat charakteristiku trestného činu a pachatele, vztah pachatele k oběti a samotné charakteristické rysy potenciálního

²⁸ NOVOTNÝ, O., a J. ZAPLETAL. *Kriminologie*. 2., přeprac. vyd. Praha: ASPI, 2004, s. 45. ISBN 80-7357-026-2.

oznamovatele, zejména v jeho vztahu k policii a pocitu bezprostředního ohrožení kriminalitou.²⁹

2.3 Senioři v roli obětí trestných činů

Z obecného povědomí a vlastních poznatků policejní praxe je známo, že kriminalita páchaná na seniorech byla do značné míry v minulých letech opomíjena a řadila se spíše do kriminality latentní. Dnes je situace poněkud jiná a problematice seniorů je ve všech ohledech věnována větší a důraznější pozornost, která je zajisté žádoucí. Zvýrazněný zájem se promítá i do sdělovacích prostředků. Souvisí s tím i skutečnost, že trestná činnost páchaná na seniorech, má své specifické znaky a v policejní praxi musí být zohledněna. Zde je opět nezastupitelná kriminologie jako věda o kriminalitě, zločinnosti, o jejich pachatelích, ale především jejich obětech. Důležitou úlohu zde sehrává viktimonologie, která přispívá k objasňování předmětné trestné činnosti jako takové, ale především důsledně poznává problematiku úzce spojenou s obětí trestné činnosti. Viktimonologie jako taková:

*„Zkoumá vědeckým způsobem oběti trestných činů. Zajímá ji, jakou roli hraje oběť v motivaci pachatele a jakým způsobem se spolupodílí na interakci v průběhu trestného činu“.*³⁰

Za oběť z viktimonologického hlediska se zásadně posuzují pouze fyzické osoby nikoliv osoby právnické či subjekty kolektivní. Čím širší okruh se řadí do pojmu „oběť“, tím méně se nachází množství společných specifických znaků, které se odlišují od zbytku obecné populace. V zájmu homogenity dotčeného objektu je metodologicky výhodnější pokládat za oběť pouze osobu, bezprostředně dotčenou trestným činem. Některé viktimonologické poznatky se vztahují i na širší okruh osob, a to v případech odškodnění nebo sociální pomoci.³¹ Z viktimonologického hlediska můžeme tedy

²⁹ NOVOTNÝ, O., a J. ZAPLETAL. *Kriminologie*. 2., přeprac. vyd. Praha: ASPI, 2004, s. 46. ISBN 80-7357-026-2.

³⁰ ČÍRTKOVÁ, L. *Policejní psychologie*. 4. vyd., V nakl. Portál 2., rozš. Praha: Portál, 2004, s. 187. ISBN 80-7178-931-3.

³¹ Tamtéž, s. 139

seniory charakterizovat zvláštní skupinou obětí trestných činů. V závěru pojednání o viktimologii je možno definovat:

*„Viktimologie je součástí kriminologické vědy zabývající se obětí trestného činu, její rolí v genezi a průběhu trestného činu a při jeho odhalování a objasňování, způsoby pomoci oběti po trestném činu a způsoby jak zabránit viktimizaci potenciálních obětí“.*³²

V dnešní různorodé společnosti se každý z nás může stát obětí trestného činu, ale praktické zkušenosti poukazují na to, že pravděpodobnost stát se obětí trestného činu je nerovnoměrná. Jsou zde přítomny určité rysy a vlastnosti, které viktimnosti napomáhají.

*„Viktimnost je disponovanost jedince nebo skupiny osob stát se obětí trestného činu. Osobu, která se ještě nestala obětí trestného činu, ale už díky jejím vlastnostem nebo chování existuje nadprůměrné riziko, že se jí může stát, nazval Henting potenciální obětí“.*³³

Častěji než průměrný jedinec v běžném sociálním prostředí je tedy pachatelem atakována osoba, která se liší chováním, zjevem či sociálním postavením, potažmo stářím, jako právě senioři. Zde rovněž přistupuje kriminologie k dalšímu procesu ve vztahu oběti a pachatele, a to k viktimizaci, jako procesu poškozování oběti, kterou můžeme krátce definovat jako:

*„Viktimizace je proces, v němž se potencionální oběť stává skutečnou. Dominantní roli v tomto procesu sehrává samozřejmě pachatel“.*³⁴

³² NOVOTNÝ, O., a J. ZAPLETAL. *Kriminologie*. 2., přeprac. vyd. Praha: ASPI, 2004, s. 141. ISBN 80-7357-026-2.

³³ Tamtéž, s. 141

³⁴ GRIVNA, T., M. SCHEINOST a I. ZOUBKOVÁ. *Kriminologie*. 4., aktualiz. vyd. Praha: WoltersKluwer, 2014. ISBN 978-80-7478-614-3.

Čírtková viktimizaci ve své publikaci popisuje jako:

*„Viktimizací se míní proces poškozování a způsobování újmy, čímž se fakticky z jedince stává oběť trestného činu. Jde o děj, který je složitější, než by se na první pohled mohlo zdát. Viktimizace začíná, ale zpravidla nekončí vlastním útokem na oběť“.*³⁵

Běžně se v kriminologii rozlišují tři fáze viktimizace:

- *primární - újma způsobená pachatelem vznikající jako přímý, bezprostřední důsledek trestného činu,*
- *sekundární - újma vznikající v důsledku reakcí formálních instancí sociální kontroly nebo neformálního sociálního okolí, např. druhotné psychické poškozování oběti tím, jak na událost reaguje nejbližší okolí, nebo traumatizující projednávání věci před soudem,*
- *terciární - se označuje stav, kdy jedinec není schopen se přiměřeně vyrovnat s traumatickou zkušeností, přestože z objektivního hlediska došlo k nápravě či úzdravě a odškodnění“.*³⁶

Z uvedených poznatků viktimologie můžeme vypozařovat fakt, že senioři jsou právě tou dotčenou skupinou, u nichž je patrna zvýšená míra viktimnosti. Příčinami může byt horší psychický a fyzický stav a další biologické změny v podobě zhoršování smyslového vnímání doprovázející stárnoucího jedince. V rámci procesu viktimizace působí i sociální prostředí, ve kterém senioři žijí, mnohdy osaměle a v důsledku těchto okolností se u slabších jedinců projevuje závislost na jiných. Zde je následně otevřenější prostor pro pachatele, znalého poměrů starších jedinců, jejich přehnané důvěřivosti, stereotypu chování, stavu a zvyklostem, snadnější manipulovatelnosti a schopnosti pomaleji řešit vzniklé problémy. V důsledku toho se tato skupina seniorů stává více rizikovou. Je mnoho rizikových situací a míst, kde může dojít k dílčímu útoku na osobu vyššího věku a hrozí potenciální nebezpečí stát se obětí trestného činu.

³⁵ ČÍRTKOVÁ, L. *Policejní psychologie*. 4. vyd., V nakl. Portál 2., rozš. Praha: Portál, 2004, s. 189. ISBN 80-7178-931-3.

³⁶ Tamtéž, s. 189-190

Zde je možno uvést příklad těchto nebezpečí:

- nebezpečí v domácím prostředí – určené především násilným vniknutím pachatele do soukromého prostoru seniora spojeným s krádežemi, vniknutím vynucením nepovolaných osob za přítomnosti majitele bytu či rodinného domu, doprovázeného možným zraněním seniora, nebo v neposlední řadě důvěřivým vpuštěním cizí osoby do bytu pod různou záminkou - legendou pachatele,
- nebezpečí na ulici – násilné napadení seniora v podobě loupeže,
- nebezpečí v prostředku hromadné přepravy osob – kde dochází převážně ke krádežím na osobě.³⁷

V policejní psychologii se setkáváme i s pojmem reviktimizace, který nám označuje skutečnost, že mnohý jedinec zařazený do populace seniorů, se během krátkého období stane opětovně obětí trestného činu. Nejčastěji se s tímto významem reviktimizace setkáváme u obětí násilného trestného činu, ale v současné době se vyskytuje i u obětí podvodného jednání ze stran pachatelů páchajících trestnou činností za využití legendy. Reviktimizace tedy působí z velké části na seniory, jakožto osoby bez rizikového způsobu života, ale viditelně označené prostředím, pro svůj hendikep stárnutí. Můžeme zde hovořit o mnohočetné, případně mnohonásobné oběti. Senior se mnohdy stává opakovaně obětí trestného činu, nikoli nahodile, ale v příčinné souvislosti daných osobních dispozic. Tyto markantní dispozice, související se stárnutím, činí osoby staršího věku pro pachatele natolik zajímavými, že si je opakovaně vybírá pro své dílčí, opakující se útoky. Vystává zde hypotéza, že riziko stát se obětí kriminality pro osoby vyššího věku, se zvyšuje s každou následnou viktimizací. Tyto oběti opakovaných trestných činů si lze představit jako oběti predestinované. Reviktimizace může mít pro psychicky odolné jedince i preventivní charakter, který je učiní k přicházejícím signálům nebezpečí vnímavější. V současné kriminologii platí, že:

- predestinovaná oběť není výjimečným jevem,
- nevztahuje se na konkrétní psychologický typ osobnosti,
- rizikové charakteristiky vznikají v důsledku prvního trestného činu.

³⁷ ČÍRTKOVÁ, L., a P. VITOUŠOVÁ. *Pomoc obětem (a svědkům) trestných činů: příručka pro pomáhající profese*. 1. vyd. Praha: Grada, 2007, s. 59-60. ISBN 978-80-247-2014-2.

Z výše uvedených skutečností lze tedy vyvodit závěr, že opakovaný trestný čin může, na určitou dobu, zranitelnost oběti radikálně zvýšit. Z hlediska působení reviktimizace vyplývá, že lákavou se pro pachatele stává především snadno zranitelná oběť a posiluje ho v záměru přejít k akci. Zde je nutno zmínit, že poškozená osoba sama sebe zatěžuje vyšší rizikovostí již tím, že se aktuálně potýká s rolí oběti.³⁸

Prožívání oběti se může mísit s pocity strachu o život, odporu, vzteku, pocity beznaděje, hnusu, spolu s nastalým doprovodným tělesným traumatem může dominovat i jistý distanc, jakoby u činu vůbec nebyly. Někdy dominují různorodé aspekty v obranné reakci obětí, kdy zejména stárnoucí osoby mají verbální odpor, s ohledem ke všem psychosomatickým jevům pak i málo energický odpor, který jim zamezuje v útěku, fyzické obraně a to přivádí pasivitu. Vzhledem k charakteru osobnosti stárnoucího jedince záleží při majetkové trestné činnosti spíše na psychologické hodnotě odcizených věcí, než na dopadu majetkových ztrát. Dominantním problémem se tedy stává pro seniory pocit, že někdo cizí, v tomto případě pachatel, narušil jejich osobní zóny a porušil tak místo jejich absolutního bezpečí.

Z trestně právního hlediska chápeme oběť jako konkrétní fyzickou osobu, která byla trestným činem zasažena jakýmkoliv způsobem, např. ohrožena na životě a zdraví, nebo jí byla způsobena škoda na majetku, morální škoda či byla omezena na svobodě nebo jiných právech.

Zákon č. 45/2013 Sb. o obětech trestných činů v § 2 odstavec 2 uvádí:

„obětí se rozumí fyzická osoba, které bylo nebo mělo být trestným činem ublíženo na zdraví, způsobena majetková nebo nemajetková újma nebo na jejíž úkor se pachatel trestným činem obohatil.“³⁹

Uvedený zákon následně pracuje i se specifickým subjektem a to kategorií zvlášť zranitelné oběti, kterou mimo jiné rozumí i osobu staršího věku.

³⁸ ČÍRTKOVÁ, L. *Policejní psychologie*. 4. vyd., V nakl. Portál 2., rozš. Praha: Portál, 2004, s. 197-198. ISBN 80-7178-931-3.

³⁹ Zákon č. 45/2013 Sb., o obětech trestných činů, ve znění pozdějších předpisů

2.4 Legendy pachatelů

V policejní praxi se v posledních letech objevuje nový fenomén páchání trestné činnosti na starších občanech, vedených v policejních systémech jako „LEGENDA SENIOR“. Jedná se o systémové a účinné využívání legend, které přesvědčivě působí na mysl seniora, věrohodně simuluje prostředí domácích osob a známých, nebo na dostupnost nepatrného finančního prospěchu pro seniora. Legendy se rozlišují ve smyslu „modus-operandi“, ale převážně jsou přizpůsobeny konkrétnímu psychickému a fyzickému stavu seniora.

Pachatelé využívají přesvědčující legendy, které jim napomáhají získat snadno peněžní prospěch, oklamáním seniorů. Legendy mají svůj téměř reálný děj, do kterého pachatelé dynamicky vtahují pozornost seniorů. Jedná se o děje spojené s doručením přeplatku za elektrickou energii či plyn, okamžité vyplacení výhry, případně loterie, sociálního příspěvku, žádost o půjčku finanční hotovosti na koupi vozidla nebo prodej různého zboží za velmi příznivé ceny. V neposlední řadě se jedná o provedení různých prací spojených s domem seniora. Legendy jsou zaznamenány v policejních systémech a pro okamžitou registraci zasílány do „svodkovací události“ Policie České republiky. Nejužívanější legendy jsou registrovány pod terminologií: VNUK, KAMION, PŘEPLATEK, ZABÍJAČKA nebo RÝNAŘ. Nejužívanější legendou využívanou pachateli pro páchání trestné činnosti na seniorech je legenda VNUK. Současně je evidováno 29 kategorií legend.

Z praktické činnosti Policie České republiky je možno charakterizovat tuto legendu následně: pachatelé si pomocí telefonních seznamů a dalších dostupných informačních zdrojů tipují své oběti z řad seniorů, a to dle křestního jména, převážně Božena, Marie, Anna, přičemž předpokládají, že dle těchto staročeských jmen, se jedná o osoby vyššího věku. Následně pachatel (telefonista) kontaktuje seniora na jeho pevnou telefonní linku a při rozhovoru předstírá, že je příbuzným vytipované osoby (vnuk, syn, synovec, vnučka, neteř ...) a pod záminkou zakoupení vozidla, opravy vozidla či poskytnutí půjčky požádá o zapůjčení finanční hotovosti.

V případě, že senior není schopen rozpoznat, že se nejedná o jeho příbuzného, situace dále graduje tak, že pachatel po vzájemné dohodě se seniorem pro požadovanou

finanční hotovost posílá jinou osobu, pro předstíranou zaneprázdněnost posílá svého známého, spolupracovníka či kamaráda (kurýr). Tuto veškerou činnost domlouvá telefonicky s tím, že k předání hotovosti dojde na ulici před domem nebo před bytem mezi dveřmi poškozených. Osoba, které se dostaví k přebrání dohodnuté finanční částky, se často představí předem domluveným jménem nebo pod předem smluveným heslem. V některých případech osoba přebírající peníze od seniora, tomuto umožní pro posílení důvěryhodnosti, prostřednictvím svého mobilního telefonu kontakt s údajným příbuzným, který předtím telefonoval na pevnou linku seniora.

Byly zaznamenány případy, kdy pachatel obstaral seniorovi, který neměl smlouvenou finanční hotovost doma, odvoz vozidlem taxi služby do bankovního ústavu k výběru peněz. Z výstupů operativního šetření policie vyplývá, že v převážné většině se této vysoce sofistikované trestné činnosti dopouštějí občané romského etnika z mezinárodní komunity „olašských“ Romů. Pachatelé působí velmi důvěryhodně a ovládají kromě češtiny několik cizích jazyků. Při páčání této trestné činnosti používají levné „jednorázové“ mobilní telefony, s předplacenými SIM kartami, českých i zahraničních operátorů. Pachatelé se dále snaží maskováním (čepice, brýle u kurýrů, okamžitá výměna oblečení) zabránit případné budoucí individuální identifikaci (rekognice in natura se seniorem) a jsou obeznámeni s veškerými pracovními postupy Policie České republiky.

Výčet možností a legend je mnoho a pachatelé uvedené trestné činnosti páchané na seniorech jsou vynalézaví a svou taktiku velmi rychle mění. Počínají si velmi sofistikovaně, účelově páchají trestnou činnost současně ve více krajích. Dokážou se velmi rychle přizpůsobit dané situaci a svým přesvědčivým vystupováním snadno získávají důvěru seniorů, kteří je v nemalém množství případů pozvou sami do svého bytu. Situace, kdy se pachatelé nacházejí v obydlí seniora, je, nebo by měla být v rámci prověřování protiprávního jednání ku prospěchu policie, ale pouze za předpokladu, že budou řádně provedeny úkony trestního řízení na místě činu. Uvedená trestná činnost patří již mnoho let k prioritám Policie České republiky v souběhu s preventivními opatřeními.

2.5 Právní kvalifikace

V souvislosti s trestnou činností páchanou na seniorech lze po subjektivní i objektivní stránce shledávat naplnění skutkových podstat několika trestných činů uvedených v trestním zákoníku – zákon č. 40/2009 Sb., ve znění pozdějších předpisů. Podle členění jednotlivých hlav trestního zákoníku a tomu korespondující stupeň nebezpečnosti činu pro společnost, je nutno zmínit primárně:

- § 178 Porušování domovní svobody, zejména zákonná dikce daná odstavcem 2:

„Odnětím svobody na šest měsíců až tři léta bude pachatel potrestán, užije-li při činu uvedeném v odstavci 1 násilí nebo pohrůžky bezprostředního násilí nebo překoná-li překážku, jejímž účelem je zabránit vniknutí“⁴⁰

Již před účinností stávajícího trestního zákoníku se stejnorodou problematikou zabýval i Nejvyšší soud České republiky, a to v judikátu označeném JUD102919CZ – 7Tdo 1147/2007 k trestnému činu porušování domovní svobody, souhlas se vstupem do obydlí získaný lstí, kdy pachatel vnikne neoprávněně do bytu jiného ve smyslu § 238 odst. 1 trestního zákona o trestném činu porušování domovní svobody také tehdy, vstoupí-li do něj sice se souhlasem osoby bydlící oprávněně v bytě, avšak tohoto souhlasu dosáhne lstí založenou na nepravdivém tvrzení o své totožnosti, popřípadě o důvodech či účelu svého vstupu do bytu.

Jestliže za uvedených okolností pachatel dosáhne též toho, že jej osoba bydlící v bytě na základě jeho lstivého jednání vpustí do bytu tak, že mu otevře dveře, které se jinak nedají zvenčí volně otevřít (např. odemkne uzamčené dveře), lze jednání pachatele pokládat za překonání překážky, jejímž účelem je zabránit vniknutí do bytu ve smyslu zákonného znaku podle § 238 odstavce 2 trestního zákoníku.⁴¹

- § 205 Krádež

⁴⁰ Zákon č. 40/2009 Sb., trestní zákoník, ve znění pozdějších předpisů

⁴¹ 7 Tdo1147/2007 [online]. [cit. 2016-02-04]. Dostupné z: <http://kraken.slv.cz/>

- § 209 Podvod, zejména zákonná dikce daná ustanovením odstavce 1) :

*„Kdo sebe nebo jiného obohatí tím, že uvede někoho v omyl, využije něčího omylu nebo zamlčí podstatné skutečnosti, a způsobí tak na cizím majetku škodu nikoli nepatrnou, bude potrestán odnětím svobody až na dvě léta, zákazem činnosti nebo propadnutím věci nebo jiné majetkové hodnoty“.*⁴²

Příčemž nelze přehlédnout kogentní ustanovení § 138 trestního zákoníku:

*„Hranice výše škody, prospěchu, nákladů k odstranění poškození životního prostředí a hodnoty věci a jiné majetkové hodnoty“.*⁴³

kteří specifikuje rozsah jednotlivých vzniklých škod, jež následně předurčují stupeň nebezpečnosti činu, jakož i jeho následnou právní kvalifikaci danou dalším odstavci § 209 odstavce 1) -5) trestního zákoníku.

Samostatnou a svým způsobem specifickou skupinu trestných činů pak vytváří ta oblast trestné činnosti, která je spojená s bezprostředním násilím ve vztahu k osobám vyššího věku, u nichž lze primárně předpokládat zdravotní posun a to jak na somatické, tak psychické úrovni a představuje pak škálu různorodé trestné činnosti, spočívající ve zločinu loupeže podle § 174 či ublížení na zdraví podle § 146 trestního zákoníku. Stejně tak je nutno zmínit, že taková jednání, která nedosahují stupně nebezpečnosti činu do té míry, aby mohla být kvalifikována jako trestná činnost, jsou obvykle vyhodnocována jako přestupek.

⁴² Zákon č. 40/2009 Sb., trestní zákoník, ve znění pozdějších předpisů

⁴³ Zákon č. 40/2009 Sb., trestní zákoník, ve znění pozdějších předpisů

3 PREVENCE KRIMINALITY

Pojem prevence kriminality může být ve spojení i s pojmem kontrola kriminality. Jedná se o činnost, spočívající v plnění úkolů státu a společnosti při ochraně všech občanů před kriminalitou a udržováním kriminality v určitých mezích, po jejichž narušení by mohlo dojít k vážnému narušení běžného fungování společnosti. Prevenci kriminality lze tedy chápat jako úsilí o omezování páchání trestné činnosti ve společnosti. Prevence není zaměřena pouze na kriminalitu ve spojení s trestnou činností, ale má snahu redukovat i další, ve společnosti se vyskytující sociálně patologické jevy nekriminální povahy, jako prostituci, alkoholismus a nealkoholovou toxikomani. Prevence - kontrola kriminality, se uskutečňuje prostřednictvím preventivních a represivních opatření a strategií. Preventivní strategie mají za úkol trestné činnosti předcházet a represivní strategie trestnou činnost potlačovat. V rámci účinnosti se musí obě strategie podporovat a doplňovat. Působí zde vzájemný vztah, kdy účinná prevence snižuje potřebu represe a represe zpětně posiluje prevenci a samotná kontrola kriminality je tedy určitou jednotou její prevence a represe. V naší společnosti do nedávna převažovaly přístupy vedoucí spíše k represivnímu charakteru kontroly kriminality bez výraznějších prvků prevence. S porevolučním nárůstem kriminality v naší společnosti začaly převažovat stále výraznější snahy o prosazování účinných strategií prevence kriminality. S porovnáním klasického výkonu spravedlnosti v oblasti trestního práva se jeví prevence kriminality jako perspektivnější, účinnější a méně nákladná, neboť se místo na důsledky kriminogenního vývoje zaměřuje již v prvopočátku na samotné kriminogenní faktory.⁴⁴

⁴⁴ ZAPLETAL, J. *Prevence kriminality*. 2. přeprac. vyd. Praha: Policejní akademie České republiky, 2005, s. 7. ISBN 80-7251-200-5.

Novotný a Zapletal ve své publikaci definují prevenci kriminalita takto:

*„Prevencí kriminality (v užším smyslu) rozumíme soubor nejrůznějších aktivit mimo trestního charakteru orientovaných na odstranění, oslabení či neutralizaci kriminogenních faktorů s cílem zastavit růst kriminality nebo docílit jejího zmenšení. Půjde tedy o působení na faktory kriminality, na příležitosti a podněty k páčání trestných činů, o působení na potencionální oběti a o vytváření zábran proti páčání trestných činů. Do takto koncipovaného pojmu prevence kriminality nezahrnujeme prevenci represí“.*⁴⁵

Pojem prevence kriminality je definován různě, vždy do něj autoři ale zahrnují další subjekty podléjící se na samotné prevenci. Význam a stanovení cíle jsou vždy shodné, kdy jejich hlavním cílem a společným základem je snížení trestné činnosti a celkové eliminování kriminality. Rovněž tak Ministerstvo vnitra České republiky uvádí na svých stránkách pojem prevence kriminality, kterou definuje následovně:

*„Prevence kriminality zahrnuje soubor nerepresivních opatření, tedy aktivity vyvíjené státními, veřejnoprávními i soukromoprávními subjekty směřující k předcházení páčání kriminality a snižování obav z ní. Patří sem opatření, jejichž cílem či důsledkem je zmenšování rozsahu a závažnosti kriminality a jejich následků, ať již prostřednictvím omezení kriminogenních příležitostí, nebo působením na potencionální pachatele a oběti trestných činů. Jedná se o opatření sociální prevence, situační prevence, včetně informování veřejnosti o možnostech ochrany před trestnou činností a pomoci obětem trestných činů. Prevence kriminality úzce souvisí s prevencí dalších sociálně patologických jevů, u nichž k nejzávažnějším patří nejrůznější formy závislosti“.*⁴⁶

Na základě uvedených pojmů a definic prevence kriminality či kontroly kriminality je patrný její význam ve společnosti, kdy hlavní cíle lze spatřovat jednak v redukci

⁴⁵ NOVOTNÝ, O., a J. ZAPLETAL. *Kriminologie*. 2., přeprac. vyd. Praha: ASPI, 2004, s. 172. ISBN 80-7357-026-2.

⁴⁶ Ministerstvo vnitra České republiky, *Prevence kriminality* [online]. © 2015 [cit. 2016-02-03]. Dostupné z: [Http://www.mvcr.cz/clanek/web-o-nas-prevence-prevence-kriminality.aspx](http://www.mvcr.cz/clanek/web-o-nas-prevence-prevence-kriminality.aspx)

objektivního rizika viktimizace, a dále v ovlivnění daných podmínek, vyvolávající strach ze zločinu. Je nutno prohlubovat součinnost v rámci veškerých probíhajících i plánovaných preventivních programů mezi všemi subjekty podílejících se na prevenci včetně krajů, měst i obcí.

3.1 Členění prevence

Při samotné klasifikaci prevence kriminality se setkáváme s velmi rozsáhlým spektrem všech preventivních aktivit a strategií, včetně opatření a preventivních programů. Prevenci lze klasifikovat do několika oblastí, jako strategie prevence, obsahového členění prevence, dimenze prevence podle okruhu adresátů, druhů preventivních opatření, prostředku prevence, úrovně rozvíjení prevence a prevence z časového hlediska. Výchozím členěním preventivních strategií je členění přímé, které je cílené v bezprostřední míře proti kriminalitě a nepřímé, jejichž primárním cílem je zkvalitnění životních podmínek ve společnosti, zatímco jejich efekt v omezení kriminality je sekundární.⁴⁷ Se zaměřením na obsahovou část této práce, především kriminalitě páchané na seniorech a její prevenci, je nutno vymezit prevenci viktimnosti a prevence zaměřenou na okruh adresátů, tedy prevenci primární, sekundární a terciární, kdy tyto druhy kriminální prevence nejvíce specifikují danou tematiku.

Prevence viktimnosti, pojem, jenž je užívaný v praxi jako viktimologická prevence, je samostatný druh prevence kriminality. Lze jej dle možností jejího opatření řadit z převážné části do situační či sociální prevence. Z praktického hlediska se zaměřuje na aplikaci strategií v oblasti individuálního, skupinového, psychologického a právního poradenství a následně v propagaci ochrany před trestnou činností. Tato prevence je cíleně zaměřena na přípravu občanů osvojit si uplatnění předkládaných preventivních programů a opatření v praxi, jež mohou snížit bezprostřední riziko ohrožení kriminalitou. Seniorům, kteří se aktuálně řadí do skupiny osob s vyšším rizikem viktimnosti, je věnována celá řada programů a uvedeného poradenství, se zaměřením na jejich věkovou skupinu a individuální potřeby.

⁴⁷ ZAPLETAL, J. *Prevence kriminality*. 2. přeprac. vyd. Praha: Policejní akademie České republiky, 2005, s. 24. ISBN 80-7251-200-5.

Členění kriminální prevence dle okruhu adresátů, tedy podle toho komu jsou preventivní aktivity určeny, rozdělujeme na prevenci:

- primární prevence - je zaměřena na celou společnost, její instituce a občany, je nepřímo zaměřená a určuje preventivní opatření na veřejnost, která se doposud nedostala do kontaktu s trestnou činností,
- sekundární prevence - je vedena jako přímá strategie orientována na jedince nebo skupiny osob kriminálně rizikových, ochranu materiálních hodnot v souvislosti se zájmem pachatele a konkrétní sociálně patologické jevy ve společnosti,
- terciární prevence - nazývána též jako postdeliktní prevence, se zaměřením na recidivu, a to jedinců případně skupin, které se již v minulosti dopustily trestného činu a rovněž na osoby, které se již staly oběťmi trestných činů.⁴⁸

Preventivně působí v nemalé míře i samotná právní úprava regulující protiprávní jednání, uvedená v zákoně č. 141/1961 Sb., o trestním řízení soudním (trestní řád), a to:

*„§ 1 odst. 1 Účelem trestního řádu je upravit postup orgánů činných v trestním řízení tak, aby trestné činy byly náležitě zjištěny a jejich pachatelé podle zákona spravedlivě potrestáni. Řízení přitom musí působit kupevňování zákonnosti, k předcházení a zamezování trestné činnosti, k výchově občanů v duchu důsledného zachovávání zákonů a pravidel občanského soužití a čestného plnění povinností ke státu a společnosti“.*⁴⁹

Prevence kriminality a reálné fungování kriminální politiky ve společnosti je významným činitelem, ovlivňujícím kriminalitu páchanou na seniorech a činitelem vedoucím ke snižování motivace a příležitostí k páchání trestných činů a důslednější eliminaci sociálně patologických jevů.

⁴⁸ ZAPLETAL, J. *Prevence kriminality*. 2. přeprac. vyd. Praha: Policejní akademie České republiky, 2005, s. 25-26. ISBN 80-7251-200-5.

⁴⁹ Zákon č. 141/1961 Sb., o trestním řízení soudním (trestní řád), ve znění pozdějších předpisů

3.2 Úloha státu a policie v prevenci kriminality

Rozvoj preventivní politiky v oblasti eliminace kriminality výrazněji expandoval v České republice až po listopadu 1989, v souběhu s nárůstem trestné činnosti. V počátečních fázích rozvoje preventivních programů a strategií bylo přistupováno ze strany státu liknavě. V roce 1993 byl zpracován program sociální prevence a prevence kriminality a byl vytvořen Republikový výbor pro prevenci kriminality, který působil jako meziresortní, metodický a koordinační orgán při ministerstvu vnitra. Stát pomocí svých výkonných orgánů vytváří strategie prevence kriminality, kdy základním systémem se staly programy a koncepty prevence kriminality ve městech, obcích a lokalitách zatížených vysokou mírou kriminality. Kriminalita musí být řešena především v tom prostředí, kde vzniká a základní podmínkou pro účinnou prevenci je její konkrétnost. Koncepce je především zaměřena na pouliční kriminalitu v lokálních a komunitních podmínkách v podobě technické a situační prevence. V neposlední řadě s nárůstem kriminality páchané na seniorech je prevence zaměřena rovněž na spolupráci s veřejnoprávními médii, kdy stát může apelovat přímo do řad cílové skupiny seniorů. Tato orientace je účelová, neboť na uvedenou trestnou činnost je veřejnost citlivá.⁵⁰

Poslední platnou koncepcí je Strategie prevence kriminality v České republice na léta 2012 až 2015, schválenou usnesením vlády České republiky č. 925 ze dne 14 prosince 2011. Koncepce navazuje na strategie z let předešlých a poznatků současné doby. Hlavními cíli koncepce jsou:

- snížit výskyt delikventní činnosti,
- zvýšit pocit bezpečí občanů,
- snížit závažnost a míru trestné činnosti,
- efektivně koordinovat prevenci kriminality,
- vzájemná spolupráce subjektů podílejících se na prevenci.⁵¹

⁵⁰ NOVOTNÝ, O., a J. ZAPLETAL. *Kriminologie*. 2., přeprac. vyd. Praha: ASPI, 2004, s. 191-192. ISBN 80-7357-026-2.

⁵¹ Policie České republiky, *Strategie prevence kriminality v České republice na léta 2012 až 2015*, [online]. © 2015 [cit. 2016-02-03]. Dostupné z: <http://www.mvcr.cz/clanek/strategie-prevence-kriminality-na-leta-2012-2015.aspx>

Na základě doporučení Ministerstva vnitra České republiky k tvorbě koncepcí prevence kriminality, byla vypracována Strategie prevence kriminality Olomouckého kraje na období 2013 až 2016, která definuje v krajském rozsahu cíle a opatření prevence kriminality.

Prevence kriminality v činnosti policie a bezpečnostních sborů je známa již od středověku, přestože o středověkých bezpečnostních sborech jen je málo dochovaných zpráv. Vznikala zde idea odpovědnosti státu za společenskou bezpečnost a úloha středověkých policií dohlížet nad pořádkem v rámci států, měst a obcí vykonávat tak dávnověkou prevenci. Při vzniku Československé republiky v roce 1918, převzala Československá právní rada i pojem policie a s tím i novodobější prevenci kriminality.

*„Úkolem policie je chránit preventivně neb represivně určité právní statky, ať úkoly nevrchnostenskými (např. pozorováním, varováním, poučováním), neb úředními zákazy a příkazy. Její úkol je v podstatě konzervující: slouží jen k udržení dosavadních statků, nikoliv k tvoření statků nových, nemá tvůrčí působnosti“.*⁵²

V dnešním právním státě s četnou vládní strategií preventivních programů, je a bude podstatná část preventivní činnosti na uniformovaných policistech v přímém výkonu služby, konající hlídkovou službu. Nejúčinnější prevencí v lokálních a komunitních podmínkách je viditelný policista na ulici, především v teritoriu kriminogenních lokalit. V rámci expanze kriminality v dnešní společnosti, ale tato úzce pojatá prevence policejní služby v přímém výkonu, pro rostoucí potřeby prevence kriminality nestačí. Policejní činnosti v rámci prevence se rozšiřují a vznikají nové konkrétní odbory v rámci policie se zaměřením na styk s veřejností a prevenci.⁵³

Odbory tisku a prevence Policie České republiky se zaměřují na preventivní opatření a programy pro seniory s doporučením a návody ve všech možných oblastech trestné činnosti na nich páchané.

⁵² ZAPLETAL, J. *Prevence kriminality*. 2. přeprac. vyd. Praha: Policejní akademie České republiky, 2005, s. 68. ISBN 80-7251-200-5

⁵³ Tamtéž, s. 74

Jedno z mnoha doporučení je i návod, jak se nestát obětí podvodu:

- nedůvěřovat neznámým lidem a nikoho cizího nepouštět do bytu,
- nikdy neotevírat dveře, nevíte-li, kdo je za nimi,
- zvoní-li opravář, pracovník úřadu či jiných služeb, nechte si předložit služební průkaz, nebo zavolejte na úřad nebo instituci, na kterou se pracovník odvolává,
- nepodléhat lákavé vidině snadného zbohatnutí,
- žádná instituce nezasílá své pracovníky s vrácením přeplatku nebo k vybrání nedoplatku ze své služby,
- nevěřit telefonátům, kdy jste žádáni o finanční výpomoc rodinným příslušníkům, vždy trvat na osobním setkání.

Podstatná úloha policejní preventivní činnosti v České republice spočívá na samotných Územních odborech Policie České republiky, potažmo krajských ředitelstvích, především na Odborech tisku a prevence. Tyto odbory primárně zabezpečují součinnost s ostatními subjekty vykonávající prevenci kriminality v lokálním měřítku a poskytují rady a doporučení ovlivňující pocit bezpečí. V Olomouckém kraji úzce spolupracuje s Krajskou radou seniorů Olomouc a na Městských úřadech a magistrátech v kraji s Oddělením sociální prevence a pomoci. Přínosem v oblasti prevence a zájmu o seniorskou populaci je i činnost nadace „Bezpečná Olomouc“, která není úzce zaměřena na samotnou prevenci ve vztahu k seniorům, ale nabízí širokou škálu celkově prospěšných preventivních akcí a společenských činností, které přitahují zájem seniorů, kteří se tak nevědomky zapojují do běžného sociálního života.

PRAKTICKÁ ČÁST

4 DEFINOVÁNÍ VÝZKUMNÉHO PROBLÉMU

Kriminalita je v naší současné společnosti charakterizována jako nežádoucí jev, který je ovšem se společností trvale spjatý. Společnost, jako taková, se neustále vyvíjí, tak jako se vyvíjí a mění trestná činnost. Stejně jako skutečnost, určující, že trestná činnost je páchána osobami různého věku, tak je monitorován i fakt, že poškozenými jsou osoby věkově rozdílné. Cílem této práce není zabývat se charakterem osoby pachatele trestné činnosti, respektive jeho motivy, věkem a dalšími kritérii, za jakých okolností pachatel trestný čin spáchal, ale především charakterizovat osoby, na kterých byla konkrétní trestná činnost spáchána. Jedná se o osoby, které mimo jiné popisuje i Organizace spojených národů, jako osoby starší 60 let, v policejních statistikách a svodkovacích událostech vedené jako senioři.

Po roce 1989, s následnou změnou politického systému, nastal razantní zvrat ve vývoji kriminality. Vlivem těchto viditelných společenských změn, došlo i na úrovni páchané trestné činnosti k výrazným a společensky citelným posuvům. Tento provázaný vývoj je ovšem příslušnými orgány bedlivě monitorován a evidován, jelikož kriminalita v souběhu s ochranou společenských zájmů, je prvořadým úkolem orgánů činných v trestním řízení a rovněž celé společnosti, bez ohledu na politické zřízení.

Prvotně je nutno uvést, že celková trestná činnost, je pro potřeby jejího monitorování a evidování pro statistiky, vedené státními orgány, rozdělena do několika skupin. Především se jedná o uvedení objektu napadení, tedy jaké společenské vztahy, hodnoty a zájmy byly v rámci ochrany trestně-právními předpisy porušeny. Sledované události a statistické výstupy jsou především evidovány u trestných činů násilné, majetkové, mravnostní a hospodářské povahy. Pro účely sledování kriminality páchané na seniorech, je evidována především kriminalita majetková, často spojená s podvodným jednáním, která tvoří převážnou většinu spáchaných trestných činů na osobách vyššího věku a je pro naši společnost nejméně akceptovatelná. Tento fenomén nárůstu kriminality, se v posledních pěti letech díky růstu, modernizaci a nezadržitelnému vývoji komunikačních a technologických prostředků, nadále rozvíjí

a soustavně prostupuje do celé společnosti. Přes celou řadu preventivních opatření se nedaří tento společensky nepřijatelný jev potlačit. Příčinou je patrně stále nedostatečná informovanost dotčených občanů, kteří nedokážou tento jev rozpoznat a trvale přijímat případná opatření k jeho potřebné eliminaci. Prvořadou skupinou v populaci, která se stává oběťmi takových trestných činů, jsou právě senioři. Většinová společnost má ve vztahu ke kriminalitě páchané na seniorech určité představy, nehodnotí však, zdali má stávající problém určitou tendenci. Občan neznalý statistických údajů a problematiky neví, jakou procentuální výsledností se uvedená kriminalita podílí na celkové trestné činnosti a zda je tento nově zjištěný fenomén daným problémem pro budoucí generace.

Celková kriminalita v České republice je sledována a evidována zejména resortními statistikami a evidencemi orgánů činných v trestním řízení. Nemalým problémem zůstává fakt, že veškeré údaje obsažené ve statistikách, jsou pouze o kriminalitě zjevné. V případě, že je trestná činnost oznámena a následně řešena orgány činnými v trestním řízení, jedná se tedy o trestnou činnost zjevnou, která se bezvýhradně stává událostí statisticky sledovatelnou. Statistické údaje, týkající se zjevně spáchané trestné činnosti jsou zpracovávány a detailně vyhodnocovány. Skutečností je, že v současné době veškeré základní informace o stavu kriminality v České republice, poskytuje státním orgánům, médiím, nebo široké veřejnosti, především Policie České republiky.

V teoretické části práce byly po prostudování odborné literatury uvedeny a vymezeny nejdůležitější body a pojmy, které přibližují kriminalitu ve vztahu k oběti v podobě seniora jako takovou, společně s demografickými změnami ve společnosti a definovaným a statisticky vedeným nárůstem populace seniorů. Jako výzkumný problém je tedy stanoveno zjištění vztahů mezi demografickým nárůstem populace seniorů, ve vztahu k celkové kriminalitě spáchané na osobách nad 60 let věku a následně komparace s kriminalitou spáchanou pod legendou. Dále porovnání uvedené trestné činnosti, ke zjištění nárůstu či poklesu kriminality, ve vztahu ke geografickým lokalitám a následná aplikace preventivních opatření ve vztahu k seniorům a kriminalitě na nich páchané, tvořených subjekty prevence v Olomouckém kraji.

Porovnáním či případným výzkumem jsou získávány potřebné poznatky, které nám přibližují, specifikují a umožňují lépe pochopit, vysvětlit a předpovědět zkoumané události a jevy:

*„Vědecký výzkum je systematické, kontrolované, empirické a kritické zkoumání hypotetických výroků o předpokládaných vztazích mezi přírodními jevy. Sociální výzkumy se zabývají prvky, jevy a procesy a jejich vzájemnými vztahy, což vše je součástí sociální skutečnosti a spoluvytvářejí její reálnou podobu“.*⁵⁴

4.1 Cíl výzkumu a sběr dat

Cílem výzkumu praktické části bakalářské práce, je zjistit vzájemný vztah a podíl závislosti mezi celkovým počtem osob starších 60 let věku v populaci České republiky a počtem spáchaných trestných činů na seniorech za využití legendy pachatelem a možného působení geografické polohy Olomouckého a Jihomoravského kraje, současně i v rozložení jednotlivých územních odborů policie Olomouckého kraje, při páchaní uvedené trestné činnosti ve statisticky evidovaném období let 2010 až 2014. Dále představit a vyhodnotit získaná statistická relevantní data. Následující část je zaměřena na aplikaci preventivních opatření, tvořených Krajskou radou seniorů Olomouckého kraje v součinnosti s Oddělením prevence a tisku Krajského ředitelství Policie České republiky Olomouc a dalšími subjekty tvořícími preventivní opatření ve vztahu ke kriminalitě.

Ve shrnutí je tedy hlavním cílem práce přiblížit poznání trestné činnosti páchané na seniorech analýzou statistických dat a jejich pozorováním s účelem zjistit, zda tendence kriminality tohoto charakteru má stoupající, stagnační, případně klesající trend, využitím kvantitativní metody výzkumu.

Policie České republiky eviduje ve svých statistikách trestnou činnost spáchanou na seniorech až od roku 2005. Jedná se o specifickou trestnou činnost, která je u poškozeného subjektu, tedy oběti, pro evidenci ve svodkovací události a následné uložení do statistických evidencí podmíněna věkem, vyšším než 60 let. Svodkovací

⁵⁴ REICHEL, Jiří. *Kapitoly metodologie sociálních výzkumů*. 1. vyd. Praha: Grada, 2009, s. 14-17, Sociologie (Grada). ISBN 978-80-247-3006-6.

událostí se v tomto případě rozumí celorepublikově sledovaná událost v podobě protiprávní činnosti převážně majetkového charakteru, bez vyloučení aspektu násilného spáchání činu, která je spáchána pod legendou, vzhledem k modus-operandi je možné i individuální posouzení objektu činu. K reálné implementaci do přesných statistik, však této sledované trestné činnosti došlo až v roce 2010. V tomto roce veškerá policejní oddělení v České republice, po nutném sjednocení systému evidence trestního řízení, začala odesílat validní data do centrálního registru, odkud lze statistické údaje o celkové kriminalitě uvedeného charakteru získat. Policejní prezidium proto zřídilo pro vnitřní potřebu a plnění úkolů policie, specifický statistický neveřejný exportní subsystém nazvaný AMOS-SENIOR. Jedná se o stálý, automatizovaný prostředek pro sběr, zpracování a exportování statistických údajů v rámci Policie České republiky na celostátní úrovni. AMOS-SENIOR je určen ke sběru a zpracování údajů potřebných pro objasňování typově stejné trestné činnosti (typově stejný předmět útoku nebo způsob spáchání) s opakovaným výskytem na území nejméně dvou, zpravidla však více krajů, především trestné činnosti páchané na seniorech. Následné exportování těchto údajů do databáze objektů a dokumentů Úřadu služby kriminální policie a vyšetřování Policejního prezidia České republiky, která sbírá a eviduje trestnou činnost páchanou na seniorech pod legendou využívanou pachatelem. Údaje, vložené do prostředku AMOS-SENIOR, provozovaného v konkrétním případě jsou v něm zpracovávány po celou dobu jeho provozování, není-li v mimořádném opatření stanoveno, že mají být zlikvidovány dříve, nebo nerozhodne-li tak správce údajů. Tuto statistickou agendu upravuje Pokyn policejního prezidenta, ze dne 12. března 2014, pod č. 48/2014, o stálém automatizovaném prostředku pro sběr, zpracování a exportování údajů AMOS-SENIOR. Zde byla využita všechna dosažitelná data, potřebná pro porovnání a vyhodnocení cíle výzkumu.

K dalšímu získání potřebných relevantních statistických dat, poslouží statistiky vedené Českým statistickým úřadem, který eviduje, jako přesný zdroj ve svých demografických skupinách, také statistické data o počtech osob starších 60 let.

Základem pro možné porovnání je tedy sběr statisticky relevantních dat evidovaných Policejním prezidiem Policie České republiky ve svém exportním subsystému AMOS-SENIOR, dat z Evidenčně statistického systému kriminality (dále

jen ESSK), vedených Odborem informatiky a provozu informačních technologií Praha a dat uveřejněných Českým statistickým úřadem. Vzhledem ke skutečnosti, že statistická data za rok 2015 bude Český statistický úřad zveřejňovat až po datu 29. dubna 2016, není možno rovněž pracovat s daty za rok 2015.

4.2 Realizace a průběh výzkumu

Pro stanovený cíl bakalářské práce byl zvolen výzkum, jenž je ze sociologického hlediska označen jako výzkum kvantitativní. Vzhledem k tomu, že při výzkumu a analýze budou použita data, která již byla v minulosti určitým subjektem sesbírána, hovoří se v tomto případě o metodě sekundární analýzy dat. Cílem výzkumu je nutno zjistit jaké vztahy a následné závislosti jsou mezi geografickým růstem populace osob starších věku 60 let a kriminalitou spáchanou na uvedené skupině, konkrétní podíl kriminality spáchané za využití legendy pachatelem a následně, závislost na geografické poloze. V první kroku je nutno představit získaná statistická data, se zacílením na poškozené osoby s věkem nad 60 let, které se staly obětí trestného činu, ve sledovaných letech. Konkrétněji pak, kolik bylo na území České republiky spácháno trestných činů pod legendou ve sledovaných letech a jakou má tato trestná činnost tendenci. Následné porovnání trestné činnosti spáchané pod legendou v Olomouckém a Jihomoravském kraji a jednotlivých územních odborech v kraji a zjistit, zda jsou mezi nimi podstatné rozdíly z hlediska zjištěných počtů trestných činů, spáchaných pod legendou na osobách starších 60let věku.

Aby bylo možno vyvodit závěr, zda tato nová a specifická trestná činnost má určitý charakter, je třeba statistické data, získané od Policie České republiky, doplnit o další kritérium, a to statistická data Českého statistického úřadu. A to z důvodu, že počty spáchaných trestných činů je nutno srovnat s počty osob ve věku nad 60 let, v konkrétním kraji a následně stanovit koeficient přepočtu, který může mít určitou vypovídající hodnotu o tendenci spáchané trestné činnosti v jednotlivých krajích.

Souhrnem v praktické části bude provedeno kvantitativní zkoumání, ve kterém je obsažena analýza statistických dat a srovnávací, neboli komparační metoda, se zaměřením, zda tato specifická kriminalita má rostoucí či klesající tendenci. K tomuto

účelu, bude v následných grafech využita logaritmická spojnice trendu, jejíž použití je nejpřílehavějším výstupem v grafickém zpracování statistických údajů.

Je nutno srovnat dostupná zjištěná data, za období let 2010 až 2014, tedy kompletně ukončené statistiky. Telefonickým dotazem na linku Českého statistického úřadu bylo zjištěno, že zveřejnění statistických údajů, týkajících se osob starších věku 60 let, v republikovém i krajském měřítku bude provedeno až k datu 29. dubna 2016. K aktuálnosti získaných statistických dat je nutno podotknout, že statistická data se mohou po aktualizaci změnit, a to z důvodu následného objasnění latentní trestné činnosti a přechod na trestnou činnost zjevnou, oznámením policejnímu orgánu Policie České republiky. Rovněž je správné uvést, že v této části bakalářské práce nebude vyhodnocováno a porovnáváno procentuální hledisko objasnění této specifické trestné činnosti, tedy zjištění pachatele. Od počátku roku 2015 je v policejních evidencích vedena rovněž statistika zahrnující trestné činy spáchané na osobách starších 65 let věku, označena symbolem 65+.

Osobně působím jako policejní komisař na úřadu Služby kriminální policie a vyšetřování Územního odboru Policie České republiky v Přerově a jsem služebně zařazen jako specialista a garant problematiky trestné činností páchané na seniorech. Jako uživatel a verifikátor specifického statistického neveřejného exportního subsystému AMOS-SENIOR, mám evidovaný přístup ke statistickým datům tohoto subsystému a systému ESSK, využitých v následném průzkumu. Zde je na místě podotknout, že z mého profesního hlediska je výstup porovnání a zjištění závislosti zkoumaných vztahů přínosem pro další činnosti v policejní praxi. Zejména, porovnání statistických údajů vedených Policejním prezidiem Policie České republiky, z jednotlivých statistických evidencí s údaji Českého statistického úřadu pro území České republiky.

Pro následné výpočty v rámci provedeného výzkumu byla použita funkce:

Výpočet spojnice trendů (logaritmická):

$y = c \ln x + b$, kde c a b jsou konstanty, \ln je přirozený logaritmus a y je průsečík s osou Y . Pomocí logaritmické spojnice trendu je vypočten konkrétní trend

v konkrétních regionech, v našem případě v regionu Olomouckého kraje a v regionu Jihomoravského kraje. Tímto je dále možno zcela objektivně a přehledně zobrazit předpokládaný růst, pokles či stagnaci zkoumaného protiprávního jednání s výhledem a predikcí do budoucna.

Spearmanův koeficient pořadové korelace:

$$r_s = 1 - \frac{6 \cdot \sum d^2}{n(n^2 - 1)}$$

kde r_s je koeficient pořadové korelace, d je pořadí a n je počet zkoumaných období.

Bližší popis postupu výpočtu, následně zjištěné mezivýsledky a výsledky budou zobrazeny za pomoci grafů a navržených tabulek, přičemž při jejich zpracování bude využit software Microsoft Excel 2010.

4.3 Stanovení hypotézy

Pro kvantitativní výzkum je stanovení hypotézy zcela nezbytné a vytváří ucelenější jádro celého výzkumu. Formulace problému je v tomto směru velmi důležitá a měla by naplňovat tři základní požadavky:

- hypotéza je vyjádřena oznamovací větou,
- existence vztahu dvou proměnných v podobě tvrzení o rozdílech, následcích a vztazích,
- empirické ověřování, kdy proměnné musí být určitým způsobem měřitelné.⁵⁵

Hypotéza, respektive její stanovení posoudí, zda získané výsledky jsou vyhovující oproti předpokladům na počátku stanoveným. V rámci testování hypotézy se stanovuje ta, o které se předpokládá, že platí, a v případě jejího nepotvrzení se následně přijímá hypotéza opačná. V metodologické terminologii se jedná v první řadě o hypotézu nulovou „H1“, v případě nepotvrzení o hypotézu alternativní „H2“.

⁵⁵ CHRÁSKA, M. *Metody pedagogického výzkumu: základy kvantitativního výzkumu*. 1. vyd.. Praha: Grada, 2007, s. 17, Pedagogika (Grada). ISBN 978-80-247-1369-4.

Vzhledem ke stanovenému cíli a následným dílčím cílům, je před provedením praktické části výzkumu nutno stanovit následující obecnou hypotézu:

Hypotéza 1: Mezi počty spáchaných trestných činů pod legendou na osobách starších 60 let a počty osob starších 60 let v České republice v období porovnávaných let 2010 až 2014 existuje závislost.

Hypotéza 2: Mezi počty spáchaných trestných činů pod legendou na osobách starších 60 let a počty osob starších 60 let v České republice v období porovnávaných let 2010 až 2014 neexistuje závislost.

4.4 Vyhodnocení

Získaná statistická data byla vyhodnocena a zpracována prostřednictvím počítačového programu Microsoft Office Excel 2010 a Microsoft Office Word 2010. Pomocí těchto programů byly vypočteny matematické výsledky, zpracovány grafy a tabulky. Po provedení praktického porovnání je nutno vyhodnotit zjištěná data a usoudit, zda došlo k potvrzení stanovené hypotézy či naopak a následně pak v konečném shrnutí zhodnotit zjištěné výsledky.

5 REALIZACE VÝZKUMU

Policie České republiky se začala hlouběji zabývat problematikou páchaní trestné činnosti na osobách starších věku 60 let za využití legendy pachatelem až v roce 2010. Do roku 2010 vedla jen neurčité statistiky, spíše mapovala nový fenomén kriminality na seniorech v podobě evidence vznikajících legend. Relevantní statistická data, potřebná pro určení četnosti a trendu vývoje této charakteristické kriminality, byla zakotvena až vývojem a praktickou aplikací stálého automatizovaného prostředku pro sběr, zpracování a exportování údajů AMOS-SENIOR, v měsíci březen roku 2014. Z hlediska mého profesního zaměření, bude porovnání statistických dat a zjištění vztahů mezi danými jevy, přínosem pro následné policejní činnosti a zpracovaný výstup výzkumu bude nosným podnětem pro realizaci interního opatření v rámci předmětné problematiky. V České republice bylo za období let 2010 až 2014, spácháno na osobách starších 60 let věku, celkem 31 092 statisticky evidovaných trestných činů. Z tohoto součtu je evidováno celkem 4 923 spáchaných trestných činů za využití legendy pachatelem. Získané, statistické údaje evidující počty trestných činů v jednotlivých letech. Následně bude pro potřebnou vypovídající hodnotu nutné určit procentuální zastoupení trestné činnosti za využití legendy ve vztahu k celkové kriminalitě na seniorech ve statisticky evidovaných letech.

Tabulka 1: Srovnání četnosti trestných činů na seniorech

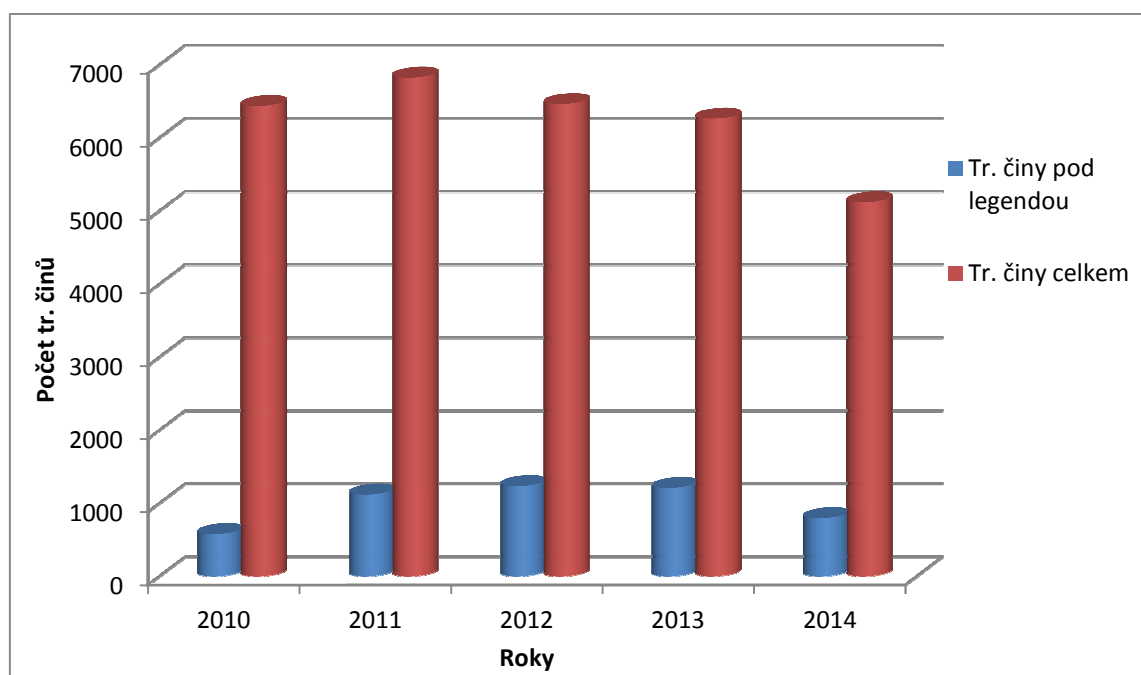
Počty trestných činů spáchaných na seniorech v České republice					
Rok	2010	2011	2012	2013	2014
Počet trestných činů za využití legendy	575	1116	1231	1207	794
Celkový počet trestných činů	6433	6823	6459	6261	5116
Podíl v %	8,94%	16,36%	19,06%	19,28%	15,52%

Zdroj⁵⁶

⁵⁶ Policie České Republiky, *ÚSKPV PP ČR, Odbor analýz, AMOS a pomocné systémy ÚSKPV*, Intranet [online]. [cit. 2016-02-15]. Dostupné z: <http://10.76.54.237/AMOS/index.php>

V tabulce č. 1, je uvedena četnost spáchaných trestných činů za využití legendy, s vyjádřením procentních podílů na celkových počtech trestných činů spáchaných na seniorech za období let 2010-2014. Pro úplnost je nutno uvést, že v celkovém počtu trestných činů jsou zahrnuty veškeré delikty násilné (ohrožující osobní bezpečnost seniorů), majetkové (dílčí útoky proti cizímu majetku s cílem pachatele obohatit se, nebo poškodit cizí věc), mravnostní (vycházející z motivace trestného činu spojeného s pohlavním pudem, kterou společnost neakceptuje) i delikty hospodářské povahy. Největší podíl na celkové trestné činnosti na seniorech, má z povědomí policejní praxe, kriminalita majetková, spojená s podvodným jednáním pachatele. Zde docházíme k dílčímu závěru, že celkový počet trestných činů na seniorech, zaznamenal stagnující rovinu v letech 2010 až 2013, oproti počtu trestných činů za využití legendy, který narůstá až v roce 2011. Vyšší vypovídající hodnota je znázorněna v následném grafu č. 2.

Graf 2: Znázornění počtu trestných činů spáchaných na seniorech v České republice



Zdroj:⁵⁷

⁵⁷ Policie České Republiky, ÚSKPV PP ČR, Odbor analýz, AMOS a pomocné systémy ÚSKPV, Intranet [online]. [cit. 2016-02-15]. Dostupné z: <http://10.76.54.237/AMOS/index.php>

Grafické vyjádření nám lépe znázorňuje podíl trestné činnosti páchané na seniorech za využití legendy, oproti celkové trestné činnosti páchané na osobách nad 60 let věku, v rámci celého území České republiky. Pokud se blíže zaměříme na kriminalitu páchanou za využití legendy pachatelem, zjistíme, že tato trestná činnost má odlišný vývoj, jako charakteristika vývoje celkové kriminality. Vysoký nárůst celkové kriminality páchané na seniorech v letech 2010 až 2012 v následných letech klesá, a to na rozdíl od kriminality páchané za využití legendy, která v letech 2011 až 2013 stagnuje na poměrně stabilních číslech. K relativně znatelnému poklesu kriminality za využití legendy dochází až v roce 2014, a to v souběhu s celkovou kriminalitou páchanou na seniorech. Zde je znatelný pokles obou měřených veličin. Z tohoto zjištění lze procentuálně vyjádřit poměr, který uvádí, že trestná činnost za využití legendy se pohybuje ve vztahu k celkové trestné činnosti spáchané na seniorech v období let 2010 až 2014 v rozmezí 9% - 20% .

5.1 Kriminalita spáchaná pod legendou v České republice v daném období

Následně je nutno posoudit, zda existuje vztah mezi rostoucí demografickou populací osob starších 60 let věku v české republice, označovaných v policejní praxi i statisticky jako senioři a počtem trestných činů páchaných na seniorech za využití legendy pachatelem. Jedná se tedy o závislost dvou veličin. V rámci tohoto zjištění je stanovena hypotéza H1. K otestování hypotézy H1, lze použít metodu měření pomocí Spearmanova koeficientu pořadové korelace (dále jen SKPK), kde jsou proměnnými sestupně počty seniorů v České republice a vzestupně počty trestných činů spáchaných na seniorech pod legendou. Tento specificky vytvořený postup lze aplikovat v případech, máme-li rozhodnout, jak těsně vzájemně souvisí dva jinak rozdílné jevy, jenž byly změřeny, za pomoci ordinálního měření. Spearmanův koeficient pořadové korelace může kvantitativně stanovit, jak dalece si dvě veličiny mohou být podobné, a tak určit těsnost souvislosti mezi měřenými jevy. Výpočet SKPK je použit na následujícím případě výzkumného měření, ve kterém je třeba, zjistit jak těsný je vztah mezi geografickým počtem a růstem populace seniorů v České republice od roku 2010 do roku 2014 a počtem trestných činů spáchaných na seniorech za využití legendy pachatelem. Abychom mohli ze získaných statistických údajů vypočítat požadovaný

koeficient, musíme získaná data převést na potřebná pořadí. U každé měřené veličiny vypočítáme rozdíl mezi oběma pořadími d a hodnotou d^2 . Výpočet SKPK bude proveden podle daného vzorce: $r = 1 - \frac{6 \cdot \sum d^2}{n \cdot (n^2 - 1)}$, kde r je SKPK, n je počet srovnávaných hodnot, tedy jak je uvedeno v předchozí kapitole, počet zkoumaných období, d je diference pořadí. Takto získaný koeficient, může nabývat hodnoty v intervalu $< -1; +1 >$. Hodnota získaná výpočtem a rovnající se 0, následně vypovídá o skutečnosti, že mezi srovnávanými jevy není žádný bližší vztah. Jestliže se pak vypočítaná hodnota koeficientu korelace přibližuje získané hodnotě 1 nebo -1, zdůrazňuje tím těsnější vzájemný vztah mezi srovnávanými jevy.⁵⁸ Mohli bychom tímto potvrdit, že ve vztahu mezi počty spáchaných trestných činů pod legendou na osobách starších 60 let a počty osob starších 60 let v České republice, v období porovnávaných let 2010 až 2014, existuje závislost, tak jak je stanoveno v hypotéze H1. Pro testování stanovené hypotézy H1, je následně v tabulce č. 2 uveden celkový počet seniorů v populaci České republiky a počet trestných činů spáchaných za využití legendy pachatelem, s označením žádaného pořadí. Sestupně se tedy uvádí počet seniorů a vzestupně počet trestných činů spáchaných pod legendou.

Tabulka 2: Výpočet Spearmanova koeficientu pořadové korelace

Rok	Počet seniorů v populaci ČR	Sestupné pořadí (P1)	Počet trestných činů spáchaných pod	Vzestupné pořadí (P2)	d (P1-P2)	d ²
2010	2 379 696	5	575	1	4	16
2011	2 445 176	4	1116	3	1	1
2012	2 502 765	3	1231	5	-2	4
2013	2 554 546	2	1207	4	-2	4
2014	2 607 761	1	754	2	-1	1

n=5

Σ 26

Zdroj⁵⁹

⁵⁸ CHRÁSKA, M. *Metody pedagogického výzkumu: základy kvantitativního výzkumu*. 1. vyd. Praha: Grada, 2007, s. 104. Pedagogika (Grada). ISBN 978-80-247-1369-4.

⁵⁹ Policie České republiky, *ÚSKPV PP ČR, Odbor analýz, AMOS a pomocné systémy ÚSKPV*, Intranet [online]. [cit. 2016-02-15]. Dostupné z: <http://10.76.54.237/AMOS/index.php>

Matematický vzorec pro Spearmanův koeficient pořadové korelace je dán vztahem:

$$r = 1 - \frac{6 \cdot \sum d^2}{n \cdot (n^2 - 1)} = 1 - \frac{6 \cdot 26}{5 \cdot (5^2 - 1)} = 1 - 1,3 = -0,3$$

Vypočítaný Spearmanův koeficient v rozmezí -0,3 je nutno, pro snadnější určení případné závislosti daných vztahů, porovnat s hodnotami závislosti, důležitými pro následné testování daných hypotéz, uvedených v následující tabulce č. 3.

Tabulka 3: Přibližná interpretace hodnot korelačního koeficientu

Koeficient korelace	Interpretace
$r \geq 1$	naprostá závislost
$1,00 > r \geq 0,90$	velmi vysoká závislost
$0,90 > r \geq 0,70$	vysoká závislost
$0,70 > r \geq 0,40$	střední závislost
$0,40 > r \geq 0,20$	nízká závislost
$0,20 > r \geq 0$	velmi slabá závislost
$r \leq 0$	naprostá nezávislost

Zdroj⁶⁰

Výpočtem je zjištěn koeficient korelace $r = -0,3$, který je přisouzen interpretaci hodnot v intervalu $r \leq 0$, naprostá nezávislost, jenž nám určuje, že mezi zkoumanými jevy není dán žádný vztah. Prakticky neexistuje lineární úměrnost mezi počtem seniorů v České republice se zjištěnými, statisticky evidovanými počty trestných činů spáchanými na seniorech za využití legendy pachatelem. Nelze tak tedy tvrdit, že čím vyšší bude demografický stanovený počet seniorů v naší populaci, tím úměrně bude narůstat i počet trestných činů spáchaných na seniorech.

Z toho lze dovodit zjištění, že nelze přijmout stanovenou hypotézu H1 a je nutno přijmout hypotézu alternativní H2, která uvádí, že: Mezi počty spáchaných trestných

⁶⁰ CHRÁSKA, M. *Metody pedagogického výzkumu: základy kvantitativního výzkumu*. 1. vyd. Praha: Grada, 2007, s. 105. Pedagogika (Grada). ISBN 978-80-247-1369-4

činů pod legendou na osobách starších 60 let a počty osob starších 60 let v České republice v období porovnávání let 2010 až 2014 neexistuje závislost.

5.2 Trestná činnost páchaná pod legendou v Olomouckém a Jihomoravském kraji

Zaměřením na geografické hledisko páchání zkoumané trestné činnosti, může být potvrzen či vyvrácen závěr, že pachatelé si vybírají pro své dílčí útoky kriminality páchané na seniorech, různé geografické lokality, a to z důvodu zalidnění nebo výhodné dopravní infrastruktury. Z policejní praxe je znám fakt, že pachatelé přijíždí páchat trestnou činností z okolních států, především Polska a Slovenska. Z operativního šetření pracovníků Služby kriminální policie a vyšetřování jsou známy i lokality na území České republiky, kde mají pachatelé poskytnut azyl. Nelze jmenovat všechny strategie pachatelů a navíc se tato práce dotýká spíše obětí trestné činnosti, proto je následné porovnání zaměřeno na geografické shrnutí statistických údajů a případné shody v charakteru trendů.

Dostupná statistická data, vedená Policejním prezidiem Policie České republiky uvádí, že v Olomouckém kraji bylo za období let 2010 až 2014 spácháno na seniorech celkem 277 trestných činů za využití legendy pachatelem. Oproti tomu v Jihomoravském kraji bylo těchto charakteristicky spáchaných trestných činů již 818. Pro doplnění informací a zpřehlednění situace k použitým statistickým údajům, je nutno uvést, že Olomoucký kraj má rozlohu 5 267 km² s počtem obyvatel 635 711. Hustota osídlení je 121,4 obyvatel na km². Jihomoravský kraj má rozlohu 7 196 km², s počtem obyvatel 1 147 146, s koeficientem lidnatosti 159 obyvatel na 1 km². Je příhraničním krajem s rakouskou zemí Niederösterreich a slovenskými Trenčínským a Trnavským krajem. Od západu na východ sousedí s krajem Jihočeským, krajem Vysočina, Pardubickým a Olomouckým krajem.⁶¹ Jihomoravský kraj má sedm Územních odborů Policie České republiky, Olomoucký kraj pouze pět.

⁶¹ Jihomoravský kraj, *Metodická podpora regionálního rozvoje*, [online]. [cit. 2016-02-03]. Dostupné z: <http://www.regionalnirozvoj.cz/index.php/jihomoravsky-kraj.html>

Následující tabulka č. 4, představuje statistická data vedená Policejním Prezidiem Policie České Republiky, pro využití specialistů určených na problematiku kriminality páchané na seniorech, dostupná ve specifickém statistickém neveřejném exportním subsystému AMOS-SENIOR. Jako vedený uživatel a verifikátor tohoto programu mohou využít následná data pro potřebná porovnání vzhledem ke skutečnosti, že výstupy budou následně využity zpětně v uvedeném exportním subsystému v oddílu „Bacháček“, kde jsou verifikátory zapisovány zajímavosti, mimořádné události a výstupy zpracování vlastních poznatků.

Tabulka 4: Porovnání statistických údajů v konkrétních krajích

Porovnání statistických údajů trestné činnosti páchané pod legendou v konkrétních krajích						
Rok	2010	2011	2012	2013	2014	Σ
Olomoucký kraj	18	29	92	94	44	277
Jihomoravský kraj	98	212	183	205	120	818
Rozdíl	80	183	91	111	76	

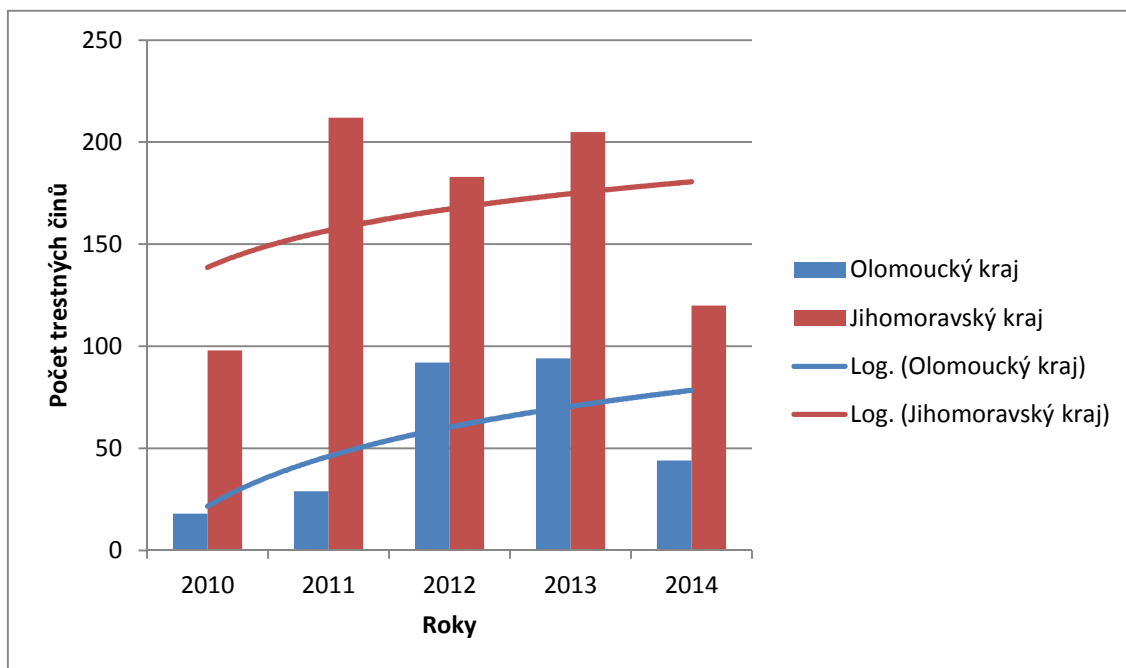
Zdroj⁶²

Tabulka vyjadřuje hodnoty jednotlivých dílčích útoků spáchaných na osobách vyššího věku, vedených jako senioři, za využití legendy pachatelem v konkrétních krajích. Zde jsou patrné rozdílné statistické údaje vyšších hodnot u Jihomoravského kraje oproti Olomouckému kraji, které mohou být připisovány vyšší rozloze Jihomoravského kraje a poměrně vyšším koeficientem zalidnění a hustší dálniční infrastrukturou. Pro snadnější přehled a vyšší vypovídající hodnotu, o možných stoupajících či klesajících trendech závislosti geografického hlediska v návaznosti na páchaní trestné činnosti na seniorech, je nutno i grafické znázornění tohoto vztahu.

⁶² Policie České Republiky, ÚSKPV PP ČR, Odbor analýz, AMOS a pomocné systémy ÚSKPV, Intranet [online]. [cit. 2016-02-15]. Dostupné z: <http://10.76.54.237/AMOS/index.php>

Grafické znázornění k předchozí tabulce č. 4 porovnává získané statistické údaje v Olomouckém a Jihomoravském kraji.

Graf 3: Srovnání počtu trestných činů konkrétních krajů s tendenční křivkou



Zdroj⁶³

V grafu č. 3 jsou znázorněny hodnoty počtu spáchaných trestných činů na seniorech za využití legendy pachatele za sledované období let 2010 až 2014. Graf znázorňuje konkrétní situaci trestné činnosti v Olomouckém kraji v porovnání se situací totožného charakteru v kraji Jihomoravském. Mimo srovnání konkrétních dat získaných statistickými údaji, jsou v grafu vyobrazeny i jednotlivé tendenční křivky příslušných krajů. Tendenční křivky jsou znázorněny použitím dané logaritmické funkce, která tuto zkoumanou geograficky položenou situaci nejlépe a nejpřiléhavěji vystihuje. Vzájemným porovnáním je patrné, že kriminalita páchaná na seniorech pod legendou v Jihomoravském a Olomouckém kraji má výsledně, lehce vzrůstající tendenci. Pokud budeme brát v úvahu statistické údaje zobrazeny v grafu, a na místě konstatovat, že v Jihomoravském kraji, je oproti Olomouckému kraji vyšší kriminalita tohoto

⁶³ Policie České Republiky, ÚSKPV PP ČR, Odbor analýz, AMOS a pomocné systémy ÚSKPV, Intranet [online]. [cit. 2016-02-15]. Dostupné z: <http://10.76.54.237/AMOS/index.php>

charakteru. I přes tuto skutečnost mají oba trendy zdánlivě totožný charakter, tedy mírně vzrůstající.

Pro úplnost zjištění geografické závislosti ve vztahu k nápadu trestné činnosti páchané na osobách starších věku 60 let, je nutno srovnat podíl spáchaných trestných činů v Olomouckém kraji po jednotlivých Územních odborech policie. K tomuto srovnání je využít vzorek statistických údajů pro rok 2014, kdy docházelo k poklesu četnosti spáchaných předmětných trestných činů, jak je patrné z předchozích tabulek a grafů. Kriminalita je zde uvedena bez charakteristiky trestné činnosti spáchané za využití legendy, jelikož specifický statistický neveřejný exportní subsystém AMOS SENIOR, poskytuje data pouze za celé kraje. Je zde tedy využito dostupných statistických údajů ze sestav evidence trestných činů na seniorech Krajského ředitelství Policie České republiky Olomouckého kraje, které mají rovněž určitou vypovídající hodnotu, potřebnou pro výsledný výstup porovnání.

Tabulka 5: Porovnání statistických údajů jednotlivých územních odborů

Počty trestných činů spáchaných na seniorech v Olomouckém kraji za rok 2014					
Region	Územní odbor Olomouc	Územní odbor Přerov	Územní odbor Šumperk	Územní odbor Jeseník	Územní odbor Prostějov
Násilná trestná činnost	22	18	13	11	21
Majetková trestná činnost	81	24	6	1	29
Jiná trestná činnost	2	3	2	1	3
Celková trestná činnost	105	45	21	13	53

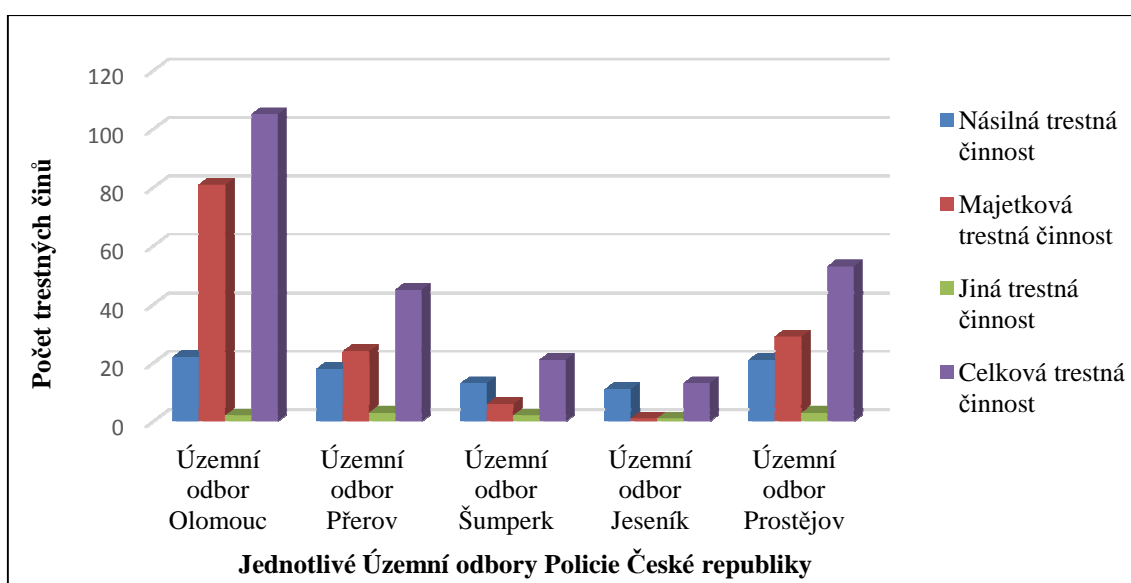
Zdroj:⁶⁴

Porovnáme-li hodnoty vyjádřené v tabulce č. 5, představující počty trestných činů spáchaných na seniorech v Olomouckém kraji, bez zřetelnějšího přihlídnutí na

⁶⁴ Policie České republiky, *Prohlížení sestav ESSK*, Intranet [online]. [cit. 2016-02-15]. Dostupné z: http://essk.pcr.cz/essk/_sest_root.asp

konkrétní rok zjistíme, že geografické hledisko pro páchaní trestné činnosti má jistý vliv. Zaměříme-li se na Územní odbory Olomouc, Přerov a Prostějov, vidíme zřetelný rozdíl v počtu spáchaných skutků. Zde je především patrný rozdíl se zřetelem na spáchanou majetkovou trestnou činnost, která je v našem případě nejvíce charakteristická, pro páchaní trestné činnosti na seniorech, za využití legendy pachatelem. Nejmenší hodnotu na celkovém podílu trestné činnosti Olomouckého kraje má zjevně Územní odbor Jeseník, a to s přihlédnutím na nevýhodnou geografickou polohu a nízké četnosti dálniční infrastruktury, potřebné pro snadný a rychlý pohyb pachatele.

Graf 4: Srovnání počtu trestných činů v Olomouckém kraji dle jednotlivých okresů



Zdroj⁶⁵

5.3 Vyhodnocení

Z výše uvedeného vyplývá, že v Olomouckém kraji je kriminalita výrazně nižší. Důvody proto mohou být různé, lze takto soudit především s přihlédnutím na aglomeraci spojenou s vyšší hustotou zalidnění v Jihomoravském kraji oproti kraji Olomouckému. Pachatel má tak v Jihomoravském kraji zaručenou vyšší anonymitu a výběr oběti v hustěji obydleném území.

⁶⁵ Policie České republiky, *Prohlížení sestav ESKK*, Intranet [online]. [cit. 2016-02-15]. Dostupné z: http://essk.pcr.cz/essk/_sest_root.asp

6 APLIKACE PREVENTIVNÍCH PROGRAMŮ

V této kapitole jsou následně představeny preventivní programy a projekty pro seniory, které jsou realizovány především ze strany Policie České republiky v součinnosti s dalšími subjekty zabývajícími se prevencí kriminality v Olomouckém kraji. Zpracováním statistických údajů vyšlo najevo, že v letech 2010 až 2012 docházelo k vysokému nárůstu celkové kriminality, oproti stagnaci kriminality páchané na seniorech za využití legendy pachatelem, kdy vzájemný pokles obou veličin byl zaznamenán až v 2014. Je tedy nutné zabývat se tímto úkazem a adekvátně přistupovat k jeho řešení a eliminaci. Jednou z možností je přijetí nových a účinných preventivních opatření, která by cíleně reagovala na rostoucí demografický a sociální vývoj společnosti, ve vztahu k nárůstu nových rizikových situací. Všeobecně, povědomí naší společnosti o problematice kriminality páchané na seniorech, je v poslední době zaměřeno převážně na kazuistiku promítanou ve veřejných sdělovacích prostředcích, především v televizním vysílání celostátních a regionálních televizních stanic. Zde ovšem zpravidla nebývá zahrnuta následná prevence, případná doporučení a nutná opatření ve vztahu k obětem těchto skutků. Nicméně, jedná se zde o možnou celorepublikovou kampaň vedoucí k prevenci kriminality. V této kapitole praktické části bakalářské práce je uvedena prevence kriminality zaměřená především na Olomoucký kraj. Významnou roli zde zastává především Oddělení tisku a prevence Krajského ředitelství policie Olomouckého kraje. Uvedené oddělení od roku 2010, připravuje každoročně několik preventivních programů, cíleně zaměřených na prevenci kriminality páchané na seniorech. Snižování kriminality páchané na seniorech je v popředí cíleného zájmu policistů Olomouckého kraje již několik let. Jen v teritoriu Územního odboru Přerov bylo například v letech 2013 až 2014 uskutečněno 26 přednášek na uvedené téma, především přímo v domech pro seniory a v roce 2015 již proběhlo 12 přednáškových akcí a jedna celodenní akce pod názvem „Senior symposium 2015“, na které se účastnilo na tři sta seniorů z celého přerovského okresu. Na mnoha přednáškách jsem se jako garant problematiky osobně účastnil. Policie České republiky se tady aktivně zapojuje do všestranné prevence, především do prevence kriminality páchané na seniorech.

6.1 Projekt Policie České republiky „Policie a U3V UP Olomouc“

Cíl tohoto projektu Krajského ředitelství Policie České republiky Olomouckého kraje, je zaměřen na prevenci kriminality ve vztahu k majetkové trestné činnosti páchané na seniorech, jako přední aktivity vyhlášeného resortního Programu Ministerstva vnitra v oblasti prevence kriminality na rok 2015 a také jednou z předních priorit Policie České republiky. Hlavním cílem projektu je snížení počtu obětí trestné činnosti páchané na osobách seniorského věku, zvýšení jejich pocitu spoluzodpovědnosti za ochranu života a zdraví, motivace k ochraně jejich majetku a osobního vlastnictví. Dílčím cílem je podpora a upevňování vstřícných postojů k Policii České republiky a eliminace sociálního vyloučení seniorů ze společnosti. Cílovou skupinou jsou posluchači Univerzity třetího věku Univerzity Palackého Olomouc, kteří navštěvují fakulty v rámci sedmnácti ucelených semestrů. Ze zkušeností minulých let je zřejmé, že univerzitu navštěvují převážně ženy ve věkové kategorii nad 60 let věku, kdy právě ženy této věkové kategorie se stávají častěji obětí trestného činu. Lektory jednotlivých seminářů jsou policisté Oddělení tisku a prevence a další přízvaní specialisté Krajského ředitelství policie Olomouckého kraje. Jednotlivé tematické okruhy projektu:

- přiblížení jednotlivých složek Policie České republiky a následná organizační struktura Krajského ředitelství policie Olomouckého kraje, dostupné kontakty,
- součinnost veřejnosti s Policií České republiky, možnost oznámení mimořádné události a postup při oznamování prostřednictvím tísňové linky 158,
- násilí páchané na seniorech, problematika domácího násilí a prevence,
- bezpečnost v dopravě, senior jako svědek či účastník dopravní nehody a prevence v dopravě,
- prevence podvodů páchaných na seniorech,
- rozdělení jednotlivých druhů majetkové kriminality a její prevence,
- praktické ukázky činnosti, výstroj a výzbroj Policie České republiky, exkurze a policejní služebně.

Kpt. Mgr. Marta Vlachová, vedoucí Oddělení tisku a prevence Krajského ředitelství Policie České republiky Olomouckého kraje, při osobní návštěvě za účelem rozhovoru

o problematice prevence kriminality páchané na seniorech i prevence celkové ve vztahu k jednotlivým územním odborům a především k tomuto projektu uvedla následující:

*„Přednášená problematika je vysoce aktuální a palčivá, především z tohoto důvodu chceme projekt rozšířit na univerzitní půdu a realizovat pro ostatní skupiny obyvatel seniorského věku. Tato skupina lidí hojně navštěvuje tuto vzdělávací instituci a na U3V Univerzity Palackého si prohlubuje své vědomosti a udržuje se tak stále v aktivní činnosti. Tito posluchači ve svém osobním životě navštěvují své vrstevníky a sdělují jim své získané vědomosti a předávají tak důležité informace dalším osobám, a to nejen seniorského věku, což je pro preventivní činnost ve vztahu ke kriminalitě páchané na seniorech účinnou pomocí“.*⁶⁶

6.2 Projekt Policie České republiky „Senioři sobě“

Celorepublikového projektu zaměřeného na prevenci kriminality se účastnilo i Krajské ředitelství Policie české republiky Olomouckého kraje. Projekt je realizován na aktivní spolupráci samotných seniorů s policisty a představiteli obcí a měst. Senioři se po odborném proškolení ze strany policie stávají kurýry prevence, kteří dále šíří osvětu a informovanost mezi své vrstevníky, zejména seniory přílišně důvěřivé, osamocené, případně seniory s různým handicapem. Je zde využit princip dobrovolnosti a snahy seniorů ochránit sami sebe za odborného vedení Policie České republiky. Součástí osobní prevence je rovněž cíleně zaměřený tištěný materiál pro přímé oslovení seniora, v podobě brožury a DVD „Nebezpečný věk“, samolepky „Neotvírej každému“ či reflexních samolepek s čísly krizového volání. DVD „Nebezpečný věk“ je vytvořeno a financováno Odborem prevence kriminality Ministerstva vnitra. Další obdobné projekty tvořené v letech 2010 až 2015 Oddělením tisku a prevence Krajského ředitelství policie Olomouckého kraje jsou například „Malý průvodce domácího bezpečí“, který je tvořen písemnou formou v podobě deseti bloků konkrétních rad, jak předcházet příležitosti stát se obětí trestné činnosti. Dále projekt nazvaný „Bezpečný senior“ a další projekty uskutečněné formou přednášek a symposií, zaměřených na prevenci, zvýšení právního vědomí a na bezpečné chování pro danou věkovou skupinu.

⁶⁶ Interní materiál Policie České republiky.

Letáky, samolepky a návrh obalu pro DVD určené seniorům jsou vyobrazeny pro ucelení představy v příloze - A, B, C, D, E, F, G, H, I, J.

6.3 Projekt „Mezioborovým vzděláváním ke zvýšení bezpečnosti seniorů“

Jedná se o nejvýznamnější projekt v celorepublikovém měřítku, jehož hlavním cílem je realizovat v praxi systém vzdělávání pracovníků veřejné správy a samosprávy, orgánů činných v trestním řízení a součinnostních organizací, v oblasti prevence, vyšetřování a stíhání trestné činnosti páchané na seniorech. Projekt aplikuje Odbor bezpečnostní politiky a Prevence kriminality Ministerstva vnitra České republiky a zahájen byl dne 1. května 2014. Byl vytvořen pro zajišťování potřeb a úkolů, vyplývajících z národně strategických dokumentů, mezi které můžeme zařadit již v předchozích kapitolách jmenovanou Strategii prevence kriminality v České republice na léta 2012 až 2015 nebo Národní akční plán podporující pozitivní stárnutí pro období let 2013 až 2017. V rámci realizace jednotlivých klíčových bodů osnovy projektu byly postupně aplikovány vzdělávací programy pro odborníky z řad policie, strážníky městské policie, státní zástupce, soudce a manažery prevence kriminality. Jednotlivé činnosti lze shrnout do přednáškových bloků takto:

- prosinec roku 2014 - seminář určený specialistům z řad policistů Služby kriminální policie a vyšetřování Policejního prezidia, Krajských ředitelství a Odborů tisku a prevence Policie české republiky,
- září roku 2015 - seminář pro krajské manažery prevence kriminality v Praze,
- leden a únor roku 2015 - seminář určený pro soudce a státní zástupce v Praze a Kroměříži v rámci Justiční akademie,
- duben roku 2015 - třídenní mezinárodní workshop včetně semináře na půdě Poslanecké sněmovny Parlamentu České republiky,
- červen roku 2015 - seminář pro zúčastněné se zaměřením na specifikaci komunikace se seniory jako oběťmi trestných činů,
- září roku 2015 - seminář pro lektory vyučujících na policejních školách a střediscích.

Výše představené semináře vznikaly ve spolupráci se specialisty z řad Policie České republiky, kriminology, psychology, analytiky, soudci, státními zástupci, gerontology a dalšími odborníky specializující se na bezpečí seniorů v České republice. Klíčová témata uvedených seminářů, byla zaměřena především na trestnou činnost páchanou na seniorech a prevenci sekundární viktimizace seniora, jako oběti trestného činu. Jedním z dílčích výstupů projektu je publikace „Příručka dobré praxe v oblasti prevence kriminality páchané na seniorech“. Obsah příručky je rozčleněn podle typů projektů a preventivních strategií ve vztahu k druhu trestné činnosti a její distribuce je zaměřena ke krajským manažerům prevence kriminality. V elektronické podobě je rovněž zpřístupněna všem zájemcům.

V závěru je nutno uvést, že projekty prevence kriminality páchané na seniorech je nutno realizovat i v budoucnu, jako účinné a funkční nástroje v boji s charakterizovanou trestnou činností, neboť bez udržení této činnosti může zločin v naší společnosti razantně narůstat.

6.4 Projekt Policie České republiky „Nebojme se policie“

Samotný projekt má pod patronátem opět Oddělení tisku a prevence Krajského ředitelství Olomouckého kraje. Je zaměřen na všechny Územní odbory a terénní činnosti územně odpovědných policistů, znalých sociálního prostředí života seniorů. Projekt vznikl díky nárůstu kriminality páchané na seniorech, jelikož tato kriminalita patří v současné době do kategorie prioritních aktivit v rámci preventivní činnosti policie. Hlavním cílem projektu je osvětlit seniorům činnost policie, získat si potřebnou důvěru, přirozenou formou zvyšovat právní vědomí seniorů a připravovat je na potencionální krizové situace, se kterými se mohou setkat. Jedná se především o preventivní informační činnost, která je účinným zdrojem a přínosem pro vzájemnou důvěru a spolupráci při následném prověřování spáchané trestné činnosti. K tomuto účelu byl pro vnitřní potřebu Policie České republiky zpracován manuál „Komunikace se seniory“, dostupný na každé policejní služebně. Tento projekt v sobě odráží převážnou část problematiky stárnutí, jak je uvedeno v teoretické části této práce, především na povědomí, které můžeme vnímat jako jistou informovanost jedinců o dané problematice. Jak je uvedeno v první kapitole teoretické části práce, člověk zestárne

a vzdálí se tak z aktivního pracovního života do důchodu, a to neznamená, že musí odejít i ze společenského a sociálního života do ústraní. Na místě je tedy aplikována určitá psychologie učení dospělých jedinců, v našem případě seniorů, která je v úzké souvislosti s jejich povědomím. Vychází se zde z teorie sociálního učení, jehož prvořadým mechanismem je pozorování. Člověk se učí tím, že pozoruje ostatní, jedná se tedy o určitý model observačního, neboli nepřímého učení. Z tohoto důvodu i pro samotnou práci se seniory jsou ze strany policie nezbytně zapotřebí odborně vyškolení a kvalifikovaní policisté, kteří v těsné součinnosti spolupracují s preventivní skupinou při přímé aplikaci uvedeného projektu.

6.5 Krajská rada seniorů Olomouc

Důležitým partnerem pro činnost Policie České republiky v rámci projektů prevence kriminality zacílených na seniory v Olomouckém kraji, je Krajská rada seniorů Olomouc. Tato organizace je mladá, působí v regionu od roku 2013. V roce 2015 pořádala v součinnosti Oddělení prevence a tisku Krajského ředitelství policie Olomouckého kraje cyklus seminářů zaměřených na ochranu a prevenci seniorů. Při osobním setkání v kanceláři rady předsedkyně svazu, paní Milena Hesová potvrdila skutečnost, že ze strany seniorů je o přednášky vysoký zájem a v uvedené činnosti bude pokračovat i v roce 2016.

Úspěšným preventivním cyklem byl zajisté seminář „Opatrnosti není nikdy dost“. Seminář se uskutečnil 9. září 2015 v aule Krajského ředitelství policie Olomouckého kraje, za účasti stovky seniorů z celého kraje. Seminář se konal, pod záštitou Ing. Jiřího Rozbořila, hejtmána Olomouckého kraje a plk. Ing. Libora Krejčířika, ředitele Krajského ředitelství policie Olomouckého kraje. Rektorem na problematiku spojenou s pácháním trestné činnosti na seniorech za využití legendy byl pplk. Ing. Jaroslav Karásek z Policejního prezidia Policie České republiky, který je zároveň hlavním gestorem této problematiky v celorepublikovém měřítku a spoluzakladatelem exportního subsystému statistických evidencí AMOS-SENIOR. Pplk. Ing. Jaroslav Karásek je rovněž dopisovatelem časopisu POLICISTA, ve kterém velmi čitelnou formou přibližuje řadovým policistům základních útvarů problematiku kriminality páchaných na seniorech v podobě příkladů užívaných legend a praktických činností

potřebného chování na místě činu. Za zmínku zde stojí i krátké představení linky Senior Telefon 800 157 157, jako jediné linky důvěry pro seniory s bezplatným nonstop provozem. V období let 2004 až 2014 využilo tuto linku 144 211 seniorů s žádostí o pomoc. Linku provozuje od počátku 90 let nezisková organizace Život 90, která pro svůj důležitý zdroj informací ve vztahu k trestné činnosti páchané na seniorech především latentního rázu, úzce spolupracuje s pracovníky policejního prezidia. V příloze K, je zobrazena titulní strana časopisu Policista, který je distribuován na všechny základní útvary policie.

Další část semináře byla zaměřena na pojmy transgenerační domácí násilí, nebezpečnost, záludnost, prevenci a ochranu. Tyto pojmy objasnila na jednotlivých případech kpt. Mgr. Michaela Sedláčková, která rovněž odpovídala na všechny dotazy z řad seniorů. Samotná práce se seniory, je velmi náročná a pro tuto činnost je připraven písemný manuál. Závěr semináře uzavřel vrchní komisař kpt. Bc. Vladimír Navara, jenž seznámil seniory s problematikou integrovaného operačního střediska v souvislosti s mimořádnými událostmi, spojenými s použitím linky tísňového volání. Cílem tohoto odborného semináře byla ochrana a prevence před trestnou činností páchanou na bezbranných seniorech. Pozvánky na seminář pro seniory – Příloha L, se znaky Policie České republiky a součinnostního Olomouckého kraje.

6.6 Projekt Policie České republiky „V nebezpečí bezpečně“

Nejvýznamnější událostí je projekt pod názvem „V nebezpečí bezpečně“. Jedná se o projekt preventivně-osvětového pořadu ve spolupráci s TV MORAVA, s.r.o., který je vysílán v rámci regionálního vysílání této televizní stanice v celém Olomouckém kraji prostřednictvím DVB-T vysílání. Tento projekt má deset dílů. Projekt je za účelem zacílení pro danou skupinu populace pojat lehce vstřebatelnou formou, v podobě komiksového zpracování, doprovázen mluveným slovem. V závěru každého vysílání projektu je umístěna znělka s vyobrazením loga Policie České republiky, číslu tísňového volání a sloganem ve znění „Jsme tu pro Vás“.

Představené projekty a semináře budou i nadále aplikovány do praxe prevence kriminality všemi útvary, aby tato činnost nebyla chápána pouze jako výhradní doména specializovaných pracovišť a konkrétní projekty prevence neměly pouze podobu

primární a sekundární prevence sociální, ale zaměřily se i na prevenci situační. Je nutné posilovat při aplikaci preventivních projektů mezi seniory i metodickou podporu specialistů prevence kriminality na útvarech Policie České republiky s územně vymezenou působností. Zvyšovat tak předpoklad úspěšného prohlubování povědomí seniorů o možných úskalích těsně spojených s uvedenou problematikou a jejich vnímání dění kolem sebe. Vzájemnou provázaností uvedených činností cíleně eliminovat v reálu podíl latentní kriminality na celkovém nápadu předmětné trestné činnosti. Z policejní praxe je známa skutečnost, která uvádí, že přestože uvedená kriminalita statisticky klesá, v souběhu s tím stoupá profesionalita pachatelů.

7 VYHODNOCENÍ VÝZKUMNÉ ČÁSTI

Tato bakalářská práce se týkala problematiky kriminality páchané na seniorech a následné aplikaci preventivních programů a projektů. Hlavním cílem práce a samotného výzkumu bylo přiblížit poznání trestné činnosti páchané na seniorech, analýzou statistických dat a jejich pozorováním s účelem zjistit, zda tendence kriminality tohoto charakteru má stoupající, stagnační, případně klesající trend, za využití kvantitativní metody výzkumu.

V první části výzkumu bylo cílem přiblížit vypovídající procentuální hodnotu mezi celkovým počtem seniorské populace evidované v České republice letech 2010 až 2014 a počtem spáchaných trestných činů na seniorech za využití legendy pachatele, ve stejném časovém rozsahu období. Výsledkem porovnání zkoumaných statistických hodnot je procentuálně vyjádřen poměr, který nám uvádí, že trestná činnost za využití legendy pachatelem se ve sledovaném období pohybuje v rozmezí 9% až 20%. Je nutno uvést, že procentuální vyjádření porovnávaných veličin je ve vyšším rozmezí a má zcela odlišný vývoj. Vysoký nárůst celkové kriminality páchané na seniorech uvedené v letech 2010 až 2012 v následných letech klesá, rozdílně od kriminality páchané za využití legendy. Tato charakteristická kriminalita v letech 2011 až 2013 stagnuje a drží se na poměrně stabilních číslech.

V následné podkapitole bylo cílem výzkumu zjistit, jak těsně spolu vzájemně souvisí dva jinak rozdílné jevy, jenž byly změřeny, pomocí ordinálního měření, tedy existenci vzájemného vztahu mezi celkovým demografickým počtem populace seniorů v České republice a počtem spáchaných trestných činů na seniorech za využití legendy pachatelem. Po formulaci výzkumného problému byly stanoveny dvě obecné hypotézy: **Hypotéza 1:** Mezi počty spáchaných trestných činů pod legendou na osobách starších 60 let věku a počty osob starších 60 let věku v České republice v období porovnávaných let 2010 až 2014 existuje závislost, **Hypotéza 2:** Mezi počty spáchaných trestných činů pod legendou na osobách starších 60 let věku a počty osob starších 60 let věku v České republice v období porovnávaných let 2010 až 2014 neexistuje závislost. Využitím kvantitativní metody výzkumu a výpočtu SKPK byl zjištěn koeficient $r = -0,3$, který byl následně přisouzen interpretaci hodnot v intervalu $r \leq 0$, tedy naprostá nezávislost.

Výsledek určil, že mezi zkoumanými jevy není dán žádný vztah. Prakticky neexistuje lineární úměrnost mezi počtem seniorů v České republice a počty trestných činů spáchanými na seniorech za využití legendy pachatele a byla tím potvrzena Hypotéza 2.

Dalším cílem praktické části bakalářské práce bylo prokázat vztah možného působení geografické polohy Olomouckého a Jihomoravského kraje, následně i v geografickém rozložení jednotlivých územních odborů policie Olomouckého kraje, při páčání této charakteristické trestné činnosti, ve statisticky evidovaném období let 2010-2014. Zde byly porovnáním statistických údajů zaznamenány rozdílné hodnoty, narůstajících u kriminality spáchané v Jihomoravském kraji oproti kraji Olomouckému, které mohou být připisovány vyšší geografické rozloze Jihomoravského kraje s poměrně vyšším koeficientem zalidnění a hustší dálniční infrastrukturou nutnou pro pohyb pachatele. I přesto, následné grafické vyobrazení srovnávaných počtů spáchaných trestných činů pomocí tendenční křivky vypovědělo vztah, že kriminalita páchaná na seniorech za využití legendy pachatelem v obou porovnávaných krajích má výslednou, lehce vzrůstající tendenci. Tato skutečnost byla zjištěna i porovnáním nápadu trestné činnosti jednotlivých územních odborů policie v Olomouckém kraji.

Posledním dílčím cílem bylo představit aplikaci preventivních opatření, tvořených Krajskou radou seniorů Olomouckého kraje v součinnosti s Oddělením prevence a tisku Krajského ředitelství Policie České republiky Olomouc a dalšími subjekty tvořícími preventivní opatření ve vztahu ke kriminalitě. Rovněž tak zamyšlení nad současnou prevencí ve vztahu k seniorům a případnou právní úpravou představenou na půdě Parlamentu České republiky v projektu Mezioborového vzdělávání ke zvýšení bezpečnosti seniorů.

7.1 Návrhy a doporučení

V teoretické části této bakalářské práce byl vymezen pojem senior, jako osoba, která dosáhla 60 let věku. V policejní praxi nepochybně platí skutečnost, že při prověřování a vyšetřování trestné činnosti páchané na seniorech, není tato definovaná hranice 60 let dogmatem a poškozeným se tak může stát i osoba mladší. Je tedy nutno pracovat s pojmem senior i ve věku blízkém této kategorii. Od počátku roku 2015 se v policejních statistikách uvádí, jako senioři osoby starší věku 65 let. Tyto statistické

údaje nemění nic na situaci, že senioři jsou osoby často bezbranné, osamělé důvěřivě ochotné pomáhat druhým. Pro tyto vlastnosti se stávají vhodnou obětí. Pachatelé, si uvědomují, že při vyšetřování této charakteristické trestné činnosti hraje věk oběti významnou roli. Dokazování je následně ztížené a často vede k odložení věci, jelikož se nepodaří zahájit trestní stíhání proti konkrétní osobě. Vzniká zde rovněž prostor pro zvyšování latentní kriminality a v této souvislosti je třeba konstatovat, že trestná činnost páchaná na seniorech se projevuje negativním způsobem i na jejich zdravotním a psychickém stavu.

Z provedeného průzkumu a porovnání statistických výstupů dat evidovaných Policejním Prezidiem Policie České republiky vyplývá nutnost, spočívající v účinné koordinaci systému evidence trestního řízení a provedení úprav, které by umožňovaly systematickou evidenci trestné činnosti. Podle souřadnic GPS vytvářet mapy kriminality páchané na seniorech, dostupné všem útvarům policie, zabývající se problematikou uvedené kriminality. Jasnou a cílenou evidencí této specifické trestné činnosti je možno lépe mapovat geografické lokality a přístupové cesty v infrastruktuře, zajímavé pro pachatele. Efektivnějším využíváním získaných prostorových dat provádět opatření vedoucí k zajištění bezpečnosti seniorů na republikové, regionální i místní úrovni. Zvýšit touto cestou úspěšnost všech prediktivních nástrojů, vedoucích ke snížení kriminality, tedy za předpokladu, že budou zahrnovat demografické změny, spolupráci a prevenci podporujících subjektů a jasně cílené strategie prosazování zákona.

Na základě vzrůstající tendence nápadu trestné činnosti v Olomouckém kraji a potažmo i v celorepublikovém měřítku je nutností v rámci činností policie vyhlášovat mimořádná bezpečnostní opatření v akcích SENIOR. Cílem by mělo být rozdělení činností, jež zásadním způsobem přispívají k objasňování této specifické trestné činnosti, vytvořit tak ucelený systém centrálního sběru a evidence poznatků, včetně statistických údajů k možnému vyhodnocení kriminality. Je nutné řádně evidovat a zpřehlednit jednotlivé způsoby páchaní trestné činnosti za využití legendy a pro specialisty na předmětné problematice vytvářet takové podmínky, které budou následně přispívat k efektivnímu boji proti často organizované kriminalitě páchané na seniorech.

U prevence kriminality je nutné rozšířit vedle aplikace projektů a seminářů, další dílčí činnosti k oslovení seniorů nejen ze strany policie, ale využívat i sociální odbory, praktické lékaře a další subjekty, například neziskové organizace. Jednoduchým způsobem předávat celoplošně obálky s informačním materiálem, například s vyplácením starobních důchodů. Důležitou činností by mělo být rovněž posílení důvěry seniorů k policistům na ulici, strážníkům obecní policie a dalším orgánům samosprávních celků. Zvýšit komplexní ochranu seniorů před podvodným jednáním pachatelů a následným vstupem do jejich obydlí aplikací bezpečnostních řetízků, jejichž instalace je často řešena v rámci financovaných projektů Odděleními sociální prevence a pomoci Krajských úřadů. Nedílnou součástí prevence kriminality by měla být spolupráce s veřejností, jelikož může být cenným zdrojem dat a faktorem napomáhajícím zapojení široké veřejnosti do uvedených nástrojů prevence.

Závěrem této podkapitoly, s poukazem ke všem skutečnostem shora uvedeným, je nutné shrnout fakt, že ačkoli pozvolna dochází k pozitivním legislativním změnám, díky nimž je ochrana a bezpečnost poskytovaná seniorům, jakožto obětem trestné činnosti postupně posilována, má tato specifická oblast trestné činnosti stále velké rezervy. Proto je cílený standard ochrany bezpečnosti seniorů nutné v některých ohledech více a efektivněji podpořit.

ZÁVĚR

Bakalářská práce byla zaměřena na problematiku kriminality a její prevence ve vztahu k seniorům, s určitou specifikací trestné činnosti, páchané za využití legendy pachatelem. Výběr uvedeného tématu byl ovlivněn především mým zaměstnáním policisty, ve kterém jsem za odsloužených 16 let výkonu služby získal zkušenosti v dané problematice. Osobně řadím kriminalitu páchanou na osobách vysokého věku, jako jednu z nejzávažnějších trestných činností, srovnatelnou s trestnou činností páchanou na dětech. Obě skupiny se tak díky svému věku stávají vysoce rizikovou skupinou.

Cílem bakalářské práce bylo přiblížení skutečnosti, že kriminalita páchaná na seniorech, je v novodobé společnosti, téměř identicky chápána a vnímána jako narůstající problém, který nezanedbatelným podílem vyplňuje kolonky republikových statistik evidujících subjektů. Do povědomí občanů České republiky, orgánům činných v trestním řízení i samotným seniorům, se dostává fakt o působení nového fenoménu trestné činnosti. Tento spočívá v podvodném jednání pachatelů, využívajících k získání finančních prostředků legendy. Na základě získaných poznatků se lze domnívat, že uvedené podvodné jednání pachatele vůči osobě vyššího věku, jako oběti trestného činu, podstatně zvyšuje společenskou nebezpečnost. Je zřejmé, že takový pachatel záměrně využívá slabosti spojené s vyšším věkem a tomu úměrným obtížím oběti. Na tomto místě vnímáme negativně i projevy latentní kriminality, jako faktoru ovlivňujícího statistické údaje, vedoucí k možnému podcenění preventivních strategií. Kriminalita je neodmyslitelnou součástí běžného života v každé společnosti a prozatím neexistuje žádný způsob, jak ji zcela plně vymýtit.

Seniorská populace v České republice má právo na informovanost, vzdělávání v oblasti prevence a ochrany svého zdraví a majetku, jako každý jiný občan ve společnosti. Zde hraje nezastupitelnou roli, jako represivní složka a nástroj státu, Policie České republiky, která se z výkonu svých pravomocí zabývá, z velké míry, i potřebnou preventivní činností. Často za přispění a v těsné součinnosti s řadou prevenci tvořících subjektů. V této souvislosti přednostně vnímáme nezastupitelnou potřebu preventivních projektů a činností zaměřených na konkrétní cílovou populaci seniorů, kteří jsou díky

svému věku stále více ohroženou skupinou v možném dopadu trestné činnosti. Obecně se dá říci, že narůstá snaha vzdělávat seniory, jak se v určitých situacích zachovat správně a přistupovat k nim, jako ke zvláštním obětem trestných činů. Díky tomuto vhodnému a žádanému přístupu bude do budoucna možné latenci kriminality a preventivní aktivity více ovlivnit.

Závěrem můžeme konstatovat, že s přihlédnutím k dosavadnímu sociálnímu a demografickému vývoji v České republice, je jednou z priorit naší společnosti věnovat seniorům důraznější pozornost. A to především v rámci prevence kriminality za využití trestněprávní úpravy a následné snaze, udržet tendenci poklesu trestné činnosti na seniorech páchané. Základním a stěžejním faktorem zde zůstává především úloha státu, primárně zejména v řádné aplikaci plánovaných strategií prevence kriminality, ale i nárůst preventivních činností Policie České republiky a dalších neziskových subjektů.

Přínos této bakalářské práce spatřuji především v tom, že přináší ucelenější náhled na specifickou část problematiky kriminality páchané na seniorech, včetně vyhodnocení statistických údajů v celorepublikovém i krajském měřítku a uvádí možné návrhy a doporučení v této oblasti.

SEZNAM POUŽITÝCH ZDROJŮ

Seznam použitých českých zdrojů

ČEVELA, R., Z. KALVACH a L. ČELEDOVÁ. *Sociální gerontologie: úvod do problematiky*. 1. vyd. Praha: Grada, 2012, 263 s. ISBN 978-80-247-3901-4.

ČÍRTKOVÁ, L. *Policejní psychologie*. 4. vyd., V nakl. Portál 2., rozš. Praha: Portál, 2004, 266 s. ISBN 80-7178-931-3.

ČÍRTKOVÁ, L., a P. VITOUŠOVÁ. *Pomoc obětem (a svědkům) trestných činů: příručka pro pomáhající profese*. 1. vyd. Praha: Grada, 2007, 191 s. ISBN 978-80-247-2014-2.

DRAPELA, V. J. *Přehled teorií osobnosti*. 1. vyd. Praha: Portál, 1997, 175 s. ISBN 80-7178-134-7.

FISCHER, S., a J. ŠKODA. *Sociální patologie: analýza příčin a možnosti ovlivňování závažných sociálně patologických jevů*. 1. vyd. Praha: Grada, 2009, 218 s. Psyché (Grada). ISBN 978-80-247-2781-3.

FISCHER, S., a J. ŠKODA. *Sociální patologie: závažné sociálně patologické jevy, příčiny, prevence, možnosti řešení*. 2., rozš. a aktualiz. vyd. Praha: Grada, 2014, 231 s. Psyché (Grada). ISBN 978-80-247-5046-0.

CHRÁSKA, M. *Metody pedagogického výzkumu: základy kvantitativního výzkumu*. 1. vyd. Praha: Grada, 2007, 265 s. Pedagogika (Grada). ISBN 978-80-247-1369-4.

JANDOUREK, J. *Slovník sociologických pojmů: 610 hesel*. 1. vyd. Praha: Grada, 2012, 258 s. ISBN 978-80-247-3679-2.

MATOUŠEK, O. *Slovník sociální práce*. 2., přeprac. vyd. Praha: Portál, 2008, 271 s. ISBN 978-80-7367-368-0.

NAKONEČNÝ, M. *Základy psychologie*. 1. vyd. Praha: Academia, 1998, 590 s. ISBN 80-200-0689-3.

NAKONEČNÝ, M., a F. HYHLÍK. *Malá encyklopedie současné psychologie*. 2. vyd. Praha: Státní pedagogické nakladatelství, 1977, 338 s. ISBN 14-073-74.

NOVOTNÝ, O., a J. ZAPLETAL. *Kriminologie*. 2., přeprac. vyd. Praha: ASPI, 2004, 451 s. ISBN 80-7357-026-2.

ONDRUŠOVÁ, J. *Stáří a smysl života*. 1. vyd. V Praze: Univerzita Karlova, 2011, 168 s. ISBN 978-80-246-1997-2.

Postavení a diskriminace seniorů v České republice: *sborník z mezinárodní konference, kterou uspořádalo Ministerstvo práce a sociálních věcí České republiky ve spolupráci s Českou geriatrickou a gerontologickou společností v rámci XI. Celostátního gerontologického kongresu: v Hradci Králové dne 25. listopadu 2005*. 1. vyd. Praha: Ministerstvo práce a sociálních věcí České republiky, 2006, 139 s. ISBN 80-86878-52-x

REICHEL, J. *Kapitoly metodologie sociálních výzkumů*. 1. vyd. Praha: Grada, 2009, 184 s. Sociologie (Grada). ISBN 978-80-247-3006-6.

ŠPATENKOVÁ, N. *Gerontagogika*. 1. vyd. Olomouc: Univerzita Palackého v Olomouci, 2011, 84 s. ISBN 978-80-244-2893-2.

ZAPLETAL, J. *Prevence kriminality*. 2. přeprac. vyd. Praha: Policejní akademie České republiky, 2005, 108 s. ISBN 80-7251-200-5.

Zákon č. 40/2009 Sb., trestní zákoník, ve znění pozdějších předpisů.

Zákon č. 141/1961 Sb., o trestním řízení soudním (trestní řád), ve znění pozdějších předpisů.

Zákon č. 45/2013 Sb., o obětech trestných činů, ve znění pozdějších předpisů.

Seznam použitých internetových zdrojů

Český statistický úřad (CZ) [online]. [cit. 2016-02-03]. Dostupné z: <https://www.czso.cz/documents/10180/20537330/33014715.pdf/b1738776-9309-4536-b591-13f7d6f919f4?version=1.11>

Český statistický úřad (CZ) [online]. [cit. 2016-02-03]. Dostupné z: <https://www.czso.cz/csu/czso/seniori>

Ministerstvo vnitra České republiky, *Prevence kriminality* [online]. © 2015 [cit. 2016-02-03]. Dostupné z: [Http://www.mvcr.cz/clanek/web-o-nas-prevence-prevence-kriminality.aspx](http://www.mvcr.cz/clanek/web-o-nas-prevence-prevence-kriminality.aspx)

Jihomoravský kraj, *Metodická podpora regionálního rozvoje*, [online]. [cit. 2016-02-03]. Dostupné z: <http://www.regionalnirozvoj.cz/index.php/jihomoravsky-kraj.html>

Policie České republiky, *Strategie prevence kriminality v České republice na léta 2012 až 2015*, [online]. © 2015 [cit. 2016-02-03]. Dostupné z: <http://www.mvcr.cz/clanek/strategie-prevence-kriminality-na-leta-2012-2015.aspx>

7 Tdo 1147/2007 [online]. [cit. 2016-02-04]. Dostupné z: <http://kraken.slv.cz/7Tdo1147/2007>

Seznam použitých intranetových zdrojů

Policie České republiky - Prohlížení sestav ESSK, Intranet [online]. [cit. 2016-02-15]. Dostupné z: http://essk.pcr.cz/essk/_sest_root.asp

Policie České Republiky - ÚSKPV PP ČR, Odbor analýz, AMOS a pomocné systémy ÚSKPV Intranet [online]. [cit. 2016-02-15]. Dostupné z: <http://10.76.54.237/AMOS/index.php>

SEZNAM ZKRATEK

SKPK - Spearmanův koeficient pořadové korelace

ESSK - Evidenčně statistický systém kriminality

SEZNAM OBRÁZKŮ, GRAFŮ A TABULEK

Seznam tabulek

Tabulka 1: Srovnání četnosti trestných činů na seniorech.....	49
Tabulka 2: Výpočet Spearmanova koeficientu pořadové korelace.....	52
Tabulka 3: Přibližná interpretace hodnot korelačního koeficientu.....	53
Tabulka 4: Porovnání statistických údajů v konkrétních krajích.....	55
Tabulka 5: Porovnání statistických údajů jednotlivých územních odborů.....	57

Seznam grafů

Graf 1: Zastoupení a růst populace seniorů v Evropě.....	20
Graf 2: Znázornění počtu trestných činů spáchaných na seniorech v České republice.....	50
Graf 3: Srovnání počtu trestných činů konkrétních krajů s tendenční křivkou.....	56
Graf 4: Srovnání počtu trestných činů v Olomouckém kraji dle jednotlivých okresů.....	58

SEZNAM PŘÍLOH

Příloha A - Brožura „Nebezpečný věk“ 1. strana.....	I
Příloha B - Brožura „Nebezpečný věk“ 2. strana.....	II
Příloha C - Brožura „Nebezpečný věk“ 3. strana.....	III
Příloha D - Brožura „Nebezpečný věk“ 4. strana.....	IV
Příloha E - Brožura „Nebezpečný věk“ 5. strana.....	V
Příloha F - Brožura „Nebezpečný věk“ 6. strana.....	VI
Příloha G - Obal DVD „Nebezpečný věk“ 1. strana.....	VII
Příloha H - Obal DVD „Nebezpečný věk“ 2. strana.....	VIII
Příloha I - Leták „Rady pro seniory“ 1. strana.....	IX
Příloha J - Leták „Rady pro seniory“ 2. strana.....	X
Příloha K - Titulní strana časopisu POLICISTA.....	XI
Příloha L - Pozvánka na seminář pro seniory.....	XII

Starší lidé se často stávají terčem zájmu kapsářů, zlodějů, podvodníků i násilníků. Zranitelnější jsou i v silničním provozu.



Doporučení seniorům

- Jak se chránit před okradením
- Jak předcházet riziku přepadení
- Jak se vyhnout podvodu
- Jak zabezpečit majetek
- Jak se chovat v silničním provozu

**Když víte, co vás může ohrozit,
máte větší šanci se nebezpečí bránit.**

- Udržujte dobré vztahy se sousedy v domě. Napište si jejich telefonní čísla, v případě potřeby byvá jejich pomoc nejrychlejší.
- Důležitá telefonní čísla (policie, lékař, hasiči aj.) mějte viditelně blízko telefonu, abyste mohli co nejrychleji přivolat pomoc.
- Napodvolujte se nátlaku ze strany rodinných příslušníků, natož cizích lidí, k podpisu závažných dokumentů např. k převodu bytu, domu nebo chaty nebo poskytnutí peněžních půjček. Vše si v klidu a pečlivě promyslete.
- Závažná rozhodnutí o vašem majetku konzultujte s právníkem, nechte si poradit od dalších věrohodných osob. Většina institucí a nevládních organizací, která poskytuje pomoc seniorům, nabízí i bezplatnou právní poradnu.

**Aktivní ochrana před ohrožením
se určitě vždycky vyplatí.**



PREVENCE
SE MUSÍ VYPLATIT



Jak se vyhnout podvodu

- Podvodníci využívají různé záminky a lži, aby se dostali k vašim penězům. Chtějí vniknout do vašeho bytu a pokud z vás nevytáhnou peníze přímo, ovládají řadu způsobů jak vás okrást.
- Nedůvěřujte neznámým lidem, nikoho cizího nepouštějte do svého bytu.
- Nikdy hned neotvírejte dveře, nevíte-li, kdo je za nimi.
- Pořiďte si panoramatické kukátko, které vám umožní dobře si návštěvníka prohlédnout. Instalujte si na dveře bezpečnostní řetěz, který udrží dveře jen pootevřené, a tak můžete některé věci vyřídít bezpečněji.
- Zvoni-li opravář, pracovník úřadu či jiných služeb (odečet plynu apod.) nechte si předložit jeho služební průkaz, nebo ještě lépe zavolejte na úřad nebo instituci, na kterou se pracovník odvolává. V případě jakýchkoliv pochybností trvejte na tom, že o nabízenou službu nestojíte.
- Nepodléhejte lákavé vidině snadného zbohatnutí. Podomní nabídky výher v loterii nebo výhodných koupí odmítněte – v naprosté většině jde o podvod.

Důležité telefonní kontakty:

Policie ČR	158
Městská policie	156
Lékařská pohotovost (Záchranná služba)	155
Jednotné evropské číslo tísňového volání	112
Hasiči	150
Život 90 Senior telefon	800 157 157
Elpida – Linka seniorů	800 200 007
Býý kruh bezpečí	257 371 110
Obecní (městský) úřad	
Odbor sociálních věcí (OU, MÚ)	

Jak zabezpečit majetek

- Zamykejte vstupní dveře a zavírejte okna vždy, když opouštíte domácnost, i když jdete třeba jen na chvíli k sousedce nebo na krátký nákup. Poctevřená balkonová okna nebo větrací okénka jsou pro zloděje-bytáře velkým lákadlem. Venkovní, bytové i balkonové dveře v noci zamykejte, i když jste doma.
- Bezpečnost bytu zvýšíte instalací bezpečnostních dveří nebo různých mechanických zábranných prostředků jako jsou např. bezpečnostní štít a profilová cylindrická vložka, vrchní přídavný zámek, příčná a celoplošná dveřní závora, pojistka dveřních závěsů jako zábrana proti vysazení dveří.
- Okna lze opatřit různými typy mříží apod. Moderní technika nabízí také využití domácího videotelefonu s elektromechanickým ovládním vstupních dveří (např. u rodinných domků, v nové panelové výstavbě).
- Opouštíte-li byt nebo dům na delší čas (např. jedete na chatu nebo rekreaci), nezatahujte rolety a žaluzie, nevypínejte přívod elektřiny. Snažte se udržovat dojem, že jste stále přítomni. Vhodná je vypomoc mezi sousedy, mohou vám byt kontrolovat a pravidelně vybírat schránku.

Důležité telefonní kontakty:

Policie ČR	158
Městská policie	156
Lékařská pohotovost (Záchranná služba)	155
Jednotné evropské číslo tísňového volání	112
Hasiči	150
Život 90 Senior telefon	800 157 157
Elpida – Linka seniorů	800 200 007
Bílý kruh bezpečí	267 371 110
Obecní (městský) úřad	
Odbor sociálních věcí (OÚ, MÚ)	

Jak se chránit před okradením

- Peníze, doklady i klíče noste v příruční uzavřené tašce nebo kabelce vždy odděleně. Berte si jen tolik peněz, kolik skutečně potřebujete.
- Peněženku uložte na dno nebo do spodní části kabelky nebo nákupní tašky.
- Kabelku nebo tašku přes rameno nenechávejte viset na zádech, ale mějte ji stále na očích a chráňte ji rukama na boku nebo na břiše.
- Kabelku nebo tašku nepokládejte v obchodech na police a nenechávejte ji v nákupním vozíku. Nikdy ji neodkládejte s oděvem v šatně kina, divadla, restaurace, ani v čekárně u lékaře či na úřadech.
- Vyhnějte se návalům mnoha lidí, tlačence nahrává zlodějům a okradení může proběhnout bez povšimnutí.
- Když v tramvaji nebo autobusu čtete, mějte své příruční zavazadlo pořád pod kontrolou.
- Ve vlaku si vybírejte kupé, kde už sedí další cestující a nenechávejte svá zavazadla bez dozoru.

Důležité telefonní kontakty:

Policie ČR	158
Městská policie	156
Lékařská pohotovost (Záchranná služba)	155
Jednotné evropské číslo tísňového volání	112
Hasiči	150
Život 90 Senior telefon	800 157 157
Elpida – Linka seniorů	800 200 007
Bílý kruh bezpečí	257 371 110
Obecní (městský) úřad	
Odbor sociálních věcí (OÚ, MÚ)	

Jak předcházet riziku přepadení

- Vyhýbejte se odtěhlým, nepřehledným a neosvětleným místům. Chodte raději frekventovanějšími ulicemi.
- Kabelku nebo tašku noste v ruce či na rameni směrem od ulice, aby vám ji z vozovky nemohl někdo vytrhnout a ukrást.
- Chce-li vám někdo kabelku ukrást, nebráňte se za každou cenu. Zdraví nebo dokonce život jsou cennější než peníze!
- Po chodníku chodte raději dále od vchodů domů, kde by mohl číhat případný pachatel a mohl by vás vtáhnout dovnitř.
- Při vstupování do domu se pozorně rozhlédněte a nevcházejte tam s někým neznámým. Také ve výtahu nejezděte s někým, koho neznáte. Raději počkejte na výtah prázdný.
- Nepřijímejte doprovod nabízený neznámými lidmi, i kdyby vypadali důvěryhodně. Ochota „pomocníka“ může být jen záminkou k tomu, aby se dostal do vašeho bytu a tam vás okradl třeba i za použití násilí.

Důležité telefonní kontakty:

Policie ČR	158
Městská policie	156
Lékařská pohotovost (Záchranná služba)	155
Jednotné evropské číslo tísňového volání	112
Hasiči	150
Život 90 Senior telefon	800 157 157
Elpida – Linka seniorů	800 201 007
Bílý kruh bezpečí	257 371 110
Obecní (městský) úřad	
Odbor sociálních věcí (OÚ, MÚ)	







Policie České republiky



RADY PRO SENIORY

Jak se chovat bezpečně doma

- 1. Nikdy neotvírejte automaticky dveře, nevíte-li, kdo je za ním. Do bytu vpuště pouze ty, které dobře znáte nebo se vám důvěryhodně prokázá a sdělí vám, proč přichází. I na první pohled sympatický člověk nemusí mít vždy dobré úmysly. Pokud vás někdo oslovuje jménem, ještě to neznamená, že vás zná. Mohl si to přečíst například na štítku na dveřích. Cizí lidé nikdy nepouštějte do bytu!
- 2. Na dveřích je vhodné uvést jméno v množném čísle (Novákové) nebo v mužském rodu, zvláště v případě, že v bytě žije sama žena.
- 3. Buďte opatrní, nevíte každému, kdo vás za dveřmi požádá o pomoc, například o možnost si telefonovat, pomoci při nevolnosti či předání zásilky pro vašeho souseda. Službu můžete fešák, aniž byste otevřeli dveře. Pomoc zprostředkujete například přivoláním souseda nebo sáníky apod.
- 4. Mějte důležitá telefonní čísla pořídi vašeho telefonu nebo na dobře viditelném místě.
- 5. Zamkyjte hlavní vchodové dveře. Pokud bydlíte v přízemním bytě nebo rodinném domku, nezapomínejte zavírat okna, a to i v případě, že jdete jen nakoupit.
- 6. Být zavírejte a zamkyjte, i když jdete třeba jen k sousedce, do sklepa nebo s odpočívky.
- 7. Udržujte dobré a přátelské vztahy se svými sousedy. Požádáte je o jejich telefonní číslo, protože v případě potřeby může být jejich pomoc nejcennější.
- 8. Čekáte-li příchod cizího člověka, například osobu reagující na váš mrazák, požádejte někoho z blízkých nebo přátel, aby byl s vámi doma.
- 9. Zdržujete-li se většinou doma a jen občas jdete někam na návštěvu, zavolejte to svým blízkým, aby vás nehledali.



- 10. Nestaňte důvěřiví ani k různým podomním prodáváním, kteří nabízejí zvláště levné zboží.
- 11. Strach o sebe má každý z nás, ale zdě-í se vám váš strach o sebe nějak nepřiměřený, promluvíte si o něm s někým blízkým. Vyřetejte se čtení zpráv z černé stránky, sledování drastických a nepřijemných scén v televizi nebo rozhovorům na téma „komu se co stalo“.

Jak zvýšit své bezpečí a ochránit svůj majetek

- 12. Pořáďte si dveřní panoramatické kukátko a pojistný řetěz. Panoramatické kukátko vám umožní vidět široký prostor za vašimi dveřmi a díky pojistnému řetězu můžete zvýšit některé záležitosti v relativním bezpečí.
- 13. Pokud je to možné, přidejte si elektronické spínací zařízení, které samo v určitou dobu rozsvítí a zhasne světlo či televizi. Ne zlodějích tak vyvoláte pocit, že jste doma, i když tomu tak nebude.

Další informace naleznete na www.policie.cz



Policie České republiky



- ❗ Peníze můžete ukládat do banky či spořitelny. Nemějte doma více peněz v hotovosti nebo velmi cenné věci, pokud nevlastníte dobře ukrytý nebo zabezbovaný trezor. Peníze si raději uložte na účet a cennosti do bezpečnostní schránky v bankě nebo v jiném peněžním ústavu. Své cennosti si raději vyfotografujte, při jejich případném poškození vám tyto fotografie usnadní jejich identifikaci.
- ❗ Noste u sebe jen nezbytnou peněžní hotovost. Pokud potřebujete uložit nebo vybrat více peněz, vezměte s sebou raději někoho blízkého. Buďte ostražití jak v peněžních ústavech (banka, spořitelna, pošta), tak u peněžních bankomatů.
- ❗ Nikdy se před nikým nechičte svým majetkem, ani tím, kolik máte peněz.
- ❗ Nepůjčujte peníze cizím lidem a nedávejte ani žádné zálohy podomním prodejčům.

Bezpečí na ulici

- ❗ Doklady, peníze, klíče a cennosti nikdy nenechávejte bez dohledu. Noste je v příruční uzavené tašce nebo kabelce. Neodkládejte je a odněm v šatně, v kafe, v restauraci, na ulicích atd.
- ❗ Věnujte velkou pozornost své tašce či kabelce, zvláště v hromadných dopravních prostředcích, nákupních centrech a všude tam, kde je větší počet lidí.
- ❗ Peněženko ani doklady nenechávejte návrhu nákupní tašky nebo kabelky.
- ❗ Nechoďte blízko okraje vozovky s taškou přes rameno směrem do silnice, protože by vám ji mohl někdo vytáhnout a odjít.
- ❗ Vyhýbejte se neosvětleným místům a oslepnutým ulicím s minimálním výskytem dalších lidí.
- ❗ Nepřijímejte nabízený doprovod nebo odvoz od lidí, které neznáte.



- ❗ Máte-li dojem, že vás někdo sleduje, přejděte na druhou stranu, zpomalte nebo zrychlete a přesvědčete se, zda je neznámý stále za vámi. Je-li to pravda, vyhledejte místo, kde je více lidí nebo nejbližší obchodní obydlí.
- ❗ V tašce můžete nosit pro své bezpečí nějaký sprej (deodorant, lak na vlasy nebo slzný plyn), který můžete v případě ohrožení také použít.
- ❗ Nechoďte v blízkosti vchodů do domů a rohů, kde může čekat někdo neznámý.
- ❗ Při vstupu do domu buďte pozorní a nepouštějte dovnitř nikoho neznámého. Ani do výtahu nevstupujte s neznámou osobou a raději si počkejte na příští výtah.
- ❗ Snažte se vyhnout čekání na liduprázdných zastávkách, zejména po setmění.
- ❗ V prázdném autobuse si sedněte pokud možno, cestujete-li samotná nebo samotný, nastupujte do vagonu nejbližší k řidiči. Ve vlaku hledajte místo v blízkosti dalších cestujících, a pokud je to možné, sedněte si blízko dveří. V případě nouze jste nejbližší unikové cestě. Žena by si neměla sedat do kupé, kde je společnost mužů, kteří se patrně znají.

- ❗ Pokud se domníváte, že vás někdo sleduje, nevystupujte samí na liduprázdné zastávce. Raději pokračujte v jízdě a vyhledejte pomoc od řidiče či dalších cestujících.
- ❗ Nenechte se na ulici komukoli pomoci tím, že se ho zastanete před stočnickem. Raději zavolejte přímo na linku **tisňového volání 158**.



Vytiskla Tiskárna Ministerstva vnitra

Příloha K – Titulní strana časopisu POLICISTA



Příloha L - Pozvánka na seminář pro seniory



POLICIE ČESKÉ REPUBLIKY - POMÁHAT A CHRÁNIT



SEMINÁŘ PRO SENIORY

DNE: 9. 9. 2015 v 10:00 hod
V AULE BUDOVY KŘP-OLK, TR. KOSMONAUTŮ 189/10, OLOMOUC

PŘEDNÁŠÍ:

- pplk. Ing. Jaroslav Karásek „ TRESTNÁ ČINNOST PÁCHANÁ NA SENIORECH “
- kpt. Mgr. Michaela Sedláčková „ TRANSGENERAČNÍ DOMÁCÍ NÁSILÍ “
- kpt. Bc. Vladimír Navara „ LINKA 158 - JAKÉ INFORMACE SDĚLIT? “

SEMINÁŘ SE KONÁ POD ZÁŠTITOU:

Ing. Jiřího Rozbořila - hejtmana Olomouckého kraje
plk. Ing. Libora Krejčířika - ředitele Krajského ředitelství
policie Olomouckého kraje



SVOU ÚČAST PROSÍM POTVRDĚTE DO 23. srpna
NA MAIL mlenahesova@seznam.cz,
PŘÍPADNĚ KONTAKTUJTE p. HESOVOU
NA TEL. 774 345 670



Olomoucký kraj

BIBLIOGRAFICKÉ ÚDAJE

Jméno autora: Petr Janků

Obor: 6208R020 - Bezpečnostní studia

Forma studia: Kombinovaná

Název práce: Kriminalita a její prevence ve vztahu k seniorům v Olomouckém kraji

Rok: 2016

Počet stran textu bez příloh: 63

Celkový počet stran příloh: 12

Počet titulů českých použitých zdrojů: 20

Počet titulů zahraničních použitých zdrojů: 0

Počet internetových zdrojů: 8

Vedoucí práce: PhDr. Aleš Zoubek, PhD.