

Univerzita Palackého v Olomouci

Filozofická fakulta

Katedra historie

Rebeka Majerová

**Inventár osobného fondu**  
**Ševčíkovi František a Františka**  
**1824-1937(1940)**

bakalárska práca

Vedúci práce: PhDr. Karel Chobot

Olomouc 2015

Prehlasujem, že som diplomovú prácu vypracovala samostatne s využitím uvedených prameňov a literatúry. Tlačaná verzia práce sa zhoduje s verziou uloženou v archíve vlastivedného múzea.

V Olomouci, dňa 18.8.2015

.....

Rebeka Majerová

Rada by som poďakovala PhDr. Karlovi Chobotovi za vedenie mojej práce. Ďalej by som chcela poďakovať za ochotu a trpezlivosť Mgr. Josefovi Urbanovi a za rady a kontrolu PhDr. Oppeltovej a Mgr. Slavíkovej.

## Obsah

I. Úvod .....	5
II. Úvod inventára	
1. Dejiny pôvodcu archívneho fondu .....	13
2. Vývoj a dejiny archívneho fondu .....	21
3. Archívna charakteristika archívneho fondu .....	23
4. Možnosti využitia archívneho fondu .....	30
5. Záznam o usporiadaní archívneho fondu .....	33
III. Inventárny zoznam .....	34
Zoznam použitých prameňov a literatúry .....	118
Zoznam skratiek .....	119
Register osôb .....	120
Register miest .....	142
Register vecný .....	151
Tiráž .....	153
Záver .....	154
Resumé .....	156
Príloha .....	157

## I. Úvod

Tému bakalárskej práce som si zvolila vytvorenie archívnej pomôcky k osobnému fondu Ševčíkovi František a Františka.

Osobný fond je uložený vo Vlastivednom múzeu v Olomouci, kde som aj tento fond mohla spracovávať pod vedením Mgr. Josefa Urbana.

Fond „Rodinný archív Ševčíků, Olomouc“ obsahuje hlavne písomnú pozostalosť po manželoch Františkovi a Františke Ševčíkových. Manželia boli významnými podporovateľmi kultúrneho a národného českého života na Morave. Okrem ich spolkovej a ľudomilnej činnosť v archíve nachádzame aj rozsiahle poznatky k matematickej pôsobnosti prof. Františka Ševčíka na Viedenských stredných a vysokých školách.

Fond manželov Ševčíkových som si vybrala k spracovaniu z viacerých dôvodov. Jedným z hlavných dôvodov bol časový rozsah fondu, ktorý dokumentuje životy obidvoch manželov a vzťahuje sa k rokom 1824 až 1937. V pozostalosti nachádzame dokumenty zobrazujúce udalosti až do roku 1940, ktoré sa zaoberajú poslednou vôľou Františky Ševčíkovej, hlavne z finančnej stránky.

Toto historické obdobie je pre mňa najzaujímavejšie a preto som dúfala, že by som aj vďaka bližšiemu oboznámeniu sa s dokumentami z tejto doby mohla naučiť a získať nové poznatky a údaje o živote v Habsburskej monarchii v 19. a 20. storočí, ako aj v prvorepublikovom období.

Ďalším dôvodom pre výber práve tohto fondu, bolo miesto pôsobenia jeho pôvodcov. Na prvom mieste to bolo mesto Viedeň, kde obaja manželia prežili väčšinu svojho života. Tieto, nimi zachované dokumenty, by mi mohli z tohto obdobia priblížiť spôsob života v tejto významnej európskej metropole. Druhým mestom, hlavne Františkinho pôsobenia, bol Olomouc. Keďže sa mesto Olomouc stalo mojim druhým domov, kde študujem a žijem, bolo zaujímavé sa o ňom dozvedieť viac informácií z tejto doby z jeho histórie.

Vo fonde sa nachádza niekoľko vlastnoručne napísaných životopisov od obidvoch pôvodcov fondu, takže pramene k napísaniu úvodu som používala hlavne z dokumentov vo fonde uložených.

Literatúra použitá pri písaní bakalárskej práce sa väčšinou zameriavala na dejiny a vývoj tohto fondu. Bohužiaľ sa informácie väčšinou opakovali a neboli ani veľmi rozsiahle, čo sa prejavilo v kapitole o vývoji fondu v úvode inventára.

Pozostalosť manželov Ševčíkových som začala spracovávať začiatkom roka 2015 a inventár som začala vytvárať od júla 2015 v priestoroch Vlastivedného múzea v Olomouci.

Pri usporiadaní archívneho materiálu, som sa rozhodla skombinovať dve archívne metodiky a to na základe pravidiel pre spracovanie archívneho materiálu (Praha 1958, s. 14) a podľa Internej smernice Ústredného archívu ČAV z 26. februára 1980.

Okrem toho som pri usporiadávaní fondu používala aj najnovšie metodiky k usporiadaniu osobného fondu. Tou boli Základné pravidlá k spracovaniu archíválií z roku 2013, novelizované v roku 2015.<sup>1</sup>

Záver bakalárskej práce tvorí obrazová príloha s fotografiami obidvoch manželov. Fotografie prof. Ševčíka, nachádzajúce sa vo fonde, boli vytvorené prevažne v osemdesiatych rokoch 19. storočia a preto nedokumentujú jeho mladosť. Podobný problém som našťastie nemala pri jeho manželke, Pri p. Ševčíkovej som našla fotografie, tak z jej školských, ako aj vdovských čias.

---

<sup>1</sup> WANNER, Michal: Základní pravidla ke zpracování archiválií. In.: <http://www.mvcr.cz/clanek/metodiky.aspx?q=Y2hudW09Mw%3d%3d> [cit. 13.08. 2015]

VLASTIVĚDNÉ MUZEUM V OLOMOUCI

Číslo listu NAD: 38, 39

Číslo evidenční pomůcky: 19

**Š E V Č Í K O V I**

**FRANTIŠEK A FRANTIŠKA**

1824 – 1937 (1940)

Inventář

Zpracovala:

Rebeka Majerová

Olomouc 2015

## **Obsah Inventáře:**

### **II. Úvod inventáře**

1. Dějiny původce archivního fondu .....	13
2. Dějiny archivního fondu .....	21
3. Archivní charakteristika archivního fondu .....	23
4. Možnosti využití archivního fondu .....	30
5. Záznam o uspořádání archivního fondu .....	33

### **III. Inventární seznam**

#### **ČÁST PRVNÍ – František B. Ševčík**

##### **I. Životopisný materiál Františka B. Ševčíka .....** 34

- a) Osobní doklady
- b) Diplomy
- c) Studijní a odborná příprava (vysvědčení)
- d) Životopisy
- e) Poznámkové sešity
- f) Hospodářské a majetkové záležitosti původce fondu
- g) Zdravotní stav původce fondu
- h) Jiné dokumenty osobního charakteru

##### **II. Korespondence prof. Františka B. Ševčíka .....** 42

<b>A.) Rodinná .....</b>	<b>42</b>
- Přijatá	
- Odeslaná	
<b>B.) Osobní .....</b>	<b>42</b>
a) S jednotlivci	



-	Přijatá	
-	Odeslaná	
b)	S institucemi	
-	Přijatá	
-	Odeslaná	
<b>C.)</b>	<b>Blahopřání, slávnostní oznámení a pozvánky</b>	46
<b>III.</b>	<b>Rukopisy Františka Ševčíka</b>	47
<b>IV.</b>	<b>Vědecká, odborná a literární činnost Františka Ševčíka</b>	48
a)	Vědecké práce	
b)	Přednášky, projevy, proslovy, řeči	
<b>V.</b>	<b>Písemnosti z veřejné činnosti Františka Ševčíka</b>	49
a)	Cestovatelská činnost	
b)	Školská činnost	
c)	Spolková činnost	
d)	Politická činnost	
<b>VI.</b>	<b>Ilustrační materiál Františka Ševčíka</b>	53
<b>VII.</b>	<b>Tiskový materiál (brožury, letáky apod.) Františka Ševčíka</b>	53
a)	Výstřižky (z novin a časopisů)	
b)	Noviny	
c)	Vzpomínkové tiskoviny	
d)	Informační tiskoviny	
<b>VIII.</b>	<b>Jiný materiál Františka Ševčíka</b>	56
a)	Básně	
b)	Biografie	

c) Hudební a notový materiál

d) Ostatné hmotný materiál

## ČÁST DRUHÁ – Františka Ševčíková

<b>I. Životopisný materiál Františky Ševčíkové .....</b>	<b>57</b>
a) Osobní doklady	
b) Diplomy	
c) Studijní a odborná příprava (školní vysvědčení)	
d) Životopisy	
e) Denníky	
f) Poznámkové sešity	
g) Hospodářské a majetkové záležitosti původce fondu	
h) Zdravotní stav původce fondu	
i) Jiné dokumenty osobního charakteru	
<b>II. Korespondence Františky Ševčíkové .....</b>	<b>65</b>
<b>A.) Rodinná .....</b>	<b>65</b>
- Přijatá	
- Odeslaná	
<b>B.) Osobní .....</b>	<b>66</b>
a) S jednotlivci	
- Přijatá	
- Odeslaná	
b) S institucemi	
- Přijatá	
- Odeslaná	
<b>C.) Blahopřání, slávnostní oznámení a pozvánky .....</b>	<b>97</b>

a) Pozvánky na spolkové schůze	
b) Pozvánky k plesům	
c) Pozvánky na kulturní a spolkové aktivity	
d) Slavnostní oznámení	
e) Úmtrní oznámení	
f) Poděkování	
<b>III. Rukopisy Františky Ševčíkové</b> .....	104
a) Rukopisy článků	
<b>IV. Písemnosti z veřejné činnosti Františky Ševčíkové</b> .....	107
a) Spolková činnost	
<b>V. Ilustrační materiál (fotografie a alba) Františky Ševčíkové</b> .....	110
a) Albumy fotografií	
b) Fotografie	
<b>VI. Tiskový materiál (noviny, letáky apod.) Františky Ševčíkové</b> .....	110
a) Výstřižky (z novin a časopisů)	
b) Noviny	
c) Vzpomínkové tiskoviny	
<b>VII. Jiný materiál Františky Ševčíkové</b> .....	114
a) Biografie	
b) Básne	
c) Hmotný materiál	
d) Hudebný a notový materiál	
e) Kresby	

**f)** Knihy korespondenční

**g)** Navštívenky

**h)** Pohlednice

Seznam literatury .....	118
Seznam skratek .....	119
Rejstřík jmenný .....	120
Rejstřík místní .....	142
Rejstřík věcný.....	151
Tiráž .....	153
Závěr .....	154
Resumé .....	156
Příloha .....	157

## 1. Dějiny původce archivního fondu

### ČÁST PRVNÍ - Prof. František Bedřich Ševčík

František Ševčík sa narodil 13. oktobra 1824 v obci Jedovnice neďaleko Brna, na Morave. Veľkú časť života prežil vo Viedni, kde aj 22. januára 1896 zomrel. Jeho skon bol náhly a nečakaný. Podľa spomienok jeho manželky Františky Ševčíkovej, František dostal infarkt na ulici, keď sprevádzal manželku na poštu a napriek rýchlej lekárskej pomoci o pár dní na to zomrel.

František Ševčík bol jedným z významných mecenášov a podporovateľov národného a kultúrneho života v Českom kráľovstve, s výrazným zameraním na podporu Moravy. Vo viedenskom prostredí bol vnímaný hlavne ako významný docent matematickej teórie tónových sústav na c. k. vysokých školách technických vo Viedni, ako aj emeritný profesor matematiky na vyššej reálnej škole v I. okrese mesta Viedeň.

František Ševčík sa už v útlom veku rozhodol pre kariéru učiteľa, v čom ho podporovali tak rodičia, ako aj jeho prvý učiteľ Paděra a jedovnický kaplán Ružička. Výrazná pomoc oboch týchto mužov umožnila prof. Ševčíkovi začať študovať na reálnej nemeckej škole v Brne. Štúdium v Brne výrazne ovplyvnilo jeho rozhodnutie vytrvať v začatom štúdiu.

Nebolo to pre neho vôbec ľahké. Jeho rodičia boli veľmi chudobní a museli vychovávať ďalších sedem detí. Našťastie sa prof. Ševčík mohol obrátiť na už spomínaného učiteľa Paděru, ktorý mu v Brne našiel lacné ubytovanie, ako aj možnosť lacnejšieho stravovania u jedného z mníšskych rádov, ktoré v meste sídlili.

Toto ťažké obdobie neskončilo ani po skončení tohto štúdia, ani keď získal pomocou pedagogického kurzu možnosť žiadať o miesto súkromného učiteľa. Napriek výborným výsledkom v škole si prof. Ševčík uvedomoval, že dovtedajšie vzdelanie mu nestačuje a preto sa presťahoval do Viedne, kde začal od roku 1842 študovať na polytechnickom inštitúte, so zameraním na jeho obľúbený predmet – matematiku. Ako nemajetný študent si musel na živobytie privyrábať ako súkromný učiteľ, čo dosvedčujú aj pochvalné vyjadrenie niektorých rodičov, týchto ním vyučovaných detí.<sup>2</sup>

---

<sup>2</sup> VMO, fond Ševčíkovi František a František, inv. č. 34.

Popri všetkých vyššie spomínaných aktivitách, prof. Ševčík navštevoval aj viedenské konzervatórium, kde sa zameriaval na štúdium spevu a tiež sa vzdelával v latinskom, ako aj vo francúzskom a anglickom jazyku.

Revolučné roky 1848/1849 prežil prof. Ševčík striedavo vo Viedni a na Morave. Na význam týchto rokov nezabudol do konca života a často sa k nim vracal. Či už pri písaní článkov do mnohých českých národných novín, alebo pri jeho snahe o vyzdvihnutie a podporu českého národa, na ktorú vynakladal veľké životné úsilie a ktoré poznačilo celý jeho nasledujúci život. V týchto rokoch nadviazal priateľské vzťahy s mnohými slovanskými vlastencami, zdržujúcimi sa vo Viedni, ako napríklad s Milošom Obrenovičom, Karadičom či Bílkom.

Po absolvovaní polytechnického inštitútu vo Viedni, bol na návrh prof. Salomona menovaný asistentom matematiky, na ním práve absolvovanom polytechnickom inštitúte. Zároveň sa stal tiež suplantom na reálnych školách, ktoré boli pri polytechnickom inštitúte zriadené.

V roku 1855 získal titul profesora matematiky, kde sa k jeho školským aktivitám na ďalších desať rokov pridalo aj pôsobenie na reálnej škole v Gumpendorfe, neďaleko Viedne.

V šesťdesiatych rokoch 19. storočia precestoval prof. Ševčík veľkú časť tak Rakúskeho cisárstva, resp. Rakúska – Uhorska, ako aj Európy.<sup>3</sup> Z domovskej krajiny precestoval Karpaty, či tirolské Alpy. Z Európy precestoval Nemecké štáty, Švajčiarsko, Talianske či Belgické kráľovstvo, Francúzske cisárstvo<sup>4</sup> ako aj Írsko a Anglické kráľovstvo.<sup>5</sup>

V týchto krajinách nadviazal mnohé známosti a priateľstvá, hlavne v pedagogickej oblasti, pretože sa výrazne zaujímal o fungovanie škôl v krajinách, ktoré navštívil. Tieto svoje poznatky zužitkoval aj pri svojom domácom, viedenskom pôsobení, kedy usporiadal viacero prednášok na tému vzdelávania v zahraničných krajinách. V pozostalosti sa napríklad našiel rukopis jeho prednášky k téme dievčenského vzdelávania v Londýne.<sup>6</sup>

---

<sup>3</sup> VMO, fond Ševčíkovi Fratnišek a František, inv. č. 205 - 208.

<sup>4</sup> V roku 1867 sa zúčastnil svetovej výstavy v Paríži.

<sup>5</sup> V roku 1862 sa zúčastnil svetovej výstave v Londýne a navštívil aj kryštálový palác.

<sup>6</sup> VMO, fond Ševčíkovi Fratnišek a František, inv. č. 202.

Pod vplyvom týchto ciest dal ďalej ako prvý, podnet k zriadeniu Rakúskeho priemyselného múzea vo Viedni,<sup>7</sup> ktorý naozaj vznikol a fungoval aj po jeho smrti.

Aj po návrate z ciest po Európe sa snažil zachovať si celoeurópsky prehľad o udalostiach mimo jeho rodnú krajinu. Dosvedčujú to aj noviny, ktoré odoberal po návrate do Viedne. Jedná sa hlavne o dva druhy anglických novín *The Northern Whig*<sup>8</sup> a *Londoner Deutsche Zeitung*.<sup>9</sup> Obidva druhy novín boli uložené v jeho pozostalosti.

Od roku 1870/1871 navštevoval prednášky matematika Petzvala na Viedenskej univerzite. Následne sa habilitoval na docenta teórie tónových strún, vďaka čomu mohol spolu s doc. Petzvalom, zdokonaľovať matematickú teóriu tónových sústav a chvením napnutých strún.

Počas tohto pôsobenia vydal prof. Ševčík niekoľko vlastných matematických diel, hlavne v nemeckom jazyku. V niektorých dielach spolupracoval s poprednými matematikmi svojej doby, ako je vidieť na týchto dielach, ktoré sa nachádzajú v jeho pozostalosti:

Hinterberger – Schreinzer - Ševčík: *Kurze Anleitung zur Quantitativen Chemischen Analise*. Wien 1860.

Ševčík Franz: *Lehrbuch der Arithmetik für den Unterricht*. Wien 1861.

Ševčík Franz: *Veber die Ausstellung der Mustergegenflände im k. k. Volksgarten*. Wien 1863.

Salomon – Ševčík: *Lehrbuch der Elementar- Mathematik für Ober- Realschulen*. Wien 1874.

Prof. Ševčík mal zásluhu aj v oblasti vzdelávania žien. Pričinil o to, že sa v sedemdesiatych rokoch 19. storočia zriadila vyššia vzdelávacia škola pre dievčatá, kde sám vyučoval práve matematiku.<sup>10</sup> Po tomto skromnom začiatku, bolo následne vytvorených niekoľko ďalších inštitúcií na vzdelávanie žien práve so zameraním na vzdelávanie v oblasti matematiky.

---

<sup>7</sup>Obdoba Kensingtonského múzea v Londýne.

<sup>8</sup>VMO, fond Ševčíkovi František a Františka, inv. č. 292.

<sup>9</sup>VMO, fond Ševčíkovi František a Františka, inv. č. 285.

<sup>10</sup>Vyučovanie matematiky zahŕňalo algebru, geometriu, geometrické kreslenie.

Zorganizoval a viedol prednášky z matematiky pre dámy s názvom *Mathematisches Damen-Collegium*. Za deväť rokov pôsobenia prešlo jeho vyučovaním viac ako šesťsto dievčat a žien.

Za jeho učiteľskú a spoločenskú činnosť vo Viedni počas jeho viac, ako tridsať ročnej učiteľskej pôsobnosti, mu obecná rada mesta Viedeň v roku 1880 udelila mešťanské právo.<sup>11</sup>

Jeho vlastenecká činnosť je rovnako rozsiahla ako tá učiteľská. Prof. Ševčík bol štedrým podporovateľom veľkého množstva literárnych a vzdelávacích spolkov v Čechách, na Morave ako aj v Sliezsku. Hlavne na Morave sa jeho národné snahy viditeľne prejavili pri výstavbe a podporovaní veľkého množstva knižníc.

František Ševčík bol už od detských čias nábožensky vzdelávaný a vedený<sup>12</sup>, čo je zrejme aj pri jeho angažovanosti v oblasti náboženskej podpory.

Práve táto jeho silná náboženská angažovanosť sa dá nájsť v jeho rodnej obci Jedovniciach, kde nechal napríklad prestavať a opraviť kostol.<sup>13</sup> Za svoje dobročinné a podporné aktivity vo svojej rodnej obci bol v roku 1867 menovaný čestným občanom Jedovnic.<sup>14</sup>

Iným príkladom je zriadenie dvoch domov nazvaných, *Nadačné domy po prof. Fr. B. Ševčíkovi*. Tieto nadačné domy zahrnul aj do svojej poslednej vôle<sup>15</sup>, kde o celej svojej činnosti píše, že táto nadácia ma slúžiť pre potrebných, záslužných a mravne zachovalých kňazov katolíckych, československé národnosti na Morave, alebo v Sliezsku pôsobiacich.

V jeho súkromnom živote mal problémové vzťahy so svojimi dvomi staršími súrodencami. So sestrou Eleonórou a s bratom Antonínom. Je to zrejme aj z toho, že k ich osobám sa vzťahuje špeciálna závet,<sup>16</sup> ktorá určuje, čo po jeho smrti môžu, resp. nemôžu

---

<sup>11</sup>VMO, fond Ševčíkovi František a František, inv. č. 7 a 14

<sup>12</sup>Pri birmovaní získal meno Bedřich.

<sup>13</sup>V tejto práci po jeho smrti pokračovala jeho manželka.

<sup>14</sup>VMO, fond Ševčíkovi František a Františka, inv. č. 21.

<sup>15</sup>VMO, fond Ševčíkovi František a František, inv. č. 3.

<sup>16</sup>VMO, fond Ševčíkovi František a Františka, inv. č. 8.



dostať. Nevieme presne aký typ konfliktu mal prof. Ševčík so sestrou Eleonórou, ale jasnejšiu predstavu máme pri jeho bratovi Antonínovi Ševčíkovi.

Hlavnou príčinou ich sporov boli finančné záležitosti. Prof. Ševčík niekoľkokrát finančne dopomohol svojmu bratovi z neľahkej finančnej situácie, ale brat nikdy túto pomoc nevrátil. Tento fakt potvrdzuje aj jedna obligačná listina, ktorá sa našla v pozostalosti prof. Ševčíka.<sup>17</sup>

Napriek nie veľmi dobrým súrodeneckým vzťahom, prof. Ševčík našiel manželské šťastie vo zväzku s Františkou Schenkovou, s ktorou sa po krátkej známosti 30. júla 1878 oženil.<sup>18</sup> Pár spolu strávil viac ako sedemnásť, podľa všetkého šťastných rokov. Bohužiaľ sa manželia nedočkali žiadnych potomkov a aj preto sa zamerali na pomoc iným deťom.

Deti podporovali napríklad aj tým, že im v prípade dobrého vysvedčenia, ako odmenu venovali buď rôzne knihy, alebo sladkosti, čím sa v deťoch snažili vzbudiť väčšiu chuť do učenia, ale zároveň aj chceli pomôcť rodičom detí, ktorí často nemali veľa peňazí na kupovanie sladkostí, alebo knižiek pre zábavu.

Spoločne podporovali mnohých študentov, hlavne finančne alebo materiálne, čím im dopomohli úspešne dokončiť nimi začaté štúdiá. Manželia boli známi tým, že podporovali hlavne ľudí z Moravy, ale podľa rozsiahlej korešpondencie je zjavné, že ochotne pomohli aj ľuďom z ostatných, prevažne slovanských národností v Rakúsko – Uhorskej monarchii.

Mladým ľuďom, hlavne dievčatám sa snažili sprostredkovať prácu spoločníčky, či služobnej v domoch svojich známych, alebo sa mladým učiteľom snažili nájsť ich prvé stále miesto, v niektorej z nimi podporovaných škôl.

František Ševčík bol za svoju činnosť, tak vo Viedni, ako aj na Morave vo svojej dobe veľmi váženým človekom, čo dokazujú mnohé novinové články, ktoré si jeho manželka aj po jeho smrti starostlivo uschovávala.

---

<sup>17</sup>VMO, fond Ševčíkovi František a Františka, inv. č. 66.

<sup>18</sup>VMO, fond Ševčíkovi František a Františka, inv. č. 6.

## Františka Barbara Ševčíková, rod. Schenková

Františka Ševčíková sa narodila 8. októbra 1856 v Novom Jičíne na Morave, v rodine klenotníka Františka Schenka, pôvodom z Lvova. Jej matka bola dcérou Josefa Freowilliga, starostu mesta Příbor na Morave.<sup>19</sup> Františka Ševčíková zomrela po krátkej hospitalizácii v zemskej nemocnici v Olomouci 3. januára 1937 vo veku 80 rokov.

Pani Františka Ševčíková, vdova po profesorovi, ako sa podpisovala po roku 1896, pokračovala po smrti manžela v jeho vlasteneckej činnosti a aj podľa jeho vzoru sa stala významnou mecenáškou kultúrneho a národného života na Morave.

Františka sa narodila do poľsko- nemecko- českej rodiny, napriek tomu bola spolu so sestrou Máriou, vychovávaná väčšinou v nemeckom a katolíckom prostredí. Obidve dievčatá získali výborné vzdelanie. Okrem ovládania niekoľkých jazykov,<sup>20</sup> dostávali obidve deti hodiny spevu a hry na piano na miestnom konzervatóriu.

So sestrou Máriou zostala pani Ševčíková vo veľmi úzkom kontakte počas celého svojho života. Tomu nasvedčuje aj ich rozsiahla korešpondencia,<sup>21</sup> ktorá prebiehala aj po svadbe sestry Márii. Pani Mária Recková, ako sa volala sestra po svadbe, mala dve dcéry Fernandu a Valériu, s ktorými pani Ševčíková rovnako udržiavala pevné, ale menej rozsiahle kontakty.

Františkine detstvo bolo podľa jej vlastných poznámok, šťastné aj keď národnostná problematika Rakúskej monarchie sa dotkla aj jej rodiny. V jednom z mnohých článkov, ktoré pani Ševčíková napísala, spomína aj na ťažké obdobie v živote jej otca, pôvodom Poliaka.<sup>22</sup>

V čase, keď žili v Novom Jičíne, v tej dobe nemeckom meste, počuli miestni občania pána Schenka, Františkinho otca, ako veľmi živo diskutuje po poľsky s neznámym pocestným. Pár dní na to, mu bolo nie veľmi šetrne oznámené, že podobné styky nie sú medzi obyvateľmi mesta veľmi vítané a bohužiaľ sa tento nepriaznivý stav odrazil aj na zmenšenom množstve zákazníkov v zlatníctve pána Schenka.

---

<sup>19</sup>VMO, fond Ševčíkovi František a Františka, inv. č. 350.

<sup>20</sup>Nemčina, čeština, angličtina, francúzština a taliančina.

<sup>21</sup>VMO, fond Ševčíkovi František a Františka, inv. č. 454.

<sup>22</sup>VMO, fond Ševčíkovi František a Františka, inv. č. 1309.

Sama pani Ševčíková ďalej spomína, že aj to bol jeden z dôvodov smrti jej otca, pretože ak chcel užiť rodinu, musel so svojimi výrobkami navštevovať rôzne trhy a slávnosti v každom počasí, čo sa odrazila aj na jeho zdravotnom stave.

Táto historka je iba jedna z mnohých, ktoré pani Ševčíková napísala a neskôr publikovala v novinách. V jej pozostalosti sa nachádza veľká časť rukopisov týchto článkov.

Výrazný zlom vo Františkinom dovtedajšom živote nastal marci roku 1878, kedy spoznala prof. Františka Ševčíka. Podľa jej vlastných spomienok sa spoznali náhodou prostredníctvom jej tety. V dobe ich stretnutia prišla Františka, spolu s otcom do Viedne. Podobné výlety boli pre Františku časté. Zatiaľ, čo otec sa vo Viedni venoval obchodným záležitosťami, Františka zostávala na návšteve u tety, ktorá vo Viedni žila. A práve jedna z týchto návštev sa Františke stala v dobrom zmysle osudnou.<sup>23</sup>

Na jar v roku 1878, bol v dome jej tety, jedným z hostí aj profesor Ševčík. Sama spomínala, že sa v jeho prítomnosti necítila nervózne a že spolu diskutovali tak v nemčine, ako aj v češtine, pretože ho zaujímal ako dobre ovláda tento jazyk. Po niekoľkých ďalších stretnutiach sa nakoniec uskutočnilo zasnúbenie Františky Schenkovej s prof. Ševčíkom.<sup>24</sup>

Po tejto celkom krátkej známosti sa dňa 30. júla 1878 konal svadobný obrat v kostole v Lhotke u Svinova na Morave. Podľa želania oboch snúbencov boli oddávaní v českom jazyku.

Napriek tomu, že Františka žila doteraz väčšinou v nemeckom prostredí, veľmi rýchlo prijala národné presvedčenie prof. Ševčíka a spoločne s manželom sa začala venovať vlasteneckej činnosti. Usilovne sa začala zdokonaľovať v českom jazyku, v národnej literatúre, kultúre či v českých dejinách. Sama spomína, ako usilovne a s pomocou manžela prekladala mnohé články, alebo iné písomnosti z nemeckého do českého jazyka.

Taktiež sa s manželovou pomocou začala viac zaoberať národnostnou problematikou v Rakúskej monarchii a aj následkom manželovho vedenia sa stala odhodlanou pomocníčkou prof. Ševčíka v jeho národnostnej a ľudomilnej činnosti v prospech českého národa.

---

<sup>23</sup>VMO, fond Ševčíkovi František a Františka, inv. č. 1287.

<sup>24</sup>VMO, fond Ševčíkovi František a Františka, inv. č. 1287.

V čase keď profesor Ševčík pôsobil v matematickom dámskom kolégiu vo Viedni, sa stala Františka jednou s jeho žiačok a úspešne sa tri roky vzdelávala v matematike.<sup>25</sup>

Po smrti manžela sa Františka presťahovala 5. apríla 1902 z Viedne do Olomouca, odkiaľ sa chcela venovať hlavne vlasteneckej a ľudomilnej činnosti, čím chcela pokračovať a hlavne zachovať dielo prof. Ševčíka.

Podľa jej vlastných slov sa stala čestnou, zakladajúcou, skutočnou alebo podporujúcou členkou viac ako 150 českých vlasteneckých spolkov na Morave a v Sliezske. Tiež sa výrazne podieľala na rozšírení alebo zriadení knižníc rôzneho charakteru<sup>26</sup> na Morave, v Sliezske a na Slovensku.<sup>27</sup>

Výraznú podporu venovala školským a vzdelávacím ústavom. Práve tento smer jej dobročinnosti sa prejavil aj v jej poslednej vôli.<sup>28</sup> V nej rozdelila svoj majetok na štipendia pre chudobných žiakov v siedmych olomouckých stredných školách a ústavoch.<sup>29</sup> V roku 1905 založila na troch školách<sup>30</sup> v Olomouci ďalšie štipendia k ucteniu pamiatky prof. Ševčíka. K stému výročiu narodenia prof. Ševčíka založila Františka v jeho rodnej obci Jedovniciach na podporu detí, ktoré navštevovali miestnu meštiansku školu štipendium.

Za jej ľudomilnú činnosť jej bol 10. septembra 1911 udelený Alžbetin rád druhej triedy.<sup>31</sup> Vo fonde sa nachádzajú okrem rádu aj jeho stanovy, podľa ktorým sa ako nositeľka rádu musela pani Ševčíková správať hlavne na verejnosti.<sup>32</sup> Bohužiaľ sa vo fonde nezachovala samotná medaila tohto rádu, aj keď aspoň jej obrázok sa v dokumentoch o udelení rádu nachádza.

Za prvej svetovej vojny prevzala predsedníctvo českého sirotského spolku v Olomouci, ďalej sa aktívne zapájala do činnosti červeného kríža a pomocou svojich známostí a kontaktov sa jej podarilo niekoľkých krajanov oslobodiť pred odvedením na vojnovú frontu.

---

<sup>25</sup>VMO, fond Ševčíkovi František a Františka, inv. č. 345.

<sup>26</sup>Knižnice spolkové, školské, obecné či farné.

<sup>27</sup>VMO, fond Ševčíkovi František a Františka, inv. č. 350.

<sup>28</sup>VMO, fond Ševčíkovi František a Františka, inv. č. 332.

<sup>29</sup>Štát. čs. reálnemu gymnáziu, štát. čs. reálke, štát. dievčenskému reál. gymnáziu, štát. učiteľskému ústavu, obchodnej akadémii, českej dievčenskej školy a mestskej rodinnej škole pri Pöttingenu.

<sup>30</sup>Gymnázium, reálna škola a ústav hrabäte Pöttingena.

<sup>31</sup>VMO, fond Ševčíkovi František a Františka, inv. č. 341.

<sup>32</sup>VMO, fond Ševčíkovi František a Františka, inv. č. 342.

Pani Ševčíková bola tiež novinársky činná. V archívnych záznamoch sa nachádza množstvo konceptov obsahujúcich jej články vydávané hlavne po roku 1925 v mnohých moravských novinách. Tieto články zobrazujú väčšinou príbehy zo života Františky Ševčíkovej, jej životné príhody, udalosti či stretnutia, ktoré významne poznamenali jej život alebo sa s nimi pani Ševčíková chcela podeliť s čitateľmi týchto novín.

## 2. Dějiny archivního fondu

Osudy tohto osobného fondu môžeme rozdeliť na dve obdobia.

Prvé obdobie sa začína smrťou prof. Františka Ševčíka 22. januára 1896. Po jeho smrti jeho manželka Františka Ševčíková zostavila manželovu pozostalosť a podľa záznamov v knihe *zápisů o schůzích a hromadách VSMO 1894 – 1902*<sup>33</sup> ju postupne zasielala do vlasteneckého múzejného spolku. Tieto odovzdávania prebehli podľa dostupných záznamov presne štyrikrát, a to 27. februára, 12. mája, 1. júla a 13. októbra v roku 1896. Tu bola pozostalosť v nezmenenom stave uschovaná až do päťdesiatych rokov 20. storočia.

Druhé obdobie vývoja tohto fondu začína smrťou pani Františky Ševčíkovej 3. januára 1937. Po jej smrti bola ňou usporiadaná pozostalosť, tiež na jej žiadosť odoslaná do vlasteneckého múzejného spolku. Udialo sa tak dňa 24. marca 1937, pričom pozostalosť pozostávala nie len z písomných a knižných záznamov ale aj z veľkej časti z hmotných predmetov rôznej hodnoty a charakteru.

Podľa zápisu z 12. apríla 1937<sup>34</sup> bolo plánové vytvorenie vlastnej pamätnej izby, v ktorej by bol použitý materiál zo získanej pozostalosti. Bohužiaľ tento zámer nebol nakoniec realizovaný a to z dôvodu politických a vojenských udalostí v rokoch 1938 až 1945.<sup>35</sup> V období po 2. svetovej vojny sa žiadne nové plány na zriadenie pamätnej izby neobjavili, práve naopak.<sup>36</sup>

Ďalšie dôležité obdobie pre pozostalosť manželov Ševčíkových priniesli päťdesiate roky 20. storočia. V tomto čase prechádzali tak archívy ale aj múzea mnohými zmenami a tie sa nevyhli ani tomuto fondu. Doteraz jednotný fond oboch manželov bol rozdelený na

---

<sup>33</sup>Historický archiv vlastivedniého muzea v Olomouci, fond VSMO, VSMO 1.

<sup>34</sup>Historický archiv VMO, fond VSMO, VSMO 5., *Knihy zápisů o schůzích VSMO z let 1936 – 1938.*

niekoľko častí. Jedinou jednotnou časťou zostala písomná pozostalosť, ktorú v roku 1958 čiastočne usporiadal Dr. Vladimír Jochman a tým vytvoril provizórny inventár.<sup>37</sup>

Podľa spomínaného provizórneho inventáru bola písomná pozostalosť Ševčíkových uložená v 24 kartónoch. Kartóny 1–8 obsahovali písomnosti prof. Františka Ševčíka, kartóny 9–24 zase obsahovali písomnú pozostalosť pani Františky Ševčíkovej. Tento provizórny inventár sa stal súčasťou základnej evidencie zbierok, vedenej k 31. decembru 1958, ktorá bola tiež zostavená Dr. Vladimírom Jochmanom.

Zostatok fondu, hlavne jeho hmotná časť bola rozdelená podľa svojho charakteru do ostatných oddelení vlastivedného múzea. To znamená, že napr. obrazy prevzalo umelecké oddelenie, odev prevzalo etnografické oddelenie a pod.

Vzhľadom na danú situáciu, nie je v dnešnej dobe ľahké zjednotiť fond manželov Ševčíkovcov do pôvodnej podoby. Časť predmetov bola zaradená do iných fondov, časť sa stratila a časť je uložená v depozitároch bez označenia o svojom pôvode.

Ďalšia dôležitá zmena nastala 20. novembra 1951<sup>38</sup> kedy bol vlastenecký spolok múzejný rozpustený a jeho dokumenty a predmety postupne prešli do správy nového Krajského múzea v Olomouci, kde sa nachádzajú dodnes pod názvom vlastivedného múzea v Olomouci.

Od spomínaných zmien v päťdesiatych rokoch minulého storočia o fond manželov Ševčíkových nebol prejavovaný veľký záujem, čo dokazuje aj skutočnosť, že k jeho oficiálnemu uvedeniu v zbierkach vlastivedného múzea došlo až v roku 1997. V tomto roku bol tento fond pod názvom „Ševčíkovi František a Františka“ uvedený v prírastkovej knihe pod číslom 64/97.

Tento fond bol tiež zaznamenaný v Národnom archívnom dedičstve (NAD). Nevieme ale, prečo bol doteraz jednotný fond zaevidovaný do Národného archívneho dedičstva ako dva rôzne fondy s číslom 38 a 39.

---

<sup>37</sup> Skutil Jan: *Z archivu Krajského vlastivedného musea v Olomouci*. In: Zprávy KMV Olomouc. Olomouc 1956, roč. 6, č. 61, s. 67 – 72.

<sup>38</sup> Pisková Milada: *Živé tradice 1883 – 1983*. Olomouc 1983, s. 49- 50.

Poslednou výraznou zmenou je pre fond rok 2015, kedy okrem vytvorenia inventáru bol fondu vytvorený nový názov „Archiv rodiny Ševčíků, Olomouc“ a je plánované aj jeho opätovné spojenie a zjednotenie v zozname Národného archívneho dedičstva.

### **3. Archivní charakteristika archivního fondu**

Pozostalost' manželov Ševčíkových je nutné aj v tomto prípade rozdeliť na dve časti. Na kartóny 1–8, v ktorých je uložená písomná pozostalost' prof. Františka Ševčíka a na kartóny 9–24, ktoré obsahujú písomnú pozostalost' pani Františky Ševčíkovej.

V oboch prípadoch pozostalost' pôvodne, ešte pred odovzdaním do vlasteneckého múzejného spolku zostavila Františka Ševčíková. Tým sa ale podobnosť v usporiadaní fondu končí.

Neviem ako veľmi ovplyvnila usporiadanie fondu jeho čiastočná manipulácia v päťdesiatych rokoch 20. storočia, kedy vznikol aj provizórny inventár. Podľa dochovania písomností ale usudzujem, že jedinou novo usporiadanou časťou bola menšia časť osobnej korešpondencie Františky Ševčíkovej, v kartónoch 17. až 18. Zostatok korešpondencie bol značne roztrúsený po zvyšných kartónoch a hlavne usporiadaný podľa pôvodného Františkinho systému. To znamená, že jej osobná korešpondencia bola zoradená podľa roku vzniku danej písomnosti a podľa osoby odosielateľa, ktorých pani Ševčíková rozdeľovala na „známych“ a „menej známych“.

Toto pôvodné usporiadanie som nedodržala, hlavne kvôli potrebe lepšej prehľadnosti. Korešpondencia Františky Ševčíkovej je značne rozsiahla a keďže mená odosielateľov sa väčšinou opakujú, zoradila som korešpondenciu novým spôsobom a to podľa mien. Tým som tiež spojila celú korešpondenciu, pôvodne rozhádzanú v niekoľkých kartónoch a premiestnila ich v abecednom poradí do niekoľkých za sebou sa radiacich kartónov.

Aj zvyšná časť fondu Františky Ševčíkovej bola značne rozhádzaná a nevykazovala znaky určitého jednotného usporiadania. Veľkou pomocou pri ich usporiadaní boli ale vlastnoručné poznámky pani Ševčíkovej pripísané ku väčšine jej písomnej pozostalosti. Aj podľa tejto pomôcky som mohla jej písomnosti lepšie pochopiť a ľahšie usporiadať.

Čo sa týka časti fondu prof. Františka Ševčíka, ten ako som už spomínala usporiadala jeho manželka. Vzhľadom na dochovaný stav pozostalosti boli aj písomnosti profesora značne rozhádzané v kartónoch. Podľa dochovania fondu usudzujem, že manipulačná práca

v päťdesiatych rokoch aspoň čiastočne spojila písomnosti tematicky, ale opäť som tu narážala na ich nepochopiteľné rozhádzanie do rôznych kartónov. To isté som zaznamenala aj pri písomnostiach pani Ševčíkovej.

Aj podľa týchto znakov sa domnievam, že Dr. Vladimír Jochman triedil písomnú pozostalosť podľa tematiky písomností a hlavne, v rámci jedného kartónu. Čím písomná pozostalosť nebola usporiadaná do jedného uceleného fondu.

Keďže som nemohla použiť systém usporiadania pôvodcu fondu, musela som vytvoriť umelú schému. Na základe materiálu uloženého vo fonde a jeho rôznorodosti nebolo jednoduché vybrať jednotnú metodiku, preto som sa rozhodla skombinovať schému pre usporiadanie osobných fondov podľa základných pravidiel pre spracovanie archívneho materiálu (Praha 1958, s. 14) a podľa Internej smernice Ústredného archívu ČAV z 26. februára 1980.

V nasledujúcom usporiadaní som využila oba druhy spracovania archívneho materiálu. Samozrejme som sa tiež musela prispôbiť osobitnej charakteristike fondu, čo sa prejavilo v nasledujúcej schéme usporiadania archívneho fondu:

## **I. Životopisný materiál Františka Ševčíka**

- a) Osobní doklady
- b) Diplomy
- c) Studijní a odborná příprava (vysvědčení)
- d) Životopisy
- e) Poznámkové sešity
- f) Hospodářské a majetkové záležitosti původce fondu
- g) Zdravotní stav původce fondu
- h) Jiné dokumenty osobního charakteru

## **II. Korespondence Františka Ševčíka**

- A.) Rodinná



- Přijatá
- Odeslaná

B.) Osobní

a) S jednotlivci

- Přijatá
- Odeslaná

b) S institucemi

- Přijatá
- Odeslaná

C.) Blahopřání, slávnostní oznámení a pozvánky

### **III. Rukopisy Františka Ševčíka**

### **IV. Vědecká, odborná a literární činnost Františka Ševčíka**

a) Vědecké práce

b) Přednášky, projevy, proslovy, řeči

### **V. Písemnosti z veřejné činnosti Františka Ševčíka**

a) Cestovatelská činnost

b) Školská činnost

c) Spolková činnost

d) Politická činnost

### **VI. Ilustrační materiál Františka Ševčíka**

### **VII. Tiskový materiál (brožury, letáky apod.) Františka Ševčíka**

a) Výstřižky (z novin a časopisů)

b) Noviny

- c) Vzpomínkové tiskoviny
- d) Informační tiskoviny

### **VIII. Jiný materiál Františka Ševčíka**

- a) Básně
- b) Biografie
- c) Hudební a notový materiál
- d) Ostatné hmotný materiál

## **ČÁST DRUHÁ - Františka B. Ševčíková**

### **I. Životopisný materiál Františky Ševčíkové**

- a) Osobní doklady
- b) Diplomy
- c) Studijní a odborná příprava (školní vysvědčení)
- d) Životopisy
- e) Denníky
- f) Poznámkové sešity
- g) Hospodářské a majetkové záležitosti původce fondu
- h) zdravotní stav původce fondu
- i) Jiné dokumenty osobního charakteru

### **II. Korespondence Františky Ševčíkové**

- A.) Rodinná
  - Přijatá
  - Odeslaná

**B.) Osobní**

a) S jednotlivci

- Přijatá

- Odeslaná

b) S institucemi

- Přijatá

- Odeslaná

**C.) Blahopřání, slávnostní oznámení a pozvánky**

a) Pozvánky na spolkové schůze

b) Pozvánky k plesům

c) Pozvánky na kulturní a spolkové aktivity

d) Slavnostní oznámení

e) Úmtrní oznámení

f) Poděkování

**III. Rukopisy Františky Ševčíkové**

a) Rukopisy článků

**IV. Písemnosti z veřejné činnosti Františky Ševčíkové**

a) Spolková činnost

**V. Ilustrační materiál (fotografie a alba) Františky Ševčíkové**

a) Albumy fotografií

b) Fotografie

**VI. Tiskový materiál (noviny, letáky apod.) Františky Ševčíkové**

a) Výstřižky (z novin a časopisů)

- b) Noviny
- c) Vzpomínkové tiskoviny

## VII. Jiný materiál Františky Ševčíkové

- a) Biografie
- b) Básne
- c) Hmotný materiál
- d) Hudební a notový materiál
- e) Kresby
- f) Knihy korespondenční
- g) Navštívenky
- h) Pohlednice

Pri celkovom písaní bakalárskej práce mi tiež výrazne pomohla najnovšia metodika k usporiadaniu osobného fondu. Tieto Základné pravidlá k spracovaniu archiválií z roku 2013, novelizované v roku 2015, som získala z internetových stránok ministerstva vnútra Českej republiky.<sup>39</sup>

Stav zachovania archívneho fondu je napriek dobe vzniku vo veľmi dobrom stave. Samozrejme v najlepšom stave je časť pozostalosti Františky Ševčíkovej, ktorá je mladšia a do múzea prišla oveľa neskôr. No napriek tomu ani pozostalosť Františka Ševčíka by vzhľadom na vek daných materiálov nemohla byť v lepšom stave.

Jazyk písomností sa prevažne vyskytuje v nemeckom (časť fondu prof. Ševčíka) a v českom (fond Ševčíkovej) jazyku. V Písomnej pozostalosti prof. Ševčíka okrem toho nájdeme listy písané v anglickom, francúzskom a slovenskom jazyku.

---

<sup>39</sup>WANNER, Michal: Základní pravidla ke zpracování archiválií. In.: <http://www.mvcr.cz/clanek/metodiky.aspx?q=Y2hudW09Mw%3d%3d> [cit. 13.08. 2015]

Pre úvod tohto inventára nebol použitý klasický poznámkový aparát, pretože väčšina informácií pochádza z dokumentov uložených vo fonde a tie sa dajú pomerne ľahko vyhľadať.

Vyraďovanie dokumentov alebo skartácia písomnej pozostalosti z mojej strany vykonávaná nebola. Celý fond je usporiadaný v rozsahu v akom som ho prevzala. Vzhľadom na vek a význam dotýčaných materiálov som nepokladala za vhodné prevádzať rozsiahlejšiu skartáciu. Okrem toho je možné, že istá časť materiálu bola skartovaná v päťdesiatych rokoch 20. storočia pri čiastočnej inventarizácii, ale o tom nemáme žiadny záznam.

Pôvodný fond manželov Ševčíkových obsahoval 24 kartónov, plus voľne uložený materiál. Po usporiadaní pozostalosti, fond obsahuje 26 kartónov, pričom posledné 2 kartóny, č. 25 a 26, obsahujú veľké množstvo pohľadníc, ktoré sú zaznamenané v tiráži na konci inventáru.

Voľne uložený materiál je tvorený hlavne diplomami oboch manželov, ktoré sú uložené v pre nich presne vytvorenom obale. Ďalej medzi voľne uložený materiál patria korešpondenčné knihy Františky Ševčíkovej, do ktorých si uschovala dôležité dokumenty alebo novinové výstrižky tak o nej ako aj o jej manželovi. Poslednou časťou sú albumy s fotografiami.

Metraž fondu z pôvodných 2,3 bm sa po usporiadaní pozostalosti zväčšila na 2,9 bm ale veľkosť voľne uloženého materiálu sa nezmenila a stále tvorí 1,3 bm.

Vytvorený inventár k osobnému fondu obsahuje 1488 inventárnych čísel a počet evidenčných jednotiek vyskytujúcich sa v pozostalosti je presne popísaný v tiráži.

Okrem už spomínaných pohľadníc, fond obsahuje veľké množstvo rukopisov, pochádzajúcich od oboch pôvodcov fondu. Ďalej sú v tiráži zaznamenané ostatné evidenčné jednotky ako štočky, pečatidlá prof. Ševčíka alebo už spomínané albumy či predmety inej hmotnej povahy taktiež zaznamenané v tiráži v skupine - jiné.

K inventári bol vytvorený menný, miestny aj vecný register, ktorý sa nachádza na konci inventára a bol vytvorený pre lepšiu prehľadnosť v ňom.

#### 4. Možnosti využítí archivního fondu

Fond manželov Ševčíkových dokumentuje veľmi široké časové obdobie. Aj vďaka tomu sa bádateľ môže oboznámiť s vývojom mnohých jeho častí.

Výraznú zmenu vo vývoji viditeľne prekonala formálna podoba úradných písomností. Rozdiely medzi písomnosťami zo 40. až 80. rokov 19. storočia alebo medzi písomnosťami z prelomu storočia je obrovský a iba ich chronologický vývoj by bol úžasný pre hlbšie skúmanie.

Tiež sa pri písomnostiach prof. Ševčíka môžeme zamerať na to, ako vlastne úradné písomnosti za monarchie vyzerali. Akým štýlom boli vedené, aké údaje obsahovali. Môžeme to zdokumentovať na ukázkach dvoch cestovných pasoch prof. Ševčíka z prelomu päťdesiatych a šesťdesiatych rokov 19. storočia.<sup>40</sup>

Odlíšnou časťou fondu je korešpondencia osobného charakteru. Vďaka nej nie len, že spoznáme súkromný život pôvodcov fondu ale aj ich záujmy či názory na aktuálne otázky ich doby. Hlavne osobná korešpondencia Františky Ševčíkovej je veľmi rozsiahla a v styku s istými osobami aj významná.

Do tejto kategórie nepochybne patria listy od Dr. Emila Holuba alebo jeho manželky Ruženy. Jeden list z korešpondencie s Dr. Holubom, datovaný rokom 1887 je dokonca napísaný až z ďalekej Afriky a vypovedaná aj o jeho vtedajšej výprave na čiernom kontinente.<sup>41</sup>

Z oblasti náboženstva pani Ševčíková udržovala dlhodobé kontakty s arcibiskupom Leopoldom Prečanom ako aj s arcibiskupom Theodorom Konhom. Mohla by som ešte spomenúť prvorepublikového ministra Jana Šramka, alebo veľa iných osobností politického či kultúrneho života Rakúsko – Uhorska alebo Československa, ale dotýčnych osôb by bolo veľké množstvo.

Ďalšou zložkou, ktorú si bádateľ môže všimnúť je zmena v štruktúre a podobe novín. Nemyslím len ich obsahovú stránku, ktorá je sama o sebe viac ako zaujímavá, pretože charakterizuje autentickú atmosféru danej doby. Myslím skôr spôsob tlače, typ písma či

---

<sup>40</sup> VMO, fond Ševčíkovi František a Františka, inv. č. 2.

<sup>41</sup> VMO, fond Ševčíkovi František a Františka, inv. č. 634.

formálnu stránku ich písania. Pričom opäť vývoj aj jediných novín sa dá v tomto fonde sledovať v niekoľkých desaťročiach.

Najvýraznejšími informáciami, ktoré tento fond obsahuje sú poznatky ku národnostnej tematike v Rakúskej monarchii od druhej polovici 19. storočia až do konca trvania prvej republiky. V tejto časti bádateľ môže preskúmať fungovanie spolkového života tak v období monarchie ako aj republiky. V písomnostiach sa objavuje množstvo rôznych druhov spolkov, ich stanovy, funkcie či akcie, ktoré dané spolky organizovali. Pričom bádateľ môže sledovať ich postupný v podstate neprerušovaný vývoj v širokom časovom rozsahu.

Úžasným zdrojom informácií sú aj samotné pohľadnice, ktoré tvoria dva samostatné kartóny vo fonde. Sú zoradené podľa mien odosielateľov, rovnako v rozsiahlom časovom rozmedzí čím charakterizujú vývoj tejto jednoduchej zložky každodenného života. Počas rokov sa menili námety, štruktúry či spôsoby posielania.

Nehovoriac o zmenách na známkach, ktoré najlepšie zdokumentujú hlavne zmenu vládneho režimu po prvej svetovej vojne. V niektorých prípadoch sú známky z pohľadníc odstránené a predpokladám, že práve oni boli použité do iných filatelistických zbierok. Bohužiaľ nemáme žiadne informácie o tom, že by prof. Ševčík alebo jeho manželka boli zberateľmi známok. Preto sa tiež môžeme domnievať, že tieto odstránené známky poslúžili inému filatelistovi a jeho zbierke.

Ďalšou časťou fondu, ktorá by mohla byť bádateľsky zaujímavá je fungovanie škôl v 19. storočí na Morave a vo Viedni. Podľa množstva vysvedčení a študijných poznámok, prednášok či matematických príkladov sa bádateľ môže oboznámiť s fungovaním školstva z pohľadu prof. Františka Ševčíka.

Matematická činnosť prof. Ševčíka je naozaj rozsiahla a dokumentuje tak jeho vzdelávanie z povinne školských čias ako aj jeho matematické a učiteľské pôsobenie na rôznych stredných či vysokých školách vo Viedni.

Ďalšiu časť jeho matematickej činnosti dokumentujú jeho matematické výpočty, rôzne vzorce, rovnice a iné matematické postupy, ktorým by ale mohol rozumieť len človek s vyšším vzdelaním v oblasti matematiky. Tieto matematické poznámky sú podobného rozsahu ako korešpondencia pani Ševčíkovej a preto aj zaberá značnú časť pozostalosti prof. Ševčíka.

Časť, ktorú som nečakala, že nájdem v pozostalosti prof. Ševčíka sa zaoberala jeho učiteľskou činnosťou. Pozostávala z veľkého množstva údajov o jeho študentoch. O ich národnosti, náboženstve, dátume narodenia či iných základných údajov.

Okrem toho sa vo fonde našli okrem vysvedčení oboch pôvodcov fondu aj niekoľko kusov vysvedčení, ktoré vyplnil prof. Ševčík pre svojich žiakov.<sup>42</sup>

Zaujímavou zložkou fondu obsahujú cestovateľské poznámky prof. Ševčíka zo šesťdesiatych rokov 19. storočia vytvorené počas jeho ciest po rôznych európskych štátoch. K poznámkam je pripojený aj rozmanitý dokumentačný materiál pôvodom práve z daných krajín ako aj účty za hotely či pohostenia.

Tento dokumentačný materiál má veľkú výpovednú hodnotu nie len o záujmoch prof. Ševčíka ale ukazuje nám, ako sa rozvíjal turistický priemysel v polovici 19. storočia. Práve na turizmus v tomto období by sa prípadný bádateľ mohol v tomto fonde tiež zamerať. Dokumentačný materiál z týchto krajín je tvorený rôznymi letákmi a ponukami na návštevu zaujímavých miest v danej krajine.

Okrem bežných turistických letákov môže bádateľ objaviť výtlačky niekoľkých novín z anglického či nemeckého prostredia plné vylisovaných kvetov, nazbieraných prof. Ševčíkom počas jeho cesty po Európe. Tieto zbierky vylisovaných kvetov sú dôkazom, že prof. Ševčík, aj keď sa to o ňom podľa všetkého nevedelo, mal veľmi rád kvety a využíval svoje početné zahraničné cesty k zbieraniu a uchovávaniu kvetín, ktoré sa mu páčili alebo ho niečím zaujali.

Písomnosti presahujúce pôvodný časový rámec ohraničenia fondu sa zaoberajú pozostalosťou Františky Ševčíkovej a to v rokoch 1937 až 1940. Keďže sa jedná o pozostalosť, bádateľ sa môže oboznámiť s úkonmi, ktoré vykonával pozostalosti v tomto prípade Dr. Rostislav Bartoča, musel vykonať. Ako aj nasledujúce problémy a ich riešenie na úrovni finančných úradov za protektorátu Čechy a Morava.

Jedným z najrozmanitejších častí fondu je fotografický materiál, prevažne zostavený z činnosti Františky Ševčíkovej. Fotografie pôvodcov fondu od mladších po staršie časy patria k neopomenuteľným častiam fondu. Ďalšou zložkou sú fotografie rodinných priateľov, ktoré

---

<sup>42</sup> VMO, fond Ševčíkovi František a Františka, inv. č. 236.



sa vo fonde objavuje najčastejšie. Keďže pani Ševčíková zažila počas svojho života rôzne spoločenské ale aj móдне zmeny, práve tieto fotografie jej priateľov a známých môžu zdokumentovať zmeny, ktoré sa v tom čase odohrali v spoločnosti.

Môžu ukázať zmenu v odievaní dám či páňov, zmenu v spôsobe fotografovania alebo v inej pre bádateľa zaujímavej oblasti.

Okrem fotografií ľudí sa v tomto materiály nachádzajú aj obrázky budov. Zväčša sa námetom stali práve kostoly ale popredné miesto zastávajú aj fotografie rodinných domov ako je profesorov rodný dom v Jedovniciach alebo spoločnej hrobky manželov Ševčíkových, tiež sa nachádzajúcu v Jedovniciach.<sup>43</sup>

Fond uzatvára drobný hmotný materiál, ktorý je asi najzaujímavejšou časťou fondu. Obsahuje totiž pani Ševčíkovou opatrované a múzeu darované vlasy a zuby prof. Ševčíka. Ďalej by tu mohol bádateľ nájsť pečatidlá, štočky alebo veľké množstvo stúh z pohrebných vencov, ktoré zdobili hrob prof. Ševčíka. Na týchto stuhách je väčšinou napísaná aj osoba alebo spoločnosť, ktorá ich darovala, takže bádateľ aj v tomto prípade presne vie od koho, je ktorá stuha.

## **5. Záznam o uspořádaní archívniho fondu**

Osobný fond Ševčíkovi František a Františka, usporiadala a inventár zostavila Rebeka Majerová v období jún až august 2015, na pracovisku vlastivedného múzea v Olomouci ako bakalársku prácu. Fond je usporiadaný do 26 kartónov a inventár obsahuje 1488 inventárnych jednotiek.

---

<sup>43</sup>VMO, fond Ševčíkovi František a Františka, inv. č. 1371.

### **III. Inventárny seznam**

#### **I. Životopisný materiál Františka Ševčíka**

##### **a) Osobní doklady**

1	Karta pobytu (Aufenthalts – Karte) (1ks)	1849	1
2	Cestovný pas (2ks)	1858	1
3	Poslední vůle (2ks)	1865 - 1896	1
4	Koupací list (Bade- Liste) z Wartenberg auf Gross- Skal (4ks)	1865 - 1866	1
5	Domáce pravidlá pre Wasserheilanstalt Wartenberg auf Gross- Skal (2ks)	1865	1
6	Svatební oznámení (1ks)	1878	1
7	Udelení mest. práva od města Vídně (Bürgerrecht der Stadt Wien) (1ks)	1880	1
8	Poslední vůle ohledně bratra Antonína a sestry Eleonory Čapkové (1ks)	1885	1
9	Doklad o pensionování prof. Ševčíka (1ks)	1886	1
10	Personální výkaz pre k.k. technickú vysokú školu ve Vídni.		

<u>Inv. č.</u>	<u>obsah</u>	<u>čas. rozsah</u>	<u>karton</u>
	(školské zkušenosti, životopis, jeho práce a publikace )		
	(2ks)	1889	1
11	Poslední vůle ohledně dmou č. 49 v Jedovnicích (1ks)	1892	1
12	Výkaz prof. Ševčíka (1ks)	1896	1
13	Úmrtní oznámení (2ks)	1896	1
<b>b) Diplomy</b>			
14	Čestný občan města Vídně, Vídeň (1ks)	s. d.	
15	Zakladající člen spolku Radhošť, Praha (1ks)	s. d.	
16	Čestný člen Wiener- Central- Vereins, Vídeň (1ks)	1857	
17	Čestný člen niederoesterreichische Bewerb Verein, Vídeň (1ks)	1858	
18	Čestný člen čtenářského spolku v Holešově, Holešov (1ks)	1861	
19	Čestný člen čtenářsko- pěveckého spolku ve Vyškově (1ks)	1865	
20	Čestný člen spolku Vlastimil, Jedovnice (1ks)	1865	
21	Čestný občan obce Jedovnice, Jedovnice (1ks)	1867	
22	Zakladající člen jednoty českých matematiků (1ks)	1881	

<u>Inv. č.</u>	<u>obsah</u>	<u>čas. rozsah</u>	<u>karton</u>
23	Čestný člen spolku vojenských vysloužilců, Jedovnice (1ks)	1886	
24	Čestný občan obce Staré a Nové Rovně, Stará Rovňa (1ks)	1887	
25	Čestný člen obce Hartinkov, Hartinkov (1ks)	1887	
26	Člen k. k. Zoologisch botanische Gesellschaft, Vídeň (1ks)	1893	
27	Čestný člen spolku Břetislav, Hartinkov (1ks)	1893	
28	Čestný člen katol. polit. jednoty pro hejtm. Boskovické (1ks)	1893	
29	Čestný člen spolku Svatopluk, Holešín (1ks)	1895	
<b>c) Studijní a odborní příprava (školní vysvědčení )</b>			
30	Vysvědčení z normální základní školy Třídy ( I- IV) (9ks)	1839 - 1842	1
31	Vysvědčení z konzervatoře hudby ve Vídni (2ks)	1841 - 1844	1
32	Vysvědčení od k. k. polytechnického institutu ve Vídni (27ks)	1843 - 1863	1
33	Sešit s klasifikací žáků z konzervatoře ve Vídni (1ks)	1843 - 1844	1

<u>Inv. č.</u>	<u>obsah</u>	<u>čas. rozsah</u>	<u>karton</u>
34	Vysvědčení F. Ševčíka jako soukromního učitele od rodičů dětí, ktoré učil. (5ks)	1849	1
35	Vysvědčení o vyučování v třídě na k. k. Ober – Realschule am Schottenfelde (2ks)	1853 - 1855	1
36	Vysvědčení od k. k. Realschule Prüfungs Commision in Wien (4ks)	1854 - 1863	1
37	Vysvědčení z Communal – Ober – Realschule im Rossau (5ks)	1855 - 1871	1
38	Vysvědčení od k. k. university ve Vídni (3ks)	1863 - 1866	1
39	Vysvědčení z Gremial Handelschule in Wien (2ks)	1864 - 1867	1
40	Vysvědčení o vyučování v třídě dívčího pensionátu ve Vídni (1ks)	1868	1
41	Vysvědčení z matematického kolegia (2ks)	1870 - 1871	1
42	Vysvědčení od Wiener Frauen – Erwerb – Verein (1ks)	1878	1
<b>d) Životopisy</b>			
43	Životopis F. Ševčíka (2ks)	s. d.	1
44	Životopis F. Ševčík, vlastnoručné (15ks)	1869	1
45	Životopisní nástin od Fr. Urbánka (23ks)	1891	1

<u>Inv. č.</u>	<u>obsah</u>	<u>čas. rozsah</u>	<u>karton</u>
46	Hornánský Jan: <i>Profesor František Bedřich Ševčík.</i>  Životopisný nástin. Brno 1898. (2ks)	1898	1
<b>e) Poznámkové sešity</b>			
47	Sešit: Koncepty francouzských listu (4ks)	s. d.	2
48	Sešit: Kolo  (zaznamenané různé způsoby tanců a jejich  přesný způsob tancování) (1ks)	s. d.	2
49	Sešit: Schönbrunn  (dějiny Schönbrunnu, jeho zahrad a okolí) (1ks)	s. d.	2
50	Sešit: poznámkový  (seznam lidí, kterým odpověděl na narozeninové,  jmeninové, vánočné a novoročné blahopřání;  koncepty odpovědí) (1ks)	1843 - 1931	2
51	Sešit: Latinský slovník  (latinské věty a ich překlad do němčiny) (1ks)	1856 - 1860	2
52	Sešit: Ausgaben  (seznam lidí, kterým poslal peníze,  kedy a při akém svátku) (1ks)	1856 - 1882	2

<u>Inv. č.</u>	<u>obsah</u>	<u>čas. rozsah</u>	<u>kartón</u>
53	Sešit: poznámkový diár  (poznámky k jednotlivým dnům) (2ks)	1860	2
54	Sešit: Školní knihovna v Jedovnicích  (seznam knih, které im daroval; seznam žáků,  kterým zaslal dárky za dobré školné výsledky) (1ks)	1860 - 1863	2
55	Sešit: poznámkový  (seznam učitelů, známých a počet  plesů během plesové sezony) (1ks)	1861	2
56	Sešit: Vydání jen vlastenecké  (seznam spolků, které podporoval; seznam nákupu  knih, seznam finančních záležitostí  za předplacení novin) (1ks)	1870 - 1896	2
57	Sešit: Předplacení na listy české  (seznam časopisů, které odebírá; seznam  spolku kde byl zakladatelem  nebo podporovatelem) (1ks)	1873 - 1899	2
58	Sešit: Moje biografie obdrželi		

<u>Inv. č.</u>	<u>obsah</u>	<u>čas. rozsah</u>	<u>kartón</u>
	(seznam lidí a spolků, kterým zaslal svoji biografii) (1ks)	1873 - 1891	2
59	Sešit: Knížky  (seznam kníh, které daroval spolkům nebo lidem) (1ks)	1874 - 1883	2
60	Sešit: poznámkový  (výpisky o životě různých svatých lidí v různých zemích) (1ks)	1875	2
61	Sešit: Výpisky a opisy zajímavých článků z různých časopisů (1ks)	1882 - 1887	2
62	Sešit: poznámkový  (seznam besed konaných ve Vídni a seznam jejich účastníků, seznam lidí, kterým zaslal různé moravské noviny s přepisem článků, seznam lidí, kterým zaslal své portrety) (1ks)	1887 - 1896	2
63	Sešit: Knihy  (seznam komu, kdy a jaké knihy zaslal a daroval) (1ks)	1891	2



**f) Hospodářské a majetkové záležitosti původce fondu**

64	Účty z cest po Anglii (2ks)	s. d.	2
65	Účty z cest po Rakousko - Uhersku (3ks)	s. d.	2
66	Finanční obligace mezi prof. Ševčíkem a jeho bratrem Antonínem na sumu 900 zlatých. (1ks)	1856	2
67	Účty z cest po Itálii (3ks)	1857	2
68	Účty z cest po Francii (4ks)	1858	2
69	Účty z cest po německých státech (2ks)	1859	2
70	Vkladní knížka (1ks)	1869	2
71	Aktiva vídeňského stavebního spolku (6ks)	1872	2
72	Účet z tiskárny (1ks)	1874	2
73	Sešit: Výdaje pro stavbu domu č. 49 v Jedovnicích (3ks)	1875 - 1896	2

**g) Zdravotní stav původce fondu**

74	Lekárske vysvědčení od Dr. Stellergera (1ks)	1880	2
75	Oční vysvedčení od Dr. Bergemeistera (1ks)	1886	2
76	Lekárske vysvědčení od Dr. Chriastiana (1ks)	1886	2
77	Lekárske vysvědčení od Dr. Bergmaistera (1ks)	1889	2
78	Úmrtný list (1ks)	1896	2

Inv. č.	obsah	čas. rozsah	kartón
---------	-------	-------------	--------

### h) Jiné dokumenty osobního charakteru

79	Opis petice na Jeho Veličenstvo skrze vydání českého polit. časopisu (1ks)	1860	2
80	Ručně psaní kalendář určující sluneční a měsíční fáze (6ks)	1851 - 1856	2

## II. Korespondence Františka Ševčíka

### A.) Rodinní

- Přijatá

81	ŠEVČÍK Antonín, Jedovnice (5ks)	1869	3
----	---------------------------------	------	---

- Odeslaná

82	ŠEVČÍK Emanuel, starosta Jedovnic (1ks)	s. d.	3
83	ŠEVČÍKOVÁ Františka, Vídeň (1ks)	1891	3

### B.) Osobní

a) S jednotlivci

– Přijatá

84	NEIDENTIFIKOVATELNÁ (26ks)	s. d.	3
85	BAČKOVSKÝ František, Dr., Praha (7ks)	1889	3
86	BAYER Auguste, Vídeň (9ks)	1856 - 1858	3
87	CHRISTIAN A., farár, Vídeň (1ks)	1886	3
88	CINEK Václav, Vídeň (2ks)	1887	3
89	CLAUSMITZER Marie (1ks)	s. d.	3
90	FIALERGER Ferdinand, Vídeň (1ks)	1875	3

<u>Inv. č.</u>	<u>obsah</u>	<u>čas. rozsah</u>	<u>kartón</u>
91	HAVLÍK Josef, Daoubrawice (2ks)	1858 - 1859	3
92	HEISIG Ferdninand, Vídeň (4ks)	1881 - 1894	3
93	HELICHET, Brno (1ks)	1867	3
94	JAHN V. (1ks)	1873	3
95	KAISER Franz (11ks)	1875	3
96	KAISER Josef (1ks)	s. d.	3
97	KOHN Jenny (2ks)	s. d.	3
98	McSETYRE Eleanor, Hollywood (2ks)	1863	3
99	McSETYRE James (1ks)	1864	3
100	McSETYRE Jane (26ks)	1862 - 1863	3
101	MOSER Pauline, Vídeň (1ks)	1875	3
102	NIEMEYER F. (1ks)	1862	3
103	OCHOTNÍCKA Žofia, Ružomberok (5ks)	1876	3
104	SEDLÁK František (3ks)	1884	3
105	SIEG Eduard, Berlin (2ks)	1875	3
106	SCHUBERT J., Vídeň (1ks)	1854	3
107	SHAW Caroline, Terst (14ks)	1862	3
108	SOUHÁNKOVÁ P., Vídeň (1ks)	1889	3
109	ŠEIRFINGER Josef (1ks)	s. d.	3
110	UNTERSTEINER Antonio (1ks)	s. d.	3
111	VACHETTE A., Paříž (4ks)	1858	3
112	WÖBER Ferdinand, Praha (1ks)	1875	3

Inv. č.	obsah	čas. rozsah	kartón
---------	-------	-------------	--------

b) S jednotlivci

– Odeslaná

113	NEIDENTIFIKOVATELNÁ (9ks)	s. d.	3
114	BAČKOVSKÝ František, Vídeň (7ks)	1889 - 1890	3
115	BARTOCH Leopold, Jedovnice (1ks)	1890	3
116	BOUCHALOVÁ L. (1ks)	s. d.	3
117	ČÍŽEK František, Vídeň (1ks)	s. d.	3
118	DVOŘÁK Vincent, Jedovnice ( 1ks)	1891	3
119	GEHRING Leopoldine, Vídeň (1ks)	1881	3
120	GRAF, Jedovnice (1ks)	1890	3
121	KMANOLIŠ Čenek, Jedovnice (1ks)	1890	3
122	MATHONE P., Vídeň (1ks)	1885	3
123	MAZALOVÁ (1ks)	1877	3
124	PAUHLÝK (1ks)	1888	3
125	PROUSEK, Jedovnice (1ks)	1890	3
126	SEICHERT Ignac, Jedovnice (1ks)	1891	3
127	SLOVÁK E. (1ks)	1886	3
128	TESAŘ P., Jedovnice (2ks)	1891	3
129	ŽÁČKOVÁ Mařenka, Jedovnice (1ks)	1891	3

a) S institucemi

- Přijatá

130	COMMISSION zur Leitung der Gewerbeschule (1ks)	1872	3
-----	--	------	---

<u>Inv. č.</u>	<u>obsah</u>	<u>čas. rozsah</u>	<u>kartón</u>
131	COMMUNAL – Realschule in Gumpendorf (1ks)	1861	3
132	GEWERBESCHULE Commission in Wien (2ks)	1889	3
133	GREMIUM der Wiener – Kaufmannschaft (1ks)	1862	3
134	HANDES & Gewerbekammer für österr. unter der Enns (2ks)	1859 - 1867	3
135	KAISER Ferdinnad Nordbahn (1ks)	1849	3
136	K. K. Ministerium für Kultur u. Unterricht (1KS)	1858	3
137	K. K. Niederösterr. Statthalterei (2ks)	1859 - 1860	3
138	K.K. Ober – Real – Schule am Schottenfeld (1ks)	1853	3
139	K. K. Polytechnischen Institutes (8ks)	1850 - 1871	3
140	K.K. Privat. Burgerl. Handels – Standes in Wien (1ks)	1861	3
141	K. K. Realschul - Prüfungs- Commission in Wien (3ks)	1853 - 1854	3
142	K. K. Technische Hochschule in Wien (3ks)	1874 - 1876	3
143	LIBUŠE, spolek (1ks)	1877	3
144	MAGISTRAT der k.k. Reichstadt u. Residenzstadt Wien (22ks)	1856 - 1886	3
145	MORAVSKÁ Nár. Jednota (1ks)	1852	3
146	NIEDERÖESTERR. Gewerbeverein (4ks)	1862 - 1865	3
147	SLAVISCHE Gewerbe – Vorschusscassa „VČELA“		

<u>Inv. č.</u>	<u>obsah</u>	<u>čas. rozsah</u>	<u>kartón</u>
	in Wien (15ks)	1887	3
148	VERWALTUNGSRATH der Wiener Handels Academie (1ks)	1858	3
149	WIENER Frauen Erweib Vereins (4ks) - Odeslaná	1871 - 1873	3
150	BÖHMISCHER Landesausschuhs (1KS)	1863	3
151	FÜRSTERZBISCHÖFLICHES Consistorium (1ks)	1855	3
152	GEMEINDERATHES von Prehsburg (1ks)	1850	3
153	GEMEINDERATHES von Wien (2ks)	1853 - 1862	3
154	GEWERBESCHUL – Commission in Wien (142ks)	1870 - 1890	3
155	K.K. Landesschulbehörde für niederösterr. (2ks)	1851	3
156	K. K. Ministerium für Kultur u. Uneterricht (5ks)	1869	3
157	K.K. Niederösterr. Notariatskammer (1ks)	s. d.	3
158	K.K. Popytechnisches Institutes (2ks)	1850 - 1852	3
159	K.K. Polizei – Direction (1ks)	1858	3
160	K.K. Statthaltereii (2ks)	1850	3
161	MAGISTRAT der k.k. Reichstadt u. Residenzstadt Wien (8ks)	1862 - 1886	3
162	MORAVSKÁ Orlica (1ks)	1885	3
163	NIEDERÖSTERR. Handels - u. Gewerbekammer (1ks)	s. d.	3
164	PROFESSOREN – Collegium der k.k. (2ks)	1874 - 1875	3

<u>Inv. č.</u>	<u>obsah</u>	<u>čas. rozsah</u>	<u>kartón</u>
165	KOMMISSION Leitung Gewerbe Schulen (10ks)	1878 - 1879	3
166	SLAVISCHER Gewerbe - Vorschusscassa „VČELA“ in Wien (1ks)	1887	3
<b>C.) Blahopřání, slavnostní oznámení a pozvánky</b>			
167	Pozvánky na besedu v Prostějově a Klepačově (3ks)	1847 - 1863	4
168	Pozvánky na slovanský bál (4ks)	1852 - 1862	4
169	Pozvánky na besedu zpěváckého spolku slovanského (7ks)	1857 - 1865	4
170	Pozvánky na matematické přednášky prof. Ševčíka pre dámy (13ks)	1858 - 1879	4
171	Pozvánky na brněnskou besedu (8ks)	1861 - 1863	4
172	Pozvánky na slovanskou besedu v Jedonvicích (1ks)	1864	4
173	Pozvánky na Slovenskou besedu (1ks)	1865	4
174	Pozvánky na koncert huslistu Ottokara Ševčíka (3ks)	1874	4
175	Blahopřání k 30. letem služby (36ks)	1885	4
<b>III. Rukopisy Františka Ševčíka</b>			
176	Zpěv slovanský a jeho pěstování ve Vídni od roku 1841 až do roku 1862 (1ks)	s. d.	4
177	Proti Arithmetike (1ks)	s. d.	4
178	Na obranu cti Čechů vídeňských (1ks)	s. d.	4
179	O živote Newtona (1ks)	s. d.	4
180	Z psaní na P. P. Soukopa (1ks)	s. d.	4

<u>Inv. č.</u>	<u>obsah</u>	<u>čas. rozsah</u>	<u>kartón</u>
181	O reformách reálných škol (1ks)	s. d.	4
182	Mámli jakých zásluh o náš národ ? (1ks)	s. d.	4
183	Praktické zkoušky na komunální reálné škole ve Vídni (2ks)	s. d.	4
184	Slovanský bál (1ks)	s. d.	4
185	Ceburský a jeho vrstevníci před r. 1848 ve Vídni (1ks)	s. d.	4
186	Z Jedovnic. Nemilosrdní zacházení se stromy. (1ks)	s. d.	4
187	Vlastenci českoslovanští ve Vídni před rokem 1848 (1ks)	s. d.	4
188	Naší služebníci (Unsere Dienerinnen) (1ks)	1875	4
189	Zpráva o učitelském kandidátovi Wenzelovi Hofmanovi (1ks)	1879	4
190	Důvody pro používání Salomonových učebnic (2ks)	1880	4
191	Zpráva o správání a činnosti pána J . Mandla ( 1ks)	1881	4
192	Zpráva o činnosti a správání pána Josefa Mauthnera (1ks)	1882	4
193	Dr. Dvořáček (1ks)	1887	4
194	Rukopisy – bez názvu (2ks)	1888 - 1890	4
195	Spolek českých akademiků ve Vídni (1ks)	1889	4
196	Volby do sněmu dolnorakouského a čeští voličové ve Vídni (1ks)	1890	4

#### **IV. Vědecká, odborná a literární činnost Františka Ševčíka**

##### **a) Vědecké práce**

197	Hinterberger – Schreinzer - Ševčík: <i>Kurze Anleitung zur Quantitativen</i>
-----	--



<u>Inv. č.</u>	<u>obsah</u>	<u>čas. rozsah</u>	<u>kartón</u>
	<i>Chemischen Analise. Wien 1860. (1ks)</i>		4
198	Ševčík Franz: <i>Lehrbuch der Arithmetik für den Unterricht.</i> Wien 1861. (1ks)		4
199	Ševčík Franz: <i>Veber die Ausstellung der Mustergegenflände</i> <i>im k. k. Volksgarten. Wien 1863. (1ks)</i>		4
200	Salomon – Ševčík: <i>Lehrbuch der Elementar- Mathematik für</i> <i>Ober- Realschulen. Wien 1874. (1ks)</i>		4
<b>b) Přednášky, projevy, proslovy, řeči, referáty</b>			
201	Uvítací projev pro dámske kolegium ve Vídni (1ks)	s. d.	4
202	Přednáška o vzdelávání v Londýne (Einige Aoustalten für gewerbliche Bildung in London) (1ks)	1862	4
203	Přednáška o petroleji (1ks)	1863	4
204	Projev a program k Schillerovej slávnosti na dívčí škole ve Vídni (1ks)	1886	4
<b>V. Písemnosti z veřejné činnosti Františka Ševčíka</b>			
<b>a) Cestovatelská činnost</b>			
205	Sešit: Poznámky z cest po Itálii (1ks)	1857	4
206	Sešit: Poznámky z cest po Francii (3ks)	1858	4
207	Sešit: Poznámky z cest po Čechách, Moravě, Slezsku a Slovensku (3ks)	1861	4
208	Sešit: Poznámky z cest po Rakousku (1ks)	1871	4

<u>Inv. č.</u>	<u>obsah</u>	<u>čas. rozsah</u>	<u>kartón</u>
<b>b) Spolková činnost</b>			
209	Stanovy slovan. čtenářského spolku (1ks)	s. d.	4
210	Stanovy středné Jednoty Těsnopiscu mocnářství Rakouského ve Vídni (2ks)	1847	4
211	Stanovy spolku „Libuše“ (1ks)	1871	4
212	Správa o činnosti vídenského stavebního spolku z 15.5.1879 (1ks)	1879	4
213	Stanovy slovan. průmyslové záložne „Včela“ (1ks)	1886	4
<b>c) Školská činnost</b>			
214	Sešit: Stenografie (2ks)	s. d.	5
215	Sešit: Otz. pro písomnú skúšku na dámském kolegiu (1ks)	s. d.	5
216	Sešit: Slovník (vysvětlení matem. pojmů podle abecedy) (1ks)	s. d.	5
217	Sešit: Stereometrie (2ks)	s. d.	5
218	Sešit: Planimetrie (1ks)	s. d.	5
219	Sešit: Matem. zkoušky III. (1ks)	s. d.	5
220	Sešit: Matem. zkoušky V. (1ks)	s. d.	5
221	Sešit: Matem. zkoušky VI. (1ks)	s. d.	5
222	Matematické výpočty z Algebry (4ks)	s. d.	5
223	Matematické výpočty z logarytmov (14ks)	s. d.	5
224	Matematické výpočty z analogické geometrie (35ks)	s. d.	5
225	Matematické výpočty z prognosy (20ks)	s. d.	5

<u>Inv. č.</u>	<u>obsah</u>	<u>čas. rozsah</u>	<u>kartón</u>
226	Matematické výpočty z exponenciálních rovnic (8ks)	s. d.	5
227	Matematické výpočty z geometrie a trigonometrie (13ks)	s. d.	5
228	Matematické výpočty z trigonometrie (22ks)	s. d.	5
229	Vysvědčení: prázdné (8ks)	s. d.	5
230	Matematické výpočty (75ks)	s. d.	5
231	Sešit: Matematické úkoly a jejich řešení (1ks)	1844	5
232	Sešit: Základy matematiky (matem. postupy a ukázky geometrie) (1ks)	1850	5
233	Sešit: Matem. a geometrické výpočty (15ks)	1851 – 1853	5
234	Sešit: Školy ve Francii (popis různých druhů škol ve Francii) (1ks)	1858	5
235	Program oficiálních zkoušek na Gremial - Handelsschule ve Vídni (2ks)	1860 - 1861	5
236	Vysvědčení žáků (7ks)	1861 - 1872	5
237	Matematické výpočty pro domácí úkoly (18ks)	1865 - 1866	5
238	Sešit: Matem. zkoušky VII. ( 1ks)	1869	5
239	Zpráva Gremial - Hanselsschule pro šk. rok 1875/76; 1874/75 (2ks)	1874 - 1876	5
240	Sešit: Pomocné sešity k jeho vyučování na dámském kolegiu (jmená žákyň, ...) (6ks)	1874 - 1879	5
241	Záznamy o žácích (jmená, národnost, datum narození, ...) (152ks)	1874 - 1892	6

<u>Inv. č.</u>	<u>obsah</u>	<u>čas. rozsah</u>	<u>kartón</u>
242	Sešit: Pro první matem. dámske kolegium pro 1. šk. rok (1ks)	1874 - 1875	6
243	Sešit: Pro první matem. dámske kolegium pro 2. šk. rok (1ks)	1875 - 1876	6
244	Matematické výpočty (118ks)	1875 - 1886	6
245	Sešit: Matem. výpočty na maturitní zkoušky (1ks)	1875 - 1876	6
246	Sešit: Poznámky o vzdělávání děvčat a o školách pro ne zřizovaných v Rusku (1ks)	1875	6
247	Sešit: Pro první matem. dámske kolegium pro 3. šk. rok (1ks)	1876 - 1877	6
248	Matematické výpočty a zkoušebné příklady z Algebry (13ks)	1876 - 1884	6
249	Organizační školní pravidla pro Gremial – Handels - Fachschule ve Vídni (1ks)	1876	6
250	Sešit: Matem. výpočty pro aritmetické zkoušky (18ks)	1877 - 1884	6
251	Sešit: Pro první matem. dámske kolegium pro 4. šk. rok (1ks)	1877 - 1878	6
252	Záznamy o žácích (mená, narození, národnost, ...) (49ks)	1877 - 1884	6
253	Sešit: Pro první matem. dámske kolegium pro 5. šk. rok (1ks)	1878 - 1879	6
254	Sešit: Pro první matem. dámske kolegium		

<u>Inv. č.</u>	<u>obsah</u>	<u>čas. rozsah</u>	<u>kartón</u>
	pro 6. šk. rok (1ks)	1879 - 1880	7
255	Sešit: Matem.zkoušky IV. (1ks)	1879 - 1881	7
256	Záznamy o žácích ( meno, narodení, národnost, ...) (53ks)	1879 - 1892	7
257	Sešit: Otz. k maturitním zkouškám (7ks)	1881 - 1882	7
258	Sešit: Matem. úlohy a zadania a ich výpočty pro školní rok 1882/1883 (1ks)	1882 - 1883	7
259	Sešit: s matematickými výpočty (8ks)	1884	7
260	Sešit: Matem. úkoly, zadání a jejich výpočty pro šk. rok 1885/1886 (1ks)	1885 - 1886	7
261	Matematické výpočty (163ks)	1886 - 1892	7
<b>d) Politická činnost</b>			
262	Volební provolání k voličům z Jedovnic při volbách do obecního zastupitelstva (8ks)	1885	7
<b>VI. Ilustrační materiál Františka Ševčíka</b>			
263	Fotografie maturitního ročníka (1ks)	1885 - 1886	7
264	Portréty osob (3ks)	1845 - 1861	7
265	Fotografie objektů – Arenaberg (1ks)	1873	7
<b>VII. Tiskový materiál (noviny, brožury, letáky apod.) Františka Ševčíka</b>			
<b>a) Výstřižky (z novin a časopisů)</b>			
266	Neidentifikovatelné (16ks)	s. d.	8
267	Demokratische Zeitung (1ks)	s. d.	8

<u>Inv. č.</u>	<u>obsah</u>	<u>čas. rozsah</u>	<u>kartón</u>
268	Vídenský Slovan (1ks)	s. d.	8
269	Ost und West (3ks)	1862	8
270	Prager Zeitung (1ks)	1863	8
271	Wanderer (5ks)	1863 - 1872	8
272	Neue freie Presse (3ks)	1865 - 1875	8
273	Fremde- Blatt (4ks)	1870 - 1878	8
274	Neues Wiener Tagblatt (3ks)	1870	8
275	Posel z Prahy (2ks)	1870	8
276	Deutsche Zeitung (4ks)	1874 - 1877	8
277	Presse (8ks)	1874 - 1879	8
278	Našinec (6ks)	1874 - 1879	8
279	Konstitutionelle Vorstadt – Zeitung (4ks)	1875 - 1879	8
280	Morgenpost (2ks)	1879	8
281	Moravské noviny (1ks)	1880	8
282	Wiener Zeitung (1ks)	1880	8
283	Abendblatt Tribune (1ks)	1881	
284	Illustriertes Wiener Extrablatt (1ks)	1886	8
<b>b) Noviny</b>			
285	Londoner Deutsche Zeitung ( 1ks)	1858	8
286	Ost und West ( 1ks)	1862	8
287	Národní listy (1ks)	1863	8
288	Fremden - Blatt (2ks)	1863	8

<u>Inv. č.</u>	<u>obsah</u>	<u>čas. rozsah</u>	<u>kartón</u>
289	Wiener Kaufmannshalle ( 4ks)	1863	8
290	Constitutionelle Osterreichische Zeitung (1ks)	1863	8
291	Donau - Zeitung ( 2ks)	1863	8
292	The Northern Whig (3ks)	1863	8
293	Vorstadt – Zeitung ( 1ks)	1864	8
294	Wanderer ( 1ks)	1865	8
295	Gremialblatt der Wiener Kaufmannschaft (2ks)	1868	8
296	Věstník ( 6ks)	1887	8
<b>c) Vzpomínkové tiskoviny</b>			
297	Vzpomínkové tiskoviny z pobytu ve Francii (44ks)	s. d.	8
298	Vzpomínkové tiskoviny z pobytu v německých státech (14ks)	1858	8
299	Vzpomínkové tiskoviny z pobytu v Anglii (23ks)	1862	8
300	Vzpomínkové tiskoviny k 6.1.1877 při příležitosti 70. narozeninn bratra Jonasa (10ks)	1877	8
301	Vzpomínkové tiskoviny ku 60. narozeninám Petra B. Bílka (3ks)	1880	8
302	Vzpomínkové tiskoviny na 12. 8. 1885 v Buchbergu (1ks)	1885	8
<b>d) Informační tiskoviny</b>			
303	Přátelům lidu moravského (1ks)	1849	8
304	O rozkolu literárnem na Slovensku (1ks)	1860	8

### VIII. Jiný materiál Františka Ševčíka

#### a) Básně

305	Básně (5ks)	s. d.	8
306	Knihá básní opsaných z časopisu Vídenský posel. (1ks)	26.7 - 8. 10. 1848	8

#### b) Biografie

307	<i>Zpráva o Národní jednotě svat. Cyrilla a Methuda pro rok 1849.</i> Brno 1850.		8
308	<i>Kroměříž den 6. Září 1847.</i> Vídeň 1847.		8
309	Fegerl Johann von: <i>Die Tonsysteme.</i> Wien 1915.		8
310	<i>Achtzehnter Bericht der Gewerbeschul- Commission</i> <i>in Wien über ihre wirksamkeit im Schuljahre</i> 1888/1889. Wien 1890.		8
311	Červenka Leopold: <i>Činnost místní školní rady na</i> <i>základe zákonu a nařízení.</i> Praha 1876.		8
312	Frič Karel: <i>Přísspěvky ku poznání Amerického Petroleje.</i> Praha 1863.		8
313	J. F. Ostervald: <i>Épitres de Saint Paul.</i> Londres 1862.		8
314	J. F. Ostervald: <i>Épitres de notre seigneur Jésus- Christ</i> <i>Saint Jean.</i> Londres 1862.		8
315	J. F. Ostervald: <i>Évangile de notre seigneur Jésus- Christ</i> <i>selon Saint Mathieu.</i> Londres 1862.		8
316	Dolling James: <i>Dolings Pocket map of London.</i> London 1862.		8



**c) Hudební a notový materiál**

317	Hudební a notový materiál (24ks)	1843 - 1884	8
-----	----------------------------------	-------------	---

**d) Ostatný hmotný materiál**

318	Brýle (2ks)		9
-----	-------------	--	---

319	Kožená peněženka (1ks)		9
-----	------------------------	--	---

320	Krabička s lyžicí ze studentských časů (1ks)		9
-----	--	--	---

321	Kožené obaly/pouzdra (2ks)		9
-----	----------------------------	--	---

322	Krabička se šitím (1ks)		9
-----	-------------------------	--	---

323	Lupa (1ks)		9
-----	------------	--	---

324	Papírová krabička (1ks)		9
-----	-------------------------	--	---

325	Pečetidla (4ks)		9
-----	-----------------	--	---

326	Rámeček se sušenými květy (1ks)		9
-----	---------------------------------	--	---

327	Stuhy z pohřebních věnců (19ks)		9
-----	---------------------------------	--	---

328	Zbírka sušených květin (4ks)		9
-----	------------------------------	--	---

329	Zuby a vlasy prof. Ševčíka v krabičce (1ks)		9
-----	---	--	---

**ČÁST DRUHÁ – Františka Ševčíková**

**I. Životopisný materiál Františky Ševčíkové**

**a) Osobní doklady**

330	Svatební oznámení (2ks)	1878	10
-----	-------------------------	------	----

331	Ohlašovací list na byt v Olomouci (1ks)	1923	10
-----	---	------	----

332	Pokyny F. Ševčíkové jako postupovat v případě její smrti (11ks)	1935 - 1936	10
-----	---	-------------	----

<u>Inv. č.</u>	<u>obsah</u>	<u>čas. rozsah</u>	<u>kartón</u>
333	Dokumenty k vyřešení finančního vypořádání z poslední vůli F. Ševčíkové (17ks)	1937 - 1940	10
	<b>b) Diplomy</b>		
334	Čestná členka spolku Zora (1ks)	s. d.	
335	Členka ženského charitativního spolku (Frauen- Wahlthätigkeit Vereins) (1ks)	1879	
336	Čestná členka českého krejcarového spolku (1ks)	1899	
337	Zakladající členka Matice Školské v Olomouci (1ks)	1902	
338	Zakladající členka Místního odboru Národní Jednoty (1ks)	1903	
339	Zakladající členka Matice Cyrillo- Methodějovské v Olomouci (1ks)	1909	
340	Zakladající členka Národní Jednoty v Olomouci (1ks)	1910	
341	Vyznamenání Alžbětín řád 2. třídy (1ks)	1910	
342	Stanovy pro Alžbětín řád 2. třídy a vyobrazení medaily (1ks)	1910	
	<b>c) Studijní a odborná příprava (školní vysvědčení)</b>		
343	Sešit: matematický s úlohami (2ks)	1878 - 1879	10
344	Sešit: matematický (5ks)	1878 - 1879	10
345	Vysvědčení z prvního matematického dámského kolegia ve Vídni (1ks)	1879 - 1880	10
346	Sešit: Matematický s přednáškami prof. Ševčíka		

<u>Inv. č.</u>	<u>obsah</u>	<u>čas. rozsah</u>	<u>kartón</u>
	z dámskeho kolegia (1ks)	1879 - 1880	10
347	Sešit: Matematický pro šk. rok 1879/1880 (2ks)	1879 - 1880	10
348	Sešit: Matematický s domácími úkoly (1ks)	1879 - 1880	10
349	Sešit: Matematický s písom. mat. skouškou (2ks)	1880	10
<b>d) Životopis</b>			
350	Životopis – Z mého života (2ks)	s. d.	10
351	Životopis – Curriculum Vitae (4ks)	1910	10
352	Životopis (1ks)	1926	10
<b>e) Denníky</b>			
353	Denník č. I (1ks)	1903 - 1907	10
354	Denník č. II (1ks)	1908 - 1912	10
355	Denník č. III (1ks)	1912 - 1918	10
356	Denník č. IV (1ks)	1918 - 1930	10
357	Denník č. V (1ks)	1931 - 1936	10
<b>f) Poznámkové sešity</b>			
358	Sešit: Poznámkový (seznam návštěv během pobytu v nemocnici) (1ks)	s. d.	10
359	Sešit: Adresář (jména, adresa a zaměstnání lidí) (1ks)	s. d.	10
360	Sešit: poznámkový (s osobními poznatkami) (7ks)	s. d.	10
361	Sešit: Poznámkový		

<u>Inv. č.</u>	<u>obsah</u>	<u>čas. rozsah</u>	<u>kartón</u>
	(seznam se svátky lidí v každém měsíci v roce) (1ks)	s. d.	10
362	Sešit: Poznámkový		
	(seznam cizích slov a jejich vysvětlení) (1ks)	s. d.	10
363	Sešit: Journal		
	(seznam lidí, který jí psali, seřazený podle měsíců v roce)		
	(1ks)	1888 - 1936	10
364	Sešit: Poznámkový		
	(seznam osob, kterým věnovala životopis manžela)		
	(1ks)	1896 - 1910	10
365	Sešit: Poznámkový		
	(seznam spolků a institucí v kterých byla členkou		
	nebo kam přispívala finančně) (1ks)	1896 - 1931	10
366	Sešit: Koncepty odeslaných listů č. I (1ks )	1896 - 1899	11
367	Sešit: Koncepty odeslaných listů č. II (1ks)	1899 - 1900	11
368	Sešit: Koncepty odeslaných listů č. III (1ks)	1900 - 1901	11
369	Sešit: Poznámkový		
	(seznam předplacených českých novin) (1ks)	1901	11
370	Sešit: Koncepty odeslaných listů . IV (1ks)	1903 - 1904	11
371	Sešit: Koncepty odeslaných listů . V (1ks)	1904 - 1906	11
372	Sešit: Koncepty odeslaných listů č. VI (1ks)	1906 - 1911	11
373	Sešit: Koncepty odeslaných listů č. VII (1ks)	1911 - 1921	11
374	Sešit: Poznámkový (prázdný) (2ks)	1931 - 1936	11

<u>Inv. č.</u>	<u>obsah</u>	<u>čas. rozsah</u>	<u>kartón</u>
375	Sešit: Korespondence z nemocnice  (seznam přijaté korespondence, gratulace  k vánočním svátkům) (1ks)	1936 - 1937	11
376	Sešit: Moje 80. narozeniny  (seznam návštěv a přijatých blahopřání) (1ks)	1936	11
<b>g) Hospodářské a majetkové záležitosti původce fondu</b>			
377	Účty za domácnost (15ks)	1892	11
378	Účty za domácnost (19ks)	1893	11
379	Účty za hlavní oltář v Jedovnicích (7ks)	1893 - 1897	11
380	Účty za domácnost (6ks)	1894	11
381	Účty za domácnost (4ks)	1895	11
382	Účty za domácnost (13ks)	1896	11
383	Sešit: Vlastenecké vydání  (seznam měsíčních výdajů při předplacení  novin a při darech spolkům a lidem) (1ks)	1896 - 1935	11
384	Sešit: Výdaje  (seznam ročních výdajů na podporu spolků) (1ks)	1896 - 1964	11
385	Nadační listina na domy v Jedovnicích (1ks)	1896	11
386	Účty za domácnost (18ks)	1897	11
387	Účty za domácnost (14ks)	1898	11
388	Přiznání k dani z příjmů (31ks)	1898 - 1920	11
389	Účty za domácnost (16ks)	1899	11

<u>Inv. č.</u>	<u>obsah</u>	<u>čas. rozsah</u>	<u>kartón</u>
390	Vkladní knížka (1ks)	1899	11
391	Účty za domácnost (5ks)	1900	11
392	Účty za domácnost (17ks)	1901	11
393	Sešit: Výdaje  (výdaje na bydlení v Olomouci za jednotlivé měsíce)  (2ks)	1902 - 1932	11
394	Účty za domácnost (23ks)	1902	11
395	Účty za nájemné (6ks)	1902	11
396	Účty za nájemné (12ks)	1903	11
397	Účty za domácnost (25ks)	1903	11
398	Účty za domácnost (34ks)	1904	11
399	Účty za nájemné (11ks)	1904	11
400	Účty za nájemné (12ks)	1905	11
401	Účty za domácnost (40ks)	1905	11
402	Účty za domácnost (34ks)	1906	11
403	Platební knížka (1ks)	1906	11
404	Účty za nájemné (11ks)	1906	11
405	Účty za nájemné (11ks)	1907	11
406	Účty za domácnost (29ks)	1907	11
407	Účty za domácnost (25ks)	1908	12
408	Účty za nájemné (12ks)	1908	12
409	Účty za nájemné (12ks)	1909	12

<u>Inv. č.</u>	<u>obsah</u>	<u>čas. rozsah</u>	<u>kartón</u>
410	Účty za domácnost (33ks)	1909	12
411	Účty za domácnost (34ks)	1910	12
412	Výpisy z Rakousko – Uherské Banky (3ks)	1910 - 1912	12
413	Účty za nájemné (12ks)	1910	12
414	Účty za nájemné (11ks)	1911	12
415	Účty za domácnost (36ks)	1911	12
416	Účty za domácnost (36ks)	1912	12
417	Účty za domácnost (29ks)	1913	12
418	Účty za domácnost (50ks)	1914	12
419	Účty za domácnost (17ks)	1915	12
420	Účty za domácnost (16ks)	1916	12
421	Účty za domácnost (21ks)	1917	12
422	Sešit: Výdaje  (seznam cen potravin pro konkrétní měsíc) (8ks)	1917 - 1934	12
423	Pojištění proti krádeži a vloupání (3ks)	1917 - 1934	12
424	Účty za domácnost (7ks)	1918	12
425	Platební rozkaz o dani z příjmu (2ks)	1918 - 1919	12
426	Účty za domácnost (22ks)	1919	12
427	Účty za domácnost (34ks)	1920	12
428	Vyrozumění odhadní komise pro daň z příjmu (1ks)	1920	12
429	Platební rozkaz na dávku z majetku (1ks)	1922	12
430	Účty za domácnost (13ks)	1921	12

<u>Inv. č.</u>	<u>obsah</u>	<u>čas. rozsah</u>	<u>kartón</u>
431	Účty za domácnost (17ks)	1922	12
432	Účty za domácnost (17ks)	1923	12
433	Účty za domácnost (18ks)	1924	12
434	Účty za domácnost (19ks)	1925	12
435	Zpráva o slevě na dávce z majetku a na dávce z přírůstku na majetku (3ks)	1926	12
436	Účty za domácnost (12ks)	1927	12
437	Účty za domácnost (31ks)	1928	12
438	Účty za domácnost (14ks)	1929	12
439	Účty za domácnost (17ks)	1930	12
440	Účty za domácnost (23ks)	1931	12
441	Účty za domácnost (19ks)	1932	12
442	Účty za domácnost (40ks)	1933	12
443	Seznam cenných papíru a vkladních knížek uložených v Anglicko- Pražské Banke (2ks)	1933	12
444	Potvrzení o zaplacení zálohy na vzešlé ošetrovací útraty od zprávy zemských ústavů v Olomouci (15ks)	1933 - 1936	12
445	Celkový přehled jmění F. Ševčíkové (8ks)	1936	12
<b>h) Zdravotní stav původce fondu</b>			
446	Potvrzení o pobytě v Moravské zemské nemocnici v Olomouci (10ks)	1918 - 1936	12



**i) Jiné dokumenty osobního charakteru**

447	Seznam věcí odevzdaných do musejního spolku v Olomouci po smrti prof. Ševčíka (1ks)	1896	12
448	Seznam věcí přinesených do nemocnice (5ks)	1935	12
449	Sešit: Seznam výdajů na pohřeb prof. ševčíka (1ks)	1896	12
450	Dokumenty týkající se pohřbu prof. Ševčíka (výdaje) (18ks)	1896	12
451	Odhlašovací list pro policii pro Annu Patockú (1ks)	1935	12

**II. Korešpondence Františky Ševčíkové**

**A.) Rodinní**

a) S jednotlivci

– Přijatá

452	RECK Ferdinand (1ks)	1900	13
453	RECK Fernande, neter, Mor. Ostrava (3ks)	1898 - 1925	13
454	RECK Marie, sestra, Nový Jičín (313ks)	1897 - 1933	13
455	RECK Valerie, neter, Mor. Ostrava (4ks)	1897 - 1936	13
456	ŠEVČÍK Jaroslav, Ořechov (2ks)	1895 - 1901	13
457	ŠEVČÍK Antonín (1ks)	s. d.	13
458	ŠEVČÍK Jan, farár, Nová Ulice (1ks)	1906	13
459	ŠEVČÍK Emanuel, Jedovnice (2ks)	1896 - 1899	13
460	ŠEVČÍKOVÁ Terezie, Jedovnice (5ks)	1895 - 1905	13
461	ŠEVČÍK Vilibald, Luboměř (6ks)	1901 - 1905	13

<u>Inv. č.</u>	<u>obsah</u>	<u>čas. rozsah</u>	<u>kartón</u>
462	ŠEVČÍK Vincenc, farár, Blučina (9ks)	1897 - 1915	13
463	ŠEVČÍKOVÁ rodina, Ořechov (10ks)	1899 - 1918	13
<b>B.) Osobní</b>			
a) S jednotlivci			
- Přijatá			
464	AMBROŽ Vilém, katecheta, Brno (1ks)	1898	13
465	ALBRECHT Betti, Sternberg (1ks)	1936	13
466	ALBRECHT Otto, Sternberg (1ks)	1926	13
467	AUGUSTIN František, Olomouc (1ks)	1915	13
468	AUGUSTINOVÁ Aloisie, Olomouc (4ks)	1911 - 1916	13
469	AMBROS, prof., vojenská fronta (1ks)	1917	13
470	AMBROSOVÁ Amalie, Sv. Kopeček (25ks)	1902 - 1906	13
471	BABKA, Dr., Olomouc (19ks)	1902 - 1933	13
472	BABKOVÁ Andulka (2ks)	s. d.	13
473	BABKOVÁ Anna, Olomouc (6ks)	1909 - 1913	13
474	BABKOVÁ Marie, Olomouc (4ks)	1908 - 1913	13
475	BAILLON Krista, Litovel (2ks)	1917	13
476	BAKEŠOVÁ Lucie, Ořeskovičky (2ks)	1900 - 1903	13
477	BALNÍČEK, Dr., Štřenberk (5ks)	1917 - 1922	13
478	BAMBACH F. Vídeň (27ks)	1899 - 1904	13
479	BANEK František, biskup, Brno (1ks)	1904	13
480	BARAUCH Hermína, Vetrný Jeníkov (1ks)	1900	13

<u>Inv. č.</u>	<u>obsah</u>	<u>čas. rozsah</u>	<u>kartón</u>
481	BAROŠ Josef, Hulisko u Rožnova (1ks)	1907	13
482	BARTOCHA Josef, Olomouc (2ks)	1906	13
483	BARTOCHA Rostislav, Olomouc (6ks)	1932 - 1936	13
484	BARTOCHOVÁ Terezie, Olomouc (6ks)	1927 - 1935	13
485	BARTOCHOVÁ Sylvia, Brno (1ks)	1930	13
486	BAZAK, Olomouc (1ks)	1920	13
487	BAZIKOVÁ Irena, Bystřice p. H. (3ks)	1919	13
488	BENDNÁŘ Bedřich, farár, Olomouc (1ks)	1902	13
489	BEDNÁŘ Constantin, Vídeň (8ks)	1909 - 1913	13
490	BEITLEROVÁ Milada, Praha (3ks)	1919 - 1931	13
491	BELLAK Julius, Vídeň (1ks)	1918	13
492	BENDA, notár, Příbor (57ks)	1898 - 1904	13
493	BENDA Anna (2ks)	1903	13
494	BENEDIKTA M., Voršilka, Olomouc (1ks)	1913	13
495	BERKA František, Dr., Olomouc (2ks)	1908	13
496	BIELEK Anton, redaktor, Tur. Sv. Martin (4ks)	1904	13
497	BIER Valter, MUDr. (1ks)	1936	13
498	BILANER F., Dr. (1ks)	1899	13
499	BITTNER Ivan, Dr., Mor. Ostrava (10ks)	1905 – 1915	13
500	BITTNER Jaroslav, Mor. Ostrava (1ks)	1917	13
501	BLAHA T., kněz, Vídeň (32ks)	1896 - 1914	14
502	BLAHOVSKÁ Lina, Olomouc (4ks)	1904 - 1907	14

<u>Inv. č.</u>	<u>obsah</u>	<u>čas. rozsah</u>	<u>kartón</u>
503	BLAHVSKÝ, Dr., Brno (2ks)	1903 - 1909	14
504	BLATNÍK Ladislav, Dr., Praha (5ks)	1913	14
505	BLATNÝ Jan, MUDr., Olomouc (1ks)	s. d.	14
506	BLAŽKOVÁ Marie, Nov. Jičín (9ks)	1898 - 1901	14
507	BLONDKOVÁ rodina, Olomouc (4ks)	1933 - 1936	14
508	BLOUDEK Ctibor, JUDr. (1ks)	1936	14
509	BOHÁČEK Josef, Německé (1ks)	1899	14
510	BORKOVÁ Marie, Kroměříž (3ks)	1905 - 1910	14
511	BOZDĚCHOVÁ L., Praha (1ks)	1902	14
512	BRACHTL Julius, Postřelnov (2ks)	1903	14
513	BRANDA Jaroslav, vojenská fronta (2ks)	1915	14
514	BRANDHUBER, starosta, Olomouc (1ks)	1913	14
515	BRANDOVÁ Františka, Olomouc (24ks)	1915 - 1936	14
516	BRDĚKOVÁ Františka (1ks)	1911	14
517	BRONTS Karl (1ks)	s. d.	14
518	BROŽOVÁ Emilie, Pottingen (1ks)	1936	14
519	BRUNNBAFENOVÁ – ELIÁŠOVÁ L. (1ks)	1920	14
520	BRUNNLSOFEROVÁ Ludmila (4ks)	1916	14
521	BUCHINGROVÁ Josefa, Olomouc (3ks)	1919 - 1936	14
522	BUJNOCH Ferdinand, farár, Vídeň ( 185ks)	1896 - 1934	14
523	BUREŠOVÁ Marie, Rájec (1ks)	1916	14
524	BURIÁNEK Bohuš, Dr., Opava (1ks)	1934	14

<u>Inv. č.</u>	<u>obsah</u>	<u>čas. rozsah</u>	<u>kartón</u>
525	BUŠKA Peter, Sychrov (2ks)	1902	14
526	CARMINE Poligena, Budweis (1ks)	1910	14
527	CEH Rudolf, Spieslitz (1ks)	1932	14
528	CIHLAŘ Franz, Vídeň (1ks)	s. d.	14
529	COUDROVÁ, Olomouc (1ks)	1926	14
530	COUFAL Přemysl, Dr., Frenštát (1ks)	1936	14
531	COUFALOVÁ Ludmila, Olomou (7ks)	1908 – 1936	14
532	COUFALÍKOVÁ Anežka, Čes. Budějovice (26ks)	1907 - 1930	14
533	ČAPKA Vilém, Husovice u Brna, (1ks)	1902	14
534	ČERMÁK Jan, Praha (64ks)	1911 - 1936	14
535	ČERMÁKOVÁ Marie, Praha (27ks)	1913 - 1926	14
536	ČERMÁKOVÁ Milada, Olomouc (1ks)	1907	14
537	ČERNÁ Jindřiška, Leting (1ks)	1906	14
538	ČERVÍČEK Anna, Vídeň (4ks)	1896	14
539	ČÍŽKOVÁ B., Těšín (6ks)	1900 - 1902	14
540	DANIEKÝ Albert (1ks)	s. d.	14
541	DANIEL Alois (1ks)	s. d.	14
542	DANIEL Jozef, Lipník (1ks)	1904	14
543	DANIELOVÁ Františka, Lipník (2ks)	1904	14
544	DAŇKOVÁ Berta, Bystřice (13ks)	1907 - 1908	14
545	DAVIDOVÁ Františka, Olomouc (1ks)	1914	14
546	DERKOVÁ B., Nov. Jičín (2ks)	1906	14

<u>Inv. č.</u>	<u>obsah</u>	<u>čas. rozsah</u>	<u>kartón</u>
547	DIBLÍKOVÁ A. (1ks)	s. d.	14
548	DOKOUPILOVÁ Marie (7ks)	s. d.	14
549	DOLING Antonín, Drnovice (1ks)	1902	14
550	DOLECKÁ Anastiazie, Zábřeh (1ks)	1906	14
551	DOLEŽAL Johann, Brno (1ks)	1919	14
552	DOLEŽALOVÁ Františka, Jedovnice (53ks)	1896 - 1899	14
553	DOSTÁL František, Olomouc (8ks)	1906 - 1916	14
554	DOSTÁL Oldřich, Dr. (1ks)	s. d.	14
555	DOSTÁL Václav, kněz, Rouštka u Vsetína (7ks)	1903 - 1906	14
556	DOSTÁLOVÁ Anna, Vel. Týnec (10ks)	1904 - 1916	14
557	DOSTÁLOVÁ Josefina, Brno (1ks)	1909	14
558	DOSTÁLOVÁ Josefka, Bílovce (2ks)	1908	14
559	DOSTÁLOVÁ Terezie, Nový Jičín (1ks)	1907	14
560	DOUCHA František, Vsetín (1ks)	1936	14
561	DRAŽDILOVÁ Františka, Brno (1ks)	s. d.	14
562	DRÖHSLER Aolf, Vídeň (1ks)	1900	14
563	DRÖHSLER Betty, Vídeň (10ks)	1898 - 1902	14
564	DUBSKÝ, Dr., Olomouc (1ks)	1905	14
565	DVORKSÝ František, Dr., Brno (3ks)	1900 - 1911	14
566	DVOŘÁKOVÁ Božena, Jedovnice (2ks)	1935	14
567	EDLER Alois (2ks)	1902 - 1906	14
568	EISENSTÄDLER Leopoldine, Viedeň (23ks)	1896 - 1919	14

<u>Inv. č.</u>	<u>obsah</u>	<u>čas. rozsah</u>	<u>kartón</u>
569	ELIÁŠ Otakar, Šternberk (3ks)	1906 - 1923	14
570	ELIÁŠOVÁ Anna, Těšín (21ks)	1904 - 1916	14
571	ELIÁŠOVÁ Růža, Čes. Budějovice (22ks)	1913 - 1923	14
572	ENGELMÜLLEROVÁ Irena (1ks)	1925	14
573	FADURA F., Dalečín (1ks)	1910	14
574	FADRUS Karel, Zábřeh (1ks)	1909	14
575	FEIT Josef, Brno (1ks)	1927	14
576	FEGERL Johann, Vídeň (2ks)	1909	14
577	FIALKA J., JUDr., Olomouc (1ks)	1926	14
578	FILIPOVÁ Marie, Olomouc (1ks)	1932	14
579	FINGER Josef, Olomouc (1ks)	1936	14
580	FISCHER Johann, Lauterbach (10ks)	1903 - 1904	14
581	FISCHER Ladislav, starosta, Olomouc (6ks)	1911 - 1935	14
582	FISCHMANN B., Brno (4ks)	1899	14
583	FIŠEROVÁ Ludmila, Jedovnice (7ks)	1897 - 1902	14
584	FORLANIE Anna (1ks)	1919	14
585	FORMÁNKOVÁ Eleonora, Jedovnice (5ks)	s. d.	14
586	FRANKOVÁ Marie (2ks)	1899 - 1901	14
587	FRAŇKA Augustin, Starč (1ks)	1906	14
588	FRASSINE Josef, Olomouc (1ks)	1903	14
589	FRIŠTENSKÁ Miroslava, Vídeň (1ks)	1911	14
590	FRODLOVÁ Filoména, Olomouc (6ks)	1911 - 1913	14

<u>Inv. č.</u>	<u>obsah</u>	<u>čas. rozsah</u>	<u>kartón</u>
591	FÜRST Josef, Opava (4ks)	1903 - 1913	14
592	FÜRST Walter, Scheifling (2ks)	1936	14
593	GEDUŠ František, farár, Lípovec (1ks)	1905	14
594	GEHRING Leopoldine, Vídeň (16ks)	1898 - 1900	14
595	GEISLEROVÁ Pavla, Olomouc (2ks)	1905 - 1906	14
596	GRAF Franz (1ks)	s. d.	14
597	GRAUBNER Jan, Strážnice (1ks)	1901	14
598	GREC Fratišek, Brno (1ks)	s. d.	14
599	GRÉM František (1ks)	s. d.	14
600	GRIMOVA Květa, Brťov (1ks)	1902	14
601	GRIMENSTEIN (1ks)	1915	14
602	GROH František, Olomouc (2ks)	1928	14
603	GROH Mileschi (3ks)	1913	14
604	GROHMANN Jan, učitel', Mor. Ostrava (4ks)	1931 - 1934	14
605	GROHOVÁ Jitka, Brno (8ks)	1900 - 1909	14
606	GRYDIL Engelbert, Černé pole (1ks)	1905	14
607	GULL L. (2ks)	s. d.	14
608	GUMMENSTEIN, baron, Olomouc (1ks)	1912	14
609	HALOUZKA Jan, farár, Veřovice (18ks)	1902 - 1916	14
610	HAMISCH Leonie, Olomouc (1ks)	1911	14
611	HAMPL Hynek, Zábřeh (1ks)	1899	14
612	HAMPL Rudolf, malíř, Křelov (1ks)	1925	14



<u>Inv. č.</u>	<u>obsah</u>	<u>čas. rozsah</u>	<u>kartón</u>
613	HAPALOVÁ Božena, Olomouc (1ks)	1918	14
614	HARBATH Anna, Vídeň (2ks)	1914	14
615	HARNA Jan (1ks)	1907	14
616	HARNA Jan, lékárník, Kroměříž (1ks)	1915	14
617	HAUPTOVA Amalie, Brno (5ks)	1913	14
618	HEČ Augustin, Vídeň (1ks)	1899	14
619	HEIN Max, Dr., Olomouc (12ks)	1921 - 1936	14
620	HEINOLD, miestodržiteľ na Morave, Brno (1ks)	1911	14
621	HEGER František, farár, Nová Ulice (1ks)	s. d.	14
622	HEGER Therese, Vídeň (1ks)	1896	14
623	HELLMUTHOVÁ G., Bratislava (1ks)	s. d.	14
624	HELKOVÁ- ZELÍNSKA H., Bad Hall (1ks)	1923	14
625	HERZOG Leopoldine, Vídeň (5ks)	1900 - 1909	14
626	HERZOG Rosa, Vídeň (1ks)	1910	14
627	HEYER Jan, Dr., Vídeň (1ks)	1931	14
628	HILGARTNER Josef, prof., Kroměříž (1ks)	1933	14
629	HINDŘICH W., Olomouc (4ks)	1915 - 1927	14
630	HLADÍK Josef, sochař, Olomouc (5ks)	1902 - 1936	14
631	HLAVICA J., Olomouc (1ks)	1907	14
632	HLÁVKOVÁ Ludmila, Jestřabí (1ks)	1905	14
633	HNILIČKOVÁ M., Šumvald (4ks)	1912	14
634	HOLUB Emil, Dr., Vídeň (7ks)	1887 - 1901	14

<u>Inv. č.</u>	<u>obsah</u>	<u>čas. rozsah</u>	<u>kartón</u>
635	HOLUBOVÁ Růžena, Vídeň (11ks)	1899 - 1915	14
636	HORÁKOVÁ Františka, Nový Jičín (2ks)	1899 - 1900	14
637	HORŇANSKÝ Jan, Vyškov (306ks)	1896 - 1936	14
638	HOUDEK, Brno (1ks)	1911	14
639	HOUŘILOVÁ Marie, Tábor (1ks)	s. d.	15
640	HÖNIG Robert, Ivančice (1ks)	1910	15
641	HRABALOVÁ František, Kojetín (1ks)	1902	15
642	HRADIL, vojensk fronta (1ks)	s. d.	15
643	HRAZDÍROVÁ Cecílie, Vídeň (5ks)	1903 - 1904	15
644	HRBEK B., Zborov (5ks)	1901 - 1903	15
645	HRDÝ, Dr., Olomouc (1ks)	1936	15
646	HRDLIČKA J., Olomouc (ks)	1912	15
647	HRUBÁ Berta, Brno (5ks)	1927 - 1935	15
648	HRUBÁ Marie, Olomouc (3ks)	1903	15
649	HRUBÝ, dvorný rada, Prostějov (5ks)	1928 - 1933	15
650	HRUBAN Vladimír, Dr., Olomouc (237ks)	1902 - 1936	15
651	HRUBANOVÁ Vera, Olomouc (1ks)	1902	15
652	HŘÍBEK Antonín, MUDr., Olomouc (3ks)	1913 - 1914	15
653	HUBENÝ L., Turč. Teplice (1ks)	1914	15
654	HUBLÍK Jan, Ing., Olomouc (32ks)	1916 - 1936	15
655	HUDECZEK Richard, Olomouc (1ks)	1909	15
656	HUDLOVÁ Marie, Kroměříž (1ks)	1910	15

<u>Inv. č.</u>	<u>obsah</u>	<u>čas. rozsah</u>	<u>kartón</u>
657	HUDLOVÁ R. (1ks)	s. d.	15
658	HULOVÁ Zdenka, Olomouc (1ks)	1903	15
659	HUTTERSTRASSER Michael, Vúdeň (2ks)	1910	15
660	HÜBEN Marie (1ks)	s. d.	15
661	HÝBLOVÝ Anna, Zábřeh (1ks)	1910	15
662	HÝBVLOVÁ Marie, Olomouc (1ks)	1906	15
663	CHALAMA, Jedovnice (4ks)	1920	15
664	CHALAVA, Olomouc (1ks)	1903	15
665	CHALUPA Pavel, farár, Střítež (28ks)	1899 - 1908	15
666	CHARFREITÁGOVÁ E., Olomouc (2ks)	1906 - 1908	15
667	CHENŠÍK Josef, Olomouc (1ks)	1904	15
668	CHMELARĚ J., Chroustov (1ks)	1899	15
669	CHOCHOLOVÁ Olga, Mor. Ostrava (1ks)	1918	15
670	CHORVÁT Alois, Jedovnice (1ks)	1908	15
671	CHARVÁTOVÁ Julie, Tuřany (1ks)	s. d.	15
672	CHRAMOSTA František, farár, Boskovice (10ks)	1898 - 1902	15
673	CHROMEK Pavel, Olomouc (7ks)	1934 - 1935	15
674	CHYTIL, plukovník, Olomouc (2ks)	1929	15
675	CHYTIL František, Brno (1ks)	1896	15
676	CHYTILOVÁ Anna, Olomouc (1ks)	1929	15
677	ILEK Bohuslav, Lysice (1ks)	1931	15
678	INDRA Karel, Brno (1ks)	s. d.	15

<u>Inv. č.</u>	<u>obsah</u>	<u>čas. rozsah</u>	<u>kartón</u>
679	INDRA Rudolf, učitel, Březůvky (13ks)	1901 - 1903	15
680	JADRNÍČEK Viktor, Dr. (1ks)	s. d.	15
681	JAHN Jaroslav, Dr. (1ks)	s. d.	15
682	JAHODA Konstantin (2ks)	1905	15
683	JAHODA Oskar, Protivanov (2ks)	1905	15
684	JAHODA Wilma, Vídeň (15ks)	1896 - 1906	15
685	JALOVÝ Josef, Holesín (1ks)	1902	15
686	JARUŠKA, Dl. Lhota (1ks)	1909	15
687	JELÍNEK Alois, Brno (3ks)	s. d.	15
688	JEZEK Romualdo (1ks)	s. d.	15
689	JEŽEK Karel, Blasko (1ks)	1906	15
690	JINDŘICH J., Olomouc (3ks)	1925 - 1936	15
691	JIRÁSKOVÁ Karla, Olomouc (2ks)	1919	15
692	JIRÍČEK Alexander (4ks)	1896	15
693	JOKL Miloslav, prof. (46ks)	1927 - 1936	15
694	JOKOLOVA Heda (2ks)	1925	15
695	JOKLOVÁ Malvína, Vídeň (3ks)	1913	15
696	JONEŠ Elsa, Olomouc (1ks)	1908	15
697	JOŠKOVÁ Růžena, Mladá Vořica (1ks)	1895	15
698	JUBSKÝ František, Šumperk (1ks)	1915	15
699	JULÍNEK Bohuslav, Jedovnice (11ks)	1906 - 1909	15
700	JUNGNICKEL Auguste, Ledlind (1ks)	1913	15

<u>Inv. č.</u>	<u>obsah</u>	<u>čas. rozsah</u>	<u>kartón</u>
701	JURÁŠ Břetislav, Dr., Olomouc (1ks)	1924	15
702	JURÁŠOVÁ Marie, Jáchymov (1ks)	1924	15
703	JUSTAN Leoš, Jedovnice (3ks)	1903	15
704	KADLČÁK J.M., Frýdlant (2ks)	1902 - 1904	15
705	KADLECVÁ Anna, Olomouc (1ks)	1911	15
706	KADLEC Viktor, Olomouc (3ks)	1910 - 1911	15
707	KAHÁNEK František, Drozdov (2ks)	1900	15
708	KAHÁNEK Leopold, Jakubovice (1ks)	1901	15
709	KAHLING, Dr., Zábřeh (6ks)	1902	15
710	KAHLING Isidor, riaditeľ ústavu grófa Pöttinga, Olomouc (2ks)	1905	15
711	KAHLIGOVÁ Božena, Brno (3ks)	1912 - 1915	15
712	KAHLIGOVÁ Františka, Olomouc (3ks)	1925 - 1936	15
713	KALINA Jan, Gleichenbergen (2ks)	1903	15
714	KALINA R, farár, Jedovnice (10ks)	1901 - 1905	15
715	KANIA Robert, Kroměříž (1ks)	1923	15
716	KANINSKÝ Břetislav, Praha (2ks)	1911 - 1912	15
717	KANIOVÁ Pavlína, Kroměříž (14ks)	1909 - 1917	15
718	KAPKA Josef, Jedlé (1ks)	1902	15
719	KAUTZ Karl, Vídeň (11ks)	1896 - 1906	15
720	KAUTZ Marie, (1ks)	1897	15
721	KAUTZ Rudolf (1ks)	1901	15

<u>Inv. č.</u>	<u>obsah</u>	<u>čas. rozsah</u>	<u>kartón</u>
722	KARKOŠ J., Svébohov (1ks)	1901	15
723	KATÝŠ, Olomouc (1ks)	1936	15
724	KAZEK Josef, Brno (3ks)	1900	15
725	KEITLER Vojtěch, Praha (1ks)	1918	15
726	KEPTOVA Leontýna, Jedovnice (1ks)	s. d.	15
727	KESINGR Jan, Blansko (1ks)	1898	15
728	KLEČKOVÁ Olga, Prostějov (1ks)	1913	15
729	KLEMENT Alois (2ks)	1911	15
730	KLEMENT Eduard, Šternberk (14ks)	1911 - 1918	15
731	KLINGL Anna, Vídeň (51ks)	1899 - 1928	15
732	KLUCHOVÁ Fanuše (2ks)	s. d.	15
733	KNAPEK Antonín, Janošové (1ks)	1902	15
734	KNAPP Jakub, kňaz, Olomouc (8ks)	1902 - 1932	15
735	KNOFLÍKOVÁ A., Praha (1ks)	1936	15
736	KNOPP Josef, Pol. Ostrava (1ks)	s. d.	15
737	KNOR Anna, Vídeň (9ks)	1896 - 1912	15
738	KNOR Eduard (1ks)	1896	15
739	KNOR František, Brno (2ks)	1898	15
740	KODINSKÝ, prof., Praha (1ks)	1896	15
741	KOLČAVA E., Kolštejn (11ks)	1925 - 1930	15
742	KOLÍSEK Alois, Dr., Hodonín (8ks)	1903 - 1914	15
743	KOMÁREK Josef, Olomouc (1ks)	1906	15

<u>Inv. č.</u>	<u>obsah</u>	<u>čas. rozsah</u>	<u>kartón</u>
744	KORČEK Jan, Kroměříž (4ks)	1925 - 1927	15
745	KOSTELNÍK Emil, Frenštát (1ks)	1912	15
746	KOSTLIVÁ Anna, Vídeň (2ks)	1901 - 1902	15
747	KOUČOVSKÝ, Ing., Olomouc (1ks)	1936	15
748	KOUDELA Josef, Dr., advokát, Brno (1ks)	1911	15
749	KOUDELOVÁ Adéla, Brno (2ks)	1908 - 1909	15
750	KOUŇOVSKÁ Anna, Svárov (1ks)	1931	15
751	KOVÁNOVÁ Marie, spisovatelka, Nový Jičín (2ks)	1903	15
752	KOVÁŘ František, prof., Olomouc (11ks)	1909 - 1917	15
753	KOVÁŘ Margit, Olomouc (37ks)	1904 - 1919	15
754	KOVAŘÍKOVÁ Anna, Židlenice (50ks)	1917 - 1936	15
755	KOVÁŘOVÁ Hana, Bediliosti (1ks)	1923	15
756	KRAMOLIŠ Čenek, Vyškov (1ks)	1907	15
757	KRASICKÁ Mil., Střílež (1ks)	1902	15
758	KRAUSOVÁ Emilie, Jedovnice (4ks)	1901 - 1902	15
759	KRAUSOVÁ B., Olomouc (4ks)	1934 - 1936	15
760	KRÁL Alois, učitel, Senetářov (1ks)	1898	15
761	KRÁSNA Vanda, Vyškov (1ks)	1915	15
762	KRÁTKA Anna, Olomouc (1ks)	1907	15
763	KREJČÍK Josef, Praha (2ks)	1902	15
764	KREJČOVÁ Ružena, Svémyslice (2ks)	1906	15
765	KRESTOR Vilém, Studénec (1ks)	1893	15

<u>Inv. č.</u>	<u>obsah</u>	<u>čas. rozsah</u>	<u>kartón</u>
766	KREUZIGER, Dr., Olomouc (27ks)	1927 - 1935	15
767	KREUZGEROVÁ Františka, Zábřeh (7ks)	1927 - 1936	15
768	KROUTILOVÁ Žofie, Val. Meziříčí (1ks)	1904	15
769	KŘEMÁŘOVÁ Arnošta, Tren. Teplice (1ks)	1914	15
770	KŘIČKOVÁ, Krásensko (329ks)	1899 - 1936	16
771	KŠÍR, Olomouc (8ks)	1932 - 1936	16
772	KŠÍROVÁ Ružena (1ks)	s. d.	16
773	KUČERA D., Jedovnice (1ks)	1910	16
774	KUCHTA Antonín, Odrůvky (2ks)	1910 - 1911	16
775	KULDA B., kanonik, Vyšehrad (1ks)	1900	16
776	KULDOVÁ Marie, Ivančice (5ks)	1903 - 1906	16
777	KUNIZER Carl, Vídeň (6ks)	1896 - 1899	16
778	KUNIZER Berta, Vídeň (20ks)	1901 - 1906	16
779	KUNZ Jaroslav, Generál, Praha (2ks)	1930 - 1932	16
780	KUTTNER L. (1ks)	1905	16
781	KUŽMOVÁ, Mořice (1ks)	1917	16
782	KÜHL Amalie, Kolín n. Rýnom (10ks)	1896 - 1903	16
783	KVANDA Emil, Brno (1ks)	s. d.	16
784	KYSELÝ Jan, Jedovnice (1ks)	1929	16
785	KYTLICA, Dr., Šternberk (2ks)	1912	16
786	LAKOMÝ Stanislav, Brno (2ks)	1906 - 1907	16
787	LAKOMÝ Jan, Brno (2ks)	1903	16



<u>Inv. č.</u>	<u>obsah</u>	<u>čas. rozsah</u>	<u>kartón</u>
788	LÉVOVÁ rod., Střítež (1ks)	1904	16
789	LÉVY František, kněz, Holetín (2ks)	1903 - 1904	16
790	LOB, Dr., Vídeň (78ks)	1899 - 1933	16
791	LOEBEL, Dr., Vídeň (38ks)	1893 - 1905	16
792	LOOS Adolf, Brno (5ks)	1911 - 1912	16
793	LOŠŤÁK Josef, Brno (4ks)	1906 - 1907	16
794	LUBOJOCKÝ Angelus, Místek (1ks)	1902	16
795	LUKESLEOVÁ Hermína, Pardubice (1ks)	1913	16
796	LUMAN Jan, Olomouc (1ks)	1912	16
797	MACHÁŇOVÁ Ludmila, Smíchov (1ks)	1908	16
798	MALANOVÁ Julie, Jedovnice (1ks)	1920	16
799	MALLIK, Vídeň (10ks)	1901 - 1905	16
800	MANDL Julie, Vídeň (1ks)	1901	16
801	MAREŠ František (1ks)	1919	16
802	MASTNÁ Anna, Olomouc (15ks)	1932 - 1934	16
803	MATULOVÁ M., Mor. Ostrava (1ks)	1901	16
804	MATUŠKA, Dr., Olomouc (7ks)	1908 - 1915	16
805	MAY Hedwig, Halschein (7ks)	1919 - 1928	16
806	MEITNER Adolf, Olomouc (2ks)	1917	16
807	MEITNEROVÁ Eliška, Košice (3ks)	1935 - 1936	16
808	MELUZÍN Josef, Brno (1ks)	1913	16
809	MENDLÍK Antonín, Olomouc (4ks)	1911	16

<u>Inv. č.</u>	<u>obsah</u>	<u>čas. rozsah</u>	<u>kartón</u>
810	MIKEŠOVÁ T., Náchod (1ks)	1912	16
811	MINAŘÍK Karel, prof., Olomouc (2ks)	1923 - 1930	16
812	MINAŘÍKOVÁ Emilie, Olomouc (13ks)	1908 - 1923	16
813	MIXA Milan, Dr., Karlove Vary (2ks)	1911	16
814	MLYNÁŘOVÁ Marie, Olomouc (2ks)	1933	16
815	MÜLER Anna, Židenice (2ks)	s. d.	16
816	NÁBĚLEK František, Dr., Kroměříž (1ks)	1912	16
817	NÁVRAT Alois, Ivanovice (1ks)	1910	16
818	NEČAS Jan, c.k dvorný rada, Brno (79ks)	1909 - 1918	16
819	NEČASOVÁ Beata, Jedovnice (1ks)	1896	16
820	NEČASOVÁ Olga, Tešín (61ks)	1900 - 1936	16
821	NEDVĚD Josef, Olomouc (20ks)	1921 - 1936	16
822	NEJEZCHLEBA František, prof., Olomouc (1ks)	1910	16
823	NEMEČKOVÁ Antonie, Brno (3ks)	s. d.	16
824	NESVEDOVÁ Anna (5ks)	1932 - 1933	16
825	NETLITZKÁ E., Třeboň (3ks)	1904	16
826	NEZVAL Josef, Jedovnice (6ks)	1894 - 1932	16
827	NEZVAL Vilém, stolár, Jedovnice (8sk)	1898 - 1899	16
828	NOP Eduard, Praha (1ks)	1908	16
829	NOVOTNÝ P., Praha (1ks)	1906	16
830	OBREČNÍKOVÁ Lída, Olomouc (2ks)	1916 - 1936	16
831	OCÁSEK František Xaver, kňaz, Olomouc (11ks)	1899 - 1906	16

<u>Inv. č.</u>	<u>obsah</u>	<u>čas. rozsah</u>	<u>kartón</u>
832	ODSTRČIL Č., advokát, Olomouc (2ks)	1909	16
833	ODSTRČIL František, Olomouc (5ks)	1897 - 1912	16
834	OŠŤÁDLOVÁ Anna, Olomouc (25ks)	1923 - 1930	16
835	OTÁHAL František, Olomouc (1ks)	1917	16
836	OTÁHALOVÁ Vilma, Olomouc (23ks)	1906 - 1919	16
837	PÁLENÍKOVÁ Gabriela, Olomouc (1ks)	1908	17
838	PALLÁTOVÁ Anna (3ks)	1910	17
839	PANOVSKÁ Mařenka (3ks)	s. d.	17
840	PANOVSKÝ K., Olomouc (9ks)	1904 - 1910	17
841	PATLOCH Fanny, Heil. Berg (1ks)	1903	17
842	PATOCKÁ Anna, služobná, Vídeň (145ks)	1908 - 1936	17
843	PATÁK Karel, Olomouc (1ks)	1935	17
844	PAVLATA Rudolf, Semily (4ks)	1917	17
845	PAVLÁT Inocenc, Tylovice u Rožnova (1ks)	1912	17
846	PAVLÍČEK Jan, Dr., Kolín (4ks)	1913 - 1916	17
847	PELIKÁN Július, Kremsna (2ks)	1917	17
848	PELOUŠKOVÁ Marie, krajčírka, Jedovnice (2ks)	s. d.	17
849	PETŘÍK Konstantin, Olomouc (1ks)	1904	17
850	PETZALDOVÁ Božena (1ks)	s. d.	17
851	PÉČOVÁ Aloisie, Hartinkov (1ks)	1900	17
852	PFLAUMENBAUM Ignaz, Vídeň (7ks)	1907 - 1913	17
853	PISKOVSÝ František, Košátka (4ks)	1899 - 1900	17

<u>Inv. č.</u>	<u>obsah</u>	<u>čas. rozsah</u>	<u>kartón</u>
854	PLACHÝ Ján (1ks)	1909	17
855	PLESNÍKOVÁ Emilie, Olomouc (2ks)	1904	17
856	PLCH Jan, Jedovnice (2ks)	1896 - 1912	17
857	PODHÁJSKY, Gen., Praha (1ks)	1928	17
858	PODZIMKOVÁ Antonie, učitelka, Kosov (3ks)	1906	17
859	POHL Jan, advokát, Zborov (2ks)	1909	17
860	POKORNÁ Anna, Olomouc (1ks)	1904	17
861	POKORNÝ František, Jedovnice (1ks)	1933	17
862	POLANSKÁ Božena, Horní Bečva u Rožnova (2ks)	1913	17
863	POLÁK František, kněz, Telč (6ks)	1904 - 1910	17
864	POLÍVKA František, Olomouc (4ks)	1902 - 1918	17
865	PEPELKOVÁ Anna, Olomouc (4ks)	1928 - 1934	17
866	POSPÍCHAL Antonín, Zárubka u Pol. Ostravy (1ks)	1902	17
867	POSPÍŠIL Jan, kanonik, Olomouc (1ks)	1902	17
868	POSPÍŠIL Ladislav, Mor. Ostrava (2ks)	1906	17
869	POSLPÍŠIL Josef, Dr., vojenská fronta (1ks)	1916	17
870	POSPÍŠILOVÁ Marie, Olomouc (5ks)	1906 - 1913	17
871	PRAUŠKOVÁ Božena (1ks)	s. d.	17
872	PRAŽÁK Otakar, JUDr., barón, Vídeň (4ks)	1901 - 1909	17
873	PREČAN Leopold, arcibiskup, Olomouc (22ks)	1926 - 1936	17
874	PŘÍHODOVÁ Anna, Olomouc (1ks)	1909	17
875	PROCHÁZKA Adolf, Dr. , Olomouc (7ks)	1911 - 1915	17

<u>Inv. č.</u>	<u>obsah</u>	<u>čas. rozsah</u>	<u>kartón</u>
876	PRUCÁLEK Rudolf, Ořechov u Brna (1ks)	s. d.	17
877	PUČKOVÁ Ružena, Čelechvitz (2ks)	1896 - 1909	17
878	PUFLEROVÁ Marie (1ks)	s. d.	17
879	PULKRTOVÁ Ida, Drozdov (4ks)	1906	17
880	PURGER J.B., Grúden, Tirolsko (9ks)	1903 - 1904	17
881	PUŠMAN Václav, Olomouc (1ks)	1926	17
882	PYŠVEJCOVÁ Lidka, Brno (1ks)	1919	17
883	RAABOVÁ Anna, Olomouc (2ks)	1911 - 1912	17
884	RAMBACH Louigi (2ks)	1909	17
885	RASCHOVÁ Marie, Olomouc (1ks)	1933	17
886	RAUS Jan, Brno (1ks)	1900	17
887	REINLOVÁ Marie, Olomouc (3ks)	1910 - 1915	17
888	RELICHOVÁ, Olomouc (2ks)	1932	17
889	REZEK, Dr., Vídeň (1ks)	1906	17
890	RIEGROVÁ Libuše, Praha (1ks)	1917	17
891	RODINOVÁ H. (1ks)	s. d.	17
892	ROTH Augustin, farár, Mor. Lieskové (1ks)	1901	17
893	RYSSLER A., Ostrava (8ks)	1898 - 1914	17
894	RYŠANEK Jan, Štvanice (1ks)	1904	17
895	SEDLÁČEK Jaroslav, Olomouc (1ks)	1928	17
896	SEDLÁK František Brno (2ks)	1917	17
897	SEDLÁK Jan, Koválovice (1ks)	1919	17

<u>Inv. č.</u>	<u>obsah</u>	<u>čas. rozsah</u>	<u>kartón</u>
898	SELINGER Eduard, Olomouc (1ks)	s. d.	17
899	SEMAL A., Olomouc (1ks)	1908	17
900	SEMLER, Dr., notár, Vídeň (3ks)	1915	17
901	SEVEROVÁ Marie, Brno (5ks)	1905	17
902	SEYFRIEDOVÁ Ruža, Gräfenberg (4ks)	1927	17
903	SCHEJBALOVÁ Olga (1ks)	s. d.	17
904	SCHEŇAKOVA – CHODOVSKÁ Anna, Újezd u Sokolnice (1ks)	1911	17
905	SCHILBERGER Cyrill, poštovník, Jaroměřice (1ks)	s. d.	17
906	SCHLINGL, Brno (1ks)	1903	17
907	SCHMID, Hohenstadt (4ks)	1905 - 1907	17
908	SCHRANK Ludovika von, Vídeň (4ks)	1910 - 1913	17
909	SCHUSTER Methoděj, Nouzka u Vyškova (1ks)	1914	17
910	SIEGL Rudolf, Olomouc (4ks)	1934 - 1936	17
911	SKALICKÝ Kajetán, Prostějov (1ks)	1908	17
912	SKÁLA E., Prostějov (1ks)	1902	17
913	SKOBENSKÝ Leo, kardinál, Olomouc (2ks)	1916 - 1920	17
914	SKOVAJSOVÁ Maša, Zlaté Moravce (2ks)	s. d.	17
915	SKÝPALOVÁ Filoména (1ks)	s. d.	17
916	SLAVÍK František, Olomouc (3ks)	1897	17
917	SLÁMA Ladislav, Olomouc (9ks)	1903 - 1917	17
918	SLÁMOVÁ Žofie, Brno (1ks)	1918	17

<u>Inv. č.</u>	<u>obsah</u>	<u>čas. rozsah</u>	<u>kartón</u>
919	SMĚJOVÁ Albína, Přerov (41ks)	1908 - 1935	17
920	SMRČKOVÁ Filoména, Olomouc (19ks)	1909 - 1936	17
921	SMRČKOVÁ Zdenka, Olomouc (1ks)	1929	17
922	SOCHOVÁ Antonie, Litovel (1ks)	1899	17
923	SRKALOVÁ Camilla, Vídeň (1ks)	1913	17
924	STANTEJSKÝ Josef, Vídeň (1ks)	1912	17
925	STARÝ Rudolf, Jedovnice (9ks)	1922 - 1930	17
926	STAVĚL Jan, katecheta, Vítkovice (7ks)	1901 - 1903	17
927	STEFLOVÁ, Olomouc (1ks)	1936	17
928	STEHLÍK, Dr., Olomouc (6ks)	1911 - 1934	17
929	STEHLÍKOVÁ Božena, Cirkevnice (2ks)	1913	17
930	STEJSKAL Richard, plukovník, Brno (2ks)	1920 - 1928	17
931	STEJSKALOVÁ Marie (1ks)	1908	17
932	STEYSKALOVÁ Marie, Brno (7ks)	1901 - 1916	17
933	STOCKÁ Marie, Olomouc (4ks)	1907	17
934	STOJAN A., Dr., Olomouc (9ks)	1899 - 1923	17
935	STONA Maria, spisovatelka, Slezsko (6ks)	1901 - 1928	17
936	STORCHOVÁ Mareša, Vídeň (1ks)	1913	17
937	STRAKOVÁ Irena, Zábřeh (1ks)	1908	17
938	STRÁNSKA Karla, Brno (2ks)	1906	17
939	STREBL Ferdinand, Olomouc (3ks)	1909	17
940	STREBLOVÁ Františka, Olomouc (1ks)	1925	17

<u>Inv. č.</u>	<u>obsah</u>	<u>čas. rozsah</u>	<u>kartón</u>
941	STRUPEK Josef, Hartinkov (1ks)	1899	17
942	STRÍŽ Josef, Olomouc (1ks)	1911	17
943	STUDENÝ Robert Leopold, Brno (1ks)	1901	17
944	STUHL B., MUDr., Olomouc (1ks)	1904	17
945	SVOBODA František, Teplice (2ks)	1924	17
946	SYTKOVÁ Natalie , Olomouc (2ks)	1927	17
947	ŠAFÁŘ Christine, Vídeň (5ks)	1909 - 1910	17
948	ŠEDÝ František, Olomouc (3ks)	1902 - 1909	17
949	ŠILINGER T., Brno (1ks)	1902	17
950	ŠIREK Karel, Lukačovice (1ks)	1914	17
951	ŠPELINA Petr, Dr., Budějovice (1ks)	1897	17
952	ŠPERKOVÁ Maria, Praha (2ks)	1928 - 1936	17
953	ŠRÁMEK Jan, prof., minister pre zjednotenie zákonov a organizácie správy, Praha (5ks)	1935	17
954	ŠVAŘÍČKOVÁ Arnošta, Prostějov (1ks)	1906	17
955	ŠVESTKOVÁ Marie, Brno (1ks)	s. d.	17
956	TALSKÝ Josef, Olomouc (7ks)	1896 - 1901	17
957	TAUBER Ferdinand, správca školy, Olšovec (10ks)	1899 - 1901	17
958	TAUBER Oldřich, Olomouc (8ks)	1901 - 1903	17
959	TAUBER Otakar, katecheta, Strážnice (6ks)	1899 - 1901	17
960	TAUBEK Stanislav, Telč (22ks)	1913 - 1928	17
961	TEPPOVÁ Otilie, Bubeneč (1ks)	1911	17



<u>Inv. č.</u>	<u>obsah</u>	<u>čas. rozsah</u>	<u>kartón</u>
962	TESAŘOVÁ Albína (1ks)	s. d.	17
963	TICHOPAD František, Lukavec (1ks)	1913	17
964	TOGNER Josef, JUDr., notár, Olomouc (1ks)	1932	17
965	TOŠNÁROVÁ Marie, Uh. Hradiště (1ks)	1924	17
966	TRÁVNIČEK Alois, Jedovnice (9ks)	1896 - 1902	17
967	TRUKA, ministerstvo veřejných prac, Vídeň (1ks)	1914	17
968	TYRŠOVÁ Renata, Tuchoměřice (1ks)	1915	17
969	URSÍNYOVÁ Anna, Brno (1ks)	1910	17
970	VACOVÁ Anna, Příkazy (5ks)	1921 - 1925	17
971	VALENTA Václav, Olomouc (1ks)	1924	17
972	VALNÍČEK D., Šternberg (2ks)	1911 - 1928	17
973	VAŠICOVÁ Vlasta (1ks)	1917	17
974	VEJVODSKÝ doc., primár, Olomouc (5ks)	1932 - 1936	17
975	VEPŘKOVÁ B., Králové (1ks)	1910	17
976	VÉVODA Josef, Prostějov (2ks)	1903	17
977	VLADÍK Method, Blansko (11ks)	1899 - 1901	17
978	VOTRUBA František, Doc., Olomouc (1ks)	1924	17
979	VOTRUBOVÁ – BOBKOVÁ Amalie., Praha (14ks)	1921 - 1936	17
980	VOTRUBOVÁ Božena, Přerov (1ks)	1929	17
981	VRZAL Maximilian, riaditeľ, Olomouc (5ks)	1905 - 1908	17
982	ZÁVADA František, Frenštát (1ks)	1902	17
983	ZAJÍC Karel, Kroměříž (1ks)	1911	17

<u>Inv. č.</u>	<u>obsah</u>	<u>čas. rozsah</u>	<u>kartón</u>
984	ZAJÍC Vojtěch, Olomouc (1ks)	1914	17
985	ZELENKA Josef, Brno (1ks)	1901	17
986	ZELÍNKOVÁ Anna, Brno (2ks)	1920 - 1921	17
987	ZEMÁNKOVÁ F., Obranice (1ks)	1918	17
988	ZICHA Josef, Olomouc (4ks)	1906 - 1908	17
989	ŽABKA Jan, Olomouc (1ks)	1905	17
990	ŽÁČEK Jan, Dr., Vídeň (4ks)	1909 - 1929	17
991	ŽÁČEK František, Krásensko (1ks)	1896	17
992	ŽÁČKOVÁ Anna, Vdeň (10ks)	1901 - 1926	17
993	ŽÁRSKÁ B., Karlove Vary (2ks)	1911	17
994	ŽILÍK, farár (1ks)	s. d.	17
995	ŽILKA Josef, Dr., vládný rada, Olomouc (6ks)	1914 - 1930	17
996	WEBROVÁ Helena, Vídeň (1ks)	s. d.	18
997	WESSELY Emmanuel, Olomouc (3ks)	1906 - 1910	18
998	WIEDERMANNOVÁ Božena, Olomouc (8ks)	1916 - 1926	18
999	WITTNER Anna, Olomouc (4ks)	1917	18
1000	WONDREYSEN, Uher. Hradište (1ks)	1912	18
1001	WUNDER (1ks)	s. d.	18
1002	WÜST Gustík, vojenský front (1ks)	1917	18
1003	NEIDENTIFIKOVATELNÍ (77ks)	s. d.	18
	b) S jednotlivci - odoslaná (koncepty)		
1004	BLAHO Pavel, Dr. (3ks)	1923	18

<u>Inv. č.</u>	<u>obsah</u>	<u>čas. rozsah</u>	<u>kartón</u>
1005	BUŠKA Petr (1ks)	1902	18
1006	BRANDHUBER (1ks) Olomouc	1913	18
1007	FEGERL, prof., Vídeň (3ks)	1909	18
1008	JOKLOVÁ Malvína (1ks)	1913	18
1009	KUNZ Jaroslav, gen., Olomouc (1ks)	1930	18
1010	KOVÁŘ Margit (1ks)	1913	18
1011	LOOSOVÁ (1ks)	s. d.	18
1012	NEZVAL, Vídeň (1ks)	1899	18
1013	NUC Wenzel, Vídeň, (1ks)	1897	18
1014	PANOVSKÁ Marie (1ks)	1912	18
1015	PODHÁJSKY, gen. (1ks)	s. d.	18
1016	RYŠÁNEK (1ks)	1903	18
1017	SEMLER, Dr., notár, Olomouc (2ks)	1915	18
1018	SKOLENSKÝ Leo, kardinál, Olomouc (1ks)	1920	18
1019	SPÁČIL – ŽERANOVSKÝ Jan (1ks)	1902	18
1020	SVOBODA, Dr. (1ks)	s. d.	18
1021	VOĐÁK František, Olomouc (1ks)	1936	18
1022	VOTRUBOVÁ-BOBKOVÁ Amlie, Olomouc (2ks)	1934 - 1935	18
1023	ŽILKA, vrchný rada (1ks)	1929	18
1024	NEIDENTIFIKOVATELNÍ (9ks)	s. d.	18

**C) S institucemi**

- Přijatá

1025	ALLGEMEINE Oesterr. Transport – Gesellschaft, Vídeň (1ks)	1898	18
1026	BANKOVÝ závod a směnárna Dr. Dětrich Moldauer, Praha (2ks)	1935 - 1936	18
1027	BESEDA katolických jinochů Václav, Písařov (1ks)	1907	18
1028	BUDOUCNOST, křest. soc. ženský spolek dělnický, Nový Jičín (7ks)	1898 - 1904	18
1029	CARL Gerold's Sohn, Vídeň (2ks)	1909	18
1030	ČESKÁ průmyslová a hosp. banka, Olomouc (1ks)	1923	18
1031	ČESKÉ ilustrované noviny, Vídeň (1ks)	1911	18
1032	ČSL. reálné gymnasium, Olomouc (1ks)	1936	18
1033	DOBROČINNÝ spolek žen, Olomouc (1ks)	1936	18
1034	DOBROVOLNÝ hasičský sbor města Brušperka (1ks)	1904	18
1035	DOBROVOLNÝ hasičský sbor v Bukovanech (1ks)	1904	18
1036	DOBROVOLNÝ hasičský sbor v Repechách (1ks)	1905	18
1037	DOBROVOLNÝ hasičský sbor ve Žďárne (1ks)	1902	18
1038	DOBROMILA, dobročinný ženský spolek, Mor. Ostrava (1ks)	1909	18
1039	DRUŽSTVO tiskarské v Místku na Moravě, Frýdek (1ks)	1901	18

<u>Inv. č.</u>	<u>obsah</u>	<u>čas. rozsah</u>	<u>kartón</u>
1040	DRUŽSTVO městského spolkového domu, Prostějov (1ks)	1907	18
1041	FARNÍ úřad v Lesnici u Zábřehu (1ks)	1905	18
1042	FARNÍ úřad Jedovnice (1ks)	s. d.	18
1043	FILIÁLKA pražské Úvěrní banky, Olomouc (1ks)	1915	18
1044	HAUPT – CASSE der Stadt Wien (1ks)	1910	18
1045	HANÁ, feriální klub studentstva, Olomouc (1ks)	1914	18
1046	JEDNOTA pro rozvoj škol matěských na Moravě, Brno (1ks)	1913	18
1047	JEDNOTA pro stavbu Kostela v Hodoníně (1ks)	1902	18
1048	JOSEFÍNA ČERNOCHOVÁ, ženský dobročinný spolek, Olomouc (3ks)	1908 - 1933	18
1049	JUBILEJNÍ Jednota lidumilů na Moravě, Brno (10ks)	1905 - 1915	18
1050	KATOLICKÁ Jednota v Bystřici po 1d Host. (1ks)	1907	18
1051	KATOLICKÁ Jednota ve Vyškově (1ks)	1907	18
1052	KATOLICKÝ spolek dělnický v Nov. Jičíně (1ks)	1910	18
1053	KLUB českých turistů, Jedovnice (1ks)	1911	18
1054	KNABENASYL St. Philipp Neri, Vídeň (1ks)	1910	18
1055	KOSTELNÍ Jednota ve Vidči (2ks)	s. d.	18
1056	KOSTELNÍ Jednota v Trnavě u Slušovic (2ks)	1900	18
1057	KREJCAROVÝ spolek (1ks)	1900	18
1058	LEKÁRNA U Černého Orla, Valas. Meziříčí (1ks)	1910	18

<u>Inv. č.</u>	<u>obsah</u>	<u>čas. rozsah</u>	<u>kartón</u>
1059	LUDMILA, sirotčí spolek, Mor. Ostrava (1ks)	1918	18
1060	LUHAČOVICKÉ lázne (1ks)	1913	18
1061	MÁJE, nakladatelské družstvo, Praha (2ks)	1912	18
1062	MATICE osvěty lidové odbor Doubrava, Domborová (1ks)	1906	18
1063	MATICE Cyrillo – Methodějská v Olomouci (3ks)	1902 - 1915	18
1064	MESTO Olomouc (1ks)	1936	18
1065	MEŠŤANSKÁ škola dívčí v Olomouci (1ks)	1936	18
1066	METHODĚJ, křesť. Soc. spolek v Krumpachu (1ks)	s. d.	18
1067	MORAVSKÁ Orloca, noviny, Brno (1ks)	1906	18
1068	NAŠINEC, noviny, Olomouc (6ks)	1912 - 1919	18
1069	NÁŠ DOMOV, spolek, Brno (5ks)	1899 - 1901	18
1070	NÁRODNÍ Jednota pro jihozápadní Moravu, Brno (2ks)	1903 - 1909	18
1071	NÁRODNÍ Jednota pro východní Moravu v Olomouci (2ks)	1936	18
1072	NÁRODNÍ Museum, Praha (1ks)	1928	18
1073	NÁRODNÍ shromáždění R. Č. S, Karlove Vary (1ks)	1936	18
1074	NEUER Wiener Journal, Vídeň (1ks)	s. d.	18
1075	NEZÁVISLÁ Jednota Čsl. legionářů (1ks)	1936	18
1076	OBCHODNÍ akademie, Olomouc (1ks)	1936	18
1077	OBEC Strupšen a Brničko (1ks)	1904	18
1078	OBEC Zborov (1ks)	1907	18

<u>Inv. č.</u>	<u>obsah</u>	<u>čas. rozsah</u>	<u>kartón</u>
1079	OBECNÍ a školní výbor Hartinkov (2ks)	1899 - 1900	18
1080	OBECNÍ představenství města Klinkovic (1ks)	1907	18
1081	OBECNÍ úřad Český Bohdík (1ks)	1904	18
1082	OBECNÍ úřad ve Vlčkově (1ks)	1904	18
1083	OBECNÍ zastupitelství Jedovnice (1ks)	1900	18
1084	OBECNÍ úřad Senetářov (1ks)	1911	18
1085	ODBOR Národní Jednoty, Leština (1ks)	1906	18
1086	OESTERR. – Ungarische Bank, Vídeň (2ks)	1903 - 1904	18
1087	OKRESNÍ péče o mládež v Olomouci (1ks)	1936	18
1088	OKRESNÍ osvětový sbor v Olomouci (1ks)	1936	18
1089	OREL, skupina venkovské omladiny, Semetářov (2ks)	1913	18
1090	POZOR, denník, Olomouc (1ks)	1923	18
1091	SBOR profesorský českého vyššího gymnasia, Zábřeh (4k)	1901 - 1904	18
1092	SIROTČÍ SPOLEK pro soudní okres vyškovský ve Vyškově (1ks)	1919	18
1093	SLEZSKÉ Listy, noviny, Místek (1ks)	s. d.	18
1094	SLOVANSKÝ dělnický spolek, Olomouc (1ks)	1913	18
1095	SPOLEK čes. spisovatelů Máj v Praze (1ks)	1905	18
1096	SPOLEK katolických tovaryšů (3ks)	1904	18
1097	SPOLEK katol. děl. V Třebíči (1ks)	1907	18
1098	SPOLEK na besedu katolických mužů a jinochů,		

<u>Inv. č.</u>	<u>obsah</u>	<u>čas. rozsah</u>	<u>kartón</u>
	Král. Pole (1ks)	1898	18
1099	SPOLEK pro podporu chudých studujících, Olomouc (1ks)	1936	18
1100	SPOLEK pro čes. feriání osady, Praha (2ks)	1904	18
1101	SPOLEK čes. státních úředníků a zřízenců v Olomouci (1ks)	1907	18
1102	SPOLEK absolventů obchodní akademie, Olomouc (1ks)	1929	18
1103	SPOŘITELNÍ a záloženský spolek ve Velké Bystřici (1ks)	1902	18
1104	a.s. STROJÍRNY dřívě Breitfeld, Ďanek a spol., Blansko (1ks)	1899	18
1105	SUŠIL, lidový vzdělávací spolek, Olomouc (2ks)	1906 - 1907	18
1106	SVATOPLUK, čtenářsko vzdělávací spolek, Holešov (4ks)	1897 - 1898	18
1107	SWOBODA'S Neffe Nachfolger, Vídeň (1ks)	s. d.	18
1108	ŠKOLSKÁ Matice v Olomouci (1ks)	1902	18
1109	TELOCVIČNÍ Jednotka Sokol v Jedovnicích (1ks)	s. d.	18
1110	TRENČIANSKE Teplice, město (4ks)	1912 - 1914	18
1111	ÚSTAV HRABĚTE POTTINGA, Olomouc (8ks)	1899 - 1935	18
1112	ÚSTŘEDNÍ knihovna spolku Komenského, Vídeň (4ks)	1921 - 1930	18
1113	ÚSTŘEDNÍ výbor Národní Jednoty v Olomouci (1ks)	1908	18
1114	VESNA, ženský spolek, Brno (5ks)	1901 - 1911	18
1115	VÍDESKÝ kalendář, noviny, Vídeň (1ks)	1901	18



<u>Inv. č.</u>	<u>obsah</u>	<u>čas. rozsah</u>	<u>kartón</u>
1116	VLASTIMIL, čtenářskozpěvácký spolek, Jedovnice (1ks)	1897	18
1117	VLASTIVĚDNÝ spolek musejní v Olomouci (2ks)	1936	18
1118	VŠEOBORNÍ sdružení křesť. dělnictva, Jedovnice (1ks)	1931	18
1119	ZORA, spolek paní a dívek českých, Zábřeh (8ks)	1902 - 1909	18
1120	ŽENSKÝ odbor spolku Přítel Mláděže ve Zdounkách (1ks)	1913	18
1121	ŽEROTÍN, pěvecko- hudební spolek, Olomouc (3ks)	1908 - 1913	18
1122	WIENER magistrat, Vídeň (1ks)	1936	18
	b) S institucemi		
	- Odoslaná		
1123	JEDNOTA českých matematiků v Praze (1ks)	s. d.	18
1124	KARL Gerold s Sohn, Olomouc (1ks)	1909	18
1125	NÁRODNÉ MUSEUM V PRAHE, Olomouc (1ks)	1928	18
<b>C.) Blahopřání, slávnostní oznámení a pozvánky</b>			
	a) Pozvánky na spolkové schůze		
1126	Sirotčí spolek (1ks)	s. d.	18
1127	Ústřední výbor Narodní Jednoty v Olomouci (1ks)	s. d.	18
1128	Česká tenisová společnost v Olomouci (3ks)	s. d.	18
1129	Křesť.- soc. spolek žen a dívek v Olomouci (2ks)	s. d.	18
1130	Jedota pro rozvoj škol matěských v Brně (3ks)	s. d.	18
1131	Spolek vesna v Brna (9ks)	1893 - 1909	18
1132	Spolek Komenský v II. okrese (1ks)	1898	18
1133	Jubilejní Jednota lidumilů (7ks)	1901 - 1919	18

<u>Inv. č.</u>	<u>obsah</u>	<u>čas. rozsah</u>	<u>kartón</u>
1134	Vlastěnecký spolek musejní v Olomouci (11ks)	1902 - 1936	18
1135	Mor. - slezská Organizace ženská (2ks)	1903	18
1136	Spolek Zora (5ks)	1903 - 1905	18
1137	Spolek Josefíny Černochové (6ks)	1904 - 1910	18
1138	Ženský odbor Nár. Jednoty v Olomouci (5ks)	1905 - 1913	18
1139	Jednota divadělných ochotníků besedních v Olomouci (3ks)	1905 - 1907	18
1140	Národní Jednota východomoravská (8ks)	1906 - 1930	18
1141	Ústav hraběte Pöttinga (3ks)	1906 - 1936	18
1142	Dívčí akademie v Brně (1ks)	1907	18
1143	Spolek Sušil (21ks)	1907 - 1914	18
1144	Česká beseda (3ks)	1909	18
1145	Místní odbor Nardoní Jednoty Olomouc (2ks)	1909	18
1146	Odbor dam brněnské Matice školské (3ks)	1910 - 1925	18
1147	Matica Cyrilometodějská (5ks)	1914	18
1148	Okresní sběrací výbor pro Olomouc (1ks)	1917	18
1149	Slovan. děln. spolek v Olomouci (10ks)	1917 - 1935	18
1150	Verband der Angestellten der Stadt Wien (1ks)	1926	18
1151	Svaz charity (1ks)	1929	18
1152	Národní Jednota pro JZ Moravu v Brně (3ks)	1931 - 1936	18
1153	Sdružení přátel zvířat v Olomouci (1ks)	1932	18
1154	Jednota slovanských žen (1ks)	1935	18

<u>Inv. č.</u>	<u>obsah</u>	<u>čas. rozsah</u>	<u>kartón</u>
1155	Jednota slovanských žen v Olomouci (1ks)	1937	18
	<b>b) Pozvánky k plesům</b>		
1156	Spolek vojenských vysloužilců farnosti Jedovnické (1ks)	1896	18
1157	Podporující spolek akademie umění ve Vídni (1ks)	1896	18
1158	Technický podporující spolek (2ks)	1896	18
1159	Učitelský sbor v Rudici (1ks)	1898	18
1160	Dámský odbor Národní Jednoty (11ks)	1900 - 1914	18
1161	Spolek Zora (12ks)	1900 - 1912	18
1162	Katolický spolek dělnický v Nov. Jičíně (1ks)	1900	18
1163	Dobročinný komitét dam v Nov. Jičíně (1ks)	1901	18
1164	Spolek Vesna (1ks)	1901	18
1165	Ústav hraběte Pöttingena v Olomouci (12ks)	1902 - 1927	18
1166	Česká beseda v Olomouci (19ks)	1902 - 1911	18
1167	Ústav sv. Barbory (1ks)	1903	18
1168	Katolické Ressource v Olomouci (1ks)	1903	18
1169	Jízdní tělocv. Jednota Horymír v Olomouci (3ks)	1903 - 1905	18
1170	Českoslov. Obchodní beseda v Olomouci (4ks)	1903 - 1907	18
1171	Kadem. feniál. klub Hána (8ks)	1903 - 1913	18
1172	Telocviční Jednota Sokol v Olomouci (18ks)	1903 - 1921	18
1173	Klub českých samostatných obchodníků		

<u>Inv. č.</u>	<u>obsah</u>	<u>čas. rozsah</u>	<u>kartón</u>
	a živnostníků v Olomouci (2ks)	1904	18
1174	Slovanský dělnický spolek (1ks)	1904	18
1175	Beseda v Prostějově (4ks)	1904 - 1911	18
1176	Sbor dobrovolných Hasičů v Pečkove (3ks)	1905 - 1909	18
1177	Místní odbor Národní Jednoty (1ks)	1905	18
1178	Narodní Jednota pro vychodní Moravu (2ks)	1905	18
1179	Slovan. dělnický spolek v Olomouci (11ks)	1905 - 1912	18
1180	Lidový vzdělávací spolek Sušil v Olomouci (12ks)	1906 - 1914	18
1181	Spolek Josefíny Černochové (3ks)	1906 - 1908	18
1182	Školské plesy v Olomouci (4ks)	1907 - 1912	18
1183	Matičné gymnasium v Zábřehu (1ks)	1907	18
1184	Sbor dobrovolných Hasičů v Jedovnicích (1ks)	1908	18
1185	Dámský odbor besedy Svatopluk (2ks)	1908 - 1910	18
1186	Čes. čtenársky spolek v Brně (1ks)	1908	18
1187	Čes. úvěrové družstvo živnostníků obuvníckých v Olomouci (1ks)	1908	18
1188	Obor dam brněnské Matice školské (3ks)	1908 - 1910	18
1189	České gymnasium v Olomouci (4ks)	1909 - 1911	18
1190	Spolek stravovacích a feriálních osád v Brně (6ks)	1909 - 1914	18
1191	Agrární dorost v Olomouci (2ks)	1910	18
1192	Města Prostějov (1ks)	1910	19
1193	K. k. společnost bíleho kříže (3ks)	1911 - 1913	19

<u>Inv. č.</u>	<u>obsah</u>	<u>čas. rozsah</u>	<u>kartón</u>
1194	VIII. třída České reálky v Olomouci (1ks)	1912	19
1195	Pozvánky na Český ples (2ks)	1912	19
1196	Lycejni spolek Vlasta v Polské Ostravě (1ks)	1914	19
1197	Kamillo Horn – koncert (1ks)	1917	19
1198	Křesť.- sociální spolek žen a dívek v Olomouci (1ks)	1919	19
1199	Svaz českoslov. důstoj. vědeckého spolku v Olomouci (3ks)	1920 - 1921	19
1200	Sbor dobrovolných Hasičů Olomouc (1ks)	1921	19
1201	Okresní lidová Jednota Olomoucko - Šternberská (2ks)	1922 - 1923	19
1202	Jednota čl. obce legionářské v Olomouci (2ks)	1922 - 1923	19
1203	Školy pro výchovu zálož. Důstojníků 7. pěší divise v Olomouci (1ks)	1923	19
1204	Svaz čs. důstojníků Olomouc (1ks)	1923	19
1205	Pozvánky od středných škol v Olomoci (1ks)	1926	19
1206	Spolek Žerotín (1ks)	1932	19
	c) Pozvánky na kulturní a spolkové aktivity		
1207	Spolek Domov (1ks)	s. d.	19
1208	Župní výbor sociální péče o dítě v Olomouci (1ks)	s. d.	19
1209	Křesť. - sociální spolek žen a dívek (1ks)	s. d.	19
1210	Vydavatelské družstvo Našinec (1ks)	s. d.	19
1211	Národní Jednota Slezská (1ks)	s. d.	19
1212	L'alliance francaise D'olomouc (1ks)	s. d.	19

<u>Inv. č.</u>	<u>obsah</u>	<u>čas. rozsah</u>	<u>kartón</u>
1213	Ochrana zvířat v Olomouci (6ks)	s. d.	19
1214	Ústav hraběte Pöttingena (4ks)	1895 - 1934	19
1215	Srbsko – akademický spolek Zoora ve Vídni (1ks)	1896	19
1216	Gymnazijní Matice Zábřežská (1ks)	1896	19
1217	Cyrillská Jednota v Jedovnicích (1ks)	1897	19
1218	Dobročinný komitét dam v Nov. Jičíně (3ks)	1899 - 1900	19
1219	Družstvo národního domu ve Frýdku (1ks)	1900	19
1220	Pěvecký spolek slovanský (1ks)	1902	19
1221	Matice školská v Olomouci (3ks)	1902	19
1222	Slovanský dělnický spolek v Olomouci (2ks)	1902	19
1223	Spolek vesna (15ks)	1902 - 1911	19
1224	Pensionát Uršulínek v Olomouci (1ks)	1904	19
1225	Matice ostravská (1ks)	1905	19
1226	České besedy (2ks)	1906 - 1916	19
1227	Spolek Sušil (7ks)	1906 - 1908	19
1228	Katolický dům v Olomouci (1ks)	1909	19
1229	Národní Jednota pro JZ Moravu v Brně (2ks)	1910	19
1230	Klub čes. samost. obchodníků a živnostníků v Olomouci (1ks)	1910	19
1231	Sdružení výt. umělců Moravských (1ks)	1910	19
1232	Výbor katolíků Česko - slovanských v Olomouci (1ks)	1911	19
1233	Domcapitular Sigmund Graf Lédochowski (1ks)	1911	19

<u>Inv. č.</u>	<u>obsah</u>	<u>čas. rozsah</u>	<u>kartón</u>
1234	Spolek Zora (1ks)	1912	19
1235	C. k. domobraněcké velitelství č. 13 v Olmouci (1ks)	1916	19
1236	Besedy v Prostějově (1ks)	1917	19
1237	České ženské kominse (2ks)	1917 - 1921	19
1238	České srdce (2ks)	1918	19
1239	Národní Jednota pro východní Moravu (3ks)	1920	19
1240	Městské divadlo v Olomouci (2ks)	1920 - 1935	19
1241	Sirotčí spolek (2ks)	1921 - 1922	19
1242	Jednota Orla Českoslovenkého v Olomouci (1ks)	1923	19
1243	Ženský odbor Národní Jednoty pro Šumperk (1ks)	1923	19
1244	Odbor Nár. Jednoty na Mírově (2ks)	1923	19
1245	Vlastěnecký spolek muzejní v Olomouci (2ks)	1923 - 1936	19
1246	Klub přátel umění v Olomouci (4ks)	1924 - 1931	19
1247	Ústřední apoštolát sv. Cyrilla a Metoděje (1ks)	1925	19
1248	Spolek Charlotty Masarykové (1ks)	1927	19
1249	České gymnázium v Olomouci (1ks)	1927	19
1250	Odbor ochrany matek a kojenců (2ks)	1927 - 1928	19
1251	Svaz charity v Olomouci (3ks)	1929 - 1931	19
1252	Spolek osvětový dům (1ks)	1930	19
1253	Spolek Žerotín (9ks)	1931 - 1934	19
1254	Pomocního odboru Marta (4ks)	1931	19
1255	Odbor Národní Jednoty v Hlubočkách (1ks)	1932	19

<u>Inv. č.</u>	<u>obsah</u>	<u>čas. rozsah</u>	<u>kartón</u>
1256	Odbor Narodní Jednoty v Těmenici u Šumperku (2ks)	1932	19
1257	Spolek Joseřiny Černochové (5ks)	1932 - 1936	19
1258	II. pěvecká župa Hanácka Tovačovského (1ks)	1933	19
1259	Ústředný výbor divadelního ochotnictví českoslov. v Praze (1ks)	1933	19
1560	Městský osvětový sbor v Olomouci (1ks)  d) Slávnostní ozámení	1934	19
1261	Oznámení sňatků (175ks)	1899 - 1936	19
1262	Oznámení o získání doktorátů a o konání promoci (29ks)  e) Úmrtní oznámení	1900 - 1936	19
1263	Stanislav Jiříček (1ks)	1896	19
1264	Felix Epstein (3ks)	1899	19
1265	MUDr. Emil Holub (1ks)	1902	19
1266	Jan Ev. Nečas (1ks)	1919	19
1267	Dr. Anton Cyril Stojan (1ks)	1923	19
1268	Františka Vaňková (1ks)	1936	19
1269	Jan Frodl (1ks)  f) Poděkování	1936	19
1270	Za blahopřání ke svatbám (59ks)	1899 - 1936	19
<b>III. Rukopisy Františky Ševčíkové</b>			
a) Rukopisy článků			
1271	Našim českým vlastenkám (1ks)	s. d.	19



<u>Inv. č.</u>	<u>obsah</u>	<u>čas. rozsah</u>	<u>kartón</u>
1272	Dr. Holub (1ks)	1898	19
1273	Ze života chudého studenta (1ks)	1898	19
1274	Moje první láska (1ks)	1898	19
1275	List pro ministra Dr. Fratiška Rezka (1ks)	1900	19
1276	Kapitola o vděčnosti kněžské ! (1ks)	1910	19
1277	Kvítek do kytice – vzpomínka na Dr. Stojana (1ks)	1923	19
1278	Co mne upřimne potešilo. (1ks)	1925	19
1279	Co se mi přihodilo v nemocnici (1ks)	1925	19
1280	Co se po mne všecko žádalo. (1ks)	1925	19
1281	Episodka z doby válečné (2ks)	1925	19
1282	Historka o daru, jemž mi zaslán byl (1ks)	1925	19
1283	Jak se časy mění ! (2ks)	1925	19
1284	Jak sem potrestala německou drzost (3ks)	1925	19
1285	Jak sem se vyzpovídala misionářům v Jedovnicích (3ks)	1925	19
1286	Jak vysoce cenil prof. Ševčík světskou slávu (1ks)	1925	19
1287	Jak seznámila jsem se s prof. Ševčíkem (2ks)	1925	19
1288	Kapitola k české závisti (1ks)	1925	19
1289	K neuvěření a přec pravda (1ks)	1925	19
1290	K tomu obrázek o moji ješitnosti (1ks)	1925	19
1291	Náhoda ? – den všech svatých (1ks)	1925	19
1292	Obrázek trochu špásovitý ! (1ks)	1925	19
1293	Pekný obrázek o vděčnosti (1ks)	1925	19

<u>Inv. č.</u>	<u>obsah</u>	<u>čas. rozsah</u>	<u>kartón</u>
1294	Příběh při audienci u ministra (1ks)	1925	19
1295	Proč jsem se neprovdala po druhé (1ks)	1925	19
1296	Pekný příběh z mého vídenského života (1ks)	1925	19
1297	Reminiscence z doby předválečné (2ks)	1925	19
1298	Reminiscence z mého pobytu v lázních Trenčín- Teplic (1ks)	1925	19
1299	Zachovala jsem se korektně (1ks)	1925	19
1300	Dvě rozmarné episodky (1ks)	1926	19
1301	Moje osobní reminiscence (1ks)	1926	19
1302	Na ceste k macoše (2ks)	1926 - 1927	19
1303	Reminiscence z cesty z Vídně do Olomouca roku 1910 (1ks)	1927	19
1304	Audience u arcibiskupa Dr. Kohna. (2ks)	1927	19
1305	Dráteníček (2ks)	1927	19
1306	Jak umíral Dr. Holub – pietní vzpomínka k 25letí jeho úmrtí 22.02.1902 (3ks)	1927	19
1307	Teorie a Praxe; Tak něco veselího (1ks)	1927	19
1308	Jen žádný strach ! (1ks)	1928	19
1309	Obrazek z mého rodiště – Novího Jičina (1ks)	1928	19
1310	Po desíti letech (2ks)	1928	19
1311	Anonymní dárek a po letech prozrazený dárce. (2ks)	1930	19
1312	Episodka z restaurantu Drápal (2ks)	1930	19

Inv. č.	obsah	čas. rozsah	kartón
1313	Ani Milostpán ani Milostpaní ! (1ks)	1932	19
1314	Ne podle slov ale podle skutků poznátě jich. (2ks)	1932	19
1315	Něco veselého z Jedovnic (1ks)	1932	19
1316	Obrázek z Jedovnic (3ks)	1932	19
1317	Tiž obrázek z minulosti (1ks)	1932	20
1318	V pamatníku pěv. hud. spolku Moravan v Kroměříži (1ks)	1933	20
1319	Zahadné sny (1ks)	1933	20
1320	Když jsem přesídlila 5.4.1902 z Vídně do Olomouca (1ks)	1933	20
1321	Pietní spominka na P. Wurma (1ks)	1933	20
1322	Před 50ti letech (1ks)	1933	20
1323	Momentka ze smetanových sadů (1ks)	1933	20
1324	Reminiscence (2ks)	1933	20
1325	Reminiscence na pobyt v nemocnici (1ks)	1933	20
1326	Tak se na mne nechodí (2ks)	1933	20
1327	Dvojí čest ? (1ks)	1934	20
1328	Řídky zjev (1ks)	1934	20

#### IV. Písemnosti z veřejné činnosti Františky Ševčíkové

##### a) Spolková činnost

1329	Stanovy Ústavu pro praktické vzdělání dívek v Olomouci (1ks)	s. d.	20
1330	Členský lístek od Dívčí akademie v Brně (2ks)	s. d.	20
1331	Stanovy pro Ústav hrab. Pöttinga v Olmouci (1ks)	1894	20

<u>Inv. č.</u>	<u>obsah</u>	<u>čas. rozsah</u>	<u>kartón</u>
1332	Členské příspěvky pro Ústav hraběte Pöttinga v Olomoci (12ks)	1899 - 1915	20
1333	Členský lístek od spolku Vesna (4ks)	1900 - 1915	20
1334	Členský lístek od slovan. děln. spolku v Olomouci (1ks)	1902	20
1335	Stanovy pro dámský odbor školské Matice brněnské (1ks)	1902	20
1336	Členský lístek od české besedy v Olomouci (2ks)	1902 - 1908	20
1337	Členský lístek od spolku Žerotín (9ks)	1902 - 1913	20
1338	Členské příspěvky pro ženský odbor Narodní Jednoty pro vých. Moravu (15ks)	1902 - 1919	20
1339	Členské příspěvky pro českou besedu v Olomouci (17ks)	1902 - 1917	20
1340	Členské příspěvky pro slov. dělnický spolek v Olomouci (30ks)	1902 - 1936	20
1341	Členské příspěvky pro muzejní spolek v Brně (15ks)	1904 - 1907	20
1342	Členský lístek od Jednoty divadělních ochotníků besedních v Olomoci (1ks)	1905	20
1343	Členský lístek od spolku Sušil (1ks)	1905	20
1344	Členské příspěvky pro spolek Vesna (9ks)	1905 - 1916	20
1345	Členské příspěvky pro Nár. Jednota pro JZ. Moravu (6ks)	1906 - 1910	20
1346	Členské příspěvky pro spolek Sušil (10ks)	1906 - 1915	20
1347	Členský lístek od odboru dam brněnske Matice (1ks)	1907	20

<u>Inv. č.</u>	<u>obsah</u>	<u>čas. rozsah</u>	<u>kartón</u>
1348	Členské příspěvky pro dámský odbor školské Matice brněnské (3ks)	1907 - 1909	20
1349	Členský lístek od spolku katolický dům v Olomouci (1ks)	1909	20
1350	Členské příspěvky pro spolek Žerotín (7ks)	1909 - 1917	20
1351	Členský lístek od Jednoty pěstounek moravských v Brně (1ks)	1911	20
1352	Členská knížka křest. – sociál. spolku žen a dívek v Olomouci (1ks)	1911	20
1353	Členská knížka odboru Matice Cyrillomethodějské v Olomouci (1ks)	1911	20
1354	Stanovy Sirotčího spolku pro soudní okres Olomoucký (2ks)	1912 - 1913	20
1355	Výroční zpráva sirotčího spolku (5ks)	1913 - 1919	20
1356	Členský lístek od spolku Olomouc – odbor červeného kříže pro Moravu (3ks)	1915 - 1917	20
1357	Sešit: Sirotčí spolek  (informace o sirot. spolku: dary, významné dni a oslavy) (1ks)	1916 - 1917	20
1358	Členský lístek od Ústavu hr. Pöttinnga v Olomouci (5ks)	1916 - 1920	20
1359	Výroční zpráva české zemské komise		

<u>Inv. č.</u>	<u>obsah</u>	<u>čas. rozsah</u>	<u>kartón</u>
	pro ochranu dítek a péči o mládež (1ks)	1917	20
1360	Členský lístek od sdružení přátel zvířat v Olomouci (4ks)	1932 - 1935	20
1361	Členské příspěvky pro Ochranu zvířat v Olomoci (4ks)	1934 - 1935	20

## **V. Ilustrační materiál (fotografie a alba) Františky Ševčíkové**

### **a) Albumy fotografií (6ks)**

1362	Album malý (černý) 43ks fotografií		
1363	Album malý (hnědý) 24ks fotografií		
1364	Album velký (černý se zlatým zapínáním) 146ks fotografií		
1365	Album velký (hnědý se sklem a výzdobou) 92ks fotografií		
1366	Album velký (hnědý se zlatým zapínáním) 200ks fotografií		
1367	Album velký (hnědý s nápisem 1847-1888) 25ks fotografií		

### **b) Fotografie**

1368	Fotografie přátel a známých (73ks)		20
1369	Fotografie Františka B. Ševčíka (11ks)		20
1370	Fotografie Františky B. Ševčíkovéj (23ks)		20
1371	Fotografie staveb (10ks)		20

## **VI. Tiskový materiál (noviny, letáky apod.) Františky Ševčíkové**

### **a) Noviny**

1372	Albania (1ks)	s. d.	21
1373	Juden und Arbeiten (1ks)	s. d.	21

<u>Inv. č.</u>	<u>obsah</u>	<u>čas. rozsah</u>	<u>kartón</u>
1374	Lucifer (1ks)	s. d.	21
1375	Rede uber Rothschild (1ks)	1884	21
1376	Našinec (7ks)	1890 - 1932	21
1377	Náš Domov (1ks)	1897	21
1378	Mír (1ks)	1898	21
1379	Moravský Sever (6ks)	1901	21
1380	Buditel (5ks)	1902	21
1381	Ostravský denník (1ks)	1905	21
1382	České Mládeži (2ks)	1906	21
1383	Svépomoc (1ks)	1910	21
1384	Ludmila - časopis sirotčího spolku (2ks)	1917	21
1385	Pozor (3ks)	1918	21
1386	Střádal (2ks)	1929	21
1387	Den (3ks)	1929 - 1931	21
1388	Lidové noviny – dětem (1ks)	1936	21
1389	Mähren Tagblatt (1ks)	1936	21
<b>b) Výstřížky z novin</b>			
1390	Neidentifikovatelné výstřížky (179ks)	s. d.	21
1391	Wiener Famillien – Journal (1ks)	s. d.	21
1392	Střádal (2ks)	s. d.	21
1393	Das interessante Blatt (1ks)	s. d.	21
1394	Tribüne (1ks)	1882	21

<u>Inv. č.</u>	<u>obsah</u>	<u>čas. rozsah</u>	<u>kartón</u>
1395	Neuer Wiener Tagblatt (1ks)	1887	21
1396	Mährisches Tagblatt (2ks)	1893	21
1397	Illustriertes Wiener Extrablatt (1ks)	1895	21
1398	Politik (1ks)	1895	21
1399	Obecné noviny (3ks)	1896	21
1400	Tagesbte für Mähren und Schlesien (1ks)	1897	21
1401	Deutsches Volksblatt (2ks)	1897 - 1898	21
1402	Osterr. Volks – Zeitung (1ks)	1898	21
1403	Mír (1ks)	1898	21
1404	Wiener Sonn- und Montags- Zeitung (2ks)	1898 - 1899	21
1405	Wiener Tagblatt (1ks)	1899	21
1406	Fremden- Blatt (4ks)	1899 - 1903	21
1407	Hlas (3ks)	1900 - 1901	21
1408	Stráž na horách (1ks)	1901	21
1409	Lidové noviny (6ks)	1901 - 1931	21
1410	Noviny těšínske (1ks)	1903	21
1411	Neues Wiener Journal (4ks)	1905 - 1914	21
1412	Ostrauer Zeitung (2ks)	1907	21
1413	Nordmährenblatt (1ks)	1911	21
1414	Proudy (3ks)	1912	21
1415	Našinec (19ks)	1918 - 1936	21
1416	Pozor (28ks)	1918 - 1936	21



<u>Inv. č.</u>	<u>obsah</u>	<u>čas. rozsah</u>	<u>kartón</u>
1417	Mährisches Tagblatt (1ks)	1919	21
1418	Deutsche Zeitung (1ks)	1921	21
1419	Narodní listy (3ks)	1923	21
1420	Narodní noviny (2ks)	1925 - 1926	21
1421	Moravske noviy (7ks)	1925 - 1935	21
1422	Narodní politika (19ks)	1925 - 1935	21
1423	Moravsky večerník (3ks)	1928 - 1936	21
1424	Der Gemeindengestellte (1ks)	1929	21
1425	Den (1ks)	1929	21
1426	Vyškovské noviny (1ks)	1930	21
1427	České slovo (4ks)	1930 - 1936	21
1428	Selské listy (1ks)	1934	21
1429	Moravská Orlice (3ks)	1936	21
1430	Pestrý týden (1ks)	1936	21
1431	Moravský sever (2ks)	1936	21
<b>c) Spomínkové tiskoviny</b>			
1432	Trúba Štrambersá (turistická útulna) (1ks)	s. d.	21
1433	Slovanské národy v monarchii (5ks)	s. d.	21
1434	Dr. Melicher Mlčoch (1ks)	s. d.	21
1435	Dr. Wankel Jindřich (1ks)	s. d.	21
1436	Julia Frantová – Kusá (1ks)	s. d.	21
1437	Dr. Jan Ošťádal a Dr. František Smrčka (1ks)	s. d.	21

Inv. č.	obsah	čas. rozsah	kartón
1438	Jan. Ev. Kosina (1ks)	s. d.	21
1439	Josef Lošťák (1ks)	s. d.	21
1440	Josefa Řezníček (1ks)	s. d.	21
1441	Isidor Kahlig (1ks)	s. d.	21
1442	Maria Pospíšilová (1ks)	s. d.	21
1443	Josephus Eques a Petrasch (1ks)	s. d.	21
1444	Jan Hlouzka (2ks)	s. d.	21
1445	Ferdinand Harna (1ks)	s. d.	21
1446	Sixt X. (1ks)	s. d.	21
1447	Dr. Jan Žáček (1ks)	s. d.	21
1448	Poezya w obrazach (1ks)	1873	21
1449	Dr. Josef Hlávka (1ks)	1907	21
1450	Dr. Emil Holub (4ks)	1909	21
1451	František Brděk (1ks)	1914	21
1452	Cisára Františk Josef I (4ks)	1916	21
1453	O nástupe Karla I na trón (3ks)	1916	21

## VII. Jiný materiál Františky Ševčíkové

### a) Biografie

1454	Dobročinní komitét dám v Brně: <i>Chudým dětem</i> . Brno 1906.	21
1455	Družstvo m. s. domu: <i>Několik črt z posledních 15let města Prostějova</i> . Prostějov, 1907.	21
1456	Halouzka Jan: <i>Pohledy do života církevního a vlasteneckého</i> .	

Inv. č.	obsah	čas. rozsah	kartón
	Praha, 1916.		21
1457	Jasanovič Josef: <i>Na ohrožené půdě</i> . Zábreh 1901.		21
1458	Ječmínek Christian: <i>Der Menschenfreud auf den Throne</i> . 1892.		21
1459	Knaibl Jan: <i>Život je živý</i> . Olomouc 1936.		21
1460	Mězl F.: <i>Co má věděti žena poručnice!</i> Brno 1916.		21
1461	Merhaut J.: <i>Vesna v Brně</i> . Brno 1897.		21
1462	Nečas Jan: <i>Z našich krásných krajů</i> . Nové Město na Moravě.		21
1463	Schartshausen: <i>Gott ist die reinste Liebe</i> . Wien 1795.		21
<b>b) Básně</b>			
1464	Báseň od p. Otáhalovej (2ks)	s. d.	22
1465	Báseň – Die Geisterwelt; Was soll ich meinem freunde sagen ? (2ks)	1873 - 1874	22
1466	Báseň od Josefa Nitschmanna (1ks)	1876	22
1467	Kniha básní od Jana Nečase (2ks)	1919	22
<b>c) Hmotný materiál</b>			
1468	Krabička se šperky (1ks)		22
1469	Krabička s vizitkami (1ks)		22
1470	Krabička s vizitkami s přáním k novému roku a Vánocům (1ks)		22
1471	Štočky (8ks)		22
1472	Rám s obrazem Fr. Ševčíkové		22
<b>d) Hudobný a notový materiál</b>			
1473	Píseň - Der liebe Wonne (1ks)	s. d.	22

<u>Inv. č.</u>	<u>obsah</u>	<u>čas. rozsah</u>	<u>kartón</u>
	<b>e) Křesby</b>		
1474	Křesby Fratišky Ševčíkové (47ks)	1868 - 1872	22
	<b>f) Knihy korespondenční</b>		
1475	Knih velká červená - vzpomínky na vlasteneckou činnost Františky Ševčíkové; výstřižky z novin (novinové výstřižky a korepondence - 662ks)	1896	
1476	Knih velká červená - vzpomínky na vlasteneckou činnost Františky Ševčíkové; díkuvzdání (korespondence - 203ks)	1896	
1477	Knih velká červená - vzpomínky na vlasteneckou činnost Františky Ševčíkové; Díkuvzdání a prosby (korespondence - 403ks)	1896	
1478	Knih velká červená - vzpomínky na vlasteneckou činnost Františky Ševčíkové; prosby (korespondence - 152ks)	1896	
1479	Knih velká červená – upomínka na vlasteneckú činnost Františka B. Ševčíka; prosby a poděkování (korespondece - 176ks)	1896	
1480	Knih velká červená - vzpomínky na vlasteneckou činnost Františka Ševčíka; prosby a poděkování (korespondence - 213ks)	1896	
1481	Knih velká červená - upomínka na vlasteneckú činnost		

<u>Inv. č.</u>	<u>obsah</u>	<u>čas. rozsah</u>	<u>kartón</u>
	Františka B. Ševčíka; prosby a poděkování (korespondece - 173ks)	1896	
1482	Kniha velká červená - upomínka na vlasteneckú činnost Františka B. Ševčíka; výstřižky z novin (výstřižky z novin a korespondence - 495ks)	1896	
1483	Kniha menší hnědozelená - Ku 75letým narozeninám (blahopřání a korespondence - 102ks)	1896	
1484	Kniha menší modrá - Některé gratulace k 50. narozeninám a k udělení řádu Alžběty 2. třídy (korespondence a výstřižky z novin - 392ks)	1896	
	<b>g) Navštívenky</b>		
1485	Navštívenky od A po L	1896 - 1936	23
1486	Navštívenky od M po Ž	1896 - 1936	24
	<b>h) Pohlednice</b>		
1487	Pohlednice od A po L (1985ks)	1897 - 1936	25
1488	Pohlednice od M po Ž (2062ks)	1897 - 1936	26

## Seznam literatury

### Prameně:

Archív Vlastivedného múzea v Olomouc:

Fond Archiv rodiny Ševčíků, Olomouc.

### Literatura :

Fischer Richard: *Olomoucký památník 1848 - 1918*. Olomouc 1938, s.300 - 302.

Hanzalová, Jarmila: *Soupis osobních písemných pozůstalostí a rodinných archivů v České republice*. Praha 1997.

Hoffmannová, J.: *Osobní, rodinné a rodové archivy*. Archivní časopis, roč. 1995 (45.), č. 4, s. 221 - 229.

Pisková Milada: *Seznam literárních pozůstalostí uložených v archivu VÚD*. In: Zprávy vlastivedného Ústavu v Olomouci, roč. 69, č. 145, s. 10 – 11.

Pisková Milada: *Živé tradice 1883 – 1983*. Olomouc 1983.

Skutil Jan: *Z archivu Krajskeho Vlastivedného musea v Olomouci*. In: Zprávy KMV Olomouc. Olomouc 1956, roč. 6, č. 61, s. 67 – 72.

Urban Josef: *Minulost a současnost historického archivu Vlastivedného musea v Olomouci*. In: Zprávy vlastivedného musea v Olomouci, roč. 2012, č. 203, s 98 - 109.

Wanner Michal a kol.: *Základní pravidla pro zpracování archiválií*. Praha 2015.

Wurmová Milada: *Z problematiky písemných pozůstalostí*. Archivní časopis 1959, s. 14 - 25.

*Základní pravidla pro zpracování archiválií*. Praha 1958.

### Internetové stránky:

[file:///C:/Users/kris/Downloads/Metodick%C3%BD\\_n%C3%A1vod\\_t%C3%BDkaj%C3%ADc%C3%AD\\_se\\_po%C5%99%C3%A1d%C3%A1n%C3%AD\\_osobn%C3%ADch\\_fond%C5%AF\\_\(2000\)%20\(4\).pdf](file:///C:/Users/kris/Downloads/Metodick%C3%BD_n%C3%A1vod_t%C3%BDkaj%C3%ADc%C3%AD_se_po%C5%99%C3%A1d%C3%A1n%C3%AD_osobn%C3%ADch_fond%C5%AF_(2000)%20(4).pdf), 6. 8. 2015, 22:00.

## **Seznam skratek**

č. - číslo

inv. č. - inventární číslo

kar. - kartón

KVM - Krajské vlastivedné múzeum Olomouc

VSMO – Vlastivedný spolek musejní Olomouc

VÚD - Vlastivedný ústav Olomouc

s. - strana

## Rejstřík jmenný

### A

ALBRECHT Betti	465,
ALBRECHT Otto	466,
AMBROS prof.	469,
AMBROSOVÁ Amalie	470,
AMBROŽ Vilém	464,
Alžbetin (řád)	341, 342,
AUGUSTIN František	467,
AUGUSTINOVÁ Aloisie	468,

### B

BABKA, Dr.	471,
BABKOVÁ Andulka	472,
BABKOVÁ Anna,	473,
BABKOVÁ Marie	474,
BAILLON Krista	475,
BAČKOVSKÝ František,	85, 114,
BAKEŠOVÁ Lucie	476,
BALNÍČEK, Dr.,	477,
BAMBACH F.	478,
BANEK František	479,
BARAUCH Hermína	480,
BAROŠ Josef	481,
BARTOCHA Josef	482,
BARTOCHA Leopold	115,
BARTOCHA Rostislav	483,
BARTOCHOVÁ Terezie	484,
BARTOCHOVÁ Sylvia	485,
BAYER Auguste	86,
BAZAK	486,
BAZIKOVÁ Irena	487,



BENDNÁŘ Bedřich	488,
BEDNÁŘ Constantin	489,
BEITLEROVÁ Milada	490,
BELLAK Julius	491,
BENDA, notár	492,
BENDA Anna	493
BENEDIKTA M	494,
BERGEMEISTER, Dr.	75, 77,
BERKA František	495,
BIELEK Anton	496,
BIER Valter	497,
BILANER F.,	498,
BÍLEK Petr B.	301,
BITTNER Ivan	499,
BITTNER Jaroslav	500,
BLAHA T.,	501,
BLAHO Pavel,	1004,
BLAHOVSKÁ Lina	502,
BLAHOVSKÝ, Dr.,	503,
BLATNÍK Ladislav	504,
BLATNÝ Jan	505,
BLAŽKOVÁ Marie	506,
BLONDKOVÁ rodina	507,
BLOUDEK Ctibor	508,
BOHÁČEK Josef	509,
BORKOVÁ Marie	510,
BOUCHALOVÁ L.	116,
BOZDĚCHOVÁ L.,	511,
BRACHTL Julius	512,
BRANDA Jaroslav	513,
BRANDHUBER, starosta	514, 1006,
BRANDOVÁ Františka,	515,
BRDĚK František	1451,

BRDĚKOVÁ Františka	516,
BRONTS Karl	517,
BROŽOVÁ Emilie	518,
BRUNNBAFENOVÁ – ELIÁŠOVÁ L.	519,
BRUNNLSOFEROVÁ Ludmila	520,
BUCHINGROVÁ Josefa	521,
BUJNOCH Ferdinand	522,
BUREŠOVÁ Marie	523,
BURIÁNEK Bohuš	524,
BUŠKA Peter	525, 1005,

### C

CARMINE Poligena	526,
CEBURSKÝ	185,
CEH Rudolf	527,
CIHLAŘ Franz	528,
CINEK Václav	88,
CLAUSMITZER Marie	89,
COUDROVÁ	529,
COUFAL Přemysl	530,
COUFALOVÁ Ludmila	531,
COUFALÍKOVÁ Anežka	532,
CYRILL A METHUD	307,

### Č

ČAPKA Vilém	533,
ČAPKOVÁ Eleonora (za slobodna)	8,
ČERMÁK Jan	534,
ČERMÁKOVÁ Marie	535,
ČERMÁKOVÁ Milada	536,
ČERNÁ Jindřiška	537,
ČERNOCHOVÁ Josefina	1048, 1137, 1181, 1257,

ČERVENKA Leopold	311,
ČERVÍČEK Anna	538,
ČÍŽEK František	117,
ČÍŽKOVÁ B.,	539,

## D

DANIEKÝ Albert	540,
DANIEL Alois	541,
DANIEL Jozef	542,
DANIELOVÁ Františka	543,
DANEK a spol.	1104,
DAŇKOVÁ Berta	544,
DAVIDOVÁ Františka	545,
DERKOVÁ B.,	546,
DIBLÍKOVÁ A.	547,
DOKOUPILOVÁ Marie	548,
DOLING Antonín	549,
DOLLING James	316,
DOLECKÁ Anastazie	550,
DOLEŽAL Johann	551,
DOLEŽALOVÁ Františka	552,
DOSTÁL František	553,
DOSTÁL Oldřich	554,
DOSTÁL Václav	555,
DOSTÁLOVÁ Anna	556,
DOSTÁLOVÁ Josefina	557,
DOSTÁLOVÁ Josefka	558,
DOSTÁLOVÁ Terezie	559,
DOUCHA František	560,
DRAŽDILOVÁ Františka	561,
DRÖHSLER Adolf	562,
DRÖHSLER Betty	563,
DUBSKÝ, Dr.,	564,

DUBSKÝ, Dr.,	565,
DVOŘÁKOVÁ Božena	566,
DVOŘÁČEK, Dr.	193,
DVOŘÁK Vincent	118,

## E

EDLER Alois	567,
EISENSTÄDLER Leopoldine	568,
ELIÁŠ Otakar	569,
ELIÁŠOVÁ Anna	570,
ELIÁŠOVÁ Růža	571,
ENGELMÜLLEROVÁ Irena	572,
EPSTEIN Felix	1264,
EQUES Josephus a Petrasch	1443

## F

FADURA F.,	573,
FADURA F.,	574,
FEIT Josef	575,
FEGERL Johann	309, 576, 1007,
FIALERGER Ferdinand	90,
FIALKA J.,	577,
FILIPOVÁ Marie	578,
FINGER Josef	579,
FISCHER Johann	580,
FISCHER Ladislav	581,
FISCHMANN B.,	582,
FIŠEROVÁ Ludmila	583,
FORLANIE Anna	584,
FORMÁNKOVÁ Eleonora	585,
FRANKOVÁ Marie	586,
FRANĀKA Augustin	587,

FRASSINE Josef	588,
FRANTOVÁ – KUSÁ J.	1436,
FRANTIŠEK – JOSEF cis.	1452,
FRIŠTENSKÁ Miroslava	589,
FRODL Jan	1269,
FRODLOVÁ Filoména	590,
FRIČ Karel	312,
FÜRST Josef	591,
FÜRST Walter,	592,

## G

GEDUŠ František	593,
GEHRING Leopoldine	119, 594,
GEISLEROVÁ Pavla	595,
GEROLD Karl s Sohn	1124,
GRAF Franz	120, 596,
GRAUBNER Jan	597,
GREC Fratišek	598,
GRÉM František	599,
GRIMOVA Květa	600,
GRIMENSTEIN	601,
GROH František	602,
GROH Mileschi	603,
GROHMANN Jan	604,
GROHOVÁ Jitka	605,
GRYDIL Engelbert	606,
GULL L.	607,
GUMMENSTEIN	608,

## H

HALOUZKA Jan,	609, 1456,
HAMISCH Leonie	610,
HAMPL Hynek	611,

HAMPL Rudolf	612,
HAPALOVÁ Božena	613,
HARBATH Anna	614,
HARNA Jan	615,
HARNA Jan, lékárník	616,
HARNA Ferdinand	1445,
HAUPTOVA Amalie	617,
HAVLÍK Josef	91,
HEČ Augustin	618,
HEIN Max	619,
HEINOLD	620,
HEISIG Ferdinand	92,
HEGER František	621,
HEGER Therese	622,
HELICHET	93,
HELKOVÁ- ZELÍNSKA H.,	624,
HELLMUTHOVÁ G.,	623,
HERZOG Leopoldine	625,
HERZOG Rosa	626,
HEYER Jan	627,
HILGARTNER Josef	628,
HINTERBERGER	197,
HINDŘICH W.,	629,
HLADÍK Josef	630,
HLAVICA J.	631,
HLÁVKA Josef	1449,
HLÁVKOVÁ Ludmila	632,
HLOUZKA Jan	1444,
HNILIČKOVÁ M.,	633,
HOFMAN Wenzel	189,
HOLUB Emil,	634, 1265, 1272, 1306, 1450,
HOLUBOVÁ Růžena	635,

HORÁKOVÁ Františka	636,
HORN Kamillo	1197,
HORŇANSKÝ Jan	46, 637,
HOUDEK	638,
HOUŘILOVÁ Marie	639,
HÖNIG Robert	640,
HRABALOVÁ František	641,
HRADIL	642,
HRAZDÍROVÁ Cecílie	643,
HRBEK B.,	644,
HRDÝ, Dr.,	645,
HRDLIČKA J.,	646,
HRUBÁ Berta	647,
HRUBÁ Marie	648,
HRUBÝ	649,
HRUBAN Vladimír	650,
HRUBANOVÁ Vera	651,
HŘÍBEK Antonín,	652,
HUBENÝ L.,	653,
HUBLÍK Jan	654,
HUDECZEK Richard	655,
HUDLOVÁ Marie	656,
HUDLOVÁ R.	657,
HULOVÁ Zdenka	658,
HUTTERSTRASSER Michael	659,
HÜBEN Marie	660,
HÝBLOVÝ Anna	661,
HÝBVLOVÁ Marie	662,

## CH

CHALAMA	663,
CHALAVA	664,
CHALUPA Pavel	665,

CHARFREITÁGOVÁ E.,	666,
CHENŠÍK Josef	667,
CHMELÁŘ J.,	668,
CHOCHOLOVÁ Olga	669,
CHORVÁT Alois	670,
CHARVÁTOVÁ Julie	671,
CHRAMOSTA František	672,
CHRIASTIAN, Dr.	77,
CHRISTIAN A.,	87,
CHROMEC Pavel	673,
CHYTIL plk.	674,
CHYTIL František	675,
CHYTILOVÁ Anna,	676,

## I

ILEK Bohuslav	677,
INDRA Karel	678,
INDRA Rudolf	679,

## J

JADRNÍČEK Viktor	680,
JAHN Jaroslav	681,
JAHN V.	94,
JAHODA Konstantin	682,
JAHODA Oskar	683,
JAHODA Wilma	684,
JALOVÝ Josef,	685,
JARUŠKA	686,
JASANOVIČ Josef	1457,
JEČMÍNEK Christian	1458,
JELÍNEK Alois	687,
JEZEK Romualdo	688,
JEŽEK Karel	689,



JINDŘICH J.,	690,
JIRÁSKOVÁ Karla	691,
JIŘÍČEK Alexander	692,
JIŘÍČEK Stanislav	1263,
JOKL Miloslav	693,
JOKOLOVA Heda	694,
JOKLOVÁ Malvína	695,1008,
JONEŠ Elsa	696,
JOŠKOVÁ Růžena	697,
JUBSKÝ František	698,
JULÍNEK Bohuslav	699,
JUNGNICKEL Auguste	700,
JURÁŠ Břetislav	701,
JURÁŠOVÁ Marie	702,
JUSTAN Leoš	703,

## K

KADLČÁK J.M.,	704,
KADLECVÁ Anna	705,
KADLEC Viktor	706,
KAHÁNEK František	707,
KAHÁNEK Leopold	708,
KAHLING, Dr.,	709,
KAHLING Isidor	710, 1441,
KAHLIGOVÁ Božena	711,
KAHLIGOVÁ Františka	712,
KAISER Franz	95,
KAISER Ferdinnad	135,
KAISER Josef	96,
KALINA Jan	713,
KALINA R	714,
KANIA Robert	715,
KANINSKÝ Břetislav	716,

KANIOVÁ Pavlína	717,
KAPKA Josef	718,
KAUTZ Karl	719,
KAUTZ Marie	720,
KAUTZ Rudolf	721,
KAREL I.	1453,
KARKOŠ J.,	722,
KATÝŠ	723,
KAZEK Josef	724,
KEITLER Vojtěch	725,
KEPTOVA Leontýna	726,
KESINGR Jan	727,
KLEČKOVÁ Olga	728,
KLEMENT Alois	729,
KLEMENT Eduard	730,
KLINGL Anna	731,
KLUCHOVÁ Fanuše	732,
KMANOLIŠ Čenek	121,
KNAIBL Jan	1459,
KNAPEK Antonín	733,
KNAPP Jakub	734,
KNOFLÍKOVÁ A.,	735,
KNOPP Josef	736,
KNOR Anna	737,
KNOR Eduard	738,
KNOR František	739,
KODINSKÝ, prof.,	740,
KOHN Jenny	97, 1304,
KOLČAVA E.,	741,
KOLÍSEK Alois	742,
KOMÁREK Josef	743,
KORČEK Jan	744,
KOSINA Jan	1438,

KOSTELNÍK Emil	745,
KOSTLIVÁ Anna	746,
KOUČOVSKÝ, Ing.,	747,
KOUDELA Josef,	748,
KOUDELOVÁ Adéla	749,
KOUŇOVSKÁ Anna	750,
KOVÁNOVÁ Marie	751,
KOVÁŘ František	752,
KOVÁŘ Margit	753, 1010,
KOVAŘÍKOVÁ Anna	754,
KOVÁŘOVÁ Hana	755,
KRAMOLIŠ Čenek	756,
KRASICKÁ Mil.,	757,
KRAUSOVÁ Emilie	758,
KRAUSOVÁ B.,	759,
KRÁL Alois	760,
KRÁSNA Vanda	761,
KRÁTKA Anna	762,
KREJČÍK Josef	763,
KREJČOVÁ Ružena	764,
KRESTOR Vilém	765,
KREUZIGER, Dr.,	766,
KREUZGEROVÁ Františka,	767,
KROUTILOVÁ Žofie	768,
KŘEMÁŘOVÁ Arnošta	769,
KŘÍČKOVÁ	770,
KŠÍR	771,
KŠÍROVÁ Ružena	772,
KUČERA D.,	773,
KUCHTA Antonín	774,
KULDA B.,	775,
KULDOVÁ Marie	776,
KUNIZER Carl	777,

KUNIZER Berta	778,
KUNZ Jaroslav	779, 1009,
KUTTNER L.	780,
KUŽMOVÁ	781,
KÜHL Amalie	782,
KVANDA Emil	783,
KYSELÝ Jan	784,
KYTLICA, Dr.,	785,

## L

LAKOMÝ Stanislav	786,
LAKOMÝ Jan	787,
LÉVOVÁ rod.,	788,
LÉVY František	789,
LOB, Dr.,	790,
LOEBEL, Dr.,	791,
LOOS Adolf	792,
LOOSOVÁ	1011,
LOŠTÁK Josef	793, 1439,
LUBOJOCKÝ Angelus	794,
LUKESLEOVÁ Hermína	795,

## M

MACHÁŇOVÁ Ludmila	797,
MALANOVÁ Julie	798,
MALLIK	799,
MANDL Julie	191, 800,
MAREŠ František	801,
MASARYKOVÁ Charlotta	1284,
MASTNÁ Anna,	802,
MATULOVÁ M.,	803,
MATUŠKA, Dr.,	804,
MATHONE P.,	122,

MAUTHNER Josef	192,
MAY Hedwig	805,
MAZALOVÁ	123,
McSETYRE Eleanor	98,
McSETYRE James	99,
McSETYRE Jane	100,
MEITNER Adolf	806,
MEITNEROVÁ Eliška	807,
MELUZÍN Josef	808,
MENDLÍK Antonín	809,
MERHAUT J.	1461,
MEZL F.	1460,
MIKEŠOVÁ T.,	810,
MINAŘÍK Karel	811,
MINAŘIKOVÁ Emilie	812,
MIXA Milan	813,
MLČOCH Melicher	1434,
MLYNÁŘOVÁ Marie	814,
MOSER Pauline	101,
MÜLER Anna	815,

## N

NÁBĚLEK František	816,
NÁVRAT Alois	817,
NEČAS Jan	818, 1266, 1462, 1467,
NEČASOVÁ Beata	819,
NEČASOVÁ Olga	820,
NEDVĚD Josef	821,
NEJEZCHLEBA František	822,
NEMEČKOVÁ Antonie	823,
NESVEDOVÁ Anna	824,
NETLITZKÁ E.,	825,
NEZVAL Josef	826, 1012,

NEWTON	179,
NEZVAL Vilém	827,
NIEMEYER F.	102,
NITSCHMANN	1466,
NOP Eduard	828,
NOVOTNÝ P.,	829,
NUC Wenzel	1013,

## O

OBREČNÍKOVÁ Lída	830,
OCÁSEK František Xaver,	831,
ODSTRČIL Č.,	832,
ODSTRČIL František	833,
OCHOTNÍČKA Žofia	103,
OSTERVALD J. F.	313, 314, 315,
OŠTÁDAL Jan	1437,
OŠTÁDLOVÁ Anna	834,
OTÁHAL František	835,
OTÁHALOVÁ Vilma	836, 1464,

## P

PÁLENÍKOVÁ Gabriela	837,
PALLÁTOVÁ Anna	838,
PANOVSKÁ Mařenka	839, 1014,
PANOVSKÝ K.,	840,
PATLOCH Fanny	841,
Patocká Anna	451, 842,
PATÁK Karel	843,
PAVLATA Rudolf	124, 844,
PAVLÁT Inocenc	845,
PAVLÍČEK Jan	846,
PAUHLÝK	
PELIKÁN Július	847,

PELOUŠKOVÁ Marie	848,
PETŘÍK Konstantin	849,
PETZALDOVÁ Božena	850,
PÉČOVÁ Aloisie,	851,
PFLAUMENBAUM Ignaz	852,
PISKOVSÝ František	853,
PLACHÝ Ján	854,
PLESNÍKOVÁ Emilie	855,
PLCH Jan	856,
PODHÁJSKY, Gen.,	857,1015,
PODZIMKOVÁ Antonie	858,
POHL Jan	859,
POKORNÁ Anna	860,
POKORNÝ František	861,
POLANSKÁ Božena	862,
POLÁK František	863,
POLÍVKA František	864,
POPELKOVÁ Anna	865,
POSPÍCHAL Antonín	866,
POSPÍŠIL Jan	867,
POSPÍŠIL Ladislav	868,
POSLPÍŠIL Josef,	869,
POSPÍŠILOVÁ Marie	870, 1442,
PÖTTING hr.	1141, 1165,
PRAUŠKOVÁ Božena	871,
PRAŽÁK Otakar,	872,
PREČAN Leopold	873,
PŘÍHODOVÁ Anna,	874,
PROCHÁZKA Adolf	875,
PROUSEK	125,
PRUCÁLEK Rudolf	876,
PUFLEROVÁ Marie	877,
PUČKOVÁ Ružena	878,

PULKRTOVÁ Ida	879,
PURGER J.B.,	880,
PUŠMAN Václav	881,
PYŠVEJCOVÁ Lidka	882,

## R

RAABOVÁ Anna	883,
RAMBACH Louigi	884,
RASCHOVÁ Marie	885,
RAUS Jan	886,
REINLOVÁ Marie	887,
RECK Ferdinand	452,
RECK Fernande,	453,
RECK Marie	454,
RECK Valerie	455,
RELICHOVÁ	888,
REZEK, Dr.,	889, 1275,
RIEGROVÁ Libuše	890,
RODINOVÁ H.	891,
ROTH Augustin	892,
RYSSLER A.,	893,
RYŠANEK Jan	894, 1016,

## Ř

ŘEZNÍČEK	1440,
----------	-------

## S

SALOMON	190, 200,
SEDLÁČEK Jaroslav	895,
SEDLÁK František	104, 896,
SEDLÁK Jan	897,
SEICHERT Ignac	126,
SELINGER Eduard	898,



SEMAL A.,	899,
SEMLER, Dr	900, 1017,
SEVEROVÁ Marie,	901,
SEYFRIEDOVÁ Ruža	902,
SHAW Caroline	107,
SCHEJBALOVÁ Olga	903,
SCHEŇAKOVA – CHODOVSKÁ Anna	904,
SCHILBERGER Cyril	905,
SCHLINGL	906,
SCHILLER	204,
SCHREINZER	197,
SCHRANK Ludovika von	908,
SCHUBERT J.,	106,
SCHUSTER Methoděj	909,
SIEG Eduard	105,
SIEGL Rudolf	910,
SIXT X.	1446
SKALICKÝ Kajetán	911,
SKÁLA E.,	912,
SKOBENSKÝ Leo	913,
SKOLENSKÝ Leo	1018,
SKOVAJSOVÁ Maša	914,
SKÝPALOVÁ Filoména	915,
SLAVÍK František	916,
SLÁMA Ladislav	917,
SLÁMOVÁ Žofie	918,
SLOVÁK E.	127,
SMĚJOVÁ Albína	919,
SMRČKO František	1437,
SMRČKOVÁ Filoména	920,
SMRČKOVÁ Zdenka	921,
SOCHOVÁ Antonie	922,
SOUHÁNKOVÁ P	108,

SOUKOP P. P.	180,
SPÁČIL – ŽERANOVSKÝ Jan	1019,
SRKALOVÁ Camilla	923,
STANTEJSKÝ Josef	924,
STARÝ Rudolf	925,
STAVĚL Jan	926,
STEFLOVÁ	927,
STEHLÍK, Dr.,	928,
STEHLÍKOVÁ Božena	929,
STEJSKAL Richard	930,
STEJSKALOVÁ Marie	931,
STELLERG, Dr.	74,
STEYSKALOVÁ Marie	932,
STOCKÁ Marie	933,
STOJAN A., Dr.,	934, 1267, 1277,
STONA Maria	935,
STORCHOVÁ Mareša	936,
STRAKOVÁ Irena	937,
STRÁNSKA Karla	938,
STREBL Ferdinand	939,
STREBLOVÁ Františka	840,
STRUPEK Josef	941,
STRÍŽ Josef	942,
STUDENÝ Robert Leopold	943,
STUHL B.,	944,
SVOBODA František	945, 1020,
SYTKOVÁ Natalie	946,

## Š

ŠAFÁŘ Christine	947,
ŠEDÝ František	948,
ŠEIRFINGER Josef	
ŠEVČÍK prof.	9, 12, 34, 43, 44, 46, 66, 170, 197, 200,346, 447, 449, 450, 1286,

	1287, 1369, 1479, 1480, 1481, 1482,
ŠEVČÍK Antonín	8, 66, 81, 457,
ŠEVČÍK Emanuel	82, 459,
ŠEVČÍKOVÁ Františka (Čapková)	83, 332, 333, 445, 1370, 1472, 1473, 1475, 1476, 1477, 1478
ŠEVČÍK Franz	198, 199,
ŠEVČÍK Jan	458,
ŠEVČÍK Jaroslav	456,
ŠEVČÍK Jonas	300,
ŠEVČÍK Ottokar	174,
ŠEVČÍKOVÁ rodina	463,
ŠEVČÍKOVÁ Terezie	460,
ŠEVČÍK Vilibald	461,
ŠEVČÍK Vincenc	462,
ŠILINGER T.,	949,
ŠIREK Karel	950,
ŠPELINA Petr	951,
ŠPERKOVÁ Maria	952,
ŠRÁMEK Jan	953,
ŠVARŤÍČKOVÁ Arnošta	954,
ŠVESTKOVÁ Marie	955,

## T

TALSKÝ Josef	956,
TAUBER Ferdinand	957,
TAUBER Oldřich	958,
TAUBER Otakar	959,
TAUBEK Stanislav	960,
TEPPOVÁ Otilie	961,
TESAŘ P.,	128,
TESAŘOVÁ Albína	962,
TICHOPAD František	963,
TOGNER Josef	964,

TOŠNÁROVÁ Marie	965,
TRÁVNÍČEK Alois	966,
TRUKA	967,
TYRŠOVÁ Renata	968,

## U

URBÁNEK F., prof.	45,
URSÍNYOVÁ Anna	969,
UNTERSTEINER Antonio	110,

## V

VACOVÁ Anna	970,
VACHETTE A.,	111,
VALENTA Václav	971,
VALNÍČEK D.,	972,
VAŇKOVÁ Františka	1268,
VAŠICOVÁ Vlasta	973,
VEJVODSKÝ doc.,	974,
VEPŘKOVÁ B.,	975,
VĚVODA Josef	976,
VLADÍK Method,	977,
VOĐÁK František	1021,
VOTRUBA František	978,
VOTRUBOVÁ – BOBKOVÁ Amalie	979, 1022
VOTRUBOVÁ Božena	980,
VRZAL Maximilian	981,

## Z

ZÁVADA František,	982,
ZAJÍC Karel	983,
ZAJÍC Vojtěch	984,
ZELENKA Josef	985,
ZELÍNKOVÁ Anna	986,

ZEMÁNKOVÁ F.,	987,
ZICHA Josef	988,

### Ž

ŽABKA Jan	989,
ŽÁČEK Jan	990, 1447
ŽÁČEK František	991,
ŽÁČKOVÁ Anna	992,
ŽÁČKOVÁ Mařenka	129,
ŽÁRSKÁ B.,	993,
ŽILÍK	994,
ŽILKA Josef,	995, 1023,

### W

WANKEL Jindřich	1435,
WEBROVÁ Helena	996,
WESSELY Emmanuel	997,
WIEDERMANNOVÁ Božena	998,
WITTNER Anna	999,
WONDREYSEN	1000
WÖBER Ferdinand	112,
WUNDER	1001,
WURM P.	1321,
WÜST Gustík	1002,

## Rejstřík měst

### B

Bad Hall	624,
Bediliosti	755,
Berlin	105,
Bílovce	558,
Blučina	
Blansko	689, 727, 977, 1104,
Blučina	462,
Boskovice	672,
Bratislava	623,
Brno	46, 93, 171, 307, 464, 479, 485, 503, 551, 557, 561, 565, 575, 582, 598, 605, 617, 620, 638, 647, 675, 678, 687, 711, 724, 739, 748, 749, 783, 786, 787, 792, 793, 808, 818, 823, 882, 886, 896, 901, 906, 918, 930, 932, 938, 943, 949, 955, 969, 985, 986, 1046, 1049, 1067, 1069, 1070, 1114, 1130, 1131, 1142, 1146, 1186, 1188, 1190, 1229, 1330, 1335, 1341, 1347, 1351, 1454, 1460, 1461,
Brničko	1077,
Brušperk	1034,
Brťov	600,
Březůvky	679,
Bystřice p. H.	
Bubeneč	961
Bukovany	1035,
Budějovice	951,
Budweis	526,
Buchberg	302,
Bystřice pod Hostínem	487, 544, 1050,

### C

Cirkevnice	929,
------------	------

**Č**

Černé pole	606,
Čelechvitz	877,
Český Bohdík	1081,
Čes. Budějovice	532, 571,

**D**

Dalečín	573,
Daoubrawice	91,
Domborová	1062,
Dl. Lhota	686,
Drozdov	707, 879,
Drnovice	549,

**F**

Frenštát	530, 745, 982,
Frýdek Místek	1039, 1219,
Frýdlant	704,

**G**

Gleichenbergen	713,
Gräfenberg	902,
Gross- Skal	4, 5,
Grüden	880,

**H**

Halschein	805,
Hartinkov	25, 27, 851, 941, 1079,
Heil. Berg	841,
Hlubočky	1255,
Hodonín	742, 1047,
Hohenstadt	907,
<u>Holešín</u>	29, 685,

<u>Holetín</u>	789,
Holešov	18, 1106,
Hollywood	98,
Horní Bečva u Rožnova	862,
Hulisko u Rožnova	481,
Husovice u Brna	533,

## CH

Chroustov	668,
-----------	------

## I

Ivančice	640, 776,
Ivanovice	817,

## J

Jakubovice	708,
Janošové	733,
Jaroměřice	905,
Jáchymov	702,
Jedovnice	11, 20, 21, 23, 54, 73, 81, 82, 115, 118, 120, 121, 125, 126, 128, 129, 186, 262, 479, 385, 459, 460, 552, 566, 583, 585, 663, 670, 699, 703, 714, 726, 758, 773, 784, 798, 819, 826, 827, 848, 856, 861, 925, 966, 1042, 1053, 1083, 1109, 1116, 1118, 1156, 1184, 1217, 1285, 1315, 1316,
Jedlé	718,
Jestřabí	632,

## K

Karlove Vary	813, 993, 1073,
Klinkovic	1080,
Klepačov	167,
Kojetín	641,
Kolín	846,
Kolín n. Rýnom	782,



Kolštejn	741,
Kosov	858,
Košátka	853,
Košice	807,
Králové	975, 1098,
Krásensko	770, 991,
Kremsna	847,
Kroměříž	510, 616, 628, 656, 715, 717, 744, 816, 983, 1318,
Krumpachy	1066,
Křelov	612,

## L

Lauterbach	580,
Lesnice u Zábřehu	1041,
Ledlind	700,
Leting	537,
Leštín	1085,
Lipník	542, 543,
Litovel	475, 922,
Lípovec	593,
Londýn	202, 313, 314, 315, 316,
Luboměř	461,
Luhačovice	1060
Lukačovice	950,
Lukavec	963,

## M

Místek	794,1093,
Mírov	1244,
Mladá Vořice	
Moravská Ostrava	453, 455, 499, 500, 604, 669, 803, 868, 1038, 1059,
Mor. Lieskové	892,
Mořice	781,

## N

Náchod	810,
Německé	509,
Nouzka u Vyškova	909,
Nová Ulice	458, 621,
Nové Rovně	24,
Nové Město na Moravě	1462,
Nový Jičín	454, 506, 546, 559, 636, 751, 1028, 1052, 1162, 1163, 1218, 1309,

## O

Obranice	987,
Odrůvky	774,
Olomouc	331, 337, 339, 340, 393, 444, 446, 447, 467, 468, 471, 473, 474, 482, 483, 484, 486, 488, 494, 495, 502, 505, 507, 514, 515, 521, 529, 531, 536, 545, 553, 564, 577, 578, 579, 581, 588, 590, 595, 602, 608, 610, 613, 619, 630, 631, 645, 646, 648, 650, 651, 652, 654, 655, 658, 662, 664, 666, 667, 673, 674, 676, 690, 691, 696, 701, 705, 706, 710, 712, 723, 734, 743, 747, 752, 753, 759, 762, 766, 771, 796, 802, 804, 806, 809, 811, 812, 814, 821, 822, 830, 831, 832, 833, 834, 835, 836, 837, 840, 843, 849, 855, 860, 864, 865, 867, 870, 873, 874, 875, 881, 883, 885, 887, 888, 895, 898, 899, 910, 913, 916, 917, 920, 921, 927, 928, 933, 934, 939, 940, 942, 944, 946, 948, 956, 958, 964, 971, 974, 978, 981, 984, 988, 989, 995, 997, 998, 999, 1006, 1009, 1017, 1018, 1021, 1022, 1030, 1032, 1033, 1043, 1045, 1048, 1063, 1064, 1065, 1068, 1071, 1076, 1087, 1088, 1090, 1094, 1099, 1101, 1102, 1105, 1108, 1111, 1113, 1117, 1121, 1124, 1125, 1127, 1128, 1129, 1134, 1138, 1139, 1145, 1148, 1149, 1153, 1155, 1173, 1179, 1180, 1182, 1187, 1189, 1191, 1194, 1198, 1199, 1200, 1201, 1202, 1203, 1204, 1205, 1208, 1212, 1213, 1221, 1222, 1224, 1228, 1230, 1232, 1235, 1240, 1242, 1245, 1246, 1249, 1251, 1260, 1303, 1320, 1329, 1331, 1332, 1334, 1336, 1339, 1340, 1342, 1349, 1352, 1353, 1354, 1356, 1358, 1360, 1361, 1459,
Olšovec	492,957,
Ořechov u Brna	456, 463, 876,
Ořeskovičky	476

Opava	524, 591,
Ostrava	893,

## P

Pardubice	795,
Paříž	111,
Pečkov	1176,
Písařov	1027,
Praha	15, 85, 112, 275, 311, 312, 490, 504, 511, 534, 535, 716, 725, 735, 740, 763, 779, 828, 829, 857, 890, 952, 953, 979, 1026, 1061, 1072, 1100, 1123, 1259, 1456,
Prostějov	167, 954, 976, 1175, 1192, 1455,
Přerov	919, 980,
Příbor	
Příkazy	970,
Pol. Ostrava	736, 1196,
Postřelnov	512,
Pottingen	518,
Prostějov	649, 728, 911, 912, 1040, 1236,
Protivanov	683,

## R

Rájec	523,
Repechy	1036,
Rouštka u Vsetína	555,
Rossau	
Rudice	1159,
Ružomberok	103,

## S

Semily	844,
Senetářov	760, 1084, 1089,

Scheifling	592,
Schönbrunn	49,
Slezko	935,
Smíchov	797,
Spieslitz	527,
Stará Rovňa	24,
Starč	587,
Sternberg	465, 466,
Strážnice	597, 959,
Svářov	750,
Svébohov	722,
Svémyslice	764,
Sv. Kopeček	470,
Střílež	757,
Střítež	655, 788,
Studénec	765,
Sychrov	525,

## Š

Šumvald	633,
Šumperk	698, 1243,
Šternberk	477, 569, 730, 785, 972, 1201, 1432,
Štvanice	894,

## T

Tábor	639,
Telč	863, 960,
Teplice	945, 1298,
Těšín	539, 570, 820,
Terst	107,
Temenice u Šumperku	1256,
Trenčianske Teplice	769,
Trenčín	1298,

Třebíč	1097,
Třeboň	825,
Tuchoměřice	968, 1110,
Tur. Sv. Martin	496,
Turč. Teplice	653,
Tuřany	671,
Tylovice u Rožňova	845,

## U

Uh. Hradiště	965, 1000,
Újezd u Sokolice	904,

## V

Valaské Meziříčí	768, 1058,
Velká Bystřice	1103,
Vel. Týnec	556,
Veřovice	609,
Vetrný Jenikov	480,
Vidče	1055,
Vídeň	7, 10, 14, 16, 26, 31, 32, 33, 36, 38, 39, 40 62, 71, 83, 86, 87, 88, 90, 92, 101, 106, 108, 114, 117, 119, 122, 132, 140, 141, 142, 144, 147, 153, 154, 161, 166, 176, 178, 183, 185, 187, 195, 196, 197, 198, 199, 200, 201, 204, 212, 236, 249, 268, 306, 308, 309, 310, 345, 478, 489, 491, 522, 528, 538, 562, 563, 568, 589, 594, 614, 618, 622, 626, 627, 635, 643, 659, 695, 719, 731, 737, 746, 777, 778, 790, 791, 799, 800, 842, 852, 872, 889, 908, 923, 924, 936, 947, 967, 990, 992, 996, 1007, 1012, 1013, 1025, 1029, 1031, 1044, 1074, 1086, 1107, 1112, 1115, 1122, 1150, 1157, 1215, 1296, 1303, 1320, 1463,
Vítkovice	926,
Vlčkov	1082,
Vsetín	560,
Vyškov	19, 637, 1052, 1092,

**Z**

Zábřeh	550, 574, 611, 661, 709, 767, 937, 1091, 1119, 1183, 1216, 1457,
Zárubka u Pol. Ostravy	866,
Zborov	644, 859, 1078,
Zdounky	1120,
Zlaté Moravce	914,

**Ž**

Žerotín	1206, 1253, 1337, 1350,
Žďárn	1037,
Židlenice	754, 815,

## Rejstřík věcný

### B

Banka	70, 71, 333, 390, 403, 412, 425, 443, 445
-------	---

### C

Cestování	2, 64, 65, 67, 68, 69, 205, 206, 207, 208
-----------	---

### M

Matematika	214, 215, 216, 217, 218, 219, 220, 221, 222, 223, 224, 225, 226, 227, 228, 229, 230, 231, 232, 233, 234, 235, 236, 237, 238, 239, 240, 241, 242, 243, 245, 246, 247, 248, 249, 250, 251, 252, 253, 254, 255, 256, 257, 258, 259, 260, 261, 343, 344, 346, 347, 348, 349,
------------	--

### O

Obec	21, 24, 25, 1077, 1078, 1079, 1080, 1081, 1082, 1083, 1084
------	--

### S

Spolek	15, 16, 17, 18, 19, 20, 23, 26, 27, 29, 149, 209, 211, 212, 334, 335, 336, 1028, 1033, 1038, 1048, 1052, 1057, 1066, 1069, 1088, 1099, 1100, 1101, 1102, 1105, 1114, 1116, 1119, 1120, 1121, 1126, 1129, 1131, 1132, 1134, 1136, 1137, 1143, 1149, 1156, 1157, 1158, 1159, 1161, 1162, 1164, 1174, 1179, 1180, 1181, 1186, 1190, 1196, 1198, 1200, 1206, 1207, 1209, 1220, 1222, 1227, 1234, 1241, 1245, 1248, 1252, 1253, 1257, 1329, 1330, 1331, 1332, 1333, 1334, 1335, 1336, 1337, 1338, 1339, 1340, 1341, 1342, 1343, 1344, 1345, 1346, 1347, 1348, 1349, 1350, 1351, 1352, 1353, 1354, 1355, 1356, 1357, 1358, 1359, 1360, 1361
--------	---

### Š

Škola	10, 30, 31, 32, 33, 34, 35, 36, 37, 38, 39, 40, 41, 42, 131, 138,
-------	---

	139, 142, 158, 239, 249, 345, 1032, 1065, 1091, 1183, 1189, 1329
--	---

## Ž

Životopis	43, 44, 45, 46, 350, 351, 352
-----------	-------------------------------



## **Tiráž**

Název fondu: Archiv rodiny Ševčíků, Olomouc.

Značka fondu: Š

Časové rozmezí: 1824 – 1938(1940)

Počet kartonů: 24

Počet evidenčních jednotek: 4096 (81 ks rukopisů, 4 ks pečetidel, 49 ks kreseb, 647 ks fotografií na papírové podležce, 10 ks albumů, 1 ks tisků před r. 1800, 21 ks tisků před r. 1800, 4047 ks pohlednic, 8 ks štočků, 38 ks jiného materiálu)

Počet inventárních jednotek: 1488

Rozsah fondu v bm: 2,9

Rozsah fondu volne uloženého materiálu v bm: 1, 3

Stav ke dni: 18.08. 2015

Fond zpracovala a inventář sestavila: Rebeka Majerová

Počet stránek: 158

Inventář schválil: Mgr. Josef Urban

## Záver

Cieľom bakalárskej práce bolo spracovať osobný fond manželov Františka a Františky Ševčíkových, ktorý je uložený vo Vlastivednom múzeu v Olomouci. Hlavnou časťou práce bolo vytvoriť inventár k ich pozostalosti ako archívnu pomôcku tohto fondu.

Dúfam, že obidve časti tejto práce, tak usporiadanie fondu ako aj vytvorenie inventára som spracovala dostatočne dobre na to, aby sa v ňom prípadný bádateľ vedel ľahko a účelne zorientovať.

Inventár je rozdelený do dvoch častí, z dôvodu lepšej dohľadateľnosti dokumentov, samostatne u prof. Ševčíka a samostatne u jeho manželky Františky Ševčíkovej. Toto rozdelenie som prebrala ešte z pôvodného rozdelenia fondu. Bohužiaľ toto je jedna z mála vecí, ktoré zostali v pôvodnom stave.

Ostatný materiál som musela usporiadať podľa umelo vytvorenej schémy kvôli roztrúsenému materiálu a lepšej prístupnosti tejto písomnej pozostalosti.

Inventár začína životopisom oboch pôvodcov fondu a následne prechádza k dejinám samotného fondu. O štruktúre, starom aj novom usporiadaní písomnej pozostalosti, ako aj o kvalite dochovania písomností či o zaujímavostiach fondu sa bádateľ dozvie v posledných dvoch častiach s názvom 3. Archívna charakteristika archívneho fondu a 4. Možnosti využitia archívneho fondu.

Úvod inventára je zakončený zoznamom použitej literatúry, prameňov a internetových stránok a zoznamom skratiek, vyskytujúcich sa v bakalárskej práci.

Samotný inventár je prehľadne rozdelený v úvodnom obsahu práce, pričom je zakončený tromi registrami. Korešpondencia je zachytená v mennom registri. Ďalej pre lepšiu orientáciu som vytvorila aj register miestny a vecný.

Záver inventára je tvorený tirážov so základnými údajmi o danom fonde. V tiráži bol tiež uvedený počet fotografií, pohľadníc, rukopisov a iných povinných druhov dokumentov, ktoré fond obsahoval.

Posledná časť bakalárskej práce je tvorená obrazovou prílohou, skladajúcou sa z dvoch fotografií pôvodcov fondu. Prvá dokumentuje Františku B. Ševčíkovú v dobe jej

stretnutia s manželom a posledná zachytáva prof. Františka B. Ševčíka v osemdesiatych rokoch 19. storočia.

## **Resumé**

The main theme of the Bachelor thesis is saved on workplace Ševčíkových spouses Museum wisel Fund in Olomouc. The aim of undergraduate work is processed so far, raw personal Fund of the spouses Františka a Františky Ševčíkových.

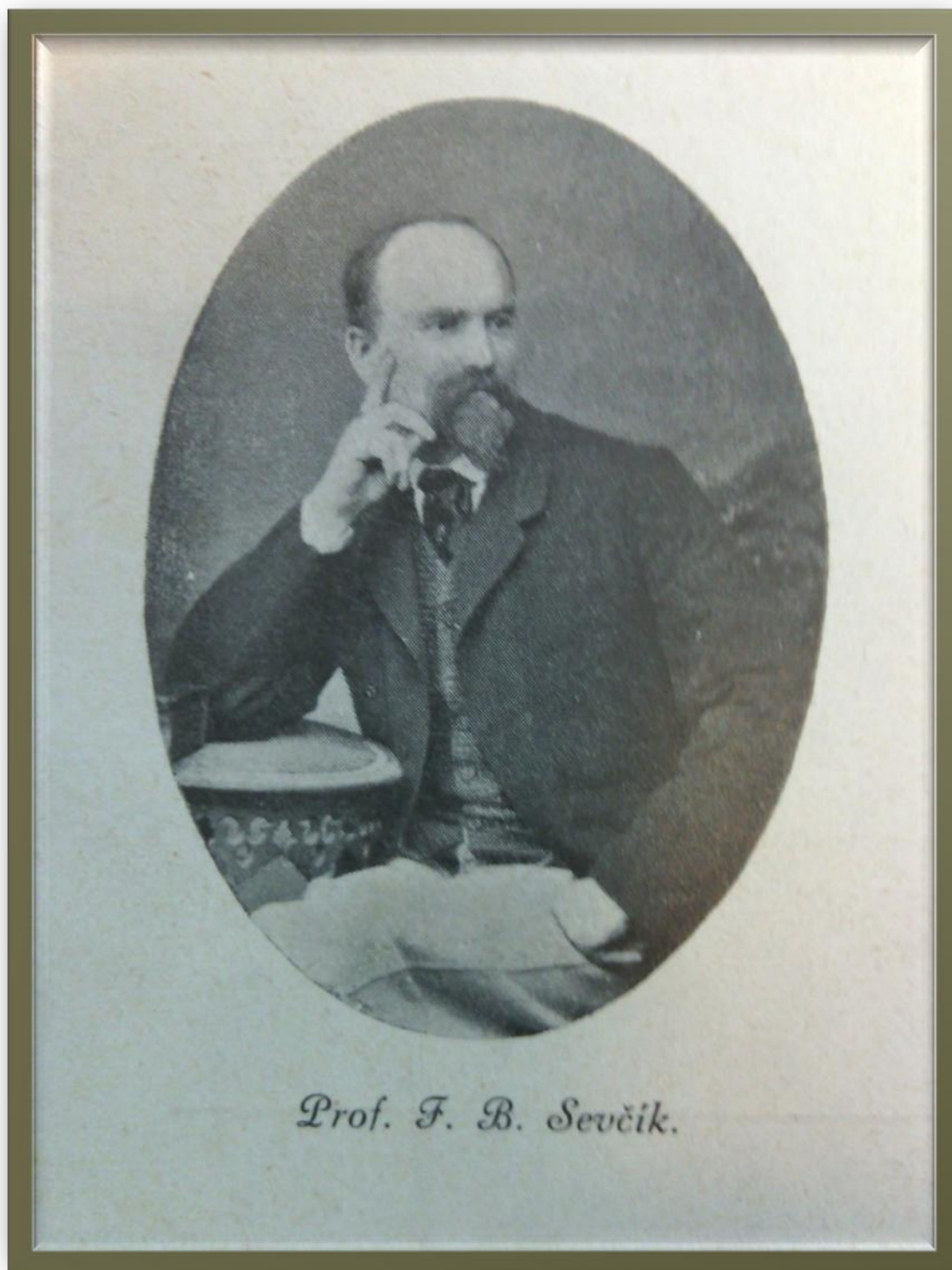
The work is divided into an introductory section, which is made up of classical notebook method apparatus. An introduction describing the history of the originator of the archive Fund and includes parts of its development. Includes a brief analysis of the characteristics and the archive Fund. The conclusion is formed by track record of the arrangement of the archive Fund and the drawing up of the archive -inventory to "Archive of the family Ševčíku, Olomouc."

The second part of the work is the inventory, where I created an artificial scheme for the thoroughness and the proper layout of the the estate into one comprehensive fund. The couple were prominent supporters of the national living in Moravia and the Federal and thanks to their enthusiasm and thoroughness, we can track changes in different areas life as a social, relationship, political. Their activity is a significant benefit for the company historically.

## Obrazová příloha



1. Františka Ševčíková (v době zoznámenia s prof. Ševčíkom), uloženo ve Vlastivědném muzeu Olomouc, foto autorka.



*Prof. F. B. Ševčík.*

2. prof. František B. Ševčík (v osemdesiatych rokoch 19. storočia), , uloženo ve Vlastivědném muzeu Olomouc, foto autorka.