

UNIVERZITA PALACKÉHO V OLOMOUCI

Pedagogická fakulta

Ústav pedagogiky a sociálních studií

Diplomová práce

Bc. Jitka Medunová

**Postoj majority k vybraným národnostním menšinám žijícím
v České republice se zaměřením na romskou menšinu**

Olomouc 2012

Vedoucí práce: PhDr. Vladimíra Kocourková, Ph.D

Prohlašuji, že jsem diplomovou práci vypracovala samostatně a že jsem použila jen uvedené pramenů a literatury.

V Uhřicích 1. 4. 2012

.....

Poděkování :

Děkuji PhDr. Vladimíře Kocourkové, Ph.D. za velmi užitečnou metodickou pomoc, cenné rady a odborné vedení, které mi jako vedoucí mé diplomové práce poskytla při jejím zpracovávání.

Obsah

Úvod.....	6
1 Teoretická část.....	8
1.1 Vymezení základních pojmů.....	8
1.2 Národnostní menšiny v České republice.....	11
1.3 Historický vývoj a tradiční život romské menšiny.....	17
1.3.1 Historie Romů v Evropě a na našem území.....	17
1.3.2 Tradiční romská rodina a kultura.....	22
1.4 Současné problémy a vyhlídky v soužití majority s minoritami.....	26
1.4.1 Postoje a jejich druhy.....	26
1.4.2 Sociální vyloučení a integrace národnostních minorit, možnosti řešení romské otázky.....	33
1.4.3 Dosavadní výzkumná šetření.....	36
2 Empirická část.....	40
2.1 Záměr a cíle empirického šetření.....	40
2.2 Průzkumné otázky.....	41
2.3 Výzkumný problém.....	41
2.4 Volba metody.....	42
2.5 Organizace výzkumného šetření a charakteristika výzkumného vzorku.....	45
2.6 Průzkumné šetření.....	45
2.6.1 Výsledky průzkumného šetření.....	46
2.7 Výzkumné šetření.....	61
2.7.1 Ověřování hypotéz pomocí Testu nezávislosti chí-kvadrátu pro kontingenční tabulku.....	61
2.7.2 Ověřování hypotéz pomocí Studentova t-testu.....	66
2.8 Shrnutí.....	70

Závěr	72
Použitá literatura a zdroje	74
Seznam příloh	80

Úvod

V současné době je v České republice velmi aktuálním tématem řešení otázky národnostních menšin žijících na našem území. V České republice žije mnoho jedinců, kteří jsou příslušníky známých i méně známých národnostních menšin. Občané České republiky se v každodenním životě, a to ať v oblasti osobní či pracovní, setkávají, komunikují nebo například pracují s těmito příslušníky. Na základě soužití s národnostními menšinami si většinová společnost vytváří určitý postoj a názor na národnostní menšiny a samozřejmě i naopak. Bohužel se často stává, že v rámci takového soužití vznikají konflikty mezi těmito skupinami, které se pak reflektují do celého života každého jedince.

Po dobu absolvování nejrůznějších školních praxí a dobrovolnických prací jsem měla příležitost setkávat se hlavně s dětmi a mládeží, kteří byli příslušníky nejrůznějších národnostních menšin, hlavně tedy romské menšiny. Díky tomu jsem byla svědkem, jak tyto národnostní menšiny vnímají jejich učitelé, vychovatelé, spolužáci a ostatní. Všimla jsem si jejich odlišných názorů a postojů. Proto jsme se rozhodla o tomto tématu zjistit co nejvíce informací a také zjistit, zdali je má domněnka správná a opravdu lidé, kteří mají možnost příslušníky národnostních menšin lépe poznat, pracovat s nimi a vcítit se do jejich aktuální životní situace, mají odlišný názor a stanovují odlišný postoj, oproti těm, kteří přicházejí do kontaktu s těmito národnostními menšinami jen zřídka a ne příliš osobně.

Cílem teoretické části práce bylo na základě studia české literatury shrnout teoretické východisko vybraných národnostních menšin žijících v České republice pro ukotvení empirické části. V úvodu mé práce charakterizuji základní pojmy, které úzce souvisí s mým tématem diplomové práce. Tato charakteristika je vodítkem celé práce a tím je lépe srozumitelná. Na první kapitole plynule navazuje kapitola druhá, ve které popisují výčet národnostních menšin žijících na území České republiky s počtem příslušníků hlásících se k jednotlivým menšinám. Tato data jsem získala ze Sčítání lidu, domů a bytů z roku 2001. Na jejich základě stručně charakterizuji některé více či méně známé národnostní menšiny, jejich historii, život, kulturu aj. Vzhledem k tématu diplomové práce jsem věnovala celou třetí kapitole podrobné charakteristice romské menšiny, konkrétně jsem se zaměřila na její původ a historii, pobyt na českém území, romskou tradiční rodinu a kulturu. Dalším mým krokem bylo shrnutí problémů a vyhlídek soužití minorit s majoritou. O tomto tématu pojednává čtvrtá kapitola, ve které se věnuji definování hlavních pojmů, které souvisí s tématem této

kapitoly. Popisují zde různé druhy postojů, které společnost zaujímá. Důležitou součástí této kapitoly je také zaměření se na sociální vyloučení a integraci minorit a jejich možné řešení. Tuto poslední kapitolu ukončují příklady výzkumných šetření, které souvisejí s tématem mé diplomové práce, a tím plynule navazují na empirickou část.

Empirickou část jsem provedla pomocí průzkumného a výzkumného šetření. Výzkumným vzorkem pro mě byla odborná a neodborná veřejnost, které jsem rozdala písemné dotazníky. V empirické části definuji průzkumné cíle a otázky, výzkumný problém, stanovuji si zde hlavní a pracovní hypotézy. Popisují zde také volbu metody a charakteristiku výzkumného vzorku. Na základě provedeného empirického šetření uvádím výsledky průzkumného šetření pomocí tabulek četností a grafů. Výzkumné šetření jsem provedla u položek dotazníku, která jsem změřila pomocí techniky Bogardusovy sociální distance. Získaná data ověřím pomocí Chí kvadrátu pro kontingenční tabulku a posléze Studentovým t testem. Cílem empirické části bylo zjistit, jestli se liší sociální distance vybraného vzorku respondentů k vybraným národnostním menšinám žijícím v České republice u odborné a neodborné veřejnosti. Dále pak zjistit, jestli se liší průměrné hodnocení k vybraným národnostním menšinám u odborné a neodborné veřejnosti.

1 Teoretická část

1.1 Vymezení základních pojmů

V první kapitole jsou vymezeny základní pojmy, které jsou používány průběžně ve všech kapitolách diplomové práce a jsou úzce spojené s tématem. Jejich vymezení je důležité pro orientaci a pochopení významu pojmů textu.

Majorita (většina), **Minorita** (menšina)

Z hlediska **početního poměru** v určité společnosti **se rozlišují dva druhy skupin a to menšinová** (minoritní) **a většinová** (majoritní). Majoritní skupina má početní převahu jednotlivých členů.¹ Pokud hovoříme o minoritě, jedná se o označení skupiny, která má vůči většinové skupině specifické vztahy. Její členové se vyznačují tělesnou nebo kulturní odlišností. Kulturní odlišnost můžeme však považovat za charakteristiku, jen pokud je základem předsudků ze strany většiny. Stává se proto uznávaným důvodem mocenské podřízenosti členů menšiny a vede k jejich znevýhodňování.² Skupina tvoří menšinu jen tehdy, když si sama sebe uvědomuje jako skupinu odlišnou od jiných.³

Kultura

Tento pojem pochází z antiky a označuje to, co lidé svou praktickou činností vytvářejí.⁴ Ve smyslu sociologickém a kulturně - antropologickém vyjadřuje způsoby chování, sdílené normy, hodnoty, tradice, rituály aj., které charakterizují určité sociální nebo etnické skupiny.⁵

Tradice

Pojem tradice je charakterizován jako vše, co je předáno z minulosti do současnosti - objekty, památky, víra, praktiky a instituce, ale hlavně hodnoty předávané z generace na generaci. Dnešní společnost podceňuje roli tradic, někdy bývají tradice chápány jako iracionální a jsou spojovány s předsudky.⁶

¹Srov. Multikultura. *Majoritní a minoritní skupiny*. [online]

²Srov. NAVRÁTIL, a kol., 2003.

³Srov. BOUDON, R., 2004.

⁴Srov. SOKOL, L. (redaktor), 1970.

⁵Srov. PRŮCHA, J., 2009.

⁶Srov. BOUDNON, R., 2004.

Rasa

Jedná se o antropologický termín.⁷ Tento termín jednak postihuje soubor tělesných znaků jako barvu pleti, charakter tělesné konstituce aj., ale také slouží k prokázání nadřazenosti jedné rasy nad druhou.⁸

Etnicita

Jedná se o projev individuálního a kolektivního jednání, který umožňuje spojení velkých skupin lidí na základě jejich víry ve společný původ, společnou kulturu a dějiny, a vědomí určitého příslušenství k celku.⁹

Etnikum

Etnikum se definuje jako: „*Populace označená jménem (etnonymum), přesvědčená o společném původu, se společnou kulturní tradicí, vyznačující se vědomím příslušnosti k téže skupině, jejíž jednota je vázaná obvykle na jazyk, území a identické dějiny.*“¹⁰ Je spjato s daným teritoriem a řídí se společným společenským řádem.¹¹

Etnická identita

Vzniká s nalezením identity s určitým etnikem a je důležitou součástí při vytváření sebevědomí každého jedince.¹² Je však i prostředkem socializace, jedinec však není produktem kultury, ale sám kulturu vytváří.¹³

Etnocentrismus

Tento pojem poprvé použil ve své knize Folkways autor William Graham Sumner a to v roce 1906.¹⁴ Projevuje se přeceňováním vlastní kultury a podceňováním kultury jiné. Kritériem hodnocení cizosti je vlastní kultura. Právě vlastní kultura je hodnocena zcela pozitivně.¹⁵ Posiluje etnickou identitu a pomáhá tak k přežití daného etnika v nepříznivých

⁷ Srov. SOKOL, L. (redaktor), 1970.

⁸ Srov. NAVRÁTIL, P., a kol., 2003.

⁹ Srov. MACHALOVÁ, T., a kol., 2001.

¹⁰ BOUDON R. a kol., 2004, s. 47.

¹¹ Srov. MACHALOVÁ, T., a kol., 2001.

¹² Srov. MACHALOVÁ, T., a kol., 2001.

¹³ Srov. MACHALOVÁ, T., a kol., 2001.

¹⁴ Srov. NAVRÁTIL, P., a kol., 2003.

¹⁵ Srov. MACHALOVÁ, T., a kol., 2001.

podmínkách například v období národního obrození. Může ale také vést k předsudkům k jiným etnikům, xenofobii nebo až k násilí.¹⁶

Imigrant

Je to člověk, který opustil zem, ve které se narodil a kde byl vychováván, s cílem se v dané zemi usadit. Ze své země byl vyhnán buď bídou, pronásledováním nebo byl přilákán bohatstvím, touhou po svobodě apod.¹⁷ Imigranti zanechali svou sociální kulturu v zemi, ze které pocházejí, potřebují tedy získat přístup do sociální kultury majoritní společnosti. Do této skupiny řadíme žadatele o azyl, azylanty, občany jiných států pobývajících na území cizí země na základě dlouhodobého či krátkodobého víza, nebo trvalého pobytu a nelze opomenout ani přistěhovalce, kteří za dobu pobytu získali občanství.¹⁸

Národnostní menšina

Jedná se o společenský fenomén. Tyto menšiny mají silné národní vědomí, které se opírá o historické, jazykové a kulturní tradice mateřského národa. Příslušníci národnostních menšin požadují jazykové právo, šíření a přijímání informací v mateřském jazyce, vydávání vlastních tiskovin, dále právo na kulturní rozvoj a sdružování se v politických či občanských stranách.¹⁹ *Česká legislativa chápe národnostní menšinu v širším pojetí a to jako autochtonní (původní) národnostní menšiny ale i dlouhodobě usazená etnika, přičemž je podmíněna přiznáním státního občanství České republiky. V roce 2001 se nejvíce obyvatel ztotožnilo s národností moravskou, slovenskou, polskou, německou, vietnamskou, ukrajinskou maďarskou, ruskou, romskou, rusínskou a albánskou.*²⁰

¹⁶ Srov. PRŮCHA, J., 2009.

¹⁷ Srov. BOUDON, R. a kol., 2004.

¹⁸ Srov. MAREŠ, M., a kol., 2004

¹⁹ Srov. ŠIŠKOVÁ, T., 2008.

²⁰ MAREŠ, M., a kol., 2004, s. 20.

1.2 Národnostní menšiny v České republice

Druhá kapitola se věnuje nástinu rozložení národnostních menšin v České republice. Součástí kapitoly je ukázka tabulky získané z výsledků sčítání lidu z roku 2001. Některé z národnostních menšin jsou zde popsány - jejich příchod na naše území, životní styl kultura aj. a to ty, které jsou v povědomí většinové populace České republiky (Vietnamci, Ukrajinci). Okrajově se věnuji i méně známým menšinám.

Po pádu železné opony v roce 1989 se otevřely hranice a zcela se změnily podmínky pro stěhování přes hranice, pohyb byl svobodný. Česká republika patří mezi stát, které tvoří 5% obyvatelstva národnostní menšiny. V porovnání s ostatními evropskými státy se však řadíme k zemím s nižším podílem cizinců.²¹

V tabulce č. 1 jsou popsány údaje o počtu obyvatelstva České republiky dle národností ze Sčítání lidu, domů a bytů z roku 2001.

Národnost	Počet osob	V % z celkového počtu obyvatel
Česká	9 249 777	90,42
Moravská	380 474	3,72
Slezká	10 878	0,11
Slovenská	193 190	1,89
Polská	51 968	0,51
Německá	39 106	0,38
Romská	1 174	0,11
Maďarská	14 672	0,14
Ukrajinská	22 112	0,22
Ruská	12 369	0,12
Rusínská	1 106	0,01
Bulharská	4 363	0,04
Rumunská	1 238	0,01
Řecká	3 219	0,03
Vietnamská	17 462	0,17

²¹ Srov. BARTOŇOVÁ, D. a kol, 2010.

Albánská	690	0,01
Chorvatská	1 585	0,02
Srbská	1 801	0,02
Jiná	26 499	0,26
Dvojjí národnost celkem	12 978	0,13
Nezjištěno	172 827	1,69
Obyvatelstvo úhrnem	10 230 060	100,0

Tabulka č. 1 *Obyvatelstvo podle národnosti k 1.1. 2001*²²

Afghánci

Území Afghánistánu se od samotného počátku v historických pramenech objevuje jako křižovatka cest mezi Indií, Čínou, Střední Asií a Persií osídlené už od 3 tisíciletí př. n. l. Vliv těchto velkých sousedních civilizací se projevuje dodnes. Nejedná se o homogenní zemi. Je těžké určit, kolik v této zemi existuje národností a jazyků. Mezi hlavní etnika můžeme zařadit Paštuny a Tádžiky. Z evropských jazyků komunikují převážně ruštinou.

Afgánci vyznávají náboženství Islám. Vyznačují se silnou příslušností ke skupině, například je pro mě velmi významná rodina. Jejich pozitivními vlastnostmi je čestnost, statečnost a pohostinnost. Zajímavostí z komunikace tohoto etnika je, že považují za urážlivé, pokud jim při seznámení podáme levou ruku. Islám, který vyznávají, totiž určuje, že pravá ruka je určena k provádění věcí čistým, kdežto levá právě k nečistým.

Obchodní styk mezi Afghánistánem a Československem existovali již od roku 1937. V pozdějších letech se k nám dostávali i studenti. Od roku 1990 však byla zrušena stipendia a počet afghánských studentů se snižoval. Většina studentů odjela, ti, kteří zůstali, nevytvořili vlastní komunitu.²³

Albánci

Většina albánské menšiny v České republice pochází z území současného Kosova. Albánská komunita se v České republice usidlovala již koncem 70. let 20. století. V roce 1999 byla u nás zřízena humanitární střediska pro dočasné útočiště Albáncům, kteří byli nuceni ze své země odejít vzhledem k válečným konfliktům v Kosovu. Po ukončení těchto konfliktů byla střediska uzavřena.

²² Český statistický úřad. *Národnostní složení obyvatelstva - Obyvatelstvo podle věku, národnosti a podle pohlaví k 1.3. 2011.*

²³ Srov. ŠIŠKOVÁ, T., 2001.

Albánci jsou známí svým hodnotovým systémem. Jejich čestné slovo je v mnoha případech silnější než písemná smlouva. Cítí velkou odpovědnost vůči své rodině. Hlavní slovo v rodině má stařešina. Albánce lze považovat za velké patrioty a nacionalisty. V soužití s Čechy vznikají někdy malé konflikty a to například z důvodu, že jsou zvyklí se ve večerních hodinách scházet v ulicích a bavit se a ne jako Češi, kteří se sdružují v bytech.²⁴

Maďaři

Jedná se o novodobou minoritu. Maďaři na naše území migrovali až od roku 1918. Velký příliv se však datuje od konce druhé světové války. Nejvyšší počet Maďarů v českých zemích je zaznamenán v roce 1991. Tato národnostní menšina nemá na našem území vlastní školství. Existují však kurzy maďarštiny a jiné vzdělávací programy pro děti. Svou mateřštinu používají spíše jen v soukromí či při kulturních programech.²⁵

Země bývalého Sovětského svazu

„Po rozpadu Sovětského svazu čelily jeho bývalé republiky mnohým politickým, ekonomickým a sociálním změnám, které výrazně ovlivnily život tamního obyvatelstva a zároveň odstartovaly novou vlnu masové emigrace, jejíž jednou z možných destinací se staly evropské země.“²⁶

Rusové

Rusové se začali usídlit na našem území od roku 1918 v různých vlnách. Jako menšinová národnostní komunita v ČR se vůči státu i majoritní společnosti navenek manifestně neprojevují, což má zaručeně spojitost s obavami z vyvolání vzpomínek na sovětskou politickou propagaci a protěžování za předchozího komunistického režimu.²⁷

Existuje několik motivů k migraci na naše území ze strany Rusů. Jedná se o **nucenou migraci**. Pro příklad můžeme uvést nucenou politickou emigraci, která je zapříčiněna vládnoucí nepřátelsko - politickou ideologií, migrace z důvodu etnické diskriminace nebo z důvodu bezpečnosti. Druhý z motivů je tzv. **dobrovolná migrace**.

²⁴ Srov. ŠIŠKOVÁ, T., 2001.

²⁵ Srov. ŠIŠKOVÁ, T., 2001.

²⁶ RÁKOCZYOVÁ, M., TRBOLA, R., (eds.), 2009, s. 117.

²⁷ Srov. ŠIŠKOVÁ T., ed., 2008.

Pod tímto pojmem si můžeme představit migrování za účelem zlepšení životních podmínek, finanční situace nebo kariéry, ale také jako migrace „bez vlastní volby“ tj. migrace dětí a mládeže ruských rodičů.²⁸

Pro Rusy žijící v ČR zůstává jako důležitý faktor jejich identity pravoslaví. Dodává jim pocit znovunalezení domova. Z dotazníkového šetření mezi ruskou diasporou z roku 2010 realizované v rámci projektu Centra pro studium migrace se k pravoslavné víře přihlásilo 75%, katolické 4%, židovské víře a buddhismu po 2%, za nevěřící se považuje 10% a 7% vyznává jiná náboženství. Z tohoto šetření vyplývá, že religiozita ruské migrace je rozmanitá a pravoslaví jakožto součást identity migranta převládá.²⁹

Rusové na našem území jsou společensky aktivní. Vznikla zde občanská sdružení jako Ruská tradice, Ruský institut, Ruská obecina, Očag. Vydává se také časopis Ruské slovo, které informuje a sjednocuje ruskou diasporu. V České republice také existují střední i vysoké školy, ve kterých se vyučuje ruským jazykem, bohužel zde však funguje placená výuka, kterou si tudíž nemohou dovolit všichni.³⁰

Ukrajinci

Migrace z řad Ukrajinců do České republiky má dlouhodobou tradici. První zmínky můžeme najít již v 16. a 17. století, jednalo se o studenty či žoldáky. Koncem 19. století do větších českých měst přicházeli z politických důvodů ale také z důvodu studia na vysokých školách.³¹ „Ukrajinské etnikum se jako celek přihlásilo k dnes používanému jménu své národnosti značně pozdě -v převážné míře na přelomu 19. a 20. století. Předtím byli jeho příslušníci označováni po mnoho staletí jako Rusíni, případně jako Malorusové.“³² V současnosti bychom mohli rozdělit Ukrajince na našem území do dvou skupin. První skupina se již asimilovala a žije zde několik desítek let. Druhá skupina v naší zemi pracuje či podniká a nemají zatím české občanství. Žijí a pracují zde, aby zabezpečili své rodiny a zlepšili jejich finanční situaci. Ukrajinci bývají označováni jako nejpočetnější skupina ekonomických migrantů díky nepříznivé ekonomické situaci Ukrajiny.³³ V současnosti má ukrajinská migrace již trvalý

²⁸ Srov. SLÁDEK, K., 2010.

²⁹ Srov. SLÁDEK, K., 2010.

³⁰ Srov. ŠIŠKOVÁ, T., 2008

³¹ Srov. LEONTIYEVA, Y. (ed.), EZZEDDINE-LUKŠÍKOVÁ, P. a kol., 2006.

³² ŠIŠKOVÁ, T., 2001, s. 81.

³³ Srov. ŠIŠKOVÁ, T., 2001

charakter a to z důvodu špatné ekonomické situace na Ukrajině, geografické blízkosti a díky mizivým jazykovým a kulturním bariérám.³⁴

Hodnotový systém Ukrajinců se moc neliší od našeho hodnotového systému. Ukrajinci jsou národnostně hrdí, slaví církevní svátky spojované s výraznými osobnostmi národní minulosti. Bohužel často míváme spojené předsudky s první skupinou a to v podobě zvýšené kriminality, která s tím bohužel nemá nic společného.³⁵

UIČR (Ukrajinská iniciativa v ČR) stmelilo ukrajinskou menšinu především na území Prahy. Svými aktivitami přispívá k potlačení xenofobních nálad ve společnosti. Tato organizace se zařadila do evropských a světových struktur. Díky tomu je širší povědomí o českých Ukrajincích ve světě a zároveň je světová ukrajinská společnost informována s národnostní politikou ČR.³⁶ U nás vznikla tato občanská sdružení Sdružení Ukrajinců a příznivců Ukrajiny, Ruta, Sdružení Ukrajinek v ČR aj. Známy je například časopis Porohy, Ukrajinský žurnál nebo Ostravská prosvita. Bohužel u nás neexistuje ukrajinské menšinové školství, avšak vzdělávání v ukrajinském jazyce umožňují některé univerzity a neziskové organizace.³⁷

Vietnamci

Vietnamská komunita je jedna z největších národnostních menšin v České republice, má již dlouholetou historii a neustále se rozvíjí.³⁸ Do České republiky začali přijíždět Vietnamci v 50. letech 20. století. Vzhledem k silné tradici vzdělanosti k nám jezdilo za studiem i mnoho studentů.³⁹ Na základě uzavírání bilaterální dohody začali jezdit do Československa desítky tisíc učňů, studentů a dělníků.⁴⁰ Situace se změnila až koncem 90. let, kdy již Vietnamci nejezdili z důvodu studia či odborných praxí. Žijí se zde především obchodní činností.⁴¹ Pobývají ve velkých městech, typické jsou však pro ně i pohraniční regiony sousedící s Německem a s Rakouskem.⁴²

³⁴ Srov. LEONTIYEVA, Y. (ed.), EZZEDDINE-LUKŠÍKOVÁ, P. a kol., 2006.

³⁵ Srov. ŠIŠKOVÁ, T., 2001.

³⁶ Srov. BALVÍN, J. (redig.), 1998.

³⁷ Srov. ŠIŠKOVÁ, T., 2001.

³⁸ Srov. BALVÍN, J. (redig.), 2006.

³⁹ Srov. ŠIŠKOVÁ, T., 2001.

⁴⁰ Srov. RÁKOCZYOVÁ, M., TRBOLA, R., (eds.), 2009.

⁴¹ Srov. ŠIŠKOVÁ, T., 2001.

⁴² Srov. RÁKOCZYOVÁ, M., TRBOLA, R., (eds.), 2009.

„Vietnamský národ je typický svým lidovým charakterem a hrdostí na svou statečnost. Vždyť se ubránil největší říši, která kdy na světě existovala, Říši Velikého Chána.“⁴³ Důležitou hodnotou je pro Vietnamce vzdělání. Jejich chování a jednání je odlišné, proto je důležité znát jejich příčiny. Úsměv například nepoužívají jen při pocitu humoru, veselosti ale také jako omluvu, že dotyčný druhému nerozumí. Mají také odlišné citové vnímání - líbání a něžnosti na veřejnosti je pro ně nepřístupné. Vietnamci jsou velmi pohostinní, při hostině je dovoleno mlaskání a říhání, projevuje se tím dík. Pevnou tradicí v České republice zůstalo uctívání předků, oslavování nového roku, které nazývají Tet.⁴⁴ Co Vietnamce překvapuje na české společnosti? Nemohou pochopit, že v české společnosti chápeme obvykle rodinu jako rodiče a děti, maximálně prarodiče. Nenavštěvujeme se často se vzdálenějšími rodinnými příslušníky, což u vietnamské populace bývá samozřejmé.⁴⁵

Pro Vietnamce žijící na našem území je typická uzavřenost, která je dána hlavně kulturním šokem. Bohužel vztahy mezi touto komunitou a Čechy nejsou velmi posíleny, což se dá považovat za nevýhodu, protože kultura tohoto národa přináší nové podněty.⁴⁶ Vietnamští podnikatelé patří do velice významné skupiny, které žijí v české republice. Nejedná se jen o stánkaře, ale také o manažery mezinárodních firem. Další významnou skupinou jsou děti a studenti, které se zde narodili. Vietnamské děti představují nový fenomén v českém školství. Pro vietnamské rodiče je důležité vzdělání jejich dětí, snaží se také podílet se na práci škol, podílet se na přípravě dětských akcí apod.⁴⁷ Vietnamská komunita je velmi různorodá a rozmanitá, nesmíme k ní přistupovat jako k uzavřené skupině. Pro mnoho Vietnamců je již Česká republika domovem v pravém slova smyslu.⁴⁸

Romové

Jedná se o souhrnný název příslušníků národnostní menšiny, kteří se k takovému označení hlásí. K této národnosti se hlásí příslušníci několika etnických skupin.⁴⁹ Myslím si, že je to nejdiskutovatelnější národnostní menšina žijící na našem území, proto jsem se rozhodla její původ a životní styl podrobněji rozepsat v kapitole 1.3.

⁴³ ŠIŠKOVÁ, T., 2001, s. 100.

⁴⁴ Srov. ŠIŠKOVÁ, T., 2001

⁴⁵ Srov. ŠIŠKOVÁ T., 2008.

⁴⁶ Srov. ŠIŠKOVÁ, T., 2001.

⁴⁷ Srov. LEONTIYEVA, Y. (ed.), EZZEDDINE-LUKŠÍKOVÁ, P. a kol., 2006.

⁴⁸ Srov. BAREŠOVÁ I.(ed.), 2010.

⁴⁹ Srov. ŠIŠKOVÁ, T., 2001.

1.3 Historický vývoj a tradiční život romské menšiny

Téma mé diplomové práce je zaměřeno na vybrané národnostní menšiny, ovšem se zaměřením na romskou menšinu, a proto jsem se rozhodla ve třetí kapitole stručně popsat historii Romů v Evropě a na našem území, charakterizovat jejich tradiční způsob života - rodinu, postavení členů v rodině a tradiční kulturní a společenský život Romů.

„Chování a reakce okolí ve vztahu k Romům spočívají ve velké míře v nevědomosti, v předsudcích a negativních stereotypech, které se během staletí vytvořily. Je třeba rozlišovat poznatky o historii, kultuře a jazyce Romů s cílem postupného odstraňování předsudků. Znalost určitých historických souvislostí je základním předpokladem pochopení současné situace Romů.“⁵⁰

1.3.1 Historie Romů v Evropě a na našem území

Původ Romů byl určen koncem 18. století na základě jazykového srovnávacího studia jako indický subkontinent. Badatelé se pouze neshodli na konkrétním místě v Indii, pravděpodobněji se však jednalo o střední Indii. Jaké byly tedy důvody odchodu Romů z Indie? Přesný důvod není dosud znám, spekuluje se o hledání lepšího živobytí či opouštění indických oblastí, kde se dodržoval tíživý kastovní systém.⁵¹ Člověk se nerozhodne emigrovat ze dne na den, musí ho k tomu něco motivovat.⁵²

Označení Cikán (Gypsy) prošlo mnoha změnami. Po určitou dobu bylo toto označení považováno jako rasistické. Fraser A. uvádí základní definici oxfordského anglického slovníku, která zní: *Cikán... příslušník kočující rasy hindského původu (sami si říkají Romové), která se v Anglii poprvé objevila přibližně na počátku 16. století, kdy se věřilo, že tato rasa přišla z Egypta. Mají tmavou osmahlou pleť a černé vlasy. Živí se košíkářstvím, koňským handlířstvím, bádáním budoucnosti atd. Jejich nomádský způsob života většinou vzbuzoval podezření. Jejich jazyk (zvaný romština) je značně zkomolený hindským dialektem s velkým množstvím výrazů přejatých z různých evropských jazyků.⁵³ Dnes tímto pojmem však označujeme jakéhokoli kočovníka.⁵⁴ Cikáni*

⁵⁰ PEKÁREK, P. a kol., 1997, s. 61.

⁵¹ Srov. HORVÁTHOVÁ, J., 1998.

⁵² Srov. KENRICK, D., 2003.

⁵³ FRASER, A., 1998, s. 5-6.

sami sebe nazývají Romy. Rom značí v romštině muže, Romové znamenají lidé. V České republice se v médiích používá častěji označení Rom. Definice z oxfordského deníku není již zcela pravdivá. Romové již nejsou uzavřenou skupinou, uzavírají i smíšená manželství. Mladší generace používá při komunikaci češtinu a živí se již klasickými zaměstnáním, jejich původní způsob obživy již téměř zanikl.⁵⁵ Rom je příslušník romského národa, své romství chápe jako národnost. Je však také nositelem romské kultury.⁵⁶

V období 3. - 10. stol začali Romové migrovat z Indie směrem na Balkán a směrem do západní Evropy. V průběhu 9. a 15 století se objevovali na území Persie, Malé Asie a Řecka. Na těchto místech se zdrželi nejdéle.⁵⁷ „Romové se objevili v Evropě v průběhu 14. století. Evropa je přivítala s údivem, neporozuměním a útlakem.“⁵⁸ Romské skupiny se během 14.století šířily do rumunského Valašska a do Čech, posléze až do roku 1430 po celé západní Evropě mimo severských států. Putování Romů na sever bylo popsáno až v první polovině 16. století. Do Ruska se dostávají v roce 1501, kde se pomalu rozptylují a v roce 1721 se objevují i na Sibiři.⁵⁹ Do Ameriky a Austrálie migrují také s ostatními přistěhovalci z Evropy.⁶⁰ Putování Romů se velmi rychle začalo pokládat za nepřijatelné. Připojovali se totiž k jiným kočovníkům, kteří byli označováni jako tuláci a vagabundi.⁶¹ O období 15. století můžeme hovořit jako o počátečním období pronásledování Romů, což bylo postupně realizováno ve všech evropských zemích.⁶²

Romové na našem území

Bohužel neexistuje vlastní psaná historie Romů, proto se musíme obracet na jednotlivé historické prameny, které nejsou vždy úplné a bývají často zaujaté. Z těchto pramenů se dozvíme, jak vnímala majoritní společnost Romy, ne však naopak.⁶³

Někteří lidé za první zmínku o Romech považují záznam v Dalimilově kronice - staročeskou veršovanou skladbu z roku 1314. Ovšem první historický doklad je zapsán v Popravčí knize pánů z Rožmberka (1389-1429) v roce 1399. Zde se uvádí: „Vedle několika

⁵⁴ Srov. FRASER, A., 1998.

⁵⁵ Srov. ACTON, T. A., 2000.

⁵⁶ Srov. PROKEŠOVÁ, M., 2010.

⁵⁷ Srov. PROKEŠOVÁ, M., 2010.

⁵⁸ ŠOTOLOVÁ, E., 2011, s. 11.

⁵⁹ Srov. ŠOTOLOVÁ, E., 2011.

⁶⁰ Srov. HORVÁTHOVÁ, J., 1998.

⁶¹ Srov. ŠOTOLOVÁ, E., 2011.

⁶² Srov. HORVÁTHOVÁ, J., 1998.

⁶³ Srov. FRASER, A., 1998.

Němců patřil k jeho druhům také Cikán, černý, Ondřejov pacholek.⁶⁴ Během 15. století byly na českém území pro Romy nejlepší podmínky, proto se vlna dalších kočovníků zvýšila.⁶⁵ Časem se však názor na Romy pozměnil, katolická církev poukazovala na chování Romů, které se neshodovalo s očekáváním od chování všech poutníků a kočovníků. V roce 1688 Romové byli vypovězeni a následně prohlášeni za psance. Mohli být krutě zastřeleni nebo zadrženi a čekal je jistý trest smrti.⁶⁶

Změna postojů vůči Romům nastala až za vlády Marie Terezie a Josefa II. Císařský reskript Marie Terezie z roku 1749 nařizuje, aby byli Romové při prvním dopadení pouze vypovězeni. Trest smrti hrozil až při třetím dopadení.⁶⁷ V roce 1784 vydal Josef II. rozhodnutí, že se romské rodiny rozmístí a usídlí dle dislokačních plánů do 18 moravských a 2 slezských obcí. Romové si začali přivykat majoritní společnosti. Byly položeny základy pro integraci romských skupin a docházelo k jejich prohlubování.⁶⁸ Mimo území Moravy však stále žili kočovným způsobem života.⁶⁹ Josef II. také kladl důraz na školní docházku a vyučení romských dětí, ukládal jim povinnou návštěvu bohoslužeb a snažil se o zlepšení hygienických podmínek.⁷⁰ Vztah majority k Romům byl rozporuplný. Na jednu stranu na ně všichni pohlíželi jako na nebezpečné a neužitečné společenství, které zapříčiňuje konflikty. Na druhé straně vzbuzovali soucit a svým zjevem a odlišnostmi propůjčovali náměty k nejrůznějším legendám a pověstím.⁷¹ V 19. století se izolace romské populace začala rozměňovat, tradiční romská zaměstnání zanikala a začali se živit například nádenickými sezonními pracemi. Mimo Moravu však čeští Romové neustále kočovali, žili v maringotkách a živili se kovářstvím, košíkářstvím apod. Odhaduje se, že v meziválečném ČSR se nacházelo asi 70 až 100 tisíc Romů. Kočování bylo omezeno zákonem, kdo chtěl kočovat, musel si obstarat kočovnický list.⁷² Druhá světová válka bývá označována jako jedno z nejkrutějších období v celé historii Romů. Adolf Hitler prosazoval rasovou politiku. Romové a Židé byli prohlášeni za občany druhé třídy a byli považováni pro Německo za rasově nebezpečné. „Cikánská krev“ byla považována za nebezpečnější než „židovská krev“. *V únoru 1943 došlo k hromadné likvidaci Romů. V době od 26.2. do 25.3. 1943 bylo transportováno z Německa*

⁶⁴ Srov. FRASER, A., 1998.

⁶⁵ Srov. ŠOTOLOVÁ, E., 2011.

⁶⁶ Srov. FRASER, A., 1998.

⁶⁷ Srov. ŠOTOLOVÁ, E., 2011.

⁶⁸ Srov. HORVÁTHOVÁ, J., 1998.

⁶⁹ Srov. FRASER, A., 1998.

⁷⁰ Srov. ACTON, T. A., 2000.

⁷¹ Srov. NEČAS, C., 2002.

⁷² Srov. ACTON, T. A., 2000.

*a z ostatních území obsazených Němci do Osvětimi 11 400 Romů.*⁷³ V Německu v té době žilo asi 36 000 Romů, nacistickou hrůzu přežilo asi jen 5000. V Evropě bylo zabito více než 500 000 Romů, do Čech a na Moravu se po válce vrátilo asi 500 Romů z původního počtu 7000.⁷⁴ Romové nebyli za 2. světové války likvidováni za svůj způsob života, ale za svůj etnický původ a antropologické odlišnosti.⁷⁵

Skončení druhé světové války znamenalo nový začátek dalšího vývoje československých Romů. V poválečné době začaly vznikat tzv. cigánské kolonie, kde Romové žili svým tradičním způsobem života. Z těchto prostředí začali Romové znovu migrovat opět za prací a lepším bydlením.⁷⁶ Zpočátku bylo nemožné kontrolovat evidenci obyvatelstva vzhledem k možnostem pohybu přes hranice a celkové mobilitě různých lidí z koncentračních táborů přes naše území. Až v roce 1951 vydalo ministerstvo vnitřní příkaz k sčítání Romů.⁷⁷ Stát se snažil o zařazení Romů do společnosti a tím smazat veškeré rozdíly mezi touto minoritou a majoritou. Nutno říct, že specifika Romů byla ovšem potlačována. Pod nátlakem přestali rodiče učit své děti romsky, společnost se snažila zesměšnit tradiční romské hodnoty.⁷⁸ Komunistický režim dohnal Romy k anomické situaci, jejich dosavadní hodnoty a normy byly ničeny, ale nebyly nahrazovány jinými.⁷⁹ V období 60. let dochází k největší morální devastaci Romů. Začínají využívat nabídky, které jim poskytuje život v nové společnosti. Vědí, že existuje možnost nechtěné děti odkládat do dětských domovů, ženy sklouzávají k prostituci. Začaly se likvidovat tradiční romské osady a s nimi i zanikaly rodové komunity, díky kterým se dodržoval morální řád jejich členů. Tyto změny však sebou přinášejí i svá pozitiva - Romům je poskytnuta dříve nedostupná zdravotní a sociální péče.⁸⁰ Komunistický režim neřešil romskou otázku zcela dobře. Poničil hodnoty a normy Romů a nechal s nimi zacházet jako se zaostalou skupinou obyvatel.⁸¹ V roce 1970 vznikla speciální sociální péče pro sociálně slabé romské obyvatelstvo. V roce 1976 již byla zahrnuta do zákona o sociálním zabezpečení.⁸²

V 70. letech také vznikla koncepce společenské integrace. Cílem bylo cestou materiálních a sociálních výhod napomoci k socializaci Romů. Do roku 1989 však nebyli Romové uznáni

⁷³ PEKÁREK, P. a kol., 1997, s. 65.

⁷⁴ Srov. PEKÁREK, P. a kol., 1997.

⁷⁵ Srov. HORVÁTHOVÁ, J., 1998.

⁷⁶ Srov. DAVIDOVÁ, E., 2004.

⁷⁷ Srov. PEKÁREK, P. a kol., 1997.

⁷⁸ Srov. HORVÁTHOVÁ, J., 1998.

⁷⁹ Srov. FRASER, A., 1998.

⁸⁰ Srov. HORVÁTHOVÁ, J., 1998.

⁸¹ Srov. ACTON, T. A., 2000.

⁸² Srov. PEKÁREK, P. a kol., 1997.

jako etnická skupina, nýbrž byli neustále označováni jako skupina zaostalá.⁸³ V roce 1971 vznikla Romská unie. Konkrétně se jednalo o 8. duben, který se stal po té Mezinárodním dnem Romů. Do budoucna v tento den vždy Romové oslavovali své romství a uchování vlastní identity.⁸⁴ V sedmdesátých a osmdesátých letech se neustále zabývali o vyřešení „cikánského problému“. Romské děti byly přerazovány za podivuhodných okolností na zvláštní školy, nemohly se tedy po jejich absolvování dále vzdělávat. Vyhlášky ministerstva zdravotnictví povolily sterilizaci romských žen, které byly často zrealizovány bez jejich vědomí.⁸⁵ Listopadová revoluce v roce 1989 byla zlomová pro všechny občany a pro dny budoucí. V tomto období vznikala sdružení, která směřovala k zachování a rozvoji romské kultury. Jedná s například o Kulturní svaz občanů romské národnosti nebo Svaz romských autorů a spisovatelů. V Brně vzniklo Centrum Romů pro východní a střední Evropu a také v roce 1991 zde bylo založeno Muzeum romské kultury. Nezaměstnanost byla bohužel vysoká, což mělo hodně společného se vzděláním. Jako přínos první poloviny 90. let je možno považovat například výuku romského jazyka a romistiky na vysokých školách, možnost vydávat publikace s romskou tematikou, odborné mezinárodní spolupráce na konferencích apod.⁸⁶

„Po rozdělení Československa nastal problém s občanstvím Romů. Většina Romů, žijících na našem území, mělo slovenskou státní příslušnost. Styk s úřady je pro mnoho Romů složitý a činí jim problémy a řada z nich z těchto či jiných důvodů nemá české občanství, protože podmínkou jeho získání je i trestní bezúhonnost.“⁸⁷ V tomto období zvyšuje negativní postoj k Romům ze strany obyvatelstva. Nejenže dochází k netoleranci ze strany obyvatel, objevuje se však i xenofobie, rasismus (více v kapitole 1.4).⁸⁸ Romové jsou cíleně rasisticky napadáni extremistickými skupinami. Více je však zraňuje postoj majority, která k dané problematice pouze mlčí.⁸⁹ *Mezi majoritou i nadále přetrvává bipolární vidění společnosti, kterou rozdělují na nás a je.⁹⁰*

⁸³ Srov. HORVÁTHOVÁ, J., 1998.

⁸⁴ Srov. PROKEŠOVÁ, M., 2010.

⁸⁵ Srov. FRASER, A., 1998.

⁸⁶ Srov. HORVÁTHOVÁ, J., 1998.

⁸⁷ PEKÁREK, P. a kol., 1997, s. 78.

⁸⁸ Srov. PEKÁREK, P. a kol., 1997.

⁸⁹ Srov. ACTON, T. A., 2000.

⁹⁰ FRASER, A., 1998, s. 284.

1.3.2 Tradiční romská rodina a kultura

Charakteristika rodiny

Díky izolovanosti romské menšiny od okolního světa je pro tuto menšinu typická její soudržnost a sounáležitost. Proto také původně žili ve velkých příbuzenských rodinách a měli k sobě vždy všichni velmi blízko.⁹¹ Tradiční romská rodina byla původně patriarchální, což znamená, že žena měla podřadné postavení. Muž měl ve všem právo, mohl být ženě nevěrný, opustit ji apod. Většina autorů se shoduje v tom, že u Romů je starost o obživu obvykle záležitostí žen.⁹² Pro romské menšiny je tedy typická hierarchičnost. Mužské pohlaví je také více preferované při narození potomků. U některých Romů bývalo zvykem, že pokud se narodilo děvčátko, matka musela otce odprosit. O tomto nerovnocenném postavení však můžeme mluvit spíše jen v rámci manželského vztahu. Pozice matky je například svými syny uznávaná a výrazná. Matku se musí poslouchat. Pokud se totiž například v domě objeví matka pána domu, její postavení je vyšší.⁹³ Otec odpovídal například za chování celé své rodiny, proto také vybíral budoucí manžele a manželky svých dětí. Velkou úctu vyznávali vůči starším lidem, uznávali jejich moudrost a zkušenosti. Nedokázali by své blízké odkázat na život v ústavech sociální péče.⁹⁴ Rodinné hodnoty představují pro Romy naprostý základ. Zajímavé je pojmání spravedlnosti v rodině. V majoritní společnosti je spravedlnost vnímána jako rovnocenný a nestranný přístup, kdežto v romské rodině se soudí pouze ten, koho se to týká. Spravedlnost zde neznámá rovnost. Co se týče mravních hodnot v romské rodině, určité normy členové vyžadují jen v rámci rodinných příslušníků, ne však vůči majoritní společnosti či jiným příslušníkům jiných rodin. Proto je pro ně mravně přijatelné lhát či krást. Ve většinové společnosti je člověk brán jako rovnocenný, tím se liší od romské menšiny.⁹⁵

Početnost romských rodin často zapříčinila, že byly jejich děti již od malička nuceny k větší samostatnosti. Starší děti se podílely na péči o domácnost, ale pomáhaly i s výchovou svých mladších sourozenců. Učení probíhalo nápodobou světa dospělých v jejich komunitě.⁹⁶

⁹¹ Srov. RYBÁŘ, R., 2000.

⁹² Srov. BAKALÁŘ, P., 2004.

⁹³ Srov. JAKOUBEK, M., 2004.

⁹⁴ Srov. ŠULEŘ, P. 1999.

⁹⁵ Srov. JAKOUBEK, M., 2004.

⁹⁶ Srov. ŠULEŘ, P. 1999.

Výchova v romských rodinách je však typická i nedostatkem řádu. Důsledky se projevují v neschopnosti podřídit se nepříjemné povinnosti, malá odolnost vůči stresu, neschopnost udržet pozornost ve škole, neschopnost odložit uspokojení na pozdější dobu.⁹⁷ Romské děti často dospívají psychicky i sexuálně dříve. Je to zapříčiněno právě výchovou v rodině, kdy rodiče nemají před dětmi žádné zábrany a samy děti bývají svými povinnostmi ochuzeny o tzv. bezstarostné dětství.⁹⁸ Zajímavé je, že osud nemanželských dětí či svobodných matek nebývá vždy stejný jako v majoritní společnosti. Nemanželské děti mají stejné postavení jako manželské a Romové k nim nepřístupují s předsudky. Děti narozené z náhodného vztahu vychovává matka a její rodina.⁹⁹

Viková L. provedla v roce 1996 výzkum, který zkoumal psychologické aspekty romských rodin (jednalo se o slovenské Romy). Výzkumný vzorek tvořil 60 romských a neromských dětí ve věku 9 až 10 let z úplných původních rodin. Jako testové metody byly zvoleny projektivní testy jako např. Test rodinných vztahů a Soubor nedokončených vět. Uvedu zde některé z výsledků výzkumu:

1. V romské rodině jsou děti více orientovány na své sourozence než děti v neromské rodině.
2. Existují zde intenzivnější rodinné vazby.
3. Vztahy romských rodičů jsou diferencovanější a je v nich otevřeně přiznána preference určitého dítěte.
4. Jsou méně orientováni na úspěch v rodině.
5. V obou skupinách je pro děti nejbližší osobou matka, ale v romských rodinách tento rozdíl není tak patrný jako u neromských dětí (vztahy romských dětí a otců jsou intenzivnější).¹⁰⁰

Po 2. světové válce se značně začala měnit tradiční struktura romské rodiny. Vše bylo zapříčiněno soužitím s neromskou populací. Tím bylo narušeno tradiční romské společenství.¹⁰¹

⁹⁷ Srov. BAKALÁŘ, P., 2004.

⁹⁸ Srov. RYBÁŘ, R., 2000.

⁹⁹ Srov. BAKALÁŘ, P., 2004.

¹⁰⁰ Srov. BAKALÁŘ, P., 2004.

¹⁰¹ Srov. RYBÁŘ, R., 2000.

Romská kultura

- **Romské bydlení**

Způsob bydlení je uznávaný ukazatel vyspělosti dané společnosti. U Romů ukazuje na jejich odlišnost.¹⁰² Romská minorita mívá často s majoritou problémy právě v oblasti bydlení. Vznikají mezi nimi konflikty, protože se často stává, že Romové nedodržují pravidla, která souvisejí s užíváním bytů. K napomoci by snad mohlo být pochopení specifik soužití této menšiny již v minulosti. Způsob bydlení je odrazem jejich specifického způsobu života.¹⁰³ „Často se setkáváme s tzv. vybydlováním bytů. Obvykle se tento jev interpretuje jako neschopnost racionálně zacházet s majetkem, neúcta k hodnotám a je synonymem parazitického způsobu života.“¹⁰⁴ „Podle něj Romové odmítají - vědomě a snad ještě více nevědomě - obydlí gádžovská jednak proto, že je nutí měnit zvyky, jednak proto, že jsou to právě obydlí gádžovská, tedy obydlí nemilovaných pánů. Jejich vandalství je projevem hořkosti, vzdoru, zoufalství schopného zničit nejen svůj majetek, ale i sebe.“¹⁰⁵

Původně byly romské vozy jejich dopravním ale i obytným prostředkem. Tento způsob života byl násilně zrušen likvidací kočovného způsobu života v únoru roku 1959. Romové byli také zvyklí žít v tzv. romských osadách, či cikánských čtvrtích na okrajích měst. Většinou si stavěli jednoprostorový nebo dvouprostorový domek, postupem času si stavěli i víceprostorové domy v důsledku vyššího stupně životní úrovně. V poválečném období byly Romům poskytovány státní byty, nebyli zvyklí na takový způsob života. Soužití s majoritní společností napomáhalo k jejich integraci. Romové však nebyli zvyklí na život v bytech s elektřinou či vodou a nebyli tak nuceni platit žádné poplatky v jejich původních obydlích. Dělal jim velké problémy sžít se s novou spotřební strukturou života. Jednou z příčin komplikací nejen v oblasti bydlení bývá označována typická živelnost romských příslušníků, kteří byli zvyklí žít ze dne na den, kdy se nejvíce slavilo a jedlo v obdobích kolem výplat.¹⁰⁶ Majorita má také jiné požadavky na strukturu bydlení než má romská minorita. Romové potřebují spíše větší kuchyň a společenskou místnost, kde se všichni scházejí a spí. Nepotřebují například vůbec dětský pokoj.¹⁰⁷

¹⁰² Srov. ŠULEŘ, P. 1999.

¹⁰³ Srov. VÍŠEK, P., 2000.

¹⁰⁴ BAKALÁŘ, P. 2004, s. 128.

¹⁰⁵ ŘÍČAN, P., 2000, s. 36.

¹⁰⁶ Srov. VÍŠEK, P., 2000.

¹⁰⁷ Srov. ŠULEŘ, P. 1999.

V posledních letech je situace při získávání bytů či výstavby svého domu velmi komplikovaná, proto bychom měli alespoň těm Romům, kteří o to opravdu stojí náležitě pomoci. Snažit se vyřešit alespoň tuto otázku je malým krůčkem k napomoci odstranění averze soužití romského a majoritního obyvatelstva.¹⁰⁸

- **Umělecké nadání**

Nejvýznamnější součástí romské kultury je bezpochyby hudba. Nejenže pro ně byla hudba způsobem obživy, zpříjemňovala jim však také volné chvíle. Romové byli schopní muzikanti, skládali však i tradiční lidové písně.¹⁰⁹ Hudba pro ně je velice významná z pohledu romské identity. Jejich hudba a folklor je romské bohatství, bez kterého by nemohli žít.¹¹⁰ Není zcela jasné, jestli romské hudební nadání je dáno prostředím, ve kterém žijí nebo se jedná o genetické dispozice. Ševčíková Veronika ve své knize uvedla, že na základě provedeného výzkumu, romské děti obecně nemají vyšší hudební nadání.¹¹¹ *Romové sami se často zcela nekriticky považují za národ univerzálně muzikantský a zpravidla nedokážou své individuální hudební schopnosti a dovednosti realisticky zhodnotit.*¹¹²

I výtvarné schopnosti se u Romů rozvíjeli už odpradávná, díky jejich soužití s přírodou a provozování nejrůznějších řemesel. Není sice tak známé jako hudební nadání, ale je nepopíratelné. Důkazem jsou nejrůznější například zdobené vozy a jejich obydlí, nejrůznější košíkářské a kovářské zboží apod.¹¹³ Důležité je zmínit se také o romské lidové slovesnosti. Typické jsou pro ni pohádky, hádanky, přísloví, pořekadla a žertovné povídaní. Bohužel se také tyto žánry začali vytrácet spolu s celým romským folklorem, situaci však v posledních letech zachraňují jak Romové sami tak například i studenti romistiky.¹¹⁴

¹⁰⁸ Srov. VÍŠEK, P., 2000.

¹⁰⁹ Srov. RYBÁŘ, R., 2000.

¹¹⁰ Srov. ŠULEŘ, P., 1999.

¹¹¹ Srov. BAKALÁŘ, P., 2004.

¹¹² ŠEVČÍKOVÁ, V., 2003. s. 128.

¹¹³ Srov. ŠULEŘ, P., 1999.

¹¹⁴ Srov. RYBÁŘ, R., 2000.

1.4 Současné problémy a vyhlídky v soužití majority s minoritami

V této kapitole se zaměřím na definování postojů a jejich druhů a podob nejdříve obecně. Zdefinuji stereotyp, předsudek, etnické stereotypy a předsudky, po té se zaměřím na xenofobii, rasismus a diskriminaci. Důležitou součástí této kapitoly je také integrace a sociální vyloučení menšin, dále se zaměřím na možné návrhy řešení této problematiky. Kapitulu uzavírají příklady výzkumů zaměřených na postoj majority k národnostním menšinám.

Sociální a psychologické vztahy mezi menšinami a ostatními skupinami se neustále mění. Všezávislázměnáchv oblastisociálníchpodmínek a také na sociálních skupinách, které reagují na životní podmínky každá jinak.Osobnosti jednotlivců jsou rozmanité,a proto i vztahy mezi minoritou a majortoiu jsou různorodé a neexistují zde obecná pravidla.¹¹⁵

1.4.1 Postoje a jejich druhy

Postoje, předsudky a stereotypy se odrážejí u jedinců z toho, co si lidé myslí a prožívají.¹¹⁶

Postoje

Jedná se o tendenci ustáleným způsobem reagovat na osoby, situace, předměty či na sebe sama. Postoje člověk získává v průběhu celého života, bývají ovlivňovány vzděláváním a navazováním sociálních kontaktů. Dělíme je například na postoje citové a konativní, kládne a záporné, verbální a neverbální, skryté a zjevné, silné a slabé, idndividuální a skupinové aj.¹¹⁷ Postoje mají tři komponenty. Jedná se o komponent kognitivní - to, co si myslím a vím o daném objektu, afektivní - to, co k danému objektu cítím a konativní . to, jak jsem připravený jednat na základě určitého vztahu.¹¹⁸ Různé definice se liší dle těchto tří komponentů, podle toho který je zdůrazněn. Všechny tři jsou však důležité jako celek.¹¹⁹ Odmítavý postoj se většinou projevuje v několika stupních nepřátelských akcí. Jedná

¹¹⁵ Srov. FAJETA, M., 2006.

¹¹⁶ Srov. PRŮCHA, J., 2006.

¹¹⁷ Srov. HARTL P., HARTLOVÁ, H., 2000.

¹¹⁸ Srov. MIKULÁŠTÍK, M., 2010.

¹¹⁹ Srov. HAYESOVÁ, N., 2009.

se o osočování, vyhýbání se, diskriminaci, fyzické napadání nebo vyhlazování.¹²⁰ Měření postojů respondentů pomocí dotazníku bývá často velice náročné. Respondenti neradi vyjadřují své emoce a jejich odpovědi mohou být zkreslené. Postoje a názory respondentů mají velkou variabilitu a lidé si často ani neuvědomují, jak dokáží být jejich postoje složité. Další problém je ve vyjádření postojů. Mohlo by se zdát, že slovní vyjádření je jednoznačné, ovšem každý člověk má odlišný pohled na danou situaci, nemůžeme tedy požadovat, že vyjádření postoje či názoru má univerzální význam. Stupeň či síla postoje je také velice obtížné změřit. Existuje však několik technik, kterými se dají postoje měřit. Postoje se měří kvantitativně pomocí různých škál: Likertova škála, Sémantický diferenciál, Sociometrie, Bogardova škála sociální vzdálenosti a Analýza rozhovoru.¹²¹ Pod pojmem postoje si nepředstavíme jen myšlenky ale také činnosti, které ovlivňují naše chování.¹²² Hrají důležitou roli při sociálním přizpůsobování jedince. Špatně adaptovaný jedinec se hůře socializuje a má problémy se soužitím s ostatními lidmi. Jedinec je nositelem několika postojů, díky nim u něj ubývá na nerozhodnosti a jeho chování přechází do stereotypnosti.¹²³

Sociální distance

Z latinského slova *distantia*, což znamená vzdálenost, určuje tedy jakýsi sociální odstup.¹²⁴ Tuto vzdálenost můžeme chápat jako vzdálenost mentální, která vyjadřuje sociální vztahy. V sociologii a sociální psychologii bývá tento pojem používán v mnoha významech, má však dlouhou historii, poprvé tento pojem použil Gabriel Tarde a Georg Simmel (1908).¹²⁵ Obecně tento pojem definujeme jako interval, který v sociálním prostoru odděluje pozice dvou osob, které patří do různých sociálních třídám, etnikům, či subkultur. Tento pojem se více rozšířil díky E.S. Bogardusovy vypracované stupnici sociální distance, která byla vypracována v roce 1925. V tomto pojetí je tedy sociální distance chápána jako určitý stupeň sympatie mezi dvěma osobami či osobou skupinou.¹²⁶ Zkoumá se mezi příslušníky různých částí obyvatelstva.¹²⁷ Psychologický slovník definuje tento

¹²⁰ Srov. ALLPORT, G., W., 2004.

¹²¹ Srov. HAYESOVÁ, N., 2009.

¹²² Srov. HAYESOVÁ, N., 2009.

¹²³ Srov. MIKULÁŠTÍK, M., 2010.

¹²⁴ Srov. JANDOUREK, J., 2001.

¹²⁵ Srov. ŠAFR, J., (ed.), 2008.

¹²⁶ Srov. BOUDON, R., 2004.

¹²⁷ Srov. JANDOUREK, J., 2001.

pojem jako *neochotu k sociální interakci mezi příslušníky různých skupin ve vztahu nadřazenosti - podřazenosti, např. rasa, pozice v zaměstnání aj.*¹²⁸

Zvláštním druhem postojů jsou stereotypy a předsudky (etnické stereotypy a předsudky).¹²⁹

- **Stereotypy**

Postoje jsou dotvářeny ve stereotyp. Je to forma iracionálního posuzování jedince, skupin či národů. Na základě takového posuzování jedinec klasifikuje lidi podle povrchných vlastností a znaků a na základě projevů jejich chování dokáže diferencovat celkový obraz jedince či skupiny.¹³⁰ Stereotypy jsou často popisovány vůči různým etnickým menšinám. V případě, že jedinec jakým způsobem smýšlí o jiné národnosti, etnické skupině či národech mluvíme o heterostereotypech, pokud zaujímá postoj k sobě samému, jedná se o autostereotypu. Stereotypy jsou vštěpovány populaci v rodině, médiích i ve škole. V souvislosti se stereotypy se často mluví o předsudcích.¹³¹

- **Předsudky**

Předsudky a stereotypy se do jisté míry překrývají. Odborníci ze sociální psychologie uvádí, že předsudky se vyznačují spíše negativním postojem, naproti tomu stereotypy mají neutrální dokonce i pozitivní vztah k jiným skupinám. V rámci interkulturní psychologie nejsou předsudky vázány jen na některé kultury a etnika a stereotyp je kognitivním komponentem předsudku.¹³² Předsudek se definuje jako emočně nabitý úsudek, ze kterého plyne daný postoj či názor na jedince nebo skupinu. Nezávisí na okamžité situaci a neopírá se tak o porozumění a vlastní zkušenost. Je typický svou názorovou strnulostí.¹³³ Definuje se také jako odmítání připustit, že by nepřítel mohl mít nějakou ctnost. Mezi faktory, které ovlivňují předsudky se řadí rodina, výchova, psychické potřeby a sociální status.¹³⁴

*Předsudek často ovystupuje jak ovztah mezi rasami, jedná se tedy o předsudky rasové, nebo mezi národy a etniky – předsudky národnostní a etnické.*¹³⁵ Osoba, která má předsudky, nebere v úvahu při posouzení jedinců či osob žádné další možné alternativy. Předsudky jsou

¹²⁸ Srov. HARTL P., HARTLOVÁ, H., 2000.

¹²⁹ Srov. PRŮCHA, J., 2006.

¹³⁰ Srov. MIKULÁŠTÍK, M., 2010.

¹³¹ Srov. PRŮCHA, J., 2006.

¹³² Srov. PRŮCHA, J., 2010.

¹³³ Srov. HARTL P., HARTLOVÁ, H., 2000.

¹³⁴ Srov. FAJETA, M., 2006.

¹³⁵ MAŘÍKOVÁ, H., 1996, s. 875.

kladné i záporné. Psychologické výzkumy se nejvíce zaměřují na záporné předsudky, které bývají směřovány vůči etnickým menšinám, což nám například dokazuje druhá světová válka.¹³⁶ Etnické předsudky jsou univerzální a vyskytují se v celém světě.¹³⁷

*Redukce předsudků má pět hlavních podmínek:*¹³⁸

1. *Zúčastnění musejí mít rovnoprávné postavení*
2. *Musí být příležitost k osobnímu kontaktu.*
3. *Je nutný kontakt s nestereotypními jedinci.*
4. *Kontakt mezi skupinami musí být podporován společností.*
5. *Měla by existovat příležitost ke spolupráci.*

Předsudky mají význam při socializaci člověka a jeho sebereflexi. Vyhazení předsudků je nežádoucí, brání totiž jedinci k jeho osobitosti a odlišnosti.¹³⁹

Sklon k předsudkům nemají všichni lidé stejný. Někteří jsou více či méně náchylní k nesnášenlivosti vůči ostatním. Takový sklon se projevuje v xenofobii či rasistickém postoji.¹⁴⁰

- **Xenofobie**

Xenofobie je strašdávny a univerzální jev, který začali používat již Antičtí Řekové, aby popsali pocit nepřátelství k cizímu či „odlišnému“ člověku.¹⁴¹ Toto slovo vyjadřuje strach ze všeho, co přináší něco cizího. Jedná se o postoj či pocit, jehož základem je nedůvěra k odlišnostem nebo obava z pouhého vědomí o existenci či přítomnosti cizích lidí. Je základem rasismu, nejedná se však o ideologii. Bývá základem problémů minorit s majoritní společností.¹⁴² *Existence etnocentrismu umožňuje xenofobii, xenofobie je podkladem pro diskriminaci.*¹⁴³ Panuje pocit, že xenofobie je zlozvyk či špatný způsob lidského chování, kterého bychom se měli zbavit. Není však novým prvkem ve společnosti, odjakživa měla xenofobie ochrannou funkci. Být xenofobní a mít strach z něčeho cizího je přeci úplně

¹³⁶ Srov. HAYESOVÁ, N., 2009.

¹³⁷ Srov. PRŮCHA, J., 2010.

¹³⁸ HAYESOVÁ, N., 2009, s. 127.

¹³⁹ Srov. JIRÁSKOVÁ, V., 2006.

¹⁴⁰ Srov. FAJETA, M., 2006.

¹⁴¹ Srov. FREDRICKSON, G., M., 2003.

¹⁴² Srov. ŠÍŠKOVÁ, T., 2008.

¹⁴³ TESAŘ, F., 2007, s. 71.

normální. Na základě negativních zkušeností z minulosti jsme ještě nebyli schopni uvědomit si, že ti jiní nemusejí být zlí. Škola a média by nám měla pomáhat v překonávání tohoto strachu. Xenofobii lze překonat kulturou a vzdělaností.¹⁴⁴ Xenofobie bývá často zneužívána například politickými vůdci, kteří strach z „těch druhých“ využívají k napadení.¹⁴⁵

- **Rasismus**

Slovo rasismus poprvé použil německý autor M. Hirschfeld v názvu své knihy, tento autor však nepřichází s definicí tohoto pojmu. Tento pojem představuje fenomén, který se ve společnosti objevuje velmi dlouho, vznikl již v otrokářské společnosti. Až v období novověku však dostal svou teoretickou základnu k násilnému ovládnutí a vyvražďování národů či skupin. Novodobý rasismus popírá rovnocennost lidských ras. Existují tři hlavní rasy - europoidní, negroidní a mongoloidní, kterým odpovídají biologické rozdíly a odchylky.¹⁴⁶ Europoidní rasa (bílá), která odpovídá 45% lidstva, mongoloidní rasa (žlutá) asi 40% lidstva, negroidní rasa (černá) přibližně 11% lidstva. Zbývající 4% tvoří smíšené rasové skupiny nazývané mestici (míšenci indiánů a bělochů), mulati (míšenci černochů a bělochů) a zambové (míšenci indiánů a černochů). Někteří taxonomové ovšem rozlišují 60 i více ras, důležité je si uvědomit, že mezi rasami neexistují ostré hranice, naopak volné přechody.¹⁴⁷

Podstatou rasismu je nenávisť mezi lidmi a diskriminace pramenící z nedostatku lásky, tolerance a pochopení.¹⁴⁸ Rasové teorie jsou položeny na základu, že lidstvo jako celek je rozděleno na vyšší a nižší vrstvy. Obecně se dá rasismus rozdělit na měkký, který se vyznačuje spíše nevyhraněným a pasivním postojem a rasismus tvrdý, který má agresivnější podobu, kterou snadněji rozeznáme.¹⁴⁹ *Rasismus a rasové teorie vyzvedávají jenom určité lidi a určité etnické a jazykové skupiny s určitými tělesnými a psychickými vlastnostmi a tito lidé jsou obvykle pokládáni za vyvolené a za jediné představitele nejvyšší lidské kultury a lidstva vůbec. A všichni ostatní jsou pro ně vedlejší nebo přímo méněcenní, podřízení, až*

¹⁴⁴ Srov. ŽANTOVSKÝ, P., 1998.

¹⁴⁵ Srov. ŘÍČAN, P., 2000.

¹⁴⁶ Srov. WOLF, J., 2000.

¹⁴⁷ Srov. BAKALÁŘ, P., 2003.

¹⁴⁸ Srov. WOLF, J., 2000.

¹⁴⁹ Srov. ŠÍŠKOVÁ, T., 2008.

nežádoucí.¹⁵⁰ Tyto rasistické myšlenky a postoje bývají často viditelné u lidí sociálně neúspěšných a často mívají základ v individuální či skupinové frustraci.¹⁵¹

V České republice ne vždy patřily rasisticky motivované útoky a rasismus celkově k pravidelně řešícím se tématům. Po sametové revoluci však takto motivované delikty vzrůstaly.¹⁵² Rasismus je velice aktuálním tématem, které bývá námětem pro různé akce, konference, publikace. Pro pomoc řešení tohoto tématu se zakládají různé organizace a nadace, musel být zřízen úřad vládního zmocněnce pro lidská práva apod. Intenzita rasismu sílí a jeho projevy jsou neustále intenzivnější.¹⁵³ Důležité je zmínit, že rovnocennost všech lidských ras je nezpochybnitelná, protože lidstvo je jednotného původu. Právě z této myšlenky by se mělo vycházet.¹⁵⁴

- **Diskriminace (rasová a pozitivní)**

Je produktem rasismu. *Jedná se zejména o neoprávněné rozlišování jedinců či skupin na základě jejich příslušnosti k určité biologické (rasové), ale také k sociální (profesní, politické či náboženské apod.) kategorii a o znevýhodňování jedněch oproti druhým.*¹⁵⁵ K diskriminaci dochází až je odpíráno jedincům či skupinám stejné zacházení.¹⁵⁶ Narušuje fungování společnosti a její zdravé vztahy. U diskriminace rozlišujeme formu přímou a nepřímou. Pod pojmem přímá diskriminace si můžeme představit konkrétní jednání ke člověku např. nevpuštění do veřejných prostor či nepřijetí osoby zaměstnavatelem kvůli barvě její pleti. Nepřímá je například, když určitý systém politiky nepočítá s odlišnostmi těch, kteří jsou odlišní. Diskriminace se významně neliší, pokud jde o různě znevýhodněné skupiny. Rozdíly můžeme vidět z frekvencí setkání s diskriminací, v tomto smyslu jsou nejvíce postiženi Romové.¹⁵⁷

V současné době nenalezneme v České republice menšinu, která by byla častěji obětí rasismu a rasové diskriminace jako romská menšina. Nebezpečný je přístup aktérů rasového násilí, kteří se opírají o myšlenku výhrad většinové společnosti, které se nelíbí způsob života romské komunity, která narušuje kvalitní způsob života ostatních. Bohužel nepřátelské postoje je vyhrocují. Jako pozitivum můžeme vidět alespoň snahu řešení této situace v rámci

¹⁵⁰ WOLF, J., 2000, s. 113.

¹⁵¹ Srov. BAKALÁŘ, P., 2003.

¹⁵² Srov. ČANĚK, D., 1996.

¹⁵³ Srov. MACHALOVÁ, T., 2001.

¹⁵⁴ Srov. WOLF, J., 2000.

¹⁵⁵ ŠÍŠKOVÁ, T., 2008 s. 14.

¹⁵⁶ Srov. ALLPORT, G., W., 2004.

¹⁵⁷ Srov. VÍŠEK P., 2000.

otevřených diskuzí a realizací různých projektů apod.¹⁵⁸ Není však správné domnívat se, že ostatní příslušníci menšin v České republice nemají problémy s xenofobií, rasismem či rasovou diskriminací.¹⁵⁹

Pozitivní diskriminace

Tento pojem bývá užíván v souvislosti s integrací menšin. Jedná se o proces, ve kterém se záměrně zvýhodňují určité skupiny, nemusí však vždy jít o etnické či národnostní menšiny. V kontextu pozitivní diskriminace se o ní nemluví jen v oblasti zaměstnání, ale také například v politické. Tento pojem bývá často diskutovatelný. Objevují se názory, že napomáhat jedincům by se mělo na základě jejich schopností a dovedností. Tak jak nesmíme žádné skupiny znevýhodňovat, neměli bychom je ani zvýhodňovat¹⁶⁰

Etnické postoje nevznikají díky problémům v oblasti ekonomiky, fungování státu nebo vnitřní bezpečnosti. Jedná se o svébytný stav společnosti, který nelze vyřešit pouze hospodářskými a politickými změnami.¹⁶¹ Negativní postoje majoritní populace a také stereotypy v českých médiích zřejmě přispívají ke zvýšení sociální distance mezi problémovou a bezproblémovou částí ukrajinské menšiny.¹⁶² Názor majoritní společnosti na ukrajinskou minoritu je rezervovaný. Ukrajinci bývají často spojováni s kriminalitou a mafií. Napomáhá tomu bohužel i jednostranný pohled českých médií. Integraci ukrajinské menšiny by napomohla přísnější legislativa, která by bránila nelegálně Ukrajince zaměstnávat, nezkradené informace podávané médiu, a multikulturní výchova na školách.¹⁶³ V 80. letech se začal zvyšovat počet vietnamských občanů většinou dělníků bez znalosti našeho jazyka. Majoritní společnost na toto nebyla připravena, jejich obchodování po celé republice zapříčinilo změnu pohledu na vietnamskou minoritu. Zde jsou vidět počátky předsudků a stereotypů. Tento negativní postoj však nebyl vždy pravidlem.¹⁶⁴ Důležité je snažit se o odstranění stereotypů a předsudků například pomocí multikulturní výchovy. Počet Vietnamců u nás nebude klesat, proto je důležité snažit se odstranit bariéry na obou

¹⁵⁸ Srov. LISÁ, H. (redaktor), 1999.

¹⁵⁹ Srov. MIKO, V., 2010.

¹⁶⁰ Srov. HLADÍK, J., 2006.

¹⁶¹ Srov. GABAL, I. a kol., 1999.

¹⁶² LEONTIYEVA, Y. (ed.), EZZEDDINE-LUKŠÍKOVÁ, P. a kol., 2006, s. 44.

¹⁶³ Srov. HLADÍK, J., 2006.

¹⁶⁴ Srov. LEONTIYEVA, Y. (ed.), EZZEDDINE-LUKŠÍKOVÁ, P. a kol., 2006.

stranách.¹⁶⁵ Averze vůči romské menšině nevyplývá z nepřijetí etnika kvůli barvy pleti, jak bývá majoritě vyčítáno, ale vychází z vlastní zkušenosti většiny při kontaktu s romskou menšinou. Majoritní společnosti vadí romská neschopnost přizpůsobit se daným podmínkám nebo schopnost přijmout určitou povinnost. Názor či postoj většiny na romskou menšinu se tedy dá definovat jako pohrdání. Tato definice plyne právě ze zkušeností s romským etnikem a negativním vlivem médií.¹⁶⁶

1.4.2 Sociální vyloučení a integrace národnostních minorit, možnosti řešení romské otázky

Asimilace

Při přirozené asimilaci dochází ke sbližování se jednotlivců, malých skupin či národů, které se liší od větších etnických skupin, a překonávají tak svou ekonomickou, jazykovou a kulturní odlišnost. Násilná a nedobrovolná asimilace je zcela nepřijatelná, i když je například podněcována státem či nějakou organizací.¹⁶⁷ Je to proces, kdy se soužití menšiny s většinou vyřeší tak, že menšina přijme veškeré podoby života většiny a rozplyne se v ní. Naopak při integraci menšiny zůstane její způsob života, kultura, tradice a jiné a při vzájemném soužití se tak navzájem obohacují.¹⁶⁸ S procesem asimilace bývají značné potíže. V současné době se řeší hlavně problém, aby se menšiny dokázaly adaptovat v majoritní společnosti, ale aby si také dokázaly uchovat vlastní kulturu.¹⁶⁹

Integrace

Integrace je proces, při kterém dochází k začlenění jedince či seskupení jedinců do širšího harmonického celku a učinění se rovným ve společnosti. Při samotné integraci se musí brát zřetel na aktéra tohoto procesu.¹⁷⁰ Integrace menšin do majoritní společnosti je samozřejmá, k její úspěšnosti může napomoci uvědomění českých úřadů a organizací, že integrace národnostních menšin je přirozená záležitost, ke které jsou nutné kulturní, vzdělávací,

¹⁶⁵ Srov. HLADÍK, J., 2006.

¹⁶⁶ Srov. PROKEŠOVÁ, M., 2010.

¹⁶⁷ Srov. LISÁ, H. (redaktor), 1999.

¹⁶⁸ Srov. ŘÍČAN, P., 2000.

¹⁶⁹ Srov. PRŮCHA, J., 2010.

¹⁷⁰ Srov. BALVÍN, J. (redig.), 2006.

rozhlasové, televizní a tiskové programy.¹⁷¹ Některé menšiny mají velmi silný potenciál k integraci, důležité je odstranit interkulturní bariéry.¹⁷²

Sociální vyloučení

Poprvé se tento pojem objevil ve Francii v roce 1974 v knize Vyloučení, jeden Francouz z deseti. Postupně se z Francie tento pojem rozšířil po celé Evropě. Tento pojem není popsán jednoznačně, liší se v rámci národních kontextů. Můžeme ho například definovat jako proces, který jedince či společenství omezuje v přístupu ke zdrojům, které potřebuje k účasti na aktivním životě ve společnosti. Tento stav má mnoho příčin. Jedná s například o chudobu, diskriminaci, nízké vzdělání, etnická příslušnost apod. Jedná se oboustranně nechtěný stav, vede k sociálnímu napětí a nerovnosti v uplatňování občanských politických a sociálních práv.¹⁷³

Možnosti řešení romské otázky

„Míra sociální a kulturní distance české populace od konkrétního etnika je přímo úměrná jeho kulturní odlišnosti a má v mnoha ohledech povahu kulturního rasismu. Sociální distanci má majoritní společnost v řadě subkultur.“¹⁷⁴ Lepšímu soužití menšin s majoritou můžeme napomoci tím, že se budeme snažit snížit nezaměstnanost mládeže, zaměřit se na volný čas dětí a mládeže a zabránit tak tomu, aby se zvyšovala kriminalita již v tomto brzkém věku.¹⁷⁵

V České republice žije mnoho romských rodin a skupin, které nenarušují svým způsobem bydlení a celkově životním stylem své okolí. Bohužel trpí za ty, kteří asociálně narušují své okolí. Bohužel dnešní trend je, že se spořádaní Romové od tohoto problému odvracejí, právě i oni by měli projevit alespoň snahu tuto situaci řešit.¹⁷⁶ Základem je, aby uvnitř tzv. geth vznikla správa Romů, která by byla podporována státem či městskou samosprávou a měla by patřičný respekt. Romům se komunikuje lépe s problematickými Romy než úředníkům, mohlo by to tedy napomoci k lepší komunikaci a spolupráci. Tato strategie sebou přinese ze začátku mnoho úskalí, leč mohla by přinést pozitivní výsledky. Jako další možnost návrhu řešení začlenění minorit do majoritní společnosti je podporovat jejich vzdělání. Vzdělání je pro každého jedince velmi důležité. Absence vzdělání způsobuje chyby v komunikaci a při

¹⁷¹ Srov. BALVÍN, J. (redig.), 2006.

¹⁷² LEONTIYEVA, Y. (ed.), EZZEDDINE-LUKŠÍKOVÁ, P. a kol., 2006.

¹⁷³ Srov. LISÁ, H. (redaktor), 1999.

¹⁷⁴ SIROVÁTKA, T., 2004, s. 17. - 18.

¹⁷⁵ Srov. LISÁ, H. (redaktor), 1999.

¹⁷⁶ Srov. MIKO, V., 2010.

posuzování společenských situací. Zabraňuje také společenskému růstu daného jedince. Pozornost se musí klást již na výchovu v předškolním věku, kterou realizují převážně rodiče a kterou často romští rodiče zanedbávají. Pokud se nepodchytí tento problém již v této části, nedá se pokračovat dále.¹⁷⁷ Je nutné zaměřit se u romských dětí na osvojování si základních návyků, nabízet jim bohaté volnočasové vyžití, angažovat se v jejich profesní orientaci.¹⁷⁸ Dále je nutno zaměřit se na prostředí, ve kterém Romové žijí. Nepodporovat další příliv Romů do geth. Je nutné, aby si Romové sami uvědomili, že takové řešení je posune kupředu. Důležité je také využít média, kdy je nutné ukázat Romy i v tom dobrém světle, vždyť existují Romové lékaři, právníci nebo policisti, nepropagovat Romy jen s hudebními nástroji a jako tanečníky.¹⁷⁹

Často se objevují názory, abychom se zbavili předsudků proti Romům a chovali se k nim jako k ostatním bezproblémovým skupinám. Tyto názory jsou nedomyšlené. Nesmíme strkat hlavu do písku, naopak se musíme snažit situaci řešit pozitivně. Rodiče z majorit by si měli uvědomit, že jejich děti budou žít s dětmi romskými, ale i z jiných minorit. Záleží na tom, jak s nimi budou žít, a to je právě úkol rodičů. Bez rodičovské opory je i učitelská práce obtížnější, záleží tedy, jak budeme se svými dětmi mluvit, co je budeme učit. Současná situace ale nepotřebuje jen odpovědné rodiče, učitele a vychovatele, ale také novináře, kteří se budou snažit vést veřejnost k toleranci, nebo politiky, kteří budou vydávat potřebné zákony a nařízení.¹⁸⁰ Pokud se nezlepší informovanost majority o Romech, její soužití i přes dlouholetou tradici se bude dále zhoršovat. Bude - li většinová společnost o nich vědět jen to špatné a nebude-li se snažit alespoň pochopit jejich mentalitu a postoje, půjde jen těžko řešit tzv. romskou otázku. Shrňme základní problémy spojené s romskou minoritou. Jedná se o populační explozi, vysokou kriminalitu, prostituci, svérázný způsob života aj.¹⁸¹ *Důležitá je oboustranná spolupráce. Pomoc těm, kteří si to zaslouží a projevují o to zájem, a odmítání čehokoliv, co způsobuje dekadenci Romů, byť se objevují i ze strany samotných Romů. Na neplatíče a bordeláře je nepochybně nutné přitlačit, slabým a bezmocným je ale nutné pomoci, diskriminované chránit, a ty co chtějí pomáhat, přizvat ke spolupráci.*¹⁸²

¹⁷⁷ Srov. MIKO, V., 2010.

¹⁷⁸ Srov. RYBÁŘ, R., 2000.

¹⁷⁹ Srov. MIKO, V., 2010.

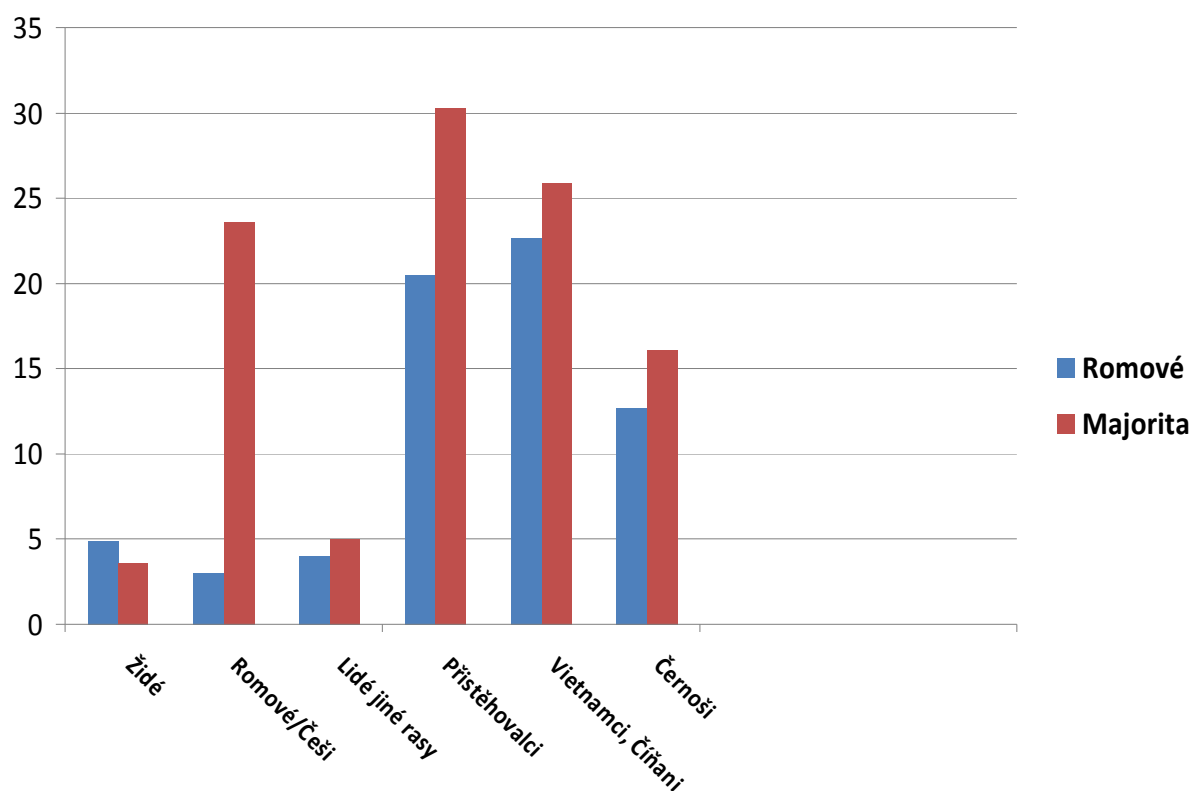
¹⁸⁰ Srov. ŘÍČAN, P., 2000.

¹⁸¹ Srov. RYBÁŘ R., 2000.

¹⁸² MIKO, V., 2010, s. 129.

1.4.3 Dosavadní výzkumná šetření

V průběhu roku 2001 byl proveden výzkum, který se zaměřil na vztahy Romů a majority. Cílem tohoto výzkumu bylo zjistit informace o vzájemných vztazích romské minority a majority v podmínkách lokálních komunit. Jednalo se tyto komunity: Chomutov, Ústí nad Labem, Ostrava, Pardubice, Český Krumlov, Uherské Hradiště, Brno, Vsetín, Přerov. Výzkum se realizoval pomocí dotazníkového šetření, kterému předcházely komunitní studie. V této analýze se autoři výzkumu zaměřovali například na vzájemné sousedské vztahy a celkovou atmosféru soužití, dále pak vzájemné postoje a očekávání. Zde se například zkoumali názory na řešení problémů v soužití, vlastnosti přisuzované Romům, postoje k dalším minoritám. Dle tohoto výzkumu se například zjistilo, že Romové mají stejné xenofobní tendence jako majoritní společnost. Shodují se na faktu, že jsou pro ně Vietnamci, Číňané a přistěhovalci nejnepřijatelnější skupina.¹⁸³



Graf č.1 *Nepřijatelnost sousedství vybraných národnostních a etnických skupin (v procentech)*¹⁸⁴

¹⁸³ Srov. NAVRÁTIL, P., 2003

¹⁸⁴ NAVRÁTIL, P., s. 125.

Ze všech zjištění vyplývá, že téměř v každé otázce na názory a postoje uvádějí romští respondenti ve vyšším procentu pozitivní názor a v menším procentu negativní názor na majoritu. Ze závěru tedy vyplývá, že romskou otázku nepomůže vyřešit jen akceptování požadavků ze strany majority Romy, ale že by i majorita měla změnit smyšlení o Romech a akceptovat jejich odlišnosti. V rámci tohoto výzkumu se navrhuje následující opatření, která by napomohla k začlenění romské minority:

- garantovat a ochraňovat práva Romů
- napomáhat k zastoupení Romů ve státní správě a samosprávě
- rozvíjet romskou kulturu
- dbát na vzdělání, které má přímou souvislost se zaměstnaností
- zlepšit podmínky bydlení Romů
- rozvoj projektů neziskových organizací
- eliminovat závislost některých Romů na sociálních dávkách
- vše se musí opírat o kvalitní sociální práci

Sociologický ústav provedl v březnu 2011 výzkumné šetření, které bylo zaměřeno na zjišťování vztahu veřejnosti k národnostním menšinám žijící v České republice. Z tiskové zprávy vyplývají tyto informace¹⁸⁵: Respondenti se mohli vyjádřit svým postojem k 15 minoritám a svůj vztah vyjadřovali na základě sedmibodové škály. Respondenti byli vybíráni kvótním výběrem, kvóty zde představovaly věk, pohlaví, vzdělání, místo bydliště. Počet dotazovaných bylo 1306, výzkumným nástrojem byl standardizovaný dotazník. Otázka zněla: „Jak byste pomocí této škály označil svůj vztah ke skupinám obyvatelstva žijícím na území České republiky? 1 znamená, že jsou Vám velmi sympatičtí, 7 velmi nesympatičtí.“

Z výsledků vyplývají tyto informace:

	Známka 1-3	Známka 4	Známka 5-7 (Zvolilo 7)	Průměr
Češi	96 (60)	3	1 (0)	1,61
Slováci	92 (45)	6	2 (1)	1,89

¹⁸⁵ Sociologický ústav AV ČR. *Tisková zpráva - Vztah Čechů k národnostním skupinám žijícím v ČR – březen 2011.* [online]

Poláci	78 (17)	12	9 (1)	2,69
Řekové	63 (11)	15	12 (2)	2,99
Židé	60 (11)	15	14 (4)	3,07
Němci	57 (9)	20	21 (4)	3,36
Bulhaři	51 (6)	22	18 (2)	3,43
Maďaři	50 (6)	20	22 (3)	3,53
Srbové	39 (4)	22	27 (6)	3,78
Rusové	44 (4)	24	30 (6)	3,80
Vietnamci	44 (4)	24	32 (8)	3,92
Rumuni	24 (2)	24	44 (11)	4,48
Ukrajinci	27 (3)	21	51 (13)	4,54
Albánci	24 (2)	20	44 (14)	4,56
Romové	12 (1)	13	74 (38)	5,49

Tabulka č.2 *Vztah k národnostní skupinám žijících v ČR (%)*

Nejvyšší míru spokojenosti dle očekávání získali Češi (96%), dále pak Slováci (91%), například pozitivní vnímání převažuje i u Vietnamců (44% : 32%), větší podíl antipatií je vidět například u Ukrajinců (51% : 21%), nejhorší vztah měli respondenti k Romům (74%).

	2/2005	12/2006	5/2007	3/2008	3/2009	3/2010	3/2011
Češi	1,70	1,60	1,61	1,66	1,64	1,56	1,61
Slováci	1,98	2,05	2,08	1,97	1,99	1,91	1,89
Poláci	2,59	2,86	2,89	2,76	2,93	2,77	2,69
Řekové	2,93	3,00	3,21	2,87	2,95	3,00	2,99
Židé	3,28	3,60	x	3,02	3,19	3,14	3,07
Němci	3,50	3,40	3,79	3,60	3,67	3,63	3,36
Bulhaři	x	x	3,68	3,55	3,60	3,62	3,43
Maďaři	2,96	3,39	3,65	3,42	3,61	3,66	3,53
Srbové	3,98	4,23	x	3,72	3,88	4,00	3,78
Rusové	4,12	4,14	3,95	3,94	4,01	4,06	3,80
Vietnamci	4,16	4,16	4,28	4,19	4,16	4,09	3,92
Rumuni	x	x	4,67	4,61	4,63	4,71	4,48
Ukrajinci	4,36	4,42	4,49	4,63	4,77	4,71	4,54
Albánci	x	x	x	4,52	4,75	4,82	4,56
Romové	5,38	5,67	5,62	5,52	5,69	5,58	5,49

Tabulka č.3 *Vztah k národnostním skupinám žijícím v ČR, 2005-2011 (průměr)*

Z tabulky č. vyplývá, že v porovnání s předešlými lety se zlepšil vztah české společnosti k Němcům, Rusům, Albáncům, Rumunům, Srbům, Bulharům, Ukrajincům a Vietnamcům. S porovnáním s rokem 2009 je vidět také patrný posun vzhledem k romské menšině. Z podrobnější analýzy vyplývá, že vzhledem k věku, mají špatný vztah k menšinám respondenti starší 60 let, vzhledem ke vzdělanosti mají lidé s výučním listem velice špatný vztah k Romům, a respondenti s vysokoškolským vzděláním mají vyšší sympatie k Ukrajincům.

2 Empirická část

Pro svou práci jsem zvolila kvantitativní výzkum. Empirická část mé diplomové práce je rozdělena do šesti hlavních kapitol. Vyhodnocování empirického šetření jsem provedla pomocí průzkumného a výzkumného šetření. První kapitola obsahuje záměr a cíl empirického šetření, dále pak konkrétně cíle průzkumného šetření a průzkumné otázky, výzkumný problém a hypotézy výzkumného šetření. V druhé kapitole definuji zvolenou empirickou metodu - dotazník (Příloha č. 1). Dotazník popisuji obecně jako empirickou metodu z odborných zdrojů, dále pak již popisuji vlastní dotazník s obsaženými položkami. Ve třetí kapitole charakterizuji výzkumný vzorek a popisuji organizaci empirického šetření. Empirická metoda a výzkumný vzorek je totožný pro oba druhy empirického šetření. Čtvrtá a pátá kapitola obsahuje výsledky empirických šetření s vyhodnocenými informacemi v tabulkách včetně grafů a shrnutí. Závěrečná šestá kapitola je věnována shrnutí celé empirické části.

2.1 Záměr a cíle empirického šetření

Oblast výzkumu je orientována na zjištění postoje většinové společnosti k národnostním menšinám. Oblast měření postojů je velmi obsáhlá a komplikovaná. Při jejich měření musíme brát v úvahu dílčí složky postojů, kterými jsou afektivní, kognitivní a konativní. (viz. kapitola 1.4.1)

Hlavním cílem empirické části je zjistit, jestli se liší sociální distance vybraného vzorku respondentů k vybraným národnostním menšinám žijícím v České republice u odborné a neodborné veřejnosti. Dále pak zjistit, jestli se liší průměrné hodnocení k vybraným národnostním menšinám u odborné a neodborné veřejnosti.

Cíle průzkumného šetření

Cílem průzkumného šetření bylo objasnit, jaké poměrové zastoupení respondentů odpovídalo vzhledem k jejich pohlaví, věku, místa bydliště a vzdělání. Dále zjistit, jestli respondenti souhlasí se začleňování minorit do majoritní společnosti, odkud získali zkušenosti s příslušníky minorit, jestli znají osobně příslušníka nějaké minorit, jestli se setkali s projevem

nepřátelství či násilí vůči osobám jiné barvy pleti či národnosti. Dalším cílem bylo zjistit konkrétní postoj respondentů k minoritám na základě modelových situací, a zjistit, jaké možnosti dle názoru respondentů by mohly zlepšit soužití minorit s majoritou.

2.2 Průzkumné otázky

1. Jaké procentuální zastoupení respondentů je vzhledem k jejich pohlaví, věku, místa bydliště a vzdělání?
2. Odkud získali respondenti zkušenosti s národnostními menšinami?
3. Souhlasí respondenti se začleňováním národnostních menšin do většinové společnosti?
4. Setkali se respondenti s projevem nepřátelství vůči osobám jiné barvy pleti či národnosti?
5. Jaké možnosti respondenti navrhnou pro zlepšení soužití menšin s většinovou společností?

2.3 Výzkumný problém

Oblast dané problematiky jsem zvolila z důvodů osobních i pracovních. Vzhledem k tomu, že jsem v rámci středoškolských a vysokoškolských praxí neustále přicházela do kontaktu s národnostními menšinami, převážně s romskou, rozhodla jsem se zkoumat, zda-li má odborná veřejnost jinou sociální distanci k národnostním menšinám než neodborná veřejnost, která přichází většinou do kontaktu s národnostními menšinami jen v osobním životě.

Existuje rozdíl v sociální distanci u odborné a neodborné veřejnosti k vybraným národnostním menšinám?

Hlavní hypotéza:

V sociální distanci existuje rozdíl u odborné a neodborné veřejnosti k vybraným národnostním menšinám.

Pracovní hypotézy:

H₁ Sociální distance odborné veřejnosti k Romům se liší od sociální distance neodborné veřejnosti.

H₂ Sociální distance odborné veřejnosti k Vietnamcům se liší od sociální distance neodborné veřejnosti.

H₃ Sociální distance odborné veřejnosti k Ukrajincům se liší od sociální distance neodborné veřejnosti.

H₄ Sociální distance odborné veřejnosti k Arabům se liší od sociální distance neodborné veřejnosti.

2.4 Volba metody

Dotazník, jako zvolenou metodu pro empirické šetření, jsem zcharakterizovala na základě publikací CHRÁSKA, M. (2007) a MAŇÁK, J. a kol. (1994).

Dotazník je empirická metoda, která bývá v pedagogickém výzkumu využívána nejčastěji. Tuto metodu poprvé použil Ch. Darwin, ovšem frekvence jejího používání se zvyšuje až na konci 19. století. Skládá se z jasně formulovaných písemných otázek, na které respondent písemně odpovídá. Tyto otázky jsou sestavovány tak, aby byly zjištěny údaje například o postojích, názorech či jiných faktech. U hromadného šetření bývá tato metoda více využívána, spíše než rozhovor. Metodě dotazníku bývá vytýkáno, že zjišťuje pouze, jak sami sebe respondenti vidí a nezjišťuje to, jací doopravdy jsou.

Pokud má metoda dotazníku být opravdu smysluplná a přinést kvalitní výsledky, musí se při jejím sestavování dodržovat jasně stanovené podmínky. Jednak je důležité stanovit si jasný výzkumný cíl a hypotézy. Při samotné konstrukci dotazníku musí být jasně vymezena struktura položek dotazníku. Pod termínem položka si můžeme představit konkrétní otázku, ale i nějakou formu příkazu např. „Vyberte tvrzení, se kterým souhlasíte.“ Položky v dotazníku dělíme dle jejich cílů, forem požadované odpovědi a obsahu, který dané položky zjišťují. Dle formy požadované odpovědi se položky dělí na otevřené a uzavřené. U otevřených otázek má respondent možnost odpovědět volně, u uzavřených položek si

odpovědi vybírá, seřazuje apod. Druhy dotazníku se dělí na strukturovaný (uzavřený - s uzavřenými otázkami), nestrukturovaný (otevřený - s otevřenými otázkami), nebo kombinovaný. Dále existuje například i dotazník sociometrický aj.

Existuje několik zásad pro sestavování dotazníku jako celku. Požaduje se hlavně jasnost a srozumitelnost při sestavování položek v dotazníku, jejich formulace musí být jednoznačná, měly by zjišťovat jen potřebné údaje. Vyhýbat by se mělo sugestivním a intimním otázkám a otázkám typu „proč“. Velmi důležité je zapojit do dotazníku pokyny pro vyplňování, položky v dotazníku by měly být řazeny dle psychologického hlediska. Do střední části dotazníku se řadí nejdůležitější položky, naopak jednoduchými položkami začínáme. Dobrý dotazník disponuje určitými vlastnostmi. Jedná se o validitu (dotazník zjišťuje, to co má zjišťovat), reliabilitu (dotazník zachycuje přesně zkoumané jevy).

Dotazník se doporučuje rozdat v rámci předvýkrmu, po jehož vyplnění se může ještě opravit. Nejjistější je odevzdání dotazníků respondentům při osobním setkání, často se však posílají poštou či elektronickou formou. Respondenty je nutné ujistit o anonymitě vyplněných dat. Získaná data se vyhodnocují příslušnými statistickými metodami a analyzují se po vědecké stránce. Výběr respondentů by měl být reprezentativní. Počet respondentů závisí na úsudku výzkumníka, který zná cíle výzkumu, není však v jeho silách obsáhnout úplnou oblast zkoumání.

Dotazník, který jsem rozdávala respondentům, obsahuje 15 položek. V úvodní části dotazník obsahuje položky, které jsou zaměřeny k obecným otázkám o respondentovi (pohlaví, věk, vzdělání, místo bydliště, zkušenosti s národnostními menšinami). Dále dotazník obsahuje položky, které se vztahují obecně k národnostním menšinám. Závěr dotazníku obsahuje další položky, které se vztahují konkrétně k postoji respondentů k národnostním menšinám. Dotazník obsahuje 14 uzavřených položek a 1 otevřenou položku. U některých položek je možnost odpovědět jinak, než jim navrhuje ostatní možnosti, tato jiná možnost je nabídnuta přímo pod konkrétní položkou. V rámci uzavřených položek se mi v dotazníku objevují položky dichotomické, které umožňují odpověď ano- ne, a položky polytomické, které nabízejí více možných odpovědí. Konkrétně se jedná o škálové položky apolytomické položky s výběrem odpovědí a výčtové položky, které jsou typické možnostmi více odpovědí.

Ve svém dotazníku jsem použila techniku Bogardusovy škály sociální vzdálenosti (distance).¹⁸⁶ V dotazníku jsem použila položky inspirované Výzkumem, který zkoumal Vztah studentů na Univerzitě Palackého k romské kultuře, jejímž autorem byl Dan Ryšavý a byl realizován v roce 2001. *Škála sociální distance použitá v olomouckém výzkumu se od původní Bogardusovy škály v několika ohledech lišila (viz tabulka č. 4). Studentky připravující tuto část výzkumného nástroje vypustily dvě položky extrémně vysoké sociální distance. Ve škále položek dále zaměnily pozici „souseda“ a „spolupracovníka“ (srv. pořadí I až 7 u Bogarduse, I až VIII u olomouckého výzkumu). Ve výzkumu mezi studenty UP byly položky seřazeny od nejobecnější (občan ČR) k nejintimnější (životní partner), tedy v opačném pořadí, než je obvyklé u klasické podoby Bogardusovy škály. Nakonec studentky k pěti původním položkám připojily tři nové položky odrážející pozice, na kterých se Romové v dřívější době obvykle neobjevovali (učitel, úředník, televizní hlasatel), ale v současné době se situace začíná měnit.*¹⁸⁷

Bogardus 1925	UP Olomouc 2001
I would willingly admit members of each race:	Představte si, že jste v situaci, kdy se rozhodujete, pouze sám za sebe, bez ohledu na mínění vašich rodičů nebo vašeho okolí. Přijal(a) byste v takovéto situaci Roma za:
1) To close kinship by marriage	VIII) životního partnera
2) To my club as personal chums	VII) přítele
3) To my street as neighbours	V) souseda
4) To employment in my occupation in	VI) spolupracovníka
	IV) učitele
	III) úředníka
	II) televizního hlasatele
5) To citizenship in my country	I) občana
7) Would exclude from my country	

Tabulka č. 4 Srovnání položek Bogardusovy škály sociální distance a její upravené podoby¹⁸⁸

¹⁸⁶ Srov. HAYESOVÁ, N., 2009.

¹⁸⁷ Akademie věd České republiky. *Sociální distance vůči Romům. Případ vysokoškolských studentů*. [online].

¹⁸⁸ Akademie věd České republiky. *Sociální distance vůči Romům. Případ vysokoškolských studentů*. [online].

Každá položka je hodnocena na pětibodové škále. Hodnocení položek na škále 1 až 5 je vzestupné od pozitivního hodnocení k negativnímu. V mém dotazníku respondenti konkrétně vyjadřují vztah k Romům, Vietnamcům, Ukrajincům a Arabům.

2.5 Organizace výzkumného šetření a charakteristika výzkumného vzorku

Předběžná verze dotazníku byla předložena vedoucímu diplomové práce ke konzultaci, po zkonzultování jsem konečnou verzi 100 dotazníků rozdala v období měsíce února 2012, návratnost dotazníků byla 100%. Výzkumný vorek tvořily osoby z majoritní společnosti. Výzkumné šetření jsem provedla s 50 respondenty, které jsem zařadila do skupiny ne odborná veřejnost a dalšími 50 respondenty, kteří zastoupili odbornou veřejnost. Toto rozdělení respondentů jsem zvolila záměrně, protože se domnívám, že zjistit, jak se mění postoj společnosti k národnostním menšinám z pohledu „neodborníků“ či „odborníků“, by mohlo být velice zajímavé. Snažila jsem se vybrat respondenty, kteří jsou rozmanití jak z pohledu věku (věková hranice 15 - 60 let a více), dosaženého stupně vzdělání (ZŠ, SŠ s výučním listem, SŠ s maturitou, VŠ), pohlaví, místa bydliště, mírou zkušeností s menšinami či osobního kontaktu s menšinami. Do skupiny odborná veřejnost jsem záměrně zvolila pracovníky z pedagogické či sociální oblasti. Konkrétně se jednalo o vychovatele, učitele ZŠ a sociální pracovníky, kteří aktuálně nebo již v minulosti pracovali s dětmi, mládeží či dospělými účastníky nejrozličnějších minorit, žijících v České republice.

2.6 Průzkumné šetření

Průzkumné šetření jsem zvolila v rámci těch položek dotazníku, u kterých jsem nepoužila Bogardusovu škálu sociální distance. Tyto položky jsem vyhodnotila pomocí tabulek s relativní a absolutních četností a grafů.

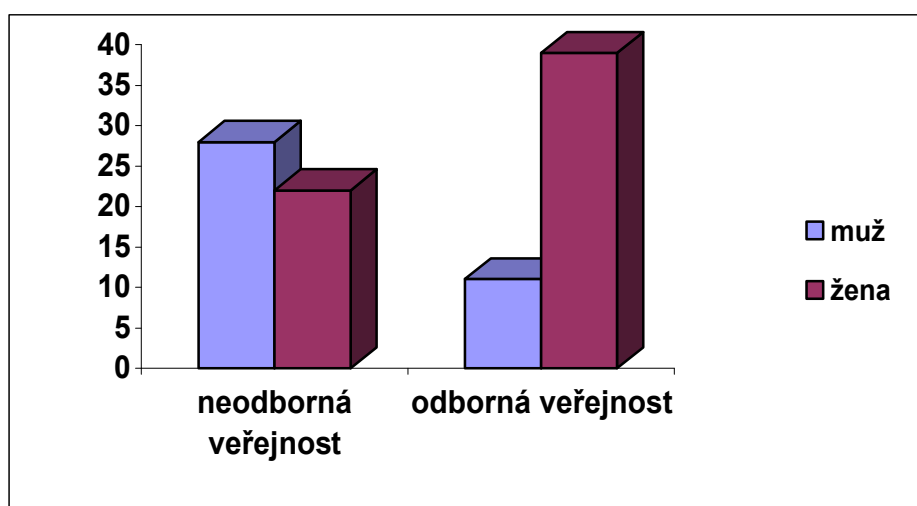
2.6.1 Výsledky průzkumného šetření

Základní osobní údaje o respondentech

V úvodu průzkumného šetření bylo důležité zjistit osobní údaje o respondentech. Jednalo se o pohlaví, věk, místo bydliště a dosažené vzdělání. Tyto údaje lze zjistit z prvních čtyř položek dotazníku.

Pohlaví	Neodborná veřejnost		Odborná veřejnost	
	n_i	f_i	n_i	f_i
muž	28	0,560	11	0,220
žena	22	0,440	39	0,780
celkem	50	1,000	50	1,000

Tabulka č. 5 Pohlaví respondentů

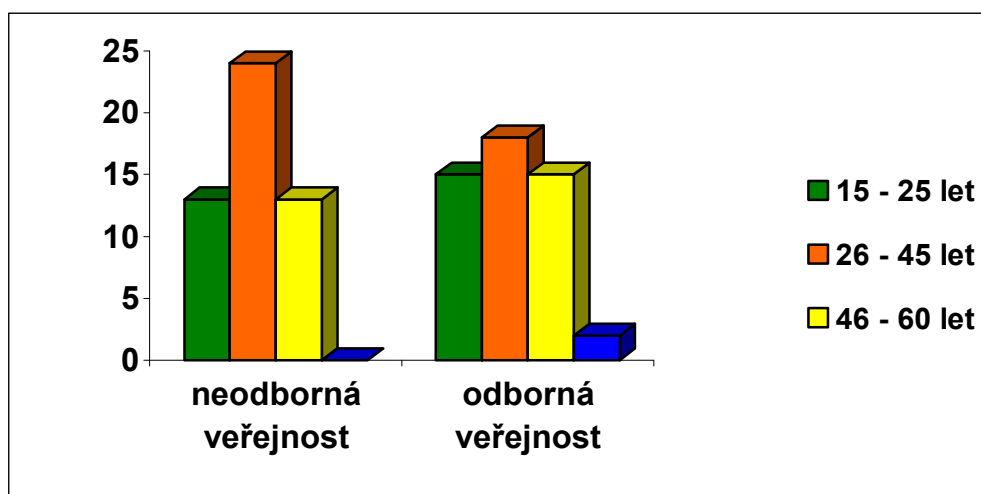


Graf č. 2 Pohlaví respondentů

Z 50 respondentů zastupujících neodbornou veřejnost odpovídalo 28 mužů, což představuje 56% a 22 žen, které představují 44% dotazovaných. Z odborné veřejnosti se poměr pohlaví liší. Jedná se zde o 11 mužů (22%) a 39 žen (78%).

Věk	Neodborná veřejnost		Odborná veřejnost	
	n_i	f_i	n_i	f_i
15 - 25 let	13	0,260	15	0,300
26 - 45 let	24	0,480	18	0,360
46 - 60 let	13	0,260	15	0,300
60 - více	0	0,000	2	0,040
celkem	50	1,000	50	1,000

Tabulka č. 6 Věk respondentů

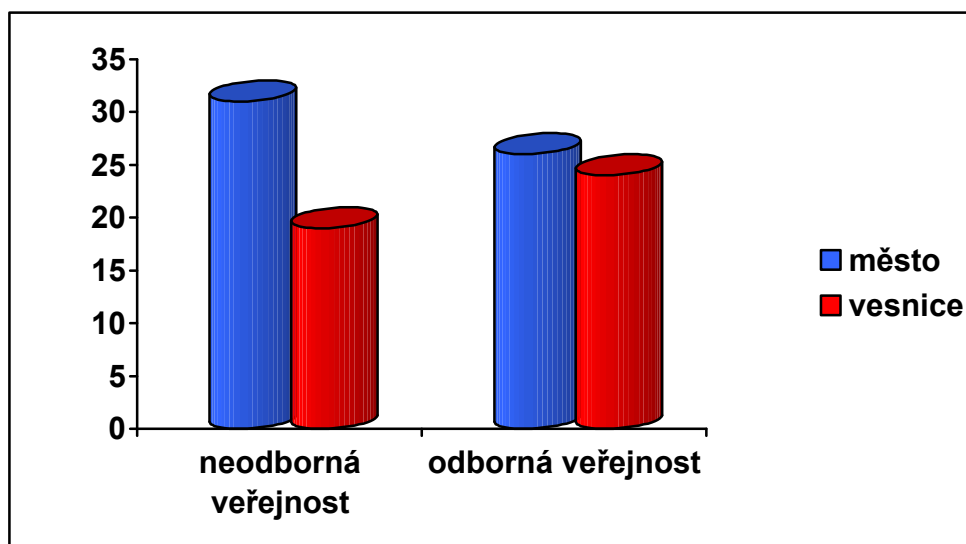


Graf č. 3 Věk respondentů

Z průzkumného šetření je patrné, že ze skupiny neodborné veřejnosti představuje 26% respondentů ve věku 15-25 let, 48% ve věku 26- 45 let, 26% ve věku 46-60 let a žádný z respondentů neměl více jak 60 let. Z odborné veřejnosti má 30% respondentů věk v rozhraní 15-25 let, 36 % má 26-45 let, dalších 30% má 46-60 let a pouze 2 respondenti mají více jak 60 let (4%).

Bydliště	Neodborná veřejnost		Odborná veřejnost	
	n_i	f_i	n_i	f_i
město	31	0,620	26	0,520
vesnice	19	0,380	24	0,480
celkem	50	1,000	50	1,000

Tabulka č. 7 Místo bydliště respondentů

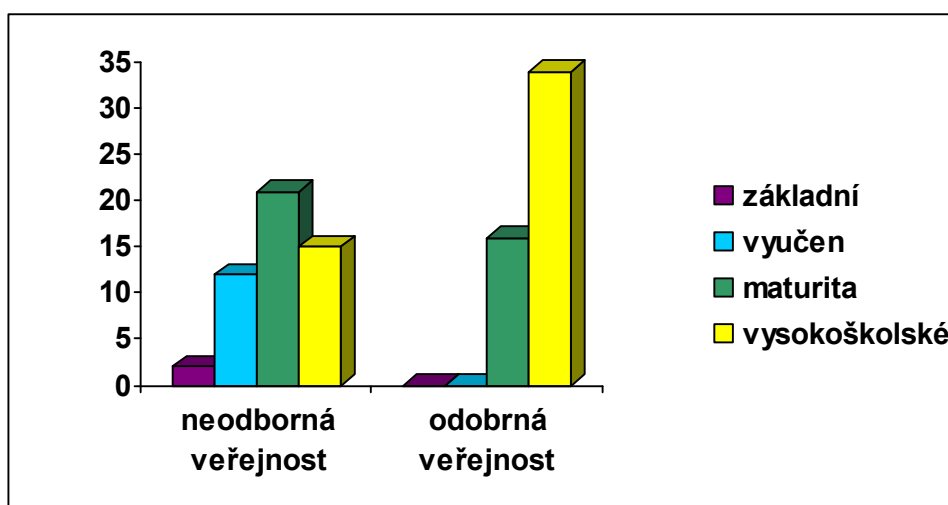


Graf č. 4 Místo bydliště respondentů

Ze zjištěných dat vyplývá, že 62% respondentů neodborné veřejnosti bydlí ve městě a 38% na vesnici, data o místě bydliště odborné veřejnosti se příliš neliší. Jako místo svého bydliště označilo 52% respondentů odborné veřejnosti město a 48% respondentů naopak vesnici.

Vzdělání	Neodborná veřejnost		Odborná veřejnost	
	n_i	f_i	n_i	f_i
základní vzdělání	2	0,040	0	0,000
středoškolské vzdělání s výučním listem	12	0,240	0	0,000
středoškolské vzdělání s maturitou	21	0,420	16	0,320
vysokoškolské vzdělání	15	0,300	34	0,680
celkem	50	1,000	50	1,000

Tabulka č. 8 Vzdělání respondentů



Graf č. 5 Vzdělání respondentů

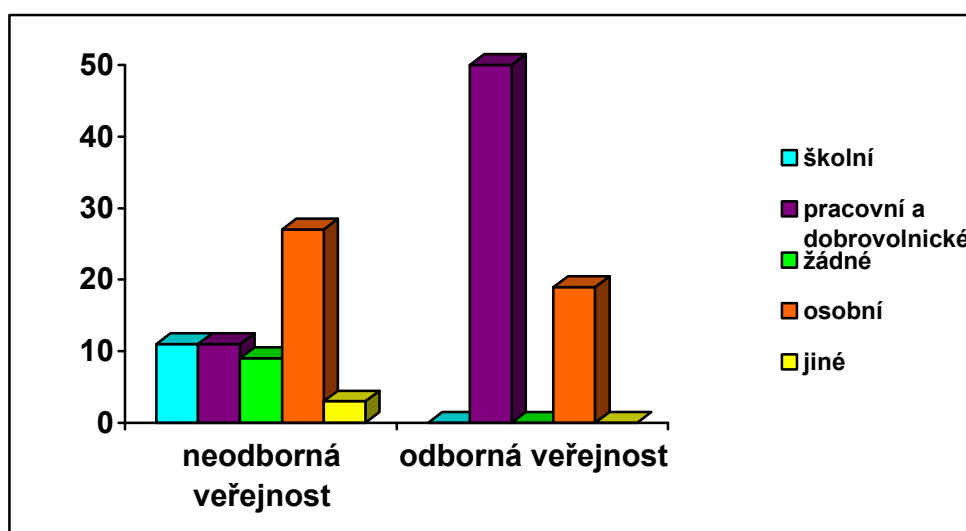
Základní vzdělání mají ukončeno pouze 2 respondenti z neodborné veřejnosti (4%), dále pak 12 respondentů získalo středoškolské vzdělání s výučním listem, 42% získalo středoškolské vzdělání s maturitou a zbylých 30% má vysokoškolské vzdělání. Z charakteristiky respondentů odborné veřejnosti vyplývá, že žádný z respondentů nemá pouze základní vzdělání či středoškolské vzdělání ukončené výučním listem. Středoškolské vzdělání s maturitou získalo 32% respondentů odborné veřejnosti a zbylých 68% získalo vysokoškolské vzdělání.

Dosavadní zkušenosti respondentů s národnostními menšinami

Jedna z položek dotazníku zjišťuje, jaké mají respondenti zkušenosti s národnostními menšinami. Dostali na výběr z možností školní praxe, pracovní zkušenosti a dobrovolnické práce, žádná zkušenost, v osobním životě a jiná zkušenost, kterou měli možnost rozepsat, pokud jim nevyhovovala žádná z nabízejících se odpovědí. Respondenti mohli také využít označení více možností odpovědí. Podle mého názoru se postoj jedince může značně lišit, pokud má jinou zkušenost s národnostními menšinami než jen z osobního života či žádnou.

Zkušenosti	Neodborná veřejnost		Odborná veřejnost	
	n_i	f_i	n_i	f_i
školní praxe	11	0,180	0	0,000
pracovní zkušenost a dobrovolnická práce	11	0,180	50	0,725
žádné zkušenosti	9	0,148	0	0,000
osobní život	27	0,443	19	0,275
jiné	3	0,049	0	0,000
celkem	61	1,000	69	1,000

Tabulka č. 9 Zkušenosti respondentů s národnostními menšinami



Graf č. 6 Zkušenosti respondentů s národnostními menšinami

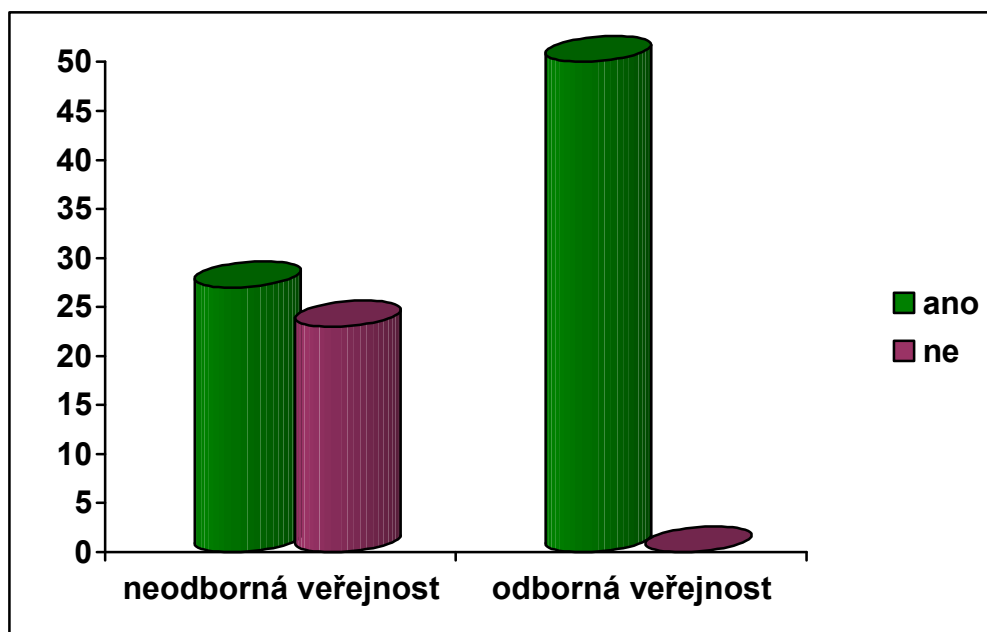
Zkušenost s národnostními menšinami v rámci školních praxí má 18% respondentů neodborné veřejnosti, stejné procento v rámci pracovních zkušeností či dobrovolnické práce. Necelých 15% dotazovaných nemá žádné zkušenosti, nejvíce zkušeností s národnostními menšinami mají v osobním životě a to necelých 45%. Téměř 5% respondentů uvedlo, že má jinou zkušenost s národnostními menšinami, nevedli však, o jaké se konkrétně jedná. Asi 73% respondentů odborné veřejnosti má zkušenosti právě pracovní či dobrovolnické, což vyplývá z jejich povolání, dále necelých 28% respondentů získalo zkušenosti v osobním životě. Zbylé možnosti respondenti nevyužili.

Osobní kontakt respondenta s příslušníkem jakékoliv národnostní menšiny

Šestá položka dotazníku zjišťuje, zda-li znají respondenti osobně příslušníka nějaké národnostní menšiny. Pokud zvolí odpověď ano, mají možnost vypsát, o jakou národnostní menšinu se jedná. Podle mého názoru může osobní kontakt v mnoha případech změnit negativní obraz o jednotlivých národnostních menšinách. Tabulka č. 10 představuje schéma četností odpovědí respondentů, graf č. 7 zobrazuje výsledky odpovědí respondentů v rámci odpovědi ano-ne, graf č. 8 zobrazuje výsledky možností výčtu národnostních menšin v rámci odpovědi ano.

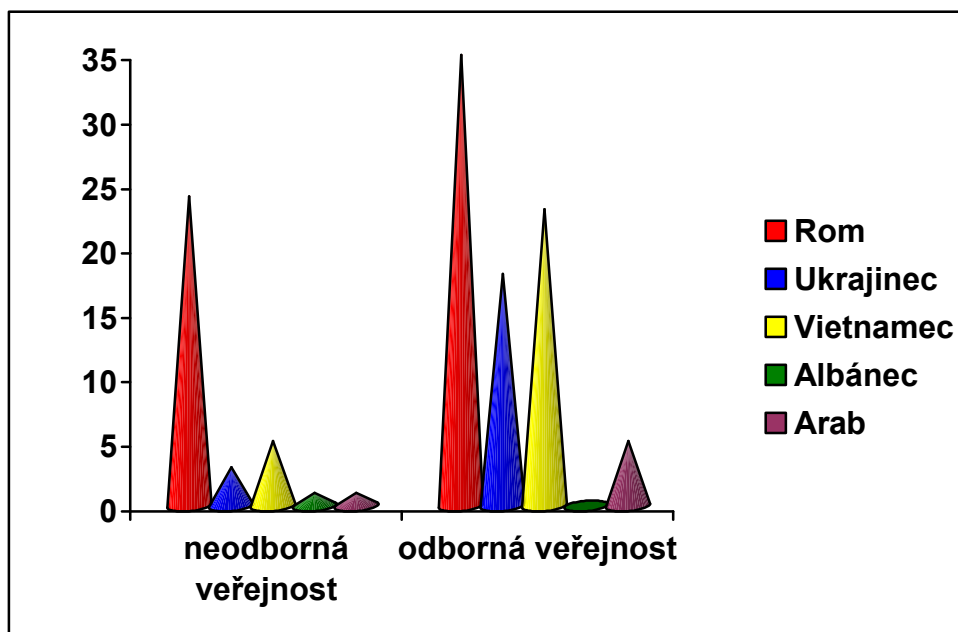
Osobní kontakt s menšinami	Neodborná veřejnost		Odborná veřejnost	
	n_i	f_i	n_i	f_i
ano	27	0,540	50	1,000
- Rom	24	0,706	35	0,432
- Ukrajinec	3	0,088	18	0,222
- Vietnamec	5	0,147	23	0,284
- Albánec	1	0,029	0	0,000
- Arab	1	0,029	5	0,062
mezisoučet z odpovědí ano	34	1,000	81	1,000
ne	23	0,460	0	0,000
celkem	50	1,000	50	1,000

Tabulka č. 10 **Osobní vztah respondentů s národnostními menšinami**



Graf č. 7 Osobní vztah respondentů s národnostními menšinami

54% odborné veřejnosti odpovědělo, že má osobní zkušenost s národnostními menšinami a 46% z nich odpovědělo, že nemá. Naopak 100% odborné veřejnosti, která nějakým způsobem přichází do kontaktu s národnostními menšinami v rámci svého zaměstnání či dobrovolnické práce, odpovědělo kladně.



Graf č. 8 Druh národnostní menšiny v rámci osobního kontaktu respondentů

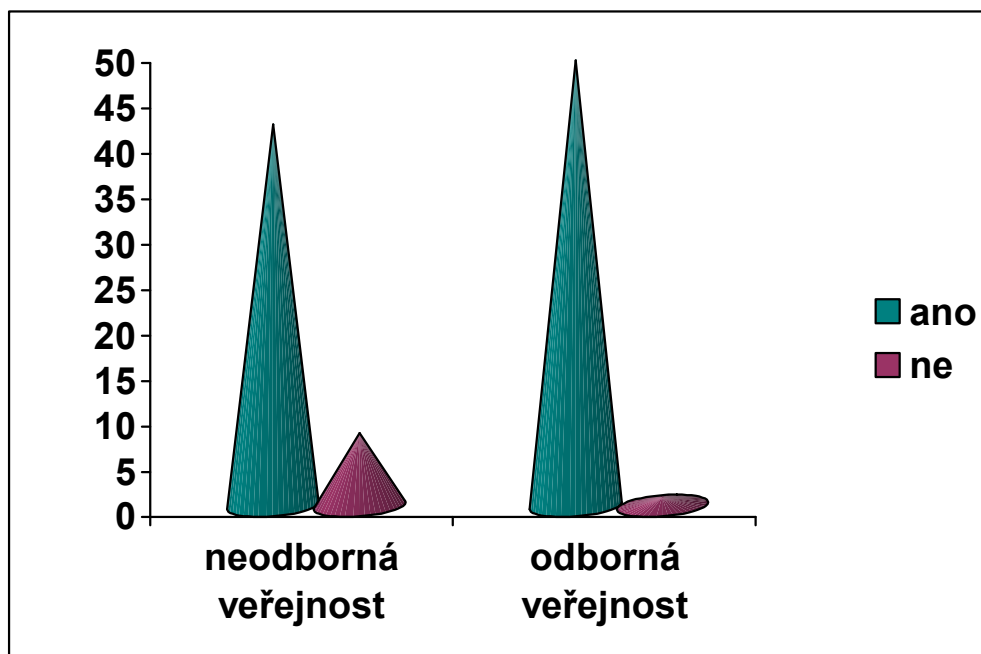
Pokud respondenti odpověděli, že mají osobní zkušenost s nějakou národnostní menšinou, měli uvést, o jakou národnostní menšinu se jedná. U neodborné veřejnosti se jednalo asi o 71% respondentů, kteří se znají či pracují s Romy, dále necelých 9% s Ukrajinci, 15% s Vietnamci a 3% s Albánci a stejné procento s Araby. Asi 43% respondentů odborná veřejnost zná či pracuje s Romy, dále 22% s Ukrajinci, 28% s Vietnamci a 6% s Araby.

Souhlas respondentů se začleňováním národnostních menšin

Jedna z položek vedla ke zjištění postoje respondentů k začleňování národnostních menšin do většinové společnosti. Myslím si, že bylo zajímavé zjistit, zda se začleňováním respondenti souhlasí či ne z pohledu posuzování možné integrace národnostních menšin.

Začlenění menšin	Neodborná veřejnost		Odborná veřejnost	
	n_i	f_i	n_i	f_i
ano	42	0,840	49	0,980
ne	8	0,160	1	0,020
celkem	50	1,000	50	1,000

Tabulka č. 11 Podpora začlenění národnostních menšin do většinové společnosti



Graf č. 9 Podpora začlenění národnostních menšin do většinové společnosti

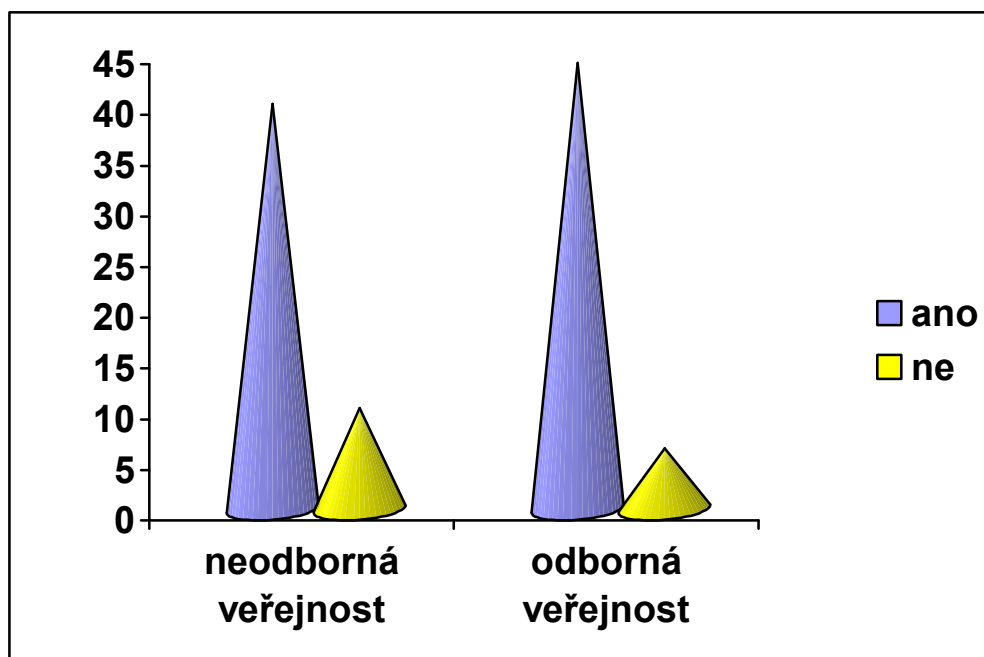
Začlenění národnostních menšin do většinové společnosti podporuje 84% respondentů neodborné veřejnosti. Jen 16% respondentů odpovědělo záporně. Podle mého názoru, pokud je pracovní náplní jedince komunikovat, pomáhat apod. národnostním menšinám, přichází s nimi skoro každý den do kontaktu, a tak by měl být jeho názor na začleňování národnostních menšin pozitivní. Většina všech respondentů odborné veřejnosti, tedy 98%, odpovědělo kladně, pouze jeden z respondentů odpověděl záporně, což představuje zbylá 2%.

Setkání respondenta s projevem nepřátelství vůči národnostním menšinám

Další otázka dotazníku se týkala zjištění, zda se již respondenti setkali s jakýmkoli projevem nepřátelství vůči osobám jiné barvy pleti či národnosti. Podle mého názoru právě tato informace má často vliv na respondentův postoj vůči dané národnostní menšině.

Zkušenost s projevem nepřátelství	Neodborná veřejnost		Odborná veřejnost	
	n_i	f_i	n_i	f_i
ano	40	0,800	44	0,880
ne	10	0,200	6	0,120
celkem	50	1,000	50	1,000

Tabulka č. 12 **Zkušenost respondenta s projevem nepřátelství vůči osobám jiné barvy pleti či národnosti**



Graf č. 10 Zkušenost respondenta s projevem nepřátelství vůči osobám jiné barvy pleti či národnosti

S projevem nepřátelství vůči osobám jiné barvy pleti či národnosti se setkala 80% respondentů neodborné veřejnosti, zbylých 20% se s žádným projevem nesetkalo. Odborná veřejnost odpovídala podobně. Necelých 90% se s projevem nepřátelství vůči osobám jiné barvy pleti či národnosti setkala, zbylých 10% ne. Ze získaných dat vyplývá, že skoro každý z dotazovaných se někdy setkal s projevem nepřátelství vůči osobám jiné barvy pleti či národnosti, což je alarmující zjištění.

Povědomí respondentů o národnostních menšinách

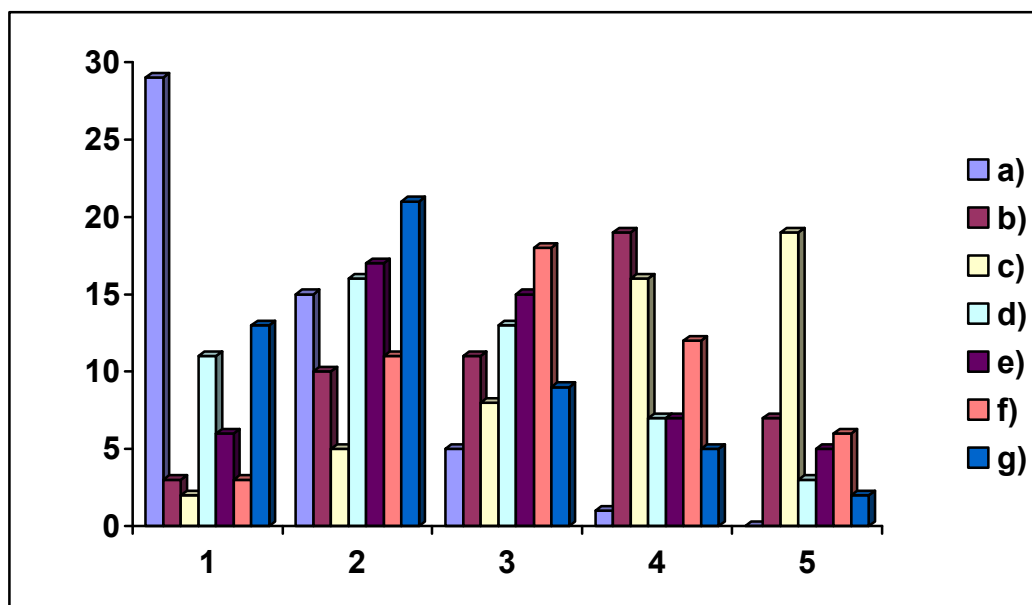
Zajímala jsem se také o názory respondentů ke konkrétním tvrzením o vybraných národnostních menšin. Respondentům bylo předloženo 7 tvrzení, která se týkala národnostních menšin a která jsou podrobně vypsána v legendě tabulky č. 13 i 14, kde se tato tvrzení shodují. V rámci pětibodové škály měli vyjádřit souhlas či nesouhlas s konkrétním tvrzením.

	1		2		3		4		5	
	n_i	f_i	n_i	f_i	n_i	f_i	n_i	f_i	n_i	f_i
a)	29	0,580	15	0,300	5	0,100	1	0,020	0	0,000
b)	3	0,060	10	0,200	11	0,220	19	0,380	7	0,140
c)	2	0,040	5	0,100	8	0,160	16	0,320	19	0,380
d)	11	0,220	16	0,320	13	0,260	7	0,140	3	0,060
e)	6	0,120	17	0,340	15	0,300	7	0,140	5	0,100
f)	3	0,060	11	0,220	18	0,360	12	0,240	6	0,120
g)	13	0,260	21	0,420	9	0,180	5	0,100	2	0,040

Tabulka č. 13 Vyjádření neodborné veřejnosti k jednotlivým tvrzením o národnostních menšinách

Pozn.: a) Romové jsou nepřizpůsobiví a zneužívají sociální systém. b) Příslušníci národnostních menšin obsazují pracovní místa, která by mohli obsadit příslušníci většinové společnosti. c) Děti z národnostních menšin by měly navštěvovat vlastní školy, či mít vlastní třídy. d) Všichni jsme si rovni, neměly by se dělat rozdíly. e) Soužití s národnostními menšinami může být prospěšné a obohacující pro většinovou kulturu. f) Vietnamci nejsou ochotni naučit se náš úřední jazyk. g) Ukrajinci jsou levná pracovní síla.

Respondenti vyjadřovali souhlas na pětibodové škále pro kterou platí : 1 (rozhodně ano), 2 (spíše ano), 3 (nedokážu posoudit), 4 (spíše ne), 5 (rozhodně ne).



Graf č. 11 Vyjádření neodborné veřejnosti k jednotlivým tvrzením o národnostních menšinách

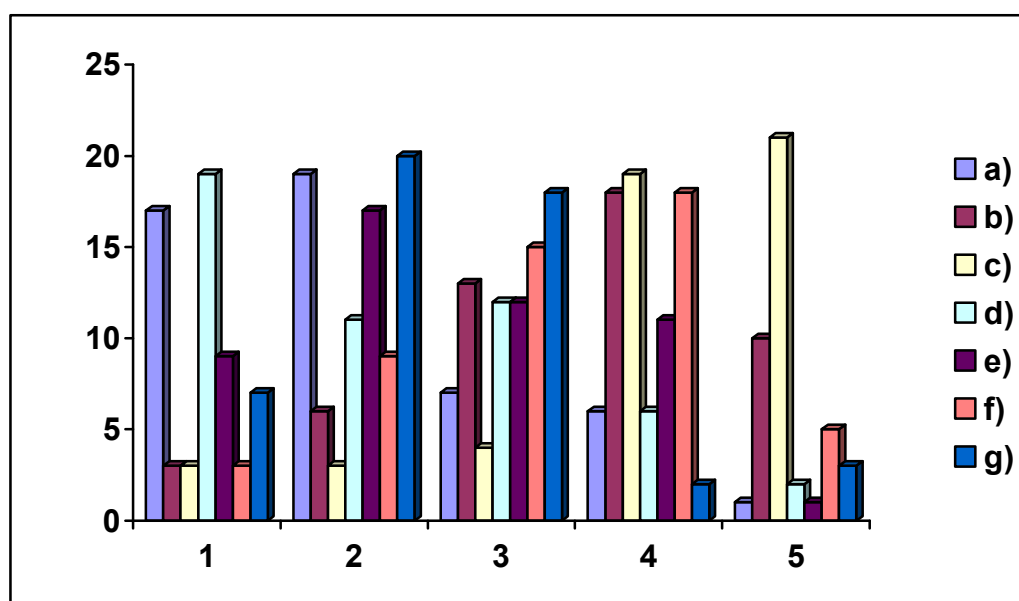
Respondenti neodborné veřejnosti nejčastěji naprosto souhlasili s možností odpovědi a) (58%), neutrálně se nejvíce přikláněli k možnosti e) (30%) a nejčastěji nesouhlasili s možností c) (38%).

	1		2		3		4		5	
	n _i	f _i	n _i	f _i	n _i	f _i	n _i	f _i	n _i	f _i
a)	17	0,340	19	0,380	7	0,140	6	0,120	1	0,020
b)	3	0,060	6	0,120	13	0,260	18	0,360	10	0,200
c)	3	0,060	3	0,060	4	0,080	19	0,380	21	0,420
d)	19	0,380	11	0,220	12	0,240	6	0,120	2	0,040
e)	9	0,180	17	0,340	12	0,240	11	0,220	1	0,020
f)	3	0,060	9	0,180	15	0,300	18	0,360	5	0,100
g)	7	0,140	20	0,400	18	0,360	2	0,040	3	0,060

Tabulka č. 14 Vyjádření odborné veřejnosti k jednotlivým tvrzením o národnostních menšinách

Pozn.: a) Romové jsou nepřizpůsobiví a zneužívají sociální systém. b) Příslušníci národnostních menšin obsazují pracovní místa, která by mohli obsadit příslušníci většinové společnosti. c) Děti z národnostních menšin by měly navštěvovat vlastní školy, či mít vlastní třídy. d) Všichni jsme si rovni, neměly by se dělat rozdíly. e) Soužití s národnostními menšinami může být prospěšné a obohacující pro většinovou kulturu. f) Vietnamci nejsou ochotni naučit se náš úřední jazyk. g) Ukrajinci jsou levná pracovní síla.

Respondenti vyjadřovali souhlas na pětibodové škále pro kterou platí : 1 (rozhodně ano), 2 (spíše ano), 3 (nedokážu posoudit), 4 (spíše ne), 5 (rozhodně ne).



Graf č. 12 Vyjádření odborné veřejnosti k jednotlivým tvrzením o národnostních menšinách

Respondenti odborné veřejnosti nejčastěji naprosto souhlasili s možností odpovědi d) (38%), neutrálně se nejvíce přikláněli k možnosti g) (36%) a nejčastěji nesouhlasili s možností c) (42%).

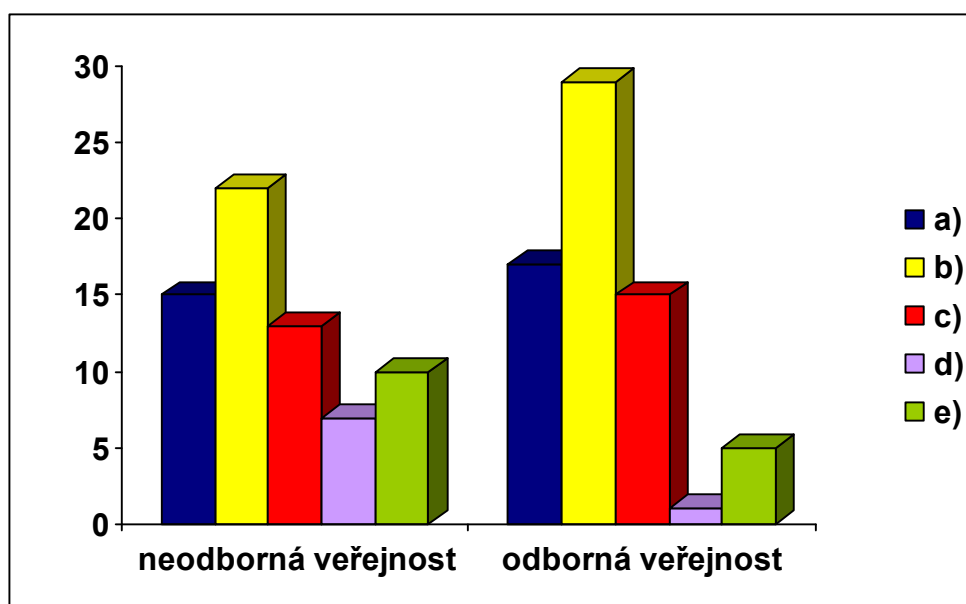
Názor respondentů na soužití národnostních menšin s většinovou společností

Poslední dvě položky dotazníku zjišťovaly, jaké možnosti jsou z pohledu respondentů vhodné při snaze o zlepšení soužití národnostních menšin s většinovou společností, popřípadě jaké možnosti sami navrhují. Jiná možná řešení byla zhodnocena slovně.

Zlepšení soužití menšin	Neodborná veřejnost		Odborná veřejnost	
	n_i	f_i	n_i	f_i
a)	15	0,224	17	0,221
b)	22	0,328	29	0,377
c)	13	0,194	15	0,195
d)	7	0,104	1	0,013
e)	10	0,149	15	0,195
celkem	67	1,000	77	1,000

Tabulka č. 15 **Možnosti zlepšení soužití národnostních menšin s většinovou společností očima respondentů**

Pozn.: a) Věnovat se dětem a mládeži. b) věnovat se všem věkovým kategoriím. c) Zaměřit se na smysluplné využívání volného času příslušníky menšin. d) nepodporovat začleňování menšin. e) Multikulturní výchova ve školách.



Graf č. 13 Možnosti zlepšení soužití národnostních menšin s většinovou společností očima respondentů

Neodborná veřejnost nejvíce souhlasila s odpovědí b) a to v necelých 33 %, dále s položkou a) souhlasilo necelých 23%. K položce c) se kladně vyjádřilo téměř 20% dotazovaných a s položkou e) jich souhlasilo 15%. S nepodporováním začlenění národnostních menšin pouze 10% dotazovaných.

Výsledky průzkumu odborná veřejnost se téměř nelišily od odpovědí neodborné veřejnosti. Dotazovaní také nejčastěji označili možnost b) a to v necelých 38%. Také v položce a), c) a e) byly získány podobné výsledky (22%, 20% a 20%). Pouze u položky d) se výsledky lišily. Odborná veřejnost souhlasila s položkou d) pouze v 1 %.

Vyhodnocení položky č. 15

V poslední položce dotazníku, se mohli respondenti konkrétně vyjádřit, jaké jiné řešení by podle jejich názoru mohlo pomoci ke zlepšení soužití národnostních menšin s většinovou společností. Bohužel většina z respondentů se konkrétně k této položce nevyjádřila. Z celkového počtu respondentů (100) se jednalo pouze o 30 z nich, což odpovídalo 30 %. Ne všechny tyto odpovědi byly smysluplné a asi jen u 5 respondentů jsem se setkala s vysoce

negativním postojem, který danou problematiku nechtěl řešit nebo na ni měl rasistický pohled. Rozhodla jsem se tedy slovně shrnout a okomentovat alespoň pár nápadů a myšlenek respondentů, které mě nejvíce zaujaly. "

Respondenti často navrhují, aby se cíleně a důsledně řešily konfliktní situace. Uvádějí, že někdy oni sami, coby příslušníci většiny, se cítí diskriminováni. Poukazují na to, že většinová společnost se musí stát slušnou a spravedlivou, potom bude teprve možné pracovat na kvalitnější spolupráci s menšinami. Jiní z dotazovaných však požadují více snahy ze strany menšin. Často se shodují v názorech, že by měl být kladen důraz na mimoškolní aktivity a multikulturní výchovu na základních a středních školách. Někteří respondenti však poukazují na to, že děti multikulturní výchova ve škole nebaví, proto by bylo zajímavější pořádat multikulturní víkendové akce a tábory, které by byly pro děti a mládež záživnější. Jsou podle nich důležité také různé veřejné akce zaměřené na tuto problematiku pořádané pro všechny ostatní, nejen pro děti. Uvědomují si, že velkou odpovědnost mají dospělí, kteří vychovávají novou generaci, a proto by se měla pozornost směřovat právě i k nim. Respondenti také požadují změnu sociální politiky, kde by existovala stejná práva a povinnosti pro všechny občany. Obecně se shodují na tom, že je důležité se vzájemně tolerovat.

Respondenti často ve svých odpovědích oddělovali názor na romskou menšinu a ostatní menšiny. K romské menšině měli výhrady, s ostatními neměli vážnější problém. Svými názory poukazovali tedy na to, že nemůžeme hodnotit všechny stejným měřítkem. V jejich odpovědích se také objevila myšlenka, že je potřeba neodsunovat Romy na okraj společnosti, a že je to důležité pro to, aby se nespolečovali, což často vede ke zvýšené kriminalitě atd. Zaujala mě myšlenka, kdy jeden z respondentů navrhuje podporovat službu odborných asistentů, kteří by pracovali s většinou i s menšinami a napomáhali tak jejich lepšímu soužití a nebo vytvářet studijní obory specializované na tuto problematiku. Myslím si, že některé z těchto myšlenek jsou velice zajímavé a s některými z těchto názorů se ztotožňuji.

2.7 Výzkumné šetření

Výzkumné šetření jsem provedla u položek dotazníku, které byly měřeny na základě Bogardusovy škály sociální distance. Jednalo se o položky zkoumající vztah k Romům, Vietnamcům, Ukrajincům a Arabům.

Hypotézy jsem vyhodnocovala pomocí metody ověřování vztahů mezi jevy Testem nezávislosti chí-kvadrát pro kontingenční tabulku a Studentovým t-testem, kterým jsem získaná data ještě ověřila. Pro tato měření jsem čerpala informace z publikace CHRÁSKA, M. (2003).

2.7.1 Ověřování hypotéz pomocí Testu nezávislosti chí-kvadrátu pro kontingenční tabulku

Tento statistický test významnosti se využívá v případech, kdy rozhodujeme o závislosti mezi dvěma pedagogickými jevy. Tato metoda se často využívá při zpracování dat dotazníkového šetření. Získaná data z dotazníkového šetření se zapisují do tzv. kontingenční tabulky (viz. tabulky č. 16. -19.) V kontingenční tabulce jsou zaznamenány očekávané četnosti (O) a pozorované četnosti (P). Čísla uváděna vpravo od tabulky a pod tabulky jsou tzv. marginální četnosti (součty četností v řádcích a sloupcích tabulky). Rozhodla jsem se sloučit škály 1 a 2 (rozhodně ano a spíše ano) jako vyjádření kladné a škály 4 a 5 (spíše ne, rozhodně ne) jako vyjádření záporné.

Testové kritérium χ^2 se vypočítá jako součet vypočítaných hodnot $\frac{(P-O)^2}{O}$ pro všechny pole kontingenční tabulky.

Dále vypočítáme stupeň volnosti, kdy r je počet řádků v tabulce a s počet sloupců:

$$f = (r-1) \cdot (s-1)$$

a hladinu významnosti pro všechny tabulky:

$$\alpha = 0,05$$

Pro všechny kontingenční tabulky odpovídají vypočítané 2 stupně volnosti a test významnosti se provádí na hladině významnosti 0,05. Pro vypočítaný počet stupňů volnosti a pro zvolenou hladinu významnosti se vyhledá ve statistických tabulkách kritická hodnota testového kritéria $\chi^2_{0,05}(2)$. Vypočítaná hodnota testového kritéria se srovná s hodnotou kritickou. Nulovou hypotézu bude odmítnuta v případě, že vypočítaná hodnota testového kritéria bude větší nebo alespoň rovna kritické hodnotě.

Výsledky výzkumného šetření ověřované pomocí testu nezávislosti chí-kvadrátu pro kontingenční tabulku

	neodborná veřejnost		odborná veřejnost		Σ
1 - 2	144	183,5	223	183,5	367
3	94	75,5	57	75,5	151
4 - 5	162	141	120	141	282
Σ	400	400	400	400	800

Tabulka č. 16 **Sociální distance respondentů ve vztahu k Romům vzhledem k odbornosti či neodbornosti respondentů (pozorované četnosti a očekávané četnosti)**

$$\chi^2 = 32,328$$

$$\chi^2_{0,05}(2) = 5,991$$

H_0 Sociální distance odborné veřejnosti k Romům se neliší od sociální distance neodborné veřejnosti.

H_A Sociální distance odborné veřejnosti k Romům se liší od sociální distance neodborné veřejnosti.

Zjišťuji, že vypočítaná hodnota χ^2 je větší než hodnota kritická, a proto odmítám nulovou hypotézu a přijímám alternativní hypotézu, z čehož plyne, že sociální distance odborné veřejnosti k Romům se liší od sociální distance neodborné veřejnosti.

	neodborná veřejnost		odborná veřejnost		
1 - 2	245	268	291	268	Σ 536
3	78	60,5	43	60,5	121
4 - 5	77	71,5	66	71,5	143
Σ	400	400	400	400	800

Tabulka č. 17 **Sociální distance respondentů ve vztahu k Vietnamcům vzhledem k odbornosti či neodbornosti respondentů (pozorované četnosti a očekávané četnosti)**

$$\chi^2 = 14,918$$

$$\chi^2_{0,05} (2) = 5,991$$

H_0 Sociální distance odborné veřejnosti k Vietnamcům se neliší od sociální distance neodborné veřejnosti.

H_A Sociální distance odborné veřejnosti k Vietnamcům se liší od sociální distance neodborné veřejnosti.

Zjišťuji, že vypočítaná hodnota χ^2 je větší než hodnota kritická, a proto odmítám nulovou hypotézu a přijímám alternativní hypotézu, z čehož plyne, že sociální distance odborné veřejnosti k Vietnamcům se liší od sociální distance neodborné veřejnosti.

	neodborná veřejnost		odborná veřejnost		Σ
1 - 2	227	240,5	254	240,5	481
3	100	79	58	79	158
4 - 5	73	80,5	88	80,5	161
Σ	400	400	400	400	800

Tabulka č. 18 **Sociální distance respondentů ve vztahu k Ukrajincům vzhledem k odbornosti či neodbornosti respondentů (pozorované četnosti a očekávané četnosti)**

$$x^2 = 14,078$$

$$x^2_{0,05} (2) = 5,991$$

H_0 Sociální distance odborné veřejnosti k Ukrajincům se neliší od sociální distance neodborné veřejnosti.

H_A Sociální distance odborné veřejnosti k Ukrajincům se liší od sociální distance neodborné veřejnosti.

Zjišťuji, že vypočítaná hodnota x^2 je větší než hodnota kritická, a proto odmítám nulovou hypotézu a přijímám alternativní hypotézu, z čehož plyne, že sociální distance odborné veřejnosti k Ukrajincům se liší od sociální distance neodborné veřejnosti.

	neodborná veřejnost		odborná veřejnost		Σ
1 - 2	211	234,5	258	234,5	469
3	100	85,5	71	85,5	171
4 - 5	89	80	71	80	160
Σ	400	400	400	400	800

Tabulka č. 19 **Sociální distance respondentů ve vztahu k Arabům vzhledem k odbornosti či neodbornosti respondentů (pozorované četnosti a očekávané četnosti)**

$$x^2 = 11,654$$

$$x^2_{0,05}(2) = 5,991$$

H_0 Sociální distance odborné veřejnosti k Arabům se neliší od sociální distance neodborné veřejnosti.

H_A Sociální distance odborné veřejnosti k Arabům se liší od sociální distance neodborné veřejnosti.

Zjišťuji, že vypočítaná hodnota x^2 je větší než hodnota kritická, a proto odmítám nulovou hypotézu a přijímám alternativní hypotézu, z čehož plyne, že sociální distance odborné veřejnosti k Arabům se liší od sociální distance neodborné veřejnosti.

2.7.2 Ověřování hypotéz pomocí Studentova t-testu

Pomocí Studentova t- testu ověřuji, zda jsou mezi průměrnými výsledky neoborné a odborné veřejnosti statisticky významné rozdíly.

Stupeň volnosti :

$$f = n_1 + n_2 - 2$$

Hladina významnosti:

$$\alpha = 0,05$$

Pro všechny tabulky odpovídá vypočítaných 98 stupňů volnosti, test se provádí na hladině významnosti 0,05. Vypočítaná hodnota t se srovná s kritickou hodnotou Studentova t pro zvolenou hladinou významnosti a počtem stupňů volnosti. Kritická hodnota je:

$$t_{0,05}(98) = 1,984$$

Pokud je vypočítaná hodnota větší než hodnota kritická, bude odmítnuta nulová hypotéza a přijata alternativní hypotéza.

Vždy je nutné vypočítat aritmetický průměr u obou skupin \bar{x}_1 \bar{x}_2

U Studentova t-testu se testuje nulová hypotéza pomocí kritéria t , které se vypočítá ze vztahu:

$$t = \frac{\bar{x}_1 - \bar{x}_2}{s} \cdot \sqrt{\frac{n_1 \cdot n_2}{n_1 + n_2}}$$

kde n_1 a n_2 jsou četnosti obou skupin a s je směrodatná odchylka.

Směrodatná odchylka s se vypočítá dle vzorce:

$$s^2 = \frac{1}{n_1 + n_2 - 2} \cdot \left[\sum (x_{1i} - \bar{x}_1)^2 + \sum (x_{2j} - \bar{x}_2)^2 \right]$$

$$s = \sqrt{s^2}$$

Výsledky výzkumného šetření ověřovaného pomocí Studentova t-testu

Průměrná hodnocení odborné a neodborné veřejnosti ve vztahu k vybraným národnostním menšinám jsou uvedeny v jednotlivých tabulkách přílohy č. 2, z nichž je vypočítána hodnota t .

x_{1i} vždy představuje průměrné hodnocení jednotlivých respondentů neodborné veřejnosti,

x_{2j} průměrné hodnocení jednotlivých respondentů odborné veřejnosti,

\bar{x}_1 představuje vždy průměr hodnocení neodborné veřejnosti,

\bar{x}_2 průměr hodnocení odborné veřejnosti.

Průměrné hodnocení respondentů odborné a neodborné veřejnosti ve vztahu k Romům
(tabulka č. 20 - 21.)

$$t = 3,25$$

$$t_{0,05}(98) = 1,984$$

H_0 Průměrné hodnocení odborné veřejnosti ve vztahu k Romům se neliší od průměrného hodnocení neodborné veřejnosti

H_A Průměrné hodnocení odborné veřejnosti ve vztahu k Romům se liší od průměrného hodnocení neodborné veřejnosti.

Zjišťuji, že vypočítaná hodnota t je větší než hodnota kritická, a proto odmítám nulovou hypotézu a přijímám alternativní hypotézu, z čehož plyne, že průměrné hodnocení odborné veřejnosti ve vztahu k Romům se liší od průměrného hodnocení neodborné veřejnosti.

Průměrné hodnocení respondentů odborné a neodborné veřejnosti ve vztahu k Vietnamcům (tabulka č. 22 - 23.)

$$t = 2,34$$

$$t_{0,05}(98) = 1,984$$

H_0 Průměrné hodnocení odborné veřejnosti ve vztahu k Vietnamcům se neliší od průměrného hodnocení neodborné veřejnosti.

H_A Průměrné hodnocení odborné veřejnosti ve vztahu k Vietnamcům se liší od průměrného hodnocení neodborné veřejnosti.

Zjišťuji, že vypočítaná hodnota t je větší než hodnota kritická, a proto odmítám nulovou hypotézu a přijímám alternativní hypotézu, z čehož plyne, že průměrné hodnocení odborné veřejnosti ve vztahu k Vietnamcům se liší od průměrného hodnocení neodborné veřejnosti

Průměrné hodnocení respondentů odborné a neoborné veřejnosti ve vztahu k Ukrajinčům (tabulka č. 24 - 25.)

$$t = 1,30$$

$$t_{0,05}(98) = 1,984$$

H_0 Průměrné hodnocení odborné veřejnosti ve vztahu k Ukrajinčům se neliší od průměrného hodnocení neoborné veřejnosti

H_A Průměrné hodnocení odborné veřejnosti ve vztahu k Ukrajinčům se liší od průměrného hodnocení neoborné veřejnosti.

Zjišťuji, že vypočítaná hodnota t je menší než hodnota kritická, a proto přijímám nulovou hypotézu a odmítám alternativní hypotézu, z čehož plyne, že průměrné hodnocení odborné veřejnosti ve vztahu k Ukrajinčům se neliší od průměrného hodnocení neoborné veřejnosti

Průměrné hodnocení respondentů odborné a neoborné veřejnosti ve vztahu k Arabům (tabulka č. 26 - 27.)

$$t = 2,38$$

$$t_{0,05}(98) = 1,984$$

H_0 Průměrné hodnocení odborné veřejnosti ve vztahu k Arabům se neliší od průměrného hodnocení neoborné veřejnosti

H_A Průměrné hodnocení odborné veřejnosti ve vztahu k Arabům se liší od průměrného hodnocení neoborné veřejnosti.

Zjišťuji, že vypočítaná hodnota t je větší než hodnota kritická, a proto odmítám nulovou hypotézu a přijímám alternativní hypotézu, z čehož plyne, že průměrné hodnocení odborné veřejnosti ve vztahu k Arabům se liší od průměrného hodnocení neoborné veřejnosti

2.8 Shrnutí

U vybraného výzkumného vzorku jsem procentuálně znázornila poměrové zastoupení respondentů z hlediska jejich pohlaví, věku, místa bydliště a dosaženého vzdělání. Zkušenosti respondentů s národnostními menšinami často závisely na jejich odbornosti či neodbornosti. Odborná veřejnost měla převážně zkušenosti z pracovního či osobního života (73%), neodborná veřejnost měla nejvíce zkušeností z osobního života (44%). Většina z dotazovaných respondentů se setkala či zná příslušníka nějaké národnostní menšiny (57%) - nejčastěji se jednalo o příslušníka romské menšiny (59%). Většina také souhlasí se začleňováním národnostních menšin do většinové společnosti (91%) a setkala se s projevem nepřátelství vůči osobám jiné barvy pleti či národnosti (84%). V jedné z posledních položek dotazníku se respondenti vyjadřovali pomocí škálových položek k jednotlivým tvrzením, týkajících se vybraných národnostních menšin. Neodborná veřejnost nejčastěji souhlasila s možností odpovědi *Romové jsou nepřizpůsobiví a zneužívají sociální systém* (58%). Tento názor je bohužel velmi častý u většinové společnosti a v rámci empirického šetření se také potvrdil. Odborná veřejnost naopak nejčastěji souhlasila s možností *Všichni jsme si rovni, neměly by se dělat rozdíly* (38%). Podle mého názoru by každý člověk, který se rozhodne pracovat s národnostními menšinami, měl zastávat názor rovnocennosti, proto jsem velice ráda, že odborníci volili tuto možnost nejčastěji. Neodborná i odborná veřejnost se shodla v možnosti, se kterou rozhodně nesouhlasili. Jednalo se o možnost *Děti z národnostních menšin by měly navštěvovat vlastní školy, či mít vlastní třídy* (40%). Byla jsem překvapena, že s touto možností nesouhlasí také většina neodborné veřejnosti. Podle mého názoru odborná veřejnost by tuto filosofii měla zastávat a jsem velmi ráda, že i neodborníci si uvědomují, že integrace na školách přispívá k snadnějšímu začleňování minorit do majoritní společnosti. Jako možná řešení v rámci lepšího soužití minorit s majoritou nejčastěji respondenti souhlasili s možností, kdy by se mělo věnovat všem věkovým kategoriím (51%), nejméně pak s nepodporováním začleňování minorit (8%). Jako vlastní možná řešení požadují stejná práva a povinnosti pro všechny, kladou důraz na mimoškolní aktivity, multikulturní výchovu na školách. Často se shodují, že nejvíce by se mělo pracovat s romskou menšinou, se kterou jsou největší problémy.

Na základě ověřování hypotéz pomocí Testu nezávislosti chí-kvadrátu pro kontingenční tabulku byla pokaždé přijata alternativní hypotéza a odmítnuta nulová hypotéza. Z toho vyplývá, že sociální distance odborné veřejnosti k vybraným národnostním menšinám se liší

od sociální distance neoborné veřejnosti. Při ověřování hypotéz pomocí Studentova t-testu se průměrné hodnocení odborné veřejnosti lišilo od průměrného hodnocení neoborné veřejnosti ve vztahu k Romům, Vietnamcům a Arabům. Průměrné hodnocení ve vztahu k Ukrajincům se v porovnání těchto dvou skupin nijak výrazně nelišilo(rozdíl hodnot není tak podstatný). Protože se jedna z dílčích pracovních hypotéz nepotvrdila, odmítám hlavní hypotézu. Je důležité si uvědomit, že nemůžeme slepě spoléhat na statistickou významnost výsledků výzkumu, což bývá v posledních letech také často podrobováno kritice ze strany statistiků i samotných výzkumníků. Může také dojít k rozdílným výsledkům díky náhodnosti výběru zkoumaného výzkumného vzorku. Toto zjištění je zajímavé, a proto by mohlo být podnětem pro další výzkumná šetření.

Závěr

V úvodu jsem si vytýčila cíl teoretické části - na základě studia české literatury shrnout teoretické východisko vybraných národnostních menšin žijících v České republice pro ukotvení empirické části. Podle mého názoru se mi podařilo do této problematiky hlouběji proniknout, získat více informací a vytvořit teoretické zázemí pro empirickou část práce. V teoretické části jsem popsala základní pojmy související s tématem mé práce, dále jsem se zaměřila na popis vybraných národnostních menšin, nejvíce však na romskou menšinu. Co nejsrozumitelněji jsem se snažila věnovat tématu integrace, sociálního vyloučení a postoji majority k národnostním minoritám, což je velice aktuální téma. V empirické části jsem zvolila jako cíl zjistit, jestli se liší sociální distance u vybraného vzorku respondentů k vybraným národnostním menšinám žijícím v České republice u odborné a neodborné veřejnosti. Dále zjistit, jestli se liší průměrné hodnocení k vybraným národnostním menšinám u odborné a neodborné veřejnosti. Empirické šetření jsem provedla u vybraného výzkumného vzorku, který představoval 50 respondentů odborné veřejnosti a 50 respondentů neodborné veřejnosti. Jako výzkumnou metodu jsem zvolila dotazník. Cíle teoretické i empirické části jsem splnila, odpověděla jsem na průzkumné otázky i výzkumný problém.

Realizace diplomové práce mě zaujala. Získala jsem při nejen nové informace o dané problematice, ale ověřila jsem si i informace, které jsem již znala. Podle mého názoru je aktuální situace týkající se národnostních menšin žijících na území České republiky velice vyhrocená. Tomuto většinou špatnému obrazu přispívají velkou měrou média, která nám vštěpují spíše vše negativní než pozitivní. V současné době se nejvíce ze všech národnostních menšin řeší romská menšina. Soužití s romskou menšinou bývá často doprovázeno konflikty problémy. Lidé všechny Romy posuzují jedním měřítkem a často nebývají ochotní dělat rozdíly a přiznat, že ne všichni Romové jsou stejní. Přitom by stačilo, aby se alespoň snažili přijmout fakt, že všichni na světě jsou hodní a zlí, pořádní a nepořádní, přátelští a nepřátelští. Jen tehdy pokud člověk opravdu druhého člověka dobře pozná, může s čistým svědomím říct, jaký je.

A jak tedy řešit vzniklou situaci a jak se jí snažit napravit? Na začátku realizace empirického šetření, jsem měla svoji vlastní představu, jak by dle mých zkušeností mohly alespoň v některých oblastech výsledky empirického šetření dopadnout. Domnívala jsem se, že odborná veřejnost by přinejmenším měla mít nižší sociální distanci ve vztahu k vybraným národnostním menšinám. Pokud jedinec s tímto názorem nepřistupuje k práci s národnostními

menšinami, často může být jeho práce neefektivní a komplikovaná. Jsem velice ráda, že má se má domněnka potvrdila. Při realizaci empirického šetření jsem se setkala i s rozumným přístupem u některých respondentů neodborné veřejnosti. Bohužel nevyhnula jsem se ani těm extrémním názorům. Získaná fakta jen potvrzují, že situaci soužití národnostních menšin bychom my, většinová společnost, neměli brát na lehkou váhu a měli bychom se snažit tuto situaci řešit každý podle svých možností a svědomí, a to všichni, nejen majorita, ale i národnostní minority.

Ztotožňuji se s názorem některých respondentů, kteří jako možné řešení lepšího soužití majority s minoritami zvolili možnost věnování se všem věkovým kategoriím. Velký podíl na kvalitě soužití národnostních menšin s většinovou společností má dospělá populace, a tudíž i rodiče při výchově svých dětí. Právě oni vštěpují dětem první poznatky o národnostních menšinách, jich se děti ptají na jejich názor a často se ztotožňují s názorem dospělých. Dále by se měla neustále prosazovat multikulturní výchova na školách, která by měla zasahovat i do volného času dětí a mládeže. Podle mého názoru neznalost nese ruku v ruce také omyly a následné potíže. Myslím si, že pokud víme více o národnostních menšinách, o jejich životě a kultuře, dokážeme více pochopit specifika jejich chování a jednání.

Závěrem bych chtěla zmínit, že si uvědomuji, že oblast zkoumání postoje jedince k jinému jedinci nebo objektu je velice širokoúhlá a komplikovaná. Ve vztahu k aktuálnosti tématu bych doporučovala další výzkumná šetření, která by například zkoumala nejen postoj většinové společnosti k národnostním menšinám, ale také naopak. Možná by byla i změna volby metody, kdy například pomocí předchozího osobního kontaktu a bližšího seznámení s respondenty, by se prováděli rozhovory.

Použitá literatura a zdroje

Monografie

ACTON, T. A. *Romové*. 1. české vyd. Praha: Svojtka & Co., 2000. 48 s. ISBN 80-7237-249-1.

ALLPORT, G. W. *O povaze předsudků*. 1.vyd. Praha: Prostor, 2004. 574 s. ISBN 80-7260-125-3.

BAKALÁŘ, P. *Psychologie Romů*. Praha: Votobia, 2004. 179 s. ISBN 80-7220-180-8.

BAKALÁŘ, P. *Tabu v sociálních vědách*. Praha: Votobia, 2003. 343 s. ISBN 80-7220-135-2.

BALVÍN, J. (redig.). *Identita ve vztahu k národnostním menšinám mezinárodní konference : 5. setkání národnostních menšin, 24. setkání Hnutí R, 10.-11. listopadu 2005*: 1. díl. Praha: Komise rady hl. m. Prahy pro oblast národnostních menšin, 2006. s. 469. ISBN 80-903727-0-8.

BALVÍN, J. (redig.). *Praha a národnosti : sborník referátů a diskusních příspěvků ze semináře o národnostních menšinách na území hl. m. Prahy 19.3.1998*. Praha: Odbor školství, mládeže a tělovýchovy Magistrátu hl. m. Prahy, 1998. s. 147.

BAREŠOVÁ, I. (ed.). *Současná problematika východoasijských menšin v České republice*. 1.vyd. Olomouc: Univerzita Palackého v Olomouci, 2010. 126 s. ISBN 978-80-244-2645-7.

BARTOŇOVÁ, D. a kol. *Demografická situace České republiky: proměny a kontexty 1993-2008*. 1.vyd. Praha: Sociologické nakladatelství (SLON), 2010. 238 s. ISBN 978-80-7419-024-7.

BOUDON, R. a kol. *Sociologický slovník*. 1. české vyd. Olomouc: Univerzita Palackého, 2004, s. 253. ISBN 80-244-0735-3.

ČANĚK, D. *Národ, národnost, menšiny a rasismus*. Praha: ISE, 1996. 96 s. ISBN 80-85241-94-3.

DAVIDOVÁ, E. *Romano drom. Cesty Romů 1945-1990. Změny v postavení a způsobu života Romů v Čechách, na Moravě a na Slovensku*. 2. přepracované vyd. Olomouc: Univerzita Palackého, 2004. 274 s. ISBN 80-244-0524-5.

FAJETA, M. *Problém sociálního soužití*. 2.vyd. Olomouc: Univerzita Palackého v Olomouci, 2006. s. 90. ISBN 80-244-1466-X.

FRASER, A. *Cikáni*. Praha: Nakladatelství Lidové noviny, 1998. 374 s. ISBN 80-7106-212-X.

FREDRICKSON, G. M. *Rasismus - stručná historie*. 1.vyd. Praha: BB/ Art, 2003. 157 s. ISBN 80-7341-124-5.

GABAL, I. A kol. *Etnické menšiny ve střední Evropě*. 1.vyd. Praha: G plus G, 1999. 341 s. ISBN 80-86-103-23-4.

HARTL P., HARTLOVÁ, H. *Psychologický slovník*. 1.vyd. Praha: Portál, 2000. 774 s. ISBN 80-7178-303-X.

HAYESOVÁ, N. *Základy sociální psychologie*. 5.vyd. Praha: Portál, 2009. 166 s. ISBN 978-80-7367-639-1.

HLADÍK, J. *Multikulturní výchova : (socializace a integrace menšin)*. 1.vyd. Zlín: Univerzita Tomáše Bati ve Zlíně, 2006. 73 s. ISBN 80-7318-424-9.

HORVÁTHOVÁ, J. *Základní informace o dějinách a kultuře Romů*. Praha: MŠMT, 1998. 51 s.

CHRÁSKA, M. *Metody pedagogického výzkumu*. 1.vyd. Praha: Grada, 2007. 265 s. ISBN 978-80-247-1369-4.

CHRÁSKA, M. *Úvod do výzkumu v pedagogice – Základy kvantitativně orientovaného výzkumu*. 1.vyd. Olomouc: Univerzita Palackého v Olomouci, 2003. 198 s. ISBN 80-244-0765-5.

JAKOUBEK, M. *Romové – konec nejednoho mýtu*. 1.vyd. Praha: Socioklub, 2004. 317 s. ISBN 80-86140-21-0.

JANDOUREK, J. *Sociologický slovník*. 1.vyd. Praha: Portál, 2001. 288 s. ISBN 80-717-535-0.

JIRÁSKOVÁ, V. *Multikulturní výchova: předsudky a stereotypy*. 1.vyd. Praha: Epocha-Občanské sdružení SPHV, 2006. 130 s. ISBN 80-87027-31-0.

KENRICK, D. *Cikáni na cestě z Indie do Evropy*. 1.čes. vyd. Olomouc: Univerzita Palackého, 2003. 79 s. ISBN 80-244-0589-X.

LEONTIYEVA, Y. (ed.), EZZEDDINE-LUKŠÍKOVÁ, P. a kol. *Menšinová problematika v ČR: komunitní život a reprezentace kolektivních zájmů : (Slováci, Ukrajinci, Vietnamci a Romové)* 1. vyd. Praha: Sociologický ústav AV ČR, 2006. s. 95. ISBN 80-7330-098-2.

LISÁ, H. (redaktor). *Romové v České republice (1945-1998)*. 1.vyd. Praha: Sociopress, 1999. 558 s. ISBN 80-902260-7-8.

MACHALOVÁ, T. a kol. *Lidská práva proti rasismu*. 1.vyd. Brno: Doplněk, 2001. 263 s. ISBN 80-7239-099-6.

MAŇÁK, J. a kol. *Kapitoly z metodologie pedagogiky*. 1.vyd. Brno: Masarykova Univerzita v Brně, 1994. 125 s. ISBN 80-2010-1031-2.

MAREŠ, M. a kol. *Etnické menšiny a česká politika: Analýza stranických přístupů k etnické a imigrační politice po roce 1989*. 1.vyd. Brno: Centrum pro studium demokracie a kultury, 2004. 139 s. ISBN 80-7325-050-0.

MAŘÍKOVÁ, H. *Velký sociologický slovník. II, P-Ž*. 1.vyd. Praha: Karolinum, 1996. 749-1627 s. ISBN 80-7184-310-5.

MIKO, V. *Česko - romské vztahy*. 1.vyd. Brno: Tribun EU, 2010. 130 s. ISBN 978-80-7399-938-4.

MIKULÁŠTÍK, M. *Komunikační dovednosti v praxi*. 2., dopl. a přeprac. vyd. Praha: Grada, 2010. 325 s. ISBN 978-80-247-2339-6.

NAVRÁTIL, P. a kol. *Romové v české společnosti*. 1.vyd. Praha: Portál, 2003. 224 s. ISBN 80-7178-741-8.

NEČAS, C. *Romové v České republice včera a dnes*. 5.dopl. vyd. Olomouc. Univerzita Palackého, 2002. 129 s. ISBN 80-244-0497-4.

PEKÁREK, P. a kol. *Romové - reflexe problému: Soubor textů k romské problematice*. 1.vyd. Praha: Sofis, 1997. 106 s. ISBN 80-902439-0-8.

PROKEŠOVÁ, M. *Romové, otázky a hledání odpovědí* 1.vyd. Ostrava: Repronis, 2010. 101 s. ISBN 978-80-7329-249-2.

PRŮCHA, J. *Interkulturní psychologie: Sociopsychologické zkoumání kultur, etnik, ras a národů*. 3.vyd. Praha: Portál, 2010. 220 s. ISBN 978-80-7367-709.

PRŮCHA, J. *Multikulturní výchova: Příručka (nejen) pro učitele*. 1.vyd. Praha: Triton, 2006. 263 s. ISBN 80-7254-866-2.

PRŮCHA, J. *Pedagogický slovník*. Nové, rozš. a aktualiz. vyd. Praha: Portál, 2009. 395 s. ISBN 978-80-7367-647-6.

RÁKOCZYOVÁ, M., TRBOLA, R. *Sociální integrace přistěhovalců v České republice*. 1.vyd. Praha: Sociologické nakladatelství (SLON), 2009. 309 s. ISBN 978-80-7419-023-0.

RYBÁŘ, R. *Společenské soužití s národnostními menšinami: (Romové)*. Brno: Cerm, 2000. 28 s. ISBN 80-7204-143-6.

ŘÍČAN, P. *S Romy žít budeme - jde o to jak: dějiny, současná situace, kořeny problémů, naděje společné budoucnosti*. 2.vyd. upr. Praha: Portál, 2000. 149 s. ISBN 80-7178-410-9.

SIROVÁTKA, T. *Sociální exkluze a sociální inkluze menšin a marginalizovaných skupin*. 1.vyd. Brno: Masarykova univerzita, Fakulta sociálních studií, 2004. 237 s. ISBN 80-210-3455-6.

SLÁDEK, K. *Ruská diaspora v České republice: sociální, politická a religiózní variabilita ruských migrantů*. Praha: Pavel Mervart, 2010. 144s. ISBN 978-80-87378-49-6.

SOKOL, L. (redaktor). *Sociologický slovník*. 2.vyd. Bratislava: Epona, 1970, 698 s.

ŠAFR, J. (ed.). *Sociální distance interakce, relace a kategorizace: alternativní teoretické perspektivy studia sociální stratifikace*. 1.vyd. Praha: Sociologický ústav AV ČR, v.v.i., 2008. 145 s. ISBN 978-80-7330-146-0.

ŠEVČÍKOVÁ, V. *Sociokulturní a hudebně výchovná specifika romské minority v kontextu doby*. 1.vyd. Ostrava: ostravská univerzita v Ostravě, 2003. 232 s. ISBN 80-7042-282-3.

ŠIŠKOVÁ, T. (ed.). *Menšiny a migranti v České republice*. 1.vyd. Praha: Portál, 2001. 200 s. ISBN 80-7178-648-9.

ŠIŠKOVÁ, T. (ed.). *Výchova k toleranci a proti rasismu: Multikulturní výchova v praxi*. 2. aktualiz. vyd. Praha: Portál, 2008. 273 s. ISBN 978-80-7367-182-2.

ŠOTOLOVÁ, E. *Vzdělávání Romů*. 1.vyd. Praha: Grada, 2011. 84 s. ISBN 80-247-0277-0.

ŠULEŘ, P. a kol. *Romové: tradice a současnost = O Roma*. Brno: Moravské zemské muzeum -SVAN ; Muzeum romské kultury, 1999. 90 s. ISBN 80-7028-141-3.

TESAŘ, F. *Etnické konflikty*. 1.vyd. Praha: Portál, 2007. 257 s. ISBN 978-80-7367-097-9.

VÍŠEK P. *Romové, bydlení a soužití*. 1.vyd. Praha: Socioklub, 2000. 126 s. ISBN 80-902260-8-6b.

WOLF, J. *Lidské rasy a rasismus v dějinách a v současnosti: Člověk a jeho svět II*. 1.vyd. Praha: Karolinum, 2000. 223 s. ISBN 80-246-0099-4.

ŽANTOVSKÝ, P. *Česká xenofobie*. Praha: Votobia, 1998. 188 s.
ISBN 80-7220-044-5.

Internetové zdroje

Multikultura. *Majoritní a minoritní skupiny*. [online] Dostupné z URL
<<http://www.multikultura.cz/multikulturni-vychova/vychozi-pojmy/majoritni-aminoritni-skupiny/>> [19.3.2012].

Český statistický úřad. *Národnostní složení obyvatelstva - Obyvatelstvo podle věku, národnosti a podle pohlaví k 1.3. 2011*. [online] Dostupné z URL
<[http://notes2.czso.cz/csu/2003edicniplan.nsf/t/57004FD44F/\\$File/41140301.pdf](http://notes2.czso.cz/csu/2003edicniplan.nsf/t/57004FD44F/$File/41140301.pdf)>
[19.3.2012].

Sociologický ústav AV ČR. *Tisková zpráva - Vztah Čechu k národnostním skupinám žijícím v ČR – březen 2011*. [online] Dostupné z URL
<http://www.cvvm.cas.cz/upl/zpravy/101135s_ov110415.pdf> [19.3.2012].

Akademie věd České republiky. *Sociální distance vůči Romům. Případ vysokoškolských studentů*. [online] Dostupné z URL
<http://sreview.soc.cas.cz/uploads/c9fa41be2084d1fbb00801ef37a916f400addb6b_180_15rysa22.pdf> [19.3.2012].

Seznam příloh

Příloha č. 1 Dotazník pro respondenty odborné a neoborné veřejnosti

Příloha č. 2 Tabulky s průměrným hodnocením respondentů odborné a neoborné veřejnosti
ve vztahu k vybraným národnostním menšinám

Příloha č. 1

Dobrý den,

dostává se Vám do rukou dotazník s prosbou o jeho vyplnění. Tento dotazník bude součástí diplomové práce, kterou píšete na téma **Postoj majority k vybraným národnostním menšinám žijícím v České republice se zaměřením na romskou menšinu**. Chtěla bych Vás poprosit, abyste mi věnovali malou chvíli a odpověděli na pár otázek. Pozorně si přečtěte každou otázku, zakroužkujte nejvhodnější odpověď. Pokud se u otázky objeví prostor pro slovní vyjádření odpovědi (.....), prosím o Vaši písemnou odpověď.

V otázkách 9-13 vyberte z možností, pro které platí:

- 1 Rozhodně ano
- 2 Spíše ano
- 3 Nedokážu posoudit
- 4 Spíše ne
- 5 Rozhodně ne

Dotazník je zcela anonymní!

Data nebudou zneužita, ale využita výhradně v rámci průzkumu v diplomové práci.

Prosím, odpovídejte upřímně.

1. Pohlaví

- a. Muž
- b. Žena

2. Věk

- a. 15 – 25 let
- b. 26 – 45 let
- c. 46 – 60 let
- d. 60 let a více

3. Bydliště

- a. Město
- b. Vesnice

4. Dosažené vzdělání

- a. Základní vzdělání
- b. Středoškolské vzdělání s výučním listem
- c. Středoškolské vzdělání s maturitou
- d. Vysokoškolské vzdělání

5. Odkud jste získal(a) zkušenosti s národnostními menšinami?

- a. Prostřednictvím školních praxí
- b. Pracovní zkušenosti či dobrovolnické práce
- c. Nemám žádné zkušenosti z této oblasti
- d. V osobním životě
- e. Jiné

.....

.....

.....

.....

6. Znáte osobně příslušníka nějaké národnostní menšiny?

- a. Ano
- Jaké:

.....

- b. Ne

7. Souhlasíte se začleňováním národnostních menšin do většinové společnosti (např. v práci, ve škole, ve volném čase apod.)?

- a. Ano
- b. Ne

8. Setkal(a) jste se někdy s projevem nepřátelství vůči osobám jiné barvy pleti či národnosti?

- a. Ano
- b. Ne

U následujících otázek (9 -13) odpovídejte dle instrukcí v úvodu dotazníku.

9. Představte si, že jste v situaci, kdy se rozhodujete pouze sám za sebe, bez ohledu na mínění Vašich blízkých nebo Vašeho okolí. Přijal(a) byste v takovéto situaci **Roma za:**

Životního partnera	1	2	3	4	5
Přítele	1	2	3	4	5
Souseda	1	2	3	4	5
Spolupracovníka	1	2	3	4	5
Učitele	1	2	3	4	5
Úředníka	1	2	3	4	5
Televizního hlasatele	1	2	3	4	5
Občana	1	2	3	4	5

10. Představte si, že jste v situaci, kdy se rozhodujete pouze sám za sebe, bez ohledu na mínění Vašich blízkých nebo Vašeho okolí. Přijal(a) byste v takovéto situaci **Vietnamce za:**

Životního partnera	1	2	3	4	5
Přítele	1	2	3	4	5
Souseda	1	2	3	4	5
Spolupracovníka	1	2	3	4	5
Učitele	1	2	3	4	5
Úředníka	1	2	3	4	5
Televizního hlasatele	1	2	3	4	5
Občana	1	2	3	4	5

11. Představte si, že jste v situaci, kdy se rozhodujete pouze sám za sebe, bez ohledu na mínění Vašich blízkých nebo Vašeho okolí. Přijal(a) byste v takovéto situaci **Ukrajince** za:

Životního partnera	1	2	3	4	5
Přítele	1	2	3	4	5
Souseda	1	2	3	4	5
Spolupracovníka	1	2	3	4	5
Učitele	1	2	3	4	5
Úředníka	1	2	3	4	5
Televizního hlasatele	1	2	3	4	5
Občana	1	2	3	4	5

12. Představte si, že jste v situaci, kdy se rozhodujete pouze sám za sebe, bez ohledu na mínění Vašich blízkých nebo Vašeho okolí. Přijal(a) byste v takovéto situaci **Araba** za:

Životního partnera	1	2	3	4	5
Přítele	1	2	3	4	5
Souseda	1	2	3	4	5
Spolupracovníka	1	2	3	4	5
Učitele	1	2	3	4	5
Úředníka	1	2	3	4	5
Televizního hlasatele	1	2	3	4	5
Občana	1	2	3	4	5

13. Možnosti, se kterými souhlasíte, zakroužkujte:

a. Romové jsou nepřizpůsobiví a zneužívají sociální systém.

1 2 3 4 5

b. Příslušníci národnostních menšin obsazují pracovní místa, která by mohli obsadit příslušníci většinové společnosti.

1 2 3 4 5

c. Děti z národnostních menšin by měly navštěvovat vlastní školy, či mít vlastní třídy.

1 2 3 4 5

- d. Všichni jsme si rovni, neměly by se dělat rozdíly.
1 2 3 4 5
- e. Soužití s národnostními menšinami může být prospěšné a obohacující pro většinovou kulturu.
1 2 3 4 5
- f. Vietnamci nejsou ochotni naučit se náš úřední jazyk.
1 2 3 4 5
- g. Ukrajinci jsou levná pracovní síla.
1 2 3 4 5

14. Která z uvedených možností, dle Vašeho názoru, by pomohla zlepšit soužití národnostních menšin s většinovou společností?

- a. Věnovat se dětem a mládeži
- b. Věnovat se všem věkovým kategoriím
- c. Zaměřit se na smysluplné využívání volného času příslušníky národnostních menšin.
- d. Nepodporovat začleňování národnostních menšin.
- e. Multikulturní výchova ve školách

15. Jaké jiné způsoby řešení Vás napadají?

.....

.....

.....

.....

Děkuji Vám za Váš čas a odpovědi ☺

Bc. Jitka Medunová

Příloha č. 2

č.	hodnocení x_{li}	x_{li}^2
1	4,13	17,06
2	2,38	5,66
3	3,13	9,80
4	3,38	11,42
5	4,00	16,00
6	2,13	4,54
7	3,63	13,18
8	3,63	13,18
9	1,88	3,53
10	3,50	12,25
11	2,75	7,56
12	3,63	13,18
13	3,88	15,05
14	4,50	20,25
15	1,88	3,53
16	2,75	7,56
17	2,25	5,06
18	2,75	7,56
19	2,88	8,29
20	2,38	5,66
21	1,88	3,53
22	2,50	6,25
23	2,88	8,29
24	3,00	9,00
25	3,38	11,42
26	2,50	6,25
27	3,00	9,00
28	2,00	4,00
29	2,38	5,66
30	3,88	15,05
31	5,00	25,00
32	5,00	25,00
33	2,50	6,25
34	5,00	25,00
35	3,25	10,56
36	2,25	5,06
37	5,00	25,00
38	2,13	4,54
39	4,50	20,25
40	4,00	16,00
41	1,88	3,53
42	1,88	3,53
43	2,38	5,66
44	3,25	10,56
45	4,63	21,44
46	2,25	5,06
47	3,88	15,05
48	4,00	16,00
49	3,75	14,06
50	5,00	25,00
	Σ 160,37	Σ 561,39

$$\bar{x}_1 = 3,21$$

Tabulka č. 20 **Průměrné hodnocení respondentů neodborné veřejnosti ve vztahu k Romům**

č.	hodnocení x_{2j}	x_{2j}^2
1	1,50	2,25
2	2,00	4,00
3	2,50	6,25
4	2,13	4,54
5	2,88	8,29
6	1,50	2,25
7	2,88	8,29
8	2,88	8,29
9	3,13	9,80
10	1,38	1,90
11	3,38	11,42
12	2,50	6,25
13	3,00	9,00
14	1,50	2,25
15	3,63	13,18
16	1,75	3,06
17	3,63	13,18
18	4,25	18,06
19	2,13	4,54
20	4,25	18,06
21	2,50	6,25
22	5,00	25,00
23	2,50	6,25
24	1,63	2,66
25	1,75	3,06
26	3,63	13,18
27	2,25	5,06
28	4,25	18,06
29	2,50	6,25
30	2,00	4,00
31	2,75	7,56
32	3,38	11,42
33	3,00	9,00
34	1,63	2,66
35	3,38	11,42
36	1,25	1,56
37	1,63	2,66
38	2,13	4,54
39	3,38	11,42
40	1,75	3,06
41	3,25	10,56
42	1,75	3,06
43	3,50	12,25
44	1,50	2,25
45	2,25	5,06
46	4,63	21,44
47	1,00	1,00
48	1,38	1,90
49	2,50	6,25
50	2,50	6,25
	Σ 129,35	Σ 379,99

$$\bar{x}_2 = 2,59$$

Tabulka č. 21 **Průměrné hodnocení respondentů odborné veřejnosti ve vztahu k Romům**

č.	hodnocení x_{li}	x_{li}^2
1	2,50	6,25
2	1,75	3,06
3	2,13	4,54
4	2,63	6,92
5	2,13	4,54
6	2,38	5,66
7	2,25	5,06
8	3,50	12,25
9	1,63	2,66
10	2,50	6,25
11	2,75	7,56
12	1,88	3,53
13	3,00	9,00
14	2,25	5,06
15	1,38	1,90
16	1,38	1,90
17	2,88	8,29
18	3,38	11,42
19	2,38	5,66
20	2,13	4,54
21	2,50	6,25
22	2,50	6,25
23	2,75	7,56
24	2,63	6,92
25	1,63	2,66
26	2,50	6,25
27	2,50	6,25
28	2,00	4,00
29	2,00	4,00
30	3,00	9,00
31	2,50	6,25
32	4,88	23,81
33	2,50	6,25
34	4,50	20,25
35	2,63	6,92
36	2,00	4,00
37	2,75	7,56
38	2,25	5,06
39	3,75	14,06
40	3,63	13,18
41	1,38	1,90
42	1,63	2,66
43	2,75	7,56
44	2,13	4,54
45	3,38	11,42
46	1,88	3,53
47	1,88	3,53
48	3,75	14,06
49	1,75	3,06
50	2,38	5,66
	Σ 125,12	Σ 340,50

$$\bar{x}_1 = 2,5$$

Tabulka č. 22 **Průměrné hodnocení respondentů neodborné veřejnosti ve vztahu k Vietnamcům**

č.	hodnocení x_{2j}	x_{2j}^2
1	3,00	9,00
2	1,00	1,00
3	2,63	6,92
4	2,25	5,06
5	2,00	4,00
6	1,50	2,25
7	2,25	5,06
8	2,25	5,06
9	2,25	5,06
10	1,50	2,25
11	1,63	2,66
12	1,75	3,06
13	2,75	7,56
14	1,13	1,28
15	3,25	10,56
16	1,38	1,90
17	3,88	15,05
18	3,50	12,25
19	2,13	4,54
20	1,50	2,25
21	1,50	2,25
22	4,00	16,00
23	2,00	4,00
24	1,25	1,56
25	1,50	2,25
26	3,63	13,18
27	1,50	2,25
28	2,63	6,92
29	2,13	4,54
30	1,13	1,28
31	2,63	6,92
32	3,38	11,42
33	2,13	4,54
34	1,25	1,56
35	2,63	6,92
36	1,25	1,56
37	1,88	3,53
38	2,13	4,54
39	3,38	11,42
40	1,50	2,25
41	2,00	4,00
42	2,13	4,54
43	3,00	9,00
44	1,38	1,90
45	2,25	5,06
46	2,38	5,66
47	1,00	1,00
48	1,25	1,56
49	3,13	9,80
50	1,50	2,25

$\Sigma 106,98$

$\Sigma 260,45$

$$\bar{x}_2 = 2,14$$

Tabulka č. 23 **Průměrné hodnocení respondentů odborné veřejnosti ve vztahu k Vietnamcům**

č.	hodnocení x_{Ii}	x_{Ii}^2
1	3,25	10,56
2	2,13	4,54
3	2,13	4,54
4	2,13	4,54
5	2,63	6,92
6	2,38	5,66
7	3,50	12,25
8	3,13	9,80
9	2,00	4,00
10	3,25	10,56
11	2,38	5,66
12	2,00	4,00
13	2,63	6,92
14	1,88	3,53
15	1,38	1,90
16	1,00	1,00
17	1,88	3,53
18	2,00	4,00
19	2,25	5,06
20	2,13	4,54
21	2,13	4,54
22	2,63	6,92
23	2,88	8,29
24	2,00	4,00
25	3,00	9,00
26	2,50	6,25
27	2,50	6,25
28	2,00	4,00
29	2,00	4,00
30	2,38	5,66
31	2,38	5,66
32	4,13	17,06
33	2,50	6,25
34	4,00	16,00
35	2,63	6,92
36	2,13	4,54
37	2,25	5,06
38	2,13	4,54
39	4,50	20,25
40	3,13	9,80
41	2,25	5,06
42	2,88	8,29
43	2,13	4,54
44	2,25	5,06
45	3,25	10,56
46	2,75	7,56
47	3,00	9,00
48	4,38	19,18
49	3,13	9,80
50	2,63	6,92
	Σ 128,51	Σ 354,48

$$\bar{x}_1 = 2,57$$

Tabulka č. 24 Průměrné hodnocení respondentů neodborné veřejnosti ve vztahu k Ukrajincům

č.	hodnocení x_{2j}	x_{2j}^2
1	2,50	6,25
2	1,00	1,00
3	2,25	5,06
4	1,75	3,06
5	2,00	4,00
6	1,50	2,25
7	2,75	7,56
8	3,00	9,00
9	2,50	6,25
10	1,75	3,06
11	3,50	12,25
12	2,50	6,25
13	3,25	10,56
14	1,13	1,28
15	4,75	22,56
16	1,25	1,56
17	3,38	11,42
18	2,88	8,29
19	2,13	4,54
20	3,50	12,25
21	1,50	2,25
22	4,75	22,56
23	2,50	6,25
24	1,63	2,66
25	2,25	5,06
26	2,00	4,00
27	1,38	1,90
28	3,13	9,80
29	2,38	5,66
30	1,50	2,25
31	2,63	6,92
32	3,38	11,42
33	2,13	4,54
34	1,25	1,56
35	4,00	16,00
36	1,25	1,56
37	1,88	3,53
38	2,13	4,54
39	3,38	11,42
40	1,75	3,06
41	2,63	6,92
42	2,13	4,54
43	2,50	6,25
44	1,25	1,56
45	2,25	5,06
46	3,63	13,18
47	1,00	1,00
48	1,38	1,90
49	3,63	13,18
50	1,00	1,00
	Σ 117,47	Σ 320,02

$$\bar{x}_2 = 2,35$$

Tabulka č. 25 Průměrné hodnocení respondentů odborné veřejnosti ve vztahu k Ukrajinčům

č.	hodnocení x_{li}	x_{li}^2
1	3,88	15,05
2	2,63	6,92
3	2,13	4,54
4	2,38	5,66
5	2,75	7,56
6	2,63	6,92
7	2,63	6,92
8	2,75	7,56
9	2,25	5,06
10	2,50	6,25
11	2,88	8,29
12	2,63	6,92
13	3,25	10,56
14	2,00	4,00
15	1,38	1,90
16	1,25	1,56
17	2,38	5,66
18	4,38	19,18
19	2,63	6,92
20	2,13	4,54
21	2,63	6,92
22	3,25	10,56
23	2,75	7,56
24	2,25	5,06
25	2,63	6,92
26	2,50	6,25
27	2,75	7,56
28	2,00	4,00
29	2,00	4,00
30	3,38	11,42
31	3,13	9,80
32	3,88	15,05
33	2,50	6,25
34	5,00	25,00
35	2,63	6,92
36	2,13	4,54
37	3,25	10,56
38	2,13	4,54
39	3,88	15,05
40	3,50	12,25
41	1,63	2,66
42	1,50	2,25
43	2,13	4,54
44	2,00	4,00
45	3,25	10,56
46	2,25	5,06
47	1,88	3,53
48	3,00	9,00
49	4,75	22,56
50	2,25	5,06
	Σ 134,25	Σ 391,43

$$\bar{x}_1 = 2,69$$

Tabulka č. 26 **Průměrné hodnocení respondentů neodborné veřejnosti ve vztahu k Arabům**

č.	hodnocení x_{2j}	x_{2j}^2
1	2,38	5,66
2	2,13	4,54
3	2,63	6,92
4	3,13	9,80
5	1,25	1,56
6	1,50	2,25
7	3,00	9,00
8	2,25	5,06
9	2,63	6,92
10	1,75	3,06
11	3,00	9,00
12	1,88	3,53
13	2,75	7,56
14	1,25	1,56
15	4,00	16,00
16	2,25	5,06
17	3,25	10,56
18	2,75	7,56
19	2,13	4,54
20	1,88	3,53
21	1,50	2,25
22	5,00	25,00
23	1,75	3,06
24	1,38	1,90
25	1,63	2,66
26	3,00	9,00
27	2,50	6,25
28	2,38	5,66
29	3,00	9,00
30	1,63	2,66
31	2,88	8,29
32	3,38	11,42
33	2,13	4,54
34	2,63	6,92
35	2,00	4,00
36	1,25	1,56
37	2,00	4,00
38	2,13	4,54
39	3,38	11,42
40	1,50	2,25
41	2,75	7,56
42	2,00	4,00
43	1,75	3,06
44	1,50	2,25
45	2,63	6,92
46	2,88	8,29
47	1,25	1,56
48	2,00	4,00
49	2,88	8,29
50	1,88	3,53

$\Sigma 116,36$

$\Sigma 299,56$

$$\bar{x}_2 = 2,33$$

Tabulka č. 27 Průměrné hodnocení respondentů odborné veřejnosti ve vztahu k Arabům

ANOTACE

Jméno a příjmení:	Bc. Jitka Medunová
Katedra:	Ústav pedagogiky a sociálních studií
Vedoucí práce:	PhDr. Vladimíra Kocourková, Ph.D
Rok obhajoby:	2012

Název práce:	Postoj majority k vybraným národnostním menšinám žijícím v České republice se zaměřením na romskou menšinu
Název v angličtině:	Attitude of majority to national minorities living in the Czech republic with focus on Romany minority
Anotace práce:	Cílem teoretické části práce bylo na základě studia české literatury shrnout teoretické východisko vybraných národnostních menšin žijících v České republice pro ukotvení empirické části. Práce je zaměřena na objasnění základních pojmů problematiky, dále se soustřeďuje na národnostní menšiny žijící v České republice se zaměřením na romskou menšinu. Práce popisuje současné problémy a vyhlídky v soužití majority s národnostními minoritami a dosavadní výzkumná šetření z této oblasti. Cílem empirické části bylo zjistit, jestli se liší sociální distance vybraného vzorku respondentů k vybraným národnostním menšinám žijícím v České republice u odborné a neodborné veřejnosti. Dále pak zjistit, jestli se liší průměrné hodnocení k vybraným národnostním menšinám u odborné a neodborné veřejnosti..
Klíčová slova:	Národnostní menšina, majorita, rasismus, romská menšina, postoj, diskriminace, sociální distance, integrace, sociální vyloučení
Anotace v angličtině:	The aim of the theoretical part of the work was on the basis of studying literature to summarize theoretical ground of chosen national minorities living in the Czech republic for the purpose of fixing the empirical part. The work is focused on clarification of the basic terms of the issue, furthermore concentrates on national minorities who live in the Czech republic turning attention to the Romany minority. The work describes current problems and prospects of coexistence of the majority with national minorities and existing research projects in this field. The main goal of the empiric part was to find out, if there is a difference in a perception between the expert and inexpert public in the area of social distance of selected sample of respondents to the selected minorities in the Czech republic. Furthermore, to determine the difference of the average ratings of selected minorities between the expert and inexpert public.
Klíčová slova v angličtině:	National minority, majority, rasism, Romany minority, attitude, discrimination, social distance, integration, social exclusion
Přílohy vázané v práci:	Dotazník pro respondenty odborné a neodborné veřejnosti Tabulky s průměrným hodnocením respondentů odborné a neodborné veřejnosti ve vztahu k vybraným národnostním menšinám
Rozsah práce:	80 stran
Jazyk práce:	Český