

**Česká zemědělská univerzita v Praze**

**Provozně ekonomická fakulta**

**Katedra statistiky**



**Diplomová práce**

**Analýza rozvoje města Šumperk a jeho  
perspektivy**

**Adéla Vrtková**

© 2016 ČZU v Praze

# ČESKÁ ZEMĚDĚLSKÁ UNIVERZITA V PRAZE

Provozně ekonomická fakulta

## ZADÁNÍ DIPLOMOVÉ PRÁCE

Adéla Vrtková

Veřejná správa a regionální rozvoj

Název práce

**Analýza rozvoje města Šumperk a jeho perspektivy**

Název anglicky

**Development analysis of Šumperk town and its prospects**

---

### Cíle práce

Cílem práce je analýza vývoje demografických a finančních ukazatelů rozvoje města a zjištění nejvýznamnějších slabých a silných stránek života obyvatel v základních kategoriích občanské vybavenosti. Součástí řešení bude též rozbor investic a jejich zdrojů. Na základě provedených analýz budou formulovány návrhy a doporučení pro další rozvoj města Šumperk. Podkladové údaje budou zjištěny z ČSÚ, dále přímo na městském úřadu a součástí tvorby databáze může být i dotazníkové šetření.

### Metodika

Vytvořená databáze bude statisticky vyhodnocena pomocí metod z oblasti časových řad, indexní analýzy, popř. z oblasti analýzy závislosti kvalitativních znaků.

**Doporučený rozsah práce**

60 – 80 stran

**Klíčová slova**

Státní správa, veřejná správa, obec, město, správa města, rozvojové programy, dotace, rozpočet, investice, časová řada, demografický vývoj.

---

**Doporučené zdroje informací**

Balík, S. Komunální politika: obce, aktéři a cíle místní politiky. 1. vydání, Praha: Grada Publishing, 2009.

ISBN 978-80-247-2908-4.

Čmerek, J., Kopřiva, R. Základy veřejné správy. Praha: ČZU, 2008. ISBN 978 80-213-1626-3.

Další literatura bude doporučena v průběhu zpracování diplomového úkolu.

Foret, M., Stávková, J. Marketingový výzkum: jak poznávat své zákazníky. 1. vydání, Praha: Grada, 2003,

ISBN 80-247-0385-8.

Hindls, R. Statistika pro ekonomy. 8. vydání, Praha: Professional Publishing, 2007. ISBN

978-80-86946-43-6.

Holman, R. Ekonomie, 3. přepracované a doplněné vydání, Praha: C. H. Beck, 2001. ISBN 80-7179-387-6.

Kalibová, K. Úvod do demografie. 2. vydání, Praha: Karolinum, 2001. ISBN 80-246-0222-9,

Peková, J. Hospodaření a finance územní samosprávy. 3. přepracované vydání, Praha: Management Press, 2004. ISBN 80-7216-086-4.

Provančíková, R. Financování měst, obcí a regionů. 2. aktualizované vydání, Praha: Grada Publishing, a.s.

2009. ISBN 978-80-247-2789-9.

Stejskal, J. a kol.: Regionální politika a její nástroje. 1. vydání, Praha: Portál, 2009, ISBN 978-80-7367-588-2.

---

**Předběžný termín obhajoby**

2015/16 LS – PEF

**Vedoucí práce**

doc. Ing. Marie Prášilová, CSc.

**Garantující pracoviště**

Katedra statistiky

Elektronicky schváleno dne 15. 10. 2014

**prof. Ing. Libuše Svatošová, CSc.**

Vedoucí katedry

Elektronicky schváleno dne 11. 11. 2014

**Ing. Martin Pelikán, Ph.D.**

Děkan

V Praze dne 28. 03. 2016

---

### **Čestné prohlášení**

Prohlašuji, že svou diplomovou práci "Analýza rozvoje města Šumperk a jeho perspektivy" jsem vypracovala samostatně pod vedením vedoucí diplomové práce a s použitím odborné literatury a dalších informačních zdrojů, které jsou citovány v práci a uvedeny v seznamu použitých zdrojů na konci práce. Jako autorka uvedené diplomové práce dále prohlašuji, že jsem v souvislosti s jejím vytvořením neporušila autorská práva třetích osob.

V Praze dne 31.3.2016

---

## **Poděkování**

Ráda bych touto cestou poděkovala vedoucí mé práce doc. Ing. Marie Prášilové, CSc. za pomoc, odborné rady a vedení při vypracovávání této diplomové práce.

# **Analýza rozvoje města Šumperk a jeho perspektivy**

---

## **Development analysis of Šumperk town and its prospects**

### **Souhrn**

Diplomová práce se zaměřuje na analýzu rozvoje města Šumperk a zhodnocení jeho perspektiv. Cílem práce je provedení demografické a ekonomické analýzy, které vypoví více o směřování města Šumperk, a za pomoci kterých budou zpracovány návrhy na zlepšení stávající situace. Teoretická část práce čerpá z odborné literatury a aktuálně platných zákonů a popisuje pojmy, jako je veřejná správa, obec, demografie, hospodaření města, a další. Praktická část se zaměřuje na rozbor základních ukazatelů demografické statiky a dynamiky a ekonomických ukazatelů, jako jsou nezaměstnanost a struktura volných pracovních míst. Získaná data jsou vyhodnocena za pomoci statistického šetření, tabulek a grafů. Ze zjištěných informací jsou za pomoci analýzy SWOT identifikovány prvky, které ženou rozvoj města kupředu (silné stránky a příležitosti); a naopak prvky, které rozvoji města zabraňují (slabé stránky a hrozby). Na závěr jsou identifikovány nejdůležitější strategie, jejichž splnění povede ke zlepšení stávající situace.

### **Summary**

This thesis focuses on the analysis of the development of Šumperk town and evaluation of its prospects. The aim is to perform the demographic and economic analyses which reflect the development of Šumperk town. Proposals for improving the current situation are based on these analyses. The theoretical part is sourced from literature and existing applicable laws and describes terms such as public administration, community, demographics, town management, etc. The practical part focuses on analyses of the basic indicators of demographic statics and dynamics and economic indicators such as unemployment and structure of job opportunities. The obtained data are evaluated with the help of statistical surveys, tables and graphs. The elements which drive the town development forward (so called strengths and opportunities) are identified in SWOT analysis which is based on the obtained

information. On the contrary, there are also elements that inhibit the development of Šumperk town (so called weaknesses and threats). The most important strategies are identified and discussed in conclusion of this thesis.

**Klíčová slova:** veřejná správa, obec, časová řada, demografický vývoj, zaměstnanost, rozpočet, SWOT analýza.

**Keywords:** public administration, town management, time series, demographic trends, employment, budget, SWOT analysis.

# Obsah

<b>1</b>	<b>ÚVOD .....</b>	<b>9</b>
<b>2</b>	<b>CÍL PRÁCE A METODIKA.....</b>	<b>11</b>
2.1	CÍL PRÁCE .....	11
2.2	METODIKA .....	11
2.2.1	Základní demografické ukazatele.....	11
2.2.2	Metody analýzy časových řad .....	14
<b>3</b>	<b>TEORETICKÁ VÝCHODISKA .....</b>	<b>18</b>
3.1	VEŘEJNÁ SPRÁVA.....	18
3.1.1	Státní správa .....	19
3.1.2	Samospráva .....	20
3.2	OBEC.....	20
3.2.1	Základní vymezení .....	20
3.2.2	Druhy obcí.....	22
3.2.3	Spolupráce obcí .....	22
3.3	FINANCOVÁNÍ ÚZEMNÍ SAMOSPRÁVY.....	24
3.3.1	Územní rozpočet.....	24
3.3.2	Příjmy obecního rozpočtu .....	25
3.3.3	Výdaje obecního rozpočtu.....	27
3.4	OBEC A REGIONÁLNÍ ROZVOJ .....	27
3.4.1	Regionální rozvoj v České republice.....	27
3.4.2	Programy rozvoje obce a regionu.....	28
3.5	SOUČASNÝ STAV VEŘEJNÉ SPRÁVY ČESKÉ REPUBLIKY .....	32
<b>4</b>	<b>CHARAKTERISTIKA MĚSTA ŠUMPERK.....</b>	<b>33</b>
4.1	HISTORIE.....	34
4.2	OBEC V SOUČASNOSTI.....	35
<b>5</b>	<b>VLASTNÍ PRÁCE.....</b>	<b>39</b>
5.1	STAV OBYVATELSTVA .....	39



5.2	POHYB OBYVATELSTVA .....	40
5.2.1	Analýza porodnosti.....	40
5.2.2	Analýza úmrtnosti .....	42
5.2.3	Vývoj přirozeného přírůstku .....	43
5.2.4	Migrační analýza .....	44
5.2.5	Celkový přírůstek .....	46
5.3	EKONOMICKÉ UKAZATELE .....	47
5.3.1	Vývoj nezaměstnanosti.....	48
5.3.2	Struktura volných pracovních míst.....	51
5.4	HOSPODAŘENÍ OBCE.....	52
5.4.1	Příjmy do rozpočtu .....	54
5.4.2	Výdaje do rozpočtu .....	56
5.5	SWOT ANALÝZA .....	60
<b>6</b>	<b>STRATEGIE A DOPORUČENÍ PRO DALŠÍ ROZVOJ .....</b>	<b>63</b>
<b>7</b>	<b>ZÁVĚR .....</b>	<b>67</b>
<b>8</b>	<b>SEZNAM POUŽITÝCH ZDROJŮ .....</b>	<b>69</b>
8.1	BIBLIOGRAFICKÉ ZDROJE.....	69
8.2	ELEKTRONICKÉ ZDROJE.....	71
8.3	ZÁKONY .....	71
<b>9</b>	<b>PŘÍLOHY .....</b>	<b>72</b>

# 1 ÚVOD

S rostoucí životní úrovní se obce snaží rozvíjet svůj potenciál a naplňovat potřeby obyvatelstva. Obce, které nenabízí svým obyvatelům dostatek pracovních příležitostí, kvalitní dopravní infrastrukturu, možnosti volnočasových aktivit, kvalitní vzdělávání, komplexní zdravotnické služby a další, nejsou pro stávající i nově přichozí obyvatele perspektivní. Dobré fungování institucí veřejné správy patří k základním předpokladům konkurenceschopnosti státu. Brzdou rozvoje české ekonomiky je neefektivní veřejná správa.

Úkolem každého města je koordinovat své aktivity tak, aby naplnily potřeby obyvatelstva. Občané, kteří nejsou s životem ve městě spokojeni, migrují do jiných obcí nebo měst, které jim nabízí dostatečnou perspektivu do budoucnosti. Různá města si stanovují různé priority, záleží na velikosti, umístění města, na jeho finančních prostředcích a možnostech infrastruktury. Důraz se obvykle klade na rozvoj podnikatelského prostředí a cestovního ruchu, tedy aktivit, které přináší městu nové finanční příjmy. Současná moderní doba také vyžaduje rozvoj kvalitní vzdělávací soustavy. Nezbytné je i soustavné zdokonalování a rozvoj dopravní infrastruktury. Při uplatňování všech těchto aktivit je omezujícím faktorem udržitelný stav životního prostředí.

Občan je v přímém vztahu k obecní samosprávě města, ve kterém žije. Proto je nezbytná vzájemná komunikace. S rostoucím počtem obyvatel v obcích roste také jejich anonymita. Právě rostoucí anonymita podporuje vybrané jedince v nespolečenském jednání, které negativně působí na rozvoj města a ostatní obyvatele. Pokles životní úrovně v obci zapříčiňuje pokles spokojenosti občanů a rostoucí kriminalitu. Životní podmínky jsou základním pilířem spokojenosti občanů. Právě spokojenost občanů by měla být hlavním cílem každého města.

Česká republika má zaveden smíšený systém řízení územní správy. Obce a další jednotky územní samosprávy vykonávají vlastní samosprávu, disponují tedy tzv. samostatnou působností a v mezích zákona vykonávají i některé úkony státní správy. Město Šumperk má tento smíšený systém zaveden rovněž, neboť patří mezi obce s rozšířenou působností. Pověřeným orgánem je Městský úřad Šumperk. V čele města stojí starosta a zastupitelstvo města se skládá z 27 členů, kteří společně spravují

město Šumperk a nakládají s jeho majetkem a s rozpočtem. Kvalita výkonu zastupitelstva se následně odvíjí ve správné alokaci finančních prostředků z rozpočtu města a spokojenosti obyvatel ve městě.

Město Šumperk je právem označováno za „Bránu Jeseníků“. Malebné město v údolí řeky Desné obklopené ze severu masívem jesenických hřebenů je významným centrem severozápadní Moravy. Šumperk je svými obyvateli chápán jako krásné místo pro život. Jako každá jiná obec se ale potýká s celou řadou problému a nedostatků. Tyto nedostatky budou v rámci této práce identifikovány a budou navržena následná opatření a perspektivy rozvoje města Šumperka.

## **2 CÍL PRÁCE A METODIKA**

### **2.1 Cíl práce**

Cílem diplomové práce je analýza vývoje demografických a finančních ukazatelů města a zjištění nejvýznamnějších slabých a silných stránek života obyvatel v základních kategoriích občanské vybavenosti v letech 2000 až 2014. V práci bude analyzován demografický vývoj obyvatelstva, prozkoumána problematika zaměstnanosti a volných pracovních míst. Součástí řešení bude též rozbor hospodaření města, příjmů a výdajů obecního rozpočtu, rozbor silných a slabých stránek, příležitostí a hrozeb a následná formulace strategií pro rozvoj obce. Na základě provedených analýz budou formulovány návrhy a doporučení pro další rozvoj města Šumperk.

### **2.2 Metodika**

Základní údaje o městě Šumperk jsou čerpány z Českého statistického úřadu nebo statistického úřadu Olomouc a použity pro stanovení vybraných ukazatelů demografické dynamiky, tj. porodnosti, úmrtnosti, přirozeného a celkového přírůstku obyvatelstva. Pro analýzu a zhodnocení ekonomické situace v kraji jsou použity údaje o zaměstnanosti a volných pracovních místech. Některé ukazatele, jejichž data nebyla dostupná za obec Šumperk, byla zpracována za Šumperk jako obvod obce s rozšířenou působností nebo za Olomoucký kraj. Data týkající se hospodaření a rozpočtu města byla čerpána z webových stránek MěÚ Šumperk, chybějící konkrétní údaje byly získány přímo od pracovníků MěÚ Šumperk.

#### **2.2.1 Základní demografické ukazatele**

Základní demografická data byla získána z výsledků sčítání lidu, evidence přirozené měny, evidence migrací, z různých výběrových šetření či registrů obyvatelstva. Jsou to např. celkový počet obyvatel, počet zemřelých, narozených, rozvodů a sňatků.

## **Demografická statika**

**Obyvatelstvo** je definováno jako soubor lidí žijících na určitém území – státu, kraje, města.

**Lidské populace** můžeme chápat jako soubory lidí, mezi nimiž dochází k demografické reprodukci. Obvykle se obyvatelstvo jednoho státu může skládat z několika populací.

**Struktura obyvatelstva podle věku** je vyjádřena rozdělením celkového počtu obyvatel do jednoletých nebo víceletých věkových skupin. Pro účely demografické reprodukce je možné obyvatelstvo rozdělit podle věku do tří základních skupin:

1. 0 – 14 let: předproduktivní věk,
2. 15 – 59 let: produktivní věk,
3. 60 a více let: postproduktivní věk.

**Průměrný věk** je vážený aritmetický průměr let, který prožili příslušníci dané populace.

**Index stáří** udává poměr postproduktivní složky a dětské složky. Ve vlastní práci určuje počet osob starších 65 roků na 100 osob ve věku 0-14 roků.

Za **nezaměstnané** se podle mezinárodně srovnatelné metodiky považují všechny osoby starší 15 let, bydlící na sledovaném území, které v průběhu referenčního týdne souběžně splňovaly podmínky Mezinárodní organizace práce (ILO) - nebyly zaměstnané, byly připraveny k nástupu do práce nejpozději do 14 dnů a v průběhu posledních 4 týdnů aktivně hledaly práci.

**Registrovaná míra nezaměstnanosti** je podíl počtu neumístěných uchazečů o zaměstnání a celkové pracovní síly (včetně nezaměstnaných). Používané údaje o zaměstnaných jsou počítány jako klouzavé průměry za posledních 12 měsíců.

## **Demografická dynamika**

**Porodnost** neboli natalita je základní demografický ukazatel, který udává počet narozených dětí ve vybrané populaci za daný časový úsek.

**Úmrtnost** neboli mortalita je další základní demografický ukazatel, který udává počet zemřelých u dané populace ve vymezeném časovém úseku. Spolu s nemocností je úmrtnost podkladem pro sledování zdravotního stavu populace. Demografie se zajímá

o úmrtí jako o hromadný jev, jako o proces vymírání dané populace a snaží se vymezit charakteristické znaky jednotlivých úmrtí, aby tato úmrtí bylo možné statisticky analyzovat.

**Přirozený přírůstek** je nejjednodušším ukazatelem přirozené reprodukce. Přirozený přírůstek je vyjádřen absolutním číslem jako rozdíl mezi počtem živě narozených a zemřelých za určité časové období. V případě jeho záporné hodnoty mluvíme o přirozeném úbytku. Je-li absolutní přirozený přírůstek vztažen ke střednímu stavu obyvatelstva ve sledovaném časovém úseku, jedná se o hrubou míru přirozeného přírůstu.

**Migrace** (stěhování obyvatelstva) je hlavní formou mechanického pohybu obyvatelstva. Tato forma prostorové mobility mezi dvěma územními jednotkami znamená obvykle trvalou změnu pobytu. Jen taková změna je skutečnou migrací a je třeba ji odlišovat od ostatních forem prostorového pohybu, jež nevedou k trvalé změně bydliště, ale jen k dočasné: dojíždka, vyjíždka a cestování (Roubíček 1997).

Podle směru migrace rozeznáváme vystěhování (emigraci) a přistěhování (imigraci). Emigraci a imigraci můžeme stejně jako porodnost či úmrtnost charakterizovat ukazateli hrubá míra emigrace a hrubá míra imigrace. Více vypovídající je ale jejich výsledek, tzv. saldo migrace. Migrační saldo je dáno rozdílem mezi počtem imigrantů a emigrantů za dané období a vyjadřuje nárůst nebo úbytek populace.

**Strukturu obyvatelstva podle pohlaví** lze charakterizovat dvěma ukazateli, a to ukazatelem maskulinity a indexem maskulinity. Ukazatel maskulinity udává podíl mužů v populaci a obvykle je vyjádřen v procentech. Index maskulinity udává poměr počtu mužů a žen v populaci a je udán počtem mužů na 100 žen. Podobně lze sestavit ukazatel feminity a index feminity.

**Hrubá míra porodnosti (hmp)**, kterou můžeme definovat jako poměr počtu všech živě narozených dětí ( $N^v$ ) a středního stavu obyvatelstva za dané období. Porodnost je uváděna v promilích.

$$hmp = \frac{N^v}{P} * 1000$$

Jestliže obyvatelstvo rychle nepřibývá nebo neubývá, hrubá míra porodnosti by se měla přibližně rovnat hrubé míře úmrtnosti.

**Hrubá míra úmrtnosti (hmú)**, která se také uvádí v přepočtu na tisíc obyvatel. Ukazatel hmú je vyjádřen jako poměr součtu všech zemřelých v různém věku (D) ke střednímu stavu obyvatel (P) ve sledovaném období.

$$hmú = \frac{D}{P} * 1000$$

**Absolutní přirozený přírůstek (PP)** je základním ukazatelem přirozeného přírůstku a je udán jako rozdíl mezi počtem živě narozených a zemřelých za určité časové období.

$$PP = N^V - D$$

**Hrubá míra přirozeného přírůstku (hmpp)** je dána jako poměr přirozeného přírůstku (PP) a středního stavu populace (P) ve sledovaném období.

$$hmpp = \frac{PP}{P} * 1000$$

Rovněž platí, že  $hmpp = hmp - hmú$ .

**Hrubá míra migračního salda** včetně statistických očištění je podíl přírůstku stěhováním a průměrného stavu obyvatelstva v daném regionu a roce. Údaje jsou uváděny na 1 000 obyvatel. Migrační saldo včetně statistických očištění je rozdíl mezi celkovým a přirozeným přírůstkem obyvatelstva.

## 2.2.2 Metody analýzy časových řad

Časovou řadou se rozumí posloupnost věcně a prostorově srovnatelných pozorování (dat), která jsou jednoznačně uspořádána z hlediska času ve směru minulost – přítomnost. Analýza časových řad je pak soubor metod, které slouží k popisu těchto řad a k předvídání jejich budoucího chování (Hindls, Hronová, Seger, 2003). V práci byly sledovány časové řady okamžikové (např. k určitému dni) a intervalové (např. za období od-do).

### Základní elementární charakteristiky časových řad

Elementární charakteristiky časových řad popisují dynamičnost vývoje dané časové řady. Rozeznáváme absolutní a relativní charakteristiky.

Dle Kropáče (2009) byly vybrány následující základní elementární charakteristiky časových řad:

- První absolutní diference ( $d_{1t}$ ) vyjadřuje přírůstek (úbytek) hodnoty časové řady, tzn., o kolik se změnila hodnota časové řady k období bezprostředně předcházejícímu.

$$d_{1t} = y_t - y_{t-1}$$

kde  $y_t$ ,  $t = 1, \dots, n$  – hodnoty pozorované v čase.

- Průměr prvních diferencí ( $\bar{d}_{1t}$ ) vyjadřuje, o kolik se průměrně změnila hodnota časové řady za jednotkový časový interval.

$$\bar{d}_{1t} = \frac{y_n - y_1}{n - 1}$$

- Koeficient růstu ( $k_t$ ) vyjadřuje, kolikrát se zvýšila hodnota časové řady v určitém okamžiku.

$$k_t = \frac{y_t}{y_{t-1}}$$

- Průměrný koeficient růstu ( $\bar{k}$ ) vyjadřuje průměrnou změnu koeficientů růstu za jednotkový časový interval. Počítá se jako geometrický průměr.

$$\bar{k} = \sqrt[n-1]{\frac{y_n}{y_1}}$$

### Modelování časových řad

Klasická metoda analýzy časových řad předpokládá, že řadu lze dekomponovat na čtyři složky (Hindls, 2007):

- trendovou složku  $T_t$  (hlavní tendence dlouhodobého vývoje),
- cyklickou složku  $C_t$  (kolísání okolo trendu s délkou vlny delší než jeden rok),
- sezónní složku  $S_t$  (periodické změny, které se odehrávají během roku a každý rok se opakují),
- náhodnou složku  $\varepsilon_t$  (složka, která zbývá po odstranění trendu a sezónní i cyklické složky, je tvořena náhodnými výkyvy).



Časovou řadu si tak lze představit jako trend, jehož průběh ovlivňují periodické složky a vedlejší vlivy náhodného charakteru. Vlastní tvar rozkladu přitom může být dvojího typu Hindls (2007):

- aditivní – složky časové řady jsou v součtu:

$$y_t = T_t + C_t + S_t + \varepsilon_t,$$

$$\text{kde } t = 1, 2, \dots, n,$$

- multiplikativní – složky se nacházejí ve vztahu vzájemného násobení:

$$y_t = T_t * C_t * S_t * \varepsilon_t,$$

$$\text{kde } t = 1, 2, \dots, n.$$

### Trendové funkce

Správná volba trendové funkce představuje nejdůležitější úkol analýzy časových řad, neboť na správnosti volby trendové funkce závisí úspěšnost prováděných odhadů. Pro vyrovnání časové řady se používají metody mechanického a analytického vyrovnání. Ve vlastní práci je použita metoda analytického vyrovnání.

Dle Minaříka (2007) spočívá **analytické vyrovnání** časové řady v proložení pozorovaných hodnot řady vhodnou spojitou funkcí času – trendovou funkcí. Základní metodou proložení trendové funkce je metoda nejmenších čtverců.

Dle Hindlse (2003) je nejčastěji používaným typem trendové funkce lineární trend. Jeho značný význam spočívá v tom, že jej můžeme použít vždy, chceme-li alespoň orientačně určit základní směr vývoje analyzované časové řady, a jednak v tom, že v určitém omezeném časovém intervalu může sloužit jako vhodná aproximace jiných trendových funkcí. Mezi základní trendové funkce, ze kterých bylo v této práci vybíráno, patří:

- Lineární trend čili trendovou přímku vyjádříme ve tvaru  $T = b_0 + b_1 t$ , kde  $b_0$  a  $b_1$  jsou neznámé parametry a  $t = 1, 2, \dots, n$  je časová proměnná. K odhadu parametrů  $b_0$  a  $b_1$  použijeme metodu nejmenších čtverců.
- Parabolický trend má podobu  $T = b_0 + b_1 t + b_2 t^2$ , kde  $b_0$ ,  $b_1$  a  $b_2$  jsou neznámé parametry a  $t = 1, 2, \dots, n$  je časová proměnná. Jde o poměrně často používaný typ trendové funkce. Protože i tato trendová funkce je lineární z hlediska parametrů, použijeme k odhadu parametrů metodu nejmenších čtverců.

### **Volba vhodného modelu trendu**

Při hledání vhodného typu trendové funkce se v této práci opíralo především o rozbor empirických údajů. Použitým kritériem při volbě vhodného modelu trendu je index korelace I a index determinace.

Vhodný typ trendové funkce lze usuzovat z rozboru chování průměrných růstových charakteristik a z průběhu dané charakteristiky v čase. Obecně tedy platí, že pokud jsou první absolutní diference charakteristiky v čase přibližně konstantní (absolutní přírůstek je konstantní), vhodným typem trendu je přímka. Pokud se první absolutní diference charakteristiky v čase lineárně mění (absolutní přírůstek má lineární průběh), vhodným typem trendu je parabola.

### **Predikce**

Úkolem analýzy časových řad je určení základní tendence jejího vývoje, tzv. trendu. Trend se určí pomocí metod, které se nazývají vyrovnávání časových řad. Odhadování budoucích hodnot parametrů lze podle Káby a Svatošové (2009) provést dvěma metodami:

- *Bodový odhad*, kdy na základě zjištěných hodnot výběrového souboru je vypočteno předem stanoveným způsobem jedno číslo, které se považuje za odhad parametru základního souboru.
- *Intervalový odhad*, neznámá hodnota parametru se odhadne tak, že se uvede interval, který s předem danou pravděpodobností obsahuje danou hodnotu parametru základního souboru.

## 3 TEORETICKÁ VÝCHODISKA

### 3.1 Veřejná správa

Veřejnou správu lze jednoduše definovat jako správu veřejných záležitostí ve veřejném zájmu. Tittelbachová (2011) uvádí, že východiskem pro vymezení veřejné správy je pojem správy chápaný jako soubor činností, které mají záměrný charakter a uskutečňují se v relativně trvale organizovaných celcích.

Rozdíl mezi veřejnou a soukromou správou lze jednoduše definovat: veřejná správa se vykonává v rámci veřejného zájmu - je jí zajišťován výkon veřejných činností, které vymezují zákony, jejich příjemcem jsou subjekty, které jí nejsou instančně podřízeny a soukromá správa v rámci soukromého zájmu - realizují se pouze vůči osobám v zaměstnaneckém, členském či jiném specifickém vztahu.

Veřejná správa funguje v rámci platné legislativy, má určitý vnitřní systém a uplatňují se v ní konkrétní efektivní metody, procesy a přístupy, které se přizpůsobují specifčnosti veřejného sektoru. V rámci veřejné správy je důležité její legislativní ukotvení. Její organizace a činnost závisí na politice, různých formách moci a vytvoření podmínek pro realizaci zájmů skupin. Veřejná správa se vymezuje okruhem činností, které vykonává. V České republice je složena ze státní správy a ze samosprávy.

Autoři Peková, Pilný a Jetmar (2008) upřednostňují z velkého množství definic veřejné správy právě dvě. A to především definici, která chápe veřejnou správu jako souhrn záměrných činností, kde jde především o zabezpečení úkolů ve veřejném zájmu. Tato forma se nazývá **funkční pojetí veřejné správy**. Druhým způsobem jak můžeme veřejnou správu chápat je tzv. **institucionální pojetí**. Tedy tak, že samotná veřejná správa by neexistovala, pokud by nebylo institucí, které zde působí a vykonávají samotné úkony veřejné správy.

Dle Hegera (2012) je veřejná správa spravováním (řízením, udržováním a rozvíjením) veřejných záležitostí, uskutečňovaným jako projev státní moci. Subjekty, které jejím prostřednictvím uskutečňují veřejný zájem, tak činí na základě zákona a v mezích, jež jim stanovil.

Veřejná správa má dvě podoby: **státní správu**, vykonávanou na celém území státu prostřednictvím norem platných pro všechny občany, a **územní samosprávu**, která

zastupuje pouze občany určité části území státu. Státní správu nemusí vykonávat pouze stát, ale i jiné orgány, jež vznikly a fungují na základě zákonů.

### **3.1.1 Státní správa**

Dle Hegera (2012) je stát základní územní mocenská jednotka, instituce (či organizace) disponující mocí vládnout, soudit a vytvářet zákony společnosti (státu). Atributem státu je přesně vymezené území, počet obyvatel se státní příslušností a centrální organizace, kterou tvoří právě státní správa. Tu je možné chápat jako právní řád, aparát, který stanovuje a kontroluje dodržování norem nebo jako korporaci, právní osobu, která je subjektem práv a povinností. Státní moc má povinnost zabezpečovat požadované (a obvykle nedostatkové) zdroje všech kategorií a ty správně distribuovat na určitém území. To vše je třeba učinit s udržení mocenské elity, zachováním institucionalizace sociálních konfliktů a s podporou subjektivní identifikace obyvatelstva s teritoriem (tedy obcí, městem, státem).

Správa určitého území prošla v historickém vývoji společnosti různými společenskými uspořádáními, která byla závislá na politickém systému, stupni lidského vývoje, na přírodních podmínkách, technickém rozvoji, významných osobách a představitelích apod. Dnes je možné o České republice hovořit jako o demokratickém státu, který podporuje dialog občanů, zájmové uskupení, vznik nových institucí a rozvoj státu, měst, obcí i občanů. Státní samospráva vznikla také za účelem efektivního dlouhodobého využívání zdrojů území. To znamená např. výběr daní od místních obyvatel, získávání zdrojů z realizace cestovního ruchu, z podnikatelských investic apod. Dalším důvodem vzniku státní správy bylo uspokojování potřeb občanů z různých sociálních skupin, které si politickým tlakem vynucují své zájmy. Poté dochází k vzájemnému dialogu, na jehož základě všechny zúčastněné osoby docílí svých zájmů.

V rámci veřejné správy představitelé státu stanovují počet správních jednotek. Ohled se zde bere především na naplnění důležitosti racionálního řízení a snahu vyhnout se konfliktům. Klíčový je také vztah centra a okolí, dostupnost sociálních potřeb a zájmového vyžití. Potřeby občanů v rámci státní správy se nazývají veřejným zájmem, který nesmí být v nesouladu s jinými individuálními nebo skupinovými zájmy. Problematika veřejné správy je však velmi složitá a někdy není snadné jí porozumět a následně vyhodnotit (Heger, 2012).

### 3.1.2 Samospráva

Kadečka (2003) uvádí, že územní samospráva je jednou z forem veřejné vlády a veřejné správy uskutečňované na určitém území, které je menší než je stát. Uskutečňuje se na základě působnosti stanovené Ústavou České republiky, Listinou základních práv a svobod a platnými zákony. Samospráva územních samosprávných celků je zaručena v čl. 8 Ústavy. Územní samosprávu v České republice dnes tvoří podle čl. 99 Ústavy obce jako základní územní samosprávné celky a kraje jako vyšší územní samosprávné celky.

Samosprávou rozumíme především samostatné spravování problémů a témat, které se bezprostředně dotýkají obyvatelstva konkrétního území. Aby mohlo toto spravování samostatně probíhat, je třeba stanovit a dodržovat právní rámec, který je v českém právním řádu definován ústavními i dalšími zákony.

Samospráva se vykonává na vlastní odpovědnost, vlastním jménem a prostředky samosprávných korporací. Samospráva se od státní správy odlišuje tím, že její aktivita má interní směr – řeší vlastní záležitosti. Samosprávu realizují veřejnoprávní korporace, kde na vyšší úrovni operují jednotlivé kraje a na nižší úrovni obce.

Samospráva se dále člení na územní a zájmovou. **Územní samosprávu** charakterizuje spravování záležitostí, které jsou provázány teritoriem a péčí o osoby zde žijící. Naproti tomu u **zájmové samosprávy** může být právo na samostatné rozhodování o vlastních záležitostech svěřeno i subjektům, které spojuje určitý společný zájem (Peková, Kadeřábková, 2012).

## 3.2 Obec

### 3.2.1 Základní vymezení

Zákon č. 128/2000 Sb., o obcích, definuje v § 1 obec jako základní územní samosprávné společenství občanů žijících na tomto místě. Tedy tvoří územní celek, který je vymezen hranicí území obce. Obec je veřejnoprávní korporace vlastnící majetek, se kterým hospodáří podle svého uvážení, vlastní finanční prostředky a sestavuje si svůj vlastní rozpočet. Obec je veřejnoprávní právnickou osobou. V právních věcech vystupuje pod svým jménem a nese za sebe zodpovědnost. Má také za úkol pečovat o všeobecný rozvoj svého území a o potřeby občanů. Současně musí chránit veřejný zájem, který je stanovený zákony a jinými právními předpisy.

Jako občan obce je podle zákona charakterizována osoba, která je:

- fyzickou osobou,
- občanem České republiky,
- je v obci nahlášena k trvalému pobytu.

Obec se stává městem v případě, že má více než 3 000 obyvatel. V případě, že se sloučí dvě nebo více obcí, ze kterých je alespoň jedna městem, pak se z obce automaticky po sloučení stává město. Statutární město je město se zvláštním postavením, které se může členit na městské obvody nebo městské části s vlastními orgány samosprávy. Vnitřní poměry statutárního města se řídí obecně závaznou vyhláškou tohoto města. Mezi města se zvláštním postavením patří například Kladno, České Budějovice, Plzeň, Hradec Králové aj.

Podle § 5 patří mezi orgány obce:

- zastupitelstvo obce,
- rada obce,
- starosta,
- obecní úřad,
- zvláštní orgány obce.

Obec má právo na samosprávu – spravuje své záležitosti samostatně. Jak uvádí zákon o obcích, stát se v rámci samostatné působnosti obce nevměšuje do jejich záležitostí, ale je povinen zasáhnout v tom případě, pokud hrozí porušení zákona. Je ovšem oprávněn zasáhnout v takové míře, která je zákonem jednoznačně povolena.

Do samostatné působnosti obce ze zákona o obcích, patří například:

- hospodaření obce,
- rozpočet a závěrečný účet obce,
- peněžní fondy obce,
- právnické osoby a organizační složky obce a účast obce v právnických osobách,
- vydávání obecně závazných vyhlášek,

- místní referendum,
- program rozvoje územního obvodu obce.

Pokud je obci zákonem svěřen výkon státní správy (přenesená působnost), pak se z obce stává správní obvod (Zákon č. 128/2000 Sb., o obcích).

Mezi činnosti v rámci výkonu přenesené působnosti, patří například:

- vydávání nařízení obce,
- rozhodování o místních a účelových komunikacích,
- projednávání přestupků,
- jsou vodoprávním úřadem a spravují drobné toky,
- jsou orgánem ochrany přírody a ochrany ovzduší.

### **3.2.2 Druhy obcí**

Podle míry přenesení státní správy na obce rozlišujeme tyto kategorie obcí:

- obec,
- obec s matričním úřadem,
- obec se stavebním úřadem,
- obec s pověřeným obecním úřadem,
- obec s rozšířenou působností.

Po zrušení okresních úřadů, byla na obce s rozšířenou působností přenesena většina kompetencí. Ty jsou stanoveny zákonem č. 314/2002 Sb., o stanovení obcí s pověřeným obecním úřadem a stanovení obcí s rozšířenou působností. Tyto obce vykonávají ve svém správním obvodu výkon státní správy nad rámec přenesené působnosti náležející ostatním obcím.

### **3.2.3 Spolupráce obcí**

Spolupráce je součinnost určitého množství subjektů při dosahování určitého cíle. Na obecní úrovni existuje velmi různorodá mozaika forem spolupráce, překrývání členství, obvykle panuje nesystémový přístup obcí. Malé obce a podnikatelské subjekty mohou svou vzájemnou spoluprací podstatně ovlivňovat optimální rozvoj a zvyšování životní

úrovně a kvality života, včetně výrazného přispění k řešení eventuálních sociálních problémů obce ([www.mmr.cz](http://www.mmr.cz)).

Příčiny spolupráce:

- společné vize a cíle, sdílení zájmů,
- úspory v organizační i ekonomické oblasti,
- využívání synergického efektu.

Obce mohou při samostatné působnosti vzájemně spolupracovat, jak s domácím, tak i se zahraničním partnerem. Tyto spolupráce jsou pro obce velice přínosné. Spolupráce se uskutečňuje zejména na základě smlouvy uzavřené ke splnění konkrétního úkolu:

- vytvořením dobrovolného svazku obcí na základě smlouvy,
- bez vytvoření nového právního subjektu na základě smlouvy uzavřené ke splnění konkrétního úkolu,
- zakládáním právnických osob dvěma nebo více osobami (Koudelka, 2007).

V současné době nejsou v praktickém fungování obcí všechny formy spolupráce využívány se stejnou intenzitou. V posledních letech se regionální spolupráce zaměřuje na všeobecný regionální rozvoj zejména venkovských oblastí, rozvoj cestovního ruchu a výměnu informací a zkušeností se zahraničím. Za tímto účelem jsou obcemi nejvíce využívány následující formy spolupráce: svazek obcí, místní akční skupina, organizace cestovního ruchu a partnerské město či obec ([www.mmr.cz](http://www.mmr.cz)).

### **Svazek obcí**

Obce mohou vytvářet svazky obcí, i vstupovat do svazku obcí již vytvořených. Svazek obcí je právnickou osobou. Členy tohoto svazku mohou být jen obce. Předmětem činnosti svazků obcí mohou být zejména úkoly v oblasti školství, sociální péče, kultury, zdravotnictví, ochrany životního prostředí, požární ochrany, správy veřejné zeleně, odvoz komunálního odpadu, zásobování vodou, odvádění a čištění odpadních vod, vlastnictví lomu, pískoven, správa majetků. Svazky obcí mohou být instituovány do forem mikroregionů či euroregionů.



## **MAS a mikroregiony**

Místní akční skupiny a mikroregiony představují základní subjekty pomáhající zlepšit venkovský prostor. Mikroregion je většinou menší územní celek, než je místní akční skupina a dobrovolně sdružuje několik obcí za účelem jejich spolupráce při rozvoji území. Rozvoj území probíhá z hlediska sociálního, kulturního a ekonomického. Místní akční skupiny vznikají sdružením obcí, svazku obcí, občanů, neziskových organizací a soukromé podnikatelské sféry. Tvorba strategie směřuje k vytyčení společných priorit a program LEADER umožňuje její realizaci. Více než 150 MAS v ČR a tisíce LAG (Local action group) v celé Evropě tak vytváří pestrou síť aktivních společenství, která spolupracují a předávají si zkušenosti s rozvojem venkova a s rozvojem aktivního lidského potenciálu v regionech. Hlavním cílem MAS je pozitivní rozvoj území. Jedná se například o podporu vybudování kanalizace, opravu památek, zvýšení cestovního ruchu a spolupráci a předávání nápadů ([www.uur.cz](http://www.uur.cz)).

## **Spolupráce s obcemi jiných států**

Obce mohou spolupracovat s obcemi jiných států a být členy mezinárodních sdružení místních orgánů. Mohou uzavírat s obcemi jiných států smlouvy i vzájemné spolupráce. Rovněž svazky obcí mohou uzavírat se svazky obcí jiných států smlouvy o vzájemné spolupráci. Obsahem spolupráce mohou být jenom činnosti, které jsou předmětem činnosti svazku obcí, který smlouvu o vzájemné spolupráci uzavřel. (Čmejrek, Kopřiva, 2007)

## **3.3 Financování územní samosprávy**

### **3.3.1 Územní rozpočet**

Jak uvádí Provaníková (2009), v rámci soustavy veřejných rozpočtů, jsou na úrovni územních samosprávných celků (v případě České republiky – obcí a krajů) sestavovány rozpočty obce nebo kraje (tzn. územní rozpočty). Rozpočet a celý rozpočtový proces chápat jako nástroj zabezpečení a financování obecní politiky, nástroj, který dává do souladu plánované příjmy a výdaje obce. Aby se jednalo o skutečnou samosprávu, je nutné, aby její možnosti byly podepřeny vlastním finančním krytím, znamenající právo na vlastní hospodaření, vlastní majetek, místní daně a poplatky.

Rozpočet na každý rok v rámci procesu řízení obce zaujímá ústřední místo ve všech činnostech obcí. Úkolem rozpočtu je celá řada funkcí. Rozpočet je plán, který má zajistit solventnost obce, což znamená, že připouští ty výdaje, které jsou kryty příjmy. Stanovuje priority v rámci veřejných statků, které obec nabízí svým občanům. Alokuje zdroje mezi nejrůznější činnosti obce, také stanovuje úroveň a typ činností, které obec provozuje. Rozhoduje o výši daní a poplatků, které jsou od občanů vybírány. Hodnotí zákonnost výdajů v rozpočtovém období. V neposlední řadě musí poskytovat úplné informace o finanční situaci a plánech obce (Strečková, 1998).

### **3.3.2 Příjmy obecního rozpočtu**

Každá obec je při sestavování obecního rozpočtu limitována svými příjmy. Tyto obecní příjmy jsou, na rozdíl od podnikatelských subjektů, dány zákonem.

Dle Pekové a Pilného (2002) lze příjmy rozpočtu obce dělit následovně:

- návratné
  - úvěry, půjčky
  - krátkodobé dluhopisy (směnky) a obligace
- nenávratné
  - vlastní
  - daňové
    - svěřené daně
    - sdílené daně
    - místní poplatky
    - správní poplatky
  - nedaňové
    - z majetku
    - z podnikání
    - uživatelské poplatky
    - z mimorozpočtových fondů
  - dotace
    - účelové
    - neúčelové

**Daňové příjmy** tvoří nejvýznamnější podíl v rozpočtech obcí z hlediska příjmové stránky obce. Daň je povinná, nenávratná, zákonem vymezená pravidelná platba v určitých intervalech do státního rozpočtu nebo do zvláštních veřejných fondů. Tvoří je daně svěřené, sdílené, místní a správní poplatky (Peková, Pilný, Jetmar, 2005).

V rámci *svěřených daní*, kdy celý výnos daně jde do rozpočtu dané obce, se vybírá daň z nemovitosti. Tato daň má dvě součásti – daň ze staveb a daň z pozemků. Daň z nemovitosti je nejrozšířenější místní (regionální) daní (Provazníková, 2007).

*Sdílené daně* jsou takové daně, jejichž výnos je procentuálně rozdělen do více druhů veřejných rozpočtů, tzn., že do rozpočtu obce plyne pouze podíl na celostátním výnosu daně. Patří mezi ně daň z přidané hodnoty, daň z příjmů fyzických a právnických osob.

*Místní poplatky* jsou upravovány zákonem č. 565/1990 Sb., o místních poplatcích. V České republice mají povahu obecních daní, znamenající, že jejich zaplacením nevzniká nárok na poskytnutí protislužby. Jejich výnos by měl sloužit na poskytnutí lokálních veřejných statků, jejich hodnota však nepřesahuje více než 2 % z celkových příjmů rozpočtů obcí. Tyto poplatky mají fakultativní charakter, to znamená, že je pouze v rozhodnutí obce, zda tyto poplatky uplatní či nikoliv. Konkrétní sazby poplatků jsou upravovány zákonem, který stanoví jejich maximální možné hodnoty nebo rozpětí. Jedná se např. o tyto místní poplatky: poplatek ze psů, poplatek za lázeňský a rekreační pobyt, poplatek z ubytovací kapacity, atd.

*Správní poplatky* jsou obcemi vybírány povinně, podle zákona č. 368/1992 Sb., o správních poplatcích, ve znění zákona 10/1993 Sb., pokud vykonávají územní samosprávu, při které se poplatek předepisuje. Obce nemají pravomoc jejich hodnotu ovlivňovat, protože její výše je přesně dána sazebníkem. Pouze v některých výjimečných případech mohou jejich hodnotu snížit nebo prominout pro některé skupiny obyvatel jako třeba invalidní občany. Jedná se o poplatky vyměřené za provedení správních úkonů např. výpis z matrik, vystavení dokladů nebo povolení stavby.

Mezi **nedaňové příjmy** řadíme uživatelské poplatky, příjmy z majetku, příjmy z vlastního podnikání, sankční pokuty, příjmy z mimorozpočtových fondů obcí, příjmy z darů, výnosů a sbírek (Peková, 2004).

**Transfery a dotace** poskytují pomoc těm samosprávám, u kterých je nutné vydat finanční náklady na uspokojení potřeb, které se jinde nevyskytují a na kterých má stát zájem. Státní garance si je vědoma nutnosti poskytování standardní úrovně statků a služeb. Obcím jsou poskytovány specifické účelové nebo všeobecné neúčelové dotace. Oba typy dotací se používají na běžné i kapitálové výdaje (Peková, 2004).

### 3.3.3 Výdaje obecního rozpočtu

Získané příjmy jsou přerozdělovány a vydávány na určité činnosti. Výdaje obcí se rozdělují na **běžné** a **kapitálové** (stejně jako transfery a dotace). Běžné výdaje se pravidelně opakují, kapitálové výdaje jsou dlouhodobé a jsou určeny na financování velkých investičních projektů. Obec v rámci samostatné působnosti financuje (plně nebo částečně) následující: zdravotnické služby, služby sociální péče, vzdělání – školství, kulturu a rekreaci, policii, sanitární služby, pouliční osvětlení, městské parky, hřbitovy, vodovody, kanalizace, místní infrastrukturu, městskou veřejnou dopravu, plány území a obecní byty. Na výdaje spojené s činností v rámci přenesené působnosti dostávají obce příspěvek ze státního rozpočtu, ale z hlediska hospodaření je těžké u jednotlivých činností úplně náklady přesně určit (Provazníková, 2009).

## 3.4 Obec a regionální rozvoj

### 3.4.1 Regionální rozvoj v České republice

Regionální rozvoj je považován za jednu ze základních podmínek úspěšného hospodářského a sociálního rozvoje celé společnosti. Zahrnuje všechny základní aspekty společenského života – především však oblast ekonomickou, sociální a environmentální.

Základní legislativní rámec regionální politiky v České republice stanovuje od roku 2000 zákon č. 248/2000 Sb., o podpoře regionálního rozvoje. „*Zákon stanoví podmínky pro poskytování podpory regionálnímu rozvoji s cílem vyváženého rozvoje státu nebo územního obvodu kraje, s tím související působnost správních úřadů, krajů a obcí a vytváří podmínky pro koordinaci a realizaci hospodářské a sociální soudržnosti.*“ Tento základní dokument vymezuje základní principy regionální politiky, dále regiony podporované státem, oblasti podpory regionálního rozvoje, finanční

podpory státního programu regionálního rozvoje a stanovuje působnosti správních úřadů, krajů a obcí. Mezi oblasti podpory patří například:

- rozvoj cestovního ruchu,
- rozvoj sociálních služeb,
- rozvoj podnikání,
- rozvoj lidských zdrojů,
- zlepšování vybavení infrastrukturou a zajištění dopravní obslužnosti,
- rozvoj občanské vybavenosti,
- opatření k ochraně životního prostředí,
- zajištění dostupnosti a zlepšování úrovně poskytování zdravotnických služeb.

Nejnovějším základním koncepčním dokumentem v oblasti regionální politiky v České republice je Strategie regionálního rozvoje České republiky pro roky 2014 až 2020. Z časového hlediska jde o střednědobý dokument, který obsahuje dlouhodobý pohled na regionální rozvoj České republiky i krátkodobé realizační kroky (SRR 2014 až 2020).

Strategie regionálního rozvoje formuluje přístupy k rozvoji regionů České republiky, vytváří základ regionální politiky České republiky a směřuje územní zaměření ostatních rozvojových politik na období 2014 až 2020.

### **3.4.2 Programy rozvoje obce a regionu**

Rozvoj obce znamená zlepšování podmínek pro život jejich obyvatel či pro možnost podnikání nebo realizaci dalších aktivit. Zákon č. 128/2000 Sb., o obcích, v §2 k rozvoji uvádí: „Obec pečuje o všestranný rozvoj svého území a o potřeby občanů; při plnění svých úkolů chrání též veřejný zájem.“

Jedním ze základních dokumentů, který charakterizuje strategické plánování rozvoje, řízení obce a respektuje principy udržitelného rozvoje, je Strategický plán rozvoje obce či regionu. Hlavním cílem rozvojového plánu obce či regionu je udržitelný rozvoj a zvyšování kvality života obyvatel. Detailněji je však zaměřen na diagnostiku území, identifikaci rozvojových předpokladů a problémů, návrhů strategie regionálního a municipálního rozvoje regionu, stanovení priorit a cílů. Rozvojové a strategické

dokumenty, zejména Strategický plán rozvoje či Akční plán schvaluje zastupitelstvo obce, avšak při jeho vytváření by veřejná správa měla spolupracovat s dalšími aktéry, jako jsou příspěvkové organizace a zástupci zájmových organizací a neziskového sektoru (Wokoun, 2008).

Programy pro rozvoj obcí poskytují dotace, které jsou chápány jako nenávratně poskytnuté zdroje z veřejných rozpočtů. Tyto prostředky jsou nenávratné z toho důvodu, že příjemce splní podmínky, na jejichž základě mu byly dotace poskytnuty. Dotace pro obce lze členit dle různých hledisek:

- podle účelu – účelové, které jsou zaměřeny na konkrétní aktivitu, nebo neúčelové, které nemají vymezené aktivity,
- podle výše dotace,
- podle nároku na přidělení – nárokové, které jsou spjaty s výkonem veřejné služby a nenárokové, o něž se musí příjemce ucházet,
- podle financování výdajů např. investiční a neinvestiční dotace,
- podle zúčtování a způsobu vypořádání,
- podle dotace s finanční spoluúčastí nebo bez spoluúčasti (Holeček, 2009).

Velké množství dotací pro rozvoj obce je poskytována z prostředků EU, z aktuálního rozpočtového období 2014 - 2020 a prostředky jsou poskytovány na různé aktivity. Oproti předchozímu rozpočtovému období 2007 - 2013, jsou možnosti dotací pro obce zúženější (např. v současném období nelze v takové míře jako doposud podporovat investice do zkvalitnění infrastruktury, rozvoje místních spolků v obcích, místních památek či do zeleně v obci).

### **Národní a regionální programy pro rozvoj obcí**

Nejen evropské dotace pokrývají značnou část potřeb obcí, k dispozici jsou i národní a regionální programy pro rozvoj obcí. Hlavním orgánem na národní úrovni jsou ministerstva (Ministerstvo pro místní rozvoj a Ministerstvo financí). Obce mohou realizovat své projektové záměry v programech, které pravidelně, každoročně vyhláší Ministerstvo pro místní rozvoj nebo jednotlivé kraje. Na úrovni kraje se jedná zejména o Program obnovy venkova (POV) do něhož mohou obce žádat na základě zpracované

strategie Program rozvoje obce. Obce mají možnost realizovat své projektové záměry za pomoci regionálních podpor. Velkou úlohu zde hrají místní akční skupiny, které realizují své strategie na principu komunitně vedeného místního rozvoje. V minulém programovém období si obce prostřednictvím MAS vylepšily obecní infrastrukturu, investovaly do škol, místních spolků a výrazně zlepšil ráz obce.

### **Evropské programy pro rozvoj obcí**

Dle Wokouna a Malinovského (2008) jsou strukturální fondy v současné době používány pro podporu opatření regionální a strukturální politiky. Existují čtyři strukturální fondy. Patří sem evropský fond regionálního rozvoje, evropský sociální fond, evropský zemědělský podpůrný a záruční fond, finanční nástroj pro podporu rybolovu. Tyto fondy slouží k naplňování cílů strukturální a regionální politiky. Cílem strukturálních fondů je snižování rozdílů v životní úrovni mezi regiony Evropské unie.

- **Evropský fond regionálního rozvoje ERDF** je jedním ze čtyř strukturálních fondů. Základním posláním ERDF je pomoc při odstraňování regionálních nerovností s posilováním rozvoje a konverze regionů, dále má podporovat stabilní a trvale udržitelný rozvoj a přispět k vytváření trvale perspektivních pracovních míst.
- **Evropský sociální fond ESF** je nejstarší ze čtyř strukturálních fondů. Podporuje aktivity členských zemí Evropské unie směřující ke zlepšení perspektiv při hledání práce a získávání potřebných klasifikací, investuje do lidských zdrojů. Objemem finančních prostředků patří na druhé místo mezi strukturálními fondy.
- **Evropský zemědělský podpůrný a záruční fond EAGGF-G** má pomáhat chránit spojení mezi zemědělstvím a půdou, zlepšovat a podporovat konkurenceschopnost, zemědělství, jako klíčové aktivity ve venkovských oblastech a pomáhat udržovat osídlení venkovských oblastí. Má chránit a zlepšovat životní prostředí, krajinu a venkovské památky.
- **Finanční nástroj pro podporu rybolovu FIG** podporuje změny v rybářském sektoru, modernizaci loďstva, rozvoj chovu ryb, ochranu přímořských oblastí, výrobu a obchod s rybími výrobky.

V programovém období 2007 až 2013 sloužily pro rozvoj obcí tyto programy ([www.strukturalni-fondy.cz](http://www.strukturalni-fondy.cz)):

- **Regionální operační programy (ROP)** – sedm ROP dle příslušného regionu soudržnosti (NUTS II). Prioritní osy rozdělovaly operační programy na logické celky, které byly dále konkretizovány prostřednictvím tzv. oblastí podpory. Ty vymezovaly, jaké typy projektů mohly být v rámci příslušné prioritní osy podpořeny.
- **Tematické operační programy (OP)** – osm tematických OP, např. OP Doprava, OP Životní prostředí, OP Podnikání a inovace, OP Věda a výzkum pro inovace a jiné.
- **Operační programy přeshraniční spolupráce** - cílem programů je podpora hospodářské a sociální integrace příhraničních území prostřednictvím odstraňování přetrvávajících bariér a posilování jejich rozvojového potenciálu. Jsou posilovány vzájemné hospodářské, společenské a kulturní vztahy, společná péče o přírodní bohatství, rozvoj cestovního ruchu a budování flexibilního trhu práce.

V programovém období 2014 až 2020 se jedná o tyto programy:

- **Národní operační programy** – obsahují 8 operačních programů, Integrovaný OP a Program rozvoje venkova. V rámci Programu rozvoje venkova je pro ČR v tomto programovém období alokována částka 2,3 mld. Kč.
- **Programy přeshraniční spolupráce** – žadatelé mohou získat finanční podporu na realizaci nejrůznějších projektů. Mezi podporované aktivity patří výstavba a rozvoj hraniční infrastruktury, rozvoj cyklistických stezek, cyklotras, turistických a lyžařských stezek, spolupráce v oblasti vzdělávání, mezilidských vztahů společenských, kulturních a volnočasových aktivit. Na programy přeshraniční spolupráce je vyčleněna částka 18,2 mld. Kč.



### **3.5 Současný stav veřejné správy České republiky**

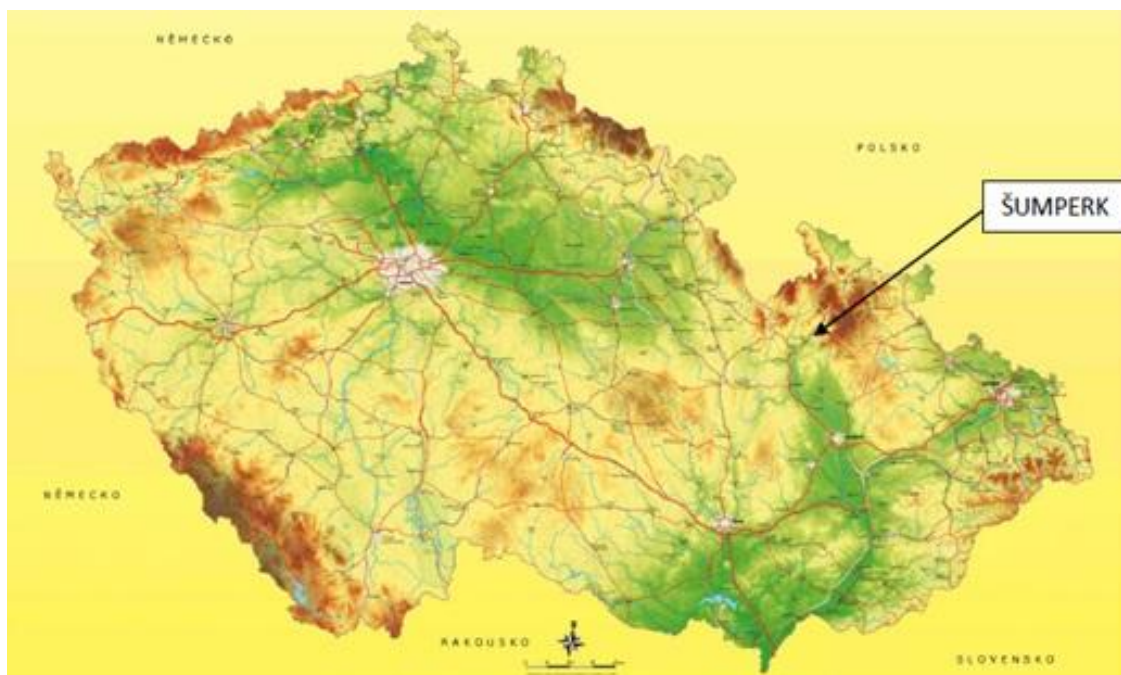
Dobré fungování institucí veřejné správy patří k základním předpokladům konkurenceschopnosti státu. Světové ekonomické fórum provedlo v roce 2012 šetření, podle kterého českou ekonomiku brzdí neefektivní ekonomická správa, špatné fungování institucí, vysoký stupeň regulatorní zátěže a vysoká míra korupce. Z těchto důvodů se ČR v Indexu mezinárodní konkurenceschopnosti nachází na 39. místě a v žebříčku kvality institucionálního prostředí na 82. místě (Pavlík, 2014).

Dle Pavlíka (2014) vydala veřejná správa ČR dokument „Strategie mezinárodní konkurenceschopnosti České republiky pro období 2012 až 2020“ a hovoří se zde právě o nižší úrovni výkonnosti veřejné správy, ve srovnání se soukromým sektorem. Za významný nedostatek můžeme uvést neexistenci přehledu činností, které veřejná správa vykonává a složitost získávání informací. Chybí také koncepce aktivit, která má veřejná správa zajišťovat a rozpis nákladů na tyto aktivity. Výkonnost veřejné správy je také značně ovlivněna její velkou roztržitostí, kdy se na území České republiky nachází více než 6 000 obcí.

## 4 Charakteristika města Šumperk

Město Šumperk se nachází v severozápadní části Moravy v Olomouckém kraji. Území se rozprostírá severně od úrodné Hané a je označováno za bránu do Jeseníků – nejvyššího pohoří Moravy. Město se rozkládá na ploše 2790 ha a jeho nadmořská výška je 330 m n. m. Území Šumperka se člení na tři katastrální území, a to na Šumperk, Dolní Temenici a Horní Temenici.

**Obrázek 1: Město Šumperk na mapě České republiky**



**Zdroj: Haskoning DHV ČR**

Do konce roku 2002 byl Šumperk sídlem okresního úřadu, po reformě veřejné správy a zrušení okresních úřadů je od roku 2003 Šumperk obcí s rozšířenou působností, do jejíž správního obvodu náleží 36 obcí s téměř 70 tisíci obyvateli (69 405 podle SLDB 2011) a dalších 27 obcí má zde pověřený obecní úřad. Město je samostatně spravováno zastupitelstvem, jež je nejvyšším orgánem v oblasti samostatné působnosti (Haskoning DHV ČR, 2014).

**Tabulka 1: Vybrané ukazatele pro město Šumperk**

Kraj	Olomoucký
Okres	Šumperk
Katastrální výměra	27,91 km <sup>2</sup>
Počet obyvatel k 31. 12. 2014	26 697
Nadmořská výška	330 m n. m.
Části obce	1
Katastrální území	3

**zdroj: MěÚ Šumperk, vlastní práce**

## 4.1 Historie

První zmínka o městě se datuje okolo roku 1281. Šumperk, zpočátku spojený s těžbou drahých kovů, se tehdy poměrně rychle rozvíjel a byl nepřetržitě v zástavě nejpřednějších českých a moravských šlechtických rodů.

Těžké časy pro město odstartovalo období třicetileté války, kdy z města zbyly jen pobožené hradby a vydrancované domy. Mnohem horší katastrofu zažil Šumperk v roce 1669, kdy město postihl drtivý požár, kdy shořelo takřka celé vnitřní město. Pohromy města v 17. století pokračovaly čarodějnickými inkvizicemi, kdy za oběti padlo mnoho předních měšťanů s manželkami.

Doba rozkvětu města začala opět v 18. století růstem manufaktur, zejména lnářských a textilních. Postupně ve městě vznikly slévárna, cihelny, továrny na výrobu textilních strojů, pivovar apod. Na začátku 20. století byla v Šumperku velká koncentrace průmyslových podniků, došlo k rozvoji peněžních ústavů, škol apod. Po roce 1938 byl Šumperk obsazen nacisty, většina Čechů byla nucena odejít a okupace zastavila veškerý hospodářský rozvoj. Po válce se vracela většina českých obyvatel a drtivá většina německy mluvícího obyvatelstva byla odsunuta. Po roce 1948 byly podniky zestátněny a likvidovány soukromé živnosti. Místo tradičního textilního průmyslu se Šumpersko přeorientovalo na ryze podniky hutní, strojírenské a stavební. Po revoluci v roce 1989 byl historický střed města prohlášen za městskou památkovou zónu a vzhled Šumperka se tak začal měnit k lepšímu. V současné době má v Šumperku trvalé bydliště necelých 27 tisíc obyvatel ([www.czso.cz](http://www.czso.cz)).

## **4.2 Obec v současnosti**

### **Obyvatelstvo**

Podle údajů Českého statistického úřadu k 31.12.2014 žilo v obci 26 697 obyvatel, z toho 12 658 mužů a 14 039 žen. Podle počtu obyvatel se město Šumperk řadí mezi středně velká města, v rámci celého Olomouckého kraje je pak čtvrtým největším středně velkým městem. Průměrný věk obyvatelstva je 43,5 let.

### **Orgány obce**

Město Šumperk je spravováno Zastupitelstvem města Šumperk, které je nejvyšším orgánem v oblasti samostatné působnosti, a jeho členové jsou každé čtyři roky voleni občany ve volbách do obecních zastupitelstev. Zastupitelstvo města Šumperka má celkem 27 členů a schází se zpravidla jednou za pět týdnů.

### **Zemědělství, průmysl a doprava**

Město Šumperk se rozkládá na ploše 2790 ha. Významnou část výměry zaujímají lesní porosty, které zabírají celkově 51 % celého území. Zemědělská půda se podílí na celkové rozloze 42 %, orná půda 22,8 %, zastavěnou plochu tvoří 1 % a vodní plochy 0,8 %. Z těchto údajů vyplývá, že převážná část území spadá do oblastí méně příznivých pro zemědělství.

V Šumperku je v oblasti zemědělství důležitý především výzkum šlechtění polních plodin, výroby osiv, sadby, prodej přípravků na ochranu rostlin a aplikovaný výzkum.

Za nejdůležitější v rámci průmyslu lze považovat kovoprůmysl a strojírenství zastoupené společnostmi jako EPCOS, s.r.o., PrametTools, s.r.o., Urdiamant, s.r.o. atd. V oblasti výroby převažují produkty z feritového jádra, pozistory, nástroje ze slinutých karbidů a technická keramika. Potravinářství je ve městě zastoupeno dvěma firmami (PENAM, s.r.o., NUGET – R).

Šumperk spojuje s Ostravskem a Jesenickem silnice I. třídy. Město se nachází na celostátních tratích 290 a 291, které napojují město také na III. železniční koridor v Zábřehu na Moravě a Olomouci. Za územím města leží veřejné vnitrostátní letiště. Autobusové linky spojují město s nejvýznamnějšími městy republiky a se všemi významnými místy kraje Olomouc. Město Šumperk je jako mnoho dalších měst napojeno na celostátní síť cyklistických tras I. třídy prostřednictvím trasy č. 6115. Stejně tak těsně za hranicí Šumperka prochází významná cyklotrasa, která je součástí

evropské sítě Eurovelo a spojuje Jadran s Baltem. Je možné zde však nalézt také velmi hustou síť cyklotras IV. třídy. Město vystavělo mnoho cyklistických stezek především z toho důvodu, že mají příznivý vliv na udržení vyrovnaného poměru mezi automobilovou a ostatní dopravou.

### **Školství, zdravotnictví a sociální péče**

V Šumperku můžeme nalézt tři mateřské školy se sedmi odloučenými pracovišti a dvě mateřské školy, které jsou součástí základních škol (jedna z nich je soukromá). Šumperk disponuje také zařízením pro děti od věku osmi měsíců.

Základní vzdělání poskytuje šest základních škol zřizovaných městem Šumperk, jedna základní škola zřizovaná Olomouckým krajem a dvě soukromé základní školy.

V rámci středních škol je v Šumperku sedm škol zřizovaných Olomouckým krajem, šest středních škol nabízí odborné vzdělání a Gymnázium Šumperk, které nabízí obecné vzdělání.

Vysokoškolské vzdělání v Šumperku nabízí Vysoká škola báňská – technická univerzita Ostrava, Česká zemědělská univerzita v Praze a Provozně ekonomická fakulta.

Největším zdravotnickým zařízením města Šumperk je Nemocnice Šumperk, s.r.o. Ve městě se nachází také Poliklinika a velmi rozšířená ambulantní síť praktických lékařů a specialistů, která početně odpovídá velikosti města i spádové oblasti.

Nejvýznamnějším městským zařízením poskytujícím v Šumperku sociální služby je nezisková organizace PONTIS, o.p.s. Tato organizace poskytuje a rozvíjí sociální služby prostřednictvím poradenství, sociální péče a sociální prevence.

### **Cestovní ruch a kultura**

Město Šumperk je z hlediska cestovního ruchu atraktivní oblastí. Nabízí lidem možnost návštěvy renesančních a barokních zámků, hradů, kostelů, chrámů, muzeí a galerií. Turisté zde mohou navštívit nejen historické a kulturní památky, ale i překrásnou a rozmanitou přírodu, která je na mnoha místech chráněna zákonem ve formě rezervací, chráněné krajinné oblasti nebo zón klidu. Turisté, kteří jezdí do Jeseníků za turistikou a lyžováním, navštěvují Šumperk, zastavují se zde i návštěvníci lázní ve Velkých Losinách, nebo ti, kteří putují za kulturou či poznáním. V letní turistické sezóně jsou návštěvníkům v Šumperku nabízeny atraktivity jako „Procházka ze 13. do 21. století“, „Kde v Šumperku žily čarodějnice“ a „Zrození malé Vídne“.

Město Šumperk představuje kulturní a volnočasové centrum celého okresu Šumperk, přičemž nabídkou kulturních a sportovních aktivit ovlivňuje i sousední okres Jeseník. Kulturní a společenské akce probíhají zejména v Domě kultury Šumperk, ve Vlastivědném muzeu v Šumperku, v Divadle Šumperk, v Kině Oko a v Městské knihovně. Na území města se nacházejí četné kulturně historické pamětihodnosti, jejichž potenciál však není v důsledku nedostatečné péče a investic do jejich obnovy adekvátním způsobem využit. Regionální i mezinárodní význam má Dům evropského setkávání, na jehož rekonstrukci se podílela i německá strana. O zájmy nejmladší generace pečuje Dům dětí a mládeže u radnice a Vila Doris Šumperk, kde se každoročně v květnu pořádá „Divadlo v parku“. Ke konci prázdnin při dožínkových oslavách je zde pořádán Mezinárodní folklórní festival, kde se představují soubory z celého světa a návštěvníci se mohou seznamovat s kulturami, které by jinak nepoznali.

### **Partnerská města**

Spolupráce obcí je uskutečňována na základě smlouvy uzavřené ke splnění konkrétního úkolu. Šumperk, jak uvádí portál [www.sumperk.cz](http://www.sumperk.cz), spolupracuje na mezinárodní úrovni s těmito městy:

- Bad Hersfeld (od roku 1994) – pojátkem je Evropský dům setkávání, kulturní centrum německých obyvatel, pocházejících původně ze Šumperka,
- Nysa (partnerem od roku 1996) je centrem euroregionu,
- Prievidza (od roku 2001) – podobně jako v Šumperku je i v Prievidzi historicky doložen statut města jako královského majetku a zároveň silná tradice textilních a oděvních řemesel,
- Mikulov (od roku 1998) – se Šumperkem sdílí kus poválečné historie, kdy byla obě města po nuceném odchodu části obyvatel během krátké doby početně dosídlena z vnitrozemí,
- Ebreichsdorf (od roku 2002) - centrum rekreace a sportu, a to především díky jezdeckému a golfovému areálu v blízkosti zdejšího zámku,
- Maarsen (od roku 1994) – nizozemské městečko leží severně od Urtechu na březích kanálu spojujícího Amsterdam s řekou Rýn. Je tradičním domovem obchodníků a lodníků,

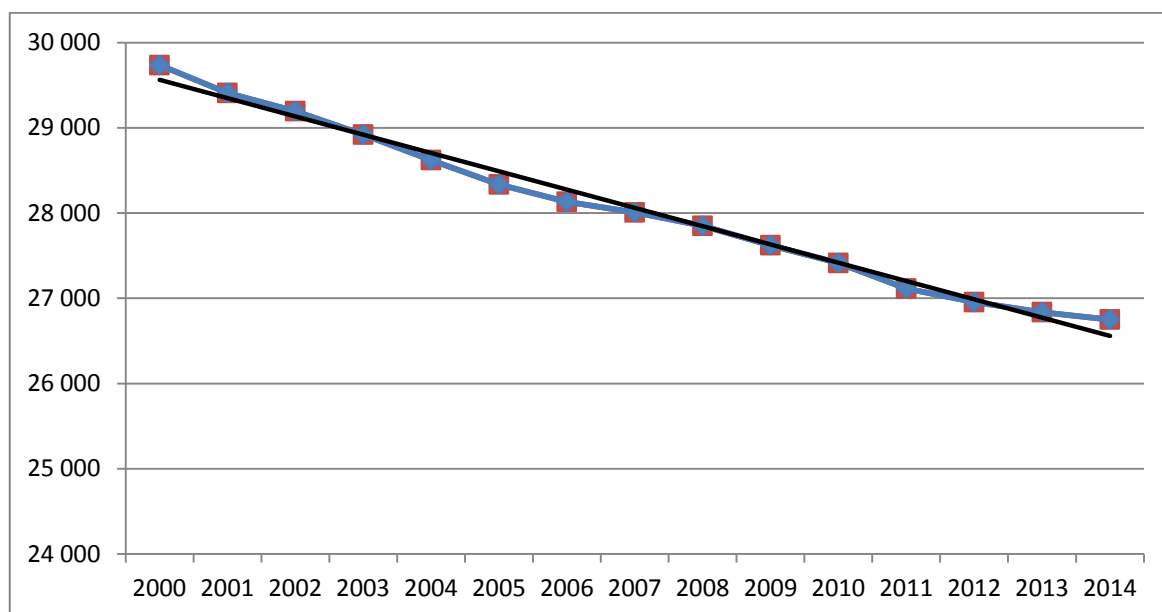
- Polotsk (od roku 2000) – ve středověku se podobně jako Šumperk řídil městským právem magdeburského typu,
- Vaasa (od roku 1984) – partnerská smlouva byla v Šumperku podepsána 12. května 1984 jako již devátá v rámci spolupráce Československé společnosti pro mezinárodní styky se svazem finských měst.

## 5 VLASTNÍ PRÁCE

### 5.1 Stav obyvatelstva

Na základě analýzy počtu obyvatel města Šumperk za sledované období došlo ke zjištění, že počet obyvatel se neustále snižuje. Fakt, že město Šumperk bojuje s úbytkem obyvatel, dokazuje i graf 1.

**Graf 1: Vývoj počtu obyvatel ve městě Šumperk v letech 2000-2014**



**Zdroj: ČSÚ, vlastní práce**

První absolutní diference mezi hodnotami časové řady byly zjištěny jako velmi podobné (příloha 1), k proložení hodnot byla tedy zvolena přímka. Záporná hodnota rovnice regrese potvrzuje klesající trend.

$$\text{Rovnice trendu: } y' = 29\,776 - 214,5t_i$$

Následující kapitoly se budou blíže zabývat pohybem obyvatelstva, tzv. demografickou dynamikou, kde budou uvedeny hlavní příčiny tohoto dlouhodobého úbytku. Mezi dynamické ukazatele bude zařazena porodnost, úmrtnost a migrace, protože přímo souvisí s reprodukci a vývojem populace. Ukazatelé budou analyzovány pomocí časových řad od roku 2000 do roku 2014.



Věková struktura obyvatel města Šumperk je obsažena v tabulce 2, ze které je na první pohled patrný výrazně vyšší počet starších věkových skupin obyvatelstva v poměru ke skupině dětí do 14 let. K 31. 12. 2014 žilo ve městě 14,1 % obyvatel ve věku do 14 let a 28,4 % obyvatel, kteří měli 60 let a více. Předproduktivní složka obyvatel výrazně zaostává nad složkou postproduktivní. Průměrný věk byl 45,4 roků a index stáří 150,3 znamená, že počet na 150 osob ve věku 65 a více let je pouze 100 dětí ve věku do 14 let. Vysoká hodnota indexu je způsobená nízkým počtem dětí a všeobecný trend klesající porodností nenaznačuje zlepšení ani do dalších let.

Ve věku 15-59 let žilo ve městě celkem 57,5 % občanů. Poměr mužů a žen je ve všech věkových skupinách poměrně vyrovnaný až na skupinu poslední. Obyvatelé starší 60 let byli zastoupeni 41 % u mužů a 59 % u žen.

**Tabulka 2: Věková struktura města Šumperk k 31. 12. 2014**

Věková skupina	Město Šumperk		
	Muži	Ženy	Celkem
0-14	1 941	1 827	3 768
15-29	2 256	2 158	4 414
30-44	2 943	2 890	5 833
45-59	2 404	2 687	5 091
65+	3 114	4 477	7 591
<b>celkem</b>	<b>12 658</b>	<b>14 039</b>	<b>26 697</b>
<b>průměrný věk</b>	<b>41,4</b>	<b>41,8</b>	<b>45,4</b>
<b>index stáří</b>	<b>114,8</b>	<b>237,9</b>	<b>150,3</b>

Zdroj: ČSÚ, vlastní zpracování

## 5.2 Pohyb obyvatelstva

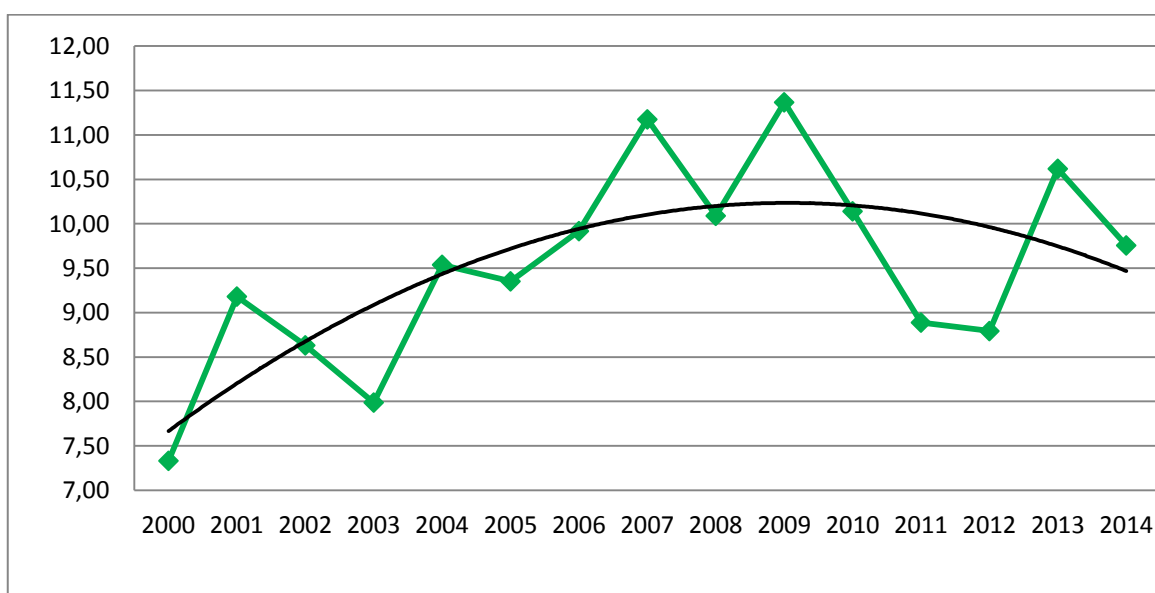
### 5.2.1 Analýza porodnosti

Počet živě narozených dětí ve městě Šumperk byl ve sledovaném období proměnlivý. Svého minima dosáhl na začátku sledovaného období, v roce 2000. Narodilo se pouze 218 dětí. Tehdy, jak dokazuje hrubá míra porodnosti, připadlo na tisíc obyvatel 7,33 narozených dětí. V roce 2009 se narodil maximální počet dětí, celkem 314. Od tohoto roku až do roku 2012 se počet živě narozených dětí neustále snižoval. Tento pokles nelze jednoznačně vysvětlit, můžeme ho ale připsat trendu snižování porodnosti ve všech vyspělých zemích.

Příloha 2 obsahuje počet živě narozených dětí a hodnoty hrubé míry porodnosti města Šumperk za jednotlivé roky ve sledovaném období.

Pro analýzu časové řady porodnosti byla použita metoda analytického vyrovnání. Jelikož se hodnoty absolutních přírůstků neustále mění a nejsou konstantní, časová řada byla proložena parabolickou trendovou funkcí. Jak znázorňuje graf 2, trend v počtu narozených dětí je do roku 2009 rostoucí a od tohoto roku až do konce sledovaného období je trend klesající. Tuto skutečnost lze připsat nástupu hospodářské krize, ztrátě sociálních jistot a následnému odkladu zakládání rodiny.

**Graf 2: Hrubá míra porodnosti ve městě Šumperk v letech 2000-2014 v ‰**



Zdroj: ČSÚ, vlastní práce

$$\text{Rovnice trendu porodnosti města Šumperk je } y' = - 12649 + 125,9t_i - 0,031t_i^2$$

Od 90. let je také zaznamenán zvyšující se průměrný věk matky při narození prvního dítěte. Zatímco v roce 1995 v Olomouckém kraji byl průměrný věk matky 22,7 roku, v následujících letech došlo k postupnému posouvání a odkládání rození dětí do stále vyššího věku. V roce 2004 byl průměrný věk matek při porodu v Olomouckém kraji 24,9 roku a úhrnná porodnost dělala 1,47 dětí na jednu ženu. V roce 2014 byl již průměrný věk matek 30,4 roku, přičemž průměrný věk prvorodiček byl 28,4 let.

Ženy v současné době upřednostňují budování kariéry a svou roli matky posouvají až do pozdějšího věku. Také v chápání rodiny jako instituce došlo v průběhu

let ke značné změně a přestalo být prioritní. V roce 1994 se mimo manželství narodilo v Olomouckém kraji 12,5 % dětí, v roce 2014 už to bylo celých 47,8 %.

## 5.2.2 Analýza úmrtnosti

Počet zemřelých osob ve městě Šumperk ve sledovaném období je poměrně konstantní. Nejméně osob zemřelo v roce 2008, celkem 268, nejvíce zemřelo v roce 2013, celkem 341 osob. Hrubá míra úmrtnosti, tedy podíl zemřelých a středního počtu obyvatel na 1000 obyvatel, ve sledovaném období ale neustále roste. Dle přílohy č. 3 byla nejnižší míra úmrtnosti v roce 2001, kdy zemřelo 9,25 osob na každých 1000 obyvatel města. Naopak nejvyšší hrubá míra úmrtnosti byla zaznamenána v roce 2013, kdy zemřelo 12,71 osob na každých 1000 obyvatel města.

V Olomouckém kraji se neustále zvyšuje také naděje na dožití při narození. Dlouhodobě roste ukazatel naděje dožití vypočtený z úmrtnostních tabulek. Muž, který se narodil v roce 2013 nebo 2014 má předpoklad, že se v průměru dožije 75 let a žena 82 let. Zvyšuje se naděje dožití i ve starších věkových kategoriích. Muž, který se v uvedených letech dožil 65 let má šanci prožít dalších téměř 16 let a žena dalších 20 let.

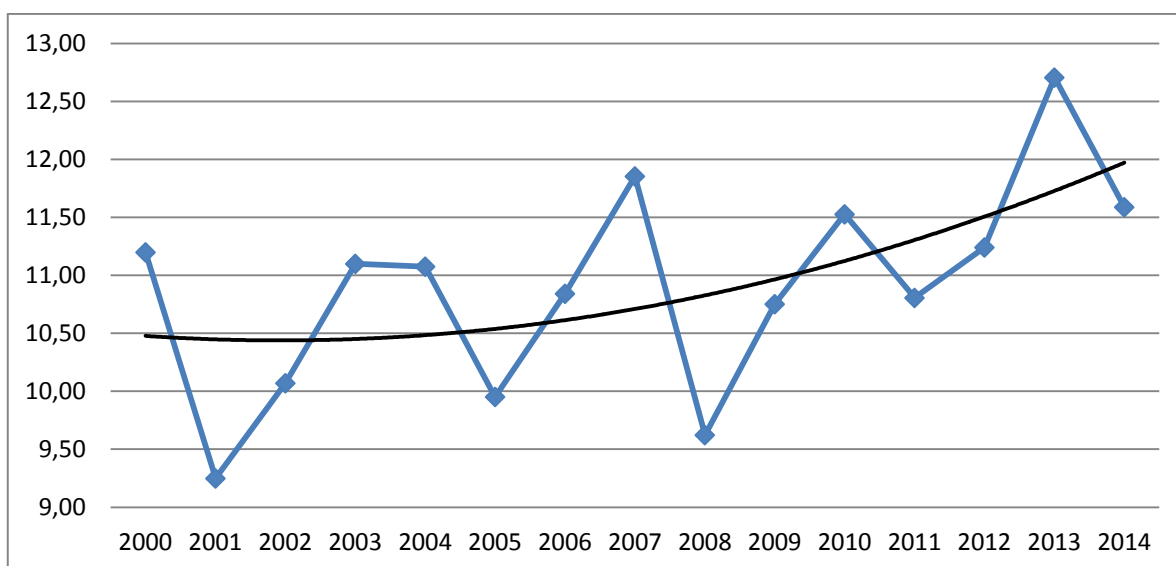
Neustále se zvyšuje i podíl zemřelých ve vyšším věku. V roce 2014 tvořil podíl zemřelých starších 65 let 79,4 %, přičemž mezi muži to bylo 72,9 % a u žen dokonce 86,8 % zemřelých žen přesáhlo 65 let věku. Nejčastější příčinou smrti u starších osob jsou nemoci oběhové soustavy a nejčastějším místem úmrtí je nemocnice.

Také hodnoty kojenecké úmrtnosti v kraji se neustále zlepšují, tendence je klesající. V roce 2010 činila 2,5 ‰ a v roce 2014 dosahovala už jen 2,2 ‰ a drží se pod celorepublikovým průměrem 2,4 ‰.

Graf 3 znázorňuje vývoj hrubé míry úmrtnosti, kdy trend je rostoucí.

Rovnice trendu je  $y' = 42125 - 42,07t_i + 0,010t_i^2$

**Graf 3: Hrubá míra úmrtnosti ve městě Šumperk v letech 2000-2014 v ‰**



Zdroj: ČSÚ, vlastní práce

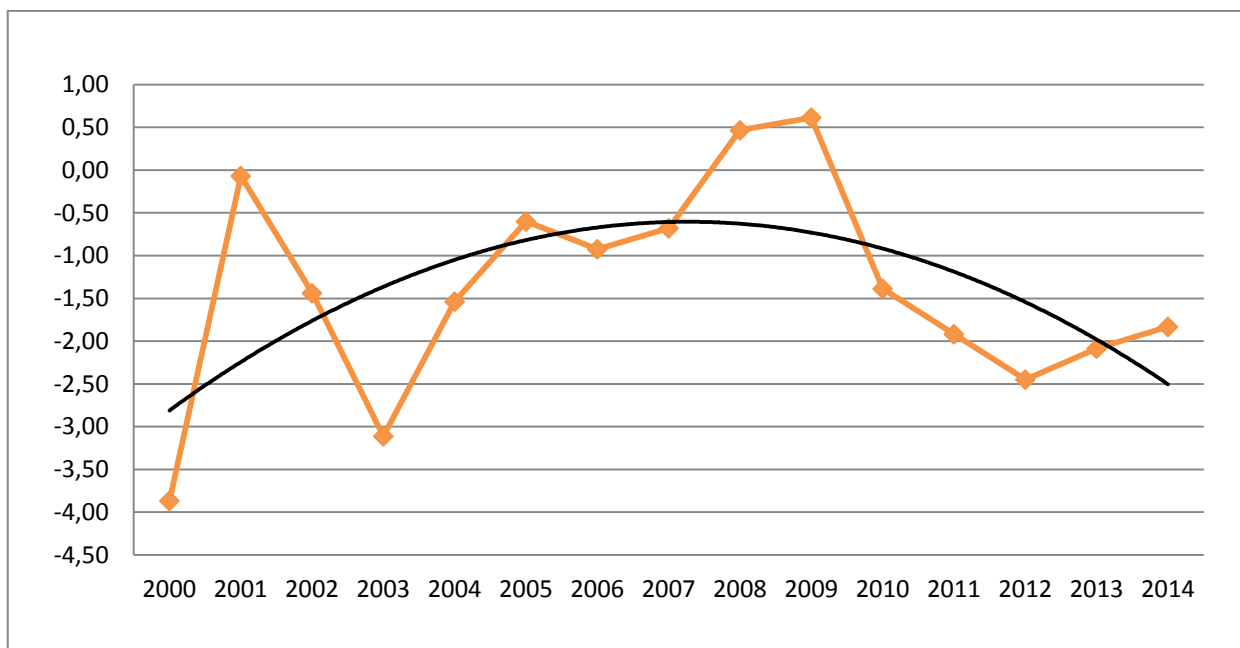
### 5.2.3 Vývoj přirozeného přírůstku

O přirozeném přírůstku ve městě Šumperk lze mluvit pouze v letech 2008 a 2009. Ve všech ostatních letech sledovaného období obyvatelstvo dle rozdílu živě narozených a zemřelých ubývalo. Největší přirozený úbytek 115 osob byl zaznamenán v roce 2000. Hodnoty přirozeného přírůstku města znázorňuje příloha 4.

Graf 4 znázorňuje vývoj a trend vývoje hrubé míry přirozeného přírůstku. Z grafu lze vidět, že trend počtu obyvatel se do roku 2008 zlepšoval a lidí ubývalo stále méně. Od roku 2008 do současnosti se naopak hodnoty trendu neustále zhoršují, počet zemřelých převyšuje počet narozených osob.

$$\text{Rovnice trendu je } y' = -16862 + 168,0t_i - 0,041t_i^2$$

**Graf 4: Hrubá míra přirozeného přírůstku ve městě Šumperk v letech 2000-2014 v ‰**



Zdroj: ČSÚ, vlastní práce

#### 5.2.4 Migrační analýza

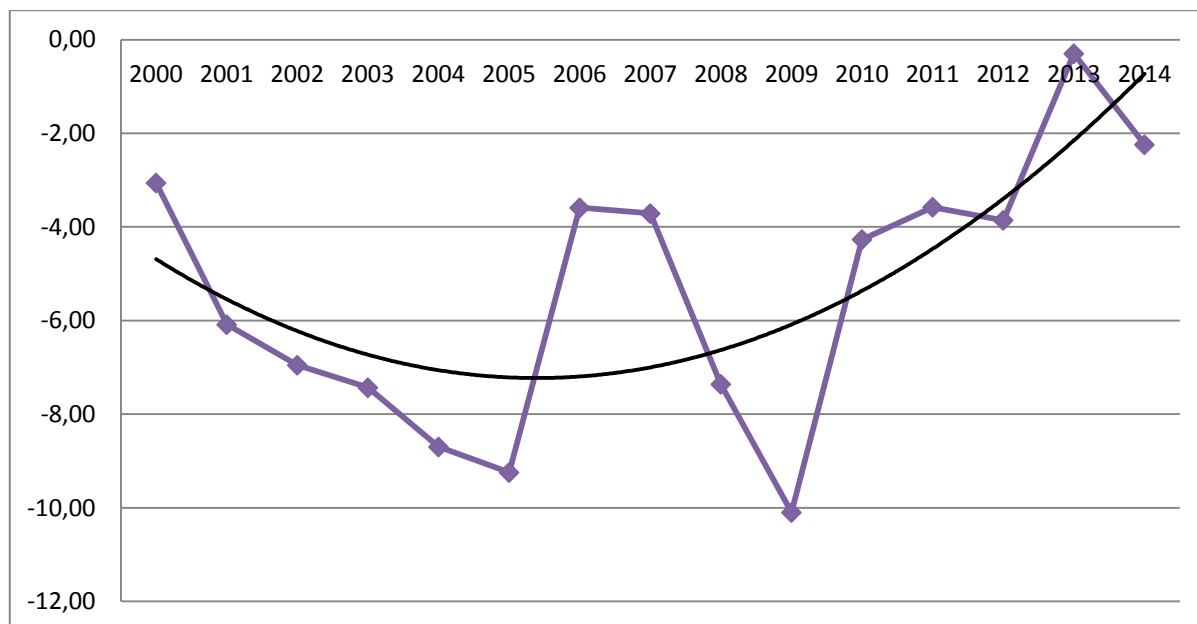
Migrace je nejhůř předvídatelnou složkou populačního vývoje. V širším časovém horizontu, od 70. let do roku 1993 bylo město Šumperk migračně spíše ziskové (s výjimkou několika krátkých období). Migrační přírůstek souvisel s procesem urbanizace, kdy Šumperk jako sídlo okresu měl velký potenciál. Od roku 1993 byl zaznamenán úbytek populace migrací. Tento jev lze přičíst stěhování obyvatel z centra města do okolních vesnic, např. Nový Malín, Vikýřovice či Rapotín. V tomto období také zároveň došlo ke zrušení okresů a poklesu průmyslové produkce a tím i k poklesu významnosti města Šumperka jako správního centra a centra zaměstnanosti. Mezi hlavní faktory pro stěhování do menších obcí patří také malá vzdálenost od okresního města a výrazná aktivita zastupitelstva obcí v případě zasíťovaných pozemků nabízených pro individuální výstavbu. Toto vše se děje při nedostatku stavebních parcel v Šumperku a při příznivých cenových podmínkách okolních obcí.

Ve sledovaném období dochází k postupné změně vývoje migrační situace, což dokazuje příloha 5.

Od roku 2000 do roku 2005 můžeme vidět, že přírůstek stěhování ve městě Šumperk je záporný a stále klesá. Nejvyšší záporná migrace (emigrace) byla zaznamenána v roce 2005, kdy kraj přišel o 262 obyvatel. Od roku 2006 až do konce

sledovaného období dochází ke snižování počtu osob, které opustily město. Nutno podotknout, že migrační saldo je v celém sledovaném období záporné. V roce 2013, kdy se z města odstěhovalo pouze 8 osob, bylo migrační saldo nejnižší záporné za celé sledované období. Hodnoty hrubé míry migračního salda jsou uvedeny v příloze 6. Graf 5 ukazuje vývoj hrubého migračního salda ve sledovaném období.

**Graf 5: Vývoj hrubého migračního salda ve městě Šumperk v letech 2000-2014 v ‰**



**Zdroj: ČSÚ, vlastní práce**

$$\text{Rovnice trendu je } y' = 35215 - 351,2t_i + 0,087t_i^2$$

Migrace celého Olomouckého kraje je ovlivněna zejména počtem přistěhovalých a odstěhovaných osob v rámci České republiky. Vnitřní migrací se do kraje přistěhovalo v roce 2014 celkem 4150 osob a 4734 osob se vystěhovalo. Konkrétně mezi obcemi okresu Šumperk se přestěhovalo 1792 osob z celkového počtu 8086 (tabulka 7).

**Tabulka 3: Migrace mezi okresy Olomouckého kraje v roce 2014**

Rok	2014
<b>Přistěhovalí celkem</b>	<b>4 150</b>
z toho z ciziny	688
<b>Vystěhovalí celkem</b>	<b>4 734</b>
z toho do ciziny	523
<b>Přírůstek/úbytek stěhováním celkem</b>	<b>-584</b>
z toho s cizinou	165
<b>Stěhování mezi obcemi kraje</b>	<b>10 228</b>
v tom:	
mezi okresy kraje	2 142
mezi obcemi okresu	8 086
Jeseník	642
Olomouc	2 985
Prostějov	1 380
Přerov	1 287
Šumperk	1 792

Zdroj: ČSÚ, vlastní práce

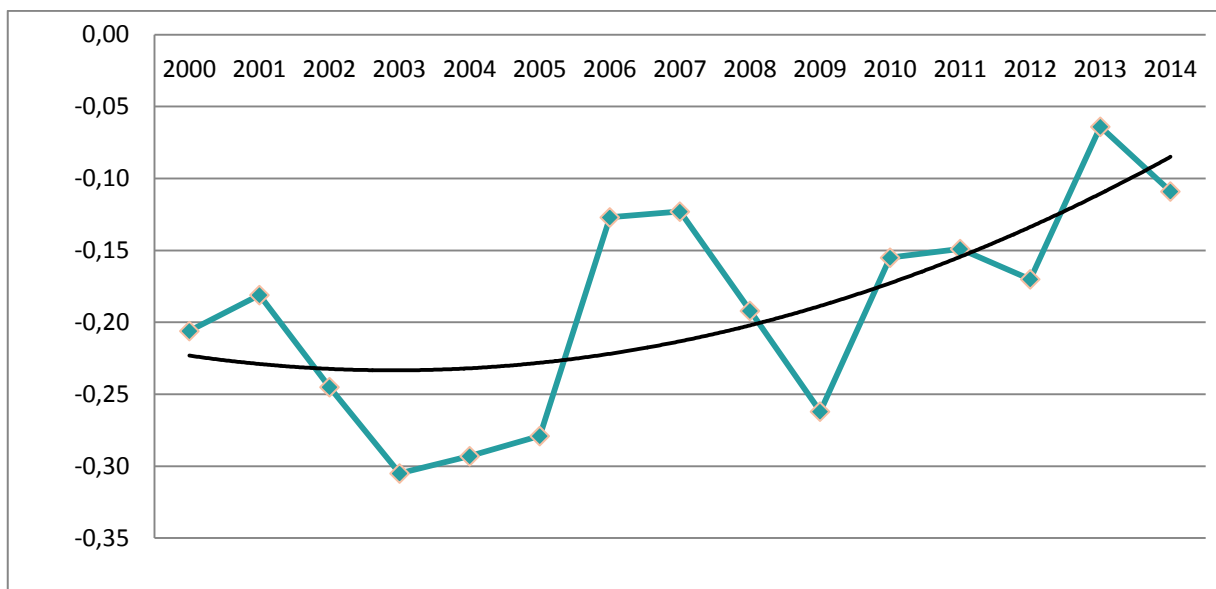
### 5.2.5 Celkový přírůstek

Celkový přírůstek se chápe jako součet přirozeného přírůstku, tj. rozdíl narozených a zemřelých, a migrace, tj. rozdíl mezi přistěhovalými a zemřelými. Vývoj celkového přírůstku dokládá příloha 7.

Celkový přírůstek i přesto, že je stále záporný, roste vlivem klesající migrace. Klesá rozdíl mezi vystěhovalými a přistěhovalými. Vývoj hrubé míry celkového přírůstku znázorňuje graf 6. Její hodnoty jsou uvedeny v příloze 8.

$$\text{Rovnice trendu je: } y' = 4840 - 4,833t_i + 0,001t_i^2$$

**Graf 6: Hrubá míra celkového přírůstku města Šumperk v letech 2000-2014 v %**



Zdroj: ČSÚ, vlastní práce

Přirozený úbytek obyvatelstva je dán nízkou mírou porodnosti, která souvisí se změnami v partnerském chování a odkladem uzavírání sňatků do pozdějšího věku partnerů. Odkládání narození prvního dítěte do pozdějšího věku matek má za následek snižování míry porodnosti. Zároveň dochází ke snižování velikosti rodiny v souvislosti s ekonomickou náročností finanční podpory dětí a snahou o udržení životního stylu a standardu rodiny na úrovni co nejbližší před narozením dítěte.

Na těchto předpokladech je postavena i prognóza vývoje počtu obyvatel města Šumperka založena na projekci obyvatelstva České republiky do roku 2100 zpracované Českým statistickým úřadem v roce 2013. Všechny varianty vývoje (nízká, střední i vysoká) předpokládá postupný pokles počtu obyvatel. V nejbližších letech je u všech variant předpokládán ještě mírný nárůst počtu obyvatel, ten se však v dohledném časovém horizontu zlomí a nastane postupný pokles počtu obyvatel.

### 5.3 Ekonomické ukazatele

Mezi nejvýznamnější makroekonomické ukazatele, které slouží ke zhodnocení dění v rámci ekonomiky daného území, patří bezesporu nezaměstnanost. Mezi problémy nezaměstnanosti patří značné regionální rozdíly. Některé oblasti vykazují hodnoty míry nezaměstnanosti razantně vyšší než republikové statistiky, v jiných oblastech se naopak míra nezaměstnanosti nachází pod republikovou úrovní. Tyto územní odlišnosti



podněcuje několik faktorů, mezi které se například řadí geografický charakter regionu, různorodost vzdělání, stárnutí populace, dopravní dostupnost, mzdová úroveň zaměstnanců a další.

V následující části práce bude analyzována nezaměstnanost města Šumperk jako správního obvodu obce s rozšířenou působností. Do SO ORP Šumperk patří celkem 36 obcí s téměř 70 tisíci obyvateli a situace na trhu práce je v této oblasti značně provázaná. Převážná většina obyvatel z těchto menších obcí dojíždí za prací právě do města Šumperk. Menší procento pak dojíždí ze Šumperka. Seznam obcí je uveden v příloze 9.

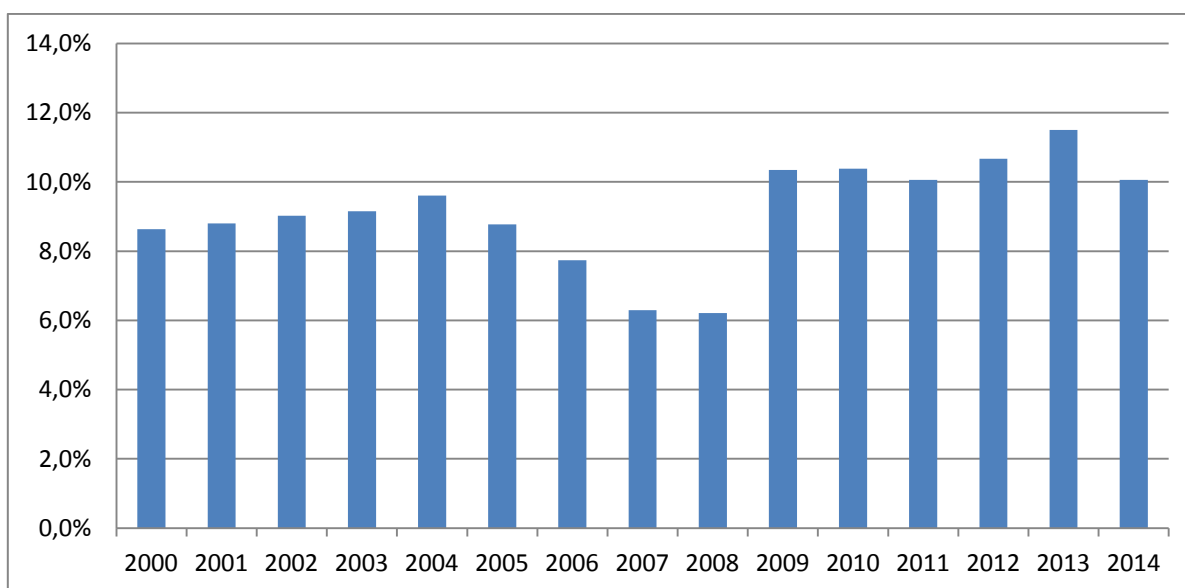
### **5.3.1 Vývoj nezaměstnanosti**

Vývoj nezaměstnanosti v jednotlivých letech v SO ORP Šumperk je znázorněn v grafu 7, kde je sledovaná průměrná míra nezaměstnanosti vypočtena jako podíl počtu nezaměstnaných osob a pracovní síly. Pracovní síla je zde chápána jako ekonomicky aktivní obyvatelstvo ve věku 15-64 let.

Od roku 2000 až do roku 2004 má nezaměstnanost rostoucí tendenci. Mezi roky 2005 a 2008 míra nezaměstnanosti klesá. V roce 2008 je průměrná míra nezaměstnanosti 6,2 % a tato hodnota je nejnižší za celé sledované období vůbec. V roce 2009 došlo ke skokovému nárůstu o více než 4 procentní body, na 10,3 %. Tato skutečnost byla bezesporu způsobena světovou finanční krizí, která začala právě v roce 2008 a její hlavní příčinou byla americká hypoteční krize, která začala již o rok dříve. V tomto období zaměstnavatelé ve velmi krátké době propustili z důvodu ztráty zakázek velké množství zaměstnanců jednak z organizačních důvodů, ale u mnoha osob neprodloužili pracovní poměr na dobu určitou. Následoval úbytek pracovních příležitostí, což mělo za následek stěhování obyvatel do jiného okresu či kraje za novými pracovními nabídkami. Obecně tedy ve městě dochází ke zvyšování nezaměstnanosti a tím i změně struktury sociálního postavení obyvatel.

V České republice se dle Českého statistického úřadu v listopadu 2008 meziročně snížila průmyslová produkce o 17,4 % a hodnota nových zakázek klesla o 30,2 %. Nezaměstnanost rostla až do roku 2011, na jehož konci už dochází k mírnému poklesu. Nezaměstnanost dále roste i v roce 2012 a 2013, ke skokovému zlepšení o 1,4 procentní body došlo v roce 2014.

**Graf 7: Průměrná míra nezaměstnanosti v % v SO ORP Šumperk v letech 2000 až 2014**



Zdroj: ČSÚ, vlastní práce

Počet evidovaných uchazečů o zaměstnání spolu s konkrétními hodnotami míry nezaměstnanosti jsou uvedeny v tabulce 9. Dále je zde uvedeno procentuální zastoupení občanů se zdravotním postižením, absolventů, občanů, kteří jsou evidováni na úřadu práce déle než 12 měsíců, na celkovém počtu nezaměstnaných osob v SO ORP Šumperk. Údaje, ze kterých bylo vycházeno, jsou obsaženy v příloze č. 10.

**Tabulka 4: Ukazatele nezaměstnanosti v SO ORP Šumperk v letech 2000-2014**

Ukazatel	2000	2001	2002	2003	2004	2005	2006	2007
Evidovaní uchazeči o zaměstnání	4588	4664	4749	4796	4956	4515	3970	3221
z toho občané se zdravotním postižením (%)	11,2	11,4	10,9	12,8	14,3	16,0	17,8	19,8
z toho absolventi (%)	12,1	11,8	10,4	7,8	7,4	6,7	5,2	4,8
z toho osoby evid. nad 12 měsíců (%)	37,5	38,6	41,5	43,7	42,4	47,5	44,4	43,7
Míra nezaměstnanosti (%)	8,6	8,8	9,0	9,2	9,6	8,8	7,7	6,3

Ukazatel	2008	2009	2010	2011	2012	2013	2014
Evidovaní uchazeči o zaměstnání	3167	5238	5207	4934	5150	5470	4696
z toho občané se zdravotním postižením (%)	18,5	12,7	14,4	12,7	11,5	10,6	12,0
z toho absolventi (%)	4,7	5,7	5,5	5,4	4,9	4,7	4,5
z toho osob evid. nad 12 měsíců (%)	34,4	26,2	39,2	41,7	44,6	46,0	48,5
Míra nezaměstnanosti (%)	6,2	10,3	10,4	10,1	10,7	11,5	10,1

Zdroj: ČSÚ, vlastní práce

Z údajů za jednotlivé roky je patrné klesající zastoupení absolventů hledajících práci. Za tímto jevem stojí fakt, že se mladí lidé po dokončení studia nevracejí zpět do města, ale hledají práci ve větších městech. Pokud absolvent zůstane na úřadu práce, hrozí zde nástup tzv. sociálního ohrožení - nezformují se pracovní návyky, zvykne si na příjem bez vlastní aktivity (rodiče, sociální dávky) a hrozí zde vyšší pravděpodobnost začlenění do různých rizikových skupin.

O uplatnitelnosti absolventů na trhu práce rozhoduje nejen stupeň a obor vzdělání, ale i aktivita absolventa během studia i při hledání práce a jeho další schopnosti a dovednosti. Z hlediska oboru vzdělání mají vyšší šanci na získání místa absolventi technických oborů a dále řemeslníci.

U zaměstnavatelů můžeme odlišovat dva krajní postoje k absolventům, které se objevují zhruba stejně často: zaměstnavatel buď chce právě absolventy, aby si je mohl „vychovat“ a přizpůsobit k obrazu svému (skrytým motivem je nezřídka úspora mzdových nákladů - nižší mzda), nebo tvrdí, že si zaplatí „hotovou“ pracovní sílu a o absolventy vůbec nemá zájem. Mimo to se objevují nevyhranění zaměstnavatelé, které ÚP může ovlivnit v jejich názoru např. i výší přidělené dotace při vzniku místa, na kterém může absolvent získat odbornou praxi.

Dalším patrným jevem mezi nezaměstnanými je rostoucí podíl osob evidovaných na úřadu práce nad 12 měsíců, tzv. dlouhodobá nezaměstnanost. Velkým problémem u těchto osob je fakt, že dlouhodobě nezaměstnaný ztrácí své pracovní návyky. Díky tomu jsou pro zaměstnavatele málo atraktivní a jejich šance nalézt nové pracovní místo je tím ještě více ztížena.

Mezi dlouhodobě nezaměstnanými tvoří vysoký podíl zejména uchazeči nad 50 let, často ještě s nevyhovujícím zdravotním stavem. Dalším důvodem dlouhodobé evidence mohou být nízká kvalifikace, nedostatečné znalosti a dovednosti, nepříznivé možnosti dojíždění do zaměstnání apod. Nezřídka dochází i ke kumulaci těchto důvodů u jednoho uchazeče.

Hlavním problémem dlouhodobé nezaměstnanosti je změna životního stylu, k níž dochází zhruba po jednom roce nezaměstnanosti. Část dlouhodobé nezaměstnanosti je záměrná a dobrovolná, ať už kvůli rozhodnutí uchazeče o zaměstnání raději pobírat sociální dávky než pracovat (případně si k sociálním

dávkám přivydělávat práci „na černo“) nebo kvůli tomu, že na šanci uplatnit se na trhu práce pro opakované neúspěchy rezignoval.

### 5.3.2 Struktura volných pracovních míst

Volných pracovních míst v SO ORP Šumperk ve sledovaném období vždy bylo výrazně méně než byl počet uchazečů. Z tabulky 10 je patrné, že hodnoty se od roku 2000 do roku 2005 poměrně stabilně držely na stejné úrovni. Nejvíce pracovních míst bylo dostupných v letech 2007 a 2008. Nejvíce uchazečů o 1 pracovní místo, celkem 31,2, bylo v roce 2009. Můžeme se domnívat, že tato hodnota je reakcí na světovou finanční krizi, která právě v tomto roce propukla v plné síle.

Výrazně lepších hodnot se dosáhlo v roce 2014, kdy se na jedno pracovní místo hlásilo „pouhých“ 11,8 uchazečů.

Tabulka 5: Volná pracovní místa v SO ORP Šumperk v letech 2000 až 2014

Ukazatel	2000	2001	2002	2003	2004	2005	2006	2007
Volná pracovní místa	180	187	171	175	191	166	320	485
Počet uchazečů na 1 volné pracovní místo	25,5	24,9	27,8	27,4	25,9	27,2	12,4	6,6

Ukazatel	2008	2009	2010	2011	2012	2013	2014
Volná pracovní místa	475	170	290	158	195	215	398
Počet uchazečů na 1 volné pracovní místo	6,7	30,8	18,0	31,2	26,4	25,4	11,8

Zdroj: ČSÚ, vlastní práce

Okres Šumperk leží v dopravně odlehlejší části kraje, nezaměstnanost je z velké míry ovlivněna existencí špatně dostupných oblastí s minimem pracovních příležitostí. V tomto okrese se důsledky světové hospodářské krize projeví v minulých letech s největší silou. Šumpersko bylo postiženo nejen masovým propouštěním u velkých zaměstnavatelů, ale i krachem významných podniků s dlouholetou tradicí, jejichž případná obnova v budoucnu je v mnoha případech nereálná.

## 5.4 Hospodaření obce

Pro zajištění kvalitního prostředí k životu obyvatel je nezbytné, aby obec vyváženě hospodařila se svými finančními prostředky. Jen tak bude schopna pečovat o svůj rozvoj ve všech směrech.

Tato část praktické části diplomové práce bude zaměřena na analýzu hospodaření obce Šumperk v letech 2003 až 2014. Data byla čerpána z podkladů městského úřadu. V tabulce č. 11 jsou zachyceny příjmy a výdaje města Šumperk za sledované období. Výsledek hospodaření je pak zobrazen v grafu č. 8.

Tabulka 6: Příjmy a výdaje města Šumperk v letech 2003-2014 v tis. Kč

Ukazatel	2003	2004	2005	2006	2007	2008	2009
Příjmy celkem	579 082	599 679	494 065	507 958	627 265	701 974	867 854
Výdaje celkem	532 916	620 238	506 178	589 947	616 009	652 078	915 333
Výsledek hospodaření	46 166	-20 559	-12 113	-81 989	11 256	49 896	-47 479

Ukazatel	2010	2011	2012	2013	2014
Příjmy celkem	804 708	729 791	505 869	515 211	518 885
Výdaje celkem	752 379	733 704	435 569	463 671	506 133
Výsledek hospodaření	52 329	-3 913	70 300	51 540	12 752

Zdroj: MěÚ Šumperk, vlastní práce

Cílem hospodaření každé obce je mít vyrovnaný, případně přebytkový rozpočet. V roce 2003 se tento cíl Šumperku podařilo splnit a město vykazovalo vyšší příjmy než výdaje. Celkový výsledek hospodaření byl kladný.

V letech 2004 až 2006 byl naopak hospodářský výsledek obce záporný, výdaje převyšovaly příjmy a to kvůli nízkým investičním příjmům.

V roce 2007 a 2008 bylo hospodaření města již vyrovnané na straně příjmů i výdajů a zároveň v souladu s rozpočtem a představami zastupitelských orgánů. Více finančních prostředků bylo vynaloženo na rozvoj technické i občanské infrastruktury a zlepšení životního prostředí. V těchto letech se město zaměřilo na rekonstrukci několika hlavních dopravních komunikací, kde docházelo k častým nehodám. Byly vybudovány dva kruhové objezdy a dbalo se především na zvýšení bezpečnosti chodců a cyklistů. Finance byly využity i na rekonstrukci Tyršova stadionu, který je hlavním sportovním centrem ve městě a na celkovou modernizaci Bratrušovského venkovního

koupaliště. Uvedené skutečnosti měly kladný vliv na růst reálných mezd obyvatel a bohatý kulturně společenský život města.

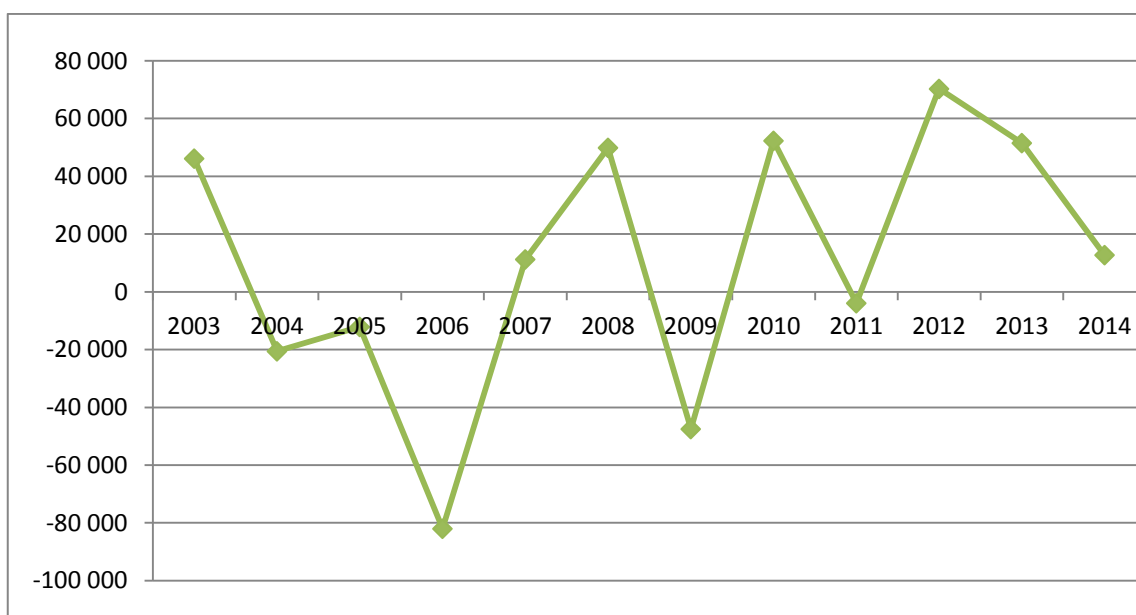
V roce 2009 převyšovaly výdaje nad příjmy a to o 47 479 tis. Kč, což znamenalo záporný výsledek hospodaření. Tento fakt je zapříčiněn hospodářskou krizí, která měla dopad zejména na předpokládanou výši daňových příjmů, která byla oproti rozpočtu nižší o více než 20 000 tis. Kč. Pokles byl zaznamenán především u daně z příjmů fyzických osob ze samostatně výdělečné činnosti a u daní z nemovitostí. V této době docházelo k opatrnosti a snižování nákladů jak velkých firem, tak i malých živnostníků. Nižší byly i investiční příjmy, a to o cca o 61 000 tis. Kč. Nejvyšší výdajovou položku tvoří, jako i v předchozích letech, odbor sociálních věcí.

Výsledek hospodaření za rok 2010 je názornou ukázkou toho, že ekonomická krize se podařila ve městě Šumperk zvládnout a město hospodařilo opět s přebytkem. Oproti předchozímu roku se značně snížily výdaje odboru strategického rozvoje a investic, a to téměř o 160 000 tis. Kč. Nárůst ve výdajích zaznamenal pouze odbor sociálních věcí cca o 14 tis. Kč.

Rok 2012 byl poznamenán poklesem hrubého domácího produktu v celé České republice, což se projevilo i v ekonomice výrobních podniků na území šumperského regionu. Přesto se však stěžejní cíle dané rozpočtem města podařilo splnit a to i v době, kdy daňové příjmy byly opět o něco nižší a kdy město i v ekonomicky obtížných podmínkách dokázalo splatit investiční úvěry z minulých let.

Ve struktuře rozpočtových výdajů nastala v roce 2012 výrazná změna, kdy došlo k velkému poklesu výdajů na odbor sociálních věcí. Tento pokles souvisí se změnou systému placení sociálních dávek, kdy veškeré nepojistné dávky sociálního systému přešly z obcí na úřady práce.

**Graf 8: Výsledek hospodaření města Šumperk v letech 2003-2014 v tis. Kč**



Zdroj: MěÚ Šumperk, vlastní práce

#### 5.4.1 Příjmy do rozpočtu

Příjmy v rozpočtu se člení na čtyři základní druhy, tj. daňové, nedaňové, kapitálové příjmy a dotace. Tabulka č. 12 zachycuje rozdělení příjmů dle jednotlivých skupin a jejich podíl na celkových příjmech města Šumperk v období let 2003 až 2014. Tato struktura příjmů byla vypočítána z dat uvedených v příloze 11.

**Tabulka 7: Struktura příjmů rozpočtu města Šumperk v letech 2003-2014 v %**

Příjmy v tis. Kč	2003	2004	2005	2006	2007	2008	2009	2010	2011	2012	2013	2014
<b>Daňové příjmy</b>	42,1	42,2	55,3	53,1	46,1	44,9	30,8	35,7	39,0	57,1	63,7	66,0
<b>Nedaňové příjmy</b>	4,3	5,1	4,0	2,4	4,8	6,9	11,4	10,2	10,3	14,8	15,0	15,8
<b>Kapitálové příjmy</b>	0,0	0,0	0,2	0,1	0,0	4,1	7,2	6,3	3,7	3,0	0,0	0,0
<b>Ostatní neinvestiční dotace</b>	49,2	47,7	31,7	34,2	39,8	41,9	36,2	40,6	42,0	13,4	11,6	12,1

Zdroj: MÚ Šumperk, vlastní práce

V roce 2009 došlo ke skokovému navýšení rozpočtu díky zvýšení kapitálových příjmů v tomto roce. Od roku 2009 pak rozpočet Šumperka postupně klesá. V roce 2012 město hospodařilo s nejvyšším přebytkem za sledované období a to s cca 70 000 tis. Kč.

Nejvyšší podíl na příjmech města mají dvě skupiny. Jako první jsou to daňové příjmy, které zabírají rozmezí mezi 30 až 66 % celkových příjmů. Do této skupiny

nejvíce přispívají daně z příjmů, daň z přidané hodnoty, daň z nemovitosti, poplatky za komunální odpad, atd. Na druhém místě to jsou ostatní neinvestiční dotace, které mají od roku 2011 výrazně klesající tendenci a patří jim rozmezí 11 až 49 % celkových příjmů. Mezi ostatní neinvestiční transfery patří například příspěvek na výkon státní správy, dotace na sociálně-právní ochranu dětí, meziobecní spolupráce, atd.

Celkové příjmy města Šumperk byly rozpočtovány k 31.12.2014 ve výši 316 294 tis. Kč, skutečnost dosáhla hodnoty 342 277 tis. Kč, což znamenalo plnění na 108 % upraveného rozpočtu.

Vývoj jednotlivých položek příjmů rozpočtu města v časovém období předcházejících 12 let včetně jejich porovnání, tempa růstu a koeficientu růstu znázorňuje příloha č. 6.

**Daňové příjmy** obecně představují největší podíl na celkových příjmech obce, což platí i v případě města Šumperk. Skládají se z příjmů ze sdílených daní, svěřených daní, místních a správních poplatků. Daňové příjmy byly ve sledovaném období poměrně stabilní, v posledních sledovaných letech ale došlo k navýšení, a to vlivem změny zákona č. 243/2000 Sb., o rozpočtovém určení daní. Vliv na tento nárůst měl i příjem z daně z přidané hodnoty, kdy bylo vládou ČR zavedeno zvýšení snížené sazby DPH z 10 % na 14 %.

**Nedaňové příjmy** se podílely na celkových příjmech obce méně než příjmy daňové. Největší částí nedaňových příjmů tvořily příjmy z vlastních činností a poskytování služeb, zahrnující například drobné stavební práce pro občany (výkopové práce), rozvoz obědů či pronájmy strojů. Dále byly zastoupeny příjmy z pronájmů pozemků a hrobových míst, atd.

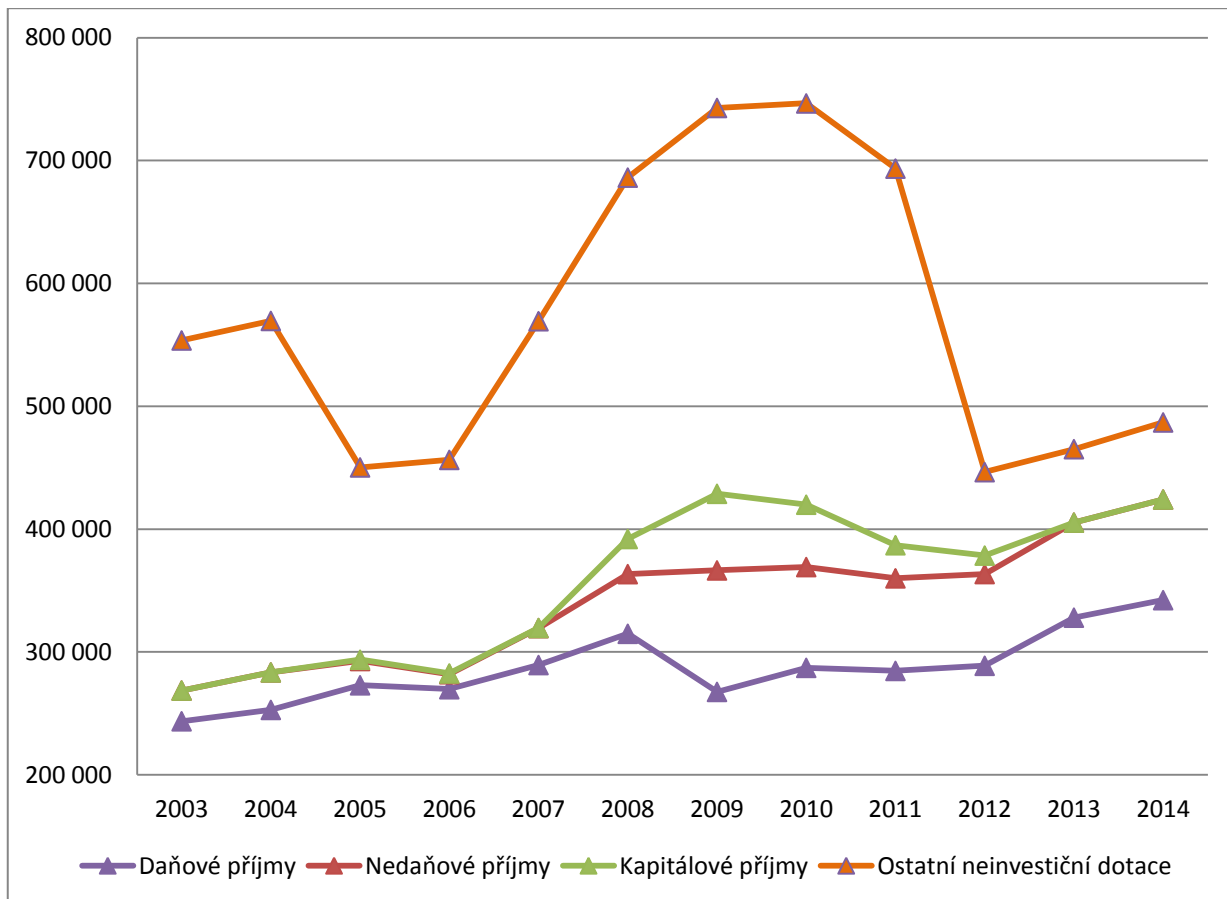
**Kapitálové příjmy** zahrnovaly příjmy z prodeje pozemků a majetku, přijaté dary a příspěvky na pořízení majetku. Tyto příjmy jsou ve sledovaném období buď nulové – v některých letech se nevykazovaly, nebo velmi nízké. Finance do této kapitoly plynuly především z prodeje pozemků.

**Přijaté dotace** představovaly druhý nejvýznamnější podíl na celkových příjmech. Jejich výše v uvedených letech kolísala. V některých letech dokonce převýšily i finance plynoucí z daňových příjmů. Dotace město získalo např. na celkovou rekonstrukci ulice J. z Poděbrad a pro expozici čarodějnických příběhů ve Vlastivědném



muzeu v roce 2009. Objemné dotace městu plynuly v roce 2011 z Regionálního operačního programu na rekonstrukci přednádraží, kdy město obdrželo částku 10 514 886 Kč. Ze stejného operačního programu plynula dotace v hodnotě 7 855 436 Kč na vybudování cyklostezky Šumperk – Dolní Studénky. V následujících letech byly transfery na podstatně nižší úrovni.

**Graf 9: Vývoj jednotlivých příjmů rozpočtu města Šumperk v letech 2003-2014 v tis. Kč**



Zdroj: MěÚ Šumperk, vlastní práce

#### 5.4.2 Výdaje do rozpočtu

Dle rozpočtové skladby jsou dále členěny i výdaje města, které se dělí na jednotlivé kapitoly. Výdajová složka rozpočtu města Šumperk je důležitá pro provoz města a organizace jemu podřízených. Vývoj jednotlivých výdajových složek v období let 2003 až 2014 znázorňuje příloha č. 12.

Z tabulky 13 je patrný procentní podíl jednotlivých výdajových kapitol v letech 2003 až 2014 na celkových výdajích města Šumperk. Tyto výdaje jsou dále zobrazeny v grafu 10, kde jsou ale uvedeny pouze hlavní kapitoly.

**Tabulka 8: Výdaje rozpočtu města Šumperk v letech 2003-2014 v %**

Výdaje v tis. Kč	2003	2004	2005	2006	2007	2008	2009	2010	2011	2012	2013	2014
Kancelář tajemníka	1,8	1,6	14,6	13,5	14,4	14,8	10,9	13,1	13,3	21,5	20,2	17,5
Oddělení bezpečnostní rady	0,0	0,0	0,3	1,1	0,2	0,3	0,2	0,2	0,3	0,4	0,4	0,3
Odbor správní a vnitřních věcí	17,6	13,9	4,2	5,3	4,6	5,6	2,1	2,6	1,9	2,9	3,1	2,8
Městská policie	1,8	1,6	2,1	1,9	1,9	1,9	1,5	1,8	1,9	3,1	2,9	2,8
Odbor životního prostředí	3,4	2,6	3,7	3,3	3,3	3,4	2,5	3,3	3,1	5,0	4,0	3,8
Odbor dopravy	1,0	0,9	1,2	1,0	1,0	1,0	0,8	0,9	1,0	1,7	1,6	1,5
Odbor sociálních věcí	19,9	15,8	19,1	18,3	31,1	35,8	26,9	34,7	33,2	1,8	1,8	3,5
Odbor školství, kultury a vnějších vztahů	27,5	25,1	9,1	8,5	8,3	7,8	6,9	7,0	8,7	13,3	13,9	12,0
Odbor finanční a plánovací	15,4	16,2	22,7	15,3	15,3	13,9	14,3	15,0	15,4	18,9	16,3	15,1
Odbor majetkoprávní	1,2	0,8	0,6	0,5	3,4	4,1	1,4	1,7	0,3	0,4	0,5	1,6
Odbor strategického rozvoje, ÚP a investic	10,4	21,2	20,6	27,5	14,2	10,1	25,7	10,2	11,7	14,7	19,3	21,5

Zdroj: MěÚ Šumperk, vlastní práce

Finance z kapitoly kancelář tajemníka byly využity především na školení a vzdělávání pracovníků, platy a odvody zaměstnanců a velká část proudila na podporu oddělení informatiky, v roce 2013 to bylo 6 369 tis. Kč. Ve sledovaném období mají hodnoty rostoucí charakter a je to především kvůli navyšování počtu zaměstnanců města a výdaji s tím spojenými.

Poměrně malou část finančních prostředků přidělilo ve sledovaném období město Šumperk oddělení bezpečnostní rady. V průměru činily investice do této kapitoly pouze 0,3 % z celkových výdajů. Toto oddělení samostatně existuje až od roku 2005, kdy se oddělilo od kapitoly kancelář tajemníka. Výdaje jsou poskytovány na požární ochranu města a krizové řízení.

Odbor správní a vnitřních věcí čerpal nejvíce financí v roce 2013, kdy město poskytlo necelých 18 % ze svých celkových výdajů. Finance šly především do provozních výdajů a voleb.

Další drobnou položkou výdajů města je kapitola městská policie, která za monitorované období nepřesáhla 3,1 % výdajů města. Finance byly využity především na provozní výdaje a na platy a pojistné pracovníkům městské policie.

Výdaje určené pro odbor životního prostředí jsou během sledovaného období konstantní a pohybují se v rozmezí mezi 2,5 až 5 % z celkových výdajů. Nejvíce prostředků bylo využito pro odpadové hospodářství, celkem 14 317 tis. Kč, provoz sběrného dvoru Příčná, celkem 1 833 tis. Kč, a pro oddělení ovzduší, celkem 403 tis. Kč.

Výdaje z kapitoly dopravy se během posledních let postupně zvyšovaly. V roce 2014 činily 1,5 % z veškerých výdajů. Finanční prostředky byly využity především pro zkvalitnění služeb dopravní územní obslužnosti MHD.

Odbor sociálních věcí čerpal až do roku 2012 nejvíce financí poskytovaných městem Šumperk. Jak již jednou bylo zmíněno, v uvedeném roce došlo k velkému poklesu výdajů do tohoto odboru, který souvisí se změnou systému placení sociálních dávek, kdy veškeré nepojistné dávky sociálního systému přešly z obcí na úřady práce. Pro představu činily výdaje v roce 2003 celých 106 212 tis. Kč a v roce 2014 již jenom 17 494 tis. Kč. V posledních letech sledovaného období jsou finance poskytované především na sociálně-právní ochranu dětí a pomoc organizacím – Pontis o.p.s., Armádě spásy a charitě.

Odbor školství, kultury a vnějších vztahů přerozděluje finance zvláště zařízením předškolní výchovy, zvláštním zdravotnickým zařízením, granty a dotace pro výkonnostní sport, finance na cestovní ruch a kulturní akce. V roce 2014 činily výdaje do tohoto odboru 12 % z celkových výdajů, což představuje částku 60 687 tis. Kč.

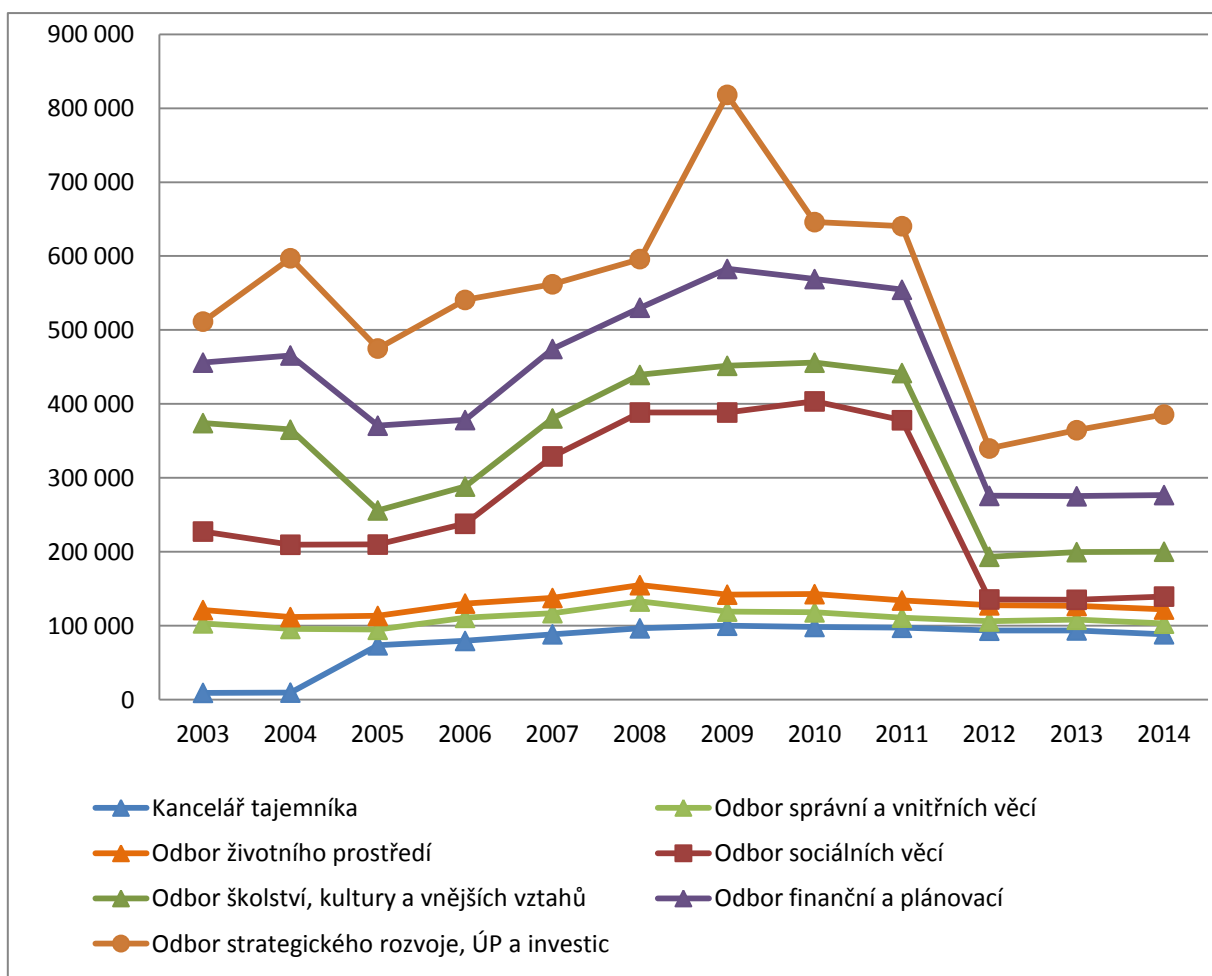
Výdaje určené pro odbor finanční a plánovací se během sledovaného období pohybují v rozmezí mezi 13,9 až 22,7 % z celkových výdajů. Finance se využívají pro neinvestiční transfery soukromoprávním subjektům jako je Divadlo Šumperk s.r.o. a šumperské sportovní areály, dále pro neinvestiční nákupy – nákup služeb pro Dům kultury s.r.o. a pro neinvestiční transfery veřejnoprávním subjektům, jako např. Sdružení obcí střední Moravy.

Majetkoprávní odbor se zabývá převody vlastnictví k nemovitostem, prodejem bytů, bytových domů, pozemků, pronájmem pozemků a dalším dispozicím vlastnictví

města. Tento odbor patří mezi menší příjemce financí a v roce 2014 čerpal 1,6 % z celkových výdajů města.

Jeden z největších příjemců finančních prostředků je odbor strategického rozvoje, územního plánování a investic. V posledním sledovaném roce tato kapitola čerpala 21,5 % z celkových výdajů, což představuje 108 918 tis. Kč. Výdaje byly především využity pro energetické úspory MŠ Zahradní či Společenského střediska Severka, které spočívaly v celkovém zateplení těchto budov. Dále se investovalo např. do nového parkovacího domu na ulici Finská a budování cyklostezek mezi městem a přilehlými vesnicemi.

**Graf 10: Vývoj jednotlivých výdajů města Šumperk v letech 2003-2016 v tis. Kč**



Zdroj: MěÚ Šumperk, vlastní práce

## 5.5 SWOT analýza

Pomocí komplexní SWOT analýzy bude vyhodnoceno fungování obce, nalezeny nové možnosti růstu nebo identifikovány její problémy. Předmětem zájmu byly oblasti, které přímo souvisí s tématem práce - demografické a finanční ukazatele rozvoje města, nejvýznamnější slabé a silné stránky života obyvatel v základních kategoriích občanské vybavenosti. Následně budou navrženy doporučení pro další rozvoj města.

Následující výčet silných a slabých stránek, příležitostí a hrozeb je souhrnem z oblasti infrastruktury, vzdělávání, bezpečnosti, životního prostředí, kultury a ekonomiky.

### Silné stránky

1. Relativní blízkost hlavních silničních a železničních tahů ČR.
2. Existující koridory pro obchvatové komunikace.
3. Atraktivní životní prostředí v blízkosti horského pásma Jeseníků je obyvateli považováno za jednu z největších kladů života v Šumperku.
4. Ukazatel dluhové služby města je velmi nízký (pod 5%).
5. Šumperk leží na důležité komunikaci pro tranzitní dopravu do Polska a na slezské magistrále I/11.
6. Počet velkých zaměstnavatelů je mírně nadprůměrný ve srovnání s podobnými městy.
7. Podíl obyvatel se středoškolským vzděláním s maturitou a vyššími stupni vzdělání je nadprůměrný v porovnání s průměrem České republiky.
8. Počet osob do města za prací dojíždějících je výrazně větší než počet osob vyjíždějících – město je centrem ekonomické aktivity okolního regionu.

### Slabé stránky

1. Neexistující kapacitní příjezdová komunikace do města.
2. Síť komunikací pro nemotorovou dopravu je nedostatečná a nejsou vzájemně propojeny.
3. V důsledku chybějícího obchvatu je město nadměrně zatíženo tranzitní dopravou.

4. Pokles počtu obyvatel způsobený především migračním úbytkem a rovněž díky vysokým cenám pozemků.
5. Město ztrácí mladou a kvalifikovanou populaci a to především v důsledku nedostatku pracovních příležitostí. Chybějící vysoce kvalifikované lidské zdroje (především v oboru strojírenství).
6. Trend poklesu počtu ekonomických subjektů ve městě je rychlejší než v ČR jako celku.
7. Nadprůměrná míra nezaměstnanosti ve srovnání s Olomouckým krajem a ČR.
8. Vysoký podíl dlouhodobě nezaměstnaných.

### **Příležitosti**

1. Rozvoj systému cyklistických stezek a pruhů podél komunikací zajistí oddělení nemotorové dopravy a zvýší její bezpečnost.
2. Výstavba čtyřpruhové komunikace Mohelnice-Šumperk, která zatraktivní město pro další podnikání.
3. Elektrizace dalších železničních tratí, zejména ve směru do Koutů nad Desnou může přispět k minimalizaci přestupů, k snížení přeprahů při změně trakce v nákladní dopravě a zatraktivnění u osobní i nákladní dopravy.
4. Posilování trendu návratu „rodáků“ a tím i návratu vysoce kvalifikované pracovní síly. Tito lidé se vracejí bydlet na Šumpersko, zpravidla pracují na dálku mimo region nebo dojíždějí.
5. Posílení spolupráce města s podnikatelskou sférou.

### **Hrozby**

1. V případě zastavení postupu výstavby rychlostní komunikace hrozí zbrzdění rozvoje města jako přirozeného centra regionu.
2. Další nárůst intenzity automobilové dopravy při chybějícím obchvatu (obzvláště s postupem budování čtyřpruhové komunikace I/44 směrem k Mohelnici je možné očekávat zvýšení intenzity tranzitní dopravy směrem na Polsko).
3. Zastavení výstavby dalších úseků kapacitního napojení na rychlostní silnici R35 (úsek Hradec Králové - Mohelnice a pozdější napojení až na Staré Město).
4. Odchod mladých lidí z města a následný „úpadek“ mladé kreativní kultury.

5. Rychlé stárnutí obyvatel - město je starší než jiná srovnatelná města a navíc stárne rychlejším tempem - negativní efekty na všechny aspekty rozvoje města.
6. Nárůst migrace mladých věkových skupin do větších měst.

Jak je zřejmé z výše uvedených vizí, ústředním tématem je dopravní dostupnost města a odliv mladých obyvatel za prací do větších měst, který jde ruku v ruce s chybějící kvalifikovanou pracovní silou.

## 6 STRATEGIE A DOPORUČENÍ PRO DALŠÍ ROZVOJ

Na základě předešlých zkoumání a výsledků SWOT analýzy je možné stanovit několik základních východisek, která jsou relevantní pro formulaci strategií:

1. Město Šumperk je největším poskytovatelem práce na sever od Olomouce. Ve městě jsou umístěny tradiční velké podniky, některé z nich vykazují produkci, která je unikátní v evropském měřítku.
2. Nadprůměrná míra nezaměstnanosti v celorepublikovém, tak i krajském srovnání. Město ztrácí mladé lidi, kteří odcházejí za prací.
3. Vysoká loajalita občanů s městem, silný potenciál návratu lidí, kteří odešli za prací do větších měst.
4. Silný rozvojový potenciál v oblasti cestovního ruchu.

Samotná vize města Šumperk je formulována v příloze 9.

Navrhované strategie jsou následující:

### 1. Podpora místní ekonomiky

Město Šumperk by si mělo dát za cíl rozvoj podnikání, podporu místních podnikatelů, podnikatelské infrastruktury a investic a tím i podporu tvorby nových pracovních míst. Důležitou podmínkou je zlepšení vzájemné komunikace mezi městem a podnikatelskými subjekty.

Mezi nástroje, které by napomohly splnění vytyčených cílů, patří např. organizace networkingových akcí pro podnikatelské subjekty, úleva na poplatcích pro nově přichozí investory, ale i zajištění lepší vlakových a autobusových spojů pro zaměstnance podniků v regionu.

Podpora podnikatelských subjektů iniciuje vytvoření nových lukrativních pracovních pozic, které by zároveň zajistili příliv kvalifikované pracovní síly, tzv. „rodáků“. Tato kvalifikovaná pracovní síla ovšem bude očekávat služby, které budou dosahovat kvalit poskytovaných služeb ve větších městech.

V první polovině roku 2015 došlo k poněkud výraznému ozdravení ekonomiky Šumperského regionu. Desítky nových zaměstnanců přijímaly zejména strojírenské a elektrotechnické společnosti ZKL Hanušovice, a.s. a Šumperská společnost Pars nova a.s. (zabývající se modernizací, rekonstrukcí, opravami i výrobou kolejových vozidel) uzavřela



smlouvu s Českými drahami na modernizaci 31 osobních vozů za jednu miliardu korun a přijala na tři desítky především agenturních zaměstnanců.

V druhé polovině a na konci roku 2015 se potýkaly s prudkým nárůstem zakázek a zároveň nedostatkem kvalifikované pracovní síly všechny větší firmy na Šumpersku: EPCOS s.r.o., Pars nova a.s., Pramet Tools, s.r.o., OP Papírna s.r.o. nebo Roll4You s.r.o. I přes stále trvající vysokou míru nezaměstnanosti tyto společnosti nejsou schopné najít potřebné zaměstnance. Tento problém pravděpodobně částečně souvisí s problematikou dlouhodobé nezaměstnanosti, kdy lidé již nejsou schopni ani ochotní pracovat a upřednostňují pobírání sociálních dávek.

Problematika dlouhodobé nezaměstnanosti je aktivně řešena na úrovni Olomouckého kraje tzv. Regionálním individuálním projektem (RIP) s názvem „Rychlý návrat na pracovní trh“. Tento projekt se zaměřuje na cílovou skupinu uchazečů o zaměstnání s délkou evidence nepřetržitě déle než 5 měsíců, do věku 50 let a s nejméně středním odborným vzděláním s výučním listem, kteří neměli možnost získat nebo rozvíjet znalosti nezbytné pro uplatnění na trhu práce. Projekt cíleně reaguje na aktuálně zjištěné potřeby na trhu práce.

Významným motivačním činitelem pro zaměstnávání absolventů je možnost získání dotace v rámci tzv. společensky účelných pracovních míst – zaměstnavatelé mohou obdržet od ÚP dotaci ke mzdě až 24 tisíc měsíčně na jednoho absolventa z registru ÚP.

## **2. Rozvoj infrastruktury a tím i kvality životního prostředí**

Na základě osobních zkušeností je jako druhým největším krizovým bodem shledáno chybějící kvalitní dopravní napojení města na páteřní systémy dopravních sítí.

Město Šumperk leží na důležitém a dopravně vytíženém tahu I/44, který navazuje na R 35 v Mohelnici a spojuje jej s centrem Olomouckého kraje. Na této komunikaci v současnosti probíhají velké úpravy v podobě obchvatů obcí a rozšiřování komunikace na čtyři pruhy. Město Šumperk však v současnosti není dostatečně kapacitně napojeno, vzhledem k chybějícímu propojení s Mohelnicí rychlostní komunikací. Je dlouhodobým cílem města tuto situaci změnit a toto propojení realizovat.

K ulehčení motorizované dopravy dopomůže i podpora cyklistické dopravy. Mnoho obyvatel Šumperska se dopravuje do místa svého povolání právě na kole. Zároveň dojde k podpoře turistického ruchu, protože cyklistika je také čím dál více vyhledávanou volnočasovou aktivitou. Město by se mělo zaměřit na budování nových cyklistických tras, stezek a pruhů, rekonstruovat a modernizovat stávajících cyklistické stezky.

### **3. Kultura, cestovní ruch a volný čas**

Rozšiřování a zkvalitňování služeb a možnosti trávení volného času je jedním z předpokladů přílivu kvalifikované pracovní síly, ať už šumperských rodáků nebo osob z jiných měst. Jedná se zejména o současný problém nízké kapacity a kvality ubytovacích a stravovacích zařízení.

Město Šumperk přitom může nabídnout vhodné podmínky pro čím dál oblíbenější cykloturistiku v atraktivním prostředí Jeseníků s množstvím již vybudovaných cyklostezek a historií spjatou s čarodějnickými procesy. Město je zapojeno do sdružení cestovního ruchu Jeseníky, jehož cílem je rozvoj kvality služeb cestovního ruchu v celé oblasti Jeseníků.

Mezi největší slabá místa patří především nedostatečná provázanost jednotlivých atraktivit ve městě, roztržitost a absence nabídky komplexnějších produktů v cestovním ruchu. V této souvislosti by se měla realizovat spolupráce destinačního managementu města s veřejnými subjekty a poskytovateli služeb v rámci celé ČR.

Ve městě Šumperk a jeho okolí by se také měla rozšiřovat a zvyšovat kvalita pořádaných kulturních a sportovních akcí a tím přispívat ke zvýšení spokojenosti obyvatel města i jeho návštěvníků. Zároveň by se zvýšila atraktivita města jako destinace cestovního ruchu. Město by se mělo aktivně podílet na finanční či organizační podpoře kulturních institucí, programů a společenských událostí. Příkladem vydařené kulturní akce je divadelní, hudební a filmový festival „Losinské kulturní léto“ jenž od roku 2001 každoročně vítá návštěvníky nejen z Olomouckého a Moravskoslezského kraje, ale i dalších krajů celé České republiky.

Kulturní akcí nadregionálního významu je Mezinárodní folklorní festival. V polovině měsíce srpna se město Šumperk stává téměř na jeden týden místem setkání několika set členů folklorních souborů ze všech koutů světa. Za dobu svého trvání

se MFF v Šumperku zařadil mezi nejvýznamnější folklorní festivaly v České republice. Akce podobného typu mají potenciál přilákat do města větší množství návštěvníků. Podmínkou úspěšného fungování festivalu i v následujících letech je jeho aktivní propagace a komunikace navenek.

Podmínkou úspěšné realizace všech předchozích opatření a aktivit je efektivní fungování veřejné správy ve městě. Podpora zvyšování efektivity, transparentnosti a přívětivosti veřejné správy se prolíná všemi navrhovanými strategiemi.

#### **4. Zvyšování kvality lidských zdrojů ve veřejné správě a kvality a efektivity poskytovaných veřejných služeb**

Městský úřad Šumperk by měl zkvalitňovat profesionální úroveň svých zaměstnanců. K tomu dopomůže správně koordinovaný vzdělávací proces např. prostřednictvím individuálních vzdělávacích plánů pro jednotlivé zaměstnance a realizace vzdělávacích akcí. Neméně důležitá je komunikace mezi veřejností a veřejnou správou a zapojení veřejnosti do rozvoje města, její informovanost.

Šumperští občané jsou všeobecně spokojeni se stabilitou ve vedení města a mají k němu důvěru. Na této důvěře je však zapotřebí nadále pracovat posilováním otevřeného vztahu města k obyvatelům a zvyšováním transparentnosti fungování městského úřadu Šumperk uvnitř i navenek.

## 7 ZÁVĚR

Předmětem diplomové práce byla analýza rozvoje města Šumperk a jeho perspektiv. Pro potřeby práce byla provedena analýza stavu a pohybu obyvatelstva za období od roku 2000 až do roku 2014 včetně. Za stejné období byla analyzována i nezaměstnanost a struktura volných pracovních míst za Šumperk jako správní obvod obce s rozšířenou působností. K analýze demografických ukazatelů byly použity údaje Českého statistického úřadu nebo statistického úřadu Olomouc za období 2000 až 2014, případně ze sčítání lidu, domů a bytů v letech 2001 a 2011.

Na základě analýzy vývoje počtu obyvatel za stanovené období došlo k zjištění, že obyvatelstvo stárne a jeho počet se neustále snižuje – z téměř 30 000 obyvatel v roce 2000 na 26 700 obyvatel v roce 2015, na konci sledovaného období.

V Šumperku dochází k přirozenému úbytku obyvatelstva, což je především způsobeno nízkou mírou porodnosti. Trend nízké porodnosti je typický pro všechny vyspělé země. Mladé páry odkládají založení rodiny na čím dál pozdější dobu, dávají přednost kariéře v zaměstnání, snaží se o lepší finanční zajištění. Nároky moderní doby se neustále zvyšují a je pravidlem, že jeden příjem do domácnosti často nestačí. Zajištění kvalitního bydlení je na Šumpersku ztíženo nepoměrně vysokou cenou nemovitostí a pozemků. Počet zemřelých ve sledovaném období je poměrně konstantní. Trend vývoje úmrtnosti je mírně rostoucí a zvyšuje se podíl zemřelých ve vyšším věku. Zvyšuje se i naděje na dožití při narození a neustále se zlepšují hodnoty kojenecké úmrtnosti, což je zásluhou především stále kvalitnější zdravotní péče. Celkový přírůstek obyvatelstva i přesto, že je stále záporný, roste vlivem klesající migrace. Klesá rozdíl mezi vystěhovanými a přistěhovanými.

Problematika nezaměstnanosti byla řešena pomocí analýzy časových řad míry nezaměstnanosti. Míra nezaměstnanosti byla analyzována ze dvou různých hledisek, a to z hlediska věku a z hlediska délky nezaměstnanosti. Ve sledovaném období klesá zastoupení absolventů hledajících práci. Hlavním důvodem je fakt, že mladí lidé se po dokončení studia nevracejí zpět do města a hledají práci ve větších městech, kde je více pracovních příležitostí. Vyšší šanci na získání místa mají absolventi technických oborů a dále řemeslníci, kterých je všeobecně stále nedostatek. Dochází k neustálému růstu

tzv. dlouhodobé nezaměstnanosti, která je zastoupena zejména z řad uchazečů o práci nad 50 let, často ještě s nevyhovujícím zdravotním stavem.

Dále byla také blíže šetřena problematika volných pracovních míst. Hodnoty se ve sledovaném období poměrně stabilně držely na stejné úrovni, v roce 2014 došlo k výraznému nárůstu pracovních příležitostí. Došlo k výraznému oživení ekonomiky v regionu, především díky zvýšení poptávky velkých automobilek, se kterými spolupracuje řada velkých šumperských podniků.

Detailně bylo rozebráno hospodaření města v letech 2003 až 2014. Hospodářský výsledek města Šumperk je za poslední roky kladný. Jednu z minusových hodnot vykazoval v roce 2009, kdy výdaje převyšovaly nad příjmy a to o 47 479 tis. Kč. Tento fakt byl zapříčiněn hospodářskou krizí, která měla dopad zejména na předpokládanou výši daňových příjmů. Nejvyšší výdajovou položku tvořil až do roku 2012 odbor sociálních věcí. V uvedeném roce se ale změnil systém placení sociálních dávek, kdy veškeré nepojistné dávky sociálního systému přešly z obcí na úřady práce.

V závěru praktické části práce byly identifikovány silné a slabé stránky, příležitosti a hrozby města a identifikovány nejdůležitější strategie, na jejichž naplnění by se mělo město zaměřit. Jen tak totiž dojde ke zlepšení současné situace.

Město Šumperk je chápáno jako největší poskytovatel práce na sever od Olomouce. Míra nezaměstnanosti je však v celorepublikovém i krajském srovnání nadprůměrná. Město ztrácí mladé lidi, kteří odcházejí za prací. Na druhou stranu je patrná vysoká loajalita občanů s městem a silný potenciál návratu těch lidí, kteří odešli za prací do větších měst. Jinými slovy, občané narození v Šumperku, kteří jsou velmi často vysoce kvalifikováni, by se do města rádi vrátili založit rodinu a vychovávat zde své děti. Chybí zde ale pro ně odpovídající pracovní podmínky. Město také neposkytuje kvalitní rezidenční služby, na které si lidé ve větších metropolích zvykli. Šumperk má velký rozvojový potenciál v oblasti cestovního ruchu. Nejen z tohoto důvodu je Šumperk hodnocen jako podnikatelsky nejpřívětivější město olomouckého kraje.

Město Šumperk by si mělo dát za cíl podporu místních podnikatelů, podnikatelské infrastruktury a investic a tím i podporu tvorby nových pracovních míst. Nezbytnou podmínkou je zlepšení dopravní dostupnosti šumperského regionu a rozšiřování a zkvalitňování služeb a možnosti trávení volného času. Jen tak do města zavítá kvalifikovaná pracovní síla.

## 8 SEZNAM POUŽITÝCH ZDROJŮ

### 8.1 BIBLIOGRAFICKÉ ZDROJE

- [1] ČMEJREK, J., KOPŘIVA, R. *Základy veřejné správy*, 1. vyd., Praha: Česká zemědělská univerzita, Provozně ekonomická fakulta, 2007. 126 s. ISBN 978-80-213-1626-3,
- [2] HEGER, V. *Komunikace ve veřejné správě*. 1. vyd. Praha: Grada Publishing, 2012. 256 s. ISBN 978-80-247-8065-8,
- [3] HINDLS, R., HRONOVÁ, S., SEGER, J. *Statistika pro ekonomy*. 3. vyd. Praha: Professional Publishing, 2003. 415 s. ISBN 80-86419-34-7,
- [4] HINDLS, Richard a kol. *Statistika pro ekonomy*. Praha: Professional Publishing, 2007. ISBN 978-80-86946-43-6,
- [5] HOLEČEK, J. *Obec a její rozvoj v širších souvislostech*, 1. vyd., Brno: GaREP, 2009. 74 s. ISBN 978-80-904308-2-2,
- [6] KADEČKA, S. *Právo obcí a krajů v České republice*. 1. vyd. Praha: C. H. Beck, 2003. 424 s. ISBN 80-7179-794-4,
- [7] KOUDELKA, Z. *Samospráva*. 1. vyd. Linde Praha, a.s. 2007. 399 s. ISBN 978-80-7201-665-5,
- [8] KROPÁČ, J. *Statistika B, Jednorozměrné a dvourozměrné datové soubory, Regresní analýza, Časové řady*, 2. doplněné vyd. Brno: Vysoké učení technické v Brně, Fakulta podnikatelská, 2009, ISBN 978-80-214-3295-6,
- [9] MINAŘÍK, B. *Statistika I. Popisná statistika 2. část*. 2. vyd. Brno: MZLU, 2007. 107 s. ISBN 978-80-7157-929-8,
- [10] PAVLÍK, M. *Jak úspěšně řídit obec a region: Cíle, nástroje, trendy, zahraniční zkušenosti*. 1. vyd. Praha: Grada Publishing, 2014. 160 s. ISBN 978-80-247-5256-3,
- [11] PEKOVÁ J., PILNÝ J. *Veřejná správa a finance veřejného sektoru*. Praha: ASPI Publishing, 2002. ISBN 80-86395-21-9,
- [12] PEKOVÁ, J. *Hospodaření a finance územní samosprávy*, 1. vyd. Praha: Management Press, 2004. ISBN 80-7261-086-4,

- [13] PEKOVÁ, J., KADEŘÁBKOVÁ, J. *Územní samospráva – udržitelný rozvoj a finance*. 1. vyd. Praha: Wolters Kluwer, 2012. 300 s. ISBN 978-80-735-7910-4,
- [14] PEKOVÁ, J., PILNÝ, J., JETMAR, M. *Veřejná správa a finance veřejného sektoru*. 3. vyd. Praha: ASPI, 2008. 712 s. ISBN 978-80-7357-351-5,
- [15] PEKOVÁ, J., PILNÝ, J., JETMAR, M., 2005. *Veřejná správa a finance veřejného sektoru*, 2. přepracované vydání, Praha: ASPI, ISBN 80-7357-052-1,
- [16] PROVAZNÍKOVÁ, R. *Financování měst, obcí a regionů*. 2. vyd. Praha: Grada Publishing, 2009. 304 s. ISBN 978-80-247-2789-9,
- [17] PROVAZNÍKOVÁ, R. *Financování měst, obcí a regionů*. Praha: Grada Publishing, 2007. ISBN 978-80-247-2097-5,
- [18] ROUBÍČEK, V. *Úvod do demografie*. 1. vyd. Praha: Codex Bohemia, 1997. 352 s. ISBN 80-85963-43-4,
- [19] STRECKOVÁ, Y., MALÝ I. *Veřejná ekonomie pro školu i praxi*. Praha: Computer Press, 1998. 226 s. ISBN 80-72-261-12-6,
- [20] SVATOŠOVÁ, L., KÁBA, B. *Statistické metody II*, 1. vyd. Praha: ČZU v Praze, Provozně ekonomická fakulta, 2009, ISBN 978-80-213-1736-9,
- [21] TITTELBACHOVÁ, Š. *Turismus a veřejná správa*. 1. vyd. Praha: Grada Publishing, 2011. 196 s. ISBN 978-80-247-3842-0,
- [22] WOKOUN, R. a kol. *Regionální rozvoj*, Linde Praha, a.s., 2008. ISBN 80-7201-699-0.
- [23] WOKOUN, R., MALINOVSKÝ, J., a kol., *Regionální rozvoj*, 1. vyd. Linde Praha, a.s., 2008. 475 s. ISBN978-80-7201-699-0,

## 8.2 ELEKTRONICKÉ ZDROJE

- [1] *Český statistický úřad* [online]. 2013 [cit. 2016-03-20]. Dostupné z:  
<http://www.czso.cz/>
- [2] *Haskoning DHV ČR: Strategický plán rozvoje města Šumperka do roku 2015* [online]. 2006, 40 [cit. 2016-03-20]. Dostupné z:  
<http://www.sumperk.cz/redakce/index.php?clanek=23272>
- [3] *Haskoning DHV ČR: Strategie rozvoje města Šumperka 2014 – 2020* [online]. 2014, 180 [cit. 2016-03-20]. Dostupné z:  
<http://www.sumperk.cz/redakce/index.php?clanek=23272>
- [4] *Integrovaný portál MPSV* [online]. 2013 [cit. 2016-03-20]. Dostupné z:  
<http://portal.mpsv.cz/>
- [5] *Město Šumperk* [on-line] [cit. 2016-03-20]. Dostupné z:  
<http://www.sumperk.cz>
- [6] *Ministerstvo pro místní rozvoj: Strategie regionálního rozvoje ČR 2014-2020* [online]. 2013 [cit. 2016-03-20]. Dostupné z:  
<http://www.mmr.cz/getmedia/08e2e8d8-4c18-4e15-a7e2-0fa481336016/SRR-2014-2020.pdf?ext=.pdf>
- [7] *Ministerstvo pro místní rozvoj: Strukturální a investiční fondy*. [online] 2011 [cit. 2016-03-20]. Dostupné z: <http://www.strukturalni-fondy.cz/cs/Fondy-EU/>
- [8] *Ministerstvo pro místní rozvoj: Ústav územního rozvoje*. [online] 2014 [cit. cit. 2016-03-20]. Dostupné z: <http://www.uur.cz/default.asp?ID=4651>
- [9] *Veřejná správa online: Města a obce* [on-line] [cit. 2016-03-20]. Dostupné z:  
<http://www.mesta.obce.cz/>

## 8.3 ZÁKONY

- [1] Zákon č. 128/2000 Sb., ze dne 12. dubna 2000, o obcích.
- [2] Zákon č. 248/2000 Sb., o podpoře regionálního rozvoje.
- [3] Zákon č. 314/2002 Sb., o stanovení obcí s pověřeným úřadem a stanovení obcí s rozšířenou působností.
- [4] Zákon č. 368/1992 Sb., o správních poplatcích.
- [5] Zákon č. 565/1990 Sb., o místních poplatcích.



## 9 PŘÍLOHY

### Seznam příloh:

- Příloha 1: Vývoj počtu obyvatel ve městě Šumperk v letech 2000-2014
- Příloha 2: Počet narozených osob a hrubá míra porodnosti ve městě Šumperk v letech 2000-2014
- Příloha 3: Počet zemřelých osob a hrubá míra úmrtnosti ve městě Šumperk v letech 2000-2014
- Příloha 4: Přirozený přírůstek ve městě Šumperk v letech 2000-2014
- Příloha 5: Migrační saldo ve městě Šumperk v letech 2000-2014
- Příloha 6: Hrubá míra migračního salda ve městě Šumperk v letech 2000-2014 v ‰
- Příloha 7: Vývoj celkového přírůstku ve městě Šumperk v letech 2000-2014
- Příloha 8: Vývoj hrubé míry celkového přírůstku ve městě Šumperk v letech 2000-2014 v ‰
- Příloha 9: Seznam obcí spadajících do SO ORP Šumperk
- Příloha 10: Ukazatele nezaměstnanosti v SO ORP Šumperk v letech 2000-2014
- Příloha 11: Příjmy města Šumperk v letech 2003-2014 v tis. Kč
- Příloha 12: Výdaje města Šumperk v letech 2003-2014 v tis. Kč
- Příloha 13: Výdaje města Šumperk v letech 2003-2014 v tis. Kč - pokračování
- Příloha 14: Vize města Šumperk
- Příloha 15: Znak města Šumperk
- Příloha 16: Fotodokumentace objektů města Šumperk

**Příloha 1: Vývoj počtu obyvatel ve městě Šumperk v letech 2000-2014**

Rok	2000	2001	2002	2003	2004	2005	2006	2007	2008	2009	2010	2011	2012	2013	2014
<b>Střední stav obyvatelstva P</b>	29 735	29 409	29 196	28 921	28 622	28 336	28 133	28 008	27 850	27 623	27 415	27 115	26 955	26 838	26 752
$\Delta_{p,p-1}$	-	-327	-213	-275	-299	-286	-203	-125	-158	-227	-209	-300	-160	-117	-87

Zdroj: ČSÚ, vlastní práce

**Příloha 2: Počet narozených osob a hrubá míra porodnosti ve městě Šumperk v letech 2000-2014**

Rok	2000	2001	2002	2003	2004	2005	2006	2007	2008	2009	2010	2011	2012	2013	2014
<b>Narození <math>N_v</math></b>	218	270	252	231	273	265	279	313	281	314	278	241	237	285	261
<b><math>hmp</math></b>	7,33	9,18	8,63	7,99	9,54	9,35	9,92	11,18	10,09	11,37	10,14	8,89	8,79	10,62	9,76

Zdroj: ČSÚ, vlastní práce

**Příloha 3: Počet zemřelých osob a hrubá míra úmrtnosti ve městě Šumperk v letech 2000-2014**

Rok	2000	2001	2002	2003	2004	2005	2006	2007	2008	2009	2010	2011	2012	2013	2014
<b>Zemřelí</b>	333	272	294	321	317	282	305	332	268	297	316	293	303	341	310
<b><math>hmú</math></b>	11,20	9,25	10,07	11,10	11,08	9,95	10,84	11,85	9,62	10,75	11,53	10,81	11,24	12,71	11,59

Zdroj: ČSÚ, vlastní práce

**Příloha 4: Přirozený přírůstek ve městě Šumperk v letech 2000-2014**

Rok	2000	2001	2002	2003	2004	2005	2006	2007	2008	2009	2010	2011	2012	2013	2014
<i>PP</i>	-115	-2	-42	-90	-44	-17	-26	-19	13	17	-38	-52	-66	-56	-49
<i>hmpp</i>	-3,87	-0,07	-1,44	-3,11	-1,54	-0,60	-0,92	-0,68	0,47	0,62	-1,39	-1,92	-2,45	-2,09	-1,83

Zdroj: ČSÚ, vlastní práce

**Příloha 5: Migrační saldo ve městě Šumperk v letech 2000-2014**

Rok	2000	2001	2002	2003	2004	2005	2006	2007	2008	2009	2010	2011	2012	2013	2014
<i>Migrační saldo</i>	-91	-179	-203	-215	-249	-262	-101	-104	-205	-279	-117	-97	-104	-8	-60

Zdroj: ČSÚ, vlastní práce

**Příloha 6: Hrubá míra migračního salda ve městě Šumperk v letech 2000-2014 v %**

Rok	2000	2001	2002	2003	2004	2005	2006	2007	2008	2009	2010	2011	2012	2013	2014
<i>Migrační saldo</i>	-91	-179	-203	-215	-249	-262	-101	-104	-205	-279	-117	-97	-104	-8	-60
<i>Hrubá míra migračního salda</i>	-3,06	-6,09	-6,95	-7,43	-8,70	-9,25	-3,59	-3,71	-7,36	-10,10	-4,27	-3,58	-3,86	-0,30	-2,24

Zdroj: ČSÚ, vlastní práce

**Příloha 7: Vývoj celkového přírůstku ve městě Šumperk v letech 2000-2014**

Rok	2000	2001	2002	2003	2004	2005	2006	2007	2008	2009	2010	2011	2012	2013	2014
<b>Přirozený přírůstek</b>	-115	-2	-42	-90	-44	-17	-26	-19	13	17	-38	-52	-66	-56	-49
<b>Přírůstek stěhováním</b>	-91	-179	-203	-215	-249	-262	-101	-104	-205	-279	-117	-97	-104	-8	-60
<b>Celkový přírůstek</b>	-206	-181	-245	-305	-293	-279	-127	-123	-192	-262	-155	-149	-170	-64	-109

Zdroj: ČSÚ, vlastní práce

**Příloha 8: Vývoj hrubé míry celkového přírůstku ve městě Šumperk v letech 2000-2014 v %**

Rok	2000	2001	2002	2003	2004	2005	2006	2007	2008	2009	2010	2011	2012	2013	2014
<b>Přirozený přírůstek</b>	-115	-2	-42	-90	-44	-17	-26	-19	13	17	-38	-52	-66	-56	-49
<b>Přírůstek stěhováním</b>	-91	-179	-203	-215	-249	-262	-101	-104	-205	-279	-117	-97	-104	-8	-60
<b>Celkový přírůstek</b>	-206	-181	-245	-305	-293	-279	-127	-123	-192	-262	-155	-149	-170	-64	-109
<b>Hrubá míra celkového přírůstku</b>	-0,21	-0,18	-0,25	-0,31	-0,29	-0,28	-0,13	-0,12	-0,19	-0,26	-0,16	-0,15	-0,17	-0,06	-0,11

Zdroj: ČSÚ, vlastní práce

**Příloha 9: Seznam obcí spadajících do SO ORP Šumperk**

Bludov	Jakubovice	Rapotín
Bohdíkov	Janoušov	Rejchartice
Bohutín	Jindřichov	Ruda nad Moravou
Branná	Kopřivná	Sobotín
Bratrušov	Libina	Staré Město
Bušín	Loučná nad Desnou	Sudkov
Dlouhomilov	Malá Morava	Šléglov
Dolní Studénky	Nový Malín	Šumperk
Hanušovice	Olšany	Velké Losiny
Hraběšice	Oskava	Vernířovice
Hrabišín	Petrov nad Desnou	Vikantice
Chromeč	Písařov	Vikýřovice

**Zdroj:** [www.mesta.obce.cz](http://www.mesta.obce.cz), vlastní práce

**Příloha 10: Ukazatele nezaměstnanosti v SO ORP Šumperk v letech 2000-2014**

<b>Ukazatel</b>	<b>2000</b>	<b>2001</b>	<b>2002</b>	<b>2003</b>	<b>2004</b>	<b>2005</b>	<b>2006</b>	<b>2007</b>	<b>2008</b>	<b>2009</b>	<b>2010</b>	<b>2011</b>	<b>2012</b>	<b>2013</b>	<b>2014</b>
<b>Stav obyvatel k 31.12.</b>	73 852	73 601	73 264	72 967	72 652	72 403	72 266	72 182	72 189	72 078	71 857	71 109	70 838	70 621	70 288
<b>Ekonomicky aktivní obyvatelstvo (15-64 let)</b>	53 146	52 990	52 640	52 390	51 600	51 444	51 345	51 160	51 004	50 640	50 182	49 062	48 272	47 556	46 680
<b>Evidovaní uchazeči o zaměstnání</b>	4588	4664	4749	4796	4956	4515	3970	3221	3167	5238	5207	4934	5150	5470	4696
<b>z toho občané se zdravotním postižením (%)</b>	11,2	11,4	10,9	12,8	14,3	16,0	17,8	19,8	18,5	12,7	14,4	12,7	11,5	10,6	12,0
<b>z toho absolventi (%)</b>	12,1	11,8	10,4	7,8	7,4	6,7	5,2	4,8	4,7	5,7	5,5	5,4	4,9	4,7	4,5
<b>z toho osoby evidované nad 12 měsíců (%)</b>	37,5	38,6	41,5	43,7	42,4	47,5	44,4	43,7	34,4	26,2	39,2	41,7	44,6	46,0	48,5
<b>Míra nezaměstnanosti (%)</b>	8,6	8,8	9,0	9,2	9,6	8,8	7,7	6,3	6,2	10,3	10,4	10,1	10,7	11,5	10,1

Zdroj: ČSÚ, vlastní práce

**Příloha 11: Příjmy města Šumperk v letech 2003-2014 v tis. Kč**

Příjmy v tis. Kč	2003	2004	2005	2006	2007	2008	2009	2010	2011	2012	2013	2014
<b>Daňové příjmy</b>	243 689	252 949	272 973	269 794	289 462	314 888	267 603	287 187	284 693	288 853	328 031	342 277
Daňové příjmy $\Delta$ t		9 260	20 024	-3 179	19 668	25 426	-47 285	19 584	-2 494	4 160	39 178	14 246
Daňové příjmy kt		1,04	1,08	0,99	1,07	1,09	0,85	1,07	0,99	1,01	1,14	1,04
<b>Nedaňové příjmy</b>	25 014	30 514	19 763	12 203	30 042	48 579	98 883	82 023	75 332	74 671	77 391	81 948
Nedaňové příjmy $\Delta$ t		5 500	-10 751	-7 560	17 839	18 537	50 304	-16 860	-6 691	-661	2 720	4 557
Nedaňové příjmy kt		1,22	0,65	0,62	2,46	1,62	2,04	0,83	0,92	0,99	1,04	1,06
<b>Kapitálové příjmy</b>	0	0	1 051	600	144	28 590	62 356	50 748	26 953	15 023	0	0
Kapitálové příjmy $\Delta$ t		0	1 051	-451	-456	28 446	33 766	-11 608	-23 795	-11 930	-15 023	0
Kapitálové příjmy kt		-	-	0,57	0,24	198,54	2,18	0,81	0,53	0,56	-	-
<b>Ostatní neinvestiční dotace</b>	284 955	286 081	156 528	173 857	249 697	294 154	314 045	326 632	306 569	67 938	59 751	62 709
Ostatní neinvestiční dotace $\Delta$ t		1 126	-129 553	17 329	75 840	44 457	19 891	12 587	-20 063	-238 631	-8 187	2 958
Ostatní neinvestiční dotace kt		1,00	0,55	1,11	1,44	1,18	1,07	1,04	0,94	0,22	0,88	1,05
<b>Přebytek z minulých let</b>	0	0	0	0	0	0	0	0	0	0	0	0
<b>PŘÍJMY PROVOZNÍ CELKEM</b>	559 290	569 652	450 315	456 454	569 345	657 621	680 531	695 842	666 594	431 462	465 173	486 934
<b>Investiční příjmy</b>	19 792	30 027	43 750	51 504	57 920	44 353	187 098	108 866	63 197	74 407	50 038	0
<b>PŘÍJMY CELKEM</b>	579 082	599 679	494 065	507 958	627 265	701 974	867 854	804 708	729 791	505 869	515 211	518 885

Zdroj: MěÚ Šumperk, vlastní práce

**Příloha 12: Výdaje města Šumperk v letech 2003-2014 v tis. Kč**

Výdaje v tis. Kč	2003	2004	2005	2006	2007	2008	2009	2010	2011	2012	2013	2014
<b>Kancelář tajemníka</b>	9 338	9 717	73 675	79 584	88 552	96 632	100 157	98 499	97 400	93 434	93 769	88 586
Kancelář tajemníka Δ <sup>t</sup>		379	63 958	5 909	8 968	8 080	3 525	-1 658	-1 099	-3 966	335	-5 183
Kancelář tajemníka kt		1,04	7,58	1,08	1,11	1,09	1,04	0,98	0,99	0,96	1,00	0,94
<b>Oddělení bezpečnostní rady</b>	0	0	1 728	6 270	1 154	1 856	1 871	1 786	2 019	1 611	1 879	1 693
Oddělení bezpečnostní rady Δ <sup>t</sup>		0	1 728	4 542	-5 116	702	15	-85	233	-408	268	-186
Oddělení bezpečnostní rady kt		-	-	3,63	0,18	1,61	1,01	0,95	1,13	0,80	1,17	0,90
<b>Odbor správní a vnitřních věcí</b>	94 000	86 098	21 024	31 218	28 602	36 224	19 150	19 756	13 736	12 515	14 492	14 354
Odbor správní a vnitřních věcí Δ <sup>t</sup>		-7 902	-65 074	10 194	-2 616	7 622	-17 074	606	-6 020	-1 221	1 977	-138
Odbor správní a vnitřních věcí kt		0,92	0,24	1,48	0,92	1,27	0,53	1,03	0,70	0,91	1,16	0,99
<b>Městská policie</b>	9 722	10 018	10 406	11 302	11 927	12 449	13 433	13 688	13 606	13 601	13 282	14 005
Městská policie Δ <sup>t</sup>		296	388	896	625	522	984	255	-82	-5	-319	723
Městská policie kt		1,03	1,04	1,09	1,06	1,04	1,08	1,02	0,99	1,00	0,98	1,05
<b>Odbor životního prostředí</b>	17 978	16 016	18 707	19 325	20 506	22 129	22 858	24 584	23 093	21 803	18 617	19 137
Odbor životního prostředí Δ <sup>t</sup>		-1 962	2 691	618	1 181	1 623	729	1 726	-1 491	-1 290	-3 186	520
Odbor životního prostředí kt		0,89	1,17	1,03	1,06	1,08	1,03	1,08	0,94	0,94	0,85	1,03
<b>Odbor dopravy</b>	5 296	5 892	5 873	6 065	6 239	6 567	6 941	7 032	7 189	7 336	7 535	7 823
Odbor dopravy Δ <sup>t</sup>		596	-19	192	174	328	374	91	157	147	199	288
Odbor dopravy kt		1,11	1,00	1,03	1,03	1,05	1,06	1,01	1,02	1,02	1,03	1,04

Zdroj: MěÚ Šumperk, vlastní práce



**Příloha 13: Výdaje města Šumperk v letech 2003-2014 v tis. Kč - pokračování**

<b>Odbor sociálních věcí</b>	106 212	97 847	96 514	107 911	191 502	233 576	246 382	260 710	243 865	7 917	8 338	17 494
Odbor sociálních věcí Δ <sup>1</sup> t		-8 365	-1 333	11 397	83 591	42 074	12 806	14 328	-16 845	-235 948	421	9 156
Odbor sociálních věcí kt		0,92	0,99	1,12	1,77	1,22	1,05	1,06	0,94	0,03	1,05	2,10
<b>Odbor školství, kultury a vnějších vztahů</b>	146 681	155 642	46 151	50 295	51 364	50 788	63 167	52 403	63 818	57 729	64 486	60 687
Odbor školství, kultury a vnějších vztahů Δ <sup>1</sup> t		8 961	-109 491	4 144	1 069	-576	12 379	-10 764	11 415	-6 089	6 757	-3 799
Odbor školství, kultury a vnějších vztahů kt		1,06	0,30	1,09	1,02	0,99	1,24	0,83	1,22	0,90	1,12	0,94
<b>Odbor finanční a plánovací</b>	81 813	100 388	114 653	89 986	93 944	90 921	130 990	113 087	112 659	82 342	75 558	76 607
Odbor finanční a plánovací Δ <sup>1</sup> t		18 575	14 265	-24 667	3 958	-3 023	40 069	-17 903	-428	-30 317	-6 784	1 049
Odbor finanční a plánovací kt		1,23	1,14	0,78	1,04	0,97	1,44	0,86	1,00	0,73	0,92	1,01
<b>Odbor majetkoprávní</b>	6 397	5 152	2 801	3 127	20 927	27 023	13 063	12 559	2 203	1 694	2 289	8 282
Odbor majetkoprávní Δ <sup>1</sup> t		-1 245	-2 351	326	17 800	6 096	-13 960	-504	-10 356	-509	595	5 993
Odbor majetkoprávní kt		0,81	0,54	1,12	6,69	1,29	0,48	0,96	0,18	0,77	1,35	3,62
<b>Odbor strategického rozvoje, ÚP a investic</b>	55 479	131 468	104 372	162 489	87 540	65 781	235 487	77 038	85 970	64 129	89 340	108 918
Odbor strategického rozvoje, ÚP a investic Δ <sup>1</sup> t		75 989	-27 096	58 117	-74 949	-21 759	169 706	-158 449	8 932	-21 841	25 211	19 578
Odbor strategického rozvoje, ÚP a investic kt		2,37	0,79	1,56	0,54	0,75	3,58	0,33	1,12	0,75	1,39	1,22
<b>Investiční výdaje</b>	61 876	138 620	0	0	0	100 914	252 828	94 671	91 596	67 235	95 389	126 837
Investiční výdaje Δ <sup>1</sup> t		76 744	-138 620	0	0	100 914	151 914	-158 157	-3 075	-24 361	28 154	31 448
Investiční výdaje kt		2,24	0,00	-	-	-	2,51	0,37	0,97	0,73	1,42	1,33
<b>VÝDAJE CELKEM</b>	532 916	620 238	506 178	589 947	616 009	652 078	915 333	752 379	733 704	435 569	463 671	506 133

Zdroj: MěÚ Šumperk, vlastní práce

## Příloha 14: Vize města Šumperk

# Šumperk

Strategický plán rozvoje města Šumperka

### 14.2 Vize města:

V souladu s výše uvedenými východisky i vnímáním potenciálu města do budoucnosti byla formulovaná následující rozvojová vize:

Město Šumperk chce být v horizontu strategie:

- Dynamickým městem, které svým obyvatelům poskytuje kvalitní rezidenční zázemí, dostatek příležitosti k jejich rozvoji a naslouchá jejich potřebám;
- Odpovědným městem, které systematicky rozvíjí stabilní partnerství se svými podnikateli a dlouhodobě buduje dobré podmínky pro podnikání
- Činorodým městem, které rozvíjí potenciál své polohy jako brány do Jeseníků a využívá každé příležitosti k rozšíření nabídky pro návštěvníky
- Sebevědomým městem, které slouží svému regionu – obyvatelům Šumperska.

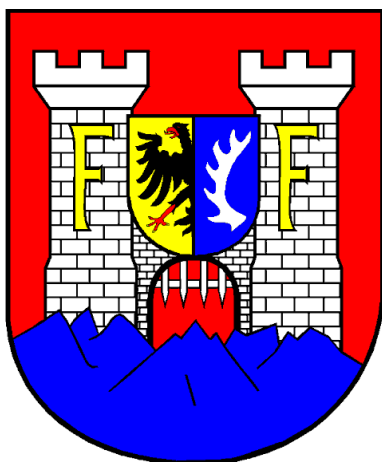
Město Šumperk bude vstřícným, kulturním a vzdělaným městem, kde se dobře dýchá obyvatelům, návštěvníkům i podnikatelům – nejen díky horám za zády.

Městem, odkud lidé neodcházejí a kam se naopak rádi vrací.

Městem, které roste.

Zdroj: Strategický plán města Šumperka 2014-2020

## Příloha 15: Znak města Šumperk



Zdroj: MěÚ Šumperk

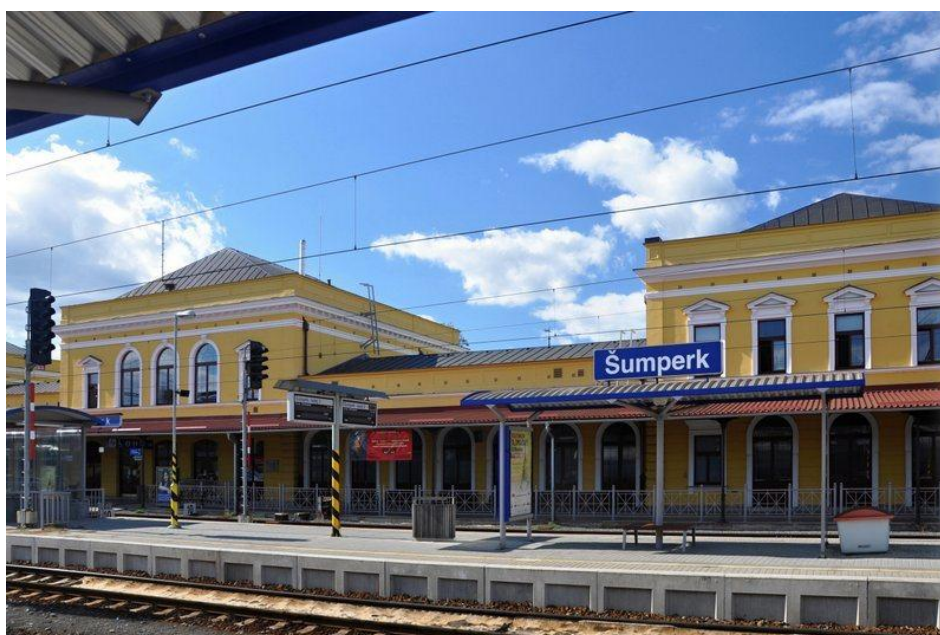
## Příloha 16: Fotodokumentace objektů města Šumperk

### Městská radnice



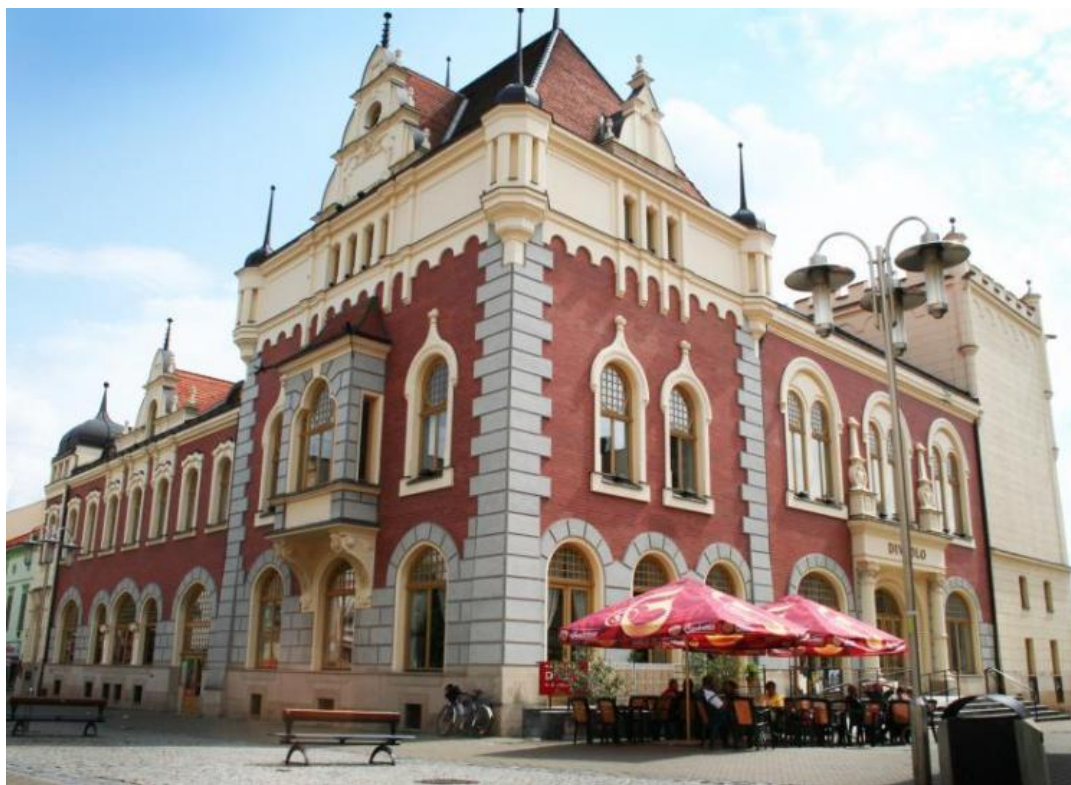
Zdroj: MěÚ Šumperk

### Nádraží Šumperk



Zdroj: MěÚ Šumperk

## Divadlo Šumperk



Zdroj: MěÚ Šumperk