

**ČESKÁ ZEMĚDĚLSKÁ UNIVERZITA**

**V PRAZE**

**FAKULTA ŽIVOTNÍHO PROSTŘEDÍ**

Katedra aplikované geoinformatiky a územního plánování

Hodnocení krajinného rázu a jeho ochrana v územním  
plánování, Národní park České Švýcarsko

**DIPLOMOVÁ PRÁCE**

**Vedoucí práce:** Ing. Lenka Růžičková, Ph.D.

**Diplomant:** Bc. Zuzana Benediktová

2012

**ČESKÁ ZEMĚDĚLSKÁ UNIVERZITA V PRAZE**

Katedra aplikované geoinformatiky a územního  
plánování

Fakulta životního prostředí

## **ZADÁNÍ DIPLOMOVÉ PRÁCE**

Benediktová Zuzana

Regionální environmentální správa

Název práce

**Hodnocení krajinného rázu a jeho ochrana v územním plánování, Národní park České Švýcarsko**

Anglický název

**Reviews of landscape and its protection in the planning České Švýcarsko**

---

### **Cíle práce**

Cílem diplomové práce bude stanovení ochranných podmínek vedoucích k zachování identifikovaných pozitivních znaků a hodnot krajinného rázu v území NP České Švýcarsko. Na základě hodnocení krajinného rázu a stanovení jednotlivých charakteristik krajinného rázu budou určena místa se zvýšenou územní ochranou a vyhodnocena snesitelnost exemplárních projektů.

### **Metodika**

Metodika zpracování diplomové práce bude odrazem použitých metod pro hodnocení krajinného rázu, které budou autorkou vyhodnoceny jako nejhodnější pro tématické zaměření a splnění cíle práce.

### **Harmonogram zpracování**

Dle pokynů vedoucí práce.

### Rozsah textové části

50 stran

### Klíčová slova

krajinný ráz, územní plánování, národní park, územní ochrana

### Doporučené zdroje informací

Löv, J. (ed) 2006: Typy krajinného rázu České republiky, In Ochrana krajinného rázu: třináct let zkušeností, úspěchů i omylů. Vorel, I., Sklenička, P. (Eds.)

Sklenička, P. 2002: Ochrana krajinného rázu v procesu EIA rok 2002

Guth, J. 2010: Ekonomické a správní nástroje ochrany krajinného rázu, MU Brno.

Vorel I., Bukáček R., Matějka P., Culek M., Sklenička P. 2004: Metodický postup posouzení vlivu navrhované stavby, činnosti nebo změny využití území na krajinný ráz, ČVUT Praha.

Bukáček R., Matějka P. a kol. 1997: Metodika hodnocení krajinného rázu, SCHKO ČR 1997

ZUBE, E. H. 1984. Themes in Landscape Assessment Theory. Landscape Journal 3(2): s. 104–110.

Vorel, I., Kupka, J. 2011: Krajinný ráz v sídlech/sídla v rázu krajiny, ČVUT Praha, ISBN 978-80-01-04908-2

### Vedoucí práce

Růžičková Lenka, Ing., Ph.D.

**Ing. Petra Šimová, Ph.D.**  
Vedoucí katedry



**prof. Ing. Petr Sklenička, CSc.**  
Děkan fakulty

V Praze dne 21.3.2012

### **Prohlášení**

Prohlašuji, že jsem tuto diplomovou práci vypracovala samostatně pod vedením Ing. Lenky Růžičkové, Ph.D., a že jsem uvedla všechny literární prameny, ze kterých jsem čerpala.

V Praze 30. 4. 2012

.....

### **Poděkování**

Děkuji vedoucí své diplomové práce za věcné a podnětné připomínky. Děkuji všem pedagogům, kteří mě během studia na fakultě Životního prostředí obohacovali svými znalostmi a zkušenostmi. Děkuji mé rodině, že mi umožnila bezstarostně studovat.

V Praze 30. 4. 2012

.....

## ABSTRAKT

Tato diplomová práce se zaměřuje na možnosti ochrany krajinného rázu v územním plánování v Národním parku České Švýcarsko. Cílem práce je nalezení míry kompatibility těchto tří oblastí a možnost prosazení stanovených ochranných podmínek v urbanizovaném území národního parku. Základním bodem je analýza legislativního rámce sloužícího k ochraně krajinného rázu, ze kterého je dále vycházeno při určování rozsahu ochranných podmínek sloužících jako podklad pro tvorbu regulativů v územním plánování. Důležitou částí diplomové práce je analýza přírodní, kulturní a historické charakteristiky území, na jejímž základě je provedena identifikace znaků a hodnot krajinného rázu.

## KLÍČOVÁ SLOVA

charakter krajiny, územní plánování, urbanismus, regulativy, architektura

## ABSTRACT

This thesis focuses on the possibilities of landscape protection within the territorial planning in the National Park Czech Switzerland. The aim is to find a level of compatibility of these three areas and the possibilities of enforcement of protective measures established for the urbanized area of the national park. The base for my thesis is the analysis of the legislative framework pertaining to the protection of the landscape character. This legislation serves also as a basis for the determination of the extend of protective measures from which then the planning regulations are drawn. An important part of this thesis is the analysis of the natural, cultural and historical characteristics of the area. Basing on this analysis, the identification of the landscape characteristics and values are determined.

## KEY WORDS

landscape character, landscape planning, urbanism, regulations, architecture

## OBSAH

1. ÚVOD .....	9
2. CÍLE PRÁCE .....	10
3. LITERÁRNÍ REŠERŠE.....	10
3.1 Definice krajiny .....	10
3.2 Krajinný ráz .....	17
3.3 Preventivní hodnocení krajinného rázu .....	18
3.4 Legislativní nástroje k ochraně krajinného rázu.....	20
3.4.1 Evropská úroveň ochrany.....	21
3.4.2 Legislativní ochrana krajinného rázu na úrovni České republiky.....	21
3.4.3 Stavební zákon .....	24
3.5 Nástroje územního plánování .....	26
3.5.1 Územně plánovací podklady .....	27
3.5.2 Územně plánovací dokumentace.....	30
3.5.3 Územní rozhodnutí.....	34
3.5.4 Územní řízení .....	35
3.5.5 Územní opatření o stavební uzávěře a územní opatření o asanaci území 36	
4. CHARAKTERISTIKA STUDIJNÍHO ÚZEMÍ .....	36
4.1 Národní park České Švýcarsko .....	36
4.2 Analýza sídel a jejich krajinného rámce na území Národního parku České Švýcarsko .....	43
4.2.1 Základní údaje .....	43
4.2.2 Historický vývoj sídla .....	44
4.2.3 Současný stav sídla .....	48
4.2.4 Krajinný rámeček .....	50
5. METODIKA .....	51
6. VÝSLEDKY.....	53
6.1 Identifikované pozitivní znaky a hodnoty krajinného rázu .....	54
6.2 Stanovení ochranných podmínek .....	54
6.2.1 Zásady pro urbanizované prostory Národního parku České Švýcarsko .. .....	54
6.2.2 Obecné podmínky pro výstavbu v NP České Švýcarsko .....	55
6.2.3 Zásady sloužící k ochraně krajinného rázu pro sídlo Mezná .....	57
6.2.4 Zásady k ochraně krajinného rázu pro sídlo Mezní Louka .....	59

6.2.5	Místa se zvýšenou územní ochranou.....	60
6.2.6	Vyhodnocení snesitelnosti exemplárních objektů.....	61
7.	DISKUZE.....	65
8.	ZÁVĚR .....	67
9.	PŘEHLED LITERATURY A POUŽITÝCH ZDROJŮ.....	69
10.	PŘÍLOHY .....	72
10.1	TABULKY IDENTIFIKACE ZNAKŮ A HODNOT JEDNOTLIVÝCH CHARAKTERISTIK MÍSTA KRAJINNÉHO RÁZU MEZNÁ .....	72
10.1.1	Znaky a hodnoty přírodní charakteristiky .....	72
10.1.2	Dochované znaky a hodnoty kulturní a historické charakteristiky .....	73
10.1.3	Znaky a hodnoty vizuální scény.....	76
10.2	TABULKY IDENTIFIKACE ZNAKŮ A HODNOT JEDNOTLIVÝCH CHARAKTERISTIK MÍSTA KRAJINNÉHO RÁZU MEZNÍ LOUKA.....	77
10.2.1	Znaky a hodnoty přírodní charakteristiky .....	77
10.2.2	Dochované znaky a hodnoty kulturní a historické charakteristiky .....	78
10.2.3	Znaky a hodnoty vizuální scény.....	79



# 1. ÚVOD

Hodnocení, vnímání, analýza, využívání a ochrana krajiny je interdisciplinární problematikou, pojímanou z nejrůznějších úhlů. Vybrané, ucelené a jasně definované části vědních oborů utváří institut krajinného rázu, který hledá cestu k ochraně identifikovaných znaků a hodnot. Základní definice krajinného rázu je uvedena v zákoně o ochraně přírody a krajiny. Každá krajina má svůj specifický ráz, vyjádřený především morfologií terénu, charakterem vodních toků a ploch, vegetačního krytu a osídlení, který je potřeba konceptuálně rozvíjet a chránit. Základním krokem k ochraně krajinného rázu je jeho hodnocení. Má formu preventivní či kauzální. Preventivní hodnocení je multioborovým dokumentem, který v současné době vzniká na základě několika ne zcela sjednocených metodik, avšak jednotlivé metodiky v zásadě dosahují požadovaných výsledků. Výstupem hodnocení je důkladná analýza území a identifikované znaky jednotlivých charakteristik (přírodní, kulturní, historická), vytvoření podmínek ochrany krajinného rázu na základě územní diferenciací krajiny. Preventivní hodnocení se vytvářejí pro rozsáhlejší oblasti, zpravidla zvláště chráněná území. Tato hodnocení jsou použita jako podklad pro tvorbu územně analytických podkladů a následně územně plánovací dokumentace. Kauzální či aktuální hodnocení krajinného rázu analyzuje vliv konkrétního záměru, tedy stavby, činnosti nebo změny využití území, na krajinný ráz.

Národní park České Švýcarsko je zvláště chráněným územím východní části Ústeckého kraje. Na německé straně přechází do území Národního parku Saské Švýcarsko, na české straně je obklopen, a jeho ochranné pásmo tak tvoří, chráněnou krajinnou oblastí Labské pískovce a chráněnou krajinnou oblastí Lužické hory. České Švýcarsko je jedinečné rozmanitými pískovcovými útvary obklopenými rozsáhlými lesy, reliktními bory na skalách, bučinami na svazích kopců, kulturními borovými a smrkovými lesy. Lesy tvoří 96% území národního parku. Urbanizovaná území tvoří nepatrnou část rozlohy parku. Morfologie terénu limitovala jejich vznik. Jsou neopomenutelnou a důležitou součástí oblasti a spoluutváří a doplňují charakter této převážně kulturní krajiny. Tato sídla jsou vzhledem ke svým polohám vnímána a využívána jako vstup do turisticky atraktivních lokalit. Jsou určena k nabídce turistických a rekreačních služeb, tento komerční charakter lokality však neregulovaně mění její ráz. Nerespektování historického vývoje, měřítka, nevhodné stavební úpravy, nesourodé přístavby a dostavby, nevhodné používání materiálů a další úpravy nerespektující kulturní, historické ani přírodní hodnoty území.

Důležitým legislativním nástrojem prakticky aplikovatelné ochrany krajinného rázu je stavební zákon, územní plánování je formou zacházení s krajinou. Toto plánování pokrývá celou plochu našeho území, je to cesta k zabezpečení souladu kulturních, sociálních, ekonomických a přírodních aspektů a hodnot.

Spojením preventivního hodnocení krajinného rázu, velkoplošného zvláště chráněného území a územního plánování vzniká soubor definic, nařízení, povinností a možných regulativů. Zda je toto nabízející se propojení jasné, aplikovatelné, užitečné a dostatečné, je zhodnoceno pomocí analýz jednotlivých oblastí problematiky. Výsledky dílčích analýz jsou cílem této práce.

## 2. CÍLE PRÁCE

- analýza legislativních nástrojů relevantních k ochraně krajinného rázu v procesu územního plánování
- analýza preventivního hodnocení krajinného rázu Národního parku České Švýcarsko, identifikace znaků krajinného rázu
- stanovení vhodných ochranných podmínek urbanizovaných prostor Národního parku České Švýcarsko, vedoucích k zachování pozitivních znaků a hodnot krajinného rázu
- vyhodnocení snesitelnosti exemplárních objektů v urbanizovaném prostředí Národního parku České Švýcarsko vycházející ze stanovených ochranných podmínek

## 3. LITERÁRNÍ REŠERŠE

Kapitola vycházející z vědecké literatury syntetizuje dosavadní poznatky o ochraně krajinného rázu, definuje pojmy, s kterými je následně v této práci nakládáno. Analyzuje a sjednocuje pohled na problematiku krajinného rázu.

### 3.1 Definice krajiny

Existuje velké množství různých definic pojmu krajina. Důvodem je vysoký multidisciplinární charakter krajiny. Její fungování, stavba, vzhled, historie, problematika, ideologie, místo...Krajinu lze popsat mnoha různými způsoby. Jinak ji ve stejném místě vnímá člověk, který ji zde studuje, který ji pozoruje a který zde žije. Každý obor zabývající se krajinou pro své potřeby vyhledává její charakteristiku.

Krajina je heterogenní část zemského povrchu, skládající se ze souboru vzájemně se ovlivňujících ekosystémů, který se v dané části povrchu v podobných formách opakuje (Forman, Godron, 2000).

Krajina znamená část území, tak jak je vnímána obyvatelstvem, jejíž charakter je výsledkem činnosti a vzájemného působení přírodních a/nebo lidských faktorů; (Rada Evropy, 2001)

Podle některých obecných definic je krajina ta část země či scenérie, kterou může člověk naráz pozorovat. Jak konstatuje John Wylie (2007), je tato definice silně nedostačující, vzbuzuje pocit něčeho nehmotného, neexistujícího reálně, jako tu vzdálenou část země, která má být vnímána pouze jako obraz.

Podle zákona č. 114/1992 o ochraně přírody a krajiny je krajina část zemského povrchu s charakteristickým reliéfem, tvořená souborem funkčně propojených ekosystémů a civilizačními prvky.

Sklenička (2003) označuje krajinu jako území, které se po určitou dobu svérázně vyvíjelo geopoliticky, hospodářsky a kulturně v závislosti na přírodních podmínkách daných zeměpisnou polohou.

Krajina je část prostoru na zemském povrchu, zahrnující komplex systémů, tvořených vzájemnou interakcí horniny, vody, vzduchu, rostlin, živočichů a člověka, která svou fyziognomií vytváří zřetelnou jednotku (Zonneveld, 1979).

Krajina je o vztahu mezi lidmi a místem. Poskytuje řád pro náš život ze dne na den. Tento termín neznamená pouze jedinečnou či nějak označenou krajinu a není aplikován pouze na venkově. Krajina může znamenat malý kousek pustiny ve městě, stejně tak, jako pohoří a městský park či rozsáhlou nížinu. Vyplývá to z toho, jak jednotlivé složky prostředí – přírodní (vliv geologie, půdy, klimatu, flory a fauny) a kulturní (historický a současný vliv land use, osídlování, uzavření a jiné lidské intervence) na sebe vzájemně působí a jsou tak námi vnímány. Není to pouze o vizuálním vnímání, nebo o tom, jak zemi vidíme, ale také jak slyšíme, cítíme a vnímáme naše okolí, a pocity, paměti nebo vzpomínky, které to evokují. Charakter krajiny (krajinný ráz), který je vzorem vznikajícím z jednotlivých kombinací nejrůznějších složek, dokáže poskytnout pocit umístění do našeho okolí (Swanwick, C, 2002).

Z výše uvedeného je zřejmé, že krajina se dá vnímat a popsat mnoha rozmanitými způsoby a pohledy. Pro legislativní uchopení ochrany krajiny je ale nutné najít takovou charakteristiku, která shrnuje veškerá fakta, ale i možné intersubjektivní pocity, do jednoho termínu. Bylo dosaženo terminologie, kde základním a výchozím pojmem je krajinný ráz.

### **Charakter krajiny**

Pojem charakter krajiny je pojmem velmi obecným a užívaným v běžné řeči. Je pojmem vyjadřujícím určité vlastnosti krajiny, které tu či onu krajinu odlišují od jiné,

nebo které jsou naopak pro různé krajiny společné. V krajinné architektuře a krajinném plánování vyjadřuje tento pojem určitou množinu znaků terénu, vodních toků a ploch, vegetačního krytu a znaků souvisejících s osídlením a hospodářskou činností. Ve stejné podobě se tato vlastnost krajiny nazývá i v cizích jazycích (Landscape Character, Landschaftscharakter).

Charakter krajiny je dán:

- georeliéfem,
- vodními toky a plochami,
- vegetačním krytem,
- osídlením a technickou infrastrukturou,
- hospodářským využitím krajiny (Vorel, 2006).

### **Identita krajiny**

Základem snahy o zachování identity krajiny, je nutnost krajinu inventarizovat, zmapovat, charakterizovat. Identita krajiny jako taková není však legislativně uchopitelná. Je to velmi subjektivní a osobně hodnocená vlastnost. Identita se projevuje neopakovatelností. Pocit z dané krajiny vychází převážně z přírodních podmínek (geomorfologie, vegetace a vody), z architektury pro místo typické, ale také z různých kulturních symbolů (drobné sakrální památky). Je ale důležitý také historický vývoj dané oblasti, který dodává tzv. paměť krajiny. Ta v sobě nese souvislosti kulturního a přírodního vývoje oblasti.

Identita krajiny je vlastností krajiny, která vzniká spolupůsobením výrazného charakteru krajiny a čitelných stop kulturního a historického vývoje krajiny

Identita krajiny může být dána rázovitostí krajiny a nezaměnitelností krajinné scény, přítomností viditelných stop kulturního vývoje či kulturním, historickým či symbolickým významem místa (Kupka, Vorel, 2011).

### **Genius loci**

S identitou krajiny velmi úzce souvisí také všeobecně používaný pojem genius loci, který je popisován jako duch místa. Ve snaze o vědecké pojetí problematiky mohou být přímo determinovány tři faktory, jejichž kombinace umožňuje vznik genia loci (Bell, 2004):

- vizuální kontext místa
- historické souvislosti
- pozůstatky lidské činnosti

Norberg-Schulz (1994) uvádí, že by této problematice měla být věnována menší míra konkretizace. Podle něj je nejdůležitějším prvkem, který určuje genius loci, shromažďování významů, což je v jeho pojetí to, co je symbolizováno, vizualizováno

a shromažďováno. Podle Bella (2004) je jedním z ceněných aspektů genia loci jeho schopnost odkazovat na specifické, unikátní vlastnosti a kvality míst, které ho činí jedinečným či odlišným oproti jiným. Významu, vzniku a podstatě fenomenologie místa se věnují také nevědecké texty, které odkazují na duchovní nauky.

Genius místa je cosi, co v okamžiku, kdy do jistého místa přijdu, pociťuji zcela zřetelně nejen v okolní krajině, ale také v sobě samém. Jako by mě ten duch zahrnul do prostoru, jako bych se stal jeho součástí (Valenta, 2008).

### **Paměť krajiny**

Paměť krajiny je v dnešní době velmi frekventovaným termínem v krajinné ekologii, v architektuře, v antropologii i v archeologii. Jeho význam napříč těmito disciplínami je však velmi široký, reflektující jak hmotné, tak i psychické či duchovní atributy krajiny. Paměť krajiny je možné definovat jako schopnost uchovávat některé krajinné atributy, ale též jako schopnost tyto atributy regenerovat. Vývoj krajiny je výsledkem střetu různých přírodních procesů, v případě krajiny kulturní navíc s činností člověka. Ty v krajině zanechávají stopy či znaky, z nichž některé mohou být smazány nebo nahrazeny vzápětí po jejich objevení se, jiná přetrvávají dlouhá staletí a tisíciletí a jdou z krajiny „vymazat“ jen velmi obtížně či vůbec ne (Sklenička, 2003).

Paměť krajiny dokládá, jak kultura formovala a manipulovala se zemí. V krajině jsou uloženy informace o jejím historickém vývoji. Jsou zde více i méně zřetelné stopy vztahů člověka a přírody ve vývoji krajiny. Člověk a jeho hospodaření má nepopíratelný vliv na utváření struktury krajiny, a využívá toho, co mu dané místo nabízí. Z jednotlivých dílčích znaků můžeme vyčíst vývoj krajiny. Je to přítomnost staveb, technických úprav krajiny, stopy tradičního zemědělského hospodaření. Jsou to také dochované zbytky velkorysých krajinářských úprav. Paměť krajiny nám připomíná historické a kulturní souvislosti, zasahuje ji do širšího kontextu.

Krajina je ale také kulturní pamětí národa. Mnoho pověstí, literárních a výtvarných děl má vazbu k určitým typům krajiny nebo k určitým konkrétním místům (Kupka, Vorel, 2011).

Paměť krajiny je dokládána mimo jiné drobnou architekturou – zejména sakrální, umístěvanou ve volné krajině. Jsou to hmotné doklady duchovního cítění obyvatel. Tento jev je nejčteněji obsažen především v drobných stavbách božích muk, kapliček a křížů z 18. a 19. století. Vnímáme jej všeobecně jako pozitivní, jako poselství člověka, nechávajícího v krajině svůj otisk a vzkaz budoucím generacím (Matějka, 2010).

Mezi fyzické atributy paměti krajiny lze zahrnout prvky přirozeného původu, jako například reliéf, půdní a geologické horizonty, zkameněliny rostlin a živočichů, ale též komponenty antropogenního původu, kterými mohou být podpovrchové vrstvy archeologizovaných dokladů lidské sídelní aktivity, respektive dosud zachované monumentální objekty např. megalitické stavby, o jejichž tvůrcích lze říci, že se záměrně podíleli na tvorbě paměti krajiny (Sklenička, 2003)

Sklenička (2003) konstatuje, že existuje jasná vazba mezi pamětí krajiny a ekologickou stabilitou. Jedním z předpokladů ekologické hodnoty (ekologické stability, druhové diverzity) je relativní neměnnost povahy jejich ekologických vazeb a vztahů v čase a to i za působení destabilizačních činitelů (disturbance). Tuto funkci plní v krajině především tzv. permanentní krajinné struktury (lesy, travní společenstva, vodní prvky, rozptýlená vegetace,..). Bez ohledu na to, zda jsou permanentní krajinné struktury člověkem periodicky využívány či zda jsou ponechány nerušenému přírodnímu vývoji, je důležité, aby se tato neměnnost dodržovala na daném místě co možná nejdéle – kontinuita, případně se neměnilo zastoupení jiných typů – stabilita.

### **Estetika krajiny**

Je náročné převést tak technicky neformulovatelný pojem do praxe hodnocení krajinného rázu, kam však bezesporu patří. Velmi diskutovaným tématem však bývají možnosti hodnocení estetiky krajiny, které je svou podstatou velmi subjektivní. Je obtížné zformulovat racionální analýzu estetická, avšak jsou zde pokusy o vytvoření metodiky jejího hodnocení např. Kocourková (1974).

Estetická hodnota je hodnotou estetického objektu, který je mentálním výtvořem, svého druhu mostem či fúzí podnětů, stimulů, vlastností, které nabízí určitý objekt (čímž může být i krajina), a vhodně naladěného subjektu s jeho aktuálními percepčními, emocionálními, kognitivními a hodnotícími akty včetně vhlédů, projekcí, asociací, denotací a konotací. Zmíněné „vhodné naladění“ je v estetice popisováno mnoha způsoby, od nezainteresovanosti, nezainteresovaného zájmu, po psychickou distanci, intranzitivní percepci až po estetický postoj (Zuska, 2009).

Aktuální estetické hodnoty krajiny vznikají v její interakci s různými subjekty jejich zvláštní psychickou („estetickou“) hodnotící aktivitou, a proto je nelze uspokojivě (či dokonce úplně) vysvětlit z objektivně existujících vlastností krajiny jako estetického objektu. Aktuální estetické hodnoty jsou specifická kategorie psychicky spolupodmíněných hodnot a vznikají na základě zvláštního druhu zprostředkování hodnot (mimoestetických a dříve osvojených estetických) za účasti vnímajícího subjektu. Vznik estetických hodnot tkví v tom, jak objekty (např. krajina)

zprostředkují různým subjektům smyslově názorným způsobem ty kladné hodnoty, které jsou hodnotícími subjekty preferovány (Löw, Míchal, 2003).

Panuje však také názor, že úsilí o nalezení objektivní estetické hodnoty je nesmyslné a nemožné. Podle této teorie je vnímání estetiky krajiny zcela individuální, je proměnné v čase, kdy dochází ke změně vnějších, ale i vnitřních, náladových a pocitových, podmínek. Pro některé odborníky v technických či přírodovědných oblastech je nepřipustné odklonit se od objektivního a utilitárního pojetí vědy.

V zákoně č. 114/1992 o ochraně přírody a krajiny §12, je nařízeno v rámci ochrany krajinného rázu chránit jeho přírodní a estetické hodnoty. Estetická hodnota místa, přestože není blíže definována, se zde stává zákonným prvkem. Je otázkou, zda bylo v tomto zákoně vhodné užít právě pojmu estetika, která je všeobecně chápána jako odvětví filozofie. Filozofie však estetiku krajiny dlouhá léta přehlížela. Krajinný ráz jako takový je problematikou procházející celým spektrem vědních disciplín. Zdá se mírně kontraproduktivní hluboce se zabývat výkladem a správným uchopením estetické hodnoty. Nicméně existuje obor environmentální estetika, který se přímo touto problematikou zabývá a zdá se, že je jedním z důležitých směrů současné estetiky.

Dokladem toho, že hodnocení krajinného rázu se dotýká mnoha různých oborů, může být také text, který napsal Vlastimil Zuska (2009). Uvádí v něm na pravou míru estetické hodnoty krajiny, které jsou podle Zusky mnohdy z hlediska estetiky chybně interpretovány. Podle Zusky se setkáváme dokonce s naivními nebo konfúzními představami o estetickém hodnocení, estetických hodnotách, normách, funkcích, estetickém objektu, nezainteresovanosti a dalších konceptech estetiky, které za sebou mají mnohdy stovky let vývoje, napříč autory a aktivními účastníky konferencí. Konkrétně Míchal a Löw (2003) ve své kapitole s názvem Ke konstituování estetiky krajiny, podle Zusky (2009) přes dobré úmysly ignorovali vývoj estetiky minimálně za posledních 250 let, včetně a právě téměř explozivního vývoje environmentální estetiky, kognitivní estetiky, sémiotiky či poststrukturalismu v posledních desetiletích.

Hlavní úrovně vnímání estetická krajiny:

- smyslová úroveň- pozorovatel na této úrovni získá vědomosti o jednotlivých elementech, o komplexní struktuře a kompozičním pohledu na základě vjemů (zrak, čich, sluch)
- symptomatická úroveň- objekty v krajině jsou vnímány jako znaky, symptomy, příčiny jevů a procesů v krajině
- emotivní úroveň- pozorovatel si spojuje elementy a struktury se svými pocity a emocemi

- symbolická úroveň- pozorovatel hledá v přírodě symboly, nápady, imitace, utopické obrazy (Nohl, 2001)

Autoři (hodnocení estetiky krajiny) ve snaze po hledání objektivní estetické hodnoty vzývají racionalitu, aniž by si povšimli vnitřní rozpornosti a tedy v posledku iracionálnosti vlastních postulátů. Estetický soud, resp. estetický prožitek popisují jako intuitivní estetické hodnocení, v případě krajiny pak jako celostní a přímé hodnocení. Tuto vágnost estetického hodnocení má objektivizovat racionální analýza (zřejmě následná), která například může „rozsoudit“, který z protikladných estetických soudů „má pravdu“. Jedná se zjevně o snahu podříditi estetický soud soudu logickému včetně zavedení pravdivostní hodnoty. Tím ovšem specifčnost estetického hodnocení zcela zrušíme. Právě na specifčnosti estetického hodnocení a souběžně estetické recepce stojí celá estetika (Zuska, 2009).

Estetika krajiny je velmi náročným a těžko uchopitelným aspektem ochrany krajiny, je však paradoxem, že právě tomuto aspektu musí být věnována značná pozornost a je velmi důležité jej chránit.

### **Vizuální atraktivnost krajinné scény**

V oblasti hodnocení krajinného rázu probíhají četné diskuze o smysluplnosti začlenění estetiky jako filosofické disciplíny do institutu krajinného rázu. Jakéhosi rozřešení situace se pokouší Dobrot Vorel (2007): Z hlediska hodnocení rázu krajiny chápeme estetickou hodnotu ve dvou rovinách: jako výsledek emocionálního a hodnotícího prožitku a jako projev přítomnosti určitých specifických jevů, znaků a hodnot krajiny. Vznik estetických hodnot krajiny je přitom závislý na subjektivních vlastnostech uživatele nebo pozorovatele (subjektu) – například pozorovatel jako hospodář nebo návštěvník v krajině – a dále pak na objektivních okolnostech pozorování a vnímání. Těmito objektivními okolnostmi rozumíme zaprvé fyzický vztah k subjektu a objektu – vnímání v pohybu, vnímání z určitého místa, význam denní doby, význam roční doby – a zadruhé objektivní vlastnosti krajiny (objektu). Těmito objektivními, identifikovatelnými a popsitelnými vlastnostmi jsou konfigurace a charakter prvků krajinné scény, prostorová skladba a rozlišitelnost a jedinečnost krajinné scény, kdy jako relevantní část estetiky krajiny, pro hodnocení krajinného rázu, označuje tu část, která směřuje k hodnocení objektivních vlastností krajiny. Tu pojmenovává jako vizuální atraktivnost krajiny.

Cesta k objektivismu je pak také jasné definování obsahu krajinné scény a její případné vizuální atraktivnosti.

**konfigurace hmotných prvků-** vzájemné uspořádání hmotných prvků krajiny, projevující se v krajinné scéně a v dílčích krajinných scénériích



**krajinná scéna-** při pozorování z různých míst krajiny vnímáme tzv. krajinnou scénu; krajinnou scénu vnímáme staticky (např. jako pohled z významného bodu krajiny) nebo dynamicky (jako sled pohledů z různých míst trasy průchodu krajinou); krajinná scéna je nositelem estetických hodnot, tkvících v prostorovém uspořádání, v neopakovatelnosti a jedinečnosti panoramat, v harmonickém měřítku a v harmonických vztazích krajiny

**prostorové vztahy krajinné scény-** vztahy mezi jednotlivými hmotnými prvky krajinné scény, jejich vzájemné vzdálenosti, proporce šířkových a výškových dimenzí, význam důležitých bodů, linií a prostorů, vzájemné osově vazby, rysy symetrie, gradace atd.

**rysy prostorové skladby-** vizuálně vnímatelný jev nebo znak prostorového uspořádání (konfigurace) hmotných prvků krajinné scény

**jedinečný znak-** jev určité charakteristiky krajinného rázu, který je ojedinělý v rámci oblasti krajinného rázu, v rámci regionu nebo v rámci státu (Kupka, Vorel, 2011).

Důležitou součástí hodnocení krajinného rázu je hodnocení vizuálního narušení krajiny, ke kterému může docházet vnášením cizorodých prvků, nevhodných a nevhodně začleněných staveb, nepříznivých změn krajinných typů, ekologickými hrozbami, projevem narušené kompozice krajinné struktury.

## 3.2 Krajinný ráz

Cílem ochrany krajinného rázu je zachování neobnovitelných hodnot, které vytvářejí specifický kulturní charakter a estetickou atraktivnost krajiny. Podstatou ochrany krajinného rázu je zachování charakteru v takových částech krajiny, které se vyznačují soustředěnými přírodními, kulturními a historickými hodnotami a výraznými znaky vizuální scény a neprohlubování konfliktů v krajině s narušenou vizuální scénou (Vorel, 2007).

Palang a Fry (2003) považují krajinný ráz za spojení kulturního a přírodního hlediska v krajině. Kulturní hledisko, to jsou různé kulturní perspektivy: různé kultury vnímají a interpretují krajinu různě, jednotlivé kultury dávají krajině symbolický význam. V kulturním hledisku se projevují odlišné kulturní a politické historie krajiny. Kulturní aspekt krajiny umožňuje sledovat minulý a předvídat budoucí vývoj krajiny. Odlišné vnímání krajiny jednotlivými kulturami je pochopitelné, vezmeme-li v úvahu jejich odlišnost geografickou, etnickou či socioekonomickou v různých časových obdobích.

Ráz krajiny je dán specifickými rysy a znaky krajiny, které vytvářejí její rázovitost, tedy odlišnost a jedinečnost. Vyjadřuje nejen přítomnost pozitivních jevů a znaků, ale i kulturní a duchovní charakter krajiny (Vorel a kol., 2004).

Z hlediska krajinně-ekologického (geoekologického) je krajinný ráz dán těmito znaky a vlastnostmi:

- typy přítomných ekosystémů a jejich souborů (shluků) v dané krajině
- povahou toků (interakcí) v této krajině
- geomorfologií dané krajiny
- režimem přirozeného i antropogenního narušování (disturbance) dané krajiny
- poměrnou četností jednotlivých typů ekosystémů v dané krajině přítomných (Forman, Godron, 1986)

### 3.3 Preventivní hodnocení krajinného rázu

Preventivní hodnocení je obvykle zpracováno jako krajinářsko-analytický dokument s návrhovou částí, která je věnována ochraně krajinného rázu, její odstupňování v řešeném území. Je to dokument, jehož výsledky slouží k rozhodovací činnosti orgánu ochrany přírody a krajiny při ochraně krajinného rázu. Slouží také jako podklad pro tvorbu územně analytických podkladů. Tímto způsobem je implementován do nástrojů územního plánování.

Preventivní hodnocení krajinného rázu je důležitý dokument, orgány ochrany přírody ho mohou využívat k ochraně krajinného rázu na úrovni rozsáhlých území i jednotlivých lokalit. Společně s aktuálním hodnocením vlivu záměrů a činností na krajinný ráz představuje zásadní podklad využívaný k ochraně krajiny.

Posuzováním krajinného rázu lze v území vymezit jedinečné a charakteristické znaky prostoru. Hodnocením lze identifikovat přírodní, kulturní a estetické hodnoty. Stanovit pohledovou citlivost ke změnám.

Hodnocení krajinného rázu většího území je věnováno hlavním aspektům charakteru a rázu krajiny- přírodním podmínkám, stopám kulturně- historického vývoje, vizuálním (percepčním) hlediskům, vyhodnocení prostorových vztahů a vyhodnocení sídelní struktury území z hlediska urbanistické struktury, cenné architektury a obrazu sídel v krajině. Postup hodnocení směřuje v závislosti na odlišnosti rázu krajiny, na specifických vlastnostech krajinného obrazu, na jedinečnosti a neopakovatelnosti určitých scénérií, které spoluvytvářejí identitu krajiny, k rozčlenění území, charakterové a prostorové diferenciaci krajiny, tj. rozdělení hodnoceného území na prostorově ohraničené a charakterově definovatelné části, které obecně představuje rozdělení celkového problému na problémy dílčí (Vorel, Kupka, 2011).

Právě díky sjednocenému ohodnocení krajiny lze stanovit, které části území je možno rozvíjet a které naopak budou vyžadovat spíše konzervativní přístup. Je zde nutná vhodnost, transparentnost a specifikace pravidel k dodržování určených potřeb území.

Současný charakter krajiny by neměl být bariérou tvorby nové krajiny. Posuzování krajinného rázu predikuje, jestli se má uplatnit strategie rozvoje nebo regenerace území. Signalizuje rozsah signifikantních změn krajiny, velmi často ve vztahu k rekreaci a nové koncepci uspořádání krajiny. Posuzování krajinného rázu tak dokáže hrát významnou roli v identifikaci území a nabízí potenciál pro kreativní přístupy k obnově krajiny. Doporučuje obnovu hodnot tam, kde zmizely, a investování do tvorby nových prostorových řešení. Mnoho z významných příležitostí pro obnovu a tvorbu krajiny se objevuje v blízkosti urbanizovaných území. Jsou to často ty krajiny, které jsou pod největším tlakem rozvoje a jsou objektem největšího rozsahu změn. Pochopit podstatu charakteru takových území je velmi obtížné, protože jsou nesmírně variabilní (Swanwick, 2002).

Preventivní hodnocení představuje techniky a postupy vedoucí od analýzy území k výsledné identifikaci znaků a hodnot krajinného rázu daného území. Všechna zjištění jsou uspořádána do tabulek a textových charakteristik a podrobně vztažena k vymezeným prostorům míst krajinného rázu a oblastem krajinného rázu. Preventivní hodnocení je tedy komplexním postupem vyhodnocení území z pohledu přítomných hodnot spoluvytvářejících krajinný ráz vymezeného územního prostoru – místa, oblasti nebo její specifické části. Výstup správně provedeného preventivního hodnocení lze aplikovat nejen v územním plánování, ale i v jiných koncepčních materiálech a v běžné úřední praxi na úseku ochrany přírody a krajiny, podle §44 zákona o ochraně přírody a krajiny.

Preventivní hodnocení pak pracuje na několika prostorových úrovních:

**Úroveň oblasti krajinného rázu** - rozsah zpracování vztažený k většímu územnímu celku nebo celému regionu (kraje, správní území obce s rozšířenou působností); výstup lze využít v zásadách územního rozvoje (ZÚR) a územních plánech obcí.

**Úroveň specifického krajinného celku tvořícího část dané oblasti** - rozsah zpracování k vymezené části oblasti; výstup lze využít v detailním pojetí podkladů pro zásady územního rozvoje (ZÚR) a především v územních plánech obcí.

**Úroveň místa krajinného rázu** - rozsah detailního zpracování vztažený ke specifickému menšímu prostoru; výstup lze využít v detailním pojetí podkladů pro zpracování územního plánu obce, v regulačních plánech

Ochrana krajinného rázu ve vztahu k sídlu je zaměřena především na ochranu typických znaků obrazu sídla v krajině, jeho začlenění do krajinného rámce, ochrany specifických vztahů sídla a krajiny (průhledy do krajiny, komunikace, využití krajiny). Z tohoto pohledu je aplikována na jednotlivé funkční plochy vztahující se k interiéru sídla (tvoří jeho intravilán) a jejich kumulativní vliv v podobě ochranných podmínek a regulativů. Vlastní hodnocení území sídla zohledňuje jeho vývojově odlišné části a jejich podíl na celkovém obrazu sídla v krajině, vztahy mezi těmito částmi, utváření okrajů sídla a podíl volných prostorů. Výstupem hodnocení je charakteristika jednotlivých částí, identifikace typických znaků a hodnot, ochranné podmínky pozitivních hodnot krajinného rázu a návrh regulativů (Bukáček a kol, 2007).

Preventivní hodnocení krajinného rázu, které má být využito v přípravě územně analytických podkladů a následně k tvorbě územního plánu, by mělo podle Salašové (2010) ve vztahu k posouzení projevu sídla obsahovat vyhodnocení:

- rozsahu viditelnosti a stanovení vizuální citlivosti zastavěného prostoru a jeho částí
- historické a současné veduty viditelné z významných stanovišť pohledů (například tzv. „brán“ – tj. vstupu do území, ve kterém se sídlo projevuje)
- postavení sídla v krajinné scenerii (např. umístění v terénu)
- architektonické znaky sídla (například tvar stavebních objektů, velikost, objem, barva, výšková hladina zástavby, charakter vizuálně významných prvků staveb, např. střech)
- vztahů mezi sídlem a okolní nezastavěnou krajinou (např. provázanost alejemi)
- určující prvky (znaky) siluety sídla (např. dominanty)
- celková kompozice sídelní scenerie (rytmus, barva, geometrie, textura, pohyb)
- historická a estetická hodnota městské scenerie a jejich prvků.

Údaje z preventivního hodnocení krajinného rázu lze využít při jednání o územních či regulačních plánech a jejich změnách. Z preventivního hodnocení vyplývají opatření na zachování nebo zvýšení hodnoty krajinného rázu, který je jedním z nejčastějších zájmů ochrany přírody a krajiny ve zvláště chráněných územích.

### 3.4 Legislativní nástroje k ochraně krajinného rázu

Krajinný ráz je chráněn zákonnými opatřeními, které vycházejí z definice, uvedené v zákoně č. 114/1992 Sb., o ochraně přírody a krajiny. V následujících odstavcích

jsou předloženy v praxi aplikovatelné výňatky z legislativy sloužící k ochraně krajinného rázu.

### **3.4.1 Evropská úroveň ochrany**

Velmi významnou součástí evropské legislativy je Evropská úmluva o krajině, která je analyzována níže. K ochraně krajinného rázu na evropské úrovni přispívá také Úmluva o ochraně architektonického dědictví Evropy, v globálním měřítku je důležitým prvkem ochrany také Úmluva o ochraně světového a kulturního dědictví (UNESCO), která vyhláší ochranu přírodních a kulturních památek a chrání tak krajinný ráz místa.

Evropská úmluva o krajině

Evropská úmluva o krajině je nástroj, zaměřený výhradně na ochranu, správu a plánování všech evropských krajin. Cílem této úmluvy je podpořit ochranu, správu a plánování krajiny a organizovat evropskou spolupráci v této oblasti. Úmluva je nástrojem implementovaným do české legislativy, sloužícím k ochraně krajiny.

Podle Úmluvy se každá strana zavazuje:

- a) právně uznat krajinu jako základní složku prostředí, v němž obyvatelé žijí, jako výraz rozmanitosti jejich společného kulturního a přírodního dědictví a základ jejich identity;
- b) zavést a provádět krajinné politiky zaměřené na ochranu, správu a plánování krajiny, prostřednictvím přijetí specifických opatření uvedených v článku 6;
- c) zavést postupy pro účast veřejnosti, místních a regionálních orgánů a jiných stran, které jsou zainteresovány na definování a provádění krajinných politik zmiňovaných v písmenu *b* výše;
- d) začlenit krajinu do svých politik územního a urbánního plánování, do své kulturní, environmentální, zemědělské, sociální a hospodářské politiky, jakož i do ostatních politik s možným přímým či nepřímým dopadem na krajinu.

(Rada Evropy, 2000)

### **3.4.2 Legislativní ochrana krajinného rázu na úrovni České republiky**

Institut krajinného rázu je definován v zákoně o ochraně přírody a krajiny, jeho praktická aplikace úzce souvisí se stavebním zákonem. Ochrana krajinného rázu je však rozprostřena do více oblastí, důležitým a neopominutelným oborem zasahujícím do krajiny jsou pozemkové úpravy, resp. zákon č. 139/2002 Sb., o pozemkových úpravách a pozemkových úřadech, v zákoně č. 20/1987 Sb., o státní památkové péči, ve znění pozdějších předpisů, stanovuje ochranu přírodních a kulturních památek, které jsou neoddiskutovatelnou součástí krajinného rázu. Jasným a důležitým

legislativním podkladem pro uplatňování ochrany krajinného rázu je zákon č. 500/2004 SB., správní řád.

### 3.4.2.1 Zákon o ochraně přírody a krajiny

Pojem krajinný ráz byl u nás začleněn do legislativy až po roce 1989. Ze zákona č. 114/1992 Sb., o ochraně přírody a krajiny, jsou uvedeny následující citace, které jsou součástí §12, jež slouží k praktické využitelnosti institutu krajinného rázu a jsou zde přímo uvedeny podmínky ochrany krajinného rázu:

#### §12 Ochrana krajinného rázu a přírodní park

(1) krajinný ráz, kterým je zejména přírodní, kulturní a historická charakteristika určitého místa či oblasti, je chráněn před činností snižující jeho estetickou a přírodní hodnotu. Zásahy do krajinného rázu, zejména umístování a povolování staveb, mohou být prováděny pouze s ohledem na zachování významných krajinných prvků, zvláště chráněných území, kulturních dominant krajiny, harmonického měřítko a harmonických vztahů v krajině (zákon č. 114/1992 Sb.).

významný krajinný prvek jako geomorfologicky nebo esteticky hodnotná část krajiny utváří její typický vzhled nebo přispívá k udržení stability. Významnými krajinnými prvky jsou lesy, rašeliniště, vodní toky, rybníky, jezera, údolní nivy. Dále jsou jimi jiné části krajiny, které zaregistruje podle §6 orgán ochrany přírody jako významný krajinný prvek, zejména mokřady, stepní trávníky, remízy, meze, trvalé travní plochy, naleziště nerostů a zkamenělin, umělé i přirozené skalní útvary, výchozy a odkryvy. Mohou jimi být i cenné plochy porostů sídelních útvarů včetně historických zahrad a parků. *(Zvláště chráněná část přírody je z této definice vyňata)* (zákon č. 114/1992 Sb., §3, odst. (1), písm. b).

zvláště chráněné území- zvláště chráněná část přírody, je velmi významná nebo jedinečná část živé či neživé přírody; může jí být část krajiny, geologický útvar, strom, živočich, rostlina a nerost, vyhlášený ke zvláštní ochraně státním orgánem podle části třetí nebo páté tohoto zákona (zákon č. 114/1992 Sb., §3, odst. (1), písm. h).

kulturní dominanta krajiny je krajinný prvek či složka v krajině nebo to jsou dochované stopy kultivace krajiny, jejichž význam je nesporný z historického hlediska, architektury či jiného boru lidské činnosti a které ve svém projevu převládajícím způsobem ovlivňují znaky charakteristik krajinného rázu (Bukáček, Matějka, 2004)

harmonické měřítko vyjadřuje takové členění krajiny, které odpovídá harmonickému vztahu činností člověka přírodního prostředí; z hlediska

fyzických vlastností krajiny se jedná o soulad měřítka celku a měřítka jednotlivých prvků (Bukáček, Matějka, 2004)

harmonické vztahy v krajině vyjadřují soulad činností člověka a přírodního prostředí (absence rušivých jevů), trvalou udržitelnost užívání krajiny, harmonický soulad jednotlivých prvků krajinné scény (Bukáček, Matějka, 2004)

(2) K umístování a povolování staveb, jakož i jiným činnostem, které by mohly snížit nebo změnit krajinný ráz, je nezbytný souhlas orgánu ochrany přírody. Podrobnosti ochrany krajinného rázu může stanovit ministerstvo životního prostředí obecně závazným právním předpisem.

Orgány ochrany přírody jsou

- a) obecní úřady,
- b) pověřené obecní úřady,
- c) obecní úřady obcí s rozšířenou působností,
- d) krajské úřady,
- e) správy národních parků a chráněných krajinných oblastí,
- f) Česká inspekce životního prostředí
- g) Ministerstvo životního prostředí,
- h) újezdni úřady, Ministerstvo obrany.

(3) K ochraně krajinného rázu s významnými soustředěnými estetickými a přírodními hodnotami, který není zvláště chráněn podle části třetí tohoto zákona, může orgán ochrany přírody zřídit obecně závazným předpisem přírodní park a stanovit omezení takového využití území, které by znamenalo zničení, poškození nebo rušení stavu tohoto území.

Ustanovení 3 nelze využít pro ochranu krajinného rázu v rámci stávajících zvláště chráněných území, kde ze zákona přírodní parky již nemohou být zřízeny.

(4) Krajinný ráz se neposuzuje v zastavěném území a v zastavitelných plochách, pro které je územním plánem nebo regulačním plánem stanoveno plošné a prostorové uspořádání a podmínky ochrany krajinného rázu dohodnuté s orgánem ochrany přírody.

Tento odstavec je doplněn zákonem č. 183/2006 Sb, o územním plánování a stavebním řádu. Z tohoto odstavce vyplývá, že jestliže orgán ochrany přírody jako dotčený orgán v procesu tvorby územního či regulačního plánu uvedl návrh plošného a prostorového uspořádání a další podmínky ochrany krajinného rázu, nelze se následně po uvedení tohoto územního či regulačního plánu v platnost jakkoli vyjadřovat k otázkám ochrany krajinného rázu

na tomto území. To, zda jsou podmínky uvedené v územním či regulačním plánu naplněny, přísluší hodnotit stavebnímu úřadu.

Tento odstavec v praxi vyvolává značné nejasnosti. Jedná se zde o nejednoznačnou terminologii, kdy stavební úřad operuje s termínem „zastavěné území“ podle stavebního zákona, zatímco správy VZCHÚ pracují s termínem „souvisle zastavěné území“ ze zákona o ochraně přírody a krajiny. Pro termín ze zákona č. 114/1992 Sb. neexistuje přesná definice a není zde uveden výklad jako jiné zákonem užívané definice.

### § 78 Působnost správ národních parků a chráněných krajinných oblastí

(1) Na území národních parků, chráněných krajinných oblastí, národních přírodních rezervací, národních přírodních památek a ochranných pásem těchto zvláště chráněných území, nejde-li o vojenské újezdy, vykonávají státní správu v ochraně přírody a krajiny správy národních parků a správy chráněných krajinných oblastí (dále jen „správy“), není-li podle tohoto zákona příslušný obecní úřad nebo Ministerstvo životního prostředí. Správy, jejich sídla a jejich správní obvody, tvořené národními parky, chráněnými krajinnými oblastmi a jejich ochrannými pásmy, jsou uvedeny v příloze tohoto zákona. Ministerstvo životního prostředí stanoví vyhláškou, které správy vykonávají státní správu ve správních obvodech tvořených jednotlivými národními přírodními rezervacemi, národními přírodními památkami a jejich ochrannými pásmy.

(2) Správy dále v obvodu své územní působnosti podle odstavce 1: **písm. m):** vydávají závazné stanovisko potřebné k ohlášení stavby, vydání územního rozhodnutí, územního souhlasu, stavebního povolení, rozhodnutí o změně užívání stavby, kolaudačního souhlasu, je-li spojen se změnou stavby, povolení k odstranění stavby či k provedení terénních úprav podle stavebního zákona, povolení k nakládání s vodami a k vodním dílům, povolení k některým činnostem či udělení souhlasu podle vodního zákona (§ 44 odst. 1)

### 3.4.3 Stavební zákon

zákon č. 183/2006 SB. o územním plánování a stavebním řádu (stavební zákon) a související vyhlášky č. 500/2006 Sb. a č. 501/2006 Sb.

Pod vlivem Evropské úmluvy o krajině se do stavebního zákona a s ním souvisejících vyhlášek implementovala řada formulací, týkajících se krajiny a krajinného rázu. Institut krajinného rázu je věcí zákona č. 114/1992 o ochraně přírody a krajiny, avšak s její praktickou aplikací velmi úzce souvisí stavební zákon.



Institut krajinného rázu je ve stavebním zákoně začleněn jako povinná část obsahu územně analytických podkladů- konkrétně v podkladech pro rozbor území, jako jev č. 17 – oblast krajinného rázu, jev č. 18. – místo krajinného rázu.

Avšak stavební zákon umožňuje praktickou aplikaci ochrany krajinného rázu i v dalších souvislostech, o kterých budou jednotlivě pojednávat další kapitoly. Územní plánování je koncepčním nástrojem ochrany přírody, územně plánovací dokumentace obsahuje závazné části, s nimiž musí být některá rozhodnutí státní správy v souladu. Koncepční nástroje jsou vytvářeny převážně na principu prevence a racionálního využívání zdrojů. V rámci principu prevence pracuje územní plánování s principem předběžné opatrnosti a s principem únosného zatížení tvorbou limitů využití území, které jsou odrazem právě míry únosnosti. Ochranu krajinného rázu mají ve své kompetenci převážně orgány ochrany přírody jako dotčené orgány v procesu územního plánování, ale svým způsobem také široká veřejnost. V následujících kapitolách je analyzována možnost ochrany krajinného rázu v územně plánovacím procesu a vliv orgánů ochrany přírody jako dotčených orgánů.

#### **3.4.3.1 Stavební zákon, citace a definice**

##### § 18 Cíle územního plánování

(4) Územní plánování ve veřejném zájmu chrání a rozvíjí přírodní, kulturní a civilizační hodnoty území, včetně urbanistického, architektonického a archeologického dědictví. Přitom chrání krajinu jako podstatnou složku prostředí života obyvatel a základ jejich totožnosti. S ohledem na to určuje podmínky pro hospodárné využívání zastavěného území a zajišťuje ochranu nezastavěného území a nezastavitelných pozemků. Zastavitelné plochy se vymezují s ohledem na potenciál rozvoje území a míru využití zastavěného území.

(5) V nezastavěném území lze v souladu s jeho charakterem umisťovat stavby, zařízení, a jiná opatření pouze pro zemědělství, lesnictví, vodní hospodářství, těžbu nerostů, pro ochranu přírody a krajiny, pro veřejnou dopravní a technickou infrastrukturu, pro snižování nebezpečí ekologických a přírodních katastrof a pro odstraňování jejich důsledků, a dále taková technická opatření a stavby, které zlepšují podmínky jeho využití pro účely rekreace a cestovního ruchu, například cyklistické stezky, hygienická zařízení, ekologická a informační centra.

##### § 19 Úkoly územního plánování

(1) Úkolem územního plánování je zejména

- a) zjišťovat a posuzovat stav území, jeho **přírodní, kulturní a civilizační hodnoty**,
- b) stanovovat koncepci rozvoje území, včetně urbanistické koncepce s ohledem na hodnoty a podmínky území,

- d) stanovovat urbanistické, architektonické a estetické požadavky na využívání a prostorové uspořádání území a na jeho změny, zejména na umístění, uspořádání a řešení staveb,
- e) stanovovat podmínky pro provedení změn v území, zejména pak pro umístění a uspořádání staveb s ohledem na stávající charakter a hodnoty území,
- m) vytvářet podmínky pro ochranu území podle zvláštních právních předpisů (Zákon č. 114/1992 Sb., o ochraně přírody a krajiny, ve znění pozdějších předpisů) před negativními vlivy záměrů na území a navrhopat kompenzační opatření, pokud zvláštní právní předpis nestanoví jinak,
- n) regulovat rozsah ploch pro využívání přírodních zdrojů,
- o) uplatňovat poznatky zejména z oborů architektury, urbanismu, územního plánování a ekologie a památkové péče.

### **3.4.3.2 Dotčené orgány**

Dotčené orgány mohou v průběhu pořizování územně plánovací dokumentace vydávat požadavky, stanoviska nebo závazná stanoviska pro postupy podle stavebního zákona, které nejsou správním řízením. Dotčené orgány mohou tyto stanoviska vydávat pouze v případech, pokud zvláštní právní předpis, kterým je svěřena ochrana jejich zájmů, stanoví tuto jejich pravomoc.

Orgány územního plánování a stavební úřady postupují ve vzájemné součinnosti s dotčenými orgány chránícími veřejné zájmy podle zvláštních právních předpisů (zákon č. 183/2006 SB, § 4, odst. (2)). Formy součinnosti s dotčenými orgány, tedy s orgány, které spolupůsobí v řízení, jsou formulovány ve správním řádu i ve stavebním zákonu.

Dotčené orgány ve svém stanovisku mohou vydat souhlas, souhlas podmíněný splněním věcných podmínek odpovídajících podrobnosti projednávané územně plánovací dokumentace nebo nesouhlas s některou částí návrhu, dále musí toto stanovisko obsahovat také odůvodnění.

Podle §4, odst. (5) stavebního zákona mohou dotčené orgány kontrolovat dodržení podmínek uvedených ve svých stanoviscích, pokud se tyto podmínky staly součástí opatření obecné povahy (např. územní plán).

## **3.5 Nástroje územního plánování**

Základními nástroji územního plánování jsou:

- územně plánovací podklady:
  - územně analytické podklady,
  - územní studie,

- politika územního rozvoje,
- územně plánovací dokumentace:
  - zásady územního rozvoje,
  - územní plán,
  - regulační plán,
- územní rozhodnutí,
- územní řízení,
- územní opatření o stavební uzávěře a územní opatření o asanaci území.

### 3.5.1 Územně plánovací podklady

Územně plánovací podklady analyzují území v jednotlivých oblastech územního plánování, z těchto podkladů vychází územně plánovací dokumentace. V této kapitole je rozebrán stavební zákon natolik podrobně, aby bylo možné porozumět důvodu strukturovanosti dalších kapitol, tedy stanovování ochranných podmínek krajinného rázu.

#### 3.5.1.1 Územně analytické podklady

§ 26 SZ Územně analytické podklady (dále ÚAP) obsahují zjištění a vyhodnocení stavu a vývoje území, jeho hodnot, omezení změn v území z důvodu ochrany veřejných zájmů, vyplývajících z právních předpisů nebo stanovených na základě zvláštních právních předpisů nebo vyplývajících z vlastností území (dále jen „limity využití území“), záměrů na provedení změn v území, zjišťování a vyhodnocování udržitelného rozvoje území a určení problémů k řešení v územně plánovací dokumentaci (dále jen „rozbور udržitelného rozvoje území“).

#### vybrané části obsahu územně analytických podkladů obcí

Institut krajinného rázu je ve vyhlášce č. 500/2006 o územně analytických podkladech, územně plánovací dokumentaci a způsobu evidence územně plánovací činnosti, v příloze č. 1, části A- územně analytické podklady obce. Zde je uvedeno 119 jevů, které mají být v ÚAP obce s rozšířenou působností (dále ORP) povinně evidovány a použity jako podklad pro rozbور udržitelného rozvoje území, tyto podklady zahrnují zjištění a vyhodnocení stavu a vývoje území, jeho hodnot, limity využití území, zjištění a vyhodnocení záměrů na provedení změn v území.

Krajinný ráz je zde začleněn jevy č. 17 – *oblast krajinného rázu a její charakteristika* a č. 18 – *místo krajinného rázu a jeho charakteristika*. S krajinným rázem dále souvisí např. i jevy č. 19 místo významné události, jev č. 20 významný vyhlídkový bod, jev č. 15 významná stavební dominanta.

Oblasti a místa krajinného rázu – jsou ve smyslu zákona dvě měřítkově odlišné úrovně členění dle krajinného rázu.

oblast krajinného rázu

je krajinný celek s podobnou přírodní, kulturní a historickou charakteristikou odrážející se v souboru jejích typických znaků, který se výrazně liší od jiného celku ve všech charakteristikách či v některé z nich a který zahrnuje více míst *KR*. Je vymezena hranicí, kterou mohou být přírodní nebo umělé prvky nebo jiné rozhraní měnících se charakteristik (Vorel, 2004).

místo krajinného rázu

část krajiny homogenní z hlediska přírodních, kulturních a historických charakteristik a výskytu estetických a přírodních hodnot, které odlišují místo *KR* od jiných míst krajinného rázu. Je nejmenším hodnoceným prostorem. Jedná se zpravidla o vizuálně vymezený krajinný prostor (konkávní nebo konvexní), který je pohledově spojený z většiny pozorovacích stanovišť nebo o území vnímatelné díky své výrazné charakterové odlišnosti (Vorel, 2004).

Vymezení oblastí a míst krajinného rázu pro Územně analytické podklady (ÚAP) nespočívá jenom ve stanovení hranic charakterově odlišných a různě vymezených území, ale je třeba zvládnout tři kroky:

- vymezení oblastí krajinného rázu (krajinných celků),
- identifikace znaků přírodní, kulturní a historické charakteristiky v oblastech krajinného rázu,
- klasifikace znaků z hlediska významu pro ráz krajiny a z hlediska cennosti v rámci regionu nebo státu (Vorel, 2007b).

Rozbor udržitelného rozvoje území obsahuje zjištění udržitelného rozvoje území s uvedením jeho silných a slabých stránek, příležitostí a hrozeb v rozčlenění na jednotlivé kapitoly. Ochrana krajinného rázu může být začleněna v kapitole o ochraně přírody a krajiny. Závěrem tohoto rozboru je vyhodnocení udržitelného rozvoje území. Součástí rozboru udržitelného rozvoje území je také určení problémů k řešení v územně plánovací dokumentaci (dále ÚPD), zahrnující především vzájemné střety záměrů na provedení změn v území.

Územně analytické podklady slouží zejména jako podklad pro pořizování politiky územního rozvoje, územně plánovací dokumentace, jejich změn a aktualizací, jako podklad pro vyhodnocování vlivu ÚPD na udržitelný rozvoj, posuzování vlivu záměrů na životní prostředí, poskytování územně plánovacích informací, ale jsou také podkladem pro územní rozhodnutí v obcích, které nemají platný územní plán.

Údaje o území poskytuje pořizovateli orgán veřejné správy, pro jevy č. 17 a 18 poskytuje informace správa národního parku, správa chráněné krajinné oblasti, nebo obecní úřad ORP pro oblasti mimo území národního parku (dále NP) a chráněné krajinné oblasti (dále CHKO). Tyto informace mohou být kvalitní pouze při zpracovaném preventivním hodnocení krajinného rázu.

#### možnosti ochrany krajinného rázu v územně analytických podkladech

Pokud by měly být podle zákona ÚAP obcí vytvářeny smysluplně a výše uvedené jevy jako součást územně analytických podkladů zhodnoceny kvalitně, znamenalo by to automaticky vytvoření preventivní hodnocení krajinného rázu. Výstupem územně analytických podkladů obcí je mimo jiné rozbor problémů k řešení v ÚPD, proto je nutné vytvořit dostačující analýzu území pro ÚAP. Podle § 27 stavebního zákona poskytuje údaje o území pořizovateli orgán veřejné správy. Toto předpokládá, že orgány ochrany přírody a krajiny budou mít zpracované preventivní hodnocení krajinného rázu, což není vždy pravidlem. Důvodem může být nedostatečná odborná znalost pracovníků orgánů ochrany přírody a krajiny, jejich nedostatečná časová kapacita a nedostatek financí na zadání vypracování preventivního hodnocení externí firmou. Dalším důvodem je také nejednotná metodika zejména při určování míst krajinného rázu.

#### **3.5.1.2 Územní studie**

**§30 SZ (1)** Územní studie navrhuje, prověřuje a posuzuje možná řešení vybraných problémů, případně úprav nebo rozvoj některých funkčních systémů v území, například veřejné infrastruktury, územního systému ekologické stability, které by mohly významně ovlivňovat nebo podmiňovat využití a uspořádání území nebo jejich vybraných částí.

Územní studií lze navrhopvat, prověřovat a posuzovat jakékoliv změny v území. Územní studie slouží převážně jako podklad politiky územního rozvoje, k pořizování územně plánovací dokumentace a jejich změn, slouží také jako podklad pro rozhodování v území. Je zpravidla pořizována pro ověření možností využití konkrétního řešeného území, zastavitelných nebo přestavbových ploch nebo vybrané části nezastavěného území z hlediska komplexního řešení krajiny. Pořízení územní studie jako podmínky pro rozhodování o změnách ve využití vybraných ploch a koridorů může být pro plochu nadmístního významu uloženo v zásadách územního rozvoje, v ostatních případech v územním plánu.

Pokud se bude jednat o územní studii věnovanou krajinné problematice, může taková studie výrazně přispět k tvorbě charakteru, identity a rázu krajiny. Může se jednat o studii věnovanou rozvoji územního systému ekologické stability (dále ÚSES),

využití území s významnými historickými krajinnými úpravami a dalším problémům krajinné struktury. Naskýtá se možná cesta k dávnému záměru krajinářů – zavedení krajinného plánu do systému dokumentace a to právě formou územní studie, která by komplexně zpracovala krajinnou problematiku a jejíž výstupy by v podobě limitů a koncepcí byly východiskem pro zpracování územního plánu (Vorel, 2007b).

### **3.5.2 Územně plánovací dokumentace**

Územně plánovací dokumentace vychází z územně plánovacích podkladů. Je rozdělena na několik dílčích dokumentů. V této kapitole bude zdůrazňované možné využití preventivního hodnocení krajinného rázu implementovaného do územně plánovacích podkladů. Bude zvýrazněna možnost ochrany krajinného rázu v procesu územního plánování.

#### **3.5.2.1 Zásady územního rozvoje**

**§36 SZ (1)** Zásady územního rozvoje stanoví zejména základní požadavky na účelné a hospodárné uspořádání území kraje, vymezí plochy nebo koridory nadmístního významu a stanoví požadavky na jejich využití, zejména plochy nebo koridory pro veřejně prospěšné stavby, veřejně prospěšná opatření, stanoví kritéria pro rozhodování o možných variantách nebo alternativách změn v jejich využití. Zásady územního rozvoje mohou vymezit plochy a koridory, s cílem prověřit možnosti budoucího využití. Jejich dosavadní využití nesmí být měněno způsobem, který by znemožnil nebo podstatně ztížil prověřované budoucí využití (dále jen „územní rezerva“). Součástí zásad územního rozvoje je i vyhodnocení vlivů na udržitelný rozvoj území. Ve vyhodnocení vlivů na životní prostředí se popíšu a vyhodnotí zjištěné a předpokládané závažné vlivy zásad územního rozvoje na životní prostředí a přijatelné alternativy naplňující cíle zásad územního rozvoje.

(4) zásady územního rozvoje se pořizují pro celé území kraje a vydávají se formou opatření obecné povahy podle správního řádu

(5) Zásady územního rozvoje jsou závazné pro pořizování a vydávání územních plánů, regulačních plánů a pro rozhodování v území

##### 3.5.2.1.1 Možnosti uplatňování stanovisek dotčených orgánů v průběhu pořizování zásad územního rozvoje

Návrh zásad územního rozvoje (dále ZÚR)

Dotčené orgány se mohou vyjadřovat k návrhu zásad územního rozvoje. Podávají svá stanoviska k návrhu ZÚR, ale také se vyjadřují k připomínkám a námitkám uplatňovaným při veřejném projednání návrhu. Zásady územního rozvoje institut

krajinného rázu nezahrnují, avšak z hlediska ochrany krajinného rázu je důležité se návrhu ZÚR dostatečně podrobně věnovat a z postavení orgánů ochrany přírody jako dotčených orgánů ve stanovené lhůtě uplatňovat svá stanoviska. V první řadě z důvodu začlenění odst. (4) do § 12 zákona o ochraně přírody a krajiny, který říká, že krajinný ráz se neposuzuje v zastavěném a zastavitelném území, ve kterém je již uplatňován územní nebo regulační plán, kterým je již stanoveno plošné a prostorové uspořádání a kde jsou podmínky ochrany krajinného rázu dohodnuté s orgánem ochrany přírody. Zásady územního rozvoje jsou závazné pro tvorbu územního a regulačního plánu, proto je nutné věnovat se ochraně krajinného rázu již zde.

Stanoviska dotčených orgánů a jejich podmínky v nich se mohou týkat jakékoliv části návrhu zásad územního rozvoje, ke které mají jednotlivé orgány ochrany přírody kompetence tato stanoviska poskytovat. To znamená, že stanovisko musí obsahovat pouze požadavky, které vyplývají z uplatňování konkrétního ustanovení právního předpisu, na jehož základě dotčené orgány hájí své zájmy.

### **3.5.2.2 Územní plán**

**§ 43 SZ (1)** Územní plán stanoví základní koncepci rozvoje území obce, ochrany jeho hodnot, jeho plošného a prostorového uspořádání (dále jen „urbanistická koncepce“), uspořádání krajiny a koncepci veřejné infrastruktury; vymezí zastavěné území, plochy a koridory, zejména zastavitelné plochy a plochy vymezené ke změně stávající zástavby, k obnově nebo opětovnému využití znehodnoceného území (dále jen „plocha přestavby“), pro veřejně prospěšné stavby, pro veřejně prospěšná opatření a pro územní rezervy a stanoví podmínky pro využití těchto ploch a koridorů

#### **3.5.2.2.1 Možnosti ochrany krajinného rázu v územním plánu**

Územní plán řeší celé území obce, a to z mnoha různých hledisek, kterými se územní plánování zabývá. Nezastavěné území je chápáno jako neoddělitelná součást území, které plní řadu funkcí. Územní plán hledá kompromis mezi různými nároky na území (i na krajinu), vidí krajinu v jejím vývoji a může ovlivnit její budoucnost. Má také k dispozici legislativní nástroje k prosazení návrhů v krajině i k ochraně jejích hodnot (Poláčková, 2010).

Podle Vorla (2007b) je v procesu pořizování územního plánu potřeba z hlediska krajinného rázu věnovat pozornost:

**urbanistické koncepci a koncepci krajiny** (zdali koncepcí urbanizace území, rozvoje zástavby nebo regenerace existující zástavby, řešením dopravní a technické

infrastruktury nemůže dojít k újmě na pozitivních znacích rázu krajiny – ke snížení přírodních a estetických hodnot)

**vymezení zastavěného území** (zdali nedojde k disproporčnímu vývoji mezi zastavěným územím a plochami volné krajiny, zejména krajinnými systémy, jaký bude vztah urbanizovaného území a krajiny v suburbánních polohách příměstské krajiny)

**nezastavitelným plochám zeleně v zastavěném území** (zdali není potlačeno uplatnění zeleně – prostorové a estetické, ekologické, hygienické, vodohospodářské)

**funkčnímu využití ploch** – hlavní a přípustné funkce (zdali není potlačen význam zelených ploch v obrazu městské krajiny resp. v obrazu města)

**prostorovým regulativům** (v územním plánu) je třeba zaměřit pozornost na:

- prostorové členění zástavby komunikacemi a zelení (charakter zástavby, měřítko prostorového členění)
- výšky zástavby (podlažnost), v oprávněných případech (cenná vesnická zástavba) formy staveb včetně tvaru střech
- koeficienty využití území – koef. zastavěných ploch, koef. podlažních ploch, koef. zeleně

Koncepce uspořádání krajiny se projeví zejména do vymezení ploch s rozdílným způsobem využití. Poznatky získané v analytické části práce na územním plánu jsou promítnuty do vymezení těchto ploch a do stanovení vhodných podmínek pro jejich využití. Zcela zásadní pro naplnění cílů územního plánu v krajině je právě stanovení vhodných podmínek pro využití ploch. Pomocí těchto podmínek regulujeme vstup lidských aktivit do krajiny (zejména stavebních), chráníme její hodnoty a současně umožňujeme ve vhodné míře její využívání pro produkční funkce jako je zemědělství, lesnictví, těžba, či rekreace (Poláčková, 2010).

K naplnění cílů a úkolů územního plánování slouží právě vymezení ploch, které mají stávající nebo požadované využití. Jsou to plochy s rozdílným způsobem využití. Tyto plochy se vymezují mimo jiné k ochraně přírodního a kulturního dědictví, stejně tak jako k ochraně architektonických a urbanistických hodnot. Plochy se podle zákona vymezují s ohledem na specifické podmínky a charakter území. Podle významu se rozlišují zejména plochy zastavitelné, plochy územních rezerv, plochy ke změně stávající zástavby, plochy k obnově nebo k opětovnému využití znehodnoceného území a plochy rekultivačních a rekonstrukčních zásahů do území. Pro tyto plochy se zpravidla určuje i způsob jejich využití.



### 3.5.2.2.2 Možnosti uplatňování stanovisek dotčených orgánů v průběhu pořizování územního plánu

Dotčené orgány, konkrétně orgány ochrany přírody, by se měly dostatečně věnovat ochraně krajinného rázu hlavně při jednotlivých fázích tvorby územního plánu. Při realizaci záměrů územního nebo regulačního plánu již nebude možnost se k problematice krajinného rázu vyjadřovat. Podle zákona o ochraně přírody a krajiny se nelze z hlediska krajinného rázu vyjadřovat na území, pro které již byly tyto podmínky ochrany krajinného rázu uvedeny ve vydaném územním nebo regulačním plánu.

Dotčené orgány k návrhu zadání územního plánu nevydávají stanoviska, tedy souhlasná, či nesouhlasná, ale uplatňují připomínky, což znamená, že určují požadavky na obsah zadání územního plánu. Ve stanovisku, které může vydat pouze dotčený orgán, který je k tomu oprávněn podle zákona o posuzování vlivů na životní prostředí, uvede požadavek na zpracování posouzení vlivů územního plánu na životní prostředí, nebo pokud dotčený orgán nevyloučí významný vliv na evropsky významnou lokalitu nebo ptačí oblast, podle zákona o ochraně přírody a krajiny. Na základě těchto stanovisek je poté vydáno vyhodnocení vlivů ÚP na udržitelný rozvoj území, to je vlivů na životní prostředí, hospodářský rozvoj a podmínky pro soudržnost společenství obyvatel. V takovém případě doplní pořizovatel do návrhu zadání územního plánu požadavky na vyhodnocení vlivů územního plánu na udržitelný rozvoj území (§ 47 odst. 2 a 3 stavebního zákona). V ostatních případech se „vyhodnocení“ nezpracovává.

### 3.5.2.2.3 Dotčené orgány ochrany přírody

Orgány ochrany přírody se jako dotčené orgány mohou v procesu územního plánování zúčastnit následujícím způsobem:

1. uplatněním svých připomínek ve fázi návrhu zadání územního plánu, a to v jednotlivých bodech podle vyhlášky č. 500/2006 Sb. v tomto případě relevantních pro ochranu krajinného rázu

Obecně platí, že zadání územního plánu je formulováno velmi stručně a obecně, vzniká zde proto problém s adekvátní formou a rozsahem požadavků orgánu ochrany přírody na zpracovatele. Přesto je velmi nutné jako orgán ochrany přírody nepodcenit tuto část procesu tvorby územního plánu, protože je základní a je z ní dále vycházeno.

### 3.5.2.3 Regulační plán

§ 61 (1) Regulační plán v řešené ploše stanoví podrobné podmínky pro využití pozemků, pro umístění a prostorové uspořádání staveb, pro ochranu hodnot a charakteru území a pro vytváření příznivého životního prostředí. Regulační plán vždy stanoví podmínky pro vymezení a využití pozemků, pro umístění a prostorové uspořádání staveb veřejné infrastruktury a vymezení veřejně prospěšné stavby nebo veřejně prospěšná opatření.

Regulační plán je důležitým nástrojem k ochraně krajinného rázu, především z hlediska uplatňování možnosti prostorových regulativů. Otázkou je, jaká má být míra striktnosti těchto zásad, zde lze využít odstupňovanosti míry ochrany krajinného rázu. S ohledem na území zvláště chráněné oblasti je v regulačním plánu nutné soustředit se na následující prostorové regulativy:

- prostorové uspořádání zástavby (podmínky umístění staveb, regulační čáry-uliční a stavební čáry, koeficienty),
- prostorové uspořádání krajiny
- výšky zástavby (podlažnost), formy a velikost staveb, v oprávněných případech (cenná vesnická zástavba) požadavky na architektonický výraz staveb včetně tvaru střech
- koeficienty využití území – koef. zastavěných ploch, koef. podlažních ploch, koef. zeleně

#### 3.5.2.3.1 Vybrané části obsahu regulačního plánu

podle přílohy č. 11 k vyhlášce č. 500/2006 Sb.

(1) textová část regulačního plánu obsahuje vždy

- a) vymezení řešené plochy,
- d) podmínky pro ochranu hodnot a charakteru území
- e) podmínky pro vytváření příznivého životního prostředí

(2) textová část regulačního plánu podle rozsahu jím nahrazovaných územních rozhodnutí dále obsahuje

- b) podmínky pro umístění a prostorové uspořádání staveb, které nejsou zahrnuty do staveb veřejné infrastruktury, včetně podmínek ochrany navrženého charakteru území, zejména ochrany krajinného rázu (například uliční a stavební čáry, podlažnost, výšku zástavby, objemy a tvar zástavby, intenzitu využití pozemků)

### 3.5.3 Územní rozhodnutí

územním rozhodnutím je rozhodnutí o

- umístění stavby nebo zařízení

- změně využití území
- změně stavby a o změně vlivu stavby na využití území
- dělení nebo scelování pozemků
- ochranném pásmu

Územní rozhodnutí vydává stavební úřad, je-li v území schválen územní nebo regulační plán, může spojit územní a stavební řízení. Územním rozhodnutím stavební úřad schvaluje navržený záměr a stanoví podmínky pro využití a ochranu území, podmínky pro další přípravu a realizaci záměru, zejména pro projektovou přípravu stavby.

### **3.5.4 Územní řízení**

Územní rozhodnutí vydává příslušný stavební úřad na základě územního řízení.

Podle zvláštního právního předpisu, zákon č. 114/1992 Sb. o ochraně přírody a krajiny, § 78, odst. (2) písm. m), správy národního parku na svém území vydávají závazné stanovisko potřebné k ohlášení stavby, vydání územního rozhodnutí, územního souhlasu, stavebního povolení, rozhodnutí o změně užívání stavby, kolaudačního souhlasu, je-li spojen se změnou stavby, povolení k odstranění stavby či provedení terénních úprav podle stavebního zákona, povolení k nakládání s vodami a k vodním dílům, povolení k některým činnostem či udělení souhlasu podle vodního zákona.

V procesu územního řízení se nepřihlíží k námitkám a stanoviskům, o kterých bylo již rozhodnuto při vydání územního nebo regulačního plánu.

V územním řízení stavební úřad posuzuje, zda je záměr žadatele mimo jiné v souladu s charakterem území, s ochranou architektonických a urbanistických hodnot, s požadavky zvláštních právních předpisů a se stanovisky dotčených orgánů. Dokumentace k územnímu řízení obsahuje umístění staveb s ohledem na zásah do krajinného rázu- výšky objektů, vztahy k urbanistické struktuře, urbanistické + architektonické začlenění do území/krajiny, urbanistické a architektonické podmínky, zásady urbanistického architektonického a výtvarného řešení, architektonický výraz.

Orgány ochrany přírody jako dotčené orgány tedy mohou uplatňovat svá stanoviska v územním řízení. Správa národního parku vydává závazné stanovisko na základě zvláštních právních předpisů, tedy také zákona, kterým se vyhláší Národní park České Švýcarsko, kde je mimo jiné kladen důraz na ochranu typického vzhledu krajiny. Rozhodnutí o změně stavby a o změně vlivu stavby na využití území jsou vyžadovány také u nástaveb, přístaveb a změny ve způsobu užívání stavby, které podstatně mění nároky stavby na okolí.

Lze vydat územní rozhodnutí také na základě zjednodušeného územního řízení, které je možné využít, mimo jiné obsahuje-li žádost závazná stanoviska dotčených orgánů, které obsahují výslovný souhlas se zjednodušeným řízením.

Místo územního rozhodnutí, kterému předchází územní řízení, lze vydat územní souhlas a to na základě skutečností, uvedených v § 96 stavebního zákona. Jednou z podmínek jsou vydaná kladná stanoviska dotčených orgánů.

### **3.5.5 Územní opatření o stavební uzávěře a územní opatření o asanaci území**

Územní opatření o stavební uzávěře omezuje nebo zakazuje v stavební činnosti, pokud by mohla ztížit nebo znemožnit budoucí využití území podle připravované územně plánovací dokumentace. Územní opatření o asanaci území se vydává na území postiženém živelní pohromou nebo závažnou havárií, v jejímž důsledku došlo k podstatnému zásahu do využití území a je nezbytné stanovit podmínky pro odstranění dopadů živelní pohromy nebo havárie a pro další využití území.

Návrh územního opatření o stavební uzávěře nebo o asanaci území se projednává s dotčenými orgány.

## **4. CHARAKTERISTIKA STUDIJNÍHO ÚZEMÍ**

Zvláště chráněné území, Národní park České Švýcarsko je v příslušných územně analytických podkladech chápáno jako oblast krajinného rázu. V následujících odstavcích bude uvedena obecná charakteristika území národního parku, ale také taková charakteristika, ze které je nutné při stanovování ochranných podmínek vedoucích k tvorbě regulativů vycházet.

### **4.1 Národní park České Švýcarsko**

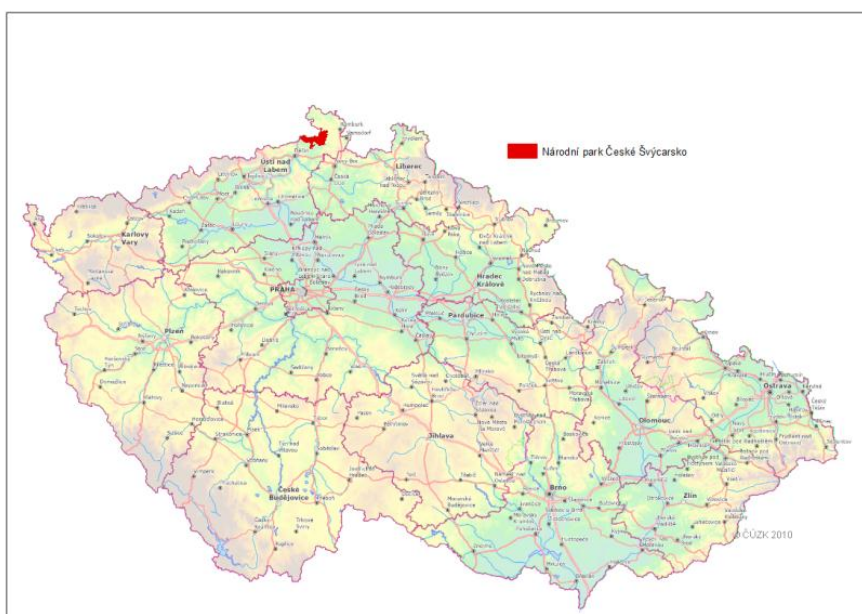
Zachování typického vzhledu krajiny bylo vymezeno zákonem, kterým se vyhláší Národní park České Švýcarsko (zák. č. 161/1999 Sb.), jako jeden z hlavních bodů poslání národního parku. Podle § 1, odst. 1 K zajištění ochrany přírody a krajiny v nejcennější části Chráněné krajinné oblasti Labské pískovce se vyhláší Národní park České Švýcarsko (dále jen "národní park"). Posláním národního parku je uchování a zlepšení přírodního prostředí, ochrana jedinečných geomorfologických hodnot, planě rostoucích rostlin a volně žijících živočichů a **zachování typického vzhledu krajiny**.

Formulace „typický vzhled krajiny“ by měla naplňovat obsah institutu krajinného rázu v celé jeho šíři.



obr.č.1: Národní park České Švýcarsko, zdroj správa NPČŠ, online: [www.npcs.cz](http://www.npcs.cz)

Národní park České Švýcarsko se rozkládá v Ústeckém kraji, v severozápadní části okresu Děčín na pravém břehu řeky Labe, přibližně mezi Hřenskem, Brtníky, Doubicí, Jetřichovicemi, Srbskou Kamenicí a Růžovou. Jeho území zahrnuje krajinářsky nejhodnotnější části Jetřichovických stěn. Národní park byl vyhlášen v roce 2000. Ochranné pásmo NP není vymezeno. To zastupují sousední chráněné krajinné oblasti Labské pískovce a Lužické hory.



Obr. č. 2: mapa ČR s vyznačeným územím NP České Švýcarsko, zdroj: [www.geoportal.cenia.cz](http://www.geoportal.cenia.cz)

#### 4.1.1.1 Přírodní charakteristika oblasti

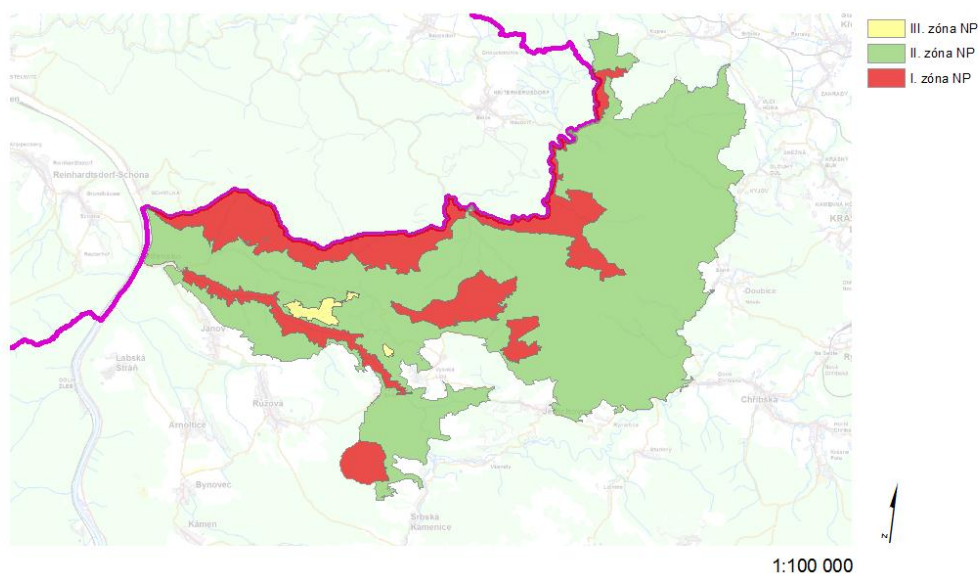
Jádrem oblasti národního parku je pískovcová tabule z období vrchní křídy. Kompaktní tabule zůstala však pouze do doby, než na ni zapůsobily dva na sebe kolmé tlaky lužického a krušnohorského zlomu. Rozpukání tabule do pravoúhlých bloků dalo předpoklad k vytvoření rozličných skalních útvarů (Okresní muzeum Děčín, 1986). Tekoucí voda dále dotvářela a nadále i dotváří charakteristický reliéf oblasti. Na vytváření reliéfu se podílí i chemické eroze a klimatické změny. Dosud stojící pískovcové útvary vytvářejí skalní útvary, čnějící nad hlubokými údolními a stržemi. Tento terén je v ostrém kontrastu se svým bezprostředním okolím, jehož podklad tvoří žula, nasunutá lužickým zlomem na mladší pískovce.

Území je charakteristické typickým reliéfem kvádrových pískovců, vytvářejících hustou síť skalních soutěsek a skalní města. Vyskytuje se zde široká škála forem skalního reliéfu (skalní věže, pilíře, stěny, ostrohy, skalní hříby, římsy, převisy), na skalách lze pozorovat i nejrůznější mikrotvary (voštiny, železité inkrustace apod.). Nejznámějším útvarem je Pravčická brána. Na jihu území vystupují souvislé pískovcové stěny (Křídelní stěna, Stříbrné stěny, Jetřichovické stěny). Velice výrazným prvkem jsou hluboké kaňony a hluboká zaříznutá údolí Kamenice, Chřibské Kamenice (Pavlinino údolí) a Křinice s labyrintem soutěsek a drobných skalních měst.

Území národního parku je tvořeno z 96 % lesním komplexem, tento les je tvořen reliktními bory na skalách, bučinami na svazích kopců, kulturními borovými a smrkovými lesy. Vyskytují se zde cenná společenstva rostlin a živočichů vázaná na skalní vrcholy, soutěsky a kaňony řek a potoků.

Téměř souvislý les je přerušen jen několika urbanizovanými enklávami, z nichž nejvýznamnější jsou: osada Mezná, Mezní Louka, objekt Sokolí hnízdo u Pravčické brány (k.ú. Hřensko); lokalita Zámeček v k. ú. Vysoká Lípa, lokalita Na Tokání (obec Jetřichovice). Přestože tyto urbanizované enklávy tvoří jen malé procento z celkové plochy národního parku, jsou to místa, kam se soustřeďuje územní rozvoj a většina aktivit spojených s turistickým ruchem (Mauricová, 2007).

## ZONACE NÁRODNÍHO PARKU ČESKÉ ŠVÝCARSKO



obr.č.4: zonace Národního parku České Švýcarsko

### 4.1.1.2 Historická a kulturní charakteristika oblasti

Historická charakteristika je vytvářena souvislostmi vývoje přírodních a kulturních charakteristik oblasti. Typickými znaky, odvozenými právě od jejich souběžného vývoje, jsou dnes pozitivně hodnoceny odkazy na využívání krajiny a způsobu života v minulosti.

Doba, za kterou určitý způsob využití dlouhodobě ovlivní podobu krajiny, je různá podle charakteru činností a jejich interakcí s krajinou. Velmi dlouhodobé hodnocení historických charakteristik tak vyžaduje lesnictví, zemědělství a rozvoj sídel. Zde je většinou nutno časovou řadu charakteristik prodloužit až před 19. stol., tedy do doby využívání se základní energetickou hladinou (Löw, Míchal, 2003).

Zásadní zlom v osídlení krajiny Národního parku České Švýcarsko přinesla vnější (německá) kolonizace, která proběhla na přelomu 13. a 14. století. V časech velkých celospolečenských změn si však tato krajina zachovala v rámci státu svá specifika. Zatímco v jiných, zemědělsky příznivějších, oblastech země docházelo k dosídlování krajiny zakládáním tradičních zemědělských osad a měst, geomorfologický charakter Českého Švýcarska tento model kolonizace aplikovat nedovolil; bránil tomu nedostatek půdy, vhodné k obhospodařování. Podobné osady vznikaly v příhodnějších polohách za hranicemi dnešního národního parku, přičemž nejstarší z nich pravděpodobně využily strategické pozice při obchodních stezkách

(např. Vysoká Lípa). Místo zemědělského využití se však majitelům zdejších panství nabízela jiná možnost zhodnocení držav - využitím přírodního bohatství, především bohatých zásob dřevní hmoty. Proto počátky zdejší kolonizace úzce souvisí s výrobou a získáváním surovin. V první fázi kolonizace krajiny, kdy se vznik nových sídlišť odvíjel od hradního centra v Děčíně, vznikly pravděpodobně osady v příznivých polohách (např. Růžová, Vysoká Lípa, Bynovec). Všechny tyto osady leží vně hranic NP. Na území NP vznikly osady trvalejšího charakteru pravděpodobně až během druhé kolonizační vlny, po rozdělení děčínského dominia, kdy se osídlování šířilo již z nového centra - hradu Ostrý u Benešova nad Ploučnicí. V této době došlo k vysazení několika málo dalších osad, např. Kamenické Stráně. Nová sídliště již neměla převažující zemědělský charakter, osadníci se živili především řemeslem. Do konce 16. století byla struktura osídlení prakticky dokončena; po tomto časovém mezníku došlo již pouze ke vzniku několika osad - samot. K nejmladším obcím patřily Kyjov, Rynartice a Kopec. Spolu se vznikem nových osad došlo k doplnění zástavby u starších obcí o usedlosti zahradníků a domkářů (Belisová, 2007).

Uvnitř hranic NP přetrvala až do současnosti jediná obec – Mezná. Kromě ní existovalo v méně příznivých polohách ještě několik samot. V 17. století zanikla samota Purkartice (katastr obce Rynartice, v blízkosti lokality Na Tokáni). Po 2. světové válce zanikly samoty Zadní Jetřichovice (první usedlost pravděpodobně ve 2. polovině 18. století), Zadní Doubice (s jistotou první usedlost – mlýn a pila – již v 16. století, nelze vyloučit i vyšší stáří) a samota Dolský mlýn (s jistotou osídlení již v 16. století). Tyto samoty čítaly velmi omezený počet domů; vyvinuly se postupně kolem odloučeného technického zařízení (Dolský mlýn, Zadní Doubice), kolem hostince (Zadní Jetřichovice) nebo jako řemeslnické sídliště (Purkartice). Po roce 1945 došlo k výměně obyvatelstva a rasantnímu úbytku usedlostí

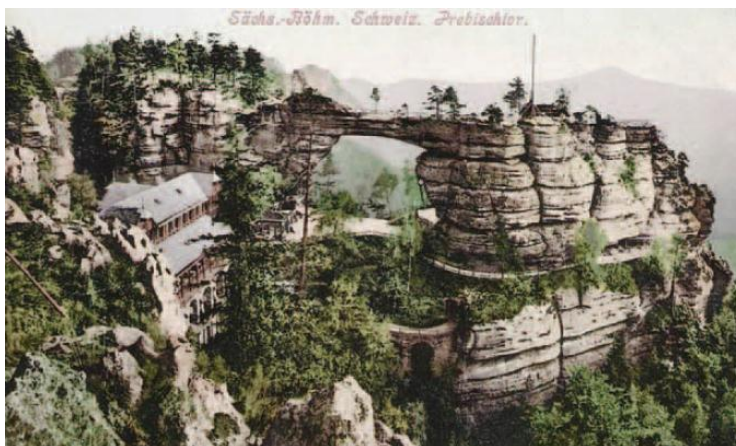
Skalnatý reliéf limitoval hospodářské využití půdy, proto je oblast osídlená jen minimálně. Obec Mezná a Mezní Louka tvoří v rámci lesoskalního komplexu malé enklávy obklopené lesy. Ostatní osídlení se omezuje na samoty - bývalé lovecké zámečky, později rekreační objekty. Charakter sídel je silně determinovaný přírodním prostředím a vazbou na dominanty reliéfu. Důležitým prvkem jsou dochované staré cesty nebo jejich fragmenty - úvozové, vytesané do pískovce (původně obchodní, mlýnské cesty) a malé stezky a schodiště sloužící převážně jako spojnice s kostelem. Ve skalách se objevuje množství historických reliéfů, drobných sakrálních prvků a nápisů (Brychtová, 2006).

Na geologickém podloží, skrytém pod půdními horizonty zvětralých hornin a porostlém bučinou a bory, začal člověk budovat svá sídla. Centrální oblast

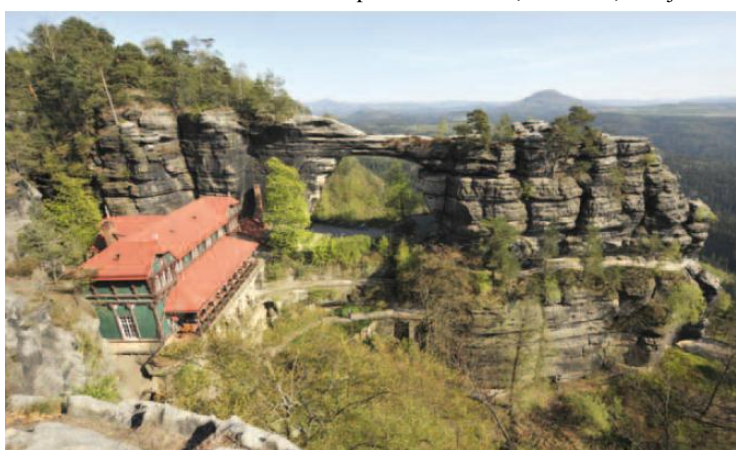


dnešního národního parku však nebyla příliš vhodná k zemědělskému obhospodařování, proto zůstala až do dnešní doby téměř nedotčená urbánním prostředím.

Na následujících obrázcích je zobrazena přírodní dominanta Národního parku České Švýcarsko, Pravčická brána s přílehlou stavbou, v historické fotografii a v identickém pohledu ze současnosti.



Obr. č.4: Pravčická brána s původní stavbou, rok 1908, zdroj: Patzelt, Sadivová (2012)



Obr. č.5: Pravčická brána, Sokolí hnízdo, rok 2011, zdroj: Patzelt, Sadivová (2012)

#### 4.1.1.3 Architektonický výraz staveb v Národním parku České Švýcarsko

Z typu zástavby a utváření sídel v daném regionu lze vyvodit obecná pravidla pro umístění staveb, jejich podobu, změny a úpravu a využití jejich okolí. Tato pravidla jsou vodítkem jednak pro správu NP jako orgán státní správy ochrany přírody, ale zároveň mají pomoci obcím, stavebním úřadům, projektantům i jednotlivým stavebníkům stanovit vstupní kritéria pro jednotlivé stavby a záměry (Bukáček, Matějka, 1999).

Na architektonickém výrazu staveb v národním parku se podílely především historické a místní podmínky dané dobou jejich vzniku. Vnější vzhled stavby byl podřízen svému účelu a potřebám provozu. Je nutno zde do jisté míry oddělit vzhled

historických budov od novostaveb. U lidových staveb je často používán zdobný detail, který je však vždy v souvislosti s tradičním konstrukčním a technologickým řešením. Typické jsou výrazné kamenné prvky na fasádě - pískovcové portály vstupů výtvarně a kamenicky mimořádně bohatě a kvalitně provedené, ostění oken, profily říms a další zdobné články. Vyžadování takových prvků u novostaveb je naprosto nepatřičné. Cílem ochrany je umožnit výstavbu nových objektů tak, aby byla zachována kontinuita historického vývoje, ale zároveň mohly být uplatněny moderní stavební a konstrukční technologie. U novostaveb je jedním z nejdůležitějších faktorů důraz na dodržování doporučených pravidel. Takové regulativy by měly být začleněny již v územně plánovací dokumentaci.

Část obce Mezná se nachází v izolované poloze, původně lanová ves je situovaná na náhorní planině. Území Mezní Louky zaujímá polohu na křižovatce cest s nástupy do atraktivních turistických tras. V obci převažují objekty trvalého a rekreačního bydlení, s vysokým počtem dokladů lidové architektury.

Podstávkové domy, typické pro oblast Národního parku České Švýcarsko, jsou v rámci Evropy jedinečným fenoménem, vyskytujícím se pouze v oblasti sousedících krajů severních Čech, Horní Lužice a Dolního Saska. Podstávkové domy jsou výsledkem velmi dobrého spojení architektury dvou kultur, žijících ve své bezprostřední blízkosti, slovanské a germánské. Slovanské osídlení přinášelo koncepci roubeného srubu, který byl postupně sloučen se středoněmeckým domem hrázděným. Základy tohoto domu jsou kamenné. Na nich stojí sloupky dřevěné podstávky, objímající roubenou místnost a zároveň držící hrázděné patro, polopatro nebo v případě přízemních chalup přímo konstrukci střechy (Mašková, 2005).

Půdorysný princip domů je trojdílný, ale zejména u patrových domů většinou tzv. chlívniho typu. To znamená, že kromě střední vstupní síně a přední světnice tvoří zadní třetí díl chlév, resp. stáj, do níž se kromě ze dvora dalo vstoupit i přímo ze síně. Často se také vyskytuje typ smíšený, v němž zůstává vedle síně alespoň jedna „česká“ komora (zpravidla spíží) a chlév leží vedle ní nebo se k němu dá ze síně projít chodbou uvnitř domu (Brychtová, 2006).

V Mezně se zachovalo několik patrových domů, početně však výrazně převažují domy přízemní a polopatrové s roubenými světnicemi a podstávkami (nejčastěji obloukovitě seříznutými). K nejhodnotnějším stavbám ve vsi patří patrový dům čp. 36. Přízemí je v celém rozsahu roubené z hraněných trámů, patro (vynášené do oblouků seříznutou podstávkou) je hrázděné. K tradičním tesařským detailům patří portál s dochovanými pozdně barokními dveřmi.



obr. č. 6, Mezná, čp. 36, foto autorka

Specifickým severočeským stavebním materiálem byl pískovec. Pro kamenné zdivo z pískovcových kvádrů, ať je součástí objektu nebo kamennou zídou, taráskem, jsou charakteristické minimální spáry. V mnoha vesnicích se také přímo do stěn pískovcových skal tesala výtvarná díla, většinou náboženského obsahu. Charakter krajiny, její estetické a kulturní hodnoty, nezaměnitelným způsobem dotváří řada prvků v krajině - kamenem dlážděné cesty, kamenné zídky, tarasy, schody (například součást tzv. kostelních cest), drobné sakrální stavby, pískovcové reliéfy, atp.

## 4.2 Analýza sídel a jejich krajinného rámce na území Národního parku České Švýcarsko

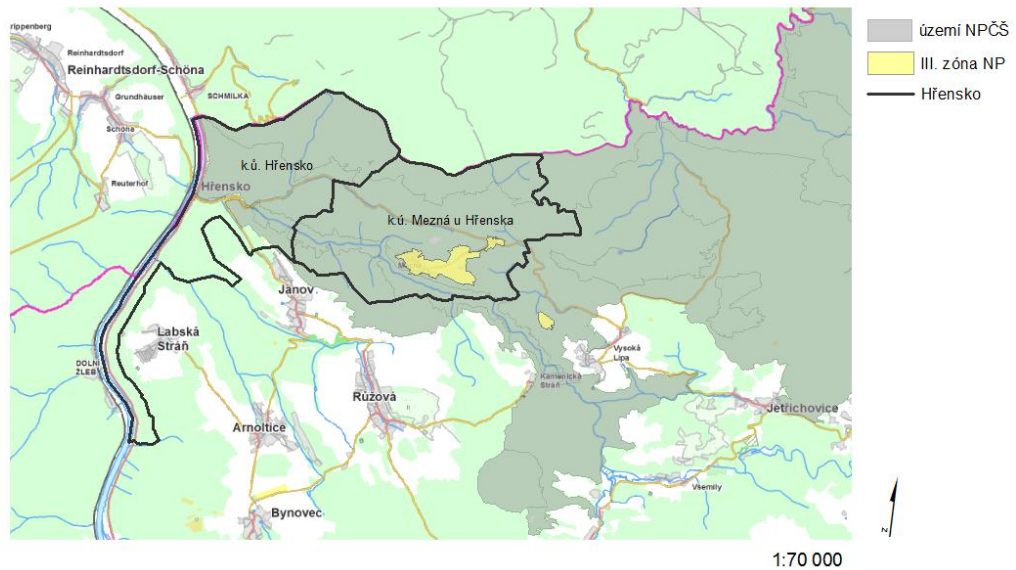
Pro dosažení stanovených cílů této práce je důležitá analýza sídel v jádrovém území národního parku. Tato analýza je koncipována tak, aby byla jasná návaznost řešební části na návrhovou část, tedy vytvoření návrhu ochranných podmínek aplikovatelných do územního plánu obce.

### 4.2.1 Základní údaje

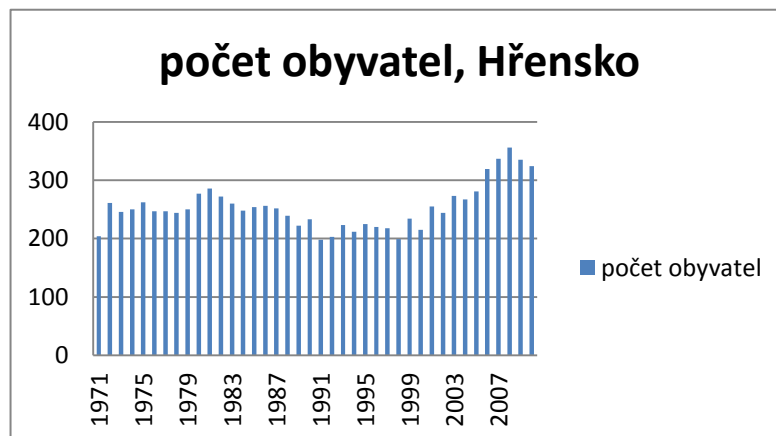
Katastrální území Mezná u Hřenska, se nachází ve správním obvodu obce s rozšířenou působností Děčín. Celý správní obvod obce s rozšířenou působností Děčín se nachází v oblasti krajinného rázu (v krajinném celku) KC I. Labské pískovce (Děčínsko). Oblast lze charakterizovat jako převážně pískovcové území s občasnými průniky vyvřelých hornin. Výrazným prvkem oblasti je hluboký kaňon Labe, který dělí území na východní a západní část. V západní části řešeného území převládají rozsáhlé lesní komplexy s charakteristickou dominantou Děčínského Sněžníku. V západní a jihozápadní části má území přechodný charakter směrem k Českému Středohoří (Libouchec, Jílovsko) a Krušným horám (Petrovicko).

Hřensko je rozděleno na dvě katastrální území- k.ú. Hřensko a k.ú. Mezná u Hřenska.

## Hřensko, hranice katastrálních území



Obr. č.7: znázornění hranice katastrálních území Hřensko a Mezná u Hřenska na podkladové mapě, zdroj: autorka



obr.č.7: vývoj počtu obyvatel obce Hřensko, zdroj ČSÚ

### 4.2.2 Historický vývoj sídla

Plánování nové výstavby sídla ve venkovském prostoru by vždy mělo vycházet z historického kontextu. V obrazu sídla je patrný způsob jeho využívání v minulosti. Pro správnou návaznost nové výstavby je důležité identifikovat znaky historické charakteristiky sídla.

Mezná (dříve Stimmersdorf) je navzdory své odlehlé poloze uprostřed lesů a skal sídlem vrcholně středověkého původu. V písemných pramenech se poprvé připomíná roku 1446 jako příslušenství nedalekého hradu Šaunštejna nad Vysokou Lípou. V 17. století byla vesnice rozdělena na dvě části, které náležely k jednotlivým dílům

panství Benešov nad Ploučnicí. Roku 1654 bylo v obou dílech zaznamenáno celkem 8 chalup a 1 domek na obecní půdě.

Zástavba vesnice je typická pro vrcholně středověká sídla. Jejím jádrem je několik menších usedlostí podél komunikace. Na tyto usedlosti navazovala jednostranná záhumenicová (lánová) plužina. Druhotná zástavba domků a chalup se rozvinula převážně na strmých svazích pod vesnicí a na jejím východním i západním konci (Belisová, 2006).

Pro kompozici sídla je určujícím přírodním faktorem převážně terén, na který se promítá většina stavební činnosti člověka. Poloha původního založení měst vzhledem k terénní situaci ovlivnila pozdější i současné možnosti rozvoje těchto sídel i jejich prostorovou skladbu. Místo v terénním útvaru, které město zaujímá, ovlivňuje z krajinných podmínek kompoziční obraz nejpodstatněji, podmiňuje soustředěnost, pravidelnosti či nepravidelnosti i celkovou hmotu zástavby, komunikační síť, charakter a význam panoramatu města v krajině (Kupka, 2010).



Mezná byla drobným sídlem, využívajícím blízkost lesu k hospodaření nejen se dřevem, ale také k těžbě smůly.



obr.č.8: Mezná v době stabilního katastru, zdroj. [www.archivnimapy.cz](http://www.archivnimapy.cz)



obr.č.9: Mezná, Současné ortofoto, zdroj WMS Cenia



obr. č. 10: na podkladu katastrální mapy zobrazeny nemovité kulturní památky, Mezná

Mezná je vstupem do velmi frekventované turistické atrakce. Začíná zde cesta soutěškami, která byla za účelem turistického ruchu budována již od konce 19.

století. Výsledkem vydatné práce místního Horského spolku pro České Švýcarsko je turistická cesta plná plovoucích chodníků, mostků a lávek nad vodou. To vše je propojeno řadou tunýlků vystřílených ve skalách, nechybějí vodopády. Vstup do dříve absolutně nepřístupného skalnatého kaňonu řeky Kamenice byl slavnostně zahájen v roce 1890. Již v této době je takto podmaněná trasa hojně navštěvovaná. Další vývoj sídla směřující ke komerčnímu charakteru je tvořen právě pod vlivem turistické využitelnosti území.

Katastrální území Mezná u Hřenska zahrnuje také plochu části obce Hřensko- Mezní Louka. Toto sídlo je umístěno na odlesněném prostranství v rozsáhlém lesním komplexu. Situování a podoba sídla byly dány historickým vývojem. Urbanizovanou plochou sídla prochází komunikace vedoucí z Vysoké Lípy do Hřenska, tato komunikace je hlavní tepnou automobilové dopravy skrz Národní park České Švýcarsko. Mezní Louka je vstupem na nejatraktivnější turistické trasy národního parku, gabrielinou stezku, která vede k národní přírodní památce, k Pravčické bráně. Tento skalní útvar je největší přirozenou skalní bránou v Evropě, tvoří tak přírodní dominantu místa. Je typickým symbolem Českého Švýcarska. Pravčická brána dosahuje rozpětí oblouku 26,5 m, výška jejího otvoru je 16m. Od roku 1980 je tento zvětralý skalní masiv, tvořený kvádrovými pískovci turonského stáří, definitivně uzavřen. Od roku 1881 zde byl vystavěn objekt, který byl nazván „Sokolí hnízdo.“

Mezní Louka v historické fotografii



Obr. č. 11: Hotel Mezní Louka, zdroj. Patzelt (2012)

Již v roce 1892 byl v Mezní Louce zpřístupněn hotel, který byl určen pro ubytování a jako klimatické lázně. Tato fotografie (obr. č. 11) pochází z roku 1910. Hotel měl štít a zábradlí balkonů zdobené jedinečnou dřevořezbou, podobně jako domy v Alpské oblasti. Tento objekt dal místu specifický ráz založený na turismu. Budova je ve velmi zachovalé podobě dominantou sídla dodnes.



Obr. č. 12, Mezni Louka, rok 2011, zdroj. Patzelt (2012)

### 4.2.3 Současný stav sídla

Sídlo Mezná je situováno do odlesněného prostoru plošiny na okraji ostrohu, po jehož hraně je vedena hlavní komunikace v sídle. Jádro sídla je rozloženo podél této komunikace a na navazujících svazích. Vzhledem k poloze je toto sídlo značně exponované z přilehlých vyhlídkových míst. Prostorové vztahy v sídle odpovídají měřítku daného prostoru, které úzce souvisí s kulturně historickým a sociálně ekonomickým rozvojem sídla. Jsou zde zachovaná roubená a poloroubená stavení lidové architektury, která jsou prohlášena za nemovité kulturní památky.

Mezná je původní lánová ves situovaná na náhorní planině. Hlavní aktivitou v řešeném území bude vždy turistický ruch. Rozvoj turistického ruchu musí probíhat vyváženě, aby nebyly narušeny přírodní hodnoty, které samy vytvářejí atraktivitu místa. Vzhledem k tomu, že se většina území obce nachází na území Národního parku České Švýcarsko a zbytek patří do CHKO Labské pískovce, bude rozvoj vlastních sídel probíhat uvnitř na volných plochách nebo v jejich bezprostřední návaznosti. Rozvoj bude zaměřen na přiměřené zařízení turistického ruchu, trvalé a rekreační bydlení a zajištění nezbytného technického vybavení sídel. Možnou převažující funkcí v urbanizovaném území Mezně je funkce rekreační a smíšená, zahrnující komerční občanskou vybavenost, která bude v souladu s požadavky správy národního parku, tedy orientovaná na cestovní ruch, kombinovaná s trvalým bydlením venkovského typu. Rekreační využití ploch by nemělo převyšovat plochy pro bydlení.

Náš venkov na přelomu 20. století odráží dlouhodobý historický vývoj sídel a krajiny s množstvím dochovalých hodnot a dokladů o práci našich předků. Je i zrcadlem

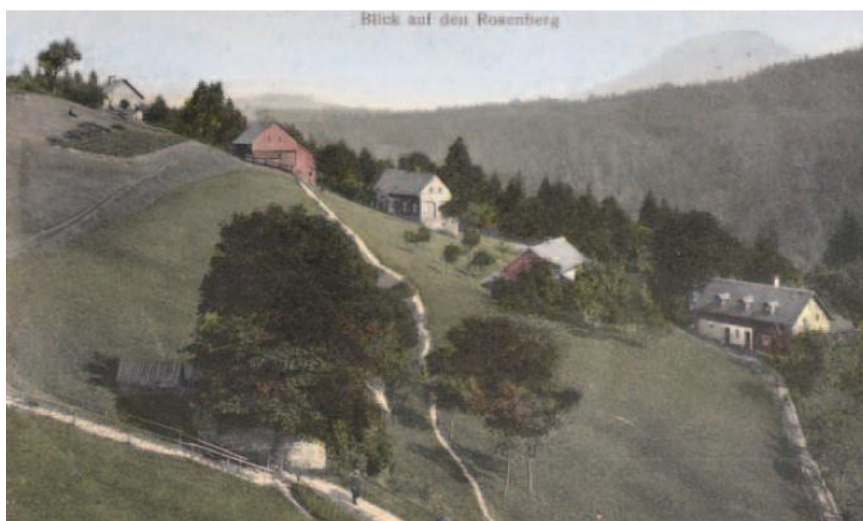


nevyřešených problémů, spjatých s nedávnou minulostí. Víme, jak a proč to vše vznikalo. Otázkou je jak dál, jaké úkoly a zásady z toho plynou pro urbanisty, kteří se chtějí venkovskému prostoru věnovat (Sýkora, 2002).



Obr. xy, turistické trasy, Mezná, Mezní Louka, zdroj: www.mapy.cz, online [cit 19.4.2012]

### Mezná v historické fotografii



Obr. č. 13: Mezná rok 1915, zdroj Patzelt, Sadivová (2012)



Obr. č. 14: Mezná 2011, zdroj Patzelt, Sadivová (2012)

#### 4.2.4 Krajinový rámeček

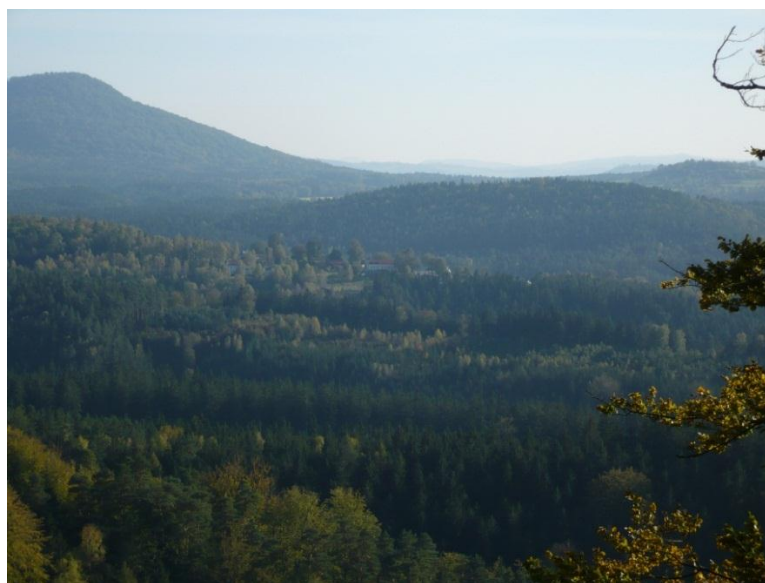
Sídlo je situováno do svahů s jihozápadní orientací, sklony jsou vedeny až k vrchní hranici soutěsek toku řeky Kamenice. Širší krajinový rámeček sídla je tvořen rozsáhlými lesními porosty a kulturními plochami pastvin. Celkový širší rámeček je dán charakteristickou geomorfologií oblasti, tvořenou rozsáhlými plochami lesů s jedinečnými pískovcovými útvary. Vlastní sídlo je situováno do relativně plochého prostoru a z části do přilehlých mírných svahů.



obr. č. 15, Mezná, zdroj [www.mapy.cz](http://www.mapy.cz)

Prostorová scéna je utvářena jedinečným geologickým a morfologickým prostředím, kde jako vizuální dominanty vnímané z prostředí sídla vynikají na jihovýchodní straně Růžovský vrch, stolové hory a dominantní hřbety skalních stěn pískovcových útvarů národního parku. Řeky Kamenice a Dlouhá Bělá zde tvoří hluboce zařízlé soutěsky a strže.

Část plochy sídla Mezná je pohledově exponovaná, což je jedním z aspektů, tvořících potřeby výškových regulativů sídla.



Obr. č. 16: pohledová exponovanost sídla Mezná, pohled na jih, foto autorka

## 5. METODIKA

Preventivní hodnocení krajinného rázu vychází z několika použitelných metodik. Pro jádrové území Národního parku byla zpracována dvě preventivní hodnocení. Metodiky těchto dokumentů budou popsány níže.

(1) Vyhodnocení krajinného rázu, NP České Švýcarsko, CHKO Labské pískovce, Brychtová, J., 2006, metodika Michal, Löw, pořizovatel CHKO Labské pískovce

(2) Ochrana krajinného rázu Národního parku České Švýcarsko, Bukáček R., Matějka P., Miklová P., 2006, metodika Bukáček, Matějka, 1999, pořizovatel NP České Švýcarsko

Urbanizovaná území NP České Švýcarsko jsou samostatnými katastrálními jednotkami obcí. Tyto obce, tedy pořizovatelé územně plánovací dokumentace, však leží vně národního parku a to na území CHKO Labské pískovce. ORP Děčín, v jejímž správním obvodu jsou obce, kterým přísluší urbanizovaná katastrální území nacházející se na území národního parku, je pořizovatelem ÚAP pro svoji správní oblast. V těchto ÚAP, jsou tedy poskytnuty údaje o území (jevy č. 17 a č. 18) od správy CHKO Labské pískovce. V ÚAP ORP Děčín je tedy vycházeno z preventivního hodnocení v odstavci (1). Nicméně, správa Národního parku České Švýcarsko pro své území nechala zpracovat hodnocení krajinného rázu (2). Správa národního parku toto hodnocení pořizovala pro potřeby rozhodování v procesech územního plánování a stavebního řádu. Tato práce je věnována ochraně krajinného rázu v územním plánování na území Národního parku České Švýcarsko, bude tedy vycházeno z hodnocení krajinného rázu (2) a analyzovány možnosti ochrany krajinného rázu na tomto území s tímto podkladem.

### **Preventivní hodnocení krajinného rázu na území CHKO Labské pískovce (1)**

Tato studie slouží jako preventivní hodnocení krajinného rázu pro potřeby správy CHKO Labské pískovce. Metodika zpracování hodnocení krajinného rázu podle Löwa a Michala (2003) se skládá z těchto navazujících kroků:

- vymezení a definice oblastí krajinného rázu- popis typických znaků krajinného rázu daného území, rozdělení těchto znaků na dominantní, hlavní, doplňující
- zjištění míry dochovanosti krajinného rázu v konkrétním místě- analýza hodnot krajinného rázu z hlediska reprezentativnosti typických znaků, jejich dochovanosti. Zjištění role jednotlivých krajinářských celků v širších krajinných rámcích.

- stanovení stupně a způsobu ochrany krajinného rázu v konkrétním místě-určení míry ochrany krajinného rázu je zásadním preventivním krokem v jeho ochraně

### **Preventivní hodnocení krajinného rázu na území NP České Švýcarsko (2)**

Správa Národního parku České Švýcarsko si v letech 2005-2006 nechala vytvořit preventivní hodnocení krajinného rázu v urbanizovaných prostorách národního parku. Toto hodnocení bylo vytvořeno studiem B&M, - Roman Bukáček, Petr Matějka, Pavlína Miklová. Autoři hodnocení vycházejí z jimi vytvořené metodiky preventivního hodnocení krajinného rázu. Podle této metodiky je výstupem hodnocení:

- textová zpráva s popisem řešeného území a jeho členěním na krajinné celky a prostory; charakteristika krajinných celků a prostorů
- mapa měřítka 1:25000 se zákresem krajinných celků a jejich prostorů, dominantních prvků, popř. zásadních krajinných složek (prvků)
- přehledová mapa měřítka 1:50000 nebo 1:100000 (podle velikosti řešeného území)
- tabulky krajinných celků a prostorů s výčtem charakteristik a stanovením limitů jejich ochrany

Metoda hodnocení krajinného rázu Bukáček, Matějka (2006) spočívá v

- v determinaci jeho základních charakteristik v daném území
- v diferenciaci daného území na specifické územní celky (krajinné celky, krajinné prostory)
- v determinaci a sestavení seznamu charakteristik krajinného rázu tvořených krajinnými složkami, krajinnými prvky nebo jejich soubory
- ve stanovení významu a projevu každé charakteristiky krajinného rázu
- v hodnocení prostorových vztahů charakteristik krajinného rázu - krajinných složek a prvků
- v neposlední řadě ve stanovení návrhu ochrany a ochranných limitů

Vorel a Kupka (2011) svou metodiku hodnocení krajinného rázu zakládají na identifikaci a klasifikaci znaků jednotlivých charakteristik krajinného rázu- přírodní, kulturní a historické, přičemž vždy hodnotí fyzickou přítomnost těchto znaků a také jejich vizuální projev v krajinné scéně. Klasifikace identifikovaných znaků spočívá v rozdělení znaků v rázu řešeného území z hlediska cennosti na zásadní, běžný, nebo z hlediska významu doplňující. Klasifikují zde znaky podle:

**významu**, čímž rozumíme podíl znaku nebo hodnoty v celkovém výrazu krajiny

- zásadní, kdy rozhodujícím způsobem determinuje charakter krajiny

- spouurčující, kdy znak či jev určité charakteristiky krajinného rázu významně spouurčuje charakter krajiny
- doplňující, tento znak doplňuje charakter krajiny

### **cennosti**

- jedinečný znak je jev, který je ojedinělý v rámci oblasti, regionu či státu
- význačný znak
- běžný znak

**projevu** znaků, to je míra podílu na výrazu dané krajiny

- pozitivní, v celkové krajinné scéně působí kladně
- negativní
- neutrální

Vorel a Kupka (2011) ke své metodice hodnocení krajinného rázu preferují vytvoření tabulky, kde je důležité jev jednoznačně identifikovat a co nejobektivněji klasifikovat.

## **6. VÝSLEDKY**

Z analýzy obsahu institutu krajinného rázu, jeho začlenění do platné legislativy a možnosti jeho ochrany na úrovni národního parku byl vytvořen soubor ochranných podmínek, které by měly být správou Národního parku jako dotčeného orgánu v procesu územního plánování důsledně prosazovány. Soubor podmínek formujících charakter výstavby a přestavby objektů v jednotlivých územích, musí vždy vycházet z místních poměrů, charakteristik sídla a tradic lidové architektury. Při přestavbách a nových výstavbách je vždy nutné dodržovat základní hmotové a proporční principy, reagující na stávající zástavbu. Při vytváření těchto podmínek k tvorbě regulativů bylo vycházeno ze zákona o ochraně přírody a krajiny (zákon č. 114/1992, §12, odst. 4), kde platí, že krajinný ráz se neuposuzuje v zastavěném území a v zastavitelných plochách, pro které jsou již územním plánem stanoveny prostorové a plošné podmínky k ochraně krajinného rázu. Proto je nutné tyto podmínky striktně vymezit a prosazovat již při procesu tvorby územního plánu. Při tomto procesu budou muset orgány ochrany přírody sledovat ochranu krajinného rázu samostatně a důsledně, protože po schválení územního plánu již nebudou mít možnost se k záměrům územního či regulačního plánu z hlediska krajinného rázu vyjadřovat.



Pro vytvoření správných pravidel pro novou zástavbu je nezbytné znát odlišnosti a shody v původním i současném osídlení jednotlivých lokalit. Při vymezení oblasti sídel se stejnými nebo příbuznými znaky je potřeba zohlednit tato kritéria (Kašparová, Rozehnalová, 2008):

- urbanistická struktura jádra obce
- typ kulturní krajiny
- typ tradičního domu

## 6.1 Identifikované pozitivní znaky a hodnoty krajinného rázu

V urbanizovaných prostorách Národního parku České Švýcarsko byly na základě analýzy řešené problematiky a dostupných dat identifikovány znaky a hodnoty krajinného rázu, jsou uvedeny v tabulkové příloze.

## 6.2 Stanovení ochranných podmínek

Cílem této práce bylo na základě analýzy legislativy, zhodnocení a charakteristiky území, vytvořit takové podmínky a limity využití území, ze kterých bude dále vycházeno při vytváření návrhu zásad a regulativů použitelných v územním a regulačním plánu.

### 6.2.1 Zásady pro urbanizované prostory Národního parku České Švýcarsko

Zásady pro urbanizované prostory Národního parku České Švýcarsko vyplývají z hodnocení krajinného rázu. Jsou zde vytvořeny takové podmínky, které by měly být v rámci ochrany krajinného rázu, nejen v územním plánování, respektovány. Vycházejí z přírodní, kulturní a historické charakteristiky území, s důrazem kladeným na estetickou, ale také funkční hodnotu území, a spjatost s cenným přírodním prostředím sídel. V těchto podmínkách a v tomto kontextu bude při tvorbě regulativů v rámci územního plánu a regulačního plánu kladen důraz na charakter zástavby, měřítko jeho prostorového členění a tedy prostorové členění zástavby komunikacemi a zelení, výšku zástavby, a jelikož se jedná o území národního parku, také na formu staveb a tvar střech.

Pro Národní park České Švýcarsko by tyto limity měly být výchozím materiálem k vydávání požadavků, návrhů a stanovisek v územně plánovacím procesu, ale také ve stavebním řízení. Je třeba si uvědomit, že každý objekt v rámci sídla spoluutváří jeho charakter, je součástí obytné plochy, ale také krajinného celku. Je proto nutné u těchto nových objektů respektovat urbanistickou koncepci. Vytvoření ochranných

podmínek předchází důkladná identifikace znaků jednotlivých charakteristik, relevantní k ochraně v daném území.

## **6.2.2 Obecné podmínky pro výstavbu v NP České Švýcarsko**

Jiří Škabrada (Škabrada, 2007) zformuloval desatero obecných zásad pro výstavbu ve venkovském prostoru, vychází z tradiční venkovské zástavby obecně pro celou republiku. Tyto principy jsou velmi obecné, avšak je vhodné toto, již všeobecně přijímané, tzv. škabradovo desatero respektovat a při tvorbě specifických zásad výstavby a regulativů v konkrétním území z něj vycházet.

- respektování urbanistické struktury a parcelace
- volba obdélného půdorysu domu
- umístění domu na parcele s respektováním okolní zástavby
- zastřešení sedlovou střechou
- trojdílnost základního půdorysného členění
- situování vstupu do domu v souladu s okolní zástavbou
- usazení domu v terénu s umožněním bezkonfliktního spojení vnitřního prostoru se zahradou či dvorem
- vytvoření krytého vstupu (zápraží)
- umístění komína
- dvoutraktové řešení objektů

V obci se nacházejí nemovité kulturní památky, které jsou chráněny zvláštním zákonem. Ochranné pásmo této památky je zpravidla tvořeno katastrální hranicí pozemku, na kterém památka stojí. Nicméně, tento systém nechrání památku před nevhodnými zásahy v jejím okolí, hlavně v pohledech a průhledech. Územní plán by v ideálním případě měl stanovit plochy v pohledové provázanosti s památkově chráněnými objekty jako urbanisticky cenný prostor a v regulativech vyjádřit nutnost prověření budoucích stavebních zásahů v panoramatech prostoru.

Hlavními urbanistickými principy, které mají objekt vhodně začlenit do sídla, aniž by narušil stávající koncepci sídla, jsou: prostorové uspořádání sídla, prostorové uspořádání objektů a hmotová struktura, řešení zastřešení. Prostorové regulace specifikují možné funkční využití ploch v sídle, stavební čáry, parcelace, půdorysné struktury. Vzhledem k poloze sídla ve zvláště chráněném území je nutné určit regulativy, které musí být v územním plánu obce vyžadovány.

V urbanizovaném prostředí národního parku je v procesu územního plánování důležité chránit a prosazovat následující podmínky:

Územní plán by měl pro novostavby a adaptace v národním parku stanovit přesná pravidla, týkající se objemu a tvaru budov, materiálů a barev obvodového pláště

a také způsobu začlenění do terénu. Takové regulativy však nemohou být příliš striktní, aby nedocházelo k individuálnímu architektonickému přístupu, musí však dostatečně k vyloučení možnosti poškození krajinného rázu.

Urbanizovaná území, která se nachází na území národního parku, by neměla zvětšovat plochy zastavěného území. Jejich urbanistická koncepce musí vycházet z historického a kulturního vývoje území, respektovat zasazení sídla do krajinného rámce. Pro zachování urbanistické formace sídel NP, je důležité nové stavby nebudovat mimo současně zastavěné území. Rozvoj sídla by měl probíhat zhušťováním současné zástavby. Takovou podmínku může splňovat možnost stavby v prolukách zastavěného území. Proluka není v zákoně jasně definovaná, avšak obecně je přijímána jako nevyužitý prostor omezených rozměrů, který vznikl mezi stávající zástavbou. Zde je však nutné velmi citlivě zvážit regulativy takového začlenění nového objektu do již existující zástavby. Takové začlenění je možné pouze při respektování typických znaků okolní zástavby. V rámci národního parku by měla být taková novostavba v souladu se stavební čarou, s výškou, tvarem, sklonem a krytinou střech a měřítkem. Rozvojem sídla by mohlo dojít k disproporčnímu vývoji mezi zastavěným územím a plochami volné krajiny, k narušení současného rozložení sídla v krajině a tím k snížení hodnot krajinného rázu.

V rámci nezastavitelných ploch zeleně v zastavěném území sídel by měla být preferována zeleň s ohledem na přírodní prostředí okolí sídel a s návazností na historický vývoj území. Funkční využití ploch musí být voleno s ohledem na polohu a charakter sídel, hlavní a přípustné funkce musí odpovídat obrazu sídla, jeho kulturnímu a historickému vývoji.

V územním plánu sídel národního parku by měly být stanovené podmínky prostorového uspořádání sídla, včetně základních podmínek ochrany krajinného rázu např. – výškové regulace zástavby, intenzity využití pozemku v plochách. Protože se jedná o sídla národního parku, je nutné určit také formy staveb, včetně tvaru střechy. V ochraně urbanistické struktury je nutné vycházet z historické parcelace, respektovat původní objemy domů, jejich orientace a spojení s veřejnými prostory, detaily staveb- zdi, brány, původní dlažby, spojení s vzrostlou zelení. Určené koeficienty zastavěných ploch, podlažních ploch a ploch zeleně by měly být samozřejmostí.

Na území národního parku by měla být velmi kvalitně vyřešena také koncepce dopravní a technické infrastruktury, v ideálním případě by neměla vznikat nová dopravní infrastruktura a technická by měla být vedena vždy pod zemí.



## 6.2.3 Zásady sloužící k ochraně krajinného rázu pro sídlo Mezná

### prostorové uspořádání

- funkční využití ploch musí být voleno s ohledem na polohu a charakter sídel, hlavní a přípustné funkce musí odpovídat obrazu sídla, jeho kulturnímu a historickému vývoji
- snaha využít celý půdorys sídla, při zachování charakteru jeho zástavby, využívat volné plochy (proluky) v zástavbě, případnou novou výstavbu nerealizovat podél komunikace
- respektovat uliční čáru, umístění objektu na parcele, nikdy neumísťovat objekt doprostřed parcely
- případný plošný rozvoj sídla nesmí změnit či narušit obraz sídla v krajině
- na pozemku vždy pouze jeden hlavní objekt
- individuálně hodnotit drobné stavby technického zázemí u stávajících objektů
- plochy předzahrádek, plochy sadů a zahrad, které přiléhají ke stávající zástavbě označit jako nezastavitelné
- dodržování harmonického měřítka, chránit pohledové uplatnění staveb s historickou hodnotou

### dispozice

- přípustná dispozice objektu je v poměru min. 1:2
- šířka objektu by měla být mezi 5m a 7,5m
- vstup do domu by měl být situován do střední části delší strany objektu, nepřípustné je vstup situovaný do štítu
- zachovávat konstrukční detaily staveb, u novostaveb však takové zdobné detaily neimitovat

### hmotová struktura

- přízemní, popř. polopatrový až patrový objekt na základě konkrétního posouzení daného místa okolí zástavby, u polopatrového objektu je nutno zvláště posoudit návaznost tradičního proporčního řešení,
- u patrových objektů je třeba materiálově či jinak oddělit horní podlaží
- komíny zachovávat v původní podobě, nepoužívat nové materiály komínu, preferovat vnitřní úpravu stávajícího
- používat stejné druhy krytin na jednom místě, nejlépe přeložené původní, či v krytiny v kontinuálně navazující (dřevěný šindel, břidlice, beternit)
- respektovat barevnost původních materiálů
- typické hrázděné zdivo při rekonstrukci zachovávat v původní podobě
- balkóny, lodžie a vikýře jsou nepřípustné

- případná přístavba musí být ve vizuálně neexponované části objektu

#### střecha

- střecha musí být svým hřebenem orientována s delší stranou půdorysu
- u přízemních staveb střecha bez půdní nadezdívky
- střecha vždy sedlová, se sklonem 38° - 45°
- výjimečně přípustná střecha mansardová
- dostavby a vikýře používat velmi uváženě, tak aby nenarušily doporučenou konfiguraci střechy
- střešní okna používat minimálně, nejlépe na pohledově méně exponované straně střechy

#### okna, dveře

- okna zachovávat jako velmi výrazný vizuální prvek, zachovávat rámy, křídla i kování
- dveře by měly reprezentovat tradiční využití a charakter staveb, není vhodné vzhled dveří zásadně měnit, ideální je stávající dveře repasovat, či vytvořit kopii původních
- okna musí dodržovat jednotnou výškovou hladinu
- použití tzv. francouzských oken je nepřípustné v průčelí objektu

#### fasáda

- dodržování barevnosti vycházející z historického kontextu
- při neznalosti původní barevnosti volit neutrální přírodní odstíny

#### oplocení

- respektovat tradiční formu oplocení, doporučené používání dřevěných tyčkových plotů
- dodržení rozsahu oplocených a neoplocených pozemků
- preferovat užívání tradičních místních materiálů, hl. pískovec,
- nepřípustné je celostní neprůhledné oplocení

#### zeleň

- zachovat přírodní charakteristiku sídla- vzrostlé solitérní dřeviny u jednotlivých objektů, výstavba případných nových objektů by měla být doprovázena výsadbou vhodných dřevin- dub, lípa, javor
- zachovat hodnotné luční porosty v okolí sídla, trvalé travní porosty a pastviny ve svazích, sloužící jako plošný interakční prvek, rozšiřující základní prvky ÚSES

- zachovat typické znaky přírodní charakteristiky- aleje podél komunikací, hlavně podél hlavní příjezdové cesty od Mezní Louky
- vycházet z historické charakteristiky přírodních hodnot a podporovat údržbu a znovu vysazování typických solitérních ovocných dřevin, či sadů sloužících ke změkčování siluety, či tvořící přechod do krajiny
- druhová skladba zahrad by měla vycházet z přirozené vegetační skladby místa
- zachovat členitosti okrajů lesních porostů
- respektovat charakter porostů okraje soutěsky

ostatní

- respektovat objekty prohlášené nemovitými kulturními památkami, u těchto památek dodržovat stavební zásady ochrany těchto kulturních hodnot při jejich přestavbách a opravách
- zachovat všechny znaky památek lidové architektury a chránit jejich specifické provedení
- bez souhlasu orgánu památkové péče nesmí být měněn vzhled fasád, střech a detailů památkově chráněných objektů
- nerozšiřovat a nezpevňovat stávající komunikace, nové plochy zpevňovat pouze tradiční technologií, pískovcovými deskami
- technická infrastruktura, hl. elektrorozvody, by měla být vedena pouze pod zemí
- respektovat kapacitu sídla, vycházet z ní při regulaci ubytovacích kapacit
- prvky, sloužící k čistě současnému účelu, např. komerčnímu, technickému umisťovat velmi citlivě, tak aby nenarušovaly celkový vzhled objektu
- chránit drobné sakrální památky

#### **6.2.4 Zásady k ochraně krajinného rázu pro sídlo Mezní Louka**

- zachování či obnova vzrostlých dřevin s historickým kontextem, zvláště u hotelu Mezní Louka
- respektovat situování sídla vymezeného hranicí lesa, nerozšiřovat stávající zastavitelné území
- stávající rekreační chatky vhodně oddělit autochtonní zelení
- nevytvářet další zpevněné plochy, plochu parkoviště vizuálně změkčit vhodnou zelení
- zlikvidovat opuštěný objekt na ploše parkoviště
- stánek rychlého občerstvení uvést do vhodnější podoby vycházející z charakteristik krajinného rázu
- omezit množství nevzhledných komerčně laděných cedulí

- v prostoru sídla není vhodné umisťovat nové objekty
- zvážit návaznost nových staveb na historický vývoj území

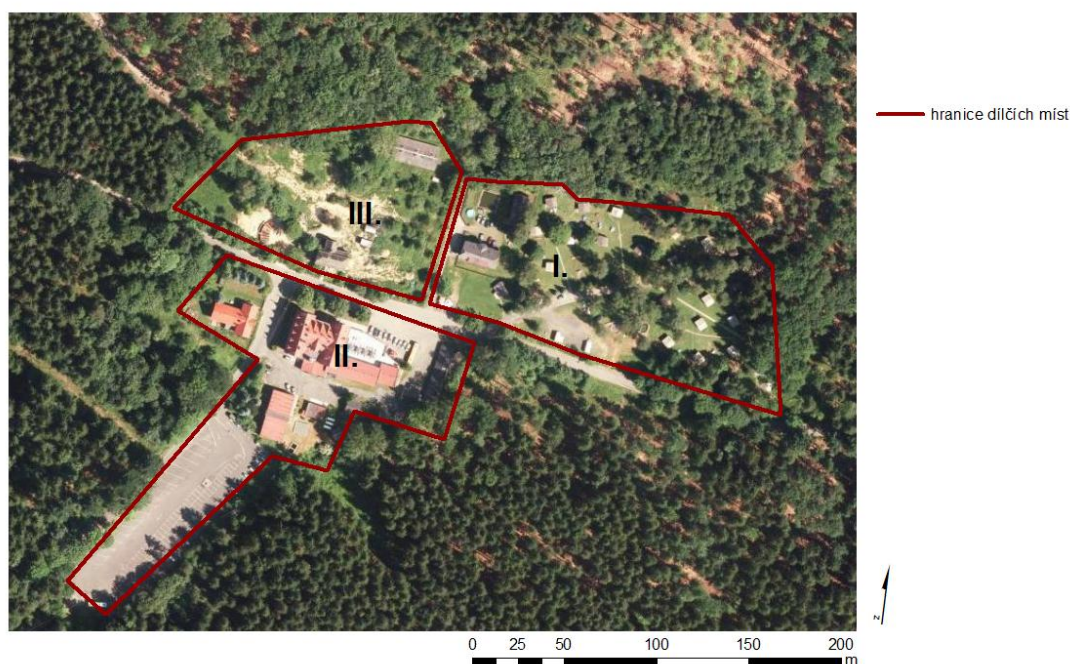
## 6.2.5 Místa se zvýšenou územní ochranou

V rámci analýzy sídla a určení ochranných podmínek byla vymezena a popsána dílčí místa. Jelikož jsou níže uvedená místa jediná urbanizovaná trvale osídlená území Národního parku České Švýcarsko, měla by být chápána jako místa se zvýšenou územní ochranou.

### 6.2.5.1 Mezní Louka

Sídlo Mezní Louka nedisponuje krajinářsky, urbanisticky či památkově cenným územím, leží však v jádrovém území národního parku. Případné rozšiřování sídla je přípustné, avšak je nutné začlenit regulativy zástavby alespoň do územního plánu.

#### MEZNÍ LOUKA, VYMEZENÍ DÍLČÍCH MÍST



obr. č. 17: vymezení dílčích míst, Mezní Louka

místo č. I.

- tato plocha je výrazně rekreačního charakteru, je tvořena drobnými typizovanými uniformními chatkami s centrální budovou bývalé celnice
- nemá žádnou historickou hodnotu
- využívá rekreačního potenciálu sídla, avšak bez jakýchkoliv návazností na jiné charakteristiky území
- je promíseno zelení, avšak také bez velké provázanosti stěžejních vědních disciplín

- narušuje harmonické měřítko sídla
- není příliš vizuálně exponované

místo č. II.

- hotel z konce 19. století
- objekt s poměrně kladnou historickou hodnotou
- nevhodné úpravy hotelu doplňkovým zastřešením, venkovními terasami
- rozsáhlé zpevněné parkoviště bez vizuálně změkčující zeleně

místo č. III

- nově urbanizované místo dalšími drobnými rekreačními chatkami
- měřítko malé
- snaha o urbanistickou návaznost v sídle, ovšem návaznost na území bez historických a architektonických hodnot
- spolu s místem č. I působí dojmem celkového velmi malého měřítka, rozdrobenosti území
- nutné doplnit autochtonní zelení

### **6.2.6 Vyhodnocení snesitelnosti exemplárních objektů**

V rámci diplomové práce bude posouzeno několik stávajících objektů, na katastrálním území Mezná u Hřenska. Jedná se o objekty přestavby i nové výstavby, tato kapitola je ilustrativního charakteru a je doplňkem k hlavnímu cíli této práce a to k rešerši literatury, analýzy legislativy a území, a následného stanovení ochranných podmínek k zachování pozitivních hodnot krajinného rázu.

Vyhodnocení snesitelnosti únosnosti zásahů do krajinného rázu by měla být posouzena na základě identifikovaných pozitivních hodnot a znaků krajinného rázu. Výstupem by mělo být vyhodnocení zásahu záměru do kritérií krajinného rázu vyplývající z platné legislativy, tzn. do přírodní, kulturní a historické charakteristiky, přírodních hodnot, estetických hodnot, harmonického měřítka a harmonických vztahů. Tento výstup vychází z přítomnosti zvláště chráněných území, významných krajinných prvků, kulturních dominant. Řešené území se nachází v národním parku, což indikuje zvýšenou přírodní hodnotu.



Obr. č. 18: rekreační objekty, Mezní Louka

Místo č. I  
 rekreační chatky funkčního kempu  
 nevhodné měřítko  
 doplnit autochtonní zelení  
 nerozšiřovat plochu kempu na úkor  
 přírodních hodnot  
 chatky by neměly být objemově  
 zvětšovány  
 bez historické či estetické hodnoty



obr. č. 19: objekt informačního centra, Mezní Louka

Místo č. III  
 Informační středisko, začátek výstavby  
 rok 2009  
 jasný vizuální projev typický pro  
 informační centrum  
 nesplňuje obecné podmínky nové  
 výstavby v národním parku



obr.č.20: objekty nové výstavby, Mezní Louka

Místo č. III  
 Výstavba nových rekreačních objektů  
 v návaznosti na sousedící stávající kemp  
 návaznost na území bez historických,  
 architektonických, urbanistických ani  
 estetických hodnot  
 nevhodné příliš malé měřítko  
 nevhodné hmotové a proporční dispozice  
 nedodržena harmonická návaznost na  
 stávající budovu bývalé myslivny  
 z poloviny 19. století





obr. č. 21: hotel Mezní Louka

## Místo č. II

Hotel alpského stylu z konce 19. století  
Přílehlé příliš nevyhovující zastřešující prvky

Rozsáhlé zpevněné plochy  
s nedostatkem vizuálně změkčující zeleně

hotel je svým měřítkem dominantou celého území sídla



obr. č. 22: tradiční forma oplocení Mezná

## Mezná

tradiční forma oplocení tyčkovým plotem s pískovcovým zdívem

kulturní, historická a estetická hodnota území



Obr.č. 23: nevhodná forma oplocení

## Mezná

nevhodná forma oplocení  
narušení estetické hodnoty, kulturní a historické návaznosti



Obr. č. 24: přístavba, Mezná

## Mezná

Nevhodná garážová přístavba  
v pohledově exponované části  
nevhodný vjezd do garáže  
v historicky cenném území



Obr. č. 25: novostavba, Mezná

Novostavba vhodného měřítka  
 Příklad vhodného způsobu nové  
 výstavby  
 Přiměřená konfigurace hmot  
 s dominantním hlavním prostorem  
 Vhodné proporce stavby v návaznosti na  
 lidovou architekturu v místě  
 Přiměřená barevnost  
 Přiměřený přesah střechy  
 Vhodné členění okenní tabule



Obr. č. 26: hotel České Švýcarsko, Mezná

Mezná  
 Hotel nevhodného měřítka, nevhodná  
 lodžiová patra, štít, okna  
 Narušené harmonické měřítko sídla  
 Nevyhovující hmotová konfigurace  
 Celkově hotel svou hmotou není  
 v souladu s původními charakteristikami  
 krajinného rázu



Obr. č. 27, lidová architektura, Mezná

Mezná  
 Podstávkový dům s roubeným přízemím  
 a hrázděným patrem  
 Odraz historie v podobě zachovalé  
 lidové architektury typické pro tuto  
 oblast



## 7. DISKUZE

K zobrazení části problematiky krajinného rázu byly vybrány fotografie znázorňující specifické znaky vývoje vnímání krajiny a nakládání s ní. Fotografie (obr. č. 28, obr. č. 29) zachycují sídlo Jetřichovice, což je obec ležící vně Národního parku České Švýcarsko, avšak zcela bezprostředně za jeho hranicí.



obr. č. 28: Jetřichovice 1940, zdroj. Patzelt, Sadivová (2012)



obr. č. 29: Jetřichovice 2011, zdroj. Patzelt, Sadivová (2012)

Z těchto fotografií je čitelný jeden ze směrů změny krajiny, typický nejen pro území Českého Švýcarska. Tato změna spočívá v naprosté degradaci vnímání a respektování historické krajinné kompozice, významu alejí, jako jednoho ze znaků české krajiny, opomíjení hodnoty mezí ve vizuální, ale také funkční charakteristice území. Kulturní památky, které vždy tvořily dominantu místa, jsou v odrazu dnešní doby odsunovány do pozadí. Obecně je samozřejmě velmi náročné určit, které znaky

jsou k ochraně a zachování hodnot krajiny nejdůležitější. Je jisté, že krajina se pod vlivem vývoje civilizace mění a měnit se i nadále bude. Je však důležité analyzovat tento historický vývoj v daném místě. Vývoj území je vždy spjat s geomorfologií terénu, s přírodními aspekty prostředí, ale také se socioekonomickým stavem civilizace, tedy jejím kulturním smýšlením a směřováním. Pod těmito vlivy nelze požadovat zachování dosavadní struktury místa, je však velmi důležité, aby budoucí plánování z tohoto vývoje vycházelo.

Ochrana krajinného rázu je velmi rozsáhlou problematikou s přesahem do více různorodých oborů. Hodnocení krajinného rázu je v době, kdy je tento institut dotvářen a zdokonalován, velmi zodpovědné zdokumentování současného stavu území. Začlenění institutu krajinného rázu do stavebního zákona je důležitým krokem k jeho ochraně. Územně analytické podklady by měly pracovat s preventivním hodnocením a stát se výchozím materiálem pro správné utváření územního či regulačního plánu. Územní plánování pojímá řešenou plochu velmi komplexně, jeho nástroje jsou v dnešní době jedinou cestou k přímé konceptuální ochraně krajinného rázu. Řešené území se nachází v třetí zóně národního parku, je to jeho jediný urbanizovaný prostor, s relativně velkým zastoupením historicky cenných staveb. Právě zde musí být využívána kompatibilita koncepce ochrany krajinného rázu, nástrojů územního plánování a plánu péče. Výstupem by měla být ucelená ochrana krajinného rázu na území národního parku. Dalším faktorem chránícím prvky urbanizovaného území je památkový zákon, který vymezuje rozsah péče o památkově chráněné objekty. Tyto podmínky ochrany nemovitých kulturních památek se však vztahují na objekty samotné, nezahrnují další důležité aspekty, jako jsou např. průhledy, vizuálně exponovaná místa, sousední pozemky, návaznost na urbanistickou strukturu sídla.

Sídlo Mezná nemá platný územní plán, správa Národního parku České Švýcarsko se proto jako dotčený orgán ochrany přírody musí aktivně zapojit do jeho tvorby, vzhledem k situaci by bylo vhodné uvažovat také o regulačním plánu, který určuje podrobnější regulaci. Správa národního parku má k dispozici zpracované preventivní hodnocení krajinného rázu, ze kterého může do jisté míry vycházet. Určování ploch s rozdílným způsobem využití, jejich umístění, přípustné, podmíněně přípustné či nepřípustné funkce však nejsou tvořeny pouze na základně potřeby ochrany krajinného rázu. Správa národního parku musí najít takovou kompromisní cestu, která bude výhodná pro plnění požadavků nejrůznějších směrů. Základním východiskem však zůstává ochrana přírody a krajiny. Obyvatelé sídla, či majitelé objektů, by měli být dostatečně informovaní o problematice krajinného rázu. O potřebě existence regulativů. Měli by chápat, že regulativy nejsou nepodloženým

omezováním svobody v realizaci jejich plánů při nakládání s pozemky či objekty, ale nástrojem k ochraně toho, co v současné době pokládají za samozřejmost.

Navrhovaná opatření jsou koncipována tak, aby ochránila sídlo před vznikem nevhodné zástavby, která by mohla relativně hodnotné území transformovat do tzv. sídelní kaše, což je nežádoucí jev, který by mohl snížit veškeré hodnoty území. Pro možnou novou výstavbu v obci je důležité velmi uváženě vymežit rozvojové plochy, které nenaruší kontext urbanistického a architektonického vývoje.

Zůstává otázkou, do jaké míry mohou být v praxi takto relativně podrobně navržené ochranné podmínky uplatňovány. Velmi záleží na aktivitě správy Národního parku České Švýcarsko při tvorbě nového územního plánu a zasazení o tvorbu regulačního plánu. V této diplomové práci bylo analyzováno, jakým způsobem se správa národního parku jako dotčený orgán ochrany přírody při územně plánovacím procesu může podílet na jeho obsahu. Pokud bude kladen dostatečný důraz na kvalitu zpracovaných podkladů a stanovené ochranné podmínky neoblomně prosazovány, je možné dosáhnout požadovaných regulativů. Ovšem správa národního parku musí chápat institut krajinného rázu jako pojítka k prosazování zájmů ochrany přírody a krajiny. Během psaní této práce bylo zjištěno, že v současné době není ve správě Národního parku České Švýcarsko takový zaměstnanec, který by se zabýval výhradně implementací ochrany krajinného rázu do místních územně plánovacích procesů, který by byl znalý problematiky a dostatečně tak dokázal prosazovat podmínky ochrany pozitivních hodnot. Podmínkou ochrany identifikovaných pozitivních hodnot krajinného rázu, které by mohly být jednoznačně prosazovány v procesu územního plánování, je v tomto směru dostatečně erudované personální obsazení správy národního parku.

## 8. ZÁVĚR

Národní park České Švýcarsko je bezesporu jedinečným územím, které je potřeba důsledně chránit. Velká míra pozornosti je zaměřena na přírodní charakteristiku území, nelze však opomíjet kulturní a historickou charakteristiku urbanizovaných prostor národního parku. Toto zvláště chráněné území si za jeden z cílů klade zachování typického vzhledu krajiny. V této diplomové práci bylo analyzováno legislativní uchopení institutu krajinného rázu a jeho ochrana, stanovení jednotlivých charakteristik území a identifikace pozitivních znaků a hodnot. Pro správné fungování a vizuální atraktivnost krajiny je důležité také správné chápání a přijetí myšlenky krajinného rázu obyvateli řešeného území. Lidé musí chápat potřebu regulativů v územním plánování vycházející z ochrany krajinného rázu jako prostředek pro zachování kvality jejich prostředí, ne jako byrokratickou snahu o omezení jejich tvůrčí svobody. V budoucím formování sídel však nehraje jedinou

roli prosazování funkčnosti a vizuální atraktivnosti, ale také sociální a ekonomické aspekty. Je jisté, že k podrobnému zpracování podobného tématu je nutný tým odborníků, konzultujících interdisciplinární přesahy problematiky.

## 9. PŘEHLED LITERATURY A POUŽITÝCH ZDROJŮ

BELISOVÁ N., 2006: *Lidové památky Českého Švýcarska*, České Švýcarsko o.p.s., Krásná Lípa, 151 s.

BELISOVÁ N., 2007: Historický vývoj a současný stav osidlování a využívání území In: *Plán péče o národní park České Švýcarsko 2009- 2016*, Správa národního parku České Švýcarsko, Krásná Lípa, str. 62.

BELL S., 2004: *Elements of Visual Design in the Landscape*. Spon Press, London, 240 s.

BRYCHTOVÁ J., PROKOPOVÁ, M. 2006: *Vyhodnocení krajinného rázu NP České Švýcarsko a CHKO Labské pískovce*, Praha, 58 s.

BUKÁČEK R., BUKÁČKOVÁ P., MATĚJKA P., 2007: Ochrana krajinného rázu v územním plánování, In: *Aktuální problémy ochrany krajinného rázu*, Vorel, I., Kupka, J., Praha, ČVUT, str. 15- 20.

BUKÁČEK R., MATĚJKA P., 2004: Hodnocení krajinného rázu (metodika zpracování) upravená verze, SCHKO, Praha, 33 s.

BUKÁČEK R., MATĚJKA P., MIKLOVÁ P., 2005: *Ochrana krajinného rázu Národního parku České Švýcarsko*, studio B&M, Žďár nad Sázavou, 97 s.

BUKÁČEK R., MATĚJKA, P., 1999: Hodnocení krajinného rázu, metodika zpracování In: *Péče o krajinný ráz– cíle a metody*. I. Vorel, P. Sklenička. ČVUT, Praha, str. 159-187.

FORMAN R., GODRON M., 1986: *Landscape ecology*, Wiley, 619 s.

HÄRTEL H., 2007: Obecná charakteristika krajinného rázu vlastního území národního parku. In: *Plán péče o národní park České Švýcarsko 2009- 2016*, Správa Národního parku České Švýcarsko, Krásná Lípa, str. 166- 167.

KAŠPAROVÁ L., ROZEHNALOVÁ E., 2008: *Nové stavby pro venkov*, 2. vydání, Brno, 113 s.

KOCOURKOVÁ J., 1974: Pokus o vypracování metody hodnocení estetických kvalit krajiny. In: *Výstavba a architektura 10/10*, str. 19-29.

KUPKA J., 2010: *Krajiny kulturní a historické*, ČVUT, Praha, 177 s.

LÖW J., MÍCHAL I., 2003: *Krajinný ráz*. Lesnická práce s.r.o., Kostelec nad Černými lesy, 552 s.

MAŠKOVÁ K., 2005: Perníkové chaloupky, In: *České Švýcarsko*, GeoBohemia, s.r.o., Praha, str. 39- 41.

- MATĚJKA P., 2010: Problémy posuzování zásahů do krajinného rázu na příkladu výtvarných děl v krajině. In: *Aktuální otázky ochrany krajinného rázu*. Vorel, I., Kupka, J., ČVUT, Praha, str. 178-182
- MAURICOVÁ J., 2007, Limity ochrany přírody pro výstavbu (vč. architektury, urbanismu apod.) In: *Plán péče o národní park České Švýcarsko 2009- 2016*, Správa Národního parku České Švýcarsko, Krásná Lípa, str. 168- 169.
- NOHL W., 2001: Sustainable landscape use and aesthetic perception – preliminary reflections on future landscape aesthetics. *Landscape and urban planning*, roč. 54, s 223-237  
online:[http://www.sciencedirect.com/science?\\_ob=ArticleListURL&\\_method=list&\\_ArticleListID=1973109659&\\_sort=r&\\_st=13&view=c&\\_acct=C000228598&\\_version=1&\\_urlVersion=0&\\_userid=10&md5=ddd8d0c27f69f7202a4b78be3ac7e7ee&searchtype=a](http://www.sciencedirect.com/science?_ob=ArticleListURL&_method=list&_ArticleListID=1973109659&_sort=r&_st=13&view=c&_acct=C000228598&_version=1&_urlVersion=0&_userid=10&md5=ddd8d0c27f69f7202a4b78be3ac7e7ee&searchtype=a), cit 27.2.2012
- NORBERG-SCHULZ N., 1994: *Genius loci*. Odeon, Praha, 202s.
- OKRESNÍ MUZEUM DĚČÍN, 1986: České Švýcarsko očima archeologa, Děčín, 52 s.
- PALANG H., FRY G., 2003: *Landscape interfaces, Cultural heritage in changing landscapes*, Kluwer academic Publishers, Dordrecht, Netherlands, 413 s.
- PATZELT Z., SADIVOVÁ E., 2012: *České Švýcarsko včera a dnes. Böhmische Schweiz Gestern und Heute* České Švýcarsko, o.p.s, Krásná lípa, 160 s.
- POLÁČKOVÁ, V., 2010: Řešení krajiny v územním plánu ve vazbě na legislativu. In: *Aktuální otázky ochrany krajinného rázu*. Vorel, I., Kupka, J., ČVUT, Praha., str. 137- 144.
- RADA EVROPY, 2000: *Evropská úmluva o krajině*. Florencie
- SALAŠOVÁ, A., 2010: Ochrana krajinného rázu, konzervace versus tvorba krajinného prostoru. In: *Aktuální otázky ochrany krajinného rázu*. Vorel, I., Kupka, J., ČVUT, Praha, str. 75- 84.
- SKLENIČKA P., 2003: *Základy krajinného plánování*. Nakladatelství Naděžda Skleničková, Praha, 321 s.
- SWANWICK, C. et Land Use Consultants, 2002: *Landscape Character Assessment– Guidance for England and Scotland*. Scottish Natural Heritage, Edinburg, 84 s
- SÝKORA J., 2002: *Územní plánování vesnic a krajiny*, *Urbanismus 2*, ČVUT, Praha, 226 s.
- ŠKABRADA J., 2007: *Konstrukce historických staveb*. Argo, Praha, 397 s.

- VALENTA J., 2008: *Scénologie krajiny*. Kant, Praha, 242s.
- VOREL I., 2006: *Krajinný ráz a jeho ochrana, 1. část– Charakter, ráz a identita krajiny*, OCHRANA PŘÍRODY 9, Časopis státní ochrany přírody, roč. 61., str. 262-269.
- VOREL I., 2007: *Krajinný ráz a jeho ochrana, 4. část– Cíle a limity ochrany krajinného rázu*, OCHRANA PŘÍRODY 2, Časopis státní ochrany přírody, roč. 62., str. 16- 20.
- VOREL I., 2007b: Aktuální problémy v ochraně charakteru krajiny a krajinného rázu, In: *Aktuální problémy krajinného rázu*, Vorel, I., Kupka, J., ČVUT, Praha, str. 6- 8.
- VOREL I., KUPKA J., 2011: *Krajinný ráz, identifikace a hodnocení*, ČVUT, Praha, 148 s
- VOREL, I., BUKÁČEK, R., MATĚJKA, P., CULEK, M., SKLENIČKA, P.: *Metodický postup posouzení vlivu navrhované stavby, činnosti nebo změny využití území na krajinný ráz*, nakladatelství Naděždy Skleničkové, Praha, 2004, 23 s.
- WYLIE J., 2007: *Landscape*, Routledge, New York, 246 s.
- ZONNEVELD I. S., 1979: *Land Evaluation and Land(scape) Science*. International Training Center, Enschede, Holland, 134 s.
- ZUSKA V., 2009: Krajinný ráz a „lidová“ estetika. In: *Člověk, krajina, krajinný ráz*. Klvač, P., Masarykova univerzita, Brno, str. 22-29.
- www.csu.cz, Český statistický úřad, cit: 6.4.2012
- www.npcs.cz, správa Národního parku České Švýcarsko, cit: 18.3.2012
- www.archivnimapy.cuzk.cz, cit: 26.3.2012
- zákon č. 183/2006 Sb., o územním plánování a stavebním řádu, v platném znění
- vyhláška č. 500/ 2006, o územně analytických podkladech, územně plánovací dokumentaci a způsobu evidence územně plánovací činnosti
- zákon č. 114/1992 SB., o ochraně přírody a krajiny, v platném znění

## 10. PŘÍLOHY

### 10.1 TABULKY IDENTIFIKACE ZNAKŮ A HODNOT JEDNOTLIVÝCH CHARAKTERISTIK MÍSTA KRAJINNÉHO RÁZU MEZNÁ

hodnocení krajinného rázu v místě Mezná na území Národního parku České Švýcarsko, podle Bukáčka a kol. (2005), vloženo autorkou této práce do tabulky podle Vorla, Kupky (2011)

#### 10.1.1 Znaky a hodnoty přírodní charakteristiky

Přítomnost znaků přírodní charakteristiky je indikována přítomností či nepřítomností standardizovaných indikátorů vyplývajících ze zákona č. 114/1992 o ochraně přírody a krajiny.

A.1	Indikátory přítomnosti hodnot přírodní charakteristiky	přítomnost indikátoru v řešeném území	
		ANO	NE
A.1.1	Přítomnost národního parku (NP) vč. ochranného pásma	X	
A.1.2	Přítomnost chráněné krajinné oblasti (CHKO)		X
A.1.3	Přítomnost národní přírodní rezervace (NPR) vč. ochranného pásma		X
A.1.4	Přítomnost národní přírodní památky (NPP) vč. ochranného pásma	X	
A.1.5	Přítomnost přírodní rezervace (PR) vč. ochranného pásma		X
A.1.6	Přítomnost přírodní památky (PP) vč. ochranného pásma		X
A.1.7	Přítomnost evropsky významné lokality (EVL) sítě Natura 2000	X	
A.1.8	Přítomnost ptačí oblasti (PO) sítě Natura 2000	X	
A.1.9	Přítomnost přírodního parku (dle §12 zák. 114/1992 Sb.)		X
A.1.10	Přítomnost skladebných prvků vyšších ÚSES (regionálních, nadregionálních)	X	
A.1.11	Přítomnost významných krajinných prvků (VKP)		X
<b>Poznámky:</b>			
ad A.1.1 – NP České Švýcarsko			
ad A.1.4- Národní přírodní památka Pravčická brána			



A.2	Identifikované hlavní znaky přírodní charakteristiky	klasifikace znaků		
		VÝZNAM	PROJEV	CENNOST
		+ pozitivní	XXX zásadní	XXX jedinečný
		0 neutrální	XX spouštějící	XX význačný
- negativní	X doplňující	X běžný		
A.2.1	Morfologie terénu a drobné tvary (skály, stěny)	+	XXX	XXX
A.2.2	Viditelná hrana soutěsky s členitými okraji lesních porostů	+	XXX	XXX
A.2.3	Členité a pestré okraje navazujících lesních komplexů	+	XX	XX
A.2.4	Zachované prostory pastvin a luk	+	XX	X
A.2.5	Přírodní charakter drobné vodoteče s charakteristicky modelovaným trénem a doprovodnou zelení	+	X	X
A.2.6	Soliterní zeleň v rámci centrální polohy sídla	+	XX	XX
A.2.7	Soliterní dřeviny a shluky a skupiny dřevin na svazích, u objektů i na volných prostranstvích	+	XX	XX
A.2.8	Degradované pastviny a louky, lada	0	X	X
A.2.9	Aleje doprovázející komunikace v obci	+	XX	X
A.2.10	Přítomnost přírodních dominant a dominantních souborů	+	XX	XX
A.2.11	Drobné převážně travní porosty antropogenních terénních tvarů (přikopy, zidky apod.)	+	X	X
A.2.12	Keřové porosty v zahradách, keře, živé ploty	+		
A.2.13	Ruderální stanoviště dokladující zábor nebo nějakou lidskou činnost s porosty malin a ostružin	+	X	X

### 10.1.2 Dochované znaky a hodnoty kulturní a historické charakteristiky

B.1	Indikátory přítomnosti hodnot kulturní a historické charakteristiky	přítomnost indikátoru v řešeném území	
		ANO	NE
B.1.1	Přítomnost národní kult. památky (NKP) vč. pam. ochranného pásma (POP)		X
B.1.2	Přítomnost archeologické památkové rezervace (vč. navrhované a POP)		X
B.1.3	Přítomnost městské památkové rezervace (MPR)(vč. navrhované a POP)		X
B.1.4	Přítomnost vesnické památkové rezervace (VPR)(vč. navrhované a POP)		X
B.1.5	Přítomnost městské památkové zóny (MPZ)(vč. navrhované a POP)		X

<b>B.1.6</b>	Přítomnost vesnické památkové zóny (VPZ)(vč. navrhované a POP)		<b>X</b>
<b>B.1.7</b>	Přítomnost krajinné památkové zóny (KPZ)(vč. navrhované)		<b>X</b>
<b>B.1.8</b>	Přítomnost kulturní nemovitě památky (vč. navrhované a POP)	<b>X</b>	
<b>Poznámky:</b>			
<b>ad B.1.8:</b>			
Mezná, chalupa č.p 6, č.r. 3849 č. parc 53			
Mezná, chalupa č.p 8, č.r. 3850 č. parc 14			
Mezná, chalupa č.p 17, č.r. 3851 č. parc. 31/1			
Mezná, chalupa č.p 23, č.r. 3852 č. parc 42/1			
Mezná, chalupa č.p 29, č.r. 3853 č. parc 54			
Mezná, chalupa č.p 31, č.r. 3855 č. parc 17			
Mezná, chalupa č.p 36, č.r. 3856 č. parc 29			
Mezná, chalupa č.p 45, č.r. 3857 č. parc 24			

<b>B.2</b>	<b>Identifikované hlavní znaky kulturní a historické charakteristiky</b>	klasifikace znaků		
		VÝZNAM	PROJEV	CENNOST
		+ <b>pozitivní</b>	<b>XXX</b> zásadní	<b>XXX</b> jedinečný
		<b>0</b> <b>neutrální</b>	<b>XX</b> spoluurčující	<b>XX</b> význačný
		- <b>negativní</b>	<b>X</b> doplňující	<b>X</b> běžný
<b>B.2.1</b>	Historická hodnota a zachovanost urbanistické formace sídla	+	<b>XXX</b>	<b>XXX</b>
<b>B.2.2</b>	Čitelná odlišnost vývojových fází urbanistické formace	+	<b>XX</b>	<b>XX</b>
<b>B.2.3</b>	Velký podíl architektonicky kvalitních a památkově chráněných objektů lidového stavitelství	+	<b>XX</b>	<b>XX</b>
<b>B.2.4</b>	Tradiční proporční, objemové a půdorysné měřítko staveb	+	<b>XX</b>	<b>XX</b>
<b>B.2.5</b>	Poměr volného a zastavěného prostoru podle jednotlivých segmentů	+	<b>XX</b>	<b>XX</b>
<b>B.2.6</b>	Typologická pestrost objektů lidového stavitelství dle odlišných podmínek jejich vzniku	+	<b>XX</b>	<b>XX</b>
<b>B.2.7</b>	Objekty hotelů a ubytovacích objektů v objemu, proporcích, půdorysu i architektonickém řešení daných jejich historickou dobou vzniku	+	<b>XX</b>	<b>XX</b>
<b>B.2.8</b>	Dochované zemědělské hospodářské stavby v centrální části sídla (stodoly)	+	<b>X</b>	<b>X</b>
<b>B.2.9</b>	Volná místa v urbanistické struktuře vzniklá po demolicí	<b>0</b>	<b>X</b>	<b>X</b>

<b>B.2.10</b>	Drobná sakrální architektura, boží muka, pomníky	+	<b>X</b>	<b>X</b>
<b>B.2.11</b>	Objekt hřbitova	+	<b>XX</b>	<b>XX</b>
<b>B.2.12</b>	Aleje u hřbitova au komunikace na Mezní louku (zároveň i znak přírodní charakteristiky)	+	<b>XX</b>	<b>X</b>
<b>B.2.13</b>	Nevhodné úpravy a přestavby tradičních objektů	-	<b>X</b>	<b>X</b>
<b>B.2.14</b>	Přestavby a novostavby objektů rekreačního charakteru	-	<b>X</b>	<b>X</b>
<b>B.2.15</b>	Drobné stavby, přístřešky, venkovní sezení, pergoly, bazény, zejména objektů lidového stavitelství	-	<b>X</b>	<b>X</b>
<b>B.2.16</b>	Charakter a parametry komunikací	<b>0</b>	<b>XX</b>	<b>X</b>
<b>B.2.17</b>	Vedení vysokého napětí ve východní části prostoru a rozvody el. energie	-	<b>X</b>	<b>X</b>
<b>B.2.18</b>	Trasování drobného komunikačního systému v sídle-pěšiny, cesty	+	<b>X</b>	<b>X</b>
<b>B.2.19</b>	Fragmenty tradičního zpevnění komunikací štětováním a pískovcovými deskami z místních materiálů	+	<b>X</b>	<b>XX</b>
<b>B.2.20</b>	Telekomunikační stožár u kóty Na Kopečku	-	<b>X</b>	<b>X</b>
<b>B.2.21</b>	Nevhodné úpravy fasád (výmalby) u ubytovacích objektů	-	<b>X</b>	<b>XX</b>
<b>B.2.22</b>	Mobiliář stravovacích zařízení a venkovní úpravy	-	<b>X</b>	<b>X</b>
<b>B.2.23</b>	Cenné regionálně typické historické detaily u objektů (typ krytiny, břidlice, štítové lomenice, obklady štítů z břidlice, podstávky apod.)	+	<b>XX</b>	<b>XX</b>
<b>B.2.24</b>	Tradiční řešení zpevnění terénu zídkami z pískovcových kvádrů osazených „na sucho“	+	<b>XX</b>	<b>XX</b>
<b>B.2.25</b>	Novodobé úpravy a náhrady imitující původní prvky	-	<b>X</b>	<b>X</b>
<b>B.2.26</b>	Solitérní ovocná zeleň, zbytky původních sadů	+	<b>X</b>	<b>X</b>
<b>B.2.27</b>	Úpravy tradičních zahrad na okrasné	-	<b>XX</b>	<b>XX</b>
<b>B.2.28</b>	Nevhodné použití cizokrajné zeleně a nevhodného mobiliáře v zahradách	-	<b>XX</b>	<b>XX</b>
<b>B.2.29</b>	Novodobé typy oplocení pozemků a zahrad	-	<b>XX</b>	<b>XX</b>
<b>B.2.30</b>	Stavby typologicky odpovídající rekreačnímu charakteru	-	<b>X</b>	<b>X</b>

### 10.1.3 Znaký a hodnoty vizuální scény

Přítomnost pozitivních znaků a estetických hodnot, harmonického měřítka a vztahů pro pozorovanou krajinnou scénu je uvedena v následujících standardizovaných tabulkách, které pracují se soustavou indikátorů důležitých (pozitivních) znaků nebo hodnot krajinného rázu.

<b>C.2</b>	<b>Identifikované hlavní znaky estetické hodnoty</b>	klasifikace znaků		
		VÝZNAM	PROJEV	CENNOST
		+ pozitivní	XXX zásadní	XXX jedinečný
		0 neutrální	XX spouřující	XX význačný
- negativní	X doplňující	X běžný		
<b>C.2.1</b>	Zasazení sídla do krajinného rámce s jeho optickým propojením	+	<b>XXX</b>	<b>XXX</b>
<b>C.2.2</b>	Vizuální kontakt zástavby s výjimečnými scénériemi krajinného rámce a jeho dominantami (Křídelná stěna, Pravčická brána)	+	<b>XXX</b>	<b>XXX</b>
<b>C.2.3</b>	Působení „ptačí perspektivy“ na vnímání hrany soutěsky a lokality nad ní (Dlouhé schody)	+	<b>XX</b>	<b>XX</b>
<b>C.2.4</b>	Vnímání a nezaměnitelný genius loci některých segmentů (Na stráni, U staré školy)	+	<b>XX</b>	<b>XX</b>
<b>C.2.5</b>	Celkový dojem harmonie, pořádku ve vzájemném souznění civilizačních a přírodních prvků	+	<b>XX</b>	<b>XX</b>
<b>C.2.6</b>	Větší množství jednotlivých komorních scénérií	+	<b>XX</b>	<b>XX</b>

<b>D.2</b>	<b>Identifikované hlavní znaky prostorových vztahů</b>	klasifikace znaků		
		VÝZNAM	PROJEV	CENNOST
		+ pozitivní	XXX zásadní	XXX jedinečný
		0 neutrální	XX spouřující	XX význačný
- negativní	X doplňující	X běžný		
<b>D.2.1</b>	Otevřenost prostorové scény do širšího krajinného rámce	+	<b>XXX</b>	<b>XXX</b>
<b>D.2.2</b>	Drobné a členité měřítka jednotlivých částí území s uzavřenými komorními zákoutími	+	<b>XX</b>	<b>XX</b>
<b>D.2.3</b>	Poměr urbanizovaných a neurbanizovaných částí podle jednotlivých segmentů sídla	<b>0</b>	<b>XX</b>	<b>X</b>
<b>D.2.4</b>	Výhledy a průhledy v dálkových pohledech na přírodní scénérie	+	<b>XX</b>	<b>XX</b>
<b>D.2.5</b>	Soulad a harmonie přírodních a civilizačních prvků	+	<b>XX</b>	<b>XX</b>

	ve větší části sídla			
<b>D.2.6</b>	Drobná dominanta stožáru radiokomunikací	-	<b>X</b>	<b>X</b>
<b>D.2.7</b>	Dominantní působení skupiny hotelů (větší objem a výška)	<b>0</b>	<b>X</b>	<b>X</b>
<b>D.2.8</b>	Celé sídlo je významnou krajinnou dominantou pro část území NP	+	<b>XX</b>	<b>XX</b>

## 10.2 TABULKY IDENTIFIKACE ZNAKŮ A HODNOT JEDNOTLIVÝCH CHARAKTERISTIK MÍSTA KRAJINNÉHO RÁZU MEZNÍ LOUKA

hodnocení krajinného rázu v místě Mezní Louka na území Národního parku České Švýcarsko, podle Bukáčka a kol. (2005), vloženo autorkou této práce do tabulky podle Vorla, Kupky (2011)

### 10.2.1 Znaky a hodnoty přírodní charakteristiky

Přítomnost znaků přírodní charakteristiky je indikována přítomností či nepřítomností standardizovaných indikátorů vyplývajících ze zákona č. 114/1992 o ochraně přírody a krajiny.

<b>A.1</b>	<b>Indikátory přítomnosti hodnot přírodní charakteristiky</b>	přítomnost indikátoru v řešeném území	
		<b>ANO</b>	<b>NE</b>
<b>A.1.1</b>	Přítomnost národního parku (NP) vč. ochranného pásma	<b>X</b>	
<b>A.1.2</b>	Přítomnost chráněné krajinné oblasti (CHKO)		<b>X</b>
<b>A.1.3</b>	Přítomnost národní přírodní rezervace (NPR) vč. ochranného pásma		<b>X</b>
<b>A.1.4</b>	Přítomnost národní přírodní památky (NPP) vč. ochranného pásma	<b>X</b>	
<b>A.1.5</b>	Přítomnost přírodní rezervace (PR) vč. ochranného pásma		<b>X</b>
<b>A.1.6</b>	Přítomnost přírodní památky (PP) vč. ochranného pásma		<b>X</b>
<b>A.1.7</b>	Přítomnost evropsky významné lokality (EVL) sítě Natura 2000	<b>X</b>	
<b>A.1.8</b>	Přítomnost ptačí oblasti (PO) sítě Natura 2000	<b>X</b>	
<b>A.1.9</b>	Přítomnost přírodního parku (dle §12 zák. 114/1992 Sb.)		<b>X</b>
<b>A.1.10</b>	Přítomnost skladebných prvků vyšších ÚSES (regionálních, nadregionálních)	<b>X</b>	

<b>A.1.11</b>	Přítomnost významných krajinných prvků (VKP)		<b>X</b>
<b>Poznámky:</b>			
ad A.1.1 – NP České Švýcarsko			
ad A.1.4- Národní přírodní památka Pravčická brána			

<b>A.2</b>	<b>Identifikované hlavní znaky přírodní charakteristiky</b>	klasifikace znaků		
		VÝZNAM	PROJEV	CENNOST
		+ pozitivní	<b>XXX</b> zásadní	<b>XXX</b> jedinečný
		0 neutrální	<b>XX</b> spouštějící	<b>XX</b> význačný
- negativní	<b>X</b> doplňující	<b>X</b> běžný		
<b>A.2.1</b>	Tvary terénu	+	<b>XXX</b>	<b>XXX</b>
<b>A.2.2</b>	Odlesněná plocha s místy členitými okraji lesa	+	<b>XXX</b>	<b>XXX</b>
<b>A.2.3</b>	Přímý kontakt krajinného rámce s urbanizačními prvky	+	<b>XX</b>	<b>XX</b>
<b>A.2.4</b>	Zeleň rostoucí mimo les	+	<b>XX</b>	<b>X</b>
<b>A.2.5</b>	Přírodě blízké trvalé luční porosty	+	<b>X</b>	<b>X</b>
<b>A.2.6</b>	Drobné „zelené“ plochy, travnaté cesty i keře	+	<b>X</b>	<b>X</b>

## 10.2.2 Dochované znaky a hodnoty kulturní a historické charakteristiky

<b>B.1</b>	<b>Indikátory přítomnosti hodnot kulturní a historické charakteristiky</b>	přítomnost indikátoru v řešeném území	
		<b>ANO</b>	<b>NE</b>
<b>B.1.1</b>	Přítomnost národní kult. památky (NKP) vč. pam. ochranného pásma (POP)		<b>X</b>
<b>B.1.2</b>	Přítomnost archeologické památkové rezervace (vč. navrhované a POP)		<b>X</b>
<b>B.1.3</b>	Přítomnost městské památkové rezervace (MPR)(vč. navrhované a POP)		<b>X</b>
<b>B.1.4</b>	Přítomnost vesnické památkové rezervace (VPR)(vč. navrhované a POP)		<b>X</b>
<b>B.1.5</b>	Přítomnost městské památkové zóny (MPZ)(vč. navrhované a POP)		<b>X</b>
<b>B.1.6</b>	Přítomnost vesnické památkové zóny (VPZ)(vč. navrhované a POP)		<b>X</b>
<b>B.1.7</b>	Přítomnost krajinné památkové zóny (KPZ)(vč. navrhované)		<b>X</b>
<b>B.1.8</b>	Přítomnost kulturní nemovité památky (vč. navrhované a POP)		<b>X</b>

<b>B.2</b>	<b>Identifikované hlavní znaky kulturní a historické charakteristiky</b>	klasifikace znaků		
		VÝZNAM	PROJEV	CENNOST
		+ pozitivní	XXX zásadní	XXX jedinečný
		0 neutrální	XX spouštějící	XX význačný
- negativní	X doplňující	X běžný		
<b>B.2.1</b>	Urbanistická a historická struktura urbanizovaného prostoru	+	<b>XXX</b>	<b>XXX</b>
<b>B.2.2</b>	Čitelnost a dochovanost jednotlivých vývojových fází	+	<b>XXX</b>	<b>XX</b>
<b>B.2.3</b>	Architektonická hodnota a charakter budovy bývalé celnice, hlavní (historické) části hotelu + hájovny s technickým zázemím	+	<b>X</b>	<b>X</b>
<b>B.2.4</b>	Zbytky sadů a ovocných solitérů se zbytky kulturních lučních porostů	+	<b>X</b>	<b>X</b>
<b>B.2.5</b>	Komunikace vedená v historické stopě	+	<b>XX</b>	<b>X</b>
<b>B.2.6</b>	Nevhodné úpravy historických budov (restaurace s jelenem)	-	<b>X</b>	<b>XX</b>
<b>B.2.7</b>	Novostavby technického zařízení (parkoviště, zařízení staveniště)	-	<b>XX</b>	<b>X</b>
<b>B.2.8</b>	Novostavby pro turistiku, stánek s občerstvením, camp, přístavby hotelu	-	<b>XX</b>	<b>X</b>

### 10.2.3 Znaky a hodnoty vizuální scény

Přítomnost pozitivních znaků a estetických hodnot, harmonického měřítka a vztahů pro pozorovanou krajinnou scénu je uvedena v následujících standardizovaných tabulkách, které pracují se soustavou indikátorů důležitých (pozitivních) znaků nebo hodnot krajinného rázu.

<b>C.2</b>	<b>Identifikované hlavní znaky estetické hodnoty</b>	klasifikace znaků		
		VÝZNAM	PROJEV	CENNOST
		+ pozitivní	XXX zásadní	XXX jedinečný
		0 neutrální	XX spouštějící	XX význačný
- negativní	X doplňující	X běžný		
<b>C.2.1</b>	Charakter uzavřeného prostoru s výraznou kulisou lesa a množstvím zeleně v prostoru	+	<b>XX</b>	<b>XX</b>
<b>C.2.2</b>	Celkový vjem nevyrovnanosti, ztráty měřítka, neuspořádanosti a nepřehlednosti	-	<b>XX</b>	<b>XX</b>

<b>C.2.3</b>	Znatelný genius loci daný historickými prvky celnice, hájovny a prostoru kolem nich	<b>0</b>	<b>XX</b>	<b>XX</b>
<b>C.2.4</b>	Budova hotelu	<b>0</b>	<b>XX</b>	<b>X</b>

<b>D.2</b>	<b>Identifikované hlavní znaky prostorových vztahů</b>	klasifikace znaků		
		VÝZNAM	PROJEV	CENNOST
		+ pozitivní	<b>XXX</b> zásadní	<b>XXX</b> jedinečný
		<b>0</b> neutrální	<b>XX</b> spoluurčující	<b>XX</b> význačný
- negativní	<b>X</b> doplňující	<b>X</b> běžný		
<b>D.2.1</b>	Vlastní geografická poloha území	<b>+</b>	<b>XXX</b>	<b>XXX</b>
<b>D.2.2</b>	Drobné a členité měřítko prostoru	<b>+</b>	<b>XX</b>	<b>X</b>
<b>D.2.3</b>	Pestrá mozaika jednotlivých prvků	<b>0</b>	<b>XX</b>	<b>XX</b>
<b>D.2.4</b>	Významná křižovatka a východisko turistických cest	<b>0</b>	<b>XX</b>	<b>XX</b>
<b>D.2.5</b>	Zmenšení historicky daného volného prostoru – urbanizací (camp, parkoviště)	<b>-</b>	<b>XX</b>	<b>X</b>
<b>D.2.6</b>	Zmenšení historicky daného volného prostoru – zarůstání lučních a ostatních volných prostorů	<b>-</b>	<b>XX</b>	<b>X</b>
<b>D.2.7</b>	Objemová a architektonická dominanta hotelu	<b>0</b>	<b>XX</b>	<b>X</b>





