

ČESKÁ ZEMĚDĚLSKÁ UNIVERZITA V PRAZE

Fakulta tropického zemědělství



Česká zemědělská univerzita v Praze

**Fakulta tropického
zemědělství**

**Vývoj zemědělství v období přechodu od centrálně plánované k tržní ekonomice
v Moldavské republice**

Bakalářská práce

Praha 2017

Vedoucí práce:
Ing. Alexander Kandakov, Ph.D.

Vypracovala:
Tereza Šiftová

Prohlášení

Čestně prohlašuji, že jsem tuto bakalářskou práci na téma „Vývoj zemědělství v období přechodu od centrálně plánované k tržní ekonomice v Moldavské republice“ vypracovala samostatně a všechny použité literární prameny jsem řádně uvedla v referencích.

V Praze dne

Podpis

Poděkování

Ráda bych na tomto místě poděkovala hlavně mému vedoucímu bakalářské práce, panu Ing. Alexandu Kandakovovi, Ph.D., za cenné rady, vstřícný přístup a konzultace poskytnuté v průběhu vedení mojí práce. Zároveň bych chtěla poděkovat své rodině a přátelům za podporu poskytnutou během celého studia.

Abstrakt

Moldavská republika prošla v 90. letech transformací ekonomiky z centrálně plánované na tržní. Tento přechod zásadně ovlivnil vývoj zemědělství, které bylo a stále je významným ekonomickým sektorem vzhledem k počtu lidí, které zaměstnává, a úrovni HDP, kterou zaujímá. Cílem mojí práce byla rešeršní analýza literárních zdrojů zabývajících se vývojem pozemkové a majetkové reformy, vývojem zaměstnanosti v zemědělství a vývojem exportních trhů jakožto třemi důležitými aspekty, které měly zásadní vliv na vývoj zemědělství v Moldavské republice. Hlavní reforma se týkala transformace státních a kolektivních farem a privatizace státem vlastněné půdy. Tato reforma měla následně i vliv na vývoj zaměstnanosti v zemědělství, která od dob Sovětského svazu poklesla téměř o polovinu. Přechod na tržní ekonomiku také znamenal otevření nových exportních trhů, které byly do té doby omezeny pouze na členské státy Sovětského svazu. Vzhledem k vysokému podílu zemědělsko-potravinářských produktů na exportu je pro moldavskou ekonomiku důležité mít stabilní obchodní partnery. Po celou dobu transformace ekonomiky tuto roli zastávaly země SNS, především Rusko, což se v poslední době změnilo v návaznosti na snahu rozšířit export zemědělských produktů i do států EU.

Klíčová slova: Moldávie, zemědělský sektor, tržní ekonomika, transformace

Abstract

The Republic of Moldova has undergone a transformation of the economy from centrally planned to market in the 1990's. This transformation significantly influenced the development of agriculture, which was and still is an important economic sector given the number of people employed, and the level of GDP. The aim of my thesis was the search analysis of the literature dealing with the development of land and property reform, the development of employment in agriculture and the development of export markets, as three important aspects that had a major impact on the development of agriculture in the Republic of Moldova. The main reform concerned the transformation of state and collective farms and the privatization of state-owned land. This reform consequently had the influence on the development of employment in the agricultural sector, which since the days of the Soviet Union has fallen almost by half. The transition to the market economy also meant the opening of new export markets, which until then had been limited to the member states of the Soviet Union. Due to the high share of agri-food products to export, for Moldovan economy is important to have stable trading partners. Throughout the period of transformation of the economy, this role was of the CIS countries, particularly Russia, which in recent times has changed as a follow up to the efforts to expand the export of agricultural products to EU countries.

Keywords: Moldova, agricultural sector, market economy, transformation

OBSAH

1	Úvod.....	1
2	Cíle práce.....	2
2.1	Hlavní cíl.....	2
2.2	Specifické cíle.....	2
3	Metodika.....	3
4	Literární rešerše.....	4
4.1	Základní charakteristika Moldavska.....	4
4.2	Hospodářství Moldavska.....	5
4.3	Tranzitivní ekonomika.....	5
4.4	Transformace moldavské ekonomiky.....	6
4.5	Zemědělství Moldavska.....	7
4.5.1	Podnebí a zemědělské oblasti.....	7
4.5.2	Zemědělská produkce.....	8
4.5.2.1	Živočišná produkce.....	8
4.5.2.2	Rostlinná produkce.....	9
4.5.3	Struktura zemědělských podniků.....	9
4.6	Moldavské zemědělství v období Sovětského svazu.....	10
4.6.1	Zemědělské podniky.....	11
4.6.2	Kolektivizace zemědělství.....	12
4.6.3	Zemědělská produkce v období Sovětského svazu.....	12
4.7	Transformace zemědělství.....	13
4.7.1	Přínos registrace pozemků k rozvoji zemědělství.....	13
4.7.2	Pozemková a majetková reforma v tranzitivních státech.....	13
4.7.3	Pozemková a majetková reforma v Moldavské republice.....	15
4.7.3.1	Národní pozemkový program (NLP).....	18

4.7.3.2	Dopady pozemkové reformy	19
4.7.3.2.1	Fragmentace pozemků.....	20
4.7.3.3	Zavedení pozemkových úprav	22
4.7.3.4	Vývoj struktury zemědělských podniků	23
4.7.3.4.1	Rozdělení vlastnictví půdy	24
4.7.4	Zaměstnanost v zemědělském sektoru	24
4.7.4.1	Vliv transformace zemědělství na vývoj zaměstnanosti.....	25
4.7.4.2	Migrace ze zemědělského sektoru a její vliv na zemědělství	26
4.7.5	Trh se zemědělsko-potravinářskými produkty	28
4.7.6	Exportní trhy zemědělsko-potravinářských produktů	29
4.7.6.1	Export v období Sovětského svazu.....	31
4.7.6.2	Export do zemí Společenství nezávislých států (SNS).....	32
4.7.6.3	Export do zemí Evropské unie (EU).....	34
5	Závěry.....	37
6	Reference.....	39

Seznam tabulek, obrázků a grafů

Tabulka 1. Počet hospodářských zvířat v 1000 kusech.....	9
Obrázek 1: Fragmentace pozemků v jednotlivých regionech Moldavské republiky	21
Obrázek 2: Vlastnictví půdy před (vlevo) a po (vpravo) pilotním projektu	22
Graf 1: Rozdělení vlastnictví půdy	24
Graf 2: Přesun zaměstnanosti ze zemědělských podniků do rodinných farem	26
Graf 3: Počet obyvatel zaměstnaných v zemědělském sektoru	27
Graf 4 Export zemědělsko-potravinářských produktů	30
Graf 5: Export zemědělsko-potravinářských produktů do zemí SNS	33
Graf 6: Export zemědělsko-potravinářských produktů do zemí EU	35

Seznam zkratk použitých v práci

AA	Association Agreement (dohoda o přidružení)
ATP	Autonomous Trade Preferences (autonomní obchodní preference)
DCFT	Deep and Comprehensive Free Trade Area (prohloubené a komplexní zóny volného obchodu)
EU	Evropská Unie
FAO	Organizace pro Výživu a Zemědělství
HDP	hrubý domácí produkt
IMF	Mezinárodní měnový fond
NLP	National Land Programme (Národní pozemkový program)
RVHP	Rada vzájemné hospodářské pomoci
SNS	Společenství nezávislých států
SSSR	Svaz sovětských socialistických republik
USAID	United States Agency for International Development (Agentura Spojených Států amerických pro mezinárodní rozvoj)
USD	americký dolar

1 ÚVOD

Moldavsko je jedním z postsovětských států, které vznikly rozpadem bývalého Sovětského svazu v prosinci 1991. Tímto rozpadem počal agresivní přechod na demokratickou společnost a transformace ekonomiky z centrálně plánované na tržní (Hill et al., 1997). Během komunistické éry Moldavsko své zemědělské produkty vyváželo do celého Sovětského svazu. Na oplátku Moldavsko získávalo od Sovětského svazu dotovanou energii. Toto uspořádání se zhroutilo s vyhlášením nezávislosti, která Moldavsko odřízla od exportních trhů, což mělo za následek i nárůst cen energií (Hensel & Gudim, 2004).

Tento přechod ekonomiky významně poznamenal vývoj zemědělství, který byl spojen s rozpadem státních a kolektivních farem. Vzhledem k tomu, že ze země byly odvezeny zemědělské stroje a technika, pro místní zemědělce bylo téměř nemožné pokračovat v práci a, kvůli ztrátě trhu veškeré produkty najednou nebylo kam vyvážet (Machálková, 2010). Pro Moldavsko bylo zemědělství důležité nejen kvůli vysokému podílu na HDP, ale především kvůli vysoké zaměstnanosti v tomto sektoru (Coser, 2012; The World Bank, 2016a).

Zemědělství Moldavska je velmi důležitým sektorem ekonomiky – má zásadní vliv v oblasti zaměstnanosti, exportu, potravinové bezpečnosti a rozvoji venkova (The World Bank, 2010). Navzdory velikosti a významnosti přínosu zemědělství pro hospodářství v současnosti vystupuje jako nestabilní sektor vzhledem ke svému pomalému a nerovnoměrnému růstu. V tomto sektoru je také registrována nejvyšší míra chudoby, a to až 31 % z chudých obyvatel země (The World Bank, 2016b). Kvůli nedostatku inovačních zdrojů, technologií, vládní podpory a kvalifikovaných pracovníků je v současné době zemědělství považováno za stagnující sektor (Bulgari, 2015).

2 CÍLE PRÁCE

2.1 Hlavní cíl

Hlavním cílem bakalářské práce je analýza transformace zemědělského sektoru a jeho vývoj v období přechodu od centrálně plánované k tržní ekonomice v Moldavské republice.

2.2 Specifické cíle

Hlavní cíl bakalářské práce byl naplněn pomocí specifických cílů:

- (I) Pomocí rešeršní analýzy dostupných zdrojů uvést přehled o vývoji pozemkové a majetkové reformy.
- (II) Pomocí rešeršní analýzy dostupných zdrojů zjistit vývoj zaměstnanosti v zemědělském sektoru.
- (III) Pomocí rešeršní analýzy dostupných zdrojů uvést přehled o vývoji exportních trhů se zemědělskými produkty do zemí Evropské unie a Společenství nezávislých států.

3 METODIKA

Metodika této práce je založena především na rešeršní analýze dostupných zdrojů, které se zabývají aspekty transformace a vývoje zemědělského sektoru v Moldavské republice.

Pro zpracování literární rešerše byla použita odborná literatura ve formě vědeckých článků. Vyhledávání odborných článků probíhalo na základě vhodně zvolených klíčových slov (Moldávie, zemědělský sektor, tržní ekonomika, transformace) v databázích Web of Science, Scopus, ScienceDirect a pomocí vyhledavače Google Scholar. Tyto články jsem vyhledávala především ve vědeckých časopisech Land Use Policy, Economics of Transition, Land Tenure Journal. Následně jsem vybírala články podle názvu, abstraktu, a nakonec podle samotného obsahu vědeckého článku.

Další informace jsem vyhledávala na stránkách a v publikacích organizací, zabývajících se vývojem ekonomiky rozvojových a tranzitivních zemích a zemědělstvím, jako jsou The World Bank, FAO, IMF.

Literární prameny jsou citovány podle vzoru *časopisu Ecosystems*, tedy autor a rok vydání.

4 LITERÁRNÍ REŠERŠE

4.1 Základní charakteristika Moldavska

Moldavská republika oficiálně získala nezávislost 27. srpna 1991 a stala se tak suverénním státem. Tento krok byl následován zřízením celní kontroly na hranicích s Ukrajinou (Sheehan, 2000). Svou rozlohou 33 846 km² se řadí mezi nejmenší státy bývalého sovětského svazu. Počet obyvatel, včetně Podněstří, se pohybuje okolo 4 063 000. Hlavním městem je Kišiněv, zde žije okolo 725 000 obyvatel. (UNSD, 2017). Moldavsko je rozděleno na 32 okresů, 3 městské autonomní celky: Kišiněv, Bălți, Tighina a dvě autonomní oblasti Gagauzie a Podněstří (Ionescu, et al., 2015).

Gagauzie se nachází na jihu Moldavska. Žijí zde převážně Gagauzové, etnická skupina křesťanů turkického původu. V srpnu roku 1990 se Gagauzie prohlásila za autonomní sovětskou socialistickou republiku, kterou však moldavský parlament neuznal. Zásadní změnou bylo zrušení jazykového zákona z roku 1989, který uznával moldavštinu jako jediný oficiální jazyk. Podle nového zákona v roce 1994 byly kromě moldavštiny uznány jako oficiální jazyky této oblasti i gagauzština a ruština. Moldavský parlament také přijal zákon o zvláštním statutu Gagauzie. Podle moldavského zákona Gagauzský region setrvává jako součást Moldavska a moldavská vláda určuje jeho rozpočet (Sheehan, 2000). Ekonomika Gagauzie je primárně založena na zemědělství. Průmysl zde není rozvinut (Simmons, 1996).

Na pravém břehu řeky Dněstr je neuznaná Podněsterská moldavská republika. V období Sovětského svazu byla většina průmyslu soustředěna v Podněstří, oproti západnímu Moldavsku, kde se rozvíjelo zemědělství. Do roku 1960 obyvatelstvo Podněstří tvořili převážně Moldavané, což se však změnilo v důsledku centrálně podporované migrace kvalifikovaných pracovníků, zejména z Ruské sovětské federativní socialistické republiky do Podněsterských továren. Mnoho dnešních obyvatel sem emigrovalo z odlehlých oblastí Ruska v 80. letech (Waters, 2003). Od roku 1990 zde probíhají separatistické tendence, které vyvrcholily boji na jaře roku 1992. Ty měly za následek ztrátu mnoha lidských životů a značné poškození ekonomiky jak moldavské, tak i podněsterské. Jako mírové jednotky zde začala působit ruská armáda, která v Podněstří sídlila ještě před nezávislostí Moldavska (Sheehan, 2000).

Podněstří je mezinárodně uznáváno jako část Moldavska, ve skutečnosti však úřady v Kišiněvě nevykonávají žádnou kontrolu nad tímto územím (IBP, Inc., 2009).

4.2 Hospodářství Moldavska

Moldavsko je charakteristické malou, otevřenou, zemědělsky orientovanou ekonomikou. V současnosti je nejchudší zemí Evropy s HDP na obyvatele 1831 USD (2015). Až čtvrtinu HDP představují remittance, čímž se řadí mezi státy s nejvyšším podílem remitencí na HDP na světě. Zemědělství představuje až 15,5 % (2014) HDP, čímž se po Albánii (22,9 % 2014) řadí na druhé místo v Evropě. Průmysl se na HDP podílí 17,2 % (2014), služby a ostatní 67,3 % (2014) (The World Bank, 2016c). Nejvyšší zaměstnanost zaujímají služby a ostatní 53,5 % (2014). Zemědělství se na zaměstnanosti podílí 28,8 % (2014) a průmysl 17,7 % (2014) (USND, 2017).

4.3 Tranzitivní ekonomika

Transformace charakterizuje změnu celého systému fungování ekonomiky, v tomto případě z centrálně plánované na tržní. Podle Žídka (2006) transformace probíhá pomocí reforem, které provádí dílčí změnu systému. Naproti tomu Klaus (2000) označuje transformaci jako evoluční proces a přechod ekonomiky jako ekonomickou reformu.

Hlavní prvky transformačního procesu zahrnují makroekonomickou stabilizaci, liberalizaci cen a trhu včetně mezinárodního obchodu, restrukturalizaci a privatizaci státních podniků a nově definovanou úlohu státu. Avšak navzdory podobnosti cílů a základních směrů požadovaných změn se transformace ekonomik výrazně liší v závislosti na daném státu. Tyto rozdíly jsou dány počátečními podmínkami, vlivem zahraničního prostředí a politikou, která je uplatňována během přechodu. S ohledem na tyto faktory byla situace ve státech, které vstoupily do EU příznivější než v zemích SNS (IMF, 2000). Klaus (1998) shrnul transformační proces do několika základních etap:

(I) Nejprve dojde k hlubokému poklesu ekonomické aktivity v souvislosti s prvními vědomými a chtěnými transformačními kroky jako jsou liberalizace a deregulace. Tomuto poklesu dále přispívá ztráta chráněných exportních trhů, v tomto případě trhy bývalého Sovětského svazu. I když nastává ztráta poptávky po ekonomických aktivitách, současně začínají vznikat aktivity nové. Tento ekonomický

pokles by se neměl oddalovat: naopak platí, že čím je rychlejší a kratší, tím lépe. Jak popisuje Åslund (2008) část ekonomů zastávalo názor, že pomalejší tempo reformem sníží sociální utrpení obyvatel. Dále srovnává státy střední Evropy a státy pobaltské se státy jihovýchodní Evropy a státy bývalého sovětského bloku. Dospívá k závěru, že radikální tempo reformem (střední Evropa, Pobaltí) vedlo k vybudování demokratické a dynamické tržní ekonomiky s převahou soukromého vlastnictví, zatímco při pomalých reformách vyvstaly s dosažením demokracie velké problémy – jak k tomu došlo v postsovětských státech a jihovýchodní Evropě.

(II) Prvotní liberalizační a deregulační kroky začínají působit, což se projeví růstem ekonomiky, zvyšováním reálné mzdy a růstem investic. Devalvovaný kurs usnadňuje vývoz a rychle roste terciální sektor. Tento relativní úspěch přitahuje zahraniční kapitál, který zaručuje rovnováhu investic a úspor. Čím je úspěch větší, tím více kapitálu z ciziny přichází, rychleji rostou domácí investice, roste dovoz, ekonomický růst je rychlejší a rychleji rostou domácí úvěry, což v ekonomice vyvolává napětí.

(III) V malé otevřené ekonomice toto napětí přetrvává v nevyrovnanou obchodní a následně platební bilanci. V té chvíli, kdy se míra nerovnováhy stane neúnosná, nastávají destabilizační procesy. Příliv kapitálu se zastavuje a nastává odliv kapitálu krátkodobého. Centrální banka začíná reagovat bržděním ekonomiky a tím se ekonomický růst zpomaluje. Investice stagnují a státní rozpočet se dostává do nerovnováhy. Šetření na straně výdajů státního rozpočtu brzdí agregátní poptávku, měna devaluje, sociální a politická situace je destabilizována a vzniká pocit krize.

(IV) Vlivem této situace dochází k adaptaci základních ekonomických parametrů, čímž se otvírá cesta k dalšímu vývoji.

4.4 Transformace moldavské ekonomiky

V lednu roku 1992 započala reforma trhu, která zahrnovala liberalizaci cen. Jejím důsledkem byla hyperinflace, která v roce 1992 2 600 %, v roce 1993 700 %. V roce 1993 byla v představena nová měna moldavský leu, který nahradil sovětský rubl (IBP, Inc., 2009). Tento krok přispěl k poměrně rychlému konci inflace (Hensel & Gudim, 2004).

Konec plánované ekonomiky také znamenal, že podniky si budou samy nakupovat zásoby a prodávat své zboží, na to však většina podniků nebyla připravena. Privatizační plán Moldavska, který byl úspěšný v převodu vlastnictví do soukromého sektoru, nepodpořil ekonomický růst tak, jak bylo očekáváno. Avšak mezinárodní finanční instituce vyhodnotily Moldavsko v roce 1992 již jako rozvinutou společnost. Země otevřela své trhy, ale bez implementace účinných opatření podporujících domácí výrobu se ekonomika dostala do vážných potíží. Moldavský průmysl, především strojný, téměř zanikl a prudce vzrostla nezaměstnanost (IBP, Inc., 2009). Moldavsko oproti většině středoasijských zemích postrádá vlastní zdroj paliv, čímž se tak stává zemí závislou na dovozu energií, a zároveň je odkázáno na export zemědělských produktů. Kvůli protahování zavádění strukturálních reforem potřebných k ochraně státu před ekonomickými šoky, se tak kvůli závislosti na importu energií Moldavsko stává k těmto šokům náchylnější než většina republik bývalého SSR (Hensel & Gudim, 2004).

Od roku 1992 do roku 2001 Moldavsko prodělalo nejhorší krizi, která přivedla většinu populace pod hranici chudoby (IBP, Inc., 2009). Od roku 2000 byl také pozorován výrazný nárůst emigrace Moldavanů hledající práci kromě Ruska v i dalších státech západní Evropy (Hensel & Gudim, 2004; IBP, Inc., 2009).

4.5 Zemědělství Moldavska

4.5.1 Podnebí a zemědělské oblasti

Úrodná půda a mírné kontinentální klima učinily Moldavsko jednou z nejúrodnějších zemí Evropy. Velmi úrodná černozem pokrývá téměř 75 % zemědělské půdy.

V Moldavsku je mírné vnitrokontinentální klima, charakterizované krátkými mírnými zimami a dlouhými teplými léty. Roční průměrné teploty se pohybují od 8 °C na severu do 10 °C na jihovýchodě. Četnost srážek roste od jihovýchodu na severozápad, v průměru se pohybují v rozmezí od méně než 500 mm do více než 625 mm. Nejvlhčí měsíce roku jsou obvykle v první polovině léta, koncem léta převládá období sucha, a to v kombinaci s vysokými teplotami.

Moldavsko lze rozdělit do tří agrárních oblastí podle teploty a srážek na: severní, střední a jižní.

Severní oblast je nejlepší pro pěstování cukrové řepy, kukuřice, hrachu, sóji, pšenice a ječmene. Také je vhodná pro pěstování píce a pastvu dobytka. Střední část je vhodná pro pěstování trvalých plodin včetně ovocných stromů a vinic. V jižní oblasti převládají vyšší teploty a nízké srážky. Tyto podmínky jsou nejvhodnější pro pěstování tabáku, hroznového vína a také některých obilnin, jako jsou kukuřice a pšenice (The World Bank, 2010).

4.5.2 Zemědělská produkce

Struktura zemědělské produkce se od dob restrukturalizace změnila. Během první poloviny 90. let produkce poklesla o 35 %, v druhé polovině 90. let produkce poklesla o 20 %. Pokles byl způsoben především sníženou produktivitou, rozsah zemědělské plochy se výrazně nezměnil. Zemědělská produkce je závislá na dovozu minerálních hnojiv, pesticidů, minerálních a vitamínových výživových přísad pro potravu, veterinární léčiva a pohonných hmot.

Důležité produkty zemědělského sektoru jsou ovoce, zelenina, tabák, hroznové víno, slunečnice, ozimá pšenice, kukuřice a živočišná produkce (The World Bank, 2004). V Moldavsku chybí smíšená hospodářství, která by se zabývala jak chovem hospodářských zvířat, tak i pěstováním zemědělských plodin (Millns, 2013).

4.5.2.1 Živočišná produkce

V roce 1991 zhruba polovina z celkové produkce masa tvořilo vepřové maso (145 000 tun), následované hovězím a telecím masem (97 000 tun), kuřecím masem (56 000 tun) a jehněčím masem (5000 tun). Orná půda využívaná pro produkci krmiva hospodářských zvířat klesla během let 1990 až 1994 o 25 % (Crowther & Fedor, 1995). Největší pokles produkce masa a chovu hospodářských zvířat byl zaznamenán v 90. letech (Tabulka 1). Pokles byl způsoben především likvidací chovných zvířat ve velkých farmách. I když se chov hospodářských zvířat v rodinných farmách zvýšil o 50 %, ve velkých farmách poklesl až o 90 % (Coser, 2012). Tento sektor je oslaben kvůli malému počtu velkých farem a nedostatku pastevních oblastí (The World Bank, 2016b).

Tabulka 1. Počet hospodářských zvířat v 1000 kusech

Hospodářská zvířata	1985	1990	1995	2000	2005	2010	2015
Hovězí dobytek	1 254	1 112	751	423	331	222	191
Prasata	1 947	2 045	946	683	398	377	473
Ovce	1 238	1 306	1 393	930	823	804	730
Drůbež	12 633	13 983	2 416	1 233	1 983	3 355	3 476

Zdroj: National Bureau of Statistic of the Republic of Moldova (2017); vlastní zpracování

Mezi lety 1991 a 2003 došlo k snížení počtu dojných krav, čímž se celková produkce mléka snížila z 1,5 milionu tun na 600 000 tun (Gorton et al., 2006). V roce 2010 97 % produkce mléka pocházelo od drobných farmářů. Většinou se jedná o domácnosti s maximálním počtem pěti krav, které se dojí ručně. V Moldavsku existuje jen 49 podniků s více než 50 dojnicemi (Millns, 2013).

4.5.2.2 Rostlinná produkce

Hlavní a základní pěstované plodiny jsou obiloviny jako pšenice, ječmen a kukuřice, následují brambory a zelenina. Další důležité plodiny jsou slunečnice, cukrová řepa, hroznové víno a ovoce.

V poslední době se snížila produkce plodin v důsledku minimalizace použití minerálních a organických hnojiv a zastaralých technologií. Objem produkce obilovin a cukrové řepy klesl až o jednu třetinu; u ovoce, zeleniny, hroznového vína a tabáku došlo k poklesu až o 50 %.

V posledních letech se zvětšila produkční plocha pšenice, kukuřice, slunečnice a brambor. Tyto plodiny totiž nevyžadují vysoké investice, ale zaručují zisk na trhu (Coser, 2012). Naproti tomu podíl půdy, na kterém se pěstuje tabák a zelenina, je pro nedostatek nutných finančních zdrojů čím dál menší (The World Bank, 2004; Coser, 2012).

4.5.3 Struktura zemědělských podniků

Strukturu zemědělských podniků můžeme dělit podle vlastnictví, a to na státní statky, a na soukromé podnikové farmy. Soukromé podnikové farmy se dále dělí podle právní formy na společnosti s ručením omezeným, akciové společnosti a zemědělská

družstva. Tyto podniky začaly vznikat až po roce 1991. Mnohé z nich farem vznikly reorganizací nebo rozpadem bývalých státních a kolektivních farem na několik menších farem. I když z právního hlediska byly tyto farmy považovány za nové, způsob fungování se výrazně nezměnil (The World Bank, 2006). Soukromé farmy většinou využívají půdu pronajatou od svých společníků. Státní statky přetrvávají, ale jejich provoz je orientován na vysoce specializované oblasti, které lze považovat za veřejný statek (selekce semen a hospodářských zvířat, experimentální stanice, vzdělávání a výzkum) (Lerman & Cimpoieș, 2006a). Současné zemědělské farmy se specializují na výrobu plodin s nízkou přidanou hodnotou (obiloviny, olejnin, cukrová řepa) díky dostupnosti zemědělských strojů umožňujících rychlé pěstování na velkých plochách. (Moroz et al., 2015).

Druhou skupinou jsou rodinné farmy. Na jejich chodu se většinou podílí rodinní příslušníci a dle potřeby zaměstnávají další pracovníky. Tyto farmy se v transformujících se ekonomikách se dále dělí na malé pozemky domácností a o něco větší rolnické farmy, které jsou podobné rodinným farmám jako na západě (The World Bank, 2006). Využívají především vlastní půdu, na které vytvářejí omezený přebytek plodin s vysokou přidanou hodnotou (ovoce, ořechy, hroznové víno, zelenina, brambory), které jsou většinou prodávány na farmářských trzích (Moroz et al., 2015).

4.6 Moldavské zemědělství v období Sovětského svazu

Zemědělsko-potravinářská politika byla založena na třech hlavních normách: kolektivizace a zemědělsko-průmyslová integrace, regulované ceny a marže a venkovská industrializace (Gorton, 2001). Díky příznivému podnebí a velmi úrodným půdám bylo Moldavsko hlavním dodavatelem zemědělských produktů do bývalého Sovětského svazu (Hill et al., 1997). Moldavsko dodávalo své produkty i do ostatních socialistických republik, především do Polska, bývalého Československa a do bývalé Německé demokratické republiky. Nejčastěji se jednalo o víno, rostlinný olej, máslo a éterické oleje (Diorditsa, 1960).

Vysoce intenzivní zemědělství a rozsáhlá mechanizace snížily manuální práce v oblasti pěstování plodin na minimum. Spolu s tím došlo k výraznému nárůstu používání minerálních hnojiv – z 86 000 tun v roce 1960 na 755 000 tun v roce 1973 (The Columbia Electronic Encyclopedia, 2013).

4.6.1 Zemědělské podniky

Sovětská vláda znárodnila půdu a proměnila ji ve státní majetek jako vlastnictví všech lidí. Před konfiskací zemědělskou půdu obdělávalo 500 velkých hospodářů, kteří vlastnili 2 650 000 akrů. Půda také náležela klášterům, kterým patřilo 540 000 akrů (Diorditsa, 1960). V důsledku prakticky neexistující mobility venkovského obyvatelstva byli lidé omezeni na práci v zemědělství (Lerman et al., 2004).

Sovětské zemědělství se skládalo ze dvou druhů farem: státní farmy sovchozy a kolektivní farmy kolchozy (Baras, 1974). Sovchozy byly strukturálně podobné jako jiné státní firmy, byly financované ze státního rozpočtu a veškeré vstupy a výstupy byly detailně plánované (Prybyla, 1987). Sovchozy byly zakládány na zkonfiskované půdě bývalých majitelů, zatím co kolchozy vznikaly spojením menších rolnických pozemků (Turley & Luke, 2011). Kolchoz byl právní subjekt, jehož členové byli kolektivními vlastníky majetku a výrobních prostředků, nikoliv však půdy (Gorton & White 2003). Průměrná velikost kolchozů byla 3300 ha, naproti tomu sovchozy byly menší, jejich průměrná velikost se pohybovala okolo 2000 ha (Gorton, 2001). V porovnání s průměrnou velikostí farem v SSSR, která se pohybovala okolo 10 899 ha, byly mnohonásobně menší (Lerman et al., 2004).

Sovchozy neměly tolik svobody a možností při rozhodování jako kolchozy (Gorton, 2001). Veškeré výstupy sovchozů náležely státu (Turley & Luke, 2011). Pracovníci sovchozů, kteří byli považováni za zaměstnance farmy, dostávali fixní mzdu, která v Sovětském svazu v roce 1973 činila průměrně 109 rublů měsíčně (Baras, 1974).

Kolchozy musely státu odvádět určitou část své produkce, aby tak splnily kvóty dané státem. Jednotlivci, kteří pracovali v kolchozech, byli považováni za členy „dobrovolných družstev“. Proto měl každý člen nárok na podíl ze zisku družstva (Turley & Luke, 2011). Po odečtení nákladů a povinných odvodů států byl zisk mezi rolníky rozdělen úměrně podle počtu odpracovaných dní v kolchozu. Průměrný pracovník tak dostal 66 rublů měsíčně. Rolníci z kolchozů i sovchozů doplňovali své příjmy spotřebou a/nebo prodejem produkce ze svých „soukromých pozemků“ a vlastního dobytku (Baras, 1974).

4.6.2 Kolektivizace zemědělství

Masová kolektivizace začala v Moldavské autonomní sovětské socialistické republice (oblast dnešního Podněstří) již v roce 1929 (The Columbia Electronic Encyclopedia, 2013). Zde byla dokončena již ve třicátých letech. V roce 1940 započala kolektivizace na území dnešního Moldavska. Tento proces byl přerušen 2. světovou válkou. Začátkem roku 1946 byly staré kolektivní farmy obnoveny a vytvářeny nové (Diorditsa, 1960). Stát kolchozům poskytl úvěry, stovky tisíc tun hnojiv a další podporu. V rámci prvního poválečného pětiletého plánu byla kolektivizace zemědělství úplná. Spolu s ní byly založeny i státní farmy sovchozy. Transformace moldavského zemědělství byla dokončena do konce roku 1950 (The Columbia Electronic Encyclopedia, 2013). K tomuto datu se také většina rolníků stala členy kolektivních farem. (Diorditsa, 1960).

V té době existoval přibližně jeden tisíc zemědělských podniků, z čehož více než jedna polovina byly kolektivní farmy (Gorton, 2001). V roce 1990 více než 90 % zemědělské půdy bylo ve vlastnictví sovchozů (30 %) a kolchozů (60 %) (Lerman & Cimpoiu, 2006b). V téměř každé vesnici byla obvykle jedna velká farma (Hartvigsen, 2013).

4.6.3 Zemědělská produkce v období Sovětského svazu

Vinohradnictví a zahradnictví byla hlavním odvětvím zemědělství. Hlavní vinice se nacházely ve střední a jižní části Moldavska. Z celkové plochy věnované ovocným stromům 67 % plochy bylo osázeno jabloněmi, hrušněmi a kdouloněmi, 28 % plochy náleželo stromům plodícím peckovice, jako jsou švestky, meruňky, broskve, višně a třešně. Zelenina se pěstovala v záplavových územích a na zavlažované půdě v oblastech řek Dněstru a Prutu. V roce 1972 zde bylo 129 000 ha zavlažované půdy.

Hlavními obilovinami byly kukuřice, která zaujímala 49,4 % (1973) osetých ploch, a ozimá pšenice, která zabírala 34 % (1973). Ty se pěstovaly jak v severní, tak i jižní oblasti (Diorditsa, 1960). Neméně důležité byly také technické plodiny, hlavními oblastmi pěstování slunečnice byl sever a jih Moldavska. Pěstování tabáku převažovalo v oblasti severní a střední, cukrová řepa byla převážně na severu (The Columbia Electronic Encyclopedia, 2013).

Živočišná produkce byla zastoupena především mléčným skotem, prasaty, ovce, kozami a drůbeží (Diorditsa, 1960). Hovězí dobytek byl chován po celé republice, chov prasat byl situován na severu a chov ovcí především na jihu (The Columbia Electronic Encyclopedia, 2013).

4.7 Transformace zemědělství

4.7.1 Přínos registrace pozemků k rozvoji zemědělství

Pozemek sebou nese určitou kapitálovou hodnotu a zařazením do tržního hospodářství může vytvářet další hodnoty. Podle teorií západních ekonomik je pro tržní ekonomiku velmi důležité mít jasně definovaný a zavedený právní a institucionální systém pozemků.

Katastrální a pozemkový úřad představují důležitý nástroj pro zlepšení správy pozemků a lze je považovat za informační a evidenční systém. Jejich účelem je především přispět k bezpečnějšímu držení půdy, podpoření trhu se zemědělskou půdou a efektivnějšímu využívání půdy. Samo o sobě však nevytváří trh s půdou nebo ekonomický tlak na rozvoj. Jsou považovány za jeden z několika klíčových prostředků, které spojují právní politiku pozemků a majetku s účastníky trhu a podporují obchod se soukromými pozemky (Cashin & McGrath, 2006).

4.7.2 Pozemková a majetková reforma v tranzitivních státech

V rámci tranzitivních ekonomik nově vzniklých nezávislých států byl klíčovým prvkem převod vlastnictví půdy státních podniků na jednotlivce, rodiny, nebo nové společnosti (Cashin & McGrath, 2006). Pozemková reforma se dělila na dva tábory dle způsobu provedení. První způsob se hlásil ke sociální „spravedlnosti“, druhý způsob se zabýval historickými nároky bývalých vlastníků půdy, jejichž půda byla zkonfiskována komunistickým režimem, nebo byli majitelé donuceni k účasti v kolektivech (Macours & Swinnen, 2000).

Důležitým faktorem při zahajování pozemkové reformy byla právní forma vlastnictví. V několika státech střední a východní Evropy byla půda kolektivních farem navrácena původním majitelům. Půda státních farem však byla privatizována prostřednictvím různých postupů. Důvodem byl rozdíl ve formě právního vlastnictví. Státní statky byly provozovány převážně na půdě legálně vlastněné státem. Stát ji

vlastnil ještě před rokem 1940, nebo byla znárodněna cizincům a církvi po druhé světové válce. V dalších státech této oblasti, kde byl status vlastnictví půdy stejný pro kolektivní i pro státní farmy, byla pozemková reforma pro obě stejná. Tímto způsobem reforma proběhla v zemích bývalého Sovětského svazu a v Albánii, kde veškerá půda byla vlastněna státem (Swinnen, 1999).

Kolektivizace zemědělské půdy vedla k nucenému sloučení pozemků do velkých polních bloků, čímž došlo k odstranění přirozených hranic jako byly zídky, remízky nebo příkopy. Odstraněním těchto hranic došlo k nesouladu v evidenci mezi historickým vlastnickým právem a skutečnou situací pozemků (Swinnen, 1999; Cashin & McGrath, 2006). Kromě konsolidace pozemků také docházelo k vytváření nových infrastruktur. Staré budovy, silnice a cesty byly ničeny a budovány nové, čímž se půda měnila i z kvalitativního hlediska. V rámci kolektivizace zemědělství byli členové farem donuceni sdílet svůj majetek s družstvem. Především budovy, stroje a zvířata byli postupně nahrazováni, čímž se staly majetkem družstva (Swinnen, 1999).

Ve většině případů bývalých socialistických států byla pozemková reforma založena na restituci (Calancea & Horjan, 2007). V bývalých státech Sovětského svazu byl upřednostněn proces privatizace před restitucí. Jako hlavní důvod se udává, že půda byla znárodněna před více než 60 lety od rozpadu Sovětského svazu (Hartvigsen, 2013). Swinnen (1999) na odvolání Lermana (1997), uvádí, že téměř století komunismu smyje skoro všechny stopy bývalého vlastnictví půdy. To se však netýkalo Moldavska (kromě Podněstří), východní části Ukrajiny (bývalé části Polska) a pobaltských států. Zde byla půda znárodněna až po 2. světové válce (Hartvigsen, 2013; Hartvigsen, 2014). I přesto, že v těchto státech byly vyjadřovány názory pro restituci a/nebo odškodnění bývalých vlastníků, z bývalých států Sovětského svazu přijaly tuto politiku pouze pobaltské státy (Swinnen, 1999; Hartvigsen, 2013). V Moldavské republice byl zvolen proces privatizace (Calancea & Horjan, 2007). Pozemková reforma v 90. letech nezahrnovala autonomní oblast Podněstří. V této oblasti je zemědělská půda stále ve vlastnictví státu (Hartvigsen, 2013).

Co se týče majtkové reformy, ve většině zemí byl majetek privatizován pomocí kupónů s hodnotou kapitálového podílu v nově transformované farmě, nebo formou nákupu pro soukromé použití. Obecným principem bylo, že bývalí členové nebo jejich dědic, kteří přispěli půdou, prací nebo jinými aktivy do bývalých družstev, měli nárok

na podíl ze zbývajících aktiv. Privatizace majetku vyžadovala soupis majetku družstva, hodnotu a výpočet velikosti podílu každého člena. Restituce majetku proběhla jen v několika zemích. V zemích, kde pozemková reforma proběhla formou restituce (Rumunsko, Bulharsko, Litva, Slovinsko a Slovensko) byl majetek použit jako forma kompenzace zaměstnanců bývalých farem (Swinnen, 1999).

4.7.3 Pozemková a majetková reforma v Moldavské republice

První fáze pozemkové reformy začaly ještě před nezávislostí. V období mezi listopadem 1989 a březnem 1990 byly v Sovětském svazu přijaty zákony, které umožňovaly jednotlivcům dlouhodobý pronájem pozemků v rámci i mimo kolektivní a státní statky (Lerman et al., 1998). Získáním nezávislosti se začala realizovat pozemková reforma a zavádění zákonů (Gorton, 2001). Proces privatizace půdy a restrukturalizace zemědělských podniků v Moldavsku nebyl přímočarý. Politická podpora byla nevýrazná a proces byl provázen rozepřemi v parlamentu mezi konzervativci a pro-reformisty (Csaki et al., 1997).

Postsovětská pozemková reforma v Moldavsku byla provedena dvěma různými způsoby. První způsob, který se týkal venkovských rodin, se nazývá privatizace v „malém rozsahu“. Každá rodina dostala nejméně 0,3 ha zemědělské půdy. Pokud rodina byla větší než tříčlenná, za každého dalšího člena bylo přiděleno dalších 0,1 ha, avšak do maxima 0,75 ha. Tato privatizace vedla k navýšení počtu pozemků domácností z přibližně 180 000 ha v roce 1990 na 300 000 ha v roce 1992 (Lerman et al., 1998). Do roku 1999 došlo k nárůstu na 344 500 ha plochy pozemků. Během této privatizace docházelo ke značnému zpoždění při vydávání dokladů o vlastnictví (Gorton, 2001). Naproti tomu v Bělorusku domácnosti, které se chtěly věnovat zemědělství, obdržely až 1 ha zemědělské půdy. Vedle půdy vlastněné domácnostmi je zde půda stále ve vlastnictví státu, která je pronajímána (Hartvigsen, 2013).

Následovala další fáze, tzv. reforma „velkého rozsahu“, která se týkala státních a kolektivních farem. Ta se skládala ze dvou etap:

- (I) rozdělování pozemků jedincům v podobě certifikátů;
- (II) fyzické přidělení pozemků jednotlivcům nebo rodinám, kteří chtěli začít s nezávislým soukromým zemědělstvím (Csaki & Lerman, 2002).

Stejná forma privatizace byla zavedena na Ukrajině, v Rusku a v Ázerbájdžánu. V Rusku je stále běžné vlastnit půdu v podobě certifikátů, která je pronajata (Hartvigsen, 2013; Hartvigsen, 2014).

Prvními důležitými právními předpisy v této oblasti byly pozemkový zákoník z prosince 1991, který se zabýval stanovením mechanismů pro privatizaci půdy a zákon o zemědělských farmách z ledna 1992, který obsahoval právní normy pro vznik soukromých farem výstupem z družstev (Lerman et al., 1998). Od doby prvního přijetí těchto zákonů byly představeny tři hlavní změny. První se týkala výstupu členů z kolektivních farem. Členové mohli vystoupit pouze tehdy, pokud vytvořili dostatečně velkou skupinu, aby byli schopni obdělávat určitou rozlohu půdy (přibližně 70 – 75 lidí na 100 ha půdy). Ve skutečnosti však členové mohli vystoupit, pokud souhlasili s hospodařením na půdách v menších družstvech. Podle druhé změny tyto nové skupiny mohly z družstev vystoupit, pokud vedoucí této skupiny byl způsobilý a kvalifikovaný v oboru řízení zemědělského podniku. Poslední změna se týkala nároků na půdu, která byla rozšířena na všechny zaměstnance (nejen členy a penzisty družstev). První dvě změny byly prohlášeny za protiústavní a v lednu 1996 zrušeny. Tyto úpravy však nepřispěly k významnému zrychlení dekollektivizace (Gorton, 2001).

Podle pozemkového zákoníku měli na pozemky nárok členové a pracovníci farem včetně penzistů, administrativních a odborných pracovníků a zaměstnanců sociální sféry v rámci zemědělských podniků (Lerman et al., 1998). Dobové dokumenty výslovně uvádí, že zaměstnanci farem mají být upřednostněni před původními majiteli půdy. Zákon o zemědělských farmách určoval právní strukturu pro členy, kteří chtěli opustit kolektivní farmy, získat část půdy a začít s individuálním hospodařením. Zároveň bylo do roku 2001 uloženo moratorium na prodej nově získaných pozemků (Gorton, 2001).

Legální nárok na část z celkových aktiv farmy stvrzovaly příslušné certifikáty. Jedinec si mohl vybrat, jestli svůj podíl ponechá v rámci farmy, a bude tak mít nárok na dividendy na základě hodnoty jejich podílů, nebo jestli opustí družstvo a založí si soukromou farmu na pozemku, který mu byl dovolen vyjmout (Gorton, 2001; Csaki & Lerman, 2002). Pokud se člen rozhodl, že opustí družstvo a založí si vlastní farmu, musel se zaregistrovat jako soukromý zemědělec, což byl velmi komplikovaný proces (Gorton, 2001). Během let 1992 až 1996 se méně než 10 % členů kolektivních farem

rozhodlo ponechat si svou půdu a začít hospodařit samostatně, ve většině případů bez jakéhokoli vybavení. Administrativní podpora privatizace půdy byla slabá, a v mnoha případech se tomu vedení farem (jak státních, tak i kolektivních) snažilo zabránit (Lerman et al., 1998; Hartvigsen et al., 2012; Harvigsen 2013). Členové, kteří měli právo opustit transformující se podniky s částí pozemku tak neučinili z několika důvodů. Většina vedoucích farem byla proti dekolktivizaci, proto své členy informovaly jen minimálně o těchto možnostech. Toto rozhodnutí o vědomé desinformaci dopadlo velkou měrou na důchodce, jejichž dlouhodobá účast ve farmě je opravňovala k vyššímu podílu na aktivech farmy (Dudwick & Youssef, 1998).

Vzhledem k tomu, že vlastnictví bylo pouze formální, vlastník půdy neměl k dispozici konkrétní pozemek, a pokud pozemky odpovídaly pouze prozatímnímu certifikátu o vlastnictví, nebyly vyznačeny na žádné mapě. Pro uskutečnění jejich vlastnického práva se lidé museli obrátit na místní orgány s žádostí o získání pozemků. Do dubna roku 1998 dostalo alespoň prozatímní certifikát o vlastnictví 95 % lidí, kteří měli nárok na podíl pozemků. Co se týče majetkového podílu, potvrzení o vlastnictví k tomuto datu dostalo pouze 50 % z těch, kteří měli nárok. Na rozdíl od pozemků, které byly přidělovány stejnoměrně, majetkové podíly byly přepočítávány na základě pracovního přínosu členů farem. Relativně pomalý proces stanovení a rozdělení majetkových podílů byl zapříčiněn technickými a právními problémy spojenými s nesplacenými dluhy kolektivních farem. Majetkové podíly musely být vypočteny bez finančních závazků, které proces zkomplikovaly především v zemědělských podnicích, kde se podstatná část dluhů vztahovala na vybavení, hospodářská zvířata a osivo. Tento problém se netýkal pozemků. V rámci socialistického systému účetnictví půda v rozvaze neměla žádnou hodnotu, proto stanovení podílu pozemků mohlo pokračovat bez ohledu na dluhy (Csaki & Lerman, 2002).

Privatizace státních statků a družstev postupovala velmi pomalu kvůli slabé politické podpoře mezi lety 1994 – 1996. V této době se tyto farmy transformovaly jako soukromé právní formy, čímž se počet státních a kolektivních farem snížil. Rozloha každé z farem se pohybovala mezi 1 000 až 2 000 ha. 61 % půdy bylo převedeno do osobního vlastnictví, z čehož bylo usuzováno, že Moldavsko v oblasti osobního vlastnictví zemědělství pokročilo, i když vedení těchto farem zůstalo nezměněné (Gorton, 2001).

4.7.3.1 Národní pozemkový program (NLP)

Kvůli pomalému postupu pozemkové reformy byl v březnu 1998 zahájen NLP. Program byl založen na úplné privatizaci pozemků včetně přidělení pozemků majitelům, kteří měli nárok, a vzniku právních vazeb. Zemědělská technika byla rozdělena mezi nové zemědělské jednotky, nebo sloučena do servisních družstev. Před zahájením byl v roce 1996 spuštěn pilotní projekt zahrnující jeden zemědělský podnik. V roce 1997 byl rozšířen na 72 bývalých státních a kolektivních farem. Výsledky pilotních projektů byly hodnoceny jako pozitivní a následně byly zavedeny do všech velkých zemědělských podniků v zemi (Csaki & Lerman, 2002). Tento proces proběhl i v Albánii, kde byl na rozdíl od Moldavska zahájen již v roce 1991, kdy bylo během pouhých 18 měsíců 700 000 ha orné půdy, které náleželo 420 státním a kolektivním farmám rozděleno mezi 500 000 rodinných farem (Hartvigsen, 2013; Hartvigsen, 2014). NLP v Moldavsku zahrnoval tři fáze:

(I) Počáteční kroky k privatizaci a reorganizaci. Tato fáze spočívala v setkání se starosty, řediteli zemědělských podniků a se všemi osobami, které měli právo na majetek nebo půdu.

(II) Příprava farem. Osoby mající nárok na podíl pozemku měly projednávat možnosti, které jim byly k dispozici, a zvolit preferovaný způsob restrukturalizace. Pozemková komise sestavila seznam těch, kteří měli nárok na půdu a dále se zabývala stanovením podílů a vydáváním pozemkových podílových listů. Podobný proces by měl současně probíhat s majetkovou komisí, která určovala členy, kteří měli nárok na majetek. Následně provedla inventuru majetku, jako základ pro vydávání majetkových podílových listů.

(III) Rozdělení pozemků a majetku. V závěru byly pozemky a majetek skutečně rozděleny a nové podniky byly založeny a registrovány (Gorton, 2001).

V rámci tohoto programu půda byla rozdělena do tří skupin: orná půda, vinice a ovocné sady (IMF, 1999). Parcely byly rozděleny na základě rovnocenné kvality půdy, nikoliv na základě rozlohy, což znamenalo, že podíl pozemku s lepší kvalitou půdy byl menší než pozemek s méně úrodnou půdou.

Tento program skončil v roce 2001 a vedl k privatizaci 1 004 kolektivních a státních farem. Více než 98 % zemědělské půdy bylo privatizováno a rozděleno mezi

1,1 milionů nových majitelů, přičemž průměrná velikost každého zemědělského pozemku byla 1,56 ha. V průběhu realizace projektu byl zřízen pozemkový úřad s hlavním sídlem v Kišiněvě a s pobočkami v každém regionu (Hartvigsen et al., 2012; Hartvigsen, 2014).

4.7.3.2 Dopady pozemkové reformy

Nejen v Moldavsku, ale i v dalších státech východní Evropy došlo k fragmentaci pozemků, která vznikla jako vedlejší účinek privatizace půdy. V průběhu realizace NLP se problematika fragmentace půdy dostala do politického povědomí a v roce 1998 byl pozemkový zákoník upraven tak, aby se fragmentace minimalizovala. Podle nového zákona nový majitel neměl obdržet více než tři druhy pozemků (Hartvigsen et al., 2012). Gorton a White (2003) dále upozorňují, že NLP vytvořil nebo zintenzivnil, kromě fragmentace pozemků, další dva strukturální problémy, a to netržní produkci a ztrátu venkovské infrastruktury.

(I) Netržní produkce: Většina venkovských domácnosti a 7 % malých farmářů neprodávají žádný ze svých produktů. Malé farmy (do 5 hektarů) prodávají jednu čtvrtinu své produkce. Středně velké farmy (do 10 hektarů) prodávají 37 % své produkce na trhu. Hlavními příčinami jsou nízké ceny, malý objem a nedostatek kupujících. Jako druhotné příčiny byly označeny dopravní omezení a neschopnost splnit standardy kvality.

(II) Ztráta venkovské infrastruktury: První fáze dekolektivizace měla negativní vliv na dostupnost zemědělských vstupů (technika, pohonné hmoty, osivo), přístup k finančním prostředkům a přístup na zemědělský trh. V rámci NLP se nepodařilo zavést institucionální opatření pro efektivní dodávání zemědělských vstupů a spolupráci v tržním odbytí. I když individualizace viditelně zvýšila motivaci pracovat, bez vhodného zásobování a obchodních sítí nebylo možné zlepšit návrat obyvatel k zemědělství. Bez účinného zajištění vstupů ovocné sady, vinice a zavlažovací systémy počaly chátrat, nebo zmizely úplně, neboť noví majitelé neměli prostředky na jejich správu.

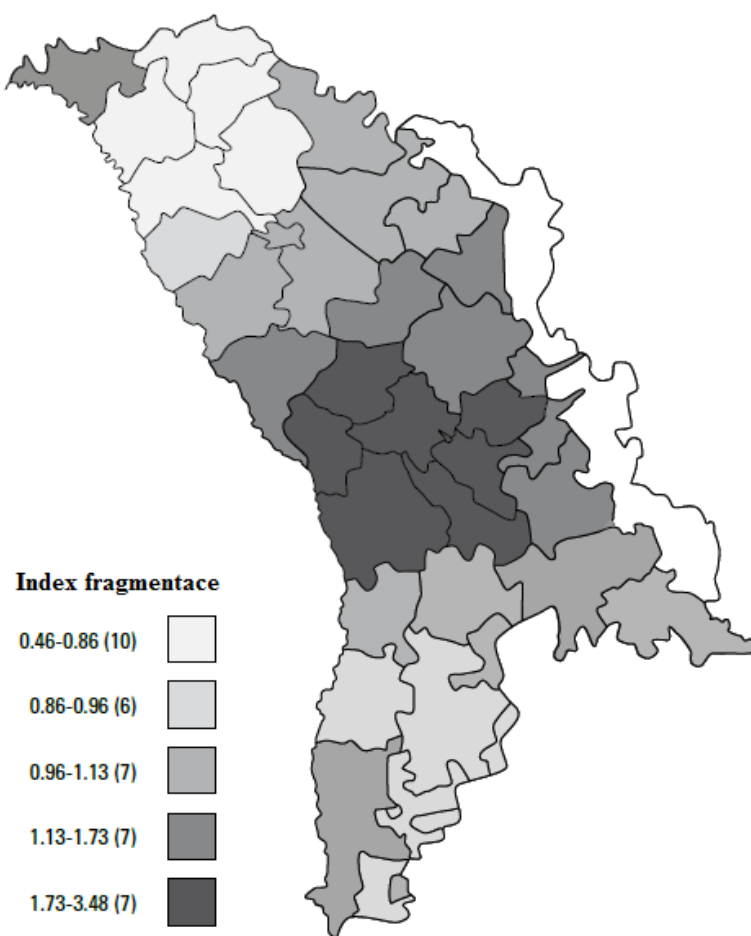
4.7.3.2.1 Fragmentace pozemků

Fragmentace půdy se pro ekonomicky životaschopné zemědělství považuje za kontraproduktivní v důsledku zvýšených nákladů a neefektivní mechanizace. Hlavním terčem kritiky se stala Agentura Spojených Států amerických pro mezinárodní rozvoj (USAID), která financovala NLP kvůli rychlé dekolktivizaci a následného odchodu jednotlivých zemědělců z venkovských podniků, což se projevilo rozsáhlou fragmentací, která omezila vznik účinného trhu s půdou (Cashin & McGrath, 2006). Další příčinou rozsáhlé fragmentace byl velký počet venkovského obyvatelstva v poměrně malé zemi, mezi které se zemědělská půda měla rozdělit (Lerman & Cimpoies, 2006a).

Rozsah fragmentace pozemků je značně variabilní. Obvykle majitelé obdrželi tři druhy pozemků (vinice, ovocné sady a orná půda); v některých oblastech však majitelé, v případě, že chtěli sady s různými druhy ovocných stromů, žádali až o 12 pozemků (Hartvigsen et al., 2012). Podle průzkumu světové banky v roce 2003, 55 % respondentů uvedlo, že obdrželo více než 3 parcely (Lerman & Cimpoies, 2006a). Ignat a Moroz (2013) uvádí, že v mnoha případech byly podíly půdy rozděleny do 5–7 parcel s minimální velikostí cca 4–5 arů. Velkou komplikací pro hospodaření na nové farmě představuje rozdělení celkové rozlohy pozemků do 3–4 menších, což vede ke zvýšeným nákladům (Hartvigsen et al., 2012). V mnoha případech jsou tyto pozemky od sebe vzdálené 9–20 kilometrů (Ignat & Moroz, 2013). Fragmentace má také vliv na produktivitu jak půdy (příjem na hektar) tak i práce (příjem na pracovní den), která se se zvyšující fragmentací snižuje. Roztříštěnost pozemků má vliv i na životní úroveň venkovských rodin, která je úměrná velikostí farmy (Lerman & Cimpoies, 2006a).

Úroveň fragmentace zůstává téměř stejná jako v období roku 2000, kdy proces privatizace skončil. Obrázek 1 ukazuje fragmentaci pozemků v jednotlivých regionech. Index fragmentace (počet pozemků na hektar) byl vypočítán podílem mezi celkovým počtem zemědělských pozemků (zahrnující ornou půdu, ovocné sady a vinice) a celkovou rozlohou zemědělské půdy. Největší fragmentace pozemků je ve střední části Moldavské republiky (Hartvigsen et al., 2012).

Obrázek 1: Fragmentace pozemků v jednotlivých regionech Moldavské republiky

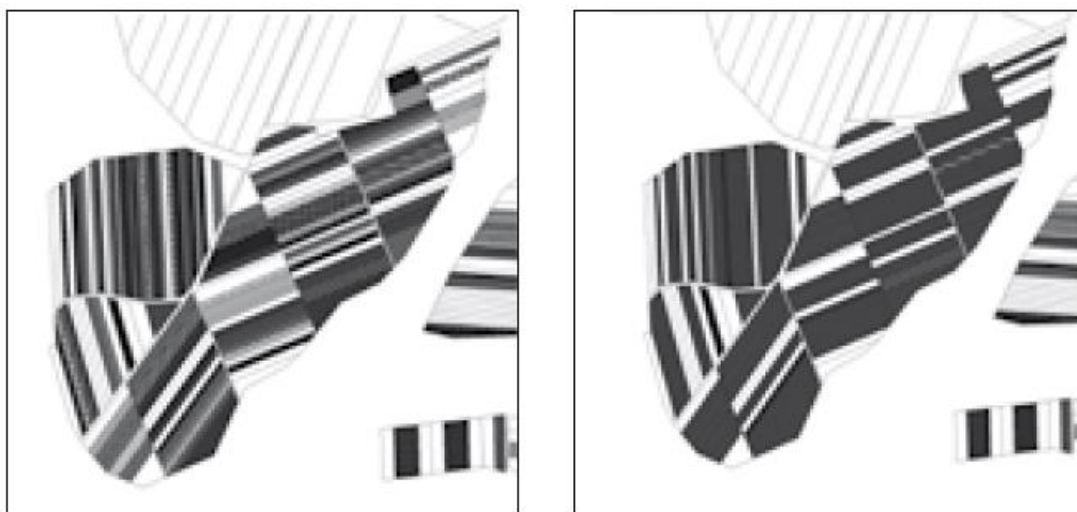


Zdroj: Hartvigsen et al., 2012

4.7.3.3 Zavedení pozemkových úprav

Zvýšením politického povědomí o problematice fragmentace malých farem se v roce 2004 moldavská vláda rozhodla požádat Světovou banku o pomoc při řešení této situace. Na základě této žádosti byla vytvořena studie o proveditelnosti s cílem poskytnout doporučení týkající se pilotní konsolidace pozemků, založené na dobrovolné účasti příjemců, za účelem vytvořit efektivnější malé farmy (Hartvigsen et al., 2012).

Obrázek 2: Vlastnictví půdy před (vlevo) a po (vpravo) pilotním projektem



Zdroj: Hartvigsen et al., 2012

Dalším krokem byla realizace pilotního projektu v šesti vybraných vesnicích, později se rozšířil o dalších 40 obcí. Cílem projektu byl na rozvoj malých a středních rolnických farem. Všechny pozemkové transakce byly prováděny s použitím tržních mechanismů (Horjan, 2011). Vyhodnocení pilotních projektů ukázalo, že farmy, které se této konsolidace zúčastnily, mají vyšší hrubé příjmy a vyšší výnosy na hektar než farmy, které se nezúčastnily. Na obrázku 2 je vidět změna vlastnictví půdy v jedné z pilotních vesnic před zahájením projektu a následně po ukončení. Průměrná velikost parcely se zvětšila z 0,65 ha na 0,99 ha a průměrná velikost farmy se zvýšila z 2,43 ha na 2,95 ha. Projekt také přispěl k rozvoji informovanosti veřejnosti o výhodách pozemkových úprav (Hartvigsen et al., 2012). Zároveň se také ukázalo, že tento projekt nelze úspěšně aplikovat všude. V některých oblastech, kde většina pozemků přešla do vlastnictví jednoho farmáře, některé pozemky zůstaly ve vlastnictví původních majitelů.

Hlavními důvody byla neochota vlastníků účastnit se projektů nebo nerozhodnost, zda si majitelé chtějí pozemek ponechat a užívat jej; problémy s určením vlastníků půdy spojené s opuštěnými pozemky a absencí jejich majitelů; problémy s registrací dědiců (Horjan, 2011) v případě, kdy osoba registrovaná jako vlastník zemřela, ale dědic nebyl ještě zaregistrován (Hartvigsen et al., 2012).

Národní strategie pozemkové úpravy 2012-2027 byla přijata vládou v polovině roku 2013 jako součást moldavské strategie rozvoje zemědělství a venkova 2014-2020. Tato strategie je se v první řadě zaměřuje na komplexní pozemkové úpravy v rámci rozvoje venkova, dále se předpokládá změna pozemkového zákona a finanční podpora realizace pozemkových úprav ze strany vládního rozpočtu (UNECE, 2015).

Horjan (2011) hodnotí konsolidaci pozemků jako významnou pro Moldavsko, neboť kromě snahy o zefektivnění zemědělství představuje i část politických, ekonomických a sociálních reforem. Ignat a Moroz (2013) upozorňují, že pozemkové úpravy jsou stále v citlivé fázi kvůli nedostatečné struktuře zemědělských systémů, které neodpovídají hlavním principům trvale udržitelného rozvoje venkova. Za hlavní překážky tohoto procesu považují nekompletnost související legislativy, špatnou vymahatelnost práva a nedostatečně vyvinutý institucionální rámec.

4.7.3.4 Vývoj struktury zemědělských podniků

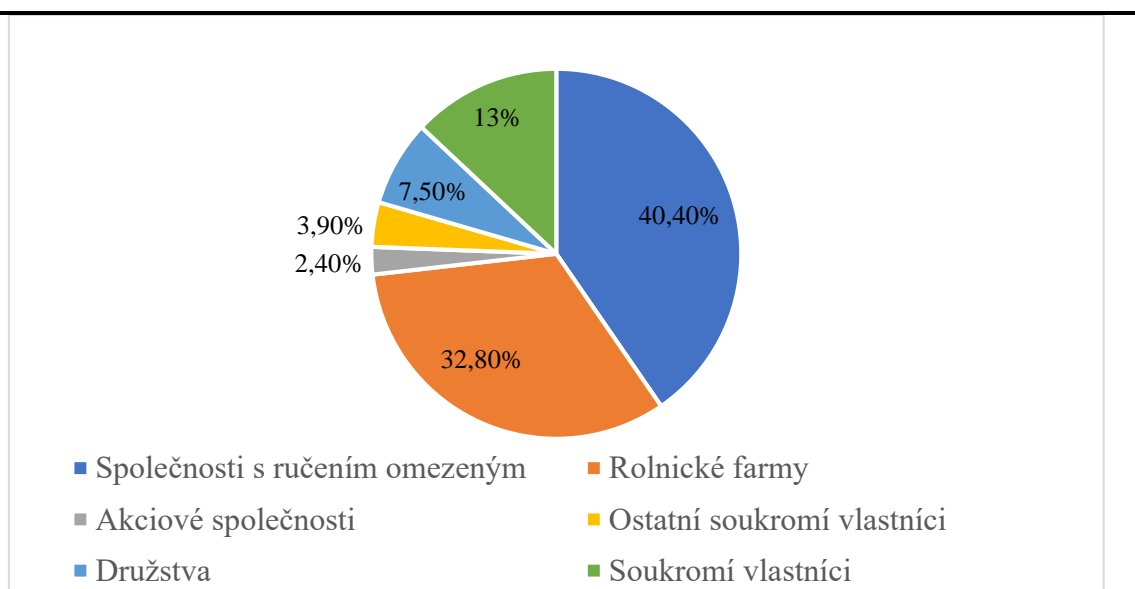
Pozemková reforma v 90. letech a následující vývoj vyústil v rozdělení zemědělské struktury. Proti sobě stojí na jedné straně malé množství velkých podnikových farem, a na druhé straně mnoho malých, fragmentovaných rodinných farem (Hartvigsen et al., 2012; Hartvigsen 2013; Ignat & Moroz, 2013). Středně velké rodinné farmy, které jsou hlavní zemědělskou strukturou pro většinu západoevropských států, v Moldavsku téměř chybí (Hartvigsen et al., 2012; Hartvigsen 2013). V Podněstří stále dominují bývalé státní a kolektivní farmy (Hartvigsen, 2013).

Podle General Agricultural Census 2011 je v Moldavsku zaznamenáno okolo 903 000 zemědělských hospodářství. Pouze 0,5 % (4 800) farem jsou registrované jako právní subjekty (s.r.o., a.s., družstva, státní podniky, výzkumné ústavy a zemědělské školy, obce vlastníci zemědělskou půdu, náboženské instituce, nevládní organizace a jiné zemědělské podniky). Zbýlých 99,5 % jsou rodinné farmy bez právního statusu, které zahrnují rolnické farmy a pozemky domácností (Ignat & Moroz, 2013).

4.7.3.4.1 Rozdělení vlastnictví půdy

Zemědělská půda zaujímá v Moldavsku 2 500 000 ha. V současné době asi 74 % zemědělské půdy je soukromým vlastnictvím (Graf 1) a zbylých 26 % je považováno za veřejný majetek. Průměrná velikost pozemku je 0,8 ha, přičemž průměrná velikost pozemků právních subjektů je 25,8 ha a rodinných farem 0,4 ha. Celková průměrná velikost hospodářství je 2,2 ha, u právních subjektů 247,9 ha a u rodinných farem 0,8 ha (Ignat & Moroz, 2013). Zde je patrný pokles průměrné velikosti hospodářství právních subjektů. Již mezi lety 1990 a 2004 se průměrná velikost zmenšila z 2069 ha na 650 ha (The World Bank, 2006).

Graf 1: Rozdělení soukromého vlastnictví půdy



Zdroj: Ignat & Moroz, 2013

4.7.4 Zaměstnanost v zemědělském sektoru

Trh práce v bývalých centrálně plánovaných ekonomikách prošel hlubokou transformací v rámci politických, ekonomických a sociálních reforem. Do roku 1990 byly podniky široce chráněny proti vlivu světového trhu prostřednictvím centrálně organizované výroby, distribucí a dominancí výrobců na domácím trhu. Trhy práce byly silně regulované, čímž pracovníci měli vysoké zabezpečení zaměstnanosti a stabilitu pracovních míst (Cazes & Nešporová, 2003). Marcous a Swinnen (2005) uvádí, že

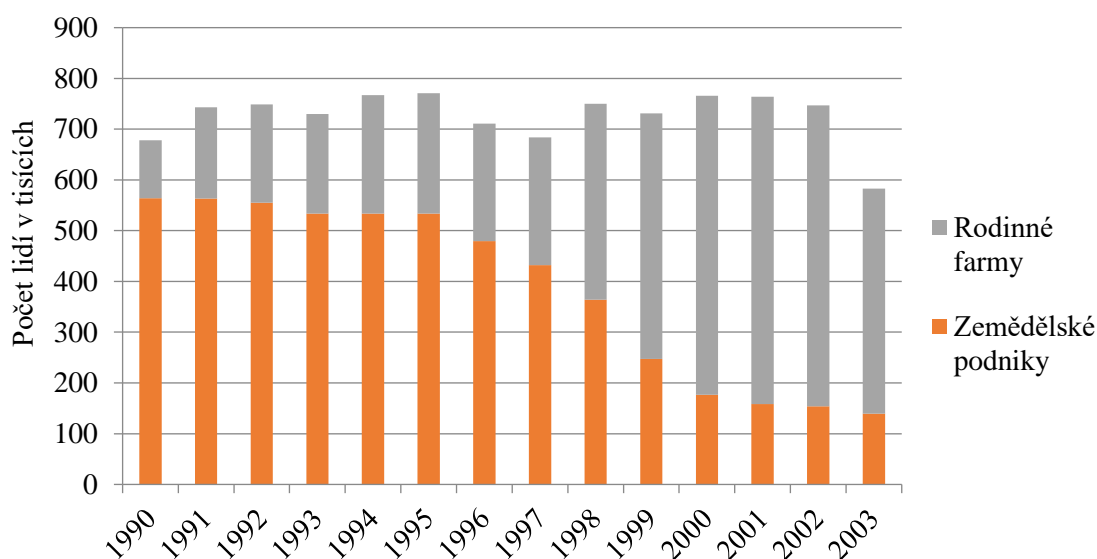
liberalizace cen, omezení dotací, pozemková reforma a restrukturalizace podniků výrazně ovlivnily vývoj zaměstnanosti v zemědělském sektoru.

4.7.4.1 Vliv transformace zemědělství na vývoj zaměstnanosti

V souvislosti s reorganizací farem a pozemkovou reformou došlo přirozeně k výrazným změnám v zaměstnanosti v zemědělském sektoru; v této souvislosti Marcous a Swinnen (2005) popisují situaci v privatizovaných velkých podnicích s pevným rozpočtem, které byly nuceny propustit velké množství svých pracovníků. Tento silný odliv byl zaznamenán v České republice, Estonsku, Maďarsku a na Slovensku. V zemích, kde proběhla privatizace půdy prostřednictvím fyzického přidělení pozemků, došlo k přílivu pracovní síly do zemědělství. V zemích s intenzivním využíváním pozemků a kapitálu, které nadále pokračovaly s mírnými rozpočtovými omezeními jako Rusko, Ukrajina a Kazachstán, během prvního desetiletí transformace nebyl odliv pracovní síly z počátku až tak intenzivní. Lidé obdělávali jak své pozemky, tak setrvali jako zaměstnanci ve velkých farmách. Odchod pracovní síly byl omezen v zemích, kde zemědělské podniky stále zastávaly funkci poskytovatele venkovských sociálních služeb a v některých případech umožňovaly i přístup k odbytovým trhům.

Transformace moldavského zemědělství v prvních letech neměla zásadní vliv na míru zaměstnanosti, byl pouze zaznamenán přesun pracovní síly z podnikových farem do rodinných. V návaznosti na přerozdělování zemědělské půdy jednotlivcům pracovní síla v zemědělských podnicích strmě poklesla, a to především mezi lety 1995-2001, zatímco v rodinných farmách prudce vzrostla, zejména po roce 1996 (Graf 2). Tyto opačné trendy v zaměstnanosti v podnikových a rodinných farmách vedly k prudkému nárůstu počtu pracovníků v zemědělství v individuálním sektoru z 25 % (v první polovině 90. let) na více než 75 % během let 2000-2003 (The World Bank, 2006).

Graf 2: Přesun zaměstnanosti ze zemědělských podniků do rodinných farem



Zdroj: World Bank dokument, 2006; vlastní zpracování

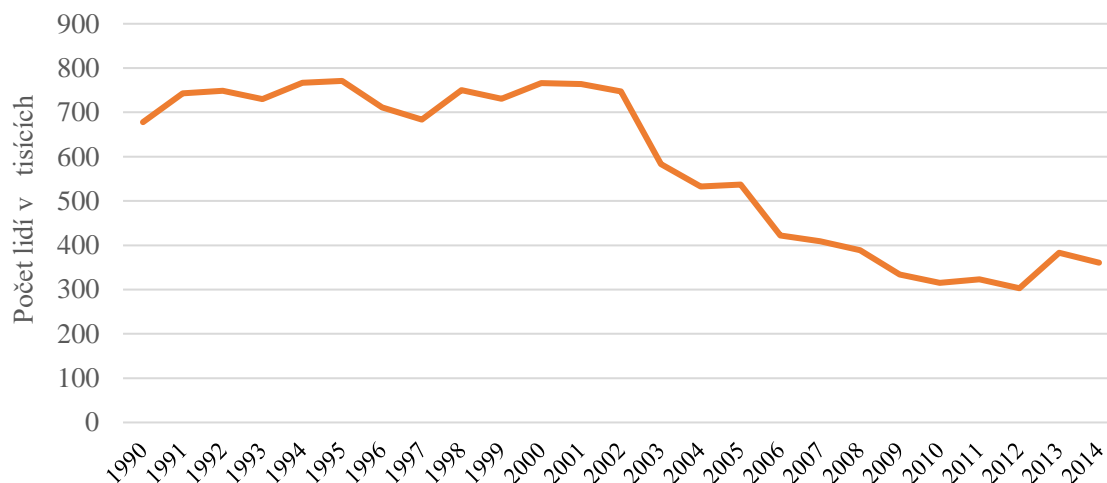
4.7.4.2 Migrace ze zemědělského sektoru a její vliv na zemědělství

I přes velké rozdíly v migraci obyvatel tranzitivních zemí existuje shodná tendence k odchodu mladších a vzdělanějších lidí z venkova do měst nebo do zahraničí. Podíl seniorů je ve venkovských oblastech oproti městským výrazně vyšší především v Bělorusku, Rusku, na Ukrajině, v Moldavsku, Bulharsku, Litvě a Rumunsku. Demografická nevyrovnanost má nepříznivý vliv především na zaměstnanost a rozvoj venkova (Marcous & Swinnen, 2005).

Celková zaměstnanost v zemědělství v Moldavsku se během let 1990 a 2002 pohybovala mezi 700 000 – 750 000 lidmi (The World Bank, 2006). Do roku 2011 zaměstnanost klesla téměř o polovinu, na 323 000 lidí (Graf 3). Tento pokles je způsoben migrací venkovských obyvatel ze zemědělského sektoru do služeb nebo do zahraničí (Cantarji & Mincu, 2013). Udává se, že 73 % osob, které v roce 2012 pobývaly v zahraničí, pocházely z venkovských oblastí. Rozdělení migrantů podle ekonomické aktivity ukazuje, že před odchodem do zahraničí pracovalo 43,3 % v zemědělství, myslivosti a lesnictví (Poalelungi et al., 2013). Až 66 % z těchto migrantů nyní pracuje ve stavebnictví, zemědělství se věnuje pouze 4,4 % z nich.

Jedním z hlavních důvodů migrace zemědělských pracovníků je v porovnání s ostatními odvětvími nejnižší průměrná mzda: pouhých 95 eur v roce 2008.

Graf 3: Počet obyvatel zaměstnaných v zemědělském sektoru



Zdrj: Statistical Yearbook of Moldova, 2017; vlastní zpracování

Odliv venkovského obyvatelstva má také vliv na zemědělskou produkci a chov hospodářských zvířat. V Moldavsku v důsledku migrace vzrostl počet oblastí, kde se pěstují plodiny vyžadující minimální zdroje se zaručeným odbytem: pšenice, kukuřice a slunečnice. Plochy pokryté intenzivními plodinami (tabák, zelenina) se zmenšily. Například v Albánii, cirkulační migranti upřednostňují investovat do pěstování ovoce a omezovat chov hospodářských zvířat. V důsledku migrace se snižuje rozsah obdělávané půdy a méně se investuje do nové zemědělské techniky. Remitence jsou využívány jako prostředek odchodu ze zemědělství (Bolganschi, 2011).

V současné době mají velké farmy problém najít dostatek pracovní síly, a to především v období sklizně. Drobní zemědělci potřebují sklídit svou úrodu ve stejném období jako velcí farmáři, z čehož vyplývá nedostatek pracovní síly v daném období; Nabízený plat nemusí být tolik lákavý. Drobní farmáři mají i jiné zdroje příjmů (například ze zahraničí – remitence) a tím pro ně další práce není až tak atraktivní. Dalším problémem představuje dlouhodobý nedostatek kvalifikované pracovní síly ve venkovských oblastech. Pouze malé procento mladých lidí je ochotno žít a pracovat v malých městech, kde se nachází většina zemědělsko-zpracovatelských podniků.

Určitou roli hrají i obavy ze strany zaměstnavatelů ohledně nedostačujících dovedností mladých absolventů. Komerční zemědělské podniky mají podobný problém. Farmy, které chtějí inovovat nebo zintenzivnit své podniky, nemohou najít potřebně kvalifikované odborníky. Někteří farmáři uvádějí, že se musejí obracet na zahraniční odborníky v agronomii, výrobních technologiích a dokonce i v inženýrství. Nedostatek odborných dovedností dále negativně ovlivňuje kvalitu domácího výzkumu a vzdělání (The World Bank, 2016b).

4.7.5 Trh se zemědělsko-potravinářskými produkty

Propojení mezi zemědělskou prvovýrobou, zpracováním potravin a obchodem prodělalo během 90. let dramatické změny. Liberalizace cen a zahraničního obchodu, privatizace podniků a farem způsobila kolaps v rámci stávajícího hodnotového řetězce potravin.

Vývoj hodnotového řetězce zemědělsko-potravinářského odvětví v Moldavské republice jsou omezeny následujícími problémy:

(I) nízká produktivita: metody kultivace rolnických farem a domácích pozemků jsou stále tradiční, s nízkou úrovní mechanizace. Absence zemědělských technologií má za následek degradaci a erozi půdy. Neefektivní zemědělské systémy, slabá tržní struktura a fragmentace pozemků zapříčiňují nedostatečný potenciál pro udržitelné dodávky základních zemědělských komodit v rámci hodnotového řetězce.

(II) zpracování potravin: potravinářskému průmyslu se věnuje několik stovek společností. Většina z nich je soustředěna v městských oblastech. Mnoho velkých továren bylo postaveno podle vzoru z doby 40. a 50. let 19. století, a proto zpracovatelské a balící linky jsou zastaralé. Zařízení nejsou energeticky úsporná a balení nesplňuje moderní standardy (Stratan et al., 2012).

Způsob, jakým jsou zemědělské produkty prodávány a nedostatečná informovanost o trhu narušuje konkurenceschopnost tohoto odvětví. Většina farmářů prodává své produkty na své farmě přímo spotřebiteli, což vytvoří určitý zisk, ale ne tolik, aby bylo možno investovat do farmy. Farmáři, kteří neprodávají na své farmě přímo spotřebiteli, prodávají na tržištích, čímž jsou také omezeny jejich možnosti a tržní

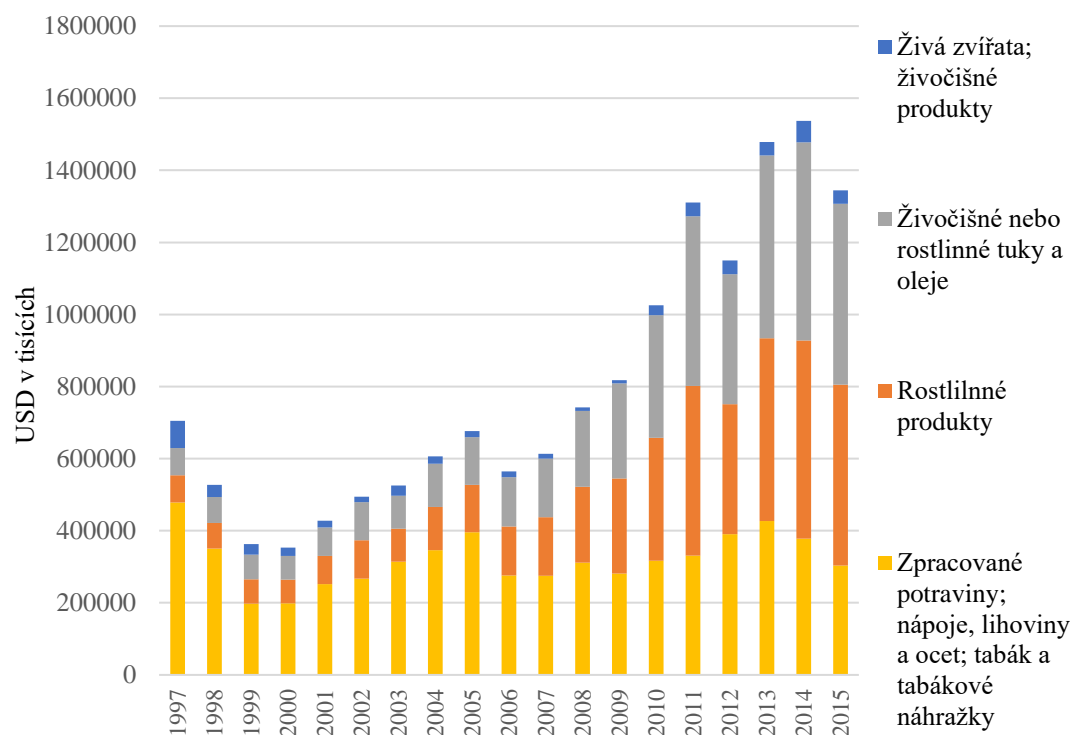
síla je nízká. Největší farmáři prodávají své produkty obchodníkům z velkoobchodů nebo z exportních trhů, nebo přímo i na exportních trzích (The World Bank, 2016b).

4.7.6 Exportní trhy zemědělsko-potravinářských produktů

Zemědělství je samostatný sektor v každé ekonomice včetně rozvinutých. Státy, ve kterých zemědělství není hlavní sektor zajišťující hospodářský růst, jsou významnými aktéry na mezinárodním trhu se zemědělsko-potravinářskými produkty. Riziko vzniku závažných ekonomických krizí je mnohem větší v zemích, kde má zemědělství hlavní roli v určování struktury produkce a exportu. Zemědělsko-potravinářský sektor hraje důležitou roli při vyjednávání preferenčních obchodních dohod. V zájmu státu je především zajištění potravinové bezpečnosti obyvatel, dobrých životních podmínek na venkově a dopad importu, především ve vyspělých zemích, určitých zemědělsko-potravinářských produktů na bezpečnost spotřebitelů (Stratan, 2014).

Popa (2014) uvádí, že Moldavsko patří mezi prvních 10 zemí na světě specializující se na vývoz vína a mezi prvních 20 států zabývajících se vývozem ovoce, zeleniny a ořechů. Export zemědělských produktů tvoří 50-55 %, čímž zemědělsko-potravinářský sektor potvrzuje svou dominanci v moldavské ekonomice. Hodnota exportu zemědělsko-potravinářských produktů je vidět na grafu 4.

Graf 4: Export zemědělsko-potravinářských produktů



Zdroj: National Bureau of Statistic of the Republic of Moldova, 2017; vlastní zpracování

Moldavský zahraniční obchod je téměř spravedlivě rozdělen mezi SNS a EU, a to v souvislosti se strategickou polohou mezi těmito bloky, kterou Moldavsko zaujímá. Dvěma nejdůležitějšími obchodními partnery Moldavska z příslušných regionálních bloků jsou Rusko a Rumunsko, se kterými Moldavsko vázou úzké historické vazby, a mezi nimiž existují pouze minimální jazykové bariéry (Radeke et al., 2013).

Podle Světové Banky (2016b) lze moldavskou zemědělskou produkci a export zemědělských produktů rozdělit do následujících kategorií:

(I) odvětví, které je charakteristické rozsáhlým počtem pěstitelů po celé zemi, kteří mají kromě silného ekonomického vlivu i důležitý sociální vliv. Do této skupiny spadají pěstitelé ovoce, zeleniny a následné produkty z nich (např. ovocné šťávy). Celkem představují 25 % (v roce 2014) zemědělsko-potravinářského exportu;

(II) odvětví, které je ovládáno malým počtem velkých farem s produkcí slunečnicových semen, obilovin, cukru a olejů (slunečnicový apod.) Na zemědělsko-potravinářském exportu se podílí 43 % (2014);

(III) přední exportní odvětví zaujímají výrobci vín a lihovin (18 % zemědělsko-potravinářského exportu v roce 2014);

(IV) další zemědělská odvětví s menší produkcí zemědělsko-potravinářských produktů, jako jsou med, mléko a maso, které se na exportu podílí 5 % (2014);

(V) ostatní potravinářské produkty, které představují 9 % zemědělsko-potravinářského exportu (2014).

4.7.6.1 Export v období Sovětského svazu

V rámci Sovětského svazu byly obchody prováděny na základě dlouhodobých smluv v cenách, které se často lišily od cen světových trhů. Obchod mezi centrálně plánovanými ekonomikami zajišťovala Rada vzájemné hospodářské pomoci (RVHP). Podíl zemědělského exportu na celkovém exportu byl velmi vysoký v Moldavsku (40 %) a v Kazachstánu (25 %). Import zemědělských produktů v Arménii přesahoval až 50 % a v Rusku 21 % (Weyerbrock, 2001).

Svazové republiky ve velké míře obchodovaly především mezi sebou. Toto rozsáhlé obchodování bylo výsledkem umístění výroby na základě politických nebo jiných rozhodnutí, které se však netýkaly ekonomické efektivnosti (Michalopoulos & Tarr, 1996). Uvnitř Sovětského svazu bylo Moldavsko vysoce otevřenou ekonomikou, která využívala výhod jako dodavatel zemědělských produktů do SSSR, a zároveň bylo odběratelem téměř veškerých nezemědělských průmyslových zdrojů (především energetické zdroje) a spotřebního zboží. Avšak o rozdělení moldavské produkce mezi domácí spotřebu a vývoz do zemí v rámci nebo mimo SSSR, stejně jako určení ceny, bylo rozhodováno v Moskvě, podle centrálně plánovaných požadavků (Walters, 1994). Michalopoulos a Tarr (1996) tvrdí, že u obchodu, který byl spojen s neefektivní výrobou nebylo možno očekávat, že se vypořádá s mezinárodní konkurencí při přechodu na tržní ekonomiku. Obchodování probíhající v rámci sovětského bloku se zhroutilo v důsledku liberalizace trhu a rozpadu RVHP. Nedostatek tvrdé měny a potíže s přechodem ekonomiky na tržní systém vedly k omezenému obchodu se Západem (Weyerbrock, 2001).

Od rozpadu SSSR Moldavsko uzavíralo obchodní dohody na roční bázi s ostatními státy bývalého Sovětského svazu. Tyto dohody byly založeny především na

seznamu zboží, se kterým bude obchodováno. Obchod probíhal výhradně na základě barterového obchodu. Postupem času byly tyto dohody zmírněny a seznam povinného zboží se stal spíše orientační.

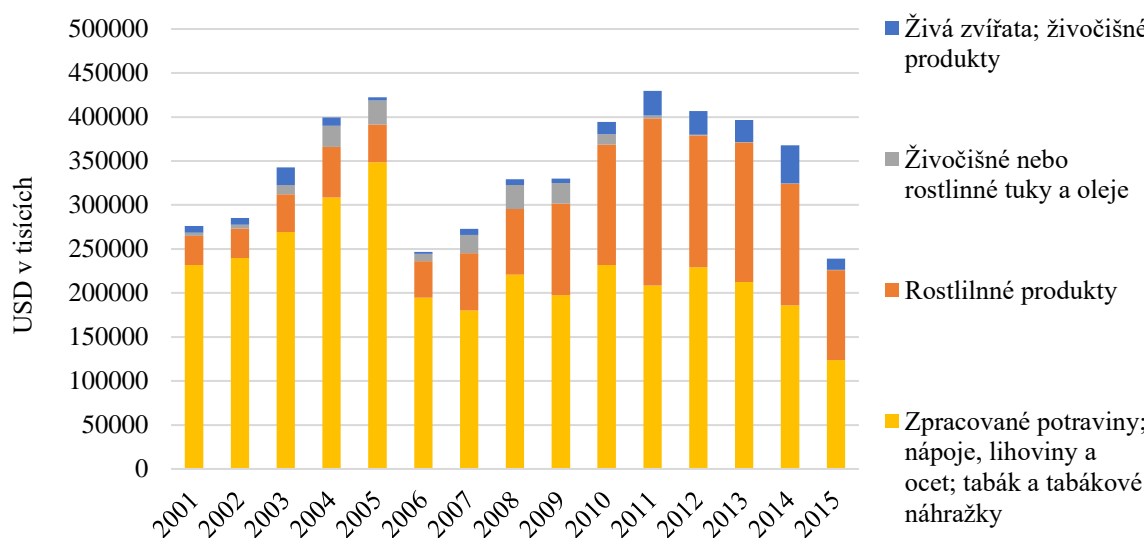
8. dubna 1994 moldavský parlament schválil smlouvu mezi SNS a smlouvu o Hospodářské unii. 15. dubna představitelé SNS dosáhli dohody o zóně volného obchodu, která byla předstupněm celní unie. Moldavsko také mělo uzavřenou dohodu o volném obchodu s Rumunskem jako s hlavním obchodním partnerem mimo státy bývalého Sovětského svazu (Walters, 1994).

4.7.6.2 Export do zemí Společenství nezávislých států (SNS)

Společenství nezávislých států (SNS) je volným sdružením nezávislých států vytvořené v roce 1991. SNS zahrnuje 9 z 15 bývalých svazových republik; Rusko, Bělorusko, Kazachstán, Uzbekistán, Kyrgyzstán, Ázerbájdžán, Arménii, Tádžikistán a Moldavsko. Ukrajina a Turkmenistán jsou pouze přidružené státy. Funkce SNS je založena na koordinaci členských politik týkající se ekonomiky, zahraničních vztahů, obrany, imigrační politiky, ochrany životního prostředí a vymáhání práva (The Encyclopædia Britannica, 2010). V rámci tohoto společenství v roce 2012 vznikla zóna volného obchodu, jejímž členem je i Moldavsko, a která nahradila předchozí dvoustranné dohody o volném obchodu v rámci SNS (Stratan et al., 2014).

SNS jsou hlavním odbytištěm zemědělsko-potravinářského sektoru (vína a čerstvého ovoce) (Graf 5) lze předpokládat, že tomu tak z velké míry je díky nižším standardům kvality (ve srovnání s EU). Zároveň je Moldavsko závislé na importu energií jako plynu, ropy a uhlí především z Ruska, Běloruska, Ukrajiny a Kazachstánu (Radeke et al., 2013).

Graf 5: Moldavský export do zemí Společenství nezávislých států (SNS)



Zdroj: National Bureau of Statistic of the Republic of Moldova, 2017; vlastní zpracování

Rusko bylo jedním z nejvýznamnějších exportních partnerů během celého přechodného období ekonomiky, vzhledem k jejich společné minulosti a geografické blízkosti. V poslední době však export poklesl kvůli rozrůzněním obchodních partnerů Moldavské republiky. Popa (2015) dále také uvádí, že zemědělské produkty, které za poslední desetiletí měly stálý růst exportu na ruský trh, jako ovoce (jablka, hrušky, kdouloň, hroznové víno, meruňky, třešně, broskve, švestky), dále slunečnicová semena a hovězí maso, mají vysoký potenciál na tomto trhu. Export zemědělských produktů do Ruska však tvoří pouze 3,7 % z celkového objemu zemědělské produkce.

Podíl vývozu do Ruska významně poklesl v roce 2006, kdy bylo uvaleno embargo na moldavské výrobky (Popa, 2015). Zákaz dovozu vína byl uvalen kromě Moldavska i na Gruzii, kvůli zdravotní závadnosti a obsahu pesticidů a těžkých kovů ve víně. Zákaz dovozu vína trval téměř dva roky, což mělo silný negativní dopad na moldavskou ekonomiku. Embargo způsobilo pokles objemu produkce hroznového vína v roce 2006 o 47 % oproti roku předchozímu (Stratan et al., 2015). Zároveň byl zaznamenán prudký pokles exportu do zemí SNS o 50 % mezi lety 2006-2007 (Cimpoies, 2016). Po odstranění dovozních omezení se podíl exportu na Ruský trh nevrátil na původní úroveň z několika důvodů:

- (I) mnoho výrobců přeorientovalo jiné exportní trhy;
- (II) někteří výrobci se nedokázali vyrovnat s touto situací a zkrachovali;
- (III) Rusko zavedlo řadu dalších zákazů na produkty rostlinného a živočišného původu;
- (IV) zlepšení vztahů mezi Moldavskem a EU umožňuje zvýšení vývozu do této oblasti (Popa, 2015).

V září roku 2013 Rusko zavedlo zákaz dovozu moldavského alkoholu. V dubnu 2014 byl vydáno embargo na dovoz zpracovaného vepřového masa. V červenci tohoto roku bylo rozšířeno na ovoce a konzervovanou zeleninu a v říjnu Rusko zcela pozastavilo dovoz moldavského masa. V září roku 2014 byly zavedeny celní sazby na 19 obchodních položek (Caľus, 2014). Tyto sankce ze strany Ruska souvisejí s podpisem dohody o přidružení (AA) a prohloubené a komplexní zóny volného obchodu (DCFTA), kdy Rusko poukazuje na ohrožení vlastního trhu kvůli reexportům přes Moldavsko (MZV ČR, 2016).

Sankce nejvíce postihly výrobce vín. Mezi lety 2013–2014 vývoz vína klesl o 30 %. Sankce týkající se vývozu ovoce nebyly až tak nepříznivé díky odbytu na běloruském trhu. Mnoho výrobců si také našlo cestu na ruský trh přes jiné státy, například Gruzii nebo Bělorusko, kde jsou moldavské produkty sloučeny s tuzemskými produkty a dále vyváženy do Ruska (Caľus, 2014). Export do Ruské federace v roce 2014 poklesl o 63 % ve srovnání s rokem 2001.

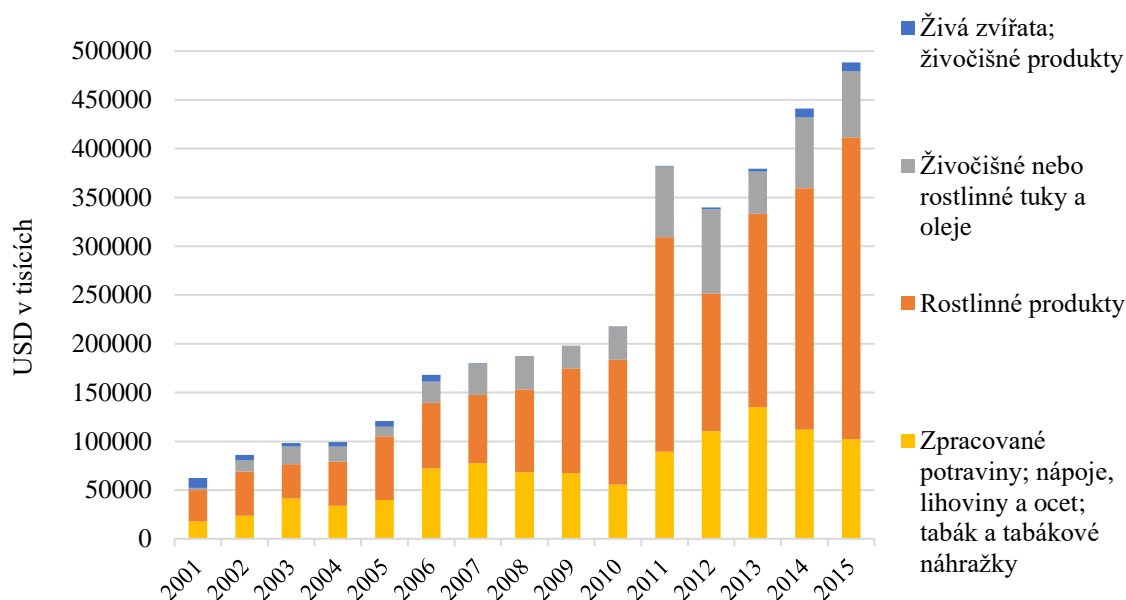
Pro moldavské zemědělsko-potravinářské produkty jsou země SNS stále důležitým exportním trhem, kterému náleží až 40 % celkového zemědělsko-potravinářského exportu v roce 2014 (Cimpoies, 2016).

4.7.6.3 Export do zemí Evropské unie (EU)

Dalším důležitým obchodním partnerem pro Moldavsko jsou státy Evropské unie (EU). V roce 2014 největší podíl exportu zemědělsko-potravinářských produktů zaujímaly členské státy Rumunsko (97 417 000 USD), Itálie (81 025 000 USD), Spojené království (43 210 000 USD), Německo (42 047 000 USD), Polsko (34 294 000 USD), France a Rakousko. Export do EU se zvýšil především po roce 2005.

Důležitým impulzem byl vstup Rumunska a Bulharska do EU (Cimpoies, 2016). Vývoj exportu zemědělsko-potravinářských produktů do zemí EU je vidět na grafu 6.

Graf 6: Export zemědělsko-potravinářských produktů do zemí EU



Zdroj: National Bureau of Statistic of the Republic of Moldova, 2017; vlastní zpracování

Významným obchodním partnerem ze států EU pro Moldavsko je Rumunsko, se kterým v roce 1995 podepsalo dohodu o volném obchodu. Vstup Rumunska do EU v roce 2007 přinesl změny v celním režimu, a Moldavsko se tak dostalo do postavení země mimo EU, čímž byla dohoda o volném obchodu ukončena. To vedlo k okamžitému snížení vývozu zemědělsko-potravinářských produktů do Rumunska až o 25 % téhož roku (Gavrilescu, 2014). Před vstupem do EU bylo Rumunsko hlavním obchodním partnerem pro export moldavského masa (Cimpoies, 2016).

Od března roku 2008 Moldavsko profituje z nového systému obchodních preferencí poskytnutých jednostranně Evropskou unií, známých jako autonomní obchodní reference (ATP). Na základě ATP Moldavsko získalo volný vstup na trh EU bez množství omezení a celních poplatků. Hlavní podmínkou bylo prokazování původu produktů. ATP nabídla zvýšení konkurenceschopnosti moldavských produktů vyvážených do EU a rovněž povzbudila moldavské vývozce k proniknutí na alternativní trhy v SNS.

V březnu 2012 mezi EU a Moldavskou republikou započala jednání o vytvoření DCFTA. Tato dohoda umožňuje integraci Moldavska se společným trhem EU a předpokládá zrušení cel a kvót (Stratan et al., 2014). DCFTA je součástí AA mezi EU a Moldavskem. Dále se snaží o postupnou integraci mezi ekonomikou Moldavské republiky a EU.

Prudký nárůst obchodu začal v roce 2014 podpisem AA a vytvořením DCFTA, kdy dovoz zemědělských produktů z Moldavska vzrostl o více než 30 %. Vývoz z EU do Moldavska zůstává stabilní. Během prvních šesti měsíců se výrazně zvýšil import těchto zemědělských produktů: med, hroznové víno, sušené ovoce, pšenice, ječmen, cukr (The European Commission, 2015). Maso se vyváží především do SNS a to hlavně z toho důvodu, že Moldavsko nemá kvalifikaci potřebnou pro vývoz masných výrobků do EU, což platí i pro mléčné výrobky (Stratan et al., 2012). Trhu EU se podařilo vykompenzovat omezení vývozu do Ruska a snížit negativní dopad pro určité skupiny produktů jako je například ovoce, ořechy, citrusová kůra, melouny a tabák. Avšak pro většinu produktů, pro které se vývoz do Ruska omezil, tuto kompenzaci v EU ani dalších státech nenašel. V některých evropských zemích poptávka po některých moldavských produktech vzhledem k jejich nízké konkurenceschopnosti nebo kvůli hygienickým normám téměř neexistuje. Mezi tyto produkty patří především maso (koňské, oslí, mul, mezků a hovězí) (Popa, 2015).

Jako další krok pro zlepšení vývozu do států EU Moldavská republika s pomocí EU plánuje dokončit reformní program týkající se pravidel zdraví a hygieny zvířat a rostlin. Na základě těchto pravidel bude produkce bezpečnější pro moldavské spotřebitele a země zvýší svůj export zemědělských produktů, především masa, i do jiných států (The European Commission, 2015).

5 ZÁVĚRY

Transformace moldavské ekonomiky z centrálně plánované na tržní měla zásadní vliv na vývoj zemědělství. Hlavním cílem transformace zemědělství bylo přerozdělení státem vlastněné zemědělské půdy a majetku farem do soukromého vlastnictví.

Implementace pozemkových a majetkových reforem se dá rozdělit do dvou etap. První etapa, která proběhla během prvních deseti let od počátku transformace ekonomiky, byla založena na předpokladu spravedlivého rozdělení majetku a půdy mezi zaměstnance farem, čímž byly potlačeny historické nároky bývalých majitelů. Zvolený způsob pozemkové reformy lze považovat spíše za odraz politického rozpoložení mezi konzervativci a pro-reformisty než za nemožnost určení bývalých vlastníků, na kterou se odvolávala většina států bývalého Sovětského svazu, vzhledem ke stejným podmínkám jako byly v pobaltských státech, které upřednostnily restituci před privatizací. Přidělování pozemků a majetku v podobě certifikátů v první polovině 90. let bylo provázeno špatnou informovaností a manipulací zaměstnanců, která tak zabraňovala transformaci farem, tím byl celkový proces privatizace značně opožděn ve srovnání s Albánií, která přistoupila k okamžitému přerozdělení půdy do soukromého vlastnictví. Výsledkem privatizace je rozsáhlá fragmentace zemědělské půdy a absence středně velkých farem. V návaznosti na tuto problematiku byla zavedena druhá etapa reformy věnující se sjednocení fragmentovaných pozemků, která je zatím hodnocena příznivěji než etapa první, protože využívá tržních mechanismů jako prodej a pronájem, které v první etapě pozemkové reformy nebyly aplikovány.

Vývoj zaměstnanosti v zemědělství se do značné míry odvíjel od pozemkové a majetkové reformy. Dokud zemědělské podniky zastávaly důležitou roli zaměstnanosti na venkově, výkyvy v zaměstnanosti v tomto sektoru nebyly výrazné. Stejně tak tomu bylo i v Rusku a na Ukrajině, kde zemědělské podniky neprošly výraznou transformací. Strmý pokles zaměstnanosti nastal až po roce 2002, rok po dokončení NLP, jehož cílem bylo urychlit privatizaci zemědělských podniků, avšak bez zajištění venkovské infrastruktury. Tento problém zabraňoval zemědělcům pokračovat v obhospodařování nově získané půdy. Následný odliv zaměstnanců se odráží na vývoji zemědělství hned několika způsoby: nedostatek kvalifikovaných pracovníků brání v inovaci zemědělských podniků, a tím i samotné konkurenceschopnosti tohoto sektoru; migranti

méně investují do zemědělských technologií, a zároveň snižují rozsah obdělávané půdy nebo upřednostňují pěstování plodin vyžadující minimální zdroje.

Rozpad Sovětského svazu znamenal pro Moldavsko také ztrátu odbytových trhů, o kterých doposud bylo rozhodováno v rámci centrálního plánování. Po celou dobu transformace Moldavsko pokračovalo v obchodování s bývalými svazovými republikami, které se transformovaly do SNS na základě dvoustranných dohod o volném obchodu, a s Rumunskem jako s hlavním obchodním partnerem mimo státy bývalého Sovětského svazu. Důležitý zlom ve vývoji exportních trhů byl vstup Rumunska do EU, kvůli kterému Moldavsko bylo nuceno podniknout kroky, díky kterým mohlo pokračovat ve vývozu zemědělských produktů do této země. V reakci na přibližování k EU Moldavsko čelilo řadě vývozních omezení ze strany Ruska. Tyto sankce měly negativní dopad na zemědělskou produkci, a tím i na moldavskou ekonomiku. Díky tomu však došlo k rozrůznění exportních trhů a většímu přiblížení se k EU.

6 REFERENCE

- Åslund A. 2008. Transition Economies: The Concise Encyclopedia of Economics. Library of Economics and Liberty. Available at [http://www.econlib.org/library/Enc/Transition Economies.html](http://www.econlib.org/library/Enc/Transition%20Economies.html): Accessed 2017-01-25.
- Baras V. 1974. Contemporary Soviet Society. *Current History* 67: 173-176.
- Bolganschi D. 2011. Rural Out Migration and Land Use in Moldova. Policy Research Reports. Budapest: Center for Policy Studies, Central European University. 42p.
- Bulgari G. 2015. Mapping the EU-Republic of Moldova Trajectory: Roadblocks on the Way to Economic Integration with the EU. *Romanian Journal of European Affairs* 4: 41-60.
- Calancea S, Horjan O. 2007. Problems of land consolidation in the Republic of Moldova. Available at http://www.fao.org/fileadmin/user_upload/Europe/documents/Events_2007/Land2007/Moldova.pdf: Accessed 2016-12-28.
- Caľus K. 2014. Russian sanctions against Moldova. Minor effects, major potential. Available at <http://aei.pitt.edu/58202/>: Accessed 2017-03-02.
- Cantarji V, Mincu G. 2013. Costs and Benefits of Labour Mobility Between the EU and the Eastern Partnership Partner Countries. Country Report: Moldova. *CASE Network Studies and Analyses* 465: 1-2,9-89.
- Cashin SM, McGrath G. 2006. Establishing a modern cadastral system within a transition country: Consequences for the Republic of Moldova. *Land Use Policy* 23: 629-642.
- Cazes S, Nešporová A. 2003. The case for labour market institutions in transition countries. Cazes S, Nešporová A editors. *Labour markets in transition: balancing flexibility*. Geneva: International Labour Office, p1-4.
- Cimpoies L. 2016. An Analysis of Moldova's Agri-food Products Competitiveness on the EU Market. *Agriculture and Agricultural Science Procedia* 10: 532-538.
- Coser C. 2012. Moldova's Agri-food Sector Development and its Implications. *Cogito* 4: 92-98.

- Crowther WE, Fedor H. 1995. Moldova. Fedor H editor. Belarus and Moldova: country studies. Washington, D.C.: U.S. G.P.O., p 93-177.
- Csaki C, Lerman Z, Nucifora A. 1997. Land Reform and Private Farming in Moldova. EC4NR Agriculture Policy Note 9: 1-35.
- Csaki C, Lerman Z. 2002. Moldova: A Real Breakthrough?. Problems of Post-Communism 49: 42-52.
- Diorditsa AF. 1960. Moldavia. A Flourishing Orchard: The Fifteen soviet Republics today and tomorrow. London: Soviet Booklets. 26p.
- Dudwick N, Youssef D. 1998. Social Assessment Guides Policies on Rural Land Reform in Moldova. Social Development Notes. Washington D.C: The World Bank 42: 1-2.
- Gavrilescu C. 2014. Republic of Moldova in the Romanian and EU Extracommunity Agri-Food Trade – a Comparison. *Lucrări Științifice Management Agricol* 16: 188-194.
- Gorton M, Dumitrashko M, White J. 2006. Overcoming supply chain failure in the agri-food sector: A case study from Moldova. *Food Policy* 31: 90–103.
- Gorton M, White J. 2003. The Politics of Agrarian Collapse: Decollectivisation in Moldova. *East European Politics and Societies* 17: 305-331.
- Gorton M. 2001. Agricultural land reform in Moldova. *Land Use Policy* 18: 269-279.
- Hartvigsen M, Gorgan M, Palmer D. 2012. Experiences with Land Reform and Land Consolidation in Moldova. *Land Tenure Journal* 2: 4-37.
- Hartvigsen M. 2013. Land reform in Central and Eastern Europe after 1989 and its outcome in the form of farm structures and land fragmentation. Available at <http://www.fao.org/3/a-aq097e.pdf>: Accessed 2016-12-10.
- Hartvigsen M. 2014. Land reform and land fragmentation in Central and Eastern Europe. *Land Use Policy* 36: 330–341.

- Hensel S, Gudim A. 2004. Moldova's economic transition: slow and contradictory. Lewis A, editor. *The EU & Moldova: On a Fault-line of Europe*. London: Federal Trust, p89-101.
- Hill RL, Holderbaum JF, Boinchan B, Decker AM. 1997. Moldova: Moving towards a sustainable agriculture. *Journal of Soil and Water Conservation* 52: 215-219.
- Horjan O. 2011. Developing land consolidation concept and strategy in the Republic of Moldova. Available at <http://agris.fao.org/agris-search/search.do?recordID=LV2011000800>: Accessed 2017-12-14.
- IBP, INC.. 2009. Historic developments after independence. IBP, INC. editor. *Moldova constitution and citizenship laws handbook: strategic information and basic laws*. Washington D.C.:Intl Business Pubns Usa, p24-31.
- Ignat A, Moroz V. 2013. Agricultural Land-Use Changes and Rural Transformation in the Republic of Moldova. *Management, Economic Engineering in Agriculture and rural development* 13: 181-186.
- IMF. 1999. Republic of Moldova: Recent Economic Developments. Available at <http://www.imf.org/external/pubs/ft/scr/1999/cr99110.pdf>: Accessed 2017-01-05.
- IMF. 2000. Transition: Experience and Policy Issues. Focus on transition economies. Available at <http://www.imf.org/external/pubs/ft/weo/2000/02/>: Accessed 2016-12-15.
- Ionescu A, Drezgic S, Rusu I. 2015. Report on the Territorial Administrative Structure Options for the Republic of Moldova. Available at http://www.md.undp.org/content/moldova/en/home/library/inclusive_growth/report-on-the-territorial-administrative-structure-options-for-t.html: Accessed 2016-12-13
- Klaus V. 1998. Tržní hospodářství Východní Evropy: vítězství nebo porážka?. Available at <http://www.klaus.cz/clanky/754>: Accessed 2016-12-25.
- Klaus V. 2000. Poznámky k „analýzám“ transformace.ine]. [cit. 2016-11-25]. Available at <http://www.klaus.cz/clanky/558>: Accessed 2016-12-25.

- Lerman Z, Cimpoieş D. 2006a. Land consolidation as a factor for rural development in Moldova. *Europe-Asia Studies* 58: 439-455.
- Lerman Z, Cimpoieş D. 2006b. Duality of Farm Structure In Transition Agriculture: The Case of Moldova. *Studies on the Agricultural and Food Sector in Central and Eastern Europe* 33: 105-119.
- Lerman Z, Csáki C, Feder G. 2004. The Arena and the Common Heritage. Lerman Z, Csáki C, Feder G, editors. *Agriculture in transition: land policies and evolving farm structures in post-Soviet countries*. Lanham, MD: Lexington Books, p11-60.
- Lerman Z, Csaki C, Moroz V. 1998. Land reform and farm restructuring in Moldova: progress and prospects. Washington, D.C.: The World Bank Publications. 98p.
- Lerman Z. 1997. Experience with Land Reform and Farm Restructuring in the Former Soviet Union. In: Swinnen J, Buckwell A, Mathijs E editors. *Agricultural Privatization, Land Reform and Farm Restructuring in Central and Eastern Europe*. Aldershot, p311-332.
- Macours K, Swinnen JFM. 2000. Causes of Output Decline in Economic Transition: The Case of Central and Eastern European Agriculture. *Journal of Comparative Economics* 28: 172-206.
- Macours K, Swinnen JFM. 2005. Agricultural Labor Adjustments in Transition Countries: The Role of Migration and Impact on Poverty*. *Review of Agricultural Economics* 27: 405-411.
- Machálková J. 2010. Resuscitace moldavského zemědělství. *Rozvojovka*. Available at <http://www.rozvojovka.cz/clanky/786-resuscitace-moldavskeho-zemedelstvi.htm>: Accessed 2016-11-25.
- Michalopoulos C, Tarr DG. 1996. Trade performance and policy in the New Independent States. Washington, D.C.: The World Bank Publications. 30p.
- Mills J. 2013. Agriculture and rural cooperation examples from Armenia, Georgia and Moldova. *Policy Studies on Rural Transition* no. 2013-2. Budapest: FAO Regional Office for Europe and Central Asia. 37p.

- Moroz V, Stratan A, Ignat A, Lucasenco E. 2015. Country report: Republic of Moldova. Available at http://www.agricistrade.eu/wp-content/uploads/2015/05/Agricistrade_Moldova.pdf: Accessed 2017-02-17.
- MZV ČR 2016. Moldavsko: Očekávaný vývoj v teritoriu. Available at http://www.mzv.cz/jnp/cz/encyklopedie_statu/evropa/moldavsko/ekonomika/ocekavany_vyvoj_v_teritoriu.htm: Accessed 2017-03-10.
- National Bureau of Statistics of the Republic of Moldova. 2017. Statistical databank. Available at <http://www.statistica.md/pageview.php?l=en&idc=407&nod=1&>: Accessed 2017-02-10.
- Poalelungi O, Mazur J, Vremis M. 2013. Migration Trends. Lorenzo LM editor. Extended Migration Profile of the Republic of Moldova 2007–2012. Chisinau: International Organization for Migration, p19-46.
- Popa A. 2015. Moldova and Russia: between trade relations and economic dependence. Available at http://www.expert-grup.org/ro/biblioteca/item/download/1348_10771108a3d22488655de8186bfbb918: Accessed 2017-03-06.
- Popa D. 2014. Evolution and trends in trade in agricultural products. Scientific Papers Series - Management, Economic Engineering in Agriculture and Rural Development 14: 215-218.
- Prybyla JS. 1987. USSR: The Role of Collective Farm Property in the Stalinplan and the Neoclassical Conservative Plan. Prybyla JS editor. Market and plan under socialism: the bird in the cage. Stanford, Calif.: Hoover Institution Press, Stanford University, p109-132.
- Radeke J, Giucci R, Lupusor A. 2013. Moldova's trade policy: Strategy, DCFTA and Customs Union. Policy Paper Series: (PP/03/2013), Berlin and Chi: German Economic Team Moldova. 20p.
- Sheehan P. 2000. History. Sheehan P editor. Moldova. New York: M. Cavendish, p19-30.

- Simmons MK. 1996. UNPO members: Gagauzia. Simmons MK editor. Unrepresented Nations and Peoples Organization: yearbook 1995. The Hague: Kluwer Law International, p74-76.
- Stratan A, Fala A, Clipa V. 2015. Risks to the Agri-food Sector of Republic of Moldova Associated with Restrictions Imposed by the Russian Federation on Moldovan Imports. *Procedia Economics and Finance* 32: 324-331.
- Stratan A, Moroz V, Lucasenco E. 2012. Diagnosis of the agri-food value chains in the Republic of Moldova. Available at <https://www.econstor.eu/handle/10419/76849>: Accessed 2017-03-03.
- Stratan A. 2014. Moldovan Agri-Food Sector Dilemma: East Or West? *Ekonomika Poljoprivrede* 61: 615-632.
- Stratan, A, Moroz V, Ignat A. 2014. Modernization of the agri-food sector of the Republic of Moldova in the context of international trade development. *Agrarian Economy and Rural Development – Realities and Perspectives for Romania* 5: 55-60.
- Swinnen JFM. 1999. The political economy of land reform choices in Central and Eastern Europe. *Economics of Transition* 7: 637-664.
- The Columbia Electronic Encyclopedia. 2013. Moldavian Soviet Socialist Republic. Available at <http://encyclopedia2.thefreedictionary.com/Moldavian+Soviet+Socialist+Republic> : Accessed 2017-02-03.
- The Encyclopædia Britannica. 2010. Commonwealth of Independent States (CIS). Available at <https://www.britannica.com/topic/Commonwealth-of-Independent-States>: Accessed 2017-03-15.
- The European Commission. 2015. Factsheet on EU-Moldova DCFTA benefits in 2015. Available at http://trade.ec.europa.eu/doclib/docs/2015/may/tradoc_153434.pdf: Accessed 2017-03-14.

- The World Bank. 2004. Moldova - Poverty Reduction Strategy Paper and Joint IDA-IMF Staff Advisory Note of the PRSP. Washington, DC: The World Bank Publications. 222p.
- The World Bank. 2006. Moldova - Agricultural Policy Notes: Policy Priorities for Agricultural Development, Volume1. Land. Washington, D.C.: World Bank Publications. 45p.
- The World Bank. 2010. Moldova : Climate Change and Agriculture Country Note. Washington, D.C.: World Bank Publications. 16p.
- The World Bank. 2016a. Moldova poverty assessment 2016 : a jobs diagnostic for Moldova - 10 key facts. Washington, D.C.: World Bank Publications. 47p.
- The World Bank. 2016b. Moldova Trade Study : Note 3. Competitiveness in Moldova's Agricultural Sector. Washington, D.C.:World Bank Publications. 42p.
- The World Bank. 2016c. Moldova. Available at <http://www.worldbank.org/en/country/moldova>: Accessed 2017-1-14.
- Turley G, Luke PJ. 2011. Pre-transition: the socialist system. Turley G, Luke PJ editors. Transition economics: two decades on. New York: Routledge, p14-69.
- UNECE. 2015. Real estate markets. Country Profile on Housing and Land Management: Republic of Moldova. Available at http://www.un-ilibrary.org/human-settlements-and-urban-issues/country-profile-on-housing-and-land-management_50ab33b0-en: Accessed 2017-01-12.
- UNSD. 2017. Republic of Moldova. Available at <http://data.un.org/CountryProfile.aspx?crName=Republic%20of%20Moldova#Summary>: Accessed 2017-01-14.
- Walters J. 1994. Moldova's Foreign Trade and Exchange Regime. Michalopoulos C, Tarr D editors. Trade in the new independent states. Washington, D.C.: World Bank publications, p171-185.
- Waters T. 2003. Russian peacekeeping in Moldova: Source of stability or neo-imperialist threat?. Mackinlay J, Cross P editors. Regional peacekeepers: the

paradox of Russian peacekeeping. New York: United Nations University Press, p132-155.

Weyerbrock S. 2001. The impact of agricultural productivity increases in the former Soviet Union and Eastern Europe on world agricultural markets. *Agricultural Economics* 26: 237-251.

Židek L. 2006. Proces transformace obecně. Židek L editor. *Transformace české ekonomiky: 1989-2004*. Praha: C.H. Beck, p25-30.