

Univerzita Palackého v Olomouci

Fakulta tělesné kultury

Analýza nabídky ve sportovní a rekreační oblasti v okrese Třebíč jako součást potenciálu
cestovního ruchu

Diplomová práce

(bakalářská)

Autor: Tomáš Doležal, Rekreologie
Vedoucí práce: Ing. Halina Kotíková, Ph.D.
Olomouc 2011

Jméno a příjmení autora: Tomáš Doležal

Název diplomové práce: Analýza nabídky ve sportovní a rekreační oblasti v okrese Třebíč
jako součást potenciálu cestovního ruchu.

Pracoviště: katedra Rekreologie

Vedoucí diplomové práce: Ing. Halina Kotíková, PhD.

Rok obhajoby diplomové práce: 2011

Abstrakt: Bakalářská práce se zabývá analýzou rekreačního a sportovního cestovního ruchu. Teoretická část je zaměřena na definování pojmů, se kterými se můžeme v této oblasti setkat. V praktické části je zahrnuta komparace, primární a sekundární analýza, které jsou graficky znázorněny. Na základě vyhodnocení dat z obou analýz byly vytvořeny: seznam nejperspektivnějších pohybových aktivit, SWOT analýza a návrhy na zlepšení.

Klíčová slova: cestovní ruch, sportovní cestovní ruch, rekreační cestovní ruch, potenciál, SWOT analýza, subjekty cestovního ruchu, okres Třebíč.

Author's first name and surname: Tomáš Doležal

Title of the diploma thesis: Analysis of offer in the sports and recreational areas in the district of Třebíč as a potential component of tourism.

Department: department of Recreology

Supervisor: Ing. Halina Kotíková, PhD.

The year of presentation: 2011

Abstract: Bachelor work goes about analysis of recreacional and sport tourism. Theoretical part is focused on defining of terms, we can meet in mentioned areas. In the practical part of work is included comparison, primary and secondary analysis, which are graphically dispayed. Based on evaluation of data from both analysis were developed: list of the most promising physical activities, SWOT analysis and suggestions for improvement.

Key words: Tourism, sport, recreation, sports tourism, recreational tourism potential, SWOT analysis, subjects of tourism, Třebíč district.

Prohlašuji, že jsem diplomovou práci zpracoval samostatně pod vedením Ing. Haliny Kotíkové, Ph.D. a uvedl všechny použité literární a odborné zdroje a dodržoval zásady vědecké etiky.

V Olomouci dne

Děkuji vedoucí diplomové práce Ing. Halině Kotíkové, Ph.D. za pomoc při psaní závěrečné diplomové práce.

1	ÚVOD.....	8
2	PŘEHLED POZNATKŮ.....	9
2.1	VYMEZENÍ POJMŮ.....	9
2.1.1	<i>Cestovní ruch</i>	9
2.1.2	<i>Sport</i>	11
2.1.3	<i>Rekreace</i>	11
2.1.4	<i>Sportovní cestovní ruch</i>	12
2.1.5	<i>Rekreační cestovní ruch</i>	15
2.1.6	<i>Potenciál cestovního ruchu</i>	16
2.1.7	<i>Subjekty cestovního ruchu</i>	18
2.2	TYPOLOGIE SPORTOVNÍHO CESTOVNÍHO RUCHU.....	19
2.2.1	<i>Rozdělení z geografického hlediska</i>	19
2.2.2	<i>Rozdělení z úrovně sportovní činnosti</i>	19
2.2.3	<i>Rozdělení dle jednotlivých druhů sportů</i>	19
2.2.4	<i>Dělení dle Weeda a Bulla</i>	20
3	CÍLE.....	21
3.1	DÍLČÍ CÍLE	21
4	METODIKA	22
4.1	PRIMÁRNÍ ANALÝZA	22
4.2	SEKUNDÁRNÍ ANALÝZA	22
4.3	SWOT ANALÝZA.....	22
5	VÝSLEDKY	24
5.1	OKRES TŘEBÍČ.....	24
5.2	VÝSLEDKY DOTAZNÍKOVÉHO ŠETŘENÍ	25
5.3	ZNÁZORNĚNÍ A INTERPRETACE SEKUNDÁRNÍ ANALÝZY	35
5.4	ANALÝZA SPORTOVNÍCH A REKREAČNÍCH AKTIVIT	43
5.4.1	<i>Lyžování a zimní sporty</i>	43
5.4.2	<i>Horská turistika – cykloturistika</i>	44
5.4.3	<i>Pěší turistika</i>	46
5.4.4	<i>Bowling</i>	47
5.4.5	<i>Tanec</i>	47
5.4.6	<i>Paintball</i>	49
5.4.7	<i>Plavání, koupání a vodní aktivity</i>	49
5.4.8	<i>Fotbal</i>	50
5.5	ANALÝZA PASIVNÍHO SPORTOVNÍHO CESTOVNÍHO RUCHU	50
5.6	ANALÝZA NOSTALGICKÉHO CESTOVNÍHO RUCHU.....	51
5.7	EVENTY	51
5.8	SWOT ANALÝZA.....	53
5.9	NÁVRHY NA ZLEPŠENÍ	54
6	DISKUSE	55
7	ZÁVĚRY.....	59
8	SOUHRN	60
9	SUMMARY	61

10	REFERENČNÍ SEZNAM	62
11	BIBLIOGRAFICKÝ SEZNAM.....	65
12	SEZNAM GRAFŮ	66
13	PŘÍLOHY	68

1 ÚVOD

Cestovní ruch je multidisciplinární obor, který má obrovský potenciál a přináší nemalé ekonomické zisky. Proto je důležité tuto oblast sledovat a maximálně rozpoznat potřeby a přání turistů a náležitě jim vyhovět. Právě k tomuto účelu slouží i tato bakalářská práce, která se zabývá analýzou cestovního ruchu.

V okrese Třebíč bydlím a tudíž ho znám velice dobře. Už od střední školy jsem měl tento region „zaškatulkovaný“ jako místo vhodné pro poznávací turistiku, zejména po kulturních památkách. Tento dojem zesílil zapsáním dvou památek do seznamu kulturního dědictví UNESCO. Já osobně nejsem zastáncem názoru, že by se destinace cestovního ruchu měla profilovat jedním směrem, když má mnoho jiných možností. Bohužel opak je pravdou. Město Třebíč na svých internetových stránkách i v informačních centrech prezentuje především kulturně-poznávací turistiku. Na ostatní formy cestovního ruchu moc prostoru k prezentaci nezbývá.

Proto jsem si pro svoji bakalářskou práci vybral téma: Analýza nabídky ve sportovní a rekreační oblasti v okrese Třebíč jako součást potenciálu cestovního ruchu. Hlavním důvodem výběru tohoto tématu je zájem o problematiku cestovního ruchu. Dalším neméně důležitým důvodem je vyvrácení dojmu, že okres Třebíč není destinací vhodnou pro rekreační a sportovní cestovní ruch. Dále chci zjistit perspektivní aktivity, které by se do těchto druhů cestovního ruchu daly použít.

Aktuálnost tématu: Sportovní cestovní ruch je nejrychleji rostoucí segment cestovního ruchu. Rekreační cestovní ruch je nejvíce využíván k trávení dovolené.

2 PŘEHLED POZNATKŮ

Obsahem této kapitoly je seznámit čtenáře s teoretickými východisky, která souvisí s tématem této práce. Hlavním cílem je seznámení s pojmy a s rozdělením sportovního cestovního ruchu (CR).

2.1 Vymezení pojmů

Jedná se o vymezení pojmů: cestovní ruch, sportovní CR, rekreační CR, rekreace, sport, potenciál a subjekty CR.

2.1.1 Cestovní ruch

Touha po uspokojení vlastních potřeb, jež nelze uspokojit v místě bydliště, vedla vždy ke změně prostředí. Tuto změnu prostředí můžeme označit jako „cestování“. Samotný pojem „cestování“ se někdy mylně zaměňuje za význam slova CR. „Pod pojmem cestování rozumíme cesty spojené s přechodným pobytem na jiném místě“ (Kotíková, 2010, 2).

V literatuře se můžeme setkat i s jiným označením, které je často považováno za synonymum CR. Jedná se o „turistický průmysl“. Tento pojem však vyjadřuje něco jiného a to „výrobu bezprostředně spjatou s cestovním ruchem (výroba lyží, jachet, horských kol, výstavba hotelů, lanovek, toboganů atd.), patřící do sekundárního sektoru a označovaného někdy též jako průmysl volného času“ (Holeček, Mariot, Střída, 2001, 14).

Začátek moderního CR můžeme datovat k přelomu 19. a 20. století a je spojen s průmyslovou revolucí důsledkem technických, ekonomických a sociálních podmínek. Lidé začali mít více volného času a prostředků pro seberealizaci. V této době se začaly objevovat první definice CR.

Vymezení pojmu „cestovní ruch“ není jednoduché. Neexistuje jednotná formulace a v literatuře se můžeme setkat s různými pohledy na problematiku.

Jednu z prvních definic cestovního ruchu vytvořil Hermann von Schullard v roce 1910. „Cestovní ruch považoval za soubor operací zejména ekonomického charakteru, které se přímo vztahují na vstup, pobyt a pohyb cizinců vně i uvnitř určité země, města nebo regionu“ (Hesková, 2006, 10).

V roce 1931 definoval Borman CR jako „cesty, jež se podnikají za účelem zotavení, zábavy, obchodu a povoláním nebo i z jiných příčin (za zvláštními událostmi), při nichž dochází k dočasné změně místa bydliště. Nepatří sem však dojíždění za prací“ (Indrová, 2007,9). Na rozdíl od definice Hermanna von Schullarda Borman cíleně odděluje cesty za prací a zdůrazňuje dočasnost.

Hesková uvádí, že významný pro CR byl rok 1942, kdy byla vydána Všeobecná nauka o cestovním ruchu. Jejíž autory byly W. Hunziker a K. Krapf, kteří definovali cestovní ruch jako „soubor vztahů a jevů, které vyplývají z pobytu na cizím místě, pokud cílem pobytu není trvalý pobyt nebo výkon výdělečné činnosti“ (Hesková, 2006, 10). Tato definice se v mnoha ohledech shoduje s Bromanovou, nejsou v ní však nastíněny účely cesty.

Jako další definici uvádím od autora C. Kaspara (1975), která se stala oficiální definicí Mezinárodního sdružení vědeckých pracovníků cestovního ruchu (AIEST – Association Internationale d'Experts Scientifique de Tourisme). Definoval CR jako „souhrn vztahů a jevů, které vyplývají z cestování anebo pobytu osob, přičemž místo pobytu není hlavním ani trvalým místem bydlení nebo zaměstnání“ (Hesková, 2006, 10).

V roce 1991 se v kanadské Ottawě uskutečnila konference Světové organizace cestovního ruchu (WTO – World Tourism Organization) s cílem sjednotit terminologii CR. Vytvořili novou definici. „Cestovní ruch je činnost osob cestujících do míst a pobývajících v místech mimo své obvyklé prostředí po dobu kratší než jeden ucelený rok, za účelem trávení volného času a služebních cest (osoba nesmí být odměňována ze zdrojů navštíveného místa)“ (<http://www.czechtourism.cz/didakticke-podklady/1-charakteristika-a-vyznam-cestovniho-ruchu-v-cesku>).

Důležité tři skutečnosti: - změna místa
- dočasnost
- jiný než pracovní, neboli nevýdělečný charakter pobytu

CR má multidisciplinární charakter. Zabývají se jím např. ekonomie, psychologie, pedagogika, geografie, sociologie a jiné. Každá vědní disciplína však zkoumá tuto problematiku jen ze svého pohledu a podle své metodologie.

2.1.2 Sport

Téměř na každém kroku se můžeme setkat s pojmem „sport“. Neodmyslitelně působí na společenský a ekonomický život a je nedílnou součástí životního stylu. Existuje několik vymezení, které ho jasně definují.

V Kodexu sportovní etiky se můžeme dočíst, že sport je:

společensko – kulturní činnost, která je přínosem pro společnost a přátelství mezi národy za podmínky, že je provozována čestně. Sport je rovněž pokládán za činnost, která pokud je provozována poctivě, umožňuje člověku, aby sám sebe lépe poznal, lépe se projevoval a zdokonaloval sám sebe, dosáhl rozkvětu, nabyl dovedností a prokázal své schopnosti, sport je prostředkem společenské interakce, zdrojem radosti a potěšení, přinášející blaho a zdraví. Sport se svou širokou škálou klubů a dobrovolných pracovníků dává člověku příležitost, aby se začlenil a našel své odpovědné místo ve společnosti. Vedle toho může přispět i k rozvoji citlivějšího přístupu k životnímu prostředí (<http://www.msmt.cz/uploads/soubory/TVS/2002/KODEX.PDF>, 1992, 2).

Další definice sportu je z Evropské charty sportu (1994, 2). „Sportem se rozumí všechny formy tělesné činnosti, které ať již prostřednictvím organizované účasti či nikoli, si kladou za cíl projevení či zdokonalení tělesné i psychické kondice, rozvoj společenských vztahů nebo dosažení výsledků v soutěžích na všech úrovních.“

Z mého pohledu je definice Evropské charty sportu velice výstižná a zároveň jednoduchá. Můžeme se s ní setkat i v české legislativě, přesněji v zákonu o podpoře sportu. Více se mi ovšem líbí definice z Kodexu sportovní etiky, jež zdůrazňuje čestnost a poctivost, které, dle mého názoru, v dnešní době sportovcům chybí.

2.1.3 Rekreace

Původ slova rekreace pochází z latinského slova „creare“, jež má význam „tvořit či vyrábět“ a předpona „re“ vyjadřuje „znovu“. Tímto je jasně dán charakter tohoto slova, které „vyjadřuje obnovování, znovuvytvoření něčeho, co již v určité podobě existovalo, vracení do původního stavu, dosahování původní kvality, což vše bylo z nějakého důvodu v negativním smyslu změněno“ (Hodaň, Dohnal, 2008, 19).

V daleko širší formě je rekreace vyjádřena jako činnosti (ale i „nečinnosti“ – tedy pasivní odpočinek, spánek...) regenerativního charakteru, jimiž je reprodukována pracovní síla, jsou biologicky naprosto nutné. Pro jejich biologickou nezbytnost jim lidé musí věnovat určitou část svého života. Tyto činnosti mají povahu biologické nutnosti. Na úrovni jedince i společnosti je závislé, zda je tato nutnost naplňována formou aktivní či pasivní. Z našeho hlediska je pro nás důležitá forma aktivní, která je specificky lidská. Přes svoji biologickou nezbytnost má aktivní forma podobu činnosti zájmové, zcela závislé na rozhodnutí jedince. Tato zájmová činnost, plnící regenerační funkci, bere na sebe za určitých podmínek podobu rekreace (Hodaň, 1997,25).

Existuje několik druhů rekreace:

- kulturně-umělecká
- intelektuální
- sociální
- zájmová
- pohybová

Jedna z dalších definic rekreace, se kterou se můžeme setkat v literatuře. „Rekreace je forma odpočinku nebo činnosti ve volném čase, která je nezbytná pro existenci a rozvoj fyzické a psychické energie člověka“ (Mejsnarová, 2000, 1).

2.1.4 Sportovní cestovní ruch

Cestování za sportem, respektive za sportovní událostí není ničím novým. Již v antickém Řecku cestovali tisíce lidí na olympiády, v Římě chodili na gladiátorské hry a středověk nabízel rytířské turnaje.

Sportovní cestovní ruch je velice perspektivní odvětví. „Oblast cestovního ruchu motivované sportem je odborníky považována za jednu z nejperspektivněji se rozvíjejících a pro ekonomiky evropských států důležitou oblast,“ (Dohnal, Hobza, 2008, 28).

Toto tvrzení dokládá Stoužil ve článku Sportovní turismus je dobrý byznys (2008), v němž uvádí, že sportovní cestovní ruch je nejrychleji rostoucím druhem cestovního ruchu. V roce 2008 tvořil zisk 600 mld. USD. Největší podíl na růstu sportovního cestovního ruchu vytváří světové šampionáty či olympiády. Velkým plusem pro pořádání akcí v určitých

městech je zvýšená návštěvnost měst několik let po dané události. Například po olympijských hrách v Barceloně se počet turistů za rok zvýšil dvojnásobně.

Je až překvapující, že jedna z prvních zmínek v odborné literatuře o spojení CR a sportu se objevila až v roce 1966 v knize *Sport and Tourism* od autora jménem Don Antohny. (Weed, 2008, 1)

V české literatuře můžeme najít několik definic sportovního CR, které více či méně vystihují podstatu této formy CR.

Holeček, Mariot, Střída (2001, 20) uvádí že „sportovní cestovní ruch umožňuje stále větším počtu sportovních fanoušků navštívit různé sportovní události. Většinou má krátkodobý charakter. Při velkých celosvětových událostech (olympijské hry, mistrovství světa, apod.) se dostávají do pohybu desetitisíce účastníků cestovního ruchu.“

Z této definice je zřejmé, že za sportovní cestovní ruch je považována návštěva sportovních akcí.

Dle Drobné (2004,17) sportovní cestovní ruch:

zahrnuje krátkodobé i dlouhodobé pobyty se sportovní náplní s cílem udržet a posílit kondici člověka. Člení se na pěší turistiku, cykloturistiku, vodní turistiku, horskou turistiku. Do tohoto typu cestovního ruchu bývají zařazovány i cesty diváku na různé sportovní akce (olympijské hry, mistrovství světa, závody Formule 1).

Hesková (2006, 23) ve své knize uvádí:

pro sportovní cestovní ruch je charakteristický pobyt ve vhodném přírodním prostředí, avšak s aktivním vykonáváním různých sportovních činností, které obvykle předpokládají určitou fyzickou kondici. Jde např. o turistiku, která může být pěší, horská, vodní, cykloturistika nebo mototuristika, ke které patří kempování a karavaning. S ohledem na roční období jsou oblíbené mnohé sportovní aktivity, v létě např. koupání a plavání ve volné přírodě nebo na koupalištích, míčové hry, tenis, pro náročnější golf, v zimě lyžování, sáňkování, bruslení. Pohybové a sportovní aktivity mimo zvyšování fyzické zdatnosti působí i na rozvíjení morálních a volních vlastností člověka, jako je např. vytrvalost,

houževnatost, odvaha, kolektivnost. Technicky náročným druhům sportu se věnují účastníci cestovního ruchu v převážně pasivní podobě, a to jako diváci.

Oproti předchozí definici je patrné, že popředí stojí sportovní aktivity ve specifickém prostředí. V zahraniční literatuře se můžeme setkat s propracovanějšími definicemi, které jsou dle mého názoru lepší.

Například Standen a De Knop (1999, 12) definují sportovní CR jako „všechny formy aktivní a pasivní účasti na sportovní činnosti, účastní se příležitostně nebo organizovaným způsobem pro nekomerční či obchodně / komerčních důvodů, které vyžadují cestovat pryč od domova a pracovní území.“

Další definice zní. "Sportovní cestovní ruch je sociální, hospodářský a kulturní fenomén vyplývající z jedinečné interakce činností, lidí a místa" (Weed, Bull, 2004, 37).

Avšak je tu jedna definice, jež se oproti všem liší. Redmond navrhl, aby se ke sportovnímu CR přidala návštěva míst spojených se sportem, takzvaný nostalgický cestovní ruch.

Proto Heather Gibsonová (2008, 2) definovala sportovní CR jako „cestování ve volném čase, které jedinci tráví dočasně mimo oblast bydliště za účelem fyzické aktivity (sportovní aktivity), dívat se na sportovní aktivitu (event sportovního cestovního ruchu), nebo uctít návštěvou atraktivity spojené se sportovní aktivitou (nostalgický sportovní cestovní ruch).“

Zmiňuji zde „nostalgický CR“, který autor považuje za součást sportovního CR, jež ale získává menší podíl výzkumné pozornosti, než ostatní části sportovního CR. Tato část sportovního CR vyjadřuje návštěvu sportovní hal, síní slávy, muzeí, sportovních stadionů nebo jiných zařízení spojených se sportem. Další součástí jsou dovolené na výletních lodích nebo ve střediscích se sportovním motivem vedené profesionály. Někdy jsou označovány jako „fantasy tábory“. (Ritchie, 2005, 159)

Vymezení sportovního CR od Heather Gibsonové se mi zdá nejlepší. Obsahuje všechny kategorie, které bych zahrnul do tohoto CR. Oproti předešlým definicím je zde zahrnut nostalgický CR, který má nesporné místo ve sportovním CR.

2.1.5 Rekreační cestovní ruch

Existuje mnoho vymezení rekreačního CR. Jedná se o dominantní druh CR, který je v největší míře využíván k uspokojování potřeb lidí.

Drobná (2004, 17) uvádí o rekreačním CR že:

jde o odpočinkovou formu cestovního ruchu, kde je hlavním motivem reprodukce fyzických a duševních sil člověka. Jedná se pravidla o pobyt na jednom místě, mimo obvyklé prostředí běžného života člověka (z města na venkov, z nížin do hor, z vnitrozemí k moři). Rekreace neznamená jen pasivní odpočinek, ale může být spojena s aktivním pobytem v přírodě, se sportovními aktivitami (houbaření, plavání, míčové hry, kutilství apod.).

Další vymezení tohoto pojmu je od Heskové (2006, 22), jež uvádí:

je druh cestovního ruchu, pro který je charakteristický pasivní, ale i aktivní odpočinek ve vhodném přírodním prostředí s cílem obnovy fyzických a psychických sil. Pobyt v příznivém přírodním prostředí kombinovaný s různými rekreačními aktivitami (pohybové a nenáročné sportovní činnosti, např. procházky, táboření v přírodě, chataření, chalupaření a jiné.

Jako další definici uvedu od Indrové, která uvádí, že rekreační CR:

představuje nejširší účast obyvatelstva na cestovním ruchu. Je realizován obvykle ve vhodném prostředí, jehož příznivé účinky jsou využívány v zájmu reprodukce fyzických a duševních sil člověka. Rekreační cestovní ruch neznamená jen pasivní odpočinek, ale obvykle je spojen s aktivním pobytem v přírodě a uplatněním celé řady sportovních aktivit, her zájmů, zálib, koníčků, včetně takových jakými jen např. zahrádkaření, houbaření, kutilství apod. (Indrová, 2007, 18).

Všechny tyto definice mají společné rysy:

- aktivní odpočinek
- pasivní odpočinek
- vhodné prostředí
- obnova duševních a fyzických sil

Z definic je jasné, že aktivní odpočinek zaujímá podstatnou roli v rekreačním CR. Mohlo by se na první pohled zdát, že převážná forma aktivního odpočinku by se mohla zaměnit za sportovní CR. Rozdíl mezi sportovním a rekreačním CR je dán původním motivem účastníka.

2.1.6 Potenciál cestovního ruchu

Bína v Aktualizaci potenciálu cestovního ruchu v České republice uvádí, že potenciál CR je:

soubor územních podmínek a předpokladů pro rozvoj cestovního ruchu vytváří složitý multidisciplinární systém. Do systému vstupují aspekty přírodního prostředí, hodnoty kulturně-historického dědictví i projevy aktuální činnosti lidské společnosti. Celkové postihnutí a kvantifikace tohoto systému jsou sotva možné, protože některé prvky působí nehmotně a neměřitelně (např. *genius loci* některých míst), u jiných prvků je jejich postižení a významová diference velmi obtížnou záležitostí (Bína, 2010, 2).

Další pro mě preferovanou a srozumitelnou definicí, je: „potenciál cestovního ruchu je chápán jako formalizovaný výsledek zhodnocení co možná nejkompexnějšího okruhu těchto podmínek a předpokladů pro další možný rozvoj cestovního ruchu“ (Schwartzhoffová, 2008, 42).

V dokumentu Hodnocení potenciálu cestovního ruchu na území České republiky se nachází rozdělení podmínek CR na dvě části. První z nich jsou realizační podmínky a druhé z nich jsou lokalizační podmínky. Realizační podmínky můžeme dále rozdělit na dopravní předpoklady a materiálně-technické předpoklady. Lokalizační podmínky se dále dělí podle dalších kritérií:

- vhodnost krajiny pro určitou aktivitu
- akce, které jsou v obcích pořádány
- určitá relativně fixní danost

Pro zhodnocení potenciálu existují čtyři stupně, které hodnotí dané možnosti.

- Stupeň 0 – nejsou vhodné podmínky pro složky CR
- Stupeň 1 – základní úroveň podmínek
- Stupeň 2 – zvýšená úroveň podmínek, registrujeme zvýšené možnosti složek CR
- Stupeň 3 – vysoká úroveň podmínek, možnosti jsou velice dobře registrovatelné

Složky pro analýzu cestovního ruchu:

- přírodní pozoruhodnosti
- vhodnost krajiny pro pěší a horskou turistiku
- vhodnost krajiny pro cyklistiku
- vhodnost krajiny pro sjezdové zimní sporty
- vhodnost krajiny pro lyžařskou turistiku
- vhodnost krajiny pro rekreaci u vody
- vhodnost krajiny pro rekreaci v lese na horách
- vhodnost krajiny pro venkovskou turistiku
- vhodnost krajiny pro vodní turistiku
- vhodnost krajiny pro horolezectví
- vhodnost krajiny pro závěsné létání
- vhodnost krajiny pro sportovní myslivost
- vhodnost krajiny pro sportovní rybolov
- vhodnost krajiny pro pozorování vodních ptáků
- kulturně-historické památky a soubory
- skanzeny a muzea
- lázeňské funkce
- kongresy a konference
- kulturní akce
- sportovní akce
- církevní akce
- veletrhy a tematické trhy
- místní produkty
- příhraniční specifika

(<http://www.uur.cz/images/publikace/uur/2002/2002-01/01.pdf>)

V této práci se pracuje především se dvěma aspekty hodnocení potenciálu. Jimiž jsou:

- vhodnost krajiny pro určitou aktivitu
- akce, které jsou v obcích pořádány

2.1.7 Subjekty cestovního ruchu

Rozdělení účastníku CR: - stálý obyvatel

- návštěvník
- turista
- výletník

Subjekt cestovního ruchu (tourist subjekt) reprezentuje účastník cestovního ruchu. Z ekonomického hlediska je jím každý, kdo uspokojuje svoje potřeby spotřebou statků cestovního ruchu v době cestování a pobytu mimo místo trvalého bydliště a obvykle ve volném čase. Je nositelem poptávky a spotřebitelem produktu cestovního ruchu (Hesková, 2006, 12).

V této definici se nepočítá se stálými obyvateli, což je podle mého názoru špatně.

Stálý obyvatel (rezident) – V domácím cestovním ruchu se uvádí, že jde o člověka, který žije nepřetržitě půl roku na jednom místě, před příjezdem na jiné místo, kde stráví dobu kratší než půl roku. V zahraničním cestovním ruchu je tento čas prodloužen na rok.

Návštěvník (visitor) – U domácího cestovního ruchu je to člověk, jež navštěvuje jiné místo než je místo jeho bydliště v rámci jednoho státu, kde má trvalé bydliště. Doba této návštěvy je méně jak půl roku. U zahraničního cestovního ruchu znamená cestu do jiné země, než má návštěvník trvalé bydliště na dobu kratší jak jeden rok. Jak u domácího cestovního ruchu tak i u zahraničního je primární účel cesty jiný než vykonávání výdělečné činnosti.

Turista – V případě, že návštěvník přenocuje, stává se z něho turista.

Výletník – návštěvník bez přenocování a s dobou strávenou na místě kratším než 24 hodin.
Primární účel cesty je opět jiný než vykonávání výdělečné činnosti.

Všechny tyto pojmy, s výjimkou stálého obyvatele, mají společné rysy, kterými jsou: dočasnost, jiný účel cesty než je vykonávání výdělečné činnosti a změna prostředí.

2.2 Typologie sportovního cestovního ruchu

„Typologie sportovního turismu je založená na motivu chcete-li účelu dané „sportovní“ cesty“ (Schwartzhoffová,2010,97). Rozdělení sportovního CR stejně tak jako celkového CR může být velice různorodé. „Druhů (typů) cestovního ruchu může být v závislosti na zvolených kriteriích celá řada“ (Foret, Foretová, 2008, 9).

2.2.1 Rozdělení z geografického hlediska

Domácí sportovní CR – více než jednodenní cesty do vzdáleností větší než 40km

Zahraniční sportovní CR – cesta do cizí země za sportem

Jak v domácím, tak v zahraničním cestovním ruchu se počítá cesta v roli diváka, aktivního účastníka či funkcionáře. (Sekot, 2003, 116)

2.2.2 Rozdělení z úrovně sportovní činnosti

Výkonnostní a závodní sportovní CR – lidé, kteří se živí sportem, účastní závodů a soustředění.

Rekreační a relaxační sportovní CR - takzvaný masový turismus. Typické je provozování rekreačních sportovních aktivit během dovolené. V některých případech, mohou být tyto aktivity, spíše doplňkové. (Sekot, 2003, 116)

2.2.3 Rozdělení dle jednotlivých druhů sportů

Jednotlivé kategorie sportovního CR dle Schwartzhoffové dělíme na: pěší turistiku, horskou turistiku, cykloturistiku, jízdu na koni, horolezectví a dále:

- vodní sporty – rafting, sjíždění řek na lodích, plavby, veslování
 - mořské sporty – potápění, jachtaření, kiteboarding
 - pobřežní sporty – vodní lyžování, potápění, windsurfing, plavání
 - vzdušný sporty – parašutismus, let na rogallu, lety horkovzdušným balónem,
 - letní sportovní disciplíny – golf, tenis, beachvolejbal
 - zimní sportovní disciplíny - lyžování, snowboarding a bruslení
- (Schwartzhoffová,2010,100)

2.2.4 Dělení dle Weeda a Bulla

Malcolm v knize The sage dictionary of Sport studies uvádí dělení dle Weeda a Bulla, kteří rozdělují sportovní CR na pět kategorií:

1. Sport není hlavní náplní cesty, je to pouze vedlejší doplňková činnost.
2. Účastnický sportovní CR. Sport je hlavní náplní cesty, takzvaná sportovní dovolená.
3. Hlavním účelem cesty je trénink. Můžeme do něj zařadit sportovní soustředění (například reprezentační) stejně tak pobyty spojené s učením nových dovedností (kurz snowboardingu).
4. Sportovní eventy. Sportovní CR na připravené akce v roli aktivního účastníka sportovního CR (sportovec) i v roli pasivního účastníka sportovního CR (divák).
5. „Luxury“ sportovní CR. Tento druh sportovního CR označuje kvalitu poskytovaných služeb, která je na nejvyšší úrovni.

(Malcolm, 2008, 248)

3 CÍLE

Hlavním cílem mé bakalářské práce je zjištění současného stavu cestovního ruchu v okrese Třebíč a zpracování komplexní analýzy nabídky ve sportovní a rekreační oblasti v okrese Třebíč jako součást potenciálu cestovního ruchu.

3.1 Dílčí cíle

- analýza důvodů návštěvy okresu Třebíč
- zjištění úrovně a frekvence pohybové aktivity u dotazovaných
- analýza oblíbených pohybových aktivit u dotazovaných
- zjištění vztahu dotazovaných k cykloturistice
- zhodnocení aktuálního stavu služeb
- zhodnocení infrastruktury a vybavenosti regionu
- charakteristika regionu
- zhodnocení informačních zdrojů o regionu
- návrhy na zlepšení
- analýza aktivit, které by výletníci (turisté) chtěli provozovat
- komparace s ostatními okresy kraje Vysočina
- vytvoření SWOT analýzy

4 METODIKA

Při zpracování bakalářské práce byly použity metody primární analýzy, sekundární analýzy a SWOT analýzy.

4.1 Primární analýza

„Primární nebo původní výzkum, který představuje poprvé shromážděná data získána přímo v terénu“ (Němčanský, 2001, 65).

Primární analýza zahrnuje zpracování dotazníkového šetření, které proběhlo ve dvou etapách. První letní etapa proběhla v červenci a srpnu (2010) v lokalitách: kemp Wilsonka, kemp Rouchovany, Karlovo náměstí v Třebíči, náměstí v Náměšti nad Oslavou a Židovská čtvrť v Třebíči. Druhá zimní etapa proběhla v lednu a únoru (2011) v lokalitách: sjezdovka Želetava, ski areál Jalovec a Karlovo náměstí v Třebíči a náměstí v Náměšti nad Oslavou. Dotazník byl převzat od agentury Czechtourism a byl upraven pro potřeby této bakalářské práce.

4.2 Sekundární analýza

„Sekundární výzkum představuje informace získané z jiných dostupných zdrojů, buď vnitřních (např. údaje o počtu ubytovaných osob) nebo vnějších (např. ze statistik rodinných účtů ap.)“ (Němčanský, 2001, 65).

V sekundární analýze se vyhodnocují dokumenty zpracované firmou Ipsos Tambor, s.r.o. pro agenturu Czechtourism: Výzkum zaměřený na domácí cestovní ruch – Vysočina. Jedná se o dva dokumenty mapující zimu a léto 2010. Bližší informace jsou uvedeny v kapitole 5. 2 interpretace výsledků dotazníkového šetření.

4.3 SWOT analýza

Analýza SWOT je prvním krokem k určení současné pozice destinace na trhu cestovního ruchu. Určení silných a slabých stránek destinace znamená odpovědět na otázku „Z čeho se skládá nabídka destinací na trhu cestovního ruchu?“ Rozeznání příležitostí a ohrožení nabídky destinace na trhu znamená odpovědět

na otázku „Co ovlivňuje úspěšnost nabídky destinace na trhu a v jakém směru?“ (Kirařová, 2003,37).

Silné stránky ve SWOT analýze nám ukazují jakou výhodu má destinace před konkurenčními destinacemi, slabé stránky jsou pravým opakem. Jak slabé tak i silné stránky nám ukazují takzvané vnitřní činitele, se kterými musíme pracovat. Silné stránky destinace podporovat a slabé odhalit, popřípadě je odstranit nebo zmírnit jejich působení (Kirařová, 2003,38).

Příležitosti a hrozby jsou vnější činitele, jež působí na destinaci. Příležitosti můžeme definovat jako nově vzniklé skutečnosti, které se mohou využít (změna legislativy, objevení nového segmentu trhu, vstup silného partnera na trh). Hrozby vyjadřují výhodu konkurenční destinace (Kirařová, 2003,40).

5 VÝSLEDKY

Obsahem této kapitoly jsou informace o okrese Třebíč, výsledky primární analýzy, znázornění a interpretace sekundární analýzy, analýza nabídky rekreačních a sportovních aktivit, analýza pasivního sportovního cestovního ruchu, analýza nostalgického cestovního ruchu, eventy, SWOT analýza a návrhy na zlepšení.

5.1 Okres Třebíč

Dělení území České republiky se řídí dle zákona č. 36/1960 Sb., o územním členění státu, §1. Definice okresu: „okres je územně správní jednotka středního stupně a je vymezen výčtem obcí a vojenských újezdů“ (http://www.czso.cz/csu/rso.nsf/i/okres_rso).

Základní informace: Rozloha - 1463 km².

Počet obyvatel – 113 812

Počet obcí – 167

Počet měst – 6

Hosté v hromadných ubytovacích zařízeních:

Rok	Počet příjezdů hostů	Rezidenti	Počet přenocování	Rezidenti - přenocování	Průměrný počet přenocování	Průměrná doba pobytu
2000	50 634	42 800	239 976	214 568	4,7	5,7
2001	47 258	38 078	162 078	138 740	3,4	4,4
2002	44 405	36 952	128 952	107 242	2,9	3,9
2003	52 705	46 199	192 358	171 946	3,6	4,6
2004	60 055	53 972	180 476	166 768	3	4
2005	63 450	57 499	200 757	185 714	3,2	4,2
2006	64 925	58 638	204 879	184 744	3,2	4,2
2007	68 829	61 939	183 153	166 397	2,7	3,7
2008	63 634	55 600	175 496	153 391	2,8	3,8
2009	51 197	45 992	133 566	120 172	2,6	3,6

Památky UNESCO: - Bazilika svatého Prokopa

- Židovská čtvrť, židovský hřbitov

Místní nej: - největší věžní hodiny v kontinentální Evropě

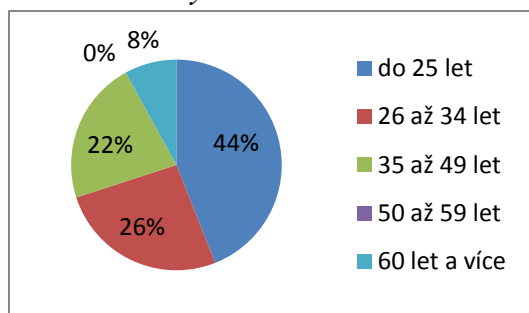
- třetí největší náměstí v republice (22 000m²)

- jediná památka o židovské kultuře zapsaná v seznamu UNESCO mimo Izrael
- nejvyšší průměrný věk v ČR
- nejvyšší sypaná hráz ve střední Evropě (Vodní nádrž Dalešice)

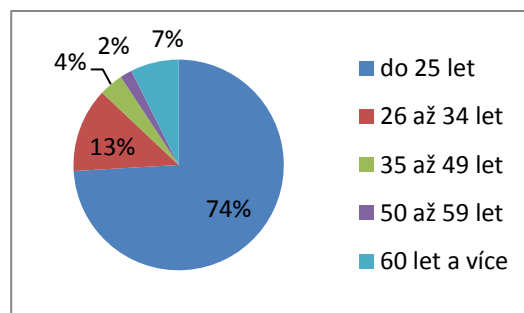
5.2 Výsledky dotazníkového šetření

Při dotazníkovém šetření byly získány informace od 157 respondentů (103 v letním období a 54 v zimním období). Dotazníkové šetření bylo uskutečněno v terénu. Osobně jsem každému zúčastněnému popsal dotazník a vysvětlit případné dotazy. Jak už jsem zmínil v kapitole metodika, bylo šetření provedeno v několika lokalitách: kemp Wilsonka, kemp Rouchovany, Karlovo náměstí v Třebíči, náměstí v Náměšti nad Oslavou a Židovská čtvrť v Třebíči. Druhá zimní etapa proběhla v lednu a únoru v lokalitách: sjezdovka Želetava, ski areál Jalovec a Karlovo náměstí v Třebíči a náměstí v Náměšti nad Oslavou. V následných grafech jsou znázorněny výsledky a pod nimi vysvětlivky. Tabulky s hodnotami jsou uvedeny v příloze.

Věk dotazovaných



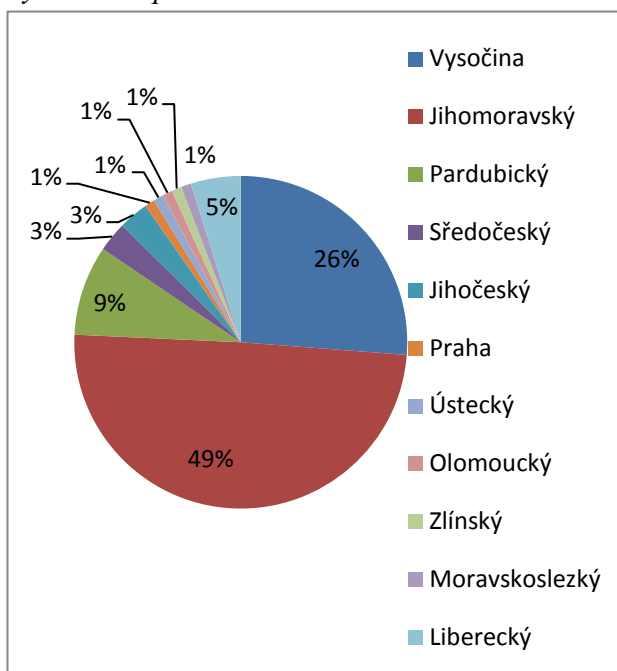
Obrázek 1. Graf věku dotazovaných. Léto 2010.



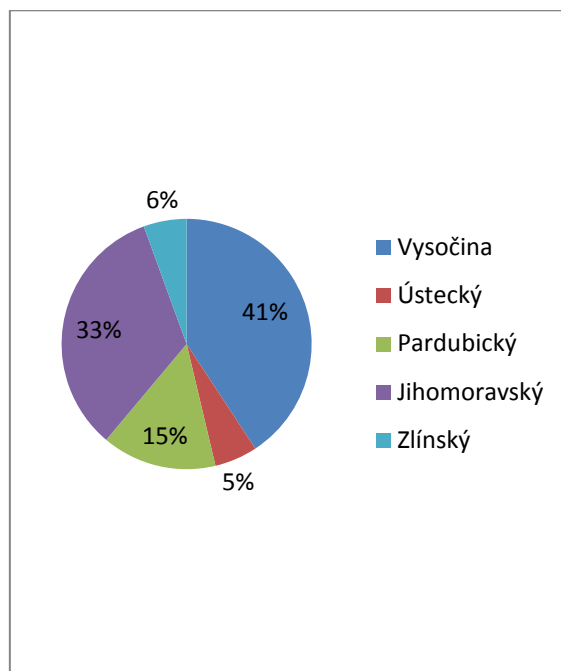
Obrázek 2. Graf věku dotazovaných. Zima 2011.

Nejvíce respondentů v letních i zimních měsících bylo získáno z věkové kategorie do 25 let. V zimních měsících to byly téměř $\frac{3}{4}$ všech dotazovaných. Druhá nejčastější věková kategorie byla 26 až 34 let (léto 26 %, zima 13 %).

Bydliště respondentů



Obrázek 3. Graf bydliště respondentů. Léto 2010.

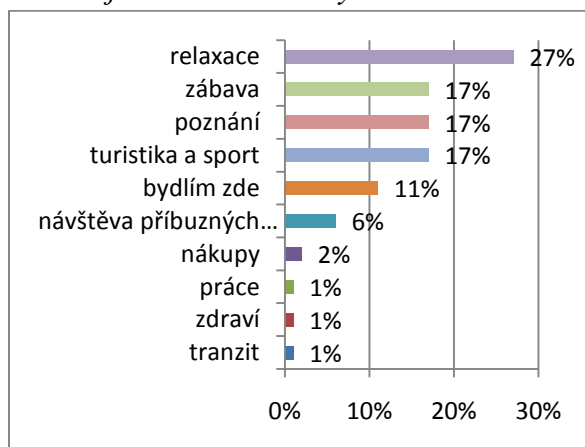


Obrázek 4. Graf bydliště respondentů. Zima 2011.

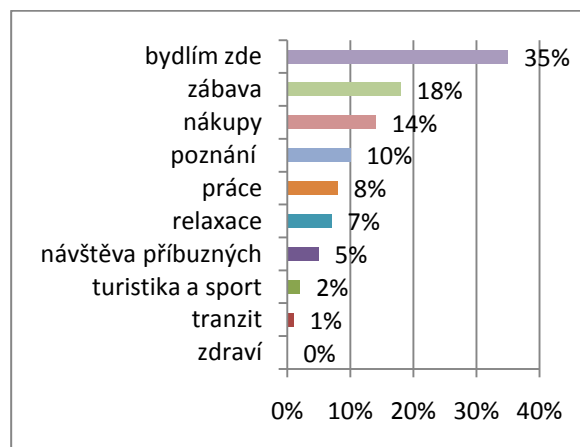
Na otázku, ze kterého kraje či státu respondenti v letních měsících přijeli, odpovědělo nejvíce účastníků ankety (49 %), že z Jihomoravského kraje. Na druhém místě byl kraj Vysočina (26 %) a třetím Pardubický kraj (9 %).

V zimních měsících odpovědělo nejvíce dotazovaných, že přijeli z kraje Vysočina (41 %), na druhém místě byl Jihomoravský kraj (33 %) a třetím Pardubický (15 %).

Převažující důvod návštěvy okresu Třebíč



Obrázek 5. Graf převažujícího důvodu návštěvy. Léto 2010.

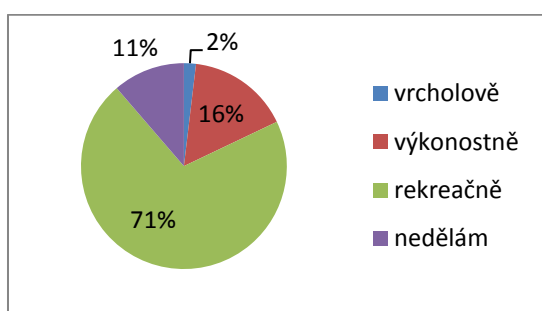


Obrázek 6. Graf převažujícího důvodu návštěvy. Zima 2011.

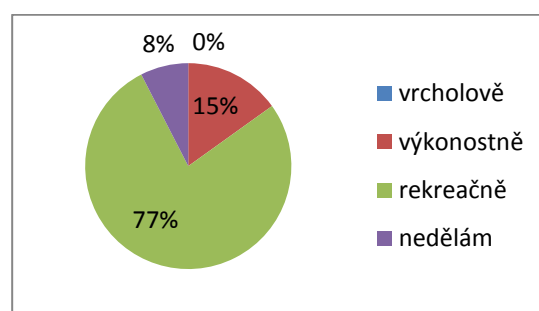
Na otázku převažujícího důvodu návštěvy okresu Třebíč v letních měsících odpovědělo nejvíce respondentů (27 %), že hlavním důvodem návštěvy je relaxace (relaxace – rekreace, pobyt v přírodě, odpočinek, procházky). Na druhém až čtvrtém místě se shodným počtem (17 %) se umístili: zábava (společenské aktivity s přáteli, hry, noční život dobré jídlo, pití), poznání (návštěvy turistických aktivit, historie, architektura, kultura, folklor,...), turistika a sport (pěší túry, cykloturistika, vodáctví, tenis, lyžování...).

V zimních měsících odpovědělo nejvíce dotazovaných, že v okresu Třebíč bydlí. Jako druhý nejčastější důvod návštěvy v zimním období je zábava (18 %) a třetím nákup (14 %).

Úroveň pohybové aktivity

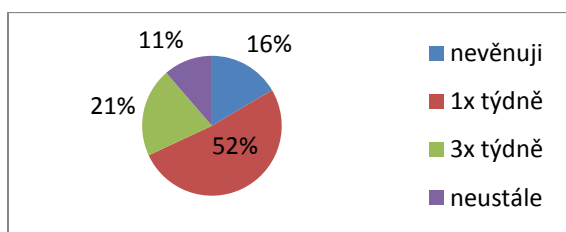


Obrázek 7. Graf úrovně pohybové aktivit. Léto 2010.

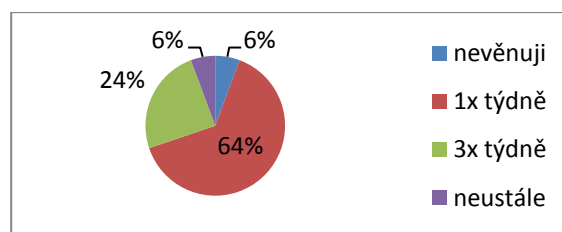


Obrázek 8. Graf úrovně pohybové aktivit. Zima 2011.

Frekvence pohybové aktivity



Obrázek 9. Graf frekvence pohybové aktivit. Léto 2010.



Obrázek 10. Graf frekvence pohybové aktivit. Zima 2011.

Pohybová aktivita je nedílnou součástí života lidí a přispívá ke zdravému životnímu stylu. Nejvíce respondentů se, podle očekávání, věnuje pohybové aktivitě rekreačně (léto 71 %, zima 77 %).

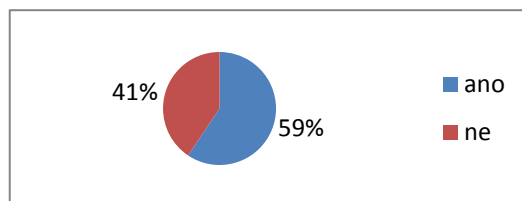
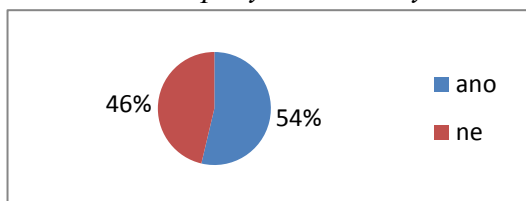
Frekvence pohybové aktivity více jak poloviny dotazovaných je pouze jednou týdně (léto 52 %, zima 64 %).

Oblíbená pohybová aktivita

V dotazníkovém šetření byla otevřená otázka týkající se oblíbené pohybové aktivity. Nad mé očekávání se celkově objevilo přes 35 různých pohybových aktivit. Nejoblíbenější

pohybovou aktivitou, kterou dotazovaní uvedli v letních měsících, se stala cykloturistika, na druhém místě plavání a na třetím místě fotbal. V zimních měsících překvapivě zvítězila zumba, na druhém místě plavání a třetím místě cykloturistika.

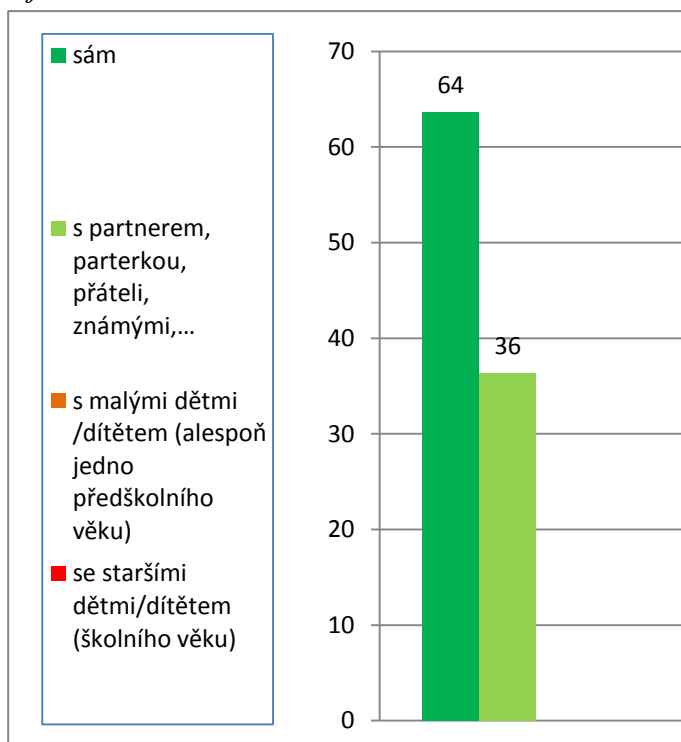
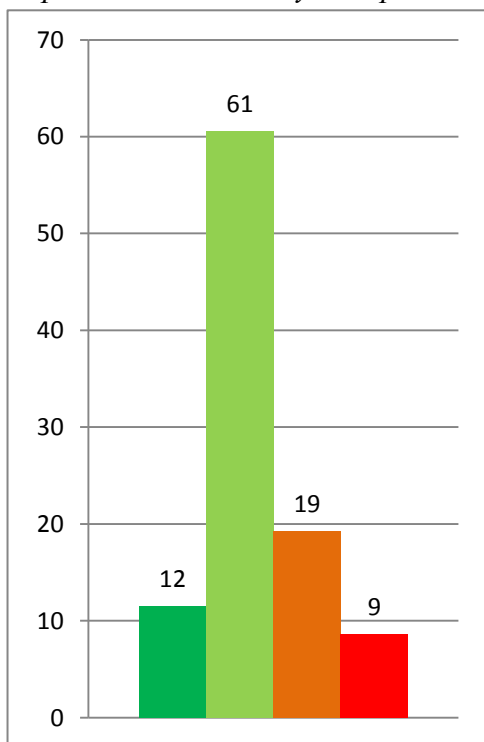
Vztah oblíbené pohybové aktivity a dovolené



Obrázky 11 a 12. Grafy vztahu oblíbené pohybové aktivity a dovolené. Léto 2010 a zima 2011.

Více než 50 % dotazovaných v letním i zimním období odpovědělo, že chtějí realizovat při návštěvě okresu Třebíč svoji oblíbenou pohybovou aktivitu.

Odpověď na otázku s kým respondenti přijeli



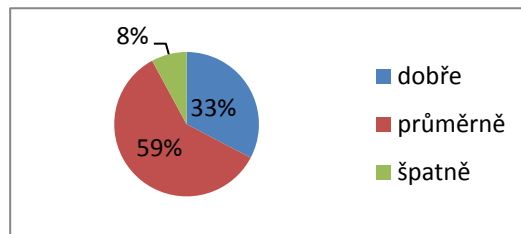
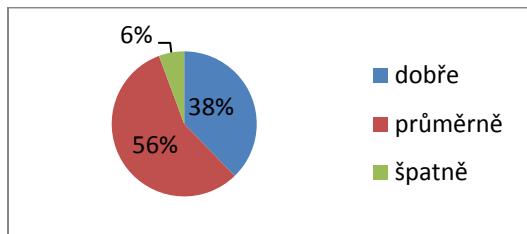
Obrázky 13 a 14. Grafy k otázce: S kým jste přijel (a)? Léto 2010 a zima 2011.

Hodnoty jsou uvedeny v %.

V letních měsících odpověděla více jak 1/2 dotazovaných, že přijela s partnerem, partnerkou, přáteli nebo známými. V zimních měsících vyšla velmi překvapivá odpověď, že

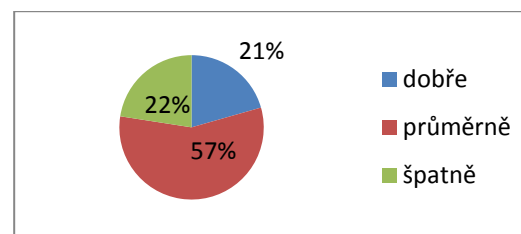
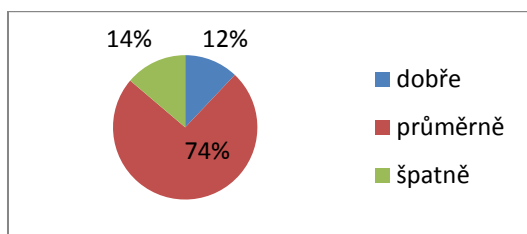
většina turistů totiž přijela sama (64 %). Nejméně dotazovaných přijíždí se staršími dětmi / dítětem (školního věku).

Hodnocení informovanosti o zajímavostech



Obrázky 15 a 16. Grafy informovanosti o zajímavostech v okrese Třebíč. Léto 2010 a zima 2011.

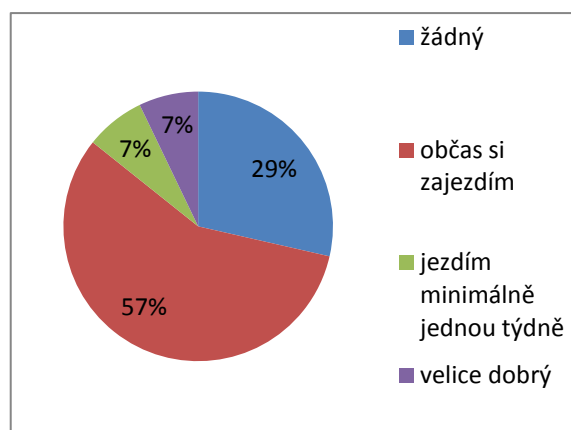
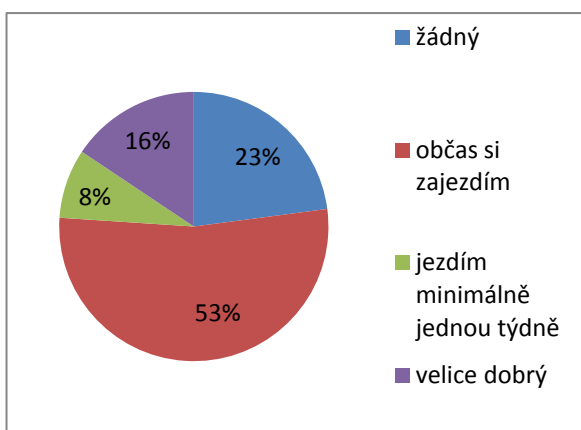
Hodnocení informovanosti o pohybových aktivitách



Obrázky 17 a 18. Grafy informovanosti o pohybových aktivitách v okrese Třebíč. Léto 2010 a zima 2011.

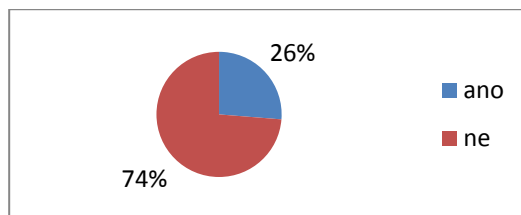
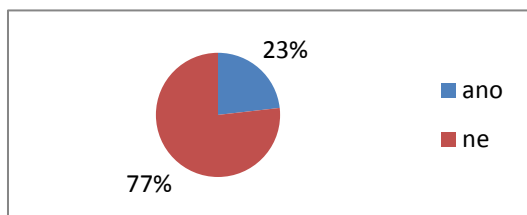
V hodnocení informovanosti o zajímavostech a pohybových aktivitách v okrese Třebíč uvedla většina respondentů průměrně u obou kategorií, přičemž hodnocení informovanosti o pohybových aktivitách je jednoznačně horší. U pohybových aktivit hodnotilo informovanost dobře pouhých 12 % v letním období a 21 % v zimním období.

Vztah k cykloturistice



Obrázky 19 a 20. Grafy vztahu k cykloturistice. Léto 2010 a zima 2011.

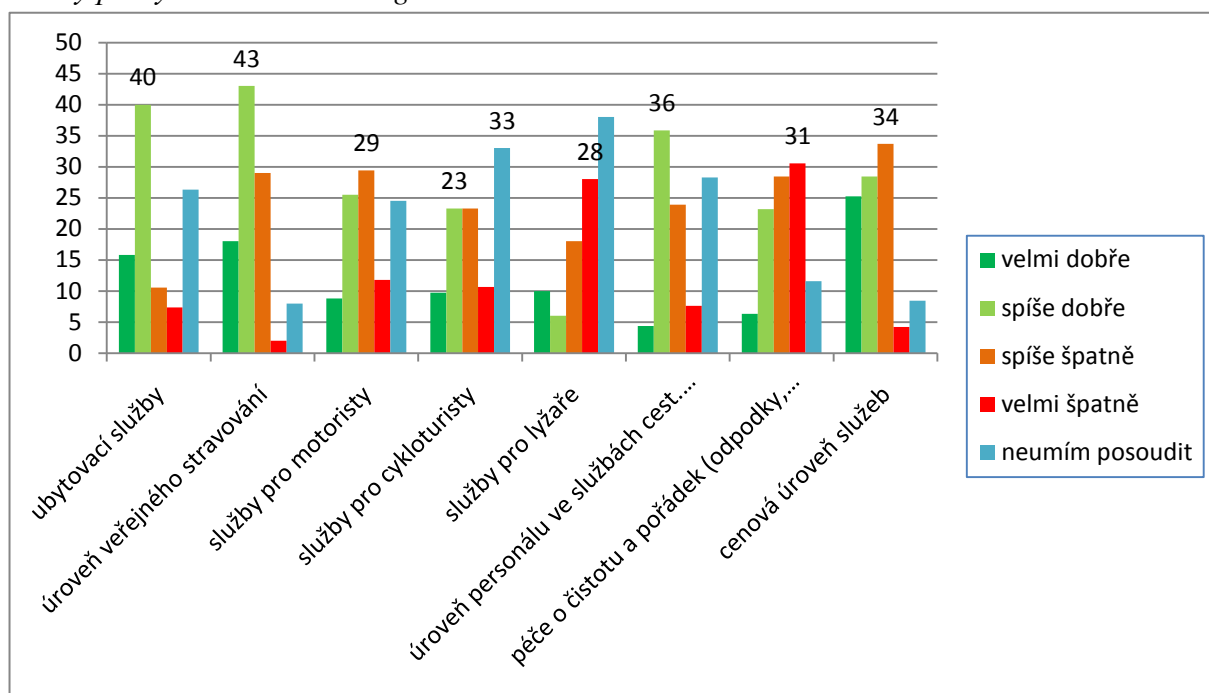
Možnost půjčení kol



Obrázky 21 a 22. Grafy možnosti půjčení kol. Léto 2010 a zima 2011.

Nejvíce respondentů uvedlo, že na kole si občas zajezdí (léto 53 %, zima 57 %). Velké procento respondentů uvedlo, že nemají žádný vztah k tomuto sportu (léto 23 %, zima 29 %). Více jak ¾ dotazovaných uvedlo, že by nevyužilo možnost půjčení kol.

Služby poskytované v tomto regionu



Obrázek 23. Graf služeb poskytovaných v tomto regionu. Léto 2010.

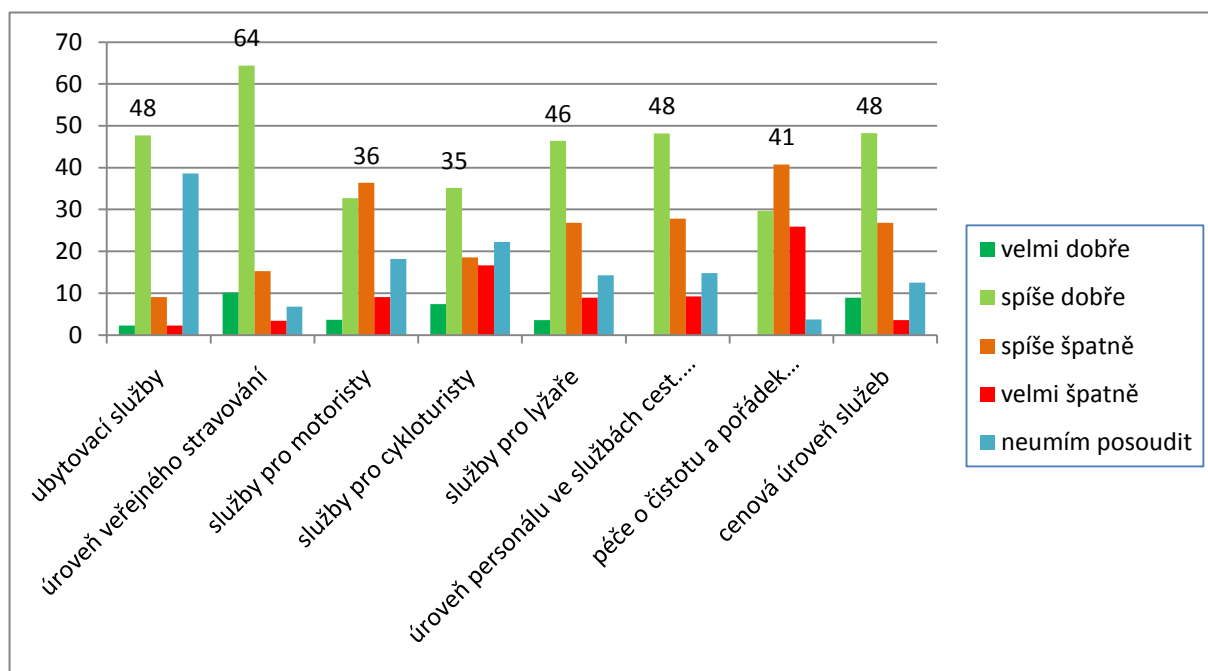
Hodnoty jsou uvedeny v %.

V hodnocení služeb poskytovaných v okrese Třebíč byly získány, ve většině případů, jasné výsledky. Spíše dobře hodnotili respondenti ubytovací služby (40 %), úroveň veřejného stravování (43 %), úroveň personálu ve službách cestovního ruchu (36 %).

Hodnocení spíše špatně bylo uvedeno u služeb pro motoristy (29 %) a cenové úrovně služeb (34 %).

V letních měsících nedokázalo velké procento dotazovaných posoudit služby pro lyžaře, zbytek respondentů ve většině (28 %) uvedlo hodnocení velmi špatně. Velmi špatné hodnocení získala péče o čistotu a pořádek (31 %).

Zcela nerozhodný výsledek ukázal průzkum u služeb pro cykloturisty. Hodnocení spíše dobře a spíše špatně získalo shodně 23 %.

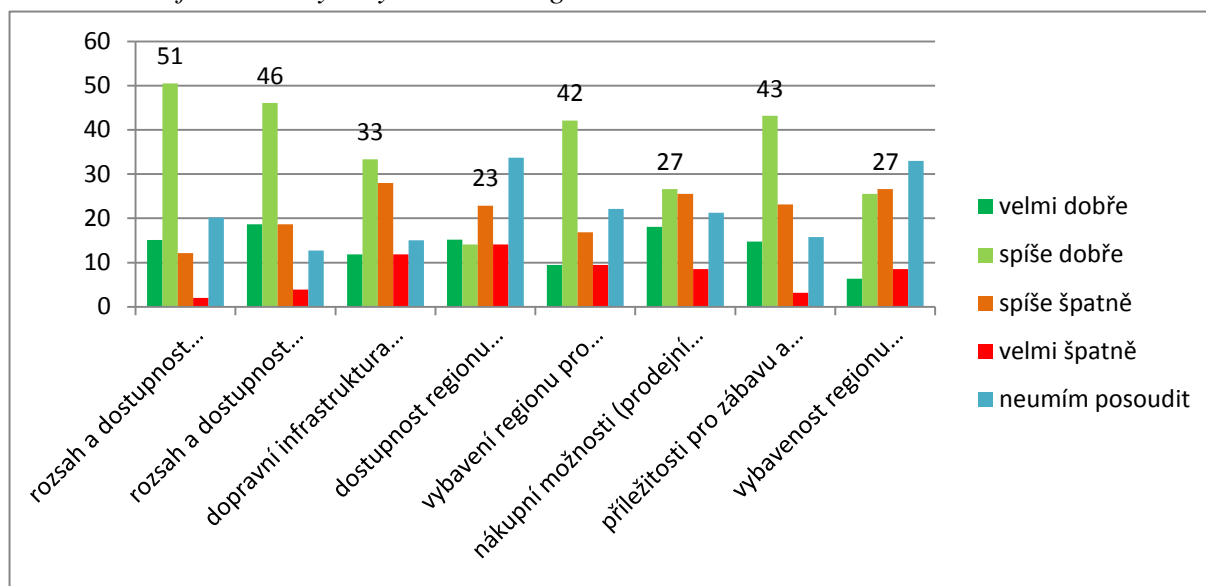


Obrázek 24. Graf služeb poskytovaných v tomto regionu. Zima 2011.

Hodnoty jsou uvedeny v %.

V zimních měsících se objevilo převážně kladné hodnocení. Spíše dobře hodnotili respondenti ubytovací služby (48 %), úroveň veřejného stravování (64 %), služby pro cykloturisty (35 %), služby pro lyžaře (46 %), úroveň personálu ve službách a cestovním ruchu (48 %) a cenovou úroveň služeb (48 %). Spíše špatně hodnotili respondenti služby pro motoristy (36 %) a péči a čistotu o pořádek (41 %).

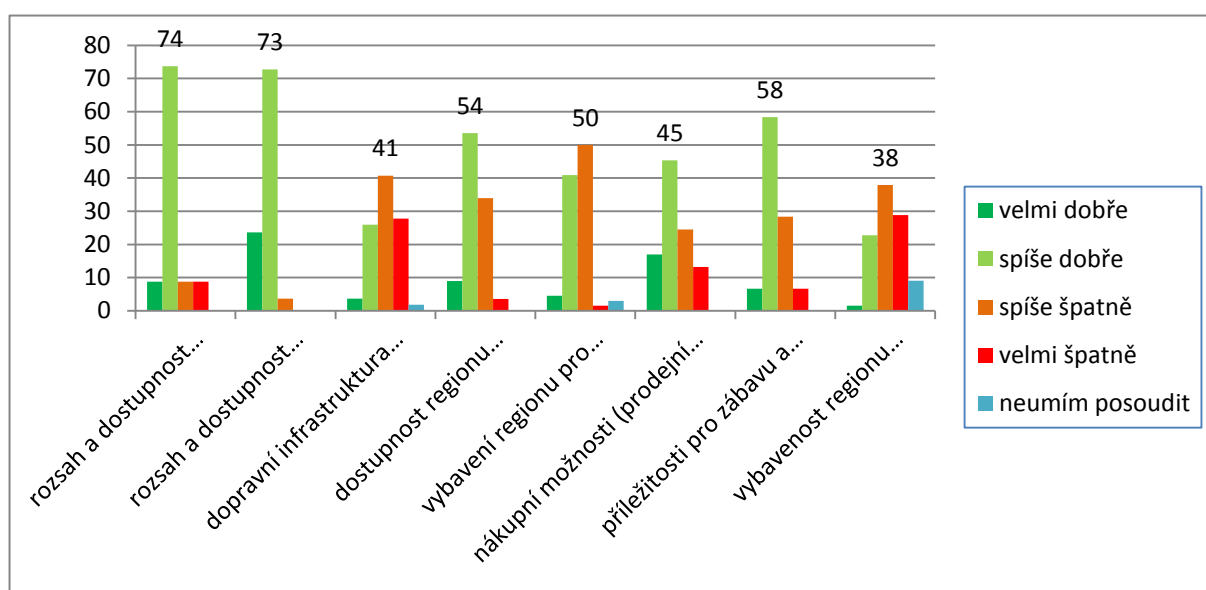
Hodnocení infrastruktury a vybavenosti regionu



Obrázek 25. Graf hodnocení infrastruktury. Léto 2010.

Hodnoty jsou uvedeny v %.

Hodnocení infrastruktury a vybavenosti regionu dopadlo v řadě případů spíše dobře. Toto hodnocení uvedli respondenti u rozsahu a dostupnosti ubytovacích kapacit (51 %), rozsah a dostupnost stravovacích kapacit (46 %), vybavení regionu pro sportovní aktivity (42 %), příležitosti pro zábavu a společenské vyžití (43 %). Velmi vyrovnané výsledky se vyskytly v hodnocení nákupních možností (prodejní síť) a vybavenost regionu atrakcemi pro děti kde hodnocení bylo velmi těsné mezi spíše dobře a spíše špatně. Spíše špatné hodnocení získala dostupnost regionu hromadnou dopravou.

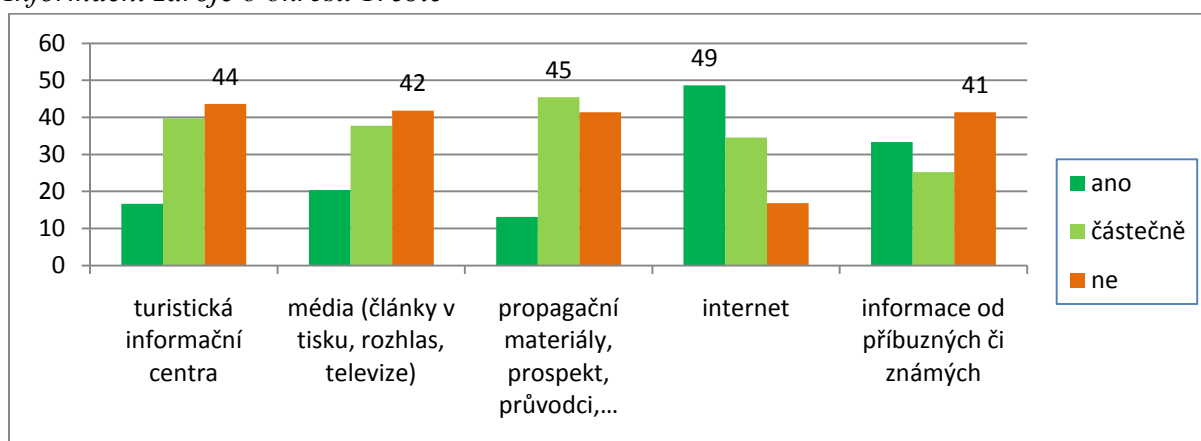


Obrázek 26. Graf hodnocení infrastruktury. Zima 2011.

Hodnoty jsou uvedeny v %.

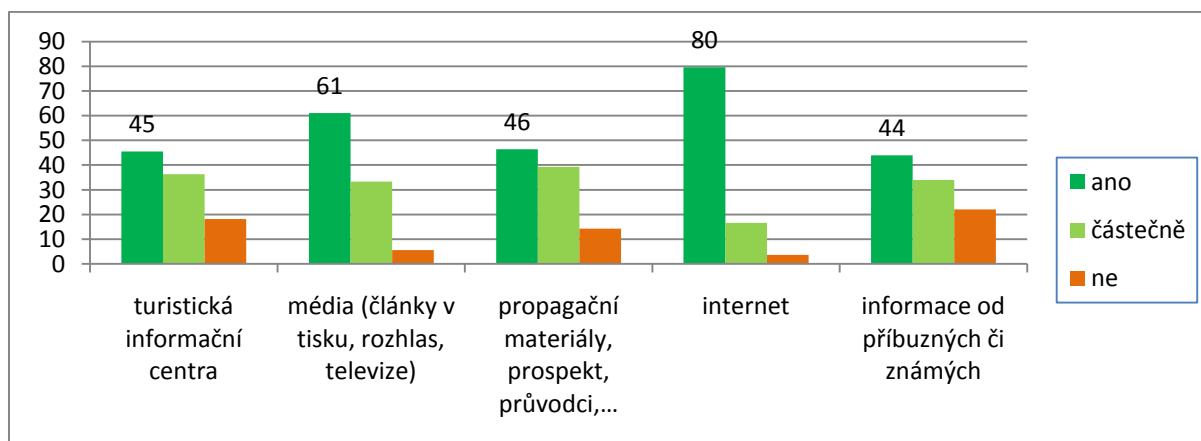
V zimních měsících dopadlo hodnocení v řadě případu podobně jako v letním období. V některých se naopak diametrálně lišilo. Spíše dobré hodnocení získal u respondentů rozsah a dostupnost ubytovacích kapacit (74 %), rozsah a dostupnost stravovacích kapacit (73 %), dostupnost regionu hromadnou dopravou (54 %), nákupní možnosti (45 %) a příležitosti pro zábavu a společenské vyžití (58 %). Spíše špatné hodnocení získala dopravní infrastruktura (41 %), vybavení regionu pro sportovní aktivity (50 %) a vybavení regionu atrakcemi pro děti (38 %).

Informační zdroje o okresu Třebíč



Obrázek 27. Graf informačních zdrojů o okresu Třebíč. Léto 2010.

Hodnoty jsou uvedeny v %.



Obrázek 28. Graf informačních zdrojů o okresu Třebíč. Zima 2011.

Hodnoty jsou uvedeny v %.

Dle očekávání se nejrozšířenějším zdrojem informací v letním i zimním období stal internet (léto 49 %, zima 80 %). Nejméně použitý informační zdroj v letních měsících dle respondentů byla turistická informační centra (17 %). V zimním období informace od příbuzných (44 %).

Aktivity, které by lákaly návštěvníky okresu Třebíč

V dotazníkovém šetření bylo uvedeno několik kategorií (adrenalinové, indoor, outdoor, týmové a zimní) ze kterých si respondenti mohli vybrat. Mohli jich uvést hned několik.

V letním období se nejlákavější aktivitou stal bowling, na druhém místě jízda na motorovém člunu a na třetím cyklistika.

Stejně jako v letním období tak i v zimním období se bowling stal nejlákavější aktivitou. Na druhém místě se umístil tanec a třetí nejlákavější aktivitou je paintball.

Naopak nejméně lákavou aktivitou se v letním období stal H.E.A.T program a v zimním období hokejbal.

Souhrn letního období: Nejvíce turistů přijíždí na území okresu Třebíč ve věku do 25 let a přijíždí s partnerem, partnerkou, přáteli, známými. Nejčastěji z Jihomoravského kraje, přičemž převažujícím důvodem návštěvy je relaxace (rekreace, pobyt v přírodě, odpočinek, procházky). Nejvíce lidí se pohybové aktivitě věnuje rekreačně. Pohybové aktivitě se více jak polovina respondentů účastní pouze jednou. Nejoblíbenější pohybovou aktivitou je cykloturistika. Více než polovina dotazovaných uvedla, že svoji pohybovou aktivitu chce provozovat na dovolené. Hodnocení informovanosti o zajímavostech a pohybové aktivitě vyšlo průměrně u obou případů, přičemž hodnocení informovanosti o pohybových aktivitách vyšlo o něco hůře. I když vyšla cykloturistika jako nejoblíbenější pohybová aktivita, odpovědělo přes polovinu respondentů, že na kole si zajezdí jen občas. Více jak ¾ dotazovaných by nevyužilo půjčení kol. Služby, které jsou v okrese na dobré úrovni: ubytovací, veřejné stravování, úroveň personálu. Naopak služby, které získali negativní hodnocení: služby pro motoristy, služby pro cykloturisty, služby pro lyžaře, péče o čistotu a pořádek a cenová úroveň služeb. Hodnocení infrastruktury a vybavenosti regionu vyšlo kladně u: rozsah a dostupnost ubytovacích kapacit, rozsah a dostupnost stravovacích kapacit, vybavení regionu pro sportovní aktivity, příležitost pro zábavu a společenské vyžití. Spíše neutrální výsledky získaly hodnocení nákupních možností (prodejní síť) a vybavenost regionu atrakcemi pro děti. Spíše špatné hodnocení získala dopravní dostupnost hromadnou dopravou. Nejrozšířenějším zdrojem informací se stal internet. Nejlákavější aktivity v okrese Třebíč v letním období jsou bowling, jízda na motorovém člunu a cyklistika.

Souhrn zimního období: V zimním období bylo získáno nejvíce respondentů ve věku do 25 let. Kraj, ze kterého přijíždí nejvíce respondentů, je Vysočina. Nejvíce respondentů

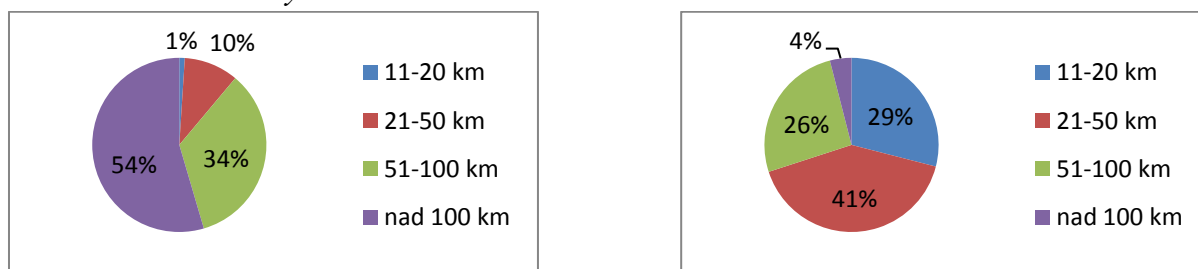
odpovědělo, že bydlí přímo v okrese Třebíč. Velice překvapivá věc se stala u otázky týkající se osob, s kterými přijeli. Nejvíce respondentů uvedlo, že přijeli sami. Téměř ¾ dotazovaných dělá pohybovou aktivitu rekreačně a frekvence u většiny je opět nedostačující (pouze jednou týdně). Jako nejoblíbenější aktivita se v zimním období stala zumba. Více jak polovina dotazovaných chce dělat oblíbenou pohybovou aktivitu v okrese Třebíč. Hodnocení informovanosti o zajímavostech a pohybových aktivitách vyšlo průměrně. Přičemž informovanost o pohybových aktivitách získala horší hodnocení. Většina respondentů občas jezdí na kole, ale téměř ¾ by si kolo nepůjčili. Hodnocení služeb dopadlo ve většině případů spíše dobře. Výjimku tvořily služby pro motoristy a péče o čistotu a pořádek. U hodnocení infrastruktury byly opět spíše kladné výsledky ve většině kategoriích. Mezi spíše špatně hodnocené patřily dopravní infrastruktura, vybavení regionu pro sportovní aktivity a vybavení regionu atrakcemi pro děti. Nejrozšířenějším informačním zdrojem je internet. Nejlákavější aktivitou v zimním období se stal bowling, tanec a paintball.

5.3 Znázornění a interpretace sekundární analýzy

Jak už jsem zmínil v kapitole Metodika, byly zpracovány dokumenty: Výzkum zaměřený na domácí cestovní ruch Vysočina (etapa letní 2010, zimní 2010). V tomto dokumentu se hodnotí kraj Vysočina jako celek a následně jednotlivé lokality. V letním období bylo celkově získáno 1706 respondentů (v lokalitě Třebíč 450) a v zimním období 1860 (v lokalitě Třebíč 168). Tento dokument se mi zpracovával velmi špatně. Některá data byla převedena na procenta, jiná nikoli, přičemž nebylo uvedeno, v jakých jednotkách jsou.

Při zpracovávání byly použity jen vybrané otázky, které se nejvíce hodily pro tuto bakalářskou práci.

Vzdálenost od místa bydliště

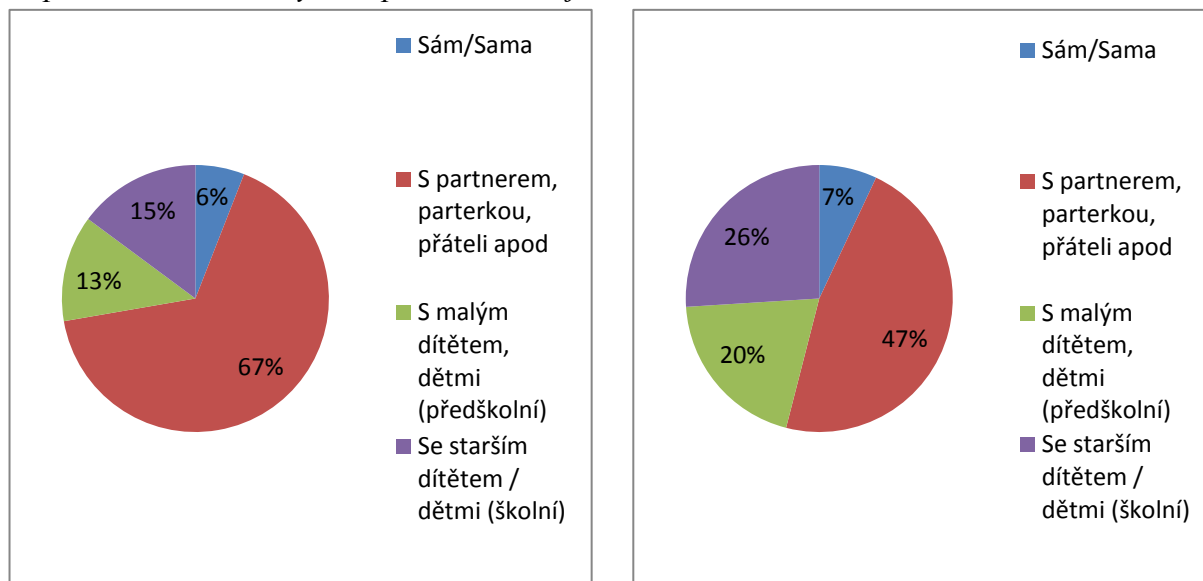


Obrázky 29 a 30. Grafy vzdálenosti od místa bydliště. Léto a zima 2010.

V letním období odpovědělo nejvíce respondentů, že přijíždí ze vzdálenosti větší než 100 km (54 %). Naopak nejméně turistů přijíždí z nejbližšího okolí 11 -20 km (1 %).

V zimním období vyšly diametrálně odlišné výsledky. Nejvíce turistů přijíždí ze vzdálenosti 21 – 50 km (41 %). Naopak turisté z větších dálek (nad 100 km) nepřijíždí do lokality Třebíč téměř vůbec (4 %).

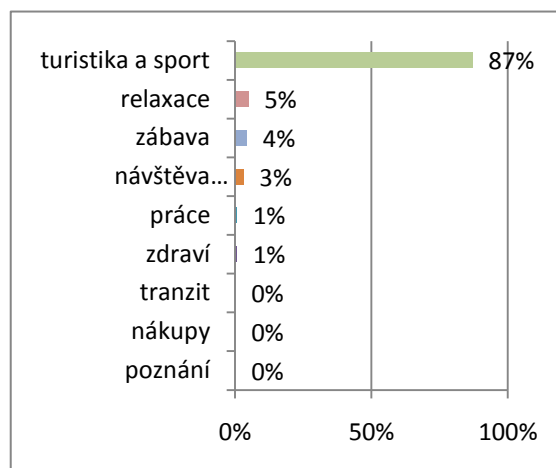
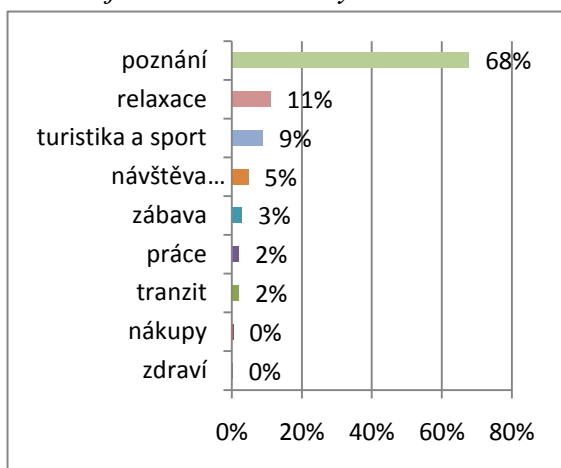
Odpověď na otázku s kým respondenti cestují



Obrázek 31 a 32. Grafy k otázce: S kým cestují? Léto a zima 2010.

V letním období cestuje na lokalitu Třebíčsko téměř polovina turistů (47 %) s partnerem, partnerkou, přáteli apod. V zimním období je to více jak ¾ turistů (78 %). Nejméně respondentů odpovědělo, že na lokalitu Třebíčsko přijíždí sám/sama (7 % v letním i zimním období).

Převažující důvod návštěvy

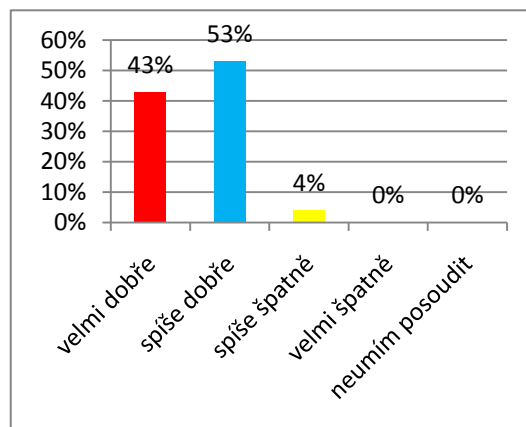
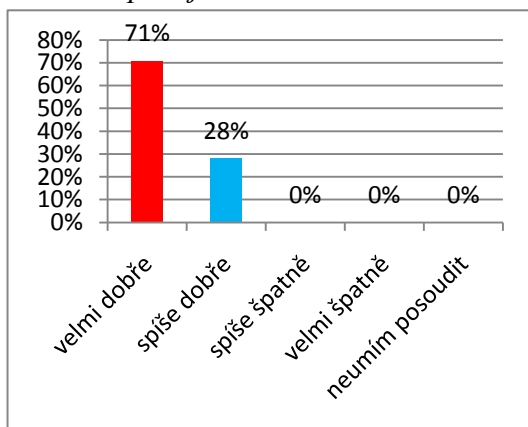


Obrázky 33 a 34. Graf y převažujícího důvodu návštěvy. Léto a zima 2010.

V letním období přijíždí většina respondentů za účelem poznání (68 %). Na druhém místě je relaxace (11 %) a na třetím místě je turistika a sport (9 %).

V zimním období je převažujícím důvodem návštěvy turistika a sport (87 %). Na druhém místě relaxace (5 %) a na třetím místě je zábava (4 %).

Celková spokojenost

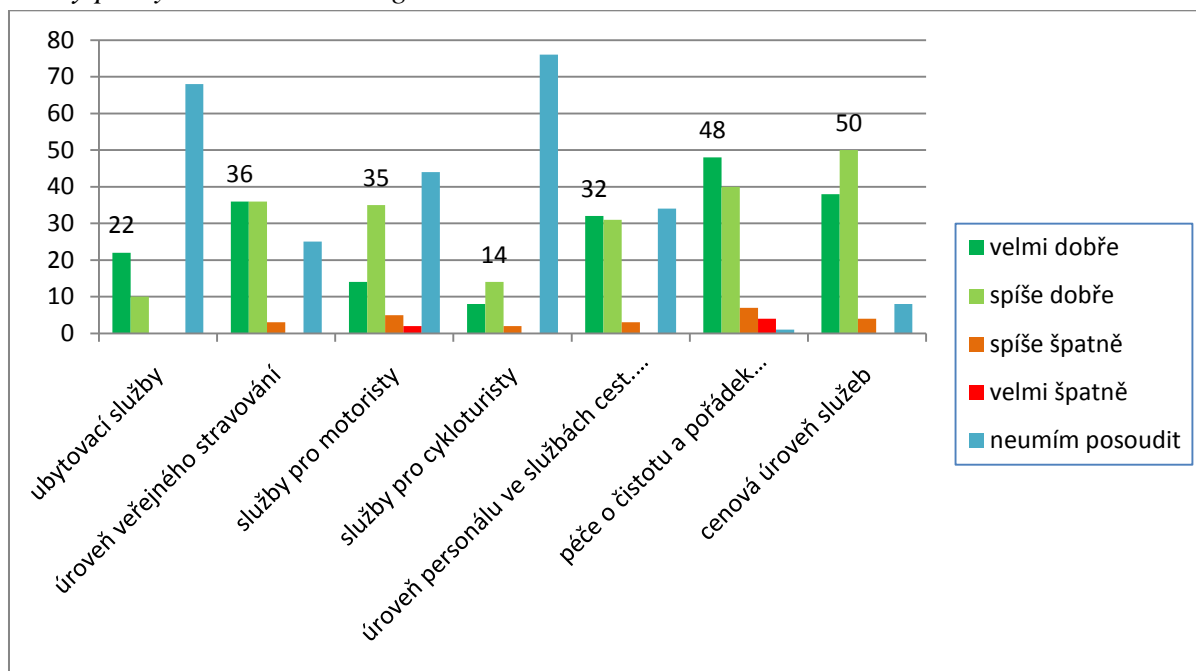


Obrázky 35 a 36. Grafy celkové spokojenosti. Léto 2010 a zima 2010.

Spokojenost turistů jde ruku v ruce s opakovanou návštěvou lokality. Návštěvníci, kteří zavítají do tohoto regionu, uvedli velmi pozitivní výsledky. Téměř $\frac{3}{4}$ dotazovaných (71 %) v letním období uvedlo, že jsou velmi dobře spokojení a 28 % uvedlo, že jsou spíše spokojení.

V zimním období bylo hodnocení mírnější. Téměř polovina (43 %) uvedla, že jsou velmi dobře spokojení a 53 % bylo spíše spokojených.

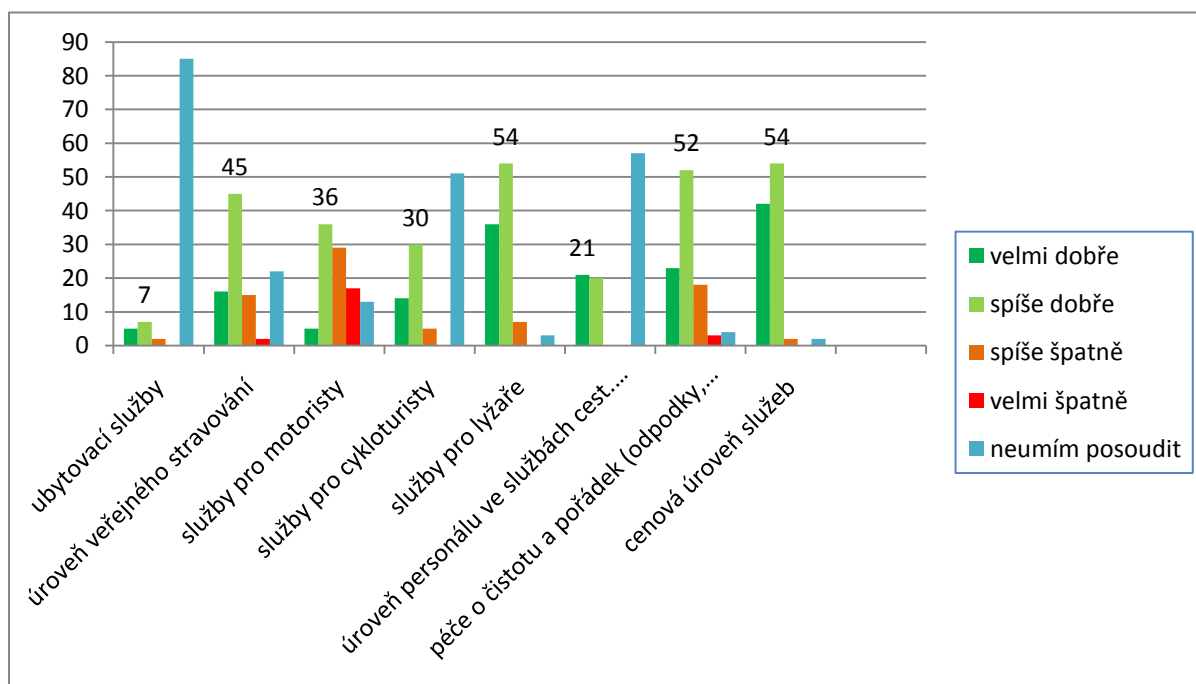
Služby poskytované v tomto regionu



Obrázek 37. Graf služeb poskytovaných v tomto regionu. Léto 2010.

Hodnoty jsou uvedeny v %.

S poskytovanými službami v tomto regionu byli v letním období respondenti spokojeni. Nejlepšího výsledku získala cenová úroveň služeb.

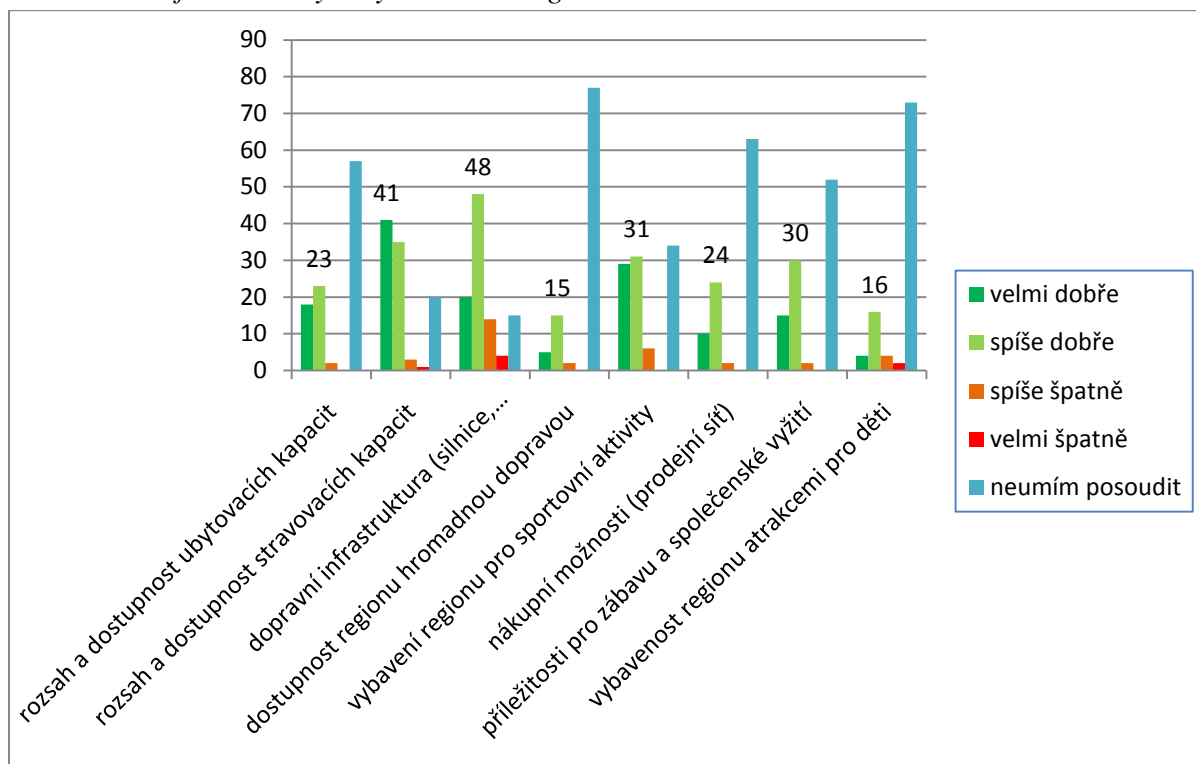


Obrázek 38. Graf služeb poskytovaných v tomto regionu. Zima 2010

Hodnoty jsou uvedeny v %.

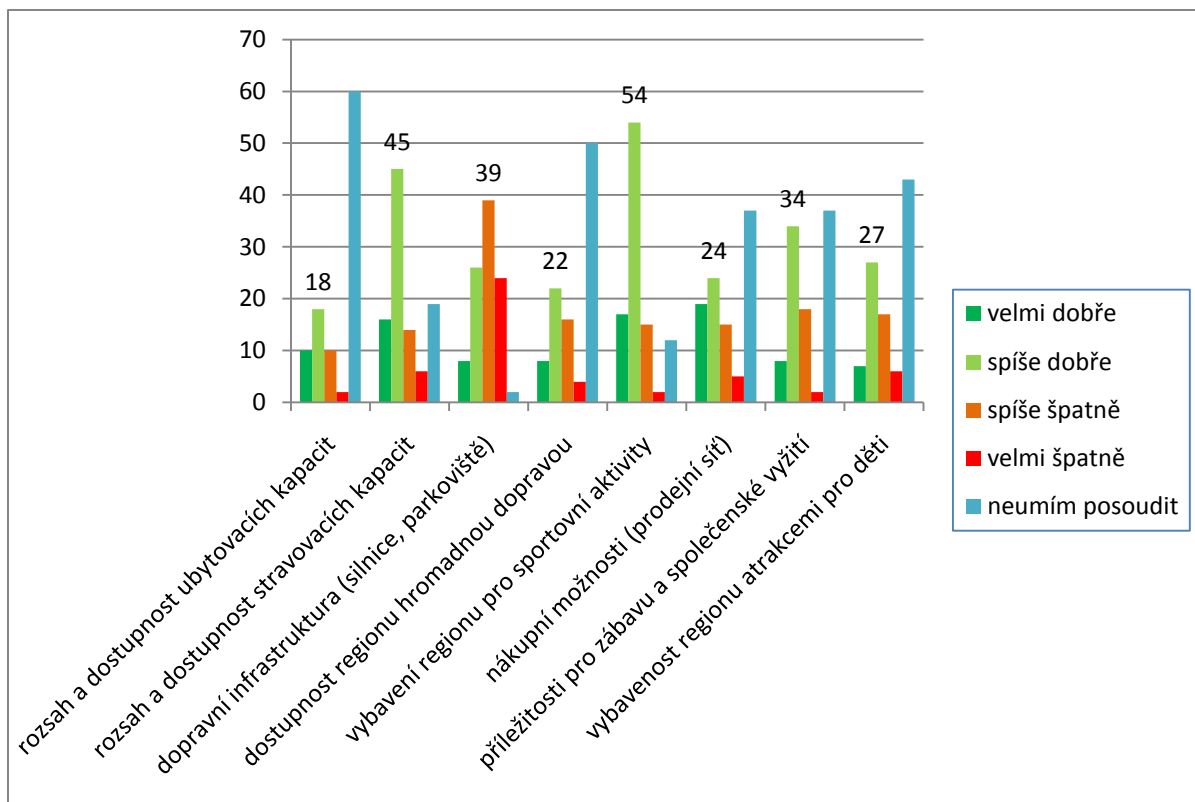
V zimním období byla spokojenost s poskytovanými službami podobná letnímu období. Jediný rozdíl byl ve službách pro motoristy. Zde převyšovalo negativní hodnocení nad pozitivním.

Hodnocení infrastruktury a vybavenosti regionu



Obrázek 39. Graf hodnocení infrastruktury. Léto 2010.

Hodnoty jsou uvedeny v %.

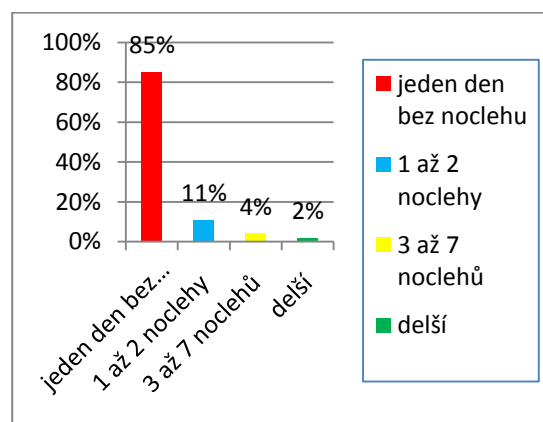
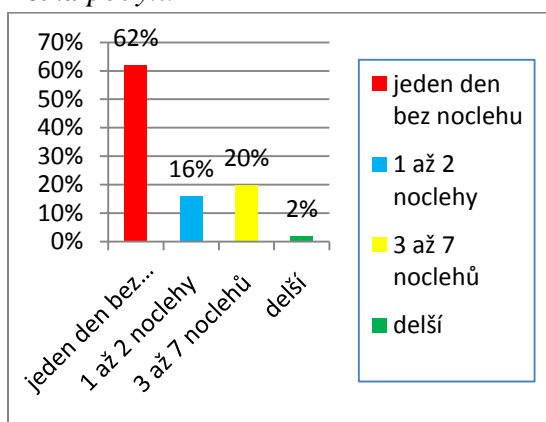


Obrázek 40. Graf hodnocení infrastruktury. Zima 2010.

Hodnoty jsou uvedeny v %.

V letním i zimním období neumělo velké procento respondentů posoudit infrastrukturu a vybavenost regionu. U zbylých odpovědí vyšlo většinou kladné hodnocení. Výjimku tvořilo v zimním období hodnocení dopravní infrastruktury (silnice, parkoviště), které získalo negativní hodnocení. Zcela nerozhodné hodnocení v zimním období získala dostupnost regionu hromadnou dopravou.

Délka pobytu

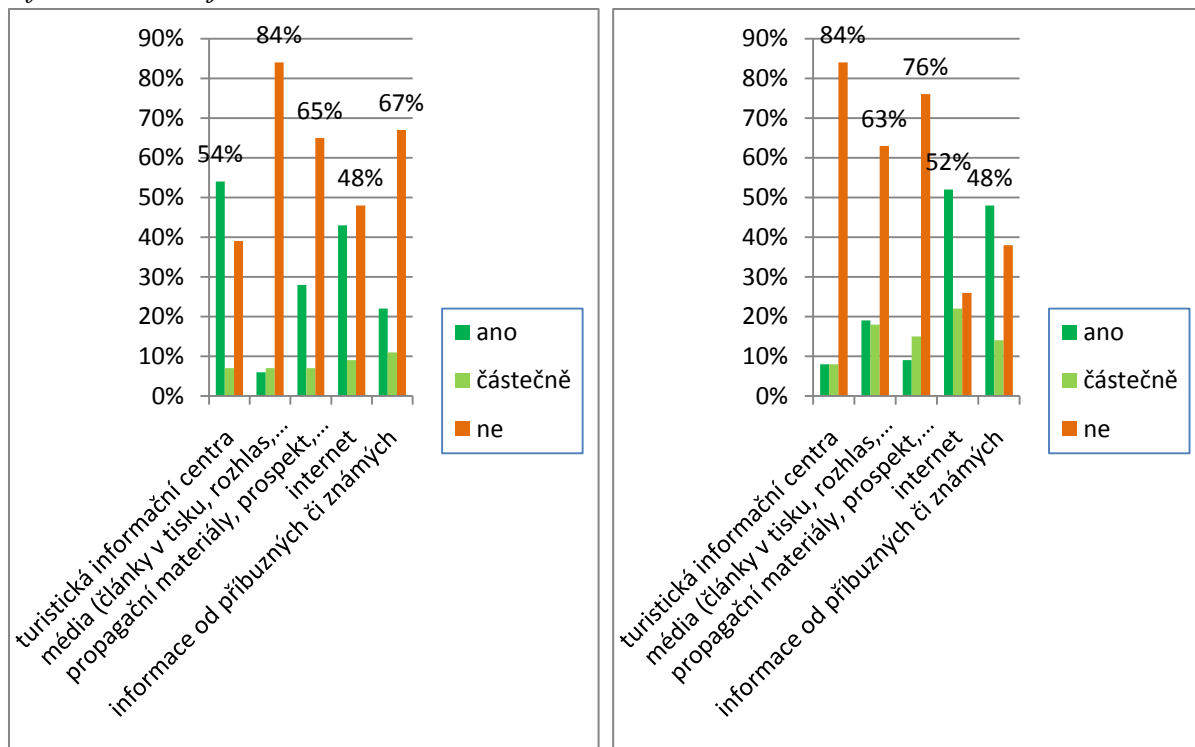


Obrázky 41 a 42. Grafy délky pobytu. Léto 2010 a zima 2010.

Hodnoty jsou uvedeny v %.

V letním období zůstalo na jeden den bez noclehu 62 % respondentů a v zimním období dokonce 85 % respondentů.

Informační zdroje o okresu Třebíč

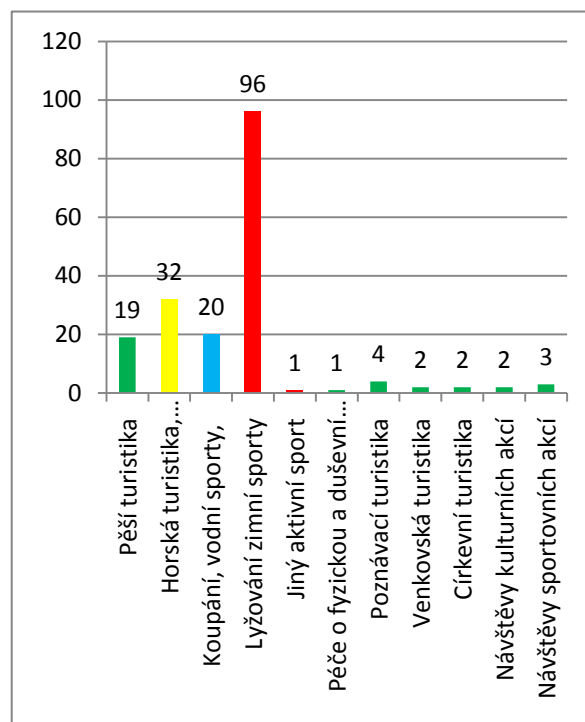
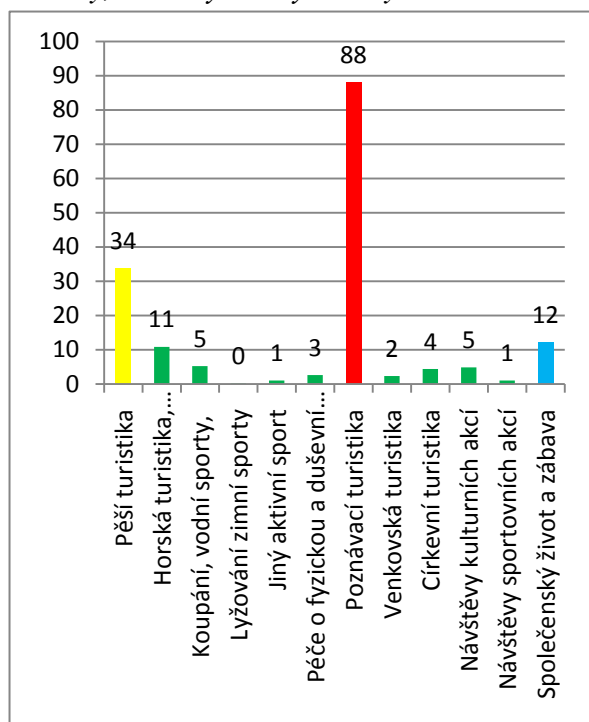


Obrázky 33 a 44. Grafy informačních zdrojů o okresu Třebíč. Léto a zima 2010.

Hodnoty jsou uvedeny v %.

Ve většině případů bývá internet nejpoužívanějším informačním zdrojem. Velkým překvapením se stal fakt, že nejvíce používaným informačním zdrojem v letním období se stala turistická informační centra, která využilo přes 54 % respondentů. V zimním období, žádné překvapení nebylo. Internet byl nejpoužívanějším zdrojem informací (52 %).

Aktivity, které by lákaly turisty v okrese Třebíč



Obrázky 45 a 46. Grafy aktivit, které by lákali turisty. Léto a zima 2010.

Hodnoty jsou uvedeny v %.

V nabídce aktivit, které lákají respondenty v lokalitě Třebíč, je uvedeno jen několik, převážně, dle mého názoru, obecných aktivit.

V letním období respondenti odpověděli, že k nejlákavějším aktivitám patří poznávací turistika (88 %), pěší turistika (34 %) a společenský život a zábava (12 %).

V zimním období jsou nejlákavější aktivity lyžování a zimní sporty (96 %), horská turistika, cykloturistika (32 %), koupání a vodní sporty (20 %).

Souhrn letního období: Podle sekundární analýzy přijíždí nejvíce respondentů ze vzdálenosti větší jak sto kilometrů. Nejčastěji přijíždí s partnerem/partnerkou, přáteli apod. Převažujícím důvodem návštěvy v téměř ¾ případů je poznání. Celková úroveň spokojenosti je velmi dobrá. Služby poskytované v tomto regionu, infrastruktura a vybavenost regionu jsou dle respondentů kladně hodnoceny. Hlavní problémem je vnímání okresu Třebíč jako jednodenní destinace. Hlavním informačním zdrojem se stala turistická informační centra. Nejlákavějšími aktivitami v letním období se staly: poznávací turistika, pěší turistika, společenský život a zábava.

Souhrn zimního období: Nejvíce turistů přijíždí ze vzdálenosti 21-50 km. Nejčastěji s partnerem, partnerkou, přáteli apod. Převažujícím důvodem návštěvy je turistika a sport. Celkové hodnocení destinace vychází kladně. Služby poskytované v tomto regionu jsou kladně hodnoceny. Výjimku tvoří služby pro motoristy a pak zcela nerozhodně hodnocená dostupnost regionu hromadnou dopravou. Infrastruktura a vybavenost regionu jsou hodnoceny kladně ve většině případů. Negativně hodnocená je dopravní infrastruktura (silnice, parkoviště). Stejně jako v letním období, je délka pobytu ve většině případů jeden den bez noclehu. Nejvyužívanějším informačním zdrojem je internet. Nejlákavějšími aktivitami jsou lyžování a zimní sporty, horská turistika a cykloturistika, koupání a vodní sporty.

5.4 Analýza sportovních a rekreačních aktivit

Z dotazníkového šetření a sekundární analýzy vyšlo několik aktivit, které jsou u respondentů velice lákavé, respektive jsou jejich nejoblíbenější. Patří mezi ně lyžování a zimní sporty, horská turistika – cykloturistika, pěší turistika, tanec, paintball, fotbal, koupání a vodní sporty.

5.4.1 Lyžování a zimní sporty

Lyžování a snowboarding: V okrese Třebíč se nachází pouze pět míst, kde se může lyžovat, nebo jezdit na snowboardu. Přičemž jedno místo je pouze pro děti.

Ski areál Jalovec – V tomto ski areálu jsou dvě sjezdovky. Jedna o délce 140 metrů s převýšením 24 metrů. Druhá sjezdovka je dlouhá 600 metrů a její převýšení je 92 metrů. Šířka sjezdovky, v obou dvou případech, je 40 metrů. Dle mého názoru, je toto místo nejlepší k lyžování a snowboardingu v okrese Třebíč. Bohužel sněhové podmínky jsou často velice špatné a při teplotních změnách, které jsou v posledních letech v zimě, je tato sjezdovka v provozu jen minimálně.

Sjezdovka Kněžice – Sjezdovka o délce 350 metrů a s převýšením 60 metrů. Šířka sjezdovky 30 metrů.

Sjezdovka Rychlov – Sjezdovka o délce 350 metrů. Jeden z prvních vleků v okrese Třebíč. Sjezdovka není strojově ani jinak upravovaná.

Sjezdovka Želetava – Délka pouhých 200 metrů s převýšením 45 metrů. Šířka sjezdovky 50 metrů. Díky výhodnému umístění sjezdovky na sever, je zde možnost lyžovat téměř po celou zimu.

Sjezdovka pod Kostelíčkem – Dětská sjezdovka o délce 150 metrů. K dispozici je jeden dětský vlek.

Bruslení: Zimní aktivita, kterou lze provádět téměř na všech rybnících či přehradách. Dalo by se říct, že 22 km dlouhé Vodní dílo Dalešice je přímo ideální k této aktivitě. Opak je však pravdou. Z důvodu existence přečerpávací elektrárny kolísá hladina a tato zimní aktivita je tak na tomto místě nebezpečná a proto i zakázána.

Zimní stadiony (veřejné bruslení):

- SK Horácká Slávia Třebíč
- Zimní stadion Moravské Budějovice
- Zimní stadion Náměšť nad Oslavou

Běžecké lyžování: Oblíbená zimní aktivita u mnoha lidí. Pouze v okolí Třebíče se stopy upravují strojově. Sněhové podmínky v posledních letech nedovolují provádět tuto aktivitu po převážnou část zimy.

5.4.2 Horská turistika – cykloturistika

Z výzkumu zaměřeného na domácí cestovní ruch – Vysočina vyšlo, že jedna z oblíbených aktivit v okrese Třebíč je horská turistika – cykloturistika. Vzhledem k tomu, že v okrese Třebíč nejsou vhodné podmínky pro horskou turistiku, budu se dále zabývat jenom cykloturistikou.

V dotazníkovém šetření vyšla tato aktivita jako nejoblíbenější v letním období. V zimním období se umístila na třetím místě. Dokonce se objevila na třetím místě v otázce nejlákavějších aktivit v letním období.

Okres Třebíč leží v oblasti Českomoravské vrchoviny, která je známá svým kopcovitým terénem. Proto je zde jízda na kole velmi zajímavá a v častých případech i velmi náročná. Existuje několik oficiálních cyklotras, které jsou vyznačeny na turistických mapách.

Cyklotrasa č. 103 Kadov – Třebíč
Cyklotrasa č. 401 Třebíč – Moravský Krumlov
Cyklotrasa č. 403 Ivančice, železniční stanice – Mohelno ,
Cyklotrasa č. 481 Znojmo – Lipník
Cyklotrasa č. 1104 Němčice – Petrův Dvůr
Cyklotrasa č. 5006 Krumlov – Jevišovice
Cyklotrasa č. 5103 Mastník – Moravské Budějovice
Cyklotrasa č. 5106 Třebíč – Mohelno
Cyklotrasa č. 5107 Trnava – Vodní nádrž Dalešice
Cyklotrasa č. 5108 Náměšť nad Oslavou – Kramolín
Cyklotrasa č. 5109 Nárameč – Náměšť nad Oslavou
Cyklotrasa č. 5112 Obora – Přibyslavice
Cyklotrasa č. 5125 Telč – Jaroměřice nad Rokytnou
Cyklotrasa č. 5178 Velké Meziříčí – Nesměř
Cyklotrasa č. 5181 Velká Bíteš – Skřípský mlýn
Cyklotrasa č. 5182 Velkopolský dvůr – Rapotice
Cyklotrasa č. 5183 Demáčky – Naloučany
Cyklotrasa č. 5206 Oslava – Hostákov
Cyklotrasa č. 5208 Vaneč – Valdíkuvský rybník
Cyklotrasa č. 5209 Naloučany – Koněšín
Cyklotrasa č. 5213 Ptáčov – Klučov
Cyklotrasa č. 5214 Trnava – Hvězdoňovice
Cyklotrasa č. 5234 Blížkov – Velké Meziříčí
Cyklotrasa č. 5235 Zvole – Dolní Libochová

Bližší informace o cyklotrasách naleznete v příloze číslo 3.

Půjčovny kol:

Pivovar Dalešice

Infocentrum Zadní Synagoga

Hotel Opera – Jaroměřice nad Rokytnou

Penzion u Černého Orla

Twin Sport Třebíč

5.4.3 Pěší turistika

Pěší turistiku lze provozovat téměř všude, je pouze na nás jak obtížnou a dlouhou trasu si zvolíme. Na internetových stránkách prezentující město Třebíč můžeme najít doporučené trasy i s podrobným popisem. (<http://www.visittrebic.eu>)

Turistické Trasy:

NA HOLÝ KOPEC

Náročnost: Bezbariérové (vhodné i pro tělesně postižené turisty)

Délka: ½ dny

ODPOLEDNÍ PROCHÁZKA V OKOLI TŘEBÍČE – ZA POLIKLINIKOU

Náročnost: nenáročné (vhodné i pro rodiny s dětmi)

Délka: 1 až 2 hodiny

OKOLÍ ZŘÍČENINY HRADU DUB – ŘEKA OSLAVA

Náročnost: Nenáročné (vhodné i pro rodiny s dětmi)

Délka: Celodenní

PĚŠÍ TRASY (20km, 15km, 20km)

Náročnost: Nenáročné (vhodné i pro rodiny s dětmi)

Délka: ½ dne

PŘÍRODNÍ PARK ROKYTNÁ

Náročnost: Nenáročné (vhodné i pro rodiny s dětmi)

Délka: ½ dne

TRASA „DOBRÁ VODA“

Náročnost: Bezbariérové (vhodné i pro tělesně postižené turisty)

Délka: ½ dny

TRASA DOLNÍ OSLAVA

Náročnost: Náročné (vhodné pouze pro zkušené turisty)

Délka: ½ dne

Z KRAHULOVA DO TŘEBÍČE

Náročnost: Středně náročná (vhodné pro běžné turisty)

Délka: celodenní

5.4.4 Bowling

„Sportovní hra rozšířená po celém světě, jejíž podstatou je srážení deseti kuželek koulí s otvory pro prsty vedenou po parketové dráze“ (Adam, 2006, 399).

Třebíč	U kmotra	Koule	Don	Grand hotel	Restaurace Vysočina
Jaroměřice nad Rokytnou	Restaurace Corrida				
Moravské Budějovice	Bowling sport bar Moravské Budějovic			Bowling Vinárna	
Hrotovice	Sport V hotel Hrotovice				

5.4.5 Tanec

Pod pojmem tanec si můžeme představit různorodou řadu možností, které respondenti mysleli. V dotazníkovém šetření vyšla zumba jako jedna z oblíbených pohybových aktivit. Jelikož se v ní objevují prvky tance tak ji uvádím zde. Prezentuji zde, dle mého názoru, nejrozšířenější tance, které můžeme provozovat v okrese Třebíč.

Latinsko – americké tance

Třebíč - Latinsko – americké tance pro ženy, Středa, ZŠ Benešova, 990 Kč / 10 lekcí

Okříšky - Latinsko – americké tance pro ženy, Neděle, tělocvična ZŠ Okříšky 990 Kč / 10 lekcí

Živá hudba

Živá hudební produkce různorodých kapel a uskupení se uskutečňuje v kulturních domech po celém okrese Třebíč. Nejvyhlášenějšími místy pro pořádání těchto akcí jsou Benetice, Budišov, Hodov, Jemnice, Lesonice, Mohelno, Náměšť nad Oslavou, Náráměč, Okříšky, Příbyslavice, Rokytnice nad Rokytnou, Rudíkov, Studenec, Tnava, Třebíč, Vladislav a Želetava.

Ostatní

Třebíč - Cardio dance – Středa, Mateřské centrum Třebíč 990 Kč / 10 lekcí

Zumba

Zumba je nový dynamický fitness program, který v sobě spojuje prvky aerobního cvičení a latinsko-amerických tanců. Využívá základní kroky salsy, reggaetonu, merengue a cumbie (v pokročilejších hodinách se zapojí další prvky, např. břišních tanců či tanga). Zumba je založena na principu přerušovaného kardio tréninku, kde se střídá svižná část s pomalou a v této kombinaci dochází ke spalování tuků a efektivnímu formování celého těla (<http://www.centrumtance.cz/zumba>).

Město - Vesnice	Den	Místo	Cena
Budišov	Čtvrtek	kulturní sál	70 Kč / lekce
Hrotovice	Úterý	Sport V hotel Hrotovice	70 Kč / lekce
Jemnice	Sobota	tělocvična ZŠ Jemnice	50 Kč / lekce
Mohelno	Pondělí	Sokolovna	70 Kč / lekce
Moravské Budějovice	Pátek	Sokolovna	50 Kč / lekce
Náměšť nad Oslavou	Pátek	-	70 Kč / lekce
Okříšky	Středa, Pátek, Neděle	velký sál ZŠ	500 Kč / 10 lekcí
Třebíč	Pondělí, Úterý, Středa 2x, Čtvrtek, Neděle	Fitness Bílý králík	90 Kč / lekce
Třebíč	Pondělí	tělocvična Střední školy stavební Třebíč	80 Kč / lekce
Třebíč	Středa	Katolické gymnázium	70 Kč / lekce
Třebíč	Pondělí	tělocvična Střední školy stavební Třebíč	80 Kč / lekce

Moderní tanec – disco

Třebíč	Jaroměřice nad Rokytnou
Roxy club Třebíč	Club Atak
Disco Caribic club Třebíč	
Disco Don	Moravské Budějovice
Misco Don	Club Sahara
Golem – music club	
Music Club Titanik	Hartvíkovice (pouze Červenec a Srpen)
Grand hotel	Každou sobotou – kemp Wilsonka
Znojemka Klub 2000	
	Náměšť nad Oslavou
	Jednou měsíčně Oldies Diskotéka v kulturním domě

5.4.6 Paintball

Oblíbená sportovní aktivita, zejména u mladších lidí.

Paintbal Radarka – celoroční provoz paintballu na vlastním hřišti. Rezervace předem. Základní vybavení 180 Kč (singl maska, krční chránič a zbraň), rozšířené 270 Kč (singl maska, kombinéza s ochranným límcem, rukavice, zbraň) a exkluzivní 380 Kč (termální maska, kombinéza s ochranným límcem, vesta, rukavice, šátek, zbraň)

Paintball Woodsball – zajištění zapůjčení nezbytných pomůcek (láhev s CO2, maska s termálním, nemlžícím, sklem, rukavice). Prostor si musí účastník zajistit sám. Základní cena vybavení je 200Kč (nezbytné pomůcky a zbraň Spyder MR1), rozšířené 400 Kč (nezbytné pomůcky a zbraň Milsig M4 nebo M16). Další vybavení: Maskáčová blůza vzor 95, nebo Bundeswehr – 25Kč. Kulička: 1 Kč / ks.

Paintball Jemnice – dle mého názoru nejkompexnější služby. Možnost firemních či školních akcí na vlastním hřišti. Cena za zapůjčení vybavení je 250 Kč (Zbraň Spyder Xtra, termální nemlžící se maska, šátek, rukavice, kombinéza, ochranná vesta, chrániče kolen, pouzdro na tuby. Kulička: 1Kč / ks. Doplnkové nestandardní vybavení: Přesnější hlaveň 70Kč, Dýmavnice značkovácí 20 Kč, Armádní dýmavnice 80 Kč, Paintball granát 100Kč.

5.4.7 Plavání, koupání a vodní aktivity

<i>Koupaliště</i>	
Brancouze	Kojetice
Budkovice	Litohoř
Číchov	Lomy
Dukovany	Mikulovice
Hatvikovice	Moravské Budějovice
Heraldice	Pozd'atín
Hrtovice	Rokytnice nad Rokytnou
Chlístov	Rouchovany
Jaroměřice nad Rokytnou	Stařeč
Jemnice	

<i>Bazény</i>
Třebíč - Bazén Laguna
Třebíč - Letní areál Polanka
Hrotovice - Sport V hotel Hrotovice

Aquazorbing: kemp Wilsonka, obec Hartvíkovice.

Jízda na motorovém člunu:

V okrese Třebíč se nachází Vodní nádrž Dalešice, na které je povoleno jezdit na motorovém člunu do rychlosti 25km v hodině. Jedná se o 22 km dlouhou přehradní nádrž, která je pro tuto činnost hojně využívána. V příloze je uvedena mapa ČR, kde všude se může provozovat jízda na motorovém člunu. Bohužel okolo Vodního díla Dalešice není žádná půjčovna motorových člunů.

5.4.8 Fotbal

Fotbal patří k nejrozšířenějším sportům vůbec. Jedná se o pohybovou aktivitu mnoha lidí. Výhodou této aktivity je, že se může provozovat téměř všude. Stačí z čehokoliv udělané branky, míč a celkem rovná plocha.

5.5 Analýza pasivního sportovního cestovního ruchu

Diváctví je nedílnou součástí sportovního cestovního ruchu. Okres Třebíč není nejvhodnější pro tuto cílovou skupinu. Není zde natolik lákavý sport, respektive dobrý tým, který by přilákal větší množství diváků.

Uvádím zde, dle mého názoru, nejlepší možnosti, které potenciální divák má, při návštěvě okresu Třebíč:

Hokej – SK Horácká Slávie Třebíč – I. liga ledního hokeje

Průměrná divácká návštěva 1347 diváků

Fotbal – HFK Třebíč – Moravskoslezská divize, skupina D

Průměrná divácká návštěva: 170 diváků

Baseball – Nuclears – Divize D

Průměrná divácká návštěva: 50 diváků

5.6 Analýza nostalgického cestovního ruchu

Jak už jsem dříve zmínil, nostalgický cestovní ruch zahrnuje cesty za sportovními halami, síněmi slávy, muzei, sportovními stadióny, nebo jinými zařízeními spojenými se sportem. Stejně tak zahrnuje dovolenou se sportovním motivem vedené profesionály (fantasy tábory).

Bohužel v okrese Třebíč nejsou podmínky, či atraktivita, které by se dali zařadit do nostalgického cestovního ruchu.

5.7 Eventy

„Eventy můžeme charakterizovat jako jedinečné, dočasné, speciálně naplánované, řízené a organizačně zabezpečené akce nebo události s dopadem na cestovní ruch“ (Kotíková, 2008, 8). Můžeme se účastnit jako diváci, nebo jako aktivní účastníci.

Akce	Datum	Pořadatel
Novoroční výstup na Klučovskou horu	1. 1. 2011	KČT Třebíč
Běh Lorenzovými sady	27. 3. 2011	Spartak Třebíč
K pramenům Brtničky, Želetavky a Rokytky	16. 4. 2011	KČT Třebíč
Pampeliškový pochod	23. 4. 2011	Vodácký oddíl Moravské Budějovice
K prameni Chvojnice s pomlázkou	25. 4. 2011	KČT Třebíč
Jolly aerobic	30. 4. 2011	SK Wellness Jana
Oblastí klidu Třebíčsko k prameni Markovky	30. 4. 2011	KČT Třebíč
Vrhačský trojboj	12. 5. 2011	Spartak Třebíč
Z Kopců do přírody	14. 5. 2011	ZŠ Na Kopcích a KČT Třebíč
Běhej, skákej, házej	26. 5. 2011	Spartak Třebíč
Sprinterský trojboj	26. 5. 2011	Spartak Třebíč
Nejen Praha - Prčice, také Náměšť - Čučice	28. 5. 2011	KČT Náměšť nad Oslavou
O zlomenou poloosu	27 - 29. 5. 2011	Veterán cal club Třebíč
50 vrcholů Brněnska - Gloriet	5. 6. 2011	OKČT Fénix Brno-Medlánky
Putování k Javoru	11. 6. 2011	KČT Trnava
Rally Vysočina	15 -17.6.2011	Horácký autoklub v ACR
MČR veteránů silnice 10km	18. 6. 2011	Spartak Třebíč
Okolo Máchova jezírka	18. 6. 2011	Spartak Třebíč
Tenisový turnaj Ženy	9 - 11. 7.2011	HTK Třebíč
Tenisový turnaj Muži	20 - 22. 8. 2011	HTK Třebíč
Velká cena Třebíče	21. 8. 2011	Spartak Třebíč

Motosraz WIMS	26-27. 8. 2011	Motorest Wims
AVG Náměšťský cyklomaraton	28. 8. 2011	Cyklo Švec
Dukovanská stezka	3. 9. 2011	TJ Spartak Třebíč
Horácká rally	8-10. 9. 2011	AČR - Autoklub Dukovany
Pochod do neznáma - Mlýny na Oslavě II	10. 9. 2011	OKČT Fénix Brno-Medlánky
Sprinterský trojboj	15. 9. 2011	Spartak Třebíč
Pohádková Třebíč	16. 9. 2011	KČT Třebíč
Běhej, skákej, házej	21. 9. 2011	Spartak Třebíč
Vrhačský trojboj	22. 9. 2011	Spartak Třebíč
Dny zdraví	4 -17.10.2011	Zdravé město
Proti proudu Želetavky	24. 9. 2011	Vodácký oddíl Moravské Budějovice
Běh naděje	6. 10. 2011	Sokol Třebíč
Přírodní park Rokytná	8. 10. 2011	Vodácký oddíl Moravské Budějovice
Běh Libušiným údolím	15. 10. 2011	Spartak Třebíč
Podzimním Horáckem	22. 10. 2011	KČT Třebíč
Po stopách armádního generála Ludvíka Svobody	26. 11. 2011	KČT Trnava
Štěpánský pochod do neznáma	26. 11. 2011	KČT Třebíč
Závody na kolech - Libušino údolí Třebíč	jaro, podzim	Sokol Třebíč
Třebíčská okresní liga v požárním sportu	květen-září	různé (upřesněno na konci dubna)

5.8 SWOT analýza

Silné stránky <ul style="list-style-type: none">- vysoká úroveň celkové spokojenosti- dobrá cenová úroveň služeb- rozsah a dostupnost ubytovacích kapacit- památky UNESCO- hustá síť cykloturistických stezek	Slabé stránky <ul style="list-style-type: none">- špatná informovanost o zajímavostech v okrese Třebíč- špatná informovanost o pohybových aktivitách v okrese Třebíč- nekvalitní služby pro motoristy- nedostatečná péče o čistotu a pořádek (odpadky, WC)- špatná dopravní infrastruktura (silnice, parkoviště)- nedostatečné vybavení regionu atrakcemi pro děti- destinace je vnímána jako jednodenní zastávka
Příležitosti <ul style="list-style-type: none">- jedno z několika mála míst, kde se může plout na motorovém člunu- posílení vnímání jako vícedenní destinace- zájem návštěvníků o lyžování a zimní sporty- zájem návštěvníků o cyklistiku	Hrozby <ul style="list-style-type: none">- nedostačující kapacity sjezdovek a nabídky zimních sportů v konkurenci s horskými středisky- podobnost Žďárské lokality

5.9 Návrhy na zlepšení

Prioritní pro každé zlepšení podmínek, je odstranění nedostatků, kterým destinace cestovního ruchu čelí. Znamená to, pokud možno odstranění, nebo alespoň zmírnění slabých stránek SWOT analýzy, a tedy zdokonalení těchto faktorů:

- informovanost o zajímavostech v okrese Třebíč
- informovanost o pohybových aktivitách v okrese Třebíč
- služby pro motoristy
- péče o čistotu a pořádek (odpadky, WC)
- dopravní infrastruktura (silnice, parkoviště)
- vybavení regionu atrakcemi pro děti
- vnímání destinace jako jednodenní zastávka

V okrese Třebíč bydlím a dobře znám místní poměry. Při zpracovávání této bakalářské práce jsem se dostal ještě hlouběji do problematiky týkající se cestovního ruchu v okrese Třebíč. Dle mého názoru by se některé další věci, krom výše zmíněných, měly zlepšit:

- nabídka zimních aktivit (lyžování, snowboarding, běžecké lyžování, ostatní sporty)
- služby pro cykloturisty
- prezentovat okres Třebíč jako lokalitu vhodnou pro rekreační a sportovní cestovní ruch
- zlepšit internetové stránky prezentující okres Třebíč (dopodrobna popsané kulturní památky, ostatní aktivity jsou popsány stroze)
- nedostatečná prezentace okresu Třebíč jako destinace vhodné pro trávení vícedenní dovolené
- nedostatečná reklama regionu

6 DISKUSE

Tématem této bakalářské práce je analýza nabídky ve sportovní a rekreační oblasti v okrese Třebíč jako součást potenciálu cestovního ruchu.

Pro potřeby primární analýzy bylo vytvořeno dotazníkové šetření. Prvotním záměrem bylo provést komparaci výsledků stálých obyvatel a výletníků (turistů) v letním i zimním období. V průběhu zpracování dat dotazníkového šetření se však ukázalo, že komparace kombinací výletníků (turistů) a stálých obyvatel v letním i zimním období by přineslo až přespříliš velké množství dat. Z tohoto důvodu jsem se rozhodl porovnat jenom výletníky (turisty) v letním i zimním období.

V rámci této práce byly zpracovány dva dokumenty mapující cestovní ruch v kraji Vysočina v letním a zimním období v roce 2010. Zpracovala je firma Ipsos Tambor, s.r.o. pro agenturu Czechtourism.

Některé otázky z primární i sekundární analýzy byly stejné a porovnání těchto dat je více než zajímavé.

S kým respondenti přijeli

Z dokumentů zpracovaných pro agenturu Czechtourism vyšlo, že v zimním i letním období přijíždí nejvíce dotazovaných s partnerem, partnerkou, přáteli apod. Z primární analýzy v letním období vyšel stejný výsledek. Naopak v zimním období vyšel velice překvapivý výsledek, že přijíždí sami.

Převažující důvod návštěvy

Dle mého názoru, je otázka týkající se převažujícího důvodu návštěvy jedna z nejzásadnějších. Z primární analýzy vyšlo, že v letním období je převažujícím důvodem návštěvy relaxace, na druhém až čtvrtém místě zábava, poznání, turistika a sport. V zimním období většina respondentů uvedla, že v okrese Třebíč bydlí.

V sekundární analýze se objevily zcela jasné výsledky. V letním období většina návštěvníků (turistů) přijíždí z důvodu poznání. V zimním období z důvodu turistiky a sportu.

Služby poskytované v tomto regionu

Hodnocení služeb z letního období v sekundární analýze bylo daleko mírnější než z výsledků dotazníkového šetření. Z výsledků sekundární analýzy vychází jen kladné hodnocení u všech složek. Primární analýza je daleko pestřejší na různorodost výsledků.

V letním období byly v primární i sekundární analýze kladně hodnoceny ubytovací služby, úroveň veřejného stravování, úroveň personálu ve službách cestovního ruchu.

V zimním období byly v primární i sekundární analýze kladně hodnoceny ubytovací služby, úroveň veřejného stravování, služby pro lyžaře, úroveň personálu ve službách cestovního ruchu, cenová úroveň služeb. Negativně byly hodnoceny služby pro motoristy.

Hodnocení infrastruktury a vybavenosti regionu

Hodnocení v sekundární analýze je opět mírnější než v primární. Velké množství respondentů v sekundární analýze neumělo posoudit jednotlivé složky.

Kladné hodnocení v letním období u obou analýz získaly rozsah a dostupnost ubytovacích kapacit, rozsah a dostupnost stravovacích kapacit, vybavení regionu pro sportovní aktivity, příležitost pro zábavu a společenské vyžití.

V zimním období získaly kladné hodnocení v primární i sekundární analýze rozsah a dostupnost ubytovacích kapacit, rozsah a dostupnost stravovacích kapacit, nákupní možnosti (prodejní síť), příležitost pro zábavu a společenské vyžití. Negativní hodnocení získala dopravní infrastruktura (silnice, parkoviště).

Informační zdroje o okresu Třebíč

Z dotazníkového šetření vyplynulo, že nejpoužívanějším informačním zdrojem je internet. Pro mě samotného bylo překvapení, že v sekundární analýze v letním období byla turistická informační centra nejpoužívanějším informačním zdrojem. V zimním období žádné překvapení nebylo. Nejpoužívanější zdroj byl internet.

Nejlákavější aktivity

V dokumentech se, kterých jsem čerpal v sekundární analýze, se objevilo jen pár spíše obecných aktivit. I tak ale přinesly zajímavá zjištění. Nejlákavější aktivitou v letním období je poznávací turistika. Na druhém místě společenský život a třetím místě zábava.

V zimním období je nejlákavější aktivitou lyžování a zimní sporty. Na druhém místě horská turistika a cykloturistika a na třetím místě koupání a vodní sporty.

V primární analýze byly spíše konkrétnější aktivity. Proto byly v letním období nejlákavější aktivity bowling, jízda na motorovém člunu, cyklistika a v zimním období opět bowling, tanec a paintball.

Primární analýza

V primární analýze se objevilo několik výsledků, které působily dosti překvapivě.

Většina respondentů v zimním období byla mladší 25 let. Tento výsledek mohl být ovlivněn faktem, že většina respondentů byla získána ve Ski areálu Jalovec a na sjezdovce v Želetavě. Důvodem toho bylo, že na Karlově náměstí v Třebíči a v Židovské čtvrti se nevyskytoval dostatečný počet výletníků či turistů. Získat vůbec nějaké respondenty byl obrovský problém.

Nikoliv překvapivé, ale za alarmující se dá označit frekvence pohybové aktivity, která je více jak u poloviny dotazovaných (v letním i zimním období) nedostačující. Pohybovou aktivitu dělají pouze jednou týdně. Tento výsledek ani zdaleka neodpovídá doporučení Světové zdravotnické organizace (WHO).

Nejoblíbenější aktivitou v zimním období se stala zumba. Dle mého názoru je to dáno hlavně momentální popularitou této pohybové aktivity.

Téměř $\frac{3}{4}$ všech dotazovaných uvedlo, že by nevyužili možnost půjčení kol. Dle mého názoru, má většina lidí vlastní kolo a raději chtějí jezdit na svém, než by si půjčovali neznámá kola, která mohou být ve špatném stavu. Moje teze se však může mýlit a tento fakt by mohl být vystaven další analýze.

Sekundární analýza

Ze sekundární analýzy vyšlo daleko méně překvapivých dat, než z primární analýzy. O to však byly pro tuto práci zásadnější. Převažujícím důvodem návštěvy v okrese Třebíč v zimním období je turistika a sport v kontextu s tím, že nejlákavějšími aktivitami jsou lyžování a zimní sporty, Okres Třebíč je tedy vnímán jako lokalita vhodná pro zimní sporty.

Při zpracování kapitoly výsledky, byla použita teoretická východiska z definic od Gibsonové a Indrové, přičemž v rekreačním cestovním ruchu se počítalo jenom s aktivním trávením dovolené. Ve sportovním cestovním ruchu se braly v úvahu všechny části definice. Bohužel jak se ukázalo, pasivní sportovní cestovní ruch není perspektivní oblastí. Je to dáno hlavně úrovní sportovních zápasů, které jdou ruku v ruce s kvalitou týmů, nebo jednotlivců. V okrese Třebíč není natolik dobré sportovní družstvo (jednotlivec), který by přilákalo velké množství diváků. Šanci pro přilákání většího množství diváků mají eventy. Stejně jako pasivní sportovní cestovní ruch, tak i nostalgický cestovní ruch není perspektivní oblastí. Není zde žádná „sportovní památka“ ani ostatní složky nostalgického cestovního ruchu.

Dle mého názoru má aktivní trávení dovolené v okrese Třebíč velký potenciál. Musí se ovšem zapracovat na odstranění nedostatků, které vyplynuly z této práce, respektive ze SWOT analýzy.

7 ZÁVĚRY

Cestovní ruch patří mezi největší a nejrychleji se rozvíjející průmyslové odvětví na světě, proto je důležité tuto oblast podporovat a maximálně rozvíjet. Jednou z cest jak dosáhnout růstu počtu výletníků (turistů) je přiblížit se jejich potřebám. K tomuto cíli slouží i tato bakalářská práce.

Okres Třebíč se prezentuje především jako lokalita vhodná pro poznávací turistiku, především po kulturních památkách. Hlavním cílem práce bylo zjištění současného stavu cestovního ruchu v okrese Třebíč a následné zpracování komplexní analýzy ve sportovní a rekreační oblasti v okrese Třebíč jako součást potenciálu cestovního ruchu.

V této práci se podařilo splnit všechny dílčí cíle, avšak nepodařilo se splnit hlavní cíl, Výčet všech aktivit by vydal na rozsáhlejší práci. Místo komplexní analýzy byla zpracována nabídka několika aktivit, které vyšly z dotazníkového šetření a sekundární analýzy.

Okres Třebíč je navštěvován převážně výletníky (turisty) mladší než 25 let a to s partnerem, partnerkou, přáteli apod. Nejčastějšími důvody návštěvy jsou poznání, relaxace, turistika a sport. Mezi nejoblíbenější pohybové aktivity patří cykloturistika, plavání, fotbal a zumba. Nejlákavějšími aktivitami jsou bowling, tanec, jízda na motorovém člunu, cykloturistika, poznávací turistika, pěší turistika, lyžování a zimní sporty. Většina výletníků (turistů) realizuje pohybovou aktivitu rekreačně, avšak s nedostatečnou frekvencí (pouze jednou týdně). Více jak polovina výletníků (turistů), chce dělat svoji oblíbenou pohybovou aktivitu na dovolené.

Hlavním problémem okrese Třebíč je vnímání této destinace jako jednodenní zastávky bez noclehu. Mezi další nedostatky patří špatná informovanost o zajímavostech a pohybových aktivitách, služby pro motoristy, péče o čistotu a pořádek (odpadky, WC), dopravní infrastruktura (silnice, parkoviště) a vybavení regionu atrakcemi pro děti.

Z této bakalářské práce vyplývá, že návštěvníci (turisté) mají zájem o rekreační a sportovní cestovní ruch v okrese Třebíč.

8 SOUHRN

Tato bakalářská práce „Analýza nabídky ve sportovní a rekreační oblasti v okrese Třebíč jako součást potenciálu cestovního ruchu“ je rozbořením informací o subjektech cestovního ruchu a podmínkách, se kterými se setkáváme v okrese Třebíč. Cestovní ruch ovlivňuje příjem státního rozpočtu, zaměstnanost, rozvoj podnikání a má mnoho dalších vlivů, proto je nesmírně důležité zkoumat stále se měnící požadavky turistů a přizpůsobovat nabídku jejich potřebám. V teoretické části jsou vymezeny jednotlivé pojmy, se kterými se v rekreačním a sportovním cestovním ruchu můžeme setkat. Praktická část obsahuje rozbor dotazníkového šetření, sekundární analýzu a komparaci, které zjišťují informace o výletnících (turistech) a jejich hodnocení služeb, informovanosti či infrastruktury. Výsledky byly statisticky zpracovány a graficky znázorněny. Dalšími výstupy praktické části jsou rozbor: rekreačních a sportovních aktivit, nostalgického a pasivního sportovního cestovního ruchu a SWOT analýzy. Na základě výsledků dotazníkového šetření, sekundární analýzy a vlastních zkušeností byl vytvořen seznam návrhů, které by, dle mého názoru, zlepšily podmínky rozvoje nejen rekreačního a sportovního cestovního ruchu, ale dokonce i celkového cestovního ruchu v okrese Třebíč.

9 SUMMARY

This bachelor work „ Analysis of offer in the sports and recreational areas in the district Třebíč as a potential component of tourism“ is the parsing of informations regarding subjects of turism and conditions, we can meet in the district of Třebíč. Tourism affects income of state budget, employment, development of business and has a lot of other influences, because of that is extremely important investigation of still changing demands and requierements of tourists and adapt the offer to their needs. It the theoretical part there are defined terms, that we can meet in issues of recreational and sports tourism. Practical part contains analysis of questionnaire investigation, secondary analysis and comparison, which collects informations of tourists and their opinion about services, about their awarness and infrastucture. The results have been statistically processed and graphically displayed. Other products of practical part are folowing : analysis of recreation and sport activities, nostalgic and passive sport tourism and SWOT analysis. Has been created a list of proposals based on the results of a questionnaire survey, secondary analysis and personal experience, which should, in my opinion, improve conditions of developement not only recreational and sports tourism but even the tourism in general in the district of Třebíč.

10 REFERENČNÍ SEZNAM

- Adam, J. (2006). *Ottova encyklopedie*. Praha: Ottovo nakladatelství.
- Bína, J. (2010). *Aktualizace potenciálu cestovního ruchu v České republice*. Brno: Ústav územního rozvoje.
- Drobná, D., Morávková, E. (2004). *Cestovní ruch pro střední školy a pro veřejnost*. Praha: Fortuna.
- Evropská charta sportu*. (1994). Praha: Ministerstvo školství, mládeže a tělovýchovy České republiky.
- Foret, M., Foretová, F. (2008). *Marketing místního rozvoje a cestovního ruchu*. Znojmo: Soukromá vysoká škola ekonomická Znojmo s.r.o.
- Gibson, H. (2008). *Sport tourism. Concepts and theories*. Oxon: Routledge.
- Hesková, M. (2006). *Cestovní ruch pro vyšší odborné školy a vysoké školy*. Praha: Fortuna.
- Hodaň, B., Dohnal, T. (2008). *Rekreologie*. Olomouc: Hanex.
- Hodaň, B. (1997). *Pohyb – volný čas – životní styl*. In *Sborník referátů z národní konference Tělesná výchova a sport na přelomu století*. Praha: FTVS UK.
- Holeček, M., Mariot, P., Střída, M., (2001). *Zeměpis cestovního ruchu*. Praha: Česká geografická společnost s. r. o.
- Indrová, J. (2007). *Cestovní ruch (základy)*. Praha: Oeconomica.
- Kiráňová, A. (2003). *Marketing destinace cestovního ruchu*. Praha: Ekopress, s.r.o.
- Kotíková, H., & Schwartzhoffová, E. (2008). *Nové trendy v pořádání akcí a událostí (events) v cestovním ruchu*. Praha: Ministerstvo pro místní rozvoj.
- Malcolm, D. (2008). *The Sage Dictionary of Sport Studies*. London: Sage.
- Mejsnarová, J. (2000). *Rekreační funkce v území: Rekreační aktivity z pohledu územního plánování*. Praha: Ústav urbanismu.
- Němčanský, M. (2001). *Analýza a kalkulace v cestovním ruchu*. Karviná: Slezská univerzita v Opavě.

Sekot, A., (2003). *Sport a společnost*. Brno: Paido.

Standeven, J., De Knop, P. (1999). *Sport tourism*. Champaign: Human Kinetics.

Weed, M. (2008). *Sport and tourism*. Reader. London:Routledge.

Weed, M., Bull, Ch. (2004). *Sports Tourism: participants, policy and providers*. Oxford: Butterworth-Heinemann.

Články:

Hobza, V., Dohnal, T., (2008). Sport jako perspektivní potenciál rozvoje zaměstnanosti v EU. *Tělesná kultura*, (Vol 31, No 2), 23 -38.

Kotíková, H., (2010). Cestovní ruch jako teoretická disciplína v kontextu kinantropologie. *Tělesná kultura*, (Vol 33, No 2), 82 – 96.

Schwartzhoffová, E., (2010). *Sportovní turismus*. *Tělesná kultura*, (Vol 33, No 2), 97 – 106.

Internetové odkazy:

Český statistický úřad. *Okres*. Retrieved 28. 12. 2010 from the World Wide Web:
http://www.czso.cz/csu/rso.nsf/i/okres_rso

Centrum tance. *Zumba*. Retrieved 28. 3. 2011 from the World Wide Web:
<http://www.centrumtance.cz/zumba>

Czechtourism. *Charakteristika a význam cestovního ruchu v Česku*. Retrieved 2. 1. 2011 from the World Wide Web: <http://www.czechtourism.cz/didakticke-podklady/1-charakteristika-a-vyznam-cestovniho-ruchu-v-cesku>

Czechtourism. (2010). *Výzkum zaměřený na domácí cestovní ruch léto 2010*. Retrieved 19. 12. 2010 from the World Wide Web:
<http://monitoring.czechtourism.cz/CzechTourism/res/leto2010/Vysocina.pdf>

Czechtourism. (2010). *Výzkum zaměřený na domácí cestovní ruch zima 2010*. Retrieved 19. 12. 2010 from the World Wide Web:
<http://monitoring.czechtourism.cz/CzechTourism/res/zima2010/Vysocina.pdf>

Ministerstvo školství tělovýchovy a mládeže. *Kodex sportovní etiky*. Retrieved 18. 12. 2010 from the World Wide Web: <http://www.msmt.cz/uploads/soubory/TVS/2002/KODEX>

Oficiální stránky Capital Partners. *Sportovní turistika je dobrý byznys*. Retrieved 20. 12. 2010 from the World Wide Web: <http://www.stockmarket.cz/files/analyzy/176.pdf>

Internetový portál o cestovním ruchu města Třebíče. *Tipy na výlet*. Retrieved 12. 4. 2011 from the World Wide Web:
http://www.visittrebic.eu/cze/index.php?section=leisure&action=tourist_trips

Ritchie, B., Download It. *Small-scale sport event tourism: the changign dynamics of the New Zealand Masters Game*. Retrieved 28. 12. 2010 from the World Wide Web: www.download-it.org/learning-resources.php?promoCode=&partnerID=&content=storyID=1344

11 BIBLIOGRAFICKÝ SEZNAM

Drobná, D., Morávková, E. (2004). *Cestovní ruch pro střední školy a pro veřejnost*. Praha: Fortuna.

Foret, M., Foretová, F. (2008). *Marketing místního rozvoje a cestovního ruchu*. Znojmo: Soukromá vysoká škola ekonomická Znojmo s.r.o.

Frömel, K. (2002) *Kompendium psaní a publikování v kinantropologii*. Olomouc: Univerzita Palackého v Olomouci.

Indrová, J. (2007). *Cestovní ruch (základy)*. Praha: Oeconomica.

Stouli, J., (2008). *Sportovní turistika je dobrý byznys*.

Internetové odkazy:

Czechtourism. *Charakteristika a význam cestovního ruchu v Česku*. Retrieved 2. 1. 2011 from the World Wide Web: <http://www.czechtourism.cz/didakticke-podklady/1-charakteristika-a-vyznam-cestovniho-ruchu-v-cesku>

Veřejná databáze českého statistického úřadu. *Návštěvnost hromadných ubytovacích zařízení podle kategorie ve vybraném území*. Retrived 19. 4. 2010 from the World Wide Web: http://vdb.czso.cz/vdbvo/tabparam.jsp?vo=tabulka&childsel0=3&cislotab=CRU9010CU&kapitola_id=654&voa=tabulka&go_zobraz=1&childsel0=3&druh_1_18=51&pro_3_27=CZ0634&aktualizuj=Aktualizov

12 SEZNAM GRAFŮ

Obrázek 1. Graf věku dotazovaných. Léto 2010.....	25
Obrázek 2. Graf věku dotazovaných. Zima 2011.....	25
Obrázek 3. Graf bydliště respondentů. Léto 2010.....	26
Obrázek 4. Graf bydliště respondentů. Zima 2011.....	26
Obrázek 5. Graf převažujícího důvodu návštěvy. Léto 2010.....	26
Obrázek 6. Graf převažujícího důvodu návštěvy. Zima 2011.....	26
Obrázek 7. Graf úrovně pohybové aktivit. Léto 2010.....	27
Obrázek 8. Graf úrovně pohybové aktivit. Zima 2011.	27
Obrázek 9. Graf frekvence pohybové aktivit. Léto 2010.....	27
Obrázek 10. Graf frekvence pohybové aktivit. Zima 2011.	27
Obrázek 11 a 12. Grafy vztahu oblíbené pohybové aktivity a dovolené. Léto 2010 a zima 2011	28
Obrázky 13 a 14. Grafy k otázce: S kým jste přijel (a)? Léto 2010 a zima 2011.....	28
Obrázky 15 a 16. Grafy informovanosti o zajímavostech v okrese Třebíč. Léto 2010 a zima 2011.....	29
Obrázek 17 a 18. Grafy informovanosti o pohybových aktivitách v okrese Třebíč. Léto 2010 a zima 2011.....	29
Obrázky 19 a 20. Grafy vztahu k cykloturistice. Léto 2010 a zima 2011.....	29
Obrázky 21 a 22. Grafy možnosti půjčení kol. Léto 2010 a zima 2011.....	30
Obrázek 23. Graf služeb poskytovaných v tomto regionu. Léto 2010.....	30
Obrázek 24. Graf služeb poskytovaných v tomto regionu. Zima 2011.	31
Obrázek 25. Graf hodnocení infrastruktury. Léto 2010.	32
Obrázek 26. Graf hodnocení infrastruktury. Zima 2011.	32
Obrázek 27. Graf informačních zdrojů o okrese Třebíč. Léto 2010.....	33
Obrázek 28. Graf informačních zdrojů o okrese Třebíč. Zima 2011.....	33
Obrázky 29 a 30. Grafy vzdálenosti od místa bydliště. Léto a zima 2010.....	35
Obrázky 31 a 32. Grafy k otázce: S kým cestuji? Léto a zima 2010.....	36
Obrázky 33 a 34. Graf y převažujícího důvodu návštěvy. Léto a zima 2010.....	37
Obrázky 35 a 36. Grafy celkové spokojenosti. Léto 2010 a zima 2010.....	37
Obrázek 37. Graf služeb poskytovaných v tomto regionu. Léto 2010.....	38
Obrázek 38. Graf služeb poskytovaných v tomto regionu. Zima 2010.....	38

Obrázek 39. Graf hodnocení infrastruktury. Léto 2010.....	39
Obrázek 40. Graf hodnocení infrastruktury. Zima 2010.....	40
Obrázky 41 a 42. Grafy délky pobytu. Léto 2010 a zima 2010.....	40
Obrázky 43 a 44. Grafy informačních zdrojů o okresu Třebíč.Léto a zima 2010.....	41
Obrázky 45 a 46. Grafy aktivit, které by lákali turisty. Léto a zima 2010.....	42

13 PŘÍLOHY

Příloha 1. Dotazníkové šetření Zima 2011

<u>Věk dotazovaných.</u>				
do 25 let	26 až 34 let	35 až 49 let	50 až 59 let	60 let a více
40	7	2	1	4

<u>Odkud návštěvníci přijeli.</u>				
Vysočina	Ústecký	Pardubický	Jihomoravský	Zlínský
22	3	8	18	3

<u>Převažující důvod návštěvy.</u>				
bydlím zde	Zábava	nákupy	poznání	práce
42	21	17	12	9
návštěva příbuzných a známých	turistika a sport	tranzit	zdraví	relaxace
6	2	1	0	8

<u>Úroveň pohybové aktivity.</u>			
vrcholově	Výkonnostně	rekreačně	nedělám
0	8	41	4

<u>Frekvence pohybové aktivity.</u>			
nevěnuji	1x týdně	3x týdně	neustále
3	34	13	3

<u>Oblíbená pohybová aktivita</u>					
pěší turistika	Volejbal	aerobic	zumba	cykloturistika	házená
2	5	4	12	10	1
snowboarding	Spinning	squash	alpining	fotbal	futsal
2	2	4	1	3	1
plavání	Lyžování	florbal	fitness	běh	basketball
11	2	3	2	4	2
atletika	Bruslení	bosu	procházky	sex	mažoretky
1	1	1	1	1	1
jóga	Tanec	tenis	bowling	nohejbal	
1	5	2	1	1	

<u>Chtějí dělat oblíbenou pohybovou aktivitu na dovolené.</u>	
ano	Ne
29	25

<u>S kým do okresu Třebíč přijeli?</u>			
sám	s partnerem, partnerkou, přáteli, známými,...	s malými dětmi /dítětem (alespoň jedno předškolního věku)	se staršími dětmi/dítětem (školního věku)
28	16	0	0

<u>Informovanost o zajímavostech v okresu Třebíč.</u>		
dobře	Průměrně	špatně
20	30	3

<u>Informovanost o pohybových aktivitách v okresu Třebíč.</u>		
dobře	Průměrně	špatně
7	43	8

<u>Vztah k cykloturistice.</u>			
žádný	občas si zajezdím	jezdím minimálně jednou týdně	velice dobrý
16	32	4	4

Možnost půjčení kol.	
ano	Ne
13	43

<u>Služby poskytované v tomto regionu.</u>					
	velmi dobře	spíše dobře	spíše špatně	velmi špatně	neumím posoudit
ubytovací služby	1	21	4	1	17
úroveň veřejného stravování	6	38	9	2	4
služby pro motoristy	2	18	20	5	10
služby pro cykloturisty	4	19	10	9	12
služby pro lyžaře	2	26	15	5	8

úroveň personálu ve službách cest. Ruchu	0	26	15	5	8
péče o čistotu a pořádek (odpadky, WC)	0	16	22	14	2
cenová úroveň služeb	5	27	15	2	7

Hodnocení infrastruktury a vybavenosti regionu

	velmi dobře	spíše dobře	spíše špatně	velmi špatně	neumím posoudit
rozsah a dostupnost ubytovacích kapacit	1	21	4	1	17
rozsah a dostupnost stravovacích kapacit	6	38	9	2	4
dopravní infrastruktura (silnice, parkoviště)	2	18	20	5	10
dostupnost regionu hromadnou dopravou	4	19	10	9	12
vybavení regionu pro sportovní aktivity	2	26	15	5	8
nákupní možnosti (prodejní síť)	0	26	15	5	8
příležitosti pro zábavu a společenské vyžití	0	16	22	14	2
vybavenost regionu atrakcemi pro děti	5	27	15	2	7

Informační zdroje o okrese Třebíč.

	Ano	částečně	ne
turistická informační centra	25	20	10
média (články v tisku, rozhlas, televize)	33	18	3
propagační materiály, prospekt, průvodci,...	26	22	8
internet	43	9	2
informace od příbuzných či známých	22	17	11

Lákavé aktivity.

Adrenalinové		Outdoor	
bungie jumping	29	cyklistika	19
jízda na motorovém člunu	11	golf	16
jízda na terénní čtyřkolce	27	in-line bruslení	27

lanové aktivity	15
lezení na skále	18
lezení na umělé stěně	10
paintball	30
potápění	18
seskok s padákem	27
speleologie	10
zorbing	21
Indoor	
aerobic	18
badminton	7
bowling	40
fitness/posilování	27
H.E.A.T program	7
jóga	15
lukostřelba	4
plavání	28
spinning	14
squash	29
tanec	32
tenis	17
wellnes služby	29

jezdectví	19
kajaking	4
pěší turistika	15
rafting	12
tenis	19
Týmové	
basketbal	13
beach volejbal	23
florbal	15
fotbal	8
hokej	8
hokejbal	3
nohejbal	6
volejbal	28
Zimní aktivity	
běžecké lyžování	8
bruslení	27
lyžování	18
snowboarding	29

Príloha 2. Léto 2010

<u>Věk dotazovaných.</u>				
do 25 let	26 až 34 let	35 až 49 let	50 až 59 let	60 let a více
44	26	22	0	8

<u>Odkud návštěvníci přijeli.</u>					
Vysočina	Jihomoravský	Pardubický	Středočeský	Jihočeský	Liberecký
27	51	9	3	3	5
Praha	Ústecký	Olomoucký	Zlínský	Moravskoslezský	
1	1	1	1	1	

<u>Převažující důvod návštěvy.</u>				
bydlím zde	zábava	nákupy	poznání	práce
15	25	3	24	2
relaxace	návštěva příbuzných a známých	turistika a sport	tranzit	zdraví
38	9	24	1	2

<u>Úroveň pohybové aktivity.</u>			
vrcholově	výkonnostně	rekreačně	nedělám
2	17	75	12

<u>Frekvence pohybové aktivity.</u>			
nevěnuji	1x týdně	3x týdně	neustále
16	50	20	11

<u>Oblíbená pohybová aktivita.</u>					
běh	cykloturistika	plavání	fotbal	beach - voleyball	jízda na lodi
6	26	11	11	2	2
squash	lyže	nohejbal	hokej	snowboard	florbal
2	5	1	5	2	1
bruslení	kolečkové brusle	motorismus	fitness	stolní tenis	spining
2	1	2	5	1	2
tenis	badminton	aerobic	vodní lyže	turistika	míčové hry
4	1	1	1	1	1
tanec	basketball				
4	2				

<u>Chtějí dělat oblíbenou pohybovou aktivitu na dovolené.</u>	
ano	ne
57	39

<u>S kým do okresu Třebíč přijeli?</u>			
sám	s partnerem, partnerkou, přáteli, známými,...	s malými dětmi /dítětem (alespoň jedno předškolního věku)	se staršími dětmi/dítětem (školního věku)
12	63	20	9

<u>Informovanost o zajímavostech v okrese Třebíč.</u>		
dobře	průměrně	špatně
33	60	8

Informovanost o pohybových aktivitách v okrese Třebíč.

dobře	průměrně	špatně
21	58	23

Vztah k cykloturistice.

žádný	občas si zajezdím	jezdím minimálně jednou týdně	velice dobrý
22	51	8	15

Možnost půjčení kol.

ano	ne
26	73

Služby poskytované v tomto regionu.

	velmi dobře	spíše dobře	spíše špatně	velmi špatně	neumím posoudit
ubytovací služby	1	21	4	1	17
úroveň veřejného stravování	6	38	9	2	4
služby pro motoristy	2	18	20	5	10
služby pro cykloturisty	4	19	10	9	12
služby pro lyžaře	2	26	15	5	8
úroveň personálu ve službách cest. Ruchu	0	26	15	5	8
péče o čistotu a pořádek (odpadky, WC)	0	16	22	14	2
cenová úroveň služeb	5	27	15	2	7

Hodnocení infrastruktury a vybavenosti regionu.

	velmi dobře	spíše dobře	spíše špatně	velmi špatně	neumím posoudit
rozsah a dostupnost ubytovacích kapacit	15	38	10	7	25
rozsah a dostupnost stravovacích kapacit	18	43	29	2	8
dopravní infrastruktura (silnice, parkoviště)	9	26	30	12	25
dostupnost regionu hromadnou dopravou	10	24	24	11	34

vybavení regionu pro sportovní aktivity	10	6	18	28	38
nákupní možnosti (prodejní síť)	4	33	22	7	26
příležitosti pro zábavu a společenské vyžití	6	22	27	29	11
vybavenost regionu atrakcemi pro děti	24	27	32	4	8

Informační zdroje o okrese Třebíč.

	ano	částečně	ne
turistická informační centra	13	31	34
média (články v tisku, rozhlas, televize)	20	37	41
propagační materiály, prospekt, průvodci,...	13	45	41
internet	55	39	19
informace od příbuzných či známých	33	25	41

Lákavé aktivity.

Adrenalinové		Outdoor	
bungie jumping	23	cyklistika	35
jízda na motorovém člunu	36	golf	19
jízda na terénní čtyřkolce	24	in-line bruslení	18
lanové aktivity	15	jezdectví	14
lezení na skále	21	kajaking	14
lezení na umělé stěně	12	pěší turistika	20
paintball	33	rafting	22
potápění	28	tenis	24
seskok s padákem	18	Týmové	
speleologie	8	basketbal	10
zorbíng	14	beach volejbal	27
Indoor		florbal	14
aerobic	9	fotbal	19
badminton	21	hokej	16
bowling	42	hokejbal	8
fitness/posilování	18	nohejbal	13
H.E.A.T program	7	volejbal	23
jóga	12	Zimní aktivity	14
lukostřelba	19	běžecké	34

plavání	26
spinning	11
squash	20
tanec	20
tenis	25
wellnes služby	15

lyžování	
bruslení	20
lyžování	28
snowboarding	15

Příloha 3. Cyklotrasy v okrese Třebíč.

Cyklotrasa č. 103 Kadov - Třebíč

Část dálkové trasy Jeseník - Znojmo

Obtížnost: střední

Značení: silniční

Komunikace: silnice II. a III tř., místní a účelové komunikace

Povrch: asfalt, zpevněný povrch

Vhodné pro všechny typy bicyklů

Cyklotrasa č. 5112 Obora - Přibyslavice

Obtížnost: střední

Značení: silniční

Komunikace: silnice III. tř., účelové komunikace

Povrch: asfalt, zpevněný i nezpevněný povrch

Vhodné pro MTB a trekkingové bicykly

Cyklotrasa č. 5214 Trnava - Hvězdoňovice

Obtížnost: střední

Značení: dopravní

Komunikace: silnice III. tř., účelové komunikace

Povrch: asfalt, zpevněný i nezpevněný povrch

Vhodné pro MTB (a trekkingové bicykly)

Cyklotrasa č. 5109 Nárámeč - Náměšť nad Oslavou

Obtížnost: střední

Značení: silniční

Komunikace: místní a účelové komunikace

Povrch: asfalt, zpevněný i nezpevněný povrch.

Vhodné jedině pro MTB a pro zdatné cyklisty i trekkingové bicykly

Cyklotrasa č. 1104 Němčice - Petrův Dvůr

Obtížnost: lehká

Značení silniční

Komunikace: silnice II. a III. tř., účelové komunikace

Povrch: asfalt, zpevněný povrch

Vhodné pro MTB a trekkingové bicykly

Cyklotrasa č. 5103 Mastník - Moravské Budějovice

Obtížnost: střední

Značení: silniční

Komunikace: silnice III. tř., místní a účelové komunikace

Povrch: asfalt

Vhodné pro všechny typy bicyklů

Cyklotrasa č. 401 Třebíč - Moravský Krumlov

Obtížnost: střední

Značení: silniční

Komunikace: silnice II. a III. tř., místní a účelové komunikace

Povrch: asfalt, zpevněný i nezpevněný povrch

Vhodné pro MTB a trekkingové bicykly

Cyklotrasa č. 5125 Telč - Jaroměřice nad Rokytnou

Obtížnost: střední

Značení: silniční

Komunikace: silnice II. tř.

Povrch: asfalt

Vhodné pro všechny typy bicyklů

Cyklotrasa č. 481 Znojmo - Lipník

Obtížnost: lehká

Značení: silniční

Komunikace: silnice II. tř.

Povrch: asfalt

Vhodné pro všechny typy bicyklů

Cyklotrasa č. 5213 Ptáčov - Klučov

Obtížnost: střední

Značení: dopravní

Komunikace: silnice III. tř., místní a účelové komunikace

Povrch: asfalt, zpevněný i nezpevněný povrch

Vhodné pro MTB a trekkingové bicykly, v údolí Markovky pro MTB

Cyklotrasa č. 5107 Trnava - Vodní nádrž Dalešice

Obtížnost: těžká

Značení: silniční

Komunikace: místní a účelové komunikace

Povrch: asfalt, zpevněný i nezpevněný povrch

Vhodné pro MTB a trekkingové bicykly. Naprosto nevhodné pro děti a netréované cyklisty.

Cyklotrasa č. 5106 Třebíč - Mohelno

Obtížnost: střední

Značení: silniční

Komunikace: silnice III. tř., místní a účelové komunikace

Povrch: asfalt, zpevněný i nezpevněný povrch

Vhodné pro MTB a trekkingové bicykly

Cyklotrasa č. 5206 Oslava - Hostákov

Obtížnost: střední

Značení: dopravní

Komunikace: silnice III. tř., účelové komunikace

Povrch asfalt, zpevněný i nezpevněný povrch

Vhodné pro MTB a trekkingové bicykly

Cyklotrasa č. 5109 Nárameč - Náměšť nad Oslavou

Obtížnost: střední

Značení: silniční

Komunikace: místní a účelové komunikace

Povrch: asfalt, zpevněný i nezpevněný povrch.

Vhodné jedině pro MTB a pro zdatné cyklisty i trekkingové bicykly

Cyklotrasa č. 5234 Blížkov - Velké Meziříčí

Obtížnost: střední

Značení: silniční

Komunikace: silnice III. tř., účelové komunikace

Povrch: asfalt, zpevněný i nezpevněný povrch

Vhodné pro MTB a trekkingové bicykly

Cyklotrasa č. 5178 Velké Meziříčí - Nesměř

Obtížnost: lehká

Značení: silniční

Komunikace: účelová komunikace

Povrch: asfalt

Vhodné pro všechny typy bicyklů

Cyklotrasa č. 5208 Vaneč - Valdíkuvský rybník

Obtížnost: střední

Značení: dopravní

Komunikace: silnice III. tř., účelové komunikace

Povrch asfalt, zpevněný nezpevněný povrch

Vhodné pro MTB

Cyklotrasa č. 5209 Naloučany - Koněšín

Obtížnost: střední

Značení: dopravní

Komunikace: silnice III. tř., účelové komunikace

Povrch: asphalt, zpevněný povrch

Vhodné pro MTB a trekkingové bicykly

Cyklotrasa č. 5006 Krumlov - Jevišovice

Obtížnost: střední

Značení: silniční

Komunikace: silnice II. a III. tř., účelové komunikace

Povrch: asphalt

Vhodné pro všechny typy bicyklů

Cyklotrasa č. 403 Ivančice, žst - Mohelno ,

Obtížnost: střední

Značení: silniční

Komunikace: silnice III. tř., místní komunikace

Povrch: asphalt

Vhodné pro všechny typy bicyklů

Cyklotrasa č. 5181 Velká Bíteš - Skřípský mlýn

Obtížnost: střední

Značení: dopravní

Komunikace: silnice II. a III. tř., účelové komunikace

Povrch: asphalt, zpevněný i nezpevněný povrch

Vhodné pro MTB a trekkingové bicykly

Cyklotrasa č. 5183 Demáčky - Naloučany

Za deště a zvýšeného stavu vody údolí mezi Jasenicí a Naloučany je nesjízdné

Obtížnost: střední

Značení: dopravní

Komunikace: silnice II. tř., účelové komunikace

Povrch asfalt zpevněný i nezpevněný povrch

Vhodné pro MTB a trekkingové bicykly

Cyklotrasa č. 5235 Zvole - Dolní Libochová

Obtížnost: střední

Značení: silniční

Komunikace: silnice III. tř., účelové komunikace

Povrch: asfalt, zpevněný povrch

Vhodné pro všechny typy bicyklů

Cyklotrasa č. 5108 Náměšť nad Oslavou - Kramolín

Obtížnost: střední

Značení: silniční

Komunikace: silnice III. tř., účelové komunikace

Povrch: asfalt, zpevněný i nezpevněný povrch

Vhodné pro MTB a trekkingové bicykly

Cyklotrasa č. 5182 Velkopolský dvůr - Rapotice

Obtížnost: střední

Značení: dopravní

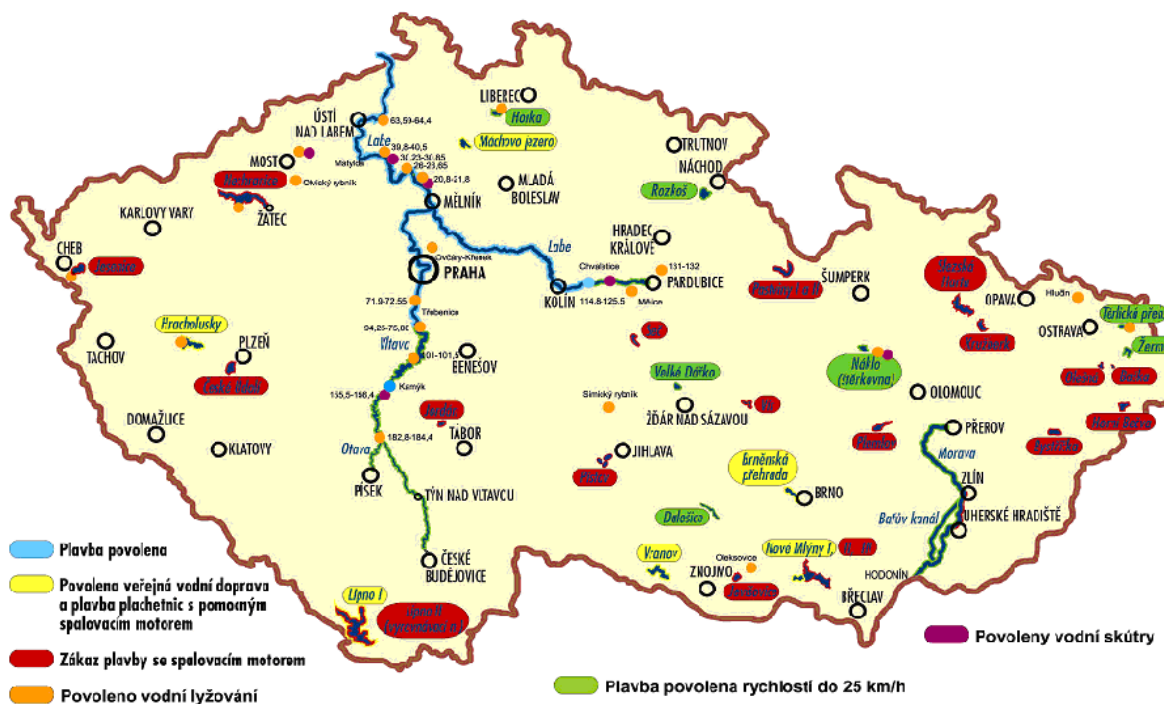
Komunikace: silnice III. tř., účelové komunikace

Povrch: asfalt zpevněný i nezpevněný povrch

Vhodné pro MTB a trekkingové bicykly

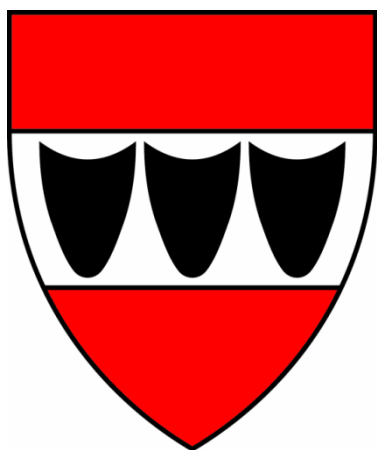
(http://www.visittrebic.eu/cze/index.php?section=leisure&action=tourist_trips)

Příloha 4. Plavební mapa České republiky.



Zdroj: <http://www.motorove-cluny.cz/legislativa/kde-lze-plout-s-motorem>

Příloha 4. Znak a vlajka města Třebíče.



3 - služby pro motoristy	1	2	3	4	5
4 - služby pro cykloturisty	1	2	3	4	5
5 - služby pro lyžaře	1	2	3	4	5
6 - úroveň personálu ve službách cest. Ruchu	1	2	3	4	5
7 - péče o čistotu a pořádek (odpadky, WC)	1	2	3	4	5
8 - cenová úroveň služeb	1	2	3	4	5

16. Jak hodnotíte infrastrukturu a vybavenost tohoto regionu?

	velmi dobře	spíše dobře	spíše špatně	velmi špatně	neumím posoudit
1 - rozsah a dostupnost ubytovacích kapacit	1	2	3	4	5
2 - rozsah a dostupnost stravovacích kapacit	1	2	3	4	5
3 - dopravní infrastruktura (silnice, parkoviště)	1	2	3	4	5
4 - dostupnost regionu hromadnou dopravou	1	2	3	4	5
5 - vybavení regionu pro sportovní aktivity	1	2	3	4	5
6 - nákupní možnosti (prodejní síť)	1	2	3	4	5
7 - příležitosti pro zábavu a společenské využití	1	2	3	4	5
8 - vybavenost regionu atrakcemi pro děti	1	2	3	4	5

17. Využil (a) jste některé informace z následujících zdrojů?

	ano	částečně	ne
1 - turistická informační centra	1	2	3
2 - média (články v tisku, rozhlas, televize)	1	2	3
3 - propagační materiály, prospekty, průvodci,...	1	2	3
4 - internet	1	2	3
5 - informace od příbuzných či známých	1	2	3

18. Aktivita, které by Vás lákaly (je možno více odpovědí) :

Adrenalinové

bungee jumping
jízda na motorovém člunu
jízda na terénní čtyřkolce
lanové aktivity
lezení na skále
lezení na umělé stěně
paintball
potápění
seskok s padákem
speleologie
zorbing

Indoor

aerobic
badminton
bowling
fitness/posilování
H.E.A.T program
jóga
lukostřelba
plavání
spinning
squash
tanec
tenis
wellness služby

Outdoor

cyklistika
golf
in-line bruslení
jezdectví
kajakning
pěší turistika
rafting
tenis

Týmové

basketbal
beach volejbal
florbal
fotbal
hokej
hokejbal
nohejbal
volejbal

Zimní aktivity

Běžecké lyžování
Lyžování
Snowboarding
bruslení

Děkuji za Váš čas strávený nad dotazníkem.

S pozdravem.

Tomáš Doležal

Student rekreologie