



# Profesní činnosti vychovatele

## Diplomová práce

*Studijní program:*

N7505 Vychovatelství

*Studijní obor:*

Vychovatelství

*Autor práce:*

**Bc. Kristýna Solnařová**

*Vedoucí práce:*

doc. PaedDr. Petr Urbánek, Dr.

Katedra pedagogiky a psychologie





## Zadání diplomové práce

# Profesní činnosti vychovatele

*Jméno a příjmení:* **Bc. Kristýna Solnařová**  
*Osobní číslo:* P16000509  
*Studijní program:* N7505 Vychovatelství  
*Studijní obor:* Vychovatelství  
*Zadávací katedra:* Katedra pedagogiky a psychologie  
*Akademický rok:* **2016/2017**

### Zásady pro vypracování:

**Cíl:**  
Zjistit a analyzovat profesní činnosti vychovatele

**Metody:**  
Profesiografie, autosnímkování

*Rozsah grafických prací:*  
*Rozsah pracovní zprávy:*  
*Forma zpracování práce:*  
*Jazyk práce:*

tištěná  
Čeština



### **Seznam odborné literatury:**

1. BLÍŽKOVSKÝ, Bohumír a kol. Středoevropský učitel na prahu učící se společnosti 21. století: vzdělávací situace, profesní činnosti a podmínky učitelů České, Slovenské a Polské republiky: závěry akčního srovnávacího výzkumu. 1. vyd. Brno: Konvoj, 2000. 251 s. ISBN 80-85615-95-9.
2. CHRÁSKA, Miroslav. Úvod do výzkumu v pedagogice. 2. vyd. Olomouc: Univerzita Palackého v Olomouci, 2006. 200 s. Skripta. ISBN 80-244-1367-1.
3. SEKERA, Ondřej. Identifikace profesních aktivit vychovatelů výchovných ústavů a dětských domovů. Vyd. 1. Ostrava: Ostravská univerzita v Ostravě, 2009. 197 s. ISBN 978-80-7368-728-1.
4. URBÁNEK, Petr. Profesní časové zatížení učitelů ZŠ. Časopis Pedagogika. 1999, 1999(3), 277-288. ISSN 0031-3815.
5. VRONSKÝ, Jiří. Profesiografie a její praktické využití při řízení lidských zdrojů v organizaci. Vyd. 1. Praha: Wolters Kluwer Česká republika, 2012. 197 s. Vzdělávání dospělých. ISBN 978-80-7357-747-6.

*Vedoucí práce:*

doc. PaedDr. Petr Urbánek, Dr.  
Katedra pedagogiky a psychologie

*Datum zadání práce:*

1. dubna 2017

*Předpokládaný termín odevzdání:*

18. prosince 2018

prof. RNDr. Jan Pícek, CSc.  
děkan

L.S.

doc. PhDr. Tomáš Kasper, Ph.D.  
vedoucí katedry

## Prohlášení

Prohlašuji, že svou diplomovou práci jsem vypracovala samostatně jako původní dílo s použitím uvedené literatury a na základě konzultací s vedoucím mé diplomové práce a konzultantem.

Jsem si vědoma toho, že na mou diplomovou práci se plně vztahuje zákon č. 121/2000 Sb., o právu autorském, zejména § 60 – školní dílo.

Beru na vědomí, že Technická univerzita v Liberci nezasahuje do mých autorských práv užitím mé diplomové práce pro vnitřní potřebu Technické univerzity v Liberci.

Užiji-li diplomovou práci nebo poskytnu-li licenci k jejímu využití, jsem si vědoma povinnosti informovat o této skutečnosti Technickou univerzitu v Liberci; v tomto případě má Technická univerzita v Liberci právo ode mne požadovat úhradu nákladů, které vynaložila na vytvoření díla, až do jejich skutečné výše.

Současně čestně prohlašuji, že text elektronické podoby práce vložený do IS/STAG se shoduje s textem tištěné podoby práce.

Beru na vědomí, že má diplomová práce bude zveřejněna Technickou univerzitou v Liberci v souladu s § 47b zákona č. 111/1998 Sb., o vysokých školách a o změně a doplnění dalších zákonů (zákon o vysokých školách), ve znění pozdějších předpisů.

Jsem si vědoma následků, které podle zákona o vysokých školách mohou vyplývat z porušení tohoto prohlášení.

6. května 2021

Bc. Kristýna Solnařová

## **Anotace**

Diplomová práce „Profesní činnosti vychovatele“ se snaží zjistit a analyzovat činnosti, které vychovatel ve vybraných institucích provádí a jsou součástí jeho profese či pracovní doby. Práce je rozdělena na část teoretickou a empirickou. Teoretická část se zaměřuje na představení základních pojmů jako výchova, vychovatel, osobnost vychovatele. Popisuje roli vychovatele ve školní družině, internátu a v dětském domově. Charakterizuje tyto instituce a věkové zvláštnosti jedinců navštěvující daná místa. Empirická část předkládá kvalitativní výzkum. Ve výzkumném šetření jsou popisovány a děleny profesní činnosti vychovatelů ve školní družině, dětském domově a internátu. Data jsou pozorováním snímkováním. Cílem práce je zjistit a analyzovat profesní činnosti vychovatele.

## **Klíčová slova**

Vychovatel, osobnost, školní družina, internát, dětský domov, profesní činnosti

## **Annotation**

The thesis "Professional activities of an educator" seeks to identify and analyze the activities that the educator performs in selected institutions and are part of his profession or working hours. The work is divided into theoretical and empirical part. The theoretical part focuses on the introduction of basic concepts such as education, educator, the personality of the educator. Describes the role of the educator in the school group, boarding school and orphanages,. It characterizes these institutions and the age peculiarities of individuals visiting the places. The empirical part presents qualitative research. The research survey describes and divides the professional activities of educators in the school group, orphanages and boarding school. Data is observational imaging. The aim of the work is to find out and analyze the professional activities of the educator.

## **Keywords**

Educator, personality, school group, boarding school, orphanages, professional activities

### **Poděkování**

Na tomto místě bych velice ráda poděkovala doc. Dr. PaedDr. Petru Urbánkovi za odborné vedení práce, lidskost a trpělivost. Dále všem zúčastněným vychovatelům, které jsem mohla snímkovat, za možnost sledovat je při práci. A na závěr bych ráda poděkovala Mgr. Veronice Jirků a Mgr. Jakubovi Hříbalovi za cenné rady.

## Obsah

Úvod.....	6
1 TEORETICKÁ VÝCHODISKA.....	7
1.1 Výchova .....	7
Výchova v širším a užším slova smyslu.....	8
Složky výchovy .....	8
1.2 Prostředky výchovy.....	10
1.3 Vychovatel .....	11
1.4 Osobnost vychovatele .....	13
Profesní kompetence .....	17
1.5 Školní družina .....	22
Práce vychovatele ve školní družině .....	23
Specifikace věkové skupiny žáků ve ŠD.....	24
1.6 Dětský domov .....	25
Práce vychovatele v dětském domově.....	25
Specifikace věkové skupiny žáků ve DD .....	26
1.7 Internát .....	27
Práce vychovatele v internátě.....	28
Specifikace věkové skupiny žáků v internátě.....	28
2 EMPIRICKÁ ČÁST .....	30
2.1 Cíle výzkumu .....	31
2.2 Metody .....	32
Profesiografie .....	32
Sběr dat pozorováním.....	32
Dotazník .....	33
2.3 Identifikované metodologické problémy výzkumu .....	35
2.4 Sběr dat pomocí časových snímků a výběr institucí .....	36
3 VÝZKUMNÉ ŠETŘENÍ.....	37

3.1	Vychovatelka A a její profesní prostředí .....	37
3.2	Vychovatelka B a její profesní prostředí.....	38
3.3	Vychovatelka C a její profesní prostředí.....	39
3.4	Vychovatelka D a její profesní prostředí .....	40
3.5	Kategorizace profesních činností vychovatele.....	41
	Kategorizace profesních činností vychovatelů .....	42
4	VÝSLEDKY.....	45
	Komparace pracovních činností vychovatelky B a vychovatelky C .....	53
	Vyhodnocení profesních činností .....	56
4.1	Výzkum Ondřeje Sekery 2009 .....	57
5	DISKUZE.....	59
6	ZÁVĚR A DALŠÍ DOPORUČENÍ .....	62
7	SEZNAM POUŽITÝCH ZDROJŮ.....	64
8	SEZNAM POUŽITÝCH PŘÍLOH.....	68



## Seznam grafů

Graf 1: Vychovatelka A - internát .....	46
Graf 2: Vychovatelka B – ŠD sídlištní škola .....	48
Graf 3: Vychovatelka C – ŠD malotřídka .....	50
Graf 4: Vychovatelka D – dětský domov .....	52
Graf 5: Graf (5) Porovnání profesních činností vychovatelek ze dvou školních družinách.....	54

## Úvod

K rozhodnutí napsat diplomovou práci na téma Profesní činnosti vychovatele vedl především můj zájem o probírané téma, ale také častá konfrontace s názory okolí, které profesi vychovatele, dle mého názoru, degradovali. Široká veřejnost se domnívá, že náplní vychovatele je pouze dohled nad dětmi a velmi málo si uvědomují i další činnosti zkoumaného pracovníka, které jsou pro osobnostní rozvoj jeho svěřenců důležité. Vycházela jsem z mého názoru, že tyto představy jsou důsledkem neznalosti celkové práce vychovatelů. Na základě analýzy dostupné literatury jsem zjistila, že odborné články a výzkumy na toto téma se zabývají především kategorizací a popisem profesních činností učitelů. Cílem práce je analýza profese vychovatele a náplně jejich práce.

Diplomová práce má dvě části. Teoretická část pomocí odborné literatury, metodických průvodců, zákonů a pedagogických výzkumů vymezuje pojmy výchova a vychovatel, jejich osobnost, profesní činnosti a rozebírá vybrané instituce, ve kterých vychovatelé působí. Empirická část se na základě kvalitativního výzkumu, jehož hlavní metodou je profesiografie a otevřeným zúčastněným pozorováním (snímkování) podrobně zjišťuje a analyzuje profesní činnosti vychovatelů. Závěr práce vyhodnocuje jednotlivé části výzkumu.

Cílem diplomové práce je zjistit a analyzovat profesní činnosti vychovatele. Dílčími cíli jsou rešerše základních pojmů týkající se probíraného tématu, provedení kvalitativně orientovaného výzkumu a jeho vyhodnocení, srovnání výzkumu s již existujícím výzkumem z roku 2009 od Ondřeje Sekery Identifikace profesních aktivit vychovatelů výchovných ústavů a dětských domovů.

# 1 TEORETICKÁ VÝCHODISKA

## 1.1 Výchova

Samotný pojem výchova je velmi obtížné definovat pouze jednou větou. Existuje mnoho různých definic a vyjádření toho, co je to výchova. Obecně by se dala výchova shrnout následujícím odstavcem.

Jeden z nejsložitějších a všudypřítomných společenských jevů je výchova. Výchova spolu se vzděláváním je zároveň předmětem pedagogiky jako vědní disciplíny. Jsou to základní pedagogické jevy. Výchova připravuje člověka k osvojení společenských rolí, uzpůsobuje k sebevýchově a samostatnému rozvoji osobnosti, připravuje ke zvládnání a plnění společenských úkolů, přenáší zkušenosti mezigeneračně, je pilířem lidské kultury, ovlivňuje jedince i skupinu.

Průcha ve své publikaci *Moderní pedagogika* uvádí, že „*Výchova (nebo též edukace) je cílevědomá, plánovitá a všestranná činnost směřující k přípravě člověka pro jeho společenské úkoly a osobní život. Výchova je celoživotní působení na procesy lidského učení a socializaci s cílem přeměny člověka po všech stránkách, tedy tělesné i duševní. Výchova je zprostředkování znalostí (vzdělání), dovedností a postojů (kompetencí), které jsou přítomny v dané společnosti a které se pokládaly a pokládají za důležité, předat dalším generacím.*“ (Průcha, 2009).

Dvořáková se k systému výchovy ve svých dílech dostává pomocí propojení prvků, jako jsou stanovený cíl, dané podmínky, prostředky a výsledky. Výchovu definuje jako stálý a cyklický proces, který staví na předešlých výsledcích a jejich aktivním zapojením je rozvíjí. (Dvořáková, 2015).

Asi nejkratší definici pojmu výchova uvádí *Pedagogický slovník*, která rozumí výchovu jako: „*Proces záměrného působení na osobnost člověka s cílem dosáhnout pozitivních změn v jejím vývoji*“ (Pedagogický slovník, 2003).

Při pohledu na vybrané otázky, co je to výchova a jak ji jednotliví autoři rozumí, je znát, že každý autor se k tomuto pojmu staví trochu jinak. Já osobně se nejvíce přikláním k pojetí, které ve své knize *Člověk - prostředí - výchova* uvádějí Kraus a Poláčková. Výchovu popisují jako dynamický a celoživotní vědomý a řízený proces obsahující všechny činnosti, které osobnost člověka utvářejí pro jeho život

a konkrétní společnost. Jedná se o definici, která se na výchovu a vychovávání dívá velmi komplexně a nevytrhává jen její jednotlivé části. Avšak všechny definice mají jedno společné, kladou důraz na výchovu jako na stěžejní proces našeho života. A proto osoba vychovatele by měla být brána jako mimořádně důležitá osoba, jenž má nebyvalý vliv na životy jedinců i celou společnost (Kraus, 2001).

### ***Výchova v širším a užším slova smyslu***

Výchovu v širším slova smyslu můžeme vymezovat jako každou záměrnou akci směrem k ovlivnění jedince, kdežto výchovu v užším slova smyslu chápeme jako vytváření rozumových osobnostních kvalit člověka, konkrétněji rozumových, citových a volních složek, popřípadě osobnostní orientace (mravní, estetické apod.) (Bolková, 2003).

Výchova v širším slova smyslu podle pedagogického slovníku je „*proces záměrného a cílevědomého vytváření a ovlivňování podmínek umožňujících optimální rozvoj každého jedince v souladu s individuálními dispozicemi a stimulujičích jeho vlastní snahu stát se autentickou, vnitřně integrovanou a socializovanou osobností*“ (Pedagogický slovník, 2013)

Výchova v užším slova smyslu se potýká s nejednotnou definicí. Obecně lze výchovu v užším slova chápat tak, že v sobě skrývá vzdělávání a jde tedy o výchovné působení (například mimo vyučování) zaměřené především na určitou stránku osobnosti vychovávaného a tím tak může rozvíjet některou z výchovných složek, nejčastěji složku etickou (mravní) dále estetickou, multikulturní, mediální, aj. (Janiš a kol., 2005)

Výchova v širším slova smyslu tedy obsahuje pojmy výchova v užším slova smyslu vzdělávání.

### ***Složky výchovy***

Na složky výchovy lze nahlížet jako na základní oblasti rozvoje všestranné osobnosti vychovávaného.

Složky výchovy jsou stejně komplexní a složité jako vymezení pojmu výchova. Základní tři složky výchovy jsou rozumová, citová a volní. Nejčastěji se můžeme setkat i s pěti složkovou, a to výchova rozumová, pracovní, mravní, tělesná a estetická.

Další složky výchovy mohou být světonázorná, právní, vědecká, technická, politická, dramatická, ekonomická nebo jazyková

Složky lze charakterizovat dle okruhů:

- Výchova světonázorná a rozumová prohlubuje u jedince ucelený pohled na svět, vznik světa, vývoj a smysl, dává mu současně i obecný hodnotový systém v souladu se společenským přesvědčením.
- Výchova technická a pracovní obeznamuje jedince s principy soudobé techniky, s vědou, ekonomikou a výrobky, rozšiřuje technické a pracovní dovednosti, učí pracovní návyky a kulturu, ekonomické myšlení a jednání. Vede k organizaci, smysluplnosti a efektivnosti práce.
- Výchova morální, právní a politická pracuje s morální, právní a politickou představou, demokracie a adekvátní chování v duchu hodnotového a morálního systému.
- Výchova estetická rozvíjí citové prožívání, vnímání a chápání umění a krásy, seznamuje s uměleckými díly, vývojem a historií umění, kultury a rozvíjí uměleckou aktivitu a tvořivost.
- Výchova tělesná pracuje se zdravím jedince a snaží se jej upevňovat, stejně tak odvalu a rozhodnost, ukázněnost a sebeovládání.

Jakékoli členění může být mírně neúplné či zavádějící, jelikož záleží na dané instituci a na výchovně vzdělávací situaci. Složky se téměř vždy prolínají a střídá se dominantnost složek ve výchově. (Bolková, 2003)

## 1.2 Prostředky výchovy

Prostředky výchovy můžeme chápat jako jakýkoli proces, jev či úkaz, který použijeme vědomě k dosažení cílů výchovy. Při společném aktu mezi vychovávaným a vychovatelem uvádíme prostředky výchovy vnější (využívá vychovatel) a vnitřní (s nimi vstupuje do procesu vychovávaný). Základní dělení vnějších prostředků výchovy je na metody výchovy, organizační formy výchovy a instituce a organizace. Do metod dále řadíme tresty, příklady, denní režim, odměny, aj.

Jůva (2001) dělí výchovné prostředky na osm základních:

- **Vyučování**  
Výchovně-vzdělávací činnost ohraničená vyučovací jednotkou, v níž dochází k rozvoji vědomostí, dovedností a schopností.
- **Pedagogizované prostředí**  
Prostředí společenské i přírodní působící pozitivně i negativně na rozvoj jedince. Prostředí musí být přizpůsobeno výchovným cílům.
- **Sdělovací prostředky**  
Vliv masmédií (pozitivní i negativní) na výchovně-vzdělávací proces.
- **Práce**  
Práce je významným výchovným činitelem. Fyzická a psychická. Výchovně působí prostředí a samotný proces.
- **Hra**  
Hra má podstatnou úlohu v předškolním věku, ale přesahuje i do pozdějšího věku. V případě výzkumu se hra u žáků objevovala ve školní družině a s hrou samotnou pracují vychovatelky běžně. Hra rozvíjí osobnost dětí a díky hře poznávají svět.
- **Umění**  
Estetická výchova je složkou každé výchovy. Dovoluje poznání ve společenské, politické a mravní oblasti.
- **Sport**  
Sport je nedílnou součástí výchovných prostředků. Rozvíjí fyzické zdraví, obratnost, týmovost. Sport dopomáhá k tvorbě správného žebříčku hodnot. V prováděném výzkumu analýzy pracovních činností

vychovatelů bylo zaznamenáno, že pouze jedna vychovatelka ze čtyř využívala sport jako výchovný prostředek v době pozorování.

- Kolektiv

Kolektiv nezanedbatelně působí na jedince. Je potřeba kolektiv kladně vést a ovlivňovat. (Jůva, 2001)

### 1.3 Vychovatel

Vychovatel je v rámci systému a procesu výchovy nositelem cíle a obsahu výchovy. Lze ho považovat za jednoho ze základních představitelů zájmů společnosti, ve které působí, v procesu výchovy nastupující mladé generace. Protože společnost a výchova jsou odjakživa dva propojené systémy, ve kterých jeden je podporovatelem druhého.

Samotný pojem vychovatel jde chápat několika způsoby. Vychovatelem může být kdokoli nebo cokoli, kdo nebo co vstupuje do vztahu s druhými za účelem záměrného ovlivňování vychovávaného. Úplně prvním vychovatelem jedince se tak stává rodič nebo ten, který se stará o dítě po jeho narození. Tento člověk nemusí mít žádné pedagogické vzdělání a vychovává převážně na základě intuice a zkušenosti. Obecně zde hraje roli vzorové jednání. Vychovávaný tak imituje chování svého vychovatele. Imitace je dle odborných definic speciálním druhem sociálního učení. Je to složitý proces, při němž dochází k rozhodování a volbě. Jedinec se imitací učí řeč, mimiku, gestikulaci, projevům citů, trávení volného času, aj. Zpravidla imitujeme (napodobujeme) lidi či skupiny z našeho blízkého okolí, můžeme přejímat způsoby života či chování k ostatním lidem. (Oudová, 2014)

V raném věku člověka nejvíce záleží na rodičích a nejbližším okolí, jenž formují osobnost jedince. Jakmile dítě začne navštěvovat mateřskou školu či základní školu, vstupují mu do života další autority, které ovlivňují jeho život. Z toho vyplývá, že formovat děti a mladistvé by měli profesionálové, kteří dokáží motivovat a vzbudit touhu po vzdělání a poznávání a budou dobrým příkladem a odrazem společnosti.

Z hlediska profesního lze vychovatele chápat jako povolání, které můžeme nalézt v katalogu profesí: *„Vychovatel provádí výchovně vzdělávací činnost zaměřenou na celkový a specifický rozvoj osobnosti dětí, žáků nebo studentů a na jejich zájmové vzdělávání podle výchovně vzdělávacích programů činnosti ve školní družině, v domově mládeže, v internátu, popřípadě v jiných zařízeních.“* Jehož vykonávání

vyžaduje odbornou kvalifikaci definovanou zákonem. (dostupné z <https://www.nsp.cz/>)

Profesi vychovatele stanovuje zákon 563/2004 Sb., o pedagogických pracovnících (vychovatelé, učitelé, pedagogové volného času). Podle tohoto zákona je vychovatel ten, kdo vykonává přímou vyučovací, výchovnou, speciálně-pedagogickou nebo přímou pedagogicko-psychologickou činnost se vzdělávaným. Pedagogický pracovníkem je také zaměstnanec vykonávající pedagogickou činnost, v zařízeních sociálních služeb. (Zákon č. 561/2004 Sb.) Přímou pedagogickou činností se rozumí činnost, kterou vykonává vychovatel, učitel, speciální pedagog, psycholog, pedagog volného času, asistent pedagoga, metodik prevence v pedagogicko-psychologické poradně, trenér nebo vedoucí pedagogický pracovník.

Pro naše účely je ale nejdůležitější §16 zákona o pedagogických pracovnících, neboť se věnuje přímo vychovateli samotnému. Vychovatel může pro své působení v pedagogických institucích získat odbornou kvalifikaci dle zákona o pedagogických pracovnících (563/2004 Sb.) několika způsoby:

- Nejzákladnější, nejnižší vzdělání pro vychovatele je úplné střední vzdělání s maturitou v oboru vychovatelství nebo pedagogika volného času.
- Odborné vzdělání si může doplnit kdokoli, kdo absolvoval střední školu, a to akreditovaným kurzem celoživotního vzdělávání zaměřeného na vychovatelství, sociální pedagogiku, pedagogiku volného času nebo učitelství. Případně lze odborné vzdělání získat jednotlivou zkouškou, jestliže zkoušce předcházelo vzdělání na střední škole pro předškolní vzdělávání.
- Kvalifikace vychovatele lze získat studiem vyšší odborné školy akreditované na vychovatelství, pedagogiku volného času, speciální pedagogiku nebo sociální pedagogiku.
- Absolventi jiných VOŠ si mohou odborné vzdělání doplnit studiem pedagogiky v rámci celoživotního vzdělávání.
- Odbornou způsobilost pro práci vychovatele je možné získat studiem vysoké školy v oblasti pedagogických věd. Ostatní vysokoškolští absolventi si mohou kvalifikaci doplnit studiem pedagogiky při



celoživotním vzdělávání v dalším vzdělávání pedagogických pracovníků, které bývá obsahově zaměřeno na pedagogické a psychologické disciplíny. (Zákon o pedagogických pracovnících)

Zároveň pokud vychovatel působí ve specifických institucích, jako jsou školské výchovné a ubytovací zařízení nebo v jeho oddělení pro děti a žáky se speciálními vzdělávacími potřebami, ve školském zařízení pro výkon ústavní nebo ochranné péče či ve středisku výchovné péče, musí mít také vzdělání v oboru speciální pedagogiky. Všichni pedagogičtí zaměstnanci bez ohledu na to, ve které školní instituci pracují, mají během výkonu pedagogické praxe ze zákona povinnost dalšího vzdělávání, kterým si obnovují, udržují a doplňují kvalifikaci. Toto vzdělávání může probíhat v programech dalšího vzdělávání pedagogických pracovníků anebo také samostudiem (Zákon č. 109/2002 Sb.)

Cest, jak získat oprávnění k vykonávání profese vychovatele existuje několik, jak je výše uvedeno. Vidím v tom velké výhody pro jedince, kteří se v průběhu života vyprofilují jiným směrem, než jejich původní povolání či zaměření a rozhodne se pro povolání vychovatele. Člověk si svou profesi či studia vybírá ve věku, kdy ještě nemusí mít zcela jasno o svém směřování a budoucnosti a může podléhat tlaku okolí či vrstevníků.

## **1.4 Osobnost vychovatele**

Nelze definovat osobnost vychovatele, pokud se nejdříve nezaměříme na osobnost v nejobecnějším úhlu pohledu.

Osobnost můžeme definovat jako soubor trvalých rysů, jimiž se lidé od sebe liší. Osobnost je soubor vlastností, postojů, návyků, stavů člověka, atd (Průcha 2003). Podobu osoby může poznamenat několik věcí, jako například dědičnost, kulturu, rodinu, skupinovou příslušnost, situace a životní zkušenosti. Čákr (2001) ve své knize Typologie osobnosti pro manažery poukazuje, že výchova se podílí na 30-40 % osobnostních rozdílů a genetika až na 60-70 % rozdílů. Jan Čáp společně s Jiřím Marešem v knize Psychologie pro učitele uvádějí, že osobnost je souborem psychických rysů s biologickými a sociálními a psychologickými aspekty, s obecnými zákony učení, vývoje, vztahy mezi schopnostmi, zájmy, temperamentem

a charakterem (Čáp, 2007). Z těchto definic tedy jasně vychází, že osobnost je i individuální, specifická a jedinečná a je vytvořena mnoha vlastnostmi dohromady.

Vychovatel by měl být za všech okolností v první řadě vzorem, za své projevy a jednání se nestydět a nést za něj plnou zodpovědnost. Kouteková (2006) uvádí, že osobnost vychovatele je ve výchovném procesu jedna z nejdůležitějších vlastností mimo vyučování. Také uvádí, že práci vychovatele nevydrží dělat dlouho někdo, kdo vnímá tuto práci jen jako zaměstnání, zdroj peněz či přechodovou záležitost. Mnozí autoři uvádějí, že je ve vztahu mezi vychovatelem a dětmi důležité budovat kvalitní citové vztahy, avšak odborník se nesmí na klienta fixovat nebo s ním po vytvoření dobrých vztahů manipulovat. Vychovatel má ve svých rukou velkou moc, jak uvádí Ondřej Sekera *„děti na vychovatelích po počáteční nedůvěře ulpívají a fixují se na ně“* (Sekera 2009), což by mohlo vést k nežádoucí manipulaci s klientem, v tomto případě s dítětem. Toto riziko je mnohonásobně větší jedná-li se o děti v ústavní péči. Ti podle Taxové (1967) trpí nedostatkem a potřebou vřelého citového vztahu, mnohdy trvalého citového vztahu či omezenými sociálními kontakty. Vocilka (1999) předkládá tvrzení, že vliv na práci vychovatele v dětských domovech má velikost zařízení, kde je v přímé úměře velikost s osobním vztahem, čím větší zařízení, tím více neosobní; kvalita pedagogického personálu (ideální je vysokoškolsky vzdělaný člověk s vyrovnanou osobností) a složení klientů.

Dle mého názoru je u osobnosti vychovatele důležitým faktorem kladný vztah k dětem, umět navazovat kontakty a umění vytvořit si vztah k druhým. Což dokládá i ve své publikaci *Psychologie osobnosti* Žejdl (1995), který tyto vlastnosti shrnuje do jedné myšlenky: „Osobnost vychovatele by měla být souborem kladných charakterových vlastností“. Škoviera ale varuje před velmi vysokými nároky na vychovatele a tvrdí: *„Požadavky na osobnostní kvality vychovatele ... jsou natolik vysoké, že vytvářejí až nereálný model ideálního člověka se samými pozitivními vlastnostmi“* (Škoviera, 2007)

Když bychom chtěli charakterizovat ideálního vychovatele, lépe řečeno člověka pracujícího v pomáhajících profesích, můžeme uvést charakteristiku Lorenzové (in Kraus, Poláčková, 2001), která vidí profesionála v oboru jako prosociálně orientovanou osobu, osobu bez neurotických nebo psychických rysů, se sebereflexí vlastního činění, jednání i emocí, otevřenou podnětům, ochotou na sobě

pracovat a sebevzdělávat se i nechat se vzdělávat a osobu respektující řadu norem a zákonů, které je potřeba dodržovat a řídit se. Jánský (2014) tuto definici ještě rozšiřuje a vysvětluje, že nezbytností, pro osobnost vychovatele je velké množství sociálních (lépe řečeno prosociálních) dovedností, jako například schopnost efektivní komunikace, spolupráce, empatie, objektivnost při vnímání a hodnocení svého chování, být schopný zvládat své emoce. Totéž potvrzuje i Kratochvílová (2009), která ve svoji definici vychovatele řadí na přední místa vztah k dítěti, mládeži i dospělému, založeném na pedagogickém optimismu. Na druhou stranu stojí za zmínění vymezení role vychovatele dle Stankowského (2004), který ho definuje na základě názorů klientů (v jeho případě resocializačních zařízení). Dle jejich vnímání by se měl vyznačovat ideální vychovatel těmito vlastnostmi: Měl by být spravedlivý, měl by být ochránce záležitostí svých svěřenců, mít rád mládež, měl by být chápající, měl by mít velký záběr zájmů, hodně dovedností, sportovní a silný typ, moudrý, se schopností snadno navazovat kontakty, tvrdý, důsledný a zároveň veselý, sympatický, dobrý organizátor, vlídný, vzbuzující důvěru.

Z uvedených definicí vyplývá, že kvalitní vychovatel musí být člověk s velmi širokým spektrem vlastností a silnou osobností. Dle mého názoru bychom v celé České republice našli takovýchto příkladných vychovatelů velmi málo, odhadem desítky, ne-li jednotky vychovatelů. Může to být způsobeno právě společenským degradováním celkového oboru a profese vychovatele, kdy na osobnost vychovatele a jeho pedagogické zkušenosti a vlastnosti není brán takový zřetel. Velmi často se setkávám s názory, že vychovatelem může být každý. Na druhou stranu má vychovatel vysokou zodpovědnost vůči rodiči i společnosti, ale není za to adekvátně odměněn. Finanční ohodnocení profese vychovatele přišlo nedostačující všem čtyřem pozorovaným vychovatelkám v našem výzkumu. Celá tato problematika by ale mohla být rozpracována do několika hypotéz a stát se předmětem další diplomové práce.

Při vymežování osobnosti vychovatele můžeme uvést také pojetí temperamentu dle H. J. Eysenka (extroverze/introverze, stabilita/labilita), Jungovu typologii (Introverze, extraverze, Myšlení, Cítění –Smyslové vnímání, Intuice), Somatotypy podle Sheldona (endomorfni, ektomorfni, mezoforni). Dále můžeme brát v potaz antickou typologii osobnosti (cholerik, melancholik, sangvinik, flegmatik) nebo Wundtův systém (který říká, že v člověku se mohou mísit jak cholerik a melancholik, tak sangvinik nebo flegmatik) (Sekera, 2009).

Je zřejmé, že některé temperamety jsou pro osobnosti vychovatele vhodnější, jiné méně. Osobně vnímám, že kvalitní vychovatelé by měli být lidí stabilní a z větší části extrovertní. Dle antické typologie by se pro zmiňovanou profesi hodil spíše sangvinik a flegmatik. Nicméně tak, jak popisuje Wundtův systém, v každém člověku se jednotlivé temperamety mísí a v jednotlivých oblastech života může převažovat jiná. A tak se i cholerik může naučit ovládat a využívat svou povahu ke kvalitnímu výkonu své práce.

Hájek a Pávkové říkají, že jestliže vychovatel chce svoji práci vykonávat dobře, měl by splňovat několik předpokladů, a to:

- Kladný vztah k dětem a mládeži je zásadní.
- Měl by být schopen empatie, vytvořit ve skupině příznivé klima, dobré organizační schopnosti, smysl pro humor, tělesnou zdatnost a mravní vědomí.
- Vychovatel by měl mít znalosti z pedagogiky a psychologie, dále všeobecný rozhled a vědomí pedagogického ovlivňování volného času dětí a mládeže.
- Měl by ovládat jednu či více zájmových činností a být schopen v praxi předat vše ostatním.

Avšak v závislosti na různých institucích jsou kladeny rozdílné požadavky. Někde je kladen důraz na univerzalitu jinde zase specializace (Vyhnálková in Kantorová a kol., 2010). Hájek a Pávková upozorňují, že nesmírně důležité pro vychovatele je schopnost motivace pro široké spektrum volnočasových aktivit, které by měl ovládat a je i také trochu krizový manažer. Je schopen konflikty a krize řešit sám, konzultuje s ostatními pedagogy, ředitelem či rodiči (Hájek, 2011).

Vychovatel je ten, kdo ovlivňuje další a jak již bylo výše popsáno, vychovatel je jeden z důležitých pilířů společnosti, neboť on vychovává další generace, a proto, je-li jeho osobnost kladným příkladem, je jeho působení pro společnost prospěšnější.

## ***Profesní kompetence***

Jestliže určujeme profesní činností vychovatele, do jisté míry se musíme zabývat také kompetencemi, potažmo profesními kompetencemi vychovatele. Ve své podstatě kompetence nahradily dříve používaný pojem „pedagogická způsobilost“

Nejprve bychom měli vymezit samotný pojem kompetence, který je v posledních letech upřednostňován před pojmy odbornost, způsobilost apod. Průcha a kol v Pedagogickém slovníku (2013) předkládá pouze kompetence učitele a to jako „soubor vědomostí, postojů a hodnot důležitých pro výkon profese. Patří k nim kompetence pedagogické a didaktické; oborově předmětové; diagnostické a informační; sociální, psychosociální a komunikační; manažerské a normativní; profesně a osobně kultivující.“

Kompetence se v podstatě neliší od profesních dovedností nebo znalostí. Vašutová uvádí, že pojmy znalosti, dovednosti a kompetence můžeme propojit.

Kompetence můžeme chápat jako propojení pojmů dovednosti, znalosti a kompetencí. Kompetence můžeme lehce zaměnit i nahradit termíny jako jsou schopnosti, kvalifikace, dovednosti, způsobilost, zdatnost, efektivnost atd., jenž nám mohou vystihnout připravenost a výbavu vychovatele. Na straně druhé přinášejí terminologickou zmatečnost, těžkou uchopitelnost a nepřesnosti (Vašutová, 2004).

Holoušková (in Kantorová, 2008) se zabývá pedagogickými kompetencemi, které platí nejen pro profesi učitele, ale mohou být platné i pro samotné vychovatele, přestože jejich povolání má svá specifika. Vychovatel by měl mít jednak diagnostické schopnosti, které by mu měly sloužit k stanovení diagnózy klienta. Rovněž by měl oplývat didaktickými schopnostmi, jejíž nejsilnější prvek je umění zaujmout k dané činnosti. S motivací jde ruku v ruce vychovatelova schopnost empatie a přesného vyjadřování. Umění vnímat projevy druhých a vyjádřit myšlenku, názor či pocit jazykem klienta. Schopnost dobré komunikace a správné navazování vztahů napomáhá vychovateli k vytvoření si přirozené autority, kterou lze ještě více upevnit schopností organizace vlastní a klientovi práce, neboli dát svým svěřencům jasně najevo, že ví, co dělá a má to určitý smysl. K tomu mu slouží kreativita a tvořivost. Další schopností, kterou by měl každý vychovatel mít, je schopnost seberealizace a ochota se dále vzdělávat, jednak aby držel neustálý krok se svými svěřenci a také, aby využíval nejnovější poznatky ke své práci. Poslední zmíněné schopnosti

vychovatele lze řadit do pracovních kompetencí a jsou tvořeny celoživotním vzděláváním a zkušenostmi v oboru, prostředím, reflexi výchovné a vzdělávací reality a důležitou sebereflexí. Pro učitelskou profesi je uváděno sedm oblastí profesních kompetencí a to: předmětová, psychodidaktická, pedagogická, diagnostická, sociální, manažerská, profesně kultivující a ostatní předpoklady (Vašutová, 2004).

Více než o kompetence se můžeme zajímat o identifikaci pracovních činností. Jako u všech pomáhajících profesí jde primárně o analýzu činností a získání informací o nárocích a konkrétní pracovní pozici, poté můžeme dedukovat a indukovat požadavky na přípravu odborníků, profesní přípravu a vzdělávání vychovatelů. Profesním činnostem se více věnujeme v empirické části diplomové práce.

Pro budoucího vychovatele (pedagogického pracovníka) je příprava během studií a dalšího vzdělávání spojena především s výukou a výchovnou prací. Pro povolání vychovatele se vyžaduje tzv. pedagogická způsobilost. Tato způsobilost představuje schopnosti, dovednosti a vědomosti pedagoga. Pedagogické kompetence rovněž představují částečně způsobilost pedagogického pracovníka, v našem případě vychovatele, jeho nadání, zkušenosti, znalosti, atd.

Kompetencemi pedagogických pracovníků se blíže zabýval Malach (2003) a ten je dělí následovně:

- Kompetence komunikační (dorozumívání, sdělování)
- Kompetence motivační (vnitřní prožívání, činnosti, chování, odhodlání něco dělat)
- Kompetence prezentační (nabízení, předvádění, zprostředkování informací, výkonu)
- Kompetence diagnostické (zpětná vazba, vstupní a výstupní charakteristika)
- Kompetence organizační (příprava, realizace a hodnocení)

Kesner (2009) uvádí modely pedagogických kompetencí, a to kompetence:

- K výchově (komunikativní, diagnostické, psychopedagogické)
- Osobnostní (profesní akceptování sebe i druhých, odpovědnost za rozhodování)
- Rozvíjející (autoreglativní, výzkumné, informační, sebereflektivní dovednosti)

Profesní kompetence uvádí Vašutová (2004) jako další zvláštní kompetenci. Definuje ji jako systém profesních kvalit, který je otevřený a schopen rozvoje. Pokrývá celý profesní výkon pedagogického pracovníka ve znalostech, dovednostech, zkušenostech a postojů společně propojených a celostních (Vašutová, 2004).

Z výše uvedeného je zřejmé, že dovednosti, znalosti – kompetence – se překrývají a prolínají a nelze je zcela ohraničit. Uplatňují se v řadě povolání. Vychovatel (pedagogický pracovník) však nezískává tyto dovednosti během studia, ale při vykonávání vlastní praxe. Zkušenosti, nejen pedagog, získává v průběhu celého života a záleží zcela na něm, zda se z nich přiučí a zda se snaží ve výchovně-vzdělávacím procesu chyby napravovat. Také je důležité, jestli je otevřený přístupům a metodám.

Jedlička (2004) navíc uvádí kompetenci vychovatele rozpoznat potencionální ohrožení dítěte, ačkoli pro vychovatele není vždy lehké odhadnout složitou situaci jedince.

Ke kompetencím je potřeba podotknout, že je lze chápat různými způsoby. Nejčastěji je literatura chápe jako pravomoc a rozsah působnosti. K takovému vysvětlení se dá dojít díky souhrnu všech uvedených kompetencí, vlastností, schopností, předpokladů, jenž se dají objevovat a rozvíjet, ne vytvářet. (Sekera 2009)

Já osobně kompetence chápu jako schopnost a dovednost vykonávat činnosti, v tomto případě profesní činnosti vychovatele. Slovník cizích slov (1996) definuje kompetenci jako: „*pravomoc, rozsah působnosti*“. Díky kompetencím zde uvedeným, můžeme blíže specifikovat profesní činnosti vychovatele a k tomu nám může být nápomocna Otevřená a všem dostupná databáze povolání spravovaná Ministerstvem práce a sociálních věcí ČR dostupné z <https://www.nsp.cz/>. V databázi nalezneme definici práce vychovatele:

*„výchovně vzdělávací činnost zaměřenou na celkový a specifický rozvoj osobnosti dětí, žáků nebo studentů a na jejich zájmové vzdělávání podle výchovně vzdělávacích programů činnosti ve školní družině, v domově mládeže, v internátu, popřípadě v jiných zařízeních.“*

Databáze uvádí pracovní činnosti vychovatele následovně:

- Činnosti vychovatele jsou zaměřeny na celkový nebo specifický rozvoj žáků a dětí, rozvíjí zájmové vzdělávání, znalosti a tvořivost podle daného programu školského nebo jiného zařízení.
- Mezi pracovní náplň vychovatele spadá posuzování individuálních zvláštností dětí a žáků, diagnostická a preventivní činnost s přesahem na rozvoj osobnosti. Socializační, resocializační a reedukační činnosti včetně navrhování cílů k optimalizace procesu vzdělávání a výchovy v rámci školského i jiného zařízení.
- Vychovatel koordinuje protidrogové programy a prevenci v daném zařízení.
- Tvorba, příprava, vedení rozvíjení výchovných a vzdělávacích programů, zájmové činnosti, sportovních a kulturních programů pro děti a žáky školských i jiných zařízení.
- Iniciování osobního rozvoje dětí a žáků.
- Spolupráce činností vychovatelů ve skupinách, poradenská činnost.
- Sebevzdělávání se, vytváření výchovných a vzdělávacích dokumentů, evaluačních nástrojů a preventivních programů.
- Profesní a odborné orientování zájmového vzdělávání specializovanými metodami výchovné práce.
- Prevence a diagnostika, popřípadě s tím související konzultace. Aplikace nových či alternativních metod, speciálně pedagogických postupů a hodnocení jejich účinnosti.
- Tvorba programů inkluze a integrace dětí a žáků v daném zařízení a s tím související konzultační činnosti.
- Evidence pedagogických činností a hodnocení dětí a žáků.
- Spolupráce se specializovanými odborníky.
- Činnosti spojené s přímou pedagogickou činností.



- Činnosti zaměřené na rozvoj osobnosti, zájmů, znalostí dítěte a žáka probíhající v zájmovém vzdělávání dle dané instituce.

Z databáze povolání můžeme vyčíst, že profese vychovatele zahrnuje péči a výchovu o dítě, mládež a někdy i dospělé nad rámec školního vzdělávání, např. ve školní družině, domově mládeže, internátu, středisku výchovné péče či výchovném ústavu. Obecně lze říct, že vychovatelé působí ve školách a školských zařízeních, organizují zde celkový režim a provádějí kontrolu jeho dodržování. Organizují a plánují činnosti dětí a mládeže ve volném čase v souladu s výchovně vzdělávacím programem příslušného zařízení. Skrz různě orientované činnosti (pohyb, umění, aj.) působí a snaží se rozvíjet vlohy a schopnosti dětí a mládeže a celkový rozvoj osobnosti. Vychovatelé vedou kroužky a jinou zájmovou činnost, organizují výlety, poznávací či kulturní akce. V rámci výkonu profese se zaměřují na sledování a diagnostikování chování, postojů a názorů dětí a mládeže. Vychovatel se snaží pracovat jak se skupinou, tak se snaží uplatňovat individuální přístup. Činnost vychovatel můžeme v těchto zařízeních rozdělit na činnost administrativní, organizační, koordinační, metodickou, diagnostickou a přímou výchovně vzdělávací. (Bendl a kol., 2015).

Vychovatel působí v mnoha institucích v České republice kromě již zmíněných institucích jako jsou školní družiny, školní kluby, internáty, domovy mládeže, tak i v institucích neškolního charakteru, mezi které patří například dětské domovy, vězeňská služba aj. Pro účely naší práce se soustředíme především na obecnou charakteristiku školní družiny, dětského domova a internátu. Tyto instituce jsou dále podrobněji popisovány.

## **1.5 Školní družina**

Školní družina je jedna z institucí, kde vychovatelé mohou působit. Proto také toto místo bylo vybráno pro účely výzkum diplomové práce. Družina se zaměřuje na výchovu mimo běžné vyučování a snaží se o posílení komunikativnosti, o podporu schopnosti uplatnit se ve skupině a společnosti a o přijetí důsledků svého chování a jednání. (Holeyšovská 2009)

Vyhláška 74/2005 Sb. O zájmovém vzdělávání upravuje školní družinu. Školní družina je dle vyhlášky jedna ze tří školských zařízení pro zájmová vzdělávání. Dalšími školskými zařízeními jsou školní klub a středisko volného času. Školní družina se zpravidla zřizuje při základní škole a může sloužit pro jednu nebo i více základních škol, pro děti v přípravném stupni nebo přípravné třídě. Školní družina funguje ve dnech školního vyučování a v době prázdnin, avšak provoz v době prázdnin může ředitel přerušit. Do družiny mohou docházet především žáci prvního stupně a v odděleních může být maximálně 30 dětí. (Pávková 2014)

Jedním z hlavních úkolů družiny je poskytnutí odpočinku, rekreace a zájmové činnosti. Zájmové činnosti mohou být pohybové i klidové, a především pestré. (Pávková 2014). Odpočinkové činnosti jsou zařazovány do denního režimu ráno a po obědě a mají za úkol odstranit únavu. Regenerační činnosti jsou více aktivní s náročnějšími pohybovými aktivitami a zájmové činnosti jsou realizovány s cílem rozvíjení osobnosti dítěte. Díky činnostem se dítě seberealizuje, poznává a rozvíjí pohybové dovednosti Metodický pokyn č.j.:17 749/2002-51).. (

Současně se zájmovou činností probíhá ve školní družině příprava na vyučování, např. opakování, procvičování, praktická aplikace (Pávková, 2014). Metodický pokyn uvádí, že činnosti, které souvisejí s plněním školních povinností, mohou probíhat ve školní družině, ale není nikterak legislativně zakotvena. Pro plnění

domácích úkolů ve školní družině je potřeba souhlasu rodičů a brát zřetel na jejich požadavky, na požadavky učitelů, na dobu pobytu dítěte v družině, prostory, materiály, vybavení, počet dětí v místnosti, provoz a jiné. (Pávková 2014). Kromě výchovně-vzdělávací činnosti plní školní družina částečně také funkci sociální.

### ***Práce vychovatele ve školní družině***

Vychovatel ve školní družině se pro žáky zejména prvních tříd stává druhou cizí autoritou, ke které si vytvářejí vztah. Avšak na rozdíl od učitele bývá tento vztah méně formálnější, neboť školní družina má spíše odpočinkový charakter. Vychovatel zde pro děti připravuje pestrý program, který slouží k neformálnějšímu vzdělávání a zároveň nechává dětem prostor pro volnou hru u které je pozoruje. Komě přímé pedagogické činnosti, která zaujímá největší procento výkonu práce vychovatele, vykonává i nepřímou činnost, do které lze zařadit dohled, zejména ve školních jídelnách a na chodbách škol a administrativní činnost, vedení pracovních deníků výchovných skupin. Někteří vychovatelé školních družin vedou rovněž i specifické zájmové kroužky (keramika, hudební přípravka atd.)

Vychovatel by měl správně volit činnosti, kterými bude kompenzovat únavu z vyučování a rozvíjet osobnost žáků (Hájek a Pávková, 2011). Dále musí dodržovat zásady ochrany a bezpečí žáků, dbát na čistotu, upevňovat hygienické návyky a společensky vyžadované chování, vytváří příjemnou a pohodovou atmosféru, kladné pocity, posiluje sebevědomí, pomáhá budovat dobrý kolektiv (Hájek, Pávková, 2011). Navazuje a upevňuje v žácích znalosti osnov vzdělávání žáků. Vychovatel je povinen si připravovat pomůcky, podklady, komunikovat s rodiči a vytvářet pedagogickou dokumentaci pro činnost školní družiny (Hájek, Pávková, 2011).

Součástí pracovní doby jsou pedagogické porady, školení, schůze a porady vychovatelů. Dále spolupracuje s ostatními pedagogickými pracovníky, třídními učiteli, výchovnými poradci, psychology, aj. (Hájek a Pávková, 2011). Může se účastnit akcí mimo instituci, které nejsou součástí standardního rozvrhu vychovatele, proto musí být schváleny vedením. (Hájek a Pávková, 2011)

### *Specifikace věkové skupiny žáků ve ŠD*

Pro charakterizování věkových skupin ve školní družině a dále také na internátu a dětském domově používáme Eriksonovu vývojovou teorii, která je pro naše účely vyhovující. Koncept velmi dobře vystihuje, jak si dítě tvoří obraz světa i sebe samotného.

Erikson pracuje s osmi fázemi psychosociálního vývoje, kterými prochází během života každý člověk. Vývoj osobnosti je dle něj ovlivňován a vázán biologickými, společenskými, historickými a kulturními faktory<sup>1</sup> (Drapela, 1998)

V této kapitole nás zajímá především vývojová fáze mladšího školního věku pro školní družinu. Jedná se o 1. až 5. třídu, tedy věk 6 až 12 let.

Období 6 - 12 let, psychosociální krize snaživost versus méněcennost, ctnost kompetentnost.

Úkolem tohoto období je osvojit si pocit vlastní snaživosti ve školní práci a ubránit se pocitům méněcennosti. Úspěšné dosahování cílů je základem rozvoje kompetence, sebedůvěry a sebeprosazení. K tomuto může a svým dílem také přispívá působení vychovatele ve školní družině.

Ve vztahu k vychovateli je role podřízená a komunikace s autoritou má jasná pravidla. Dítě se učí, co má a nemá říkat, kdy může mluvit a kdy ne. Dítě si na vychovatele vytváří emoční vazbu. S vrstevnickou skupinou dochází k budování sociální skupiny. Žák v tomto věku si stále rád hraje, jedná se o přechodné období mezi předškolákem a vyspělejším školákem. Má rád pohádky a kontinuální soustředění je poměrně krátké (Skorunková, 2008)

---

<sup>1</sup> pozn. V každém stupni vývoje musí jedinec překonat tzv psychosociální krize. Po úspěšném překonání jedinec získává cnost a pokračuje v rozvoji osobnosti. Překonání, vyřešení a osvojení si cností se stává klíčovými podmínkami pro následující životní fáze.

## **1.6 Dětský domov**

Dětský domov poskytuje výchovně vzdělávací a sociální péči dětem od tří do osmnácti let věku dítěte s nařízenou ústavní péčí. Mohou zde zůstat do doby ukončení školní docházky, maximálně však do věku 26 let. Zařízení zajišťuje i péči dětem a jejich nezletilým matkám. V dětských domovech jsou většinou umisťovány děti sociálně hendikepované, z rozpadlých rodin mající existenční problémy. Děti většinou mají osobnostní nebo výchovné problémy (Sekera, 2009). Taxová (1967) rozděluje příčiny, proč jsou děti umisťovány v dětských domovech, jenž jsou stále platné a aktuální, na „objektivní“, což je například úplné osíření dítěte, vážná nemoc rodičů a s tím spojená dlouhodobá hospitalizace, rodiče ve vazbě, apod. a na „výchovné“, což je spojováno se samotnými rodinami, kde není zajištěna správná výchova a často ani hmotná péče. Dětské domovy mají za úkol zajistit všestrannou výchovu, sociální a materiální zabezpečení, socializovat dítě a pracovat na odstranění nedostatků v sociálním a osobním vývoji a stejně tak nesou morální odpovědnost za výchovu nezletilých, jako mají rodiče dětí v běžném životě (Švancar, Buriánová, 1988). Úkoly dětských domovů stále ve vztahu k dětem jsou výchovné, vzdělávací a sociální.

Základní organizační jednotkou je rodinná skupina, jenž se skládají z minimálně šesti a maximálně z osmi dětí. Snahou je nerozdělování sourozenců do odlišných skupin. V daném dětském domově se mohou nacházet dvě až šest rodinných skupin. Většinou se střídají tři vychovatelé denní a jeden noční na jednu rodinnou skupinu. Součástí dětského domova není škola. Děti navštěvují školy nezávislé na dětském domově (Zákon č. 109/2002 Sb.)

### ***Práce vychovatele v dětském domově***

Pro dítě v dětském domově je většinou vychovatel nejbližší osobou. Dalo by se říci, že v mnoha případech je oporou nejen v těžkých životních situacích. Přestože vychovatel nenahrazuje roli rodiče, jeho přítomnost ovlivňuje pocit bezpečí dítěte. Vychovatel by měl dítě přijímat takové, jaké je a být mu nápomocno v řešení vlastních problémů. Mimo jiné vychovatel je také zodpovědný za organizaci společného života s naplněnými zájmy a individuálními potřebami (Škoviera, 2007).

Ústavní péče se snaží přiblížit rodinnému prostředí. Nejzásadnější bývá vztah mezi dítětem a vychovatelem. Úkolem vychovatele je vytvářet pocit bezpečí, jistoty

a opory, výchova, vzdělávání, terapie, reedukaci a resocializaci. Obecně se snaží pomáhat dětem a mládeži v zařízení. (Sekera, 2009).

Práce vychovatele v dětském domově vyžaduje obrovskou zodpovědnost. Příběhy dětí si vychovatel tzv. nese domů, složitě si ohraničuje čas pedagogické činnosti. Vychovatelé v dětském domově, na rozdíl od vychovatelů ve školních družinách či zájmovém vzdělávání, vykonávají spoustu dalších činností, jako například návštěvy u doktorů s klienty, třídní schůzky, zajišťování kroužků, pořizování oblečení a vybavení do bytů dětí, přípravy akcí pro děti, atd. V čase vykonávání profesních činností má vychovatel/ka „rodinu s osmi dětmi“ a musí k ní tak přistupovat. Připravuje jídlo, řeší úkoly, žehlí, řeší jejich problémy, lásky, povídá si s nimi. Práce je to velmi obtížná a obětavá. Avšak problematika, vytíženost a připravenost vychovatelů v ústavní péči by mohla být na samostatnou diplomovou práci.

### ***Specifikace věkové skupiny žáků ve DD***

Předškolní období 3 – 6 let, psychosociální krize iniciativa versus vina, ctnost rozhodnost.

Dítě si kolem čtvrtého roku tvoří základní identitu a je v rozporu mezi svými aktivitami (velký pokrok v oblasti schopností) a tím, co není dovoleno. Může to vyvolat pocity viny, agresivní a manipulativní chování (Škoviera, 2017). Rodina je v tomto období nejvýznamnějším prostředím. Předškolní období může být kritické v oblasti socializace, například při osvojování sociálních kontrol a rolí.

Období 12 – 18/20 let, psychosociální krize identita versus zmatení rolí, ctnost věrnost.

V tomto období si dítě/dospívající vytváří vlastní identitu. Touží po hodnotné roli ve společnosti a zároveň je jímáno nejistotou z nepřípravenosti a nedefinovatelnosti toho, kdo je a čím chce býti (Škoviera, 2017).

Jak uvádí Langmaeier a Krejčíková (2006), dospívání je období, kdy dochází k biologickému zrání a současně několik významných psychických změn. Jde o celkovou emoční labilitu, pudové tendence a hledání uspokojení a kontroly. Nastupuje vyspělý způsob myšlení a nové sociální zařazení. V pozdějším věku dospívání hraje

hlavní roli osamostatnění se, zbavení se závislosti na rodičích, navazování významnějších vztahů s vrstevníky, volba povolání a vývoj sebepojetí.

U klientů dětského domova je riziko vzniku tzv. syndromu ústavní závislosti. Syndrom se vyskytuje u mladistvých, která jsou dlouhodobě v ústavní péči. Čím déle člověk žije v ústavní péči, tím méně je způsobilý k životu mimo ni (Matoušek, 1999). Důvodem je neznalost běžného života. S přechodem z ústavu do běžného života je spojeno mnoho změn, jedinec musí zvládnout ztrátu permanentní péče a režimu, dohledu. Paradoxně jedinec se stává závislý na ústavní péči a na sociálních návycích z ústavu. (Faltýnek, 2007). Jedinci, kteří prošli ústavní výchovou jsou většinou ohroženi sociálním vyloučením a může utrpět jejich sociální kariéra (Purková, 2008)

## **1.7 Internát**

Internát dle vyhlášky 108/2005 Sb. představuje školské zařízení, které poskytuje speciální ubytování a výchovně vzdělávací činnost dětem a žákům se zdravotním postižením a dětem přípravného stupně základní školy. Oproti tomu Domov mládeže poskytuje ubytování a výchovně vzdělávací činnost žákům středních škol a studentům vyšších odborných škol.

„Dětem a žákům se zdravotním postižením zajišťuje internát nezbytnou speciálně pedagogickou podporu, může jim zajistit i léčebně preventivní a rehabilitační péči“ (Bendl 2015, s. 139).

Často se můžeme setkat se zaměňováním pojmu internát a domov mládeže. Internátem byl nazýván ústav, sloužil pro ubytování studentů univerzit a studentů městských škol. Internáty byly rozšířeny hlavně v Anglii, Francii a USA. Z počátku především pro chudé, později pro studenty z bohatých rodin. „Ubytováním učňů a studentů se v minulosti zabývaly i církevní organizace, například salesiáni, kteří pro učně zřizovali školy, učňovská střediska a internáty“ (Bendl, 2015, s. 139).

Nyní domovy mládeže a internáty patří mezi školská zařízení, která zabezpečují žákům středních škol a studentům vyšších škol odborných ubytování, stravování a odborné výchovné působení. Studenti jsou rozděleni do výchovných skupin, kde s nimi pracují v odpoledních hodinách skupinový vychovatelé. V jedné výchovné skupině je 20–30 žáků. Jestliže jsou ve skupině pouze studenti VOŠ, je počet

ve skupině 40–50. Zatímco skupina tvořená jen žáky či studenty se zdravotním postižením, počet na skupině je stejný jako ve třídách těchto žáků. Internátní výchova je záměrnou výchovou (Hájek, 2007)

### ***Práce vychovatele v internátě***

Internát, potažmo vychovatel v internátě zabezpečuje komplexně výchovně vzdělávací činnost na základě principu dobrovolnosti. Snaží se vytvářet podmínky, které jsou blízké domovu dítěte. Uplatňuje v celé šířce tvořivě-humánní model výchovy a vzdělávání (v jeho centru je žák, student). Citlivě přistupuje ke svěřencům prvního ročníku. U chovanců pomaturitních ročníků a žáků starších 18 let uplatňuje specifický přístup. Zvýšenou pozornost věnuje těm svěřencům s civilizačními a jinými chorobami (diabetici, vrozené tělesné vady, alergici, atd.). Každodenním působením u nich podporuje schopnost sebevzdělání. Podporuje relaxační tělesnou výchovu (jako prostředek pro relaxaci a regeneraci sil). (Přadka, 1976)

Vychovatelé vytyčují cíle výchovy mimo vyučování v plánu internátu. Stanovení cíle výchovy a jeho znalost je předpokladem úspěšného výchovného působení. Tyto cíle vyplývají z objektivních podmínek, potřeb a z konkrétní úrovně žáků. Důležité je, aby vychovatel znal nejen obecný cíl výchovy, ale i prostředky výchovné práce, aby dovedl vyvolat a dlouhodobě motivovat aktivní přístup žáka k učení, k sebevýchově a sebevzdělání.

Důvěra žáků/studentů a neformální vztah s vychovatelem je klíčový, neboť pro dospívajícího je důležité mít se s kým poradit, svěřit se a mluvit o svých problémech. Vychovatel, jenž zakládá svou práci na autoritativním vedení, nebývá úspěšný. Vychovatel by měl najít společnou řeč s dospívajícím, avšak zachovávat přirozenou autoritu.

### ***Specifikace věkové skupiny žáků v internátě***

Jedinci věkové skupiny navštěvující internát jsou ve věku 15 – 18 let. Věkové rozmezí je často označováno jako adolescentní.

Adolescence začíná ukončením pohlavní dospělosti a končí nástupem dospělosti, zde je složité pevně vymezit časové období. Obecně se dá hovořit o věku



mezi 15./16. a 18./21. rokem. Jedinec v tomto období řeší problémy s transformací vlastní osobnosti, se vztahy mezi adolescenty a v kolektivu, s dospělými, s autoritou a podřizování se. Zároveň řeší sexualitu a vztahy s opačným či stejným pohlavím a také se rozhoduje o budoucím povolání nebo studiu. Psychická vyzrálost jednotlivých procesů se podobá psychice dospělého člověka. Adolescenti vnímají realnost života. Vjemy, představy a vyhraněnost temperamentu je úplná. Soustředění na činnost (práce nebo studium) je trvalejší a úmyslnější, pozornost a flexibilita zvyšuje kapacitu. Často si uvědomují dění kolem sebe, s politickým a společenským přesahem. Adolescenti vykazují tvořivost a talent, avšak problémy může způsobovat definování abstraktních pojmů. (Vágnerová, 2005)

Pro dospívajícího člověka je silnou emoční a sociální podporou vrstevnická skupina. Adolescentní jedinec je brán jako dospělý, očekává se od něj chování jako od dospělého, avšak není dostatečně zralý (Vágnerová, 2005). Adolescent je veden k projevování vlastního názoru, má větší svobodu projevu a výchova založená na strachu neodpovídá dnešním společenským požadavkům. Avšak stále je potřeba výchovného působení, aby vedlo dospívající k sebevýchově, ke které mají v tomto věku předpoklady. (Hájek, 2011).

## 2 EMPIRICKÁ ČÁST

V empirické části se zaměřuji na analýzu profese vychovatele a náplně jejich práce. Kvalitativně orientovaný výzkum byl prováděn se čtyřmi vychovateli ve čtyřech různých institucích. Pracovní činnosti jsou kategorizovány dle předem daného rozdělení. Poznatky, které z výzkumu vzešly, mohou sloužit potencionálním zájemcům k vykonávání povolání vychovatele.

Z výše uvedených teoretických skutečností vyplývá, že vychovatel by měl být až nereálně dokonalý jedinec s nepřeborným množstvím aktivit a také skutečnost, že jsou na vychovatele kladeny až příliš vysoké nároky. V této diplomové práci nás zajímala skutečná náplň práce. Cílem bylo zjistit a analyzovat profesní činnosti vychovatele.

## 2.1 Cíle výzkumu

- Zjistit a analyzovat profesní činnosti vychovatele
- Přehledně zpracovat získaná data podle kategorií činností pro vychovatele v zařízeních pro výkon ústavní a ochranné výchovy v ČR (Sekera, 2009).
- Na základě zpracování dat analýzy činností vychovatele provést okrajové srovnání s výzkumem z roku 2009 (Sekera, 2009)
- Zpracování výsledků pro představu náplně práce pro budoucí vychovatele.

Kategorizace činností vychovatelů v zařízeních pro výkon ústavní a ochranné výchovy v České republice z roku 2009 jsem využila především kvůli podobnosti výzkumu. Z odborné literatury a výzkumných šetření lze zjistit, že problematikou analýzy činností vychovatelů se věnovalo nebo věnuje velmi málo autorů. Četnější jsou v literatuře výzkumná šetření profesních činností učitelů, analýzy a kategorizace. Tyto kategorizace jsou pro vychovatele téměř nepoužitelné, jelikož učitel má jasně danou vyučovací hodinu, vyučovanou látku, rozvrh, atd. zatímco vychovatel nemá rozčleněnou pracovní dobu na vyučovací hodiny a náplň práce je přeci jen rozdílná, jelikož vychovatel musí na jedince působit až 8 hodin nepřetržitě.

Jako nevýhodu kategorizace můžeme vnímat jeho specifickou pro vychovatele v ústavní a ochranné výchovy. V našem výzkumu pozorujeme profesní činnosti vychovatelky v dětském domově, a proto nebylo nutné kategorie nijak upravovat.

Stejně tak pro výzkum byl využit dotazník z výzkumu Ondřeje Sekery z roku 2009.

## **2.2 Metody**

Pro zjištění pracovních činností vychovatele jsme použili následující metody výzkumného šetření.

1. Profesiografie
2. Dotazník

### ***Profesiografie***

Profesiografie je výzkumná metoda (například i v sociologii, pedeutologii, aj.), která má za hlavní cíl sestavit popis všech obsahových, časových, strukturálních aj. nároků povolání kladených na konkrétního pracovníka v konkrétním povolání. (Urbánek, 2001).

Profesiografie vychovatele chápeme jako popis a analýzu činností, jež provádí vychovatel v rámci své profese. Metoda tkví v popisu a rozboru profesních činností. Jde o získání systematického popisu činností konkrétního vychovatele v konkrétní instituci. Jedná se o metodu kvalitativní výzkum (Sekera, 2009).

### ***Sběr dat pozorováním***

Jestliže chceme zaznamenávat skutečné profesní činnosti vychovatele, jako vhodný nástroj pro sběr dat je pozorování, a proto jsem jej při zkoumání využila.

Pozorování je považováno za náročnou metodu využívanou pro sběr dat v kvalitativním výzkumu. Pozorování nám umožňuje vhled do projevů jedinců v určitých situacích, v našem případě při práci vychovatele (Bártlová, 2000).

Pozorováním má dojít k objektivnímu popisu činností tak, aby byla umožněna analýza. Nevýhodou pozorování je značná časová náročnost a specifické nároky na výzkumníka, jako například zachování si nezájatého názoru, rychlá adaptace na prostředí, zvládnutí složitější a náročnějších situací a případně na ně reagovat vhodným způsobem (Hendl, 2008).

V prováděném výzkumu mou osobou bylo mnohdy velmi obtížné nezasahovat do průběhu a činností vychovatelek, jako například být nápomocná při aktivitách ve školní družině nebo si udržet odstup od dětí v dětském domově.

Konkrétně byla data sbírána otevřeným zúčastněným pozorováním.

Otevřené zúčastněné pozorování je typ pozorování, při kterém je výzkumník součástí prostředí, pohybuje se v prostředí a okolí, v našem případě vychovatel, ví, že je pozorován a za jakým účelem je výzkum prováděn. Výzkumník by měl mít vyhraněnou roli a jeho chování by mělo být konzistentní po celou dobu výzkumu. Výhodou může být etická korektnost, jelikož zúčastnění jsou seznámeni o průběhu výzkumu a nejsou klamáni, avšak velkou nevýhodu vnímám v „přehrávání“ pozorovaných vychovatelek (Miovský, 2016). Existuje zde možnost, že vychovatelky se snažily pozměňovat skutečné pracovní činnosti.

Zúčastněné pozorování lze nazvat snímkováním. (sekera, Kurelová)

Jak uvádí Sekera „Metoda snímkování pracovních činností vychovatelů vychází z tzv. metod časových snímků (momentkového pozorování), které se používá při zkoumání necyklických činností (touto vlastností profese vychovatele disponuje např. mnohem více než profese učitele). Časový snímek umožňuje identifikovat vykonávané činnosti a zjišťovat jejich frekvenci.“ (Sekera, 2009)

### **Dotazník**

Dotazníkové šetření můžeme řadit mezi nepoužívanější formy sběru dat. Jde o soubor předem připravených logických otázek, které jsou dotazovanému dávány v písemné podobě. Dotazník využívaný ve výzkumu měl otevřené, polootevřené i uzavřené otázky. Dotazník byl využit z důvodu doplňujících otázek na profesní činnosti vychovatele, jejich názory a podrobnější informace o vychovatelích a byl převzat již existující dotazník použitý ve výzkumu Ondřeje Sekery z roku 2009 „Identifikace profesních aktivit vychovatelů výchovných ústavů a dětských domovů“.

Dotazník je nepřímou metodou. Výhody dotazníkového šetření můžeme spatřovat v jeho nenáročnosti na čas a distribuci. Dává dotazovaným čas rozmyslet si odpovědi. Nevýhody dotazníkového šetření mohou být nepravdivé odpovědi respondentů, může za ně také odpovídat někdo jiný, pokud není výzkumník přítomen u vyplňování. Další nevýhodou může být malá návratnost, to ovšem nebyl náš případ, jelikož jsme po celkovém pozorování osobně předali dotazník a za cca týden jsme si pro něj osobně přijeli. Zkreslenost a nepravdivost odpovědí tedy nemohu vyloučit, jelikož jsme osobně nebyla přítomna u vyplňování.

V tomto kvalitativním výzkumu je využíván spíše k doplnění informací od jednotlivých zúčastněných respondentů, nevyužíváme ho tedy jako validní výzkumný nástroj, nicméně odpovědi z něj zařazujeme do závěrečné části této práce do diskuze, abychom mohli provést komparaci z výsledků otevřeného zúčastněného pozorování s výpověďmi jednotlivých vychovatelek.

## **2.3 Identifikované metodologické problémy výzkumu**

### Profesiografie – časový snímek

Při realizaci časových snímků vychovatelů jsem viděla největší nevýhodu v časové náročnosti. Výzkum jsme prováděla já osobně. Další nevýhodou bylo zajistit vychovatele pro samotný výzkum, protože jako výzkumník jsem vstupovala do pracovní doby vychovatele a záleželo na ochotě vychovatelů vyhovět. S ochotou spolupracovat souvisí také rozsah jednotlivých měření. Například v dětském domově vychovatelé nebyly nakloněni spolupráci a ve školní družině výzkum nebyl prováděn v pátky, jelikož dle slov vychovatelek je v pátek ve družině málo dětí a zpravidla se končí dříve, proto jsem chtěla využít autosnímkování a doplnit informace od vychovatelek ve školní družině. Bohužel k výsledkům autosnímkování jsem se nikdy nedostala.

Zato v internátě vychovatelé v pátek takřka nepůsobí, protože žáci v pátek po vyučování odjíždějí na víkend pryč a vrací se v neděli (viz první den časového snímku v internátě).

Další problém se může skrývat v kategorizaci činností a dělení, jelikož činnosti se překrývají, a ne vždy jde jednoznačně vyhodnotit a zařadit činnost jen do jedné kategorie. Zde může být nápomocná praxe a orientace výzkumníka v oboru.

### Dotazník

U dotazníku, jak už bylo řečeno, vidím problematiku v těžko ovlivnitelném zkreslování reality u odpovědí. Vychovatel může nechat vyplnit dotazník jiným jedincem nebo odpovědi upravuje podle „ideálu“.

## **2.4 Sběr dat pomocí časových snímků a výběr institucí**

Data byla sbírána v době od března do července. Instituce byly vybrány na základě minulých spoluprací, např. na internát jsme docházeli v rámci studia na náslechové praxe. Školní družiny byly vybrány na základě ověřených a známých kontaktů z dob studií, dětský domov souhlasil pouze jeden, jelikož dlouhodobě spolupracuje s univerzitami v severních Čechách v rámci vykonávání praxe studentů.

V měsících leden až únor byly rozesílány emaily s žádostí o provedení výzkumu. Později v měsíci únoru probíhaly telefonické hovory s řediteli a ředitelkami institucí v dojezdové vzdálenosti od mého místa bydliště. Po komunikaci s vedoucími pracovníky byly vyhovující čtyři instituce a z nich čtyři různí vychovatelé. Výzkum jsem prováděla já sama osobně.

- Vychovatelku A jsem sledovala pět dní po sobě jdoucích, od neděle do čtvrtka (dohromady 1889 minut).
- Vychovatelku B jsem sledovala od pondělí do čtvrtku, po sobě jdoucí čtyři dny, v odpolední pracovní době (dohromady 1056 minut).
- Vychovatelku C jsem sledovala od pondělí do čtvrtku (dohromady 911 minut).
- Vychovatelku D jsem sledovala pouze dva dny, v pátek a v sobotu (dohromady 466 minut).

Moje přítomnost u vychovatelky D se nesešla s nadšením a bohužel jsem byla několikrát požádána, jestli už mohu skupinu opustit. Jsem si vědoma, že prostředí dětského domova je velice specifické a kdokoli z vnějšku může chod lehce narušit. Rozhodnutí paní vychovatelky D jsem respektovala a s výzkumem jsem skončila předčasně.

Vychovatelky jsem nevybírala já, výběr byl náhodný.



## 3 VÝZKUMNÉ ŠETŘENÍ

### 3.1 Vychovatelka A a její profesní prostředí

Vychovatelka A působí v internátu při SOŠ ve městě s více jako 100 tisíc obyvatel. Internát je ve výhodné poloze nedaleko od centra města a je k dispozici žákům SOŠ, pro žáky jiných škol, studenty univerzity a sportovní akademii. Internát má kapacitu 120 míst. Svěřenci jsou pod dozorem nočního, denního a skupinového vychovatele. V rámci mimoškolní činnosti mají ubytovaní studenti možnost zapojit se do různých zájmových kroužků. Dále mohou studenti využívat školní tělocvičnu s posilovnou. Mají právo na osobní volno a činnosti dle svých zájmů. V internátě působí 8 vychovatelů, z toho jedna noční vychovatelka.

Vychovatelka A sdílí svoji kancelář s dalším vychovatelem. Ve všední den je její pracovní doba od 13:30 do 21:30 od pondělí do čtvrtka a v neděli, jednou za měsíc, má službu 15:30 – 21:30. Paní vychovatelka A vede především kroužek vaření a rukodělné činnosti. Vzdělání paní vychovatelky je bakalářské v oboru pedagogika volného času a na internátu pracuje 11 let s plným úvazkem jako vychovatelka. Vychovatelka A vede výchovnou skupinu o 26 dívkách ve věku šestnáct až devatenáct let, ale dle dotazníku by pro ni byl ideální počet 12-15 žáků. Se skupinou se schází jednou týdně. Dle pozorování bylo zřejmé, že vztahy na pracovišti mají dobré, přátelské. Vedoucích pracovníků si paní vychovatelka A váží a respektuje, dle dotazníku by si ovšem přála vylepšit komunikaci s nadřízenými a sjednotit a vyjasnit cíle výchovy od vedoucích pracovníků. Dle dotazníku je nevyjasněnost cílů a nejednotná komunikace nadřízených pro paní vychovatelku A velice stresující a vyčerpávající.

Vychovatelka A vykonává pouze odpolední směny. V dotazníku uvádí, že týdně stráví v průměru 35 hodin na pracovišti. Činnosti ve výchově s dětmi preferuje zájmové, odpočinkové, veřejně prospěšné a přípravu na vyučování. Diagnostické metody, dle dotazníku, využívá rozhovory, studuje anamnézu žáků, vychází z odborných vyšetření a ze studie odborné dokumentace.

Vychovatelka A na základě sdělení v dotazníku chtěla zvýšit svou kvalifikovanost, snížit administrativu a zvýšit čas na regeneraci sil a odpočinek. A určitě by nechtěla zvýšit nároky na vychovatele.

Jako kladné stránky vychovatelského povolání vnímá práci s dětmi a mládeží (cítí se stále mladá)<sup>2</sup>, pomoc znevýhodněným dětem a možnost improvizace v práci. Mezi nedostatky dle dotazníku řadí odpolední pracovní dobu, nedělní služby a že si „připadá jednou nohou v kriminále“ a i přes tyto nedostatky by nechtěla měnit práci vychovatelky.

### **3.2 Vychovatelka B a její profesní prostředí**

Vychovatelka B působí ve školní družině základní školy ve městě s více jak 100 tisíci obyvatel. Škola je typickou sídlištní školou. Žáci jsou většinou ze tří přilehlých sídlišť. Posledních sedm let roste obsazenost školy. Kapacita školy je 715 žáků a nyní má škola „pouze“ 545 žáků. Družina na dané škole má kapacitu 180 žáků, poměrově 53,9 % k počtu žáků 1. stupně. Ve družině, jenž má sedm oddělení, působí sedm vychovatelek. Jedna vychovatelka na jednu skupinu.

Vychovatelka B vede kroužek flétny. Kabinet sdílí s jinými učitelkami a vychovatelkami. V době sběru dat byla část školy v rekonstrukci spolu s prostory družiny a kabinetů. Vychovatelka vykonává profesi pět let a jako vychovatelka školní družiny byla zaměstnaná na 0,75 úvazku. Do celého úvazku (0,25) tvořila práce asistentky pedagoga v deváté třídě tamní základní školy. Její dokončené vzdělání je střední pedagogická škola a toho času studuje dálkově učitelství pro první stupeň základní školy. Její skupinu v družině tvoří 30 dětí prvního stupně základní školy. Dle dotazníku by si ovšem paní vychovatelka přála menší skupinu, ideálně o počtu 23 dětí.

Vychovatelka B v dotazníku uvádí, že týdně na pracovišti stráví 36 hodin. Ve výchově dětí preferuje zájmové a sebeobslužné činnosti. K diagnostice žáků využívá rozhovory a pozorování daného žáka. Chtěla by zlepšit pravomoci ke vztahu k dětem, vylepšit finanční odměňování za svou práci, zvýšit svou kvalifikovanost, snížit počty dětí ve výchovných skupinách. Dále dle dotazníku bylo zjištěno, že by si vychovatelka B přála zvýšit čas na přípravu, sebevzdělávání, regeneraci sil a odpočinek.

Z dotazníkového šetření dále plyne, že paní vychovatelka je spokojená s komunikací s vedením, ale ráda by obměnila kolektiv výchovných pracovníků. Jako kladné stránky práce vychovatelky hodnotí, dle dotazníku, práci s dětmi a mládeží,

---

<sup>2</sup> pozn. vychovatelka A 55 let

možnost improvizace v práci a možnost kariérního růstu (studia). Nedostatky neshledává žádné.

### **3.3 Vychovatelka C a její profesní prostředí**

Vychovatelka C působí ve školní družině základní školy v malé obci s méně než 500 obyvateli. Škola je integrovaným malotřídním zařízením a součástí školy je i mateřská škola. Družina má kapacitu 30 žáků v 1 oddělení. V době sběru dat škola měla dvě oddělení školní družiny a dvě vychovatelky.

Vychovatelka C má bakalářské vzdělání v oboru pedagogika volného času a práci vychovatelky vykonává šest let. Vychovatelka C působí na tamní základní škole jako vedoucí stravování, a to 0,25 úvazku. Kdežto jako vychovatelka ve školní družině má plný úvazek. Vychovatelka C má na základní škole 1,25 úvazku. Zřejmě z časových důvodů se pracovní činnosti často prolínaly. Domnívám se, že z časové náročnosti není možné být vedoucí stravování na čtvrt úvazku. Vychovatelka C má svoji kancelář a její pracovní doba je od 6.30 – 8.00 a 12.35 – 15.00. Nemá pevně danou pracovní dobu jako vedoucí stravování a jako vychovatelka. Vedoucí stravování dělá nad rámec pracovní doby vychovatelky, anebo současně. V dotazníku uvádí, že nepracovišti je týdně 35 hodin.

Vychovatelka C preferuje rekreační, zájmové a sebeobslužné aktivity ve výchově dětí. K diagnostice využívá studium žákovy anamnézy. Dle dotazníku by vychovatelka C chtěla změnit svoje pravomoci k dětem, snížit počty dětí ve výchovných skupinách, snížit nároky kladené na vychovatele, zvýšit spolupráci s rodiči a autoritu vychovatelů. Dále by chtěla snížit administrativní zátěž a zlepšit materiální vybavení zařízení.

Vztahy a atmosféra na pracovišti i mezi vychovatelkami je přátelská a uvolněná.

Vychovatelka C dle dotazníku není spokojená s finančním ohodnocením profese a spoluprací s rodiči a také by ráda zvýšila status vychovatele ve společnosti.

Mezi přednosti profese vychovatele řadí lásku dětí, práci s nimi a prázdniny.

### **3.4 Vychovatelka D a její profesní prostředí**

Vychovatelka D působí v dětském domově ve městě s méně než 5 tisíci obyvateli. Dětský domov má kapacitu 48 dětí. Děti jsou rozděleny do šesti koedukovaných rodinných skupin. Věkové rozmezí je od jednoho do dvaceti let. V dětském domově působí dvanáct denních vychovatelů a čtyři noční vychovatelky.

Vychovatelka D má bakalářský titul ze speciální pedagogiky. Její délka praxe je 15 let, a to v jednom dětském domově. Pracuje zde na plný úvazek. Vychovatelka D působí nepravidelně v neziskové organizaci podporující hendikepované.

Vychovatelka D má 8 dětí v rodinné skupině a střídá se s jednou další vychovatelkou. V dotazníkovém šetření uvádí, že na pracovišti je týdně 45 hodin. Mezi preferované činnosti ve výchově dětí řadí činnosti rekreační, zájmové a sebeobslužné.

Dle dotazníku vychází z odborných vyšetření a standardizovaných dotazníků k diagnostice klientů.

Vychovatelka D uvádí v dotazníku, že by chtěla především sjednotit výchovné cíle a postupy kolegů ve vztahu k dětem, zvýšit finanční ohodnocení a svou kvalifikovanost. Dále by chtěla snížit počty dětí ve výchovné skupině, zlepšit spolupráci s rodiči klientů, zvýšit autoritu vychovatelů a statut ve společnosti a také zlepšit materiální vybavení zařízení.

Vychovatelka D by dle dotazníku ráda měla více času na přípravu a sebevzdělávání, regeneraci sil a odpočinek.

Jako nedostatek vnímá vychovatelka D nízké zastoupení mužského pohlaví mezi vychovateli.

Z mého pozorování bylo patrné, že paní vychovatelka není spokojená v dětském domově a uvažuje od odchodu. Vztah s ostatními vychovatelkami jsem shledala uspokojivý, přátelský.

### **3.5 Kategorizace profesních činností vychovatele**

Kategorizace byla použita stejná, jako kategorizace činností pro vychovatele v zařízeních pro výkon ústavní a ochranné výchovy v ČR (Sekera, 2009).

Kategorizaci jsem využila pro její obsáhlost a členění a také proto, že vyhovovala požadavkům na zjištění a analyzování profesních činností vychovatelů. Jak zmiňuji v textu, kategorizace činností vychovatelů v zařízeních pro výkon ústavní a ochranné výchovy v České republice z roku 2009 jsem využila především kvůli podobnosti výzkumu.

Kategorizace též složí jako legenda ke grafům, kde jsou použity pouze zkratky.

Činnosti dle Bendla a kol., můžeme v zařízeních, kde výzkum probíhal dělit na šest hlavních činností, a to činnost administrativní, organizační, koordinační, metodickou, diagnostickou a přímou výchovně vzdělávací. (Bendl a kol., 2015). Kategorizaci, která je použita ve výzkumu je o něco podrobnější a těchto šest hlavních činností rozšiřuje.

Činnosti jsou rozděleny na dvanáct hlavních nadřazených činností, jako pedagogická diagnostika, rozvíjení osobnosti, doprovod, dozor a dohled, profesní komunikace, organizačně-technické činnosti, administrativní a terapeutické činnosti, činnosti nesouvisející s profesí, sebezvzdělávací činnosti, udělování pokynů a příkazů a specializované činnosti. Některé z uvedených činností obsahují dílčí činnosti, jenž jsou dále rozepsány:

## *Kategorizace profesních činností vychovatelů*

<b>Činnosti mající charakter pedagogické diagnostiky (1)</b>
Studium diagnostických zprávci posudku materiálu přinášející informace o klientovi, cílené pozorování, rozhovory za diagnostickým účelem, hodnocení klientů, rozbor chování klientů, dokumentování a evidence hodnocení například
<b>1a</b> pozorování, rozhovor, rozbor chování nebo práce klientů, budování aktivní diagnostika
<b>1b</b> studium zpráv, dokumentování a evidence pasivní diagnostika
<b>1c</b> sondování stereotypní dotazování diagnostika na základě algoritmu
<b>Hlavní činnosti rozvíjející osobnost klienta (2)</b>
<b>2M</b> motivování, podněcování k činnosti
<b>2R</b> rozvíjení a přetváření životních hodnot a morálních postojů
<b>2V</b> vysvětlování, učení a doučování
<b>2K</b> poskytování zpětné vazby, kontrolování, hodnocení
<b>2Z</b> rozvíjení zájmu, rozvíjení znalosti
<b>2T</b> rozvíjení tvořivých schopností ve složkách pracovních, tělesných, intelektuálních, estetických nebo rozvíjení tvořivých schopností ve složkách výchovy pracovní, tělesné, rozumové, estetické, ekologické výchova k ochraně životního prostředí apod.
<b>2P</b> péče o vlastní zdraví
<b>2PS</b> aktivní podílení se vychovatele na sportovní činnosti podpora klientova zdraví aktivní sportovní činnosti
<b>2S</b> Posilování soudržnosti společnosti a další rozvíjení socializace
<b>2U</b> Řízení činnosti, udělení pokynů s tímto řízením organizací spojených
<b>Činnosti s hlavním cílem doprovod (3)</b>
Doprovod jednoho nebo více klientů do školy ze školy, k lékaři, na nákup, akci zařízení, z místa na místo apod. (doprovod v tomto případě chápeme jako činnost při které je hlavním motivem přesun klienta nebo klientů z místa na místo a kde zůstává vychovatel vzhledem k situaci a klientů spíše pasivní)
<b>Činnosti s hlavním cílem dozor a dohled (4)</b>
Dozor a dohled nad vykonávanými činnostmi a prací klientů, jako jsou například úklid, hygiena, stravování apod.
(Činnosti dozor dohled vnímáme jako aktivity, kdy vychovatel nezůstává pasivní k situaci a klientům, naopak jeho chování patrné, že situaci a klienty aktivně vnímá a sleduje a na základě získaných informací dále schopen situaci adekvátně Činnosti dozor dohled vnímáme jako aktivity, kdy vychovatel nezůstává pasivní k situaci a klientům, naopak jeho chování patrné, že situaci a klienty aktivně vnímá a sleduje a na základě získaných informací dále schopen situaci adekvátně vyhodnotit)
<b>Profesní komunikace (5)</b>
<b>5B</b> po rady, briefingy

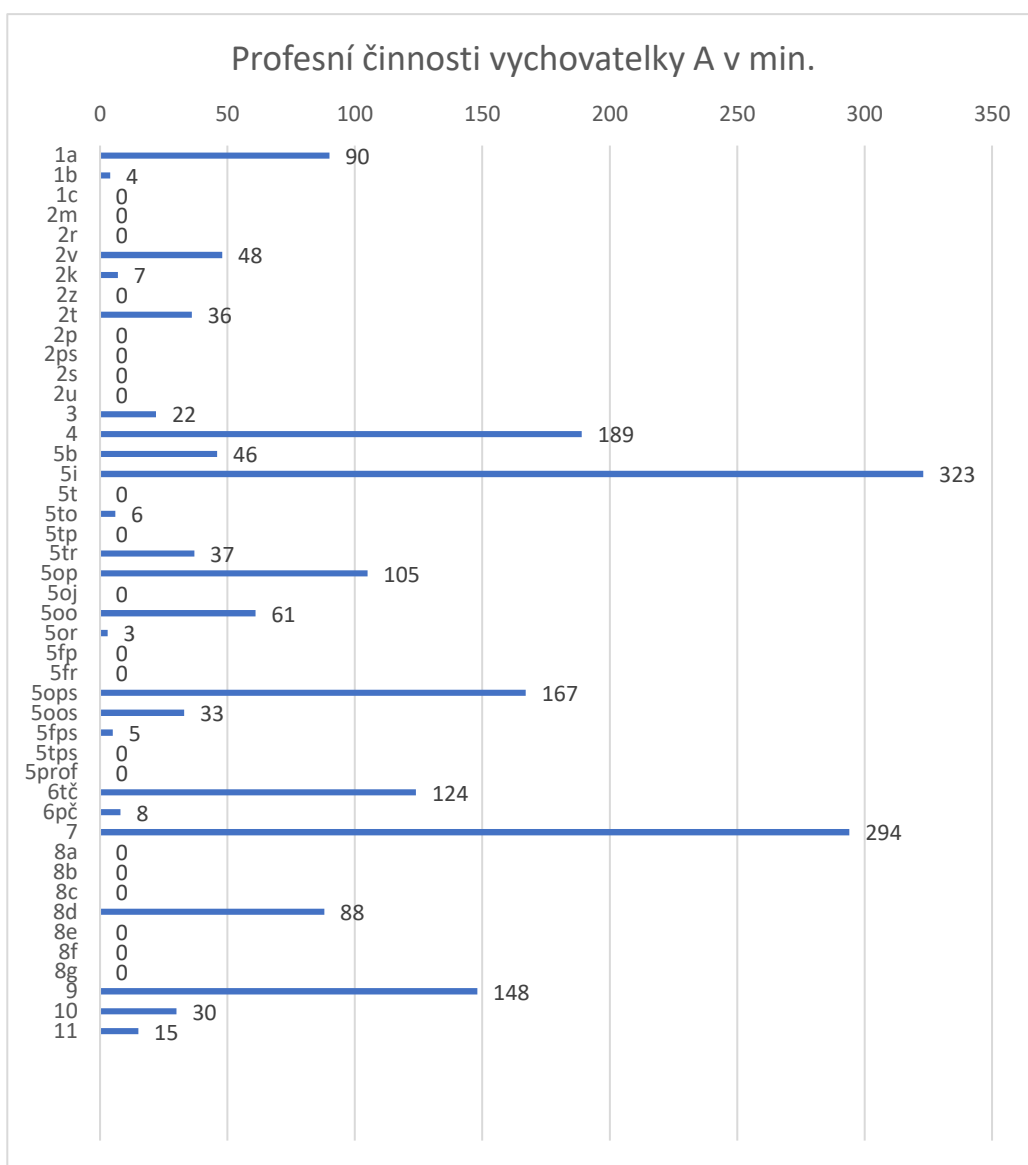
<b>5I</b> individuální komunikace konzultaci s klienty
<b>5T</b> Telefonické rozhovory, o nichž nemáme dostatek informací, a proto je nelze zcela jistě zařadit do žádné ze specializovaných kategorií
<b>5TO</b> telefonické osobní soukromé hovory
<b>5TP</b> Telefonické profesní hovory s pedagogy, jinými odborníky z řad psychologů, lékařů, policistu, jiným personálním zařízením, jako Novický mi pracovníky, pracovníky sekretariátu apod.
<b>5TR</b> telefonické rozhovory s rodiči klientů
<b>5OP</b> osobní rozhovory s pedagogy, jinými odborníky z řad psychologů, lékařů, policistu, jiným personálem zařízení, ekonomickými pracovníky, pracovníky sekretariátu apod.
<b>5OJ</b> osobní rozhovory s osobami, které nelze zcela jistě zařadit do jiné kategorie
<b>5OO</b> osobní soukromé rozhovory
<b>5OR</b> osobní rozhovory s rodiči klientů
<b>5FP</b> jiné formy profesní komunikace sprej, jinými odborníky z psychologů, lékařů, policistu, jiným personálním zařízením, ekonomickými pracovníky, pracovníky sekretariátu apod. například písemná korespondence
<b>5FR</b> Jiné formy komunikace s rodiči například písemná korespondence
<b>5OPS</b> sloučená kategorie profesní osobní komunikace s rodiči, pedagogy, jinými odborníky z řad psychologů, lékařů, policistu, jiným personálem zařízení, ekonomickým pracovníky, pracovníky sekretariátu apod.
<b>5OOS</b> sloučená kategorie osobní soukromé komunikace nesouvisející s výkonem profese vychovatele
<b>5FPS</b> sloučená kategorie jiných forem profesní komunikace s rodiči klientů, pedagogy jinými odborníky z řad psychologů, lékařů, policistu, jiným personálem zařízení, ekonomickými pracovníky pracovníky sekretariátu apod. například do písniček e-mailová korespondence
<b>5TPS</b> sloučená kategorie profesní telefonické komunikace s rodiči klientů, pedagogy, jinými odborníky z psychologů, lékařů, policistu, jiným personálním zařízením, ekonomickými pracovníky, pracovníky sekretariátu apod.
<b>5PROF</b> sloučená kategorie všech profesních komunikací, osobní, individuální, telefonicky, jiné formy komunikace
(Komunikaci vychovatel – klient běžného sdělovacího charakteru zde nezapočítáváme, neboť je samozřejmá a umožňuje realizaci všech dalších činností)
<b>Aktivity organizačně – technického charakteru (6)</b>
<b>6TČ</b> Technické činnosti – výdej léků, čisticích prostředků, her, sportovního náčiní, vaření, příprava jídla, činnosti spojené s technickým provozu zařízení například spravování kabinetu, skladu a podobně
<b>6PČ</b> projektivní činnosti – příprava či zajišťování výletu nebo vycházky v pracovní době
<b>Administrativní činnosti (7)</b>

Vyplňování denní hlášení, finanční transakce vyžadující administrativní zpracování apod.
<b>Podpůrné činnosti terapeutického charakteru (8)</b>
Profesionální individuální nebo skupinové terapie, relaxační a zklidňující cvičení, úmyslná práce s emocemi, hry rozhovory mající charakter terapie apod.
<b>8a</b> Řízená stimulace funkcí – podněcování psychických, psycho fyziologických a psychosociálních funkcí, stimulace tělesným kontaktem, zvukem, zrakem, řečí apod.
<b>8b</b> hra – možnost sebevyjádření, odreagování, zmírnění citového napětí
<b>8c</b> cílená činnost – zážitek zdaru, úspěchů, vlastní kompetence
<b>8d</b> rozhovor – individuální a skupinové rozhovor
<b>8e</b> tvůrčí prostředky v psychoterapii – výtvarná činnost, pohybový projev, hudba a rytmus, dramatizace, práce s texty
<b>8f</b> psychoterapeutický režim léčebného oddělení
<b>8g</b> psychoterapeutické zásahy do prostředí klienta
<b>Činnosti vykonávané v pracovní době nesouvisející s profesními činnostmi (9)</b>
Osobní hygiena, občerstvení, kouření, relaxace, vyřizování osobních věcí apod.
<b>Sebevzdělávací nebo rozvíjející činnosti (10)</b>
Studium, četba odborné literatury nebo časopisu, studiu zákonů apod.
<b>Konstatování, udělování příkazů a pokynů (11)</b>
Činnosti kde nenalzáme hlubší záměr, jde o jednoduché udělení pokynů, příkazu, rozkazů apod.
<b>Specializované činnosti (12)</b>
Tlumočení do znakové řeči, logopedická cvičení apod.



## 4 VÝSLEDKY

Jak lze v předchozím textu vyčíst, jednotlivá data byla sbírána podle předem stanoveného harmonogramu a následně vyhodnocena dle kategorizace jednotlivých činností vychovatele. Na tomto základě vznikly následující tabulky, které zachycují, kolik minut se jednotliví vychovatelé věnovali daným kategoriím činnosti. Pokud byla kategorie nulová, byla i tak zachována v grafu.



Graf (1) Vychovatelka A - Internát

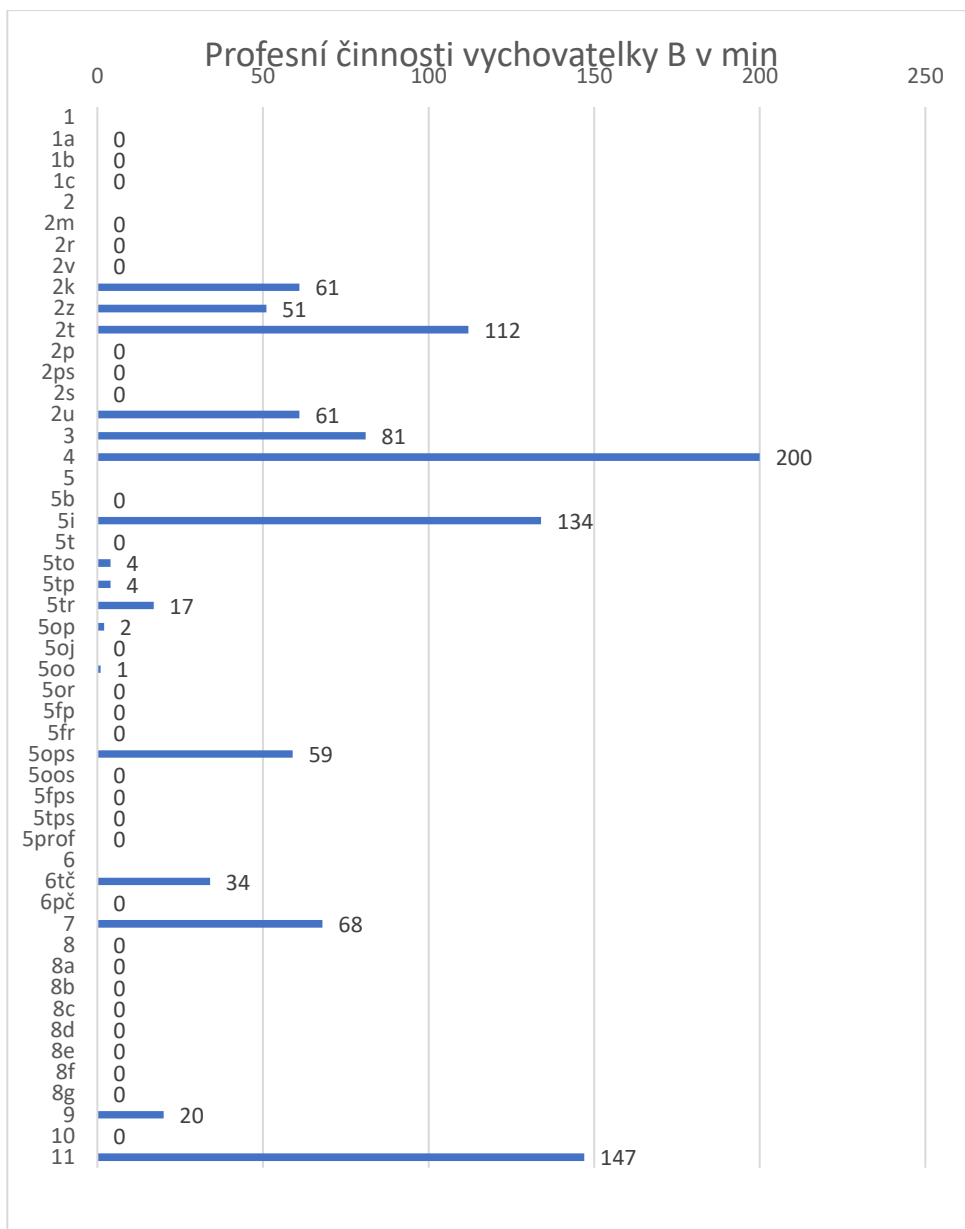
Z grafu vychází, že se vychovatelka v internátě nejvíce zabývala individuální komunikací s klientem, v našem případě žákem (5i).

Z pozorování vyšlo najevo, že vychovatelka nejčastěji diskutovala s klienty o jejich prospěchu ve škole a volném čase. Také nejednou probírala s klienty jejich problémy chování, příkladem může být 4. den od 13.07, kdy paní vychovatelka řeší s chlapci kouření, kdy, kdo přišel pod vlivem alkoholu na internát aj.

Na druhém místě je kategorie zaměřující se na administrativu (7), což velmi dokládá možná občas až zbytečné administrativní přetížení vychovatelů. Ta nejčastěji kromě zapisování denních zápisů, také zapisovala hodnocení do karty žáka, především průběžně v 5. dnu (viz příloha).

Na druhé straně nám graf ukazuje, že se vychovatel nejméně věnuje kategorii zaměřující se na písemnou formu profesní komunikace s rodiči klientů, pedagogy, či jinými odborníky z řad psychologů a dalších odborníků, což ale může být také zkruseno pozorováním a průběhem výzkumu, který probíhat pouze 5 dní a nikde není dáno, že jiné dny probíhají monotónně stejně. Z dotazníku vyplývá, že vychovatelka A věnuje této formě komunikace, především s rodiči, výchovnými poradci a učiteli 30-60 minut týdně.

Mezi nulové kategorie, tedy kategorie, které nebyly během pozorování vůbec zaznamenány, anebo velmi zřídka patří hlavní činnosti rozvíjející osobnost klienta, neboť se během našeho pozorování tyto činnosti nevyskytly, avšak to neznamena, že se vychovatel těmto činnostem nevěnuje. Je důležité brát v potaz, že pozorování bylo časově omezeno. V této hlavní kategorii se vychovatel nejvíce zabýval, jak dokazuje graf, doučováním a vysvětlováním, tedy činnostmi směřujícími na vzdělání a rozvíjející schopnosti.



Graf (2) Vychovatelka B – ŠD sídlištní školy

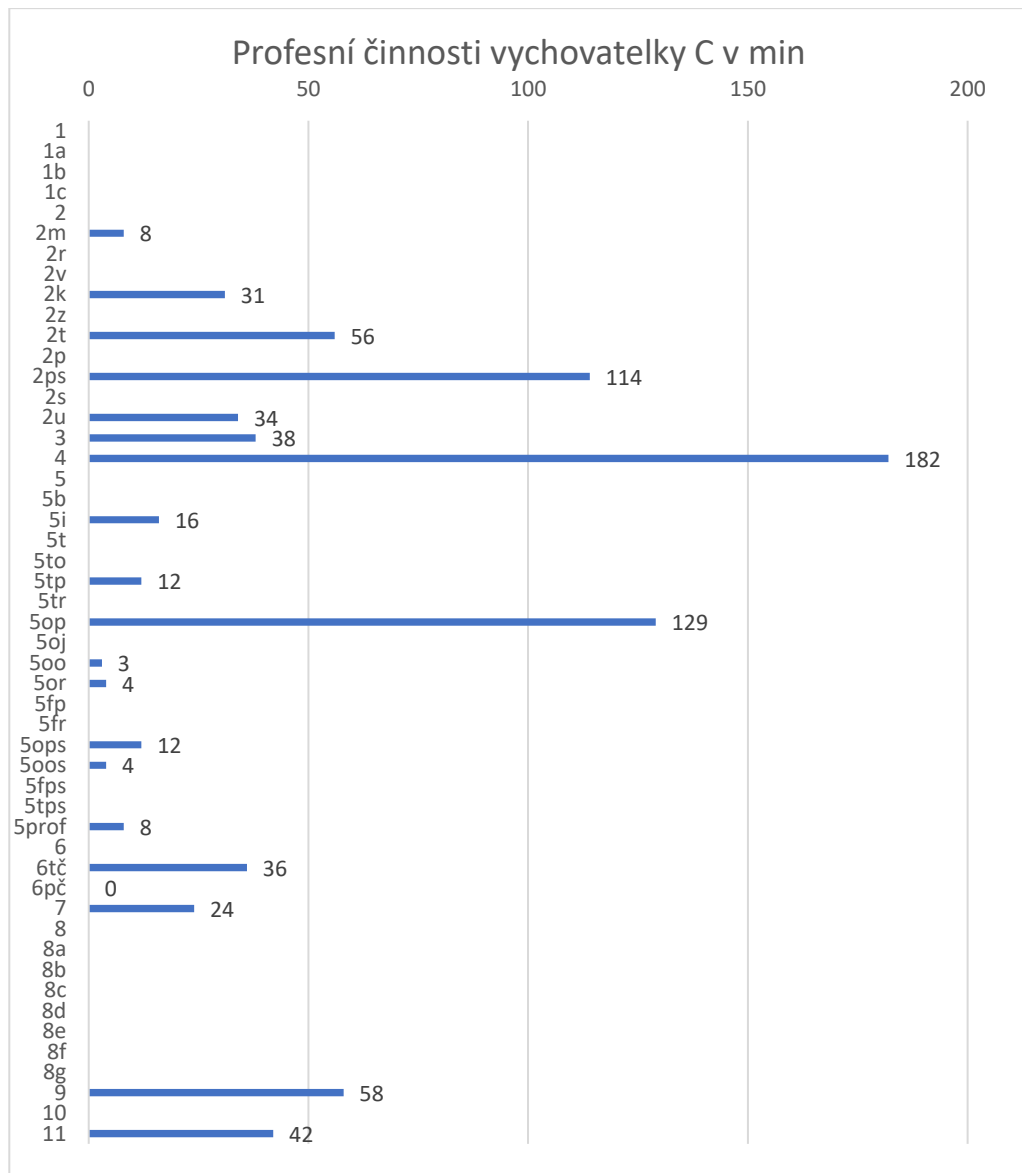
Z grafu profesních činností vychovatelky B je zřejmé, že nejvíce času věnovala činnosti 4 - činnosti, jejíž hlavním cílem je dozor a dohled. Odpolední družina zpravidla po vyučování nabízí dětem odpočinek či „volnou zábavu“, kdy je aktivita zvolena dítětem, což dokládá i samotná výpověď vychovatelky z dotazníku. Po řízené činnosti se pravidelně chodí ven, na hřiště, kde je role vychovatelky také většinou nepřímá, dohlíží na bezpečnost a děti. Jak uvádí v dotazníku, její hlavní výchovný cíl je podpořit samostatnost, proto nezasahuje do činností.

Na druhém místě nejvyskytovanější činnosti v průběhu sledování konstatování, udělování příkazů a pokynů (11). Zde zaznamenávaná činnost může být

trochu zkreslená, jelikož povel či příkaz byl udělován v řádech sekund, avšak v pozorování se projevil v minutách. Já, jakožto přímý zúčastněný pozorovatel, mohu hodnotit, že příkazy, pokyny a hodnocení opravdu zabralo většinu času výchovného působení vychovatelky B. Vychovatelka B je spíše direktivního vedení, nejspíše i kvůli mladším ročníkům (1. třída) ve ŠD.

Třetí nejopakovanější činnost byla individuální komunikace (konzultace) s klienty (5i). Vychovatelka B přistupovala k dětem individuálně a byla nápomocna ve všech ohledech.

Nejméně vyskytujícími činnostmi se stalo více kategorií, jelikož činnosti vychovatele ve ŠD se mírně liší od činnosti vychovatele v ústavech s ochrannou a výchovnou péčí. U vychovatelky B se vůbec nevyskytly činnosti mající charakter pedagogické diagnostiky (1) a podpůrné činnosti terapeutického charakteru (8). Děti nejsou cílovou skupinou těchto činností. Avšak vychovatelka uvedla v dotazníku, že se těmito činnostem věnuje, zejména použitím rozhovoru a samotného pozorování žáků. Jakou časovou dotaci mají tyto činnosti, nelze z výzkumu určit.



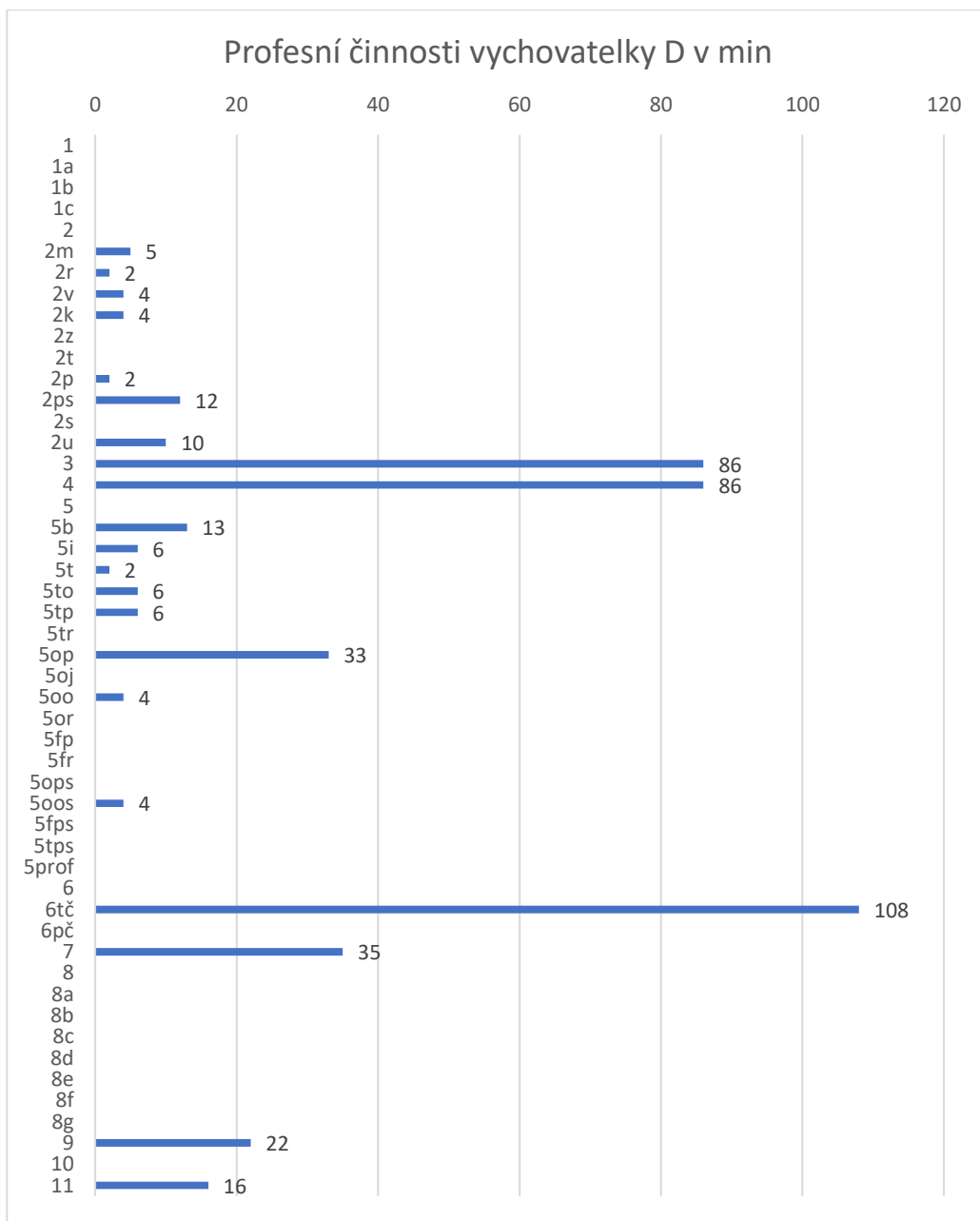
Graf (3) Vychovatelka C – ŠD malotřídka

Z pozorování je patrné, že nejobsáhlejší činností vychovatele C jsou činnosti, jejich hlavním cílem je dozor a dohled (4). Můžeme se domnívat, že je to náplní školní družiny, jež nabízí především odpočinek a volnou zábavu pro děti, proto může vychovatelka být jako zúčastněný pozorovatel.

Další, často se vyskytující aktivitou, jsou činnosti profesní komunikace, 5OP osobní rozhovory s pedagogy, jinými odborníky z řad psychologů, lékařů, jiným personálem zařízení, ekonomickými pracovníky, aj. Tato skutečnost může být zapříčiněna také tím, že vychovatelka C vykonává ještě navíc ve stejné škole vedoucí stravování. Hovory často probíhaly v jídelně s kuchařkami (viz hovory v jídelně každý den v době oběda), dalšími pedagogy a zaměstnanci školy, např. školnicí.

Na dalším místě v četnosti výskytu činností je rozvíjení osobnosti dítěte, a to přímo aktivním podílením se vychovatelky na sportovní činnosti a podpoře žáka v aktivní činnosti (2PS). Vychovatelka C se často účastnila sportovních skupinových aktivit venku. Byla sama součástí týmu, sama iniciovala a podporovala k pohybu anebo byla aktivní rozhodčí.

Činnosti jako pedagogická diagnostika (1) a podpůrné činnosti terapeutického charakteru (8) se během pozorování nevyskytly vůbec. Zde stejný případ jako u vychovatelky B, děti navštěvující běžnou školní družinu nejsou cílovou skupinou pro diagnostiku nebo terapii.



Graf (4) Vychovatelka D – Dětský domov

U vychovatelky D v dětském domově je pozorování zkresleno nedostatečným množstvím dat v porovnání s ostatními zkoumanými vychovatelkami. Avšak vyhodnotit pozorování můžeme. U vychovatelky D dotazník zcela chybí z důvodu odmítnutí.

Technické činnosti organizačně-technického charakteru převážily ostatní činnosti, a proto se objevují jako nejčastější. Jde především o výdej léků (3x denně),

přípravu či chystání jídla nebo činnosti spojené s běžnými věcmi každodenního chodu rodinné skupiny, např. žehlení prádla, chystání dětí na výlety, aj.

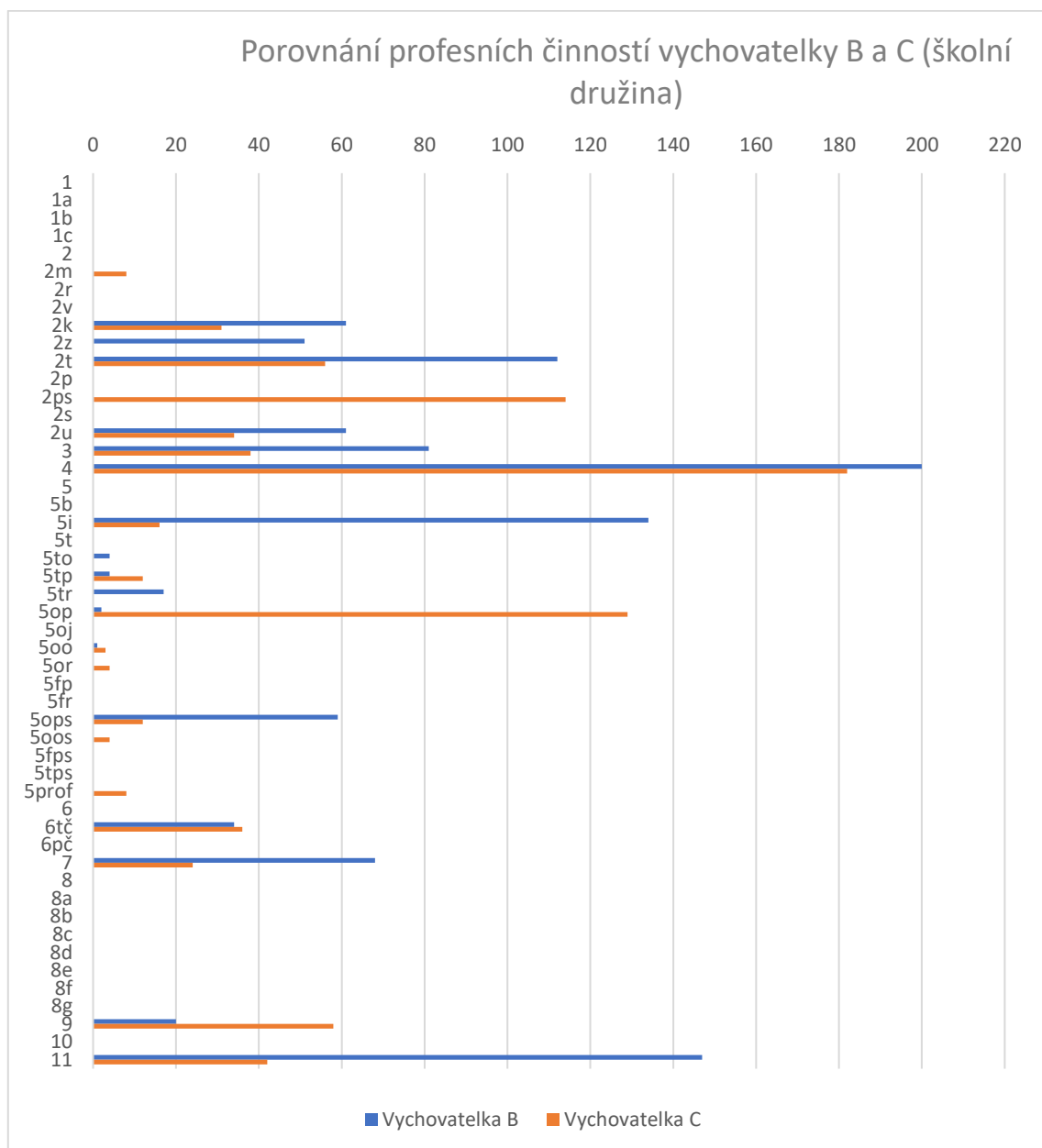
Shodně, druhé nejčastější aktivity jsou doprovod (3) a dozor (4). Tyto dvě činnosti byly pozorovány, jelikož odpolední čas děti s vychovatelkou trávily na zahradě, anebo šly do města na zmrzlinu a do banky. Do banky šli za účele rozměnit vyšší finanční obnos, určený k vyplacení, jako kapesné pro děti.

Nejméně se vychovatelka D věnovala diagnostickým a terapeutickým činnostem. Zde si dovolím konstatovat, že data nejsou úplná, a tudíž absence činností nejspíš neodpovídá skutečnosti. Avšak dle výzkumu prováděném Sekerou (2009) a uvedeném v Identifikaci profesních aktivit vychovatelů výchovných ústavu a dětských domovů jsme ve shodě. Sekera uvádí, že činnost nejméně se vyskytující nebo vůbec se nevyskytující jsou činnosti terapeutického charakteru u vychovatelů v DD.



### ***Komparace pracovních činností vychovatelky B a vychovatelky C***

Výzkumné šetření bylo prováděno ve školní družině v malé obci a ve velké obci. Shodně pozorování trvalo čtyři dny.



Graf (5) Porovnání profesních činností vychovatelek ze dvou školních družinách

V grafu 5 vidíme porovnání profesních činností vychovatelek ze školních družin, které jsem během výzkumu sledovala. V obou družinách jsem byla čtyři dny. Modrá barva znázorňuje ŠD ve městě a oranžová barva ŠD na vesnici.

Z grafu je patrné, že společně nejvíce se vyskytující profesní činností je dozor a dohled (4). Další společnou činností ve stejném rozsahu je činnost organizačně-technické činnosti (6tč).

Značné rozdíly můžeme vyčíst v činnostech jako individuální komunikace s klienty (5i). Činnost se častěji vyskytuje na sídlištní škole. Domnívám se, že tento fakt vznikl na základě rozdílných skupin. Na sídlištní škole byla převaha mladších ročníků (žáků první třídy), a proto Vychovatelka B více komunikovala se žáky, opakovala informace a přistupovala k žákům individuálně. Jak je uvedeno v teoretické části v kapitole specifikace věkové skupiny žáků v ŠD, mladší děti vyžadují více pozornosti dospělé osoby než žáci starší. Tudíž vychovatelka C ve školní družině malotřídní školy nemusela tak často komunikovat, protože zastoupení žáků bylo různorodé. Starší žáci prvního stupně se věnovali mladším žákům, pomáhali jim a tím byla vychovatelka zbavena četnosti opakování informací a žáci byli samostatnější.

Velký rozdíl mezi činnostmi vychovatelek družinami můžeme zachytit také u činností osobní rozhovory mezi pedagogy, odborníky či jiným personálem (5op). Tento fakt je způsoben prolínáním dvou pracovních pozic vychovatelky C v malotřídní škole. Fakt byl více popsán u samotné vychovatelky.

Sloučená komunikace s rodiči, s pedagogickými či jinými odborníky a jinými pracovníky (5ops) je další rozdílnou činností v profesi vychovatelek. Děti v první třídě jsou méně samostatné a vychovatelka B musí více komunikovat s jejich zákonnými zástupci a třídními učiteli, než je tomu u vychovatelky C.

Další rozdíl vidíme u kategorie administrativní činnosti (7). Na vychovatelku B jsou kladeny větší nároky na vyplňování třídních knih, deníků skupin, hodnocení dne, atd., které často slouží k předávání informací mezi jednotlivými pracovníky školy. Kdežto vychovatelka C preferuje předávání informací osobní komunikací, což rovněž podtrhuje Sloučená komunikace s rodiči, s pedagogickými či jinými odborníky a jinými pracovníky (5ops).

Poslední činností, ve které shledáváme největší rozdíl je konstatování, udělování příkazů a pokynů (11), kde nenalzáme větší hlubší záměr. Vychovatelka B v školní družině v sídlištní škole, jak již bylo uvedeno, má ve své skupině mladší děti, a proto používá kratší a srozumitelnější příkazy častěji ke komunikaci s dětmi na rozdíl od vychovatelky C.

Nulové činnosti, jako u předchozích grafů jsou činnosti pedagogické diagnostiky a terapeutického charakteru.

## Vyhodnocení profesních činností

Nejčastější činnosti	Vychovatelka A	Vychovatelka B	Vychovatelka C	Vychovatelka D
1.	5I	4	4	6TČ
2.	7	11	5OP	3
3.	4	5I	2PS	4
4.	5OPS	2T	9	7
5.	9	3	2T	5OP
6.	6TČ	7	11	9
7.	5OP	2U	3	11
8.	1A	2K	6TČ	5B
9.	8D	5OPS	2U	2PS
10.	5OO	2Z	2K	5I

Tabulka (1) Deset nejčastějších profesních činností vychovatelek

V tabulce č.1 zjednodušeně a přehledně můžeme vidět deset nejčastějších činností vyskytujících se v pracovní době vychovatelek podle četnosti. Činnosti, které se vyskytují u všech vychovatelek a jsou mezi deseti nejčastějšími, jsou činnosti, jejichž hlavním cílem je dozor a dohled (4). Avšak ne pasivní, ale vychovatel žáky aktivně vnímá a sleduje a následně je schopen situaci adekvátně vyhodnotit.

Formy profesní komunikace (5I, 5OPS, 5OP) jsou hojně zastoupeny mezi deseti nejčastějšími činnostmi. Ať už individuální komunikace s klienty či profesní sloužená komunikace s kolegy a jinými pracovníky zařízení. U vychovatelky A se do popředí dostala také osobní soukromé rozhovory (5OO).

Činnosti mající technický charakter 6TČ se vyskytovaly častěji u tří ze čtyř vychovatelek.

Jak je z tabulky a grafů zřejmé, práce vychovatele není pouze o dohled a dozorování. Spolu s hlídáním a dozorováním musí vychovatel obsáhnout spoustu různorodých činností.

Z výzkumu dále vyplývá, že vychovatelky se vůbec nevěnovaly specializovaným aktivitám (překlad do znakové řeči, aj) (12), dále terapeutickým a diagnostickým činnostem. Zde můžeme vidět shodu se Sekerou a jeho výzkumem, který uvádí stejné poznatky.

Mezi činnostmi, jež vychovatel nevykonává spadají také seberozvojové činnosti. Domnívám se, že seberozvoj a sebevzdělávání u pedagogických pracovník je zásadní a potřebné pro vykonávání profese.

#### **4.1 Výzkum Ondřeje Sekery 2009**

##### *Identifikace profesních aktivit vychovatelů výchovných ústavů a dětských domovů*

Sekera Ondřej spolu se svými spolupracovníky vytvořil publikaci Identifikace profesních aktivit vychovatelů výchovných ústavů a dětských domovů v roce 2009 a v ní prováděný výzkum.

Pozorovali 23 vychovatelů 89 dní a nasbírali 689 hodin a 12 minut pracovních aktivit. V mém případě to bylo „pouze“ 71,3 hodiny nerovnoměrně rozloženo mezi 4 vychovatelky, proto bych se do srovnávání pouštěla velmi opatrně a zcela okrajově. Troufám si říct, že uvedená kategorizace činností, se kterou pracuji ve své práci, uvedená Sekerou v publikaci, je podložena dostatečnými daty. Samotná výzkum trval 3 roky a probíhal v dětských domovech, v dětských domovech se školou a výchovných ústavech. Shrnutí výzkumu uvedu obecně, avšak ty nejdůležitější poznatky, a to, že vychovatelé v dětských domovech, v dětských domovech se školou a výchovných ústavech se nejvíce věnují činnostem, které rozvíjejí osobnost klienta, následuje dozor a dohled (pětina pracovní doby) a technické činnosti zabezpečující chod instituce.

Málo, ne-li vůbec se podle výzkumu z roku 2009 vychovatelé nevěnují seberozvoji (k tomu slouží nepřímá výchovná činnost) a také téměř vůbec se nevěnují činnostem terapeutického charakteru. Velmi opomíjenou činností je také rozvoj socializace a udržování kontaktů s nejbližším klientovým okolím, což Sekera považuje za jedno z nejzásadnějších zjištění, neboť instituce by měli klienty primárně vést

k návratu do tzv. „zdravé společnosti“. Poměrně velkou část pracovní doby tráví vychovatelé kontrolováním a hodnocením klientů a činnostmi, které nesouvisí s profesními činnostmi. Za neefektivní činnosti z hlediska pedagogického považuje nejméně šestnáct procent času, jenž vychovatelé tráví na pracovišti.

## 5 DISKUZE

Na počátku výzkumu jsme si stanovili výzkumný cíl, na který v této části odpovíme. Cílem práce byla analýza profese vychovatele a náplně jeho práce. Výzkumné šetření popisuje a analyzuje profesní činnosti vychovatelů. Z celkových 4 322 minut pozorování můžeme vyvodit témata k diskuzi a zhodnotit je.

Z pozorování bylo možno vyhodnotit, kolik času tráví vychovatelky na pracovišti. Například vychovatelka A, jenž byla sledována celou pracovní dobu (nikoli nad rámec své pracovní doby) na pracovišti setrvala 31,5 hodiny (1889 minut). V dotazníku však uvedla pracovní dobu na pracovišti 35 hodin. Vychovatelka B dle sledování od pondělí do čtvrtka byla na pracovišti 17,6 hodin, avšak musíme připočítat ranní „družinu“, která trvá denně 2 hodiny (120 minut). V tento čas nebyla výzkumníkem pozorována a stejně tak ani v pátek, dle slov vychovatelky B v pátek chodí do družiny méně dětí a stráví tedy na pracovišti méně času, počítáme tedy s maximálním časem, jako v předešlé dny, kalkulujeme tedy s tím, že na pracovišti tráví méně času, než uvádí v dotazníku (36 hodin). U vychovatelky C se dostáváme ke stejnému závěru, že tráví na pracovišti méně času, než uvádí. U vychovatelky C je to o to více překvapivé, jelikož uvádí úvazek 1,25. měla by tedy na pracovišti setrávat déle. Můžeme tedy říci, že přímou pedagogickou činnost samy vychovatelky ve výzkumu nadhodnocují. Nepřímá pedagogická činnost nebyla sledována, avšak dle plného úvazku by tento čas měl být 10-12 hodin týdně. Podobné vyhodnocení můžeme nalézt i ve výzkumu Ondřeje Sekery (2009), že vychovatelé nenaplní zákonem stanovený pracovní úvazek za týden.

Vychovatelka D uvádí v dotazníku dobu, po jakou se vyskytuje na pracovišti 45 hodin, ačkoli má celý úvazek. Z dat posbíraných pozorováním si zde nedovolíme vyvodit podněty k diskuzi, jelikož pozorování vychovatelky D bylo ukončeno předčasně.

V dotazníku vychovatelky uvádějí preferované činnosti ve výchově dětí. Vychovatelka A preferuje ve výchově zájmové, veřejně prospěšné činnosti a přípravu na vyučování. V pozorovaném týdnu byla zaznamenána pouze činnost zájmová, a to vedení kroužku vaření. V ostatních případech se věnovala převážně administrativním činnostem, kontrole příchodu a odchodu dětí nebo osobním konzultacím s žáky.

Vychovatelka B preferuje během své práce zájmové a sebeobslužné činnosti ve výchově dětí. Jako příklad zájmové činnosti můžeme uvést kroužek flétny, který vede jednou za týden. Vychovatelka C uvádí, že mezi preferované činnosti ve výchově s dětmi zařazuje rekreační a zájmové činnosti. Z těchto činností nebyla pozorována ani jedna. Vychovatelka D v dotazníku uvádí rekreační, zájmové a sebeobslužné činnosti. Ovšem ani v tomto případě zmiňované činnosti nebyly zaznamenány. Dle tohoto rozboru je zřejmé, že vychovatelky sice preferují výkon různorodých výchovných činností, avšak podle výsledků sledování, ze zabývají převážně dozorem a dohledem.

Vychovatelky shodně uvádějí diagnostickou činnost jako metodu pro práci s žáky, avšak žádná z pozorovaných se této činnosti nevěnovala.

Z výzkumu vyplývá, že nejčastější činností vychovatele je dozor nad dětmi. Pokud by byl tak jako na školní vzdělávání kladen větší důraz na cíle výchovného procesu ve školní družině, nemohl by se tento jev odehrávat. Z mého pohledu to působí spíše tak, že v aktuální nepřehledné situaci si vychovatelky svou práci usnadňují a nenesou odpovědnost za naplnění stanovených cílů.

Pávková (2014) uvádí, že ve školní družině spolu se zájmovou činností probíhá příprava na vyučování (opakování, procvičování, praktická aplikace). Tento metodický pokyn není legislativně uchopen a může to být důvodem, proč příprava na vyučování nebyla pozorována. Zde může vyvstat otázka, zda vychovatel má potřebné vzdělání, což může být hypotézou k dalšímu výzkumu. Dle mého názoru by se mělo více specifikovat, zda je práce vychovatele vykonávat spíše zájmovou činností a nechat tak výuku na učitelích, případně rodičích nebo zda je cílem školních družin a dalších institucí pomáhat se vzdělávacím procesem. Pokud by školní družina měla být součástí výuky, pak by i vychovatelé měli být na tuto činnost soustavně připravováni a vzděláváni. Pokud se má jednat o volnočasovou aktivitu, nesmí být na školní družiny kladeno břímě vzdělávací.

Pozorované se dále shodně vyjadřují, že by chtěly menší výchovné skupiny, jak ve školní družině, tak v internátu i v dětském domově. Množství žáků a dětí by mohlo být překážkou pro větší důraz na výchovné a vzdělávací činnosti. Ačkoli vychovatel je pedagogický pracovník, a tudíž by měl vykonávat zájmově-vzdělávací činnost, přímá vzdělávací činnost byla sledována jen u vychovatelky B a to pouze okrajově.



Všechny respondentky uvádějí v dotazníku, že by chtěly zlepšit spolupráci s rodiči dětí. Nevyhovující spolupráce s rodiči může úzce souviset s tím, že vychovatelky nejsou součástí rodičovských schůzek a nemohou tak konzultovat případné výchovné problémy dětí. Právě toto zapojení vychovatelek by mohlo zvýšit jejich sociální status a přinést větší uznání profese vychovatelů, což bylo také v dotazníku uváděno jako nedostačující.

Sebevzdělávání se věnují dle dotazníku vychovatelky A a D. U vychovatelky A bylo i během pozorování zaznamenáno, že sebevzdělávání se věnovala 30 minut, navíc v dotazníku uvádí, že studuje kombinovaně speciální pedagogiku. Vychovatelka D v dotazníku uvádí různé formy sebevzdělávání, např. školení, semináře, inspirativní dílny, ale v pozorovaném týdnu nebyly zaznamenány. Oproti tomu, dle výzkumu Urbánka (1999), učitelé základních škol se věnují průměrně více než tři hodiny týdně různým formám sebevzdělávacích aktivit. Sebevzdělávání shledávám jako nejdůležitější činnost nejen u vychovatelské profese, ale u všech jedinců v jakémkoli oboru.

## 6 ZÁVĚR A DALŠÍ DOPORUČENÍ

Původní myšlenka, na jejímž základě vznikla tato práce, bylo zjistit a analyzovat profesní činnosti vychovatele a „očistit“ ji od negativního vnímání, že vychovatel pouze hlídá své svěřence. Bohužel musím konstatovat, že se ve výzkumu tuto myšlenku nepodařilo vyvrátit.

Teoretická část diplomové práce se zabývá výchovou a složky výchovy. Popisuje osobnost vychovatele jeho profesní kompetence a instituce, ve kterých pracuje. Pro potřeby výzkumné části byla popsány pouze školní družina, internát a dětský domov.

Praktická část zkoumala činnosti vychovatelů na vybraných institucích a jejich četnost výskytu. Pro výzkum byly vybrány čtyři vychovatelky z rozdílných institucí. Jednotlivá data byla sebrána dle předem stanoveného harmonogramu pomocí pozorování. Celý výzkum je vyhodnocen v tabulkách a grafech. Tabulky jsou součástí přílohy.

Profesní činnosti byly kategorizovány dle předem daného katalogu profesních činností, jenž uvádí Ondřej Sekera (2009). Z této publikace byl použit také dotazník, pro doplnění dat a informací. V diplomové práci byly identifikovány reálné pracovní činnosti u vychovatelek v internátu, školních družin a dětského domova.

Jsem si vědoma že výzkum mohl probíhat delší dobu a ve více institucích, avšak časová náročnost byla natolik velká, že v jednom výzkumníkovi by se větší vzorek dal těžko obsáhnout.

Odborná literatura v celku jasně nahlíží na vychovatele, jeho osobnost, na náplň práce a jaký by měl a neměl být v pracovní či soukromé sféře. Reálně se činnostmi vychovatele zabývalo velice málo autorů. Podrobný vhled do problematiky nabízí hlavně Ondřej Sekera (2009). Ten ve svém výzkumu uvádí, že nejčastěji se objevující činnosti u vychovatelů jsou aktivity související s rozvíjením klienta. Ve výzkumu popsaném v této diplomové práci jsem došla k závěru, že nejčastěji vychovatel vykonává dozor a dohled. Dozor a dohled Sekera uvádí na druhém místě, mezi nejčastějšími aktivitami.

Ačkoli jsem si v úvodu kladla za cíl vyvrátit domněnky široké veřejnosti, že vychovatel pouze hlídá a dohlíží na děti, musím s opatrností konstatovat, že se mi tato domněnka nepodařila vyvrátit.

Pro budoucí zájemce profese vychovatele tato práce může být užitečná především z toho důvodu, že práce se zabývá skutečnými aktivitami a jedinec tak může zjistit, že vychovatel se z pětiny své pracovní doby věnuje nepedagogickým činnostem, jako dozoru, doprovodu nebo technickým činnostem.

Pro další zkoumání bych doporučila výzkum provádět delší čas a nasbírat data z více zdrojů, tudíž by výzkum mohl zaznamenat činnosti, které nebyly pozorovány.

## 7 SEZNAM POUŽITÝCH ZDROJŮ

BÁRTLOVÁ S, HNILICOVÁ H., 2000. *Vybrané metody a techniky výzkumu zjišťování spokojenosti pacientů. 1st ed.* Brno, Czechia: Institut pro další vzdělávání pracovníků ve zdravotnictví.

BENDL, S., Ph.D., 2015. *Vychovatelství: Učebnice teoretických základů oboru.* Praha: Grada. ISBN 978-80-247-4248-9.

BOLKOVÁ, G., 2003. Teze k problematice obecné pedagogiky: pro učitele odborných předmětů. 1.vyd. Ostravská univerzita v Ostravě: Repronis. ISBN 80-7042-233-5.

Bulletin: FDD ČR č.67/podzim 2007/FALTÝNEK, V. Příprava mládeže na život mimo dětský domov.s.33

ČAKRT, M., 2009. *Typologie osobnosti pro manažery: manažerské styly, rozhodování, komunikace, konflikty, týmová práce, time management a změny.* 2., rozš. a přeprac. vyd. Praha: Management Press. ISBN 978-80-7261-201-7.

ČÁP, J. a MAREŠ, J., 2007. *Psychologie pro učitele.* Vyd. 2. Praha: Portál. ISBN 978-80-7367-273-7.

DRAPELA, V., 1998. *Přehled teorií osobnosti.* Překlad Karel Balcar. 2., opr. vyd. Praha: Portál. ISBN 80-7178-251-3.

DVOŘÁKOVÁ, M. et al., 2015. *Základní učebnice pedagogiky.* Vyd. 1. Praha: Grada. Pedagogika. ISBN 978-80-247-5039-2.

GRECMANOVÁ, H., HOLOUŠOVÁ, D. a URBANOVSKÁ, E., 1998. *Obecná pedagogika I.* Vyd. 1. Olomouc: Hanex. ISBN 80-85783-20-7.

HÁJEK, B., HOFBAUER, B. a PÁVKOVÁ, J., 2011. *Pedagogické ovlivňování volného času: současné trendy.* Vydání druhé. Praha: Portál. ISBN 978-80-262-0030-7.

HENDL J., 2008. *Kvalitativní výzkum: Základní teorie, metody a aplikace. 2nd ed.* Praha, Czechia: Portál.

HOLEYŠOVSKÁ, A., 2009. *Zájmová činnost ve školní družině.* Praha: Portál. ISBN 978-80-7367-586-8.

JANIŠ, K; KRAUS, B.; VACEK, P., 2005. *Kapitoly ze základů pedagogiky.* Hradec Králové: Gaudeamus. ISBN 80-7041-065-5.

JANSKÝ, P., 2004. *Problémové dítě a náhradní výchovná péče ve školských zařízeních.* Hradec Králové: Gaudeamus. ISBN 80-7041-114-7.

JEDLIČKA, R. et al., 2004. *Děti a mládež v obtížných životních situacích: nové pohledy na problematiku životních krizí, deviací a úlohu pomáhajících profesí.* Vyd. 1. Praha: Themis. ISBN 80-7312-038-0.

JŮVA, V., 2001. *Základy pedagogiky pro doplňující pedagogické studium.* Brno: Paido, ISBN 80-85931-95-8.

- KANTOROVÁ, J., GRECMANOVÁ H.. 2008. *Vybrané kapitoly z obecné pedagogiky I.* Olomouc: Hanex. Vzdělávání. ISBN 978-80-7409-024-0.
- KESNER, Z., 2009. *Kompetence učitelů. Řízení školy.* ISSN 1214-8679.
- KOUTEKOVÁ, M., 2006. Analýza osobnosti pedagoga volného času v systéme vysokoškolské přípravy a v reálné praxi. In: ČECH, T. *Výchova a volný čas 2.* Brno: MSD. ISBN 978-80-86633-97-8.
- KRATOCHVÍLOVÁ, J., 2009. *Teorie a praxe projektové výuky.* Brno: Pedagogická fakulta – Univerzita Masarykova. ISBN 978-80-210-4142-4
- KRAUS, B. et al., 2001. *Člověk - prostředí - výchova: k otázkám sociální pedagogiky.* Brno: Paido. ISBN 80-7315-004-2.
- LANGMEIER, J., KREJČÍŘOVÁ, D., 2006. *Vývojová psychologie.* Vyd. 4., přeprac. a dopl., v Gradě vyd. 1. Praha: Grada. Psyché. ISBN 80-7169-195-X.
- MALACH, J., 2003. *Klíčové kompetence lektora.* 1. vyd. Ostrava: Ediční středisko CIT OU. ISBN 80-7042-945-3.
- MATĚJČEK, Z., BUBLEOVÁ, V., KOVAŘÍK, J., 1995. *Pozdní následky psychické deprivace a subdeprivace. I. část.* Děti z dětských domovů ve svých čtyřiceti letech. *Československá psychologie*, roč. 39, č. 6. Citováno dle: PURKOVÁ, Veronika. *Vývoj osobnosti dětí vyrůstajících v dětském domově z pohledu některých dosud realizovaných výzkumů.*s 9.
- MATOUŠEK, O., 1999. *Ústavní péče.* 2.,rozš. a přeprac. vyd. Praha: Sociologické nakladatelství. Studijní texty; sv. 8. ISBN 80-85850-76-1.
- MIOVSKÝ M., 2006. *Kvalitativní přístup a metody v psychologickém výzkumu.* 1st ed. Praha, Czechia: Grada.
- Kolektiv autorů. *Nový slovník cizích slov pro 21. století.*, 2018. Vydání druhé. Praha: Plot, 2018. ISBN 978-80-7428-326-0.
- OUDOVÁ, D., 2014. *Sociální psychologie: textová studijní opora.* Vyd. 1. V Praze: Česká zemědělská univerzita v Praze, Institut vzdělávání a poradenství. ISBN 978-80-213-2457-2.
- PÁVKOVÁ, J., 2014. *Pedagogika volného času.* V Praze: Univerzita Karlova, Pedagogická fakulta. ISBN 978-80-7290-666-6.
- PRŮCHA, J., 2009. *Moderní pedagogika.* 4., aktualiz. a dopl. vyd. Praha: Portál. ISBN 978-80-7367-503-5.
- PRŮCHA, Jan, Eliška WALTEROVÁ a Jiří MAREŠ., 2013. *Pedagogický slovník. 7. aktualiz. vyd.* Praha: Portál. ISBN 978-80-7367-416-8.
- PŘADKA, M., a kol., 1976. *Kapitoly z teorie výchovy mimo vyučování II.* 1. vyd. Praha: SPN.
- SEKERA, O., 2009. *Identifikace profesních aktivit vychovatelů výchovných ústavů a dětských domovů.* Vyd. 1. Ostrava: Ostravská univerzita v Ostravě. ISBN 978-80-7368-728-1.
- SKORUNKOVÁ, R., 2008. *Úvod do vývojové psychologie.* Vyd. 3. Hradec Králové: Gaudeamus. ISBN 978-80-7041-490-3.

STANKOWSKI, A. 2004. *Nástin problematiky etopedie a sociální patologie*. 1. vydání. Ostrava: Ostravská

ŠKOVIERA, A., 2007. *Dilemata náhradní výchovy: [teorie a praxe výchovné péče o děti v rodině a v dětských domovech]*. Vyd. 1. Praha: Portál. ISBN 978-80-7367-318-5.

ŠVANCAR, Z. a BURIÁNOVÁ, J., 1988. *Speciálně-pedagogické problémy ústavní a ochranné výchovy*. 1. vyd. Praha: Státní pedagogické nakladatelství. Knižnice speciální pedagogiky.

TAXOVÁ, J., 1967. *Výchovné problémy dětských domovů*. 1. vyd. Praha: SPN. Pedagogická teorie a praxe. Univerzita v Ostravě, Pedagogická fakulta, 2004. 140. s. ISBN 80-7042-360-9.

VÁGNEROVÁ, M., 2005. *Vývojová psychologie I.: dětství a dospívání*. Vyd. 1. Praha: Karolinum. ISBN 80-246-0956-8.

VAŠUTOVÁ, J. 2004. *Profese učitele v českém vzdělávacím kontextu*. Brno: Paido. ISBN 80-7315-082-4.

VOCILKA, M., 1999. *Dětské domovy v České republice: (charakteristika jednotlivých dětských domovů)*. Praha: Aula, 1999 ISBN 80-902667-6-2.

ŽEJDL, J. 1976. *Práce vychovatele ve specializované skupině*. 1. vyd. Praha: SPN. Knižnice speciální pedagogiky. Aktuální problémy speciální pedagogiky.

### **Internetové zdroje**

*Otevřená a všem dostupná databáze povolání spravovaná Ministerstvem práce a sociálních věcí ČR* [online]. Praha: Ministerstvo práce a sociálních věcí, 2017 [cit. 2021-5-6]. Dostupné z: <https://www.nsp.cz/jednotka-prace/vychovatel>

Urbánek, P., Votočková, M., & Wernerová, J. (2011). *K metodologii zjišťování podmínek práce učitele*. In T. Janík, P. Knecht, & S. Šebestová (Eds.), *Směšený design v pedagogickém výzkumu: Sborník příspěvků z 19. výroční konference České asociace pedagogického výzkumu* (s. 405–409). Brno: Masarykova univerzita

### **Legislativa**

Zákon č. 561/2004 Sb., o předškolním, základním, středním, vyšším odborném a jiném vzdělávání (školský zákon). [online]. [cit. 2021-02-05]. Dostupné z: <http://www.zakonyprolidi.cz/cs/2004-561>

Zákon č. 563/2004 Sb., o pedagogických pracovnících a o změně některých zákonů. [online]. [cit. 2021-02-05]. Dostupné z: <http://www.zakonyprolidi.cz/cs/2004-563>.

Zákon č. 109/2002 Sb. *Zákon o výkonu ústavní výchovy nebo ochranné výchovy ve školských zařízeních a o preventivně výchovné péči ve školských zařízeních a o změně dalších zákonů* [online]. [cit. 2021-02-05]. Dostupné z: <https://www.zakonyprolidi.cz/cs/2002-109>

## **Metodický pokyn**

<http://www.msmt.cz/mladez/metodicky-pokyn-k-postaveni-organizaci-a-cinnostiskolnich-druzin>. <http://www.msmt.cz>. [Online] [Citace: 3.5. 2021.]

## **8 SEZNAM POUŽITÝCH PŘÍLOH**

**Příloha č. 1:** Přehled všech kategorií profesních činností Vykonávaných vychovatelkou A, B, C, D v minutách

**Příloha č. 2:** Dotazník pro vychovatele

**Příloha č. 3:** Ukázka záznamu všech činností z otevřeného zúčastněného pozorování vychovatelek A, B, C, D



**Příloha č. 1: Přehled všech kategorií profesních činností Vykonávaných vychovatelkou A, B, C, D v minutách**

	A	B	C	D
<b>1 =</b>	<b>94</b>			
<i>1a</i>	90			
<i>1b</i>	4			
<i>1c</i>				
<b>2 =</b>	<b>43</b>	<b>285</b>	<b>243</b>	<b>39</b>
<i>2m</i>			8	5
<i>2r</i>				2
<i>2v</i>				4
<i>2k</i>	7	61	31	4
<i>2z</i>		51		
<i>2t</i>	36	112	56	
<i>2p</i>				2
<i>2ps</i>			114	12
<i>2s</i>				
<i>2u</i>		61	34	10
<b>3 =</b>	<b>22</b>	<b>81</b>	<b>38</b>	<b>86</b>
<b>4 =</b>	<b>189</b>	<b>200</b>	<b>182</b>	<b>86</b>
<b>5 =</b>	<b>786</b>	<b>221</b>	<b>180</b>	<b>74</b>
<i>5b</i>	46			13
<i>5i</i>	323	134	16	6
<i>5t</i>				2
<i>5to</i>	6	4		6
<i>5tp</i>		4	12	6
<i>5tr</i>	37	17		
<i>5op</i>	105	2	129	33
<i>5oj</i>				
<i>5oo</i>	61	1	3	4
<i>5or</i>	3		4	
<i>5fp</i>				
<i>5fr</i>				
<i>5ops</i>	167	59	12	
<i>5oos</i>	33		4	4
<i>5fps</i>	5			
<i>5tps</i>				
<i>5prof</i>			8	
<b>6 =</b>	<b>426</b>	<b>102</b>	<b>60</b>	<b>143</b>
<i>6tč</i>	124	34	36	108
<i>6pč</i>	8		0	
<b>7</b>	294	68	24	35
<b>8 =</b>	<b>88</b>			
<i>8a</i>				
<i>8b</i>				
<i>8c</i>				

8d	88			
8e				
8f				
8g				

<b>9</b>	<b>148</b>	<b>20</b>	<b>58</b>	<b>22</b>
<b>10</b>	<b>30</b>	<b>0</b>		
<b>11</b>	<b>15</b>	<b>147</b>	<b>42</b>	<b>16</b>

## Příloha č. 2: Dotazník pro vychovatele

### Příloha č. 3 Dotazník pro vychovatele

#### A. Základní statistické údaje

Vhodnou odpověď označte křížkem nebo vyplšte na příslušný řádek slovem.

Typ instituce, ve které pracujete (DB, dětský domov se školou, DÚ, VÚ, jiný): \_\_\_\_\_

1. Počet obyvatel v místě instituce, ve které pracujete:

Méně než 1 000  do 10 000  10 000 – 50 000

50 000 – 100 000  100 000 – 500 000  500 000 – 1 milion

2. Pohlaví:  muž  žena

3. Věk:  do 25 let  26 – 35  36 – 43  46 – 55  56 – 65  66 a více

4. Počet let pedagogické praxe:  1 – 5  6 – 15  16 – 25  26 – 35  
 36 a více

5. Zaměstnání:  na dobu určitou  na dobu neurčitou

6. Nejvyšší dosažené vzdělání:  střední škola s maturitou  střední pedagogická škola

vyšší odborná škola  bakalář  magister  doktorát (jaký) \_\_\_\_\_

jiné (jaké) \_\_\_\_\_

7. Pracuji jako:  pomocný vychovatel  vychovatel  vedoucí vychovatel

asistent vychovatele  jiný pedagogický pracovník – jaký? \_\_\_\_\_

8. Jaky je Vaš hlavní výchovný cíl, kterého chcete se svěření dosáhnout?  
\_\_\_\_\_

9. Máte vedlejší zaměstnání?  ano  ne

#### A.1 Údaje k vychovatelské činnosti Časové údaje

Dosaďte odpovídající čísla a nebo zakrýtkyje vhodnou odpověď do příslušného rámečku.

1. Moje doba přesunu na pracoviště:

méně než 15 minut  15 – 30 minut  31 – 60 minut  více než 1 hodinu

2. Moje reálná doba přímé pedagogické činnosti za 1 týden je: \_\_\_\_\_ hodin.

3. Pravidelně vykonávám tyto směny:

pouze ranní  pouze odpolední  pouze noční

ranní i odpolední  ranní i noční  odpolední i noční

4. Přímou pedagogickou činnost vykonávám pravidelně v sobotu, neděli nebo v době svátku:

1 – 2 x za měsíc  3 – 4x za měsíc  5 – 6x za měsíc  7x a vícekrát za měsíc

nevykonávám

5. Porady a komunitní úvahy měsíčně průměrně \_\_\_\_\_ hodin (minut).

6. Týdně strávená na pracovišti asi \_\_\_\_\_ hodin.

7. Odborné přípravě věnuji týdně \_\_\_\_\_ hodin (minut).

8. Přípravu pomůcek a her věnuji týdně \_\_\_\_\_ hodin (minut).

9. Nákupy s dětmi nebo pro děti (pokud si nezakoupí sami) stráven týdně \_\_\_\_\_ hodin (minut).

10. Domácí přípravou dětí do školy (pomoc s domácími úkoly, přečtením, vysvětlením háček) stráven týdně \_\_\_\_\_ hodin (minut).

11. Další činnosti spojené s výchovou jako např. \_\_\_\_\_  
věnuji \_\_\_\_\_ týdně \_\_\_\_\_ hodin (minut).

12. Další organizační činnosti (exkurze, výlety, pobyty v přírodě, lábory) věnuji za rok \_\_\_\_\_ hodin.

A.2 Výchovná činnost

*Označte křížkem vhodné políčko nebo se vyjádřete na řádku.*

1. Ve výchovné skupině mám \_\_\_\_\_ děti.  
 2. Jaký počet dětí v jedné výchovné skupině by byl ideální? \_\_\_\_\_  
 3. Ve skupině mám tělesně hendikepované děti  ne  ano počet \_\_\_\_\_  
 4. Ve skupině mám mentálně hendikepované děti  ne  ano počet \_\_\_\_\_  
 5. Nové výchovné metody zkouším:  vždy  často  zřídka  nikdy.  
 6. Ve výchovné činnosti používám metodické a didaktické pomůcky  vždy  často  zřídka  nikdy.  
 7. Pokud využíváte metodické a didaktické pomůcky, uveďte prosím, jaké a jak často:  
 \_\_\_\_\_  
 \_\_\_\_\_  
 \_\_\_\_\_  
 1x – 2x týdně  
 3x – 4x týdně  
 denně

8. Jaké činnosti ve výchově s dětmi preferujete:  
 odborníkové  rekreační  zájmové  
 všeobecně užité  veřejně prospěšné  přípravu na vyučování  
 9. Je, podle Vás, současná legislativa nakloněná spíše dětem nebo vychovatelům?  
 Pokud si myslíte, že spíše dětem, jak se to projevuje?  
 \_\_\_\_\_  
 \_\_\_\_\_

10. Ve výchově jsou důležitější  odborný  testy  obojí.  
 11. Jaké odborné ve své pedagogické praxi preferujete? \_\_\_\_\_  
 12. Jaké testy ve své pedagogické praxi preferujete? \_\_\_\_\_  
 13. Jaké testy byste preferoval/a, kdyby byly povoleny? \_\_\_\_\_

14. Z jaké diagnostiky klientů vycházíte:  o diagnózu se nezajímám   
 vycházím ze studia pedagogické dokumentace  vycházím z odborných výšetření  
 (např. PPP)  studuji klientovu anamnézu  používám rozhovor s klientem  
 diagnostikuji na základě pozorování klienta  používám standardizované dotazníky  
 a testy.

A.3 Další osobní názory, postoje a připomínky

*Zahrňte příslušnou odpověď nebo se vyjádřete na řádku.*

1. Co byste chtěli změnit, vylepšit, upravit ve vaší profesijní činnosti?  
 Zvýšit pravomoci ve vztahu k dětem  ano  ne  vyhovuje mi  ne  
 Splňování výchovné cíle a postupy s kolegy  ano  ne  vyhovuje mi  ne  
 Vylepšit komunikaci s vedením  ano  ne  vyhovuje mi  ne  
 Upravit (vylepšit) finanční situaci a odměňování  ano  ne  vyhovuje mi  ne  
 Zvýšit svou kvalifikovanost  ano  ne  vyhovuje mi  ne  
 Obměnit kolektiv výchovných pracovníků  ano  ne  vyhovuje mi  ne  
 Změnit složení výchovných skupin  ano  ne  vyhovuje mi  ne  
 Snižit počet dětí ve výchovných skupinách  ano  ne  vyhovuje mi  ne  
 Zanechat zaměstnání nebo druh práce  ano  ne  vyhovuje mi  ne  
 Snižit nároky kladené na vychovatele  ano  ne  vyhovuje mi  ne  
 Zvýšit nároky na vychovatele  ano  ne  vyhovuje mi  ne  
 Zlepšit spolupráci s rodiči klientů  ano  ne  vyhovuje mi  ne  
 Zvýšit autoritu vychovatelů  ano  ne  vyhovuje mi  ne  
 Snižit administrativní práci vychovatelů  ano  ne  vyhovuje mi  ne  
 Zvýšit status vychovatele ve společnosti  ano  ne  vyhovuje mi  ne  
 Zlepšit materiální vybavení instituce (zařízení)  ano  ne  vyhovuje mi  ne  
 Zvýšit čas na přípravu a sebezodpovědnost  ano  ne  vyhovuje mi  ne  
 Zvýšit čas na regeneraci síl a odpočinek  ano  ne  vyhovuje mi  ne  
 Jiné (jaké) \_\_\_\_\_  
 \_\_\_\_\_  
 \_\_\_\_\_

2. Uveďte tři hlavní přednosti v povolání vychovatele a tři největší nedostatky.

přednosti	nedostatky

### **Příloha č. 3: Ukázka záznamu činností z otevřeného zúčastněného pozorování vychovatelek A, B, C, D**

Internát

službu v neděli si střídají nedělní služba je od 15:30 do 21:30.

Nedělní služba, den první

15:30 příchod, zdraví se s vrátnou, říkají si info, novinky... Paní vychovatelka je překvapena mojí přítomností

15:40 přebírá věci ze své kanceláře, jde do přijímací kanceláře (příjímací kancelář je v prvním patře a slouží studentu ubytovaným na intru aby se po příjezdu nahlásili vychovatelům jinak její kancelář je 3. patře)

15:43 příchod do kanceláře, povídá si s vychovatelem, co je již v kanceláři

15:44 hledá brýle; nenachází

15:49 zapisuje. čte co se stalo na ranní a na odpolední. čte si zpětně co se stalo, probírá agendu, zapisuje třídnici, dívá se zpětně, 14 dní nebyla v práci.

16:01 jde si udělat kávu, sešit dopsala.

16:03 telefon, asi minutu, volá plnoletý student, že dorazí na intr v nějaký čas

16:04 pokračuju v přípravě kávy

16:06 příchod do kanceláře i s kávou, dál probírá, čte papíry, rozvrhy, docházku

16:08 bere jinou knihu, otvírá jí, chystá bokem na stůl

16:09 bere svůj osobní telefon, volá, nikdo nebere

16:10-16:30 vítá studentku, zapisuje do listu přesný příchod a jméno, dál zapisuje do třídnice

16:15 věci, sešity na stole, čte si dokument střední odborné školy a internátu

16:21 Zdraví dva studenty, ptá se zda jdou ven, zda tady byli přes víkend, píše si je do knihy

16:21 osobním telefonem, asi 3 min., nikdo to nebere

16:24 opět čte dokument, i dozor mládeže studentů studuje

16:27 zdraví studentku, zapisuje si její příchod

16:28 čte, prohlíží si další dokument, listuje jim

16:34 už čte vypadá to jako skripta, nabídka vzdělávacích kurzů pro zaměstnance domova mládeže.

16:36 opět telefonuje, už se dovolala, rodinné důvody, zůstává bez brýlí

16:38 vyfotí si ty materiály / skripta

16:39 pokračuje ve čtení, ačkoli říkala že už jí bolí hlava bez brýlí

16:41 pracovní telefon, hlášení že někdo dorazí během zítřka, obědy, řeší s matkou jak a co má kde zrušit

16:43 zapisují info ohledně změny příjezdu do sešitů, papírů a hledá v papírech.

Dále zapisuje / přepisuje dopisuje do sešitů a knih

16:50 zapisuje do sešitů

16:54 vrací dokumenty, studuje kalendář, píše poznámky

16:55 zapíná pc, zapisuje poznámky i do Wordu, že v úterý si v kroužku upečou tvarohovou buchtu - oznámení pro studenty, na Google hledá ilustrace k pozvánce, recepty, na YouTube tutoriály k pečení

17:05 tisk oznámení / pozvánky

17:05 hledání informací na internetu Babylonu, zdraví studenta, zapisuje si jeho

příchod 17:07 přepisuje / zapisuje si ceny bowlingu a tak dále info o bowling

Babylon

17:08 zdraví a zapisuje si další dva studenti

17:08 další student, ptá se jiného, kam jde a kdy bydlí – vsuvka

17:09 vítá, zapisuje další studentku

17:11 čeká na další příchozí, říká paní vychovatelka

17:12 další student, ptá se ho, kde bydlí

17:13 dovoluje studentovi jít na vrátnice

17:15 jde do kuchyňky, umývá si nádobí

17:17 hledá klíče od klubovny  
17:18 našla, kontrola klubovny, zamyká, jde zpět do kanceláře  
17:20 vítá dalšího studenta,  
17:22 píše plán pro svou výchovnou skupinu  
17:25 píše / vítá další studentku  
17:28 osobní telefon, někdo přivezl brýle, jdu si pro ně dolů, zároveň přijel druhý vychovatel 17:33 přichází s brýlemi zpět, hurá, komunikuje s vychovatelem, domlouvají co a jak, jestli můžu spojit skupiny na bowling  
17:35 rozebírají informace se sešitů, co se stalo, ukazují si vyplněné přihlášky studentů 17:38 rozebírají jednoho žáka od pana vychovatele, že neodevzdali přihlášku, že neví, kam chce jít na školu  
17:39 ptá se, jestli má pan vychovatel turnaj s diagnostikem na konci května  
17:40 paní vychovatelka a pan vychovatel rozebírají proč já jsem na náslechu paní vychovatelky a ne u pana vychovatele  
17:43 baví se o týdenním plánu  
17:46 baví se s paní vychovatelkou po jejich státnicích co si vytáhl za otázku, jak státnicovala, co bude studovat (poznámka - nejspíš proto paní vychovatelka nebyla 14 dní v práci jelikož jsi brala studijní volno)  
17:53 opět se baví o studentovi o tom o kterém se již bavili, hodnotí že je autista  
17:53 baví se o studentovi, co může jít odhlásit za jídlo  
17:54 vítá studenta, zapisuje je  
17:55 baví se, kdo může na poradu s panem vychovatelem – organizační  
17:56 zdraví dalšího studenta a zapisuje  
17:57 konverzují na poradu, ať dojde a tak  
17:59 zdraví dalšího, zapisuje  
18:00 jen tak sedí a dívá se do zdi  
18:01 baví se organizačně, o všem, víceméně o chodu internátu  
18:03 probírají další studentku, co dělá, charakterové vlastnosti, co má za známky, co dělá, nedělá  
18:05 Čeká, bavil se o uplynulé akce internátu, co byla minulý týden  
18:07 Zdraví další žákyni zapisuje, dál se baví o minulém týdnu  
18:12 baví se o nějakých šablonách od své vedoucí – nadřizené, že si mají něco vybrat, pročítají skripta  
18:19 vítá dalšího studenta  
18:19 probírají, jestli se někdo dostaví na schůzku s ředitelem  
18:19 dá se baví o skriptech / šablonách  
18:23 baví se o minulém týdnu, jak prodávali kytky (na podporu rakoviny)  
18:25 telefon od rodiče, že dítě půjde do kina  
18:26 zdraví další žákyně  
18:28 baví se o nějaké studentce, co si nevyzvedla věci, co opustila internát  
18:29 zdraví žákyni, přinesla jakýsi lístek, že dvě nepřijedou a dovolila si že někomu půjde naproti, paní zapsala vše  
18:30 dál se baví o minulém týdnu s panem vychovatelem a o minulém roce a tak dále porovnávají akce  
18:34 baví se o nějakém studentovi, že zaspal a že je budí nebudí stěhují nestěhují a kdo kde bydlí a kdo kam půjde, jestli se půjde na bowling, kdo dělá hezké košíky  
18:42 zdraví studenta, zapisuje  
18:43 baví se o tom příchozím klukovi, o jeho matce...  
18:46 telefon, rodiče omlouvají dceru  
18:47 zdraví, vítá kluky, skupina fotbalistů, zapisuje  
18:49 zapisuje poznámky o studentce, která 16:46 byla telefonicky omlouvána  
18:50 zdraví studenta  
18:50 Pv se ptá pana vychov. na program uplynulé akce, baví se o tom  
18:54 zdraví studentku

18:55 přišel chlapec, vybírá si z ledničky, vychovatele dovolují  
18:56 zdraví dva studenti, že se na ně těšila  
18:57 baví se o hokeji vychovatel s vychovatelkou, pán se dívala na výsledky  
18:57 zdraví studenta, dál se baví hokej  
18:59 paní vychovatelka píše SMS zprávu  
19:01 zdraví studenta, dal píše zprávu  
19:04 telefon, odhlašuje jedno dítě na pondělí, minutu telefonuje  
19:04 povídá si se mnou  
19:16 zdraví příchozí, studentka ukazuje klíště. Paní vychovatelka hledá pinzetu – našla, jde pro ubrousek  
19:16 další příchozí, zapisuje  
19:19 paní začala vytahovat klíště  
19:20 klíště vytažené, uklízí po mytí pomůcky do lékárničky, umývám si ruce  
19:21 zapisuje do knihy, že dívka měla klíště i do knihy úrazu tzv “úrazovka”.  
19:22 zdraví a zapisuje dva kluky, dá zapisuje informace o klíštěti  
19:23 zapisuje do úrazovka  
19:29 dopsala, ukládá knihy  
19:29 píše SMS, mobiluje, soukromě cca do 19:30  
19:30 vítá dalšího studenta, jedna dívka si jde sednout k paní na židli, dívka řeší své závěrečném zkoušky, že dostala za 5, paní to s ní rozebírat, dívka povídá co kdy má, maturitu, paní naslouchá, ptá se kde byla o víkendu a co dělala, ptá se jestli našla brigádu, koho potkala, kdo co dělá, kdo se na to vykašlal  
19:31 vítá, zapisuje, zase si povídají, paní se ptá dívky, kdy byla naposled u mámy, O prázdninách, dívka je z dětského domova  
19:44 paní je dost překvapená, že má tu pětku, dívají se na video malého dítěte, od její sestry  
19:45 paní vychovatelka naslouchá, dívá se na video, směje se  
19:48 vítá, píše studenta, dál se dívá na video, a povídá si dal s dívkou a řeší omluvenky tzv. omluvu nějak teda ne dívky, paní zaujatě si povídá a ptá se, co bude dělat, a proč si to nepohlídala, takovou důležitou věc, promlouvání do duše, ptá se, jak to vymyslela  
20:00 telefon, omlouvá dítě  
20:01 dál si povídá s dívkou s kým jela autobusem, říkají, že příští týden se půjde na bowling. Paní Se jí ptá, kdo tady byl minulý týden, co má k večeri, baví se o jejím tátovi... Škola není holubník, trochu promlouvala do duše  
20:08 vítá další příchozí, zapisuje  
20:09 přichází student, bere si prášek – medikaci, paní si povídá, teda spíše dívka si povídá. Paní naslouchá, povídají si, o tetování  
20:16 paní vychovatelka volá chlapce, aby si vzal lék, dal si povídají s dívkou, dívka povídá 20:21 vítá, zapisuje, dá se baví s dívkou, kdo co jí  
20:23 vítá, zapisuje cca 2 min.  
20:25 paní posílá dívku na pokoj, dívka stále sedí, povídají o závěrečném menu  
20:29 zdraví, zapisuje cca 2 min., Diví se, že kluka nezná, čte kdo přijel, dál odpovídá dívce 20:32 zapisuje do třídnice jména, i další příchozího  
20:35 uklízí na stole, rovná věci, pán půjčuje notebook paní, paní vychovatelka kontroluje emaily, čte, probírá s panem vychovatelem  
20:38 soudí, že tam nemá nic důležitého, vrací notebook  
20:40 paní vychovatelka odchází do své kanceláře odnést věci a přinést přihlášky (poznámka - přímá pedagogická činnost je 31 hod. týdně 37 hod. týdně na pracovišti  
20:46 přichází chlapec že má hlad, paní nabízí jídlo, krájí závin, nabízí jogurty, rohlíky cca 3 min. (poznámka - jídlo je zbytkové z jídelny internátu  
20:49 kontroluje přihlášky, počítá, kolik se jich vrátilo, přihlášky ubytování na další rok, kontroluje, kdo nedal přihlášku  
20:54 zapisuje příchozí, kontroluje kdo nepřišel, zapisuje páruje je s přihláška

21:00 odchod na obchůzku. Kontroluje pokoje zda jsou studenti na svých pokojích a v těch pokojích do kterých patří:  
21:01 další pokoj 21:02 další pokoj, kontroluje přeje jedné dívce všechno nejlepší k narozeninám přeje dobrou noc  
21:03 další pokoj 21:04 další pokoj, příprava na večer co., kontrola 21:06 další pokoj v jiném patře kontrola, větrá, prosí dívku o nákup na úterý buchtu 21:07 další pokoj, přeje dobrou noc 21:08 další pokoj, ptá se zda je všechno v pořádku 21:08 další pokoj, přeje dobrou noc, jeden se stále učí, zítra má ústní zkoušku, dohání všechno  
21:11 další pokoj, děvče gratuluje paní 21:12 další pokoj 21:13 další pokoj 21:14 další pokoj, pietra, jde 21:15 další pokoj, kontroluje nohu po klíštěti, pobízí ať se jdou umýt, chystat na večerku, připomíná přihlášky ubytování že jí stále nemá 21:17 kontrola garsonky (poznámka - zde bydlí fotbalisté jde o samostatný byt)  
21:19 odkládá věci k sobě do kanceláře přezouvá se, bere si věci  
21:20 zpět na vychovatelnu v prvním patře, odkládá věci  
21:22 předává informace noční vychovatelce, kde kdo je a kdo se učí, a tak dále, přepisuje zase seznam, kdo je na internátu  
21:25 povídá si s noční vychovatelkou, probírá, který pokoj co, kdo vstává, kdo ne, probírají jednu dívku, že si nemůže fénovat vlasy v 11 večer, jeden chlapec bude chtít být vzhůru, že se učí  
21:35 odchází z kanceláře a opouštím budovu, odchází domů.

#### Školní družina

11:30 paní vychovatelka přichází před třídu  
11:33 hovoří s učitelkou, organizačně. Nebude zítra v družině paní vychovatelka  
11:34 dává pokyny, kontroluje notýsek, mluví s dítětem.  
11:35 odchod do jídelny, dává pokyny  
11:36 řadí děti před jídelnou, posílá individuálně dle zvoleného oběda  
11:38 organizuje děti v jídelně  
11:38 hovoří se zaměstnanci v jídelně u stolu, soukromě  
11:39 napomínání, rozděljuje, dává tresty  
11:40 kontroluje výdej jídel, mluví s kuchařkami  
11:41 napomíná chlapce, volá druhého s trestem, že si můžu pro jídlo  
11:41, čeká, až si poslední vem jídlo  
11:43 hovoří s kuchařkou cca 1 min.  
11:44 kontroluje děti u stolu, nabízím nakrájení masa, dodatečně organizuje zasedací pořádek, jedno dítě s trestem posílala obědvat k jinému stolu na samotku  
11:45 usedá, obědvá, nějak nehlídá, nekontroluje, nekomunikuje  
11:46 upozorňuje děti, v klidu, ať sní alespoň něco.  
11:49 Kontroluje pohledem talíře dětí, říká, že maso je dobré.  
11:50 kraj maso dětem, které se přihlásili o nakrájení  
11:52 sedí a obědvá  
11:54 jedno dítě prosí o nakrájení, jde tedy krájet maso  
11:54 jí, bez interakce, pouze schvaluje žádosti o toaletu  
11:59 krájí brambory a maso chlapci  
12:00 upozorňuje děti, že mají ještě moc na talíři, ještě jedno sousto, poslední  
12:01 dítě odnáší paní vychovatelce táč ke kontrole, napomíná děti, ať si uklidí, hovoří s dětmi, čeká až všichni dojí, dopiju, dohlíží na pořádek  
12:04 napomíná, klid, dohlízi, popohání děti co ještě jedí.  
12:04 odchází pro jídelák  
12:05 popohání děti, nutí děti dojíst?  
12:07 popohání děti  
12:08 sedá si k jednomu dítěti, které ještě jí, pobízí, ať jí "máš tam ještě maso, máš tam ještě brambor, aspoň půlku"  
12:10 dohlíží popohání, první stůl dostává pokyn řazení, druhý stůl



12:11 organizuje řazení dětí  
12:12 hovoří s kolegou Hříbalem  
12:12 organizuje dvojce, napomíná, čeká na klid  
12:12 odvádí děti do třídy  
12:14 ve třídě, čte pokyny od třídní učitelky, píše vzkaz na papír  
12:16 připomínám pravidla, odchody, komu důvěřuji  
12:17 odchod do družiny  
12:18 napomíná děti, bere dva zlobivce k sobě  
12:19 příchod do školní družiny  
12:20 kontroluje připravené pomůcky na stole, děti sedají na koberec, organizuje děti, rovnají aktovky  
12:22 paní vychovatelka apeluje na zodpovědnost  
12:22 program na odpoledne, ukazují, co kdo přinesl-hračku  
12:23 vrací se zpět k obědu, ukázněnosti, dotazy, nemusíš se pořád ptát na vše, oznamují především Wc  
12:25 organizační, co je čeká, od 13:10 přijdou třetí, změna. Do 13:10 mají volnou zábavu, aktivita, výtvarný výrobek můžu si vybrat co chtějí  
12:27 telefon  
12:27 výrobek z papírového talíře, vysvětluje, volba, klidová činnost  
12:30 samostatná činnost, paní vychovatelkou hovoří s dětmi  
12:31 uklízí, rovná, chystá pomůcky pro výtvarnou činnost  
12:33 sedá k výtvarné činnosti, ukazuje, jak vystříhnout, vysvětluje postup, dělí pomůcky, doplňuje, uklízí  
12:37 doplňuje, uklízí, vyrábí mašle – pomůcky, ozdoba na slepici  
12:41 chystá další pomůcky, radí, jak vyrobit slepici, pomáhá, také vyrábí  
12:47 telefon pracovní  
12:48 odchází od stolu, ptá se, jak měl vypadat výrobek, co dělali ve vyučování, slíbila dítěti opravit výrobek, zapomněla  
12:50 opravuje výrobky, pomáhá dětem se slepici, lepí stojánek  
12:52 hraje si s klukama, kupuje housky, počítají za kolik, povídá si s nimi  
12:54 chystá pomůcky  
12:55 usedá ke stolu, vymýšlí výrobu otiskových přáníček  
12:55 Pomáhá dívce se slepici, radí  
12:56 hledá vhodné pomůcky na přáníčka  
12:57 napomíná dítě, sedá si za stůl, vyrábí přáníčka?  
12:59 dítě (jiné) přináší rozpis třídních schůzek, paní vychovatelka dumá nad rozpisem 13:00 vyrábí přáníčka  
13:02 řeší stížnost dítěte, žalovaný, že to určitě neudělali schválně  
13:03 vyrábí, stříhá karty k přáním, asi předlou, či základ  
13:08 čte si v podkladech, co je zelený čtvrtek, atd, příprava? Rešerše  
13:09 lepí slepici holčičce, pomáhá, chválí za práci, střídají se děti u výtvarné činnosti, pomáhá  
13:15 říká nově přichozí, co mají dělat, svolává děti před tabuli  
13:17 všeho nechte, vrátíte se k tomu, čekali jsme na třetí. Organizace, co se bude dít zítra, paní vychovatelka zítra nebude, náhrada...  
13:20 opakování básničky? S petrklíčem, co kdo bude péct, pomlázka, vyšlehat maminku 13:22 napomíná za hluk, opakování dny v týdnu velikonoční, proč se jaký den jmenuje tak jak se jmenuje. Šedivé útery-Úklid prachu  
13:24 napomíná, zvyšuje hlas, škaredá středa – nesmí se mračit, nebo to zůstane, vymetání komína, zelený čtvrtek – nehádat se, nepůjčovat si peníze, velký pátek – otevírá se země, nedarovat, neprat  
13:27 napomíná  
13:28 jedno dítě posílá za dveře, zvyšuje hlas, má odevzdat notýsek, nebude omlouvat, že jsou prvňáci, přesto vyhozen na chodbu  
13:29 pokračuje ve výkladu, (na Velikonoce křesťané zemřeli :D), názvy dnů.

13:31 co vy v Polsku? otázka a ty na Ukrajině? zajímavosti od dětí, které nejsou z ČR  
13:33 Opět návrat činnostem  
13:34 hovoří s dítětem za dveřmi, posílá zpět do třídy, pouze upozornění  
13:35 pomáhá u slepic, lepí mašličky, nabízí činnost jiným, dalším, ukazuje dalším, jak to vyrobit, průběžně uklízí  
13:42 mobiluje, soukromě, fotí výtvary  
13:43 pomáhá stříhat holčičce, lepí...  
13:46 opět fotí děti, sedá k přáníčkům  
13:47 lepí papírové loutky na špejle dětem – dítěti, říká že už stačí  
13:51 dostává od dítěte pomlázku z papíru  
13:52 uklízí dohlíží pomáhá a radí u stolu  
13:53 uklízí u sebe na stole, čte si materiály o velikonocích, zakládá  
13:54 pokračuje ve výrobě přáníčka  
13:55 dítě žaluje, jedno dítě, sprostá slova, dítě zapírá, ale má svědky, dítě se nepřiznává, dostala 20 kliků trest. Paní vychovatelka dohlíží na dodržení trestu, počítá kliky, nic takového nechci slyšet, doma to neříkáš, tak ani ve škole, po odklikování se dítě vrací k činnosti  
13:58 opět pomáhá se slepicema  
14:01 pokyn k pití a svačiny, pokračuju s přáníčkama, polotovarama, děti k ní chodí s hotovými slepicema či se ptají na možnost zapůjčení hraček  
14:06 pokyn k uklízení, služba má dohlížet, paní vychovatelka pokračuje s přáníčkama  
14:10 dětí žalující, paní vychovatelka říká odchod  
14:11 zvyšuje hlas, že ten binec nikdo neuklízí, a vyjmenovává děti, které mají uklízet  
14:12 aranžuje slepice, organizuje úklid, dodělává slepice, napomíná, děti službu, že neuklízí  
14:18 chcete jít dnes ven? Nepůjdete. Uklízet. Máte čas do 14:30. Pochopili jste to? Je to na vás.  
14:19 uklízí, rovná věci, slepice, aranžuje  
14:20 hovoří s učitelkou skrz okno, organizačně  
14:21 napomíná jedno dítě, že neuklízelo, posílá ho na třídní schůzky, stále dotváří slepice  
14:24 posílá další na třídní schůzky  
14:24 ticho, kontroluje pořádek, organizace odpoledne, jde se na zahradu, opakuje, že tady nebude, přeji hezké Velikonoce, říká info na Velikonoce, doporučení  
14:28 pokyn k řazení, berou si aktovky  
14:29 paní vychovatelka průběžně uklízí, ty slepice, které aranžoval  
14:30 fotí děti před tabulí se slepicema  
14:31 pokyn k řazení  
14:32 rovná, uklízí věci  
14:33 odchod do šatny  
14:35 šatna, dohled nad převlékáním, čeká, posílá dítě s klíčem někam  
14:36 stále dohlíží, kdo je oblečený má jít, řadí se 14:37 hovoří s dětma nad vyrobenými želvama, odchod ven, neorganizovaně  
14:38 dohled (oční) nad dětmi, venku, hledá dítě  
14:40 hovoří s dětmi, ukazují tričko, chválí  
14:41 rodiče si přichází pro děti, na schůzky, domů, paní vychovatelka hledá určité děti, přivádí je, jinak nic  
14:44 hovoří s vychovatelkou venku, se dvěma, žádá o radu, nemůže přečíst kdo jde další na schůzky, povídají si  
14:48 hledá dítě, které poslat na třídní schůzky  
14:48 vizuálně dohlíží na děti na zahradě, hovoří s dětmi, sundává jednomu bundu  
14:50 chodí po zahradě kontroluje děti, dohlíží na ně

14:52 stříhá keř. Kočičky? Asi dekorace  
14:57 stříhá keře jinde, chodí po zahradě.  
14:58 hovoří s rodičem  
14:59 dohled, oční  
15:00 hovoří s hlavní vychovatelkou, co dnes dělali, hodnotí den  
15:01 hledá, volá dítě, co přišel rodič  
15:02 hovoří s vychovatelkama – s dalšíma 4 ale převážně s jednou, spíše  
pracovně, dohled nad dětma  
15:05 hovoří s dítětem, jak to, že je na zahradě, když má být jinde  
15:06 hovoří s rodičem, paní vychovatelka hodnotí jedno z dětí, rodiči paní  
vychovatelka říká samá pozitiva, hovoří o školách, školkách, dohled nad dětma  
15:13 dohlíží, chodí po zahradě  
15:14 předává info vychovatelce, stojí, dohlíží, kontroluje, baví se s  
vychovatelkama  
15:17 odchod domů

### Školní družina

12:05 vede děti z jídelny, do šatny  
12:07 vede zpět, do družiny  
12:08 družině, rovná věci, dovoluje dětem, aby si vzali tužku a papír  
12:15 usazuje děti, prosí o klid  
12:15 začíná číst z knihy, sedí za stolem, děti sedí různě teď družině poslouchají  
12:16 napomíná dítě, další posílá do kanclu pro čaj, její, dál čte, cca 16 dětí, klid,  
paní vychovatelka nemusím moc napomínat, přichází další paní vychovatelka,  
nezvyšuje hlas, děti se chovají automaticky, poslušně  
12:25 jdu čím to je, děti mají připravené otázky z úryvku, paní vychovatelka vyvolává,  
chválí, řeší odpovědi, co řeknu, by někdo, tady nemáte hádat.  
12:29 posílá 3 děti na němčinu  
12:30 mluví na dítě, že ho vyzvedne babička, děti dál pokládají otázky  
12:31 chodí po třídě vyhazuje odpadky, papírky ze země  
12:32 prohodí větu s druhou paní vychovatelkou  
12:33 odchází na chodbu čeká na děti, starší  
12:34 jde sama do jídelny nalívá polívku do nachystaného nádobí ptá se paní  
kuchařky jestli jdu čtvrtáci  
12:35 jde do třídy, pro děti, ať si odnesu tašky jdou na oběd  
12:36 hovoří s kuchařkou, dal dohlíží, čeká, na děti, popohání je  
12:40 hovoří s paní v jídelně, dál přichází jiná, baví se, děti se usazují  
12:41 dohlíží, přidává polívku, kdo chce, kdo má sně že no, jde si pro další jídlo  
12:42 na chodbě volá na další strážníky, dali víc jídelně, nalívá polívku, baví se s  
dětma, volat třetáky ke stolu  
12:42 dohlíží, napomíná, baví se s další učitelkou, nalívají polívku, vyvolává děti  
další ke druhému jídlu  
12:45 stojí, dohlíží vyvolává, hovoří s dětma, učitelkama, napomíná  
12:46 s další učitelkou hovoří s kuchařkou asi minutu, odpovídá na dotazy dítěte,  
napomíná ke klidu  
12:48 dává čaj, hovoří s dětmi, dohlíží  
12:49 info, někdo ztratil čepici, paní vychovatelka se ptá hromadně, jestli někdo  
neviděl dává pokyn k odnesení nádobí, dohlíží  
12:51 hovoří s dětmi, jednou jí objímá, hovoří s paní učitelkou asi minutu, pokyn, že  
mají zvedat židle  
12:52 pokyn k řazení, dává hrušky všem, pokyn, ať though do šatny, dohlíží,  
kontroluje 12:55 potichu, vede děti nahoru do posledního patra na zpívání  
13:00 ve třídě, organizuje děti, ať si stoupnou tak jak mají, co zpívají atd

13:01 stojí s nima vzadu, organizuje. Čím dýl vám to bude trvat, tím později půjdete ven 13:03 loučí se s jedním dítětem, kde hledat paní učitelku zpěvu, přichází.  
13:05 sedá si dívá se na zpívající děti, poslouchá, usmívá se, po první písni tleská, chválí, dál stojí, další písnička  
13:10 chválí, řadí děti, posílá děti na kroužek, vede děti zpět dolů, napomíná, vede do šatny, šatny ven, vedle školy  
13:16 pauza na WC venku je ještě druhá paní Vychovatelka, takže na děti dohlíží ona  
13:22 přichází zpět, sedá si, dohlíží na děti, povídá si s druhou paní vychovatelkou, volá na děti, pije kávu / čaj, říká, že končí v 16:00  
13:29 řeší Koloběžky s dětma, že mají prasklé gummy  
13:31 jde na hřiště fotbalu, dělá trenéra a rozhodčího, dělí děti do družstev  
13:34 individuální řeší s jedním chlapcem jakýsi problém, týkající se fotbalu  
13:35 stojí, dohlíží na hru, píská  
13:39 je zpět u lavičky, dítě jí ukazuje výtvar, křidu na asfaltu  
13:40 povídá si s paní vychovatelkou, jde dál na fotbal, dělá rozhodčího  
13:47 přichází za paní vychovatelkou kuchařka, povídají si, asi něco řeší 2 min., dál rozhodčuje  
13:51 přichází za paní vychovatelkou dva a hovoří asi minutu a jde zpět na fotbal, povídá si s dívkou  
13:57 dítě paní vychovatelku Vede ke svému výtvaru, a ukazuje jí to  
14:00 ukončuje fotbal, svolává všechny děti na hřiště, povinná vybíka -proč?  
14:01 dělí děti do dvou družstev, rozdává jim čísla, Kapitán pak na střídačku říká čísla  
14:06 začíná hra, obě paní vychovatelky hrají taky, paní vychovatelka koučuje  
14:13 chlácholí jedno dítě, co to dostalo do obličeje, vede dívku do školy, na záchod, dávají léčivý bombon, bompari, dívce je hned lépe  
14:17 pokračuje ve hře, dívka ne  
13:40 přichází paní kuchařka za paní vychovatelkou a ukazuje ptáčka v rukách, paní vychovatelka taky neví co s ním, pokračuje ve hře  
14:33 konec hry, chválí děti, loučí se s některýma  
14:34 baví se s dětma u lavičky, se dvouma jde hrát karetní hru, baví se ještě s nově příchozí kuchařkou cca 4 min., loučí se  
14:38 hrají karetní hru  
14:47 jde zase s klukama na křížové cesty, hovoří s paní vychovatelkou a dětmi, jde na WC  
14:56 zpět venku, chválí chlapce  
14:58 hrají karetní hru, paní vychovatelka a paní vychovatelka a dívka, posílá chlapce domů, dál hrají  
15:06 objímá jí jedno z dětí, jen tak, dal hrají karty, dohlíží na děti  
15:08 zase objímá, napomíná děti ať nechodí daleko, ať na ně vidí, povídá si s druhou paní vychovatelkou,  
15:13 zase objímá, hraje karty, dohrál, jde k dětem, co dělají, oni ukazují ty cesty a prochází je  
15:22 sedí, dohlíží  
15:24 jde k dětem, prochází další dráhu, mezitím se loučí s dalšíma dětma  
15:30 se nákazky, loučí se, telefonuje pracovně asi minutu  
15:32 baví se s dítětem, Volala jsi jiné dítě, řeší hračky, asi minutu  
15:33 organizačně se baví s paní učitelkou  
15:35 loučí se s dětma, někam je posílají, vystoupení v obci  
15:36 hovoří s druhou paní vychovatelkou  
15:38 bere věci, jde vedle na zahradu, baví se s paní učitelkou ze školky, hovoří s dívkou, je smutná, že nestihne se převlíct, říká, že by chtěla, aby paní vychovatelka byla její máma, povídají si  
15:43 paní vychovatelka říká konec, že jde  
15:45 dává telefonní číslo paní učitelce na maminku, jestli si vyzvedne dítě

15:46 odchází do kanclu, budovy  
15:47 myje hrnek, bere si věci.

## Dětský domov

7:30 příchod do práce 8:45 odchod na snídani 9:00 přichází na snídani, zdraví

9:02 vybízí na léky U snídani, jdou vedle, Bere sešit, zapisuje do sešitů, kdo je, komu dává léky, 6 dětí

9:05 napomíná dítě ať si utře rozlitý čaj, dál zapisuje, přichází další vychovatel, dává léky

9:08 dopsala, jde zas do jídelny, vyzvedává děti a volá svolává je nahoru

9:09 služební telefon

9:10 hovoří s dítětem, organizačně, někam jde

9:11 odchází do jídelny, kuchyně

9:12 zpět v jídelně, hovoří s vychovatelem dva

9:13 jde s dětma nahoru

9:14 napomíná k úklidu cestou po schodech

9:15 příchod na patro

9:23 obchází pokoje kontroluje skříň, pořádek, napomíná, 4 pokoje + obývací

9:27 v jednom pokoji, u malé dívky, pomáhá uklízet, napomíná, dívka 5 let

vykuchala plyšáka, dohlíží na dívku a úklid

9:29 Volá na další dítě, vytahují láhve, dává pokyny dívce

9:31 svolává děti na jiné patro na skupinu

9:33 jiné patro, uklízí tam, stelou

9:35 rovnají prádlo, uklízí, paní vychovatelka

9:37 skládá staršímu klučinovi kalhoty s puky, starší kluk na patře

9:38 jde za ním, dávám mu pokyny, ptá se, kam a kdy a jak jde

9:45 na patře, pokyn, aby dítě vytáhlo sušák, sedí v kanclu povídá si s dětmi

9:42 volá jednoho, říká, že zítra jede na výlet, říká mu co má si sbalit

9:45 prádlo si mají rozebrat jedna dívka žehlila

9:47 jde kontrolovat pračku, vypráno, kluci prádlo a kluci s tetou věší prádlo, kluci rovnají chystají prádlo, teta větší

9:51 dohlíží na úklid

9:53 pracovní telefon asi 1 min.

9:54 odchod ven, vede jedno dítě za ruku, jdou dolů, děti se jdu přezout

9:59 se starším klučinou podepisuje odchod, brigáda, klučina jde na brigádu, vypisují papír asi 2 min.

10:01 zapisuje do třídnice, jiná dívka se ptá, dovoluji se na něco, teta ji pouští, asi vycházka 9:03 odchod ven, na zahradu, kluci hrají fotbal, teta dohlíží, prochází se

10:11 přijela kolegyně s kapesným, teta jde za ní, hovoří pracovně organizačně ale i soukromě, stěžují si? Teta vážně uvažuje o odchodu, je zde již 15 let

10:20 sedá si, hovoří s dívkou má, dohlíží

10:21 prohlíží dívce vlasy vši nemá, vše je v pořádku

10:22 kontroluje kapesné, obálky

10:24 jde dohlížet na kluky, fotbal

10:25 přijíždí pán na kole, kolega, hovoří pracovně i organizačně

10:33 teta zpět, děti volný pohyb

10:37 dvě děti 4 až 6 let jí objímají, hovoří s nimi, sedí, interaguje

10:48 ptá se jestli budou večer píchat injekce, jde se projít po zahradě, u toho mobilu je 4 min., jinak dál sedí u dětí, interaguje s nimi, povídá si, odpovídá, napomíná

11:14 posílá dívku pro něco, pro mokré prádlo, do budovy, dal sedí

11:16 nad s pár dětma jde za barák, čeká na tu dívku s prádlem

11:19 napomíná kluky, jdou Za barák  
11:20 věší prádlo venku  
11:23 zpět před dům na lavičku, organizačně se ptá na toaletní papír, prací prášek, zda všichni mají. Říká plán - ve 13:00 odchod do spořitelny, rozměnit peníze, koupit si zmrzlinu,. Ptá se co jedli, ať ukáže na prstech 2, 5... Atd  
11:30 hovoří s kolegou asi 1 min. organizační, povídá si s dětmi, 4 děti  
11:37 svolává na oběd,  
11:38 odchod  
11:41 v cvičné kuchyni umývá hrnky  
11:43 dohlíží na výdej obědu, nese polívku ve velké nádobě, nalívá dětem polívku  
11:46 sedá si obědvá u stolu s dětma, pomáhá jim s porcováním, dohlíží u výdeje, sedá si, obědvá, klasicky interaguje  
11:59 jde do místnosti vedle, přináší talíř, porce pro klučinu, co tady není  
12:01 volá na léky, jde vydávat léky, i s kolegou 12:04 zpět jídelně, hovoří s kolegyní, dohlíží na děti 12:07 jde umývat nejmladší dítě, od guláše, vrací se, polední klid, odvádí děti do patra  
12:30 zapisuje do třídnice.

#### Dalsi den

9:00 teta jde pro zásilku z jídelny  
9:12 zpět v jídelně, svolává na léky  
9:13 izolace, vydává léky, napomíná ke klidu, povídá si s nima, druhá ti to zapisuje  
9:17 volá další dva z jídelny, aby odvedli mladší děti  
9:18 dál vydává léky, dítě si všimla, že má jiný lék :D  
9:19 radí starší mu chlapci co s opálením, hledá klíče, rovná léky  
9:21 hledá testy mezi léky na THC 9:23 zamyká, odchází, svolává svou skupinu, odchod  
9:23 příchod na skupinu, rozdělení práce  
9:27 v kanclu, všechny děti, udání úkolů, co kdo bude dělat, malým dává jasně vědět co dělat, starší Si říkají co budou dělat  
9:33 rozpustila děti, začíná třídit rovnat prádlo, bude balit dva malé na tábor  
9:35 chystá dětem věci, oblečení na tábor, počítá spodňáry a ponožky holčičce, pak chlapečkovi, pomáhají i starší děti. Posílá děti pro daný ks ks oblečení, přines dvě mikiny... Atd  
9:47 starší chlapec řeší brigádu, teta se ptá, jak to že bude dělat jen ovíkendu  
9:53 kontroluje obyvák, přichází druhá teta, organizačně cca 3 min.  
10:02 píše lísteček do lékárny chlapci, posílá ho do lékárny, dál chystá ty dvě děti, dělá šťávu  
10:07 oblíká děti ven, ty malé  
10:09 pracovní telefon asi 2 min.  
10:13 napomíná kluky, bere si věci, svolává děti, odchod ven  
10:20 u pana ředitele, Teta + 3 chlapci, jeden chlapec co má mít brigádu, řeší co a jak, zlobí se cestou ven ostatní sedí na chodbě čekají, promlouvají jim do duše, aby měli brigádu 3 dospělí, 3 děti, jednomu je 18  
10:33 přesun ven, ale ještě zastávka v kuchyňce, u knihy, píší si volné vycházky, podepisují se, čeká se na starší, další kluci  
10:38 přichází další teta, teta jedna řeší volné vycházky a podpisy u knihy  
10:40 odchod do šatny, přezouvat se, teta dohlíží 10:45 venku, před budovou  
10:47 procházka s dětma interaguje  
10:49 potkává tetu, povídají si i nepracovně, dohlíží na děti, s druhou tetou rozebírají kluka s brigádou, dohlíží na děti, usměňuje je, kam můžou a kam né, napomíná, povídají si s tetou dva, ukazuje dětem Kolo kolo mlýnský  
11:06 přichází 3. teta, pracovně se baví, rozebírají situaci, mezitím dělá colocolo mlýnský, hrana zvuky zvířat, edukační hra, 6 dětí, školkový věk

11:18 pásala ovečky, dohlíží ukazuje napomíná povídá si s tetou dva, další hru vymýšlí  
11:25 přichází pan údržbář, teta bere dvě děti a jde s pánem k jiné budově, který ukazuje, učí jak se kóduje budova  
11:31 jdou zpět, k lavičce, k dětem a tetě 2  
11:37 odchod zpět do budovy, před budovou potkává starší děti z vycházky, čeká se na zbytek, svolává je  
11:40 hubuje nejstaršího, že z vycházky se nenahlásil a šel rovnou dovnitř, další nechal kapesné pro všechny na chodbě, jde pro ně kluk, teta to přepočítává, čeká se venku, až doobědvají dospělí  
11:44 mobilu je asi 1 min., jinak stojí, povídá si s dětma s tetou dohlíží, čeká se, napomíná, hlídá  
11:54 odchod přesunu na oběd, přes šatnu  
11:57 příchod jídelna, kontrola umytí rukou a zbytku u malých dětí  
11:58 jídelna, dohled, nalívání polívky  
12:00 pomáhá mladším dětem s jídlem, krájí maso  
12:08 obědvá, povídá si s dětma vedle u stolu, kam jdou odpoledne v rámci vycházky  
12:24 v kuchyňce si uklízí věci  
12:26 odchod nahoru  
12:28 na patře, v kanclu, s klučinou, tisknou papíry klučinovi, podepisuje mu vycházky  
12:31 další klučina, papíru píšou vycházky  
12:34 jde k malým dětem je uspávat, starší v obýváku, kontroluje  
12:44 zpět v kanclu, zrovna oblečení, prádlo, dávala do tašky těm dvěma co jedou na tábor  
12:47 píše seznam, co ještě sbalit  
12:48 mobiluje asi dvě minuty  
12:50 kontroluje spící děti  
12:51 s chlapcem řeší účty, přináší účty k proplacení  
12:53 rozděljuje kapesné, počítač, podepisuje účty, chlapec jako svědek  
13:00 kontrola dětí, spících  
13:01 v kanclu, úklid, skládá prádlo, deky, přitom se baví s klukama o vycházkách, povídají si, teta jim promlouvá do duše s brigádou s vycházkama...  
13:10 kontrola dítěte spícího protože brečí  
13:11 v kanclu, rovná, připravuje léky, injekci dětem 13:16 1 min. mobil, zapínám PC  
13:20 prkno, žehlička, žehlí  
13:34 pracovní telefon asi 2 min.

Kniha denního hlášení, týdenní plán, celoroční plán papír a lá trest, tisk 109, výchovné opatření + do systému na internetu i pochvaly se zapisují, kniha priorita 109 se tiskne a úklid každý den minimálně 1 hod. za směnu je papírování