

Česká zemědělská univerzita v Praze

Provozně ekonomická fakulta

Katedra ekonomických teorií



Bakalářská práce

**Státní politika zaměstnanosti ČR
a Evropský sociální fond**

Libor Beran

© 2018 ČZU v Praze

ČESKÁ ZEMĚDĚLSKÁ UNIVERZITA V PRAZE

Provozně ekonomická fakulta

ZADÁNÍ BAKALÁŘSKÉ PRÁCE

Libor Beran

Veřejná správa a regionální rozvoj

Název práce

Státní politika zaměstnanosti ČR a Evropský sociální fond

Název anglicky

The State Employment Policy of the Czech Republic and European Social Fund

Cíle práce

Hlavním cílem bakalářské práce je zhodnotit využívání jednotlivých nástrojů aktivní a pasivní politiky zaměstnanosti v České republice. Dílčím cílem je zhodnocení efektivnosti na základě analýzy výdajů na státní politiku zaměstnanosti ČR a počtu umístěných uchazečů o zaměstnání. Dále bude zhodnocena činnost Evropského sociálního fondu a jeho podpora českého trhu práce, zaměstnanosti a zlepšování systému vzdělávání.

Metodika

Pro práci jsou použity metody komparace, sběr a sekundárních analýza dat. K získání všech potřebných informací k dané problematice je využito studia domácí i zahraniční odborné literatury. Statistické údaje a informace pro analytickou část práce jsou získávány přímo z materiálů a statistik Ministerstva práce a sociálních věcí, Českého statistického úřadu a EUROSTATU spolu s údaji z Evropského sociálního fondu.

Doporučený rozsah práce

30 – 40 stran

Klíčová slova

Nezaměstnanost, trh práce, vzdělání, aktivní a pasivní politika zaměstnanosti, Evropský sociální fond, Česká republika

Doporučené zdroje informací

BRČÁK, J. – STARÁ, D. – SEKERKA, B. *Makroekonomie – teorie a praxe*. Plzeň: Vydavatelství a nakladatelství Aleš Čeněk, 2014. ISBN 978-80-7380-492-3.

KREBS, V. *Sociální politika*. Praha: Wolters Kluwer, 2015. ISBN 978-80-7478-921-2.

NORDHAUS, W D. – MEJSTRÍK, M. – SAMUELSON, P A. – KOTULAN, A. – SOJKA, M. *Ekonomie*. Praha: Svoboda, 1995. ISBN 80-205-0494-.

NOVÁK, V. – VOKOUN, M. – STELLNER, F. – VOCHOZKA, M. – ZEMAN, R. *Trhy práce v České republice po roce 1989*. Praha: SETOUTBOOKS.CZ, 2016. ISBN 978-80-86277-81-3.

SIROVÁTKA, T. – MAREŠ, P. *Trh práce, nezaměstnanost, sociální politika*. Brno: Masarykova univerzita, Fakulta sociálních studií, 2003. ISBN 80-210-3048-8.

VÁCLAVÍKOVÁ, A. – KOLIBOVÁ, H. – KUBICOVÁ, A. *Problematika trhu práce a politiky zaměstnanosti*. Praha: OPTYS, 2009. ISBN 978-80-85819-76-2.

Předběžný termín obhajoby

2017/18 LS – PEF

Vedoucí práce

Ing. Erika Urbánková, Ph.D.

Garantující pracoviště

Katedra ekonomických teorií

Elektronicky schváleno dne 11. 1. 2018

doc. PhDr. Ing. Lucie Severová, Ph.D.

Vedoucí katedry

Elektronicky schváleno dne 12. 1. 2018

Ing. Martin Pelikán, Ph.D.

Děkan

V Praze dne 14. 03. 2018

Čestné prohlášení

Prohlašuji, že svou bakalářskou práci "Státní politika zaměstnanosti ČR a Evropský sociální fond" jsem vypracoval samostatně pod vedením vedoucího bakalářské práce a s použitím odborné literatury a dalších informačních zdrojů, které jsou citovány v práci a uvedeny v seznamu použitých zdrojů na konci práce. Jako autor uvedené bakalářské práce dále prohlašuji, že jsem v souvislosti s jejím vytvořením neporušil autorská práva třetích osob.

V Praze dne 15.3.2018

Poděkování

Rád bych touto cestou poděkoval vedoucí práce Ing. Erice Urbánkové, Ph.D. za vstřícný a odborný přístup při vypracování bakalářské práce.

Státní politika zaměstnanosti ČR a Evropský sociální fond

Abstrakt

Zaměstnanost a nezaměstnanost jsou v tržním hospodářství stále aktuální. Dotýkají se každodenně všech občanů v České republice. Zaměstnaní občané přispívají na politiku zaměstnanosti ze své mzdy a nezaměstnaní registrovaní na úřadech práce využívají finančních prostředků ze státního rozpočtu.

Nezaměstnanost je spojena se změnami způsobů řízení naší ekonomiky. Do roku 1989 téměř neexistovala. Pád komunismu s sebou přinesl ztrátu práva na práci. Úkolem politiky zaměstnanosti po roce 1989 bylo vytvořit trh práce s úřady práce, uzákonit odpovídající právní normy a přizpůsobit ty stávající. Došlo k úpravě Zákona o zaměstnanosti, Zákoníku práce, souvisejících vyhlášek. Zaměstnanost klesá v důsledku migrace. Pro boj s nezaměstnaností vláda začala využívat nástroje politiky zaměstnanosti. Jejím hlavním cílem je vytvořit rovnováhu na trhu práce. Využitím pasivní politiky zaměstnanosti se stále více zatěžují veřejné finance, proto se začíná více využívat aktivní politika zaměstnanosti se snahou o snížení dávek podpory v nezaměstnanosti. Po vstupu České republiky do Evropské unie je čerpáno stále více finančních prostředků z Evropského sociálního fondu. Státní politika zaměstnanosti nefunguje samostatně. Je spojena jak s mírou nezaměstnanosti, tak s hrubým domácím produktem, který se neustále zvyšuje.

Klíčová slova: Nezaměstnanost, trh práce, státní politika zaměstnanosti, aktivní politika zaměstnanosti, pasivní politika zaměstnanosti, rekvalifikace, podpora v nezaměstnanosti, Evropský sociální fond, Ministerstvo práce a sociálních věcí, Úřad práce, hrubý domácí produkt

The State Employment Policy of the Czech Republic and European Social Fund

Abstract

Employment and unemployment are still present in the market economy. Every day they influence all the citizens of the Czech Republic. The employed citizens contribute to employment policy with their wages and the unemployed registered by employment offices draw funds from the state budget.

The unemployment is connected to the changes of ways of how our economy is controlled. It almost did not exist up until 1989. The fall of communism brought up the loss of the right to work. The purpose of the employment policy after 1989 was to create a job market together with the employment offices, to enact the appropriate legal standards and to adapt the existing ones. The Employment Act, the Labour Code and the related decrees were amended. The employment decreases as a result of migration. In order to suppress the unemployment, the government started to use the employment policy instruments. Its main goal is to create a balance in the labour market. By using a passive employment policy, public finances are becoming more burdened, so there is starting to be made more use of an active employment policy with the aim of reducing the unemployment benefits. Since the Czech Republic joined the European Union, more and more funds have been drawn from the European Social Fund. The state employment policy does not work on its own. It is linked together with both the unemployment rate and the gross domestic product, which is steadily increasing.

Keywords: Unemployment, labour market, state employment policy, active employment policy, passive employment policy, requalification, unemployment compensation, European Social Fund, Ministry of Labour and Social Affairs, employment office, gross domestic product

Obsah

1 Úvod	10
2 Cíl práce a metodika	11
3 Teoretická východiska	12
3.1 Státní politika zaměstnanosti ČR	12
3.1.1 Aktivní politika zaměstnanosti	14
3.1.2 Rizikové skupiny	18
3.1.3 Pasivní politika zaměstnanosti.....	19
3.1.4 Ministerstvo práce a sociálních věcí a Úřad práce České republiky	21
3.2 Evropský sociální fond.....	23
3.3 Trh práce	27
4 Vlastní práce	31
4.1 Výdaje na státní politiku zaměstnanosti ČR	31
4.2 Výdaje na APZ a PPZ v souvislosti s mírou nezaměstnanosti.....	34
4.3 Výdaje na státní politiku zaměstnanosti ČR v souvislosti k HDP	37
4.4 Evropský sociální fond.....	41
5 Závěr.....	45
6 Seznam použitých zdrojů	46
7 Přílohy	48

Seznam tabulek

Tabulka 1: Vývoj podpůrní doby v České republice od roku 1991 do roku 2016.....	20
Tabulka 2: Vývoj výše podpory v nezaměstnanosti v České republice od roku 1991 do roku 2016.....	21
Tabulka 3: Alokace z ESF na OP Lidské zdroje a zaměstnanost pro ČR na období 2007-2013.....	42
Tabulka 4: Alokace z ESF na OP Vzdělávání pro konkurenceschopnost pro ČR na období 2007-2013.....	43
Tabulka 5: Alokace z ESF na OP Praha – Adaptabilita pro ČR na období 2007-2013.....	43

Seznam grafů

Graf 1: Rovnováha na trhu práce.....	28
Graf 2: Vývoj výdajů na státní politiku zaměstnanosti v České republice od roku 1991 do roku 2016.....	32
Graf 3: Podíl APZ na SPZ v České republice od roku 1991 do roku 2016.....	34
Graf 4: Vývoj APZ v souvislosti s registrovanou mírou nezaměstnanosti od roku 1992 do roku 2016.....	35
Graf 5: Vývoj PPZ v souvislosti s registrovanou mírou nezaměstnanosti od roku 1992 do roku 2016.....	36
Graf 6: Struktura počtu nezaměstnaných, uchazečů o zaměstnání a pracovních míst v letech 2000 – 2016.....	37
Graf 7: Vývoj HDP v České republice v období 1993 – 2016.....	38
Graf 8: Procento výdajů na SPZ z HDP v období 1993 – 2016.....	39
Graf 9: Vývoj HDP a výdaje na SPZ meziročně v období 1993 – 2016.....	39
Graf 10: Vývoj HDP a výdaje na APZ meziročně v období 1993 – 2016.....	40
Graf 11: Vývoj HDP a výdaje na PPZ meziročně v období 1993 – 2016.....	41
Graf 12: Rozdělení finančních zdrojů ESIF mezi operační programy v ČR v období 2014-2020.....	44

Seznam schémat

Schéma 1: Struktura nástrojů na Státní politiku zaměstnanosti ČR.....	14
---	----

1 Úvod

Problematika zaměstnanosti a nezaměstnanosti jsou v tržním hospodářství stále aktuální a hlavně se dotýkají každého občana v České republice. Zaměstnaní občané přispívají na politiku zaměstnanosti ze své mzdy a nezaměstnaní registrovaní na úřadech práce využívají finančních prostředků ze státního rozpočtu.

Nezaměstnanost je spojena se změnami způsobů řízení naší ekonomiky. Do roku 1989 téměř neexistovala nezaměstnanost. Pokud ano, byla skrytá. Lidé práce schopní pracovat museli, ovšem za cenu omezení možnosti rozhodnout o místě pracovní pozice. Pád komunismu přinesl ztrátu práva na práci a lidé se tak snažili si pro sebe najít pracovní uplatnění sami. Úkolem politiky zaměstnanosti po roce 1989 bylo vytvořit trh práce, instituce trhu práce (úřady práce), uzákonit odpovídající právní normy a přizpůsobit ty stávající (Zákon o zaměstnanosti, Zákoník práce, vyhlášky). Důležitou roli začíná hrát pracovní migrace. Zaměstnanost klesá. Pro boj s nezaměstnaností vláda začala využívat nástroje politiky zaměstnanosti, jejímž hlavním cílem je vytvořit rovnováhu mezi poptávkou po práci a nabídkou práce. Zvyšování míry nezaměstnanosti s sebou nese zvyšování nákladů státního rozpočtu. Využitím pasivní politiky zaměstnanosti se stále více zatěžují veřejné finance, proto se začíná více využívat aktivní politika zaměstnanosti se snahou o snížení dávek podpory v nezaměstnanosti.

2 Cíl práce a metodika

Cíl práce

Hlavním cílem práce je zhodnotit státní politiku zaměstnanosti a jednotlivé nástroje aktivní a pasivní politiky zaměstnanosti v České republice využívané úřady práce. V práci jsou analyzovány výdaje na státní politiku zaměstnanosti ČR za posledních patnáct let a nastíněna problematika nezaměstnanosti a její vývoj od roku 1991 do roku 2016. Dále je popsána činnost Evropského sociálního fondu a jeho podpora trhu práce, zaměstnanosti a zlepšování systému vzdělávání.

Metodika

V teoretické části práce je využita metoda deskripce pro popis trhu práce a státní politiky zaměstnanosti. V praktické části práce je využita metoda sběru a analýzy dat, metoda komparace a empirická analýza časových řad. K získání všech potřebných informací k dané problematice je využito studia domácí i zahraniční odborné literatury a tuzemské legislativy. Sekundární data jsou získávána především z materiálů a statistik Ministerstva práce a sociálních věcí, Českého statistického úřadu a Evropského sociálního fondu.

3 Teoretická východiska

3.1 Státní politika zaměstnanosti ČR

Politika zaměstnanosti je součástí hospodářské a sociální politiky státu. Parlament v roce 2004 přijal Zákon č. 435/2004 Sb., o zaměstnanosti (dále jen „Zákon o zaměstnanosti“), který upravuje zabezpečování státní politiky zaměstnanosti. Účinnosti nabyl 1. října 2004 anahradil tak Zákon č. 1/1991 Sb., o zaměstnanosti, který byl účinný od 1. února 1991. Cílem je dosažení rovnováhy mezi nabídkou práce a poptávkou po práci, ochrana proti nezaměstnanosti a zabezpečení práv občanů na zaměstnání.

Státní politika zaměstnanosti v České republice (dále jen „SPZ“) zahrnuje podle Zákona o zaměstnanosti § 2

- „a) zabezpečování práva na zaměstnání;*
- b) sledování a vyhodnocování situace na trhu práce, zpracovávání prognóz a koncepcí zaměstnanosti a rozvoje lidských zdrojů na úseku trhu práce, programů a projektů pro pracovní uplatnění fyzických osob;*
- c) koordinaci opatření v oblasti zaměstnanosti a rozvoje lidských zdrojů na úseku trhu práce v souladu s evropskou strategií zaměstnanosti a podmínkami pro čerpání pomoci z Evropského sociálního fondu;*
- d) tvorbu a koordinaci jednotlivých programů a opatření k zajištění priorit v oblasti zaměstnanosti a rozvoje lidských zdrojů na úseku trhu práce;*
- e) uplatňování aktivní politiky zaměstnanosti;*
- f) tvorbu a zapojení do mezinárodních programů souvisejících s rozvojem zaměstnanosti a lidských zdrojů na úseku trhu práce;*
- g) hospodaření s prostředky pro politiku zaměstnanosti;*
- h) poskytování informačních, poradenských a zprostředkovatelských služeb na trhu práce;*
- i) poskytování podpory v nezaměstnanosti a podpory při rekvalifikaci;*
- j) opatření na podporu a dosažení rovného zacházení s muži a ženami, s osobami bez ohledu na jejich rasový a etnický původ, s osobami se zdravotním postižením a s dalšími skupinami osob, které mají ztížené postavení na trhu práce, pokud jde o přístup k zaměstnání, rekvalifikaci, přípravu k práci a ke specializovaným rekvalifikačním kurzům, a opatření pro zaměstnávání těchto osob;*

k) opatření pro zaměstnávání fyzických osob se zdravotním postižením a dalších skupin fyzických osob, které mají ztížené postavení na trhu práce;

l) usměrňování zaměstnávání pracovních sil ze zahraničí na území České republiky a z území České republiky do zahraničí. “¹

„Politika zaměstnanosti je tedy soubor opatření, která upravují konkrétní situaci na trhu práce a jsou vyhlášována vládou. “²

SPZ vytváří stát a spolupracuje s dalšími subjekty na trhu práce. Stát nezasahuje ale přímo, jen vytváří lepší podmínky pro její fungování a podporu.

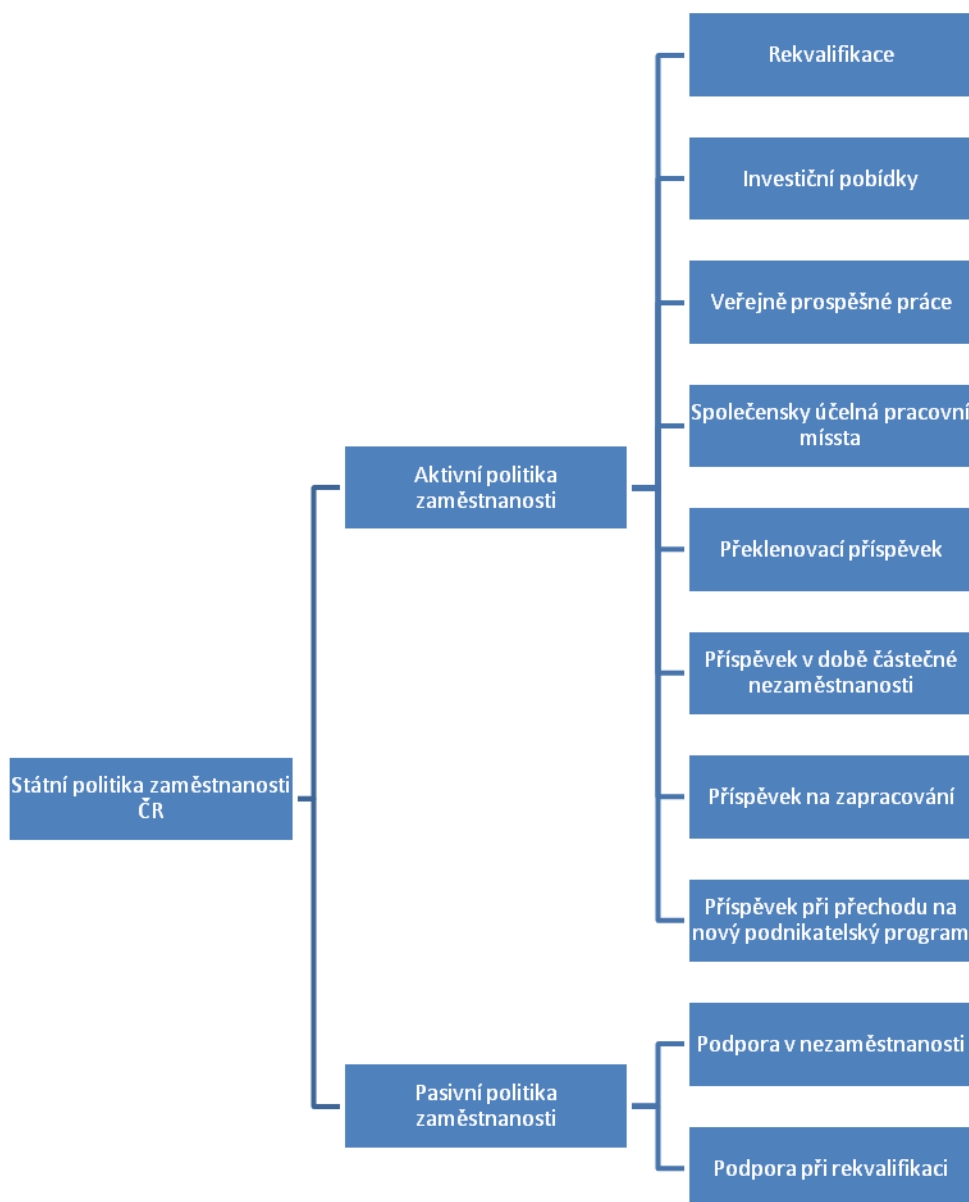
Státní správu v oblasti SPZ v České republice vykonávají:

- a) Ministerstvo práce a sociálních věcí,
- b) Úřad práce České republiky.

¹ Zákon č. 435/2004 Sb., o zaměstnanosti

² JÍROVÁ, H., *Trh práce a politika zaměstnanosti*, s. 27

Schéma 1: Struktura nástrojů na Státní politiku zaměstnanosti ČR



Zdroj: Vlastní zpracování (informace ze Zákona o zaměstnanosti)

3.1.1 Aktivní politika zaměstnanosti

V České republice je aktivní politika zaměstnanosti (dále jen „APZ“) základním nástrojem v boji s nezaměstnaností. Snahou APZ je pomoci nezaměstnaným k získání práce. Jednou z priorit financování Evropským sociálním fondem je i program na vzdělávání a podporu zaměstnanosti. Lépe připravený pracovník má totiž větší šanci při hledání práce. Součástí je i podpora zřizování nových pracovních míst, kdy jsou příspěvky poskytovány

zaměstnavatelům při zaměstnávání uchazečů o zaměstnání a také samotným uchazečům.

Jde o nástroje APZ, a to:

- „a) rekvalifikace,
- b) investiční pobídky,
- c) veřejně prospěšné práce,
- d) společensky účelná pracovní místa,
- e) překlenovací příspěvek,
- f) příspěvek v době částečné nezaměstnanosti,
- g) příspěvek na zapracování,
- h) příspěvek při přechodu na nový podnikatelský program.“³

Rekvalifikace

Rekvalifikace je nejčastěji využívaný nástroj APZ, prostřednictvím kterého může uchazeč o zaměstnání najít pro sebe nejvhodnější pracovní pozici. Předpokladem je uplatnění uchazeče na trhu práce. Jde o dohodu mezi místně příslušným úřadem práce a uchazečem či zájemcem o zaměstnání, kdy úřad práce hradí náklady s ní spojené, maximálně však do výše 50 000 Kč.

Za rekvalifikaci se považuje nová kvalifikace a zvýšení, či rozšíření stávající kvalifikace. Může se jednat o kurzy krátkodobé k obnovování a udržování kvalifikace uchazečů nebo kurzy dlouhodobé, které změní zásadně kvalifikaci uchazečů.

„Při určování obsahu a rozsahu rekvalifikace se vychází z dosavadní kvalifikace, zdravotního stavu, schopností a zkušeností fyzické osoby, která má být rekvalifikována formou získání nových teoretických znalostí a praktických dovedností v rámci dalšího profesního vzdělávání.“⁴

Na základě dohody s úřadem práce může být rekvalifikace prováděna i u zaměstnavatele. Úřad práce pak hradí náklady nebo jejich část spojenou s rekvalifikací přímo zaměstnavateli. Rekvalifikací není řádné studium na střední nebo vysoké škole. Cílem je motivace uchazečů nebo zájemců o zaměstnání.

³ Zákon č. 435/2004 Sb., o zaměstnanosti

⁴ PETRÁŠEK, J., *Sociální politika*, s. 107

Dosud nejvyšší částka výdajů na tuto složku byla vynaložena v roce 2010, a to 582,3 mil. Kč. I přesto jsou výdaje na rekvalifikaci menší v porovnání s výdaji na ostatní APZ, jako jsou společensky účelná pracovní místa nebo veřejně prospěšné práce.

Investiční pobídky

Investiční pobídky jsou nástrojem APZ. V České republice začaly být poskytovány teprve v roce 1998 a upraveny byly zákonem č. 72/2000 Sb., o investičních pobídkách.

Jedná se o hmotnou podporu u zaměstnavatele spojenou s vytvářením nových pracovních míst a rekvalifikací či školení nových zaměstnanců.

Veřejně prospěšné práce

Veřejně prospěšnými pracemi jsou podle Zákona o zaměstnanosti § 112 „*časově omezené pracovní příležitosti spočívající zejména v údržbě veřejných prostranství, úklidu a údržbě veřejných budov a komunikaci nebo jiných obdobných činnostech ve prospěch obcí nebo ve prospěch státních nebo jiných obecně prospěšných institucí, které vytváří zaměstnavatel nejdéle na 24 po sobě jdoucích kalendářních měsících, a to i opakovaně, k pracovnímu umístění uchazečů o zaměstnání.*⁵

Pracovní příležitosti vytváří zaměstnavatel na základě písemné dohody s úřadem práce. Ten pak na ně zaměstnavateli poskytuje příspěvek.

Prostředky vynaložené na financování veřejně prospěšných prací neustále rostou. V roce 1991 bylo vynaloženo 78,4 mil. Kč a v roce 2016 už se jedná o částku téměř 35x vyšší, a to 2 687,1 mil. Kč.

Společensky účelná pracovní místa

Společensky účelnými pracovními místy (dále jen „SÚPM“) se rozumí pracovní místa zřizovaná zaměstnavatelem taktéž na základě písemné dohody s úřadem práce a obsazena uchazeči o zaměstnání, kterým nelze zabezpečit pracovní uplatnění jiným způsobem, včetně zřízení samostatné výdělečné činnosti. Pro zaměstnavatele je výhodou získání potřebných zaměstnanců do trvalého pracovního poměru.

SÚPM jsou upraveny podle Zákona o zaměstnanosti § 113.

⁵ Zákon č. 435/2004 Sb., o zaměstnanosti

Příspěvek může být poskytován nejdéle po dobu 12 měsíců. Pokud je pracovní místo nabídnuto uchazeči o zaměstnání, nemůže jej uchazeč odmítnout, jinak bude vyřazen z evidence úřadu práce.

Výdaje na SÚPM za poslední tři kalendářní roky celkem přesáhly 9 mld. Kč. Jedná se o nástroj APZ, na který je poslední roky nejvíce vynaloženo finančních prostředků ze státního rozpočtu.

Překlenovací příspěvek

O překlenovací příspěvek může požádat na základě dohody úřad práce osoba samostatně výdělečně činná, která již není uchazečem o zaměstnání, a byl jí poskytnut příspěvek na vytvoření SÚPM. Překlenovací příspěvek je poskytován nejdéle po dobu pěti měsíců.

Příspěvek v době částečné nezaměstnanosti

Příspěvek v době částečné nezaměstnanosti podle Zákona o zaměstnanosti § 115 může úřad práce poskytnout zaměstnavateli na základě uzavřené dohody se souhlasem vlády, nastane-li na straně zaměstnavatele překážka v práci z důvodu částečné nezaměstnanosti (podle § 209 odst. 1 zákoníku práce), případně z důvodu přerušování práce způsobené živelní událostí – přírodní pohromou.

Příspěvek na zapracování

Příspěvek na zapracování podle Zákona o zaměstnanosti § 116 může úřad práce poskytnout zaměstnavateli, který přijímá do pracovního poměru uchazeče o zaměstnání se zvýšenou péčí. Příspěvek je poskytován na základě dohody mezi úřadem práce a zaměstnavatelem maximálně po dobu 3 měsíců.

Příspěvek při přechodu na nový podnikatelský program

Příspěvek při přechodu na nový podnikatelský program podle Zákona o zaměstnanosti § 117 je určen zaměstnavateli, pokud přechází na nový podnikatelský program, při kterém dojde ke změně předmětu podnikání nebo k technologickým změnám, a tím nemůže zabezpečit pro své zaměstnance práci v rozsahu stanovené týdenní pracovní doby.

Příspěvek je poskytován na základě dohody mezi úřadem práce a zaměstnavatelem maximálně po dobu 6 měsíců.

3.1.2 Rizikové skupiny

Zákon o zaměstnanosti § 33 uvádí, že „při zprostředkování zaměstnání se věnuje zvýšená péče uchazečům o zaměstnání, kteří ji pro svůj zdravotní stav, věk, péči o dítě nebo z jiných vážných důvodů potřebují. Zákon ale podrobněji nespecifikuje, o jaké osoby jde.“⁶

Úřady práce zpracovávají individuální akční plán, což je dokument sloužící ke zvýšení možnosti uplatnění uchazeče o zaměstnání na trhu práce. Jde především o postup při plnění jednotlivých opatření daných úřadem práce pro zvýšení uplatnění uchazeče. Hlediskem při určování obsahu jsou např. zdravotní stav nebo dosud získaná kvalifikace. Individuální akční plán je možné vypracovat po pěti měsících v evidenci úřadu práce a uchazeč o zaměstnání je povinen plnit podmínky v něm stanovené.

Zaměstnávání osob se zdravotním postižením

Osobám se zdravotním postižením je věnována zvýšená ochrana na trhu práce podle Zákona o zaměstnanosti § 67. Jedná se o fyzické osoby uznané orgánem sociálního zabezpečení za invalidní v prvním, druhém a třetím stupni, a za zdravotně znevýhodněné. Doloženo posudkem nebo potvrzením.

Osobou zdravotně znevýhodněnou není osoba invalidní, ale osoba s dlouhodobě nepříznivým zdravotním stavem omezujícím vykonávat zaměstnání po dobu delší než jeden rok. Omezeny mohou být jak tělesné, tak smyslové nebo duševní schopnosti.

Zaměstnávání absolventů škol

Vzhledem k chybějící praxi a omezeným zkušenostem představují absolventi škol na trhu práce také rizikovou skupinu. Mladí lidé se potýkají s mnoha překážkami zejména ze strany zaměstnavatelů, kteří požadují více praxe a dovedností, komunikačních schopností, práce v týmu, a dávají tak přednost kvalifikovanějším a zkušenějším uchazečům o pracovní pozici. Naopak přínosem absolventů pro zaměstnavatele mohou být jejich odborné a počítačové znalosti, znalost cizích jazyků. Nabídka volných pracovních míst mnohdy ani zdaleka nepokryje počet absolventů škol, proto jsou nuceni se kolikrát spokojit s pracovní pozicí, která neodpovídá jejich kvalifikaci, a naopak. Některé obory mají dostatek volných pracovních míst, ale absolventů je nedostatek.

⁶ Zákon č. 435/2004 Sb., o zaměstnanosti

Zaměstnávání uchazečů starších 50 let

Zaměstnavatelé neradi zaměstnávají lidi starší 50-ti let z přesvědčení, že mají zažitě jisté návyky a je u nich nižší schopnost učit se novým věcem. A toto není produktivní z hlediska zaměstnavatelů. Dále se můžou častěji vyskytovat zdravotní komplikace. Na druhou stranu bývají ale lidé starší flexibilnější, protože mají často již odrostlé děti a jejich finanční závazky jim ve většině případů nedovolují přijít o zaměstnání. Této skupiny v posledních letech přibývá.

Zaměstnávání osob pečujících o děti do 15 let věku

Zaměstnávání osob pečujících o děti do 15 let věku se ve většině případů týká žen, méně pak mužů. Obtížně hledají uplatnění osoby, které nejsou schopny nebo ochotny pracovat na plný úvazek nebo směnný provoz a vyžadují zkrácení pracovní doby. Mezi omezující faktory se mnohdy řadí špatná dostupnost dojíždění do zaměstnání, ztráta kvalifikace po nástupu po skončené rodičovské dovolené. Zaměstnavatelé mají obavu i z četnějších absencí z důvodu nemoci jejich dětí.

3.1.3 Pasivní politika zaměstnanosti

Pasivní politika zaměstnanosti (dále jen „PPZ“) se snaží zmírnit negativní dopady nezaměstnanosti dané osoby a ulehčit vzniklou situaci v době hledání vhodného zaměstnání tím, že uchazečům o zaměstnání poskytuje pomoc formou vyplácení podpory, a to podpory v nezaměstnanosti a podpory při rekvalifikaci. Z vyjádření Ministerstva práce a sociálních věcí vyplynulo, že vyplácení těchto dvou podpor je spíše demotivující pro uchazeče k hledání nového zaměstnání.

Podpora v nezaměstnanosti

Nárokna podporu v nezaměstnanosti podle Zákona o zaměstnanosti § 39 „*má uchazeč o zaměstnání, který*

a) získal v rozhodném období (rozhodným obdobím pro posuzování nároků na podporu v nezaměstnanosti a podporu při rekvalifikaci jsou poslední 2 roky před zařazením do evidence uchazečů o zaměstnání) zaměstnáním nebo jinou výdělečnou činností dobu

důchodového pojištění podle zvláštního právního předpisu v délce alespoň 12 měsíců; překrývají-li se doby důchodového pojištění, započítávají se jen jednou,

b) požádal krajskou pobočku Úřadu práce, u které je veden v evidenci uchazečů o zaměstnání, o poskytnutí podpory v nezaměstnanosti a

c) ke dni, k němuž má být podpora v nezaměstnanosti přiznána, není poživitelem starobního důchodu.“⁷

O podpoře v nezaměstnanosti rozhoduje úřad práce.

Od roku 1991 do roku 2016 se měnila délka pobírání dávek v nezaměstnanosti (tzv. podpůrní doba) i výše podpory.

Tabulka 1: Vývoj podpůrní doby v České republice od roku 1991 do roku 2016 (v měsících)

Rok	Délka podpůrní doby poskytnuta uchazečům ve věku		
	do 50 let	od 50 do 55 let	nad 55 let
1991	12	12	12
1992 - 2003	6	6	6
2004 - 2008	6	9	12
2009 - 2016	5	8	11

Zdroj: Vlastní zpracování (údaje z dat Výzkumného ústavu práce a sociálních věcí)

Rozhodujícím faktorem pro určení délky podpůrní doby je věk uchazeče o zaměstnání, který dosáhne ke dni podání žádosti o podporu v nezaměstnanosti.

Podpora při rekvalifikaci

Nárok na podporu při rekvalifikaci má podle Zákona o zaměstnanosti § 40 „*uchazečo zaměstnání, který se účastní rekvalifikace zabezpečované krajskou pobočkou Úřadu práce a ke dni, k němuž má být podpora při rekvalifikaci přiznána, není poživitelem starobního důchodu.*“⁸

Cílem podpory při rekvalifikaci je pomoci nezaměstnaným občanům zvýšit šanci nalezení vhodného pracovního místa na trhu práce, když se rozhodne rozšířit své schopnosti.

O podpoře při rekvalifikaci rozhoduje úřad práce.

⁷ Zákon č. 435/2004 Sb., o zaměstnanosti

⁸ Zákon č. 435/2004 Sb., o zaměstnanosti

Výše podpory v nezaměstnanosti a podpory při rekvalifikaci

Výše podpory v nezaměstnanosti a podpory při rekvalifikaci upravuje Zákon o zaměstnanosti § 50. Tento zákon stanovuje procentní sazbu z průměrného měsíčního čistého výdělku uchazeče, který byl zajištěn v posledním ukončeném zaměstnání.

Finančně lépe jsou na tom uchazeči s rekvalifikací.

Tabulka 2: Vývoj výše podpory v nezaměstnanosti v České republice od roku 1991 do roku 2016

Rok	Výše podpory v nezaměstnanosti v %
1991 - 1997	50 - 70
1998 - 2003	40 - 60
2004 - 2008	45 - 60
2009 - 2016	45 - 65

Zdroj: Vlastní zpracování (údaje z dat Výzkumného ústavu práce a sociálních věcí)

3.1.4 Ministerstvo práce a sociálních věcí a Úřad práce České republiky

Ministerstvo práce a sociálních věcí

Ministerstvo práce a sociálních věcí (dále jen „MPSV“) spravuje činnost státní správy a dohlíží na dodržování zákonnosti při plnění státní politiky. Sídlí v Praze.

Podřízenými organizacemi jsou:

- Úřad práce České republiky,
- Česká správa sociálního zabezpečení,
- Úřad pro mezinárodněprávní ochranu dětí,
- Státní úřad inspekce práce.

„Do kompetence ministerstva patří především:

- *sociální politika (problematika zdravotně postižených, sociální služby, sociální dávky, rodinná politika, apod.),*
- *sociální pojištění (důchody, nemocenské, apod.),*
- *oblast zaměstnanosti (trh práce, podpora zaměstnanosti, zahraniční zaměstnanost, apod.),*
- *pracovněprávní legislativa,*

- bezpečnost a ochrana zdraví při práci,
- rovné příležitosti pro ženy a muže (genderová problematika),
- evropská integrace a oblast čerpání finanční pomoci z fondů Evropské unie.⁹

Úřad práce České republiky

Úřad práce České republiky (dále jen „úřad práce“) je správním úřadem s celostátní působností řízený MPSV. Vznikl v roce 1990 a v roce 2011 došlo k zásadní změně organizační struktury. Úřad práce je tvořen generálním ředitelstvím se sídlem v Praze v čele s generálním ředitelem a krajskými pobočkami s kontaktními pracovišti. Řídí se zákonem č. 73/2011 Sb., o Úřadu práce České republiky a o změně souvisejících zákonů (dále jen „Zákon o Úřadu práce“) a dle tohoto zákona § 4 „*plní úkoly v oblastech*

- a) zaměstnanosti,*
- b) ochrany zaměstnanců při platební neschopnosti zaměstnavatele,*
- c) státní sociální podpory,*
- d) dávek pro osoby se zdravotním postižením,*
- e) příspěvku na péči,*
- f) pomoci v hmotné nouzi,*
- g) inspekci poskytování sociálně-právní ochrany,*
- h) dávek pěstounské péče,*

*v rozsahu a za podmínek stanovených příslušnými zákony.*¹⁰

⁹ Ministerstvo práce a sociálních věcí. *O MPSV* [on-line]. Ministerstvo práce a sociálních věcí, 2016 [2017-09-25]. Dostupný z WWW: <<http://www.mpsv.cz/cs/65>>

¹⁰ Zákon č. 73/2011 Sb., o Úřadu práce

3.2 Evropský sociální fond

Česká republika získala členstvím v Evropské unii možnost čerpat finanční zdroje ze strukturálních fondů Evropské unie. Důležitým nástrojem k řešení problémů na trhu práce je využití Evropského sociálního fondu (dále jen „ESF“).

„ESF je hlavním evropským nástrojem na podporu pracovních míst, pomáhá lidem získat lepší zaměstnání a zajišťuje spravedlivější pracovní příležitosti pro všechny občany EU. Působí prostřednictvím investic do lidského kapitálu Evropy – do jejich pracovníků, mladých lidí a všech těch, kdo hledají pracovní místo. Financováním ve výši 10 miliard EUR ročně ESF zlepšuje vyhlídky na zaměstnání v případě milionů Evropanů, a to především těch, kteří se potýkají s překážkami při hledání zaměstnání.“¹¹

Evropská komise společně se zeměmi EU nastavila priority a způsob vynakládání prostředků ESF:

- a) adaptabilita pracovníků pomocí nových dovedností a podniků novými pracovními postupy,
- b) zlepšování přístupu k zaměstnanosti – pomáhat mladým lidem při přechodu ze školy do zaměstnání nebo poskytnout odbornou přípravu uchazečům o zaměstnání s nízkou kvalifikací s cílem zvýšit jejich vyhlídky na zaměstnání,
- c) odborná vzdělávání a celoživotní učení s cílem osvojit si nové dovednosti,
- d) pomoc lidem ze znevýhodněných skupin – podpora sociálního začleňování.

ESF financuje desetitisíce místních, regionálních a národních projektů zaměstnanosti v celé Evropě různé povahy, velikosti a cílů. Zaměřuje se především na pomoc lidem.

Operační programy pro financování z ESF jsou odsouhlaseny Evropskou komisí a členskými státy na již druhé sedmileté programové období. Evropská komise má sídlo ve všech členských státech EU, v České republice pak v Praze. Operační programy určují činnost a cíle ESF a financovány jsou prostřednictvím fondů EU do členských států a regionů.

Hlavní prioritou investic ESF v České republice je vytváření příležitostí pro všechny, snižování nezaměstnanosti a zlepšování vzdělávání.

¹¹ Evropský sociální fond. *Informace o EFS* [on-line]. Praha: Evropská komise, 2017 [2017-12-13]. Dostupný z WWW: <<http://ec.europa.eu/esf/main.jsp?catId=35&langId=cs>>

„Působení ESF se řídí podle dvou důležitých zásad:

a) spolufinancování zajišťuje, že vlastnictví je na vnitrostátní a regionální úrovni: Financování z ESF je vždy doprovázeno veřejným nebo soukromým financováním. Míra spolufinancování se pohybuje od 50 do 85 % (výjimečně 95 %) z celkových nákladů na projekty v závislosti na relativním bohatství regionu,

b) sdílené řízení umožňuje převzít odpovědnost na příslušné úrovni: Pokyny ESF se vytvářejí na evropské úrovni na základě konzultací s širokou řadou zúčastněných stran a operační programy se projednávají mezi vnitrostátními orgány a Komisí. Provádění v praxi prostřednictvím operačních programů je řízeno příslušnými orgány v každé zemi.“¹²

Programové období pro Českou republiku v období 2007 – 2013

1) Operační program Lidské zdroje a zaměstnanost:

- cílem bylo zvýšit zaměstnanost pomocí APZ, začlenění sociálně znevýhodněných osob zpátky do společnosti, zvýšení kvality veřejné správy a mezinárodní spolupráce
- financován z ESF z 85 % a ze státního rozpočtu ČR z 15 %
- řízen MPSV

Prioritní osa 1 – Adaptabilita = Tato prioritní osa je zaměřena především na předcházení nezaměstnanosti prostřednictvím podpory investic do lidských zdrojů ze strany podniků a organizací, rozvoj odborných znalostí, kvalifikace a kompetence zaměstnanců a zaměstnavatelů a rozšiřování možností pro uplatnění pružnějších forem zaměstnávání.

Prioritní osy 2 – Aktivní politika trhu práce = Zlepšení přístupu k zaměstnání a na trvalé začlenění osob hledajících zaměstnání, na prevenci nezaměstnanosti.

Prioritní osy 3 – Sociální integrace a rovné příležitosti = Osa je zaměřena zejména na pomoc osobám ohroženým sociálním vyloučením nebo přímo osobám sociálně vyloučeným.

Prioritní osa 4 – Veřejná správa a veřejné služby = Zaměření osy je na intervenci zvýšení institucionální kapacity, kvality, efektivnosti a transparentnosti veřejné správy a veřejných služeb.

¹² Evropský sociální fond. *Jak EFS pracuje* [on-line]. Praha: Evropská komise, 2016 [2017-12-13]. Dostupný z WWW: <<http://ec.europa.eu/esf/main.jsp?catId=525&langId=cs>>

Prioritní osa 5 – Mezinárodní spolupráce = Tato osa se zabývá zintenzivněním mezinárodní spolupráce v oblasti rozvoje lidských zdrojů a zaměstnanosti.

2) Operační program Vzdělávání pro konkurenceschopnost

- rozvoj a modernizace systémů vzdělávání, výzkumu a vývoje

- řízen Ministerstvem školství, mládeže a tělovýchovy

Prioritní osa 1 – Počáteční vzdělání = Klade důraz na zlepšení klíčových kompetencí absolventů pro zvýšení jejich uplatnitelnosti na trhu práce a zvýšení motivace k dalšímu vzdělávání.

Prioritní osa 2 – Terciární vzdělávání = Zaměřuje se na inovace v oblasti terciárního vzdělávání směrem k propojení s výzkumnou a vývojovou činností, větší flexibilitou a kreativitou absolventů uplatnitelných ve znalostní ekonomice, ke zatraktivnění podmínek pro výzkum a vývoj a k vytvoření komplexních a efektivních nástrojů, které by podporovaly inovační proces jako celek.

Prioritní osa 3 – Další vzdělávání = Osa specifikuje zvýšení kvality vzdělávání a odborné přípravy lidí v souladu s požadavky trhu práce.

Prioritní osa 4 – Systémový rámec celoživotního učení = Představuje koncepční změnu pojetí tradičního vzdělávání. Celoživotní učení umožňuje získávat stejné kompetence různými cestami v průběhu života a podporuje flexibilní přechod mezi vzděláváním a zaměstnáním.

Prioritní osa 5 – Technická pomoc = Poskytuje technickou pomoc řídicímu orgánu a implementačním orgánům pro řádné řízení a administraci programu zahrnující aktivity spojené s procesem výběru a hodnocení programů, poradenství, monitorování postupu realizace a podporu koordinace při implementaci programu.

3) Operační program Praha – Adaptabilita

- platný jen pro hlavní město Prahu

- posílení adaptability a vzdělávání, boj proti sociálnímu vyloučení

- řízen Magistrátem hlavního města Prahy

Prioritní osa 1 – Podpora rozvoje znalostí ekonomiky = Specifickým cílem této prioritní osy je zvýšení profesní mobility a adaptability pracovníků a zaměstnavatelů směřující ke zvýšení kvality a produktivity práce.

Prioritní osa 2 – Podpora vstupu na trh práce = Cíl této prioritní osy je zlepšení dostupnosti zaměstnání pro znevýhodněné osoby a zvýšení jejich účasti na trhu práce.

Prioritní osa 3 – Modernizace počátečního vzdělávání = Osa podporuje rozvoj středních škol, odborných učilišť, vyšších odborných škol, vysokých škol a také vzdělávání pedagogických a akademických pracovníků.

Prioritní osa 4 – Technická podpora = Určení této osy je na zajištění administrace programu, zajištění pracovníků řídicí tento program, na informační systém pro monitorování využití prostředků ze strukturálních fondů.

4) Evropský nástroj pro mikrofinancování – vznik v roce 2010 za účelem poskytnutí malých úvěrů lidem na zahájení podnikání (malý úvěr do výše 25 000 EUR)

Programové období pro Českou republiku v období 2014 -2020

1) Operační program Zaměstnanost

- investice na podporu zaměstnanosti, adaptability a dalšího vzdělávání zaměstnanců a zaměstnavatelů, boje proti chudobě a zlepšení veřejné správy,
- řízen MPSV

Prioritní osa 1 – Podpora zaměstnanosti a adaptability pracovní síly = zvýšení zaměstnanosti prostřednictvím APZ, podpora rozdílů v postavení žen a mužů na trhu práce, zvyšování vzdělání, znalostí a dovedností pracovníků, podpora modernizace a zvýšení kvality veřejných služeb

Prioritní osa 2 – Sociální začleňování a boj s chudobou = uplatnění osob sociálně vyloučených na trhu práce a řešení lokální zaměstnanosti, rozvoj sociálních a zdravotních služeb, služeb pro rodiny a děti

Prioritní osa 3 – Sociální inovace a mezinárodní spolupráce = zvýšení zaměstnanosti a mobility pracovní síly

Prioritní osa 4 – Efektivní veřejná správa

Prioritní osa 5 – Technická pomoc = podpora řízení, implementace, kontrola a hodnocení operačního programu

2) Operační program Praha – pól růstu ČR – posílení hospodářského růstu v regionu Praha a udržitelný růst podporující začlenění,

- řízen Magistrátem hlavního města Prahy

Prioritní osa 1 – Posílení výzkumu, technologického rozvoje a inovací = výzkum a vývoj ve spolupráci s malými a středními podniky, vybavení vědecko-technických parků

Prioritní osa 2 – Udržitelná mobilita a energetické úspory = úspora energií v zařízeních MHD, úprava energeticky náročných budov, záchytná parkoviště typu P+R

Prioritní osa 3 – Podpora sociálního začleňování a boj proti chudobě = vznik kulturně komunitních center a azylových domů, pracovních příležitostí pro znevýhodněné občany

Prioritní osa 4 – Vzdělání a vzdělanost a podpora zaměstnanosti = podpora předškolní péče o děti do 3 let, vznik nových tříd v mateřských a základních školách a jejich úprava pro handicapované děti

3) Operační program Výzkum, vývoj a vzdělávání

- posílení systému vzdělávání a podmínek pro výzkum, snížení rizika neúspěchu mladých lidí ve vzdělání, zlepšení kvality a efektivnosti vzdělávání

- řízen Ministerstev školství, mládeže a tělovýchovy

Prioritní osa 1 – Posilování kapacit pro kvalitní výzkum = zaměřeno na výzkum na mezinárodní úrovni, zlepšení spolupráce a podmínek pro budoucí výzkumníky

Prioritní osa 2 – Rozvoj vysokých škol a lidských zdrojů pro výzkum a vývoj = rozvoj a podpora výuky spojená s výzkumem a vývojem

Prioritní osa 3 – Rovný přístup ke kvalitnímu předškolnímu, primárnímu a sekundárnímu vzdělávání = sociální integrace dětí, snazší přechod na ZŠ, zvýšení kvality přípravy budoucích pedagogů

3.3 Trh práce

Práce je jedním z výrobních faktorů vedle půdy a kapitálu. Jde o účelnou a cílevědomou lidskou činnost fyzickou nebo duševní. Trh práce je místo, kde se střetávají nabídka práce s poptávkou pro práci. Dále jde o místo, kde je práce směňována za mzdu. Na trhu práce poptávají firmy a nabízejí domácnosti.

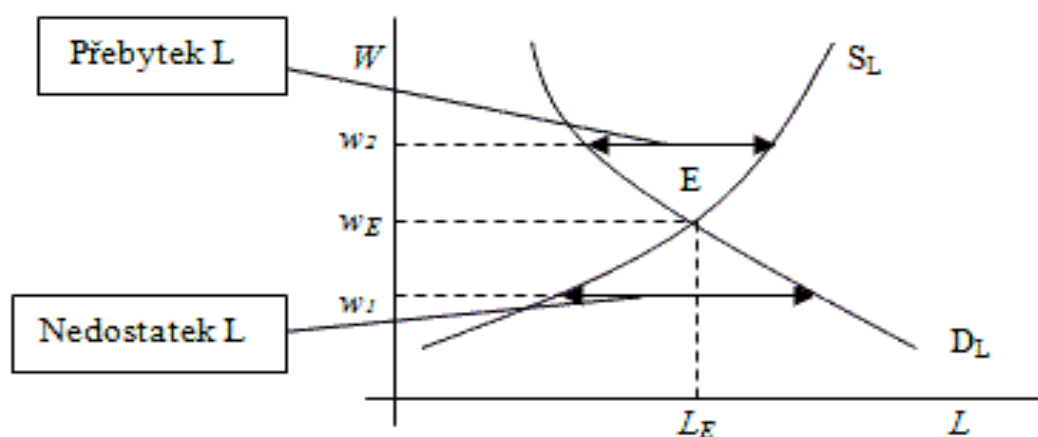
„Pracovní trh je na jedné straně ekonomickou institucí, tedy systémem ekonomických vztahů směny práce za mzdu založené na racionální volbě účastníků směny, je ale současně i sociální institucí, jež zahrnuje podmínky a normy sociálního jednání ovlivňující koupi,

prodej, i cenu pracovních služeb. Efektivní fungování pracovního trhu vyžaduje alokaci pracovní síly jako výrobního činitele podle kritéria ekonomické efektivity z hlediska nákladů a výnosů.¹³

„Tam, kde se střetává poptávka pro práci a nabídka práce, dochází k tzv. vyčištění trhu práce, dostává se do rovnováhy. Je poptáváno a nabízeno rovnovážné množství práce při rovnovážné, tzv. trh vyčišťující mzdové sazbě. Pokud je mzdová sazba vyšší než rovnovážná, dochází k přebytku na trhu práce a vzniká nezaměstnanost. Pokud je nižší, je na trhu práce nedostatek volné pracovní síly.“¹⁴

Rovnováha na trhu práce vzniká při optimální výši mzdy a určitém množství práce.

Graf 1: Rovnováha na trhu práce



- L – počet pracovníků
- W – mzda
- S_L – nabídka práce
- D_L – poptávka práce
- L_E – rovnovážné množství pracovníků
- w_E – rovnovážná mzda

Zdroj: Vlastní zpracování (materiál z přednášky předmětu Makroekonomie -
- doc. Ing. Josef Brčák, CSc.)

¹³Sirovátka, T., *Politika pracovního trhu*, s. 6

¹⁴Brčák, J., Sekerka, B., Stará, D., *Makroekonomie – teorie a praxe*, s. 144

Nezaměstnanost je přirozeným jevem každé společnosti, jejíž vývoj však nepříznivě ovlivňuje. Je chápána jako porucha trhu práce. Snižuje příjmy a zvyšuje výdaje státního rozpočtu. Nezaměstnanost je dlouhodobého charakteru a nese s sebou ekonomické (zejména zvýšení výdajů státu) i sociální dopady (pokles životní úrovně, psychické problémy, kriminalita). Vysoká nezaměstnanost ovlivňuje vývoj HDP, který se pak dostává pod úroveň optimální výše.

Dobrovolná nezaměstnanost

Dobrovolná nezaměstnanost je nezaměstnanost, kdy lidé při dané mzdové sazbě nemají zájem pracovat a upřednostňují raději svůj volný čas. Jsou evidováni na úřadech práce, pobírají sociální podporu, ale za nízkou mzdu pracovat nechtějí.

Nedobrovolná nezaměstnanost

Nedobrovolná nezaměstnanost je nezaměstnanost, kdy lidé nemohou najít volné pracovní místo i přes to, že jsou ochotni pracovat za nižší mzdu. Změna profese a případná rekvalifikace je pro ně ale nepřijatelná.

Frikční nezaměstnanost

Frikční nezaměstnanost je krátkodobá nezaměstnanost, kdy lidé opouštějí pracovní místo a hledají místo nové nebo pro ně vhodnější. Jde hlavně o absolventy škol hledající nová pracovní místa, ženy vracující se do zaměstnání po rodičovské dovolené nebo lidí stěhující se do jiného města.

Jedná se o dobrovolnou nezaměstnanost a je přirozeným jevem.

Strukturální nezaměstnanost

Strukturální nezaměstnanost je taková nezaměstnanost, kdy v určitých odvětvích klesá poptávka po pracovnících, v jiných roste. Firmy se rozvíjejí, expandují, jiné naopak upadají, případně na trhu končí. Ve většině případů je nutná rekvalifikace pracovníků nebo přesun na jiné území.

Jde také o dobrovolnou nezaměstnanost, ale s delším trváním než je u frikční nezaměstnanosti.

Cyklická nezaměstnanost

Cyklická nezaměstnanost je spojena s ekonomickým vývojem dané země. Klesá poptávka po práci zejména v určitých odvětvích, jako např. v automobilovém průmyslu.

Jedná se o nedobrovolnou formu nezaměstnanosti.

Sezónní nezaměstnanost

Sezónní nezaměstnanost je formou nedobrovolné nezaměstnanosti a vzniká, když lidé jsou zaměstnaní pouze v určitém ročním období, zejména se jedná o odvětví zemědělství, cestovního ruchu a stavebnictví.

Nezaměstnaní jsou osoby 15leté a starší bez práce, hledající aktivně práci nebo připraveni nastoupit do práce.

Zaměstnaní jsou osoby 15leté a starší v pracovním poměru nebo zaměstnaní ve vlastním podniku. Patří sem i lidé, kteří momentálně nepracují z důvodu nemoci, dovolené nebo stávky.

Uchazeči o zaměstnání jsou osoby, které požádají o zprostředkování vhodného zaměstnání místně příslušný úřad práce a splní podmínky pro zařazení do jeho evidence.

Míra nezaměstnanosti je podíl počtu nezaměstnaných osob na počtu ekonomicky aktivních obyvatel, tedy

$$u = \frac{U}{E+U} * 100 = \frac{U}{L} * 100$$

u ... míra nezaměstnanosti

U ... počet nezaměstnaných osob hledajících práci

L ... pracovní síla = ekonomicky aktivní obyvatelstvo

E ... zaměstnaní

4 Vlastní práce

4.1 Výdaje na státní politiku zaměstnanosti ČR

Sledované období je mezi roky 1991-2016. Průměrně vynaložené prostředky financování SPZ činily 11 534,9 mil. Kč. Svého maxima vynaložené prostředky SPZ dosáhly v roce 2009, a to v částce 23 132,7 mil. Kč (viz Příloha 1). Nejmenší částka hodnot SPZ ve výši 2 166,1 mil. Kč byla zaznamenána v roce 1993.

Podíl APZ vůči SPZ se pohybuje v míře pod polovinu vynaložených prostředků mimo rok 1992. Z toho vyplývá, že vyšší výdaje se vynaložily na PPZ, čili na peněžní pomoc nezaměstnaným, než na prevenci ztráty zaměstnání nebo pomoc hledání zaměstnání nového. Nyní roste význam APZ. Srovnáním prostředků, které byly vynaloženy na APZ a tempem růstu HDP je vidět, že s prosperitou státu rostou výdaje na APZ.

Maximum výdajů na APZ v roce 2015 činilo 9668,8 mil. Kč, oproti minimu 552 mil. Kč z roku 1997. Průměrná hodnota prostředků, které byly určeny k financování APZ, činilo 3553,5 mil. Kč. Maximum výdajů na PPZ v roce 2009 činilo 15 077,78 mil. Kč, oproti minimu 1 416,7 mil. Kč z roku 1993. Průměrná hodnota prostředků, které byly určeny k financování PPZ, činila 6393,9 mil. Kč.

Nejmenší část prostředků na SZP byla vydána v roce 1993, a to částka 2 166,1 mil. Kč. Do roku 1996 stoupal růst velmi zvolna, protože nezaměstnanost byla nízká. To bylo částečně způsobeno minulým socialistickým zřízením, protože v této době nebyla oficiálně nezaměstnanost.

Roku 2004 se uskutečnil vstup ČR do EU. Přijmutí a implementace nových norem, směrnic a opatření, byla naprostou nutností a byl schválen Zákon o zaměstnanosti. Výhodou pro členství v EU je čerpání prostředků z fondů, které poslouží k modernizaci systému politiky zaměstnanosti a rekvalifikaci.

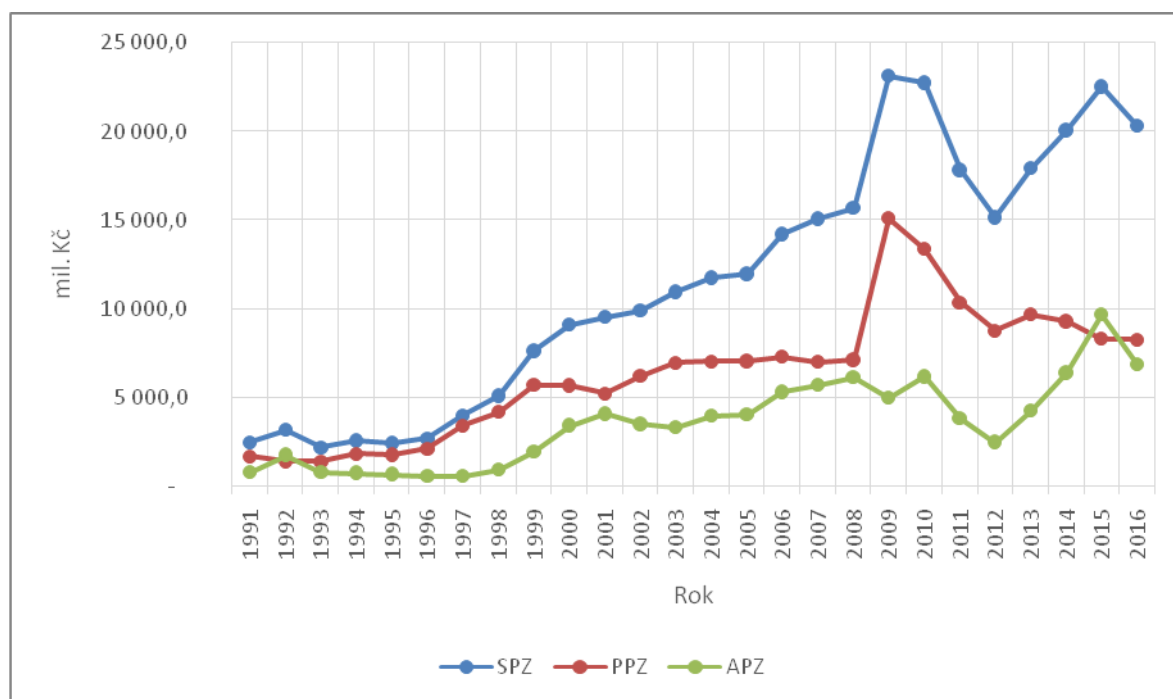
Přichází doba krize, volná pracovní místa se snižují a roste počet nezaměstnaných. Začalo se hromadně propouštět, lidé se začali registrovat na úřadech práce a pobírali podporu v nezaměstnanosti. Tím se zvýšily výdaje na PPZ a následně i SPZ. Rok 2009 je ve výdajích na SPZ maximem pozorovaného období, a to 23 132,7 mil. Kč.

V letech 2009 a 2011 se výdaje na SZP značně snížily. Především se to týkalo APZ. Tento pokles v ekonomice zavinila předcházející finanční krize. Naše ekonomika byla otevřená a zařazení ČR do globálních výrobních řetězců způsobilo, že krize naši ekonomiku velmi poznamenala. Tím dochází ke značnému snížení meziročního růstu HDP (viz Příloha 3) a

ekonomika se dostává do recese. Zaměření politiky zaměstnanosti se soustřeďuje na to, jak udržet zaměstnanost v maximální hodnotě, a jak pomoci nezaměstnaným. Proto také v tomto období stoupají výdaje na PPZ.

Od roku 2013 až 2016 se zvyšují výdaje na SPZ. Rok 2015 téměř dosáhl maximální hodnoty v roce 2009. Ale struktura v tomto roce byla jiná. Výdaje na APZ převýšily výdaje na PPZ a podíl APZ na SPZ je dvojnásobný oproti roku 2009.

Graf 2: Vývoj výdajů na státní politiku zaměstnanosti v České republice od roku 1991 do roku 2016 (v mil. Kč)



Zdroj: Vlastní zpracování (údaje z dat Českého statistického úřadu)

V letech 1993 až 1995 byly výdaje PPZ téměř stejné. Další tři roky ale vzrostly, následně dva roky se opět mírně snížily. Důvodem byl také pokles uchazečů o zaměstnání s nárokem na příspěvek v nezaměstnanosti.

Rokem 2002 až 2008 se roční prostředky vynaložené na PPZ pohybovaly okolo 7 000 mil. Kč. Roku 2009 dochází ke zdvojnásobení vynaložených prostředků na PPZ. To bylo způsobeno finanční a hospodářskou krizí roku 2008.

Rokem 2010 začínají klesat výdaje na PPZ. Rok 2013 zaznamenal růst výdajů na PPZ o 10,8 %. Další roky nastává postupné snižování výdajů na PPZ.

Výdaje vynaložené na APZ klesaly až do roku 1997, kdy dosáhly svého minima, tedy 552 mil. Kč. Úsporná opatření Vlády ČR omezila většinu výdajů na nástroje APZ, protože prostředky, které se uspořily, byly použity okresům, které byly postiženy povodněmi. Jejich následky byly odstraňovány pomocí veřejně prospěšných prací.

Během let 2001-2003 klesají vynaložené prostředky na APZ. Ale i po tomto snížení výdajů, je APZ zásadním nástrojem politiky zaměstnanosti.

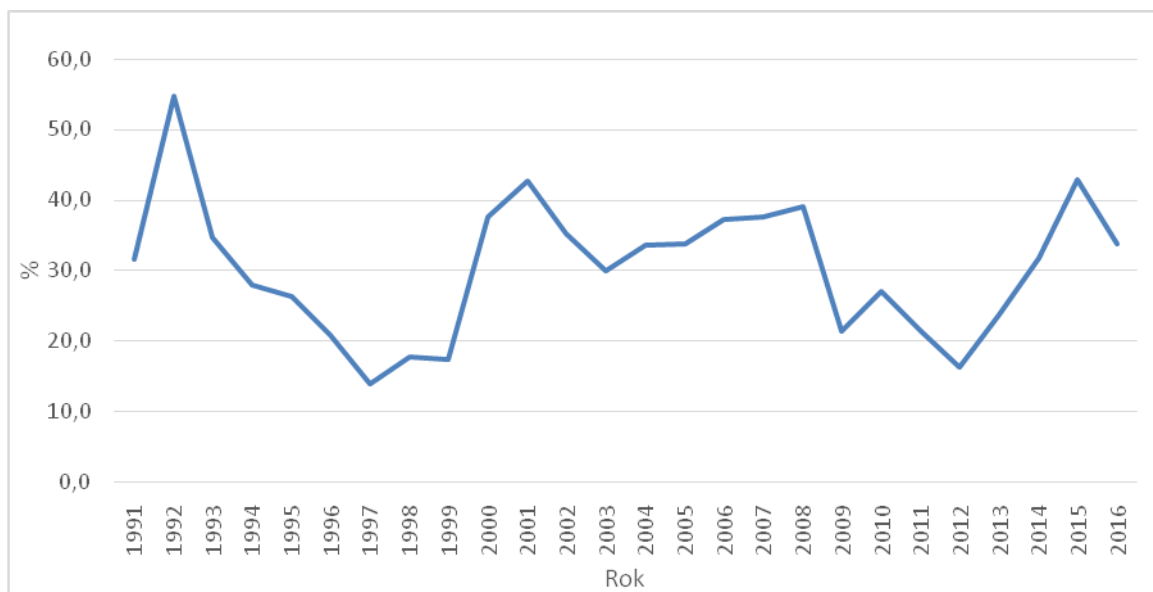
Rokem 2004 začínají výdaje na AZP stoupat. To je způsobeno vstupem do EU. Roste čerpání prostředků z ESF, prostředky na investiční pobídky se zvyšují a klesají výdaje na nástroje APZ. Došlo ke změnám struktury nástrojů APZ. Rok 2008 přinesl vyrovnané výdaje APZ a PPZ. Rozdíl byl pouze 1 000 mil. Kč.

Rokem 2009 nastává zásadní změna. Výdaje na PPZ jsou na maximální hodnotě, ale výdaje na APZ se o 19,2% snížily ve srovnání s předcházejícím rokem. Výdaje na SPZ byly v tomto roce také na maximu. Důvod můžeme nalézt ve finanční a hospodářské krizi, která přichází do ČR na konci roku 2008.

Rok 2010 zaznamenal růst výdajů na APZ o 24,5 %, které pak začaly v roce 2011 a 2012 klesat. To bylo způsobeno nižším čerpáním prostředků, které byly určeny na APZ, z ESF. V roce 2013 dochází ke zvýšení výdajů na APZ o 73,4 %, které se čerpaly z ESF. V roce 2014 se situace opakovala a došlo k navýšení o 50,2 %.

V době finanční krize se prosazoval názor, že potřeba výdajů na APZ není tak důležitá, jako hmotné zabezpečení nezaměstnaných. Ale již rokem 2013 začínají výdaje na APZ opět růst.

Graf 3: Podíl APZ na SPZ v České republice od roku 1991 do roku 2016 (v %)



Zdroj: Vlastní zpracování (údaje z dat Českého statistického úřadu)

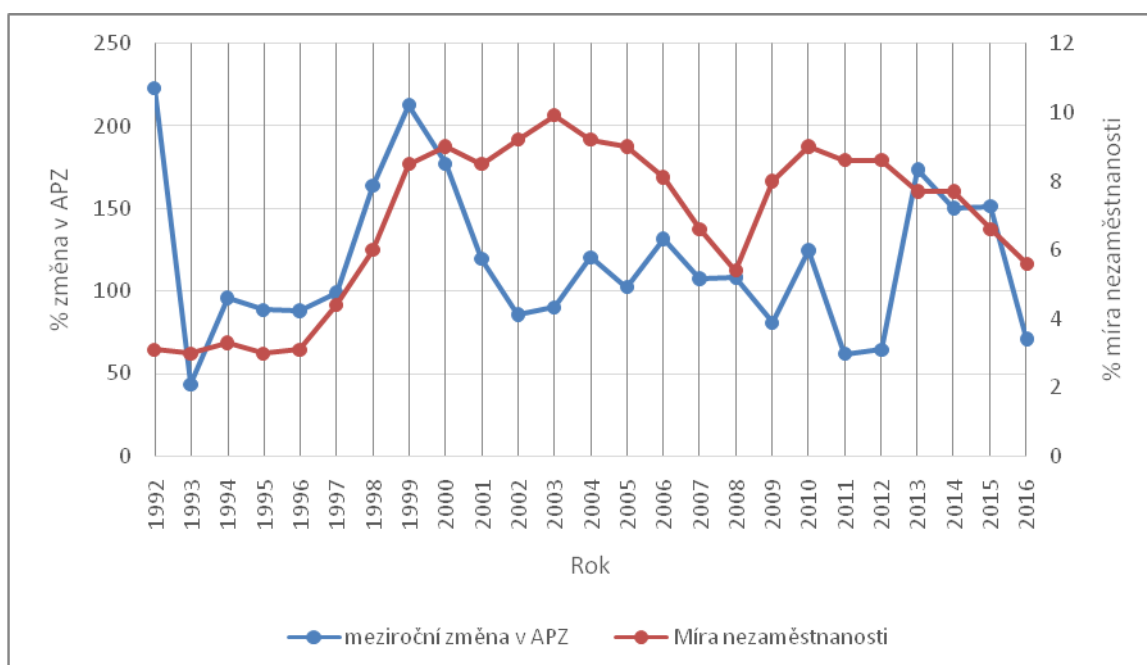
Rokem 1992 začíná aktivní řešení problému nezaměstnanosti pomocí APZ. V roce 1997 vláda ČR omezila výdaje na APZ a ušetřené prostředky se použily pro okresy postižené povodněmi. Maximální neefektivita vynaložení finančních prostředků na APZ dosáhly úřady práce v roce 2001 prostřednictvím aktualizovaného monitoringu zaměstnavatelů plánováním jejich potřeb. Výrazně vzrostly výdaje na APZ u regionů, které měly nejvyšší míru nezaměstnanosti. V období 2011 – 2013 se ekonomická oblast vyznačuje trendem úsporných rozpočtů a klesáním reálných příjmů. V roce 2015 pak maximálním využitím finančních zdrojů ESF na realizaci APZ došlo k jejich výraznému zvýšení.

4.2 Výdaje na APZ a PPZ v souvislosti s mírou nezaměstnanosti

Výdaje na SPZ mají za úkol pozitivně ovlivnit nezaměstnanost. Vývoj míry nezaměstnanosti v České republice se od roku 1991 do roku 1996 pohyboval okolo 3 %. V té době byl zaznamenán nejnižší počet nezaměstnaných až do dnešního dne. Velký podíl na tom nese skutečnost, že do roku 1989 téměř neexistovala nezaměstnanost, tedy výdaje na SPZ byly nízké. Od roku 1997 se postupně míra nezaměstnanosti zvyšovala, až v roce 2003 dosáhla svého maxima za dosud sledované období, jak je patrné z Přílohy 2. S tím rostly i výdaje na SPZ, u kterých nebylo ale zaznamenáno maximum. Výdaje na SPZ se

neustále zvyšují. Od roku 2004 míra nezaměstnanosti klesala až do roku 2008. Přispěl k tomu nový Zákon o zaměstnanosti současně se zvýšením výdajů na APZ i PPZ, konkrétně nástroje na podporu při rekvalifikaci uchazečů o zaměstnání. Česká ekonomika byla ke konci roku 2008 ovlivněna světovou ekonomickou a finanční krizí. Míra nezaměstnanosti se opět postupně zvyšovala společně s vynaloženými prostředky na SPZ, konkrétně pak na podporu v nezaměstnanosti. Z toho vyplývá, že se zvyšující se mírou nezaměstnanosti zvyšují výdaje na PPZ. Od roku 2011 opět míra nezaměstnanosti klesá až doposud.

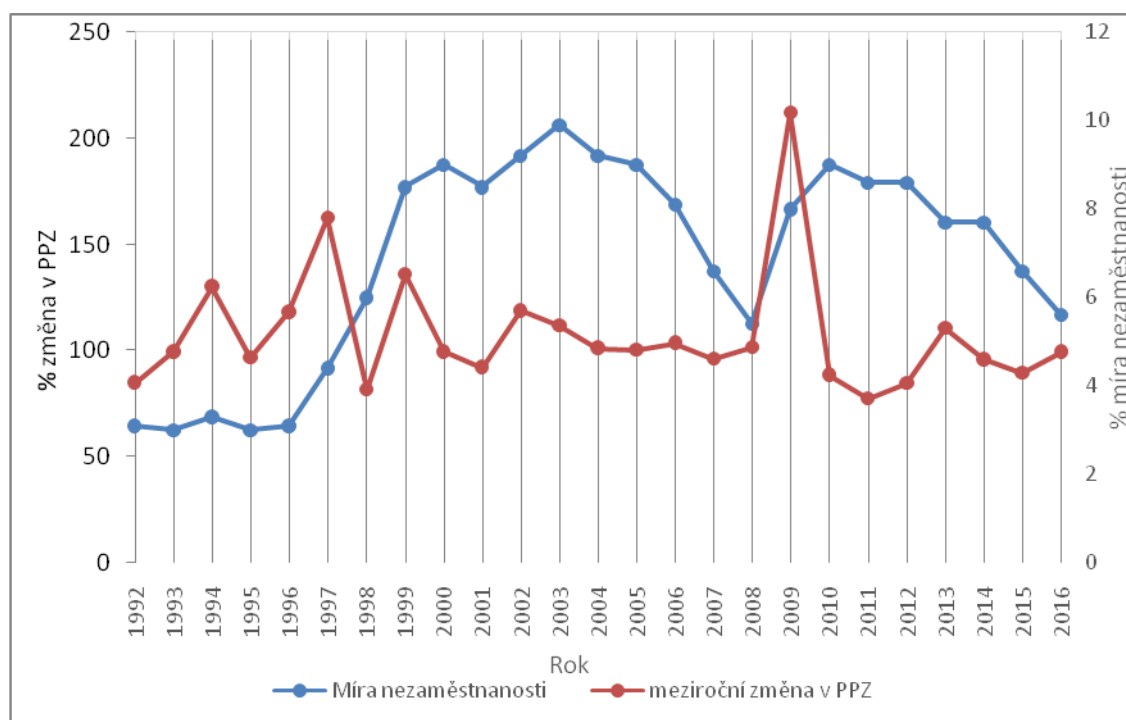
Graf 4: Vývoj APZ v souvislosti s registrovanou mírou nezaměstnanosti od roku 1992 do roku 2016 v ČR (v %)



Zdroj: Vlastní zpracování (údaje z dat Českého statistického úřadu)

Omezení výdajů na APZ, které probíhá mezi roky 2001 – 2008, souvisí s omezením výdajů na SPZ. Rokem 2009 se projeví následky krize zvýšenou nezaměstnaností. Výdaje na APZ se sníží, protože naopak dojde k navýšení výdajů na PPZ. Až do roku 2012 dochází ke snižování výdajů na SPZ a tím také výdajů na APZ, které jsou její součástí, důsledkem působení krize. Od roku 2013 začínají výdaje na APZ rapidně stoupat. Příčinou bylo čerpání prostředků z ESF. Můžeme říci, že křivka změny v APZ kopíruje křivku nezaměstnanosti viz Graf 4.

Graf 5: Vývoj PPZ v souvislosti s registrovanou mírou nezaměstnanosti od roku 1992 do roku 2016 v ČR (v %)

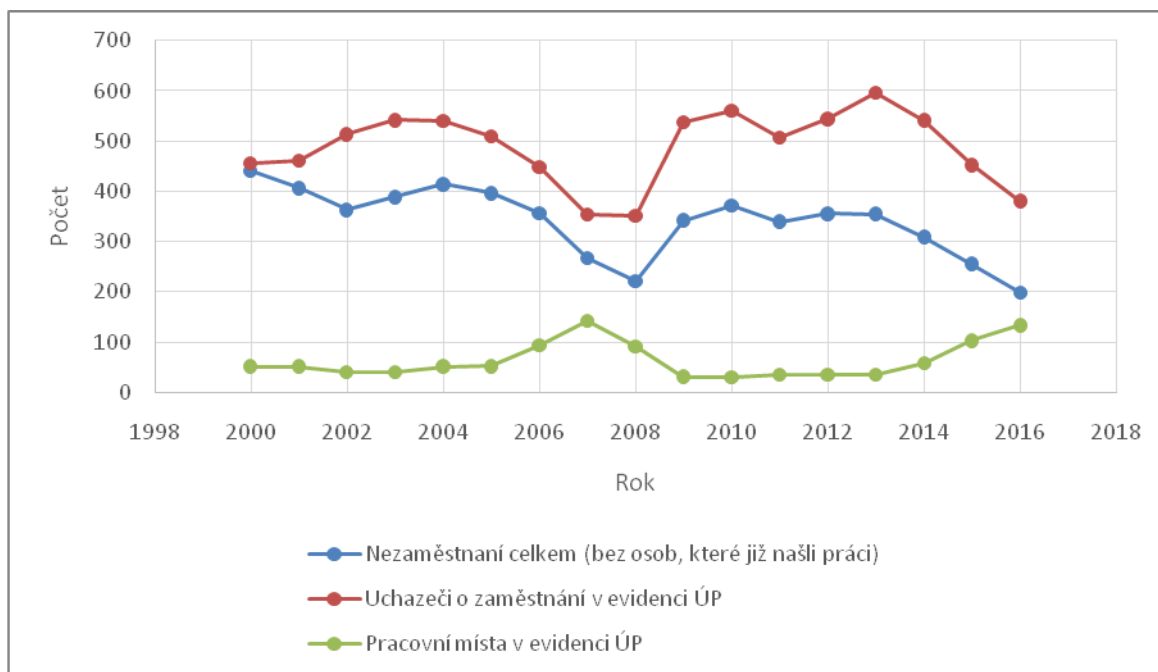


Zdroj: Vlastní zpracování (údaje z dat Českého statistického úřadu)

Roku 2001 se omezily výdaje na PPZ. To bylo také způsobeno novým Zákonem o zaměstnanosti, který upravuje nárok na podporu v nezaměstnanosti. Roku 2008 začíná krize, která se naplno projeví v roce 2009 prudkým zvýšením nezaměstnanosti. Následkem je zvýšení PPZ v podobě vyplácení podpor v nezaměstnanosti. Pak dochází ke snížení PPZ, která je nahrazována APZ. Se zvyšující se mírou nezaměstnanosti se zvyšují výdaje na PPZ.

Nejvyšší počet uchazečů o zaměstnání vedených v evidenci úřadů práce byl zaznamenán v roce 2013, kdy se jednalo o 596,8 tisíc uchazečů. V té době však bylo volných pracovních míst na úřadech práce téměř nejméně za sledované období, a to 35,2 tisíc. Klesající nezaměstnanost od roku 2014 má vliv na příznivý vývoj ekonomiky v České republice. Výrazně klesl počet uchazečů o zaměstnání v evidenci úřadu práce, a to za poslední dva roky o 160,5 tisíc uchazečů. Naopak počet volných pracovních míst se zvýšil o 73,8 tisíc, což je na 132,5 tisíc volných pracovních míst (viz Graf 6).

Graf 6: Struktura počtu nezaměstnaných, uchazečů o zaměstnání a pracovních míst v letech 2000 – 2016 v ČR (v tis.)



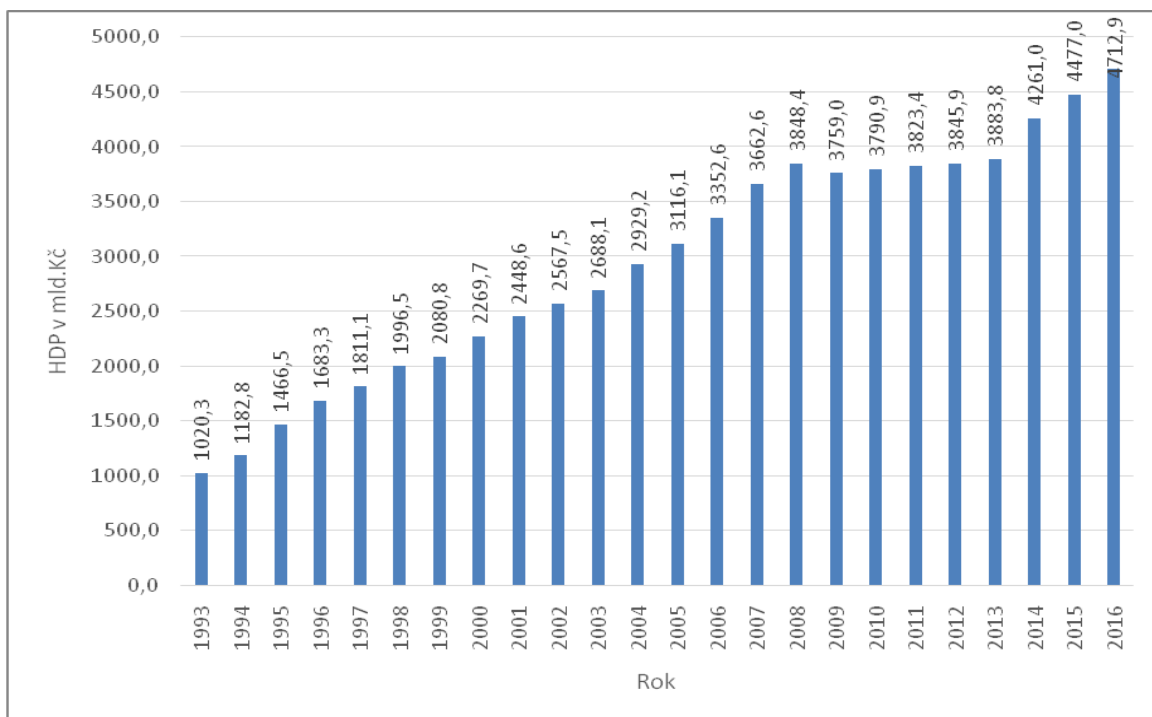
Zdroj: Vlastní zpracování (údaje z dat Českého statistického úřadu)

4.3 Výdaje na státní politiku zaměstnanosti ČR v souvislosti k HDP

SPZ nefunguje samostatně, ale je spojena nejen s mírou nezaměstnanosti, ale i s HDP.

HDP se neustále zvyšuje. Ve sledovaném období viz Graf 7, tedy od roku 1993 do roku 2016 došlo k nárůstu HDP 4,6 krát. Mezi roky 2008 až 2013 však stagnuje. Za celý rok 2016 činil růst HDP 2,3 %.

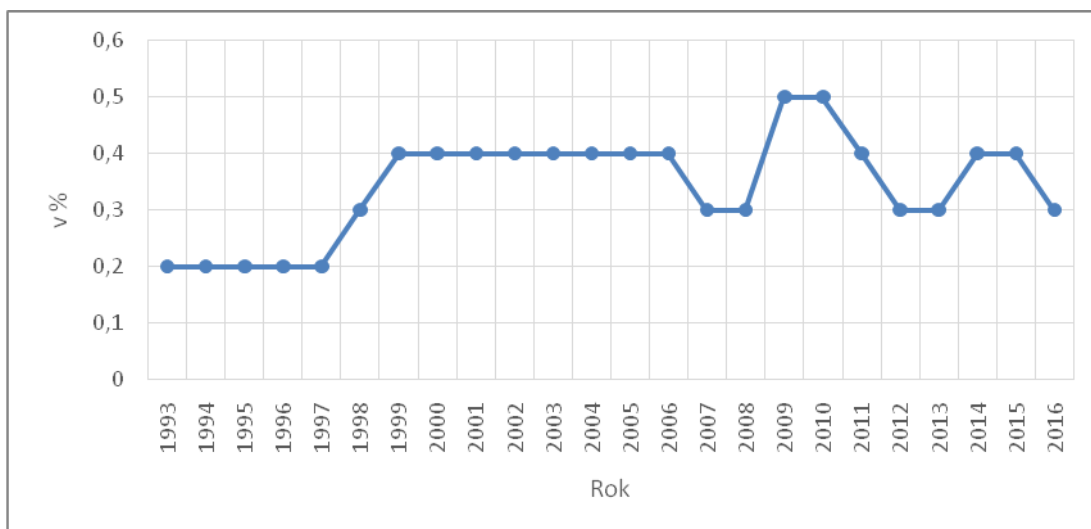
Graf 7: Vývoj HDP v České republice v období 1993 – 2016 (v mld. Kč)



Zdroj: Vlastní zpracování (údaje z dat Výzkumného ústavu práce a sociálních věcí)

V následujícím grafu je zachyceno procento výdajů na SPZ z HDP, což vyjadřuje podíl prostředků vynaložených na SPZ na celkovém HDP. Od roku 1993 do roku 1997 byl podíl výdajů na SPZ z HDP nejnižší za sledované období, dosahoval 0,2 %. Výdaje na SPZ i HDP za toto období vykazují nejnižší hodnoty. V roce 1997 došlo k poklesu HDP a nárůstu výdajů na SPZ, podíl se tedy začíná zvyšovat na 0,3 % a dále na 0,4 %. Tento podíl zůstává stejný až do roku 2007, protože s růstem HDP rostou i výdaje na SPZ. Následující dva roky klesl podíl o 0,1 %. Z důvodu finanční krize a zvýšením výdajů na SPZ společně se snížením HDP dochází k nárůstu podílu až na 0,5 %. Poté se opět začíná snižovat vlivem zvyšování výdajů na SPZ a zvýšením HDP.

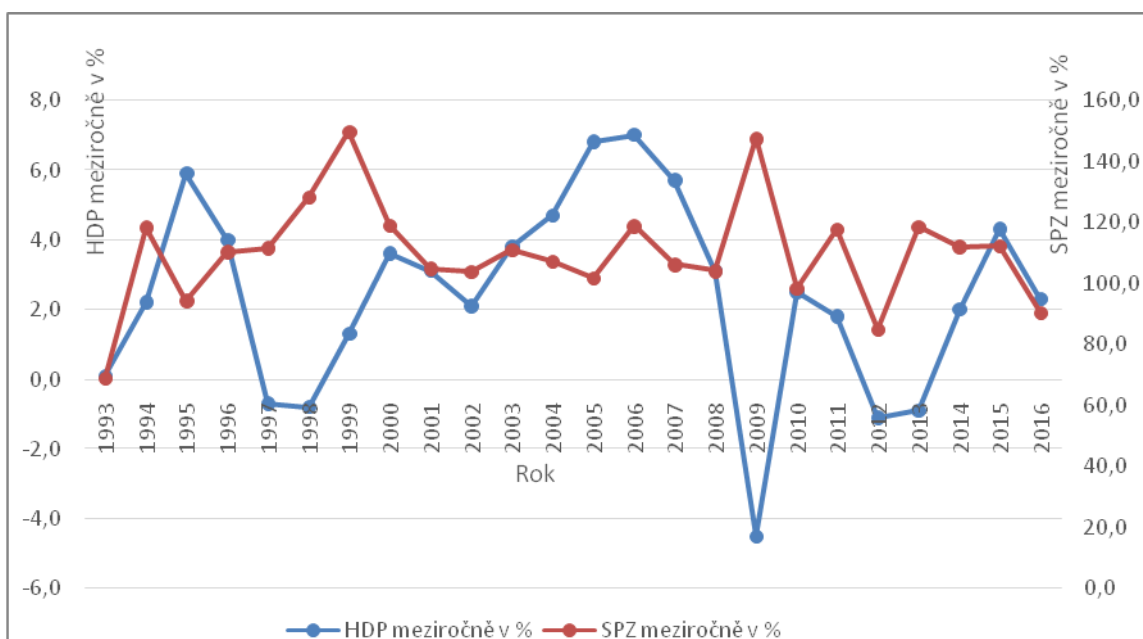
Graf 8: Procento výdajů na SPZ z HDP v ČR v období 1993 – 2016 (v %)



Zdroj: Vlastní zpracování (údaje z dat Výzkumného ústavu práce a sociálních věcí)

Zvyšováním výdajů na SPZ se snižuje HDP. V Grafu 9 vidíme tuto situaci především v roce 2009, kdy se projevila krize, a to velkým výkyvem HDP a výdaji na SPZ. Došlo totiž k výraznému zvýšení výdajů na SPZ, konkrétně výdaje na PPZ dosahovaly svého maxima za celé sledované období. V letech 2011 – 2015 došlo k omezení rozpočtu výdajů na SPZ, tedy i HDP se začíná postupně dostávat do kladných hodnot.

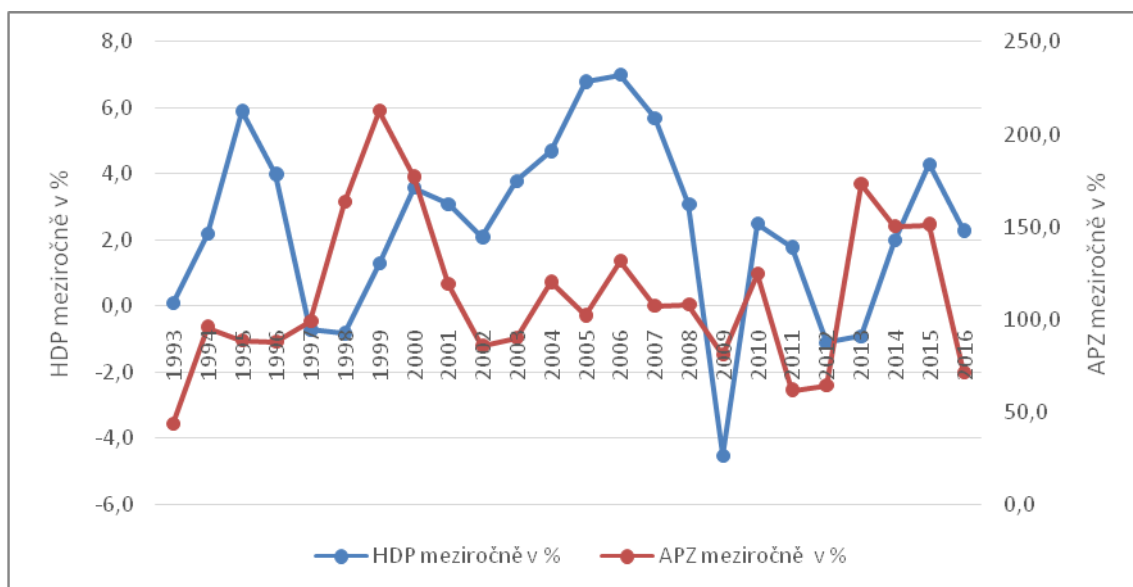
Graf 9: Vývoj HDP a výdaje na SPZ meziročně v období 1993 – 2016 v ČR (v %)



Zdroj: Vlastní zpracování (údaje z dat Českého statistického úřadu)

Vývoj výdajů na APZ mají opačný účinek než výdaje na PPZ. Křivka výdajů na APZ prakticky kopíruje křivku HDP. Při zvyšování výdajů na APZ dochází zároveň ke zvyšování HDP. V tomto období též klesá nezaměstnanost. Při projevení krize roku 2009, kdy došlo ke skokovému zvýšení nezaměstnanosti a následnému poklesu výdajů na APZ, je to dobře vidět. Větší počet zaměstnaných vytvoří více statků a služeb, které pak zvyšují HDP a naopak.

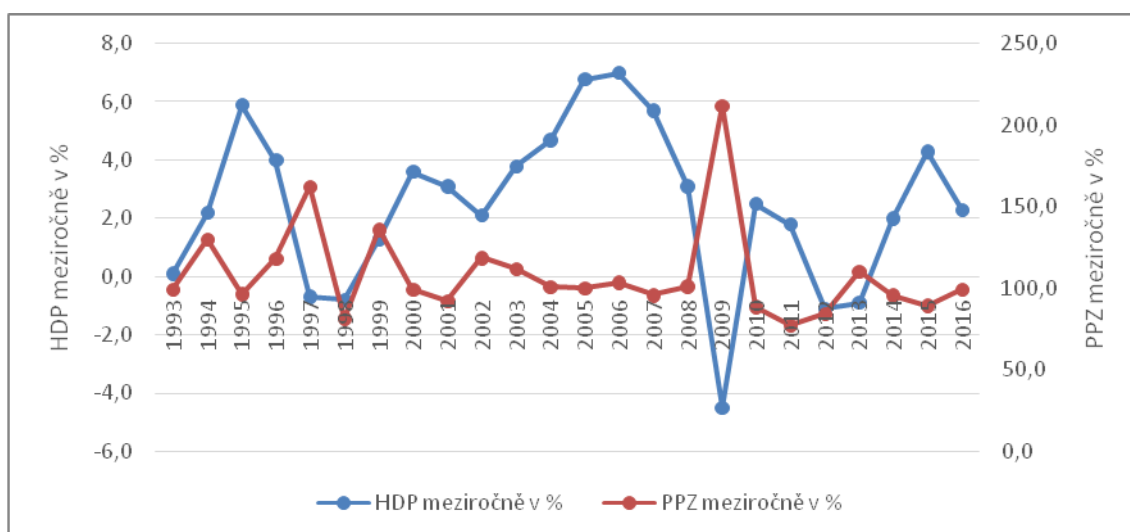
Graf 10: Vývoj HDP a výdaje na APZ meziročně v období 1993 – 2016 v ČR (v %)



Zdroj: Vlastní zpracování (údaje z dat Českého statistického úřadu)

Zvyšováním výdajů na PPZ, které způsobuje vyšší nezaměstnanost, se snižuje HDP. V roce 2001 byl výrazný růst APZ, čili méně zbylo na výdaje PPZ. V roce 2009, při kterém se projevila krize hlavně zvýšenou nezaměstnaností, se potvrzuje předpoklad, že přizvyšování výdajů na PPZ se snižuje HDP. V roce 2011 bylo omezení rozpočtu výdajů na SPZ, výdaje na PPZ jsou jejich součástí, křivka má proto opačný charakter.

Graf 11: Vývoj HDP a výdaje na PPZ meziročně v období 1993 – 2016 v ČR (v %)



Zdroj: Vlastní zpracování (údaje z dat Českého statistického úřadu)

4.4 Evropský sociální fond

EFS je nejdůležitějším nástrojem na podporu rozvoje regionů EU jak v oblasti sociální, tak politiky zaměstnanosti, kde tvoří hlavní finanční nástroj. Výši finančních prostředků alokovaných přes ESF schvalují členské státy EU, Evropský parlament a Evropská komise.

Programové období 2007 - 2013

V programovém období 2007 – 2013 bylo mezi všechny tři cíle regionální politiky, tj. cíl Konvergence, cíl Regionální konkurenceschopnost a zaměstnanost a cíl Evropská územní spolupráce celkem rozděleno 347 mld. eur z fondu EU, z toho pro Českou republiku 26,69 mld. eur (v přepočtu dle aktuálního směnného kurzu cca 752,7 mld. Kč). Protože však z EU je financována maximální částka ve výši 85 % uskutečněných výdajů, musí Česká republika poskytnout finance ve výši zbývajících 15 %, tj. cca 4 mld. eur (v přepočtu téměř 9 mld. Kč).

Z fondů EU bylo pro Operační program Lidské zdroje a zaměstnanost vyčleněno celkem 1,88 mld. eur a ze Státního rozpočtu bylo financování programu navýšeno o dalších 0,33 mld. €.

**Tabulka 3: Alokace z ESF na OP Lidské zdroje a zaměstnanost pro ČR
na období 2007-2013 (v eurech)**

Operační program	Prioritní osy	Příspěvky (v eurech)	
		EU	Národní
Lidské zdroje a zaměstnanost	Adaptabilita	525 435 274	92 723
	Aktivní politiky trhu práce (cíl Konvergence)	597 909 105	105 513
	Aktivní politiky trhu práce (cíl RKZ)	7 867 225	1 388 334
	Sociální integrace a rovné příležitosti	398 606 070	70 342 248
	Veřejná správa a veřejné služby(cíl Konvergence)	181 184 577	31 973 749
	Veřejná správa a veřejné služby(cíl RKZ)	13 937 275	2 459 520
	Technická pomoc (cíl Konvergence)	72 473 831	12 789 500
	Technická pomoc (cíl RKZ)	983 678	173 591

Zdroj: Vlastní zpracování (údaje z dat Evropské komise)

Pro Operační program Vzdělávání pro konkurenceschopnost se jednalo o 107,9 mld. eur z ESF a výdaje ze Státního rozpočtu byly navýšeny o 0,3 mld. eur.

Tabulka 4: Alokace z ESF na OP Vzdělávání pro konkurenceschopnost pro ČR na období 2007-2013 (v eurech)

Operační program	Prioritní osy	Příspěvky (v eurech)	
		EU	Národní
Vzdělávání pro konkurenceschopnost	Počáteční vzdělávání	612 077 738	108 013 719
	Terciární vzdělávání, vývoj a výzkum	626 536 268	110 565 224
	Další vzdělávání	289 895 324	51 157 998
	Systémový rámec celoživotního učení (cíl Konvergence)	210 862 611	37 211 049
	Systémový rámec celoživotního učení (cíl RKZ)	16 220 201	2 862 388
	Technická pomoc (cíl Konvergence)	72 473 831	12 789 500
	Technická pomoc (cíl RKZ)	648 808	114 496

Zdroj: Vlastní zpracování (údaje z dat Evropské komise)

A na Operační program Praha – Adaptabilita bylo vynaloženo nejméně finančních prostředků z ESF, a to 0,113 mld. eur. Výdaje ze Státního rozpočtu pak činily o 0,02 mld. eur více.

Tabulka 5: Alokace z ESF na OP Praha – Adaptabilita pro ČR na období 2007-2013 (v eurech)

Operační program	Prioritní osy	Příspěvky (v eurech)	
		EU	Národní
Praha - Adaptabilita	Podpora rozvoje znalostní ekonomiky	41 420 073	7 309 425
	Podpora vstupu n trh práce	31 610 056	5 578 245
	Modernizace počátečního vzdělávání	31 610 056	5 578 245
	Technická pomoc	3 745 057	660 892

Zdroj: Vlastní zpracování (údaje z dat Evropské komise)

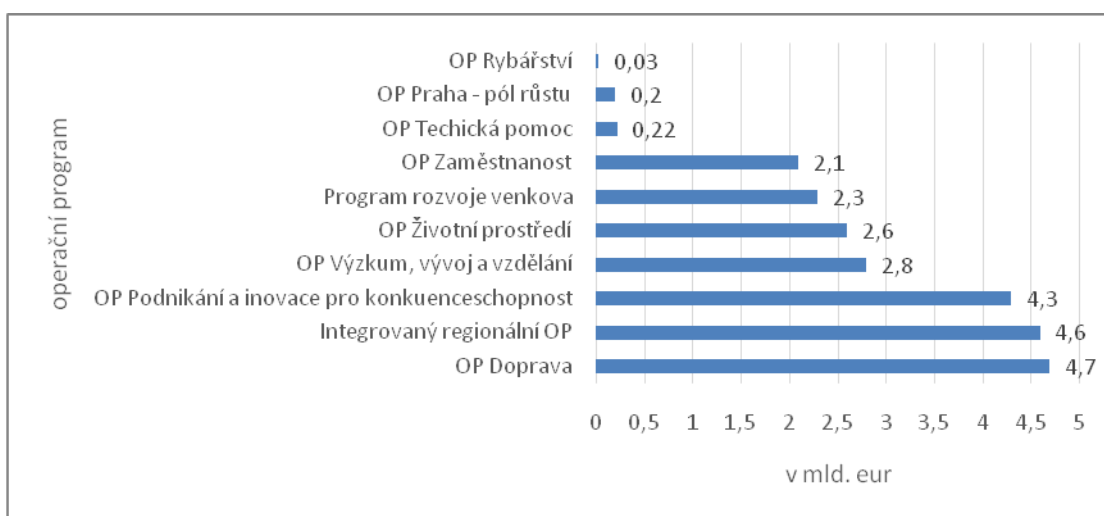
Programové období 2014 - 2020

Na programové období 2014 -2020 bylo pro Českou republiku vyčleněno 23,9 mld. eur finančních prostředků z fondu EU.

„V České republice jsou nastavena společná pravidla pro pět fondů, které dohromady tvoří Evropské strukturální a investiční fondy (ESIF).“¹⁵

Z těchto fondů jsou spolufinancovány nové programy na programové období 2014-2020.

Graf 12: Rozdělení finančních zdrojů ESIF mezi operační programy v ČR v období 2014-2020 (v mld.eur)



Zdroj: Vlastní zpracování (údaje z dat Ministerstva pro místní rozvoj ČR)

¹⁵Evropské strukturální a investiční fondy. Fondy EU v ČR. Programové období 2014-2020 [on-line]. Praha: Ministerstvo pro místní rozvoj ČR, 2012 [2018-03-01]. Dostupný z WWW: <<http://www.dotaceeu.cz/cs/Fondy-EU/2014-2020>>

5 Závěr

Změna politického režimu přináší ztrátu práva na práci. Objevuje se nový prvek, kterým je nezaměstnanost. Stát se více zapojuje do řešení zaměstnanosti. Je to úpravou zákona č. 1/1991 Sb., o zaměstnanosti, který byl nahrazen Zákonem o zaměstnanosti z roku 2004. Důvod vydání tohoto zákona bylo vstoupení České republiky do Evropské unie. Řešením problému nezaměstnanosti vydává stát větší objem výdajů na SPZ. Ale výdaje státu nemohou neustále stoupat do nekonečna. Je třeba výdaje analyzovat a jejich výši držet v rozumné míře. Prostředky, použité k financování SPZ, jsou neustále sledovaným předmětem.

Státní politiku zaměstnanosti dělíme na dvě části. Aktivní politiku zaměstnanosti a pasivní politiku zaměstnanosti. Výdaje na PPZ převyšují výdaje na APZ. Je to ale způsobeno mírou nezaměstnanosti. Při vyšší nezaměstnanosti je velký nárůst výdajů na PPZ. V roce 2009 se projevuje krize, stoupá nezaměstnanost a zároveň se prudce zvýší výdaje na PPZ. Zvýšení je způsobeno vyplácením dávek podpory v nezaměstnanosti. Protože SPZ je složena z PPZ a APZ, zvýšení výdajů na PPZ se projeví úbytkem výdajů na APZ. V dalších letech dochází k recesi a úbytku výdajů na SPZ. Roku 2013 začíná ekonomika růst. Čerpáním prostředků z ESF se zvyšují výdaje na SPZ a podíl APZ na SPZ se začíná zvyšovat. Roku 2015 dokonce došlo k převýšení výdajů APZ nad výdaji PPZ. Další léta budou pravděpodobně růst výdaje na APZ, protože nezaměstnanost klesá a výdaje na PPZ by měly být nižší.

Objem výdajů na SPZ je závislý na prostředcích, které jsou čerpány z ESF, na míře nezaměstnanosti a hospodářském vývoji. Při příznivém tempu ekonomiky si mohou lidé najít práci i bez příspěví nástrojů APZ. Výdaje na PPZ je ovlivněna mírou nezaměstnanosti, čili počtem uchazečů o zaměstnání, kteří si nárokují podporu v nezaměstnanosti.

SPZ nezávisí jen na míře nezaměstnanosti, ale souvisí také s HDP. HDP se neustále zvyšuje, ale v případě vyšší míry nezaměstnanosti a následnému zvyšování výdajů na PPZ, HDP klesá. Efektivně vynaložené prostředky na APZ nám pomohou snížit nezaměstnanost, klesnou výdaje na PPZ a HDP poroste.

Od vstupu České republiky do Evropské unie je SPZ z velké části financována z ESF. Sedmiletými operačními programy je naplánováno jejich financování, na kterém se podílí i výdaje Státního rozpočtu České republiky, zejména do APZ.

6 Seznam použitých zdrojů

BARÁK, Vladimír, KREBS, Vojtěch. *Sociální politika 2016 - Nové výzvy v nejisté době*. 1. Vyd. Praha: Národohospodářská fakulta VŠE, 2016. CD. ISBN 978-80-245-2172-5.

BRČÁK, Josef, SEKERKA, Bohuslav, STARÁ, Dana. *Makroekonomie – teorie a praxe*. 1. vyd. Plzeň: Aleš Čeněk, 2014. 223 s. ISBN 978-80-7380-492-3.

BRČÁK, Josef, SEKERKA, Bohuslav, STARÁ, Dana, SVOBODA, Roman. *Česká republika ve světle ekonomických teorií*. Plzeň: Aleš Čeněk, 2012. 206 s. ISBN 978-80-7380-369-8.

JÍROVÁ, Hana. *Trh práce a politika zaměstnanosti*. 1. vyd. Praha: Vysoká škola ekonomická v Praze, 1999. 95 s. ISBN 80-7079-635-9.

JUREČKA, Václav, a kol. *Makroekonomie*. 1. vyd. Praha: Grada Publishing, 2010. 336 s. ISBN 978-80-247-3258-9.

PETRÁŠEK, Josef. *Sociální politika*. 2. vyd. Praha: UNIVERZITA JANA AMOSE KOMENSKÉHO PRAHA, 2014. ISBN 978-80-7452-033-4.

SAMUELSON, A. P.; NORDHAUS, W. D. *Ekonomie*. 2. vyd., Praha: Nakladatelství Svoboda, 1995, 1011 s. ISBN 80-205-0494-X

SIROVÁTKA, Tomáš. *Politika pracovního trhu*. 1. vyd. Brno: Vydavatelství MU v Brně, 1995. 171 s. ISBN 80-210-1251-X.

Internetové zdroje

Ministerstvo práce a sociálních věcí. *O MPSV* [on-line]. Ministerstvo práce a sociálních věcí, 2016 [2017-09-25]. Dostupný z WWW: <<http://www.mpsv.cz/cs/65>>

Evropský sociální fond. *Informace o EFS* [on-line]. Praha: Evropská komise, 2017 [2017-12-13]. Dostupný z WWW: <<http://ec.europa.eu/esf/main.jsp?catId=35&langId=cs>>

Evropský sociální fond. *Jak EFS pracuje* [on-line]. Praha: Evropská komise, 2016 [2017-12-13]. Dostupný z WWW: <<http://ec.europa.eu/esf/main.jsp?catId=525&langId=cs>>

Evropské strukturální a investiční fondy. Fondy EU v ČR. *Programové období 2014-2020* [on-line]. Praha: Ministerstvo pro místní rozvoj ČR, 2012 [2018-03-01]. Dostupný z WWW: <<http://www.dotaceeu.cz/cs/Fondy-EU/2014-2020>>

Česko. Zákon č. 435/2004 Sb. ze dne 13. května 2004, o zaměstnanosti. Dostupné z ASPI

Česko. Zákon č. 73/2011 Sb. ze dne 9. února 2011, o Úřadu práce České republiky a o změně souvisejících zákonů. Dostupné z ASPI

7 Přílohy

Příloha 1: Vývoj výdajů SPZ, PPZ a APZ v České republice od roku 1991 do roku 2016 (v mil. Kč.)

Rok	SPZ	PPZ	APZ	Podíl APZ na SPZ (v %)
1991	2 450,3	1 677,3	773,0	31,5
1992	3 145,0	1 423,4	1 721,6	54,7
1993	2 166,1	1 416,7	749,4	34,6
1994	2 562,6	1 844,3	718,3	28,0
1995	2 416,6	1 781,8	634,8	26,3
1996	2 664,5	2 106,4	558,1	20,9
1997	3 972,0	3 420,0	552,0	13,9
1998	5 096,7	4 193,7	903,0	17,7
1999	7 631,2	5 709,5	1 921,7	17,3
2000	9 086,6	5 680,5	3 406,1	37,5
2001	9 522,3	5 228,9	4 063,3	42,7
2002	9 879,1	6 209,7	3 483,3	35,3
2003	10 960,4	6 949,3	3 274,2	30,0
2004	11 750,4	7 030,0	3 939,9	33,5
2005	11 959,1	7 046,8	4 027,8	33,7
2006	14 202,3	7 307,5	5 300,7	37,3
2007	15 072,5	7 015,8	5 673,3	37,6
2008	15 680,6	7 114,9	6 131,7	39,1
2009	23 132,7	15 077,7	4 953,5	21,4
2010	22 736,4	13 354,8	6 171,5	27,1
2011	17 836,6	10 349,1	3 815,9	21,4
2012	15 136,9	8 759,7	2 451,1	16,2
2013	17 929,3	9 674,8	4 251,1	23,7
2014	20 076,8	9 279,6	6 386,6	31,8
2015	22 521,7	8 303,4	9 668,8	42,9
2016	20 318,3	8 254,5	6 860,9	33,8

Zdroj: Vlastní zpracování (údaje z dat Českého statistického úřadu)

**Příloha 2: Vývoj registrované míry nezaměstnanosti v České republice od roku 1991
do roku 2016 (v %)**

Rok	1991	1992	1993	1994	1995	1996	1997	1998	1999
Míra nezaměstnanosti	2,6	3,1	3,0	3,3	3,0	3,1	4,4	6,0	8,5

Rok	2000	2001	2002	2003	2004	2005	2006	2007	2008
Míra nezaměstnanosti	9,0	8,5	9,2	9,9	9,2	9,0	8,1	6,6	5,4

Rok	2009	2010	2011	2012	2013	2014	2015	2016
Míra nezaměstnanosti	8,0	9,0	8,6	8,6	7,7	7,7	6,6	5,6

Zdroj: Vlastní zpracování (údaje z dat Českého statistického úřadu)

Příloha 3: Vývoj HDP, SPZ, APZ, PPZ meziročně v České republice od roku 1993 do roku 2016

Rok	HDP v mld. Kč	HDP meziročně v %	PPZ meziročně v %	APZ meziročně v %	SPZ meziročně v %	Relace výdajů na SPZ z HDP v %
1993	1020,3	0,1	99,5	43,5	68,9	0,2
1994	1182,8	2,2	130,2	95,9	118,3	0,2
1995	1466,5	5,9	96,6	88,4	94,3	0,2
1996	1683,3	4,0	118,2	87,9	110,3	0,2
1997	1811,1	-0,7	162,4	98,9	111,5	0,2
1998	1996,5	-0,8	81,6	163,6	128,3	0,3
1999	2080,8	1,3	136,1	212,8	149,7	0,4
2000	2269,7	3,6	99,5	177,2	119,1	0,4
2001	2448,6	3,1	92,1	119,3	104,8	0,4
2002	2567,5	2,1	118,8	85,7	103,7	0,4
2003	2688,1	3,8	111,9	90,0	110,9	0,4
2004	2929,2	4,7	101,2	120,3	107,2	0,4
2005	3116,1	6,8	100,2	102,2	101,8	0,4
2006	3352,6	7,0	103,7	131,6	118,8	0,4
2007	3662,6	5,7	96,0	107,3	106,1	0,3
2008	3848,4	3,1	101,4	108,1	104,0	0,3
2009	3759,0	-4,5	211,9	80,8	147,5	0,5
2010	3790,9	2,5	88,6	124,6	98,3	0,5
2011	3823,4	1,8	77,5	61,8	117,8	0,4
2012	3845,9	-1,1	84,6	64,2	84,9	0,3
2013	3883,8	-0,9	110,5	173,4	118,4	0,3
2014	4261,0	2,0	95,9	150,2	112,0	0,4
2015	4477,0	4,3	89,5	151,4	112,2	0,4
2016	4712,9	2,3	99,4	71,0	90,2	0,3

Zdroj: Vlastní zpracování (údaje z dat Českého statistického úřadu)