

Česká zemědělská univerzita v Praze

Institut vzdělávání a poradenství

Katedra profesního a personálního rozvoje



**Česká zemědělská
univerzita v Praze**

Aplikace etických témat ve výuce odborných předmětů

Bakalářská práce

Autor: Monika Dobrovová

Vedoucí práce: Mgr. Jiří Votava, Ph.D.

2023

Zadávací list

ČESKÁ ZEMĚDĚLSKÁ UNIVERZITA V PRAZE

Institut vzdělávání a poradenství

ZADÁNÍ BAKALÁŘSKÉ PRÁCE

Monika Dobrovová

Učitelství praktického vyučování

Název práce

Aplikace etických témat ve výuce odborných předmětů

Název anglicky

Application of ethical themes in the teaching of vocational subjects

Cíle práce

Cílem bakalářské práce je zvýšit zájem studentů o etická témata a důležitost etiky v profesním i osobním životě. V praktické části bude autorka navrhnout možnosti aplikace etických témat ve formě aktivit pro výuku v odborném předmětu.

Metodika

Nejprve bude provedena literární rešerše a vyhodnoceny dosavadní zkušenosti s výukou etiky na středních školách. V praktické části autorka provede didaktickou analýzu, díky níž budou vybrána témata vhodná pro aplikaci etiky v rámci vyučování. Konkrétně budou připraveny příklady aktivit pro výuku v daném oboru vzdělání a předmětu. Aktivity se zaměří například na rozvoj empatie, prosociální citění a holistický přístup k pacientům.

Harmonogram zpracování: schválená osnova práce 30. 6. 2022, teoretická část práce 30. 9. 2022, schválení návrhu praktické části 31. 10. 2022, odevzdání celé práce 31. 1. 2023.

Doporučený rozsah práce

Dle pravidel pro psaní bakalářské práce

Klíčová slova

Etika, etický kodex, etická výchova, střední škola, zdravotnictví

Doporučené zdroje informací

- HUBER, Wolfgang. Etika: základní otázky života. Vydání první. Praha: Vyšehrad, 2016. 253 stran. ISBN 978-80-7429-642-0.
- IVANOVÁ, Kateřina. Etika pro pracovníky ve zdravotnictví. Vyd. 1. Ostrava: Ostravská univerzita, Zdravotně sociální fakulta, 2005. 94 s. ISBN 80-7368-069-6.
- JANKOVSKÝ, Jiří. Etika pro pomáhající profese. 2., aktualizované a doplněné vydání. Praha: Stanislav Juhaňák – Triton, 2018. 302 stran. ISBN 978-80-7553-414-9.
- RAPČAN, Milan. Etika versus emoce: kazuistiky pro pracovníky ve zdravotnictví, ve školství a sociální oblasti. 1. vyd. Praha: Grada, 2021. 133 stran. ISBN 978-80-271-3075-7.
- WILLIAMS, Bernard Arthur Owen. Morálka: úvod do etiky. Vydání první. Praha: OIKOYMENH, 2021. 84 stran. Oikúmené; svazek 206. ISBN 978-80-7298-569-2.

Předběžný termín obhajoby

2022/23 LS – IVP

Vedoucí práce

Mgr. Jiří Votava, Ph.D.

Garantující pracoviště

Katedra profesního a personálního rozvoje

Elektronicky schváleno dne 21. 4. 2022

Mgr. Jiří Votava, Ph.D.

Vedoucí katedry

Elektronicky schváleno dne 7. 6. 2022

Ing. Karel Němejc, Ph.D.

Pověřený ředitel

V Praze dne 12. 03. 2023

ČESTNÉ PROHLÁŠENÍ

Prohlašuji, že jsem bakalářskou práci na téma: „Aplikace etických témat ve výuce odborných předmětů“ vypracovala samostatně a citovala jsem všechny informační zdroje, které jsem v práci použila a které jsem rovněž uvedla na konci práce v seznamu použitých informačních zdrojů.

Jsem si vědoma, že na moji bakalářskou práci se plně vztahuje zákon č. 121/2000 Sb., o právu autorském, o právech souvisejících s právem autorským a o změně některých zákonů, ve znění pozdějších předpisů, především ustanovení § 35 odst. 3 tohoto zákona, tj. o užití tohoto díla.

Jsem si vědoma, že odevzdáním bakalářské práce souhlasím s jejím zveřejněním podle zákona č. 111/1998 Sb., o vysokých školách a o změně a doplnění dalších zákonů, ve znění pozdějších předpisů, a to i bez ohledu na výsledek její obhajoby.

Svým podpisem rovněž prohlašuji, že elektronická verze práce je totožná s verzí tištěnou a že s údaji uvedenými v práci bylo nakládáno v souvislosti s GDPR.

V dne

.....

(podpis autora práce)

PODĚKOVÁNÍ

Poděkování náleží Mgr. Jiřímu Votavovi, Ph.D. za vedení bakalářské práce, za odborné konzultace a pomoc, které jsem mohla uplatnit při psaní práce a v budoucnu se budu snažit uplatnit i ve své profesi. Dále mé rodině za vytvoření prostředí, ve kterém jsem mohla na práci pracovat. Byli mi velkou oporou a díky jejich ohleduplnosti a podpory jsem mohla práci dokončit. Všem Vám velmi děkuji.

Abstrakt

Vzdělávacím a výchovným procesu je etické téma velmi důležité. Obsah v Rámcově vzdělávacím programu, dále RVP na Střední odborné škole, dále je SOŠ můžeme toto téma lézt, v klíčových kompetencích absolventů a průřezových tématech. V RVP SOŠ České republiky jsou etické témata vnesena do různých předmětů, bohužel na odborných školách nejsou jako samostatný předmět s časovou dotací. Etická výchova je pouze průřezově zařazena do odborných předmětů.

V bakalářské práci byla představena metoda, kterou je možné využít při výuce etických témat na Střední zdravotnická škola, dále SZŠ v České republice. Jsou zde představeny jednotlivé důvody, které je důležité u výchovy žáků rozvíjet a metody, jak by taková etická témata mohla být zařazena do Školní vzdělávací program, dále ŠVP SZŠ. Tak, aby kompetence žáků SZŠ byly naplněny a žáci měli větší podvědomí a pojem o prosociálním chování. Metody, které jsou zde popsány, by měly vést k předání prosociálních postojů a psychomotorických dovedností žáků.

Cílem práce byla rešerše odborné literatury, vytvoření a aplikace etického tématu do kompetencí absolventa dle RVP oboru Praktická sestra v kontextu etické výchovy a dále rešerše ŠVP oboru. Posouzeny byly klíčové a odborné kompetence absolventů a zařazení průřezových témat odborného vzdělávání k tématům etické výchovy.

Praktická část bakalářské práce je zařazení etického tématu, který povede k prosociálnímu chování absolventů, aplikace metod s důrazem na důležitost etického chování. Propojení teoretické a praktické části v odborných předmětech s etickým tématem do výuky SZŠ.

Klíčová slova

etika, etický kodex, etická výchova, střední škola, zdravotnictví

Abstract

The ethical topic is very important to the educational and educational process. Content in the Framework educational program, then RVP Secondary Vocational School, then the SOŠ we can climb this topic, in the key competences of graduates and cross-cutting topics. In the RVP SOŠ of the Czech Republic, ethical topics are included in various subjects, unfortunately it is not in vocational schools, as a separate subject with a time subsidy. Ethical education is only cross-section ally included in professional subjects. In the bachelor's thesis, a method was presented that can be used in the teaching of ethical topics at the Secondary Medical School and the SZŠ in the Czech Republic. Here are presented the individual reasons that are important to develop in the education of pupils and methods of how such ethical topics could be included in the School Education Program, as well as the ŠVP SZŠ. So that the competences of SZŠ pupils are fulfilled and pupils have a greater subconscious and concept of prosocial behavior. The methods described here should lead to the transfer of prosocial attitudes and psychometric skills to pupils.

The aim of the work was a search of professional literature, the creation and application of an ethical topic to the competences of a graduate according to the RVP of the field Practical nurse in the context of ethical education, and further research of the field's SVP of the field. Assessed the key and professional competences of graduates and the inclusion of cross-cutting topics of vocational education to the topics of ethical education.

The practical part of the bachelor's thesis is the inclusion of an ethical topic that will lead to prosocial behavior of graduates, the application of the method with an emphasis on the importance of this topic. Illustrative linking of the ethical topic in the professional subject and the possibility of linking the topics in SZŠ teaching.

Keywords

ethics, code of ethics, ethical education, high school, healthcare

OBSAH

ÚVOD	10
TEORETICKÁ ČÁST	12
1 Cíl a metodika	12
2 Etika	13
2.1 Charakteristika etiky a morálky	13
2.2 Etika ve zdravotnictví	18
2.2.1 Etický kodex	19
2.2.2 Etický kodex sester	20
2.2.3 Porušení etického kodexu	21
3 Ošetřovatelství	23
3.1 Zdravotní sestra	23
3.2 Pacient	24
3.3 Vztah zdravotní sestra – pacient	24
3.4 Povinnost mlčenlivosti	26
4 Výchovní složka vzdělávacího procesu	27
4.1 Etika a morální rozvoj žáka	27
4.2 Etika jako součást vzdělávací oblasti	27
4.3 Vzdělávací cíle	29
4.4 Klíčové kompetence	29
4.5 Vzdělávací oblasti	30
4.6 Průřezová témata	30
5 Metodologie aplikace etických témat	32
5.1 Aplikace třífázové metody – EUR	32
5.1.1 E – Evokace – První fáze	33
5.1.2 U – Uvědomění – Druhá fáze	33
5.1.3 R – Reflexe – Třetí fáze	34
5.2 Aplikace metody zážitku – Zážitková pedagogika	35

PRAKTICKÁ ČÁST	36
6 Vybraná etická témata a aplikace metody	36
6.1 Mezilidské vztahy jako součást obsahu výuky	38
6.1.1 Důstojnost, sebeúcta a úcta k ostatním lidem	40
6.1.2 Komunikace a city	41
6.1.3 Empatie	43
6.1.4 Asertivita, sekontrola, konflikt	44
6.1.5 Prosociální chování	45
7 Návrh aplikace etického tématu do odborného předmětu	48
7.1 Návrh aplikace etického tématu I	49
7.2 Návrh aplikace etického tématu II	52
7.3 Splnění cíle aktivit	54
ZÁVĚR	55
SEZNAM POUŽITÝCH ZDROJŮ	56
MONOTEMATICKÉ PUBLIKACE	56
ELEKTRONICKÉ ZDROJE	59
SEZNAM PŘÍLOH	60
Příloha 1: Ošetrovatelský standard - Etický kodex sestry	61
Příloha 2: Prezentace	62
Příloha 3: Pracovní listy	64
Příloha 4: Vzpomínková kniha	65

ÚVOD

Zařazení etické výchovy na středních školách jako samostatného předmětu by mohlo vést k pochopení důležitosti prosociálního chování. Pokud nepochopíme nebo se nenaučíme tolerovat jeden druhého, jestliže nechápeme, že pomoc jeden druhému je jedna z ctností člověka, že slova o ctnostech nejsou jen záležitostí náboženství, ale víry sama v sebe a víry v druhé, že dobro vítězí nad zlem, že dobrý skutek a dělání dobra je pro dobro mne a celou společnost to nejlepší, co můžu udělat jako jedinec a tím zanechat určité pilíře a hodnoty, o které se budou moci opírat ostatní lidé a možná i další generace.

Pro mladého člověka je v tomto světě velmi složité najít a vybrat si svou cestu. V přemíře podnětů a informací si musí najít tu správnou, kterou se chce vydat. Ale která to je? Dnes jsou mladí lidé vystaveny bezprecedentním vlivům, ovlivňuje to jejich pohled na svět a život a tím i utváření sebe sama a celého dospívání. Příkladem je velký vliv médií, sociálních sítí, výchovou. Díky vzorům se mění základní hodnotové postoje, dochází k relativizaci hodnot, velká část populace je konzumní, a to napříč celým světem.

Mění se požadavek na dokonalost. Dokonalou „krásu“ vnímá společnost spíše ve vizáži, a to ve vzhledu, postavení a materiální sféře než vzájemné úctě, laskavosti, pomoci, „vnitřní kráse“ a „čistotě člověka“. Nezájemem o své okolí, o všudypřítomnou lhostejnost lidí kolem sebe, vede i o nezájem o sebe, jelikož pokud jsou mi lhostejní lidé, tak nemám zájem ani o své okolí. Nezáleží mi na tom, jaký jsem člověk a jaký mám charakter, co užitečného dělám nebo mohu udělat, nejen pro společnost lidí, ale i o přírodu. Etické témata se prolínají do environmentálního povědomí, znamená to, že chovat se eticky k přírodě je stejně důležité, jako se chovat dobře k sobě navzájem.

Morálka se, tak stala čistě soukromou záležitostí každého jedince a blaho společnosti, jako celku se vytrácí.

Správný hodnotový řád, podle T. G. Masaryka (Čapek, 1941, s. 28), se může vytvořit správnou výchovou v rodině, škole, literaturou, žurnalistikou, médií.

Zvyšující se nároky na jedince a nedosažení vlastních cílů může vést až do stavu chaosu jedince. Tento stav může u jedinců vyvolat úzkost, deprese a jiné psychické potíže a změnu hodnotového žebříčku. Bohužel, pokud jedinec upadá do stavu chaosu a bude-li jedinců více, kde máme jistotu, že společnost neupadne, do tohoto stavu také? Tento stav můžeme vnímat z několika pohledů, to záleží na hodnotovém žebříčku, každého z nás. Pro někoho chaos znamená vysoká inflace a ztráta finančních rezerv, pro druhého právě zmiňované prosociální chování a jeho úpadek.

Autorky velkou motivací byla dlouholetá praxe ve zdravotnictví a následná praxe ve školství. Práci nám chtěla přiblížit práci sestry a jejího vnitřního světa, světa porozumění, tolerance, ohleduplnosti, svědomí, smíření a odpuštění sama sobě. Etické téma, které je v práci sestry jednou ze základních norem, vedlo k napsání bakalářské práce. Motivací byl postoj a zkušenosti z praxe a zkušenosti s budoucími sestrami. Zároveň se snaží poukázat na jednu z kompetencí sestry, která je stěžejní v její práci.

Touto kompetencí je prosociální chování ve všech úrovních, a to v jednání, chování a postoji. Autorka věří, že pokud najdeme společný způsob, jak docílit většímu podvědomí lidí, že pomocnou ruku může nabídnout každý z nás a vůbec nic nás to nemusí stát, pouze odměnou je pro nás úsměv a radost ostatních. Každý by měl vědět, že dítě se rodí čisté bez morálních a postojových zásad, že jsme to my, kdo utváří a tvoří svět, stejně jako utváříme postoje a hodnoty dětí. Pokud pochopíme, že jsme my ti, co píšeš pomyslný příběh jménem život, pak máme my, jako lidstvo vyhráno.

TEORETICKÁ ČÁST

1 Cíl a metodika

Bakalářská práce se skládá z teoretické a praktické části.

Teoretická část je zaměřena na literární rešerši, která byla prostudována na téma etické téma s důrazem na prosociální chování. V úvodních kapitolách se nacházejí informace o etice jako filozofické disciplíně, rozdělení a typy etiky. Současné zařazení etické výchovy ve vzdělávacím procesu. Aplikací a zařazením metod etických témat, nejen do etické výchovy, jako samostatného předmětu.

Cílem bakalářské práce na téma „Aplikace etických témat ve výuce odborných předmětů“ bylo navrhnout a zařadit metodu, aktivitu s etickým tématem do odborného předmětu na střední zdravotnické škole a aplikovat metodu, která povede k prosociálnímu citění a jednání budoucích praktických sester.

Praktická část práce obsahuje návrh metody, uplatnění a zařazení do odborného předmětu.

2 Etika

Etika je věda o morálce. Jedná se o vědu, která „...zkoumá, proč se člověk chová tak či onak, je filozofickou vědou o správném způsobu života, vychází z racionálních přístupů“ (Kutnohorská, 2007, s. 12).

Etika „...popisuje správné jednání, chování jedinců, lidské společnosti, jak v osobním, tak i v profesním životě a v určitých profesích. Velký význam má na rozhodnutí ve vzájemném hodnocení a v mezilidských vztazích. Velmi nás ovlivňuje v našem vlastním hodnocení, sebeúctu a také naše hodnoty“ (Lunerová, Svobodová, Štěrba, 2013, s. 4).

Každý jedinec má určité zásady, určité hodnoty, vlastní hranice, co je pro něho přípustné, nemusí být přípustné pro ostatní. Velký podíl na zásadách a postojích má pomyslný žebříček hodnot. Vlastní žebříček hodnot si utváříme během života a v průběhu života se nám mění vzhledem životní situaci. Takzvaně priority má každý člověk jiné. Velký podíl na našem chování a jednání má výchova a zároveň postoje naší rodiny (Kutnohorská, 2007, s. 20).

2.1 Charakteristika etiky a morálky

Etika jako pojem pochází z řeckého slova ethos. Jsou známé tři jazykové roviny – řecký, latinský a slovanský.

Ethos je řecká rovina, jedná se o jednání člověka, jeho postoje. Mos, jako latinský základ morálky. Mrav staročeského slova nřav, co se líbí většině.

„Znamenalo původně vůli, označovalo především vůli uloženou člověku bohy nebo panovníky, tedy předpisy a zákony, a pak tradiční mravy a obyčeje (mores)“ (Kutnohorská, 2007, s. 14).

Počátky etiky najdeme v antice, kdy Aristoteles napsal první spis Nikomachova etika, napsal ho pro svého syna. „Neboť i kdyby bylo jedno nějaké dobro, jež by se přisuzovalo společně jednotlivým dobrům, nebo bylo odlišné a samo o sobě a pro sebe, jest zřejmo, že by je člověk svým jednáním ani nemohl uskutečnit, ani je získati; a přece právě takové dobro hledáme“ (Aristoteles, 1996, s. 9).

Etiku prvotně můžeme rozdělit na autonomní a heteronomní. Záleží odkud plynou etické zásady (Jankovský, 2018, s. 23).

Autonomní typ

- jsou-li dány člověkem, společností
- odvíjí se od lidské vůle a záměru
- člověk, společnost si určuje, co je etické a co nikoliv

Heteronomní typ

- mravní jednání je odvozeno od autority
- zásady v případě heteronomního typu mohou být dány Bohem (Desaterem přikázání)
- podmíněna vnějším přesahu (boží vůle, vesmír, člověk se podřizuje něčemu, co převyšuje jeho chápání, např. nekonečný vesmír, boží hněv, vůle).

Speciální etiku norem považují někteří autoři za etiku ve vlastním slova smyslu za etiku jako filozofickou disciplínu, o mravní normě, kodexu, principu a její zdůvodnění.

Munzarová (2005, s. 17) popsala několik typů etiky a to metaetiku, deskriptivní, normativní, aplikovanou a bioetiku.

Metaetika se zabývá výzkumem jazyka morálky, snaží se zjistit, co lidé svými výroky míní, co chtějí říct. Úkolem je zkoumání mravního soudu, etické termíny, kterými se zabývá a zkoumá, co znamenají, např. pojmy spravedlnost, zlo a dobro. Snaží se o pochopení jazyka morálky, pochopení výroků, které říkáme, co je morální a co není morální.

Deskriptivní etika je srovnání mravního rozhodnutí a popis určité skupiny lidí ve společnosti.

Normativní etika je vyvozena určitá norma. Ukazuje a nastavuje mantinely, které by etika měla mít. Mravní chování člověka je díky hodnotám ovlivněno a rozhoduje se na základě svého hodnotového, morálního postoje. Normativní etika se tedy zabývá výzkumem, jaký vliv mají hodnoty na rozhodování. Díky tomuto typu etiky získáme do podvědomí, jak bychom se měli chovat. Dále se normativní etika rozděluje na etiku deontologickou a etiku ctností.

Deontologie je naukou o povinnosti a je stěžejní ve zdravotnictví, sociální sféře a všech příbuzných oborech. Jako první etický kodex byla napsána Hippokratova přísaha a byla psána deontologicky. Byly stanoveny povinnosti, které má lékař dodržovat a řídit se jimi jak k pacientům, tak i kolegům.

Etika ctností říká, jaké vlastnosti bychom měli mít, potažmo lékař a zdravotní sestra, tak aby vykonávali své povolání co nejsvědomitěji.

Aplikovaná etika – tento typ bychom měli považovat za nejdůležitější. Jejím výzkumná činnost směřuje k různým etickým problémům, které se zaměřují na oblast života a smrti, bioetiky a lékařské etiky.

Bioetika je složena z latinského slova bios, znamená život, etika mravnost. Tento termín se opírá o život, jako takový a vše, co s životem souvisí.

V etice nacházíme několik dalších směrů:

- Existencialistická etika – existence podstaty člověka
- Teologická koncepce – hledání úplného, konečného cíle lidského života
- Deontologické teorie – mravní závaznost jednání
- Utilitarismus – mravní hodnota činu podle míry přineseného užitku
- Evoluční psychologie – psychické vybavení evolučních předchůdců
- Ekologická (environmentální)- vztah lidské společnosti a přírody (Jankovský, 2018, s. 21-22).

Etika se zabývá zkoumáním chování. Zkoumá, co je morální a co je nemorální, co je dobro a co zlo. Je to souhrn určité normy, pravidel a hodnot, které přijímáme obecně jako společnost. Tyto normy, pravidla a hodnoty slouží k tomu, abychom byli schopni žít v souladu s druhými lidmi, ale také s přírodou. Abychom se byli schopni orientovat, a abychom byli schopni rozlišit dobro a zlo, k tomu potřebujeme vědět, co je morálka (Příkaský, 2000, s. 7-9).

Předmětem zkoumání etiky je morálka Představuje záměr, motiv, hodnoty a postoje, podle kterých se člověk chová. Na mravních normách člověka a jeho postojích se podílí prvotně rodina, později učitelé, vrstevníci, ale také média a víra. Morálku potřebujeme tak, aby nás vedla k dobru, morálku společnost přijímá za určitá pravidla. Společnost a jedinec si seřazují své hodnoty a postoje, podle kterých se řídí. Morální jednání je vždy ve shodě se svým svědomím (Čapek, 2005, s. 62).

Svědomí je vnitřní hlas, který nám říká, co je a co není dobré. Bohužel, pokud často nejednáme ve shodě se svým svědomím, potom dochází k takzvané k oplošťování. Časté oplošťování svědomí vede k jednání, které není dobré Jedná se lži, krádež, podvod, pomluvu a spousty dalších negativních věcí, které nemusí být dobré pro společnost, ale ani samotného jedince (Jankovský, 2003, s. 31).

Každá kultura má své etické normy. Různé etické zásady najdeme ve firmách, státních složkách, institucích, ale i v rodinách. Podle nich se skupiny chovají. Tam, kde se lidé setkávají, navzájem spolupracují, je potřeba, aby se řídili určitými pravidly.

Jaké druhy morálky známe:

- Hedonistická – člověk je ovládán požitekem
- Eudaimonistická – člověk je ovlivněn touhou po blaženosti
- Utilitaristická – člověk určitým způsobem ovlivňuje užitek, ve prospěch společnosti, ne pro sebe (Jankovský, 2018, s. 24-26).

Způsoby chování a jednání záleží na motivaci, každého jedince, celé společnosti. Morálka je jedna z oblastí etiky, kterou se zabývá, dalšími směry jsou termíny dobra, zla, spravedlnosti, práva, svobody a svědomí (Anzenbacher, 1994, s. 105–115).

Anzenbacher (1994, s. 129) ve své knize popisuje ctnosti. Ctnost je jedna ze součástí morálního chování. Je možné je vnímat ve dvou rovinách, a to především rozumové a charakterové. Rozumovou rovinu je možné dosáhnout učením a to moudrosti, správného úsudku. Charakterovou cvikem a zvykem, dosáhneme tím čestnosti, sebeúcty, statečnosti atd.

Otázkou, kde začíná a končí osobní svoboda. Začíná tam, kde končí svoboda někoho jiného. Člověk se rozhoduje mezi různými možnostmi, jeho rozhodnutí je ovlivněno určitými hranicemi (Huber, 2013, s. 14).

Huber (2013, s. 109) uvádí jednu ze zásadních věcí, a to naučit se odpovědnosti. Odpovědnost je vnímána každým jedincem jinak, je možné ji vnímat na úrovni k sobě, společnosti a přírodě. Pokud člověk nebude odpovědný sám k sobě, pak nebude schopen být odpovědný k ostatnímu.

2.2 Etika ve zdravotnictví

Práce je zaměřena na etiku ošetrovatelskou, která vychází z lékařské etiky. Jedny s prvních dochovaných etických dokumentů, potažmo kodexů je Chammurapiho zákoník, v němž najdeme již zmiňovanou Hippokratovu přísahu. Jedná se o první dokument, který se týkal lékařské etiky z 18. st. př. n. l. Byl napsán pro lékaře z Babylonské říše (Kutnohorská, 2007, s. 102).

O etice ve zdravotnictví mluvíme, jako o **profesní etice**. Jedná se o aplikovanou etiku, zaměřuje se na zkoumání etických problémů a situací v rámci různých oborů. Profesní etické chování se nastavuje podle profese a nazýváme ho **etickým kodexem**. Různé profese mají své etické kodexy. Mají je hlavně profese, kde se pracuje s lidmi. Ve většině případů se jedná o pomáhající profese. S etickým kodexem se můžeme setkat u manažerské pozice, ve firmách a všude tam, kde lidé spolupracují nebo se setkávají za určitým záměrem, třeba ve zdravotnictví.

Etický kodex má do jisté míry pomáhat zaměstnancům orientovat se v zaměstnání, tak aby věděli, co se od nich očekává a jak se správně chovat na pracovní pozici, která je jim přidělena.

Profesní kodex ve zdravotnictví má svá určitá specifika. Jiný mají lékaři, sestry a další ošetroující personál. A tak má každá profese vlastní etický kodex, podle kterého se řídí a snaží se vše dělat v souladu s ním, svým svědomím a vědomím tak, aby lidé vždy odvedli tu nejlepší práci. Velký důraz je kladen na holistický přístup k člověku, tak aby byla zachována jeho důstojnost a práva osobnosti. Na každou osobnost je nutné pohlížet nejen jako na fyzickou schránku, ale brát ohled i na duševní a duchovní část jeho osobnosti.

Velkou otázkou zůstává, jakou má sestra autonomii ve své profesi. Je v pořádku, aby měla sestra větší autonomii, aby mohla o určitých věcech rozhodovat sama ve prospěch pacienta, a mít plnou odpovědnost, která z rozhodnutí plyne. Je také schopna určit, kdy autonomie pacienta končí.

Tuto hranici je velmi náročné určit, samozřejmě na jedné straně máme práva pacienta, ale pokud je pacientovo zdraví ohroženo a sám pacient není schopen učinit rozhodnutí, pak je potřeba, aby za něho převzal odpovědnost někdo jiný. Vše je podmíněno zkušenostmi, znalostmi, dovednostmi a v neposlední řadě svědomím, toho, kdo rozhodnutí učinil.

2.2.1 Etický kodex

Etický kodex sestry nám říká, jak by se měla sestra chovat, měla by znát práva pacientů a vědět své kompetence. Sestra neordinuje léky a léčiva, vykonává pouze ošetrovatelskou péči, která je naordinovaná lékařem, její práce je závislá na lékaři, lékař a sestra mají ve své profesi dané kompetence. Sestra chrání pacienta i v případě, kdy je ohroženo zdraví pacienta lékařem, proto je velmi důležitá její odbornost (Kutnohorská, 2007, s. 40).

Hlavní představitelkou moderního ošetrovatelství a zároveň zakladatelem moderního ošetrovatelství se považuje Florence Nightingalová (1820–1910). Nightingalová byla Angličanka, která založila první školu. Škola připravovala dívky, aby byly připraveny profesionálně pečovat o nemocné, staré lidi a zároveň sirotky. Zanechala písemnosti, v kterých jsou zapsány první etické zásady, které by měly ošetrovatelky a pečující osoby dodržovat a podle nich se chovat ke svým pacientům a lidem, o které pečují (Kutnohorská, 2007, s. 24).

Tyto písemnosti v sobě ukrývají první etický kodex určený pro ošetrovatelky. Kodex měl sloužit ke zlepšení péče o nemocné. Vzdělání a nastavení určitých pravidel chování, vedlo a vede ke zlepšování péče.

„Ošetrovatelka musí být osobou, na kterou se lze úplně spolehnout, že v každém ohledu musí být důvěryhodná, spolehlivá a svědomitá, střídmá, počestná a také zbožná“ (Kutnohorská, 2007, s. 14).

Práce sestry není jen pečovat o samotného pacienta. Poskytuje péči a pomoc celé jeho rodině. Sestra je důležitou součástí celé společnosti, její postoj k podpoře zdraví a to, jak v primární, sekundární a terciární prevenci. Důležitá je obnova nebo zachování zdraví co největší zmírnění utrpení pacienta a všech blízkých. Sestra je v profesním životě velmi vytížena, a to nejen soustavným doplňováním informací o nejnovější poznatky, ale i společensky, jde jí o blaho všech.

2.2.2 Etický kodex sester

Etický kodex sester byl vytvořen nadnárodní organizací Mezinárodní rada sester v roce 1953. Byl pro všechny zdravotní sestry na světě a v České republice ho uznává národní organizace Česká asociace sester, kodex je platný od 11.02.2012. Česká asociace sester je národní asociací sester (Etický kodex sester, 2012).

Základní body jsou rozděleny do čtyř článků etického kodexu sester: sestra a spoluobčan, ošetrovatelská praxe, profese, spolupracovníci. Každý článek obsahuje, co se od sestry očekává a by mělo být její předností.

V prvním článku se pozornost zaměřuje na termíny povinnost, mlčenlivost, odpovědnost a respekt. Zdravotní sestra by měla, stejně jako ostatní ošetřující personál chránit pacienta a jeho citlivé údaje. Pacient si zaslouží respekt a úctu ošetřujícího personálu.

Druhý článek je zaměřen na sestru jako osobnost. Měla by se vzdělávat, aby byla schopna o pacienta správně pečovat a zároveň se musí starat o sebe, aby byla zdravá i ona.

Třetí článek je o profesi sestry v širším měřítku, má rozhodující roli při vytváření a realizace norem v ošetrovatelské praxi, ve výzkumu, vzdělávání a podílí se na zachování spravedlivých sociálních a pracovních podmínek.

Čtvrtý článek je o vztazích s kolegy (Mezinárodní rada sester, 2012).

Ukázka kodexu sester příloha 1.

2.2.3 Porušení etického kodexu

Porušení etického kodexu může, každý vnímat jinak. Porušení je sankcionováno. Nároky, které jsou kladeny na sestru se neustále zvyšují, sestra má i větší odpovědnost. Dochází na stížnosti z nedostatečné komunikace, a na nevhodné chování a zacházení s pacienty.

Porušování práv pacienta a nedodržování ochrany lidské důstojnosti je častým důvodem ke stížnosti, v praxi to znamená, pokud má pacient nebo jeho blízcí pocit, že je chování nebo jednání zdravotnického personálu nevhodné, takzvaně dehonestující, může podat žalobu.

Nevhodné zacházení a chování ze strany zdravotnického personálu či sester je jasné porušení povinnosti, ale nemusí vždy končit žalobou. Je možnost podat stížnost u zaměstnavatele nebo dané společnosti a dané prohřešky řešit interně, a to s nadřízenými pracovníky. Pokud u zaměstnance je shledáno pochybení, lze očekávat potrestání pracovníka v podobě určité sankce.

Sankce musí být pracovníkovy sděleny písemnou formou, jelikož **dodržování etických zásad** chování a jednání ve vztahu k pacientovi a jeho blízkým je právní povinností zdravotnických pracovníků.

Porušení povinností ve většině případech znamenají sankce pro celou instituci. Je možné dostat pokutu od orgánu státní správy, organizace může přijít o registraci a samozřejmě újma může mít i ráz nevěrohodného zařízení. Ohledně dodržování povinností má většina zdravotnických zařízení vypracovaný vlastní kodex. Jedná se o určitý soubor předpisů a všichni nelékařští pracovníci jsou zavázáni k jeho dodržování (Kutnohorská, 2007, s. 54).

Pokud tomu tak není, dochází porušení takovýchto předpisů může dojít k ukončení pracovního poměru pracovníka. Z velké části etické zásady, kodexy obsahují, jak se

chovat v zaměstnání na své pracovní pozici. Jednou z častých frází je správné chování, jaké by mělo být samozřejmostí v lidském životě. Nejčastěji se v kodexech objevuje, že k pacientům je nutné chovat se slušně, s respektem, tolerovat jeho osobnost.

Dodržovat etické zásady, je morální povinnost, zároveň povinností právní každého pracovníka ve zdravotnictví. V praxi to znamená, že porušením této normy se nelékařský pracovník může dopustit porušení zákona. Porušování by bylo klasifikováno jako porušení pracovní kázně.

Při porušení etického kodexu mohou následovat různé možnosti sankcí:

- napomenutí od nadřízeného, vyššího managementu
- snížení osobního ohodnocení
- výpověď z pracovního poměru

3 Ošetřovatelství

Tato kapitola je věnována ošetřovatelství jako vědní disciplíně, zdravotním sestřám a pacientům. Ošetřovatelství je charakterizovaná péče o zdraví, člověk jako předmět zkoumání, ošetřovatelská činnost, zdraví a prostředí. Ošetřovatelství má svou koncepci, je realizováno formou ošetřovatelského procesu a opírá se o vědecké poznatky.

V oblasti ošetřovatelství dochází na přelomu 20. a 21. století ke změnám, mění se nároky na ošetřovatelskou péči. Lidé pracující v oblasti ošetřovatelství by měli umět efektivně reagovat na stav pacienta, přizpůsobit se rychle změnám v péči o pacienta. Zdravotníci se musí umět zaměřit hlavně na prevenci nemoci, aby se předcházelo samotnému onemocnění.

Vývoj ošetřovatelství je velmi efektivní a vede ke spokojenosti společnosti a předcházení nemoci. Zároveň se mění statut zdravotních sester, který nepředstavuje jen ošetřující element. Sestry jsou dány do role edukátora, kdy klade velký důraz nemocem předcházet (Kopecká, 2015, s. 240).

Sestra takzvaně edukuje své pacienty a jejich blízké, aby žili zdravým životním stylem, dbali o sebe, jak po fyzické, tak i psychické stránce. Hlavním cílem je edukovat všechny pacienty bez ohledu na jejich víru, národnost, věk, pohlaví a další faktory (Kutnohorská, 2007, s. 37).

3.1 Zdravotní sestra

V některých případech je zdravotní sestra brána za nadčlověka, v očích nemocného nebo nemohoucího, kterému vždy pomůže. Občas jsou nároky na sestru kladené nepřiměřeně, tudíž jsou nesplnitelné. Sestra musí věnovat čas péči svým pacientům a administrativním úkonům ohledně dokumentace, která se v posledních letech neustále zvyšuje.

Zdravotní sestra funguje jako ošetřovatelka, poradkyně, zpovědnice, někdy jako teta u malých dětí a také jako sekretářka. Hlavním cílem ošetřovatelského procesu je pomoc pacientovi od jakéhokoliv problémů, které povedou k uzdravení nebo alespoň ke zmírnění potíží. Zdravotní sestra poskytuje péči jednotlivci, rodině a společnosti.

Základními povinnostmi sestry je:

- péče o zdraví
- předcházení nemocem
- navracet zdraví
- zmírňovat utrpení (Čevela, Čeledová, Dolanský, 2009, s. 91).

Zdravotní sestra je pro pacienta důležitým a tím nejbližším člověkem v celém ošetřovatelském procesu, je důležitá v mnoha ohledech. Jejím úkolem není jen ošetřovatelská péče, tak aby se pacient měl během léčení dobře a měl úlevu od bolesti. Sestra mu pomáhá, i když třeba potřebuje prostor vyzpovídat se.

3.2 Pacient

Pacient může být kdokoliv z nás. Podle zákona o zdravotních službách a podmínkách poskytování služeb je pacient každá fyzická osoba, které jsou poskytovány zdravotní služby. Pacienta můžeme chápat, jako člověka, který potřebuje jakoukoliv zdravotní pomoc nebo péči.

Výraz pacient pochází z latinského jazyka ze slova *patior*, překlad znamená trpět.

My známe dva rozdílné významy, slovo trpět je možné chápat:

- trpět bolestí
- v souvislosti s trpělivostí (Čevela, Čeledová, Dolanský, 2009, s. 13).

3.3 Vztah zdravotní sestra – pacient

Vztah mezi sestrou a pacientem má několik úrovní, které jsou velice důležité. V oblasti důvěry, respektu, intimity jsou v jejich vztahu klíčové. Zdravotní sestry by si v první řadě měly vybudovat důvěru ve vztahu s pacientem.

Důvěra může pacientovi pomoci psychicky, k pocitu bezpečí. Sestra si získává důvěru svou upřímností, nasloucháním, dodržováním slibu. Přístupuje k pacientovi s respektem a v žádném případě ho nesoudí.

Respekt je vnímán jako respektování pacientovy důstojnosti bez ohledu, jaký má pacient společenské postavení, v jaké je ekonomické situaci, nebo jaký je jeho zdravotní problém. Dalším faktorem je intimita pacienta. Sestra by měla brát ohled na pacientův stud, zejména při ranních hygieně, koupání a vždy, když je pacient odhalen. Vždy, když sestra nakládá z pacienta intimitou, nazýváme ji profesní intimita. Pacienta musíme akceptovat a přijmout ho takového, jaký je. Sestra má naslouchat a nikdy by ho neměla odsuzovat.

Profesní intimitou také nazýváme skutečnost vždy, když sestra pracuje s pacientovou dokumentací. Sestra má ze své pozice vůči pacientovi velkou moc, je jako ochránce práv pacienta a jeho blízkých. Sestra může tuto převahu ale i zneužít v neprospěch pacienta. Pokud k tomu dojde, tak se dopustí, tak zvaně zneužití pravomoci.

Jednou z důležitých věcí ve vztahu mezi pacientem a zdravotní sestrou je **komunikace**. Podstatné je, aby komunikace splnila účel a docházelo ke zlepšení důvěry mezi sestrou a pacientem. Zdravotní sestry přicházejí do styku s pacientem nejčastěji, měla by být schopna správně komunikovat. Při tom musí brát na zřetel pacientův psychický a fyzický stav, jeho potřeby, postoje, hodnoty a přání (Kutnohorská, 2007, s. 46).

Při vzájemné komunikaci není důležitá jen verbální komunikace, velký důraz je kladen i na neverbální komunikaci. Nasloucháním a pozorováním je možné z pacientovy mimiky vyčíst spousta věcí, jako je smutek, bolest, únava. Z výrazu tváře se dá vyčíst, zda to, co pacient říká, je opravdu pravda a odpovídá to tomu, jak se cítí. Schopnost sestry vcítit se do pocitů pacienta se říká empatie. Empatie je velmi důležitá schopnost, kterou by měly sestry mít.

Uměním empatie sestra umí poznat, co pacient cítí, co prožívá. Ale v žádném případě to neznamena, že sestra nasaje pacientovy pocity a prožije je s ním, ale je jen schopna v určité míře pochopit, čím si pacient prochází a přizpůsobí tomu ošetrovatelskou péči, která povede k ulehčení utrpení v nemoci. Sestra pacienta vidí jako člověka, který potřebuje pomoc po všech stránkách – fyziologické, psychologické, sociální (Kutnohorská, 2007, s. 47).

3.4 Povinnost mlčenlivosti

Právo na informace o zdravotním stavu pacienta a jejich sdělování jak pacientovi, tak jeho rodinným příslušníkům má pouze lékař. Právo na sdělení těchto informací mají pacientovi blízcí a rodina, ale jen v případě, že s tím pacient souhlasí. Pokud pacient **nesouhlasí** s podáváním informací, tak se jeho rozhodnutí zaznamenává do zdravotnické dokumentace. Pokud pacient není schopen zvolit osoby, které mohou dostávat informace o jeho zdravotním stavu, potom na informace má právo rodina pacienta, dle zákona č. 111/2007 Sb. (Kutnohorská, 2007, s. 52).

Zdravotní sestra podává informace o tom, jak a jaký zákrok bude ona sama provádět. Informace ohledně zdravotního stavu podává pacientovi pouze lékař. Ten ho také informuje o tom, jaké zákroky ho čekají a jaká je prognóza samotného onemocnění. Pokud je na zdravotní stav pacienta rodinou nebo samotným pacientem dotazována sestra, odkazuje se vždy na lékaře.

Povinnost mlčenlivosti je součástí Hippokratovy přísahy a objevuje se v etických kodexech, které nejsou určeny lékařům. Zdravotnický personál by nikdy a nikomu, neměl sdělovat informace o zdravotním stavu pacienta, jeho osobní data a jeho citlivé údaje (Kutnohorská, 2007, s. 54).

4 Výchovná složka vzdělávacího procesu

Čtvrtý teoretický oddíl bakalářské práce je zaměřen na výchovnou složku ve vzdělávacím procesu člověka. Bude zde popsáno vzájemné propojení obou pojmů, ale zároveň bude věnován prostor tématu propojení etiky a morálního rozvoje žáka v souvislosti se vzděláváním, jakož i praktické uplatnění v životě.

Obecné cíle vzdělávání si můžeme představit jako cíle vzdělávací a cíle výchovné. Výchovné cíle ovlivňují a formují postoj osobnosti žáka nebo „jako zdroje identity a chování jedince projevující se na biologické, emoční, racionální a morální úrovni“ (Příkaský, 2000, s. 23).

4.1 Etika a morální rozvoj žáka

Mají-li se žáci chovat eticky, tak aby se v životě chovali morálně, je potřeba jim ukázat, kudy vede cesta poznání, je důležité upozornit na to, že jakákoliv dovednost, schopnost je schopnost, kterou lze během života rozvíjet a formovat.

Důležitým faktorem je, abychom my sami byli dobrým příkladem. Prohlubovali prosociální chování a vedli je správným směrem. Dobrý vzor je k rozvoji žáků nejpodstatnější.

4.2 Etika jako součást vzdělávací oblasti

Součástí kurikulárních dokumentů v České republice jsou i etická témata, nacházejí se hlavně v průřezových tématech a klíčových dovednostech, která jsou obsažena v osnovách všech předmětů. V tématech a dovednostech je možné spatřit prvky etické výchovy.

O etické výchově by se dalo mluvit, jako o výchovném působení na city, jednání a vůli, v kontextu s obecně uznávanými etickými zásadami. Cíl, který je očekáván, je zralá morální osobnost, která má zdravé sebevědomím, dokáže rozlišit morální a

memorální chování, vyjádřit své postoje a umí se chovat asertivně. Samozřejmostí je pro něho prosociální chování, je empatický.

Zvnitřnění postojů a dovedností studentů je cílem učitele, který k tomuto účelu využívá nejmodernější metody, osvědčené modely a vzorce. V RVP dokumentech se setkáme s tématem, který se týká otázek etiky, v klíčových dovednostech žáků a průřezových tématech.

Národní pedagogický institut, dále jen NPI se opírá o tzv. Delorovy cíle, koncepcí středního odborného vzdělávání „...vychází z celoživotně pojatého a na principu znalostní společnosti vybudovaného konceptu vzdělávání, ve kterém je vzdělávání cestou i nástrojem rozvoje lidské osobnosti. Jako teoretické východisko pro koncipování struktury cílů středního vzdělávání byl použit známý a respektovaný koncept čtyř cílů vzdělávání pro 21. století“ (Teoretické východisko, 2022).

Koncept čtyř cílů:

- učit se poznávat
- učit se učit
- učit se být
- učit se žít s ostatními (Koncept cílů, 2020).

Současná podoba rámcově vzdělávacích programů (RVP) vychází z této koncepce. Cíle jsou kompetence etické. Je tak patrné, že škola již není jen prostředkem pro získávání vědomostí, ale místem, kde žáci získají postoje a umožňují dobrou přípravu pro život. Podklad rámcově vzdělávacích programů (RVP) je pro školní vzdělávací program (ŠVP) závazný. Jednotlivé školy mají odpovědnost za aplikaci etických témat do výuky.

4.3 Vzdělávací cíle

Pokud mluvíme o vzdělávacích cílech, pak mluvíme o klíčových dovednostech. Jde o souhrn určité vědomosti, schopnosti a zároveň postojů a hodnot, které jsou důležité pro život ve společnosti. Jedná se o cíle, které jsou uplatnitelné nejen v soukromém, ale i profesním životě.

Taktéž je cílem, aby každý žák byl správným občanem a měl v podvědomí, že pokud bude přispívat jakoukoliv činností, která bude mít základ etického charakteru, pak bude naše společnost vzkvétat. Obsah cílů by měl přesahovat jednotlivé předměty, je potřeba, aby celý vzdělávací obsah směřoval do aktivit školy a celá politika školy byla s tímto svázána.

4.4 Klíčové kompetence

Kompetence, které jsou klíčové:

- kompetence k učení
- kompetence k řešení problémů
- kompetence komunikativní
- kompetence sociální a personální
- kompetence občanské
- kompetence pracovní (Klíčové kompetence, 2020)

Vysoká váha etických témat ve vzdělávání je na nejnižším stupni vzdělávání. Etické témata pro střední odborné vzdělávání jsou zapsány v RVP, jako klíčové kompetence etického charakteru. Jsou rozdělena do předmětů a navazující na předchozí nižší stupeň vzdělávání. Kompetence zde nemají konkrétní předmět, rozvíjet je možné prostřednictvím všeobecného a odborného předmětu. Můžeme je nálezt v teoretické i praktické části vyučování, s dalšími aktivitami, které doplňují výuku, kde se žáci sami aktivně zapojí.

Kompetence etické výchovy by měli být:

- výchova člověka s vlastní identitou, který tedy bude kompetentním lidským jedincem, spadá do personální kompetence
 - výchova zodpovědného jedince prospěšného k druhým lidem, který bude kompetentním členem společnosti, spadá do sociální kompetence
- (Etické kompetence, 2020)

4.5 Vzdělávací oblasti

RVP vyžadují povinně zavedení etických témat do ŠVP. Odpovědnost škol, jak základních, tak středních odborných, je naplnění požadavků, které povedou k osvojení daných kompetencí. Škola má možnost zařadit do svého školního vzdělávacího programu etickou výchovu v dotaci 1 hodina týdně.

Člověk a jeho svět, člověk a společnost:

- Občanská výchova
- Rodinná výchova

Jednou z možností je tedy začlenit etickou výchovu do školní vzdělávacího programu, jako samostatný předmět, nebo využít obsah etické výchovy do oblastí, které se nejvíce shodují se vzdělávacím obsahem. Etická výchova na střední zdravotnické škole není realizována jako samostatný předmět. Výuka zaměřena na etická témata je součástí všeobecných a odborných předmětů (Etické oblasti, 2020).

4.6 Průřezová témata

Průřezová témata v RVP jsou tato:

- občan v demokratické společnosti
- člověk a životní prostředí
- člověk a svět práce
- informatika

V těchto tématech je možné se dotknout kompetencí, které jsou z oblasti etiky RVP klade velký důraz na etickou výchovu, která povede ke správnému postoji k lidskému životu neboli k jeho ctnostem. Ctnosti jsou popsány v dokumentu, jako „humanita, láska k lidem, soucítění, přátelství, pomoc, odpovědnost, spolupráce, aktivita pro dobré věci“ (Průřezová témata, 2022).

5 Metodologie aplikace etických témat

Praktická část je zaměřena na rozvoj prosociálního citění, aplikací metody třífázového modelu učení, EUR (E – evokace, U – uvědomění, R – reflexe). Povede k prohloubení a uvědomění vlastních emocí, které povedou k hlubšímu zamyšlení nad vlastní empatií a svým sociálním citěním, k vnímání okolního světa a specifického zaměření na vlastní práci. Další aplikaci etických témat může být zvolena metoda, takzvaně zážitková pedagogika (Čapek, 2015, s. 465).

Zážitková pedagogika je směr vzdělání, využívá se ve všech věkových kategoriích od předškolního věku až po vzdělávání dospělých. Tato metoda je velmi účinná. Lidský mozek si lépe pamatuje to, co je spojené s emocí, co sami prožijeme nebo uděláme, s čím máme vlastní zkušenost. Zařazením této metody do výuky zvyšuje množství a pochopení probírané látky, zároveň zvyšujeme vnitřní motivaci, tím, že zapojíme do svého jednání emoce (Hanus, Chytilová, 2009, s. 38).

5.1 Aplikace třífázové metody – EUR

Třífázový model učení vede ke kritickému myšlení. Žák tímto způsobem přijímá intelektuální a emocionální podněty. Díky těmto výukovým metodám kritického myšlení získávají žáci klíčové kompetence.

Žáci si učivo pamatují po delší čas, aktivita v hodině je vyšší, jsou více motivováni k poznávání nového, rozvíjí se jejich tvořivost, komunikační dovednost, schopnosti týmové práce a kooperace, práce s informacemi, vyhledávat a uplatňování důležitých faktů.

EUR model vymezuje tři fáze. Pod zkratkou nalezneme E – evokace, U – uvědomění, R – reflexe. Tato metoda učení je hlavním znakem pro metody kritického myšlení (Čapek, 2015, s. 469).

5.1.1 E = evokace – první fáze

První fáze – evokace

V této fázi dochází k poznávání nového.

Žáci si vybavují, co ví o tématu:

- sestavují si vlastní vědomostní stavbu již z probíraného tématu, do kterého budou vkládat nové poznatky a spojí nové s tím, co už znají,
- na současné vědomosti staví nové, které tímto rozšiřují,
- v této fázi se může odhalit dřívější neporozumění, mohou se zde opravit chybné názory, postoje.

Cílem fáze je aktivizace žáků:

- efektivnímu učení je potřeba aktivita žáků,
- k aktivnímu zapojení žáků je potřebné, aby žáci přemýšleli samostatně a využili vlastního jazyka k vyjádření myšlenek.

Důležitým faktorem je motivovat žáky:

- vzbudit zájem o dané téma, aby přijímali nové podněty s radostí,
- chtít se učit novým věcem a přemýšlet nad danou problematikou z několika úhlů pohledu,
- motivace žáků a jejich zájem je velkým předpokladem aktivního zapojení.

5.1.2 U = uvědomění – druhá fáze

Druhá fáze – uvědomění si významu

- fáze učení, - fáze expozice,
- fixace učební látky.

V této fázi se žáci setkávají s novou informací, prostřednictvím zhlédnutím filmu nebo vlastním experimentem.

Principem této fáze uvědomění si významu:

- cíl fáze je udržet zájem žáka, který byl navozen při fázi evokace,
- žákům napomáhá, aby novým informacím rozuměli,
- rozumí tomu, jak nové informace souvisejí s již osvojenými vědomostmi, vytvářejí kognitivní spoje mezi starými a novými vědomostmi.

V této fázi je důležité a účinné například shlédnutí filmu na sociálním téma, exkurze, návštěva, jakéhokoliv domova, který pracuje v oblasti sociálních nebo zdravotních služeb.

5.1.3 R = reflexe – třetí fáze

Třetí fáze – reflexe

Během této fáze si žáci:

- uspořádávají, třídí a upevňují nově nabyté vědomosti,
- reformují si původní vědomostní obrazce, zde probíhá děj učení, výsledek je trvalý.

Cíl fáze reflexe:

- v této fázi je důležité, aby žáci byli schopni vyjádřit myšlenku z nově získaných informací a uměli ji vyjádřit vlastními slovy,
- pokud dojde k naplnění cílů, tak si žáci nejdéle a nejlépe zapamatují nově naučené.

Dalším cílem této fáze je:

- podporovat výměnu názorů mezi žáky, žáci si sdělí svá vědomostní schéma,
- sdělením si osobní názor na nové informace a na nově nabyté vědomosti,
- tímto procesem dochází ke korekci vědomostního obrazce.

5.2 Aplikace metody zážitku – Zážitková pedagogika

Zážitková pedagogika je směr vzdělání, který se využívá se ve všech věkových kategoriích od předškolního věku až po vzdělávání dospělých. Tato metoda je velmi účinná. Lidský mozek si lépe pamatuje to, co je spojené s emocí, co sami prožijeme nebo uděláme, s čím máme vlastní zkušenost. Zařazením této metody do výuky se zvyšuje množství a pochopení probírané látky, zároveň se tím zvyšuje vnitřní motivaci tím, že zapojíme emoce (Hanuš, Chytilová, 2009, s. 38).

Zážitkovou pedagogikou získáváme novou zkušenost, prožitek. Zároveň si žáci rozvíjí vědomosti, prohlubují osobnostní a sociální rozvoj se sebepoznáním. Tato metoda má prostor pro reflexi, zpětnou vazbu prožitků. Zážitková pedagogika má různé podoby, odvíjejí se v závislosti na věku vzdělávaného a na stanovené vzdělávací cíle. Propojení metody zážitku s metodou EUR by mělo vést k lepším výsledkům díky zapojení emocí a samotného prožití (Lencz, 1997, s. 10-14).

PRAKTICKÁ ČÁST

6 Vybraná etická témata a aplikace metody

Etických témat je nespočet. Která ale mohou být důležitá v pracovním životě zdravotní sestry?

Aplikace etických témat bude zaměřena na výchovu osobnosti, ve vzdělávacích oblastech RVP se jedná o průřezová témata:

- Jazyk a jazyková komunikace – verbální i neverbální komunikace v sociální situaci
- Člověk a jeho svět – sebepoznání, sebepojetí, seberegulace, psychohygiena
- Člověk a společnost – vztahy mezi lidmi, zásady lidského soužití, podobnost a odlišnost lidí, vnitřní svět člověka, osobnostní rozvoj (Výchova osobnosti, 2022)

Etická témata se prolínají celým studiem praktické sestry, můžeme je najít v odborných předmětech:

- Estetické vzdělávání
- Vzdělávání pro zdraví
- Základ pro poskytování ošetrovatelské péče
- Ošetrovatelství a ošetrování nemocných
- Sociální vztahy a dovednosti (Etická témata, 2022)

Důležitá etická témata, která je nutná rozvíjet:

- Takt
- Tolerance
- Ohleduplnost
- Vzájemná úcta
- Laskavost

Bakalářská práce se zaměřuje na budoucí praktické sestry, které se po absolvování studia budou starat například o staré, nemocné osoby, nebo naopak o malé děti zcela

závislé na jejich péči. Lze tedy očekávat, že žáci tohoto oboru by měli rozvinout a mít vyšší sociální citění a být v celkovém přístupu k životu a lidem empatictí, tolerantní, laskaví a své chování směřovat k všeobecnému dobru. Měli by být zodpovědní k sobě a k svému okolí a ve shodě se svým svědomím vykonávat tuto profesi zodpovědně a na vysoké profesionální úrovni.

Odpovědnost ponese za své jednání a chování, které musí odpovídat standardům zdravotní péče. Pro práci bylo vybráno etické téma, které povede k hlubšímu uvědomění, jak je důležité být empatický a mít sociální citění, zároveň nepodléhat lítosti a beznaději. Sestra je pro pacienta důležitým faktorem k uzdravení. Přístup k samotné nemoci a uzdravení musí vidět z několika pohledů a směrů. Psychohygienu je součástí života každé sestry (Kutnohorská, 2007, s. 93).

Pokud sestra ztratí víru v uzdravení a pozitiva své práce, pak nevidí na konci „pomyslného tunelu světlo“, potom i pacient ztratí víru v uzdravení. Když sestra přestane vnímat svou práci jako poslání, které dělá pro všeobecné dobro, potom její práce pozbývá smysl. Pokud ztratí její práce smysl, trpí tím i lidé, o které pečuje. Její postoj pak pacient vnímá destruktivně a pasivně přistupuje ke své léčbě.

Důležitou stránkou je, aby si budoucí sestra uvědomovala, že pomoc není pouze podání léku, podání stravy, dobře provedená ranní hygiena a vše ostatní, co sestra dělá. Velmi důležitým faktorem je chování sestry, postoj k životu a prosociální jednání. Začínající sestra může cítit lítost, beznaděj. Musí se ale naučit pečovat a poskytnout jim co nejlepší péči.

Ve zdravotnictví se často setkáváme se syndromem vyhoření. Velký podíl na tomto jevu je beznaděj, zoufalství a marná snaha o něco, co stejně nejsme schopni ovlivnit. Cílem sestry je nejen uzdravení pacienta, ale i to, aby jeho skon byl lidský, důstojný co nejméně bolestný a celkový přístup měl holistický ráz. Největší útěchou sestry je potom pocit, že všechno udělala v souladu se svým svědomím, a jak nejlépe mohla (Jankovský, 2018, s. 158).

Smrt a umírající je velice zatěžující skutečnost, Sestra se musí naučit vyrovnat se s touto situací, Pokud by neudělala vše, jak by měla, pak přicházejí výčitky svědomí, které vedou k samotnému syndromu vyhoření. K dalším negativním dopadům patří také různé formy závislostí, kdy tímto způsobem hledá sestra únik ze svého trápení. Je tedy důležité, aby se naučila různé formy relaxace. Práce se nesmí stát destrukcí její osobnost (Jankovský, 2018, s. 126).

6.1 Mezilidské vztahy jako součást obsahu výuky

V lidském životě je součástí potřeb, život mezi lidmi. Znamená to, že každý jedinec je součástí společnosti. Každý člověk má své potřeby, které se snaží, bohužel někdy na úkor druhých prosadit ve prospěch sebe. V pomáhající profesi je důležité, aby vlastní potřeby byly v souladu s ostatními, a ne na úkor druhých nebo celé společnosti (Jankovský, 2018, s. 77).

Profese, které pomáhají ostatním lidem, by měli mít vysoké sociální citění, vysokou míru tolerance, úcty, empatie a pokory k samotnému životu. Žáci, kteří se chtějí v budoucnu starat o ostatní a pomáhat jim po všech stránkách, musí vědět, že tato profese je velmi náročná, jelikož není jen o pomoci, ale i o skonu člověka a utrpení v nemoci, musí se naučit dovednosti, které ji nedovolí upadnout do beznaděje, protože nedokáže pomoci.

Téma vážného onemocnění a smrti je velmi náročné, je těžké v mladém věku pochopit všechny aspekty, že i pouhým slovem můžeme velmi ublížit, ale i pomoci. Na přicházející odchod ze života se není možné nikterak připravit, je to velmi těžké období, jak pro sestry, tak všechny, kterých se to týká. Sestra musí být oporou úplně všem a zároveň se musí postarat i o svou osobnost. Všechno, co by měla sestra mít a umět, kromě odborné znalosti je popsáno níže (Kutnohorská, 2007, s. 70).

Základem pro dobré mezilidské vztahy je důležité, aby u žáků bylo rozvíjeno:

- Tolerance
- Ohleduplnost
- Vzájemná úcta
- Laskavost (Kutnohorská, 2007, s. 93).

Každá sociální dovednost se uplatňuje v každé životní situaci, je součástí sociální komunikace mezi lidmi lidí, pomáhá v řešení sociálních vztahů. Pokud svoji sociální schopnost dokážeme rozvíjet, potom se dokážeme vyznat v sociálním prostředí a adekvátně řešit různé konflikty. Současně máme schopnost samotným konfliktům předcházet.

Pro dobré vztahy mezi lidmi je důležitý sociální a morální rozvoj, je důležité rozvíjet tyto schopnosti a dovednosti od raného věku. Těmito dovednostmi jsou empatie, respektování druhého, pomoc, podpora, řešení problémů, umění správně se rozhodnout, postoje a hodnoty.

Olivar (1992, s. 5-7) popsal druhy sociálních a morálních dovedností, které jsou základním kamenem pro práci s lidmi.

Mezi druhy sociálních dovedností patří:

- Empatie,
- Asertivita,
- Prosociální dovednost,
- Dovednosti sociálně komunikativní.

Druhy morální dovedností:

- Rozhodovací dovednosti,
- Řešení problémů,
- Hodnoty,
- Postoje.

Mezilidské vztahy jsou součástí učebního procesu. Jsou důležité, při vytváření učebních strategií, osnov, klimatu třídy a školy. Pozitivní vztahy s učitelem a ostatními žáky ve třídě vedou k dobrému klimatu a pokud je bezpečné prostředí, tak i samotný proces učení má lepší výsledky. Pokud žáci cítí důvěru a jsou v komfortní zóně, tak se začne uvolňovat hormon oxytocin, který má velmi pozitivní vliv na procesy v mozku.

Můžeme vnímat a pozorujeme spousty nefunkčních vztahů mezi lidmi, úmyslné ubližování, agresí, sobeckost, přetvářku a lži. Kde se vzala tato podoba lidského života? Dítě se rodí čisté, bez postojů a hodnot, kde se tedy bere špatný postoj k ostatním. Jsme to my, kdo utváří pohled na život, jsme to my dospělí, společnost. Není tedy lepší udržování přátelských vztahů, které jsou založeny na důvěře, vzájemné podpoře a pomoci.

Přátelské vztahy jsou upřímné a na vztazích je třeba pracovat, věnovat se jim, rozvíjet je. Pozitivní vztahy rozvíjíme v prostředí, ve kterém žijeme. Prioritně se jedná o rodinu, kde získáváme prvotní postoje na lidské bití a mezilidské vztahy. Jaké mají naši nejbližší postoje, takové máme i my, protože hlavně v útlém věku tyto postoje přebíráme, posléze si vytváříme vlastní. Dále jsou tu kamarádi, kteří nás ovlivňují, škola, pracoviště a další místa, kde se lidé setkávají (Olivar, 1992, s. 7).

Žáci se neustále rozvíjejí, je tedy důležité vést je a pomáhat jim tvořit a vytvářet pozitivní a přátelské vztahy. Jedním z pilířů kladných mezilidských vztahů je jít příkladem.

6.1.1 Důstojnost, sebeúcta a úcta k ostatním lidem

Lidská důstojnost by měla být zachována po celý život, a za každé situace. Projevená lidskost a tolerance musí být zachována, aniž by byla potlačována naše vlastní osobnost. Lidská důstojnost je pevně ukotvena v deklaraci lidských práv.

„Dítě vychovávané rodiči, kteří mu poskytovali lásku, porozumění a jasné a rozumné vedení, má vynikající příležitost naučit se, jak si vytvořit úspěšné vztahy k jiným lidem. Dítě se učí, že je příjemné být s druhými lidmi, neboť ti se o ně starají a poskytují mu zábavu a radost. Jak dítě vyrůstá, učí se, že druzí mají také svá práva a potřeby. Zjišťuje, že i ono se může zajímat o to, jak se cítí jiní lidé, a dělat jim radost. Jestliže rodiče své děti povzbuzují k tomu, aby se volně stýkali s jinými dětmi a aby si vážili role v těchto sociálních interakcích, učí je tak umění vycházet s lidmi a současně sebejistému a jednoznačnému vystupování“ (Fontana, 2003, s. 27).

6.1.2 Komunikace a city

Komunikaci můžeme vnímat jako prostředek k dorozumívání, ve spojitosti se sociálními dovednostmi je potřeba komunikaci vnímat ve všech rovinách.

Roviny komunikace, které jsou důležité pro práci sestry:

- empatické a aktivní naslouchání
- verbální i neverbální komunikace
- řeč těla
- komunikace v různých situacích
- asertivita

Komunikace je společenský proces, užíváme tedy termínu sociální komunikace, jedná se o vzájemné sdělování. Sdělování informací má různé formy – písemnou, mluvenou a zároveň řeč těla. Mluvíme tedy o komunikaci verbální i neverbální (Jankovský, 2018, s. 71).

V mezilidské komunikaci nesdělujeme pouze holá fakta, ale je důležité to, co říkáme, jak to říkáme a za jaké situace to říkáme. Důležitým faktorem je samotný postoj mluvčího. Při komunikaci se nějak tváříme a tím dáváme najevo své emoce. V některých případech není důležitý obsah, ale způsob, jakým to říkáme.

Druhy komunikace:

- verbální – slovní projev, obsah sdělení, tóny řeči, tempo, srozumitelnost
- neverbální(nonverbální) – „mluva těla“ – chování, mimika, gestikulace

Verbální složka komunikace je u sestry důležitým faktorem, protože tón, intonace a zabarvení hlasu vnímá pacient v období raného dětství, v nemoci a stáří velmi citlivě. Sestra by se měla naučit, kdy je potřeba hlas ztišit, jelikož nemocný pacient reaguje jiným způsobem než zdravý člověk. Intonací hlasu můžeme pacienta uklidnit nebo naopak znervózit a způsobit neadekvátní chování pacienta, který se může posléze vyústit až v agresi pacienta (Jankovský, 2018, s. 71).

Neverbální složka komunikace je využívána k vzájemnému porozumění, vyjadřování vzájemných vztahů, Mluva těla je naše mimika, výraz očí, celkový postoj. Mimickými výrazy obličeje dokážeme vyjadřují aktuální nálady, dramaticnost obsahu (jsme-li šťastní, usmíváme se, jsme-li naštvaní, mračíme se). Kontakt očima je velmi důležitý. Řečník a posluchač se vzájemně kontrolují a vzájemně si mohou ověřit zaujatost projevu nebo naopak nezájmu a lhostejnost (Jankovský, 2018, s. 72).

Gesta jsou nedílnou součástí verbální komunikace. Pohyby rukou a těla mohou vést k posílení pozornosti, ale nesmí upoutávat více pozornosti než mluvené slovo. Projevy gesty nazýváme gestikulací. **Gestikulace** by měla být přirozená, mít svůj význam a návaznost na mluvené slovo. Přílišnou gestikulací můžeme vyvolat u pacientů strach, úzkost anebo naopak komičnost. Opět záleží na obsahu a komu, co sdělujeme. S malými dětmi, kteří potřebují rozveselit budeme řeči těla mluvit jinak než s dospělými (Kopecká, 2012, s. 60).

Jelikož komunikace je nedílnou složkou života je potřeba, aby každý člověk věděl, jak se vyjadřovat. Aby se předcházelo ke konfliktům z nedorozumění, aby se komunikace nestala nástrojem dehonestace druhého člověka, například ponižením.

Každý jedinec je odlišný v projevech, souvisí to s temperamentem a zkušenostmi (Čechová, Rozsypalová, 1992, s. 43).

City a citové vztahy jsou nedílnou součástí každodenního života. Mají význam pro jedince k sobě samému, tak i pro společnost, v které žijeme. V životě se setkáváme s lidmi, které vidíme rádi, mají naše sympatie a zároveň s lidmi, ke kterým můžeme cítit antipatii, nepřátelství, pohrdání až nenávisť. Sestra by měla být přátelská, měla by mít ráda lidi bez rozdílu napříč společenskému, politickému a ekonomickému postavení, osobní sympatie nebo naopak antipatie nejsou žádoucí. Od sestry se očekává nestrannost a spravedlnost. Znamená to, že sestra se ke všem lidem chová stejně (Kopecká, 2011, s. 80).

Citové vztahy k sobě samému souvisí se sebehodnocením, se samotnou představou vlastního já. Pokud se umím představit na místě, kde se nachází člověk, s kterým komunikuji, tak se dokážu vcítit do jeho role a podle toho se chovám. Pokládám si otázku, jak mě by bylo, kdybych byl v jeho roli, co bych chtěl, aby udělal nebo řekl. City a citové vztahy jsou velmi důležité. Je žádoucí, aby byly pozitivní.

6.1.3 Empatie

Empatie je schopnost vcítit se do pocitů druhého člověka nebo do situace, ve které se druhý člověk nachází. Jedná se o umění pochopit, proč a jak druzí lidé jednají, vnímat pocity druhých. „Výsledkem empatie je velmi blízké až identické prožívání situace s jiným člověkem“ (Výrost, Slaměník, 1997, s. 346).

Být empatický vždy a za každé situace je důležité v životě nejen sestry. Bez této dovednosti není schopna adekvátně reagovat. V případě, že sestra není empatická může docházet k lhostejnosti k prožívání pacienta, k bagatelizaci jeho citů a pocitům, utrpení, strachu a bolesti. Dochází k bagatelizaci nemocí, bolesti, k dehonestujícímu chování a všeho, co s pacientem a nemocí souvisí. Někdy stačí vlídné slovo, které pacienta uklidní a nabude pocitu, že mu sestra rozumí a není na to sám.

6.1.4 Asertivita, sebekontrola, konflikt

Asertivita je schopnost vyjádřit svou potřebu, požadavek a pocity, přitom však respektovat práva druhých. Asertivní člověk je schopen zahájit konverzaci a umí ji vést, zároveň ji umí ukončit tak, aby člověk, s kterým komunikuje, neměl pocit ponížení a dalších negací. Asertivní člověk umí vyjádřit své pocity, je schopen říct si o pomoc a umí odmítnout to, co sám nechce (Olivar, 1992, s. 7).

Důležitou dovedností je schopnost **sebereflexe**. Pokud je člověk schopen sebereflexe, pak je schopný **sebehodnocení** a sebekontroly. Tyto dovednosti jsou součástí sebevýchovy, současně záleží na charakteru osobnosti.

Sebereflexi vnímáme jako sebehodnocení. Je potřebná k přijetí vlastní zodpovědnosti za sebe a své činy, je tedy nezbytná pro přemýšlení o sobě. Pokud je člověk schopen přemýšlet o sobě, o vlastním chování a jednání, následně toto chování a jednání analyzovat, posoudit, znamená to, že ví, co a proč ho k danému chování nebo jednání vedlo. Sebereflexe by měla vést k určitému poučení. Jedinec by si měl díky této dovednosti naučit předcházet dalšímu špatnému rozhodnutím nebo naopak by se měl umět pochválit za své klady (Jankovský, 2018, s. 65).

Sebehodnocení vlastního chování a jednání je důležité pro hodnocení etického a morálního chování. V životě nás čekají jisté překážky nebo bariéry. Někdy máme chuť všechno vzdát, není jednoduché unést urážku, pomluvu, posmívání, nespravedlnost, nepřátelství a nepřejícnost. Pokud znám svou hodnotu, víme, že jsme úspěšní, vzdělaní a schopní, víme, kým jsme, čeho v životě chceme dosáhnout. Potom se na našem postavení ve společnosti nic nezmění. Neúspěch můžeme vnímat jako výzvu pro další práci. Díky vlastnímu sebehodnocení jsme schopni sebekontroly.

Sebekontrola je dovednost, kterou jsme získali na základě zkušeností a díky sebehodnocení jsme schopni pro daný úkol jednat právě na základě této zkušenosti,

kteřou jsme analyzovali. Velmi důležitým faktorem je včasné zachycení nevhodného chování nebo jednání a předcházet tím konfliktům (Jankovský, 2018, s. 66).

Konflikt každý vnímá různými formami a různě na ně reaguje, záleží na předchozí zkušenosti. Konflikt můžeme vnímat sami v sobě, takzvaně vnitřní konflikt, ve většině případů se jedná o morální podklad. Nebo konflikt dvou a více osob. Asertivní člověk svým jednáním samotnému konfliktu předchází.

Jestliže známe vlastní hodnotu a vážíme si každý sám sebe, pak mluvíme o vlastní důstojnosti, potom si nepotřebujeme nic dokazovat, ve smyslu jeden před druhým. Důstojnost by neměla být vnímána jako povýšenost, ale jako vědomí vlastní identity, protože takový člověk ví, kdo je (Kutnohorská, 2007, s. 90).

6.1.5 Prosociální chování

Pojem filantropie vychází z latinského slova *filos* (milující) a *anthropos* (člověk), *philanthropos* chápeme, jako lásku k lidem.

Filantropii vnímáme jako činnost a chování, které jsou vědomé a vedou k podpoře lidí slabších nebo jakýmkoliv způsobem znevýhodnění. Filantropie je nadřazena pojmům altruismus, pomáhání, kooperace, dobročinnost, dárcovství, charita a solidarita. Jde o snahu zmírnění bídy, chudoby tedy o jakoukoliv sociální pomoc.

Protikladem filantropie je **misanthropie**, kdy se jedná o všeobecnou nenávisť a odpor vůči lidem. Pokud mluvíme o prosociálním chování, tak mluvíme o několika složkách tohoto chování (Doležalová, 2008, s. 37).

V profesionálním životě sestry je složka prosociálního chování velmi důležitá, jak již bylo několikrát zmíněno. Níže popsané složky jsou jedny z mnoha, které je během studia rozvíjeno.

Složky prosociálního chování:

- altruismu,
- pomáhání,
- kooperace,
- dobročinnost,
- dárcovství,
- solidarita.

Altruismus je formou prosociálního chování, toto chování je konáno nezištně. Nezištné chování je **pomáhání**, které je bez očekávaného zisku, odměny nebo opětování, někdy i na úkor sebe sama.

"Významové odlišení altruismu od prosociálního chování se nejčastěji opírá o zdůraznění toho, že pomoc poskytovaná druhým není spojena s očekáváním zisku, odměny (materiální či finanční) nebo sociálního souhlasu, že jde o nezištnou pomoc bez očekávání jejího opětování a bez zvažování případných nákladů (obětí, ztrát) pomáhajícího"(Výrost, Slaměnik, 2008, s. 285).

Altruismus je jednání a postoj člověka, který vše, co dělá, dělá ve prospěch druhého člověka. Je to chování, které je zaměřené na druhé. Altruistické chování je jednání, které je založeno na dobročinnosti, nezištnosti a nesobeckém chování, které je ve prospěch ostatních lidí. Altruismus sice souvisí s filantropií, ale na rozdíl od filantropie je zacílen na užší okolí.

Kooperace neboli spolupráce je druh sociální interakce. Spolupráce je společná práce, která je zaměřena na dosažení úspěchu a prospěchu všech, kteří se podílí na dané činnosti. Tato dovednost je velmi důležitá, jelikož sehra je součástí týmu a musí umět spolupracovat.

Dobročinnost se dá vyjádřit jako lidská dovednost, která je součástí charity. Charitu můžeme chápat jako slitování, smilování. Vnímáme ji tedy jako dobrovolné,

dobročinné chování, které je zaměřeno na pomoc znevýhodněným dětem, starým lidem, sociálně slabým a nemocným. Jedná se o práci, která je vykonávána zdarma.

Dárcovství je projevem lidské solidarity. Známe různé formy dárcovství, může se jednat o věcný dar, materiální dar, ale i darování času a dar životně důležitých orgánů nebo krve. Dar je poskytnut zcela zdarma bez, jakéhokoliv profitu.

Solidaritu můžeme vnímat jako „...soudržnost, pospolitost; skupinová podpora morální, materiální, vyjádřena úzkou spoluprací“ (Hartl, Hartlová, 2000, s. 550).

Člověk, který je solidární, si uvědomuje, že ne každý má stejné podmínky k životu a samotnému žití a pokud on sám je má, tak buď druhému člověku dopřeje stejné hodnoty a podmínky, nebo alespoň nedává své materiální i nemateriální atributy k obdivu ostatním, kteří z nějakého důvodu tyto atributy nemají.

7 Návrh aplikace etického tématu do odborného předmětu

Návrh aplikace metod z oblastí etiky a morálky je koncipován tak, aby využitím aktivizačních metod přiblížil etické téma co nejefektivněji. Cílem aktivity je propojení teoretického předmětu Ošetřovatelství a Psychologie s praktickým předmětem Ošetřování nemocných, tak aby si žáci uvědomili souvislosti teorie a praxe a naučili se správně a efektivně tyto vědomosti využít v praktickém životě.

Aplikaci metod bude realizována v praktickém předmětu Ošetřování nemocných. Jedná se o praktický předmět, který žáci absolvují od prvního ročníku. Je realizován v prvních dvou ročnících v prostorách školy, takzvané cvičení. Jde o simulované prostory, které jsou realistické a jsou co nejvíce přiblíženy skutečnému prostředí zdravotnického zařízení.

Jedná se o prostor, kde se žáci učí a nacvičují jednotlivé dovednosti, které nabyli v teoretické části studia. Aby vědomosti využili k praktickému nácviku a později dovednosti měli možnost vyzkoušet a procvičit v připravených aktivitách a tím si uvědomili i správné nastavení svého vlastního žebříčku hodnot. Díky diskusi, aktivitě a vědomostí z teoretického předmětu Ošetřovatelství a Psychologie, o významu hodnot si žáci ukotví vlastní hodnotové a morální postoje.

Metodické informace k aplikaci etického tématu:

- Zážitková pedagogika
- Metoda EUR

Škola: Střední zdravotnická škola

Obor: Praktická sestra 53–41/M03

- Čtyřleté studium, ukončené maturitní zkouškou.

Třída: 2. PS

Žáků: 21 z toho 3 chlapci, 18 dívek.

Skupina: 1. 12 žáků: 3 chlapci, 9 dívek 2. 9 žáků: 9 dívek.

7.1 Návrh aplikace etického tématu I.

Návrh je koncipován tak, aby si žáci uvědomili pojetí slova stáří. Aplikována metoda

EUR je propojená se zážitkovou pedagogikou.

Předmět: Ošetřování nemocných

Tematický celek: Péče o seniora

Téma: Potřeba seniora

Časová dotace: 4 vyučovací hodiny.

Aktivita povede k prosociálnímu chování a uvědomění si morálních hodnot.

Prosociální aktivita je zaměřena na:

- Toleranci,
- Pomoc,
- Solidaritu,
- Dobročinnost,
- Zachování intimity člověka, takt,
- Ohleduplnost,
- Laskavost a další dovednosti.

Materiální zajištění aktivity bude potřeba:

- Cvičná učebna,
- Interaktivní tabule,
- Studijní materiál,
- Edukační film,
- Prezentace, Příloha 2
- Pracovní listy, Příloha 3
- Vzpomínková kniha. Příloha 4

V první fázi použiji prezentaci číslo 1 a rozdám pracovní list číslo 1. Prezentace koresponduje s pracovním listem, v této fázi žáci vypracují pracovní list ve skupinách. Po vyplnění pracovního listu zahájíme diskusi. Výuka probíhá formou rozhovoru, diskuse je na sociální téma. Na druhou fázi je připraven dokumentární film na sociální téma. Film pojednává o životě seniorů, jejich pohledu na život a stáří. Ve filmu jsou současně jejich děti, kteří jsou součástí celého života seniora. Různé pojetí života a stáří, popisují jednotliví aktéři. Žáci budou mít možnost vidět stáří očima seniorů. Dokumentární film je z produkce francouzských tvůrců (Poslední pout, 2012).

Třetí fáze je připravena druhá prezentace a dva pracovní listy. První pracovní list s číslem 2., vypracují žáci ve skupině, zapíší všechny poznatky, které je během druhé fáze zaujaly a pokusí se o popsání vlastních pocitů. Úkolem je vybavit si co nejvíce detailů, které v žácích zanechaly pozitivní a negativní emoce. Po vypracování pracovního listu na základě obsahu prezentace proběhne diskuse. Ke konci diskuse seznámím žáky s vypracováním pracovního listu s číslem 3.

Součástí pracovního listu je návrh, co by mohli udělat, nebo co dělají pro to, aby senioři žili a zažívali na konci života co možná nejvíce hezkého, aby jim v případě potřeby usnadnili odchod z tohoto světa. Smrt a přístup k ní je jedním z nejnáročnějších témat. Tato fáze je zakončena diskusí na dané téma.

Vzpomínková kniha je domácí prací, která povede k prohloubení rodinných vztahů a osobního zjištění vazeb s prarodiči.

Realizace výuky bude probíhat ve skupině 2., která je rozdělena v rámci cvičení. Pro realizaci je navržena výuka skupinová, ve skupině tří žáků. Žákům vysvětlím jednotlivé sekce, které budou v hodině probíhat, tak aby pochopili, jaké je zadání, co od nich bude vyžadováno a co je cílem tohoto celku. Časová náročnost 20 minut.

Po úvodu do hodiny bude zobrazena prezentace na téma „Stáří“, ke kterému budou vypracovávat pracovní list. Každý žák se bude snažit popsat slova stáří, co jim tento

pojmem říká, co v nich evokuje. Obsah pojmu vysvětlí ve své skupině. Své pojetí slova stáří zapíše do pracovního listu. Cílem při vysvětlování je obsah pojmu stáří, vysvětlení vlastní představy. Popsání pojmu není vždy jednoznačné, každý na něj pohlíží z různého úhlu. Časová náročnost 20 minut. Po vyplnění pracovního listu zahájíme diskusi.

Diskuse je koordinovaná a je přípravou na nadcházející dokumentární film, který je zaměřen na seniorský věk. V dokumentu se odehrávají životy jednotlivých aktérů, balancování nad životem, co bylo, co mohlo být a co bude. Časová náročnost 20 minut.

Dokumentární film trvá 45 minut, kdy žáci sledují, co se v dokumentu odehrává. Časová náročnost 45 minut.

Po shlédnutí filmu se žáci rozdělí zpět do skupin a vypracují druhý pracovní list. Při vyplňování druhého pracovního listu je viditelný rozdíl o pohledu na stáří. Časová náročnost 20 minut.

Po vyplnění druhého pracovního listu žáci rozdělí a zahájíme diskusi. Tato diskuse je velmi aktivní, žáci mají větší náhled na dané téma a uvědomují si důležité aspekty života seniorů. Časová náročnost 30 minut.

V návaznosti na téma zahajují diskusi, které je s tímto tématem spojen a to je, jak já pečuji o své blízké, kteří zestárli. Na toto téma se rozvine diskuse a každý se ústně vyjádří. Je to příprava na další téma „Péče o blízkou osobu“. Každý žák dostane k vypracování vzpomínkovou knihu, kterou si vypracuje, jako domácí přípravu.

Časová náročnost 15 minut.

7.2 Návrh aplikace etického tématu II.

Druhý návrh je návštěva Domova pro seniory, která povede k většímu uvědomění si důležitosti péče o seniory. Jedná se o zážitkovou pedagogiku, připojenou s metodou EUR.

Předmět: Ošetřování nemocných

Tematický celek: Péče o seniora

Téma: Potřeba seniora

Časová dotace: 8 vyučovací hodiny.

Aktivita povede k prosociálnímu chování a uvědomění si morálních hodnot.

Prosociální aktivita je zaměřena na:

- Toleranci,
- Pomoc,
- Solidaritu,
- Dobročinnost,
- Zachování intimity člověka, takt,
- Ohleduplnost,
- Laskavost a další dovednosti.

Materiální zajištění aktivity bude potřeba:

- Cvičná učebna,
- Interaktivní tabule,
- Studijní materiál,
- Exkurze do sociálního zařízení,
- Prezentace,
- Pracovní listy,
- Vzpomínková kniha.

Realizace výuky bude probíhat ve skupině 2., která je rozdělena v rámci cvičení. Pro realizaci je navržena exkurze. Žákům vysvětlím jednotlivé sekvence, které budou v

hodině a posléze na exkurzi probíhat, tak aby bylo pochopeno, jaké je zadání, co bude vyžadováno na konci, jaký bude cíl tohoto celku. Časová náročnost 20 minut.

Po úvodu do hodiny bude zobrazena prezentace na téma „Stáří“, ke kterému budou vypracovávat pracovní list. Každý žák se bude snažit popsat slova stáří, co ji tento pojem říká, co v nich evokuje a vypracuje pracovní list. Cílem při vysvětlování je samotný pojem, co si pod tím představují. Popsání pojmu není vždy jednoznačné, každý na něj pohlíží z různého úhlu. Časová náročnost 15 minut.

Po vyplnění pracovního listu zahájíme diskusi. Diskuse je koordinovaná a je přípravou na nadcházející exkurzi.

Exkurze je realizovaná v Domově pro seniory. Žáci v rámci návštěvy uvidí skutečný život seniorů v sociálním zařízení. Během návštěvy si prohlédnout prostředí, v kterém senioři žijí, co všechno je potřeba, aby bylo jejich stáří důstojné. Poznají, jaké pracovní činnosti vedou k zajištění celého procesu péče o tyto klienty.

Seznámí se všemi aspekty péče a k personálnímu zajištění domova. Celou návštěvou nás provázet vrchní sestra, která pečuje o seniory po všech stránkách. Jejím úkolem je zajištění vysoké kvality péče materiální, tak i personální. Žáci si budou moci v rámci exkurze vyzkoušet dobrovolnickou činnost v podobě rozhovoru nebo čtení s jednotlivými seniory. Časová náročnost 4 hodiny.

Po exkurzi žáci vypracují druhý pracovní list. Při jeho vyplňování je viditelný rozdíl v jejich pohledu na stáří. Časová náročnost 30 minut.

Po vyplnění druhého listu zahájíme diskusi. Tato diskuse je velmi aktivní, žáci mají větší náhled na dané téma a uvědomují si důležité aspekty života seniorů. Časová náročnost 30 minut.

V návaznosti na dané téma zahájíme diskusi, která je s tímto tématem spojená. Jejím obsahem je, jak já pečuji o své blízké, kteří zestárli. Na toto téma se rozvine diskuse, a každý žák má možnost se vyjádřit. Jedná se o přípravu na další téma „Péče o blízkou osobu“. Žáci dostanou k vypracování vzpomínkovou knihu, kterou si vytvoří jako domácí přípravu. Časová náročnost 15 minut.

7.3 Splnění cíle aktivit

V rámci aktivit je viditelný rozdíl v pohledu na stáří a seniorský věk. Po shlédnutí filmu a exkurze si žáci uvědomují, jak je toto období náročné a jak je důležité, aby se o seniory pečovalo a zacházelo se s nimi co možná nejcitlivěji.

Cílem aktivit je prohloubení dovedností péče o seniory tak, aby péče vedla k co nejlepšímu chování a jednání vůči seniorům, aby na konci života zažívali, co nejlepší chování a zacházení. Aby věděli, že jejich život nebyl marný a nejsou na konci svého života zbyteční a jsou stále součástí našich životů, a jsou stále důležití. Důležitost vidíme nejen v předávání jejich zkušeností a zážitků, které během svého života načerpali a zažili.

Aktivita, které jsou aplikovány a realizovány v návrzích, vedou žáky k pochopení v péči o seniory, v čem spočívá podstata a v čem je péče důležitá. Žáci díky realizaci a prožití jsou blíže k pochopení, že správná péče, která spočívá v péči ve všech oblastech, a to po stránce fyzické, psychické a sociální.

Všechny tyto aktivity vedli k holistickému přístupu, tudíž k prosociálnímu chování. Pokud tyto aktivity v žácích neevokují pozitivní emoce, takzvaně prosociální chování, potom toto náročné povolání by neměli vykonávat, jelikož by tuto profesi nedělali se správným úmyslem. Velmi žádoucí jsou aktivity, které vedou k prosociálnímu chování v životě sestry a jsou prohlubovány. Prohlubování dovedností je nejefektivnější, pokud si samotné situace prožijí, jelikož při aktivitě zapojí emoce, a díky prožitku si dovednost lépe ukotví.

ZÁVĚR

Aplikace etických dovedností je velkou výzvou pro všechny, nejen pro pedagogy. Etické kompetence jsou nedílnou součástí celého života, každého jedince i společnosti. Tyto kompetence neboli dovednosti, jsou nezbytné pro uplatnění žáků v praxi a zároveň v osobním životě. V dnešní době je pro některé zaměstnavatele rozhodující faktor emoční inteligence.

Hill (2018, s. 33) tvrdí, že v některých případech je emoční inteligence ceněna více než odborné znalosti. Emoční inteligenci je možné rozvíjet. Mluvíme o dovednostech, které jsou prosociální, jedná se o empatii, asertivním chování, efektivní řešení problémů, předcházení konfliktům, komunikaci a spoustu dalšího pozitivního, které vedou ke spokojenosti jedince a celého jeho okolí.

Hlavní rolí pedagoga je, aby rozvíjel prosociální chování žáků a motivoval je k vlastnímu rozvoji. Motivací by měl být samotný pedagog, který tuto profesi vykonává, a měl by být vzorem pro své žáky. Velmi důležitým faktorem je osobnost pedagoga, jeho charakter a celková atmosféra, klima ve třídě a celé škole.

Doufám, že metoda, kterou jsem uvedla v mé práci, bude přínosem pro aplikaci etického tématu do odborného předmětu a současně, že dojde k propojení s praxí, které bude rozvíjet prosociální chování žáků. V tomto čase dochází k reformě vzdělávání, je kladen velký důraz na interaktivní technologie a zároveň i na sociální kompetence. Věřím, že reforma bude probíhat s velkým důrazem na vzdělání emoční inteligence.

Možná je čas se na chvíli zastavit a zeptat se sám sebe, zda je pro nás tak důležité ovládnání špičkové technologie a výběrových médií. Napadají mě otázky, zda chceme žít vedle sebe, nebo chceme žít spolu. Jsem já sám dobrým příkladem a vzorem pro své žáky? A co je vlastně takzvaná dokonalost.....

Práci jsem ukončila s dobrým pocitem a věřím, že můj návrh by mohl být přínosem, jelikož je velmi efektivní a jednoduše aplikovatelný.

SEZNAM POUŽITÝCH ZDROJŮ

MONOTEMATICKÉ PUBLIKACE

ANZENBACHER, A. *Úvod do etiky*. Vyd. 1. Praha: Zvon, 1994. 292 s. ISBN 80-7113-111-3.

ARISTOTELES *Etika Nikomachova*. přel. Antonín Kříž. Vyd. 2., rozšířené. Praha: Rezek, 1996. 493 s. ISBN 80-901796-7-3.

ČÁP, J., ČECHOVÁ, V., ROZSYPALOVÁ, M. *Psychologie*. Vyd. 3. Praha: H&H, 1998. 206 s. ISBN 80-86022-36-6.

ČAPEK, K. *Hovory s TGM*. London: George Allen and Unwin, 1941. 351 s. ISBN 978-80-87782-03-3.

ČAPEK, R. a kol. *Dialogy o výchově*. Hradec Králové: Gaudeamus, 2005. 146 s. ISBN 80-7041-931-8.

ČAPEK, R. *Moderní didaktika; Lexikon výukových a hodnotících metod*. Vyd. 1. Praha: Grada. 2015. 624 s. ISBN: 978-80-247-3450-7.

ČECHOVÁ, V. ROZSYPALOVÁ, M. *Obecná psychologie pro SZŠ*. Vyd. 1. IDVPZ. Brno: 1992. 105 s. ISBN 80-7013-24-1.

ČEVELA, R., ČELEDOVÁ, L., DOLANSKÝ, H. *Výchova ke zdraví pro střední zdravotnické školy*. Vyd. 1. Praha: Grada, 2009. 106 s. ISBN 978-80-247-2860-5.

DELORS, J. Učení je skryté bohatství: *Mezinárodní komise UNESCO Vzdělávání pro 21. století*. Praha: UIV. 1997. 125 s.

DOLEŽALOVÁ, A. *Ekonomie, filantropie, altruismus*. Vyd. 1. Praha: Oeconomica, 2008. 148 s. ISBN 978-80-245-1471-0 (brož.)

FILOVÁ, H., SVOBODOVÁ, J. *Výběr z reformních i současných edukačních koncepcí*. Vyd. 1. Brno: MSD, 2007. 220 s. ISBN 978-80-86633-93-0.

- FONTANA, D. *Psychologie ve školní praxi: příručka pro učitele*. Vyd. 2. Praha: Portál, 2003. 383 s. ISBN 80-7178-626-8.
- HANUŠ, R., CHYTILOVÁ, L. *Zážitek pedagogické učení*. Vyd. 1. Praha: Grada, 2009. 192 s. ISBN 978-80-247-2816-2.
- HARTL, P., HARTLOVÁ, H. *Pedagogický slovník*. Vyd. 1. Praha: Portál, 2000. 774 s. ISBN 80-7178-303-X.
- HILL, N. *Návyky úspěšných: prověřené principy k lepšímu životu*. Vyd. 1. Praha: Euromedia Group, 2020. 186 s. ISBN 978-80-242-6374-8.
- HUBER, W. *Etika: základní otázky života*. Vyd. 1. Praha: Vyšehrad, 2016. 253 s. ISBN 978-80-7429-642-0.
- JANKOVSKÝ, J. *Etika pro pomáhající profese*. Vyd. 2., aktualizované a doplněné. Praha: Juhaňák S. - Triton, 2018. 302 s. ISBN 978-80-7553-414-9.
- KOPECKÁ, I. *Psychologie 1. díl*. Vyd. 1. Praha: Grada. 2011, 200 s. ISBN 978-80247-3875-8.
- KOPECKÁ, I. *Psychologie 2. díl*. Vyd. 1. Praha: Grada. 2012, 164 s. ISBN 978-80247-3876-5.
- KOPECKÁ, I. *Psychologie 3. díl*. Vyd. 1. Praha: Grada. 2015, 268 s. ISBN 978-80247-3877-2.
- KUTNOHORSKÁ, J. *Etika v ošetrovatelství*. Vyd. 1. Praha: Grada, 2007. 164 s. ISBN 978-80-247-2069-2.
- MAŇÁK, J., ŠVEC, V. *Výukové metody*. Vyd. 1. Brno: Paido. 2003. 219 s. ISBN 80-731-5039-5.
- MUNZAROVÁ, M. *Zdravotnická etika od A do Z*. Vyd. 1. Praha: Grada. 2005. 153 s. ISBN 80-247-1024-2.

LENCZ, L. *Etická výchova pre cirkevné školy I.* Vyd. 1. Bratislava: Metodické centrum. 1997. 54 s. ISBN 80-8052-010-0.

LUNEROVÁ, J., SVOBODOVÁ, M., ŠTĚRBA, R. *Etická výchova. 2. stup. ZŠ.* Vyd. 1. Praha: Edika, 2013. 80 s. ISBN: 978-80-266-0384-9.

OLIVAR, R., R. *Etická výchova.* Vyd. 1. Bratislava: Orbis Pictus Istropolitana, 1992. 209 s. ISBN 80-7158-001-5.

PLEVOVÁ, I., PETROVÁ, A.: *Obecná psychologie.* Vyd. 1. Olomouc: Univerzita Palackého Olomouc: 2012. 126 s. ISBN 978-80-244-3247-2.

PRŮCHA, J., WALTEROVÁ, E., MAREŠ, J. *Pedagogický slovník.* Vyd. 6., aktualizované a rozšířené. Praha: Portál, 2009. 395 s. ISBN 978-80-7367-647-6.

PŘÍKASKÝ, J. V. *Učebnice základů etiky.* Vyd. 1. Kostelní Vydří: Karmelitánské nakladatelství, 2000. 134 s. ISBN 80-7192-505-5.

RAPČAN, M. *Etika versus emoce: kazuistiky pro pracovníky ve zdravotnictví, ve školství a v sociální oblasti.* Vyd. 1. Praha: Grada, 2021. 133 s. ISBN 978-802713075-7.

ŘÍČAN, P. *Psychologie. Příručka pro studenty.* Praha: Portál, 2005. 304 s. ISBN 97880-262-0532-6.

ŠVEC, V. *Klíčové dovednosti ve vyučování a výcviku.* Vyd. 1. Brno: Masarykova univerzita, 1998. 178 s. ISBN 80-210-1937-9.

VÝROST, J., SLAMĚNÍK, I. *Sociální psychologie.* Vyd. 1. Praha: ISV, 1997. 453 s. ISBN 80-85866-20-X.

WILLIAMS, B. A. O. *Morálka: úvod do etiky.* Vyd. 1. Praha: OIKOYMENH, 2021. 84 s. ISBN 978-80-7298-569-2.

ELEKTRONICKÉ ZDROJE

RÁMCOVĚ VZDĚLÁVACÍ PROGRAM. *přehled* [online]. Copyright ©85

[cit.05.01.2023]. Dostupné z:

http://zpd.nuov.cz/RVP_7_vlna/RVP_5341M03_Prakticka_sestra.pdf

OBECNÁ PSYCHOLOGIE [online]. Copyright ©85 [cit.05.01.2023] Dostupné z:

<http://file:///C:/Users/monik/Downloads/151203.pdf>

ODBORNÝ ČLÁNEK: Výukové metody v pedagogice: *Třífázový model učení*.

Metodický portál / Odborné články [online]. Copyright © 2022 [cit.05.01.2023]

Dostupné z: [https://clanky.rvp.cz/clanek/o/z/16247/VYUKOVE-METODY-](https://clanky.rvp.cz/clanek/o/z/16247/VYUKOVE-METODY-VPEDAGOGICE-TRIFAZOVY-MODEL-UCENI.html)

[VPEDAGOGICE-TRIFAZOVY-MODEL-UCENI.html](https://clanky.rvp.cz/clanek/o/z/16247/VYUKOVE-METODY-VPEDAGOGICE-TRIFAZOVY-MODEL-UCENI.html)

ZDRAVOTNICTVÍ. *edu.cz - Jednotný metodický portál MŠMT* [online]. Copyright

© 2022 [cit. 05.01.2023]. Dostupné z: [https://www.edu.cz/rvp-ramcove-](https://www.edu.cz/rvp-ramcove-vzdelavaci-programy/ramcove-vzdelavaci-programy-stredniho-odborneho-vzdelavani-rvpsov/obory-l-a-m/53-zdravotnictvi/)

[vzdelavaci-programy/ramcove-vzdelavaci-programy-stredniho-odborneho-](https://www.edu.cz/rvp-ramcove-vzdelavaci-programy/ramcove-vzdelavaci-programy-stredniho-odborneho-vzdelavani-rvpsov/obory-l-a-m/53-zdravotnictvi/)

[vzdelavani-rvpsov/obory-l-a-m/53-zdravotnictvi/](https://www.edu.cz/rvp-ramcove-vzdelavaci-programy/ramcove-vzdelavaci-programy-stredniho-odborneho-vzdelavani-rvpsov/obory-l-a-m/53-zdravotnictvi/)

RVP SOV. *revize RVP SOV* [online]. Copyright © 2022 MŠMT ČR [cit. 05.02.2023].

Dostupné z: <https://revize-sov.edu.cz/>

RVP SOV – Rámcové vzdělávací programy středního odborného vzdělávání - edu.cz.

Jednotný metodický portál MŠMT [online]. Copyright © 2020 [cit.05.03.2023].

Dostupné z: [https://www.edu.cz/rvp-ramcove-vzdelavaci-](https://www.edu.cz/rvp-ramcove-vzdelavaci-programy/ramcovevzdelavaci-programy-stredniho-odborneho-vzdelavani-rvp-sov/)

[programy/ramcovevzdelavaci-programy-stredniho-odborneho-vzdelavani-rvp-sov/](https://www.edu.cz/rvp-ramcove-vzdelavaci-programy/ramcovevzdelavaci-programy-stredniho-odborneho-vzdelavani-rvp-sov/)

PEDAGOGICKÁ FAKULTA. *Úvod do pedagogiky*. Informační systém [online].

Copyright © 2022 [cit. 05.02.2023]. Dostupné z:

https://is.muni.cz/elportal/estud/pdf/ps09/uvod_ped/web/cile.html

MEZINÁRODNÍ RADY. (ICN) – Ministerstvo zdravotnictví. *Ministerstvo*

zdravotnictví [online]. Copyright © 2013. [cit. 05.01.2023]. Dostupné z:

<https://www.mzcr.cz/balicky-mezinarodni-rady-sester-icn/>

ČESKÁ ASOCIACE SESTER. *Etický kodex*. [online]. Copyright © [cit.05.03.2023].

Dostupné z: https://www.cnaa.cz/docs/tiskoviny/eticky_kodex_icn.pdf

ETICKÝ KODEX SESTER. *Okres Nový Jičín – OASA Group* [online]. Copyright ©

[cit. 05.03.2023]. Dostupné z: [http://www.nj.agentura-oasa.cz/userfiles/oasa-](http://www.nj.agentura-oasa.cz/userfiles/oasa-novyjicin/partneri/Etick%C3%BD%20kodex%20%20zdravotn%C3%ADch%20sester.pdf)

[novyjicin/partneri/Etick%C3%BD%20kodex%20%20zdravotn%C3%ADch%20sester.pdf](http://www.nj.agentura-oasa.cz/userfiles/oasa-novyjicin/partneri/Etick%C3%BD%20kodex%20%20zdravotn%C3%ADch%20sester.pdf)

DOKUMENTÁRNÍ FILM, *Poslední pouť. Rodiče a děti. Různé podoby stáří*,

YouTube video [online]. Copyright © 2012 [cit.05.03.2023]. Dostupné z: URL.

https://youtu.be/zkC_6OI57_s

SEZNAM PŘÍLOH

Příloha 1: Etický kodex sestry

Příloha 2: Prezentace

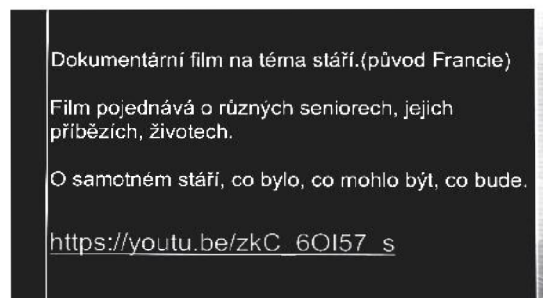
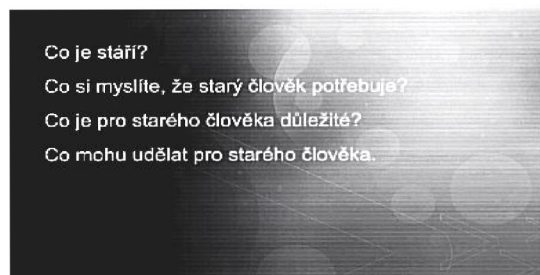
Příloha 3: Pracovní listy

Příloha 4: Vzpomínková kniha

Příloha 1: Ošetřovatelský standard - Etický kodex sestry

- Sestra je povinna převzít profesionální odpovědnost za péči o zdraví, prevenci nemocí a za zlepšování zdravotního stavu nemocných tak jako i za tišení bolesti
- Potřeba zdravotní péče je všeobecná, se zdravotní a ošetřovatelskou péčí jsou nerozlučně spjaty: respekt k lidskému životu, důstojnost a dodržování lidských práv.
- Při poskytování zdravotní péče je nepřijatelná diskriminace. Zdravotní péče je poskytována bez ohledu na rasu, národnost, věk, pohlaví, víru, politické přesvědčení a sociální postavení
- Sestra poskytuje péči jednotlivci, rodině a společnosti. Při poskytování péče spolupracuje i s odborníky jiných oborů, uznává a respektuje jejich přínos a vyvíjí úsilí o patřičnou úroveň vztahů zdravotnického týmu
- Sestra chrání osobní informace uživatelů podle zákona o ochraně osobních údajů
- Sestra při poskytování péče respektuje životní hodnoty a obyčeje jednotlivce i jeho právo na sebeurčení
- Sestra přijímá osobní zodpovědnost za své chování a za rozhodnutí při ošetřování nemocných
- Sestra usiluje o nejvyšší možný standard poskytované péče
- Sestra zodpovědně provádí indikovanou péči, ale odepře účast na jednání, které odporuje etice a morálce
- Sestra má pro výkon své profese příslušné odborné znalosti, morální předpoklady a využívá každé příležitosti ke zvýšení profesní úrovně a doplňování profesních znalostí
- Sestra svým příkladem a chováním zavádí žádoucí mravní zásady a kritéria do ošetřovatelské praxe
- Sestra se aktivně podílí na úsilí zdravotnictví chránit a uskutečňovat vysokou kvalitu ošetřovatelské péče
- Sestra se zodpovědně podílí na iniciativním uspokojování biopsychosociálních potřeb uživatelů
- Sestra se podílí na objektivní informovanosti veřejnosti v oblasti zdraví a všech aspektů, které zdraví ovlivňují
- Sestra svým životním stylem ovlivňuje tradice a zvyky společnosti, ve které žije a pracuje

Příloha 2: Prezentace



PREZENTACE TŘETÍ ČÁST

STÁŘÍ

MONIKA DOBROVOVÁ

Jaké emoce ve mne vyvolal film?

Jaké emoce cítím po shlédnutí filmu?

Jaké mám nyní představy o stáří?

Myslím si, že starý člověk nejvíce potřebuje.

Co mohu udělat pro seniory ve své okolí.

Jaké emoce ve mne vyvolal film?



Jaké mám nyní představy o stáří?



Myslím si, že starý člověk nejvíce potřebuje



Co mohu udělat
pro seniory ve své
okolí.

VZPOMÍNKOVÁ KNIHA

Co je vzpomínková kniha.

K čemu slouží vzpomínková kniha.

742-010-0000-0000-0000

Příloha 3: Pracovní listy

Datum:

Jméno:

PRVNÍ PRACOVNÍ LIST – STÁŘÍ

Co je stáří?

Co si myslíte, že senior potřebuje?

Co je pro seniora důležité?

Co mohu udělat pro seniora.

DRUHÝ PRACOVNÍ LIST – STÁŘÍ

Jaké emoce ve mne vyvolal film?

Jaké emoce cítím po shlédnutí filmu?

Jaké mám nyní představy o stáří?

Myslím si, že senior nejvíce potřebuje.

Co mohu udělat pro seniory ve své okolí.

TŘETÍ PRACOVNÍ LIST – Vzpomínková kniha (pamětní kniha)

Co si myslím, že je vzpomínková kniha....

K čemu si myslím, že slouží vzpomínková kniha....

Vzpomínková kniha je....

Vzpomínková kniha slouží....

Příloha 4: Vzpomínková kniha

Mé jméno je.....

Fotografie

Strom života

Kde jsem se narodil.....

Rodina

Maminka

Tatínek.....

Babička (maminka)

Dědeček (maminka)

Babička (tatínek)

Dědeček (tatínek)

Sourozenci.....

.....

Svatba

Kde se konala

Kdy se konala

Manželka

Děti

Vnoučata

Pravnoučata

Dětství

Oblíbená hračka

Nejlepší kamarád.....

Jaké jsme hráli hry

Oblíbená pohádka

Cestování, kde všude jsem byl.....

Škola, kam jsem chodil do školy

Můj oblíbený školní předmět

Na co a čím jsem psal

Kam jsem šel po základní škole

Zaměstnání.....

Kde jsem pracoval.....

.....

Co mám a co jsem měl rád

Jaké jídlo mám rád

Jaký nápoj mám rád

Jakou vůni mám rád

Jaký typ vozidla mám rád

Jaké zvíře mám nejraději

Jakou barvu mám rád

Jakou knihu mám rád

Jakou hudbu, píseň mám nejraději

Oblíbený film

Jaké oblečení mám rád

Co nemám rád a co jsem neměl rád

Jaké jídlo nemám rád

Jaký nápoj

Jaké vůně nemám rád

Jakou barvu nemám rád

Jakou hudbu nemám rád

Jakou činnost nemám rád.....

Záliby – koníčky

