

**MORAVSKÁ VYSOKÁ ŠKOLA OLMOUC**

Ústav ekonomie

Kateřina Pavlíková

**Analýza dotačních příjmů obce Lutín**  
Analysis of Grant Income Community Lutín

Bakalářská práce

Vedoucí práce: Ing. Jolana Kvičalová

Olomouc 2012

Prohlašuji, že jsem bakalářskou práci na téma „Analýza dotačních příjmů obce Lutín“ vypracovala samostatně pod vedením Ing. Jolany Kvíčalové a použitou literaturu uvádím v příloženém seznamu literatury.

Olomouc 17. července 2012

Děkuji Ing. Jolaně Kvíčalové, za odborné vedení bakalářské práce, cenné připomínky a rady. Dále děkuji paní místostarostce Zdeně Tomkové a Jaroslavě Pazderové za cenné rady a za poskytnutí důležitých informací a důležitých dokumentů.

## OBSAH

ÚVOD	6
<b>1 ZÁKLADNÍ ÚZEMNÍ ROZDĚLENÍ</b>	8
1.1 STÁT	8
1.2 KRAJE	8
1.3 OBCE	10
<b>2 ÚZEMNÍ SAMOSPRÁVA OBCE</b>	12
2.1 POSTAVENÍ A PŮSOBNOST OBCE	12
2.2 ORGÁNY OBCE	14
2.3 SPOLUPRÁCE OBCÍ	15
<b>3 FINANČNÍ ŘÍZENÍ OBCÍ</b>	16
3.1 ROZPOČTOVÁ SOUSTAVA	16
3.2 ROZPOČET OBCÍ	17
3.3 PŘÍJMY OBCÍ	18
3.4 VÝDAJE OBCÍ	20
3.5 DOTACE	21
3.6 DŮVODY EXISTENCE DOTACÍ	22
3.7 POUŽITÍ DOTACÍ	22
<b>4 HOSPODAŘENÍ OBCE LUTÍN</b>	24
4.1 CHARAKTERISTIKA OBCE	24
4.2 ROZPOČET OBCE LUTÍN	25
4.3 PŘIJATÉ DOTACE OBCE LUTÍN	29
4.4 DOTACE REGENERACE PANELOVÉHO SÍDLIŠTĚ	32
4.4.1 Konkrétní úpravy realizace regenerace	33
4.4.2 Cíle v pořadí podle naléhavosti – etapizace	34
4.4.3 Ekonomická část projektu	35
4.4.4 Realizace projektu regenerace panelového sídliště	36

<b>4.5 DOTACE OBNOVA VENKOVA KULTURNÍHO DĚDICTVÍ OBCE LUTÍN</b>	37
<b>4.5.1</b> <i>Popis projektu</i>	38
<b>4.5.2</b> <i>Realizace a rozpočet projektu</i>	38
<b>4.5.3</b> <i>Závěrečné shrnutí projektu</i>	39
<b>ZÁVĚR</b>	40
<b>ANOTACE</b>	42

# ÚVOD

Téma „Analýza dotačních příjmů obce Lutín“ jsem si vybrala proto, že žiju v malé obci Lutín a zajímá mě, jak se vlastně financuje provoz obecního úřadu a z jakých zdrojů jsou získávány finanční prostředky na činnost obce. Vidím, jak se život v naší obci neustále zlepšuje, budují se nové komunikace, zkvalitňuje se životní prostředí.

Moje práce ukazuje důležitost finančních prostředků poukázaných pouze ze státního rozpočtu na obec. V současnosti je každý obecní úřad závislý na příjmech dotací ze všech možných zdrojů. Bez těchto peněz by nemohl existovat, nemohl by zajistit občanům spokojený život.

Cílem práce je analyzovat dotační příjmy obce Lutín, které vedou ke zhodnocování a navyšování majetku obce a vlastně i nás všech. Pro účely dosažení cíle proniknu do hospodaření obce, zjistím možnosti přidělování financí do jednotlivých oblastí, prozkoumám hospodárnost investování finančních prostředků. Důkladněji se zaměřím na jeden z významných projektů, který je bezprostřední součástí i mého života v obci.

Použiji v mé práci metodu komparace, analýzu dokumentu. Pomocí komparace srovnám hodnoty poskytnutých finančních prostředků v jednotlivých oblastech činnosti obce a srovnám příjmy a výdaje rozpočtu obce v pětiletém období. Informace, nezbytné k sepsání mé bakalářské práce, jsou dostupné na internetových stránkách obce, v obecním zpravodaji, v platných zákonech. Podrobnosti získám od zaměstnanců obecního úřadu.

Teoretická část mé práce se zabývá základním územním rozdělením, kde vysvětlují stát, kraje a obce. Dále se zabývá územní samosprávou obce – postavením a působností obce, orgány obce a spolupráci obcí. V další kapitole se zabývám finančním řízením obce – rozpočtovou soustavou, rozpočtem obcí, příjmy a výdaji územních rozpočtů. A v poslední části teoretického celku se zaměřuji na dotace, především důvody existence dotací a finančními toky dotací.

V praktické části mé bakalářské práce se zabývám širokým pohledem na obec Lutín, kde nastíním jeho historii, průmysl i současnost. Zabývám se rozpočtem obce a poukazuji na oblasti financování. Dále se věnuji problematice přijatých dotací ze státního rozpočtu. V následující části blíže zhodnocuji vybraný projekt „Regenerace

panelového sídliště“, který se týká mého bydliště. Zaměřuji se i na menší akci „Obnova venkova a kulturního dědictví“, která má také nezastupitelnou roli z historického hlediska.

# 1 ZÁKLADNÍ ÚZEMNÍ ROZDĚLENÍ

Územní samospráva je stanovena zákonem č. 1/1993, Ústava České republiky.

## 1.1 STÁT

Stát je nejvyšší instituce, která disponuje mocí vládnout, soudit a vytvářet zákony státu. Stát není podřízen žádné jiné státní moci a to jak vnější, tak vnitřní. Stát zahrnuje ozbrojené síly, státní aparát, soudy a bezpečnostní orgány.

Česká republika je svrchovaný, jednotný a demokratický právní stát založený na úctě k právům a svobodám člověka a občana. Česká republika dodržuje závazky, které pro ni vyplývají z mezinárodního práva. Stát se stará o šetrné využívání přírodních zdrojů a ochranu přírodního bohatství. Zaručuje se samospráva územních samosprávných celků. Území České republiky tvoří nedílný celek, jehož státní hranice mohou být měněny jen ústavním zákonem.<sup>1</sup>

## 1.2 KRAJE

Kraj je územním společenstvím občanů, které má právo na samosprávu. Kraj je veřejnoprávní korporací, která má vlastní majetek a vlastní příjmy vymezené zákonem a hospodaří za podmínek stanovených zákonem podle vlastního rozpočtu. Každý kraj vystupuje v právních vztazích svým jménem a nese odpovědnost z těchto vztahů vyplývající. Kraj je samostatně spravován zastupitelstvem kraje. Dalšími orgány kraje jsou rada kraje, hejtman kraje a krajský úřad. Orgánem kraje je také zvláštní orgán kraje zřízený podle zákona. Kraj pečuje o všestranný rozvoj svého území a o potřeby svých občanů. Kraj spravuje své záležitosti samostatně (samostatná působnost). Státní orgány mohou do samostatné působnosti zasahovat, jen vyžaduje-li to ochrana zákona, a jen způsobem, který stanoví zákon. Rozsah samostatné působnosti může být také omezen zákonem. Státní správu, jejíž výkon byl zákonem svěřen orgánům kraje, vykonávají orgány kraje jako svou přenesenou působnost. Kraj je při výkonu státní správy správním obvodem. Kraj je povinen zabezpečit výkon přenesené působnosti. Kraj při výkonu samostatné působnosti a přenesené působnosti chrání veřejný zájem.

---

<sup>1</sup> Srov. Zákon č. 1/1993, Ústava České republiky.



Kraj zajišťuje výkon finanční kontroly podle rozpočtových pravidel územních rozpočtů a podle zvláštního právního předpisu. Obecně závazné vyhlášky kraje musí být v souladu se zákony a nařízení kraje musí být v souladu se zákony a právními předpisy vydanými vládou a ústředními správními úřady.<sup>2</sup>

Na území České republiky je 14 krajů:

- Hlavní město Praha,
- Středočeský kraj,
- Jihočeský kraj,
- Plzeňský kraj,
- Karlovarský kraj,
- Ústecký kraj,
- Liberecký kraj,
- Královéhradecký kraj,
- Pardubický kraj,
- Kraj Vysočina,
- Jihomoravský kraj,
- Olomoucký kraj,
- Moravskoslezský kraj,
- Zlínský kraj.<sup>3</sup>



**Obrázek 1 – Kraje ČR<sup>4</sup>**

<sup>2</sup> Srov. Zákon č. 129/2000 Sb., o krajích (krajské zřízení), ve znění pozdějších předpisů.

<sup>3</sup> Srov. Zákon č. 347/1997 Sb., o vytvoření vyšších územních samosprávných celků, ve znění pozdějších předpisů.

<sup>4</sup> Dostupné z: <http://www.atlasceska.cz/kraje/>.

### **1.3 OBCE**

Obec je základním územním samosprávným společenstvím občanů, tvoří územní celek, který je vymezen hranicí území obce. Obec je veřejnoprávní korporací, má vlastní majetek. Obec vystupuje v právních vztazích svým jménem a nese odpovědnost z těchto vztahů vyplývající. Obec pečuje o všestranný rozvoj svého území a o potřeby svých občanů; při plnění svých úkolů chrání také veřejný zájem. Obec, která má alespoň tři tisíce obyvatel, je městem, pokud tak na návrh obce stanoví předseda Poslanecké sněmovny po vyjádření vlády. Obec je městysem, pokud tak na návrh obce stanoví předseda Poslanecké sněmovny po vyjádření vlády. Obec, která byla městem přede dnem 17. května 1954, je městem, pokud o to požádá předsedu Poslanecké sněmovny. Předseda Poslanecké sněmovny tak na žádost obce stanoví a zároveň určí den, kdy se obec stává městem. Obec, která byla oprávněna užívat označení městys přede dnem 17. května 1954, je městysem, pokud o to požádá předsedu Poslanecké sněmovny. Předseda Poslanecké sněmovny tak na žádost obce stanoví a zároveň určí den, od kterého se obec stává městysem. Sloučí-li se dvě nebo více obcí, z nichž alespoň jedna je městem, je nově vzniklá obec městem. Sloučí-li se dvě nebo více obcí, z nichž žádná není městem, ale alespoň jedna je městysem, je nově vzniklá obec městysem. Oddělí-li se část města a vzniknou dvě nebo více obcí, pak obec, které zůstane název dosavadního města nebo část jeho názvu, je i nadále městem. Oddělí – li se část městyse a vzniknou dvě nebo více obcí, pak obec, které zůstane název dosavadního městyse nebo část jeho názvu, je i nadále městysem.

Podle údajů Ministerstva vnitra České republiky k 1. lednu 2012 je v České republice 6 245 obcí.

Obec je samostatně spravována zastupitelstvem obce; dalšími orgány obce jsou rada obce, starosta, obecní úřad a zvláštní orgány obce. Město je samostatně spravováno zastupitelstvem města; dalšími orgány města jsou rada města, starosta, městský úřad a zvláštní orgány města. Městys je samostatně spravován zastupitelstvem městyse; dalšími orgány městyse jsou rada městyse, starosta, úřad městyse a zvláštní orgány městyse.

Obec spravuje své záležitosti samostatně (samostatná a přenesená působnost). Státní orgány a orgány krajů mohou do samostatné působnosti zasahovat, jen

vyžaduje - li to ochrana zákona, a jen způsobem, který zákon stanoví.  
Rozsah samostatné působnosti může být omezen jen zákonem.<sup>5</sup>

---

<sup>5</sup> Srov. Zákon č. 128/2000 Sb., o obcích, ve znění pozdějších předpisů.

## **2 ÚZEMNÍ SAMOSPRAVA OBCE**

Obec je samostatnou ekonomickou jednotkou – do jisté míry finančně nezávislou. Nezávislost je ovšem daná zákonem č. 250/2000 Sb. o rozpočtových pravidlech, jejichž dodržování je pro obec zásadní.

### **2.1 POSTAVENÍ A PŮSOBNOST OBCE**

Obec je základní stavební jednotkou státu. Obcí se v českém právu nazývá samosprávné území, které má svou právní subjektivitu a vlastní majetek. Obec je oprávněna hájit veřejné zájmy a zájmy občanů. Spravuje svůj majetek, zabezpečuje veřejné služby pro své občany (školství, zdravotnictví, technické služby, tělovýchova, sport, kultura...).

Působnost obce je souhrnem úkonů vykonávaných na spravovaném území. Působnost obcí se dělí na samostatnou a přenesenou, tak jak stanovují zákony.

„Do samostatné působnosti obce ze zákona patří:

- hospodaření obce,
- rozpočet a závěrečný účet obce,
- peněžní fondy obce,
- právnické osoby obce a organizační složky obce a účast obce v právnických osobách,
- osobní a věcné výdaje na činnost obecního úřadu a zvláštních orgánů obce,
- organizace, řízení, personální a materiální zabezpečení obecního úřadu
- vydávání obecně závazných vyhlášek obce,
- místní referendum,
- obecní policie,
- ukládání pokut za správní delikty,
- program rozvoje územního obvodu obce,
- územní plán obce a regulační plán a vyhlášení jejich závazné části obecně závaznou vyhláškou,
- spolupráce s jinými obcemi atd.

Na základě dalších zákonů patří dále do samostatné působnosti obce:

- místní poplatky,
- zřizování jednotky dobrovolných hasičů a zabezpečení požární ochrany v obci,
- zajištění připravenosti obce na mimořádné události a podílení se na provádění záchranných a likvidačních prací a na ochraně obyvatelstva,
- zřizování a správa předškolních zařízení, základních škol, základních uměleckých škol a zařízení jim sloužících,
- zřizování zdravotnických zařízení a ochrana veřejného zdraví,
- ochrana před alkoholismem jinými toxikomaniemi.

Obec spravuje samostatně záležitosti, které jsou v zájmu obce a občanů obce, pokud nejsou svěřeny krajům nebo pokud nejde o přenesenou působnost orgánů obce nebo o působnost, která je zvláštním zákonem svěřena správním úřadům, a záležitosti, které do samostatné působnosti obce svěří zákon. Pokud zákon nestanoví, zda se jedná o samostatnou nebo přenesenou působnost, platí, že jde o samostatnou působnost. Toto rozlišení je nutné z procesních i finančních důvodů.

Obce s pověřeným obecním úřadem jsou při výkonu státní správy v přenesené působnosti oprávněny:

- rozhodovat v prvním stupni ve správním řízení o právech,
- rozhodují o poskytování peněžité a věcné dávky nebo půjčky,
- jsou orgánem ochrany přírody atd.

U obcí s rozšířenou působností se v přenesené působnosti jedná například o tyto kompetence:

- evidence obyvatel, vedení registru obyvatel,
- vydávání řidičských průkazů,
- živnostenský úřad,
- dávky a sociální služby,
- sociálně právní ochrana dětí,
- péče o staré a zdravotně postižené atd.<sup>6</sup>

---

<sup>6</sup> PROVAZNÍKOVÁ, Romana. *Financování měst, obcí a regionů: teorie a praxe*, s. 30.

## **2.3 ORGÁNY OBCE**

### **Zastupitelstvo obce**

Zastupitelstvo je hlavním orgánem každé obce. Rozhoduje na svých zasedáních o zásadních věcech týkajících se veškerého dění v obci. Úkolem zastupitelstva je rozhodování o územním plánu obce, rozpočtu, uzavírání smluv, pronájmech, činnosti základní a mateřské školy (je-li zřizovatelem)..., volí ze svých členů starostu obce. Starosta je zástupcem obce, který je odpovědný svou činností zastupitelstvu. Dále volí místostarostu – tento zastupuje starostu při jeho nepřítomnosti a má veškeré jeho pravomoce.

Zastupitelstvo rozhoduje o kulturním a sportovním dění v obci, spolupracuje s dobrovolnými spolky (hasiči, Sokol). Rozhoduje o důležitých investičních akcích obce nezbytných a důležitých pro život občanů.

„Zastupitelstvo si může zřídit jako své iniciativní a kontrolní orgány výbory. Každá obec musí mít vždy zřízen finanční a kontrolní výbor. Pokud v obci žije podle posledního sčítání lidu alespoň 10 % občanů hlásících se k národnosti jiné než české, zřizuje i výbor pro národnostní menšiny. Zastupitelstvo také může zřídit v částech obce osadní nebo místní výbory.“<sup>7</sup>

### **Rada obce**

Rada je výkonným orgánem obce. Svou činností se zodpovídá zastupitelstvu. Obecní rada je složena ze starosty, místostarosty a dalších členů zastupitelstva. Počet členů rady je vždy lichý. Rada musí mít nejméně pět členů a nejvýše jedenáct členů. V malých obcích, které mají pouze patnáctičlenné zastupitelstvo, nevolí radu, ale všechny úkoly zajišťuje starosta. Zasedání obecní rady je neveřejné a radní se schází dle potřeby obce. Ke schválení určitého usnesení rady je zapotřebí nadpoloviční většina hlasů členů. Rada obce je oprávněna zřídit jako své iniciativní a poradní orgány komise.

### **Obecní úřad**

Obecní úřad – starosta, místostarosta, tajemník a ostatní zaměstnanci plní úkoly, které vzešly z usnesení obecní rady nebo zastupitelstva. Zašitíuje činnost komisí (kulturní, školská, sbor pro občanské záležitosti).

---

<sup>7</sup> PROVAZNÍKOVÁ, Romana. *Financování měst, obcí a regionů: teorie a praxe*, s. 30.

## **2.4 SPOLUPRÁCE OBCÍ**

Finanční prostředky menších obcí jsou omezeny, proto jim byla poskytnuta možnost spolupráce zákonem o obcích č. 128/2000 Sb. „Zákon o obcích definuje v platném znění v § 46 tři formy spolupráce mezi obcemi: na základě smlouvy uzavřené ke splnění konkrétního úkolu, na základě smlouvy o vytvoření dobrovolného svazku obcí, zakládáním právnických osob podle zvláštního zákona (Obchodní zákoník) dvěma nebo více obcemi.“<sup>8</sup>

„Smlouva mezi dvěma nebo více obcemi ke splnění konkrétního úkolu se uzavírá na dobu určitou nebo neurčitou. Předmětem této smlouvy nemůže být vznik právnické osoby. Smlouva musí mít písemnou formu a musí být předem schválená zastupitelstvy obcí, jinak je neplatná. Smlouva musí obsahovat označení účastníků smlouvy, vymezení předmětu smlouvy a jeho rozsahu, práva a povinnosti jednotlivých účastníků smlouvy, způsob využití stavby po jejím dokončení, je – li stavba předmětem smlouvy, způsob odstoupení účastníků od smlouvy a vypořádání části jejich majetku. Majetek získaný výkonem společné činnosti obcí na základě smlouvy se stává spoluvlastnictvím všech účastníků této smlouvy. Podíly na majetku získané společnou činností jsou stejné, není – li smlouvou stanoveno jinak.“<sup>9</sup>

Obce mají právo být členy svazku obcí za účelem ochrany a prosazování svých společných zájmů. Obce mohou vytvářet svazky obcí, a také vstupovat do svazků obcí již vytvořených. Členy svazku obcí mohou být jen obce. Svazek obce je právnická osoba.<sup>10</sup>

---

<sup>8</sup> Zákon č. 128/2000 Sb., o obcích, ve znění pozdějších předpisů.

<sup>9</sup> Zákon č. 128/2000 Sb., o obcích, ve znění pozdějších předpisů.

<sup>10</sup> Zákon č. 128/2000 Sb., o obcích, ve znění pozdějších předpisů.

### 3 FINANČNÍ ŘÍZENÍ OBCÍ

Soustava veřejných rozpočtů je stanovena zákonem o rozpočtových pravidlech č. 218/2000 Sb. a zákonem o rozpočtových pravidlech územních rozpočtů č. 250/2000 Sb.

#### 3.1 ROZPOČTOVÁ SOUSTAVA

Rozpočtová soustava je soustava veřejných rozpočtů a institucí, které zabezpečují tvorbu, rozdělování, užití a kontrolu toků jednotlivých okruhů finančních prostředků v rámci této soustavy. Rozpočtová soustava tvoří v každém státě nedílnou součást finančního systému, který je závislý na politickém a územním uspořádání státu, na velikosti veřejného sektoru a na tradicích dané země.<sup>11</sup>

Tabulka 1 - Rozpočtová soustava ČR<sup>12</sup>

Rozpočtová soustava			
Veřejné rozpočty		Mimorozpočtové fondy	
Centralizované	Decentralizované	Centralizované	Decentralizované
Státní rozpočet	- Rozpočty krajů - Rozpočty obcí - Rozpočty regionálních rad regionů soudržnosti		
Rozpočty organizačních složek a příspěvkových organizací			

<sup>11</sup> Srov. HAMERNÍKOVÁ, Bojka, et al. *Veřejné finance*, s. 165

<sup>12</sup> Srov. HAMERNÍKOVÁ, Bojka, et al. *Veřejné finance*, s. 166



**Tabulka 2 – Rozdělení mimorozpočtových fondů ČR<sup>13</sup>**

<b>MIMOROZPOČTOVÉ FONDY</b>	<b>STÁTNI ÚČELOVÉ FONDY</b> <ul style="list-style-type: none"><li>- Státní zemědělský intervenční fond</li><li>- Státní fond životního prostředí</li><li>- Státní fond na podporu české kinematografie</li><li>- Státní fond kultury</li><li>- Státní fond rozvoje bydlení</li><li>- Státní fond dopravní infrastruktury</li></ul>
	<b>STÁTNI FONDY NA PODPORU PODNIKÁNÍ</b> <ul style="list-style-type: none"><li>- Podpůrný garanční lesnický a rolnický fond</li><li>- Českomoravská záruční a rozvojová banka</li><li>- Česká exportní banka</li><li>- Exportní garanční a pojišťovací společnost</li><li>- Agentura pro rozvoj podnikání</li><li>- Regionální rozvojový fond</li></ul>
	<b>STÁTNI PRIVATIZAČNÍ FOND</b> <ul style="list-style-type: none"><li>- Pozemkový fond</li></ul>
	<b>STÁTNI SVĚŘENECKÉ FONDY</b> <ul style="list-style-type: none"><li>- Fond veřejného zdravotního pojištění</li><li>- Fond sociálního pojištění</li></ul>
	<b>OSTATNÍ MIMOROZPOČTOVÉ FONDY</b> <ul style="list-style-type: none"><li>- Národní fond</li></ul>

Zásadní pro každou obec je stanovení rozpočtu, který musí vycházet z promyšleného a cíleného plánování. Toto finanční řízení obce je zásadním pro hospodaření každého jednotlivého ročního období. Z toho vyplývá, že zastupitelstvo obce musí mít jasné vize o investování do svého majetku, o poskytnutí financí do vzdělání, kultury, sportu. Musí mít jasné plány, zda za určité období postačí finance, například na čističku odpadních vod, opravu chodníků, revitalizaci sídliště nebo novou cyklostezku. Musí stanovit priority – co je v kterém období pro obyvatele obce nejdůležitější.

### **3.2 ROZPOČET OBCÍ**

Pro zdravé hospodaření obce by bylo ideálním, aby byl rozpočet každoročně vyrovnaný. Může být i přebytkový s tím, že finanční prostředky předchozího roku mohou být využité v následujícím období (rezervní fond) nebo jako schodkový

<sup>13</sup> Srov. HAMERNÍKOVÁ, Bojka, et al. *Veřejné finance*, s. 167

to znamená, že tento schodek rozpočtu bude hrazen financemi z minulých let, popřípadě půjčkou, úvěrem atd. Každý rozpočet musí být schválen zastupitelstvem.

Obec musí během roku rozpočet upravovat a schvalovat tak, aby reagovala na nepředvídatelné události (povodně, jiné přírodní katastrofy). Jinak by nemohla úhrady za náklady spojené s nepředvídatelnými událostmi proplácet.

Každý rok musí obec uzavřít hospodaření a zpracovat závěrečný účet obce, který musí předložit ke schválení zastupitelstvu (§ 17 zákona č. 250/2000 Sb. o rozpočtových pravidlech územních rozpočtů, ve znění platných předpisů). Součástí účetní závěrky je i „Zpráva o výsledku přezkoumání hospodaření“, kterou zpravidla provádí auditor. Tento závěrečný účet musí obec zveřejnit na své úřední desce a každý občan může požadovat informace k jednotlivým položkám v závěrečném účtu.

### **3.3 PŘÍJMY OBCÍ**

K tomu, aby mohla obec fungovat a rozvíjet se je potřeba získat finanční prostředky. Pokud chce obec dobře hospodařit tak, aby občané byli spokojeni a celá obec fungovala bez vážných problémů, je třeba promyšleným způsobem získávat finanční prostředky. Obec může využívat finance z různých programů, například z programu rozvoje venkova, programu obnovy venkova, k tomu potřebuje zároveň i finanční prostředky z jiných zdrojů. Realizace různých projektů je tedy podřízena tomu, jaké má obec k dispozici finanční prostředky.

Příjmy územních rozpočtů dělíme na nenávratné příjmy, návratné příjmy a dotace.<sup>14</sup>

#### **Návratné příjmy**

Návratné příjmy jsou půjčky nebo úvěry. Obec se může během roku dostat do těžké finanční situace, kterou může vyřešit finančními rezervami z minulých let, které si vytvořila. Pokud obec hospodařila tak, že nevytvořila žádnou finanční rezervu, může využít možnosti půjčky nebo úvěru. Z tohoto je patrné, že půjčené finanční prostředky musí být poskytovateli vráceny a samozřejmě zatěžují hospodaření let budoucích. Proto půjčky a úvěry musí být přijímány obezřetně tak, aby jejich splácení

---

<sup>14</sup> Srov. PROVAZNÍKOVÁ, Romana. *Financování měst, obcí a regionů: teorie a praxe*, s. 30.

nebylo pro obec velmi náročné až likvidační. Jsou známy příklady obcí, které investovaly nepromyšleně a stavěly například aquapark a další roky neměly na řádné splácení finančních nákladů. Vedení obce proto musí důkladně zvažovat každou investici.

### **Nenávratné příjmy**

Nenávratné příjmy představují nejdůležitější zdroj financování potřeb lokálního a regionálního veřejného sektoru. Jsou to finanční vztahy tvorby územních rozpočtů na principu nenávratnosti, neekvivalence a nedobrovolnosti.<sup>15</sup>

Nenávratné příjmy můžeme rozdělit na příjmy daňové a nedaňové.

#### **a) Daňové příjmy**

Daňové příjmy jsou finanční prostředky přidělené obci ze státního rozpočtu na financování výdajů souvisejících s činností obce. Daňové příjmy dělíme podle rozpočtového určení daní na:

- daň z přidané hodnoty,
- daň z příjmů fyzických osob,
- daň z příjmů právnických osob,
- daň z nemovitosti,
- místní poplatky,
- správní poplatky.

Daňové příjmy jsou pro obec důležité, protože jsou zdrojem pro zabezpečení potřeb obce. Tyto daně stát vybírá a pomocí předem stanovených koeficientů posílá obcím určitou část. Obec může ovlivnit pouze místní poplatky. Určuje je obecně závaznými vyhláškami, které jsou v souladu se zákonem č. 565/1990 Sb., o místních poplatcích. Zákon stanovuje typy poplatků a jejich limity (například poplatek ze psů).

#### **b) Nedaňové příjmy**

„Nedaňové příjmy jsou příjmy, které souvisejí s vlastní aktivitou územních samospráv, zejména užitelské a jiné poplatky, příjmy z majetku a příjmy z obecních nebo krajských organizací.“<sup>16</sup>

---

<sup>15</sup> Srov. PROVAZNÍKOVÁ, Romana. *Financování měst, obcí a regionů: teorie a praxe*, s. 79

Mezi nedaňové příjmy patří:

- příjmy z vlastního podnikání,
- příjmy z prodeje nebo pronájmu majetku ve vlastnictví obce,
- příjmy z obchodování s cennými papíry,
- uživatelské poplatky,
- a ostatní příjmy.

Hospodářská činnost provozovaná obcí – například placená parkovací místa, poplatky za vodné, stočné jsou důležitým zdrojem příjmů obce.

### **Dotace**

Dotace jsou finanční prostředky patřící mezi důležité příjmy obce – rozbor tohoto typu příjmu obsahuje kapitola 4.

## **3.4 VÝDAJE OBCÍ**

Výdaje územních rozpočtů můžeme rozdělit na výdaje běžné a výdaje kapitálové, jak ukazuje tabulka 3. Výdaje běžné jsou výdaje, které se každý rok opakují, ale nesmí to být výdaje investičního charakteru. Jsou to například výdaje na platy zaměstnanců, pojistné za zaměstnance, placené úroky, energie – jsou to vlastně veškeré náklady související s fungováním obecního úřadu a řádným chodem celé obce. Výdaje kapitálové jsou především na financování dlouhodobého majetku. Můžou souviset se splácením půjček nebo úvěrů na financování investic, nákup cenných papírů.

---

<sup>16</sup> HAMERNÍKOVÁ, Bojka, et al. *Veřejné finance*, s. 79

**Tabulka 3 – Položková struktura místního rozpočtu<sup>17</sup>**

<b>MÍSTNÍ ROZPOČET</b>	
<b>Běžný rozpočet</b>	
<b>Příjmy</b>	<b>Výdaje</b>
Daňové: - sdílené daně - svěřené daně - místní daně	Veřejný pořádek: - policie - hasiči
Nedaňové: - poplatky za služby - místní správní poplatky - ostatní (dary, příjmy z pronájmu atd.)	Veřejné služby: - místní správa - zdravotnictví - vzdělání - sociální péče - bydlení a komunální služby
Dotace – přijaté	Dotace – vyplacené
Zisk komunálních podniků	Ztráta komunálních podniků
Ostatní	Ostatní
<b>Kapitálový rozpočet</b>	
<b>Příjmy</b>	<b>Výdaje</b>
Z prodeje majetku: - movitého - nemovitého - kapitálového	Investice na: - hmotný a nehmotný majetek - nemovitosti - kapitálové investice
Dotace – přijaté	Dotace – vyplacené
Přijaté splátky dluhů a půjček	Splátky dluhů, poskytnuté půjčky
Přebytek běžného rozpočtu	Deficit běžného účtu

### 3.5 DOTACE

Dotace je nenávratná finanční výpomoc, která je poskytnuta obci. Dotace patří mezi jednu z důležitých složek příjmů obcí. Pomocí dotací mohou obce uskutečňovat své projekty a tím také zajistit lepší životní podmínky pro obyvatele. Bez tohoto příspěvku by většinu svých záměrů nebyly schopny uskutečnit.

V České republice jsou obcím vypláceny dotace jak běžné (na financování běžných potřeb), tak kapitálové (investiční) k zajištění určitého standardu poskytovaných veřejných statků. Dalším rozdělením dotací může být na nárokové a nenárokové. Nárokové dotace jsou dotace, na které mají obce automaticky nárok a dostávají je pravidelně, aniž by o ně musely žádat. Dotace nenárokové jsou dotace, na které musí obec splnit určitá kritéria a nemá na ně automaticky nárok.<sup>18</sup>

<sup>17</sup> Srov. HAMERNÍKOVÁ, Bojka, et al. *Veřejné finance*, s. 214

<sup>18</sup> Srov. PROVAZNÍKOVÁ, Romana. *Financování měst, obcí a regionů: teorie a praxe*, s. 147.

Dotace jsou stanoveny v několika zákonech:

- zákon č. 218/2000 Sb. o rozpočtových pravidlech,
- zákon č. 250/2000 Sb. o rozpočtových pravidlech územních rozpočtů,
- zákon č. 388/1991 Sb. o Státním fondu České republiky.

**Tabulka 4 – Členění dotací<sup>19</sup>**

<b>Dotace</b>	<b>Účelové</b> - poskytovány na přesně vymezený účel	se spoluúčastí - procento s cílové částky bez spoluúčastí - celá částka hrazená dotací Otevřené - neexistuje horní limit Uzavřené - existuje horní limit
	<b>Neúčelové</b> - poskytovány bez specifického účelu	

### **3.6 DŮVODY EXISTENCE DOTACÍ**

V současné době nejsou obce zcela finančně soběstačné. Do rozpočtu obcí plynou daně důchodového typu a DPH, které přispívají ke zvýšení finanční soběstačnosti obcí. Dochází tedy k přerozdělování finančních prostředků ze státního rozpočtu do rozpočtu obcí a krajů formou systému dotací. Obce mohou případně dostávat dotace i z krajských rozpočtů.<sup>20</sup> Bez dotací by obce nemohly vykonávat služby jim svěřené. Stát tedy formou těchto dotací pomáhá obcím zabezpečovat základní služby pro obyvatelstvo.

### **3.7 POUŽITÍ DOTACÍ**

Obce mohou získat dotace z různých zdrojů. Je to především státní rozpočet, státní fondy, územní samosprávní celky nebo také mimostátní zdroje. Dotace ze státního rozpočtu jsou obcím přiřazovány pomocí krajů, ve kterém obec leží, pokud zákon nestanovuje jinak. Dotace ze státních fondů se přiřazují přímo obci a kontrolu provádí

<sup>19</sup> Srov. HAMERNÍKOVÁ, Bojka, et al. *Veřejné finance*, s. 209

<sup>20</sup> Srov. PROVAZNÍKOVÁ, Romana. *Financování měst, obcí a regionů: teorie a praxe*, s. 43-44.

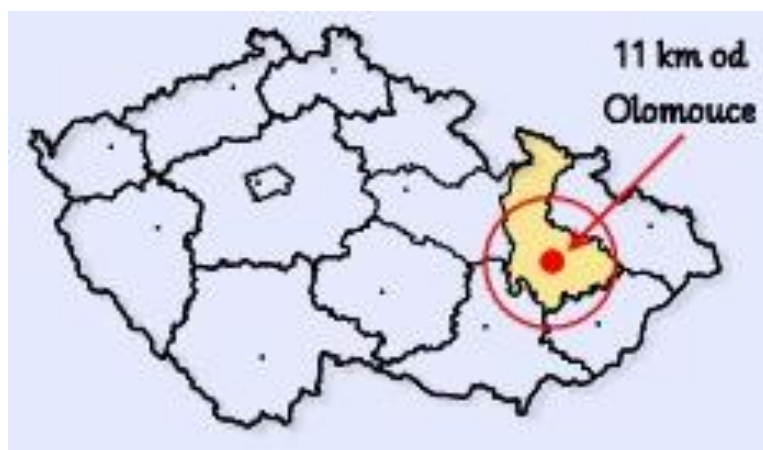
Státní fond pomoci Finančního úřadu. Mezi mimostátní dotace se řadí dotace z Evropské unie. Dotace z evropských fondů musí být použity na konkrétní účely.

## 4 HOSPODAŘENÍ OBCE LUTÍN

Obec Lutín a její místní část Třebčín leží jihozápadně od Olomouce. Obcí protéká vodní tok Deštná s přítokem Slatinka, ústící do řeky Blaty na východní části katastru. Obec je součástí mikroregionu Kosířsko.

### 4.1 CHARAKTERISTIKA OBCE

Obec Lutín a její místní část Třebčín leží jihozápadně od Olomouce. Obcí protéká vodní tok Deštná s přítokem Slatinka, ústící do řeky Blaty na východní části katastru. Obec je součástí mikroregionu Kosířsko.



Obrázek 2 – Obec Lutín<sup>21</sup>

Obec Lutín s místní částí Třebčín má 3 300 obyvatel k 1. lednu 2012. V obci se nachází Mateřská i Základní škola, Sigmundova střední odborná škola, autobusové a vlakové spojení, autoservis, čerpací stanice, Policie ČR, Česká pošta, pobočka České spořitelny včetně bankomatu, kulturní dům, aula, hřiště, potravinářské a jiné obchody, sběrna filmů a prádla, holičství a kadeřnictví, prodejna a servis kol, železářství, květinářství, ovoce – zelenina, maso – uzeniny, večerka, vinárna a restaurace. V Lutíně je také zdravotnictví – obvodní lékaři a zubaři včetně laboratoří, specialisté (interna, gynekologie, neurologie, diabetologie), lékárna, rehabilitace.

V obci Lutín se nacházejí památky celostátního významu, například tři gotické plastiky (Pieta – kámen, Madona s děťátkem, Madona se svatozáří), které jsou součástí

<sup>21</sup> Dostupné z: <http://www.lutin.cz/obec.php>.



expoziční Muzea umění v Olomouci. Dále je v obci Lutín kaplička u Magacíny, socha anděla.

Obec Lutín má také místa pro využití volného času občanů. V obci je fotbalový stadion, tréninkové hřiště, tenisové kurty, kluziště a víceúčelové hřiště s umělým povrchem u ZŠ. Dále přírodní fotbalové hřiště a tělocvična v ZŠ. V Třebčíně jsou tenisové kurty, kluziště a přírodní fotbalové hřiště.

V Obci Lutín se nachází několik významných společností. V areálu Sigmy Lutín jsou nejvýznamnější SIGMA SOFT spol. s r.o. a JOHN CRANE SIGMA a.s.

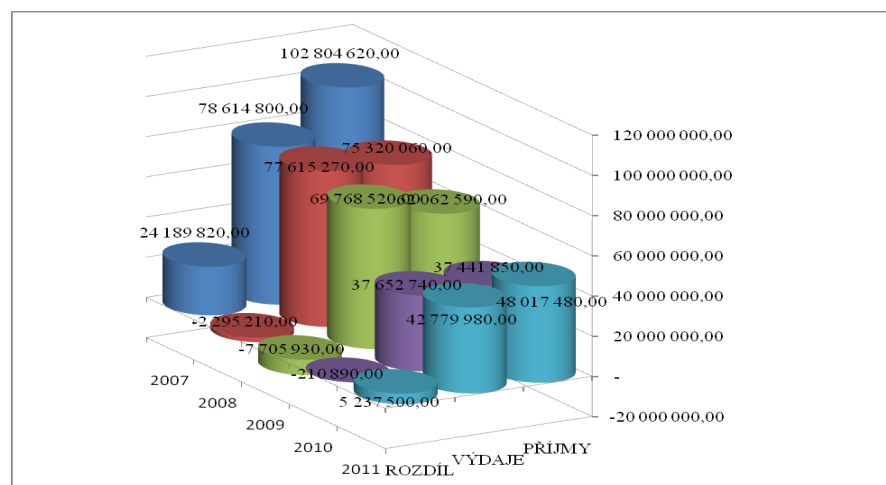
## 4.2 ROZPOČET OBCE LUTÍN

Pro zodpovědné fungování obce je nezbytně nutné mít každý hospodářský rok stanovený rozpočet. Bez schváleného rozpočtu nemůže obecní úřad hospodařit. Rozpočet schvaluje na svém zasedání zastupitelstvo obce. Schválený rozpočet je pro obec závazný a jeho dodržování je povinností.

**Tabulka 5 - Srovnání příjmů a výdajů obce Lutín<sup>22</sup>**

ROK	PŘÍJMY	VÝDAJE	ROZDÍL
2007	102 804 620,00	78 614 800,00	24 189 820,00
2008	75 320 060,00	77 615 270,00	- 2 295 210,00
2009	62 062 590,00	69 768 520,00	- 7 705 930,00
2010	37 441 850,00	37 652 740,00	- 210 890,00
2011	48 017 480,00	42 779 980,00	5 237 500,00

v Kč



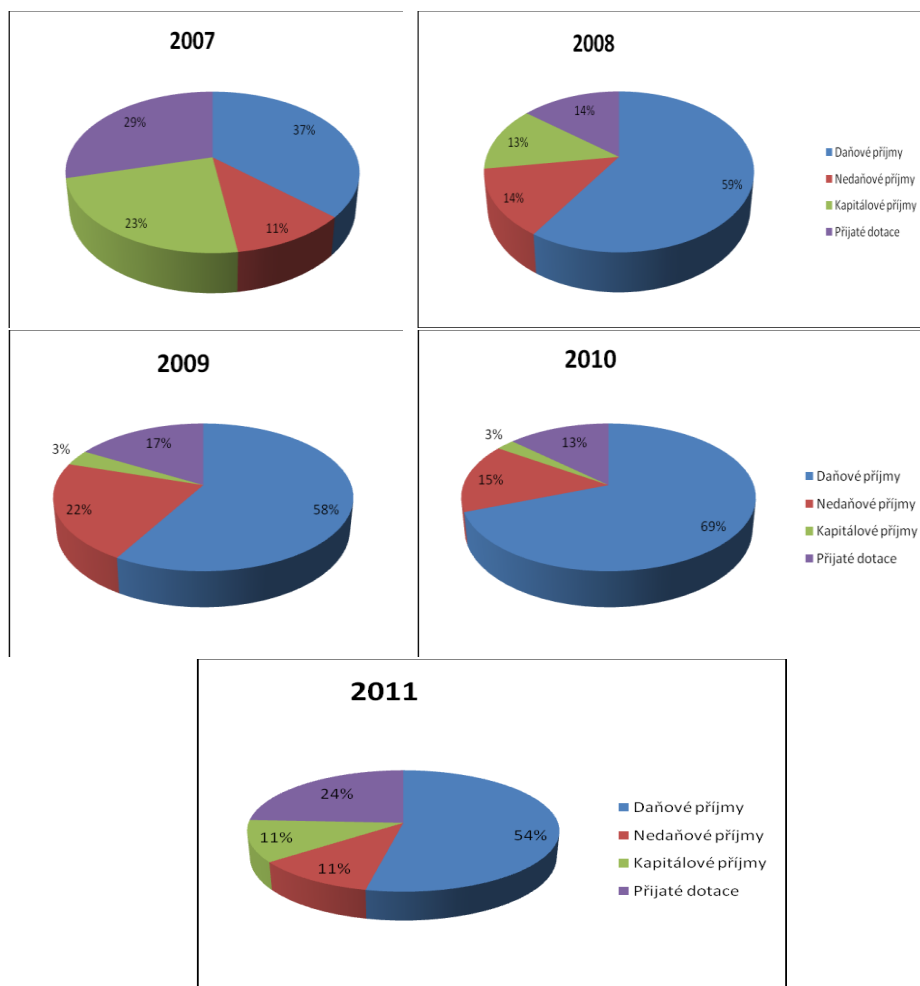
**Graf 1 - Srovnání příjmů a výdajů obce Lutín<sup>23</sup>**

<sup>22</sup>Srov. Dostupné z: [www.info.mfcr.cz/aris](http://www.info.mfcr.cz/aris), vlastní zpracování.

Dle tabulky i grafu je zřejmé, že v letech 2007 a 2011 je přebytkový rozpočet. V letech 2008, 2009 a 2010 byl rozpočet schodkový. V roce 2007 byly obci přiznány dotace ve výši 29 928 400 Kč a v roce 2011 dotace ve výši 11 624 600 Kč, díky kterým obec mohla lépe rozdělit prostředky, lépe hospodařit, a zároveň mít kladný hospodářský výsledek.

**Tabulka 6 - Příjmy obce Lutín za rok 2007 - 2011<sup>24</sup>**

<b>PŘÍJMY</b>	<b>2007</b>	<b>2008</b>	<b>2009</b>	<b>2010</b>	<b>2011</b>
Daňové příjmy	37 781 540,00	44 537 020,00	36 189 690,00	25 922 790,00	25 639 950,00
Nedaňové příjmy	11 260 570,00	10 157 530,00	13 421 650,00	5 691 490,00	5 386 830,00
Kapitálové příjmy	23 834 110,00	9 927 420,00	2 132 990,00	895 590,00	5 366 100,00
Přijaté dotace	29 928 400,00	10 698 090,00	10 318 260,00	4 931 980,00	11 624 600,00
<b>CELKEM</b>	<b>102 804 620,00</b>	<b>75 320 060,00</b>	<b>62 062 590,00</b>	<b>37 441 850,00</b>	<b>48 017 480,00</b>



**Graf 2 - Příjmy obce Lutín za rok 2007 - 2011<sup>25</sup>**

<sup>23</sup> Srov. Dostupné z: [www.info.mfcr.cz/aris](http://www.info.mfcr.cz/aris), *Příjmy obce Lutín za rok 2007 – 2011*, vlastní zpracování.

<sup>24</sup> Srov. Dostupné z: [www.info.mfcr.cz/aris](http://www.info.mfcr.cz/aris), *Příjmy obce Lutín za rok 2007 – 2011*, vlastní zpracování.

Z tabulky i grafů vyplývá, že největší podíl finančních prostředků do rozpočtu obce plyne z daňových příjmů.

**Tabulka 7 - Výdaje obce Lutín za rok 2007 - 2011<sup>26</sup>**

VÝDAJE	2007	2008	2009	2010	2011
Běžné výdaje	46 452 450,00	58 437 360,00	55 004 850,00	28 926 950,00	29 209 200,00
Kapitálové výdaje	32 162 350,00	19 177 910,00	14 763 670,00	8 725 790,00	13 570 780,00
<b>CELKEM</b>	<b>78 614 800,00</b>	<b>77 615 270,00</b>	<b>69 768 520,00</b>	<b>37 652 740,00</b>	<b>42 779 980,00</b>

v Kč

Tabulka ukazuje celkovou hodnotu výdajů v letech 2007 – 2011 a jejich členění na běžné a kapitálové výdaje.

**Tabulka 8 - Běžné výdaje obce Lutín za rok 2007 - 2011<sup>27</sup>**

VÝDAJE BĚŽNÉ	2007	2008	2009	2010	2011
Doprava	2 507 180,00	5 040 860,00	8 257 880,00	1 652 880,00	1 495 000,00
Vodní hospodářství	264 200,00	2 043 740,00	359 640,00	200 590,00	163 170,00
Vzdělání	4 703 990,00	5 634 200,00	6 440 420,00	7 634 350,00	7 100 440,00
Kultura	1 250 300,00	1 370 040,00	1 304 180,00	1 385 210,00	1 490 580,00
Tělovýchova	423 550,00	553 010,00	727 760,00	636 720,00	539 890,00
Bydlení, komunální služby	6 594 580,00	6 846 930,00	5 797 080,00	5 262 900,00	6 043 260,00
Ochrana životního prostředí	2 143 600,00	1 614 620,00	1 965 010,00	2 078 180,00	2 046 860,00
Sociální služby	61 430,00	78 720,00	152 260,00	96 180,00	116 760,00
Požární ochrana	183 660,00	119 360,00	143 410,00	149 790,00	192 320,00
Státní moc, státní správa	27 798 910,00	34 919 850,00	29 674 730,00	8 972 250,00	8 932 250,00
Finanční operace a ost. činnosti	521 050,00	216 030,00	182 480,00	857 900,00	1 088 670,00
<b>CELKEM</b>	<b>46 452 450,00</b>	<b>58 437 360,00</b>	<b>55 004 850,00</b>	<b>28 926 950,00</b>	<b>29 209 200,00</b>

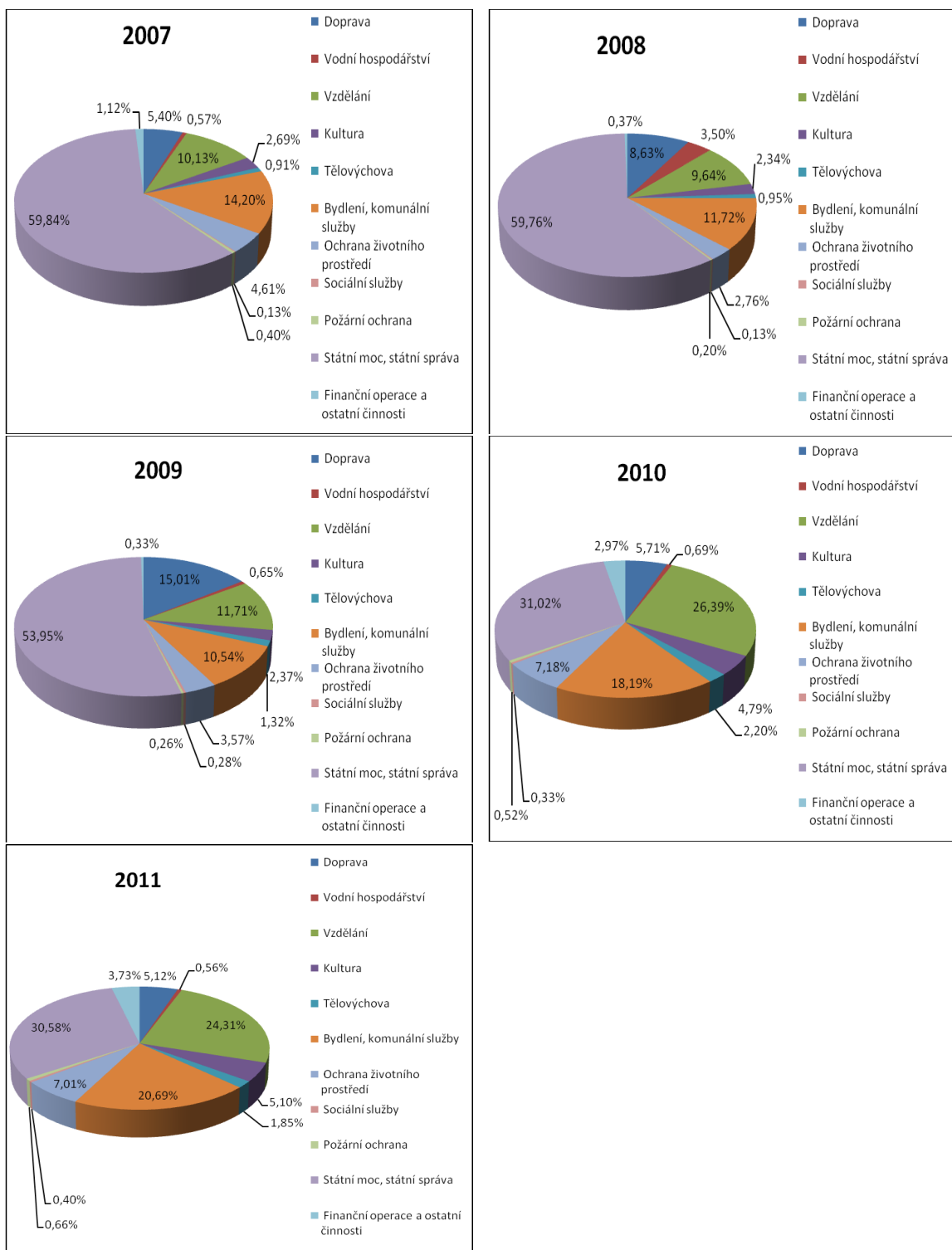
v Kč

Tabulka obsahuje rozčlenění běžných výdajů na jednotlivé oblasti.

<sup>25</sup> Srov. Dostupné z: [www.info.mfcr.cz/aris](http://www.info.mfcr.cz/aris), *Příjmy obce Lutín za rok 2007 – 2011*, vlastní zpracování.

<sup>26</sup> Srov. Dostupné z: [www.info.mfcr.cz/aris](http://www.info.mfcr.cz/aris), *Výdaje obce Lutín za rok 2007 - 2011*, vlastní zpracování.

<sup>27</sup> Srov. Dostupné z: [www.info.mfcr.cz/aris](http://www.info.mfcr.cz/aris), *Běžné výdaje obce Lutín za rok 2007 - 2011*, vlastní zpracování.



**Graf 3 - Běžné výdaje obce Lutín za rok 2007 - 2011<sup>28</sup>**

<sup>28</sup> Srov. Dostupné z: [www.info.mfcr.cz/aris](http://www.info.mfcr.cz/aris), *Běžné výdaje obce Lutín za rok 2007 - 2011*, vlastní zpracování.

Z výše uvedených údajů vyplývá, že nejvyšší skutečné výdaje v letech 2007 - 2011 byly poskytnuty na provoz obecního úřadu a veškeré činnosti se správou související. Nepatrné výdaje, ale samozřejmě důležité pro obec jsou také výdaje na sociální služby a požární ochranu.

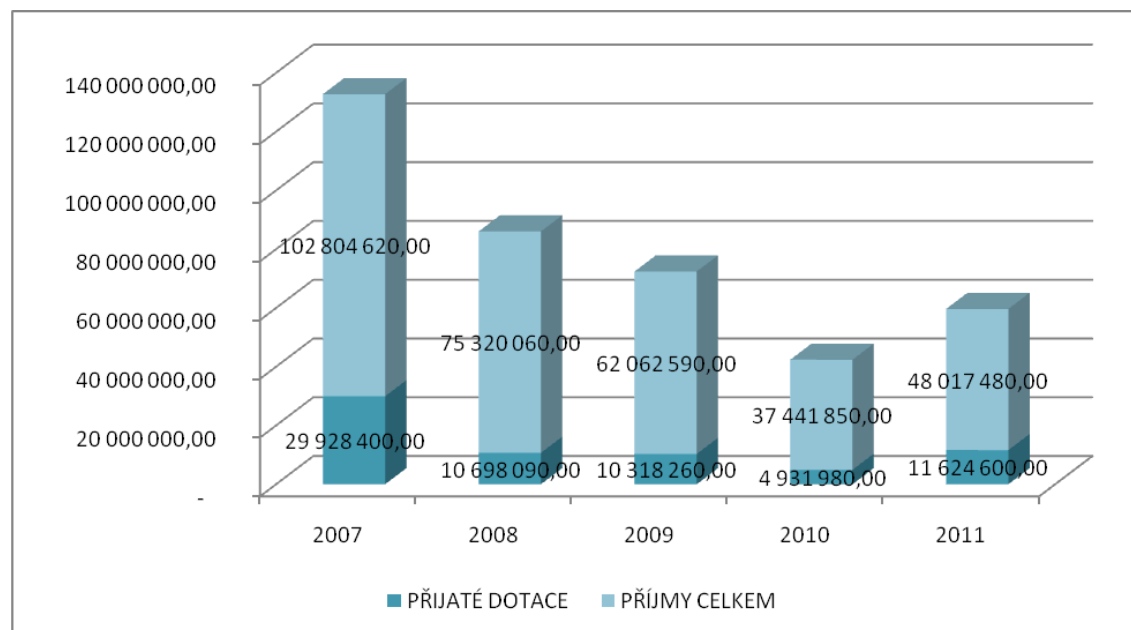
### 4.3 PŘIJATÉ DOTACE OBCE LUTÍN

Ke zlepšení života a zabezpečení chodu obce potřebuje obec finanční prostředky, které nelze získat jinak, než pomocí projektů na konkrétní akce a žádostí o jejich přidělení. V minulých letech hospodařila obec Lutín s následujícími dotacemi:

**Tabulka 9 - Přijaté dotace za rok 2007-2011<sup>29</sup>**

ROK	PŘIJATÉ DOTACE
2007	29 928 400,00
2008	10 698 090,00
2009	10 318 260,00
2010	4 931 980,00
2011	11 624 600,00

v Kč



**Graf 4 – Podíl dotací z celkových příjmů obce v letech 2007 – 2011<sup>30</sup>**

<sup>29</sup> Srov. Dostupné z: [www.info.mfcr.cz/aris](http://www.info.mfcr.cz/aris), Podíl dotací z celkových příjmů obce Lutín v letech 2007 – 2011, vlastní zpracování.

<sup>30</sup> Srov. Dostupné z: [www.info.mfcr.cz/aris](http://www.info.mfcr.cz/aris), Podíl dotací z celkových příjmů obce Lutín v letech 2007 – 2011, vlastní zpracování.

Tabulka i graf nám ukazují hodnotu přijatých finančních prostředků ze státního rozpočtu za posledních pět let.

### **Přijaté dotace v roce 2007 činily 29 928 400 Kč**

V roce 2007 přijaté dotace činily 29 % z celkových příjmů.

- Přijaté dotace neinvestiční:
  - o Dotace pro hasiče (SDH) = 19 000 Kč
- Přijaté dotace investiční
  - o Dotace na rekonstrukci čističky odpadních vod = 29 380 400 Kč
  - o Dotace na projektovou dokumentaci cyklotrasy Lutín – Třebčín = 249 000 Kč
  - o Dotace na hřiště ZŠ = 280 000 Kč

### **Přijaté dotace v roce 2008 činily 10 698 090 Kč**

V roce 2008 přijaté dotace činily 14 % z celkových příjmů.

- Přijaté dotace neinvestiční:
  - o Dotace pro hasiče (SDH) = 24 000 Kč
  - o Dotace na opravu vodovodu = 979 090 Kč
- Přijaté dotace investiční
  - o Dotace na vodovod vesnické části Lutín (od MZe – Ministerstvo zemědělství ČR) = 9 695 000 Kč

### **Přijaté dotace v roce 2009 činily 10 318 260 Kč**

V roce 2009 přijaté dotace činily 17 % z celkových příjmů.

- Přijaté dotace neinvestiční:
  - o Dotace pro hasiče (SDH) = 12 000 Kč
- Přijaté dotace investiční
  - o Dotace na příjezdovou komunikaci (od MMR – Ministerstvo pro místní rozvoj ČR) = 4 000 000 Kč
  - o Dotace na rekonstrukci čističky odpadních vod (od SFŽP - Státní fond životního prostředí ČR) = 6 306 260 Kč

### **Přijaté dotace v roce 2010 činily 4 931 980 Kč**

V roce 2010 přijaté dotace činily 13 % z celkových příjmů.

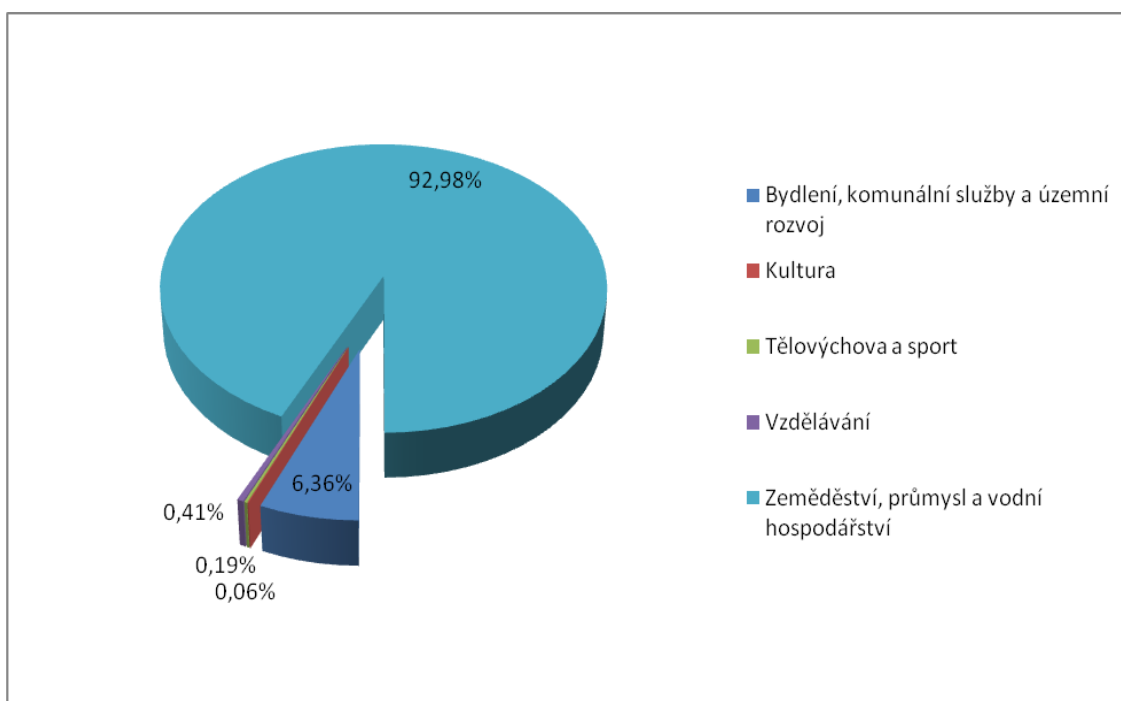
- Přijaté dotace neinvestiční:
  - o Dotace pro hasiče (SDH) = 30 000 Kč
  - o Dotace na opravu kapličky v Třebčíně = 41 000 Kč

- Přijaté dotace investiční
  - o Dotace na radary = 42 000 Kč
  - o Dotace na čističku odpadních vod = 4 818 980 Kč

**Přijaté dotace v roce 2011 činily 11 624 600 Kč**

V roce 2011 přijaté dotace činily 24 % z celkových příjmů.

- Přijaté dotace neinvestiční:
  - o Dotace pro hasiče (SDH) = 42 000 Kč
- Přijaté dotace investiční
  - o Dotace na propojení vodovodu Lutín – Třebčín = 11 582 600 Kč



**Graf 5 – Srovnání poskytnutých dotací v jednotlivých oblastech v letech 2007 - 2011<sup>31</sup>**

Z uvedeného grafu vyplývá, že v letech 2007 – 2011 byly dotace poskytnuty z největší míry na zemědělství, průmysl a vodní hospodářství. Následovaly dotace na bydlení, komunální služby a územní rozvoj, nebylo zapomenuto také na kulturu, vzdělávání a tělovýchovu.

<sup>31</sup> Srov. Dostupné z: [www.info.mfcr.cz/aris](http://www.info.mfcr.cz/aris), *Poskytnuté dotace v letech 2007 – 2011*, vlastní zpracování.

#### **4.4 DOTACE REGENERACE PANELOVÉHO SÍDLIŠTĚ**

Regenerace panelových sídlišť je dlouhodobý proces zaměřený na sociální, ekonomické, urbanistické, architektonické a technické zhodnocení sídlišť. Výsledkem regenerace by měla být přeměna sídlišť ve víceúčelové územní celky, srovnatelné s klasickou zástavbou v obci. Pro realizaci tohoto procesu je nezbytným předpokladem spojení státních a obecních investic. Nařízením vlády ze dne 18. prosince 2000 byly stanoveny podmínky pro poskytování dotací ze státního rozpočtu na podporu regenerace panelových sídlišť. Nařízení vlády jednoznačně vymezuje úpravy, na které lze čerpat dotace z programu regenerace, a stanovuje podmínky a postup pro získání dotace.

Protože sídliště v obci Lutín splňovalo podmínky zařazení do projektu regenerace, bylo v roce 2001 o tomto rozhodnuto. Projekt obsahoval analýzy, anketu mezi obyvateli sídliště, v projektu byly zpracovány připomínky občanů do návrhu, byla rozdělena regenerace sídliště do jednotlivých etap a vypracována konečná projektová dokumentace. Rozdělení celé regenerace do postupných etap bylo důležité, protože finanční náročnost je tak obrovská, že by obec nebyla schopna tuto akci vůbec financovat.<sup>32</sup>

Sídliště v Lutíně, které se nachází na východním okraji obce Lutín, při hranici s katastrálním územím Hněvotín, vykazuje všechny charakteristické znaky panelového sídliště stavěného v rámci tzv. komplexní bytové výstavby, je charakteristické:

- extrémní hustotou zástavby, příliš vysokou výškovou hladinou bytových objektů vzhledem k velikosti a charakteru sídla,
- nedostatkem občanské vybavenosti a pracovních příležitostí,
- nedostatečným a neodpovídajícím počtem parkovacích a odstavných stání,
- neudržovanými plochami zeleně a nevhodnou druhovou skladbou stromové zeleně,
- nedostatkem hřišť, odpočinkových a relaxačních míst a jejich vybavení,
- to vše znásobené nedostatečnou údržbou.

V dřívější době se objevovaly snahy výše uvedené nedostatky řešit. Před platností vládního nařízení 494/2000 Sb. zahrnující možnost získat finanční dotaci na faktické řešení problémů, to však nikdy nemohlo být řešení komplexní. Přestože dotace z tohoto programu nejsou určeny na opravu, modernizaci nebo zateplení

---

<sup>32</sup> Srov. *Obecní zpravodaj*, číslo 57/ročník 14, str. 1.



bytových domů, ani na výstavbu a rekonstrukci objektů občanského vybavení, projekt regenerace panelového sídliště v Lutíně zahrnuje všechny nezbytné kroky vedoucí ke zlepšení vzhledu a zvýšení kvality života na sídlišti, bez ohledu na zdroj financování a čas realizace.<sup>33</sup>

Projekt ukazuje komplexní úpravu obytného prostředí sídliště po stránce architektonické, dopravní, technické, sociologické tak, že odpovídá změnám životního stylu, novým normovým požadavkům apod. Zvláštní pozornost je věnována možnostem trávení volného času dětí, mládeže, ale i dospělé populace a seniorů. Bydlení v regenerovaném sídlišti se zatraktivní, je i ekonomicky přijatelnou možností řešení bytové otázky pro několik dalších generací.

#### **4.4.1 Konkrétní úpravy realizace regenerace**

##### **Doprava**

V minulosti bylo na sídlišti 130 parkovacích a odstavných stání. Projekt navrhuje nárůst o 174 parkovacích míst, to je o 134 %. Celkový počet parkovacích a odstavných stání se zvýší na 304.<sup>34</sup>

##### **Pořádek a bezpečnost**

Návrh usiluje o zmenšení neudržovaných a nedefinovaných ploch, které jsou bez přesného určení komu a k čemu slouží, bez možnosti neformální kontroly přítomností a chování lidí, kteří se zde vyskytují. Návrh řeší korekci přerostlé, přehuštené a nevhodně umístěné zeleně a dosadby zeleně v místech, kde chybí.

##### **Požární bezpečnost**

Projekt navrhuje řešení úpravy komunikací tak, aby odpovídaly předpokládanému příjezdu požárních vozidel. Požární hydranty budou navrženy mimo uliční profil (parkovací stání), nejlépe v přilehlých zatravněných plochách.

##### **Omezení hluku a exhalací**

Navržená úprava komunikační kostry a zvýšení počtu parkovacích míst, zajistí plynulejší pohyb automobilů, odstraní složité manévrování (hluk, exhalace)

---

<sup>33</sup> Srov. ATELIER BONMOT, *Urbanistická funkční a prostorová regenerace sídliště v Lutíně*, Olomouc.

<sup>34</sup> Srov. ATELIER BONMOT, *Urbanistická funkční a prostorová regenerace sídliště v Lutíně*, s. 9.

a nebezpečné couvání automobilů, bez zbytečných pojezdů při hledání místa k zaparkování.

Hlučná hřiště se odklánějí ze sídliště nebo se umísťují v novém sportovně – rekreačním areálu stejně jako nová sportoviště.

Ve skupině bytových domů, které vytvářejí uzavřený blok a v nichž dochází k rezonanci hluku se navrhuje úprava, která toto omezí (kombinace zatravněných ploch, keřů, živých plotů a stromové zeleně).

### **Úprava veřejných ploch, drobné architektury a mobiliáře**

Projekt navrhuje zásadní úpravu pěších tras – veřejných ploch zahrnující korekci prostorového uspořádání, předlažbu, nový mobiliář (lavičky, odpadkové koše, veřejné osvětlení) a přeřešení zeleně. Navrhuje se úprava panelového dvoru, který je v současné době nevyhovující. V sídlišti nejsou prostorové podmínky pro zřízení rozsáhlejší plochy zeleně, navrhuje se proto nový park mimo sídliště, který zahrnuje klidová a odpočinková zákoutí.

### **Zeleň**

Sídliště zahrnuje oblasti se vzrostlou zelení a oblastí, kde je zeleně nedostatek. Navrhují se proto dosadby zeleně – především stromů, které se dají rozdělit do skupin podle velikosti – stromy pro menší plochy, stromy pro volné plochy parků a skupinky malých stromů.

#### **4.4.2 Cíle v pořadí podle naléhavosti – etapizace**

Od prvních kontaktů s obyvateli sídliště ve fázi zpracování analytické části „Projekt regenerace“ se jasně projevíly nejpálčivější problémy života na sídlišti, které zároveň určovaly míru naléhavosti (pořadí) jejich řešení. Proto bylo stanoveno následující pořadí cílů regenerace na sídlišti:

- doprava,
- hluk, pořádek a bezpečnost,
- korekce zeleně a její dosadby v místech nedostatku,
- zlepšení kvality a dovybavení obytného zázemí a veřejných prostor,
- vytvoření podmínek pro odpočinek, hry, sport, rekreaci a trávení volného času.

Je však si třeba uvědomit, že ve složitém organismu obytné čtvrti – sídliště, nelze zcela určit jednotlivý problém analyticky (vše souvisí se vším), tím méně ho samostatně, bez logických vazeb, napravit.

#### 4.4.3 Ekonomická část projektu

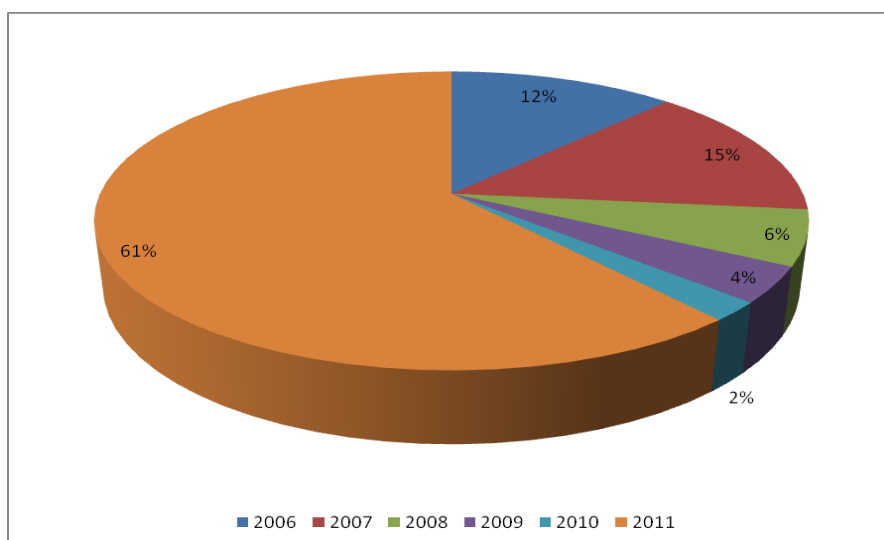
V této kapitole je nastíněna každoročního financování regeneračních kroků navržených podle potřeb obyvatelstva.

**Tabulka 10 - Financování regenerace panelového sídliště<sup>35</sup>**

ETAPA	ROK	CELKOVÉ NÁKLADY (100%)	NÁKLADY OBEC (30%)	STÁTNÍ DOTACE (70%)
I.	2006	13 617 031,00	4 085 109,30	9 531 921,70
II.	2007	16 176 082,00	4 852 824,60	11 323 257,40
III.	2008	6 662 600,00	1 998 780,00	4 663 820,00
IV.	2009	4 327 700,00	1 298 310,00	3 029 390,00
V.	2010	2 302 000,00	690 600,00	1 611 400,00
VI.	2011	68 519 400,00	20 555 820,00	47 963 580,00
<b>CELKEM</b>		<b>111 604 813,00</b>	<b>33 481 443,90</b>	<b>78 123 369,10</b>

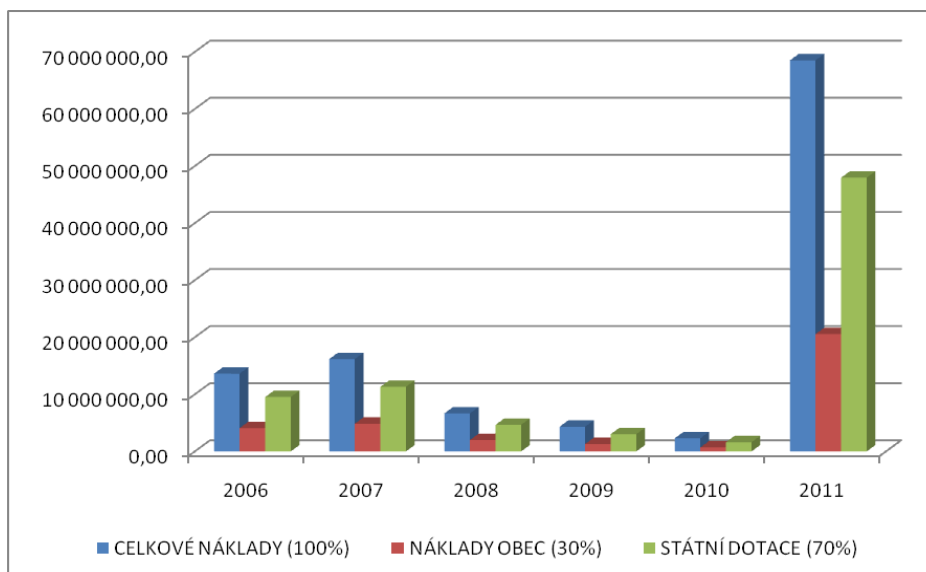
v Kč

Tabulka ukazuje možnou hodnotu finančních prostředků investovanou v jednotlivých etapách projektu. Předkládá náklady obce ve výši 30 % dotaci ve výši 70 %.



**Graf 6 - Procentuální podíl investic v jednotlivých letech<sup>36</sup>**

<sup>35</sup> Srov. ATELIER BONMOT, *Urbanistická funkční a prostorová regenerace sídliště v Lutíně*, Olomouc.



**Graf 7 - Rozložení nákladů a dotací ve sledovaném období<sup>37</sup>**

Gragy ukazují rozvržení nákladů na financování projektu v jednotlivých letech.

#### **4.4.4 Realizace projektu Regenerace panelového sídliště**

V roce 2006 byla dokončena příjezdová komunikace k panelovému sídlišti s odstavňm parkovištěm a chodníky v hodnotě 15 500 000 Kč s dotací 4 000 000 Kč, na kterém se finančně podíleli Ministerstvo pro místní rozvoj a obec Lutín. Nová komunikace a její pěkně upravené okolí dali našemu sídlišti novou podobu. Součástí řešené akce byla také výsadba nových listnatých stromů a keřů podél příjezdové komunikace a u parkovacích boxů.

Na původní travnaté ploše podél panelových domů se nacházely jehličnaté a listnaté dřeviny, toto bylo pokáceno. Na pozemcích určených k výstavbě dopravní a technické vybavenosti se nacházely inženýrské sítě – telefonní kabely, obecní kanalizace, plynovodní potrubí a vedení veřejného osvětlení. Trasy těchto sítí, které křižovaly vozovku, byly uloženy do betonových chráničů. Součástí úprav bylo také vybudování dešťové kanalizace a veřejného osvětlení podél řešené komunikace.

<sup>36</sup> Srov. ATELIER BONMOT, *Urbanistická funkční a prostorová regenerace sídliště v Lutíně*, Olomouc, *Podíl investic v letech 2007 – 2011*, vlastní zpracování.

<sup>37</sup> Srov. ATELIER BONMOT, *Urbanistická funkční a prostorová regenerace sídliště v Lutíně*, Olomouc, *Rozložení nákladů a dotací za rok 2007 – 2011*, vlastní zpracování.

Zároveň byla provedena výsadba stromů podél cesty a u odstavných stání byly vysazeny keře.<sup>38</sup>

V roce 2009 proběhla dlouho plánovaná regenerace panelového sídliště - II. a VI. etapa v hodnotě přes 17 000 000 Kč s dotací 4 000 000 Kč. Tato etapa řešila parkovací stání na centrálním parkovišti a bylo vybudováno úplně nové parkoviště, v místě bývalých zahrádek u garáží. Před vydáním stavebního povolení, musel obecní úřad získat souhlas od vlastníků pozemků nebo staveb na pozemcích, na kterých mělo být parkoviště. K projektové dokumentaci se musel vyjádřit také Archeologický ústav akademie věd ČR a Národní památkový ústav v Olomouci, odbor životního prostředí.<sup>39</sup>

### **Zhodnocení projektu Regenerace panelového sídliště**

Z mého zjišťování na tomto slibném projektu vyplývá, že není dosud vše uskutečněno. Jednotlivá díla a činnosti v projektu uvedené samozřejmě obnáší obrovské množství problémů, které musí obec řešit. Získávání finančních prostředků na všechny konkrétní jednotlivé akce je věc zdlouhavá a zásadní. Každá koruna musí být řádně odůvodněna a zdokladována tak, aby bylo vyhověno všem platným zákonům. Obec musí řešit i jiné konkrétní problémy svých občanů a musí stanovit prioritní investování prostředků do občanské vybavenosti. Znamená to, že při projektu Regenerace sídliště se zatím provedly ty nejdůležitější úkony, které byly nezbytně nutné k zabezpečení chodu této části obce. Samozřejmě chápu, že další projekty jsou také potřebné pro život obce.

## **4.5 DOTACE OBNOVA KULTURNÍHO DĚDICTVÍ OBCE LUTÍN**

Na úvod této kapitoly bych chtěla podotknout, a zároveň vyzvednout, činnost pracovníků obecního úřadu. Z mého průzkumu je zřejmé, že se zabývají problémy, které obec a její občané potřebují ke každodennímu plnohodnotnému životu. Důležité je, že nezapomínají i na zdánlivé maličkosti jako je historie a kultura. Důkazem toho je projekt Obnova kulturního dědictví obce Lutín, který byl uskutečněn v roce 2011.

Dotace na tento projekt byla poskytnuta z Programu rozvoje venkova České republiky.

---

<sup>38</sup> Srov. LOSENICKÝ, Zbyněk, *Příjezdová komunikace Lutín*, str. 3-8.

<sup>39</sup> Srov. STAVING engineering s.r.o., *Regenerace panelového sídliště – Lutín*.

#### 4.5.1 Popis projektu

Hlavním záměrem byla obnova dvou památek v obci, a to sochy Jana Nepomuckého v Třebčíně z roku 1869 a kříže Panny Marie Lurdské v Lutíně z roku 1893. Obě díla byla poškozena mechovinou, prachovou špínou a zbytky starých nátěrů. Hrany byly na mnoha místech odlomené, vydrolené. Některé prvky díla byly ulomené. Obnovou památek došlo k zachování kulturního dědictví pro příští generace. Obě památky jsou památkami místního významu, nejsou zapsány v seznamu památkově chráněných objektů.

#### 4.5.2 Realizace a rozpočet projektu

Hlavní náplní tohoto projektu jsou kamenosochařské, kamenické a zednické práce včetně nátěrů a dopravy potřebného materiálu, další činnosti jsou zámečnické práce potřebné pro opravu kovových prvků díla.

**Tabulka 11 - Rozpis celkových výdajů na projekt obnova kulturního dědictví obce Lutín<sup>40</sup>**

Název	Cena
Restaurování kříže v Lutíně	73 500,00
Restaurování sochy v Třebčíně	47 000,00
<b>CELKEM</b>	<b>120 500,00</b>

v Kč

Rozpočet uvádí náklady na činnosti v tomto projektu.

**Tabulka 12 - Stanovení výše dotace<sup>41</sup>**

Výdaje	Kč	%
Celkové výdaje	120 500,00	
Celková výše přiznané dotace	108 450,00	90%
z toho - příspěvek Evropské unie	86 760,00	80%
z toho - příspěvek z Programu rozvoje venkova	21 690,00	20%

Konečná výše dotace se určí na základě skutečně vynaložených, odůvodněných a řádně prokázaných výdajů, na které může být poskytnuta dotace, avšak celková výše

<sup>40</sup> Srov. BÁBEK, Antonín, *Obnova kulturního dědictví obce Lutín*, Lutín.

<sup>41</sup> Srov. BÁBEK, Antonín, *Obnova kulturního dědictví obce Lutín*, Lutín.

přiznané dotace nesmí být překročena. Z výše uvedené tabulky vyplývá, že na uvedenou akci musí ze svého rozpočtu přispět také obec, a to v částce 12 050 Kč.

#### **4.5.3 Závěrečné shrnutí projektu**

Tento projekt byl zrealizován tak, jak bylo naplánováno. I takové relativně malé projekty mají svůj význam pro život obce. Zvláště starší generace spoluobčanů si velmi váží toho, že jsou tyto akce uskutečňovány.

## ZÁVĚR

Cílem mé bakalářské práce bylo analyzovat dotační příjmy obce Lutín. Myslím, že jsem splnila stanovený záměr práce.

Praktická část mé bakalářské práce představuje obec Lutín a její místní část Třebčín. Obec Lutín se skládá ze dvou celků Třebčín a Lutín. V této práci se zabývám finančními prostředky obce.

Ve své bakalářské práci rozebírám rozpočty obce a toto demonstuji na letech 2007 – 2011. Rozpočet obce se skládá z příjmů a výdajů. Příjmy jsou daňové, nedaňové, kapitálové a přijaté dotace, kde v letech 2007 - 2011 byly největším zdrojem příjmů daňové příjmy. Z rozboru výdajů, které jsem sledovala, je patrné, že nejvíce finančních prostředků bylo použito ve sledovaných letech na provoz a fungování obce.

Jednou z významných složek příjmů jsou dotační finanční prostředky. Zabývám se přijatými dotacemi v letech 2007 – 2011. V roce 2007 činily přijaté dotace ze státního rozpočtu 29 928 400 Kč. V tomto roce byla jedna z významných dotací, investiční dotace na rekonstrukci čističky odpadních vod, dále na hřiště základní školy a investiční dotace na projektovou dokumentaci cyklotrasy Lutín – Třebčín. V roce 2008 byly dotace 10 698 090 Kč. Nejvýznamnější dotací byla investiční dotace na vodovod vesnické části Lutín, ale také neinvestiční dotace na opravu vodovodu. V roce 2009 byly dotace v celkové hodnotě 10 318 260 Kč. Jako nejvýznamnější dotaci považuji v tomto roce investiční dotaci na příjezdovou komunikaci, ale také dotaci na rekonstrukci čističky odpadních vod. V roce 2010 dotace činily 4 931 980 Kč, kde hlavní finanční prostředky byly dotace na čističku odpadních vod, ale také investiční dotace na radary v obci. V roce 2011 to byla částka 11 624 600 Kč, kde hlavní dotací byla investiční dotace na propojení vodovodu Lutín – Třebčín. Podrobným rozbohem jednotlivých let jsem zjistila, že největší část z těchto dotačních příjmů byla použita na bydlení, komunální služby a územní rozvoj – 92,98 %, jedná se především o rekonstrukci čističky odpadních vod a vodovodních řadů, regeneraci panelového sídliště.

Podrobně jsem se v bakalářské práci zabývala projektem „Regenerace panelového sídliště“. Z tohoto zkoumání vyplynulo, že plány na opravu, zlidštění a zlepšení naší obce jsou sice velkorysé a chvályhodné, ale dosud je uskutečněno pouze



29 % z celkového projektu. Doufám, že se zastupitelé obce zasadí o to, aby slibný projekt byl dotažen do konce.

Také jsem se zabývala jedním menším projektem, který je také pro obec velmi důležitý – „Obnova kulturního dědictví obce Lutín“, který byl zrealizován přesně podle projektu.

Dozvěděla jsem se o možnostech přerozdělování finančních prostředků do jednotlivých okruhů činností obecního úřadu. Je vidět, že zastupitelé a zaměstnanci obce skutečně stanovují priority v čerpání peněz, že hospodárně nakládají se svěřenými financemi. Nikde jsem nezaznamenala plýtvání, bezmyšlenkovité vyhazování peněz. Snad jsme si zvolili takové zastupitele, kteří umí hospodařit.

Jelikož jsou v současné době obrovské možnosti vedoucí k získání peněz, měla by se obec zamyslet nad tím, zda by nebylo vhodné mít zaměstnaného jednoho pracovníka – projektového manažera, který by byl odborně zdatný, vzdělaný, komunikativní a tím pádem by byl schopen vyzískat finanční prostředky z různých zdrojů. Měl by umět zpracovat projekty tak, aby odpovídaly náročným požadavkům, a zároveň splňovaly veškeré podmínky a náležitosti, které vyžadují platné zákony související s uvedenou problematikou.

## ANOTACE

Příjmení a jméno autora: Pavlíková Kateřina  
Instituce: Moravská vysoká škola Olomouc, o.p.s.  
Název práce v českém jazyce: Analýza dotačních příjmů obce Lutín  
Název práce v anglickém jazyce: Analysis of Grant Income Community Lutín

Vedoucí práce: Ing. Jolana Kvíčalová  
Počet stran: 48  
Rok obhajoby: 2012

Klíčová slova v českém jazyce: obec Lutín, rozpočet obce, dotace  
Klíčová slova v anglickém jazyce: community Lutín, municipality budget, grants

Bakalářská práce „Analýza dotačních příjmů obce Lutín“ se zabývá problematikou rozpočtem obce Lutín, rozdělování dotací, financováním obce Lutín. Teoretická část mé práce se zabývá členěním územní samosprávy, samosprávou obce, finančním řízením obcí a dotacemi. V praktické části mé bakalářské práce se zabývám obcí Lutín. Dále se zabývám rozpočtem obce Lutín. Věnuji se problematice přijatých dotací ze státního rozpočtu. A na závěr hodnotím dva vybrané projekty.

My thesis „Analysis of Grant Income Community Lutín “ deals with the rules of distribution of community grants, funding community Lutín, the budget community Lutín. The theoretical part deals with division of local government, the financial management and grants, the local government of community. Practical part deals with the community Lutín. Further I deal with the budget community Lutín. I deal with issues of subsidies received from the state budget. Further there are two selected projects at the end.

# SEZNAM POUŽITÉ LITERATURY A PRAMENŮ

## Literatura:

ATELIER BONMOT, *Urbanistická funkční a prostorová regenerace sídliště v Lutíně*, Olomouc.

BÁBEK, Antonín, *Obnova kulturního dědictví obce Lutín*, Lutín.

BÁBEK, Antonín, *Obecní zpravodaj*, Tiskárna – JO, Olomouc, číslo 57/ročník 14

HAMERNÍKOVÁ, Bojka, et al. *Veřejné finance*. 2., aktualizované vydání. Praha: Wolters Kluwer ČR, 2010. 340 s. ISBN 978-80-7357-497-0.

HRABALOVÁ, S. *Teorie a praxe rozvoje měst a obcí*. 1. vydání. Brno: Masarykova univerzita, 2004. 93 s. ISBN 80-2103-356-8.

LOSENICKÝ, Zbyněk, *Příjezdová komunikace Lutín*, K Projekt Olomouc 2004.

PEKOVÁ, Jitka. *Finance územní samosprávy: Teorie a praxe v ČR*. 1. vydání. Praha: Wolters Kluwer, 2011. ISBN 978-80-7357-614-1.

PROVAZNÍKOVÁ, Romana. *Financování měst, obcí a regionů: teorie a praxe*. 2. aktualizované a rozšířené vydání. Praha: GRADA, 2009. 304 s. ISBN 978-80-247-2789-9.

STAVING engineering s.r.o., *Regenerace panelového sídliště – Lutín*, Prostějov 2008.

Zákon č. 1 / 1993 Sb., ústava ČR, ve znění pozdějších ústavních zákonů.

Zákon č. 128 / 2000 Sb., o obcích, ve znění pozdějších předpisů.

Zákon č. 129 / 2000 Sb., o krajích, ve znění pozdějších předpisů.

Zákon č. 347 / 1997 Sb., o vytvoření vyšších územních samosprávných celků, ve znění pozdějších předpisů.

**Elektronické zdroje:**

*Atlas Česka* [online]. [cit. 2011-12-07]. Dostupné z: <<http://www.atlasceska.cz/kraje/>>

*Obec Lutín: části Lutín a Třebčín* [online]. [cit. 2011-12-29]. Dostupné z: <<http://lutin.cz/obec.php>>

*Ministerstvo financí České republiky* [online]. [cit. 2012-07-10]. Dostupné z: <[www.info.mfcr.cz/aris](http://www.info.mfcr.cz/aris)>.

## SEZNAM OBRÁZKŮ

Obrázek 1 – Kraje ČR	9
Obrázek 2 – Obec Lutín	24

## SEZNAM TABULEK

Tabulka 1 – Rozpočtová soustava ČR	16
Tabulka 2 – Rozdělení mimorozpočtových fondů ČR	17
Tabulka 3 – Položková struktura místního rozpočtu	21
Tabulka 4 – Členění dotací	22
Tabulka 5 – Srovnání příjmů s výdajů obce Lutín	25
Tabulka 6 – Příjmy obce Lutín za rok 2007 – 2011	26
Tabulka 7 – Výdaje obce Lutín za rok 2007 – 2011	27
Tabulka 8 – Běžné výdaje obce Lutín za rok 2007 - 2011	27
Tabulka 9 – Přijaté dotace ze státního rozpočtu za rok 2007 - 2011	29
Tabulka 10 – Financování regenerace panelového sídliště	35
Tabulka 11 – Rozpis celkových výdajů na projekt obnova kulturního dědictví obce Lutín	38
Tabulka 12 – Stanovení výše dotace	38

## SEZNAM GRAFŮ

Graf 1 – Srovnání příjmů s výdajů obce Lutín	26
Graf 2 – Příjmy obce Lutín za rok 2007 – 2011	26
Graf 3 – Běžné výdaje obce Lutín za rok 2007 - 2011	28
Graf 4 – Podíl dotací z celkových příjmů obce v letech 2007 - 2011	29
Graf 5 – Srovnání poskytovaných dotací v jednotlivých oblastech v letech 2007 – 2011	31
Graf 6 – Procentuální podíl investic v jednotlivých letech	35
Graf 7 - Rozložení nákladů a dotací ve sledovaném období	36

## **SEZNAM PŘÍLOH**

Příloha 1 – Přehled předpokládaných nákladů jednotlivých etap regenerace sídliště

49



## Příloha 1 - Přehled předpokládaných nákladů jednotlivých etap regenerace sídliště

ETAPA	ROK	ČINNOST	NÁKLADY CELKEM (100%)	NÁKLADY MĚSTO (30%)	STÁTNÍ DOTACE (70%)
I.	2006	Příjezdová komunikace	4 722 090,00	1 416 627,00	3 305 463,00
		Odstavná stání	2 933 198,00	879 959,40	2 053 238,60
		Chodníky	1 424 250,00	427 275,20	996 975,00
		Dešťová kanalizace	3 630 800,00	1 089 240,00	2 541 560,00
		Venkovní veřejné osvětlení - zemní práce	86 094,00	25 828,20	60 265,80
		Venkovní veřejné osvětlení – materiál	47 120,00	14 136,00	32 984,00
		Venkovní veřejné osvětlení – montáž	214 126,00	64 237,80	149 888,20
		Sadové úpravy - asanace + přesun hmot	17 092,00	5 127,60	11 964,40
		Sadové úpravy - materiál + výsadba stromů	405 030,00	121 509,00	283 521,00
		Sadové úpravy - materiál + výsadba keřů	61 662,00	18 498,40	43 163,40
		Sadové úpravy - založení parkového trávníku	75 569,00	22 670,70	52 898,30
		<b>CELKEM</b>	<b>13 617 031,00</b>	<b>4 085 109,30</b>	<b>9 531 921,70</b>
II.	2007	Oprava stávajících komunikací (asfalt)	6 747 511,00	2 024 253,30	4 723 257,70
		Oprava parkovacích míst (dlažba)	3 903 439,00	1 171 031,70	2 732 407,30
		Oprava chodníků (dlažba)	717 600,00	215 280,00	502 320,00
		Parkovací stání a příjezdová komunikace vč. Odvodnění	3 134 032,00	940 209,60	2 193 822,40
		Sadové úpravy	620 500,00	186 150,00	434 350,00
		Veřejné osvětlení	140 000,00	42 000,00	98 000,00
		Doplnění osvětlení silniční	460 000,00	138 000,00	322 000,00
		Odvodnění, kanalizace, kanalizační vpusti	410 000,00	123 000,00	287 000,00
		Mobiliář	43 000,00	12 900,00	30 100,00
		<b>CELKEM</b>	<b>16 176 082,00</b>	<b>4 852 824,60</b>	<b>11 323 257,40</b>

ETAPA	ROK	ČINNOST	NÁKLADY CELKEM (100%)	NÁKLADY MĚSTO (30%)	STÁTNI DOTACE (70%)
III.	2008	Komunikace	2 050 000,00	615 000,00	1 435 000,00
		Parkovací stání (dlažba)	820 500,00	246 150,00	574 350,00
		Doplnění osvětlení parkové	270 000,00	81 000,00	189 000,00
		Demolice - kácení stromů	55 800,00	16 740,00	39 060,00
		Sadové úpravy	1 094 700,00	328 410,00	766 290,00
		Mobiliář	155 000,00	46 500,00	108 500,00
		Úprava osvětlení + IT	120 000,00	36 000,00	84 000,00
		Kanalizace	330 000,00	99 000,00	231 000,00
		Pojížděný chodník (změna asfaltu na chodník)	784 000,00	235 200,00	548 800,00
		Nové chodníky (dlažba)	149 000,00	44 700,00	104 300,00
		Oprava chodníků (dlažba)	86 000,00	25 800,00	60 200,00
		Hřiště pro malé děti	350 000,00	105 000,00	245 000,00
		Drátěný plot Dyrix Bohemia + 2ks branka	397 600,00	119 280,00	278 320,00
		<b>CELKEM</b>	<b>6 662 600,00</b>	<b>1 998 780,00</b>	<b>4 663 820,00</b>
IV.	2009	Nové chodníky (dlažba)	1 019 500,00	305 850,00	713 650,00
		Přestavba oplocení	36 000,00	10 800,00	25 200,00
		Hřiště pro malé děti	200 000,00	60 000,00	140 000,00
		Mobiliář	180 000,00	54 000,00	126 000,00
		Demolice - kácení stromů	1 800,00	540,00	1 260,00
		Sadové úpravy	1 142 900,00	342 870,00	800 030,00
		Parkové osvětlení + kabeláž	150 000,00	45 000,00	105 000,00
		Drátěný plot Dyrix Bohemia + 5ks branka	851 000,00	255 300,00	595 700,00
		Chodníky opravené (dlažba)	72 000,00	21 600,00	50 400,00
		Nové odpočívadlo (dlažba)	143 000,00	42 900,00	100 100,00
		Úprava a doplnění dětského hřiště	50 000,00	15 000,00	35 000,00
		Osvětlení parkové doplnění + kabeláž	240 000,00	72 000,00	168 000,00
		Kanalizace	171 000,00	51 300,00	119 700,00
		Oprava oplocení MŠ	7 500,00	2 250,00	5 250,00
		Výstavba dvou odpočívadel	63 000,00	18 900,00	44 100,00
		<b>CELKEM</b>	<b>4 327 700,00</b>	<b>1 298 310,00</b>	<b>3 029 390,00</b>

ETAPA	ROK	ČINNOST	NÁKLADY CELKEM (100%)	NÁKLADY MĚSTO (30%)	STÁTNI DOTACE (70%)
V.	2010	Nové chodníky (dlažba)	318 000,00	95 400,00	222 600,00
		Doplnění osvětlení parkové	150 000,00	45 000,00	105 000,00
		Sadové úpravy	444 000,00	133 200,00	310 800,00
		Doplnění a oprava prvků dětských hřišť MŠ	80 000,00	24 000,00	56 000,00
		Rekonstrukce brouzdaliště	130 000,00	39 000,00	91 000,00
		Parkové osvětlení + kabeláž	180 000,00	54 000,00	126 000,00
		Zatrubnění potoka	1 000 000,00	300 000,00	700 000,00
		<b>CELKEM</b>	<b>2 302 000,00</b>	<b>690 600,00</b>	<b>1 611 400,00</b>
VI.	2011	Nové chodníky (dlažba)	1 865 400,00	559 620,00	1 305 780,00
		Odpočívadlo	890 400,00	267 120,00	623 280,00
		Hřiště pro malé děti	480 000,00	144 000,00	336 000,00
		Mobiliář	517 000,00	155 100,00	361 900,00
		Sadové úpravy	3 016 600,00	904 980,00	2 111 620,00
		Parkové osvětlení + kabeláž	1 110 000,00	333 000,00	777 000,00
		Psí výběh	25 000,00	7 500,00	17 500,00
		Oplocení psího výběhu + branka	68 000,00	20 400,00	47 600,00
		Kanalizace	180 000,00	54 000,00	126 000,00
		Hřiště malá kopaná	1 950 000,00	585 000,00	1 365 000,00
		Tribuna	560 000,00	168 000,00	392 000,00
		VO kabeláž	120 000,00	36 000,00	84 000,00
		Hřiště softball, ochranná síť	1 280 000,00	384 000,00	896 000,00
		Komunikace nové + obratiště	1 600 000,00	480 000,00	1 120 000,00
		Odvodnění	250 000,00	75 000,00	175 000,00
		Parkovací stání (asfalt)	60 000,00	18 000,00	42 000,00
		Hřiště pro míčové hry	312 000,00	93 600,00	218 400,00
		Areál skateboard	700 000,00	210 000,00	490 000,00
		Hřiště pro starší děti	300 000,00	90 000,00	210 000,00
		Výstavba polyfunkčního objektu 1	47 775 000,00	14 332 500,00	33 442 500,00
Výstavba polyfunkčního objektu 2	5 460 000,00	1 638 000,00	3 822 000,00		
		<b>CELKEM</b>	<b>68 519 400,00</b>	<b>20 555 820,00</b>	<b>47 963 580,00</b>
<b>CELKOVÉ NÁKLADY VŠECH ETAP</b>			<b>111 604 813,00</b>	<b>33 481 443,90</b>	<b>78 123 369,10</b>