

Univerzita Hradec Králové
Fakulta informatiky a managementu
Katedra aplikované lingvistiky

Ruská klientela v českém turismu
Bakalářská práce

Autor: Klára Jakubcová

Studijní obor: mcr-p-a

Vedoucí práce: Mgr. et Mgr. Marcel Píkhart, Ph.D.

Hradec Králové

Duben 2018

Prohlášení:

Prohlašuji, že jsem bakalářskou práci zpracovala samostatně a s použitím uvedené literatury.

V Hradci Králové dne 17.4.2018

Jméno a příjmení

Poděkování:

Děkuji vedoucímu práce, panu Mgr. et Mgr. Marcelu Pikhartovi, Ph.D. za podporu při psaní práce, odborné vedení práce a cenné rady. Děkuji Dr. Galině Petrove, Ph.D. za pomoc při distribuci dotazníků a odborné rady v průběhu psaní práce. Nakonec děkuji mé rodině a přátelům za trpělivost a morální podporu v průběhu přípravy práce.

Anotace

Tato bakalářská práce se zabývá tématem ruské klientely v českém cestovním ruchu se zaměřením na zlepšení specifických podmínek a následně navýšení počtu účastníků cestovního ruchu z Ruské federace. V teoretické části uvádí obecnou specifikaci mezinárodního cestovního ruchu, dále cestovního ruchu v České republice a Ruské federaci. V praktické části představuje konkrétní návrh zájezdu pro ruské klienty, který vychází z výsledků dotazníkového šetření.

Metodicky práce probíhala formou kvantitativního výzkumu, analýzy statistických dat a údajů Ministerstva pro místní rozvoj, a dále analýzy písemných dotazníků pro účastníky cestovního ruchu, kteří do České republiky přijíždí z Ruské federace. Autorka zjišťuje, jaký je pohled ruských turistů na český cestovní ruch, případně co by v těchto službách změnili.

Dle výsledků výzkumu byl navržen týdenní školní zájezd pro základní školy, kde si žáci rozšíří své obzory v oblasti historie a biologie zábavnou cestou.

Výsledky tohoto výzkumu mohou být využity pro další výzkumy v oblasti česko-ruských vztahů v cestovním ruchu a také navržený zájezd může být cestovními kanceláři z Ruska i České republiky v různých modifikacích využít pro další skupiny zájemců o zájezdy do České republiky.

Klíčová slova: ruští turisté, destinace Česká republika, turisté, Praha, školní zájezd

Abstract

Title: Russian Clients in the Czech Tourism

The topic of this bachelor's thesis is Russian clients in the Czech tourism with regard to improving the specific conditions and further increasing the number of Russian participants of Czech tourism. In the theoretical part, there is basic specification of tourism in the world, then in the Czech Republic and in Russia, in

the practical part it presents a proposal of an organized trip for Russian clients, based on the results of the author's survey.

The survey method is quantitative research, analysis of statistical data as well as data from the Ministry of Regional Development. The author analyzed questionnaires given to Russian speaking tourists visiting the Czech Republic, to find out their view of the Czech tourism (specifically whether they prefer to travel on their own or with a travel agency) and also to find out, what they are missing in the tourist services in the Czech Republic.

Based on the results of the survey the author proposed a week school trip for Russian secondary school children to the Czech Republic. The main purpose of this trip is to learn about the Czech history, and also to learn more about history and biology in an entertaining way.

The results of the survey could be used to further explore the Czech – Russian relations in tourism. The trip proposal in various modifications can also be used by travel agencies, both Czech and Russian, to attract Russian tourists to come to the Czech Republic.

Obsah

1	Úvod.....	1
2	Cíl práce a metodika zpracování	2
2.1	Cíl práce.....	2
2.2	Metodika zpracování.....	2
2.2.1	Výzkumné otázky	2
3	Teoretická východiska	3
3.1	Mezinárodní cestovní ruch.....	3
3.1.2	Organizace v mezinárodním cestovním ruchu.....	10
3.1.3	Česká republika v mezinárodním cestovním ruchu.....	14
3.1.4	Organizace v cestovním ruchu České republiky.....	15
3.1.5	Analýza ruských turistů v České republice.....	17
3.1.6	Cestovní ruch v Ruské federaci	19
4	Empirický výzkum - ruská klientela v cestovním ruchu.....	20
4.1	Dotazníkové šetření	21
4.1.1	Základní předpoklady a průzkumné otázky.....	22
4.1.2	Sběr informací a průběh šetření	22
4.1.3	Zpracování výsledků	23
5	Školní zájezd z Ruské federace do České republiky.....	30
5.1	Česká republika – po stopách českých králů i kuchyně.....	30
5.1.1	Den 1. Příjezd do Prahy, srdce Evropy	31
5.1.2	Den 2. Poznání flory a fauny světa v největší středoevropské zoo	34
5.1.3	Den 3. Po stopách českých králů a jejich korunovace	37
5.1.4	Den 4. Co okouzilo ruského krále Petra Velikého v Čechách, výroba slavného českého skla + večerní překvapení	42

5.1.5	Den 5. Od krokodýlů k jihočeským horníkům	44
5.1.6	Den 6. S hlavou v oblacích a do pohádkového zámku	47
5.1.7	Den 7. Život a doba Karla IV.	48
5.1.8	Den 8. Návrat domů	50
5.2	Kalkulace zájezdu	51
5.3	Důležité kontakty	53
6	Shrnutí výsledků.....	54
7	Závěry a doporučení	56
8	Seznam použité literatury.....	57
9	Přílohy	60

1 Úvod

Cestovní ruch je poměrně mladým ekonomickým odvětvím, avšak v dnešní době již nedílnou a stále rostoucí součástí světové ekonomiky. V současné době nabízí téměř neomezené možnosti k aktivnímu i pasivnímu odpočinku, k seznámení se s novými kulturami, rozšíření obzorů a načerpání sil, fyzických i duševních.

Tato bakalářská práce pojednává o cestovním ruchu mezi dvěma zeměmi na Euroasijském kontinentu a to Českou republikou a Ruskou federací. Tyto dvě slovanské země měly v minulosti mnoho společného, v dobrém i špatném. S tím souvisí také fakt, že občané obou států mají vůči sobě předsudky a hlavně ze strany občanů českého národa panuje předpojatost a nedůvěra vůči východním zemím, které byly součástí Sovětského svazu a zejména vůči Rusku. Dle názoru autorky by tato předpojatost měla být eliminována. Jak propagovali zastánci myšlenky slovanské vzájemnosti už v 19. století: jsme Slované a nejen naše jazyky, ale i naše srdce jsou si blízka. Křivdy z minulosti, byť český národ hluboce poznamenaly, se dnešních lidí týkají jen vzdáleně. Jules Verne, francouzský spisovatel, řekl: „Země nepotřebuje nové kontinenty, ale nové lidi.“ Jsme téměř sousedi v malém euroasijském prostoru, je třeba překonat nevraživost a vytvářet nové vztahy založené na vzájemné důvěře a oboustranné spolupráci. V rovině osobních přátelství a turistického ruchu je tato nová éra vzájemných vztahů snadněji představitelná než v rovině politické.

Důvodem zvolení tohoto tématu je zájem autorky o problematiku vztahů mezi Českou republikou a Ruskem. Teoretická část práce je zaměřena na výzkum počtu a struktury ruských turistů v ČR. V průběhu získávání informací k teoretické části práce bylo zjištěno, že v publikacích (elektronických nebo tištěných), které pojednávají o příjezdovém cestovním ruchu v České republice, se neuvádí přesná čísla týkající se ruských turistů přijíždějících do ČR, ani to, zda zde přenocují nebo stráví více dní. Celkově není mnoho materiálů pro čerpání informací o těchto turistech. V praktické části se na základě informací získaných z dotazníků autorka zaměří na návrh nových produktů cestovního ruchu, které by přilákaly více ruských turistů na návštěvu ČR.

2 Cíl práce a metodika zpracování

2.1 Cíl práce

Prvním ze dvou cílů této bakalářské práce je podat čtenáři informaci o ruských turistech, kteří v hojném počtu přijíždějí do České republiky, o jejich preferencích, přáních a potřebách, a druhým je navrhnout nové atraktivity, které lze provozovat v České republice s cílem přitáhnout pozornost občanů Ruské federace, kteří přemýšlejí o návštěvě České republiky.

2.2 Metodika zpracování

Jako podklad pro vytvoření této bakalářské práce autorka použila:

- 1) Sekundární data převzatá z tištěných a webových publikací, která se týkají cestovního ruchu obecně, organizací, které se zabývají cestovním ruchem a také statistik, které podává například Český statistický úřad nebo Czech Tourism.
- 2) Primární data získaná rozhovory s občany Ruské federace.
- 3) Výsledky dotazníkového průzkumu mezi turisty z Ruské federace, konkrétně příbuznými a přáteli studentů Ústavu pro jazykovou a odbornou přípravu Univerzity Karlovy a mezi turisty ruské národnosti, kteří navštívili Židovské muzeum v Praze.

Teoretická část byla zpracována především na základě internetových zdrojů vyhledaných podle klíčových slov a odborné literatury pojednávající o tématu cestovního ruchu. Praktická část se skládá ze dvou částí. První část je dotazníkový průzkum mezi ruskými turisty, ze kterého po ukončení sběru dat a zpracování vyplývají odpovědi na výzkumné otázky. V druhé části je dle doporučení, které vyplynulo z dotazníků, návrh týdenního poznávacího a vzdělávacího zájezdu pro žáky základních škol v Rusku, včetně kalkulace zájezdu a dalších potřebných informací.

2.2.1 Výzkumné otázky:

- 1) Preferují ruští turisté organizované zájezdy oproti individuálně plánovaným cestám do České republiky?
- 2) Co postrádají ruští turisté v cestovním ruchu České republiky?

3 Teoretická východiska

3.1 Mezinárodní cestovní ruch

Cestovní ruch nelze jednotně definovat, člověk si však může udělat vlastní představu spojením několika různých definicí:

- „komplexní společenský jev jako souhrn aktivit účastníků cestovního ruchu, souhrn procesů budování a provozování zařízení se službami pro účastníky cestovního ruchu včetně souhrnu aktivit osob, které tyto služby nabízejí a zajišťují, aktivit spojených s využíváním, rozvojem a ochranou zdrojů pro cestovní ruch, souhrn politických a veřejně správních aktivit (politika CR, propagace CR, regulace CR, mezinárodní spolupráce apod.) a reakce místní komunity a ekosystémů na uvedené aktivity.“ (Zelenka a Pásková, 2012);
- „dočasnou změnu místa pobytu, tj. cestování a přebývání mimo místo trvalého bydliště, ne déle než 1 rok, zpravidla ve volném čase za účelem rekreace, rozvoje poznání a spojení mezi lidmi “ – definice pro statistické účely podle World tourism organisation (1991);
- „souhrn jevů a vztahů, které vyplývají z cestování nebo pohybu osob, přičemž místo pobytu není trvalým místem bydlení a zaměstnání“ (AIEST-Mezinárodní sdružení expertů cestovního ruchu, převzato od Hunzikera a Krapfa, 1942);
- „Cestovní ruch je soubor činností zaměřených na uspokojování potřeb souvisejících s pobytem mimo místo trvalého bydliště, zpravidla ve volném čase a za účelem zotavení, poznání, kulturního nebo společenského vyžití a pracovních cest.“ (Orieška, 2010).

Cestovní ruch je vhodné chápat jako průmysl, který zajišťuje realizaci služeb a prodeje těchto služeb. Odvětví cestovního ruchu se skládá z jednotlivých, na první pohled samostatných činností (dopravní služby, hotelové služby, činnost cestovních kanceláří a cestovních agentur, atd.), které jsou ve skutečnosti vzájemně závislé a fungují díky spolupráci mnoha subjektů. Kromě toho se na této činnosti podílí velké množství lidí, kteří přímo zajišťují fungování trhu: odborníci z marketingu a reklamy a prodejci, potažmo cestovní kanceláře. Cestovní ruch zahrnuje i celou řadu dalších organizací, včetně směnárny, půjčoven atd.

Některé produkty cestovního ruchu jsou primárně určeny pro poskytování služeb účastníkům cestovního ruchu, jiné – například dopravní podniky nebo restaurace při hotelech, slouží i pro uspokojení potřeb veřejnosti. Rozsah cestovního ruchu lze chápat v užším nebo širším slova smyslu. V užším smyslu se vztahuje na podniky vyrábějící výrobky a služby pouze pro turisty, v širším na podniky vyrábějící výrobky a služby nejen pro turisty, ale i pro všechny občany, kteří chtějí koupit určitý produkt (službu), tj. orientuje se na celý trh. Podniky, které vyrábějí produkty a služby pro účely cestovního ruchu lze rozdělit na tři skupiny.

- 1) Primární — jsou určeny přímo pro služby turistům (hotely, penziony atd.).
- 2) Sekundární — jsou určeny pro služby převážně pro turisty, i když jejich služeb mohou využít i místní obyvatelé (stravovací podniky, kulturní instituce atd.).
- 3) Terciární — jsou obvykle určeny pro službu místním obyvatelům, ale jejich služby mohou využít i turisté a uspokojit tak své potřeby (MHD, pošta atd.).

Světová organizace cestovního ruchu rozděluje podle Čecha (1998) cestovní ruch ve světě do 5 regionů:

- Afrika;
- Amerika;
- Asie a Pacifik;
- Evropa;
- Střední východ.

Rozvoj mezinárodního cestovního ruchu ovlivňuje mnoho faktorů. Jak uvádí Indrová a kol. (2007), lze je rozdělit na dvě skupiny:

- globální faktory, které ovlivňují rozvoj mezinárodního cestovního ruchu;
- faktory, které ovlivňují účast obyvatelstva na mezinárodním cestovním ruchu a výběr destinace.

Globální faktory:

- Demografické
 - růst počtu obyvatel - největší růst počtu obyvatel je v rozvojových zemích, kde však ekonomické podmínky neumožňují obyvatelům účast na cestovním ruchu;
 - změny ve struktuře obyvatelstva - věkové složení, vzdělanost (vzdělání se projevuje i touhou poznávat nové kultury a země);
 - změny v sociální struktuře, které se projevují na životním stylu obyvatelstva (vyšší životní úroveň - větší účast na cestovním ruchu);
 - náboženství - postavení žen ve společnosti, postoj ke vzdělání apod., odlišnost náboženských svátků, tradic, kultury;
 - stupeň urbanizace ekonomiky - je pravděpodobné, že lidé pracující nebo žijící na venkově vykazují nižší účast na cestovním ruchu, než lidé z města.
- Ekonomické
 - úroveň vyspělosti ekonomiky - rozvinuté tržní ekonomiky se větší měrou podílejí na cestovním ruchu (zdrojové země), zatímco rozvojové země jsou nazývány přijímajícími;
 - stabilní měnová situace - větší důvěra obyvatel ve stabilní ekonomiku, která vede k úsporám a následným výdajům za cestování;
 - stupeň vyspělosti infrastruktury - zlepšování silničních, železničních sítí, modernizace letišť a vybavování objektů cestovního ruchu vede k rozvoji cestovního ruchu v dané zemi;
 - výše disponibilních příjmů - lidé s vyššími příjmy cestují častěji a dál, s nižšími příjmy méně a pouze do okolních zemí nebo v rámci domácího cestovního ruchu;
 - délka placené dovolené - ve vyspělých zemích je snaha o prodloužení délky placené dovolené;
 - stupeň vybavenosti obyvatelstva předměty dlouhodobé spotřeby - například automobil, rekreační objekt;
 - rozvoj mezinárodního obchodu - například formou profesního turismu - účastníci vyžadují velké množství kvalitních doplňkových služeb;
 - globalizace - na jedné straně vytváří nátlak na kvalitu a sjednocenost, na druhé straně způsobuje zánik autenticity kultur, zvyků atd.

- Politické
 - politická stabilita a také legislativa jednotlivých zemí. Politická nestabilita, vládní krize, válečné konflikty a jiné konflikty mezinárodního významu mají na cestovní ruch jistý vliv. Dalším problémem dnešní doby je terorismus, jehož medializace a vlastní působení snižuje motivaci účastníků cestovního ruchu navštěvovat určité destinace.;
 - legislativní podmínky mohou být pro cestovní ruch oporou nebo naopak brzdit jeho rozvoj, ať se jedná o mezinárodní smlouvy, příznivé podmínky pro podnikání v cestovním ruchu nebo naopak potřeba víz a dalších dokumentů k samotnému vstupu do země.
- Technologické
 - inovace a technický pokrok v národním hospodářství výrazně přispívá i k rozvoji cestovního ruchu, například možnost dopravního spojení, rezervační systémy, vybavení objektů cestovního ruchu.
- Ekologické
 - kvalita ovzduší, vody, zachovalého přírodního dědictví, klimatické změny, jako globální oteplování, tání ledovců atd. mohou svým vlivem (záplavy, požáry...) zapříčinit zánik určité destinace.

Faktory ovlivňující obyvatelstvo:

- Motiv pro realizaci - motivační faktory
 - fyzické;
 - emocionální;
 - kulturní;
 - postavení;
 - osobní;
 - osobní rozvoj.
- Materiálně technická základna
- Dostupnost destinace - ekonomická vzdálenost destinace je vyjádřením času a peněz potřebných k dosažení destinace
- Kulturní odlišnost mezi zemí původu účastníka a jím navštívenou zemí
- Propagace

Vývoj mezinárodního cestovního ruchu lze například podle Jakubíkové (2009) rozdělit na tři hlavní etapy:

- Období před první světovou válkou (do r. 1914)
 - kromě vyšších vrstev obyvatelstva začíná cestovat i nižší, chudší vrstva a to především pěšky a na jízdních kolech, případně motorizovanými vozidly.
- Období mezi dvěma světovými válkami (1918-1939)
 - vzestup účasti nižších vrstev na cestovním ruchu;
 - bariéry pohybu – clo, pasy, víza a další, např. legislativní regulace;
 - rozvoj mezinárodních organizací v cestovním ruchu.
- Období po druhé světové válce s podetapou po roce 1989 (od 1945)
 - 1950-1960 více volného času, nadnárodní dopravní společnosti a hotelové řetězce, nárůst počtu cestujících osob během dekády o 174%;
 - 1960-1970 prosazování segmentu obchodních cestujících, rozvoj dopravy i ubytovacích služeb, nárůst cestujících osob o 139%;
 - 1970-1980 díky ekonomickým krizím v průběhu tohoto období byl nárůst cestujících pouze o 73,6%;
 - 1980-1990 pokračující ekonomická krize, zkracování délky pobytu, nižší čerpání služeb, přírůstek pouze o 59,3%;
 - 1990-2000 zpomalování tempa růstu mezinárodního cestovního ruchu, nárůst počtu cestujících pouze o 49,9%;
 - 2000-2005 mnoho negativních faktorů, terorismus, ekonomické krize ve světě, epidemie, nárůst cestujících během 5 let je o 17,3%.

Podle Freyera (2001) je zase rozdělení následující:

Epocha	Období	Doprava	Hlavní motivace	Účastníci
Předfáze	do roku 1850	koňská, lodní, pěšky	poutní cesty, křižácké cesty, obchod, vzdělání	elita, šlechta, vzdělanci, obchodníci
Počáteční fáze	1850-1914	železniční, paroplavba	zotavení, rekreace	nová střední vrstva
Rozvojová fáze	1914-1945	železniční, silniční, letecká (vrtule)	rekreace, komerční účely, léčení	pracující s vyšší životní úrovní
Vrcholná fáze	od 1945	silniční, letecká, charterová	rekreace, regenerace, komerční účely	ve vyspělých zemích všechny vrstvy

Tab. 1: Fáze cestovního ruchu, zdroj: Freyer (2001)

Přestože se tyto dvě rozdělení plně neshodují, určité souvislosti lze mezi nimi najít. Od roku 1945 se cestovní ruch na území obou států, o kterých práce pojednává, vyvíjel. V některých obdobích rychleji, v některých pomaleji. Obě země dlouho dobu náležely do východního bloku, který byl pod nadvládou komunistického režimu. Podstatnou součástí socialistického zřízení je omezování osobní svobody, což znamenalo, že se v tomto období stalo velice složitým vycestovat za hranice své domoviny a ti, kteří vycestovali, většinou navštívili jinou zemi východního bloku. Podle zkušeností příbuzných a známých autorky se v období socialismu (1948 až 1989) jezdilo takzvaně za odměnu na ostrov Rujána, jenž náležel Spolkové republice Německo a také do Jugoslávie, což je bývalý název svazu zemí dnešního Balkánského poloostrova.

Vzhledem k obtížnosti překročení hranic vlasti utíkalo mnoho občanů za odpočinkem těla i duše do přírody, kupovali nebo stavěli si vlastní chaty a chalupy ve vesnicích nebo alespoň za městem, kde na ně nedosáhl stres z pracovních a jiných povinností.

Postupně se trend této jakési venkovské relaxace stal českým „národním sportem“ hned vedle rybaření nebo vysedávání v restauračních zařízeních a ani svržení komunistické moci v roce 1989 nezpůsobilo jeho opuštění. Další formou odpočinku byly například pionýrské tábory nebo hromadné závodní a odborářské rekreace.

3.1.1.1 Trendy vývoje cestovního ruchu

Rozvoj cestovního ruchu výrazně přispívá k aktivnímu hospodářskému růstu v mnoha zemích světa a v každém státě je ovlivňován globálními trendy cestovního ruchu. V současnosti se cestovní ruch stal samostatným odvětvím průmyslu a generuje okolo 10% světového hrubého národního produktu.

Odhad Světové organizace cestovního ruchu (2018) z celosvětových dat ukazuje, že v roce 2017 vzrostl počet turistů, kteří v destinaci přenocují o 7%, což je nejvíce od roku 2010, přičemž každoročně počet turistů obecně roste o 4 a více procent. Roku 2017 byl zaznamenán trvalý růst rozvinutých destinací a také obnovení těch, kde byl v minulých letech pokles cestovního ruchu. Po několikaletém poklesu začal stoupat také výjezdový cestovní ruch z Brazílie a Ruské federace. V dlouhodobé prognóze do roku 2030 specialisté ze Světové organizace cestovního ruchu odhadovali v letech 2010-2020 meziroční růst příjezdů o 3,8%, avšak nynější prognózy hovoří o růstu o 4 až 5%.

Příjezdový cestovní ruch v roce 2017 (Světová organizace cestovního ruchu, 2018):

- 1) Evropa – 671 milionů příjezdů, 8% nárůst oproti roku 2016. Jižní Evropa zaznamenala dokonce 13% nárůst, Severní Evropa a Střední a Východní shodně 5%.
- 2) Asie a Pacifik- 324 milionů příjezdů, 6% nárůst oproti roku 2016. V Jižní Asii nárůst o 10%, Jihovýchodní Asii 8%, Oceánii 7% a Severovýchodní Asii o 3%.
- 3) Severní a Jižní Amerika – 207 milionů příjezdů, 3% nárůst oproti roku 2016. Největší podíl na zvýšení měla Jižní Amerika (7%), následovaná Střední Amerikou a Karibikem (4%) a Severní Amerikou s 2%.
- 4) Afrika – přibližně 62 milionů příjezdů, přesná data je poměrně obtížné zjistit, avšak je přepokládán nárůst o 8% oproti roku 2016, hlavně díky zemím Severní Afriky.
- 5) Střední Východ – 58 milionů příjezdů, 5% nárůst oproti roku 2016.

Podle případové studie Asociace Britských cestovních kanceláří (2016) jsou trendy pro roky 2017 a 2018 následující:

- 1) Udržitelnost cestovního ruchu a jeho vlivu na životní prostředí – turisté i organizace podnikající v cestovním ruchu se v posledních letech snaží o nápravu životního prostředí a tento trend bude pokračovat.
- 2) Alternativní destinace – cestovní kanceláře i individuální turisté vyražejí do méně turistifikovaných destinací.
- 3) Balíčky služeb – stále populární jsou i balíčky služeb, které obsahují kompletní zájezd, včetně dopravy, ubytování a stravování, což ve výsledku vyjde levněji, než zakoupení každé ze služeb zvlášť.
- 4) Nízkonákladové letecké společnosti – trendem je prodlužování tras nízkonákladových leteckých společností, například z Evropy do Ameriky.
- 5) Luxusní cestování – kromě leteckých společností se velkému zájmu těší také například lety do vesmíru nebo luxusní vlaky, které cestují na velké vzdálenosti.

3.1.2 Organizace v mezinárodním cestovním ruchu

Vzhledem k tomu, že cestovní ruch je dlouhodobě velice rychle rostoucím ekonomickým odvětvím, je nutné tento růst do určité míry regulovat. Příkladem je vytváření legislativy turismu, kontrolování rozvoje a udržitelnosti, podpora rozvoje, ochrana přírodního a kulturního dědictví a mnoho dalších. Jak uvádí ve své prezentaci Štumpf (2016), mezinárodní organizace v cestovním ruchu se dělí podle dvou hledisek:

- 1) Podle vazby na cestovní ruch:
 - a) Cestovní ruch je hlavní náplní jejich činnosti (UNWTO, WTTC, ETC...).
 - b) Cestovní ruch je vedlejší činnost (ILO, WTO, OECD...).
 - c) Volné vazby na cestovní ruch (UNICEF, UNESCO, MMF...).
- 2) Podle členské základny:
 - a) Mezivládní organizace (OSN, UNESCO, UNWTO, OECD, ILO, UTC, FAO, UNEP, WHO, MMF, SB).
 - b) Nevládní organizace (IATA, IHRA, ICAO, WTTC, FIJET...).

Dle názoru autorky jsou nejdůležitější z organizací následující:

3.1.2.1 UNWTO

UNWTO (United Nations World Tourism Organization), česky Světová organizace cestovního ruchu vznikla v roce 1954 v Madridu a je pod záštitou OSN (Organizace Spojených Národů). Celkově sdružuje 158 zemí světa. Jejím úkolem je zajišťovat podporu zodpovědného a udržitelného rozvoje cestovního ruchu a je odhodlána propagovat cestovní ruch jako nástroj k dosažení cílů udržitelného rozvoje, jako je například snižování chudoby. Hlavními cíly působení této agentury jsou (UNWTO, 2018):

- **Začlenění cestovního ruchu do globální agendy**
Podpořit hodnotu cestovního ruchu jako hnací sílu socioekonomického růstu a rozvoje, jeho začlenění mezi priority ve vnitrostátních a mezinárodních politikách a potřeba vytvořit pro daný sektor rovné podmínky pro rozvoj a prosperitu.
- **Zlepšení konkurenceschopnosti v oblasti cestovního ruchu**
Prostřednictvím vytváření a výměny znalostí, rozvoje lidských zdrojů a podpory zlepšování mezi členskými státy UNWTO v oblastech, jako je plánování politiky, statistika a tržní trendy, udržitelný rozvoj cestovního ruchu, marketing a propagace, vývoj produktů a krizový management.
- **Podpora udržitelného rozvoje cestovního ruchu**
Podpora udržitelných politik a postupů v oblasti cestovního ruchu, které optimálně využívají přírodní zdroje, respektují sociokulturní odlišnost hostitelských komunit a poskytují sociálně-ekonomický přínos pro všechny nerozdílně.
- **Posilování přínosu cestovního ruchu při snižování chudoby a rozvoji**
Maximalizace přínosu cestovního ruchu k omezení chudoby a dosažení rozvojových cílů tím, že cestovní ruch pracuje jako nástroj rozvoje a podporuje začlenění do rozvojové agendy.
- **Podpora znalostí, vzdělávání a budování kapacit**
Podporovat země k posuzování a řešení svých potřeb v oblasti vzdělávání a odborné přípravy, a také k poskytování sítě pro vytváření a výměnu znalostí.

- **Budování partnerství**

Zapojení soukromého sektoru, regionálních a místních organizací cestovního ruchu, akademických a výzkumných institucí, občanské společnosti do systému OSN za účelem vybudování udržitelnějšího, odpovědného a konkurenceschopného odvětví cestovního ruchu.

Jedním z důležitých dokumentů, které UNWTO vydala, je Globální etický kodex cestovního ruchu, zveřejněný v roce 1999. Na přelomu století i tisíciletí bylo hned několik pádných důvodů k tvorbě tohoto dokumentu:

- 1) rapidní nárůst turismu;
- 2) ustanovení zásad udržitelného rozvoje (viz Obr. 1);
- 3) snaha o snížení negativních dopadů cestovního ruchu;
- 4) zdůraznění odpovědnosti všech členů UNWTO bez rozdílu.



Obr. 1: Zásady ekologicky šetrného CR, zdroj: Petr Štumpf (2016)

3.1.2.2 WTTC

WTTC (World Travel & Tourism Council), česky Světová rada cestovního ruchu, vznikla v roce 1990 v Londýně. Podle WTTC-About (2018) je jejím hlavním cílem ukázat, že cestovní ruch je nedílnou součástí světové ekonomiky a zvýšit povědomí o tomto faktu, vzhledem k tomu, že cestovní ruch v dnešní době generuje 10,2% světového HDP.

WTTC zprostředkovává spolupráci mezi soukromým a veřejným sektorem (vládní organizace), dodává informace a služby, které odpovídají potřebám ekonomik, místních a regionálních orgánů a místních komunit v souvislosti s obchodováním (WTTC-About, 2018). Základem práce této organizace jsou následující body:

- 1) Vlády jednotlivých států musí uznávat cestovní ruch jako hlavní prioritu.
- 2) Bilanční obchodní ekonomika s lidmi, kulturou a životním prostředím.
- 3) Sdílené úsilí o dlouhodobý růst a prosperitu.

Členy WTTC jsou podle WTTC-Members (2018) předsedové nebo výkonní ředitelé soukromých organizací podnikajících v cestovním ruchu, zastupující letecké společnosti, půjčovny aut, hotelové řetězce a mnoho dalších. Celkově má WTTC 150 členských organizací.

3.1.2.3 UNESCO

UNESCO (United Nations Educational, Scientific and Cultural Organisation), česky Mezinárodní organizace pro výchovu, vědu a kulturu, byla pod Organizací spojených národů založena 16. listopadu 1945 s cílem upevňovat světový mír v oblasti vědy, kultury a vzdělávání. Zakládajících členů bylo 20 oproti dnešním 195. Programy této organizace se zaměřují na:

- snahu o zajištění vzdělání pro všechny;
- podporu výzkumu v oblasti životního prostředí;
- podporu svobody projevu v kultuře;
- zlepšování podmínek a kapacity pro šíření informací a komunikaci v rozvojových zemích;
- ochranu světového přírodního dědictví.

3.1.2.4 ECTAA

ECTAA (The European Commission of the Travel Agents Association), česky Evropská komise asociací cestovních kanceláří, byla založena jako nezisková organizace v Německu v roce 1961 a dodnes sdružuje všechny národní asociace cestovních kanceláří a agentur evropských zemí.

3.1.2.5 OECD

OECD (Organisation for Economic Co-operation and Development), česky Organizace pro hospodářskou spolupráci a rozvoj, vznikla v roce 1961 jako nástupce Organizace pro Evropskou ekonomickou spolupráci. Jak uvádí Ministerstvo zahraničních věcí (2018), tato organizace sdružuje ekonomicky nejvýznamnější země světa primárně za účelem dlouhodobého ekonomického rozvoje členských i nečlenských zemí. Členských zemí je v dnešní době 35. Hlavním dokumentem této organizace je Konvence o OECD a v ní jsou uvedeny nejdůležitější nástroje, které OECD využívá pro svou činnost:

- Kodexy liberalizace (neviditelných operací a kapitálových pohybů).
- Deklarace o mezinárodních investicích a nadnárodních společnostech.
- Úmluva o boji s podplácením v mezinárodních transakcích.
- Nástroje v oblasti životního prostředí.
- Modelová konvence o zdaňování příjmu a kapitálu.
- Principy pro správu a řízení podniků.

3.1.3 Česká republika v mezinárodním cestovním ruchu

Česká republika je navzdory absenci mořského pobřeží velice zajímavou zemí v srdci Evropy a poměrně hodně navštěvovanou, co se týče mezinárodního cestovního ruchu. Na území tohoto státu se dochovaly významné součásti všech uměleckých slohů, geologické a přírodní bohatství. Za počátek cestovního ruchu se dá považovat vznik Klubu českých turistů, který velice kvalitně přispívá k rozvoji cestovního ruchu již od roku 1888 nebo dále založení ČEDOK v roce 1920. Do období okolo druhé světové války rozvoj cestovního ruchu v České republice nebyl příliš odlišný od ostatních evropských států. Vlivem rozdělení světa na část kapitalistickou a socialistickou nastalo mnoho omezení, nejen v cestování a volném pohybu mezi státy. V době socialismu mohli občané tehdejšího Československa vycestovat obecně jen do zemí

socialistického bloku, například na německý ostrov Rujána nebo do zemí dnešního Balkánského poloostrova, které se souhrnně nazývaly Jugoslávie. Po pádu komunistického režimu v roce 1989 byl zaznamenán velký rozvoj příjezdového i výjezdového cestovního ruchu. Co se týče mezinárodního cestovního ruchu, jak uvádí Indrová a kol. (2007), až do roku 1990 byly provozovány hlavně podniky Interhotel, které spadaly pod generální ředitelství ČEDOK. Těchto hotelů bylo 7 v České republice a 3 na Slovensku. Po revoluci se staly samostatnými státními podniky. Kromě Interhotelů bylo i množství dalších, menších hotelových sítí nebo samostatných hotelů, které byly po roce 1990 navraceny svým původním majitelům. Jedním z největších přínosů cestovnímu ruchu v ČR jsou již dlouhodobě lázeňské služby. České lázně patří k nejkvalitnějším v Evropě a po roce 1990 začaly být hojně navštěvovány například ruskými turisty, někteří se do lázeňských měst začali postupně stěhovat nastálo.

3.1.4 Organizace v cestovním ruchu České republiky

Kromě zapojení v mnoha mezinárodních organizacích, které se zabývají cestovním ruchem má Česká republika také vlastní organizace, které podporují výjezdový, příjezdový i domácí cestovní ruch v České republice.

3.1.4.1 Ministerstvo pro místní rozvoj

Ministerstvo pro místní rozvoj České republiky je koordinačním a metodickým orgánem pro všechny objekty působící v rámci cestovního ruchu v České republice. Jedním ze současných důležitých nástrojů pro činnost v oblasti cestovního ruchu je dokument Koncepce státní politiky cestovního ruchu na období 2014-2020, střednědobý strategický plán, který vychází především z rozvojových možností cestovního ruchu v České republice. Důležitým úkolem ministerstva je vytvářet legislativu pro vytváření podmínek k realizaci cestovního ruchu, stanovovat pravidla pro provoz cestovních kanceláří a agentur a také pomocí jasných pravidel a zákonu zajišťovat ochranu spotřebitele. Ministerstvo se významně zapojuje do mezinárodních organizací v cestovním ruchu a prezentuje svou činnost na veletrzích a odborných konferencích v rámci České republiky, v zahraničí tuto činnost zastává agentura Czech Tourism.

3.1.4.2 Agentura Czech Tourism

Příspěvková organizace Ministerstva pro místní rozvoj, Czech Tourism, vznikla v roce 1993 pod názvem Česká centrála cestovního ruchu a až v roce 2003 byla přejmenována na Czech Tourism. Základním cílem je propagovat Českou republiku jako destinaci v České republice i v zahraničí. Hlavní úkoly Czech Tourismu:

- 1) Koordinace činností v oblasti cestovního ruchu
 - podpora všestranného rozvoje cestovního ruchu;
 - spolupráce v oblasti cestovního ruchu s orgány státní správy a samosprávy, profesními organizacemi, školami, výzkumnými a poradenskými institucemi a analogickými zahraničními institucemi, peněžními ústavami;
 - a další činnosti související se zajištěním koordinačních úkolů.

- 2) Destinační marketing
 - zajišťování, podpora a koordinace marketingových aktivit na domácím a zahraničním trhu;
 - vytváření příznivého image turistické destinace "Česká republika" a její prosazování na domácím a zejména zahraničním trhu;
 - stanovení a rozpracování prioritních produktů, charakteristických pro destinaci Česká republika;
 - podpora tvorby produktů cestovního ruchu se šetrným přístupem k životnímu prostředí;
 - vydávání propagačních materiálů o České republice v příslušných jazykových verzích;
 - spolupráce s regiony v ČR, angažovanost při vzniku přirozených oblastí cestovního ruchu, působení při jejich turistickém rozvoji a zatraktivnění;
 - zakládání zastoupení v zahraničí s cílem informovat zahraniční novináře, odbornou i nejširší veřejnost o nabídce cestovního ruchu v České republice a všestranně podporovat prodej národních produktů cestovního ruchu;
 - další činnosti související se zajištěním úkolů destinačního marketingu.

- 3) Mediální prezentace ČR, odvětví cestovního ruchu i agentury CzechTourism
 - zabezpečování spolupráce s domácími i zahraničními novináři a médii;
 - a další činnosti související se zajištěním cílů mediální prezentace.

- 4) Informační podpora cestovního ruchu
 - informační servis pro odvětví průmyslu cestovního ruchu v České republice, zejména vydávání odborných zpráv, jejichž náplní a obsahem budou především marketingové a regionální informace;
 - spolupráce při vytváření celostátního turistického informačního systému;
 - a další činnosti související se zajištěním cílů informační podpory.
- 5) Výzkumné a vzdělávací činnosti
 - příprava, organizace a provádění vzdělávací činnosti v oblasti cestovního ruchu a služeb za účelem zajištění a udržení konkurenceschopnosti subjektů cestovního ruchu na domácím a zahraničním trhu;
 - působení na českou veřejnost s cílem povzbudit vstřícné chování vůči zahraničním hostům a zdůraznění významu cestovního ruchu pro Českou republiku;
 - a další činnosti související se zajištěním výzkumných a vzdělávacích úkolů.
- 6) Ekonomické a administrativní zajištění chodu agentury
 - Činnosti související se zajištěním úkolů ekonomické a administrativní podpory.

3.1.4.3 Klub českých turistů

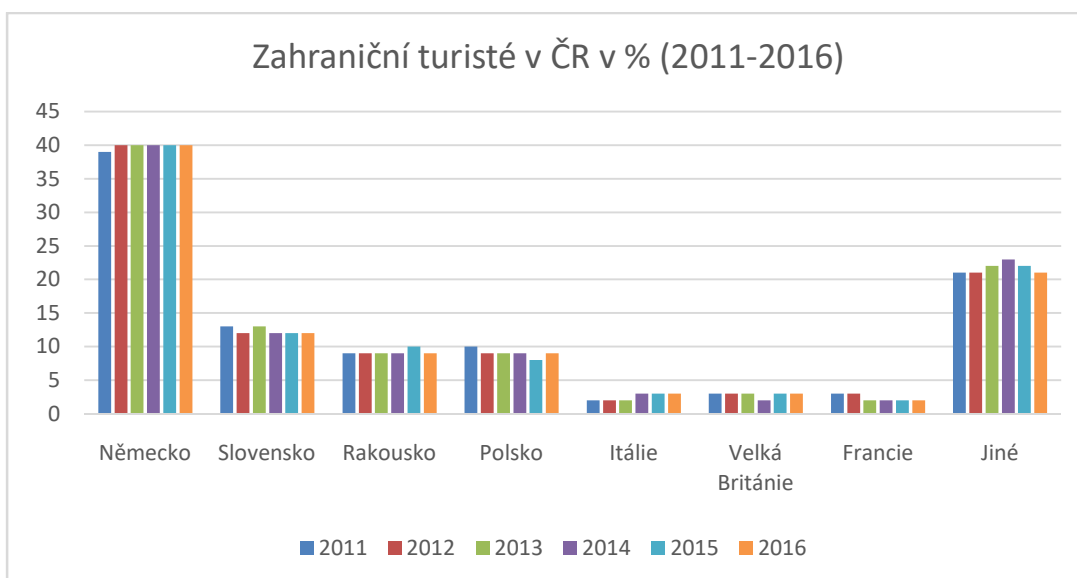
Klub českých turistů byl založen okruhem lidí okolo Vojtěcha Náprstka v roce 1888. Organizační strukturu tvoří odbory, které jsou rozděleny podle jednotlivých krajů České republiky. Každoročně členové klubu organizují přes tisíc akcí určených pro členy klubu i širokou veřejnost. Klub českých turistů má také velkou zásluhu ve značení turistických cest a ochraně přírody.

3.1.5 Analýza ruských turistů v České republice

Příjezdový cestovní ruch se každým rokem mění. V závislosti na několika proměnných, jako je například ekonomická situace, politická situace, aktuální dění atd. přijíždí jeden rok více, další zase méně turistů z různých zemí. Velký boom nastal po již zmíněném otevření hranic po pádu železné opony v roce 1989. Jak uvádí Ministerstvo zahraničních věcí ČR (2017), většina států na světě má vůči ČR vízovou povinnost. Vzhledem k faktu, že ČR je součástí Schengenského prostoru, jsou vydávána víza krátkodobá (90 dní), které držitele opravňují ke krátkodobému vstupu

do celého Schengenského prostoru a dále dlouhodobá víza a povolení k pobytu, které platí už pouze na území jednoho určitého státu.

Ministerstvo pro místní rozvoj pravidelně zveřejňuje statistiky cestovní ruchu v České republice, čtvrtletně a ročně. Podle výroční prezentace agentury Czech Tourism (2017) je dlouhodobě největší příliv turistů z evropských zemí. Do statistik jsou započtení jednodenní návštěvníci i ti, kteří zůstanou déle. Největší podíl na příjezdovém CR mají občané zemí sousedících s ČR (Německo, Slovensko, Polsko, Rakousko) a dále Itálie, Velké Británie a Francie. Jak ukazuje následující graf převzatý ze stránky agentury Czech Tourism, vzhledem k faktu, že ruští turisté nejsou jednou z největších skupin, které cestují do České republiky, není jejich počet v procentech příjezdů mezi sedmi státy, u kterých se měří přesný počet přijíždějících turistů, ale pouze v kolonce jiné, kde jsou zahrnuty také všechny ostatní země světa.



Graf 1: Podíl zahraničních turistů v ČR 2011-2016, zdroj: Czech Tourism(2017)

Podle ČTK a iDnes (2017) výrazně poklesla návštěvnost České republiky turisty z Ruské federace v letech 2014 a 2015. Důvodem pro tuto situaci byla krize spojená s Ukrajinou a Krymem, následné hospodářské sankce a úpadek hodnoty rublu oproti ostatním měnám. V důsledku této situace se také v Karlových Varech začaly ve větší míře prodávat byty a domy, které v předešlých letech zkupovali ruští podnikatelé. ČTK a iDnes (2017) dále uvádí, že v prvních dvou kvartálech roku 2017 se ruská klientela začala do lázeňského města vracet, avšak ne v takové míře, jako v předchozích letech a také neutrácí tolik jako předtím.

Jan Sůra a Jitka Vlková ve svém článku na iDnes (2017) uvádí, že v posledních měsících roku 2016 a na začátku roku 2017 se ruští turisté vracejí do České republiky.

V období od ledna do září 2017 se v České republice ubytovalo 15,85 milionů turistů, což je nejvíce za posledních několik let. To vyplývá z dat Českého statistického úřadu. Důvodem je nejspíš šíření povědomí o ČR v asijských zemích, protože z nich k nám přijelo nejvíce turistů, ale také z Ruské federace. Cizinci v ČR vyhledávají luxusní ubytování, na rozdíl od Čechů, kteří naopak přecházejí k ubytování jednoduššího rázu.

3.1.6 Cestovní ruch v Ruské federaci

V Ruské federaci byl nastolen komunistický režim po krvavém převratu v roce 1917 a podle Zorina (2017) byl cestovní ruch ve velké míře ovlivněn státem pomocí centrálního plánování. Za hranice země mohla vyjet jen malá skupina „vyvolených“, ostatní lidé se mohli pohybovat pouze po území státu (domácí cestovní ruch). Po druhé světové válce nastal návrat turistických zařízení (rekreační chaty, letní tábory) a Rusové postupně začali budovat hotely, jež měly být největší a nejhonosnější na celém světě. Zorin (2017) uvádí, že hotely vskutku stojí v každém větším městě bývalého SSSR, ale jsou to dnes jen relikty velikášského plánování, které zejí prázdnotou.

Po roce 1991, kdy nastal konec Sovětského svazu, začala ruská vláda otevírat hranice pro příjezdový i výjezdový cestovní ruch. Začaly se stavět rekreační zařízení, hotely, objevilo se několik nových leteckých společností. Podle Burnse (1998) existovalo několik faktorů – především to, že Rusko nemělo v té době dostatečně dobré zahraniční vztahy - díky kterým se přeshraniční cestovní ruch neuchytil jako nové významné odvětví ekonomiky.

Velkým problémem, který ovlivnil i množství ruských turistů v České republice, byl rok 2013 a politické neshody mezi Ruskem a Ukrajinou. Rusko anektovalo Krymskou republiku, což vyvolalo nesouhlasnou mezinárodní reakci a poté následovaly ekonomické sankce, díky nimž se ruská měna rubl v kurzu oproti americkému dolaru

až několikanásobně propadla v porovnání s předchozím obdobím. Samozřejmě tato situace měla vliv i na odvětví cestovního ruchu.

V posledních letech cestovní ruch mezi oběma zeměmi zaznamenal různé změny. V důsledku snížení hodnoty ruského rublu oproti ostatním měnám nastal také pokles ruských turistů a podnikatelů v ČR, největší od roku 1989. Avšak od roku 2016 počet příjezdů z Ruska opět narůstá. České aerolinie do Ruska týdně vysílají 40 letů. V Rusku také existuje několik cestovních kanceláří, které nabízejí zájezdy do České republiky (DVM Tour, Amigo tours a další), naopak příjezdovému cestovnímu ruchu ze strany Ruské federace se věnuje například společnost Švejk tour.

4 Empirický výzkum - ruská klientela v cestovním ruchu

Ruská federace je jednou ze zemí, které se jen těžko vyrovnávají s rozpadem komunistického bloku. Socialismus je mezi Rusy vnímán stále jako režim, který zajistí dobrý pohodlný život pro široké masy, byť za cenu různých omezení svobody a velké regulace společnosti. Největší rozvoj domácího cestovního ruchu v Rusku probíhal mezi lety 1960-1990, kdy si nejen bohatí, ale i běžní Rusové kupovali chaty v turisticky zajímavých lokalitách a existovala široká síť podnikových rekreačních zařízení. Za hranice se dostalo jen minimum ruských občanů. Situace se změnila po roce 1991, kdy zahraniční turistický ruch pomalu, ale trvale vzrůstal. Události posledních let poněkud omezily jeho rozmach. Nutno zmínit anexi Krymu v roce 2014. O tuto událost se zajímal celý svět a ruská měna rubl byla ve světovém měřítku značně oslabena. V České republice se tato změna projevila například v lázeňském městě Karlovy Vary. Domy, které patřily bohatým ruským podnikatelům, se začaly prodávat a zejí prázdnotou, protože vzhledem k jejich lokalitě nejsou pro české občany příliš atraktivní.

Co se týče České republiky, ruští turisté se v mnohém neliší od účastníků cestovního ruchu z jiných zemí, například ve výběru navštěvovaných lokalit a atraktivit. Stále je ale mnoho rysů, které je charakterizují, což vyplývá i z názorů několika (5) ruských občanů, se kterými byl během psaní práce veden rozhovor na téma:

Specifikace ruských účastníků cestovního ruchu

- cestování ve větších skupinách;

- hlučnost, občas neslušné chování;
- záliba v požívání alkoholických nápojů ve velkém množství;
- vyhledávání luxusních zařízení, zboží;
- důraz na kvalitu služeb;
- vyžadují osobní přístup;
- zájem o kulturně-historické památky;
- zájem o lokality s dobrou dopravní dostupností (dá se dojet dopravním prostředkem až na místo);
- nevyhledávají horské terény;
- zájem o náboženské atraktivity;
- speciální balíčky služeb;
- vše, co je zaplacené předem, musí proběhnout;
- zájem o gastro-turismus;
- zájem o aktivity, z kterých je možné odnést si suvenýr, vlastní výrobek;
- muži preferují mužské záležitosti, ženy dámské;
- páry přijedou společně, ale každý má vlastní aktivity během dne;
- vícedenní zájezdy: spojení mnoha aktivit ve více dnech, zájem o poznání co největšího množství;
- vyhledávají organizovaný cestovní ruch, nejlépe na míru pro určitou skupinu turistů.

Právě na poslední bod se zaměřuje dotazníkový výzkum, který má odpovědět na výzkumnou otázku, jestli ruští turisté raději využijí služeb cestovní kanceláře, než aby si zájezd naplánovali individuálně.

4.1 Dotazníkové šetření

Dotazníkové šetření je zpracováno kvantitativní metodou. Sbírání dat probíhalo mezi ruskými turisty v hlavním městě Praha. První skupinou byli rodiče, příbuzní a přátelé studentů a zaměstnanců Ústavu jazykové a odborné přípravy při Univerzitě Karlově v Praze a další skupinou vzorku byli návštěvníci Židovského muzea v Praze. Dotazník byl vytvořen pomocí webové aplikace a následně upraven tak, aby mohli respondenti odpovídat v tištěné formě. Respondenti byli seznámeni s faktem, že tento anonymní dotazník je součástí bakalářské práce. Jedinou podmínkou pro vyplnění dotazníku byla ruská národnost a plnoletost, ale věk respondentů, společenské postavení nebo

například jejich zaměstnání nehrálo roli. Vzorkem pro tento dotazník bylo 50 ruských občanů, kteří přijeli navštívit Českou republiku za účelem jiným, než je studium nebo výdělečná činnost. Respondenti byli požádáni o vyplnění 16 otázek, z nichž většina je pouze zaškrtačací, dva body však vyžadují psanou odpověď. Vzor dotazníku, který byl respondentům předkládán, se nachází v příloze této práce.

4.1.1 Základní předpoklady a průzkumné otázky

Otázky, které jsou obsaženy v dotazníku, vycházejí z cíle práce a jejich výsledek má odpovědět na následující výzkumné otázky:

- 1) Preferují ruští turisté organizované zájezdy oproti individuálně plánovaným cestám do České republiky?
- 2) Co postrádají ruští turisté v cestovním ruchu České republiky?

Základním předpokladem průzkumu byla ruská národnost respondentů, věk nad 18 let a jejich osobní návštěva České republiky. Vzhledem k faktu, že dotazník obsahuje pouze 16 otázek a téměř všechny jsou zaškrtačací, vyplnění dotazovaným osobám zabralo nejvíce 10 minut.

4.1.2 Sběr informací a průběh šetření

Výzkum probíhal v únoru a březnu roku 2018. Po schválení dotazníku vedoucím práce byl předán celkem 50 respondentům a to:

- 1) příbuzným a přátelům studentů Ústavu jazykové a odborné přípravy při Univerzitě Karlově;
- 2) návštěvníkům Židovského muzea v Praze (Pinkasova synagoga, Maiselova synagoga, Staronová synagoga, Španělská synagoga).

Dotazník byl původně vytvořen v českém jazyce, ale vzhledem k jeho podmínce, aby respondenti byli ruské národnosti, byl přeložen do ruského jazyka a poté teprve předložen respondentům. K vytvoření dotazníku byla původně využita aplikace Google Forms, ale následně byl dotazník přepracován do formátu Microsoft Office Word a v tištěné formě předkládán respondentům. Dále informace, které byly získány touto metodou, autorka zpracovala do grafů a tabulek, které mají vypovídající hodnotu o výsledcích průzkumu.

4.1.2.1 Osobní informace

První dvě otázky v dotazníku se týkají osobních informací respondentů, konkrétně pohlaví a věku, pro získání informací o tom, jestli z vybraného vzorku do České republiky cestují více muži nebo ženy a pro jakou věkovou kategorii je nejatraktivnější. Věkové rozmezí se pohybuje od 18 do 99 let (18-25, 26-35, 36-50, 51-99). Dále respondenti odpovídají na otázky: Kolikrát jste navštívili Českou republiku, co nejraději navštěvujete (města, lázně, přírodu a památky) a nakonec, s kým Českou republiku navštěvují (sami, s partnerem, s přáteli, s rodinou).

4.1.2.2 Preference v oblasti služeb

Největší část dotazníkového šetření se týká preferencí návštěvníků v oblasti služeb a to hlavně kvůli odpovědi na výzkumné otázky. Respondenti mají odpovídat na následující kruhy otázek: způsob zajištění dopravy do České republiky, způsob dopravy po České republice a organizace exkurzí, způsob stravování, místo ubytování v České republice. Možnosti jsou podobné u všech těchto otázek (individuálně, zajištění cestovní kanceláří, pomoc od rezidentů České republiky nebo jiné). Dále se v dotazníku objevují čtyři otázky, ve kterých mají respondenti oznámkovat kvalitu služeb od 1 do 5, přičemž 5 je nejlepší a 1 nejhorší. Tyto otázky se týkají dopravy, stravovacích služeb, ubytovacích služeb a turistických služeb (exkurze, značení, kultura atd.)

4.1.2.3 Doporučení

Na konci dotazníku se objevuje otázka, na kterou musí respondenti odpovědět vlastními slovy. Autorka v ní žádá o doporučení, jak by se v České republice daly zkvalitnit služby cestovního ruchu, případně co turistům přijíždějícím z ruské federace v České republice chybí.

4.1.3 Zpracování výsledků

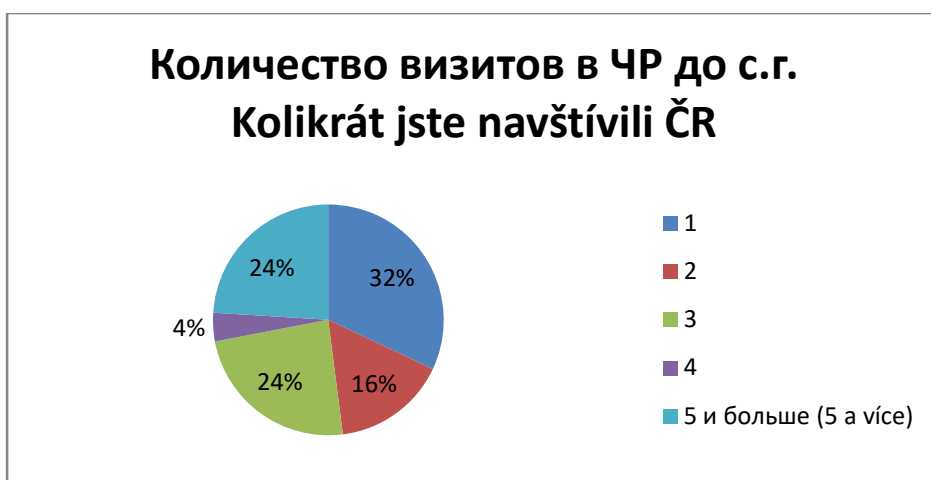
Dotazníky byly respondentům rozdány vytištěné na papíře. Výsledky byly poté přepsány do programu Google Forms, který automaticky vytvoří grafy. Bohužel u některých otázek dotazníku je více možností odpovědí, proto tímto způsobem vytvořené grafy nebyly příliš směrodatné. Autorka použila program Microsoft Office Excel a ze sesbíraných dat vytvořila vlastní grafy. Některé z grafů nemají příliš

vysokou vypovídající hodnotu, proto jejich výsledek lze popsat pouze slovy a nejsou zařazeny do této práce.

4.1.3.1 Osobní informace

První otázka byla na pohlaví respondentů. Z 50 osob odpovědělo 37 žen a pouze 13 mužů. Další otázka byla na věk dotazovaných. 44%, tedy 22 osob odpovědělo, že jim je od 18 do 25 let. Nejmenší skupina byla v rozmezí 50 až 99 let. Z této části dotazníku vyplývá, že ve zkoumaném vzorku výrazně převažují ženy a výrazně převažují mladí lidé.

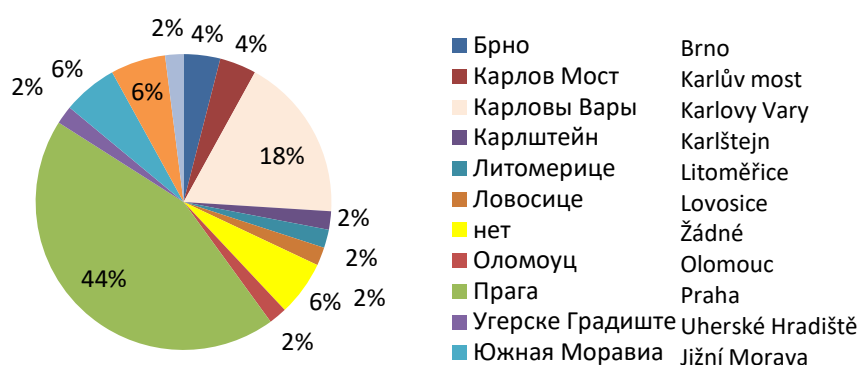
V další otázce měli respondenti odpovědět, jaký typ krajiny preferují. Na výběr bylo město, lázně nebo přírodní památky, hory a zámky. V této otázce nebyla určena pouze jedna odpověď. Z výsledku vyplývá, že u turistů z Ruské federace převažuje láska k městům (38 odpovědí) a následuje příroda, hory a zámky. Na poslední příčce se umístily lázně, což je mírně překvapivé, jelikož o ruských turistech je v České republice obecně známo, že lázně navštěvují velice často. V následujícím grafu (č. 2) je znázorněn počet návštěv České republiky respondenty. Převažuje odpověď, že Českou republiku navštívili pouze jednou.



Graf 2 Počet návštěv České republiky, zdroj: vlastní zpracování

Z dotazu na nejoblíbenější místo v České republice vyšla na prvním místě Praha s 22 odpověďmi. V rámci návštěv Prahy je pak nejoblíbenějším místem Karlův most, jenž se v odpovědích objevil dvakrát. S 18% na druhém místě jsou Karlovy Vary. Další města mají poměrně nevýrazná procenta. Několik respondentů odpovědělo, že nemají nejoblíbenější město. (viz Graf 3)

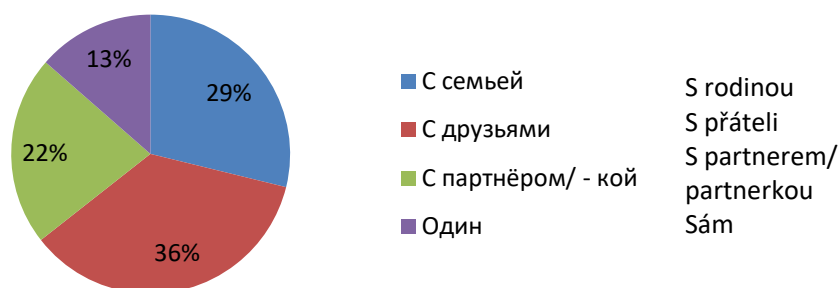
Самое любимое место поездки в ЧР Nejoblíbenější místo v ČR



Graf 3: Nejoblíbenější místo v České republice, zdroj: vlastní zpracování

Z Graf 4 lze vyčíst, že ruští turisté nejčastěji navštěvují Českou republiku se svými přáteli. V této otázce bylo možné označit více správných odpovědí, například pokud byl respondent v České republice vícekrát. Kromě přátel se ruští turisté do Česka nejčastěji vypravují s rodinou nebo s partnerem, pouze 13% respondentů uvedlo, že cestovali sami.

С кем Вы ездите в ЧР? S kým navštěvujete ČR?



Graf 4: S kým navštěvujete Českou republiku, zdroj: vlastní zpracování

4.1.3.2 Preference v oblasti služeb

Tato část dotazníkového šetření je velice důležitá, protože má odpovídat na základní výzkumnou otázku, tedy zda ruští turisté při svých cestách do České republiky preferují individuální plánování trasy nebo zájezd organizovaný cestovní kanceláří.

První graf znázorňuje způsob dopravy do České republiky. Zájezd plánovaný cestovní kanceláří pouze o dvě procenta převyšuje individuální plánování cesty. Tento výsledek je poměrně překvapivý, vzhledem k všeobecně rozšířené představě o ruských turistech cestujících ve větších, hlučných skupinkách. Zřejmě jde o jeden z předsudků o ruských turistech, který přežívá.



Graf 5: Způsob organizace cesty do ČR, zdroj: vlastní zpracování

Méně překvapivým výsledkem je hotel, jako místo ubytování v České republice. Většina respondentů, konkrétně 66%, se při svých cestách ubytují právě v hotelu, 20% si pronajímá byt, například přes službu AirBnB. Zbytek respondentů se ubytoval v domě svých přátel a příbuzných žijících v České republice nebo využili jiného ubytování.



Graf 6: Místo ubytování v ČR, zdroj: vlastní zpracování

Přestože turisté využívají o něco více služby cestovních kanceláří a ubytují se v hotelech, veřejná doprava má velký náskok oproti dopravě cestovních kanceláří. 58% respondentů uvedlo, že na svých cestách po České republice využívá právě hromadnou dopravu.



Graf 7: Způsob dopravy po ČR, zdroj: vlastní zpracování

Další graf uvádí, kolik procent turistů si zajišťuje stravování individuálně (60%) a kolik se spolehne na organizaci stravování cestovní kanceláří (24%). 10% uvedlo, že jim stravování zprostředkují jejich přátelé či příbuzní, kteří bydlí v České republice.



Graf 8: Způsob organizace stravování v ČR, zdroj: vlastní zpracování

Organizaci exkurzí a prohlídek v České republice, jak ukazuje následující graf, 52% respondentů si organizuje tyto aktivity samo a 40% využije v tomto služby cestovních kanceláří. 8% respondentů nechá jejich přátele nebo příbuzné žijící v Česku naplánovat exkurze a prohlídky.

Способ организации поездок и экскурсий по ЧР

Způsob organizace výletů a prohlídek v ČR



Graf 9: Způsob organizace prohlídek a exkurzí, zdroj: vlastní zpracování

V další části dotazníku mají ruští turisté zhodnotit, na stupnici od 1 do 5, kvalitu služeb v cestovním ruchu v České republice. Kvalitu ubytovacích služeb hodnotilo 20 respondentů jako výbornou, 21 respondentů jako velmi dobrou, a 9 jako dobrou. Známkou 1 ani 2 ubytovací služby nebyly oceněny. Kvalitu stravovacích služeb hodnotila většina jako výbornou (26 respondentů), 20 jako velmi dobrou a pouze 4 jako dobrou. Podobně respondenti vyhodnotili i kvalitu dopravních služeb v České republice, 25 respondentů ji označilo jako velmi dobrou, 21 jako výbornou a 4 jako dobrou. Z této části dotazníku vyplývá, že ruští turisté jsou se základními službami cestovního ruchu v České republice spokojeni.

4.1.3.3 Doporučení

Poslední část dotazníku zahrnuje otázku, jaké služby ruským turistům v českém cestovním ruchu chybí a jaké je jejich doporučení na zlepšení kvality služeb. 15 respondentů ze vzorku odpovědělo, že nemají žádné nápady a doporučení nebo že v tuto chvíli jsou pro ně turistické služby v České republice vyhovující.

Ze zajímavých doporučení bylo vybráno a přeloženo následující:

- Propagace méně známých, ale přesto krásných destinací.
- Dietní jídla v restauracích, větší variabilita snídaní v hotelech.
- Lepší propagace pomocí internetu, například videoblogy nebo přímo stránky, kde by turisté sdíleli své poznatky z České republiky a ostatní se mohli inspirovat.
- Více věcí turistické denní potřeby (bankomaty, ukazatele, mapy, menu v restauracích a další) překládat kromě angličtiny i do ruského jazyka.

- Exkurze po ostatních českých městech (ne Praha).
- Oživení tradic, etnický a folklorní turismus.
- Zlepšit organizaci dopravy a dopravní značky ve městech.

Několik respondentů odpovědělo, že by se Česká republika mohla zaměřit na osoby školního věku, děti, mládež, studenty středních škol a také školní zájezdy. Na základě těchto odpovědí vytvořila autorka ukázkový školní zájezd, který by mohl být případně využit cestovními kanceláři nebo soukromými osobami.

5 Školní zájezd z Ruské federace do České republiky

Na základě odpovědí v dotazníkovém průzkumu, kde několik respondentů shodně odpovědělo, že jim v českém cestovním ruchu chybí zaměření na děti školního věku a studenty a na základě následného průzkumu nabídky cestovních kanceláří v České republice autorka zjistila, že český trh cestovního ruchu postrádá nabídku příjezdových zájezdů zaměřených právě na tuto věkovou kategorii.

5.1 Česká republika – po stopách českých králů i kuchyně

Ukázkový školní zájezd je určen pro 20 žáků a studentů druhého a třetího stupně základní školy (cca od 10 do 15 let). Jako doprovod jedou dva pedagogové (1 pedagog na 10 dětí). Zájezd probíhá ve dnech 6. – 13. 5. 2018. Podmínkou je, že alespoň jeden z pedagogů musí plynule hovořit přinejmenším anglickým jazykem, v nejlepším případě česky.

MOSKVA – PARDUBICE – PRAHA - KARLOVY VARY - MARIÁNSKÉ LÁZNĚ – PROTIVÍN
- ČESKÝ KRUMLOV – LIPNO – HLUBOKÁ – KARLŠTEJN – PARDUBICE - MOSKVA

Návrh zájezdu zahrnuje leteckou dopravu z Moskvy do Pardubic a zpět. Od 1. října 2017 je v nabídce pravidelná letecká linka, kterou zajišťuje společnost Red Wings Airlines, z Letiště Pardubice na letiště Domodědovo v Moskvě. (Pardubice Živě, 2017) Tato linka je provozována vždy dvakrát za týden a to ve čtvrtek a v neděli. Pro účely tohoto zájezdu bude využita nedělní linka tam i zpět (7 nocí/8 dní). Pro přesun do Prahy, kde budou klienti několik nocí ubytováni, a další cesty bude použit autokar. Jedná se o týdenní zájezd za poznáváním krásy České republiky. Zaměření zájezdu je na vzdělávání a rozšíření obzorů klientů - žáků základních škol, v oblasti školního vzdělávacího plánu ruských i českých základních škol, z předmětů historie, zeměpis, biologie, reálie, cizí jazyk.

První tři dny zájezdu se realizují v Praze. Ubytování je zajištěno v AZ hostelu Praha, který se nachází přímo v centru města, v Jindřišské ulici. Čtvrtý den se skupina přesouvá autokarem do Karlových Varů, kde navštíví vyhlídku Petra Velikého, rozhledu a restauraci Diana a muzeum sklářství Moser a pak se přesune do Mariánských lázní, do hotelu Zlatý zámek. Zde se ubytují a později se vydají na procházku ke zpívající fontáně v srdci tohoto lázeňského města. Pátý den je na

programu zájezdu Krokodýlí ZOO v Protivíně a po obědě prohlídka města Český Krumlov a také grafitového dolu. Ubytování na tento den je zajištěno v chatě Lanovka, přímo u vodní nádrže Lipno. Šestý den následuje výjezd lanovkou a Stezka korunami stromů. Po obědě v chatě Lanovka je naplánována prohlídka zámku Hluboká nad Vltavou, po níž se účastníci vrátí do Prahy, opět do AZ hostelu. Hrad Karlštejn a jeho prohlídka je programem sedmého dne zájezdu a po návratu do Prahy mají klienti čas na odpočinek a nákup suvenýrů. Osmý den po snídani již probíhá přesun na pardubické letiště a odlet zpět do Moskvy. Doprava je zajištěna společností Pragotour autokarem, včetně řidiče, a průvodcem je paní Tamara H., řádná členka Asociace průvodců České republiky.

5.1.1 Den 1. Příjezd do Prahy, srdce Evropy

8:45 sraz na letišti Domodědovo, Moskva, Rusko. S sebou platný cestovní průkaz s platným vízem do Schengenského prostoru, letenku a notářsky potvrzený doklad o souhlasu rodičů s výjezdem, a plnou moc pro pedagogy se svěřením starosti o žáky. Povolen 1 příruční zavazadlo do 10 kg (RedWings Airlines, 2018). Ceny letenek pro pasažéry ve věku 2-12 let a pro starší 12 let se liší. V přepočtu na české koruny podle kurzu ČNB 21. 3. 2018 stojí zpáteční letenka Moskva-Pardubice pro dospělé osobu 5691,5 Kč a letenka pro dítě mladší 12 let 4749,8 Kč. (Česká národní banka, 2018).

My selection

<p>6 May, Su 10:45 Moscow Domodedovo</p> <p>✈️ WZ-545 3 h</p> <p>The fare LIGHT includes Carry-on (55x40x20) 1 piece of baggage to 10 kg Infant (less than 2y.o.) discount 100%</p>	<p>6 May, Su 12:45 Pardubice</p> <p>✈️ WZ-545 3 h</p> <p>The fare LIGHT includes Dining on board Children (2-12y.o.) discount 25%</p>	<p>Flight performs Airline Red Wings AIRBUS INDUSTRIE A320</p>	<p>➤ 1 adult 223.99 € ➤ 1 child 186.93 €</p> <hr/> <p>Total 410.92 € Fare conditions</p>
<p>13 May, Su 13:45 Pardubice</p> <p>✈️ WZ-546 3 h</p> <p>The fare LIGHT includes Carry-on (55x40x20) 1 piece of baggage to 10 kg Infant (less than 2y.o.) discount 100%</p>	<p>13 May, Su 17:45 Moscow Domodedovo</p> <p>✈️ WZ-546 3 h</p> <p>The fare LIGHT includes Dining on board Children (2-12y.o.) discount 25%</p>	<p>Flight performs Airline Red Wings AIRBUS INDUSTRIE A320</p>	

Obr. 2: Informace o letu, zdroj: flyredwings.com

5.1.1.1 Letiště Domodědovo - Moskva

Mezinárodní letiště Domodědovo, Moskva je jedním ze tří hlavních letišť Moskvy a zároveň i jedním z nejušnějších v Rusku. Využívá jej zhruba stovka leteckých společností z celého světa. Na letišti se cestující z centra Moskvy dostanou buď rychlovlakem zvaným Aeroexpress (odjezdy každých 30 minut, doba jízdy cca 40 minut) nebo kyvadlově organizovanou autobusovou dopravou. Letišti leží přibližně 42 kilometrů od Moskvy jižním směrem. (Pardubice živě, 2017). Let probíhá strojem Airbus A320 a číslo letu je WZ-545. Délka letu je 3 hodiny, ale vzhledem k časovému posunu podle letového řádu přistává v Pardubicích již 2 hodiny po odletu.

10:45 odlet do Pardubic (1 jídlo podáváno na palubě během letu)



Obr. 3: Airbus A320, zdroj: Alexej Děmin, planespotters.net (2017)

12:45 přilet do Pardubic. Skupina je očekávána průvodkyní Tamarou H. na letišti, kde je také přistaven autokar, kterým budou účastníci převezeni do Prahy

5.1.1.2 Letiště Pardubice

Jedno z menších mezinárodních letišť v rámci České republiky. Jak uvádí Letiště Pardubice (2018), jednou z významných osobností, spjatých s Pardubicemi je Ing. Jan Kašpar, slavný letec, který v roce 1911 uskutečnil jeden z průkopnických dálkových letů z Pardubic do Velké Chuchle. O 107 let později, konkrétně 31. 1. 2018 se otevřel nový terminál na pardubickém letišti, který nese jméno právě této osobnosti. Pardubické letišti se nachází asi hodinu cesty od Prahy, nedaleko Pardubic. Lze využít dálnice D11, která vede z Hradce Králové do Prahy.

13:30 odjezd z letišti do Prahy (z parkoviště u letišti Pardubice)

V autobuse průvodkyně přiblíží klientům program zájezdu, podá veškeré nutné informace a rozdá každému svou vizitku se jménem a telefonním číslem. Každý z účastníků dostává mapku Prahy s vyznačeným místem, kde se nachází hostel. Pedagogický dozor obdrží informace o plánu zájezdu na příští dny a instrukce, jak skupina použije PID (Pražská integrovaná doprava) bez průvodce.

15:00 příjezd do AZ hostelu Praha, ubytování

5.1.1.3 AZ Hostel Praha

Adresa: Jindřišská 901/5, 110 00, Praha-Nové Město

Kontakt: Pevná linka: 224 241 664

Mobilní telefon: 777 206 892

E-mail: info@hostel-az.cz

Webová stránka: www.hostel-az.cz

Cena ubytování: 428,- Kč žák/noc. 590,- Kč pedagog/noc

Cena stravování: snídaně 150,- Kč, obědový balíček 160,- Kč, večeře 175,- Kč

Hostel s názvem AZ se nachází v Jindřišské ulici v centru Prahy. Ulice přímo navazuje na Václavské náměstí. Přístup do hotelu není autobusem možný, nejspokudnější varianta je vystoupit u Hlavního nádraží v Praze (Opletalova ulice) a dojít do hostelu pěšky (cca 5 minut). Hostel kromě ubytování nabízí pro větší skupiny i stravování ve své restauraci. Obědy a večeře mohou být rovněž podávány ve formě balíčků na cestu.

Klienti se ubytují následovně:

- 2x 6 lůžkový pokoj
- 1x 8 lůžkový pokoj
- 1x 2 lůžkový pokoj (pro pedagogy)



Obr. 4: Více lůžkový pokoj, zdroj: AZ hostel (2018) Obr. 5: Dvou lůžkový pokoj, zdroj: AZ hostel (2018)

18:00 – 19:00 večeře v AZ hostelu formou bufetových stolů

19:30 večerní program - zajistí pedagogický dozor: poskytnutí podrobných informací o plánu na druhý den, směna peněz na české koruny recepci hostelu

5.1.2 Den 2. Poznání flory a fauny světa v největší středoevropské zoo

8:30 – 9:30 snídaně v AZ hostelu formou bufetových stolů

10:00 sraz v recepci AZ hostelu, pěší přesun na metro C, přejezd na stanici Nádraží Holešovice, dále bus 112 do ZOO

Pěší přesun na Václavské náměstí, stanice metra Muzeum (viz Obr. 20). Zde hromadné zakoupení lístků na městskou hromadnou dopravu (v automatu nebo trafice) na cestu tam i zpět, tedy 2x 24,- Kč za každou osobu. Přesun metrem na stanici Nádraží Holešovice, směr výstupu z metra „BUS Zoologická zahrada“, Plynární ulice. Dále autobusem MHD číslo 112 na zastávku Zoologická zahrada (max. 30 minut).

5.1.2.1 ZOO Praha

Otevírací doba: 9:00 – 18:00

Webová stránka: www.zoopraha.cz

Vstupné: 50 Kč/dítě, pedagogický doprovod zdarma

Adresa: U Trojského zámku 3/120, 171 00 Praha-Troja

„Zoo Praha nabízí desetikilometrovou procházku exotikou. Návštěvnické cesty vás zavedou do dvanácti mimořádných pavilonů a k desítkám pozoruhodných expozic. Navštivte severskou tajgu, vyprahlou poušť i deštný prales za jediný den!“ (Zoo Praha, 2018). Pražská zoologická zahrada leží v městské části Praha-Troja, která je jednou ze zelených čtvrtí tohoto města. Cestovatelský server TripAdvisor zveřejnil v roce 2017 žebříček nejoblíbenějších zoologických zahrad světa a pražská zoo se v něm umístila na 5. místě, což potvrdilo její celosvětovou popularitu. V roce 2008 ji Časopis Forbes ohodnotil jako 7. nejlepší zoo na světě.

Zoo se rozkládá na 60 hektarech, a na 50 z nich jsou umístěny expozice zvířat. Zoologická zahrada byla poprvé otevřena před 87 lety v roce 1931. V té době zde bylo 200 zvířat. Jak uvádí data Zoo Praha (2018), v současné době je v expozici zoo 690 druhů a 4770 jedinců.

V roce 2018 může zoo Praha nabídnout následující expozice: Ptačí mokřady, Lachtani, Vodní svět a opičí ostrovy, Pláně, Severský les, Skalní masiv, Dravci, Voliéry pod skalou, Ostrov lemurů, Papouščí stezka a Příroda kolem nás. Dále v pavilonech můžete vidět expozice: Údolí slonů, Pavilon hrochů, Velemlokárium, Indonéska džungle, Pavilon opic, Africký dům, Pavilon tučňáků, Pavilon velkých želv, Pavilon šelem a plazů, Terárium, Afrika zblízka, Sečuán – Pavilon ptáků z podhůří Himaláje a Čambal – Pavilon gaviálů. Pražská zoo je jedna z mála na světě, která chová velice vzácné gaviály indické a svou skupinou tří samců a čtyř samic tvoří rekord v počtu chovaných zvířat tohoto druhu. Pražská zoo nabízí svým návštěvníkům komentovaná krmení zvířat, jako jsou například lachtani nebo sloni, prohlídku zahrady s průvodcem, zážitkové programy pro děti a vzdělávací programy pro školy.

Otevírací doba v době tohoto zájezdu je 9:00 – 18:00 a v rámci akce „Happy Mondays“ bude využita sleva na vstupné. Pedagogický doprovod má vstup zdarma (20 žáků=2 volné vstupenky). Kromě následující mapy ZOO v českém jazyce je k práci přiložena mapa ZOO v ruském jazyce (Obr. 21).



Obr. 6: Orientační plán ZOO Praha, zdroj: zoopraha.cz (2018)

10:30 – 16:30 skupinová prohlídka ZOO, v rámci školního vzdělávacího programu „Poznání fauny a flory světa na jednom místě“. Oběd v podobě obědových balíčků z AZ hostelu

17:00 přesun městskou hromadnou dopravou stejnou trasou zpět na Václavské náměstí a pěšky zpět do AZ hostelu (autobus č. 112 ZOO – Nádraží Holešovice, metro C Nádraží Holešovice – Muzeum)

18:00 večere v AZ hostelu formou bufetových stolů, večerní program na téma: „Flora a fauna podle světadílů“ a připravený pracovní list.

5.1.3 Den 3. Po stopách českých králů a jejich korunovace

8:30 – 9:30 snídaně v AZ hostelu formou bufetových stolů

10:00 – 10:45 sraz s průvodkyní T. H. z Asociace průvodců České republiky před AZ hostelem, přesun pěšky na Václavské náměstí, prohlídka Václavského náměstí (socha sv. Václava, budova Národního muzea, významné budovy), historie středověkých královských rodin, pěší přesun ulicí Na příkopě na Náměstí Republiky.



Obr. 7: Václavské náměstí, zdroj: Naše Praha centrum (2018)

10:45 začátek Královské cesty na Náměstí republiky (u Prašné brány)

5.1.3.1 Prašná brána



Obr. 8: Prašná brána, zdroj: Prague City Line (2018)

Jedna z nejvýraznějších památek pozdně-gotické Prahy z roku 1475, která se tyčí na Náměstí republiky, hned vedle Obecního domu a naproti muzikálovému divadlu Hybernia, je monumentálním vstupem do Starého Města, kterým na území města vcházely korunovační průvody českých králů. Prašná brána, která dříve sloužila jako sklad střelného prachu, dodnes zahajuje Královskou cestu na Pražský hrad.

Pokračování trasy ulicí Celetnou na Staroměstské náměstí, jehož prohlídka začíná v 11:05.

5.1.3.2 Staroměstské náměstí



Obr. 9: Staroměstské náměstí, zdroj: prague.eu (2018)

Malebné náměstí v historickém centru Prahy, bývá označováno za jedno z nejkrásnějších náměstí na světě. Je jednou z nejnavštěvovanějších součástí Královské cesty. Turisticky nejzajímavější atraktivitou tohoto náměstí je Pražský orloj, umístěný na Staroměstské radnici, který každou hodinu představuje 12 apoštolů obcházejících dokola v ciferníku za zvuků zvonu. Původně, v roce 1402, byly na věž umístěny pouze hodiny, nejstarší součást orloje poté pochází z roku 1410. Na výrobě tohoto stroje se podílelo několik techniků a umělců, největší podíl má pravděpodobně Mikuláš z Kadaně (Prague City Line, 2018). Název Staroměstské náměstí byl podle Prague City Line (2018) ustanoven až v roce 1895, podle části města, ve které se nachází. Z důležitých historických událostí na tomto náměstí stojí

za zmínku například poprava 27 českých pánů v roce 1621, kteří se postavili proti vládě Habsburků.

Před radnicí si lze povšimnout ve dlažbě 27 křížků, které jejich popravu symbolizují. V dnešní době je uprostřed náměstí památník mistra Jana Husa a konají se zde trhy a různé společenské akce.

Po prohlídce náměstí se skupina přesune ulicí Karlova ke Karlovu mostu, první zastávka bude u Staroměstské mostecké věže ve 12:00.

12:00 Karlův most



Obr. 10: Karlův most s výhledem na Pražský hrad, zdroj: Lukáš Janata (2018)

5.1.3.3 Karlův most

Jedním z nejnavštěvovanějších míst v Praze je zajisté i slavný Karlův most s jedinečným výhledem na Pražský hrad. Jedná se o druhý nejstarší kamenný most v Čechách, jehož stavba se započala roku 1357 a byla dokončena v roce 1402. Na celých 515 metrech délky mostu je možné si prohlédnout sochy slavných českých i zahraničních sochařů, z nich každá znázorňuje jednoho svatého. Rovněž se na mostě dá potkat velké množství pouličních umělců, kteří hrají na hudební nástroje, kreslí karikatury nebo prodávají obrázky, fotografie a šperky.

13:00-14:00 skupinový oběd v McDonald's v ulici Mostecká

14:00 přes Malostranské náměstí pěší cesta nahoru k Pražskému hradu

15:00 – 16:30 prohlídka Pražského hradu, zahrad

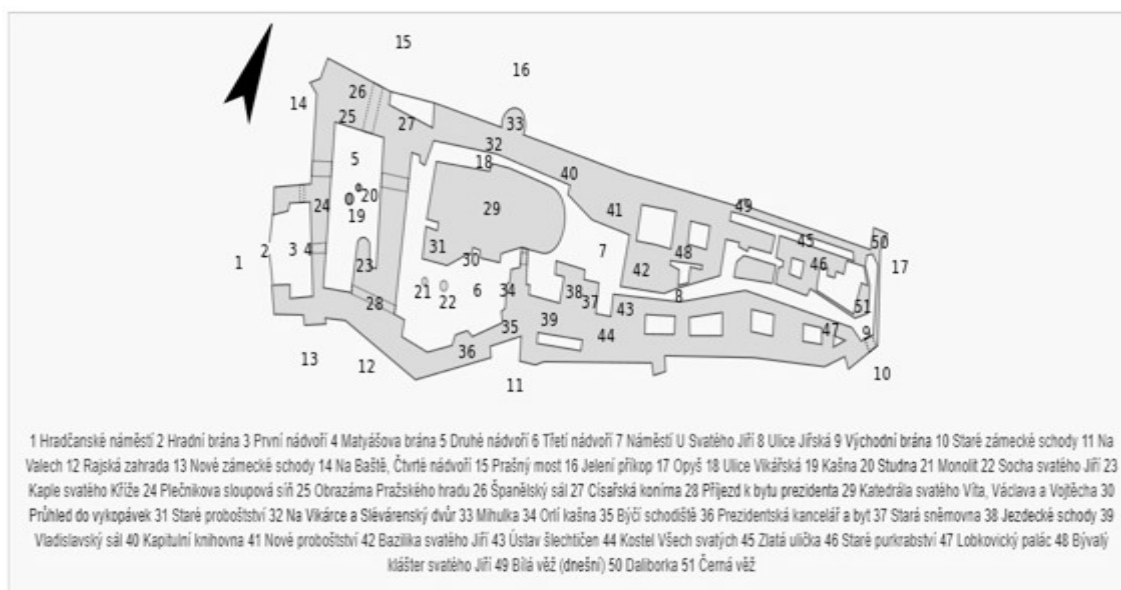
5.1.3.4 Pražský hrad

Otevírací doba: 9:00 – 17:00

Webová stránka: www.hrad.cz

Vstupné: školní zájezd 150 Kč za osobu

Jedna z nejvýznamnějších památek České republiky byla již od 9. století sídlem českých knížat, králů a od roku 1918 je i oficiálním sídlem hlavy státu, prezidenta. Od 9. století, kdy byl jen malým hradem na skalnatém ostrohu nad Vltavou, se z něj postupnými přístavbami stal jeden z největších hradních komplexů na světě a také je největším obývaným hradem. Prvenství si obhájí před anglickým palácem Windsor. Komplex Pražského hradu se skládá z nádvoří, sakrálních staveb, paláců, sálů, zahrad, věží a dalších objektů (viz Obr. 11).



Obr. 11: Mapa Pražského hradu s popisky, zdroj: Wikipedia (2018)

Pro účely zájezdu je vybrán prohlídkový okruh A pro školy, jehož součástí je:

- Starý královský palác;
- expozice Příběh Pražského hradu;
- bazilika sv. Jiří;
- Zlatá ulička;
- katedrála sv. Víta;
- Rožmberský palác;

- Obrazárna Pražského hradu.

Cena tohoto prohlídkového okruhu je 150 Kč za osobu, pedagogický doprovod v počtu dvou osob zdarma.



Obr. 12: Výhled na Prahu z Hradčanského náměstí před Pražským hradem, zdroj: vlastní fotografie

17:00 přesun zpět pomocí tramvajového spoje ze stanice Malostranské náměstí do stanice Jindřišská, pěšky do AZ hostelu

19:00 – 20:00 večeře v AZ hostelu formou bufetových stolů, večerní program na téma Po stopách královského průvodu, pracovní list

5.1.4 Den 4. Co okouzilo ruského krále Petra Velikého v Čechách, výroba slavného českého skla + večerní překvapení

7:30 – 8:30 snídaně v AZ hostelu formou bufetových stolů

9:00 sraz s průvodcem před AZ hostelem, odjezd autokarem se zavazadly směr Karlovy Vary (příjezd cca 11:30)

11:30 – 14:30 příjezd do Karlových Varů, pěší procházka od ulice Pod jelením skokem k Vyhlídce Petra Velikého, odtud pěšky k rozhledně Diana, nepovinný výstup na rozhlednu



Obr. 13: Vyhlídka Petra Velikého, Karlovy Vary, zdroj: B. František (2013)

14:30 oběd v lesní restauraci Diana, Karlovy Vary

5.1.4.1 Komplex Diana

Otevírací doba: 9:00 – 17:00

Kontakt: provozovatel 777 774 040

Webová stránka: www.dianakv.cz

Rozhledna Diana se tyčí v lesích nad Karlovými Vary a poskytuje krásný výhled na město a široké okolí. Přímo u paty rozhledny se nachází lesní restaurace Diana, kterou využijeme pro občerstvení účastníků našeho zájezdu. Při objednání míst v restauraci pro větší skupinu (nad 15 osob) je vstup na rozhlednu zdarma. Budou tedy platit pouze starodávnou lanovku, která klienty po obědě sveze do údolí, na stanici Stará Louka, Mariánská ulice, Karlovy Vary, kde je přistaven autobus.

Restaurace nabízí výběr z několika různých předpřipravených menu. Pro tento zájezd je vybráno následující, sloužící k poznání české kuchyně:

Menu 2 a), celkem 215,- Kč za osobu

- 1) Staročeská bramborová polévka s houbami
- 2) Kuřecí stehno pečené na rozmarýnu, vařený brambor
- 3) Palačinka s marmeládou

15:45 odjezd od Grandhotelu Pupp, Mariánská ulice, Karlovy Vary

16:00 – 17:00 prohlídka muzea skla a exkurze do výroby, firma Moser

5.1.4.2 Návštěvnické centrum sklárny Moser

Otevírací doba: 9:00 – 17:00

Vstupné: Muzeum+sklářská huť: 100,- Kč děti, 180,- Kč dospělí

Adresa: Kpt. Jaroše 46/19, Karlovy Vary

Webová stránka: www.moser-glass.com

Karlovy Vary jsou kromě lázeňství nebo například filmového festivalu proslavené i tradiční ruční výrobou skla, konkrétně firmou Moser. Návštěvnické centrum s muzeem nabízí zákazníkům vhléd do samotné výroby skla, popis jednotlivých částí výroby a postupů. Vhodné pro školní skupiny. Po prohlídce možnost zakoupení výrobků.

17:00 odjezd do Mariánských Lázní

18:00 ubytování a večeře v hotelu Zlatý zámek, Mariánské Lázně

5.1.4.3 Hotel Zlatý Zámek

Adresa: Klíčova 167/4, Mariánské Lázně

Kontakt: recepce - 354 623 924

Cena ubytování: 650,- Kč osoba/noc

Cena stravování: večeře 150,- Kč na osobu, snídaně v ceně ubytování

Webová stránka: www.hotelzlatyzamek.cz

Hotel Zlatý zámek se skládá z několika budov, z nichž některé fungují i jako ubytování pro studenty střední školy a po skončení školního roku se jimi rozšíří kapacita hotelu. Pokoje jsou standardně vybavené koupelnou a toaletou, některé i balkónem. Klienti jsou ubytováni ve dvoulůžkových pokojích.

19:00 návštěva zpívající fontány na kolonádě v Mariánských Lázních

5.1.4.4 Zpívající fontána

Zpívající fontána je jednou z dominant města Mariánské Lázně. Fontána je umístěna v bazénu o průměru 18 metrů. Architekt Pavlem Mikšík do ní instaloval speciální trysky, celkem 250, které jsou ovládány digitálními technologiemi a prostřední z nich sahá až do výše 6 metrů. K tryskám jsou přidány barevné efekty. Každou lichou hodinu a naposled ve 22:00 jsou pouštěny známé skladby, do jejichž melodie se střídají různé barvy a trysky. Tento program probíhá vždy od dubna do října. (Zpívající fontána, 2018)

5.1.5 Den 5. Od krokodýlů k jihočeským horníkům

7:00 – 8:00 snídaně v hotelu Zlatý Zámek

8:30 odjezd se zavazadly do Protivína

11:00 návštěva Krokodýlí ZOO Protivín

5.1.5.1 Krokodýlí Zoo Protivín

Adresa: Masarykovo náměstí 261, Protivín

Kontakt: pokladna 725 155 648

Vstupné: 100,- Kč + pedagogický doprovod zdarma

Webová stránka: www.krokodylizoo.cz

Krokodýlí zoo se nachází ve městě Protivín a jejím majitelem je pan Miroslav Procházka, odborník na péči o tyto plazy. Zoo byla připravována od roku 1996, ale veřejnosti zpřístupněna až v červnu 2008. V současné době se v zoo nachází 23 druhů krokodýlů, včetně například vzácného gaviála indického.

12:30 odjezd do Českého Krumlova, oběd v restauraci Traveller's Hostel

5.1.5.2 Traveller's Hostel

Adresa: Soukenická 43, Český Krumlov

Kontakt: restaurace 606814320

Cena: 175,- osoba/oběd

Webová stránka: www.travelhostel.cz

Traveller's Hostel je restaurace s ubytováním, která poskytuje pohodlí především mladším skupinám turistů, vzhledem ke svému designu a rovněž cenám ubytování. Design tohoto hostelu je časově situován do 13. století. Pro účely zájezdu je v tomto podniku využita pouze restaurace na oběd a to:

- Svíčková na smetaně, houskový knedlík 130,- Kč
- Medovník 45,- Kč



Obr. 14: Interiér restaurace Traveller's hostel, zdroj: travelhostel.cz

14:30 prohlídka grafitového dolu Český Krumlov

5.1.5.3 Grafitový důl Český Krumlov

Adresa: Chvalšínská 243, Český Krumlov

Vstupné: Studenti 100,- Kč, dospělí

Webová stránka: www.grafitovydul.cz

V grafitovém dole průvodce přiblíží skupině práci horníka, historii těžby na Českokrumlovsku a studenti se pak mohou, jako praví horníci, vydat do podzemí, kde probíhala těžba. Vybaveni jsou speciálním oblečením, přilbou a svítilnou. Délka prohlídky je 2 kilometry, z toho 1200 metrů je cesta důlním vlakem.

Prohlídka dolu je vždy s průvodcem, v nabídce však není prohlídka v ruském jazyce, proto průvodkyně celého zájezdu tlumočí.

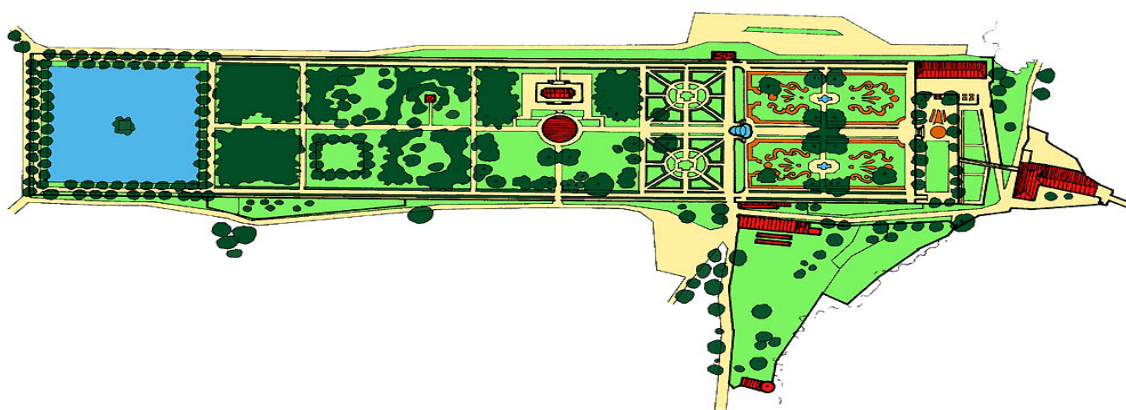


Obr. 15: Ukázka oděvu z grafitového dolu, zdroj: autorky vlastní fotografie (2013)

16:00 prohlídka zámeckých zahrad u zámku Český Krumlov

5.1.5.4 Areál zámku Český Krumlov

Zámek Český Krumlov patří nepochybně k nejkrásnějším v České republice, přesto v průběhu tohoto zájezdu nepočítáme s návštěvou jeho interiéru. Účastníkům se naskytne pouze pohled zvenčí a také prohlídka rozlehlých zámeckých zahrad. V zahradách lze nalézt mnoho zajímavostí, například kaskádovitou fontánu nebo otáčivé hlediště v místním divadle. Právě toto hlediště bylo jedním z důvodů, proč bylo město Český Krumlov zapsáno na seznam světového dědictví UNESCO.



Obr. 16: Mapa zámeckých zahrad v Českém Krumlově, zdroj: castle.ckrumlov.cz (2018)

18:00 přesun na Lipno, ubytování, večere v chatě Lanovka servírovanou formou

5.1.6 Den 6. S hlavou v oblacích a do pohádkového zámku

8:30 – 9:30 snídaně v chatě Lanovka formou bufetových stolů

5.1.6.1 Chata Lanovka

Adresa: Lipno nad Vltavou 307

Kontakt: recepce 380 731 448

Cena ubytování: 280,- Kč/osoba/noc

Cena stravování: plná penze 230,- Kč/osoba

Webová stránka: www.chatalanovka.cz

Chata Lanovka je situována nedaleko od vodní nádrže Lipno a přímo pod lanovou dráhou na vrch Kramolín. Zajišťuje ubytování pro skupiny i jednotlivce. Stravování může probíhat formou polopenze, plné penze nebo například pouze snídaně. Pro tento zájezd je zakoupena plná penze, začíná servírovanou večeří, po strávené noci následuje snídaně formou bufetových stolů a následně oběd, opět servírovaný. Ubytování probíhá ve dvou 10-lůžkových apartmánech a jednom 4-lůžkovém. Při školním zájezdu má na každých 10 dětí jedna osoba pedagogického dozoru ubytování a stravu zdarma.

10:00 výjezd lanovkou ke Stezce korunami stromů

10:15 – 12:00 naučná prohlídka Stezky korunami stromů

5.1.6.2 Stezka korunami stromů

Otevírací doba: 10:00 – 18:00

Vstupné: 345,- Kč/osoba včetně obousměrné lanovky a tobogánu

295,- Kč/osoba bez tobogánu

Webová stránka: www.stezkakorunamistromu.cz

Od roku 2012 se nad turistickou destinací Lipno tyčí na vrchu Kramolín Stezka korunami stromů, která byla první svého druhu v České republice. Procházka na rozhlednu nabízí didaktickou naučnou stezku s 9 zastávkami a na vrchu devítihrannou věž. Z ní můžou návštěvníci dohlédnout do širokého okolí, například až na vrcholky rakouských Alp. Cestu dolů je možné absolvovat 52 metrů dlouhým suchým tobogánem.

12:30 – 13:30 oběd v chatě Lanovka

14:00 odjezd směr Hluboká nad Vltavou

5.1.6.3 Zámek Hluboká nad Vltavou

Adresa: Zámek 142, Hluboká nad Vltavou

Vstupné: Prohlídka reprezentačních pokojů 90,- Kč/ osoba

Vstup na věž 70,- Kč/ student, 100,- Kč/ dospělý

Otevírací doba: 9:00 – 17:00

Webová stránka: www.zamek-hluboka.eu

Romantický zámek v Hluboké nad Vltavou patří od roku 1661 rodu Schwarzenbergů a kromě vlastního interiéru zámku k němu náleží i rozlehlé zahrady a obory pro chov zvířete. Zámek nabízí několik prohlídkových okruhů:

- Reprezentační pokoje;
- Soukromé apartmány;
- Kuchyně;
- Věž;
- Hostinské pokoje.

Pro účely zájezdu je využito nabídky na prohlídku reprezentačních pokojů rodu Schwarzenbergů a vyhlídkové věže.

14:30 – 17:00 prohlídka zámku Hluboká, věže a zahrad

17:30 odjezd do Prahy

19:30 ubytování v AZ hostelu

20:00 večeře v AZ hostelu formou bufetových stolů

5.1.7 Den 7. Život a doba Karla IV.

7:30 – 8:30 snídaně v AZ hostelu formou bufetových stolů

9:00 odjezd na Karlštejn z ulice Opletalova

9:30 – 11:30 prohlídka hradu Karlštejn

5.1.7.1 Hrad Karlštejn

Adresa: Karlštejn 172, Karlštejn

Otevírací doba: 9:30 – 17:30

Vstupné: Soukromé a reprezentační prostory Karla IV. 160,- Kč/ osoba

Karlštejnský poklad 40,- Kč/ student, 80,- Kč/ dospělý

Webová stránka: www.hrad-karlstejn.cz

Hrad Karlštejn je skvostem mezi českými hrady. Založil jen Karel IV. v roce 1348, jeho stavba probíhala až do roku 1365, kdy byla vysvěcena kaple svatého Kříže. Do dnešní doby se zachovalo stupňovité uspořádání staveb. Hrad Karlštejn se opakovaně umísťuje na předních příčkách ve statistice nejnavštěvovanějších míst v České republice.



Obr. 17: Hrad Karlštejn, zdroj: Kudy z nudy (2018)

12:00 oběd na Karlštejně v restauraci Koruna

5.1.7.2 Restaurace Koruna

Adresa: Karlštejn 13, Karlštejn

Cena za stravování: Menu 11, 280,- Kč/ osoba

Webová stránka: www.korunakarlstejn.cz

Restaurace a hotel Koruna sídlí v srdci obce Karlštejn, přímo pod slavným hradem. Kapacita restaurace je 215 míst a z letní zahrádky se naskýtá pohled přímo na hrad. Kromě ubytování a individuálního stravování poskytuje i nabídku vytvořených menu

pro skupiny turistů a zájezdů. Pro účely tohoto zájezdu je vybráno následující menu (M11):

- Šunkový závitek v aspiku
- Zelňačka
- Plněný řízek „Gordon Blue“ s hranolkami
- Banánový dezert

14:00 návrat do Prahy

15:00 – 18:00 nákup suvenýrů, volný program

18:00 – 19:00 večeře v AZ hostelu formou bufetových stolů

20:00 program s rekapitulací zájezdu, testování získaných vědomostí

5.1.8 Den 8. Návrat domů

8:00 – 9:00 snídaně v AZ hostelu formou bufetových stolů

9:00 - 10:00 úklid pokojů, odhlášení z hostelu, pěší přesun na ulici Opletalova, kde je přistaven autobus

10:00 odjezd do Pardubic na letiště

13:45 odlet Letiště Pardubice – letiště Domodedovo, Moskva

5.2 Kalkulace zájezdu

Autorka provedla kalkulaci zájezdu v několika krocích:

1) Náklady na jednotlivé dny pro žáky (do 15 let)

Den	Stravování	Cena	Ubytování	Cena	Vstupné, další náklady	Cena	Celkem
1.	Večeře: AZ hostel	175 Kč	AZ hostel	428 Kč			603 Kč
2.	Snídaně: AZ hostel	140 Kč					
	Oběd: balíček z AZ hostelu	160 Kč			2x MHD	48 Kč	
	Večeře: AZ hostel	175 Kč	AZ hostel	428 Kč	ZOO Praha	50 Kč	1 001 Kč
3.	Snídaně: AZ hostel	140 Kč			MHD	24 Kč	
	Oběd: Mc Donald's	150 Kč			Pražský hrad	150 Kč	
	Večeře: AZ hostel	175 Kč	AZ hostel	428 Kč			1 067 Kč
4.	Snídaně: AZ hostel	140 Kč					
	Oběd: Restaurace Diana	215 Kč			muzeum Moser	100 Kč	
	Večeře: Hotel Zlatý zámek	150 Kč	Hotel Zlatý zámek	650 Kč	lanovka Diana	40 Kč	1 295 Kč
5.	Snídaně: Hotel Zlatý zámek						
	Oběd: Traveller's hostel	175 Kč			Grafitový důl Český Krumlov	100 Kč	
	Večeře: Chata Lanovka	250 Kč	Chata Lanovka	284 Kč	Krokodýlí ZOO	100 Kč	909 Kč
6.	Snídaně: Chata Lanovka						
	Oběd: Chata Lanovka				Stezka korunami stromů+tobogán+lanovka	345 Kč	
	Večeře: AZ hostel	175 Kč	AZ hostel	428 Kč	Zámek Hluboká	160 Kč	1 108 Kč
7.	Snídaně: AZ hostel	140 Kč					
	Oběd: Restaurace Koruna	280 Kč					
	Večeře: AZ hostel	175 Kč	AZ hostel	428 Kč	Hrad Karlštejn	200 Kč	1 223 Kč
8.	Snídaně: AZ hostel	140 Kč					
	Oběd: balíček z AZ hostelu	160 Kč					300 Kč
Celkem		3 115 Kč		3 074 Kč		1 317 Kč	7 506 Kč

Tab. 2: Náklady na jednotlivé dny pro žáky, zdroj: vlastní zpracování

2) Náklady na jednotlivé dny pro pedagogy (na osobu)

Den	Stravování	Cena	Ubytování	Cena	Vstupné, další náklady	Cena	Celkem
1.	Večeře: AZ hostel	175 Kč	AZ hostel	590 Kč			765 Kč
2.	Snídaně: AZ hostel	140 Kč					
	Oběd: balíček z AZ hostelu	160 Kč					
	Večeře: AZ hostel	175 Kč	AZ hostel	590 Kč	2x MHD	48 Kč	1 113 Kč
3.	Snídaně: AZ hostel	140 Kč			MHD	24 Kč	
	Oběd: Mc Donald's	150 Kč			Pražský hrad	150 Kč	
	Večeře: AZ hostel	175 Kč	AZ hostel	590 Kč			1 229 Kč
4.	Snídaně: AZ hostel	140 Kč					
	Oběd: Restaurace Diana	215 Kč			muzeum Moser	180 Kč	
	Večeře: Hotel Zlatý zámek	150 Kč	Hotel Zlatý zámek	650 Kč	lanovka Diana	80 Kč	1 415 Kč
5.	Snídaně: Hotel Zlatý zámek						
	Oběd: Travel hostel	175 Kč					
	Večeře: Chata Lanovka	250 Kč	Chata Lanovka				425 Kč
6.	Snídaně: Chata Lanovka						
	Oběd: Chata Lanovka				Stezka korunami stromů+tobogán+lanovka	295 Kč	
	Večeře: AZ hostel	175 Kč	AZ hostel	590 Kč	Zámek Hluboká	190 Kč	1 250 Kč
7.	Snídaně: AZ hostel	140 Kč					
	Oběd: Restaurace Koruna	280 Kč					
	Večeře: AZ hostel	175 Kč	AZ hostel	590 Kč	Hrad Karlštejn	240 Kč	1 425 Kč
8.	Snídaně: AZ hostel	140 Kč					
	Oběd: balíček z AZ hostelu	160 Kč					300 Kč
Celkem		3 115 Kč		3 600 Kč		1 207 Kč	7 922 Kč

Tab. 3: Náklady na jednotlivé dny pro pedagogy, zdroj: vlastní zpracování

3) Náklady navíc na den (průvodce, řidič)

Náklady, které jsou během zájezdu vynaloženy na zajištění služeb pro průvodkyni a řidiče autokaru se rozdělí mezi žáky a pedagogy. Řidiči bude zapláceno pouze ubytování (Hotel Zlatý zámek, Chata Lanovka) a stravování (Hotel Zlatý zámek, Chata Lanovka). Průvodce bude se skupinou navštěvovat většinu atraktivit, tlumočit nebo provázet v ruském jazyce. Na některé atraktivitě má průvodce skupiny vstup zdarma.

Den	Stravování	Cena	Ubytování	Cena	Vstupné, další náklady	Cena	Celkem
3.					Pražský hrad	150 Kč	
							150 Kč
4.	Oběd: Restaurace Diana	215 Kč			sklárna Moser	180 Kč	
	Večeře: Hotel Zlatý zámek	300 Kč	Hotel Zlatý zámek	1 300 Kč	lanovka Diana	80 Kč	2 075 Kč
5.	Snídaně: Hotel Zlatý zámek						
	Oběd: Travel hostel	175 Kč					
	Večeře: Chata Lanovka	500 Kč	Chata Lanovka	598 Kč			1 273 Kč
6.	Snídaně: Chata Lanovka						
	Oběd: Chata Lanovka				Stezka korunami stromů+lanovka	295 Kč	
					Zámek Hluboká	190 Kč	485 Kč
7.	Oběd: Restaurace Koruna	280 Kč			Hrad Karlštejn	240 Kč	520 Kč
Celkem		1 470 Kč		1 898 Kč		1 135 Kč	4 503 Kč

Tab. 4: Náklady navíc na den, zdroj: vlastní zpracování

4) Náklady celkově pro žáky

Žák do 12 let		
Letenka	4 750 Kč	4 750 Kč
Průvodce	14 600 Kč	664 Kč
Autodoprava	52 635 Kč	2 393 Kč
Náklady v průběhu zájezdu		7 506 Kč
Náklady navíc		205 Kč
Celkem		15 517 Kč

Tab. 5: Náklady celkově pro žáky do 12 let, zdroj: vlastní zpracování

Žák starší 12 let		
Letenka	5 692 Kč	5 692 Kč
Průvodce	14 600 Kč	664 Kč
Autodoprava	52 635 Kč	2 393 Kč
Náklady v průběhu zájezdu		7 506 Kč
Náklady navíc		205 Kč
Celkem		16 460 Kč

Tab. 6: Náklady celkově pro žáky nad 12 let, zdroj: vlastní zpracování

Pozn. V tabulce jsou uvedeny pouze fixní náklady. Doporučené kapesné pro žáky je asi 2000,- Kč. Nápoje nejsou součástí všech jídel, v rámci zájezdu je možnost nakoupit suvenýry atd.

5) Náklady celkově pro pedagogy

Pedagog		
Letenka	5 692 Kč	5 692 Kč
Průvodce	14 600 Kč	664 Kč
Autodoprava	52 635 Kč	2 393 Kč
Náklady v průběhu zájezdu		7 922 Kč
Náklady navíc		205 Kč
Celkem		16 876 Kč

Tab. 7: Celkové náklady pro pedagogy, zdroj: vlastní zpracování

5.3 Důležité kontakty

Průvodkyně Tamara Hálová – členka Asociace průvodců České republiky, poskytuje služby průvodce po Praze i dalších městech v České republice a také služby technického a kulturně-historického průvodce pro zájezdy v českém a ruském jazyce s 30-letou praxí.

Kontakt: 606 686 937

Cena: 14 600,- Kč za 6 dní zájezdu (2800,- Kč za jeden den + první den uvítání na letišti a tranfer do Prahy 600,- Kč)

Dopravní společnost Pragotour, s. r. o. – založena v roce 1997, zaměřuje se na dopravu osob, půjčování autobusů, mikrobusů a minibusů. Pro účely tohoto zájezdu bude využit vůz MERCEDES-BENZ Sprinter 24, ve kterém je k dispozici 24 míst k sezení, DVD přehrávač, klimatizace, Wi-Fi a mikrofon pro průvodce.

Kontakt: dispečink 244 466 994

Webová stránka: www.pragotour.cz

Cena: 52 635,- včetně DPH

6 Shrnutí výsledků

Cílem této práce bylo zmapovat ruskou klientelu v České republice a následným výzkumem zjistit, jak se chovají ruští účastníci cestovního ruchu, co vyžadují a naopak nevyžadují, jaké jsou jejich preference, jak hodnotí služby cestovního ruchu v České republice a co postrádají. Na základě výsledků tohoto výzkumu byla navržena atraktivita cestovního ruchu, orientovaná na školní mládež, do níž byly zakomponovány zjištěné preference. Konkrétně se tedy jedná o školní zájezd pro žáky základní školy, čemuž odpovídají některé vybrané aktivity a lokality. Nicméně program zájezdu je pružný a modifikovat ho lze pro zájezdy dospělých turistů i seniorů.

Odpovědi na základní výzkumné otázky:

- 1) Preferují ruští turisté organizované zájezdy oproti individuálně plánovaným cestám do České republiky?

Předpokládaným výsledkem této výzkumné otázky bylo, že ruští klienti silně preferují zájezdy připravené cestovní kanceláří, protože Češi považují, z historické i nedávné zkušenosti, Rusy za národ, který dává přednost kolektivní zábavě a pohodlí připravené trasy, za což jsou ochotni i připlatit, raději než organizovat zájezd vlastními silami. Výsledek však překvapil, pouze o dvě procenta více respondentů z výzkumného vzorku odpovědělo, že raději cestují do České republiky s cestovní kanceláří, většina potom již nevyužívá služby cestovních kanceláří ani pro pohyb po České republice (využívají hromadnou dopravu), ani pro organizaci exkurzí, výletů a stravování v průběhu pobytu.

- 2) Co postrádají ruští turisté v cestovním ruchu České republiky?

V dotazníku byla tato otázka pojata jako otevřená. Respondenti mohli uvést veškeré připomínky a nápady vedoucí ke zlepšení služeb cestovního ruchu v České republice. Odpovědi na tuto otázku se velice lišily, některé byly podnětné a zajímavé. Několik odpovědí odkazovalo na nedostatek služeb cestovního ruchu pro mládež, zejména pro organizované školní skupiny, proto je v druhé části praktického výzkumu připraven zájezd právě pro tuto skupinu.

Z výsledků výzkumu také vyplývá, že pokud ruští turisté využijí služeb cestovní kanceláře pro dopravu z Ruska do České republiky, v dalším průběhu zájezdu již její služby nevyužívají, jezdí hromadnou dopravou, individuálně si organizují stravování i exkurze. Jedním z trendů posledních let je také pronajímání bytů či pokojů od soukromých osob přes aplikace, jako například AirBnB. Zkoumaný vzorek ruských turistů však zůstává věrný hotelům a tomuto novému trendu zatím účastníci výzkumu nepropadli.

Dobrému jménu České republiky mezi ruskými turisty nasvědčuje fakt, že žádný respondent ze zkoumaného vzorku neodpověděl negativně na otázky, jak by ocenili služby v cestovním ruchu v České republice. Nejhorší známkou na stupnici od 1 do 5 sestupně byla prostřední, neutrální známka. V otevřené otázce na nápady a vítané změny v cestovním ruchu se však několikrát objevila odpověď týkající se rozšíření ruského jazyka ve veřejné dopravě, na mapách, v obchodech a podobně.

7 Závěry a doporučení

Přestože je Česká republika malým státem, má velký potenciál pro cestovní ruch a proto se také mnoho lidí, kteří odpovídali na dotazník v praktické části, do České republiky vrátilo pětkrát a vícekrát.

Bohužel, většina turistů mířících do České republiky navštíví pouze Prahu, protože Česká republika je jako destinace nejspíše nedostatečně propagována, přestože agentura Czech Tourism má své zastoupení téměř po celém světě. Z vlastní zkušenosti autorky lze tvrdit, že turisté, kteří navštíví kromě Prahy ještě jinou část České republiky, ať jde o hory nebo kulturně-historické památky, neskrývají své nadšení a touhu vrátit se na ono místo znovu.

Z výsledků výzkumu vyplývá, že více turistů z Ruské federace navštívilo Českou republiku více než jedenkrát a vzhledem k tomu, že většina těchto turistů je mladší než 26 let, má Česká republika pravděpodobně své kouzlo, které může v budoucnu přilákat ještě více návštěvníků z této, napůl evropské a napůl asijské, země.

Do budoucna je možné využít zájezd, který je navrhnout v této práci, samozřejmě v dalších modifikacích. Tento zájezd je vytvořen pro školní skupiny, ale v případě například zájezdů seniorů nebo nadšenců do České republiky, lze částečně upravit program a vynechat zoologickou zahradu, rozhledny s mnoha schody a tak podobně. Přestože ruská klientela je v České republice velice známá a také velkým ekonomickým přínosem, statistiky většinou turistům z Ruské federace nevěnují větší míru pozornosti, což by se do budoucna, pokud tedy počet těchto turistů dále poroste, mohlo změnit.

Aktuální politická situace nasvědčuje tomu, že se vedení České republiky zaměřuje více na východní spojence, než ty ze západní civilizace, i proto by se toto mohlo promítnout v cestovním ruchu a přestože v nedávných letech se počet ruských turistů v naší zemi výrazně snížil, následující roky by mohly pokračovat ve stále rostoucím trendu, což by mohlo vést k lepší osvětě veřejnosti a začlenění ruského národa do statistik, které poskytují organizace cestovního ruchu.

8 Seznam použité literatury

AZ Hostel - Dvou lůžkový pokoj. In: AZ hostel [online]. Praha, 2018 [cit. 2018-03-21]. Dostupné z: <http://www.hostel-az.cz/fotogalerie/#web-03-jpg>

AZ Hostel - Více lůžkový pokoj. In: AZ hostel [online]. Praha, 2018 [cit. 2018-03-21]. Dostupné z: <http://www.hostel-az.cz/fotogalerie/#web-09-jpg>

B., František. Vyhledka Petra Velikého. In: *Senior Tip* [online]. 21. 8. 2013 [cit. 2018-04-03]. Dostupné z: http://www.seniortip.cz/?module=club&action=galerie_view_detail&id=4446&id_image=47674

BURNS, Peter. *Tourism in Russia: background and structure*. Tourism management. 1998, 555-565. PII: S0261-5177(98)00060-0

ČECH, Jiří. *Malá encyklopedie cestovního ruchu: vybrané pojmy v češtině a angličtině, definice, zkratky*. Praha: Idea servis, 1998. ISBN 80-85970-19-8.

Česká národní banka. *Kurzy ČNB 21.3.2018* [online]. Praha, 2018 [cit. 2018-03-21]. Dostupné z: http://www.cnb.cz/cs/financni_trhy/devizovy_trh/kurzy_devizoveho_trhu/denni_kurz.jsp

ČTK a IDNES. Rusové se oklepali z krize a vrací se na dovolené do Česka. *IDnes.cz* [online]. 2017 [cit. 2018-04-12]. Dostupné z: https://ekonomika.idnes.cz/rusko-rusove-karlovy-vary-lazne-luxus-trzby-ukrajina-krym-p4s-/ekonomika.aspx?c=A171102_092710_ekonomika_elka

DĚMIN, Alexej. *Airbus A320*. In: *Plane Spotters* [online]. Moskva, RF, 2017 [cit. 2018-03-21]. Dostupné z: <https://www.planespotters.net/photo/777677/vp-bwz-red-wings-airbus-a320-233>

FREYER, Walter. *Tourismus-Marketing: marktorientiertes Management im Mikro- und Makrobereich der Tourismuswirtschaft*. 3. Oldenbourg, 2001. ISBN 9783486257007.

Hrad Karlštejn. In: *Kudy z nudy* [online]. 2018 [cit. 2018-04-07]. Dostupné z: http://images1.kudyznudy.cz/_t_/Files/KzN/d4/d46c0670-13bd-4e40-875c-9933e6ed4b6b_656_449_crop.jpg

HUNZIKER, W a K KRAPF. *Grundriss der allgemeinen Fremden verkehrslehre*. Zurich: Polygrafischer Verlag, 1942.

INDROVÁ, Jarmila a kol. *Cestovní ruch (základy)*. Praha: Oeconomica, 2007. ISBN 978-80-245-1252-5.

INDROVÁ, Jarmila a kol. *Mezinárodní cestovní ruch, Vybrané kapitoly*. Praha: Oeconomica, 2007. ISBN 978-80-245-1287-7.

JAKUBÍKOVÁ, Dagmar. *Marketing v cestovním ruchu*. Praha: Grada, 2009. Marketing (Grada). ISBN 978-80-247-3247-3.

JANATA, Lukáš. *Příběh Karlova mostu*. Prague.eu [online]. 2018 [cit. 2018-03-21]. Dostupné z: <https://www.prague.eu/cs/prectete-si/pribeh-karlova-mostu-12555>

Letiště Pardubice. In: *Letiště Pardubice* [online]. Pardubice, 2018 [cit. 2018-03-21]. Dostupné z: <https://www.airport-pardubice.cz/cs/pardubice-letiste>

Mapa zámeckých zahrad Český Krumlov. In: *Castle Český Krumlov* [online]. [cit. 2018-04-07]. Dostupné z: http://www.castle.ckrumlov.cz/php/ismap/?map=cz_3899b_jpg

Naše Praha centrum - Václavské náměstí. *Naše Praha centrum* [online]. 2018 [cit. 2018-03-21]. Dostupné z: <http://www.naseprahacentrum.cz/turisticke-cile-1/vaclavske-namesti>

Obecné vízové informace. *Ministerstvo zahraničních věcí* [online]. 2016 [cit. 2018-04-12]. Dostupné z: https://www.mzv.cz/jnp/cz/informace_pro_cizince/obecne_vizove_informace/index.html

ORIEŠKA JÁN. *Služby v cestovním ruchu*. 2010. 1. vydání, Praha: IDEA SERVIS, ISBN 978-80-85970-68-5.

Pardubice živě. Přímá linka z Pardubic do Moskvy. *Pardubice živě* [online]. 2017, 9. 10. 2017 [cit. 2018-03-20]. Dostupné z: <http://www.pardubicezive.eu/startuje-prima-linka-z-pardubic-moskvy/>

Prague.eu - Petřínská rozhledna. *Prague.eu* [online]. 2018 [cit. 2018-03-21]. Dostupné z: <https://www.prague.eu/cs/prectete-si/pribeh-karlova-mostu-12555>

RedWings Airlines booking. *RedWings Airlines* [online]. 2018 [cit. 2018-03-20]. Dostupné z: booking.flyredwings.com/websky/

SŮRA, Jan a Jitka VLKOVÁ. Rusové se oklepali z krize a vrací se na dovolené do Česka. *IDnes.cz* [online]. 2017 [cit. 2018-04-12]. Dostupné z: https://ekonomika.idnes.cz/rusove-turismus-cesko-praha-letiste-dvv-/ekonomika.aspx?c=A170120_154627_ekonomika_suj

ŠTUMPF, Petr. Mezinárodní organizace cestovního ruchu. *Prezi.com* [online]. [cit. 2018-03-27]. Dostupné z: <https://prezi.com/7mqg-imukcka/mezinarodni-organizace-cestovniho-ruchu/>

Travel trends report 2018. *ABTA - Association of British Travel Agents* [online]. 2017 [cit. 2018-04-11]. Dostupné z: https://abta.com/assets/uploads/general/ABTA_Travel_Trends_Report_2018.pdf

Traveller's hostel - Interiér restaurace. In: *Travel hostel* [online]. [cit. 2018-04-07]. Dostupné z: <http://www.travelhostel.cz/img/34.jpg>

Výletník - Staroměstské náměstí. *Výletník* [online]. 2018 [cit. 2018-03-21]. Dostupné z: <https://www.vyletnik.cz/mistopisny-rejstrik/praha/praha-1-centrum-stare-mesto-josefov-mala/1156-staromestske-namesti/>

Výsledky mezinárodního cestovního ruchu 2017. *UNWTO* [online]. 2018 [cit. 2018-04-11]. Dostupné z: <http://media.unwto.org/press-release/2018-01-15/2017-international-tourism-results-highest-seven-years>

WTTC- About. *WTTC* [online]. [cit. 2018-03-27]. Dostupné z: <https://www.wttc.org/about/>

WTTC-Members. *WTTC* [online]. [cit. 2018-03-27]. Dostupné z: <https://www.wttc.org/about/members/>

Závěrečná zpráva o příjezdovém cestovním ruchu 2016. *Czech Tourism* [online]. 2017 [cit. 2018-04-12]. Dostupné z: <http://www.czechtourism.cz/getattachment/Institut-turismu/Marketingovy-vyzkum/Prijezdovy-cestovni-ruch/Prijezdovy-cestovni-ruch-rok-2016/2016-Zaverecna-zprava.pdf.aspx?ext=.pdf>

ZELENKA, Josef a Martina PÁSKOVÁ. *Výkladový slovník cestovního ruchu*. Kompletně přeprac. a dopl. 2. vyd. Praha: Linde Praha, 2012. ISBN 978-80-7201-880-2.

ZOO Praha - Orientační mapa. *Zoo Praha* [online]. 2018 [cit. 2018-03-21]. Dostupné z: <https://www.zoopraha.cz/navsteva/mapa>

ZOO Praha. *Zoo Praha* [online]. 2018 [cit. 2018-03-21]. Dostupné z: <https://www.zoopraha.cz/navsteva>

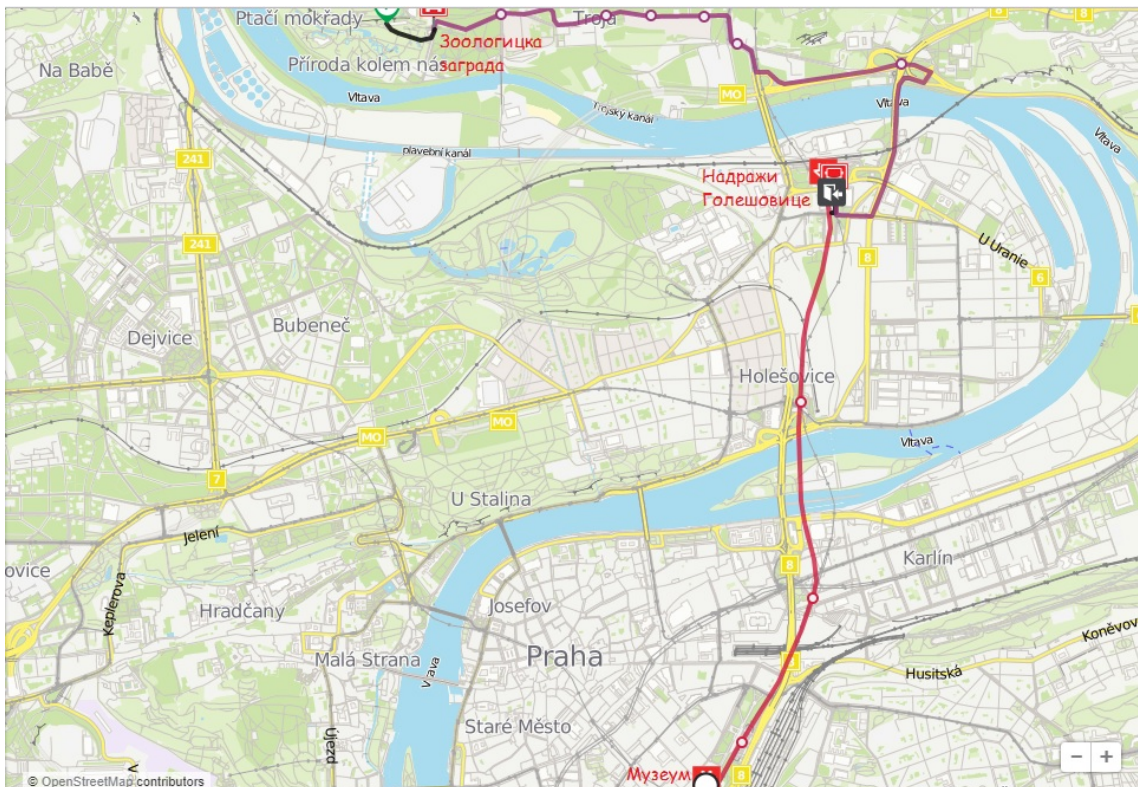
ZORIN, I. V., T. P. KAVERINA a V. A. KVARTALNOV. *Туризмкаквиддеятельности. Tourlib*[online]. 2017 [cit. 2018-03-10]. Dostupné z: http://tourlib.net/books_tourism/zorin03.htm

Zpívající fontána. Mariánské Lázně: *Oficiální turistický portál města Mariánské Lázně* [online]. 2018 [cit. 2018-04-04]. Dostupné z: <https://www.marianskelazne.cz/vyznamna-mista/kolonady-a-fontany/zpivajici-fontana/>

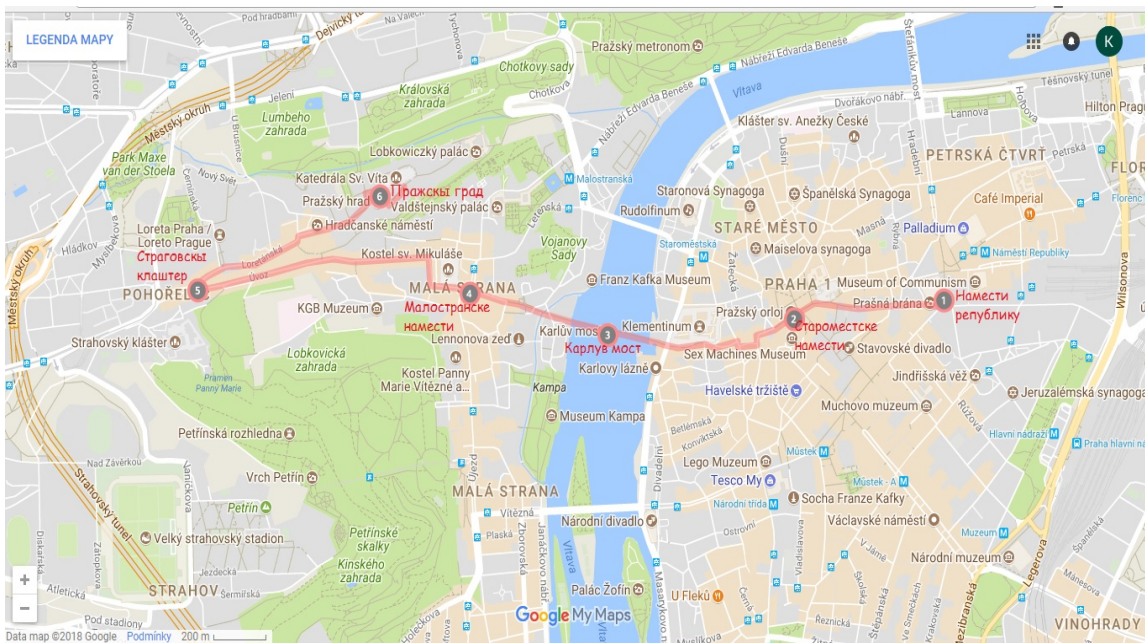
9 Přílohy

Seznam obrázků

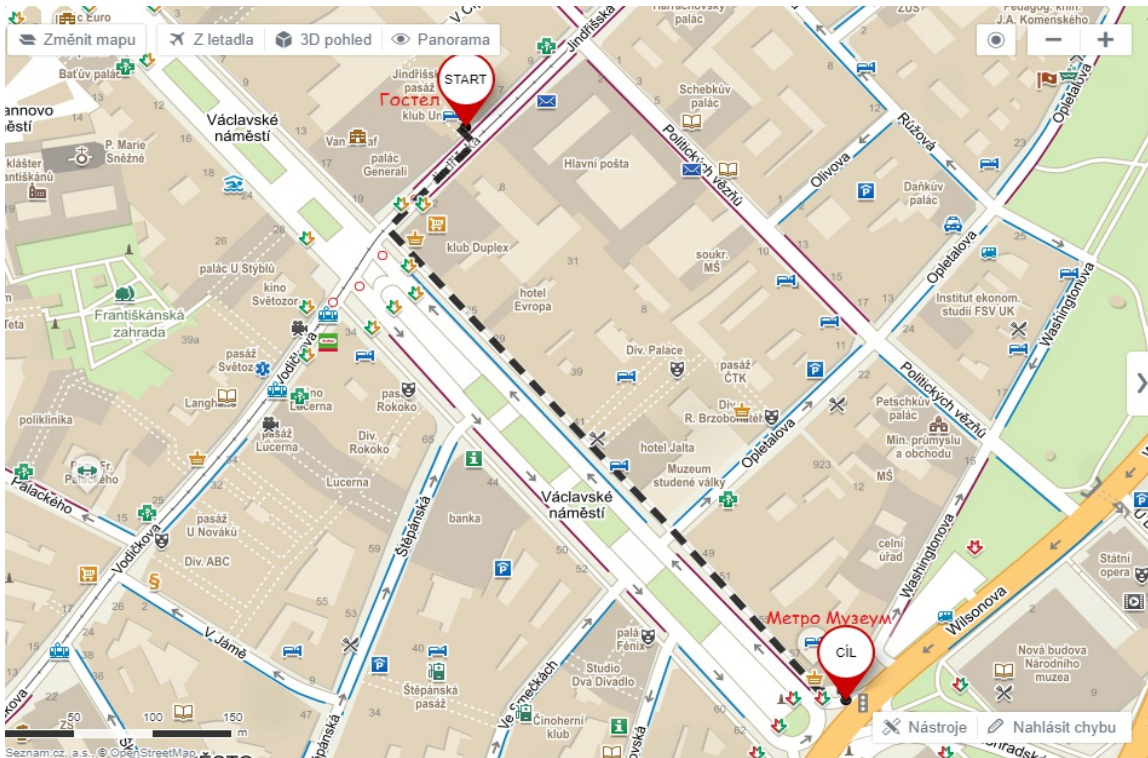
Obr. 1: Zásady ekologicky šetrného CR, zdroj: Petr Štumpf (2016).....	12
Obr. 2: Informace o letu, zdroj: flyredwings.com	31
Obr. 3: Airbus A320, zdroj: Alexej Děmin, planespotters.net (2017)	32
Obr. 4: Více lůžkový pokoj, zdroj: AZ hostel (2018)	33
Obr. 5: Dvou lůžkový pokoj, zdroj: AZ hostel (2018)	33
Obr. 6: Orientační plán ZOO Praha, zdroj: zoopraha.cz (2018)	36
Obr. 7: Václavské náměstí, zdroj: Naše Praha centrum (2018)	37
Obr. 8: Prašná brána, zdroj: Prague City Line (2018).....	37
Obr. 9: Staroměstské náměstí, zdroj: prague.eu (2018).....	38
Obr. 10: Karlův most s výhledem na Pražský hrad, zdroj: Lukáš Janata (2018).....	39
Obr. 11: Mapa Pražského hradu s popisky, zdroj: Wikipedia (2018).....	40
Obr. 12: Výhled na Prahu z Hradčanského náměstí před Pražským hradem, zdroj: vlastní fotografie	41
Obr. 13: Vyhlídka Petra Velikého, Karlovy Vary, zdroj: B. František (2013).....	42
Obr. 14: Interiér restaurace Traveller's hostel, zdroj: travelhostel.cz	45
Obr. 15: Ukázka oděvu z grafitového dolu, zdroj: autorky vlastní fotografie (2013) ..	46
Obr. 16: Mapa zámeckých zahrad v Českém Krumlově, zdroj: castle.ckrumlov.cz (2018).....	46
Obr. 17: Hrad Karlštejn, zdroj: Kudy z nudy (2018)	49
Obr. 18 – Mapa trasy do ZOO Praha, zdroj: vlastní, mapa z moovit.com.....	61
Obr. 19- Mapa královské cesty, zdroj: vlastní a googlemaps.com (2018)	61
Obr. 20 Trasa cesty z hostelu na metro Muzeum, zdroj: vlastní a mapy.cz (2018).....	62
Obr. 21 Mapa pražské zoo s ruskými popisky, zdroj: Zoo Praha (2018)	62



Obr. 18: Mapa trasy do ZOO Praha, zdroj: vlastní, mapa z moovit.com (2018)



Obr. 19: Mapa královské cesty, zdroj: vlastní a goglemaps.com (2018)



Obr. 20: Trasa cesty z hostelu na metro Muzeum, zdroj: vlastní a mapy.cz (2018)



Obr. 21: Mapa pražské zoo s ruskými popisky, zdroj: Zoo Praha (2018)

Seznam tabulek

Tab. 1: Fáze cestovního ruchu, zdroj: Freyer (2001).....	8
Tab. 2: Náklady na jednotlivé dny pro žáky, zdroj: vlastní zpracování	51
Tab. 3: Náklady na jednotlivé dny pro pedagogy, zdroj: vlastní zpracování	51
Tab. 4: Náklady navíc na den, zdroj: vlastní zpracování.....	52
Tab. 5: Náklady celkově pro žáky do 12 let, zdroj: vlastní zpracování	52
Tab. 6: Náklady celkově pro žáky nad 12 let, zdroj: vlastní zpracování.....	52
Tab. 7: Celkové náklady pro pedagogy, zdroj: vlastní zpracování.....	53

Příloha č. 1: Dotazník k praktické části bakalářské práce

РУССКАЯ КЛИЕНТУРА В ЧЕШСКОМ ТУРИЗМЕ

Здравствуйте!

Меня зовут Клара. Я студентка университета в г. Градец Кралове ЧР.

Я пишу дипломную работу.

Помогите мне! Заполните, пожалуйста, короткую анонимную анкету!

Большое спасибо за Ваше участие, рекомендации, идеи и предложения!

1. Пол /отметьте крестиком - X только один из вариантов/

- женщина, ● мужчина

2. Возраст /отметьте крестиком - X только один из вариантов/

- 18 – 25, ● 26 – 35, ● 36 – 50, ● 50 – 99

3. Любимое место поездки в ЧР /отметьте крестиком - X все свои варианты/

- города, ● курорты, ● природные заповедники, горы, замки

4. Самое любимое место поездки в ЧР

.....

5. Количество визитов в ЧР до с.г. /отметьте крестиком - X только один из вариантов/

- 1, ● 2, ● 3, ● 4, ● 5 и больше...

6. С кем Вы ездите в ЧР? /отметьте крестиком - X все свои варианты/

- один, • с партнёром/ - кой, • с друзьями, • с семьей

7. Способ организации поездки в ЧР /отметьте крестиком - X только один из вариантов/

- индивидуально, • с группой, • с турагенством, • по приглашению от резидентов,
• иное

8. Место пребывания в ЧР /отметьте крестиком - X только один из вариантов/

- отель, • аренда квартиры, • квартира по приглашению от резидентов, •
иное

9. Способ организации передвижения и транспорта по ЧР /отметьте крестиком - X только один из вариантов/

- городской транспорт, • аренда машины, • транспорт турагенства, • иное

10. Способ организации питания в ЧР/отметьте крестиком - X только один из вариантов/

- индивидуально, • с турагенством, • по приглашению от резидентов, •
иное

11. Способ организации поездок и экскурсий по ЧР /отметьте крестиком - X только один из вариантов/

- индивидуально, • с турагенством, • по приглашению от резидентов, •
иное

12. Оценка гостиничного сервиса в ЧР /отметьте крестиком - X только один из вариантов, 1- наихудший, 5 - наилучший/

- 1, •2, •3, •4, •5

13. Оценка гастрономического сервиса в ЧР /отметьте крестиком - X только один из вариантов, 1- наихудший 5 - наилучший/

- 1, • 2, • 3, • 4, • 5

14. Оценка транспортного сервиса в ЧР /отметьте крестиком - X только один из вариантов, 1- наихудший 5 - наилучший/

- 1, • 2, • 3, • 4, • 5

15. Оценка туристического сервиса в ЧР /отметьте крестиком - X только один из вариантов, 1 - наихудший 5 - наилучший/

- 1, • 2, • 3, • 4, • 5,

16. Рекомендации, идеи и предложения по улучшению туристического бизнеса в ЧР

.....
.....
.....

Příloha č. 2: Podklad pro zadání bakalářské práce

Univerzita Hradec Králové
Fakulta informatiky a managementu
Akademický rok: 2017/2018

Studijní program: Ekonomika a management
Forma: Prezenční
Obor/komb.: Management cestovního ruchu - anglický jazyk
(mcr-p-a)

Podklad pro zadání BAKALÁŘSKÉ práce studenta

PŘEDKLÁDÁ:	ADRESA	OSOBNÍ ČÍSLO
Jakubcová Klára	Zákřejsova 541, Polička - Horní Předměstí	11500592

TÉMA ČESKY:

Ruská klientela v českém turismu

TÉMA ANGLICKY:

Russian clients in the Czech tourism

VEDOUČÍ PRÁCE:

Mgr. et Mgr. Marcel Pichart, Ph.D. - KAL

ZÁSADY PRO VYPRACOVÁNÍ:

Osnova:

- 1) Úvod
- 2) Metodologie
- 3) Teoretická část - charakteristika ruského turismu v České republice
- 4) Praktická část - návrh nových atrakcí jako pull efekt pro ruské turisty
- 5) Závěr
- 6) Seznam literatury

Cíl práce: Teoretická část této práce je zaměřena na statistiky a charakteristiku ruských turistů přijíždějících do ČR, jejich požadavků a míru spokojenosti se službami cestovního ruchu v ČR. Praktická část pojednává o návrhu a obhájení nových atrakcí cestovního ruchu v rámci zvýšení zájmu ruských klientů cestovního ruchu o Českou republiku.

SEZNAM DOPORUČENÉ LITERATURY:

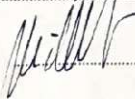
- [1] ZELENKA, Josef a Martina PÁSKOVÁ. Výkladový slovník cestovního ruchu. Kompletně přeprac. a dopl. 2. vyd. Praha: Linde Praha, 2012. ISBN 978-80-7201-880-2.
- [2] JAKUBÍKOVÁ, Dagmar. Marketing v cestovním ruchu. Praha: Grada, 2009. Marketing (Grada). ISBN 978-80-247-3247-3.
- [3] KOTÍKOVÁ, Halina. Nové trendy v nabídce cestovního ruchu. Praha: Grada, 2013. ISBN 978-80-247-4603-6.

Podpis studenta:



Datum: 17.10.17

Podpis vedoucího práce:



Datum: 17/10/2017