

Univerzita Palackého v Olomouci

Filozofická fakulta

Katedra sociologie a andragogiky

**SOCIÁLNĚ-PRÁVNÍ OCHRANA DĚTÍ
Z POHLEDU SOCIÁLNÍHO PRACOVNÍKA OBECNÍHO ÚŘADU
OBCE S ROZŠÍŘENOU PŮSOBNOSTÍ**

**THE SOCIAL-LEGAL PROTECTION OF CHILDREN FROM THE VIEW
OF SOCIAL WORKER OF LOCAL
AUTHORITY WITH EXTENDED POWER**

Bakalářská diplomová práce

Hana Kolářová, DiS.

Vedoucí bakalářské diplomové práce: Mgr. Petra Smékalová

Olomouc 2011

Prohlašuji, že jsem tuto práci vypracovala samostatně a uvedla v ní veškerou literaturu a ostatní údaje, které jsem použila.

V Olomouci dne

vlastnoruční podpis

Anotace

Bakalářská práce popisuje systém péče o ohrožené děti v České republice se zaměřením na sociálně-právní ochranu dětí vykonávanou sociálními pracovníky obecních úřadů obcí s rozšířenou působností. První kapitola se zabývá vymezením sociálně-právní ochrany dětí a jejím popisem jako součásti systému péče o ohrožené děti v ČR. Druhá kapitola charakterizuje sociální práci s ohroženou rodinou. Třetí kapitola je zaměřena přímo na sociálního pracovníka orgánu sociálně-právní ochrany dětí jako zaměstnance obecního úřadu obce s rozšířenou působností – jeho definování z hlediska profese i legislativy. Cílem práce bylo nejen popsat systém sociálně-právní ochrany dětí v České republice a podobu sociální práce s ohroženou rodinou a dětmi, ale také zmapovat aktuální situaci sociálních pracovníků vykonávajících sociálně-právní ochranu dětí na úrovni obecních úřadů obcí s rozšířenou působností. Šetřením v rámci Olomouckého kraje jsem přímo ověřovala hypotézu, zda tyto pracovníci mají či nemají vytvořeny optimální podmínky potřebné pro výkon sociálně-právní ochrany dětí, a to především z hlediska vzdělávání, spolupráce s dalšími subjekty systému péče o ohrožené děti a pracovního vytížení. Pro ověření hypotézy jsem použila dotazníkové šetření (čtvrtá kapitola), objektem šetření byli sociální pracovníci obecních úřadů obcí s rozšířenou působností v Olomouckém kraji. Z výsledků šetření vyplynulo, že tyto sociální pracovníci optimální podmínky pro výkon sociálně-právní ochrany dětí v daných oblastech vytvořeny nemají.

Annotation

The bachelor thesis describes the care system for endangered children in the Czech Republic aimed at social-legal protection of children practised by social workers of local authority with extended power. The first chapter deals with the definition of social-legal protection of children and description of social-legal protection as a part of a care system for endangered children in the Czech republic. The second chapter describes a social work with family at risk. The third chapter is focused directly on a social worker of social-legal protection as an employee of local authority with extended power - his/her definition from the view of profession and legislation. The aim of this work is to describe the system of social-legal protection of children

in the Czech republic and the form of social work with family and children at risk and to describe the contemporary situation of social workers of local authorities with extended power too. I verified the predication by research in Olomouc region whether these workers have or don't have optimal conditions for execution of social-legal protection of children mainly from the view of education, co-operation with other subjects of care system of endangered children and working load. For answering this prediction I used the questionnaire research (the fourth chapter), the object were the social workers of local authorities with extended power in Olomouc region. It was found out that these social workers don't have the optimal conditions for execution of social-legal protection in the existing areas.

Obsah

Úvod	6
1 Sociálně-právní ochrana dětí v České republice	8
1. 1 Vymezení sociálně-právní ochrany dětí v České republice	8
1. 2 Sociálně-právní ochrana dětí jako součást systému péče o ohrožené děti v České republice	13
2 Sociální práce s ohroženou rodinou a dětmi	22
2. 1 Sociální práce zaměřená na ohroženou rodinu a děti	22
2. 2 Sociální práce s ohroženou rodinou a dětmi realizovaná pracovníky orgánu sociálně-právní ochrany dětí	30
3 Sociální pracovník - zaměstnanec obce s rozšířenou působností zařazený do obecního úřadu vykonávající správní činnosti při sociálně-právní ochraně dětí	34
3. 1 Sociální práce jako profese	34
3. 2 Vymezení sociálního pracovníka vykonávajícího správní činnosti při sociálně-právní ochraně dětí jako zaměstnance obce s rozšířenou působností zařazeného do obecního úřadu	39
4 Dotazníkové šetření	43
Závěr	64
Seznam použité literatury a zdrojů	67
Seznam tabulek	69
Přílohy	71

Úvod

Sociálně-právní ochrana dětí v sobě zahrnuje rozsáhlou oblast aktivit zaměřených na ochranu života, zdraví a oprávněných zájmů dítěte. Z pozice sociálního pracovníka pracujícího na oddělení sociálně-právní ochrany jsem měla možnost tuto oblast poznat velmi podrobně. Sociální pracovník vstupuje v rámci svého povolání do světa dítěte, jeho rodiny i okolí a svým profesním působením ovlivňuje jejich životy mnohdy velmi výraznou měrou. Osobní zkušenost s náročností, rozsáhlostí i vlastním fungováním zabezpečování výkonu sociálně-právní ochrany dětí se pro mne staly podnětem ke zpracování tématu zabývajícím se touto oblastí právě z pohledu sociálního pracovníka obecního úřadu obce s rozšířenou působností.

V bakalářské práci se budu věnovat vymezení základních pojmů spojených se sociální prací s rodinou. Její poměrnou část zaměřím i na popis role sociálního pracovníka obecního úřadu obce s rozšířenou působností, kterou sehraává v sociálně-právní ochraně i v celém systému péče o ohrožené děti. Práci bude tvořit teoretická a praktická část. V teoretické části se budu nejprve zabývat vymezením sociálně-právní ochrany a jejím popisem jako součásti systému péče o ohrožené děti v České republice. Dále uvedu základní charakteristiku sociální práce s ohroženou rodinou. Následně se zaměřím na definování sociálního pracovníka vykonávajícího správní činnosti při sociálně-právní ochraně dětí a jeho konkrétní úlohu v systému péče o ohrožené děti. V praktické části pak budu přímo zjišťovat pohled těchto pracovníků na aktuální stav sociálně-právní ochrany včetně popisu aktuálních podmínek, za kterých sociálně-právní ochranu vykonávají.

V současné době je realizován proces transformace celého systému péče o ohrožené děti a spolu s ním dochází i ke změnám v sociálně-právní ochraně. Ze závěrů zrealizovaných analýz této oblasti mimo jiné vyplývá, že orgány sociálně-právní ochrany zajišťují s ohledem na nedostatečný počet pracovníků výkon sociálně-právní ochrany někdy jen v minimálním zákonném rozsahu - tito pracovníci nemají dostatek časového prostoru pro kvalitní práci s dítětem a jeho rodinou.¹ Z uvedených výsledných zjištění vychází i cíl mé práce.

¹ http://www.mpsv.cz/files/clanky/9620/Analyza_ter_cinnost.pdf ze dne 10. 3. 2011

Tímto cílem je popsat současný systém sociálně-právní ochrany dětí v České republice spolu se základní podobou sociální práce s ohroženou rodinou. Dále bych chtěla zmapovat aktuální situaci sociálních pracovníků vykonávajících sociálně-právní ochranu dětí na úrovni obecních úřadů obcí s rozšířenou působností. Šetřením v rámci Olomouckého kraje chci přímo ověřit, zda tito pracovníci mají či nemají vytvořeny optimální podmínky potřebné pro kvalitní vykonávání sociálně-právní ochrany dětí, a to především z hlediska vzdělávání, spolupráce s dalšími subjekty systému péče o ohrožené děti a pracovního vytížení. Pro ověření hypotézy použiji dotazníkové šetření. Objektem šetření budou sociální pracovníci obecních úřadů obcí s rozšířenou působností v Olomouckém kraji. Jestliže výsledný závěr šetření potvrdí, že sociální pracovníci tyto optimální podmínky mají zajištěny, bude zřejmé, že v tomto směru není třeba činit žádná výrazná nápravná opatření. Pokud však z výsledků šetření naopak vyplyne, že uvedení sociální pracovníci optimální podmínky ve zmíněných oblastech sociálně-právní ochrany dětí vytvořeny nemají, může se tato práce stát podnětem či výzvou k většímu usilování o optimalizaci daných podmínek jak ze strany samotných sociálních pracovníků, tak jejich zaměstnavatelů či dalších zaangażovaných subjektů systému sociálně-právní ochrany i systému péče o ohrožené děti.

Hlavním zdrojem pro zpracování práce mi bude nejen odborná literatura zaměřená na sociální práci a profesi sociálního pracovníka v obecné rovině, ale rovněž literatura zabývající se sociální prací přímo s rodinou s dětmi. Mimo to v textu uvedu nejdůležitější zákony dotýkající se ve svém obsahu tohoto tématu. Využiji také příslušné metodické pokyny a stanoviska Ministerstva práce a sociálních věcí ČR a informace zveřejněné na jeho internetových stránkách. V neposlední řadě hodlám čerpat údaje i z klíčových dokumentů transformace a zrealizovaných celorepublikových analýz zaměřených na sociálně-právní ochranu a systém péče o ohrožené děti. V praktické části pak budu vycházet především z osobních názorů a postojů sociálních pracovníků shromážděných v rámci dotazníkového šetření. Při šetření použiji kvantitativní výzkumnou strategii. Sběr dat bude realizován dotazováním prostřednictvím dotazníku.

1 Sociálně-právní ochrana dětí v České republice

V první kapitole se zaměřím na popis sociálně-právní ochrany dětí v České republice. V této části práce se budu zabývat definováním sociálně-právní ochrany dětí, jejími hlavními principy a rovněž specifikováním, komu je poskytována a kdo a jak její poskytování zajišťuje.

1. 1 Vymezení sociálně-právní ochrany dětí v České republice

Deklarace práv dítěte (přijata VS OSN v roce 1959) a Úmluva o právech dítěte (přijata v roce 1989 - Sdělení č. 104/1991 Sb., o Úmluvě o právech dítěte) „*deklaruji rodinu jako základní jednotku společnosti a přirozené prostředí pro růst a blaho všech svých členů a zejména dětí, která musí mít nárok na potřebnou ochranu a takovou pomoc, aby mohla plnit svou úlohu. Dítě tak ve smyslu těchto mezinárodních dokumentů potřebuje pro svou tělesnou a duševní nezralost zvláštní záruky, péči a odpovídající právní ochranu před narozením a po něm. Listina základních práv a svobod, která je součástí ústavního pořádku České republiky, věnuje pozornost dětem a rodině v článku 32 tak, že dává rodičovství a rodinu pod ochranu zákona a dětem a mladistvým zaručuje zvláštní ochranu. České zákony proto také respektují jeden ze základních principů fungování rodiny, a to právo a povinnost rodičů děti společně vychovávat a pečovat o ně, a pokud je toho třeba, požadovat pomoc. Jakékoliv zasahování do soukromí a rodinného života je možné teprve tehdy, jestliže rodiče nebo osoby odpovědné za výchovu dětí o to požádají, a nebo se o děti nemohou nebo nechtějí starat.*“²

Ochrana dítěte představuje ochranu rozsáhlého souboru jeho práv a oprávněných zájmů a je upravena v rámci různých právních odvětví v právních předpisech různé právní síly.³ Jde například o oblast rodinně právní, sociální, školskou, zdravotní, daňovou, občanskoprávní, trestní atd. Z tohoto vyplývá, že je ještě širším pojmem než sociálně-právní ochrana.⁴

Sociálně-právní ochrana dítěte v širším smyslu v sobě zahrnuje zajištění práva dítěte na život, jeho příznivý vývoj, na rodičovskou péči a život v rodině,

² <http://www.mpsv.cz/cs/7242> ze dne 10. 3. 2011

³ MOTEJL, O. *Rodina a dítě. Sborník stanovisek veřejného ochránce práv.* Kancelář veřejného ochránce práv. Praha: ASPI, 2007, s. 15.

⁴ <http://www.mpsv.cz/cs/7242> ze dne 10. 3. 2011

na identitu dítěte, svobodu myšlení, svědomí a náboženství, na vzdělání, zaměstnání a samozřejmě také ochranu dítěte před jakýmkoliv tělesným či duševním násilím, zanedbáváním, zneužíváním nebo vykořisťováním.⁵

Sociálně-právní ochranu dětí definuje konkrétně **zákon č. 359/1999 Sb., o sociálně-právní ochraně dětí**, ve znění pozdějších předpisů (dále jen „zákon o SPO“), který ji vymezuje v § 1 zejména jako:

- a. ochranu práva dítěte na příznivý vývoj a řádnou výchovu,**
- b. ochranu oprávněných zájmů dítěte, včetně ochrany jeho jmění,**
- c. působení směřující k obnovení narušených funkcí rodiny**

s tím, že zvláštní právní předpisy, které rovněž upravují ochranu práv a oprávněných zájmů dítěte, zůstávají nedotčeny. V souladu s Úmluvou o právech dítěte **se podle zákona o SPO dítětem rozumí nezletilá osoba**. Zákon o SPO obsahuje pouze některá opatření související s ochranou dětí, další jsou upraveny v řadě jiných právních předpisů zaměřených vždy na určité specifické oblasti.⁶

Mezi tyto právní předpisy patří například zákon č. 94/1963 Sb., o rodině, ve znění pozdějších předpisů, zákon č. 99/1963 Sb., občanský soudní řád, ve znění pozdějších předpisů, zákon č. 40/2009 Sb., trestní zákoník, ve znění pozdějších předpisů, zákon č. 141/1961 Sb., o trestním řízení soudním (trestní řád), ve znění pozdějších předpisů, zákon č. 218/2003 Sb., o odpovědnosti mládeže za protiprávní činy a o soudnictví ve věcech mládeže a o změně některých zákonů (zákon o soudnictví ve věcech mládeže), ve znění pozdějších předpisů, zákon č. 109/2002 Sb., o výkonu ústavní výchovy nebo ochranné výchovy ve školských zařízeních a o preventivně výchovné péči ve školských zařízeních a o změně dalších zákonů, ve znění pozdějších předpisů atd.

Sociálně-právní ochrana dětí v České republice je založena na těchto hlavních principech:

- **předním hlediskem je nejlepší zájem, prospěch a blaho dětí,**

⁵ MOTEJL, O. *Rodina a dítě. Sborník stanovisek veřejného ochránce práv*. Kancelář veřejného ochránce práv. Praha: ASPI, 2007, s. 14.

⁶ <http://www.mpsv.cz/cs/7242> ze dne 10. 3. 2011

- **je poskytována všem dětem bez rozdílu**, bez jakékoliv diskriminace podle rasy, barvy pleti, pohlaví, jazyka, náboženství, politického nebo jiného smýšlení, národnostního, etnického nebo sociálního původu,
- **je poskytována bezplatně**,
- **poskytuje se všem nezletilým dětem mladším 18 let, pokud zletilosti nenabýly dříve**,
- za **ochranu dětí** před tělesným nebo duševním násilím, za ochranu jejich zdravého vývoje z hlediska fyzického, psychického, mravního a ostatních aspektů integrity dítěte jako nositele práv daných Ústavou České republiky a Listinou základních práv a svobod a práv vyplývajících z mezinárodních závazků **je zodpovědný stát** (ten však nesupluje plnění povinností a odpovědnost rodičů a rovněž ani nezasahuje do jejich postavení jako nositelů rodičovské zodpovědnosti, jestliže práva nebo vývoj dítěte nejsou ohroženy),
- obecnými orgány určenými k ochraně dětí jsou **soudy**, sociálně-právní ochrana dětí je dále zajišťována **orgány sociálně-právní ochrany, obcemi a kraji v samostatné působnosti, komisemi pro sociálně-právní ochranu dětí a dalšími právníckými a fyzickými osobami, jsou-li výkonem sociálně-právní ochrany pověřeny**,
- velký význam má v rámci činnosti orgánů sociálně-právní ochrany **preventivní působení a snaha o sanaci rodiny**,
- děti, které jsou dočasně nebo trvale zbaveny svého rodinného prostředí nebo děti, které nemohou být v tomto prostředí ponechány, mají **právo na zvláštní ochranu a pomoc státu v podobě některé z forem náhradní výchovy**,
- při řešení situace dítěte je třeba brát **ohled na žádoucí kontinuitu** v jeho výchově a rovněž na etnický, náboženský, kulturní a jazykový původ,
- **při osvojení dítěte do ciziny je respektován princip subsidiarity**
- orgánům sociálně-právní ochrany je uložena **povinnost sledovat výkon ústavní či ochranné výchovy** z hlediska dodržování práv dětí, jejich rozvoje duševních a fyzických schopností, z hlediska trvání důvodů pro jejich pobyt v zařízení a vývoje jejich vztahů s rodiči apod.,
- **na základě dobrovolnosti se mohou na výkonu sociálně-právní ochrany dětí podílet v zákonem stanovených činnostech také fyzické a právnícké osoby, jsou-li výkonem sociálně-právní ochrany pověřeny, avšak**

specifické činnosti, které představují zásadní zásah do postavení dítěte nebo osob odpovědných za jejich výchovu jsou vyhrazeny pouze určitým státním orgánům či orgánům veřejné správy v přenesené působnosti.⁷

Dle § 2 odst. 2, 3 zákona o SPO je sociálně-právní ochrana poskytována bez ohledu na státní občanství všem dětem, které se nacházejí na území České republiky, rozdíl spočívá v rozsahu, v jakém se sociálně-právní ochrana poskytuje.⁸ V tzv. plném rozsahu je poskytována dětem, které mají trvalejší a pevnější vazbu k území České republiky. V omezeném – tzv. nejnutnějším rozsahu bývá sociálně-právní ochrana poskytována dětem, jestliže se ocitly na území našeho státu bez jakékoliv péče nebo je jejich život či příznivý vývoj vážně ohrožen nebo narušen – nejnutnější rozsah představují opatření k ochraně života a zdraví těchto dětí a opatření k zabezpečení základních potřeb včetně péče zdravotní.⁹

Zákon o SPO následně vymezuje okruh dětí, na něž se sociálně-právní ochrana vztahuje především, tzn. že s ohledem na značné množství situací nejde o taxativní výčet. Dle § 6 odst. 1 se sociálně-právní ochrana „*zaměřuje zejména na děti,*

- a) *jejichž rodiče*
 - a. *zemřeli,*
 - b. *neplní povinnosti plynoucí z rodičovské zodpovědnosti, nebo*
 - c. *nevykonávají nebo zneužívají práva plynoucí z rodičovské zodpovědnosti;*
- b) *které byly svěřeny do výchovy jiné fyzické osoby než rodiče, pokud tato osoba neplní povinnosti plynoucí ze svěřeni dítěte do její výchovy;*
- c) *které vedou zahálčivý nebo nemravný život spočívající zejména v tom, že zanedbávají školní docházku, nepracují, i když nemají dostatečný zdroj obživy, požívají alkohol nebo návykové látky, žijí se prostitutí, spáchaly trestný čin nebo, jde-li o děti mladší než patnáct let, spáchaly čin, který by jinak byl trestným činem, opakovaně nebo soustavně páchají přestupky nebo jinak ohrožují občanské soužití;*

⁷ <http://www.mpsv.cz/cs/7242> ze dne 10. 3. 2011

⁸ <http://www.mpsv.cz/cs/7243> ze dne 10. 3. 2011

⁹ ŠPECIÁNOVÁ, Š. *Sociálně-právní ochrana dětí*. Praha: Vzdělávací institut ochrany dětí, 2007, s. 11.

- d) *které se opakovaně dopouští útěků od rodičů nebo jiných fyzických nebo právnických osob odpovědných za výchovu dítěte;*
- e) *na kterých byl spáchán trestný čin ohrožující život, zdraví, svobodu, jejich lidskou důstojnost, mravní vývoj nebo jmění, nebo je podezření ze spáchání takového činu;*
- f) *které jsou na základě žádostí rodičů nebo jiných osob odpovědných za výchovu dítěte opakovaně umísťovány do zařízení zajišťujících nepřetržitou péči o děti nebo jejich umístění v takových zařízeních trvá déle než 6 měsíců;*
- g) *které jsou ohrožovány násilím mezi rodiči nebo jinými osobami odpovědnými za výchovu dítěte, popřípadě násilím mezi dalšími fyzickými osobami;*
- h) *které jsou žadateli o azyl odloučenými od svých rodičů, popřípadě jiných osob odpovědných za jejich výchovu;*

pokud tyto skutečnosti trvají po takovou dobu nebo jsou takové intenzity, že nepříznivě ovlivňují vývoj dětí nebo jsou anebo mohou být příčinou nepříznivého vývoje dětí.¹⁰

Dalším nezbytným krokem v rámci komplexního popisu systému sociálně-právní ochrany dětí v ČR je rovněž třeba uvést, kdo ji poskytuje a zajišťuje její výkon. Jak jsem již popsala výše, obecnými orgány určenými k ochraně dětí jsou soudy. Zákon o SPO dále v § 4 specifikuje, že sociálně-právní ochranu zajišťují **orgány sociálně- právní ochrany**, kterými jsou

- **krajské úřady,**
- **obecní úřady obcí s rozšířenou působností,**
- **obecní úřady,**
- **Ministerstvo práce a sociálních věcí ČR**
- **Úřad pro mezinárodněprávní ochranu dětí.**

Mimo nich sociálně-právní ochranu dále zajišťují také

- **obce v samostatné působnosti,**
- **kraje v samostatné působnosti,**
- **komise pro sociálně-právní ochranu dětí**
- **další právnické a fyzické osoby, jsou-li výkonem sociálně-právní ochrany pověřeny.¹¹**

¹⁰ § 6 odst. 1 zákona č. 359/1999 Sb., o sociálně-právní ochraně dětí, ve znění pozdějších předpisů

¹¹ § 4 odst. 1, 2 zákona č. 359/1999 Sb., o sociálně-právní ochraně dětí, ve znění pozdějších předpisů

Tento zákon samozřejmě konkrétně vymezuje zároveň i rozsah jejich působnosti. **S ohledem na možnost bezprostředního sledování ochrany práv dítěte a konání včasných opatření na základě znalosti problému a místních podmínek je nejvíce kompetencí v rámci sociálně-právní ochrany dětí svěřeno obecním úřadům obcí s rozšířenou působností a obecním úřadům.**¹² A právě činnostmi obecních úřadů obcí s rozšířenou působností se budu podrobněji zabývat v dalších kapitolách.

1. 2 Sociálně-právní ochrana dětí jako součást systému péče o ohrožené děti v ČR

Při popisu systému péče o ohrožené děti v ČR budu vycházet především z Analýzy současného stavu institucionálního zajištění péče o ohrožené děti¹³, která byla předložena Ministerstvem práce a sociálních věcí ČR a schválena vládou v roce 2008, z dokumentu Transformace a sjednocení systému péče o ohrožené děti¹⁴ a Národního akčního plánu k transformaci a sjednocení systému péče o ohrožené děti na období 2009 až 2011¹⁵.

Systém péče o ohrožené děti v České republice, jehož součástí je i sociálně-právní ochrana dětí, je v současnosti předmětem rozsáhlé odborné, veřejné i politické diskuze. Analýza současného stavu institucionálního zajištění péče o ohrožené děti uvádí, že ochrana dětí v České republice nedosahuje úrovně odpovídající úrovni jiných vyspělých států Evropy, a to zejména vzhledem k vysokému počtu dětí umístěných v ústavní péči a rovněž nedostatečné nabídce alternativních forem práce s ohroženým dítětem a jeho rodinou. **Za hlavní nedostatek je označena roztržitost agendy péče o ohrožené děti na úrovni vertikální, tak i horizontální – touto péčí se v současnosti zabývá nejméně pět resortů, přičemž nerovnoměrným způsobem je také rozčleněna mezi státní správu a samosprávu a státní a nestátní sektor. Konkrétní rozdíly spočívají hlavně v rozsahu kompetencí, míře odpovědnosti, legislativní úpravě, personálním zajištění i podílu financování ze státního rozpočtu. Stále také nebyla optimálním způsobem vymezena ani role koordinujícího orgánu, který by byl odpovědný za propojení**

¹² <http://www.mpsv.cz/cs/7243> ze dne 10. 3. 2011

¹³ <http://www.mpsv.cz/files/clanky/9619/Analiza.pdf> ze dne 14. 3. 2011

¹⁴ <http://www.mpsv.cz/files/clanky/9558/Transformace.pdf> ze dne 14. 3. 2011

¹⁵ http://www.mpsv.cz/files/clanky/9555/Narodni_akcni_plan.pdf ze dne 14. 3. 2011

jednotlivých resortních aktivit. Kritizováno je spíše selhání komplexního systému péče než jednotlivé problémy, tzn. že kritika je zaměřena především na selhání koordinace, spolupráce a sladování činnosti daných odpovědných resortů.¹⁶

Roztříštěnost agendy péče o ohrožené děti se projevuje mimo jiného také nesouladem v terminologii a používaných pojmech, který vyplývá z odlišné resortní legislativy a souvisejících metodik. Proto byly pro účely analýzy celého systému v minimálním rozsahu vymezeny alespoň tyto základní pojmy:

- *„Cílová skupina **ohrožených dětí** je vymezena tak, aby pokrývala všechny skupiny dětí, na něž se vztahují aktivity jednotlivých zainteresovaných resortů. Ohrožené děti jsou všechny děti, jejichž potřeby nejsou naplňovány v dostatečné míře. Tato míra je posuzována zásadně individuálně a v souladu se základními principy Úmluvy o právech dítěte.*
- ***Ohrožená rodina** je rodina, které hrozí selhání v některé z jejích základních funkcí. Míra ohrožení je přitom posuzována s ohledem na dopad takového selhání na dítě.*
- ***Péči o ohrožené děti** je definována aktivita směřující k zajištění potřeb ohrožených dětí. Termín péče nemá přitom pasivní rozměr, ale zahrnuje i aktivní zapojení samotného dítěte do řešení vlastní nepříznivé situace. Sociálně-právní ochrana dětí je v tomto pojetí pouze jedním z nástrojů péče o ohrožené dítě.*
- ***Rodinné prostředí** je definováno jako prostředí, v němž nejsou přítomny žádné „cizí prvky“, které se v běžné rodině nevyskytují.*
- ***Zájem dítěte** není možné definovat jednoznačně. Může vyjadřovat výsledek analýzy aktuální situace konkrétního dítěte v míře, v níž jsou naplněny základní potřeby dítěte. Tento pojem lze zároveň vnímat v kolizi s pojmem obsaženým v Úmluvě o právech dítěte, podle nějž veškeré aktivity ve prospěch dítěte směřují k zajištění tzv. blaha dítěte, což je pojem podstatně širší, obsahující veškeré potřeby dítěte.*
- ***Právo dítěte na život ve vlastní rodině** je vymezeno vůči postavení státu jako garanta péče o ohrožené děti. Rodina nesmí zásadně být o toto právo ochuzena, tedy stát má být především garantem podpory a pomoci rodině jako*

¹⁶ <http://www.mpsv.cz/files/clanky/9619/Analiza.pdf> ze dne 14. 3. 2011

*celku. V případě selhání rodiny je potom stát zodpovědný za kvalitu opatření přijímaných ve prospěch dítěte.*¹⁷

Agenda péče o ohrožené děti v České republice spadá, jak jsem poukázala v předcházejícím textu, zejména do gesce těchto pěti resortů:

- **Ministerstvo práce a sociálních věcí ČR,**
- **Ministerstvo zdravotnictví ČR,**
- **Ministerstvo školství, mládeže a tělovýchovy ČR,**
- **Ministerstvo vnitra ČR a**
- **Ministerstvo spravedlnosti ČR.**

Kromě nich je ovlivněna také aktivitami **Ministerstva pro místní rozvoj ČR** a **Ministerstva financí ČR**. Činnosti jednotlivých resortů se optimalizují, avšak chybí zde koordinace jejich aktivit a rovněž jejich kontrola vzájemného souladu.¹⁸

Základní podoba kompetencí jednotlivých resortů působících v oblasti péče o ohrožené děti vypadá takto¹⁹:

1. Ministerstvo práce a sociálních věcí ČR (dále jen „MPSV“)

MPSV vykonává nejrozsáhlejší část činností, které souvisí s problematikou péče o ohrožené děti. Dané činnosti jsou realizovány v rámci sociálně-právní ochrany dětí, přičemž v tomto směru se jedná především o právní, metodickou a kontrolní činnost, dále metodickou, konzultační a koncepční činnost v oblasti sociální práce (včetně činností spojených s pověřováním nestátních subjektů k výkonu sociálně-právní ochrany dětí), analytickou a statistickou činnost v rámci sociálně-právní ochrany dětí, spolupráci na mezinárodní úrovni a monitoring v oblasti práv dítěte, koordinaci implementace Úmluvy o právech dítěte, finanční zajištění výkonu sociálně-právní ochrany dětí na úrovni obcí a krajů, zajišťování finančních prostředků na výplatu státního příspěvku pro zřizovatele zařízení pro děti vyžadující okamžitou pomoc apod., a v neposlední řadě agendu náhradní rodinné péče.

Specifickou roli zastává Úřad pro mezinárodně právní ochranu dětí se sídlem v Brně (úřad je správním úřadem s celostátní působností a je podřízen Ministerstvu práce a

¹⁷ <http://www.mpsv.cz/files/clanky/9619/Analyza.pdf> ze dne 14. 3. 2011

¹⁸ <http://www.mpsv.cz/files/clanky/9619/Analyza.pdf> ze dne 14. 3. 2011

¹⁹ <http://www.mpsv.cz/files/clanky/9619/Analyza.pdf> ze dne 14. 3. 2011

sociálních věcí). Do jeho kompetence spadá agenda sociálně-právní ochrany dětí ve vztahu k cizině, a to dle zákona č. 359/1999 Sb., o sociálně-právní ochraně dětí, ve znění pozdějších předpisů. Tento úřad zastává funkci ústředního orgánu spočívající v zastupování České republiky navenek v rámci mezinárodních smluv. Jeho specifická činnost sestává z vymáhání výživného do a z ciziny a ze zajišťování aktivit spojených s mezinárodním osvojením a občanskoprávními aspekty mezinárodních únosů dětí. Agenda tohoto úřadu je úzce spojena s činností MPSV a dalších orgánů sociálně-právní ochrany dětí.

2. Ministerstvo zdravotnictví ČR (dále jen „MZ“)

Agendou péče o ohrožené děti se zabývá několik odborů MZ. Jde hlavně o oblast praktického lékařství pro děti a dorost a sociální pediatrie, péče poskytované v jeslích, kojeneckých ústavech a dětských domovech pro děti do 3 let, dále o problematiku oblasti prevence násilí na dětech, rizikového chování mladistvých, užívání návykových látek u dětí a mládeže a prevenci jejich kriminality, o oblast zdravého a bezpečného životního prostředí pro děti a odstranění nejhorších forem dětské práce, o podporu rodin se zdravotně postiženými dětmi atd.

3. Ministerstvo školství, mládeže a tělovýchovy ČR (dále jen „MŠMT“)

Pod MŠMT spadají zejména činnosti související s agendou dětských domovů, dětských domovů se školou, diagnostických ústavů a výchovných ústavů jako např. spolupráce na přípravě právních norem a metodických materiálů k náhradní péči, spolupráce na řešení problematiky útěků dětí ze školských zařízení ústavní a ochranné výchovy, spolupráce na metodice a proškolení pracovníků sociálně-právní ochrany dětí v souvislosti s problematikou ústavní a ochranné výchovy, spolupráce na přípravě koncepce náhradní rodinné péče, dále preventivní péče před nařízením ústavní výchovy – tj. střediska výchovné péče, spolupráce s rodinami dětí umístěných v zařízeních a rovněž spolupráce s danými organizacemi, pravidelné kontroly dodržování práv dětí v zařízeních, pomoc dětem před jejich propuštěním ze zařízení včetně přípravy „na vstup do života“, spolupráce při vyhledávání dětí vhodných do náhradní rodinné péče, meziresortní koordinace primární prevence, zabezpečení systému péče a vzdělávání dětí se speciálními vzdělávacími potřebami, atd.

4. Ministerstvo vnitra ČR (dále jen „MV“)

V případě MV je agenda péče o ohrožené děti řešena opět v rámci činnosti několika odborů. Svůj význam má činnost MV také z hlediska personálního zajištění sociálně-právní ochrany dětí – její výkon je totiž zajištěn v přenesené působnosti obecními a krajskými úřady, jejichž zaměstnanci jsou součástí veřejné správy ČR. V rámci resortu MV je řešena jak problematika odhalování, vyšetřování a objasňování trestné činnosti páchané dětmi i na dětech, tak i koncepční a metodická činnost v oblasti prevence trestné činnosti dětí a páchané na dětech, dále vytváření informačních systémů v oblasti prevence kriminality a v neposlední řadě také problematika dětí – cizinců bez doprovodu.

5. Ministerstvo spravedlnosti ČR (dále jen „MS“)

Agenda rodinné legislativy a činnosti soudů je vázána hlavně na oblast opatrovnických řízení a soudnictví ve věcech mládeže. Dále se zde nachází agenda zákonné úpravy trestněprávní ochrany dětí a mládeže, agenda probační a mediační služby a rovněž věznic pro mladistvé.

Z výše uvedeného je zřejmé, že cílovou skupinou celého systému péče o ohrožené dítě není právě jen ohrožené dítě a jeho rodina, ale tato problematika se dotýká celého komplexu podpory a služeb pro rodinu a děti na veškerých úrovních státní správy i samosprávy. Péče o děti tak zasahuje i do dalších dílčích oblastí jednotlivých resortů, které se v primární rovině dětské problematiky nedotýkají.

Výkon péče o ohrožené děti je v rámci sociální oblasti zabezpečen prostřednictvím aktivit státní správy a samosprávy (v samostatné a přenesené působnosti). Z obecného hlediska je **výkon této péče o ohrožené děti zajišťován na:**

- **místní,**
- **regionální a**
- **celostátní úrovni.**

Místní úroveň (obce, obce s rozšířenou působností) je prvotně zaměřena na přímý výkon sociální práce a terénní práci. Regionální úroveň (zastoupena kraji) vystupuje jako koordinační, metodický a odvolací orgán a mimo to také kryje vytýčený podíl

samostatných aktivit. Aktivity na celostátní úrovni jsou prováděny v rámci jednotlivých ministerstev.²⁰

Nejdůležitější část odpovědnosti státu za ochranu ohrožených dětí, kterou představuje terénní sociální práce, byla přenesena na obecní úřady obcí s rozšířenou působností a obecní úřady. Tato skutečnost sice odpovídá požadavku na adresnost a přiblížení danému klientovi či rodině, avšak ne každý obecní úřad je reálně schopen zabezpečovat ochranu ohrožených dětí na dostatečné úrovni – svou roli zde sehrává zejména nedostatečné personální či odborné vybavení. Výkon přenesené působnosti je financován ze státního rozpočtu prostřednictvím příspěvku na výkon státní správy a formou dotací na činnosti spojené s výkonem sociálně-právní ochrany dětí (výše těchto transferů však neodpovídá požadavkům praxe, přičemž nejde jen o nedostatek finančních prostředků, ale i způsob jejich účelného vynaložení). Vzhledem k tomu, že zaměstnavatelem pracovníků sociálně-právní ochrany a další sociální agendy jsou územní samosprávné celky, není možné určit jejich počet závazným normativem. Navíc snaha o stanovení optimálního počtu pracovníků ochrany ohrožených dětí je složitá rovněž proto, že se jedná celkově o velmi rozsáhlou a rozličnou oblast aktivit. Další komplikací je také nedostatek odborně kvalifikovaných zaměstnanců – sociálních pracovníků zabývajících se sociální prací s rodinou a ohroženými dětmi. V tomto směru chybí stanovení minimálních kvalifikačních předpokladů a standardů pro výkon profese sociálního pracovníka v této oblasti. Z metodického hlediska jsou aktivity spojené s ochranou ohrožených dětí upraveny zákony – především se jedná o zákon č. 359/1999 Sb., o sociálně-právní ochraně dětí, ve znění pozdějších předpisů, a rovněž také směrnici ústředních správních úřadů, které jsou publikovány ve Věstníku vlády. Dalšími zdroji jsou jednotlivé metodické pokyny, které ale nejsou pro orgány sociálně-právní ochrany dětí závazné. Úroveň ochrany ohrožených dětí v rámci ČR je rozdílná, existuje zde velký prostor pro individuální rozhodování a subjektivitu pracovníků. Z uvedeného popisu tedy celkově vyplývá, že mezi **základní nedostatky současného kombinovaného systému sociálně-právní ochrany dětí patří nedostatky v řízení, financích, koordinaci a kontrole.**²¹

²⁰ <http://www.mpsv.cz/files/clanky/9619/Analyza.pdf> ze dne 14. 3. 2011

²¹ <http://www.mpsv.cz/files/clanky/9619/Analyza.pdf> ze dne 14. 3. 2011

Na výkonu péče o ohrožené děti se kromě státního sektoru podílí rovněž sektor nestátní. Činnosti nestátních organizací jsou řízeny zákony (v tomto případě se jedná zejména o zákon č. 359/1999 Sb., o sociálně-právní ochraně dětí, ve znění pozdějších předpisů, a zákon č. 108/2006 Sb., o sociálních službách, ve znění pozdějších předpisů), a to v závislosti na míře zasahující do kompetencí státu. Spolupráce mezi státním a nestátním sektorem však stále není optimálně funkční. Důvodem pro tento fakt je zejména vzájemná nedůvěra, omezená schopnost sdílení odpovědnosti a spolupráce při řešení konkrétních případů. To pak ve výsledku negativně ovlivňuje celou vzájemnou spolupráci.²²

Na základě Analýzy současného stavu institucionálního zajištění péče o ohrožené děti byl zpracován **Návrh opatření k transformaci a sloučení systému péče o ohrožené děti** (dále jen „návrh opatření“), který byl vládou projednán v lednu 2009. Jednalo se o první meziresortní vyjádření vůle ke spolupráci na změně tohoto systému, a to i přesto, že příslušné resorty již dlouhodobě usilovaly o zvýšení kvality práce s ohroženými dětmi. Zainteresované resorty se zavázaly ke spolupráci zejména v těchto oblastech:

- **„Řízení péče o ohrožené děti** (sjednocení postupů všech pracovníků v péči o ohrožené děti bez ohledu na resortní příslušnost)
- **Charakter péče** (důraz na preventivní aktivity, síťování služeb pro ohrožené děti a rodinu, individuální přístup)
- **Lidské zdroje** (zakotvení průřezového vzdělávání všech pracovníků péče o ohrožené děti, zajištění následného vzdělávání, zajištění supervize)
- **Financování** (posílení finančních prostředků v systému péče o ohrožené děti, přesun financí do oblasti prevence)
- **Legislativa** (revize a sjednocení právních předpisů relevantních pro systém péče o ohrožené děti)
- **Popularizace a osvěta o ochraně ohrožených dětí** (šíření kvalitních informací podporujících zapojení široké odborné i laické veřejnosti do ochrany ohrožených dětí).²³

Meziresortní úkol pak představuje zpracování standardů péče o ohrožené děti, tzn. vytvoření kvalitativní normy závazné pro všechny pracovníky systému péče

²² <http://www.mpsv.cz/files/clanky/9619/Analyza.pdf> ze dne 14. 3. 2011

²³ <http://www.mpsv.cz/files/clanky/9558/Transformace.pdf> ze dne 15. 3. 2011

o ohrožené děti a zakotvení práce tzv. klíčového pracovníka, který by plně odpovídal za práci s dítětem a jeho rodinou a koordinoval by aktivity multidisciplinárního týmu.²⁴

Na schválený návrh opatření navázal **Národní akční plán k transformaci a sjednocení systému péče o ohrožené děti na období 2009 – 2011** (dále jen „NAP“) schválený vládou v červenci 2009. Tento NAP definuje klíčové aktivity, které jsou nezbytné pro zvýšení kvality práce s ohroženými dětmi a rodinami. Navrhovaná opatření jsou vázána na všechny složky systému práce s ohroženými dětmi a rodinami bez ohledu na resort zodpovědný za danou oblast. Mezi cíle transformace systému práce s ohroženými dětmi a rodinami patří:

- **„zvýšení kvality práce a dostupnosti služeb pro ohrožené děti a rodiny** (*ukotvením společných standardů kvality péče o ohrožené děti, nastavením systému celoživotního vzdělávání pro pracovníky v systému péče o ohrožené děti, síťováním a optimalizací služeb pro ohrožené děti a rodiny, přenesením důrazu na primární prevenci, která zabrání zbytečnému, byť krátkodobému, umístování dětí do ústavní péče, optimalizací řízení, kontroly a financování péče o ohrožené děti*),
- **sjednocení postupu pracovníků při řešení konkrétní situace ohrožení dítěte** (*případová konference, individuální plán práce s klientem*),
- **snížení počtu dětí dlouhodobě umístěných ve všech typech ústavní péče** (*posílením preventivní složky práce s ohroženým dítětem a rodinou, rozvojem podpůrných služeb pro ohrožené dítě a rodinu, navýšením počtu kvalifikovaných pracovníků*),
- **zvýšení životních šancí dětí, podpora rozvoje osobnosti dítěte, jeho nadání a rozumových i fyzických schopností v co nejširším objemu a zachování životní úrovně nezbytné pro jeho tělesný, duševní, duchovní, mravní a sociální vývoj.“²⁵**

²⁴ <http://www.mpsv.cz/files/clanky/9558/Transformace.pdf> ze dne 15. 3. 2011

²⁵ http://www.mpsv.cz/files/clanky/9555/Narodni_akcni_plan.pdf ze dne 15. 3. 2011

Funkčnost navrhovaných změn systému bude ověřován prostřednictvím pilotních projektů příslušných krajů, které projevíly v tomto směru zájem o spolupráci (jedná se o kraj Pardubický, Olomoucký, Zlínský a Karlovarský).²⁶

Realizací a koordinací transformace celého systému bylo pověřeno Ministerstvo práce a sociálních věcí ČR, které plní roli ústředního monitorovacího orgánu transformace. **Transformace systému práce s ohroženými dětmi a rodinami je dlouhodobý proces, jehož úplná realizace je otázkou několika desítek let.**²⁷

V souvislosti s reformou systému péče o ohrožené děti je připravována i novela samotného zákona o SPO (předpokládaná účinnost novely je v průběhu roku 2012).

„Novou právní úpravu sociálně-právní ochrany dětí charakterizují čtyři cíle:

- 1. **Posílí prevenci ohrožení dítěte vytvořením podmínek pro vznik sítě služeb pro práci v rodinách.***
- 2. **Stanoví závazné postupy pro činnost orgánů sociálně-právní ochrany dětí (OSPOD) a dalších účastníků systému.***
- 3. **Usiluje o rozvoj náhradní rodinné péče, zvýší podporu pěstounské péče, hmotné zajištění pěstounské péče na přechodnou dobu, mění způsoby příprav pěstounů, vytváří podmínky pro zřízení podpůrných a odlehčovacích služeb pro nové i stávající pěstounské rodiny.***
- 4. **Zavádí standardy kvality práce a nastavuje minimální rámce činnosti pro všechny subjekty, které na svou činnost v oblasti sociálně-právní ochrany dětí čerpají státní příspěvek.**“²⁸*

Ministerstvo práce a sociálních věcí ČR k novele zákona o sociálně-právní ochraně dětí uvádí, že jeho nová úprava například zpřesní činnosti zařízení pro děti vyžadující okamžitou pomoc a osob pověřených k výkonu sociálně-právní ochrany dětí. Dále očekává, že činnost orgánů sociálně-právní ochrany dětí se takélepší zavedením standardů kvality práce, zavedením institutů sociální kurately (opatrovnictví), řádným vyhodnocováním situace dítěte a rodiny a využíváním individuálního plánu ochrany dítěte.²⁹

²⁶ <http://www.mpsv.cz/cs/9451> ze dne 25. 11. 2011

²⁷ http://www.mpsv.cz/files/clanky/9555/Narodni_akcni_plan.pdf ze dne 15. 3. 2011

²⁸ <http://www.mpsv.cz/files/clanky/10493/09032011.pdf> ze dne 25. 11. 2011

²⁹ <http://www.mpsv.cz/files/clanky/10493/09032011.pdf> ze dne 25. 11. 2011

2 Sociální práce s ohroženou rodinou a dětmi

Ve druhé kapitole se budu ohrožené rodině a ohroženým dětem věnovat z hlediska sociální práce podrobněji. Podkladem k této části mi bude zejména Metodické doporučení MPSV č. 9/2009 k sociální práci s ohroženou rodinou, Metodické doporučení MPSV č. 2/2009 k vyhodnocování situace dětí v obtížné sociální situaci a Metodické doporučení MPSV č. 3/2009 k vytvoření individuálního plánu péče o dítě.

2.1 Sociální práce zaměřená na ohroženou rodinu a děti

Jelikož sociálně-právní ochrana dětí je ze strany sociálních pracovníků realizována prostřednictvím sociální práce s ohroženou rodinou a dětmi, v následujícím textu se nejprve zaměřím na vymezení obou těchto základních pojmů – tzn. na sociální práci i ohroženou rodinu a děti. Poté se budu zabývat charakteristikou sociální práce přímo s touto uvedenou skupinou klientů.

Pro pojem sociální práce neexistuje ustálená všeobecně platná definice, jelikož obsah i metody sociální práce se v různých zemích vyvíjely v rámci sociální péče a sociální politiky dle specifických sociálních potřeb jedinců. Já jsem pro účely této práce užila definování zmíněného pojmu ze strany Matouška a Havrdové, tj. českých autorů, jejichž poznatky budu v souvislosti s rodinou či sociální prací zmiňovat i v následujících kapitolách.

Matoušek ve Slovníku sociální práce vymezuje sociální práci jako *„společenskovední disciplínu i oblast praktické činnosti, jejichž cílem je odhalování, vysvětlování, zmírňování a řešení sociálních problémů (chudoby, zanedbávání výchovy dětí, diskriminace určitých skupin, delikvence mládeže, nezaměstnanosti, aj.). Sociální práce se opírá o rámec společenské solidarity a o ideál naplňování individuálního lidského potencionálu. Sociální pracovníci pomáhají jednotlivcům, rodinám, skupinám i komunitám dosáhnout nebo navrátit způsobilost k sociálnímu uplatnění. Kromě toho pomáhají vytvářet pro jejich uplatnění příznivé společenské podmínky. Sociální práce je hlavním přístupem při poskytování sociální pomoci.“*³⁰

³⁰ MATOUŠEK, O. *Slovník sociální práce*. 2. vyd. Praha: Portál, 2008, s. 200-201.

Pro vymezení **sociální práce jako činnosti** využiji definici, kterou uvádí ve své knize *Kompetence v praxi sociální práce* Zuzana Havrdová: „***Sociální práce jako činnost je profesionální aktivita, která vytváří podmínky pro rozvoj a lepší využití zdrojů jednotlivce, skupin, komunit a společnosti využíváním prostředků analýzy a komunikace, profesionálním utvářením a usnadňováním vzájemné interakce (organizováním, vyjednáváním) a realizací a změnou legislativních a společenských podmínek, s cílem ochránit a posílit zejména znevýhodněné a ohrožené skupiny a jednotlivce ve společnosti.***“³¹

Dalším pojmem, který je ve vztahu k sociální práci zaměřené na specifickou skupinu klientů - na ohroženou rodinu a děti - nezbytné vymezit, je samotný pojem rodina.

Vymezení a definování tohoto termínu se jeví jako zcela jednoduché, jelikož jde o běžné a velmi často užívané slovo. Opak je však pravdou. Obtížné definování rodiny je založeno nejen na různorodosti oblastí použití tohoto slova, ale rovněž na proměnlivých hodnotových východiscích závislých na kulturním a civilizačním prostředí určité společnosti. Není proto možné mluvit o jednotném transdisciplinárním pojetí rodiny, ale spíše o různých aspektech a variantách uvedeného termínu v různých vědních oborech.³² Na rodinu můžeme tedy mimo jiných věd pohlížet například z pohledu sociologie, psychologie nebo práva.

Já pro účely této práce uvedu pojetí rodiny ze strany Dunovského a Matouška, jelikož v dalším textu využiji rovněž jejich výklady týkající se fungování a hodnocení rodiny.

Dunovský popisuje rodinu jako přirozenou primární malou sociální skupinu, která se stává v současnosti středem pozornosti řady vědních disciplín. Poukazuje na to, že rodina je nejvýznamnější součástí společenské mikrostruktury, v níž se realizují procesy začleňování jedince. Proto také dle něho bývá rodina označována za průsečík života jedince a společnosti, a to zejména v případě dítěte, kdy rodina zaujímá rozhodující a nezastupitelnou úlohu pro jeho rozvoj a socializaci. Rodinu chápe jako

³¹ HAVRDOVÁ, Z. *Kompetence v sociální praxi*. 1. vyd. Praha: Osmium, 1999, s. 154.

³² http://www.mpsv.cz/files/clanky/899/zprava_b.pdf ze dne 24. 2. 2011

biosociální systém, který je ze strany společnosti opakovaně ovlivňován a formován, a který ve společnosti zároveň své místo neustále hledá a nachází.³³

Matoušek k rodině uvádí, že zde byla odedávna zejména proto, aby lidé mohli náležitě pečovat o své potomky. Pro dítě představuje první a poměrně závazný model společnosti, se kterým se setkává. Svým působením předurčuje osobní vývoj dítěte i jeho vztahy k jiným skupinám lidí. Rodina u něho ovlivňuje rovněž vnímání hodnot, vystavuje jej specifickým konfliktům, ale poskytuje mu i určitý typ podpory. Za dvě důležité podmínky zdravého psychického a fyzického vývoje dítěte je pokládána stálá přítomnost vysoce angažovaných rodičů a zároveň bezpečí domova v podobě stabilního a chráněného prostředí. V průběhu historie bylo provedeno mnoho pokusů přesunout rodičovskou péči na jiné osoby, skupiny či stát, v širším měřítku se však nikdy neujaly, jelikož z hlediska výchovy dítěte je rodina (zejména v jeho prvních letech života) jen obtížně nahraditelná.³⁴

Rodina však pro jedince nemusí mít vždy pouze pozitivní význam – rodinné vztahy mezi členy rodiny (mezi manžely, rodiči a dětmi, sourozenci, vzdálenějšími příbuznými) bývají většinou láskyplné a uspokojující, avšak v některých případech mohou být tyto rodinné vztahy zdrojem velkého napětí, zoufalství, úzkosti a pocitů viny, protože rodina může být rovněž zdrojem útlaku, násilí a konfliktů. Za nejzávažnější následky v tomto směru je považováno sexuální zneužívání dětí nebo jejich týrání.³⁵

Matoušek v rámci posouzení funkčnosti rodiny zdůrazňuje, že k tomuto účelu je třeba mít s rodinou delší přímý kontakt a tomuto procesu věnovat čas a dovednosti. Hodnocení rodiny by mělo vždy začínat neautoritativně, profesionál (tj. člověk pracující s rodinou profesionálně), který rodinu hodnotí, by měl jednotlivým členům aktivně naslouchat, bez tendence k „výslechu“, naopak by se měl snažit o vhled do vnímání příslušné rodinné situace z jejich pozice. Zároveň by hodnotící profesionál neměl zapomínat, že i on je určitým způsobem ze strany rodiny testován, a to hlavně z hlediska důvěryhodnosti a schopnosti poskytovat rodině účinnou pomoc a podporu.

³³ DUNOVSKÝ, J. *Dítě a poruchy rodiny*. 1. vyd. Praha: Avicenum, 1986, s. 9–10.

³⁴ MATOUŠEK, O. *Rodina jako instituce a vztahová síť*. 2. vyd. Praha: Slon, 1997, s. 8.

³⁵ GIDDENS, A. *Sociologie*. 1. vyd. Praha: Argo, 1999, s. 174.

Rodina by měla mít sama možnost své problémy zformulovat – v tomto směru by řešení problému označeného rodinou mělo být přednostní (samozřejmě v situaci, pokud je toto možné) před řešením vnímaným profesionálem.³⁶ I přesto by však z jeho pohledu měl umět profesionál zhodnotit tyto „základní ukazatele funkcí rodiny:

- *kulturní a hodnotová orientace rodiny,*
- *nasycení základních potřeb jednotlivých členů rodiny (jídlo, ošacení, teplo, bezpečí, hygiena, soukromí),*
- *stav domácnosti z hlediska potřeb členů rodiny,*
- *funkčnost rodičovského systému (kvalita vztahu k dětem, v dimenzích akceptace, disciplína, angažovanost), ohraničení rodičovského systému vůči dětem,*
- *hodnocení vývoje dětí (zvláště s ohledem na emocionalitu a sociální vztahy, u školních dětí je významný i postoj ke škole a studijní výsledky),*
- *funkčnost manželského systému (emocionální bilance, existence sdílených zájmů, dlouhodobé konflikty a způsob jejich řešení),*
- *vztahy členů rodiny k širšímu příbuzenstvu,*
- *vztahy k institucím pro rodinu významných (místní úřady, zaměstnavatelé rodičů, školy atd.),*
- *jiné významné sociální vazby členů rodiny (sousedé, přátelé, zájmové kluby, apod.),*
- *zaměstnání rodičů, jeho perspektiva, pracovní spokojenost,*
- *materiální zdroje, které má rodina k dispozici, a způsob rozhodování o nich,*
- *styl komunikace.*³⁷

Za vhodný prostředek, jak zjistit o rodině více informací, považuje Matoušek návštěvu v rodině. Dotyčný návštěvník tak může sledovat členy rodiny přímo tzv. v akci a není odkázaný na slovní popisy. Je to možnost sledovat rodinu jak při vzájemné komunikaci, tak i při praktické součinnosti. To znamená, že je možné vnímat nejen slovní sdělení, ale i komunikaci prostřednictvím pohybů. Zároveň je zde příležitost poznat rodinné ritualizované události i teritorialitu. Matoušek k tomuto dodává, že hlavně děti se v domácím prostředí chovají více uvolněně a samotný kontakt je jednodušší než v neznámém prostředí nějaké instituce. Jelikož však návštěva v rodině

³⁶ MATOUŠEK, O. a kol. *Metody a řízení sociální práce*. 1. vyd. Praha: Portál, 2003, s. 190-193.

³⁷ MATOUŠEK, O. a kol. *Metody a řízení sociální práce*. 1. vyd. Praha: Portál, 2003, s. 193.

znamená průnik do soukromí, vyvolává obranné reakce u návštěvníka i rodiny samotné (přílišné suverénní nebo naopak nejisté chování návštěvníka vyvolává v rodině následně pocit jeho nekompetentnosti, další reakcí může být přímé odmítnutí návštěvy ze strany rodiny, nepřítomnost členů rodiny, jejich úmyslné skrývání apod.). Matoušek k realizaci návštěvy v rodině ale opakovaně připomíná, že návštěvník nevidí typický rodinný den, ale jeho nápodobu. Samozřejmě při posuzování rodiny je nutno brát v úvahu fakt, že se potkávají tři druhy norem – kulturní norma (norma platná v daném čase a zemi), osobní norma posuzovatele (obvykle odvozená od jeho původní rodiny) a norma posuzované rodiny. S ohledem na výše uvedené skutečnosti by měl být ten, kdo pracuje s rodinou, dle Matouška pro návštěvu v rodině připravován cíleným výcvikem.³⁸

Dunovský z hlediska funkčnosti rozlišuje rodiny na³⁹:

- **funkční rodiny** (dobrý vývoj dítěte a jeho prospěch je ze strany rodiny zajištěn, základní funkce rodiny – biologicko-reprodukční, ekonomicko-zabezpečovací, emocionální a socializačně výchovná – nejsou narušeny),
- **problémové rodiny** (v rodině se objevují poruchy některých funkcí, avšak ty vážněji rodinný systém a vývoj dítěte neohrožují, rodina je schopná tyto problémy řešit vlastními silami nebo případně za jednorázové či krátkodobé pomoci zvnějšku, u těchto rodin proto vyvstává potřeba zvýšené pozornosti a sledování),
- **dysfunkční rodiny** (v rodině se vyskytují vážnější poruchy některých nebo dokonce všech rodinných funkcí, které bezprostředně ohrožují a poškozují rodinu jako celek, zejména pak vývoj a prospěch dítěte, a proto rodina vyžaduje soustavnou pomoc),
- **rodiny afunkční** (poruchy rodinných funkcí dosahují takového rozsahu, že rodina již přestává plnit vůči sledovanému dítěti svůj primární účel, dítěti naopak závažným způsobem škodí nebo jej přímo ohrožuje na životě – v těchto případech je snaha o sanaci rodiny bezpředmětná a dítě je z rodiny nutné vzít a umístit jej do rodiny náhradní nebo (pokud to jinak není možné) jej zabezpečit jiným způsobem.

³⁸ MATOUŠEK, O. *Rodina jako instituce a vztahová síť*. 2. vyd. Praha: Slon, 1997, s. 95–96.

³⁹ DUNOVSKÝ, J. *Dítě a poruchy rodiny*. 1. vyd. Praha: Avicenum, 1986, s. 28–29.

A právě na tyto typy rodin vyjma rodin funkčních zaměřuje sociální pracovník v rámci sociálně-právní ochrany dětí svou pozornost.

Znalost rodiny a jejího fungování, zhodnocení funkčnosti rodiny a zhodnocení situace dítěte v rodině jsou nezbytnými předpoklady pro stanovení míry ohrožení dítěte, která vyplývá z nedostatečné či nekvalitní péče.

Pod pojmem ohrožené dítě má Matoušek na mysli dítě, jehož život nebo zdraví jsou nějakým způsobem ohroženy. K tomuto dodává, že vždy, jestliže je zdravé dítě nebo jeho život ohrožen, projevuje se ohrožení mimo jiné tím, že některé ze základních životních potřeb nejsou naplňovány. **Posouzení takového ohroženého dítěte je velmi složité a náročné. Jelikož se jedná o komplexní problematiku, sociální pracovník využívá spolupráci a pomoc řady dalších odborníků. S odkazem na fakt, že dítě (stejně jako dospělý) je biopsychosociální individualitou, je důležité posoudit míru uspokojování jeho biologických a psychosociálních potřeb, podmínky pro jejich uspokojování stejně jako zmapovat zdroje podpory a rozvoje a zdroje ohrožení a újmy. To znamená zhodnotit jeho situaci komplexně ze všech uvedených hledisek - z hlediska zdravotního, psychologického i sociálního.**⁴⁰

V tomto případě je důležitá schopnost profesionála rozpoznat skutečná i možná rizika jeho ohrožení – rizikové faktory se mohou nacházet na straně rodičů, dětí i prostředí. Bechyňová a Konvičková například uvádějí členění rizik zanedbávání dětí (podle Dubowitz a DePanfilise a jejich Handbook for Child Protection Practice) na tyto tři kategorie⁴¹:

- **kategorie nejmenšího rizika zanedbávání** – jde o potencionální riziko zanedbávání péče - jestliže se situace neopakují velmi často, nevyžadují zásah sociálně-právní ochrany (např. dítě někdy nedostává pravidelně optimální výživu, rodiče se ne vždy starají o to, s kým tráví dítě venku svůj čas apod.),
- **kategorie středního rizika zanedbávání** – riziko ohrožení dítěte má stoupající tendenci, zejména jestli ohrožení zdraví a vývoje dítěte trvá delší časový úsek – takové případy vyžadují zásah sociálních služeb a nabídku

⁴⁰ MATOUŠEK, O. a kol. *Metody a řízení sociální práce*. 1. vyd. Praha: Portál, 2003, s. 202–203.

⁴¹ BECHYŇOVÁ, V., KONVIČKOVÁ, M. *Sanace rodiny*. 1. vyd. Praha: Portál, 2008, s. 37.

podpory rodině (např. malé dítě nedostává pravidelně odpovídající jídlo, rodiče projevují zájem o školní výsledky svého potomka velmi nepravidelně atd.),

- **kategorie vážného rizika zanedbávání** – v tomto případě se jedná o situaci dlouhodobého nebo vážného ohrožení dítěte (např. malému dítěti je rodiči podávána strava, která jeho věku vůbec neodpovídá, rodiče chování dítěte pouze kritizují a trestají apod.), přičemž jeho následkem může být i vážné poškození zdraví, a nebo dokonce smrt.

Obě výše uvedené autorky se ve své knize *Sanace rodiny* zabývají z hlediska ohrožení dítěte právě především zanedbáváním péče o dítě jako součásti syndromu týraného, zneužívaného a zanedbávaného dítěte, tj. syndromu CAN (Child Abuse and Neglect). Syndrom CAN a jeho jednotlivé formy definovala v r. 1992 Zdravotní komise Rady Evropy. Syndrom byl charakterizován takto: „*Jde o jakékoli vědomé či nevědomé aktivity, kterých se dopouští dospělý člověk (rodič, vychovatel nebo jiná osoba) na dítěti a jejichž následkem dochází k poškození zdraví a zdravého vývoje dítěte. Jejich nejvyhraněnější podobou je úplné zahubení dítěte.*“⁴²

Bechyňová a Konvičková hovoří o zanedbávání péče o dítě jako o zřejmě nejčastější formě špatného zacházení s dětmi v rodinách. Děti jsou jím ohroženy většinou dlouhodobě a jeho důsledky mohou bez vhodné intervence vážným způsobem ohrožovat jejich růst a vývoj. Proto autorky knihy vnímají včasnou podporu rodičů v péči o dítě i ve stabilizaci fungování rodiny pro zdravý vývoj dítěte jako velmi důležitý. Konstatují však, že z pohledu odborné veřejnosti je termín zanedbávání péče o dítě definovaný nedostatečně, přestože jde, jak již bylo uvedeno výše, o nejčastější formu ubližování dětem.⁴³

Při výkonu sociální práce s ohroženou rodinou se mnohdy u sociálních pracovníků vyskytuje přesvědčení, že ohrožená rodina, si své problémy plně uvědomuje a že je sama schopna vyhledat zdroj pomoci, díky němuž by bylo možné dosáhnout potřebných změn. Přístup takovýchto rodin k dané službě však může být komplikovaný proto, že rodina o ní neví, svou roli může hrát větší vzdálenost

⁴² BECHYŇOVÁ, V., KONVIČKOVÁ, M. *Sanace rodiny*. 1. vyd. Praha: Portál, 2008, s. 35–36.

⁴³ BECHYŇOVÁ, V., KONVIČKOVÁ, M. *Sanace rodiny*. 1. vyd. Praha: Portál, 2008, s. 35–38.

od bydliště či ambivalentní postoj k sociálním službám, rodina může mít také obavy z případných finančních nákladů, apod. Následný kontakt se službou je velmi často vyvolán ze strany nějaké instituce (školy, policie, soudu, místního úřadu). Obvykle se jedná o velmi závažnou rodinnou krizi, kdy daná situace již není únosná, či budí pozornost okolí. Pro ohrožené rodiny je typické, že ochota členů rodiny docházet do instituce, která poskytuje odbornou pomoc, není příliš vysoká, dohodnuté termíny mnohdy nedodržují, na pozvání se nedostavují apod.⁴⁴

Práce s rodinou by měla směřovat k úsilí o zajištění nabídky účinné podpory a pomoci pro širokou řadu problémů, kterými mohou být rodiny zatěžovány, a které mohou být následně tímto způsobem řešeny. Úspěšná spolupráce s rodinou je realizována především za podmínek, že sociální pracovník:

- se snaží o vybudování důvěry mezi ním a jednotlivými členy rodiny,
- zná potřeby a problémy jednotlivých rodin,
- má k dispozici širokou řadu různých forem práce s rodinou,
- ponechává rodině příležitost a prostor k vlastní definici problému,
- po dobu spolupráce rodinu motivuje a povzbuzuje, čímž posiluje její vlastní kompetence.⁴⁵

Výše uvedená metodická doporučení MPSV se zabývají prací s ohroženou rodinou zejména z hlediska snahy o její sanování – tzn. postupů podporujících fungování rodiny. Bechyňová a Konvičková definují sanaci rodiny jako „*soubor opatření sociálně-právní ochrany, sociálních služeb a dalších opatření a programů, které jsou poskytovány nebo ukládány převážně rodičům dítěte a dítěti, jehož sociální, biologický a psychologický vývoj je ohrožen. Důsledkem neřešené nebo akutní situace ohrožení dítěte může být jeho umístění mimo rodinu. Základním principem sanace rodiny je podpora dítěte prostřednictvím pomoci jeho rodině.*“⁴⁶

Cílem sanace je zejména zachování nebo obnovení funkcí rodiny v jejím přirozeném prostředí a udržení dítěte v prostředí funkční rodiny (nejlépe biologické). V rámci sociálně-terapeutických, výchovných, vzdělávacích a aktivizačních činností je podporováno posilování rodičovského chování, snižování

⁴⁴ http://www.mpsv.cz/files/clanky/7273/Metodicke_doporuceni_MPSV_c-9.pdf ze dne 10. 3. 2011

⁴⁵ http://www.mpsv.cz/files/clanky/7273/Metodicke_doporuceni_MPSV_c-9.pdf ze dne 10. 3. 2011

⁴⁶ BECHYŇOVÁ, V., KONVIČKOVÁ, M. *Sanace rodiny*. 1. vyd. Praha: Portál, 2008, s. 35–38.

závislosti na poskytování dlouhodobé pomoci a snižování rizika opakovaného sociálního selhávání. Činnosti a aktivity spojené se sanací rodiny jsou upraveny v zákoně č. 359/1999 Sb., o sociálně-právní ochraně dětí, ve znění pozdějších předpisů, a zákonem č. 108/2006 Sb., o sociálních službách, ve znění pozdějších předpisů. Samozřejmě existují situace, kdy sanace rodiny není vhodným řešením (např. rodiče s dítětem zachází obzvláště krutým způsobem, znaleckým posudek bylo prokázáno, že rodiče nemají k dítěti žádnou citovou vazbu apod.).⁴⁷

2.2 Sociální práce s ohroženou rodinou a dětmi realizovaná pracovníky orgánu sociálně-právní ochrany dětí

Rozsah působnosti orgánů sociálně-právní ochrany je v oblasti péče o ohrožené děti, jak jsem již konstatovala výše, evidentně široký. Mezi činnosti příslušných orgánů sociálně-právní ochrany dle zákona o SPO zejména patří:

- preventivní a poradenská činnost,
- opatření na ochranu dětí (podání návrhů a podnětů souvisejících s výchovou dítěte, výkon funkce opatrovníka, poručníka, atd.),
- činnosti orgánů sociálně-právní ochrany při svěřeni dítěte do výchovy jiných fyzických osob než rodičů,
- zprostředkování osvojení a pěstounské péče,
- činnosti spojené s ústavní a ochrannou výchovou (zajištění umístění dítěte do příslušného zařízení včetně případného podání návrhu na výkon rozhodnutí podle zvláštního právního předpisu či zajištění součinnosti při tomto výkonu, sledování výkonu ústavní a ochranné výchovy, povolení pobytu dítěte mimo zařízení, apod.),
- péče o děti vyžadující zvýšenou pozornost (včetně spolupráce s různými organizacemi, účast na trestním řízení proti mladistvému, atd.),
- činnosti sociálně-právní ochrany ve vztahu k cizině (např. plnění úkolů v rámci zprostředkování osvojení do ciziny, výkon funkce opatrovníka, zajišťování návratu dětí bez doprovodu z ciziny, apod.),

⁴⁷ BECHYŇOVÁ, V., KONVIČKOVÁ, M. *Sanace rodiny*. 1. vyd. Praha: Portál, 2008, s. 20–21.

- činnosti sociálně-právní ochrany ve zvláštních případech (opatření k ochraně života a zdraví dítěte včetně návrhu na nařízení předběžného opatření dle zvláštního právního předpisu),
- řešení přestupků a správních deliktů právnických osob a podnikajících fyzických osob v souvislosti se sociálně-právní ochranou dětí,
- atd.⁴⁸

Konkrétně obecnímu úřadu obce s rozšířenou působností je svěřena velmi rozsáhlá část agendy sociálně-právní ochrany dětí (zejména zákonem č. 359/1999 Sb., o sociálně-právní ochraně dětí, ve znění pozdějších předpisů). S ohledem na to, že vyjmenovat blíže jeho jednotlivé činnosti – práva a povinnosti, které v rámci sociálně-právní ochrany má a které vykonává sociální pracovník jako zaměstnanec obce s rozšířenou působností zařazený do obecního úřadu, by bylo velmi zdlouhavé, tyto činnosti uvádím v příloze č. 3 této bakalářské práce - Aktivita pracovníků sociálně-právní ochrany dětí – výčet.

Doporučenou formou sociální práce realizovanou pracovníky orgánu sociálně-právní ochrany je kombinace terénní sociální práce spolu s šetřením v domácnosti rodin a jednáním v kanceláři pracovníka.⁴⁹ **Zaměstnanci orgánu sociálně-právní ochrany mají v tomto ohledu v souvislosti s plněním úkolů zákona o SPO k dispozici speciální oprávnění, a to oprávnění navštěvovat dítě a rodinu, ve které žije, v obydlí, a zjišťovat v místě bydliště dítěte, ve škole či školském zařízení, ve zdravotnickém zařízení, v zaměstnání nebo v jiném prostředí, kde se dítě zdržuje, jak rodiče nebo jiné osoby odpovědné za jeho výchovu o dítě pečují, v jakých sociálních podmínkách dítě žije a jaké má dítě chování.** K tomuto oprávnění se váže rovněž oprávnění zaměstnanců orgánu sociálně-právní ochrany pořizovat obrazové snímky a obrazové a zvukové záznamy dítěte a prostředí, v němž se dítě zdržuje, jestliže je toho pro účely ochrany třeba.⁵⁰

⁴⁸ Zákon č. 359/1999 Sb., o sociálně-právní ochraně dětí, ve znění pozdějších předpisů

⁴⁹ http://www.mpsv.cz/files/clanky/7273/Metodicke_doporuceni_MPSV_c-9.pdf ze dne 10. 3. 2011

⁵⁰ § 52 odst. 1, 2, 3 zákona č. 359/1999 Sb., o sociálně-právní ochraně dětí, ve znění pozdějších předpisů

Náležitá pozornost při shromažďování potřebných informací by měla být věnována i vlastnímu vyjádření dítěte k záležitostem, které se ho dotýkají, k jeho přáním a pocitům.⁵¹

Sociální pracovník by měl mít vždy na paměti, že jakýkoliv zásah do rodinného prostředí bude mít vždy silný a nesmazatelný vliv na stávající i budoucí život dítěte. Proto je velmi důležité, aby se dítě účastnilo na hledání nejvhodnějšího řešení a porozumělo dané situaci stejně jako aby do řešení byla rodina i její okolí zapojena aktivně.⁵²

Případ dítěte v obtížné rodinné situaci by měl být důkladně, odborně a objektivně vyhodnocen hned v okamžiku, kdy se pracovník orgánu sociálně-právní ochrany dětí s případem seznámí. Vyhodnocení mapuje situaci, objasňuje, do jaké míry jsou či nejsou potřeby dítěte naplňovány. Návrh na řešení situace musí být založený na objektivních a co nejúplnějších informacích. Jestliže vyhodnocení případu ukáže, že nejlepším řešením pro dítě je jeho umístění v náhradní péči, je třeba hledat nejvhodnější formu této péče. Takové umístění je jednoznačně zásadním zásahem do jeho života a vývoje, k němuž by mělo být přistoupeno až po vyčerpání všech pokusů o podporu a sanaci biologické rodiny. I poté je třeba s původní rodinou spolupracovat na zlepšení rodinné situace tak, aby se dítě mohlo vrátit zpět domů. V případě, že toto není dočasně nebo dlouhodobě možné, je třeba pro dítě hledat jiné, co možná nejvhodnější řešení (v první řadě by mělo být řešení samozřejmě hledáno v širší biologické rodině). Vyhodnocení případu je součástí a zároveň základem individuálního plánu péče o dítě.⁵³

Individuální plán péče o dítě by měl obsahovat konkrétní kroky a dosažitelné cíle, má mít měřitelné výstupy, měl by být realistický a časově omezený. Je vytvořen sociálním pracovníkem orgánu sociálně-právní ochrany dětí ve spolupráci s odborníky a dalšími zainteresovanými stranami.⁵⁴

⁵¹ § 8 odst. 2 zákona č. 359/1999 Sb., o sociálně-právní ochraně dětí, ve znění pozdějších předpisů

⁵² http://www.mpsv.cz/files/clanky/7273/Metodicke_doporuceni_MPSV_c-9.pdf ze dne 10. 3. 2011

⁵³ http://www.mpsv.cz/files/clanky/7266/Metodicke_doporuceni_MPSV_c-2.pdf ze dne 10. 3. 2011

⁵⁴ http://www.mpsv.cz/files/clanky/7267/Metodicke_doporuceni_MPSV_c-3.pdf ze dne 10. 3. 2011

K tomuto účelu je možné využívat případové konference. Případová konference je „*odborná diskuse zainteresovaných subjektů nad konkrétním případem ohroženého dítěte nebo jeho rodiny; účelem je rychlé a úplné vyhodnocení situace dítěte a jeho rodiny s cílem nalézt optimální řešení. Nejedná se o nový pojem ani institut. Případová konference v různých formách tvoří základ případové sociální práce. Případové konference jsou realizovány na mnoha úrovních s různými označeními. Zdůrazňují hodnotu zapojení spolupracujících subjektů, snižují jednostrannou odpovědnost orgánů sociálně-právní ochrany, zefektivňují spolupráci subjektů a eliminují nesprávné nebo zdvojené postupy. Smyslem je především využít všech poznatků shromážděných o dítěti a jeho rodině, získat a sdílet stanoviska ostatních informovaných subjektů a ověřit správnost dosavadních a dále zvolených postupů.*“⁵⁵

Svolávána je ze strany orgánu sociálně-právní ochrany nebo předsedy či pověřeného člena komise pro sociálně-právní ochranu dětí.

Nezbytnost dobré spolupráce pracovníků orgánů sociálně-právní ochrany s jinými institucemi a organizacemi (státního i nestátního typu) jako jsou především soudy, zdravotnická zařízení, školy a školská zařízení, zařízení sociálně-právní ochrany, Policie ČR, Probační a mediační služba ČR atd. je proto jednoznačná. Podle mého názoru však případové konference či zpracovávání individuálního plánu péče o dítě stále ještě není využíváno ku prospěchu dětí a jejich rodin ze strany zainteresovaných stran v optimální míře.

Role sociálního pracovníka orgánu sociálně-právní ochrany pracujícího s rodinou je z hlediska řešení případu dítěte a jeho rodiny velmi významná, jelikož je **klíčovým sociálním pracovníkem pro danou rodinu a dítě, tzv. case managerem.** To znamená, že z této pozice vykonává funkci koordinátora všech příslušných aktivit a jednání, je odpovědný za koordinaci a realizaci vyhodnocení situace dítěte a vytvoření návrhu individuálního plánu péče o dítě. Následně pak sleduje jeho plnění, koordinuje jeho revizi či tvorbu nového plánu – s ohledem na vývoj situace dítěte a jeho rodiny.⁵⁶

⁵⁵ http://www.mpsv.cz/files/clanky/9086/Metodika_pripadove_konference.pdf ze dne 10. 3. 2011

⁵⁶ http://www.mpsv.cz/files/clanky/7267/Metodicke_doporuceni_MPSV_c-3.pdf ze dne 10. 3. 2011

Konkrétní podoba sociální práce s rodinou a dítětem je ovlivněna mnoha faktory, které jsem blíže popsala ve výše uvedených podkapitolách. Sociální práce jako pomáhající profese je ale rovněž ovlivněna samotnou osobou sociálního pracovníka – jeho osobností a odborností a rovněž vzájemným vztahem mezi ním a klientem. Osobou sociálního pracovníka se zaměřením na pracovníka orgánu sociálně-právní ochrany dětí – zaměstnance obce s rozšířenou působností zařazeného do obecního úřadu se proto budu podrobněji zabývat v následující kapitole č. 3 a 4.

3 Sociální pracovník – zaměstnanec obce s rozšířenou působností zařazený do obecního úřadu vykonávající správní činnosti při sociálně-právní ochraně dětí

Ve třetí kapitole se budu věnovat přímo osobě sociálního pracovníka obce s rozšířenou působností zařazeného do obecního úřadu vykonávajícího správní činnosti při sociálně-právní ochraně dětí – jednak jeho vymezení plynoucího ze sociální práce jako profese, jednak vymezení plynoucího z legislativy.

3.1 Sociální práce jako profese

Matoušek použil pro vymezení pojmu profese tuto definici: „*Profese je povolání, ale také odbornost, resp. odbornou přípravou podložené povolání.*“⁵⁷ Existuje množství povolání, jejichž hlavním úkolem je pomáhat lidem. Jedná se o tzv. pomáhající profese, mezi něž se řadí např. lékaři, zdravotní sestry, psychologové, pedagogové apod. a v neposlední řadě také povolání sociálních pracovníků. Každé povolání má svou specifickou odbornost (tzn. soubor vědomostí a dovedností), kterou je nezbytné si pro jeho výkon dobře osvojit. Je zde však další prvek, který je pro tyto profese charakteristický a významný. Na rozdíl od ostatních povolání u pomáhajících profesí hraje velmi podstatnou úlohu lidský vztah mezi pomáhajícím profesionálem a klientem. Pro úspěšnou spolupráci je třeba, aby klient pracovníkovi věřil a cítil se

⁵⁷ MATOUŠEK, O. a kol. *Metody a řízení sociální práce*. 1. vyd. Praha: Portál, 2003, s. 22.

bezpečně a aby byl z jeho strany přijímán, jinak se jedná pouze o výkon svěřených pravomocí.⁵⁸

Úlehla v předmluvě knihy *Umění pomáhat* konstatuje, že „*úkolem profesionálního pomáhání je přispět k tomu, aby se lidem žilo lépe.*“⁵⁹ Za znak profesionality považuje postoj pomáhajícího pracovníka zdůrazňující fakt, že pomáhá, protože chce, protože se proto sám rozhodl, protože ho to baví. Na tomto základě se může věnovat rozvoji svých dovedností pomáhat – ty pak budou prospěšné pro klienta i pro něho samotného⁶⁰. Profesionální pomoc hodnotí jako zvláštní situaci - pracovník v ní vystupuje osobně, tzn. že nemůže odložit své prožívání, avšak zároveň se musí neustále rozhodovat a volit mezi možnostmi. Do profesionální práce se celkově promítá pracovníkův přístup k životu i lidem. V roli zástupce společnosti a rovněž v roli prostředníka mezi potřebami klientů a potřebami společnosti stojí na straně mocnějšího, tj. na straně zákona a státu. Tato role jej zavazuje k dodržování norem, ale zároveň mu ztěžuje jeho kontakt s klienty. Do profese sociálního pracovníka tak kromě jiných faktorů zasahuje rovněž otázka moci a morálky.⁶¹

Moc představuje významnou složku vztahu mezi pracovníkem a klientem. Pro samotné pomáhání je takové mocenské postavení spíše přítěží, někdy je však nezbytné. Proto je třeba, aby si dané projevy mocenského postavení uvědomoval a jestliže je to možné, aby současně nebyl důvěrníkem klienta i vykonavatelem úředně svěřené pravomoci. V případě, že to není možné, měl by pracovník dbát na to, aby každá situace výkonu pravomoci byla jasně odlišená od situace pomáhání.⁶²

Velká část rozhodnutí v rámci sociální práce zahrnuje soubor vzájemně propojených etických, technických, právních i politických faktorů. V situacích, kdy je zřejmé, jak by měl sociální pracovník rozhodnout, avšak toto rozhodnutí se mu osobně přičí, vznikají **etické problémy**. Jestliže sociální pracovník stojí před dvěma či více rovnocenně nevhodnými možnostmi, vznikají **etická dilemata**.⁶³ Mezi okruhy,

⁵⁸ KOPŘIVA, K. *Lidský vztah jako součást profese*. 4. vyd. Praha: Portál, 1997, s. 14–15.

⁵⁹ ÚLEHLA, I. *Umění pomáhat*. 1. vyd. Praha: Slon, 1999, s. 9.

⁶⁰ ÚLEHLA, I. *Umění pomáhat*. 1. vyd. Praha: Slon, 1999, s. 11.

⁶¹ ÚLEHLA, I. *Umění pomáhat*. 1. vyd. Praha: Slon, 1999, s. 113.

⁶² KOPŘIVA, K. *Lidský vztah jako součást profese*. 4. vyd. Praha: Portál, 1997, s. 51.

⁶³ MATOUŠEK, O. a kol. *Metody a řízení sociální práce*. 1. vyd. Praha: Portál, 2003, s. 24.

kterými se musí sociální pracovník včetně sociálního pracovníka orgánu sociálně-právní ochrany dětí denně zabývat, patří především:

- rozhodování, kdy zasahovat a kdy nezasahovat do života jedince a jeho rodiny, skupiny či komunity,
- kterým sociálním případům dát přednost a věnovat se jim intenzivněji,
- kolik pomoci a péče poskytnout, aby byl klient stimulován k odpovědnému jednání a ke změně postojů a aby nebyl veden k jejich zneužívání,
- kdy sociální terapii a poskytování služeb a dávek ukončit, aby nedošlo k poškození klienta.

Mezi další okruhy, které sociální pracovník musí mnohdy řešit, patří rovněž situace, kdy loajalita s klientem se dostane do střetu vlastního zájmu sociálního pracovníka se zájmem klienta, při konfliktu klienta a jiné osoby, při konfliktu mezi organizací a skupinou klientů, při konfliktu zájmu klientů a ostatní společnosti a při konfliktu mezi zaměstnavatelem a jeho sociálními pracovníky. V neposlední řadě se jedná o problematiku situace, kdy má sociální pracovník v rámci své role současně pomáhat a kontrolovat⁶⁴ – a právě sociální pracovník vykonávající sociálně-právní ochranu dětí se v této protichůdné roli pohybuje neustále.

Základní hodnoty sociální práce jako profese jsou konkrétně popsány v etických kodexech, např. Etickém kodexu sociálních pracovníků ČR vydaném v roce 1995 či etickém kodexu Mezinárodní federace sociálních pracovníků z roku 1976.⁶⁵

Sociální pracovník se při výkonu sociální práce pohybuje v rámci práv a povinností vymezených právním systémem, zaměstnavatelem a profesními standardy. V ideálním případě se práva a povinnosti, které se vážou k roli sociálního pracovníka, navzájem doplňují. V reálné praxi však v tomto směru dochází k jejich konfliktu – jednání sociálního pracovníka pak vychází spíše z tzv. **defenzivní praxe** nebo naopak **praxe reflexivní**. Defenzivní praxe se vyznačuje tím, že sociální pracovník jedná podle předpisů a plní povinnosti definované zaměstnavatelem a zákonem, tj. plní předepsaný postup. Tento postup jej sice jednak omezuje, na druhou stranu jej chrání před osobní odpovědností. Sociální pracovník, který naopak je schopen praxi reflektovat, si je jistější osobními hodnotami, hodnotami profese i tím, jak je

⁶⁴ HAVRDOVÁ, Z. *Kompetence v sociální praxi*. 1. vyd. Praha: Osmium, 1999, s. 140.

⁶⁵ MATOUŠEK, O. a kol. *Metody a řízení sociální práce*. 1. vyd. Praha: Portál, 2003, s. 41.

prezentovat v praxi (tj. snaží se o skloubení znalostí, hodnot a dovedností a o jejich praktické využívání – je autonomní osobností, která je schopna nést morální odpovědnost za svá rozhodnutí).⁶⁶

Způsoby, jak může sociální pracovník přistupovat k praxi, popisuje Banksová. Jedná se o tyto čtyři typy sociálního pracovníka, které se v realitě navzájem prolínají:

- angažovaný sociální pracovník,
- radikální sociální pracovník,
- byrokratický sociální pracovník,
- profesionální sociální pracovník.⁶⁷

Být kompetentním sociálním pracovníkem znamená být způsobilým a oprávněným k výkonu sociální práce. Kompetencemi v sociální práci se podrobně zabývá Zuzana Havrdová. Kompetenci definuje jako celostní charakteristiku osoby, která je vybavena pravomocí, specifickými znalostmi a postoji, na jejichž základě je schopna jednat. Za kompetentního sociálního pracovníka považuje člověka, který je vybaven pravomocí vykonávat sociální práci, a to jednak jako absolvent odborného vzdělání, jednak jako člen sociální organizace a jednak jako ten, kdo je schopen v rámci svého povolání jednat v souladu s uznávanou profesionální rolí.⁶⁸ Kompetence v praxi pak přímo chápe jako „*funkcionální projev dobře zvládané a uznávané profesionální role sociálního pracovníka, jejíž součástí jsou odborné znalosti, schopnost reflektovat adekvátně kontext a citlivě aplikovat hodnoty profese.*“⁶⁹ Základní kompetence člení na tyto oblasti:

- „*schopnost účinně komunikovat s jednotlivcem, skupinami, rodinami i komunitami – rozvíjet účinnou komunikaci,*
- *schopnost se zorientovat v potřebách, možnostech a porozumění, které klient a jeho okolí má, a vymezit s nimi oblast a plán spolupráce – orientovat se a plánovat postup,*
- *schopnost rozeznat silné stránky a možnosti klienta a jeho okolí a podporovat jejich soběstačnost a sebeúctu – podporovat a pomáhat k soběstačnosti,*

⁶⁶ MATOUŠEK, O. a kol. *Metody a řízení sociální práce*. 1. vyd. Praha: Portál, 2003, s. 45.

⁶⁷ BANKSOVÁ, S. In. MATOUŠEK, O. a kol. *Metody a řízení sociální práce*. 1. vyd. Praha: Portál, 2003, s. 46.

⁶⁸ HAVRDOVÁ, Z. *Kompetence v sociální praxi*. 1. vyd. Praha: Osmium, 1999, s. 42.

⁶⁹ HAVRDOVÁ, Z. *Kompetence v sociální praxi*. 1. vyd. Praha: Osmium, 1999, s. 42.

- *znalost metod a systému služeb, schopnost je správně využívat ve prospěch klienta, pomáhat mu je přijmout a ukončit – zasahovat a poskytovat služby,*
- *přispívat k práci organizace,*
- *odborně růst.*⁷⁰

Z výše uvedeného je evidentní, že nároky na osobou sociálního pracovníka vzhledem ke všem souvislostem vázaným na tuto profesi, jsou velmi vysoké. U pomáhajících profesí je typické, že pracovníci jsou přetíženi množstvím osob, kterým se mají věnovat, nemají pro svou práci optimální podmínky, vyčerpává je soucit nebo nejsou pro kontakt s klientem dobře vycvičeni apod.⁷¹ Velmi často pak na základě intenzivního či nezvládnutého pracovního stresu vzniká u pracovníků pomáhajících profesí **syndrom vyhoření**. Podle Finemana se jedná o „*stav emočního a tělesného vyčerpání s nedostatkem zájmu o práci a nízkou důvěrou v druhé, depersonalizaci klientů, ztrátu zájmu a cynismus vůči nim, odsuzování sebe samého, nízkou pracovní morálku a hluboký pocit selhání.*“⁷² Matoušek považuje syndrom vyhoření za výsledek spolupůsobení pracovních podmínek a subjektivních očekávání pracovníka. Dle něho je tento syndrom u pomáhajících profesí nevyhnutelný a prakticky u každého takového pracovníka se po určitém čase některé jeho projevy objeví. Za obecnou příčinu jeho vzniku považuje zmiňované zvláštní nároky kladené na pomáhající profese, zejména ve spojitosti s intenzivním a nepřetržitým kontaktem s lidmi, jejichž potřeby jsou akcentované, jejich psychika je v nerovnováze a představa o podobě vhodné pomoci není vždy realistická.⁷³

Syndrom vyhoření se pak následně projeví změnou chování pracovníka v daných formách, které jsou popsány v definici, kterou jsem uvedla výše. Nezbytnou se proto v tomto směru stává prevence, která může mít podobu různých opatření jako je např. kvalitní příprava na povolání včetně nácviku praktických dovedností, jasné definování profesionální role pracovníka a náplně práce, realizace systému zácviku nových pracovníků, příležitost využívat profesionálního poradenství, využívání programů

⁷⁰ HAVRDOVÁ, Z. *Kompetence v sociální praxi*. 1. vyd. Praha: Osmium, 1999, s. 45–46.

⁷¹ KOPŘIVA, K. *Lidský vztah jako součást profese*. 4. vyd. Praha: Portál, 1997, s. 100.

⁷² FINEMAN, S. In. HAWKINS, P., SHONET, R. *Supervize v pomáhajících profesích*. 1. vyd. Praha: Portál, 2004, s. 33.

⁷³ MATOUŠEK, O. a kol. *Metody a řízení sociální práce*. 1. vyd. Praha: Portál, 2003, s. 55.

zaměřených na osobní rozvoj a další vzdělávání a především průběžná **supervize**.⁷⁴ Supervize představuje celoživotní formu učení se zaměřením na rozvoj profesionálních dovedností a kompetencí supervidovaného, v jejímž rámci je kladen důraz na aktivování vlastního potencionálu v bezpečném a tvořivém prostředí, tzn. že jde o metodu zaměřenou na zvyšování kvality a profesionality práce.⁷⁵

Supervizi je možné realizovat ve škole, na pracovišti, individuálně, v malých skupinách i týmech, může být nahodilá, soustavná, plánovaná i neplánovaná – v literatuře je uvedena řada různých způsobů jejího členění a forem.⁷⁶ Pod supervizi je zahrnováno i vzájemné konzultování dvou kolegů, intervize (tj. setkání skupiny bez supervizora) a autovize (pracovníkova sebereflexe). Optimální supervize pomáhá lépe využívat vlastní zdroje, reagovat na pozitivní i negativní výzvy a rovněž vyrovnávat a rozvrhovat pracovní zátěž.⁷⁷

3. 2 Vymezení sociálního pracovníka vykonávajícího správní činnosti při sociálně-právní ochraně dětí jako zaměstnance obce s rozšířenou působností zařazeného do obecního úřadu

Aby bylo možné vymezit sociálního pracovníka **vykonávajícího správní činnosti při sociálně-právní ochraně dětí jako zaměstnance obce s rozšířenou působností zařazeného do obecního úřadu**, je nutné zabývat se znovu definicí sociálního pracovníka, tentokrát však z hlediska právní úpravy.

Definici sociálního pracovníka upravuje přímo § 109 zákona č. 108/2006 Sb., o sociálních službách (dále jen „zákon o sociálních službách“), ve znění pozdějších předpisů. Ten vymezuje uvedený pojem takto: **„Sociální pracovník vykonává sociální šetření, zabezpečuje sociální agendy včetně řešení sociálně právních problémů v zařízeních poskytujících služby sociální péče, sociálně právní poradenství, analytickou, metodickou a koncepční činnost v sociální oblasti, odborné činnosti**

⁷⁴ MATOUŠEK, O. a kol. *Metody a řízení sociální práce*. 1. vyd. Praha: Portál, 2003, s. 58.

⁷⁵ MATOUŠEK, O. a kol. *Metody a řízení sociální práce*. 1. vyd. Praha: Portál, 2003, s. 349–351.

⁷⁶ HAVRDOVÁ, Z. *Kompetence v sociální praxi*. 1. vyd. Praha: Osmium, 1999, s. 30.

⁷⁷ MATOUŠEK, O. a kol. *Metody a řízení sociální práce*. 1. vyd. Praha: Portál, 2003, s. 356–364.

*v zařízeních poskytujících služby sociální prevence, depistážní činnost, poskytování krizové pomoci, sociální poradenství a sociální rehabilitace.*⁷⁸

Tento zákon upravuje především předpoklady k výkonu povolání sociálního pracovníka za účelem sjednocení a stanovení úrovně odborné způsobilosti, která odpovídá náročnosti této profese. Požadovaný rozsah odbornosti je možné získat pouze ve specializovaných oborech vzdělání. Odbornost sociálních pracovníků však není trvale odvozena pouze od splnění daných kvalifikačních předpokladů. Další vzdělávání sociálních pracovníků má zabezpečit trvalé zvyšování jejich odbornosti a kompetencí a zajistit tak růst efektivity jejich práce a celého systému sociálních služeb a sociální pomoci. Zákon o sociálních službách přímo vymezuje **předpoklady pro výkon povolání sociálního pracovníka**, mezi něž patří:

- **způsobilost k právním úkonům,**
- **bezúhonnost,**
- **zdravotní způsobilost a**
- **odborná způsobilost.**⁷⁹

Odbornou způsobilost představuje dosažení určité úrovně vzdělání dle zákona, přičemž existuje několik variant.⁸⁰

Kromě této odborné způsobilosti byla v § 111 zákona o sociálních službách uložena povinnost zaměstnavateli zabezpečit sociálnímu pracovníkovi další vzdělávání v rozsahu nejméně 24 hodin za kalendářní rok, kterým si obnovuje, upevňuje a doplňuje kvalifikaci. Formy dalšího vzdělávání jsou:

- specializační vzdělávání zajišťované vysokými školami a vyššími odbornými školami navazující na získanou odbornou způsobilost k výkonu povolání sociálního pracovníka,
- účast v akreditovaných kurzech,
- odborné stáže v zařízeních sociálních služeb,
- účast na školicích akcích.⁸¹

⁷⁸ § 109 zákona č. 108/2006 Sb., o sociálních službách, ve znění pozdějších předpisů

⁷⁹ http://www.mpsv.cz/files/clanky/2974/otazky_odpovedi_22-rev3.pdf ze dne 21. 3. 2011

⁸⁰ http://www.mpsv.cz/files/clanky/2974/otazky_odpovedi_22-rev3.pdf ze dne 21. 3. 2011

⁸¹ § 111 zákona č. 108/2006 Sb., o sociálních službách, ve znění pozdějších předpisů

Zákon o sociálních službách se z hlediska podmínek výkonu povolání sociálního pracovníka vztahuje na všechny společenské systémy, kde sociální pracovníci působí, tzn. že jde tedy o všechny případy, kdy vykonává činnost v sociálních službách nebo podle zvláštních právních předpisů při pomoci v hmotné nouzi, v sociálně-právní ochraně dětí, ve školách a školských zařízeních, ve zdravotnických zařízeních, ve věznicích, v zařízeních pro zajištění cizinců a v azylových zařízeních.⁸²

Druhý zákon, který vymezuje sociálního pracovníka vykonávajícího správní činnosti při sociálně-právní ochraně dětí jako zaměstnance obce s rozšířenou působností zařazeného do obecního úřadu, je zákon č. 312/2002 Sb., o úřednících územních samosprávných celků a o změně některých zákonů, ve znění pozdějších předpisů. Tento zákon upravuje pracovní poměr úředníků územních samosprávných celků a jejich vzdělávání. Mezi ně je řazen i uvedený sociální pracovník vykonávající agendu sociálně-právní ochrany dětí. Podle § 2 odst. 4 úředníkem se *„rozumí zaměstnanec územního samosprávného celku podílející se na výkonu správních činností zařazený do obecního úřadu, do městského úřadu, do magistrátu statutárního města nebo do magistrátu územně členěného statutárního města, do úřadu městského obvodu nebo úřadu městské části územně členěného statutárního města, do krajského úřadu, do Magistrátu hlavního města Prahy nebo do úřadu městské části hlavního města Prahy.“*⁸³ Zákon dále specifikuje předpoklady pro vznik pracovního poměru úředníka, jeho základní povinnosti a vzdělávání, mezi něž patří vstupní vzdělávání, průběžné vzdělávání a zvláštní odborná způsobilost.⁸⁴ *„Zvláštní odborná způsobilost obsahuje souhrn znalostí a dovedností nezbytných pro výkon správních činností stanovených vyhláškou č. 512/2002 Sb., o zvláštní odborné způsobilosti úředníků územních samosprávných celků, ve znění pozdějších předpisů.“*⁸⁵ V případě sociálního pracovníka vykonávajícího agendu sociálně-právní ochrany dětí se jedná o zvláštní odbornou způsobilost při sociálně-právní ochraně dětí.

⁸² http://www.mpsv.cz/files/clanky/2974/otazky_odpovedi_22-rev3.pdf ze dne 21. 3. 2011

⁸³ § 2 odst. 4 zákona č. 312/2002 Sb., o úřednících územně samosprávných celků a o změně některých zákonů, ve znění pozdějších předpisů

⁸⁴ § 16, 17, 18, 19, 20 a 21 zákona č. 312/2002 Sb., o úřednících územně samosprávných celků a o změně některých zákonů, ve znění pozdějších předpisů

⁸⁵ <http://www.institutpraha.cz/prubeh-overeni-zvlastni-odborne-zpusobilosti-zkouskou#uvodni-ustanoveni> ze dne 25. 11. 2011

Stanoviskem Ministerstva práce a sociálních věcí k organizačnímu zabezpečení sociálně-právní ochrany dětí na obecních úřadech obcí s rozšířenou působností z roku 2003 bylo vzhledem k náročnosti tohoto úseku státní správy (v přenesené působnosti) doporučeno, aby výkon sociálně-právní ochrany dětí byl v rámci obecních úřadů obcí s rozšířenou působností zajišťován samostatným oddělením. S ohledem na rozsah výskytu nejružnějších sociálně patologických jevů ve větších městech bylo stanoviskem rovněž doporučeno, aby v těchto obcích s rozšířenou působností bylo vedle oddělení sociálně-právní ochrany dětí zřízeno také samostatné oddělení sociální prevence se zaměřením na sociálně-právní ochranu dětí s poruchami chování, dětí ohrožených sociálně-patologickými jevy a dětí, na kterých byl spáchán trestný čin. Obě tato oddělení by měla spolu úzce spolupracovat. Mimo to bylo konstatováno, že dalším důležitým požadavkem je rovněž specializace jednotlivých pracovníků oddělení na určitou agendu – především na terénní sociální práci, náhradní rodinnou péči, výkon opatrovnictví a poručenství a práci s dětmi s výchovnými problémy (kurátoři pro mládež). Toto stanovisko je však pouze určitým návodem k organizačnímu zabezpečení sociálně-právní ochrany dětí na obecních úřadech obcí s rozšířenou působností, jelikož zřizování a rušení odborů a oddělení obecního úřadu a stanovení rozdělení pravomocí v obecním úřadu je v souladu s § 102 odst. 2 písm. f) zákona č. 128/2000 Sb., o obcích, ve znění pozdějších předpisů, v kompetenci rady obce.⁸⁶

Aktuální stav panující na odděleních sociálně-právní ochrany dětí na úrovni obcí s rozšířenou působností zmapovala **Analýza současného stavu v oblasti terénní činnosti orgánů sociálně-právní ochrany dětí a stanovení optimálních podmínek výkonu sociálně-právní ochrany dětí ve vazbě na počet klientů** zpracovaná Výzkumným ústavem práce a sociálních věcí v dubnu 2009. Ze závěru této analýzy vyplývá, že *„dotazníkové šetření provedené na odděleních sociálně-právní ochrany dětí na úrovni obcí s rozšířenou působností potvrdilo nedostačující personální zajištění dané agendy, a to celorepublikově, bez ohledu na krajskou příslušnost či velikost spádového území. Z kvalitativního výzkumu dále vyplynulo, že orgány sociálně-právní ochrany zajišťují za stávajícího počtu pracovníků výkon sociálně-právní ochrany jen v minimálním zákonném rozsahu, výkon terénní práce je vzhledem k potřebám terénu nedostačující, pracovníci nemají dostatek času*

⁸⁶ http://www.mpsv.cz/files/clanky/7277/Stanovisko_MPSV_01.pdf ze dne 21. 3. 2011

*na soustavnou práci s ohroženými rodinami a preventivní činnost. Pro sociální pracovníky je tento stav vyčerpávající a značně frustrující - nemají podmínky pro to, aby mohli vykonávat svoji práci v uspokojivé kvalitě.*⁸⁷

4 Dotazníkové šetření

Tato bakalářská práce se zabývá českým systémem péče o ohrožené děti se zaměřením na sociálně-právní ochranu dětí a její zabezpečení ze strany sociálních pracovníků – zaměstnanců obcí s rozšířenou působností zařazených do obecních úřadů. Ze strany příslušných ministerstev jsou v souvislosti se současným procesem transformace tohoto systému (viz Národní akční plán k transformaci a sjednocení systému péče o ohrožené děti na období 2009 až 2011) prováděny různé analýzy a výzkumy. Mezi ně patří rovněž již zrealizovaná Analýza současného stavu v oblasti terénní činnosti orgánů sociálně-právní ochrany dětí a stanovení optimálních podmínek výkonu sociálně-právní ochrany dětí ve vazbě na počet klientů (Výzkumným ústavem práce a sociálních věcí v roce 2009). Analýza se věnuje podrobnému zmapování vytíženosti pracovníků orgánů sociálně-právní ochrany dětí na úrovni obcí s rozšířenou působností - především zjištění jejich vytíženosti v návaznosti na počty klientů a typy aktivit, které v rámci sociálně-právní ochrany dětí vykonávají.⁸⁸

Z této analýzy vyplývá, že „průměrně se v celé ČR pohybuje rozdíl mezi reálným počtem všech pracovníků a deklarovaným optimem na úrovni 32 %, což je rozdíl mezi absolutním reálným počtem 7,1 úvazků a optimálním počtem 9,4 pracovního úvazku v průměru na oddělení.“⁸⁹ V případě zaměření zvláště na sociální pracovníky a kurátory, by tak v případě kurátorů mělo v relativním vyjádření dojít k navýšení

⁸⁷ BARVÍKOVÁ, J., SVOBODOVÁ, K., ŠTASTNÁ, A. *Podmínky výkonu sociálně-právní ochrany dětí na úrovni obecních úřadů obcí s rozšířenou působností*. 1. vyd. Praha: Výzkumný ústav práce a sociálních věcí, v.v.i., 2010, s. 91.

⁸⁸ http://www.mpsv.cz/files/clanky/9620/Analýza_ter_cinnost.pdf ze dne 10. 3. 2011

⁸⁹ BARVÍKOVÁ, J., SVOBODOVÁ, K., ŠTASTNÁ, A. *Podmínky výkonu sociálně-právní ochrany dětí na úrovni obecních úřadů obcí s rozšířenou působností*. 1. vyd. Praha: Výzkumný ústav práce a sociálních věcí, v.v.i., 2010, s. 91.

v průměru o 47 % (tj. jedná se o navýšení ze stávajících 1,7 úvazku kurátora na oddělení na deklarovaných optimálních 2,4 úvazků), rozdíl mezi reálnými a optimálními počty ostatních pracovníků vykonávajících sociálně-právní ochranu dětí činí 30 % (tj. dle požadavků vedoucích pracovníků by se měl počet úvazků těchto pracovníků v průměru zvýšit z 5,4 na 7 úvazků).⁹⁰

Analýza se dále zabývá časovou disproporcí mezi reálným a optimálním počtem hodin potřebným na optimální výkon dané činnosti, vysokým zatížením administrativními činnostmi, fungováním spolupráce orgánů sociálně-právní ochrany s dalšími subjekty ve smyslu definice postavení pracovníka orgánu sociálně-právní ochrany jako koordinátora – manažera sociálně-právní ochrany dětí, dále zhodnocením postupu svěřením výkonu SPO v přenesené působnosti samosprávě a zavedením poskytování samostatné účelové dotace ze státního rozpočtu na výkon sociálně-právní ochrany dětí. Z celkového zhodnocení této analýzy vyplývá konstatování, které jsem už uvedla v závěru třetí kapitoly této bakalářské práce, že uvedení sociální pracovníci nemají podmínky pro to, aby mohli odvádět svoji práci v uspokojivé kvalitě.⁹¹

A právě na tuto problematiku, tzn. na podmínky, které mají v současné době k dispozici sociální pracovníci vykonávající sociálně-právní ochranu dětí na úrovni obcí s rozšířenou působností jsem zaměřila své výzkumné šetření. S ohledem na omezené možnosti realizace tohoto šetření z mé strany jsem se zaměřila na oblast vzdělávání, spolupráci s dalšími subjekty systému péče o ohrožené děti a pracovní vytížení těchto pracovníků.

Cíl zkoumání

Cílem mého šetření je ověřit hlavní hypotézu **Sociální pracovníci orgánu sociálně-právní ochrany – zaměstnanci obcí s rozšířenou působností zařazení do obecních úřadů Olomouckého kraje nemají z hlediska vzdělávání, spolupráce s dalšími subjekty systému péče o ohrožené děti a pracovního vytížení vytvořeny optimální**

⁹⁰ BARVÍKOVÁ, J., SVOBODOVÁ, K., ŠTASTNÁ, A. *Podmínky výkonu sociálně-právní ochrany dětí na úrovni obecních úřadů obcí s rozšířenou působností*. 1. vyd. Praha: Výzkumný ústav práce a sociálních věcí, v.v.i., 2010, s. 91.

⁹¹ http://www.mpsv.cz/files/clanky/9620/Analzya_ter_cinnost.pdf ze dne 10. 3. 2011

podmínky potřebné pro výkon sociálně-právní ochrany dětí. Pro ověření této hypotézy byly stanoveny tři pracovní hypotézy:

- **Současný stav vzdělávání zaměřeného přímo na specifické oblasti sociálně-právní ochrany dětí je z pohledu sociálních pracovníků orgánu sociálně-právní ochrany – zaměstnanců obcí s rozšířenou působností zařazených do obecních úřadů Olomouckého kraje nedostačující.**
- **Podmínky pro spolupráci subjektů systému péče o ohrožené děti při řešení situace ohroženého dítěte z pohledu sociálních pracovníků orgánu sociálně-právní ochrany – zaměstnanců obcí s rozšířenou působností zařazených do obecních úřadů Olomouckého kraje nejsou optimální.**
- **Sociální pracovníci orgánu sociálně-právní ochrany – zaměstnanci obcí s rozšířenou působností zařazení do obecních úřadů Olomouckého kraje se cítí být přetížení.**

Šetřením bude hlavní hypotéza potvrzena nebo vyvrácena. Jestliže bude potvrzena, bude možné na ni reagovat jak ze strany samotných pracovníků, tak i jejich zaměstnavatelů a rovněž dalších subjektů participujících na systému péče o ohrožené děti, zejména pak za účelem společného úsilí o zvýšení efektivity a kvality zmíněného systému. Širší porozumění a prohloubení poznatků by v tomto směru mohlo zajistit také další realizování výzkumného šetření, tentokrát prostřednictvím kvalitativní výzkumné strategie.

Objekt zkoumání

Objektem mého zkoumání jsou sociální pracovníci obcí s rozšířenou působností zařazení do obecních úřadů v Olomouckém kraji. V Olomouckém kraji se nachází celkem 13 obcí s rozšířenou působností (tj. obce vykonávající nejširší rozsah státní správy v přenesené působnosti), mezi něž patří: obec Hranice, Jeseník, Konice, Lipník nad Bečvou, Litovel, Mohelnice, Olomouc, Přerov, Prostějov, Šternberk, Šumperk, Uničov a Zábřeh. Výzkumný soubor tvoří 112 sociálních pracovníků vykonávajících sociálně-právní ochranu dětí jako zaměstnanci obcí s rozšířenou působností zařazení do obecních úřadů v Olomouckém kraji.

Metoda zkoumání a technika sběru dat

Pro výzkumné šetření jsem užíla kvantitativní výzkumnou strategii. Sběr dat byl realizován dotazováním prostřednictvím dotazníku. Dotazník obsahoval uzavřené otázky, polouzavřené otázky i otázky otevřené. Distribuce dotazníků i jejich navrácení zpět bylo provedeno elektronickou cestou – všichni respondenti výzkumného vzorku byli osloveni prostřednictvím jejich e-mailových adres, k dotazníku byly přiloženy základní informace o tomto dotazníkovém šetření spolu s instrukcemi k jeho vyplnění a navrácení zpět (s ohledem na zachování anonymity byla respondentům nabídnuta i možnost zaslání dotazníků zpět na doručovací adresu prostřednictvím pošty). Distribuce dotazníku a jeho vrácení proběhlo v průběhu měsíce února a března 2011.

Popis zkoumaného souboru

Ze 112 rozeslaných dotazníků bylo vyplněno a vráceno zpět celkem 53 dotazníků, tzn. že zkoumaný soubor tvoří 53 sociálních pracovníků vykonávajících sociálně-právní ochranu dětí jako zaměstnanci obcí s rozšířenou působností zařazení do obecních úřadů v Olomouckém kraji. Soubor je tvořen 94 % (50) žen a 6 % (3) mužů, z nichž 83 % (44) vykonává v rámci sociálně-právní ochrany funkci sociálního pracovníka a 17 % (9) pracuje jako sociální pracovník – kurátor pro mládež. Z hlediska stupně vzdělání je soubor složen z 24,5 % (13) respondentů se středním vzděláním s maturitou, 15,1 % (8) má vyšší odborné vzdělání (diplomovaný specialista), 22,6 % (12) má vysokoškolské bakalářské vzdělání a 37,7 % (20) vystudovalo vysokoškolský magisterský obor. Možnosti uvést „Jiné vzdělání“ nevyužil žádný z respondentů. Celkem 19 % (10) sociálních pracovníků pracuje na úřadu, kde vykonává sociálně-právní ochranu dětí maximálně pět pracovníků, 49 % (26) respondentů je zaměstnáno na úřadu vykonávajícím sociálně-právní ochranu dětí v počtu šesti až patnácti pracovníků a 32 % (17) sociálních pracovníků pracuje na úřadu, kde zabezpečuje výkon sociálně-právní ochrany šestnáct a více pracovníků. Rozdělení počtu respondentů z hlediska velikosti spádové oblasti obce s rozšířenou působností (dle počtu obyvatel), pro jejíž úřad sociální pracovník pracuje, uvádím v tabulce č. 1.

Tabulka č. 1 Velikost spádové oblasti obce s rozšířenou působností (dle počtu obyvatel), pro jejíž úřad sociální pracovník pracuje

Velikost oblasti	Sociální pracovníci celkem	
	Abs.	%
Do 25 000 obyvatel	11	21
25 000 – 49 999 obyvatel	9	17
50 000 – 74 999 obyvatel	6	11
75 000 a více obyvatel	27	51
Celkem	53	100

Zpracování výsledků a výsledná zjištění

Při zpracování výsledků dotazníkového šetření jsem využila třídění respondentů z hlediska stupně vzdělání, jelikož se domnívám, že daný stupeň vzdělání by mohl mít vliv na podobu odpovědi dotazovaných.

Pro ověření hypotézy **Současný stav vzdělávání zaměřeného přímo na specifické oblasti sociálně-právní ochrany dětí je z pohledu sociálních pracovníků orgánu sociálně-právní ochrany – zaměstnanců obcí s rozšířenou působností zařazených do obecních úřadů (dále jen „OSPOD“) Olomouckého kraje nedostačující** byla použita otázka č. 1 – 7.

Tabulka č. 2 Sociální pracovníci OSPOD mají vytvořen kvalitní koncept vzdělávání zaměřeného přímo na specifické oblasti SPO

Vzdělání	Ano		Nevím		Ne		Celkem	
	Abs.	%	Abs.	%	Abs.	%	Abs.	%
Střední s maturitou	7	54	0	0	6	46	13	100
Vyšší odborné – DiS.	2	25	1	12,5	5	62,5	8	100
Vysokoškolské – Bc.	4	33	0	0	8	67	12	100
Vysokoškolské – Mgr.	3	15	2	10	15	75	20	100
Celkem	16	30	3	6	34	64	53	100

Celkem 64 % (34) respondentů uvedlo, že sociální pracovníci OSPOD nemají vytvořen kvalitní koncept vzdělávání zaměřeného přímo na specifické oblasti SPO, tento názor zastávali nejvíce pracovníci s vysokoškolským magisterským vzděláním – 75 % (15) pracovníků.

Tabulka č. 3 Současný stav vzdělávání sociálních pracovníků OSPOD je dostačující

Vzdělání	Ano		Nevím		Ne		Celkem	
	Abs.	%	Abs.	%	Abs.	%	Abs.	%
Střední s maturitou	3	23	2	15	8	62	13	100
Vyšší odborné - DiS.	2	25	1	12,5	5	62,5	8	100
Vysokoškolské – Bc.	3	25	1	8	8	67	12	100
Vysokoškolské – Mgr.	5	25	3	15	12	60	20	100
Celkem	13	25	7	13	33	62	53	100

62 % (33) respondentů hodnotilo současný stav vzdělávání sociálních pracovníků OSPOD jako nedostatečný, z hlediska stupně vzdělání je rozložení počtu respondentů v podstatě rovnoměrné.

Tabulka č. 4 Dostatečná nabídka akreditovaných kurzů a školicích akcí pro sociální pracovníky OSPOD zaměřených na oblast komunikace a spolupráci s dítětem

Vzdělání	Ano		Nevím		Ne		Celkem	
	Abs.	%	Abs.	%	Abs.	%	Abs.	%
Střední s maturitou	4	31	0	0	9	69	13	100
Vyšší odborné – DiS.	1	12,5	1	12,5	6	75	8	100
Vysokoškolské – Bc.	3	25	2	17	7	58	12	100
Vysokoškolské – Mgr.	6	30	1	5	13	65	20	100
Celkem	14	26	4	8	35	66	53	100

Celkem 66 % (35) všech respondentů se domnívalo, že nabídka akreditovaných kurzů a školicích akcí pro sociální pracovníky OSPOD zaměřených na oblast komunikace a spolupráci s dítětem není dostatečná, tento názor zastávali nejvíce pracovníci s vyšším odborným vzděláním – 75 % (6) a se středním vzděláním s maturitou 69 % (9).

Tabulka č. 5 Přiměřená nabídka akreditovaných kurzů a školicích akcí zaměřených na konkrétní typické situace sociálně-právní ochrany dětí

Vzdělání	Ano		Nevím		Ne		Celkem	
	Abs.	%	Abs.	%	Abs.	%	Abs.	%
Střední s maturitou	7	54	0	0	6	46	13	100
Vyšší odborné – DiS.	4	50	0	0	4	50	8	100
Vysokoškolské – Bc.	5	42	1	8	6	50	12	100
Vysokoškolské – Mgr.	9	45	0	0	10	50	20	100
Celkem	25	47	1	2	26	49	53	100

Názor respondentů ohledně přiměřené nabídky akreditovaných kurzů a školicích akcí zaměřených na konkrétní typické situace sociálně-právní ochrany dětí je nevyhraněný, část respondentů – 47 % (25) ji hodnotilo jako přiměřenou, pro 49 % (26) naopak byla nepřiměřená.

Tabulka č.6 Dostatečná nabídka akreditovaných kurzů a školicích akcí zaměřených na využívání specifických technik a metod sociální práce při přímé práci s klienty

Vzdělání	Ano		Nevím		Ne		Celkem	
	Abs.	%	Abs.	%	Abs.	%	Abs.	%
Střední s maturitou	7	54	2	15	4	31	13	100
Vyšší odborné – DiS.	1	12,5	1	12,5	6	75	8	100
Vysokoškolské – Bc.	3	25	0	0	9	75	12	100
Vysokoškolské – Mgr.	4	20	0	0	16	80	20	100
Celkem	15	28	3	6	35	66	53	100

Pouze 28 % (15) pracovníků OSPOD je spokojeno s nabídkou kurzů a školicích akcí zaměřených na využívání specifických technik a metod sociální práce při přímé práci s klienty, 66 % (35) respondentů její rozsah naopak hodnotí jako nedostatečný.

Tabulka č. 7 Existence přiměřeného množství školení v oblasti správního řízení v rámci sociálně-právní ochrany dětí

Vzdělání	Ano		Nevím		Ne		Celkem	
	Abs.	%	Abs.	%	Abs.	%	Abs.	%
Střední s maturitou	2	15	3	23	8	62	13	100
Vyšší odborné – DiS.	2	25	1	12,5	5	62,5	8	100
Vysokoškolské – Bc.	2	17	3	25	7	58	12	100
Vysokoškolské – Mgr.	6	30	1	5	13	65	20	100
Celkem	12	23	8	15	33	62	53	100

Celkem 62 % (33) respondentů se domnívá, že neexistuje přiměřené množství školení v oblasti správního řízení v rámci sociálně-právní ochrany dětí, s množstvím nabídky je spokojeno pouze 23 % (12) pracovníků OSPOD.

Tabulka č. 8 Účast na supervizi

Vzdělání	Ano						Ne		Celkem	
	Max. 4x za rok		Více jak 4x za rok		Celkem		Abs.	%	Abs.	%
	Abs.	%	Abs.	%	Abs.	%				
SŠ s maturitou	2	40	3	60	5	38	8	61,5	13	100
VOŠ – DiS.	2	67	1	33	3	37,5	5	62,5	8	100
VŠ – Bc.	2	40	3	60	5	42	7	58	12	100
VŠ – Mgr.	8	80	2	20	10	50	10	50	20	100
Celkem	14	26	9	17	24	45	29	55	53	100

Účast i neúčast sociálních pracovníků OSPOD na supervizi není výrazně rozdílná, v případě, že se jí sociální pracovníci OSPODU účastní, jedná se spíše o účast max. 4x ročně – 26 % (14).

S ohledem na výsledné závěry odpovědí respondentů na otázky č. 1 – 7 je zřejmé, že hypotéza **Současný stav vzdělávání zaměřeného přímo na specifické oblasti sociálně-právní ochrany dětí je z pohledu sociálních pracovníků orgánu sociálně-právní ochrany – zaměstnanců obcí s rozšířenou působností zařazených do obecních úřadů Olomouckého kraje nedostačující byla potvrzena.**

Hypotézu č. 2 **Podmínky pro spolupráci subjektů systému péče o ohrožené děti při řešení situace ohroženého dítěte z pohledu sociálních pracovníků orgánu sociálně-právní ochrany – zaměstnanců obcí s rozšířenou působností zařazených do obecních úřadů Olomouckého kraje nejsou optimální** jsem ověřovala otázkami č. 8 – 17.

Tabulka č.9 Současný systém péče o ohrožené děti je optimálně funkční

Vzdělání	Ano		Nevím		Ne		Celkem	
	Abs.	%	Abs.	%	Abs.	%	Abs.	%
Střední s maturitou	5	38	0	0	8	62	13	100
Vyšší odborné – DiS.	2	25	0	0	6	75	8	100
Vysokoškolské – Bc.	3	25	1	8	8	67	12	100
Vysokoškolské – Mgr.	6	30	2	10	12	60	20	100
Celkem	16	30	3	6	34	64	53	100

64 % (34) sociálních pracovníků OSPOD vyjádřilo názor, že současný systém péče o ohrožené děti není optimálně funkční, tento názor zastává větší polovina respondentů v každém stupni vzdělání.

Tabulka č.10 Současný systém péče o ohrožené děti je roztržštěný

Vzdělání	Ano		Nevím		Ne		Celkem	
	Abs.	%	Abs.	%	Abs.	%	Abs.	%
Střední s maturitou	7	54	3	23	3	23	13	100
Vyšší odborné – DiS.	5	62,5	1	12,5	2	25	8	100
Vysokoškolské – Bc.	8	67	1	8	3	25	12	100
Vysokoškolské – Mgr.	14	65	1	5	5	30	20	100
Celkem	34	64	6	11	13	25	53	100

64 % (34) sociálních pracovníků OSPOD hodnotí současný systém péče o ohrožené děti jako roztržštěný, protože tento systém spadá pod více resortů (ministerstev) najednou a absentuje v něm nadresortní pojetí se sjednocenými základními cíly a principy.

Tabulka č.11 Postupy subjektů zajišťujících fungování systému péče o ohrožené děti jsou jednotné

Vzdělání	Ano		Nevím		Ne		Celkem	
	Abs.	%	Abs.	%	Abs.	%	Abs.	%
Střední s maturitou	3	23	0	0	10	77	13	100
Vyšší odborné – DiS.	2	25	0	0	6	75	8	100
Vysokoškolské – Bc.	1	8	3	25	8	67	12	100
Vysokoškolské – Mgr.	2	10	3	15	15	75	20	100
Celkem	8	15	6	11	39	74	53	100

Celých 74 % (39) sociálních pracovníků OSPOD se domnívá, že postupy daných typů subjektů zajišťujících fungování systému péče o ohrožené děti nejsou jednotné, nejvíce ji takto hodnotí z hlediska stupně vzdělání respondenti se středním vzděláním s maturitou – 77 % (10).

Tabulka č.12 Jednotnost postupů obecních úřadu obcí s rozšířenou působností při výkonu sociálně-právní ochrany dětí

Vzdělání	Schází		Nevím		Neschází		Celkem	
	Abs.	%	Abs.	%	Abs.	%	Abs.	%
Střední s maturitou	8	62	2	15	3	23	13	100
Vyšší odborné – DiS.	3	37,5	2	25	3	37,5	8	100
Vysokoškolské – Bc.	8	67	1	8	3	25	12	100
Vysokoškolské – Mgr.	13	65	2	10	5	25	20	100
Celkem	32	60	7	13	14	26	53	100

Jednotnost schází sociálním pracovníkům OSPOD i z hlediska postupů při výkonu sociálně-právní ochrany dětí v rámci obecních úřadů s rozšířenou působností, a to celkem 60 % (32) všech respondentů.

Tabulka č.13 Subjekty systému péče o ohrožené děti mají jasně stanovené dílčí kompetence

Vzdělání	Ano		Nevím		Ne		Celkem	
	Abs.	%	Abs.	%	Abs.	%	Abs.	%
Střední s maturitou	6	46	2	15	5	38	13	100
Vyšší odborné – DiS.	4	50	1	12,5	3	37,5	8	100
Vysokoškolské – Bc.	3	25	3	25	6	50	12	100
Vysokoškolské – Mgr.	7	35	4	20	9	45	20	100
Celkem	20	38	10	19	23	43	53	100

V tomto směru nemají sociální pracovníci OSPOD vyhraněný názor, 38 % (20) respondentů vyjádřilo názor, že subjekty systému péče o ohrožené děti mají jasně stanovené dílčí kompetence, 43 % (23) všech sociálních pracovníků OSPOD si myslí, že subjekty systému péče o ohrožené děti jasně stanovené dílčí kompetence nemají.

Tabulka č.14 Fungování systému předávání informací a hlášení mezi jednotlivými subjekty

Vzdělání	Ano		Nevím		Ne		Celkem	
	Abs.	%	Abs.	%	Abs.	%	Abs.	%
Střední s maturitou	7	54	0	0	6	46	13	100
Vyšší odborné – DiS.	4	50	2	25	2	25	8	100
Vysokoškolské – Bc.	6	50	1	8	5	42	12	100
Vysokoškolské – Mgr.	10	50	2	10	8	40	20	100
Celkem	27	51	5	9	21	40	53	100

Shoda v názorech sociálních pracovníků OSPOD z hlediska stupně vzdělání byla zjištěna při dotazu na fungování systému předávání informací a hlášení mezi jednotlivými subjekty. 51 % (27) všech respondentů systém předávání informací a hlášení mezi jednotlivými subjekty hodnotí jako fungující.

Tabulka č.15 Rozsah sítě odborné pomoci pro ohrožené dítě a rodinu v rámci regionu Ol. kraje

Vzdělání	Vyhovující		Nevyhovující		Celkem	
	Abs.	%	Abs.	%	Abs.	%
Střední s maturitou	2	15	11	85	13	100
Vyšší odborné – DiS.	2	25	6	75	8	100
Vysokoškolské – Bc.	3	25	9	75	12	100
Vysokoškolské – Mgr.	6	30	14	70	20	100
Celkem	13	25	40	75	53	100

Tři čtvrtě všech respondentů – 75 % (40) uvedlo, že rozsah sítě odborné pomoci pro ohrožené dítě a rodinu v rámci regionu Olomouckého kraje je nevyhovující, tento názor zastává téměř většinová skupina respondentů se středním vzděláním s maturitou – 85 % (11).

Tabulka č.16 Kvalita sítě odborné pomoci pro ohrožené dítě a rodinu v rámci regionu Ol. kraje

Vzdělání	Vyhovující		Nevyhovující		Celkem	
	Abs.	%	Abs.	%	Abs.	%
Střední s maturitou	7	54	6	46	13	100
Vyšší odborné – DiS.	3	37,5	5	62,5	8	100
Vysokoškolské – Bc.	5	42	7	58	12	100
Vysokoškolské – Mgr.	11	55	9	45	20	100
Celkem	26	49	27	51	53	100

Hodnocení kvality sítě odborné pomoci pro ohrožené dítě a rodinu v rámci regionu Olomouckého kraje není extrémně vyhraněné, 51 % (27) všech respondentů ji hodnotí jako nevyhovující, 49 % (26) jako vyhovující.

Tabulka č. 17 Účast na případových konferencích k jednotlivým případům

Vzdělání	Ano		Ne		Celkem	
	Abs.	%	Abs.	%	Abs.	%
Střední s maturitou	4	31	9	69	13	100
Vyšší odborné	3	37,5	5	62,5	8	100
Vysokoškolské – Bc.	3	25	9	75	12	100
Vysokoškolské – Mgr.	8	40	12	60	20	100
Celkem	18	34	35	66	53	100

Celkem 66 % (35) sociálních pracovníků OSPOD uvedlo, že případových konferencí k jednotlivým případům se neúčastní (k této otázce byla ze strany respondentů

připisována poznámka, v níž byl vyjádřen důvod neúčasti – případové konference k jednotlivým složitějším případům nejsou ze strany multidisciplinárního týmu realizovány).

Tabulka č.18 Konání případových konferencí jako běžný postup při řešení složitějšího konkrétního případu

Vzdělání	Ano		Ne		Celkem	
	Abs.	%	Abs.	%	Abs.	%
Střední s maturitou	3	23	10	77	13	100
Vyšší odborné – DiS.	1	12,5	7	87,5	8	100
Vysokoškolské – Bc.	3	25	9	75	12	100
Vysokoškolské – Mgr.	4	20	16	80	20	100
Celkem	11	21	42	79	53	100

79 % (42) sociálních pracovníků OSPOD odpovědělo, že konání případových konferencí při řešení složitějšího konkrétního případu není běžným postupem.

Ze zhodnocení odpovědí sociálních pracovníků OSPOD vyplývá, že hypotéza **Podmínky pro spolupráci subjektů systému péče o ohrožené děti při řešení situace ohroženého dítěte z pohledu sociálních pracovníků orgánu sociálně-právní ochrany – zaměstnanců obcí s rozšířenou působností zařazených do obecních úřadů Olomouckého kraje nejsou optimální** ověřovaná otázkami č. 8 – 17 se potvrdila.

Poslední hypotéza č. 3 **Sociální pracovníci orgánu sociálně-právní ochrany – zaměstnanci obcí s rozšířenou působností zařazení do obecních úřadů Olomouckého kraje se cítí být pracovně přetíženi** byla ověřována otázkami č. 18 – 24.

Tabulka č. 19 Pocit pracovního přetížení

Vzdělání	Ano		Nevím		Ne		Celkem	
	Abs.	%	Abs.	%	Abs.	%	Abs.	%
Střední s maturitou	9	69	0	0	4	31	13	100
Vyšší odborné – DiS.	6	75	0	0	2	25	8	100
Vysokoškolské – Bc.	8	67	0	0	4	33	12	100
Vysokoškolské – Mgr.	14	70	2	10	4	20	20	100
Celkem	37	70	0	4	14	26	53	100

Celých 70 % (37) sociálních pracovníků OSPOD se cítí být pracovně přetíženo.

Tabulka č. 20 Dostatek pracovního času pro výkon terénní sociální práce

Vzdělání	Rozhodně ano		Spíše ano		Nevím		Spíše ne		Rozhodně ne		Celkem	
	Abs.	%	Abs.	%	Abs.	%	Abs.	%	Abs.	%	Abs.	%
SŠ s maturitou	0	0	4	31	1	8	6	46	2	15	13	100
VOŠ – DiS.	0	0	2	25	0	0	6	75	0	0	8	100
VŠ – Bc.	0	0	4	33	0	0	6	50	2	17	12	100
VŠ – Mgr.	0	0	8	40	0	0	9	45	3	15	20	100
Celkem	0	0	18	34	1	2	27	51	7	13	53	100

Více jak polovina všech respondentů – 64 % (34) sociálních pracovníků OSPOD uvedlo, že nemá dostatek pracovního času pro výkon terénní sociální práce.

Tabulka č. 21 Dostatek pracovního času pro administrativní činnost

Vzdělání	Rozhodně ano		Spíše ano		Nevím		Spíše ne		Rozhodně ne		Celkem	
	Abs.	%	Abs.	%	Abs.	%	Abs.	%	Abs.	%	Abs.	%
SŠ s maturitou	0	0	1	8	1	8	6	46	5	38	13	100
VOŠ – DiS.	0	0	3	37,5	0	0	4	50	1	12,5	8	100
VŠ – Bc.	0	0	4	33	0	0	5	42	3	25	12	100
VŠ – Mgr.	0	0	4	20	1	5	10	50	5	25	20	100
Celkem	0	0	12	23	2	4	25	47	14	26	53	100

Celkem 73 % (39) sociálních pracovníků OSPOD zhodnotilo, že nemá dostatek pracovního času pro vykonávání administrativních činností spojených se zabezpečováním sociálně-právní ochrany dětí.

Tabulka č. 22 Dostatek pracovního času pro preventivní působení v oblasti sociálně-právní ochrany dětí

Vzdělání	Rozhodně ano		Spíše ano		Nevím		Spíše ne		Rozhodně ne		Celkem	
	Abs.	%	Abs.	%	Abs.	%	Abs.	%	Abs.	%	Abs.	%
SŠ s maturitou	0	0	0	0	1	8	12	92	0	0	13	100
VOŠ – DiS.	0	0	2	25	0	0	2	25	4	50	8	100
VŠ – Bc.	0	0	2	17	0	0	3	25	7	58	12	100
VŠ – Mgr.	0	0	3	15	0	0	3	15	14	70	20	100
Celkem	0	0	7	13	1	2	20	38	25	47	53	100

Rovněž 85 % (45) sociálních pracovníků OSPOD nemá dostatek pracovního času pro preventivní působení v oblasti sociálně-právní ochrany dětí (jako je např. tvorba

projektů, preventivních programů, besed, přednášek apod.), tento časový prostor nejvýrazněji postrádají respondenti se středoškolským vzděláním s maturitou – 92 % (12).

Tabulka č. 23 Výkon práce přesčas

Vzdělání	Ano				Ne		Celkem	
	Do 5 hodin týdně		Více jak 5 hod. týdně		Abs.	%	Abs.	%
	Abs.	%	Abs.	%				
Střední s maturitou	8	62	0	0	5	38	13	100
Vyšší odborné – DiS.	6	75	0	0	2	25	8	100
Vysokoškolské – Bc.	8	67	0	0	4	33	12	100
Vysokoškolské – Mgr.	13	65	0	0	7	35	20	100
Celkem	35	66	0	0	18	34	53	100

Práci přesčas vykonává celkem 66 % (35) respondentů, a to obvykle v maximálním rozsahu 5 hodin týdně, práci přesčas v obvyklém rozsahu více jak 5 hodin týdně neuvedl nikdo.

Tabulka č. 24 Věnování se pracovním úkolům doma

Vzdělání	Ano				Ne		Celkem	
	Do 5 hodin týdně		Více jak 5 hod. týdně		Abs.	%	Abs.	%
	Abs.	%	Abs.	%				
Střední s maturitou	5	38	0	0	8	62	13	100
Vyšší odborné	5	62,5	0	0	3	37,5	8	100
Vysokoškolské – Bc.	8	67	0	0	4	33	12	100
Vysokoškolské – Mgr.	9	45	0	0	11	55	20	100
Celkem	27	51	0	0	26	49	53	100

Doma se věnuje pracovním úkolům 51 % (27) dotázaných respondentů, všichni však v maximálním rozsahu 5 hodin týdně, z hlediska stupně vzdělání se pracovním úkolům věnují doma nejvíce respondenti s vysokoškolským bakalářským vzděláním – 67 % (8). V tomto směru byli respondenti dotazováni i na nejčastější typ činnosti vykonávání pracovních úkolů doma – výsledek je uveden v tabulce č. 24a.

Tabulka č. 24a Nejčastější typ pracovní činnosti vykonávané doma

Vzdělání	Typ činnosti						Celkem	
	1.	2.	3.	4.	5.	6.	Abs.	%
Střední s maturitou	2	1	2	0	0	0	5	18,5
Vyšší odborné - DiS.	1	3	1	0	0	0	5	18,5
Vysokoškolské – Bc.	2	1	5	0	0	0	8	30
Vysokoškolské – Mgr.	1	2	5	1	0	0	9	33
Celkem	6	7	13	1	0	0	27	100

Pozn.: Typ činnosti:

1. psaní zpráv, záznamů
2. studium spisové dokumentace, příprava k jednání
3. vzdělávání
4. plánování preventivních programů, projektů či akcí
5. zpracování statistik
6. jiné

Nejčastější typ pracovní činnosti vykonávané doma představuje vzdělávání.

Tabulka č. 25 Pocit ohrožení syndromem vyhoření

Vzdělání	Ano		Nevím		Ne		Celkem	
	Abs.	%	Abs.	%	Abs.	%	Abs.	%
Střední s maturitou	6	46	3	23	4	31	13	100
Vyšší odborné – DiS.	5	62,5	0	0	3	37,5	8	100
Vysokoškolské – Bc.	4	33	2	17	6	50	12	100
Vysokoškolské – Mgr.	8	40	3	15	9	45	20	100
Celkem	23	43	8	15	22	42	53	100

Syndromem vyhoření se cítí být ohroženo 43 % (23) všech dotazovaných sociálních pracovníků OSPOD, tento pocit ohrožení nepocítuje jejich 42% (22) část, jedná se o nevyhraněný výsledek.

Hypotéza č. 3 **Sociální pracovníci orgánu sociálně-právní ochrany – zaměstnanci obcí s rozšířenou působností zařazení do obecních úřadů Olomouckého kraje se cítí být pracovním přetížením**, která byla ověřována otázkami č. 18 – 24, se s ohledem na výše uvedené výsledky šetření potvrdila.

Shrnutí výsledků dotazníkového šetření

Dotazníkovým šetřením byla ověřována hlavní hypotéza **Sociální pracovníci orgánu sociálně-právní ochrany – zaměstnanci obcí s rozšířenou působností zařazení do obecních úřadů Olomouckého kraje nemají z hlediska vzdělávání, spolupráce s dalšími subjekty systému péče o ohrožené děti a pracovního vytížení vytvořeny optimální podmínky potřebné pro výkon sociálně-právní ochrany dětí.** Pro ověření této hypotézy byly stanoveny tři pracovní hypotézy:

- **Současný stav vzdělávání zaměřeného přímo na specifické oblasti sociálně-právní ochrany dětí je z pohledu sociálních pracovníků orgánu sociálně-právní ochrany – zaměstnanců obcí s rozšířenou působností zařazených do obecních úřadů Olomouckého kraje nedostačující.**
- **Podmínky pro spolupráci subjektů systému péče o ohrožené děti při řešení situace ohroženého dítěte z pohledu sociálních pracovníků orgánu sociálně-právní ochrany – zaměstnanců obcí s rozšířenou působností zařazených do obecních úřadů Olomouckého kraje nejsou optimální.**
- **Sociální pracovníci orgánu sociálně-právní ochrany – zaměstnanci obcí s rozšířenou působností zařazení do obecních úřadů Olomouckého kraje se cítí být přetížení.**

Z výsledků šetření v rámci hypotézy č. 1 vyplynulo, že celkem 64 % (34) respondentů se domnívá, že sociální pracovníci OSPOD nemají vytvořen kvalitní koncept vzdělávání zaměřeného přímo na specifické oblasti SPO. 62 % (33) pracovníků OSPOD hodnotilo současný stav vzdělávání sociálních pracovníků OSPOD jako nedostatečný. Celkem 66 % (35) všech respondentů se domnívalo, že nabídka akreditovaných kurzů a školicích akcí pro sociální pracovníky OSPOD zaměřených na oblast komunikace a spolupráci s dítětem není dostatečná. Názor respondentů ohledně přiměřené nabídky akreditovaných kurzů a školicích akcí zaměřených na konkrétní typické situace sociálně-právní ochrany dětí je nevyhraněný. Pouze 28 % (15) pracovníků OSPOD je spokojeno s nabídkou kurzů a školicích akcí zaměřených na využívání specifických technik a metod sociální práce při přímé práci s klienty. Celkem 62 % (33) respondentů se domnívá, že pro pracovníky OSPOD neexistuje přiměřené množství školení v oblasti správního řízení v rámci sociálně-právní ochrany

děti. Účast i neúčast respondentů na supervizi není výrazně rozdílná, v případě, že se supervize sociální pracovníci OSPODU účastní, jedná se spíše o účast max. 4x ročně. S ohledem na výsledné závěry odpovědí respondentů je zřejmé, že hypotéza byla potvrzena.

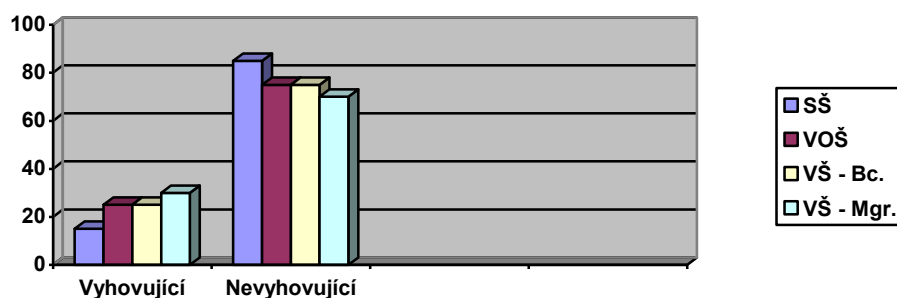
V rámci hypotézy č. 2 bylo zjištěno, že 64 % (34) sociálních pracovníků OSPOD vyjádřilo názor, že současný systém péče o ohrožené děti není optimálně funkční, tento názor zastává větší polovina respondentů v každém stupni vzdělání. Totožné procento, tzn. 64 % (34) sociálních pracovníků OSPOD hodnotí tento systém jako roztržitý (systém spadá pod více resortů (ministerstev) najednou a absentuje v něm nadresortní pojetí se sjednocenými základními cíly a principy). Celých 74 % (39) sociálních pracovníků OSPOD se domnívá, že postupy daných typů subjektů zajišťujících fungování systému péče o ohrožené děti nejsou jednotné. Jednotnost schází sociálním pracovníkům OSPOD i z hlediska postupů při výkonu sociálně-právní ochrany dětí v rámci obecních úřadů s rozšířenou působností, a to 60 % (32) všech respondentů. Jen 38 % (20) respondentů vyjádřilo názor, že subjekty systému péče o ohrožené děti mají jasně stanovené dílčí kompetence. Polovina respondentů systém předávání informací a hlášení mezi jednotlivými subjekty hodnotí jako fungující. Tři čtvrtě všech respondentů pak uvedlo, že rozsah sítě odborné pomoci pro ohrožené dítě a rodinu v rámci regionu Olomouckého kraje je nevyhovující. Hodnocení kvality sítě odborné pomoci pro ohrožené dítě a rodinu v rámci regionu Olomouckého kraje není vyhraněné, 51 % (27) všech respondentů ji hodnotí jako nevyhovující, 49 % (26) jako vyhovující. Celkem 66 % (35) sociálních pracovníků OSPOD uvedlo, že případových konferencí k jednotlivým případům se neúčastní – respondenti k tomuto poznamenávali, že případové konference k jednotlivým složitějším případům nejsou realizovány. 79 % (42) sociálních pracovníků OSPOD totiž odpovědělo, že konání případových konferencí není běžným postupem při řešení složitějšího konkrétního případu. Hypotéza se s ohledem na výše uvedené výsledky šetření potvrdila.

Z výsledků ověřování hypotézy č. 3 vyplynulo, že celých 70 % (37) sociálních pracovníků OSPOD se cítí být pracovním přetížením. Více jak polovina všech respondentů nemá dostatek pracovního času pro výkon terénní sociální práce. Celkem 73 % (39) sociálních pracovníků OSPOD zhodnotilo, že nemá dostatek pracovního

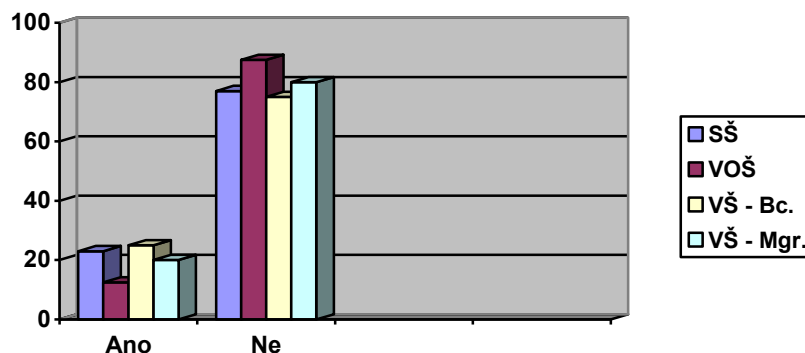
času pro vykonávání administrativních činností spojených se zabezpečováním sociálně-právní ochrany dětí. Rovněž 85 % (45) sociálních pracovníků OSPOD nemá dostatek pracovního času pro preventivní působení (jako je např. tvorba projektů, preventivních programů, besed, přednášek apod.), tento časový prostor nejvýrazněji postrádají respondenti se středoškolským vzděláním s maturitou. Práci přesčas vykonává celkem 66 % (35) respondentů, a to obvykle v maximálním rozsahu 5 hodin týdně. Práci přesčas v obvyklém rozsahu více jak 5 hodin týdně neuvedl nikdo. Doma se věnuje pracovním úkolům 51 % (27) dotázaných respondentů, všichni však v maximálním rozsahu 5 hodin týdně. Nejčastější typ pracovní činnosti doma představuje vzdělávání. Syndromem vyhoření se cítí být ohroženo 43 % (23) všech dotazovaných sociálních pracovníků OSPOD, obdobné procento však tento pocit ohrožení nepocituje. Ze zhodnocení odpovědí sociálních pracovníků OSPOD vyplývá, že hypotéza byla potvrzena.

Z provedeného šetření se celkově ukázalo, že za tzv. „nejpalčivější“ oblasti podmínek pro výkon sociálně-právní ochrany dětí pracovníci OSPOD považují nevyhovující rozsah sítě odborné pomoci pro ohrožené dítě a rodinu v rámci regionu Olomouckého kraje, dále situaci, že konání případových konferencí není běžným postupem při řešení složitějšího konkrétního případu a také nedostatek pracovního času pro preventivní působení – v těchto třech případech dosáhly negativní odpovědi 75 % a více. Jejich výsledky proto předkládám i v grafické podobě (k tomuto procentu se velmi přiblížilo i 74% zhodnocení nejednotnosti postupů subjektů zajišťujících fungování systému péče o ohrožené děti, pocit pracovního přetížení respondentů ve výši 70 % a nedostatek pracovního času pro vykonávání administrativních činností, který takto vnímá 73 % oslovených pracovníků OSPOD).

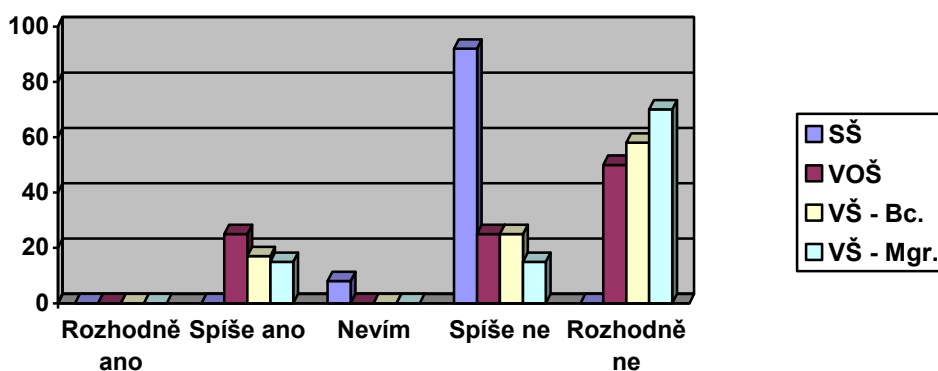
Graf č. 1 k tabulce č.15 Rozsah sítě odborné pomoci pro ohrožené dítě a rodinu v rámci regionu Ol. kraje



Graf č. 2 k tabulce č.18 Konání případových konferencí jako běžný postup při řešení složitějšího konkrétního případu



Graf č. 3 k tabulce č. 22 Dostatek pracovního času pro preventivní působení v oblasti sociálně-právní ochrany dětí



S ohledem na to, že šetřením byly potvrzeny všechny tři pracovní hypotézy, mohu konstatovat, že i **hlavní hypotéza byla potvrzena. Je zřejmé, že jestliže nebudou mít sociální pracovníci OSPOD nastaveny optimální podmínky pro své vzdělávání a pro spolupráci s dalšími subjekty systému péče o ohrožené děti, a dále také jestliže nebudou mít pro jednotlivé aktivity dostatečný časový prostor, nebude z jejich strany sociálně-právní ochrana dětí poskytována kvalitním a odborným způsobem v potřebném rozsahu.**

Výsledky mého dotazníkového šetření korespondují s výsledky zmiňované celorepublikové analýzy současného stavu institucionálního zajištění péče o ohrožené děti a analýzy současného stavu v oblasti terénní činnosti orgánů sociálně-právní ochrany dětí. Vystává zde tedy potřeba zabývat se návrhy účinných opatření, které by tyto podmínky zlepšily, a to jak na úrovni místní, tak i krajské a celorepublikové.

Komplexně by tento stav měly pozitivně ovlivnit připravované standardy kvality sociálně-právní ochrany.

Domnívám se, že k optimalizaci fungování celého systému péče o ohrožené děti může vést nejen snaha zaangažovaných subjektů o společné vymezení nejdůležitějších cílů, sjednocení legislativy a postupů, sladění činností a vyjasnění si hlavních kompetencí, ale může k ní napomoci také hledání dalších konkrétních možností zlepšení vzájemné spolupráce. Ta by podle mého názoru měla být navazována prostřednictvím častější a intenzivnější výměny poznatků a zkušeností. Tato výměna informací a zkušeností by na regionální úrovni mohla probíhat ve větší míře např. v rámci jednání komisí sociálně-právní ochrany, konání případových konferencí k jednotlivým případům, jednání vztahujícím se ke komunitnímu plánování či v rámci spolupráce při tvorbě a realizaci preventivních akcí, besed apod. V rámci těchto jednání by tak mohl být zároveň průběžně ověřován dostatečný rozsah i kvalita sítě těchto subjektů.

Svou významnou roli ve fungování zabezpečení výkonu sociálně-právní ochrany dětí sehrává opakovaně zmiňovaná oblast pracovního vytížení sociálních pracovníků a stanovení jejich optimálních počtů - ze skutečného rozsahu i intenzity zatížení pracovníků OSPOD by měl vycházet konkrétní počet těchto pracovníků na oddělení či odboru. Podle mého názoru je v tomto směru možné stanovit pouze orientační jednotné normativní počty případů na pracovníka, reálný počet by měl být odvozen od specifčnosti regionu a přizpůsoben aktuální situaci v něm (analýza současného stavu v oblasti terénní činnosti orgánů sociálně-právní ochrany dětí a stanovení optimálních podmínek výkonu sociálně- právní ochrany dětí ve vazbě na počet klientů v tomto směru přímo udává, že *„pro optimalizaci počtu případů, se kterými by měl jeden pracovník v rámci svého úvazku pracovat, je nutné přihlížet k širokému komplexu proměnných, mezi které patří především regionální a krajská specifika, ráz krajiny, velikost spádových oblastí a jejich dopravní obslužnost, charakter populace a z něj odvozené počty potenciálních klientů, charakter či závažnost případů, dostupnost spolupracujících neziskových organizací a dalších institucí apod.“*⁹²).

⁹² http://www.mpsv.cz/files/clanky/9620/Analzya_ter_cinnost.pdf ze dne 10. 3. 2011

V neposlední řadě v oblasti vzdělávání je zřejmé, že je třeba zajistit vytvoření dostatečné nabídky akreditovaných školicích akcí i výcviků, které by pracovníkům OSPOD nabízely nejen získání a osvojení si teoretických poznatků, ale zejména zajišťovaly nácvik praktických dovedností zaměřených přímo na konkrétní specifické oblasti sociálně-právní ochrany dětí. Daná nabídka vzdělávání by měla být přizpůsobena jednak novým pracovníkům a jednak pracovníkům s dlouhodobější pracovní praxí v sociální práci s ohroženými rodinami a dětmi. Za nezbytný v tomto směru považuji třeba aktivní přístup vedoucích pracovníků (odborů či oddělení), kteří by měli ze své pozice usilovat o zabezpečení optimálního vzdělávání, a to jak ve směru k zaměstnavateli (tzn. k obcím či městům), tak i k jednotlivým pracovníkům. Obdobně by měli přistupovat i k zajištění supervize, a to jak supervize tzv. případové, tak i supervize zaměřené na prevenci syndromu vyhoření, zpracování emocí atd.

Zlepšování podmínek pro optimální osobní a profesní rozvoj sociálních pracovníků, pro dobrý rozsah a kvalitu sítě odborné pomoci pro ohrožené dítě a rodinu a pro optimální personální zabezpečení sociálně-právní ochrany je však bohužel kromě jiných faktorů poměrně značně ovlivněno možnostmi jejich financování.

Závěr

V jednotlivých kapitolách této bakalářské práce jsem se zaměřila na oblast sociálně-právní ochrany dětí a na roli, jakou v ní sehrává sociální pracovník obecního úřadu obce s rozšířenou působností.

Specificky jsem se zabývala vymezením sociálně-právní ochrany a jejím popisem jako součásti systému péče o ohrožené děti v ČR. Tento systém je v dnešní době předmětem rozsáhlé odborné, veřejné i politické diskuze. Analýza současného stavu institucionálního zajištění péče o ohrožené děti uvádí, že ochrana dětí v České republice nedosahuje úrovně odpovídající úrovni jiných vyspělých států Evropy, a to zejména vzhledem k vysokému počtu dětí umístěných v ústavní péči a rovněž nedostatečné nabídce alternativních forem práce s ohroženým dítětem a jeho rodinou. Za hlavní nedostatek je označena roztržičnost agendy péče o ohrožené děti na úrovni vertikální, tak i horizontální – touto péčí se v současnosti zabývá nejméně pět resortů, přičemž nerovnoměrným způsobem je také rozčleněna mezi státní správu a samosprávu a státní a nestátní sektor. Konkrétní rozdíly spočívají hlavně v rozsahu kompetencí, míře odpovědnosti, legislativní úpravě, personálním zajištění i podílu financování ze státního rozpočtu. Spíše než jednotlivé problémy je kritizováno selhání celého systému z hlediska koordinace a spolupráce.⁹³

Nápravu popisovaného stavu by měla zajistit jeho transformace. Ta by měla vést ke zvýšení kvality práce a dostupnosti služeb pro ohrožené děti a rodiny, sjednocení postupu pracovníků při řešení konkrétní situace ohroženého dítěte, snížení počtu dětí dlouhodobě umístěných ve všech typech ústavní péče a rovněž ke zvýšení životních šancí dětí s komplexní podporou jejich osobnostního rozvoje.⁹⁴

Ve druhé kapitole bakalářské práce jsem charakterizovala sociální práci s ohroženou rodinou. Sociální pracovníci by měli usilovat o zajištění nabídky účinné podpory a pomoci pro širokou řadu problémů, kterými mohou být dané rodiny zatěžovány. Úspěšná spolupráce s rodinou je realizována především za podmínky, že se sociální pracovník snaží o vybudování důvěry mezi ním a jednotlivými členy rodiny, zná

⁹³ <http://www.mpsv.cz/files/clanky/9619/Analyza.pdf> ze dne 14. 3. 2011

⁹⁴ http://www.mpsv.cz/files/clanky/9555/Narodni_akcni_plan.pdf ze dne 15. 3. 2011

jejich potřeby a problémy, má k dispozici širokou řadu různých forem práce s rodinou, ponechává rodině příležitost a prostor k vlastní definici problému a po dobu spolupráce rodinu motivuje a povzbuzuje.⁹⁵ Sociální pracovník by měl mít vždy na paměti, že jakýkoliv zásah do rodinného prostředí, bude mít silný a nesmazatelný vliv na stávající i budoucí život dítěte. Proto je velmi důležité, aby se dítě účastnilo na hledání nejvhodnějšího řešení a porozumělo dané situaci stejně, jako aby do řešení byla rodina i její okolí zapojena aktivně.⁹⁶

S ohledem na možnost bezprostředního sledování ochrany práv dítěte a konání včasných opatření na základě znalosti problému a místních podmínek, je nejvíce kompetencí v rámci sociálně-právní ochrany dětí svěřeno obecním úřadům obcí s rozšířenou působností a obecním úřadům. Ne každý obecní úřad je však reálně schopen zabezpečovat ochranu ohrožených dětí na dostatečné úrovni – svou roli zde sehrává zejména nedostatečné personální či odborné vybavení.⁹⁷ A právě na personální zabezpečení orgánu sociálně-právní ochrany – obecního úřadu obce s rozšířenou působností jsem se zaměřila blíže v další části bakalářské práce.

Postupně jsem definovala sociálního pracovníka vykonávajícího správní činnosti při sociálně-právní ochraně dětí z pohledu sociální práce jako profese i legislativy a zároveň zmapovala jeho aktuální situaci z hlediska výkonu sociálně-právní ochrany. Vzhledem k tomu, že zabezpečování sociálně-právní ochrany dětí zahrnuje velmi rozsáhlou oblast sociálně-právních aktivit a činností, požadavek na kompetentnost sociálního pracovníka a jeho neustálý osobní i profesní rozvoj je nezbytný. Aktuální stav panující na odděleních sociálně-právní ochrany dětí na úrovni obcí s rozšířenou působností jsem zobrazila prostřednictvím Analýzy současného stavu v oblasti terénní činnosti orgánů sociálně-právní ochrany dětí a stanovení optimálních podmínek výkonu sociálně-právní ochrany dětí ve vazbě na počet klientů zpracované Výzkumným ústavem práce a sociálních věcí v dubnu 2009. Analýza potvrdila nedostačující personální zajištění dané agendy, a to celorepublikově, bez ohledu na krajskou příslušnost či velikost spádového území. Rovněž potvrdila fakt, že orgány sociálně-právní ochrany zajišťují za stávajícího počtu pracovníků výkon sociálně-

⁹⁵ http://www.mpsv.cz/files/clanky/7273/Metodicke_doporuceni_MPSV_c-9.pdf ze dne 10. 3. 2011

⁹⁶ http://www.mpsv.cz/files/clanky/7273/Metodicke_doporuceni_MPSV_c-9.pdf ze dne 10. 3. 2011

⁹⁷ <http://www.mpsv.cz/files/clanky/9619/Analýza.pdf> ze dne 14. 3. 2011

právní ochrany jen v minimálním zákonném rozsahu, výkon terénní práce je vzhledem k potřebám terénu nedostačující, pracovníci nemají dostatek času na soustavnou práci s ohroženými rodinami a preventivní činnost. Pro sociální pracovníky je tento stav vyčerpávající a značně frustrující - nemají podmínky pro to, aby mohli vykonávat svoji práci v uspokojivé kvalitě.⁹⁸

Z výše uvedených závěrů analýzy vycházel i cíl mé práce. Tímto cílem bylo nejen popsat současný systém sociálně-právní ochrany dětí v České republice a podobu sociální práce s ohroženou rodinou, ale právě i zmapovat aktuální situaci sociálních pracovníků vykonávajících sociálně-právní ochranu dětí na úrovni obecních úřadů obcí s rozšířenou působností. Šetřením v rámci Olomouckého kraje jsem přímo ověřovala hlavní hypotézu, že tito pracovníci nemají vytvořeny optimální podmínky pro výkon sociálně-právní ochrany dětí z hlediska vzdělávání, spolupráce s dalšími subjekty systému péče o ohrožené děti a pracovního vytížení. Pro ověření uvedené hypotézy jsem použila dotazníkové šetření, kterému je věnována kapitola č. 4. Objektem šetření byli sociální pracovníci obecních úřadů obcí s rozšířenou působností v Olomouckém kraji. Z výsledků šetření vyplynulo, že sociální pracovníci optimální podmínky pro výkon sociálně-právní ochrany dětí v daných oblastech vytvořeny nemají, hlavní hypotéza byla potvrzena. Toto výsledné zjištění koresponduje s výsledky zmiňované celorepublikové analýzy současného stavu institucionálního zajištění péče o ohrožené děti a analýzy současného stavu v oblasti terénní činnosti orgánů sociálně-právní ochrany dětí. Vyvstává zde tedy potřeba zabývat se hledáním účinných opatření, které by tyto podmínky zlepšily, a to jak na úrovni místní, tak i krajské a celorepublikové. Komplexně by tento stav měly pozitivně ovlivnit především připravované standardy kvality sociálně-právní ochrany.

S ohledem na veškeré poznatky uváděné v této práci doufám, že započatá transformace celého systému napomůže zkvalitnit péči o ohrožené dítě ze strany všech zaangażovaných subjektů včetně obecních úřadů obcí s rozšířenou působností a jejich sociálních pracovníků a že tito pracovníci budou mít díky ní nastaveny optimální podmínky pro výkon své profese.

⁹⁸ http://www.mpsv.cz/files/clanky/9620/Analiza_ter_cinnost.pdf ze dne 10. 3. 2011

Seznam použité literatury a zdrojů

- BARVÍKOVÁ, J., SVOBODOVÁ, K., ŠŤASTNÁ, A. *Podmínky výkonu sociálně-právní ochrany dětí na úrovni obecních úřadů obcí s rozšířenou působností*. 1. vyd. Praha: Výzkumný ústav práce a sociálních věcí, v.v.i., 2010. 107 s. ISBN 978-80-7416-078-3.
- BECHYŇOVÁ, V., KONVIČKOVÁ, M. *Sanace rodiny*. 1.vyd. Praha: Portál, 2008. 152 s. ISBN 978-80-7367-392-5.
- DUNOVSKÝ, J. *Dítě a poruchy rodiny*. 1. vyd. Praha: Avicenum, 1986. 139 s.
- GIDDENS, A. *Sociologie*. 1. vyd. Praha: Argo, 1999. 595 s. ISBN 80-7203-124-4.
- HAVRDOVÁ, Z. *Kompetence v praxi sociální práce*. Praha: Osmium, 1999. 167 s. ISBN 80-902081-8-5.
- HAWKINS, P., SHONET, R. *Supervize v pomáhajících profesích*. 1. vyd. Praha: Portál, 2004. 208 s. ISBN 80-7178-715-9.
- KOPŘIVA, K. *Lidský vztah jako součást profese*. 4. vyd. Praha: Portál. 147 s. ISBN 80-7178-429-X.
- MATOUŠEK, O. a kol. *Metody a řízení sociální práce*. 1. vyd. Praha: Portál, 2003. 380 s. ISBN 80-7178-548-2.
- MATOUŠEK, O. *Rodina jako instituce a vztahová síť*. 2. vyd. Praha: Slon. 1997. 144 s. ISBN 80-85850-24-9.
- MATOUŠEK, O. *Slovník sociální práce*. 2. vyd. Praha: Portál. 2008. 272 s. ISBN 978-80-7367-368-0.
- MOTEJL, O. a kolektiv. *Rodina a dítě. Sborník stanovisek veřejného ochránce práv*. Kancelář veřejného ochránce práv. Praha: ASPI. 2007. 215 s.
- ŠPECIÁNOVÁ, Š. *Sociálně-právní ochrana dětí*. Praha: Vzdělávací institut ochrany dětí. 2007. 36 s. ISBN 978-80-86991-27-6.
- ÚLEHLA, I. *Umění pomáhat*. 2. vyd. Praha: Slon.1999. 128 s. ISBN 80-85850-69-9.
- Zákon č. 359/1999 Sb., o sociálně-právní ochraně dětí, ve znění pozdějších předpisů

- Zákon č. 312/2002 Sb., o úřednicích územně samosprávných celků a o změně některých zákonů, ve znění pozdějších předpisů
- Zákon č. 108/2006 Sb., o sociálních službách, ve znění pozdějších předpisů
- Metodické doporučení MPSV č. 2/2009 k vyhodnocování situace dětí v obtížné sociální situaci. Dostupné z www.mpsv.cz
- Metodické doporučení MPSV č. 3/2009 k vytvoření individuálního plánu péče o dítě. Dostupné z www.mpsv.cz
- Metodické doporučení MPSV č. 9/2009 k sociální práci s ohroženou rodinou. Dostupné z www.mpsv.cz
- Metodické doporučení MPSV č. 2/2010 pro postup orgánů sociálně-právní ochrany dětí při případové konferenci. Dostupné z www.mpsv.cz
- Stanovisko Ministerstva práce a sociálních věcí k organizačnímu zabezpečení sociálně-právní ochrany dětí na obecních úřadech obcí s rozšířenou působností. Dostupné z www.mpsv.cz
- Analýza současného stavu v oblasti terénní činnosti orgánů sociálně-právní ochrany dětí a stanovení optimálních podmínek výkonu sociálně-právní ochrany dětí ve vazbě na počet klientů. Dostupná z www.mpsv.cz
- Analýza současného stavu institucionálního zajištění péče ohrožené děti. Dostupná z www.mpsv.cz
- Národní akční plán k transformaci a sjednocení systému péče o ohrožené děti na období 2009 až 2011. Dostupný z www.mpsv.cz
- Návrh opatření k transformaci a sjednocení systému péče o ohrožené děti – základní principy. Dostupný z www.mpsv.cz
- Transformace a sjednocení systému péče o ohrožené děti. Dostupná z www.mpsv.cz
- www.institutpraha.cz
- www.mpsv.cz

Seznam tabulek

- Tabulka č. 1 Velikost spádové oblasti obce s rozšířenou působností (dle počtu obyvatel), pro jejíž úřad sociální pracovník pracuje
- Tabulka č. 2 Sociální pracovníci OSPOD mají vytvořen kvalitní koncept vzdělávání zaměřeného přímo na specifické oblasti SPO
- Tabulka č. 3 Současný stav vzdělávání sociálních pracovníků OSPOD je dostačující
- Tabulka č. 4 Dostatečná nabídka akreditovaných kurzů a školicích akcí pro sociální pracovníky OSPOD zaměřených na oblast komunikace a spolupráci s dítětem
- Tabulka č. 5 Přiměřená nabídka akreditovaných kurzů a školicích akcí zaměřených na konkrétní typické situace sociálně-právní ochrany dětí
- Tabulka č. 6 Dostatečná nabídka akreditovaných kurzů a školicích akcí zaměřených na využívání specifických technik a metod sociální práce při přímé práci s klienty
- Tabulka č. 7 Existence přiměřeného množství školení v oblasti správního řízení v rámci sociálně-právní ochrany dětí
- Tabulka č. 8 Účast na supervizi
- Tabulka č. 9 Současný systém péče o ohrožené děti je optimálně funkční
- Tabulka č.10 Současný systém péče o ohrožené děti je roztříštěný
- Tabulka č.11 Postupy subjektů zajišťujících fungování systému péče ohrožené děti jsou jednotné
- Tabulka č.12 Jednotnost postupů obecních úřadu obcí s rozšířenou působností při výkonu sociálně-právní ochrany dětí
- Tabulka č.13 Subjekty systému péče o ohrožené děti mají jasně stanovené dílčí kompetence
- Tabulka č.14 Fungování systému předávání informací a hlášení mezi jednotlivými subjekty
- Tabulka č.15 Rozsah sítě odborné pomoci pro ohrožené dítě a rodinu v rámci regionu Ol. kraje

- Tabulka č.16 Kvalita sítě odborné pomoci pro ohrožené dítě a rodinu v rámci regionu Ol. kraje
- Tabulka č. 17 Účast na případových konferencích k jednotlivým případům
- Tabulka č. 18 Konání případových konferencích jako běžný postup při řešení složitějšího konkrétního případu
- Tabulka č. 19 Pocit pracovního přetížení
- Tabulka č. 20 Dostatek pracovního času pro výkon terénní sociální práce
- Tabulka č. 21 Dostatek pracovního času pro administrativní činnost
- Tabulka č. 22 Dostatek pracovního času pro preventivní působení v oblasti sociálně-právní ochrany dětí
- Tabulka č. 23 Výkon práce přesčas
- Tabulka č. 24 Věnování se pracovním úkolům doma
- Tabulka č. 24a Nejčastější typ pracovní činnosti vykonávané doma
- Tabulka č. 25 Pocit ohrožení syndromem vyhoření

Přílohy

Příloha č. 1

DOTAZNÍK

Pokyny k vyplnění dotazníku:

- vybranou odpověď **zvýrazněte tučným písmem**, případně na volný řádek vepište vlastní odpověď,
- v dotazníku uváděný pojem „sociální pracovník OSPOD“ – vždy se jedná o sociálního pracovníka orgánu sociálně-právní ochrany dětí – zaměstnance obce s rozšířenou působností zařazeného do obecního úřadu

1. Domníváte se, že sociální pracovníci OSPOD mají vytvořen kvalitní koncept vzdělávání, který je zaměřený přímo na specifické oblasti sociálně-právní ochrany dětí?

- Ano
- Nevím
- Ne

2. Je podle Vás současný stav tohoto vzdělávání sociálních pracovníků OSPOD pro jejich kvalitní profesní výkon dostačující?

- Ano
- Nevím
- Ne

3. Existuje dle Vašeho názoru dostatečná nabídka akreditovaných kurzů a školicích akcí zaměřených na oblast komunikace a spolupráce s dítětem přímo pro sociální pracovníky OSPOD? (např. vedení rozhovorů ohledně názoru a přání dítěte při soudním řízení o jeho úpravě výchovy a výživy, při úpravě styku, v rámci zprostředkování náhradní rodinné péče, při zjišťování syndromu CAN, apod.)

- Ano
- Nevím
- Ne

4. Myslíte si, že nabídka akreditovaných kurzů a školicích akcí zaměřených na konkrétní typické situace sociálně-právní ochrany dětí je přiměřená? (např. týkající se problematiky předběžných opatření dle občanského soudního řádu, řešení problematiky syndromu CAN, ...)

- Ano
- Nevím
- Ne

5. Je nabídka akreditovaných kurzů a školicích akcí zaměřených na využívání specifických technik a metod sociální práce pro přímou práci s klienty – zejména s dětmi - podle Vašeho názoru dostatečná?

- Ano
- Nevím
- Ne

6. Existuje dle Vás přiměřené množství školení v oblasti správního řízení v rámci sociálně-právní ochrany dětí? (např. ukládání výchovných opatření, správní řízení v oblasti náhradní rodinné péče, přestupkové řízení, apod.)

- Ano
- Nevím
- Ne

7. Účastníte se jako sociální pracovník OSPODu supervize?
- Ano Kolikrát obvykle za rok ?.....
- Ne Pokračujte otázkou č. 11
8. Je podle Vás v současné době systém péče o ohrožené děti optimálně funkční?
- Ano
- Nevím
- Ne
9. Domníváte se, že současný systém péče o ohrožené děti je roztržštěný, jelikož spadá pod více rezortů (ministerstev) najednou a absentuje v něm nadresortní pojetí se sjednocenými základními cíly a principy?
- Ano
- Nevím
- Ne
10. Hodnotíte postupy daných typů subjektů zajišťujících fungování systému péče o ohrožené děti jako jednotné?
- Ano
- Nevím
- Ne
11. Schází Vám jednotnost postupů přímo ve výkonu sociálně-právní ochrany dětí v rámci obecních úřadů obcí s rozšířenou působností?
- Ano
- Nevím
- Ne
12. Domníváte se, že jednotlivé subjekty systému péče o ohrožené děti mají jasně stanovené dílčí kompetence?
- Ano
- Nevím
- Ne
13. Funguje dle Vás systém předávání informací a hlášení mezi jednotlivými subjekty?
- Ano
- Nevím
- Ne
14. Rozsah sítě odborné pomoci pro ohrožené dítě a rodinu v rámci regionu Olomouckého kraje je podle Vás:
- vyhovující
- nevhovující
15. Kvalita sítě odborné pomoci pro ohrožené dítě a rodinu v rámci regionu Olomouckého kraje je dle Vašeho názoru:
- vyhovující
- nevhovující
16. Účastníte se případových konferencí k jednotlivým složitějším případům?
- Ano
- Ne

17. Je konání případových konferencí při řešení konkrétního případu běžným postupem?
- Ano
 - Ne
18. Cítíte se pracovně přetíženi?
- Ano
 - Nevím
 - Ne
19. Máte dostatek pracovního času pro výkon terénní sociální práce?
- Rozhodně ano
 - Spíše ano
 - Nevím
 - Spíše ne
 - Rozhodně ne
20. Máte dostatek pracovního času pro administrativní činnosti?
- Rozhodně ano
 - Spíše ano
 - Nevím
 - Spíše ne
 - Rozhodně ne
21. Máte dostatek pracovního času pro preventivní působení v oblasti sociálně-právní ochrany dětí? (tvorba projektů, preventivních programů, besed, přednášek, apod.)
- Rozhodně ano
 - Spíše ano
 - Nevím
 - Spíše ne
 - Rozhodně ne
22. Vykonáváte v rámci svého zaměstnání tzv. práci přesčas?
- Ano Kolik obvykle hodin týdně?
 - Ne
23. Věnujete se pracovním úkolům spojeným s Vaším zaměstnáním i doma?
- Ano O kolik hodin týdně se obvykle jedná?.....
- O jaký typ činnosti jde nejčastěji?
(označte jednu nejčastější možnost)
- psaní zpráv, záznamů
 - studium spisové dokumentace,
příprava k jednání
 - vzdělávání
 - plánování preventivních programů,
projektů či akcí
 - zpracování statistik
 - jiné(uveďte jaké)
-
- Ne
24. Máte pocit, že jste ohrožen/a syndromem vyhoření?
- Ano
 - Nevím
 - Ne

Příloha č. 2

Přehled právních předpisů, doporučení a mezinárodních dokumentů vztahujících se k sociálně-právní ochraně dětí

(dostupný z: <http://www.mpsv.cz/cs/7264>)

1. Vnitrostátní předpisy

- [Usnesení Předsednictva ČNR č. 2/1993 Sb.](#), o vyhlášení Listiny základních práv a svobod
- [Zákon č. 359/1999 Sb.](#), o sociálně-právní ochraně dětí, ve znění pozdějších předpisů
- [Zákon č. 94/1963 Sb.](#), o rodině, ve znění pozdějších předpisů
- [Zákon č. 40/1964 Sb.](#), občanský zákoník, ve znění pozdějších předpisů
- [Zákon č. 99/1963 Sb.](#), občanský soudní řád, ve znění pozdějších předpisů
- [Zákon č. 97/1963 Sb.](#), o mezinárodním právu soukromém a procesním, ve znění pozdějších předpisů
- [Zákon č. 140/1961 Sb.](#), trestní zákon, ve znění pozdějších předpisů
Zákon č. 40/2009 Sb., trestní zákoník – s účinností od 1. 1. 2010
- [Zákon č. 141/1961 Sb.](#), o trestním řízení soudním (trestní řád), ve znění pozdějších předpisů
- [Zákon č. 218/2003 Sb.](#), o soudnictví ve věcech mládeže
- [Zákon č. 200/1990 Sb.](#), o přestupcích, ve znění pozdějších předpisů
- [Zákon č. 325/1999 Sb.](#), o azylu a o změně zákona č. 283/1991 Sb., o Policii ČR, ve znění pozdějších předpisů
- [Zákon č. 326/1999 Sb.](#), o pobytu cizinců na území ČR a o změně některých zákonů, ve znění pozdějších předpisů
- [Zákon č. 221/2003 Sb.](#), o dočasné ochraně
- [Zákon č. 109/2002 Sb.](#), o výkonu ústavní výchovy nebo ochranné výchovy ve školských zařízeních a o preventivně výchovné péči ve školských zařízeních a o změně dalších zákonů
- [Zákon č. 110/2006 Sb.](#), o životním minimu, ve znění pozdějších předpisů
- [Zákon č. 108/2006 Sb.](#), o sociálních službách, ve znění pozdějších předpisů
- [Zákon č. 117/1995 Sb.](#), o státní sociální podpoře, ve znění pozdějších předpisů
- [Zákon č. 111/2006 Sb.](#), o pomoci v hmotné nouzi, ve znění pozdějších předpisů
- [Zákon č. 500/2004 Sb.](#), správní řád, ve znění pozdějších předpisů

- [Zákon č. 379/2005 Sb.](#), o opatřeních k ochraně před škodami působenými tabákovými výrobky, alkoholem a jinými návykovými látkami a o změně souvisejících zákonů
- [Zákon č. 202/1990 Sb.](#), o loteriích a jiných podobných hrách, ve znění pozdějších předpisů
- [Zákon č. 273/2008 Sb.](#), o Policii České republiky
- [Instrukce MPSV č.j. 21-12242/2000](#) ze dne 15.3. 2000, kterou se stanoví rozsah evidence dětí a obsah spisové dokumentace o dětech, vedené orgány sociálně-právní ochraně dětí a obsah spisové dokumentace o žadatelích o osvojení a o svěření do pěstounské péče
- [Instrukce č.j. 142/2007-Org.](#) ze dne 5. 4. 2007, kterou se upravuje postup při výkonu soudních rozhodnutí o výchově nezletilých dětí

2. Mezinárodní smlouvy, předpisy ES a doporučení

- [Sdělení č. 104/1991 Sb.](#), o Úmluvě o právech dítěte
- [Sdělení č. 45/2003 Sb.m.s.](#), o přijetí Opčního protokolu k Úmluvě o právech dítěte o zapojování dětí do ozbrojených konfliktů
- [Sdělení č. 209/1993 Sb.](#), o sjednání Smlouvy mezi Českou republikou a Slovenskou republikou o právní pomoci poskytované justičními orgány a o úpravě některých právních vztahů v občanských a trestních věcech
- [Sdělení č. 34/1998 Sb.](#), o Úmluvě o občanskoprávních aspektech mezinárodních únosů dětí
- [Sdělení č. 43/2000 Sb.](#), o Úmluvě o ochraně dětí a spolupráci při mezinárodním osvojení
- [Sdělení č. 132/2000 Sb.m.s.](#), o Evropské úmluvě o osvojení
- [Sdělení č. 66/2000 Sb.m.s.](#), o Evropské úmluvě o uznávání a výkonu rozhodnutí o výchově dětí a obnovení výchovy dětí
- [Sdělení č. 47/2001 Sb.m.s.](#), o přijetí Evropské úmluvy o právním postavení dětí narozených mimo manželství.
- [Sdělení č. 54/2001 Sb.m.s.](#), o přijetí Evropské úmluvy o výkonu práv dětí
- [Sdělení č. 141/2001 Sb.m.s.](#), o přijetí Úmluvy o pravomoci orgánů, použitelném právu, uznávání, výkonu a spolupráci ve věcech rodičovské zodpovědnosti a opatření k ochraně dětí
- [Sdělení č. 90/2002 Sb.m.s.](#), o přijetí Úmluvy o zákazu a okamžitých opatřeních k odstranění nejhorších forem dětské práce (Úmluva č.182)
- [Sdělení č. 91/2005 Sb.m.s.](#), o sjednání Úmluvy o styku s dětmi
- [Vyhláška č. 33/1959 Sb.](#), o Úmluvě o vymáhání výživného v cizině
- [Vyhláška č. 132/1976 Sb.](#), o Úmluvě o uznávání a výkonu rozhodnutí o vyživovací povinnosti

- [Sdělení č. 209/1992 Sb.](#), o Úmluvě o ochraně lidských práv a základních svobod
- [Nařízení Rady \(ES\) č. 2201/2003](#) ze dne 27. 11. 2003 o příslušnosti a uznávání a výkonu rozhodnutí ve věcech manželských a ve věcech rodičovské zodpovědnosti a o zrušení nařízení (ES) č. 1347/2000
- Rezoluce Rady Evropské unie z 26.6.1997 o nedoprovázených nezletilcích, kteří jsou příslušníky třetích zemí (97/ C 221/03)
- [Doporučení RE 4\(1984\)](#) o rodičovské zodpovědnosti
- [Doporučení RE 6\(1987\)](#) o pěstounských rodinách
- [Doporučení RE 2\(1993\)](#) o medikososociálních aspektech zneužívaných dětí
- [Doporučení RE 1286 \(1996\)](#) o Evropské strategii pro děti

Příloha č. 3

AKTIVITY PRACOVNÍKŮ sociálně-právní ochrany dětí – VÝČET

(dostupný z: http://www.mpsv.cz/files/clanky/9620/Analyza_ter_cinnost.pdf)

Obecný výkon SPO

1. Přijímání oznámení o ohrožených dětech

- 1.a přijímání oznámení o dětech, které jsou předmětem SPO §10, 4
- 1.b přijímání záznamu o úrazu §10, 5
- 1.c přijímání oznámení o dítěti, jehož se chce matka vzdát po narození §10a, 1
- 1.d přijímání oznámení o převzetí dítěte do péče §10a, 2
- 1.e přijímání oznámení občanů o porušení rodičovské zodpovědnosti § 7
- 1.f přijímání žádosti dítěte o pomoc při ochraně jeho práv § 8, 1
- 1.g přijímání žádostí rodičů o pomoc při výkonu rodičovské zodpovědnosti § 9

2. Provádění šetření týkajících se dítěte a jeho rodiny

- 2.a provádění šetření v rodině §52, 1
- 2.b provádění šetření v místě bydliště dítěte §52, 1
- 2.c provádění šetření ve škole §52, 1
- 2.d provádění šetření v zaměstnání dítěte §52, 1
- 2.e provádění šetření v jiném prostředí §52, 1

3. Zajišťování práv dětí (opatrovnictví, jednání, spolupráce)

- 3.a realizace práva dítěte vyjádřit svůj názor, být slyšeno a obdržet informaci § 8
- 3.b výkon funkce opatrovníka §17, a)
- 3.c výkon funkce poručníka a činění neodkladných úkonů v zájmu dítěte v době do ustanovení poručníka §17,a), b)
- 3.d jednání a spolupráce s rodiči §53, 2
- 3.e jednání a spolupráce s jinými osobami odpovědnými za výchovu §53, 3
- 3.f zajišťování součinnosti při výkonu rozhodnutí o výchově, účast při výkonu soudních rozhodnutí §14, 4 až 8, čl. 6 a 7 IVR
- 3.g sledování nepříznivých jevů, omezování jejich působení - §10, 3
- 3.h sledování dodržování výchovných opatření §13, 2
- 3.i poskytnutí neodkladné pomoci dítěte bez odpovídající péče, posuzování situace dítěte bez péče - §15, 1, 2
- 3.j účast na činnosti komise pro sociálně-právní ochranu dětí a příprava podkladů pro jednání komise - §38
- 3.k držení pohotovosti v rámci systému vyzkoušení a úkony dle Metodického pokynu MPSV ze dne 2.11. 1995 k postupu obecních úřadů

4. Podávání návrhů a podnětů soudu

- 4.a podávání návrhu soudu § 14, 1,2
- 4.b podávání podnětů soudu § 14, 3
- 4.c podávání návrhu na předběžné opatření §16
- 4.d účast na jednání soudu
- 4.e podávání návrhu soudu na výkon rozhodnutí §28
- 4.f oznamování soudu, že trvá na opakování postupu dle čl. 7 (čl.14 IVR)
- 4.g podávání podnětů k soudu dle § 178 OSŘ
- 4.h sepisování návrhů a jiných podání k soudům §11
- 4.i podávání návrhu na určení otcovství k soudu § 73 OSŘ

5. Správní rozhodování

- 5.a rozhodování o výchovných opatřeních §13, 1
- 5.b ukládání povinnosti návštěvy odborného zařízení §12, 1
- 5.c rozhodování o uložení pořádkové pokuty za nespolečnosti §53, 5
- 5.d rozhodování o zamítnutí žádosti o nahlédnutí do spisu o dítěti § 55, 6
93
- 5.e rozhodování o přestupcích a správních deliktech § 59, § 59a, § 59c, § 59d, § 59e, § 59f, § 59h, § 59i, § 59j, § 59k
- 5.f rozhodování o vydání nebo odejmutí pověření ke zřizování a provozování výchovně rekreačních táborů pro děti § 38, 1
- 5.g realizace správní exekuce podle § 103 a násl. SŘ

6. Poradenství a odborná pomoc

- 6.a pomoc při řešení výchovných nebo jiných problémů §11, 1a
- 6.b poskytování/zprostředkování poradenství rodičům §11, 1b
- 6.c pořádání přednášek a kurzů §11, 1c

- 6.d poskytování pomoci při vymáhání výživného pro dítě § 11, 1e
- 6.e odborná pomoc dítěti či rodiči při výkonu rozhodnutí § 14, 7 a čl. 6 IVR)
- 7. Vedení a správa spisové dokumentace**
- 7.a vedení spisové dokumentace o dětech vhodných do NRP §21, 4
- 7.b vedení spisové dokumentace o žadatelích o NRP §21, 5
- 7.c vedení spisové dokumentace o dětech §55, 1-4
- 7.d zajištění nahlížení do spisové dokumentace - §55, 5
- 7.e pořizování kopií spisové dokumentace §55, 5
- 7.f vedení rejstříků dle Instrukce č. 21-12242/2000 k vedení spisové dokumentace
- 8. Poskytování zpráv a sdílení informací**
- 8.a sdílení informací z evidence a spis. dokumentace §51,1
- 8.b poskytování zpráv soudu na vyžádání (vých. opatření) §51, 4a
- 8.c poskytování zpráv st. zastupitelství na vyžádání §51, 4b
- 8.d poskytování statistických informací a spisové dokumentace KÚ a MPSV §51, 4c
- 8.e poskytování informací pověřeným osobám §51, 4d
- 8.f poskytování informací na žádost oprávněným orgánům §51, 5a 1-7
- 8.g přijímání informací na základě výzvy od povinných orgánů §53, 1
- 8.h zajištění stanoviska pro účely vydání pověření k výkonu SPO §49,3
- 8.i zajištění lékařského posudku a písemné zprávy lékaře § 28, čl. 8 IVR
- 8.j vydávání potvrzení pro účely nároku na výživné z/do ciziny §35a
- 8.k poskytování dožádaných informací Veřejnému ochránci práv §51, 5e
- 9. Spolupráce s jinými orgány a institucemi**
- 9.a upozorňování KÚ na děti ukončující školní docházku §32, 2b
- 9.b spolupráce s ÚP při zprostředkování zaměstnání pro děti ukončující ŠD §32,2c
- 9.c oznamování úřadu práce ve věci zakazu umělecké, kulturní, sportovní a reklamní činnosti dítěte §51, 5d
- 9.d podávání žádostí o zařazení dítěte do dispenzární péče (§ 31 odst. 1 písm. b) ZPZL)
- 10. Výkon dožadání**
- 10.a převzetí zastupování dítěte na základě dožadání jiného OÚRP §62, 1, 2, 5
- 10.b provádění šetření na základě dožadání §62, 3
- 11. Vyřizování podání a stížností**
- 11.a vyřizování podání fyzických a právnických osob podle § 37 SŘ
- 11.b přijímání a vyřizování podnětů k zahájení správního řízení z moci úřední § 42 SŘ
- 11.c poskytování předběžných informací § 139 SŘ
- 11.d vyřizování stížností § 175 SŘ
- Specializovaný výkon SPO**
- Náhradní rodinná péče**
- 12. Vyhledávání dětí a rodičů vhodných pro NRP**
- 94
- 12.a přijímání oznámení o dětech vhodných pro NRP § 21, 1, § 29, 6c, §5, 4 ZÚV
- 12.b vyhledávání dětí vhodných pro osvojení/pěstounskou péči §19a, 1a, § 21, 1
- 12.c vyhledávání fyzických osob vhodných stát se osvojiteli/pěstouny §19a, 1b, § 21, 1
- 12.d činění opatření k ochraně dětí převzatých do péče cizí osoby §16a, 1
- 12.e přijímání žádostí o zprostředkování osvojení nebo pěstounské péče § 20, 1, § 21, 2
- 13. Zpracování dokumentace a rozhodování pro účely NRP**
- 13.a shromažďování podkladů a posuzování žádostí o zařazení do evidence žadatelů o NRP, rozhodování o zamítnutí žádosti §21, 3
- 13.b rozhodování o svěřeni dítěte do péče budoucích osvojitelů §19,1a
- 13.c rozhodování o svěřeni dítěte do péče budoucích pěstounů §19,1b
- 13.d přijímání písemného souhlasu rodičů s osvojením dítěte §19, 3
- 13.e rozhodování o zastavení řízení o zařazení do evidence NRP §21, 7
- 13.f účast na činnosti poradních sborů §38a, 38b
- 13.g spolupráce s KÚ a MPSV na odborném posuzování žadatelů §27, 4
- 13.h zpracování stanoviska k žádosti o zprostředkování NRP §21, 5i (§27a, 3d)
- 13.i komunikace ve věci posouzení zdr. stavu žadatelů o NRP §53, 4
- 14. Provádění šetření, poradenství a doprovázení náhradních rodin**
- 14.a poradenství náhradním rodičům §11, 1d
- 14.b pomoc osobě, která převzala dítě do péče §16a,2

- 14.c sledování vývoje dětí svěřených do péče jiných fyzických osob §19, 5
- 14.d návštěvy dětí v péči jiných fyzických osob §19, 5
- 14.e doprovázení a asistence při seznámení žadatelů NRP s dítětem §24,3 (24a,4)
- 14.f podávání žádostí o přezkoumání osoby, u níž má dítě pobývat, krajským úřadem § 30 odst. 3

□ **Děti s výchovnými problémy**

15. Přijímání informací a podávání návrhů o dětech s výchovnými problémy

- 15.a přijímání oznámení o zadržení/zatčení/vzetí do vazby mladistvého §46 ZSM
- 15.b přijímání oznámení o zahájení trestního stíhání §60 ZSM
- 15.c přijímání obsahu rozsudku/usnesení § 67 ZSM
- 15.d přijímání informace o dítěti zadrženém na útěku MKRIM
- 15.e přijímání informací o dítěti páchajícím přestupky nebo TČ MKRIM
- 15.f přijímání informací o dětech a mládeži, na nichž byl spáchán TČ MKRIM
- 15.g podávání návrhu na změnu výchovného opatření §81 ZSM
- 15.h podávání návrhu na upuštění od výkonu ochranné výchovy §83 ZSM
- 15.i podávání návrhu na propuštění z ochranné výchovy §84 ZSM
- 15.j podávání návrhu na podmíněně umístění mimo vých. zařízení §85 ZSM
- 15.k podávání návrhu na prodloužení ochranné výchovy §86 ZSM
- 15.l podávání návrhu na změnu ochranné výchovy v ústavní výchovu a naopak §87 ZSM

- 15.m podávání návrhu na upuštění od výkonu zbytku zákazu činnosti § 92 ZSM

16. Provádění šetření a práce s dětmi a mladistvými s výchovnými problémy

- 16.a zjišťování poměrů mladistvého §55 ZSM
- 16.b řešení případů dětí pod vlivem alkoholu nebo OPL ve škole MPREV
- 16.c působení proti opakovaným poruchám v chování dětí §32,2a
- 16.d usměrňování péče o děti dle programů péče o problémové skupiny dětí §32, 2d
- 16.e pomoc dětem překonávat problémy vedoucí k negat. projevům chování §32, 2e
- 16.f návštěvy dítěte ve vazbě/trestu odnětí svobody §34, 3a
- 16.g návštěvy dítěte, o něž pečuje odsouzená/obviněná žena §34, 3b
- 16.h zpracování zprávy o osobních, rodinných a soc. poměrech mladistvého §56 ZSM

17. Výkon opatrovnictví a účast na jednáních ve věci TČ dětí a mládeže a páchaných na dětech a mládeži

95

- 17.a výkon opatrovnictví v řízení proti mladistvému §43 ZSM
- 17.b účast na hlavním líčení v řízení proti mladistvému §54 ZSM
- 17.c úkony v rámci hlavního líčení proti mladistvému (návrhy, dotazy, závěrečná řeč) §64 ZSM
- 17.d účast na řízení o uložení opatření dítěti mladšímu 15 let §91 ZSM
- 17.e účast při výslechu svědka ml. 15 let a účast při zvláštních způsobech dokazování za účasti dítěte mladšího 15 let (OSPOD v roli třetí osoby § 102 odst. 1, § 104a až 104e TR)
- 17.f předvolání osoby mladší 15 let k podání vysvětlení MKRIM
- 17.g účast na podání vysvětlení osoby mladší 15 let MKRIM
- 17.h podávání opravných prostředků v řízení proti mladistvému §72 ZSM
- 17.i účast na projednávání přestupků mladistvých §33, 2
- 17.j opatrovnictví nezl. dítěte jako poškozeného v trestním řízení § 45, 2 TR

18. Spolupráce s dalšími orgány a institucemi při ochraně dětí s výchovnými problémy

- 18.a spolupráce se školami a dalšími orgány při řešení případů užívání a distribuce návykových látek - MPREV
- 18.b spolupráce s PČR a dalšími orgány při předcházení a odhalování TČ na problematice mládeže, včetně aktuálních kauz MKRIM
- 18.c spolupráce s PČR při řešení dětí na útěku z domova a ústavu – MKRIM
- 18.d spolupráce na řešení problematiky kriminality dětí a zajišťování souběžných výchovných opatření – MKRIM
- 18.e spolupráce s PČR při výkonu SPO – MKRIM
- 18.f účast na metodických poradách specialistů PČR na mládež – MKRIM
- 18.g spolupráce na sdílení dat, monitoringu, komisích, detekci, aj. činnostech prevence kriminality mládeže - MKRIM
- 18.h oznamování orgánu činnému v TR podezření na TČ na dítěti, násilí v rodině a

- neplnění vyživovací povinnosti k dítěti §51, 5b
- 18.i poskytování informací probační a mediační službě §51, 5c
- 18.j spolupráce s orgány činnými v TŘ na posílení výchovného působení §40 ZSM
- 18.k vydávání stanoviska k přípravě na povolání mladistvého ve věznici, k péči matky o dítě ve věznici, k prodloužení doby návštěvy odsouzené ženě u dítěte §34, 2a,b,c
- 18.l oznamování trestného činu týrání svěřené osoby dle § 168 TZ
- Ústavní péče a zařízení pro děti vyžadující okamžitou pomoc**
- 19. Práce s dětmi v ústavní péči a s jejich rodinami**
- 19.a organizace a asistence u předání dítěte rodiči do ústavní péče §28
- 19.b pomoc rodičům po umístění dítěte do ústavní výchovy §12, 2
- 19.c pomoc uspořádat rodinné poměry §12, 2
- 19.d řešení životní a sociální situace, včetně hmotné §12, 2
- 19.e pomoc při spolupráci s orgány soc.zabezp., úřady práce atp. §12, 2
- 19.f zprostředkování pomoci poradenského zařízení §12, 2
- 19.g pomoc dítěti ve spolupráci s ústavním zařízením při zajištění bydlení a práce § 33 ZÚV
- 19.h vyzvedávání dětí na útěku §6 ZÚV
- 20. Spolupráce s ústavem, sdílení informací**
- 20.a dožadování informací od ústavu §24, 1h ZÚV
- 20.b přijímání informací o nadcházejícím propuštění dítěte §24, 1j ZÚV, § 29, 6f
- 20.c přijímání informací o útěku dítěte z ústavu §29, 6g
- 20.d přijímání oznámení DÚ o přijetí, umístění nebo přemístění dítěte § 5 odst. 10 ZÚV
- 20.e shromažďování dokumentů a zpracování osobních listů pro potřeby diagnostického ústavu § 5 odst. 5 ZÚV
- 20.f oznamování zřizovateli zařízení/soudu porušení povinností zařízením §29,4
- 20.g projednávání ukončení ústavní výchovy §24, 1f ZÚV
- 20.h projednávání prodloužení ústavní výchovy §24, 1g ZÚV
- 96
- 20.i projednávání umístění dítěte do DgÚ §4 VZÚV
- 20.j Vyjádření k umístění dítěte do zařízení v územním obvodu jiného DgÚ § 5 odst. 7 ZÚV
- 21. Provádění šetření, vydávání stanovisek souvisejících s ústavní péčí**
- 21.a provádění šetření pro účely pobytu dítěte mimo ústav §30, 1, 5
- 21.b vydávání písemného souhlasu s pobytem dítěte mimo ústav §30, 1
- 21.c sledování výkonu ústavní a ochranné výchovy §29, 1,2
- 21.d sledování odstranění nedostatků zjištěných v zařízení §29,5
- 21.e korespondence/pohovory s dětmi v ústavní péči §20, 1i,k ZÚV
- 21.f provádění šetření ve školském zařízení §52, 1
- 21.g provádění šetření ve zdravotnickém zařízení §52, 1
- 22. Výkon SPO v zařízeních pro děti vyžadující okamžitou pomoc**
- 22.a přijímání informace o dětech umístěných do ZDVOP §10, 4, § 42, 9
- 22.b návštěvy dítěte v ZDVOP §42, 4a
- 22.c povolování návštěv dítěte mimo ZDVOP §42, 4b
- 22.d podávání žádosti o umístění dítěte v ZDVOP §42, 2b
- 22.e vydávání vyjádření o důvodnosti umístění dítěte v ZDVOP § 42g, 1
- Děti – cizinci**
- 23. Výkon SPO ve vztahu k cizině** (včetně dětí dle §2, odst.3 zákona o SPO)
- 23.a přijímání informace o dítěti v cizině bez doprovodu §36, 1a
- 23.b zajištění převzetí dítěte povinnou osobou po návratu dítěte z ciziny, § 36, 2
- 23.c převzetí dítěte navraceného z ciziny §36, 3a
- 23.d činění nezbytných opatření k ochraně dítěte dle §2, odst.3, §37, 2, 3
- 23.e vyjádření ke správnímu řízení o zrušení platnosti rozhodnutí o správním vyhoštění § 122 ZPC
- 23.f výkon opatrovnictví v souvislosti s ochranou práv a právem chráněných zájmů spojených s pobytem na území - § 89 ZOA (tzn. účast na azylových pohovorech, podávání žalob atd.)
- ZKRATKY:**
- Paragraf bez uvedení zákona:** zákon č. 359/1999 Sb., o sociálně-právní ochraně dětí ZÚV zákon č. 109/2002 Sb., o výkonu ústavní výchovy nebo ochranné výchovy ve školských zařízeních a o preventivně výchovné péči ve školských

zařízeních a o změně dalších zákonů
VZÚV vyhláška č. 438/2006 Sb., kterou se upravují podrobnosti výkonu ústavní výchovy a ochranné výchovy ve školských zařízeních
ZSM zákon č. 218/2003 Sb., o odpovědnosti mládeže za protiprávní činy a o soudnictví ve věcech mládeže a o změně některých zákonů (zákon o soudnictví ve věcech mládeže
SŘ zákon č. 500/2004 Sb., správní řád
OSŘ zákon č. 99/1963 Sb., občanský soudní řád
TZ zákon č. 140/1961 Sb., trestní zákon
ZPZL zákon č. 20/1966 Sb., o péči o zdraví lidu
ZPC zákon č. 326/1999 Sb., o pobytu cizinců na území České republiky a o změně některých zákonů
ZOA zákon č. 325/1999 Sb., o azylu
IVR instrukce MS, MV, MPSV, MZ a MŠMT, kterou se upravuje postup při výkonu rozhodnutí o výchově dětí, č.j. 142/2007-ODS-Org
MPREV Metodický pokyn k primární prevenci sociálně patologických jevů u dětí, žáků a studentů ve školách a školských zařízeních
MKRIM Závazný pokyn policejního prezidenta ze dne 21. ledna 2002, kterým se upravuje systém práce a postupy příslušníků Policie České republiky při odhalování a dokumentování kriminality dětí a trestné činnosti páchané na mládeži
MPSV Ministerstvo práce a sociálních věcí
KÚ Krajský úřad
OÚRP obecní úřad obce s rozšířenou působností
SPOD sociálně-právní ochrana dětí
OSPOD orgán sociálně-právní ochrany dětí
NRP náhradní rodinná péče
ZDVOP zařízení pro děti vyžadující okamžitou pomoc
ÚV ústavní výchova
DgÚ diagnostický ústav
OČŘ orgány činné v trestním řízení
OPL omamné a psychotropní látky
TČ trestný čin