

**ČESKÁ ZEMĚDĚLSKÁ UNIVERZITA V PRAZE  
FAKULTA ŽIVOTNÍHO PROSTŘEDÍ  
KATEDRA PLÁNOVÁNÍ KRAJINY A SÍDEL (FŽP)**

**Plánování poválečné obnovy venkova v Sovětském svazu  
BAKALÁŘSKÁ PRÁCE**

**Vedoucí práce: Ing. Vojtěch Novotný, Ph.D.  
Bakalant: Alisa Sadykova**

**2024**

ČESKÁ ZEMĚDĚLSKÁ UNIVERZITA V PRAZE

Fakulta životního prostředí

## ZADÁNÍ BAKALÁŘSKÉ PRÁCE

Alisa Sadykova

Krajinářství

Název práce

**Plánování poválečné obnovy venkova v Sovětském svazu**

Název anglicky

**Soviet planning for post-war reconstruction of rural areas**

---

### Cíle práce

Shrnout vývoj metodických přístupů k plánování obnovy venkovských oblastí Sovětského svazu poškozených událostmi druhé světové války.

### Metodika

Autorka zpracuje literární rešerši zaměřenou především na popis vstupních věcných a organizačních podmínek pro plánování venkovských oblastí evropské části Sovětského svazu a zmapování vývoje metodických přístupů sovětského režimu k jejich řešení v kontextu dobové ekonomické a politické situace. K vypracování literární rešerše použije jak dobové originální zdroje, tak i jejich moderní interpretace. Získané poznatky v diskusi práce konfrontuje s přístupy a postupy používanými historicky na území České republiky.

**Doporučený rozsah práce**

do 60 stran textu doplněných dobovými schématy a fotodokumentací

**Klíčová slova**

venkov, poválečná obnova, Sovětský svaz

---

**Doporučené zdroje informací**

Baturinskij, D. A., 1951: Odstranění protikladu mezi městem a vesnicí v SSSR. Brázda Praha  
Medvedev, N. A., 1970: Metodika perspektivního ekonomiko-socialního plánování na sele. Lenizdat Leningrad  
Viklický, A., 1953: Urbanistické problémy vesnice a zemědělské krajiny. VÚVA Brno  
Voženílek, J., 1957: Stavba měst a vesnic: urbanistická příručka. VÚVA Brno

---

**Předběžný termín obhajoby**

2023/24 LS – FŽP

**Vedoucí práce**

Ing. Vojtěch Novotný, Ph.D.

**Garantující pracoviště**

Katedra plánování krajiny a sídel

Elektronicky schváleno dne 31. 1. 2023

**prof. Ing. Petr Sklenička, CSc.**

Vedoucí katedry

Elektronicky schváleno dne 20. 2. 2023

**prof. RNDr. Vladimír Bejček, CSc.**

Děkan

V Praze dne 25. 03. 2024

## **Abstrakt**

Tato bakalářská práce se zaměřuje na metodiky obnovy venkovských oblastí v Sovětském svazu po druhé světové válce. Metodologie využívá literární rešerše, komparativní analýzy a reflexe. V úvodu je podrobně analyzována historická situace venkova v SSSR od začátku 20. století. Následující kapitoly se zabývají situací v zemědělství SSSR v 50. letech a analyzují proces obnovy venkova na příkladu Baškortostánu. Dále je provedeno srovnání s procesy obnovy venkova v Československu, se zaměřením na historické souvislosti. Práce identifikuje klíčové prvky metodik plánování obnovy venkova v SSSR a Československu a analyzuje jejich dopady na vývoj venkovských oblastí. Výsledky přináší hlubší porozumění procesům obnovy venkova a poskytují analytický rámec pro další studium této problematiky.

**Klíčová slova:** venkov, poválečná obnova, Sovětský svaz

## **Abstract**

This bachelor's thesis focuses on the methodologies of rural recovery planning in the Soviet Union after World War II. It utilizes literary research, comparative analysis, and reflection. The introduction provides a detailed analysis of the historical situation in rural areas of the USSR since the early 20th century. Subsequent chapters delve into the agricultural situation in the USSR in the 1950s and analyze the rural recovery process using the example of Bashkortostan. Furthermore, it compares the rural recovery processes in Czechoslovakia, emphasizing historical contexts. The thesis identifies key elements of rural recovery planning methodologies in the USSR and Czechoslovakia and analyzes their impacts on rural development. The findings contribute to a deeper understanding of rural recovery processes and offer an analytical framework for further study.

**Keywords:** countryside, post-war recovery, Soviet Union.

### **Prohlášení autora**

Prohlašuji, že jsem bakalářskou práci na téma Plánování poválečné obnovy venkova v Sovětském svazu vypracovala samostatně a citovala jsem všechny informační zdroje, které jsem v práci použila a které jsem rovněž uvedla na konci práce v seznamu použitých informačních zdrojů.

Jsem si vědoma, že na moji bakalářskou práci se plně vztahuje zákon č. 121/2000 Sb., o právu autorském, o právech souvisejících s právem autorským a o změně některých zákonů, ve znění pozdějších předpisů, především ustanovení § 35 odst. 3 tohoto zákona, tj. o užití tohoto díla.

Jsem si vědoma, že odevzdáním bakalářské práce souhlasím s jejím zveřejněním podle zákona č. 111/1998 Sb., o vysokých školách a o změně a doplnění dalších zákonů, ve znění pozdějších předpisů, a to i bez ohledu na výsledek její obhajoby.

Svým podpisem rovněž prohlašuji, že elektronická verze práce je totožná s verzí tištěnou a že s údaji uvedenými v práci bylo nakládáno v souvislosti s GDPR.

V \_\_\_\_\_ dne \_\_\_\_\_

\_\_\_\_\_ podpis

## **Poděkování**

Ráda bych upřímně poděkovala každému, kdo mi poskytl neocenitelnou podporu během mého studia a psaní bakalářské práce. V první řadě bych ráda poděkovala mému učiteli a vedoucímu práce Ing. Vojtěchu Novotnému, Ph.D. za jeho cenné rady, odborné vedení a trpělivost. Nesmírně si cením také podpory a pochopení mého manžela, který se věnoval naší dceři, což mi umožnilo se soustředit na své studijní úsilí. V neposlední řadě děkuji svým rodičům za jejich nekonečnou podporu, která mi dodávala sílu pokračovat ve svém vzdělávacím putování.

## Obsah

<b>1. ÚVOD .....</b>	<b>8</b>
1.1 METODIKA .....	9
<b>2. ÚVOD DO PROBLEMATIKY .....</b>	<b>11</b>
2.1. POPIS SITUACE V ZEMI OD ZAČÁTKU 20. STOLETÍ .....	12
2.2. NOVÁ EKONOMICKÁ POLITIKA.....	14
2.3. STALIN. INDUSTRIALIZACE .....	16
2.4. VELKÁ VLASTENECKÁ VÁLKA .....	19
2.5. ZEMĚDĚLSKÝ SEKTOR ZEMĚ BĚHEM VÁLKY .....	19
<b>3. ORGANIZACE ZEMĚDĚLSKÉ VÝROBY .....</b>	<b>22</b>
3.1. SITUACE V ZEMĚDĚLSTVÍ V 50. LETECH.....	22
3.2. POLITIKA NEPERSPEKTIVNÍCH VESNIC .....	25
3.2.1. Příprava .....	25
3.2.2. Problematika statistických výkazů .....	26
3.2.3. Alternativní metody v jiných zemích .....	27
3.2.4. Hlavní fáze plánování a implementace politiky. ....	28
3.2.5 Rozvoj územních plánů .....	33
3.3 OBNOVA POVÁLEČNÝCH VESNIC NA PŘÍKLADĚ REPUBLIKY BAŠKORTOSTÁN.....	38
3.3.1 Příčina neúspěchu.....	40
3.3.2 Organizace školení.....	41
3.3.3 Opatření ke zlepšení sociální ekonomiky.....	41
<b>4. ČESKOSLOVENSKO .....</b>	<b>44</b>
4.1. SITUACE VE 20. STOLETÍ .....	44
4.1.1 Agrární sektor .....	44
4.1.2 Dosídlení Sudet .....	45
4.1.3 Slavkovský les.....	46
4.2 KOLEKTIVIZACE V ČESKOSLOVENSKU .....	48
4.3 EKONOMICKÉ REFORMY 60. LET. ....	49
4.4 ROZVOJ VENKOVA 1970-1980 LET .....	50
4.5 SAMETOVÁ REVOLUCE .....	52
<b>5. DISKUZE .....</b>	<b>54</b>
<b>ZÁVĚR .....</b>	<b>56</b>
<b>PŘEHLED LITERATURY A POUŽITÝCH ZDROJŮ.....</b>	<b>57</b>

# 1. Úvod

Sovětský svaz čelil po druhé světové válce obrovským výzvám, zejména v oblasti obnovy venkova. Válka zdevastovala infrastrukturu země a zanechala vysídlených miliony sovětských občanů. K řešení těchto problémů zavedla sovětská vláda řadu politik a iniciativ zaměřených na přestavbu a revitalizaci venkovských oblastí.

Studium renovace venkovských oblastí Sovětského svazu poškozených událostmi druhé světové války je nejen zajímavé, ale také užitečné z různých důvodů.

Za prvé, poskytuje náhled do výzev poválečné rekonstrukce a na to, jak může vláda přistupovat k obnově společností. Tyto znalosti mohou být cenné pro pochopení problémů, kterým dnes čelí země, které zažívají konflikty nebo přírodní katastrofy.

Za druhé, sovětská zkušenost s obnovou venkova zdůrazňuje napětí mezi centrálně plánovanými ekonomikami a místními potřebami. Tato otázka zůstává aktuální i dnes, protože mnoho vlád po celém světě stále bojuje s vyvážením potřeb jednotlivých komunit a národních ekonomických cílů.

Za třetí, zkušenosti Sovětského svazu poskytují jedinečný pohled na rozvoj venkova a zemědělství. To je zvláště důležité dnes, protože mnoho zemí se potýká s problémy souvisejícími se zabezpečením potravin.

Tato práce zkoumá sovětský plánovací proces poválečné obnovy venkovských oblastí se zaměřením na politiky a programy, které byly zavedeny a na metody používané k jejich realizaci a jejich dopad na venkovské obyvatelstvo. Analýzou sovětské zkušenosti tato práce poskytuje vhled do výzev poválečné obnovy a role vládního plánování při obnově společnosti.

**Cílem** této práce je shrnout vývoj metodických přístupů k plánování obnovy venkovských oblastí Sovětského svazu poškozených událostmi druhé světové války, provést podrobnou analýzu a srovnání procesů renovace a rekonstrukce venkovských území v Sovětském svazu a v Československu.

**Hypotézou** dané bakalářské práce je předpoklad, s ohledem na historické a politické kontexty po druhé světové válce, že politiky renovace vesnic v Sovětském svazu a v Československu mohou vykazovat podobnosti, ale zároveň i zásadní rozdíly. Předpokládá se, že v důsledku politických režimů, ekonomických priorit a kulturních



vlivů budou existovat specifické charakteristiky a různé přístupy k obnově venkovských oblastí v obou zemích.

## 1.1 Metodika

Daná podkapitola bakalářské práce se zaměřuje na přiblížení postupů, které byly použity při výzkumu renovace a rekonstrukce venkovských území v Sovětském svazu a v Československu po druhé světové válce, a to zejména skrze literární rešerši a komparativní analýzu. Následující odstavce detailně popisují jednotlivé kroky metodiky.

### 1. Definice cílů a otázek práce

Prvním krokem bylo jasně formulovat cíle a otázky výzkumu. Tímto způsobem byl vytvořen pevný rámec pro sběr informací a analýzu.

### 2. Literární rešerše

Pro získání dostatečného teoretického základu byla provedena obsáhlá literární rešerše. Při tom byly použity dostupné knihy, články a odborné publikace týkající se renovace a rekonstrukce venkovských oblastí v Sovětském svazu a v Československu po druhé světové válce.

### 3. Výběr pramenů

Selekce relevantních pramenů zajistila, že v práci jsou využité informace z autoritativních a relevantních zdrojů. To zahrnovalo studium oficiálních dokumentů, statistik, a odborných studií.

### 4. Komparace

Jedním z hlavních analytických nástrojů práce byla komparace. Byly porovnány postupy, politiky a výsledky renovace venkovských oblastí v Sovětském svazu a v Československu. Tím se identifikovaly podobnosti, rozdíly a vzájemné vlivy.

### 5. Vyhodnocení a interpretace výsledků

Po provedení komparace byly získané výsledky vyhodnocené a jejich význam interpretován z hlediska stanovených cílů a otázek výzkumu.

### 6. Formulace závěrů

Na základě provedené analýzy byly formulovány závěry a diskuze o jejich významu pro pochopení procesů renovace a rekonstrukce venkovských oblastí v daném historickém kontextu.

#### 7. Reflexe

Posledním krokem byla kritická reflexe nad celkovou metodikou, zohledňující možné omezení a limity výzkumu. Tato reflexe by také nabídla prostor pro budoucí rozvoj této problematiky.

Tímto systematickým postupem lze zajistit kvalitu a relevanci bakalářské práce, a umožnit plné porozumění a vyhodnocení prezentovaných informací.

## 2. Úvod do problematiky

Na konci krvavých bojů druhé světové války stál stát SSSR před úkolem vytvořit příznivé podmínky pro následný rozvoj a formování Sovětského svazu. Během Velké vlastenecké války pod heslem "Vše pro frontu, vše pro vítězství!" byla většina produkce zaměřena na vytvoření zbraní a vybavení, které by Rudé armádě poskytlo vše potřebné pro úspěšný boj s nepřítelem. Když však válka skončila, mnoho podniků začalo převádět výrobu na zboží pro běžnou spotřebu mimo válečné období, Výbor pro obranu státu (GKO) byl zrušen a vojenské lidové komisaře byly reorganizovány.

Navíc bylo nutné eliminovat obrovské škody způsobené válkou. Celkem bylo sovětským lidem, v prvních pěti letech po válce, obnoveno více než 6000 průmyslových podniků. Stát však nepřenesl pozornost na výrobu produktů třídy „A“ (spotřební zboží). Pozornost byla stále věnována především těžkému a vojenskému průmyslu.

Válkou bylo poškozeno mnoho osetých ploch, poklesly výnosy plodin a zhoršilo se obdělávání půdy. Řadu let po válce nebyla do obce dodávána nová technika a nebyla přijata téměř žádná opatření ke zlepšení zemědělství. Všechny tyto faktory, a sucho v roce 1946, přispěly k hladomoru v úrodných zemích Sovětského svazu: na Ukrajině, v Moldavsku, v oblasti Dolní Volhy atd. (1947-1948). Teprve začátkem roku 1947 začaly úřady prosazovat vzestup zemědělství. Tato opatření však stav obcí výrazně nezlepšila, protože řada z nich byla provedena násilím a ti, kteří nechtěli uposlechnout, byli potlačováni.

V letech 1960-1980 je v Rusku problém likvidace četných vesnic jednoznačně vysledován jako důsledek nedomyšlené státní agrární politiky. V oficiálních stranicko-státních rozhodnutích tyto dohody byly klasifikovány jako „neperspektivní“. Politika likvidace neperspektivních vesnic získala v historické literatuře jednoznačné hodnocení. Říká se, že byla jednou z příčin systémové krize, tzv. katastrofa obce.

Během mnoha let utváření a vývoje venkovských sídel, procházely architektura a vzhled obce proměnami, které byly dány objektivně reálným rozvojem tvůrčího lidského myšlení, vědeckotechnickým pokrokem a rozvojem společnosti.

Dříve zahájená politika má dodnes vliv na rozvoj zemědělství. V této práci zhodnotím hlavní etapy politiky obnovy, problémy s ní spojené a nejúspěšnější strategie rozvoje venkova.

## 2.1. Popis situace v zemi od začátku 20. století

Pro úplnost pochopení stavu v zemi je třeba rekapitulovat historický stav věci, který byl v zemi od počátku 20. století.

Rusko muselo odolat několika ranám ekosociální krize: první z nich byla revoluce v letech 1905-1907 v důsledku rozpadu samoděržaví a přechodu společnosti od autokracie k socialismu.<sup>1</sup> Ruská revoluce roku 1905 byla vyznamenána řadou revolučních nepokojů, které proběhly v letech 1905 až 1907 v Ruském impériu. Nepokoje byly způsobeny především Rusko-japonskou válkou a krvavou nedělí v roce 1905.

Hlavními příčinami revoluce v letech 1905-1907 jsou<sup>2</sup>:

- Nedostatek politických svobod u většiny obyvatel Ruské říše.
- Nevyřešený agrární problém. Přes zrušení poddanství v roce 1861 nedošlo pro rolníky k žádným významným změnám.
- Obtížné pracovní podmínky v závodech a továrnách.
- Ruské neúspěchy v Rusko-japonské válce.
- Národní otázka. Rusko bylo mnohonárodnostní zemí, ale práva mnoha malých národů nebyla respektována.

Ve skutečnosti revoluce obhajovala omezení autokracie (samoděržaví). O svržení monarchie v Rusku se ani nemluvilo, takže události let 1905-1907 je třeba považovat pouze za přípravu na Únorovou a Říjnovou revoluci roku 1917.

Revoluce v letech 1905-1907 byla v podstatě buržoazně-demokratická. Buržoazní, protože mezi cíle revoluce patřilo konečné zničení nevolnictví, a demokratická, protože se na ní podílely široké masy obyvatelstva: dělníci, rolníci, vojáci, inteligence atd.

---

<sup>1</sup> Nefedov S. A., 2013: Agrární a demografické výsledky kolektivizace Stalina. Publishing TSU, Tambov, 281 s.

<sup>2</sup> Žuravlev V. V. a kol., 2016: Rusko v 1905-1907 letech, encyklopedie. ROSSPEN, Moskva, 1196 s.

Revoluci let 1905-1907 lze rozdělit do tří hlavních etap: leden-září 1905 (začátek a vývoj revoluce), říjen-prosinec 1905 (vrchol revoluce), leden 1906 – 3. června 1907 (recese).<sup>3</sup>

Důsledkem revoluce roku 1905-1907 v Rusku bylo provedení řady ekonomických reforem včetně agrární, byla svolána Státní дума, začaly legálně působit politické strany.

Dne 9. (22. listopadu 1906) byl z podnětu předsedy ministerské rady Petra Arkadijeviče Stolypina vydána vyhláška o postupu při odchodu rolníků z komunity a zajištění přídělové půdy v osobním vlastnictví, která znamenala začátek agrární reformy.

Nejvyšším dekretem bylo rolníkům uděleno právo na posílení vlastnictví přídělové půdy a volný odchod z venkovské komunity. Každý hospodář dostal příležitost nejen opustit komunitu, ale také legálně prodat svůj příděl půdy nebo získat ekvivalentní kus půdy (otrub) místo roztroušených pásů na různých polích, nebo vytvořit samostatný rolnický statek (farmu) s vlastnictvím půdy.

Hlavní podstatou Stolypinovy agrární reformy bylo zrušení zbývajících výkupních plateb, umožnění všem rolníkům svobodně opustit obec a zajistit si přídělovou půdu pro zděděné soukromé vlastnictví. Zároveň se chápalo, že pouze ekonomické metody mohou přimět statkáře k tomu, aby prodali svou půdu rolníkům.

Pro úspěch agrární reformy potřeboval podle vlastního vyjádření P. A. Stolypina 20 let bez válek a revolucí. "Dejte mi 20 let míru a nepoznáte Rusko!" řekl reformátor. Jeho očekávání se ale nenaplnilo.

V důsledku Stolypinovy smrti v září 1911, vypuknutí první světové války a revoluce, která v zemi vypukla, nebylo možné reformu dokončit. Dne 28. června (11. července 1917) byla nařízením prozatímní vlády ukončena Stolypinova agrární reforma.<sup>4</sup>

Výsledky revoluce z let 1905-1907 tak lze nazvat přechodnými. Globálně se v zemi nic nezměnilo. Jedinou zásadní změnou bylo, že car musel všechny zákony schvalovat přes Státní dumu. Jinak: rolnická otázka nebyla vyřešena, pracovní den se zkrátil jen mírně, mzdy se nezvýšily. Revoluce 1905 nevyřešila problémy uvnitř země,

---

<sup>3</sup> Lyskov D. U., 2018: Velká ruská revoluce. URSS, Moskva, 400 s.

<sup>4</sup> Avrech A, 1991: P.A. Stolypin a osud reforem v Rusku. Politizdat, Moskva, 286 s.

ale připravila Rusko na budoucí, silnější revoluci. Svazy odborových organizací, stávky a Státní дума sehrály v revoluci v roce 1917 velkou roli.

Druhou ranou byla první světová válka, revoluce v roce 1917 a občanská válka.<sup>5</sup> Po skončení občanské války se potravinová situace zlepšila a samotná ruská krize skončila.

## 2.2. Nová ekonomická politika

Vývoj SSSR v letech 1925-1939 byl poznamenán přípravami na obranu jeho hranic a ukvapená kolektivizace (a industrializace) byla z velké části dána potřebami obrany země.

Poté, co Bolševici zvítězili v občanské válce a konsolidovali moc ve státě, zavedli v letech 1921-1929 Novou ekonomickou politiku (NEP), jejímž hlavním cílem bylo vytvořit multistrukturální ekonomiku.

Lidový komisariát Ruské sovětské federativní socialistické republiky vydal sovznak, který ale byl v použití jen do roku 1924. Sovznaki, ačkoli ve skutečnosti byly peníze, nebyly oficiálně nazývány penězi, protože stanoveným cílem sovětské vlády bylo vybudovat komunistickou společnost, ve které nebudou peníze. Výraz „měnový znak“ se objevil pouze na bankovce z roku 1922. Na rozdíl od všech ostatních vydaných peněz nebyly sovznaki „bílymi“ uznávány.

V této době byly vytvořeny kolchozy, toto označení je zkratkou pro „kolektivní hospodářství“. Kolchoz byl typem kolektivního zemědělského podniku. Ty byly základní součástí sovětského zemědělského systému, kde farmáři sdružovali svou půdu, dobytek a vybavení, aby společně pracovali. Produkty a zisky byly poté rozděleny mezi členy podle předem stanoveného plánu stanoveného vládou.

Kolchozy byly založeny na několika klíčových principech:

1. Kolektivní vlastnictví: Pozemky, dobytek a zařízení byly kolektivním vlastnictvím členů kolchozu. To znamenalo odklon od soukromého vlastnictví půdy.
2. Kolektivní rozhodování: Rozhodnutí o tom, co zasadit, jak alokovat zdroje a další důležité záležitosti, činili kolektivně členové kolchozu prostřednictvím demokratického procesu.

---

<sup>5</sup> Nefedov S. A., 2008: Agrární a demografické výsledky ruské revoluce. UGGU, Jekatěrinburg, 209 s.

3. Kolektivní práce: Zemědělské úkoly byly prováděny kolektivně. Členové kolchozu spolupracovali na sázení, sklizni a péči o úrodu a dobytek.

4. Kolektivní zisky a ztráty: Produkty a zisky vytvořené kolchozem byly rozděleny mezi členy podle předem stanoveného plánu stanoveného vládou. Podobně byly všechny ztráty nebo dluhy sdíleny kolektivně.

5. Socialistická ideologie: Kolchozy byly založeny jako součást širší socialistické ideologie SSSR s cílem odstranit soukromé vlastnictví půdy a podporovat společný život a práci.

Hlavní náplní NEP bylo nahrazení přebytečného přivlastnění naturálních daní na venkově (při přebytečném přivlastnění bylo zabaveno až 70 % obilí a cca 30 % v rámci naturální daně), využití trhu a různé formy vlastnictví, přitahování zahraničního kapitálu formou ústupků, provádění měnové reformy (1922-1924), v jejímž důsledku se rubl stal volně směnitelnou měnou.

S přechodem na NEP byl dán impuls rozvoji podnikání. Svoboda podnikání však byla povolena jen do určité míry. V průmyslu se soukromí podnikatelé omezovali především na výrobu spotřebního zboží, těžbu a zpracování některých druhů surovin a výrobu nejjednodušších nástrojů; v obchodě – zprostředkování mezi drobnými výrobci komodit a prodejem zboží soukromého průmyslu; v dopravě – organizace místní přepravy malých zásilek.

V obchodním roce 1924/1925 daně absorbovaly až 52 % celkových příjmů soukromých obchodníků. Středních a velkých soukromých průmyslových podniků bylo v prvních letech NEP málo.

Převážnou většinu obyvatel země tvořili rolníci. Ti zejména trpěli disproporcemi v poměru státem regulovaných cen průmyslového a zemědělského zboží („cenové nůžky“). Rolníci, navzdory velké potřebě průmyslového zboží, si ho nemohli koupit kvůli příliš vysokým cenám. Před válkou tedy rolník musel, aby zaplatil náklady na pluh, prodat 98 kg pšenice a v roce 1923–393 kg; náklady na senoseče se ve stejném období zvýšily ze 2048 kg obilí na 8911 kg. V roce 1923 nastaly v důsledku poklesu nákupních cen nejdůležitějších obilnin a přílišného zvýšení prodejních cen průmyslového zboží potíže s odbytem vyrobeného zboží.

V únoru 1924 bylo jasné, že rolníci odmítají odevzdat své obilí státu výměnou za sovnaky.

2. února 1924 se II. kongres sovětů SSSR rozhodl uvést do oběhu stabilní měnu celounijního modelu. Výnos Ústředního výkonného výboru a Rady lidových komisařů SSSR z 5. února 1924 oznámil vydání státních pokladničních poukázek SSSR. Od 14. února 1924 byl zastaven tisk sovnaků a od 25. března jejich uvádění do oběhu.

Díky NEP se do roku 1925 podařilo obnovit národní hospodářství, zničené první světovou válkou a občanskou válkou; a do roku 1928 výrazně překonat ekonomické ukazatele z roku 1913. Životní úroveň lidí se výrazně zvýšila. Kvalita jídla se zlepšila. Například, pokud se před revolucí v roce 1917 v rolnické rodině spotřebovalo asi 16 kg masa ročně na příslušníka, pak v roce 1926 - již 30-32 kg masa.<sup>6</sup> Výhodou pro pracující lid bylo zkrácení délky pracovního dne a rozvoj systému sociálních záruk.

Až do roku 1917 byl průměrný pracovní týden pro průmysl jako celek téměř 60 hodin (10 hodin denně). V roce 1925/26 byla délka pracovního dne průmyslových dělníků 7,4 hod. Všichni dělníci a zaměstnanci měli nárok na každoroční řádnou dovolenou v délce nejméně dvou týdnů. Do roku 1923 se v SSSR vyvinul systém sociálního pojištění pro případ dočasné invalidity z důvodu nemoci a úrazu, těhotenství a porodu, péče o nemocného člena rodiny apod. Systém sociálního pojištění v SSSR byl v té době nejvíc progresivní ve světě.<sup>7</sup>

### 2.3. Stalin. Industrializace

XIV. sjezd KSSS (b) na konci roku 1925 vyhlásil kurz k industrializaci země. Od roku 1926 se v SSSR začaly vyvíjet varianty prvního pětiletého plánu. Lidový komisař financí SSSR G. J. Sokolnikov a další specialisté jeho oddělení (s nimiž se shodli ekonomové N. D. Kondratiev a N. P. Makarov) věřili, že hlavním úkolem je rozvinout zemědělství na nejvyšší úroveň. Podle jejich názoru pouze na základě posíleného a „prosperujícího“ zemědělství, schopného dobře uživit obyvatelstvo, mohou nastat podmínky pro expanzi průmyslu.

---

<sup>6</sup> Barsenkov A. S. a kol, 2006: Dějiny Ruska v XX – na začátku XXI století. EKSMO, Moskva, 960 s.

<sup>7</sup> Barsenkov A. S. a kol, 2006: Dějiny Ruska v XX – na začátku XXI století. EKSMO, Moskva, 960 s.



Stalinem vedená industrializační politika vyžadovala velké finanční prostředky a vybavení získané vývozem pšenice a dalšího zboží do zahraničí. Byly nastaveny normy pro kolchozy na odevzdání svých zemědělských produktů státu. Prudký pokles životní úrovně rolníků a hladomor v letech 1932-1933, který unesl životy asi 3 milionů lidí, byly výsledkem těchto chlébavyrobních kampaní.<sup>8</sup>

Další prostředky na industrializaci byly získány prostřednictvím řetězce obchodů Torgsin, který byl otevřen pro sovětské občany v roce 1931, a kde si mohli nakupovat potraviny výhradně za zlato, stříbro a měnu. Byl to Torgsin, co hrál rozhodující roli při zabavování cenností občanům během hladomoru v letech 1932-33.<sup>9</sup>

Důležitou otázkou je volba způsobu industrializace. Diskuse o tom byla obtížná a dlouhá a její výsledek předurčil povahu státu a společnosti. Nemít, na rozdíl od Ruska na počátku století, zahraniční půjčky jako důležitý zdroj financí, mohl se SSSR industrializovat pouze na úkor vnitřních zdrojů.

V důsledku industrializace se SSSR z hlediska průmyslové výroby umístil na prvním místě v Evropě a na druhém místě na světě, když předběhl Anglii, Německo, Francii a druhý za Spojenými státy<sup>10</sup>. Podíl SSSR na světové průmyslové výrobě dosáhl téměř 10 %. Zvláště prudkého skoku bylo dosaženo v rozvoji hutnictví, energetiky, výroby obráběcích strojů a chemického průmyslu.

Ve skutečnosti vznikla řada nových průmyslových odvětví: hliník, letectví, automobilový průmysl, výroba ložisek, výroba traktorů a tanků.<sup>11</sup> S novými podniky byla vybudována nová „sociální města“, z nichž prvním byl Magnitogorsk. SSSR se změnil z agrárně-průmyslové v průmyslově-agrární zemi. Jedním z nejdůležitějších výsledků industrializace bylo překonání technické zaostalosti a nastolení ekonomické nezávislosti SSSR.

I přes rychlou urbanizaci, která začala v roce 1928 a pokračovala až do konce Stalinova života, zůstala většina obyvatelstva usazena ve venkovských oblastech, vzdálených od hlavních průmyslových center. Současně však industrializace vedla k

---

<sup>8</sup> Barsenkov A.S., Vdovin A.I., 2010: Historie Ruska 1917–2009. Aspect Press, Moskva, 846 s.

<sup>9</sup> Osokina E.A., 2019: Alchymie sovětské industrializace: Torgsinův čas. Nová literární revue, Moskva, 344 s.

<sup>10</sup> Lelčuk V. S., 1975: Socialistická industrializace SSSR a její objasnění v sovětské historiografii. Nauka, Michiganská univerzita, 310 s.

<sup>11</sup> Rogovin V. Z., 1998: Světová revoluce a světová válka. Novosti, Moskva, 415 s.

vytvoření stranické a dělnické elity. V tomto kontextu se změna životní úrovně v období let 1928–1952 vyznačuje tím, že nejvýraznější nárůst životní úrovně nastal především u příslušníků stranické a dělnické elity<sup>12</sup>.

Rychlý růst městského obyvatelstva vedl ke zhoršení bytové situace; pás "těsnění" opět prošel. Dělníci, kteří přijeli z vesnice, byli usazeni v kasárnách. Koncem roku 1929 byl kartový systém rozšířen na téměř všechny potravinářské výrobky a poté i na průmyslové výrobky. Ani s kartami však nebylo možné získat potřebné přiděly a v roce 1931 byly zavedeny další „ordery“. Nakoupit potraviny bez stání v obrovských frontách nebylo možné.

Od počátku 30. let byla prováděna kolektivizace zemědělství – sjednocení všech rolnických hospodářství do centralizovaných kolchozů. Podle tehdy převažujících ekonomických názorů mohla navíc velké kolchozy fungovat efektivněji díky využití techniky a dělby práce.

Kolektivizace byla pro zemědělství katastrofou: podle oficiálních údajů klesla hrubá sklizeň obilí ze 733,3 milionů centů v roce 1928 na 696,7 milionů centů v letech 1931-1932. Výnos obilí v roce 1932 byl 5,7 centů na hektar oproti 8,2 centům na hektar v roce 1913. Hrubá zemědělská produkce v roce 1928 byla 124 % ve srovnání s rokem 1913, v letech 1929-121 %, v letech 1930-117 %, v roce 1931, v roce 1932-107 %, v roce 1933-101 %. Živočišná výroba v roce 1933 byla 65 % úrovně roku 1913. Ale na úkor rolníků vzrostl o 20 % sběr obchodovatelného obilí, tolik potřebného pro industrializaci země.<sup>13</sup>

Do konce 30. let 20. století. se situace v zemědělství stabilizovala. Zemědělská výroba začala růst. Produktivita práce se zvýšila díky elektrifikaci a mechanizaci (např. v roce 1940 pracovalo v SSSR 182 000 obilných kombajnů). Růst produktivity práce v zemědělství uvolnil 18,5 milionu lidí, kteří se stali průmyslovými a stavebními dělníky<sup>14</sup>.

---

<sup>12</sup> Kacva L. A., 2003: Dějiny Ruska. Sovětské období. RGU, Moskva, 412 s.

<sup>13</sup> Geller M, Nekrich A, 1996: Dějiny Ruska 1917-1995. MIK, Agar, Moskva, 2000 s.

<sup>14</sup> Nefedov S.A., 2012: O předpokladech stalinistické kolektivizace. Rusko XXI. č. 6. - S. 107

Historik S. A. Nefedov poznamenává, že politika kolektivizace do značné míry určovala úspěch průmyslového rozvoje země, a tedy i vítězství SSSR ve Velké vlastenecké válce.<sup>15</sup>

#### 2.4. Velká vlastenecká válka

Třetí, jedna z nejsilnějších ran ekosociální krize, byla Velká vlastenecká válka.

Válka Svazu sovětských socialistických republik proti nacistickému Německu a jeho evropským spojencům (Maďarsku, Itálii, Rumunsku, Slovensku, Finsku, Chorvatsku), která začala největší pozemní invazí jejich vojsk ve světových dějinách na sovětské území a skončilo osvobozením od fašismu ve střední a východní Evropě. Z hlediska rozsahu šlo o největší a nejkrvavější ozbrojený konflikt ve světových dějinách.

Vítězství SSSR bylo vybojováno za cenu obrovských ztrát: lidské ztráty SSSR činily asi 27 milionů lidí, z toho 15 milionů lidí byli civilisté. přímé materiální škody dosáhly téměř třetiny celého národního bohatství země.

#### 2.5. Zemědělský sektor země během války

Přes všechny nedostatky v organizaci a stimulaci obstálo velkoplošné socialistické zemědělství (kolchozy a sovchozy) ve zkoušce Velké vlastenecké války a poskytlo obyvatelstvu i armádě potraviny. Bylo to období dobrovolného sebeobětování. Především kvůli sjednocení občanů SSSR proti společnému nepříteli, to bylo období masového a upřímného patriotismu, víry v lepší poválečný život.

V prvních letech války byly dočasně obsazeny velké zemědělské oblasti (Ukrajina, Bělorusko, Kubáň, Don a další). To byla pro vesničany nejvážnější zkouška, bylo obsazeno více než 71 milionů hektarů osetých ploch.

Většina mužského obyvatelstva obce byla mobilizována na frontu a bylo potřeba nejen zachránit úrodu, ale také zajistit evakuaci dobytka. Hlavní zátěž dopadla na ženy, děti a seniory. Zásobování země potravinami bylo prováděno především na úkor Povolží, Sibíře, Uralu, Kazachstánu a republik Střední Asie. V důsledku ztrát a přesunu

---

<sup>15</sup> Nefedov S. A., 2008: Agrární a demografické výsledky ruské revoluce. UGGU, Jekatěrinburg, 209 s.

techniky na frontu prudce poklesla úroveň mechanizace práce v zemědělství. Traktory byly nahrazeny jednoduchými stroji, tažnou silou a ruční prací.

Dělníci zemědělského týlu pracovali obětavě a tvrdě, byl pro ně stanoven počet pracovních dnů k odpracování při jarním setí, období plení, zpracování plodin a sklizně. Celkový výkon pracovních dnů na práce schopného člena kolchozu vzrostl z 253 v roce 1940 na 352 pracovních dnů ve válečném roce 1942.

Během let Velké vlastenecké války se škody na zemědělství odhadují celkem na 181 miliard rublů.<sup>16</sup>

Zničen byl majetek 98 000 kolchozů a 1 876 sovchozů a zničeno 70 000 vesnic. Značné ztráty utrpěly republiky, které jsou součástí SSSR. V okupovaných oblastech RSFSR (Ruské sovětské federativní socialistické republiky) se tedy počet hospodářských zvířat snížil v následujících velikostech: koně zůstali pouze 23 % předválečné populace, skot – 40 %, ovce a kozy – 30 % a zůstalo pouze 10 % prasat.

Ztráty zemědělství ve válečných letech byly mnohem větší než v průmyslu (kvůli snížení objemu hrubého sociálního produktu). Během válečných let bylo zajištěno relativně stabilní zásobování armády a potřeby civilního obyvatelstva byly uspokojeny minimálně.

Od druhé poloviny roku 1943 přitom rychlým tempem postupovala obnova zemědělství v osvobozených oblastech. Například v Mogilevské oblasti, v osvobozených okresech bylo třeba „vybrat a jmenovat jednající předsedy kolchozů, schválit je na jednáních výkonných výborů okresních zastupitelstev a RK CP(b)B. Vybrat účetní, vedoucí farm, mistry, skladníky a další personál nezbytný pro obnovu a řízení kolchozů; do deseti dnů vzít v úvahu všechny zbývající koně a voly, socializovat je a zajistit jim krmivo na dobu ustájení...; vzít v úvahu všechny zbývající zemědělské nástroje, stroje, vozidla, postroje, posbírat je a začít opravovat a vyrábět nové postroje a vozidla. Provést soupis veškerého zachovaného a shromážděného majetku patřícího kolchozů; provést evidenci všech vysazených ozimých plodin; vytvořit výrobní týmy na kolchozech; okamžitě začít s obnovou všech dříve fungujících MTS.“ (MTS je strojní a traktorová stanice, je to také státní zemědělský podnik v SSSR a řadě dalších socialistických zemí, který poskytoval technickou a organizační pomoc velkým výrobcům agrokomplexu.)

---

<sup>16</sup> Rumjancev A. M. a kol., Ekonomická encyklopedie: 1975. Sovětská encyklopedie, Moskva, 560 s.

Mezi povinná prioritní opatření dále patřila: registrace obyvatelstva do desetidenní lhůty podle stanoveného formuláře, okamžité ubytování veškerého obyvatelstva ponechaného bez domova, pomoc rodinám rudoarmějců a partyzánů.<sup>17</sup>

V důsledku zvýšení osevní plochy a výnosu obilných plodin v roce 1944 obdržela země o 1,1 miliardy pudů obilí více než v roce 1943. Začala aktivní obnova vozového parku traktorů a strojních a traktorových stanic, která také přispívala ke zlepšení výsledků v zemědělství.

Do konce roku 1945 dosáhl počet MTS na osvobozených územích předválečné úrovně. Zároveň začaly růst investice do zemědělství. Následně růst kapitálových investic, jako základ pro intenzivní rozvoj zemědělství, plynule pokračoval až do konce 20. století.<sup>18</sup>

Po vítězném konci Velké vlastenecké války se zemědělství potýkalo s mnoha problémy. Zejména v osvobozených oblastech. Nebyly zvířata, technika, jen se začala vracet mužská populace odvedená do armády. Ale nutno říct, vláda byla schopna pomoci v rozvoji zemědělství. Obnova zemědělství začala obnovou hospodářských zvířat a rekonstrukcí zničené MTS.

---

<sup>17</sup> Opiok T., 2018: Obnova zemědělství v osvobozených oblastech Mogilevské oblasti 1943-1944. PolesGU, Pinsk, 193-200 s.

<sup>18</sup> Zeldner A. G., 2010: Národní hospodářství v SSSR v letech Druhé Světové války. Zprávy Akademie ekonomické bezpečnosti Ministerstva vnitra Ruska №6, Moskva, 24-28 s.

### 3. Organizace zemědělské výroby

#### 3.1. Situace v zemědělství v 50. letech

Přes úspěšnou obnovu zemědělství v letech 4. pětiletky, produkce zemědělských produktů na počátku 50. let zaostávala za rostoucími potřebami země. To bylo vysvětleno řadou důvodů, které byly odhaleny na plénu ÚV KSSS v září 1953.

Mezi tyto důvody patřilo především to, že stát v té době neměl potřebné prostředky a možnosti, aby současně rychlým tempem rozvíjel průmysl i zemědělství. Hlavní úsilí směřovalo k přednostní a urychlené obnově a rozvoji těžkého průmyslu – vedoucího odvětví národního hospodářství. Zemědělství nadále pociťovalo velký nedostatek traktorů a dalších zemědělských strojů. Dostupné vybavení bylo často využíváno neuspokojivě. Minerálních hnojiv byl absolutně nedostatek, což omezovalo možnost zvýšení výnosu polí.

Rozvoj zemědělské výroby brzdil i slabý materiální zájem kolchozů a jejich pracovníků na zvyšování produkce zemědělských produktů. Kolchozy většinu své tržní produkce prodávaly státu za nízké pořizovací ceny. Proto byly jejich příjmy z prodeje obilí, brambor, produktů živočišné výroby nízké a kolchozníci dostávali za pracovní dny málo, což ovlivnilo jejich pracovní kázeň.

Vážnou brzdou rozvoje zemědělství byla přílišná centralizace plánování zemědělské výroby: kolchozům a sovchozům bylo shora předepsáno, jaké plodiny mají osít svou půdu. V tomto případě se často nepočítalo s půdními a klimatickými podmínkami. V zemi zaostávali kolchozy a sovchozy, které produkovaly málo zemědělských produktů.<sup>19</sup>

Díky rozmachu těžkého průmyslu se výrazně zvýšilo zásobování venkova traktory, kombajny, stroji a další zemědělskou technikou. V roce 1958 bylo v zemědělství přes milion traktorů – téměř dvakrát více než v roce 1950, a počet kombajnů přesáhl půl milionu - 2,5krát více než v roce 1950.

Pro lepší využití tohoto zařízení byli do zaměstnanců MTS zařazeni na stálou práci traktoristé, sklízecí mlátičky a strojníci. Vznikla síť zemědělských škol, které školily obsluhu strojů.

---

<sup>19</sup> Balev V. M. a kol., 1975: Dějiny SSSR 1938-1972. Prosvěščenije, Moskva, 272 s.

Stát značně zvýšil investice do zemědělství: za pět let (1954-1958) vydal na mechanizaci a průmyslovou výstavbu v zemědělství 97 miliard rublů, což bylo 2,5krát více než v předchozích pěti letech.

Na výzvu komunistické strany přešlo mnoho stranických, sovětských dělníků, vyspělých dělníků, pracovníků ve vědě a kultuře na trvalou práci v kolchozech a sovchozech.

Aby se zvýšil hmotný zájem kolchozů a zemědělců na zvýšení produkce zemědělských produktů, zvýšil stát jejich výkupní ceny. V souvislosti s tím se zvýšily příjmy kolchozů a pracovníci začali dostávat více za pracovní dny. Kolektivním zemědělcům byly poskytovány měsíční nebo čtvrtletní zálohy za pracovní dny odpracované ve veřejném sektoru.

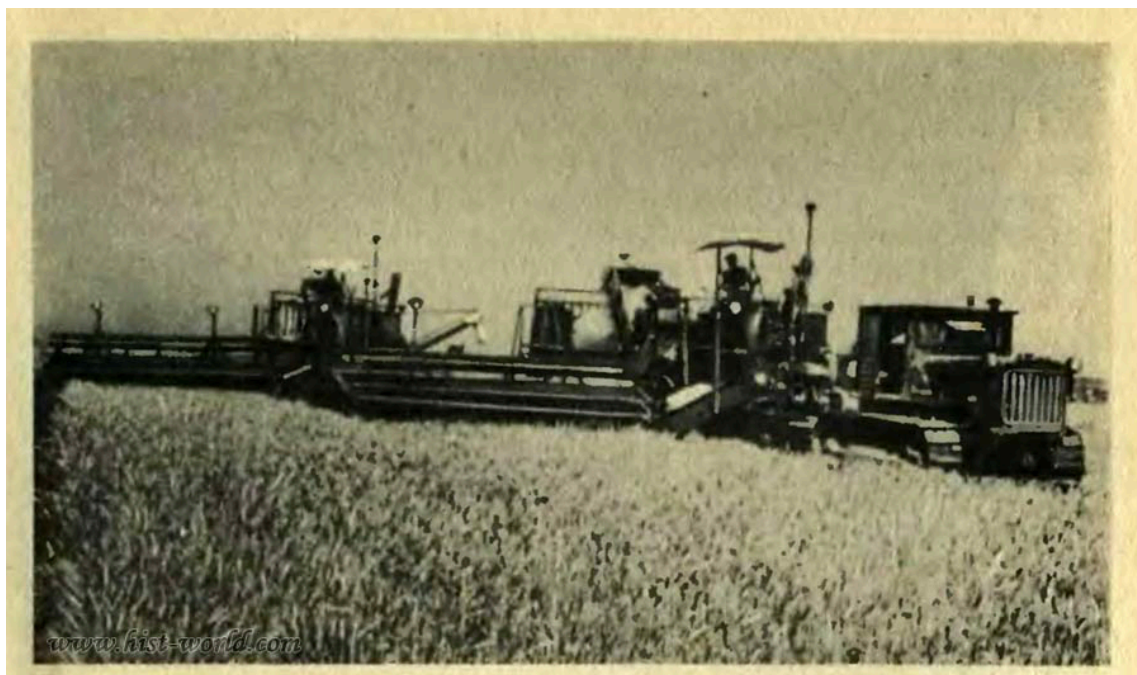
Stát změnil plánování zemědělské výroby: kolchozy dostali možnost sami rozhodovat o tom, jaké plodiny zasít.

Dělnická třída poskytovala velkou pomoc rolnickému kolektivu v boji za zvýšení zemědělské výroby. V 50. letech 20. století se aktivizovalo patronátní hnutí města nad venkovem. Kolektivy závodů a továren pomáhaly kolchozům zavádět mechanizaci v chovu zvířat.

Významná práce odvedená v 50. letech k překonání zaostávání zemědělství, přinesla pozitivní výsledky. Většina kolchozů a sovchozů ekonomicky posílila. Začaly úspěšněji řídit svou ekonomiku a produkovaly více zemědělských produktů: během pěti let (1954-1958) vzrostla zemědělská produkce více než 1,5krát. Stát začal pořizovat mnohem více zemědělských a živočišných produktů. Příjmy kolchozů vzrostly. Na základě dalšího posilování kolchozů se podařilo sjednotit půdu a zařízení nezbytná pro kolchozní výrobu do jedné ruky státu. Do roku 1958 byla obsluha kolchozů, traktorů, kombajnů a další zemědělské techniky prováděna prostřednictvím MTS. Kolchozy pak nemohly nakupovat drahé zařízení a využívat je produktivně, neměly na to dostatek finančních prostředků, chyběly kádry strojníků. Za takovýchto podmínek bylo vytvoření státní MTS, která na základě smluv obsluhovala kolchozy s vyspělým vybavením, jediným správným rozhodnutím.

Koncem 50. let se však situace výrazně změnila. Kolchozy většinou posílily a mohly si pořídit potřebné vybavení. Měli kvalifikované kádry organizátorů výroby, strojníků schopných obratně používat moderní zemědělské stroje.

V roce 1958 přijal Nejvyšší sovět SSSR zákon, na jehož základě byly MTS reorganizovány na opravárenské a technické stanice (RTS) a traktory, kombajny a další zařízení, které měly, byly prodány kolchozům. Tato událost měla velký hospodářský význam. Kolchozy, které ve svých rukou sjednotily půdu a potřebné vybavení pro její obdělávání, začaly mnohem lépe hospodařit a efektivněji využívat zemědělské stroje.



Obrázek 1: Sklizení chleba. Alma-Atinská oblast, 1956. Zdroj: Balev V. M. a kol., 1975: Dějiny SSSR 1938-1972. Prosvěščenije, Moskva, 272 s.

Úspěchy dosažené v rozvoji ekonomiky a růst národního důchodu, umožnily státu zejména ve druhé polovině 50. let 20. století přijímat důležitá opatření ke zvýšení životní úrovně lidí. Od roku 1956 se pro dělníky a zaměstnance zkrátil pracovní den o 2 hodiny ve dnech před víkendy a svátky bez poklesu mezd. Pro dívky a chlapce ve věku 16-18 let byla zavedena 6hodinová pracovní doba s platem jako za celý den.

Od téhož roku začal přechod všech pracovníků a zaměstnanců na 7hodinový pracovní den a v nebezpečných odvětvích na 6hodinový pracovní den (tato událost byla plně dokončena v roce 1960). Zároveň se zvýšily mzdy pro pracovníky s nízkými příjmy



a snížily se jim daně. Reálné příjmy dělníků a zaměstnanců v roce 1958 převyšovaly předválečnou úroveň téměř 2x a reálné příjmy kolchozníků více než 2x.

Hmotné zabezpečení důchodců se zvýšilo: od roku 1956 vzrostla výše důchodů, které jim vyplácí stát, 2 a vícekrát. Školné bylo zrušeno na středních a vysokých školách. Vzdělávání na všech stupních školy se stalo zdarma. Bytová výstavba ve městě i na venkově nabrala obrovský rozmach. Rok od roku byl život sovětského lidu lepší a bezpečnější.<sup>20</sup>

### 3.2. Politika neperspektivních vesnic

#### 3.2.1. Příprava

Do konce 50. let 20. století se ekonomika země v plném růstu potýkala s problémem pracovních zdrojů, jehož příčiny byly z velké části objektivního přírodního charakteru a souvisely s tzv. demografickou revolucí (pokles porodnosti, přechod na nukleární malorodinu), prohloubenou tzv. důsledky světových válek z počátku a poloviny 20. století. Ve venkovských oblastech je tento problém vyhocený kvůli masivnímu odlivu obyvatel do měst. V 50. letech 20. století dochází k zásadním změnám ve struktuře obyvatelstva, podíl venkovského obyvatelstva v SSSR se prakticky blíží městskému obyvatelstvu a činí 52 % a např. na Uralu dosahuje 44 %<sup>21</sup>.

Naprostá většina vyhlášek a rozhodnutí 50. – 60. let 20. století směřovala k překonání krizových jevů v oblasti zemědělské výroby. Ne nadarmo je zvykem mluvit o agrární politice N. S. Chruščova, jako o určitém manažerském fenoménu. Rozsáhlá opatření v oblasti zemědělství, jako jsou panenské půdy, inovace v oblasti zemědělské techniky, zvýšené investice, změny ve zdanění apod., nepřinesla očekávané výsledky. A to nutilo hledat nové recepty.

Hledání cest, jak omezit venkovskou migraci, vzbudilo zájem o problémy přesídlování. Jak zajistit personál na venkově? Jak zajistit nejracionálnější variantu jejich použití? V této situaci je nejzřetelnějším východiskem vytváření takových životních podmínek ve venkovských oblastech, po kterých migranti touží. Tento úkol se

---

<sup>20</sup> Balev V. M. a kol., 1975: Dějiny SSSR 1938-1972. Prosvěščenije, Moskva, 272 s.

<sup>21</sup> SSSR, centrální statistický úřad, 1962: Výsledky celosvazového sčítání SSSR z roku 1959, konsolidovaný svazek. Gosstatizdat, Moskva, 283 s.

shoduje s programovými směrnicemi sovětské společnosti pro sblížení města a venkova a překonání rozdílů mezi nimi.

Pro analýzu směrů vývoje sídelního systému v kontextu státní politiky mají nemenší význam ty názory a představy, které se formují ve společnosti a odrážejí ideově a esteticky nejatraktivnější formy sídel, tzv. ideály sídelního systému.

Město bylo od nepaměti tradičně považováno za ideál sídelního uspořádání jako nejbezpečnější, nej pohodlnější a udržované místo pobytu, zajišťující dostupnost nejen materiálních, ale i duchovních výhod.

Zásadní novinkou ve vývoji venkovských sídel bylo nahrazování jednotlivých domácností bytovými domy barákového typu určených pro více rodin. Zpočátku se taková výstavba prováděla v osadách sovchozů a osadách MTS. V budoucnu se tato praxe rozšiřuje na vesnice s tradiční zástavbou a je stanovena v regulačních dokumentech.

Tedy hlavní zdroje pro formování politiky modernizace sídelního systému v 60.-70. se stal zjednodušený „výrobní“ přístup k organizaci sídelní sítě a mytologické představy o ideálech sídelního systému, který ovládal společnost. K vyjmenovaným faktorům je třeba přidat i úroveň znalostí sídelních systémů a zákonitostí jejich vývoje.

V letech 1960-1970. hlavní důraz byl kladen na potřebu vyvinout vědecky podloženou politiku pro regulaci přesídlování. V důsledku toho byl formulován a realizován koncept „likvidace neperspektivních vesnic“.

### 3.2.2. Problematika statistických výkazů

Jedním z faktorů, které ovlivnily míru vědeckého zpracování hypotéz o osídlení, byl stav statistiky, která neposkytovala úplné informace o stavu a trendech vývoje osídlení.

Statistika po dlouhou dobu (od roku 1939 do poloviny 50. let) neměla v zásadě spolehlivé informace o velikosti sídelní sítě. Statistiky každoročně zpracovávaly zprávy o změnách administrativně-územního členění krajů, území, republik, ale omezovaly se především na stanovení počtu zastupitelstev obcí, okresů, měst, sídel městského typu. Navíc až do konce 50. let. statistika při charakterizaci venkovské sídelní sítě pracovala s

údaji ze sčítání lidu z roku 1939, prováděla pouze mechanický přepočítání sídel v souvislosti se změnou administrativně-územních hranic.

Zveřejňování informací o venkovských sídlech ve statistických příručkách začíná až ve druhé polovině 70. let 20. století. Nedostatek spolehlivých informací o této problematice nemohl ovlivnit stupeň studia zákonitostí vývoje osídlení.

Informace, které měli vědci k dispozici o stavu sídelní sítě, umožnily vysledovat a charakterizovat procesy koncentrace osídlení a vytváření skupinových systémů, ale stále neodrážely plnou složitost a proměnlivost situace. Ve vývoji venkovského osídlení v SSSR v letech 1959-1970 se rozlišují tyto oblasti:

1. Absolutní úbytek sítě venkovských sídel byl typický pro 55 % venkovských oblastí.

2. Absolutní rozšíření venkovských sídel bylo pozorováno ve 26 % okresů.

3. Polarizace procesů, v rámci kterých se zmenšovaly malé obce a rozšiřovaly se velké, byla zaznamenána u 11 % správních celků.

4. Depolarizace spojená s rozšiřováním malých a zmenšováním velkých sídel byla typická pro 8 %.

Došlo tak k negativním trendům ve vývoji venkovského osídlení, které byly umocněny pomalým rozvojem sítě místních center, nedostatečnou úrovní dopravních komunikací, bydlení a domácí výstavby.

Důležitý zůstává ještě jeden aspekt politiky – nástroje a metody k dosažení stanovených cílů. Ve společnosti a její řídicí struktuře existoval postoj k „revoluční“ proměně reality, směřující k rozbití starého tím nejradikálnějším způsobem.

### 3.2.3. Alternativní metody v jiných zemích

Zároveň existovala alternativa, která byla vyvinuta v těch zemích, kde revoluční zkušenost nebyla tak výrazná a převládal přístup založený na opatrnějším, vyváženějším hodnocení situace, a tedy na měkčích metodách řízení.

Například v Maďarsku byl v roce 1972 přijat Státní program rozvoje sítě sídel, který počítal s podporou malých vesnic. Celkem bylo v té době v Maďarsku 82 měst a 3 180 venkovských sídel, z nichž podstatnou část tvořily farmy (1/6 obyvatel žila v malých osadách). Pro zachování obyvatelstva aktivně budovali obydlí, cesty, zajišťovali

zásobování vodou, zlepšovali životní podmínky<sup>22</sup>. V evropských zemích byl tedy zvolen směr zaměřený na podporu a zlepšení stávajícího systému, nikoli na jeho zásadní restrukturalizaci.

V sovětské praxi bylo venkovské osídlení vnímáno jako objekt vyžadující zásadní plánovanou restrukturalizaci. Tento přístup byl do značné míry logický, protože odrážel systém hodnot vlastní sovětské mentalitě. Hlavními nástroji realizace přijatých rozhodnutí bylo direktivní plánování, tvorba normativních dokumentů závazných pro všechny orgány a instituce a přísná regulace investičních procesů s přihlédnutím k diferencovanému přístupu k vypořádání.<sup>23</sup>

#### 3.2.4. Hlavní fáze plánování a implementace politiky.

Počáteční etapa modernizace systému venkovského osídlení je spojena se vznikem a rozvojem kolchozně-sovchozního systému výroby. Chronologický rámec této etapy zahrnuje období od 20. do počátku 60. let 20. století. Charakteristickým rysem bylo postupné rozšiřování organizačních a výrobních forem. Tento trend je patrný zejména ke konci 30. let 20. století, který přímo ovlivňuje systém venkovského osídlení a tlačí na procesy koncentrace.

Od konce 30. let 20. století začíná nucené přesídlování obyvatel malých osad, především farem, do centrálních statků kolchozů. V poválečném období tento trend zesiluje a stává se určujícím v souvislosti s politikou konsolidace kolchozů a s nasazováním "státního hospodaření", tj. převodem kolchozů na sovchozy, což bylo doprovázeno i scelováním statků.

Do této doby se datuje i počátek procesu dosídlování malých obcí. Stranické okresní výbory a okresní výkonné výbory vytvořily zvláštní komise, které zvažovaly plány na vytvoření agroměsta a jako první kroky vytvořily seznamy vesnic k likvidaci. Na novém místě přitom osadníkům nebylo poskytnuto ani bydlení, ani zázemí pro domácnost. Na počátku 50. let 20. století masová kampaň na přesídlení malých vesnic

---

<sup>22</sup> Butuzova V. P., 1975: Problematika rozvoje venkovského osídlení v zahraničí. Gradostroitelstvo, Moskva, 43 s.

<sup>23</sup> Mazun L., 2002: Politika likvidace neperspektivních vesnic v 60.–70. letech 20. století. Nakladatelství Uralské Univerzity, Jekatěrinburg, 92-122 s.

nenášla podporu na vládní úrovni pro nedostatek financí na její realizaci a byla pozastavena.

V důsledku konsolidace farem se však změnily i formy organizace práce. Farmy, které vstoupily do rozšířených kolchozů, zpravidla zůstaly ve většině případů autonomní, ale ztratily své dřívější postavení. V budoucnu byly bývalé kolchozy formalizovány na integrované brigády a obce. Obec, kde se kolchoz nacházel, dostala status „oddělení“. Postupně ztrácela svou sociální a dopravní strukturu, což vedlo k odlivu obyvatelstva, pustnutí dříve obdělávaných pozemků.

Spolu s konsolidací kolchozů se od roku 1954 stále více uskutečňuje převod kolchozů na sovchozy.

Opatření ke konsolidaci a koncentraci zemědělské výroby odpovídala představám o výhodách velkého specializovaného hospodářství oproti malému. V důsledku toho bylo formování nové výrobní struktury rozšířených farem doprovázeno restrukturalizací sídelní sítě.

Ústřední statky, osady divizí a běžné osady na území jednoho kolchozu nebo sovchozu tvořily statkový systém sídel spojených výrobními a hospodářskými vazbami. Takové uspořádání usedlosti se objevilo až v 50. letech 20. století. Ve 30.-40. letech 20. století byla většina kolchozů jednotná. V roce 1979 připadalo v SSSR v průměru 7,5 osady na kolchoz nebo sovchoz.

V počáteční fázi modernizace venkovské sídelní sítě tak působí její restrukturalizace jako vedlejší efekt agrární politiky při rozvoji systému kolchozů a sovchozů. Restrukturalizace venkovského osídlení probíhala především v rámci struktury statků. Do konce 50. let 20. století. existuje naléhavá potřeba zlepšit účetnictví vypořádací sítě.

To vyžadují cíle deklarované ve společnosti, zaměřené na zlepšení životních podmínek a zvýšení blahobytu. Rozvíjející se masová bytová, kulturní a domácí výstavba potřebovala kvůli omezeným zdrojům stanovit priority, a to i ve venkovských oblastech.

Další etapu (1962-1968) lze označit za organizační a přípravnou. Mezi její úkoly patřilo vypracování základních přístupů a principů pro restrukturalizaci venkovské sídelní sítě. Nejvýznamnější akcí této etapy bylo zefektivnění systému účtování a

evidence sídel v souladu s výnosem Prezidia Nejvyššího sovětu RSFSR ze dne 28. května 1962 „O zefektivnění evidence, pojmenování a evidence sídel “RSFSR.” Charakteristickým rysem organizace účtování osad ve druhé fázi bylo vyloučení z účetních údajů osad s jedním dvorem a malým dvorkem (byly „připojeny“ k blízkým vesnicím), jakož i osad s dočasným účelem a nestálé složení obyvatelstva (les, hornické obce, pionýrské tábory atd.). Kromě toho nepodléhaly evidenci sídla úředního významu v systému jakéhokoli odvětví hospodářství (železniční budky, kasárny, kontrolní stanoviště, mola atd.). To vše zásadně ovlivnilo srovnatelnost informací 60.-80. let 20. století s dřívějšími údaji.

V souladu s novými požadavky probíhá audit a přeregistrace venkovských sídel, v důsledku čehož bylo během několika měsíců po přijetí vyhlášky zaregistrováno asi 500 sídel a více než 2 000 bylo vyřazeno z evidence jako ve skutečnosti neexistujících. Začíná hromadné přejmenování obydlených oblastí, které vede k vytvoření aktualizované toponymické mapy v řadě regionů. Probíhají pokusy o zefektivnění označení sídel, i když nebyly zohledněny v regulačních dokumentech.

Bylo doporučeno zavést následující typologii: sídliště pro sídla sovchozů, průmyslových, stavebních a jiných zařízení; vesnice (selo) - pro velké zemědělské osady, kde se nacházejí kolchozy; vesnice (poselok) - pro malé vesnice, jejichž obyvatelstvo se zabývá zemědělskou prací.

Pro nás je zásadně důležité, že v důsledku implementace vyhlášky se přestal brát ohled na významnou část malých sídel. Ve skutečnosti to vedlo k vytvoření skryté sídelní sítě. Zrušení registrace neznamenal likvidaci příslušných osad. Jako příklad zkrácení skutečného obrazu uvádí A. I. Alekseev údaje o západní Ukrajině, kde nebylo v žádných statistických dokumentech zohledněno asi 20 tisíc farem, které na konci 80. let skutečně existovaly.<sup>24</sup> Stejná situace je typická i pro ostatní regiony, zejména nečernozemské, kde byly řídké osídlené oblasti typickým znakem venkova.

První vlna úbytku obyvatelstva se datuje od počátku 60. let 20. století a přímo souvisí se změnami účetních metod.

---

<sup>24</sup> Alekseev A.I., 1987: Problémy hospodaření na venkově. Geografie a hospodářství. Role geografické vědy v zajištění akcelerace socioekonomického rozvoje zemí, Moskva, 119 s.

"Modely" redukce byly různé: 1 - likvidace v souvislosti s odchodem obyvatelstva; 2 - sloučení s většími blízkými osadami; 3 - vyřazení z účetních údajů z důvodu změny stavové charakteristiky zúčtování. Druhá a třetí možnost neznamenal likvidaci osady jako takové, ta nadále existovala, ale v jiné funkci. Na počátku 60. let 20. století měla významný podíl na transformaci sídelního systému druhá možnost – sloučení blízkých sídel. V tomto období docházelo k odsídlování především osad, které vyčerpaly své výrobní zdroje – v menší míře byly tímto procesem postiženy těžební, lesnické a zemědělské osady.

Na počátku 60. let 20. století byl absolvován kurz tvorby návrhových a plánovacích dokumentů pro rozvoj a nasazení výrobních sil zemědělských regionů. Usnesení pléna ÚV KSSS z prosince 1959 „O dalším rozvoji zemědělství“ poukázalo na přímou souvislost mezi růstem zemědělské výroby a potřebou rozsáhlé výstavby na venkově. Potřeba vyvinout schémata regionálního plánování byla tedy opodstatněná.

Kvůli nedostatku zkušeností byli specialisté v oboru svěřeni institucím, specializující se na urbanismus a rozvoj. Provádění projekčních prací výrazně komplikovala aktivní administrativně-územní restrukturalizace, která v té době probíhala.

Konstrukční vývoj byl založen na principech rozšiřování podniků, koncentrace výroby, eliminace malovrstevných polí a střídání plodin. Navrhované změny ve výrobních silách byly zcela přeneseny do systému osídlení. Vše bylo přizpůsobeno pravidlu, že vysoce mechanizované zemědělství musí být doprovázeno vysoce koncentrovanými formami osídlení. V souladu s tímto principem byly v sídelní síti identifikovány "silné body" - perspektivní obce, do kterých bylo plánováno přesídlení obyvatel z malých obcí. Počítalo se např. s tím, že v závislosti na přírodních a klimatických podmínkách bude velikost využití půdy jedné farmy od 5-10 tisíc do 10-30 tisíc hektarů s jednou nebo dvěma sídly, ve kterých by se počet obyvatel předpokládal od 1-2 do 5-10 tisíc lidí. V celé zemi v letech 1959-1975 bylo plánováno snížení sídelní sítě cca 6x (cca až 115 tisíc sídel). Někdy byly vesnice s populací do 1 000 lidí považovány za neperspektivní<sup>25</sup>.

---

<sup>25</sup> Kirsanov D.F., 1988: Venkovské osídlení: socioekonomický aspekt. Kyjev, 23 s.

Důležitou roli při formování takového přístupu k restrukturalizaci osídlení sehrála skutečnost, že v 50. letech 20. století. mezi urbanisty dominovala myšlenka centralizovaných forem distribuce obyvatelstva ve velkých, většinou autonomně se rozvíjejících městech. Taková sídelní struktura podle jejich názoru zajišťovala hospodárné vynakládání finančních prostředků a racionální koncentraci výroby.

Tradiční systém venkovského osídlení byl proto považován za nevhodný pro nové podmínky industrializace zemědělství, nezajišťující efektivní využití technologií, vytvoření ekonomického modelu pro kulturu, domácnost, obchody, lékařskou péči. Do venkovského osídlení se tak mechanicky přenesly představy perspektivního rozvoje měst.

Za perspektivní, z hlediska rozvoje sociální a domácí sféry, byly považovány především centrální statky kolchozů a sovchozů, zbytek se transformoval na oddělení, přičemž ztratil životně důležité funkce, včetně těch produkčních. A to se stalo prvním krokem k „umírání“ vesnice. Obyvatelstvo odcházelo do centrálních panství, byly zavřeny školy, spolky, obchody a tím se obec propadla do řady neperspektivních. Odsídlování malých obcí, pozorované v 50. letech, do začátku 60. let 20. století. začalo mít masivní charakter.

Třetí etapa vývoje politiky modernizace venkova (60-70. léta 20. století) je spojena s vytvořením uceleného systému opatření směřujících přímo k systematické zásadní transformaci venkova. Postoj k malým vesnicím jako neperspektivním se stal základem politiky v oblasti přesídlování. Tisíce vesnic bylo odsouzeno k zániku jak objektivními předpoklady, jako zvýšená migrace mladých lidí, stárnutím populace, utváření zúženého typu reprodukce obyvatelstva, tak subjektivními: zastavením financování a rozvoje sociální sféry.

Regulace přesídlovacích procesů vycházela z následujících regulačních dokumentů: územního plánu, generelu plánování a rozvoje obce, jakožto i projektů a plánů hospodaření na zemědělské půdě.

V druhé polovině 70. let 20. století byl přijat hlavní směrný dokument – Generální schéma osídlování území SSSR. V rámci těchto obecně programových rozhodnutí bylo plánováno vytvoření vědecky podloženého systému přesídlování ve spojení s Všeobecným schématem rozdělení výrobních sil SSSR; rekonstruovat stará a



stavět nová sídla, která splňují moderní požadavky. Prognóza vývoje sídelního systému počítala s poklesem počtu venkovských sídel v důsledku eliminace neperspektivních. Byl tak zdůvodněn diferencovaný přístup k rozvoji vypořádacího systému, v jehož rámci bylo identifikováno perspektivní a neperspektivní zúčtování a podle toho bylo realizováno jejich financování a zkvalitňování.

Za perspektivní byla považována pouze velká sídla, ve kterých lze „pozvednout“ vybavenost a podmínky pro život na úroveň městské oblasti. V souladu s tím měly být kapitálové investice a nová výstavba soustředěny právě do nich. Celkový počet sídel, které vyžadovaly naléhavá opatření k jejich rozšíření nebo přesídlení, činil podle tehdejších odborníků asi 80 % z celkového počtu venkovských sídel. V polovině 60. let 20. století, pouze 8 % osad čítalo přes 500 obyvatel a byly považovány za základ perspektivní sítě sídel.

### 3.2.5 Rozvoj územních plánů

Realizace územního plánování zahrnovala 2 etapy: 1. etapa projekčních prací byla spojena se současným a pětiletým plánováním rozvoje přesídlení; Druhá fáze zahrnovala předpověď na 25–30 let. Režim byl založen na předběžné analýze dostupných informací sídelní sítě a jejích výrobních zdrojích a také plánech rozvoje výrobních sil. Územní plánovací schémata, jakožto i územní plány rozvoje měst, obcí a venkovských sídel zpracovávaly odbory výstavby a architektury výkonných výborů krajských a oblastních rad zástupců pracujících.

První etapa prací na vývoji územních plánů spočívala v posouzení sídelní sítě a sestavení seznamů perspektivních a neperspektivních sídel. V souladu s pokyny musela perspektivní osada splňovat následující požadavky: dostupnost pracovních zdrojů; vysoká úroveň kulturních a veřejných služeb; dobré životní podmínky; dostupnost nezbytných předpokladů pro výstavbu a zlepšování; příznivé hygienické a přírodní podmínky. Nejperspektivnější byla především regionální centra, centrální statky kolchozů a sovchozů.

Při určování perspektivní sídelní sítě se dbalo na charakter výroby, v závislosti na tom, jak bylo navrženo hospodářství na farmě. Nejpříjemnější možnosti pro osídlení na farmě byly zvažovány následovně: jedna velká osada na farmu – doporučeno pro farmy

orientované na obilí a vzdálené pastviny; centrální městys a podčásti městyse; centrální vesnice, centra výrobních jednotek, stejně jako vesnice připojené k farmám.

Druhá a třetí varianta měla být realizována na farmách specializovaných na chov dojnic, zelinářství a zahradnictví. Byla vypracována kritéria pro hodnocení perspektivity sídel.

Faktory	Příznivé podmínky	Vyhovující podmínky	Nepříznivé podmínky
<i>Ekonomické</i>			
Množství obyvatelstva	Více než 500	Od 200 do 500	Méně než 200
Objem produkce realizované obyvatelstvem této obce, %	Více než 30	Od 10 do 30	Méně než 10
<i>Územního plánování</i>			
Rozměry a obrysy orné půdy	Kompaktní pole	Pitvané pole	Malý obrys, velká vzdálenost
Průměrná vzdálenost k místu práce, minuty	30	30-45	Více než 45
<i>Dopravní</i>	v blízkosti vlakového nádraží, dálnice	na jedné z hlavních silnic na farmě	vzdálené od hlavních silnic
<i>Kulturní</i>	všechny potřebné instituce jsou k dispozici	neúplný soubor institucí	žádné instituce nejsou

Tabulka 1: Kritéria pro hodnocení sídel podle hlavních faktorů. Zdroj: CNIPI, 1966: Metodika volby perspektivních sídel, kolchozů a sovchozů. CNIPI, Moskva, 56 s.

V závislosti na stávajících podmínkách a přítomnosti nezbytných faktorů byla všechna sídla rozdělena do tří skupin:

1. perspektivní (s příznivými podmínkami);
2. ponechány po přechodnou dobu (s uspokojivými podmínkami pro všechny hlavní faktory a nepříznivými podmínkami pro nejvýše dva vedlejší faktory);
3. neperspektivní (všechna ostatní sídla s většinou nepříznivými podmínkami).

Výsledkem práce na seskupování byly předběžné seznamy perspektivních sídel. Obecně bylo 570-580 tisíc osad v celé zemi klasifikováno jako neperspektivní vesnice.

Další etapou projekčních prací bylo formulování hypotéz rozvoje osídlení, počínaje stanovením obecných vyhlídek obyvatel regionu a farem a konče přibližnými výpočty počtu sídel a jejich přibližné velikosti. Počet osad byl stanoven v závislosti na výrobních podmínkách. Počet centrálních sídel tedy musel odpovídat počtu zemědělských podniků a počtu podřízených výrobních sídel v poměru 2-3 na statek.

Závěrečná fáze prací spočívala v navázání schématu na terén, tj. k nadřazení návrhového schématu na stávající a k výběru ze stávajících sídel s příznivými podmínkami rozvoje metodou variantního srovnání. Studie skončila sestavením konečných seznamů perspektivních sídel pro každý okres a jednotlivé farmy.

Pro územní plány byl tedy typický návrh ideálního sídelního modelu s jeho následným přizpůsobením reálným podmínkám. Podle G. V. Ioffea pro 60. léta 20. století. „došlo k šílenství po spekulativní výstavbě schémat pro perspektivní venkovské osídlení, která nezohledňovala specifiku rozvoje venkova obecně a venkovského způsobu života zvlášť<sup>26</sup>.

Nejpreferovanější variantou pro bytovou výstavbu v letech 1960-1970, se uvažují domy určené pro více rodin. Pro hromadnou výstavbu byly jako nejracionálnější varianta zvláště doporučeny dvoupatrové obytné budovy. Jejich vylepšení mohlo zůstat na tradiční úrovni - „na dvoře“ (tj. bez vnitřního vodovodu, kanalizace, ústředního vytápění). Obecně bylo v RSFSR plánováno přidělit 54 % budov pro bytovou výstavbu ve státních farmách pro dvoupodlažní budovy, 14 % pro 3-5podlažní budovy, 32 % pro jednopodlažní domy blokového typu. Současně se designové přístupy měnily v závislosti na geografické oblasti.

V polovině 70. let 20. století byla věnována velká pozornost rozvoji nečernozemského regionu, což byl nejproblematičtější region v zemi. Docházelo k vysokému odlivu venkovského obyvatelstva do měst a k rychlému omezování sídelní sítě. Za účelem podpory rozvoje mimočernozemské zóny byl navržen program, jak

---

<sup>26</sup> Ioffe G.V., 1987: Řízení osídlení: příležitosti a omezení. Metody studia přesídlení. IG AN SSSR, Moskva, 181-196 s.

uvádí usnesení ÚV KSSS a Rady ministrů SSSR „O opatřeních pro rozvoj zemědělství v mimočernozemské zóně RSFSR" (1974). Jedním ze směrů vzestupu zemědělského sektoru nečernozemské oblasti byla opětovná rekonstrukce a rozšiřování venkovského osídlení.

Výsledky provádění politiky modernizace venkova jsou spíše rozporuplné. V souladu s vypracovanými standardy bylo v určitých regionech přesídleno až 80 % venkovských sídel. Zejména na Uralu, zejména v jeho mimočernozemských oblastech, měla významný podíl sídla s „nepříznivými vyhlídkami“, tedy s počtem obyvatel do 200 lidí. Na Uralu bylo přesídleno asi 60,6 % vesnic, v oblasti Permské až 81 %, v oblasti Sverdlovské až 60 %, v Čeljabinské - 49,2 %.

Rozsahu plánované restrukturalizace bylo od počátku obtížné dosáhnout. To vyžadovalo solidní finanční podporu a masovou výstavbu v místech, kde se plánovalo přesídlení. V praxi byly plány na přesídlení neperspektivních vesnic realizovány z maximálně 25–40 % především z důvodu nedostatku investic<sup>27</sup>.

V letech 1970-1979 v SSSR se počet venkovských sídel snížil o 18,4 %, včetně těch s více než 5 000 obyvatel vzrostl o 15 %; z 3 000-5 000 osob vzrostl o 7 %, z 1 000 na 3 000 osob o 3 %, resp. počet sídel do 100 obyvatel poklesl o 22 %.

Tím bylo na první pohled dosaženo cílů politiky modernizace systému venkovského osídlení. Sídelní síť se zmenšuje, zahrnuje sídla s vyššími kvantitativními charakteristikami, zejména se zvyšuje podíl středních a velkých sídel. Vezmeme-li však v úvahu zvláštnosti statistického účetnictví tohoto období, kdy značná část dosavadních nejmenších sídel prostě nebyla zohledněna, pak bychom měli uznat neúplnost předloženého obrázku.

Čtvrtá etapa je charakterizována změnou názorů na zmenšování vesnic a tím i na průběh vývoje politiky.

Vylidňování vesnice pokračovalo do 70. a 80. let 20. století, a to i poté, co byly revidovány směrnice pro venkovské osídlení. Nesrovnatelně větší škody na venkově však nezpůsobilo ani tak doosídlování vesnic (mnoho z nich objektivně „vymřelo“, ztratilo své obyvatelstvo), ale vytvoření negativního sociálně-psychologického postoje

---

<sup>27</sup> Ioffe G.V., 1987: Řízení osídlení: příležitosti a omezení. Metody studia přesídlení. IG AN SSSR, Moskva, 181-196 s.

mezi obyvateli venkova. Samotný fakt klasifikace vesnice jako neperspektivní zvyšoval migrační sentiment.

Tento přístup vytvořil pocit nejistoty a nestability, což mnohé přimělo k rozhodnutí přestěhovat se do města, blíže k dětem, které již odešly. Je tu ještě jedna otázka. Bylo přesídlení dobrovolné a jak ho vnímali vesničané? Je těžké na to jednoznačně odpovědět. Mezi osadníky se nepochybně našli i tací, kteří ochotně vyměnili rodnou vesnici za pohodlnější životní podmínky. Našli se i tací, kteří kategoricky odmítali opustit svá rodná místa a odešli jen pod silným administrativním tlakem. Možná, že v důsledku takového nevyřčeného odporu nedosáhlo přesídlení plánovaných ukazatelů.

Do konce 70. let 20. století. nálada veřejnosti se dramaticky změnila. Významnou roli v tom sehráli "obránci vesnice" - spisovatelé, vědci, veřejní činitelé, kteří považovali ruskou vesnici za prvek kulturního a historického prostředí a postavili se proti jejímu zničení. Stále hlasitěji se začaly ozývat pochybnosti o správnosti formálního přístupu k sídlům, zdůrazňovala se potřeba hledat jiné cesty rozvoje obce.

V roce 1980 bylo rozhodnutím Rosgraždanstroje SSSR zrušeno dělení vesnic na perspektivní a neperspektivní, ale trvalo ještě několik let, než se uznalo, že „systém venkovského osídlení, který se shoduje s historicky zavedeným, odpovídá územní struktuře zemědělské krajiny a nevyžaduje jednoznačnou restrukturalizaci.

V 80. letech 20. století s přihlédnutím k dosavadním zkušenostem byly upraveny úkoly v oblasti obnovy venkova. Za hlavní směr se začalo považovat zachování a rozvoj stávajících venkovských sídel. V předpisech přijatých na počátku 80. let se změnila představa o racionálním rozvoji vesnic. Prioritní variantou byla výstavba 1 a 2 podlažních obytných blokových domů panského typu.

Potravinový program, přijatý v roce 1982, obsahoval i systém opatření pro další rozvoj obce, včetně výstavby sídlišť s přístavky, školami, kroužky a zlepšení zdravotnických, obchodních a spotřebitelských služeb. Všechna tato rozhodnutí však již nemohla zastavit postupné vyliďňování obce. V materiálech sčítání 1979 a 1989. neustále byla zaznamenávána sídla bez obyvatel. Došlo k dalšímu snížení počtu venkovských sídel. Od roku 1979 do roku 1989 v RSFSR se jejich počet snížil o dalších 13,6 % a na Uralu o 15,1 %.

Upuštění od politiky přesídlování malých vesnic nevedlo k vypracování alternativního plánu rozvoje venkovského osídlení. Navíc v souvislosti s hospodářskou a politickou krizí, kterou prožívala sovětská společnost v 80. letech a následujících letech, se situace v agrárním sektoru nadále zhoršovala, místy vedla až k úplné degradaci venkova. Aktivní transformační činnost v 60. – 70. letech 20. století byla nahrazena její úplnou nepřítomností.

Venkov je dnes nucen „přežívat“ bez skutečné podpory a účasti vlády. Při analýze této situací je třeba přiznat, že nečinnost úřadů má na osud obce stejně tragický dopad jako předchozí aktivní zásahy do procesů přesídlování.

### 3.3 Obnova poválečných vesnic na příkladě republiky Baškortostán

Tato kapitola je věnována podrobnějšímu vhladu na činnosti, které byly provedeny při obnově vesnic a zemědělství na území konkrétního regionu, a to Republiky Baškortostán.

Obnova zemědělství a posílení kolchozů bylo obtížným úkolem. Ve zprávách Mimořádné komise pro stanovení a vyšetřování zvěrstev nacistických vetřelců bylo uvedeno, že útočníci zničili a vydrancovali více než 40 % všech kolchozů, 43 % MTS a asi 45 % sovchozů, vytvořených v letech předválečných pětiletěk. Zničili nebo odstranili 37 000 traktorů a 49 000 kombajnů, což představovalo asi 25 % celého předválečného strojního a traktorového parku. Materiální škody způsobené pouze kolchozům činily 81 miliard rublů. Po válce bylo nutné posílit materiálně-technickou základnu zemědělství.<sup>28</sup>

Zákon o čtvrté pětiletce obnovy a rozvoje národního hospodářství SSSR a usnesení únorového (1947) pléna Ústředního výboru Vsesvazové komunistické strany bolševiků počítaly se zajištěním zemědělství s traktory, kombajny a dalšími stroji. Byly uvedeny do provozu zemědělské strojírenské závody a začala se obnovovat materiálně technická základna zemědělství. V roce 1950 bylo vyrobeno traktorů 3,7krát více než v roce 1940 a 16krát více než v roce 1945, obilných kombajnů 3,6krát, respektive 154krát atd. Celkem v letech 1946-1950 průmysl vyrobil 650 000 traktorů (15 koňských sil), 93 000 obilných kombajnů a další zařízení.

---

<sup>28</sup> Ilishev G. Š., 1988: Baškirská vesnice v prvních poválečných letech 1946-1950. Baškirské knižní nakladatelství, Ufa, 168 s.

Je zřejmé, že zásobovací závody nebyly schopny v krátké době zajistit zemědělství země potřebné náhradní díly, materiály a zařízení. Ale navzdory těmto potížím, průmysl jako celek a dělnická třída čestně plnily své závazky vůči zemědělství. Jen v letech 1947–1948 obdržela Baškirská ASSR od státu 2 465 pásových traktorů, asi 800 kombajnů, motorových vozidel a velké množství náhradních dílů pro ně, což přispělo k výraznému posílení materiální a technické základny MTS a kolchozů. V republice se začaly aktivně budovat dílny, elektrárny, továrny a další průmyslové podniky.

V roce 1946 byla zahájena výstavba 11 strojních a traktorových dílen “Baiguzinskaja”, “Sterlitamaskaja”, “Sharanskaja” a dalších. Předsednictvo oblastního výboru Vsesvazové komunistické strany bolševiků stanovilo termín dokončení jejich výstavby do konce roku 1947. V roce 1948 byl schválen plán kapitálových prací Radou ministrů SSSR ve výši 5,2. milionů rublů, které směřovaly k dokončení výstavby dílen a 11 nových strojních a traktorových stanic v Abzelilovské, Sterlitamaské, Davlekanovské a dalších oblastech.<sup>29</sup>

Spolu s prováděním opatření k vybavení zemědělství s rozšiřováním sítě strojních a traktorových stanic začala v poválečných letech výstavba venkovských elektráren.

V únoru 1945 přijala Rada lidových komisařů SSSR rezoluci „O rozvoji elektrifikace venkova“, která podpořila iniciativu týmů Gorkovské, Permské, Sverdlovské a dalších oblastí k provedení masové elektrifikace zemědělství širokým zapojením průmyslových podniků, stavebních a dalších organizací v této důležité věci.

Průmyslové podniky města Ufa tak byly pověřeny výstavbou vodní elektrárny Miyaki-Tamaskaya v okrese Miyakinsky, svěřenství Bashneftestroy bylo pověřeno výstavbou vodní elektrárny Bakalinskaya, závodu na těžební zařízení – vodní elektrárny Kshanovskaya v okrese Aurgazinsky, loděnicí - výstavba vodní elektrárny Bazovskaya v okrese Dyurtyulinsky atd.

Stavební práce však nezačaly všude organizovaně. Audit například zjistil, že do 30. května 1946 většina průmyslových podniků města Ufa téměř nezačala výstavbu

---

<sup>29</sup> Ilishev G. Š., 1988: Baškirská vesnice v prvních poválečných letech 1946-1950. Baškirské knižní nakladatelství, Ufa, 168 s.

vodních elektráren a elektrického vedení, neuzavřela smlouvy s kolchozy. Městský výbor KSSS (b) rozhodnutí hl. předsednictva krajského výboru strany ze dne 4. března 1946 na schůzi nediskutoval. Okresní výbory Všesvazové komunistické strany bolševiků a okresní rady okresů Bakalinský, Baltačevskij, Blagovarskij, Djurtyulinskij, Ermekeevskij a dalších, nevedly práce na elektrifikaci venkova, nevychoovávaly kolchozníky k provádění sezónních prací, nepřitáhly tahovou sílu kolchozů, nezajistily obstarání místního stavebního materiálu, a tím ohrozily včasné zprovoznění venkovských vodních elektráren a elektrických vedení.

Ve výstavbě vodních a tepelných elektráren v roce 1947 nedošlo k žádné radikální změně. Jestliže v roce 1946 bylo uvedeno do provozu 21 elektráren, v letech 1947 – 26 elektráren o výkonu 772 kW neboli 46 % od plánu. Elektrifikováno bylo pouze 56 kolchozů a MTS. Mnoho vedoucích okresů nezajistilo včasné obstarání a dodání stavebního materiálu, přidělování pracovních sil a vozidel.

Zároveň si mnozí vůdci sovětské strany a zemských organizací dosud plně neuvědomili národní význam elektrifikace zemědělství. Státní plánovací komise, ministerstvo zemědělství a trust “Bašselektro” nepřijaly dostatečná opatření k poskytnutí pomoci okresům a nezajistily řádné řízení výstavby vodní elektrárny. V roce 1948 se největší průmyslové podniky republiky – Černikovskij motorový závod, stavební fond, Belorecká ocelárna a některé další vůbec nepodílely na elektrifikaci obce. Vedoucí stavebních organizací elektrotechnického závodu v Ufě, se omezili na přidělování dozorců na stavenišť. V návrhu vodních elektráren byly nedostatky kvůli chybějícímu schématu pro správné využívání místních energetických zdrojů.

### 3.3.1 Příčina neúspěchu

Hlavním nedostatkem stavebních prací byl především špatný přístup k výběru stavebních objektů a přípravě titulního listu. Stanovení rozsahu prací bylo zpravidla prováděno libovolně, bez ohledu na ekonomickou a finanční situaci kolchozů, dostupnost pracovní a tažné síly a dalších možností. Do plánu byly zahrnuty všechny objekty, které nebyly schváleny valnou hromadou kolchozů. To vedlo k rozptýlení sil a prostředků elektrifikace v mnoha stavebních projektech. K tomu musíme také dodat, že kapitálové investice do elektrifikace jednoho kolektivního hospodářství v podmínkách



Baškiria činily v průměru 100–200 tisíc rublů a peněžní příjem kolektivních farem nebyl vypočítán více než 10–30 tisíc rublů ročně. To ukazuje, že většina elektrifikovaných kolchozů nebyla schopna zaplatit splatných 25 % hotovostních nákladů bance, 15 % zálohy svěřeneckému fondu “Selelectro” a nakoupit potřebný materiál a vybavení. Kvůli neúnosné výši nákladů na výstavbu vodních elektráren pro kolchozy, nemohly kolchozy Baškiria po celou dobu výstavby přidělovat finanční prostředky na rozvoj jiných odvětví výroby.

### 3.3.2 Organizace školení

Baškirský oblastní výbor strany přijal všechna opatření, aby v krátké době vycvičil kádry pro venkov a zajistil jejich správné využití v rozhodujících oblastech výroby. Pro jejich výcvik v Bashkirii byla zorganizována dvouletá škola pro vedoucí pracovníky kolchozů, 10 jednoletých škol pro mistry výroby, 11 škol pro zemědělskou mechanizaci, 14 okresních škol, 7 zemědělských technických škol a Baškirský zemědělský institut.

Přes opakované rozhodnutí předsednictva krajského výboru Všesvazové komunistické strany bolševiků nebyly školy plně vybaveny kvalifikovanými učiteli, potřebným vybavením a učebními pomůckami. Nábory do škol a kurzů proběhly s velkým zpožděním, plán nábory uchazečů nebyl systematicky realizován a v řadě případů probíhal v rozporu s podmínkami přijetí. Výsledkem bylo, že značná část kadetů prospívala špatně a někteří byli vyloučeni ze škol.

To vše byly samozřejmě potíže poválečných let, které byly postupně odstraňovány. Přesto vzdělávací instituce, školy a kurzy pomohly výrazně posílit zemědělské úřady kvalifikovanějším personálem. Zemědělské technické školy tak v roce 1947 vyprodukovaly 424 odborníků, v zemědělských školách se vyškolilo 21,1 tisíc dělníků hromadné kvalifikace, 738 traktoristů, 616 kombajnérů, 446 řidičů, přeškolilo 2600 strojníků a jiné. V roce 1947 bylo z absolventů vyšších a středních zemědělských škol 243 agronomů, 70 chovatelů, 60 zvěrolékařů a veterinárních techniků, 35 mechaniků, celkem 419 lidí do MTS a kolchozů.

### 3.3.3 Opatření ke zlepšení sociální ekonomiky

Velký význam pro vzestup sociální ekonomiky a další organizační a ekonomické posílení kolchozů mělo rozšiřování malých kolchozů, započaté z iniciativy venkovských

komunistů v roce 1950. Ústřední výbor Vsesvazové komunistické strany bolševiků ve svém usnesení ze dne 30. května 1950 č. „O konsolidaci malých kolchozů a úkolech stranických organizací v této věci“ zavázala stranické a sovětské orgány zahájit práce na konsolidaci malých kolchozů, což považovalo za nejdůležitější opatření dalšího rozvoje zemědělství a organizačního a ekonomického posílení kolchozů.

Plněním rozhodnutí pléna Ústředního výboru dosáhly stranické, sovětské a zemědělské orgány Baškirie v poválečných letech pozoruhodného úspěchu v organizačním a ekonomickém posílení a zlepšení veřejného hospodářství kolektivních farem. V roce 1950 kolchozy a sovchozy výrazně zvětšily osevní plochy, vypěstovaly lepší úrodu zemědělských plodin než v předchozích letech, dokončily státní plán nákupu obilí v předstihu a obilí předaly státu o téměř 295 tun více než v roce 1949, zásobovaly se osivem a vydaly chléb kolchozníkům za pracovní dny. Stavy skotu převyšovaly předválečnou úroveň o 9 %, ovcí – o 14 %, jen v letech 1947-1949 se počet koní zvýšil o 50 tisíc, skotu – o téměř 100 tisíc, ovcí - o 356 tisíc a prasat - o 65 tisíc hlav. Na venkově byly vybudovány stovky průmyslových a kulturních podniků a znatelně rostl blahobyt pracujícího lidu.

Plénem poznamenalo, že stranické organizace odvedly velký kus práce při slučování malých kolchozů. Jestliže před rozšířením bylo v Baškirsku 4387 kolchozů, pak na začátku roku 1951 jich bylo 2164. Jestliže dříve připadalo na kolchoz průměrně 87 domácností, pak po rozšíření - 218, počet práceschopných kolchozníků se zvýšil ze 133 na 330, orná půda ze 767 na 2404 ha.

Rozšíření kolchozů umožnilo plně využít složité zemědělské stroje, pracovní zdroje kolchozů, úspěchy agronomické vědy, pokročilé zkušenosti v zemědělství, zvýšit produktivitu práce, rozvíjet diverzifikované zemědělské podniky kolchozů a v důsledku toho zvýšit jejich ziskovost a zvýšit materiální blahobyt kolchozníků.

Rozšiřování kolchozů sehrálo v jejich životě důležitou roli. Umožnilo racionálněji využívat složité zemědělské stroje, pracovní zdroje kolchozů, úspěchy agrotechnické vědy, pokročilé zkušenosti v zemědělství, zvýšit produktivitu práce, vytvořit diverzifikované farmy, zvýšit reálné příjmy kolchozníků a jejich materiální blaho.

Zároveň mnoho kolchozů nadále dostávalo nízké výnosy plodin a málo živočišných produktů. V roce 1950 z 63 okresů republiky se dostalo 25 pod plánovanou výtěžnost, zejména Baikibaševskij, Alševskij, Meleuzovskij, Čekmaguševskij, Burzjanskij a další.

Pracovní zdroje kolchozů nebyly plně využity. V roce 1950 nevypracovalo stanovené minimální pracovní dny 46 tisíc praceschopných kolchozů, tj. 8,5 %, a průměrný výkon na jednoho praceschopného kolchozníka byl pouze 244 pracovních dní, zatímco sousední regiony Uralu měly výkon 300 pracovních dnů.

V roce 1950 kolchozy a sovchozy vypěstovaly dobrou úrodu, splnily státní plán nákupu obilí s předstihem a předaly státu o 295 tun více obilí než v roce 1949. Osevné a krmné fondy byly naplněny značným množstvím a chléb byl rozdán kolchozníkům dle počtu pracovních dnů. Kolchozy, sovchozy a lesní hospodářství přeplnily plán výsadby lesů, vysázely lesy na 26,3 tis. ha. Zvýšil se počet veřejných hospodářských zvířat v kolchozech a sovchozech. Poněkud se zlepšilo dodržování dokumentu „Pravidla zemědělského artelu, organizace, plateb a produktivity práce na kolchozech“.

Stranické, sovětské a zemské orgány republiky tak v prvních poválečných letech odvedly velký kus práce při obnově a dalším posílení materiálně-technické základny obce, zásobování technikou, mechanizací a elektrifikací zemědělské výroby, zajišťováním kolchozů a MTS personálem. Dále při posílení polního ochranného zalesňování, obnovy veřejného chovu zvířat, dodržování pravidel zemědělského artelu a zlepšení organizace a regulace mezd v kolchozech. Byla přijata důležitá opatření ke zlepšení sociální ekonomiky zaostávajících kolchozů a ke konsolidaci malých zemědělských artelů.

## 4. Československo

### 4.1. Situace ve 20. století

Československo vzniklo v roce 1918 po skončení 1. světové války jako demokratická republika, která zahrnovala území Čech, Moravy, Slovenska a Podkarpatské Rusi. Politická situace v Československu ve 20. století byla poznamenána několika významnými událostmi a vývojem, včetně následujících:

1. Meziválečné období: Československo bylo v meziválečném období demokratickou republikou s parlamentním systémem vlády. Země se těšila relativní stabilitě, hospodářskému růstu a kulturnímu rozkvětu, zejména za první republiky (1918-1938). Země však čelila významným výzvám, jako byla Velká hospodářská krize, etnické napětí a vzestup nacistického Německa.
2. Nacistická okupace: V roce 1938 nacistické Německo anektovalo Sudety, oblast v západním Československu s velkým zastoupením německých obyvatel, prostřednictvím Mnichovské dohody. Tato dohoda byla významnou ranou pro československou národní suverenitu a v roce 1939 nacistické Německo obsadilo zbývající části země. Nacistická okupace se vyznačovala tvrdými represemi, masovými deportacemi a genocidou Židů, Romů a dalších menšin.
3. Po druhé světové válce: Po porážce nacistického Německa v roce 1945 se Československo stalo sovětským satelitním státem. V zemi vládla komunistická vláda, která potlačovala politickou opozici, omezovala občanské svobody a kontrolovala média. Hospodářská politika režimu vedla ke stagnaci, nedostatku a sociálním nerovnostem, což vyvolalo na konci 60. let protesty a nesouhlas.
4. Sametová revoluce: V listopadu 1989 vedla série pokojných protestů, známých jako sametová revoluce, ke svržení komunistického režimu. Země přešla k demokracii a v roce 1992 byla přijata nová ústava. Československo se v roce 1993 v důsledku politických rozdílů a ekonomického napětí rozdělilo na dva samostatné státy, Českou republiku a Slovensko.

#### 4.1.1 Agrární sektor

Zemědělství hrálo významnou roli v ekonomice a společnosti Československa v předválečných a poválečných letech 20. století.

#### Předválečná léta (1918-1939)

Za první republiky (1918-1938) bylo československé zemědělství relativně prosperující, těžilo z modernizace, zemědělských reforem a pozemkových úprav. Cílem vládní politiky bylo modernizovat zemědělství, zlepšit produktivitu a zvýšit efektivitu. Zemědělství také představovalo významný zdroj pracovních míst, přičemž více než polovina populace žila na venkově.

Zemědělský sektor však čelil výzvám, jako je nedostatek pracovních sil, kolísající ceny zemědělských produktů a přírodní katastrofy, včetně sucha a povodní. Globální hospodářská krize 30. let měla negativní dopad i na československé zemědělství, protože snížila poptávku a způsobila pokles cen.

#### Poválečná léta (1945–1989)

Po skončení 2. světové války prošlo československé zemědělství významnými změnami v důsledku přechodu země ke komunistické vládě. Během komunistického období se zemědělský sektor v Československu potýkal s řadou problémů, včetně špatné infrastruktury, nízké produktivity, nedostatku vstupů a nepřiměřených odměn pro zemědělce. Zemědělská produkce byla často pod plánovanými cíli a kvalita produkce byla často špatná.

#### 4.1.2 Dosídlení Sudet

Důležitou historickou událostí byl odsun sudetských Němců z Československa po 2. světové válce a přesídlení Čechů na jejich místo. Pohraničí zaujímal z pohledu zemědělství velmi důležitou oblast. Jednalo se o území, kde se nacházela třetina orné půdy a více než tři čtvrtiny luk a pastvin, více než třetina lesů, většina rybníků a vodních ploch.

Mělo to významný dopad na rozvoj zemědělství a ekonomiky v zemi. Tento přesun, ke kterému došlo v důsledku Benešových dekretů a Postupimské dohody, měl za cíl odstranit etnické německé obyvatelstvo z oblasti Sudet. Počátkem roku 1947 obdržel tehdejší prezident republiky Edvard Beneš výkaz – pamětní spis od zplnomocněnce pro odsun, ve kterém se psalo, že do 1. listopadu roku 1946 bylo z českých zemí odsunuto

celkem 2 170 598 Němců, z toho počtu 1 420 598 osob do americké a 750 000 do sovětské okupační zóny Německa.<sup>30</sup>

Po roce 1945 začalo dosídlení oblasti Sudet Čechy z vnitrozemí, ale tento proces nebyl tak rychlý a trval zhruba 30 let.

Nucený odsun sudetských Němců vedl k opuštění jejich zemědělské půdy. Tato půda zůstala nevyužita nebo byla často přerozdělena dalším československým občanům nebo kolektivizována do státem kontrolovaných statků. Proces přerozdělování půdy nebyl vždy efektivní a vedl k určitému špatnému hospodaření a nedostatečnému využívání zemědělských zdrojů. Mnoho sudetských Němců bylo zručnými zemědělci, kteří v regionu žili po generace. Jejich vyhnání mělo za následek ztrátu zkušených zemědělských dělníků. To mělo negativní dopad na produktivitu zemědělství, protože zbývající populace často postrádala stejnou úroveň odborných znalostí. Noví čeští obyvatelé se snažili o rekultivaci zemědělské půdy, která zůstala nevyužitá. To zahrnovalo vyklízení půdy, obnovu infrastruktury a opětovnou přeměnu půdy na ornou půdu.<sup>31</sup> Na podporu přesídlování a revitalizace zemědělství bylo investováno do rozvoje infrastruktury, jako jsou silnice, závlahy a další zemědělská zařízení. Je důležité poznamenat, že přesídlení Čechů do Sudet mělo sice pozitivní dopady na zemědělství a místní ekonomiku, ale bylo také součástí širšího komplexního historického a politického kontextu, který zahrnoval odsun sudetských Němců, přesuny obyvatelstva a širšího poválečného osídlení střední Evropy. Tyto události měly jak humanitární, tak politický rozměr a zůstávají předmětem historických debat a diskuzí.

#### 4.1.3 Slavkovský les

Po skončení druhé světové války vláda Československa dala přednost posílení armády. Vláda rozhodla o výběr oblasti pro vytvoření vojenských táborů. Pro tyto účely byly vybrány pohraniční oblasti jako Podkrušnohoří, Sudety.

Toto rozhodnutí přineslo velkou změnu v historii regionu. Dotčeny byly všechny vsi v oblasti. Těžko říct, která vesnice byla zraněna nejvíce. Výsledky byly pro všechny opravdu děsivé.

---

<sup>30</sup> Kučera J., 1992: Odsunové ztráty sudetoněmeckého obyvatelstva. Problémy jejich přesného vyčíslení. Federální ministerstvo zahraničních věcí, Praha, 57 s.

<sup>31</sup> Čapka František a kol., 2005: Nové osídlení pohraničí českých zemí po druhé světové válce. Cerm, Brno, 359 s.

Jedním z ohrožených míst byly Mariánské lázně. Hrozilo jim poškození podzemních vod a ztráta pověsti mezi návštěvníky z jiných zemí. Nelíbilo se jim, že poblíž byly vojenské základny, kde se často ozývaly hlasité výstřely. Tehdejší vláda se o žádný z těchto problémů nestarala a soustředila se pouze na armádu.

Zákon vstoupil v platnost až v roce 1949. V oblasti se usadila armáda. Postavili zde velké tábory, střelnice a místa k procvičování vojenských dovedností. Použili dokonce staré budovy, a nakonec tím zničili celé vesnice. Ale pak přišlo něco mocnějšího. V oblasti našli cenný uran a na nátlak Ruska ho muselo Československo začít těžit. Armáda ze svých táborů musela odejít. Aby vojáci skryli, co provedli, většinu poškozených domů naprosto zbourali. Tím se v lese, kde bývaly vesnice, vytvořil velký prázdný prostor. Byly zničeny nejen domy, ale i kostely, hřbitovy a zámky. Všechny věci, které ukazovaly, jak lidé dříve žili, zmizely.

*„Začleněním do vojenského újezdu Prameny byly zcela zničeny tyto obce a osady:*

*Bystřina, Město Čistá, Krásná Lipa, Lobzy, Miliře, Ostrov, Paseka, Rovná, Smrkovec, Studánka, Třidomí, Týmov, Vranov, Zadní Domky a Žitná. Zničeny byly také desítky mlýnů, hájoven a samot.*

*Mnoho obcí pak zaniklo částečně – z původní zástavby se zachovala pouze torza.*

*Z těchto obcí jmenuji: Arnoltov, Hrušková, Hluboká, Kamenice, Kostelní Břiza, Lazy, Louka, Nová Ves, Prameny a Rudolec.*

*V souvislosti s těžbou uranu došlo k devastaci obcí: Bošířany, Křfely, Milešov a Nadlesí.<sup>32</sup>*

Mnoho vesnic zmizelo a zůstalo jen několik známek. Zánik, stop existence původního obyvatelstva nepřinesl nic pozitivního a změnil krajinný ráz zemí. Některé vesnice byly zničeny jen trochu a po revoluci se to pomalu začalo zlepšovat. Každopádně bylo těžké dát vesnice zase dohromady, a právě teď to začínalo.

V roce 1974 byla na tomto místě vytvořena Státní přírodní rezervace Slavkovský les. Jedná se o velké chráněné území o rozloze 606 kilometrů čtverečních.

---

<sup>32</sup> Beranová Vaicová, R., 2005: Zaniklé obce na Sokolovsku. Krajské muzeum Sokolov, Sokolov, 252 s.

## 4.2 Kolektivizace v Československu

Po druhé světové válce došlo v Československu k významným změnám i v zemědělském sektoru v důsledku přechodu země ke komunistické vládě.

Jednou z nejvýraznějších změn bylo provedení kolektivizace, kdy byli drobní vlastníci půdy nuceni vstupovat do JZD a bylo zrušeno soukromé vlastnictví. Účelem kolektivizace bylo zvýšit zemědělskou produkci, efektivitu a kontrolu.

Kolektivizace probíhala v několika fázích a byla započata v únoru 1948. Zpočátku byli farmáři povzbuzováni, aby dobrovolně zakládali družstva, ale když byla reakce nedostatečná, vláda přinutila malé vlastníky půdy, aby se připojili k JZD. Proces zahrnoval znárodnění půdy a majetku, reorganizaci zemědělské činnosti a zřízení nových správních struktur. Vláda tvrdila, že kolektivizace přinese venkovskému obyvatelstvu mnoho výhod. Vstupem do JZD by zemědělci těžili z používání moderních strojů, lepšího přístupu k hnojivům a dalším vstupům a technické pomoci. Byli by také chráněni před riziky sucha, povodní a dalších přírodních katastrof. Očekávalo se, že JZD zvýší zemědělskou produkci a zlepší životní úroveň venkovského obyvatelstva.

Ale kolektivizace nebyla bez výzev. Farmáři, kteří byli proti kolektivizaci, byli často vystaveni pronásledování a věznění. Mnoho farmářů, kteří vstoupili do JZD, zjistilo, že realita byla daleko od slibovaných výhod. Museli se vzdát své autonomie a pracovat podle plánu JZD, což bylo často nereálné a nepružné. Dostávali nízký plat a měli omezený přístup k výstupu své práce. V důsledku toho se mnoho farmářů stalo rozčarování a neproduktivní a zemědělská produkce klesla.

Oblasti s většími farmami a vyšší hustotou osídlení, jako jsou Čechy a Morava, byly více kolektivizované než méně osídlené oblasti, jako je Slovensko a Podkarpatská Rus. Například v roce 1950 bylo kolektivizováno 91,9 % orné půdy na Moravě a 92,8 % orné půdy v Čechách oproti 68,2 % na Slovensku. Počet JZD se lišil v závislosti na regionu a období. V roce 1953 bylo v Československu 14 500 JZD o průměrné velikosti 147 hektarů. V některých regionech, jako na Moravě a v Čechách, byla JZD poměrně vysoká, v jiných, například na Slovensku, naopak nižší.

Počet zemědělců v JZD se také lišil v závislosti na regionu a období. V roce 1953 pracovalo v Československu v JZD 1,6 milionu zemědělců, zatímco v soukromém zemědělství to bylo 1,1 milionu. V některých regionech, např. v Čechách a na Moravě,



byl počet zemědělců v JZD vyšší než v soukromém zemědělství, v jiných, např. na Slovensku, tomu bylo naopak.

Kolektivizace zemědělství v Československu byla složitým a kontroverzním procesem, který se svou intenzitou, rychlostí a dopadem měnil v závislosti na regionu a období. Proces kolektivizace narušil tradiční sociální a ekonomické vztahy ve venkovských oblastech, což vedlo k sociálním nepokojům a migraci do městských oblastí. Zemědělská produkce klesala a kvalita produkce byla často špatná. Zatímco počet JZD a farmářů rostl, pokles kvality produkce a narušení tradičních sociálních a ekonomických vztahů ve venkovských oblastech vedly ke smíšeným dopadům na zemědělský sektor.<sup>33</sup>

Kromě kolektivizace došlo i k jiným značným změnám, jako například centrální plánování a mechanizace.

Cílem centrálního plánování bylo zvýšit zemědělskou produkci, zajistit potravinovou bezpečnost a zlepšit životní úroveň venkovského obyvatelstva. Vláda stanovila cíle zemědělské produkce a určila, které plodiny se mají pěstovat a kolik jich má produkovat. Vláda investovala do mechanizace, aby zvýšila produktivitu zemědělství. Velké stroje byly zavedeny ke zvýšení efektivity při orbě, sklizni a přepravě plodin.

Změny v zemědělském sektoru Československa po druhé světové válce byly zaměřeny na zvýšení efektivity a produktivity, ale centrální plánování vlády a nedostatek pobídek měly za následek pokles kvality produkce. Kolektivizace narušila tradiční sociální a ekonomické vztahy ve venkovských oblastech a setkala se s odporem, který vedl k represím a násilí.

#### 4.3 Ekonomické reformy 60. let.

V 60. letech došlo k některým omezeným ekonomickým reformám, včetně zemědělských reforem zaměřených na zvýšení produktivity a efektivity. Tyto reformy byly realizovány pod vedením Alexandra Dubčeka a měly za cíl modernizaci ekonomiky. Byly zavedeny prvky decentralizace a podnikové autonomie. To umožnilo zemědělským a průmyslovým podnikům mít větší kontrolu nad svým rozhodováním a

---

<sup>33</sup> Průcha V., 2009: Hospodářské a sociální dějiny Československa 1918-1992. Doplněk, Brno, 580 s.

alokací zdrojů. V zemědělství to znamenalo větší nezávislost pro jednotlivé farmy a družstva.<sup>34</sup>

Reforma podpořila diverzifikaci zemědělství. Dříve o výrobě produkce rozhodovalo centrum, v důsledku toho docházelo k velkému rozdílu mezi nabídkou a poptávkou. (Sulc, Z.: Stát a ekonomika, str. 61-62). Teď farmáři dostali větší svobodu ve výběru, co budou vyrábět na základě tržní poptávky a vlastních preferencí. To vedlo k širší škále plodin a produktů.

Ekonomická reforma přispěla k celkovému hospodářskému růstu v Československu. Svou roli v tomto růstu sehrála zvýšená produktivita a výkonnost v zemědělském sektoru, neboť zemědělství bylo významnou součástí ekonomiky země. Je však důležité poznamenat, že tyto ekonomické reformy byly relativně krátkodobé. Období liberalizace a politické otevřenosti v Československu náhle skončilo invazí Varšavské smlouvy v roce 1968, která potlačila reformní hnutí. Země se vrátila ke konzervativnější hospodářské politice.

Ekonomické reformy 60. let v Československu nicméně měly pozitivní dopad na zemědělský sektor a přispěly k hospodářskému růstu a zlepšení životní úrovně v období, kdy byly realizovány. Tento vývoj byl součástí širšího úsilí o modernizaci ekonomiky a společnosti země.

70. léta byla svědkem období „normalizace“ s návratem ke konzervativnějším a centralizovanějším politikám, včetně zemědělství. Proces konsolidace zemědělských družstev byl ukončen a v roce 1970 zůstala funkční 1024 jednotek, což bylo přibližně 1/4 od bývalého množství<sup>35</sup>.

#### 4.4 Rozvoj venkova 1970-1980 let

Koncentrace aktivit se projevila zakládáním velkých zemědělských závodů. Tyto závody nejen rozšířily celkovou výměru obhospodařované zemědělské půdy, ale ztratily i své původní vlastnosti vlastnických družstev. V důsledku administrativní konsolidace zemědělských podniků došlo k centralizaci živočišné výroby do velkoplošných zařízení,

---

<sup>34</sup> Šulc, Z., 1998: Stručné dějiny ekonomických reforem v Československu (České republice) 1945-1995. Doplněk, Brno, 117 s.

<sup>35</sup> Toman M. a kol., 2012: České zemědělství: očima těch, kteří u toho byli. Národní zemědělské muzeum Praha, Praha, 2012, 203 s.

což mělo výrazné negativní ekologické dopady na okolní oblasti. Souběžně s tím byly postupně rušeny menší provozy živočišné výroby v menších nestřediskových sídlech. V průběhu 70. a 80. let se na českém venkově začaly objevovat dva protichůdné trendy. Za prvé, došlo k postupnému nárůstu koncentrace aktivit v omezeném počtu sídel. Za druhé, rostl důraz na podporu využívání rekreačních zařízení v menších sídlech, a dokonce i v nově vzniklých.

Docházelo i ke koncentraci dalších obchodů a služeb. Tato koncentrace je patrná ve všech vesnicích. Kromě kulturních domů, které byly postaveny v 60. letech 20. století, lze najít nákupní centra ze 70. a 80. let. Tato obchodní centra, stejně jako kulturní domy před nimi, nerespektovaly původní architektonický a urbanistický styl území. Často byly postaveny na původních zemědělských plochách a farmách. To dále vedlo ke ztrátě hospodářského a sociálního významu vesnice.

Ve velkých obcích docházelo ke koncentraci individuálních investičních akcí jako je výstavba vodovodů, bytových domů, rekonstrukce škol. Naproti tomu malé obce mimo tato dominantní centra měly omezenou investiční aktivitu, a to i pro individuální stavební projekty. To vedlo k poklesu počtu obcí a zavedení Střediskové soustavy, která rozlišovala centra na českém venkově takto:

Středisko osídlení obvodního významu (SOOV), Středisko osídlení místního významu (SOMV), Nestřediskové sídlo trvalého významu (NSTV), Nestředisková sídla ostatní (NSO).

Prvotní generace střediskových konceptů měla za cíl dosáhnout sociální rovnosti upřednostňováním servisních funkcí center. Sídelní centra byla strategicky rozmístěna po celé zemi, přičemž se počítalo i s racionalizací sídelní struktury. Bylo považováno za nepraktické a nákladné udržovat četné malé osady, které neposkytovaly kvalitní služby.

Takto formulované strategie narážely na specifický konflikt s ekonomickými omezeními. Jako nevýhoda se ukázalo rovnoměrné rozmístění průmyslu po celé zemi. Navíc se ukázalo, že přírodní a neplánované procesy měly větší dopad, než se očekávalo (některé regiony zaznamenaly pomalý rozvoj, zatímco některá nestřediskové obce rostly rychleji, než se předpokládalo).

Druhá generace sídelních konceptů uznává, že ekonomické aktivity, zejména průmyslová výroba, vyžadují koncentraci a nelze je rovnoměrně rozdělit. Usnesení č. 4

ze dne 7. ledna 1976 v této souvislosti zavedlo sídelní regionální aglomeraci jádrových a přidružených sídelních center a také významných sídelních center nacházejících se mimo aglomeraci. Tyto oblasti měly mít pro rozvoj prioritu.

Později byly provedeny úpravy a revize střediskové soupravy. Zpřesnění a změny v kategorizaci sídel, zejména sídel nižšího významu a spádových oblastí, proběhly v rámci pětiletok několikrát.<sup>36</sup>

#### 4.5 Sametová revoluce

Sametová revoluce v roce 1989 znamenala v Československu zlom, který vedl ke konci komunistické vlády a přechodu k tržně orientované ekonomice. Jednou z nejvýznamnějších změn byly restituce pozemků, které byly kolektivizovány za komunistického režimu. Zemědělská půda, která byla součástí státních nebo družstevních statků, byla vrácena původním vlastníkům nebo jejich potomkům. Tento proces zahrnoval privatizaci zemědělství, protože jednotlivci nebo nově vzniklé soukromé subjekty převzali vlastnictví zemědělské půdy. Kolektivizace zemědělství, charakteristický znak komunistické politiky, skončila. Státní statky a družstva byly zrušeny a půda byla rozdělena mezi soukromé vlastníky. Farmáři získali větší kontrolu nad svou půdou a rozhodnutími o výrobě.

##### Porevoluční období (1989–současnost)

Po sametové revoluci v roce 1989 prošel zemědělský sektor v Československu významnými reformami. Bylo znovu zavedeno soukromé vlastnictví a zrušena JZD. Vláda také zavedla tržně orientovanou politiku zaměřenou na zvýšení efektivity a konkurenceschopnosti.

V porevolučním období byly v zemědělství realizovány tržně orientované reformy. Ceny zemědělských produktů byly liberalizovány, což umožnilo jejich určování tržními silami. Cílem tohoto posunu bylo vytvořit pobídky pro zvýšení efektivity a produktivity. Na podporu přechodu a zmírnění výzev, kterým čelí zemědělci, zavedla vláda dotace a podpůrné programy pro zemědělský sektor. Tato opatření byla navržena tak, aby pomohla zemědělcům přizpůsobit se novým tržním podmínkám. Soukromé vlastnictví půdy a podniků umožnilo zvýšené investice do

---

<sup>36</sup> Malík Z. a kol, 1968: Kritéria racionálního rozvoje osídlení. Výzkumný ústav výstavby a architektury, Praha, 246 s.

technologií a modernizace. Farmáři měli flexibilitu, aby mohli přijmout pokročilejší zemědělské postupy, stroje a technologie.

Přechod na tržně orientovanou ekonomiku vedl k poklesu zemědělské produkce, ale sektor se postupně zotavoval a zejména Česká republika se stala významným producentem vysoce kvalitních potravinářských výrobků, včetně piva, vína a mléčných výrobků. Vláda také zavedla politiky zaměřené na podporu udržitelného zemědělství, snížení dopadů na životní prostředí a podporu rozvoje venkova.

Po rozdělení Československa v roce 1993, usilovaly obě země o integraci do Evropské unie (EU). Od roku 1998 do 2001 se Česká republika začala připravovat ke vstupu do EU přizpůsobením agrárního sektoru normám a stanovám Společné zemědělské politiky EU. Vstup do EU v roce 2004 přinesl další změny v zemědělských politikách, aby byly v souladu s normami a předpisy EU.

## 5. Diskuze

V této práci bylo probráno téma obnovy venkovských oblastí po druhé světové válce v Sovětském Svazu a zhodnoceny politiky, které byly implementovány vládou. Cílem diskuze je logicky dokončit bakalářskou práci porovnáním přístupů obnovy venkova v SSSR a Československu z hlediska průběhu kolektivizace, obecných postupů přístupů revitalizace venkova a statistických údajů.

Kolektivizace v Československu probíhala zejména v letech 1948–1952, v období po druhé světové válce. Tento proces byl realizován s větší mírou flexibility než v Sovětském svazu, kde probíhala masivní kolektivizace v období mezi lety 1928 a 1940. V Československu byli zemědělci pod tlakem vstupu do družstev, ale politika nebyla tak násilná jako v SSSR. Zemědělci byli nuceni přizpůsobit se novým strukturám, ale mnozí zůstali soukromými rolníky.

Důsledky kolektivizace byly v Československu v mírnější podobě než v SSSR. Zatímco v SSSR byla kolektivizace masovým a brutálním procesem, vedoucím k hromadnému odporu, hladomorům a utrpení venkovského obyvatelstva, v Československu byl přístup místy méně násilný. Oba procesy přitom byly motivovány socialistickou ideologií a snahou o centralizaci a kontrolu státu nad zemědělstvím, ale rozdíly v měřítku a násilí provedení kolektivizace byly výrazné.

Přístup k revitalizaci venkovských oblastí se v Československu a Sovětském svazu lišil v metodách a filozofii provedení. V Československu byly projekty na revitalizaci zaměřeny na udržení populace v těchto oblastech. Aktivně se realizovaly projekty na výstavbu obytných budov, rozvoj cest, zabezpečení zásobování vodou a obecně na zlepšování životních podmínek obyvatel venkova.

Evropský přístup, který byl preferován Československem, se orientoval na podporu a zdokonalení existující infrastruktury. Cílem bylo zachovat tradiční venkovský charakter a zamezit radikálním restrukturalizacím.

V Sovětském svazu byl naopak přístup k venkovu vnímán jako objekt, který vyžadoval hlubokou plánovanou přestavbu. Projekty byly zaměřeny na transformaci venkova, a to nejen v ekonomickém smyslu, ale i v jeho sociální a kulturní struktuře. Tato praxe vycházela z přesvědčení, že komplexní plánovaná přestavba je klíčem k dosažení ideálu socialistické společnosti.

Celkově lze konstatovat, že zatímco v Československu byla revitalizace více zaměřena na zachování a zdokonalení existujících struktur, v Sovětském svazu byla více spojena s radikální transformací venkovského prostoru v souladu s ideologií.

Vzhledem k nedostatku důvěryhodných statistických údajů v obou státech nelze provést kvalitní porovnání, ale přesto jde vytvořit obecný přehled. Počet zničených a opuštěných vesnic nelze přesně stanovit, ale politika masové likvidace malých vesnic v SSSR vedla ke ztrátě více než poloviny venkovských oblastí. V Československu byla politika provedena šetrněji, mnoho vesnic nebylo zlikvidováno, ale rekonstruováno.

Lidé byli buď odsunuti nebo zemřeli. V SSSR zemřelo 26,6 milionu lidí, což představovalo asi 13,5 % populace. V ČSSR zemřelo 370 tisíc lidí, což bylo 2,4 %, ale odsun Němců v důsledku Benešových dekretů zemi připravil o 30 % obyvatelstva.

Do konce 50. let byla v SSSR statistika o osídlení vedena mechanicky s předválečnými údaji, což již nebylo aktuální. V Československu není o postupu vedení statistiky dostatek informací, proto porovnání SSSR a Československa na základě statistických údajů nevede ke kvalitním a relevantním výstupům.

## Závěr

Zánik a likvidace obcí představují komplexní fenomény, jejichž příčiny lze nalézt v různorodém spektru událostí. V historii se tato problematika stala významným tématem, neboť obce po celém světě byly postiženy rozličnými vlivy. Mezi hlavní faktory, které vedly k zániku těchto komunit, patřily válečné konflikty, přírodní katastrofy a rovněž politické a hospodářské aspekty. V rámci této práce byla tato problematika detailně zkoumána s důrazem na vlivy těchto faktorů na obce v Sovětském svazu a Československu po druhé světové válce.

Zmizení obcí v zemi mělo různé sociální, ekonomické a kulturní důsledky. Nejproblematičtějším aspektem byl pokles místní populace. Obyvatelé opouštěli malé osady, což vedlo ke klesající velikosti komunity, s následnými demografickými problémy, jako je stárnutí populace a nedostatek mladých obyvatel. Likvidace malých vesnic vedla k nuceným migracím z venkova do měst, kde lidé hledali lepší ekonomické příležitosti, vyšší úroveň vzdělání a moderní vybavení. Tato migrace nejenže přispívala k procesu urbanizace, ale zároveň ponechala venkovské oblasti nedostatečně rozvinuté.

V závěru této bakalářské práce lze konstatovat, že stanovený cíl byl úspěšně dosažen prostřednictvím shrnutí vývoje metodických přístupů k plánování obnovy venkovských oblastí Sovětského svazu, které utrpěly po druhé světové válce. Analytický rámec umožnil provedení detailní analýzy a srovnání procesů renovace a rekonstrukce venkovských území jak v Sovětském svazu, tak v Československu. Při tomto systematickém zkoumání byly identifikovány klíčové podobnosti a rozdíly, které ovlivnily formování venkovských komunit v obou zemích. Tato práce nabízí komplexní pohled na problematiku obnovy venkovských oblastí, s důrazem na historické a kulturní kontexty obou regionů. Splnění stanoveného cíle nám umožnilo hlouběji porozumět výzvám, jimž tyto země čelily, a přispět k rozšíření poznání o postupech a strategiích plánování obnovy venkovských komunit v poválečném období.

Tato bakalářská práce může posloužit jako seznámení s dějinami SSSR ze strany zemědělského sektoru a zároveň podkladem pro detailnější zpracování problematiky renovace venkovských oblastí v diplomové práci.



## Přehled literatury a použitých zdrojů

1. Alekseev A.I., 1987: Problémy hospodaření na venkově. Geografie a hospodářství. Role geografické vědy v zajištění akcelerace socioekonomického rozvoje zemí, Moskva, 119 s.
2. Avrech A., 1991: P.A. Stolypin a osud reformy v Rusku. Politizdat, Moskva, 286 s.
3. Balev V. M. a kol., 1975: Dějiny SSSR 1938-1972. Prosvěščenije, Moskva, 272 s.
4. Barsenkov A. S. a kol., 2006: Dějiny Ruska v XX – na začátku XXI století. EKSMO, Moskva, 960 s.
5. Barsenkov A.S., Vdovin A.I., 2010: Historie Ruska 1917–2009. Aspect Press, Moskva, 846 s.
6. Beranová Vaicová, R., 2005: Zaniklé obce na Sokolovsku. Krajské muzeum Sokolov, Sokolov, 252 s.
7. Butuzova V. P., 1975: Problematika rozvoje venkovského osídlení v zahraničí. Gradostroitelstvo, Moskva, 43 s.
8. CNIPI, 1966: Metodika volby perspektivních sídel, kolchozů a sovchozů. CNIPI, Moskva, 56 s.
9. Geller M, Nekrich A, 1996: Dějiny Ruska 1917-1995. MIK, Agar, Moskva, 2000 s.
10. Ilishev G. Š., 1988: Baškirská vesnice v prvních poválečných letech 1946-1950. Baškirské knižní nakladatelství, Ufa, 168 s.
11. Ioffe G.V., 1987: Řízení osídlení: příležitosti a omezení. Metody studia přesídlení. IG AN SSSR, Moskva, 181-196 s.
12. Kacva L. A., 2003: Dějiny Ruska. Sovětské období. RGU, Moskva, 412 s.
13. Kirsanov D.F., 1988: Venkovské osídlení: socioekonomický aspekt. Kyjev, 23 s.
14. Kučera J., 1992: Odsunové ztráty sudetoněmeckého obyvatelstva. Problémy jejich přesného vyčíslení. Federální ministerstvo zahraničních věcí, Praha, 57 s.
15. Leščuk V. S., 1975: Socialistická industrializace SSSR a její objasnění v sovětské historiografii. Nauka, Michiganská univerzita, 310 s.
16. Lyskov D. U., 2018: Velká ruská revoluce. URSS, Moskva, 400 s.

17. Malík Z. a kol., 1968: Kritéria racionálního rozvoje osídlení. Výzkumný ústav výstavby a architektury, Praha, 246 s.
18. Mazun L., 2002: Politika likvidace neperspektivních vesnic v 60.–70. letech 20. století. Nakladatelství Uralské Univerzity, Jekatěrinburg, 92-122 s.
19. Nefedov S. A., 2013: Agrární a demografické výsledky kolektivizace Stalina. Publishing TSU, Tambov, 281 s.
20. Nefedov S.A., 2012: O předpokladech stalinistické kolektivizace. Rusko XXI. č. 6. - S. 107
21. Opiok T., 2018: Obnova zemědělství v osvobozených oblastech Mogilevské oblasti 1943-1944. PolesGU, Pinsk, 193-200 s.
22. Osokina E.A., 2019: Alchymie sovětské industrializace: Torgsinův čas. Nová literární revue, Moskva, 344 s.
23. Průcha V., 2009: Hospodářské a sociální dějiny Československa 1918-1992. Doplněk, Brno, 580 s.
24. Rogovin V. Z., 1998: Světová revoluce a světová válka. Novosti, Moskva, 415 s.
25. SSSR, centrální statistický úřad, 1962: Výsledky celosvazového sčítání SSSR z roku 1959, konsolidovaný svazek. Gosstatizdat, Moskva, 283 s.
26. Šulc, Z., 1998: Stručné dějiny ekonomických reforem v Československu (České republice) 1945-1995. Doplněk, Brno, 117 s.
27. Toman M. a kol., 2012: České zemědělství: očima těch, kteří u toho byli. Národní zemědělské muzeum Praha, Praha, 2012, 203 s.
28. Rumjancev A. M. a kol., Ekonomická encyklopedie: 1975. Sovětská encyklopedie, Moskva, 560 s.
29. Zeldner A. G., 2010: Národní hospodářství v SSSR v letech Druhé Světové války. Zprávy Akademie ekonomické bezpečnosti Ministerstva vnitra Ruska №6, Moskva, 24-28 s.
30. Žuravlev V. V. a kol., 2016: Rusko v 1905-1907 letech, encyklopedie. ROSSPEN, Moskva, 1196 s.

## Seznam tabulek

Tabulka 1: Kritéria pro hodnocení sídel podle hlavních faktorů. Zdroj: CNIPI, 1966: Metodika volby perspektivních sídel, kolchozů a sovchozů. CNIPI, Moskva, 56 s. ....34

## Seznam obrázků

Obrázek 1: Sklizení chleba. Alma-Atinská oblast, 1956. Zdroj: Balev V. M. a kol., 1975: Dějiny SSSR 1938-1972. Prosvěščenije, Moskva, 272 s.....24