



**Potenciály a bariéry rozvoje venkovského cestovního
ruchu v povodí řeky Jihlavy od Dalešic po Ivančice**

Bakalářská práce

Vedoucí práce:

doc. RNDr. Antonín Vaishar, CSc.

Vypracovala:

Marie Toufarová

ZADÁNÍ BAKALÁŘSKÉ PRÁCE

Zpracovatelka: **Marie Toufarová**
Studijní program: Zemědělské inženýrství
Obor: Agrobiznys
Konzultant: Ing. Miloslava Ševelová, Ph.D.
Název tématu: **Potenciály a bariéry rozvoje venkovského cestovního ruchu v povodí řeky Jihlavy od Dalešic po Ivančice**
Rozsah práce: 35 stran + přílohy; minimálně 60 000 symbolů

Zásady pro vypracování:

1. Vyhodnotit dostupnou českou i zahraniční literaturu z oboru venkovské turistiky a jejích jednotlivých forem. Využít rovněž "open access" článků a závěrečných prací na vysokých školách.
2. Charakterizovat vymezený úsek povodí řeky Jihlavy s ohledem na přírodní podmínky, na demografickou situaci a vývoj, ekonomiku a sociální problematiku. Vztít v úvahu rovněž vliv energetické soustavy Dukovany – Dalešice. Zhodnotit získané poznatky ve vztahu k potenciálům a bariérám venkovského cestovního ruchu. K tomu využít data Českého statistického úřadu a dalších institucí.
3. Analyzovat skutečný stav cestovního ruchu ve vymezeném území s využitím sociologických metod (rozhovoru, ankety, pozorování). Získané poznatky fotograficky dokumentovat.
4. Pokusit se o zobecnění potenciálů a bariér pro rozvoj venkovského cestovního ruchu v Česku a na jižní Moravě.

Seznam odborné literatury:

1. HALL, D R. – KIRKPATRICK, I. *Rural tourism and sustainable business*. Clevedon: Channel View Publications, 2005. 370 s. ISBN 978-1-84541011-7.
2. HILL, J. – GALE, T. *Ecotourism and environmental sustainability : principles and practice*. Farnham, England: Ashgate, 2009. 259 s.
3. ŠIMKOVÁ, E. *Cestovní ruch pro 21. století. Manažerské a marketingové přístupy v cestovním ruchu*. Hradec Králové: Univerzita Hradec Králové, 2008. ISBN 978-80-7041-179-7.
4. SCHNEIDER, J. – FIALOVÁ, J. – VYSKOT, I. *Krajinná rekreologie II*. 1. vyd. Brno: Mendelova zemědělská a lesnická univerzita v Brně, 2009. 132 s. ISBN 978-80-7375-357-3.
5. MIŠKOLCI, S. The Direct Economic Impact of Alternative Types of the Rural Tourism. *Acta Universitatis Agriculturae et Silviculturae Mendelianae Brunensis*. 2005. sv. LIII, č. 6, s. 101–108. ISSN 1211-8516.
6. VAISHAR, A. – ŠTASTNÁ, M. a kol. *Současný stav a vývojové tendence jihomoravského venkova*. 1. vyd. Brno: Mendelova univerzita v Brně, 2011. 166 s. ISBN 978-80-7375-537-9.

Datum zadání bakalářské práce: říjen 2013

Termín odevzdání bakalářské práce: duben 2015



Marie Toufarová
Autorka práce



doc. RNDr. Antonín Vaishar, CSc.
Vedoucí práce



prof. Ing. František Toman, CSc.
Vedoucí ústavu



prof. Ing. Ladislav Zeman, CSc.
Děkan AF MENDELU

Čestné prohlášení

Prohlašuji, že jsem práci: Potenciály a bariéry rozvoje venkovského cestovního ruchu v povodí řeky Jihlavy od Dalešic po Ivančice vypracovala samostatně a veškeré použité prameny a informace uvádím v seznamu použité literatury. Souhlasím, aby moje práce byla zveřejněna v souladu s § 47b zákona č. 111/1998 Sb., o vysokých školách ve znění pozdějších předpisů a v souladu s platnou *Směrnicí o zveřejňování vysokoškolských závěrečných prací*.

Jsem si vědoma, že se na moji práci vztahuje zákon č. 121/2000 Sb., autorský zákon, a že Mendelova univerzita v Brně má právo na uzavření licenční smlouvy a užití této práce jako školního díla podle § 60 odst. 1 autorského zákona.

Dále se zavazuji, že před sepsáním licenční smlouvy o využití díla jinou osobou (subjektem) si vyžádám písemné stanovisko univerzity, že předmětná licenční smlouva není v rozporu s oprávněnými zájmy univerzity, a zavazuji se uhradit případný příspěvek na úhradu nákladů spojených se vznikem díla, a to až do jejich skutečné výše.

V Brně dne:.....

.....

podpis

Poděkování

Děkuji vedoucímu práce panu doc. RNDr. Antonínu Vaisharovi, CSc. za odborné vedení, cenné rady a především trpělivost při psaní této bakalářské práce. Velké poděkování také patří mé rodině a Viktorovi Kozubíkovi, kteří mi byli oporou v průběhu celého studia.

Abstrakt

Bakalářská práce Potenciály a bariéry rozvoje venkovského cestovního ruchu v povodí řeky Jihlavy od Dalešic po Ivančice se zabývá možnostmi rozvoje venkovského cestovního ruchu v dané lokalitě. V práci je zpracována obecná charakteristika problematiky venkovského cestovního ruchu a udržitelného rozvoje venkova. Je zde popsán pozitivní i negativní vliv venkovského cestovního ruchu právě na rozvoj venkova a blíže je charakterizována lokalita povodí řeky Jihlavy s jejími současnými potenciály a předpoklady pro budoucí rozvoj venkovského cestovního ruchu na tomto území.

V praktické části práce jsou prostřednictvím vytvořeného dotazníku popsány hlavní přednosti a nedostatky venkovského cestovního ruchu v povodí řeky Jihlavy. Na jejich základě jsou definovány potenciály a bariéry možného rozvoje venkovského cestovního ruchu.

Klíčová slova: venkovský cestovní ruch, rozvoj venkova, povodí řeky Jihlavy, venkov

Abstract

The Bachelor thesis Potentials and barriers of rural tourism development in Jihlava river basin from Dalešice to Ivančice deals with possibilities of rural tourism in this locality. The thesis contains the general characteristics of problems with rural tourism and sustainable rural development. There is described positive and negative impact of rural tourism on rural development and characterized by location Jihlava river basin with its current potential and conditions for future development of rural tourism in this area.

In the practical part is created in a form of questionnaire which describes the main strengths and weaknesses of rural tourism in the Jihlava river basin. On the basis are defined potentials and possible barriers to the development of rural tourism.

Keywords: rural tourism, rural development, Jihlava river basin, rural

OBSAH

1	Úvod	10
2	Cíl	11
3	Literární přehled	12
3.1	Cestovní ruch.....	12
3.1.1	System cestovního ruchu	13
3.1.2	Druhy cestovního ruchu	17
3.2	Venkovský cestovní ruch	19
3.2.1	Pozitivní vlivy venkovského cestovního ruchu	20
3.2.2	Negativní vlivy venkovského cestovního ruchu	22
3.3	Trvale udržitelný rozvoj	23
3.3.1	Udržitelný rozvoj cestovního ruchu.....	24
3.3.2	Venkov	25
3.3.3	Udržitelný rozvoj venkova.....	26
4	Charakteristika povodí řeky Jihlavy	29
4.1	Poloha	29
4.2	Reliéf	29
4.3	Klima	30
4.4	Vodstvo.....	31
5	Potenciály a předpoklady rozvoje venkovského cestovního ruchu	33
5.1	Chráněné přírodní areály	33
5.2	Kulturně-historické předpoklady	36
5.3	Aktivní využití v povodí řeky Jihlavy	40
5.3.1	Chataření	41
6	Dotazník pro návštěvníky mikroregionu. Chyba! Záložka není definována.	

7	Potenciály a bariéry rozvoje venkovského cestovního ruchu	46
8	Závěr	48
9	Použitá literatura	50
9.1	Publikace.....	Chyba! Záložka není definována.
9.2	Internetové odkazy.....	52
10	Přílohy	54

1 ÚVOD

Cestovní ruch včetně venkovského cestovního ruchu představuje nedílnou součást života jednotlivce i celé společnosti. V průběhu celého vývoje lidstva docházelo ke změnám ve vnímání a využívání cestovního ruchu. K nejvýznamnějším změnám a největšímu rozmachu v cestovním ruchu došlo ve druhé polovině minulého století, kdy jedním z hlavních důvodů byl rozvoj průmyslu a nárůstu volného času. Společnost začala více cestovat, využívat služeb venkovské turistiky a došlo k rozšíření nabídky venkovského cestovního ruchu.

Venkovský cestovní ruch je rozmanitý systém, který vytváří vztahy s jeho vnějším prostředím, ale i vztahy uvnitř sám sebe. Za vnější prostředí je považována krajina, příroda a venkov, které nabízí podmínky pro realizaci venkovského cestovního ruchu. Subjektem venkovského cestovního ruchu jsou všichni aktéři, kteří se účastní venkovského cestovního ruchu. Pro rozvoj venkovské turistiky je zapotřebí vytvoření takových podmínek, které budou vyhovovat oběma stranám jak subjektu, tak i objektu. Udržitelný rozvoj venkovského cestovního ruchu umožňuje ekonomický růst daného území prostřednictvím snížení migrace venkovského obyvatelstva do měst nebo vytvářením nových pracovních míst na venkově. K dalším pozitivním dopadům rozvoje agroturistiky patří sociální a kulturní přínosy. Dochází k zatraktivnění dané lokality, nárůstu příchozích turistů a oživení místních tradic a zvyků. Avšak je zapotřebí, aby podnikání v oblasti venkovského cestovního ruchu dodržovalo určité podmínky, řádně provozovalo svoji činnost a kontrolovalo své dopady na okolí, aby se předešlo případným problémům. Díky tomu může dojít k budoucímu udržitelnému rozvoji venkovské turistiky.

Agroturistiku je možné provozovat na mnoha místech České republiky, ale je nutné znát přírodní podmínky a předpoklady, které daná lokalita nabízí. Povodí řeky Jihlavy disponuje dobrými základními předpoklady pro rozvoj venkovské turistiky. Daná lokalita je bohatá na přírodní, kulturní i historické památky, které jsou zajímavými turistickými cíli. Tyto přednosti povodí řeky Jihlavy je potřeba zhodnotit pro rozvoj venkovského cestovního ruchu a současně je využít pro eliminaci nedostatků a bariér, které omezují uspokojování potřeb společnosti v oblasti venkovského cestovního ruchu.

2 CÍL

Hlavním cílem bakalářské práce bylo seznámit se s pojmem venkovský cestovní ruch. Snahou bylo poukázat na jeho pozitivní vliv vůči životnímu prostředí, obyvatelstvu a turistům dané lokality. S pozitivními faktory venkovského cestovního ruchu byly objasněny možnosti pro jeho udržitelný rozvoj, aby turistická oblast byla prosperující. Současně byly definovány i negativní vlivy cestovního ruchu, které znehodnocují kvalitu dané destinace.

Dalším cílem práce bylo charakterizovat turistickou oblast povodí řeky Jihlavy především z hlediska přírodních podmínek s ohledem na demografickou situaci. Prostřednictvím vypracovaného dotazníku byla snaha zanalyzovat současný stav venkovského cestovního ruchu, následné využití možných potenciálů pro budoucí rozvoj oblasti a poukázání na bariéry, které možnému rozvoji brání.

3 LITERÁRNÍ PŘEHLED

3.1 Cestovní ruch

Cestovní ruch je významný společensko-ekonomický fenomén, který zasáhl jak jednotlivce, tak i celou společnost. Cestovní ruch představuje činnost lidí, spočívající v cestování a pobytu mimo místo jejich obvyklého pobytu po dobu kratší jednoho roku za účelem využití volného času, obchodu a jinými účely. (Kotíková, 2013) Tato standardní definice cestovního ruchu s menšími úpravami se objevuje v mnoha publikacích zabývajících se danou tematikou. Samozřejmě jde pouze o základní vymezení tohoto pojmu. V oblasti cestovního ruchu se setkáváme s celou řadou prolínajících se disciplín a na sebe navazujících skutečností, proto je velmi obtížné přesně definovat význam pojmu cestovní ruch. Avšak vyskytují se určité vlastnosti a rysy, které jsou pro něj specifické. Jde především o využití volného času, poznávání, objevování a rekreaci ve venkovském prostředí. Podle Evy Francové mezi všeobecné rysy cestovního ruchu patří změna místa, dočasnost pobytu a jeho nevýdělečná činnost v navštívené zemi. (Francová, 2003)

Cestovní ruch propojuje mnoho oborů z jednotlivých vědních disciplín. Zasahuje jak do oblasti společenské a kulturní, tak do oblasti ekonomické, technické či historické. Jde o výborně fungující komplex, který se skládá jinak na sobě nezávislých jednotek.

Také v průběhu vývoje lidstva docházelo k určitému posunu chápání a využívání cestovního ruchu. Velký převrat nastal ve druhé polovině 20. století, kdy se lidé v souvislosti s cestovním ruchem zaměřovali mnohem více na slovo „Ruch“ než na „Cestovní.“ To diametrálně měnilo veškeré činnosti spojené právě s cestovním ruchem. Dříve samotné slovo „Cestovní“ dostatečně vyjadřovalo význam slovního spojení cestovní ruch (neboli turismus). Kdy šlo o určitý druh cestování, transportu, turistiky, výletu, poznávání a objevování něčeho nového nebo zajímavého. Ovšem zaměření se společnosti na slovo „Ruch“ v průběhu 20. století mělo za následek několik změn v cestovním ruchu, dosavadním pohledu na celý turismus i jeho nabízených službách. Došlo k bližšímu propojení turistiky s dopravním a zábavním průmyslem. A cestovní ruch se tak stává nedílnou součástí politiky a ekonomiky. (Pásková, 2009) Společenské změny i rozvoj průmyslu měli za následek rozvíjení se cestovního ruchu a venkovské

turistiky. Kdy společnost začala více cestovat a využívat služeb venkovského cestovního ruchu. S tím byl spojen rozmach v rozšiřování nabídky venkovského cestovního ruchu. Někdy však dochází k tomu, že cestování (přesun osob z jednoho místa na jiné) se stává nepříjemnou avšak pouze nevyhnutelnou součástí venkovské turistiky pro dosažení svého cíle.

Aby nedocházelo k nesprávnému pochopení nebo k záměně významu pojmů, které se vyskytují v souvislosti s cestovním ruchem, je potřeba si pár těchto důležitých a klíčových pojmů z této oblasti definovat: (Francová, 2003)

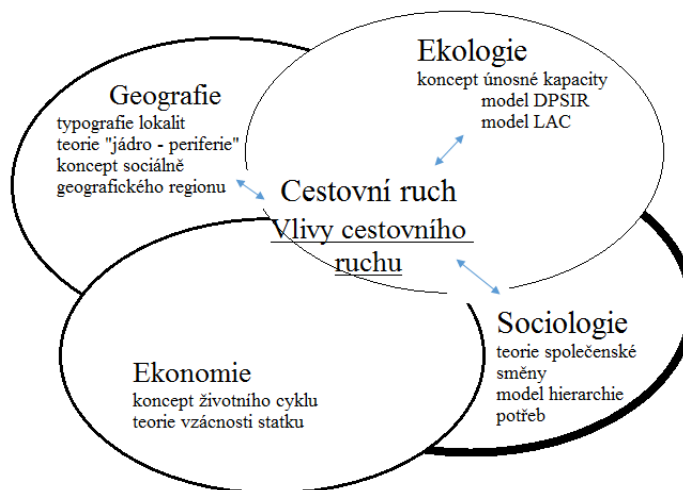
- **Cestování:** Představuje jistou formu přemísťování jednotlivců nebo skupin osob podle zájmů a cílů. Jedná se o nadřazený pojem pro cestovní ruch. Ten je jeho součástí, jelikož podnikáme i jiné cesty než ty, které jsou v rámci účasti na cestovním ruchu. Cestujeme také např. ze služebních, obchodních nebo studijních důvodů.
- **Turistika:** Jedná se o aktivní formu účasti na cestovním ruchu využívající možnosti pobytu v přírodě. Turistika bývá zpravidla spojena s jednoduchými formami ubytování a stravování.
- **Rekreace:** Fyzický a duševní odpočinek, osvěžení, zotavení. Jako i předchozí pojmy je součástí cestovního ruchu. Na druhé straně přesahuje rámec významu cestovního ruchu, protože zahrnuje i odpočinkové aktivity v místě bydliště.

3.1.1 Systém cestovního ruchu

Cestovní ruch je nutné brát jako souhrn mnoha subdisciplín, které společně vytvářejí systematický řád, někdy až harmonický systém. Kde každá subdisciplína plní svoji nenahraditelnou funkci. Podobně jako je tomu u mozaiky, která je složena z jednotlivých menších dílů, které do sebe přesně zapadají a vytvářejí dohromady velkolepé dílo, tak i cestovní ruch ve své finální podobě působí jako uspořádaný celek.

Mezi nejdůležitější disciplíny systému cestovního ruchu patří ekonomika, geografie, sociologie a ekologie. Každá z těchto disciplín nahlíží na význam cestovního ruchu odlišně a s vlastními preferencemi, co od cestovního ruchu očekává: (Pásková, 2009)

- **Ekonomický popis cestovního ruchu:** Jedná se o specifickou formu spotřeby. Tato ekonomie studuje zejména poptávku, nabídku, devizové pohyby, spotřební výdaje a další ekonomické faktory. Kde je v úvahu brán dopad pro rozvoj domácí ekonomiky.
- **Geografický popis cestovního ruchu:** Je vymezen jako pohyb a pobyt lidí mimo jejich obvyklé prostředí. Podle autorské trojce McIntosh, Goeldner a Ritchie (1995) se zabývá především prostorovými aspekty cestovního ruchu, jakými jsou nejen jeho lokalizace, geografické prostředí, klima, krajinný ráz, ale také jeho ekonomické aspekty. Zaměřuje se na objasňování lokalizací destinací či pohybů účastníků.
- **Sociologický popis cestovního ruchu:** Jedná se o specifickou formu uspokojující lidské potřeby. Potřeby odpočinku, seberealizace, poznání, adrenalinu nebo sebezdokonalování. Avšak nejedná se pouze o potřeby osobní ale také společenské, kde se jedná o společenský styk, vzájemné setkání návštěvníků a navštívených. Cílem tohoto setkání je uspokojení potřeb obou zúčastněných stran.
- **Ekologický popis cestovního ruchu:** Jde o jev, který se vyznačuje ve zdrojových oblastech dočasným opuštěním habitatu člověka a v cílových destinacích periodickou návštěvností habitatů jiných lidí a dalších druhů. Nedílnou součástí je také snaha zabránit zvýšenému zatížení a zhoršování prostředí cílových destinací, ať už se jedná o znečištění vzduchu, vody, půdy nebo hluk a rozdělení krajiny, a tím pozměňování charakteru původního biotopu.



Obrázek 1: Systém cestovního ruchu, Zdroj: Pásková (2008)

Vztah cestovního ruchu není vázán pouze na ekonomické, geografické, sociologické a ekologické prostředí. Cestovní ruch má vztah k celé řadě dalších vědních disciplín, jako je klimatologie, hydrologie, hygiena, epidemiologie a demografie. Proto je nutné cestovní ruch sledovat, zkoumat, analyzovat a následně chápat především z hlediska širokého pojetí jeho společenských souvislostí a vnímat změny v životním prostředí cestovního ruchu. (Indrová, 2009)

Cestovní ruch je otevřený a dynamický systém, který vytváří vztahy s jeho vnějším prostředím prostřednictvím jednotlivých disciplín, ale také vytváří vzájemné vztahy uvnitř sám sebe. A to mezi dvěma základními podsystemy, subjektem cestovního ruchu a objektem cestovního ruchu. (Hesková, 2011)

- **Objekt cestovního ruchu (Object of tourism):** Představuje rekreační prostor či materiálně-technickou základnu. (Francová, 2003) Pod pojmem objekt si představujeme všechno, co se může stát cílem změny místa pobytu účastníka cestovního ruchu. Jde o přírodu, kulturu, hospodářství apod. Objekt cestovního ruchu je tak nositelem nabídky. Tvoří ho cílové místo, podniky a instituce cestovního ruchu. (Hesková, 2011)
- **Subjekt cestovního ruchu (Tourist subject):** Subjekt reprezentují všichni účastníci cestovního ruchu. Jedná se jak o návštěvníky, pracovníky, tak i o orgány a organizace působící ve sféře cestovního ruchu. (Francová, 2003) Z

ekonomického hlediska je jím každý, kdo uspokojuje svoje přání a potřeby spotřebou statků cestovního ruchu v době cestování a pobytu mimo místo svého trvalého bydliště a obvykle ve volném čase. Z hlediska statistiky je subjektem cestovního ruchu označený jak návštěvník, turista, tak i výletník. V souladu se závěry mezinárodní konference o statistice cestovního ruchu z roku 1991 však tyto pojmy nejsou ekvivalentní. Ve struktuře cestujících má své místo i stálý obyvatel jako potenciální účastník domácího nebo zahraničního cestovního ruchu. Subjekt cestovního ruchu (účastník) si vybírá cílové místo podle možného ekvivalentu pro uspokojení jeho potřeb cestovního ruchu. Cílové místo musí splňovat určité požadavky jak z hlediska přírodního a kulturního (primární nabídka), tak z hlediska infrastrukturní vybavenosti (sekundární nabídka). Musí být různorodé, jedinečné nebo významné natolik, aby se stalo cílovým místem. (Hesková, 2011)

Dochází k propojení a vzájemné spolupráci mezi subjekty a objekty, kde subjekt dosahuje naplnění svých potřeb v oblasti cestovního ruchu a současně objekt je díky návštěvě subjektu prosperující, užitečný a rozvíjející se. Subjekty neboli účastníci cestovního ruchu jsou nedílnou a nenahraditelnou součástí procesu cestovního ruchu. Existuje několik odlišných typů účastníků, každý z nich má specifická kritéria svého působení v cestovním ruchu a liší se od sebe především svojí délkou a místem pobytu: (Hesková, 2011)

- **Stálý obyvatel (rezident):** V domácím cestovním ruchu jde o osobu, která žije v daném místě alespoň šest po sobě následujících měsíců před příjezdem do jiného místa na kratší dobu než šest měsíců. V zahraničním cestovním ruchu je to osoba, která žije v zemi alespoň jeden rok před příjezdem do jiné země na kratší dobu než jeden rok. Jde tedy o občany státu a cizince splňující tato kritéria.
- **Návštěvník (visitor):** Je osoba, která v domácím cestovním ruchu cestuje na jiné místo v zemi než je jeho trvalé bydliště na dobu kratší než šest měsíců. V zahraničním cestovním ruchu cestuje do jiné země na dobu nepřesahující jeden rok s tím, že hlavní účel cesty je v obou případech jiný než výkon výdělečné činnosti.

- **Turista (tourist):** Je osoba, která v domácím, respektive i v zahraničním cestovním ruchu splňuje kritéria návštěvníka. Účast turisty na cestovním ruchu je spojena minimálně s jedním přenocováním. Z hlediska délky pobytu se přitom rozlišuje:
 - Turista na dovolené (holiday maker): pobývá na daném místě více než určený počet nocí nebo dní (např. V ČR 2-3 noci, ve Francii 7-8 nocí).
 - Krátkodobě pobývajícím turistu (short-term tourist): cestuje na dobu nepřekračující určený počet nocí nebo dní, ale zahrnuje pobyt alespoň s jedním přenocováním.
- **Výletník (excursionist, same-day visitor):** Je jednodenní návštěvník, který cestuje na dobu kratší než 24 hodin, aniž by přenocoval v navštíveném místě.

3.1.2 Druhy cestovního ruchu

Pro určení druhů cestovního ruchu je klíčovým kritériem jevový průběh cestovního ruchu, způsob jeho realizace v závislosti na geografických, ekonomických, společenských a jiných podmínkách, a také jeho účinky. (Syravátková, 2013)

Základní druhy cestovního ruchu: (Syravátková, 2013)

- **Dle místa realizace:** Ve vztahu k jednomu státu lze takto cestovní ruch rozdělit na:
 - vnitřní cestovní ruch
 - vnější cestovní ruch
- **Dle původu účastníků:** I toto dělení je vytvořeno na základě vztahu k danému státu. Následně pak tento druh cestovního ruchu členíme na:
 - domácí
 - zahraniční
 - příhraniční

Příhraniční cestovní ruch je specifický druh, kdy jde o oblast jednoho státu poblíž hranic se sousedním státem. Tato lokalita umožňuje navázat spolupráci státu se sousedícím státem pro propagaci oblasti nebo vytváření společných služeb a produktů cestovního ruchu.

➤ **Dle počtu účastníků:**

- individuální cestovní ruch
- kolektivní cestovní ruch
- masový cestovní ruch

V případě masového cestovního ruchu se jedná o zvýšenou koncentraci účastníků cestovního ruchu. A to jak jednotlivců, tak i větších skupin účastníků.

➤ **Dle délky trvání:** Z časového hlediska rozlišujeme:

- krátkodobý cestovní ruch
- dlouhodobý cestovní ruch

Podle některých autorů, kteří se věnují problematice cestovního ruchu, se krátkodobý cestovní ruch člení na polodenní, jednodenní, výletní, víkendový a prodloužený víkend. Krátkodobý CR je pobyt mimo bydliště, který nepřekročí 3 dny (maximálně 2 přenocování).

Dlouhodobý CR zahrnuje více jak 3 přenocování (týden, dovolená, prázdniny), nikoli však více než 6 měsíců v domácím cestovním ruchu a více než jeden rok v cestovním ruchu zahraničním.

➤ **Dle převahy místa pobytu:**

- městský
- příměstský
- venkovský
- horský
- vysokohorský
- mořský
- přímořský

Existuje celá řada dalších druhů, do kterých lze cestovní ruch třídit. Z blíže popsaných druhů, můžeme pochopit, jak a podle jakých kritérií se cestovní ruch rozděluje. Toto dělení cestovního ruchu napomáhá lepší orientaci v celém systému cestovního ruchu a jeho následného využívání, udržování a rozvoji.

3.2 Venkovský cestovní ruch

Pojem venkovský cestovní ruch stejně jako samotný cestovní ruch není snadné jednoznačně definovat. Přesná definice ani neexistuje. V odborné literatuře se setkáváme nejen s pojmem venkovský cestovní ruch, ale také s názvy jako venkovská turistika, rurální cestovní ruch nebo venkovský turismus. Někteří autoři tyto názvy považují za synonyma a jiní se je snaží rozlišovat.

Ať už tyto pojmy definují totéž nebo odlišné formy cestovního ruchu, některé aspekty mají společné. Venkovský cestovní ruch je striktně spjat s venkovským prostředím, zahrnuje veškerou činnost účastníků venkovského cestovního ruchu právě na venkově. Podle Pourové (2008) venkov v souvislosti s cestovním ruchem představuje prostředí nebo oblast s nízkou hustotou obyvatelstva, malými sídly a otevřeným prostorem. Dále je venkov spojen s přírodou, historickým a kulturním dědictvím, tradičními zvyky a typickým způsobem života. Venkov je místo mimo velká města, které má tradiční charakter, a je spjat se zemědělskou prvovýrobou jako je zemědělství, lesnictví, ale také s ochranou přírody a krajiny. V České republice je respektována definice venkovského prostoru předložená Organizací pro ekonomickou spolupráci a rozvoj (OECD). (Pourová, 2008)

Venkovský cestovní ruch je definován jako druh cestovního ruchu s vícedenním pobytem a s rekreačními aktivitami na venkově (pěší turistika, cykloturistika, jízda na koních, péče o domácí mazlíčky, konzumace podomácku vyrobených potravin aj.), s ubytováním u místních obyvatel nebo v menších ubytovacích zařízeních. (Zelenka a Pásková, 2012)

„Pravá agroturistika (v tomto spojení se rozumí venkovský cestovní ruch) se u nás mohla začít rozvíjet až v období po roce 1989. Do té doby lidé nemohli (až na nepravé výjimky) podnikat. Nemohli oficiálně ubytovávat či provozovat restauraci, koně si na sebe nemohli vydělat jízdařenským provozem, maximálně potažními pracemi v zemědělství, pro což existovaly přesně popsané normy práce potahů.“ (Dömeová, 2012)

Po roce 1989 také dochází k restrukturalizaci zemědělské výroby a s tím spojenému omezení zemědělské prvovýroby včetně snížení stavu pracovníků v ní, transformaci

zemědělských podniků a celkový odklon jak od zemědělství, tak i od lesnictví a těžebního průmyslu. (Pourová, 2002) Ačkoliv nastal útlum zemědělské prvovýroby, současně došlo k výraznému nárůstu využití zemědělských objektů a venkovského prostoru v jeho okolí právě pro účely venkovského cestovního ruchu. Z farem se začala stávat cílová místa turistů, kteří zde našli služby v podobě ubytování, stravování nebo tradiční práce na farmě. Dále se turisté setkali s produkty z místních dílen a s ručně zpracovanými tradičními předměty. Z jiných venkovských staveních vznikala muzea a skanzeny. V okolí takto využívaných zemědělských podniků se začaly budovat pěší trasy, cyklotrasy nebo lyžařská střediska. Kromě využívání již postavených staveb se začala budovat nová turistická centra s příhodnými službami pro návštěvníky v dané venkovské lokalitě. K těmto změnám venkova přispěl právě rok 1989, který byl rokem revolučních změn, které vedly k pádu komunistického režimu, a politické zřízení začalo fungovat na demokratických principech. Lidé mohli začít svobodně podnikat, cestovat a využívat právě služeb nabízených v podnicích zaměřených na cestovní ruch.

Nedílnou součástí venkovského cestovního ruchu především v České republice je chataření a chalupaření tzv. druhé bydlení. Z výzkumu provedeného v roce 2004 agenturou STEM/MARK pro Českou centrálu cestovního ruchu CzechTourism vyplývá, že 38 % české populace tráví dovolenou na chatě nebo na chalupě. Česká republika patří k zemím Evropské Unie, která výrazně převyšuje průměr v počtu chat a chalup v zemi. Počet domácností v Česku, které mají své druhé bydlení, se pohybuje kolem třinácti a půl procent. Jedná se především o domácnosti střední ekonomické třídy ve velkých městech, které celoročně tráví svůj volný čas na chatách nebo na chalupách. Toto druhé bydlení se vyskytuje nedaleko jejich bydliště. (Thöndlová, 2011)

3.2.1 Pozitivní vlivy venkovského cestovního ruchu

Venkovský turismus má celou řadu výhod a pozitiv. Rurální cestovní ruch zahrnuje velmi široké spektrum činností, které nabízí prakticky neomezené možnosti rozvoje podnikání v této oblasti. Jedna z velkých výhod je samotná lokalita venkova, kde je dostatek prostoru pro případné budování nových rekreačních středisek pro turisty, kteří vyhledávají právě venkovský cestovní ruch. Ovšem mnohem častěji nabídka venkovské turistiky vzniká jako doplňující odvětví v podnikání již existujícího zemědělského podniku. A to především v oblastech, které nejsou až tak zcela příznivé pro

zemědělskou činnost, aby z produkce rostlinných či živočišných produktů mohla rodina nebo podnik vyžít nebo dokonce prosperovat. Jedná se především o horské a podhorské oblasti, které jsou turisticky atraktivní. Tento způsob zvýšení výtěžku farmy nebo podniku v dané lokalitě není výhodný pouze jen z ekonomického hlediska. Rozšířením podnikatelských aktivit farem se tyto podniky stávají atraktivnější jak pro turisty, tak i pro místní obyvatele.

Výhody pro turisty lze shrnout podle definice Ministerstva pro místní rozvoj následovně: „*klid, pohoda, návrat k přírodě, přiblížení životního stylu a filosofie rolníka, možnost poznání svých „kořenů“, možnost opatřit si lesní plody, zakoupit čerstvé ovoce, zeleninu, domácí výrobky a vyzkoušet si dovednost při zemědělských pracích.*“ (Thöndlová, 2011)

Mezi hlavní výhody venkovské turistiky patří ekonomické přínosy, jednak pro podnikatele, ale také pro celou obci nebo dokonce region, ve kterém se daný podnik nachází. Rozvoj venkovského cestovního ruchu umožňuje, jak je uvedeno výše, zachování zemědělských podniků (rodinných farem), které by bez agroturistiky musely ukončit svoji činnost, s tím spojené udržení pracovních míst popřípadě i vytvoření nových pracovních míst.

Venkovská turistika částečně řeší určité problémy venkova s nezaměstnaností, jeho závislostí na městech a migrací venkovského obyvatelstva do měst. Snížení migrace venkovského obyvatelstva do měst je způsobena právě ztrátem atraktivnosti dané lokality a širší nabídkou pracovních příležitostí pro tamní obyvatelstvo. (Thöndlová, 2011)

Kladný dopad agroturistiky je také vidět z hlediska sociálního a kulturního. Kde díky této turistice na venkov proudí více lidí a dochází k oživení a rozvoji daného regionu s jeho tradicemi a zvyky. Nabídky služeb a aktivit pro turisty využívají i místní obyvatelé. Jedná se o obchody, přímé prodeje produktů od místních farmářů, budování a rekonstrukce infrastruktury nebo výstavby dětských hřišť. Neopomenutelnou výhodou venkovské turistiky oproti jiným formám cestovního ruchu je její minimální dopad na životní prostředí a krajinu. Agroturistika má celou řadu ekologických předností, kdy zátěž na krajinu je zanedbatelná. Je to díky začlenění a přizpůsobení se této turistice venkovskému prostředí. Některá zemědělská hospodářství dokonce přispívají k ochraně a rozvoji krajiny svým šetrným způsobem zemědělství. Jedná se například o ekofarmy. Ty svoji zemědělskou činnost mohou rozšířit o nabídku ekoagroturistiky, kde farmáři

mohou využít předností a potenciálu tamní lokality pro efektivnější podnikání. Využívají tak půdu, vodu, lesy ke své činnosti bez větších fyzikálních nebo biologických změn.

3.2.2 Negativní vlivy venkovského cestovního ruchu

I ve venkovské turistice najdeme negativní aspekty, které omezují místní obyvatelstvo, turisty nebo zhoršují a ničí přírodu regionu. Negativní vliv pro místní obyvatelstvo je chápán z hlediska sociálního, kde dochází ke zvýšení stresu a napětí farmářů z důvodu zvýšení pracovní náročnosti jak fyzické tak i časové. Je to často způsobeno prolínáním hlavní sezóny v zemědělství s hlavní turistickou sezónou. Pro místní obyvatele může být znepokojující zvýšený výskyt lidí v jejich regionu a tím spojená ztráta osobního soukromí, bezpečí a klidu.

Je zapotřebí, aby venkovská turistika byla řádně provozována a kontrolována. Farmář, podnikatel i místní zastupitelstvo by mělo dodržovat určité ochranné a preventivní opatření pro udržení rozvoje svého podnikání tak i celého venkova. Mezi základní opatření, které doporučuje Ministerstvo pro místní rozvoj ČR ve své publikaci Venkovský cestovní ruch (Katedra cestovního ruchu VŠE Praha, 2007), patří:

- Rozvoj vhodně navržených funkčních systémů zásobování vodou, elektrické energie, odpadového hospodářství a kanalizace pro zařízení cestovního ruchu a jejich vybavenosti.
- Rozvoj komunikačních a ostatních dopravních systémů s důrazem na využívání neznečišťujících druhů hromadné dopravy – např. ekobusy.
- Žádat environmentálně udržitelné využívání území a plánování sídelních míst, zónové regulace, rozvoj norem a architektonického designu v turistických oblastech.
- Citlivě řídit návštěvnost v turisticky atraktivních místech, v citlivých sídlech by měl být počet návštěvníků řízen podle potřeby anebo zcela zakázán v určitých hodinách, resp. i někdy po celý rok (s ohledem na vzácnost a citlivost objektu).

V případě porušování těchto opatření a s nimi spojených podmínek podnikání na venkově dochází k narušení přirozeného způsobu života na venkově, ničení rozmanitosti přírodních podmínek a znehodnocování dané lokality jako atraktivního turistického místa.

MMR ČR definuje konkrétní aspekty, které mají negativní vliv na venkovský cestovní ruch. A těmi jsou: (Katedra cestovního ruchu VŠE Praha, 2007)

- Znečištění vody plynoucí ze špatně řízeného hospodářství s kanalizačními vodami a s pevnými odpady z ubytovacích zařízení a jejich vybavenosti.
- Znečištění vzduchu plynoucí z nadměrného využívání automobilů turisty.
- Zvýšená úroveň hlukového pozadí plynoucí z hlučných turistických aktivit a také z automobilů turistů.
- Znečištění krajiny turisty a vandalismus – ztráta historických a kulturních hodnot.
- Změna chování divokých zvířat vlivem zvyšujícího se počtu návštěvníků a turistů.
- Destrukce vegetace.
- Neregulovaný lov zvěře a rybaření.

MMR ČR dále doporučuje vhodné postupy v podnikání a to z hlediska psychologického a etického, které jsou velmi podstatné pro zmírnění nežádoucích vlivů venkovského cestovního ruchu. Mezi tyto příhodné způsoby podnikání patří: (Katedra cestovního ruchu VŠE Praha, 2007)

- Dodržování svých závazků v dohodnuté kvalitě nabízených služeb.
- Neslibování služeb, které nemůže podnikatel zajistit vlastními silami anebo zprostředkovaně.
- Vyvarování se nadstandardních akcí, které by mohly stát mnoho sil, či zbytečného podbízení se hostům.
- Pravidelné informování o kapacitě objektů a o infrastruktuře území, kde se podnikatel vykonává svoji činnost.

3.3 Trvale udržitelný rozvoj

Samotný pojem trvale udržitelný rozvoj se do podvědomí širší veřejnosti začal dostávat převážně až v devadesátých letech minulého století. Ale o jeho existenci už bylo známo mnohem dříve. Pouze myšlenky a činnosti spojené s trvale udržitelným rozvojem dříve nebyly tak explicitně nazývány a definovány jako dnes. Zájem o udržitelný rozvoj

nastal v období, kdy lidé z celého světa začali pochybovat o udržitelnosti růstu v přírodě i společnosti, jednalo se o šedesátá léta minulého století. Proto bylo zapotřebí navrhnout taková opatření, aby nedocházelo k narušování a ničení růstu, vývoje a rozvíjení přírody i společnosti. Jde o takový udržitelný rozvoj, u kterého *„lidstvo zajišťuje své současné potřeby, aniž tím ohrozí možnosti příštích generací uspokojovat jejich budoucí potřeby.“* (Thöndlová, 2011)

Charakteristiku udržitelného rozvoje lze chápat jako rozvoj, který napomáhá k ekonomickému růstu dané oblasti. K jeho dosažení je však potřeba brát ohled na ekologické aspekty jako např.: udržení čistého životního prostředí nebo ochrana krajiny a přírody. A nemalá pozornost je věnována dopadům a následkům, které by mohly omezit následující generace při uspokojování svých vlastních potřeb.

Je samozřejmě možné trvale udržitelný rozvoj chápat odlišným způsobem. A také k tomu dochází. Každý člověk, jednotlivé oborové skupiny, ale i různé části světa chápou tento rozvoj rozdílně. Ale i přes tyto odlišnosti se světovému společenství podařilo vytvořit základní popis tohoto termínu, který je rekapitulován v dokumentu nazvaném Agenda 21. (Thöndlová, 2011)

3.3.1 Udržitelný rozvoj cestovního ruchu

Největší rozmach rozvoje cestovního ruchu proběhl hlavně ve dvacátém století, kdy docházelo ke zkracování pracovní doby, zvýšení příjmů a nárůstu volného času. Nejen proto je dvacáté století nazýváno stoletím volného času. Tento intenzivní rozmach turismu měl však za následek i mnoho negativních vlivů. Které jsou převážně spojovány s ekologickými aspekty. Hovoří se o vztahu turismu k přírodě, kdy: *„Příroda a krajina jsou pro turismus velmi důležité, v opačném směru nejsou téměř žádné přínosy, spíše naopak.“* (Thöndlová, 2011)

Nejedná se pouze o negativní ekologické aspekty, ale také o sociální a kulturní aspekty spojené s obyvateli turistické oblasti. Vyskytují se zde problémy jako stres, tlak a nervozita místních obyvatel v lokalitách, kde probíhá masový turismus. Je to způsobeno rozdílnými pohledy na záměr pobytu v daném místě. Pro turisty je to místo, kde tráví svůj volný čas a na druhé straně domácí obyvatelé, kteří zde musí pracovat. (Thöndlová, 2011) Je zapotřebí dosáhnout takového stavu, aby obě tyto strany, které se

přímo účastní rozvoje cestovního ruchu, nebyly utlačovány nebo ještě lépe, aby byly spokojeny a prosperovaly. Není snadné dosáhnout takovéto rovnováhy, a proto stále dochází ke střetům zájmů a konfliktům. Nezbytnou součástí bezkonfliktního rozvoje cestovního ruchu je informovanost a komunikace. Informovanost lidí, firem a organizací, které plánují rozvíjet cestovní ruch v určité lokalitě o jejich silných stránkách, slabých stránkách, přírodních možnostech i sociálním stavu místních obyvatel. Následkem této informovanosti by měla být komunikace organizací s místním obyvatelstvem. Zda jsou obyvatelé spokojeni s plánovaným rozvojem. Mnohdy mohou mít přínosné poznatky o možnostech využití tamního prostředí. A tím napomoci rychlejšímu, efektivnějšímu a kvalitnějšímu rozvoji cestovního ruchu v dané lokalitě.

3.3.2 Venkov

Abychom se mohli cíleně zaměřit na udržitelný rozvoj venkova a dále venkovského cestovního ruchu, je zapotřebí si blíže definovat a seznámit se se samotným pojmem venkov a venkovský prostor.

Venkov, sám o sobě, je specifickým prostředím, které ovlivňuje charakter celého sledovaného prostoru, např. celé České republiky. V rámci celé České republiky na venkově žije méně než jedna třetina obyvatel, ale jeho význam je výrazně vyšší. Zasahuje do sféry sociální, ekonomické, environmentální i kulturně-historické. (Bínek a kol., 2007) Ačkoliv zde žije menší část populace, venkov zabírá zhruba tři čtvrtiny celého území České republiky. Proto je zapotřebí věnovat mu odpovídající pozornost. V posledních letech již sice nastal pokles hospodářského významu venkova, ale svoji důležitou roli v oblasti zemědělství, lesnictví, vodního hospodářství si stále udržuje. K těmto stěžejním funkcím venkova se přidává venkovská turistika, která si postupem času získává své významné místo.

Venkov je brán jako protiklad městského prostředí. Obecně lze venkov definovat jako: „*prostor, který zahrnuje jak krajinu, tak i venkovská sídla. Pojem venkov tedy integruje jak nezastavěná území, tak i zastavěná území malých sídel – vesnic.*“ (Perlin, [online]) Charakteristickým rysem venkova je menší intenzita sociálně-ekonomických kontaktů a menší hustota vazeb mezi jednotlivými subjekty, které jsou součástí venkovského prostředí.

Viditelné hranice mezi venkovem a městem dnes již neexistují, vymezení konkrétní hranice má smysl jen pro účely empirické analýzy. Nelze jednoznačně poukázat na hranice mezi těmito oblastmi, protože zanikla jejich dualita. V dnešní době se setkáme s celou řadou míst, která se vyznačují různým podílem znaků měst a venkova. (Bínek a kol., 2007)

Pro konvenční vymezení venkova se nejčastěji používá hustota zalidnění. Definice venkova podle OECD vychází ze dvou hierarchických úrovní – místní a regionální. Na místní úrovni je to dáno maximální hustotou zalidnění 150 obyvatel na 1 km². Ovšem v některých zemích nemusí toto vymezení dostatečně vystihnout rozdíly mezi venkovským a městským prostředím. Na regionální úrovni se využívá doplňující rozdělení oblastí s menší hustotou zalidnění než 150 obyvatel na 1 km² do tří kategorií: (Nunvářová, 2007)

- Převážně venkovský region – více než 50 % obyvatel regionu žije ve venkovských obcích.
- Významně venkovský region – 15 – 50 % obyvatel regionu žije ve venkovských obcích.
- Převážně městský region – méně než 15 % obyvatel regionu žije ve venkovských regionech.

Pojem venkov není snadné jednoznačně definovat. Je však jasné, že svými specifickými rysy se liší od města. Jde o odlišnosti v oblasti lokalizace, klimatických, ekonomických i historických podmínek. Venkovské obyvatelstvo také jinak pohlíží na krajinu, kterou je obklopeno. Vnímá skutečnost, že příroda je neoddělitelnou součástí venkovského prostoru. Utváří venkovský životní styl, způsob myšlení tamních obyvatel a samotný vztah mezi lidmi a krajinou je bližší. Místní lidé si uvědomují jejich závislost na krajině s jejími podmínkami. V poslední době dochází ke snaze využívat krajinu šetrným způsobem, který nezhoršuje úroveň života na venkově ani nesnižuje kvalitu životního prostředí – ovzduší, voda, půda.

3.3.3 Udržitelný rozvoj venkova

Podstatou udržitelnosti rozvoje venkova je snaha o udržení nebo zlepšení podmínek pro kvalitní životy lidí, kteří v daných oblastech venkova bydlí a především pro zachování

podmínek pro kvalitní životy příštích generací. Dále má napomáhat vyrovnání regionálních nerovností. Pokud podmínky kvalitního způsobu života nejsou dostačující, nastávají problémy, které se dotýkají samotné lokality a následně negativně ovlivňují celý region případně stát. V krajních mezích mají až destruktivní vliv na fungování celých sociálních, ekonomických a environmentálních systémů. Je zapotřebí věnovat přiměřenou pozornost této problematice a předejít tak možným problémům, které se mohou objevit v celé řadě oblastí (ekonomické, demografické, klimatické a dalších.) (Hudečková a kol., 2006)

Základní myšlenkou udržitelného rozvoje podle definice Světové komise pro životní prostředí je, že rozvoj umožňuje uspokojovat současné potřeby lidstva, aniž by byly ohroženy možnosti budoucích generací uspokojovat jejich potřeby. Jde zde především o osobní přístup každého člověka. Existují jisté směrnice, vyhlášky a nařízení, které usměrňují chování a činnosti lidí, aby byly v souladu s daným společenským standardem a současně nenarušovali přirozený vývoj jak samotné společnosti, tak i krajiny, kterou jsou obklopeni. Ale jde o přístup každého člověka, jak se k dané situaci postaví a zda bude zvelebovat nebo ničit prostředí, ve kterém žije. Hlavní ekonom Světové banky Francois Bourguignon v jednom ze svých rozhovorů z roku 2003 říká: *„Nedávné studie a zkušenosti z Latinské Ameriky naznačují, že příliš mnoho nerovností v určitém momentě může brzdit rozvoj a růst, ...tyto nerovnosti následně vedou ke vzniku takových institucí, které nejsou příznivé pro rozvoj, výsledkem těchto nerovností je rovněž sociální vyloučení velké části tamní populace, znemožnění přístupu k úvěrům a ke kvalitnímu vzdělání...“* V tomto případě jde především o tzv. kumulativní nerovnosti, kdy se rozdíly hromadí a vyhraňují, což v důsledku negativně ovlivňuje daný systém. A snahou je tyto kumulativní nerovnosti nahradit nerovnostmi disperzními, kdy se rozdíly vyvažují a vznikají různosti (žádoucí diversity). V případě rozvoje venkova bychom se měli snažit dosahovat cílů v podobě disperzních nerovností, abychom docílili hospodářského růstu, zvýšení kvality života a rozvoje sociální soudružnosti, což jsou jedny z klíčových pilířů pro udržitelný rozvoj venkova. (Hudečková a kol., 2006)

Každý člověk prožije zhruba tři čtvrtiny svého reálného života bydlením. Proto je úroveň bydlení jedním z hlavních ukazatelů životní úrovně a významným prvkem životního způsobu. Lidé považují životní prostředí na venkově ve srovnání s prostředím

měst za výrazně příznivější. Faktory pro toto tvrzení jsou: čistější ovzduší, větší klid, bližší vztah k přírodě. Můžeme očekávat, že atraktivita bydlení na venkově (ve vesnici) poroste a s tím nastane rozvoj dopravy, moderní informační techniky a zlepšení technického vybavení. Tomuto vlivu napomáhá i fakt, že dochází ke zkracování pracovní doby, která je nahrazena volným časem. Je velmi důležité, aby i přes toto komplexní zvyšování civilizační úrovně venkovských sídel nedošlo k zániku přirozeného charakteru venkova. Je nesmírně důležité stále rozlišovat venkovské prostředí od měst. (Urbášková, 2013) V některých případech udržitelný rozvoj venkova může být chápán jako prostor pro rozvíjení služeb a nabízení zboží na venkově. Kde místní obyvatelé využijí svého hospodářského stavení nejen pro bydlení, ale také pro podnikání v oblasti gastronomie, pohostinství, ubytování nebo rozvíjení zemědělské činnosti s rozšířenou nabídkou zboží a služeb pro turisty, kteří zde následně tráví svůj volný čas. Tím dochází k rozvoji objektu venkova (prostředí, ve kterém jsou realizovány činnosti) i subjektu venkova (všichni účastníci venkovského cestovního ruchu) současně.

Pokud se pokusíme nalézt jednotnou definici rozvoje venkova, budeme hledat dlouho a nemáme žádnou jistotu, že tuto všeobsahující definici nalezneme. Ovšem jsou tu jisté shody v jednotlivých popisech rozvoje venkova, které se shodují na tom, že se v podstatě jedná o proces ve venkovském prostředí, který napomáhá ke zlepšení venkovského obydlí, prostředí obcí a celé krajiny v okolí. Podle Binka je nutné zdůraznit tvrzení, že: „rozvoj je o lidech.“ Obec a celý venkov je takový, jací lidé v něm žijí a vyskytují se. Zda jsou obyvatelé a návštěvníci ochotni zapojit se do života obce, přistoupit na podmínky daného venkovského prostředí a přímo či nepřímo formovat rozvoj venkova. (Binek, 2010)

4 CHARAKTERISTIKA POVODÍ ŘEKY JIHLAVY

4.1 Poloha

Oblast povodí řeky Jihlavy se nachází na rozhraní dvou krajů České republiky, kraje Vysočina a Jihomoravského kraje. Současně zasahuje to tři okresů. Západní a rovněž největší část se nachází v okrese Třebíč, východní část oblasti povodí řeky Jihlavy zasahuje do okresu Brno-venkov a úsek pravého břehu řeky Jihlavy včetně obce Jamolice spadá do okresu Znojmo.

Okres Třebíč se nachází v jihovýchodní části kraje Vysočina. Svoji rozlohou, počtem obyvatel i hustotou zalidnění se řadí mezi větší okresy kraje. Území okresu tvoří pahorkatiny jihovýchodní části Českomoravské vrchoviny, do nichž se hluboko zařezávají údolí řek Jihlavy, Oslavy a Rokytne. Kromě již zmíněných vodních toků se v oblasti vyskytuje okolo 250 rybníků a také přehrady Dalešice a Mohelno, i přes tyto vodní toky a nádrže okres nepatří mezi bohaté oblasti na vodu. Ohledně zalesnění se řadí mezi řídké zalesněné lokality. Lesy tvoří pouze jednu čtvrtinu rozlohy. Nej hustější zalesnění se nachází na periferiích okresu na západě a severozápadě okresu, ale také na východě a jihovýchodě podél toků Jihlavy a Oslavy. (Charakteristika okresu Třebíč, 2013, [online])

Druhý okres Brno-venkov patří k nejdéle osídleným okresům České republiky. Zbytky hradů po starobylých středověkých sídlech se dochovaly i v okolí Ivančic (Réna – jevišovická kultura). Do okresu Brno-venkov zasahuje kromě Českomoravské vrchoviny také Dražanská vrchovina. Mezi hlavní vodní toky patří řeky Svatka a Svitava, které po soutoku v jižní části Brna, tvoří řeku Svatku. Další významný vodní zdroj je řeka Jihlava, která přitéká z kraje Vysočina. (Charakteristika okresu Brno venkov, 2013, [online])

4.2 Reliéf

V trojúhelníku mezi městy Brno, Třebíč a Znojmo se rozprostírá Náměšťská plošina, která je souhrnný název pro tři významné planiny vyskytující se v těchto místech. Jedná se o Dukovanskou, Mohelenskou a Břežnicko-Kralickou planinu. Celá Náměšťská

plošina, do které náleží povodí řeky Jihlavy, je budována krystalickými vyvřelými a přeměněnými horninami. V místech povodí řeky Jihlavy mezi Dalešicemi a Ivančicemi převládá moldanubikum, který je mohutný příkrov přesunutý přes moravikum. Typické horniny pro moldanubikum jsou serpentinit (hadec), granulit (bělokámen) a grafit (tuha). Půdní pokryv na mírnějších svazích tvoří převážně půdy kambizemního typu. Ve vyšších polohách se setkáváme s podzoly a kamenitými půdami. (Lysák, 1997)

Celé povodí řeky Jihlavy od Dalešic po Ivančice je považováno za hluboce zaklesnuté údolí řeky s četnými meandry, mrazovými sruby a občasnými suťovisky na příkrých svazích s četnými erozními zářezy a roklemi. Podél celého údolí řeky jsou na obou březích mírné svahy, hřbety a svažité plošiny. (Evropsky významné lokality v České republice, 2006, [online]) Celé povodí řeky Jihlavy od Dalešic po Ivančice je z hlediska jeho reliéfu a geologického podloží velmi různorodé. Je patrný velký rozdíl mezi oblastmi v bezprostřední blízkosti řeky Jihlavy, výše položených stržích a oblastmi měst, obcí a vesnic. Na poměrně malé ploše povodí Jihlavy se střetává hned několik druhů půdních hornin a v návaznosti na to se i mění struktura rostlin, které se zde vyskytují. Dokonce je zde přítomnost rostlin, které jsou ojedinělé v celé Evropě. Právě možná proto se údolí Jihlavy stalo Evropsky významnou lokalitou. Je zapotřebí chránit a udržovat takto rozmanitou oblast, aby nedošlo k jejímu zániku. V pásmu celého povodí se vyskytuje nemalé množství významných přírodních úkazů, mezi které patří řada přírodních památek, přírodních rezervací, národních přírodních rezervací i evropsky významné lokality. Největší část povodí řeky Jihlavy od vodní nádrže Dalešice až po úsek mezi obcemi Biskoupky a Hrubšice tvoří „Údolí Jihlavy,“ které je nyní zapsáno na seznamu Evropsky významných lokalit (EVL CZ 0614134 „Údolí Jihlavy“). Z geomorfologického hlediska je toto významné území součástí podcelku Znojemská pahorkatina, východní část území zasahuje již do podcelku Oslavanská brázda. (Evropsky významné lokality v České republice, 2006, [online])

4.3 Klima

Klimaticky území spadá do mírně teplé oblasti, pro kterou jsou typická dlouhá teplá a suchá léta, krátká přechodná období a zimy zde jsou krátké, mírně teplé a suché, sněhové pokrývky nemají dlouhého trvání. S ročními úhrny srážek pohybujících se průměrně okolo 500 mm patří daná oblast mezi poměrně suchá místa naší republiky, kde

se průměrná roční teplota pohybuje okolo 8°C. (Veselý, 2002) Nejvíce srážek spadne v letním období (červen – srpen), nejméně pak v zimním a předjarním období (leden – březen). Odchylky od těchto makroklimatických charakteristik mohou být zaznamenány v inverzních polohách, kde právě v údolí řeky Jihlavy může docházet k teplotním inverzím vlivem zastínění terénu v dolní části údolí. (Chytrý a Vicherek, 1995) Významná lokalita v údolí řeky Jihlavy, Mohelenská hadcová step, se ovšem výrazně odlišuje od klimatických podmínek okolí. Reliéf terénu, geologické, edafické a klimatické podmínky vytvářejí tak na území stepi ekotyp se zcela specifickými vlastnostmi, nemající u nás obdoby. (Veselý, 2002)

Nejteplejším měsícem je červenec s průměrnou teplotou 16,2 °C, avšak průměrná denní maxima teploty jsou kolem 23°C. Nejchladnějším měsícem je leden s průměrnou teplotou -3,1 °C. Pro blízkou oblast je typický výskyt inverzí, které jsou zapříčiněny specifickým reliéfem krajiny a s tím spojenými modifikacemi proudění vzduchu. Avšak po vybudování Dalešické přehrady se snížila výrazně možnost vytváření těchto inverzí na Jihlavě. Oblast je stále charakterizována severozápadním prouděním větru a v zimních měsících rovněž směrem jihovýchodním až východním. (Quitt, 1984)

4.4 Vodstvo

Vodní toky a nádrže jsou přítomny na celém území povodí řeky Jihlavy od Dalešic po Ivančice. Samotná řeka Jihlava pramení ve výši 650 m. n. m. na louce u obce Jihlávka a Kateřina v Jihlavských vrších na Českomoravské vrchovině a postupně protéká městy Jihlava, Třebíč, Ivančice, Pohořelice. V oblasti Jevišovické pahorkatiny byly v letech 1970-79 na řece Jihlavě vybudovány vodní nádrže Dalešice a Mohelno. Dále po proudu v městě Ivančice do Jihlavy vtékají její dva největší přítoky, řeka Oslava (zleva) a Rokytná (zprava). Kvůli již zmíněným vodním nádržím je teplota vody Jihlavy studenější než jiné vodní toky v její blízkosti jako například Oslava. Avšak díky této skutečnosti voda není viditelně zakalená a bahnitá, viditelnost je někdy až jeden metr do hloubky. Obě přehrady plní funkci zásobárny vody pro Jadernou elektrárnu Dukovany a mají příznivý vliv na jakost vody v řece Jihlavě. Kvalitu čistoty vody dokazuje také přítomnost raka říčního, který se v místních vodách vyskytuje. (Lysák, 1997)

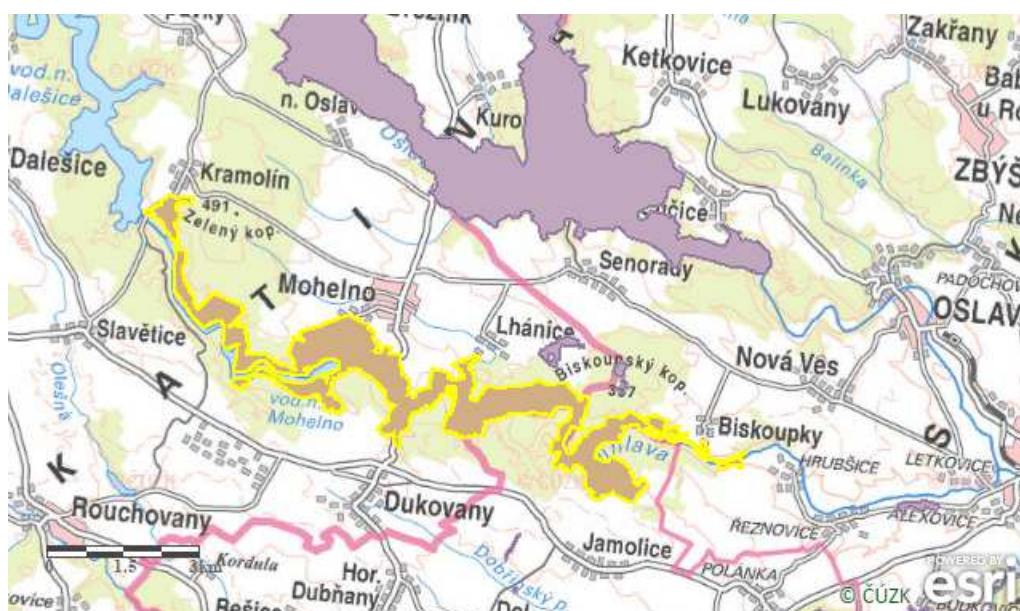
Dle Územní energetické koncepce Jihomoravského kraje je potenciál energetického využití vodních toků nejméně příznivý v rámci celé České republiky, i přes špatné přírodní podmínky vodních toků, jako je malý spád a nízká vodnatost, patří kraj k předním producentům. V Jihomoravském kraji se nachází asi šest desítek malých vodních elektráren (MVE). V okrese Brno-venkov se nachází 12 MVE na řekách Svratka, Bobrava a právě Jihlava. (Vaishar, 2011) Avšak výstavbou VN Mohelno v 70. letech 20. století (součást energetické soustavy JE Dukovany) došlo k výraznému poškození území. Vliv jaderné elektrárny se nejvíce projevuje změnou vodního režimu v řece Jihlavě pod hrází přehrady (roční průběh teplot a úroveň hladiny.) (Evropsky významné lokality v České republice, 2006, [online])

Na toku řeky Jihlavy byla v letech 1970 až 1978 vybudována přečerpávací vodní nádrž Dalešice. Její součástí je i níže položená vodní nádrž Mohelno. Hlavní využití této přehrady je přísun chladící vody do jaderné elektrárny Dukovany, avšak významný je i protipovodňový charakter, regulace průtoku vody nebo rekreační využití. Z hlediska instalovaného výkonu se řadí na druhé místo v kategorii největší vodní elektrárna v České republice. Současně se jedná o nejvyšší zatopenou sypanou hráz v České republice i celé Evropě (dosahuje výšky 104 metrů.) Také se chlubí prvenstvím nejhlubší přehrada v ČR s hloubkou až 85,5 metrů. Z dalešické elektrárny je řízen i provoz vyrovnávací průtočné elektrárny Mohelno. (Vodní elektrárna Dalešice, 2010, [online])

5 POTENCIÁLY A PŘEDPOKLADY ROZVOJE VENKOVSKÉHO CESTOVNÍHO RUCHU

5.1 Chráněné přírodní areály

Povodí řeky Jihlavy v popisované lokalitě představuje velmi zajímavé území díky svým četným přírodním úkazům, chráněným územím i mezinárodně významným oblastem. Samotné údolí Jihlavy, které zabírá velkou část zkoumané oblasti, je označeno jako Evropsky významná lokalita. Jeho rozloha je 861,9281 ha a rozprostírá se mezi VN Dalešice až po úsek mezi obcemi Biskoupky a Hrubšice. Jeho kvalita a výjimečnost je patrná hned z několika hledisek. Tato unikátní lokalita se vyznačuje vysokým výskytem mnoha ohrožených typů stanovišť, především úzkolistých suchých a subpanonských stepních trávníků, skalní vegetací s kostřavou sivou, acidofilními teplomilnými doubravami a makrofytní vegetací vodních toků. Součástí EVL Údolí Jihlavy jsou dvě hadcové stepi, na kterých se vyskytuje ojedinělá fauna i flóra. Jedná se o Mohelenskou hadcovou step a Biskoupskou hadcovou step. (Evropsky významné lokality v České republice, 2006, [online])



Obrázek 2: Údolí Jihlavy, Zdroj: nature.cz

Národní přírodní rezervace Mohelenská hadcová step s rozlohou 108,94 ha se rozprostírá na Třebíčském a Jihlavském masivu. Jedná se o skalnatý svah na příkrém svahu nad levým břehem Jihlavy 150 m jižně od Mohelna. Na pravém břehu je do ochranného pásma NPR zahrnut skalnatý ostroh zaklesnutého meandru Jihlavy, tzv. Čertův ocas, a přilehlý svah. (Mohelenská hadcová step, 2003 – 2012, [online]) Svůj název si získala díky lokalitě, kde se nachází a také pro svůj geologický podklad. Podloží je tvořeno převážně serpentinitem (hadcem), který je velmi bohatý na hořčík a železo. Tato mělká půda má vysoký obsah půdního vzduchu, což podmiňuje její vysýchavost. Převážně jižní expozice stepi právě s půdním podkladem jsou primárním důvodem vytvoření specifických mikroklimatických podmínek. Zimy jsou mírnější a životní formy se vyvíjí již brzy z jara. Pro turisty je zde k vidění bohatá biodiverzita, která je toho důkazem. Za pozornost při návštěvě této EVL stojí dominantní dřevina celé stepi borovice, teplomilné keře i zcela nevhodně vysázené akáty. V jarních měsících se na loukách začnou vyskytovat žluté koberce (kručinky chlupaté, mochny písečné). S nástupem léta se objevují stepní trávy a ostřice (kostřavy), step je plná česneku žlutého a mnoha dalších dokvétajících druhů. V rámci botanického spektra zahrnuje celkový počet zvláště chráněných druhů 25 zástupců, z toho 3 kriticky ohrožené druhy rostlin, 9 silně ohrožených rostlin a vyskytuje se zde největší populace silně ohroženého kavylu (*Stipa dasyphylla*) na Moravě. O velké druhové diverzitě rezervace svědčí i to, že zde bylo zjištěno 76 druhů sinic a řas a 318 druhů rostlinných nanismů. Lokalita je i významným stanovištěm živočichů. K významným živočichům se řadí ještěrka zelená (*Lacerta viridis*), ještěrka obecná (*Lacerta agilis*), užovka podplamatá (*Natrix tessellata*). Na stepi se vyskytuje i sysel obecný (*Spermophilus citellus*), ale jeho populace je velmi slabá. (Veselý, 2002)

Druhou stepí, která se vyskytuje nedaleko, je Biskoupská hadcová step. Jedná se o přírodní památku rozprostírající se asi 150 m jižně od obce Biskoupky, které již spadají do okresu Brno-venkov. Stejně jako Mohelenská hadcová step i tato je známa jako floristicky bohatá a zajímavá lokalita. Step je navštěvována turisty, pro její přírodní bohatství, slouží jako pastva ovcí a současně je významným stanovištěm pro rozmnožování hmyzu, zejména opylovačů. Významný je výskyt hmyzích nanismů (u čeledi denních motýlů), kudlanky nábožné (*Mantis religiosa*), okáče skalního (*Chazara briseis*) nebo 284 druhů pavouků. Za zmínku také stojí, že vlivem specifických klimatických a edafických podmínek a výjimečným spektrem rostlinných druhů se na

území hadcové stepi vyskytuje 91 forem mravenců (z celkových 107 ve střední Evropě žijících forem mravenců). (Veselý, 2002) Na území přírodního parku Střední Pojihlaví se kromě Biskoupské hadcové stepi nacházejí další dvě zvláště chráněná území. Jedná se o přírodní památku Biskoupský kopec a přírodní památku Nad řekami. Na pravém břehu Jihlavy u obce Jamolice je pro turisty k vidění PP Bílá skála u Jamolic (389,7 m. n. m.), skalnatá vyvýšenina na břehu Jihlavy tvořená granulity.

K dalším místním přírodním zajímavostem patří přírodní rezervace Velká skála. Ta se nachází na levém břehu Jihlavy jihovýchodně od obce Lhánice. Důvodem vyhlášení rezervace v roce 2000 byla ochrana reliktních borů, suťových lesů, teplomilných doubrav a významně xerotermofilní vegetace s řadou významných chráněných druhů. K nejvýznamnějším druhům rostlin, které se zde vyskytují, patří ostřice, křivatec maličký nebo brambořík nachový. Návštěvníci zde mohou shlédnout čápa černého, čápa bílého nebo včelojeda lesního. Za návštěvu stojí vyhlídka, které Velká skála nabízí, ze kterých je úchvatný výhled na údolí Jihlavy a okolí. Zejména pak z vyhlídky na Babách. (Střední pojihlaví – zajímavosti, 2014, [online]) Necelé dva kilometry vzdálený je národní park Mohelnicka. Ten okouzlí návštěvníky svojí přírodní scenérií. Jedná se o hluboce zaříznuté kaňonovité údolí potoka Mohelnicka mezi obcí Lhánice a jejich ústím do řeky Jihlavy. Tato přírodní rezervace nabízí břekové doubravy, skalní společenstva, potoční olšiny s hodnotným bylinným a dřevinným patrem a s výskytem vzácné květeny a zvířeny. Mezi nejvýznamnější rostliny patří mahalebka obecná či dřín jarní. K často viděným živočichům řadíme ještěřku zelenou, pěvušku modrou a brhlíka lesního. (Kulturní a přírodní dědictví, 2011, [online])

Asi jeden kilometr západním směrem od obce Lhánice je vzdálena přírodní památka Kozének. Vyznačuje se stepními a nízkostébelnými trávníky jinak na nevýrazném hřbetu u hájovny Kozének. Díky svému zachovalému stavu a bohaté rostlinné diverzitě, kterou představuje především významná populace koniklece velkokvětého, se tyto trávníky zařadily do sítě chráněných území Natura 2000. (Kulturní a přírodní dědictví, 2011, [online])

Celá oblast povodí řeky Jihlavy od Dalešic po Ivančice se vyznačuje velmi bohatou diverzitou. Jde převážně o široké složení rostlinného společenstva. To se ve svém průběhu vývoje setkalo s několika náročnými etapami, které negativně ovlivnily jeho následující rozmach. Jako například kácení borovic a nevhodného vysazování akátů,

kteřé ochuzovaly půdu i celou krajinu. Pro zachování tohoto jedinečného a výjimečného přírodního bohatství, které nemá v naší republice obdoby, se zařadilo do seznamu zvláště chráněných území. A dílčí celky spadají do přírodních rezervací či památek. Již v roce 1914 v článku Ochrana přírodních památek v zemích českých Josef Podpěra formuloval požadavek na zřízení přírodní rezervace oblasti Mohelenské hadcové stepi. Kde hned v úvodu konstatuje, že: „*Není to sentimentalita, která dnes vědecké kruhy vede k tomu, aby činně zasáhly do hnutí po ochraně památek přírodních, jsou to vědecké motivy, které daly impuls k těmto snahám.*“ (Veselý, 2002)

Následně trvalo dvacet let s celou řadou konfliktů a problémů, než se Mohelenská hadcová step stala roku 1933 přírodní rezervací. Dnes řadíme tuto oblast z hlediska geobotanického, fyto geografického, floristického i petrografického k jedinečným přírodním úkazům v České republice. V souvislosti s těmito ojedinělými botanickými přednostmi lokality se v povodí řeky Jihlavy také vyskytuje široká škála zvířectva, která se přizpůsobila životu v těchto unikátních podmínkách. Spojením rostlinného a živočišného bohatství v těchto místech se daná oblast stává velmi atraktivní a zajímavou pro návštěvníky, kterým se zde naskytují jinde nevídaná scenérie. Návštěvníkům je k dispozici tato jedinečná oblast k jejich rekreaci, zotavení, procházce či k poučení v průběhu celého roku. (Veselý, 2002)

5.2 Kulturně-historické předpoklady

V oblasti povodí řeky Jihlavy se nachází kromě velkého množství přírodních památek také nemalá základna těch kulturních. Ty se nacházejí v městech, obcích a vesnicích ale mnohé z nich nalezneme uprostřed krajiny samostatně stojící. Mezi zajímavé kulturní památky se řadí zřícenina hradu Tempštýn, Rabštejn nebo zámek Dukovany. Ovšem k nejvýznamnějším a dnes již turisticky nejčastěji navštěvovaným místům patří stavba vodní nádrže Dalešice. Přehrada Dalešice se řadí k nejkrásnějším přehradám v České republice a turistům jako jediná nabízí lodní dopravu po přehradě během všech dvanácti měsíců v roce. Plavbou lodí HORÁCKO, kterou zde naleznete, se můžete dostat do Dalešic, Kramolína či Koněšína. A tuto příjemnou plavbu lze ozvláštnit a spojit s návštěvou nedalekých památek UNESCO v Třebíči. Dalešice dále nabízejí návštěvu Muzea rakousko-uherského pivovarnictví v pivovaru. Kde se seznámíte s historií

pivovaru, výrobou piva a kromě toho se osobně podíváte na místo, kde se natáčel český film Postřižiny.

Když se vydáme dále po toku řeky Jihlavy, tak na pravém břehu se dostaneme k obci Dukovany. Zde se nachází překrásný gotický kostel sv. Václava z roku 1279, který stojí za návštěvu. Turistům je otevřen také opravený barokní zámek z roku 1790. Ovšem nejznámějším turistickým lákadlem Dukovan je jaderná elektrárna Dukovany (EDU) z roku 1985, kdy začal její dosud nepřetržitý provoz. Ta produkuje 20 % elektřiny z celkové spotřeby v ČR. Pro zájemce je zde nově zrekonstruované Informační centrum, které nabízí velké množství informací ohledně EDU, ale také o energetice obecně. Nabízené exkurze turistům také přiblíží historii EDU, její výstavbu i celoroční provoz. Letos 12. února EDU oslavila své třicáté narozeniny provozu. (Výroba elektřiny, 2015, [online]) V průběhu těchto třiceti let byly názory na její vybudování odlišné. Negativní ohlasy byly spojeny se zrušením tří obcí, které padly kvůli její výstavě a dále s nedůvěrou vůči jaderným elektrárnám obecně a jejím dopadům na okolí. Byly prováděny výzkumy o vlivu EDU na jakost vody v řece Jihlavě a soustavě nádrží Dalešice a Mohelno. Ve srovnání s poměrně silným znečištěním vody ze zemědělské činnosti, kdy se do řeky dostává velké množství organických látek (dusík, fosfor), je vliv jaderné elektrárny na jakost vody nepatrný. V důsledku provozu elektrárny došlo pouze ke zvýšení obsahu tritia v nádrži Mohelno a v řece Jihlavě pod nádržemi, ale obsah nedosahuje škodlivých koncentrací pro vodní organismy a už vůbec ne pro člověka. Na druhou stranu díky nařazení chladicích vod v nádrži Mohelno dochází ke snižování výskytu indikátorů znečištění vodních toků, což potvrzují výsledky chemických analýz. Dnes by při hlasování o zachování EDU hlasovalo 90 % obyvatelstva ve dvacetikilometrovém pásmu okolí pro její zachování. (Kočková a kol., 2001) I zmíněná přečerpávací vodní nádrž Mohelno patří k turisticky navštěvovaným místům. Vodní nádrž je možné využít ke koupání, vodním sportům nebo rybaření. Přes hráz nádrže vede turistická značka a je tedy možné pěšky nebo na kole objevovat krásy okolí.

V celé oblasti povodí řeky Jihlavy bylo vybudováno velké množství hradů. Dnes na místech těchto hradů můžeme vidět pouze zříceniny. Ty jsou však udržovány a rekonstruovány. A přítomným návštěvníkům poskytují obraz minulosti. Často jsou u těchto zřícenin postaveny vývěsní tabule s informacemi o stavbě. K nejzajímavějším

zříceninám z dané lokality se řadí zřícenina hradu Templštejn a Rabštejn. Zřícenina hradu Templštejn dnes patří soukromému majiteli, který ji intenzivně rekonstruuje a turistům vytváří příznivější podmínky pro její návštěvu. Templštejn se nachází na vrcholu stráně nad pravým břehem řeky Jihlavy v blízkosti obce Jamolice. Z hradu Templštejn po jeho vyhoření zůstaly stát pouze vysoké zdi paláců, věže, kaple a především mohutná štítová zeď z poloviny 15. století. Zřícenina se z hradu Rabštejn stala podle dochovaných dokumentů v roce 1446, ale jiné prameny uvádějí rok 1468. Každopádně se z tohoto rozlehlého hradu dodnes dochovala jen malá část, kterou si turisti mohou osobně prohlédnout na strmém skalisku nad řekou Jihlavou u Dukovan. (Kulturní památky, 2006, [online]) Turisti mohou navštívit další jedinečné zříceniny jako je zřícenina hradu Kozlov, Holoubek, Čalovice nebo dvě sobě blízké zříceniny Sedláckého hradu a hradu Lamberk.

Na vrcholcích místních kopců nad údolím řeky Jihlavy se kromě čnicích zřícenin také objevuje velký počet rozhleden. Většina z nich patří k nově vybudovaným, ale najdou se mezi nimi i několik let staré, unikátní a jedinečné. Pro turisty zajímavá rozhledna se nachází poblíž obce Kramolín, na temeni Zeleného vrchu. Jedná se o nejstarší kamennou rozhlednu na Moravě. Rozhledna Babylon se tyčí do výšky 491 m. n. m. Kamenná empírová věž vysoká 24,5 m byla postavena v roce 1831 pro potřeby zeměměřičů. Dnes slouží jako kulturní památka. Kdy z výšky 18 metrů, kam člověk může vystoupat, je vidět na JED, Českomoravskou vrchovinu, Pálavské vrchy a při dobré viditelnosti lze vidět i Vídeň a Alpy. (Kultura, sport, volný čas, 2010, [online]) Mezi další rozhledny vyskytující se nad údolím řeky Jihlavy patří rozhledna Réna (Alfonse Muchy), Na Oklikách nebo rozhledna Vladimíra Menšíka na Hlíně.

V této oblasti je také vystavěn velký počet kostelů, klášterů a nespočet kapliček. Většina těchto staveb se nachází přímo v osídlených místech nebo na periferiích měst a obcí. Jelikož se jedná o venkovskou oblast, kde procento věřících lidí bylo a i nadále je stále vyšší než v městských oblastech, není jejich přítomnost nijak překvapivá. Objevují se zde stavby z dob románské kultury, přes gotiku, renesanci až po barokní sloh. K nejstarším a současně výborně zachovalým památkám patří románský kostel sv. Petra a Pavla. Který se řadí k nejvýznamnějším památkám románské architektury v ČR. Nachází se v malé, nenápadné vsi Řeznovice na pravém břehu Jihlavy. Kostel má románskou svatyni se třemi půlkruhovými apsidami z 2. poloviny 12. století a až v 17.

století mu byla přistavěna barokní loď. V interiéru jsou k vidění malby v gotickém stylu a renesanční náhrobky. Poblíž obce Dukovany je k návštěvě otevřen kostel sv. Václava. Či v Mohelně můžete navštívit kostel Všech svatých. Ten byl původně postaven v románském stylu, ale následně byl přestavěn na gotický a dále byl ještě upravován. Vedle kostele stojí pozdně barokní fara z roku 1775. (David a Soukup, 2002-2003)

Pro příznivce kulturních památek je možnost navštívit i místní zámky, které se zde nacházejí. Zámek Dukovany, původně starší stavba, která byla roku 1790 přestavěna na zámeček s rozsáhlým anglickým parkem, je ideálním řešením. Jiný zámek, který působí jednoduchým dojmem, se nachází v blízkosti Ivančic v obci Hrubšice. Původně byl tento zámek Hrubšice tvrzí a následně až koncem 14. století byl přestavěn na zámek. V průběhu let měnil mnohokrát svoje využití. Od 17. století ztratil zámek svůj význam a v 19. století sloužil jako byty úředníků. K bytovým účelům sloužil i ve 20. letech, kdy zde byly i kanceláře, mateřská škola a obchod. V současnosti je zámek v soukromém vlastnictví a je opravován. Jedna jeho část dnes slouží jako penzion a hostinec a ve sklepení se nachází vinárna. (Střední Pojihlaví – Zajímavosti, 2014, [online]) Když si člověk zajede kousek dál od údolí řeky Jihlavy, a je jedno jakým směrem, vždy se dostane k nějakému zámku, který zkrášluje tamní prostředí. Můžete se tam podívat na zámek Oslavany, Dolní Kounice, Moravský Krumlov, Tulešice, Valeč nebo státní zámek Náměšť nad Oslavou, který patří mezi národní kulturní památky.

V dané lokalitě se narodily také významné osobnosti české kulturní scény. Rodná města těchto osobností jsou na ně oprávněně pyšná a díky tomu můžou návštěvníci zhlédnout dnes dvě expozice přímo v Ivančicích, rodném městě Alfonse Muchy a Vladimíra Menšíka. Kde se host seznámí s životem slavného malíře, prohlédne si skici ke Slovanské epopeji, zhlédne známé kresby jako např.: „Vzpomínka na Ivančice“ z Paříže nebo se blíže seznámí s grafickými pracemi Alfonse Muchy. Současně ve stejné budově může navštívit expozici Vladimíra Menšíka, známého komika, baviče a skvělého herce. K vidění jsou jeho osobní věci, rodinné fotografie, dokumenty, materiály a fotografie z mnoha filmů, ve kterým sám účinkoval. Celá prohlídka je doprovázena hlasem V. Menšíka. (Památník a expozice, 2003 – 2005, [online])

5.3 Aktivní vyžití v povodí řeky Jihlavy

Z daného popisu lokality vyplývá, že disponuje nemalým přírodním i kulturním bohatstvím, které může svým návštěvníkům nabídnout. Ideální formou, pro možnost navštívit co nejvíce těchto památek a zajímavých míst, by mohlo být využití jedné ze sportovních aktivit, která se nabízí v dané lokalitě. Patří k ní především pěší turistika. Během které jsou turisté v přímé blízkosti s místní krajinou, nejsou limitováni žádnými dopravními prostředky a jejich cesta může být otevřena mnoha alternativám, které se objeví během poznávání místního prostředí. Pěší turistika může být spojena s houbařením, které v tamních lesích již našlo celou řadu svých příznivců. Nejvhodnější doba pro sběr hub je začátek října. V celém povodí řeky Jihlavy od Dalešic po Ivančice jsou dobře značené kromě pěších tras také ty cyklistické. Internetové turistické portály nabízejí už předem doporučené cesty se zastávkami u významných, zajímavých bodů. Poznávací turistika může být v tomto případě spojena s aktivním sportováním. V povodí řeky Jihlavy se nachází pár kempů, táborů nebo restaurací, kde si turisté mohou odpočinout. Na turisticky atraktivním místě se nachází rekreační areál Pod Templštnem, odkud se turisté mohou vydat na nedalekou zříceninu hradu Templštejn, projít údolím Jihlavy a navštívit Biskoupský kopec, Biskoupskou hadcovou step s ojedinělými rostlinnými úkazy, nebo se vydat proti proudu řeky Jihlavy a dojít k vyhlídce Na Babách.

Řeka Jihlava a vodní nádrže Dalešice a Mohelno také nabízí možnosti aktivního rybaření a vodních sportů. V období od 16. dubna do konce listopadu je na řece Jihlavě muškařská sezóna. Řeka Jihlava se řadí mezi pstruhové vody, ve kterých se smí chytat pouze na umělou mušku. Oblast řeky Jihlavy mezi Dalešicemi a Ivančicemi je dle Moravského rybářského svazu označen jako Jihlava 5A, 5B a 5C. Mezi běžně se zde vyskytující ryby patří pstruh obecný, pstruh duhový a siven americký. Na řece Jihlavě se každoročně konají muškařské závody Jihlavský pohár, který má celorepublikovou účast a jednou se zde konal prestižní rybářské závod Pohár 2. ligy. Řeka se také využívá vodáky pro sjíždění od VN Mohelno. V úseku od VN Mohelno po Ivančice je vhodné využít konkrétního termínu, kdy se vypouští vodní nádrž a tím se zvedá hladina vody. Úsek od Ivančic dále je možné sjíždět prakticky celoročně. Během plavby je k vidění údolí řeky Jihlavy a jeho okolí z netypického pohledu, který je turistům nabídnut. Také

vodní nádrže, které se v dané oblasti nacházejí, nabízí příchozím sportovní vyžití. Je zde možnost rybaření, koupání nebo projížďky na lodích.

Oblast je kvůli své poloze a klimatickým podmínkám turisticky navštěvována především v teplých letních měsících. V období jara a podzimu je nejčastějším důvodem návštěvy chataření a chalupaření spojené s houbařením. V zimních měsících je tato oblast prakticky nenavštěvovaná. Pouze při příznivých sněhových podmínkách je možnost běžkování. Ale nenajdete zde předem připravené trasy. Zde si musí každý projet svou vlastní cestu.

5.3.1 Chataření

K neopomenutelným důvodům návštěvy, jak už bylo zmíněno výše, je právě chataření. Však Česká republika se dnes řadí na druhé místo na světě v počtu chat a chalup na obyvatele. Tento stále rostoucí trend, vlastnit chatu nebo chalupu, se nevyhnul ani oblasti v povodí Jihlavy. V povodí toku Jihlavy od Dalešic po Ivančice se na obou březích nachází celá řada obývaných chat a chalup. V zaklesnutém údolí řeky Jihlavy se nejedná o celoročně využívané budovy, ale v období od jara do podzimu je zde hlavní chatařská sezóna. Chaty jsou stále převážně využívány pro vlastní potřeby. Hlavním důvodem pobytu na chatě je podle mnoha psychologů relaxace, odpočinek, odreagování od pracovního stereotypu a samotná změna prostředí. Ovšem začíná se objevovat i nové využití chat. Pronájmy. Kdy majitelé propůjčí na víkend nebo i týden svoji chatu zájemcům, kteří na ní stráví svoji dovolenou. Ta v okolí řeky Jihlavy může být spojena s mnoha dalšími aktivitami. V obcích v okolí řeky Jihlavy se spíše vyskytují chalupy, kde již možnost celoročního pobytu je. A díky této možnosti se v jednotlivých obcích setkáváme s komunitami lidí, které vytváří charakter, obraz dané lokality a udržují místní tradice a zvyky. Turistovi se odkrývá obraz životního stylu místních obyvatel, který je typický pro venkovské prostředí.

6 DOTAZNÍK PRO NÁVŠTĚVNÍKY MIKROREGIONU

Pro získání přesnějších informací o bariérách a potenciálech rozvoje venkovského cestovního ruchu v oblasti řeky Jihlavy jsem vytvořila dotazník. Ten mi pomohl lépe zanalyzovat a zhodnotit oblast řeky Jihlavy jako cílovou destinaci venkovského cestovního ruchu. Prostřednictvím dotazníku, který obsahoval celkem 19 otázek, jsem se snažila zjistit především celkovou spokojenost turistů s danou lokalitou. Také jsem se zaměřila na hlavní důvody návštěvy, časnost návštěv a současně s tím i na přednosti a nedostatky místního prostředí právě pro venkovskou turistiku. Informace od respondentů jsem získávala osobně nebo prostřednictvím elektronického dotazníku na internetovém portálu www.survio.com.

Průzkumu se zúčastnilo celkem 74 lidí, z toho 53 žen a 21 mužů, kteří byli seznámeni s mikroregionem povodí Jihlavy, na kterou se daný dotazník vztahuje. Věková kategorie dotazovaných byla omezena pouze spodní hranicí, a to od 18 let. Téměř 70 % všech respondentů tvoří lidé ve věku 18 - 25 let. Dále pak 18,9 % lidí spadá do věkové kategorie 26 - 35 let a zbylých 10 osob je ve věku 46 - 55 let. Vzhledem k mladší věkové vyhraněnosti respondentů je možné vnímat odpovědi a výsledky tohoto dotazníku jako ukazatel zájmu o venkovský cestovní ruch v oblasti řeky Jihlavy právě z pohledu lidí v nižší věkové kategorii.

Z výsledků dotazníku jsem zjistila, že přesně polovina ze všech otázaných (37 respondentů) navštěvuje danou lokalitu v letních měsících a 35,1 % turistů navštěvuje danou oblast v průběhu celého roku. Ani jeden z respondentů neupřednostnil zimní období pro jeho návštěvu.

Respondenti, kterým je 18 - 35 let, jezdí do dané lokality převážně automobilem, a to ve více jak 92 % případů. Ojedinele využívají jiné dopravní prostředky jako vlaky, autobusy či MHD. A jen pár respondentů přijíždí na kole nebo dochází pěšky. Současně se jedná o skupinu lidí, kteří danou lokalitu nenavštěvují příliš často. Nadpoloviční většina těchto respondentů (58,1 %) na otázku: Jak často navštěvujete (popřípadě jste navštěvoval/a) danou lokalitu (povodí řeky Jihlavy) odpověděla, že danou lokalitu navštěvuje výjimečně (1 - 2krát za rok) nebo občas (3 - 12krát za rok). Konkrétně 25,7

% otázaných ji navštěvuje výjimečně a 32,4 % respondentů jezdí do oblasti řeky Jihlavy občas. V dotazníku na tuto otázku bylo celkově šest možných odpovědí. Mezi další odpovědi patřilo: Byl/a jsem zde jednou, Často (alespoň jednou za měsíc), Každý týden a Nikdy jsem zde nebyl/a. Tyto čtyři další možnosti se dělí o zbylých 31 respondentů. Tento ne moc častý pobyt v povodí řeky Jihlavy není kompenzován ani délkou pobytu. Přibližně jedna třetina (32,4 %) návštěvníků jezdí do dané lokality pouze na jednu noc, dalších 25,7 % zde tráví víkend. Pouze v menší míře se pak jedná o prodloužené víkendy. Rozhodně se nejedná o celotýdenní pobyty. Ovšem mezi respondenty, kterým je 46 - 55 let, je nejčastější odpověď víkend a to v celých 80 %. Týdenní pobyt zvolili jako svoji privilegovanou odpověď pouze 2 respondenti. Tedy zanedbatelné množství. A téměř 10 % ze všech oslovených v dané lokalitě bydlí.

Z výsledků je jasné, že turisté preferují kratší časový úsek pro návštěvu či pobyt v dané oblasti. Možná právě z časových důvodů je nejčastěji využívaným dopravním prostředkem automobil, který nabízí nejrychlejší a nejflexibilnější možnosti cestování v této oblasti. Čas, který nebyl ztracen transportem, je plně využit poznáváním, objevováním nebo relaxací v tavní přírodě s přáteli nebo s rodinou. Právě rodina a přátelé jsou nejčastější společností, se kterou lidé cestují do dané lokality. Prvenství patří přátelům s 36,5 % a těstě za nimi je rodina s 32,4 %. Třetí významnou odpovědí byl partner/partnerka, se kterým jezdí 19 otázaných (25,7 %) do dané lokality. Pouze dva jedinci navštěvují tuto oblast samostatně.

Větší část dotazníku byla zaměřena na získání informací o způsobu využívání potenciálů, atraktivnosti a turistických cílů v popisované lokalitě. Respondenti na otázku: „Jaké místní aktivity jsou pro vás zajímavé?“ odpověděli rozmanitě. Otázání měli možnost výběru tří až šesti odpovědí ze čtrnácti nabízených a jedné vlastní. Nadpoloviční většina všech respondentů, konkrétně 67,6 %, se shodla, že nejzajímavější aktivitou dané oblasti je pěší turistika. Druhou nejčastější odpovědí byla samotná příroda (58,1 %) pro relaxaci, procházky a houbaření. Převážně se jedná o aktivní formy trávení volného času. Kromě dvou výše zmíněných aktivit jsou lákavé také cykloturistika (48,6 %), poznávací turistika (hrady, zámky, muzea) s 40,5 % a koupání (35,1 %). Tyto nejčastěji zvolené aktivity pro trávení volného času v mikroregionu povodí Jihlavy patří současně i k hlavním důvodům návštěvy. U otázky „Váš důvod návštěvy“ s libovolným množstvím odpovědí ze 14 nabízených a jedné vlastní odpovědi

se v 62,2 % opakovala odpověď relaxace (procházky, houbaření atp.). Dalším důvodem byla pěší turistika se 40,5 % a těsně za ní se dostala zábava a společenský život, které zvolilo 39,2 % respondentů jako jeden ze svých primárních důvodů návštěvy. K méně častým, ale pořád statisticky významným důvodům návštěvy byla cykloturistika, koupání, vodní sporty, sportovní akce a chataření.

Nejzajímavější aktivitou pro turisty a současně jedním z nejčastějších důvodů návštěvy oblasti mezi Dalešicemi a Ivančicemi byla pěší turistika. To je zřejmě zapříčiněno strukturou tamního prostředí, které je převážně tvořeno přírodními scenériemi s rozmanitou faunou a flórou. Avšak nejen proto se lokalita povodí řeky Jihlavy od Dalešic po Ivančice vyznačuje jedinečnou a bohatou nabídkou možností pro trávení volného času. Respondenti odpovídali na otázku „Jaké turistické cíle jsou pro vás zajímavé?“ A výsledkem bylo, že turisty navštěvovaná místa jsou jak přírodní, kulturní, tak i historické památky. Konkrétně vodní nádrž Dalešice je turisticky nejzajímavější cíl, kde celých 56,8 % respondentů ji zvolilo jako hlavní cíl návštěvy. K významným kulturním památkám, které jsou časným terčem návštěvníků je zřícenina hradu Templštýn (51,4 %) a Dalešický pivovar (44,6 %). Z přírodního bohatství, které nabízí povodí řeky Jihlavy, je nejvíce navštěvována NPR Mohelenská hadcová step (32,4 %), vodní nádrž Mohelno (28,4 %) a celá EVL Údolí Jihlavy (29,7 %). Na druhou stranu překvapivě malou pozornost mají významné památky jako Stříbrný mlýn, Dukovanský mlýn, EVL Kozének, Rozhledna Babylon, zřícenina hradu Rabštejn nebo expozice Vladimíra Menšíka a Alfose Muchy. Jsou to zajímavé, atraktivní a jedinečné místní památky, které však nemají dostatečnou návštěvnost. Tyto turistické cíle (přírodní, kulturní a historické památky) v celé oblasti povodí řeky Jihlavy od Dalešic po Ivančice společně s příjemným vystupováním a chováním místních lidí, přijatelnými cenami a dostatečným společenským vyžitím jsou hlavními přednostmi této lokality. Právě místní lidé jsou ve 27 % pozitivním prvkem ve venkovské turistice této oblasti. Jako největší nedostatek je považována nedostatečná reklama pro danou lokalitu, ta vadí 39,2 procent respondentů. Další znatelný nedostatek tamní lokality je špatná dopravní infrastruktura, který pociťuje 24 respondentům (32,4 %). Čtrnácti otázaným vadí nedostatek veřejných toalet. Příjemnou informací je, že celá pětina všech respondentů (21,6 %) nenachází žádné nedostatky v této lokalitě.

Nepříliš pozitivním zjištěním je skutečnost, že téměř polovina otázaných (44,6 procent) se domnívá, že informovanost o dané lokalitě není dostatečná. Dalším 33,8 procent respondentů nedokázalo specifikovat, zda je informovanost dostatečná či nikoliv. A pouze 21,6 procent otázaných odpovědělo, že informovanost je dostatečná. Avšak ohledně celkové spokojenosti respondentů s turistickou oblastí povodí řeky Jihlavy je možné konstatovat, že informovanost o dané lokalitě nepatří k důležitým faktorům při jejím hodnocení. Celých 97,3 procent je spokojeno s danou lokalitou. Přesně 28,4 % je velmi spokojeno a 68,9 % je spokojeno. Pouze 2,7 % respondentů je spíše nespokojeno. A ani jeden respondent nebyl přímo nespokojen.

Kompletní výsledky dotazníku i v grafické podobě jsou k dispozici v příloze této bakalářské práce.

7 POTENCIÁLY A BARIÉRY ROZVOJE VENKOVSKÉHO CESTOVNÍHO RUCHU

Oblast povodí řeky Jihlavy od Dalešic po Ivančice má velký potenciál v rozvoji venkovského cestovního ruchu. Již dnes se jedná o cennou přírodní lokalitu, která nabízí mnoho zajímavých a turisticky navštěvovaných míst. Pásmo povodí řeky Jihlavy skýtá celou řadu přírodních úkazů, chráněných území a národních i mezinárodních významných oblastí, které převážně v letních měsících vytvářejí okouzující a jedinečné přírodní scenérie. Díky pěší turistice, která má v této lokalitě dominantní postavení mezi všemi aktivitami, se návštěvníci dostanou do přímého kontaktu s tamní krajinou i místními lidmi. Pěší turistika zde může být spojena s houbařením, plaváním nebo návštěvou sportovní akce. Ačkoliv je tamní krajina značně kopcovitá s hlubokým údolím řeky Jihlavy, je často využívána také cyklisty. Návštěvníci, kteří využívají pěší turistiku nebo cykloturistiku, jsou spokojeni se značením turistických cest. To je neopomenutelný aspekt, díky kterému se turisté do této lokality vrací. Kromě již zmíněných přírodních zajímavostí, kterými daná oblast láká turisty, jsou zde významné kulturní a historické památky. Na celém území povodí řeky Jihlavy od Dalešic po Ivančice je celá řada samostatně stojících, unikátních a významných staveb, mezi které patří rozhledny, staré mlýny, kostely, zříceniny hradů a malebné kapličky. V některých případech nejsou tyto památky v takovém stavu, aby byly bezpečné nebo alespoň atraktivní a pohledné pro návštěvu turisty. Právě revitalizace těchto památek by pomohla ke zvýšení atraktivnosti dané oblasti a s tím spojeným nárůstem turistů.

Nejzřetelnějším problémem a bariérou rozvoje venkovské turistiky v oblasti povodí řeky Jihlavy je nedostatečná informovanost široké veřejnosti o možnostech, které daná lokalita pro turisty nabízí. Pro zlepšení této situace by pomohla větší spolupráce mezi jednotlivými vesnicemi a obcemi, které by efektivněji a důrazněji propagovaly místní přírodní a kulturně-historické bohatství prostřednictvím rozhlasu, vývěsní tabule, využitím reklamních letáků, článků v místních novinách nebo jiných tiskovinách. Další možností pro zviditelnění dané lokality je, aby tamní společenské akce, sportovní konání i přírodní památky bylo možné nalézt na internetových portálech. Daná oblast se tak dostane do podvědomí většímu množství lidí, tedy potenciálním účastníkům venkovské turistiky. S tím je následně spojena potřeba zlepšení dopravní infrastruktury,

která není v dobrém stavu. A již dnes patří k hlavním nedostatkům dané lokality. Limitujícím faktorem pro rozvoj venkovské turistiky je nedostatečná nabídka aktivit a služeb v zimním období. Celá oblast povodí řeky Jihlavy je během zimních měsíců turisty prakticky nenavštěvována.

8 ZÁVĚR

Cílem této bakalářské práce bylo vysvětlit pojem venkovský cestovní ruch, zanalyzovat možný rozvoj venkovské turistiky a charakterizovat vlivy venkovského cestovního ruchu na své okolí. Ze získané charakteristiky venkovského cestovního ruchu i cílového území, kterým bylo povodí řeky Jihlavy od Dalešic po Ivančice, bylo cílem definovat podmínky, které ovlivňují budoucí rozvoj v oblasti venkovského cestovního ruchu. Dále na základě vytvořeného dotazníku bylo možné navrhnout několik možností, které by přispěly k dlouhodobému a efektivnímu rozvoji venkovského cestovního ruchu.

Venkovský cestovní ruch je považován za jeden z druhů cestovního ruchu, při kterém je pobyt a veškerá činnost úzce spjata s venkovem, přírodou a krajinou. Ve druhé polovině minulého století došlo k rozmachu průmyslu a restrukturalizaci zemědělské výroby, což mělo za následek útlum zemědělské prvovýroby, snížení stavů zaměstnanců v zemědělství a celkovou transformaci zemědělských podniků. Současně s tím se však otevřela možnost pro nové podnikatelské záměry ve venkovském prostředí, které mohou být vázány na agroturistiku. Zájem společnosti o venkovskou turistiku v tomto období zdatelně vzrostl především díky nárůstu volného času a zvýšení příjmů. Lidé začali mít zájem trávit svůj volný čas v místech, která jsou obklopena přírodou a krajinou.

Povodí řeky Jihlavy má specifické a jedinečné rysy, rozmanitou faunu a flóru a vyznačuje se unikátními přírodními úkazy. Patří k nim několik přírodních rezervací jako je Velká skála, národních přírodních rezervací, mezi které se řadí Mohelenská hadcová step, i Evropsky významná lokalita údolí Jihlavy. Z nabídky služeb ve venkovském cestovním ruchu jsou pro turisty atraktivní společenské akce a sportovní konání. Dalším pozitivem tohoto území je dobré značení turistických cest, protože povodí Jihlavy je často navštěvované právě z důvodu pěší turistiky a cykloturistiky. Také jaderná elektrárna Dukovany se stala turisticky zajímavým místem, které dnes návštěvníci vyhledávají.

Je potřeba vyzdvihnout tyto potenciály lokality pro budoucí rozvoj venkovské turistiky a současně předejít možným rizikům, která by mohla nastat v případě špatného využívání této oblasti a bezohledného podnikání na úkor přírodních, kulturních i

historických památek, které se nacházejí na tomto území. Vhodnou variantou pro rozvoj venkovského cestovního ruchu je výstavba nových rekreačních areálů s ubytovacím a stravovacím zařízením. Avšak je potřeba uvědomit si, že turistická sezóna v povodí řeky Jihlavy je převážně v letních měsících.

S udržitelným a prosperujícím rozvojem je spojena dostatečná informovanost široké veřejnosti o možnostech, které povodí řeky Jihlavy poskytuje. Tato informovanost je však zatím v mikroregionu povodí řeky Jihlavy nedostatečná.

9 POUŽITÁ LITERATURA

9.1 Publikace

- BINEK. J. a kol. *Venkovský prostor a jeho oživení*. Brno: Georgetown, 2007. 137 s.
- BINEK J. *Synergie ve venkovském prostoru: přístupy k řešení problémů rozvoje venkovských obcí*. Vyd. 1. Brno: GaREP, 2010, 118 s.
- DAVID P. a SOUKUP V. *Velká cestovní kniha Česká republika: Průvodce po Čechách, Moravě a Slezsku*. Praha: Soukup a David, s.r.o., 2002-2003, 365 s.
- DÖMEOVÁ L. *Venkovský cestovní ruch v České republice*. Vyd. 1. Praha: Česká zemědělská univerzita v Praze, 2012, 111 s.
- FRANCOVÁ E. *Cestovní ruch*. Vyd. 1. Olomouc: Univerzita Palackého, 2003, 119 s. Skripta (Univerzita Palackého).
- HESKOVÁ M. *Cestovní ruch: pro vyšší odborné školy a vysoké školy*. Vyd. 2. upr. Praha: Fortuna, 2011, 216 s.
- HUDEČKOVÁ H., LOŠŤÁK M. a ŠEVČÍKOVÁ A. *Regionalistika, regionální rozvoj a rozvoj venkova*. Vyd. 1. Praha: Česká zemědělská univerzita, Provozně ekonomická fakulta, 2006, 189 s.
- CHYTRÝ M. a VICHEREK J. *Lesní vegetace národního parku Podyjí (Thayatal)*. Vyd. 1. Praha: Academia, 1995, 166 s.
- INDROVÁ J. *Cestovní ruch: [základy]*. Vyd. 2. přeprac. Praha: Oeconomica, 2009, 121 s.
- KATEDRA CESTOVNÍHO RUCHU VŠE PRAHA. *Venkovský cestovní ruch, jeho specifika a podmínky pro rozvoj*. Praha: Oeconomica, 2007, 123 s.
- KOČKOVÁ E., ŽÁKOVÁ Z. a MLEJNKOVÁ H. *Vliv jaderné elektrárny Dukovany na jakost vody v řece Jihlavě a soustavě nádrží Dalešice a Mohelno*. Vyd. 1. Praha: Výzkumný ústav vodohospodářský T.G. Masaryka, 2001, 128 s.
- KOTÍKOVÁ H. *Nové trendy v nabídce cestovního ruchu*. Vyd. 1. Praha: Grada, 2013, 207 s.

- LYSÁK J. *Pooslaví a Pojihlaví: vlastivědné vycházky*. Vyd. 3. Třebíč: Amaprint, 2005, 266 s.
- MORAVEC I. *Venkovská turistika v Rakousku, České republice a Francii: koncept, aktivity a vzdělávání*. Vyd. 1. České Budějovice: Centrum pro komunitní práci, 2007, 69 s.
- NUNVÁŘOVÁ S. *Rozvoj venkova*. Vyd. 1. Brno: Masarykova univerzita, 2007, 209 s. Distanční studijní opora.
- PÁSKOVÁ M. *Udržitelnost rozvoje cestovního ruchu*. Vyd. 2. Hradec Králové: Gaudeamus, 2009, 298 s.
- POUROVÁ M. *Agroturistika*. Vyd. 1. Praha: Česká zemědělská univerzita, Provozně ekonomická fakulta ve vydavatelství Credit, 2002, 123 s.
- QUITT E. *Klima Jihomoravského kraje*. Brno: Krajský pedagogický ústav, 1984, 164 s.
- SYROVÁTKOVÁ J. *Specifické formy cestovního ruchu*. Vyd. 1. Liberec: Technická univerzita v Liberci, 2013, 84 s.
- THÖNDLOVÁ G. *Komparativní analýza agroturistiky v České republice a ve Svobodném státu Bavorsku*. Praha: Národohospodářský ústav Josefa Hlávky, 2011, 131 s.
- URBÁŠKOVÁ H. *Udržitelný rozvoj venkova*. Vyd. 2. Brno: Akademické nakladatelství CERM, 2013. 140 s.
- VAISHAR A. (ed.). *Současný stav a vývojové tendence jihomoravského venkova*. Vyd. 1. Brno: Mendelova univerzita v Brně, 2011, 166 s.
- VESELÝ P. *Mohelenská hadcová step: historie vzniku rezervace a jejího výzkumu*. Vyd. 1. Brno: Mendelova zemědělská a lesnická univerzita v Brně, 2002, 274 s.
- ZELENKA J. a PÁSKOVÁ M. *Výkladový slovník cestovního ruchu*. Vyd. 2. kompletně přeprac. a dopl. Praha: Linde Praha, 2012, 768 s.

9.2 Internetové odkazy

ČESKÝ STATISTICKÝ ÚŘAD. Charakteristika okresu Brno venkov. [online]. 01.02.2013 [cit. 2015-03-10]. Dostupné z: https://www.czso.cz/csu/xb/charakteristika_okresu_brno_venkov

ČESKÝ STATISTICKÝ ÚŘAD. Charakteristika okresu Třebíč. [online]. 17.04.2013 [cit. 2015-03-10]. Dostupné z: http://www.czso.cz/xj/redakce.nsf/i/charakteristika_okresu_trebic

DALEŠICKÁ PŘEHRADA. Vodní elektrárna Dalešice. [online]. 2010 [cit. 2015-03-10]. Dostupné z: <http://www.dalesickaprehrada.cz/vodni-elektrarna-dalesice/>

DUKOVANY. Kulturní památky. [online]. 09.04.2006 [cit. 2015-03-29]. Dostupné z: <http://www.obecdukovany.cz/zricenina-hradu-rabstejn/d-14397/p1=6691>

GEOLOGICKÉ LOKALITY. Mohelenská hadcová step. [online]. © 2003-2012 [cit. 2015-03-20]. Dostupné z: <http://lokality.geology.cz/890>

IVANČICE. Památník a expozice. [online]. © 2003-2015 [cit. 2015-04-01]. Dostupné z: <http://www.ivancice.cz/pamexpo.php>

KRAJ VYSOČINA. Kulturní a přírodní dědictví. [online]. 2011 [cit. 2015-03-18]. Dostupné z: http://www.dedictvivysociny.cz/priroda/zvlaste_chranena_uzemi-11/prirodni_rezervace-40/?id=1538

KRAJ VYSOČINA. Kulturní a přírodní dědictví. [online]. 2011 [cit. 2015-03-18]. Dostupné z: http://www.dedictvivysociny.cz/priroda/natura_2000-12/?id=914

NATURA 2000. Evropsky významné lokality v České republice. [online]. © 2006 [cit. 2015-03-15]. Dostupné z: http://www.nature.cz/natura2000-design3/web_lokality.php?cast=1805&akce=karta&id=1000104294

OBEC KRAMOLÍN. Kultura, sport, volný čas. [online]. 19.01.2010 [cit. 2015-03-29]. Dostupné z: <http://www.obeckramolin.cz/rozhledna-babylon/ms-1155/p1=1155>

PERLÍN R.. Venkov, typologie venkovského prostoru. [online]. © 2003-2015 [cit. 2015-03-07]. Dostupné z: <https://www.google.cz/webhp?sourceid=chrome-instant&ion=1&espv=2&ie=UTF8#q=venkov%2c%20typologie%20venkovsk%20a%20prostoru>

PŘÍRODNÍ PARKY JIŽNÍ MORAVY. Střední Pojihlaví –

Zajímavosti. [online]. 06.01.2014 [cit. 2015-03-13]. Dostupné z: <http://prirodniparky.hys.cz/stredni-pojihlavi-zajimavosti/>

SKUPINA ČEZ. Výroba elektřiny. [online]. © 2015 [cit. 2015-03-25]. Dostupné z: <http://www.cez.cz/cs/vyroba-elektriny/jaderna-energetika/jaderne-elektrarny-cez/edu/informacni-centrum.html>

10 PŘÍLOHY

Obsah

Zřícenina hradu Templštýn, Foto: David Pislcajt	56
Rekreační areál Pod Tempštýnem, Foto: David Pislcajt.....	56
Údolí řeky Jihlavy, Foto: David Pislcajt	56
Jaderná elektrárna Dukovany, Zdroj: vyletnik.cz	57
Vodní nádrž Dalešice, Zdroj: cez.cz	57
Pěší turistika, Foto: Anna Toufarová	57
Mlok skvrnitý, Foto: David Pislcajt	58
Mládě Výra velkého, Foto: David Pislcajt.....	58
Ropucha zelená, Foto: David Pislcajt	58
Kavyl, Foto: David Pislcajt	59
Koniklec velkokvětý, Foto: David Pislcajt	59
Otázka číslo 1, Zdroj: https://my.survio.com/	60
Otázka číslo 2, Zdroj: https://my.survio.com/	60
Otázka číslo 3, Zdroj: https://my.survio.com/	61
Otázka číslo 4, Zdroj: https://my.survio.com/	61
Otázka číslo 5, Zdroj: https://my.survio.com/	62
Otázka číslo 6, Zdroj: https://my.survio.com/	62
Otázka číslo 7, Zdroj: https://my.survio.com/	63
Otázka číslo 8, Zdroj: https://my.survio.com/	63
Otázka číslo 9, Zdroj: https://my.survio.com/	64
Otázka číslo 10, Zdroj: https://my.survio.com/	65
Otázka číslo 11, Zdroj: https://my.survio.com/	66
Otázka číslo 12, Zdroj: https://my.survio.com/	67

Otázka číslo 13, Zdroj: https://my.survio.com/	68
Otázka číslo 14, Zdroj: https://my.survio.com/	68
Otázka číslo 15, Zdroj: https://my.survio.com/	69
Otázka číslo 16, Zdroj: https://my.survio.com/	70
Otázka číslo 17, Zdroj: https://my.survio.com/	70
Otázka číslo 18, Zdroj: https://my.survio.com/	71
Otázka číslo 19, Zdroj: https://my.survio.com/	71



Obrázek 3: Zřícenina hradu Tempřtýn, Foto: David Pislcajt



Obrázek 4: Rekreační areál Pod Tempřtýnem, Foto: David Pislcajt



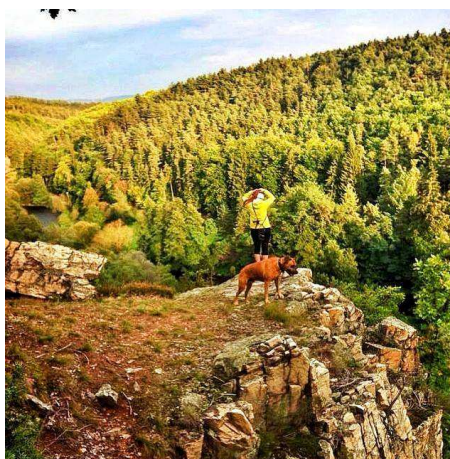
Obrázek 5: Údolí řeky Jihlavy, Foto: David Pislcajt



Obrázek 6: Jaderná elektrárna Dukovany, Zdroj: www.vyletnik.cz



Obrázek 7: Vodní nádrž Dalešice, Zdroj: www.cez.cz



Obrázek 8: Pěší turistika, Foto: Anna Toufarová



Obrázek 9: Mlok skvrnitý, Foto: David Pislcajt



Obrázek 10: Mládě Výra velkého, Foto: David Pislcajt



Obrázek 11: Ropucha zelená, Foto: David Pislcajt



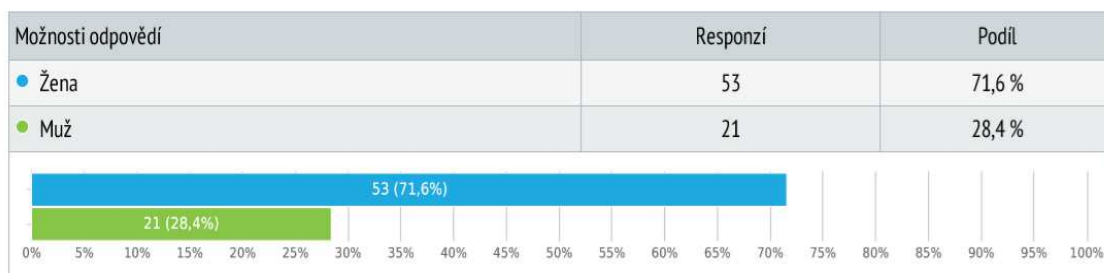
Obrázek 12: Kavyl, Foto: David Pislcajt



Obrázek 13: Koniklec velkokvětý, Foto: David Pislcajt

1. Vaše pohlaví?

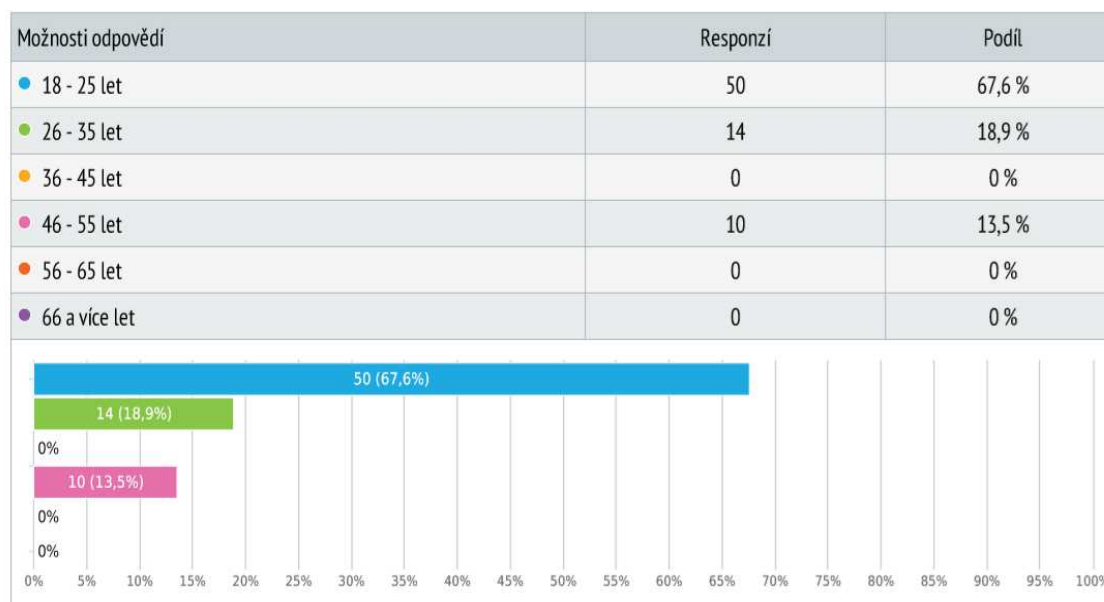
Výběr z možností, zodpovězeno 74x, nezodpovězeno 0x



Obrázek 14: Otázka číslo 1, Zdroj: <https://my.surveo.com/>

2. Váš věk?

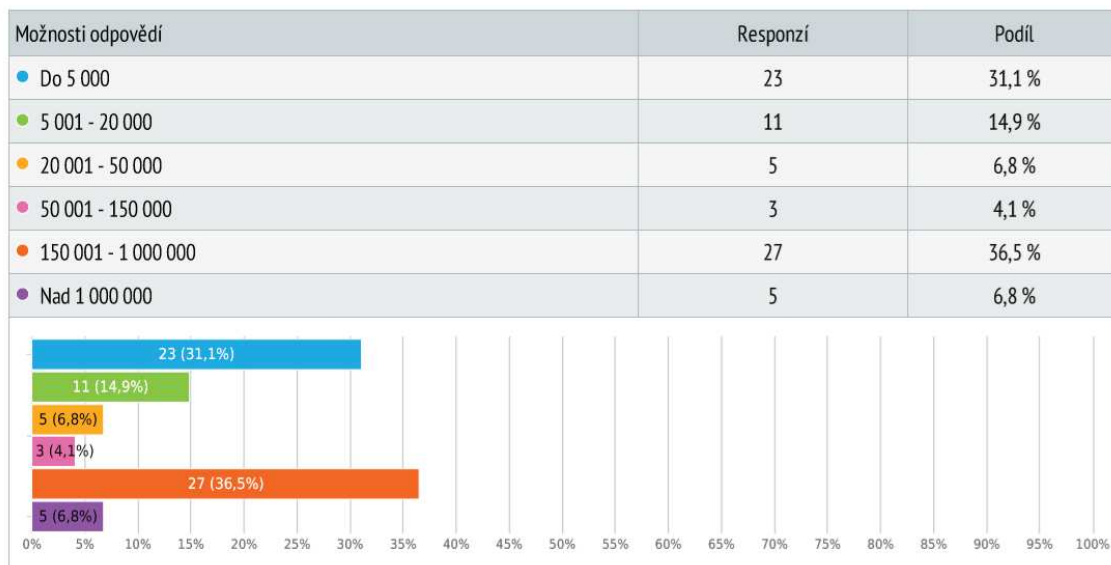
Výběr z možností, zodpovězeno 74x, nezodpovězeno 0x



Obrázek 15: Otázka číslo 2, Zdroj: <https://my.surveo.com/>

3. Pocházíte z města/vesnice s počtem obyvatel:

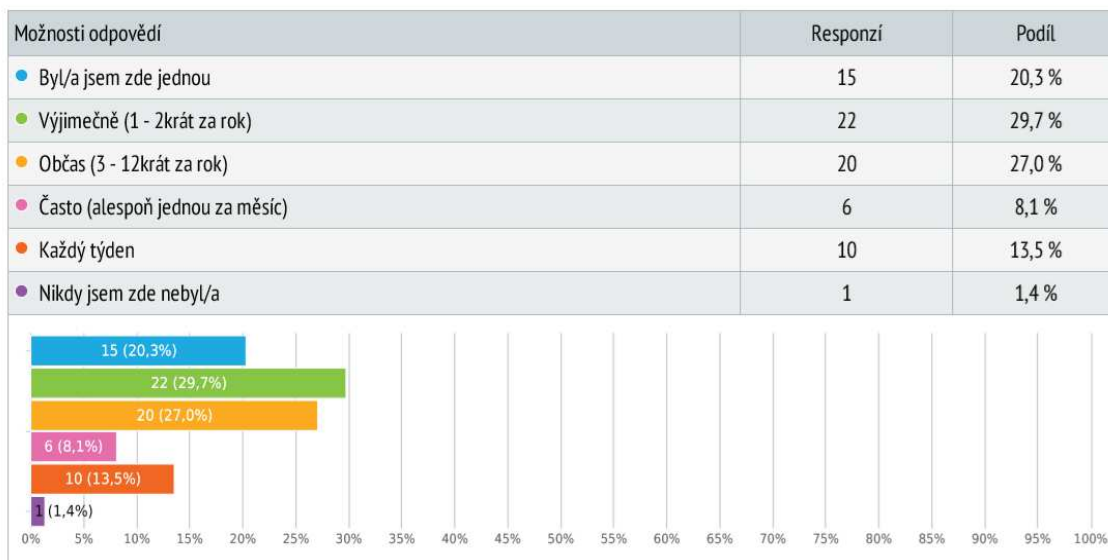
Výběr z možností, zodpovězeno 74x, nezodpovězeno 0x



Obrázek 16: Otázka číslo 3, Zdroj: <https://my.surveio.com/>

4. Jak často navštěvujete (popřípadě jste dříve navštívil/a) danou lokalitu (povodí řeky Jihlavy)?

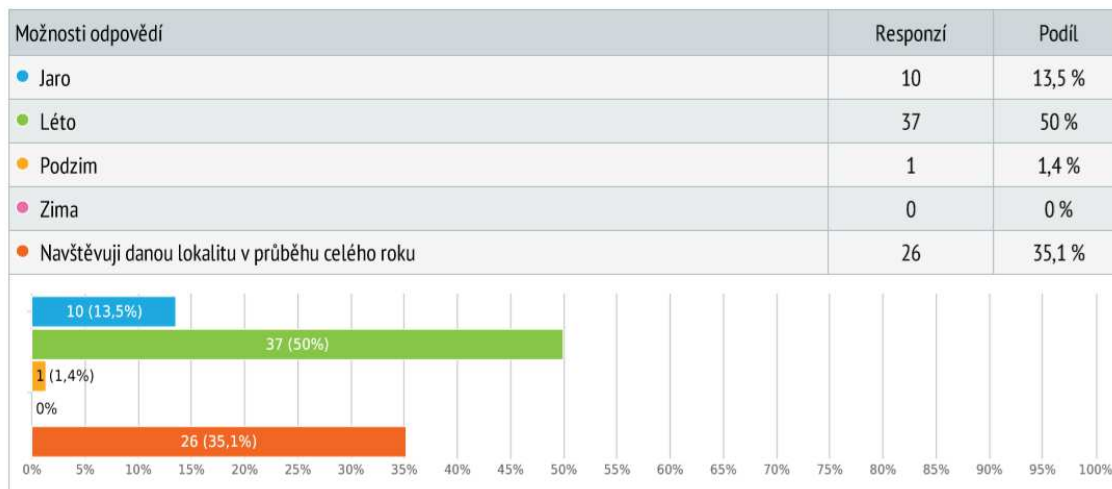
Výběr z možností, zodpovězeno 74x, nezodpovězeno 0x



Obrázek 17: Otázka číslo 4, Zdroj: <https://my.surveio.com/>

5. V jakém ročním období nejčastěji (jestli vůbec) navštěvujete danou oblast?

Výběr z možností, zodpovězeno 74x, nezodpovězeno 0x



Obrázek 18: Otázka číslo 5, Zdroj: <https://my.surveo.com/>

6. Jak daleko od dané oblasti bydlíte (v kilometrech)?

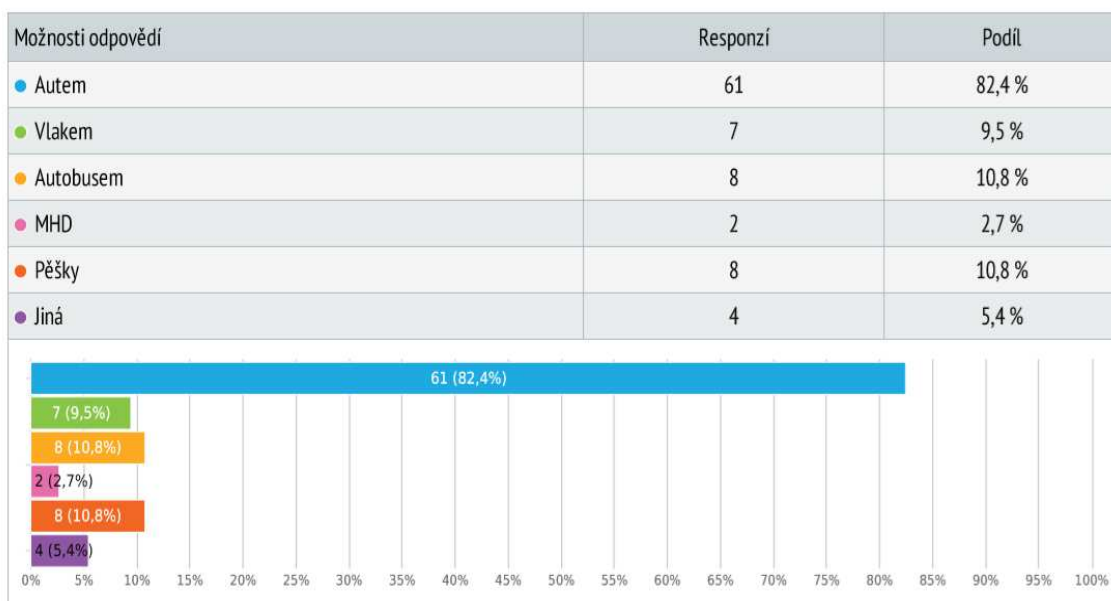
Textová odpověď, zodpovězeno 74x, nezodpovězeno 0x

- 48
- cca 95 km
- 180km
- (2x) 2 km
- (3x) 80
- (2x) 60km
- (3x) 40 km
- 300
- 120
- 180
- 90 km
- 250
- (4x) 50km
- (4x) 100
- (2x) 5 km
- (2x) 3
- (2x) 45
- (4x) 30
- Padesát
- 40km
- 45 km
- 90
- (3x) 5
- cca 90 km
- (3x) 50
- 150
- 30km
- tři kilometry
- cca 80 km
- 60 km
- 110
- 45km!
- 35
- (5x) 40
- (3x) 200
- (2x) 10
- čtyřicet km
- (3x) 60
- Jsem z Jihlavy, mám to cca 60 km :)
- 50 km
- 15
- 75
- 200 km

Obrázek 19: Otázka číslo 6, Zdroj: <https://my.surveo.com/>

7. Jak nejčastěji cestujete do dané lokality?

Výběr z možností, více možných, zodpovězeno 74x, nezodpovězeno 0x

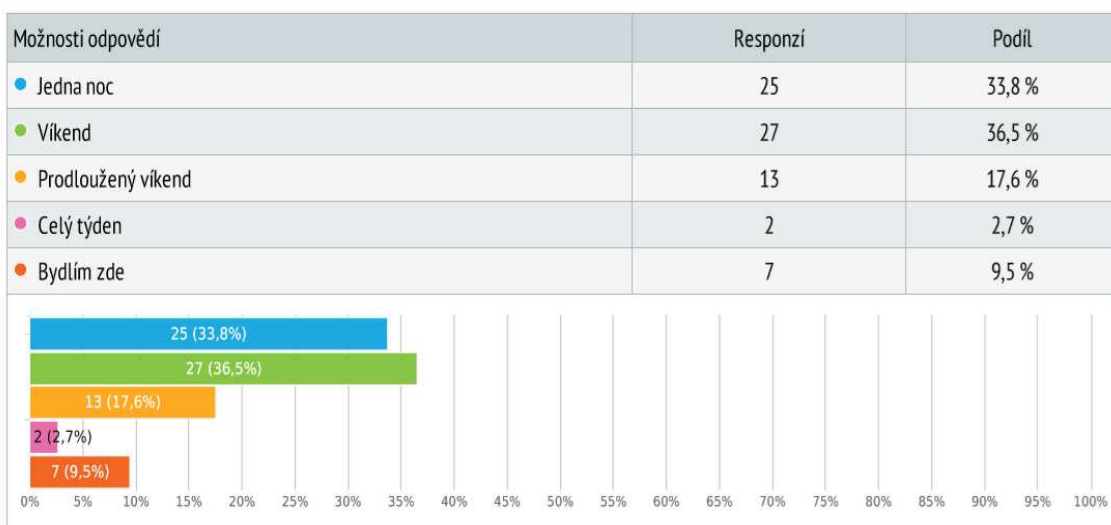


- (2x) kolo
- nechejte střední pojíhlaví jak je, nepostižené zlatokopectvím (podnikáním v turistickám ruchu)
- Kolo

Obrázek 20: Otázka číslo 7, Zdroj: <https://my.surveio.com/>

8. Jak dlouhý je váš pobyt přibližně?

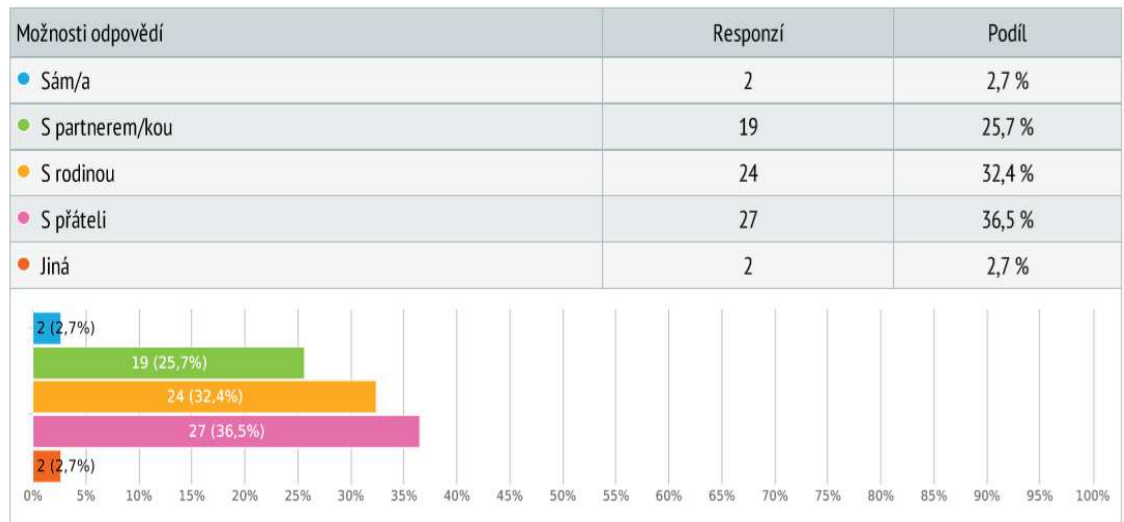
Výběr z možností, zodpovězeno 74x, nezodpovězeno 0x



Obrázek 21: Otázka číslo 8, Zdroj: <https://my.surveio.com/>

9. S kým nejčastěji do dané lokality cestujete?

Výběr z možností, zodpovězeno 74x, nezodpovězeno 0x



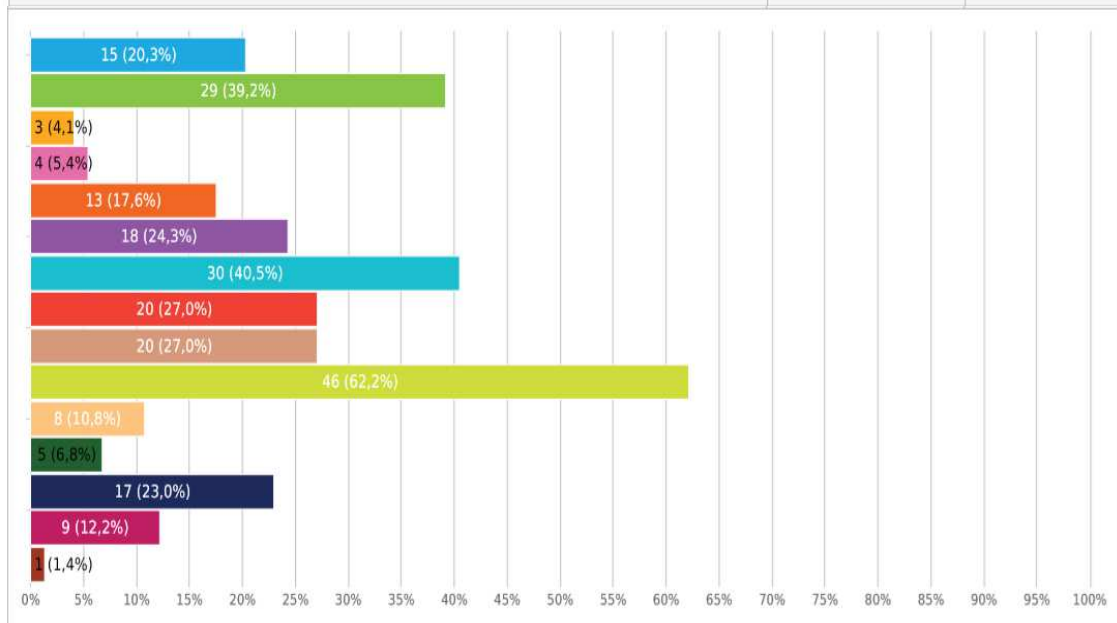
- se školou
- Se školou na školní výlet

Obrázek 22: Otázka číslo 9, Zdroj: <https://my.surveo.com/>

10. Váš důvod návštěvy? (prosím, vyberte libovolné množství odpovědí)

Výběr z možností, více možných, zodpovězeno 74x, nezodpovězeno 0x

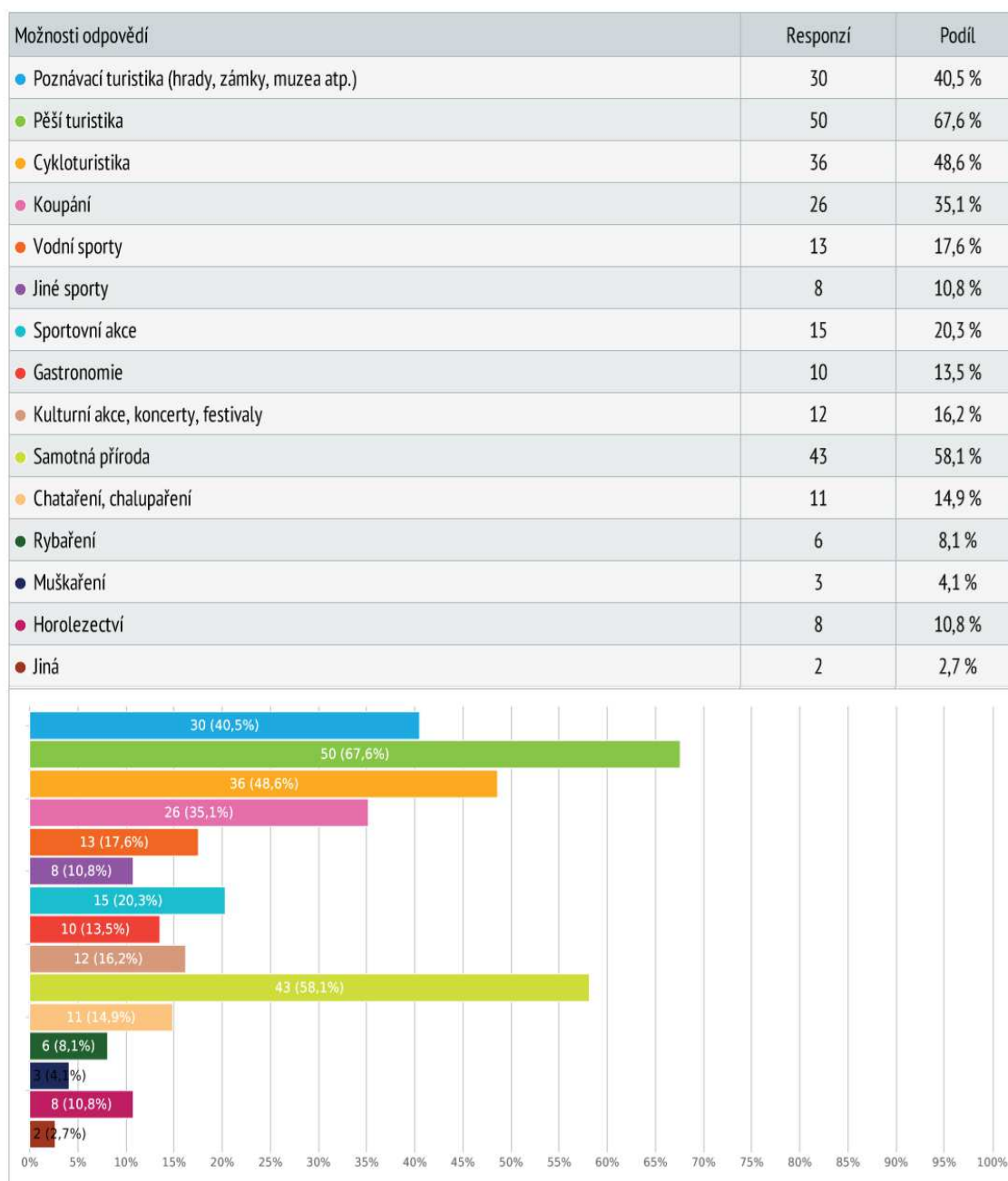
Možnosti odpovědí	Responzí	Podíl
● Poznání (historie, kultura atp.)	15	20,3 %
● Zábava, společenský život	29	39,2 %
● Práce	3	4,1 %
● Studium	4	5,4 %
● Příbuzní	13	17,6 %
● Sportovní akce	18	24,3 %
● Pěší turistika	30	40,5 %
● Cykloturistika	20	27,0 %
● Koupání, vodní sporty	20	27,0 %
● Relaxace (procházky, houbaření atp.)	46	62,2 %
● Vesnické tradice	8	10,8 %
● Přestupní místo	5	6,8 %
● Chataření, chalupaření	17	23,0 %
● Gastronomie	9	12,2 %
● Jiná	1	1,4 %



Obrázek 23: Otázka číslo 10, Zdroj: <https://my.surveo.com/>

11. Jaké místní aktivity jsou pro vás zajímavé? (prosím, vyberte 3 až 6 možností)

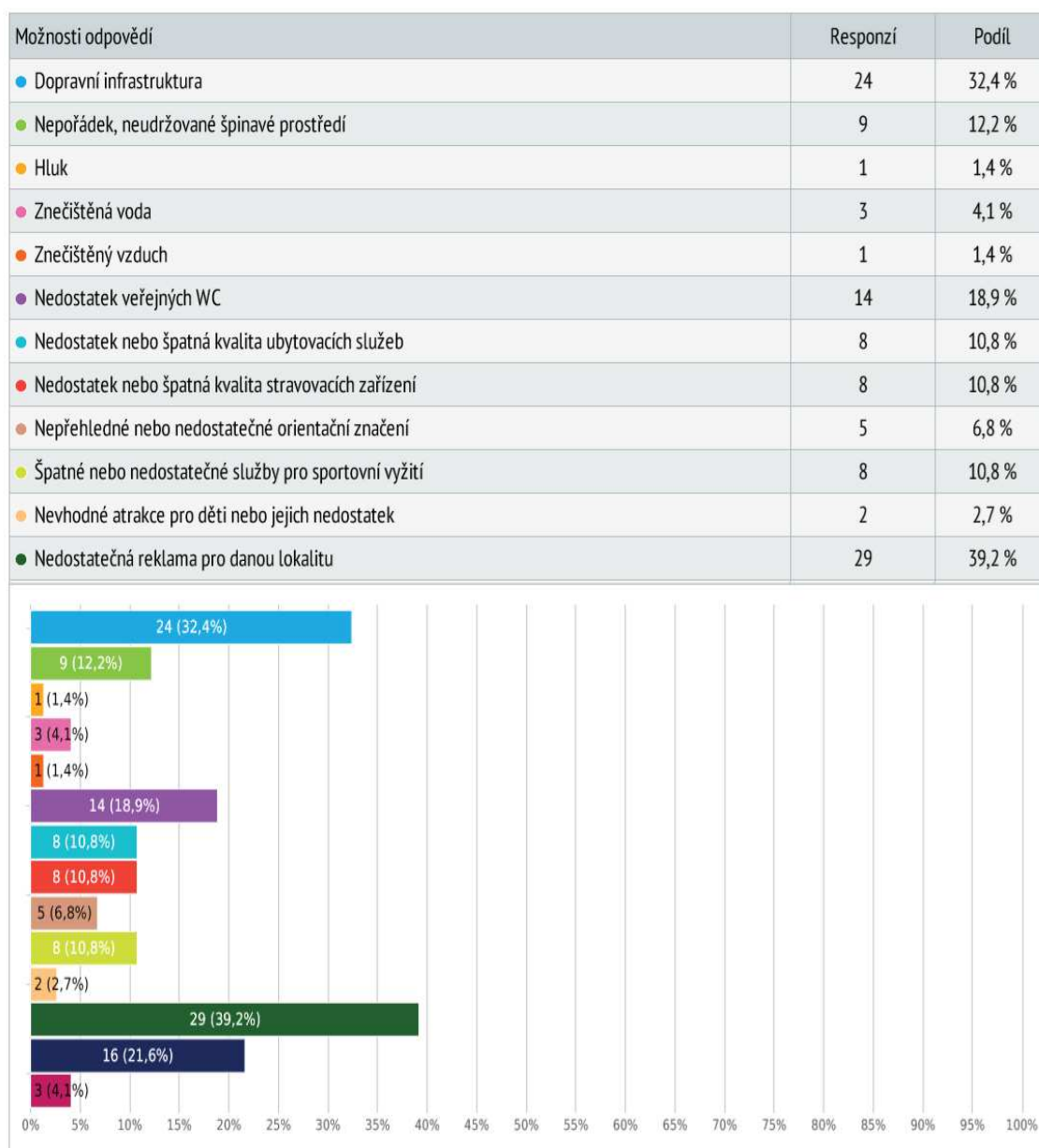
Výběr z možností, více možných, zodpovězeno 74x, nezodpovězeno 0x



Obrázek 24: Otázka číslo 11, Zdroj: <https://my.surveio.com/>

12. Jaké jsou hlavní nedostatky dané lokality? (prosím, vyberte max. 3 možnosti)

Výběr z možností, více možných, zodpovězeno 74x, nezodpovězeno 0x



Obrázek 25: Otázka číslo 12, Zdroj: <https://my.surveo.com/>

13. Celková spokojenost s návštěvou dané lokality?

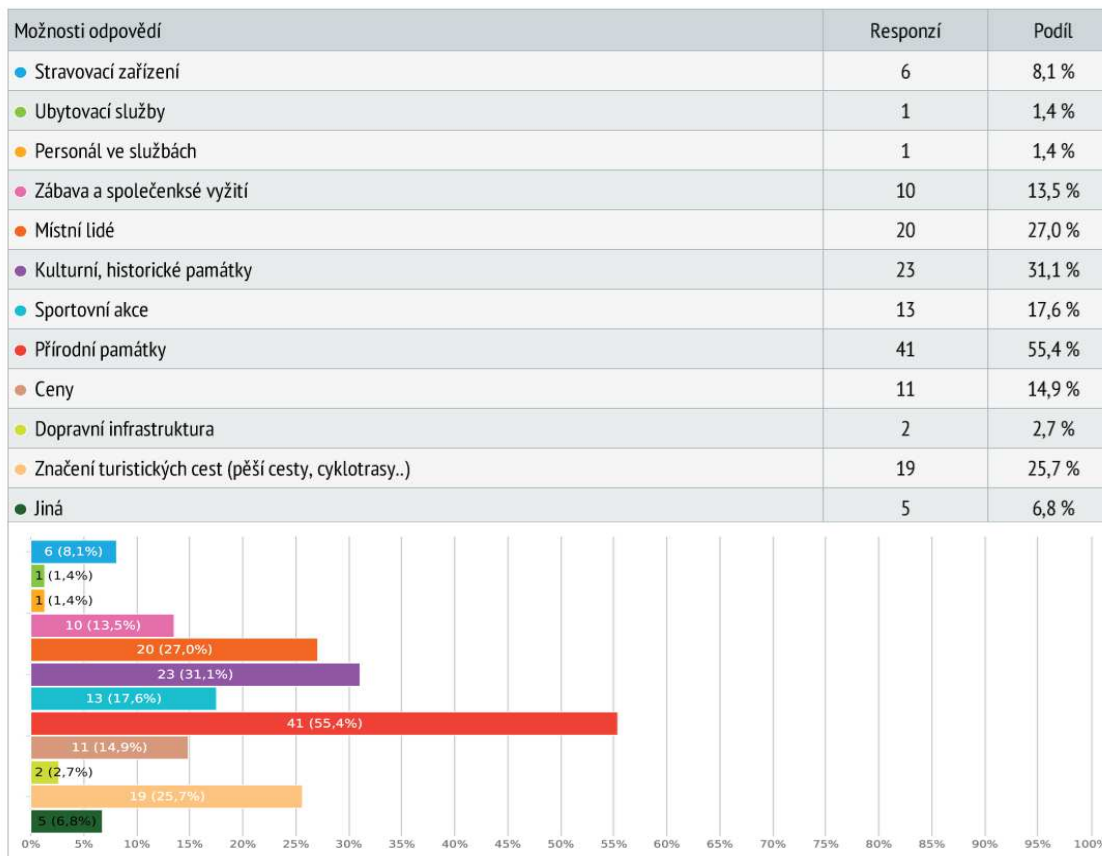
Výběr z možností, zodpovězeno 74x, nezodpovězeno 0x



Obrázek 26: Otázka číslo 13, Zdroj: <https://my.surveio.com/>

14. Jaké jsou hlavní přednosti dané lokality? (prosím, vyberte max. 3 možnosti)

Výběr z možností, více možných, zodpovězeno 74x, nezodpovězeno 0x



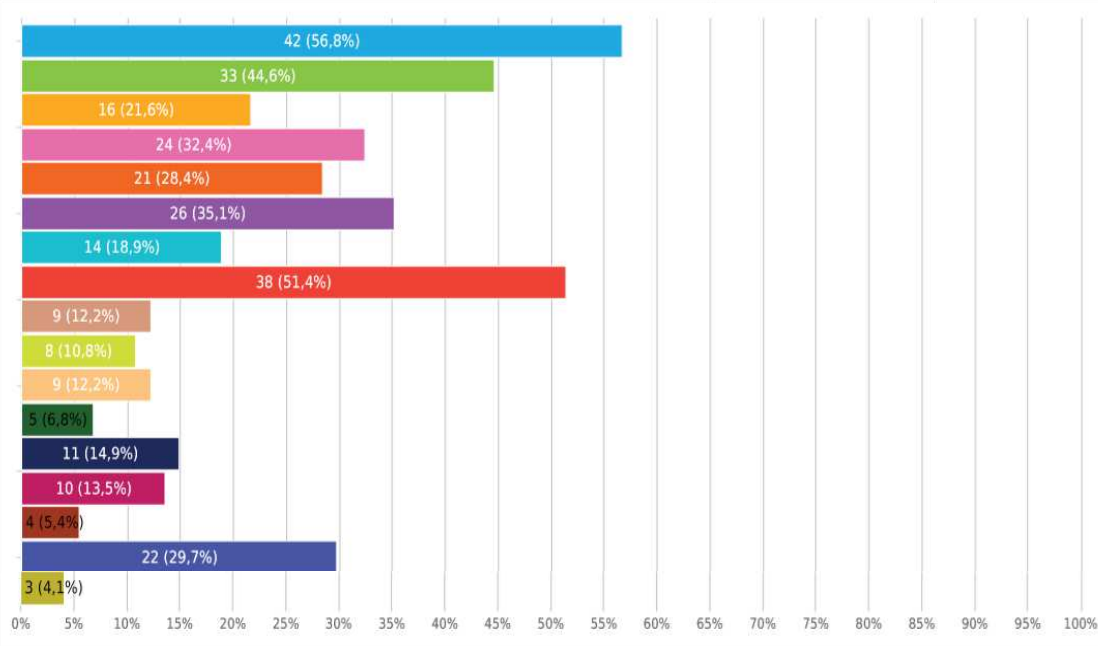
- nevim - neznám
- Ještě celkem klid, bez silnic, hospod a penzionů (údolí Jihlavy)
- příroda
- není vyhledávaným turistickým cílem
- Jihlava čistá řeka, čistý vzduch, krásná příroda

Obrázek 27: Otázka číslo 14, Zdroj: <https://my.surveio.com/>

15. JAKE TURISTICKE CILE JSOU PRO VAS ZAJIMAVE? (prosim, vyberte max. 6 moznosti)

Výběr z možností, více možných, zodpovězeno 74x, nezodpovězeno 0x

Možnosti odpovědí	Responzí	Podíl
● Vodní nádrž Dalešice	42	56,8 %
● Dalešický pivovar	33	44,6 %
● Rozhledna Babylon	16	21,6 %
● NPR Moheľnská hadcová step	24	32,4 %
● Vodní nádrž Mohelno	21	28,4 %
● Jaderná elektrárna Dukovany	26	35,1 %
● Zřícenina hradu Rabštejn	14	18,9 %
● Zřícenina hradu Templštýn	38	51,4 %
● Expozice V. Menšíka, A. Muchy	9	12,2 %
● Stříbrný mlýn	8	10,8 %
● Dukovanský mlýn	9	12,2 %
● Mohelnička	5	6,8 %
● Velká skála	11	14,9 %
● Vlčí kopec	10	13,5 %
● EVL Kozének	4	5,4 %
● EVL Údolí Jihlavy	22	29,7 %
● Jiná	3	4,1 %

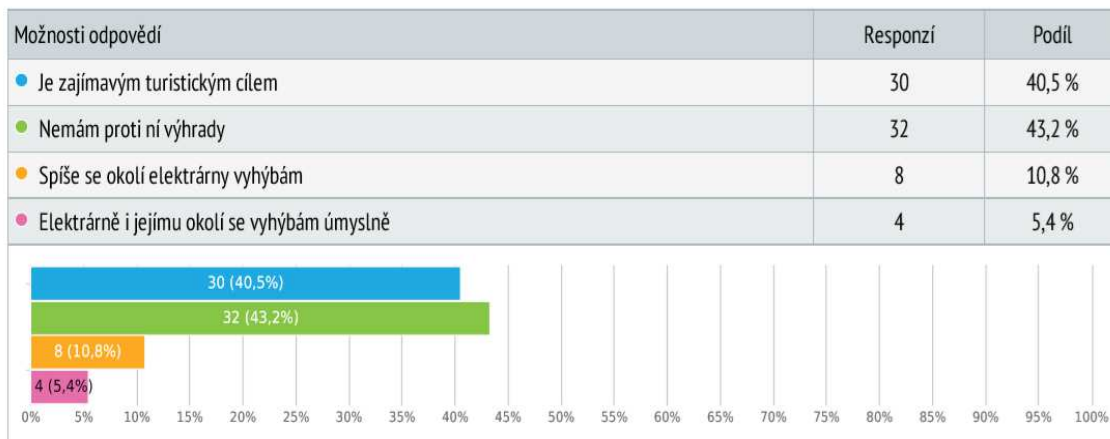


- chata rodiny Toufarových v Biskoupkách ;)
- znám všechny i více takže vše
- Blatiny a Milovy nedaleko obce Sněžné

Obrázek 28: Otázka číslo 15, Zdroj: <https://my.surveio.com/>

16. Jaderná elektrárna Dukovany - je pro vás turisticky zajímavá nebo vás odrazuje od návštěvy jejího okolí?

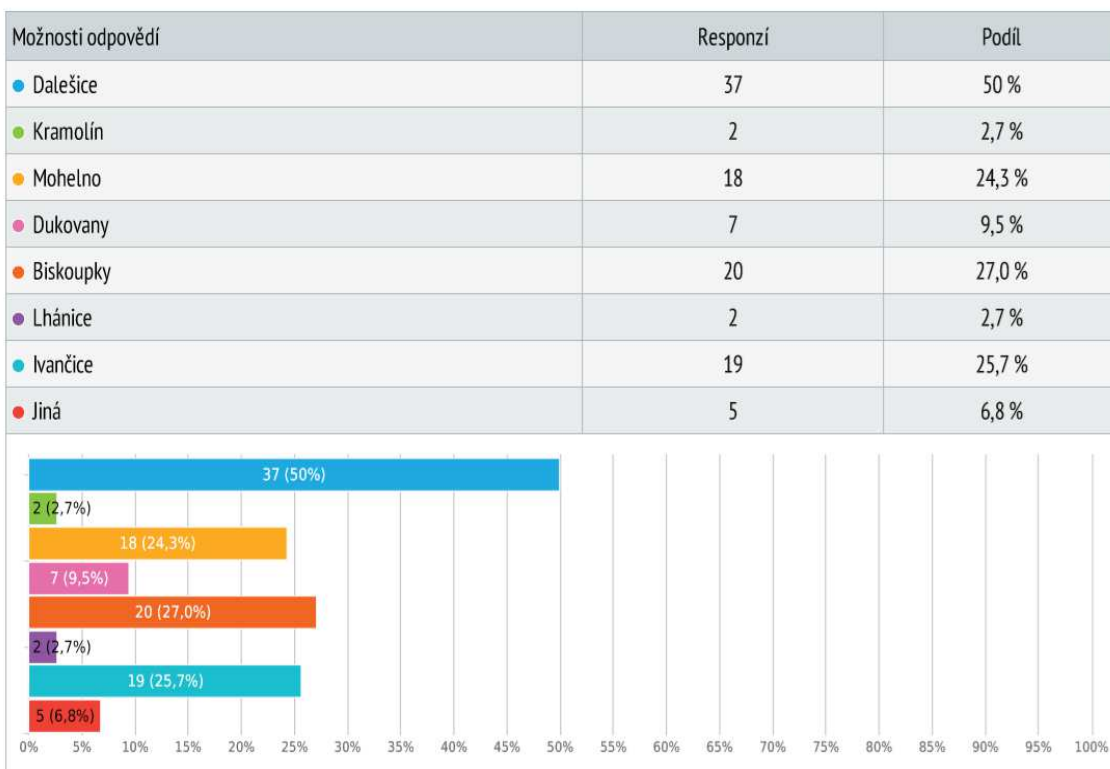
Výběr z možností, zodpovězeno 74x, nezodpovězeno 0x



Obrázek 29: Otázka číslo 16, Zdroj: <https://my.surveio.com/>

17. Jaká obec je pro vás nejatraktivnější? (prosím, vyberte max. 2 možnosti)

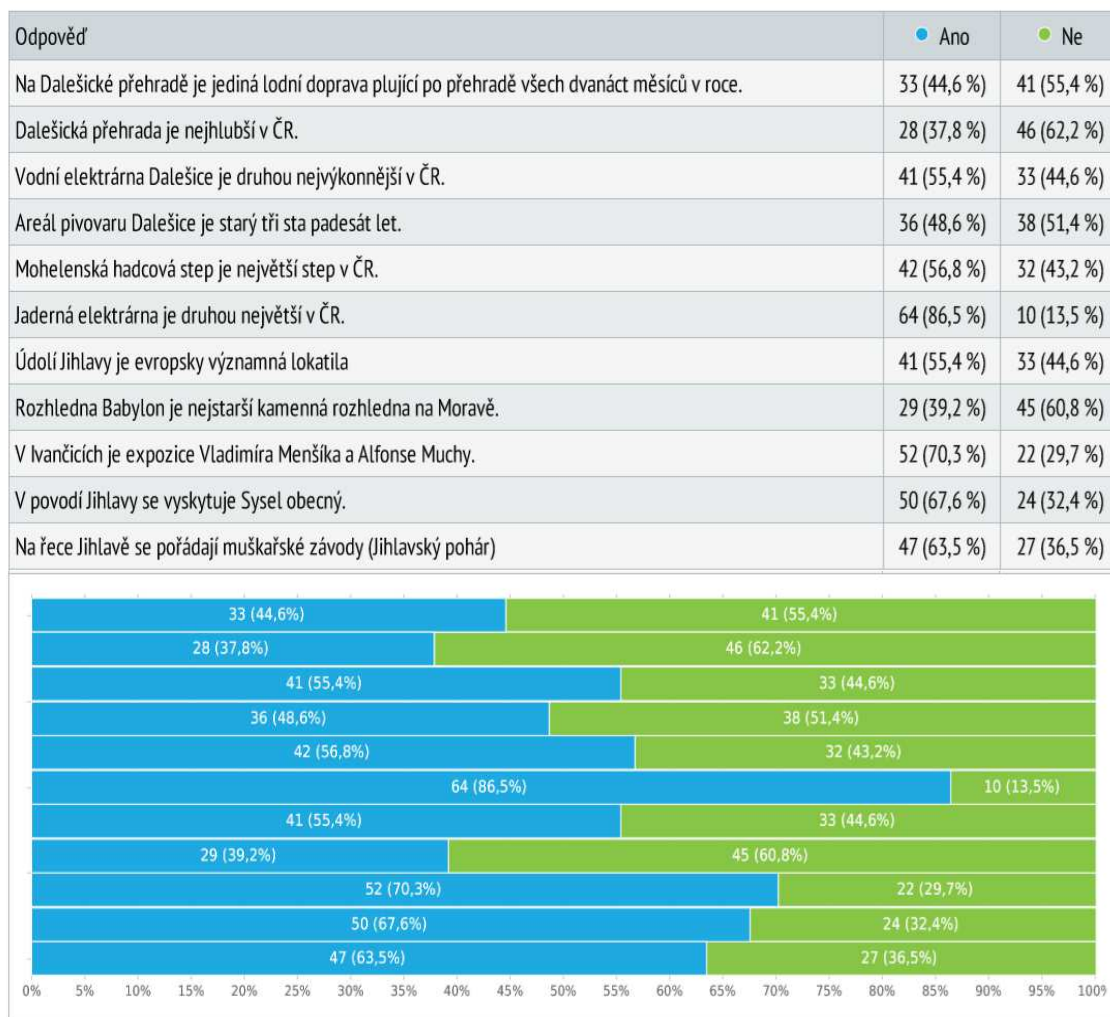
Výběr z možností, více možných, zodpovězeno 74x, nezodpovězeno 0x



Obrázek 30: Otázka číslo 17, Zdroj: <https://my.surveio.com/>

18. Věděl/a jste že:

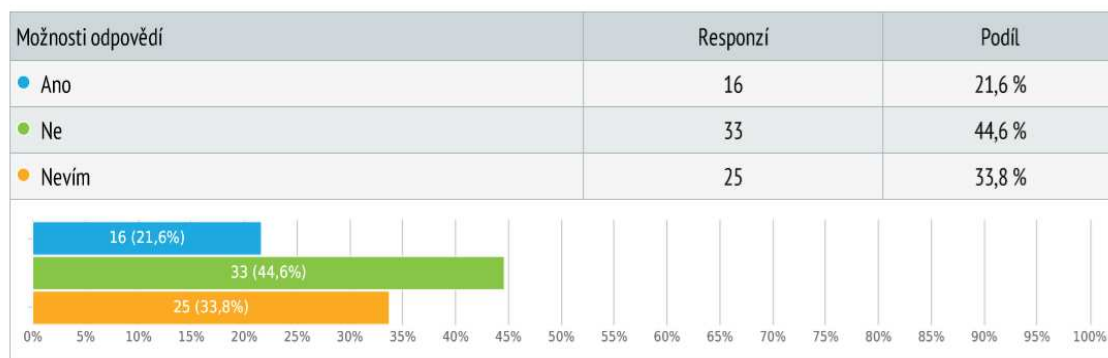
Matice výběru z možností, zodpovězeno 74x, nezodpovězeno 0x



Obrázek 31: Otázka číslo 18, Zdroj: <https://my.survio.com/>

19. Zdá se Vám informovanost o dané lokalitě dostatečná?

Výběr z možností, zodpovězeno 74x, nezodpovězeno 0x



Obrázek 32: Otázka číslo 19, Zdroj: <https://my.survio.com/>