



Pedagogická
fakulta
Faculty
of Education

Jihočeská univerzita
v Českých Budějovicích
University of South Bohemia
in České Budějovice

Jihočeská univerzita v Českých Budějovicích
Pedagogická fakulta
Katedra geografie

Bakalářská práce

Dark turismus Středočeského kraje a jeho realizační potenciál v cestovním ruchu

Vypracoval: Jan Janeš

Vedoucí práce: Ing. Viktor Vojtko, Ph.D.

České Budějovice 2021



Pedagogická
fakulta
Faculty
of Education

Jihočeská univerzita
v Českých Budějovicích
University of South Bohemia
in České Budějovice

University of South Bohemia in České Budějovice
Faculty of Education
Department of Geography

Bachelor thesis

Dark tourism of the Central Bohemian Region and its realization potential in tourism

Author: Jan Janeš

Supervisor: Ing. Viktor Vojtko, Ph.D.

České Budějovice 2021

Prohlášení

Prohlašuji, že svoji bakalářskou práci jsem vypracoval samostatně pouze s použitím pramenů a literatury uvedených v seznamu citované literatury.

Prohlašuji, že v souladu s § 47b zákona č. 111/1998 Sb. v platném znění souhlasím se zveřejněním své bakalářské práce, a to v nezkrácené podobě, elektronickou cestou ve veřejně přístupné části databáze STAG provozované Jihočeskou univerzitou v Českých Budějovicích na jejích internetových stránkách, a to se zachováním mého autorského práva k odevzdanému textu této kvalifikační práce. Souhlasím dále s tím, aby toutéž elektronickou cestou byly v souladu s uvedeným ustanovením zákona č. 111/1998 Sb. zveřejněny posudky školitele a oponentů práce i záznam o průběhu a výsledku obhajoby kvalifikační práce. Rovněž souhlasím s porovnáním textu mé kvalifikační práce s databází kvalifikačních prací Theses.cz provozovanou Národním registrem vysokoškolských kvalifikačních prací a systémem na odhalování plagiátů.

V Českých Budějovicích

.....

Jan Janeš

Poděkování

Upřímně děkuji Ing. Viktoru Vojtkovi Ph.D. za odbornou pomoc, vstřícné jednání a cenné rady při zpracování bakalářské práce. Poděkování také patří mé rodině a přátelům, kteří svými poznatky přispěli k dokončení práce.

JANEŠ, J. (2021): Dark turismus Středočeského kraje a jeho realizační potenciál v cestovním ruchu. Bakalářská práce. Jihočeská univerzita v Českých Budějovicích, Pedagogická fakulta, katedra geografie, České Budějovice, 95 s.

Klíčová slova: dark turismus, cestovní ruch, Středočeský kraj

Anotace

Tato bakalářská práce analyzuje Středočeský kraj z pohledu temného cestovního ruchu. Hlavním cílem je vytvořit ucelený seznam památek orientovaný na tento typ turistiky doplněné popisem o historicko-kulturní kontext. Současně je u každé lokality posouzena jejich dopravní dostupnost osobní i hromadnou dopravou z krajského města. V následném dotazníkovém šetření je zkoumán zájem o tento typ turistiky mezi širokou veřejností včetně dílčích analýz. Zjištěné informace mohou odkrývat nevyužitý potenciál realizovatelný cestovní kanceláři v přípravě zájezdu s průvodcem či vzdělávací exkurzi aplikovanou ve školství.

JANEŠ, J. (2021): Dark tourism of the Central Bohemian Region and its realization potential in tourism. Bachelor Thesis. University of South Bohemia in České Budějovice, Faculty of Education, Department of Geography, České Budějovice, 95 p.

Key words: Dark Tourism, tourism, the Central Bohemian Region

Annotation

This bachelor thesis analyzes the Central Bohemian Region from the perspective of Dark Tourism. The main goal is to create a comprehensive list of dark tourism monuments with a description of historical and cultural context as well as the passenger and public transport availability taken from the regional city. In the final part a subsequent questionnaire survey researches the interest in this type of tourism among the general public, including partial analyses. The gained information may reveal an untapped potential that can be realized by a travel agency while preparing a guided tour or an educational excursion applied in education.

Obsah

1 Úvod	9
2 Cestovní ruch.....	10
2.1 Studium geografie cestovního ruchu.....	11
2.1.1 Subjekt cestovního ruchu	11
2.1.2 Předmět studia cestovního ruchu	11
2.1.3 Objekt studia cestovního ruchu.....	11
2.2 Faktory ovlivňující cestovní ruch	12
2.2.1 Lokalizační faktor.....	12
2.2.2 Realizační faktor	12
2.2.3 Selektivní faktory.....	13
2.3 Pojmy užívané v cestovním ruchu	13
2.4 Klasifikace cestovního ruchu.....	14
2.4.1 Formy cestovního ruchu.....	14
2.4.2 Druhy cestovního ruchu	15
2.5 Temný cestovní ruch.....	17
2.5.1 Motivace účasti na temném cestovním ruchu	17
2.5.2 Klasifikace destinací.....	20
2.5.3 Památky temné turistiky	21
3 Cíle a metodika.....	23
3.1 Cíl práce	23
3.2 Hypotézy	23
3.3 Metodika.....	24
3.3.1 Vytvoření seznamu lokalit temného cestovního ruchu.....	24
3.3.2 Analýza dopravní dostupnosti lokalit	24
3.3.3 Dotazníkové šetření zaměřené na temný cestovní ruch	24

4 Analýza temného cestovní ruchu ve Středočeském kraji	26
4.1 Vymezení Středočeského kraje.....	26
4.2 Okres Benešov	26
4.3 Okres Beroun	30
4.4 Okres Kladno	32
4.5 Okres Kolín.....	37
4.6 Okres Kutná Hora.....	40
4.7 Okres Mělník.....	43
4.8 Okres Mladá Boleslav.....	45
4.9 Okres Nymburk	47
4.10 Okres Praha-východ.....	49
4.11 Okres Praha-západ.....	54
4.12 Okres Příbram	57
4.13 Okres Rakovník	59
4.14 Vyhodnocení hypotézy č. 1	61
4.15 Mapová aplikace s vybranými lokalitami.....	62
5 Dotazníkové šetření	64
5.1 Výsledky dotazníkové šetření	65
5.2 Shrnutí dotazníkového šetření.....	80
5.3 Vyhodnocení hypotézy č. 2.....	81
6 Závěr.....	83
Zdroje	84
Seznamy	88
Přílohy	90

1 Úvod

Cestovní ruch zažívá v posledních desetiletích obrovský rozmach. Je to způsobeno mnoha faktory. Rozvoj letecké dopravy, stále dostupnější osobní automobil, medializace turisticky atraktivních lokalit či vyšší podíl volného času jsou některé z nich. Cestováním dochází k uspokojování lidských potřeb, proto je cestování bráno za nedílnou součást života. S tím souvisí i stále nové trendy ve výběru cílových lokalit. Příkladem je filmový cestovní ruch zaměřený na místa zobrazená ve známých filmech, gastronomický cestovní ruch specializovaný na poznávání kulinářství, event turismus orientovaný na zajímavé akce či temný cestovní ruch spojený s místy, která byla v minulosti poznamenána tragickou událostí. Právě poslednímu trendu ze jmenovaných je zaměřena tato bakalářská práce.

Temný cestovní ruch se rozmáhá především v posledních letech. Je to způsobeno zejména rozvojem internetu a mediálních sdělovacích prostředků. Právě kvůli nim se lidé mohou dozvědět nejen o světově významných lokalitách jako o místě výbuchu jaderné elektrárny v Černobylu, o vyhlazovacích táborech využívaných nacisty (Osvětim, Treblinka, Dachau), o sopkou Vesuv zničeném městu Pompeje, o bývalé věznici Alcatraz nedaleko San Franciska nebo o městech Hirošima a Nagasaki srovnaných se zemí jadernými bombami svrženými na konci druhé světové války. Dnes je ale možné najít památky s větší či menší historickou důležitostí i v České republice a mnoho z nich se nachází i ve Středočeském kraji.

Cílem práce je zanalyzovat Středočeský kraj z pohledu temného cestovního ruchu. Je důležité vyhledat takový typ památek, který je pro turisty atraktivní a současně jsou veřejně přístupné. Prezentace těchto míst přináší zajímavý potenciál spočívající v rozvoji cestovního ruchu do lokalit, které jsou turisty jinak méně navštěvované. Vzhledem k podstatě tohoto odvětví turistiky je jedním z cílů přimět turistu místo navštívit za účelem seberozvoje a vzdělávání. Být přítomen na takových místech je často tísnivý a rozporuplný pocit, často však vede k poznání národní historie a posílení vlastní identity.

Bakalářská práce je zpracována na základě odborných literárních i internetových zdrojů.

2 Cestovní ruch

Cestovní ruch, z francouzštiny také přejeté synonymum turismus, není jednoduše definovatelný jev. Cestovní ruch jako samostatná teoretická disciplína byla poprvé prezentována autory Walterem Hunzikerem a Kurtem Krapfem v publikaci „*Grundriss der Allgemeine Fremdenverkehrslehre*“ roku 1942. Ti v ní uvedli, že „cestovní ruch představuje soubor vztahů a jevů, které vyplývají z pobytu na cizím místě, přičemž cílem pobytu není trvalé usídlení nebo výkon výdělečné činnosti“. (Hunziker a Krapf 1942, cit. v Kotíková a Schwartzhoffová 2017, s. 9) Tato definice se stala často přejímanou a po mnoho let byla uznávána i Mezinárodní asociací vědeckých odborníků v turismu tzv. AIEST. (Malá 1992, s. 9)

Je nutné doplnit, že v Československu se přiklánělo k jiné definici. Konkrétně k té, kterou roku 1978 ve své publikaci uvedl slovenský profesor Gúčik. Ten tvrdil, že „cestovní ruch je formou uspokojování potřeb reprodukce fyzických a duševních sil člověka, ke kterému dochází mimo běžné životní prostředí a ve volném čase“. (Kopšo, Baxa, Gúčik 1979, s. 10) Ze současného pohledu je zde patrná drobná, avšak nezanedbatelná odlišnost od soudobých definic, neboť se v ní Gúčik snaží vystihnout nejen podstatu cestovního ruchu tkvící v prostém cestování mimo trvalé bydliště, ale také upozorňuje na fakt, že cestovní ruch poskytuje uspokojení lidských potřeb účastníků. (Kotíková 2013, s. 16)

Pásková a Zelenka se později pokusili definovat cestovní ruch podrobněji. Ve svém výkladovém slovníku cestovního ruchu uvádějí, že cestovní ruch je „komplexní společenský jev, jako souhrn aktivit účastníků cestovního ruchu, souhrn procesů a budování a provozování zařízení se službami pro účastníky cestovního ruchu včetně souhrnu aktivit osob, které tyto služby nabízejí a zajišťují, aktivit spojených s využíváním, rozvojem a ochranou zdrojů pro cestovní ruch, souhrn politických a veřejně správních aktivit a reakce místní komunity a ekosystémů na uvedené aktivity“. (Pásková a Zelenka 2012, s. 45)

Cestovní ruch byl oficiálně vymezen až na konferenci Travel and Tourism v Ottawě v červnu roku 1991. (Kotíková 2013, s. 17) Čech dle WTO anglickou definici cestovního ruchu, která byla oficiálně přijata v roce 1993, překládá jako „činnost lidí, spočívající v cestování a pobytu v místech mimo místo jejich obvyklého pobytu po dobu kratší jednoho uceleného roku za účelem využití volného času, obchodu a jinými účely“. (Čech 1998, s. 14) Kotíková poukazuje na skutečnost, že do té doby většina autorů vymezovala cestovní ruch jako ryze volnočasovou aktivitu a oddělovala ji od

obchodních a pracovních cest, avšak WTO nově tyto aktivity do cestovního ruchu zahrnuje. (Kotíková 2013, s. 16)

Z pohledu výběru lokalit, které mohou být definovány jako cílové pro cestovní ruch, je nutné pohlédnout na chápání Vaníčka. Ten se k cestovnímu ruchu staví takto: „Cestovním ruchem se rozumí způsob uspokojování potřeb lidí v oblasti rekreace, turistiky, lázeňské léčby a kultury, pokud k němu dochází mimo běžné prostředí ve volném čase obyvatelstva. Cestování a pobyt jsou znakem cestovního ruchu jen tehdy, jedná-li se o jev hromadný. Místem cestovního ruchu se stává oblast teprve tehdy, když je navštěvována pravidelně velkým počtem lidí.“ (Vaníček 2007, s. 78)

2.1 Studium geografie cestovního ruchu

2.1.1 Subjekt cestovního ruchu

Beránek uvádí, že „subjektem je účastník cestovního ruchu, který uspokojuje své turistické potřeby a je charakterizován zvláštním souborem vlastností a stavů (fyziologických, psychologických, ekologických, ekonomických, sociálních atd.), jejichž znalost je pro poskytovatele služeb cestovního ruchu nezbytná“. (Beránek 2016, s. 19)

2.1.2 Předmět studia cestovního ruchu

Předmět geografie cestovního ruchu se v průběhu času vyvíjel stejně tak, jako se měnil pohled na samotné odvětví geografie cestovního ruchu.

Podle slovenského geografa Mariota je předmětem cestovního ruchu „výzkum prostorových aspektů interakcí mezi cestovním ruchem a krajinou. Cílem geografických výzkumů cestovního ruchu je určit zákonitosti vývoje těchto interakcí“. (Mariot 1983, s. 16)

Současným předmětem studia geografie cestovního ruchu je podle Šprincové zkoumání předpokladů a lokalizačních faktorů cestovního ruchu. Dále také přikládá význam teritoriálních vztahů vytvořených cestovním ruchem, rozmístění a směry cestovního ruchu a zejména studium vlivů dopadající na okolní prostředí a život lidské společnosti. (Šprincová 1975. cit. v Šauer, Vystoupil, Holešinská a kol. 2015, s. 271-272)

2.1.3 Objekt studia cestovního ruchu

Podle Beránka je objektem cestovního ruchu „vše, co se může stát cílem změny místa pobytu účastníka cestovního ruchu“. Dodává, že „objekt je tak tvořen destinací cestovního ruchu, tak

podniky poskytující služby, jež účastníci cestovního ruchu v místě pobytu a během dopravy do tohoto místa poptávají.“ Upozorňuje také na fakt, že „subjekt cestuje do cílového místa pouze tehdy, splňuje-li místo určité předpoklady a budou-li tam uspokojeny jeho potřeby.“ (Beránek 2016, s. 19)

2.2 Faktory ovlivňující cestovní ruch

Autorka Ryglová a kol. uvádí, že existují tři hlavní faktory, které ovlivňují cestovní ruch. Jde o lokalizační, realizační a selektivní faktory. Tvrdí, že všechny tři faktory ovlivňují cestovní ruch především po ekonomické stránce a zároveň dodávají, že je právě ekonomická stránka věci umožňuje jednotlivé destinace porovnávat a z obchodní stránky tak posuzovat úspěšnost vybraných území. Faktory je nutné stále analyzovat z důvodu z dlouhodobé ekonomické využitelnosti a rovněž i sociokulturní i environmentální udržitelnosti. (Ryglová, Burian a Vajčnerová 2011, s. 34)

2.2.1 Lokalizační faktor

Mezi lokalizační faktory patří dvě hlavní podmínky. První podmínkou jsou přírodní podmínky, které limitují samotnou destinaci. Častokrát je právě unikátnost přírodních podmínek cílem turistů. Příkladem těchto podmínek je například klima, model a charakter terénu mezi níž patří geologie či geomorfologie, dále také vodní poměry, fauna a flóra a další přírodní jevy.

Druhou podmínkou jsou společenské atraktivita. Ty jsou vytvořeny lidskou činností či lidskou existencí. Příkladem jsou nejrůznější typy památek, ale cílem turistů jsou i různé události, zvyky a slavnosti. Rovněž se sem řadí umělé atrakce v podobě různých zábavních parků, staveb a podobně. (Tamtéž, s. 34-35)

2.2.2 Realizační faktor

Realizační faktor je významný z důvodu dosažitelnosti dané destinace a následném využití. Je tedy nutné mít odpovídající dopravní infrastrukturu k dané lokalitě. Ta se skládá nejen z existence dané dopravní sítě např. pozemní komunikace, ale také z provozování dopravního spojení, které je v ideálním případě pravidelné. Jde tak například o dostupnost hromadnou dopravou. Rovněž hraje podstatnou roli i množství ubytovacích služeb, také stravovacích zařízení a dalších služeb spojených s cestovním ruchem. (Tamtéž, s. 35-37)

2.2.3 Selektivní faktory

Selektivní faktory závisí na čtyřech psychologických faktorech. Těmi jsou motivace, vnímání, učení a postoje. Právě tyto faktory určují, zda osoba navštíví danou lokalitu. K těm se řadí základní marketingové a psychologické principy. Těmi jsou například postavení hodnoceného území v konkurenci, obraz u žádoucí cílové skupiny a rovněž schopnost naplnit její potřeby. Tyto faktory v souhrnu ovlivňují, zda vůbec někdo přijede, v jakém počtu a jak dlouho v lokalitě setrvá. (Tamtéž, s. 37)

2.3 Pojmy užívané v cestovním ruchu

Na konferenci v Ottawě roku 1991 se kromě oficiálního definování cestovního ruchu také dospělo k sjednocení chápání dalších pojmů souvisejících s cestovním ruchem. Cílem bylo vytvoření uceleného odvětví, které bude jasně chápáno veřejností, ale současným cílem k vymezení statistických ukazatelů pro analytické účely. (UNECA 1991) Pojmy, jejichž definice byly navrhovány na konferenci v Ottawě, byly komisí přijaty a v roce 1994 publikovány. Z těch hlavních pojmů Palatková a Zíchová uvádějí tyto:

Stálý obyvatel (rezident) v mezinárodním turismu je ve vztahu k dané zemi osoba, která žije v zemi alespoň jeden rok, před příjezdem do jiné země na dobu kratší jednoho roku.

Stálý obyvatel (rezident) v domácím turismu je ve vztahu k určitému místu v dané zemi osoba, která v tomto místě žije alespoň šest po sobě jdoucích měsíců před příjezdem do jiného místa na dobu kratší šesti měsíců.

Návštěvník v mezinárodním turismu je osoba cestující do jiné země, než ve které je trvale usídlena, na dobu nepřekračující jeden rok.

Návštěvník v domácím turismu je osoba, která je v dané zemi trvale usídlena a cestuje na jiné místo v zemi na dobu kratší než 6 měsíců.

Turista v mezinárodním turismu je osoba, která cestuje do jiné země, než ve které je trvale usídlena, na dobu zahrnující alespoň jedno přenocování, avšak ne delší období než jeden rok.

Turista v domácím turismu je osoba, která cestuje do jiného místa odlišného od jejího běžného prostředí, na dobu zahrnující alespoň jedno přenocování, avšak ne delší než šest měsíců.

Jednodenní návštěvník (výletník) je osoba, která cestuje do jiného místa, než je trvale usídlena, aniž by v daném místě přenocovala. (Palatková a Zíchová 2011, s.11-12)

2.4 Klasifikace cestovního ruchu

Turismus může být dělen do mnoha kategorií, záleží pouze na pohledu, z jakého je na něj pohlíženo. Diferenciace dle typů a forem je užívána především z dvou důvodů. Prvním důvodem je vymezení určité statistické jednotky, která může být v důsledku pozorována a především porovnávána. Výsledky těchto statistik nachází uplatnění v mnoha oblastech. Druhý způsob částečně vyplývá z prvního, neboť samotné členění turismu je využíváno při marketingu v turistickém ruchu a je využíváno pro marketingové aktivity například cestovních kanceláří. (Malá 1992, s. 15)

2.4.1 Formy cestovního ruchu

Podle Palatkové a Zíchové existuje četné dělení typů cestovního ruchu, a to na základě různě zvolených kritérií. Mezi základní dělení můžeme považovat následující:

- 1) Dle místa realizace
 - a. Domácí cestovní ruch je takový typ cestovního ruchu, kdy rezident cestuje v rámci státu bez překročení hranice.
 - b. Zahraniční cestovní ruch představuje turismus, kdy občané vycestují do jiných zemí.
 - c. Výjezdový cestovní ruch znamená takový typ turismu, kdy jsou zahrnovány rezidentního návštěvníka mimo domácí stát.
 - d. Příjezdový cestovní ruch je druh turismu, ve kterém jsou obsaženy aktivity nerezidentního návštěvníka na území dotčeného státu.
 - e. Vnitřní cestovní ruch obsahuje veškerý turismus v konkrétním státu, jedná se tedy o spojení příjezdového a domácího cestovního ruchu.
 - f. Mezinárodní cestovní ruch zahrnuje pohyb účastníků turismu bez konkrétního teritoriálního určení.
 - g. Světový cestovní ruch představuje souhrn veškerého zahraničního turismu všech států světa.
 - h. Turismus světa obsahuje součet domácího a zahraničního turismu všech světových zemí.

- 2) Dle délky pobytu
 - a. Jednodenní cestovní ruch je takovým typem, při kterém je turismus realizován během 24 hodin bez přenocování.
 - b. Krátkodobý cestovní ruch zahrnuje turismus s jedním až třemi přenocováními.
 - c. Dlouhodobý cestovní ruch je typem turismu se čtyřmi a více přenocováními, avšak délka pobytu nesmí přesáhnout období šesti měsíců v případě domácího turismu a délku jednoho roku v případě mezinárodního turismu.
- 3) Dle způsobu zabezpečení cesty a pobytu
 - a. Organizovaný cestovní ruch je typ turismu, ve kterém je cesta a pobyt zpravidla zabezpečen určitým subjektem. Tímto subjektem jsou nejčastěji cestovní kanceláře či cestovní agentury).
 - b. Neorganizovaný cestovní ruch znamená, že si účastník cestovního ruchu zajišťuje pobyt a cestu vlastním způsobem bez využití zprostředkovatele.
- 4) Dle převažujícího motivu
 - a. Osobní cestovní ruch je takový typ ruchu, při kterém je hlavní motivací vlastní seberealizace či uspokojování zejména nehmotných potřeb.
 - b. Obchodní a profesní turismus je takovým typem turismu, který zpravidla není realizován ve volném čase, jehož hlavním motivem je výměna informací v rámci kulturně-společenských akcí a aktivit.

Dále je podle nich možné dělit cestovní ruch dle věku účastníků, plátce nákladů nebo dle převažujícího prostředí. (Palatková a Zíchová 2011, s. 19-24)

2.4.2 Druhy cestovního ruchu

Podle Světové organizace cestovního ruchu se cestovní ruch dělí na základě motivu cesty na tyto druhy:

- a) Volný čas, rekreace a dovolená (*Leisure, recreation and holidays*)
- b) Návštěvy příbuzných a přátel (*Visiting friends and relatives*)
- c) Obchodní a pracovní cesty (*Business and professional*)
- d) Léčebná péče (*Health treatment*)
- e) Poutní a náboženské účely (*Religion, pilgrimages*)
- f) Ostatní (*Others*)

(Kotíková 2013, s. 23)

Autoři Foret a Foretová poukazují na novou perspektivu, z jaké je možné pohlížet na druhy cestovního ruchu. Poznávají, že stálé rozšiřování o nové druhy je přirozené. Tvrdí však, že určité druhy cestovního ruchu lze považovat za hlavní.

- a) Rekreační – odpočinek
- b) Kulturně poznávací – poznávání kultury, historie, tradic
- c) Náboženský – návštěva poutních a posvátných míst
- d) Vzdělávací – získání nových vědomostí a znalostí
- e) Společenský – navazování společenských kontaktů
- f) Zdravotní – zdravotní prevence a rehabilitace
- g) Sportovní – aktivní i pasivní sportovní aktivity
- h) Dobrodružný – adrenalinové zážitky
- i) Poznávání přírody
- j) Profesní – obchodní služební cesty
- k) Politický – politické sjezdy a meetingy
- l) Nákupní – nakupování a obchody
- m) Specifický – nezařazený cestovní ruch

(Foret a Foretová 2001, s. 17-18)

U jiných autorů je rozdělení cestovního ruchu dle druhů velmi obdobné. Hesková uvádí navíc mezi základní druhy i myslivecký a rybářský cestovní ruch, avšak odděluje cestovní ruch zdravotní a lázeňský, jelikož se cílené destinace od sebe v samotné podstatě liší. Podle Heskové by zdravotní cestovní ruch měl představovat preventivní opatření, zatímco lázeňský cestovní ruch je spojen zejména s rehabilitačními procesy. (Hesková a kol. 2011, s. 19)

2.5 Temný cestovní ruch

Podstatu temné turistiky, která spočívá v navštěvování míst spojených se smrtí, lidským neštěstím a utrpením, poprvé zmínili ve svém článku autoři Malcolm Foley a John Lennon v roce 1996 v časopisu „*International Journal of Heritage Studies*“ a označili ji za tzv. Dark Tourism. (Sharpley a Stone 2009, s. 9) Oba autoři článku nakonec v roce 2000 na toto téma vydali i samostatnou knihu s názvem „*Dark Tourism: The Attraction of Death and Disaster*“, ve které tuto tematiku rozebírají podrobněji.

Kotíková temný cestovní ruch souhrnně definuje jako „cestování mimo místo trvalého bydliště za účelem návštěv míst, atraktivit a aktivit spojených se smrtí, utrpením, neštěstím, strachem nebo smutkem“. (Kotíková 2013, s. 79)

V českém výkladovém slovníku cestovního ruchu od Páskové a Zelenky je temný cestovní ruch vysvětlován jako „turismus, individuální nebo masový, zaměřený na místa spojená se smrtí a utrpením“ a následně konkretizují lokalitami „místa bitev, koncentrační a vyhlazovací tábory, místa přírodních katastrof a katastrof způsobené člověkem, hromadné hroby a válečné hřbitovy, popraviště, mučírny, místo smrti významné osoby, otroctví apod.“. (Pásková a Zelenka 2012, s. 567)

Samotný název je předmětem mnoha diskusí, poněvadž existuje několik odlišných pojmenování velmi podobného druhu turismu. Mezi nejužívanější názvy se řadí grief tourism, thanatourism, black tourism. V českém jazyce se užívá přejímané slovní spojení temná turistika či temný cestovní ruch vzniklé prostým překladem sousloví dark tourism. Světově nejužívanější a rovněž i oficiální pojmenování tohoto typu turismu je Dark Tourism, avšak je nutné upozornit, že v posledních letech se někteří odborníci uchylují k názvu thanatourism. Slovo thanatos pochází z řečtiny a nese význam slova smrt. Toto slovo má totiž neutrální emoční vyznění, ačkoliv slovo Dark Tourism vyvolává spíše negativní chápání významu. (Kotíková 2013, s. 79)

2.5.1 Motivace účasti na temném cestovním ruchu

Teorií o důvodech, proč lidé vyhledávají takto negativní lokality, je několik. Velmi silný význam autorka Yuill přisuzuje tzv. Push and Pull faktoru. (Yuill 2003, s. 47) Ten popsala ve své publikaci Dean MacCanell, podle kterého má tzv. Push and Pull faktor významný psychologický účinek. Ten je dle autora způsobený vytržením osoby ze současnosti a přesunutím ho na vybrané místo v minulosti pomocí podnětů. Příkladem je například ukázání pera, kterým byl podepsán

důležitý zákon nebo ukázání místa, kde padl významný vojevůdce. Turista se tak snaží vcítit do atmosféry daného místa a doby. (MacCannell 1989, s. 14)

Kotíková uvádí čtyři hlavní druhy motivace, které mají osoby při vyhledávání lokalit temného cestovního ruchu.

1. Uctění památky zesnulých, pocta mrtvým a utrpení
2. Vzdělávání a poznání
3. Osobní zážitek strachu
4. Hra, zábava

Kotíková na rozdíl od jiných autorů přikládá vliv i osobnímu prožitku strachu, který na lokalitě může být vyvolán. Právě pocítění strachu je jedním z klíčových motivů, které podle ní činí z místa atraktivní lokalitu. (Kotíková 2013, s. 80)

Existují ale i další motivy, které se na výběru lokalit podílejí. Yuill uvedla rozšířený pohled na druhy motivace, které se váží s destinacemi temného cestovního ruchu.

1. **Motivace dědictví a vnitřní identity** – Osoby cestují do vybrané destinace z důvodů osobní vazby na tragickou událost v minulosti. Mohou to být ať už oběti a přeživší, kteří danou událost osobně prožili, nebo také rodinní příslušníci či partneři obětí nešťastného incidentu. Příkladem jsou například návštěvy koncentračního tábora. Rovněž se k tomuto druhu motivace řadí lidé, které mají či měli osobní pouto s obětí dané události. Kupříkladu to mohou být fanoušci hudební kapely The Beatles navštěvující místo zavraždění Johna Lennona. (Yuill 2003, s. 52-58)
2. **Historický význam** – Obecně se jedná o lokality, které jsou navštěvovány pro jejich historický význam bez osobní vazby. Hlavní motivací je tak v tomto případě rozvoj kulturních vědomostí a znalostí. Autorka zdůrazňuje, že není přijatelné ignorování tzv. temných částí historie, poněvadž se tak dopouštíme pozměňování našich dějin. (Tamtéž, s. 59-64)
3. **Vina přeživších** – Tento ambivalentní druh motivace je spojen s osobním prožitkem z dané události, kdy osoba katastrofu přežila a následně se s odstupem času do daných míst vrací. Tento typ je spojen především s válečnými veterány, kteří na místě bitev vzpomínají na padlé přátele. Hlavní motivací je ulevení si od pocitu viny, protože se sami viní za vlastní přežití a smrt ostatních. (Tamtéž, s. 65-69)

4. **Zvědavost a hledání nových věcí** – Motivace obou druhů z této dvojice spočívá v lidské přirozenosti zkoumat nové věci. Hlavním cílem je vybočení z všedního dne. Turisté tak cestují na místa, která jsou něčím zajímavá a netypická. Může to být například muzeum se simulací sopečné erupce Vesuvu, která pohltila Pompeje. (Tamtéž, s. 70-78)
5. **Smrt a umírání** – Smrt jakožto součást každého lidského života je opředena otázkami už po tisíciletí. Lidé toho o ní dodnes příliš neví, vzniká tak prostor pro zcela odlišné vnímání smrti, které se měnilo v průběhu vývoje lidstva. O vývoji pohledu na umírání se můžeme učit z nejrůznějších symbolů, jako je jazyk, umění nebo náboženské či pohřební rituály. Každá kultura pohlíží na smrt jinak, a právě poznávání odlišností a zajímavostí v průběhu času je motivací mnoha cestovatelů. (Tamtéž, s. 79-84)
6. **Nostalgie** – Definicí nostalgie je mnoho, autorka se však předně ztotožňuje s definicí Davise, který jí definuje jako navození kladných pocitů při návratu do prožité minulosti. (Davis 1979, s. 18) Lidé tak vyhledávají místa, která se pojí s jejich minulostí. Příkladem může být vyhledávání válečných muzeí válečnými veterány. Tento druh motivace se od ostatních odlišuje především pozitivními pocity, kdy se s tragickou událostí pojí i plno dobrých vzpomínek. (Yuill 2003, s. 85-91)
7. **Vzdělávání** – Historické události významně ovlivnily podobu současné společnosti. Právě poznávání příčin, průběhu událostí, následků i souvislostí je zásadní pro vzdělávání a rozvoj lidských znalostí. Lidé tak cestují na místa spojená s lidským neštěstím pro vlastní intelektuální rozvoj. Příkladem mohou být návštěvy skutečných bojišť. (Tamtéž, s. 92-101)
8. **Vzpomínání** – Lidé se snaží pochopit minulost, která je přeměnila do současného stavu. Rovněž se také snaží vyvarovat omylům, které se v minulosti odehrály, aby se předešlo jejich zopakování. Všechny dějinné lidské chyby je proto nutné si stále připomínat. Typickým příkladem je období holokaustu, které je velmi temným obdobím světových dějin a připomínání a odsuzování těchto hrůz nutí lidstvo předejít podobným událostem. (Tamtéž, s. 102-108)
9. **Artefakty** – Exkluzivita předmětů, které se reálně pojí s katastrofou či temnou událostí návštěvníky a cestovatele velmi láká. Jak již bylo zmíněno v úvodu této kapitoly, lidé se lépe vcítí do lokality v čase, pokud uvidí konkrétní předmět z daného doby či místa. Jako příklad autorka uvádí muzeum revoluce v kubánské Havaně, kde jsou vystaveny reálné zbraně i zakrvácené kusy oděvu padlých či raněných bojovníků za revoluci. (Tamtéž, s.109-114)
10. **Reprezentativní bod na místě události** – Jedná se o místo, které je častým cílem z hlediska masové návštěvnosti. Reprezentuje místo jako souhrn celé události a zároveň je toto místo na místě daného incidentu. Jako typický příklad může být Waterloo, kde se na vyvýšenině

nachází památná bronzová socha lva s informacemi o bitvě a zároveň je z vyvýšeniny vidět na okolí, kde se významná napoleonská bitva odehrála. (Tamtéž, s. 115-123)

11. **Mediální pozornost** – Média velmi významně ovlivňují lidskou společnost, jelikož informují o událostech, novinkách i výročích. Jsou tak zprostředkovateli často i negativních či tragických informací. Jedná se tak o určitý formát reklamy, jejíž předmětem je konkrétní místo spojené s událostí. Na některé osoby tato zvláštní reklama funguje a místa, která jsou mediálně známá, přednostně vyhledávají. Příkladem může být například zpráva o tragické smrti slavné osobnosti, ale patří sem i mediální reference na netypickou expozici. (Tamtéž, s. 123-132)

2.5.2 Klasifikace destinací

Místo, kde došlo k tragické smrti, katastrofě či jiné nešťastné události, je produktem temného cestovního ruchu. Podle Stonea existuje sedm typů destinací řazených vzestupně, do kterých je možné hlavní cílové lokality rozdělit.

Temné továrny na zábavu – *Dark Fun Factories* – Lokality, které jsou založené zejména na komerčním pojetí tohoto typu turistiky. Jsou spíše reprezentativní, a proto i méně autentické. Nejznámějším příkladem je London Dungeon, ve kterém jsou návštěvníkům prezentováni vlkodlaci a další děsivé postavy za účelem vyvolání strachu zábavnou formou.

Temné výstavy – *Dark Exhibitions* – Temné výstavy, jejichž cílem je především vzdělávací a naučné pojetí. Částečně vychází z předchozího typu, avšak v porovnání s ním je méně komerční, více se snaží přenést se na edukační rovinu. Jsou tedy pojaty i s větší vážností. Navíc není nutné, aby se výstavy konaly na místech skutečných událostí. Mohou se uskutečnit kdekoliv na světě. Jako příklad autor uvádí Smithsonian Museum of American History, kde byla uskutečněna výstava obrázků a předmětů spojených s teroristickými útoky na World Trade Center 11. září 2001.

Žaláře – *Dark Dungeons* – Místa spojená se spravedlností, soudy a tresty. Tento typ vzniká kombinací vzdělávání a zábavy. Právě objekty jako věznice, žaláře či mučírny jsou vyhledávány pro silný vliv komercializace. Tyto lokality turistům nabízí velký podíl autenticity, pokud se nachází na původních lokacích. Příkladem dle autora je například věznice Robben Island v Jihoafrické republice, kde strávil část života Nelson Mandela. Věznice se později stala velmi vyhledávanou.

Pohřebiště – *Dark Resting Places* – Hroby, hřbitovy a pohřebiště v sobě nejen ukrývají historický a kulturní význam, ale také se jedná o konzervativně autentické místo temného

cestovního ruchu. Některá pohřebiště, jako jsou například mauzolea či hrobky, jsou také nositeli přidané umělecké hodnoty. Turisté na hřbitovech si mohou oběti nejen připomenout, mohou také vyjádřit úctu k mrtvým. Autor uvádí příkladem slavný hřbitov Père-Lachaise, který je rovněž největším parkem Paříže. Ročně jej navštíví přes dva miliony návštěvníků.

Svatyně – Dark Shrines – Toto jsou místa, která jsou často spojena s místem úmrtí konkrétní osoby. Často vznikají krátce po smrti a mohou mít formální či neformální podobu. Pokud se jedná o známou či významnou osobnost, bývají právě tato vytvořená místa cílem mnoha návštěvníků, kteří neměli s dotyčnou osobou přímý vztah. Na těchto místech se obvykle zapalují svíčky či pokládají květiny jako symbol úcty.

Bojiště – Dark Conflict Sites – Lokality, které nesou historickou stopu v podobě bitev a bojišť. Jejich význam je nejen vzdělávací, ale také pamětní, kdy si turisté připomínají důležité historické proměny, které se v podobě válek odehrávaly právě na daných místech. Tato místa mohou být navštívená pro bitvy časově vzdálené, blízké i velmi aktuální. Příkladem mohou být například pláže v Normandii spojené s vyloděním spojeneckých vojsk za druhé světové války. Existuje zde problém ve stále rostoucí komercializaci turistiky do těchto prostor, jejímž zdrojem může být i zobrazování bojišť ve filmech, knihách i videohrách.

Místa genocid – Dark Camps of Genocide – Tento název vystihuje ta místa, na kterých se odehrála genocida či podobná krutost a představuje tak tu nejtemnější část temného cestovního ruchu. Hlavní důvodem turismu na taková místa je připomínání si temná období dějin společně s edukační stránkou věci na autentickém místě katastrofy. Genocidy a masové popravy jsou často důsledkem politické ideologie jako například období holokaustu v podobě koncentračních táborů, kde zemřely miliony lidí.

(Stone 2010, s. 88-89)

2.5.3 Památky temné turistiky

Míst, které jsou spojeny s temnou turistikou, je po celém světě mnoho. Považuji však za nutné zmínit ty památky, které svým významem, rozsahem či mediálním zájmem upoutaly pozornost mnoha lidí a přilákaly miliony návštěvníků, čímž se řadí mezi nejznámější památky temného cestovního ruchu.

Světové

Koncentrační tábor Osvětim, Polsko.

Černobyl, Ukrajina.

Hirošima a Nagasaki, Japonsko.

Alcatraz, San Francisko, USA.

Vrak Titaniku, Atlantický oceán.

Pompeje, Itálie.

Muzeum 9/11, New York, USA.

České

Muzeum komunismu, Praha

Terezín, Ústecký kraj.

Lidice, Středočeský kraj.

Kostel sv. Cyrila a Metoděje, Praha.

Kostnice Sedlec u Kutné Hory, Středočeský kraj.

Bílá hora, Praha.

Olšanské hřbitovy, Praha.

(Dark Tourism 2020)

3 Cíle a metodika

3.1 Cíl práce

Cílem bakalářské práce je analyzovat Středočeský kraj České republiky z pohledu temného cestovního ruchu. Součástí analýzy je i zjištění skutečností o počtu hromadných ubytovacích zařízení a rovněž odhalit aktuální stav dopravní dostupností zjištěných lokalit z krajského města, a tedy i hlavního města České republiky. Součástí práce bude vypracování analýzy formou dotazníkového šetření, která bude zkoumat míru zájmu o tento druh cestovního ruchu.

3.2 Hypotézy

Pro tuto bakalářskou práci byly vytvořeny dvě hypotézy.

Hypotéza 1: Všechny vybrané lokality temného cestovního ruchu budou dostupné osobní i hromadnou dopravou a současně jejich časová dostupnost z krajského města nebude časově delší než 120 minut.

Ryglová totiž uvádí jako jeden z klíčových činitelů ovlivňující cestovní ruch tzv. realizační faktor. Tím se rozumí, že návštěvnost dané lokality je mimo jiné ovlivněna i dopravní dostupností. Aby byla lokalita pro turistu atraktivní, měla by mít co nejlepší napojení na dopravní infrastrukturu a zároveň by měla být dostupná hromadnou dopravou. (2011, s. 35-37)

Hypotéza 2: Mariot (1993) na své desetistupňové stupnici demografických faktorů, které determinují cestovní ruch, přikládá šestý stupeň důležitosti věku účastníka. Autoři Šauer, Vystoupil, Holešinská a kol. ve své publikaci charakterizují poptávku po cestovním ruchu v souvislosti na hlavních generačních proudech od poválečné éry. Tvrdí, že osoby z generace Y a Z, které jsou narozené po roce 1980, a tedy dospívaly již v porevoluční svobodné době, jsou obecněji více nakloněni cestování. Přikládají jim nejen mnohem větší touhu po cestování, adrenalinu, zážitcích, ale zároveň kladou důraz i na cestování za poznáním a vzděláním. Zejména pak osoby z generace Z narozené od poloviny 90. let „jsou posedlí přímou zkušeností, takže si na všechno musí sáhnout a vše vyzkoušet na vlastní kůži“ (s. 69). Naopak generace starší, zejména osoby generace tzv. Baby Boomers, narozených po druhé světové válce a z velké části i generace X narozených, tedy osob narozených do roku 1980, obvykle volí osvědčené a ověřené destinace. V případě cestování si pak potrpí na pohodlí, za které si dovolí připlatit. (2015, s. 65-69)

Temný cestovní ruch tak zřejmě bude lákat spíše osoby, které jsou mladší 40 let. Zároveň u stejně staré věkové kategorie se očekává, že převažující motivace pro navštívení lokality budou mnohem více různorodé než u osob starších 40 let. Obecně bude v mladší kategorii vyšší procentuální zastoupení osob, které budou taková místa navštěvovat pro vyvolání pocitu strachu.

3.3 Metodika

3.3.1 Vytvoření seznamu lokalit temného cestovního ruchu

Bude vytvořen seznam vybraných památek temného cestovního ruchu na základě literárních či internetových zdrojů. Lokalit, které odpovídají předpokladům pro jejich kvalifikaci do temné turistiky, je velmi mnoho. Proto budou vybrány ty památky, které mohou být atraktivní pro širokou veřejnost.

Výběr bude obsahovat 25 památek temného cestovního ruchu. Bude členěn do okresů pro větší přehlednost a lepší orientaci. Všechny lokality budou doplněny popisy, které uvedou informace o každé lokalitě společně s historickými či kulturními souvislostmi.

3.3.2 Analýza dopravní dostupnosti lokalit

V souvislosti s lokalitami temného cestovního ruchu bude hodnocena jejich dopravní dostupnost. Ta bude analyzovat dostupnost veřejnou dopravou a osobní silniční dopravou z Prahy. Praha byla zvolena především proto, že se jedná o krajské město a zároveň se nachází i ve středu celého kraje. Navíc Praha je velmi dobře dostupná silniční i veřejnou dopravou z ostatních měst ležících mimo Středočeský kraj.

Zjišťování dopravní dostupnosti hromadnou dopravou bude prostřednictvím serveru IDOS. Zvolí se reprezentativní datum – úterý 23. února 2021 – který bude odpovídat standardnímu pracovnímu dni pro zjišťování časové délky i frekvence spojů.

V případě osobní silniční dopravy bude zvoleno centrum Prahy, konkrétně Praha – Smíchov, odkud se bude měřit kilometrová vzdálenost i časová dostupnost vybraných lokalit. Měření bude pomocí mapového serveru Mapy.cz.

3.3.3 Dotazníkové šetření zaměřené na temný cestovní ruch

Závěrem bude vypracováno dotazníkové šetření, které se bude zaměřovat na potenciální účastníky temného cestovního ruchu. Na osobách, které se tohoto šetření budou účastnit, budou

analyzovány základní aspekty v oblasti cestování a zejména pak preference v odvětví temného cestovního ruchu. Otázky budou uzavřené s možností výběru z několika odpovědí. Možnosti v dotazníku budou sestaveny podle teoretických informací užitých v této práci. Celé šetření bude probíhat v elektronické formě z důvodu bezpečnostních opatření v souvislosti s pandemií SARS-CoV-2. Respondenti budou vybíráni nahodile, oslovení budou veřejně prostřednictvím sociálních sítí, zejména pak bude dotazník umístěn do zájmových skupin se zvýšeným zájmem o cestování. Získaná data budou analyzována a následně interpretována.

4 Analýza temného cestovní ruchu ve Středočeském kraji

V této kapitole jsou uvedeny jednotlivé památky temného cestovního ruchu, které budou děleny podle okresů. Zároveň se zde nachází stručná charakteristika každého okresu včetně statistik hromadných ubytovacích zařízení a průměrného počtu přenocování. Součástí je i analýza dopravní dostupnosti jednotlivých lokalit.

4.1 Vymezení Středočeského kraje

Středočeský kraj je největším krajem České republiky, a to nejen z pohledu rozlohy a počtu obyvatel, ale i počtu sídel. Jeho rozloha činila k roku 2018 celkem 10.928 km², což představuje necelých 14 % rozlohy celé České republiky. K témuž roku kraj eviduje 1 369 332 obyvatel, hustota obyvatel tak činí 125 obyvatel/km². Dle administrativního členění České republiky do Středočeského kraje spadá 12 okresů. (ČSÚ 2020) Krajským městem je Praha, kterou kraj svým územním rozložením celou obklopuje. (Středočeský kraj 2020)

4.2 Okres Benešov

Okres Benešov se nachází v jižní části Středočeského kraje. Zaujímá rozlohu 1 475 km², což představuje 13,5 % územní rozlohy kraje. Mezi nejvýznamnější památky patří zámek Konopiště s anglickým parkem, gotický hrad Český Šternberk a Sázavský klášter. Z přírodovědného pohledu se jedná o jedno z nejlépe zachovaných území v republice, za zmínku stojí především CHKO Blaník s unikátní živočišnou i rostlinou strukturou. (ČSÚ 2020c) K 1. lednu 2020 v okrese žilo 99 414 obyvatel. (ČSÚ 2020o)

V okrese bylo k roku 2019 evidováno celkem 82 ubytovacích zařízení. Konkrétně 25 hotelů, 29 penzionů, 8 kempů, 7 chatových osad, 6 turistických ubytoven a 7 ostatních hromadných ubytovacích zařízení. Celkově je tedy k dispozici 5 025 lůžek a 920 míst pro stany a karavany.

Ve stejném roce se v okrese ubytovalo 160 164 hostů, z toho 135 507 rezidentů a 24 657 nerezidentů. Průměrný počet přenocování byl 2,3 noci. (ČSÚ 2020a)

Trosky benešovského kláštera

V Benešově se nachází dnes již pouze ruiny gotického kláštera. Podle Beneše Minority založil konvent minoritů roku 1247 probošt staroboleslavské kapituly Tobiáš z Benešova. Klášter byl

vybudován na vyvýšenině za městem jako tehdejší dominanta okolních staveb, v současné době se zde nachází městská část Karlov. Klášter v roce 1294 poprvé vyhořel, ale Milota z Dědic nechal později klášterní budovu znovu vystavět, a ještě o část rozšířit. Tragický se pro Benešov a potažmo i benešovský klášter stal rok 1420 v období probíhajících husitských válek, kdy se vojska Jana Žižky zastavila při cestě na Vítkov u Benešova. Zde žil Petr ze Šternberka, nepřítel a dlouhodobý kritik husitů. Ten se před blížícími vojsky ukryl do jediného opevněného místa ve městě – benešovského kláštera. Klášter byl následně i přes opevnění husity dobyt a vypálen, avšak požár nezpůsobil významné škody. Definitivní zničení kláštera nastalo vypálením během třicetileté války Švédy roku 1648. Z kláštera zůstaly pouze ruiny. Dnes je možné na místě vidět pouze zbytek části kláštera. (Dvořáček 2016, s. 64)

Dopravní dostupnost lokality

Místo se nachází na hlavním dopravním tahu z Prahy do Českých Budějovic, dopravní dostupnost je zde velmi dobrá ať už s využitím osobní či hromadné dopravy. Trosky kláštera je možné najít v samém centru Benešova jen několik desítek metrů od náměstí.

V případě osobní dopravy je vzdálenost z Prahy 50 kilometrů, doba cesty trvá okolo 41 minut. Cesta je tvořena velkým podílem dálnice D1 a silnicí I/3.

Dostupnost hromadnou dopravou je taktéž velmi dobrá s přihlédnutím na vysokou frekvenci pravidelných spojů vlakovou i autobusovou dopravou. S využitím rychlíkové dopravy je doba cesty 43 minut. Autobusem je do Benešova možné přicestovat za 38 minut.

Místo bitvy u Jankova

Bitva u Jankova představovala významnou bitvu třicetileté války, která se odehrála nedaleko obce Jankov. Střetnutí se uskutečnilo v poměrně rozlehlém a členitém terénu ráno 6. března 1645. Na jedné straně stanulo pod vrchním velením Melchiora Hatzfelda a podřízenými veliteli Johannem Götzem a Johannem Werthem rakouské císařské vojsko čítající na 17.000 mužů. Vojsko čelilo švédskému nepříteli pod vedením Lennarta Torstensonova táhnoucímu na Vídeň o přibližně stejném počtu vojáků. Průběh bitvy byl netypicky pomalý zejména kvůli silně rozbahněnému a hustě zalesněnému terénu. Bitva trvala celý den a měla poměrně vyrovnaný průběh, který byl způsoben střídavými převahami obou vojsk. K večeru získalo švédské vojsko významnou převahu a císařské vojsko bylo rozprášeno. Výsledkem bitvy byla smrt asi 4.000 císařských vojáků včetně maršála Götze a 2.000 až 3.000 švédských vojáků. Na 4.000 císařských vojáků bylo zajato, včetně vrchního velitele

Hatzfelda. Bitva u Jankova je tak označována za jednu z nejkrvavějších bitev třicetileté války. Další vítězství švédských vojsk mělo později pro celé rakouské císařství fatální následky. (Střelecká revue 1984, s. 32)

Dopravní dostupnost lokality

Lokalita je dostupná osobní silniční dopravou, která je zde doporučena pro rychlejší dostupnost. Celková vzdálenost z Prahy je 69 kilometrů, časově se jedná o 60 minut. Velká část cesty je vedena po dálnici D1 a silnici I/3, spojení je tedy poměrně přímé. Místo bitvy se nachází několik stovek metrů od Jankova směrem na Ratměřice.

V případě hromadné dopravy existují zejména dvě možnosti. První možností je využití rychlíkové vlakové dopravy z Prahy, přičemž po přestupu v Olbramovicích bude následně využita autobusová doprava do Jankova, odkud je cílová lokalita vzdálena několik minut chůzí. V průměru je doba dopravy do cílové lokality 90 minut. Druhou možností je využití autobusové dopravy z Prahy s přestupem v Benešově, odkud směřuje autobusová linka do Jankova. Časová dostupnost místa se zde pohybuje průměrně okolo 120 minut.

Bývalá votická šibenice

Šibenici, na níž byla spravedlnost vykonávána, mělo v období novověku takřka každé panství. Na západním hřbetu Polského vrchu nedaleko Votic stávala šibenice (pravděpodobně tříramenná), které se říkalo „spravedlnost“. Šibenice zde trestala vrahy, lupiče ale i drobné zloděje. Votice si udržovaly svého popravčího mistra, mezi nimi byli i Pavel Neufusz, Vít Haller nebo Josef Pössel. Popravených bylo mnoho, mezi nimi například občan za krádež ryb a raků z panského rybníka popravený roku 1624 nebo i Jakub Lesák, který byl oběšen roku 1676. Oběšenci na šibenici viseli i několik dní pro výstrahu ostatním. Popravení nesměli být pochováni na hřbitovech, proto byly jejich ostatky zakopány v blízkosti šibenice. Kostí popravených byly na šibeničním vrchu nalézány i na počátku 19. století. V současné době se na místě šibenice tyčí mohutný javor, jehož stáří je odhadováno na 120 let. (Hrdelní právo 2021)

Dopravní dostupnost lokality

Dopravní dostupnost do tohoto místa je relativně dobrá, je možné využít osobní dopravu či přímé spojení autobusovou linkou. Místo se nachází pár minut chůzí od centra obce Votice.

S využitím dálnice D1 a následně I/3 trvá doprava do Votic okolo 55 minut s vzdáleností 68 kilometrů.

Při metodě hromadné dopravy se nabízí dvě alternativy. První z nich je přímé autobusové spojení v trvání 50 minut. Druhou možností je cesta vlakem s přestupem na autobusovou linku v Olbramovicích. Tento způsob přepravy trvá zhruba 70 minut v závislosti na návaznosti spojů.

Kostnice ve Zdislavicích

Kostnice vznikaly jako úložiště ostatků, když došlo k zaplnění městského či kostelního hřbitova. Většina kostnic však postupem času zanikla, ale tu ve Zdislavicích nedaleko Vlašimi je stále možné navštívit. Vznikla na počátku 19. století příčinou zaplnění hřbitovů vlivem velkého počtu zemřelých nedávne morové rány. Kostnice je členěním i výzdobou velmi podobná blízké kostnici v Kutné Hoře. Unikátní je dvojramenný kříž s lebkou, který stojí na vrcholu střechy. V kostnici se taktéž nachází velmi zvláštní lebka, která je originální svou nazelenalou barvou. Lebka byla mnohokrát očištěna, avšak vždy se vrátila její nazelenalé zbarvení. Kostnice byla v průběhu času několikrát cílem útoků vandalů, při kterých byly některé ostatky ukradeny nebo zničeny. Velkou část se ale podařilo dodnes zachovat. (Dvořáček 2016, s. 120)

Dopravní dostupnost lokality

Dostupnost Zdislavic není z Prahy příliš dobrá hromadnou dopravou, v tomto případě je lepší využít osobní silniční přepravu.

S využitím silniční dopravy bude cesta dlouhá 70 kilometrů, časově to odpovídá 50 minutám jízdy. Velký úsek cesty je veden po dálnici D1, cesta je proto relativně plynulá.

Pokud by byla zvolena hromadná doprava, existuje několik způsobů přepravy, avšak žádný spoj z Prahy není přímý. Jelikož obec není napojena na železniční síť, je nutné využít autobusové spojení. Při cestě z Prahy je nutné zvolit přestupní bod, který může být buď ve Vlašimi nebo v Benešově. Obě možnosti vychází časově velmi podobně, cesta bude trvat okolo 80 minut.

4.3 Okres Beroun

Okres Beroun se rozprostírá v západní části Středočeského kraje. Jeho rozloha představuje pouze 704 km² a svým podílem 6,4 % na rozloze kraje se tak řadí k nejmenším okresům ve Středočeském kraji. Z přírodního hlediska je okres zajímavý především unikátními přírodními komplexy v povodí řeky Berounky, ale mimo to se zde nachází i větší počet jeskyní. Více než třetinu území zaujímají lesy. V okrese je možné nalézt významný počet historických památek, k nimž patří například hrad Karlštejn nebo zříceniny hradů Točnick a Žebrák. (ČSÚ 2020d) K 1. lednu 2020 zde žilo 95 058 obyvatel. (ČSÚ 2020o)

V okrese je evidováno celkem 47 hromadných ubytovacích zařízení. Z tohoto počtu zde je 19 hotelů, 19 penzionů, 6 kempů, 1 chatová osada a 2 turistické ubytovny. Tato zařízení mají kapacitu 1 871 lůžek a 508 míst pro stany a karavany.

V roce 2019 se na Berounsku ubytovalo celkem 97 999 hostů, z nichž bylo 60 700 rezidentů a 37 299 nerezidentů. Průměrná doba přenocování v okrese byla 1,9 noci. (ČSÚ 2020a)

Trosky hradu Tetín

Podle pověstí se historie Tetína pojí s Tetou, jednou z Krokových dcer a sestrou kněžny Libuše. Historie Tetína je relativně nejasná, poprvé se s tímto hradem v historických pramenech setkáme až v souvislosti s pobytem sv. Ludmily a jejího syna sv. Václava v první polovině 10. století. (Krumlovská 2010, s. 71) Tetín nemá s Tetou takřka s určitostí žádnou souvislost, ba naopak je možné, že jméno Krokovy dcery bylo později odvozeno od tohoto hradiště. (Paulík a Pucholt 2013, s. 148-149) Dle dostupných zdrojů lze zjistit, že po smrti Vratislava, otce bratrů Boleslava a Václava, sněm roku 921 rozhodl o rozdělení moci mezi Ludmilu (matku Vratislava) a Drahomíru (Vratislavovu manželku). Ludmila měla poskytovat řádnou křesťanskou výchovu oběma bratrům, zatímco Drahomíra měla vládnout do Václavovy dospělosti. To však zapříčinilo spor, ve kterém Drahomíra podezírala Ludmilu ze snahy vládnout prostřednictvím svého silného vlivu na Václava. Obě navíc současně zastávaly odlišné politické názory v otázkách zahraničních vztahů. Ludmila tak v roce 921 opustila Prahu a přesídlila na Tetín, byť její spojenci v Praze zůstali. Tato příležitost podnítila Drahomíru nechat Ludmilu při její nízké ochraně zavraždit. Najala tak dva vrahy – ruské Vikingy Tunu a Gomona. Ti 15. září stejného roku přijeli s družinou bez vzbuzení podezření na Tetín. V noci vylomili dveře do Ludmiliny ložnice a následně ji její vlastní šálou uškrtily. Od Drahomíry měli údajně zakázáno prolít krev. (Dvořáček 2016, s. 39-40) Protože tělo Ludmily nezetlelo, mohl ho sv. Václav

roku 925 přemístit a pohřbít v Praze. (Bílek 2019, s. 259-260) Trosky tetínského hradiště je možné na stejném místě navštívit i dnes.

Dopravní dostupnost lokality

Tetín se nachází v těsné blízkosti stejnojmenné obce. Dostupnost silniční dopravou je relativně dobrá, jelikož se lokalita nachází nedaleko Prahy. Cesta osobním automobilem je vzdálená 33 kilometrů, kterou je možné zdolat za 50 minut.

Při pohledu na dopravu s využitím hromadných dopravních prostředků, vyplývá zde pouze možnost autobusové dopravy. Ta však do této lokality nemá přímý spoj, je tedy nutné přestoupit v Berouně na jiný přímý spoj do Tetína. Do Berouna je možné se dostat autobusem i vlakem, přičemž oba způsoby mají obdobnou dobu přepravy. Celková cesta hromadnou dopravou časově vychází na 60 minut.

4.4 Okres Kladno

Okres Kladno leží na severozápadním okraji Středočeského kraje. S rozlohou 720 km² a podílem 6,6 % na rozloze Středočeského kraje patří k jeho nejmenším okresům. Mezi nejznámější památky v okrese patří zámek v Lánech a památník v Lidicích. Je nutné zmínit, že Kladensko je silně průmyslově orientovaná oblast zejména z důvodu historické těžby černého uhlí. To také determinovalo okolní krajinu. (ČSÚ 2020e) K 1. lednu 2020 v okrese žilo 166 483, to z Kladenska činí jeden z nejhustěji osídlených okresů v kraji. (ČSÚ 2020o)

Při analýze hromadných ubytovacích zařízení lze zjistit, že se v okrese v roce 2019 nacházelo 20 zařízení. Z tohoto počtu se jedná o celkem 9 hotelů, 6 penzionů a 5 ostatních hromadných ubytovacích zařízení. Celkem tato zařízení disponují 1 068 lůžky.

V roce 2019 se v okrese ubytovalo 44 009 hostů, z nichž bylo 32 761 rezidentů a 11 248 nerezidentů. Ti v průměru v okrese přenocovali 2,1 noci. (ČSÚ 2020a)

Místo leteckých nehod u Hostivic

Letecká doprava patří v současné době k nejbezpečnějším druhům přepravy, proto je leteckým nehodám věnována mnohem větší pozornost. Na našem území došlo k několika vážným leteckým katastrofám, mezi ty nejvážnější se řadí dvě nehody u Hostivic nedaleko pražského letiště Václava Havla.

První se odehrála roku 1954, kdy na pravidelné lince z Prahy do Ostravy havaroval 14. ledna letoun Douglas. Toho dne vlivem zasněžené ranveje a silného větru letadlo mělo velmi pomalý vzlet při kterém se naklánělo na stranu. Po přeletu několika metrů ve velmi nízké výšce letadlo spadlo do pole nedaleko Hostivic, kde se rozlomilo na dvě části a začalo hořet. Nehoda se odehrála v blízkosti zástavby, měla tak mnoho očitých svědků, kteří se ihned seběhli na místo nehody. Podle nich stroj během letu vrávorál, narazil do několika objektů a trupem se napíchl na dřevěný sloup. Výsledkem nehody bylo 13 mrtvých, z toho 9 cestujících a 4 členové posádky. (IDNES 2014) Díky dobré fotodokumentaci z místa nehody je dnes možné nalézt přesné místo havárie.

Druhá nehoda se odehrála taktéž u Hostivic, přesněji u přilehlé vesnice Svárov. Podle dostupných informací spadlo letadlo typu Iljušin Il-14 do pole 2. ledna 1961. Letadlo sestoupilo do výšky 25 m, kde se střetlo s dráty elektrického napětí. Došlo k roztříštění stroje, ve kterém zemřelo všech 10 cestujících. Vyšetřování nehody bylo uzavřeno s verdiktem, že hlavní příčinou bylo nesprávné rozhodnutí velitele o sestoupení do nebezpečné výšky nad terénem a náhlé provedení

zatačky o velkém náklonu. Samotné místo havárie je pak často navštěvováno, neboť na webových stránkách sdružující členy zájmové aktivity geocaching se nachází článek s informacemi o nehodě a taktéž s informací o umístění tzv. kešky přímo na místě tragické havárie. Díky dobovým fotografiím lze místo nehody velmi dobře lokalizovat. (Geocaching 2012)

Dopravní dostupnost lokality

Hostivice se nalézají ve velmi těsné blízkosti hlavního města. Není tedy překvapující, že je dopravní dostupnost tohoto místa velmi dobrá. Místo tragédie je od Hostivic vzdálené pouze několik minut chůzí od centra obce.

Obec Hostivice se nachází na sjezdu dálnice D6, která se napojuje na Pražský okruh. Vzdálenost z centra Prahy je 12 kilometrů, časová dostupnost je tedy 20 minut dle hustoty dopravy.

Z Prahy je možné k návštěvě využít vlakovou i autobusovou dopravu. Vlakem bude cesta trvat 25 minut, linkovým autobusem zhruba 20 minut.

Památník vyhlazené obce Lidice

První zmínka o obci Lidice je datována do roku 1309. V průběhu času obec zasáhly husitské války i pozdější třicetiletá válka, což dobře prezentuje i farní kostel sv. Martina. Ten byl vystavěn roku 1352, ale během husitských válek byl zničen. Později se zrekonstruoval, avšak v průběhu třicetileté války byl opět zničen a po válce znovu zrekonstruován. Kvůli rozvoji průmyslu na Kladensku spojenému především s těžbou černého uhlí se počet obyvatel během několika let takřka zdvojnásobil. Pro ves se stala osudovou druhá světová válka. Na konci května 1942 se totiž uskutečnil atentát na zastupujícího říšského protektora Reinharda Heydricha, který po několika dnech v nemocnici zemřel. Jelikož atentátníci z místa činu uprchli neznámo kam, vypuklo po nich masivní pátrání. Z nejasného dopisu zachyceného o několik dní později v jedné ze slánských továren vyplynulo podezření, že malá obec Lidice nedaleko Kladna by mohla mít opodstatněnou vazbu na atentátníky. 10. června stejného roku tak němečtí vojáci obklíčili Lidice a zajali všechny místní obyvatele. Na rozkaz K. H. Franka bylo později toho dne na zahradě Horákova statku popraveno 173 mužů a vojáci celou ves vypálili. Vše bylo Němci dokumentováno na video, které je dnes sestříhané promítáno v lidickém muzeu. Ženy a děti byly z Lidic převezeny do tělocvičny kladenského gymnázia. Zde byly od matek odděleny děti vhodné k poněmčení, ostatní děti se odsoudily na smrt v nacistickém koncentračním táboře v polském Chelmnu. Ženy byly deportovány do koncentračního tábora Ravensbrück. Během této akce zemřelo celkem 340 lidických občanů, po

konci války se zpět vrátilo 143 lidických žen a po několikaletém pátrání bylo nalezeno i 17 dětí, které se mohly vrátit ke svým matkám. Roku 1947 započala stavba nových Lidic, které leží nedaleko původního umístění vypálených Lidic. Na místě původních Lidic se nachází památník této tragické události. Také se zde nachází muzeum, které je možné v otevírací době navštívit. (Lidice Memoriál 2020)

Dopravní dostupnost lokality

Památník vyhlazené obce Lidice se nachází vedle současné obce Lidice. Ty se nachází mezi Kladnem a Prahou.

Lidice se nachází na dopravním spojení Prahy a Kladna, přičemž propojení obou měst hromadnou dopravou je v historickém kontextu dlouhodobě významné. Dostupnost silniční přepravou je sem velmi dobrá, vzdálenost z Prahy při využití dálnice D7 a následného sjezdu na Kladno představuje 22 kilometrů, časově to činí 26 minut.

V případě hromadné dopravy není možné využít vlakovou dopravu, poněvadž železniční síť do Lidic nezasahuje. S využitím autobusové dopravy, která je v závislosti na propojení Kladna a Prahy velmi frekventovaná, je možné se do Lidic dopravit za 35 minut.

Hřbitov v Lánech s hrobem T. G. Masaryka

Hřbitov v malé obci Lány, jež je známa především díky stejnojmennému státnímu zámku, patří mezi nejvýznamnější hřbitovy u nás. Byl založen roku 1933, přičemž byl ještě několikrát rozšířen. Nejprve roku 1927 a později i v 80. letech. Vznikl jako alternativa pro již nevyhovující dosavadní pohřebiště, které bylo vysvěceno roku 1787 v prostoru bývalé cihelny. V minulosti hřbitov sloužil primárně jako místo posledního odpočinku rodu Lánských a Vašírovských. Významný je především jako místo, kde jsou uloženy ostatky prvního československého prezidenta T. G. Masaryka (zemřel 1937), jeho manželky Charlotty G. Masarykové (zemřela 1923), jejich syna Jana Masaryka (zemřel 1948) a dcery Alice Masarykové (zemřela 1966). Masarykova hrobka se stala národní kulturní památkou roku 2019. Hřbitov lemuje opuková zeď. Na místě posledního odpočinku prvního československého prezidenta se pravidelně pořádají pietní akty k uctění jeho památky za účasti nejvyšších představitelů české státnosti.

Hřbitov je veřejně přístupný během celého roku, v období dubna až října od 7:00 do 20:00, v období od listopadu do března od 8:00 do 18:00. (Obec Lány 2021)

Dopravní dostupnost lokality

Hřbitov se nachází v severní části obce Lány. Při volbě přepravou osobním automobilem je lokalita vzdálená 40 kilometrů, to odpovídá časové délce 35 minut. Takřka celá délka trasy je směřována po dálnici D6.

V případě využití hromadné dopravy je možné cestovat pouze autobusem, protože Lány nejsou napojeny na železniční síť. Cesta linkovým autobusem je zde velmi obdobná osobní přepravě, vzdálenost je okolo 40 kilometrů s průměrným časovým zatížením 43 minut.

Zákolany, poprava šesti obyvatel nacisty

V květnu roku 1945, tedy již na samém konci druhé světové války, ustupovali němečtí vojáci před postupující sovětskou armádou přes naše území směrem na západ. Stejně tak tomu bylo i v případě ústupové kolony Waffen-SS směřující s největší pravděpodobností z ruzyňských kasáren z Prahy směrem ke Slanému. Dne 8. května dopoledne dorazili vojáci do Zákolan nedaleko Kladna, kde zjišťovali chování místních obyvatel vůči německým uprchlíkům. V obci Němci také ukradli několik kol a motocyklů. Došlo při tom na konflikty, které vyústily ve smrtelné zranění člena jednotky Technische Nothilfe, Miroslava Altmana, narozeného roku 1925. Později toho dne došlo údajně k výstřelu, který měl vycházet ze shluku místních lidí stojících před zdejším bytovým domem přezdívaným „Kolonie“ původně určeným pro zaměstnance místního cukrovaru. Právě to mělo být spouštěčem pro následné vniknutí německých vojáků do bytového domu, odkud vyvlekli ven skupinu obyvatel. Vladimíra Pocha, teprve 8letého syna jednoho z obyvatel, zastřelili přímo v jednom z bytů. Zajatí obyvatelé byli odvezeni před dílnu pana Dlouhého, kde byli týráni a nakonec popraveni. Na místě zůstalo ležet 5 mrtvých těl. Pavel Šebesta, jeden ze zadržených, byl postřelen do plic a do nohy, avšak z místa popravky se odplazil a masakr nakonec přežil. Stejně tak přežila manželka jednoho z popravených, a to i přes střelné poranění plic a hlavy. Do mrtvých těl ještě stříleli vojáci z další dvou projíždějících ústupových kolon. V současné době je na místě popravky památník věnovaný obětem, místo incidentu s Miroslavem Altmanem dodnes připomíná pamětní deska. Bytový dům Kolonie byl roku 2000 zbořen, na místě se ale stále nachází jeho ruiny. Tragédie byla zachycena na mnoha dobových fotografiích, jako například fotografie prostřelené legitimace jednoho z popravených. (Padevět 2015, s. 126-130) Zmíněná místa jsou veřejně přístupná.

Dopravní dostupnost lokality

Památníky se nachází v centru obce, jejich lokální dostupnost je tak velmi dobrá. Při cestování do Zákolan je možné využít osobní i hromadnou dopravu. Obec se nachází v relativně krátké vzdálenosti od hlavního města.

V případě osobní silniční dopravy je vzdálenost 30 kilometrů, to časově odpovídá 35 minutám. Cesta bude z významné části vést po dálnici D7, obec Zákolany se pak nachází jen několik kilometrů od sjezdu z dálnice.

Při cestování hromadnou dopravou lze využít autobusové i železniční spojení. Železniční doprava je trochu méně frekventovaná, bylo by nutné využít buď přestupovou stanici v Kralupech nad Labem nebo cestovat méně častým přímým spojem. Časová délka železniční přepravou je okolo 45 minut, a to oběma možnostmi. Rovněž zde existuje přímá autobusová linka, která reflektuje osobní silniční dopravu. Vzdálenost časová i kilometrová je zde takřka totožná.

4.5 Okres Kolín

Kolínský okres se nalézá ve východní části Středočeského kraje. Jeho rozloha představuje 744 km², což představuje 6,8 % celkové krajské rozlohy. V oblasti turistiky patří Kolínsko k méně přitažlivým regionům, nachází se zde však zajímavé přírodní památky jako např. mokřadní ekosystém V jezírkách nebo národní přírodní rezervace Libický luh. Z památek je důležité vyzdvihnout město Kolín a jeho přilehlé okolí. Právě v něm se nachází např. gotický chrám sv. Bartoloměje nebo městské opevnění v Kouřimi. (ČSÚ 2020f) K 1. lednu 2020 v okrese žilo 102 623 obyvatel. (ČSÚ 2020o)

V okrese je k roku 2019 evidováno 25 hromadných ubytovacích zařízení. Ty tvoří 4 hotely, 14 penzionů, 2 kempy, 1 chatová osada, 2 turistické ubytovny a 1 ostatní hromadné ubytovací zařízení.

V témže roce se v kolínském okrese ubytovalo 31 400 hostů, z nichž bylo 22 785 rezidentů a 8 615 nerezidentů. Ti přenocovali průměrně 1,9 nocí. (ČSÚ 2020a)

Místo bitvy u Lipan

Husitské války započaté rokem 1419 jsou temným, avšak významným obdobím našich dějin, které pro tehdejší obyvatelstvo znamenalo hospodářskou krizi a silné společenské rozpory. Událostem bitvy předcházelo bezvýsledné obléhání katolické Plzně radikálními husity, které ještě více vráželo klín mezi umírněné a radikální husity. To bylo příčinou, proč mnoho radikálních husitů přecházelo k umírněným. Umírnění toužili spíše po mírových řešeních než válečných taženích. Katolíci tak spatřili příležitost, jak oslabeného protivníka definitivně zlikvidovat. Radikálové si svůj boj s časem uvědomovali, rozložili tak svoje vojsko u vsi Lipany nedaleko Českého Brodu v čele s neformální hlavou husitů Prokopem Holým a veliteli Zikmundem z Vranova, Ondřejem Keřským z Římovic, Janem Čapkem ze Sán a Prokopem Malým zvaným Prokůpek. Celkem čítali na 10.000 mužů. Proti nim stanulo vojsko panské jednoty s koalicí umírněných husitů, v jehož vedení stál Diviš Bořek z Miletínka s celkovým počtem přes 12.000 mužů. Bitva se odehrála 30. května 1434. Po úvodním ostřelování vozových hradeb houfnicemi obou stran to vypadalo, že na straně panské jednoty a umírněných husitů vznikla panika a dávají se na ústup. Radikální husité se nechali touto lstí oklamat natolik, že opustili vozovou hradbu a pustili se do pronásledování. Došlo k otevřenému boji, při kterém bylo vojsko radikálních husitů poraženo. Výsledkem bitvy byla smrt asi 200 mužů na straně panské jednoty a umírněných katolíků, ačkoliv na straně radikálů našlo smrt na 1300 mužů a dalších 700 zajatců bylo později upáleno. Zemřeli také někteří velitelé radikálů – Prokop Holý, Zikmund z Vranova i Prokůpek. Bitva znamenala ukončení husitských válek a otevření cesty ke

kompromisní dohodě mezi husity a katolickou církví. (Čornej a Bělina 1993, s. 81-87) Místo osudového střetu dnes připomíná památník na Lipské hoře, který je bez omezení přístupný veřejnosti.

Dopravní dostupnost lokality

Místo bitvy u Lipan se nachází nedaleko malé vsí Lipany. To představuje nesnadnou dopravní dostupnost tohoto místa. Je tedy lepší využít osobní silniční přepravu před komplikovanější hromadnou dopravu, byť se lokalita nachází nedaleko Prahy.

S využitím silniční dopravy je vzdálenost od Prahy 49 kilometrů, časově to odpovídá 55 minutám. Spojení je relativně přímé, poněvadž se místo nachází nedaleko od sjezdu ze silnice I/12, která spojuje Prahu a Kolín.

Při cestování hromadnou dopravou je nutné využít vlakové spojení z Prahy do Českého Brodu, odkud vede autobusová linka do Lipan. Návaznost spojů zde není vždy přímá, proto je nutné si trasu dobře naplánovat pro snížení doby čekání mezi jednotlivými spoji. Cesta v ideálním případě trvá 70 minut.

Místo bitvy u Kolína

Mezi zásadní střety sedmileté války, která probíhala v letech 1756 a 1763 mezi habsburskou monarchií a pruským královstvím, patří i bitva u Kolína. Ta se odehrála 18. června 1757 a ačkoliv neovlivnila jednoznačně konec války, zcela jistě ovlivnila její vývoj. Prusko v posledních staletích významně sílilo a Rakousko v něm tak spatřovalo významného konkurenta. Společným problémem se pak stalo sporné území Slezska, které si nárokovaly obě mocnosti. Mezi oběma zeměmi tak již delší dobu panovalo vojenské napětí. Následovaly vzájemné konflikty, ve kterých zaznamenávalo větší úspěchy Pruské království. Právě Prusové obsazovali značnou část Čech a Praha čelila pruskému obléhání. Rakousko proto vyslalo vojsko v čele s maršálem Daunem, aby u Prahy odrazil útočící Prusy. Pád Prahy by totiž znamenal otevřenou a nechráněnou cestu na Vídeň. Vojska obou mocností se nakonec střetla u Kolína. Pruské vojsko mělo významnou vojenskou přesilu, ve prospěch Rakouska však hrálo dobré rozmístění dělostřelectva na návrší, které bylo pro Prusy těžké dobýt. Vojsko habsburské monarchie v předvečer zasadilo nepříteli drtivý úder v podobě porážky protivníkovy jízdy u Křečhořského vrchu. Poté následovala i porážka pruské pěchoty. Výsledkem se tak stala první velká porážka pruského království v probíhající válce. Několik dní po bitvě se

uskutečnilo i rakouské osvobození Prahy. (Čornej a Bělina 1993, s. 159-165) Na místě významné historické bitvy se dnes nachází památník, který je možný bez omezení navštívit.

Dopravní dostupnost lokality

Tento incident se odehrál v těsné blízkosti města Kolína. Pro návštěvu této lokace se doporučuje dopravit se z Prahy dopravním prostředkem do Kolína a na místo vyrazit pěšky do přilehlé obce Křečhoř, vzdálené zhruba 3 kilometry. Dopravní dostupnost je poměrně dobrá, vliv zde hraje větší vzdálenost od Prahy.

V případě využití osobní silniční dopravy je nejlepší volbou přímé silniční spojení Prahy a Kolína silnicí I/12. Délka cesty představuje 78 kilometrů, odpovídá to zhruba 60 minutám.

Další a zřejmě i lepší alternativou je využití hromadné dopravy, přičemž je možné použít linkový autobus i vlak. Především vlakové spojení je zde velmi dobré, poněvadž je zde velká frekventovanost spojů, která navíc při cestě rychlíkovým spojem trvá 40 minut. Jízda linkovým autobusem se příliš nedoporučuje, jelikož spojení není přímé a je nutné využít přestupovou zastávku v Bečvárech nebo Uhlířských Janovicích. Cesta autobusem by v lepším případě trvala 110 minut.

4.6 Okres Kutná Hora

Okres Kutná Hora se nachází na jihovýchodním okraji Středočeského kraje. Rozloha kraje činí 917 km², ta se podílí 8,4 % na rozloze celého kraje. Z kulturního hlediska se jedná o historicky zajímavou oblast, zejména pak jádro Kutné Hory. Z nejvýznamnějších památek se zde nachází chrám sv. Barbory, Vlašský dvůr a kostel sv. Jakuba. Z přírodních zajímavostí je zde možné nalézt Žehušickou oboru nebo národní přírodní památku Rybníček u Hořan. (ČSÚ 2020g) K 1. lednu 2020 v okrese žilo 75 828 obyvatel. (ČSÚ 2020o)

Na Kutnohorsku bylo v roce 2019 evidováno 61 hromadných ubytovacích zařízení. Konkrétně 16 hotelů, 23 penzionů, 9 kempů, 7 chatových osad, 1 turistická ubytovna a 5 ostatních hromadných ubytovacích zařízení.

Ve stejném roce se v okrese Kutná Hora ubytovalo 96 618 hostů, z nichž bylo 75 694 rezidentů a 20 924 nerezidentů. Ti zde strávili průměrně 2 noci. (ČSÚ 2020a)

Místo bitvy u Chotusic

Bitva u obce Chotusice patří mezi bitvy ve válkách o dědictví rakouské, které probíhaly v letech 1740 až 1748. V roce 1740 vpadl pruský král do Slezska, které náleželo rakouské habsburské monarchii, čímž započala tzv. první slezská válka. Rakousko tehdy utrpělo porážku a muselo se ze Slezska stáhnout. Po zabrání Slezska později pruské vojsko vniklo i na Moravu. V téže roce bavorsko-francouzské sbory vnikly do Horních Rakous a pak také dále do Čech, kde dobyly Prahu. Habsburská monarchie se tak po sérii několika porážek rozhodla přejít s finanční pomocí od Velké Británie a Nizozemí do protiútok. Pruská vojska se v téže době přesunula z Moravy dále do Čech, kde došlo u Chotusic k rozhodujícímu střetnutí s vojskem habsburské monarchie. Bitva se odehrála 17. května 1742. V čele Prusů stál samotný pruský král Fridrich II. Veliký, velitelem rakouské strany byl Karel Alexandr Lotrinský. Prusové zaujali strategicky výhodnější postavení a v jejich prospěch pak vyvíjel i celkový průběh bitvy. Za zmínku stojí událost bitvy, při které se rakouští pěšáci rozhodli vyhnat nepřítele z vesnice Chotusice ohněm. Vesnice tak byla zapálena a posléze ji celou pohltily plameny. Následoval i převrat v bitevním vývoji, kdy převahu převzalo rakouské vojsko. V závěru bitvy bylo vítězství rakouské strany nadosah z důvodu rozdrobení pruského vojska. Pruský král ale vojsko přeskupil a dal se do protiútok. Tato strategie se nakonec ukázala jako velmi úspěšná, jelikož vojsko habsburské monarchie nebylo na frontální útok připraveno a dalo se na ústup. Výsledkem bitvy tak bylo vítězství pruského království. Na straně Pruska zemřelo v bitvě 4 200

mužů, na straně rakouského císařství padlo 5 200 vojáků. Ves Chotusice byla do základů vypálena. (Čornej a Bělina 1993, s. 154-158)

Dopravní dostupnost lokality

Místo bitvy se nachází nedaleko Kutné Hory, je tedy doporučeno dopravit se do tohoto okresního města a dále jít několik minut chůzí na místo incidentu. Kutná Hora je s Prahou spojena poměrně dobře. Lze využít osobní i hromadnou dopravu.

Při využití osobní dopravy se vzdálenost obou měst odvíjí od výběru trasy. Lze vybrat delší trasu s využitím dálnice D11 a I/38, která je rychlejší a plynulejší. Doba cesty je 70 minut s délkou 92 kilometrů. Kratší trasa vzniká využitím silnice I/2 spojující Prahu a Pardubice, která rovněž prochází i Kutnou Horou. Její délka je 75 kilometrů, doba jízdy je však 80 minut.

Z pohledu hromadné dopravy existují dvě alternativy, první z nich je doprava linkovým autobusem s dobou cesty 100 minut. Druhou eventualitou je rychlíková doprava s časovou délkou 52 minut.

Kostnice v Kutné Hoře – Sedleci

V Kutné Hoře v městské části Sedlec se nachází kostnice, která patří k nejvýznamnějším a nejzajímavějším v České republice. Historie kostnice sahá až do 13. století, kdy roku 1278 odcestoval opat sedleckého kláštera do Svaté země, ze které si přivezl hrst hlíny, která byla na místním hřbitově rozsypana. Tato skutečnost zapříčinila velký zájem o pohřbení právě v sedleckém klášteře nejen lidí z okolí, ale i z daleka a ciziny. V roce 1318 vypukla v Čechách morová rána a na hřbitově tak bylo během jednoho roku pohřbeno na 30 tisíc lidí. Během husitských válek přibývalo stále více nových hrobů. Roku 1421 byl sedlecký klášter vypálen Žižkovým vojskem, ve kterém bylo povražděno všech 500 mnichů. Po husitských válkách došlo k opravě kláštera i s hřbitovním kostelíkem. Následně byly části hřbitova rušeny a ostatky přesouvány do suterénu hřbitovního kostela. Traduje se, že jeden poloslepý mnich poskládal ostatky zesnulých do šesti pyramid, což způsobilo postupné vyzdobování kostela z kostí a lebek. Vznikaly tak různé umělecké předměty jako například svícny s lebkami. Na počátku 18. století byl výzdobou pověřen architekt Jan Blažej Santini-Aichel, který navrhl interiér vyzdobený z kostí a dalších doplňků. Významně se na pozdějších úpravách v druhé polovině 19. století podílel František Rint, který se svojí rodinou pracoval na úpravách tři roky. Vznikl tak například lustr obsahující všechny kosti lidského těla nebo erb Schwarzenbergů složený z kostí a lebek. Odhaduje se, že kostnice obsahuje kosterní ostatky asi 40 tisíc lidí. (Dvořáček 2016, s. 112)

Dopravní dostupnost lokality

Sedlecká kostnice se nachází na okraji Kutné Hory, z centra či nádraží je možné využít kutnohorskou MHD nebo se na místo dopravit pěšky. Dopravní dostupnost do tohoto okresního města je již vysvětlena u předchozí lokality „Místo bitvy u Chotusic“.

Čáslavské popraviště

Popraviště neodmyslitelně patřila ke středověkým městům a panstvím. Jedno takové se nacházelo i na okraji města Čáslav, konkrétně na konci dnešních souběžných ulic Vrchlického a Filipovského. Byla to zděná čtyřboká šibenice s dřevěnými trámy. (Hrdelní právo 2021) Mezi popravenými byl i podle dochovaných pramenů čáslavský kaplan Matouš Ulický, který kázal v tehdy křesťanské Čáslavi víru takovou, jakou ji kázal mistr Jan Hus. To bylo v té době přinejmenším kontroverzní. Matouš Ulický byl později nakonec popraven 11. září 1627 na čáslavském popravišti. Po smrti byly čtyři části jeho těla a hlava nabodány na pět kůlů stojících kolem popraviště, kde visely po celý rok jako výstraha ostatním. (Čáslavsko 2021) Na počátku 20. století bylo místo pietně upraveno. Na místo byla navržena kamenná mohyla, na které byl vztyčen dřevěný kříž. V těsném okolí byl pak zřízen malý parčík. V posledních letech došlo k renovaci tohoto místa, které bylo již vlivem času zchátralé. Na mohylu byl umístěn nový kříž a celý prostor byl upraven, aby vypovídal o jeho historické hodnotě. (Hrdelní právo 2021)

Dopravní dostupnost lokality

Bývalé popraviště je možné nalézt na jihovýchodním okraji Čáslavi. Je velmi dobře dostupné chůzí z centra města. K dopravení se do Čáslavi existuje dobré spojení hromadnou dopravou, zejména vlakovou. Samozřejmostí je i dostupnost osobní dopravou po silniční síti.

Vzhledem k tomu, že se Čáslav nachází 11 kilometrů od Kutné Hory, silniční spojení je velmi dobré. Při cestě z Prahy je možné využít dálnici D11 a následně silnici I/38, přičemž délka této trasy je 97 kilometrů a doba jízdy se pohybuje okolo 75 minut. Stejně tak lze jet po silnici I/2 a následně I/38, přičemž cesta je sice kratší (83 kilometrů), avšak časově méně výhodná (90 minut).

S použitím hromadné dopravy je možné lokality docílit vlakem, alternativou je využití přestupu z vlaku na autobus v Kutné Hoře nebo Kolíně. Nejlepší metodou je využití rychlíkového spoje, který je velmi frekventovaný s tím, že časová délka cesty odpovídá 63 minutám. Autobusem je trasa velmi obtížně zdatelná, je silně ovlivněna návazností spojů v některém z přestupových míst a časová dostupnost lokality je tak i vyšší než 150 minut.

4.7 Okres Mělník

Okres Mělník se nachází v severní části Středočeského kraje. Se svojí rozlohou 701 km² a 6,4% podílem na rozloze kraje se řadí k nejmenším okresům v kraji. Mělnicko je relativně bohaté na kulturní památky, z nichž těmi nejvýznamnějšími jsou hrad Kokořín, barokní zámek Veltrusy a v neposlední řadě renesanční zámek v Nelahozevsi s muzeem skladatele Antonína Dvořáka. Z přírodních památek je třeba vyzdvihnout Polabskou černavu a CHKO Kokořínsko. Okres byl při administrativním dělení roku 2003 rozdělen do 3 správních obvodů s rozšířenou působností, které jsou dále děleny do 4 správních obvodů s pověřeným obecním úřadem. (ČSÚ 2020h) K 1. lednu 2020 zde žilo 102 623, což z okresu činí nadprůměrně hustě osídlené území. (ČSÚ 2020o)

Co se týče počtu hromadných ubytovacích zařízení, v roce 2019 jich zde bylo evidováno 82. Ty tvoří 25 hotelů, 29 penzionů, 8 kempů, 7 chatových osad, 6 turistických ubytoven a 7 ostatní hromadné ubytovací zařízení.

Ve stejném okres zaznamenal 66 846 ubytovaných hostů. Z nich bylo 50 780 rezidentů a 16 066 nerezidentů. Průměrná doba přenocování byla 2,1 noci. (ČSÚ 2020a)

Mělnická kostnice

Pod presbytářem chrámu sv. Petra a Pavla se nachází krypta kostnice, která patří mezi nejzajímavější v České republice. Ta fungovala jako kostnice od poloviny 15. století do roku 1787. Český lékař a antropolog Jindřich Matiegka ji po odborném zkoumání upravil do dnešní podoby. (Turistické informační centrum Mělník 2021) V kostnici se nachází ostatky asi 15 000 lidí, které jsou srovnány do tvaru kotvy, kříže a srdce. Kotva má symbolizovat naději, kříž víru a srdce lásku. (Bílek 2019, s. 173) Kostel sv. Petra a Pavla, ve které se kostnice nachází, spravuje římskokatolická farnost Probošství Mělník, která umožňuje i prohlídky pro veřejnost.

Dopravní dostupnost lokality

Mělnická kostnice se nachází v centru města. Její dostupnost v lokálním významu je tedy velmi dobrá. S přihlédnutím na fakt, že Mělník se nachází nedaleko Prahy kousek od hlavního tahu, lze očekávat dobré dopravní spojení s Prahou.

Při cestě osobní silniční dopravou je délka trasy 52 kilometrů s dobou jízdy 40 minut, přičemž velký úsek představuje dálnice D8.

Při využití hromadné dopravy je zde doporučena autobusová doprava, která je poměrně frekventovaná s dobou jízdy 38 minut. Doprava vlakem je zde také možná, přičemž časově méně výhodná z důvodu delší doby jízdy s časem 65 minut.

4.8 Okres Mladá Boleslav

Mladoboleslavský okres se nalézá v severní části Středočeského kraje. Se svojí rozlohou 1 023 km² a celkovým podílem 9,4 % na rozloze kraje je třetím největším okresem v celém kraji. K zajímavostem okresu patří významná architektonická různorodost, jsou zde k vidění všechny stavební slohy. Z památek je třeba zmínit například kostely ve Vinci, Mohelnici a Michalovicích nebo mladoboleslavský hrad. Z přírodních památek je zde možné najít Drábské světničky či části CHKO Český ráj a Kokořínsko. (ČSÚ 2020i) K 1. lednu 2020 zde žilo 130 365 obyvatel, což činí Mladoboleslavsko průměrně zalidněným okresem kraje. (ČSÚ 2020o)

V roce 2019 zde bylo evidováno 69 hromadných ubytovacích zařízení. Z nich se jedná o 21 hotelů, 19 penzionů, 6 kempů, 8 chatových osad, 3 turistické ubytovny a 12 ostatních hromadně ubytovacích zařízení.

V tomtéž roce se na Mladoboleslavsku ubytovalo 75 377 hostů, ze kterých bylo 46 422 rezidentů a 25 955 nerezidentů. Ti zde přenocovali průměrně 2,6 noci. (ČSÚ 2020a)

Železniční nehoda v Bezděčíně

Dopravní nehoda na železničním přejezdu v Bezděčíně patří dodnes k jedné z nejhorších v naší historii. Podle Jana Juřeny ze Státního okresního archivu v Mladé Boleslavi došlo k incidentu, při kterém službukonající závorářka opomenula uzavřít železniční přejezd závorami přes silniční komunikaci. To zapříčinilo, že na železniční přejezd vjel linkový autobus Škoda 706 RTO bez výstrahy na právě přijíždějící vlak. Osobní parní vlak tak na přejezdu ve vysoké rychlosti do autobusu narazil a tlačil ho více než třicet metrů před sebou, než úplně zastavil. Jelikož se jednalo o poslední večerní spoj, ve kterém navíc cestovaly i desítky zaměstnanců směřujících z mladoboleslavské automobilky, byla výsledkem nehody smrt 24 osob, z toho 23 lidí zemřelo na místě nehody a jeden člověk na následky zranění později v nemocnici. Závorářka byla později odsouzena k pěti letům vězení. Historici se shodují, že jednou z příčin nehody je fakt, že se stále rostoucí hustotou dopravy nedošlo k adekvátním zabezpečovacím úpravám. Na místě nehody se dnes nachází kříž, který tam umístil někdo z místních obyvatel jako připomínku této tragédie. (Česká televize 2019) Místo nehody je veřejně přístupné.

Dopravní dostupnost lokality

Místo nehody se nachází přímo v obci Bezděčín. Doprava do tohoto místa z důvodu minimálního významu je hromadnou dopravou velmi obtížná, doporučuje se proto využít spíše osobní silniční dopravu, popřípadě alternativní způsob dopravy z nedaleké Mladé Boleslavi.

V případě přepravy osobní silniční dopravou je zde délka trasy 65 kilometrů s dobou jízdy 43 minut. Velkou výhodou je, že existuje přímé spojení Prahy a Mladé Boleslavi dálnicí D10, přičemž je možné využít přímý exit na Bezděčín.

Doprava hromadnými dopravními prostředky je časově náročnější. Nejvhodnější metodou je využití dopravního spoje z Prahy do Mladé Boleslavi a následně autobusový spoj do Bezděčína. Doba cesty je různá dle návaznosti spojení, v ideálním případě 90 minut.

4.9 Okres Nymburk

Okres Nymburk se nachází ve východní části Středočeského kraje. Jeho rozloha činí 850 km², což představuje podíl 7,8 % na celkové rozloze kraje. Z kulturní stránky se jedná o velmi přitažlivý okres, neboť se v něm nachází mnoho zajímavých památek. Z těch nejznámějších jde o historické centrum Nymburka, Přerov nad Labem známý pro skanzen polabské lidové architektury a také barokní zahrada v Lysé nad Labem. Z přírodních památek je možné navštívit národní přírodní památku Hrabanovská černava nebo Libický luh s lužními lesy. (ČSÚ 2020j) K 1. lednu 2020 v okrese žilo 100 886 obyvatel, což činí z Nymburska podprůměrně zalidněný okres. (ČSÚ 2020o)

V roce 2019 bylo na Nymbursku evidováno 61 hromadných ubytovacích zařízení. Konkrétně 25 hotelů, 25 penzionů, 3 kempy, 1 chatová osada, 1 turistická ubytovna a 6 ostatních hromadných ubytovacích zařízení.

V tomtéž roce se v okrese Nymburk ubytovalo 131 088 návštěvníků, z nich bylo 110 552 rezidentů a 20 536 nerezidentů. Ti zde přenocovali v průměru 3,5 noci. (ČSÚ 2020a)

Kostel sv. Jiljí

Město Nymburk bylo založeno ve 13. století králem Přemyslem Otakarem II. Již od založení spadalo k nejvýznamnějším městům v zemi, protože patřilo mezi strategicky významná místa k chránění Prahy. Až do třicetileté války zaznamenával Nymburk rozkvět, a to i během husitských válek, které město takřka vůbec nepoznamenaly. Pro město se však stala tragickou třicetiletá válka, během které byl Nymburk vydrancován a vypálen. Pevnost byla téměř zničena, a to včetně hradeb. (Město Nymburk 2021) Roku 1634 při vpádu Sasů došlo i k vyvraždění obyvatelstva. Sasové vpadli severním vchodem do kostela sv. Mikuláše (dnes sv. Jiljí), ve kterém se obyvatelstvo města ukrývalo. Tam byli všichni obyvatelé surově povraždění. Severní vchod byl později zazděn jako upomínka na tuto tragickou událost, na zdi dnes visí deska informující o této skutečnosti. (Kolečková Veselá 2017, s. 19-20) Kostel je dnes veřejně přístupný.

Dopravní dostupnost lokality

Kostel se nachází v historickém centru Nymburka. Místo je tedy velmi dobře dostupné. Do Nymburka se z Prahy lze dopravit osobní silniční i hromadnou dopravou.

Pokud by byla využita osobní silniční doprava, vzdálenost představuje 62 kilometrů s časovým zatížením 50 minut. Existuje zde velmi dobré napojení, poněvadž velký úsek cesty je tvořen dálnicí D10 a následně sjezdem na silnici II/330 do Nymburka.

V současné době není žádný přímý autobusový spoj spojující Nymburk s hlavním městem, je proto doporučeno využít vlakovou dopravu, zejména tu rychlíkovou. Ta je relativně frekventovaná a doba cesty trvá okolo 42 minut.

4.10 Okres Praha-východ

Okres Praha-východ se nachází ve středu Středočeského kraje. Jeho rozloha činí 755 km², což představuje 6,9 % celkové rozlohy kraje. Na území okresu se nachází méně přírodních památek v porovnání s jinými okresy kraje, avšak je zde možné navštívit například Voděhradské bučiny či Větrušickou rokli. Z kulturních památek se zde nachází například kostel sv. Václava ve Staré Boleslavi nebo zámek v Brandýsu nad Labem. (ČSÚ 2020k) K 1. lednu 2020 v tomto okrese žilo 185 178, což ho staví na první místo v žebříčku nejhustěji osídlených okresů v kraji. (ČSÚ 2020o)

V roce 2019 bylo v okrese evidováno 71 hromadných ubytovacích zařízení. Konkrétně jde o 32 hotelů, 24 penzionů, 4 kempy, 3 turistické ubytovny a 8 ostatních ubytovacích zařízení.

Ve stejném roce se zde ubytovalo 158 602 hostů. Toto číslo je tvořeno 106 444 rezidenty a 52 158 nerezidenty. Ti zde přenocovali v průměru 2 noci. (ČSÚ 2020a)

Hřbitov v Čelákovících

Čelákovický hřbitov je označován jako největší upíří pohřebiště ve střední Evropě. Okolí Čelákovíc nedaleko Prahy bylo obýváno již od pravěku. V obci se také nachází románský kostel ze 12. století, který přikládá obci její historický význam. V druhé polovině 20. století lidé při orbě či stavebních úpravách pozemků nacházeli kosterní pozůstatky, avšak nejzajímavější se stal nález z roku 1966, při jehož dalším archeologickém zkoumání se zjistilo, že kosti byly součástí unikátního pohřebiště v upířském stylu. Pro souvislost je třeba vysvětlit, že v dávné historii se na upíry skutečně věřilo. Bylo zjištěno, že upířské pohřebiště vzniklo na přelomu 10. a 11. století. Od 9. století se však na tomto území pohřbívalo především v křesťanském stylu. Křesťané totiž pohřbívali zemřelé tak, že mrtvý člověk ležel natažený na zádech, ruce měl podél těla a hlava byla orientovaná na západ. Toto pohřebiště bylo ale zcela odlišné od ostatních. Bylo nalezeno celkem 14 koster mimo tehdejší hřbitov. Ty byly navíc pochovány tak, jak se obyčejně pohřbívali lidé prohlášení za upíry. Být označený za upíra mělo v historii velmi prosté důvody. Nápadné zuby, zvláštní vzhled, srostlé obočí, pigmentové skvrny nebo nedostatečně rychlá posmrtná ztuhlost jsou některé z nich. Tito lidé byli pohřbívaní nápadně odlišnými způsoby. Příkladem je například položení zemřelého na břicho, aby neviděl východ slunce. Dále také svázání nohou a rukou, přibití těla hřeby ke dřevěné desce, zatížení těla kameny nebo třeba probití kůly. V některých případech, pokud existovalo podezření, že i přes uvedené praktiky mrtvý škodí, byl hrob otevřen a nebožtíkovi byla oddělena hlava od trupu a následně umístěna k nohám. Všechny uvedené praktiky byly praktikovány na ostatcích v nalezených hrobech. (Dvořáček 2016, s. 110) Je však možné, že se jednalo o tajné pohanské

pohřby z počátku období křesťanství nebo o cizince z východu. (Bílek 2019, s. 45-46) Právě nálezy „upírů“ proslavily Městské muzeum v Čelákovících, kde jim je věnována část stále expozice.

Dopravní dostupnost lokality

Hřbitov se nachází na východním okraji Čelákovic. Vzhledem k nevelké velikosti obce je v lokálním měřítku poměrně dobře dostupný. Do obce se dá dopravit osobní i hromadnou dopravou.

Z centra Prahy jsou Čelákovice vzdálené 35 kilometrů s časovým zatížením okolo 35 minut. Existují zde dvě hlavní varianty cesty, a to s využitím buď dálnice D10 nebo D11.

V případě hromadné dopravy je zde vysoká frekvence vlakových spojů, které jezdí v průměru každých 30 minut. Doba jízdy činí 29 minut.

Bazilika sv. Václava v Boleslavi

O životě sv. Václava je toho dnes známo jen velmi málo. Navíc informace z dobových písemných památek jsou zkreslené snahou o idealizaci Václava jakožto světce namísto podání objektivních informací. Z dostupných informací jsou ale známy jeho rodinné vazby. Narodil se zřejmě roku 907, ačkoliv se názory různí. Jeho rodiči byli kníže Vratislav (syn prvního doloženého přemyslovského knížete Bořivoje I.) a Drahomíra. Měl také mladšího bratra Boleslava. On i Boleslav byli po smrti Vratislava vychováni převážně jeho babičkou Ludmilou, která dbala na křesťanskou výchovu obou bratrů. I přes stejnou výchovu se oba bratři lišili v povaze i názorech. Hlavním důvodem jejich pozdějších neshod byly politické problémy, a to především otázky ohledně zahraničních vztahů se sousedními zeměmi. Václav byl umírněnější a byl ochoten za mír platit, což se jeho bratru nelíbilo. Svatováclavské legendy mluví o příčině sporů, kterou měl být odlišný náboženský pohled obou bratrů, kdy Václav usiloval o christianizaci knížectví, zatímco Boleslav prý lpěl na starých zvycích s pohanskými kořeny. Spory vyústily ve vraždu Václava 28. září 935 členy Boleslavovy družiny. Podrobnosti o smrti se různí. V jedné verzi byl zabit při cestě do kostela, v jiné verzi byl na útěku a v kostele hledal azyl. Spolu s Václavem byla následně povražděna celá jeho družina. Václav byl později svatořečen, důležité je zmínit, že sám Boleslav o to usiloval. Vražda se odehrála u dveří kostela sv. Kosmy a Damiána, kde kníže Břetislav I. Později založil baziliku sv. Václava s kryptou sv. Kosmy a Damiána v místech zaniklého kostela. Právě krypta je nejbližší místu, kde se bratrovražda odehrála. Město Boleslav (dnes součást Brandýs nad Labem – Stará Boleslav) je nejstarším poutním místem našich dějin. (Dvořáček 2016, s. 40-42)

Dopravní dostupnost lokality

Bazilika sv. Václava se nachází na náměstí sv. Václava v jihozápadním okraji Staré Boleslavi, do níž se lze dopravit osobní i hromadnou dopravou.

Z Prahy je obec vzdálena 40 kilometrů s časovou délkou trasy 30 minut. Výhodou je, že obec leží na sjezdu dálnice D10 spojující Prahu a Turnov, jízda je proto velmi plynulá.

Nejlepší variantou hromadné dopravy je cesta linkovým autobusem, přičemž existuje přímý spoj v časové délce 33 minut. Přímý vlakový spoj není možný z důvodu nenapojení Staré Boleslavi na železniční síť.

Les Pánova Březina u Mukařova

Pokud by existoval seznam nejstrašidelnějších lesů, les Pánova Březina u nedaleké obce Mukařov by byl umístěn na vysoké příčce. K tomuto lesu se váže pověst o kněžně Ležárce (či Nežárce), která za třicetileté války prchala před švédskými vojáky. Měla nést velký zlatý kalich, který ukryla ve studánce. Švédští vojáci ji v lese zajali a mučili, aby vyradila místo ukrytí pokladu. Kněžna o úkrytu nepromluvila, a tak ji vojáci zavraždili. Dívka se prý dodnes v lese zjevuje jako duch. Jedná se však pouze o pověst. (Bílek 2019, s. 196-197) S lesem se však pojí další a tentokrát již skutečné příběhy. V lese prý došlo k několika záhadným zmizením a sebevraždám. Příkladem je pár mladých lidí, kterým rodiče neumožnili sňatek. Rozhodli se tak pro společnou smrt. Vydali se v zimě společně do lesa, kde se vysvlékli a vedle sebe umrzli. Dodnes se místu jejich úmrtí říká „U umrzlých“. Dalším případem je sebevražda mladého studenta gymnázia, který v lese spáchal sebevraždu zastřelením. Důvodem byl prý strach z reakce na špatné vysvědčení, jiné zdroje uvádí nešťastnou lásku. Nad tělem zastřeleného mladíka byl prý do stromu vyrytý křížek. (Noviny kraje 2019) Les je přístupný a je možné jej kdykoliv navštívit. Na téma pověsti tohoto lesa se pravidelně objevují články v nejrůznějších periodikách i na internetových portálech.

Dopravní dostupnost lokality

Vhodnou metodou, jak lokalitu navštívit, je zvolit cestu do Mukařova osobní či hromadnou dopravou, přičemž z této obce se les nachází pár minut chůze severním směrem.

Z centra města je obec vzdálena 30 kilometrů s časovým zatížením okolo 30 minut při cestování osobní silniční dopravou. Je třeba zmínit, že v souvislosti s hustou silniční sítí v okolí Prahy

je zde mnoho možností, jak lokalitu navštívit. Nejvhodnější je pak využití komunikace I/2 spojující Mukařov a Říčany, které jsou na Prahu velmi dobře napojeny.

V případě hromadné dopravy je zde velmi frekventovaná autobusová linka, jejíž časová délka je 30 minut.

Vyhlazená obec Konětopy

Konětopy byly stejně jako Lidice, Ležáky, Životice a mnoho dalších obcí na našem území vyhlazeny v období druhé světové války nacistickými vojáky. Vyhlazení Konětop se nelze s Lidicemi co do počtu obětí srovnávat, nicméně není ani možné akt, který proběhl na konci války, zlehčovat a už vůbec ne zapomenout. Celá událost začala 7. května roku 1945, kdy došlo k přestřelce mezi povstalci z jednotky Národní mstitel a německými jednotkami. Obcí Konětopy ráno projížděl vojenský autobus s kulometem na střeše, který byl přepaden českými partyzány. Při přestřelce byl zabit Ladislav Čermák (nar. 1914). Němci byli nuceni po ztrátě 4 mužů ustoupit na kraj obce, kam si vzali i několik rukojmí. Během ústupu zapálili dva domy. Zde vyčkali do příjezdu posil. Partyzáni mezitím obec opustili. V noci na 8. května okolo 1:30 do obce vnikli němečtí vojáci, kteří začali zapalovat budovy. Naštěstí se velká část obyvatel stačila ukrýt v přilehlém lese. Celkem se vojákům podařilo zapálit 119 domů a usedlostí, z nichž jich 40 zcela vyhořelo a ohněm nepoškozeno zůstalo z celkového počtu pouze 8 usedlostí. Během vypalování byli obyvatelé prohledáváni a vyslýcháni. Okolo 5. hodiny ranní vojáci obec opustili. Stejného dne do obce dorazila další německá trestná jednotka, která prohledala setrvávající občany. U Františka Svobody (nar. 1902) nalezla náboj, byl proto u staré kovárny popraven. Podle některých svědectví byl v Košátkách zajat německý důstojník, který údajně dal k vypálení povel. Byl proto odvečen k lesu na silnici mezi obcemi Vysoká Libeň a Řepín, kde byl polit benzínem a za živa upálen. Ve zcela zrenovované obci Konětopy se nachází památník této tragické události. V obci se také nachází hroby obou osob zabitých během tohoto incidentu. Vypálená obec je dobře zdokumentována na dobových fotografiích. (Padevět 2015, s. 79-83)

Dopravní dostupnost lokality

Konětopy leží v pomyslném trojúhelníku mezi obcemi Neratovice, Benátky nad Jizerou a Brandýs nad Labem – Stará Boleslav. Jedná se o regionální periferii, jelikož obec není napojena na významnější dopravní tepnu, což se odráží především v dopravní dostupnosti hromadnou dopravou.

Nejvhodnější způsob dopravy do této lokality je osobní silniční doprava. Obec je od hlavního města vzdálená 50 kilometrů, což představuje časovou délku 40 minut. Dostupnost zlepšuje fakt, že část úseku této trasy je vedena po dálnici D10.

Hromadnou dopravou je obec obtížně dostupná, neexistuje žádný přímý spoj. Je tak nutné vybrat přestupový bod, kterým může být buď Brandýs nad Labem – Stará Boleslav nebo obec Všetaty. V případě dobré návaznosti spojů bude trasa trvat okolo 55 minut, v opačném případě i 120 minut.

4.11 Okres Praha-západ

Okres Praha-západ se nachází ve středu Středočeského kraje na východ od hlavního města. Svoji rozlohou 580 km², je tak nejmenším okresem v celém kraji. Na rozloze kraje totiž zaujímá podíl pouze 5,3. Z pohledu přírodních památek se jedná o velmi zajímavý okres. V něm se totiž nachází i část CHKO Český kras nebo rozsáhlý lesní komplex s přirozenou skladbou flóry v kaňonu řeky Sázavy. Z turistických zajímavostí je možné vyzdvihnout kulturní památku Levý Hradec, zříceninu hradu Okoř nebo renesanční zámek v Mníšku pod Brdy. (ČSÚ 2020l) K 1. lednu 2020 v okrese žilo 149 338 obyvatel, patří tak mezi nejhustěji osídlené okresy v kraji. (ČSÚ 2020o)

V roce 2019 bylo na území okresu evidováno 57 hromadných ubytovacích zařízení. Toto číslo představuje 21 hotelů, 22 penzionů, 6 kempů, 1 turistická ubytovna a 7 ostatních hromadných ubytovacích zařízení.

Ve stejném roce se v tomto okrese ubytovalo 101 633 hostů. Z nich bylo 63 465 rezidentů a 38 168 nerezidentů. Ti zde přenocovali v průměru 1,9 noci. (ČSÚ 2020a)

Noutonický hřbitov

Noutonice nacházející se nedaleko Prahy je dnes součástí obce Lichoceves. Noutonice, o nichž první zmínky sahají do 11. století, nemají žádnou výjimečnou pamětihodnost, avšak hřbitov s kostelem sv. Jana Křtitele na návrší nad obcí je považován za jeden z nejzajímavějších v České republice. Kostel byl vybudován ve 14. století. Na vrcholku kopce, na kterém je současný hřbitov umístěn, se již v minulosti zřejmě nacházela pohanská svatyně, kde se pravděpodobně konaly rituální obřady. Na tomto pohanském pohřebišti se patrně nachází další vrstva hrobů, do kterých byly pochovávány oběti epidemií, které se v minulosti cíleně pohřbívaly na odlišná místa od ostatních, ale také sebevrazi a popravení, kteří dle křesťanských zvyků nesměli zaujímat místo na křesťanských hřbitovech. Současný hřbitov je opředen mnoha pověstmi o zemřelých, kteří jsou na něm pochováni. Nejznámější je ta o rodině Dlouhoveských, jejichž dcera Barbora (přezdívaná Biri) tragicky zemřela za podivných okolností. Na hřbitově má prý docházet k paranormálním jevům. Mají se zde zjevovat duchové či má být slyšet naříkání, šeptání a kroky. Taktéž má docházet k posouvání náhrobních desek. Pokud pomineme legendy, které ze hřbitova dělají ten nejstrašidelnější v naší zemi, je možné spatřit unikátní hrob manželů Poláčkových, na kterém se nachází sousoší sedících postav muže a ženy, či hrob nedávno zesnulého hudebního skladatele Petra Hapky. (David a Soukup 2017, s. 14-17) Hřbitov je veřejně přístupný.

Dopravní dostupnost lokality

Jelikož se Noutonice nachází nedaleko od hlavního města, je zde dopravní dostupnou relativně dobrá. Doprava do Noutonic je možná osobní silniční i hromadnou dopravou, zejména pak autobusovou. Obec není napojena na železniční síť.

V případě osobní dopravy je vzdálenost od centra Prahy 18 kilometrů s časovou zátěží okolo 25 minut. Kvůli husté silniční síti existuje mnoho možností, jak se do lokality dostat.

Přímé autobusové linky z Prahy do Noutonic, které mají časovou délku 38 minut, nemají příliš vysokou frekvenci, je však možné využít přestupovou zastávku v Buštěhradě. Délka přestupového spoje se pohybuje okolo 45 minut v závislosti na návaznost.

Tursko a Turské pole

Tursko je malá obec nacházející se nedaleko Kralup nad Vltavou. Údajně se obec dříve jmenovala Črunc, podle vladky Črunta. Později se název změnil na Turště a nakonec v 15. století se ustálila dnešní podoba jména – Tursko. Podle pověstí je její vznik datován do 7. století, první doložené zmínky o obci však pochází v souvislosti s rytířským řádem Křížovníků s červenou hvězdou v Praze, který založila Anežka Přemyslovna. Ves byla součástí hospodářského zázemí řádu. Dominantou vsi byl tehdy kostel sv. Michala. Důležitým milníkem se stal rok 1632, kdy byla během třicetileté války celá ves vypleněna a vypálena saským vojskem. Obnova vsi započala až v roce 1649 a roku 1698 započala výstavba nového kostela. (Obec Tursko 2021)

Turské pole je náhorní planina s vrcholky Ers a Krliš u nedaleké obce Tursko. Právě zde se měla podle pověsti Aloise Jiráska čerpajícího z Kosmovy kroniky odehrát slavná bitva na Turském poli, při které proti sobě stanuli Čechové a Lučané v Lucké válce. Během bitvy mělo dojít k využívání magie a divokých zvířat. Při ní údajně padli oba vojevůdci – z Čechů to byl Tyr, který zastupoval knížete Neklana a na lucké straně padl kníže Vladislav. Tvrdilo se, že Tyr byl pochován pod mohylou na kopci Krliš a Vladislav na kopci Ers. Že by tam byli opravdu pohřbeni je dnes považováno za velmi nepravděpodobné. V současné době se stále spekuluje o tom, zda se bájná bitva opravdu stala či se jedná pouze o výmysl. Podle některých odborníků se bitva odehrála na jiném místě, podle některých se odehrála, ale pochopitelně bez magických praktik. Pověst však bitvu zasazuje právě do těchto míst. Co ale prozradily archeologické výzkumy, v oblasti se nacházelo posvátné pohřebiště s řadou mohyl, kam byly ukládány ostatky Germánských, Keltských a Slovanských hrdinů, kteří padli v bojích. Na kopcích Ers i Krliš existovaly mohyly významných náčelníků i knížat, které byli v průběhu

staletí vyloupeny. Na úpatí kopce Krliš byla nalezena pietně uložená psí kostra. (Bílek 2019, s. 266)
Tursko i Turské pole je možné navštívit bez omezení.

Dopravní dostupnost lokality

Z důvodu těsné blízkosti Turska k Praze je dopravní dostupnost velmi dobrá především osobní silniční dopravou. Nejkratší trasa má délku 20 kilometrů a časově odpovídá 24 minutám v závislosti na hustotě dopravy v hlavním městě.

Z okraje Prahy je do Turska velmi dobré spojení hromadnou dopravou. Autobusový spoj do této lokality směřuje každých 30 minut a jeho časová délka se pohybuje okolo 23 minut.

4.12 Okres Příbram

Příbramský okres se nachází v jihovýchodní části Středočeského kraje. Zaujímá celkovou rozlohu 14 563 km², čímž se podílí 14,3 % na rozloze kraje a je tedy rovněž největším okresem v celém kraji. Je zde významný podíl lesů na celkové rozloze okresu (40,6 %), který ovlivňuje přírodní turistiku regionu. Z pohledu přírodních památek se zde nachází CHKO Brdy a také NPR Drbákov – Albertovy skály, což je jeden z nejlépe zachovaných ekosystémů střední Vltavy. Z kulturních památek stojí za zmínku hornický skanzen v Příbrami, dobříšský zámek nebo poutní místo Svatá hora. (ČSÚ 2020m) K 1. lednu 2020 v okrese žilo 115 104 obyvatel. (ČSÚ 2020o)

V okrese je k roku 2019 evidováno celkem 103 hromadných ubytovacích zařízení. Konkrétně 19 hotelů, 36 penzionů, 9 kempů, 14 chatových osad, 8 turistických ubytoven a 17 ostatních hromadných ubytovacích zařízení. Celkově je zde k dispozici 5 209 lůžek a 1 366 míst pro stany a karavany.

Ve stejném roce se v okrese ubytovalo 141 247 hostů, z toho 127 635 rezidentů a 13 612 nerezidentů. Průměrný počet přenocování byl 2,3 noci. (ČSÚ 2020a)

Památník Jakuba Jana Ryby ve Voltuši

Jakub Jan Ryba se narodil 26. října 1765 v Přešticích do chudé rodiny. Jeho snem byla studia hudby, místo toho však absolvoval učitelský kurz a stal se učitelem. Jako hudebník často zajišťoval hudební doprovod při pohřbech a smutečních obřadech. Sám také psal písně. Mezi známé se řadí Pohřební písně z roku 1805, ve kterých zveršoval a zhudebnil texty určené památce různých skupin obyvatel – dětem, rodinám, manželům, rodičům a podobně. Chtěl tak usnadnit práci jiným venkovským učitelům hudby při hudebních doprovodech smutečních obřadů. Dnes je však znám především jako autor vánoční mše „Hej mistře!“, která se stala součástí českých tradic. Jakub Jan Ryba během svého života často propadal depresím. Jedním z důvodů bylo dlouhodobé potýkání s neznámou chorobou (pravděpodobně v té době neléčitelné hemoroidy). Jeho syn tvrdil, že trpěl úzkostmi, hypochondrií a celkovým vyčerpáním způsobeným nočním komponováním. Deprese ho dovedly až k sebevraždě, kterou uskutečnil 8. dubna 1815. Předchozí noci spálil veškeré své písemnosti a v daný den po rozloučení s manželkou klidně odešel z domu, kam se už nevrátil. Několikadenní pátrání nakonec dospělo k tragickému závěru. Jakub Jan Ryba byl nalezen v lese s podřezaným zápěstím a krkem. U něho leželo Senekovo dílo „O klidu duševním“ a břitva. Zajímavostí je, že Seneca byl Rybův oblíbený autor, který taktéž ukončil svůj život podřezáním žil. Jakub Jan Ryba po sobě zanechal dopis na rozloučenou, ze kterého se dochoval pouze opis. Pohřeb

se uskutečnil 14. dubna bez obřadu a jakožto sebevrah nesměl být uložen na hřbitově. Byl tak pohřben na nedalekém morovém pohřebišti, odkud byly roku 1888 přemístěny jeho ostatky do nového hrobu osazeného pomníkem. V současné době se na místě jeho sebevraždy v lese u obce Voltuš nachází kamenná mohyla připomínající tuto smutnou událost. (Michlová 2016, s. 58-61) Mohyla je veřejně přístupná, je tedy možné ji bez omezení navštívit.

Dopravní dostupnost lokality

Samotný památník se nachází nedaleko severozápadního cípu malé obce Voltuš, která leží v blízkosti Rožmitálu pod Třemšínem. Jeho dopravní dostupnost je poměrně dobrá, lze využít osobní i hromadnou dopravu, přičemž ta osobní je zde doporučena.

Dálnice D4 spojující Příbram s Prahou má na dostupnost významný vliv. Z Příbrami lze do Rožmitálu pod Třemšínem dojet po silnici I/18 a dále po silnici II/191 do nedaleké obce Voltuš, dále je nutné pokračovat pěšky. Vzdálenost osobní silniční dopravou je 76 kilometrů zdatelná za 63 minut.

Dostat se do lokality hromadnou dopravou je sice možné, je to však relativně komplikované. Do obce Voltuš neexistuje z Prahy přímý spoj, je tedy nutné využít přestupné zastávky v Příbrami a následně v Rožmitále pod Třemšínem. V závislosti na návaznost spojů se doba cesty může pohybovat od 100 minut, někdy však cesta může trvat i 180 minut.

4.13 Okres Rakovník

Okres Rakovník se rozléhá v západní části Středočeského kraje. Jeho rozloha představuje 896 km², jeho podíl na rozloze kraje tak činí 8,2 %. Rakovnicko je zajímavou přírodní oblastí, kde je možné realizovat různé druhy individuální rekreace díky husté síti pěších, cyklistických i naučných stezek. Ze zajímavých památek se v okrese nachází například hrad Křivoklát nebo zříceniny hradů Krakovce a Týřova. (ČSÚ 2020n) K 1. lednu 2020 v okrese žilo 55 562 obyvatel, což z Rakovnicka dělá nejbližší zalidněný okres v celém kraji. (ČSÚ 2020o)

Na Rakovnicku bylo roku 2019 evidováno 47 hromadných ubytovacích zařízení. Konkrétně se jedná o 8 hotelů, 10 penzionů, 11 kempů, 3 chatové oblasti, 3 turistické ubytovny a 12 ostatních hromadně ubytovacích zařízení.

Ve stejném roce se v okrese Rakovník ubytovalo 67 968 hostů. Z tohoto počtu bylo 62 669 rezidentů a 5 299 nerezidentů. Ti zde přenocovali průměrně 2,3 noci. (ČSÚ 2020a)

Rakovnický židovský hřbitov

Židovský hřbitov v Rakovníku, který se nachází na jihovýchodním okraji města v ulici Františka Diepolta, je v současnosti chráněn jako kulturní památka. Založený byl okolo roku 1635. Náhrobky jsou v barokním a v klasicistním stylu. Důležité je zmínit malý hodnotný domek hrobníka pocházející z první poloviny 19. století, který je v klasicistním stylu. V něm se v současnosti nachází malá expozice o historii Židů v regionu. Pohřbívání zemřelých se zde uskutečňovalo do 20. let 20. století. V současné době se na hřbitově o rozloze 4 310 m² nachází 430 náhrobků, přičemž ten nejstarší pochází z roku 1656/1657. (Rozkošná 2004, s. 344-345)

Hřbitov je obehnaný zídka a je zamčený. Vstup na něj je možný po dohodě se správcem, není však možné jej navštívit v sobotu a během židovských svátků.

Dopravní dostupnost lokality

Dopravní spojení Rakovníka s Prahou je velmi dobré, odráží se to tedy i na dostupnosti památky, která se nachází na okraji okresního města. Lze využít osobní i hromadnou dopravu.

Osobní silniční dopravou je lokalita vzdálena 62 kilometrů s odpovídajícím časovým zatížením 50 minut. Cesta je vedena převážně po dálnici D6, která spojuje Prahu a Karlovarský kraj, a dále po sjezdu z dálnice po silnici II/229 do Rakovníka.

Velkou výhodou je možnost využití různých druhů hromadné dopravy. S využitím rychlíkového spojení, které je však méně frekventované, trvá cesta 90 minut. Při jízdě autobusem je doba jízdy ovlivněna pražskou nástupní zastávkou, protože autobusů směřujících do Rakovníka je několik. Ve většině případů se časová délka cesty pohybuje okolo 55 minut.

4.14 Vyhodnocení hypotézy č. 1

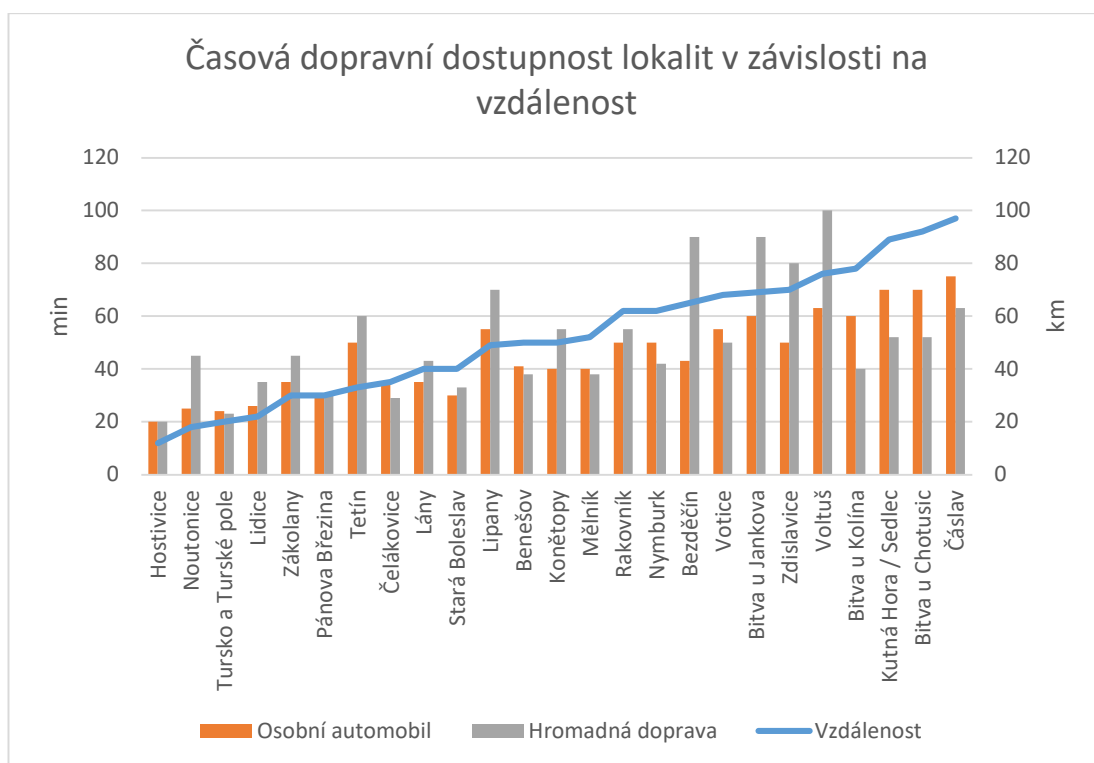
Tabulka č. 1 Dopravní dostupnost lokalit

	vzdálenost (km)	časová dostupnost (min)	
		osobní automobil	hromadná doprava
Benešov	50	41	38
Bitva u Jankova	69	60	90
Votice	68	55	50
Zdislavice	70	50	80
Tetín	33	50	60
Hostivice	12	20	20
Lidice	22	26	35
Lány	40	35	43
Lipany	49	55	70
Bitva u Kolína	78	60	40
Kutná Hora / Sedlec	89	70	52
Čáslav	97	75	63
Bitva u Chotusic	92	70	52
Mělník	52	40	38
Bezděčín	65	43	90
Zákolany	30	35	45
Voltuš	76	63	100
Čelákovice	35	35	29
Stará Boleslav	40	30	33
Konětopy	50	40	55
Pánova Březina	30	30	30
Noutonice	18	25	45
Tursko / Turské pole	20	24	23
Rakovník	62	50	55
Nymburk	62	50	42

Zdroj: (vlastní zpracování)

Jak je na přiložené tabulce patrné, místa jsou poměrně dobře dostupná. Je nutné podotknout, že některá místa nejsou dostupná železniční dopravou, zejména kvůli nenapojení obce či blízké obce na železniční síť. Ale vzhledem k husté silniční síti v kraji jsou všechny lokality dostupné osobní i hromadnou autobusovou dopravou. V tabulce je uvedeno vždy časově nejvýhodnější dopravní spojení hromadnou dopravou, jelikož není možné porovnávat autobusové či železniční spojení navzájem, protože některé spoje nejsou přímé či vůbec neexistují.

Graf č. 1 Časová dopravní dostupnost lokalit



Zdroj: (vlastní zpracování)

Jak již je z grafu pozorovatelné, nejlepší časová dostupnost je zde velmi závislá na vzdálenosti od Prahy. Při použití Pearsonova korelačního koeficientu je tato skutečnost potvrzena, neboť při analýze osobní silniční dopravy je koeficient roven hodnotě 0,936. Při uplatnění stejné analytické metody na hromadnou dopravu je zde závislost na vzdálenosti nižší, konkrétně 0,566. Je to dáno především polohou dané lokality v rámci hlavních dopravních tepen hromadné dopravy. Jak je z grafu patrné, nejhorší dopravní dostupnost hromadnou dopravou mají lokality, byť historicky významné, avšak ležící v dopravní periférii mimo blízkost významnější obce z regionálního měřítka. Příkladem je Kolín, který je čtvrtou nejvzdálenější lokalitou, avšak leží na významné železniční trati Praha – Česká Třebová, a je tudíž mnohem lépe dostupný železniční dopravou než osobní silniční.

4.15 Mapová aplikace s vybranými lokalitami

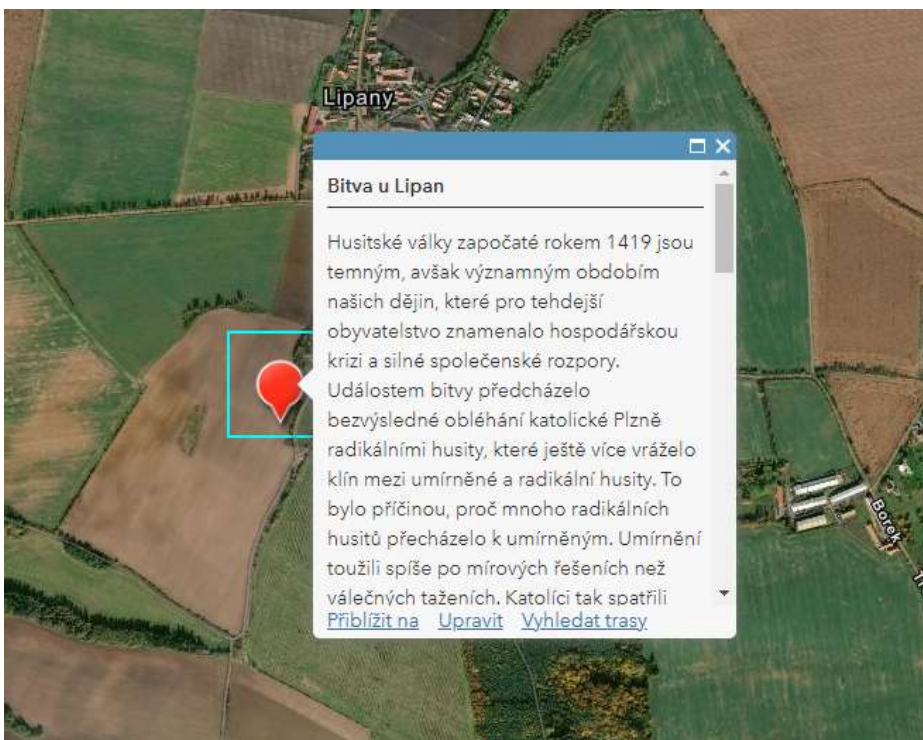
V rámci této práce byla vytvořena mapová aplikace. Byla vytvořena v mapovém programu ArcGis Online a je veřejně přístupná na odkazu <https://arcgis.is/i4rir>. Mapa obsahuje interaktivní body, které znázorňují přesnou polohu všech památek temného cestovního ruchu vybraných v této práci. Každý takový bod je opatřen popisem lokality včetně historicko-kulturního kontextu, který je identický s textem v této práci. K lokalitě je taktéž přidán příslušný obrázek místa či události.

Obrázek č. 1 Náhled mapové aplikace



Zdroj: <https://arcg.is/i4rir> (vlastní zpracování)

Obrázek č. 2 Náhled podrobnosti u vybrané lokality



Zdroj: <https://arcg.is/i4rir> (vlastní zpracování)

5 Dotazníkové šetření

Dotazníkové šetření probíhalo od 8. do 14. března 2021 elektronickou formou z důvodu preventivních bezpečnostních opatření vydaných vládou ČR. Formulář byl veřejný, podmínkou pro vyplnění byla plnoletost respondenta za účelem získání plnohodnotných a komparativních odpovědí. Dotazník byl umístěn na internet zejména přes sociální sítě, přičemž byl orientován především na skupiny slučující osoby se zájmem o cestování.

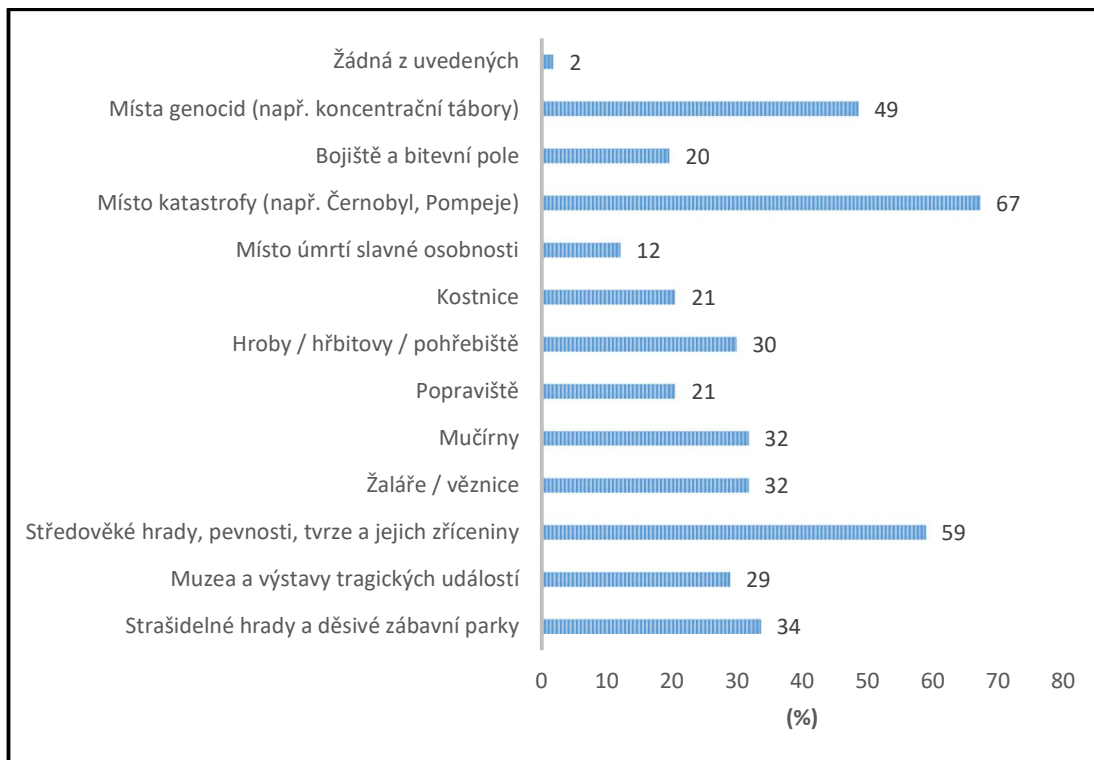
Dotazník zahrnoval celkem 13 otázek. Z nich byly čtyři otázky identifikační a devět otázek specifických se zaměřením na temnou turistiku a preference v oblasti cestování. Sběru dat se zúčastnilo celkem 106 lidí. Vzhledem k nastavení online formuláře nebylo takřka možné odeslat chybně vyplněný dotazník, což se i potvrdilo při individuálním prověřování všech responsí. Počet platných odpovědí byl tak všech 106.

Dotazník byl vypracován přes webovou stránku Google Formuláře, která následně výsledky ukládá do souboru ve formátu pro aplikaci Google Tabulky, v níž lze získaná data přehledně analyzovat a vyhodnocovat. V aplikaci Microsoft Excel pak proběhlo grafické zpracování všech odpovědí.

5.1 Výsledky dotazníkové šetření

Otázka č. 1: Jaké z uvedených lokalit temného cestovního ruchu Vás zajímají?

Graf č. 2: Zájem o lokality temného cestovního ruchu (N=106)

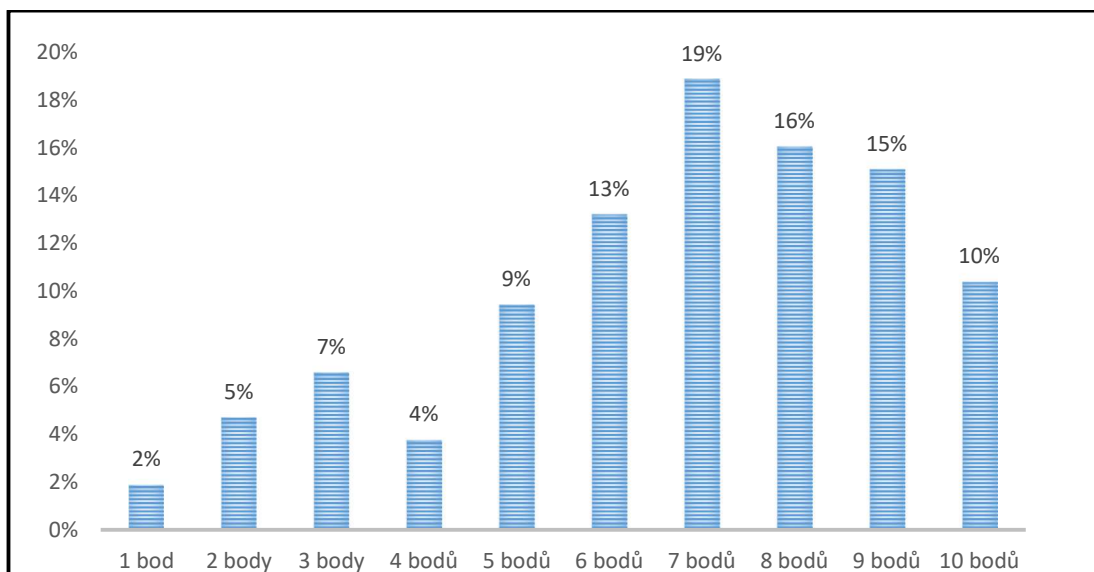


Zdroj: (vlastní zpracování)

V této otázce byla zvolena možnost více odpovědí za účelem zjištění, jaká místa dotazovaní preferují. Rovněž bylo nutné respondenty prostřednictvím této otázky seznámit, jaké lokality se řadí k temné turistice pro pochopení následujících otázek. Z výsledků vyplývá, že většina účastníků šetření vykazuje zájem o místa katastrof (67 %) a také o středověké hrady, pevnosti, tvrze a zříceniny (59 %). Zejména druhá z nejčastějších odpovědí je častá především z důvodu četnosti těchto památek na našem území. Je nutné podotknout, že řada těchto památek byla z historických souvislostí budována na kopcích. Tato místa tak nabízí i zajímavý výhled do okolí, jsou tak navštěvována širokou veřejností. Ostatní odpovědi jsou pak odpovídající hlavně převažujícímu motivu.

Otázka č. 2: Určete na stupnici Váš zájem o památky temného cestovního ruchu?

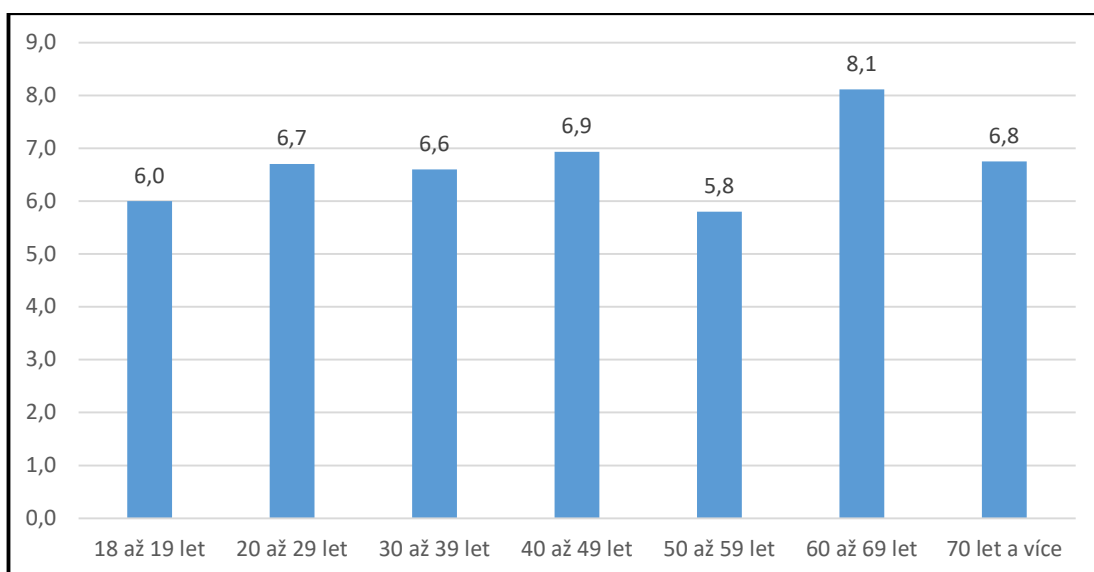
Graf č. 3 Míra zájmu o památky temného cestovního ruchu (N=106)



Zdroj: (vlastní zpracování)

Tato otázka byla položena z důvodu zjištění míry zájmu o tento typ turistiky mezi respondenty. Jak z výsledků vyplývá, v první polovině tabulky bylo zaznamenáno 28 odpovědí (27 %), naopak v druhé polovině symbolizující větší zájem se nachází odpovědi 78 (73 %). Celkový průměr se nachází na hodnotě 7,2 bodu. Při pohledu na věkovou strukturu jednotlivých bodování je možné dojít k následujícímu zjištění. Průměrné bodové hodnocení bylo nejvyšší ve věkové kategorii 60 až 69 let. Naopak nejnižší ve věkovém intervalu 50 až 59 let. Navíc je možné spatřit obecně vyšší celkový průměr u osob ve věku 40 let a více s hodnotou 6,9 bodu, u mladších respondentů je průměrná hodnota nižší, konkrétně 6,4.

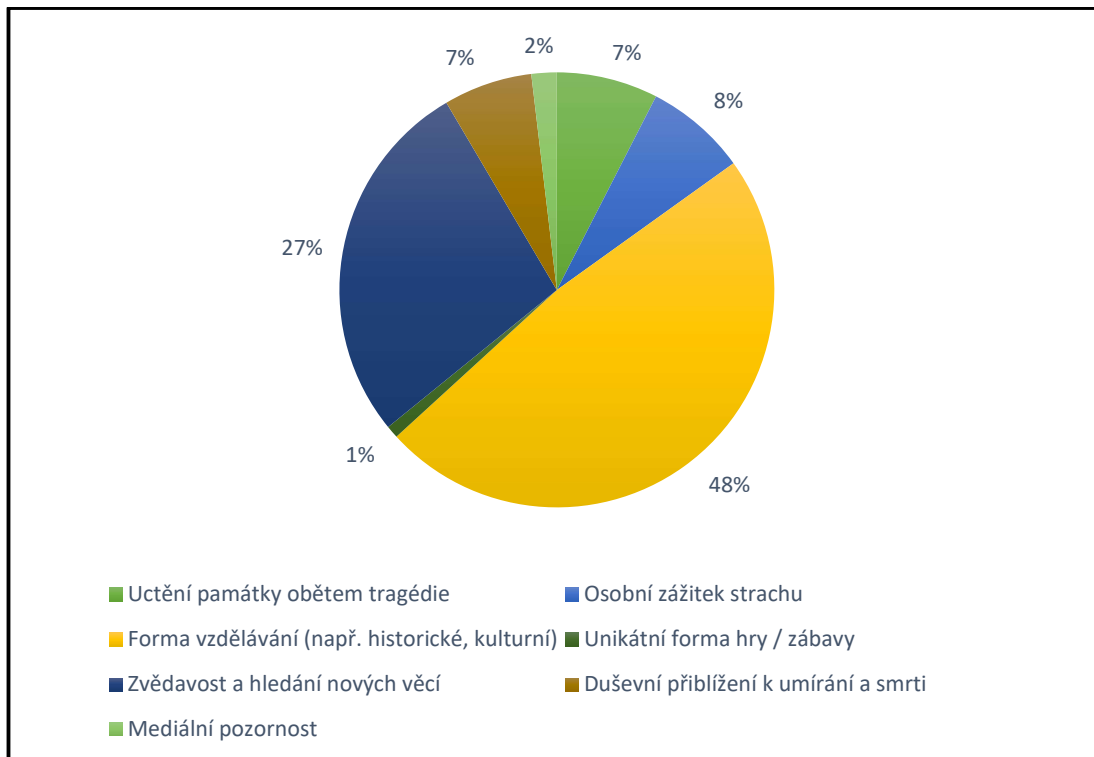
Graf č. 4 Průměrné bodové hodnocení ve věkových kategoriích (N=106)



Zdroj: (vlastní zpracování)

Otázka č. 3: Jaký je Váš převažující motiv k navštívení památek temného cestovního ruchu?

Graf č. 5 Převažující motivy pro navštívení památky temného cestovního ruchu (N=106)



Zdroj: (vlastní zpracování)

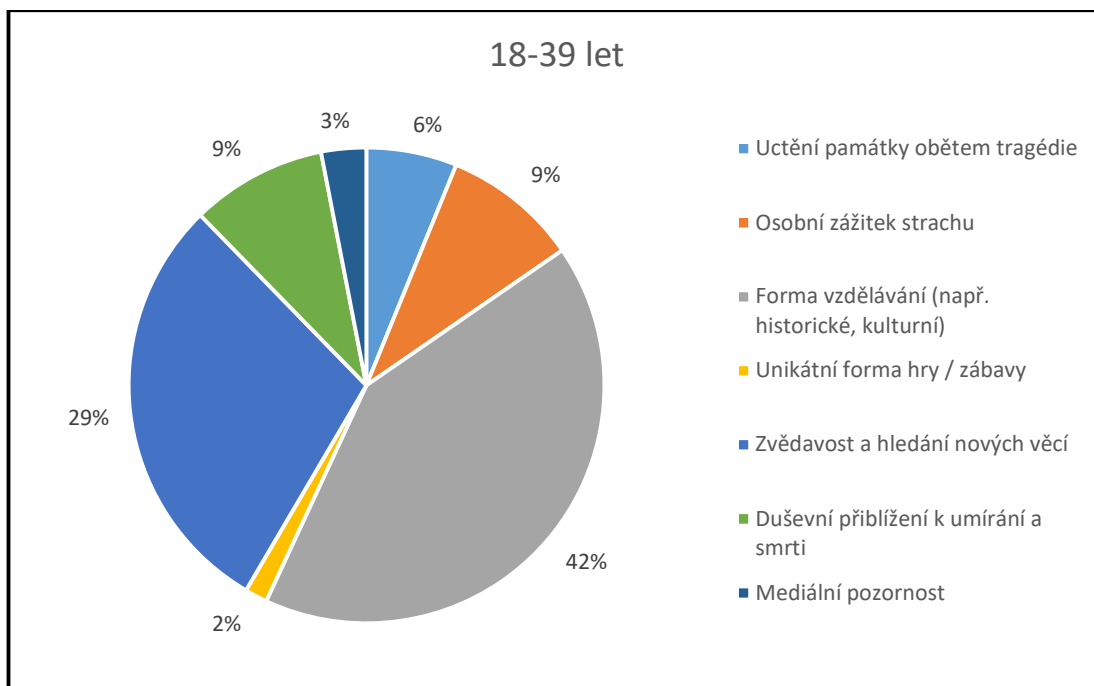
Jak je patrné z předchozího grafu, ze všech responsí bylo hlavním motivem vzdělávání v různých formách. Právě tuto odpověď zvolilo 51 (48 %) dotazovaných. Celkem 29 (27 %) respondentů uvedlo, že místa navštěvují z důvodu zvědavosti a hledání nových věcí. Žádný z účastníků šetření však nevybral možnost týkající se návštěvy lokality za účelem spojení místa s vlastní zkušeností či zkušeností osoby blízké s danou tragédií. Tento motiv se projevuje spíše v globálním měřítku při masovém neštěstí jako v případě válek či přírodních katastrof.

Tato otázka patřila k těm klíčovým. Byla kladena nejen za účelem zjištění motivace všech dotazovaných jako celku, ale také k posouzení věkové závislosti na preference motivu návštěvy. Zde bylo zjištěno, že respondenti starší 40 let odpovídali v průzkumovém průměru.

Z 41 dotázaných osob starších 40 let jich 24 (59 %) odpovědělo motiv vzdělávání, 10 (29 %) zvědavost a hledání nových věcí, 4 (10 %) uctění památky tragédie, 2 (5 %) dotazovaní určili jako převažující motiv osobní prožití strachu. Pouze jediný (2 %) respondent uvedl duševní přiblížení smrti a umírání jako převažující motiv.

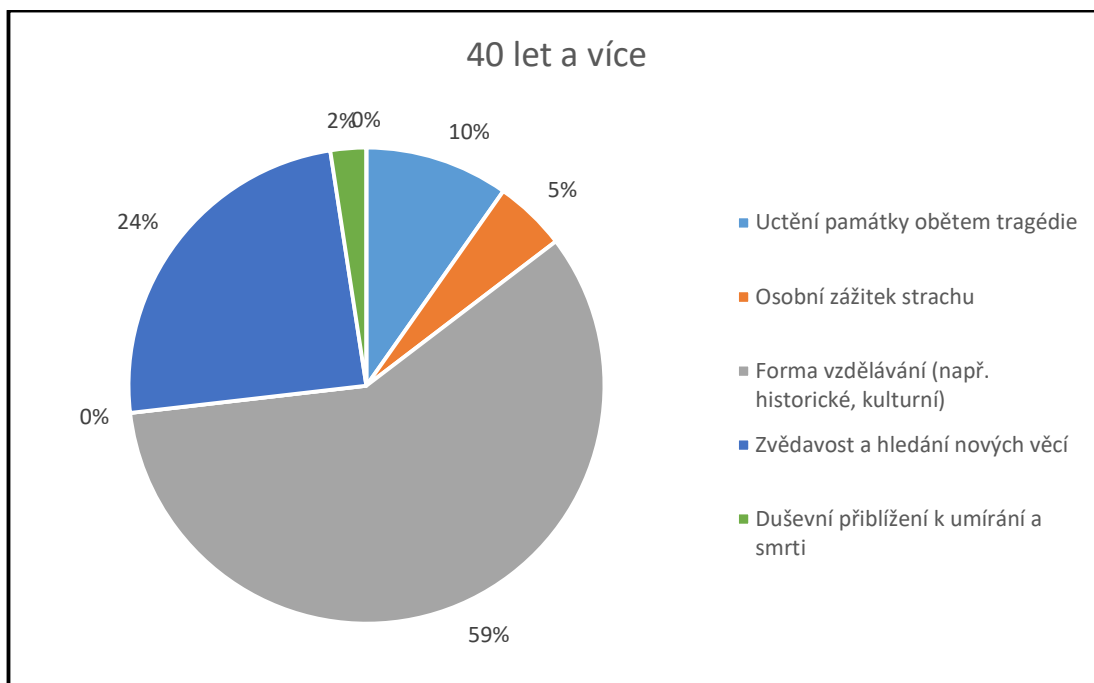
Naopak respondenti ve věku od 18 do 39 let snížili celkový podíl motivu vzdělání na úkor jiných. Forma vzdělávání je hlavním motivem pro 27 (42 %) osob, je zde však pozorovatelný výkyv oproti starší věkové kategorii zejména v motivu osobního prožití strachu, který zvolilo 6 (9 %) respondentů. A dále také na duševní přiblížení smrti, tento motiv uvedlo jako hlavní taktéž 6 (9 %) účastníků šetření. Za zmínku stojí, že se v této věkové kategorii nachází i 2 (3 %) respondenti, kteří spatřují hlavní důvod pro navštívení lokality mediální pozornost, ve starší kategorii žádná osoba tento motiv jako převažující neuvedla.

Graf č. 6 Převažující motivy ve věkové kategorii 18 až 39 let (N=65)



Zdroj: (vlastní zpracování)

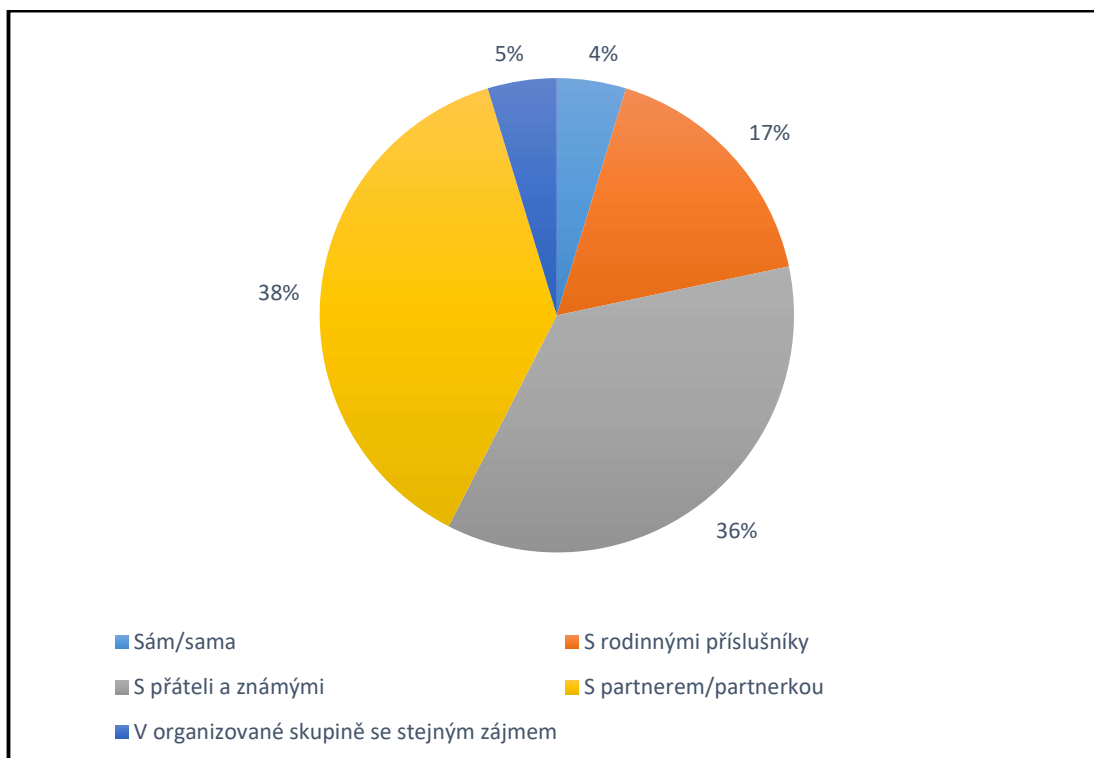
Graf č. 7 Převažující motivy ve věkové kategorii 40 let a více (N=41)



Zdroj: (vlastní zpracování)

Otázka č. 4: S kým byste tento typ památek navštívil/a?

Graf č. 8 Výběr osoby pro společnou návštěvu (N=106)

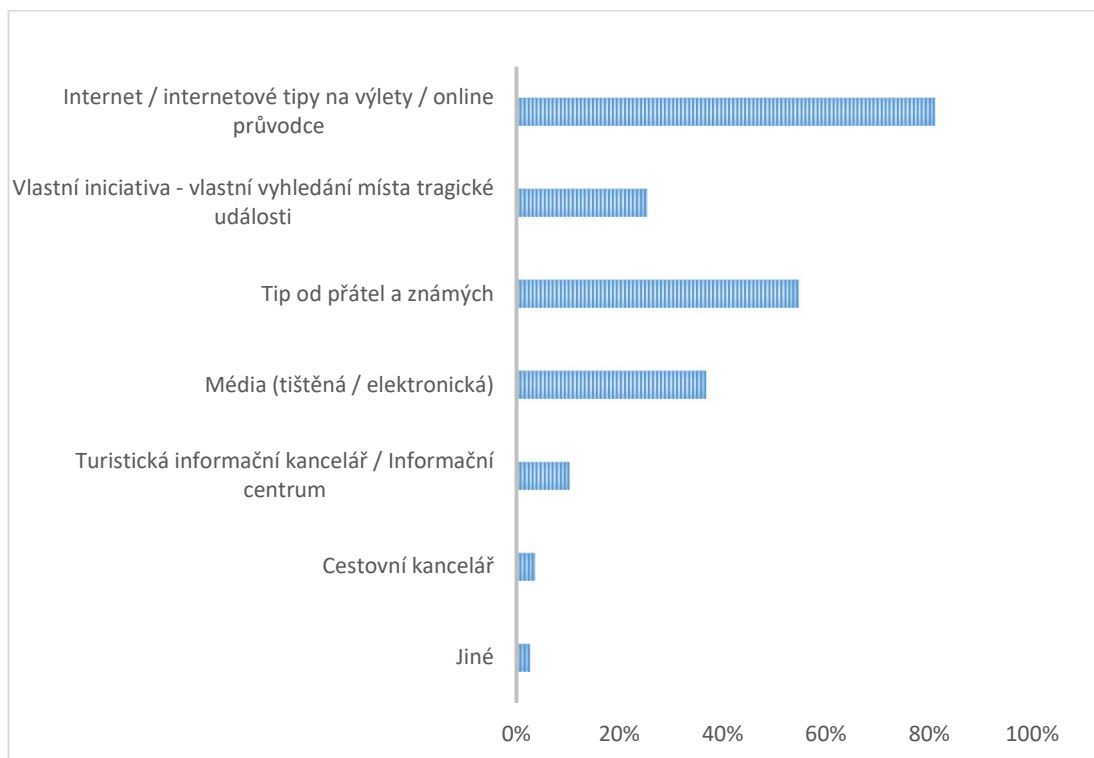


Zdroj: (vlastní zpracování)

Tato otázka je dle mého názoru velmi subjektivně ovlivněna konkrétní lokalitou, kterou by daná osoba navštívila. Pokud budeme ale všechny památky generalizovat, je i zde možné vyčíst zajímavé informace. Lze totiž určit tři hlavní typy analyzovaných osob. Prvním typem jsou respondenti, kteří odpověděli, že by místa temné turistiky navštívili s osobami v blízkém kontaktu. Konkrétně se jedná o 40 (38 %) respondentů, kteří by navštívili tyto lokality s partnerem/partnerkou, 38 (36 %) s přáteli a známými a 18 (17 %) by s sebou vzalo rodinné příslušníky. Celkem se tedy jedná o 91 % respondentů, kteří by místo navštívili s osobou dle jejich osobních preferencí. Druhým typem jsou účastníci šetření, kteří by takováto místa navštívili sami. Těch je celkem 5 (4,5 %), avšak je zajímavé, že 2 z nich tato místa vyhledávají za účelem duševního přiblížení se ke smrti a umírání. Posledním typem jsou respondenti, které by tento typ památek navštívili ve skupině osob se stejným zájmem. V této skupině se nachází 5 (4,5 %) dotázaných, není bez zajímavosti, že v kontextu ostatních odpovědí převážně uvedli, že jejich hlavním motivem je vzdělání a taktéž se zajímají o muzea tragických událostí. Z dotazovaného vzorku je tedy patrné, že zde existuje určitá skupina osob, která by se pravděpodobně účastnila organizovaných zájezdů orientovaných na tento typ turistiky.

Otázka č. 5: Odkud se dozvídáte o lokalitách temné turistiky?

Graf č. 9 Zdroje informací o lokalitách temného cestovního ruchu (N=106)



Zdroj: (vlastní zpracování)

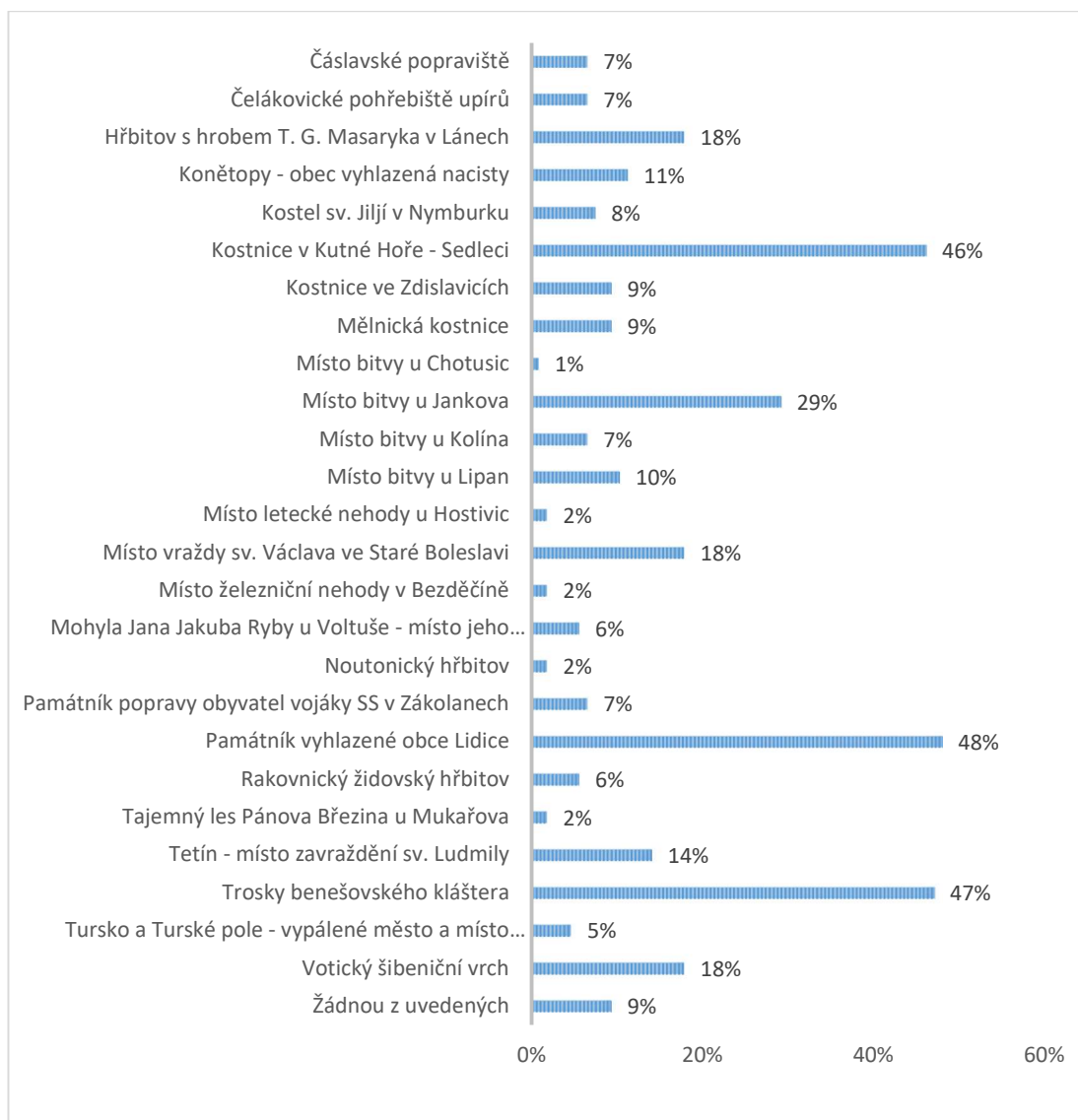
Při hledání památek temné turistiky do této práce jsem se setkal s různými zdroji. Zajímalo mě tedy, jak dotazované osoby tento typ památek vyhledávají. Nepříliš překvapující je fakt, že 86 (81 %) respondentů vyhledává lokality temné turistiky na internetu. Této skutečnosti napomáhá i fakt, že v současné době se na internetu nachází velké množství stránek zaměřených na tento typ turistiky. Jako příklad uvádím např. stránku www.dark-tourism.com zahrnující zejména globálně zajímavé památky, české stránky www.hrdelnipravo.cz zaměřené na popraviště či portál www.kudyznudy.cz se speciální rubrikou.

Celkem 58 (55 %) dotázaných uvedlo, že informace mají od svých přátel či známých, 39 (37 %) čerpá z médií v jakékoli formě. Považuji za zajímavý fakt, že 27 (25 %) účastníků šetření si informace o zajímavých místech hledá vlastní opačnou formou. Tím se rozumí, že turista nejdříve zjistí informace o události a až poté hledá její místo.

Otázka č. 6: Jaké z uvedených památek jste již navštívil/a?

Tato otázka se přímo váže k výsledkům této práce. Jedním z hlavních cílů bylo nalezení zajímavých lokalit temného cestovního ruchu, které jsou nejen velmi známé, ale také lokality, o jejichž minulosti ví z široké veřejnosti pouze málokdo. Zajímalo mně tedy, jak velké povědomí mají o těchto lokalitách účastníci dotazníkového šetření. Byla zde možnost výběru více odpovědí.

Graf č. 10 Návštěvnost vybraných památek temného cestovního ruchu (N=106)



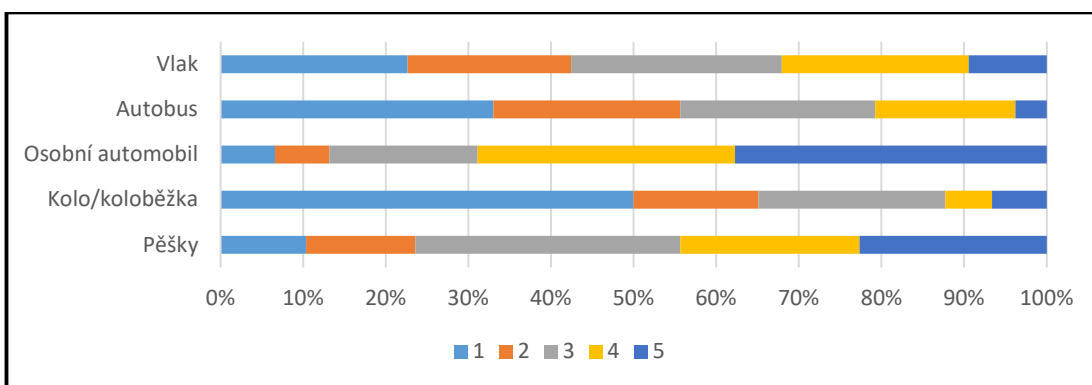
Zdroj: (vlastní zpracování)

Jak již z grafu napovídá, největší zájem mají turisté o památník vyhlazené obce Lidice, který navštívilo 51 (48 %) dotázaných. To není příliš překvapivá informace, neboť tento památník patří mezi světové památky temného cestovního ruchu a v rámci České republiky patří k těm

nejvýznamnějším. Turistiku do tohoto místa podpořil i relativně nedávný filmový snímek z roku 2011 s názvem Lidice, který zobrazuje a připomíná tuto tragickou událost. Dalším často navštěvovaným místem jsou trosky benešovského kláštera, který spatřilo 50 (47 %) respondentů. To je zapříčiněno několika faktory. Prvním z nich je skutečnost, že se tyto trosky nachází v samém centru tohoto okresního města. Nedaleko Benešova se také nachází světově proslavený zámek Konopiště, který je cílem mnoha tuzemských i zahraničních turistů a přilehlé město Benešov potažmo jeho centrum je tak jejich častou zastávkou. Jednou z dalších památek, kterou vyhledala již řada respondentů, je kostnice v Kutné Hoře – Sedleci. Tu navštívilo 49 (46 %) účastníků dotazníkového šetření. Je nutné zmínit, že 10 respondentů nenavštívilo žádnou z uvedených lokalit. Mnoho účastníků tohoto šetření v komentáři kladně hodnotilo tuto otázku, neboť dostali několik zajímavých podnětů k návštěvě.

Otázka č. 7: Obodujte typy dopravy, které preferujete při návštěvě zajímavých lokalit?

Graf č. 11 Individuální hodnocení dopravního prostředku pro návštěvu temné lokality (N=106)



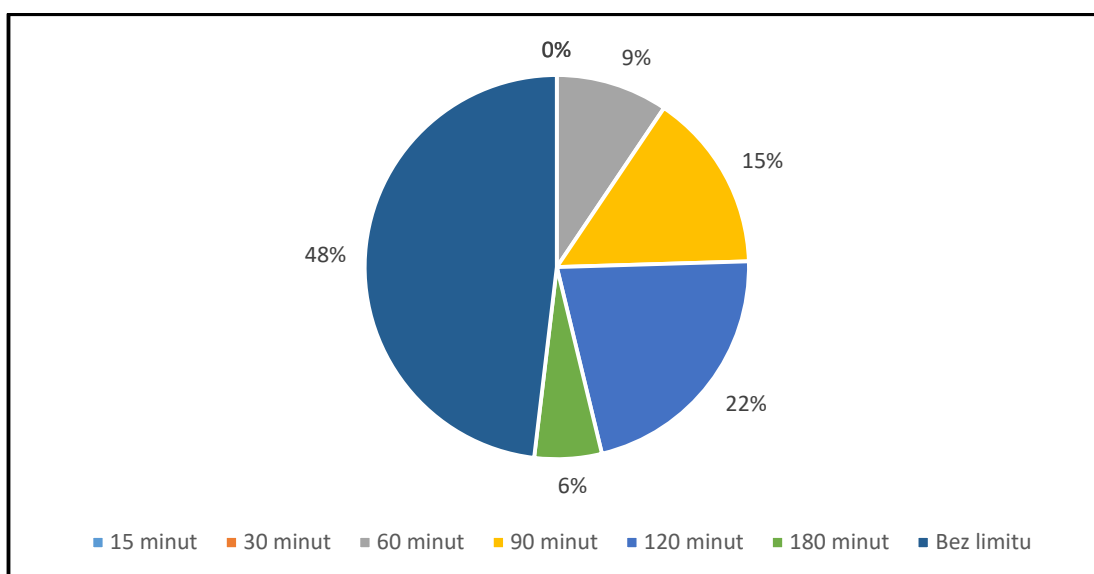
Zdroj: (vlastní zpracování)

Tato otázka byla vytvořena za účelem analyzování typů dopravy, které turista při navštěvování zajímavých lokalit navštěvuje. Každému dopravnímu prostředku tak respondent přisoudil bodové hodnoty, které odráží jeho zájem o daný prostředek. Při pohledu na první graf je patrné, že nejméně oblíbená je doprava na kole/koloběžce. V celkovém průměru má hodnocení pouze 2,0 bodu. Problém v oblíbenosti spatřuji především ve fyzické náročnosti, která se odráží především v regionech s vysokým výškovým převýšením. Na předposledním místě v žebříčku oblíbenosti se nachází autobus, který má průměrný počet 2,4 bodů. Zajímavostí je velmi nízký podíl respondentů, kteří mu přisoudili maximální počet bodů. Na třetím místě v této pomyslné tabulce se nalézá vlakové spojení, které se pochybuje na průměrné hodnotě 2,8 bodu. Je nutné zmínit, že železniční doprava se v posledních letech změnila v mnoha ohledech, zejména v celkovém komfortu během jízdy. V kontextu všech odpovědí je však tento typ dopravy mezi dotazovanými

nejvíce rozporuplný. Dle mého názoru je zde velmi významný faktor ovlivňující, v jaké lokalitě daný respondent žije. Pokud žije v menší obci, která není napojena na železniční síť nebo dopravní obslužnost není příliš dobrá, je nízké skóre pochopitelné. Zajímavým zjištěním však bylo, že respondenti přisoudili významný počet vysokého hodnocení chůzi. Průměr bodů přidělených chůzi byl 3,3, jedná se tak o nadprůměrnou oblíbenost. Nejvíce bodů v průměru na dopravní prostředek získal osobní automobil, konkrétně 3,9 bodu. Tato skutečnost je nepříliš překvapivá, neboť cestování osobním automobilem je velmi rychlé, pohodlné a přednostně je s ním dostupná takřka každá lokalita. V současné době automobilová doprava zažívá významný rozkvět především v oblasti sdíleného vlastnictví či tzv. carsharingu, kdy je možné si za relativně nízké peníze automobil dočasně půjčit. Tento typ dopravy je tak dostupný i pro širokou veřejnost a není nutné automobil přímo vlastnit.

Otázka č. 8: Jakou maximální dobu jste ochotni cestovat od svého bydliště pro návštěvu jedné konkrétní lokality?

Graf č. 12 Maximální akceptovatelná doba pro výlet (N=106)



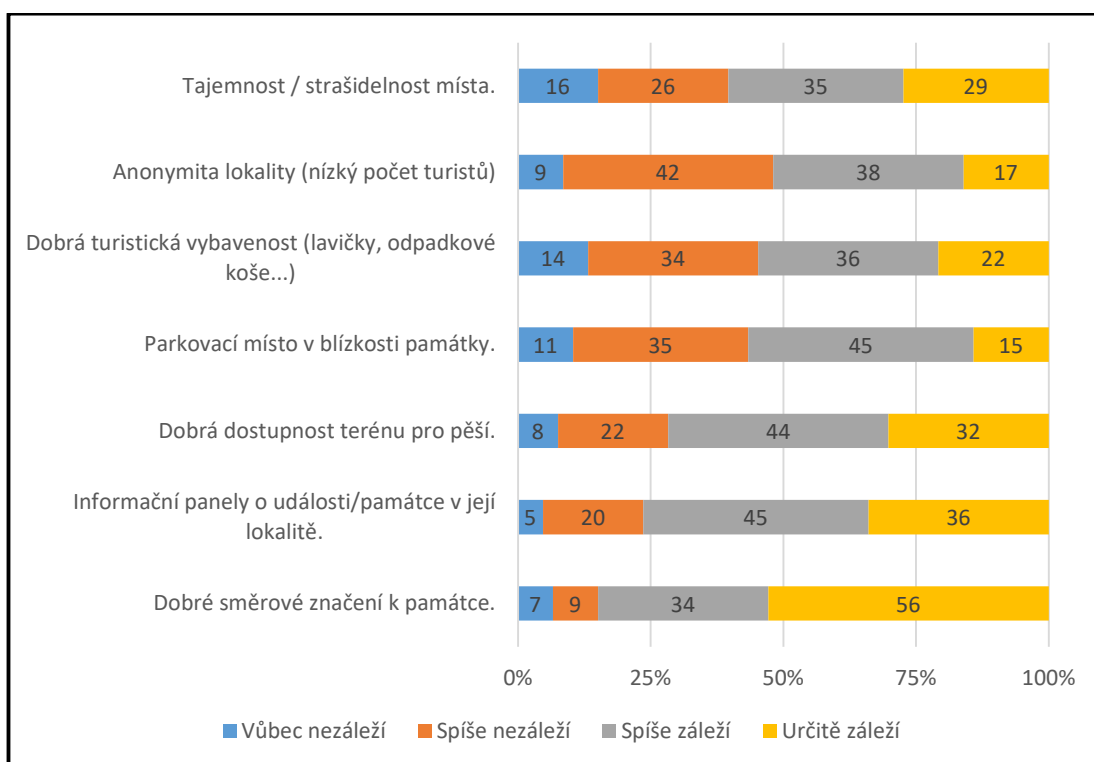
Zdroj: (vlastní zpracování)

Tato otázka velmi úzce souvisí s tou předchozí. V souvislosti s lokalizačními faktory považují za důležité vědět, jak se respondenti staví k velmi důležité otázce ohledně dopravní dostupnosti vybrané lokality a zvláště v oblasti temné turistiky. Z grafu vyplývá, že odpovědi „15 minut“ a „30 minut“ nebyly vůbec zastoupeny. Tyto možnosti byly vybrány především proto, aby se oddělily z celkového počtu osoby, které jeví pouze velmi malý zájem o cestování a cestují pouze v těsném okolí svého bydliště. Překvapením bylo, že významná část respondentů, tedy 51 (48 %) dotázaných,

nepovažuje čas za limitující faktor při návštěvě zajímavé lokality. Dále bylo zjištěno, že 23 (21 %) osob v šetření uvedlo, že by památku navštívily pouze za předpokladu, že bude časově dostupná do 120 minut. Jak již bylo uvedeno dříve, žádná z památek nemá časovou dostupnost delší než 100 minut hromadnou dopravou a 75 minut osobní automobilovou dopravou. Všechny památky jsou tak vhodné pro 69 % respondentů. V případě užití osobní automobilové dopravy by při přičtení 16 (15 %) dotázaných, kteří uvedli časovou hranici 90 minut, byly všechny památky vhodné pro 91 % respondentů.

Otázka č. 9: Vyberte, jak moc Vám záleží na následujících bodech.

Graf č. 13 Míra individuálních požadavků na vybrané body (N=106)



Zdroj: (vlastní zpracování)

Tato názorová otázka sloužila k zjištění, jaké jsou požadavky dotazovaných respondentů při návštěvě místa temného cestovního ruchu. Při vyhodnocování byla užitá indexová metoda, která každé odpovědi přiděluje určitý počet bodů. Bodování je následující:

Určitě záleží: +2 body

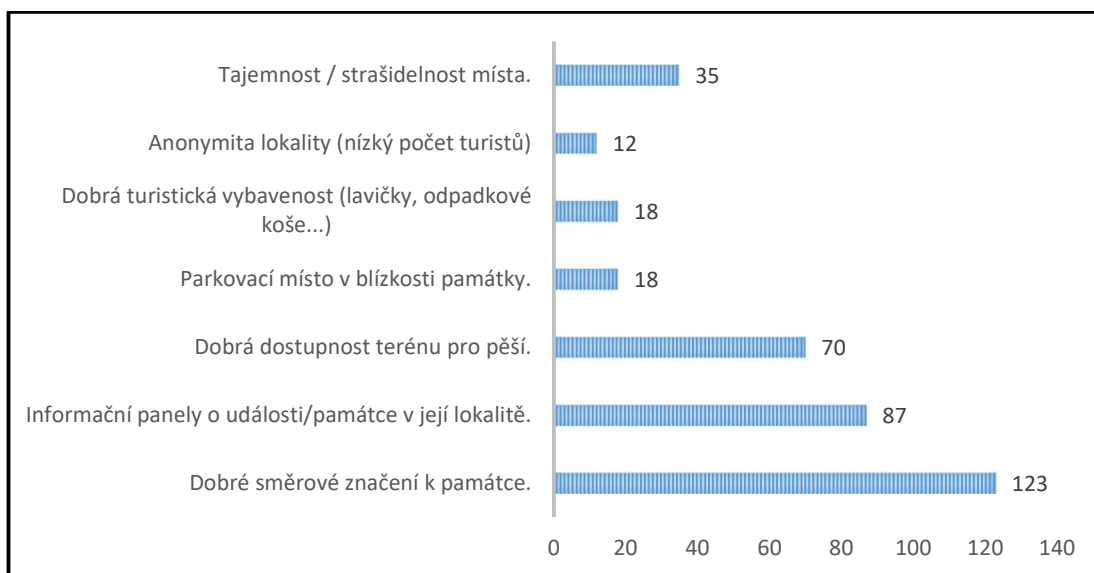
Spíše záleží: +1 bod

Spíše nezáleží -1 bod

Určitě nezáleží: -2 body

Z přiloženého grafu vyplývá, že účastníkům šetření nejvíce záleží na dobrém směrovém značení (index 123). Naopak nejméně si lidé potrpí na anonymitě lokality (index 12). Zajímavým výsledkem je nízký zájem o parkovací místo v blízkosti lokality (index 18) vzhledem k výsledkům z otázky ohledně preferencí dopravních prostředků, kdy je osobní automobil nejoblíbenějším dopravním prostředkem. Zároveň je taktéž překvapující, že nepřilíš vysoký index má bod ohledně tajemnosti a strašidelnosti místa (index 35), výsledky jsou však silně rozkolísané na obě strany prisuzování maximální i minimální důležitosti. Naopak výsledek zdůrazňující velký zájem o dobrou dostupnost terénu pro pěší (index 70) je zde pochopitelný vzhledem ke kladnému hodnocení pěší turistiky.

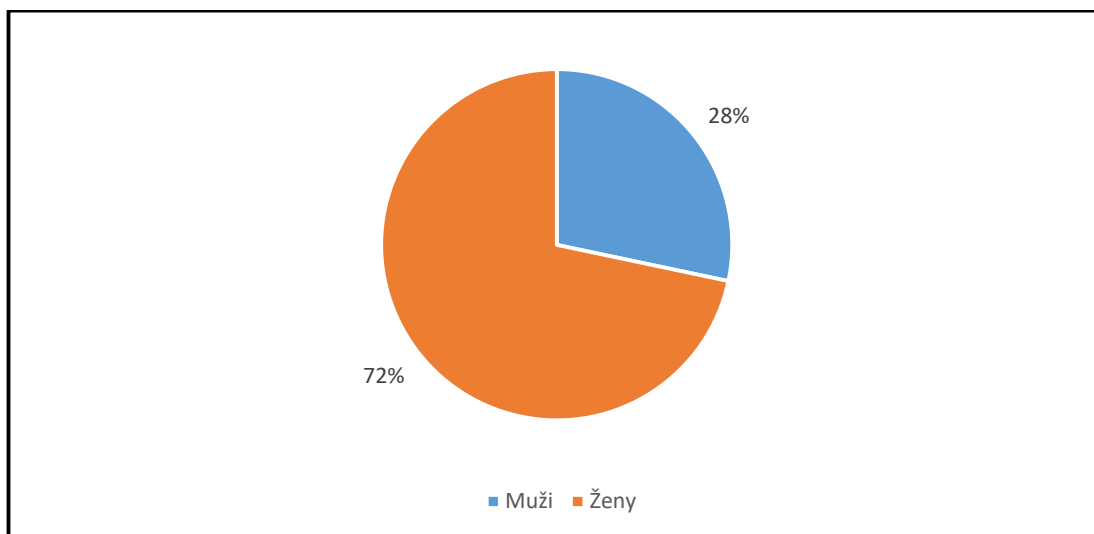
Graf č. 14 Míra individuálních požadavků na vybrané body – indexová metoda (N=106)



Zdroj: (vlastní zpracování)

Otázka č. 10: Jaké je Vaše pohlaví?

Graf č. 15 Pohlaví respondenta

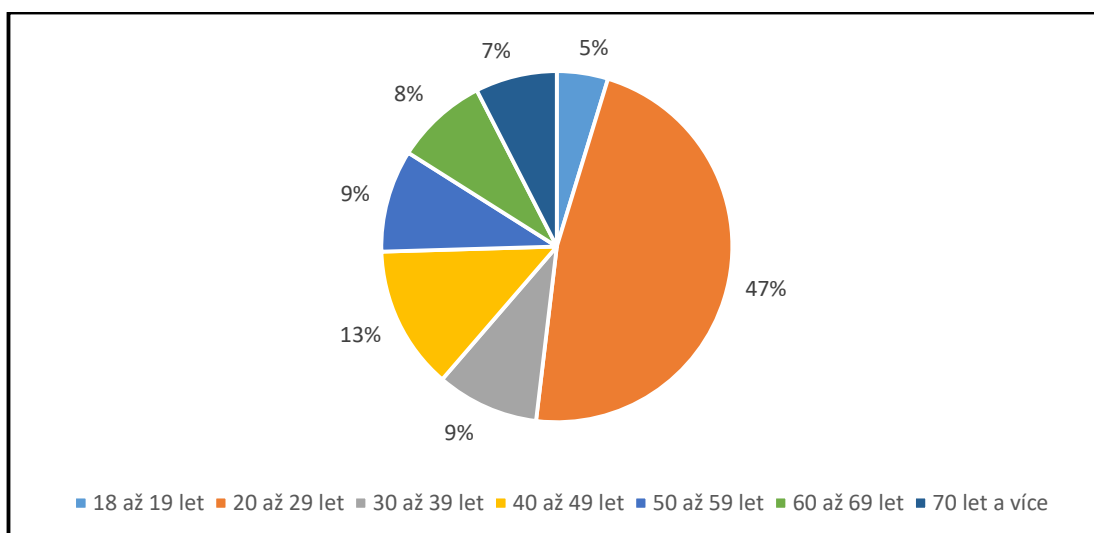


Zdroj: (vlastní zpracování)

Jak již bylo zmíněno, takto otázka byla položena za identifikačním účelem. Vzhledem k povaze dotazníku, který byl otevřený a dostupný pro veřejnost, nebylo možné ovlivnit podíl mužů a žen na účasti v dotazníkovém šetření. Z výsledků vyplývá, že se ho zúčastnilo 76 (72 %) žen a 30 (28 %) mužů.

Otázka č. 11: V jaké věkové kategorii se nacházíte?

Graf č. 16 Věková kategorie respondenta

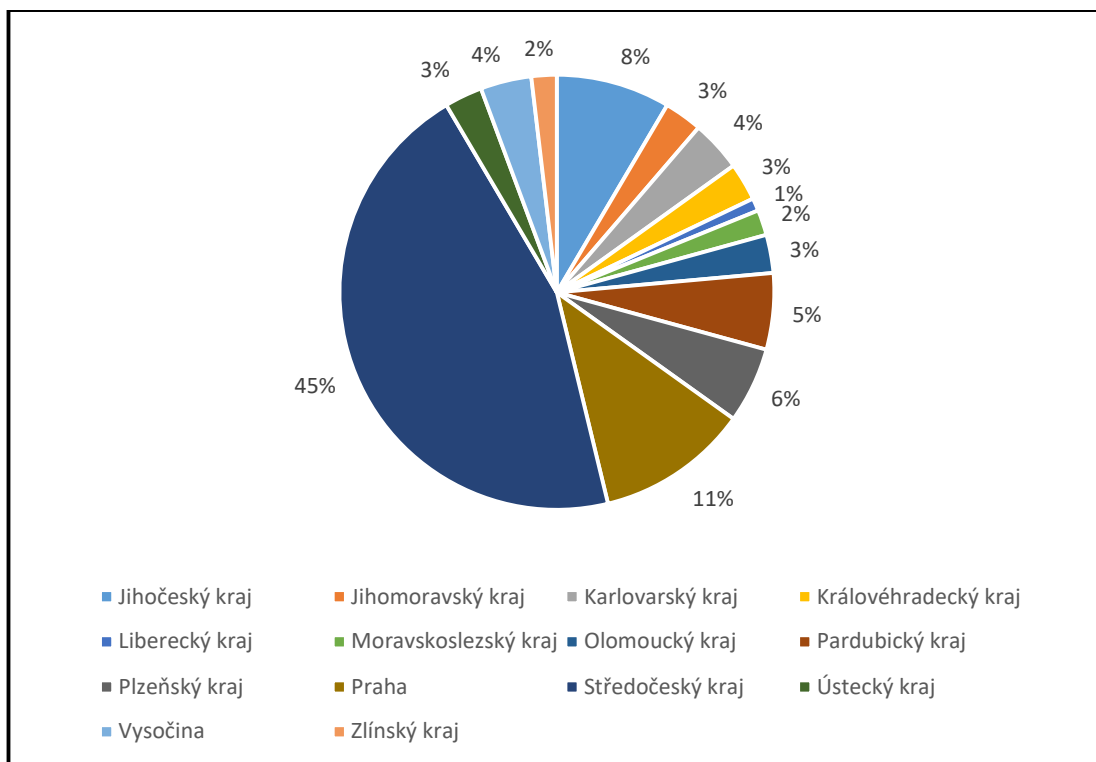


Zdroj: (vlastní zpracování)

Další otázka byla rovněž identifikační s cílem zjištění souvislostí mezi věkem s ostatními odpověďmi. Většina účastníků se nacházela ve věkové kategorii 20 až 29 let, konkrétně 50 (47 %). Naopak nejmenší věkové zastoupení měla věková skupina 18 až 19 let s celkovým počtem 5 (5 %) respondentů, což bylo očekávatelné vzhledem k velmi nízkému věkovému rozpětí. Při analyzování motivů navštívení lokality temné turistiky se operovalo s daty, která se váží ke dvěma hlavním věkovým kategoriím, a to osoby mladší 40 let a osoby 40leté a starší. Bylo tedy zjištěno, že počet respondentů v mladší kategorii byl 65 (61 %), naopak ve starší kategorii bylo 41 (39 %) účastníků šetření.

Otázka č. 12: V jakém kraji žijete?

Graf č. 17 Kraj bydliště respondenta

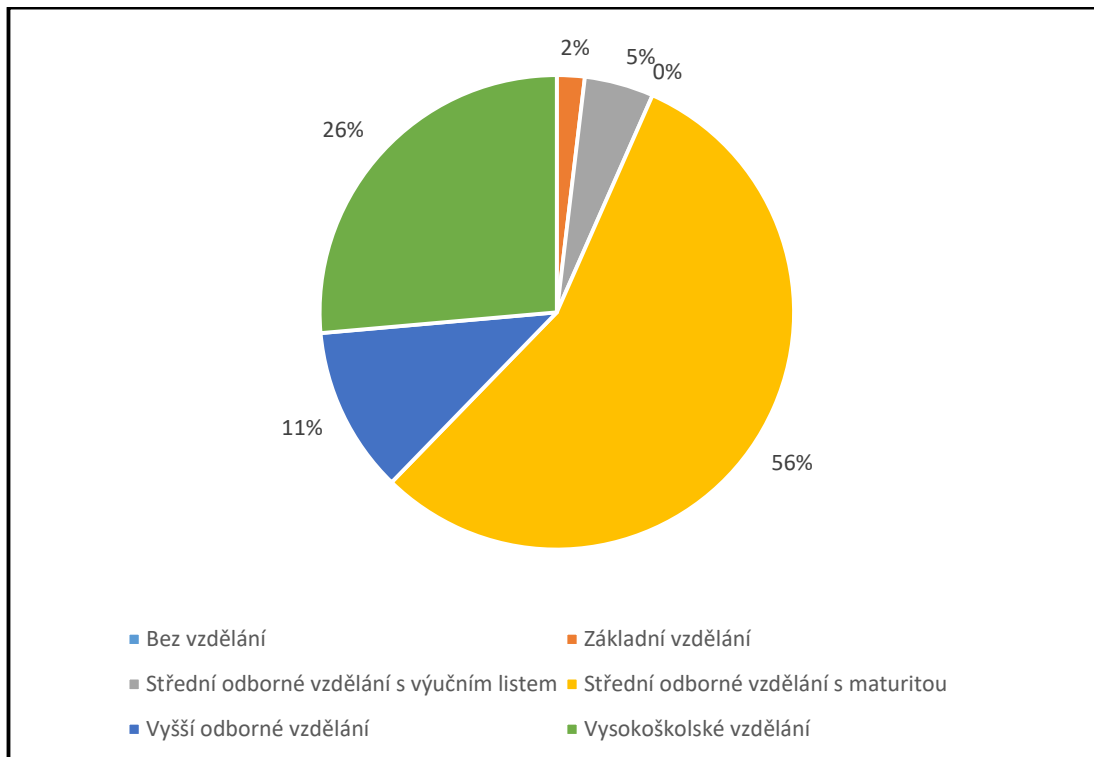


Zdroj: (vlastní zpracování)

Třetí identifikační otázkou byl dotaz na kraj, ve kterém respondent žije. Nejvyšší procentuální zastoupení má Středočeský kraj, ve kterém bydlí 48 (45 %) respondentů. Dále je zde zastoupen významný podíl osob z Prahy, celkem 12 (11 %), a také z Jihočeského kraje, ve kterém žije 9 (8 %) respondentů. Naopak nejméně respondentů pochází z Libereckého kraje, ve kterém bydlí pouze jeden (1 %) respondent. Ze všech krajů České republiky se však dotazníkového šetření zúčastnila alespoň jedna osoba.

Otázka č. 13: Jaké je Vaše nejvyšší dosažené vzdělání?

Graf č. 18 Nejvyšší dosažené vzdělání respondenta



Zdroj: (vlastní zpracování)

Posledním bodem v šetření byla otázka zaměřující se na vzdělání respondenta, která měla zjistit souvislost mezi vzděláním a ostatními body dotazníkového šetření. Z celkového počtu 106 dotazovaných byli pouze 2 (2 %) respondenti se základním vzděláním, a dokonce žádný respondent nevedl možnost „bez vzdělání“. Naopak nejvíce bylo osob se středním vzděláním s maturitou, kterých bylo 59 (56 %). Důležité je zmínit podíl vysokoškolsky vzdělaných účastníků šetření, kterých bylo 28 (26 %). Dalo se totiž očekávat, že u otázky ohledně převažujícího motivu u osob s vysokoškolským vzděláním bude vyšší podíl těch, kteří taková místa navštěvují za účelem vzdělávání. Zde bylo však zjištěno, že pouze 50 % vysokoškolsky vzdělaných osob vybraná místa navštěvují za tímto účelem.

5.2 Shrnutí dotazníkového šetření

Při souhrnu výsledků dotazníkového šetření je možné zjistit některé zajímavé informace. Vzhledem k volnému výběru respondentů není možné tuto skupinu považovat za reprezentativní vzorek a vztahovat tak výsledky pro obyvatele z celé České republiky.

Bylo zjištěno, že dotazovaní respondenti projevují poměrně vysoký zájem o tento typ lokalit, a to souborně všemi věkovými kategoriemi, zejména ale osobami staršími 30 let. Zjistilo se, že účastníci dotazníkového šetření by nejraději navštívili místa katastrof, místa genocid a také středověké hrady a jejich zříceniny. Tyto výsledky byly často zastoupeny všemi věkovými kategoriemi, typy vzdělání i kraji bydliště všech respondentů. Naopak nejnižší zájem byl spatřen v navštěvování míst úmrtí slavné osobnosti, kde však taktéž nebyla zjištěna žádná závislost ohledně věku, vzdělání či místa bydliště.

Jak se očekávalo, dominantním motivem při návštěvě tohoto typu lokalit je určitá forma vzdělávání, která byla nejčastěji zastoupena ve všech kategoriích. Nicméně při pohledu na ostatní časté motivy je možné dojít k závěru, že u osob ve věkové kategorii 40 let a více převládá zejména motiv vzdělávání a také motiv zvědavosti a hledání nových věcí, ostatní možnosti měli jen velmi nízké procentuální zastoupení. Naopak po prozkoumání odpovědí respondentů mladších 40 let jsou odpovědi mnohem více štěpené. Zejména je znatelný vyšší podíl osob s motivem osobního prožití strachu a také se snahou duševního přiblížení se umírání a smrti. Taktéž je zde i vyšší podíl osob s motivem návštěvy kvůli mediální pozornosti. Starší věková kategorie je však více nakloněna návštěvě těchto lokalit za účelem uctění památky obětem tragédie. Rovněž nebyla zjištěna žádná souvislost mezi převládajícím motivem a úrovní vzdělání, 6 % rozdíl v motivu vzdělávání ve prospěch vysokoškolsky vzdělaných osob není příliš významná hodnota.

Z dalších zkoumaných informací byly objeveny zajímavé výsledky v bodě, s kým by respondenti navštívili tento typ lokalit. Celkem 5 % účastníků šetření by totiž tento typ lokality navštívilo v organizované skupině se stejným zájmem, což je dobrá predispozice pro vytvoření zájezdu pro osoby vyhledávající tento typ turistiky.

Byly taktéž ověřeny již velmi očekávatelné výsledky z oblasti zjišťování informací a dopravy, kdy většina dotazovaných vyhledává zajímavé lokality na internetu, a také že nejoblíbenějším typem dopravního prostředku pro výlety je osobní automobil. V oblasti dopravní dostupnosti lokalit bylo zjištěno, že většina účastníků šetření by lokality navštívila bez časového limitu. S časovým

horizontem 120 minut stanovených jako zkoumaná tolerovaná hranice dopravní dostupnosti v této bakalářské práci by tedy souhlasilo 70 % dotazovaných osob.

Jedním z posledních zajímavých bodů byl dotaz ohledně míry důležitosti tajemnosti či strašidelnosti místa pro turistu. Zde bylo objeveno, že 64 (60 %) dotazovaným osobám záleží při návštěvě lokality temného cestovního ruchu na tom, aby bylo strašidelné či tajemné. Nepříliš překvapující bylo zjištění, že je zde vysoká poptávka po dobré směrové navigaci k památkce v blízkosti její existence. Naopak zajímavé bylo zjištění, že je zde 56 respondentů (53 %), kterým záleží na anonymitě lokality spojené s nízkým počtem turistů. Lze se tedy domnívat, že velká část z vybraných památek v této bakalářské práci by svoji relativně vysokou anonymitou mohla přilákat mnoho zájemců o tento typ cestovního ruchu.

5.3 Vyhodnocení hypotézy č. 2

Dotazníkovému šetření bylo kladeno za cíl potvrdit či vyvrátit hypotézu č. 2 v souvislostech temného cestovního ruchu a věku. Očekávalo se, že zájem o tento typ turistiky bude převládat zejména u osob mladších 40 let. To potvrzeno nebylo, jelikož z dotazníkového šetření vyplynulo, že zájem o tento typ turistiky napříč věkovými kategoriemi je velmi vyrovnaný. Avšak patrný je mírně vyšší zájem u osob za hranicí 40 let věku.

Nutné bylo ale pohlédnout i na převažující motiv, který měl být podle očekávání zcela jinak diferencovaný v souvislosti s věkovými kategoriemi. Zde se podařilo prokázat, že hlavním motivem u osob starších 40 let je zejména touha po vzdělávání, která zde hraje mnohem dominantnější roli než u mladších respondentů. Další převažující motivy jsou u starších respondentů méně pestré, vysoký podíl má již pouze motiv zvědavosti a hledání nových věcí. Naopak u účastníků šetření, kteří byli mladší 40 let, mají zde mnohem častější zastoupení i jiné formy motivace pro návštěvu těchto lokalit. Zejména je zde zřetelný vyšší podíl osob s motivem duševního přiblížení smrti a umírání, osobního prožití strachu a pak také zvýšená mediální pozornost, což potvrzuje myšlenku o touze poznat vše „na vlastní kůži“.

V souvislosti věku a cestování lze pohlédnout i na preference v oblasti dopravních prostředků. Bylo odhaleno, že osoby starší 40 let jsou mnohem více nakloněny cestování osobním automobilem, poněvadž průměrné bodové hodnocení tohoto prostředku bylo na pětibodové stupnici rovno 4,1, zatímco mladší ročníky získaly pouze průměr 3,7. Naopak je tomu však u pěší turistiky, kdy vyšší preference měli mladší respondenti s průměrnou bodovou hodnotou 3,5 vůči

starším respondentům, jejichž průměrná odpověď dosahovala hodnoty 3,0. U ostatních typů přepravy nebyly zjištěné výsledky tak rozdílné.

6 Závěr

Tato práce si kladla za cíl zanalyzovat Středočeský kraj z pohledu temného cestovního ruchu. Hlavním bodem bylo zjištění 25 lokalit, které naplňují podstatu kvalifikace do tohoto typu turistiky. Ty byly zjišťovány literární i internetovou rešerší. Lokality byly řazeny do okresů pro lepší přehlednost, které se následně podrobily zkoumání z pohledu hromadných ubytovacích zařízení a ubytovacím statistikám. Všechny lokality temné turistiky byly doplněny o informace spojené s jejich historií a také popisem dané události, která se na jejich místě odehrála. Každá lokalita byla poté v mapové aplikaci zkoumána v souvislosti s dopravní dostupností. Právě dopravní dostupnost je v současné době významným faktorem, který ovlivňuje zaujetí turisty a jeho potencionální návštěvu. Proto bylo zkoumáno, jak je daná lokalita vzdálená od krajského města délkou i časem a jak je možné ji navštívit osobní i hromadnou dopravou. Všechny lokality se vyznačily do vlastní mapové aplikace, ve které je možné vidět jejich přesnou polohu, a to včetně doplňujícího popisu a příslušné fotografie. Na závěr bylo vypracováno dotazníkové šetření, které sloužilo k obecné analýze temného cestovního ruchu mezi širokou veřejností. Současně byly do šetření zakomponovány otázky přímo související s památkami temné turistiky ve Středočeském kraji a rovněž některé body související s hlavními motivy této práce.

V úvodu byly stanoveny dvě hypotézy. První z nich spočívala v ověření, zda bude každá z vybraných lokalit časově dostupná do 120 minut. Bylo zjištěno, že každá z památek je osobní i hromadnou dopravou do tohoto limitu dostupná. V dotazníkovém šetření bylo rovněž prokázáno, že 120 minut může být pro mnoho lidí hraniční časová vzdálenost tolerovaná pro navštívení vybrané lokality. Druhá hypotéza cílila na souvislosti mezi faktorem věku účastníka cestovního ruchu a převládajícím motivem k navštívení památek temného cestovního ruchu. Konkrétně zda bude u osob mladších 40 let obecně vyšší zájem o tento typ turistiky a současně se očekávalo, že stejná věková kategorie bude mít mnohem vyšší podíl osob s převládajícím motivem navození strachu, zvýšené mediální pozornosti a unikátní formy hry a zábavy než starší věková kategorie. Tato hypotéza byla potvrzena pouze z části, jelikož v dotazníkovém šetření uvedly vyšší míru zájmu osoby starší 40 let. Avšak v části s převládajícími motivy hypotézy korespondovaly s očekáváním, byť se podílové rozdíly očekávaly mnohem vyšší, než bylo zjištěno. Překvapujícím zjištěním pak bylo, že někteří účastníci šetření uvedli, že by daná místa navštívili v organizované skupině se stejným zájem, což je dobrý předpoklad pro uspořádání takového typu zájezdu některou z cestovních kanceláří s průvodcem popřípadě školní vzdělávací exkurze.

Zdroje

1. Beránek, J. (2016): *Ekonomika cestovního ruchu*. Praha, Grada.
2. Bílek, J. (2019): *Lexikon tajemných míst v Čechách, na Moravě a ve Slezsku*. Praha, Euromedia Group.
3. Čech, J. (1998): *Malá encyklopedie cestovního ruchu*. Praha, Idea servis.
4. Čornej, P., Bělina, P. (1993): *Slavné bitvy naší historie*. Praha, Marsyas.
5. David, P., Soukup, V. (2017): *Nejkrásnější výlety na tajemná místa*. Praha, Knižní klub.
6. Davis, F. (1979): *Yearning for Yesterday: A Sociology of Nostalgia*. New York: The Free Press.
7. Dvořáček, P. (2016): *Tajemná místa naší země*. Olomouc, Rubico.
8. Foret, M., Foretová, V. (2001): *Jak rozvíjet místní cestovní ruch*. Praha, Grada.
9. Hesková, M. a kol. (2011). *Cestovní ruch jako systém*. In *Cestovní ruch: Pro vyšší odborné školy a vysoké školy*. Praha, Fortuna.
10. Kolečková Veselá, J. (2017): *Kostel sv. Jiljí v Nymburce*. Diplomová práce. Katolická teologická fakulta, UK. Praha, 133 s.
11. Kopšo, E., Baxa, Š., Gúčík, M. (1979). *Ekonomika cestovného ruchu*. Bratislava, Slovenské pedagogické nakladateľství.
12. Kotíková, H. (2013): *Nové trendy v nabídce cestovního ruchu*. Praha, Grada.
13. Kotíková, H., Schwartzhoffová, E. (2017) *Cestovní ruch*. Olomouc, Univerzita Palackého v Olomouci.
14. Krumlovská, O. (2010): *Mystická místa Čech a Moravy*. Praha, Plot.
15. MacCannell, D. (1989): *The Tourist: A New Theory of the Leisure Class*. New York, Schocken books.
16. Malá, V. (1992): *Cestovní ruch*. Praha, VŠE.
17. Mariot, P. (1983): *Geografia cestovného ruchu*. Bratislava, Veda.
18. Michlová, M. (2016): *Smrt a pohřby slavných: Poslední cesty osobností našich dějin*. Řitka, ČAS.
19. Padevět, J. (2015): *Krvavé finále: jaro 1945 v českých zemích*. Praha, Academia.
20. Palatková, Z., Zíchová, J. (2011): *Ekonomika turismu: turismus České republiky*. Praha, Grada.
21. Pásková, M., Zelenka, J. (2012): *Cestovní ruch: výkladový slovník*. Praha, Linde.
22. Paulík, I., Pucholt, J. (2013): *77 výletů na tajemná místa v Čechách*. Praha, Euromedia Group.

23. Rozkošná, B. (2004): Židovské památky Čech: historie a památky židovského osídlení Čech. Brno, ERA.
24. Ryglová, K., Burian, M., Vajčnerová, I. (2011): Cestovní ruch – podnikatelské principy a příležitosti v praxi. Praha, Grada.
25. Sharpley, R., Stone, P. (2009): The Darker Side of Travel: The Theory and Practice of Dark Tourism. Bristol;Buffalo;Toronto, Channel view publications.
26. Stone, P. (2010): Death, Dying nad Dark Tourism in Contemporary Society: A Theoretical and Empirical Analysis. [online] http://clonk.uclan.ac.uk/1870/1/StonePPHD_thesis_final.pdf
27. Šauer, M., Vystoupil, J., Holešinská, A. a kol. (2015): Cestovní ruch: učební text. Brno, Masarykova univerzita.
28. Vaníček, J. (2007): Marketing a cestovní ruch. Praha, Auspacia, 2007, 4 (2).
29. Yuill, S. (2003): Dark Tourism: Understanding Visitor Motivation at Sites of Death and Disaster. [online] (<https://oaktrust.library.tamu.edu/bitstream/handle/1969.1/89/etd-tamu-2003C-RPTS-Yuill-1.pdf?sequence=1&isAllowed=y>)

Internetové zdroje

1. Čáslavsko (2021): Poprava Matouše Ulického
<http://www.caslavsko.net/view.php?cislocianku=2006091001-Kruta-poprava-Matouse-Ulickeho-na-caslavskych-stinadlech> (17. 1. 2021)
2. Česká televize (2019): Výročí tragédie v Bezděčíně
<https://ct24.ceskatelevize.cz/domaci/2881031-padesat-let-od-tragedie-na-prejezdu-v-bezdecine-nehoda-vzala-zivot-24-lidem> (8. 2. 2021)
3. ČSÚ (2020a): Hromadná ubytovací zařízení
<https://vdb.czso.cz/vdbvo2/faces/cs/index.jsf?page=statistiky&katalog=31739>
4. ČSÚ (2020b): Charakteristika Středočeského kraje
https://www.czso.cz/csu/xs/charakteristika_kraje (16. 12. 2020)
5. ČSÚ (2020c): Charakteristika okresu Benešov
https://www.czso.cz/csu/xs/charakteristika_okresu_benesov (17. 12. 2020)
6. ČSÚ (2020d): Charakteristika okresu Beroun
https://www.czso.cz/csu/xs/charakteristika_okresu_beroun (17. 12. 2020)

7. ČSÚ (2020e): Charakteristika okresu Kladno
https://www.czso.cz/csu/xs/charakteristika_okresu_kladno (17. 12. 2020)
8. ČSÚ (2020f): Charakteristika okresu Kolín
https://www.czso.cz/csu/xs/charakteristika_okresu_kolin (17. 12. 2020)
9. ČSÚ (2020g): Charakteristika okresu Kutná Hora
https://www.czso.cz/csu/xs/charakteristika_okresu_kutna_hora (17. 12. 2020)
10. ČSÚ (2020h): Charakteristika okresu Mělník
https://www.czso.cz/csu/xs/charakteristika_okresu_melnik (17. 12. 2020)
11. ČSÚ (2020i): Charakteristika okresu Mladá Boleslav
https://www.czso.cz/csu/xs/charakteristika_okresu_mlada_boleslav (17. 12. 2020)
12. ČSÚ (2020j): Charakteristika okresu Nymburk
https://www.czso.cz/csu/xs/charakteristika_okresu_nymburk (17. 12. 2020)
13. ČSÚ (2020k): Charakteristika okresu Praha-východ
https://www.czso.cz/csu/xs/charakteristika_okresu_praha_vychod (17. 12. 2020)
14. ČSÚ (2020l): Charakteristika okresu Praha-západ
https://www.czso.cz/csu/xs/charakteristika_okresu_praha_zapad (17. 12. 2020)
15. ČSÚ (2020m): Charakteristika okresu Příbram
https://www.czso.cz/csu/xs/charakteristika_okresu_pribram (17. 12. 2020)
16. ČSÚ (2020n): Charakteristika okresu Rakovník
https://www.czso.cz/csu/xs/charakteristika_okresu_rakovnik (17. 12. 2020)
17. ČSÚ (2020o): Počet obyvatel v okresech České republiky
<https://www.czso.cz/documents/10180/121739326/1300722001.pdf/3554a4b2-118f-46ae-9105-8764faa1d6eb?version=1.1> (17. 12. 2020)
18. Dark Tourism (2020): Seznam památek temné turistiky
<https://www.dark-tourism.com/> (21. 12. 2020)
19. Geocaching (2012): Popis místa ukrytí kešky
https://www.geocaching.com/geocache/GC3H9N7_ok-mcz-2-1-1961-cerveny-ujezd?guid=82519582-fb41-4a77-9d94-ef9e5c15be69 (26. 3. 2021)
20. Hrdelní právo (2021): Popraviště Čáslav
<http://www.hrdelnipravo.cz/popraviste/caslav.html> (17. 1. 2021)

21. Hrdelní právo (2021): Popraviště Votice
<http://www.hrdelnipravo.cz/popraviste/votice.html> (14. 1. 2021)
22. IDNES (2014): Výročí pádu letadla v Hostivicích
https://www.idnes.cz/praha/zpravy/vyroci-padu-letadla-v-hostivici.A140110_2020305_praha-zpravy_bur (2. 2. 2021)
23. Lidice Memorial (2020): Historie obce Lidice
<http://www.lidice-memorial.cz/pamatnik/pamatnik-a-pietni-uzemi/historie-obce-lidice/>
(28. 12. 2021)
24. Město Nymburk (2021): Historie města
<http://www.mesto-nymburk.cz/index.php?sekce=1&idO=20> (14. 2. 2021)
25. Noviny kraje (2019): Les Pánova Březina
<https://www.novinykraje.cz/blog/2019/08/01/les-panova-brezina-bude-vam-tuhnout-krev-v-zilach/> (14. 2. 2021)
26. Obec Lány (2021): Lánský hřbitov
<https://www.obec-lany.cz/cz/tip/8> (2. 2. 2021)
27. Obec Tursko (2021): Historie obce
<http://www.tursko.cz/obec-171/informace-o-obci/historie/> (16. 2. 2021)
28. Středočeský kraj (2020): Informace o kraji
https://www.czso.cz/csu/xs/charakteristika_kraje (16. 12. 2020)
29. Střelecká revue (1984): Bitva u Jankova
<https://www.alza.cz/media/strelecka-revue-archiv-8-1984-d2191522.htm> (2. 2. 2020)
30. Turistické informační centrum Mělník (2021): Mělnická kostnice
<https://ticmelnik.cz/pamatky-a-zajimavosti/chram-sv-petra-a-pavla/kostnice/> (8. 2. 2021)
31. UNECA (1991): Výsledek konference v Ottawě probíhající 24. – 28. června 1991
<https://repository.uneca.org/handle/10855/3921> (10. 12. 2020)

Seznamy

Seznam obrázků

Obrázek č. 1 Náhled mapové aplikace	63
Obrázek č. 2 Náhled podrobnosti u vybrané lokality.....	63

Seznam tabulek

Tabulka č. 1 Dopravní dostupnost lokalit.....	61
---	----

Seznam grafů

Graf č. 1 Časová dopravní dostupnost lokalit	62
Graf č. 2: Zájem o lokality temného cestovního ruchu	65
Graf č. 3 Míra zájmu o památky temného cestovního ruchu	66
Graf č. 4 Průměrné bodové hodnocení ve věkových kategoriích	67
Graf č. 5 Převažující motivy pro navštívení památky temného cestovního ruchu	67
Graf č. 6 Převažující motivy ve věkové kategorii 18 až 39 let	69
Graf č. 7 Převažující motivy ve věkové kategorii 40 let a více	69
Graf č. 8 Výběr osoby pro společnou návštěvu	70
Graf č. 9 Zdroje informací o lokalitách temného cestovního ruchu	71
Graf č. 10 Návštěvnost vybraných památek temného cestovního ruchu.....	72
Graf č. 11 Individuální hodnocení dopravního prostředku pro návštěvu temné lokality.....	73
Graf č. 12 Maximální akceptovatelná doba pro výlet.....	74
Graf č. 13 Míra individuálních požadavků na vybrané body.....	75
Graf č. 14 Míra individuálních požadavků na vybrané body – indexová metoda.....	76
Graf č. 16 Pohlaví respondenta.....	77
Graf č. 16 Věková kategorie respondenta	77
Graf č. 17 Kraj bydliště respondenta.....	78
Graf č. 18 Nejvyšší dosažené vzdělání respondenta.....	79

Seznam příloh

Příloha č. 1 Dotazník	90
-----------------------------	----

Seznam použitých zkratek

AIEST - Association of Scientific Experts in Tourism

ČR – Česká republika

ČSÚ – Český statistický úřad

CHKO – Chráněná krajinná oblast

NPR – Národní přírodní rezervace

ORP – Obec s rozšířenou působností

POÚ – Pověřený obecní úřad

UNECA – United Nations Economic Commission for Africa

WTO – World Trade Organization

Přílohy

Příloha č. 1 Dotazník

1. Jaké z uvedených lokalit temného cestovního ruchu Vás zajímají? *

Je možné vybrat více odpovědí.

Zaškrtněte všechny platné možnosti.

- Strašidelné hrady a děsivé zábavní parky
- Muzea a výstavy tragických událostí
- Středověké hrady, pevnosti, tvrze a jejich zříceniny
- Žaláře / věznice
- Mučírny
- Popraviště
- Hroby / hřbitovy / pohřebiště
- Kostnice
- Místo úmrtí slavné osobnosti
- Místo katastrofy (např. Černobyl, Pompeje)
- Bojiště a bitevní pole
- Místa genocid (např. koncentrační tábory)
- Žádná z uvedených

2. Určete na stupnici Váš zájem o památky temného cestovního ruchu? *

Označte jen jednu elipsu.

	1	2	3	4	5	6	7	8	9	10	
Vůbec mě nezajímají	<input type="radio"/>	<input type="radio"/>	<input type="radio"/>	<input type="radio"/>	<input type="radio"/>	<input type="radio"/>	<input type="radio"/>	<input type="radio"/>	<input type="radio"/>	<input type="radio"/>	Velmi mě zajímají

3. Jaký je Váš převažující motiv k navštívení památek temného cestovního ruchu? *

Vyberte jednu odpověď.

Označte jen jednu elipsu.

- Uctění památky obětem tragédie
- Osobní zážitek strachu
- Forma vzdělávání (např. historické, kulturní)
- Unikátní forma hry / zábavy
- Zvědavost a hledání nových věcí
- Duševní přiblížení k umírání a smrti
- Mediální pozornost
- Připomenutí tragické události s osobní vazbou (účastníkem tragédie jste byl Vy/Vaši blízcí)

4. S kým byste tento typ památek navštívil/a? *

Vyberte jednu odpověď.

Označte jen jednu elipsu.

- Sám/sama
- S rodinnými příslušníky
- S přáteli a známými
- S partnerem/partnerkou
- V organizované skupině se stejným zájmem

5. Odkud se dozvídáte o lokalitách temné turistiky? *

Je možné vybrat více odpovědí.

Zaškrtněte všechny platné možnosti.

- Internet / internetové typy na výlety / online průvodce
- Cestovní kancelář
- Turistická informační kancelář / Informační centrum
- Média (tištěná / elektronická)
- Tip od přátel a známých
- Vlastní iniciativa - vlastní vyhledání místa tragické události

Jiné: _____

6. Jaké z uvedených památek jste již navštívil/a? *

Je možné vybrat více odpovědí.

Zaškrtněte všechny platné možnosti.

- Trosky benešovského kláštera
- Místo bitvy u Jankova
- Votický šibeniční vrch
- Kostnice ve Zdialavicích
- Tetín - místo zavraždění sv. Ludmily
- Místo letecké nehody u Hostivic
- Památník vyhlazené obce Lidice
- Památník poprav y obyvatel vojáky SS v Zákolanech
- Hřbitov s hrobem T. G. Masaryka v Lánech
- Místo bitvy u Lipan
- Místo bitvy u Kolína
- Kostnice v Kutné Hoře - Sedleci
- Čáslavské popraviště
- Místo bitvy u Chotusic
- Mělnická kostnice
- Místo železniční nehody v Bezděčíně
- Mohyla Jana Jakuba Ryby u Voltuše - místo jeho sebevraždy
- Čelákovické pohřebiště upírů
- Místo vraždy sv. Václava ve Staré Boleslavi
- Konětopy - obec vyhlazená nacisty
- Tajemný les Pánova Březina u Mukařova
- Noutonický hřbitov
- Tursko a Turské pole - vypálené město a místo bitvy lucské války
- Rakovnický židovský hřbitov
- Kostel sv. Jiljí v Nymburku (místo vyvraždění obyvatel města)
- Žádnou z uvedených

7. Obodujte typy dopravy, které preferujete při návštěvě zajímavých lokalit? *

1 - minimálně, 5 - maximálně

Označte jen jednu elipsu na každém řádku.

	1	2	3	4	5
Pěšky	<input type="radio"/>	<input type="radio"/>	<input type="radio"/>	<input type="radio"/>	<input type="radio"/>
Kolo / koloběžka	<input type="radio"/>	<input type="radio"/>	<input type="radio"/>	<input type="radio"/>	<input type="radio"/>
Osobní automobil	<input type="radio"/>	<input type="radio"/>	<input type="radio"/>	<input type="radio"/>	<input type="radio"/>
Autobus	<input type="radio"/>	<input type="radio"/>	<input type="radio"/>	<input type="radio"/>	<input type="radio"/>
Vlak	<input type="radio"/>	<input type="radio"/>	<input type="radio"/>	<input type="radio"/>	<input type="radio"/>

8. Jakou maximální dobu jste ochotni cestovat od svého bydliště pro návštěvu jedné konkrétní lokality? *

Označte jen jednu elipsu.

- 15 minut
 30 minut
 60 minut
 90 minut
 120 minut
 180 minut
 Bez limitu

9. Vyberte, jak moc Vám záleží na následujících bodech. *

Označte jen jednu elipsu na každém řádku.

	Vůbec nezáleží	Spíše nezáleží	Spíše záleží	Určitě záleží
Dobré směrové značení k památce.	<input type="radio"/>	<input type="radio"/>	<input type="radio"/>	<input type="radio"/>
Informační panely o události/památce v její lokalitě.	<input type="radio"/>	<input type="radio"/>	<input type="radio"/>	<input type="radio"/>
Dobrá dostupnost terénu pro pěší.	<input type="radio"/>	<input type="radio"/>	<input type="radio"/>	<input type="radio"/>
Parkovací místo v blízkosti památky.	<input type="radio"/>	<input type="radio"/>	<input type="radio"/>	<input type="radio"/>
Dobrá turistická vybavenost (lavičky, odpadkové koše...)	<input type="radio"/>	<input type="radio"/>	<input type="radio"/>	<input type="radio"/>
Anonymita lokality (nízký počet turistů)	<input type="radio"/>	<input type="radio"/>	<input type="radio"/>	<input type="radio"/>
Tajemnost / strašidelnost místa.	<input type="radio"/>	<input type="radio"/>	<input type="radio"/>	<input type="radio"/>

10. Jaké je Vaše pohlaví? *

Označte jen jednu elipsu.

- Muž
 Žena

11. V jaké věkové kategorii se nacházíte? *

Označte jen jednu elipsu.

- 18 až 19 let
- 20 až 29 let
- 30 až 39 let
- 40 až 49 let
- 50 až 59 let
- 60 až 69 let
- 70 let a více

12. V jakém kraji žijete? *

Označte jen jednu elipsu.

- Jihočeský kraj
- Jihomoravský kraj
- Karlovarský kraj
- Královéhradecký kraj
- Liberecký kraj
- Moravskoslezský kraj
- Olomoucký kraj
- Pardubický kraj
- Plzeňský kraj
- Praha
- Středočeský kraj
- Ústecký kraj
- Vysočina
- Zlínský kraj

13. Jaké je Vaše nejvyšší dosažené vzdělání? *

Označte jen jednu elipsu.

- Bez vzdělání
- Základní vzdělání
- Střední odborné vzdělání s výučním listem
- Střední odborné vzdělání s maturitou
- Vyšší odborné vzdělání
- Vysokoškolské vzdělání