

JIHOČESKÁ UNIVERZITA V ČESKÝCH BUDĚJOVICÍCH

PEDAGOGICKÁ FAKULTA

Bakalářská práce 2012

Petra Němcová

JIHOČESKÁ UNIVERZITA V ČESKÝCH BUDĚJOVICÍCH

PEDAGOGICKÁ FAKULTA

Rodina, rodinná výchova, její funkce, poruchy a vliv na vývoj dítěte

(Family, family upbringing, family functions, malfunctions and its impact on child's development)

Autorka: Petra Němcová

Vedoucí práce: Mgr. Renata Jandová

Studijní program: Specializace v pedagogice

Studijní obor: Učitelství odborných předmětů

JIHOČESKÁ UNIVERZITA V ČESKÝCH BUDĚJOVICÍCH
PEDAGOGICKÁ FAKULTA

PROHLÁŠENÍ

Prohlašuji, že svoji bakalářskou práci jsem vypracovala samostatně pouze s použitím pramenů a literatury uvedených v seznamu citované literatury.

Prohlašuji, že v souladu s § 47b zákona č. 111/1998 Sb. v platném znění souhlasím se zveřejněním své bakalářské práce v nezkrácené podobě elektronickou cestou ve veřejně přístupné části databáze STAG provozované Jihočeskou univerzitou v Českých Budějovicích na jejích internetových stránkách, a to se zachováním mého autorského práva k odevzdanému textu této kvalifikační práce. Souhlasím dále s tím, aby toutéž elektronickou cestou byly v souladu s uvedeným ustanovením zákona č. 111/1998 Sb. zveřejněny posudky školitele a oponentů práce i záznam o průběhu a výsledku obhajoby kvalifikační práce. Rovněž souhlasím s porovnáním textu mé kvalifikační práce s databází kvalifikačních prací Theses.cz provozovanou Národním registrem vysokoškolských kvalifikačních prací a systémem na odhalování plagiátů.

Podpis:

JIHOČESKÁ UNIVERZITA V ČESKÝCH BUDĚJOVICÍCH
PEDAGOGICKÁ FAKULTA

PODĚKOVÁNÍ

Děkuji vedoucí práce Mgr. Renatě Jandové za cenné rady, připomínky, náměty, vedení a laskavou pomoc při zpracování této bakalářské práce.

Zároveň děkuji sociálním pracovnícům SPOD Český Krumlov za pomoc a spolupráci při výběru vzorků rodin pro empirickou část této bakalářské práce.

Děkuji také své rodině za toleranci, pochopení a pomoc.

RODINA, RODINNÁ VÝCHOVA, JEJÍ FUNKCE, PORUCHY A VLIV NA VÝVOJ DÍTĚTE

ANOTACE

NĚMCOVÁ, P. *Rodina, rodinná výchova, její funkce, poruchy a vliv na vývoj dítěte.*
České Budějovice 2012. Bakalářská práce.
Jihočeská Univerzita v Českých Budějovicích.
Pedagogická fakulta. Katedra pedagogiky a psychologie.
Vedoucí práce Mgr. Renata Jandová.

Klíčová slova: rodina, vývoj rodiny, typy rodiny, současná rodina, funkce rodiny, výchova, výchovné metody, dětská práva, kasuistiky rodin funkčních, dysfunkčních a afunkčních.

Práce se v teoretické části zabývá charakteristikou rodiny, jejím vývojem, typy a funkcemi, výchovou v rodině, výchovnými metodami a vlivem rodinné výchovy na vývoj dítěte. Jsou zde zmíněna dětská práva a základní listiny, Úmluva o právech dítěte.

V metodické části bakalářské práce jsou popsány jednotlivé metody a strategie praktické části bakalářské práce, způsob výběru vzorků jednotlivých rodin a kritéria, podle kterých byly tyto rodiny zařazeny do jednotlivých skupin.

Následuje empirická část bakalářské práce, která obsahuje analýzu úředních dokumentů vedených na SPOD. Zde jsou popsány jednotlivé případy rodin funkčních, problémových, dysfunkčních a afunkčních, konkrétně vývoj každé této rodiny, plnění základních funkcí, typ rodiny, výchovné metody a typy výchovných vedení, úplnost rodiny a vliv rodinné výchovy na vývoj a chování dětí.

V příloze bakalářské práce jsou pro srovnání ve sloupcových grafech zaznamenány počty opatrovnických spisů vedených na SPOD od roku 2003 do roku 2011, dále počty nezletilých s výchovnými problémy od roku 2003 do roku 2011 a přehled počtu výchovných problémů dětí a mladistvých ve výsečových grafech.

Další přílohou jsou 4 tabulky, v nichž jsou stručně shrnuty jednotlivé výše uvedené vybrané rodiny, jejich funkce, typy, používané výchovné metody a jejich vliv na vývoj a chování dětí.

FAMILY, FAMILY UPBRINGING, FAMILY FUNCTIONS, MALFUNCTIONS
AND ITS IMPACT ON CHILD S DEVELOPMENT

ANOTATION (ABSTRACT)

Family, family upbringing, family functions, malfunctions and its impact on child's development.

České Budějovice 2012. Bachelor thesis.

University of South Bohemia, České Budějovice

Faculty of Education. Department of Pedagogy and Psychology.

Supervisor: Mgr. Renata Jandová.

Key words:

family, family development, family types, current family, family functions, upbringing, system of rules, rights of the child, casuistry of functional and dysfunctional families

The theoretical part of the present bachelor thesis deals with the characteristics of a family, its development, types and functions as well as with upbringing, system of rules and the impact of the upbringing on child's development. Rights of the child, fundamental bills and the Convention on the Rights of the Child are also commented upon.

In the methodological part of the thesis, individual methods and strategies of the empirical part of the work are described as well as the technique of selection of sample families and the criteria of categorizing of the families into individual groups.

The empirical part of the thesis includes an analysis of the SPOD official documents. Individual instances of functional, problematic, dysfunctional and afunctional families are described. More specifically, the thesis comments upon the development of each such family, its type, system of rules and their type, fulfilment of basic functions, completeness of the family and its impact on the development and behaviour of the children.

In the appendix, numbers of the SPOD curatorial files from the years 2003 – 2011 in bar charts are attached for comparison as well as the number of the minors with upbringing issues from the years 2003 – 2011 and a pie chart overview of the number of children and minors with upbringing issues.

Also attached are four tables summarizing individual above mentioned families, their functions, types, system of rules they use and their impact on the child behaviour and development.

Obsah

1. ÚVOD	7
2. TEORETICKÁ ČÁST	9
2.1 Rodina	9
2.1.1 Definice rodiny	9
2.1.2 Vývoj rodiny	9
2.1.3 Typy rodiny	10
2.1.4 Charakteristika současné rodiny.....	16
2.1.5 Funkce rodiny	21
2.2 Rodinná výchova a její vliv na vývoj dítěte	22
2.2.1 Pojem výchova	22
2.2.2 Chování členů rodiny a činitelé, kteří jej ovlivňují	23
2.2.3 Základní psychické potřeby	25
2.2.4 Vliv výchovy a výchovných metod.....	27
2.2.5 Patologické výchovné působení v rodině.....	33
2.3 Dětská práva, základní listiny, Úmluva o právech dítěte	36
2.3.1 Úmluva o právech dítěte	37
2.3.2 Dodržování dětských práv v ČR	38
3. METODICKÁ ČÁST	40
3.1 Metody a strategie	40
3.2 Způsob výběru.....	40
3.3 Kritéria pro výběr výzkumných vzorků	41
4. EMPIRICKÁ ČÁST	42
4.1 Kazuistiky jednotlivých vybraných rodin	42
4.1.1 Rodiny funkční.....	42
4.1.2 Rodiny problémové	46
4.1.3 Rodiny dysfunkční	55
4.1.4 Rodiny afunkční	68
5. SHRUTÍ	76
6. ZÁVĚR	78
7. SEZNAM POUŽITÉ LITERATURY	79
8. PŘÍLOHY (grafy, tabulky)	80

1. ÚVOD:

Motto:

*„Výchova dítěte není zajisté nejlehčí,
ale na tomto světě asi největší úkol,
který se vyplatí.“*

(PREKOP, Jirina, s. 83)

Bakalářská práce bude mít charakter teoreticko-empirický.

Téma BP

Tématem mé bakalářské práce je „Rodina, rodinná výchova, její funkce, poruchy a vliv na vývoj dítěte“. Důvodem, proč jsem si zvolila právě toto téma, je má práce sociální pracovnice, při které se velice často setkávám s rozličnými typy rodin, pracuji s nimi, nahlížím do jejich životů, do jejich výchovných prostředí a působení, do rodinných vztahů. Zároveň mohu pozorovat vliv těchto rodinných prostředí a působení na vývoj a chování dětí a do určité míry také tento vliv a vývoj ovlivňovat svým sociálním působením a spoluprací s rodinami.

Cíl práce

Rodinná výchova je jedním z nejdůležitějších a zároveň také nejtěžších úkolů pro všechny, kteří se výchovou nových generací podílejí na utváření charakteru celé další lidské společnosti. Rodina je základní jednotkou lidské společnosti a utváří její celkový charakter. Je to první výchovné prostředí, první skupina, se kterou se dítě ve svém životě setkává a která svým působením utváří, formuje dítě, jeho chování a ovlivňuje jeho další vývoj.

Cílem mé bakalářské práce je zjistit, jaký vliv mají funkční, dysfunkční a afunkční rodiny na vývoj dítěte.

Teoretická část BP:

Přístupy: V teoretické části své bakalářské práce popisuji a charakterizuji rodinu, její typy, formy, funkce, výchovné metody a patologická výchovná působení, která mají vliv a podíl na vývoji a chování dítěte. Zamýšlím se nad tzv. „současnou rodinou“ a nad některými faktory, které ji ovlivňují a mají podíl na výchovném působení rodiny na dítě a tím i na jeho vývoji. Zároveň poukazuji na práva a ochranu dětí a na organizace, sdružení, zákony a listiny zabývající se zajišťováním těchto dětských práv a sociálně-právní ochranou dětí. V teoretické části budu čerpat ze zkušeností a poznatků odborníků a z literatury uvedené v seznamu literatury.

Praktická část BP:

Cíl práce: Cílem praktické části mé bakalářské práce je zmapovat vliv funkční, dysfunkční a afunkční rodiny na vývoj dítěte. Rozpracuji zde a poukáži na různé typy a formy rodin, funkce rodin, výchovné metody v rodinách, na různá patologická výchovná působení rodin, charakterizuji současnou rodinu a zároveň ukáži, jak velice důležitý vliv na vývoj dítěte má rodina a rodinná výchova.

Použité výzkumné metody: V praktické části použiji kvalitativní výzkumnou metodu, konkrétně případové studie a obsahovou analýzu dokumentů ze spisové dokumentace oddělení sociálně-právní ochrany dětí Městského úřadu Český Krumlov. Zde se pokusím na konkrétních případech popsat různé typy rodin a jejich výchovná působení, zjistit, jaký vliv mají tyto rodiny na vývoj dítěte a jeho chování.

Přístupy a postupy: V praktické části uvedu formou kazuistik příklady patologických výchovných působení rodiny na dítě a jejich vliv na jeho vývoj. Vyberu různé typy rodin s různým výchovným působením na děti, popíši vzájemné vztahy mezi členy rodiny, jejich použité výchovné prostředky, metody a postupy a vliv těchto rozličných působení na chování a vývoj dětí.

Interpretace: V praktické části budu čerpat ze spisové dokumentace sociálně - právní ochrany dětí, z níž vyberu a formou kazuistik uvedu příklady patologických výchovných působení rodiny na dítě a jejich vliv na vývoj dítěte.

2. TEORETICKÁ ČÁST

2.1 RODINA

2.1.1 Definice rodiny

Rodina je nejstarší lidskou společenskou jednotkou a vůbec prvním modelem společnosti, se kterým se člověk ve svém životě setkává. Je ovlivněna kulturou a tradicemi v dané společnosti. Rodina je první přirozené společenské prostředí, do něhož jedinec vstupuje na počátku své existence. Je to určitá malá, primární, neformální, společenská (sociální) skupina, založená na svazku muže a ženy, na pokrevním vztahu rodičů a dětí (nebo na vztahu jej nahrazujícím), na společné domácnosti, jejíž členové plní společensky určené a uznávané role vyplývající ze soužití a na souhrnu funkcí, které podmiňují existenci společenství rodiny. Rodina by měla poskytovat dítěti i všem svým členům zázemí a pocity lásky, přátelství, bezpečí. Měla by být místem, kde vládou důvěrné vztahy mezi lidmi, kteří jsou si nejbližší. A právě tato blízkost je velice důležitá pro počáteční výchovné působení na dítě, pro utváření jeho osobnosti a jeho celkové formování, stejně tak jako pro přejímání rodinných tradic a celkového hodnotového žebříčku rodiny.

"Proto stejně jako na začátku společného života s dítětem platí požadavek, aby rodiče hleděli (a to cílevědomě, záměrně, rozhodně) vytvářet a udržovat své vzájemné vztahy tak, aby byly pevné, nosné, trvalé. Aby vskutku vzniklo rodinné společenství, které s každým novým vývojovým pokrokem dítěte bude hlubší a bohatší. Aby rodina byla společným tvůrčím dílem obou rodičů!" (Zdeněk Matějček, str. 89)

2.1.2 Vývoj rodiny

Z historického pohledu se rodina členila na typy, které vždy odpovídaly době, podmínkám a potřebám.

Původním typem rodiny byla tzv. *rodina patriarchální*. Taková rodina byla velká, všechny své funkce si zajišťovala sama, v jejím čele stál muž, otec. Rodina se vyznačovala vysokým počtem narozených dětí, ale hodně dětí také umíralo.

Nukleární rodina byla moderní rodina tvořená párem rodičů a dětmi (tzv. manželská rodina). Byla to charakteristická československá rodina v 2. polovině 20. století, rodina závislá na společnosti, na výchovných nebo pečovatelských zařízeních s málo rodinnými členy.

Třetím typem rodiny je *rodina současná*. Zde hovoříme o tzv. „krizi rodiny“, a to v důsledku různých faktorů působících na vznik a fungování rodiny. Takové riziko pro rodinu představují například příliš mladí rodiče. Tito rodiče nemají ještě takové výchovné zkušenosti, ale i přesto se snaží své děti vychovat dobře. Mívají ale častěji nereálné výchovné požadavky, jsou přísní a více trestající, bývají málo rozvázní. V současné době je společenským trendem průměrný vyšší věk rodičů zakládajících rodinu a s ním spojená lepší rodičovská vyzrálost. Lze tedy očekávat, že takoví rodiče zvládnou lépe péči o své děti i jejich výchovu. Starší a celkově vyzrálejší lidé si mnohem častěji kladou otázku budoucnosti své i svých narozených dětí, je pro ně více důležité zabezpečení budoucí rodiny a všech jejích funkcí. Bohužel s tímto souvisí i pokles porodnosti a počtu uzavíraných manželství.

"Neexistuje dokonalý rodič, ale mnozí psychologové používají termín "dobrý rodič" pro označení těch rodičů, kteří poskytují svým dětem, co potřebují, aby je vybavili stavebními kameny pro jejich sociální a emoční růst a umožnili jim pokračovat v něm i mimo rodinu." (SHAPIRO, Lawrence E., s. 28)

"Dvě hlavní pozitivní emoce, které utvářejí mravní vývoj dítěte, jsou vcítění a něco, co bychom mohli nazvat pečovatelský instinkt, k němuž patří i naše schopnost milovat." (SHAPIRO, Lawrence E., s. 47)

2.1.3 Typy rodiny

Většina z nás si pod slovem „rodina“ představí ženu, muže a dítě nebo děti. Takto je také rodina většinou prezentována v různých literárních, ale i výtvarných zdrojích, používaných při výchově dětí (kresby rodiny, pohádky, atd.). Podíváme-li se ale na současnou rodinu, zjistíme, že existují i takové typy rodin, které by v minulosti nebyly společností jako rodina přijaty. Dnes mohou tvořit rodinu nejen manželé s dětmi, ale i rodiče nebo jiné osoby, které děti vychovávají a pečují o ně.

Pod pojmem rodina lze chápat i rodiče rozvedené, kteří se v péči o děti a při jejich výchově střídají, a nebo vychovávají své děti samostatně s částečným vlivem druhého rodiče nebo zcela bez něj. Mohou sem patřit i rodiče či partneři bezdětní, homosexuální, a jiní.

Podle toho, jak je rodina tvořena, se nyní můžeme zamyslet nad některými jejími jednotlivými formami. Je třeba se zmínit, že hlavním a základním znakem všech těchto forem je „výchova“. Ta se odehrává buďto v prostředí rodinném, a nebo v prostředí tzv. náhradním. Prvotní a vždy přednostní formou je výchova v rodině, ať se již jedná o manželství nebo jinou rodinnou formu (neúplná rodina, rozvedení manželé, agregátní rodina, otec samoživitel/matka samoživitelka, nesezdaní partneři, aj.). Náhradní výchova pak nastupuje v takovém případě, kdy rodina selhává a je potřeba zajistit její náhradu. Pod náhradní výchovou si můžeme představit dvě její základní formy - výchovu ústavní a náhradní rodinnou výchovu. Náhradní rodinná výchova je forma péče o děti, kdy je dítě vychováváno „náhradními“ rodiči v prostředí, které se nejvíce podobá životu v přirozené rodině. Náhradní rodinná výchova je dále rozlišována na osvojení a pěstounskou péči. I tyto dvě formy náhradní rodinné výchovy vytvářejí dítěti rodinné zázemí a poskytují mu rodinnou výchovu a péči.

Osvojení - osvojitelé (náhradní rodiče) mají stejná práva a povinnosti jako rodiče biologičtí, vztah osvojitelů a osvojenčů (dětí) je v tomto případě stejný jako mezi biologickými rodiči a vlastními dětmi. Osvojením zanikají vzájemná práva a povinnosti mezi dítětem a jeho původní rodinou, dítě získává příjmení nových rodičů. Osvojit dítě mohou manželské páry, ale i jednotlivci. Osvojeny mohou být pouze ty děti, které jsou tzv. „právně volné“. Při osvojení se dbá na to, aby mezi dítětem a jeho „náhradními“ rodiči byl přiměřený věkový rozdíl. Důležité je také, aby budoucí rodiče vedli řádný život, aby měli dobrý zdravotní stav, byli bezúhonní a finančně zajištěni, atd. Hlavním a nejdůležitějším kritériem osvojení je vždy zájem, blaho a prospěch dítěte. Rozlišujeme 2 typy osvojení: Zrušitelné a nezrušitelné. Zrušitelné osvojení lze soudně zrušit, osvojitelé jsou zapsáni v rodném listě dítěte jako jeho rodiče a v Knize narozených jsou uvedeni vedle biologických rodičů. Nezrušitelné osvojení nelze zrušit. Osvojitelé jsou v rodném listě dítěte zapsáni jako jeho rodiče a v Knize narozených místo biologických rodičů. Osvojit lze dítě starší jednoho roku.

"Osvojením vzniká mezi osvojitelem a osvojencem takový poměr, jaký je mezi rodiči a dětmi, a mezi osvojencem a příbuznými osvojitele poměr příbuzenský." (Zákon o rodině, § 63)

Pěstounská péče je státem garantovaná forma náhradní rodinné výchovy, zajišťuje dostatečné hmotné zabezpečení dítěte a přiměřenou odměnu těm, kteří se dítěte ujali. Pěstounská péče vzniká rozhodnutím soudu a zaniká buďto soudním zrušením, a nebo zletilostí dítěte, maximálně však v 26 letech ukončením studií tohoto dítěte. Do pěstounské péče jednotlivé fyzické osoby nebo do společné pěstounské péče manželů může být svěřeno jakékoliv nezletilé dítě. Pěstoun musí být zárukou řádné výchovy dítěte. Hlavním kritériem je vždy zájem, blaho a prospěch dítěte. Pěstounskou péči dělíme na individuální (dítě vyrůstá v rodinném prostředí) a skupinovou (zařízení pro výkon pěstounské péče, SOS vesničky).

"Soud může svěřit dítě do pěstounské péče fyzické osobě (dále jen "pěstoun"), jestliže zájem dítěte vyžaduje svěření do takové péče a osoba pěstouna poskytuje záruku řádné výchovy dítěte." (Zákon o rodině, §45a)

Rodinu můžeme také členit do několika různých typů podle rozličných hledisek a kritérií (podle její funkčnosti, celistvosti, podle typu výchovy a mnoha dalších).

Mezi základní členění můžeme uvést tyto typy rodin:

- **rodina orientační** (jedinec v ní vyrůstá sám jako dítě)
- **rodina prokreační** (jedinec ji sám zakládá)
- **rodina úplná** (s otcem i matkou)
- **rodina neúplná** (chybí minimálně jeden z rodičů)
- **rodina primární** (vyznačuje se neformálními vztahy, jejími členy jsou otec, matka a děti)
- **rodina sekundární** (vyznačuje se formálními vztahy v rozvětveném příbuzenstvu)

Pro sociální práci s rodinou je velice důležitá charakteristika a rozčlenění rodin podle jejich funkčnosti, a to na následující typy:

- **rodina funkční**

Jedná se o rodinu plně fungující, která zajišťuje řádný vývoj a výchovu dítěte. U této rodiny nejsou narušeny žádné její základní funkce. Rodina je schopna plnit funkci biologicko-reprodukční, ekonomicko-zabezpečovací, socializačně-výchovnou i emocionální (viz. 1.1.5 funkce rodiny).

Zmiňujeme-li rodinu funkční, je třeba uvést některé příklady vhodných výchovných stylů. Mezi ně patří například podpora sebevědomí dítěte, správný vzor rodičů i rodinného prostředí, vzor výchovy pro další generace. Je důležité věnovat dítěti dostatek času, projevit zájem o jeho názory, koníčky, školní výsledky, kamarády, o dítě samotné. Dítě by nemělo být rodiči podceňováno a zesměšňováno, ale mělo by v rodině pociťovat bezpečí, lásku, ochranu a oporu. Funkční rodina předává dítěti zároveň vzor správného mužského či ženského chování, životní hodnoty a výchovný styl. Dítě, které je vychováno v harmonické a láskyplné rodině, přejímá toto prostředí a výchovné působení jako svůj vzor do budoucna, kdy bude zakládat svou vlastní (prokreační) rodinu.

- **rodina problémová**

Tato rodina má většinou problémy v základním zaopatření dětí. Vyskytují se určité poruchy základních funkcí rodiny, které ale nenarušují a neohrožují vývoj a výchovu dětí. Je zde určitý problém, ale je řešitelný. Velice důležitá je sociální práce s rodinou, vedení rodiny, poradenství, spolupráce s pediatry, apod.

Prof. PhDr. Rudolf Kohoutek, CSc. charakterizuje v ABZ slovníku cizích slov rodinu problémovou takto:

„Problémová rodina je rodina, v níž se vyskytují určité závady a poruchy základních rodinných funkcí, avšak ještě vážně nenarušují rodinný systém a zdravý vývoj dětí a rozvoj jejich psychiky a osobnosti.“

- **rodina dysfunkční**

Tato rodina je charakteristická různými závažnými problémy a poruchami některých, a nebo většiny základních rodinných funkcí. „Výchova a péče“ o dítě v takové rodině ohrožuje zdravý vývoj a výchovu dítěte, rodina sama není schopna problémy zvládnout a řešit je (alkoholici, narkomané, atd.)

Problémy vyskytující se v takové rodině jsou závažné, opakují se a jsou velice těžko odstranitelné. Je nutná pravidelná a soustavná sociální práce a pomoc. Nad výchovou dětí je stanoven soudní dohled, v některých případech je nutné dítě z tohoto dysfunkčního rodinného prostředí odebrat a dále pak řešit jeho výchovu.

Prof. PhDr. Rudolf Kohoutek, CSc. charakterizuje v ABZ slovníku cizích slov rodinu dysfunkční takto:

„Dysfunkční rodina je rodina neplnící řádně a náležitě některé své základní funkce (např. biologicko-reprodukční, sociálně-ekonomickou nebo pedagogicko-psychologickou).“

- **rodina afunkční**

Rodina afunkční neplní základní úkoly a funkce a ohrožuje zdravý vývoj nebo dokonce život dětí. Tato rodina plní většinou pouze nejzákladnější funkci biologicko-reprodukční, ale nedostatečným plněním a nebo úplnou absencí dalších důležitých funkcí ohrožuje vývoj, výchovu, nebo dokonce život dětí. V takových případech je nutné okamžité odebrání dítěte z rodiny, případně omezení či zbavení rodičů rodičovských práv.

Prof. PhDr. Rudolf Kohoutek, CSc. charakterizuje v ABZ slovníku cizích slov rodinu afunkční takto:

„Funkční rodina je rodina neplnící žádnou ze svých základních funkcí a ohrožující výživu, zdraví a dokonce někdy i život dětí.“

Podle typu výchovného působení pak rodiny členíme na autoritativní, liberální a demokratické.

- **rodina autoritativní** (rodič hodně rozkazuje, hrozí a trestá a naopak málo respektuje přání a potřeby dítěte. Nemá pro dítě příliš pochopení, porozumění a poskytuje mu zároveň málo samostatnosti a iniciativy)
- **rodina liberální** (vyznačuje se liberálním, slabým výchovným působením a vedením dítěte. Rodič ho vychovává málo nebo nevychovává vůbec. Neklade na dítě ve své výchově žádné přímé požadavky a pokud je již klade, většinou nekontroluje a nepožaduje jejich důsledné plnění)
- **rodina demokratická** (výchovné působení na dítě je demokratické, rodič udílí méně příkazů, podporuje spíše vlastní iniciativu dítěte a sám pak na dítě působí vlastním příkladem. Omezuje zákazy a tresty, o problémech s dítětem diskutuje, snaží se jej pochopit a má pro dítě porozumění)

"Pochvala poskytuje kladnou zpětnou vazbu a má být specifická a osobní." (FISHER, Robert, s. 34)

"Děti potřebují příležitost nejen ke zkoumání vlastních pohledů a způsobů myšlení, ale také - prostřednictvím dialogu s druhými - k objevování různých perspektiv a hledisek." (FISHER, Robert, s. 61)

Pod tyto typy výchovných působení spadají další, specifičtější výchovná působení, která jsou konkrétněji popsána v kapitole 1.2.5 patologické výchovné působení v rodině.

2.1.4 Charakteristika současné rodiny

Jak je již zmíněno výše, v souvislosti s pojmem současná rodina hovoříme o tzv. „krizi rodiny“. Současnou rodinu ovlivňují následující faktory:

- množství funkcí rodiny převzaly jiné sociální instituce
- oblast zakládání rodiny ztrácí svoji ritualizovanou podobu (vznik manželství)
- snižuje se stabilita rodiny (asi 40% manželství dnes končí rozvodem) mění se celková struktura rodiny (klesá počet dětí, omezuje se vícegenerační soužití)
- rozvoj zaznamenává antikoncepce a plánované rodičovství
- prodlužuje se délka života a tím i trvání rodiny po odchodu dětí
- dochází k proměnám v organizaci rodinného cyklu (vyšší věk rodičů, prarodiče pracují)
- zvyšují se nároky na čas rodičů strávený v pracovním procesu
- přibývá dvoukariérových manželství
- objevují se nové koncepce rodinných svazků (legalizace manželství osob stejného pohlaví)

"Stresovaní rodiče bezděčně předávají svým potomkům toto poselství, které pak jako určité rodinné prokletí stále přechází z generace na generaci. Říká se tomu proctví, které se samo vyplní, protože když se opakuje dost často, stává se skutečností. Děti jsou neobyčejně vnímavé a jsou schopny s námi kupodivu i v těchto případech skvěle spolupracovat: obvykle budou žít podle našich očekávání!" (BIDDULPH, Steve, s. 12)

Na „krizi současné rodiny“ se podílí i faktory, které jsou v dnešní společnosti považovány za běžné, i když některé z nich velice negativně ovlivňují, či dokonce ohrožují rodinnou výchovu, rodinný život, péči o děti a jejich další zdravý vývoj. Takovými faktory jsou například ekonomická stránka rodiny, rodinné konflikty, výchova dětí, rodinné vztahy, nemoci rodičů či dětí, úmrtí v rodině, změna rodinného prostředí, rozvod rodičů, aj.

Podívejme se nyní na jednotlivé z nich blíže:

Ekonomická stránka rodiny - zde je potřeba zmínit především finanční problémy spojené nejčastěji s nízkým věkem manželů, kteří ještě nemají zcela vybudované pracovní ani rodinné zázemí a nedokáží rodinu řádně finančně zabezpečit. V poslední době přibývá ale i takových případů, kdy se do finančních a ekonomických problémů dostávají již zajištěné rodiny, kdy jeden nebo oba rodiče ztrácejí zaměstnání. Důsledkem této ekonomické krize pak většinou dochází i ke krizi rodinné.

Rodinné konflikty - jak je již výše uvedeno, jedním z důvodů rodinných konfliktů může být špatná ekonomická stránka rodiny. Ta ale není jediným důvodem vzniku krize v rodině. V podstatě se dá říci, že důvodů ke konfliktům lze v každé rodině nalézt mnoho, od odlišného názoru na výchovu dětí, přes žárlivost, netoleranci až například k rozdílným způsobům života původních rodin rodičů a nevhodné vměšování prarodičů do výchovy rodičům.

Je třeba pochopit a respektovat, že prarodiče mívají na výchovu dětí, ale i celkově na rodinný život zcela jiné názory, jiné úhly pohledu. To je dáno rozdílným věkem, jiným způsobem života starší generace a s tím spojenými jinými zvyklostmi. Na druhou stranu je ale zase potřeba pochopit a respektovat odlišné výchovné a rodinné zásady rodičů dítěte, kteří mají prvotní právo a povinnost k výchově svých dětí. Nejvhodnější je stanovit v rodině určitá jasná pravidla, která by měla být všemi společně žijícími generacemi dodržována. Tak by se mohlo předejít sporům a hádkám, které se mohou velice negativně odrážet na celé rodinné situaci a tím i na dalším vývoji a výchově dětí v rodině.

"Povzbuzovat, ale nevnucovat! Výchova táhne, ale nestrká - láká, ale nevyhrožuje!"
(MATĚJČEK, Zdeněk, s. 103)

Výchova dětí - toto je další faktor, který se v dnešní době podílí na tzv. krizi rodiny. Jedná se především o rozdílné názory na výchovu dětí, rozdílná očekávání od dětí a jejich hodnocení. Často se stává, že rodiče pozorují chování a celkový projev a výsledky dětí a při nalezení negativních stránek „vidí v dítěti“ negativní příklad druhého rodiče. Dohadují se pak, kdo tato negativa způsobil a vznikají další zbytečné konflikty, které se negativně odrážejí na psychické stránce dětí.

"Agresivní rodiče útočí, ať už slovy nebo činy, aby své děti ponížili. Pasivní rodiče dětem dovolí, aby "po nich šlapaly", a teprve, když pohár přeteče, získávají nad nimi znovu kontrolu. Asertivní rodiče jsou úplně jiní. Agresivní a pasivní výchova nefunguje dobře. ... Asertivní rodiče jsou ve výchově jednoznační, pevní a rozhodní a ve svém nitru jsou jistí a uvolnění. Jejich děti vědí, že to, co máma nebo táta říkají, platí, ale zároveň mají jistotu, že je rodiče nebudou ponižovat nebo pokořovat."
(BIDDULPH, Steve, s. 71)

„Do morální výchovy svých vlastních dětí, stejně jako dětí nám svěřených si vnášíme především sami sebe - a teprve na druhém místě to, co uvědoměle a cíleně chceme."
(MATĚJČEK, Zdeněk, s. 170)

"Rodiče se musí postarat o to, aby dítě dostalo možnost poznat zákon o protikladech. Jen v bezpečném domově se pomocí rodičů může naučit postavit se nepříjemným situacím a vyvažovat je ve svůj prospěch. Jen s pomocí rodičů se může vybavit na cestu plnou trampot."

"Prvním krokem je sladění rodičovských výchovných metod. Druhý krok spočívá v tom, že se rodiče vzájemně podporují, aby se dítě naučilo vnímat rodičovskou jednotu." (PREKOP, Jirina, s. 15)

Rodinné vztahy - zde především máme na mysli emotivní vztahy jako například žárlivost. Žárlivost se projevuje různou směsicí pocitů, většinou spíše negativních a neblaze ovlivňujících chování a jednání žárlivého člověka. Takový člověk bývá neklidný, pesimistický, nevrlý, nepříjemný, rozladěný, někdy dokonce až agresivní, trpí ztrátou sebekontroly a koncentrace. Žárlivost se může projevit nejen u rodičů, kteří většinou žárlí na kamarády, známé, pracovní kolegy, ale i u dětí. Děti žárlí na své kamarády, sourozence i na rodiče.

Změna rodinného prostředí - s touto změnou bývá nejčastěji spojováno stěhování rodiny, změna ve složení rodiny v souvislosti s rozchodem rodičů, nebo celkovou změnou výchovného prostředí dětí (odebrání dítěte z rodiny, změna výchovy, osvojení, atd.)

Nemoci či úmrtí v rodině - především ztráta člena rodiny je pro rodinné vztahy velice silnou zatěžkávací zkouškou. Je to nejsilnější negativní emoce, která do života dítěte přináší maximální míru stresu.

Rozvod - podle Českého statistického úřadu bylo v ČR v roce 2010 uzavřeno 46 700 manželství a 30 800 manželství bylo rozvedeno. Poměr svateb a rozvodů činil 66,2%, tedy na 100 svateb připadalo 66 rozvodů. Podobné statistiky uvádí ČSÚ i v letech 2001 - 2009 s tím, že každým rokem tento poměr nezadržitelně roste.

Podle ČSÚ jsou nejčastějšími příčinami rozvodů rozdílnosti povah manželů a rozdílnosti jejich názorů a zájmů. Ze zkušeností krizových a poradenských center a sdružení se za těmito příčinami často skrývá i domácí násilí.

Rozvod bývá většinou završením nějaké rodinné krize. Je prokázáno, že nejvíce manželství se rozvádí asi 3-4 roky po svatbě. Tato manželství bývají naštěstí většinou bezdětná. K dalším krizím vedoucím k rozvodu pak dochází většinou mezi 5.-9. rokem. V těchto případech již bývají rozvodem rodičů zasaženy i děti, které pak mnohem více než rodiče trpí rozpadem rodiny, postrádají sociální i materiální jistoty. Je prokázáno, že děti z neúplných rodin bývají častěji postiženy nějakým psychosomatickým onemocněním (jako je např. koktání, pomočování, bolesti břicha, hlavy, mentální anorexie, apod.), a nebo bývá narušeno jejich psychické zdraví. U takových dětí dochází mnohem častěji k poruchám komunikace, mívají sklony k agresi, školní obtíže (neklid, neurotické projevy, hyperaktivita, apod.). Častými projevy dětí z neúplných rodin bývají také psychická deprivace, poruchy chování (útěky z domova, krádeže, šikanování, atd.), asociální chování (alkoholismus, kouření, drogy, sektářství, gamblerství, delikvence, kriminalita, vandalismus, rasismus, předčasná sexuální promiskuita apod.), sebepoškozování, dokonce sebevražedné pokusy a sebevraždy.

Podle článku v časopise Právo a rodina od psychologa PhDr. Tomáše Nováka byl v 90. letech 20. století proveden výzkum vlivu těchto negativních rodinných situací na žáky základních škol. Jednotlivé negativní situace byly bodově ohodnoceny a sestaveny do následující tabulky:

Tab. č. 1 - negativní rodinné situace ovlivňující vývoj dítěte

<i>Úmrtí rodiče</i>	<i>100 bodů</i>
<i>Rozvod rodičů</i>	<i>73 bodů</i>
<i>Rozchod rodičů</i>	<i>65 bodů</i>
<i>Časté služební cesty rodiče</i>	<i>65 bodů</i>
<i>Vlastní nemoc či zranění</i>	<i>53 bodů</i>
<i>Nový sňatek rodiče</i>	<i>50 bodů</i>
<i>Rodič propuštěn ze zaměstnání</i>	<i>47 bodů</i>
<i>Usmíření rodičů</i>	<i>45 bodů</i>
<i>Nástup matky do zaměstnání</i>	<i>45 bodů</i>
<i>Změna zdravotního stavu člena rodiny</i>	<i>44 bodů</i>
<i>Těhotenství matky</i>	<i>39 bodů</i>

Na stejné úrovni zátěže jsou potíže ve škole, narození sourozence, nový učitel, třída, změna finančního stavu rodiny.

<i>Nová neobvyklá činnost</i>	<i>36 bodů</i>
<i>Změna četnosti setkávání se sourozenci</i>	<i>35 bodů</i>
<i>Obavy z násilí ve škole</i>	<i>31 bodů</i>
<i>Krádež osobní věci</i>	<i>30 bodů</i>
<i>Změna úkolů v domácnosti, starší sourozenec odchází z domu, starosti se staršími rodiči, nedokonalé výkony, na nichž dítěti záleží</i>	<i>29 bodů</i>
<i>Přestěhování</i>	<i>26 bodů</i>
<i>Získání nebo ztráta zvířete</i>	<i>25 bodů</i>
<i>Změna osobních návyků, neshody s učitelem</i>	<i>24 bodů</i>
<i>Stěhování, obdobně i příchod do nové školy</i>	<i>20 bodů</i>

Zdroj: *Právo a rodina*. 2008, č.3

Mezi 19 - 16 body se umístily činnosti jako změna hracích návyků, prázdniny s rodinou, změna přítele, pobyt na letním táboře, změna spacích a stravovacích návyků, apod.

Za činností, jakými jsou změna v četnosti sledování TV, narozeninová oslava a potrestání za lež pak bylo uděleno méně než 15 bodů.

"Míra odolnosti proti stresu je u každého dítěte alespoň v nuancích jiná. Pokud je dítě během roku vystaveno méně než 150 stresovým bodům, nemusí to hrát roli. 150-300 bodů za rok je již velká míra stresu, alespoň přechodné poruchy lze za této konstelace očekávat. Nad 300 "stresových" bodů naznačuje, že intenzivní poruchy jsou dosti pravděpodobné. M. Stoppardová poukazuje na fakt, že se děti učí z postojů a činů rodičů. Proto by kontakt s dětmi neměl být negativně ovlivňován starostmi o budoucnost ani starostmi s minulostí. děti jsou vnímavé a ledacos vnímají ještě hůře, než odpovídá realitě." (NOVÁK, Tomáš, s. 14-17)

2.1.5 Funkce rodiny

V různých kulturách a společnostech mohou mít rodiny různou strukturu, odlišný význam v rozdělení rodinných rolí, ale základní funkce rodiny jsou vždy totožné.

Rodinu, kam se dítě narodí, si nemůže vybírat. Je to první společenské prostředí, kde se dítě učí poznávat rodinnou strukturu, vztahy, tradice, zvyklosti, zájmy, určitý režim a řád. Rodina je prvním malým „světem dítěte“, který mu pomáhá připravit se na vstup do skutečného, „velkého světa“, do lidské společnosti. A tato příprava na vstup do společnosti je jednou z funkcí rodiny.

Jaké funkce by měla rodina splňovat, abychom mohli říci, že je to rodina funkční? Hlavním rysem a posláním rodiny je péče a ochrana pro jednotlivé její členy v obdobích, kdy nejsou schopni se o sebe postarat sami. Rodina by tedy měla plnit funkci **biologicko-reprodukční** (sexuální), kterou je zabezpečováno udržení života početím a porodem nového člověka. Nejde ale jen o to dítě zplodit a přivést jej na svět, ale dále mu zabezpečit všechny potřebné podmínky pro jeho život a další vývoj. Rodina by měla proto plnit také funkci **ekonomicko-zabezpečovací**, která zahrnuje hmotné zabezpečení rodiny včetně např. přípravy stravy, úklidu, vedení domácnosti, apod.

Velice důležitá je **socializačně-výchovná** funkce rodiny, která zahrnuje zájem a péči o dítě, jeho výchovu, porozumění jeho vývoji a potřebám, rozvíjení jeho dispozic a schopností a prosazování nejlepšího zájmu dítěte.

Neméně důležitá je **funkce emocionální**, uspokojující citový i rozumový vývoj svých členů, neboť tato funkce je nejdůležitějším faktorem soudržnosti rodiny. Mezi další úkoly, funkce rodiny patří také například **předávání kulturního dědictví, vzdělávání, socializace či společenská kontrola** a další.

Význam rodiny spočívá také v předávání tradic, zvyků, kulturních hodnot a základních hygienických a sociálních návyků. Dochází zde k prvnímu osvojování mateřského jazyka, který je základním prostředkem komunikace člověka.

2.2 RODINNÁ VÝCHOVA A JEJÍ VLIV NA VÝVOJ DÍTĚTE

2.2.1 Pojem výchova

"Výchova se v teoriích a učebnicích pedagogiky vymezuje různě. Podle nejobecnějšího pojetí je to činnost, která ve společnosti zajišťuje předávání "duchovního majetku" společnosti z generace na generaci. Jde tu o zprostředkování vzorců a norem chování, komunikačních rituálů, hygienických návyků apod., jež se uskutečňuje prostřednictvím rodinné výchovy již od nejranějšího věku dětí. V tomto smyslu je výchova v pedagogickém pojetí hlavní složkou procesu "socializace", jež se zkoumá v jiných vědách." (PRŮCHA, Jan, s. 16)

"Výchova je v pedagogickém pojetí považována za záměrné působení na osobnost jedince s cílem dosáhnout změn v různých složkách osobnosti." (PRŮCHA, Jan, s. 17)

„Abychom mohli lépe analyzovat a vysvětlit edukační proces, je zapotřebí tzv. pedagogické psychologie, která dle Pařízka (1996, s. 14) "...programově studuje psychologické základy výchovy v jejich nejrůznějších podobách." „Obecně je dnes pedagogická psychologie definována takto (Čáp, 1993, s. 20): "Pedagogická psychologie je odvětví psychologie, které zkoumá otázky výchovně-vzdělávací praxe z psychologického hlediska. Psychologie analyzuje průběh, podmínky a výsledky výchovy a vyučování. Zkoumá člověka (zvláště děti a mládež), jeho činnosti, učení a formování osobnosti s hlavním zřetelem na působení výchovy. Sleduje žáky

a výchovné pracovníky (učitele, rodiče aj.) v jejich vzájemných vztazích a vzájemném působení.“ (PRŮCHA, Jan, s. 75)

"Když vezmeme v úvahu, že společenské změny jsou nevyhnutelné, nabízí se otázka: Co můžeme dělat, abychom vychovali děti, které budou šťastné, zdravé a tvořivé? Odpověď vás možná překvapí. Musíme změnit způsob vývoje mozku svého dítěte."
(SHAPIRO, Lawrence E., s. 19)

2.2.2 Chování členů rodiny a činitelé, kteří jej ovlivňují

Abychom se mohli komplexně podívat na rodinu a zhodnotit její fungování, typy výchovy a jejich vliv na vývoj dítěte, nestačí nám pouze poznat její jednotlivé členy, ale vnímat i jejich vzájemné chování, protože se svým chováním navzájem ovlivňují a ovlivňují tak i celkový charakter celé rodiny.

Za jeden z dalších aspektů, který ovlivňuje výchovné působení a jeho výsledky, je **emoční inteligence**. Výchovné působení rodičů se odvíjí od jejich empatie, pochopení, ovládnutí nálad, laskavosti, vytrvalosti a důslednosti, což jsou emoční vlastnosti důležité pro dosažení úspěchů ve výchově.

"Emoční dovednosti" nejsou protikladem inteligenčních nebo rozumových schopností, spíše se vzájemně dynamicky doplňují na pojmové úrovni i ve skutečném světě."
(SHAPIRO, Lawrence E., s. 17)

"Snad nejvýznamnější rozdíl mezi IQ a EQ je ten, že EQ je mnohem méně geneticky zatíženo, což poskytuje rodičům a vychovatelům příležitost navázat tam, kde příroda skončila, a zvětšit šance dítěte na úspěch." (SHAPIRO, Lawrence E., s. 17)

"Dítě k dobrému psychickému vývoji potřebuje dost podnětů, smysluplný svět, životní jistotu vědomí vlastního hodnotného "já" čili pozitivní identitu, a ovšem i otevřenou jasnou budoucnost." (SHAPIRO, Lawrence E., s. 17)

Chování členů rodiny ovlivňují tzv. determinanty vývoje osobnosti, což jsou činitelé, kteří mají vliv na vývoj osobnosti a potažmo také na vývoj rodiny a její výchovy.

Mezi takové determinanty patří například **dědičnost**, která ovlivňuje psychickou, vývojovou i výchovnou stránku člověka. Není ale zcela jisté a přesně dané, do jaké míry ovlivňuje jednotlivé lidské vlastnosti právě dědičnost a jakou roli zde hraje vliv prostředí.

Mezi další determinanty počítáme **biologický základ osobnosti**. Patří sem například nálada člověka, jeho citové ladění, aktivita, temperament. Teorii temperamentu vymyslel řecký filozof Hyppokratés, který v ní rozlišil čtyři typy lidského chování podle tekutin, které jsou v těle člověka převládající. Jsou jimi krev, hlen, žluč a černá žluč. Převažující krev značí sangvinika, který je charakteristický svou veselou, vřelou, společenskou povahou, čilostí a živostí. Takový člověk je také dobromyslný a optimistický. Převažující hlen značí flegmatika, člověka klidného, netečného až leckdy lhostejného, pomalého, spolehlivého, nepodléhajícího náladám. Převažující žluč značí člověka cholerického, vzteklého, nechajícího se lehce vydráždit, člověka prudkého, který se snadno a rychle rozhněvá, ale jeho hněv netrvá dlouho. Převažující černá žluč značí melancholika. Melancholik bývá smutný, pesimistický, pomalý, špatně se přizpůsobuje, je přecitlivělý.

Dalším determinantem, který se podílí na vývoji osobnosti, je **vliv prostředí**. Mezi základní a prvotní prostředí, které má na vývoj a utváření osobnosti dítěte vliv, je právě rodina, rodinné prostředí. Aby rodinné prostředí bylo podnětné a pro výchovu a vývoj dítěte celkově vhodné, mělo by především uspokojovat jeho základní potřeby, především potřeby psychické. Podle Matějčka lze naopak říci, že právě v rodině, v rodinném prostředí dochází k uspokojování základních psychických potřeb jejích členů, a to zcela přirozeným způsobem. Toto uspokojování není, podle Matějčka, jednostranný proces od rodičů k dítěti,

"Zákony dědičnosti začínají působit od chvíle početí, tj. od chvíle, kdy otcovská spermie přidala svých 23 chromozomů k 23 chromozomům mateřského vajíčka - a uplatňují se pak postupně v celém našem životě až do chvíle poslední. To však jejich působení je už dávno všelijak spojeno a propojeno s nejrůznějšími vlivy z našeho prostředí, takže je v čisté podobě vlastně jen málokdy můžeme zachytit. Na tomto základním dědičném

vkladu mají zásluhu oba rodiče, a to kupodivu oba stejnou. Polovinu oné chromozomální výbavy předala dítěti jeho matka a polovinu jeho otec, tedy jedna zcela určitá žena a jeden zcela určitý muž. Ale aby to všechno bylo ještě tajemnější a složitější, musíme si uvědomit, že i matka i otec získali každý svou jedinečnou výbavu od svých dvou rodičů a ti zase od svých, a tak dále. Takže tento řetěz přírodní tvořivosti se u každého z nás táhne zpět, a to daleko, daleko až do nedohledna. Ptáme se tedy, co všechno je tomuto našemu dítěti dáno do vínku? Ale ptáme se také, co je "jen jeho", to osobité a neopakovatelné, co vyrůstá na tom obecně lidském a pro nás všechny společném? Jaká je a jaká bude jeho osobnost?... Měnit se dá - a říká se tomu výchova." (MATĚJČEK, Zdeněk, s. 13, 14)

"Ve svém sebevědomí dospělých, hotových lidí podléháme někdy klamně představě, že výchova je věcí jednostranného působení dospělého na dítě. Že jde o vztah jednoho, kdo dává, a druhého, kdo přijímá, jednoho, kdo radí, a druhého, kdo se učí, nebo dokonce jednoho, kdo poroučí, a druhého, kdo poslouchá. Ale je to opravdu jen klam. Ve skutečnosti je výchovný vztah oboustranný, vzájemný." (MATĚJČEK, Zdeněk, s. 10)

*"Vývoj jedince je výsledkem spolupůsobnosti dvou činitelů: dědičnosti a prostředí. Moderní sociologie dovede dobře analyzovat vliv prostředí na jedince. Víme, že prostředí působí. Víme, že prostředí není jen jedno, že jsou mnohá prostředí. Ale nevíme dosud, jak to které prostředí působí. Vyzkoumat to se zřetelem k dítěti, to je úkol **sociologické pedagogiky**. je v zájmu pedagogiky, aby toto výzkumné dílo bylo podniknuto. (Bláha, 1927, s. 7)" (PRŮCHA, Jan, s. 57)*

2.2.3 Základní psychické potřeby

"Vývoj osobnosti podléhá zákonité posloupnosti psychologicko-sociálních stupňů. Tak, jako květ neroste z květu, ale ze semene, vyvíjí se i samostatné svobodné já nikoli ze samostatnosti a svobody, ale ze stavu bezbrannosti a závislosti. Uspokojení potřeby po vztahu a bezpečí je předpokladem pro sebeuvědomění a pro uspokojení z toho plynoucí potřeby vůle, prosazení a osamostatnění." (PREKOP, Jirina, s. 12)

Základní psychické potřeby se přirozeným způsobem a v dostatečné míře uspokojují v rodině. Toto uspokojování není jednostranný proces od rodičů k dítěti, ale probíhá i opačně, od dítěte k rodičům. K původní Langmeierově definici čtyř základních potřeb přidal Matějček ještě potřebu pátou:

"Docent J. Langmeier odvodil kdysi z našich nálezů u dětí z dětských domovů svou představu čtyř základních psychických potřeb a učinil z nich páteř teorie psychické deprivace. Pojímal je jako určitou obdobu potřeb biologických. Tak, jako existují životně důležité potřeby biologické (potrava, teplo, ochrana před úrazem, apod.), které musí být plně uspokojeny, aby malé dítě mohlo vůbec přežít, jsou tu i základní životně důležité potřeby psychické, které musí být náležitě a v pravý čas uspokojovány, má-li se dítě vyvíjet v osobnost psychicky zdravou a zdatnou. Jsou to: 1. Potřeba určitého množství, kvality a proměnlivosti vnějších podnětů. ... 2. Potřeba určité stálosti, řádu a smyslu v podnětech. ... 3. Potřeba prvotních citových a sociálních vztahů, tj. vztahů k osobám prvotních vychovatelů. ... 4. Potřeba identity, tj. potřeba společenského uplatnění a společenské hodnoty. ... K těmto čtyřem potřebám jsem pak teprve později přidal ještě potřebu pátou, totiž potřebu otevřené budoucnosti neboli životní perspektivy. " (MATĚJČEK, Zdeněk, s. 37)

O poruše rodiny hovoříme tehdy, když rodina v různé míře neplní základní požadavky a úkoly dané společenskou normou. Jedná se o selhání člena nebo členů rodiny, které se projevuje v nedostatečném plnění nebo neplnění některých nebo všech základních funkcí rodiny.

"Všechny poznatky získané v těchto šetřeních jsme nakonec mohli shrnout do jednoho jednoduchého, leč velice naléhavého doporučení našim dospívajícím a mladým dospělým - totiž, aby započítali, zabudovali, vtělili do svého očekávání od života, že budou mít děti, které chtějí mít, s tím, s kým je chtějí mít, a v době, která je pro ně příhodná - jen aby se nedali zaskočit nechtěným těhotenstvím."

"Kde se ony rodičovské postoje (ty dobré i ty špatné) vlastně berou, jak se k nim dopravujeme, kde je seženeme? Odpověď zní: Ne až když je dítě na půl cesty nebo když je už na světě, nýbrž celým předchozím životem! Základ mají už v naší vlastní zkušenosti a s našimi vlastními rodiči (či lidmi na jejich místě) v našem časném dětství. Je dobře prokázáno, že lidé, kteří měli šťastné dětství a vyrůstali v citově vřelém a pevném

rodinném společenství, mají v rodičovství snazší a radostnější cestu než ti, kdo právě šťastné dětství neprožili." (MATĚJČEK, Zdeněk, s. 16, 17)

2.2.4 Vliv výchovy a výchovných metod na vývoj a chování dítěte

Každé dítě potřebuje být povzbuzováno, chváleno, oceňováno za své výsledky i snahu, potřebuje naši důvěru v jeho schopnosti. Nikdo z nás ale neumí a nedělá vše zcela správně, proto je dobré, zaměřit se ve výchově na to pozitivní a najít vlastnosti, činnosti a výsledky, za které můžeme děti chválit, které lze ocenit, vyzdvihnout. A právě tato pozitivní motivace je jednou z výchovných prostředků, které lze při výchově použít.

"Mnoho věcí děláme ve výchově neuvědoměle Jde jen o to, abychom se tzv. neshlédli jen v jeho přednostech a nepovšimli si některých slabších stránek jeho duševní výbavy. Neměli bychom tedy zapomínat výchovně povzbuzovat, podněcovat, posilovat i ty duševní funkce svého dítěte, ve kterých zrovna nevyniká a které tedy ani samo moc necvičí. Jde o to, abychom u něho dosáhli vývoje pokud možno harmonického." (MATĚJČEK, Zdeněk, s. 105, 106)

Mezi základní druhy výchovných metod patří:

- **Kladení požadavků a kontrola jejich plnění.**

Když by požadavky měly být přizpůsobeny možnostem, věku a vývojovému stupni dítěte, měly by znít spíše jako prosba či otázka, ne jako příkaz. U této výchovné metody je důležitá mimika, gestikulace a celkový emoční projev, stejně jako důslednost a kontrola jejich plnění.

"Neverbální komunikace se u člověka rozvíjí zejména v prvních letech života, v rámci sociálního kontaktu dítěte s dospělými. Dítě napodobuje reakce dospělých a osvojuje si je sociálním učením." (NELEŠOVSKÁ, Alena . 2005)

- **Odměny a tresty** jako nejběžnější výchovné prostředky.

Odměny vyjadřují kladné hodnocení, přinášejí radost a uspokojují některé potřeby. Mezi základní odměny patří pochvala, úsměv, kladné hodnocení, ale i dárek a jiné.

"Analogicky se můžeme ptát, co je to odměna. Opět ne to, co jsme si jako odměnu vymysleli, ale co dítě jako odměnu přijímá. Onen příjemný, povznášející pocit uspokojení, který bychom si rádi co nejdéle podrželi a který bychom si rádi znovu zopakovali." (MATĚJČEK, Zdeněk, s. 26)

Tresty naopak vyjadřují negativní hodnocení a mohou přinášet nelibost, omezení potřeb, ale i frustraci. Patří sem tresty psychické i fyzické, které ale při výchově nejsou právě nejvhodnější a ve výchově nepřinášejí tak dobré výsledky jako odměny. Jako adekvátní forma trestání je doporučována tzv. **metoda přirozených následků**, při níž po nevhodném chování následuje tzv. přirozený následek tohoto chování. Také zde je důležitá mimika, gestikulace a celkový emoční projev.

"Co je to tedy - psychologicky vzato - trest? Trest zajisté není to, co jsme si jako trest pro dítě vymysleli, ale to, co dítě jako trest prožívá. Onen nepříjemný, tísnivý, zahanbující, ponižující pocit, kterého bychom se chtěli co nejdříve zbavit a kterému bychom se chtěli rozhodně pro příště vyhnout." (MATĚJČEK, Zdeněk, s. 45, 46)

"Život je natolik složitý, že i v odměňování výchovných prostředků, jako jsou odměny a tresty, musíme postupovat uvážlivě, taktně, citlivě. A to ovšem nejde bez vřelého citového vztahu k dítěti. Připomeňme si proto na závěr starou pedagogickou zkušenost: Dobře může potrestat dítě jenom ten, kdo je má rád." (MATĚJČEK, Zdeněk, s. 45, 46)

"Řekli jsme v úvodu, že každé dítě je individualitou, čili jedinečnou lidskou bytostí. Máme-li s různými dětmi dosáhnout téhož cíle, například řádně je vychovat, pak s nimi musíme jednat různě, tj. právě s ohledem na tuto individualitu. To platí pro výchovu vůbec a pro trest a odměnu zvlášť." (MATĚJČEK, Zdeněk, s. 45, 46)

"Výchovné odměny a tresty by měly být přiměřené osobnosti dítěte a jeho věku."

"Výchovné prostředky, tresty a odměny, by měly být dítěti vždycky srozumitelné."

(MATĚJČEK, Zdeněk, s. 65, 66)

"Citová atmosféra v rodině, vzájemná úcta a porozumění mezi jednotlivými členy domácnosti ovlivňuje přirozeně výběr výchovných prostředků a dává celému výchovnému působení smysl. Všude tam, kde je toto porozumění nějak porušeno, vytváří se nebezpečí i pro mravní vývoj dítěte." (MATĚJČEK, Zdeněk, s. 99)

Při výchově a používání výchovných prostředků je velice důležité najít vždy jejich vhodnou formu a míru tak, aby odpovídaly věku dítěte, jeho schopnostem, možnostem a celkové zralosti, aby nepřestaly být pro dítě motivující či dokonce „výchovné“ a aby nenarušily některé nebo všechny funkce rodiny. Stane-li se tomu tak, hovoříme o negativním vlivu rodiny, respektive o jejím negativním vlivu na vývoj dítěte. V takových případech může dojít k narušování fyzického či psychického zdraví dítěte nebo dokonce až k trestné činnosti páchané na dětech.

Narušování fyzického zdraví dítěte, *aktivní* (např. nikotinismus matky během těhotenství, týrání a zneužívání dětí, fyzické přetěžování dětí, apod.) či *pasivní* (zanedbávání, nedostatečná hygiena, přenosné choroby, podvýživa, nedodržování doporučených léčebných postupů, aj.), a nebo *psychosomatická onemocnění* (jako je např. koktání, pomočování, bolesti břicha, hlavy, mentální anorexie, apod.)

Narušování psychického zdraví dítěte, jako jsou například poruchy komunikace, agrese, školní obtíže (neklid, neurotické projevy, hyperaktivita, apod.), psychická deprivace (často v rodinách s problémovými vztahy – alkoholismus, workholismus rodičů, neúplné rodiny, nechtěné děti, apod.), poruchy chování (útěky z domova, krádeže, šikanování, atd.), asociální chování dětí (alkoholismus, kouření, drogy, sektářství, gamblerství, delikvence, kriminalita, vandalismus, rasismus, předčasná sexuální promiskuita apod.), sebevražedné pokusy a sebevraždy, apod.

"Děti zlobí, protože se nudí. Děti zlobí, protože se cítí odmítnuté. ... Děti zlobí, aby získaly vaši pozornost." (BIDDULPH, Steve, s. 45)

Trestná činnost páchaná na dětech, jako je například ohrožování mravní výchovy, sexuální zneužívání a prostituce dětí, únosy dětí a obchodování s dětmi, apod.

V takových případech hovoříme již o týrání, zneužívání a zanedbávání dítěte, o tzv. syndromu CAN. Touto problematikou se začali lékaři zabývat cíleně v padesátých letech 20. století. Syndrom CAN je definován jako poškození fyzického, psychického i sociálního stavu a vývoje dítěte, které vzniká v důsledku jakéhokoli nenáhodného jednání rodičů nebo jiné dospělé osoby a je v dané společnosti hodnoceno jako nepřijatelné. Příznaky CAN vznikají následkem aktivního ubližování nebo nedostatečné péče.

Do syndromu CAN je zahrnuto: psychické a fyzické týrání, sexuální zneužívání, zanedbávání, šikanování, systémové týrání, sekundární viktimizace (proces, ve kterém se člověk stává obětí trestného činu) a Münchhausenův syndrom by proxy (předstírání, zveličování nebo aktivní vytváření příznaků tělesného nebo duševního onemocnění vlastních dětí). Společným znakem těchto jevů je, že dítěti se ubližuje, dítě fyzicky nebo psychicky trpí a je ohrožován jeho další vývoj. Z hlediska charakteru strádání, k němuž takové jednání vede, lze rozlišit tři základní varianty, které mohou mít i poněkud odlišné příčiny a následky – zanedbávání dítěte, psychické či fyzické týrání a sexuální zneužívání.

- **Zanedbávání dítěte** vede k poškození vzniklému v důsledku nedostatečného uspokojování jeho potřeb, typický nedostatek něčeho, strádání, deprivace. Profesor Matějček pak dělí a přesněji vymezuje zanedbávání na zanedbávající rodiče a zanedbávané děti.
- **Zanedbávající rodiče** jsou lidé, kteří nemají pro rodičovskou roli dostatečné kompetence (mentálně postižení, somaticky či psychicky nemocní, citově deprivovaní, lidé s poruchou osobnosti, alkoholici, drogově závislí, apod.) nebo nemají k rodičovství dostatečnou motivaci (příliš mladí nebo nezralí rodiče, jedinci žijící v hmotné bídě, zaujatí jen vlastní kariérou a zálibami, apod.).

- **Zanedbávané děti** jsou většinou děti pasivní, apatické, nenápadné a nevýrazné, které nedovedou své rodiče zaujmout, a nebo jsou to děti nějakým způsobem znevýhodněné, méně žádoucí, které zklamaly očekávání rodičů (děti nemocné, postižené, apod.).

Fyzické či psychické týrání dítěte je zvýšené v rodinách, kde jsou vztahy mezi jejich členy narušené, chybí jejich vzájemná podpora, převažuje napětí a nespokojenost, vše se řeší násilným způsobem. Jedním z projevů nakumulovaného napětí je agrese vůči dítěti, které se stává obětí této dysfunkce jako nejslabší člen rodiny. Podle profesora Matějčka jsou tímto způsobem více ohroženy ty děti, které dospělé nějakým způsobem provokují. Tento typ týrání pak opět profesor Matějček vymezuje do skupiny týrajících rodičů a týraných dětí.

- **Týrající rodiče** mohou být lidé, kteří se nedovedou dostatečně ovládat a mají obecně zvýšený sklon reagovat násilím. Mohou to být také lidé, kteří jsou soustředěni na své problémy nebo zájmy a dítě je nadměrně zatěžuje, lidé, kteří o děti obecně nestojí, lidé se zvýšenou potřebou moci nad dítětem (kompenzace pocitů méněcennosti a nejistoty) či lidé s negativní zkušeností z dětství, kteří byli sami zanedbáváni nebo týráni. Týrajícím rodičem bývá podle výzkumů častěji muž, ženy bývají spíše pasivními účastnicemi.

- **Týrané děti** jsou častěji děti s potřebou náročnější výchovy (děti úzkostné, ustrašené, neslyšící nebo mentálně postižené, apod.), děti, které svým chováním rodiče nadměrně zatěžují (děti se syndromem hyperaktivity, děti nemocné, s obtížným temperamentem, apod.). Dále děti, které nesplňují očekávání rodičů nebo rodiče zklamaly (děti postižené, nehezké, neprospívající, nešikovné, apod.) a děti, které vymáhají uspokojení svých potřeb provokujícím chováním.

Sexuální zneužívání je definováno jako využití dítěte pro sexuální uspokojení dospělého. I zde lze podle profesora Matějčka vymezit osoby, u kterých je zvýšená pravděpodobnost, že by se takového jednání mohly dopustit a děti, které jsou takovým jednáním ohroženy.

- **Dospělí zneužívající děti** jsou především muži, a to muži s odlišným sexuálním (pedofilním) zaměřením, muži morálně narušení, sexuálně nevyzrálí, kteří často trpí poruchou osobnosti (nejsou to pedofilové, ale lidé využívající příležitosti převahy nad dítětem a jeho bezbrannosti), a nebo muži, kteří z důvodu onemocnění (schizofrenici, dementní lidé, apod.), či v důsledku alkoholu nebo drog ztrácejí kontrolu pudového jednání.

- **Děti, které bývají zneužívány**, jsou ve větší míře hlavně dívky, a to dívky typicky ženské, koketní a mazlivé. Také to mohou být děti postižené nebo znevýhodněné, čímž jsou závislejší a bezbrannější. Celkově lze říci, že rizika sexuálního zneužívání mohou být dána rodinnou konstelací, kdy je více ohroženo dítě v rodině dysfunkční nebo doplněné, kde žije cizí člověk (obvykle partner matky).

Otázku rizika bere profesor Matějček v úvahu v souvislosti se syndromem CAN. Jako jeden z kroků při předcházení tomuto jevu je třeba podle prof. Matějčka brát v úvahu tři rizikové činitele. Kromě výše popsaných rizikových dospělých a rizikových dětí je třeba počítat také se třetím činitelem, kterým jsou rizikové situace.

Rizikové situace vytvářejí obě předešlé skupiny – rizikovní dospělí i rizikové děti. Patří sem např. náhradní rodinná péče, problematika neúplných rodin, do nichž se někdo přiřazení nebo přivádá, rozvod, nechtěnost dítěte při početí, v těhotenství a po narození, ztráty v rodině (úmrtí, dlouhodobá absence, onemocnění, alkoholismus, apod.).

"Řekl jsem, že otázka rizika vyvstala nově ve spojitosti s týráním, zneužíváním a zanedbáváním dětí, což nejdeme dnes v literatuře často pod zkratkou CAN (Child Abuse and Neglect). Když jsme sami byli postaveni před úkol formulovat zásady předcházení tomuto neblahému společenskému jevu, nutně jsme museli vzít v úvahu tři rizikové činitele: rizikové dospělé, tj. ty, kteří s větší pravděpodobností než jiní mohou dětem ubližovat, dále rizikové děti, tj. ty, které s větší pravděpodobností než jiné k sobě ubližování jednoho, druhého nebo třetího druhu přitahují, a konečně rizikové situace, tj. ty, v nichž s větší pravděpodobností než v jiných dochází k ubližování víceméně normálními dospělými víceméně normálním dětem. Že se tyto tři činitele mohou různě kombinovat, je ovšem samozřejmé." (MATĚJČEK, Zdeněk, s. 25)

"Pojem rizika je v psychologii poměrně nový. Ne však tak nový, aby už nebyl zavedený a vážený. Ostatně, tzv. světová literatura se jím v současnosti hemží, a to zvláště ve spojitosti s nově vznesenou otázkou týraných, zneužívaných a zanedbávaných dětí. Uvažuje se totiž o tom, jaké riziko přináší takové zcestné jednání, kdo jsou původci takového rizika a kdo jsou jeho příjemci."

"Riziko pro mne představuje přece jen něco trochu jiného než nebezpečí. ... Riziko je něco mírnějšího a vzdálenějšího. Něco, co může a nemusí být uskutečněno, co může a nemusí dostat konkrétní podobu, co existuje zatím jen jako možnost, eventualita - a to v o něco menší míře než nebezpečí." (MATĚJČEK, Zdeněk, s. 22)

2.2.5 Patologické výchovné působení v rodině

Abychom mohli výchovu hodnotit jako úspěšnou, závisí na celkovém rodinném klimatu a rodinné atmosféře, působící na nás již od raného dětství. Rodinné klima je dlouhodobý jev, který je typický pro každou jednotlivou rodinu. Ovlivňují jej každodenní radosti i strasti. Rodinná atmosféra je naopak záležitostí krátkodobou a proměnlivou, v níž se promítají každodenní zážitky a emoce jednotlivých členů rodiny. Rodinné klima si v průběhu života utvářejí členové rodiny sami a lze tedy říci, že je velmi důležitou otázkou rodinného života a celkového výchovného působení v rodině.

"Edukační procesy (zkráceně: edukace) jsou takové činnosti lidí, při nichž se nějaký subjekt učí a jiný subjekt (nebo technické zařízení) mu toto učení zprostředkovává, tj. vyučuje."

*"Edukační procesy vždy probíhají v určitém **edukačním prostředí**."*

"Například v rodině nebo ve školní třídě vytvářejí zúčastněné subjekty a jejich vzájemné vztahy určité, relativně trvalé **edukační klima**." (PRŮCHA, Jan, s. 18)

Aktuálními otázkami současného rodinného života jsou pokles sňatků, zvyšování věku, kdy matky rodí své první dítě, vzestup hodnoty dítěte v rodině (zřejmě z důvodu snížené reprodukce), přiznávání stejných práv dětem jako ostatním členům rodiny (zde

se vychází z Úmluvy o právech dítěte – dítě má právo na jméno, soukromí, vzdělání podle svého výběru, na zachování listovního tajemství, na přiměřené podmínky odpovídající jeho potřebám).

V důsledku takového působení v současné demokratické rodině může docházet k patologickému výchovnému působení:

- **Rodina je ochránářská** (rozmazlující), tzv. „opičí láska“. Taková rodina neučí dítě samostatnosti. Rodiče za dítě vykonají každou činnost, což může směřovat k tzv. syndromu naučené bezmocnosti. Dítě nemá vůli, nemusí samo překonávat překážky, mívá problémy se začleněním do kolektivu a do společnosti.
- **Rodina je autoritativní**. V této rodině je vychováváno pomocí příkazů, zákazů a nařízení. Veškerý čas a činnosti jsou přesně vymezeny. Výsledkem takové výchovy jsou pak dva extrémy – dítě si buď bude vybíjet svou agresi vůči hračkám, zvířatům, slabším jedincům, a nebo bude celý život trpět pocitem méněcennosti.
- **Rodina je protektizující**, což znamená, že hájí zájmy dítěte za každou cenu, pomocí např. zastrašování, korupce i fyzického násilí. Výsledkem takové výchovy je dospělý jedinec, který je v případě uplatnění rozeným diktátorem, v případě neuplatnění zcela podlézá nadřízeným a deptá podřízené.
- **Rodina je odmítající**. Důvodem odmítání může být nechtěné nebo handicapované dítě. Takové dítě trpí sociální nepřizpůsobeností nebo komplexem méněcennosti.
- **Rodina je odkládající**, odkládá dítě k prarodičům nebo jiným příbuzným. Tato výchova se vyskytuje především u nezralých rodičů a její nevýhodou je, že děti vidí výchovu jako dvoukolejnou a naučí se toho zneužívat.
- **Rodina je přetížená**. Zde je rodinná výchova nedostatečná. Rodiče mají na své děti málo času, nevěnují se jim. Jedná se většinou o vysokoškolsky vzdělané rodiče, kteří mají pocit, že na výchovu nestačí. Dochází ke vzájemným konfliktům mezi rodiči

a mezi rodiči a dětmi. Děti jsou stresované a získávají pocit, že nic nestíhají jako jejich rodiče. Mohou sem patřit ale také rodiny alkoholiků a podnikatelů. Děti z těchto rodin mívají pocity nezávislosti, dětem chybí rodinný vzor. Dochází často ke konfliktům dětí z těchto rodin s jinými dětmi.

- **Rodina je pedantská**, většinou se jedná o rodinu, kde jsou rodiče starší a chtějí v dětech zúročit to, čeho sami nedosáhli, a to bez ohledu na schopnosti a možnosti dítěte.
- **Rodina je deklasující (degradující)**. Rodiče podceňují osobnost dítěte, snižují jeho sebevědomí, vyvolávají nechuť dítěte do něčeho se pustit („stejně to nezvládneš“), zesměšňují ho. Dítě se brání agresivitou nebo pasivitou. Často se podceňuje, bývá zakomplexované, mívá sklony k podvodům, aby sobě i svému okolí dokázalo, že vše zvládne.
- **Rodina preferující**. Projevuje se u vícečlenných rodin, kde je jednomu členovi (prvorozenému, nejmladšímu, synovi, dceři, ...) dávána přednost před ostatními členy rodiny. Důvodem k upřednostňování konkrétního člena rodiny může být jeho vzhled, nadání, pohlaví, pořadí narození, apod. Tato preference má negativní vliv na ostatní členy rodiny.
- **Rodina je „prázdná skořápka“**. To je bohužel nejčastější typ dnešní rodiny. Každý člen rodiny má své osobní prostředí, chybí interakce mezi jednotlivými členy. Výchova je laxní, projevy dětí nemají u rodičů žádné odezvy, a to ani kladné (pochvala, ...), ani záporné (pokárání, ...). Dítě se stává často uzavřené a vystačí si samo, a nebo je naopak přecitlivělé a snaží se upoutat na někoho jiného. Tyto děti bývají často nevyzrálé, jejich budoucí partnerské vztahy nejsou trvalé, často se rozpadají, neboť zde chybí vzory správného výchovného působení a rodinného života z původní orientační rodiny.

"Také naše postoje k výchovným metodám se tvoří dávno dříve, než se staneme vychovateli a než můžeme těchto metod prakticky použít. Obrážejí se v nich zkušenosti z vlastního dětství. Víme, co na nás "platilo", čeho jsme se báli, co nás nejvíc zraňovalo

a ponižovalo, a naopak, co nás povzbuzovalo, povznášelo, působilo nám radost."
(MATĚJČEK, Zdeněk, s. 41)

"Velice důležitým rysem osobnosti vychovatele je autorita. Autorita rodičů představuje pro dítě pevný opěrný bod v nejistém, neznámém, nebezpečném světě."
(MATĚJČEK, Zdeněk, s. 44)

"Nejsem ani pro autoritativní výchovu, ani pro tu neautoritativní a nejsem ani pro nic neřešící kompromis mezi oběma."

"Orientace mezi dobrem a zlem se dítěti daří, když je dobro spojeno s radostí a jasným ano, zatímco zlo se zlobou a zřetelným ne."

"Výchova bez lásky by byla drezurou."

"Vychovávat dítě znamená především přijmout ho plně se všemi jeho zvláštnostmi dětského vědění a milovat ho. Výchova je záležitostí srdce a trpělivosti." (PREKOP, Jirina, s. 17, 18, 19)

2.3 DĚTSKÁ PRÁVA, ZÁKLADNÍ LISTINY, ÚMLUVA O PRÁVECH DÍTĚTE

V souvislosti s velkým a rychlým rozvojem a změnami v rodinné oblasti se objevila spousta negativních faktorů a s nimi také potřeba tyto faktory eliminovat, potřeba pomoci rodině, vést ji a chránit, a to zejména její „základní stavební jednotku“, kterou jsou děti.

S rozvojem společnosti ve 20. století, zejména po první světové válce, vyvstává potřeba formulovat práva dětí. Dítě se již stává partnerem dospělého, především rodičů a dětství má velký význam jako období přípravy na celý život člověka. Prvním pokusem je v roce 1924 přijetí *Ženevské deklarace práv dítěte* Spojenými národy, kde se vůbec poprvé řeší problém zvláštní ochrany dětí. Po druhé světové válce vzniká *Organizace spojených národů* (OSN), která v roce 1948 vyhláší nejprve *Všeobecnou chartu lidských práv* a v roce 1959 dokonce *Chartu práv dítěte*. V roce 1989 nakonec vzniká

nejdůležitější dokument, který nese název *Úmluva o právech dítěte*, který vstupuje v platnost v roce 1990.

2.3.1 *Úmluva o právech dítěte*

V roce 1979, který byl OSN vyhlášen jako Mezinárodní rok dítěte, navrhlo Polsko zpracovat takový dokument, týkající se dětských práv, který by byl pro zúčastněné státy právně závazný.

Přípravné práce byly velmi složité a trvaly deset let. Musíme si uvědomit, že připravit pravidla, která mají platit v celém světě, když děti žijí na Zemi v neobyčejně rozmanitých společnostech, jež měly různý historický vývoj, vytvořily si vlastní zvyky, morální normy, náboženství a které jsou také na různém stupni hospodářské a technické vyspělosti, je opravdu velmi těžké. Dokument proto zpracovával mezinárodní tým složený z odborníků z nejrůznějších profesí. Na přípravě se podíleli právníci, diplomaté, psychologové, filozofové, ale i řada mezinárodních a nevládních organizací a představitelé států s odlišnou hospodářskou a sociální politikou, kulturou i náboženstvím.

Dokument dostal název "Úmluva o právech dítěte" (Convention on the Rights of the Child) a 20. listopadu 1989 byl v New Yorku jednomyslně přijat Valným shromážděním OSN. V platnost však Úmluva vstoupila v září 1990, kdy ji náš stát, tehdy ještě jako Česká a Slovenská federativní republika, také mezi prvními podepsal a ratifikoval. Česká republika je Úmluvou vázána od 1. ledna 1993. Úmluva je u nás platnou právní normou, která je stejně jako veškeré mezinárodní lidskoprávní dokumenty dokonce nadřazena zákonům (podle článku 10 ústavního zákona č. 1/1993 Sb.) a je součástí právního řádu jako zákon č. 3/1993 Sb.

V současné době Úmluvu ratifikovalo nebo k ní přistoupilo bezmála 200 států světa (k 30. listopadu 2000 ji ratifikovalo 187 členských států OSN a 3 nečlenové a Svátá stolice) a lze ji tak označit za mezinárodní smlouvu s největším počtem smluvních stran. Žádná jiná mezinárodní smlouva, týkající se lidských práv, nebyla podepsána v tak krátkém čase. Její přijetí potvrdilo, že dětská práva patří do mezinárodního

systemu ochrany lidských práv a stalo se dalším významným krokem k dosažení vysoké úrovně ochrany lidských práv.

"Pro účely této úmluvy se dítětem rozumí každá lidská bytost mladší osmnácti let, pokud podle právního řádu, jenž se na dítě vztahuje, není zletilosti dosaženo dříve." (Část I, Čl. 1)

"Státy, které jsou smluvní stranou této úmluvy, se zavazují respektovat a zabezpečit práva stanovená touto úmluvou každému dítěti nacházejícímu se pod jejich jurisdikcí bez jakékoli diskriminace podle rasy, barvy pleti, pohlaví, jazyka, náboženství, politického nebo jiného smýšlení, národnostního, etnického nebo sociálního původu, majetku, tělesné nebo duševní nezpůsobilosti, rodu a jiného postavení dítěte nebo jeho rodičů nebo zákonných zástupců." (Část I, Čl. 2)

"1. Zájem dítěte musí být předním hlediskem při jakékoli činnosti týkající se dětí, ..." (Část I, Čl. 3)

(Československo. Úmluva o právech dítěte. In *Sbírka zákonů*. 1991, částka 22, s. 502-512. ISSN 1211-1244).

2.3.2 Dodržování dětských práv v ČR

„Úmluva o právech dítěte (104/1991 Sb.) jako celek je součástí našeho právního řádu. Její ustanovení mají přednost před zákonem, což vyplývá s čl. 10 Ústavy ČR 1/1993 Sb. Práva dítěte obsažená v jednotlivých člancích Úmluvy jsou zakotvena v našem právním řádu v různých zákonech, kde většinou byla už před ratifikací Úmluvy.

Jedná se zejména o zákony:

94/1963 Sb. Zákon o rodině (dále ZR), 140/1961 Sb. Trestní zákon (TZ), 141/1961 Sb. Trestní řád (TŘ), 40/1964 Sb. Občanský zákoník (OZ), 99/1963 Sb. Občanský soudní řád (OSŘ), 65/1965 Sb. Zákoník práce (ZP), 50/1973 Sb. Zákon o pěstounské péči (ZPP), 100/1988 Sb. Zákon o sociálním zabezpečení (ZSP), 114/1988 Sb. Zákon o působnosti orgánů České republiky v sociálním zabezpečení (SPOSZ), 29/1984 Sb.

Zákon o soustavě základních a středních škol (školský zákon) (ŠZ), 97/1963 Sb. Zákon o mezinárodním právu soukromém a procesním (ZMPSP), 498/1990 Sb. Zákon o uprchlících /ZU).“

"Sociálně-právní ochranou dětí se rozumí zejména

a) ochrana práva dítěte na příznivý vývoj a řádnou výchovu,

b) ochrana oprávněných zájmů dítěte, včetně ochrany jeho jmění,

*c) působení směřující k obnovení narušených funkcí rodiny." (§1) (Česko. Zákon o sociálně-právní ochraně dětí. In *Sbírka zákonů*. 1999, částka 111, s. 7662-7681. ISSN 1211-1244).*

*"Předním hlediskem sociálně-právní ochrany je zájem a blaho dítěte." (§5) (Česko. Zákon o sociálně-právní ochraně dětí. In *Sbírka zákonů*. 1999, částka 111, s. 7662-7681. ISSN 1211-1244).*

*"Lidé jsou svobodní a rovní v důstojnosti i v právech." (Česko. Listina základních práv a svobod. In *Sbírka zákonů, Česká republika*. 1992, částka 1, s. 17-22. ISSN 1211-1244).*

*"Základní práva a svobody se zaručují všem bez rozdílu pohlaví, rasy, barvy pleti, jazyka, víry a náboženství, politického nebo jiného smýšlení, národního nebo sociálního původu, příslušnosti k národnostní nebo etnické menšině, majetku, rodu nebo jiného postavení." (Česko. Listina základních práv a svobod. In *Sbírka zákonů, Česká republika*. 1992, částka 1, s. 17-22. ISSN 1211-1244).*

Závěrem bych ještě ráda uvedla některé organizace působící v České republice, které se zabývají osvětou, pomocí rodinám a dětem a dohlížejí na plnění dětských práv:

- Bílý kruh bezpečí (Dona linka - 251 511 313)
- DCI – sdružení zastánců dětských práv
- Nadace Naše dítě
- Liga lidských práv
- Sdružení Linka bezpečí pro děti a mládež (116 111)
- Linka důvěry České Budějovice (387 313 030)
- Občanské sdružení THEIA (linka pomoci 775 20 24 21)

- Středisko pro rodinu a mezilidské vztahy v Českých Budějovicích (387 438 703)
- Poradna EVA pro ženy a dívky v nouzi České Budějovice (386 357 376)
- Krizové centrum pro děti a rodinu v Jihočeském kraji, České Budějovice (387 410 864)
- Středisko výchovné péče SPIRÁLA v Českém Krumlově (380 712 426, 602 491 400)
- Linka pro ženy a dívky (603 210 999)
- Servis pro práva dítěte
- Středisko náhradní rodinné péče
- Výbor pro práva dětí při Radě vlády pro lidská práva Úřadu vlády ČR
- Český výbor pro UNICEF a mnoho dalších...

3. METODICKÁ ČÁST

3.1 METODY A STRATEGIE

V praktické části použiji kvalitativní výzkumnou metodu, konkrétně případové studie a obsahovou analýzu dokumentů. Pokusím se na konkrétních případech popsat různé typy rodin a jejich výchovná působení a zjistit, jaký vliv mají tyto rodiny a jejich výchovné působení na vývoj dítěte a jeho chování.

3.2 ZPŮSOB VÝBĚRU

Zkoumané vzorky rodin budou vybírány ze spisové dokumentace odboru školství, sportu a mládeže, oddělení sociálně-právní ochrany dětí Městského úřadu Český Krumlov, konkrétně z rodin řešených na SPOD Český Krumlov průběžně do roku 2011.

Dále provedu tzv. **nenáhodný účelový (záměrný) výběr** jednotlivých typů rodin s různým výchovným působením, reprezentujících daný účel výzkumu. Vyberu vždy tři konkrétní rodiny funkční, tři problémové, tři dysfunkční a tři afunkční, celkem dvanáct rodin. U těchto rodin popíši důvod založení spisové dokumentace rodiny (nezl. dětí) na SPOD, popíši sociální prostředí rodiny, pokusím se vysvětlit důvody začlenění rodin do jednotlivých typů. Tyto rodiny budu začleňovat podle níže uvedených kritérií:

3.3 KRITÉRIA PRO VÝBĚR VÝZKUMNÝCH VZORKŮ

Aby mohly být jednotlivé rodiny vybrány a zařazeny do jednotlivých skupin, musí splňovat následující kritéria:

Výběr rodin funkčních:

- tyto plní řádně všechny čtyři základní funkce (biologicko-reprodukční, ekonomicko-zabezpečovací, socializačně-výchovnou a emocionální)
- jedná se o rodiny, které zajišťují řádný vývoj a výchovu dětí

Výběr rodin problémových:

- tyto mají problémy v základním zaopatření dětí (většinou neplní nebo plní nedostatečně funkci ekonomicko-zabezpečovací nebo funkci socializačně-výchovnou)
- jedná se o rodiny, které mohou s využitím pomoci, poradenství a při spolupráci a kontrole OSPOD zlepšit své výchovné působení, a nebo alespoň omezit působení negativní

Výběr rodin dysfunkčních:

- tyto mají vážné problémy a poruchy ohrožující vývoj a výchovu dětí (většinou plní pouze biologicko-reprodukční funkci a částečně například funkci emocionální)
- jedná se o rodiny s vážnými a opakujícími se problémy, zde je většinou stanoven nad výchovou dětí soudní dohled

Výběr rodin afunkčních:

- tyto neplní základní funkce a ohrožují vývoj, dokonce i život dětí (většinou neplní žádnou, a nebo plní pouze základní biologicko-reprodukční funkci)
- jedná se o rodiny, které neplní základní funkce, u nichž při ohrožení zdravého vývoje a života dítěte dochází k odebrání dítěte z rodiny

4. EMPIRICKÁ ČÁST

4.1 KAZUISTIKY JEDNOTLIVÝCH VYBRANÝCH RODIN

(případové studie, metody studia jednotlivých případů)

U výzkumných vzorků - jednotlivých rodin vybraných podle výše uvedených kritérií se pokusím prostřednictvím konkrétních kazuistik popsat a charakterizovat vývoj rodiny, její výchovné metody, typy výchovných vedení a plnění jejich základních funkcí. Rodiny zároveň rozdělím do typů z hlediska úplnosti rodiny (úplné, neúplné) a pokusím se ukázat jejich vliv na vývoj a chování dětí.

U rodin, kde to bude možné zjistit, se pokusím ukázat a popsat, jaké funkce, výchovné metody a výchovné vedení používali prarodiče a zda si rodiče z původních orientačních rodin „přenesli“ podobné působení do svých nově založených rodin prokreačních.

4.1.1 rodiny funkční

Funkční rodina č. 1

Vývoj rodiny:

V tomto případě se jedná o rodinu nezl. dětí Adama a Adély (nar. 2003). Rodiče dětí podali k okresnímu soudu návrh na schválení dohody o úpravě poměrů pro dobu po rozvodu, kde žádali o svěřeni nezl. dětí do společné péče. Rodiče před narozením dětí postavili rodinný dům o dvou bytových jednotkách, které se rozhodli využívat i po rozvodu ke společnému bydlení. Své děti budou i nadále vychovávat a pečovat o ně

společně. Vzhledem k tomu, že mezi rodiči vznikla dohoda, která byla za dané situace v nejlepším zájmu nezl. dětí a děti s tímto řešením souhlasily, byly nezl. děti svěřeny do společné péče obou rodičů.

Plnění základních funkcí, typ rodiny:

Manželství rodičů těchto nezl. dětí se sice rozpadlo, ale i přesto zůstali rodiče v zájmu svých dětí výchovně jednotní a péči o děti zajišťují společně. Rodina plní řádně všechny své základní funkce, můžeme ji tedy začlenit mezi rodiny funkční.

Výchovné metody rodiny, typy výchovných vedení:

Vzhledem ke vzniklé dohodě mezi rodiči, nebylo dále potřeba sledovat a zkoumat výchovné metody rodiny a typy výchovného působení. Běžným šetřením a pohovorem s dětmi bylo zjištěno, že péče o děti je v rodině v pořádku. Rodiče uznávají jednotné výchovné metody a postupy, s dětmi o problémech hovoří a diskutují, respektují názory dětí, jejich sebevědomí a řádný vývoj, podporují jejich zájmy a školní výsledky. Děti zůstaly v prostředí jim známém, láskyplném a výchovně jednotném. Domníváme se, že výchovné vedení v této rodině zůstalo i po rozvodu rodičů demokratické.

Úplnost rodiny:

Rodiče dětí se rozvedli, jedná se tedy o rodinu neúplnou, i když ve skutečnosti péči o děti a jejich výchovu zajišťují rodiče i po rozvodu společně ve společném domě.

Vliv rodinné výchovy na vývoj a chování dětí:

Šetřením v souvislosti s úpravou poměrů nebyly zjištěny žádné připomínky k chování dětí. Jejich školní výsledky byly i nadále výborné, na dětech nedošlo k žádné znatelné negativní změně.

Funkční rodina č. 2

Vývoj rodiny:

Druhá funkční rodina je rodina, kde rodiče jsou manželé a společně a řádně zajišťují péči o nezl. Petra (nar. 1998). Rodiče společně synovi spořili stavební spoření, které se

v r.2010 rozhodli zrušit a naspořené finanční prostředky použili k zajištění nového bydlení pro celou rodinu. Rodiče podali k okresnímu soudu návrh na schválení právního úkonu-použití stavebního spoření nezl. dítěte k dostavbě rodinného domu. Nebyly zaznamenány žádné připomínky k péči rodičů o nezl. Petra, ani k jeho výchově a chování. Bylo potvrzeno, že rodiče spoření dítěte opravdu použijí k dostavbě rodinného domu, kde nezl. Petr bude mít svůj pokoj a řádné zázemí.

Plnění základních funkcí, typ rodiny:

U této rodiny se jedná o rodinu plně funkční, která řádně plní všechny své základní funkce a zajišťuje veškerou péči o nezletilého a jeho řádnou výchovu.

Výchovné metody rodiny, typy výchovných vedení:

U této rodiny bylo provedeno sociální šetření pouze v souvislosti se zjištěním, zda a jak budou použity naspořené finanční prostředky nezletilého, zda o tomto kroku chlapec ví a souhlasí s ním. Bylo zjištěno, že rodiče s chlapcem své plány konzultovali, chlapec se těšil na nové bydlení, jeho vztah s rodiči byl velice pěkný, přátelský. Můžeme z toho usuzovat, že tato rodina vychovává své dítě demokraticky a volí vhodné výchovné metody, které podporují zdravý vývoj dítěte.

Úplnost rodiny:

Rodiče dítěte jsou manželé, společně zajišťují chod domácnosti, péči o dítě a jeho výchovu, jedná se o rodinu úplnou.

Vliv rodinné výchovy na vývoj a chování dětí:

Rodina byla prošetřována v roce 2010 pouze v souvislosti s podaným návrhem na schválení právního úkonu. Do té doby naše oddělení nevedlo opatrovnický spis nezl. Petra, a proto nelze posoudit, zda v chování a vývoji dítěte došlo k nějakým změnám vlivem rodinné výchovy. Vzhledem k plně funkční rodině, kde převládá demokratické výchovné vedení a přátelská, láskyplná rodinná atmosféra, kdy rodina plánuje společně své budoucí bydlení, můžeme očekávat, že vliv takovéto rodinné výchovy bude mít kladný ohlas na vývoj dítěte a jeho chování.

Funkční rodina č. 3

Vývoj rodiny:

Opatrovnický spis nezl. Josefa (nar. 2004) byl založen na oddělení SPOD v roce 2012, kdy nás kontaktovala Policie ČR, obvodní oddělení s tím, že řeší stížnost na házení sněhových koulí do balkónového zábradlí rodinného domu. Policii zavolal na místo soused nezl. chlapce, který měl údajně společně s dalšími chlapci při "koulovačce" několikrát zasáhnout balkónové zábradlí souseda. Policie provedla prošetření záležitosti a podle přestupkového zákona byla věc odložena, neboť v době spáchání přestupku osoba podezřelá nedovršila 15. rok svého věku. Běžným úředním postupem byla celá záležitost předána k dořešení na OSPOD. Bylo zjištěno, že se jedná o úplnou rodinu. V rodině je ještě druhé dítě rodičů-nezl. Tereza (nar. 2007). Nebyly zaznamenány žádné připomínky k péči rodičů o nezl. děti a k jejich výchovnému působení. OSPOD provedlo s nezl. Josefem výchovný pohovor za účasti jeho rodičů. Rodiče sdělili, že si se synem o jeho přestupku doma promluvili a vysvětlili mu, že by se toto jeho chování nemělo již opakovat, protože soused je již starší pán, kterého rány sněhovou koulí do balkónového zábradlí vystrašily a vyrušily. Společně s rodiči se také Josef šel sousedovi za své jednání omluvit. Na OSPOD bylo Josefovi domluveno, chlapec slíbil, že se jeho chování nebude již opakovat.

Plnění základních funkcí, typ rodiny:

V souvislosti s prošetřením rodiny nebyly zjištěny žádné připomínky k plnění základních funkcí rodiny, jedná se o rodinu funkční.

Výchovné metody rodiny, typy výchovných vedení:

Šetřením v rodině, pohovorem s nezl. Josefem a s rodiči a prověřením rodiny na dalších institucích bylo zjištěno, že se jedná o rodinu s demokratickým výchovným vedením. Rodiče si se synem o přestupku promluvili a ponechali mu prostor k vyjádření. Zároveň v tomto případě použili vhodnou výchovnou metodu, kdy chlapci ponechali prostor k vysvětlení a vše s ním rozebrali. Zároveň dohlédli na to, aby se chlapec za svůj přestupek sousedovi omluvil.

Úplnost rodiny:

Jedná se rodinu úplnou, kde rodiče jako manželé společně zajišťují péči o domácnost, o nezl. děti a jejich výchovu.

Vliv rodinné výchovy na vývoj a chování dětí:

Rodina byla prošetřována v roce 2012 pouze v souvislosti s přestupkem, který spáchal nezl. Josef. Do té doby naše oddělení nevedlo opatrovnický spis nezl. Josefa, a proto nelze posoudit, zda v chování a vývoji dítěte došlo k nějakým změnám vlivem rodinné výchovy. Můžeme ale předpokládat, že rodiče svou demokratickou výchovou a volbou správných výchovných metod vychovávají ze svých dětí řádné občany.

4.1.2 rodiny problémové

Pozn.

Termín problémová rodina zahrnuje ve skutečnosti rodiny dysfunkční i afunkční. V pojetí této bakalářské práce je problémovou rodinou míněna rodina, která je vedena na SPOD jako rodina, v níž se vyskytují problémy v základním zaopatření dětí. Jedná se o rodiny, které mohou s využitím pomoci, poradenství a při spolupráci a kontrole SPOD zlepšit své výchovné působení, a nebo alespoň omezit působení negativní. Tyto rodiny jsou sledovány orgánem SPOD a prozatím není zapotřebí řešit výchovu dětí výchovným opatřením, které na podnět SPOD stanovuje příslušný soud (dohled=dysfunkční rodina, odebrání dítěte z rodiny=afunkční rodina).

Problémová rodina č. 1

Vývoj rodiny:

Jedná se o rodinu nezl. Václava, nar. 2001. Opatrovnický spis nezl. Václava je veden v evidenci OSPOD od roku 2008, kdy matka podala k okresnímu soudu návrh na úpravu poměrů k nezl. Václavovi. Rodiče Václava nejsou manželé, doposud žili ve společné domácnosti jako druh a družka a jako rodiče společně vychovávali svého syna Václava. Nezl. Václav je rozsudkem okresního soudu svěřen do péče matky, otci je vyměřeno výživné. Styk otce se synem není soudně upraven, neboť rodiče shodně uvádějí, že jsou schopni se vzájemně domluvit a vyjít si vstříc podle přání dítěte.

Po nějaké době se ale začínají projevovat první problémy ve vzájemné komunikaci mezi rodiči, jejichž počátek je spjatý s obdobím, kdy si matka našla nového přítele a začala s ním žít ve společné domácnosti. To otec velice těžce nesl, matku osočoval, že se věnuje více svému příteli a hledal chyby v její péči o syna. V souvislosti s tím začal otec matku sledovat a pronásledovat, vyhrožoval jí i jejímu příteli po telefonu a neustále jí zasílal výhrušné sms zprávy. Matka byla nucena si změnit své telefonní číslo a otcovo pronásledování nahlásila na policii jako podezření ze stolkingu. To otce od dalšího pronásledování matky touto cestou odradilo.

V srpnu 2009 podal otec k okresnímu soudu návrh na změnu výchovy a žádal soud o svěřeni syna do své péče s tím, že si to přeje on i jeho syn. V té době podala zároveň matka návrh na úpravu styku nezl. Václava s otcem. Uváděla, že otec nedodrží dohodu a největší problémy vznikají při předávání syna otci, který tyto okamžiky využívá k napadání, hádkám a osočování matky ze špatné péče. Soud si vyžádal zprávy školy, OSPOD a dětského lékaře. Rodičům byla doporučena spolupráce s Krizovým centrem, kde se nezl. Václav vyjádřil, že má rád oba rodiče. U matky je spokojený a je mu tam dobře, ale chtěl by si to na chvíli zkusit také u otce.

Na základě doporučení Krizového centra vydal v říjnu 2009 OS usnesení o předběžném opatření, kterým upravil styk nezl. Václava s otcem. Zároveň bylo vydáno usnesení o ustanovení znalce v oboru psychologie, který měl posoudit vztah Václava k rodičům, k matčinu příteli, vhodnost omezení či zákazu styku, případné prokázání ovlivňování syna otcem nebo matkou, zda by byla nutná případná změna výchovného prostředí v zájmu dítěte. Při znaleckém posudku byly při posuzování rodičů použity metody pozorování, anamnéza a řízený rozhovor, Cattell CAQ Dotazník klinické analýzy, ROR, Lüscher 8FB, FDT. Při znaleckém zkoumání nezl. Václava byly použity metody pozorování, anamnéza, řízený rozhovor, kresba rodiny, kresba postavy dle Goodenoughové, CATO, J.E.P.I., Test rodinných vztahů Mádrová a Projektivní interview Michal. Znalec k osobám rodičů uvedl, že ani jeden z nich nejeví známky patologie. Oba chtějí a jsou schopni o svého syna řádně pečovat. Matka je klidná, realistická. Oproti tomu otec je osobnost impulzivní, citlivá. Václav uvedl, že by „si to chtěl u otce zkusit, ale jen na omezenou dobu“. Znalec doporučil ponechat Václava v péči matky a otci umožnit se synem co nejširší styk.

V mezidobí je otec stále průběžně řešen pro přestupky proti občanskému soužití, zároveň řádně neplní stanovenou vyživovací povinnost.

V únoru 2010 je vydán rozsudek OS, kterým je zamítnut návrh otce na svěření Václava do jeho péče, doporučením znalce je zároveň upraven styk otce se synem.

V dubnu 2010 se otec proti rozsudku OS odvolává, ale krajský soud rozsudek OS potvrzuje.

Vzhledem k neustálým výhradám otce k péči matky o Václava je nezl. Václav vyšetřen ve středisku výchovné péče, kde se opětovně zjišťuje, že péče matky je v pořádku. Václav je spokojený, má rád oba rodiče, přál by si, aby se nehádali, nechce mluvit cokoli proti matce ani proti otci, protože otec je prchlivý a „bude dělat mamce problémy“. Matka je pracovně vytížená, zajišťuje základní péči o dítě, jeho přípravu do školy a jeho výchovu. Otec se synovi věnuje o víkendech, což Václav pocítuje velice příjemně a pozitivně. Otec hovoří za syna a sděluje, že ten chce být v jeho péči, otec synovi slibuje změnu výchovy, že vše zařídí.

V srpnu 2010 žádá otec soud o snížení výživného. Tento návrh ale OS zamítá, otec se proti rozsudku odvolává. Krajský soud přezkoumává veškeré důkazy a skutečnosti a svým rozhodnutím nakonec výživné otci ještě zvyšuje.

Otec má stále nejružnější výhrady vůči péči matky o syna a jejím rodinným záležitostem. Vše konzultuje se synem, matku před synem pomlouvá, vulgárně uráží a zesměšňuje. Václav otci sděluje, že by to u něj chtěl zkusit a na žádost otce je neustále vystavován pohovorům na SPOD, pohovorům s rodinným terapeutem, psychologem, apod. Otec synovi umožňuje dělat to, co mu matka zakázala, matčinu výchovu zlehčuje, kupuje mu „hračky“ (pistole), které se matce jeví jako nevhodné.

V září 2011 po hádce s matkou utíká Václav od matky k sousedce, která když se chlapec odmítá vrátit domů kontaktuje policii. Zároveň je na přání chlapce kontaktován i otec, který si chce syna vyzvednout. Ukazuje se ale, že chlapec utekl od matky, protože mu zakázala vzít si do školy kuličkovou pistoli, kterou mu koupil otec. Na základě rozsudku OS je chlapec předán zpět do péče matky. Rodičům i nezl. Václavovi je sjednána rodinná terapie ve středisku výchovné péče, kde se domlouvají na dočasné změně výchovy. Rodiče na oddělení SPOD uzavírají písemnou dohodu o dočasné změně výchovy. Nezl. Václav bude v době od 27.9.2011 do 25.10.2011 v péči otce. Styk Václava s matkou bude probíhat podle stejných pravidel jako měl doposud otec. Václavovi byla zajištěna dočasná změna základní školy, kde bude chlapec sledován a průběžně diagnostikován speciálním pedagogem z SVP. Po uplynutí měsíce se rodiče sejdou opět v SVP, kde bude zhodnocena situace a péče otce. Ještě před

ukončením dohody o změně výchovy podává otec k OS návrh na změnu výchovy s tím, že syn je nyní v jeho péči, je spokojený a řádně zajištěný a údajně se již nechce vrátit k matce. Po skončení dohody dne 25.10.2011 se ale rodiče při dalším setkání v SVP na další výchově syna nedohodli. Opět došlo k hádce, matka s prodloužením dohody nesouhlasí a na základě rozsudku OS přebírá syna zpět do své péče. Otec reaguje okamžitým podáním návrhu na předběžné opatření a žádá o změnu výchovy. Otcův návrh je ale zamítnut. Jsou opět zajištěny aktuální zprávy lékařů, OSPOD, škol a SVP a je nařízen výslech nezl. Václava před soudem.

V listopadu 2011 probíhá výše zmíněné jednání u OS, kde Václav uvádí, že v péči matky je mu dobře a nemá ani žádné výhrady k matčinu příteli. I přesto by si to chtěl zkusit u otce. Byl u něho jeden měsíc a byl spokojený. Otec u jednání opět osočuje matku ze špatné péče a týrání syna a navrhuje výsledky různých svědků. Jednání je odročeno na leden 2012 za účelem výslechů svědků a zajištění dalších zpráv školy, lékaře, policie a obecního úřadu na pověst rodičů či případné přestupky rodičů. Otec je kvůli odročenému jednání velice rozčilený, protože prý synovi slíbil, že ho dostane do péče. Hned druhý den po jednání u OS sděluje na OSPOD, že již syna do péče nechce, protože všechno moc dlouho trvá. Je velice naštvaný, agresivní a vulgární. Po vysvětlení okolností a důvodů odročení se omlouvá a sděluje, že bude spolupracovat a pokračovat.

Při jednání u OS v lednu 2012 byly pouze čteny veškeré požadované zprávy a zopakován dosavadní průběh jednání. Další jednání ve věci bylo za účelem výslechu účastníků odročeno na neurčito.

Plnění základních funkcí, typ rodiny:

Tato rodina plní v podstatě všechny své funkce, kromě biologicko-reprodukční. Problémy se zde vyskytují v řádném plnění funkce socializačně-výchovné. Konkrétně se zde projevují značné rozdíly ve výchovném vedení otce a matky. Dítě je pak zmatené a neví, co je správné. Tato rodina řeší své problémy za neustálé asistence a s pomocí různých odborníků. Stanovení dohledu nad rodinou zde není na místě, neboť každý z rodičů je schopen dítě řádně zajistit. Problém je ve vztazích a komunikaci mezi rodiči a v odlišných výchovných působeních na dítě. Rodina potřebuje pomoc zvenčí, proto ji můžeme zařadit mezi rodiny problémové.

Výchovné metody rodiny, typy výchovných vedení:

Zde se projevuje dvojí výchovné působení, které souvisí s odlišnými výchovnými představami a s odlišnou povahou rodičů, což do značné míry ovlivňuje chování dítěte.

Výchova obou rodičů se jeví spíše jako demokratická, u otce ovšem s liberálními ústupky. Oba rodiče podporují vlastní iniciativu dítěte, i když tato je značně ovlivňována vlastním příkladem rodičů, který není vždy zcela kladný. Dítě je přítomno hádkám a vzájemnému napadání rodičů, pomluvám, vulgarismům a zesměšňování, takže mnohdy neví, či výchovné působení je pro něj vhodnější. Hlavně otec se synem hodně diskutuje a snaží se jej pochopit. Nenásilně mu ale vnucuje svá přání a křivdy a domnívá se, že jedná v zájmu syna. Má pro dítě porozumění a chce plnit „jeho přání“. Zde se zároveň spojuje několik patologických výchovných působení. Rodina je ochránářská, rodiče se snaží za každou cenu vyplnit každé přání dítěte, i když ne všechna přání dětí jsou pro jejich dobro.

Zároveň lze rodinu nazvat protektizující, která hájí zájmy dítěte za každou cenu. V tomto případě ale zájem syna je spíše zájmem a přáním otce dokázat matce, že jeho výchova bude lepší a pro vývoj syna vhodnější.

Úplnost rodiny:

V tomto případě se jedná o rodinu neúplnou, rodiče nežijí ve společné domácnosti a společně nezajišťují péči o dítě ani jeho výchovu.

Vliv rodinné výchovy na vývoj a chování dětí:

U chlapce se objevuje vliv tzv. „dvojí výchovy“. Toto je patrné zejména na jeho školních výsledcích a odlišných vyjádřeních u obou rodičů o druhém rodiči. Václav využívá situace dvojí výchovy a naučil se jí proplouvat podle přání svých rodičů. Je otázkou, zda vyjádření Václava o jeho přání být ve výchově otce je jeho opravdovým přáním nebo zda se jedná o převzaté přání otce. Je možné, že chlapec volí tuto cestu proto, že u otce cítí liberálnější výchovu a větší zastání při jakémkoliv vzniklém problému, když otec brání a omlouvá chování syna a chyby hledá v ostatních.

Na závěr si můžeme položit otázku: Nemůže při případné změně výchovy dojít k postupnému ovlivnění syna otcem proti matce a tím k rozvinutí syndromu zavrženého rodiče a s ním spojenými dalšími problémy, jako se tomu stalo v případě třetí dysfunkční rodiny?

Problémová rodina č. 2

Vývoj rodiny:

Opatrovnický spis nezl. Filipa byl založen na oddělení SPOD v roce 2011 v souvislosti s problémy při výchově Filipa, které oznámila našemu oddělení jeho matka. Filip žije v úplné rodině, matka s otcem jsou manželé, oba jsou dlouhodobě vedeni na úradě práce jako uchazeči o zaměstnání. Filip se podle sdělení matky dostal do problémového věku. Doma matce odmlouvá a matka má pocit, že jí Filip málo pomáhá s chodem domácnosti. Uvádí, že Filip často utíká z domova, a nebo chodí domů s velkým zpožděním. To se samozřejmě projevilo i na domácí přípravě Filipa do školy a na jeho školních výsledcích. Bylo zjištěno, že Filip se ve škole často stává terčem posměchu, opovrhování a šikany od ostatních dětí. Při podrobném prošetření, získávání informací a spolupráci s rodinou a nezl. Filipem bylo postupně zjišťováno, že rodina žije na velice nízké ekonomicko-sociální úrovni. Oba rodiče nadměrně požívají alkoholické nápoje. Filip se v rodině necítí dobře, jsou zde na něj kladeny nepřiměřeně vysoké nároky. Rodiče jsou vulgární, chlapci vyhrožují a je nepřiměřeně fyzicky trestán. Při rozhovoru s Filipem chlapec zpočátku tyto rodinné problémy skrývá, po navázání bližších kamarádských kontaktů ale nakonec vše přiznává, i když většinou z rodinné situace obviňuje sám sebe. Chlapci je zprostředkována terapie, OSPOD spolupracuje s rodinou, školou a pravidelně hovoří s Filipem o vývoji rodinné situace. Postupně se Filip svěřuje s tím, že si ho často k sobě bere jeho zletilý bratr. Podniká s Filipem různé výlety, podporuje jej a pomáhá mu i s učením. Z těchto důvodů zkouší OSPOD jednat s Filipovým zletilým bratrem o možnosti převzít Filipa do jeho péče. Bratr sděluje, že situaci v rodině zná, proto by chtěl Filipovi pomoci. Již několikrát se pokoušel rodičům domlouvat, ale neúspěšně. Proto se s Filipem alespoň co nejčastěji stýká a snaží se mu rodinu nahradit. Bratr má ale velice časově náročné zaměstnání, a proto musí možnost převzetí Filipa do své péče probrat se svou přítelkyní, která by mu musela se vším pomoci. Bratr i jeho přítelkyně si nakonec vše zařizují tak, aby mohli řádně zajistit péči o Filipa a jeho další výchovu. Na základě dohody uzavřené mezi Filipovými rodiči, OSPOD, Filipem a jeho bratrem přechází Filip začátkem roku 2012 do péče svého zletilého bratra. Na Filipovi je na první pohled patrné, že je u bratra spokojený. Zlepšily se jeho školní výsledky a příprava na vyučování. Filip začal navštěvovat kroužek florbalu a navázal pozitivní kontakty s vrstevníky. Také Filipův bratr i jeho přítelkyně si

Filipa chválí a sdělují, že s péčí o něj ani s jeho výchovou nemají žádné problémy. Prozatím se zdá, že tato změna výchovného prostředí Filipovi velice prospívá. Vyskytly se ale problémy s rodiči Filipa, kteří Filipovu bratrovi a jeho přítelkyni vyhrožují, osočují je a požadují po nich peníze. S rodiči bylo v tomto směru jednáno a byla jim vysvětlena celá situace a její další možný vývoj. Bude-li Filip u bratra spokojený a bude-li tato změna výchovného prostředí Filipovi a bratrově rodině vyhovovat a prospívat, bude mít Filipův bratr možnost požádat soud o změnu výchovy a svěřeni Filipa do své péče. V takovém případě bude OSPOD bratrův návrh plně podporovat, neboť ten je v nejlepším zájmu nezl. Filipa.

Plnění základních funkcí, typ rodiny:

Ve Filipově rodině, kde vyrůstal s otcem a matkou, byly jistě dlouhodobé problémy. Začaly se projevovat Filipovým chováním, které jeho rodiče označili za problémové. Ve skutečnosti to byla reakce na výchovu rodičů. Filip nebyl doma s rodiči spokojený, proto z domova často utíkal, a nebo se vracel co možná nejpozději. Při bližším šetření a zkoumání rodiny bylo zjištěno, že rodiče požívají nadměrně alkoholické nápoje a nedostatečně zajišťují základní rodinné funkce. Rodina neplnila řádně funkci ekonomicko-zabezpečovací, funkci socializačně výchovnou a měla značné výkyvy ve funkci emocionální. Částečně se základní funkce dařilo udržovat za pomoci a spolupráce rodiny s OSPOD, se školou a s bratrem Filipa, proto nebyl prozatím nad rodinou stanoven soudní dohled. Z těchto důvodů můžeme hovořit o rodině problémové.

Výchovné metody rodiny, typy výchovných vedení:

Z pohovorů s rodinou, Filipem a jeho bratrem je patrné, že matka i otec Filipa cíleně nevedli a nevychovávali. Jejich výchovné působení mělo značné výkyvy, bylo ovlivňováno jejich momentálním psychickým rozpoložením, v němž se odráželo časté a nadměrné požívání alkoholu rodiči. Střídala se zde výchovná vedení liberální s vedením autoritativním. Rodiče většinou nevychovávali Filipa vůbec, věnovali se spíše alkoholu, nezajímali se a nerespektovali Filipa, jeho zájmy, školní výsledky a přání. Filipa raději zaměstnávali domácími pracemi, hodně rozkazovali, hrozili a trestali. Výchovnými metodami byly v této rodině převážně tresty, a to v podobě zákazů oblíbených činností, slovních urážek, hrozeb a napadání a fyzických trestů.

Pokud byly na chlapce kladeny požadavky, byly podle mínění rodičů vždy splněny špatně, a nebo nedostatečně, což se opět odráželo v dalších trestech.

V této rodině se jednalo o patologické výchovné působení. Rodina a její působení bylo autoritativní, Filip byl vychováván pomocí příkazů, zákazů a nařízení, veškerý čas a činnosti měl přesně vymezeny. Zároveň můžeme výchovné působení hodnotit jako degradující. Rodiče podceňovali Filipovu osobnost, snižovali jeho sebevědomí, uráželi jej a napadali. Filip se pak sám často podceňoval a hledal veškeré chyby v sobě. Ve škole se stával terčem posměchu, často utíkal z domova.

Úplnost rodiny:

V tomto případě se jedná o rodinu úplnou, rodiče dítěte jsou manželé, žijí společně a společně zajišťují chod domácnosti a výchovu dítěte.

Vliv rodinné výchovy na vývoj a chování dětí:

Tato problémová rodina s autoritativním až degradujícím patologickým výchovným působením s převážným používáním trestů jako výchovných metod vyvolala ve Filipovi pocity méněcennosti a snižovala jeho sebevědomí. Filip se obviňoval a styděl za svou rodinu.

Znatelná změna v chování Filipa nastala v době, kdy jej převzal do své péče Filipův bratr. Ten Filipa podporuje, chválí, naslouchá mu, spolupracuje s odborníky, OSPOD a školou, umožňuje mu různé zájmové aktivity. Tím pomohl Filipovi si uvědomit, že je v mnoha věcech velmi šikovný, pozvedl jeho sebevědomí a to mu také pomohlo začlenit se do kolektivu vrstevníků.

Problémová rodina č. 3

Vývoj rodiny:

Opatrovnický spis nezl. Miroslava (nar. 1999) vedeme na oddělení SPOD od roku 2002, kdy jsme zaznamenali připomínky k péči o dítě a žádost matčiny lékařky o domluvu matce. Matka je onkologicky nemocná, má velice sníženou hybnost, téměř nechodí, ale odmítá jakoukoliv pomoc a léčbu. Je na mateřské dovolené, otec pracuje a finančně zajišťuje chod domácnosti. Provedeným sociálním šetřením v rodině byly

zjištěny závažné problémy, které by mohly matce bránit v řádném zajištění péče o dítě. I přes veškeré tyto handicapy je při průběžných sociálních šetřeních domácnost shledávána uklizená a jídlo uvařené. Matka údajně zvládá vše s pomocí otce, který nakupuje a ona pak vše ostatní zvládne. Problémy jsou ale zjišťovány v přímé péči o dítě po stránce sociální, kdy chlapec nedostává téměř žádné podněty potřebné ke svému vývoji. V domácnosti téměř chybí hračky, s dítětem si nikdo nehraje a nevěnuje se mu po sociální stránce. S rodiči byla navázána pravidelná spolupráce, pro chlapce byla zajištěna mateřská škola a pravidelné lékařské prohlídky. Rodina byla vedena a směřována k tomu, aby dokázala za pomoci odborníků lépe zvládat péči o dítě po stránce socializační a výchovné. Do péče o syna a jeho výchovy se více zapojil i otec, který se synovi začal pravidelně věnovat, což bylo brzy poznat na chlapcových vývojových pokrocích. V průběhu let postupně docházelo k občasným výkyvům, které se prozatím daří rodině zvládat s pomocí a za spolupráce rodičů s lékaři, učiteli, OSPOD, psychology a rodinnými terapeuty. V roce 2010 byl nezl. Miroslav na základě zprávy ZŠ a doporučení OSPOD pro poruchu chování vyšetřen speciálním pedagogem. Byla u něj zjištěna porucha chování, hyperaktivita, nevládní emocí a citová deprivace způsobené nepodnětným rodinným prostředím, kde dítě nemá jasně vymezené hranice chování. Chlapec začal docházet do střediska výchovné péče, kde se postupně jeho chování začalo zlepšovat. Byla také navázána spolupráce s otcem a základní školou, což velice prospívá celkovému zlepšení situace dítěte.

Plnění základních funkcí, typ rodiny:

Rodina má problémy s řádným plněním funkce socializačně-výchovné, ekonomicko-zabezpečovací a neplní ani funkci biologicko-reprodukční. Je zde patrná pouze základní funkce emocionální, která rodinu směřuje a nutí k vyhledávání odborné pomoci a snaze o zajišťování zbylých funkcí. Z těchto důvodů hovoříme v tomto případě o rodině problémové.

Výchovné metody rodiny, typy výchovných vedení:

Podle zjištění a posouzení rodiny při její spolupráci s rodinným terapeutem bylo zjištěno, že výchovné vedení v rodině je velice laxní, téměř žádné. Matka vzhledem ke svému zdravotnímu stavu je schopna zajistit pouze základní biologické potřeby dítěte, výchově dítěte se nevěnuje. Otec je zaměstnaný, domů se vrací pozdě večer a

výchově dítěte se věnuje pouze občas, pokud cítí tlak ze strany školy, OSPOD či terapeuta. Dle zjištění ale používá většinou jako výchovný prostředek pouze tresty, a to zejména tresty fyzické. Jedná se zde o patologické výchovné působení v rodině, kdy rodina je tzv. „prázdná skořápka“. To je patrné na velice laxní, téměř žádné výchově, dítě si "žije samo", bez jakékoliv odezvy na své chování. V případě otcovy snahy o výchovu byla zaznamenána výchova autoritativní s převážným používáním příkazů, zákazů a trestů.

Úplnost rodiny:

V této rodině žijí rodiče jako druh a družka, nejsou manželé, ale společně se snaží o zajišťování chodu domácnosti a péče a výchovy dítěte, proto můžeme hovořit o rodině úplné.

Vliv rodinné výchovy na vývoj a chování dětí:

Je prokázáno, že děti, jejichž rodinné prostředí je takovouto "prázdnou skořápkou", se stávají často uzavřené, přecitlivělé a nevyzrálé. Do budoucna zde chybí vzory správného výchovného působení a rodinného života z původní orientační rodiny.

U chlapce se začaly projevovat poruchy chování, hyperaktivita, nezvládání emocí a citová deprivace. Jeho vývoj byl opožděný. To vše bylo způsobeno již uvedeným nepodnětným rodinným prostředím a "nevýchovou", kdy dítě nemá jasně vymezené hranice chování.

4.1.3 rodiny dysfunkční

Pozn.

Jedná se o rodiny s vážnými a opakujícími se problémy. Zde je většinou stanoven nad výchovou dětí soudní dohled.

Dysfunkční rodina č. 1

Vývoj rodiny:

Rodina byla zpočátku úplná, s otcem a matkou (manželé) a třemi dětmi (nezl. Zdeněk, nar. 1991, nezl. Lukáš, nar. 1993 a nezl. Jakub, nar. 1997). Otec pracoval a byl

„živitelem“ rodiny, která se potýkala s finančními problémy. Matka byla na mateřské dovolené, snažila se zajišťovat základní potřeby nezpl. dětí a celé rodiny, i když toto jde velice těžko. Rodina se stále potýká s dluhy, matka je nemocná (epilepsie) a nedokáže se plně věnovat chodu domácnosti a výchově dětí. Otec veškeré starosti ohledně domácnosti a dětí ponechává zcela na matce. Domů z práce se vrací jen jednou za čas, většinu vydělaných peněz využívá jen pro svou potřebu, hlavně k požívání a nadměrnému požívání alkoholu. Vzhledem k jedinému „lepšímu“ příjmu do rodiny z jeho strany se otec cítí jako živitel rodiny. V rodině má hlavní slovo, je despotický a agresivní. Matka se ho bojí a vždy splní to, co otec přikáže. Děti vyrůstají v sociálně a emocionálně velice chudém prostředí, často jsou svědky domácího násilí. To vše se postupně začíná projevovat na jejich chování ve škole. Jsou vulgární a agresivní na spolužáky i učitele, potýkají se s kázeňskými a výchovnými problémy, páchají přestupky. Když se o jejich problémech dozví otec, přichází domů často posilněn alkoholem, dětem „domluví“ většinou fyzickými tresty a matce vyčítá její špatnou výchovu. Ponižuje ji před dětmi a vše většinou končí i fyzickým napadením matky. Matčin organismus často reaguje epileptickými záchvaty, po nichž bývá matka velice vyčerpaná, že druhý den není schopna domácnost a děti zajistit. To opět jen snižuje její sebevědomí, protože má pocit, že v těchto chvílích jí otec se vším pomáhá. V září 1998 podává matka návrh na úpravu poměrů k nezpl. dětem a současně s tím návrh na rozvod manželství. Jako důvod uvádí matka agresivitu otce a domácí fyzické násilí vůči matce. Soud svěřuje děti do péče matky, otcí je vyměřeno výživné a manželství rodičů je rozvedeno. Otec ale výživné neplatí a i nadále se zdržuje ve společné domácnosti s matkou a dětmi. V roce 2005 se rodičům narodila dcera Jana a rodiče oficiálně obnovují společné soužití. V roce 2006 přichází matka s dětmi na OSPOD a sděluje, že fyzické domácí násilí vůči ní v rodině stále trvá. Otec napadá matku i děti, a proto matka chce od otce odejít. Pro matku a děti je zajištěno azylové bydlení. Matka s dětmi odchází od otce a stěhují se do azylového domu. Zde je dětem zajištěna školní docházka, základní zaopatření. Pobyt rodiny je před otcem utajen. Matka i děti se rozhodnou vypovídat proti otcí a tím vychází najevo otřesné věci, kdy děti popisují, jak a čím je i matku otec bil a trestal. Matka podává nový návrh na úpravu poměrů k nezpl. dětem, kde žádá o svěřeni dětí do své péče. Vzhledem k rodinné anamnéze a podezření z týrání a domácího násilí matky i dětí otcem, je zahájeno řízení a nařízeno psychologické znalecké zkoumání všech členů rodiny. Současně s tím probíhá

policejní vyšetřování a výsledky ve věci podezření z týrání a znásilňování matky otcem. Po krátké době matka v azylovém domě sděluje, že je těhotná (otcem dítěte je údajně otec všech dětí, matka otce obviňuje ze znásilnění) a vyjadřuje obavy z budoucnosti. Má totiž problémy s výchovou dětí, které jsou poznamenány otcovým chováním k matce, matku neposlouchají a neuznávají ji jako autoritu. Rodina zároveň není schopna dodržovat režim a řád azylového domu. Pravidla azylového domu je svazují, dětem se stýská po původním bydlišti, po kamarádech a po celkové volnosti, kterou doma mívaly.

Nakonec se matka s dětmi vrací zpět do svého původního bydliště. Otec je odsouzen k trestu odnětí svobody. V roce 2006 se matce narodila nezl. Natálie. Předešlé rodinné problémy se přesunuly do oblasti výchovných problémů třech chlapců, kteří vyrůstali v rodině, kde násilí bylo běžnou záležitostí. Chlapci začali páchat trestnou činnost, jsou sami agresivní a vulgární nejen ve škole na své spolužáky a učitele, ale i ke své matce. Matce vyčítají (stejně jako jejich otec), že není schopna řádně zajistit rodinu, nechtějí jí pomáhat a dávají jí velice nepříjemně najevo, jak je obtěžuje matčina únava po jejích epileptických záchvatech.

Největší problémy v chování se zatím projeví u nejstaršího syna Zdeňka, který matku i své sourozence dokonce i fyzicky napadal. Matka sama přiznala, jak velice se jí ulevilo, když nejstarší syn zletil a odstěhoval se od nich pryč. I tak je ale nucena se s ním stále setkávat, protože tento nejstarší syn nejen že páchá sám trestnou činnost, ale svádí k páchání trestné činnosti i své dva nezletilé bratry a jejich vrstevníky z okolí. Chlapci mají ze Zdeňka takový strach, že mu s krádežemi pomáhají a při výsleších na policii pak raději berou vinu na sebe, a nebo úplně odmítají proti Zdeňkovi ze strachu vypovídat. Naposledy se v souvislosti s rodinou řešila krádež, kterou měl Zdeněk spáchat za asistence svých bratrů a jejich kamaráda (tito nezletilí hlídali okolí, když Zdeněk kradl a pomáhali mu odnést lup do jeho auta). Chlapci byli nejprve odhodláni proti Zdeňkovi svědčit, ale nakonec opět odmítli vypovídat. Bylo zjištěno, že Zdeněk se nedávno vrátil zpět domů, a proto se domníváme, že chlapci odmítli vypovídat ze strachu z něho. Vše bylo probíráno s matkou i s chlapci, byla jim nabídnuta pomoc. Všichni ale shodně tvrdí, že nyní je vše v pořádku a žádnou pomoc

nepotřebují. Chování Zdeňka k matce i sourozencům se údajně zlepšilo. Domníváme se, že je ale jen otázkou času, než rodinná situace opět vygraduje.

Plnění základních funkcí, typ rodiny:

Tato rodina plní funkci ekonomicko-zabezpečovací s obtížemi, a to zejména nyní, kdy je otec ve výkonu trestu a do rodiny znatelně chybí jeho finanční příjem. Také funkci socializačně výchovnou plní rodina s obtížemi. Je zde potřeba vedení a pomoci rodině ze strany školy, OSPOD, apod. Rodina plní pouze funkci biologicko-reprodukční a funkci emocionální (tuto pak plní zejména matka). V rodině se opakují vážné problémy, nad výchovou dětí byl stanoven soudní dohled. Z těchto důvodů můžeme rodinu zařadit mezi rodiny dysfunkční.

Výchovné metody rodiny, typy výchovných vedení:

V rodině se projevovalo dvojí výchovné působení. Ze strany otce se jednalo o výchovné působení autoritativní. Otec nerespektoval přání a potřeby dětí, většinou jen rozkazoval a trestal. Tresty byly ze strany otce jediným výchovným prostředkem, a to zejména tresty fyzické. Tyto tresty byly zcela nepřiměřené, narušovaly funkce rodiny a další vývoj a výchovu dětí, zejména v oblasti emocionální. U dětí tak docházelo k narušování psychického zdraví, což se začalo projevovat agresí, školními obtížemi, poruchami chování (krádeže...) a asociálním chováním chlapců (kouření, delikvence, kriminalita...).

Jedná se zde o patologické výchovné působení, konkrétně o rodinu silně autoritativní s převažujícími nadměrnými fyzickými tresty.

Matčino výchovné působení bylo velice laxní, liberální, slabé až téměř žádné. V tomto případě jistě svou roli sehrálo matčino onemocnění a její postavení v rodině, kdy i ona sama byla zcela závislá na „výchovném působení“ otce. Plnila jeho příkazy a snášela jeho napadání, ponižování a fyzické trestání. Pokud byla výchova v rodině jen záležitostí matky (otec byl ve výkonu trestu), můžeme rodinu zhodnotit jako tzv. prázdnou skořápku (laxní, a nebo žádná výchova, žádné výchovné prostředky) a zároveň jako rodinu přetíženou s nedostatečnou výchovou a nedostatkem času na děti, zejména z důvodu matčina onemocnění a nároků, které na ni byly od rodiny kladeny.

Úplnost rodiny:

U této rodiny nelze jednoznačně určit, zda se jedná o rodinu úplnou či neúplnou. Rodiče dětí jsou manželé, ale jsou období, kdy spolu rodiče nežijí a nezajišťují společně rodinné funkce, péči o děti a jejich výchovu.

Vliv rodinné výchovy na vývoj a chování dětí:

Jak jsem již uvedla a popsala v odstavci o výchovných metodách a působení rodičů, působilo zde na děti dvojí výchovné vedení. Jednak výchovné vedení silně autoritativní až agresivní s neadekvátními fyzickými tresty ze strany otce a na druhé straně zcela liberální až téměř žádné výchovné vedení ze strany matky. S odstupem času si můžeme dovolit usuzovat, že v tomto případě zcela jednoznačně převládlo autoritativní, agresivní vedení otce. To se projevuje na dětech, které se chovají agresivně, mají školní obtíže, poruchy chování (páchají přestupky a trestnou činnost, projevují se asociálně, kouří,...).

Je velice pravděpodobné, že u dvou nezletilých chlapců se budou dále projevovat výchovné problémy, a že i u nich se výchova v rodině plné agrese jistě projeví podobně jako u již zletilého Zdeňka. Chlapci mohou v budoucnu vyhledávat partnerky podobné matce, jejich vztah a postoj k ženám bude zřejmě po vzoru otce dominantní a degradující. Ve výchově vlastních dětí budou jistě spíše agresivní a trestající, stejně jako byli oni sami vychováváni svým otcem. Můžeme zároveň předpokládat, že dívky naopak budou spíše submisivní, zřejmě budou tedy vyhledávat budoucí partnery dominantní. Výchova jejich dětí bude pravděpodobně liberální, stejně jako u jejich matky.

Dysfunkční rodina č. 2

Vývoj rodiny:

Tuto rodinu můžeme podle postupného vývoje rodinné situace rozčlenit do 5 fází.

1. fáze (problémová rodina):

Zpočátku se jedná o rodinu problémovou. Matka žije u svých rodičů a zde se jí také narodí první dcera Monika (nar. 1998). Otec Moniky je Vietnamec, s rodinou nežije a

není ani ochoten se podílet na zajištění a výchově dítěte. Matka sama vyrostla v rodině, která byla problémová. Matčin otec byl alkoholik, rodina zajišťovala pouze základní zajištění bez řádného výchovného a sociálního vedení. Matka často utíkala od svých mateřských povinností za zábavou a svou dceru nechávala stále častěji na starost jen svým rodičům. Domů se pak vracela opilá a nebyla schopna se o dítě starat. V rodině docházelo k stále častějším a stupňujícím se konfliktům mezi matkou a dcerou. Matka utíkala z domácnosti a dceru ponechávala babičce i bez předešlé dohody s ní.

2. fáze (afunkční rodina):

V této druhé fázi můžeme hovořit o rodině afunkční, protože matka nakonec svou dceru Moniku opustila. Nebyla schopna zajišťovat žádnou rodinnou funkci, odstěhovala se ke svému novému příteli. Monika byla v roce 1999 svěřena do péče mateřské babičky. Matka odešla za svým přítelem do nedaleké obce, kde se jim po krátké době společného soužití v roce 2001 narodila druhá dcera Renata. Rodiče žili společně v domácnosti, otec Renaty pracoval, matka byla s Renatou na mateřské dovolené.

3. fáze (dysfunkční rodina):

Postupně byly zaznamenávány i připomínky k péči rodičů o nezl. Renatu. Oba rodiče měli nadměrně užívat alkoholické nápoje, domácnost byla shledávána v nedostačujících hygienických podmínkách, značně zanedbaná a stejně tak i nezl. Renata. Také ekonomická stránka rodiny byla velice špatná, zřejmě byla značná část platu otce spotřebována na nákup alkoholu a cigaret. Matka je opět těhotná, v r.2004 se rodičům narodil syn Roman. Vzhledem ke stále se zhoršující situaci rodiny byl nad rodinou v r. 2009 stanoven soudní dohled. V této třetí fázi lze říci, že se jedná o dysfunkční rodinu.

4. fáze (afunkční rodina):

V této fázi se rodina postupně mění v rodinu afunkční. I přes veškerou snahu o spolupráci, pomoc rodině, domluvy a kontroly péče rodiny o nezl. děti Renatu a Romana se situace stále zhoršuje. Děti žijí v nedostatečných hygienických podmínkách bez jakéhokoliv výchovného vedení. Ekonomická a sociální stránka rodiny se vyhrcoje, množí se stížnosti na nadměrné požívání alkoholu oběma rodiči. Otec nakonec matku přistihl s jiným mužem a vyhodil ji i s dětmi z bytu. Matka vyhledala své rodiče, nechala u nich i tyto dvě děti Renatu a Romana a odešla do azylového domu.

Renata a Roman byli svěřeni do péče mateřských prarodičů, kteří se již v té době starali o matčinu první dceru Moniku.

5. fáze (dysfunkční rodina):

V současné době žije matka stále v azylovém domě, nyní již s nejmladší dcerou Kristýnou (nar. 2010). Ještě v době, kdy žila s otcem matka otěhotněla, ale vzhledem ke své promiskuitě si není jistá, kdo je otcem její dcery Kristýny. Po narození dcery Kristýny byl podán návrh na určení otcovství. Mezitím ale otcovství ke Kristýně uznal původní matčin přítel a otec nezl. Renaty a Romana. I přes uznání otcovství matka zůstává s Kristýnou dále v azylovém domě. S péčí o dítě jí pomáhá sociální pracovnice. Matka je nucena dodržovat režim a pravidla a řádně zajišťovat péči. V této fázi by se dalo hovořit o rodině problémové, tato fáze trvá ale jen velice krátce. Již záhy po narození Kristýny se začínají projevovat problémy v zajištění dítěte. Matka byla vidána v hospodách, kde konzumovala alkoholické nápoje za účasti dcerky Kristýny, která zde lezla po zemi v naprosto nevhodných podmínkách špinavé, zakouřené hospody. Kristýna sama byla špinavá, zanedbaná, bez pravidelné a vhodné stravy, bez řádného mateřského dohledu a péče. Po zjištění těchto skutečností bylo matce domlouváno a matka slíbila nápravu. Ve skutečnosti ale matka nedokázala přestat navštěvovat hospody a konzumovat zde alkohol, pouze nezl. Kristýnu ponechávala v azylovém domě, kde si vždy pod nějakou záminkou domluvila hlídání dítěte u některé ze spolubydlících. Po zjištění těchto skutečností bylo matce dáno azylovým domem napomenutí pro porušování pravidel a nad výchovou dítěte byl v r. 2011 stanoven soudní dohled. Matka přiznává své problémy s alkoholem a zdůvodňuje to tím, že její otec byl také alkoholik. Již od dětství matce alkohol nabízel, a proto jí to nepřijde jako něco nenormálního. Nabízenou pomoc matka odmítá s tím, že vše zvládne sama. Byla upozorněna, že pokud opětovně selže a bude i nadále porušovat pravidla, bude z azylového domu vystěhována. Opět slibuje nápravu a spolupráci a zatím se snaží dceru Kristýnu řádně zajišťovat. Zde se jedná o rodinu dysfunkční, nad výchovou dítěte je stanoven soudní dohled. Matka zajišťuje péči o dceru a její výchovu ve spolupráci s OSPOD, sociální pracovníci azylového domu a dětskou lékařkou.

U této rodiny se lze domnívat, že matčin sklon k nadměrnému užívání alkoholu pochází z její původní rodiny, kde nadměrně požíval alkohol otec (mateřský dědeček). Také problémové vztahy s matkou (mateřskou babičkou) nutily nynější matku utíkat z rodiny.

Ta vyhledávala zábavu spojenou s alkoholem a přáteli, s nimiž měla pocit, že si rozumí. Zde byla oprostěná od rodinných starostí a povinností, od špatných rodinných vztahů.

Plnění základních funkcí, typ rodiny:

Při výchově a péči o nezl. děti Moniku, Renatu a Romana selhaly v původní matčině rodině veškeré její základní funkce, matka děti opustila. Postupně se tak z původní rodiny problémové a dysfunkční stala rodina afunkční. Současná rodina matky s nezl. Kristýnou se změnila z rodiny problémové v rodinu dysfunkční, nad nezl. Kristýnou je stanoven soudní dohled. Funkci ekonomicko-zabezpečovací a socializačně-výchovnou plní pouze s pomocí a dohledem OSPOD, dětské lékařky a azylového domu.

Výchovné metody rodiny, typy výchovných vedení:

V matčině rodině s nezl. Monikou nemůžeme hovořit o jakémkoliv záměrném výchovném působení matky na dítě (kladení požadavků a kontrola jejich plnění, odměny a tresty, metoda přirozených následků), a pokud ano, pak zde byly používány fyzické tresty ke "zklidnění" dětí.

Pokud můžeme hodnotit typ výchovného vedení matky, bylo zcela liberální, velice slabé až téměř žádné, na dítě nebyly kladeny žádné požadavky.

Jedná se zde o patologické výchovné působení, kde rodina je tzv. „prázdná skořápka“ (laxní, a nebo žádná výchova, žádné výchovné prostředky). Vzhledem k tomu, že matka využívala toho, že žije u svých rodičů a často nezl. Moniku odkládala do jejich výchovy, můžeme tuto rodinu nazvat jako odkládající. Tato výchova se vyskytuje především u nezralých rodičů. Odkládající výchova se postupně změnila v úplné opuštění dítěte a jeho svěření do péče prarodičů.

Druhou rodinu matky, otce a nezl. dětí Renaty a Romana a její výchovné působení můžeme ohodnotit jako velmi liberální až téměř žádné, rodina byla tzv. prázdnou skořápkou. Rodiče děti téměř nevychovali, pouze ve chvílích, kdy byli pod vlivem alkoholu zde bylo podezření z používání fyzických i psychických trestů. I tato rodina nakonec své děti opustila, děti byly svěřeny do péče prarodičů.

Nynější matčina výchova nezl. Kristýny je opět velice liberální. I když je matka pod dohledem v azylovém domě, nedá se její výchovné působení zcela ovlivnit. Matka je vedena k řádné péči o dítě i jeho výchově, je jí poskytováno poradenství a motivace.

Zdá se, že se snaží o celkové zlepšení rodinné situace a místo trestů a laxní výchovy používá více odměn (pochvalu dítěte, pohlazení, pomazlení,...). To dítěti ztelně prospívá a projevuje se to na její klidné a pohodové povaze.

Úplnost rodiny:

Stejně jako se v matčiných rodinách střídaly typy rodin, plnění základních funkcí a výchovná vedení, můžeme i nyní hovořit o různosti rodin z hlediska jejich úplnosti. Rodina s nezl. Monikou byla zcela jednoznačně rodina neúplná, otec s rodinou od počátku nežil a nepodílel se na výchově ani na péči o dítě.

Poté matka založila s novým otcem rodinu novou s nezl. Renatou a Romanem a tato rodina byla zpočátku rodina úplná. Na péči o děti a jejich výchově se podíleli oba rodiče společně, i když nakonec i tato rodina se rozpadla.

Nyní žije matka v azylovém domě s nezl. Kristýnou, i nyní se jedná o rodinu neúplnou. Otec se nepodílí na výchově ani na péči o dítě, zpočátku se dokonce otcovství ke Kristýně zcela bránil.

Vliv rodinné výchovy na vývoj a chování dětí:

Zde se můžeme zamýšlet nad budoucností matčiných dětí svěřených do péče babičky a matčiny dcery Kristýny, která je v péči matky a výsledky těchto dvou výchovných působení se pokusit porovnat. Všechny děti vyrůstají v prostředích, kde ekonomicko-zabezpečovací funkce obou rodin je velice slabá. Obě rodiny lze zařadit mezi dysfunkční, neboť nad všemi dětmi je stanoven soudní dohled. Nezl. Kristýna je ještě velice malá, ale již nyní velice citlivě vnímá negativní vztahy mezi matkou a mateřskou babičkou, stejně jako bude pravděpodobně přejímat vzor výchovy a péče své matky. Také matčin sklon k nadměrnému požívání alkoholu je pro další vývoj dítěte velice ohrožující. Děti, které jsou svěřené babičce (Monika, Renata a Roman), prožívají rodinné vztahy jistě stejně citlivě jako nezl. Kristýna. Na rozdíl od Kristýny však zažily opuštění ze strany matky i otce a jejich nedostačující rodičovskou péči a výchovu. Dá se předpokládat, že všechny tyto děti nejspíš do budoucna převzou vzor rodinné výchovy a péče svých rodičů a prarodičů.

Dysfunkční rodina č. 3

Vývoj rodiny:

Opatrovnický spis nezletilých dětí Šárky (nar. 2000) a Simony (nar. 2005) je veden na oddělení SPOD od srpna 2009, kdy matka podává k okresnímu soudu návrh na úpravu poměrů k nezletilým dětem pro dobu před a po rozvodu rodičů.

V říjnu 2009 zasílá otec k soudu vyjádření k návrhu matky na ÚP. Nesouhlasí s ÚP a rozvodem, má pocit, že on se o děti postará lépe, než matka, popřípadě navrhuje střídavou péči. Mezi rodiči je silná averze. Rodiče se vzájemně napadají a obviňují, mnohým z těchto napadání jsou přítomny obě nezletilé dcery.

V říjnu 2009 probíhá u okresního soudu jednání ve věci ÚP. To je odročeno na neurčito za účelem vypracování znaleckého posudku na všechny členy rodiny z oboru psychologie. Rodinná situace a vztahy se nemění, stále jsou zaznamenávány vzájemné připomínky rodičů k péči a výchově dětí.

V listopadu 2009 je na přání rodičů provedeno psychologické vyšetření obou dívek. Na základě tohoto vyšetření uzavírají rodiče dohodu o rozvodu i péči o děti. Z psychologického vyšetření nezletilé Šárky vyplývá, že chová vřelé pozitivní city k oběma rodičům, mírně preferuje otce. Simona chová také vřelé pozitivní city k oběma rodičům, ale preferuje matku. Vzhledem k různým preferencím rodičů, věkovému odstupu dívek a méně intenzivním vztahům mezi děvčaty je dán prostor k dohodě rodičů, tj. k rozdělení dětí. Doporučeny jsou časté kontakty dětí a styk s druhým rodičem.

V prosinci 2009 proběhlo jednání u okresního soudu, kde byla schválena výše uvedená dohoda rodičů.

V lednu 2010 bylo manželství rodičů rozvedeno.

V dubnu 2010 podává matka návrh na úpravu styku, který zdůvodňuje tím, že otec nedodržuje pravidla styku, která si rodiče stanovili v dohodě. Otec tento problém popírá a tvrdí, že Šárka nechce k matce jezdit.

V květnu 2010 podává otec ke krajskému soudu odvolání. Jako důvod uvádí, že při uzavírání dohody ve věci péče o děti netušil, že má matka přítele, který s ní žije ve společné domácnosti. Matčin přítel prý Šárce vadí, a proto nechce k matce jezdit. Z těchto důvodů se otec odvolává a požaduje stanovit jiný rozsah styku, nebo styk s matkou v nepřítomnosti jejího přítele.

V červnu 2010 podává matka písemné vyjádření k odvolání otce, které pociťuje jako účelovou snahu otce zabránit matce styku s dcerou. Matka sděluje, že přítele má, ale jeho vztah s dcerou hodnotí kladně.

V srpnu 2010 je nezletilá Simona vyšetřena klinickou psycholožkou, která u ní zjišťuje poruchy chování a emocí (neurotičce) v souvislosti s porozvodovou situací v rodině. Psycholožka dochází k závěru, že rozdělení sourozenců se jeví jako nevhodné. Odmítavé chování Šárky vůči matce a nápadné změny chování Simony po návratu od otce poukazují na pravděpodobné záměrné či nezáměrné popouzení dětí proti matce ze strany otce. Rodině je doporučena rodinná terapie, kterou ale otec odmítá.

V září 2010 podává otec odůvodnění svého odvolání a uvádí, že Šárka odmítá styk s matkou. Na oplátku prý matka znemožňuje otci styk se Simonou. Krajský soud mění podrobně dohodu na styk dětí s rodiči.

V prosinci 2010 podává matka k okresnímu soudu návrh na uložení pokuty otci pro neuskutečnění třech styků s dcerou Šárkou a změnu Šárčiny dětské lékařky, o které otec matku záměrně neinformoval. Otci byla uložena pokuta 20 000 Kč pro neplnění povinností vyplývajících z rozsudku krajského soudu.

V lednu 2011 je klinickou psycholožkou doporučeno setkání všech členů rodiny v rámci rodinné terapie s cílem zlepšení vzájemné komunikace a vztahů.

V únoru 2011 podává otec návrh na změnu úpravy styku a návrh na předběžné opatření. Jako důvod uvádí změnu okolností, kdy Šárka zcela odmítá kontakt s matkou. Otec požaduje kontakt Šárky s matkou omezit po dobu třech měsíců a to jedenkrát za čtrnáct dní, vždy pouze na jednu hodinu za přítomnosti odborných pracovníků. Po uplynutí třech měsíců žádá otec o znovupřezkoumání situace. V předběžném opatření požaduje otec zcela zakázat styk matky se Šárkou, který by měl probíhat pouze za přítomnosti odborníků.

V březnu 2011 zamítá soud návrh otce na předběžné opatření, otec se proti zamítnutí předběžného opatření odvolává

V dubnu 2011 je vypracována zpráva Krizového centra, která uvádí, že způsob vztahování se Šárky k matce jednoznačně prokazuje plně rozvinutý syndrom zavrženého rodiče. Z těchto důvodů je opětovně navrhována rodinná terapie. Zároveň je doporučeno ponechat úpravu styku pouze mezi otcem a Simonou, styk matky s Šárkou dočasně upravit takto:

Nejprve po dobu jednoho měsíce asistovaná setkání s odborným dohledem jedenkrát týdně za účelem korekce negativního postoje Šárky k matce, poté navázat na styk jedenkrát týdně po dobu 2-3 hodin, a to na neutrálním místě. Bylo doporučeno postupovat velmi obezřetně a navozovat neutrální témata. Nakonec postupně navázat denním pobytem Šárky u matky, a to vždy jeden den o víkendu a po čase rozšířit na víkendový pobyt. Dosavadní ÚP je doporučeno ponechat.

V září 2011 probíhá jednání u OS ve věci návrhu otce na změnu úpravy styku. Je nařízen znalecký posudek z oboru psychologie.

V říjnu 2011 se matka vyjadřuje k návrhu otce na změnu úpravy styku a domnívá se, že ponechání Šárky u otce je nesprávné, protože to povede jen k dalšímu prohlubování rozkolu mezi ní a Šárkou. Matka obviňuje otce z ovlivňování Šárky proti matce a bránění matce ve styku s dcerou. Proto žádá o svěření Šárky do své péče s tím, že to způsobí na psychice dítěte menší škody, než kterým je vystavována nyní.

V listopadu 2011 je vypracován znalecký posudek z oboru psychologie. Byly použity metody pozorování, anamnéza, řízený rozhovor, Cattell CAQ Dotazník klinické analýzy, Mikšík SPARO, ROR, Lüscher 8FB, FDT. U Šárky byl prokázán přímý vliv otce v neprospěch matky. Z toho důvodu byl kontakt s matkou dlouhodobě přerušen a u Šárky se rozvinul syndrom zavrženého rodiče. Byl u ní registrován dnes již fixovaný patologický model svědčící pro syndrom zavrženého rodiče, hostilita a odmítání matky. Na základě doporučení znaleckého posudku byl styk Šárky s matkou upraven následovně:

8x proběhne styk vždy jednou měsíčně ve středisku výchovné péče za asistence odborníka. Poté 6x za sebou vždy jedenkrát měsíčně v obvodu bydliště Šárky dle rozhodnutí matky. Dále bude styk matky s Šárkou již probíhat každou sudou sobotu v měsíci.

V prosinci 2011 podává otec návrh na nařízení výkonu rozhodnutí – uložení pokuty matce pro neumožnění styku se Simonou. K tomuto se matka písemně vyjadřuje a předkládá soudu zdůvodnění a výpis ze zdravotní dokumentace Simony, aby doložila důvod neuskutečněných styků Simony s otcem.

V lednu 2012 se otec do rozsudku o úpravě styku odvolává a vznáší výhrady ke znaleckému zkoumání. Rodinná situace a vztahy se ale ani přes veškerá vyšetření a znalecká zkoumání a doporučení nemění, stále jsou zaznamenávány vzájemné připomínky rodičů k péči a výchově dětí.

Plnění základních funkcí, typ rodiny:

Vzhledem k tomu, že tato rodina neplní funkci biologickou, vyskytly se značné problémy ve funkci socializačně výchovné a emocionální. Rodina zajišťovala děti řádně pouze po stránce ekonomicko-zabezpečovací. Můžeme ji zařadit mezi rodiny dysfunkční. V tomto případě je zcela prokázán tzv. syndrom zavrženého rodiče.

Výchovné metody rodiny, typy výchovných vedení:

V tomto případě je patrné, že rodina zpočátku volila tzv. demokratické výchovné vedení. Rodiče byli schopni se domluvit na střídavé péči podle přání dětí a doporučení psychologického vyšetření dětí. Je ovšem prokazatelné a alarmující (dle vývoje situace), že v tomto „demokratickém“ výchovném působení zvolili rodiče zcela nesprávný vlastní příklad, kterým pak záměrně ovlivňovali chování dětí. Zejména otec, který svým výchovným působením a vedením ovlivňoval svou dceru proti své matce, až se u dítěte vyvinul tzv. syndrom zavrženého rodiče.

Co se týče výchovných metod v této rodině, můžeme souhlasit, že oba rodiče používali veškeré výchovné metody, a to metodu kladení požadavků a kontrolu jejich plnění, metodu odměn a trestů i tzv. metodu přirozených následků. Je ovšem otázkou, zda všechny tyto metody byly použity správně a zda měly na výchovu a vývoj dětí dobrý vliv. Znaleckým zkoumáním bylo prokázáno ovlivňování dětí proti rodičům, omezování styku dětí s rodiči a v důsledku toho se u dětí objevily poruchy chování a emocí a rozvinul se již zmíněný syndrom zavrženého rodiče.

Zároveň se zde spojuje několik patologických výchovných působení. Rodina je ochránářská, rodiče se snaží za každou cenu vyplnit každé přání dítěte, i když ne všechna přání dětí jsou pro jejich dobro. Dětem je také „vnucována“ myšlenka jejich přání a pocitů, což velice negativně ovlivňuje jejich vzájemné vztahy a vztahy k druhému rodiči.

Rodinu můžeme nazvat protektizující, která hájí zájmy dítěte za každou cenu. V tomto případě ale zájmy dětí byly spíše zájmem rodičů, kteří u svých dětí probudili odmítavý postoj k druhému z rodičů.

Úplnost rodiny:

Jedná se o rodinu neúplnou, rodiče se rozvedli, děti byly rozděleny. Péči o jednu dceru zajišťuje matka, péči o druhou otec.

Vliv rodinné výchovy na vývoj a chování dětí:

U dětí objevily poruchy chování a emocí a rozvinul se již zmíněný syndrom zavrženého rodiče.

4.1.4 rodiny afunkční

Pozn.

Jedná se o rodiny, které neplní základní funkce, u nichž při ohrožení zdravého vývoje nebo života dítěte dochází k odebrání dítěte z rodiny.

Afunkční rodina č. 1

Vývoj rodiny:

Opatrovnický spis nezl. Marie byl založen současně s jejím narozením v r. 2010. Narození Marie hlásila porodnice na SPOD, protože matka byla již před početím dítěte závislá na drogách. Na dotaz o užívání drog v době těhotenství uvedla v porodnici, že naposledy užila pervitin asi v 5. měsíci těhotenství. Vzhledem k drogové minulosti matky byla její péče o dítě ve spolupráci s dětskou lékařkou intenzivně sledována. Matka s dítětem obývala byt o velikosti 2+0 ve staré bytovce. Byt byl udržovaný na velice nízké hygienické úrovni, byl zařízený pouze nejnutnějším vybavením. Rodina obývala pouze jeden z pokojů, ve druhém bylo skladiště nejrůznějších věcí. Kuchyň v bytě chyběla, matka používala kuchyň ve spodním bytě, kde bydlel matčin otec. V matčině bytě občas pobýval i údajný otec dítěte (tento ovšem není uveden v rodném listě dítěte), který byl již v té době velmi drogově závislý a zcela neschopný pomoci matce se zajištěním péče o dítě a chodu domácnosti. Matka sama nebyla schopna udržovat domácnost a zároveň řádně pečovat o svou dceru. Průběžně byly zaznamenávány připomínky dětské lékařky k péči o dítě a také stížnosti sousedů na neustálé navštěvování rodiny různými dealery a pochybnými existencemi. Matka tvrdí, že se snaží otce i jeho „kamarády“ z bytu vyhnat, to se jí ale nedaří a je dokonce podezření, že je sama aktivní uživatelkou drog. Při jakémkoliv podezření nebo připomínce k péči o dítě se matka snaží odvést pozornost a sama hledá chyby u ostatních, které poté obviňuje. V červnu 2010 přináší rodinný přítel na policii na starém matčině mobilním telefonu vyfotografované přirození nezl. Marie, u něhož je

patrný flek podobný starší popálenině od cigarety. Ke zranění dítěte mělo dojít asi před dvěma měsíci. Na dítěti je ale v této době patrná pouze suchá skvrnka, která vypadá spíše jako ekzém. Na mobilním telefonu není údajné poranění dobře znatelné, aby mohlo být přesně určeno, jakým způsobem vzniklo. V souvislosti s tímto oznámením obvinila matka rodinného přítele, že je pedofil a naopak sdělila, že jej viděla, jak se sebeukájí nad postýlkou dítěte. Žádné z těchto obvinění se nepodařilo z důvodu nedostatku důkazů prokázat. S těmito všemi obviněními ze strany matky se ale zároveň pojí závažné připomínky dětské lékařky k neprospívání dítěte a zanedbávání povinných vyšetření dítěte matkou. V listopadu 2010 oznamuje zdejší nemocnice, že nezl. Marie byla přivezena rychlou záchrannou službou z důvodu předávkování léky, které měl dítěti podat jeho údajný otec, když matka nebyla doma. Jednalo se o ¼ léku na zklidnění. Otec později přiznal, že v době, kdy nebyla matka doma a on měl dítě hlídat, péči o něj nemohl zvládnout, Marie stále plakala a dožadovala se jeho pozornosti, on ale chtěl mít klid, proto jí léky na zklidnění podal. Z těchto důvodů a z důvodů dalších závažných připomínek k péči o dítě byl v lednu 2011 k soudu podán podnět na výchovné opatření. Soud zahájil řízení o výchovném opatření a požádal o podrobné zprávy a zkoumání veškerých okolností. V souvislosti s tím byly zjišťovány další závažné připomínky k výchově dítěte a péči o něj, a to ze strany dětské lékařky i při šetřeních OSPOD v rodině. Matčina ekonomická situace je zoufalá, elektřina je odpojená, v bytě je špína, nepořádek, zima a celkově velice hygienicky a sociálně nevhodné prostředí. Marie ani z lékařského hlediska neprospívá dobře, lékařka zvažuje další podrobná vyšetření. Matka se nedostavuje na povinné prohlídky a nespolupracuje. Při jednom ze šetření v rodině je dítě nalezeno v postýlce velice málo oblečené a při kontrole byly nalezeny v matraci dítěte zapíchané jehly. Na základě zjištěných skutečností, zanedbání dítěte a jeho přímého ohrožení podává OSPOD v únoru 2011 návrh na vydání předběžného opatření. Téhož dne vydává okresní soud usnesení o předběžném opatření, kterým je nezl. Marie svěřena do péče matčiny sestřenice (paní P), bydlící v nedaleké obci. V prostředí paní P. začíná Marie rychle a znatelně dobře prospívat. Dětská lékařka je s vývojem dítěte a s péčí paní P. velmi spokojená. Marie si velice rychle na prostředí u své tety zvyká, je klidná a spokojená, s tetou se ráda mazlí. Paní P. zajišťuje dítěti veškerá vyšetření, která matka zanedbala a během krátké doby učí Marii základním hygienickým návykům. Na rychlém fyzickém a sociálním vývoji dítěte je patrné, že jí teta zajistila nejen řádné a

vhodné rodinné prostředí, ale hlavně prostředí sociálně vhodné a emocionálně jisté, plné lásky. Po krátké době ale začíná docházet k problémům, které teta psychicky nezvládá. Jedná se o neustálé telefonické obtěžování a výhrůžky ze strany matky, která si klade nevhodné podmínky a požadavky na styk se svou dcerou. Paní P. si stěžuje, že matce umožňuje styk s dcerou, matka ale nerespektuje jejich dohody a stanovené podmínky. Navštěvuje dceru v době, kdy má dítě spát, narušuje Marii denní režim, bouchá tetě na dveře domu, vyhrožuje jí, je hlučná a vulgární, dožaduje se vstupu do domu, a to společně s drogově závislým údajným otcem dítěte. Paní P. nakonec za těchto podmínek nedokáže výchovu a péči o dítě dále řádně zajišťovat. Proto je nezl. Marie v březnu 2011 předána do péče dětského centra. Toto rozhodnutí matka snáší znatelně lépe, než když byla její dcera v příbuzenské rodině. Na domluvy OSPOD, že pro dítě by bylo jistě lepší blízké rodinné prostředí a láskyplná péče její tety sděluje matka, že si paní P. chtěla její dceru přivlastnit, proto „... ať je Maruška raději v děčáku než u tety“. V dětském centru je matka nucena podrobit se návštěvnímu řádu. Po několika počátečních konfliktech se přizpůsobuje situaci a dceru zde pravidelně navštěvuje. Je ale opět podezření, že aktivně užívá drogy, někdy má na rukou znatelné vpichy, její chování je zmatečné, střídá nálady a dostatečně nechápe situaci. Návštěvy dcery proto vždy probíhají za účasti a kontroly pracovníků dětského centra. Matka byla několikrát požádána o vzorek moči k testování na drogy, test ale vždy pod nějakou záminkou odmítla. Mezitím proběhlo u soudu jednání ve věci výchovy nezl. Marie. Matka sdělila, že opravdu není uživatelkou drog, že vše byl jen výmysl jejích nepřátel, ona má zájem se o dceru starat a chce ji zpět do své péče. Matce byla doporučena spolupráce s protidrogovou poradnou včetně průběžného testování a zajištění vhodného prostředí pro případné převzetí dcery zpět do její péče. Jednání u soudu bylo odročeno. Byla prováděna další šetření v místě bydliště matky, pohovory s matkou, matce byla domluvena spolupráce s protidrogovým centrem. Ta ale žádnou spolupráci nenavázala, testování na drogy proběhlo pouze jednou, a to zcela náhodně v místě jejího bydliště, při němž byla matka pozitivní na THC. Při šetřeních OSPOD v rodině byl přítomen údajný otec dítěte, který byl v té době zjevně pod vlivem drog. Při jednom ze šetření v srpnu 2011 sděluje matka soc. pracovnícím, že v tomto prostředí není schopna péči o dceru zajistit a přiznala, že se o dceru nedokáže postarat bez pomoci někoho dalšího. V jejím bydlišti ji prý neustále kontaktují dealeri a ona si s tím nedokáže poradit. Matka je velice psychicky labilní a mimo jiné uvádí, že užívá psychofarmaka (Lexaurin,

Tramabene a další léčiva), po nichž je pak zcela otupělá, ale bez nich již nedokáže být. Její obvodní lékařka sděluje, že u matky se jedná již o závislost na těchto lécích. Vzhledem ke zjištěným skutečnostem kontaktuje OSPOD soud a navrhuje nařídít na matku vypracování znaleckého posudku z oboru psychologie a psychiatrie. Soud návrhu OSPOD vyhovuje a nařizuje vypracování zmíněných znaleckých posudků. Ze znaleckých posudků pak vyplývá následující:

Matka je drogově závislá osoba, užívá THC, Pervitin a psychofarmaka, mívá sluchové halucinace a představy spojené s touto závislostí. Jedná se o osobu citově labilní. V závěru znalecké posudky sdělují, že péče matky o dítě by mohla být pro dítě ohrožující, matka není schopna řádně zajistit péči o nezletilou a její další výchovu.

Na základě veškerých zjištěných skutečností, šetření OSPOD, zpráv dětských a obvodních lékařů, protidrogového centra a závěrů a doporučení znaleckých zkoumání byla nezl. Marie rozsudkem soudu v lednu 2012 svěřena do péče dětského centra. Matka se jednání u soudu nezúčastnila, pouze druhý den telefonicky kontaktovala OSPOD s dotazem, kdy si může převzít své dítě zpět do své péče. K dotazu, proč se nezúčastnila jednání u soudu zmateně sdělovala, že o ničem neví a ptala se, jak vše dopadlo. Matce bylo sděleno, že Maruška byla soudem svěřena do péče dětského centra.

Plnění základních funkcí, typ rodiny:

Vzhledem k tomu, že tato rodina nedokázala řádně plnit funkci biologickou, ekonomicko-zabezpečovací, socializačně výchovnou ani emocionální, můžeme ji zařadit mezi rodiny afunkční.

Výchovné metody rodiny, typy výchovných vedení:

V tomto případě nemůžeme hovořit o jakémkoliv záměrném výchovném působení matky na dítě (kladení požadavků a kontrola jejich plnění, odměny a tresty, metoda přirozených následků).

Pokud můžeme hodnotit typ výchovného vedení matky, toto bylo zcela liberální, velice slabé až téměř žádné, na dítě nebyly kladeny žádné požadavky.

Jedná se zde o patologické výchovné působení, kde rodina je tzv. prázdná skořápka (laxní a nebo žádná výchova, žádné výchovné prostředky)

Úplnost rodiny:

Jedná se o rodinu neúplnou, péči o dítě a jeho výchovu zajišťuje pouze matka, otec dítěte není uveden v rodném listě dítěte. S rodinou občas bydlí, ale není schopen se zajištěním rodiny jakkoliv pomoci.

Vliv rodinné výchovy na vývoj a chování dětí:

Za výchovného působení a péče matky byl vývoj dítěte pomalejší. Matka nezajišťovala dítěti lékařská odborná vyšetření, zajišťovala pouze nejnnutnější základní biologické potřeby dítěte. K péči matky byly zaznamenávány výhrady, a to jak z pohledu zdravotního, tak z pohledu sociálního. Dítě bylo zvyklé „vystačit si samo“, nevyžadovalo žádnou zvláštní péči a pozornost matky.

Po převzetí dítěte do péče jeho tety se vývoj dítěte značně zrychlil, byla dohnána veškerá zpoždění ve vývoji. Dítě začalo vyžadovat pozornost a blízkost své tety, mazlení, zvyklo si na stanovený denní režim, začalo si hrát s hračkami i s tetou, začalo poznávat nové lidi a zvykalo si na navazování nových kontaktů s ostatními dětmi i dospělými.

Po umístění dítěte do dětského centra bylo zjištěno, že dítě je velice šikovné, s velice dobře navyklými hygienickými návyky, vnímavé a učenlivé. Byl zde ale znatelný strach z osob mužského pohlaví (dětský lékař a ředitel dětského centra). Po nějaké době bylo zjištěno, že dítě již potřebuje vlastní blízkou osobu, někoho, na koho by se mohlo fixovat, kdo by mu poskytoval další nové podněty. Proto bude pro dítě hledána vhodná pěstounská rodina, která by jí dále poskytovala veškerou potřebnou péči, výchovu a lásku.

Afunkční rodina č. 2

Vývoj rodiny:

Opatrovnický spis byl na oddělení SPOD založen v roce 2007, kdy dětská lékařka žádala o šetření v rodině, kde bylo nově narozené dítě - nezl. Nikolas (2007). Dle sdělení lékařky je Nikolas již 3-měsíční miminko, ale doposud nemá zřízené zdravotní pojištění, a proto s ním matka nedochází na pravidelné prohlídky a očkování, což lékařka posuzuje jako zanedbání povinné péče. V rodině bylo provedeno sociální šetření a byly zjištěny závažné nedostatky v péči o dítě. Rodina se potýká s nedostatkem

finančních prostředků, oba rodiče jsou velmi mladí a neumí vést domácnost a zajistit řádně péči o dítě a jeho výchovu. Rodiče jsou manželé, ale oba rodinu často opouští. Děti hlídá sousedka a rodiče odcházejí většinou za zábavou. Problémy v zajištění dítěte se i přes pomoc stupňují, rodiče příliš nespolupracují. Matka v roce 2008 porodila druhé dítě - nezl. Tomáše. Situace v rodině se vyvíjí obdobně jako při narození nezl. Nikolase. Rodina přichází o byt a odmítá veškerou pomoc i nabízené azylové bydlení. Otec odchází od rodiny a matka s dětmi se stěhuje do Karviné, kde má matka údajně pro sebe a děti zajištěné bydlení u své kamarádky. Zdejší OSPOD žádá o prošetření situace rodiny a o spolupráci OSPOD v Karviné. Po krátké době (v roce 2009) matka děti opouští a žádá o jejich umístění do zařízení pro děti vyžadují okamžitou pomoc. Od té doby nemáme o matce žádné zprávy. Nehradí poplatky spojené s umístěním dětí, po celou dobu umístění dětí v zařízení děti nekontaktovala, ani se nijak na děti neinformovala. Žádné zprávy nejsou ani o otci nezl. dětí. Ten byl od roku 2009 ve výkonu trestu odnětí svobody, kde byl informován o umístění dětí v zařízení a o možnosti převzít po skončení výkonu trestu a zajištění řádných podmínek dětí zpět do rodinné péče. Po propuštění otce z výkonu trestu (v roce 2010) se ale ani on na děti neinformoval ani děti nenavštívil a od té doby o něm nejsou žádné zprávy. Z důvodu nezájmu rodičů o nezl. děti byla u dětí v roce 2011 nařízena ústavní výchova. Děti byly přemístěny do dětského domova s cílem najít pro děti vhodnou formu náhradní rodinné péče.

V roce 2011 kontaktuje OSPOD porodnice a sděluje, že matka výše uvedených dětí zde porodila dceru Vivianu, otec dítěte není uveden v rodném listě. Matka uvedla, že se žíví prostitucí a dceru si ponechat nechce. U matky byl zjištěn pozitivní drogový screening a onemocnění žloutenkou typu C. Matka ihned po porodu dítě opouští a odchází z porodnice. Od té doby o ní opět nemáme žádné zprávy a nezl. Viviana je svěřena do péče dětského centra. Vzhledem k matčině diagnóze je dítě intenzivně sledováno a průběžně testováno. Po čase je u nezl. Viviany zjištěno nakažení žloutenkou typu C. Vivianě je nasazena podpurná léčba, ale žloutenka je aktivní a zdravotní stav dítěte je velmi vážný. Bude převezena do nemocnice.

Plnění základních funkcí, typ rodiny:

V tomto případě se rodina původně zachycená jako problémová velmi rychle změnila v rodinu dysfunkční (bylo zvažováno nařízení soudního dohledu, ale mezitím matka

děti opustila) a záhy opuštěním dětí v rodinu afunkční. Matka děti umístila do dětského centra a od té doby o ně neprojevila žádný zájem. Otec rodinu také opustil. Zde je patrné, že rodina selhala ve všech svých funkcích, nebyla schopná plnit funkci ekonomicko-zabezpečovací, biologicko-reprodukční, socializačně-výchovnou ani emocionální, proto ji označujeme jako rodinu afunkční.

Výchovné metody rodiny, typ výchovného vedení:

V tomto případě nemůžeme zcela posoudit výchovné metody rodiny, můžeme pouze předpokládat, že matka děti cíleně nijak nevychovala a pokud ano, pak spíše liberálně, kdy se snažila zajistit pouze jejich základní potřeby a ani toto nezvládala bez obtíží.

Jedná se zde o patologické výchovné působení, kde rodina je tzv. prázdná skořápka (laxní, a nebo žádná výchova, žádné výchovné prostředky). Rodinu můžeme ale také hodnotit jako odkládající, kdy velmi mladí a nezralí rodiče využívali svých sousedů, k nimž děti odkládali a odcházeli od dětí za svými zájmy. Rodina se zároveň vyvinula v rodinu tzv. odmítající. Děti byly neplánované a nechtěné, matka je po čase opustila, nezl. Vivianu opustila ihned po narození.

Úplnost rodiny:

Zpočátku se jednalo o rodinu úplnou, rodiče byli manželé, společně se snažili zajišťovat péči o děti a domácnost. Postupně se ale rodina rozpadla, otec odešel, rodina se změnila v neúplnou a nakonec oba rodiče své děti opustili.

Vliv rodinné výchovy na vývoj a chování dětí:

Odmítající patologické výchovné působení v této rodině, kde děti byly zjevně neplánované a nechtěné, mělo vliv na chování dětí Nikolaje a Tomáše, kteří jsou (dle pozorování DD) ustrašení, hůře se přizpůsobují okolí a novým lidem, jsou nedůvěřiví.

Nezl. Vivianu matka opustila hned po porodu. Je prokázáno, že matka se živila prostitucí, byla drogově závislá a nakažená žloutenkou typu C, kterou od ní získala i nezl. Viviana. Její zdravotní stav je velice vážný, prognóza velice špatná. Dítěti bude jistě chybět interakce a blízký vztah, mazlení a kontakty, protože z důvodu nemoci se již

nyní musí přebalovat, oblékat a chovat v rukavicích. Její umístění mezi děti je v budoucnu nemožné, bude předána do péče zdravotnického zařízení.

Afunkční rodina č. 3

Vývoj rodiny:

Vývoj této rodiny byl velice krátký a rychlý. Opatrovnický spis byl založen v roce 2011 v souvislosti s narozením nezl. Jaroslava. Rodiče dítěte žijí jako bezdomovci, nejsou manželé. Matka byla sledována oddělením SPOD již jako těhotná, byla jí nabízená pomoc a azylové bydlení, ale matka vše odmítla s tím, že jí tento životní styl vyhovuje. Nenavštěvovala v těhotenství ani prenatalní poradnu, průběh těhotenství a vývoj dítěte nebyl lékařsky sledován. Po narození nezl. Jaroslava oznámili oba rodiče v porodnici, že nemohou zajistit řádnou péči o dítě, nemají žádné bydlení o dítě se starat nechtějí. Podepsali souhlas s osvojením dítěte. Nezl. Jaroslav byl ihned po propuštění z novorozeneckého oddělení svěřen do péče dětského centra, kde je doposud. Vývoj dítěte je zatím částečně opožděný, projevuje se zvýšený svalový tonus. Dítě bude testováno a po diagnostikování bude svěřeno do některé z vhodných forem náhradní rodinné péče.

Plnění základních funkcí, typ rodiny:

Rodiče dítě opustili hned po jeho narození, podepsali souhlas s jeho osvojením. Nebyla naplněna žádná ze základních rodinných funkcí, jedná se o rodinu afunkční.

Výchovné metody rodiny, typy výchovného vedení:

V tomto případě se nejedná o žádné výchovné působení rodičů na dítě, matka dítě po porodu ani neviděla a nepochovala jej.

Úplnost rodiny:

Rodiče dítěte nejsou manželé, žijí společně jako bezdomovci, dítě pochází z úplné rodiny.

Vliv rodinné výchovy na vývoj a chování dítěte:

Rodinná výchova zde nenastala, dítě své rodiče nepoznalo. Rodiče dítě opustili hned po jeho narození. Dítě bylo neplánované, nechtěné. Konkrétní vliv této situace na vývoj a chování dítěte nelze prozatím určit. Tyto děti většinou trpí sociální nepřizpůsobeností či komplexem méněcennosti. Je velice pravděpodobné, že dítě bude v nejbližší době svěřeno do některé z forem NRP a ta by měla pro dítě znamenat „nový začátek“, novou vhodnou výchovu, péči a lásku náhradních rodičů.

5. SHRNUTÍ

V empirické části bakalářské práce jsou vybrány ze spisové dokumentace takové rodiny, které reprezentují různé typy, výchovná působení a výchovné metody. Jedná se o rodiny, které jsou vedeny v evidenci Městského úřadu Český Krumlov, odboru školství, sportu a mládeže, oddělení sociálně-právní ochrany dětí (SPOD). SPOD tvoří sociální pracovníce a kurátorky pro děti a mládež. Všechny kazuistiky, které jsou zde popsány jsou „příběhy“ skutečných rodin a dětí. Rodiny jsou v bakalářské práci rozčleněny podle toho, jaké plní základní funkce na rodiny funkční, problémové, dysfunkční a afunkční. Funkčních rodin je na SPOD evidováno jen velmi málo. Většinu rodin, se kterými sociální pracovníce SPOD spolupracují, tvoří rodiny problémové, dysfunkční a afunkční. Při své práci se pracovníce SPOD snaží co nejhluběji proniknout do problematiky konkrétních rodin. Tak mohou rodinu co nejlépe poznat a vyhodnotit a najít co nejvhodnější řešení dané problematiky. To musí být vždy v nejlepším zájmu dětí a v souladu s danými zákony. Na grafech, které jsou součástí přílohy, je patrné, že každoročně vzrůstá počet nově zaevidovaných dětí na SPOD. Zároveň roste i počet nezl. dětí s výchovnými problémy. V těchto případech se většinou jedná o děti z problémových, dysfunkčních a afunkčních rodin, u nichž je prokázáno některé z „nezdravých“ výchovných působení rodičů na tyto děti (nevhodné výchovné metody a vedení, neplnění některé nebo více základních rodinných funkcí, apod.) a „nezdravý“ vliv takového působení na vývoj a chování dětí. U rodin problémových se vyskytují problémy v základním zaopatření dětí, ale tyto rodiny mohou s využitím pomoci, poradenství a kontroly SPOD své výchovné působení zlepšit nebo alespoň omezit působení negativní. Pokud jsou problémy s péčí o děti a jejich chováním vážnější a

opakuji se, podává SPOD k soudu podnět na výchovné opatření a další výchova dětí je řešena soudem. Soud pak může nad výchovou dětí nařídit dohled. Dohled vykonávají pracovníce SPOD, které podávají soudu průběžné zprávy o rodině. Takto jsou charakterizovány rodiny dysfunkční. Soud může ale místo stanovení dohledu shledat závady v péči o dítě natolik závažné, že rozhodne o nařízení ústavní výchovy a dítě předá do péče některého z ústavních zařízení (dětský domov, dětské centrum, výchovný ústav, dětský diagnostický ústav, diagnostický ústav pro mládež). To se děje většinou v rodinách afunkčních, které neplní žádné ze základních rodinných funkcí a nebo tyto funkce plní nedostatečně, čímž ohrožují zdravý vývoj a výchovu dětí. Mnohdy se stává, že je zjištěno ohrožení zdraví nebo života dítěte náhodným šetřením v rodině nebo na základě upozornění sousedů, lékařky, školy, apod. V takových případech je povinností sociální pracovníce neprodleně podat k soudu návrh na nařízení předběžného opatření. Na základě tohoto opatření pak dojde k okamžitému odebrání dítěte z prostředí, které ho ohrožuje a k jeho umístění do některé z forem náhradní výchovy. Je patrné, že úloha a práce sociálních pracovníků je v tomto směru nezastupitelná. SPOD spolupracuje s mnoha dalšími institucemi a odborníky (lékaři, psychologové, pedagogové, policie, soudy, atd.) a s jejich pomocí vyhledává problémové rodiny a snaží se pomáhat dětem, které takovou pomoc potřebují. Je třeba zdůraznit, že sociální pracovníci si je vědoma nezastupitelné úlohy rodinného prostředí při výchově dětí, a proto se vždy snaží najít pro dítě nejprve prostředí náhradní rodiny (péče prarodičů nebo jiných příbuzných, pěstounská péče nebo osvojení). Umístění dítěte do ústavního zařízení je vždy až na posledním místě, když jsou vyčerpány všechny možnosti náhradní rodinné výchovy. V současné době je aktuální otázkou rušení dětských domovů a center a vyhledávání tzv. profesionálních pěstounů, kteří by byli připraveni tyto děti okamžitě přijmout a zajistit jim náhradní rodinné prostředí.

Bude ale dostatek těchto pěstounských rodin ...?

Budou tyto rodiny schopné a ochotné vychovávat i děti handicapované, děti s výchovnými problémy, apod. ...?

6. ZÁVĚR

"Má tedy celá společnost - tj. každý z nás a my všichni dohromady - velice závažnou morální odpovědnost. Odpovědnost za výchovu každého jednotlivého dítěte i za výchovu veškeré naší mládeže, za výchovu každého jednotlivého vychovatele i za výchovu všech vychovatelů dohromady. Zkrátka za výchovu vůbec. A vážnou odpovědnost nutno brát vážně!" (MATĚJČEK, Zdeněk, s. 103).

Ve své bakalářské práci se zamýšlím nad pojmem rodina, rodinnou výchovou a jejími aspekty. Domnívám se, že právě rodina, rodinná výchova a rodinné prostředí mají základní, primární a nejdůležitější vliv na vývoj dítěte a tím vlastně i na utváření celé další lidské společnosti. Rodina je obvykle uváděna jako přirozené prostředí, které má na výchovu a vývoj dítěte největší vliv. Lze ji označit jako přirozené prostředí, do něhož se člověk rodí, aniž by si mohl vybrat jiné a z tohoto prostředí pak přejímá to, co mu bylo připraveno rodiči. Žádná jiná instituce nemůže nahradit kvalitní působení rodiny, a to hlavně v období raného dětství. Rodinné prostředí by mělo být ideálním místem pro stimulaci příznivého rozvoje dětí, mělo by být zázemím, v němž děti prožívají pocity přátelství, sympatie, lásky a bezpečí. Rodina by měla být především sociálním prostředím plným důvěrných vztahů lidí, kteří jsou si nejbližší.

7. SEZNAM POUŽITÉ LITERATURY

- BIDDULPH, Steve. *Proč jsou šťastné děti šťastné*. 2. Praha : Portál, 2000. s. 12. ISBN 80-7178-411-7.
- FISHER, Robert. *Učíme děti myslet a učit se*. 1. Praha : Portál, 1997. 176 s. ISBN 80-7178-120-7.
- MATĚJČEK, Zdeněk. *Co děti nejvíc potřebují*. 5. Praha : Portál, 2008. s. 37. ISBN 978-80-7367-504-2.
- MATĚJČEK, Zdeněk. *Po dobrém nebo po zlém*. 6. Praha : Portál, 2007. s. 10. ISBN 978-80-7367-270-6.
- MATĚJČEK, Zdeněk. *Prvních 6 let ve vývoji a výchově dítěte*. 1. Praha : Grada, 2005. s. 89. ISBN 978-80-247-0870-6.
- NELEŠOVSKÁ, Alena . *Pedagogická komunikace v teorii a praxi*. 1. Praha : Grada, 2005. 172 s. ISBN 80-247-0738-1
- PREKOP, Jirina. *Jak být dobrým rodičem*. Praha : Grada, 2001. s. 15. ISBN 978-80-247-9063-3.
- PRŮCHA, Jan. *Přehled pedagogiky*. 3. Praha : Portál, 2009. s. 16. ISBN 978-80-7367-567-7.
- SHAPIRO, Lawrence E. *Emoční inteligence dítěte a její rozvoj*. 3. Praha : Portál, 2009*. s. 28. ISBN 978-80-7367-648-3.

Další použité zdroje:

- NOVÁK, Tomáš . Rozvod a smrt rodiče-lze porovnat míru stresu?. *Právo a rodina*. 2008, č.3, s. 14-17. ISSN 1212-866X.
- Československo. Úmluva o právech dítěte. In *Sbírka zákonů*. 1991, částka 22, s. 502-512. ISSN 1211-1244.
- Česko. Zákon o sociálně-právní ochraně dětí. In *Sbírka zákonů*. 1999, částka 111, s. 7662-7681. ISSN 1211-1244.
- Česko. Listina základních práv a svobod. In *Sbírka zákonů, Česká republika*. 1992, částka 1, s. 17-22. ISSN 1211-1244.
- Československo. Zákon o rodině. In *Sbírka zákonů*. 1963, částka 53, s. 1-12. ISSN 1211-1244.

8. PŘÍLOHY – GRAFY A TABULKY

Grafy:

U jednotlivých níže uvedených grafů budu čerpat z rejstříků a statistik vedených na SPOD Český Krumlov.

Na „sloupcovém“ grafu č. 1 jsou zaznamenány počty opatrovnických spisů založených na SPOD Český Krumlov od roku 2003 (31.12.2002 zanikly okresní úřady a agenda SPOD přešla na obecní úřady obcí s rozšířenou působností) do roku 2011.

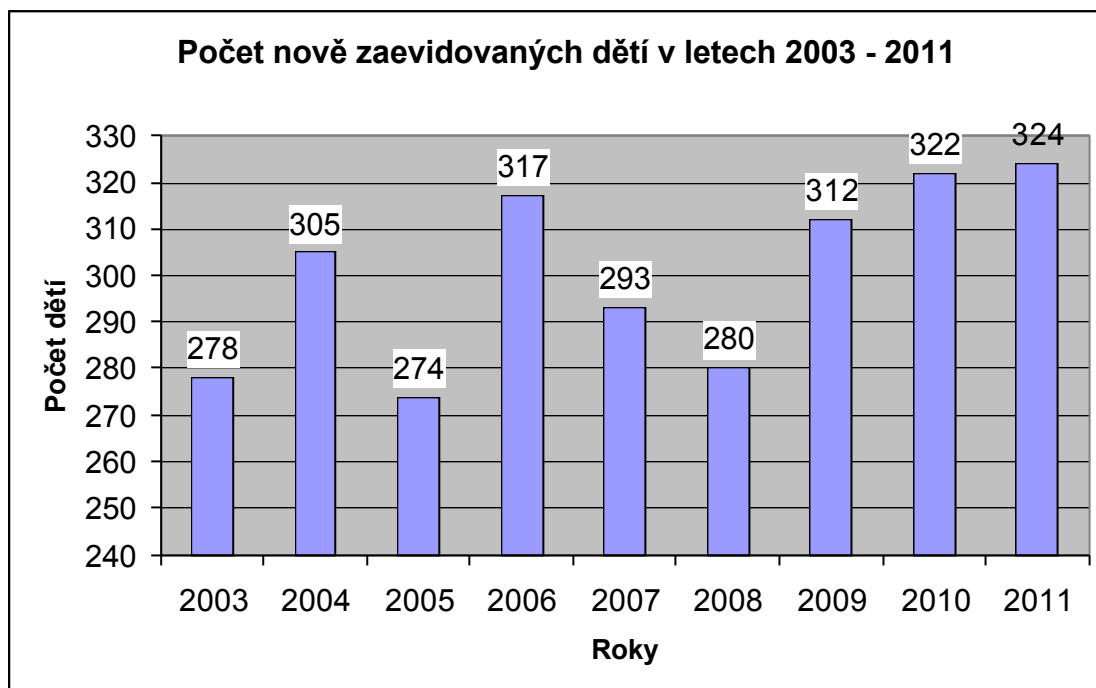
Na „sloupcovém“ grafu č. 2 jsou zaznamenány počty nezletilých s výchovnými problémy od roku 2003 do roku 2011.

Na „výšečových“ grafech č. 3 – 11 je patrné, kolik nezletilých z celkového počtu evidovaných nezletilých na SPOD Český Krumlov v jednotlivých letech mělo výchovné problémy a kolik z těchto nezletilých bylo dětí (do 15 let věku) a kolik mladistvých (15-18 let věku). Spisová dokumentace je zakládána v případě jakékoliv sociální práce s rodinou, tzn. že u každé takovéto rodiny se jedná o nějakou formu patologického působení na dítě (neúplné rodiny, opatrovnické spory, problémové, dysfunkční a afunkční rodiny, apod.).

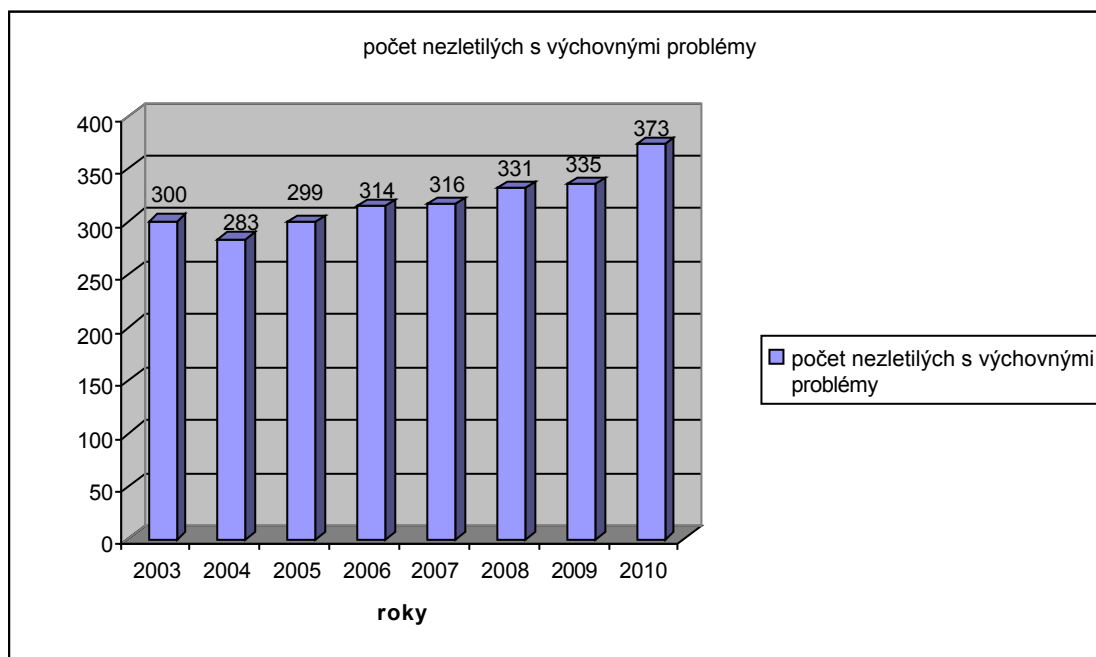
Přehled rodin v tabulkách:

Pro vytvoření stručného přehledu jednotlivých „případů“ vložím základní popis a charakteristiku vybraných rodin do následujících tabulek, z nichž by mělo být patrné, jaký vliv na vývoj dětí, na jejich chování a začlenitelnost do společnosti měly různé typy rodin při různých výchovných působeních.

graf č. 1



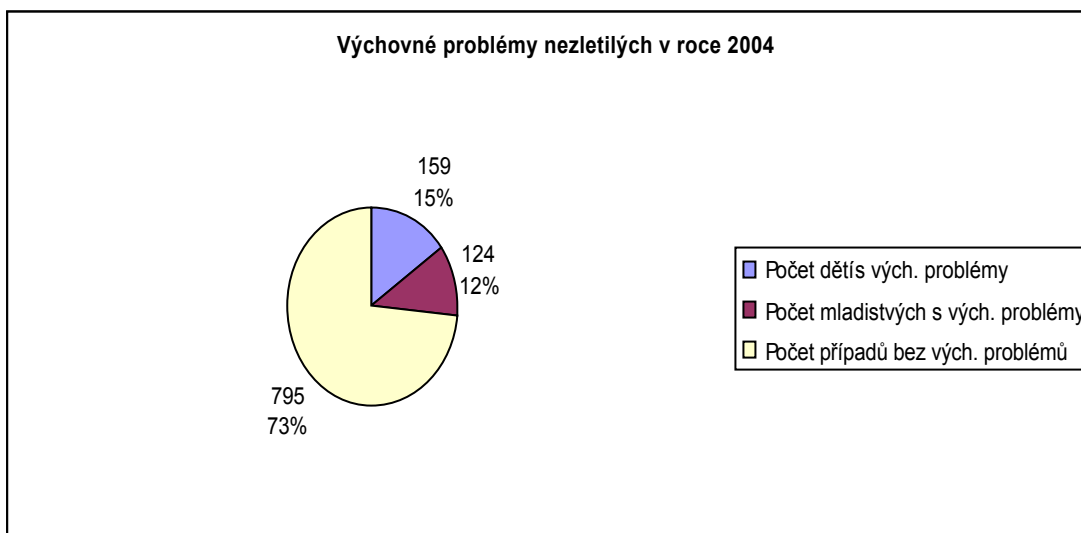
graf č. 2



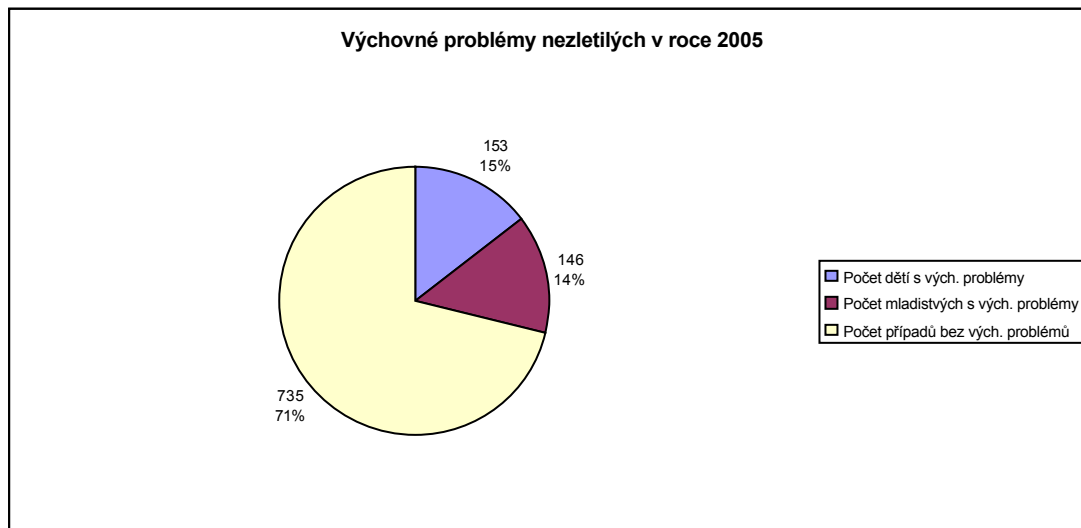
graf č. 3



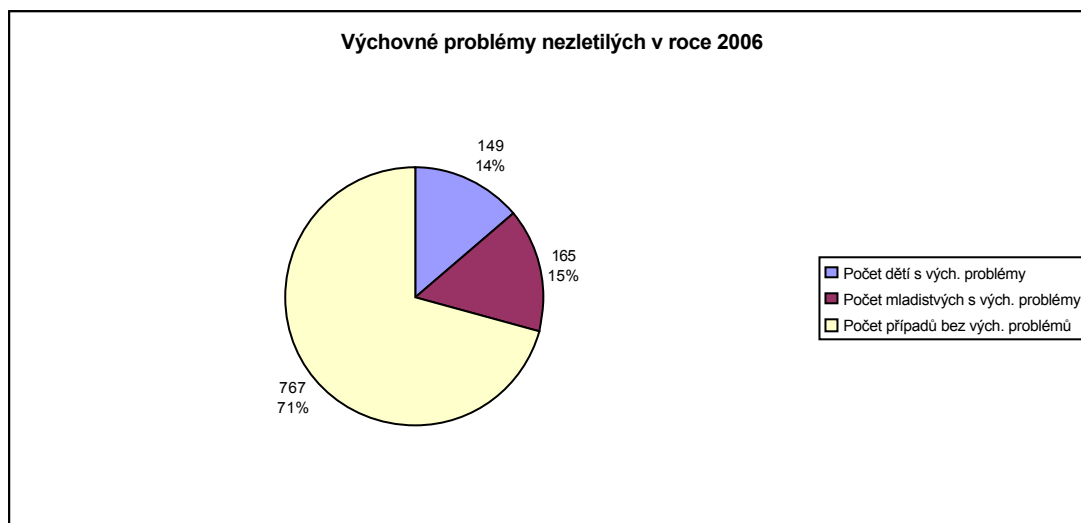
graf č. 4



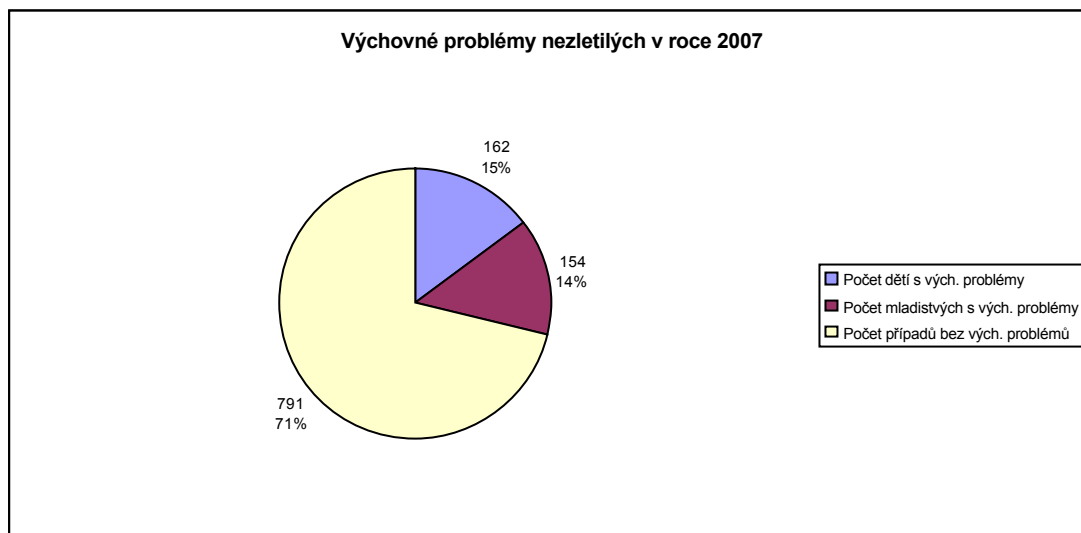
graf č. 5



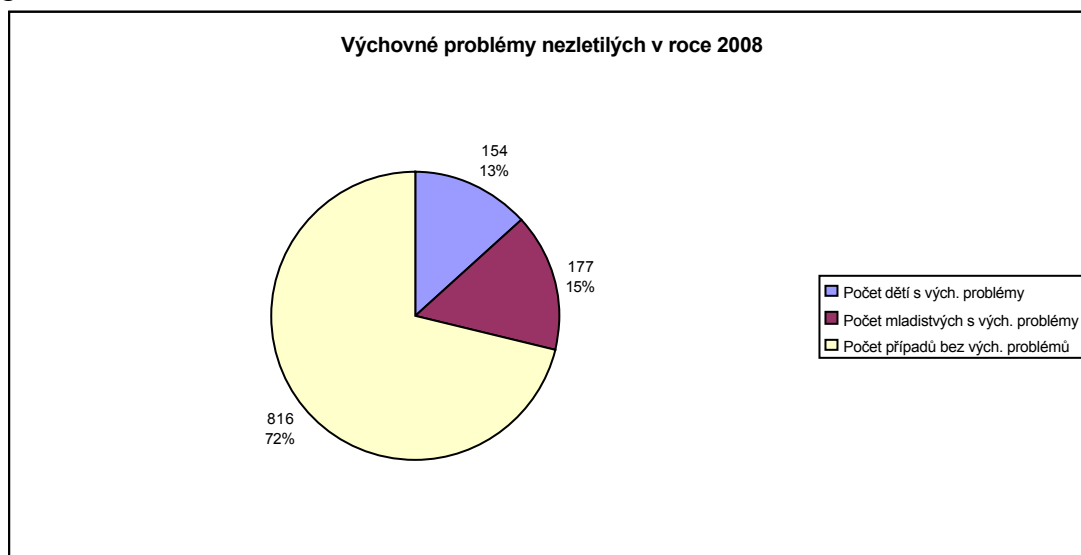
graf č. 6



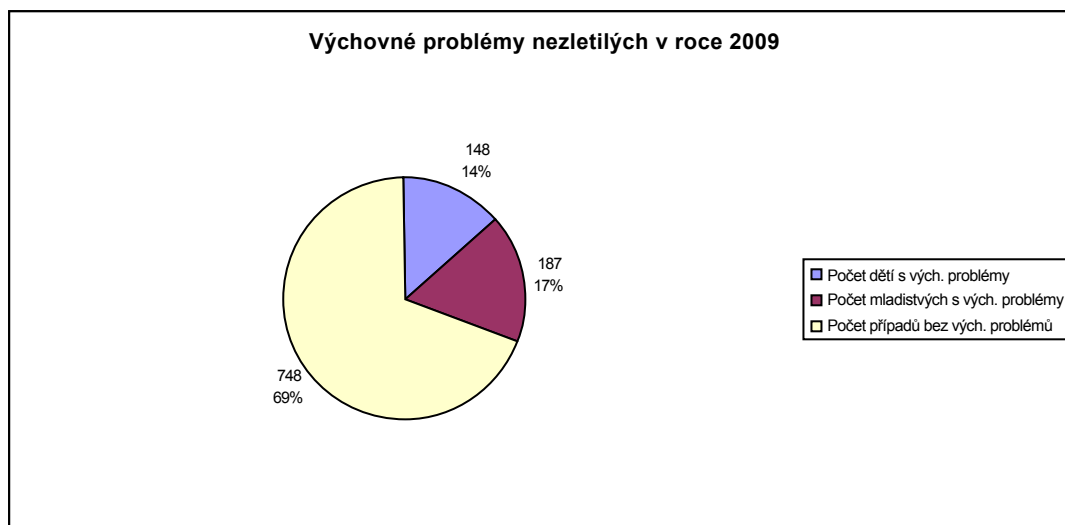
graf č. 7



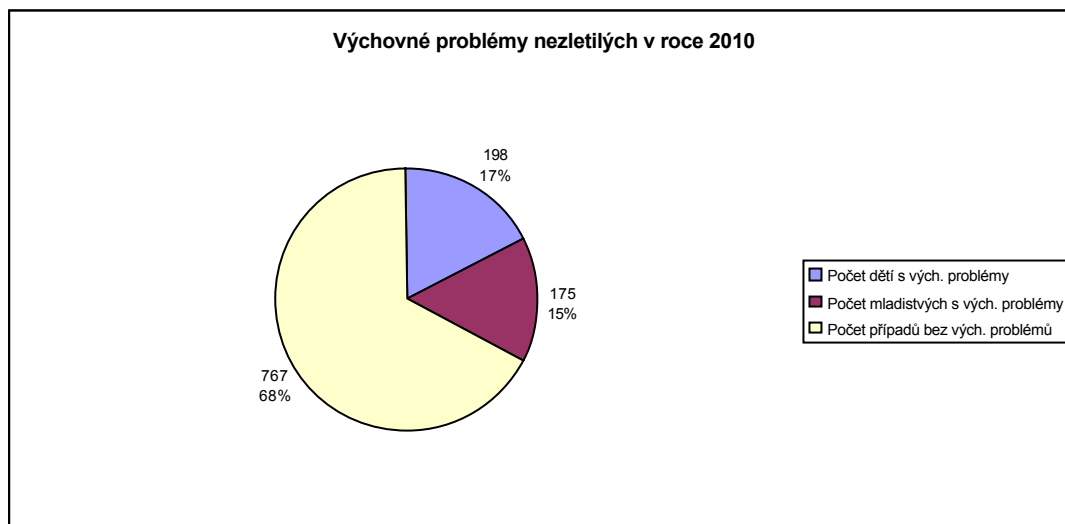
graf č. 8



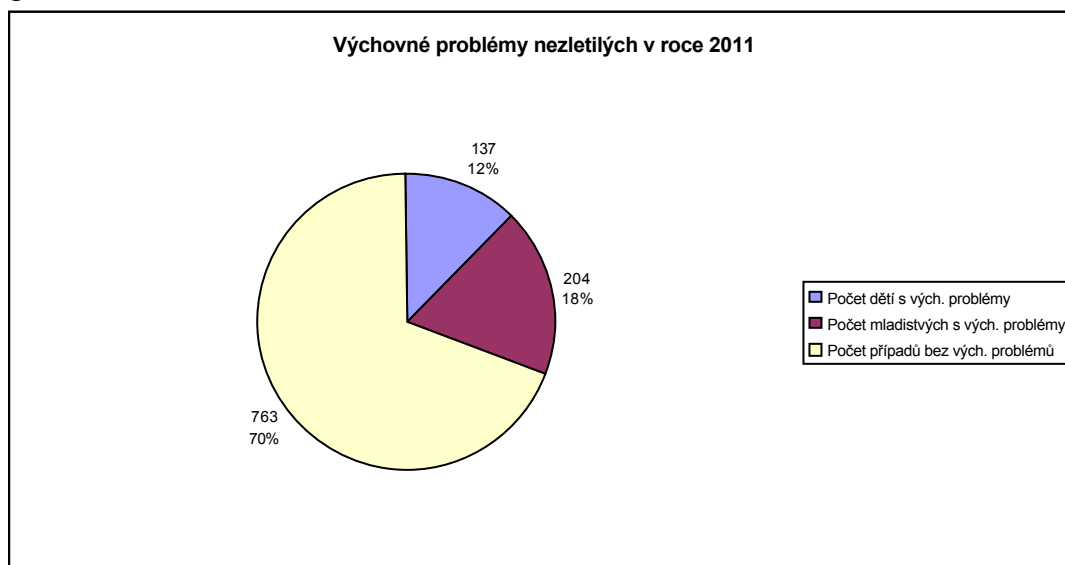
graf č. 9



graf č. 10



graf č. 11



Tabulka rodin funkčních a vlivu jejich výchovy na vývoj dětí:

rodiny funkční FR	funkční rodina č. 1-neúplná		funkční rodina č. 2		funkční rodina č. 3	
	matka	otec	matka	otec	matka	otec
Výchovné metody	ÚPPR-společná péče o děti -péče o děti bez zaznamenaných připomínek, jednotné vých. metody a postupy		Použití stavebního spoření dítěte - vých. metody nejsou známy, k péči o děti a jejich výchově nebyly zaznamenány žádné připomínky		Drobný přestupek – stížnost na chování nezł. dítěte	
Typ vých. vedení	demokratické (láskyplné, přátelské prostředí)		- demokratické (láskyplné, přátelské prostředí)		demokratické	
Patologické půs.	nebylo zaznamenáno		nebylo zaznamenáno		nebylo zaznamenáno	
Funkce biolog.-reprod.	ano	ano	ano		ano	
Funkce ekonom.-zabazp.	ano	ano	ano		ano	
Funkce socializ.-vých.	ano	ano	ano		ano	
Funkce emocionální	ano	ano	ano		ano	
Vliv na dítě	-žádné připomínky k chování dětí, výborné školní výsledky, žádná znatelná negativní změna		- plně funkční rodina, demokratické vedení – předpoklad kladného ohlasu ve vývoji dítěte a v jeho chování		-nelze zcela posoudit - zvolení vhodných výchovných metod a vedení – lze předpokládat vhodný vliv na dítě a jeho chování	

Tabulka rodin problémových a vlivu jejich výchovy na vývoj dětí:

rodiny problémové PR	problémová rodina č. 1- neúplná		problémová rodina č. 2- úplná		problémová rodina č. 3-úplná	
	matka	otec	matka	otec	matka	otec
Výchovné metody	- kladení požadavků+kontrola jejich plnění - odměny a tresty	- odměny a tresty (spíše odměny, někdy nepřiměřené)	- tresty, hrozby, příkazy, zákazy	- tresty, hrozby, příkazy, zákazy, fyzické tresty	-žádné	- žádné X - tresty, hlavně fyzické
Typ vých. vedení	- převážně demokratické	- liberální ústupky	- značné výkyvy v důsledku alkoholu - liberální x autorit.	značné výkyvy v důsledku alkoholu - liberální x autorit.	-velice laxní, téměř žádné	- laxní s občasnou snahou, pak ale autoritativní
Patologické půs.	ochranářské, protektizující	ochranářské, protektizující	autoritativní až degradující	autoritativní až degradující	- „prázdna skořápka“	- „prázdna skoř.“ + autoritativní
Funkce biolog.-reprod.	ne	ne	ano	ano	ano	
Funkce ekonom.-zabzp.	ano	ano	s problémy	s problémy	s problémy	
Funkce socializ.-vých.	s problémy	s problémy	s problémy	s problémy	s problémy	
Funkce emocionální	ano	ano	nedostatečná	nedostatečná	ano	
Vliv na dítě	u matky funguje, dodržuje pravidla, k otci se těší, u matky spokojený	u otce funguje, dodržuje pravidla, vyjadřuje nespokojenost u matky	pocity méněcennosti, útky z domova, snížené sebevědomí, strach	pocity méněcennosti, útky z domova, snížené sebevědomí, strach	poruchy chování, hyperaktivita, nezvládání emocí, citová deprivace, opožděný vývoj	

Tabulka rodin dysfunkčních a vlivu jejich výchovy na vývoj dětí:

rodiny dysfunkční DR	dysfunkční rodina č. 1-úplná- neúplná		dysfunkční rodina č. 2 - neúplná-úplná- neúplná		dysfunkční rodina č. 3 - neúplná	
	matka	otec	matka	otec	matka	otec
Výchovné metody	téměř žádné	rozkazy, tresty nadměrné fyzické tresty (domácí násilí)	- záměrné žádné, event. používání trestů (křik, nadávky, fyzické tresty) - u Kristýny snaha o nápravu		- střídání všech vých. metod, ale nevhodně	- střídání všech vých. metod, ale nevhodně (ovlivňování dětí)
Typ vých. vedení	velmi liberální, téměř žádné	silně autoritativní, nadměrné tresty	- liberální, téměř žádné, laxní - u Kristýny snaha o nápravu		-demokratické, ale s nesprávným vlastním příkladem, hlavně u otce	
Patologické půs.	"prázdná skořápka" přetížená	nadměrně autoritativní	"prázdná skořápka", odkládající		ochranářské, protektizující	
Funkce biolog.-reprod.	ano	ano	- postupné změny typů rodiny od problémových po dysfunkční až afunkční - t.č. všechny děti v rodinách dysfunkčních - problémy ve funkcích ekonomicko-zabezpečovací a socializačně-výchovné - funkce biologická ne, emocionální ano		ne	ne
Funkce ekonom.-zabazp.	s problémy	s problémy			ano	ano
Funkce socializ.-vých.	s problémy	s problémy			s problémy	s problémy
Funkce emocionální	ano	s problémy			s problémy	s problémy
Vliv na dítě	chlapeci - školní obtíže, agrese, poruchy chování, asociální chování dívky - submisivní, ustrašené		-není zatím známo		- poruchy chování a emocí u dětí - syndrom zavrženého rodiče	

Tabulka rodin afunkčních a vlivu jejich výchovy na vývoj dětí:

rodiny afunkční AR	afunkční rodina č. 1 - neúplná		afunkční rodina č. 2 – úplná - neúplná		afunkční rodina č. 3 - úplná	
	matka	otec	matka	otec	matka	otec
Výchovné metody	žádné, pouze základní zajištění dítěte z hlediska biologického	- neuveden v rodném listě dítěte - žije s rodinou, ale "nefunguje"	- rodina se postupně změnila z rodiny problémové v dysfunkční až afunkční - vých. metody nejsou známy, zřejmě pouze snaha o základní biologické zajištění dětí		- žádné, dítě opuštěno rodiči hned po narození	
Typ vých. vedení	velice slabé, liberální, laxní, téměř žádné		- není známo			
Patologické půs.	"prázdná skořápka"		- rodina odkládající a postupně odmítající (opuštění dětí)		- rodina odmítající (nechtěné dítě, opuštění dítěte)	
Funkce biolog.-reprod.	ne	ne	- problémy v zajištění všech zákl. funkcí, postupně selhání rodiny ve všech funkcích		ne	
Funkce ekonom.-zabezp.	s problémy	ne			ne	
Funkce socializ.-vých.	ne	ne			ne	
Funkce emocionální	ano	ne			ne	
Vliv na dítě	- vývoj v péči matky stagnuje - u tety velký rozvoj, vyžaduje lásku a péči, mazlivá, samostatná, šikovná		- chlapečci jsou ustrašení, nedůvěřiví, hůře se přizpůsobují okolí a novým lidem - u dívky není zatím známo, její prognóza z hlediska zdravotního není dobrá		- dítě prozatím velmi nízkého věku, nelze určit jaký vliv na jeho další vývoj bude mít jeho opuštění (nalezení vhodné formy NRP)	