

Univerzita Hradec Králové
Pedagogická fakulta
Katedra výtvarné kultury a textilní tvorby

Stopy moderní architektury v současném městě
Diplomová práce

Autor: Bc. Markéta Moučková
Studijní program: N7503 Učitelství pro základní školy (2. stupeň)
Studijní obor: Učitelství pro 2.stupeň ZŠ – matematika
Učitelství pro 2.stupeň ZŠ – výtvarná výchova
Vedoucí práce: MgA. Tomáš Moravec
Oponent práce: Mgr. et Mgr. Klára Zářecká, Ph.D.



Zadání diplomové práce

Autor:	Markéta Moučková
Studium:	P18P0715
Studijní program:	N7503 Učitelství pro základní školy
Studijní obor:	Učitelství pro 2. stupeň ZŠ - matematika, Učitelství pro 2. stupeň ZŠ - výtvarná výchova
Název diplomové práce:	Stopy moderní architektury v současném městě
Název diplomové práce AJ:	Traces of modern architecture in contemporary city

Cíl, metody, literatura, předpoklady:

Diplomová práce zkoumá odkaz moderní architektury a její stopy v současném městě. Práce je rozdělena na teoretickou a praktickou část. Teoretická část slouží jako příručka k vyhotovení didaktických projektů na téma moderní architektury. Slouží k přiblížení významných architektonických památek z tohoto období a následně procházce městem. V části praktické se nachází didaktický projekt, zabývající se konkrétní architekturou města Pardubic. Projekt vznikl na základě teoretických poznatků a slouží jako výtvarně řešená didaktická pomůcka. Klíčová slova: Architektura 19. a 20. století; meziválečné proudy; moderna; didaktický projekt; edukace; Pardubice;

ŠVÁCHA, Rostislav. Od moderny k funkcionalismu. Praha: Victoria Publishing, 1995. ISBN 80-85605-84-8. KOOLHAAS, Rem. Třešticí New York. Arbor vitae, 2007. ISBN 978-80-86300-77-1. FRAMPTON, Kenneth. Moderní architektura. Vyd.1. Praha, 2004. ISBN 80-200-1261-3. GOSSEL, Peter. Architektura 20. století. Praha: Slovart, 2003. ISBN 3-8228-2568-9 DILLON, Brian. Documents of Contemporary Art: Ruins. Whitechapel Gallery. 2011. ISBN 978-085488-193-2

Zadávací pracoviště: Katedra výtvarné kultury a textilní tvorby,
Pedagogická fakulta

Vedoucí práce: MgA. Tomáš Moravec
Oponent: Mgr. et Mgr. Klára Zářecká, Ph.D.

Datum zadání závěrečné práce: 30.1.2019

Prohlášení

Prohlašuji, že jsem tuto diplomovou práci vypracovala pod vedením vedoucího diplomové práce MgA. Tomáše Moravce samostatně a uvedla jsem všechny použité prameny a literaturu.

V Hradci Králové dne

Anotace

MOUČKOVÁ, Markéta. *Stopy moderní architektury v současném městě*. Hradec Králové: Pedagogická fakulta Univerzity Hradec Králové, 2022. 73 s. Diplomová práce.

Diplomová práce zkoumá odkaz moderní architektury a její stopy v současném městě. Práce je rozdělena na teoretickou a praktickou část. Teoretická část slouží jako příručka k vyhotovení didaktických projektů na téma moderní architektury. Slouží k přiblížení významných architektonických památek z tohoto období a následné procházce městem. V části praktické se nachází didaktický projekt, zabývající se konkrétní architekturou města Pardubic. Projekt vznikl na základě teoretických poznatků a slouží jako výtvarně řešená didaktická pomůcka.

Klíčová slova: Architektura 19. a 20. století; meziválečné proudy; moderna; didaktický projekt; edukace; Pardubice; architektura 21. století

Annotation

MOUČKOVÁ, Markéta. *The steps of modern architecture in contemporary city*. Hradec Králové: Faculty of Education, University of Hradec Králové, 2022. 73 p. Diploma Thesis.

The diploma thesis examines the legacy of modern architecture and its traces in the contemporary city. The work is divided into theoretical and practical part. The theoretical part serves as a guide for creating didactic projects on the topic of modern architecture. It is used to approach important architectural monuments from this period and a subsequent walk through the city. The practical part deals with a didactic project dealing with the specific architecture of the city of Pardubice. The project was created on the basis of theoretical knowledge and serves as an artistically processed didactic aid.

Keywords: 19th and 20th century architecture; interwar currents; modern; didactic project; education; Pardubice; 21st century architectu

Obsah

Úvod – Stopy	8
1 Moderní	10
1.1 Počátky moderní architektury	11
1.2 Architektura 20. století	12
1.2.1 Vývoj architektury ve 20. století	13
1.3 Architektura 21. století	20
1.3.1 Ekologie a udržitelnost v architektuře	21
2 Architektury	27
2.1 Architektura ve vzdělávání	27
2.2 Pojetí a metody využití v praktické části	28
2.3 Moderní architektura v Pardubicích	33
3 V současném	37
3.1 Vznik architektonické stavby a jak architekt pracuje	38
3.1.1 Návrh	38
3.1.2 Lokace místa pro stavbu	39
3.1.3 Co architekt umí	40
3.1.4 Spolupracovníci	41
3.2 Výtvarný projekt	42
3.2.1 Mrakodrap	45
3.2.2 Návrh domu snů	49
3.2.3 Design pokoje	51
3.2.4 Výtvarné pexeso	55
3.2.5 Funkcionalistický dům	56
Závěr – Měště	57
Seznam použité literatury a zdrojů	58

Seznam obrázků.....	61
Přílohy	62

Úvod – Stopy

Když se řekne stopa (stopy), vybaví se mi celá řada homonym, která souvisí s tématem mé práce. Stopa používaná jako jednotka délky – bez délky by architekt nemohl vytvořit pláněk a bez plánu není stavby (Nepočítáme-li Gaudiho). Stopa jako otisk nohy/boty, tedy způsob zanechání nějaké vzpomínky. Architektura je cenným zdrojem informací o minulosti, a jestliže jsme schopni architekturu popsat, jsme schopni ji zasadit i do dějinných souvislostí. Stopa může být i zvuková – sluch je podstatný v rezonanci a akustice určité budovy. Tato diplomová práce se zabývá architekturou a všemi stopami, které jsem zmínila. Historická nebo nynější stopa, každá už je vytvořena a v současném městě tu něco zanechala (zanechává). Tím něčím jsou památky, v této práci zaměřené na architektonické památky, které mají nějaký příběh a o tom je právě to zanechání stopy.

V první části, Moderní, jsem se věnovala historickému kontextu architektury ve 20. a 21. století se zmínkami ke století 19., kdy již vznikaly první stavby s principy moderní techniky. Tato část je tedy teoretická. Druhá část s názvem „Architektura“ navazuje na část teoretickou, ale nachází zde i pedagogickou podstatu, tedy vnoření moderní architektury do výuky. Poslední část „V současném“ je zcela praktická. Sjednocuji v ní získané zkušenosti z „teoretické a pedagogické“ části a představuji několik ukázkových hodin, ve kterých se snažím přiblížit povědomí o současné architektuře žákům. Využívám k tomu formu výtvarných projektů či řad nebo také jednotlivých hodin. Každý výtvarný projekt/řada se může uzpůsobit jedné časové jednotce bez návaznosti. Výsledkem obou částí práce je realizace výtvarné tvorby žáků, kteří aplikovali některou z příprav. V závěru dochází k poučení se z chyb, jak už v prezentaci či motivaci, tak i ve tvorbě žáků.

Téma diplomové práce, se logicky zabývá architekturou. A to architekturou současnou a moderní, tedy architekturou, která vznikla od konce 19. století až dodnes. Moje motivace k sepsání práce a také důvod „*proč jsem si toto téma vybrala*“ je má osobní obliba architektury, která sahá až ke studiu na gymnáziu. Tehdy jsem byla přesvědčena, že budu studovat právě ji. Dalším a stěžejním důvodem pro výběr tématu je skutečnost, že o moderní architektuře se na základní škole téměř nemluví. Když ano, jde o architekturu starověkou (Egypt, Mezopotámie, Řecko, Řím), románskou, gotickou, barokní, renesanční, občas se zmíní klasicismus, když se jede na výlet třeba na Kačínu. A tam přibližně výuka architektury na ZŠ končí. O architektuře, se kterou se žáci (lidé) běžně setkávají, vidí ji kolem sebe, žijí v ní, se moc nemluví. A to byl můj největší motiv k sepsání této diplomové práci s tématem *Stopy moderní architektury v současném městě*.

Snažím se různými způsoby využít znalosti o architektuře v hodinách výtvarné výchovy. Práce by měla zprostředkovat odpovědi na otázky o moderní architektuře, nad kterými je možné se pozastavit a řešit, proč tomu tak je. Například: K čemu slouží architektura? Do kterých hodin ji ve výuce zařadit? Co by měli žáci na ZŠ vědět o architektuře?

Svou diplomovou prací bych chtěla pomoci učitelům základních škol, kteří si neví rady nebo se rádi inspirojí návrhy do hodin výtvarné výchovy s tematikou moderní architektury. Práce nastiňuje nejstěžejnější úskalí v moderní a současné architektuře, a tím tak přibližuje architekturu jak učitelům, tak posléze i žákům základních škol.

Téma architektury je podle mého názoru jedno z nejdůležitějších východisek pro vývoj lidstva. Již od pradávna nám architektura ukazuje, jakým stylem a kde se žilo. A moderní architektura bude jednou také historickou, proto je třeba o ní získat cenné informace, které jednou mohou pomoci budoucím historikům nebo učitelům, zajímajících se o toto téma.

1 Moderní

Ráda bych upřesnila, jakým způsobem bude v diplomové práci pojem „*moderní architektura*“ definován. Může být několik teorií pro datování moderní architektury, proto si myslím, že je dobré vysvětlit a definovat. Různí autoři publikací uvádí různé počátky moderního umění. Moderní umění je pojem, který je těžko uchopitelný. My dnes v roce, který zrovna je, můžeme říct, že moderní je to, co je teď. To, co bylo před pěti lety už moderní být nemusí.

Moderní architekturou v této práci budeme rozumět architekturu 20. – 21. století, tedy až po současnost. Zmíním se také o úplných počátcích moderní architektury z 19. století, ale stěžejní bude právě architektura 20. a 21. století, kde se vystříдалo mnoho směrů, které se vzájemně překrývají, navazují na sebe. Typickým znakem pro moderní umění je vybočení od všedního, snaha o ozvláštnění, odklon od historizujících slohů, reakce na pokračující modernizaci společnosti. V moderní architektuře najdeme hned několik směrů a jeden sloh a to: Secese (19. stol., poslední sloh), Moderna, Kubismus, Rondokubismus, Konstruktivismus, Funkcionalismus, Socialistický realismus, Brutalismus, Dekonstruktivismus, Postmoderna, High-tech, organická architektura a jiné. Každý z těchto směrů nese něco nového, neobvyklého a každý tento styl si vysvětlíme a popíšeme podrobněji. Ukážeme si také typické stavby u nás i v zahraničí a pokud se nachází v Pardubicích, tak i tu.

Ve Slovníku výtvarného umění najdeme několik sousloví, které souvisí s moderní architekturou:

1. Moderní architektura, je architektura historizujících slohů 19. století. Začíná se konstituovat v Secesi, ale především po první světové válce, kdy přijala všechny vymoženosti nové techniky, technologie a materiálů s heslem „*forma sleduje funkci*“. Železobeton rozhoduje o nových stavebních způsobech (hladké pilíře, široce rozpjaté oblouky, mohutné portály, rovné linie a plochy), ve výtvarném pojetí vítězí základní stereometrické prvky (hranol, krychle, válec, jehlan, koule) bez bohatě článkovaných římsů, se záměrem vytvořit harmonické spojení architektonických prvků v jasném, přehledném a účelném uspořádání.

2. Modernismus, označení pro umělecké směry první poloviny a prvních desetiletí druhé poloviny 20. století.

3. Modernost je hodnota, která se výrazně projevuje ve smyslu pokroku, nových obsahů a forem, vlastností a výrazů ve všech oborech lidské praxe, ale zejména v umění. [7, s.126-127]

1.1 Počátky moderní architektury

Zrození modernistické architektury bylo v důsledku rychle se měnícího světa na počátku 20. století. Ve výstavbě domů začaly být používány nové materiály, jako skleněné desky, ocel a beton, a v rámci skupiny evropských architektů, jejichž vize měly změnit náš způsob života, se formovaly nové představy týkající se toho, co lidé očekávali od svých domovů, pracovišť a prostorů pro odpočinek. [7, s.200]

Vlivem vývoje industrializace a příchodem obyvatelstva do měst vznikají nová dělnická města a industriální čtvrtě. Tyto čtvrtě mívaly špatné životní podmínky, a proto od 2. pol. 19. století dochází k přestavbě a rozšiřování velkých měst.

Hlavními znaky jsou zdokonalování komunikací, **asanace**¹ vybraných čtvrtí (Pražská asanace), rozšiřování měst (bourání hradeb – vznikají promenády, parky). Za bývalým pásem hradeb vznikají dělnická města a industriální čtvrtě. Zavádí se zde městské osvětlení, vodovody a kanalizace, městská hromadná doprava. Po asanaci vznikají první regulační plány, které vytyčují výšku budov a uliční síť.

„Devatenácté století bylo dobou velkých inženýrských výkonů a technických vynálezů, ... Architekti hovořili o hledání nového stylu, přiměřeného k období strojů, prosazovala se v ryze inženýrských stavbách nevídaná čistota tvorby.“ [3, s.17]

Tyto díla, výstavní haly například, byla budována pro přechodné použití a nepřipisovala se jim žádná umělecká hodnota, jejich mohutný účinek byl využíván pro okamžitou fascinaci. [3, s.17]

Vznik mnoha katastrofálních požárů vedl ke změně v konstrukci továrních budov, které byly nově budovány z litinových pilířů. Do této doby se železo jako stavební materiál nepoužívalo (pouze u malých pomocných částic jako jsou kotvy, spoje, překlady nebo římsy). *„S prvním železným mostem, který byl zbudován v letech 1777 až 1779 u Coalbrookdale, se tento technický materiál objevil také jako samostatný materiál stavební.“* [3, s.17] S železářským průmyslem se rovnoměrně rozvíjel i průmysl sklářský a v první čtvrtině devatenáctého století se prosadily skleněné okenní tabule (dříve olejový papír).

Prvním architektem spojeným s železo – skleněnou konstrukcí je **Joseph Paxton**, který v londýnském Hyde Parku navrhl **Křišťálový palác**. Budova z litinové kostry doplněná sklem

¹ Asanace = 1. stavební zásahy, jimiž se odstraňují zdravotní, technické, bezpečnostní, dopravní a estetické závady stavebních objektů nebo celých sídlišť. 2. oprostění stavby od nevhodných doplňků a přístaveb při její obnově.

byla postavena v roce 1851 za účelem 1. mezinárodní výstavy kultury a průmyslu. Zajímavé je, že byla rychle složena a také rozložena, trochu jako skleník.

Je tedy zřejmé, že začátky modernistické architektury se objevují již dříve, proto je složité toto období přesně vymezit.

1.2 Architektura 20. století

Lidé ve 20. století se nebránili výtvarným technikám a modernímu způsobu života. Pěstoval se sport, vzrostla obliba automobilismu, objevovali se první milovníci abstraktního umění a moderní architektury. Typickým znakem pro toto období je dynamický a kontinuální rozvoj vědy, spolu s tím v ruce vývoj techniky a technologií vůbec. Toto ovlivňuje celé lidstvo ve všech jeho aspektech, tedy pochopitelně i v architektuře a stavitelství.

Na základě výše uvedeného není překvapením, že 20. století je z architektonického hlediska velmi zajímavé, protože bychom v něm nenalezli jednotný styl. Během 20. století díky obrovskému vývojovému posunu můžeme vidět poměrně velké množství směrů, které jsou na sebe navázány, ale také styly, které sic vzniknou ve stejné době, ale nemají vůbec žádnou spojitost, tedy existují a vyvíjejí se paralelně vedle sebe. Jediné, co je pojí a co mají společné, je využití nových materiálů (ocel, sklo, beton, ...), zjednodušovaly se půdorysy a architektura se zbavovala dekorací, kladl se důraz na funkci.

Díky všem technologickým a vědeckým novinkám, které toto století přineslo můžeme také sledovat prudký nárůst globalizace, který se samozřejmě projevuje významně právě v architektuře, díky čemuž dochází k různému míchání stylů, ale především lepší a dokonalejší informovanosti o přicházejících novinkách, trendech a postupech.

Jak již je uvedeno výše, architektura 20. století vzniká již o něco dříve, a sice již v průběhu 2. poloviny 19. století, kdy do architektury vtrhávají nové konstrukce a principy. Obrovský zásah do architektury na přelomu staletí představuje poměrně velké plánování a sociální inženýrství, které pro architekty stanovuje jasné mantinely, mezi kterými se mohou pohybovat. Je důležité připomenout, že ve 20. století kromě samostatného architektonického provedení dochází k daleko většímu sepletí práce architekta a inženýra, což značně urychluje práci.

Určitými impulzy pro proměnu přístupů zejména v užitkové architektuře je potřeba hledat v již zmíněném rozvoji. Již od 19. století zde máme obrovský „boom“ průmyslu, se kterým jde ruku v ruce požadavek na výstavbu moderních průmyslových staveb. Taková výstavba nám přináší poměrně zajímavé přístupy, a také rozličné množství stavebních typů a druhů. Dalším velkým impulzem byla změna životního stylu, postupující míra urbanizace a růst životní úrovně

kladl na architekturu zvýšené požadavky, zejména na samotný prostor na bydlení, ale také například na hygienu. Postupně také dochází k vývoji v oblasti rekreace a zábavy. V architektuře se v návaznosti na průmyslovou stavební výrobu objevuje vyšší míra typizace a standardizace s důrazem na environmentální témata, kdy dokonce dochází k určitému sporu mezi požadavkem environmentální udržitelnosti a komerční architekturou.

1.2.1 Vývoj architektury ve 20. století

I přesto, že dochází k vývoji poměrně velkého množství architektonických směrů a stylů, můžeme ve 20. století vidět několik dominantních tendencí, které v jednotlivých desetiletích převládaly. Chronologický přehled však musí začít již v posledních desetiletích 19. století, kdy v architektuře převládá snaha o oproštění se od historizujícího stylu práce, a to zejména v Evropě (v USA tento styl přetrvává často až do konce 1. světové války).

SECESE

Prvním představitelem oproštění se od historizujících forem je zcela jednoznačně secese. Jak již napovídá název, jde o určité odtržení či oddělení, z latinského slova *secessio*. V tomto případě byl pokrok a průmyslová výroba spíše negativním spouštěčem, protože mladí secesní umělci se snažili o obnovu uměleckého řemesla v plné jeho šíři, potažmo hodnot, které má čisté a svobodné umění přinášet. [4, s. 170]

Impulz právě pro vznik takového umění – secese vznikl již v 80. letech 19. století ve Velké Británii, kdy vzniklo hnutí **Arts and Crafts**. Architekti tohoto hnutí přichází s novými přístupy při stavbě rodinných domů, tento přístup nese název Modern style, který vycházel z tradice tradičních anglických venkovských sídel. [5, s. 73]

V kontinentální Evropě se secesní prvky jako první uchytily ve Francii. Impulzem byla výstava japonského umění v Paříži v École des Beaux-Arts, kde řada umělců byla fascinována a inspirována rostlinnými motivy s důrazem na zvlněné linie. [8, s.9]

Zhruba ve stejné době také vzniká řada menších uměleckých skupin v Německu, které pojí jednak to, že se zřekli tradičních uměleckých kruhů, a za druhé myšlenka **Gesamtkunstwerk**, tedy princip harmonizace všech uměleckých děl v jednotě. [16, s.11]

Secese a její výrazná dekorativnost se stává natolik fascinující, že poznamenává v následujících letech celý další vývoj moderní architektury. Vzhledem k velkému rozšíření Secese po Evropě velmi záhy dochází k vývoji v rámci specifických národních variantách. Máme tak Secesi francouzskou, která nese název Art Nouveau, v Německu bychom hovořili o

Jugendstil, na území Rakouska, a tedy i v našem prostředí mluvíme o Secesi (Sezession), ve Španělsku se používá název Modernismo a v Itálii Stile Floreale. [17, s.49]

Mezi typické znaky secese patří dekorativnost, až ornamentálnost, kdy je nejčastěji znázorněna florální tematika. Dalšími častými tématy jsou zvířata či ženy. Poměrně zajímavým znakem secese je plošnost.

Rok 1900 byl pro secesi vrcholným obdobím a zcela triumfovala na Světové výstavě v Paříži. Můžeme prozatím tvrdit, že secese je posledním univerzálním, celoevropským slohem.

Její dekor se v architektuře objevuje poměrně v hojném množství. Nejvýrazněji se projevuje na fasádách domů, orámování oken či dveří, zdobení branek, plotů či balkonů. Z materiálů bylo velmi oblíbené železo, zejména pro jeho tvárnost. Hojně se také využívalo sklo a nově také beton a ocel.

Architekti nově integrovali do stavby železnou konstrukci, nosné a opěrné prvky, které byly zdobeny květinovým dekorem a zvlněním. A právě tímto se stal revolučním, protože udělal ze železa, jakožto materiálu pro užitkové stavby, materiál pro stavby obytných domů, kde zastal i funkci estetickou. [16, s.49-50]

První typicky secesní stavbu, Hotel Tasselových, bychom našli v Anglii, která byla pro secesi kolébkou, ale v Belgii. Autorem projektu prvního čistě secesního domu z roku 1892 byl Victor Horta. [18, s. 32]

Velmi pozoruhodná je secese ve Španělsku. Zcela určitě je nejvýznamnějším představitelem španělské secese Antonio Gaudí. Na stavbách tohoto architekta můžeme vyzorovat hned několik vlivů a prvků, počínaje gotikou, přes baroko a maurské umění až po secesi. Gaudí na svých stavbách bohatě využívá zvlněnou linii a velkou barevnost, velmi dbá na symbiózu architektury a přírody. [19, s.28]

Jedno z nejdůležitějších odvětví secese je Vídeňská secese. Klíčovou postavou známou jako otec vídeňského modernismu, byl Otto Wagner, který napsal knihu s názvem Moderní architektura. Typické pro jeho stavby je dokonalá geometrie, která se snoubí se secesní elegancí, oproti secesi klasické klade důraz na funkci stavby. Otto Wagner byl také vysokoškolský profesor, asi největší vliv měl na Josefa Hoffmana a Josepha Maria Olbricha. Druhý jmenovaný byl také jeden ze zakladatelů uměleckého spolku Weiner Sezession, pro který v roce 1898 navrhl slavný pavilon Secese s kupolí, která je složena z pozlacených lístků.

Podíváme-li se na secesní umění na našem území, které je v té době ještě součástí Rakouska – Uherska, střetávají se zde obě tendence secesní architektury, tedy ornamentální i geometrická. Mezi ornamentální skupinu, tedy více zdobenou jako hlavní představitele můžeme vidět **Josefa Fantu** a jeho budovu *pražského hlavního nádraží* či **Otakara Balšánka s Osvaldem Polívkou**

a jejich *Obecní dům* v Praze, či budova *Městského divadla v Pardubicích*, které vzniklo z návrhu Otakara Balšánka. [20, s. 21–22]

Mezi představitele geometrické secese bychom mohli zařadit žáka Otto Wagnera, **Jana Kotěru**. Kotěra stál za jedním z prvních secesních domů v Praze a na našem území vůbec. Šlo o *Peterkův dům* z roku 1901, který stál v Praze na Václavském náměstí, bohužel do dnešních dnů se nedochoval. Stavby, na kterých můžeme zřetelně vidět geometrické tendence secese i v současnosti je Kotěrova budova *Muzea východních Čech* v Hradci Králové, či *Národní dům* v Prostějově. [20, s. 21–22]

Naprosto osobitou secesní architekturu na našem území tvořil slovenský architekt **Dušan Jurkovič**, který ve svých dílech kloubil secesi s prvky lidové architektury. Za všechny jeho stavby vzpomeňme chaty Libušín a Maměnka, či jeho soukromou vilu v Brně nebo lázeňskou vilu v Luhačovicích. [20, s. 21–22]

KUBISMUS A RONDOKUBISMUS

Dalším architektonickým směrem na začátku 20. století je **kubismus**, který se v architektuře stává českým fenoménem, to znamená, že tzv. Český kubismus se vyskytuje pouze na našem území, a to zejména v mezidobí let 1911–1914. Mezi známá jména patří Pavel Janák a Josef Gočár, kteří se inspirovali výtvarným kubismem. Spolu s architekturou se paralelně vytváří i design (Artěl). Dalo by se velmi obrazně říci, že Kubismus je takový český sloh, který se nachází v malířství, sochařství, architektuře, designu a užitém umění. Důraz byl kladen především na podobu fasád, geometrické formy a tvary připomínaly krystal. Těsně po 1. světové válce se mění český kubismus v obloučkový dekorativismus, známý také jako rondokubismus nebo tzv. národní styl. Jedná se o kubismus, který kombinuje hranaté prvky s oblými tvary. Kubisticky prolamovaná průčelí nahradil pestrý dekor složený z geometrických ornamentů v národních barvách (červená a bílá), což bylo ovlivněno dobovým kontextem vzniku Republiky.

Nejvýznamnějším představitelem Českého kubismu je bezesporu žák Jana Kotěry z pražské UMPRUM **Josef Gočár**. Ten je také architektem vůbec první kubistické stavby, kterou je *Dům U Černé Matky Boží* v Praze. Mezi jeho další významná kubistická díla patří i budova *Automatických mlýnů v Pardubicích* či *lázeňské sanatorium* v Lázních Bohdaneč. Z jeho rondokubistických děl pak stojí za připomenutí zcela jistě budova *Legiobanky* v Praze na Poříčí.

Josef Gočár se věnoval také návrhům užitého umění, stejně jako další významný představitel Českého kubismu **Pavel Janák**, který byl také architektem a jeho nejvýznamnějším

architektonickým počinem je *budova krematoria* v Pardubicích. V rondokubistickém stylu dále navrhl průčelí paláce Adria v Praze na Jungmannově náměstí.

Josef Gočár a Pavel Janák stáli spolu s Josefem Chocholem, Vlastislavem Hofmanem a Odolenem Grégrem v roce 1912 u založení Pražské umělecké dílny. [21] Kubismus a rondokubismus byly poměrně krátkou etapou v dějinách architektury na našem území, ale zanechal zde mnohá díla, která slouží v učebnicích architektury dodnes.

FUNKCIONALISMUS

Dalším ze směrů moderní architektury, který je v této práci popsán je **funkcionalismus**. Ten vzniká v souvislosti s technickým pokrokem, ale také v reakci na ekonomické a sociální problémy a rychlý rozvoj měst. Funkcionalismus je poměrně nadčasovým stylem, jehož prvky a principy můžeme sledovat v architektuře i dnes.

Půjdeme-li ke kořenům funkcionalismu, tak narazíme na dva zásadní texty. Prvním takovým textem je esej Adolfa Loose z roku 1910 s názvem *Ornament a zločin*. Druhým textem je prakticky definice funkcionalismu, za kterou stojí chicagský architekt Louiss Sullivan, který v roce 1896 napsal *Forma následuje funkci*. Ale skutečné základy funkcionalismu dal až rok 1928 a první kongres CIAM, v jehož čele stál architekt La Corbusier, který také definoval pět bodů moderní architektury.

Silným impulsem pro šíření principů a postupů funkcionalismu bylo založení umělecko-průmyslové školy BAUHAUS, která vznikla v roce 1919 v německém Výmaru, městě, kde byla vyhlášena Německá republika po 1. Světové válce. Toto experimentálně pedagogické centrum se soustředilo na spojení řemesla s uměním a také Gesamtkunstwerk. Obrovské podpore funkcionalismu došlo v roce 1927, kdy v německém městě Weissenhof byla na základě architektonické soutěže vybudována dělnická kolonie.

Mezi hlavní centra funkcionalismu patřilo již několikrát zmíněné Německo, dále Nizozemsko a také Československo. U nás byl tento proud podporován Klubem architektů, který vydával časopis Stavba, díky kterému se osvěta funkcionalismu šířila. Dále se k myšlenkám funkcionalismu hlásil okruh lidí okolo Devětsilu, zejména teoretik Karel Taige a v neposlední řadě také Společnost architektů, kteří své postoje publikovali v časopisu Styl.

Mezi hlavní tváře československého funkcionalismu patřili Adolf Loos, Bohuslav Fuchs, Jaroslav Fragner a Karel Honzík. Velkým, řekla bych až stěžejním tématem v Československu bylo bydlení. I proto můžeme funkcionalismus a jeho prvky často obdivovat na vilách, rodinných domech či bytových domech.

V porevolučním Rusku se ve stejné době rozvíjí architektonický styl, zvaný konstruktivismus. Na vznik nového stylu tlačil stát, reprezentovaný Vladimírem Iljičem Leninem, který si od toho sliboval oproštění se od carského režimu. Konstruktivismus propaguje myšlenku čistoty, tedy odstranění všeho zbytečného, jako hlavní propagoval, jak již napovídá název, konstrukci.

Konstruktivismus a funkcionalismus se prolínají a často jsou také zaměňovány. Za počátek konstruktivismu se určuje rok 1917/1918, konec poté rok 1932 v Rusku a v Československu až roku 1938.

Jak již bylo zmíněno, oba výše popsané směry se často pletou. Mezi základními rozdíly můžeme spatřovat, že konstruktivismus je dynamičtější, ve stavbách vyniká diagonála a vertikála. Cílem je nechat vyniknout konstrukci, nikoliv ji zakrýt, proto architekti často nechávají konstrukci „vyplout“ na povrch, aby mohla být obdivována.

Mezi významné představitele tohoto architektonického stylu patří Konstantin Melnikov či Vladimír Šuchov v sovětském Rusku, u nás bychom našli konstruktivistické stavby v díle Josefa Chochola či **Karla Řepy**.

SOCIALISTICKÝ REALISMUS

Na konci 20. let se v Sovětském svazu ujímá vlády J. V. Stalin. Ruku v ruce s mnohými jeho kroky jde také změna přístupu v architektuře. Ve 30. letech se objevuje socialistický realismus, který prostupuje snad všemi uměleckými směry. V architektuře byla proklamována účast na společenském soužití nejen účelově, ale i výtvarně. Pro tento styl jsou také typické národní formy, které se rozvíjí zejména po 2. světové válce, kdy byl rozšířen vliv SSSR až do střední Evropy, a to včetně Československa.

Na konci 40. let 20. století se u nás objevuje socialistický realismus, pro který se v našem prostředí vžila zkratka „Sorela“, jehož odkaz můžeme vidět v Ostravě – Porubě nebo ve městě Havířov. Hlavními představiteli tohoto architektonického stylu na našem území byl například Jiří Kroha, či Zdeněk Lakomý.

BRUTALISMUS

V polovině 50. let se v Evropě rozvíjí nové architektonické hnutí, a to brutalismus. I přesto, že pocitově tento název evokuje něco hrubého až násilného, tak název vychází z francouzštiny, a to z francouzského sousloví „béton brut“, tedy syrový, drsný beton. Hlavními představiteli jsou manželé Alison a Peter Smithsonovi. Inspirovali se u architekta Le Corbusiera. Jeho poválečná díla jsou charakteristická monumentálními tvary a neopracovaným betonem. Tento

moderní styl zažíval svůj vrchol v letech 1954-1970. Pevně se začal v Evropě etablovat po 9. kongresu CIAM, který proběhl v roce 1953. Termín „brutalismus“ se v současnosti používá k popisu poválečných budov, považovaných za „brutální“ formou i materiálem.

Pokud bychom hledali charakteristické znaky brutalismu, tak z logiky názvů je to beton, potažmo železobeton, dále se jedná o používání ocelu a cihly. V pozdějším období, s příchodem postmoderny a high-tech vlivů se do popředí dostává také sklo či nerezová ocel. Nelze se také nepozastavit u formy brutalistních budov, kdy tyto budovy mají velké rysy a jejich strohost je něco, co zaujme hned na první pohled.

Je potřeba zmínit alespoň nejvýznamnější architektury tohoto stylu a jejich stavby. Nelze začít jinak než autory definice tohoto sloh, manželi Smithsonovými, mezi jejich nejvýraznější díla patří budova The Economist building v Londýně. Kořeny brutalismu dále můžeme najít u již zmíněného Le Corbusiera a jeho obytné budově Unité d'Habitation v Marseille či kláštere Sainte Marie de la Tourette v L'Abresle. V Londýně pak nesmíme opomenout budovu královského národního divadla od architekta Denyse Lasduna.

Na našem území se v souvislosti s tímto slohem nejčastěji slyší jména manželů Věry a Vladimíra Machoninových. Asi jejich nejznámější stavbou je OD Kotva v Praze, dále Dům bytové kultury. Mimo Prahu je třeba zmínit alespoň hotel Thermal v Karlových Varech, který v posledních letech prošel rekonstrukcí, která vzbudila poměrně divoké diskuze, a každoročně se zde koná mezinárodní filmový festival.

Mezi další představitele českého brutalismu je potřeba zmínit Karla Bubeníčka a jeho hotel Intercontinental v Praze, Karla Filsaka a jeho Barrandovský most, který právě letos prochází výraznou opravou a již po své výstavbě se stal jednou z páteřních tepen dopravy v Praze. Mezi významnými architektury nelze ani opomenout Miroslava Masáka a jeho Obchodní dům Máj (dnes OD My) v Praze či Obchodní dům Ještěd v Liberci, který byl však v roce 2009 zbourán a nahrazen obchodním domem moderním.

Hovoříme-li o významných brutalistních budovách na našem území nemůžeme opomenout novou budovu Národního divadla či budovu Federálního shromáždění (dnes nová budova Národního muzea). Obě tyto výrazné stavby navrhl Karel Prager. Z pozdního období brutalismu je potřeba zmínit Žižkovský vysílač, který již na sobě nese prvky High-tech z dílny Václava Aulického. Aulický také navrhnul budovu Transgas, ale i ta byla bohužel roku 2019 zbourána.

Je nutné podotknout jednu zásadní věc. Podíváme-li se na brutalistní stavby v zahraničí a v na našem území uvidíme na první pohled poměrně velký rozdíl. Vysvětlení je jednoduché. Čeští, či českoslovenští architekti se sice snažili hledat inspiraci v zahraničí, ale z důvodu

Železné opony (neprostupná hranice mezi západním a východním blokem) a rozdělení Evropy na východ a západ jim chyběl výraznější přímý kontakt se západní architekturou. Druhým důvodem pak bylo hospodářství Východního bloku, kdy architekti velmi dlouho čekali na stavební materiál, byl-li vůbec například betonu dostatek. A konečně je tu určitý časový posun, podíváme-li se na západ, zde se nám brutalismu objevuje již v 50. letech, nicméně na našem území se objevuje až na přelomu let 60. a 70. let a je jeden z důsledků rozvolnění během tzv. Pražského jara. V této době se na západě již pomalu začíná častěji objevovat high-tech, který se částečně prolíná u nás již do brutalismu.

DEKONSTRUKTIVISMUS

Počátek 80. let pak přináší doslova převrat. I v architektuře se totiž objevují osobnosti vycházející ze slov filozofa Jaquese Derrida, ten je považován za duchovního otce dekonstruktivismu.

Dekonstrukce pro architektky byla způsobem, jak se vyhnout vzájemně proti sobě stojícím protikladům, které až do této doby definovaly architekturu: řád/chaos, funkce/forma, racionalita/exprese a v 70. a 80. letech také modernismus/ postmodernismus.

Stavby dekonstruktivismu v sobě ukrývají několikvrstevnatou symboliku a metaforu, za všechny zmiňme Židovské muzeum v Berlíně, jehož autorem je Daniel Libeskind. Budova „*má ikonický význam – abstraktním způsobem znázorňuje hvězdu Davidovu – a zčásti význam idexikální (uchopení významu v situačním kontextu) – její osy vyběhají směrem k adresám židovských rodin zavražděných během holokaustu. Stavbu prosvětlují jak otvory připomínající rány, které protínají plášť, tak i různé cesty, jež jsou její součástí.*“ (Oven Hopkins, 2014) Budova reflektuje židovskou civilizaci a nacistické úsilí o její likvidaci.

U nás je asi nejvíce znám Frank Owen Gehry a jeho Tančící dům v Praze. Gehry je také autorem známého Guggenheimova muzea ve Španělsku. Tato stavba se stala ikonou dekonstruktivismu, právě svojí roztříštěností a složitými formami z lesklého titanu.

1.3 Architektura 21. století

Současný vývoj na světové architektonické sféře je velmi prudký a zajímavý. Po éře modernismu přichází rychlá reakce v podobě tzv. postmodernismu, kde architekti hledají inspiraci v urbanismu historických měst a vrací se k tradičním prvkům architektury, které moderna vyřadila. Postmoderna pracuje s barevností a kontrasty. Do ČR dorazila v 80. letech 20. století, spolu s dekonstruktivismem a high-tech. Architekti těchto směrů jsou v architektuře velmi známá jména a to Frank O. Gehry a u nás Eva Jiříčná, kteří projevili své umění převážně po Sametové revoluci a dali tak vzniknout Tančicímu domu (Gehry a Milunič, 1992-1996) nebo Nové oranžerii na Pražském hradě (Jiříčná). [22, s. 174-175]

Přelom 20. a 21. století je dalším mezníkem pro architekturu, který již mohu pozorovat. Architektura přestává bojovat s konvencemi a zarytými idejemi minulých let, stává se svobodnou v experimentech. Někdo by mohl říct, že se architektura ve 20. století mohla již vyčerpat, vystřídal se v ní mnoho směrů jako např. dekonstruktivismus, High-tech, organické tvary aj., ale má stále co nabídnout. Využívá již známých metod, ale také vylepšuje stávající a tvoří nové.

Architekti dnes pracují ve svých ateliérech, mohou svobodně cestovat a inspirovat se v zahraničních cestách. Jejich zahraniční kolegové projektují i v jiné zemi, než je ta jejich. [22, s.175]

Interpretovat současnou architekturu je velmi obtížné, rychle se mění, má svá specifika a oproti popisování dřívějších epoch (směrů architektury) nemáme odstup od veřejného dění. V knize *Současná česká architektura a její témata* Jan Kratochvíl uvádí, že: „... *jako komentátoři jsme zároveň jeho spoluaktéry, ... Debata, kterou spolu navzájem vedou architekti, jejich klienti, profesionální kritici i širší veřejnost, spoluformuje společenské klima, v němž se nová architektura rodí, má vliv na její aktuální podobu*“ (Kratochvíl, s.10) Myslím, že autor poukazuje na to, jaký vliv má názor nejen samotných autorů a klientů budoucí stavby, ale také veřejné publikum. Žijeme v době, kdy každý může vyjádřit svůj názor. Někdy i velmi svobodně a mnohdy to bývá bez dostatečného vzdělání nebo praxe. Lidé říkají názor na základě toho, co slyšeli od neodborné osoby.

Klíčovými tématy současné architektury jsou ekologické otázky o udržitelnosti a téma veřejného prostoru. Další náměty současné architektury dává prolínání starých budov s novými, současnými.

1.3.1 Ekologie a udržitelnost v architektuře

Již ve dvacátém století s prudkým nárůstem populace a jejími rostoucími nároky na energie, materiály a vodu na jedné straně a na druhé straně možnou vyčerpatelnost těchto zásob na Zemi, se začala kumulovat myšlenka o udržitelnosti těchto zdrojů. V západních zemích byli napřed v uvědomění této krize. U nás stejně jako ve všech ostatních státech východního bloku, byla tato krize připisována kapitalismu a jeho negativnímu působení. Komunisté se tímto výrokem snažili zbavit zodpovědnosti a tvářili se, že se nás tato krize netýká. Využití alternativních zdrojů energie a hledání méně náročných forem staveb bylo v českých zemích spíše individuální. V architektuře i jiných oblastech státu převažovalo plánované hospodářství, které nepočítalo s prakticky žádným vývojem.

V roce 1992 tehdejší ministr životního prostředí, Josef Vavroušek, se podílel na formulování strategie trvale udržitelného rozvoje v architektuře, kde vyjádřil svou základní myšlenku „*Svoboda každého jednotlivce končí nejen tam, kde začíná svoboda druhého, ale také tam, kde dochází k ničení přírody. Žijme tak, abychom při uspokojování svých potřeb neomezovali práva těch, co přijdou po nás.*“ (Kratochvíl, s.21)

Na zásady nejdříve reagovali architekti a stavební inženýři, kteří tyto podněty brali jako dobré východisko nebo alespoň motivaci pro navrhování energetických konceptů budov. Jsou různé typy nízkoenergetických domů/budov, např. **pasivní dům**, který má provozní spotřebu energie menší než 15 kWh na metr čtverečný za rok, také **nízkoenergetický dům** se spotřebou méně než 50 kWh na metr čtverečný za rok. Dále se nabízí volba recyklovatelných materiálů, s využitím obnovitelných zdrojů energie.

Z uvědomování si životního prostředí vyplývají konkrétní kritéria pro ekologické stavby, jako je eliminace negativního dopadu na životní prostředí, snížení spotřeby energie stavby, respekt k sousednímu okolí (okolní zástavba, charakter dané lokality), materiál k výstavbě by měl být z obnovitelných zdrojů, popř. musí být zaručena jejich recyklace a další použití po uplynutí životnosti stavby.

Některé z rysů nízkoenergetických domů nebo domů z obnovitelných zdrojů jsou:

- Striktní volba otevřených a plných stěn s orientací na světové strany
- Aktivní prvky rekuperace
- Správné využití materiálu – lokalita, kde je lepší využít dřevo X cihla (místní materiál)
- Solární panely
- fotovoltaické články, které mění solární energii na elektřinu
- řešení prostorů, které nejsou tolik užívány – garáž, technická místnost

- vnímání přírody – tvary a tendence, zasazení do přírody
- zeleň a zelené střechy

Petr Suske za významné české ekologické stavby považuje stavbu architektů Projektíl, Sluňákov v Horce u Olomouce, tento projekt zvítězil v soutěži Grand Prix v roce 2007. Sluňákov je domem, v němž se můžeme poučit o ekologii. Předvádí nám zásadní principy udržitelného stavění. *„Má tvar půlkruhové terénní vlny, z jedné strany zcela zakryté zemí, po jejímž hřebeni je možné se volně procházet a rozhlížet se po krajině. Nasypaná zemina chrání stavbu od severu a skrývá v sobě zemní výměníky tepla. Jižní průčelí je plně prosklené s přesahující střechou a proměnlivými slunečními clonami proti přehřátí interiéru v létě.“* Využity jsou přírodní materiály jako je dřevo, nepálené cihly (Dům připomíná víkendový dům pana Jacobse ve Wisconsinu od Lloyda Wrighta).



Obrázek 1 Ekologická stavba – Sluňákov

Dalším českým domem, vítězícím v Grand Prix je plavecký stadion v Brně na Kraví Hoře od D.R.N.H. Zde je patrné dobré zasazení do krajiny, snížené energetické náklady, zelené střechy, použití přírodních materiálů, recyklace odpadních vod, ...

Tradičním materiálem je dřevo, jeho ekologickou předností je nízká energetická náročnost na výrobu, obnovitelnost zdroje i možná recyklace. Neoriginálnější způsob využití dřeva má dle mého názoru Martin Rajniš, který se snaží navrátit architektuře přirozenost. Využívá i kámen, sklo, vodu, zem, hlinu. V roce 2008 vznikla lehká dřevěná stavba, Poštovna na Sněžce, která dodnes dostatečně odolává extrémním povětrnostním podmínkám.

Další znak udržitelné architektury je právě ve snaze *splynout s okolím*, někdy až zamaskovat stavbu.

Příklady dalších nízkoenergetických staveb mohou být finské domy, dom od Franka Lloyda a Le Corbusieura z 20.století.

Nejpodstatnější význam ekologické architektury vidím podobně jako Petr Kratochvíl, a proto souzním i s jeho výběrem slov: „... *předpokladem zásadního obratu je proměněný postoj člověka k přírodě, kdy bezohlednost bude nahrazena respektem, jednostranné kořistění uvážlivou péčí a iluze, že příroda je pouze nevyčerpatelným zdrojem, bude vystřídáno vědomím její zranitelnosti a vzácnosti.*“ [2, s.27]

Veřejné nebo soukromé

Když se procházíme po městě, tak si musíme uvědomit, že některé prostory jsou soukromé a jiné zase veřejné. V tomto je největší rozdíl města oproti venkovu, na venkově se lidé vzájemně znají a vědí o sobě téměř vše, kdežto v městském prostoru se lidé setkávají anonymně, neznají se, moc toho o sobě neví, a i přesto spolu mohou žít, říká se tomu soužití. Už v řeckých polis existovala různá pravidla pro Sparťany a Athéňany, tedy můžeme říct, že již od starověku se pracuje na společenských normách, tradicích a zvycích, které jsou v každém státě i městě jiné. Stěžejní je si uvědomit důležitost mezilidských vztahů, prezentaci společenských hodnot a možnost jejich diskutování, shromažďování lidu na tržišti, na náměstí, na různých městských slavnostech. K tomu všemu a mnohemu dalšímu sloužily a stále slouží veřejné prostory. „*Koncept veřejného prostoru jako fyzického místa, které je jevištěm veřejného života, měl své architektonické a urbanistické vyjádření v tradiční zástavbě; ulice a náměstí byly lemované domy, jež svými reprezentativními průčelími tvořily kulisy tohoto jeviště a svými pevnými zdmi zase chránily intimitu soukromí.*“ [2, s.12]

Moderní společnost postupně využívá jiné formy integrace, které se neodehrávají pod širým nebem, ale ve virtuálním prostoru jako je internet nebo také v obchodních centrech, kterými jsou dnešní města přeplněna. V těchto domech se soustřeďuje společenský život, určitým způsobem připomínají městskou atmosféru, ale jsou to převážně místa pro obchod, kontrolovány kamerami a ostrahou. Naštěstí „*lidé nadále vyhledávají místa, kde se podílejí na životě jiných už jen svou přítomností, nacházejí potěšení ve vyseďování v pouličních kavárnách, kde mohou pozorovat kolemjdoucí, vyjdou si na procházku po cestě, která spojuje jejich domov s městským rámcem.*“ (Kratochvíl, s.13). Člověk vyrůstající v civilizaci je od kolébky tvorem společenským a nebýt takových možností byl by svět plný individuí a samoty.

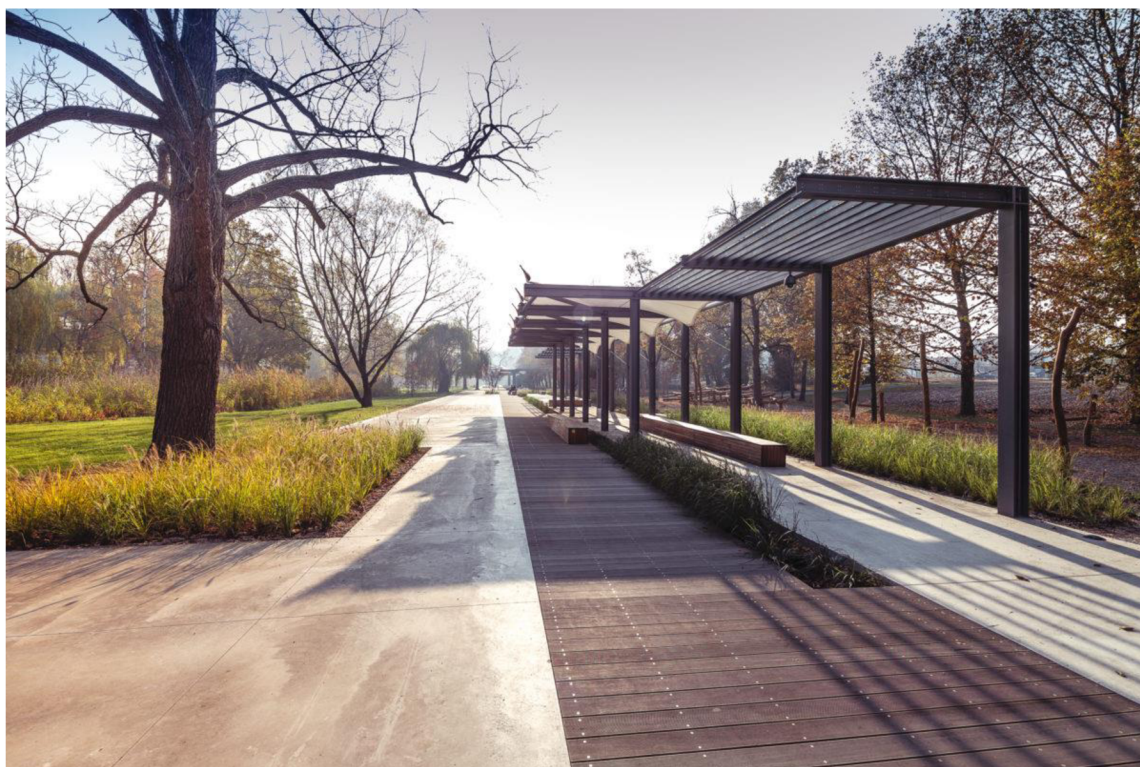
Architektura se tematikou veřejného prostoru zabývá a spojuje s pojmem urbanismus. Veřejný prostor může být obsazen nejen na náměstí, ulici, ale i v jednotlivých stavbách. Slouží veřejnosti a měl by být veřejně přístupný. Veřejná architektura je spojována s venkovními prostory jako jsou náměstí, parky, ulice.

V Pardubicích v letech 2014–2015 vznikla revitalizace parku s názvem Tyršovy sady. (Stavba roku 2017 v kategorii Stavby inženýrské a dopravní, veřejná prostranství, návrh: New Visit s.r.o. – Tomáš Jirásek). Největší snahou bylo vytvořit moderní a funkční park, který nenaruší historický vztah k pardubickému zámku a podpoří unikátní prostor přírodního prostoru. Napojení na centrum města v JZ části parku, kde vede široká promenáda, která má připomínat městský bulvár. Druhým vstupním bodem v JV části je široké schodiště, které může posloužit zároveň i jako posezení.

Architekti zohledňovali přírodní a kulturní aspekt současně. Kulturní význam se nachází v architektonickém prostoru, který vybízí k aktivní relaxaci veřejnosti. Přírodní část tvoří vodní a přírodní biotop. Vodní prvek nově vybudovaného potoka do parku přivádí vodu z Labe (vtahuje do parku řeku = zdroj závlahy). Potok cirkuluje parkem a vrací se zpět do řeky. V severní straně podtrhává relaxační dojem přírodní louka s vysazeným biotopem dřevin. Síť cest je strukturovaná a odlišuje se v použití materiálu. Základní kostru tvoří cesty mlatové, které najdeme po celém parku. Hlavní osa je tvořena hlazeným betonem s doplňky tropického dřeva Garapa. Část promenády doprovází asymetrická ocelová pergola, která má aktivní či relaxační funkci s hřištěm, které je vhodné jako pro ty nejmenší, tak i pro dospělé. V nenásilném napojení parku na městské centrum zde vznikla dvoupodlažní kavárna, která tyto části spojuje. [22, s.92]



Obrázek 2 Tyršovy sady před rekonstrukcí



Obrázek 3 Tyršovy sady po rekonstrukci s asymetrickou pergolou

Dalším pojitkem veřejné a soukromé sféry jsou univerzity a knihovny, které propojují určité místo s nějakými tradicemi a spoluvytvářejí veřejný prostor.

Pardubický univerzitní kampus dotváří nová stavba fakulty Chemicko-technologické (Ladislav Kuba a Tomáš Pilař, 2009). Komplex je tvořen třemi budovami okolo akademického náměstí, které jsou vzájemně propojeny na úrovni druhého nadzemního podlaží. Základním konstrukčním prvkem je monolitický železobeton. Na nosných stěnách z vnější strany najdeme tepelnou izolaci, kterou nevidíme přes další vrstvu monolitické betonové desky. [Zprávy klubu přátel Pardubicka (2010), s.12-13] Kuba a Pilař očišťují formu a hledají dokonalé proporce. Pracují s materiálem a jeho působením v rámci velkých ploch. První realizací byla tělocvična – lapidární červený hranol na soklu z pohledového betonu. Fakulta chemicko-technologická je o souznění betonového pohledu s velkými prosklenými plochami. Tyto velké objemy jsou zjemněny rastrem z tahokových roštů a horizontálních žaluzií. Budova je vytvořena k funkčnosti a vytváří zcela novou kvalitu prostředí a kultivaci smyslů. Tyto kvality potvrzuje udělení Grand Prix obce architektů za rok 2009. Hlavním rysem architektury nové fakulty je zacházení s prostorem, jeho proporcemi, rytmizací konstrukčních prvků ponechaných v materiálově pohledové kvalitě betonu, skla či tahokovu. [22, s. 58-71]

Novostavba letištního terminálu Jana Kašpara v Pardubicích – Nová odbavovací hala byla nutností, a tak vznikl terminál, který dokáže odbavit dvě přistávající letadla najednou. Projekt

bral ohled na zázemí služeb. V realizaci se užilo nadčasových materiálů a architektonických prvků. Celý prostor je vzdušný a působí odlehčeně díky použití prosklených vstupních stěn s podporou prosvětleného interiéru. Celý objekt vizuálně sjednocuje červená barva, která symbolizuje znak města. [22, s. 62]

2 Architektury

Architektura je od nepaměti součástí lidského života, stala se nejcennějším zdrojem informací o historii člověka. Architektura se podílí na utváření estetického citění a utváření kulturních a společenských forem, v neposlední řadě má také obrovský vliv na životní prostředí. Spojuje nám tedy technickou, estetickou, kulturní a enviromentální stránku.

V této části diplomové práce najdeme propojení teoretické a praktické části – co a jaké metody v práci využívám, kam je možné zařadit architekturu v učivu základní školy, které předměty se o architektuře zmiňují a proč je důležité mluvit o architektuře.

2.1 Architektura ve vzdělávání

V současném rámcovém vzdělávacím programu (dále RVP) bychom hledali architekturu v oblasti Umění a kultura (výtvarná výchova) a Člověk a společnost (dějepis a občanská výchova). Architektura spadající do výtvarné výchovy je ovlivněna znalostí této tematiky učitele. V RVP nejsou konkrétně popsány odborné ani klíčové kompetence a učitel si může uzpůsobovat daný předmět podle sebe, což je klad, ale zároveň i zápor tohoto programu. Pro méně odborně vzdělané pedagogy v této tematice je náročné uchopit dané formulace a uplatnit je ve výuce. Nepomáhá tomu ani fakt, že pro architekturu není vytvořena žádná příručka, která by obsahovala důležité pojmy nebo pracovní listy, které by pomohly učitelům předat a žákům získat tyto informace.

V dějepisu na základní škole se architektura, respektive dějiny architektury učí velmi různorodě, také v závislosti na daném učiteli a jeho vztahu k architektuře. RVP se vzděláním v této oblasti sice počítá stejně jako učebnice dějepisu, bohužel však učitelé v praxi berou architekturu jako okrajové téma, které slouží jako určitá výplň či doplněk k politickým nebo hospodářským dějinám. Z probíraných architektonických slohů se učitelé nejvíce pozastavují u románského stylu a gotiky, kdy jsou žákům povětšinou vysvětleny alespoň základní rysy daného slohu, ovšem bez širších souvislostí a spojitostí. Dále se ještě v hodinách dějepisu na základní škole děti mohou setkat s romantismem v architektuře či barokem. Pozdější styly a slohy jsou brány velmi okrajově, jako doplnění k učivu. Například Napoleon Bonaparte a k jeho výbojně politice připadá zmínka o klasicistním Vítězném oblouku v Paříži. Přejdeme-li konkrétně k moderní architektuře, tak je potřeba konstatovat, že ta se většinou učí velmi sporadicky. Vina je velmi často svalována na to, že vyučující nemají dostatečný prostor a čas stihnout ani základní rysy politických dějin. Nicméně, kdyby se architektura vyučovala ve

spojení s politickými dějinami, tak by se alespoň základní povědomí o architektuře jistě stihlo. Ostatně co jiného často stavby a architektura vůbec bylo, nežli nástroj politické moci a síly. Například, když se podíváme na takový brutalismus, či socialistický realismus. Ve výuce architektury během hodin dějepisu i výtvarné výchovy je zcela jistě prostor pro nemalé zlepšení.

Dále můžeme architekturu propojit v podstatě ve všech průřezových tématech (Environmentální výchova, Multikulturní výchova, Osobnostní a sociální výchova, Výchova v demokratického člověka, Výchova k myšlení v evropských a globálních souvislostech a Mediální výchova), zde na architekturu však musíme nahlížet v širších souvislostech jako je například psychologie architektury, vliv na životní prostředí – ekologické bydlení, jak působí architektura na člověka, jak se liší architektura u nás a ve světě, atd.

Nově se v RVP objevuje program Informatika, zde chtějí rozvíjet digitální kompetence, s povinnou časovou dotací na úkor právě výtvarné výchovy. V mnoha případech dokonce ubírají 1 hodinu z učebního plánu pro druhý stupeň ZŠ, s čímž já osobně nesouhlasím. Jsme v moderní době a myslím, že není takový problém zařídit hodiny výtvarné výchovy, které nám propojí digitální technologie současnosti a tím také vizuální a digitální gramotnost.

2.2 Pojetí a metody využití v praktické části

V 90. letech minulého století se ve výtvarné výchově formovaly čtyři programové směry, kterými se jako učitel můžete ubírat. Všechny tyto směry mají společné to, že nachází jedinečné vlastnosti výtvarného projevu. Tyto metody slouží k myšlenkovému podchycení nějakého řádu ve výtvarné výchově, k formulování cílů a metod výtvarného postupu. Jednotlivé koncepty se překrývají a přidružují se k nim ještě další varianty. Rozdíly mezi jednotlivými směry se projevují v důrazu na výtvarném zážitku, který poté ovlivňuje styl výtvarné práce, motivaci, typy námětů, zadávání výtvarných úkolů aj.

Artcentrismus – Cílem tohoto pojetí je probuzení zájmu o umění, tedy nějaký citový zážitek na základě osvojování si informací v dějinách umění. Přivádí žáky do galerií, kde navozuje skrze autentický zážitek interakci diváka. Žák vykonává výtvarnou aktivitu přímo mezi uměleckými artefakty.

Videocentrismus – Výtvarná výchova má naučit vizuálně myslet a podněcovat člověka k vlastnímu nalézání systému symbolů. Toto pojetí je nejvíce spojeno s novým pojmem vizuální gramotnost, což znamená „schopnost dívat se kulturníma očima“, využívají se technická média.

Animocentrismus – Cestu k výtvarnému umění najdeme skrze prožitek žáka (vnitřní psychologický prostor), přirovnáváno k arteterapii. Důležitá je tedy osobní angažovanost a reflexe žáka. Nejdůležitější není výsledek, ale prožitek z vytváření.

Gnozeocentrismus – Prostřednictvím výtvarného umění a výtvarné výchovy žák objevuje svět. Výtvarný proces se tak stává jakýmsi prostředkem k výtvarné komunikaci, která vede ke zkušenosti všedního dne, přibližuje se k životu. Vychází z experimentování, pokusů a snaží se o pochopení významů a obsahů a o rozvoj výtvarného myšlení. Tvorba probíhá v řetězení do výtvarných řad a projektů, které slouží k podpoře výtvarného myšlení a hlubšímu pochopení tématu.

Jak jsem psala výše gnozeocentrické pojetí slouží k uchopení nějaké zkušenosti a na základě této zkušenosti může navazovat na ty stávající, díky tomu se dostane více do hloubky. Tomuto pojetí se nejvíce přibližuje tato diplomová práce, která se věnuje právě jednomu námětu – Moderní architektura – a jemu se podřizujícími dalšími tématy (mrakodrap, funkcionalismus), které ale mají společný celek, tedy architekturu moderní. Práce je vytvořena jako výtvarný projekt

Výtvarné projekty jsou rozsáhlejší celky s promyšlenou stavbou úloh a vyznačují se náročnějším myšlenkovým obsahem a tvůrčím přístupem pedagoga i žáků. Jde o určitý způsob zvolené cesty, která umožňuje plnění výchovně – vzdělávacích cílů, kdy učitel a jeho žáci zkoumají a rozvíjejí základní myšlenku a problém zvolené učební látky. Důraz se klade na svobodné vyjádření žáka při vlastním přístupu k tématu. [10, s.17]

Pojetí projektu v praxi několika způsoby:

- 1) Projekt jako **integrace různých témat** (mezioborově zaměřený a integrující uměle izolované vzdělávací obory ve škole)
- 2) Projekt jako specifický **způsob strukturace vzdělávacího obsahu** (směřující k hlubšímu ponoru do určitého problému a integrující různé pohledy na dané téma)
- 3) Projekt jako **sled praktických činností vedoucích k výsledkům** v podobě výtvarného dramatického nebo slovesného produktu.
- 4) Projekt jako **řešení praktického problému života** (žáci se učí řešit reálné problémy, např. jak vydávat školní časopis, jak získat prostředky na nákup nových pomůcek, jak organizovat akci pro mladší spolužáky aj.)

Zavedení projektové metody bylo reakcí na problémy tradiční školy, aby se tak předcházelo tomu, že učitelé předkládají již hotové poznatky daného oboru. Tedy, aby žáci neměli pouze pasivní roli a sami se na aktivitě aktivně podílely. Výtvarná výchova během svého vývoje

ukázala, že poznávat lze pomocí aktivní tvůrčí činnosti žáka a toto poznání je svébytnou a hodnotou součástí vývoje osobnosti žáka. [11, s.71]

Současná pedagogika hovoří o projektu jako o **vyučovací metodě** (v sousloví projektová metoda), **jako o specifickém typu práce žáků, kteří samostatně zpracovávají určitá témata** (projekty) **a získávají při praktických činnostech a experimentech prospěšné zkušenosti.** (Průcha, Walterová, Mareš, 2013, s. 226)

Výtvarně projektová výuka vychází z pomyslné skladby navazujících úloh, které vytváří jednotlivé celky, tzv. výtvarné řady, nebo složitější celky, tedy výtvarné projekty.

Výtvarné řady

Výtvarné řady jsou po sobě jdoucí úlohy, které propojuje nějaký záměr, téma nebo postup a tyto úlohy na sebe logicky navazují a společně tvoří koncepci.

Výtvarnou řadou rozumíme kratší útvar s konkrétnější myšlenkou či podnětem. Skládá se z jednotlivých kroků. Pozornost žáků se upírá jedním konkrétním směrem. Dle Šobáňové „*Výtvarná řada pomáhá přístupnou formou odmotávat nit z klubka tématu, aniž by ztrácela pro děti přitažlivost. Není tak rozsáhlá jako projekt, její stručnost, sevřenost nedovolí tématu utéct.*“

Typy výtvarných řad podle Věry Roeselové (2001):

1. **Tematická (námětová) řada** – výše popsaným postupem řetězíme náměty rozvíjející jedno téma a jednou z možných cest směřujeme k jeho zpracování.

2. **Metodická řada** – týká se metody, tj. zvoleného výtvarného postupu. Jednotlivé kroky řady z něj přirozeně a logicky vyplývají (cesta ke grafickému listu vede od prvotních náčrtů přes přípravnou grafickou techniku k přenosu náčrtu na matrici, rytí matrice, tisku, adjustaci a prezentaci díla; cesta k výtvarné interaktivní instalaci vede přes promýšlení tématu, sběr materiálu, jeho zpracování, samotnou instalaci, komunikaci autor – dílo – diváci atd.).

3. **Výtvarný cyklus** – běžně známý z tvorby výtvarných umělců. Ve výuce žák zpracovává téma do celku několika variací, možností a obměn způsobu jeho ztvárnění, a to bez gradace a zásadní změny pohledu. Jednotlivá díla cyklu tvoří jednotný celek a takto vystupují i při prezentaci. Jednotu celku může podporovat např. jedna zvolená technika nebo způsob pojetí (cyklus ilustrací ke knize, cyklus studijních kreseb, cyklus digitálních fotografií na dané téma atd.).

4. **Srovnávací řada** – pedagog ji volí, když sleduje určitý cíl pedagogického, psychologického nebo diagnostického charakteru, např. když chce své žáky zkoumat z pohledu výtvarné typologie, pokroku ve výtvarném myšlení, citlivosti při vnímání uměleckého díla atd.

(př. učitel diagnostikuje sociální klima ve skupině řadou výtvarných činností: S kým si povídám – Třída jako moře – Moji spolužáci, obyvatelé ZOO – Přátelství – Milé dopisy spolužákům aj.).

Výtvarné projekty

Výtvarné projekty jsou charakteristické složitější skladbou úloh a často závažným myšlenkovým obsahem. Soustředí se na téma z různých stran a různými pohledy. (Nelze vycházet z jednoho pohledu na řešení.) Přístup k tématu ústí do několika proudů výtvarných aktivit, rozvíjejících základní myšlenku. Projekt potřebuje řád a ten mu dává postoj učitele ke světu, k výchově a k výtvarnému umění. [12]

Není zřejmé, kde leží hranice mezi výtvarnou řadou a projektem. Někteří učitelé (zvláště jiných vzdělávacích oborů) označují za projekty i drobné samostatné úkoly, které zadávají žákům a jejichž výsledkem je poster či powerpointová prezentace o nějakém dílčím tématu (rodném městě, nějakém živočišném druhu, historických památkách obce aj.). Z tohoto úhlu pohledu by byly výtvarné řady jistě plnoprávními projekty. Z praxe výtvarné výchovy však známe i skutečně rozsáhlé a komplexní projekty, často dlouhodobé anebo intenzivní (např. týdenní), do nichž je někdy zapojeno velké množství žáků a učitelů. [12, s.58]

Projekty třídíme podle různých hledisek (Hazuková 2006):

A) Podle účelu:

- projekty zaměřené na výtvarnou formu a konstrukci určitého artefaktu (např.: Jak vytvořit 3D těleso);
- projekty cílící k estetické zkušenosti (např.: práce s obrazem a jeho tvůrčí interpretace);
- projekty usilující o řešení nějakého problému (např.: Co je to umění? Jak pohlížet na architekturu?);
- projekty vedoucí k získání praktické dovednosti (např.: vymývaná technika, správné zacházení se štětcem, práce s keramickou hlinou).

B) Podle navrhovatele:

- projekty spontánní;
- profesionálně připravené učitelem nebo vzdělávacím subjektem;
- kombinace obou.

C) Podle místa konání:

- školní;
- domácí;
- mimoškolní;
- projekty spolupráce muzea a škol;
- projekty smíšené.

D) Podle časové náročnosti

- krátkodobé
 - dlouhodobé
- (projekty „malé“ a „velké“)

E) Podle počtu řešitelů

- individuální
- kolektivní (skupinové, třídní, školní, ...)

2.3 Moderní architektura v Pardubicích

Největšího rozkvětu Pardubic dochází s příchodem železnice v druhé polovině 19. století, kdy železnice přivedla do města rozvoj nejen průmyslu.

Roku 1805 došlo k nahrazení dřevěného mostu k zámku sypaným valem, v roce 1836 byly osázeny zámecké valy a roku 1844 zbořena Bílá brána a hradby na západní a jižní straně města. (Zmiňovaná asanace území.) [15]

Ke vzniku novodobého města vedla výstavba nových silnic, jejichž základní síť byla vybudována v letech 1818–1846 a spojila město s důležitými centry. Do roku 1839 byly zmodernizovány silnice k Přelouči a Sezemicím, v letech 1845–1848 byla upravena silnice do Dašic. Silnice byly osazovány alejemi a výrazně rozčlenily krajinu. Do poloviny 19. století se díky raabizaci zahustila sídelní síť v okolí města. Vznikaly nové vsi, jako Jesničanky, Nové Jesenčany, Nové Hradiště nebo Staročensko, a všechny ležely dál od města. [15]

Významným milníkem v dějinách Pardubic byl rok 1845, ve kterém prořala území Pardubic první železniční trať z Olomouce do Prahy. O její výstavbu se zasloužil pardubický rodák Jan Perner. Železnice znamenala strategickou výhodu oproti oběma velkým městům v okolí, Chrudimi a Hradci Králové. Roku 1857 byla otevřena další trať, z Pardubic do Hradce Králové, do Jaroměře a roku 1859 až do Liberce. V roce 1871 přibyla trasa z Rosic do Chrudimi a Havlíčkova Brodu, a Pardubice se tak staly nejvýznamnějším východočeským železničním uzlem. [15] Mezi lety 1850–1855 se staly sídlem nově vzniklého Pardubického kraje. [14]

V letech 1844 a 1845 byl pro území mezi Zeleným Předměstím a nádražím vypracován projekt Nového Města, k jehož realizaci došlo v závěru 19. století. Město se začalo rozrůstat směrem k železnici a nádraží a nové území poskytovalo nejvýhodnější možnosti pro rozvoj průmyslu. [14] S rozvojem průmyslu započal i rozvoj školství, po 2. polovině 19. století byla zřízena průmyslová a obchodní škola. [15] Rozsah městské aglomerace před polovinou 19. století zachycuje katastrální plán z roku 1839.

Podle nového regulačního plánu z roku 1882 od profesora Antonína Barborky vznikla výstavba na pravoúhlé půdorysné osnově v prostoru mezi tratí, Chrudimskou silnicí (dnešní třída Míru) a původní zástavbou Zeleného Předměstí.

Druhá fáze průmyslového rozvoje Pardubic, od 80. let 19. století do počátku 20. století, vyvolala další stavební ruch. Půdorys se postupně rozšiřoval jižním směrem k vesnici Jesničanky. Regulace probíhala i na Bílém předměstí, krystalizační jádro se rozvíjelo okolo kostela Sedmibolestné Panny Marie třemi směry – na Dašice, Sezemice a přes Pardubičky do Chrudimi. Tam také v roce 1903 započala výstavba okresní nemocnice nad Vinicí, směrem na

Sezemice vznikla roku 1891 věznice. [14] Roku 1892 padla ve snaze o modernizaci hodnotná architektura staré radnice i se sousedními domy, na jejichž místě vyrostla mohutná novorenesanční budova současné radnice. I kolem kostela svatého Bartoloměje byly v roce 1883 zbořeny renesanční masné krámy. Po stavební úpravě děkanství byl otevřen prostor historického města ze západní strany.

Inženýr Karel Kotten koncipoval návrh řešení před Zelenou bránou a východní stranu města, dnešní náměstí Republiky. První stavbou v prostoru před historickým centrem, nyní náměstím Republiky, byl Krudencův palác z roku 1898 v historizujícím slohu, dnes je známý spíše pod pojmenováním po pozdějších majitelích jako palác Hybských. Obrys náměstí dotvořila secesní budova městského divadla, navržená Antonínem Balšánkem v letech 1906–1909. Na jejím štítu se vyjímá výrazná socha Génia od sochaře Bohumila Kafky a na fasádě budovy zanechal medailony osobností dramatického umění Bohumil Vlček. [13] V této době, době před první světovou válkou, se ještě divadlo odráželo v městské řece (strouze). V letech 1909–1911 však byla provedena regulace řek Labe a Chrudimky, což se stalo nejdůležitějším momentem v dotvoření nového centra města: „Příkopy byly zasypány, rozvezeny byly i zbytky valů, čímž se konečně uvolnila plocha pro nové náměstí.“ [15]

Východní stranu vedle Zelené brány doplnila *budova spořitelny* z let 1913–1917 podle projektu **Františka Roitha**. Z druhé strany se v letech 1924–1925 objevila budova Anglobanky. Naproti této budově se v roce 1931 dostavěla funkcionalistická budova *hotelu Grand*, která spolu s *Anglobankou* a *Automatickými mlýny* vychází z návrhů **Josefa Gočára**. Hned vedle Grandu téhož roku vyrostla funkcionalistická budova *průmyslového muzea* (dnes střední průmyslové a potravinářské školy) s vitrážemi v art deco stylu od **Karla Řepy**, který spolu s Karlem Kalvodou a Josefem Dandou projektoval také budovu *hlavního nádraží* v letech 1947–1948.

V meziválečném období též vznikla řada veřejných budov v rondokubistickém stylu. V Pardubicích se rondokubismus manifestoval v nejznámější stavbě tohoto trendu v republice, v Krematoriu, spolu se stavbou Legiobanky v Praze. Budovu krematoria navrhl architekt Pavel Janák a budovu Legiobanky již zmíněný Josef Gočár. Rondokubismus se stal národním slohem nového státu a v Pardubicích ovlivnil mnoho budov. Sochy Světloňů jsou dílem Karla Linharta.

Do obrazu města zasáhl i významný architekt Ladislav Machoň, který přecházel z rondokubismu do funkcionalismu a v roce 1925 proslul svými architektonickými díly dnešního *Krajského úřadu Pardubického kraje* a budovu *berního soudu*, ale ovlivnil i přestavbu domů na třídě Míru. Mezi nejznámější patří *obchodní dům s pasáží a pošta*. Průčelí domu s

pasáží je obohaceno o sochy Karla Dvořáka. Tento dům byl v roce 1958 vyhlášen kulturní památkou, avšak pro nedobrý stav musel být zrekonstruován. Rekonstrukci projektoval Ing. arch. Miroslav Petráň a byla dokončena v roce 2013. Ve stejném roce jako dům s pasáží, tedy roku 1925, vznikla i budova bývalé reálky, dnešní průmyslová škola elektrotechnická. Sochu chlapce nad vchodem do této budovy vytvořil Karel Pokorný. [13]

Třída Míru byla také proslulá *hotelem Veselka*, který se na ní už však nenachází; byl zbourán v roce 1973 a stál na místě dnešní budovy Magnum. Další velice zajímavou stavbou, která se nedochovala, je synagoga. Tato budova stála v místě dnešního domu služeb a před ní byl umístěn pomník bratřanců Veverkových od sochaře Josefa Strachovského z roku 1883. Dnes se pomník vynálezce ruchadla nachází před základní školou bratřanců Veverkových, nedaleko kostela sv. Jana Křtitele. [13]

Od 50. let 20. století vznikaly postupně *sídlště*. Nejstaršími sídlišti v Pardubicích jsou *Karlovin a Dukla*, která bývala vojenskou nemocnicí, tzv. karanténou. V roce 1974 vyrostl nový, krychlový *obchodní dům Prior*, který byl v době totalitního režimu v Pardubicích považován za jednu z dominant města. Zajímavá je dodnes jeho červená barva, poukazující na znak města, a osmiúhelníková okna, která symbolizují plástve medu, a tedy i tradici výroby perníku ve městě.

V roce 1985 vznikl hotel Labe a zhruba ve stejném období také významná telekomunikační ústředna s věží. 90. léta 20. století přinesly do města výstavbu supermarketů. V roce 1992 vznikla další část pardubické Univerzity a stavbou z posledního roku minulého století je budova *ČSOB pojišťovny*. Jejím architektem je **Soběslav Macas**.

Ve 21. století se Pardubice rozrostly o paláce Magnum a Atrium. Zrekonstruovaly se parky Na Špici a Tyršovy sady, které doplnila kavárna.

Atypický výškový dům Magnum je moderní železobetonovou budovou centra města, která poskytuje jak obchodní, tak kancelářské prostory. Polyfunkční dům Magnum leží na místě hotelu Veselka a nachází se v něm mosazná deska připomínající právě tento hotel. V podzemí byla vybudována parkovací místa. Magnum je přezdíván jako prosklená plachetnice. Budova rostla současně s AFI Palácem, i když o něco rychleji. Stavba dostala povolení v roce 2006 a původní návrh byl změněn v průběhu stavby, ovšem bohužel nikoli k lepšímu. Budově chybí průchozí pasáž, 178 parkovacích míst a dvě patra. Autorem projektu je brněnský architekt Jaromír Valter a dokončena byla v červnu 2008.

Současně s Palácem Magnum se stavěl i AFI Palác (dnešní Atrium Palác), který byl dostavěn v listopadu 2008. Izraelská společnost Bohemia sen se stala investorem této stavby. Architektonicky zajímavě řešená budova je výsledkem spolupráce izraelské společnosti MYS

Architects a místní firmy Loxia. Architekti se zaměřili zejména na atmosféru obchodního domu. Tu podtrhují stropní prosklené plochy, které propouštějí denní světlo. Dalšími netradičními prvky jsou v noci osvětlená střecha či prosklený prostor s vyhlídkou na náměstí. Centrum je propojeno s obchodním domem Tesco.

V roce 2015 byla zrekonstruována třída Míru. Hlavní bulvár města po rekonstrukci získal moderní ráz. Po obou stranách ulice vznikly klidové zóny a v severní části bulváru byla vysazena alej s čtyřiceti stromy. Příjemnou atmosféru dodává i malá vodní nádrž se dvěma malými přemostěními. Není nezajímavé, že výkopy kanalizace přivedly na tuto ulici skupinu archeologů, která posouvá poznání historie města. Odkryly se sklepní prostory domů, které se na základě keramických fragmentů mohou datovat do 15. století. Dům se nacházel pod tzv. císařskou cestou a byl zřejmě úmyslně zbourán, aby cesta mohla vzniknout.

V stejném roce (2015) se otevřel i nový nemocniční pavilon. Jedná se o největší investici do nemocničního zařízení v krajském městě za posledních deset let. Moderní novostavba spojila tři oddělení do jednoho. Na pardubické třídě Míru se roku 2016 vztyčila socha aviatika Jana Kašpara. Jde o bronzovou sochu letce v mírně nadživotní velikosti, který drží vrtuli. Socha pochází z dílny akademického sochaře Františka Báalka a její součástí je i světelná osa s daty Kašparova života. Ještě před rekonstrukcí třídy Míru se přemýšlelo o tom, že by jako památník posloužila ranvej, která by byla vidět ze Zelené brány, a na konci by se do země zapustil 37 metrů dlouhý sloup. Tento návrh Davida Macháčka však byl zamítnut.

Nový „kabát“ dostává i letiště Pardubice. Radnice zveřejnila nové vizualizace letištního terminálu Jana Kašpara, ze kterých je patrné, že u ranveje vznikne moderní vzdušná stavba. Stavba začala roku 2016 a její dokončení bylo v září roku 2017.

3 V současném

Téma diplomové práce moderní architektury v současném městě jsem vybrala velmi rychle. Vždy jsem byla zvědavá a bavilo mě získávat informace o tom, co se kde postavilo nového a proč tomu tak je? Co k tomu bylo potřeba? Kdo to vymyslel? Jaký účel to má? Proč je to tak pravidelné/nepravidelné? A podobných otázek, které by měly být zodpovězeny, se nabízí ohromné množství. Nejsm ani inženýr stavby ani architekt, tak je možné, že mé vysvětlení nebude zcela profesionální, ale budu se snažit, co nejvíce přiblížit a vyzdvihnout to nejdůležitější. Právě i tyto otázky mě vedly k sepsání diplomové práce na téma „*Stopy moderní architektury v současném městě*“.

Když se na architekturu podíváme z jiného hlediska, např. z psychologie, co v nás architektura vyvolává? Představme si krásný dům, ve kterém je vše, co bychom tam mít chtěli – nádherné vybavení, skvělá lokalita, nízkoenergetický, samostatný ve smyslu energií, s krytým bazénem, který v létě můžeme plně otevřít a opalovat se u něj, studna na zalévání zahrady, ... „Co dalšího by se dalo dopsat? Určitě je toho hodně.“ Každý jsme jiný a máme různé zájmy, názory na život, a právě i o tomto je mé zamyšlení se nad architekturou a architektky. Ti konkrétně poslouchají odlišné rodiny/firmy/města a snaží se vyjít vstříc všem požadavkům, které zákazníci mají a vytvořit tak jejich zázemí nebo domov. A to je možná právě to, co si mnoho lidí neuvědomuje – náročnost té práce, jak vyhovět všem? Jakým způsobem vytvořit krásný domov nebo firmu za takových a jiných podmínek?

Architektura působí na většinu našich smyslů. Zrak – není neznámé, že očima lidé vnímají. Vnímání je to, co v danou chvíli působí na naše smysly a informuje nás to o vnějším světě (barvy, tvary) i vnitřním světě (jaké z toho máme pocity). **Zrak nám spojuje architekturu s urbanismem.** Vnímání je subjektivní odraz objektivní reality. Tedy i to, co vidíme my, může někdo jiný vidět odlišně. A přesně tato věta ukazuje další možnou zápletku, ke které potřebujeme další ze smyslů. Je důležité, aby nám na některých místech chutnalo, např. v restauraci. Tedy i o chuti architektura je spolu s designem podniku. Využijeme úst a zaměříme se na řeč – řeč není jedním ze smyslů, ale je to ryze lidská schopnost, kterou je dobré využít. A to tak, že popíšeme, jak přesně je daná myšlenka myšlena a co chceme po architektovi a co už je úplně „mimo“ naše vnímání.

3.1 Vznik architektonické stavby a jak architekt pracuje

Kapitola se věnuje tomu, jaký je průběh vzniku nějaké stavby, která má svá specifika. Tato kapitola má několik podkapitol, které jsou dle mého názoru nejdůležitější ve vysvětlení práce architekta od počátku až po realizaci.

K této části patří také dotazníky, které jsem poslala architektům, protože jsem se bála, že nestihnu realizovat žádné hodiny v rámci celosvětové situace (covid19) jsem do diplomové práce přidala i otevřený dotazník s architektkou (celé znění v příloze). Architektům jsem položila 12 otázek, které mě osobně velice zajímají a do praktické i teoretické části se hodí. Dotazník vložím do příloh, ale přišlo mi jen malé množství zpět, tak jde o informativní skutečnosti a nebude zahrnut v diplomové práci. Může pomoci učitelům k pochopení situace architekta. Ačkoliv není do práce zakomponovaný při hodinách VV mi pomohl v reakci na některé otázky žáků.

3.1.1 Návrh

Musíme si uvědomit, že architekti pracují pro své klienty, kteří budou zadanou budovu užívat. Architekti jsou za vznik budovy řádně zaplacení. Když rodina chce postavit dům, musí se s architekty sejít a promluvit si o tom, co tam chtějí. Architekt si vše zapisuje a poté vytváří náčrtky nebo počítačové modely, které ukáže klientům a domlouvá další a další podrobnosti. Každý z klientů – pokud by šlo např. o tříčlennou rodinu, si s architektem promluví a řekne své nápady, myšlenky k další práci a dalšímu modelu. Až klientovi vše vyhovuje, postupně se dostávají k řešení.

„Když se staví velká stavba, a zvláště když se jedná o budovu placenou ze státního nebo městského rozpočtu, jako je divadlo, škola, obecní byty nebo nemocnice, postupuje se jinak. Vypisují se architektonické soutěže.“ [9, s. 11] Do soutěže se přihlásí architekti, které projekt zajímá. Zpracují své návrhy, které prezentují před odborníky. Odborná porota vybere nejlepší návrh. Porota se skládá ze zadavatelů – zástupců města, jiných odborníků na architekturu, ...

Stejným systémem vzniklo pardubické krematorium od Pavla Janáka. Vyhrál soutěž, které se účastnilo i několik dalších architektů s velmi zajímavými návrhy, které kdyby vyhrály, byly by dnes daleko cennější než již tak cenná architektura Krematoria. Janákovi se podařilo vnést krematoriu můžeme také nazvat Art Deco, ale tento název se více využívá pro design než samotnou architekturu. Porota uznala jeho návrh výherním a nejlepším. To, že je návrh nejlepší, neznamená, že musí být nutně nejkvalitnější. Kdo z nás ale může rozhodnout o tom, co je a není hezké? (Tady opět jde o subjektivnost názoru).

3.1.2 Lokace místa pro stavbu

Důležitým pilířem pro stavbu jakéhokoliv architektonického prostoru je jeho umístění, tedy lokace. Tvar pozemku a prostředí, které ho obklopuje, má na stavbu velký vliv a stavba jím je ovlivněna. V každém prostředí architekt využívá své schopnosti a zkušenosti. Můžeme mít prostředí, které je hezky uspořádané a úkolem architekta je zanechat tuto harmonii. Naopak se mohou objevit chaotická místa, která potřebují zákrok architekta, který tomuto chaosu vnese řád. [9, s. 14]

Stavba zcela určitě bude vypadat jinak v městské části mezi činžáky, jinak na předměstí s vilkami nebo třeba v divoké přírodě, v poušti, Také záleží na nadmořské výšce, terénu a svahovitosti krajiny. Tomu všemu musí architekt věnovat pozornost při vytváření návrhu stavby, ať už jde o stavbu budovy nebo třeba vytvoření parky či dotvoření nějakého stávajícího místa.

Neznamená to však, že každý dům musí být stejný jako jeho okolí, ale je třeba zohlednit nějaká pravidla. Těmto pravidlům se říká regulace a úzce souvisí s územním plánem, který slouží k tomu, aby se vědělo, kde se stavět může a kde ne.

Nejvýznamnější regulací Pardubic je jistojistě regulace řek Labe a Chrudimky, která odvedla Městskou strouhu z historického centra. Bylo to z několika důvodů, v nichž nejdůležitějším byly opakující se záplavy tehdejšího centra. Realizace proběhla na začátku 20. století [Klub přátel Pardubicka]

U staveb je potřeba, aby pevně stály, to znamená že musí být promyšlena tak, aby odolala všem okolním silám na ni působící. Je tedy důležité, aby architekt zvolil vhodné materiály a techniky k realizaci stavby. Větru musí odolat nejenom střecha, ale i celá budova a do otevřených přístřešků či výškových staveb se může vítr opravdu silně opřít. [9, s. 17]



Obrázek 4 Pohled na historické centrum před regulací Labe a Chrudimky z roku 1925

3.1.3 Co architekt umí

Architekt je vystudovaný inženýr technické univerzity, tedy musí mít odborné znalosti z dějin umění a řemesel, z techniky a stavitelství, z přírodních věd i psychologie, z botaniky. Architekt by měl vědět co znamená zakládat dům na skále nebo na jílu, jak spojit trámy bez použití hřebíku, kolik místa potřebuje vozičkář, kdy použít dřevo dubové a smrkové, jaký poloměr musí mít zatáčka pro projetí autobusu, a mnohé další. [9, s.29]

Každý architekt se specializuje na něco jiného, ale mají společná témata, kolem kterých se celá jejich práce točí. Prvním z nich je prostor, který je různý – světlý, tmavý, malý, obrovský. Nyní již existují technologie, kdy už dům nemusí vypadat jako krabička, ale má otevřené plochy, navazuje do přírody, ... Další, co řeší všichni architekti je světlo, které místnosti naplňuje a dokresluje její tvar. Kde stěna chybí, tam proniká světlo. Světlo má mnoho podob.

Architekti se učí technické postupy, a proto většina z nich využívá ve své práci geometrii a řád. Dům, který je chaotický upoutá pozornost málokterého člověka. Co se učí architekt jsou i

fyzikální vlastnosti různých materiálů, v jeho práci je to nedílná součást. Nedokážu si představit architekta, který nerozumí vlastnostem různých druhů dřev, betonu a železobetonu. Musí vědět, které z materiálů může dát k sobě, aby třeba nekorodovaly.

3.1.4 Spolupracovníci

Navrhování domů je velice složitý proces s mnoha požadavky a informacemi ze všech stran, proto architektům pomáhají další odborníci v daných profesích.

Geolog je na místě dříve, než se začne stavět. Zkoumá složení hornin a pomocí vrtů zjistí podloží stavby – skála, jíl, písek, zda tam neteče podzemní potok. Na základě těchto informací doporučí způsob stavby. Kontroluje vznik a kvalitu základu stavby.

Dalším pomocníkem je statik, který ručí za to, že stavba nespadne. Navrhuje základy, vypočítává potřebné tloušťky zdí, stropů, sloupů. Jinak široký strop je nad místností, která měří čtyři metry anebo má metrů třicet.

Když si architekt neví rady s konstrukčním řešením stavby, přizve si na pomoc stavebního inženýra. Může být projektantem, stavebním technikem či stavbyvedoucím. Projektuje návrhy, řídí realizace staveb, nabízí poradenské činnosti jako je posuzování stavebních projektů a plánů jiných autorů.

Projektant vnitřního prostředí (topení, vzduchotechnika) je člověk, který pracuje na tom, aby uvnitř budovy bylo příjemně, když je venku horko nebo naopak mrazivo. Také se snaží, aby provoz domu, hlavně vytápění, bylo co nejšetnější.

Projektant vodovodu a kanalizace určuje, kudy povede voda od uličního vodovodu až po kohoutek v koupelně. Stejně naopak, jak odvést vše z odtokového kanálku van a záchodů až do domovní čističky nebo kanalizačního potrubí pod dlažbou do ulice.

Dalšími spolupracovníky mohou být ještě dopravní inženýři, kteří se objevují spíše u větších veřejných staveb, kudy jezdí dopravní prostředky. Projektant elektroinstalací pokládá kabely vedoucí k zásuvkám, vypínačům a lampám všude po domě. Krajinář či zahradní architekt navrhuje zahradu.

Nesmíme zapomenout také na řemeslníky, kteří vlastníma rukama nebo s pomocí strojů uskutečňují návrhy architektů či projektantů. Patří sem bagristé, zedníci, klempíři, truhláři, instalatéři, podlaháři, pokrývači, ...

3.2 Výtvarný projekt

Cílem praktické části diplomové práce s tématem Stopy moderní architektury v současném městě je přiblížit žákům moderní architekturu, kterou nalézají okolo sebe každý den ve svém městě i mimo něj (např. práce Mrakodrap). V průběhu projektu se postupně seznamují s principy moderní a současné architektury, které jsou shrnuty v předešlých částích diplomové práce. Do povědomí se jim snažím dostat i konkrétní stavby, pardubické, české nebo zahraniční.

Práce je rozdělena do několika vyučovacích hodin. Některé na sebe mohou navazovat a tím vytvářet výtvarné řady či projekty. Mohou však být rozděleny a postaveny samostatně jako jedna výuková jednotka. Záleží na kolektivu žáků a motivaci učitele. Pro některé osobnostní typologie žáků, můžou být úlohy složité.

V praktické části jsem pracovala se třemi třídami z druhého stupně, konkrétně 6. ročník, 7. ročník a 8. ročník. Šestý a osmý ročník pracoval 90 minut, sedmý ročník 45 minut dle aktuálního rozvrhu. Nejvíce hodin jsem stihla s šestým ročníkem a veškeré zhotovené práce jsou právě jejich. Co jsme nestihli, v tom budeme pokračovat a navážeme v příštím školním roce.

Tento projekt je uzpůsobený jak k samostatné práci, tak i skupinové práci. V hodinách, které vedu, je kladen důraz na vyjádření se žáků k tématu a jejich reflexi ke své tvořivosti, ale i přípravě mé hodiny. Vždy se snažím o dialog mezi mnou a žáky, který pomůže mně i jim.

Veškeré přípravy, které se v práci nachází jsou spádové v RVP do oblasti Umění a kultura a snaží se rozvíjet dětskou tvořivost a všechny klíčové kompetence, nově i digitální. Pro rozvoj digitálních dovedností jsem zvolila online aplikaci Home.by.me, která slouží k vytvoření trojrozměrného návrhu exteriéru i interiéru. Myslím si, že pro téma diplomové práce je velice vhodná. Rozvíjí se zde jak kreativní myšlení, tak právě i vizuální a digitální gramotnost.

Některé výukové bloky jsem ověřila v praxi, jiné jsou návrhy, které využiji do budoucna. Ověřené hodiny poznáme pomocí obrázků a reflexe realizace. Zbylé jsou návrhy, které v příštím školním roce s dětmi dozkoušíme.

Úvodní hodinou jsem ověřovala znalosti a zkušenosti žáků s architekturou, pomocí jejich komunikačních dovedností, které sloužily k zodpovězení několika otázek. Otázky jsem napsala na tabuli a žáci na kousek papíru psali odpovědi. Některé odpovědi jsme si na konci hodiny přečetli a vedli diskurs na toto téma.

Moje zvědavost mě vedla k této hodině, kterou bych nazvala přípravnou. Zajímalo mě, co vědí nebo si žáci myslí o architektuře, nechala jsem přemýšlet je. Jako začínající učitelka, jsem se tohoto rozhodnutí zpočátku obávala, ale nakonec mě mile překvapili. Ve většině případech spolupracovali, reagovali. Občas jsem zaslechla „*Ježiš, já nevím.*“, ale odpovědi se mi dostalo a s hodinou jsem byla spokojena.

Kdo byl se zodpovězením otázek rychlý a odprezentoval je, měl si vybrat jednu z budov na papírku a nakreslit ji.

Procvičili jsme tedy komunikativní kompetence, kde žáci formulovali a vyjádřili své myšlenky a názory v logickém sledu. Zároveň naslouchali promluvám druhých a případně se zapojili do diskuse. V závěrečné prezentaci žákovské práce jsme také rozvíjely kompetence k řešení problémů – ověřili jsme správnost řešení problému. Například, když někdo napsal, že nejstarší budova je Koloseum, ale vznik architektury datoval slovy „už dávno, 1890“. Vysvětlili jsme si tedy problém tohoto tvrzení a případně jiné řešení.

Příkládám otázky napsané na tabuli a položené dětem, někdy jsem k tomu říkala další myšlenky, když si nevěděli rady s tím, co napsat. Může se tedy v odpovědích objevit něco navíc.

1. *Co je podle nich architektura?*
2. *Kdy podle nich vznikla?*
3. *Jaká je podle nich nejstarší architektonická památka?*
4. *A naopak která je nejnovější? (v Pardubicích)*
5. *Co vše náleží pojmu architektura?*
6. *Kdo je to architekt a co dělá?*

Odpovědi:

Ž1: „*Architektura, to jsou budovy. Vznikla už dávno 1890. Nejstarší budova je Koloseum. Nejnovější můj panelák, to přeškrtnul a napsal budova ČSOB. Jako architekturu si představuji Čapí hnízdo, školu, kostely, stadion, divadlo. Architekt se zabývá architekturou a jeho práce je navrhnout nějaké budovy.* „

Ž2: „Architektura je styl stavby, Vznikla v Řecku, Egyptě a Římě. Nejstarší stavba je Pyramida, nejnovější Eiffelovka. Nejnovější budova u nás je ČSOB. Do architektury patří Automatické mlýny, školy, stadiony, kostely, hřbitovy. Architekt dělá náčrty domů, budov a různé stavby.“

Ž3: „Architektura jsou různé styly – staromódní/moderní. Když někdo navrhuje nějaký návrh – je to druh architektury. Nejstarší stavba je Sfinga v Egyptě (socha). Nejnovější stavba Visutý most na Dolní Moravě, u nás hlavní nádraží. Do architektury patří domy, hrady, zámky, školy, ... Architekt navrhuje různé stavby, restauruje budovy, je to takový návrhář.“

Ž4: „Architektura je navrhování pozemků a design. Vznikla v Egyptě. Nejstarší budova je činžovní dům v Římě, nejnovější v našem městě Pardubický stadion. Architekt je člověk z Jak se staví sen – designér, navrhuje.“

Ž5: „První dvě otázky vynechal, nejstarší stavba je Karlův most a Orloj, nejnovější jsou byty u Vinice (Pardubice). Do architektury patří palác Palackého. Zajímavá stavba je Eiffelova věž a Sfinga. Architekt dělá plány na budovy a navrhuje.“

Ž6: „Architektura je styl stavby, vznikl v Řecku, Egyptě a Římě. Nejstarší stavbou jsou Pyramidy v Gíze, nejnovější v Pardubicích Lidl a ČSOB. Do architektury řadíme pyramidy, stadiony, hrady, kostely, hřbitovy, divadla. Architekt navrhuje budovy(stavby).“

3.2.1 Mrakodrap

Mezi prvními tématy, která jsem pro současnou moderní architekturu vybrala, je mrakodrap. V České republice mrakodrap není typickou budovou, a proto je dobré si s dětmi popovídat i o netradičních budovách u nás, ale tradičních například v Americe a Asii. (Pokud by byl učitel, který učí zeměpis, určitě by se dalo propojit mezipředmětově. Místo připravené prezentace by si učitel připravil názvy mrakodrapů, které by vložil do GoogleEarth, což je další online aplikace, ze které mám jako pedagog radost. Přijde mi velice přínosná ke vzdělávání nejen žáků, děti mohou obcházet téměř celý svět ze svého pokoje.)

Je jistě celá řada způsobů, jakými toto téma ztvárnit, například rozdat velké čtvrtky a nechat děti vytvořit mrakodrap v prostoru. Já si ne zvolila prostorovou tvorbu ve 3D verzi, ale naopak kresbu linií. Tedy možná o něco méně náročný způsob, ve kterém jde na druhou stranu více o nápad než provedení.

Časová dotace: 90 minut (2 vyučovací hodiny)

Inspirační východiska úkolu: prezentace s různou škálou mrakodrapů světa, včetně prvního mrakodrapu moderní architektury z Chicaga až po nejvyšší mrakodrap světa v Dubaji.; videoukázka z Youtube: <https://www.youtube.com/watch?v=PuTqWxuAazI&t=10s>

Pomůcky: dataprojektor, tužka, pastelky, fixy, nůžky

Očekávané výstupy RVP ZV (2. stupeň): Žák vybírá, vytváří a pojmenovává co nejširší škálu prvků vizuálně obrazných vyjádření a jejich vztahů; žák užívá vizuálně obrazná vyjádření k zaznamenávání vizuálních zkušeností a k zaznamenání podnětů z představ a fantazie (žáci tvoří mrakodrap na základě svých představ a fantazie); žák interpretuje umělecká vizuálně obrazná vyjádření současnosti i minulosti, vychází přitom ze svých znalostí historických souvislostí (žák přemýšlí nad možností uplatnění svého návrhu mrakodrapu a navazuje na poznatky spojené se známými mrakodrapy z prezentace)

Klíčové kompetence: uplatňování subjektivity – žák využívá prostředky pro vyjádření své fantazie a představy; ověřování komunikačních kompetencí – žák zdůvodňuje osobní postoj k tématu a prezentuje výsledek své práce;

Fáze výtvarného úkolu

Motivace: Probíhá dialog na položené otázky a případné reakce žáků. K tomuto diskurzu připojuji prezentaci s názornými ukázkami mrakodrapů – nesmí chybět první moderní mrakodrap Home Insurance Building, „Dvojčata“ – Obchodní světové centrum. Obě tyto budovy již není možné vyhledat jinak než na fotografiích. Další škála mrakodrapů je na každém z nás (např. Chrysler building, Burj Khalifa, ...)

- Co je mrakodrap?
- Jaké známe mrakodrapy?
- Co může být problém v takto vysoké budově?
- Líbil by se vám mrakodrap v Pardubicích?
- Kde může mrakodrap stát? (Kde by měl asi problém?)
- Co vše v mrakodrapu najdeme?

Poté pouštím ukázkou z Youtube, ve které se nachází několik nejvýznamnějších mrakodrapů světa od počátku po současné návrhy mrakodrapu, který má vzniknout.

Formulace zadání výtvarného úkolu:

Zahrajete si dnes na architekta a navrhnete mi nějaký zajímavý mrakodrap. Můžete tvořit na základě poznatků, které jsme se dozvěděli v úvodu. Můžete vytvořit i svůj vlastní mrakodrap, který má specifické vlastnosti. Nemusíte se bát tvarů. V dnešní době je stavební technika velice vyspělá, a v architektuře se objevují i různé tvary a křivky, které mohou dát vzniku velice osobité stavbě. Můžete popřemýšlet, zda by váš návrh mohl reálně vzniknout.

Vaším úkolem je tedy vypracovat návrh mrakodrapu, popsat ho (Jaké má vlastnosti? Kolik má pater? Jak by byl vysoký? Čím je specifický?).

Dále mrakodrap pojmenujete a vložíte do nějaké lokace.

U vzniku mrakodrapů je zcela jistě potřeba dalších spolupracovníků architekta. V tomto případě by minimálně musel spolupracovat se statikem, geodetem i stavebním projektantem.

Průběh realizace úkolu: Kresba mrakodrapu z vlastní fantazie na čtvrtku velikosti A3 tužkou. Zbylou techniku jsem nechala volnou podle toho, co žák svobodně uplatní. Následovala vlastní tvorba žáka. V této chvíli jsem jim připomínala, co vše mají ke své práci doplnit – název, popisky atd. Následovala obhajoba a prezentace výtvarného úkolu některých žáků, tedy reflektivní dialog.

Sledované kategorie hodnocení: kompozice prvků v daném formátu, vlastní prezentace a obhajoba, myšlenka díla

Reflexe realizace

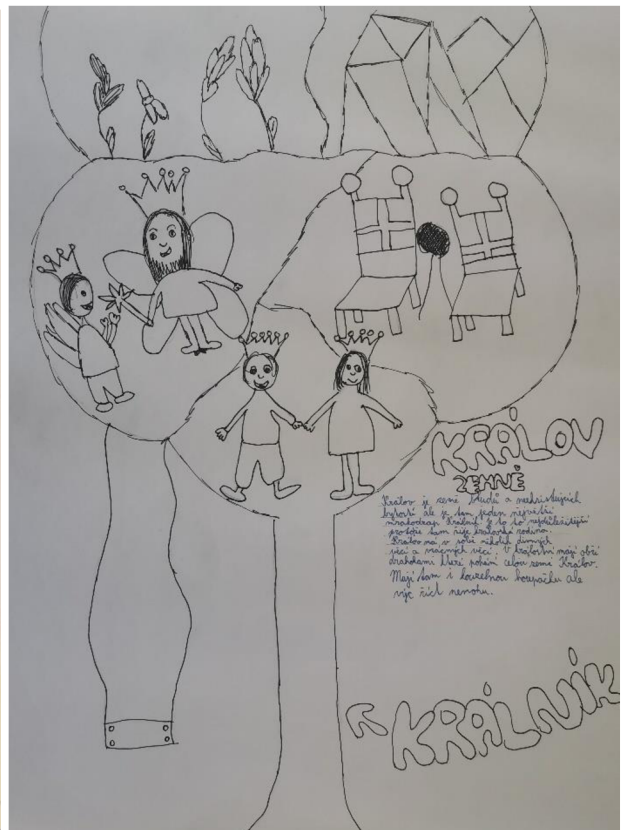
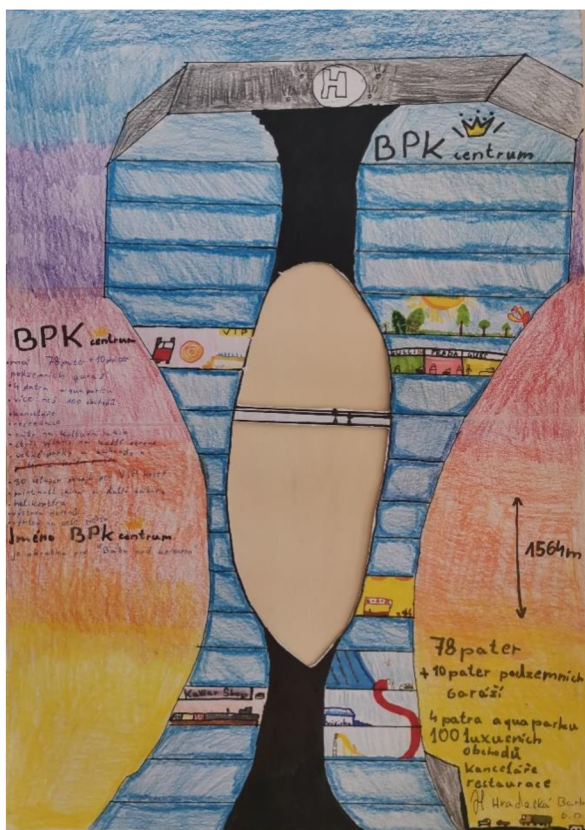
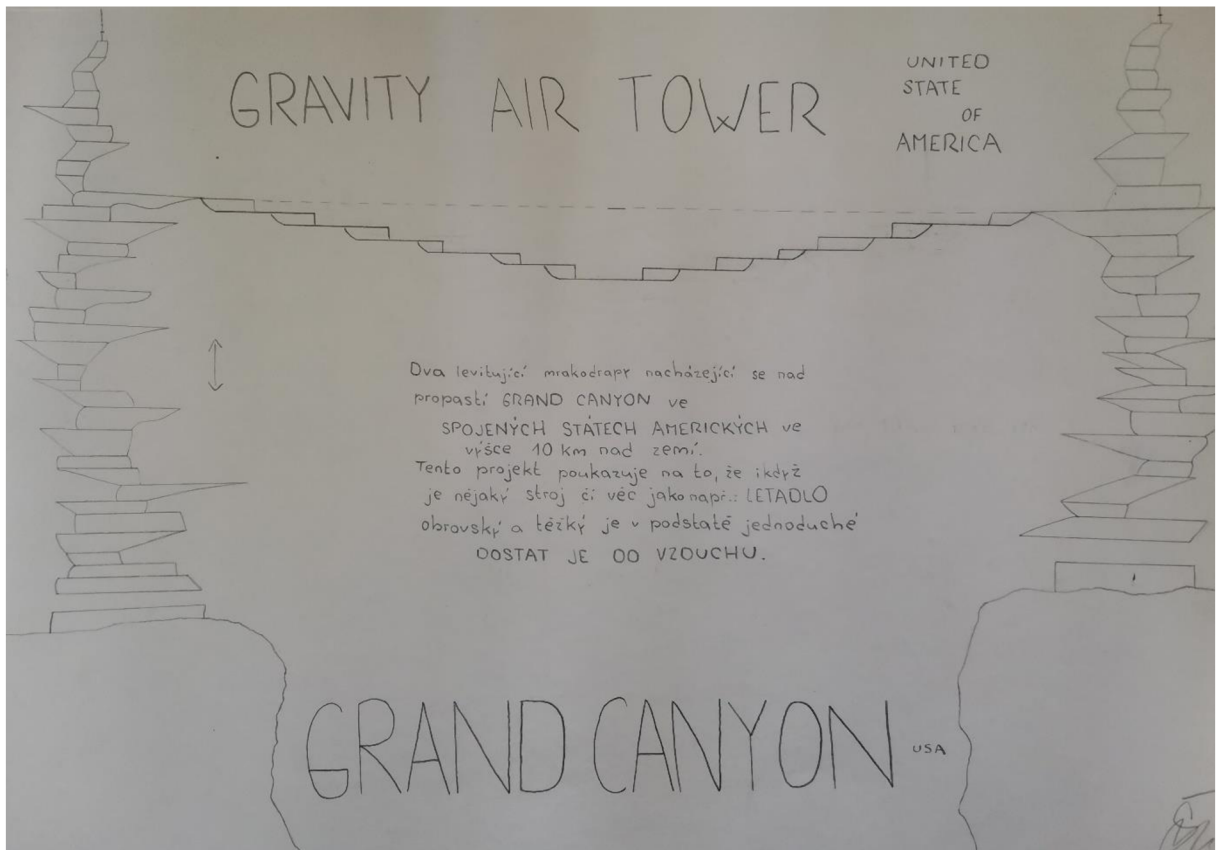
V úvodu, tedy motivaci, žáci začali diskutovat o amerických dvojčatech a prozatím nejvyšší budově světa Burj Khalífa, ve většině případech ví, kde tato budova stojí. (Některé z nich učím matematiku a zadávala jsem jim to jako dobrovolný úkol na začátku školního roku.) Často propojují znalosti se zkušenostmi, v tomto případě shlédnutými filmy, spojené s tematikou mrakodrapu, konkrétně filmy Skleněné peklo nebo Mrakodrap (důraz na pravděpodobně oblíbeného herce Dwayna Johnsona). Na základě informací z filmů (shodou okolností jsem také viděla několik dní před touto hodinou) jsem rozvedla konverzaci o problematice mrakodrapu? Co může nastat, jakým způsobem by reagovali (vznik požáru, teroristický útok – připomínka Dvojčat, klimatizace, stabilita, ...).

Učitel výtvarné výchovy by dle mého názoru, měl být velice otevřený možným otázkám, nápadům a snažit se reagovat na tyto dětské vize, zároveň také korigovat do určitých mezí.

Musím konstatovat, že v jedné třídě, jsem měla trochu problém s jedním žákem, který nechtěl už ani poslouchat kamarády, ani sledovat ukázkou a rovnou začít tvořit. Zde nevím, zda už byl dostatečně motivovaný.

Realizace dětských vizí mrakodrapů byla úžasná. Některé práce mě inspirovaly k dalším nápadům. Například žákyně šesté třídy vytvořila pohádkový mrakodrap, který ale nemohl být nejvyšší, aby ostatní králové a královny, kteří v království žili, nezáviděli.

Další krásná myšlenka dvou levitujících mrakodrapů, které připomínají naskládané kameny v přírodě. Tyto mrakodrapy jsou vybudované v Grand Canyonu. Projekt má ukazovat na to, že i když je nějaký stroj či věc, například letadlo obrovský a těžký je v podstatě jednoduché dostat je do vzduchu.



Obrázek 5 Mrakodrap – realizace výtvarného úkolu žáků 6. ročníku

3.2.2 Návrh domu snů

Navrhování si žáci vyzkoušeli již v předchozí hodině a v něm budou také pokračovat. Tentokrát si vytvoří návrh domu snů, který ale musí jít postavit. Tedy oproti mrakodrapu už musí dbát na určité proporce a zkusit přemýšlet více technicky.

Časová dotace: 45 minut

Inspirační východiska: Architektonické návrhy budov, nízkoenergetické domy

Pomůcky: čtvrtka, tužka, pastelky, fixy

Očekávané výstupy RVP ZV (2. stupeň): Žák vybírá a vytváří bohatou škálu prvků vizuálně obrazných a jejich vyjádření, používá je k vyjádření vlastních zkušeností, vjemů a představ; žák vybírá, vytváří a kombinuje prostředky pro vlastní vyjádření – využití dřívějších hodin, kdy jsme se věnovali perspektivě a půdorysu a jejich využití; žák uspořádá do celků jednotlivé linie, tvary, objemy;

Klíčové kompetence: kompetence sociální a personální – žák přispívá k diskusi celé třídy; kompetence pracovní – žák přistupuje k výsledkům pracovní činnosti (výtvarného úkolu) zodpovědně a svou práci se snaží vytvořit kvalitně, funkčně a hospodárně;

Fáze výtvarného úkolu

Motivace: Dialog s žáky o dnešních typech bydlení – nízkoenergetické domy, satelitní městečka, zelené domy

- Víte, co je satelitní městečko?
- Kdo z vás bydlí v paneláku a kdo v domě?
- Věděli byste proč vznikají ekologické domy?
- K čemu nám slouží ekologie a proč je důležitá?
- Chtěli byste mít ekologický dům?

Formulace zadání výtvarného úkolu: Rozděl si čtvrtku na tři části, v jedné části se bude nacházet dům z bokorysu, tedy tak jak ho vidíme např. z chodníku. Ve druhé třetině bude půdorys domu, tzn. pohled z výšky (známe z matematiky) a ve třetí části pokoj, který by se ti líbil.

Průběh realizace úkolu: Po motivaci a zadání úkolu, děti nejprve rozdělily čtvrtku na 3 části – mohly si vybrat, zda budou všechny stejné nebo nějaká bude dominantní. A začali pracovat na úkolu. V dřívějších hodinách se učili stínovat tělesa, takže mohli využít.

Reflexe realizace:

Motivace a debata o všech možných domech byla na 1 vyučovací hodinu příliš dlouhá. Tato hodina už nebyla pro všechny tolik efektivní, příště bych se jí snažila pojmout jiným způsobem, kreativněji, nejspíš do prostoru a méně zaúkolovat. Tři úkoly jsou pro některé žáky náročné, avšak ve většině případech se žáci snažili a všichni úkol splnily.



Obrázek 6 Návrh domu snů, žákyně 6. ročníku

3.2.3 Design pokoje

V aktualizovaném Rámcovém vzdělávacím programu se objevují nové kompetence, digitální. A tak jsem začala vyhledávat, jakým způsobem mohu propojit tyto kompetence s výtvarnou výchovou. Shodou okolností mi byla doporučena online aplikace, která je zatím dostupná volně. Je to aplikace home.by.me, ve které se žáci seznámí s možnostmi, které mají architekti. Samozřejmě je to zjednodušená verze, pokud si nezaplatíte, tak také nejdou otevřít všechny nástroje.

Časová dotace: 90 minut

Inspirační východiska: Navazuje na předchozí hodinu, která se zabývala návrhem domu/bytu i s půdorysem,

Pomůcky: počítač, internet, online aplikace home.by.me

Očekávané výstupy RVP ZV (2. stupeň): žák ovládá a běžně používá digitální zařízení a aplikace (PC, aplikace home.by.me); vytváří a upravuje digitální obsah, kombinuje různé formáty, vyjadřuje se za pomoci digitálních prostředků – tvoří interiér svého pokoje pomocí nástrojů aplikace; žák používá nástroje a vybavení a dodržuje stanovená pravidla

Klíčové kompetence: digitální kompetence – využívá digitální technologie, aby si usnadnil práci, zautomatizoval rutinní činnosti, zefektivnil či zjednodušil své pracovní postupy a zkvalitnil výsledky své práce

Kompetence pracovní – žák se orientuje v základních aktivitách potřebných k uskutečnění výtvarného problému

Fáze výtvarného úkolu

Motivace: Vysvětlení si pojmu Interiér, což je označení vnitřního prostoru nějakého objektu, nejčastěji budovy, který je obvykle vymezen podlahou (pohyb osob, nábytek či jiné interiérové vybavení), stěnami (vnější stěny jsou obvykle prolomeny okny a vstupními dveřmi, vnitřní stěny či příčky jsou obvykle vybaveny dveřmi; na stěnách mohou být v interiéru upevněny součásti nábytku, ale často též dekorativní či symbolické předměty) a stropy či klenbami (na těch jsou často upevněna či zavěšena osvětlovací tělesa, svítidla)

Toto vše řeší designer nebo interiérový architekt i architekt. (U starších se může povídat o propojení užitého umění s architekturou – pojem Gesamtkunstwerk)

Motivační otázky:

Když jsi interiérový designer musíš vědět: Jaký typ prostoru chceš vytvořit? Pro koho je prostor určen? Jaký máš rozpočet? Jaké jsou technické dispozice?

Formulace zadání výtvarného úkolu:

Vytvořte pokoj v online nástroji [Home.by.me](https://home.by.me).

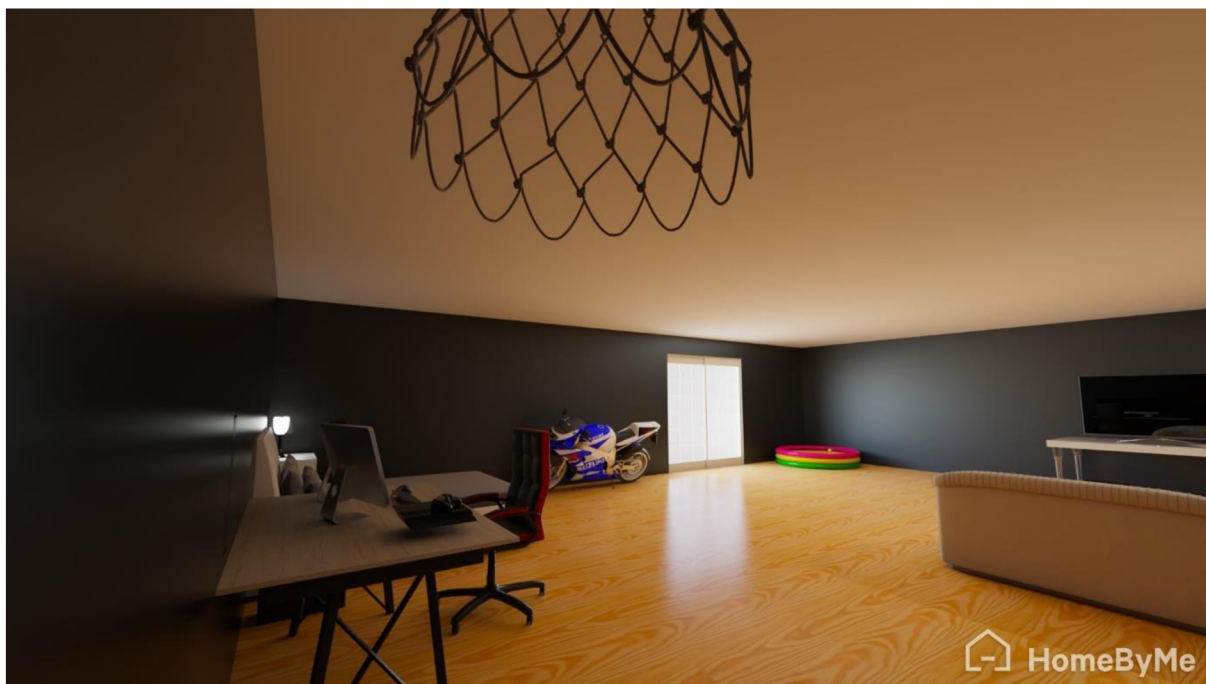
Průběh realizace úkolu: Po motivaci a úvodu, se žáci museli registrovat a poté prozkoumávat uživatelsky přívětivé rozhraní online 3D návrháře. Žáci zvládli pochopit a používat program téměř sami, s příležitostnými dotazy.

Sledované kategorie hodnocení: zvládnutí techniky, prezentace vlastní tvorby,

Reflexe realizace

Sama jsem si aplikaci musela pořádně nastudovat, než jsem ji přednesla dětem. A já nejsem technologický typ, byla to metoda pokus-omyl. Paradoxně, jak jsem se naučila doma já, tak stejně děti ve škole. Celou hodinu bylo ticho a každý zapálen do práce tvořil, jak by měl vypadat jeho pokoj. Ačkoliv jsem dětem říkala, že se mohou kdykoliv na cokoliv zeptat, že jim ráda poradím, hodina proběhla téměř bez dotazu.

Hodina byla koncipována jako objevitelská, tedy i žáci postupovali metodou pokus-omyl, kterou se člověk naučí nejvíc.



Obrázek 7 Design chlapeckého interiéru, 6. ročník



Obrázek 8 Design chlapeckého interiéru i s exteriérem, 6. ročník



Obrázek 9 Design dívčího interiéru, 6. ročník



Obrázek 10 Design dívčího interiéru, 6. ročník

3.2.4 Výtvarné pexeso

Tato hodina by se měla vyučovat ve skupinách po dvou, maximálně čtyřech žácích. Je dobré žáky rozdělit v nějakém systému (Kdo hezky kreslí, kdo umí dobře a efektivně vyhledávat, kdo má hezké písmo, ...) tak, aby v každé skupince byl někdo, kdo ovládá potřebné dovednosti a může je tak předat ostatním.

Po dokončení této práce zůstane pexeso jako didaktická pomůcka pro žáky, která zábavnou formou naučí hlavní znaky stylů moderního umění. Nejprve si pexeso sami vymyslí a vyrobí a poté si společně zahrají.

Časová dotace: 2 x 90 minut

Cílová skupina: 7.- 9. ročník

Inspirační východiska: Moderní umění v architektuře – vybrané styly a tendence

Pomůcky: PC, internet k vyhledávání informací (pokud není možnost, tak vytištěné pracovní listy s různými směry), čtvrtka a libovolná technika, která by měla být pro všechny skupiny stejná

Technika: volná technika – fotografie + grafická úprava, kresba, malba, grafika – linoryt, suchá jehla, písmo, ...

Klíčové kompetence: kompetence sociální a personální – žák účinně spolupracuje ve skupině, podílí se společně s pedagogy na vytváření pravidel práce v týmu a na základě poznání nebo přijetí nové role v tvorbě pexesa pozitivně ovlivňuje kvalitu společné práce; kompetence občanské – respektuje, chrání a ocení naše tradice a kulturní i historické dědictví, projevuje pozitivní postoj k uměleckým dílům, smysl pro kulturu a tvořivost, aktivně se zapojuje do kulturního dění

Fáze výtvarného úkolu

Motivace – odvíjí se od daných směrů, měla by žáky nadchnout už jen myšlenka, že po dokončení výtvarného úkolu, si mohou zahrát hru, kterou sami vytvořili

Formulace zadání výtvarného úkolu: Vaším úkolem je narýsovat čtverec 10x10 cm, poté tyto útvary rozstříháme. Vznikne nám tak kartička 1 pexesa, na které vybranou technikou vytvoříme výtvarný úkol, tedy znaky či symboly určitého stylu moderní architektury – vždy po dvojici

(např. u Secese: Art-Nouveau + Jugendstil). Každý z dvojice vytvoří jednu kartičku a jeho kolega k ní dodělá druhou, aby vznikla výsledná dvojice.

3.2.5 Funkcionalistický dům

Stěžejní v tomto projektu bude žákům předat povědomí o tom, co je to funkcionalismus a zasadit ho do historického vývoje, vysvětlit hlavní principy tohoto směru. Toto je již náročnější téma, které bych doporučila do 9. ročníku v rámci návaznosti na znalosti dějepisu.

Časová dotace: 4 x 45 minut

Cílová skupina: 9. ročník

Inspirační východiska: Moderní umění v architektuře – funkcionalismus (hlavní znaky, zástupce tohoto směru a důležité stavby na našem území, můžeme se zmínit i o zahraničních stavbách)

Vila Tugendhat a Pardubické hlavní nádraží – najít hlavní rozdíly mezi stavbami a co mají společné.

Funkcionalistická brněnská stavba je vytvořena jako celkové umění, tedy jako Gesamtkunstwerk. Poté navázat na hodinu v příloze.

Přikládám svou prezentaci k této tematice, ale uzpůsobenou k porozumění žáků 6. ročníku.

Viz. Příloha B

Závěr – Měště

Architektura je něco, s čím se v našem v běžném životě setkáváme prakticky na každém kroku. Tato diplomová práce vznikla s vizí poukázat na stopy moderní architektury v dnešním městě, a to s přesahem do pedagogické činnosti.

Práce poměrně jasně poukazuje na absenci výkladu architektury ve výuce, přičemž je důležité si uvědomit, že je potřeba naučit žáky se ke svému okolí vyjadřovat. Naučit je pohledu na svět jako celek a hledat souvislosti. Ve výsledku totiž můžeme říct, že architektura napomáhá k vnímání prostoru.

V teoretické části popisují vývoj moderní architektury, a to s určitým historickým zasazením v dané dějinné etapě. Právě kombinací popisu architektonického směru ve spojitosti s historickými fakty dojdeme k pochopení či lépe řečeno k utřbení toho, proč v našem geografickém prostoru dochází k určitému časovému posunu či například k různému prolínání vnějších vlivů.

I přesto, že práce má ve své podstatě hovořit o architektuře 20. a 21. století, operuje teoretická část s architektonickými styly, které vznikly již ve 2. polovině 19. století. Tento hlubší historický záběr je naprosto pochopitelný, neboť vznik moderní architektury nelze datovat letopočtem 1900. V architektuře, stejně jako v jakékoliv jiné činnosti života je patrná evoluce, ta v tomto případě vychází ze Secese, jakožto prvního moderního směru, který byl zároveň prozatím posledním slohem celoevropského významu.

Ve druhé části se zabývám didaktickými možnostmi ve výuce architektury na základní škole na druhém stupni. Nachází se zde nabídka několika aktivit, které je možné při výuce moderní architektury využít, a které zajímavou formou upoutají pozornost žáka a pomohou k lepšímu pochopení nejen probírané látky, ale také práce, kterou dané téma potřebuje.

Cílem praktické části diplomové práce bylo vytvořit určitou paletu nápadů pro výuku moderní architektury, které budou stát na odborném teoretickém základu. Tento záměr se povedlo splnit a je tak předložena komplexní práce, která tyto předpoklady splňuje.

Seznam použité literatury a zdrojů

Tištěná literatura

[1] KOSTROŇ, Lubomír. Psychologie architektury. Praha: Grada, 2011. Psyché (Grada). ISBN 978-80-247-2926+8.

[2] KRATOCHVÍL, Petr. Současná česká architektura a její témata. V Praze: Paseka, 2011. ISBN 978-80-7432-110-8.

[3] GÖSSEL, Peter a Gabriele LEUTHÄUSER. Architektura 20. století. Praha: Slovart, 2003. ISBN 3-8228-2568-9.

[4] WITTLICH, Petr. Umění a život: doba secese. Praha: Artia, 1987. 207 s.

[5] MRÁZ, Bohumír. Dějiny výtvarné kultury. 3. vydání, v Idea servis 2. vydání. Praha: Idea servis, 2011. ISBN 80-85970-47-3.

[6] JONES, Will. *Domy: abeceda architektury: detailní průvodce rezidenční architekturou*. V Praze: Slovart, 2014. ISBN 978-80-7391-826-2.

[7] TROJAN, Raul a Bohumír MRÁZ. *Malý slovník výtvarného umění*. Ilustroval Antonín KRYL. Praha: Fortuna, 1996. ISBN 80-7168-329-9.

[8] FAHR-BECKER, Gabriele. Secese. 2., upr. vyd. [Praha]: Slovart, 2007. ISBN 978-80-7209-896-5.

[9] DUŠEK, Ondřej a Karolína JIRKALOVÁ. K čemu jsou architekti. [Praha]: Jakost, 2018. ISBN 978-80-270-2710-1.

[10] EXLER, Petr. Využití projektové metody ve výtvarné výchově s artefietickými postupy. Olomouc: Univerzita Palackého v Olomouci, 2015. ISBN 978-80-244-4620-2.

[11] ŠOBÁŇOVÁ, Petra. Metodický materiál k pedagogické praxi ve výtvarné výchově. V Olomouci: Univerzita Palackého, 2015. ISBN 978-80-244-4756-8.

- [12] STEHLÍKOVÁ BABYRÁDOVÁ, Hana, Petra ŠOBÁŇOVÁ, Timotej BLAŽEK, Jana MUSILOVÁ, Jiří SOSNA a Lucie TIKALOVÁ. Téma – akce – výpověď: projektová metoda ve výtvarné výchově. Olomouc: Univerzita Palackého v Olomouci, 2015. ISBN 978-80-244-4506-9.
- [13] ŠEBEK, František a Štěpán BARTOŠ. Pardubice. Pardubice: Helios, 2001. ISBN 80–85211-10-6.
- [14] HRUBÝ, Vladimír a Štěpán BARTOŠ. Pardubicko. Pardubice: Helios, 1995. ISBN 80-85211-02-5.
- [15] KUČA, Karel. Města a městečka v Čechách, na Moravě a ve Slezsku. Praha: Libri, 2002. ISBN 80-7277-039-X.
- [16] SAGNER, Karin. Jak je poznáme? V Praze: Knižní klub, 2007. ISBN 9788024217734.
- [17] MALIVA, Josef. Doteky s uměním a časem. Přehled dějin umění od baroka do poloviny 20. století. Brno: Vysoké učení technické, Fakulta výtvarných umění, 1997
- [18] HARDY, William. Secese: art nouveau. Praha: Svojtka a Vašut, 1997. ISBN 80-7180-247-6.
- [19] HOLLINGSWORTH, Mary. Architektura 20. století. Bratislava: Columbus, 1993. ISBN 80-7136-035-x.
- [20] PROCHÁZKOVÁ, Barbora. Secesní architektura v hodinách estetické výchovy [online]. Brno, 2016 [cit. 2022-05-27]. Dostupné z: <https://is.muni.cz/th/qzr8a/>. Diplomová práce. Masarykova univerzita, Filozofická fakulta. Vedoucí práce Martina ŽELAZKOVÁ.
- [21] ANDĚL, Jaroslav, Jiří ŠVESTKA, Tomáš VLČEK a Pavel LIŠKA. Český kubismus 1909-1925: malířství, sochařství, architektura, design. [Praha]: i3 CZ, 2006. ISBN 80-239-6658-8
- [22] BARTOŠ, Štěpán, Zdeněk LUKEŠ a Pavel PANOCH. Kaleidoskop tvarů: století moderní architektury v Pardubickém kraji. [Pardubice]: Helios, 2006. ISBN 80-85211-19-x.

[23] Stavba roku Pardubického kraje 2004-2019. Pardubice: [Východočeská galerie v Pardubicích], 2019. ISBN 978-80-85112-85-6.

Další použité zdroje

ROESELLOVÁ, Věra. Didaktika výtvarné výchovy V., nejen pro základní umělecké školy. Praha: Univerzita Karlova, 2001. ISBN 80-7290-058-7.

[Klub přátel Pardubicka | Klub přátel Pardubicka \(kppardubicka.cz\)](http://kppardubicka.cz)

Podklady pro výuku z hodin dějin umění od doc. PhDr. Veronika Středová, Ph.D.

Podklady pro výuku z hodin dějin umění od Mgr. et MgA. Petry Filipové, Ph.D.

Poznámky z přednášky Východočeský kubismus: umělecký unikát od Mgr. Matěje Bekery

MOUČKOVÁ, Markéta. Umělecké památky regionu a jejich využití v mimoškolní výchově a vzdělávání. Hradec Králové, 2017. Bakalářská práce. Univerzita Hradec Králové, Přírodovědecká fakulta. Vedoucí práce HRUBÝ, Vladimír.

Seznam obrázků

Obrázek 1 Ekologická stavba – Sluňákov, čerpáno z

https://olomouc.eu/administrace/action/repository_foto.php?x=2000&y=520&orez=1&file=gallery/articles/21_/21489/101-slunakov.jpg

Obrázek 2 Tyršovy sady před rekonstrukcí, fotografie z vlastní dokumentace

Obrázek 3 Pohled na historické centrum před regulací Labe a Chrudimky z roku 1925, čerpáno z Fotoarchivu Východočeského muzea v Pardubicích

Obrázek 11 Tyršovy sady po rekonstrukci s asymetrickou pergolou – čerpáno z <https://www.bak.cz/wp-content/uploads/2017/12/photo-ref-2053-1-1-1200x800.jpg>

Obrázek 4 Pohled na historické centrum před regulací Labe a Chrudimky z roku 1925, čerpáno z Fotoarchivu Východočeského muzea v Pardubicích

Obrázek 5 Mrakodrap – realizace výtvarného úkolu žáků 6. ročníku, fotografie z vlastní dokumentace

Obrázek 6 Návrh domu snů, žákyně 6. ročníku, fotografie z vlastní dokumentace

Obrázek 7 Design chlapeckého interiéru, 6. ročník, fotografie z vlastní dokumentace

Obrázek 8 Design chlapeckého interiéru i s exteriérem, 6. ročník, fotografie z vlastní dokumentace

Přílohy

Příloha A – dotazník č. 1

Příloha B – Funkcionalistický dům

Příloha A

Dotazník č. 1

Dobrý den,

Jmenuji se Markéta Moučková, studuji Učitelství výtvarné výchovy a matematiky pro druhý stupeň základních škol na Pedagogické fakultě Univerzity Hradec Králové a píší diplomovou práci na téma Stopy moderní architektury v současném městě. DP je zaměřena teoreticky i prakticky na období 20. a 21. století a měla by sloužit pro naprosté laiky (jako jsem vlastně i já, ačkoliv ne už takový jako kdysi) – učitele, jako pomůcka s tím nejzásadnějším v architektuře současného města. Diplomová práce je zaměřena na město Pardubice. Tak jako v každém městě, vzniklém již ve středověku i v tomto městě se nachází mnoho budov vystavěných od středověku do 19.století, ovšem o těch nejvýznamnějších se hovoří při výuce dějepisu. O čem se nemluví je architektura nejmodernější, vystavěna ve století minulém či současném (ideálně směry: funkcionalismus, kubismus, high-tech, brutalismus, ...), což mi přijde jako velká škoda. I tato architektura má co vyprávět a nabídnout a převážně je to architektura, se kterou nejvíce přijdeme do kontaktu.

Vy, jako zkušený a praktikující architekti k tomu určitě máte více co říci (napsat). Prosím Vás tedy o naprosto otevřenou odpověď na otázky, klidně můžete napsat i postřehy navíc (budu ráda, jak jsem psala výše, jsem laik).

1. Poprosím Vás o představení – Kdo jste? Čím se ve své profesi zabýváte primárně? Čemu se věnujete nyní?

Jmenuji se Petra Provázková (30 let). Vystudovala jsem architekturu v Brně na VUT. Po čerpání zkušeností ve špatných archit. studiích, jsem nakonec skončila ve společnosti Pegas Property, která se zabývá investicemi do nemovitosti a developmentem. Mým úkolem je od kontroly projektu, výběr dekorů a barev až po realizaci tzv. “vzorového bytu”. Zpracovávám klientské změny, také se věnuji finální grafické prezentaci. Nejvíc mě na mé práci baví střet s realitou (jako rozpočty, finance, nároky investora, ...), což ve spoustě klasických ateliérech chybí. Také částečně pracuji na vlastní projektech, které se týkají především interiérů.

2. Jak Vás napadlo jít studovat Architekturu? (může se spojovat s ot. č.4,5)

Odjakživa mně šly velmi jednoduše všechny technické obory, kde se uplatňuje logika a výtvarka. Takže po gymnáziu bylo jasno :)

3. Co si myslíte, že lidé mimo okruh Vašich známých opomíjí v rámci Vaší architekt? (myšleno na Vaši práci, např. nevidí hodiny strávené u PC s vytvářením projektu, ...)

Myslím, že stále je opomíjeno povolání architekta jako takového. Spousta lidí (vidím u nás na vesnici) nechápu, proč by měli navíc platit architekta, když mají stavebního inženýra a ten zvládne danou práci také. Většinou až jde do úzkých (nebo kontrole dokumentace) zjišťují, že to tak zbytečné není. Na druhou stranu pak o to víc ocení, když se má práce někomu líbí a uzná, že to má význam.

4. Jaký architekt/architektonický směr je pro Vás zdroj inspirace a proč?

Od každého trochu. Jako důležité považuji hlavně poučení se z chyb jiných a zbytečně je neopakovat. To stejné i opačně – využívat nápadů z projektů, které opravdu fungují.

5. Jaký architekt/i jsou dle Vás naprosto nejdůležitější v období 20.-21. století v architektuře + vysvětlení proč?

Těžká otázka... Obě století (tak jako předešlá) jsou svým způsobem specifická. Je to období modernismu, odlehčování staveb, dalšího posouvání hranic a rozvoje spousty nových směrů.

Osobně tíhnu k severské architektuře, takže určitě A. Aalto (za jeho přínos i do světa interiéru), F. L. Wright nesmí také chybět. Z českých určitě Bohuslav Fuchs. Z aktuálních bych vybrala dánský, architektonický ateliér BIG, u které obdivuji jejich nápady a zároveň schopnost dané moderní a často velmi výrazné budovy zasadit do kontextu okolí a zároveň se snaží myslet i na životní prostředí.

6. S kým spolupracujete a jak je náročné skloubit Vaše návrhy se skutečnou stavbou? (Projektant, stavbyvedoucí, krajinní architekti a další inženýři, ...)

Spolupráce většinou probíhá v pořádku. Občas to drhne s dělníky (respekt níže postavených mužů vůči ženě), kterým většinou nezáleží přímo na výsledku. Častým problémem je rozpočet, ale dnes je tak nepřeborné množství materiálů/doplňků, že většinou se nejedná o zásadní věc.

7. Jak probíhá práce architekta?

Popíšu situaci, kterou nejvíce zažívám jako architekt při tvorbě interiérů.

- První kontakt s investorem (vysvětlení rozsahu, ideologie, orientační cena)
- Návštěva místa
- Finální domluva
- Řešení návrhu a konzultacemi
- Finální řešení návrhu v 2D

- Materiálové řešení v 3D a odevzdání paré s podklady

Obecně si myslím, že čím víc zkušeností člověk má, tím méně daná práce trvá. Dokáže se pak rovnou ptát na věci, které jsou třeba komplikací až v realizaci a dokáže lépe vytipovat, co daným lidem bude sedět.

8. Udělali jste někdy třeba návrh, který naprosto nešel uskutečnit?

Ne. Pokud člověk přemýšlí, tak tohle nemůže absolutně dopustit.

9. Co by podle Vás bylo skvělé, kdyby lidé ocenili na Vaši práci (a neoceňují)? (věřte mi, že já bych o té své věděla mnoho, co povědět :D)

Čas strávený nad návrhem a že to není jen zkušenostmi a tím, že umím “malovat” :D

10. Co si myslíte, že je nejpodstatnější předat žákům na druhém stupni o této tématice? (myšlenka; technické kreslení; program; budovy; lidé, kteří tvoří města a obydlí ... cokoliv Vás napadne)

Rozvinout vůbec povědomí o architektuře. Že to není jen o tom “mám volný plac, tak tam něco návrhu”. Že je důležité přemýšlet nad architekturou jako nad celkem a i nad tím, jaký má dopad do budoucna. O tom, že architektura má sloužit lidem a má jim sloužit dobře. O tom, že má být udržitelná. Více příkladů ze života případně rovnání z jinými zeměmi. Technické kreslení v reálu se stejně moc nepoužívá a program si vyberou časem, který jim bude vyhovat.

11. Jsem z Pardubic a ráda bych práci prostorově koncipovala sem. Je nějaká stavba v Pardubicích, která je podle Vás dobrá/dokonalá/otřesná z tohoto období, která by stála za zmínku? Odůvodněte prosím.

Bohužel Pardubice takto dobře nepoznám

12. A poslední taková „technická“, co pro vás znamená „moderní architektura“?

Posouvání hranic architektury dál. Stavět moderní stavby, které budou mít kvalitní design, ale budou i trvale udržitelné a zároveň praktické.

To je vše, děkuji moc za Vaše názory a nápady. Doufám, že to nebylo k ničemu a třeba to v něčem pomůže i Vám. Mně se zrovna nedávno stalo, že se dítě zeptalo „Co vlastně výtvarná výchova pro mě je?“, a bylo hrozně těžké odpovědět. (Jeden by nevěřil, že žáci 2. stupně dají takové dobré otázky). Těším se na Vaše odpovědi.

Příloha B

Funkcionalistický dům

FUNKCIONALISTICKÝ DŮM

CO JE FUNKCIONALISMUS?

- Architektonický směr 20. - 50. let 20. století
- zařazuje se do obecného pojmu **moderní architektura**
- klade důraz na účel, užitou hodnotu, na praktické funkce
- základními stavebními materiály: **železobeton, ocel a sklo**
- principy funkcionalismu se uplatňují také v řešení **interiéru a bytové architektury**
- hlavní centra: Německo, Holandsko, Francie, Československo

■ PRINCIPY FUNKCIONALISMU

- **Sloupy:** stavět domy na sloupech, čímž se uvolní přízemí pro zeleň a volný pohyb. (vynášejí dům nad zem, aby bylo více světla a aby se uvolnil přízemní prostor pro parkování a zahrady)
- **Střešní zahrady:** technika plochých střech umožňuje budovat na střechách zahrady. Nahrazují zeleň, kterou dům místu odebral.
- **Volný půdorys:** sloupy nesou síly všech podlaží, což umožňuje volné členění prostoru nenosnými příčkami.
- **Pásová okna:** systém sloupů umožňuje vést dlouhá okna mezi sloupy.
- **Volné průčelí**

MIES VAN DER ROHE



vila Tugendhadt



- Architekti: Danda a Řepa

1947

prostorná
jednopodlažní
hala +
sedmipodlažní
budova



ÚKOL: VYTVOŘ 3D MODEL FUNKCIONALISTICKÉHO DOMU

ZAMYSLI SE:

Jak veliký dům bude? Co v něm bude funkčního? V čem bude jiný než dnešní domy?

NEZAPOMEŇ:

Na principy funkcionalismu

- Využij poznatky z matematiky – TĚLESA – SÍŤ TĚLES

PŮDORYS

- Půdorys je plán, který ukazuje pomyslný řez budovou
- Z půdorysu můžeme vyčíst konstrukční řešení podlaží, materiál a tloušťky stěn, rozmístění místností, otvory ve zdivu (okna, dveře, ...), vztahy mezi jednotlivými konstrukčními prvky



Architektonické značky

Poř. čís.	Zafixovací předmět	Grafická značka	Poznámka
1	Záchodová místa		Převzato z ČSN 01 3446.
2	Záchodová místa kombinovaná se splachovací nádrží		We výkresech podle ČSN 01 3450 se používají tyto značky.
3	Bidet		
4	Pisoárová mísa		
5	Pisoárové stání		Převzato z ČSN 01 3450 (odchylně od ČSN 01 3446)
6	Pisoárová stěna		
7	Výlevka		Pokud je třeba u umývadel, dřezů a van zakreslit výtokové armatury, vynechá se ve značce kroužek a armatura se vyznačí takto:
8	Výlevka nástěnná		
9	Umývadlo		Ventil výtokový
10	Umývatko		Míchací baterie
11	Umývadlo dvojité		Míchací baterie se sprchou
12	Vana		Příklad:

	Druh nábytku	Grafická značka
úložný	uzavíratelná skříň-skříňka	
	neuzavíratelné regály	
sedací	bez područek židle, lavice	
	s područkami	
lehací	postel, lehátko	
stolový	jídelní, psací, společenský stůl	
mobilitní	servírovací stoly, kontejnery apod.	
obklady	nízký (do 150 cm)	
	vysoký (nad 150 cm)	
dělicí	předěly příčky	
speciální	boxy, pulty, stoly obklady, rampy apod.	individuální značky v měřítku charakterizující daný výrobek

ÚKOL: VYMYSLI PŮDORYS KE SVÉMU 3D MODELU

ZAMYSLI SE:

Jaký interiér podle tebe je nejvíce funkční? (nejhospodárnější)

NEZAPOMEŇ:

Na počet všech pater, který dům má

INTERIÉR

Interiér

- Označení vnitřního prostoru nějakého objektu, nejčastěji stavby
- obvykle vymezen **podlahou** (pohyb osob, nábytek či jiné interiérové vybavení), **stěnami** (vnější stěny jsou obvykle prolomeny okny a vstupními dveřmi, vnitřní stěny či příčky jsou obvykle vybaveny dveřmi; na stěnách mohou být v interiéru upevněny součásti nábytku, ale často též dekorativní či symbolické předměty) a **stropy či klenbami** (na těch jsou často upevněna či zavěšena osvětlovací tělesa, svítidla)
- Toto vše řeší INTERIÉROVÝ DESIGNER, může i architekt



ÚKOL: NAVRHNI INTERIÉR NEJZAJÍMAVĚJŠÍ ČÁSTI SVÉHO DOMU

ZAMYSLI SE:

Co je v tvém domě důležitým prvkem interiéru? Který z pokojů jsi tvořil a proč?

NEZAPOMEŇ:

Když jsi interiérový designer musíš vědět: Jaký typ prostoru chceš vytvořit? Pro koho je prostor určen? Jaký máš rozpočet? Jaké jsou technické dispozice?