

**UNIVERZITA PALACKÉHO V OLMOUCI
FILOZOFICKÁ FAKULTA
KATEDRA HISTORIE**

Michal Prause

**Rozšiřování vojenského výcvikového prostoru
u Vyškova v letech 1941–1945**

Bakalářská diplomová práce

vedoucí práce: prof. PhDr. Jana Burešová CSc.

Olomouc 2016

Čestné prohlášení

Čestně prohlašuji, že jsem tuto práci vypracoval samostatně za použití pramenů, literatury a internetových zdrojů, které uvádím v seznamu na konci práce.

V Olomouci dne

Podpis studenta

Poděkování

Chtěl bych tímto poděkovat vedoucí této bakalářské práce, prof. PhDr. Janě Burešové CSc., za její připomínky a odborné vedení práce. Dále patří mé velké díky PhDr. Pavlu Kreisingerovi, který vedl mou seminární práci, na níž jsem svou bakalářskou práci navazoval, a jako konzultant mi byl velmi nápomocen i při ní. Dále děkuji Mgr. Miroslavě Kučerové z Moravského zemského archivu v Brně, PhDr. Heleně Nováčkové z Národního archivu v Praze, Mgr. Janě Morávkové ze Zemského archivu v Opavě – pobočky Olomouc a Mgr. Tomáši Sedlářovi ze Státního okresního archivu Olomouc za jejich pomoc při hledání informací o osobě JUDr. Aloise Nováčka. Děkuji také panu Vojtěchu Plískovi z Krásenska, že mi ochotně poskytl rozhovor a podělil se se mnou o své zkušenosti s vystěhováním. V neposlední řadě patří pak můj obrovský vděk i mé rodině, která je mi po celou dobu studia velkou oporou.

Obsah

Úvod – <i>Endlösung der tschechischen Frage</i>	- 1 -
Vojenský výcvikový prostor u Vyškova.....	- 7 -
Organizace a právní základ akce	- 10 -
Etapa I.....	- 17 -
<i>Schnellzone</i> – etapa II.....	- 22 -
<i>Anwandererheim Zokolnitz</i>	- 28 -
Etapa III.....	- 31 -
Etapa IIIa.....	- 31 -
Etapa IIIb.....	- 34 -
(Ne)návraty domů – proces opětovného osídlování a obnovy vesnic	- 41 -
Závěr	- 50 -
Resumé.....	- 54 -
Seznam pramenů a literatury.....	- 55 -
Seznam pramenů.....	- 55 -
Kroniky a archivní prameny.....	- 55 -
Edice pramenů	- 56 -
Seznam literatury	- 56 -
Internetové zdroje	- 58 -
Přílohy.....	- 59 -
Seznam příloh.....	- 59 -
Přílohy	- 60 -
Textová příloha – vzpomínky pamětníka.....	- 60 -
Tabulky a obrazové přílohy.....	- 63 -

Úvod – *Endlösung der tschechischen Frage*

Nacistické plány na kolonizaci a germanizaci rozsáhlých prostor středovýchodní a východní Evropy, obývaných převážně slovanským obyvatelstvem a nazývaných v jejich terminologii *Lebensraum*, jsou poměrně známým fenoménem 2. světové války, už proto, že tvořily značnou část Hitlerovy rétoriky. Přesto se však nejedná o výplod národně socialistické ideologie, ale dědictví vypjatého německého nacionalismu 19. století, které ostatně pohánělo německé vojenské úsilí i během první ze světových válek, tehdy pod heslem *Drang nach Osten*.

Součástí těchto plánů bylo v obou případech i poněmčení českých zemí. První světová válka naštěstí pro nás nestihla tuto možnost německému šovinismu poskytnout a skomírající mnohonárodnostní rakouská monarchie podlehla rozkladu dříve, než v ní sílící velkoněmecký živel posilovaný národním Německem stačil převážit. Odstoupením pohraničních oblastí v říjnu 1938 a následným zřízením Protektorátu Čechy a Morava o pět měsíců později dostaly germanizační snahy v českých zemích druhou příležitost, které se již nacistický režim v Německu pod heslem „konečné řešení české otázky“ plně chopil.

Způsobů, jak tohoto cíle dosáhnout se teoreticky nabízela celá řada. Mezi lidmi se často mluvilo o vystěhování českého národa na Sibiř,¹ sám Hitler však již v rozhovoru s V. Neurathem 11. 12. 1939 poukazoval na nedostatek německých lidských rezerv, které nebudou postačovat ani k osídlení východních provincií, natož aby jich bylo dost ke znovuosídlení uprázdněného českomoravského prostoru.² Také zde byla obava, že vysídlením Čechů do Ruska či Generálního gouvernementu by nacisté „*oběma zemím*

¹ ČELOVSKÝ, Boris (ed.): *So oder so. Řešení české otázky podle německých dokumentů 1933–1945*, Šenov u Ostravy 2002, s. 255 (zpráva RSHA z 27. 6. 1940)

² tamtéž, s. 240.

*dodali právě onu čilou a nebezpečnou střední vrstvu, které jim dosud scházely.*³ Argumenty proti celkovému vysídlení shrnul výstižně Konstantin von Neurath: *„Totální vysídlení 7,2 milionu Čechů pokládám za neproveditelné, a) protože není prostoru, do kterého by mohli být znovu usazeni, b) protože není německých lidí, kteří by uprázdněný prostor mohli okamžitě zaplnit, c) protože vysoce civilizované, hospodářsky a dopravně-technicky velmi citlivé srdce Evropy nesnese žádných poruch a žádné vakuum, d) protože šok, který by pravděpodobně postihl jiné jihovýchodní národy, by byl nežádoucí.*⁴

Jinou cestu nabízelo správní přerozdělení Protektorátu. Ve zprávě Kurta Ziemkeho se objevuje návrh na oddělení Čech od Moravy, podřízení Moravy přímé říšské správě a navrácení Sudet Čechům za účelem posílení německého živlu.⁵ Velitel dolnodunajské župy dr. Jury (a další gauleiteři) se vyslovuje pro jeho rozdělení na pět částí, z nichž čtyři by byly připojeny k již existujícím německým župám a pátá (většina Čech se Sudety a Prahou jako hlavním městem) by utvořila novou říšskou župu. Proti tomuto návrhu se nicméně postavil říšský protektor Neurath.⁶ Jury přesto i nadále prosazoval zejména připojení jižní Moravy k župě Niederdonau a přesun sídla župy do Brna.⁷ Podobných plánů se objevilo více, nicméně žádný z nich nebyl naplněn.

Řešitelným se jevílo poněmčení „rasově vhodných“ Čechů, které vzhledem k velkému příslibu s německým etnikem preferoval Neurath (na rozdíl třeba od Poláků) a jemuž byl nakloněn i Heydrich nebo sám Hitler.⁸ Zde však zůstávalo otázkou, co s těmi, které nebude možné asimilovat. Nejednalo se přitom o žádné malé procento, neboť např. předseda protektorátního Svazu průmyslu dr. Bernhard Adolf počítal s asimilací

³ tamtéž, s. 255 (zpráva Kurta Ziemkeho, pověřence ministerstva zahraničí u říšského protektora, ze dne 8. 7. 1940).

⁴ tamtéž, s. 264 (dopis K. von Neuratha dr. Lammersovi ze dne 31. 8. 1940).

⁵ tamtéž, s. 255.

⁶ tamtéž, s. 257.

⁷ tamtéž, s. 308; KRÁL, Václav (ed.): *Chtěli nás vyhubit*, Praha 1961, dokument č. 18.

⁸ ČELOVSKÝ, B.: *c. d.*, s. 261–264, 266.

jen asi poloviny českého národa. Týž pak navrhoval „germanizaci ekonomiky“, tedy postupné obsazování všech významnějších pozic v hospodářské sféře Němci, které by podle něj „přirozeně“ následovala germanizace ekonomicky podřízeného obyvatelstva.⁹

Podobných širěji či detailněji pojatých návrhů bylo samozřejmě více a nemá smysl se jimi zde podrobněji zabývat, zmíníme se nicméně ještě o jednom, který se bezprostředně dotýká této práce. Tím je zřizování či rozšiřování vojenských cvičišť, jež bylo iniciativou armády podporované pozemkovým úřadem (o tom více viz kapitola *Organizace a právní základ akce*).¹⁰ Jak říká zpráva šéfa bezpečnostní služby Böhmeho K. H. Frankovi, „úmyslem je zakoupit jisté kusy země kolem vojenských cvičišť a osídlit je Němci.“¹¹

Právě ve světle všech těchto úvah a plánů na řešení české otázky je třeba nazírat rozšiřování vojenských výcvikových prostorů, jež bylo možná stejně tak podporou polního výcviku Wehrmachtu, jako germanizačními akcemi v podobě plánů na usazení německých kolonistů.¹² To měl řídit pozemkový úřad pro Čechy a Moravu, přičemž kolonisté pocházeli nejen z vlastní Říše, ale i z odlehlých částí Evropy jako byla například Dobruška nebo Besarábie (první besarabští Němci byli v Protektorátu usídlení už r. 1941), které nacisté lákaly heslem „*Heim ins Reich*“.¹³

K těmto účelům měla sloužit (mimo jiné) tři vojenská cvičiště, která byla dědictvím po první Československé republice a v případě nejstarších Milovic dokonce ještě po Rakousku-Uhersku. Řečený milovický cvičný vojenský prostor byl založen již r. 1908, původně dělostřelecká střelnice v Brdech pak r. 1926 a nejmladší cvičiště na Dražanské vrchovině severně od Vyškova, zřízené r. 1935, bylo již bezprostřední

⁹ KRÁL, V.: *c. d.*, dokument č. 16.

¹⁰ tamtéž, dokument č. 21.

¹¹ ČELOVSKÝ, B.: *c. d.*, s. 285.

¹² Vzhledem k tomu, že cvičiště měla německé branné moci sloužit pět let a teprve poté být osídlena, nebyly nakonec tyto kolonizační záměry realizovány, což ovšem neznamená, že usídlování Němců pozemkovým úřadem mimo vojenská cvičiště neprobíhalo.

¹³ TOPINKA, Jiří: *Vysídlení obcí z vojenského prostoru Brdy 1940–1953*, In: *Minulostí Berounska*, č. 7, Beroun 2004, str. 162.

reakcí na rostoucí agresi nacistického režimu v Německu (paradoxně tak ne nepodobně pohraničním opevněním tento nástroj určený k obraně republiky posloužil jen německým expanzionistickým záměrům). Čtvrtým a největším vojenským prostorem, který měl druhotně sloužit k následné kolonizaci, bylo pak až roku 1942 nacisty založené cvičiště pro Waffen-SS na Sedlčansku.

V této práci se blíže podíváme na to, jaké byly plány a průběh rozšiřování a vysídlování třetího z řečených vojenských prostorů, dnešního Vojenského újezdu Březina (toto označení je administrativní, z vojenského hlediska jde o Vojenský výcvikový prostor Dědice), který se v době svého vzniku rozkládal na pomezí boskovického, prostějovského a vyškovského okresu.¹⁴ Právě u něj je dobře patrné, že opravdovým účelem podobných akcí byla germanizace českomoravského prostoru, neboť rozšiřování se vůbec nedotklo německého jazykového ostrůvku kolem Vyškova, naopak byla snaha jej zachovat (jak ještě uvidíme) a výhledově posílit, a bylo součástí plánu na spojení tohoto ostrůvku s jemu podobnými v Olomouci a Brně a vytvoření německého koridoru napříč Moravou, který by propojil sudetskou severní Moravu a německé Slezsko s rakouskou župou *Niederdonau*.¹⁵

Literatury k této problematice je překvapivě málo. Nejvíce je zpracována vysídlovací akce v sedlčanském a benešovském okrese, která byla spojena se zmiňovaným cvičným prostorem pro zbraně SS. Ze starší literatury je třeba zmínit práce jako *Dějiny vystěhovaného kraje mezi Vltavou a Sázavou za okupace v letech 1942–1945*, Sborník vlastivědných prací z Podblanicka 1, 1957, které sepsal Jan Hertl, práci Jana Žaloudka *Neveklov 1943–1983. 40 let od vystěhování Neveklovska*, Benešov 1983, která je ovšem omezená co do geografického hlediska, nebo monografii Antonína Robka *Lidé bez do-*

¹⁴ Terminologie je zde trochu zrádná, neboť za pouhých deset let své existence prošlo toto vojenské cvičiště mnoha změnami, nejstálénějším se však v naší zkoumané době stalo německé označení „Truppenübungplatz Wischau“, jehož českého ekvivalentu „Vojenský výcvikový prostor (VVP) Vyškov“ se budeme v této práci držet především.

¹⁵ KRÁL, V.: *c. d.*, str. 110–111, 147; MZA, úvod k inventáři fondu B-326, str. 1, 4.

mová, Praha 1980, jež se však zase zabývá pouze III. a IV. etapou a soustředí se spíše na Sedlčansko, a edici pramenů J. Hoffmanové a J. Juněcové s názvem *Zřízení cvičišť zbraní SS Benešov a poválečná obnova území 1942–1950*, Praha 1987. V dnešní době se tématem zabývá především Tomáš Zouzal, který vydal o vystěhování několik článků (viz seznam literatury). Historii samotného cvičiště (méně pak vystěhovalecké akce) pak zpracovává Petr Kos v publikaci *Cvičiště Benešov – vstup zakázán!!*, Postupice 2011. Dále je možné opřít se o literaturu regionální, např. o práci Daniely Němečkové o vesnici na Neveklovsku vystěhované v první etapě – *Obec Břežany 1939–1948*, Břežany 2014.

Ani Brdy, ani Vyškovsko se zatím monografického zpracování vystěhovalecké akce nedočkaly. Vzhledem k omezenému rozsahu stěhování v Brdech toto v základních rysech v podstatě pokrývá (i s přesahem do poválečné éry) článek Jiřího Topinky *Vysídlení obcí z vojenského prostoru Brdy 1940–1953* (viz seznam literatury). V případě VVP Vyškov jsou prakticky jedinými syntetizujícími počiny kapitola *Ztracené domovy* v knize *Od okupace k vítězství: Vyškovsko 1939–1945*, Vyškov 2005, kteroužto kapitolu zpracoval Josef Mikš a Dagmar Stryjová, a několik diplomových prací, z nichž nejvýznamnější jsou pro zmapování dějin rozšiřování VVP Vyškov *Vysídlení vesnic na Vyškovsku 1939–1945. Rozšiřování vyškovského vojenského prostoru pro potřeby německých okupačních vojsk*, obhájená r. 2008 Markem Leznarem na FF UK a *Poválečná obnova obcí Dražanská (vyklizených za druhé světové války)*, kterou obhájila Hana Pořízková téhož roku na PF MU. Ani tyto práce však nejsou s to obsáhnout akci ve všech jejích aspektech, tím spíš, že hlavní zájem H. Pořízkové ležel až v poválečných letech a samotné stěhování z velké části převzala od Mikše a Stryjové. V případě Vyškovska se dá také využít regionální literatura, která zde navíc vznikala mnohdy velmi záhy po válce a je téměř na hranici literatury a pramene. Nejmarkantnějšími pří-

klady jsou *Krásensko. Dějiny moravské vesničky, vandalsky zpustošené německou okupací*, Krásensko 1946, které zpracoval tamní farář František Müller, a *Rozstání a Baldovec*, Rozstání 1947, dílo Josefa Jančíka.

Nejdůležitější pramennou základnu pro náš výzkum tvoří zejména fond Přesídlovací kancelář ministerstva vnitra se sídlem ve Vyškově (signatura B 326) v Moravském zemském archivu. Zde je prakticky v celku dochována veškerá agenda samotné kanceláře, která celou akci organizačně zaštiťovala, včetně záznamů z jednání mezi osobami, které o akci rozhodovali, agendy zajišťování ubytování pro přesídlence, zpráv o průběhu vysídlování, nejrůznějšího sociálního zabezpečení pro přestěhovalce, statistických záznamů, jmenných seznamů apod. Druhé nejdůležitější místo budou pak v našem výzkumu zaujímat obecní kroniky, neboť vzhledem k tomu, že tyto události byly pro ty tři desítky moravských vesnic doslova otázkou bytí a nebytí, zaznamenávali je kronikáři mnohdy velmi podrobně, ač třeba zpětně.

Vojenský výcvikový prostor u Vyškova

Jak již bylo naznačeno v úvodu, vznikala ve 30. letech řada cvičišť a střelnic za účelem polního výcviku československé branné moci, a to do značné míry v reakci na agresivitu německé zahraniční politiky a její územní nároky na ČSR. Jedním z nich byl i výcvikový prostor v prakticky neobydlených lesnatých kopcích severně od Vyškova. Plány na jeho zřízení existovaly již v roce 1933 a v roce následujícím bylo započato budování výcvikového tábora. Střediskem nově budované vojenské střelnice se měl stát barokní zámek Ferdinandsko z r. 1757, který nesl jméno olomouckého biskupa Ferdinanda Julia Troyera.¹⁶

Tyto lesy mezi Drahanami, Vyškovem a Prostějovem patřily až do zřízení střelnice olomouckému arcibiskupství a k jejich vyvlastnění došlo na základě zákona č. 25 z 18. dubna 1935. Arcibiskupství bylo za asi 2 000 ha pozemků odškodněno r. 1936 částkou 15 milionů korun, která byla převedena na jeho účet u Zemské banky.¹⁷ Velitelství výcvikového tábora bylo zřízeno v Dědicích, a to 1. listopadu 1935 na základě výnosu MNO č. j. 248/Dův.-hl.št./1.odděl.1935, rozhodnutím vlády ČSR ze 7. 2. 1936 pak bylo odsouhlaseno vybudování vojenského tábora v jižní části lesního komplexu (tedy v blízkosti Ferdinandska). Velitelem VVP Dědice byl po celou dobu jeho prvorepublikové existence Josef Veselý, bývalý italský legionář. Ten také denním rozkazem z 30. března 1939 oznámil, že dne 26. března převzal velení nad výcvikovým prostorem podplukovník německé armády Michailis.¹⁸

¹⁶ VVP Dědice : Historie 1935-1939 [online]. [cit. 2016-04-14]. Český. Dostupný z WWW: <<http://www.vvpdedice.net/>>

¹⁷ Kol. autorů: Vojenské újezdy Armády české republiky. Praha 2006. s. 133.

¹⁸ VVP Dědice : Historie 1935-1939 [online]. [cit. 2016-04-14]. Český. Dostupný z WWW: <<http://www.vvpdedice.net/>>

Výcvikový prostor měl sloužit především jednotkám III. sboru dislokovanému na střední Moravě. Primárním účelem cvičiště mělo být zdokonalování spolupráce pěchoty s ostatními složkami armády, tedy útočnou vozbu, dělostřelectvem a letectvem, dále byly v prostoru zřízeny pěchotní (Česlava), letecké (Studnice) a dělostřelecké (Myslejovice) střelnice. S tím bylo spojeno také Učiliště útočné vozby ve Vyškově, které bylo zřízeno 29. září 1937 a fungovalo až do 22. března 1939, kdy zde bylo ukončeno vyučování (již 15. března však došlo k zabavení zbraní a internaci vojenských osob v kasárnách). Fakticky zaniklo 27. června téhož roku a jako Tankové učiliště bylo obnoveno až r. 1947.¹⁹

Pod německou taktovkou se výcvikový tábor mění na Truppenübungsplatz (TÜP) Wischau a začínají vznikat plány na jeho zásadní rozšíření. Wehrmacht také využívá nedobudovaného kasárenského komplexu na Kozí Horce (kóta na jižním okraji vojenského prostoru, k němuž přiléhají Dědice) a pokračuje s jeho výstavbou, načež zde umísťuje své výcvikové školy. Zjednodušeně řečeno se jednalo o dvě praporečnické školy, jednu pro velitele tanků, jednu pro velitele transportérů. Co do polního výcviku byl TÜP Wischau využíván všemi základními složkami Wehrmachtu.²⁰

Pro potřeby výcviku zbudoval Wehrmacht na území vojenského prostoru množství betonových objektů, většinou pěchotních krytů či dělostřeleckých pozorovaten (např. pozorovatelná Stříbrná je pro svou polohu dodnes využívána). Asi nejzajímavějším „dědictvím“ po německé armádě v prostoru dnešního vojenského újezdu je však v letech 1942/1943 vybudovaný památník Viktoria Höhe, u kterého bylo slavnostně zahájováno a zakončováno každé větší cvičení. Ten byl vybudován poblíž kóty Dlouhá Seč

¹⁹ Kol. autorů: Vysoká vojenská škola pozemního vojska ve Vyškově – Historie a současnost. Praha 2002, s. 5–8.

²⁰ tamtéž, s. 6; pro podrobnější informace o výcvikových školách viz Německé výcvikové školy - Truppenübungsplatz Wischau [online]. [cit. 2016-04-15]. Český. Dostupný z WWW: <<http://www.vvpdedice.net/>>

(484,2 m n. m.) a poskytoval rozhled do širokého okolí na tehdy odlesněné pláň vojenského prostoru, sloužit tedy i jako pozorovatelná.²¹

Informace o působení německé armády ve vojenském prostoru jsou jinak dosti kusé, neboť Němci stačili většinu dokumentů zničit před příchodem Rudé armády. Pro účely této práce to však není příliš podstatné, neboť do vysídlovací akce zasahovala samotná německá branná moc zcela minimálně a veškerá jednání s ní se omezovala na rozhovory s velitelem TŮP Wischau pplk. Hammerschmiedtem.

²¹ Německé objekty [online]. [cit. 2016-04-15]. Český. Dostupný z WWW: <<http://www.vvpdedice.net/>>; Památník Viktoria [online]. [cit. 2016-04-15]. Český. Dostupný z WWW: <<http://www.viktoria-hohe.net/>>

Organizace a právní základ akce

Pozemkový úřad, který od své obnovy pod německým jménem Bodenamt zaštiťoval veškeré přesídlovací akce na území Protektorátu, byl původně ustaven na základě zákona č. 330 ze dne 11. června 1919 o pozemkovém úřadě a v činnost vstoupil na základě prováděcího předpisu 15. října téhož roku.²² Tento prvorepublikový orgán podléhal přímo ministerské radě a jeho hlavním úkolem bylo řízení pozemkové reformy a správa majetku připadlého státu na základě záborového zákona (č. 215 ze dne 16. dubna 1919). Činnost státního pozemkového úřadu byla ukončena vládním nařízením č. 22 ze dne 25. ledna 1935 s účinností od 1. května t. r. a jeho působnost přešla na ministerstvo zemědělství.

Nacistická okupační správa donutila protektorátní vládu obnovit činnost pozemkového úřadu, což bylo provedeno vládním nařízením č. 241 ze dne 24. dubna 1942 o pozemkovém úřadu pro Čechy a Moravu, následně doplněným zákonem č. 255 ze dne 17. července téhož roku. Pokud se tak v této práci bude mluvit o pozemkovém úřadu pře tímto datem, jedná se o úřad podřízený IX. odboru ministerstva zemědělství, nikoli o obnovený pozemkový úřad pro Čechy a Moravu. Kromě původní působnosti prvorepublikového pozemkového úřadu na něj přecházela příslušnost ministerstva zemědělství a lesnictví ve věcech obchodu s pozemky, tedy právě to, co mu umožňovalo spoluorganizovat vysídlovací akce. Kontinuitu s IX. odborem ministerstva zemědělství zajistilo i to, že v čele Bodenamtu stanul dosavadní komisařský vedoucí řečeného odboru SS-hauptsturmführer Ferdinand Fischer.²³ Z řečeného je myslím zřejmé, že Bodenamt měl

²² Znění zákonů veřejně dostupné např. na stránkách <<http://www.beck-online.cz/>> či <<http://www.epravo.cz/>>

²³ LEZNAR, Marek: *Vysídlení vesnic na Vyškovsku 1939–1945. Rozšiřování vyškovského vojenského prostoru pro potřeby německých okupačních vojsk*, FF UK 2008, s. 27.

sloužit v první řadě nacistickým politickým cílům. Jeho činnost byla oficiálně ukončena teprve zákonem č. 30 ze dne 27. července 1945.

Punc legality měly vystěhovaleckým počínům nacistů na území Protektorátu dodat především dva zákony, jeden prvorepublikový a jeden říšský. V prvním případě se jednalo o článek 3 zákona č. 125 Sb. ze dne 14. července 1927 o organizaci politické správy (*Za účely uvedenými v článku 2 mohou politické úřady ve svých úředních obvodech vydávati - vyjma případy nutné a neodkladné se schválením zemského úřadu - příkazy a zákazy v zájmu veřejném nutné*), na základě kterého se nařizovalo vysídlení obcí a díky němuž bylo možno majitele prázdných bytů donutit k ubytování vysídlenců pomocí tzv. ubytovacího příkazu.²⁴ V tom druhém šlo o §§ 1 a 3 říšského zákona č. 63 Sb. ze dne 29. března 1935 o vyvlastnění k účelům obrany. Platnost tohoto zákona rozšířil Himmler od 7. října 1939 i na Protektorát (*Pokud je pro usídlení říšskoněmeckých přesídlenců a přesídlenců německé národnosti zapotřebí pozemků a půdy, uplatňuje se pro opatření půdy příslušným způsobem zákon o získání půdy pro účely branné moci z 29. března 1935 a jeho prováděcí nařízení*).²⁵

Rozšíření vyškovského střeleckého prostoru bylo nařízeno výnosem říšského protektora z 5. září 1940 a k postupnému vyklizení bylo určeno celkem 33 obcí ze tří okresů: Vyškova, Prostějova a Boskovic. Původní plán počítal s rozdělením akce na čtyři etapy a mezním termínem vystěhování 1. listopadu 1942.²⁶ Ten byl nicméně nespočetněkrát upravován vzhledem k obtížím, které celou akci provázely. Právním základem vystěhování se měl stát povinný výkup pozemků řízený nejprve IX. odborem ministerstva zemědělství, od 24. dubna 1942 pak obnoveným pozemkovým úřadem, který prováděl prvorepublikovou pozemkovou reformu. Řečený výkup měl formu tržové smlouvy me-

²⁴ MZA, fond B-326, kart. 1, inv. č. 7, fol. 18.

²⁵ NĚMEČKOVÁ, Daniela: *Obec Břežany 1939–1948*, Břežany 2014, s. 22.

²⁶ MIKŠ, Josef–STRYJOVÁ, Dagmar: *Ztracené domovy. Vystěhování českého obyvatelstva ze severní části Vyškovska*, In: *Od okupace k vítězství: Vyškovsko 1939–1945*, Vyškov 2005, str. 85–86.

zi majitelem a říšskou brannou mocí, přičemž výše náhrady byla založena na ocenění majetku komisí IX. odboru ministerstva zemědělství, potažmo pozemkového úřadu. Neměl by však vzniknout dojem, že tuto náhradu snad vyplácel Wehrmacht; ta pocházela z rozpočtu protektorátní vlády, tedy z daní obyvatel Protektorátu.²⁷

Počátečními přípravami k vystěhování vesnic, jež se octly v hranicích rozšířeného VVP Vyškov, byli po poradě 20. a 21. září 1940 v Brně pověřeni ministerský rada dr. Andriál z ministerstva vnitra, který zajišťoval spojení s říšskými úřady a IX. odborem ministerstva zemědělství, u zemského úřadu v Brně pak vrchní rada politické správy dr. Jan Korál a dr. Alois Bulawa a za úřadovnu Úřadu pro péči o přestěhovalce při ministerstvu sociální a zdravotní správy (dále jen ÚPP) v Moravské Ostravě dr. Jan Vlk. Zbylou agendu pak měly řešit jednotlivé okresní úřady. Už zde se také objevuje zmínka o zvláštní komisi s pravomocí politického úřadu I. instance, kterou hodlalo ministerstvo vnitra zřídit.²⁸

Vzhledem k tomu, že se nejednalo o první počín tohoto druhu na našem území, existoval již určitý vzor, podle něžž bylo možno postupovat. ÚPP proto 7. října navrhuje ustavení zmiňované komise podle vzoru „přesídlovací kanceláře zemského úřadu v Praze se sídlem v Nových Benátkách“, která řídila vysídlování Milovicka.²⁹ Prozatím byli k okresnímu úřadu ve Vyškově určeni dva úředníci ze zemského úřadu v Brně – JUDr. Alois Nováček a Josef Vavrouch, – kteří budou akci řídit až do zřízení přesídlovací kanceláře, jejíž součástí se stanou. Do té doby fungovali jako *přesídlovací oddělení okresního úřadu ve Vyškově*.³⁰

Dr. J. Vlk z ÚPP převzal 7. října 1940 od přesídlovací kanceláře v Nových Benátkách formuláře, které byly použity při vysídlování Milovic, a spolu se zmiňovaným

²⁷ MZA, fond B-326, kart. 1, inv. č. 7, fol. 2.

²⁸ MZA, fond B-326, kart. 1, inv. č. 7, fol. 3.

²⁹ MZA, fond B-326, kart. 1, inv. č. 7, fol. 11.

³⁰ MZA, fond B-326, kart. 1, inv. č. 7, fol. 67.

návrhem na zřízení přesídlovací komise je zaslal na zemský úřad v Brně. Jednalo se zejména o tzv. popisný arch, který sloužil jako základní pomůcka k vytěžení veškerých informací o jednotlivých rodinách z vesnic určených k vysídlení, jejich movitém i nemovitým majetku, způsobu obživy a také veškerých důsledcích, které pro ně plynuly ze stěhování. Dále obdržel dr. Vlček vzor „dotazníku o ubytovacím prostoru“, „ubytovacího příkazu“ a „přidělovacího ubytovacího listu“.³¹

Přípravy organizačního řízení akce byly vlastně ukončeny až po vystěhování prvních pěti vesnic, a to oběžníkem ministerstva vnitra ze dne 9. dubna 1941 o zřízení Přesídlovací kanceláře ministerstva vnitra se sídlem ve Vyškově (dále jen PKMV Vyškov) na základě §10 vládního nařízení ze dne 6. března 1936, č. 51 Sb. (*Ministru vnitra náleží, aby v dohodě s příslušnými ministry zřizoval odborné ústavy, podniky a jiná zvláštní zařízení, sloužící potřebám politické nebo státní policejní služby, a upravoval organizaci, provoz a správu těchto ústavů, podniků a zařízení vnitřními předpisy.*). Jejím úkolem bylo „pečovati o přesídlení obyvatelstva, které bude nuceno opustit svá dosavadní bydliště v obcích dotčených rozšířením vyškovského vojenského cvičiště.“³² Kancelář tvořilo celkem 15 osob včetně řidiče služebního vozu a v jejím čele stál přednosta dr. Alois Nováček.³³

Alois Stanislav Nováček se narodil 8. května 1905 v Prostějově jako jedno z dvojčat; jeho bratr byl pokřtěn Antonín Jan. Chlapci byli narozeni do katolické rodiny; jejich otec Eduard Nováček pocházel z Nových Dvůrů u Třebíče, pracoval jako poštovní sluha v Prostějově a spolu se svou manželkou Antonií, dcerou Jana Stumpfého z Třebíče, bydleli v Prostějově na ulici Kostelecká č. p. 8.³⁴ Oba bratři dosáhli 28. června 1929 doktorátu z práv a již od 29. března 1929 působili oba v politické konceptní

³¹ MZA, fond B-326, kart. 1, inv. č. 7, fol. 9–10.

³² MZA, fond B-326, kart. 2, inv. č. 10, fol. 45.

³³ MZA, úvod k inventáři fondu B-326, str. 2–3.

³⁴ MZA, Sběrka matrik, sign. 9526, fol. 131.

službě. V povyšovacím návrhu z 10. září 1936, kterým byli (opět oba zároveň) zařazeni do 5. platové stupnice se dovídáme, že Alois pracoval jako zástupce okresního hejtmána v Tišnově a Antonín sloužil na okresním úřadě v Holešově.³⁵ 1. června 1935 se Alois v Moravském Berouně oženil s Emmou Applovou, nar. 29. 7. 1915 tamtéž.³⁶ S tou se mu 4. 1. 1938 narodil syn Alois.³⁷

Jak bylo řečeno výše, v roce 1940 působil na zemském úřadě v Brně jako vrchní komisař politické správy a odkud byl vyslán do Vyškova, aby řídil přesídlovací akci, a zde také působil až do konce války jako přednosta PKMV. Po válce nicméně zřejmě nebyl perzekuován a od srpna 1945 vedl Úřadovnu ministerstva ochrany práce a sociální péče v Brně, která napomáhala opětovnému návratu vysídlenců do opuštěných domů. K této funkci byl zvolen zejména proto, že se v této problematice díky svým zkušenostem dokonale vyznal.³⁸ Od 1. dubna 1948 byl bez zařazení a 18. 5. téhož roku přichází s rodinou z Brna do Olomouce a ubytoval se v Hejčíně na Cyrilometodějském nám., č. p. 1.³⁹ V letech 1950–1954 je doložen jako právní referent IX. odboru JNV pro zemědělskou výrobu.⁴⁰ V této době se také na KNV Olomouc objevuje jeho bratr Antonín.⁴¹ Poslední zprávou o Aloisovi Nováčkovi, kterou se mi podařilo dohledat, je kádrový posudek na jeho osobu z 22. února 1954: *„Jako doktor a zaměstnanec lidové správy nevyhledává v zákonech výhody pro sociální sektor, nýbrž stroze se drží zákonných ustanovení. Poměr k práci a organizační schopnosti má dobré. Politickou teorii jako nestraník ovládá, ale prakticky neuplatňuje je k výstavbě socialismu.“*⁴²

³⁵ NA, fond Předsednictvo ministerské rady, kart. 691, sign. 11, č. j. 19505/1936.

³⁶ MZA, Sběrka matrik, sign. 9526, fol. 131.

³⁷ MZA, fond G 212, kart. 1163, sign. 12248.

³⁸ LEZNAR, M.: *c. d.*, s. 77–78.

³⁹ SOkA Olomouc, fond JNV Olomouc – okresní velitelství národní bezpečnosti, policejní přihláška Aloise Nováčka ze dne 19. 5. 1948.

⁴⁰ SOkA Olomouc, fond JNV Olomouc, kart. 197, inv. č. 222.

⁴¹ ZAO – pobočka Olomouc, fond KNV Olomouc, kart. 502, inv. č. 1346.

⁴² SOkA Olomouc, fond JNV Olomouc, kart. 197, inv. č. 222.

Vraťme se však nyní k přesídlovací kanceláři. Podle výše zmíněného oběžníku o jejím zřízení příslušela kanceláři zejména veškerá přípravná opatření, aby stěhování probíhalo „v klidu a bez porušení veřejného pořádku“, dále se měla postarat o to, aby měli přesídlenci zajištěno alespoň přechodné ubytování a měli kam uložit svůj movitý majetek, včetně případného zajištění stravování a jiné péče. Dále měla za úkol pomáhat přesídlenému obyvatelstvu s opětovným začleněním do ekonomického života (na tuto pomoc však nebyl právní nárok).⁴³

Přesídlovací kancelář byla přímo podřízena ministerstvu vnitra a měla působnost po celém obvodu zemského úřadu Brno. Pouze ve věcech příslušejících ÚPP měla dbát jeho nařízení, předpisů a pokynů. Úřady a orgány ministerstva vnitra a ministerstva sociální a zdravotní správy byly povinny v rámci své působnosti vyhovět všem žádostem přesídlovací kanceláře.⁴⁴

Na tomto místě je záhodno poukázat na fakt, že vysídlování vesnic z rozšířeného vojenského prostoru nebylo *de iure* žádnou německou vojenskou akcí, nýbrž bylo celou dobu organizováno českými civilními protektorátními úřady a z valné části i etnickými Čechy. Navíc bylo, jak jsme si ukázali, v souladu s platnými zákony a tedy legální. Wehrmacht se do vysídlování nijak aktivně nezapojoval, velitel VVP pplk. Hammer-schmiedt s českými úřady přinejmenších v prvních fázích pouze „spolupracoval“, jako např. při rozhodování o povolení dalšího pobytu dělníkům potřebným pro VVP a německá branná moc tu vlastně figurovala jen jako „smluvní strana“ povinného výkupu.⁴⁵ Až v pozdějších fázích, kdy se stěhování značně zadržovalo, se objevily výhrůžky (u nichž však zůstalo), že vojáci obyvatelům s vystěhováním „pomohou“. Stejně tak na klid a pořádek během vystěhování dohlíželo především české četnictvo a zodpovědnost za ně nesla přesídlovací kancelář. V tom všem je třeba objektivně spatřovat určitou

⁴³ MZA, fond B-326, kart. 2, inv. č. 10, fol. 45.

⁴⁴ MZA, fond B-326, kart. 2, inv. č. 10, fol. 46–47.

⁴⁵ MZA, fond B-326, kart. 1, inv. č. 7, fol. 97.

důmyslnost německé okupační správy, která pro své vlastní plány dokázala zneužít kapacit okupované země a alespoň navenek zachovat legalitu.

Etapa I

Původní plán, schválený ještě na poradě 8. listopadu 1940, počítal s tím, že do první etapy, dosud jednotné, bude zahrnuto 9 obcí: Podivice, Lhota, Pařezovice, Opatovice, Rychtářov, Ježkovice, Radslavice, Radslavičky a Hamiltony. Ty všechny měly být vysídleny do 1. 4. 1941.⁴⁶ Pozdější změny hranic VVP způsobily, že obci Ježkovice byla zabráněna pouze část polností, nicméně vesnice zůstala nedotčena. Na druhou stranu byla do I. etapy začleněna Zelená Hora, která však již měla být vystěhována až k 1. listopadu a jako první byla zařazena do etapy Ib.

Po poradě dr. Nováčka s vyškovským okresním hejtmánem Bergmannem, velitelem VVP pplk. Hammerschmiedtem a posádkovým důstojníkem kapitánem Hoffmanem dne 16. prosince 1940 byla k termínu 1. listopadu 1941 přeřazena i obec Podivice, takže v etapě Ia zůstalo 7 obcí. Hammerschmiedt také uvedl, že pro potřebu VVP bude jeho velitelství schopno nejméně po dobu tří let zaměstnat asi 5 000 dělníků u stavební a 700 dělníků u vojenské lesní správy. Ti měli být ubytováni v Hamiltonech, Radslavicích a Radslavičkách, pro dělníky bez rodin pak byly severně od Hamilton zřízeny ještě tři pracovní tábory. Po jejich vysídlení měli sloužit k ubytování dělníků i obce Senetářov, Kotvrdovice a Rogendorf (viz etapa IIIb).⁴⁷ Vyhláškou pozemkového úřadu při IX. odboru ministerstva zemědělství (neplést s obnoveným pozemkovým úřadem pro Čechy a Moravu) ze 7. února pak byly do etapy Ib zahrnuty i Radslavice a Radslavičky, čímž pádem se do 1. dubna museli vystěhovat pouze obyvatelé Rychtářova, Opatovic, Lhoty, Pařezovic a Hamilton.⁴⁸ Tím pádem si však dělníci, kteří se měli přestěhovat do Radslavic a Radslaviček, museli hledat alespoň dočasně náhradní ubytování.

⁴⁶ MZA, fond B-326, kart. 1, inv. č. 7, fol. 66.

⁴⁷ MZA, fond B-326, kart. 1, inv. č. 7, fol. 97.

⁴⁸ MZA, fond B-326, kart. 1, inv. č. 7, fol. 114.

Z těchto změn je docela dobře možné si představit, v jaké nejistotě museli lidé určení k vystěhování žít. V této etapě sice ještě nebyla taková nouze o náhradní ubytovací prostory jako v pozdější době, přestože mnoho z nich již obsadili lidé z přestěhovaleckých vln v letech 1938 a 1939, nicméně i tak bylo jejich hledání a obstarávání dosti problematické. Ostatně již na poradě 8. listopadu 1940 hlásil vyškovský okresní hejtman dr. Jan Bergmann, že v jeho okrese panuje bytová nouze a bude těžko zde rodiny usídlit.⁴⁹ Situace se ještě zhoršila poté, co ministerstvo vnitra uzavřelo vystěhovalcům soudní okresy Plumlov, Vyškov a Slavkov, město Olomouc s pěti okolními obcemi a čtyři obce soudního okresu Brno-venkov (zmiňovaný pás německého obyvatelstva Olomouc – Brno), stejně jako dalších 51 obcí na Vysočině (včetně samotné Jihlavy jako centra jazykového ostrova).⁵⁰

Počátkem března vyjely první povozy s vystěhovalci z určených obcí. Usedlosti, které opouštěli, musely být řádně uklizené, hnůj vyvezen na určené místo za vesnicí a hlavní klíč pak byl předán vojenskému strážnímu oddílu.⁵¹ Stovky vozů po celý březen stěhovaly zasmušilé obyvatele všech pěti obcí do jejich nových domovů, aby mohli 31. března večer dr. František Ševčík, jenž přišel koncem ledna z Prahy coby referent ministerstva vnitra a dohlížel na vystěhování, spolu se zástupcem pozemkového úřadu Stübelem provést objížďku po vysídlených vesnicích. Na tomto místě si dovoluji citovat Ševčíkovu zprávu z 1. dubna: *„Hlásím, že dnem 31. března 1941 byly vyklizeny tyto obce soudního okresu vyškovského... Téhož dne o 18 hod., obejel jsem s p. Stübelem, přednostou oddělení Bodenamtu, všechny vpředu jmenované obce, při kteréžto příležitosti bylo zjištěno, že všechno obyvatelstvo se vystěhovalo až na 47 rodin, které dostaly zvláštní povolení k dalšímu pobytu od velitele vyškovského vojenského cvičiště.*

⁴⁹ MZA, fond B-326, kart. 1, inv. č. 7, fol. 66.

⁵⁰ MZA, fond B-326, kart. 1, inv. č. 7, fol. 138; zákaz byl ostatně kvůli bytové nouzi stejně porušován, lidem se zde ovšem udělovalo pouze „přechodné bydliště“.

⁵¹ MIKŠ, J.–STRYJOVÁ, D.: *c. d.*, str. 96.

Po skončení objížďky dal najevo pan Stübel své uspokojení nad řádným a včasným provedením evakuace, která proběhla bez sebemenší rušivé příhody, a požádal mne, abych tlumočil svému náměstkovi dr. Nováčkovi a všem spolupracovníkům jeho dík a uznání za hladké a vzorné provedení svěřeného úkolu.⁵² Skoro jako by jen tato první etapa celé akce nezničila život 700 vystěhovaných rodin.

Obec	Domů	Rodin	Obyvatel
Hamiltony	85	114	569
Lhota	129	153	571
Opatovice	137	164	683
Pařezovice	36	48	213
Rychtářov	176	220	851
Celkem	563	699	2 887

Tabulka č. 1 – konečná bilance vystěhovaných během etapy Ia. Převzato z MIKŠ, J.–STRYJOVÁ, D.: *c. d.*, str. 97. Statistika zpracovaná po dokončení druhé etapy však uvádí celkový počet rodin 740, zato 2 836 obyvatel, viz MZA, B-326, kart. 2, inv. č. 10.

Hladký proces měl však zřejmě i své vrásky, neboť již 3. dubna sdělil Nováčkovi zástupce pozemkového úřadu nezávazně, že v etapě Ib nebude třeba striktně dodržovat uzavření s. o. Vyškov, Plumlov a Slavkov.⁵³ Jinak se však vyklízení obcí z etapy Ib nijak zásadně nelišilo o té první. Snad jen bytová nouze byla o něco větší, neboť i když pro 500 rodin bylo zajištěno 1607 bytů, bylo 70–80 % z nich neobyvatelných, takže hledání bylo opět na samotných vystěhovalcích, kteří si zajišťovali bydlení v okolí a u příbuzných. Značná část vystěhovalců tak skončila např. v Německých Prusích či Pustiměři. Právě z Pustiměře pochází jeden z dokladů o zvláštní „solidaritě“ s vysídlenci, neboť 14. ledna 1942 její obecní rada žádala na PKMV seznam přestěhovalců ze Zelené Hory, a to čistě z toho důvodu, aby na nich mohla být vymáhána kostelní přírážka.⁵⁴ Četnický strážní oddíl Radslavice pro změnu hlásil, že se stávalo, že přestěhovalce byl vyslán na šest různých „úředně zajištěných“ míst, ze kterých byl volný jen jeden byt.

⁵² MZA, fond B-326, kart. 1, inv. č. 7, fol. 146.

⁵³ MZA, fond B-326, kart. 1, inv. č. 7, fol. 149.

⁵⁴ MZA, fond B-326, kart. 20, inv. č. 66, fol. 137.

Jinde zase byly byty nezpůsobivé, přestože v obci se nacházely vhodnější, jež však obce (např. z důvodu příbuzenství majitele se starostou) zamlčely.⁵⁵

V případě etapy Ib bylo třeba termín vystěhování o měsíc posunout, takže celá akce byla u konce až 28. listopadu.⁵⁶ V obcích opět zůstalo pouze 67 rodin (t. j. 283 obyvatel), které měly povolení od komandatury VVP.⁵⁷ Kromě nich setrvali v obcích na povolení o něco déle i starostové; Antonín Pospíšil z Podivic č. p. 44 se odstěhoval do Dobromilic na Přerovsku 10. prosince 1941, Ferdinand Grmela ze Zelené Hory č. p. 106 se odstěhoval do Pustiměře ještě o deset dní později.⁵⁸ Spíše pro zajímavost uvedu, že za účelem evakuace vydala PKMV celkem 836 potvrzení, která zajišťovala padesátiprocentní slevu jízdného a jen motorová vozidla přestěhovala 299 rodin, přičemž ujela celkem 44 733 km a spotřebovala 16 640 l pohonných hmot.⁵⁹

Obec	Domů	Rodin	Obyvatel	
Radslavice	113	161	682	Tabulka č. 2 – počet obyvatel, rodin a domů v obcích vystěhovaných během etapy Ib. Převzato ze zprávy PKMV o průběhu vyklízení obcí, viz MZA, fond B-326, kart. 1, inv. č. 7, fol. 204.
Radslavičky	43	53	208	
Zelená Hora	113	136	468	
Podivice	85	93	330	
Celkem	354	443	1688	

A kam se tedy nakonec vysídlenci z první etapy vystěhovali? Do určité míry měli štěstí v neštěstí, neboť díky tomu, že byli první na řadě, nemuseli hledat nový domov tak daleko jako v pozdějších etapách. Přes varování okresního hejtmana Bergmanna našlo náhradní ubytování v politickém okrese Vyškov celých 2 508 z celkových asi 4 500 osob, tedy téměř 56 %. Jen v samotném soudním okrese Vyškov zůstalo 1 645 lidí, druhý z vyškovských soudních okresů, Bučovice, poskytl přístřeší dalším 547 vy-

⁵⁵ MZA, fond B-326, kart. 1, inv. č. 7, fol. 193.

⁵⁶ MZA, fond B-326, kart. 1, inv. č. 7, fol. 204.

⁵⁷ MZA, fond B-326, kart. 1, inv. č. 7, fol. 205.

⁵⁸ MZA, fond B-326, kart. 20, inv. č. 66, fol. 133, 134.

⁵⁹ MZA, fond B-326, kart. 1, inv. č. 7, fol. 205, 206.

sídlencům a do třetího z nich, s. o. Slavkov, se přestěhovalo 316 osob. Jinak se přes stovku přestěhovalců dostaly jen politické okresy Přerov (478), Prostějov (431), Kroměříž (338) a Brno-město a Brno-venkov (211). Až na 19 rodin, které odešly do Čech, pak všichni vystěhovalci zůstali na Moravě.⁶⁰

⁶⁰ MZA, B-326, kart. 2, inv. č. 10, fol. 64.

Schnellzone – etapa II

O vytvoření tzv. „*Schnellzone*“, tedy „spěšné etapy“, rozhodli zástupci ministerstva vnitra a pozemkového úřadu na poradě dne 16. ledna 1942. Podle plánu měly být do 1. května téhož roku vysídleny obce Studnice, Odrůvky, Nové Sady, Březina, Repechy, Bousín, Drahaný, Hartmanice (dnešní Niva) a Otínoves. Názvu „spěšná etapa“, který dostala zejména kvůli brzkému termínu, odpovídá i odstranění dosavadních restriktivních opatření; bylo zjednodušeno ohlašovací řízení, zrušeny zákazy stěhování do určitých obvodů (Stübel z pozemkového úřadu však žádal, aby se lidé nestěhovali do Německých Prus, Pustiměře, Dědic a Vyškova, kteréžto vesnice a město již praskaly ve švech, ani do německých ostrůvků, nicméně nejednalo se o zákaz), povoleno dočasné přesídlení do obcí určených k vystěhování do 1. listopadu (dr. Ševčík předpokládal, že toho využije asi 300 rodin) a při odstěhování dále než 10 km od hranic VVP měla být poskytnuta náhrada stěhovacích výloh.⁶¹ Na druhou stranu se však v tomto „spěchu“ měli lidé stěhovat, aniž znali výši nacenění svého majetku komisí pozemkového úřadu, která nemohla svou práci do tohoto data stihnout.⁶²

Pro usnadnění styku s obcemi a udržení „klidu a pořádku“, na něž byl po celou dobu trvání akce kladen značný důraz, byla v Drahaněch a Studnicích (od 9. dubna 1942 ještě v Otínovsi) zřízena místní úřadovna PKMV a četnický strážní oddíl a ve všech obcích umístěny stálé četnické hlídky o celkovém počtu 29 mužů. Ty také sloužily jako základní administrativní síla a měly za úkol pořizování jmenných seznamů obyvatelstva.⁶³

Dosažení stanovených cílů bylo v ohrožení již od začátku, neboť už 21. ledna se objevily pochybnosti o dostatku pohonných hmot k samotnému stěhování, dokonce nebylo

⁶¹ MZA, fond B-326, kart. 1, inv. č. 8, fol. 1, 2.

⁶² MZA, fond B-326, kart. 1, inv. č. 8, fol. 6, 66.

⁶³ tamtéž

ani pro služební auto PKMV (7. února měl řidič poukázku na pouhých 5 litrů benzínu, OÚ Vyškov mu na celý únor přidělil 75 l a Oberlandrat Olomouc jeho žádost o přiděl zamítl). Zde se nám v domácím dění dobře odráží vývoj ve válce, neboť právě v této době vrcholila ruská protiofenzíva u Moskvy, kdy se německá branná moc poprvé ocitla v defenzívě, a veškeré volné prostředky byly posílány na východní frontu. Vzhledem k nedostatku pohonných hmot tak měly být k 1. květnu 1942 bezpodmínečně přestěhovány jen Studnice, Odrůvky, Nové Sady, Březina a případně Otinoves.⁶⁴

Protože nemalé potíže s ubytováním měli i vysídlenci etapy I, rozeslala PKMV již 22. ledna na všechny moravské okresní úřady oběžník s žádostí o sdělení jejich volných ubytovacích kapacit a jména referenta pro příště pověřeného vystěhovaleckou agendou.⁶⁵ Dostalo se jí rozmanitých odpovědí, od úplného zamítnutí ze strany OÚ Vsetín, který se odkazoval na „velmi značnou bytovou krizi“⁶⁶, až po zprávu OÚ ve Frýdku, který s ohledem na značný odliv „bývalých Čechoslováků“ do Polska v letech 1938/1939 hlásí, že přijme jakékoli množství vystěhovalců, žádné konkrétní údaje však neposkytuje a PKMV s ním při soupisu výsledků i s ohledem na odlehlost okresu nepočítá.⁶⁷ Průměrně však OÚ hlásili 20–40 volných ubytovacích prostor a tři nejvyšší čísla pochází z Prostějova (300), Brna-venkova (176) a Přerova (60), dohromady pak došla PKMV k součtu 1 084.⁶⁸ Vzhledem k tomu, že bylo třeba přesídlit 1 328 rodin z 1 067 bytů, byl by tento počet postačoval, kdyby se však těmto zprávám dalo věřit. Zkušenosti z předešlé etapy nicméně ukazovaly na opak, takže ve zprávě MV pro dr. Ševčíka se počítá s tím, že pouze 50 % z uvedených bytů bude obyvatelných, čímž pádem i po vyčerpání kapacit na Moravě stále scházelo ubytování pro 500–800 rodin.⁶⁹ Do Čech se

⁶⁴ MZA, fond B-326, kart. 1, inv. č. 8, fol. 8, 54.

⁶⁵ MZA, fond B-326, kart. 18, inv. č. 53, fol. 1.

⁶⁶ MZA, fond B-326, kart. 18, inv. č. 53, fol. 6.

⁶⁷ MZA, fond B-326, kart. 18, inv. č. 53, fol. 7.

⁶⁸ MZA, fond B-326, kart. 18, inv. č. 53, fol. 31.

⁶⁹ MZA, fond B-326, kart. 18, inv. č. 53, fol. 32.

však nikdo z přestěhovalců příliš nehrnul, neboť podle hlášení ČSO Drahany bylo do Čech ochotno jít pouze šest rodin a obyvatelé Bousína, Hartmanic a Repech na tuto možnost vůbec nerefletovali.⁷⁰ Například z Hartmanic si pak v Čechách našly bydlení na vlastní pěst čtyři rodiny.

K tomu se přidává i politováníhodná neochota vysídlencům pomoci, jak poznamenává kronikář Hartmanic: „*Okresní úřady v sousedních okresích vyzvaly majitele bytů v obcích, aby všemožně vycházeli vstříc hledačům bytů z vystěhovaných obcí. Přece však se nalezli, vedle většiny lidí slušných a citlivých, i takoví, kteří dveře zavírali před vystěhovalci a jestliže je přece otevřeli, slovy nevlídnými vystěhovalce odbývali. Mnohdy odcházeli naši lidé se slzami v očích, často také se zaťatými pěstmi od takových necitů.*“⁷¹ Jiná historka zase mluví o vystěhovalecké rodině z Krásenska, která sháněla v r. 1943 byt na Slovácku. Když se zastavila v jednom hostinci, přišel do něj místní sedlák, který říkal hostinskému, že „sú prý v dědině vystěhovalci z Vyškovska a shánějí byty. Všeci lidi u nás zamykajú.“ F. Müller, který příhodu zachytil, dále uvádí, že majitelé bytů nechtěli mnohdy vysídlence přijmout, i když byl jejich byt pro ně úředně zabrán, a situaci muselo řešit četnictvo.⁷²

Samotné ubytovací prostory však nebyly zdaleka všechno. Lidem bylo samozřejmě třeba zajistit možnost další existence a obživy, v nejlepším případě ve stejném oboru, jenže pro zemědělské obyvatelstvo vysídlovaného prostoru nebylo možné najít adekvátní množství volných zemědělských usedlostí. O nic lépe na tom však nebyli ani řemeslníci či živnostníci (asi nejhůře na tom byli hostinští a obchodníci, kteří takto ztratili svou dlouhodobou klientelu, na které jejich živobytí stálo). Tak například četnická stanice Rousínov 7. května 1942 hlásila, že v jejich obvodu (9 obcí) by se uživilo pouze

⁷⁰ MZA, fond B-326, kart. 18, inv. č. 53, fol. 54.

⁷¹ SOkA Prostějov, MNV Niva, Pamětní kniha obce Hartmanice, str. 98.

⁷² MÜLLER, František: *Krásensko. Dějiny moravské vesničky, vandalsky zpusťosené německou okupací*. Brno 1946, str. 179.

stolařští dělníci, pro něž však zase nejsou byty, v zemědělství pak nanejvýš zemědělství dělníci bez rodin. V obvodu ČS Račice (4 obce) by se zase mohl uchytit pouze jeden pekař a jeden obuvník.⁷³

Hartmanický kronikář nám zanechal zajímavou vzpomínku na úředníky, kteří prováděli přípravy k provedení etapy II: „Už v roce 1941 přijeli tzv. taxatoři, kteří brali vzorky půdy v různých tratích za účelem ocenění. Byli to dva kovaní Němci a Čech, a to: Brettner Walter, narozený v Brně 9. 10. 1899, ženatý, věřící. Hofmann Helmut, narozený 10. 6. 1904 ve Slezsku ve Waldenburgu (Bělá pod Pradědem. pozn. ed.), svobodný, evangelík. Beneš Josef, nar. 8. 6. 1904, ženatý, katolík, z Toužetína okres Louny... Beneš nám poprvé zvěstoval, že se blíží doba našeho stěhování. Pak se rychle střídali inženýři a úředníci němečtí i čeští. 9. ledna 1942 přijel z Prahy pan Pochobradský, úředník ministerstva vnitra, aby pořídil soupis všeho obyvatelstva dle věku a zaměstnání. Byl to vlídný úředník, dobrý Čech... Potom přijel do Hartmanic úředník ministerstva zemědělství, Oldřich Keprta, 15. února. Brzy za ním přijel ing. Hradec. Oba tito čeští lidé nám řekli, že jsme byli přemístěni do II. stěhovací etapy a že ještě v r. 1942 budeme vystěhováni... Přišli další úředníci, kteří zkoumali držbu domovní a pozemkovou. Ze tří těchto úředníků si pamatuji jen p. Feyfara z Prahy, dobrého Čecha... Po těchto úřednicích přišel v červenci stavitel Jerzabek... Jerzabek byl z Hodonína, odkudž za ním do Hartmanic přijela i jeho paní, která jej silně ovládala. Přesvědčením byl Rakušan a zbožňoval téměř zemřelého císaře Franze Josefa. Rád si popil vína a pak se rozpovídal. Hitlera neměl rád, prorokoval mu špatný osud... Vedle Jerzabka a nad něho kontroloval oceňování domů a pozemků německý ing. Henkel, který slova česky neznal, ale písáčkou si udělal Češku, Jiřinu Ambrosovou z některé vesnice od Vyškova. Žil s ní v poměru velmi srdečném a práci ji nepřetěžoval. Před vystěhováním obyvatel musely býti oceně-

⁷³ MZA, fond B-326, kart. 1, inv. č. 8, fol. 119.

*ny i výměnky. Tuto práci prováděl kutý Němec, ing. Schneider, jemuž pomáhal český úředník Ježek.*⁷⁴

Jak je ze záznamu vidět, v „první linii“ se pravidelně střídali úředníci jak české, německé národnosti. Alespoň ze strany kronikáře pak k etnickým Čechům není patrná žádná zášť kvůli tomu, že by se snad měli nějak podílet na neštěstí vystěhovalců. Autor je v jiných místech naopak ještě chválí, že svou práci vykonávají poctivě a svědomitě. Ostatně ani o Němcích se nevyjadřuje nijak špatně a je tu patrný jen kontrast „dobrý Čech X kovaný Němec“, kdy má označení Němců negativní konotaci spíše v obecné než konkrétní rovině, v této době celkem pochopitelně. Pro čtyřicátá léta zde téměř až nostalgicky či nepatřičně působí osoba „Rakušana z Hodonína“ Jerzabka. Stojí také za povšimnutí, že hartmaničtí se o svém zařazení do „spěšné“ etapy dovídají teprve měsíc od příslušného rozhodnutí, a to nikoli oficiální cestou, nýbrž od českých úředníků, kteří zde pracovali na oceňování pozemků. Pro celou akci je poměrně typické, že obyvatelé se o svém stěhování oficiálně dozvídali mnohem později, než padla příslušná rozhodnutí.

I z této kusé zprávy je myslím patrné, že původně plánovaný termín byl až příliš optimistický. Už 6. března se tak pracovníci PKMV při jednání s Abtl. Stübelem důvěrně dozvěděli, že vzhledem k dlouhé zimě bude stěhovací termín posunut o měsíc a jedná se rovněž o rozdělení etapy II či přesunutí etapy III na rok 1943.⁷⁵ Již 13. března byl vyhláškou č. 2148/Bul/42 odsunut termín vystěhování na neurčito a vyhláškou č. 2400/Bul/42 následně stanoven na 1. listopad 1942 (tedy původní termín ukončení vysídlení všech 33 obcí!). Lidé, kteří si již našli náhradní bydlení, se mohli vystěhovat i

⁷⁴ SOKA Prostějov, MNV Niva, Pamětní kniha obce Hartmanice, str. 99–101.

⁷⁵ MZA, fond B-326, kart. 1, inv. č. 8, fol. 77.

bez provedení jarních polních prací, které nyní naopak museli provést ostatní zemědělci.⁷⁶

Konečné nařízení přišlo 18. června, kdy bylo stanoveno, že k 1. prosinci 1942 se mají vystěhovat pouze obyvatelé Hartmanic, Odrůvek, Otínovsi a Studnic. Ostatní obce ze spěšné etapy byly přesunuty do etapy III s termínem vysídlení 1. listopadu 1943 (viz níže). Vzhledem k zmiňovanému nedostatku benzínu a neochotě plk. Hammerschmiedta poskytnout vojenské koně z VVP byla PKMV nucena uvalit na okolní obce potahovou povinnost, aby vůbec bylo možno stěhování uskutečnit.⁷⁷ Většina lidí se pak odstěhovala teprve během října a listopadu. Jen za poslední dva listopadové dny se vystěhovalo 281 osob.⁷⁸ O další pobyt žádalo kolem 60 rodin.⁷⁹

Obec	Domů	Rodin	Obyvatel
Studnice	196	235	895
Otinoves	225	300	1 154
Hartmanice	194	235	954
Odrůvky	50	51	179
Celkem	665	821	3 182

Tabulka č. 3 – počet obyvatel, rodin a domů v obcích etapy II před vystěhováním, viz MZA, fond B-326, kart. 1, inv. č. 8, fol. 40, 41.

Ve druhé etapě už se více naplnila Bergmannova slova o nedostatku ubytovacích prostor ve vyšovském okrese. Prvenství tentokrát převzal okres Prostějov, kam se přestěhovalo 1518 osob, tedy téměř polovina. Na druhém místě byl boskovický okres (560 lidí) a až na třetím vyšovský (549). Daleko za nimi pak byl okres Litovel (150). Podobně jako v I. etapě se také tentokrát i přes výzvy úřadů odstěhovalo do Čech jen

⁷⁶ MZA, fond B-326, kart. 1, inv. č. 8, fol. 92, 108.

⁷⁷ MIKŠ, J.–STRYJOVÁ, D.: *c. d.*, str. 106.

⁷⁸ MZA, fond B-326, kart. 18, inv. č. 53, fol. 300–441.

⁷⁹ MZA, fond B-326, kart. 1, inv. č. 8, fol. 81.

42 lidí.⁸⁰ Pro podrobnější zpracování vystěhování Hartmanic viz přílohu č. 5, zpracovanou na základě informací z hartmanické kroniky.

Anwandererheim Zokolnitz

Proti etapě I měli vysídlenci z VVP od r. 1942 jednu malou výhodu: 10. srpna 1942 byl v jednom křídle sokolnického zámku Ústavem pro péči o přestěhovalce při ministerstvu vnitra zřízen domov pro vystěhovalce (*Abwandererheim*). Sokolnice se nachází zhruba napůl cesty mezi Rajhradem a Slavkovem u Brna a samotný zámek s přilehlým parkem a bažantíci byl jedním z důležitých bojišť slavkovské bitvy. Prostory tohoto zámku, který byl již asi 20 let neobývaný, poskytl pro potřeby domova jeho majitel hrabě Vladimír II. Mittrowský, jehož rod vlastnil sokolnický statek od poloviny 19. století. Správcem tohoto domova byl Marcel Havíř.⁸¹

Pro ty, kteří si nebyli schopni zajistit další živobytí, zejména nejchudší a staré lidi, to byla často velmi vítaná možnost, jak se smířit s nuceným vysídlením. Kapacita ubytovny byla nicméně značně omezená; křídlo zámku se skládalo z 24 ložnic, dvou umývárén a splachovacích záchodů, jedné koupelny, kuchyně, jídelny, sklepa, skladu uhlí a půdy.⁸² Např. z Hartmanic sem tak bylo přestěhováno pouhých osm obyvatel.⁸³ Když se pak po válce řešila otázka další existence domova, staral se k 1. červnu 1945 o 90 chovanců, z nichž 50 pocházelo z Vyškovska a 23 z Benešovska, jelikož se však do tohoto domova umísťovali především staří a nemocní lidé, mnozí se nedožili konce války (v měsíčním výkazu domova se vyplňoval i počet zemřelých) a na jejich místo nastoupili jiní, takže celkový počet vystěhovalců, kteří zde našli azyl, byl větší.⁸⁴

Během bombardování nedalekého Brna byl dvůr zámku 20. dubna 1945 zasažen leteckou pumou a část prostor domova byla poškozena. Navíc byl domov podle zprávy

⁸⁰ MZA, fond B-326, kart. 2, inv. č. 10, fol. 65.

⁸¹ NA, fond Ministerstvo práce a sociální péče – repatriace (č. 1146), kart. 70, inv. č. 227, sign. R 221/I.

⁸² tamtéž

⁸³ SOKA Prostějov, MNV Niva, Pamětní kniha obce Hartmanice, str. 99.

⁸⁴ NA, fond Ministerstvo práce a sociální péče – repatriace (č. 1146), kart. 70, inv. č. 227, sign. R 221/I.

z 19. května během průchodů vojsk vystaven rabování (ze zprávy však není jasné, zda se jednalo o německé, či ruské vojáky, nicméně pravděpodobnější je druhá možnost, už i s ohledem na to, že autor zprávy tento detail možná záměrně zatajil). I proto se poměrně záhy řešilo, zda se má útulek pro přestěhovalce zachovat, případně rozšířit, či nikoli. Závěr porady ze dne 1. června 1945 zněl tak, že starobinec prozatím rozhodně zrušit nelze, neboť příbuzní chovanců o ně budou mít zájem teprve tehdy, až se budou moci vrátit do svých domovů, což nebylo zdaleka tak jednoduché (viz kapitola *(Ne)návraty domů*). Po nezbytných opravách škod po letecké pumě, především pak střechy, a odchodu rumunských vojáků, kteří se dočasně usadili v další části budovy, by pak bylo možno uvažovat o rozšíření domova, a v případě, že bude pro jeho potřeby poskytnuta i jednopatrová zahradní budova, by se mohla jeho kapacita zdvojnásobit.⁸⁵

Vzhledem k tomu, že hrabě Mittrowský – potomek významného moravského rodu, jehož jméno je mimo jiné nerozlučně spjato s počátky Františkova muzea – byl považován za německého příslušníka, podlehl jeho majetek konfiskaci a otázka existence starobince se tím poněkud zjednodušila. Marcel Havíř požádal 9. srpna 1945 repatriační odbor ministerstva ochrany práce a sociální péče o přidělení zámku i s parkem a bažantíci starobinci, k čemuž píše: *„Zámek s parkem a bažantíci tvoří jeden objekt spadající pod ochranu památkového úřadu a je odůvodněno, aby opět jako celek přešel do správy instituce, která mu zaručuje řádné obhospodařování a udržování. Zámek delší léta majitelem nedostatečně udržovaný a celý objekt válkou poškozený bude vyžadovati značných nákladů k vybudování sociálně-charitativního ústavu, který zde nyní trvá doposud jako provisorium.“*⁸⁶ Žádosti bylo vyhověno sokolnický zámek tak po válce i nadále fungo-

⁸⁵ tamtéž

⁸⁶ tamtéž

val jako útulek pro vysídlence, od r. 1950 jako Domov odpočinku a později domov důchodců, kterážto funkce mu zůstala dodnes.⁸⁷

⁸⁷ Domov pro seniory v Sokolnicích [online]. [cit. 2016-04-23]. Český. Dostupný z WWW: <<http://www.ddsokolnice.cz/>>

Etapa III

Etapa IIIa

K dokončení akce po zvládnutí spěšné etapy zbývalo vystěhovat 20 obcí, které dohromady čítaly asi 12 000 obyvatel. Vzhledem k vývoji na frontě i předešlému průběhu vyklízení VVP Vyškov bylo zřejmé, že provést zbytek akce ještě v průběhu roku 1943 ve znění vyhlášky z 15. května 1942 č. 3600/42 je zcela nemyslitelné, přestože původně se počítalo s termínem vystěhování k 1. květnu.⁸⁸ To ukázaly i organizační přípravy v první polovině roku 1943. Na přelomu června a července tak bylo rozhodnuto o opětovném rozdělení na etapu IIIa (Bousín, Březina, Drahaný, Nové Sady, Repechy, Hamry a Rozstání), která měla být uskutečněna do 1. listopadu 1943, a etapu IIIb (zbylých 13 obcí), která byla odložena na rok 1944.⁸⁹

Podobně jako ve spěšné etapě byla zřízena místní úřadovna PKMV, a to nejprve v Rozstání, od 1. 9. 1943 pak v Drahanech, kde se měla následně vyřizovat veškerá agenda k obcím z etap IIIa i IIIb, poněvadž veškerý předmětný písemný materiál se byl z Vyškova převezen.⁹⁰

Obce etapy IIIa se měly vystěhovat mezi 6. zářím a 31. říjnem 1943. Oproti předešlým etapám se zjednodušilo organizační řízení akce; PKMV přestává využívat jako prostředníka mezi Vyškovem a Prahou zemského úřadu Brno a úřadovny ÚPP v Mor. Ostravě a začíná s hlavním městem jednat přímo. Na rozdíl od předešlých etap byly také do povinného výkupu zahrnuty i zemědělské stroje a řemeslnické náčiní, stejně jako dobytek, píce a osivo.⁹¹ Práce Josefa Jančíka z r. 1947 vzpomíná na vystěhování Roz-

⁸⁸ MZA, B-326, kart. 2, inv. č. 10.

⁸⁹ MIKŠ, J.–STRYJOVÁ, D.: *c. d.*, str. 108.

⁹⁰ MZA, B-326, kart. 2, inv. č. 10, fol. 165.

⁹¹ *tamtéž*, str. 108–109.

stání takto: „*Obyvatelstvo mohlo si odvézt jen to, co mu bylo propuštěno. Kterí přece se odvážili s něčím ujet, byli zadrženi na silnicích, museli se*

s nákladem vrátit nebo jim byl sházen na cestách... Rolníkům zabaveny hospodářské stroje, vozy a jiné nářadí. Za předměty, které stály tisíce, dostávali pár korun. Poschovali mnoho po polích, ale i to se našlo. Podobná pohroma stihla i řemeslníky...“⁹²

Specifickým bylo stěhování Hamrů, které se jako jediné z etapy III nacházely na východní straně VVP. Ty v původních plánech nebyla do stěhování vůbec zahrnuta, nicméně 8. července 1942 oznámil na jednání PKMV ve Vyškově dr. Bähr, že z důvodu vyrovnání a zaokrouhlení hranic VVP dojde k určitým změnám, které se dotknou především obce Hamry na Prostějovsku.⁹³ To se obyvatelé této obce oficiálně dozvěděli teprve prostřednictvím vyhlášky č. 230/W/43 z 20. ledna 1943 (opět je třeba poukázat na to, že se tak stalo půl roku po příslušném rozhodnutí).⁹⁴ Vzhledem ke značné vzdálenosti jak od Vyškova, tak od Drahan (cesta skrz vojenský prostor samozřejmě nepřípadala v úvahu) dojížděli úředníci PKMV do Hamrů nejdříve jednou týdně (vždy v úterý), od 6. dubna tu pak úřadovali od úterý do pátku.⁹⁵

Kromě toho byly Hamry, podobně jako Hamiltony, Radslavice či Lipovec, dále využívány k umístění lesních dělníků v pracovním poměru s vojenskou lesní správou.⁹⁶ V obci tak i po vystěhování bydlelo 82 rodin, z vlastních Hamrů jich však bylo jen 42 a dalších 21 pak pocházelo ze Zelené Hory, vysídlené v etapě Ib.⁹⁷

⁹² JANČÍK, Josef: *Rozstání a Baldovec*, Rozstání 1947, str. 112.

⁹³ MZA, B-326, kart. 5, inv. č. 17, fol. 1.

⁹⁴ MZA, B-326, kart. 2, inv. č. 10.

⁹⁵ MZA, B-326, kart. 5, inv. č. 17, fol. 42, 53.

⁹⁶ MZA, B-326, kart. 5, inv. č. 17, fol. 27.

⁹⁷ MZA, B-326, kart. 5, inv. č. 17, fol. 59.

Obec	Domů	Rodin	Obyvatel
Bousín	62	82	379
Březina	38	45	204
Drahany	206	299	1 050
Nové Sady	57	82	337
Repechy	59	65	289
Hamry	91	98	317
Rozstání	247	286	1 095
Celkem	760	957	3 671

Tabulka č. 4 – bilance vystěhovalců etapy IIIa, převzato z MIKŠ, J.–STRYJOVÁ, D.: *c. d.*, str. 109.

Průběh vysídlování etapy IIIa byl také značně poznamenán událostmi v Krásensku, které sice náleželo až do etapy IIIb, bylo nicméně podrobena rabování ze strany německých přistěhovalců z Besarábie. O tom nám zase zanechal zprávu František Müller: „6. října zabavili Němci v Krásensku téměř polovinu všeho dobytka... Zabavený dobytek musel každý odvézt na své útraty do Vyškova na nádraží. Hovězí dobytek byl odvážen přímo německým Besarábcům... na Hané. Zbytek lupu odváželi nákladní automobily na jatky pro německou armádu.

Večer 18. listopadu přijelo do Krásenska 60 vozů s německými Besarábcí... Byli to špinaví němečtí cikáni, které zavolal z Besarábie jejich führer k sobě, aby měla jeho říše více obhájců. Tato čistá rasa loupežníků měla podle plánu vyplnit prostor Moravy... Časně z rána 19. listopadu přijelo do Krásenska ještě asi 80 párů koní s německými cikány s vozy i bez vozů, takže vesnice od prvního čísla pod Kojálem (kopec, pod kterým obec leží, pozn. ed.) až na dolní konec byla plná vozů a pro provoz úplně uzavřená. Četnictvo hlídalo silnici, vedoucí do Krásenska z obou stran.“⁹⁸ Dále Müller sugestivně popisuje, jak Besarábcí doslova vyplnili celou vesnici a odvezli si vše, co našli, od provazů přes polní brány až po parní mlátičky. Újmu nicméně utrpěli téměř výhradně zemědělské rodiny, jak mi potvrdil pamětník událostí Vojtěch Plíska z Krásenska: „To

⁹⁸ MÜLLER, F.: *c. d.*, str. 171–172.

rabování, to jsme viděli, jak jsme šli ze školy. To jeli potom směrem nahoru na Lipovec s tím. Nám ale nic nevzali, to hlavně sedlákům (otec V. Plísky byl tovární dělník, pozn. ed.). My jsme neměli nic. “

Etapa IIIb

Jak bylo řečeno výše, v etapě IIIb zbývalo vystěhovat 13 obcí; Lipovec, Senetářov, Rogendorf (dnešní Krasová), Molenburk (spolu s Houskem dnes tvoří obec Vysočany), Marianín, Kulířov, část Jedovnic, Housko, Kotvrdovice, Baldovec, Krásensko, Podomí a Ruprechtov. Tyto měly být dle vyhlášky č. 1650/44 ze 16. února 1944 vystěhovány do 1. května téhož roku, tedy asi za deset týdnů!⁹⁹ Připomínám, že za celé tři roky trvání akce se podařilo vysídlit pouhých 20 obcí, navíc náhradních ubytovacích kapacit pro vysídlence byl již dávno katastrofální nedostatek a z východu se kvapem blížila Rudá armáda, která pro obyvatele znamenala téměř hmatatelný příslib vysvobození. V takové situaci bylo jakékoli další rozšiřování vojenské střelnice pro každého myslícího člověka zcela zbytečným a nepochopitelným krokem.

Starostové obcí z etapy IIIb se tak konečně odhodlali jednat; na setkání s ministrem zemědělství Hrubým v Brně dne 13. února mu popsali všechny těžkosti, které vystěhování provází, a aby „nezapomněl“ na svůj slib promluvit o záležitosti s K. H. Frankem, zasílají mu 18. února ještě dopis o pěti bodech, nejnaléhavější je však ten první: *„V obcích, které mají být nyní vyklizeny, bydlí v celku 9.000 duší a dosud nachází obživy asi 2.500 rodin. Přesto, že termín ku vystěhování se již blíží, má pouze přibližně 1/3 z celkového počtu domácností z těchto obcí zajištěny náhradní byty, i když jen v nejmenším odpovídají skutečným potřebám. Při tom zpravidla se ještě jedná o nutné opravné práce a o instalování topného zařízení, což činí za stávajících poměrů nezvyklé obtíže... Naši občané marně sjiždějí celé dny po všech koutech Moravy, aby našli jen poněkud pro*

⁹⁹ MZA, fond B-326, kart. 1, inv. č. 8, fol. 88.

*ně způsobilý ubytovací prostor, případně hospodářské nutné budovy, nehledě k opatření náhradní a zemědělské půdy.*¹⁰⁰

Po sérii jednání mezi Vyškovem, Prahou a Berlínem bylo 13. března na poradě starostů vyhlášeno, že evakuace musí pokračovat. Došlo nicméně k rozdělení do podetap, takže plán byl nyní následující:

- k 1. květnu 1944 – Lipovec, Baldovec, Kulířov, Marianín, Krásensko
- k 1. červenci 1944 – Kotvrdovice, Rogendorf, Senetářov
- k 1. září 1944 – Podomí, Ruprechtov, Housko a Molenburk

Stěhování části Jedovnic se zatím odložilo na neurčito. Kdo měl již zajištěno ubytování, měl se přestěhovat bez ohledu na to, k jaké podetapě patří. Na druhou stranu lidé z první podetapy, kteří si k 1. květnu neseženou náhradní bydlení, dostali povolení přesunout se do obcí z následujících podetap.¹⁰¹ Ani první podetapu se však nepodařilo uskutečnit celou, jelikož Krásensko se nakonec vystěhovalo až v průběhu června, tedy o dva měsíce později.¹⁰² Stejně tak v Marianíně, který tvořilo pouhých 29 domů, byly první dva vystěhovány teprve 29. dubna, většina usedlíků se pak stěhovala během května a června a až po vystěhování posledních tří domů 18. srpna mohl ČSO Lipovec hlásit do Drahan na úřadovnu přesídlovací kanceláře: *„Die ganze Gemeinde ist schon ausgeräumt.*“¹⁰³ Týdenní zpráva dr. Nováčka pro ministerstvo vnitra, nicméně uvádí, že ještě v sobotu 19. srpna se vystěhovalo 5 rodin z Krásenska, jedna rodina z Marianína a jedna z Kulířova.¹⁰⁴

Lipovec byl určen k osídlení lesními dělníky a Komandaturou (ta zajišťovala mj. obhospodařování polí a chov dobytka), takže jeho evakuace k 1. květnu byla bezpodmínečná. v lipovecké kronice se opět setkáváme se steskem na nedostatek solidarity mezi

¹⁰⁰ MZA, fond B-326, kart. 1, inv. č. 8, fol. 92, 93.

¹⁰¹ MIKŠ, J.–STRYJOVÁ, D.: *c. d.*, str. 114.

¹⁰² MÜLLER, F: *c. d.*, str. 179.

¹⁰³ MZA, fond B-326, kart. 21, inv. č. 68, fol. 178–187.

¹⁰⁴ MZA, fond B-326, kart. 2, inv. č. 10, fol. 325.

českým obyvatelstvem: „Šťastnější obce a občané v nich, kteří se nemuseli stěhovat, neměli pochopení ani citu pro ubohé vystěhovalce a dělali si z nich smích – nabízeli jim nemožné místnosti ku bydlení a nejraději se před nimi zamykali a vůbec jich nepustili.“¹⁰⁵ Podle kroniky se z obce vystěhovalo 275 rodin (asi 1 300 lidí) do 108 obcí ve čtyřech okresech (Boskovice, Brno-venkov, Vyškov, Prostějov), na jejich místo se pak do 8. září 1944 nastěhovalo kolem 700 osob.¹⁰⁶

Další podetapa, kterou tvořily obce Kotvrdovice, Rogendorf a Senetářov, byla sice podle J. Mikše a D. Stryjové dokončena v termínu k 1. červenci 1944, nicméně z pramenů vyplývá opak.¹⁰⁷ Z Kotvrdovic se k tomuto datu stihlo vystěhovat pouhých 41 rodin, zatímco během srpna to bylo 109 rodin.¹⁰⁸ Podobně i obyvatelé Rogendorfu se stěhovali mezi 25. dubnem a 7. srpnem, přičemž největší vlna přišla až koncem července.¹⁰⁹ Stejně tak senetářovský kronikář zaznamenává, že teprve 1. srpna 1944 bylo na okresním úřadě v Boskovicích nahlášeno, že Senetářov jako samosprávný celek přestal existovat. Týž však také udává, že mezní termín byl již předtím posunut na 1. září, což by znamenalo (případně i pro Kotvrdovice a Rogendorf) jeho splnění.¹¹⁰ Kronikář Senetářova se také zmiňuje, že ještě několik let po válce trvala v obci zášť vůči těm senetářovským, kteří se nechali naverbovat jako lesní dělníci či zaměstnanci Komandatury a neutrpěli tak stejné ztráty jako ostatní. Zajímavá je také jeho osobní zkušenost s tím, jak se vystěhovalci pokoušeli dostat do obce, aby sklidili otavu či brambory nebo si natrhali nějaké ovoce. Sám kronikář byl při podobném pokusu zadržen německým četníkem a s našťěstí pouze s výstrahou vykázán z vojenské střelnice.¹¹¹

¹⁰⁵ SOKA Blansko, AO Lipovec, Kronika obce Lipovec, str. 69.

¹⁰⁶ SOKA Blansko, AO Lipovec, Kronika obce Lipovec, str. 70.

¹⁰⁷ MIKŠ, J.–STRYJOVÁ, D.: *c. d.*, str. 115; něco podobného ostatně tvrdí i o první podetapě.

¹⁰⁸ MZA, fond B-326, kart. 21, inv. č. 68, fol. 3–20.

¹⁰⁹ SOKA Blansko, AO Krasová, inv. č. 2 (Kniha cizinců), fol. 16–22.

¹¹⁰ SOKA Blansko, AO Senetářov, Pamětní kniha obce Senetářova, fol. 87, 88.

¹¹¹ tamtéž, fol. 89.

I zmiňovaná příhoda nám napovídá, že v této fázi se již vysídlenci nestěhovali příliš daleko. Na poradě 25. března 1944 se ostatně Ruprechtov uvolil ubytovat 40 a Podomí 30 rodin z první podetapy.¹¹² Podle zprávy ČSO Kotvrdovice bylo zase už 4. května v Jedovnicích 25 rodin z Kotvrdovic, Senetářova a Rogendorfu, kteréžto vesnice se sotva začaly stěhovat.¹¹³ Detailnější pohled do rogendorfské „knihy cizinců“ nám zase vypoví, že z 98 zde sídlících rodin (asi 10 z nich však již byli bývalí přesídlenci) se jich do samotných Jedovnic přestěhovalo 17, do obcí ve vzdušné vzdálenosti od Rogendorfu do 5 km bylo takových rodin 54, čili 55 %, do 10 km 72 rodin, do 20 km 77 a do 30 km 89, tedy 90 % obyvatel (viz přílohy č. 4 a 5).¹¹⁴ Jedovnická kronika pak uvádí, že zatímco v první půli roku 1945 měly Jedovnice kolem 2 400 obyvatel, v druhém pololetí, tedy po odchodu vystěhovalců zpět do jejich bývalých domovů, klesl tento počet asi na 2 000.¹¹⁵

Ve světle těchto čísel se zpráva ministerstva vnitra okresním úřadům v Jičíně, Hradci Králové, Chrudimi, Vysokém Mýtu a Mladé Boleslavi z 9. března 1944 o tom, že mají zajišťovat ve svých okresech volné ubytovací prostory pro vysídlence z Vyškovska, jeví jako zcela mimo mísu.¹¹⁶ Stačí si vzpomenout, že za etapy I a II se do Čech přestěhovalo jen 89 lidí z téměř 5 000. Zbytečnost těchto nařízení ostatně dokazuje i zpráva PKMV pro ministerstvo vnitra z 20. března, která říká, že podle šetření četnictva nemá žádný z vysídlenců etapy IIIb zájem o umístění v Čechách.¹¹⁷ Lidé již zkrátka tušili, že se válka chýlí ke konci a nebude trvat dlouho, než se zase budou vracet domů. Tak proč by se stěhovali tak daleko?

¹¹² MIKŠ, J.–STRYJOVÁ, D.: *c. d.*, str. 114.

¹¹³ MZA, fond B-326, kart. 5, inv. č. 18, fol. 10.

¹¹⁴ SOKA Blansko, AO Krasová, inv. č. 2 (Kniha cizinců), fol. 16–22.

¹¹⁵ Jedovnická kronika, I. díl, str. 162, uloženo u místního kronikáře.

¹¹⁶ MZA, fond B-326, kart. 18, inv. č. 52, fol. 2.

¹¹⁷ MZA, fond B-326, kart. 18, inv. č. 52, fol. 6.

Vraťme se však nyní k poslední podetapě, ve které mělo být vystěhováno Podomí, Ruprechtov, Housko a Molenburk. Stejně jako u předchozích etap, ani zde nemohl být původní plán dodržen, takže již 6. června se rozhodlo, že stěhování má 1. září teprve začít, nikoli skončit. Do konce října bylo ovšem vystěhováno pouze Housko a 75 ze 168 rodin v Molenburku, a díky potahové povinnosti uložené okolními obcemi se do konce roku 1944 Molenburk přece jen podařilo evakuovat celý, zbytek ale šel i vzhledem k počasí jen velmi pomalu.¹¹⁸ Když se ovšem PKMV o těchto těžkostech zmínila začátkem prosince ústředí v Praze, bylo jí obratem sděleno, že brzké dokončení akce je „válečně rozhodující záležitostí“. Jak správně poznamenávají Mikš se Stryjovou, „bylo to neuvěřitelné, ale bylo tomu tak. Vystěhování tří vesnic bylo v době, kdy již každému normálně myslícímu člověku bylo jasné, že se blíží konec nacistické říše, hodnoceno jako ‚Kriegsentscheidende‘.“¹¹⁹

Obec	Domů	Rodin	Obyvatel
Lipovec	228	319	1 279
Senetářov	133	181	730
Rogendorf	69	98	357
Molenburk	111	170	724
Marianín	29	42	159
Kulířov	127	176	679
Jedovnice	61	87	234
Housko	56	84	343
Kotvrdovice	197	263	1 069
Baldovec	57	85	258
Krásensko	157	213	792
Podomí	52	74	226
Ruprechtov	37	51	136
Celkem	1 31	1 843	6 986

Tabulka č. 5 – bilance vystěhovaných etapy IIIb, viz MZA, B-326, kart. 2, inv. č. 10, fol. 1, 273.

¹¹⁸MZA, fond B-326, kart. 21, inv. č. 68, fol. 23–27.

¹¹⁹MIKŠ, J.–STRYJOVÁ, D.: *c. d.*, str. 116.

V tomto případě však již bylo opravdu přání otcem myšlenky. Poté, co Němci začali odvádět muže na zákopové práce, se stěhování ještě zkomplikovalo a v kombinaci s povětrnostními podmínkami a naprostým nedostatkem prázdných bytů bylo totální nasazení poslední kapkou, po které musela PKMV ustoupit a stěhování opět odsunout na neurčito. Následoval neuvěřitelný zmatek, ve kterém se den za dnem střídaly mnohdy protichůdné rozkazy z ministerstva vnitra, Ústavu pro péči o přestěhovalce, velení VVP a pozemkového úřadu.¹²⁰ Kromě toho se situace stále přirostřovala a stupňovaly se zákroky Wehrmachtu, který se snažil stěhování popohnat. Zdánlivě jakoby nikdo nebral ohled na blížící se frontu. Tak to šlo pořád dál a ještě 9. dubna 1945 podává PKMV týdenní hlášení o průběhu etapy IIIb, přičemž z Podomí se stihla vystěhovat necelá polovina obyvatel a z Ruprechtova jen něco přes desetinu.¹²¹ Z Jedovnic se podařilo vystěhovat 87 z 212 rodin původně určených k vysídlení (jednalo se o místní části Podhájí a Záměstí), z toho jen 54 se odstěhovalo po 25. lednu 1945.¹²²

Na přelomu dubna a května se však již jednotky 2. ukrajinského frontu při svém postupu od Brna k Olomouci blížily k VVP a další oddíly Rudé armády postupovaly z Brna přes Křtiny směrem na Jedovnice a Blansko. Před koncem války nicméně rudarmějci obsadili jedinou z vysídlených vesnic, a to Hamiltony na jižním okraji VVP. Vlastní vojenský prostor díky své členitosti, opevněným objektům, které Wehrmacht za války vybudoval, a vlastně i nevelkému strategickému významu zůstal v německých rukou až do 9. května (např. do Lipovce přišli první ruští vojáci teprve 11. května)¹²³. Jeho posádka ho ovšem nehodlala nijak důsledněji bránit a vojáci se stahovali k Blansku a Boskovicím, odkud prchali Boskovickou brázdou na sever směrem na Svitavy.¹²⁴ Žádné další stěhování se tak nekonalo a velká část vysídlenců, kteří byli rozptýleni

¹²⁰ tamtéž, str. 117.

¹²¹ MZA, fond B-326, kart. 2, inv. č. 10, fol. 1.

¹²² MIKŠ, J.–STRYJOVÁ, D.: *c. d.*, str. 120; MZA, fond B-326, kart. 1, inv. č. 8, fol. 165.

¹²³ SOKA Blansko, AO Lipovec, Kronika obce Lipovec, str. 74.

¹²⁴ O činnosti 2. ukrajinského frontu na Vyškovsku viz MIKŠ, J.: *Na vyškovském směru*. Vyškov 1986.

po celé Moravě, se postupně začala vracet domů, i když mnozí, (zejména z prvních etap) již nový domov odmítli opustit. Tak došla neslavného a zmateného konce nacisty nařízená akce s cílem vysídlit obyvatele 33 moravských vesnic, jejichž jediným provi-
něním bylo, že se narodili na špatném místě ve velmi špatnou dobu.

(Ne)návraty domů – proces opětovného osídlování a obnovy vesnic

Jak jsem již zmiňoval v úvodu, otázkou poválečné obnovy Dražanska se ve své diplomové práci zabývala Hana Pořízková. Nehodlám zde opakovat její poznatky a závěry, neboť účelem této práce je postihnout především průběh vlastního stěhování. Také však nelze problematiku poválečného návratu vystěhovalců zcela pominout, neboť by tím byl obraz celé akce neúplný. H. Pořízková se také věnovala především právnímu narovnání majetkových poměrů, organizaci opětovného osídlování, činnosti jednotlivých úřadů, které s ním byly spojeny, jednotlivým problémům, jimiž se zabývaly samotné obce a MNV, a otázkám financování celé obnovy. Přestože ani tato témata jistě nevyčerpala a stále je tu prostor pro další výzkum (zaměřovala se ostatně zejména na obce prostějovského okresu), postrádá její práce jakékoli statistické vývody, které by alespoň naznačili rozsah či míru úspěšnosti poválečné obnovy vystěhovaných obcí. Pokusím se ji tak v tomto ohledu po nezbytném všeobecném úvodu do této otázky doplnit.

Je svůdné se domnívat, že s koncem války skončily i strasti vyškovských (či jiných) vystěhovalců, kteří se konečně mohli vrátit do své rodné vesnice, z níž byli tak surově vytrženi. Na ty, kdo své nové bydliště ze stesku po bývalém domovu opustili, však nečekal zasloužený klid a odpočinek, nýbrž z velké části zdevastované domy, zničené živnosti, zanedbaná hospodářství či noví osídlenci (jako například v Lipovci), kteří se odmítali nebo neměli kam vrátit. A mohlo být i hůř.

To, že skončila dosud nejkrvavější válka v dějinách, ještě neznamenalo, že se s válčením přestane navždy, ba naopak, existovala zcela reálná hrozba, že mezi bývalými spojenci z protihitlerovské koalice okamžitě vypuknou nové boje a všeobecná nálada byla po skončení druhé světové války daleko méně pacifistická než po té první. V takové situaci se nelze příliš podívat tomu, že nová československá vláda

byla v otázce opětovného osídlení vystěhovaných vojenských prostorů dosti opatrná a její přístup se občas příliš nelišil od německých okupantů; stačí se podívat na vojenský újezd v Brdech, kde bylo několik vesnic vystěhováno nejdříve za Protektorátu, po válce byly znovu osídleny a po r. 1950 opět vysídleny z důvodu zřízení vojenského újezdu.¹²⁵

Podobné nebezpečí hrozilo i obcím z VVP Vyškov. Okresní úřad v Boskovicích vydal v reakci na první návraty vystěhovalců nařízení, aby se zatím nikdo nestěhoval, neboť se neví, zda střelnice nezůstane v takovém stavu, v jakém je. Teprve po několika dnech nařízení zrušil.¹²⁶ Jak vyplývá z korespondence ubytovny v Sokolnici s ministerstvem ochrany práce a sociální péče, uvažovalo ministerstvo národní obrany ještě v srpnu 1945 o tom, že alespoň částečně zachová rozšíření vojenského prostoru a vydá zákaz obnovy asi deseti obcí. Mělo se pravděpodobně jednat o Podivice, Nové Sady a Březinu, Rychtářov, Pařezovice a Otinoves, dále se pak dá předpokládat, že by se zákaz týkal dalších obcí, které těsně přiléhaly k původnímu vojenskému prostoru (viz mapa v příloze č. 3).¹²⁷ Zřejmě následkem živelného návratu vystěhovalců však bylo od plánu upuštěno a hranice VVP se vrátili prakticky do své předválečné podoby.

Ne všichni se však měli kam vrátit. Již jsem zmiňoval případ Lipovce, kde byli umístění zaměstnanci Komandatury VVP Vyškov, a odchod Němců ještě neznamenal automatické zrušení všech právních ujednání, která byla učiněna za Protektorátu. Noví osídlenci se tak octli v situaci, kdy jim na jedné straně již nepatřil jejich rodný dům, který byli nuceni odprodat Wehrmachtu a který byl také mnohdy díky devastaci Němců neobyvatelný, a na druhé straně na ně tlačili původní majitelé nemovitostí v Lipovci. Boskovický okresní úřad nakonec situaci operativně vyřešil tak, že starousedlíci se mohli stěhovat „na své“ a osídlenci je museli pustit, pokud se však neměli kam nebo jak

¹²⁵ viz TOPINKA, Jiří: *Vysídlení obcí z vojenského prostoru Brdy 1940–1953*, In: *Minulostí Berounska*, č. 7, Beroun 2004.

¹²⁶ SOKA Blansko, AO Lipovec, Kronika obce Lipovec, str. 74.

¹²⁷ NA, fond Ministerstvo práce a sociální péče – repatriace (č. 1146), kart. 70, inv. č. 227, sign. R 221/I.

odstěhovat, musely se spolu rodiny dočasně snášet, dokud si osídlenci nenajdou nové bydlení či potahy ke stěhování.¹²⁸ Podobné problémy se samozřejmě týkaly i jiných obcí, které sloužili k ubytování dělníků lesní či stavební správy VVP, jako Senetářov, Hamiltony či Radslavice, u Lipovce, který byl vystěhován až v roce 1944 a vracela se do něj většina obyvatel (viz níže), byl však tento rozpor nejmarkantnější.

Možná ještě větším problémem při návratu osídlenců však byly následky toho, že vesnice byly v některých případech až čtyři roky součástí vojenské střelnice. Mnoho domů bylo zdevastováno, pobořeno, zbaveno střechy, topných zařízení či elektrických rozvodů. V obcích Bousín, Drahaný, Hartmanice, Marianín, Nové Sady, Odrůvky, Pařezovice, Rychtářov a Studnici byla kompletně odstraněna elektrická rozvodná síť.¹²⁹ Vzhledem k ročnímu období však bylo možno spoustu takových obtíží překonat a postupně se snažit o jeho nápravu, přestože v prvních poválečných letech bylo akutní nedostatek stavebního materiálu.

Nejhorší, co mohlo navrátilce čekat, byl ovšem zcela zničený dům. Prakticky v každé z vystěhovaných obcí se nějaký takový našel, nicméně zdaleka největší škody utrpěly v tomto ohledu tři obce; Krásensko, Hartmanice a Otinoves. Ze 194 domů, které museli hartmaničtí v roce 1942 vystěhovat, jich r. 1950 stálo 143, během dalších dvaceti let klesl tento počet na pouhých 106 a roku 2011 stálo v Nivě (jak se obec od r. 1949 jmenuje) 137 domů. Otinoves čítala r. 1942 celkem 225 domů, v roce 1950 jich však stálo jen 135, do roku 1980 klesl počet obývaných domů na 113 a v roce 2011 je zde registrováno 146 domů. Největší procentuální ztráty však utrpělo Krásensko, kde ze 157 v r. 1944 vystěhovaných domů stálo o šest let později pouhých 84, postupná obnova vesnice pak toto číslo dovedla na 147 domů v roce 2011, což také znamená, že téměř

¹²⁸ SOKA Blansko, AO Lipovec, Kronika obce Lipovec, str. 74.

¹²⁹ POŘÍZKOVÁ, Hana: *Poválečná obnova obcí Drahanska (vyklizených za druhé světové války)*, PF MU, Brno 2008, s. 54–55.

polovina Krásenska je nově vybudována.¹³⁰ Každá z těchto vesnic se v průběhu obnovy zmenšila asi na polovinu své předválečné velikosti. Poněkud odlišný je vývoj počtu obyvatel, který vzhledem k vzrůstající životní úrovni nekoresponduje s počtem domů, nicméně v r. 1950 nežila v těchto obcích ani polovina předválečného obyvatelstva a pouze Krásensko dosáhlo alespoň poloviční obnovy (tento stav trvá dodnes), v Hartmanicích a Otinovsi však počet obyvatel od války stabilně klesá a Otinoves čítala k roku 2011 asi čtvrtinu předválečného obyvatelstva (viz příloha č. 2).

Tabulka v příloze č. 2 zobrazuje demografický vývoj 25 vystěhovaných obcí (snížený počet vysvětlen v příloze pod tabulkou) mezi lety 1930 a 2011. Podívejme se nyní, jaké pro něj mělo nucené vystěhování důsledky. Proti roku 1930 měla k r. 1950 pětina vysídlených obcí méně než 51 % obyvatel, pouze jedna z nich pak příslušela k etapě IIIb, a to výše zmiňované zdevastované Krásensko. Přes 80 % obyvatel se pak do r. 1950 vrátilo jen do 11 obcí, přičemž 10 z nich naopak příslušelo k etapě III a pouze Hamiltony k etapě Ia (zde se však mohlo jednat o následek toho, že velká část jejich obyvatel v Hamiltonech zůstala jako dělníci pro VVP). Z 21 obcí, pro které máme údaje k r. 2011, jich celých 11 nedosahovalo poloviny svého předválečného počtu obyvatel, jediný Kulířov pak pocházel z 9 obcí etapy IIIb a ze všech předešlých etap se nad hranicí 50 % udržely jen Hamiltony (78 %, ty jsou dnes ovšem součástí Vyškova a jejich situace je odlišná od zbylých vesnic) a těsně i Drahaný (53 %). Největší pokles obyvatel zaznamenaly Nové Sady s osadou Březina, které se z předválečných 416 obyvatel zmenšily na 87 trvale usídlených v r. 2011, tedy pokles o 79 %. Jediná vesnice dosáhla r. 2011 celých 100 % svého počtu obyvatel z r. 1930, a to Kotvrdovice (etapa IIIb), ovšem vzhledem k tomu, že v r. 1944, kdy byla obec vystěhována, měla ještě o 200 obyvatel více, dosáhla obnova obce ve skutečnosti jen asi 80 %. Jinými slovy, žádná

¹³⁰ Poválečné údaje převzaty ze stránek Českého statistického úřadu, viz <<https://www.czso.cz/csu/sldb/pocet-obyvatel-a-domu-podle-vysledku-scitani-od-roku-1869>>.

z vystěhovaných obcí do dnešní doby nedosáhla své předválečné velikosti co do počtu obyvatel a tento počet v lepším případě stagnuje, většinou má však klesající tendenci.

Z výše řečeného je dobře patrné, jak hluboce a trvale zasáhla vystěhovalecká akce tento region a že jeho obnova měla své značné limity, které nikdy nepřekonala. Tyto způsobily, že do pěti let po válce měly sledované obce dohromady jen asi 70 % obyvatel proti roku 1930, a kdybychom měli přesnější údaje z válečných let, bylo by toto procento ještě nižší. Proces obnovy však měl ve skutečnosti teprve začít (podle vzpomínek p. Plísky z Krásenska byl opravdovým počátkem opětovného vybudování obce teprve rok 1956, viz kapitola *Vzpomínky pamětníka*) a mnozí se do ní vůbec nepustili a hledali alternativní řešení jako odchod do měst. Region se z válečné rány nikdy plně nevzpamatoval a počet obyvatel nadále klesal, místo aby stoupal, aby před pěti lety dosáhl nejnižšího stavu za sledovanou dobu; jen asi 10 000 obyvatel žije dnes v oblasti, kterou v roce 1930 obývalo téměř 18 000 lidí.

Jistě můžeme pochybovat o tom, zda je tak trvalý úbytek obyvatel pouze důsledkem vysídlení obcí, které proběhlo před více než 70 lety, nebo na něj měly vliv i další faktory, a je to otázka, kterou by se měla historická demografie zabývat. Uvedená statistika nicméně s určitými omezeními ukazuje, že čím dříve byla obec vysídlena a čím blíže leží k jádru vojenského prostoru, tím drastičtější a trvalejší jsou následky stěhování. Navíc u okolních vesnic, které stěhování nezasáhlo, je obvyklejší stagnace či nárůst počtu obyvatel. Ten je nejmarkantnější u Jedovnic, které sice měly být z malé části vysídleny, nicméně realita byla taková, že se sem stěhovali ostatní vysídlenci, především z etapy IIIb, a proti 1 742 obyvatelům v r. 1930 měly na konci války podle jedovnického kronikáře asi 2 400 obyvatel.¹³¹ Drtivá většina sice po válce odešla, nicméně Jedov-

¹³¹ Jedovnická kronika, I. díl, str. 162, uloženo u místního kronikáře.

nice stabilně rostly a r. 2011 měly 2 748 osob s trvalým pobytem, tedy o 1 000 víc, než v roce 1930.

Poměrně dobrý obraz o újmách, které obce za dobu, kdy je využívala německá branná moc, utrpěly, si lze utvořit z výše záloh, které byly na jejich obnovu poskytnuty, a z výše přihlášených válečných škod. Na základě výnosu ministerstva vnitra ze dne 15. 4. 1946 byla obcím z obvodu vyškovské střelnice poskytnuta záloha na opravu nezbytných obecních objektů, především pak škol.¹³² Dotace jednotlivých obcí je znázorněna v následující tabulce:

Obec	Okres	Vyplacená záloha	
Kotvrdovice	Boskovice	252 000,-	Tabulka č. 6 – dotace obcí z Fondu národní obnovy k 1. 12. 1947, NA, fond Ministerstvo práce a sociální péče – repatriace (č. 1146), kart. 70, inv. č. 227, Přílohy k č. j. G 8307/2 – 11/2 - 1948.
Kulířov	Boskovice	450 000,-	
Lipovec	Boskovice	10 200,-	
Senetářov	Boskovice	265 200,-	
	Boskovice	977 400,-	
Bousín	Prostějov	50 000,-	
Drahany	Prostějov	80 000,-	
Hartmanice	Prostějov	375 000,-	
Otinoves	Prostějov	838 374,-	
Rozstání	Prostějov	399 326,-	
	Prostějov	1 742 700,-	
Krásensko	Vyškov	385 000,-	
Nové Sady	Vyškov	205 000,-	
Opatovice	Vyškov	107 000,-	
Radslavice	Vyškov	100 000,-	
Ruprechtov	Vyškov	206 000,-	
Rychtářov	Vyškov	80 000,-	
Studnice	Vyškov	205 000,-	
Zelená Hora	Vyškov	124 000,-	
	Vyškov	1 412 000,-	
Celkem		4 132 100,-	

Vidíme, že i zde na předních místech figuruje Otinoves a mezi jinými i Krásensko a Hartmanice. Pohled na Lipovec nám na druhé straně ukazuje, že obce osídlené zaměst-

¹³² NA, fond Ministerstvo práce a sociální péče – repatriace (č. 1146), kart. 70, inv. č. 227, Přílohy k č. j. G 8307/2 – 11/2 - 1948.

nanci komandatury VVP byly větší devastace ušetřeny. Tato záloha nicméně pokrývá pouhý zlomek válečných škod obcí z vyškovské střelnice, jejichž naprostou většinu tvořily škody na soukromém majetku. Ze zprávy osidlovacího úřadu a fondu národní obnovy ze dne 29. října 1947 se dovídáme, že z obvodu VVP Vyškov bylo na jednotlivých ONV k tomuto dni podáno celkem 3 308 přihlášek škod (1 373 ONV Vyškov, 1 148 ONV Boskovice, 787 ONV Prostějov). K 29. říjnu jich však bylo smíšenými komisemi, které žádosti o náhradu škod prověřovaly, vyřízeno jen 368, k 1. 12. 1947 tak bylo vyplaceno pouhých 28 469 640,- Kčs a zbývalo vyplatit dalších 285 586 204,- Kčs (113 866 639,- Kčs okres ONV Vyškov, 44 290 012,- Kčs ONV Boskovice, 127 429 553,- Kčs ONV Prostějov).¹³³

Obnova se tedy mohla uskutečňovat jen velmi pomalu, neboť finance z Fondu národní obnovy uvolňoval zemský úřad v Brně jen pozvolna a veškeré peníze, které vysídlení obdrželi během války jako náhradu za vystěhování, se po 15. listopadu 1945 ocitly na vázaných vkladech, se kterými nemohli volně disponovat. Jednotlivé obce sice opakovaně žádaly o jejich uvolnění, vyřizování takových žádostí však bylo zdlouhavé a čerpání z vázaných vkladů značně omezené.¹³⁴

Významnou finanční injekce přišla nikoli z vlastního Československa, nýbrž od Organizace spojených národů; v rámci akce United Nation's Relief and Rehabilitation Administration (UNRRA) bylo Československu nabídnuto 300 milionů Kčs pro potřeby obnovy bývalých německých cvičišť.¹³⁵ Československá vláda se na schůzi 19. prosince 1947 usnesla na jeho přijetí s tím dodatkem, že 3,5 milionu bude dáno k dispozici ministerstvu sociální péče a 23,5 milionu bude použito na obnovu krajů nejvíce postižených válkou. Zbýlých 273 milionů se pak přerozdělí mezi jednotlivé okresy postižené

¹³³ NA, fond Ministerstvo práce a sociální péče – repatriace (č. 1146), kart. 70, inv. č. 227, Přílohy k č. j. G 8307/2 – 11/2 - 1948.

¹³⁴ POŘÍZKOVÁ, H.: *c. d.*, s. 48.

¹³⁵ Více k akci UNRRA viz POŘÍZKOVÁ, H.: *c. d.*

zřizováním a rozšiřováním německých vojenských cvičišť. Bohužel jsem nedohledal, z jakého důvodu, ale nakonec se mezi tyto okresy přerozdělovalo ještě o 10 milionů méně, tedy 263 milionů.¹³⁶ Při rozhodování o výši podílu pro jednotlivé okresy bylo také vypracováno několik tabulek, které srovnávají základní údaje pro jednotlivé okresy.¹³⁷ Do následující tabulky jsem shrnul ty pro nás nejdůležitější a nejzajímavější:

Okres ¹³⁸	Počet obcí	Hlášené škody v Kčs	Podíl škod v %	Výměra zabrané půdy v ha	Počet vystěhovaných	Vrátilo se v %	Konečné rozdělení 263 mil. Kčs
Benešov	48	353 000 000	29,78	28 290	18 381	77,3	93 102 000
Sedlčany	25	315 000 000	20,32	13 880	9 993	80,7	49 391 400
Jílové	3	65 000 000	2,90	1 165	1 027	100,0	3 287 500
Ml. Boleslav	15	314 411 000	15,15	6 358	3 127	48,3	21 750 100
Nymburk	1	5 161 000	0,47	621	150	-	1 578 000
Rokycany	11	41 654 000	4,10	4 725	2 598	60,7	14 044 200
Plzeň-venkov	1	3 230 000	0,33	616	40	70,0	1 157 200
Blatná	1	2 359 000	0,17	181	22	4,5	499 700
Hořovice	2	13 749	0,78	459	237	100,0	1 551 700
<i>Boskovice</i>	9	52 001 000	6,80	8 599	5 197	74,7	26 194 800
<i>Prostějov</i>	6	151 181 000	8,60	7 684	5 042	67,7	17 358 000
<i>Vyškov</i>	12	123 406 000	10,6	12 079	7 510	59,6	33 085 400
celkem	134	1 440 152 000	100	84 657	53 320	72,1	263 000 000

Tabulka č. 7 – srovnání údajů jednotlivých okresů postižených stěhováním, NA, fond Ministerstvo vnitra I – nová registratura (č. 1075/3), inv. č. 3552, sign. G-8307.

Z tohoto srovnání vidíme, že jednoznačně největším vojenským prostorem bylo cvičiště Waffen-SS na Benešovsku, které zabíralo 57 % vysídlených obcí a 54,32 % půdy a připadalo na něj 55,14 % přestěhovaných obyvatel a 50,90 % válečných škod, na které jim bylo přiznáno 55,43 % z podpory UNRRA. Na druhém místě se pak nachází VVP

¹³⁶ NA, fond Ministerstvo vnitra I – nová registratura (č. 1075/3), inv. č. 3552, sign. G-8307.

¹³⁷ tamtéž

¹³⁸ Do okresů Benešov, Sedlčany a Jílové spadaly obce vojenského prostoru Benešov, okresy Mladá Boleslav a Nymburk zahrnují vojenský újezd Mladá u Milovic a v okresech Rokycany, Plzeň-venkov, Blatná a Hořovice se rozkládala vojenská střelnice Brdy.

Vyškov s 20 % obcí, 33,50 % půdy, 33,29 % vystěhovalců, 22,67 % ohlášených škod a 29,14% z rozdělovaných financí. Zbytek se (až na hlášené škody na Mladoboleslavsku) poměrně rovnoměrně rozdělil mezi milovickým a brdským vojenským prostorem. Dále můžeme z tabulky vyčíst, že proti Benešovsku a Sedlčansku byla návratnost vystěhovalců do obcí vyškovského vojenského prostoru nižší, dohromady činila 66,32 % proti téměř 80 % u benešovského cvičiště. Oba menší vojenské prostory na tom však byly ještě hůře. Potvrzuje se nám tu také výše uvedené tvrzení, že čím dříve byly obce vysídleny, tím méně jejich původních obyvatel se vracelo domů, neboť postup vysídlovací akce zhruba odpovídá sledu okresů Vyškov – Prostějov – Boskovice.

Stojí za povšimnutí, že přestože bylo z benešovského vojenského prostoru třeba vysídlit asi o 12 000 lidí více a stěhování započalo až rok po skončení první etapy vystěhovalecké akce na Vyškovsku, bylo vysídlení Benešovska na rozdíl od VVP Vyškov dokončeno. Možným vysvětlením by mohlo být, že oblast středních Čech, tím spíše jižně od Prahy, netrpěla tolik přistěhovaleckou vlnou z pohraničí, jako Morava, nebyla zde proto taková bytová nouze. Jedná se však pouze o moji hypotézu, kterou také ukončíme tento exkurz do problematiky poválečné obnovy vesnic postižených nuceným vysídlením.

Závěr

Nazveme-li 20. století věkem sociálního inženýrství, případně jistě nacistickému Německu vedle Sovětského svazu a komunistické Číny jedna z předních příček. S největší pravděpodobností můžeme jako národ mluvit o štěstí, že na rozdíl od dalších zmíněných mocností došlo k jeho brzkému zániku, neboť národní existence česká se příliš neslučovala s další nadvládou národního socialismu ve Třetí říši. I když se totiž na našem území Němci drželi značně zpátky (stačí porovnat ztráty obyvatelstva v Protektorátu a spoušť, kterou působila německá válečná mašinerie cestou na východ, jako to popsal například Timothy Snyder v knize *Krvavé země*), zanechalo šest let okupace na obyvatelstvu českých zemí krvavé šrámy (a možná, že o co menší na těle, o to větší na duši).

Jeden z takových šrámů zanechala bezesporu i vysídlovací akce na Vyškovsku, kterou vymysleli nacisté a nechali ji provést české protektorátní úřady. Ať se však snažili maskovat pravý účel vysídlování moravských (stejně jako českých) vesnic jakkoli, jeho opravdovým účelem byla ve výsledku jen a pouze germanizace českomoravského prostoru.

Snažil jsem se v této práci ukázat, jak se průběh celé akce s postupem času více a více komplikoval. Je především důležité si uvědomit, že původní zamýšlený termín jejího ukončení byl již 1. listopadu 1942, to znamená pouhých 26 měsíců od vyhlášeného rozšíření VVP Vyškov 5. září 1940. Vysídlování se ovšem měsíc od měsíce protahovalo a zpomalovalo, především v důsledku naprostého nedostatku náhradních ubytovacích prostor. Veškeré průtahy tak nakonec způsobily, že téměř dva a půl roku po původním termínu akci ještě před dokončením zastavila rychle se blížící fronta.

I přesto, že několik set rodin bylo před evakuací zachráněno, se po Sedlčansku s 30 000 vysídlenci jednalo o druhou největší operaci tohoto druhu u nás. Do 9. dubna 1945 bylo z prostoru rozšířeného vojenského cvičiště Vyškov vysídleno přes 18 400 osob z asi 4 600 rodin, které obývali 3600 domů na území 28 362 ha (viz příloha č. 1). Taková je konečná bilance řádění „panské rasy“ na vrchovině v srdci Moravy, které začalo jako první fáze postupné germanizace, nejpozději od r. 1944 se však již jednalo čistě o iracionální akt zvěle a agrese.

Starosti a útrapy vysídlenců ovšem neskončily s kouzelným datem 8. května 1945; v té době byla ve skutečnosti ve vystěhovaných obcích stále ještě německá posádka. Po odchodu německých okupantů zůstala velká část rozšířeného zdevastovaná a dlouho nebylo ani jasné, zda neponechá československá vláda vojenskou střelnici v jejích rozšířených hranicích. Když se pak mohli lidé konečně vrátit do svých domovů, čekaly je mnohdy neobyvatelné domy, narušená či přímo odstraněná elektrická rozvodná síť, nedostatek stavebního materiálu a financí. Obnova trvala dlouhá léta a dá se říct, že se protáhla až do 60. a 70. let.

Ani veškerá snaha a obětavost těch, kteří se do opuštěných vesnic vrátili, však nedokázala zacelit hluboké rány, které region vystěhovaleckou akcí utrpěl. Ačkoli bychom dnes již jen těžko hledaly známky toho, že se tu kdysi něco podobného odehrálo, zůstane smutným faktem, že proti roku 1930 mají dnes stěhováním postižené vesnice dohromady jen 55 % obyvatel. Přitom ovšem vzhledem k formální legálnosti akce a rozptýlení zodpovědnosti mezi množstvím úřadů jak českých, tak německých, nedošlo k žádnému potrestání viníků, kteří celou akci vymysleli a nařídili.

Na tomto místě bych ještě rád poznamenal, že vytvoření kompletní statistiky stěhování je velmi obtížné, ne-li prakticky nemožné. Existuje zde totiž spousta proměnných jako například přirozená mortalita a natalita (je třeba si uvědomit, že během čtyř let se

značně pozměnila i statistika samotného obyvatelstva). I kdybychom tak měli přesné demografické údaje o počtu obyvatel k jednotlivým rokům (což nemáme), nebyli bychom přesto schopni s přesností na jednotlivce, ba ani na desítky určit počet vystěhovalců z jednotlivých vesnic. To je dobře patrné například z týdenních hlášení u etapy IIIb, kdy se doslova z týdne na týden měnil celkový počet lidí, kteří měli být vystěhováváni. Přesídlovací kancelář sice samozřejmě neustále pořizovala seznamy obyvatel a vytvářela plány, zprávy o průběhu stěhování a podobně, nicméně jedině, čemu se dá opravdu věřit, jsou závěrečné zprávy o ukončených etapách, které ovšem nejsou k dispozici vždy, zcela pochopitelně chybí především u etapy IIIb.

Dalším problémem tvorby statistik je fakt, že údaje PKMV se mnohdy omezovaly jen na počet rodin, což je ovšem neurčitý pojem používaný zkrátka proto, že stěhování probíhalo po jednotlivých rodinách. Mnohdy tak známe jen počet vysídlených rodin, jejichž počet značně kolísá podle toho, jak ten který úředník tento pojem vnímal. Kromě toho dochází ke dalšímu zkreslení u obcí, ve kterých byli ubytováni lidé v pracovním poměru s komandaturou VVP, případně v důsledku jakýchkoli mimořádných povolení k dalšímu pobytu vy vysídlených obcích.

Výše zmíněné důvody tak způsobily, že i přesto, že jsem při zpracování konečné bilance rozšiřování VVP Vyškov postupoval podle svého nejlepšího uvážení a jen nepatrně (asi o sto čtyřicet osob) se mé závěry liší od J. Mikše a D. Stryjové, ve výše zmiňovaných tabulkách srovnávajících statistiky všech postižených okresů v Protektorátu je tento údaj o 800 lidí nižší. Bohužel však udává pouze čísla za celé okresy, nelze proto zjistit, kde konkrétně se statistiky rozcházejí.

Jak již bylo předesláno v úvodu, je rozšiřování vojenského výcvikového prostoru Vyškov během druhé světové války poněkud opomíjeným tématem. Ani tato práce si ostatně nekladla za cíl více než uvést čtenáře do celé problematiky a seznámit jej

s jednotlivými otázkami, které se vystěhovalcké akce týkají. Ačkoli základní faktografie co do průběhu akce je již v podstatě zpracována, stále zůstává množství dílčích témat, jež se dají zkoumat, například zpřesnění informací o činnosti Wehrmachtu na území cvičiště na základě pramenů v Německu, detailnější srovnání průběhu vystěhování jednotlivých vesnic, další statistická šetření (jako například statistiky osob, které se daly zaměstnat komandaturou TÜP), otázka vyplácení náhrad pro vysídlence a sociální péče vůbec, prohloubení poznatků o procesu poválečné obnovy, činnost četnictva během stěhování, bližší pohled na významné jednotlivce spojené s akcí, již zmiňovaný historicko-demografický výzkum otázky trvalého poklesu obyvatelstva v regionu atd. To vše jsou možné směry, kterými by se mohlo ubírat další bádání.

Resumé

One of the means the Nazis used to germanize the Protectorate of Bohemia and Moravia was founding and broadening already existing military training areas on its territory. These were to be used by German armed forces for five years and then re-settled by colonists of German nationality, mainly from the southeastern Europe (e. g. Bessarabia), under the motto *Heim ins Reich* (Back home to the empire).

One of the spoken training areas, founded in 1935, was located in Moravia on borders of districts Boskovice (*Boskowitz*), Prostějov (*Prossnitz*) and Vyškov (*Wischau*), north of the town of Vyškov. In the fall of 1940 it was decided, that the Military Training Area Vyškov should be extended to the south and west and its new borders incorporated 33 villages populated solely by ethnic Czech people. On 5th October 1940 these were ordered to be evacuated until 1st November 1942.

Due to many complications along the way, mainly total lack of substitutional accommodation, the deadline of evacuation was pushed further and further along to the future, so by the time the Red army came to Moravia, still several hundreds of people had not been evacuated. However, this German project cost about 18 000 inhabitants of this region their homes and many of them never came back.

Evacuation of these villages during the WWII had a deep and lasting influence on their demographic development, because in spite of many attempts for a restoration of the region, a lack of money and building materials after the war together with many other factors led to such outcome, that the population have been steadily decreasing ever since and in 2011, 25 of the villages had only 80 % of inhabitants compared to 1950 and 55 % in compare to 1930.

Seznam pramenů a literatury

Seznam pramenů

Kroniky a archivní prameny

Kronika obce Jedovnice, uložena u místního kronikáře

MZA Brno, Přesídlovací kancelář ministerstva vnitra se sídlem ve Vyškově (B-326)

- kart. 1, inv. č. 7 (Etapa I – základní spis)
- kart. 1, inv. č. 8 (Etapa II – základní spis)
- kart. 2, inv. č. 10 (Etapa III – základní spis)
- kart. 5, inv. č. 17 (Hamry)
- kart. 5, inv. č. 18 (Jedovnice)
- kart. 7, inv. č. 35 (Seznamy vysídlenců)
- kart. 18, inv. č. 52 (Zajištění ubytování v Čechách)
- kart. 18, inv. č. 53 (Spěšná etapa – ubytování na Moravě)
- kart. 20, inv. č. 66 (Základní jmenné seznamy)
- kart. 21, inv. č. 68 (Postup vysídlování v Kotvrdovicích, Hartmanicích, Marianíně a Jedovnicích)

MZA Brno, Osobní a penzijní spisy (G 212)

- kart. 1163, č. j. 12248 (Alois Nováček)

MZA Brno, Sběrka matrik

- sign. 9526 (Matrika nar. Prostějov, 1904–1905)

NA Praha, Ministerstvo práce a sociální péče – repatriace (č. 1146)

- kart. 70, inv. č. 227 (Přílohy k č. j. G 8307/2 – 11/2 – 1948)
- kart. 70, inv. č. 227, sign. R 211/I (Ubytovna Sokolnice)

NA Praha, Ministerstvo vnitra I – nová registratura (č. 1075/3)

- inv. č. 3552, sign. G-8307 (Bývalá německá vojenská cvičiště)

NA Praha, Předsednictvo ministerské rady

- kart. 691, inv. č. 2084, sign. 11 (Jmenovací spisy zaměstnanců ministerstva vnitra: 19505/1936)

SOkA Blansko, AO Krasová

- inv. č. 2 (Kniha cizinců)

SOkA Blansko, AO Lipovec

- Kronika obce Lipovec
- SOkA Blansko, AO Senetářov
- Pamětní kniha obce Senetářova
- SOkA Olomouc, JNV Olomouc
- kart. 197, inv. č. 222 (Seznamy zaměstnanců JNV Olomouc 1950–1954)
- SOkA Olomouc, JNV Olomouc – okresní velitelství národní bezpečnosti
- policejní přihláška Aloise Nováčka ze dne 19. 5. 1948.
- SOkA Prostějov, MNV Niva
- Pamětní kniha obce Hartmanice
- ZAO – pobočka Olomouc, fond KNV Olomouc
- kart. 502, inv. č. 1346

Edice pramenů

ČELOVSKÝ, Boris (ed.): *So oder so. Řešení české otázky podle německých dokumentů 1933–1945*, Šenov u Ostravy 2002.

HOFFMANNOVÁ, Jaroslava–JUNĚCOVÁ, Jiřina: *Zřizování cvičiště zbraní SS Benešov a poválečná obnova území 1942–1950*, Praha 1987.

KRÁL, Václav: *Chtěli nás vyhubit*, Praha 1961.

Seznam literatury

DOLÁK, S.: *Stručné dějiny obce Zelená Hora*, Zelená Hora 1993.

HERTL, Jan: *Dějiny vystěhovaného kraje mezi Vltavou a Sázavou za okupace v letech 1942–1945*, In: Sborník vlastivědných prací z Podblanicka 1, 1957.

JANČÍK, Josef: *Rozstání a Baldovec*, Rozstání 1947.

JANOUSEK, J.–VIČAR, F.: *Hartmanice nyní Niva v minulosti a dnes*, Niva 2005.

Kol. autorů: *Historický místopis Moravy a Slezska v letech 1848–1860*, V. sv., Ostrava 1976.

Kol. autorů: *Historický místopis Moravy a Slezska v letech 1848–1860*, X. sv., Ostrava 1986.

Kol. autorů: *Vojenské újezdy Armády české republiky*. Praha 2006.

Kol. autorů: *Vysoká vojenská škola pozemního vojska ve Vyškově – Historie a současnost*. Praha 2002.

KOS, Petr: *Cvičiště Benešov – vstup zakázán!!*, Postupice 2011.

- LEZNAR, Marek: *Vysídlení vesnic na Vyškovsku 1939–1945. Rozšiřování vyškovského vojenského prostoru pro potřeby německých okupačních vojsk*, FF UK 2008
- MARTINÁSEK, P.: *Paměti Rychtářova. Dokument o vystěhování a znovuosídlení obce*, Rychtářov 1970.
- MIKŠ, Josef: *Na vyškovském směru*. Vyškov 1986.
- MIKŠ, Josef–STRYJOVÁ, Dagmar: *Ztracené domovy. Vystěhování českého obyvatelstva ze severní části Vyškova*, In: *Od okupace k vítězství: Vyškovsko 1939–1945*, Vyškov 2005.
- MÜLLER, František: *Krásensko. Dějiny moravské vesničky, vandalsky zpustošené německou okupací*. Krásensko 1946.
- MZA, Úvod inventáře B-326.
- NĚMEČKOVÁ, Daniela: *Obec Břežany 1939–1948*, Břežany 2014.
- POŘÍZKOVÁ, Hana: *Poválečná obnova obcí Dražanská (vyklizených za druhé světové války)*, PF MU, Brno 2008.
- PŘÍVAL, V.: *Prostějovsko za války. Vzpomínky a dokumenty z let 1939-1945*. Prostějov 1948.
- ROBEK, Antonín: *Lidé bez domova*, Praha 1980.
- TOPINKA, Jiří: *Vysídlení obcí z vojenského prostoru Brdy 1940–1953*, In: *Minulostí Berounska*, č. 7, Beroun 2004.
- ZEMANOVÁ, R.: *Osídlení obcí bývalého jazykového ostrůvku na Vyškovsku po roce 1945 a začátky socializace vesnice*. In: *Zpravodaj muzea Vyškova*, 1984, s. 9 – 12.
- ZOUZAL, Tomáš: *JUDr. Jiří Šrajter: služba českého úředníka mezi roky 1938-1948*. In: *Podbrdsko: sborník Státního okresního archivu v Příbrami*, sv. 20, (2013), s. 163-185.
- ZOUZAL, Tomáš: *Přesídlovací kancelář ministerstva vnitra se sídlem v Benešově 1942-1945*. In: *Sborník vlastivědných prací z Podblanicka*, roč. 50, č. 2 (2010 [vyd. 2013]), s. 381-416.
- ŽALOUDEK, Jan: *Neveklov 1943–1983. 40 let od vystěhování Neveklovska*, Benešov 1983.

Internetové zdroje

<http://www.beck-online.cz/> - web obsahuje znění zákonů

<http://www.czso.cz/csu/sldb/pocet-obyvatel-a-domu-podle-vysledku-scitani-od-roku-1869> - odkaz na aplikaci na stránkách Českého statistického úřadu, která podle jednotlivých obcí, okresů či krajů zobrazuje výsledky sčítání obyvatel a domů od r. 1869 do r. 2011

<http://www.ddsokolnice.cz/> - webové stránky domova pro seniory Sokolnice, který vznikl v r. 1942

<http://www.epravo.cz/> - web obsahuje znění zákonů včetně doby Protektorátu

<http://www.viktoria-hohe.net/> - stránka se zabývá dějinami a současností vojenského prostoru Vyškov

<http://www.vvpdedice.net/> - podobně jako předešlý web se zabývá vyškovskou střelnicí, nicméně tato stránka je na o něco vyšší úrovni

Přílohy

Seznam příloh

Textová příloha – vzpomínky pamětníka

Tabulky a obrazové přílohy

Příloha č. 1 – tabulka konečné bilance vystěhovalecké akce

Příloha č. 2 – poválečný demografický vývoj (v počtu obyvatel) obcí postižených stěhováním v porovnání se stavem v roce 1930

Příloha č. 3 – mapa VVP Vyškov a jeho rozšiřování

Příloha č. 4 – mapa správního rozdělení Protektorátu

Příloha č. 5 – mapa správního rozdělení Protektorátu k 1. 11. 1942 (i se soudními okresy)

Příloha č. 6 – stěhování Hartmanic

Příloha č. 7 – tabulka zachycující stěhování 90 % obyvatel Rogendorfu

Příloha č. 8 – mapa s vyznačenými směry stěhování obyvatel Rogendorfu

Příloha č. 9 – fotografie z Rozstání po návratu obyvatel

Příloha č. 10 – fotografie z vysídleného Krásenska po návratu obyvatel

Příloha č. 11 – vyhláška o stěhování obcí etapy IIIb

Příloha č. 12 – seznam obcí, do nichž měli vysídlenci etapy I zákaz stěhování

Příloha č. 13 – seznam obcí, do nichž měli vysídlenci etapy IIIb zákaz stěhování

Příloha č. 14 – formulář přidělovacího ubytovacího listu

Příloha č. 15 – formulář ubytovacího příkazu

Příloha č. 16 – rekonstrukce vzhledu památníku Viktoria Höhe

Přílohy

Textová příloha – vzpomínky pamětníka

Vojtěch Plíska, Krásensko, č. p. 30, nar. 1935.

Devět let mi bylo, když jsme se stěhovali. Otec byl tovární dělník ve Brně, ve fabrice na koberce. Bydleli jsme tady dole, na skale, jak se říká, číslo 139. To pořád existuje, tam bydlí brácha. Ale když jsme se vrátili, nebylo kam se vrátit, to bylo po okna zarovnaný, (*ukazuje rukou ve výši hrudníku*) to vůbec nemělo smysl opravovat. A ještě to bylo z měkkýho, z těch vepřovic. Až v roce 1956 se začalo stavět.

To bydlení to jak kdy, my jsme náhodou měli kliku dost. Otec pracoval v Brně a sehnal ve Tvarožné, to byla normálně zemědělská usedlost, a, jak se říkalo, véměna. Kuchyň a pokoj, hotovo, na dvoře na umévání škopek nebo umyvadlo. Náhodó to tam splášil, nevím jak, ale splášil to, že do tý práce to měl ještě jednodušší, 13 kiláků vod Brna. Jsme se stěhovali jenom rodiče, já a brácha. Babička z otcovy strany umřela v třicátým devátým, ta se toho nedožila, a otec neměl už pak nikoho.

A vono někde třeba, to je fakticky ústní podání, ale že ty vystěhovalce nenáviděli, my jsme teda měli kliku, ale žili jsme si tam jako normální lidi mezi těma starousedlíkama. Někde k temu byla averze dost veliká, protože nikdo neviděl, o co kráčí, najednou přišlo pár lidí do dědiny a sháněli kvartýry.

No já jsem tam byl, ještě než jsme se odstěhovali, s nima, to se tam odvážela fůra dřeva. To nám vezl sókromník z Podomí, to jezdilo na dřevoplyn. Pak už definitivně zavřené nákladřák, co mělo Stěhování Morava, se to menovalo ta firma. Mohli jsme si odvézt to, co jsme měli. Dům musel byt vyklizené. Čili i když bylo neco, tak se to muselo zlikvidovat nějak. V kuchyni aji v pokoji byly kachlový kamna, s tím se nedalo nic dělat.

Za ten náš barák jsme dostali kompenzaci velkou, ale už ve vázaném vkladu. Něco jsme z toho dostali, já jsem potom chodil do gympla do Vyškova, tak jsem dostal každé měsíc 500,- Kčs, to bylo povolený, že z toho se může na toto brát, ale pak se to ztratilo, tak jak dneska ty malé akcie, to je to stejný (*směje se*).

Po válce první co bylo, tak otec sháněl v tym, jak tady byl ten německé ostrůvek, Hlubočany, Kučerov, Lysovice, Rostěnice a pak ještě Komořany vedle, tak tam bylo jasný, že Němci odtud vypálí, takže to zvostane pro Čechy. Takže tam si v Kučerově našel, keré mu vyhovoval, taky malé domek to byl, kuchyň a pokoj, tak tam jsme se hned nějak koncem červenca nastěhovali už z té Tvarožné. A tam jsme byli do šestapadesátýho.

To když jsme přišli do toho Kučerova, tak to tenkrát bylo, se chodilo do kostela. No nerozuměli jsme. Ten farář kázal pořád německy. Někeří tam sice zvostali, takoví ti trošku počestěnci, tak čtyři, pět rodin, ostatní všecko bylo pryč. No s těma Němcama byl pokoj, sice tam byli pistolníci na hlídání, jako civil, asi tři tam byli, ale v říjnu už byli všichni pryč až na těch pár rodin. Ti byli dost počestění a chodili normálně mezi lidi a normálně to fungovalo, tady ti prakticky za nic nemohli. Ale měli strašně zajímavý kroje (*popisuje detailní podobu krojů*).

No a Kučerov, to bylo půl Krásenska. Protože tady bylo zhruba sto šedesát chalup a polovička se nesměla spravovat, nesměla! Protože nebylo co. Někteří eště se potom semka vrátili, ale moc už se semka zpátky nedostalo, vesměs zvostali tam. Z těch starousedlíků se sem jich vrátilo málo, úplně málo, co byli tam a pak se vrátili zpátky. Vrátilo se po válce 230 lidí z těch 720 nebo kolik to bylo, ti tady nějakým způsobem vegetovali. A pak teprve v těch padesátých letech se začalo tady spravovat.

To zas tenkrát to vypadalo jinak, tenkrát stál metrák cementu sedm korun. Protože to tenkrát byli subvence na to z fabriky, tak to stálo metrák cementu sedm korun.

S materiálem tehdy u tohodlenctoho problém nebyl. Ono se teprve fakticky začínalo v tým padesátým šestým a sedmým, po válce o to zájem moc nebyl. V těch padesátých letech to bylo z Fondu národní obnovy, to bylo fakticky skoro zadarmo, nebylo to drahýho nic. Pak už v tých šedesátých letech to valilo. To tady ten vrch je dvaapadesáté, třiapadesáté, tady dole osmapadesáté, pak ještě v osmašedesátym tady ty čtyřbytový, co jsou tady nahoře, a pak už to jelo ve velkým, lidi už taky měli nějaký ty prachy, tak se stavělo. Vlastně víc jak polovička Krásenska je nová.

Já jsem teda měl dost, no kliku, byla to dost smůla, protože stavění já jsem tady nezažil, ty největší fofry se stavěním zbyly na naše. Takže já už jsem došel z vojny sem. To se postavilo tam, co jsme dřív bévali, tam doted' bydlí brácha. Muselo se to stavět celý znovu, jenom sklep zvostal. Já jsem dělal na Kojále (*telekomunikační vysílač nad Krásenskem, běžně označovaný jménem kopce, na kterém stojí, pozn. ed.*), tak se tady postavily tyhle bytovky, to stavěl Kojál, tak jsem se dostal semka jako na byt jako nájemník. No a to jak se to změnilo teďka, tak nám to prodali.

A pak se všechno stavělo v akci Z, že stát dal materiál a lidi dali práci. Vlastně akce Z postavila Krásensko. To dycky za tu jednu pětiletku se udělala jedna veliká akce. Čili v první půlce sedmdesátých let vodovod, v druhé půlce kanalizace, v osmdesátých letech, bylo to nahnutý kvůli tady Opatovské (*správně Opatovické, pozn. ed.*) přehradě, protože to je pitná voda pro okres, že jo, takže čistička. Pak už se postavily ty dvě chalupy, co je obecní úřad a hasiči, no a tím to skončila tadyta éra. A mezivá tím sókromníci stavěli furt, jenom to hučelo, protože přes šedesát chalup je sókroměch, který stavěli za svoje v tý době. Jsem říkal, teďka by se měla dělat akce Z. Tenkrát nebylo ničeho, se to shánělo po všeckých možných čertech, materiál, ale byli lidi. Teďka je všechno si kópite, nésó lidi.

Tabulky a obrazové přílohy

Příloha č. 1 – tabulka konečné bilance vystěhovalecké akce. Není započítáno 114 rodin (497 osob) z Podomí a Ruprechtova, které se k 9. 4. 1945 teprve stěhovaly.

Obec	Okres	Domů	Rodin	Obyvatel
<i>Etapa Ia – do 1. dubna 1941</i>				
Hamiltony	Vyškov	85	114	569
Lhota	Vyškov	129	153	571
Opatovice	Vyškov	137	164	683
Pařezovice	Vyškov	36	48	213
Rychtářov	Vyškov	176	220	851
<i>Etapa Ib – do 1. prosince 1941</i>				
Podivice	Vyškov	85	93	330
Radslavice	Vyškov	113	161	682
Radslavičky	Vyškov	43	53	208
Zelená Hora	Vyškov	113	136	468
<i>Etapa II - do 1. prosince 1942</i>				
Hartmanice	Prostějov	194	235	954
Odrůvky	Vyškov	50	51	179
Otinoves	Prostějov	225	300	1 154
Studnice	Vyškov	196	235	895
<i>Etapa IIIa – do 1. listopadu 1943</i>				
Bousín	Prostějov	62	82	379
Březina	Vyškov	38	45	204
Drahany	Prostějov	206	299	1 050
Hamry	Prostějov	91	98	317
Nové Sady	Vyškov	57	82	337
Repechy	Prostějov	59	65	289
Rozstání	Prostějov	247	286	1 095
<i>Etapa IIIb</i>				
<i>Do 19. srpna 1944</i>				
Baldovec	Prostějov	57	85	258
Krásensko	Vyškov	157	213	792
Kulířov	Boskovice	127	176	679
Lipovec	Boskovice	228	319	1 279
Marianín	Boskovice	29	42	159
<i>Do 1. září 1944</i>				
Kotvrdovice	Boskovice	197	263	1 069
Rogendorf	Boskovice	69	98	357
Senetářov	Boskovice	133	181	730
<i>Do 9. dubna 1945</i>				
Housko	Boskovice	56	84	343
Jedovnice	Boskovice	61	87	234
Molenburk	Boskovice	111	170	724
Podomí	Vyškov	52	74	226
Ruprechtov	Vyškov	37	51	136
Celkem		3 656	4 763	18 414

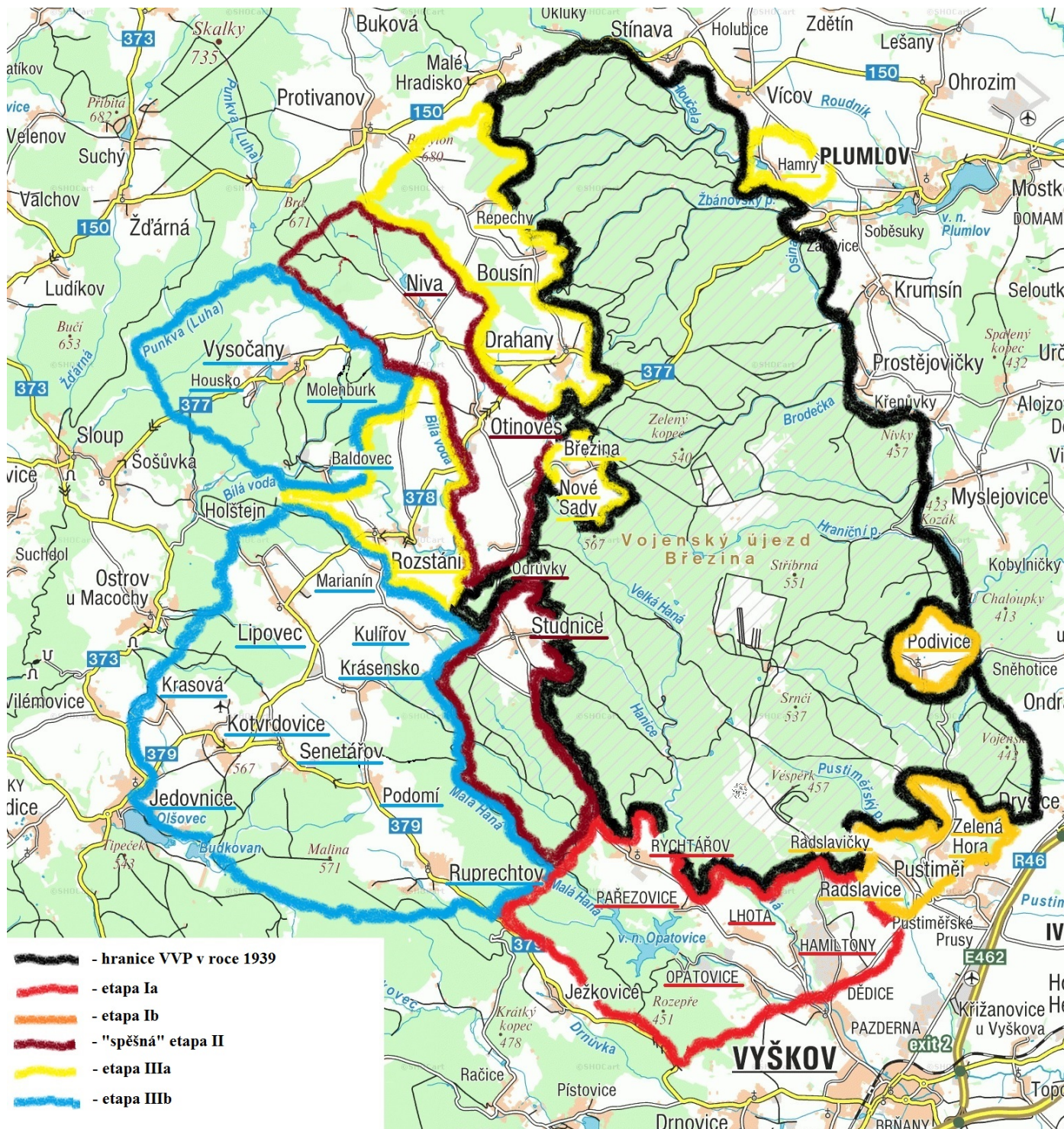
Příloha č. 2 – poválečný demografický vývoj (v počtu obyvatel) obcí postižených stěhováním v porovnání se stavem v roce 1930.

Obec	Okres	1930	1950	1961	1970	1980	1991	2001	2011
Etapa Ia – do 1. dubna 1941									
Hamiltony	Vyškov	476	414	432	377	332	312	326	372
Lhota	Vyškov	757	380						
Opatovice	Vyškov	603	457						
Rychtářov	Vyškov	757	475						
Etapa Ib – do 1. prosince 1941									
Podivice	Vyškov	396	234	275	232	215	199	187	192
Radslavice	Vyškov	829	544	566	494	408	377	378	398
Zelená Hora	Vyškov	480	259	300	279	265	231	219	240
Etapa II - do 1. prosince 1942									
Hartmanice	Prostějov	920	384	465	427	448	391	363	331
Otinoves	Prostějov	1 138	517	504	442	390	323	296	292
Studnice	Vyškov	1 009	716	837	805	668	572	508	466
Etapa IIIa – do 1. listopadu 1943									
Bousín	Prostějov	578	286	326	275	217	169	140	132
Drahany	Prostějov	990	799	755	674	621	564	530	523
Hamry	Prostějov	337	279					139	
Nové Sady	Vyškov	416	259	284	261	199	142	117	87
Rozstání	Prostějov	1 283	1 089	1 127	1 047	880	752	685	643
Etapa IIIb									
<i>Do 19. srpna 1944</i>									
Krásensko	Vyškov	691	344	422	409	446	423	437	410
Kulířov	Boskovice	602	387	454	390	325	271	234	185
Lipovec	Boskovice	1 210	1 089	1 127	1 071	1 058	1 027	1 028	1 070
<i>Do 1. září 1944</i>									
Kotvrdovice	Boskovice	859	848	911	890	858	866	838	862
Rogendorf	Boskovice	305	290	325	329	293	257	248	291
Senetářov	Boskovice	661	584	617	598	542	524	493	510
<i>Do 9. dubna 1945</i>									
Housko	Boskovice	288	239	877	884	862	825	791	787
Molenburk	Boskovice	529	528						
Podomí	Vyškov	548	493	495	465	482	435	422	413
Ruprechtov	Vyškov	1 014	794	800	739	689	566	554	570
Celkem		17 676	12 688	13 490	12 679	11 789	10 817	10 245	10 225

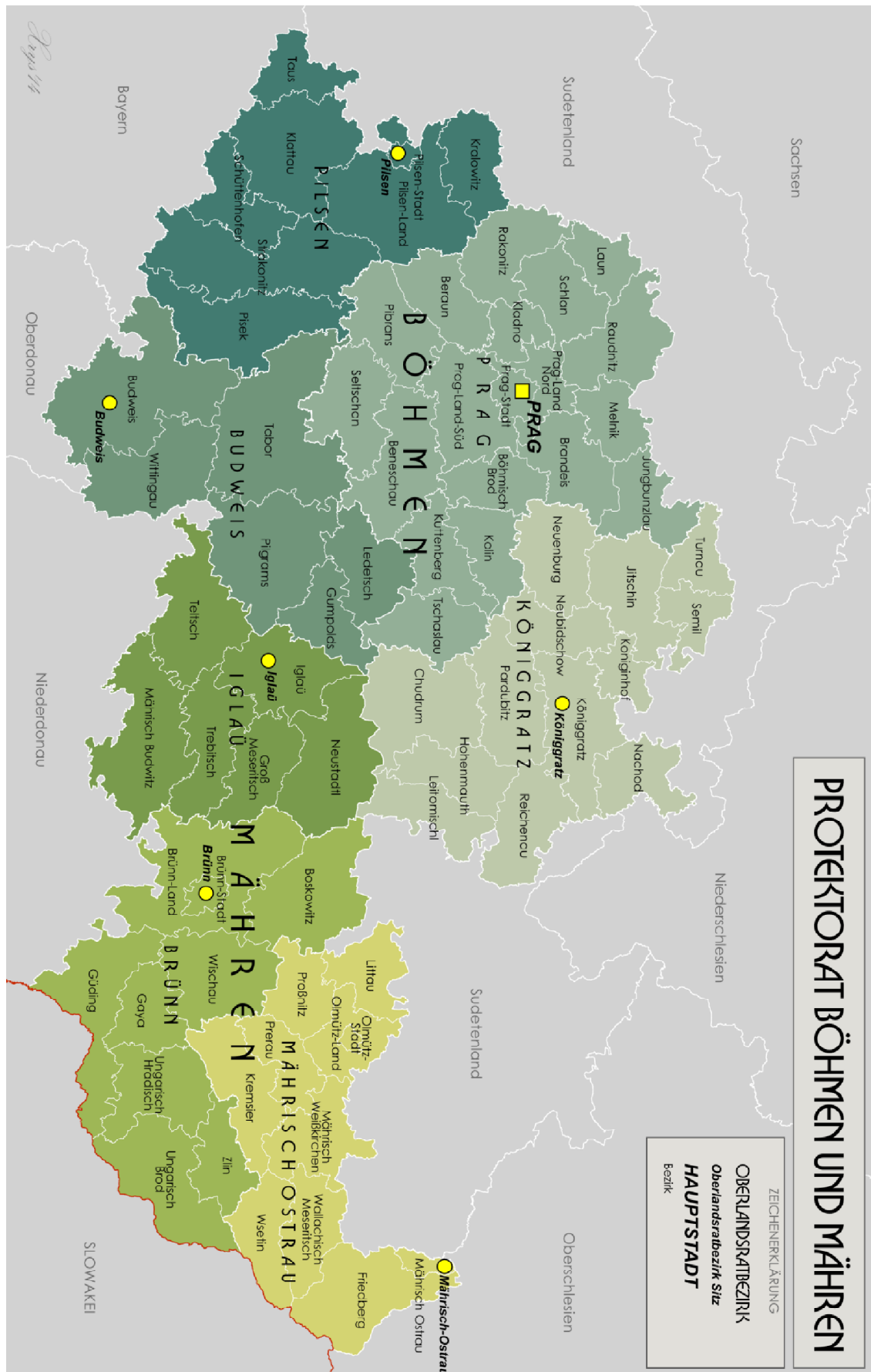
Vzhledem k obtížím se zjištěním přesného počtu obyvatel stěhovaných obcí před těsně před vysídlením jsem pro znázornění demografického vývoje obcí použil poslední známý předválečný údaj, tedy sčítání z roku 1930. Před stěhováním měla většina obcí obyvatel ještě o něco více, pro srovnání viz tabulku v příloze č. 1. K Pařezovicím jsem

bohužel nebyl schopen dohledat příslušné údaje, neboť obec byla po válce sloučena s Rychtářovem, který se následně stal součástí Vyškova. Proto je také u Rychtářova, Lhoty a Opatovic uveden jen předválečný a poválečný údaj, neboť všechny tyto vesnice jsou dnes městskými částmi Vyškova. Hamry jsou zase administrativně přiřčleněny k Plumlovu. U těchto obcí jsem pro účely celkového součtu použil vždy poslední známý údaj. Na druhou stranu Radslavičky, Odrůvky, Březina, Repechy, Baldovec a Marianín jsou administrativní součástí vždy některé z jiných vystěhovaných obcí, takže jejich počet obyvatel je zahrnut v údajích nadřazené jednotky. Housko a Molenburk se pak r. 1964 spojily a vytvořily obec Vysočany, proto se údaje uvedené u Houska od r. 1961 dále vztahují i na Molenburk. Jedovnice jsem do statistiky nezahrnul, neboť tyto měly specifické postavení; přestože totiž byla jejich část určena k vystěhování, díky přesídlelcům z ostatních obcí jejich počet obyvatel naopak stoupal a po válce žádný úbytek proti stavu z r. 1930 nezaznamenaly. Veškeré údaje jsou převzaty z internetových stránek Českého statistického úřadu (<https://www.czso.cz/csu/sldb/pocet-obyvatel-a-domu-podle-vysledku-scitani-od-roku-1869>) a z V. a X. svazku Historického místopisu Moravy a Slezska v letech 1848–1860.

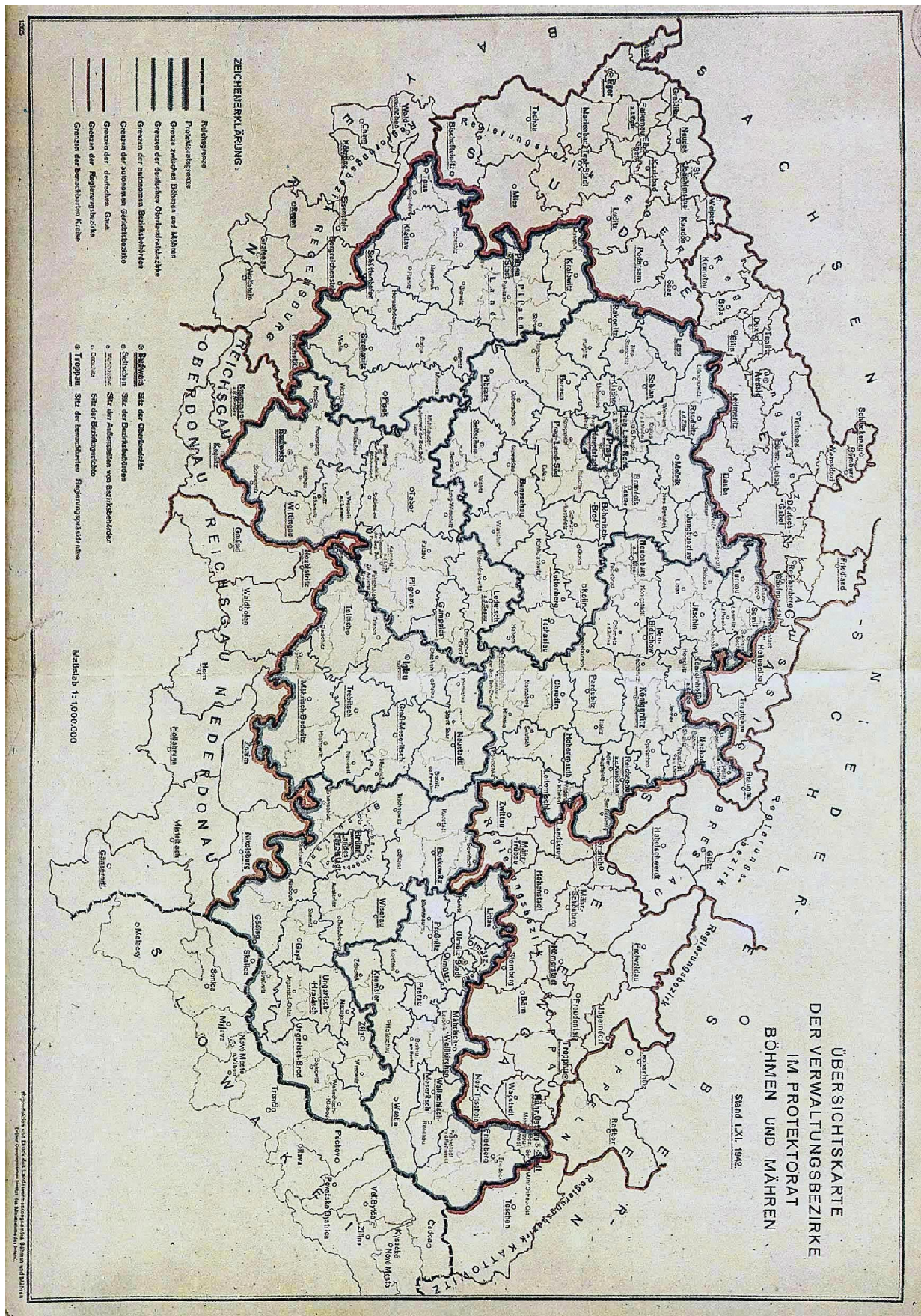
Příloha č. 3 – mapa VVP Vyškov a jeho rozšiřování.



Příloha č. 4 – mapa správního rozdělení Protektorátu.

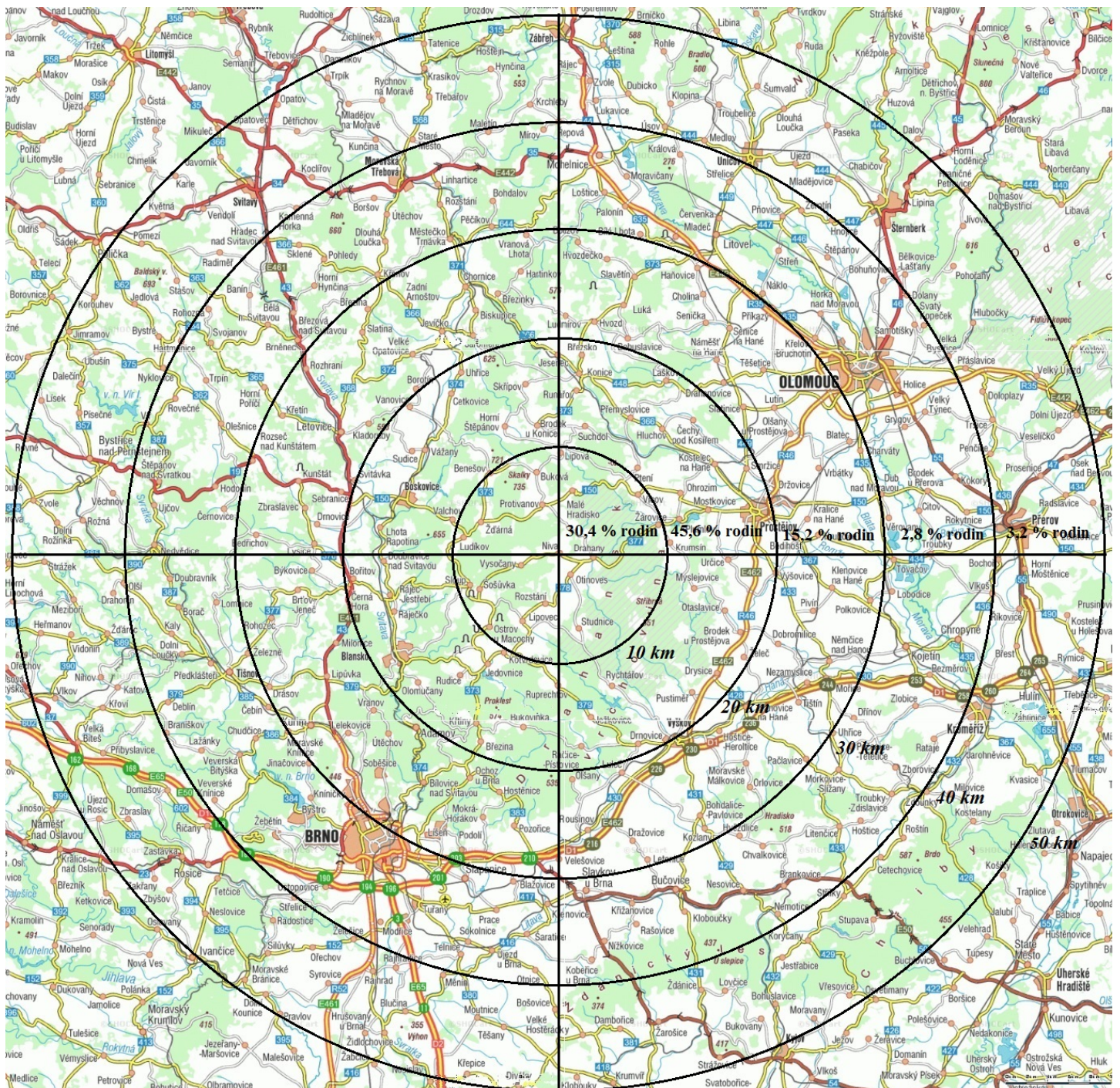


Príloha č. 5 – mapa správního rozdělení Protektorátu k 1. 11. 1942 (i se soudními okresy).



Příloha č. 6 – stěhování Hartmanic.

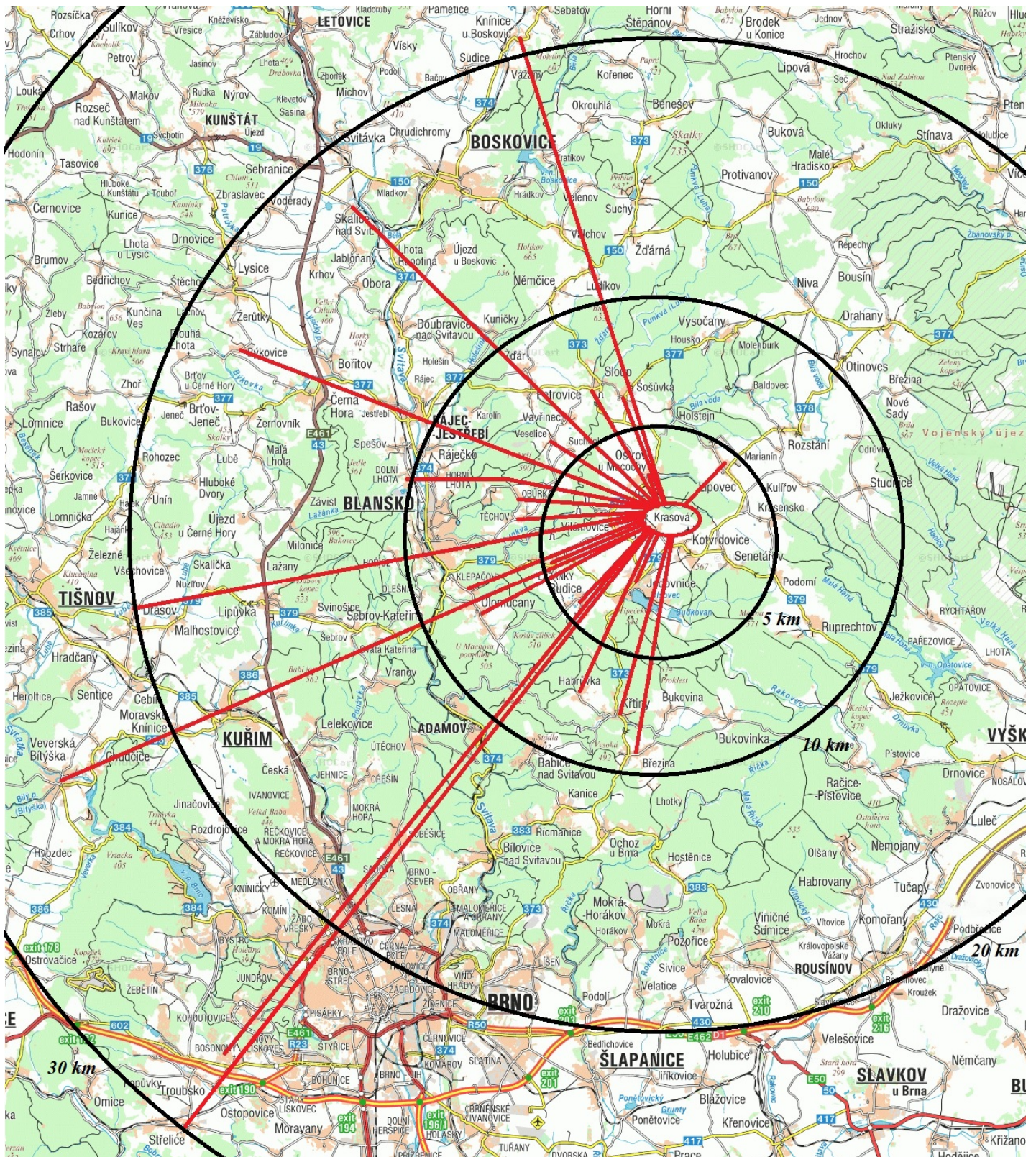
soudní okres	Blansko	Boskovice	Konice	Plumlov	Prostějov	Vyškov	ostatní
počet přestěhovaných rodin	26	44	26	75	42	30	7
% rodin	10,4	17,6	10,4	30	16,8	12	2,8



Příloha č. 7 – tabulka zachycující stěhování 90 % obyvatel Rogendorfu (dnešní Krasové).

Obec	Vzdálenost (vzdušnou čarou)	Počet rodin
Jedovnice	1,5 km	17
Vilémovice	1,5 km	7
Ostrov u Macochy	2 km	10
Lipovec	3,7 km	2
Rudice	4 km	8
Lažánky	4,4 km	10
Šošůvka	5,5 km	3
Veselice	5,5 km	2
Obůrka	5,8 km	1
Sloup	6,2 km	1
Těchov	6,8 km	1
Habrůvka	7,1 km	1
Křtiny	7,1 km	3
Olomučany	7,8 km	4
Klepačov	8 km	1
Březina	9 km	1
Dolní Lhota	10,3 km	2
Skalice n. Svitavou	17,4 km	1
Býkovice	18,4 km	1
Drásov	20 km	1
Knínice u Boskovic	21 km	2
Veverská Bítýška	25,6 km	4
Bosonohy	27 km	2
Střelice	31 km	4

Příloha č. 8 – mapa s vyznačenými směry stěhování obyvatel Rogendorfu.



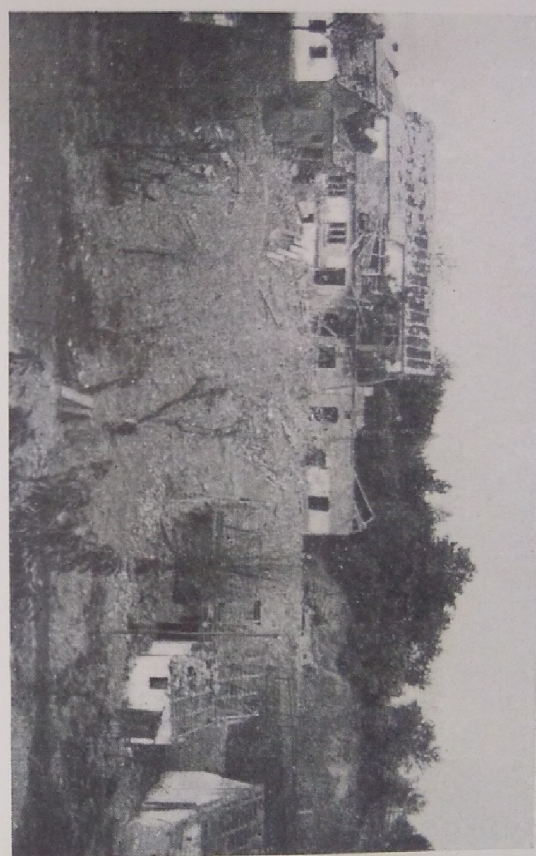
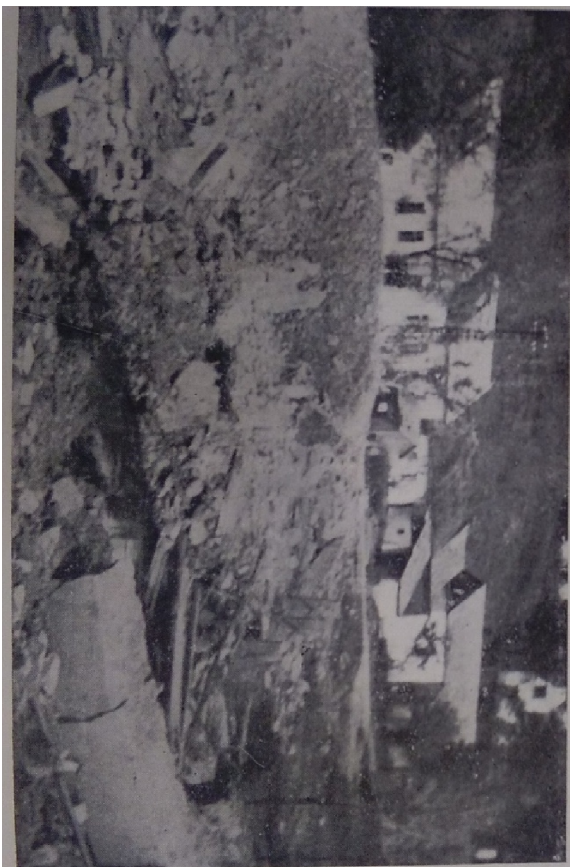
Příloha č. 9 – fotografie z Rozstání po návratu obyvatel, převzato z JANČÍK, Josef: *Rozstání a Baldovec*, Rozstání 1947.



Když jsme se vraceli...

V těchto místech stával most.

Foto Jos. Kratochvíl.



Když jsme se vraceli...

Zničená silnice, zničené domy.

Foto Jos. Kratochvíl.

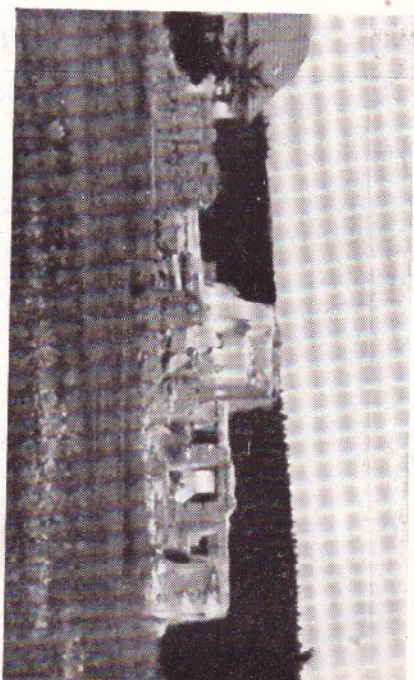


Příloha č. 10 – fotografie z vysídleného Krásenska po návratu obyvatel, převzato z MÜLLER, František: *Krásensko. Dějiny moravské vesničky, vandalsky zpusťosené německou okupací*, Krásensko 1946.



A ještě trosky...

Foto P. F. Müller.



Trosky novostavby čis. 157.

Foto P. F. Müller.



A zase trosky...

Foto P. F. Müller.



Vesnice bez života...

Foto H. Kupčik.

Příloha č. 11 – vyhláška o stěhování obcí etapy IIIb.

Presídlovací kancelář ministerstva vnitra se sídlem ve Vyškově.

Číslo: 1650/44.

Ve Vyškově, dne 16. února 1944.

VYHLÁŠKA.

Z příkazu Pozemkového ústavu pro Čechy a Moravu a ministerstva vnitra, oddělení III/4, v Praze uvádí se podle ustanovení čl. 3. zákona ze dne 14. července 1927, čís. 125 Sb. z. a n. ve všeobecnou známost:

V důsledku rozšíření vojenského cvičiště u Vyškova jsou obyvatelé těchto obcí povinni vystěhovati se

k 1. květnu 1944

ze svého dosavadního bydliště: **Krásensko, Podomí, Ruprechtov** (pol. okres Vyškov), **Baldovec** (pol. okres Prostějov), **Housko, Jedovnice** (část), **Kotvrdovice, Kuliřov, Lipovec** s osadou **Marianín, Molenburk, Rogendorf a Senetářov** (pol. okres Boskovice).

Přestěhovalci jsou povinni **hlásiti** včas četnictvu svého dosavadního bydliště **zamýšlený odchod** do jiné obce před započítím stěhování. Rovněž každá další změna bydliště musí býti ohlášena stejným způsobem. K odchodu do nově zvoleného bydliště dává souhlas Presídlovací kancelář ministerstva vnitra se sídlem ve Vyškově. Souhlas bude vydán písemně.

Nedodržení tohoto nařízení potrestá příslušný okresní úřad pokutou do K 5.000⁰⁰— nebo vězením do 14 dnů.

Touto vyhláškou pozbývá platnosti vyhláška Presídlovací kanceláře ministerstva vnitra se sídlem ve Vyškově číslo 4.400/42 ze dne 1. července 1942.

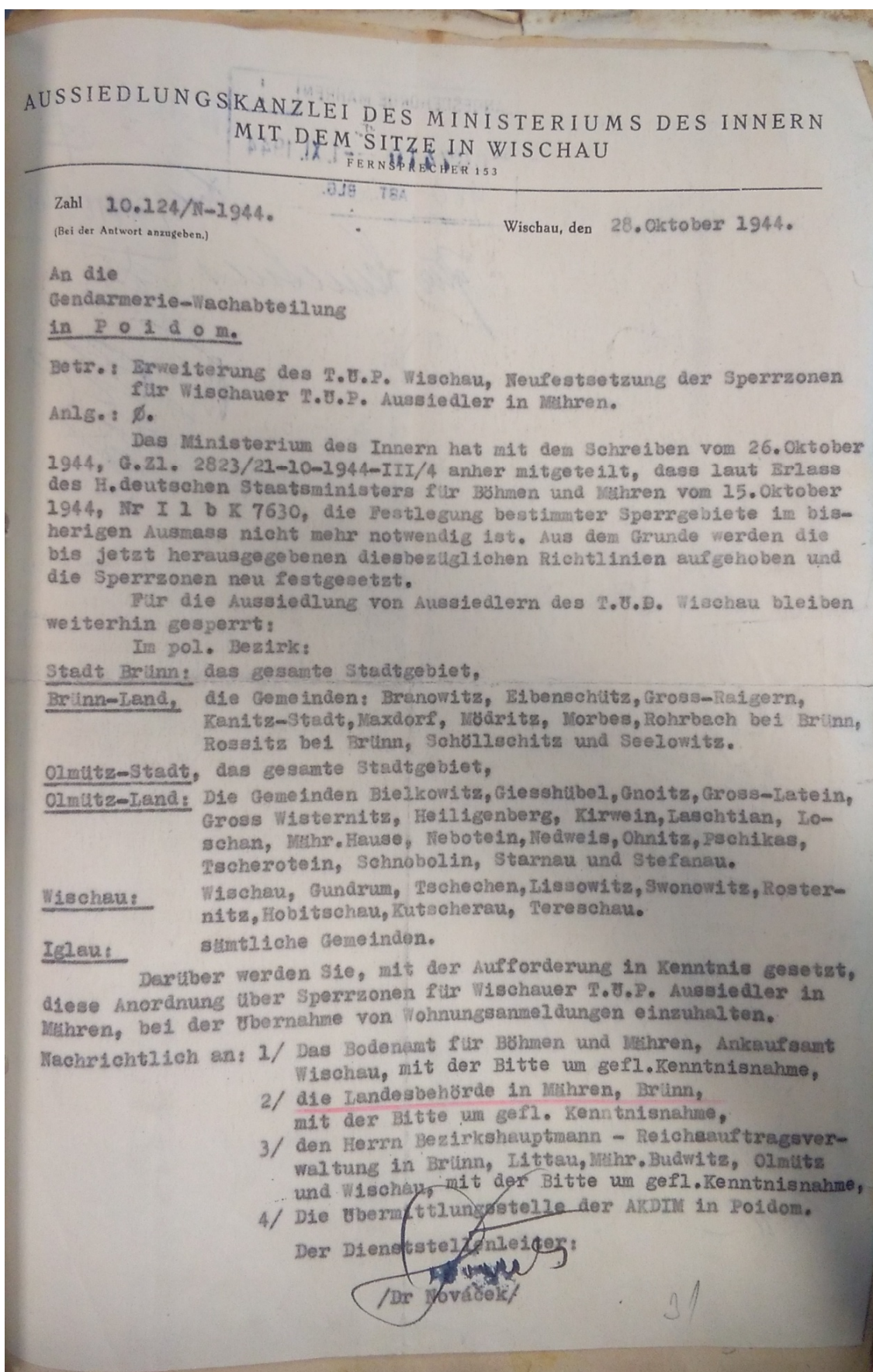
Přednosta: **Dr Nováček v. r.**



Příloha č. 12 – seznam obcí, do nichž měli vysídlenci etapy I zákaz stěhování.

<p style="text-align: center;">Abschrift.</p> <p>Landesbehörde in Brünn. Tel. 10.880.</p> <p>Zahl : 4862/I-15.</p> <p style="text-align: right;">Brünn, 24.II.1941.</p> <p>An die Bezirksbehörde</p> <p style="text-align: center;"><u>W i s c h a u .</u></p> <p>Betrifft : Wischau, Uebersiedlung der Einwohner zum 1. April 1941.</p> <p>Das Ministerium des Innern hat mit Zuschrift vom 19.II.1941 Zl.4444/ 1941-11 mitgeteilt, dass für die Abwanderer des sogenannten Wischauer Sprungs folgende Gemeinden gesperrt sind : alle Gemeinden der Gerichts- bezirke Austerlitz, Wischau und Blumenau, weiter im Gerichtsbezirke Deutsch-Brod die Gemeinden Illemlnik, Friedenau, Pattersdorf, Langendorf und Hochtann; im Gerichtsbezirke Polna die Gemeinde Wesenz; im Gerichts- bezirke Stecken die Gemeinden Blumen- dorf, Schlappenz, Schachersdorf, Smilau, Muckenbrunn, Bosowitz, Bergersdorf, Petrowitz, Stecken, Deutsch-Schützen- dorf, Dobrenz, Simmersdorf, Pfauen- dorf, Schritzenz, Seelenz, Irschings, Lukau, Ebersdorf, Waldhof, Friedrichs- dorf, Hilbersdorf, Jesau, Höfen, Stein- dorf, Deutsch-Giesshübel, Preitenhof, Altenberg; im Gerichtsbezirke Iglau die Gemeinden Misching, Pistau, Iglau, Helenenthal, Birnbaumhof, Heinzen- dorf b.Iglau, Gossau, Wolframs, Hoch- dorf, Ranzern, Sollowitz, Poppitz, Willenz, Zeisau, Lutschen, Porenz, Neustift bei Iglau, Roschitz Dürre, Mitteldorf, Stannern und Otten; im Gerichtsbezirke Primislaw die Gemein- de Libinsdorf; im Gerichtsbezirke Olmütz die Stadt Olmütz und die Ge- meinden Nebotein, Schnobolin, Nedweis, Giesshübel und Nimlau; im Gerichts- bezirke Brünn-Land die Gemeinden Mödrütz, Schöllschütz, Maxdorf und Priesenitz.</p> <p>Die dem dortigen Amte seiner Zeit vom Abwandererfürsorgeinstitute zu- gestellten Fragebögen betreffs des Einquartierungsraumes sind daher nicht in den für die Wischauer</p>	<p style="text-align: center;">Opis.</p> <p>Zemský úřad v Brně. tel. 10.880.</p> <p>Číslo : 4862/I-15.</p> <p style="text-align: right;">Brno, dne 24.II.1941.</p> <p>Okresní úřad</p> <p style="text-align: center;"><u>V v ý k o v .</u></p> <p>Předmět : Vyškov, přestěhování oby- vatelstva k 1.dubnu 1941.</p> <p>Ministerstvo vnitra sdělilo přípisem ze dne 19. února 1941 čís. 4444/ 1941-11, že pro vystěhovalce z t.zv. vyškovského obvodu jsou uzavřeny všechny obce soudních okresů slav- kovského, vyškovského a plumlovského a dále ze soudního okresu německo- brodského Jilemnik, Frýdnava, Bar- toušov, Dlouhá Ves a Hochtánov, ze soudního okresu Polenského Věžnice, ze soudního okresu Štoky Květnov, Šlapanov, Šachotín, Smilov, Studénka, Pozovice, Kamenná, Petro- vice, Štoky, Něm. Šindorf, Dobronín, Smrčná, Pávov, Stríteš, Ždírec, Jiřín, Hlávkov, Hybrálec, Zborná, Bedřichov, Heroltice, Ježená, Dvorec, Hubenov, Něm.Vyskytná, Plandry, Staré Hory, ze soudního okresu jihlavského Měšín, Hosov, Pistov, Jihlava, Helenín, Hruškové Dvory, Henčov, Kosov, Kostele, Vysoká, Rančířov, Salavice, Popice, Vilanec, Čížov, Loučky, Beranovec, Cerekvička, Rosice, Suchá, Prostředkvice, Sto- nařov a Otín, ze soudního okresu příbyslavského Karlov, ze soudního okresu olomouckého m.Olomouc, Hně- votín, Slavonín, Nedvězí, Kyselov a Nemilany a konečně ze soudního okresu Brno-venkov Modřice, Želešice, Dvorska a Přizřenice.</p> <p>Dotazníky o obyvatelstvem prostroru, které tamnímu úřadu zaslal svého času ústav pro péči o přestěhovalce, nevyplňujte proto v obcích uzavře-</p>
--	--

Příloha č. 13 – seznam obcí, do nichž měli vysídlenci etapy IIIb zákaz stěhování.



Příloha č. 14 – formulář přidělovacího ubytovacího listu.

přít. 57

Okresní úřad (expositura) v _____
Přesídlovací kancelář v Nových Benátkách.

Přidělovací ubytovací list.

1. Okresní úřad — přesídlovací kancelář v Nových Benátkách přiděluje

přechodné ubytování a umístění této rodině (osobě):
trvalé

Jméno _____	povolání _____
z místa (obec) _____	čp. _____

II ubytovatele:

Jméno _____	povolání _____
v _____ čp. _____	(želez. stanice _____)

2. Rozsah ubytování a umístění:

počet členů rodiny _____	počet koní _____	počet hov. dobytka _____
		„ vepř. „ _____
a ostatní hosp. inventář a zásoby _____		

3. Osoba, která má být ubytována, vykáže se ubytovateli tímto listem.
Je třeba, aby podrobnosti o ubytování byly mezi oběma stranami podle možnosti předem projednány, zejména pokud jde o pomoc při stěhování.

4. O ubytování je třeba mezi oběma stranami uzavřít nájemní smlouvu nebo zvláštní ujednání; nedojde-li k dohodě, určí výši nájemného nebo odškodného okresní úřad.

5. Ubytované osoby jsou povinny šetřit majetku ubytovatele; ty osoby, proti kterým budou vneseny odůvodněné stížnosti, že ubytování zneužívají, budou zbaveny pomoci úřadu a musí se z přiděleného ubytování vystěhovat.

V _____ dne _____

Okresní úřad v
Přesídlovací kancelář v Nových Benátkách.

L. S.

Podpis: _____

12

Příloha č. 15 – formulář ubytovacího příkazu.

Okresní úřad (expositura) v _____
Přesídlovací kancelář v Nových Benátkách.

Ant-61

Ubytovací příkaz.

Pan _____ povolání _____
v _____ čp. _____ (želez. stanice v _____)
ulice _____

1. Okresní úřad — přesídlovací komise v Nových Benátkách příkazuje Vám podle čl. 3 zák. č. 125/1927 Sb., abyste pro přechodnou dobu*) **ubytoval** ve svém domě (zemědělském podniku) resp. ve svém bytě (místnostech) a **umístil** ve svých vhodných prostorech:

*) rodinu(y) _____ inventářem a zásobami	(počet), stěhující se z obvodu Milovic, spolu s jejím (jejich) živým a mrtvým
*) pana _____	povolání _____
z místa (obec) _____	čp. _____, se _____ členy rodiny a její živý
a mrtvý inventář a zásoby, zvláště:	
_____ koní,	_____ kusů hov. dobytka, _____ vepř. dobytka, a ostatní inventář a zásoby

2. Rodina(y) Vám k ubytování a umístění přidělené vykáže(ři) se Přesídlovacím ubytovacím listem, který jí(je) opravňuje k pořádání tohoto ubytování a umístění.

3. Jste povinen učinit všechna opatření potřebná k tomu, aby osoby přidělené Vám k ubytování byly u Vás ubytovány, mohly umístít svůj dobytek a uskladnit svůj hospodářský inventář a zásoby. Jste povinen přispět podle své možnosti svými dopravními prostředky při stěhování.

4. O ubytování jste povinen uzavřít s ubytovaným nájemní smlouvu nebo zvláštní ujednání; nedojde-li k dohodě, určí výši nájemného nebo odškodného okresní úřad.

5. Jste povinen podle své možnosti učinit opatření, aby ubytovaní mohli si připravovat stravu.

6. Nedbání tohoto příkazu je trestné pokutou do 5.000 K nebo vězením do 14 dnů, a to bez újmy splnění příkazu, který je vykonatelný podle § 90 a násl. vl. nař. č. 8/1928 Sb.

V _____ dne _____

Okresní úřad v _____
Přesídlovací kancelář v Nových Benátkách.

*) Škrtněte, co se nehodí!

L. S.

Podpis: _____

19

Příloha č. 16 – rekonstrukce vzhledu památníku Viktoria Höhe, převzato z webu <http://www.viktoria-hohe.net/>.

