

Univerzita Palackého v Olomouci
Filozofická fakulta
Katedra sociologie, andragogiky a kulturní antropologie



**Ilustrace procesů humánní ekologie na studiu města
Olomouce**

Processes of human ecology illustrated in the study of Olomouc

Bakalářská diplomová práce

Markéta Polášková

Vedoucí bakalářské diplomové práce: Mgr. Jiří Poslt

Olomouc 2014

Prohlašuji, že jsem tuto práci vypracovala samostatně a uvedla v ní veškerou literaturu a ostatní zdroje, které jsem použila.

V Olomouci dne 28. března 2014

Markéta Polášková

Poděkování

Na tomto místě bych ráda poděkovala svému vedoucímu bakalářské práce Mgr. Jiřímu Posltovi za jeho ochotnou pomoc, cenné rady a odborné připomínky k textu.

Obsah

Úvod.....	6
I. Část – teoretické koncepce využívaných pojmů.....	8
1.1 Definice města.....	8
1.1.1 Sociologické pojetí města.....	8
1.1.2 Průmyslové město.....	9
1.1.3 Ekologické pojetí města	11
1.2 Urbanizace	12
1.2.1 Urbanizace jako proces změny	12
1.2.2 Teorie stádií vývoje měst	13
1.3 Prostorová struktura města.....	14
1.3.1 Sociálně ekologický přístup k uchopení vnitřní struktury města	14
1.3.2 Prostorová struktura a její dělení	15
II. Část – teoretické zakotvení	17
2.1 Americká a evropská společnost	17
2.1.1 Základní komparace americké a evropské společnosti	17
2.2 Americká sociologie s důrazem na chicagskou školu	20
2.2.1 Formování americké sociologie.....	20
2.2.2 Chicagská sociologická škola.....	22
2.3 Humánní ekologie	23
2.3.1 Základní principy humánní ekologie	24
3. Část – praktická.....	28
3.1 McKenzieho pojetí humánní ekologie.....	28
3.2 McKenzieho typologie ekologických procesů	30
3.3 Proměna města Olomouce v letech 1850-1945 s ilustrací ekologických procesů	34

3.3.1 Charakteristika města Olomouce	34
3.3.2 Ilustrace McKenzieho typologie ekologických procesů na městě Olomouc.....	36
Závěr.....	47
Anotace.....	49
Abstract.....	50
Seznam literatury:	51
Obrazové přílohy.....	54

Úvod

„To, co nás nejvíce zajímá, není člověk, ale komunita, nikoli vztah člověka k Zemi, kterou obývá, ale jeho vztahy k druhým lidem“ (Burgess 1926 cit. dle: Keller 1997: 63).

Cílem této práce je popsat hlavní ekologické procesy chicagské školy, respektive McKenzieho typologii ekologických procesů a ilustrovat ji na historické proměně města Olomouce v období mezi lety 1850-1945, přičemž tato proměna bude patrna na prostorové struktuře města. Cílem práce tedy bude zjištění, do jaké míry lze tuto typologii ilustrovat na příkladu konkrétní lokality.

Dále bych uvedla, že vymezené období 1850-1945 nebylo vybráno náhodně, naopak, vychází z historického analyzování města Olomouce, kdy od roku 1850 můžeme zaznamenat první z ekologických procesů – koncentraci, naopak rok 1945 označuje konec posledního z ekologických procesů – sukcesí. Zbylé tři procesy – centralizace, segregace, invaze budou patrné v průběhu tohoto vymezeného období.

Bakalářská práce je rozdělena do tří částí, přičemž v první části bude pozornost věnována třem základním pojmům, které budou v práci využívány, přičemž každý z těchto pojmů bude dále ještě rozveden a specifikován. Mezi tři základní teoretické pojmy se budou řadit definice města, urbanizace a prostorová struktura města.

Druhá část práce se bude věnovat teoretickému zakotvení humánní ekologie chicagské školy, ze které McKenzieho typologie ekologických procesů vzešla. Mimo to, zde bude uvedena základní komparace americké a evropské společnosti a to pro uvědomění si rozdílů mezi těmito společnostmi, které poté samozřejmě ovlivnily i sociologii a její vědecké teorie v obou zmiňovaných společnostech.

Poslední, tedy třetí část práce, bude více praktická nežli předchozí kapitoly, neboť zde dojde k ilustraci McKenzieho typologie ekologických procesů na historické proměně města Olomouce. Zde tedy bude dosaženo i

cíle této práce. Ještě předtím však dojde k specifikaci oné McKenzieho typologie a také k samotnému pojetí humánní ekologie R. D. McKenzieho, které úzce souvisí s jeho zmiňovanou typologií.

Samotný závěr se bude věnovat shrnutí práce jako celku a především zde bude prostor pro objasnění dosažených výsledků, tedy cíle bakalářské práce.

I. Část – teoretické koncepce využívaných pojmů

Tato část práce se věnuje třem základním pojmům, které se v práci objevují, a které nemohu opomenout z důvodu komplexního pochopení práce jako celku.

Těmito pojmy jsou definice města, urbanizace a prostorová struktura města.

1.1 Definice města

Město Olomouc můžeme definovat různě, proto jsem si vybrala tři definice, o kterých se domnívám, že nejlépe poslouží k charakterizování, respektive specifikování Olomouce jakožto určitého městského sídla a také, že se určitým způsobem vztahují k pojetí města chicagské školy. Těmito definicemi je sociologické pojetí města, průmyslové město a město z ekologického pohledu.

1.1.1 Sociologické pojetí města

Soudím, že jako nejvhodnější je uvést sociologickou definici města, jakožto první ze tří definic.

Město představuje určitou formu, kterou můžeme nazvat komunita. V komunitě žijí její členové společným způsobem, který se vyznačuje sdílením všech základních podmínek společného života. Hlavním znakem této komunity je, že zde mohou být uspokojovány základní lidské potřeby a aktivity (Musil 1996: 609).

Město může být považováno také za prostorový útvar, na němž se soustřeďuje veškerý společenský život ve všech jeho formách. Proto sociologické pojetí města, může mít trojí charakter:

1. Zkoumá komplex všech či alespoň většiny sociálních jevů ve městě, jako jsou například ekonomické vztahy, sociální stratifikace či kulturní život.
2. Zaměřuje se jen na určitou stánku městského života, kterou mohou být kupříkladu patologické jevy.

3. Věnuje se studiu města, jakožto zvláštnímu prostorovému útvaru, který koncentruje populaci, a to v čistě ekologickém smyslu (Klofáč, Tlustý 1959: 91 – 92).

Na závěr bych uvedla několik definic města, přičemž první z nich říká, že město je „především prostorem, ze kterého vyrůstá civilizace a kultura. Místem, kde dochází k inovacím, jež vyvolávají sociální i kulturní změny a zajišťují bohatost sociálního světa“ (Vacková 2010: 35).

Druhá definice je od klasika české sociologie Jana Jandourka, který říká, že město je „označení lidského sídla s vysokou hustotou obyvatel a komunikací, rozvinutou dělbu práce a poskytováním služeb, uspokojujících převážnou většinu potřeb obyvatel, a s vysokou mírou kulturní a hmotné směny. Konkrétní podoba města se velmi mění v závislosti na době a místě. Dnes se často hovoří o městské civilizaci, ve které se rozdíl mezi městem a venkovem bez ohledu na velikost obce v mnoha životních oblastech stírá. Významné studie k sociologii velkoměsta přinesla ve 20. a 30. letech chicagská škola“ (Jandourek 2012: 158). Právě velkoměsto je zvláštním případem města a jeho vymezení je do určité míry subjektivní záležitostí, neboť za velkoměsto bývá považováno takové město, které je v dané době a na daném místě považováno jednoduše za velké. Zkoumáním moderního velkoměsta se jako první systematicky zabývala již zmiňovaná chicagská škola, která byla ve své době velmi vlivnou školou americké sociologie a to především v období mezi světovými válkami (Jandourek 2009: 198 – 200). O chicagské škole bude více řečeno později.

1.1.2 Průmyslové město

Charakterizování průmyslového typu města jsem zvolila především z důvodu, že chicagská škola se zabývala zkoumáním těchto typů měst, neboť v době jejího působení byla tato města těmi „nejmodernějšími“ či jednoduše nově vznikajícími, aktuálními a nepředvídatelnými. Avšak i analýza samotné Olomouce z velké části spadá do období, kdy město můžeme považovat za průmyslové.

Olomouc na začátku druhé poloviny 19. století neměla ráz průmyslového města. Tato skutečnost byla způsobena pevnostním charakterem města, sevřenému za hradbami bránící jeho rozvoji. Poté, co došlo k zbourání pevnosti a uvolňování pevnostních pozemků, začal ve městě rozvoj průmyslu, který byl orientován nejen na město samé, ale i na jeho předměstí (Bartoš a kol. 1972: 101). Proto je možné Olomouc od konce 19. století považovat za průmyslovou, i přesto, že zde průmysl nebyl dominantní sférou v celkovém hospodářství.

Města, která jsou považována za průmyslová, jsou úzce spjata s procesem industrializace, který vytvořil zcela nové formy měst. Proces industrializace různou měrou proměňoval strukturu i formu původních preindustriálních měst nebo se stal impulsem pro vznik tzv. nových klasických průmyslových měst. Dalším faktorem, souvisejícím s technologicky chápanou industrializací, byl i přechod od feudální společnosti ke společnosti kapitalistické (Toušek a kol. 2008: 120).

S rozvojem průmyslu můžeme pozorovat, jak se města začínají rozpínat do svého okolí. Zpočátku byl tento růst nekoordinovaný a živelný, až později vidíme snahy o určité řízení rozvoje města. Společně s růstem měst probíhá i jeho vnitřní diferenciací, což znamená, že město se člení na řadu funkčních zón. Těmito zónami mohou být čtvrtě obytné, průmyslové, dopravně-skladovací, dále univerzitní zóny, rekreační zóny a samotný střed města neboli „city“ (Šindler 1999: 16 – 17). V průmyslových městech docházelo ke změně významu již zmiňovaného městského centra. Význam centra začínal nabývat ryze ekonomického charakteru, neboť se stalo komerčním srdcem města a také výlohou ekonomické úspěšnosti města. Diferenciací se netýkala pouze prostorové struktury, ale také samotných obyvatel měst. Sociální diferenciací se vyznačovala prohlubováním sociálních vzdáleností mezi jednotlivými třídami, což v praxi znamenalo nejen etnické třídění obyvatel, ale i prostorovou segregaci založenou na třídních rozdílech (Toušek a kol. 2008: 121). Dalším znakem v procesu industrializace je oddělování místa bydliště a práce, což vyvolávalo značný pohyb uvnitř města a potřebu nových forem a druhů dopravy, jako byly

například automobily, tramvaje, trolejbusy či autobusy. Industriální město se tak stávalo prostorově složitým organismem, který se snažil přizpůsobovat novým potřebám (Šindler 1999: 17).

1.1.3 Ekologické pojetí města

Definice ekologického pojetí města je stejně tak důležitá, jako prvně zmiňovaná sociologická definice, neboť chicagská škola v určité době dávala přednost disciplíně zvané humánní ekologii, kde ekologické pojetí města můžeme nalézt.

Dále je tato definice důležitá z toho důvodu, že tématem bakalářské práce jsou ekologické procesy humánní ekologie, proto objasnění jejího chápání města, musí být nedílnou součástí této práce.

Reprezentativním příkladem výše zmiňovaného průmyslového města ve Spojených státech amerických je Chicago. V Chicagu se také zrodila sociologická škola, která se jako jedna z prvních zabývala systematickými otázkami prostorové sociologie města. Tato škola se v určité historické epoše věnovala především humánní ekologii (Toušek a kol. 2008: 121).

Právě ekologický výklad města byl v původním podání aplikací určitých biologických principů, které se osvědčily při studiu zákonitostí prostorového rozložení animálních a rostlinných společenství na lidskou komunitu (Musil 1967: 13). „Zakladatelé ekologické školy R. E. Park, E. Burgess a R. McKenzie se pokoušeli vyložit strukturu i fungování města pomocí takových mechanismů, jako je soutěžení, spolupráce, sukcese, invaze. Chápali město jako nejvyšší a nejsložitější typ ekologického společenství, ve kterém o osudech jednotlivce i celých skupin rozhodují živelně působící síly, které, i když byly nazývány biologickými pojmy, měly v podstatě ekonomický charakter. O tom, kde a jak žili obyvatelé a sociální skupiny, kde byly umístěny obchody, ale také čtvrti chudiny a oblasti komercializované prostituce, rozhodovaly koneckonců ceny pozemků a příjmy lidí“ (Musil 1967: 13).

Chicagská ekologická škola tedy vychází z přírodních principů, kdy jádro těchto principů tvoří představa, že v přírodě jsou živé organismy obvykle rozmístěny tak, aby byla dosažena rovnováha mezi jednotlivými

druhy. Proto se chicagští sociologové domnívali, zaprvé, že města nerostou nahodile, ale že reagují na vhodné podmínky okolního prostředí (Giddens 1999: 449). A zadruhé, Giddens soudí dle Parka, že města se stávají třídícím mechanismem, který z městského společenství vybírá jednotlivé členy, kteří jsou nejlépe uzpůsobeni k životu v určité oblasti (Giddens 1999: 449).

Je vhodné zmínit, že tato škola provedla řadu cenných výzkumů, které vedly k lepšímu porozumění industriálních měst (Musil 1967: 13).

1.2 Urbanizace

Proces urbanizace nelze opomenout, neboť úzce souvisí se změnou prostorové struktury měst, kterou se chicagští sociologové zabývali a která má v jejich teorii pevné místo.

1.2.1 Urbanizace jako proces změny

V druhé polovině 20. století došlo k propojení tří vědeckých principů (sociologického, historického a geografického), které se týkaly interpretace urbanizace. Na tomto základě se tedy zrodila syntéza, pomocí které, můžeme proces urbanizace co nejkompaktněji popsat (Musil 2002: 14).

Urbanizace, se z hlediska této syntézy, týká změny prostorové organizace společnosti, je to tedy změna celé struktury osídlení. Bylo by chybné se domnívat, že jde pouze o popis růstu či historie měst (Musil 2002: 14).

Urbanizace dále tvoří jednu ze složek modernizace společnosti, neboť proces modernizace je procesem mnohočetným, což znamená, že má mnoho forem, stejně tak i proces urbanizace můžeme rozdělit do řady forem (např. evropského, čínského či latinskoamerického typu urbanizace). Jak můžeme vidět, urbanizační proces není uniformní, avšak s určitou dávkou jistoty můžeme říci, že jde o proces univerzální a to napříč kontinenty (Musil 2002: 14 – 15).

Urbanizace má více, či méně přesně vymezenou dobu svého trvání. V evropských zemích začala nejprve v Anglii. Toto období se datuje od poloviny 18. století, poté se začala postupně šířit na celý kontinent. Díky

tomuto časovému vymezení urbanizace označuje jedinečný přechod z převážně venkovské do převážně průmyslové či městské společnosti. Je to tedy již zmiňovaný konkrétní a časově omezený proces (Musil 2002: 15).

Industrializace je natolik významným procesem ve formování moderní společnosti, že s ním souvisí i počátky procesu urbanizace. Tento fakt je dokládán těsným spojením mezi koncentrací obyvatel ve městech a růstem pracovních příležitostí v průmyslu (Musil 2002: 15).

Jako v předchozí podkapitole se pokusím o jednotnou definici a charakteristiku tohoto rozsáhlého urbanizačního procesu. „Urbanizace je společenský proces formování a rozvoje městského způsobu života, růstu úlohy měst ve vývoji společnosti a pronikání městských prvků do prostoru celého osídlení naší Země“ (Šindler 1999: 5). Za nejvíce charakteristický znak urbanizačního procesu můžeme považovat vysokou koncentraci obyvatel do měst a jejich zázemí. Urbanizace má také určitý sociální obsah, který vyplývá z rozdílů mezi venkovskými a městskými poměry a které se týkají například způsobu života obyvatel, jejich profesionální a demografické skladby, jejich kultury atd. Na závěr bych zdůraznila, že na masivní rozvoj urbanizace měla vliv především průmyslová revoluce a vědeckotechnický pokrok (Šindler 1999: 5).

1.2.2 Teorie stádií vývoje měst

Výše jsme si již uvedli, že urbanizací se mimo jiné myslí změna prostorové organizace společnosti. Tato změna se týká, jak proměny systému osídlení, tak procesu, v jehož průběhu se mění i vnitřní struktura měst (Musil 2002: 16).

Proto přistoupíme k jedné z teorií, která se tímto urbanizačním fenoménem zabývá. Je jím teorie stádií vývoje měst, která „představuje soubor obecných tvrzení zahrnujících popis a vysvětlení forem urbanizace a jejich vývoje od urbanizace přes suburbanizaci, desurbanizaci k reurbanizaci“ (Sýkora, Posová 2011: 1). Důležité je ještě zmínit, že tyto čtyři etapy urbanizace jsou cyklické nikoli lineární (Toušek a kol. 2008: 112).

Toušek a kol. podle van den Bergra a kol. popisují urbanizační proces takto: První fáze, urbanizace, se vyznačuje koncentrací obyvatelstva v jádrovém městě. V takovém případě neroste pouze populace města, ale také městská aglomerace jako celek. Druhá fáze, suburbanizace, je charakteristická výrazným přílivem obyvatelstva do okrajových částí města, tzv. zázemí nad samotným městským jádrem. Městské jádro v této fázi však stále roste, i když pomaleji než zázemí. Třetí fází vývoje měst je desurbanizace, což znamená celkové snížení populace a to jak v městském jádru, tak v okrajových částech. V této fázi se městská aglomerace dostává do stagnace a dochází k populačním ztrátám. Poslední fází je fáze reurbanizační, kdy dochází k postupnému oživování celé aglomerace a vyrovnávání jeho negativního populačního vývoje (Toušek a kol. 2008: 112 – 113).

Teorii stádií vývoje měst byla věnována jen okrajová pozornost, neboť pro tuto práci nejsou příliš významnou jednotkou, avšak i v této okrajové podobě nám dávají dobře tušit, jak takový proces urbanizace mohl probíhat v samotné Olomouci. Etapa urbanizace a suburbanizace bude patrna v posledních podkapitolách této práce.

1.3 Prostorová struktura města

To, že prostorová struktura města má úzkou vazbu na proces urbanizace již řečeno bylo, proto si pojdme položit otázky, které nám pomohou lépe porozumět této koncepci. Těmito otázkami mohou být: Jak se tato struktura dělí? Na co všechno má dopad? Či co tato struktura představovala pro chicagské sociology?

1.3.1 Sociálně ekologický přístup k uchopení vnitřní struktury města

V průběhu vývoje studia měst, se vytvořily čtyři teoretické koncepce, které můžeme rozdělit na sociálně-ekologický, neoklasický, institucionální a politicko-ekonomický (Sýkora 1993: 64). Naše pozornost bude věnována sociálně-ekologickému přístupu.

Tento přístup slouží k uchopení vnitřní struktury města a jejího vývoje. Základy sociálně-ekologického přístupu byly položeny chicagskou

sociologickou školou, konkrétně v jedné z jejich disciplín, zvanou humánní ekologie či chceme-li, ekologie člověka. Humánní ekologové si město představují jako uzavřený organismus, jehož vnitřní život se řídí principy odvozenými ze sociálního darwinismu Herberta Spencera. Teorie Charlese Darwina pohlíží na vývoj, jakožto na přirozený důsledek výběru mezi druhy, kdy tento výběr se odehrává v boji o přežití (Sýkora 1993: 64 – 65). „Při aplikaci této teorie na společnost se na společenské struktury jako celek i na jejich dílčí stránky, jakou je například sociálně-prostorová struktura města, pohlíží jako na zákonitý výsledek působení evolučního mechanismu. Na základě koncentrace a segregace některých skupin obyvatelstva dochází k vytváření přirozených oblastí“ (Sýkora 1993: 65). Proto rozdíly mezi zámožnějším a chudším obyvatelstvem či mezi jednotlivými oblastmi města jsou poté vysvětlovány jako přirozený a nevyhnutelný důsledek evolučního zákona (Sýkora 1993: 65).

Zde bych ještě zmínila, že v českých podmínkách bývá chicagská škola brána převážně jako analýza sociálně-prostorové struktury města, kdy explicitně se jedná o ekologicky orientovanou analýzu a interpretaci již zmiňované sociálně-prostorové struktury moderních velkoměst. Humánní ekologie tedy tvořila důležitou a originální disciplínu chicagské sociologické školy (Musil 2012: 397 – 398).

1.3.2 Prostorová struktura a její dělení

Zde se nachází prostor pro zodpovězení dvou výše položených otázek, tedy: Jak se tato struktura dělí a na co všechno má dopad?

Dvě základní složky, totiž fyzické a sociální prostředí, tvoří prostorovou strukturu města, přičemž pod fyzickým prostředím si můžeme představit veškerý hmotný základ pro realizaci rozmanitých lidských činností. Pod sociálním prostředím naopak obyvatelstvo, ať už jednotlivce, firmy, instituce či domácnosti, a jeho různorodé aktivity (Sýkora 2001: 196). „V případě sledování individuálních charakteristik jednotlivců nebo domácností hovoříme o analýze sociální prostorové struktury města. Při hodnocení charakteru lidských aktivit (bydlení, výroba, služby, administrativa, přeprava apod.) hovoříme o analýze funkční prostorové

struktury města“ (Sýkora 2001: 196). Je vhodné si prostorovou strukturu rozdělit do tří složek, pomocí kterých, můžeme změny v prostorové struktuře lépe zaznamenávat. Tyto tři složky prostorové struktury tvoří: fyzická, funkční a sociálně prostorová struktura (Sýkora 2001: 196).

Za fyzickou strukturu města můžeme považovat, jednak morfologii městského prostoru, jednak fyzickou podobu a stav budov. Ke změnám v této struktuře dochází vlivem nové výstavby, asanacemi či transformací budov a ploch. Je dobré si zde uvědomit, že každá historická epocha v historii lidstva se do této struktury otiskuje jinou formou (Toušek a kol. 2008: 118).

Funkční prostorová struktura nám ukazuje, jaké je rozmístění jednotlivých funkcí na území daného města. Těmito funkcemi mohou být funkce obytné, rekreační, produkční atd. Jde vlastně o odraz funkčních vztahů mezi jednotlivými městskými částmi či typy využití půdy, a také o samotnou organizaci města (Toušek a kol. 2008: 118).

Poslední, tedy sociální struktura, nám ukazuje, jak jsou jednotlivé sociální skupiny obyvatel rozloženy v městském prostoru. Obvykle se v této souvislosti analyzuje trvale bydlící obyvatelstvo, ale i denní prostorové rytmy obyvatelstva anebo společenské odlišnosti ve využívání prostoru města (Toušek a kol. 2008: 118).

„Ke správnému pochopení a vysvětlení prostorové struktury města je nutná kombinace výzkumu všech tří uvedených typů a jejich zasazení do širšího společenského, ekonomického a historického kontextu“ (Toušek a kol. 2008: 118).

Domnívám se, že jak charakterizování prostorové struktury města, urbanizačního procesu, tak samotného města je neodmyslitelně spjata s touto prací, neboť jednak charakterizují město Olomouc ve zkoumaném období a jednak se jimi zabývala chicagská škola a to ne v míře zanedbatelné.

II. Část – teoretické zakotvení

V této části se nejdříve pokusím objasnit rozdíly mezi americkou a evropskou společností, které ve svém důsledku vedly k odlišnému formování americké i evropské sociologie. Dále se již v práci budu zabývat pouze americkou sociologií a jako první bude pozornost věnována její historii. Z historie se poté plynule přesuneme k samotné chicagské škole a dále k disciplíně, která jí byla blíže než kterákoliv jiná, tedy k humánní ekologii.

2.1 Americká a evropská společnost

Je zřejmé, že americká i evropská společnost se vyvíjela odlišně, proto se také pokusím nyní objasnit příčiny těchto odlišností. Dále se zaměřím na teorie americké sociologie, respektive chicagské školy a jejich aplikace na evropskou společnost.

2.1.1 Základní komparace americké a evropské společnosti

Na tomto místě bych chtěla vyzvednout rozdíly, díky kterým se americké i evropské společnosti formovaly diferencovaně. Tento záměr poslouží především k pochopení toho, proč se samotné teorie či teoretické modely chicagské školy nedají s naprostou přesností aplikovat i na jiná městská společenství nežli to chicagské. To však nebrání tomu, abychom si vypůjčili základní koncepce chicagských teorií a aplikovali je na proměnu města Olomouce.

Evropská společnost se od ostatních společností odlišuje díky urbanizaci, která v těchto podmínkách měla specifické rysy. Tyto rysy mají kořeny, které zasahují až do období evropského starověku a středověku (Musil 2002: 17). Zde je na místě uvést, že „postavení měst v evropských společnostech bylo už za středověku odlišné od jiných částí světa, jejich hospodářské funkce měly rovněž svá specifika a také jejich právní instituce se vyznačovaly znaky, které nelze najít jinde. To vše se promítalo i do jejich vnitřního sociálně-prostorového uspořádání a do jejich architektury“ (Musil 2002: 17). Proto se klasická urbanizace, která byla úzce spojena s procesem

industrializace, liší od urbanizací jinde a díky tomu se vyznačuje třemi pro ni specifickými rysy:

1. Koncentrace obyvatel do evropských městských sídel měla poměrně pomalejší tempo, přičemž tuto koncentraci můžeme zaznamenávat na konci 19. a začátku 20. století ale i později. Důležité však je, že jednou z hlavních příčin tohoto vesměs „pomalého a organizovaného“ přílivu lidí do evropských měst bylo, že Evropa nebyla považována za přistěhovaleckou oblast jako například USA, Kanada či Austrálie.
2. Dalším rysem klasické urbanizace bylo, že v Evropě byl vskutku nebývale velký počet středně velkých měst s 20 000-100 000 obyvateli. Například v roce 1910 bylo z 20 největších velkoměst 10 z Evropy, což je úctyhodné. Avšak v následujících letech se tento poměr rapidně mění, což je dáno koncentrací obyvatel do jiných částí světa nežli Evropy.
3. Třetím rysem byla bezesporu dobrá kvalita městského života v evropských městských sídlech, což souviselo nejen s vitalitou středně velkých měst, pomalejším tempem urbanizace, ale především se silnou rolí sociálního státu. V každém případě zde velkou roli hrála, do historie hluboko sahající, dobrá městská správa, autonomie měst, jejich plánování a poměrně silná politická a hospodářská moc evropských měst (Musil 2002: 17 – 18).

Můžeme shrnout, že vliv na formování evropské společnosti, potažmo evropských měst měla samozřejmě urbanizace s určitými rysy, které jsou z velké části determinovány historií, která je neodmyslitelně spjata s celým evropským kontinentem (Musil 2002: 18).

Nyní si již můžeme vytvořit základní představu o tom, čím a hlavně díky čemu je evropská společnost specifická. Následující text nám dá pochopit, v čem je naopak specifická americká společnost. Zde bych podotkla, že text bude obsahovat pouze základní informace potřebné k

porozumění toho, čím je specifická americká společnost. Avšak v dalších částech práce bude této problematice věnováno více.

Jak již bylo řečeno, USA bylo považováno za přistěhovaleckou oblast, kam přicházeli nejen emigranti z Evropy, ale také venkovské obyvatelstvo. Důsledkem této pozoruhodné koncentrace velké masy lidí byl samozřejmě rychlý růst amerických měst. Můžeme říci, že všechna velká americká města, vyjma Bostonu a Philadelphie, rostla neuvěřitelně rychle a to do té míry, že svým rychlým růstem převyšovala kterékoliv jiné evropské město stejné velikosti. V Evropě rostla hlavní města po staletí, v USA však po desetiletích. Zde bych uvedla jeden příklad, který mluví za vše. Chicago je považováno za jedno z měst, kam se koncentrovalo velké množství obyvatel, což dokládá statistika, která říká, že Chicago za 90 let populačně vzrostlo ze 4470 na 3,5 milionu obyvatel (Machotka 1938: 40 – 41).

Americká města bychom mohli tedy charakterizovat asi takto: nerostla ze svých historických jader, jako města evropská, byla poznamenána svými obyvateli, kteří byli rozmanitého sociálního, národnostního a etnického původu, žili v nich různé náboženské menšiny a mnoho obyvatel žilo v rodinných domech (Musil 1967: 173).

Americké společnosti nejsou specifické svou dlouhou historií jako společnosti evropské, za hlavní rys tedy můžeme považovat urbanizační proces jakožto masivní příliv obyvatel do poměrně neosídlené krajiny, který měl nedozírné následky.

Dají se tedy teorie vzniklé v USA aplikovat na evropské společnosti?

Na otázku existuje odpověď a to, že výše popisované poměry, které v USA panovaly, snižují univerzalitu teorií, které se opírají o analýzy chicagských sociologů (Musil 1967: 173). Musil popisuje, čeho si byl E. W. Burgess vědom, při vytváření jedné z takových teorií: „...Ve Spojených státech byla proměna z venkovské do městské civilizace – třebaže začínala později než v Evropě – mnohem rychlejší a úplnější a měla v každém případě nejvýraznější a nejdůslednější podobu“ (Burgess 1925 cit. dle: Musil 1967: 173). Právě i díky této rychlé proměně nejde obraz amerických měst univerzalizovat. Avšak i přes všechna tato úskalí teorie představovaly

příklady užitečných generalizací a později byly i aplikovány na evropské společnosti (Musil 1967: 173). Lze tedy shrnout, že sociálně-ekologické teorie chicagských sociologů jsou silně historicky i místně specifické, že jsou pouze generalizací určité etapy vývoje v určité lokalitě a že díky tomu je jejich platnost pro nynější vývoj v USA i pro prostředí jiných společností omezená, avšak i tak aplikovatelná (Sýkora 1993: 69).

2.2 Americká sociologie s důrazem na chicagskou školu

K tomu, abychom lépe pochopili pohnutky chicagských sociologů, je dobré znát, alespoň stručně, jak docházelo k samotnému formování sociologie ve Spojených státech amerických, neboť právě podmínky ve kterých americká sociologie vyrůstala, v mnohém ovlivnily výběr objektu jejího studia. Díky tomu, se zpočátku americká sociologie odlišovala od sociologie evropské.

2.2.1 Formování americké sociologie

Americká sociologie vznikala v podmínkách, které ji neuvěřitelným způsobem ovlivnily v jejím dalším působení. Tyto podmínky se týkaly sociálních, kulturních a ekonomických proměn americké společnosti po občanské válce Severu proti Jihu. Dynamické procesy, mezi které se řadily především industrializace, migrace či urbanizace, vytvořily prostor pro reflexy těchto změn a také jisté promyšlení adaptace americké společnosti na dané změny. Náboženství, filozofie či morální koncepty již nestačily na zodpovězení otázky amerických občanů, kam společnost směřuje či kam by směřovat měla? Proto vzniká věda, která se pokusí na tyto otázky odpovědět (Balon 2011: 21). Je jím „americká sociologie – a zde je založena její specifická povaha – si ve své původní podobě i ve svých základních nárocích vytkla cíl změny v americké společnosti ovlivňovat, usměrňovat, neboť si byla plně vědoma potenciálně dezintegrujících důsledků spontánního a nekoordinovaného vývoje společnosti. Prostředkem k dosažení tohoto cíle bylo uplatňování vědecké metody v celkové orientaci na praktické problémy, respektive na řešení sociálních problémů“ (Balon 2011: 21). Američtí sociologové byli právem znepokojeni situací v jejich

společnosti, kdy toto jejich znepokojení bylo vyvoláno řadou změn, jako například rostoucími nerovnostmi, rozkladem morálních hodnot či vznikající anomii ve společnosti. Americká společnost se dlouhou dobu potýkala s problémem expandujících velkoměst, do kterých přicházeli lidé s různými kulturními hodnotami a představami jak o životě, tak pospolitosti. Pokud se tato velkoměsta neměla stát sociální arénou, kde jen ti nejschopnější mohli přežít, bylo nezbytné toto soužití velké a různorodé masy lidí nějak koordinovat. Právě o to se pokusila americká sociologie (Balon 2011: 21 – 22).

Americkou sociologii můžeme rozdělit do dvou generací, přičemž pojetí sociologie každé z nich je od sebe velmi odlišné. První generace se vyznačuje pojetím převážně obecně teoretickým, naopak druhá generace pojetím silně empirickým (Balon 2011: 24).

Sociologové první generace se v obecné sociologii zaměřovali především na universální rysy sociálního života nikoli na řešení konkrétních sociálních problémů. Samozřejmě, že jakousi snahu o praktický aplikovaný výzkum, zaměřený na problémy současné americké společnosti, tito sociologové vykazovali, avšak realita byla taková, že v hledáčku jejich zájmů bylo vytvoření pevných teoretických hledisek. Asi jen obtížně bychom v textech této generace hledali konkrétní problémy americké společnosti. S jistotou však můžeme tvrdit, že jejich hlavní charakteristikou bylo hledání objektivit a to pomocí deduktivního způsobu myšlení (Balon 2011: 24 – 25).

Druhá generace amerických sociologů byla poháněna pragmatismem, inspirovaným například Deweyem, Jamesem či Piercem. V této době se americká společnost potýkala s problémem expandujících měst, ve kterých docházelo k přílivu imigračních vln a rozrůstajícím projevům marginality, deviace a kriminality. To vše bylo podtrženo hospodářskou krizí z roku 1929. Díky těmto skutečnostem byla druhá generace sociologů nucena opustit teoretické systémy svých předchůdců a začít vytvářet pozitivní, tedy ověřitelné, empirické poznatky, které se daly s okamžitostí aplikovat na společnost (Cuin, Gresle 2008: 155).

Jaké je tedy resumé dvou generací amerických sociologů? „První generaci se pro sociologii podařilo najít místo prakticky na všech významných amerických univerzitách, na druhé generaci bylo prokázat, že sociologie je „samostatnou“ výzkumnou disciplínou, schopnou vytvořit výzkumný model, díky němuž bude odkrývat „empirické“ pravidelnosti sociálního života“ (Balon 2011: 43).

2.2.2 Chicagská sociologická škola

Nyní se budeme soustředit na již zmiňovanou druhou generaci amerických sociologů, neboť právě zde nalézáme chicagskou školu, která je pro nás mimořádně důležitá.

Chicagská univerzita byla založena v roce 1892 a nutno podotknout, že byla považována za elitní výzkumnou univerzitu. Sociologie, která zde vznikla, byla v letech 1920-1932 spojována s takzvanou „zlatou érou“ chicagské školy (Balon 2011: 52). Chicagská škola v tomto období zdůrazňovala úzké spojení empirických výzkumů s teoretickými východisky, snažila se o rozvoj sociologických metod a důraz byl kladen především na význam vědeckého poznání společnosti (Petrušek, Miltová, Vodáková 1994: 55).

Chicagská škola se dá pojímat ze dvou hledisek, užšího a širšího, přičemž užší hledisko chápe školu pouze jako teorii sociologie města či teorii principů sociální ekologie, kdy k ověřování těchto principů docházelo v městě Chicagu. Širší pojetí charakterizuje školu z hlediska, jednak již zmiňované sociologie města a sociální ekologie, ale též z hlediska teorie rasových problémů, sociální změny, sociální organizace či sociologie rodiny. Nemůžeme nezmínit, že v širším chápání chicagské školy převažuje zejména sociální psychologie v podobě symbolického interakcionismu (Petrušek, Miltová, Vodáková 1994: 55).

Pro naše účely postačí chicagskou školu pojímat z užšího hlediska, kdy v tomto smyslu škola začíná knihou R. E. Parka *Město* (1925), proto také bývá škola ztotožňována se studiem moderních velkoměst (Petrušek a kol. 2011: 130 – 131). „Tito sociologové považují město nejen za privilegovanou laboratoř pro analýzu sociální změny a jevů morfologické i

kulturní dezorganizace a reorganizace, které z ní vyplývají, ale město je pro ně i „ekologickým společenstvím“ sdružující různorodé (prostorové, sociální a kulturní) prvky, jež jsou v neustálé interakci“ (Cuin, Gresle 2008: 159). Tato ekologická perspektiva metafory města jakožto sociální laboratoře, byla vytvořena R. E. Parkem a E. Burgessem. V této perspektivě byly urbánní problémy vztahovány k teoretickému rámci, který byl převzat z ekologických studií o rostlinné a animální organizaci, a který byl použit k výkladu procesů sociální organizace a změny (Balon 2011: 57).

Právě o této perspektivě bude i následující kapitola.

2.3 Humánní ekologie

Co se skrývá pod samotným pojmem humánní ekologie v pojetí chicagských sociologů a jak tato disciplína souvisí se sociální ekologií, pomocí které, jak již bylo řečeno, můžeme z užšího hlediska chápat chicagskou školu?

Sociální ekologie se snaží aplikovat poznatky ekologie, jakožto přírodovědné disciplíny, na popis mechanismů organizované modernity a s její pomocí chce vysvětlit jejich fungování. Ekologie se tak stala inspirací sociální ekologie díky její systémovosti, s jejíž pomocí chtěli sociální ekologové popsat a objasnit chování lidských společností, které byly v té době nuceny se vyrovnávat určitým způsobem s tlakem vnějšího prostředí (Keller 1997: 23).

Humánní ekologie je považována za klasické paradigma již zmiňované sociální ekologie. Toto paradigma vzniklo ve 20. a 30. letech 20. století a to především na chicagské univerzitě, kdy R. E. Park, E. W. Burgess a H. W. Zorbaugh, jakožto zástupci chicagské ekologické školy, se touto problematikou zabývali nejvíce. Humánní ekologie nepředstavuje nic jiného, nežli pokus o použití teoretických schémat rostlinné a animální ekologie na studium lidských společenství. Důležité je, že ačkoli se jedná o výrazně přírodovědnou orientaci na studium lidských společenství, tak samotné základní koncepty, které v ekologii můžeme nalézt, jsou vlastně aplikací sociologických pojmů v biologii (Musil 1991: 69 – 70).

Chicagskou školu na ekologii upoutal její obraz vidění světa, v němž proces organizování je vykládán, jakožto způsob rostoucí adaptace lidského společenství na určité prostředí (Keller 1997: 17). Pro tyto sociology tedy ekologický přístup neznámá „v žádném případě zohlednění vztahů mezi člověkem, jeho společností a okolní přírodou, nýbrž se pro ně stává synonymem systémovosti a seberegulačních schopností veškerého sociálního dění“ (Keller 1997: 17).

Domnívám se, že takovýto vstup k porozumění toho, jaký je vztah mezi sociální a humánní ekologie a čím ekologie upoutala chicagské sociology, je postačující, proto se nyní vydáme na cestu, kterou razila chicagská škola a její pojetí humánní ekologie.

2.3.1 Základní principy humánní ekologie

Je již známo, že ekologické myšlení ovlivněné Darwinovým učením mělo silný vliv na chicagskou školu (Keller 1997: 51). Proto, když chicagští sociologové „jednou ekologické paradigma pro svůj výklad toho, co se děje ve společnosti zvolili, museli trvat na univerzální platnosti převzatých pojmů a výkladových schémat, a tedy na úzké podobnosti dění v přírodě a ve společnosti“ (Keller 1997: 52).

Jen pro připomenutí, předmětem zájmu těchto sociologů se stal explozivní růst velkoměsta a sociální procesy, jež ho doprovázely. Jejich pozornost byla tedy soustředěna na popis mechanismů, pomocí kterých si různé subpopulace nacházely své pevné místo v dělbě práce, moci a prestiže (Keller 1997: 50). Nyní ale již přistupme k analýze města pomocí převzatých ekologických pojmů.

Ústřední pojem pro chicagské sociology představovala komunita. Tento pojem byl převzat z prací uznávaných ekologů E. Warminga a F. E. Clementse té doby. Komunita označovala jak společenství, tak také obec. Byla to tedy jakási zkratka, která symbolizovala proces kolektivního vytváření umělého prostoru, ve kterém se odehrávalo soužití individuí ale i skupin s různými zájmy. Dalším faktem bylo, že pro chicagskou školu měla komunita dvojí význam. Jednak představovala konkrétní sídelní útvar, který byl podrobován empirickým výzkumům, ale také pojem označující proces

adaptace na prostředí, v němž důležitou roli hrálo konkurenční soupeření (Keller 1997: 51).

Skrze konkurenční soupeření se dostáváme ke čtyřem ekologickým procesům, které jsou pro chicagské sociology naprosto charakteristické. Je jím konkurence, konflikt, adaptace a asimilace. Tyto procesy dle sociologů vyplňují život každého společenství (Keller 1997: 52).

R. E. Park považoval soutěžení – konkurenci za hlavní sílu, která se podílela na formování resp. vytváření rostlinných, animálních, ale i lidských společností. Výsledkem konkurence je dělba práce, avšak konkurence vede také k jiným formám uspořádání lidských vztahů a ty se týkají vzájemného používání životního prostoru (Musil 1967: 134 – 135).

Musil dle Parka soudí, že města představují dobrý příklad takového ekologického uspořádání společnosti, kdy ve městech vedla konkurence k různým stupňům spolupráce. Tuto spolupráci označil jako soutěživou spolupráci a rozdělil ji na dvě úrovně:

- Biotickou, kde se lidé vzájemně přizpůsobují na základě jakýchsi vzájemných výhod, které nemusí být vědomé.
- Kulturní, kde lidé vytvářejí plány, organizace a uskutečňují společné činnosti (Musil 1967: 135).

„Soutěživá spolupráce vzniká tehdy, když si soutěžící strany uvědomí, že extrémní formy soutěžení a boje jsou nevýhodné pro všechny, a proto je nutno omezit a podřídit je nějakým pravidlům“ (Musil 1967: 135).

Druhým ekologickým procesem je konflikt, který vzniká tehdy, kdy dojde k prozření jednotlivých soutěžících, kteří své protivníky označí za nepřátele. Chicagská škola potřebovala odlišit konkurenci od konfliktu jednoznačně kvůli zjevné diferenciaci mezi státní mocí a občanskou společností (Keller 1997: 54).

Keller dle Parka s Burgessem usuzuje, že konkurence určuje postavení jednotlivce v obci, naopak konflikt určuje jeho místo ve společnosti. Mezi znaky obce patří pozice či ekologická vzájemná

závislost, mezi znaky společnosti status, podřízenost či nadřízenost (Keller 1997: 54).

Třetím a čtvrtým ekologickým procesem je adaptace a asimilace. Pojem adaptace chicagská škola nahradila akomodací, neboť pojem byl příliš tížen přírodovědnými charakteristikami (Keller 1997: 54). Akomodace představuje proces „kdy změny v chování jsou zprostředkovány nikoli biologicky, nýbrž kulturně, tedy pomocí změn norem a hodnot, které řídí a kontrolují chování“ (Keller 1997: 54). V procesu asimilace si naopak nově příchozí individua či celé skupiny aktivně osvojují jednak hodnoty, normy a postoje kulturního prostředí, ale také se začleňují do samotné společnosti (Keller 1997: 54). Jednoduše řečeno „zatímco akomodace usnadňuje přechod jednotlivce či skupiny do nových politických poměrů zpravidla v rámci téže země, asimilace usnadňuje takový přechod do nových poměrů kulturních zpravidla v jiné zemi“ (Keller 1997: 54).

Tyto procesy mají ilustrovat jakousi spontaneitu toho, co se děje ve společnosti. Jde o to, že právě v tomto společenském dění se vytváří či spíše modifikuje společenský řád (Keller 1997: 55).

Domnívám se, že pro naše účely, tedy pochopení základních principů humánní ekologie je toto dostatečný prostor pro jejich porozumění. Samozřejmě by se této problematice dalo věnovat mnohem podrobněji, to však není cílem naší práce. Ještě bych však doplnila jeden pojem, který hraje nemalou roli v samotné teorii humánní ekologie a tím je pokrok.

Čtyři výše zmiňované procesy zajišťují souhru mezi zájmy individuí (tedy nositelů procesů) a společnosti v cestě na vzestupu pokroku. Keller dle Parka s Burgessem vychází z představy, že pokrok symbolizuje vývoj lidské společnosti, jakožto neustálého zvyšování kontroly člověka nad přírodou a jím samým. Chicagští sociologové se domnívali, že pokrok je jakýsi nekonečný proces v rámci celé lidské společnosti a že právě oni jej mají realizovat. Tito sociologové tedy přisuzují sociologii města výsostné postavení (Keller 1997: 55 – 56). Kdy právě tato disciplína „má působit jako zpětnovazebný prvek, který by lidské společnosti umožnil poučit se z nedostatků dosavadního vývoje a umožnil jí korigovat na základě této

informace svůj budoucí chod“ (Keller 1997: 56). Chicagští sociologové se tedy domnívali, že mají tu schopnost intervenovat do průběhu sociálních procesů, a právě tato schopnost se dostává do samotného centra jejich definice pokroku z hlediska sociologie (Keller 1997: 56). Keller píše, že Park s Burgessem definují pokrok takto: „Pokrok může být spatřován v neustálém růstu akumulované zkušenosti, tradice a technických dovedností, jež umožňují zvyšovat sociální účinnost“ (Park, Burgess 1921 cit. dle: Keller 1997: 56).

3. Část – praktická

V této části bude uvedeno jako první McKenzieho pojetí humánní ekologie a to pro celistvější pochopení jeho typologie ekologických procesů, která má v této práci eminentní význam. McKenzieho typologie ekologických procesů totiž vzešla z jeho pojetí humánní ekologie, proto je důležité jej znát. Obsahem druhé podkapitoly tedy bude McKenzieho typologie ekologických procesů a v poslední, tedy třetí podkapitole bude pozornost věnována historické proměně města Olomouce v letech 1850 – 1945 s ilustrací výše zmiňované typologie. Díky tomu bude dosaženo i cíle bakalářské práce.

3.1 McKenzieho pojetí humánní ekologie

R. D. McKenzie byl jedním z významných sociologů chicagské školy, přičemž v hledáčku jeho zájmu byl vztah mezi ekologií a sociologií. Domníval se, že zatímco rostlinná a živočišná ekologie jsou již vědami etablovanými, konstituování humánní ekologie je teprve ve svých začátcích (Keller 1997: 57).

Jaké je tedy pojetí humánní ekologie R. D. McKenzieho? Myslel si, že „struktura či uspořádání prvků v rámci lidských pospolitostí nejsou dány náhodně, ale jsou projevem zákonitostí tzv. ekologické prostorové distribuce. Právě tak rozmístění jednotlivých funkčních zón ve městě, jako distribuce obyvatel různých etnik či různých příjmových kategorií, jsou výslednicí celé řady působících ekonomických, etnických, sociálních a kulturních tlaků. Zřejmě nejilustrativnějším příkladem, jehož McKenzie pro objasnění principu ekologické prostorové distribuce používá, je obraz diváků rozesazených v hledišti divadla podle ceny lístků, jež si buď mohli dovolit, anebo byli ochotni zakoupit“ (Keller 1997: 57 – 58). Doplnuje zde, že tedy musíme rozlišovat mezi náhodnou prostorovou distribucí a ekologickou prostorovou distribucí, přičemž k náhodné distribuci dochází tehdy, když lidé čekají před dveřmi divadla, než se otevře a k ekologické tehdy, když se tito lidé usadí v divadle podle vstupenky, kterou si zakoupili (Burgess 1926: 168).

McKenzie se domnívá, že sídelní celky procházejí dvěma stádii a to růstem a úpadkem. Nejprve dochází k zvětšování počtu obyvatel a růstu struktury v sídelním celku. Poté v pospolitosti dochází k dosažení určitého rovnovážného stádia a to vzhledem k jeho ekonomickým možnostem. Vzniká tedy jakési zralé stádium sídelního celku, které je nazýváno klimaxem. Klimaxu tedy stavu rovnováhy, je dosaženo mezi populací a zdroji, přičemž sídelní celek v tomto stavu může setrvávat do té doby, dokud do hry nevstoupí nový činitel (Keller 1997: 59).

Zavedení inovačních prvků do nastavení společnosti může být označováno jako počáteční fáze invaze, která může za úplnou změnu ve struktuře a organizaci společnosti. Zavedení nového způsobu dopravy může například transformovat ekonomickou organizaci komunity a směřovat ke změně typu obyvatelstva (Park 1925: 72). „V každém případě inovace porušuje existující rovnováhu a vyvolává tlak na přizpůsobení se vůči novým podmínkám. Tento tlak může nastartovat novou fázi vývoje, ale může též vést k dočasnému či trvalému úpadku komunity“ (Keller 1997: 59).

Zde bych doplnila, že inovace se šíří v procesu invaze, kdy inovace jsou především kulturního a technického rázu. Podstatné však je, že proces invaze ustává, jakmile se sídelní celek stane natolik dominantním, že na určitý čas dokáže zabránit novému pronikání inovací. V tomto případě se sídelní celek dostává do již zmíněného stavu rovnováhy – klimaxu, což znamená, že tento celek se stane na určitou dobu stabilním a že dalším invazím je načas zabráněno (Keller 1997: 60).

„Výsledkem střídání opakovaných procesů invazí, inovací a následných akomodací je ustavení charakteristických oblastí v rámci velkých měst (tzv. „natural areas“)" (Keller 1997: 60). Tyto přirozené oblasti jsou seřazeny podle ceny pozemků a rozkládají se od ekonomických a kulturních center, které jsou považovány za nejdražší až po periferie, které jsou naopak považovány za nejlacinější. Každá z těchto přírodních oblastí přitahuje určité jedince, kteří jsou charakterizováni sociálními, etnickými a kulturními kvalitami. Díky tomu dochází k vytvoření segregovaných

populačních jednotek. Tato koncepce „natural areas“ byla mimo jiné také převzata z prací rostlinných ekologů (Keller 1997: 60 – 61).

Domnívám se, že výše zmíněné McKenzieho pojetí humánní ekologie poslouží jako dobrý základ pro snadnější pochopení jeho typologie ekologických procesů.

3.2 McKenzieho typologie ekologických procesů

McKenzieho typologie ekologických procesů úzce souvisí s představami chicagské školy, které vychází ze stále rostoucí funkční adaptability lidské společnosti (Keller 1997: 61).

Jaké procesy tedy spadají do již tolikrát zmiňované McKenzieho typologie? Jedná se o procesy *koncentrace*, *centralizace*, *segregace*, *invaze* a *sukcese*. To jsou dle McKenzieho hlavní ekologické procesy, které modelují proměnlivou podobu lidských komunit (Keller 1997: 61).

Zde bych ještě dodala, že každý z pěti hlavních ekologických procesů má buď opačný, nebo negativní aspekt a také, že každý z nich obsahuje jeden nebo více dceřiných procesů (Burgess 1926: 172). Takto dopodrobna však hlavní ekologické procesy rozebrány nebudou a to především z důvodu omezeného rozsahu této práce.

I. Koncentrace

Koncentrací se rozumí tendence zvyšování počtu osob, které se usazují v dané oblasti nebo regionu. Hustota zalidnění je zde měřena koncentrací obyvatelstva v dané oblasti a čase. Důležité je si uvědomit, že dříve byly limity koncentrace definovány podmínkami místních zásob potravin, avšak moderní industrialismus vytvořil nové oblasti koncentrace, které jsou definovány limity, které nezávisí na místních zásobách potravin, ale na strategickém významu lokality s odkazem na obchod a průmysl (Burgess 1926: 172).

Podstatné také je, že územní koncentrace obyvatelstva v důsledku industrializace, moderních forem dopravy a komunikací je dynamická a nepředvídatelná a také, že moderní územní koncentrace není nikdy výsledkem přirozeného a samostatného zvyšování populace, vždy

představuje posouvání populace z jednoho území do druhého (Burgess 1926: 173).

Limity regionální koncentrace obyvatelstva ve světové ekonomice jsou tedy určeny relativní konkurenční silou, kterou konkrétní region disponuje, a to více než ostatní regiony, v oblasti výroby a distribuce zboží. Stupeň koncentrace dosažený v jakékoliv lokalitě je proto měřítkem jeho zdrojů a výhodného umístění ve srovnání s jeho konkurenty (Burgess 1926: 173 – 174).

II. Centralizace

Centralizace jakožto ekologický proces, by se měla odlišovat od koncentrace, která je pouhou regionální agregací, tedy seskupením. Centralizace je důsledkem tendencí lidských bytostí, sejít se na určitých místech a to k uspokojení specifických společenských zájmů, jakými jsou například práce, zábava, obchod či vzdělání. Uspokojení každého specifického zájmu lze nalézt v odlišných regionech, proto centralizace představuje jakousi dočasnou formu koncentrace (Burgess 1926: 175).

Centralizace tedy představuje oblast, kde dochází k zapojení centra s okrajem sídla, tedy periferií. Vzdálenost centra k okraji sídla závisí na stupni specializace, jehož centrum dosáhlo, a podmínkách dopravy a komunikace. Například zavedení nové formy dopravy, jako je automobil, zcela narušuje ekologickou rovnováhu a pro opětovné osidlování vytváří nová měřítka vzdálenosti (Burgess 1926: 175 – 176).

„Zmíněné narušení ekologické rovnováhy není pochopitelně chápáno ve vztahu k přírodě, nýbrž právě jen ve vztahu k dosavadní prostorové konfiguraci lidských sídel. Zavedení nových komunikačních prostředků vede k jejich restrukturalizaci. Historie lidské civilizace je procesem neustálého zvyšování míry lidské flexibility díky novým komunikačním prostředkům. Revoluci zde představuje zavedení železnice počátkem 19. století, ale především nástup motorových vozidel, jenž pronikavě zvýšil svobodu lidského pohybu, jenž je podstatnou složkou lidské svobody obecně“ (Keller 1997: 62).

III. Segregace

Segregace je zde použita s ohledem na koncentraci určitých typů obyvatel v rámci komunity. Každá oblast segregace je výsledkem operace, která se týká kombinace síly a výběru. Avšak v našem případě se jeden atribut výběru, který je více dominantní než ostatní, stává rozhodujícím faktorem pro konkrétní segregaci. Je jím ekonomická segregace, neboť je tou nejzákladnější a obecnou formou. Ekonomická segregace vyplývá z ekonomické soutěže a určuje základní jednotky ekonomické distribuce (Burgess 1926: 179 – 180).

Lze tedy říci, že ekologická distribuce populace je především tvarována výsledky konkurenčního soupeření. A dále, že svoji roli zde mají i jiné nežli ekonomické faktory, především jazykové, rasové a kulturní, které úspěšnost aktérů ekonomického soupeření spolupodmiňují. Zjednodušeně řečeno si pod segregací můžeme představit jakýsi vzorec prostorové koncentrace obyvatelstva uvnitř dané komunity (Keller 1997: 62).

IV. Invaze

Invaze označuje proces vysídlení skupiny, což znamená narušování jedné oblasti segregace jinou oblastí. Obvykle se jedná o přilehlou oblast. Termín invaze v historickém smyslu znamená odsun vyšší kulturní skupiny nižší skupinou. Důležité je, že i když je tato forma invaze častější, není jedinou formou invaze. Často také dochází k tomu, že i vyšší ekonomický subjekt vypuzuje obyvatele s nižšími příjmy (Burgess 1926: 180).

Každopádně invaze musí být oddělena od takzvané automatizace, která označuje proces individuálního posunu bez vědomí vysídlení nebo změny v kulturní úrovni (Burgess 1926: 180).

Jak jsme si již řekli v předchozí podkapitole, invaze je proces, ve kterém dochází k šíření inovací (Keller 1997: 60). Co však ještě řečeno nebylo, je, že existuje mnoho druhů invazí uvnitř komunity, ale obecně mohou být rozděleny do dvou hlavních skupin: těch, které vyplývají ze změny ve využívání půdy a těch, které zavádějí změnu pouze u typu

nájemníku (Park 1925: 74 – 75). Jedná se tedy především o změny ve způsobech využití půdy a změny v profesním či etnickém složení populace (Keller 1997: 60).

V. *Sukcese*

„Výsledkem opakovaných invazí je posloupný proces sukcese. Ten se odvíjí v určitých cyklech. V průběhu sukcese v městských oblastech dochází ke kompletní obměně typu obyvatelstva, jež v dané oblasti sídlí, či ke kompletní změně ve způsobu užití této oblasti“ (Keller 1997: 63). Zde bych doplnila, že kompletní změna ve způsobu užití oblasti může být taková, že buď dochází k úplné změně využití území, jako je například změna z bydlení na podnikání, nebo novým použitím starého, tedy například změny z bytu na hotel, avšak stále ve formě obydlí. Můžeme tedy dodat, že to, co charakterizuje sukcesi nejvíce je kompletní změna v populaci, mezi první a poslední fází, nebo kompletní změna ve využití oblasti (Burgess 1926: 181).

Lze říci, že změny, jak v lidských, tak rostlinných společenstvech se konají cyklickým způsobem, což znamená, že regiony v rámci města, procházejí různými fázemi využití a obsazení, přičemž tyto fáze jsou pravidelné a mohou být dokonce předvídatelné a vyjádřitelné v matematických pojmech (Burgess 1926: 181).

Na závěr bych dodala, že sukcese se v prostředí měst projevuje v kvantitativní podobě a to především ve změnách ceny půdy. Míru sukcese vyjadřuje mobilita, která se týká buď změn v oblasti obydlí, zaměstnání či lokalizaci určitých institucí a služeb (Keller 1997: 60).

Domnívám se, že pro účely této práce je charakterizování McKenzieho typologie dostatečné. Ještě jednou bych zmínila, že jsem charakterizovala pouze hlavní ekologické procesy, neboť pro definování jejich dceřiných procesů či pozitivních nebo negativních aspektů není v této práci dostatečné místo. Musíme brát v úvahu nejen prostor, který by sloužil

k jejich definování, ale i místo pro jejich analýzu v historické proměně města Olomouce.

3.3 Proměna města Olomouce v letech 1850-1945 s ilustrací ekologických procesů

Poslední část bakalářské práce se zabývá ilustrací McKenzieho typologie ekologických procesů na proměně města Olomouce v letech 1850-1945. Toto období nebylo vybráno náhodně, naopak, vychází z historického analyzování města Olomouce potažmo celého českého území, neboť proces koncentrace obyvatelstva začal v podmínkách českých zemí markantně probíhat zhruba až od poloviny 19. století (HAMPL, Gardavský, Kühnl 1989: 26). Datum 1945 zase označuje konec 2. světové války. Právě v průběhu 2. světové války je analyzován poslední proces McKenzieho typologie, tedy proces sukcese. Ostatním procesům je dán prostor v průběhu výše vymezeného období.

Poslední podkapitolu jsem se rozhodla rozdělit do dvou částí, přičemž první se týká krátké charakteristiky města Olomouce.

Druhá část se věnuje samotné ilustraci typologie ekologických procesů na historické proměně města. Právě v této části se pokusím dosáhnout cíle bakalářské práce, který bude posléze shrnut v samotném závěru.

3.3.1 Charakteristika města Olomouce

Můžeme říci, že Olomouc se rozkládá přibližně ve středu někdejší země Moravskoslezské (Trapl a kol. 1972: 8). „Město je situováno v severní části Hornomoravského úvalu, v nivě na obou březích řeky Moravy, tam kde vystupuje z říční nivy výrazná kulmská vyvýšenina – Olomoucký kopec, jehož jednotlivé vrcholy (Václavský, Michalský, Blažejský) jsou nejstaršími částmi města. Nadmořská výška se pohybuje od 204 do 265m, nejvyšším bodem města je Tabulový vrch (265m) v jihozápadní části katastru ...“ (Trapl a kol. 1972: 8).

Kromě toho se Olomouc rozkládá také na úrodné Hané, což je region v jejím okolí. Právě tento region upevňoval hospodářské pozice

olomouckých obyvatel a také se jeho produkce uplatňovala nejen ve městě jako takovém, ale i například v obchodu s celou monarchií a dokonce i se vzdálenou cizinou (Horejsek 1995: 12).

Právě již zmiňovaná „zeměpisná poloha předurčila Olomouc už v dávných dobách k tomu, aby se stala nejen důležitou křižovatkou cest, ale i významným střediskem kulturního života“ (Trapl a kol. 1972: 126). Existují tři faktory, které sahají až do středověku a které po staletí ovlivňovaly kulturní život v Olomouci (Trapl a kol. 1972: 126).

Jako první, je řazen faktor, který označuje skutečnost, že Olomouc se stala už v 11. století sídlem moravského biskupa a katolického duchovenstva, které např. později utvrzovalo Olomoučany ve věrnosti k církvi a habsburského státu. Za druhý faktor bývá označována početná vojenská posádka, které se zde usídlila po označení Olomouce za pohraniční pevnost. Jako třetí faktor, který byl rozhodující, je považována převaha německého obyvatelstva a jejich houževnatá snaha si udržet prvenství v politické, hospodářské i kulturní sféře (Trapl a kol. 1972: 126).

Je nasnadě podotknout, že od roku 1848 byl politický vývoj města významně ovlivňován celou řadou ekonomických, sociálních, kulturních i národnostních faktorů (Trapl a kol. 1972: 96). „Politické dění podmiňovala silně živnostensko obchodnická sociální struktura města (bez významnějšího průmyslu), která dávala velké možnosti politickým hnutím, která se opírala o maloburžoazní ideologii. Velký vliv měla na politický život skutečnost, že město bylo dlouho pevností, byla v něm silná vojenská posádka i po zrušení pevnosti, i okolnost, že Olomouc byla střediskem římskokatolické hierarchie a jejích institucí. Rozhodnou úlohu hrála až do roku 1945 i národnostní otázka. Politickému střetávání německého a českého živlu odpovídalo vytváření velkého množství politických, hospodářských i kulturních spolků a organizací, z nichž velká většina, kromě svého zájmového zaměření, sledovala i posílení pozic jedné z národností ve městě“ (Trapl a kol. 1972: 96).

Lze tedy říci, že s politickým vývojem Olomouce velmi úzce souvisel i vývoj kulturní a hospodářský a tedy, že tyto tři oblasti se úzce prolínaly (Trapl a kol. 1972: 96).

Než se pustíme do samotného ilustrování ekologických procesů, chtěla bych zde připomenout rozdíly mezi americkou a evropskou společností, skrze které již víme, že tyto společnosti se od sebe právem odlišují. Právě díky těmto rozdílům bude ilustrace McKenzieho typologie přizpůsobena podmínkám města, a to v námi vymezeném období, tedy let 1850-1945.

3.3.2 Ilustrace McKenzieho typologie ekologických procesů na městě Olomouc

Analýzu historické proměny města Olomouce jsem se rozhodla rozdělit do 5 kategorií a to pro lepší a přehlednější ilustraci ekologických procesů. Pozornost v historickém analyzování města je věnována především takovým momentům, které souvisejí s danou typologií ekologických procesů, což je převážně dáno omezeným rozsahem této práce. Musím však dodat, že dle mého soudu nebyla vynechána žádná důležitá událost, která by takovou ilustraci ekologických procesů zmařila. Ostatním událostem, které tedy přímo nesouvisejí s ekologickými procesy, nebude věnována pozornost. Za takové události můžeme považovat například ty, které se týkaly vývoje zdravotnictví, církve, tělovýchovy a sportu, architektury apod. (Trapl a kol. 1972: 3).

Proces koncentrace v Olomouci

V podmínkách českého území probíhal proces koncentrace obyvatelstva především v určité návaznosti na proces industrializace. Zde bych zdůraznila, že proces koncentrace byl ovšem i základní podmínkou procesu industrializace. Každopádně k dynamickému prohlubování územní nerovnoměrnosti v rozmístění obyvatelstva docházelo na českém území až od 2. poloviny 19. století (Hampl, Gardavský, Kühnl 1989: 26).

Olomouc v druhé polovině 19. století nebyla ryze průmyslovým městem, každopádně ji můžeme považovat za hospodářské centrum a

organizační středisko průmyslové činnosti v širokém okolí a to z toho důvodu, že v samotné Olomouci bylo umístěno několik sídel akciových společností (Bartoš a kol. 1972: 101).

Poté, co ve městě došlo k uvolňování pevnostních pozemků, došlo také k rozvoji průmyslu nejen uvnitř města, ale především v předměstích a okolí Olomouce. Uvnitř města vznikly například takové průmyslové podniky, jako tiskárny, slévárny, potravinářské závody atd. (Bartoš a kol. 1972: 101).

Avšak do této doby přetrvával ve městě pevnostní charakter, který v druhé polovině 19. století zabraňoval velkým proměnám uvnitř města, ale i rozsáhlému přílivu nových lidí zvenčí (Horejsek 1995:10). „V žádném případě však nelze říci, že by se do města nedostávali z blízkého i ze vzdáleného okolí noví obyvatelé, kteří se buď svým majetkem, nebo podnikatelskou aktivitou rychle zařadili mezi olomoucké měšťany. Nebylo to však v rozsahu, kterým by ti „noví lidé“ přečíslili původní měšťanský stav z poloviny století ...“ (Horejsek 1995: 10).

Ačkoli mělo město pevnostní charakter a s tím spojené i různé hospodářské a právní problémy tak i přes to, Olomouc a jeho okolí poskytovaly podnikatelské možnosti v různých průmyslových odvětvích, zejména však v potravinářském průmyslu. Proto vedle zámožných obyvatel, kteří byli v Olomouci už dlouho dobu usazeni např. velkoobchodníci, bankéři, podnikatelé atd. se začali objevovat i noví přistěhovalci, kteří byli vybaveni poměrně značnými finančními prostředky. K takovým přistěhovalcům patřili zejména Židé (Horejsek 1995: 11).

Židovským rodinám „bylo po roce 1848 dovolené usídlit se ve městě (když do roku 1848 trval staletý a občas opakovaný zákaz usídlení Židů v královských městech včetně Olomouce) a které zprvu váhavě, později v dosti značném počtu přicházely do Olomouce, aby zde uplatnily své dlouhodobé zkušenosti zejména v obchodu, financích, zdravotnictví i právnícké profesi“ (Horejsek 1995: 11). Židé se za krátkou dobu zařadili mezi ty nejzámožnější obyvatele tehdejší Olomouce, avšak zde je potřeba zdůraznit, že právě tito noví obyvatelé často odcházeli například do Vídně či

jiných vyspělejších měst, neboť samotná Olomouce jim neposkytovala takové možnosti podnikání, jaké by si přáli (Horejšek 1995: 11).

Položme si otázku, kolik obyvatel tedy žilo v samotné Olomouci? „Na začátku šedesátých let 19. století měla Olomouc přes 15 000 obyvatel, k tomu navíc téměř 5 000 příslušníků posádky. Tento stav se v době pevnosti příliš nezměnil. Po zrušení pevnosti od osmdesátých let obyvatelstva pomalu přibývalo, takže v roce 1910 žilo v Olomouci přes 19 000 civilních obyvatel, kdežto stav vojska se snížil na 3 000“ (Bartoš a kol. 1972: 105).

Zde je patrné vidět retardující vliv pevnosti na město, který se však po jejím zbourání vytrácí a město se díky tomu stává vyspělejší, průmyslovější a tedy i lidnatější.

Proces koncentrace dle McKenzieho typologie je v historické analýze Olomouce patrný v těchto bodech:

- *Zvyšování počtu osob, které se usazují v dané oblasti či regionu,*
- *Strategický význam lokality s odkazem na obchod a průmysl,*
- *Posouvání populace z jednoho území do druhého* (Burges 1926: 172 – 173).

Zde bych doplnila, že poslední bod, tedy posouvání populace z jednoho území do druhého, se v našem případě týkalo především židovských rodin.

Domnívám se, že výše zmíněné body procesu koncentrace jsou nejvíce patrné v historické proměně města Olomouce, proto bych zde dodala, že první proces McKenzieho typologie se nám zde z velké většiny potvrdil.

Proces centralizace v Olomouci

Silniční a železniční dopravě zde nebude věnován prostor, neboť tato doprava nehraje příliš důležitou roli pro ilustraci procesu centralizace v historii města. Silniční dopravou se zde myslí především silnice/cesty do

vzdálenějších lokalit jako je např. Brno, Prostějov, Šumperk atd. (Bartoš a kol. 1972: 102).

Pro naše účely je mnohem důležitější městská doprava či vynález automobilu a jeho rozšíření ve městě.

Městskou dopravu v Olomouci v druhé polovině 19. století můžeme rozdělit podle dopravního prostředku na drožky a omnibusy, přičemž drožky mohly přepravovat buď osoby či náklad. Drožky, které přepravovaly osoby, byly nájemné a byly schopny obyvatele Olomouce přepravovat nejen po jejich městě, ale i do jeho okolí. Tyto nájemné drožky byly potaženy koňským potahem tzv. fiakrem, a proto se jejich kočím říkalo fiakristé. Naopak k využití drožek, které sloužily k přepravě nákladu, bylo nutné si najmout osobního kočího (Schulz a kol. 2009: 26).

Omnibusy zase sloužily k přepravě cestujících z nádraží do centra, přičemž tyto omnibusy byly taženy koňmi (Schulz a kol. 2009: 26).

Dalším dopravním prostředkem, který následoval po drožkách a omnibusech, byla tramvaj.

„Dne 1. dubna 1899 vjely první tramvaje na jednokolejovou pouliční dráhu dlouhou 5 300m. Měla šest výhybišť a vedla od nádraží k hlavnímu náměstí, kde se rozdvjovala směrem k Zemské nemocnici a k Šibeníku, odkud byla v roce 1914 prodloužena k ústřednímu hřbitovu. Do života města vrostla dráha velmi rychle, brzy prosperovala, neboť za devět měsíců roku 1899 přepravila bezmála 900 000 cestujících“ (Bartoš a kol. 2002: 189).

Dalším a pravděpodobně tím nejpřevratnějším dopravním prostředkem byl automobil. První automobil byl v Olomouci zaregistrován v roce 1904. V dalších letech už obyvatelé Olomouce mohli běžně potkávat autodrožky či motocykly. Právě automobil byl tou hlavní příčinou, díky které se ve městě začínal měnit charakter individuální dopravy. Automobil mimo jiné způsobil výstavbu prvních garáží či vznik živnostních služeb pro majitele aut a motocyklů (Schulz a kol. 2009: 48).

Jako poslední za zmínku určitě stojí autobusová doprava, která v Olomouci začala vznikat ve dvacátých letech a dělila se na státní a

soukromou, přičemž autobusy směřovaly především do větších obcí, které neměly železniční spojení (Bartoš a kol. 2002: 232). „Rozšiřovala se také městská hromadná doprava, délka tramvajové sítě měřila roku 1920 6,3 km a bylo přepraveno na 2 300 000 cestujících. Druhá tramvajová linka byla v letech 1931-1932 znovu prodloužena od ústředního hřbitova až za krematorium k vojenskému letišti. Od roku 1927 začaly jezdit také městské autobusy, které spojily s městem vzdálenější předměstí, kam tehdy nejezdila tramvaj, Hodolany, Chválkovice a Pavlovičky. Roku 1921 bylo ve městě dvanáct motocyklů, 41 osobních a osm nákladních aut, do roku 1939 se tento počet zmnohonásobil“ (Bartoš a kol. 2002: 232).

Zde jsem se soustředila pouze na vývoj dopravy, neboť R. E. Park a jeho kolegové se domnívali, že právě rozvoj dopravy je tou nejvýznamnější součástí mechanismů adaptace. Rozvoj dopravy je totiž nositelem civilizačního rozvoje, neboť jednak zvyšuje míru adaptability lidských společenství a také růst centralizace stejně jako dalších ekologických procesů, které se podílejí na modelování podoby společnosti (Keller 1997: 65). Z tohoto pohledu je proces centralizace dle typologie McKenzieho v historické analýze Olomouce patrný v těchto bodech:

- *Centralizace představuje oblast, kde dochází k zapojení centra s okrajem sídla, tedy periferií,*
- *Vzdálenost centra k okraji sídla závisí na podmínkách dopravy a komunikace (Burgess 1926: 175 – 176).*
- *Zavedení nových komunikačních prostředků vede k restrukturalizaci lidských sídel,*
- *Nástup motorových vozidel, zvýšil svobodu lidského pohybu (Keller 1997: 62).*

Domnívám se, že výše zmíněné body procesu centralizace jsou nejvíce patrné v historii města Olomouce, proto bych zde dodala, že i druhý proces McKenzieho typologie se nám zde z pohledu transportu a komunikace potvrdil.

Proces segregace v Olomouci

Město Olomouc bylo až do roku 1918 převážně německým městem, avšak se silnou českou menšinou. Situace se začala měnit v roce 1919, kdy vznikla tzv. Velká Olomouc a to připojením sousedních obcí, které byly převážně české. Tím se národnostní poměr změnil ku prospěchu českých obyvatel. Olomouc začala mít především český charakter se silnou německou menšinou. V roce 1921 bylo možné v Olomouci potkat také obyvatele následujících národností: Židy, Rusy, Poláky, Maďary, Jihoslovany či tzv. ostatní národnosti (Trapl a kol. 1972: 18).

V roce 1869 činil poměr Němců a Čechů v Olomouci 10 655 : 4 195 a v následujících dvaceti letech se příliš nezměnil jen o trochu ve prospěch českých obyvatel (Bartoš a kol. 1972: 106). „Olomouc tedy představovala německý jazykový ostrov uprostřed českého hanáckého venkova. Vrchní vrstvu německé městské společnosti tvořili obchodní a průmysloví podnikatelé, byrokracie a důstojnický sbor, opírající se o nejpočetnější složku obyvatelstva, německou maloburžoazii“ (Bartoš a kol. 1972: 106).

Také židovské obyvatelstvo Olomouce představovalo početnou a ve své hospodářské a společenské elitě vlivnou složku městské populace (Schulz a kol. 2009: 50).

České obyvatelstvo města mělo „svou sociální většinu ve zvolna rostoucí vrstvě drobných živnostníků a řemeslníků“ (Bartoš a kol. 2002: 196). Mimo to ji rozšiřovali také příslušníci různorodé inteligence a nevelký okruh českých kapitálově zámožných měšťanů. Také nesmíme zapomenout na některé vysoké církevní hodnostáře jako např. kanovníka Emanuela hrabě Pötting-Persinga, kteří se identifikovali s českými národnostními zájmy (Bartoš a kol. 2002: 196). Pokud české obyvatelstvo neohrožovalo hospodářsky či politicky vládnoucí pozice Němců, existovala určitá míra národnostní tolerance. Ta se však začala postupem času vytrácet a v devadesátých letech to nakonec vyústilo v národnostní bouři. Českým obyvatelům se nelíbilo především obsazení pozic na radnici, kdy Češi měli pouze jednoho zástupce, který byl pokaždé přehlasován, a tudíž české zájmy nebylo možno obhajovat (Bartoš a kol. 1972: 106).

Nutno podotknout, že čeští podnikatelé se velmi usilovně pokoušeli usadit ve městě a to z toho důvodu, že toto usídlení jim pomáhalo vytvářet lepší a širší prostor pro podnikání a výraznější zisky (Horejsek 1995: 13). „S narůstající atmosférou národnostních rozepří se však toto usídlování komplikovalo a vedlo to k tomu, že se na místo ekonomických priorit dostávaly na obou stranách, tedy u Čechů i Němců, priority nacionální, jež výrazně deformovaly hospodářské podnikání“ (Horejsek 1995: 14).

Jako poslední bych zmínila národnostní strukturu v okolních předměstích Olomouce. „Okolí města mělo ve srovnání s městem samým národnostně odlišnou strukturu. Je sice pravda, že osady v bezprostřední blízkosti města měly rovněž smíšenou národnostní strukturu česko-německou, i když většinou v opačném poměru než ve městě samém ...“ (Horejsek 1995: 13). Mezi osady či předměstí s převážně českou většinou patřili Bělidla, Černovír, Hodolany, Hejčín, Chválkovice, Lazce a Řepčín (Schulz a kol. 2009: 49). Naopak mezi obce s převážně německou většinou patřili Nová Ulice, Neředín, Nové Sady, Nový Svět, Pavlovičky a Povel (Schulz a kol. 2009: 143).

Proces segregace dle typologie McKenzieho je v historické analýze Olomouce patrný v těchto bodech:

- *Koncentrace určitých typů obyvatel v rámci komunity* (Bugess 1926: 179).
- *Ekonomická segregace vyplývá z ekonomické soutěže,*
- *Ekonomická segregace, jakožto ekonomický faktor je dále podmiňována především jazykovými a kulturními faktory* (Keller 1997: 62).

Opět zde docházím k závěru, že tři výše zmíněné body procesu segregace jsou nejvíce patrné v historii města a tedy, že i třetí ekologický proces v ilustraci na historii města se podařilo potvrdit.

Proces invaze v Olomouci

„Vznik Československé republiky v roce 1918 znamenal konec německé vlády na olomoucké radnici“ (Kuča 2000: 663). Právě v tomto roce, konkrétně 11. listopadu německá správa města odstoupila a 17. listopadu téhož roku byla vládou jmenována správní komise v čele s vládním komisařem, která se již skládala ze šestnácti Čechů a osmi Němců, k řízení města (Bartoš a kol. 2002: 219 – 220). „Do konce roku byly vytvořeny správní komise i v olomouckých předměstích, která měla německé vedení. Byla to Nová Ulice, Nové Sady, Povel, Neředín, Pavlovice a Nový Svět. Čeština byla stanovena jako úřední jazyk a jednací řeč zastupitelských sborů, pro německé úředníky byly zřízeny kurzy češtiny a stav zaměstnanců radnice byl doplněn o osmdesát jedna Čechů“ (Bartoš a kol. 2002: 220). Dalším krokem české správy města bylo vytvoření Velké Olomouce v dubnu 1919, což rozhodně vedlo k převaze českého obyvatelstva ve městě. K městu se tehdy připojilo třináct předměstí (Bartoš a kol. 2002: 220). Zde bych ještě doplnila, že většina německých obyvatel ač nerada, se snažila přivyknout novým podmínkám, pouze malý počet německým rodin např. rodina Primavesi, odešla z počestujícího se města do Brna či Vídně (Kuča 2000: 663).

Na začátku druhé poloviny 19. století v Olomouci neexistovala žádná česká škola pouze školy německé, postupem času se však situace zlepšovala ku prospěchu Čechů a to například vznikem Slovanského gymnázia (Bartoš a kol. 1972: 108). Každopádně ihned po převratu stálo v popředí zájmu české správy města právě školství, ve kterém došlo k rozšiřování českých škol, ať už se jednalo o obecné školy, matiční mateřské školy, odborné školy pokračovací atd. (Bartoš a kol. 1972: 118 – 119).

Kdybychom si měli shrnout kroky procesu invaze v Olomouci, mohli bychom k tomu použít kroky správní komise v Olomouci. „V období její činnosti došlo v Olomouci k velkým změnám. Největší aktivita komise směřovala k upevnění pozic českého obyvatelstva v Olomouci, k čemuž jí sloužilo jak převzetí moci na radnici, tak mimořádné sčítání lidu, tak i

vytvoření Velké Olomouce. Zlepšila se také situace českého školství, které bylo před převratem ve zblázněném stavu. Tyto aktivity nebyly pochopitelně příznivé pro Němce, jejichž činitelé často oprávněně protestovali“ (Schulz a kol. 2009: 143 – 144).

Na závěr bych uvedla výše zmiňované sčítání lidu, které proběhlo v roce 1921 jakožto první v nové republice. Při tomto sčítání byl zjištěn poměr Čechů a Němců 39 213 : 15 818. Dohromady tedy v Olomouci žilo 57 206 obyvatel a bylo napočítáno 3 198 domů (Bartoš a kol. 1972: 119).

Proces invaze dle typologie McKenzieho je v historické analýze Olomouce patrný v těchto bodech:

- *Narušování jedné oblasti segregace jinou, přilehlou oblastí,*
- *Odsun vyšší kulturní skupiny nižší skupinou,*
- *Vědomí vysídlení a změna v kulturní úrovni (Burgess 1926: 180).*
- *Změna v profesním či etnickém složení populace (Keller 1997: 60).*

Nemohu opomenout, že i zde docházím k závěru, že čtyři výše zmíněné body procesu invaze jsou nejvíce patrné v historii města a tedy, že i čtvrtý ekologický proces McKenzieho typologie v ilustraci na historii města se podařilo potvrdit.

Proces sukcese v Olomouci

Když ráno 15. března 1939 do města dorazilo okupační vojsko, jeho prvním cílem bylo obsadit vojenskou kasárnu a letiště v Neředíně. Téhož dne se celá Olomouc dostala do rukou okupačního vojska (Schulz a kol. 2009: 217).

Vyhlášením protektorátu Čechy a Morava dne 16. března 1939 jakožto součásti nacistické Velkoněmecké říše, převzali v Olomouci nacisté vedení města (Schulz a kol. 2009: 217).

Nacisté, v prvním období okupace, poměrně detailně vypracovali plány jak Olomouc i s celým svým okolím germanizovat. Německý vliv měl být posilován na každém místě, přičemž mělo docházet také k zajištění

českého a židovského majetku a výstavbě německých sídel (Schulz a kol. 2009: 221 – 222).

Nacistická okupace dopadla nejtěživěji v Olomouci na židovské obyvatelstvo. Jako první začali Němci vyvlastňovat židovský kapitál a jejich majetek. Většina těchto obyvatel byla později odvezena do Terezína, odkud dále putovali do plynových komor v Osvětimi (Bartoš a kol. 1972: 135).

„Olomoucký průmysl a celé hospodářství bylo velmi brzy podřízeno válečné mašinérii – navíc usilovali němečtí kapitalisté i o to, aby omezili a ovládli český a židovský kapitál ve svůj prospěch. Řada továren, zvláště potravinářských a cukrovinkářských, musela omezit výrobu, kdežto některé podniky byly zase preferovány, protože byly důležité pro válečné hospodářství. Moravské železárny a ocelárny byly dokonce rozšířeny a zaměřeny téměř výhradně na válečnou výrobu (odlitky pro tanky, granáty), stejně jako továrna Kosmos (hlavně granáty)“ (Bartoš a kol. 1972: 134 – 135). Nutno podotknout, že do německých rukou přešla i řada menších, jak českých, tak židovských podniků a živností (Bartoš a kol. 1972: 135). Další věcí, kterou si nacisté osvojili, byly provozní prostory olomouckých závodů, ze kterých se v době okupace staly vojenské sklady. Mezi takové můžeme řadit olomoucké sladovny, hejčínský cukrovar, pivovar v Holici atd., tedy veškeré závody, ve kterých byl zastaven provoz (Schulz a kol. 2009: 226).

Jako poslední bych zmínila dopad nacistické okupace na olomouckou kulturu, kde se nacisté samozřejmě snažili omezit zdejší české školství, které v té době již v Olomouci dominovalo, a to buď přímým rušením těchto škol, nebo alespoň jejich zabráním pro školy německé. Nesmíme též zapomenout, že do českých škol byla zavedena výuka němčiny a výchova v nacistickém duchu (Bartoš a kol. 1972: 136).

„Dne 8. května 1945 skončilo pro Olomouc období nacistické okupace, město vstupovalo do nového života v osvobozené republice“ (Bartoš a kol. 1972: 140).

Proces sukcese dle typologie McKenzieho je v historické analýze Olomouce patrný v těchto bodech:

- *Sukcese se odvíjí v určitých cyklech,*

- *V průběhu procesu sukcese dochází ve městě ke kompletní obměně typu obyvatelstva, jež v dané oblasti sídlí či ke kompletní změně ve způsobu užití oblasti (Keller 1997: 63).*
- *Taková kompletní změna ve způsobu užití se týká jednak úplné změny využití území např. z bydlení na podnikání,*
- *Nebo novým použitím starého, avšak stále ve stejné formě např. změna z bytu na hotel (Burgess 1926: 181).*

Domnívám se, že proces sukcese, jakožto poslední proces McKenzieho typologie, se nám v ilustraci na historii města podařilo opět do jisté míry potvrdit a to ve čtyřech výše zmíněných bodech.

Celkové shrnutí ilustrace McKenzieho typologie na historickou proměnu města Olomouce nalezneme v závěru, tak jak již bylo deklarováno v úvodu této práce.

Závěr

Dostali jsme se již k samotnému závěru bakalářské práce, kde se pokusím shrnout jednak práci jako takovou, a jednak cíl této práce.

První a druhá část práce měla čtenáře co nejvíce seznámit nejen s chicagskou sociologickou školou a její disciplínou zvanou humánní ekologie, ale také s teoretickými koncepcemi pojmů, které byly uvedeny pro celistvější porozumění této práce. Třetí část se pak věnovala především vymezení McKenzieho typologie ekologických procesů a následně její ilustraci na proměně města Olomouce. Právě ilustrací této typologie na město mělo dojít k dosažení cíle bakalářské práce.

Pojďme si proto shrnout, jak a k čemu jsme v práci dospěli, tedy do jaké míry bylo dosaženo stanoveného cíle.

Cíl bakalářské práce explicitně zněl: Popsat McKenzieho typologii ekologických procesů a ilustrovat ji na historické proměně města Olomouce v období mezi lety 1850-1945. Domnívám se, že tohoto cíle bylo do jisté míry dosaženo, neboť zaprvé, došlo k specifikování McKenzieho typologie ekologických procesů a zadruhé se do jisté míry podařilo tuto typologii ilustrovat na proměně města Olomouce ve vymezeném období. Ilustrace ekologických procesů proběhla takovým způsobem, že historie města byla rozdělena do pěti okruhů tak, aby každý okruh odpovídal jednomu z pěti ekologických procesů. Poté na konci každého okruhu proběhla ilustrace jemu příslušnému ekologickému procesu, přičemž tato ilustrace byla znázorněna jednotlivými body, které byly vzaty ze specifikace ekologických procesů.

Záměrně bylo výše napsáno, že stanoveného cíle bylo do jisté míry dosaženo a to především ze tří důvodů, které nám komplikují jakousi úplnou shodu mezi McKenzieho typologií a jeho ilustrací v podmínkách Olomouce. O těchto třech důvodech již bylo v práci napsáno dostatek, proto budou nyní jen krátce shrnuty.

- Americká a evropská společnost se od sebe zásadně liší, americká společnost byla ve své minulosti ovlivňována především přílivem

velké masy lidí, naopak evropská společnost byla ovlivňována svou dlouhou historií.

- Poměry, které v USA, na začátku 20. století panovaly, snižují univerzalitu teorií chicagských sociologů. Proto i z nich vzešlá McKenzieho typologie nemůže být univerzální a tedy i 100% ilustrována v českých podmínkách.
- V McKenzieho typologii hrál důležitou roli ekonomický faktor, v historické proměně města Olomouce hrál důležitou roli faktor politický, který však úzce souvisel s ekonomickým a kulturním faktorem.

I přes všechny tyto nesnáze si dovolím tvrdit, že cíle bakalářské práce bylo dosaženo a tedy, že procesy koncentrace, centralizace, segregace, invaze a sukcese byly dostatečně viditelně prokázány k tomu, aby bylo možné říci, že došlo k jejich ilustrování v historické proměně města Olomouce v období mezi lety 1850-1945.

Anotace

Příjmení a jméno autora: Markéta Polášková
Název katedry a fakulty: Katedra sociologie, andragogiky a kulturní antropologie,
Filozofická fakulta
Název diplomové práce: Ilustrace procesů humánní ekologie na studiu města Olomouce
Vedoucí diplomové práce: Mgr. Jiří Poslt
Počet znaků: 78 753
Počet příloh: 6
Počet titulů použité literatury: 30
Klíčová slova: chicagská škola, ekologické procesy, historie, humánní ekologie, Olomouc, sociologie města

Bakalářská práce se zabývá hlavními ekologickými procesy chicagské školy, respektive McKenzieho typologií ekologických procesů. Tato typologie je ilustrována na historické proměně města Olomouce v letech 1850-1945. Proměna se bude týkat především prostorové struktury města. Práce je rozdělena do tří částí. V první části je pozornost věnována teoretickým pojmům, které jsou v práci využívány. Druhá část se zabývá teoretickým zakotvením tématu práce, které bylo nalezeno v humánní ekologii chicagské školy. V poslední části dochází k samotné ilustraci ekologických procesů koncentrace, centralizace, segregace, invaze a sukcese na historické proměně města.

Abstract

The bachelor thesis deals with main ecological processes of Chicago school, more precisely with McKenzie's typology of ecological processes. The typology is illustrated in the historical transformation of Olomouc during the years from 1850 to 1945 and the change mainly concerns spacial structure of the city. The thesis is divided into three parts. The first one includes theoretical terms, which are plentifully used. The second one deals with theoretical anchorage of the thesis which was found in human ecology of Chicago school. In the last one are illustrated ecological processes - concentration, centralization, segregation, invasion and succession in the historical transformation of the city.

Keywords: Chicago school, ecological processes, history, human ecology, Olomouc, urban sociology

Seznam literatury:

Balon, J. *Sociologie v USA. Historické kontextualizace*. 1. vydání. Praha: Slon, 2011.

Bartoš, J. a kol. *Malé dějiny Olomouce*. 1. vydání. Ostrava: Profil, 1972.

Bartoš, J. a kol. *Olomouc: malé dějiny města*. 1. vydání. Olomouc: Univerzita Palackého, 2002.

Burgess, E. W. *The Urban Community*. Chicago: The University of Chicago Press, 1926.

Cuin, CH. H., Gresle. F. *Dějiny sociologie*. 1. vydání. Praha: Slon, 2008.

Giddens, A. *Sociologie*. 1. vydání. Praha: Argo, 1999.

Hampl, M., Gardavský, V., Kühn, K. *Regionální struktura a vývoj systému osídlení ČSR*. 1. vydání. Praha: Univerzita Karlova, 1989.

Horejsek, J. Měšťanstvo ve druhé polovině 19. století a jeho politická, společenská, sociální a kulturní aktivita (dlouhodobé tendence na příkladu Olomouce). In: Machačová, J., Matějček, J. (ed.), *Studie k sociálním dějinám 19. století 5*. 1. vydání. Opava, Praha, Kutná Hora: Slezský ústav SZM, 1995.

Jandourek, J. *Úvod do sociologie*. 2. vydání. Praha: Portál, 2009.

Jandourek, J. *Slovník sociologických pojmů 610 hesel*. 1. vydání. Praha: Grada, 2012.

Keller, J. *Sociologie a ekologie*. 1. vydání. Praha: Slon, 1997.

Klofáč, J., Tlustý, V. *Současná empirická sociologie*. 1. vydání. Praha: Orbis, 1959.

Kuča, K. *Města a městečka v Čechách na Moravě a ve Slezsku IV. díl*. 1. vydání. Praha: Libri, 2000.

Machotka, O. *Americká sociologie. Sociální podmínky vzniku a rozvoje*. 1. vydání. Praha: Melantrich a. s., 1938.

Musil, J. *Sociologie soudobého města*. 1. vydání. Praha: Svoboda, 1967.

Musil, J. Nové vymezení sociální ekologie. In: *Sociologický časopis*, roč. 27, č. 1, 1991.

Musil, J. Město. In: *Velký sociologický slovník*. 1. svazek. 1. vydání. Praha: Karolinum, 1996.

Musil, J. Co je to urbanizace? In: Horská, P., Maur, E., Musil, J. *Zrod velkoměsta – Urbanizace českých zemí a Evropa*. 1. vydání. Praha – Litomyšl: Paseka, 2002.

Musil, J. Chicagská škola a česká sociologie. In: *Lidé města*, roč. 14, č. 3, 2012.

Park, R. E., Burgess, E. W., McKenzie, R. D. (eds.). *The City*. Chicago: University of Chicago Press, 1925.

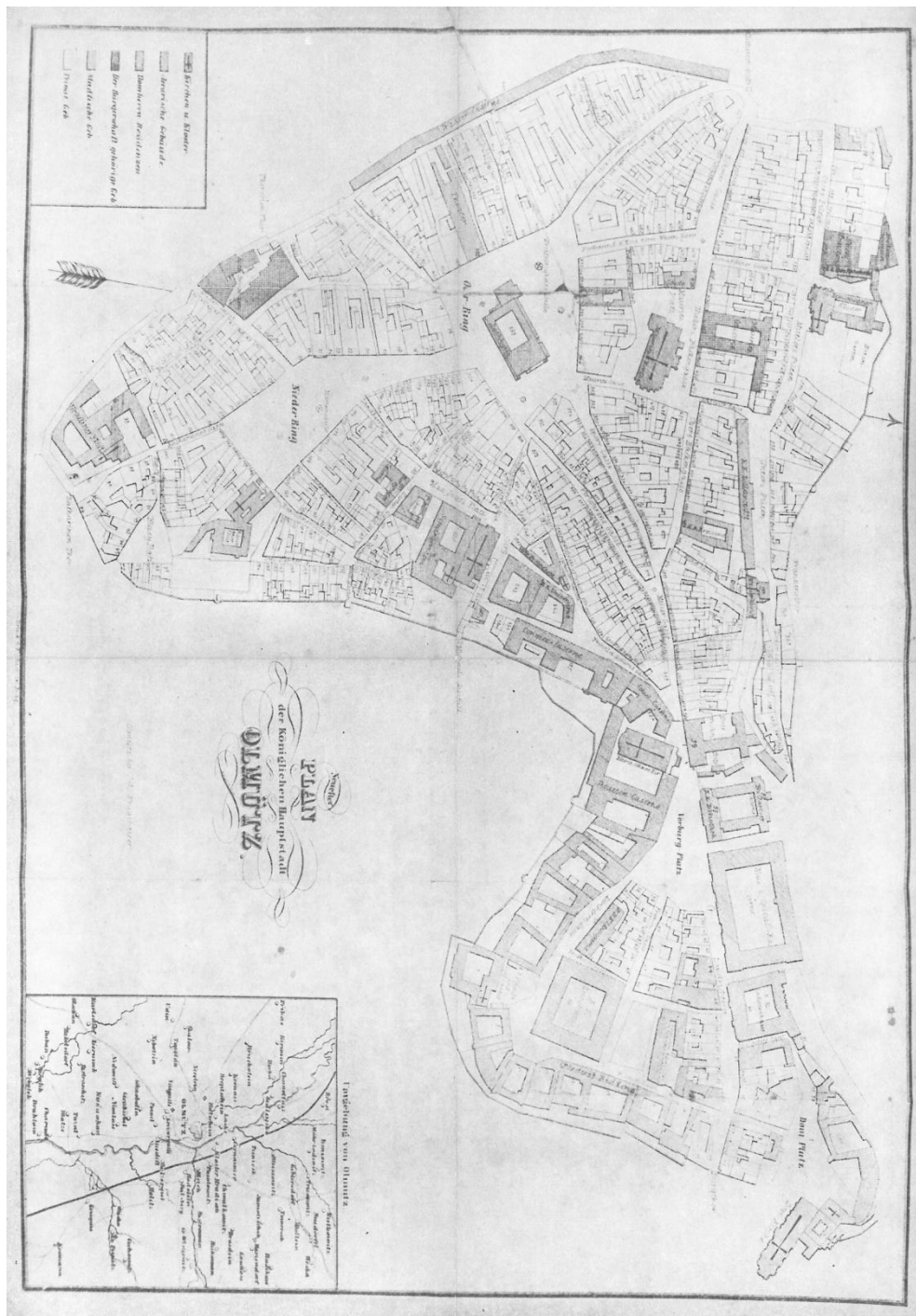
Petrusek, M., Miltová, A., Vodáková, A. *Sociologické školy, směry, paradigmata*. 1. vydání. Praha: Slon ve spolupráci se Sociologickým ústavem AV ČR, 1994.

- Petrusek, M. a kol. *Dějiny sociologie*. 1. vydání. Praha: Grada, 2011.
- Schulz, J. a kol. *Dějiny Olomouce 2. svazek*. 1. vydání. Olomouc: Univerzita Palackého, 2009.
- Sýkora, L. Teoretické přístupy ke studiu města. In: L. Sýkora (ed.), *Teoretické přístupy a vybrané problémy v současné geografii*. 1. vydání. Praha: Univerzita Karlova, 1993.
- Sýkora, L. Klasifikace změn v prostorové struktuře postkomunistických měst. *Acta Facultatis Studiorum Humanitatis et Naturae Universitatis Prešoviensis XXXV – Folia Geographica*. č. 4, 2001.
- Sýkora, L., Posová, D. Formy urbanizace: kritické zhodnocení modelu stádií vývoje měst a návrh alternativní metody klasifikace forem urbanizace. In: *Geografie*, roč. 116, č. 1, 2011.
- Šindler, P. *Urbanizační procesy v rozvojových zemích*. 1. vydání. Ostrava: Ostravská univerzita, 1999.
- Toušek, V., Kunc, J., Vystoupil, J. a kol. *Ekonomická a sociální geografie*. 1. vydání. Plzeň: Aleš Čeněk, 2008.
- Trapl, M. a kol. *Historický místopis politického okresu Olomouc – město 1848-1960*. 1. vydání. Olomouc: Univerzita Palackého. 1972.
- Vacková, B. *Prostor, moc a utopie: Ideální město a jeho společnost*. 1. vydání. Brno: Masarykova Univerzita, 2010.

Obrazové přílohy

Obrazová příloha I.

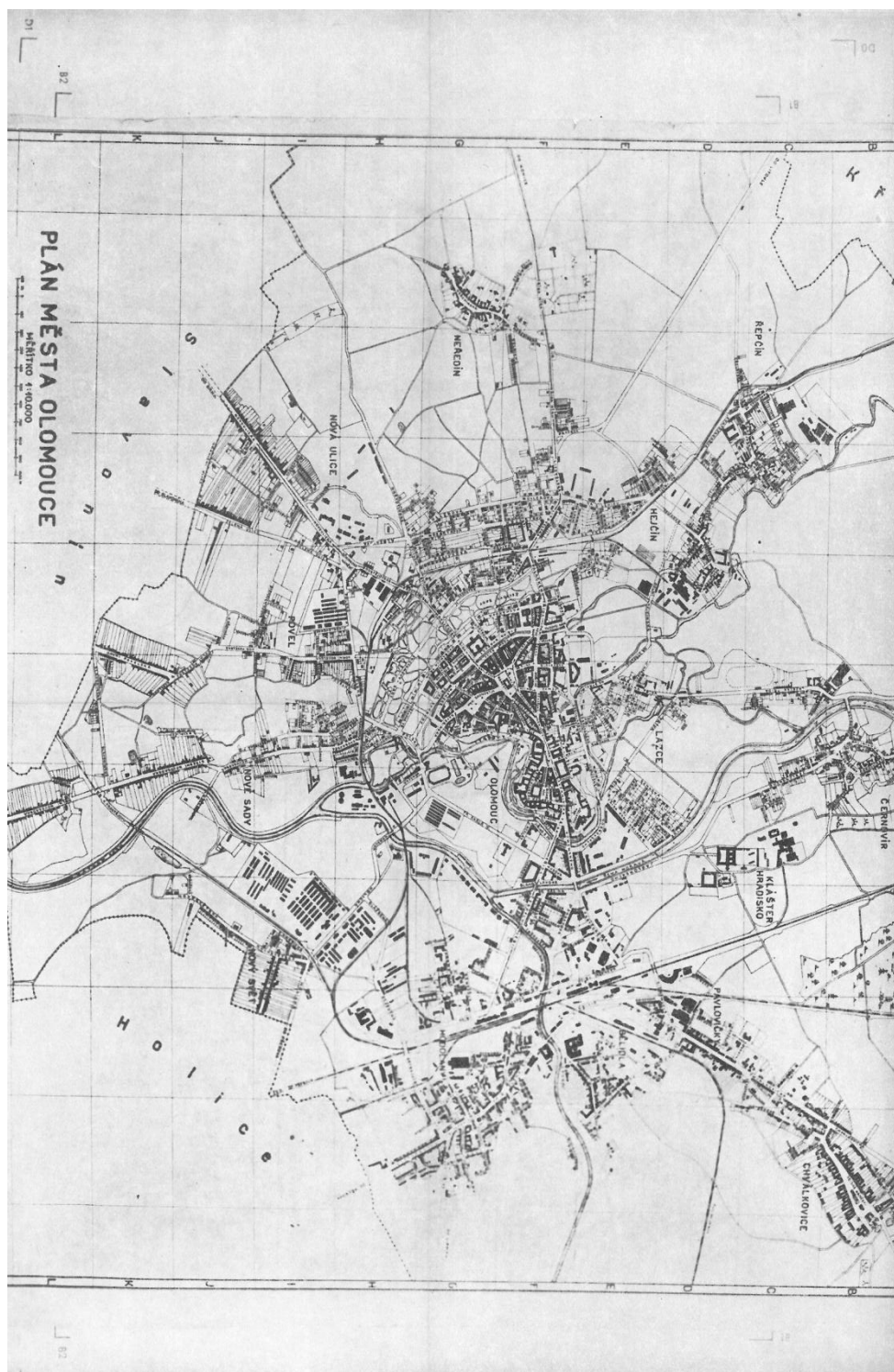
Plán města z poloviny 19. století.



Zdroj: Bartoš, J. a kol. *Malé dějiny Olomouce*. 1. vydání. Ostrava: Profil, 1972.

Obrazová příloha II.

Celkový plán města z roku 1945.



Zdroj: Bartoš, J. a kol. *Malé dějiny Olomouce*. 1. vydání. Ostrava: Profil, 1972.

Obrazová příloha III.

Bourání hradeb v roce 1876.



Terezká brána.



Zdroj: Bartoš, J. a kol. *Malé dějiny Olomouce*. 1. vydání. Ostrava: Profil, 1972.

Obrazová příloha IV.

Budova Slovanského gymnázia, zřízeného v roce 1867.



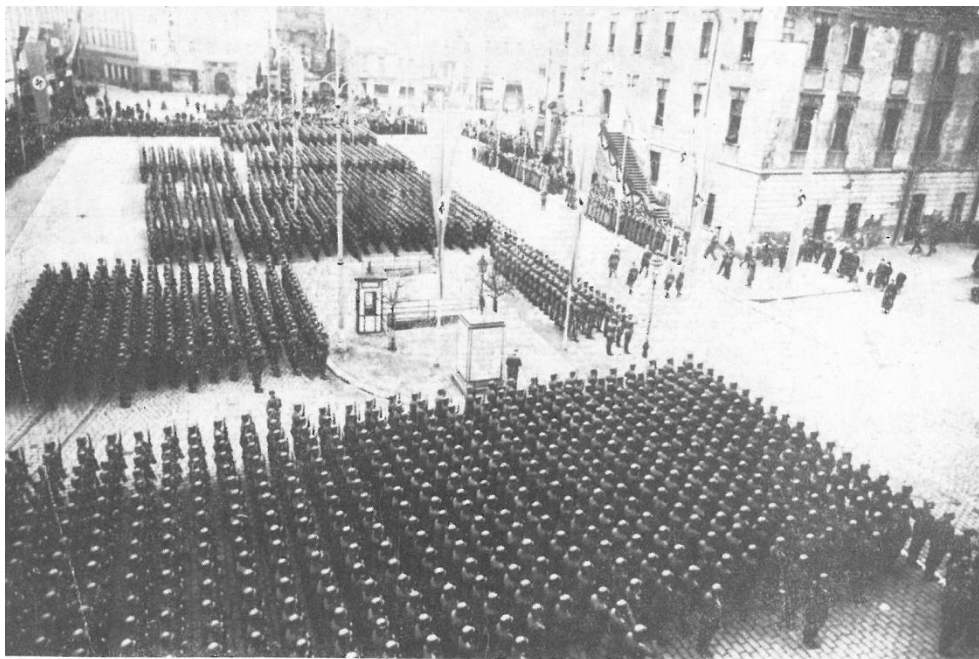
Sřredisko olomouckých Čechů – Národní dům.



Zdroj: Bartoš, J. a kol. *Malé dějiny Olomouce*. 1. vydání. Ostrava: Profil, 1972.

Obrazová příloha V.

Přehlídka německých vojsk před olomouckou radnicí po okupaci republiky.



Židovská synagoga zapálená po příchodu Němců v březnu 1939.



Zdroj: Bartoš, J. a kol. *Malé dějiny Olomouce*. 1. vydání. Ostrava: Profil, 1972.

Obrazová příloha VI.

Poškozené průčelí divadla po skončení osvobozovacích bojů v květnu 1945.



Zdroj: Bartoš, J. a kol. *Malé dějiny Olomouce*. 1. vydání. Ostrava: Profil, 1972.