

**MENDELOVA UNIVERZITA V BRNĚ**  
Fakulta regionálního rozvoje a mezinárodních studií

**Vstup České republiky na společný trh  
Evropské unie z hlediska vývoje  
zahraničního obchodu se skotem  
a hovězím masem**

Diplomová práce

Autor: Bc. Šárka Poulová

Vedoucí práce: Ing. Ivo Zdráhal, Ph.D.

Brno 2017



### **Čestné prohlášení**

Prohlašuji, že jsem práci: **Vstup České republiky na společný trh Evropské unie z hlediska vývoje zahraničního obchodu se skotem a hovězím masem** vypracovala samostatně a veškeré použité prameny a informace uvádím v seznamu použité literatury. Souhlasím, aby moje práce byla zveřejněna v souladu s § 47b zákona č. 111/1998 Sb., o vysokých školách ve znění pozdějších předpisů a v souladu s platnou *Směrnicí o zveřejňování vysokoškolských závěrečných prací*.

Jsem si vědoma, že se na moji práci vztahuje zákon č. 121/2000 Sb., autorský zákon, a že Mendelova univerzita v Brně má právo na uzavření licenční smlouvy a užití této práce jako školního díla podle § 60 odst. 1 autorského zákona.

Dále se zavazuji, že před sepsáním licenční smlouvy o využití díla jinou osobou (subjektem) si vyžádám písemné stanovisko univerzity, že předmětná licenční smlouva není v rozporu s oprávněnými zájmy univerzity, a zavazuji se uhradit případný příspěvek na úhradu nákladů spojených se vznikem díla, a to až do jejich skutečné výše.

V Brně dne:

.....

podpis

Poděkování patří vedoucímu diplomové práce Ing. Ivo Zdráhalovi, Ph.D. za poskytnuté rady, ochotu, odborné konzultace a důležité připomínky při vypracování této práce. Dále chci poděkovat řediteli Svazu českého strakatého skotu, z.s. Ing. Pavlu Královi a odbornému pracovníkovi Ing. Jiřímu Andráskovi za poskytnutí interních informací, ochotu a spolupráci.

## ***ABSTRAKT***

POULOVÁ, Šárka. *Vstup České republiky na společný trh Evropské unie z hlediska vývoje zahraničního obchodu se skotem a hovězím masem*. Brno, 2017. Diplomová práce.

Diplomová práce se zabývá hodnocením trendů a souvislostí dynamiky zahraničního obchodu České republiky se skotem a hovězím masem v jeho teritoriální a komoditní struktuře. V teoretické části práce je vymezena role chovu skotu v rámci zemědělských soustav hospodaření a ve vazbě na využití přírodních zdrojů. Dále je charakterizováno současné podnikatelské prostředí agrobiznisu a role agrárního a zahraničního obchodu. Praktická část práce se věnuje identifikaci vývojových tendencí, analýze a vyhodnocení zahraničního obchodu s živým skotem a hovězím masem. Česká republika má komparativní výhodu v obchodě s živým skotem, který neustále roste. V obchodě s hovězím masem Česká republika ztrácí, komparativní výhody nedosahuje a hovězí maso dováží ze zahraničí.

**Klíčová slova:** agrobiznis, agrární trh, zahraniční obchod, skot, hovězí maso, Česká republika, Evropská unie

## ***ABSTRACT***

POULOVÁ, Šárka. *The accession of the Czech Republic to the common market of the European Union in terms of development of foreign trade with live cattle and cattle meat*. Brno, 2017. *Diploma thesis*.

This diploma thesis deals with the evaluation of trends and context of foreign trade dynamics of the Czech Republic with live cattle and cattle meat in its territorial and commodity structure. The theoretical part of the thesis defines the role of live cattle within farming systems and in relation to use of natural resources. Furthermore, the current business structure of agribusiness and the role of agrarian and foreign trade is characterized. The practical part deals with the identification of cattle market development tendencies, analysis and evaluation of foreign trade. The Czech Republic has a comparative advantage in trade with live cattle, which is constantly growing. In the market of cattle meat the Czech Republic loses, does not gain the comparative advantage and imports from abroad.

**Keywords:** agribusiness, agricultural market, foreign trade, live cattle, cattle meat, Czech republic, European Union

## **OBSAH**

1	ÚVOD.....	8
2	CÍL PRÁCE A METODIKA.....	9
3	LITERÁRNÍ PŘEHLED .....	15
3.1	Role chovu skotu v rámci zemědělských soustav hospodaření a ve vazbě na využití přírodních zdrojů .....	15
3.2	Současné podnikatelské prostředí agrobyznysu .....	16
3.3	Agrární politika a nástroje uplatňované v rámci odvětví chovu skotu.....	19
3.3.1	Regulace agrárních trhů .....	19
3.3.2	Nástroje podpory uplatňované v agrární politice .....	20
3.3.3	Nástroje podpory uplatňované v rámci odvětví chovu skotu.....	21
3.4	Zahraniční obchod .....	22
3.4.1	Význam zahraničního obchodu.....	24
3.4.2	Nástroje zahraniční obchodní politiky .....	24
3.4.3	Struktura světového obchodu.....	26
3.4.4	Agrární zahraniční obchod.....	27
4	VÝVOJ TRHU S ŽIVÝM SKOTEM A HOVĚZÍM MASEM.....	29
4.1	Komoditní vertikála hovězího masa .....	29
4.2	Vývoj spotřeby hovězího masa.....	31
4.3	Chov skotu v České republice .....	33
4.4	K vývoji maso zpracujícího průmyslu.....	35
4.5	Cenové prostředí v komoditní vertikále .....	37
5	ANALÝZA ZAHRANIČNÍHO OBCHODU S ŽIVÝM SKOTEM A HOVĚZÍM MASEM.....	44
5.1	Zahraniční obchod s živým skotem a hovězím masem – základní tendence .....	44

5.2	Zahraníční obchod s živým skotem a hovězím masem – obchod se třetími zeměmi (mimo EU) .....	46
5.3	Zahraníční obchod s živým skotem a hovězím masem v rámci jednotného trhu EU .....	49
5.3.1	Vývoj teritoriální struktury zahraničního obchodu ČR s živým skotem a hovězím masem v rámci jednotného trhu EU .....	51
5.3.2	Vývoj zbožové struktury zahraničního obchodu ČR s živým skotem a hovězím masem v rámci jednotného trhu EU .....	53
5.3.3	Vývoj konkurenceschopnosti ČR v obchodu s živým skotem a hovězím masem v rámci jednotného trhu EU .....	58
6	NOVÉ MOŽNOSTI PODPORY EXPORTU SKOTU NA PŘÍKLADU ORGANIZACÍ SVAZU CHOVATELŮ ČESKÉHO STRAKATÉHO SKOTU, z.s. a CATTLE MARKET, s.r.o. ....	66
7	DISKUZE A ZÁVĚR .....	70
8	PŘEHLED POUŽITÉ LITERATURY .....	75
9	SEZNAM ZKRATEK .....	80
10	SEZNAM OBRÁZKŮ .....	81
11	SEZNAM TABULEK .....	82
12	SEZNAM GRAFŮ .....	84

# 1 ÚVOD

Zemědělství v posledních letech prošlo poměrně velkými změnami. Dříve byla obecně nejdůležitější jeho produkční funkce jako základního sektoru sloužícího k obživě lidí. Postupem času však přešlo k multifunkčnosti a důležitosti, i jeho funkcí mimoprodukčních, jež ovlivňují celou společnost. Takovým příkladem je obecně ochrana životního prostředí, rostlin a živočichů vedoucí k trvale udržitelnému rozvoji společnosti. Odvětví chovu svojí povahou hraje důležitou roli při naplňování produkčních, ale právě i mimoprodukčních funkcí zemědělství.

Mezi významné změny zemědělství v České republice navíc patří i restrukturalizace sektoru po roce 1990 související s procesy obnovy vlastnictví a se vznikem velkého konkurenčního prostředí. Došlo taktéž i ke změně mezinárodních vazeb tohoto sektoru směrem k vytváření silných ekonomických vazeb k evropským státům, což s sebou neslo jak pozitiva, tak i negativa ve vztahu k rozvoji tohoto odvětví a obecně agrárního sektoru v České republice.

Vstupem do Evropské unie v roce 2004 Česká republika aplikovala obecná pravidla Společné zemědělské politiky. Tento vstup přinesl podstatné změny v aplikaci zemědělské politiky, vyšší úroveň podpory, nové legislativní opatření a další.

Agrární zahraniční obchod se dnes obecně stává významným transformačním a potenciálně růstovým faktorem, který ovlivňuje vývoj jednotlivých odvětví zemědělské výroby v konkrétních členských státech Evropské unie (Bojnec a Fertő, 2014). Jedním z důležitých ukazatelů zkoumání dynamiky a příčinných souvislostí tohoto vývoje je podrobnější rozbor zahraničního obchodu se skotem a hovězím masem včetně jeho strukturálních charakteristik.

Diplomová práce se proto tématicky věnuje vývoji mezinárodního obchodu s produkty jednoho z výrobně nosných odvětví zemědělství České republiky, a to se skotem a hovězím masem. Tento typ analýz se stává obzvláště důležitý z hlediska hledání cest vitálního rozvoje tohoto odvětví a celkově i venkovských oblastí, poněvadž se jedná o sektor, který má významnou vazbu i na naplňování mimoprodukčních funkcí zemědělství.



## 2 CÍL PRÁCE A METODIKA

Cílem diplomové práce je *vyhodnotit trendy a specifikovat souvislosti dynamiky zahraničního obchodu České republiky se skotem a hovězím masem v jeho teritoriální a komoditní struktuře*. V návaznosti na to bude vyhodnocena, jak konkurenční pozice celkového agregátu těchto produktů, tak i jednotlivých produktových skupin. V tomto smyslu budou interpretovány vývojové tendence v kontextu změn prostředí, které nastaly v posledních dvou dekadách, a to především v souvislosti se vstupem České republiky do Evropské unie.

Tento komplexní cíl byl dekomponován do následujících podcílů:

1. Vymežit roli chovu skotu v rámci zemědělských soustav hospodaření a ve vazbě na využití přírodních zdrojů
2. Charakterizovat současné podnikatelské prostředí agrobiznisu a roli agrárního obchodu jako příčiny i důsledky probíhajících strukturálních změn
3. Identifikovat hlavní vývojové tendence trhu s živým skotem a hovězím masem
4. Analyzovat a vyhodnotit zahraniční obchod České republiky s živým skotem a hovězím masem
5. Charakterizovat organizace Svaz chovatelů českého strakatého skotu, z.s. a Cattle Market, s.r.o. jako příkladu nových forem podpory exportu zemědělských podniků v ČR
6. Shrnout poznatky a formulovat celkové závěry práce.

Celkový teoreticko-metodologický přístup řešení vychází z komplexního a integrálního vnímání komoditního řešení na bázi teorie agrobiznisu. Pro naplnění dílčích cílů práce byl pak zvolen následující metodický postup řešení.

### *Metodika práce*

Prvním krokem k vypracování diplomové práce bylo stanovení hlavního cíle a následná dekompozice cíle hlavního do dílčích podcílů práce.

V úvodní části práce byla provedena rešerše odborné literatury na téma role chovu skotu v rámci zemědělských soustav hospodaření ve vazbě na využití přírodních zdrojů, současné podnikatelské prostředí agrobiznisu a role agrárního obchodu, jako příčiny i důsledky probíhajících strukturálních změn. Následoval výčet nástrojů podpory uplatňovaných v agrární politice a také konkrétně v odvětví chovu skotu v České republice, vysvětlení významu a struktury zahraničního obchodu a jeho nástrojů.

Další část práce se věnovala identifikaci hlavních vývojových tendencí s živým skotem a hovězím masem. V úvodu kapitoly je graficky znázorněna komoditní vertikála hovězího masa a jsou popsány jednotlivé probíhající činnosti a procesy v rámci této vertikály. Následuje hodnocení vývoje spotřeby a nabídky hovězího masa včetně vývoje stavu skotu v České republice za období 1989–2015. Dále navazuje vývoj maso zpracujícího průmyslu v letech 1990 a 1998–2015 a cen této komodity. Při řešení této části práce byla data čerpána z internetových databází, a to z Českého statistického úřadu (ČSÚ), dále z jednotlivých Situačních a výhledových zpráv a z Panorama potravinářského průmyslu. Data byla v této části zpracována ve formě časových řad a zobrazena prostřednictvím grafů ke srovnání jednotlivých ukazatelů během vybraného časového období. Změny v cenovém vývoji byly zachyceny na základě využití bazických indexů, jejichž vysvětlení je více popsáno níže.

V další fázi byla řešena analýza zahraničního obchodu České republiky s živým skotem a hovězím masem a její vyhodnocení. Tato analýza byla provedena na základě dat ze zahraniční internetové databáze Eurostat (statistický úřad Evropské unie), následně zpracována a zobrazena do tabulek a grafů k jejich přehlednému srovnání. Vývoj mezinárodního obchodu s živým skotem a hovězím masem mezi Českou republikou a zeměmi EU 28 se zaměřuje na období 1999–2015, které umožňuje zachytit mezinárodní obchod České republiky s živým skotem a hovězím masem v období před vstupem České republiky do Evropské unie i po jejím vstupu na společný trh.

Z teritoriálního hlediska se tato analýza zabývá zahraničním obchodem s živým skotem a hovězím masem mezi Českou republikou a všemi jejími obchodními partnery. Dále se rozděluje na obchod mezi ČR a zeměmi mimo EU 28 a zeměmi EU 28 celkem.

Analýza byla rovněž provedena mezi Českou republikou a jednotlivými členskými zeměmi EU 28 a byli identifikováni její nejvýznamnější obchodní partneři v rámci těchto členských zemí.

Zahraniční obchod s živým skotem a hovězím masem v období 1999–2015 je hodnocen na základě Standard International Trade Classification (SITC) Revision 4. Jde o agregované údaje jsou za produktové skupiny SITC 00111 (Hovězí dobytek živý, čistokrevná plemenná zvířata), SITC 00119 (Hovězí dobytek živý, jiná než čistokrevná plemenná zvířata), SITC 01111 (Hovězí maso čerstvé nebo chlazené s kostmi), SITC 00112 (Hovězí maso čerstvé nebo chlazené bez kostí), SITC 01121 (Hovězí maso zmražené s kostmi), SITC 01122 (Hovězí maso zmražené bez kostí), SITC 01251 (Hovězí vnitřnosti čerstvé nebo chlazené), SITC 01252 (Hovězí vnitřnosti zmražené) a SITC 01681 (Hovězí maso zpracované, uzené nebo solené). Obchodní toky jsou vyjádřeny prostřednictvím současných cen v eurech.

Pozornost je především věnována trendům v hodnotách obratu, exportu, importu obchodu a obchodní bilanci.

V rámci analýz bylo využito základních statistických a matematických metod, které byly využity k hodnocení struktury a vývoje v časových řadách. Dále byly analýzy doplněny o výpočty bazických a řetězových indexů. Bazický index hodnotí změny vůči základnímu (fixnímu) období a řetězový index meziroční změny. Index růstu je uváděn v procentech, vyjadřuje procentní nárůst hodnoty v čase mezi dvěma určitými obdobími a jeho výpočet vychází z následujícího vztahu:

$$k_i = \frac{y_i}{y_{i-1}} \times 100 [\%], i = 2, 3, \dots, n$$

K analýze průměrného tempa růstu byl použit geometrický průměr, který umožnil shrnout vývojové trendy za jednotlivá období i porovnat průměrný růst či pokles hodnoty obratu, exportu a importu během celého sledovaného období i jeho části. Výpočet je následující:

$$G = \sqrt[n]{X_1 \times X_2 \dots \times X_n}$$

Dále byla posuzována konkurenceschopnost ve vzájemném obchodu s živým skotem a hovězím masem mezi Českou republikou a zeměmi Evropské unie. Konkurenceschopnost byla nejprve hodnocena pomocí indexu zvaného RCA (Revealed comparative advantage). Jedná se o index používaný v mezinárodní ekonomice pro výpočet relativní výhody či nevýhody dané země v určitém odvětví. Vzorec výpočtu indexu RCA:

$$RCA = \frac{(X_{i,j}/\Sigma X_j)}{(X_{i,svět}/\Sigma X_{svět})}$$

kde:

$X_{i,j}$  – export ité produktové skupiny České republiky do zahraničí,

$\Sigma X_j$  – celkový export České republiky do zahraničí,

$X_{i,svět}$  – světový export ité produktové skupiny,

$\Sigma X_{svět}$  – celkový světový export.

Interpretace výsledku RCA indexu je následující:

- výsledná hodnota v rozmezí 0-1 (země nemá komparativní výhodu)
- výsledná hodnota v rozmezí 1 a více (země má komparativní výhodu)

Pro konkrétní vyhodnocení konkurenceschopnosti exportu na zahraničních trzích byl využit index TC (Trade coverage index). Jedná se o hodnocení, do jaké míry kryjí příjmy z exportu výdaje na importované výrobky. Výpočet indexu TC:

$$TC_{ij} = \frac{X_{ij}}{M_{ij}} \times 100$$

kde:

$TC_{ij}$  – trade coverage index obchodu s itým produktem či produktovou skupinou s jtou zemí,

$X_{ij}$  – export ité produktové skupiny či skupiny produktů z České republiky do zahraničí,

$M_{ij}$  – import ité produktové skupiny či skupiny produktů do České republiky ze zahraničí.

Pokud je výsledná hodnota indexu TC větší než 100 %, tak má daná země relativní interní výhodu v obchodu nad ostatními zeměmi.

Pro další zachycení vývoje mezinárodní konkurenceschopnosti exportu České republiky v obchodě se skotem a hovězím masem byl využit index LFI (Lafay index). Tento index analyzuje postavení konkrétního produktu v rámci zahraničního obchodu analyzované země. Jeho výpočet je definován následovně:

$$LFI_{ijt} = \left[ \frac{X_{ijt} - M_{ijt}}{X_{ijt} + M_{ijt}} - \frac{\sum_{j=1}^k (X_{ijt} - M_{ijt})}{\sum_{j=1}^k (X_{ijt} + M_{ijt})} \right] \times \frac{(X_{ijt} + M_{ijt})}{\sum_{j=1}^k (X_{ijt} + M_{ijt})} \times 100$$

kde:

$X_{ijt}$  – exporty produktu  $j$  realizované danou zemí či skupinou zemí  $i$  ve vztahu ke zbytku světa v roce  $t$ ,

$M_{ijt}$  – importy produktu  $j$  realizované danou zemí či skupinou zemí  $i$  ve vztahu ke zbytku světa v roce  $t$ ,

$k$  – počet analyzovaných položek.

Pokud je výsledkem LFI indexu kladná hodnota, existuje zde komparativní výhoda dané komodity. S vyšší hodnotou indexu roste specializace dané země na tuto komoditu. Záporná hodnota LFI indexu značí absenci specializace i komparativní výhody.

V samotném závěru práce byla uvedena možnost podpory exportu v České republice, a to konkrétně na příkladu Svazu chovatelů českého strakatého skotu, z.s., který zaštiťuje chovatele skotu v České republice a jeho dceřiné společnosti Cattle Market, s.r.o., která se věnuje vývozu skotu do zahraničí. Konkrétně bylo popsáno založení společností, jejich organizační složky, způsoby financování, členství a činnosti, které vykonávají. Dále bylo pojednáno o způsobu podpory exportu společnosti Cattle Market, s.r.o. na zahraniční trhy. Veškeré zmíněné údaje pochází z interních zdrojů Svazu chovatelů

českého strakatého skotu, z.s. a společnosti Cattle Market, s.r.o. a to konkrétně z obchodních výstupů společností a na základě osobní schůzky.

V závěrečné fázi práce jsou jednotlivé poznatky získané v průběhu vypracování práce vyhodnoceny a následně formulovány celkové závěry této diplomové práce.

### **3 LITERÁRNÍ PŘEHLED**

#### **3.1 Role chovu skotu v rámci zemědělských soustav hospodaření a ve vazbě na využití přírodních zdrojů**

V živočišné výrobě je chov skotu jedním z velmi důležitých odvětví, který zabezpečuje produkci mléka, hovězího a telecího masa. Současně tvoří rozhodující podíl spotřeby živočišných bílkovin ve výživě člověka a významně se podílí také na celkových tržbách v zemědělské produkci (Urban et al. 1997).

Skládanka et al. (2014) vidí chov skotu jako pracovně, organizačně a materiálově nejnáročnější odvětví živočišné výroby, jehož hospodářské výsledky často rozhodují o ekonomických výsledcích jak konkrétního zemědělského podniku, tak i celého agrárního sektoru. Společná zemědělská politika EU definuje rámcové podmínky strategie chovu skotu v České republice. Mezi hlavní priority řadí produkci bezpečných a kvalitních potravin, zajištění multifunkčnosti zemědělství a chovu skotu při zachování kulturního charakteru krajiny a při její údržbě.

Bečvářová a Zdráhal (2013) tvrdí, že tento segment je velmi ovlivněn biologickým reprodukčním cyklem, který probíhá v přímém spojení s přírodou, podílí se na samotném vzhledu krajiny a jednoznačně přispívá k rozvoji zemědělského venkova. Jedná se o příklad mimoprodukčních přínosů, kde hlavním posláním je zejména utváření zdravého prostředí kulturní krajiny. Mimoprodukční funkci člení Boháčková a Brožová (2010) na funkci sociální a demografickou a na funkci ekologickou a krajinnotvornou. Funkci sociální a demografickou lze pozorovat jednak ve vztahu k samotným osobám, které jsou zaměstnané v agrárním sektoru, tak i k obyvatelstvu venkovských regionů. Zemědělství obecně udržuje osídlení venkova, které je důležité jak z hlediska kvality a tváře krajiny a životního prostředí, tak i z hlediska ekonomického a sociálního. Funkce ekologická spočívá v péči o veřejné statky jako jsou půda, vzduch, voda i v udržování biodiverzity flóry a fauny. Podle Urbana et al. (1997) má chov skotu nezaměnitelné postavení při zlepšování a udržování půdní úrodnosti, a také při tvorbě krajiny. Právě systematickou péčí o reprodukci půdní úrodnosti, její ochranu a zvelebování

spatřuje Bečvářová a Zdráhal (2013) jako nejvýznamnější nárok kladený na agrární sektor a zemědělství současnosti.

Přirozeným způsobem výživy skotu je pastva, což je zároveň i přirozený způsob využívání travních porostů. Při vyšší četnosti pastvy dochází k redukci fotosyntézy, kořenové hmoty a množství zásobních látek. Sešlapávání způsobuje poškození rostlinných pletiv, zpomalení vsakování vody a utužuje se půda. Vysoké druhy travních porostů bývají potlačeny naopak je podpořen růst těch přízemních a jetelovin. (Skládanka et al. 2014). Šarapatka et al. (2010) popisuje, že samotný zemědělec ovlivňuje organismy přímo, kdy některé druhy potlačuje a některé naopak podporuje v závislosti na způsobu jeho hospodaření. Dále ovlivňuje okolní ekosystémy, které kromě produkční funkce mohou sloužit i k jiným účelům a celkově utváří krajinu. Chránit rostlinné a živočišné druhy lze především přístupem k hospodaření, respektováním chráněných oblastí přírody a péčí o stav a strukturu krajiny.

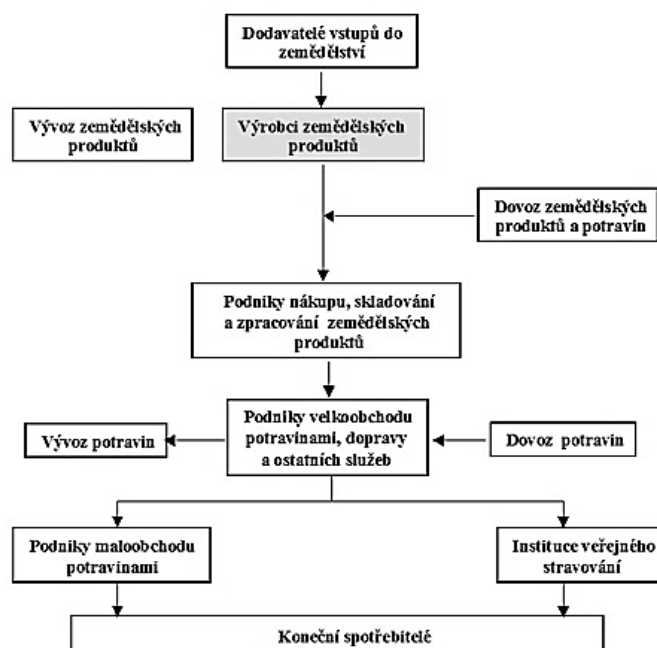
Jako jedno z možných využití přírodních zdrojů chápe Bečvářová a Zdráhal (2013) výrobu potravin, která je stále více ovlivňována vývojem a efektivností komoditních potravinových sítí a vertikál. Výsledná produktivita je určena rozdílnou produkční účinností faktorů a stupněm jejich využívání. V této závislosti bývá zajišťována buď v nedostatečném, přiměřeném nebo nadměrném rozsahu. Přírodních zdrojů (ovzduší, půdy, vody) může být buď dostatek, anebo se jich nedostává. Limitujícími faktory mohou být také poloha nebo podnebí. Autoři tvrdí, že novověké zemědělství (od 2. poloviny 20. století) je typické vysokou intenzitou využívání těchto přírodních zdrojů. Současný vědeckotechnický vývoj ve šlechtění a výživě vede k vyšší užitkovosti a ke kvalitnější zemědělské produkci.

### **3.2 Současné podnikatelské prostředí agrobiznisu**

Agrobiznis Bečvářová et al. (2013) popisují jako obchodní zemědělskou činnost podniků zajišťujících vstupy, skladování, zpracování, maloobchod, velkoobchod, marketing a další. Bečvářová (2005) ve své publikaci uvádí, že tento princip spočívá



v transformaci zemědělských komodit do finálních výrobků. Jedná se tedy o průřez celkovým spektrem odvětví ekonomiky zapojující se v procesu výroby potravin. Takovouto strukturu zobrazuje obrázek níže, ve kterém je vyznačeno postavení výrobců zemědělských produktů.



Obrázek 1: Základní struktura agrobiznisu (zdroj: Bečvářová 2013)

Bečvářová (2013) tvrdí, že procesy obnovy vlastnictví v zemědělské prvovýrobě v 90. letech podstatně změnil podnikatelskou strukturu v zemědělství. Více než 75 % podnikatelských subjektů tvořili soukromí podnikatelé a většinou se jednalo o drobné živnostníky. V oblasti služeb a obchodu se staly nejvýznamnějšími akciové společnosti – Agropol Group, a.s. a Agrofert, a.s. Dle Zprávy o stavu zemědělství České republiky (2015) bylo ke konci roku v registru strukturální zemědělské statistiky zaevidováno přes 47,4 tisíc zemědělských subjektů, což je o 1,1 tisíc méně, než bylo evidováno na konci roku 2014. Zemědělské podniky jsou rozděleny na dvě základní skupiny, a to na podniky fyzických osob (PFO) a na podniky právnických osob (PPO). Skupina PFO tvoří největší část z celkového počtu zemědělských subjektů a spadají pod ni zemědělství podnikatelé a drobní zemědělci bez podnikatelského osvědčení.

PPO jsou tvořeny zemědělskými obchodními korporacemi a spadají do nich obchodní společnosti, družstva a jiné právnické osoby. Úbytek zemědělských subjektů na konci roku 2015 oproti roku předcházejícímu byl zaznamenán především u drobných zemědělců bez podnikatelského osvědčení. Největší podíl na obhospodařované půdě měli zemědělství podnikatelé, na které v roce 2015 připadalo 27 % celkové obhospodařované výměry. V roce 2015 byla podnikatelská struktura následující:

Tabulka 1: Podnikatelská struktura v zemědělství 2015 (zdroj: Zelená zpráva 2015)

Právní forma	Počet podniků	Obhospodařovaná zemědělská půda	
		ha	%
Fyzické osoby celkem	43 158	1 061 620	30,3
z toho – zemědělství podnikatelé	25 473	944 629	27,0
Právnické osoby celkem	4 258	2 439 697	69,7
v tom – obchodní společnosti celkem	3 426	1 734 747	49,5
z toho: spol. s.r.o.	2 654	846 797	24,2
a.s.	732	870 504	24,9
– družstva	513	676 500	19,3
– ostatní	320	28 451	0,8
Celkem	47 416	3 501 317	100,0

Největšími chovateli skotu byly dle právní formy podnikání akciové společnosti, dále družstva a zemědělství podnikatelé. Celkově na právnické osoby připadlo 76 % skotu a z toho 90 % krav dojených, jak lze vidět v níže uvedené tabulce č. 2.

Tabulka 2: Struktura početních stavů skotu dle právní formy podnikání za rok 2015 (zdroj: Zelená zpráva 2015)

Právní forma	Skot			
	celkem		z toho dojené krávy	
	ks	%	ks	%
Fyzické osoby celkem	335 879	24,1	37 988	10,1
z toho – zemědělství podnikatelé	302 287	21,7	33 748	9,0
Právnické osoby celkem	1 059 914	75,9	338 767	89,9
v tom – obchodní společnosti celkem	680 291	48,7	198 119	52,6
z toho: spol. s.r.o.	266 910	19,1	47 077	12,5
a.s.	409 674	29,4	150 413	39,9
– družstva	367 840	26,4	136 869	36,3
– ostatní	11 783	0,8	3 779	1,0
Celkem	1 395 793	100,0	376 755	100,0

### **3.3 Agrární politika a nástroje uplatňované v rámci odvětví chovu skotu**

Charakter agrárních politik ovlivňují přírodní a demografické podmínky pro provozování výroby v zemědělství i sociální a ekonomický charakter hospodářské politiky dané země. Mezi přírodní a demografické podmínky patří kvalita půdy, klima, vodohospodářské poměry a dále také charakter a hustota osídlení, čímž je určována výměra orné a zemědělské půdy na obyvatele i struktura produktů zemědělské výroby, výkonnost a odvětví (Bečvářová, 2007).

Úlohou regulačních zásahů je řešení strategických otázek konkurenceschopnosti tohoto odvětví a podmínek udržitelnosti v politice regionů a zemí. Tato úloha je výrazně spojována s kategorií investic. Zemědělství má z hlediska státu vysokou úroveň podpory, která je způsobena nízkými důchody v tomto odvětví ve většině rozvinutých zemí. Ve formování agrárních trhů se odrážejí specifika vyplývající z podstaty procesů výroby, která je založená na požadavku využití biologických podmínek, limitů a zákonitostí zemědělské výroby a na specifiku poptávky po potravinách. Finální poptávka po zemědělských produktech je rozhodující jak z hlediska množství dané suroviny, tak i z hlediska ceny na úrovni všech trhů dané komoditní vertikály. Poptávka tedy determinuje strukturu i podmínky výroby základních surovin a určuje nabídku (Bečvářová et al., 2009). Na světovém trhu dochází dle Foreta (2011) k soutěžení celých komoditních vertikál, což posiluje monopsonní sílu finálních článků potravinových vertikál, krátkodobě ovlivňuje zpomalení růstu spotřebitelných cen a zároveň ústí v tlak na snižování transakčních nákladů.

#### **3.3.1 Regulace agrárních trhů**

Boháčková a Brožová (2010) tvrdí, že hlavním smyslem je vytvořit tržní rovnováhu. Jedná se tedy o soulad nabídky zemědělských produktů a poptávky po těchto produktech. Nástroje regulace se uplatňují jak na straně nabídky, tak na straně poptávky, kde jsou oproti první variantě jen omezené možnosti. Patří sem například reklama či zvýhodnění

určitých skupin obyvatelstva. Na straně nabídky mají regulační nástroje více podob a jsou zaměřeny na nabídku domácích producentů a na nabídku producentů zahraničních.

Nástroje regulace nabídky ve vztahu k domácím producentům:

- Množstevní omezení produkce
- Omezení rozsahu výrobních faktorů (př. hustota skotu)

Nástroje regulace nabídky ve vztahu k zahraničním producentům:

- Podpora exportu
- Importní omezení

### **3.3.2 Nástroje podpory uplatňované v agrární politice**

Bečvářová (2007) uvádí, že typickým nástrojem užívaným pro podporu chovu skotu a rozvoje zemědělství obecně jsou dotace. Jedná se o transfery, které odrážejí změny v rozdělování důchodů a nejsou spojeny s tokem zboží a služeb. Boháčková a Brožová (2010) zdůrazňují, že v politice podpory zemědělství České republiky se uplatňují podpůrné systémy v rámci Společné zemědělské politiky EU.

Bečvářová (2007) upozorňuje, že během rozhodování o implementaci určitého typu dotace je podstatné znát ekonomické náklady každé dotace. Rozlišují se náklady vyvolané (deformační účinky) a náklady transakční, které se dále rozdělují na transakční náklady přímé a nepřímé. Dle míry deformačních účinků a vyvolaných nákladů se vymezují následující čtyři základní typy dotací:

- Proporcionální dotace primárních faktorů
- Přímá podpora cen
- Přímé dotace do důchodu příjemce
- Dotace vstupu
- Dotace výstupu

Bečvářová a Zdráhal (2013) uvádí, že při výběru nástrojů hraje důležitou roli stupeň ekonomického rozvoje, obchodní pozice daného státu a délka časového období, po kterou bude tlak na strukturální změny v daném sektoru trvat.

Kromě uvedených základních typů dotací jsou současně uplatňovány i další typy nástrojů zemědělské politiky snažící se o omezení vlivu deformačních účinků dotací a tím jsou kvantitativní restrikce. Příkladem jsou produkční kvóty a set-aside. Dochází sice tedy ke snížení nákladů z deformace, ale na druhé straně se zvyšují náklady transakce (Bečvářová, 2007).

Boháčková a Brožová (2010) rozlišují podporu v zemědělství na přímou a nepřímou. Přímá podpora zemědělství je orientována sektorově, není provázána s rozvojem venkova a příjemci jsou zemědělské podnikatelské subjekty. Naopak nepřímá podpora zemědělství (zprostředkovaná) je definována v rámci rozvoje tzv. venkovských regionů, které jsou podporovány v rámci Strukturální politiky Evropské unie. Zdrojem financí jsou Strukturální fondy, mezi které spadá Evropský fond regionálního rozvoje a Evropský sociální fond. Významným zdrojem je také Evropský zemědělský fond pro rozvoj venkova patřící k finančním zdrojům Společné zemědělské politiky. Z hlediska národních prostředků jde nejvíce podpor do agrárního sektoru ze Státního zemědělského intervenčního fondu a dále z Ministerstva zemědělství.

### **3.3.3 Nástroje podpory uplatňované v rámci odvětví chovu skotu**

Mezi možnostmi podpory pro chovatele hospodářských zvířat ze státních prostředků a z prostředků Společné zemědělské politiky patří dle internetových stránek Společnosti mladých agrárníků České republiky (2015):

- Podpora krav s tržní produkcí mléka
- Platba na přežvýkavce
- Opatření dobrých životních podmínek zvířat (WELFARE) – poskytováno od roku 2015 v rámci Programu rozvoje venkova České republiky v období 2014–2020

(zvětšení lehacího prostoru a zlepšení stájového prostředí v chovu dojnic, zajištění přístupu pro suchostojné krávy)

- Pěstování bílkovinných plodin (podmíněno nutností chovu hospodářských zvířat a dodržení termínu pěstování)
- Dotace na plochu trvalých travních porostů – v rámci Programu rozvoje venkova České republiky v období 2014–2020, podmínkou je splnění minimální intenzity chovu skotu (LFA – Platba pro oblasti s přírodními či jinými zvláštními omezeními, AEKO – Agroenvironmentálně-klimatická opatření, EZ – Ekologické zemědělství)
- Investice – v rámci Programu rozvoje venkova České republiky v období 2014–2020 (investice do zemědělských podniků, zpracování a uvádění zemědělských produktů na trh)
- Národní dotace – udržování a zlepšování genetického potenciálu skotu
- Kompenzační platby

Dle internetových stránek Ministerstva zemědělství (2016) dojde v roce 2017 k rozšíření možností podpory živočišné výroby z národních zdrojů pro chovatele skotu. Vedle nynější podpory krav s tržní produkcí mléka by toto opatření mělo nově podpořit i nadstandartní podmínky pro chov masného skotu.

### **3.4 Zahraníční obchod**

Svatoš et al. (2009) vidí dnešní svět jako obraz globalizace, kterou determinuje mnohostrannost a vzájemná propojenost globalizačních trendů a procesů. Motorem globalizace je ekonomika, kdy charakteristickým rysem je růst vzájemné ekonomické závislosti zemí v celosvětovém měřítku. Vnější ekonomické a zahraničněobchodní vztahy jako celek představují hnací sílu a současně i výsledek globalizačních procesů. Rozměr, dynamika, struktura zahraničního obchodu a finančních toků charakterizují propojenost a vzájemnou závislost států a celého světa.

Prvním ekonomem, který definoval úlohu zahraničního obchodu, byl Adam Smith. Za stěžejní bylo považováno jeho dílo Pojednání o podstatě a původu bohatství národů. Tajemství blahobytu podle této publikace spočívá v zaměření státu na výrobu těch výrobků, pro které má nejlepší předpoklady. Důležité je získání absolutní výhody, která vychází ze směny těchto výrobků na trzích v zahraničí (Smith, 2001).

Obchod definuje Fojtíková (2009) jako nákup a prodej komodit mezi jednotlivci či skupinami, který je prováděn přímo prostřednictvím výměny nebo nepřímo-peněžně. Dle úrovně realizace rozděluje obchod na maloobchod, velkoobchod a na zahraniční obchod.

Zahraníční obchod představuje oběh zboží, který překračuje hranice daného státu a tvoří ho export a import každé země ve vztahu k dalším zemím a světu. Předmětem obchodu jsou kromě zboží i služby a práva duševního vlastnictví. Hlavním subjektem na mikroekonomické úrovni jsou firmy a hlavním regulátorem stát, který plní funkci koordinátora jak z důvodů ochranných, tak fiskálních (Rajagopal, 2007).

Nezval (2013) uvádí, že z hlediska hospodářské politiky má pro růst a vývoj země velký význam schopnost exportovat. Pro Českou republiku je vliv exportu na růst ekonomiky vyšší než u ekonomik větších rozměrů a jeho hodnota je rozhodující i pro investory. Samotná podpora exportu a s tím spojená proexportní politika je pro daný stát velmi důležitá. Tuto podporu zabezpečuje spolupráce ministerstva zahraničních věcí, ministerstva průmyslu a obchodu a ministerstva financí.

Státní instituce sloužící k podpoře exportu:

- Česká exportní banka
- Exportní a garanční pojišťovna
- Agentura CzechInvest
- Agentura CzechTrade
- Česká centra

Vedle podpory státních institucí existuje i řada nevládních institucí podporujících export. Tyto instituce nejsou financovány ze státního rozpočtu, vznikly z iniciativy podnikatelů a jsou zaměřené především na pomoc konkrétním firmám. V České republice se jedná o tyto instituce:

- Hospodářská komora České republiky
- Česká podnikatelská reprezentace při Evropské unii
- Asociace exportérů
- CzechInvent
- KUPEG úvěrová pojišťovna, a.s.
- Svaz průmyslu a dopravy

### **3.4.1 Význam zahraničního obchodu**

Význam zahraničního obchodu Svatoš et al. (2009) spatřuje ve zjištění, že čím větší je v hospodářství vzájemná provázanost dvou a více států, tím jsou jejich vztahy stabilnější. Je podporována mírová spolupráce a zároveň se snižuje i riziko konfliktu. Dalším přínosem zahraničního obchodu je podpora vzdělanosti například v intenzivním studiu technických novinek, jazyků, forem zahraniční spolupráce a národních kulturních specifíků. Pro hodnocení zahraničního obchodu se používají následující hlediska:

- Efektivnost – exportní soustředěnost na ty výrobky, kde daná země dosahuje maximálních úspor společenské práce
- Proporcionalita – soběstačnost
- Demonstrativní efekt – vývozní i dovozní program dané země

### **3.4.2 Nástroje zahraniční obchodní politiky**

Palát et al. (2013) rozeznává v zahraniční obchodní politice nástroje autonomní a smluvní. Mezi těmito nástroji existuje spojitost, jelikož účinnost nástrojů autonomních omezují nástroje smluvní, které jsou odlišné pro jednotlivá integrační seskupení, pro konkrétní země a mezinárodní organizace.



*Autonomní nástroje* podle Černoškové a Plchové (2007):

Tyto nástroje vycházejí ze zájmů vlastní ekonomiky a respektují uzavřené dohody a smlouvy s jinými zeměmi. Cílem je omezení přístupu zahraničních výrobků na konkrétní domácí trh a usnadnění vývozu (proexportní politika). Mezi nástroje omezující či zamezující vstup na trh řadíme:

- Clo
- Kvantitativní restrikce
- Licenční řízení
- Devizové restrikce

Cla jsou nejstarší formou zahraniční obchodní politiky a jedná se o nepřímou daň, která je uvalená na dovoz zboží do dané země. V současné době jsou zpravidla zaváděna kvůli ochraně domácích výrobců (Palát et al., 2013).

Celní sazby se podle Svatoše et al. (2009) vyjadřují procentně z celních hodnot jak vyváženého, tak dováženého zboží. Celní sazby jsou průměrně kolem 6,4 % a u zemědělských produktů 16,1 %. Pod nejvyšší celní ochranu spadají živá zvířata, masa a výrobky z něj, mléčné výrobky, obiloviny, cukry a výrobky z nich, potraviny z mouky a ze škrobu, zpracované ovoce a zelenina a tabákové výrobky.

Nezval (2013) uvádí, že právě proexportní politika představuje nástroje, pomocí nichž se stát snaží zvýšit export podpořením domácích výrobců formou různých zvýhodnění. Mezi tyto běžné nástroje patří:

- vývozní prémie za prokázaný vývoz
- vrácení cla
- osvobození od vnitřních daní
- úvěrové státní záruky
- vývozní úvěry poskytované vládou
- státní příspěvky na modernizaci exportních odvětví, aj.

### ***Smluvní nástroje***

Podle Paláta et al. (2013) představují smluvní nástroje stanovení hranic a zaručení stálých pravidel po dobu trvání smlouvy. Možnou nevýhodou je zde zneužívání pozice ekonomicky silnějších partnerů. Smluvní nástroje se rozlišují podle počtu subjektů mezinárodního společenství na bilaterální (dva subjekty) a multilaterální smluvní nástroje (větší počet smluvních stran). Příkladem nástrojů bilaterálních jsou obchodní smlouvy, obchodní a platební dohody. Oproti tomu mezi nástroje multilaterální řadíme integrační seskupení a mezinárodní organizace.

### **3.4.3 Struktura světového obchodu**

Ve své publikaci Svatoš et al. (2009) rozlišuje tuto strukturu na komoditní a teritoriální. Struktura teritoriální pozoruje, které země nejvíce exportují. Struktura komoditní se zaměřuje na konkrétní zboží, se kterým se obchoduje a podle charakteru obchodu ji dále dělíme na obchod se zbožím a s komerčními službami.

#### ***Světový obchod se zbožím***

- Obchod s primární produkcí – agrární produkty, nerostné suroviny a paliva
- Obchod se zpracovanými produkty – produkty chemického průmyslu, zpracované nerostné suroviny, průmyslové produkty, dopravní prostředky, stroje, polotovary, textil a oděvy

#### ***Světový obchod s komerčními službami***

- Kulturní, rekreační, personální, stavební a informační služby, pojištění, hardware a software servis, licence a patenty, finanční, telekomunikační, komerční, cestovní, dopravní a ostatní obchodní služby

Nejvýznamnější je obchod se zpracovanými produkty, který má největší podíl na růstu hodnoty světového obchodu, dále pak obchod s nerostnými surovinami a palivy. Naopak podíl obchodu s agrárními produkty je dlouhodobě nízký (Smutka a Belova 2011).

### 3.4.4 Agrární zahraniční obchod

Boháčková a Brožová (2010) považují mezinárodní směnu v zemědělství za důležitou pro zajištění výživy obyvatelstva, jejichž zemědělská výroba není schopna pokrýt potřebu zemědělských produktů a naproti tomu umožnit export těm zemím, které mají výhodné podmínky pro výrobu levných zemědělských produktů. Agrární komodity autorky z hlediska mezinárodního obchodu rozlišují na konkurenční a nekonkurenční produkty. Konkurenční produkty jsou takové, které je možné vyrábět běžně a ve všech výrobních pásmech. Oproti tomu nekonkurenční produkty lze produkovat jen ve vybraných oblastech vzhledem k přírodním podmínkám dané země, příkladem je čaj, káva, kakao či mořské ryby.

Česká republika během posledních let výrazně změnila teritoriální i komoditní strukturu agrárního zahraničního obchodu. V období 1990–2008 došlo k zásadním změnám, které přetvořily podstatu potravinářského a agrárního obchodu. Tyto změny byly ovlivněny následujícími událostmi: přechod na tržní ekonomiku, proces restitucí, privatizace, liberalizace agrárního obchodu, restrukturalizace národní ekonomiky, ekonomická krize, globalizace a internacionalizace, příliv zahraničního kapitálu a neustálá modifikace Společné obchodní politiky zemí EU a Společné zemědělské politiky. Na počátku 90. let 20. století byla Česká republika soběstačná v celé řadě komodit mírného pásma, ale v současnosti tomu tak není. Dnes se stává závislou na importu velkého množství komodit, které není schopna zajistit z vlastních zdrojů. Obecně se v letech 1993–2008 hodnoty agrárního obchodu dynamicky zvýšily. Tempo růstu exportu i importu je dlouhodobě nad světovým a evropským průměrem (Smutka a Belova 2011).

#### *Dynamika rozvoje agrárního zahraničního obchodu*

Dle Boháčkové a Brožové (2010) slouží ke sledování dynamiky rozvoje v agrárním zahraničním obchodu absolutní a relativní ukazatele. Mezi absolutní ukazatele spadá:

- Agrární dovoz
- Agrární vývoz
- Agrární obrat

- Saldo agrárního zahraničního obchodu

K relativním ukazatelům, které odráží úspěšnost či neúspěšnost se zemědělskými komoditami v zahraničně obchodních vztazích a zapojení sektoru do globálních zahraničně obchodních aktivit patří tyto dílčí ukazatele:

- Podíl agrárního sektoru na celkovém vývozu
- Podíl agrárního sektoru na celkovém dovozu
- Podíl agrárního vývozu na celkovém dovozu
- Podíl agrárního sektoru na bilanci celkového zahraničního obchodu

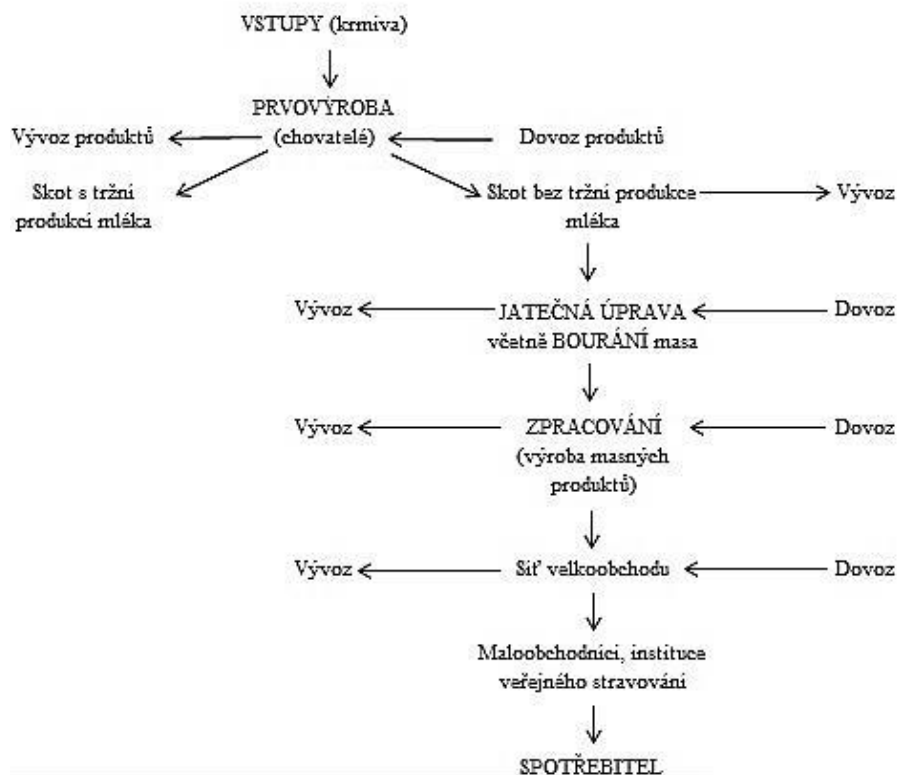
Nejvíce narůstají agrární vývozy surovinové jako je živý skot nebo konzumní mléko. Dle Smutky a Belove (2011) je hlavním obchodním partnerem České republiky Evropská Unie, do které směřuje většina českého agrárního zboží. Konkrétně se jedná o Německo, Polsko, Slovensko, Maďarsko, Itálii, Rakousko a Velkou Británii, kam směřuje více než 80 % exportu České republiky v rámci Evropské Unie. K výraznému navýšení hodnoty agrárního exportu v České republice došlo v letech 2004–2008. Realizovaný export se během let 1993–2008 zvýšil z navýšil z 750 mil. na 5 mld.

## 4 VÝVOJ TRHU S ŽIVÝM SKOTEM A HOVĚZÍM MASEM

Úvod kapitoly popisuje a obecně znázorňuje komoditní vertikálu hovězího masa, následuje vývoj spotřeby hovězího masa a chov skotu v České republice včetně vývoje maso zpracujícího průmyslu a cen této komodity.

### 4.1 Komoditní vertikála hovězího masa

Jedná se o soubor činností, které na sebe vzájemně navazují a přeměňují základní surovinu na konečný produkt. Tento proces zahrnuje vstupy, prvovýrobu, jateční zpracování včetně bourání masa, masné zpracování, odběratele a finální spotřebitele.



Obrázek 2: Komoditní vertikála hovězího masa (zdroj: vlastní návrh)

K vymezení jednotlivých fází komoditní vertikály hovězího masa:

- ***Vstupy***

Dle Tamáše a Bečvářové (2013) je kromě vybavení pro chov nejdůležitějším představitelem vstupů krmivářský průmysl. Dalším příkladem vstupů je veterinární péče, poradenství a poskytovatele technologií.

- ***Primární výroba***

Do primární výroby patří samotní chovatelé a producenti. Důležitá je zde šlechtitelská činnost. Steinhauser (1995) uvádí, že v České republice je nejvíce zastoupen chov skotu kombinovaného a dále také masný a mléčný typ. Kombinovaný typ je nejvíce zastoupen českým strakatým plemenem.

- ***Jatečná úprava včetně bourání masa***

Před jatečnou úpravou dochází k před porážkové manipulaci, která je významná z hlediska produkce masa. Prvním bodem je nakládání zvířat, poté následuje přeprava, vykládka a před porážkové veterinární ošetření a dále už nastává jateční porážení. Celkově je kladen důraz na pohodu zvířat a na jejich spokojenost z důvodů kvality jatečních produktů. Následuje bourání masa, které dělí opracovaná těla na menší celky a zahrnuje i úpravu, vykostování a třídění. K této fázi dochází po zchlazení (Steinhauser, 1995).

Jatečně upravená těla se podle podílu svaloviny řadí do šesti tříd jakosti dle systému SEUROP. U skotu je řazení do tříd dáno kategorií skotu, stupněm zmasitosti a protučněním. Výsledkem je třída jakosti. Poté dochází k označení zdravotní nezávadnosti a vystavení protokolu o klasifikaci, který se vystavuje pro celou skupinu jatečného skotu v jednom dni od jednoho prodávajícího (Ingr, 2011).

- ***Zpracování***

Ve fázi zpracování dochází k úpravě masa na finální masné výrobky. Důležitou roli zde hrají výrobní postupy a technologické operace. Mezi finální masné výrobky patří například salámy, uzená masa, konzervy aj.

- ***Sít' velkoobchodu a maloobchodu***

Převážná část hovězího masa a masných výrobků se dostává ke spotřebitelům přes maloobchodní sít' dodávkou z velkoobchodní sítě. Dalším příkladem jsou restaurace, hotely, kantýny, nemocnice, aj.

- ***Spotřebitel***

Jedná se o poslední článek komoditní vertikály hovězího masa, který určuje poptávku. Prodejci se snaží vyhovět potřebám zákazníků, a tudíž odebírají pouze produkty, o které má spotřebitel zájem. Sám spotřebitel ovlivňuje primární výrobu.

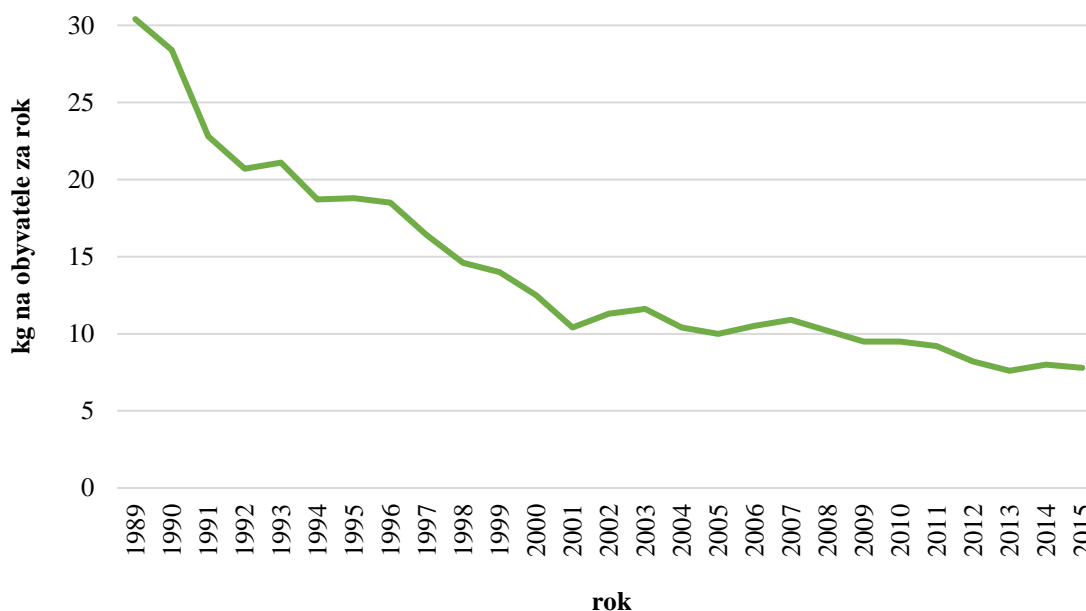
Vývoj spotřeby hovězího masa v České republice podrobně rozebírá následující část práce.

## **4.2 Vývoj spotřeby hovězího masa**

Poptávku po mase hovězím ovlivňuje obecně cena, cena substitutů, preference spotřebitelů, chuťové zvyklosti a životní styl. Hovězí maso je v oblíbenosti na třetím místě po mase vepřovém a drůbežím.

Z údajů o spotřebě hovězího masa v České republice (graf č. 1) je patrné, že nejvyšší spotřeby hovězího masa na obyvatele v České republice ve sledovaném období 1989–2015 bylo dosaženo v roce 1989 a od té doby jeho spotřeba významně poklesla. Spotřeba v roce 1989 činila 30,4 kg na obyvatele za rok. Nejnižší spotřeba byla zaznamenána v roce 2013 a to 7,6 kg na obyvatele, což je přesně čtyřnásobný pokles

oproti roku 1989. V posledním sledovaném roce 2015 byla spotřeba hovězího masa obdobná a to 7,8 kg na obyvatele za rok, což je ve srovnání s průměrnou spotřebou hovězího masa v Evropské unii za rok 2015 (15 kg) téměř poloviční množství.



Graf 1: Spotřeba hovězího a telecího masa v ČR v období 1989-2015 (zdroj: vlastní zpracování z dat ČSÚ)

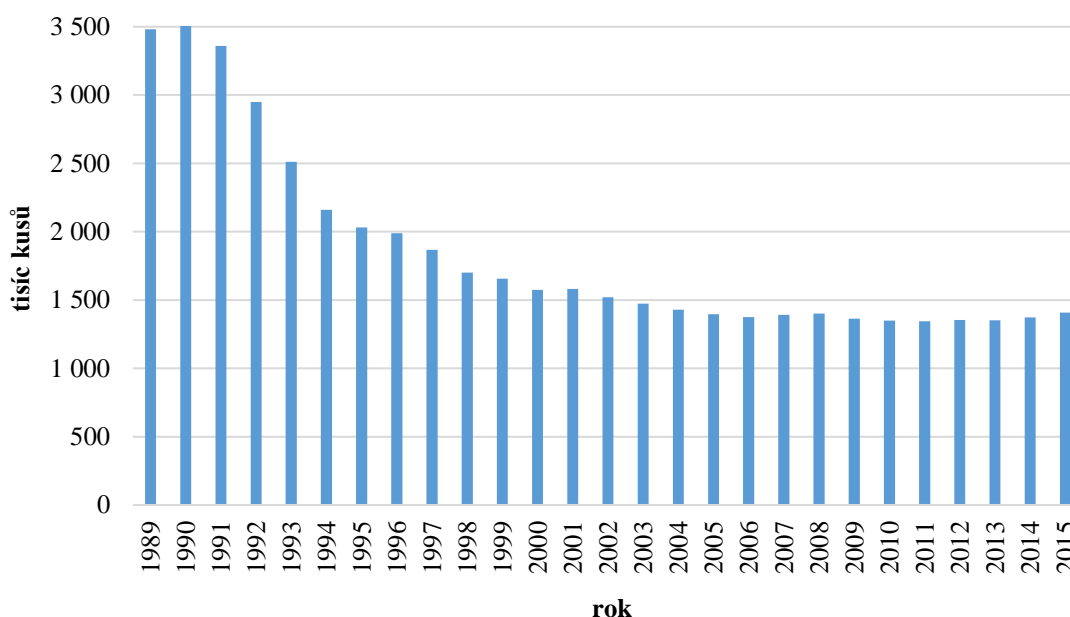
Mezi podstatné důvody této změny spotřeby hovězího masa lze uvést např. cenovou liberalizaci a odstranění záporné daně z obrátu na začátku 90. let. Toto je dále diskutováno v dalších částech kapitoly.

Spotřeba hovězího a telecího masa je substituována spotřebou levnějšího vepřového a především drůbežího masa. Mezi další vlivy působící na tuto změnu patří i změny ve výživové orientaci v důsledku zdravotní výchovy, jelikož se jedná o „červené maso“, jehož nadměrná konzumace není z hlediska vlivu na zdraví spotřebitelů vhodná. Spotřebitelé si zdravotní rizika uvědomují, a tudíž jeho spotřebu i spotřebu dalších produktů živočišného původu redukují. V posledních letech navíc dochází k rozmachu alternativních směrů ve výživě jako jsou vegetariáni či vegani, kteří konzumaci masa zcela odmítají.



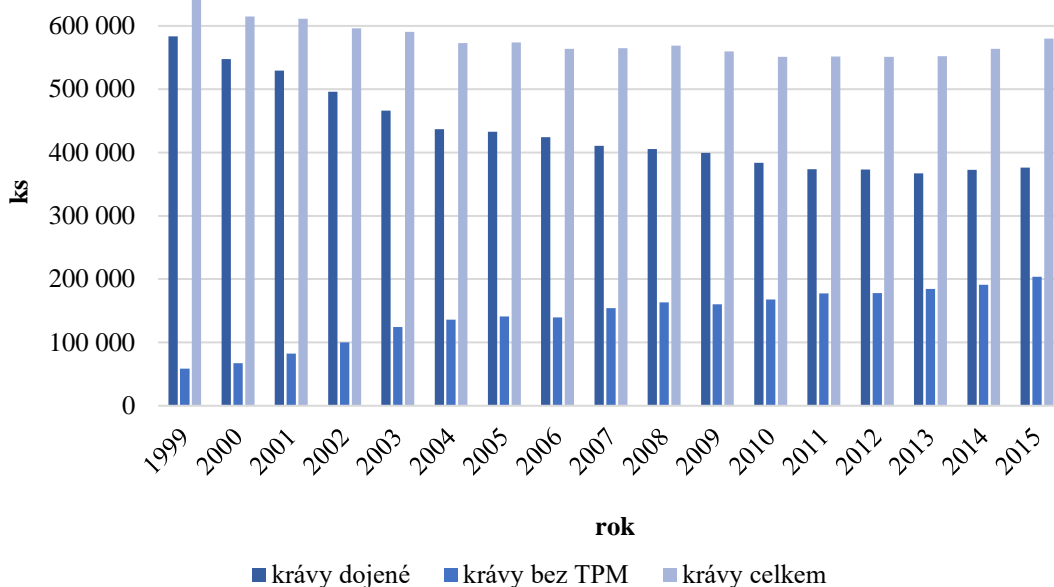
### 4.3 Chov skotu v České republice

V průběhu posledních dvou desetiletí byl zaznamenán pokles rozměru chovu skotu v České republice, kdy hlavním obdobím s nejvyššími stavy byla 90. léta. Konkrétně v roce 1990 bylo v České republice chováno 3,5 milionu kusů skotu, v posledních zhruba deseti letech se počet skotu ustálil a pohybuje se okolo 1,4 milionu kusů (graf č. 2).



Graf 2: Stav skotu v ČR v období 1989–2015 (zdroj: vlastní zpracování z dat ČSÚ)

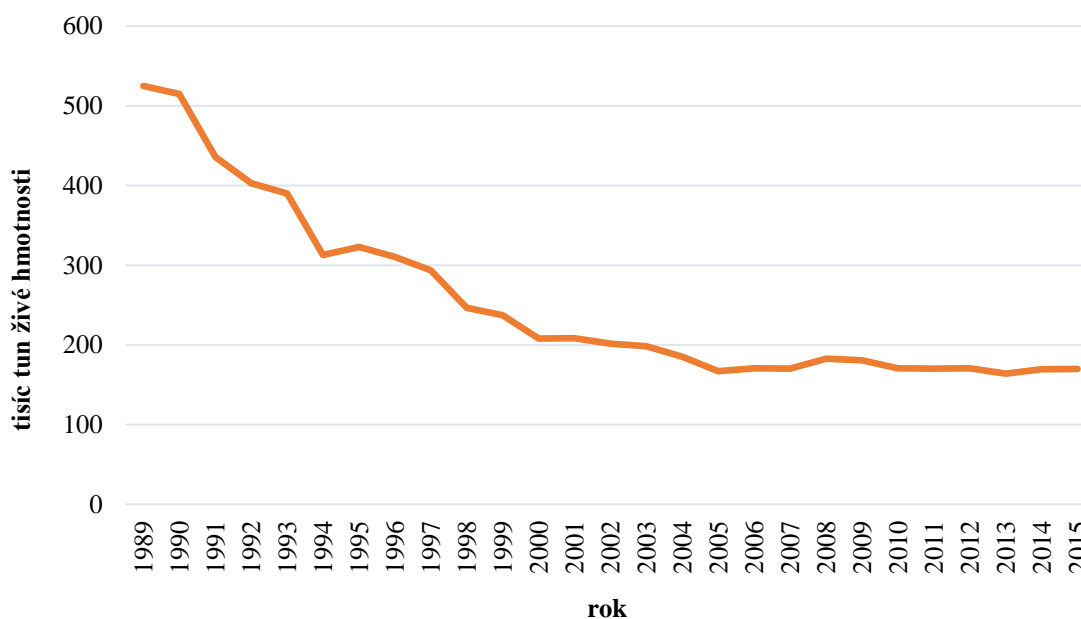
Dynamika chovu skotu v České republice je specifická trendem specializace v chovech, kde dochází k zaměření buď na chov mléčných plemen (a specializaci v produkci mléka) nebo masných plemen. Z grafu č. 3 lze pozorovat, že od roku 1989 klesá počet krav dojených a zvyšuje se počet krav bez tržní produkce mléka, jejichž počet vzrostl za sledované období téměř čtyřikrát. Zde je patrný vliv zvolených nástrojů státní politiky a úrovně podpory v rámci prvního i druhého pilíře SZP jako jsou například dotační programy na plochu trvalých travních porostů v rámci Programu rozvoje venkova České republiky v období 2014–2020 či poskytnutí národní dotace na citlivé komodity pro udržování a zlepšování genetického potenciálu skotu.



Graf 3: Početní stavy krav v ČR v letech 1999–2015 (zdroj: vlastní zpracování z dat Situační a výhledové zprávy)

Trend změny nabídky hovězího masa v České republice (graf č. 4) se podobá trendu vývoje spotřeby po této komoditě. Ve sledovaném období, největší nabízené množství na trhu (stejně i spotřebované množství) bylo v roce 1989 a sice 525 tisíc tun živé hmotnosti hovězího masa. Od roku 1989 nastal razantní pokles nabídky v tomto odvětví. V posledních dvou desetiletích se úroveň nabídky zhruba stabilizovala. Nejnižší úroveň nabídky hovězího masa na trhu byla v roce 2013 a to 164 tisíc tun. Pokles nabídky hovězího masa zastavil a stabilizoval stát prostřednictvím svých politických nástrojů.

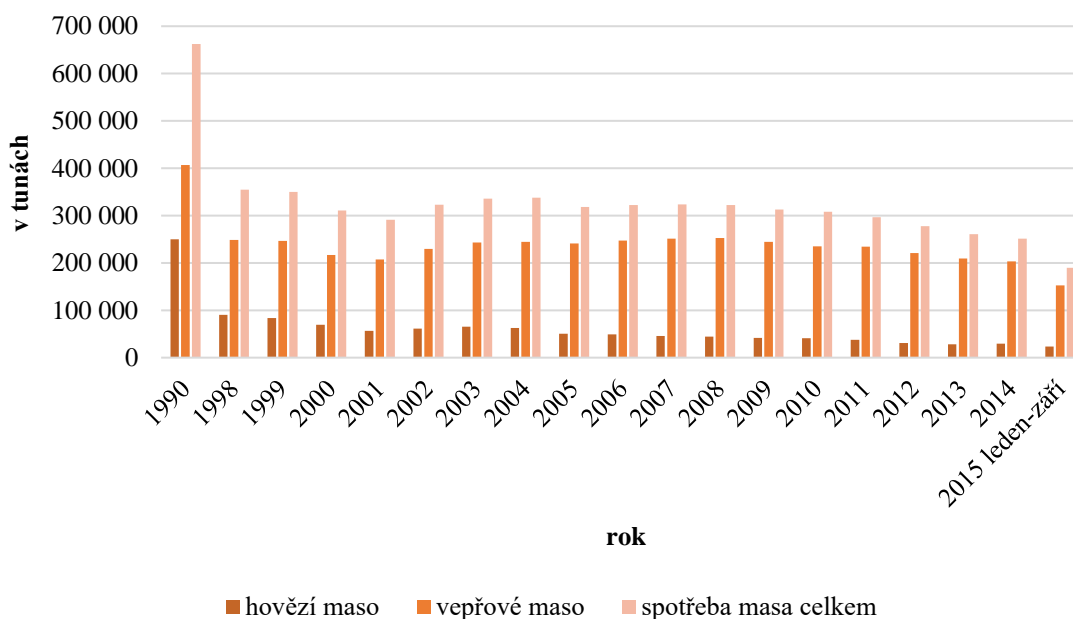
Příčinou tohoto poklesu v poptávce i v nabídce po hovězím mase je zejména vliv cenové liberalizace od roku 1993. Došlo ke zrušení záporné daně z obratu a stát snížil dotace směrem na zemědělskou produkci a potraviny. Důsledkem toho byl nárůst spotřebitelských cen masa hovězího a následná substituce levnějším masem vepřovým a především kuřecím.



Graf 4: Výroba hovězího masa v ČR v období 1989–2015 (zdroj: vlastní zpracování z dat ČSÚ a eAGRI)

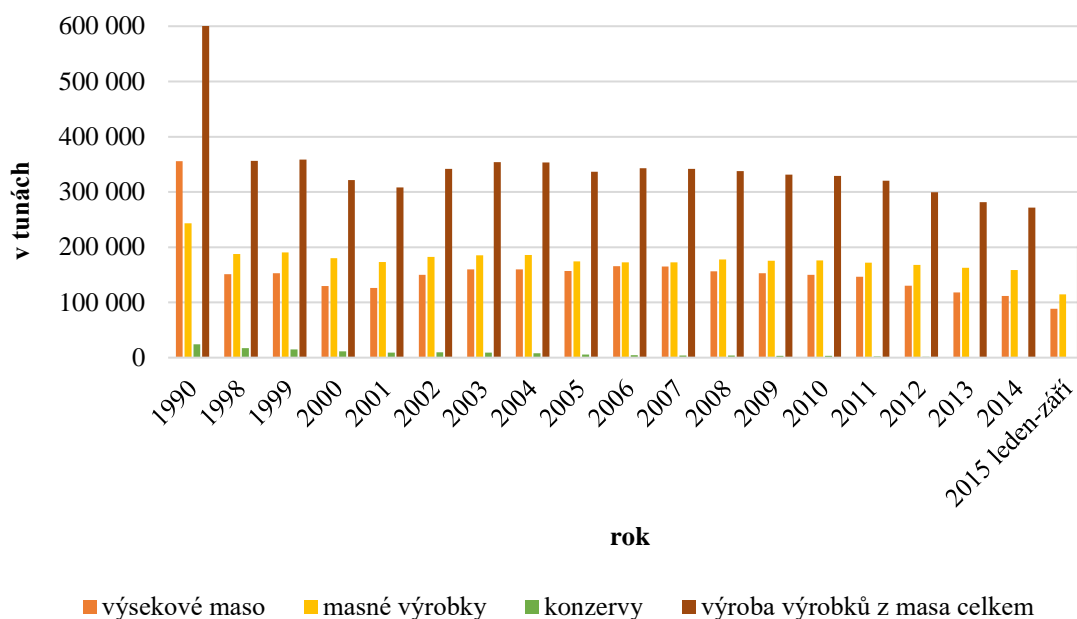
#### 4.4 K vývoji maso zpracujícího průmyslu

V roce 1990 bylo v masokombinátech v České republice (graf č. 5) využito pro další zpracování celkem přes 662 000 tun masa, z toho největší objem tvořilo maso vepřové (406 556 tun) a za ním hned maso hovězí (249 720 tun). Celkový objem užití masa ve zpracovatelském průmyslu za posledních patnáct let výrazně poklesl. Nejnižší hodnota byla zaznamenána v roce 2014 a sice 251 559 tun masa celkem, z toho maso vepřové činilo 203 433 tun a maso hovězí 29 278 tun. Jedná se o poloviční úbytek užití vepřového masa a o téměř 90 % (vzhledem k roku 1990) úbytek masa hovězího užitého pro další zpracování v masokombinátech v České republice.



Graf 5: Užití masa pro vlastní výrobu v masokombinátech ČR v letech 1990 a 1998–2015 (zdroj: vlastní zpracování z dat Situační a výhledové zprávy)

Užití masné suroviny koresponduje s tendencí ve výrobě finálních produktů. V roce 1990 bylo vyrobeno 623 669 tun masných výrobků. Jak znázorňuje graf č. 6., z celkové výroby masných výrobků tvořilo ve struktuře největší podíl maso výsekové (355 820 tun), jehož výroba od té doby poklesla na 111 755 tun v roce 2014. Od roku 1998 až do současnosti ve struktuře výroby převažuje výroba masných výrobků 158 846 tun, tedy s vyšší přidanou hodnotou. Množství vyrobených konzerv od roku 1990 (24 265 tun) postupně klesalo a v roce 2014 se dostalo na hodnotu 745 tun. Výroba maso zpracujícího průmyslu v České republice ve sledovaném období poklesla o téměř 60 %.



Graf 6: Podíl výroby výsekového masa, masných výrobků a konzerv na celkové výrobě výrobků z masa v letech 1990, 1998–2015 (zdroj: vlastní zpracování z dat Situační a výhledové zprávy)

## 4.5 Cenové prostředí v komoditní vertikále

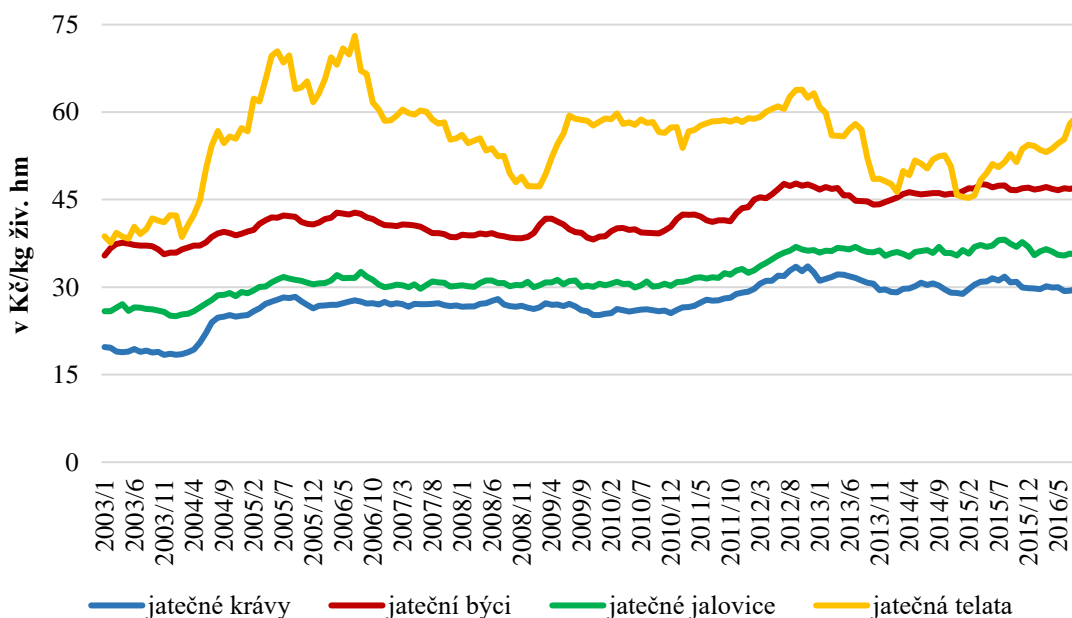
V části cenové prostředí je popsán vývoj cen zemědělských výrobců jatečného skotu, vývoj cen průmyslových výrobců a spotřebitelských cen hovězího masa předního s kostí a zadního bez kosti včetně komparace cenového vývoje těchto produktů v komoditní vertikále.

### *Vývoj cen zemědělských výrobců (CZV)*

Jedná se o ceny placené zemědělským výrobcům za základní surovinu a typicky jsou vyjádřeny v mase nebo v živé hmotnosti zvířete.

V níže uvedeném grafu (graf. č. 7) je znázorněn vývoj cen zemědělských výrobců u různých kategorií skotu, a to jatečných krav, býků, jalovic a telat. Cena jatečných krav (ty se dají považovat za nejméně hodnotnou kategorii skotu) je dlouhodobě nejnižší a nejvyšší nárůst této ceny byl zaznamenán v období 2008–2012. Ve srovnání s cenou

jatečných býků je v posledním sledovaném měsíci (září 2016) o 17,74 Kč/kg nižší. Je to především z důvodu vyšší kvality masa, jelikož maso jatečných býků obsahuje větší množství svaloviny a je méně tučné. Největší nárůst ceny masa jatečných býků byl zaznamenán také mezi lety 2008–2012 stejně jako u cen jatečných krav. V posledním sledovaném měsíci (září 2016) došlo ke zvýšení ceny jatečných býků o 11,44 Kč/kg oproti ceně z ledna 2003. Nejdražší je maso jatečných telat z důvodu jeho měkkosti a nízkému protučnění. Cena masa jatečných telat byla na přelomu roku 2014–2015 stejná jako cena masa jatečných býků, ale od té doby opět vzrostla. U masa telecího jsou typické velké výkyvy v cenách, které jsou způsobeny především změnou v poptávce, a také nízkým množstvím produkce. Pro srovnání v posledním sledovaném měsíci (září 2016) byla cena jatečných telat vyšší o 18,11 Kč/kg (oproti lednu 2013) a to 56,82 Kč/kg.



Graf 7: Vývoj měsíčních cen zemědělských výrobců v období 2003–2016 (zdroj: vlastní zpracování z dat eAGRI)

S výjimkou masa telecího lze v posledních letech ve všech kategoriích pozorovat téměř stabilní cenový stav a minimální cenové výkyvy. V posledním sledovaném měsíci září 2016 se cena jatečných krav pohybuje na úrovni cca 29 Kč, jatečných býků cca 47 Kč, jatečných jalovic cca 36 Kč a jatečných telat cca 57 Kč za 1 kg živé hmotnosti.

### ***Vývoj cen průmyslových výrobců (CPV)***

Do skupiny průmyslových výrobců se řadí jatka, bourárny nebo producenti masných výrobků. Cena průmyslových výrobců je dána kvalitou masa, to znamená tím, z jaké části zvířete maso pochází. Pro vývoj a cenovou komparaci bylo vybráno hovězí maso přední s kostí a zadní bez kosti, které představuje lépe hodnocenou část jatečně upraveného těla skotu, a to se také odráží na jeho ceně. Přední část hovězího masa s kostí je hůře hodnocenou částí, a proto je jeho cena relativně nízká.

Nejvyšší průměrné CPV předního masa s kostí bylo zaznamenáno v září 2011 a to 64,1 Kč/kg a masa zadního bez kosti v listopadu 2012 a sice 151 Kč/kg. Cena CPV hovězího předního masa s kostí je relativně stabilní s výkyvem v roce 2006, avšak od roku 2012 se CPV za hovězí maso přední s kostí již nesledují. Lze konstatovat, že cena CPV zadního masa bez kosti ve zkoumaném období průměrně roste. Počátkem roku 2014 byla cena hovězího masa zadního bez kosti v pozvolném poklesu oproti roku 2013, ale za tři čtvrtletí roku 2015 naopak stoupla o 2,2 % oproti průměru roku 2014. V září roku 2015 byl zaznamenán cenový nárůst o 43,29 Kč/kg oproti ceně z ledna roku 2003.

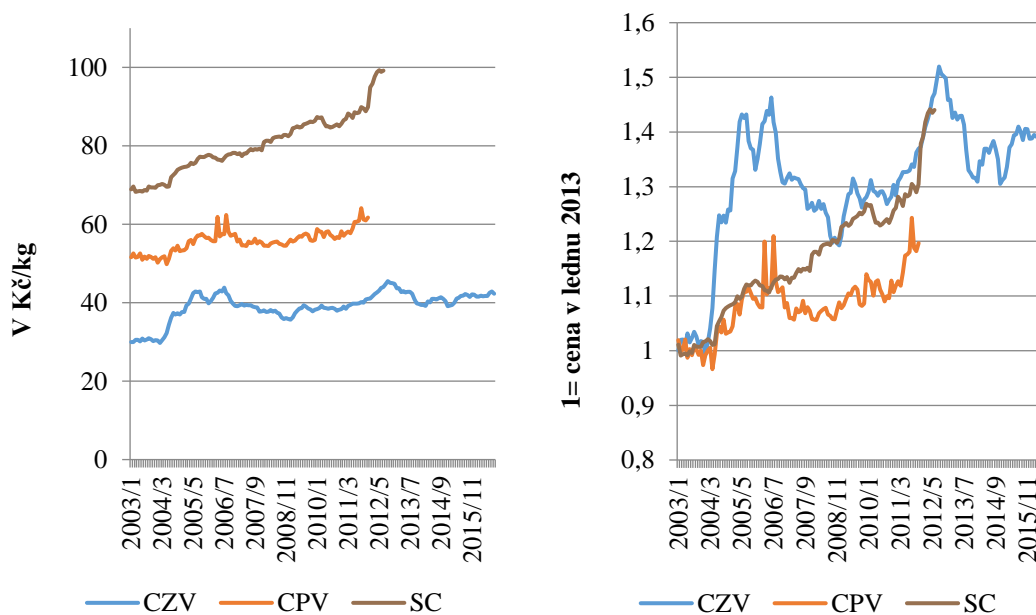
### ***Vývoj spotřebitelských cen (SC)***

Z důvodu vysoké přidané hodnoty jsou spotřebitelské ceny zpravidla nejvyšší, nakupují za ni spotřebitelé. Spotřebitelská cena následně výrazně ovlivňuje poptávku. SC hovězího masa předního s kostí a hovězího masa zadního bez kosti zaznamenaly viditelný cenový nárůst, který u hovězího masa předního s kostí nastal v roce 2011, kdy se cena dostala na téměř 90 Kč/kg a pokračoval v roce 2012 a to na částku 99,2 Kč/kg. Vyšší nárůst spotřebitelských cen je ale značně patrný u hovězího masa zadního bez kosti, jelikož se jedná o maso vyšší kvality. V lednu roku 2003 byla jeho cena 146,99 Kč/kg a od té doby vzrostla o 64,72 Kč na cenu 211,71 Kč/kg v posledním sledovaném období září 2016.

### **Komparace vývoje cenových hladin**

Níže je znázorněn vývoj cen hovězího masa předního s kostí (graf č. 8) a výkyvy jednotlivých cen hovězího masa předního s kostí v bazickém vyjádření (graf č. 9).

Z cen průmyslových výrobců vycházejí ceny spotřebitelské, tudíž spolu tyto ceny velmi souvisejí a jsou provázané. Nejdříve se zaměříme na srovnání CZV, CPV a SC u hovězího masa předního s kostí, což znázorňuje graf č. 8. Nárůst spotřebitelských cen je ze všech nejstrmější vzhledem ke snaze tlačit cenu nahoru. Dále lze pozorovat rozdílné hladiny jednotlivých druhů cen, kdy například rozdíl mezi CZV a CPV představuje zhruba 20 Kč/kg. Jedná se o přidanou hodnotu vznikající během jatečné úpravy těla skotu. Rozdíl cenových hladin CPV a SC masa předního s kostí během let deseti let rostl a v posledním sledovaném období činil necelých 30 Kč/kg masa. Od roku 2012 se CPV a SC hovězího masa předního s kostí již nesledují. Průměrná cena CZV je v posledních letech relativně stálá a osciluje okolo 40 Kč/kg.



Graf 8: Komparace vývoje cenových hladin hovězího masa předního s kostí v letech 2003–2016 (zdroj: vlastní zpracování z dat eAGRI)

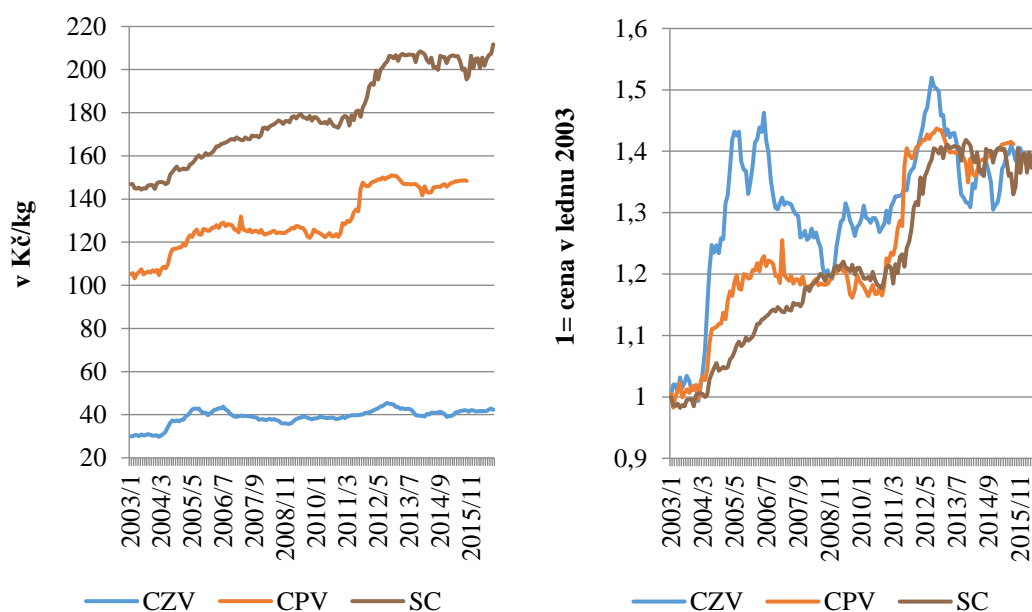
Graf 9: Bazické vyjádření cenových hladin hovězího masa předního s kostí v letech 2003–2016 (zdroj: vlastní zpracování z dat eAGRI)



Graf č. 9 zobrazuje cenové výkyvy v bazickém vyjádření se základem v lednu 2003. Největší cenové výkyvy jsou viditelné u cen zemědělských výrobců. Ceny průmyslových výrobců také více oscilují oproti spotřebitelským cenám hovězího masa předního s kostí, které znázorňují převážně rostoucí cenový vývoj.

Následuje vývoj cen hovězího masa zadního bez kosti (graf č. 10) a výkyvy jednotlivých cen hovězího masa zadního bez kosti v bazickém vyjádření (graf č. 11).

V grafu cenového vývoje hovězího masa zadního bez kosti (graf č. 10) lze spatřovat rostoucí vývoj cen průmyslových výrobců a spotřebitelských cen s velkým nárůstem v roce 2012, nikoli však u cen zemědělských výrobců. Mezi jednotlivými cenami je velmi zřejmý cenový rozdíl. CZV a CPV se v září 2015 lišily o 106,45 Kč/kg, rozdíl mezi CPV a SC byl v té době 47,1 Kč/kg. V posledním sledovaném období září 2016 činil rozdíl mezi CZV a SC 169,41 Kč/kg. Tento rozdíl symbolizuje vysokou přidanou hodnotu, která je dána vyšší kvalitou zpracování hovězího masa zadního bez kosti.



Graf 10: Komparace vývoje cenových hladin hovězího masa zadního bez kosti v letech 2003–2016 (zdroj: vlastní zpracování z dat eAGRI)

Graf 11: Bazické vyjádření vývoje cenových hladin hovězího masa zadního bez kosti v letech 2003–2016 (zdroj: vlastní zpracování z dat eAGRI)

Graf č. 11 zobrazuje bazické vyjádření cen se základem v lednu 2003 u hovězího masa zadního bez kosti. CZV významně klesly v roce 2008 a tento pokles trval až do roku 2011, kdy se začaly opět postupně zvyšovat až do dosažení maxima koncem roku 2012. CPV i SC byly oproti tomu stoupající. Je zřejmý poměrně velký vliv obchodních řetězců na utváření konečné ceny, protože po nárůstu CZV v roce 2012 dochází k razantnímu nárůstu jak CPV, tak i SC. Následně po roce 2012 CZV klesly, ale spotřebitelské ceny zůstaly téměř na stejné úrovni. Nyní dochází k postupnému nárůstu CZV, CPV i SC.

### ***Dílčí závěry z kapitoly***

Bylo zjištěno, že spotřeba hovězího masa v České republice od roku 1989 čtyřnásobně poklesla a v roce 2015 byla 7,8 kg na obyvatele, což je ve srovnání s průměrem Evropské unie téměř polovina. Důvodem je především cenová liberalizace, odstranění záporné daně z obratu na začátku 90. let, a tudíž nárůst cen této komodity a nahrazení ve spotřebě masem levnějším – vepřovým a kuřecím.

Chov skotu měl v České republice dříve větší význam, než jaký má dnes. Hlavním obdobím s nejvyššími stavy byla 90. léta, od té doby došlo k velkému poklesu až do roku 2004, kdy se stavy průměrně ustálily a oproti 90. letům jsou dnes v průměru o 40 % nižší. Zároveň od roku 1989 klesá počet krav dojených a zvyšuje se počet krav bez tržní produkce mléka, který narostl ve sledovaném období 1999–2015 téměř čtyřikrát. Důvodem je vliv nástrojů státní politiky a dotačních programů na plochu trvalých travních porostů.

Trend změny nabídky hovězího masa v České republice je podobný trendu vývoje spotřeby po této komoditě. Největší nabízené množství bylo v roce 1989 a od té doby nastal razantní pokles, který byl následně zastaven a stabilizován státem.

V maso zpracujícím průmyslu České republiky celkový objem užití hovězího masa pro další zpracování za posledních patnáct let výrazně poklesl a to až o 90 %. Ve struktuře dalšího užití převládá od roku 1998 výroba masných výrobků.

Vývoj cen v komoditní vertikále hovězího masa ukazuje, že dlouhodobě nejnižší je cena jatečných krav a hned po ní cena jatečných jalovic. Naopak nejvyšší ceny a největší výkyvy cen jsou u masa jatečných telat, za kterými následuje cena za maso jatečných býků.

Cena za maso jatečných telat je v průměru dvojnásobná oproti ceně za maso jatečných krav. S výjimkou telecího masa lze u všech kategorií pozorovat téměř stabilní cenový stav. U cen průmyslových výrobců byly zaznamenány nižší cenové výkyvy ve srovnání s cenami zemědělských výrobců. Ceny spotřebitelské mají nejstrmější růstovou tendenci.

## **5 ANALÝZA ZAHRANIČNÍHO OBCHODU S ŽIVÝM SKOTEM A HOVĚZÍM MASEM**

Úvod kapitoly charakterizuje obecné tendence zahraničního obchodu s živým skotem a hovězím masem, následuje vývoj obchodu se třetími zeměmi (mimo EU) a se zeměmi v rámci jednotného trhu EU, který je podrobněji rozdělen dle teritoriální a zbožové struktury. V závěru kapitoly je hodnocen vývoj konkurenceschopnosti ČR v obchodu s živým skotem a hovězím masem v rámci jednotného trhu EU.

### **5.1 Zahraniční obchod s živým skotem a hovězím masem – základní tendence**

Vstup České republiky do EU v roce 2004 přinesl mnoho nových potenciálních příležitostí, ale také vystavil domácí výrobce vyšší konkurenci ze strany dalších výrobců EU a změnilo se podnikatelské prostředí, což bylo zapříčiněno přechodem na tržní systém počátkem 90. let minulého století.

Jak se promítl tento vývoj do zahraničního obchodu České republiky s živým skotem a hovězím masem se všemi obchodními partnery (CZ-svět) znázorňuje tabulka číslo 3. Agregované údaje jsou za produktové skupiny SITC 00111 (Hovězí dobytek živý, čistokrevná plemenná zvířata), SITC 00119 (Hovězí dobytek živý, jiná než čistokrevná plemenná zvířata), SITC 01111 (Hovězí maso čerstvé nebo chlazené s kostmi), SITC 00112 (Hovězí maso čerstvé nebo chlazené bez kostí), SITC 01121 (Hovězí maso zmražené s kostmi), SITC 01122 (Hovězí maso zmražené bez kostí), SITC 01251 (Hovězí vnitřnosti čerstvé nebo chlazené), SITC 01252 (Hovězí vnitřnosti zmražené) a SITC 01681 (Hovězí maso zpracované, uzené nebo solené). Zvolené časové období 1999–2015 analyzuje vývoj obchodní výměny České republiky v období před stupem a v období členství v Evropské Unii.

V roce 1999 byla hodnota obrátu zahraničního obchodu České republiky s živým skotem a hovězím masem 29 mil. EUR, z toho hodnota exportu 21 mil. EUR a hodnota importu

8 mil. EUR. Oproti tomu v roce 2015 činila hodnota obratu již 358 mil. EUR (12,3 krát více), z toho hodnota exportu 226 mil. EUR (10,8 krát více) a hodnota importu 131 mil. EUR (16,4 krát více). V letech 1999–2015 rostl průměrně export živého skotu a hovězího masa mezi ČR a ostatními zeměmi o 16,1 % ročně a import o 19,2 % ročně. V rámci vývoje lze identifikovat následující tři časové úseky.

*Tabulka 3: Vývoj zahraničního obchodu ČR s živým skotem a hovězím masem (zdroj: vlastní zpracování z dat Eurostatu)*

CZ-svět		1999	2003	2004	2005	2007	2009	2011	2013	2015	celkem 04–15
obrat	mil. EUR	29	29	70	117	150	180	244	283	358	2,489
export	mil. EUR	21	22	47	74	85	110	149	183	226	1,561
import	mil. EUR	8	7	23	43	65	70	95	100	131	928
balance	mil. EUR	13	15	24	31	20	40	54	84	95	634
TC	100%	263	325	207	171	131	157	157	184	172	169 <sup>1</sup>

Pozn.: <sup>1</sup>aritmetický průměr

*V předvstupním období* rostly o něco rychleji hodnoty exportu (průměrně o 1,4 % ročně) než hodnoty importu, která klesaly v průměru o 3,8 % ročně. Hodnota obratu rostla v průměru o 0,1 % ročně.

*V letech 2004–2007* se hodnoty exportu zvýšily v průměru o 40 % ročně, hodnoty importu vzrostly až o 75,7 % ročně a hodnota obratu stoupala o 50,8 % ročně.

*Od roku 2008* se dynamika nárůstu zmírnila. Průměrně hodnota obratu s živým skotem a hovězím masem vzrostla o 11,5 % ročně, hodnoty exportu vykazují nárůst 13,1 % ročně a hodnoty importu 9,2 % ročně.

V celém sledovaném období Česká republika vykazovala pozitivní obchodní bilanci, která se zvýšila z hodnoty 13 mil. EUR v roce 1999 na hodnotu 95 mil. EUR v roce 2015. Vývoj této bilance lze hodnotit kladně stejně jako TC index (hodnota krytí importu exportem), který byl během celého sledovaného období nad úrovní 100 %, což znamená konkurenceschopnou pozici České republiky. Po roce 2003 však došlo k postupnému poklesu hodnot tohoto indexu až do roku 2007, kdy dosahoval hodnot nejnižších a od té

doby postupně narůstal až do roku 2014, avšak následující rok 2015 opět mírně poklesl. Od roku 1999 došlo tedy k postupnému zhoršení konkurenceschopné pozice.

Závěry provedeného rozboru na této úrovni agregace se shodují s vývojem agrárního zahraničního obchodu České republiky, který je popsán v teoretické části práce.

Následující části práce je rozlišen vývoj zahraničního obchodu s živým skotem a hovězím masem se státy, které byly nebo se staly členy EU (CZ-EU 28) a s ostatními státy (CZ-non EU 28).

## 5.2 Zahraniční obchod s živým skotem a hovězím masem – obchod se třetími zeměmi (mimo EU)

Tato část se věnuje vývoji hodnot zahraničního obchodu České republiky s živým skotem a hovězím masem v rámci jednotlivých zemí, které nejsou členy EU 28 a konkrétních produktových skupin. Mezinárodní obchodní výměna s živým skotem a hovězím masem České republiky se státy mimo EU 28 je oproti obchodu se zeměmi EU 28 poměrně nízká. Hodnota obratu se v posledním sledovaném roce 2015 zvýšila z počáteční hodnoty 1,1 mil. EUR (rok 1999) na 37 mil. EUR (33,6 krát více), export se zvýšil z 0,6 mil. EUR na 37,3 mil. EUR (62,2 krát více) a import pokles z 0,5 mil. EUR na 0,04 mil. EUR (12,5 krát méně). Z tohoto je tedy jasně patrné, že nárůst obchodu je tažen především exportem z České republiky.

Tabulka 4: Vývoj zahraničního obchodu s živým skotem a hovězím masem mezi ČR a státy mimo EU 28 (zdroj: vlastní zpracování z dat Eurostatu)

CZ-non EU		1999	2003	2004	2005	2007	2009	2011	2013	2015	celkem 04–15
obrat	mil. EUR	1,1	5,0	1,4	1,6	1,9	2,7	7,7	11,9	37,3	110
export	mil. EUR	0,6	4,5	1,0	1,4	1,1	2,4	6,7	11,0	37,3	102
import	mil. EUR	0,5	0,5	0,4	0,3	0,8	0,3	1,0	0,9	0,04	8
balance	mil. EUR	0,1	4,0	0,6	1,1	0,4	2,0	5,7	10,1	37,2	93
TC	100%	119	846	266	509	151	679	674	1246	95635	9040 <sup>1</sup>

Pozn.: <sup>1</sup>aritmetický průměr

Vysoké exporty ve srovnání s importem se projevují i ve výši pozitivní bilance obchodu. V celém sledovaném období byla obchodní bilance pozitivní a zvýšila se z hodnoty 0,1 mil. EUR v roce 1999 na hodnotu 37,2 mil. EUR v roce 2015. TC index byl během celého sledovaného období nad úrovní 100 % a velmi oscilloval vzhledem k významným nárůstům exportu v jednotlivých letech, kdy byly vyvezeny nadprůměrně vysoké hodnoty živého skotu či hovězího masa. K výjimečným rokům patřil rok 2001, 2002, 2010 a období mezi lety 2012–2015, kdy v roce 2015 byla hodnota exportu extrémně vysoká a nejvyšší za celé sledované období. Od vstupu České republiky do EU nabyl celkový obrat hodnoty 110 mil. EUR, z toho 102 mil. EUR připadá na export a pouhé 8 mil. EUR na import. Česká republika je tedy především exportérem živého skotu a hovězího masa do zemí mimo EU 28, nikoli však importérem.

Česká republika v období 1999–2015 exportovala do zemí mimo EU 28 všechny produktové skupiny. Nejvíce byl do těchto zemí vyvážen živý dobytek, v největší míře SITC 00119 (44,2 % v průměru za sledované období 1999 až 2015) a SITC 00111 (36,8 %). Třetí nejvíce vyváženou produktovou skupinou (10,8 %) je hovězí maso zmražené bez kostí (SITC 01122) a další významnější exportní skupinou (6,8 %) v pořadí je hovězí maso čerstvé nebo chlazené s kostmi (SITC 01111).

Nejvýznamnějším exportním trhem skupiny SITC 00119 je pro Českou republiku mimo EU 28 Turecko (55,9 % v průměru za sledované období 1999 až 2015), dále Libanon (19,6 %) a Bosna a Hercegovina (17,2 %). Mezi exportní trhy druhé nejvyváženější produktové skupiny SITC 00111 patří také Turecko (26,9 %), Bosna a Hercegovina (25 %), Kosovo (14 %), Ukrajina (11 %), Uzbekistán (10,2 %), Rusko (5,2 %) a další. Třetí nejvíce exportovaná produktová skupina SITC 01122 je v největší míře (84 %) vyvážena do Bosny a Hercegoviny a další v pořadí SITC 01111 se v drtivé většině (94,4 %) exportuje do Turecka. Z výše uvedených informací tedy vyplývá, že nejdůležitějšími exportními zeměmi jsou pro Českou republiku mimo státy Evropské unie v období 1999 až 2015 Turecko a Bosna a Hercegovina.

Výše uvedená struktura platí i pro současné období, avšak roste export do Turecka oproti ostatním státům. Vývoz velmi narostl v posledním sledovaném roce 2015 a to na 85,5 %

celkových exportovaných produktových skupin. Oproti tomu celkový export do Bosny a Hercegoviny byl v tomto roce 6,4 % a za ním na třetím místě následoval vývoz do Kosova 3,4 % za rok 2015. V roce 2010 a 2011 se do Turecka exportovalo hovězí maso čerstvé nebo chlazené s kostmi (SITC 01111) a počínaje rokem 2012 pouze hovězí dobytek živý.

V průběhu sledovaných let 1999 až 2015 import ze zemí mimo EU 28 do České republiky zahrnoval všechny produktové skupiny s výjimkou skupiny živého skotu SITC 00119. Nejvýznamnější produktovou skupinou importu do České republiky je hovězí maso čerstvé nebo chlazené bez kostí SITC 01112 (82 %). Mezi největší dovozce patří Argentina (23,2 % v průměru za sledované období 1999 až 2015), Brazílie (16,7 %), Uruguay (15,9 %), Namibie (14,8 %), Spojené státy (13,3 %), Austrálie (10,4 %) a Botswana (4,4 %). Druhou nejvíce dováženou skupinou je hovězí maso zmražené bez kostí SITC 01122 (15,2 %) a jejím zcela nejdůležitějším importním trhem je Brazílie (70,8 % v průměru za sledované období 1999 až 2015) a dále Nový Zéland (17,6 %), Austrálie (5,4 %) a Argentina (3,3 %). Tyto dvě produktové skupiny hovězího masa čerstvého či chlazeného a mraženého bez kostí tvoří 97,2 % importu do České republiky ze zemí mimo EU. Třetí již méně významnější importovanou produktovou skupinou je hovězí maso čerstvé nebo chlazené s kostmi SITC 01111 (1,93 %), která se v největší míře dovážela především z Norska (32,4 %). Mezi další importující země patří Spojené státy, Afghánistán, Austrálie a Brazílie.

Tato struktura exportu je typická i pro současné období s výjimkou Norska, které bylo významným dovozcem do České republiky pouze v letech 1999 a 2000. Od roku 2014 také velmi vzrostl význam Nového Zélandu, odkud se v současnosti dováží nejvíce produktové skupiny SITC 01122 a dovoz z Brazílie se oproti předcházejícím rokům velmi snížil.

Nárůst obchodu ve sledovaném období 1999 až 2015 s živým skotem a hovězím masem mimo země EU je tažen exportem z České republiky do těchto zemí, import je oproti tomu minimální. V exportu drtivě převládá vývoz živého dobytka (81 % vyvezených produktových skupin v průměru za sledované období 1999 až 2015) a nejdůležitějšími



exportními zeměmi jsou v průměru za období 1999 až 2015 Turecko a Bosna a Hercegovina. Export do Turecka neustále narůstá, a to až na 85,5 % v posledním sledovaném roce 2015 z celkového množství exportovaných produktových skupin. Nejvýznamnější importní produktovou skupinou je hovězí maso, které Česká republika dováží v průměru za sledované období 1999 až 2015 nejvíce z Argentiny a Brazílie.

### **5.3 Zahraníční obchod s živým skotem a hovězím masem v rámci jednotného trhu EU**

Následující část podrobně rozebírá vývoj hodnot zahraničního obchodu České republiky s živým skotem a hovězím masem, kdy hlavní pozornost je věnována teritoriálnímu rozdělení a identifikaci důležitých obchodních vazeb v rámci jednotlivých zemí EU 28 a konkrétních produktových skupin.

Mezinárodní obchodní výměna s živým skotem a hovězím masem České republiky se státy EU 28 se ve zkoumaném období velmi zvýšila. Výsledná hodnota obratu zahraničního obchodu mezi Českou republikou a zeměmi EU 28 narostla v období 1999–2015 ze 28 mil. EUR na 320 mil. EUR (11,43 krát více), export se zvýšil z 20 mil. EUR na 189 mil. EUR (9,45 krát více) a stejně tak se zvýšil i import ze 7 mil. EUR na 131 mil. EUR (18,71 krát více).

Průměrný roční nárůst ve sledovaném období byl u hodnoty obratu 16,5 %, u exportu 15 % ročně a hodnota importu v průměru rostla o 19,6 % ročně.

*V předvstupním období* hodnota importu do České republiky ze zemí EU poklesla o 4,2 %, export klesl také v průměru o 3,5 % ročně a podobně na tom byla hodnota obratu s průměrným poklesem o 3,7 % ročně.

Následný rychlý nárůst importu byl ovlivněn asymetrickým charakterem liberalizace obchodu mezi Českou republikou a EU 15. Trh České republiky se více otevřel importům ze zemí EU 15 více než exporty do EU 15 z České republiky.

Mezi lety 2004–2007 se hodnoty importu zvyšovaly v průměru až o 62,1 % ročně, hodnoty exportu v průměru o 47,5 % ročně a hodnota celkového obratu o 57,6 % ročně.

Od roku 2008 dochází ke zpomalení celkové dynamiky. Průměrná hodnota obratu s živým skotem a hovězím masem roste o 10,2 % ročně, hodnoty exportu vykazují podobný nárůst (10,8 % ročně) jako hodnoty importu (9,4 % ročně).

Jednotlivé časové úseky odpovídají změnám v dynamice zahraničního obchodu s živým skotem a hovězím masem. Tím je zcela patrný vliv, který mají ostatní státy EU na celkový vývoj zahraničního obchodu České republiky.

Tabulka 5: Vývoj zahraničního obchodu s živým skotem a hovězím masem mezi ČR a státy EU 28 (zdroj: vlastní zpracování z dat Eurostatu)

CZ-EU 28		1999	2003	2004	2005	2007	2009	2011	2013	2015	celkem 04–15
obrat	mil. EUR	28	24	69	116	148	177	237	271	320	2,379
	1000 tun	232	157	445	553	256	777	819	967	1 085	8,003
export	mil. EUR	20	18	46	73	84	107	143	173	189	1,460
	1000 tun	139	111	337	361	54	568	592	745	795	5,537
	EUR/kg	1,46	1,59	1,37	2,01	15,56	1,89	2,41	2,32	2,38	5,73 <sup>1</sup>
import	mil. EUR	7	6	22	43	64	70	94	99	131	920
	1000 tun	93	46	108	192	202	209	227	222	289	2,466
	EUR/kg	0,80	1,35	2,08	2,25	3,17	3,33	4,14	4,45	4,54	3,60 <sup>1</sup>
saldo	mil. EUR	13	11	24	30	19	38	49	74	58	540
TC	100%	273	281	206	169	130	154	152	174	144	162 <sup>1</sup>
Pex/Pim	index	1,83	1,18	0,66	0,90	4,90	0,57	0,58	0,52	0,52	1,77 <sup>1</sup>

Řetězový index<sup>2</sup>

Bazický index

		99–15	99–03	03–15	03–07	07–15	03/99	07/99	15/99	07/03	15/03
obrat	value	1.165	0.963	1.241	1.576	1.102	0.86	5.32	11.54	6.17	13.40
	volume	1.101	0.908	1.174	1.129	1.198	0.68	1.10	4.68	1.62	6.89
export	value	1.150	0.965	1.219	1.475	1.108	0.87	4.11	9.31	4.74	10.72
	volume	1.115	0.946	1.178	0.834	1.401	0.80	0.39	5.73	0.48	7.17
import	value	1.196	0.958	1.288	1.621	1.094	0.84	8.61	17.64	10.22	20.92
	volume	1.074	0.841	1.165	1.444	1.046	0.50	2.18	3.12	4.35	6.23

Pozn.: <sup>1</sup>aritmetický průměr

<sup>2</sup>geometrický průměr za daná období

Hodnota exportu živého skotu a hovězího masa z České republiky do zemí EU 28 ve všech sledovaných letech převyšovala hodnotu dovozu z těchto zemí. Bilance zahraničního obchodu v jednotlivých letech kolísala a v roce 2015 činila 58 mil. EUR. Během členství České republiky v EU se celkově vyexportoval živý skot a hovězí maso v hodnotě 1 460 mil. EUR a byl dovezen v hodnotě 920 mil. EUR. Celková součtová bilance tohoto období má hodnotu 540 mil. EUR. Hodnoty indexu TC jsou v celém období vyšší než 100 %, což lze z hlediska konkurenceschopnosti interpretovat jako pozitivní stav. Nejvyšších hodnot dosahoval index před vstupem do EU v roce 2003 (281 %) a během členství osciluje průměrně kolem hodnoty 162 %.

### **5.3.1 Vývoj teritoriální struktury zahraničního obchodu ČR s živým skotem a hovězím masem v rámci jednotného trhu EU**

Exportními trhy pro Českou republiku byly v průběhu sledovaného období 1999–2015 především Rakousko (34,6 % v průměru za sledované období 1999 až 2015), Německo (14,3 %), Slovensko (9,9 %), Itálie (6,2 %), Chorvatsko (6 %), Slovinsko (5,2 %), Polsko (5 %), Nizozemsko (4,6 %) a další. Vstupem České republiky do Evropské unie nejvýrazněji narůstal export do Rakouska a dále také do Německa a Slovenska. Ve srovnání s rokem 2003 se vývoz do Rakouska zvýšil v roce 2015 až 252 krát, oproti tomu do Německa 5,8 krát a na Slovensko 18 krát.

V teritoriální struktuře importu do České republiky patří k nejvýznamnějším dovozcům v letech 1999–2015 Polsko (26 %), Německo (15,9 %), Nizozemsko (14,8 %), Rakousko (12,4 %), Irsko (9,6 %) a Slovensko (8,1 %). Obecně lze konstatovat, že import z většiny zemí v průběhu sledovaného období byl významný v letech 1999 a 2000, v následujících letech velmi klesl a od roku 2004 narůstá. Import z Polska narostl v roce 2015 oproti předvstupnímu roku 2003 téměř 22 krát, z Německa 67, 5 krát a z Nizozemska, odkud se v roce 2001 a 2002 nedováželo, 180,5 krát. Dovoz z Irska do České republiky byl zahájen až v roce 2003 a od toho roku se zvětšil 303 krát (rok 2015). Nejvýznamnější importní surovinou je hovězí maso čerstvé nebo chlazené bez kostí.

V následující tabulce je uveden vývoj hodnot exportu a importu se skotem a hovězím masem s nejvýznamnějšími obchodními partnery z EU 28.

Tabulka 6: Nejvýznamnější obchodní partneři EU 28 a vývoj hodnot jejich exportu a importu (zdroj: vlastní zpracování z dat Eurostatu)

		EXPORT								
		1999	2003	2004	2005	2007	2009	2011	2013	2015
1.	Rakousko tis.EUR	1 600	273	6 828	25 656	29 834	46 379	53 028	65 379	68 770
2.	Německo tis.EUR	6 202	3 848	6 402	9 901	13 259	10 753	17 612	32 225	22 461
3.	Slovensko tis.EUR	1 675	1 470	640	1 560	6 202	7 311	17 865	19 732	26 512
	Ostatní tis.EUR	10 837	12 048	32 236	35 622	34 229	42 915	54 143	55 185	71 348
		IMPORT								
		1999	2003	2004	2005	2007	2009	2011	2013	2015
1.	Polsko tis. EUR	2 912	1 235	2 357	13 781	12 534	26 281	21 190	29 385	27 134
2.	Německo tis. EUR	1 298	216	3 780	5 700	13 027	12 579	17 302	14 739	14 596
3.	Nizozemsko tis. EUR	43	155	1 889	3 277	5 192	6 399	14 270	19 296	28 040
	Ostatní tis. EUR	3 189	4 665	14 367	20 329	33 350	24 291	41 294	35 503	61 466

Strukturu exportu a importu ve vztahu k nejvýznamnějším obchodním partnerům lze rozdělit detailněji, a to na partnery, kteří obchodují s Českou republikou s živým skotem nebo s hovězím masem. Tyto nejvýznamnější obchodní partnery uvádí tabulka č. 7.

V exportní struktuře jednoznačně převládá živý skot, jehož největším odběratelem je dle celkového součtu od roku 1999 až 2015 Rakousko, následuje Německo a Itálie. Import živého skotu je oproti jeho exportu velmi nízký, avšak nejvíce této produktové skupiny bylo dovezeno především ze Slovenska a Rakouska (celkový součet za roky 1999 až 2015).

Nejvýznamnějším obchodním partnerem České republiky v exportu hovězího masa je dle celkového součtu za období 1999 až 2015 zcela jednoznačně Slovensko, dále pak Rakousko a Polsko. Jak již bylo zmíněno, největším dovozcem do České republiky je Polsko, Německo a Nizozemsko. V tomto případě je teritoriální struktura celkového importu totožná s teritoriální strukturou importu hovězího masa.

Tabulka 7: Nejvýznamnější obchodní partneři EU 28 a vývoj hodnot jejich exportu a importu s živým skotem a hovězím masem (zdroj: vlastní zpracování z dat Eurostatu)

		Živý skot								
		EXPORT								
		1999	2003	2004	2005	2007	2009	2011	2013	2015
1.Rakousko	tis.EUR	44	71	6 002	23 627	27 003	43 009	50 196	62 641	66 632
2.Německo	tis.EUR	6 202	3 739	6 154	9 284	12 064	9 571	12 219	27 632	21 284
3.Itálie	tis.EUR	1 310	4 633	7 519	7 073	6 431	6 569	5 193	7 062	6 474
Ostatní	tis.EUR	8 928	6 950	23 118	26 704	25 810	30 392	43 495	39 813	52 065
		IMPORT								
		1999	2003	2004	2005	2007	2009	2011	2013	2015
1.Slovensko	tis. EUR	734	1 026	1 160	1 380	1 826	2 650	1 106	473	1 690
2.Rakousko	tis. EUR	542	45	5	24	42	48	7	218	8 709
3.Polsko	tis. EUR	2 713	477	568	81	133	12	0	0	0
Ostatní	tis. EUR	181	507	1 154	1 375	1 783	429	538	1 296	1 059
		Hovězí maso								
		EXPORT								
		1999	2003	2004	2005	2007	2009	2011	2013	2015
1.Slovensko	tis.EUR	1 647	1 394	602	1 488	5 391	6 290	12 509	14 987	20 822
2.Rakousko	tis.EUR	1 546	202	821	2 011	2 827	3 365	2 829	2 738	2 012
3.Polsko	tis.EUR	0	0	3	0,026	1 497	2 474	3 665	4 435	3 120
Ostatní	tis.EUR	622	643	1 814	2 502	1 834	3 796	9 402	10 267	13 367
		IMPORT								
		1999	2003	2004	2005	2007	2009	2011	2013	2015
1.Polsko	tis. EUR	198	759	1 762	13 664	12 108	26 227	21 100	29 032	26 709
2.Německo	tis. EUR	1 046	124	3 132	4 348	12 380	12 264	16 839	13 563	13 304
3.Nizozemsko	tis. EUR	0	71	1 831	3 195	5 006	6 253	13 654	18 582	27 619
Ostatní	tis. EUR	1 708	3 091	12 230	18 062	28 818	21 222	39 597	33 131	48 451

### 5.3.2 Vývoj zbožové struktury zahraničního obchodu ČR s živým skotem a hovězím masem v rámci jednotného trhu EU

Dynamiku a současnou strukturu zahraničního obchodu s živým skotem a hovězím masem znázorňuje tabulka č. 8, která uvádí konkrétní hodnoty vývoje hodnot obrátu obchodu u jednotlivých produktových skupin. Od roku 1999 došlo k postupnému nárůstu obchodu u všech produktových skupin i u celkové hodnoty obrátu. Celková hodnota obrátu mezi Českou republikou a státy EU 28 je od vstupu ČR do Evropské unie do roku 2015 2,4 miliardy EUR. Nejvýznamnější produktovou skupinou v celém sledovaném období je skupina SITC 00119 (Hovězí dobytek živý, jiná než čistokrevná plemenná zvířata), jejíž obrát vzrostl ve sledovaném období z 15,3 mil. EUR (rok 1999) na hodnotu

149,2 mil. EUR (rok 2015), což je 9,8 krát více. Druhou nejvýznamnější produktovou skupinou současnosti je od roku 2007 skupina SITC 01112 (Hovězí maso čerstvé nebo chlazené bez kostí). Hodnota obratu této skupiny v roce 2015 byla 106, 2 mil. EUR, což je 817 krát více než hodnota obratu v roce 1999, která činila 0,13 mil. EUR. Třetí nejdůležitější produktovou skupinou je SITC 01111 (Hovězí dobytek živý, čistokrevná plemenná zvířata). Obrat narostl 7,5 krát z 4,1 mil. EUR (rok 1999) na 30,6 mil. EUR (rok 2015). Obdobný nárůst je u další důležité produktové skupiny SITC 01122 (Hovězí maso zmražené bez kostí). Hodnota obratu se v tomto případě zvýšila z 2,4 mil. EUR (rok 1999) na 19,7 mil. EUR. Z hlediska obratu jsou další produktové skupiny již méně významné.

*Tabulka 8: Vývoj hodnot obratu obchodu v rámci jednotlivých produktových skupin živého skotu a hovězího masa mezi ČR a státy EU 28 (zdroj: vlastní zpracování z dat Eurostatu)*

CZ-EU 28	1999	2003	2004	2005	2007	2009	2011	2013	2015	celkem 04–15
00111 tis.EUR	5 303	1 169	1 663	2 936	8 874	5 819	10 944	7 615	8 757	78 545
00119 tis.EUR	15 349	16 280	44 015	66 611	66 216	86 863	101 808	131 520	149 156	1 153 436
01111 tis.EUR	4 105	3 374	11 147	24 776	24 449	25 544	35 728	32 387	30 589	334 258
01112 tis.EUR	131	308	3 540	9 081	35 509	46 845	67 543	77 189	106 223	616 418
01121 tis.EUR	82	90	357	1 415	272	418	476	1 094	424	7 318
01122 tis.EUR	2 449	2 521	7 239	10 107	10 189	9 124	15 936	16 622	19 699	152 472
01251 tis.EUR	44	6	99	247	671	997	2 205	2 097	2 165	15 731
01252 tis.EUR	285	161	420	616	1 359	1 094	1 551	2 383	2 059	15 933
01681 tis.EUR	7	2	20	37	89	205	514	538	1 256	5 139
celkem tis.EUR	27 755	23 910	68 500	115 826	147 628	176 908	236 705	271 445	320 328	2 379 249

Následně byla provedena analýza vývoje importu, exportu a bilance obchodu u jednotlivých produktových skupin živého skotu a hovězího masa.

Ve sledovaném období v letech 1999–2015 se hodnoty importu uvedených produktových skupin v tabulce č. 9 velmi měnily a kolísaly, a to jak v předvstupním období České republiky do Evropské unie, tak i v období po vstupu. Jediná produktová skupina, jejíž hodnota téměř v celém průběhu rostla je skupina SITC 01112 (Hovězí maso čerstvé nebo chlazené bez kostí). Hodnota importu této produktové skupiny značně vzrostla z 84 tis. EUR v roce 1999 na 86, 2 mil. EUR v roce 2015 (1027 krát více). Jedná se o produktovou skupinu, kterou Česká republika od roku 2007 nejvíce dováží ze států EU 28 (65,7 % v roce 2015). Mezi další nejvíce dovážené skupiny produktů v roce 2015 patří

SITC 01111 (12 %), SITC 01122 (11,6 %) a SITC 00119 (8,4 %). Tyto čtyři komoditní skupiny představují 97,7 % hodnoty importovaných produktů v roce 2015. Ostatní dovážené produktové skupiny SITC 00111, SITC 01121, SITC 01251, SITC 01252 a SITC 01681 mají oproti těmto čtyřem ve struktuře importu velmi nízký podíl. V předvstupním roce 1999 ve struktuře importu převládaly zejména skupiny SITC 00119 (46,2 %) a SITC 01111 (29,7 %). Celková hodnota importu se od roku 2002 neustále zvyšuje. Za sledované období narostla 17,6 krát ze 7,4 mil. EUR (rok 1999) na 131,2 mil. EUR (rok 2015). Následující tabulka uvádí hodnoty importů jednotlivých produktových skupin a jejich změn.

*Tabulka 9: Vývoj hodnot importu v rámci jednotlivých produktových skupin živého skotu a hovězího masa do ČR ze států EU 28 (zdroj: vlastní zpracování z dat Eurostatu)*

CZ-EU 28		1999	2003	2004	2005	2007	2009	2011	2013	2015	celkem 04–15
00111	tis.EUR	730	552	569	840	834	410	226	683	489	7 036
00119	tis.EUR	3 440	1 503	2 317	2 019	2 949	2 729	1 424	1 303	10 969	33 224
01111	tis.EUR	2 211	2 745	8 862	20 468	19 616	17 910	22 197	18 340	15 779	221 858
01112	tis.EUR	84	244	3 360	8 307	30 206	40 292	55 956	63 611	86 235	515 017
01121	tis.EUR	5	43	198	1 321	193	129	343	1 006	413	5 573
01122	tis.EUR	653	1 021	6 623	9 282	8 855	7 675	12 781	11 910	15 187	121 833
01251	tis.EUR	31	6	78	228	414	155	372	480	757	4 993
01252	tis.EUR	281	155	367	586	993	155	327	1 063	940	6 604
01681	tis.EUR	7	2	19	36	44	95	430	528	468	3 406
celkem	tis.EUR	7 441	6 272	22 394	43 087	64 103	69 550	94 056	98 923	131 237	919 546

Ve sledovaném období 1999-2015 docházelo převážně k nárůstu hodnoty exportu jednotlivých produktových skupin s kolísáním v určitých letech. Údaje o jednotlivých hodnotách exportů a jejich změn jsou uvedeny v následující tabulce č. 10.

Na základě jednotlivých hodnot produktových skupin lze vyvodit tendence změn v exportu živého skotu a hovězího masa z České republiky do zemí Evropské unie. V předvstupním období (rok 1999) převažovala jednoznačně produktová skupina SITC 00119 (58,6 %), dále SITC 00111 (22,5 %), SITC 01111 (9,3 %) a SITC 01122 (8,8 %). V období po vstupu České republiky do Evropské unie stále převažuje a tvoří převládající exportní produkt skupina SITC 00119 (73,1 % v roce 2015), jejíž hodnota se zvýšila z 11,9 mil. EUR v roce 1999 na 138,2 mil. EUR v roce 2015 (11,6 krát více). Dle hodnot z roku 2015 za touto významnou produktovou skupinou jako druhá následuje skupina SITC 01112 (10,5 %). Hodnota této produktové skupiny vzrostla ze 47 tis. EUR v roce

1999 na 19,9 mil. EUR v roce 2015 (425,3 krát). Třetí nejdůležitější produktovou skupinou je SITC 01111 (7,8 %), která vzrostla 7,8 krát z 1,9 mil. EUR v roce 1999 na 14,8 mil. EUR v roce 2015. Mezi další významné produktové skupiny lze zařadit SITC 00111 (4,4 %) a v poslední řadě SITC 01122 (2,4 %). Ostatní produktové skupiny jsou vzhledem k jejich exportní významnosti oproti výše uvedeným spíše zanedbatelné.

*Tabulka 10: Vývoj hodnot exportu v rámci jednotlivých produktových skupin živého skotu a hovězího masa z ČR do států EU 28 (zdroj: vlastní zpracování z dat Eurostatu)*

CZ-EU 28		1999	2003	2004	2005	2007	2009	2011	2013	2015	celkem 04–15
00111	tis.EUR	4 572	617	1 093	2 096	8 041	5 409	10 718	6 932	8 269	71 509
00119	tis.EUR	11 910	14 777	41 699	64 592	63 267	84 133	100 384	130 217	138 187	1 120 211
01111	tis.EUR	1 894	629	2 285	4 308	4 833	7 634	13 531	14 047	14 810	112 400
01112	tis.EUR	47	64	180	773	5 303	6 553	11 587	13 579	19 988	101 401
01121	tis.EUR	77	47	159	94	79	289	133	88	11	1 744
01122	tis.EUR	1 797	1 499	616	825	1 334	1 449	3 155	4 712	4 511	30 639
01251	tis.EUR	13	0	21	19	257	842	1 832	1 616	1 408	10 738
01252	tis.EUR	4	6	53	30	366	939	1 224	1 320	1 119	9 329
01681	tis.EUR	0	0	1	1	46	111	84	10	788	1 732
suma	tis.EUR	20 314	17 639	46 106	72 739	83 524	107 358	142 649	172 521	189 091	1 459 704

Dynamika vývoje hodnot importu a exportu u jednotlivých produktových skupin živého skotu a hovězího masa se následně promítá do obchodní bilance těchto produktů, a také do tvorby obchodní bilance celkové se státy Evropské unie. Vývoj hodnot bilance obchodu u jednotlivých produktových skupin a schopnost krytí importu exportem uvádí následující tabulka č. 11.

*Tabulka 11: Vývoj hodnot bilance obchodu v rámci jednotlivých produktových skupin živého skotu a hovězího masa mezi ČR a EU 28 (zdroj: vlastní zpracování z dat Eurostatu)*

CZ-EU 28 (SITC)		1999	2003	2004	2005	2007	2009	2011	2013	2015	celkem 04–15
00111	tis.EUR	3 842	64	524	1 256	7 207	4 999	10 492	6 249	7 780	64 473
00119	tis.EUR	8 470	13 274	39 382	62 572	60 318	81 404	98 960	128 913	127 219	1 086 987
01111	tis.EUR	-318	-2 116	-6 576	-16 160	-14 783	-10 276	-8 666	-4 293	-970	-109 458
01112	tis.EUR	-38	-180	-3 181	-7 534	-24 903	-33 739	-44 369	-50 032	-66 248	-413 617
01121	tis.EUR	73	4	-39	-1 228	-115	160	-210	-917	-402	-3 829
01122	tis.EUR	1 144	478	-6 008	-8 456	-7 521	-6 225	-9 626	-7 199	-10 676	-91 194
01251	tis.EUR	-18	-6	-57	-208	-157	687	1 460	1 136	651	5 745
01252	tis.EUR	-2 767	-149	-314	-556	-628	784	897	257	180	2 725
01681	tis.EUR	-7	-2	-19	-35	2	16	-346	-518	320	-1 674
celkem	tis.EUR	12 873	11 367	23 713	29 652	19 421	37 808	48 593	73 598	57 853	540 158



Pokud hodnotíme období 2004 až 2015 po vstupu České republiky do Evropské unie, tak Česká republika dosahovala kladné obchodní bilance u produktových skupin živého skotu SITC 00119 a SITC 00111 a u produktových skupin hovězích vnitřností SITC 01251 a SITC 01252. U všech ostatních produktových skupin (hovězí maso čerstvé, zmražené a zpracované) dosahovala Česká republika v tomto období záporné obchodní bilance.

Lze konstatovat, že hlavně produktová skupina SITC 00119 vytváří výslednou kladnou hodnotu celkové obchodní bilance mezi Českou republikou a zeměmi EU 28. Významný nárůst exportu po roce 2004 vedl k růstu kladné obchodní bilance této produktové skupiny, která v roce 2015 činila 127,2 mil. EUR a její celková kumulovaná bilance od roku 2004 do roku 2015 dosahuje hodnoty 1 087 mil. EUR.

Druhou nejvíce zastoupenou produktovou skupinou, ve které Česká republika dosahuje kladné obchodní bilance je SITC 00111. Vývoj bilance této skupiny měl v průběhu sledovaného období kolísavý trend. Celková kumulativní bilance dosáhla oproti produktové skupině SITC 00119 v letech 2004 až 2015 hodnoty pouze 64,5 mil. EUR. U produktových skupin SITC 01251 a 01252 bylo dosaženo kladné obchodní bilance od roku 2008 (s výjimkou v roce 2014 u SITC 01251) a celková kumulativní bilance činila u produktové skupiny SITC 01251 5,7 mil. EUR a u SITC 01252 2,7 mil. EUR.

Zápornou bilanci v celém sledovaném období vykazuje obchod s hovězím masem čerstvým nebo chlazeným (SITC 01111 a SITC 01112) s jedinou výjimkou v roce 2001, kdy byla bilance obchodu kladná. V roce 2015 u produktové skupiny SITC 01111 činila bilance -970 tis. EUR, což je nejméně od roku 2000, tudíž lze konstatovat, že krytí importu exportem se zvyšuje. Oproti tomu produktová skupina SITC 01112 dosáhla v roce 2015 hodnoty -66,3 mil. EUR a krytí importu exportem se neustále snižuje. Celková kumulativní bilance v letech 2004–2015 je u SITC 01111 -109,5 mil. EUR a u SITC 01112 -413,6 mil. EUR. Problematickou skupinou je pro Českou republiku z hlediska vývoje obchodní bilance také hovězí maso zmražené. Jedná se skupiny SITC 01121 a 01122, které do roku 2004 vykazovali kladnou obchodní bilanci a po vstupu České republiky do Evropské unie vykazují bilanci zápornou (výjimkou je u SITC 01121

rok 2009). V roce 2015 činila bilance produktové skupiny SITC 01121 celkem -402 tis. EUR a SITC 01122 -10,7 mil. EUR a celková kumulativní bilance od roku 2004 dosáhla u SITC 01121 -3,8 mil. EUR a u SITC 01122 -91,2 mil. EUR.

### 5.3.3 Vývoj konkurenceschopnosti ČR v obchodu s živým skotem a hovězím masem v rámci jednotného trhu EU

#### RCA

Pro zachycení vývoje komparativní výhody České republiky v obchodě se skotem a hovězím masem byly využity hodnoty RCA indexu za období od roku 2000 do roku 2015.

Výsledky jsou znázorněny níže v tabulce 12 a jejich interpretace je následující:

- výsledná hodnota v rozmezí 0-1 (země nemá komparativní výhodu)
- výsledná hodnota v rozmezí 1 a více (země má komparativní výhodu)

Tabulka 12: Vývoj hodnot konkurenční pozice České republiky v obchodě s živým skotem, hovězím masem a s jednotlivými produktovými skupinami na základě RCA indexu mezi ČR a státy EU 28 (zdroj: vlastní zpracování z dat Eurostatu)

RCA	2000	2003	2004	2005	2007	2009	2011	2013	2015
skot celkem	0,31	0,32	0,62	0,70	0,61	0,68	0,75	0,79	0,72
živý skot <sup>1</sup>	0,86	1,03	2,23	2,47	2,41	2,66	3,01	3,31	3,06
hovězí maso <sup>2</sup>	0,08	0,06	0,06	0,08	0,11	0,13	0,20	0,20	0,19
SITC 00111	2,58	0,57	0,72	0,79	2,31	1,21	2,56	1,48	1,50
SITC 00119	0,75	1,06	2,36	2,65	2,43	2,89	3,07	3,55	3,26
SITC 01111	0,03	0,03	0,09	0,12	0,10	0,13	0,20	0,19	0,18
SITC 01112	0,00	0,00	0,01	0,03	0,13	0,14	0,19	0,18	0,21
SITC 01121	0,11	0,05	0,39	0,20	0,11	0,47	0,21	0,07	0,01
SITC 01122	0,64	0,37	0,12	0,11	0,13	0,13	0,22	0,28	0,23
SITC 01251	0,00	0,00	0,01	0,01	0,07	0,21	0,29	0,25	0,18
SITC 01252	0,17	0,02	0,09	0,03	0,32	0,65	0,70	0,50	0,35
SITC 01681	0,03	0,00	0,00	0,00	0,06	0,11	0,05	0,00	0,32

Pozn.: <sup>1</sup> součet skupin 00111 a 00119; <sup>2</sup> součet skupin 01111, 01112, 01121, 01122

Na základě hodnocení metodou RCA lze z výše uvedených výsledků konstatovat, že Česká republika nemá obecně v chovu skotu komparativní výhodu, ačkoli se situace

vstupem České republiky do Evropské Unie v roce 2004 podstatně zlepšila, a zároveň v tomto roce došlo k dvojnásobnému navýšení této hodnoty.

Pokud se podíváme odděleně na výsledné hodnoty pro živý skot a hovězí maso, zjistíme, že komparativní výhodu má Česká republika jednoznačně v obchodě s živým skotem, a to již od roku 2001. Od té doby se její hodnota více než ztrojnásobila vzhledem k růstu exportu této komodity. Oproti tomu v obchodě s hovězím masem Česká republika ztrácí a komparativní výhody nedosahuje.

Hodnocení jednotlivých produktových skupin skotu je obdobné. Česká republika má komparativní výhodu pouze u produktových skupin živého skotu, a to u SITC 00111 (Hovězí dobytek živý, čistokrevná plemenná zvířata) a SITC 00119 (Hovězí dobytek živý, jiná než čistokrevná plemenná zvířata), u které je komparativní výhoda od roku 2002 vyšší a v posledním sledovaném roce 2015 více než dvojnásobná oproti produktové skupině SITC 00111. U ostatních produktových skupin, jedná-li se o hovězí maso, vnitřnosti či zpracované hovězí maso Česká republika tuto výhodu nemá.

## **TC**

Pro zachycení vývoje konkurenční pozice České republiky v obchodě se skotem a hovězím masem byl využit TC index a jeho změna za posledních pět let. Výsledky jsou graficky znázorněny v obrázku 3 (obrázek č. 3). Jednotlivé země lze tímto rozřadit do 4 kvadrantů s následující interpretací:

- skupina A: TC index  $> 100$  % a změna procentních bodů  $> 0$
- skupina B: TC index  $> 100$  % a změna procentních bodů  $< 0$
- skupina C: TC index  $< 100$  % a změna procentních bodů  $> 0$
- skupina D: TC index  $< 100$  % a změna procentních bodů  $< 0$

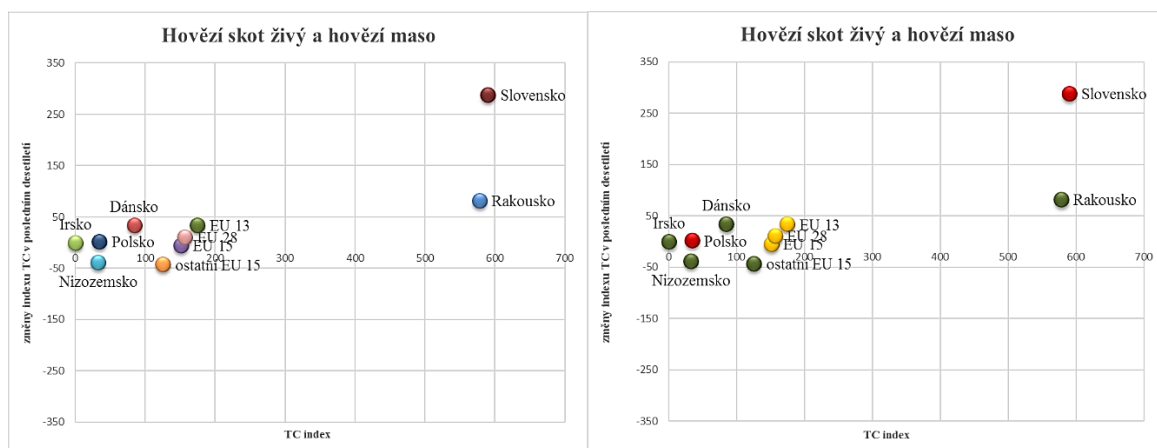
Ve skupině A se nacházejí ty země, u kterých Česká republika v obchodu s produkty komoditní vertikály skotu se zeměmi EU 28 vykazuje relativní interní výhodu (hodnota exportu ČR do zemí EU 28 převyšuje hodnotu importu z těchto zemí) a ve sledovaném

období došlo ke zlepšení tohoto ukazatele. Jedná se o Slovensko, Rakousko, země EU 13, EU 15 a EU 28.

Ve skupině B se nacházejí země, u kterých došlo v průběhu sledovaného období ke zhoršení ukazatele, přesto ale stále hodnota exportu ČR do zemí EU 28 převyšuje hodnotu importu z těchto zemí. Do této skupiny se řadí ostatní země EU 15.

Ve skupině C jsou země, u kterých došlo ke zlepšení konkurenční pozice, přesto ale stále hodnota exportu z ČR do zemí EU 28 nepokrývá hodnotu importu z těchto zemí. Jedná se o Irsko, Dánsko a Polsko.

Ve skupině D jsou ty země, u kterých nejen že hodnota exportu z ČR do zemí EU 28 nepokrývá hodnotu importu, ale dokonce i dochází ke zhoršení konkurenční pozice v obchodu s produkty komoditní vertikály skotu. Do této skupiny patří Nizozemsko.



Obrázek 3: Vývoj konkurenceschopnosti ČR v obchodu s živým skotem a hovězím masem dle metody TC (zdroj: vlastní zpracování z dat Eurostatu)

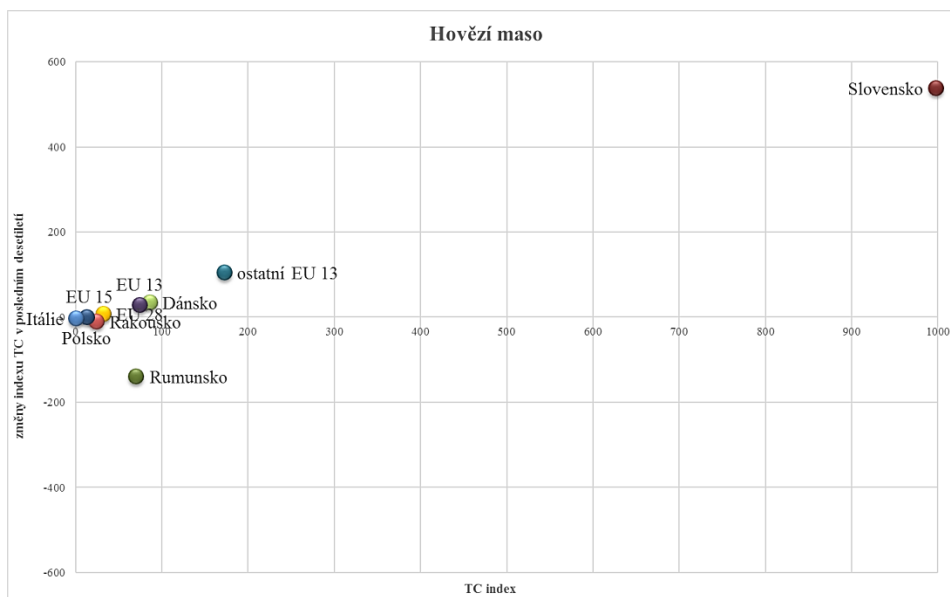
V následujícím obrázku (obrázek č. 4) je graficky znázorněn výsledek vývoje konkurenční pozice České republiky v obchodě pouze s hovězím masem opět s využitím TC indexu a jeho změny za posledních pět let.

V případě hodnocení konkurenční pozice v obchodu s hovězím masem dle výše definovaných kvadrantů se do skupiny A řadí pouze Slovensko a ostatní státy EU 13.

Ve skupině B se v tomto případě nenachází žádná země (obrázek č. 4).

Nejpočetnější skupinou je skupina C, ve které došlo ke zlepšení konkurenční pozice, ale stále hodnota exportu z ČR do zemí EU 28 nepokrývá hodnotu importu z těchto zemí. Do skupiny C patří Itálie, Polsko, Dánsko, země EU 13, EU 15 a EU 28.

Oproti výše uvedenému celkovému hodnocení v obchodě se skotem a hovězím masem (obrázek č. 3) se výrazně zhoršilo obchodní postavení České republiky s Rakouskem, které nyní spadá do skupiny D společně s Rumunskem.



Obrázek 4: Vývoj konkurenceschopnosti ČR v obchodu s hovězím masem dle metody TC (zdroj: vlastní zpracování z dat Eurostatu)

## **LFI**

Pro další zachycení vývoje mezinárodní konkurenceschopnosti exportu České republiky v obchodě se skotem a hovězím masem byl využit LFI index a v interpretaci jeho změna za posledních pět let. Vzhledem k této interpretaci lze jednotlivé země rozdělit do stejných čtyř kvadrantů, jak tomu bylo u indexu TC.

Tabulka 13: Vývoj konkurenceschopnosti exportu České republiky v obchodě s živým skotem a hovězím masem (zdroj: vlastní zpracování z dat Eurostatu)

<b>LFI</b>	2000	2003	2004	2005	2007	2009	2011	2013	2015
Rakousko	-2,7	-1,1	2,1	10,5	9,7	16,1	11,4	13,0	9,1
Belgie	-0,1	0,0	0,3	0,2	0,4	1,1	0,7	0,5	-0,1
Bulharsko	n.d.	0,0	0,0	n.d.	0,1	0,1	0,0	0,0	0,3
Německo	1,1	7,1	-1,3	0,2	-2,2	-3,9	-2,9	1,8	0,4
Dánsko	-3,6	-1,0	-1,6	-0,5	-1,3	-1,2	-0,1	-0,6	-0,5
Estonsko	n.d.	n.d.	n.d.	0,0	n.d.	n.d.	-0,1	0,1	0,0
Španělsko	-0,1	1,2	4,7	1,8	0,7	-0,3	-1,1	-0,5	0,4
Finsko	n.d.	n.d.	n.d.	-0,1	n.d.	n.d.	0,0	0,0	0,0
Francie	0,1	-1,6	-1,6	0,5	1,3	0,3	-0,4	-0,1	0,2
Spojené království	n.d.	0,1	0,0	-0,2	-0,7	-0,8	-1,2	-1,2	-2,2
Řecko	5,8	4,4	5,8	4,8	2,0	1,3	0,7	0,9	0,2
Chorvatsko	8,5	n.d.	0,0	1,2	1,4	4,6	4,8	2,3	2,0
Maďarsko	0,4	3,1	2,2	1,3	0,8	0,3	0,6	0,6	2,4
Irsko	n.d.	-0,2	-1,6	-2,6	-5,2	-4,9	-5,8	-4,5	-4,4
Itálie	3,9	10,7	5,2	3,3	2,3	2,0	-0,5	0,0	-0,3
Litva	n.d.	n.d.	0,0	0,0	-0,1	-0,1	-0,1	-0,2	-0,3
Lucembursko	n.d.	n.d.	n.d.	n.d.	n.d.	n.d.	0,0	n.d.	0,0
Nizozemsko	2,9	2,9	-1,1	-1,6	-2,2	-1,6	-5,3	-7,0	-7,5
Polsko	-15,3	-7,6	-4,6	-14,7	-6,7	-15,8	-7,4	-10,5	-7,6
Portugalsko	n.d.	0,0	n.d.	-0,1	0,0	0,0	0,0	0,0	0,0
Rumunsko	0,2	0,1	n.d.	n.d.	-0,2	0,1	0,2	0,1	-0,1
Švédsko	n.d.	n.d.	n.d.	n.d.	n.d.	n.d.	0,0	n.d.	0,0
Slovinsko	1,3	0,4	4,6	3,4	2,9	2,3	2,2	1,6	3,0
Slovensko	-2,2	-18,5	-13,2	-7,4	-3,1	0,6	4,4	4,0	5,0

Pozn.: LFI index všech produktových skupin SITC živého skotu a hovězího masa

V současné době vykazuje Česká republika nejvyšší konkurenční výhodu (LFI index větší než 0) s Rakouskem a Slovenskem. Naopak, nejnižší konkurenceschopnost (LFI index nižší než 0) je vykazována s Nizozemím a Polskem.

Ve skupině A se nacházejí ty země, u kterých Česká republika v obchodu s produkty komoditní vertikály skotu se zeměmi EU 28 vykazuje relativní interní výhodu a ve sledovaném období došlo ke zlepšení tohoto ukazatele. Jedná se o Bulharsko, Německo, Estonsko, Francie, Maďarsko, Švédsko, Slovinsko a Slovensko.

Ve skupině B se nacházejí země, u kterých došlo v průběhu sledovaného období ke zhoršení ukazatele, přesto ale stále hodnota exportu ČR do zemí EU 28 převyšuje

hodnotu importu z těchto zemí. Do této skupiny se řadí Rakousko, Belgie, Finsko, Řecko, Chorvatsko, Lucembursko a Rumunsko.

Do skupiny C patří země, u kterých došlo ke zlepšení konkurenční pozice, přesto ale stále hodnota exportu z ČR do zemí EU 28 nepokrývá hodnotu importu z těchto zemí. Jedná se o Dánsko, Španělsko, Irsko a Polsko.

Ve skupině D jsou ty země, u kterých nejen že hodnota exportu z ČR do zemí EU 28 nepokrývá hodnotu importu, ale dokonce i dochází ke zhoršení konkurenční pozice v obchodu s produkty komoditní vertikály skotu. Do této skupiny patří Spojené království, Itálie, Litva, Nizozemsko a Portugalsko.

*Tabulka 14: Vývoj konkurenceschopnosti České republiky v exportu s hovězím masem (zdroj: vlastní zpracování z dat Eurostatu)*

<b>LFI</b>	2000	2003	2004	2005	2007	2009	2011	2013	2015
Rakousko	3,35	2,96	3,55	4,64	2,09	3,53	-1,33	-0,61	-2,68
Belgie	n.d.	0,00	0,84	-0,05	-0,03	-0,06	-0,24	-0,38	-0,72
Bulharsko	n.d.	0,97	n.d.	n.d.	0,14	0,38	0,06	n.d.	-0,01
Německo	-19,95	0,83	-2,58	-0,25	-2,93	-3,66	0,18	-0,08	-3,27
Dánsko	-3,60	-1,43	1,87	4,63	-0,69	-0,79	1,86	0,91	1,45
Estonsko	n.d.	n.d.	n.d.	0,00	n.d.	n.d.	-0,08	0,02	0,01
Španělsko	-0,71	n.d.	-0,01	-0,17	-0,60	-0,63	-0,83	-0,40	-0,45
Finsko	n.d.	n.d.	n.d.	-0,08	n.d.	n.d.	0,14	0,00	0,00
Francie	0,53	0,00	-0,54	-0,17	0,03	-0,19	-0,57	-0,60	-0,44
Spojené království	n.d.	n.d.	n.d.	-0,10	-0,45	-0,59	-0,92	-1,04	-1,89
Maďarsko	-0,05	-2,93	-0,53	-0,02	0,66	0,15	0,29	1,34	1,97
Irsko	n.d.	-0,44	-1,08	-1,41	-3,13	-3,07	-4,49	-3,86	-3,78
Itálie	-0,19	8,57	3,19	0,40	-0,61	-0,62	-1,58	-1,27	-1,63
Litva	n.d.	n.d.	-0,02	n.d.	-0,07	-0,10	-0,34	-0,16	-0,27
Lucembursko	n.d.	n.d.	n.d.	n.d.	n.d.	n.d.	0,06	n.d.	n.d.
Nizozemsko	0,91	-0,28	0,04	-1,63	-2,17	1,29	-3,71	-4,10	-1,49
Polsko	-1,67	-8,58	-2,28	-7,96	-2,08	-7,58	-3,70	-6,43	-5,55
Portugalsko	n.d.	n.d.	n.d.	-0,03	-0,02	n.d.	0,00	0,00	n.d.
Rumunsko	0,89	n.d.	n.d.	n.d.	0,02	0,09	0,02	0,00	-0,13
Švédsko	n.d.	n.d.	n.d.	n.d.	n.d.	n.d.	-0,03	n.d.	0,00
Slovinsko	-2,88	n.d.	0,48	0,08	n.d.	0,03	0,02	0,00	n.d.
Slovensko	21,39	0,32	-3,02	2,00	9,73	11,82	15,15	16,65	18,89

Pozn.: LFI index za součet skupin hovězího masa SITC 01111, 01112, 01121, 01122

V tomto případě vykazuje Česká republika v současnosti nejvyšší konkurenční výhodu (LFI index větší než 0) jednoznačně se Slovenskem. Naopak, nejnižší konkurenceschopnost (LFI index nižší než 0) je vykazována s Polskem.

V obchodu pouze s hovězím masem (tabulka č. 14) do skupiny A patří Dánsko, Estonsko, Maďarsko, Švédsko a Slovensko. Ve skupině B se v nachází Lucembursko a Slovinsko. Do skupiny C patří Španělsko. Nejvíce zemí v případě obchodu s hovězím masem spadá do skupiny D a řadí se sem Rakousko, Belgie, Bulharsko, Německo, Finsko, Francie, Spojené království, Irsko, Itálie, Litva, Nizozemsko, Polsko, Portugalsko a Německo.

*Tabulka 15: Vývoj konkurenceschopnosti exportu České republiky v obchodě s živým skotem (zdroj: vlastní zpracování z dat Eurostatu)*

<b>LFI</b>	2000	2003	2004	2005	2007	2009	2011	2013	2015
Rakousko	-2,6	-0,4	1,6	2,7	3,5	3,0	1,3	1,0	-4,1
Belgie	-0,2	n.d.	0,0	0,1	0,1	0,2	0,1	0,1	0,2
Bulharsko	n.d.	n.d.	0,0	n.d.	0,0	n.d.	n.d.	n.d.	0,1
Německo	12,2	4,3	-0,1	-1,4	0,5	0,2	0,2	-0,3	1,6
Dánsko	n.d.	-0,4	0,0	0,0	-0,2	-0,1	n.d.	0,0	n.d.
Estonsko	n.d.	n.d.	n.d.	n.d.	n.d.	n.d.	n.d.	0,0	0,0
Španělsko	0,3	0,7	0,9	0,4	0,4	0,1	n.d.	0,0	0,3
Francie	-0,1	-2,6	-1,9	-0,9	-0,1	-0,1	-0,1	0,1	-0,3
Řecko	5,4	2,7	1,7	0,9	0,5	0,2	0,1	0,1	0,1
Chorvatsko	8,5	n.d.	0,0	0,2	0,3	0,7	0,4	0,2	0,7
Maďarsko	0,4	2,5	1,0	0,4	0,2	0,0	0,0	0,0	0,6
Itálie	4,1	6,3	2,0	0,8	-0,5	0,5	0,1	0,1	0,6
Litva	n.d.	n.d.	n.d.	0,0	0,0	0,0	0,0	0,0	0,0
Nizozemsko	2,6	1,5	0,5	0,2	0,2	0,2	-0,5	-0,7	0,2
Polsko	-26,0	-4,8	-2,3	-0,2	0,1	0,0	0,1	0,1	0,4
Rumunsko	n.d.	0,0	n.d.	n.d.	-1,2	0,0	0,0	0,0	0,0
Slovinsko	2,8	0,3	1,3	0,6	0,7	0,4	0,2	-0,1	1,1
Slovensko	-7,4	-10,3	-4,7	-3,8	-4,5	-5,5	-1,8	-0,6	-1,5

Pozn.: LFI index za součet skupin živého skotu SITC 00111 a 00119

V případě obchodu s živým skotem vykazuje Česká republika v současnosti nejvyšší konkurenční výhodu (LFI index větší než 0) s Německem. Naopak, nejnižší konkurenceschopnost (LFI index nižší než 0) je vykazována s Rakouskem.

Pokud se podíváme na obchod s živým skotem (tabulka č. 15) do skupiny A patří Belgie, Bulharsko, Německo, Estonsko, Španělsko, Maďarsko, Itálie, Polsko a Slovinsko.



Do skupiny B se řadí Řecko, Chorvatsko a Litva. Ve skupině C se nachází Dánsko, Francie a Slovensko. Skupinu D tvoří země jako Rakousko, Rumunsko a Nizozemsko.

Na základě hodnocení mezinárodní konkurenceschopnosti exportu LFI indexem má Česká republika v současnosti největší komparativní výhodu v rámci obchodu s živým skotem a hovězím masem s Rakouskem a se Slovenskem. Naopak nejnižší s Nizozemím a Polskem. V obchodě pouze s hovězím masem má jednoznačně největší tuto výhodu se Slovenskem (rok 2015), a naopak nejhorší s Polskem. V případě obchodu s živým skotem má Česká republika největší komparativní výhodu (rok 2015) s Německem a nejnižší s Rakouskem.

Pokud se podíváme souhrnně na kapitulu konkurenceschopnosti Česká republika má komparativní výhodu v obchodě s živým skotem, který neustále roste. V obchodě s hovězím masem Česká republika ztrácí a komparativní výhody dle hodnocení metodou RCA nedosahuje. Nejlepší konkurenční pozici v obchodu s živým skotem a hovězím masem má na základě hodnocení TC a LFI indexem Česká republika se Slovenskem a Rakouskem, nejhorší naopak s Nizozemskem a Polskem.

## **6 NOVÉ MOŽNOSTI PODPORY EXPORTU SKOTU NA PŘÍKLADU ORGANIZACÍ SVAZU CHOVATELŮ ČESKÉHO STRAKATÉHO SKOTU, z.s. a CATTLE MARKET, s.r.o.**

Zajímavým příkladem je vznik iniciativ podporujících český export jako je Svaz chovatelů českého strakatého skotu, z.s., který je výrazně podporován dotačními programy Ministerstva zemědělství, v propojení s obchodní společností Cattle market, s.r.o. věnující se exportu na zahraniční trhy.

Svaz chovatelů českého strakatého skotu, z.s. je zájmovým sdružením založeným roku 1990 v Krásné Hoře nad Vltavou, které zastupuje zájmy chovatelů českého strakatého skotu v České republice. Dle rozhodnutí Ministerstva zemědělství ČR je Svaz uznaným chovatelským sdružením pro plemeno český strakatý skot, které je tradičním českým plemenem. V dnešní době tvoří polovinu populace skotu v ČR.

Důležitým rozhodujícím orgánem Svazu je Rada Svazu, v jejímž čele stojí předseda a dva místopředsedové, kteří zastupují Svaz navenek. Kontrolní složkou je revizní komise a nejvyšším orgánem členské shromáždění. Výkonnou činnost zajišťuje sekretariát, v jehož čele stojí ředitel.

Svaz českého strakatého skotu, z.s. je na jedné straně financován z činnosti svazové-pro své členy vykonává určité činnosti, které jsou zpoplatněny jako je např. vystavování dokladů z plemenné knihy či zápisy býků a krav do plemenné knihy. Dále ve financování Svazu hrají podstatnou roli (50–60 %) nenárokové subvence Ministerstva zemědělství. Jedná se o národní dotační programy např. na šlechtění, na vedení plemenné knihy, genotypizaci zvířat, podpory na zveřejňování výsledků šlechtění či podpora na pořádání výstav a přehlídek.

Členství ve Svazu chovatelů českého strakatého skotu, z.s. rozlišuje členství řádné, mimořádné a čestné, kdy základní povinností řádných členů Svazu je chov krav či býků. Řádní členové jsou ti, kteří aktivně chovají krávy českého strakatého skotu a mají zájem být členem Svazu. Mimořádným členem je subjekt, který nechová krávy českého strakatého skotu, ale zajímá se o dění uvnitř Svazu, např. univerzity, či zástupci

oprávněných organizací a výživářských firem. Mezi čestné členy patří ty osobnosti, které mají zásluhy na chovu plemen a dlouhodobě se zasloužili o jeho rozvoj. Pro chovatele je důležité členství v plemenné knize. Členem se může stát každý chovatel plemene, který fyzicky chová krávy plemene a plní podmínky pro zápis do plemenné knihy. Řádných členů je aktuálně (rok 2017) celkem 214, mimořádných 74 a čestných 8. Vývoj počtu členů je více méně stabilní a mění se v závislosti na ukončení chovu skotu jednotlivých subjektů či na návrh Svazu.

Svaz vykonává řadu úloh. Určité z nich vyplývají přímo ze zákona „o šlechtění a plemenitbě“ a další funkce, které organizace vykonává jsou čistě legislativní, metodické a normativní povahy. Jedna ze základních funkcí Svazu je poradenství v otázkách chovu skotu, šlechtění, přípařování, výživy, aj. S tím souvisí i pořádání odborných seminářů, chovatelských setkání, ale i pořádání a spolupřádání výstav. Zároveň je možné využít i individuálního poradenství a to např. v problematice zavádění plemenné knihy, při bonitacích krav i býků či při tvorbě individuální přípařovacích plánů. Důležité je, zmínit se také o úlohách organizace v nastavování cenových pravidel a zařizování dotačních programů. Díky vedoucí pozici na trhu se Svaz zabývá poradenstvím ohledně šlechtění, používané techniky, výživy a technologie chovu. Nezbytnou součástí úloh je také úspěšná propagace českého skotu, jak na domácím trhu, tak v zahraničí.

Dále je Svaz chovatelů českého strakatého skotu, z.s. členem mezinárodních institucí a má přímé kontakty na chovatelské subjekty v různých evropských zemích. Svaz rovněž zajišťuje administraci dotací pro své členy-chovatele.

V roce 2007 tento Svaz založil dceřinou společností Cattle Market, s.r.o., která obchoduje s jatečným, plemenným a zástavovým skotem a její činnost je spjata především s chovateli na českém trhu.

Statutárním orgánem obchodní společnosti Cattle Market, s.r.o. jsou od založení společnosti dva jednatelé. Od dubna roku 2017 má společnost i výkonného ředitele. Součástí této organizační struktury je dále pět zaměstnanců, z toho 3 obchodníci,

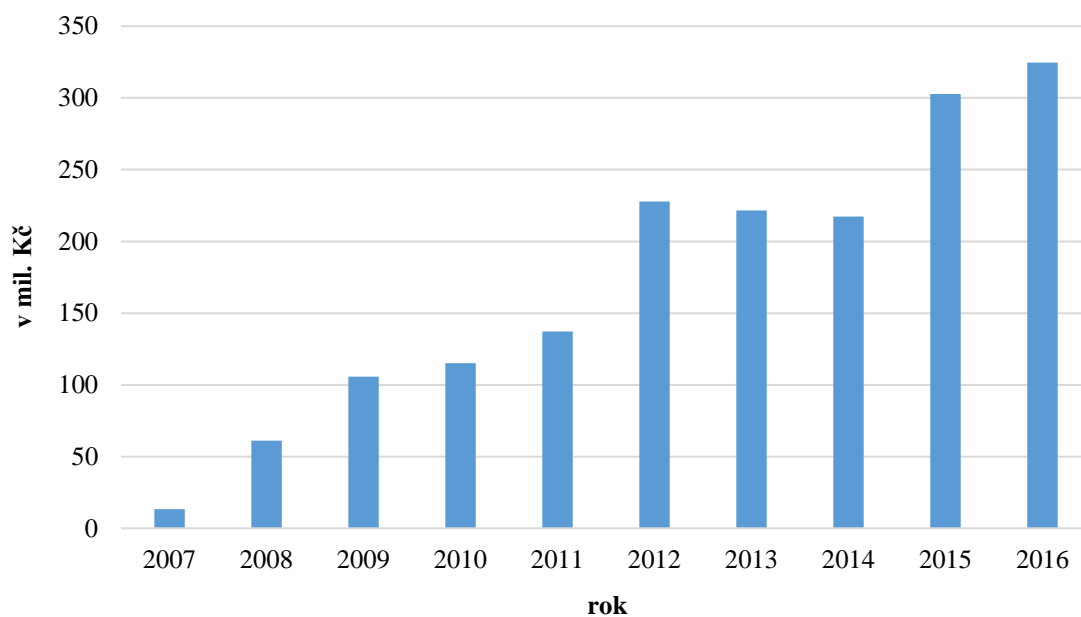
zaměstnanec administrativy a zaměstnanec, který má na starosti ekonomiku. Společnost je financována výhradně ze své obchodní činnosti.

Obchodní společnost Cattle Market, s.r.o. obchoduje v rámci České republiky na menších jatkách (př. Dolní Heřmanice, Polička) či zprostředkovává obchody se subjekty v České republice. Jelikož Svaz chovatelů českého strakatého skotu, z.s. je součástí organizace světových chovatelů, má společnost Cattle Market, s.r.o. dobré jméno v zahraničí. Kvalitní, konkurenceschopná, rentabilní zvířata z České republiky jsou stále více poptávána. Vzhledem k tomu se zahraniční obchodní partneři ozývají buď sami (př. jatka v Salzburgu a Rakousku) nebo si společnost hledá stabilní partnery sama. V České republice je dobré jméno společnosti dáno opravdu kvalitními poskytovanými službami pro zemědělce. Samotná propagace probíhá prostřednictvím Svazu. Cattle Market, s.r.o. jako dceřiná společnost je Svazem podporována, její činnost a služby jsou nabízeny chovatelům na všech akcích organizovaných Svazem.

Obchodní společnost zajišťuje pro své dodavatele kompletní servis. Jedná se o dopravu, zajištění shromažďovacího střediska, veterinární certifikáty, zdravotní zkoušky a zákroky (vakcinace), potřebnou dokumentaci k vývozu, certifikáty a výstupy plemenné knihy (POP). Zemědělec tedy dodá společnosti zvíře a o nic jiného se již nestará.

Přes obchodní společnost Cattle Market, s.r.o. exportovalo za dobu její činnosti od roku 2007 cca 520 subjektů. Nyní společnost obchoduje s cca 100 zemědělskými podniky z celé České republiky, jejichž počet roste, jelikož společnost každoročně získává nové dodavatele. Do svých kolekcí obchodovaných zvířat nakupuje zvířata dle požadovaných parametrů obchodního partnera. Kolekce jatečných zvířat se v pohybují v rozmezí 24-30 ks v závislosti na velikosti kamionu. Kolekce plemenných březích jalovic je v počtu 30–33 kusů a mladých býků pro výkrm v počtu 75 kusů.

Hodnota obrátu společnosti Cattle Market, s.r.o. (graf č. 12) byla v prvním roce činnosti (rok 2007) celkem 13,3 milionu a v roce 2016 již 324,7 milionu korun. To dokazuje, že export (obchod) s živým skotem v České republice neustále roste. Za deset let své obchodní činnosti zobchodovala společnost živý skot v celkového hodnotě obrátu téměř 1,75 miliardy korun. Za posledních pět let je to zhruba 1000 kusů zvířat měsíčně.



*Graf 12: Hodnoty obratu obchodní společnosti Cattle Market, s.r.o. v jednotlivých letech (zdroj: vlastní zpracování z obchodních výstupů společnosti)*

Společnost Cattle Market, s.r.o. se nyní podílí na celkové hodnotě exportu živého skotu České republiky na zahraniční trhy téměř 5 %.

Cattle Market, s.r.o. je poměrně mladá rozvíjející se společnost vyvázející skot. Jedná se o zajímavou formu podpory českého exportu s růstovou tendencí.

## 7 DISKUZE A ZÁVĚR

Diplomová práce se tématicky věnovala vývoji mezinárodního obchodu se skotem a hovězím masem mezi Českou republikou a zeměmi Evropské unie.

Cílem diplomové práce bylo vyhodnotit trendy a specifikovat souvislosti dynamiky zahraničního obchodu České republiky se skotem a hovězím masem v jeho teritoriální a komoditní struktuře. V návaznosti na to byla vyhodnocena jak konkurenční pozice celkového agregátu těchto produktů, tak i jednotlivých produktových skupin. V tomto smyslu byly interpretovány vývojové tendence v kontextu změn prostředí, které nastaly v posledních dvou dekadách, a to především v souvislosti se vstupem České republiky do Evropské unie.

V rámci řešení práce vyplynuly následující poznatky:

Chov skotu je náročným odvětvím živočišné výroby zabezpečující produkci mléka, hovězího a telecího masa. Ve výživě člověka tvoří významný podíl spotřeby živočišných bílkovin. Chov skotu probíhá v přímém spojení s přírodou, má vliv na samotný vzhled krajiny, zlepšuje a udržuje půdní úrodnost a současně přispívá k rozvoji zemědělského venkova a udržuje jeho osídlení. Mezi hlavní priority Společné zemědělské politiky EU patří kromě produkce bezpečných a kvalitních potravin zajištění multifunkčnosti zemědělství a chovu skotu při zachování kulturního charakteru krajiny a při její údržbě. Chov skotu je v tomto kontextu vnímán jako důležité odvětví zemědělské výroby.

Procesy obnovy vlastnictví v 90. letech podstatně změnilly podnikatelskou strukturu v zemědělství. Na začátku devadesátých let minulého století, více než 75 % podnikatelských subjektů pracujících v zemědělství tvořili soukromí podnikatelé a většinou se jednalo o drobné živnostníky. Vývoj podnikatelské struktury chovatelů skotu v České republice byl obdobný jako v ostatních agrárních sektorech vyspělých zemí, tedy směřující ke koncentraci a konsolidaci. V roce 2015 byly největšími chovateli skotu dle právní formy podnikání akciové společnosti, dále družstva a zemědělství podnikatelé. Celkově na právnické osoby připadlo 76 % chovaných kusů skotu.

Celkový agrární obchod České republiky v posledních dvou desetiletích taktéž prošel celou řadou změn. Narostla jeho úroveň, tak i se podstatně změnila jeho teritoriální i komoditní struktura. Agrární zahraniční obchod České republiky je v současnosti významným determinantem rozvoje zemědělství České republiky. Faktorů působících na tuto jeho změnu je celá řada, ať už změny v období 1990–2008, které byly vyvolány přechodem na tržní ekonomiku, procesem restitucí, privatizací, liberalizací agrárního obchodu, restrukturalizací národní ekonomiky, ekonomickou krizí, globalizací a internacionalizací, přílivem zahraničního kapitálu a modifikací Společné obchodní politiky zemí EU a Společné zemědělské politiky. V posledním desetiletí je patrný i vliv důsledků ekonomické krize v roce 2008. Negativním jevem ve vývoji agrárního obchodu České republiky je narůstající export komodit (případně výrobků s nízkou přidanou hodnotou) a naopak import finalizovaných výrobků s vysokou přidanou hodnotou.

Typickým nástrojem podpory chovu skotu a rozvoje zemědělství obecně jsou dotace. Zdrojem financí jsou Strukturální fondy, Evropský zemědělský fond pro rozvoj venkova, Státní zemědělský intervenční fond a Ministerstvo zemědělství.

Z hlediska hlavních vývojových tendencí komodity živého skotu a hovězího masa – spotřeba hovězího masa v České republice poklesla od roku 1989 do současnosti čtyřnásobně. Chov skotu měl v České republice dříve větší význam, než je tomu dnes. Hlavním obdobím s nejvyššími stavy byla 90. léta, nyní jsou v průměru o 40 % nižší. Zároveň ve struktuře stád klesá počet krav dojených a zvyšuje se počet krav bez tržní produkce mléka, který narostl ve sledovaném období 1999–2015 téměř čtyřikrát. V maso zpracujícím průmyslu České republiky celkový objem užití hovězího masa pro další zpracování za posledních patnáct let výrazně poklesl a to až o 90 %. Největší cenové výkyvy jsou patrné u cen zemědělských výrobců. Ceny průmyslových výrobců oscilují méně a ceny spotřebitelské znázorňují převážně rostoucí cenový vývoj.

Vstup České republiky do EU v roce 2004 přinesl mnoho nových potenciálních příležitostí a také vystavil domácí výrobce vyšší konkurenci ze strany dalších výrobců z Evropské unie.

Celková hodnota obratu zahraničního obchodu České republiky s živým skotem a hovězím masem činila v roce 2015 celkem 358 mil. EUR, což je 12,3 krát více než hodnota obratu v roce 1999. V letech 1999–2015 rostl průměrně export živého skotu a hovězího masa mezi ČR a ostatními zeměmi o 16,1 % ročně a import o 19,2 % ročně. V předvstupním období rostly rychleji hodnoty exportu než hodnoty importu. Po vstupu České republiky do Evropské unie do roku 2007 se hodnoty exportu zvýšily v průměru o 40 % ročně, hodnoty importu vzrostly o 75,7 % ročně a celková hodnota obratu stoupala o 50,8 % ročně. V dalších sledovaných letech se již dynamika nárůstu zmírnila. Obecně tedy dochází k významné orientaci zahraničního obchodu se skotem a hovězím masem směrem ke státům EU.

V celém sledovaném období 1999–2015 Česká republika vykazovala pozitivní obchodní bilanci, která se zvýšila z hodnoty 13 mil. EUR v roce 1999 na hodnotu 95 mil. EUR v roce 2015. Hodnota krytí importu exportem byla během celého sledovaného období nad úrovní 100 %, což značí, že Česká republika je v obchodu s živým skotem a hovězím masem konkurenceschopná.

Nárůst obchodu ve sledovaném období 1999 až 2015 s živým skotem a hovězím masem mimo země EU je tažen převážně exportem z České republiky do těchto zemí, kdy drtivě převládal vývoz živého dobytka (81 % vyvezených produktových skupin v průměru za sledované období 1999 až 2015). Nejdůležitějšími exportními zeměmi jsou (v průměru za období 1999 až 2015) Turecko a Bosna a Hercegovina. Export do Turecka neustále narůstá, a to až na 85,5 % v posledním sledovaném roce 2015 z celkového množství exportovaných produktových skupin. Nejvýznamnější importní produktovou skupinou je hovězí maso, které Česká republika dováží (v průměru za sledované období 1999 až 2015) nejvíce z Argentiny a Brazílie.

Mezinárodní obchodní výměna s živým skotem a hovězím masem České republiky se státy EU 28 se ve zkoumaném období velmi zvýšila. Hodnota obratu zahraničního obchodu mezi Českou republikou a zeměmi EU 28 byla v roce 2015 320 mil. EUR, což je 11,43 krát více než v roce 1999. Export se zvýšil 9,45 krát a 18,71 krát se zvýšil i import. Průměrný roční nárůst ve sledovaném období byl u hodnoty obratu 16,5 %, u importu 19,2 % a u exportu 16,1 %.



u exportu 15 % ročně a hodnota importu v průměru rostla o 19,6 % ročně. V předvstupním období hodnota importu, exportu i celkového obratu klesala. Mezi lety 2004–2007 se hodnoty importu zvyšovaly v průměru až o 62,1 % ročně, hodnoty exportu v průměru o 47,5 % ročně a hodnota celkového obratu o 57,6 % ročně. Poté došlo ke zpomalení celkové dynamiky růstu. Hodnota exportu živého skotu a hovězího masa z České republiky do zemí EU 28 ve všech sledovaných letech převyšovala hodnotu dovozu z těchto zemí. Hodnoty indexu TC jsou v celém období vyšší než 100 %, což lze z hlediska konkurenceschopnosti interpretovat jako pozitivní stav.

V exportní struktuře jednoznačně převládá živý skot, jehož největším odběratelem v rámci Evropské unie je Rakousko a Německo. Ve srovnání s rokem 2003 se vývoz do Rakouska zvýšil v roce 2015 až 252 krát, oproti tomu do Německa 5,8 krát. Import živého skotu je oproti jeho exportu velmi nízký, avšak nejvíce této produktové skupiny bylo dovezeno (období 1999–2015) především ze Slovenska a Rakouska.

Nejvýznamnější importní surovinou je hovězí maso čerstvé nebo chlazené bez kostí a jejím největším dovozcem Polsko, Německo a Nizozemsko. Import z Polska narostl v roce 2015 oproti předvstupnímu roku 2003 téměř 22 krát, z Německa 67,5 krát a z Nizozemska, odkud se v roce 2001 a 2002 nedováželo, 180,5 krát. Nejvýznamnějším obchodním partnerem České republiky v exportu hovězího masa je dle celkového součtu za období 1999 až 2015 zcela jednoznačně Slovensko, dále pak Rakousko a Polsko.

Z hlediska obratu je nejvýznamnější produktovou skupinou skupina SITC 00119 (Hovězí dobytek živý, jiná než čistokrevná plemenná zvířata), jejíž obrat vzrostl ve sledovaném období 1999-2015 až 9,8 krát. Druhou nejvýznamnější produktovou skupinou současnosti je od roku 2007 skupina SITC 01112 (Hovězí maso čerstvé nebo chlazené bez kostí), jejíž hodnota obratu se zvýšila 817 krát (oproti roku 1999).

Hodnoty importu produktových skupin se ve sledovaném období 1999–2015 velmi měnily a kolísaly. Jediná produktová skupina, jejíž hodnota téměř v celém průběhu rostla je skupina SITC 01112 (Hovězí maso čerstvé nebo chlazené bez kostí). Hodnota importu této produktové skupiny vzrostla za sledované období 1027 krát (oproti roku 1999). Jedná se o nejvíce dováženou produktovou skupinu od roku 2007 (65,7 % v roce 2015).

V předvstupním roce 1999 ve struktuře importu převládaly zejména skupiny SITC 00119 (46,2 %) a SITC 01111 (29,7 %).

Ve sledovaném období 1999–2015 docházelo převážně k nárůstu hodnoty exportu jednotlivých produktových skupin. V předvstupním období (rok 1999) převažovala jednoznačně produktová skupina SITC 00119 (58,6 %), po vstupu České republiky do Evropské unie stále převažuje a tvoří převládající exportní produkt (73,1 % v roce 2015).

Hlavní produktovou skupinou vytvářející výslednou kladnou hodnotu celkové obchodní bilance mezi Českou republikou a zeměmi EU 28 je tedy produktová skupina SITC 00119. Druhou nejvíce zastoupenou produktovou skupinou s kladnou obchodní bilancí je SITC 00111. Problematickou skupinou je pro Českou republiku z hlediska vývoje obchodní bilance hovězí maso zmražené (produktové skupiny SITC 01121 a 01122), které do roku 2004 vykazovalo kladnou obchodní bilanci a po vstupu České republiky do Evropské unie bilanci zápornou.

Dle provedených analýz lze usoudit, že Česká republika byla před vstupem do Evropské unie více konkurenceschopná, vstupem do Evropské unie se hodnota krytí importu exportem postupně snižovala. Vstupem České republiky do Evropské unie se významně navýšily hodnoty importu, exportu i celkového obrátu.

Na základě hodnocení konkurenceschopnosti metodou RCA lze konstatovat, že komparativní výhodu má Česká republika jednoznačně v obchodě s živým skotem, a to již od roku 2001. Z hlediska konkrétních produktových skupin se jedná o SITC 00111 (Hovězí dobytek živý, čistokrevná plemenná zvířata) a SITC 00119 (Hovězí dobytek živý, jiná než čistokrevná plemenná zvířata), u které je komparativní výhoda v posledním sledovaném roce 2015 více než dvojnásobná oproti produktové skupině SITC 00111. U ostatních produktových skupin Česká republika tuto komparativní výhodu nemá. Pokud se podíváme zvlášť na produktové skupiny živého skotu a hovězího masa, zjistíme, že dle LFI indexu má Česká republika nejvyšší konkurenční výhodu v obchodu s hovězím masem (rok 2015) jednoznačně se Slovenskem a nejnižší s Polskem. V obchodu s živým skotem má nejvyšší konkurenční výhodu (rok 2015) s Německem a naopak, nejnižší konkurenceschopnost je vykazována s Rakouskem.

Souhrnně nejlepší konkurenční pozici v obchodu s živým skotem a hovězím masem v celém sledovaném období 2000–2015 má na základě hodnocení TC a LFI indexem Česká republika se Slovenskem a Rakouskem, nejhorší s Nizozemskem a Polskem.

V závěru práce byla uvedena možnost podpory exportu v České republice, a to konkrétně na příkladu Svazu chovatelů českého strakatého skotu, z.s., který zaštiťuje chovatele skotu v České republice a jeho dceřiné společnosti Cattle Market, s.r.o., která se věnuje vývozu skotu do zahraničí. Vzhledem k získaným údajům lze konstatovat, že se jedná o životaschopný obchodní model, který se uchytil, neustále se rozvíjí a směřuje k růstu a podpoře českého exportu.

### **K celkovým závěrům práce:**

Při shrnutí těchto poznatků je tedy zřetelné, že údaj o pozitivní bilanci celkového obchodu s živým skotem a hovězím masem je nutné obezřetně interpretovat a je nutné analyzovat vývoj obchodu na úrovni většího detailu. Tento přístup, který byl i při řešení diplomové práce použit, právě poukázal na „lesk a bídu“ zahraničního obchodu s těmito produkty. Celková bilance je sice pozitivní, ale za velmi negativní lze považovat vývoj zbožové struktury, kdy Česká republika exportuje především základní biologickou surovinu a importuje zpracované výrobky. Výsledky analýz ukazují, že ztrácíme v navazujícím průmyslu, proto zemědělci hledají odbyt v zahraničí, kde dokáží danou biologickou surovinu zpracovat levněji. Tato charakteristika obchodu s živým skotem a hovězím masem tedy i prohlubuje tento typ obecného problému agrárního obchodu České republiky. Tento vývoj může znamenat rizika z hlediska dalšího vitálního rozvoje.

Zásadním problémem tedy je, že zpracování biologické suroviny je i včetně logistiky stále výhodnější a levnější v zahraničí než v České republice. Pro podporu udržení kvalitní biologické suroviny a výrobků z ní v České republice bych navrhovala především větší podporu a propagaci regionálních potravin ze strany státu. Také by k tomu mohla přispět i větší podpora navazujícího (zpracovatelského) průmyslu ze státních prostředků a z prostředků Společné zemědělské politiky. Další z možností je tzv. „prodej ze dvora“, nicméně je pro chovatele velmi nákladné pořídit si přístroje pro bourání masa i jeho uchování.

## 8 PŘEHLED POUŽITÉ LITERATURY

BEČVÁŘOVÁ, Věra. *Koncepce a vývoj agrární politiky EU a USA*. Brno: Mendelova zemědělská a lesnická univerzita v Brně, 2007. ISBN 978-80-7375-133-3.

BEČVÁŘOVÁ, Věra. *Podstata a ekonomické souvislosti formování agrobyznysu*. Brno: Mendelova zemědělská a lesnická univerzita, 2005. ISBN 80-715-7911-4.

BEČVÁŘOVÁ, Věra. *Integrační procesy agrárního sektoru*. Brno: Mendelova univerzita v Brně, 2013. ISBN 978-80-7375-763-2.

BEČVÁŘOVÁ, Věra, Vojtěch TAMÁŠ a Ivo ZDRÁHAL. *Agrobyznys v rozvoji regionu*. Brno, 2013. ISBN 978-80-7375-799-1.

BEČVÁŘOVÁ, Věra, Karel VINOHRADSKÝ a Ivo ZDRÁHAL. *České zemědělství a vývoj cenového prostředí společného trhu EU: Czech agriculture and the development of price environment in the EU common market: monografie*. Brno: Mendelova zemědělská a lesnická univerzita v Brně, 2009. Folia Universitatis Agriculturae et Silviculturae Mendelianae Brunensis. ISBN 978-80-7375-345-0.

BEČVÁŘOVÁ, Věra a Ivo ZDRÁHAL. *Rozvoj zemědělství a venkova v evropském modelu agrární politiky: formování strategie v kontextu změn prostředí*. Brno: Mendelova univerzita v Brně, 2013. Beckova edice ekonomie. ISBN 978-80-7375-771-7.

BOHÁČKOVÁ, Ivana a Ivana BROŽOVÁ. *Ekonomika agrárního sektoru*. V Praze: Česká zemědělská univerzita, Provozně ekonomická fakulta, 2010. ISBN 978-80-213-2026-0.

BOJNEC, Štefan a Imre FERTŐ. *Export competitiveness of dairy products on global markets: The case of the European Union countries*. *Journal of Dairy Science*. 2014, 97(10), 6151-6163.

ČERNOHLÁVKOVÁ, Eva a Božena PLCHOVÁ. *Zahraniční obchod*. Vyd. 3. Praha: Bankovní institut vysoká škola, 2007. ISBN 978-80-7265-106-1.

FOJTÍKOVÁ, Lenka. *Zahraničně obchodní politika ČR: historie a současnost (1945-2008)*. Praha: C.H. Beck, 2009. Beckova edice ekonomie. ISBN 978-80-7400-128-4.

FORET, Miroslav. *Změny v reakci zákazníků na vývoj podmínek agrobiznisu*. Brno: Mendelova univerzita v Brně, 2011. ISBN 978-80-7375-578-2.

INGR, Ivo. *Produkce a zpracování masa*. Vyd. 2., nezměn. V Brně: Mendelova univerzita, 2011. ISBN 978-80-7375-510-2.

PALÁT, Milan, Aleš PEPRNÝ a Daniel Kwabena TWEREFU. *Mezinárodní obchod*. Brno: Mendelova univerzita v Brně, 2013. ISBN 978-80-7375-741-0.

RAJAGOPAL. *Dynamics of international trade and economy: an inquiry into emerging markets*. New York: Nova Science Publishers, c2007. ISBN 978-1-60021-707-4.

SKLÁDANKA, Jiří. *Chov strakatého skotu*. Brno: Mendelova univerzita v Brně, 2014. ISBN 978-80-7509-258-8.

SMITH, Adam. *Pojednání o podstatě a původu bohatství národů*. Nové přeprac. vyd. opatřené margináliemi. Praha: Liberální institut, 2001. ISBN 80-863-8915-4.

SMUTKA, Luboš a Anna Vladimirovna BELOVA. *Vývoj a struktura agrárního zahraničního obchodu zemí Visegrádské skupiny v posledních dvaceti letech*. Praha: Powerprint, 2011. ISBN 978-80-87415-28-3.

STEINHAUSER, Ladislav. *Hygiena a technologie masa*. Brno: LAST, 1995. ISBN 80-900-2604-4.

SVATOŠ, Miroslav. *Zahraniční obchod: teorie a praxe*. Praha: Grada, 2009. ISBN 80-247-2708-0.

ŠARAPATKA, Bořivoj. *Agroekologie: východiska pro udržitelné zemědělské hospodaření*. Olomouc: Bioinstitut, 2010. ISBN 978-80-87371-10-7.

TAMÁŠ, Vojtěch a Věra BEČVÁŘOVÁ. *Trh jatečných prasat a vepřového masa v současném agrobyznysu*. Brno: Mendelova univerzita v Brně, 2013. ISBN 978-80-7375-689-5.

URBAN, František. *Chov dojeného skotu: [reprodukce, odchov, management, technologie, výživa]*. Praha: Apros, 1997. ISBN 80-901-1007-X.

## INTERNETOVÉ ZDROJE

Česká republika od roku 1989 v číslech - 2015. *Český statistický úřad* [online]. 2016 [cit. 2017-04-27]. Dostupné z: <https://www.czso.cz/csu/czso/ceska-republika-od-roku-1989-v-cislech-vy42dggohg>

International trade in goods. *EUROSTAT* [online]. 2017 [cit. 2017-05-04]. Dostupné z: <http://ec.europa.eu/eurostat/web/international-trade-in-goods/statistics-illustrated>

Ministr zemědělství Marian Jurečka: Chystáme nové podpory do živočišné výroby. *EAGRI Zemědělství* [online]. 2016 [cit. 2017-05-04]. Dostupné z: [http://eagri.cz/public/web/mze/tiskovy-servis/tiskove-zpravy/x2016\\_x2016-04-27.html](http://eagri.cz/public/web/mze/tiskovy-servis/tiskove-zpravy/x2016_x2016-04-27.html)

Možnosti podpory pro chovatele hospodářských zvířat. *Společnost mladých agrárníků České republiky* [online]. Praha, 2015 [cit. 2017-05-04]. Dostupné z: <http://www.smacr.cz/zpravy/moznosti-podpory-pro-chovatele-hospodarskych-zvirat/>

NEZVAL, Pavel. *Zahraničně obchodní politika: Vzdělávací materiál ke kurzu Zahraniční obchod* [online]. Karviná, 2013 [cit. 2017-05-04]. Dostupné z: [http://www.foreigntrade.cz/modul\\_k1\\_m2/zahranicne\\_obchodni\\_politika\\_1.pdf](http://www.foreigntrade.cz/modul_k1_m2/zahranicne_obchodni_politika_1.pdf)

Panorama potravinářského průmyslu 2015. *EAGRI Zemědělství* [online]. 2015 [cit. 2017-04-27]. Dostupné z: [http://eagri.cz/public/web/file/490099/Panorama\\_potravinarskeho\\_prumyslu\\_2015\\_web.pdf](http://eagri.cz/public/web/file/490099/Panorama_potravinarskeho_prumyslu_2015_web.pdf)

Situační a výhledové zpráva SKOT-HOVĚZÍ MASO 2002. *EAGRI Zemědělství* [online]. 2002 [cit. 2017-04-27]. Dostupné z: [http://eagri.cz/public/web/file/2957/svz\\_skot\\_2002\\_12.pdf](http://eagri.cz/public/web/file/2957/svz_skot_2002_12.pdf)

Situační a výhledové zpráva SKOT-HOVĚZÍ MASO 2006. *EAGRI Zemědělství* [online]. 2006 [cit. 2017-04-27]. Dostupné z: [http://eagri.cz/public/web/file/2949/SKOT\\_12\\_2006.pdf](http://eagri.cz/public/web/file/2949/SKOT_12_2006.pdf)

Situační a výhledové zpráva SKOT-HOVĚZÍ MASO 2015. *EAGRI Zemědělství* [online]. 2015 [cit. 2017-04-27]. Dostupné z: [http://eagri.cz/public/web/file/445839/Skot\\_2015\\_Web.pdf](http://eagri.cz/public/web/file/445839/Skot_2015_Web.pdf)

Svaz. *Svaz chovatelů českého strakatého skotu* [online]. 2008 [cit. 2017-04-27]. Dostupné z: <http://www.cestr.cz/svaz.html>

Zelená zpráva 2014. *EAGRI Zemědělství* [online]. 2014 [cit. 2017-04-27]. Dostupné z: <http://eagri.cz/public/web/mze/zemedelstvi/publikace-a-dokumenty/zelene-zpravy/zelena-zprava-2014.html>

Zelená zpráva 2015. *EAGRI Zemědělství* [online]. 2015 [cit. 2017-04-27]. Dostupné z: [http://eagri.cz/public/web/file/481729/ZZ15\\_V4.pdf](http://eagri.cz/public/web/file/481729/ZZ15_V4.pdf)

## 9 SEZNAM ZKRATEK

CPV	Ceny průmyslových výrobců
CZV	Ceny zemědělských výrobců
ČR	Česká republika
EU	Evropská unie
LFI index	Index postavení produktu v rámci zahraničního obchodu dané země
RCA index	Index výpočtu relativní výhody či nevýhody dané země v určitém odvětví
SC	Spotřebitelské ceny
SITC 00111	Hovězí dobytek živý, čistokrevná plemenná zvířata
SITC 00119	Hovězí dobytek živý, jiná než čistokrevná plemenná zvířata
SITC 01111	Hovězí maso čerstvé nebo chlazené s kostmi
SITC 00112	Hovězí maso čerstvé nebo chlazené bez kostí
SITC 01121	Hovězí maso zmražené s kostmi
SITC 01122	Hovězí maso zmražené bez kostí
SITC 01251	Hovězí vnitřnosti čerstvé nebo chlazené
SITC 01252	Hovězí vnitřnosti zmražené
SITC 01681	Hovězí maso zpracované, uzené nebo solené
TC index	Index pokrytí příjmů z exportu výdaji na import



## 10 SEZNAM OBRÁZKŮ

Obrázek 1: Základní struktura agrobyznysu (zdroj: Bečvářová 2013).....	17
Obrázek 2: Komoditní vertikála hovězího masa (zdroj: vlastní návrh).....	29
Obrázek 3: Vývoj konkurenceschopnosti ČR v obchodu s živým skotem a hovězím masem dle metody TC (zdroj: vlastní zpracování z dat Eurostatu).....	60
Obrázek 4: Vývoj konkurenceschopnosti ČR v obchodu s hovězím masem dle metody TC (zdroj: vlastní zpracování z dat Eurostatu).....	61

## 11 SEZNAM TABULEK

Tabulka 1: Podnikatelská struktura v zemědělství 2015 (zdroj: Zelená zpráva 2015).....	18
Tabulka 2: Struktura početních stavů skotu dle právní formy podnikání za rok 2015 (zdroj: Zelená zpráva 2015).....	18
Tabulka 3: Vývoj zahraničního obchodu ČR s živým skotem a hovězím masem (zdroj: vlastní zpracování z dat Eurostatu).....	45
Tabulka 4: Vývoj zahraničního obchodu s živým skotem a hovězím masem mezi ČR a státy mimo EU 28 (zdroj: vlastní zpracování z dat Eurostatu).....	46
Tabulka 5: Vývoj zahraničního obchodu s živým skotem a hovězím masem mezi ČR a státy EU 28 (zdroj: vlastní zpracování z dat Eurostatu) .....	50
Tabulka 6: Nejvýznamnější obchodní partneři EU 28 a vývoj hodnot jejich exportu a importu (zdroj: vlastní zpracování z dat Eurostatu) .....	52
Tabulka 7: Nejvýznamnější obchodní partneři EU 28 a vývoj hodnot jejich exportu a importu s živým skotem a hovězím masem (zdroj: vlastní zpracování z dat Eurostatu)	53
Tabulka 8: Vývoj hodnot obratu obchodu v rámci jednotlivých produktových skupin živého skotu a hovězího masa mezi ČR a státy EU 28 (zdroj: vlastní zpracování z dat Eurostatu).....	54
Tabulka 9: Vývoj hodnot importu v rámci jednotlivých produktových skupin živého skotu a hovězího masa do ČR ze států EU 28 (zdroj: vlastní zpracování z dat Eurostatu).....	55
Tabulka 10: Vývoj hodnot exportu v rámci jednotlivých produktových skupin živého skotu a hovězího masa z ČR do států EU 28 (zdroj: vlastní zpracování z dat Eurostatu).....	56
Tabulka 11: Vývoj hodnot bilance obchodu v rámci jednotlivých produktových skupin živého skotu a hovězího masa mezi ČR a EU 28 (zdroj: vlastní zpracování z dat Eurostatu).....	56

Tabulka 12: Vývoj hodnot konkurenční pozice České republiky v obchodě s živým skotem, hovězím masem a s jednotlivými produktovými skupinami na základě RCA indexu mezi ČR a státy EU 28 (zdroj: vlastní zpracování z dat Eurostatu) .....	58
Tabulka 13: Vývoj konkurenceschopnosti exportu České republiky v obchodě s živým skotem a hovězím masem (zdroj: vlastní zpracování z dat Eurostatu).....	62
Tabulka 14: Vývoj konkurenceschopnosti České republiky v exportu s hovězím masem (zdroj: vlastní zpracování z dat Eurostatu) .....	63
Tabulka 15: Vývoj konkurenceschopnosti exportu České republiky v obchodě s živým skotem (zdroj: vlastní zpracování z dat Eurostatu).....	64

## 12 SEZNAM GRAFŮ

Graf 1: Spotřeba hovězího a telecího masa v ČR v období 1989-2015 (zdroj: vlastní zpracování z dat ČSÚ).....	32
Graf 2: Stav skotu v ČR v období 1989-2015 (zdroj: vlastní zpracování z dat ČSÚ).....	33
Graf 3: Početní stavy krav v ČR v letech 1999-2015 (zdroj: vlastní zpracování z dat Situační a výhledové zprávy).....	34
Graf 4: Výroba hovězího masa v ČR v období 1989-2015 (zdroj: vlastní zpracování z dat ČSÚ a eAGRI).....	35
Graf 5: Užití masa pro vlastní výrobu v masokombinátech ČR v letech 1990 a 1998-2015 (zdroj: vlastní zpracování z dat Situační a výhledové zprávy).....	36
Graf 6: Podíl výroby výsekového masa, masných výrobků a konzerv na celkové výrobě výrobků z masa v letech 1990, 1998-2015 (zdroj: vlastní zpracování z dat Situační a výhledové zprávy) .....	37
Graf 7: Vývoj měsíčních cen zemědělských výrobců v období 2003-2016 (zdroj: vlastní zpracování z dat eAGRI) .....	38
Graf 8: Komparace vývoje cenových hladin hovězího masa předního s kostí v letech 2003-2016 (zdroj: vlastní zpracování z dat eAGRI).....	40
Graf 9: Bazické vyjádření cenových hladin hovězího masa předního s kostí v letech 2003-2016 (zdroj: vlastní zpracování z dat eAGRI).....	40
Graf 10: Komparace vývoje cenových hladin hovězího masa zadního bez kosti v letech 2003-2016 (zdroj: vlastní zpracování z dat eAGRI).....	41
Graf 11: Bazické vyjádření vývoje cenových hladin hovězího masa zadního bez kosti v letech 2003-2016 (zdroj: vlastní zpracování z dat eAGRI).....	41
Graf 12: Hodnoty obratu obchodní společnosti Cattle Market, s.r.o. v jednotlivých letech (zdroj: vlastní zpracování z obchodních výstupů společnosti) .....	69