

**JIHOČESKÁ UNIVERZITA V ČESKÝCH BUDĚJOVICÍCH**  
**FILOZOFICKÁ FAKULTA**  
**ÚSTAV ČESKO-NĚMECKÝCH AREÁLOVÝCH STUDIÍ A GERMANISTIKY**

**BAKALÁŘSKÁ PRÁCE**

**PŘEŠHRANIČNÍ SPOLUPRÁCE NÁRODNÍHO PARKU ŠUMAVA A NÁRODNÍHO  
PARKU BAVORSKÝ LES**

Vedoucí práce: PhDr. Miroslav Šepták, Ph.D.

Autorka práce: Vendulka Jerhotová

Studijní obor: Česko-německá areálová studia

Ročník: 3.

2024

Prohlašuji,

že jsem autorkou této kvalifikační práce a že jsem ji vypracovala pouze s použitím pramenů a literatury uvedených v seznamu použitých zdrojů.

V Českých Budějovicích dne 29. dubna 2024

.....

Vendulka Jerhotová

### **Poděkování**

Tímto bych chtěla poděkovat svému vedoucímu bakalářské práce panu PhDr. Miroslavu Šeptákovi, Ph.D., za jeho ochotu, trpělivost a cenné rady ke zpracování práce. Dále bych chtěla poděkovat za poskytnutí informací a materiálů panu Ing. Pavlu Bečkovi ze Správy Národního parku Šumava, který mi věnoval opravdu mnoho času a toho si velice vážím. Mé poděkování patří také Obecnímu úřadu Stožec, který mi zpřístupnil určité složky týkající se tematiky. V neposlední řadě bych chtěla poděkovat rodině a blízkým přátelům za podporu při psaní závěrečné práce a korektury mého textu.

## **ANOTACE**

Bakalářská práce se zabývá přeshraniční spoluprací mezi Národním parkem Šumava a Národním parkem Bavorský les. Realizované a připravované projekty se zaměřují převážně na ochranu přírody, monitoringy druhů živočichů, hub či rostlin, enviromentální vzdělávání a stavby naučných stezek. Tyto aktivity jsou z velké části podporovány evropskými fondy. Text se rovněž věnuje tématu regionální politiky, euroregionům a formám spolupráce. V kvalifikační práci je přiblížen vývoj jednotlivých národních parků a jejich přístup k ochraně přírody.

### **Klíčová slova:**

Národní park Šumava; Národní park Bavorský les; přeshraniční spolupráce; projekt; region; program; příroda

## **ABSTRACT**

The bachelor thesis deals with cross-border cooperation between the Šumava National Park and the Bavarian Forest National Park. The projects focus mainly on nature conservation, monitoring of animal, fungi or plant species, environmental education and the construction of nature trails; the activities are largely supported by European funds. The text also deals with regional policy, Euroregions and forms of cooperation. The development of individual national parks and their approach to nature conservation is also covered.

### **Keywords:**

National park Šumava; National park Bavarian Forest; cross-border cooperation; project; region, programme; nature

## Obsah

Úvod.....	8
Seznam zkratk .....	11
1. Základní vymezení pojmů hranice, region a euroregion .....	12
1.1 Hranice.....	12
1.1.1 Příhraniční region a hraniční efekt.....	14
1.2 Region.....	16
1.3 Klasifikace územních celků NUTS.....	19
1.4 Euroregiony .....	21
1.4.1 Euroregion Šumava.....	23
2. Spolupráce .....	28
2.1 Nadnárodní spolupráce .....	28
2.2 Mezuregionální spolupráce.....	30
2.3 Přeshraniční spolupráce .....	31
2.3.1 Vývoj přeshraniční spolupráce .....	31
2.4 Madridská úmluva .....	33
2.5 Evropská seskupení pro územní spolupráci (ESÚS) .....	34
2.6 Asociace evropských příhraničních regionů (AEBR) .....	35
2.7 Program přeshraniční spolupráce Česká republika – Svobodný stát Bavorsko Cíl EÚS 2014–2020 .....	36
2.8 Program „ <i>INTERREG Bavorsko – Česko 2021-2027</i> “ .....	37
2.8.1 Fond malých projektů .....	39
3. Národní park Bavorský les a Národní park Šumava.....	41
3.1 Mezinárodní svaz ochrany přírody .....	41
3.2 Národní park Bavorský les .....	41
3.2.1 Historie vzniku Národního parku Bavorský les.....	42
3.2.2 Zonace v Národním parku Bavorský les.....	47

3.3	Národní park Šumava .....	51
3.3.1	Chráněná krajinná oblast Šumava.....	53
3.3.2	Zonace v Národním parku Šumava .....	53
3.4	Spolupráce mezi národními parky .....	55
3.5	Projekty v rámci přeshraniční spolupráce Národního parku Šumava a Národního parku Bavorský les .....	58
3.5.1	Monitoring v Národním parku Šumava a Bavorský les .....	58
3.5.2	Socio-ekonomický monitoring .....	61
3.5.3	Life for Mires.....	64
3.5.4	Prostor pro společné přírodní a kulturní dědictví – „Lesní dílna“ .....	65
	Závěr .....	67
	Seznam vyobrazení .....	70
	Seznam tabulek .....	71
	Seznam použité literatury a elektronických zdrojů.....	72

## Úvod

Přeshraniční spolupráce se na českém území začala vyvíjet až po roce 1989, kdy nastal tzv. *pád železné opony*. Do té doby spolupracovala Československá republika převážně se státy východního bloku. Území dnešního Národního parku Šumava bylo téměř neosídlené, hranice s Německem byla důsledně střežena pohraniční stráží a byla tvořena ostnatými dráty, do nichž byl zaveden elektrický proud. V šumavských lesích se tak pohybovalo minimum osob a příroda zůstala téměř nedotčená. Šumava představovala neprozkoumanou krajinu, která byla již od roku 1963 součástí Chráněné krajinné oblasti Šumava.

Národní park Šumava a Národní park Bavorský les tvoří jeden celek, který je rozdělený hranicí na Českou republiku a Spolkovou republiku Německo. Ta vede přirozeně přes hřebeny hor a pokud bychom se na ně vydali, spatřili bychom zde lemování bílými patníky rozdělující státní území. Na německé straně vznikl národní park v roce 1970, na české byl vyhlášen první národní park až rok a půl po revoluci, v roce 1991. Národní park Bavorský les má v tomto ohledu značnou výhodu, protože existuje déle, má cíle a závazky dlouhodobě stanovené, a již od počátku se řídil mottem „*Nechat přírodu být přírodou*.“ O dvacet let mladší Národní park Šumava měl tak již od počátku co dohánět. Během napadení lesů lýkožroutem smrkovým probíhalo na české straně mnoho debat a protestů, odstoupení ředitelů národního parku či změny ministrů životního prostředí. V Národním parku Bavorský les v tu dobu byla situace stabilní, protože si těmito událostmi prošla již dříve. I z tohoto hlediska potřebují chráněná území spolupracovat.

Česká republika vstoupila do Evropské unie 1.5. 2004 a díky tomu se mohla přeshraniční spolupráce realizovat naplno. Začaly vznikat projekty na podporu ochrany životního prostředí, environmentálního vzdělávání, vystavění naučných stezek a mnoho dalšího. Spolupráce neprobíhá jen v rámci obou správ národních parků, ale i jako Euroregion jihozápadní Čechy, z. s., který je partnerem s Euregio Bayerischer Wald – Unterer Inn v Bavorsku a Regionalmanagement Mühlviertel v Horním Rakousku. Dohromady s těmito partnery tvoří Euroregion Šumava jeden přeshraniční celek.

První část bakalářské práce představuje funkce hranice a její rozdělení z politicko-geografického, geometrického a historicko-geografického pohledu. Dále je vysvětlen pojem příhraniční region, který úzce souvisí s hraničními efekty. V této kapitole se budu zabývat i regiony, kategorizací územních jednotek NUTS a euroregiony. Budou



představeny orgány Euroregionu Šumava, jeho členi, podmínky členství a realizované projekty.

V kapitole o kooperaci se budu věnovat formám spolupráce – nadnárodní, meziregionální a přeshraniční kooperaci. Ke každé formě je představen konkrétní projekt, jeho cíle a vymezení. Přeshraniční spolupráce bude uvedena konkrétněji, kapitola zahrnuje historii této spolupráce, Madridskou úmluvu, která ovlivnila vývoj přeshraniční spolupráce. Euroregionální seskupení pro spolupráci podporuje euroregiony a Asociace evropských příhraničních regionů se věnuje příhraničním regionům. Klíčovými projekty přeshraniční spolupráce mezi Národním parkem Šumava a Bavorský les je Program *INTERREG*, jenž je vypsán vždy na určité období, a je podporovaný v rámci Evropského fondu pro regionální rozvoj. Pro Euroregion Šumava je velice důležitý Fond malých projektů, z něhož mohou čerpat partneři s menší administrativní i finanční kapacitou, např. malá sdružení a obce.

V závěru práce se zaměřuji na Národní park Bavorský les a Národní park Šumava. Jsou zde přiblíženy historie obou národních parků, přístup k ochraně přírody, s čímž je spjaté i rozdělení chráněného území do určitých zón. Spolupráce mezi národními parky začala být intenzivnější až po roce 2014, po nástupu současného ředitele Národního parku Šumava, Pavla Hubeného. Projekty podporují především monitoring živočichů, rostlin či hub, avšak proběhl i socioekonomický monitoring zaměřený na návštěvníky národních parků.

Téma bakalářské práce je mi blízké, protože pocházím ze šumavské obce, ve které byl zrealizován jeden z projektů podporovaný Programem přeshraniční spolupráce Česká republika – Svobodný stát Bavorsko Cíl EÚS 2014 – 2020. Myslím, že přeshraniční spolupráce je pro chráněná území velice důležitá; je nutné sdílet své zkušenosti z předešlých let a vzájemně se rozvíjet a podporovat.

Vycházela jsem primárně z rozhovoru s koordinátorem česko-německé spolupráce národních parků Bavorský les a Národního parku Šumava, Pavlem Bečkou, který působí u Správy Národního parku Šumava se sídlem ve Vimperku od roku 2008 a od roku 2015 pracuje na Správě Národního parku Bavorský les se sídlem v Grafenau. Součástí jeho funkce jsou také překlady, tlumočení, koordinace přípravy společných projektů, odborné exkurze pro kolegy z jiných chráněných území, ale i veřejnost atd. O tématu přeshraniční spolupráce na území národních parků informuje širokou veřejnost svými články již dlouhodobě, ve svých textech se mu daří pohlížet na problematiku z přírodovědeckého i společenského hlediska. Dále jsem čerpala z materiálů, které mi poskytl Pavel

Bečka, např. z memorand a článků z jeho vlastního archivu, z knihy *Historie člověka na Šumavě* od autorky Dagmar Dreslerové a kolektivu; z populárně-naučného periodika *Šumava*, vydávaným Správou Národního parku Šumava a z časopisu *Ochrana přírody*, jehož je v současné době Agentura ochrany přírody a krajiny České republiky. Při psaní práce jsem čerpala z knih od Milana Jeřábka nesoucí název *České pohraničí-Bariéra nebo prostor zprostředkování?* a od Pavla Brandy s názvem *Regionální politika a podpora přeshraniční spolupráce*. Tato odborná literatura se zaměřuje na regionální politiku a přeshraniční spolupráci v rámci euroregionů.

Z elektronických zdrojů jsem využívala převážně oficiální webové stránky Národního parku Šumava a Bavorský les a Euroregionu Šumava, kde se nachází veškeré informace o těchto institucích. Dále jsem využívala webové stránky evropských fondů a programů podporující projekty spolupráce. Přeshraniční spolupráce mezi národními parky Šumava a Bavorský les zastává pozici regionálního tématu, kterému se věnují čeští a němečtí odborníci, anglosaská literatura se touto tematikou téměř nezabývá. Z německých zdrojů jsem využila především knihu od Christiana Schramka *Die deutsch-tschechischen Europaregionen: Rahmenbedingungen und Funktionslogik grenzüberschreitender Zusammenarbeit*, jež se věnuje otázkám přeshraniční spolupráce, zejména v oblasti euroregionech Egrensis a Labe. Z anglosaských zdrojů jsem čerpala informace o organizacích, které podporují příhraniční a přeshraniční regiony.

Cílem této bakalářské práce je analýza vývoje a průběhu přeshraniční spolupráce mezi Národním parkem Šumava a Národním parkem Bavorský les. Práce si také klade za cíl zaměřit se na zrealizované projekty přeshraniční spolupráce podpořené z převážné části evropskými fondy. Tuto problematiku zkoumám z hlediska humanitních oborů se zaměřením na přeshraniční spolupráci a nikoli z přírodovědeckého pohledu.

## Seznam zkratek

AEBR	The Association of European Border Regions, Asociace evropských příhraničních regionů
ESÚS	Evropská seskupení pro územní spolupráci
EU	Evropská unie
EÚS	Evropská územní spolupráce
HDP	Hrubý domácí produkt
IUCN	The International Union for Conservation of Nature, Mezinárodní svaz ochrany přírody
NP	Národní park
NUTS	Nomenclature of Territorial Unit for Statistics, Nomenklatura územních statistických jednotek
PPS	Purchasing power standard, parita kupní síly
Rada EU	Rada Evropské unie
Sb.	Sbírka
TEN-T	Trans-European Transport Networks, Transevropská dopravní síť
z.s.	Zapsaný spolek

# 1. Základní vymezení pojmů hranice, region a euroregion

Tato kapitola je zaměřena na základní pojmy, které úzce souvisí s tématem přeshraniční spolupráce a regiony. Jsou zde vysvětleny definice hranice a její kategorizace, dále region, klasifikace územních jednotek (NUTS), přiblížení problematiky euroregionů a představení Euroregionu Šumava.

## 1.1 Hranice

Z geografického hlediska je hranice chápána jako místo, které rozděluje nebo ohraničuje nějaký objekt. V definicích hranice se ovšem mohou odrážet politické, právní, ekonomické, kulturní, hospodářské aj. aspekty.<sup>1</sup> Slovo hranice se vyvinulo z výrazu hrana – ostrý okraj. Dříve se totiž pozemky oddělovaly kupou dřeva či kamením a rovné či ostré hrany označovaly místo, kde pozemek už náleží jinému majiteli.<sup>2</sup> V současnosti se můžeme s těmito pozůstatky ohraničení setkat zejména v příhraničí. Nachází se tam hraniční kameny či kamenné snosy, které oddělovaly sousední pozemky, ale také státní hranice.<sup>3</sup>

Státní hranice je podle zákona č. 312/2001 Sb., o státních hranicích, definována jako „*Státní hranice oddělují výsostné území České republiky od území sousedních států jak na zemském povrchu, tak svislým směrem ve vzdušném prostoru i pod zemským povrchem, v nadzemních i podzemních stavbách a zařízeních. Státní hranice jsou stanoveny mezinárodní smlouvou nebo ústavním zákonem. Polohu státních hranic lze určit z hraničního dokumentárního díla nebo z vyznačení průběhu státních hranic v terénu,*“<sup>4</sup> z čehož vyplývá, že rozděluje státy v různých úrovních – na pevnině (důležité pro automobilní a železniční dopravu), ve vzduchu (důležité pro leteckou dopravu), pod zemským povrchem (např. podzemní tunely a jeskyně) a v nadzemních stavbách (např. mosty).<sup>5</sup> Hraniční dokumentární dílo je v zákonu o státních hranicích č. 312/2001 Sb.

---

<sup>1</sup> BRANDA, Pavel. Regionální politika a podpora přeshraniční spolupráce, s. 7.

<sup>2</sup> NOVOTNÝ, Michal. *Uhranout, hranice*. © 1997-2024 Český rozhlas. Online. 2005. Dostupné z: <https://region.rozhlas.cz/uhranout-hranice-7290314>. [cit. 2024-01-24].

<sup>3</sup> ŠMÍDA, Zdeněk. *Definice státních hranic*. Online. Dostupné z: <https://www.zdeneksmida.cz/teorie-statnich-hranic/definice-statnich-hranic.html>. [cit. 2024-01-24].

<sup>4</sup> *Zákon o státních hranicích č. 312/2001 Sb.* Online. Dostupné z: <https://www.zakonyprolidi.cz/cs/2001-312>. [cit. 2024-01-24].

<sup>5</sup> ŠMÍDA, Zdeněk. *Definice státních hranic*. Online. Dostupné z: <https://www.zdeneksmida.cz/teorie-statnich-hranic/definice-statnich-hranic.html>. [cit. 2024-01-24].

definováno jako soubor geodetických a popisných údajů o státních hranicích, jehož obsah a forma je stanovena mezinárodní smlouvou.<sup>6</sup>

Státní hranice je z politicko-geografického pohledu přirozená nebo umělá. Přírodní hranice tzv. *fyzicko-geografické hranice* jsou tvořeny krajinnými prvky (např. vodními toky, hřebeny hor, údolími,...).<sup>7</sup> Příkladem, kde vede hranice po nejvyšších hřebenech hor, je Šumava a Krkonoše; řeky, které tvoří v části svého toku státní hranici je např. Morava a Dyje. Hřeben hor se zpravidla stává i rozvodím, např. na Šumavě prochází rozvodí mezi Severním a Černým mořem.<sup>8</sup> Protikladem jsou umělé hranice, tzv. *antropogenní hranice*, které byly vyměřeny člověkem. Tyto hranice vznikají především v nížinaté krajině důsledky mírových konferencí. Příkladem umělé hranice u nás je hranice na česko-rakouském pomezí na jižní Moravě. Antropogenní hranice nerespektují krajinné prvky a jsou vymežovány např. kulturně, etnicky, historicky či geometricky.<sup>9</sup> Geometrický přístup vnímá hranice jako přímé spojení smluvně stanovených bodů a astronomický přístup využívá zeměpisné sítě (např. poledníky a rovnoběžky). Hranice mohou být vnímány i z pohledu historicko-geografického, který se soustředí na jejich předešlé změny. Zkoumá hranice, které byly v minulosti funkčními hranicemi mezi odlišnými regiony např. s odlišným ekonomickým systémem nebo tradicemi. Příkladem historicko-geografické hranice je „*železná opona*“, která fungovala od roku 1948 do roku 1989 a oddělovala tak česko-německé obyvatelstvo.<sup>10</sup>

Dle rozsahu hranice se dále dělí na tzv. *liniové a zonální hranice*. Liniové hranice jsou tvořeny linií v terénu. U zonálních hranic neexistuje jasně stanovená dělicí čára. Jedná se např. o hranice etnické či jazykové. Dle ekonomické vyspělosti regionů na obou stranách hranice se rozdělují hranice na tzv. *hranice symetrické a asymetrické*. Na symetrických hranicích jsou oba regiony podobně vyspělé. Naopak na asymetrických hranicích slouží vztahy mimo jiné i k vyrovnání nedostatků mezi regiony. Tzv. *hraniční efekty* popisují, jaký vliv má hranice na sousední region. Hraniční efekty mají buď pozitivní, nebo negativní vliv na region. Díky působení hraničního efektu dochází k pochopení problematiky hraničních regionů a jejich rozvoje. Intenzita působení

---

<sup>6</sup> Zákon o státních hranicích č. 312/2001 Sb. Online. Dostupné z: <https://www.zakonyprolidi.cz/cs/2001-312>. [cit. 2024-01-24].

<sup>7</sup> BRANDA, Pavel. Regionální politika a podpora přeshraniční spolupráce, s. 8.

<sup>8</sup> ŠMÍDA, Zdeněk. *Definice státních hranic*. Online. Dostupné z: <https://www.zdeneksmida.cz/teorie-statnich-hranic/definice-statnich-hranic.html>.

<sup>9</sup> BRANDA, Pavel. Regionální politika a podpora přeshraniční spolupráce, s. 8.

<sup>10</sup> JERÁBEK, Milan, et al. České pohraničí-Bariéra nebo prostor zprostředkování?. Praha: Academia, 2004. ISBN 80-200-1051-3, s. 47-49.

hraničního efektu závisí především na charakteru sousedních regionů a na typu hranice (resp. míře její otevřenosti).<sup>11</sup>

Regionální přístup k hranici ji popisuje jako linii tvořenou hraničními body, mezi nimiž jsou nejdůležitější hraniční přechody. Ty ovšem svou charakteristiku místa s propustností na státní hranici ztratily po vstupu do Schengenského prostoru.<sup>12</sup>

### 1.1.1 Příhraniční region a hraniční efekt

Příhraniční region je oproti jiným regionům ovlivňován hranicí, projevují se tzv. *hraniční efekty*. Nejvýznamnější je pro příhraniční region *efekt propustnosti hranice*. Propustnost hranice je tedy uzavřená, částečně otevřená a otevřená. Uzavřená hranice způsobuje *filtrační hraniční efekt*, jenž reguluje procesy, které probíhají na hraničních přechodech. *Koncentrační hraniční efekt* vzniká, pokud je hranice částečně otevřená. Tento efekt koordinuje procesy pouze do vybraných směrů. Na příhraniční region mohou tyto dva efekty působit pozitivně i negativně. Pozitivní dopad je např. vyspělá infrastruktura, která souvisí s dostupnou dopravní dostupností. Na druhé straně silniční doprava ovlivňuje životní prostředí.<sup>13</sup>

Hraničním efektům v příhraničních regionech se věnoval Martinez, který rozdělil hraniční efekty do 4 kategorií:

- I. *Hraniční efekt odcizení*, který se odehrává při uzavřené hranici, přeshraniční spolupráce téměř vůbec neprobíhá,
- II. *Koexistenční hraniční efekt* – uskutečňuje se v případě uzavřené hranice a probíhá komunikace pouze mezi určitými kontakty,
- III. *Kooperační hraniční efekt* se projevuje při vytvoření ekonomické a sociální komplementarity mezi sousedními regiony,
- IV. *Integrační hraniční efekt*, při kterém může dojít k odstranění hranice.<sup>14</sup>

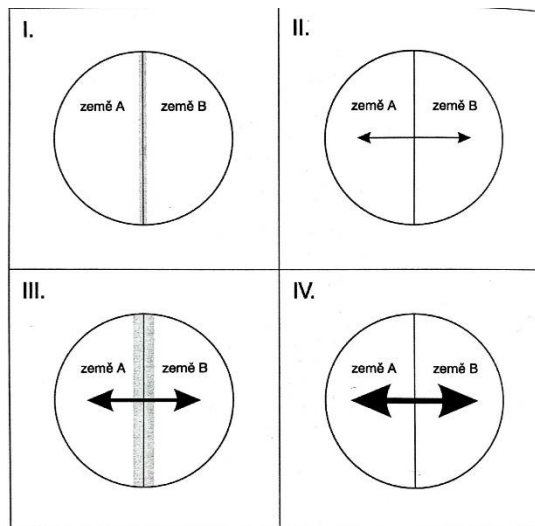
---

<sup>11</sup> BRANDA, Pavel. Regionální politika a podpora přeshraniční spolupráce, s. 29.

<sup>12</sup> Díky Schengenskému prostoru mohou osoby přecházet státní hranice na kterémkoliv místě bez podstoupení hraniční kontroly. ČR vstoupila do Schengenského prostoru dne 21.12. 2007; DOKOUPIL, Jaroslav et al. Euroregion Šumava. Plzeň: Vydavatelství a nakladatelství Aleš Čeněk, 2012. ISBN 978-80-7380-404-6, s. 20.

<sup>13</sup> JEŘÁBEK, Milan, et al. České pohraničí-Bariéra nebo prostor zprostředkování?. Praha: Academia, 2004. ISBN 80-200-1051-3, s. 53.

<sup>14</sup> JEŘÁBEK, Milan, et al. České pohraničí-Bariéra nebo prostor zprostředkování?. Praha: Academia, 2004. ISBN 80-200-1051-3, s. 53.



Obrázek č. 1: Hraniční efekty příhraničních regionů podle Martineze  
 Zdroj: JEŘÁBEK, Milan, et al. České pohraničí-Bariéra nebo prostor zprostředkování?. Praha: Academia, 2004. ISBN 80-200-1051-3, s. 54.

Autoři Seger a Beluszky uvedli svou kategorizaci hraničních efektů v roce 1993.

- 1) *Areálový efekt* – hranice je vnímána jako linie, která odděluje různé funkční prostory. Jsou to např. různé osídlení nebo sociálněpolitické systémy. S vývojem normativních podmínek se bude hraniční propustnost zvyšovat a funkční regiony se budou postupně rozšiřovat;
- 2) *kontinuální efekt* – hranice není vnímána jako dělicí linie;
- 3) *periferní efekt* – typický pro příhraniční regiony, které mají lokaci mimo centrum dění, s tím poté souvisí nerozvinutá infrastruktura a následné znevýhodňování oblasti;
- 4) *efekt přeskočku* – přes hranice překračují osoby a zboží, které vznikají a mají cíl v regionálních centrech; příhraniční regiony jsou tedy „přeskočeny“ a z aktivit mezi centry nemají žádný zisk.<sup>15</sup>

Hraniční efekty se projevovaly např. na česko-bavorské hranici. Do roku 1989 se příhraniční regiony vyvíjely každý samostatně; v tehdejší Československé republice vládl komunistický režim, zatímco ve Spolkové republice Německo panovala svoboda slova i tržní ekonomiky. Tyto dvě země oddělovala tzv. *železná opona*, ta byla tvořena zátarasy s ostnatými dráty, které zabránily přechodu mezi zeměmi východního bloku a zbytkem Evropy. Regiony na sebe nepůsobily ani pozitivně, ani negativně. V příhraniční Česka i Německa se rozšiřoval periferní hraniční efekt, v Česku se postupně vysídlovaly obce kvůli strategickým obranným důvodům, byly likvidovány obce na pravém břehu Lipna

<sup>15</sup> JEŘÁBEK, Milan, et al. České pohraničí-Bariéra nebo prostor zprostředkování?. Praha: Academia, 2004. ISBN 80-200-1051-3, s. 54.

a další obce ve vojenském prostoru Boletice. Celkem na území Šumavy zaniklo cca 160 obcí, osad nebo farností.<sup>16</sup> Avšak nějaká pozitiva toto období přineslo – Šumava zůstala téměř nedotčena. Přeshraniční kontakty nefungovaly v této době prakticky vůbec. Po roce 1989 se hranice změnila; bylo vytvořeno více hraničních přechodů a celkově se stala více propustnou.<sup>17</sup>

## 1.2 Region

Pojem region (nebo také *rajon*) má různé definice. Například stručný oxfordský slovník tvrdí, že region je pruh země, místo nebo oblast, která má dané hranice a charakteristické vlastnosti.<sup>18</sup> Obecně je ale pojem region vnímán jako oblast určitého zemského povrchu, který má určité charakteristické znaky. Nejčastěji se region rozděluje na tzv. *přirozený region a umělý region*. Přirozený region je vymezen vlastnostmi zemského povrchu např. reliéfem, vodstvem apod. Umělý region vzniká činností člověka a je ohraničen politickými hranicemi. Region je mezinárodně vnímán jako menší územně ohraničená jednotka určitého většího územního nebo prostorového celku. Často je také vykládán jako lidské společenství, které žije v rámci větší územní jednotky jedné země. Toto společenství má společnou historii, kulturu a hospodářství, zároveň mají stejné cíle a zájmy.<sup>19</sup>

Termín region označují teritoriálně vymezené, systémové a strukturované jednotky, které tvoří samostatnou část územního celku a zároveň jsou větší než lokální<sup>20</sup> celky. Hranice regionů mohou být tvořeny přírodní hranicí, to znamená např. pohoří, toky, pobřeží apod., historickými hranicemi, např. království, bývalá knížectví, nebo administrativní hranicí. Administrativní hranice slouží k funkčnosti správy, tvoří tedy menší administrativní jednotky státu.<sup>21</sup> Z jazykového hlediska je vymezení regionu vnímáno jako místo, kde se setkává obyvatelstvo se stejným mateřským jazykem, sdílí stejné sociální, tradiční, jazykové a kulturní hodnoty. Tyto hodnoty symbolizují identitu

---

<sup>16</sup> DRESLEROVÁ, Dagmar; ŠTEMBERK, Josef; PECKA, Josef a DVOŘÁK, Jan. Historie člověka na Šumavě. Vimperk: Správa Národního parku Šumava, 2023. ISBN 978-80-87257-69-2, s. 60.

<sup>17</sup> JEŘÁBEK, Milan, et al. České pohraničí-Bariéra nebo prostor zprostředkování?. Praha: Academia, 2004. ISBN 80-200-1051-3, s. 56.

<sup>18</sup> SKOKAN, Karel. Evropská regionální politika v kontextu vstupu České republiky do Evropské unie. Ostrava: Repronis, 2003. ISBN 80-7329-023-5, s. 11.

<sup>19</sup> HOLUB, Zbyněk. Region, regionalistika, regionalismus a regionalisté. Vysoká škola evropských a regionálních studií, o.p.s., České Budějovice, 2007. ISBN 978-80-86708-39-3, s. 60.

<sup>20</sup> Za lokální celek je považováno území 3 katastrů, které spolu sousedí.

<sup>21</sup> SKOKAN, Karel. Evropská regionální politika v kontextu vstupu České republiky do Evropské unie. Ostrava: Repronis, 2003. ISBN 80-7329-023-5, s. 11.



celku. Region může být chápán i z hlediska životního stylu a složení obyvatelstva regionu, např. sounáležitost s přírodou, pospolitost mezi obyvateli atd. Pro lidi žijící v tomto regionu znamená význam pojmu *region* také pojem *domov*, většina se zajímá o rozvoj regionu a o zlepšení blahobytu v daném regionu.<sup>22</sup>

V souvislosti s regionem je nutné znát související pojmy. Obor regionalistika se zabývá studiem prostorových jevů, procesů a vztahů. Proces regionalizace členění území na regiony a vždy je závislý na určité škále kritérií a je v zásadě centralistický. Oproti tomu regionalismus je spjat s decentralizací. Regionalismus může znamenat formu zásadní teritoriální reorganizace či rekonstrukce. Potřeba decentralizace vzniká v případě nespokojenosti s dosavadním administrativně-správním uspořádáním. Jedná se tedy o reorganizaci stávajícího teritoriálního rámce.<sup>23</sup>

Existují dva základní typy regionu, a sice *region fyzicko-geografický a sociálně-geografický*. Fyzicko-geografický region je dán na základě fyzicko-geografických znaků např. klimatem, reliéfem, vodstvem atd., využívá se v oblasti přírodních věd. Sociálně-geografický region se používá ve společenských vědách, a je to např. nodální region, který je částečně i administrativní region, kde rovněž dochází ke vztahu jádra (administrativní centrum, sídlo úřadu) a zázemí. Přírodovědci zkoumají především „přirozené regiony“, které jsou v mapách ohraničeny liniemi nebo zónami. Dále existuje klasifikace různých podtypů regionů (tzv. *subregiony*), které jsou vymezeny podle přírodních, sociálních či ekonomických kritérií. Jsou to např. pracovní, administrativní, geografické a etnické subregiony.<sup>24</sup>

Další kategorizací regionů je podle struktury. Pro tzv. *homogenní* region je charakteristická stejnorodost určitého prvku nebo vícero prvků, např. nadmořská výška, úhrn srážek apod. *Heterogenní* region se vyznačuje nestejnorodostí svých vlastností, zároveň je zde důležitá provázanost a jednotnost vnitřní struktury.<sup>25</sup> „Umělé regiony“ se skládají z nodálního centra (tzv. *uzlu*) nebo z několika nodálních středisek a zázemí (tzv. *periferie*), to je na uzly navázáno spoji (tam, kde jsou relativně uzavřené prostorové vztahy; např. dojíždění, spojení drahami, hustota osídlení aj.). Na základě vzdálenosti

---

<sup>22</sup> HOLUB, Zbyněk. Region, regionalistika, regionalismus a regionalisté. Vysoká škola evropských a regionálních studií, o.p.s., České Budějovice, 2007. ISBN 978-80-86708-39-3, s. 62-63.

<sup>23</sup> HOLUB, Zbyněk. Region, regionalistika, regionalismus a regionalisté. Vysoká škola evropských a regionálních studií, o.p.s., České Budějovice, 2007. ISBN 978-80-86708-39-3, s. 63-64.

<sup>24</sup> HOLUB, Zbyněk. Region, regionalistika, regionalismus a regionalisté. Vysoká škola evropských a regionálních studií, o.p.s., České Budějovice, 2007. ISBN 978-80-86708-39-3, s. 65.

<sup>25</sup> HOLUB, Zbyněk. Region, regionalistika, regionalismus a regionalisté. Vysoká škola evropských a regionálních studií, o.p.s., České Budějovice, 2007. ISBN 978-80-86708-39-3, s. 65.

center pak rozlišujeme dvě struktury, a to tzv. *monocentrickou a polycentrickou*. V monocentrické struktuře jsou všechna centra nedaleko od sebe, zato v polycentrické struktuře jsou centra rozprostřena ve větším prostoru. Pojmem centrum a periferie se zabýval norský politolog Stein Rokkan, který tvrdí, že každé teritorium se člení do několika regionů, z čehož je vždy jeden hlavní centrum, na kterém jsou ostatní závislé. Avšak existují i podřízená centra, v důsledku toho vzniká relativně složitá hierarchická struktura. Na základě analýzy vztahů se centrum a periferie, která je závislá a podřízena centru, objevuje i v teritoriích s menší rozlohou. Periferie je relativně odlehlá oblast v rámci teritoria, která má vlastní identitu, jež se liší od centra.<sup>26</sup>

Další způsob, jak může být region vnímán, je region jako systém. Systém je celkem, který je tvořen z jednotlivých částí, jež spolu vzájemně interagují. V tomto celku se uplatňují určité vztahy a vazby. Systém je možno definovat na základě hledisek. První hledisko definuje region jako systém fungování základních funkčních subsystémů, další hledisko jako systém procesů nebo jako systém funkcí infrastruktury. V prvním případě je region prostor, ve kterém se projevují vztahy člověka a fyzických prvků. Základními regionálními subsystémy v regionu jsou např.: bydlení s občanskou vybaveností, doprava osob a materiálů a kulturní vyžití. Dále je region systémem regionálních procesů, ty mohou být přírodní (geologické, klimatické atd.); sociální (kulturní, vzdělávací apod.); ekonomické (pracovní, spotřební, výrobní apod.); relativně komplexní a kombinované (aglomerační, urbanistické, informační, demografické aj.). Regionální procesy jsou vázané na obyvatelstvo. V posledním případě je region chápán jako systém funkcí infrastruktury.<sup>27</sup> Infrastrukturu tvoří podmínky, které jsou potřebné pro fungování ekonomiky. Infrastruktura se může členit na institucionální infrastrukturu – síť soukromých a veřejných institucí v určitém prostoru; podnikatelská infrastruktura – podnikatelské subjekty technická infrastruktura – dopravní dostupnost, telekomunikace, odpadové hospodářství a sociální infrastruktura – sociální, kulturní, rekreační a vzdělávací zařízení regionu.

---

<sup>26</sup> HOLUB, Zbyněk. Region, regionalistika, regionalismus a regionalisté. Vysoká škola evropských a regionálních studií, o.p.s., České Budějovice, 2007. ISBN 978-80-86708-39-3, s. 65-66.

<sup>27</sup> SKOKAN, Karel. Evropská regionální politika v kontextu vstupu České republiky do Evropské unie. Ostrava: Repronis, 2003. ISBN 80-7329-023-5, s. 12.

Regionální politika si klade za cíl vyrovnat regionální rozdíly, které vznikly historickým vývojem a vlivem různých hospodářských sil a faktorů ve všech zemích.<sup>28</sup>

Regionální rozdíly se dají určit různými ukazateli:

- ekonomikou (např. HDP),
- demografií (např. hustota obyvatel, věková struktura obyvatel),
- životním prostředím (např. znečištění ovzduší, vod, odpady),
- trhem práce (např. zaměstnanost a nezaměstnanost)
- a vzděláním (základní, střední a vysoké vzdělání).

Mezi základní ukazatele celkové úrovně rozvoje států i regionů patří hrubý domácí produkt na obyvatele (HDP), z toho následně vyplývá, jaká je životní úroveň obyvatel daného státu či regionu.<sup>29</sup> Hrubý domácí produkt představuje peněžní vyjádření celkové hodnoty statků a služeb nově vytvořených v daném období (zpravidla za jeden rok) na určitém území.<sup>30</sup> HDP se porovnává pomocí tzv. *parity kupní síly* – PPS (purchasing power standard), což znamená, že za tuto měnu je možné pořídit stejné množství zboží a služeb doma i v zahraničí.<sup>31</sup>

### 1.3 Klasifikace územních celků NUTS

V roce 1988 stanovil Evropský statistický úřad jednotný systém klasifikování územních jednotek NUTS (Nomenclature of Territorial Unit for Statistics). Cílem tohoto rozdělení bylo zlepšení přípravy a sběru regionálních statistik členských států EU, podpořit sociálně-ekonomickou analýzu regionů a vymezení regionální politiky Evropských společenství podle jednotlivých cílů strukturální politiky pro poskytování pomoci ze strukturálních fondů.<sup>32</sup>

NUTS se rozděluje na 5 úrovní – tři tzv. regionální úrovně a dvě lokální úrovně. Počet obyvatel pro regionální úroveň je doporučen následně:

---

<sup>28</sup> SCHRAMEK, Christian. *Die deutsch-tschechischen Europaregionen: Rahmenbedingungen und Funktionslogik grenzüberschreitender Zusammenarbeit*. Wiesbaden: Springer Fachmedien Wiesbaden, 2014. ISBN 978-3-658-05822-7, s. 111.

<sup>29</sup> SKOKAN, Karel. *Evropská regionální politika v kontextu vstupu České republiky do Evropské unie*. Ostrava: Repronis, 2003. ISBN 80-7329-023-5, s. 17.

<sup>30</sup> *Hrubý domácí produkt (HDP) - Metodika*. Online. Český statistický úřad. 24.08.2022. Dostupné z: [https://www.czso.cz/csu/czso/hruby\\_domaci\\_produk\\_t\\_-hdp-](https://www.czso.cz/csu/czso/hruby_domaci_produk_t_-hdp-). [cit. 2024-02-21].

<sup>31</sup> SKOKAN, Karel. *Evropská regionální politika v kontextu vstupu České republiky do Evropské unie*. Ostrava: Repronis, 2003. ISBN 80-7329-023-5, s. 17.

<sup>32</sup> SKOKAN, Karel. *Evropská regionální politika v kontextu vstupu České republiky do Evropské unie*. Ostrava: Repronis, 2003. ISBN 80-7329-023-5, s. 13.

Tabulka č. 1: Územní statistické jednotky NUTS v EU

Úroveň	Minimální počet	Maximální počet
NUTS 1	3 miliony	7 milionů
NUTS 2	800 000	3 miliony
NUTS 3	150 000	800 000

(zdroj: SKOKAN, Karel. *Evropská regionální politika v kontextu vstupu České republiky do Evropské unie*. Ostrava: Repronis, 2003. ISBN 80-7329-023-5, s. 13.)

V České republice je využívána klasifikace CZ-NUTS. Slouží především pro statistické účely, dále pro analytické potřeby a potřeby poskytování údajů ve vztahu k Evropské unii (zejména úkoly spojené s poskytnutím prostředků ze strukturálních fondů EU). Jednotlivé úrovně územních jednotek klasifikace CZ-NUTS jsou:

- NUTS 0 – Česká republika (administrativní jednotka),
- NUTS 1 – území celé České republiky (neadministrativní jednotka),
- NUTS 2 – sdružené kraje, tzv. regiony soudržnosti (neadministrativní jednotky),
- NUTS 3 – kraje (administrativní jednotky).

Do konce roku 2007 byly v systému NUTS vedeny také okresy a obce. Od roku 2008 byly tyto jednotky převedeny do systému LAU – Local Administrative Units – Místní samosprávné jednotky:

- LAU 1 (dříve NUTS 4) – okresy,
- LAU 2 (dříve NUTS 2) – obce.<sup>33</sup>

Tabulka č. 2: Přehled jednotek NUTS v klasifikaci CZ-NUTS

NUTS 1	NUTS 2	NUTS 3
Česká republika	Praha	Hlavní město Praha
	Střední Čechy	Středočeský kraj
	Jihozápad	Jihočeský kraj
		Plzeňský kraj
	Severozápad	Karlovarský kraj
		Ústecký kraj
		Liberecký kraj

<sup>33</sup> NUTS. Online. Informační web územního plánování © Ústav územního rozvoje, 2002–2024. 15.10.2020. Dostupné z: <https://portal.uur.cz/spravni-usporadani-cr-organy-uzemniho-planovani/nuts.asp>. [cit. 2024-03-20].

	Severovýchod	Královéhradecký kraj
		Pardubický kraj
	Jihovýchod	Kraj Vysočina
		Jihomoravský kraj
	Střední Morava	Zlínský kraj
		Olomoucký kraj
Moravskoslezsko	Moravskoslezský kraj	

Zdroj: NUTS. Online. Informační web územního plánování © Ústav územního rozvoje, 2002–2024. 15.10.2020. Dostupné z: <https://portal.uur.cz/spravni-usporadani-cr-organy-uzemniho-planovani/nuts.asp>. [cit. 2024-03-20].

## 1.4 Euroregiony

Euroregion nebo také evropský region je definován jako regionální formy kooperace, které se uskutečňují výhradně přes hranice evropských zemí. Euroregiony vznikly za účelem hospodářské spolupráce, ale v současnosti je jejich záměrem sblížení evropských států v sociálním a kulturním životě. Název euroregion používají společenství, regionální spolky v Evropě a programy určené pro rozvoj méně vyspělých evropských oblastí. Využívají se formy:

- veřejnoprávní (státy, země, okresy, okrsky, obce),
- soukromé, občanskoprávní,
- smíšené právní formy veřejných a soukromých organizací, public-private partenship (PPP),<sup>34</sup>
- bez právně formální formy.<sup>35</sup>

Přesto mají euroregiony společné charakteristiky a to: stabilitu; oddělenou identitu od svých členů, vlastní administrativu a vnitřní systém rozhodování, technické a finanční zdroje. Euroregiony slouží jako koordinační orgány, které zprostředkovávají kontakty a jsou geograficky vymezeny rozsahem vzájemným socioekonomickým působením.<sup>36</sup>

<sup>34</sup> Podstatou PPP projektů je dlouhodobý smluvní vztah mezi soukromým partnerem a veřejným zadavatelem, obvykle trvající 20 až 30 let. PPP – Public Private Partnership. Online. Ceskainfrastruktura.cz. Dostupné z: <https://www.ceskainfrastruktura.cz/slovnicek-pojmu/ppp-public-private-partnership/>. [cit. 2024-04-10].

<sup>35</sup> *Euroregiony*. Online. Risy.cz. © 2021 Ministerstvo pro místní rozvoj ČR. Dostupné z: <https://www.risy.cz/cs/krajske-ris/zlinsky-kraj/regionalni-informace/euroregiony>. [cit. 2024-03-21].

<sup>36</sup> BRANDA, Pavel. Euroregiony v České republice komparativní analýza. *Současná Evropa*. 2009, roč. 2009, č. 01, s. 32. ISSN 1804-1280.

V Madridské dohodě z roku 1980 upravuje Rada Evropy pojem euroregion. Avšak ani v rámci Rady Evropy není tato dohoda právně závazná.<sup>37</sup>

Euroregiony podporují přeshraniční spolupráci, systematicky a efektivně ji koordinují a rozvíjí. Mají významnou roli v několika aspektech – představují udržitelnost vztahů, dlouhodobou vzájemnou spolupráci, poskytují nové impulzy ke spolupráci, vzájemně si vyměňují zkušenosti a mohou nabídnout servis spolupracujícím subjektům. Dále může být pojem euroregion vnímán ze dvou obsahových perspektiv – geograficky a institucionálně. Geografická rovina pohlíží na euroregion jako na oblast, kde probíhá spolupráce. Institucionální rovina vnímá euroregion jako organizaci, která byla založena se záměrem rozvoje přeshraniční spolupráce. Dále lze euroregion vnímat ze dvou úhlů pohledu – národního a přeshraničního; na tyto úhly je možné aplikovat obsahové roviny euroregionu (geografickou a institucionální).

Euroregiony mají nejdelší tradici v Německu. Na hranicích Německa a Nizozemska bylo založeno již v roce 1958 EUREGIO, které se nachází kolem města Gronau<sup>38</sup>. EUREGIO se stala první vyspělou institucionální formou přeshraniční spolupráce; od něj byl odvozen obecnější název pro podobné struktury – euroregiony.<sup>39</sup>

Přeshraniční spolupráce se začala rozvíjet v devadesátých letech minulého století. První euroregiony v České republice vznikaly postupně během let 1991-1993 a to právě na česko-německé hranici. Podle vzoru euroregionů ležících na německo-nizozemské hranici byl v roce 1991 založen Euroregion Neisse-Nisa-Nysa, jehož součástí je i část Polska. V následujícím roce byl založen Euroregion Krušnohoří/Erzgebirge a Euroregion Elbe/Labe. Poté v roce vznikl Euroregion Šumava, přesahující i přes rakouské hranice, a Euroregion Egrensis. Během let 1996-1998 byly zakládány euroregiony na česko-polské hranici, a sice Euroregion Silesia, Praděd, Těšínské Slezsko a Glacensis. Na česko-slovenské a česko-rakouské hranici vznikly v poslední vlně 1999-2002 euroregiony Beskydy, Bílé Karpaty, Pomoraví a Silva Nortica.<sup>40</sup> V současnosti se v České republice nachází 13 euroregionů. Chronologický přehled vzniku euroregionů v České republice znázorňuje graf (viz Obrázek č. 2).

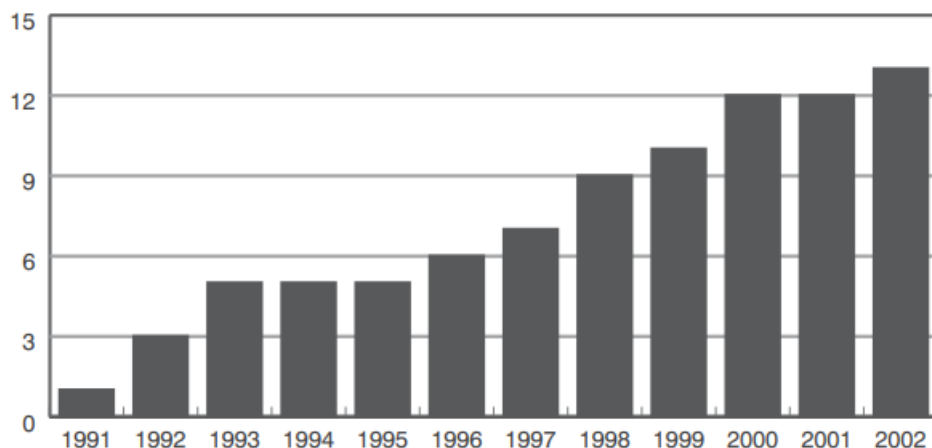
---

<sup>37</sup> *Euroregiony*. Online. Risy.cz. © 2021 Ministerstvo pro místní rozvoj ČR. Dostupné z: <https://www.risy.cz/cs/krajske-ris/zlinsky-kraj/regionalni-informace/euroregiony>. [cit. 2024-03-21].

<sup>38</sup> Město Gronau leží ve spolkové zemi Severní Porýní Vestfálsko.

<sup>39</sup> BRANDA, Pavel. Euroregiony v České republice komparativní analýza. *Současná Evropa*. 2009, roč. 2009, č. 01. ISSN 1804-1280, s. 32.

<sup>40</sup> Historie euroregionů v ČR. *Ern.cz* [online]. [cit. 2024-03-21]. Dostupné z: [http://www.ern.cz/analyza/ern\\_cz/cz/?D=3](http://www.ern.cz/analyza/ern_cz/cz/?D=3).



Obrázek č. 2: Vývoj počtu euroregionů v ČR v čase

Zdroj: BRANDA, Pavel. Euroregiony v České republice komparativní analýza. *Současná Evropa*. 2009, s. 32. ISSN 1804-1280.

### 1.4.1 Euroregion Šumava

Euroregion Šumava – jihozápadní Čechy, z.s. je spolek měst a obcí z okresů – Klatovy, Domažlice, Prachatice, Český Krumlov a Strakonice. Přeshraničními partnery Euroregionu je bavorská sekce Euregio Bayerischer Wald – Unterer Inn se sídlem ve Freyungu a Regionalmanagement Mühlviertel v Horním Rakousku, se sídlem ve Freistadtu. Společně tvoří Euroregion Šumava jeden přeshraniční spolek, jež byl založen 20. září 1993 v Českém Krumlově. Jeho hlavní motto zní: „*Zusammen. Weiter. Wachsen.*“ Do češtiny přeloženo jako „*Společně. Dále. Růst.*“<sup>41</sup> Dále euroregion spolupracuje se Správou národního parku a chráněné krajinné oblasti Šumava, Jihočeským a Plzeňským krajem, Ministerstvem pro místní rozvoj a s ostatními euroregiony v České republice.

<sup>41</sup> Motto poukazuje na přeshraniční spolupráci mezi třemi zeměmi – ve spolupráci se bude neustále pokračovat, EUREGIO chce vztahy mezi Českou republikou, Rakouskem a Německem prohlubovat a společně se zabývat důležitými otázkami pro region v budoucnosti.



Obrázek č. 3: Mapa Euregio Bayerischer Wald - Šumava - Unterer Inn  
 Zdroj: EUREGIO-Karten. Online. Euregio.bayern.de. Dostupné  
 z: <https://www.euregio.bayern/region/karten/>. [cit. 2024-03-24].

Zakládající listina trilaterální pracovní skupiny Euroregionu byla podepsána Christophem Leitlem, který v té době působil jako evropský zemský rada v Rakousku. Dalším zakladatelem je Alfons Urban, bývalý okresní zemský rada okresu Freyung-Grafenau, jež do roku 2002 řídil přeshraniční spolupráci, díky které se region dostal k mnoha příležitostem. Třetím zakladatelem EUREGIO je František Mikeš, který byl přednostou Okresního úřadu v Českém Krumlově, kde navázal vztahy se zástupci příhraničních okresů. Tato spolupráce se brzy přeměnila v Euroregion Bavorský les – Šumava. František Mikeš dostal za své aktivity v přeshraniční spolupráci Rakouské státní vyznamenání.<sup>42</sup>

Hlavními úkoly euroregionu je koordinace přeshraniční spolupráce, vzájemná komunikace mezi členy, reprezentace euroregionu, účast na tvorbě strategií rozvoje a programů EU, správa Dispozičního fondu a vzájemné sdílení zkušeností. Členství přináší určité výhody, členům jsou poskytnuty aktuální informace o oblastech státní dotační politiky a činnostech spolku a zprostředkování kontaktů pro zájemce o přeshraniční spolupráci mezi bavorskými, rakouskými či českými obcemi (včetně pomoci s jazykovou bariérou).<sup>43</sup>

<sup>42</sup> Drei Gründerväter der EUREGIO. *Dreiländer-Brückenschlag*, bez místa vydání, 01/2023.

<sup>43</sup> Euroregion Šumava. Online. Euregio.cz. © Copyright 2018-2019 Euroregion Šumava - jihozápadní Čechy, z. s. Dostupné z: <http://www.euregio.cz/index.php?pages=&page=30&lang=cz>. [cit. 2024-03-22].



Členství v Euroregionu Šumava je dobrovolné. Pokud se obec či město chce stát součástí spolku, je nutné schválení vstupu zastupitelstvem obce/města a následném podání žádosti o vstup do euroregionu. Poté je žádost projednána na valné hromadě Euroregionu, která se koná každý rok v jarním období. Členský poplatek činí 3 Kč na obyvatele a rok, pro právnické osoby obnáší příspěvek 5000 Kč za rok.<sup>44</sup>

Hlavním orgánem euroregionu je valná hromada, která zasedá jednou za rok a každá národní část má svou. Dalším orgánem euroregionu tvoří předsednictvo. Volební období předsednictva i předsedy trvá čtyři roky, je brán ohled na volební období do obecních zastupitelstev. Předsednictvo je tvořeno ze 17 členů, kteří jsou současnými starosty měst – Českého Krumlova, Prachatic, Klatov a Domažlic; dále pozici zastávají zástupci menších obcí z okresů Prachatice, Český Krumlov, Domažlice, Strakonice, Domažlice a Regionálního sdružení Šumava<sup>45</sup>. Konkrétně jsou zvoleni tři zástupci za Regionální sdružení Šumava; čtyři zástupci měst Domažlice, Prachatice, Český Krumlov, Klatovy a dva zástupci z každého okresu Strakonice, Český Krumlov, Klatovy, Prachatice, Domažlice. Poradním hlasem předsednictva jsou hejtmani z Jihočeského a Plzeňského kraje.<sup>46</sup>

Euroregion koordinuje mnoho projektů – např. výměnu gymnaziálních žáků<sup>47</sup> z Untergriesbach a Českého Krumlova, možnost ročního studia v Bavorsku pro žáky českých škol, kurz „Co-Design Future“<sup>48</sup>, realizace lesní zážitkové stezky v obci Aigen-Schlögl a festival 3Kings3Hills. Většina projektů je finančně podporována z Česko-

---

<sup>44</sup> Členství v Euroregionu. Online. Euregio.cz. Dostupné z: <http://www.euregio.cz/index.php?pages=31&page=513&lang=cz&sm=3#>. [cit. 2024-03-22].

<sup>45</sup> Regionální sdružení Šumava je zájmové sdružení obcí v okresu Český Krumlov, Klatovy a Prachatice. Sdružení bylo založeno v roce 1993 se sídlem ve Stachách a je tvořeno 35 obcemi (např. Horská Kvilda, Stožec, Nová Pec, Borová Lada, Lenora, Strážný a Sušice aj.).

<sup>46</sup> Euroregion Šumava. Online. Euregio.cz. © Copyright 2018-2019 Euroregion Šumava - jihozápadní Čechy, z. s. Dostupné z: <http://www.euregio.cz/index.php?pages=31&page=31&idp=194&lang=cz&sm=0&task=on>. [cit. 2024-03-22].

<sup>47</sup> Na gymnáziu Untergriesbach se od školního roku vyučuje jako nepovinný předmět češtinu pro žáky vyšších ročníků. Od roku 2016 mají žáci příležitost výměny s Gymnáziem v Českém Krumlově. Tento projekt přispívá Fond malých projektů. Od roku 2019 žáci šesté třídy společně navštěvují národní park a od roku 2022 se koná pro žáky sedmé třídy vícedenní výtvarná dílna s umělci z Německa i Česka, v budoucnu by se tohoto projektu mělo spoluúčastnit i gymnázium Rohrbach. V roce 2023 se konalo síťovací setkání sítě EUREGIO a Erasmus+, které tato tři gymnázia ještě více sblížilo.

<sup>48</sup> Kurz „Co-Design Future“ se věnuje globálním a lokálním megatrendům a kreativní metodě designového myšlení a rozvoji potenciálu a spolupovorbě. Festival 3Kings3Hills spojuje trailové běhání s hudebním festivalem. Účastníci mají na výběr ze čtyř běžeckých tras, které vedou přes Českou republiku, Rakousko a Německo.

německého fondu budoucnosti, z EUREGIA, Dispozičního Fondu, Erasmus+, programem *INTERREG* a Fondu malých projektů.

Jedním ze zásadních projektů přeshraniční spolupráce je projekt „*Region budoucnosti Bavorský les – Šumava 2020+*“ navazuje na předchozí projekty Euroregionální rozvoj příhraničí 2008-2010, 2011-2013, 2014-2015 a Euroregionální governance a síť 2015-2018. Byl schválen v roce 2018 monitorovacím výborem programu Cíl EÚS Bavorsko-ČR. Řídící grémium je zastoupeno Jihočeským a Plzeňským krajem, Euroregionem Šumava – jihozápadní Čechy, z.s., EUREGIO Bayerischer Wald – Böhmerwald – Unterer Inn vládou Horního Falce a Dolního Bavorska.<sup>49</sup> Cílem tohoto projektu je vylepšení vztahů mezi místními a regionálními subjekty, prohloubení a zkvalitnění přeshraniční spolupráce. V regionu se nachází oblasti, kde se dosud nevyužil jejich potenciál. Proto vznikla Rozvojová strategie Bayerischer Wald-Šumava 2020+, jejímž úkolem je určit nejdůležitější témata euroregionu. Členové měli příležitost navrhnout své podněty ke vznikajícím projektům. Byly určeny prioritní oblasti:

- cestovní ruch a kultura,
- vzdělávání,
- věda a výzkum,
- zdravotnictví, sociální a záchranné služby,
- setkávání a inovace v příhraničí,
- ochrana přírody, klimatu a životního prostředí.<sup>50</sup>

Cílem oblasti cestovní ruch a kultura je etablování přeshraničního regionu „Bayerischer Wald – Šumava“, který se dále rozděluje na směry implementace a klíčové projekty:

- První směr propojuje aktéry v cestovním ruchu a kultuře; projekt k tomuto směru by měl podpořit rozvoj společných česko-německých kulturních a turistických nabídek v hraničním regionu a být tak mezinárodně atraktivní.
- Druhý směr se zasazuje o globalizaci, vznik a zkvalitnění sítí turistických informačních a řídicích středisek, projekt zajišťuje rozvoj komunálních turistických kanceláří.

---

<sup>49</sup> *Šumava jako Region budoucnosti 2020+*. Online. Euregio.cz. Dostupné z: <http://www.euregio.cz/index.php?pages=&page=37&idp=532&lang=cz&sm=&task=on>. [cit. 2024-03-27].

<sup>50</sup> „*Euroregion – Rozvojová strategie Bayerischer Wald – Šumava 2020+*.“ Bez místa a roku vydání.

- Třetí směr podporuje stavbu přeshraničních turistických tras a zařízení pro volný čas, projekt se zrealizuje rozšíření sítě cyklostezek Dunaj-Vltava.
- Čtvrtý směr implementace má za cíl zkvalitnění kulturní infrastruktury, projekt se zaměří na vytváření sítí regionálních muzeí a kulturních památek opět s mezinárodní atraktivitou.
- Pátý směr této oblasti podporuje přeshraniční mobility v rámci enviromentálního sdružení. Cílem klíčového projektu tak bude zkvalitnění přeshraniční veřejné dopravy.<sup>51</sup>

Vize v oblasti vzdělávání si klade za cíl vytváření vzdělávacího regionu s jazykovou kompetencí. Bude prohlubováno odborné jazykové a další vzdělávání, je potřeba, aby se rozšířilo povědomí o možnostech výměn a setkávání žáků. Projekty tak budou podporovat vzájemné osvojení jazyků a spolupráci mezi školami a mládeží. Oblast výzkumu se soustředí primárně na vytváření inovačního regionu. Projekty se věnují rozšíření technologických zařízení mimo krajská a okresní města, digitalizaci a podpoře mladých podnikatelů. Cílem oblasti zdravotnictví je vytvoření společného regionu zdraví, dbá se na společná preventivní a výcviková opatření.<sup>52</sup>

Strategie zařazuje mezi priority také setkávání a inovaci v příhraničí. Tato oblast podporuje „Malé projekty“ a rozšiřuje povědomí o projektech „people-to-people“. Poslední vizí regionu je vytvoření regionu udržitelnosti. V oblasti ochrany přírody, klimatu a životního prostředí vznikají projekty, které rozšíří spolupráci mezi záchrannými stanicemi, podpoří zachování přírodní krajiny, usměrní návštěvníky a zvýší povědomí o odolnosti přeshraničních ekosystémů vůči změně klimatu.<sup>53</sup>

---

<sup>51</sup> „Euroregion – Rozvojová strategie Bayerischer Wald – Šumava 2020+.“ Bez místa a roku vydání.

<sup>52</sup> „Euroregion – Rozvojová strategie Bayerischer Wald – Šumava 2020+.“ Bez místa a roku vydání.

<sup>53</sup> „Euroregion – Rozvojová strategie Bayerischer Wald – Šumava 2020+.“ Bez místa a roku vydání.

## 2. Spolupráce

Pro lidskou společnost je spolupráce významným bodem ve všech oblastech. Díky spolupráci je snadnější a účinnější dosah určitých výsledků, kterých by se nám samotným dosahovalo těžko. Spolupráce je jedním z důležitých nástrojů regionální politiky, protože pomocí ní se snižují regionální rozdíly a zajišťuje se tím harmonický rozvoj.<sup>54</sup>

Mezi druhy spolupráce se řadí tři základní typy:

- nadnárodní spolupráce,
- meziregionální spolupráce
- a přeshraniční spolupráce.

Evropská územní spolupráce (*INTERREG*) je podporována v rámci Evropského fondu pro regionální rozvoj (EFRR). Tento program podporuje tři oblasti spolupráce. *INTERREG A* se soustředí na přeshraniční spolupráci, cílem je podpora integrovaného a harmonického regionálního rozvoje mezi sousedícími regiony. *INTERREG B* se týká spolupráce přeshraniční. Chce dosáhnout především vyšší územní integrace. Poslední oblastí spolupráce je *INTERREG C*, který podporuje meziregionální spolupráci a její posílení účinnosti politiky soudržnosti.<sup>55</sup>

### 2.1 Nadnárodní spolupráce

Nadnárodní spolupráce spočívá ve výměně zkušeností a spolupráci mezi více státy; zapojují se vnitrostátní, regionální i místní partneři programu v členských státech EU, v některých programech se přidávají i země mimo EU (např. Lichtenštejnsko a Island). Hlavním cílem nadnárodní spolupráce je zkvalitnění územní integrace, a především investování související s inovacemi a ekologickou a digitální transformací.<sup>56</sup>

Pro podporu spolupráce partnerů, kteří jsou ze soukromého sektoru, občanské společnosti a veřejných institucí z různých zemí, vznikl program „*INTERREG CENTRAL EUROPE 2021-2027*“, který navazuje na operační program nadnárodní spolupráce

---

<sup>54</sup> GALVASOVÁ, Iva a kol., Garep, spol. s r. o. *Formy spolupráce obcí*. Online. Denik.obce.cz. 2008. Dostupné z: <https://denik.obce.cz/clanek.asp?id=6326681>. [cit. 2024-02-23].

<sup>55</sup> Politika soudržnosti podporuje např. hospodářský růst, ochranu životního prostředí a vytváření pracovních příležitostí. *O nás*. Online. By-cz.eu. © Bavorské státní ministerstvo hospodářství, regionálního rozvoje a energetiky Dostupné z: <https://www.by-cz.eu/cs/o-nas/>. [cit. 2024-04-04].

<sup>56</sup> SCHWARZ, Kelly. Evropská územní spolupráce. *Europarl.europa.eu* [online]. 10-2023. 1. Dostupné z: <https://www.europarl.europa.eu/factsheets/cs/sheet/98/evropska-uzemni-spoluprace#:~:text=Meziregion%C3%A1ln%C3%AD%20spolupr%C3%A1ce%20%28slo%C5%BEka%20C%20INTERREG%29%20funguje%20na%20celoevropsk%C3%A9,pos%C3%ADlen%C3%AD%20soudr%C5%BEnosti%20a%20p%C5%99ekon%C3%A1n%C3%AD%20sou%C4%8Dasn%C3%BDch%20i%20budouc%C3%ADch%20v%C3%BDzev>. [cit. 2024-03-02].

Střední Evropa, tzv. Central Europe, realizovaný v minulém programovém období 2007-2013 a je řízen na území České republiky Ministerstvem pro místní rozvoj. Program „*INTERREG CENTRAL EUROPE 2021-2027*“ zajistí, aby partneři svým projektem uskutečnili nová řešení, která jsou nutná pro připravenost na změny ve střední Evropě. Do programu jsou zapojeny tyto státy: Rakousko, Česká republika, Německo (pouze spolkové země Bavorsko, Sasko, Bádensko-Württembersko, Berlín, Braniborsko, Meklenbursko-Přední Pomořansko, Sasko-Anhaltsko), Maďarsko, Slovenská republika, Polsko, Itálie (pouze regiony Emilia-Romagna, Furlandsko-Julské Benátsko, Ligurie, Lombardie, Piemont, autonomní provincie Bolzano, autonomní provincie Trento, Valle d'Aosta a Benátsko), Slovinsko a Chorvatsko.<sup>57</sup> Podpořena bude především příprava vzdělávání, politik a působivost změn; prohloubení, vzájemná výměna a předání vědomostí, zlepšení spolupráce na projektech, kvalitnější správy apod.<sup>58</sup>

Hlavními cíli je podpořit oblast inovací, oběhové hospodářství,<sup>59</sup> ochranu životního prostředí, zelené energie, ekologizaci městské dopravy, zkvalitnění správy pro integrovaný územní rozvoj, v řešení zatím zůstává dopravní spojení. Program „*INTERREG CENTRAL EUROPE 2021-2027*“ je spolufinancován z Evropského fondu pro regionální rozvoj (EFRR) a je rozdělen do 4 fází:

- 1) Cooperating for a smarter Central Europe;
- 2) Cooperating for a greener Central Europe;
- 3) Cooperating for a better connected Central Europe;
- 4) Improving governance for cooperation in central Europe.

V první fázi „Spolupráce pro inteligentnější střední Evropu“ je kladen důraz na posilnění inovačních kapacit a rozvoj dovedností pro inteligentní specializaci, průmyslovou transformaci a podnikání. Ve druhé fázi „Spolupráce pro zelenější střední Evropu“ se plánuje podpora přechodu na klimaticky neutrální energetiku, zvyšování odolnosti vůči změně klimatu, rozvoj oběhového hospodářství, ochrana životního prostředí

---

<sup>57</sup> Program nadnárodní spolupráce INTERREG CENTRAL EUROPE. Online. Dotaceeu.cz. Dostupné z: <https://www.dotaceeu.cz/cs/fondy-eu/kohezni-politika-eu/operacni-programy/op-nadnarodni-spoluprace>. [cit. 2024-02-25].

<sup>58</sup> INTERREG CENTRAL EUROPE 2021-2027. Online. Dotaceeu.cz. Dostupné z: <https://dotaceeu.cz/cs/evropske-fondy-v-cr/kohezni-politika-po-roce-2020/programy/programy-nadnarodni-a-meziregionalni-spoluprace/program-nadnarodni-spoluprace-INTERREG-central-eur>. [cit. 2024-02-25].

<sup>59</sup> Cílem oběhového hospodářství (cirkulární ekonomiky) je maximálně prodloužit životnost a využitelnost výrobků, materiálů a zdrojů v ekonomickém cyklu. Po skončení jejich životnosti se tyto položky vrací zpět do výrobního procesu, čímž se minimalizuje produkce odpadu. Koncept oběhového hospodářství se stal jednou z klíčových priorit v rámci různých politik Evropské unie. *Cirkulární Česko 2040*. Online. Mzp.cz. Dostupné z: [https://www.mzp.cz/cz/cirkularni\\_cesko](https://www.mzp.cz/cz/cirkularni_cesko). [cit. 2024-04-10].

a ekologizace městské mobility. Třetí fáze „Spolupráce pro lepší propojení střední Evropy“ se zaměřuje na zlepšení dopravního spojení venkovských a okrajových regionů. Ve čtvrté fázi „Zlepšení řízení spolupráce ve střední Evropě“ se usiluje o posílení správy pro integrovaný územní rozvoj.<sup>60</sup> Mezi programy nadnárodní spolupráce patří ještě např. Program „*INTERREG DANUBE*.“

## 2.2 Mezuregionální spolupráce

Mezuregionální spolupráce probíhá na celoevropské úrovni a jsou do ní zapojeny všechny členské státy EU a její partnerské státy. Tato spolupráce funguje jako nástroj, který posiluje soudržnost, usnadňuje rozvoj již vyzkoušených postupů, ulehčuje předávání a výměnu zkušeností úspěšných regionů a podporuje při překonávání probíhajících či následujících výzev.<sup>61</sup>

Pro programové období 2021-2027 vznikly programy meziregionální spolupráce „*INTERREG EUROPE, ESPON, INTERACT a URBAN IV*“ – všechny jsou zaštiťovány Ministerstvem pro místní rozvoj. Program „*INTERREG EUROPE*“ probíhá na území všech členských států EU, Švýcarsku a Norsku. Program si klade za cíl vylepšit regionální rozvojové politiky a spolupráci mezi institucemi a správou, týká se to také programů investic pro růst a zaměstnanost. 80 % programu je alokováno do následujících oblastí:

- Cíl politiky 1: Inteligentnější Evropa
- Cíl politiky 2: Zelenější Evropa
- Cíl politiky 4: Sociálněji Evropa

Cíl politiky 1: Inteligentnější Evropa podporuje digitalizaci a rozvoj dovedností pro inteligentní specializaci a posiluje konkurenceschopnost malých a středních podniků. Cíl politiky 2: Zelenější Evropa se soustřeďuje na ochranu biodiverzity, cirkulární ekonomiku, podporu energií z obnovitelných zdrojů apod. Cíl politiky 4: Sociálněji Evropa se podílí na rozvoji sociální ekonomiky a inkluze trhů práce a zajišťuje udržitelný cestovní ruch a kulturu.

---

<sup>60</sup> INTERREG CENTRAL EUROPE 2021-2027. Online. Dotaceeu.cz. Dostupné z: <https://dotaceeu.cz/cs/evropske-fondy-v-cr/kohezni-politika-po-roce-2020/programy/programy-nadnarodni-a-meziregionalni-spoluprace/program-nadnarodni-spoluprace-INTERREG-central-eur>. [cit. 2024-02-25].

<sup>61</sup>SCHWARZ, Kelly. Evropská územní spolupráce. Europarl.europa.eu [online]. 10-2023. 1. Dostupné z: <https://www.europarl.europa.eu/factsheets/cs/sheet/98/evropska-uzemni-spoluprace#:~:text=Meziregion%C3%A1ln%C3%AD%20spolupr%C3%A1ce%20%28slo%C5%BEka%20C%20INTERREG%29%20funguje%20na%20celoevropsk%C3%A9,pos%C3%ADlen%C3%AD%20soudr%C5%BEnosti%20a%20p%C5%99ekon%C3%A1n%C3%AD%20sou%C4%8Dasn%C3%BDch%20i%20budouc%C3%ADch%20v%C3%BDzev>. [cit. 2024-03-02].

20 % alokace programu se soustředí na následující oblasti:

- Cíl politiky 3: Propojenější Evropa
- Cíl politiky 4: Sociálněji Evropa
- Cíl politiky 5: Evropa blíže občanům

Cíl politiky 3: Propojenější Evropa podporuje rozvoj inteligentní a intermodální, celostátní, regionální a místní mobility včetně napojení na sítě TEN-T, kterou se také snaží vyvíjet. Cíl politiky 4: Sociálněji Evropa se věnuje inkluzivnímu<sup>62</sup> a modernímu vzdělávání, včetně inkluzí znevýhodněných skupin např. migrantů. Cíl politiky 5: Evropa blíže občanům se soustředí na podporu integrovaného a inkluzivního sociálního, hospodářského a environmentálního místního rozvoje, kultury, přírodního dědictví, udržitelného cestovního ruchu a bezpečnosti v jiných než městských oblastech.<sup>63</sup>

## 2.3 Přeshraniční spolupráce

Přeshraniční spolupráce se zabývá spoluprací mezi regiony NUTS. Tato kooperace může probíhat ve třech regionech, alespoň dva regiony musí být z různých členských států, které spolu sousedí a nachází se na hranicích či v jejich blízkosti. Mezi hlavní cíle patří především společný rozvoj regionů, využití potenciálu v příhraničních oblastech a řešení společných výzev.<sup>64</sup>

### 2.3.1 Vývoj přeshraniční spolupráce

Přeshraniční spolupráce v České republice do počátku 90. let 20. století výrazně stagnovala z důvodu vlády komunistického režimu na tomto území. Po pádu železné opony v roce 1989 se spolupráce mohla rozvíjet i se státy, které nenáležely do východního bloku. Evropská unie a Rada Evropy rozšiřující se o střední a východní část Evropy značně podpořila přeshraniční kooperaci a poskytla tomuto procesu obrovský impuls.

---

<sup>62</sup> V rámci inkluzivního vzdělávání se neoddělují děti se speciálními vzdělávacími potřebami od dětí bez nich.

<sup>63</sup> INTERREG EUROPE (2021-2027). Online. Dotace.eu. ©2024 Ministerstvo pro místní rozvoj ČR Dostupné z: [https://dotaceu.cz/cs/evropske-fondy-v-cr/kohezni-politika-po-roce-2020/programy-programy-nadnarodni-a-meziregionalni-spoluprace/INTERREG-europe-\(2021-2027\)](https://dotaceu.cz/cs/evropske-fondy-v-cr/kohezni-politika-po-roce-2020/programy-programy-nadnarodni-a-meziregionalni-spoluprace/INTERREG-europe-(2021-2027)). [cit. 2024-03-02].

<sup>64</sup> SCHWARZ, Kelly. Evropská územní spolupráce. Europarl.europa.eu [online]. 10-2023. 1. Dostupné z: <https://www.europarl.europa.eu/factsheets/cs/sheet/98/evropska-uzemni-spoluprace#:~:text=Meziregion%C3%A1ln%C3%AD%20spolupr%C3%A1ce%20%28slo%C5%BEka%20C%20INTERREG%29%20funguje%20na%20celoevropsk%C3%A9,pos%C3%ADlen%C3%AD%20soudr%C5%BEnosti%20a%20p%C5%99ekon%C3%A1ln%C3%AD%20sou%C4%8Dasn%C3%BDch%20i%20budouc%C3%ADch%20v%C3%BDzev.> [cit. 2024-03-02].

Spolupracují spolu státy, regiony nebo obce, které mají společnou hranici – ačkoli dnes kvůli teritoriálním autoritám bez hranic mohou, pokud spolu něco sdílejí, uzavřít zvláštní dohodu o kooperaci. Většina těchto evropských dílčích státních přeshraničních struktur se nazývá euroregion. Některá spolupracující území mají konsolidovanou a soudržnou úroveň integrace, ale existují i oblasti, které vznikly pouze formálně bez významnějšího obsahu. Některé oblasti spolupráce jsou poměrně rozsáhlé, jako jsou makroregiony Baltské moře a Dunaj nebo Karpatský euroregion, který zahrnuje regiony Slovenska, Polska, Maďarska, Rumunska a Ukrajiny. Dále existují středně velké euroregiony, jako je například Euroregion Dunaj-Vltava<sup>65</sup> nebo Euroregion Silva Nortica<sup>66</sup> a menší euroregiony, které zahrnují např. místní a regionální orgány z pouze dvou různých států – například francouzsko-německý Eurodistrict Štrasburk-Ortenau.<sup>67</sup>

Státní hranice v Evropě jsou dnes stále častěji vnímány nikoli jako překážky, ale jako zdroj potenciálu pro spolupráci. Mezi výhody přeshraniční spolupráce patří spolupráce mezi úřady a občany, lepší správa věcí veřejných prostřednictvím společných hospodářských úspor plynoucí ze sdílení služeb, společné zadávání veřejných zakázek, mobilita pracovních sil a efektivita práce, vytváření obchodních sítí atd. Cílem přeshraniční spolupráce je řešit společné problémy a rozvíjet synergie založené na sociálních, hospodářských a přírodních charakteristikách tohoto území např. nakládání s odpady, územní rozvoj, ochrana životního prostředí, prevence rizik, zdravotnictví, ochrana životního prostředí aj. Vzhledem k této investici do územní soudržnosti a nové generaci aktérů, kteří jsou více zaměřeni na konkrétní výsledky z takové spolupráce, má dnešní Evropa – území 47 členských států Rady Evropy – zcela nový rozměr přeshraniční spolupráce. Přenesení pravomocí a finančních zdrojů na nejnižší úroveň prostřednictvím decentralizace a regionalizace vedlo také ke zvýšení schopnosti orgánů řešit přeshraniční problémy. Příhraniční regiony hrají klíčovou roli i v procesu prolomení některých institucionálních bariér. Zatímco pouze 7 % obyvatel EU je v rámci EU mobilních, 80 % této mobility se odehrává v příhraničních regionech. V těchto regionech lze snadno sledovat a monitorovat mobilitu zboží, osob a služeb, jakož i překážky, které jim brání

---

<sup>65</sup> Součástí euroregionu je Jihočeský kraj, Plzeňský kraj a Kraj Vysočina, dále pak Horní Rakousko, dolnorakouské části Mostviertel a Waldviertel, Horní Falcko a Dolní Bavorsko s Altöttingem.

<sup>66</sup> Zahrnující území okresů České Budějovice, Písek, Jindřichův Hradec, Tábor a region Waldviertel s okresy Gmünd, Zwettl, Krems, Waidhofen an der Thaya a Horn na území Spolkové země Dolní Rakousko.

<sup>67</sup> *Grenzüberschreitende Zusammenarbeit mit deutscher Beteiligung* [online]. Bundesministerium des Innern / EURO-Institut Kehl-Strasbourg, August 2014. Dostupné z: [https://www.euroinstitut.org/fileadmin/user\\_upload/07\\_Dokumentation/Publikationen/Download/Grenzuerschreitende\\_Zsarbeit\\_dt\\_Beteiligung.pdf](https://www.euroinstitut.org/fileadmin/user_upload/07_Dokumentation/Publikationen/Download/Grenzuerschreitende_Zsarbeit_dt_Beteiligung.pdf). [cit. 2023-10-27].



v mobilitě, a proto jsou označovány za laboratoře evropské integrace. Právě Asociace evropských příhraničních regionů (AEBR) totiž v počátcích sedmdesátých let 20. století požadovala právní rámec přeshraniční spolupráce na evropské úrovni, neboť místní a regionální orgány zjistily, že blízkost mezinárodní hranice jim značně brání v řešení praktických místních problémů.<sup>68</sup>

Přeshraniční spolupráce se začala rozvíjet již v roce 1966, kdy Rada Evropy navrhla, aby se připravila právní smlouva, která by se zabývala způsoby přeshraniční spolupráce mezi členskými státy. V reakci na tyto výzvy Výbor ministrů přijal v únoru 1974 rezoluci o spolupráci mezi místními komunitami v příhraničních oblastech. Doporučila členským státům Rady Evropy, aby podporovaly evropskou spolupráci mezi místními orgány; zavedly do vnitrostátních právních předpisů takové změny, které jsou nezbytné k odstranění překážek pro přeshraniční spolupráci; dohlížet na zřizování regionálních přeshraničních výborů, a aby poskytly místním orgánům vhodné nástroje pro přeshraniční spolupráci.<sup>69</sup>

## 2.4 Madridská úmluva

Na základě tohoto usnesení navrhli evropští ministři, zodpovědní za místní samosprávu, vypracovat návrh dohody o spolupráci. V roce 1980 vstoupila v platnost Madridská úmluva, jež se stala základní smlouvou pro přeshraniční spolupráci v Evropě. K roku 2014 ji podepsalo 38 ze 47 členských států Rady Evropy. Cílem úmluvy je usnadnění a podpora přeshraniční spolupráce k hospodářskému a sociálnímu pokroku příhraničních regionů. Madridská úmluva byla v roce 1995 doplněna prvním dodatkovým protokolem, který uznává právo územních společenství uzavírat smlouvy o přeshraniční spolupráci. V roce 1998 byl přijat druhý protokol s cílem stanovit právní rámec pro spolupráci mezi členskými státy pro twinningové dohody mezi územními celky, čímž se posílila spolupráce mezi nesousedícími obcemi. V roce 2009 byl vydán třetí protokol

---

<sup>68</sup> *Grenzüberschreitende Zusammenarbeit mit deutscher Beteiligung* [online]. Bundesministerium des Innern / EURO-Institut Kehl-Strasbourg, August 2014. Dostupné z: [https://www.euroinstitut.org/fileadmin/user\\_upload/07\\_Dokumentation/Publikationen/Download/Grenzuberschreitende\\_Zsarbeit\\_dt\\_Beteiligung.pdf](https://www.euroinstitut.org/fileadmin/user_upload/07_Dokumentation/Publikationen/Download/Grenzuberschreitende_Zsarbeit_dt_Beteiligung.pdf). [cit. 2023-11-16].

<sup>69</sup> *Grenzüberschreitende Zusammenarbeit mit deutscher Beteiligung* [online]. Bundesministerium des Innern / EURO-Institut Kehl-Strasbourg, August 2014. Dostupné z: [https://www.euroinstitut.org/fileadmin/user\\_upload/07\\_Dokumentation/Publikationen/Download/Grenzuberschreitende\\_Zsarbeit\\_dt\\_Beteiligung.pdf](https://www.euroinstitut.org/fileadmin/user_upload/07_Dokumentation/Publikationen/Download/Grenzuberschreitende_Zsarbeit_dt_Beteiligung.pdf). [cit. 2023-11-16].

k Madridské úmluvě v Utrechtu. Tento dodatek měl zajistit jednotný přístup k úmluvě pro různé druhy euroregionální spolupráce (seskupení a dalších přeshraničních subjektů ve všech členských státech Rady EU). Účelem bylo sjednotit ustanovení o přeshraniční spolupráci s vnitrostátními právními předpisy v některých členských státech a harmonizovat je s právními předpisy Evropského parlamentu a Rady. Třetí protokol vstoupil v platnost dne 1. března 2013. Tím byl stanoven právní základ pro přeshraniční spolupráci mezi místními a regionálními orgány z EU i z jiných členských států, zemí mimo EU, a to prostřednictvím struktur, které jsou nyní známé jako Evropská seskupení pro územní spolupráci (ESÚS).<sup>70</sup> V současné době se připravuje dodatek k protokolu s cílem navrhnout praktická řešení, která by usnadnila činnost skupin ESÚS.<sup>71</sup>

## 2.5 Evropská seskupení pro územní spolupráci (ESÚS)

Hlavním cílem Evropská seskupení pro územní spolupráci (dále jen ESÚS) je především usnadnění a podpora územní spolupráce mezi svými členy. Spolupráce mají přeshraniční, nadnárodní i meziregionální charakter<sup>72</sup> a jejich účelem je posílení územní, hospodářské a sociální solidarity v EU.<sup>73</sup>

Činnosti ESÚS se odvíjejí od cílů, které jsou již výše zmíněny. Mezi činnosti ESÚS patří konkrétní projevy územní spolupráce mezi členy, jež mohou být finančně podpořeny Unií. ESÚS může být svěřen úkol uskutečňovat programy, které jsou spolufinancované Evropskou unií prostřednictvím Evropského fondu pro regionální rozvoj, Evropského sociálního fondu anebo Fondu soudržnosti. Je možné realizovat jiné projekty přeshraniční spolupráce, které mohou, nebo nemusí dostávat finanční prostředky EU. Příkladem takovýchto činností je provádění nebo řízení přeshraničních rozvojových projektů, sdílení

---

<sup>70</sup> *Grenzüberschreitende Zusammenarbeit mit deutscher Beteiligung* [online]. Bundesministerium des Innern / EURO-Institut Kehl-Strasbourg, August 2014 [cit. 2023-11-16]. Dostupné z: [https://www.euroinstitut.org/fileadmin/user\\_upload/07\\_Dokumentation/Publikationen/Download/Grenzuberschreitende\\_Zsarbeit\\_dt\\_Beteiligung.pdf](https://www.euroinstitut.org/fileadmin/user_upload/07_Dokumentation/Publikationen/Download/Grenzuberschreitende_Zsarbeit_dt_Beteiligung.pdf)

<sup>71</sup> *Grenzüberschreitende Zusammenarbeit mit deutscher Beteiligung* [online]. Bundesministerium des Innern / EURO-Institut Kehl-Strasbourg, August 2014 [cit. 2023-11-16]. Dostupné z: [https://www.euroinstitut.org/fileadmin/user\\_upload/07\\_Dokumentation/Publikationen/Download/Grenzuberschreitende\\_Zsarbeit\\_dt\\_Beteiligung.pdf](https://www.euroinstitut.org/fileadmin/user_upload/07_Dokumentation/Publikationen/Download/Grenzuberschreitende_Zsarbeit_dt_Beteiligung.pdf)

<sup>72</sup> *Evropské seskupení pro územní spolupráci*. Online. Dostupné z: <https://www.euroglacensis.cz/esus.html>. [cit. 2024-01-19].

<sup>73</sup> GOUARDÈRES, Frédéric. *Evropská seskupení pro územní spolupráci (ESÚS)*. [online]. 10-2023 [cit. 2024-01-19]. Dostupné z: <https://www.europarl.europa.eu/factsheets/cs/sheet/94/evropska-seskupeni-pro-uzemni-spolupraci-esus->.

odborných znalostí a osvědčených postupů, zajišťování přeshraniční dopravy nebo přeshraničního provozu nemocnic.<sup>74</sup>

## 2.6 Asociace evropských příhraničních regionů (AEBR)

Asociace evropských příhraničních regionů (The Association of European Border Regions) byla založena v roce 1971 prvními příhraničními regiony, které po druhé světové válce zahájily přeshraniční spolupráci v Evropě a posílily integraci občanů přes hranice států. Dnes má přibližně 100 členů z Evropské unie. Asociace evropských příhraničních regionů je důležitým politickým nástrojem, protože je to jediná celoevropská organizace, která zastupuje příhraniční a přeshraniční regiony. Je to klíčový partner Evropské komise, zastává názory občanů a příhraničních regionů.<sup>75</sup> Zároveň AEBR působí jako základní platforma pro podporu a poradenství místním, regionálním, národním a evropským politikům v otázkách týkajících se přeshraniční spolupráce.<sup>76</sup>

Cílem asociace je posílení spolupráce mezi příhraničními regiony v celé Evropě, podporovat výměnu zkušeností a informací, vyzdvihnout jejich roli v politickém prostředí, zastupovat jejich společné zájmy a řešení společných překážek. Pohraniční regiony se často potýkají s problémy kvůli své zvláštní geografické poloze – velké vzdálenosti od hospodářského a politického centra země. To může vést ke špatné infrastruktuře, např. menšímu množství veřejných služeb a poskytování zboží. V těchto územích má přeshraniční spolupráce zásadní význam, a to především proto, že je velmi často klíčová pro udržení hodnotových řetězců, trhu práce a dalších hospodářských a sociálních životních úrovní.<sup>77</sup>

AEBR má v současné době přibližně 100 členů – příhraničních a přeshraničních regionů členských států Evropské unie a Rady Evropy, mezi členy patří také Euregio Bavorský les – Šumava. Seznam členů zahrnuje také různá sdružení příhraničních regionů a v poslední době se k asociaci připojily také obchodní komory (především řecké) v příhraničních regionech bez stálých přeshraničních struktur. Existují silné vztahy s nečleny prostřednictvím projektových partnerství, účasti v jiných sítích atd. A asociace

---

<sup>74</sup> GOUARDÈRES, Frédéric. Evropská seskupení pro územní spolupráci (ESÚS). Online. 10-2023. [cit. 2024-01-19]. Dostupné z: <https://www.europarl.europa.eu/factsheets/cs/sheet/94/evropska-seskupeni-pro-uzemni-spolupraci-esus->.

<sup>75</sup> CHARTER FOR EUROPEAN BORDER AND CROSS-BORDER REGIONS. Arbeitsgemeinschaft Europäischer Grenzregionen, Gronau. Online. Dostupné z: <https://www.aebr.eu/wp-content/uploads/2021/07/140823-Charta-EN.pdf>. [cit. 2024-03-22], s. 16.

<sup>76</sup> *About us*. [online]. AEBR. [cit. 2023-11-17]. Dostupné z: <https://www.aebr.eu/about-us/>.

<sup>77</sup> *About us*. [online]. AEBR. [cit. 2023-11-17]. Dostupné z: <https://www.aebr.eu/about-us/>.

udržuje pravidelný kontakt s přeshraničními odborníky, vědci, politiky, praktiky, podnikateli a občany obecně.<sup>78</sup>

## **2.7 Program přeshraniční spolupráce Česká republika – Svobodný stát Bavorsko Cíl EÚS 2014–2020**

Program přeshraniční spolupráce Česká republika – Svobodný stát Bavorsko Cíl EÚS 2014-2020 podporuje regionální a místní projekty s pozitivním přeshraničním dopadem. Tento program platí na území Jihočeského, Plzeňského a Karlovarského kraje a v příhraniční části vládní oblasti Dolní Bavorsko, Horní Falc a Horní Franky. Toto partnerství je pokračováním Programu přeshraniční spolupráce Cíl 3 Česká republika – Svobodný stát Bavorsko z let 2007–2013 a opět se zaměřuje především na regionální a místní projekty, které mají přeshraniční význam. Programové období 2014–2020 se zaměřuje na čtyři prioritní oblasti spolupráce:

- 1) Prioritní oblast zaměřená na výzkum, technologický rozvoj a inovace.
- 2) Oblast zaměřená na ochranu životního prostředí a efektivní využívání zdrojů.
- 3) Oblast investic do rozvoje dovedností a vzdělávání. Tato oblast se soustředí na odstraňování jazykových a systémových bariér ve vzdělávání a jeho přizpůsobování změnám na společném trhu práce.
- 4) Oblast udržitelných sítí a institucionální spolupráce. Tato část je zaměřena na dosažení vyšší míry integrace, harmonizace a soudržnosti v česko-bavorském pohraničí.<sup>79</sup>

V rámci programu přeshraniční spolupráce Česká republika – Svobodný stát Bavorsko Cíl EÚS 2014-2020 vzniklo mnoho přeshraničních projektů na území Národních parku Šumava a Bavorský les. Mezi zrealizované projekty se řadí např.:

- Zavedení přeshraničního socioekonomického monitorovacího systému v Národních parcích Šumava a Bavorský les,
- Nové cesty k přeshraničnímu managementu jelení zvěře v době klimatické změny/Neue Wege zu einem grenzüberschreitenden Rotwildmanagement in Zeiten des Klimawandels,

---

<sup>78</sup> *Organisation*. Online. AEBR. [cit. 2023-11-26]. Dostupné z: <https://www.aebr.eu/organisation/>.

<sup>79</sup> *Operační program přeshraniční spolupráce Česká republika – Svobodný stát Bavorsko*. Online. Npu.cz. Dostupné z: <https://www.npu.cz/cs/o-nas/organizacni-schema/povinne-zverejnovane-informace/dotace-z-evropskych-zdroju/43674-operacni-program-preshranicni-spoluprace-ceska-republika-svobodny-stat-bavorsko>. [cit. 2024-04-12].

- Prostor pro společné přírodní a kulturní dědictví – „Lesní dílna“ Erlebnisraum für das gemeinsame Kultur- und Naturerbe – „Waldwerkstatt“,
- Květena Šumavy,
- Podpora biologické rozmanitosti a vytvoření koncepce ochrany lesních ekosystémů Šumavy,
- Oslavy výročí 30 a 50 let od založení NP Šumava resp. NP Bavorský les: Konference Aktuality Šumavského výzkumu/Feierlichkeiten zum 30. und 50. Jubiläum der NPs Šumava und Bayerischer Wald: Konferenz Aktuelle Ergebnisse der Böhmerwaldforschung.<sup>80</sup>

## 2.8 Program „*INTERREG Bavorsko – Česko 2021-2027*“

V současnosti probíhá Program „*INTERREG Bavorsko – Česko 2021-2027*“, který spadá pod evropskou politiku soudržnosti a její cíl "Evropská územní spolupráce". Program navazuje na Program přeshraniční spolupráce Česká republika – Svobodný stát Bavorsko Cíl EÚS 2014–2020, jenž umožňuje čerpání evropských dotačních prostředků na projekty přeshraniční spolupráce mezi Bavorskem a Českou republikou. Jeho úkolem je podpořit vzájemnou kooperaci obou regionů napříč hranicemi. Program vznikl za účelem společného řešení výzev a realizací lepšího sociálního, přírodního a ekonomického prostoru. Přeshraniční projekty jsou podporovány z Evropského fondu pro regionální rozvoj (EFRR), k dispozici je částka ve výši 99 mil. eur.<sup>81</sup>

Programové území je tvořeno 39 000 km<sup>2</sup>, třemi kraji a třemi vládními obvody. Součástí dotačního území jsou bavorské zemské okresy: Amberg-Sulzbach, Bayreuth, Cham, Deggendorf, Freyung-Grafenau, Hof, Kronach, Kulmbach, Neustadt an der Waldnaab, Passau, Regen, Regensburg, Schwandorf, Straubing-Bogen, Tirschenreuth, Wunsiedel im Fichtelgebirge a statutární města Amberg, Bayreuth, Hof, Passau, Regensburg, Straubing, Weiden in der Oberpfalz. Na české straně je zapojený do programového území Jihočeský, Plzeňský a Karlovarský kraj.<sup>82</sup>

<sup>80</sup> *Seznam projektů*. Online. Npsumava.cz. Dostupné z: <https://www.npsumava.cz/sprava-np/seznam-projektu/>. [cit. 2024-04-12].

<sup>81</sup> *Program INTERREG Bavorsko – Česko 2021-2027*. Online. By-cz.eu. Dostupné z: [https://www.by-cz.eu/fileadmin/user\\_upload/INTERREG/downloads/downloads\\_21-27/BY\\_1\\_Versionen\\_der\\_Dokumente/INTERREG\\_Programmflyer.pdf](https://www.by-cz.eu/fileadmin/user_upload/INTERREG/downloads/downloads_21-27/BY_1_Versionen_der_Dokumente/INTERREG_Programmflyer.pdf). [cit. 2024-04-04].

<sup>82</sup> *Programové území*. Online. By-cz.eu. Dostupné z: <https://www.by-cz.eu/cs/program/progamove-uzemi/>. [cit. 2024-04-04].

Program „*INTERREG Bavorsko – Česko 2021-2027*“ se věnuje následujícím oblastem:

- 1) Výzkum a přenos znalostí
- 2) Přizpůsobení se změně klimatu a ochrana životního prostředí
- 3) Vzdělávání
- 4) Kultura a udržitelný cestovní ruch
- 5) Lepší správa spolupráce

Projekty vztahující se k první oblasti se zabývají aplikovaným přeshraničním výzkumem a aktivitami k přenosu znalostí. Oblast přizpůsobení se změně klimatu a ochrana životního prostředí se zaměřuje na projekty týkající se přizpůsobení přeshraničních ekosystémů změně klimatu, přeshraniční ochraně přírody a krajiny, přeshraniční ochraně druhů a zhodnocení zelené infrastruktury a opatřením pro společné zvládání ekologických katastrof. Oblast vzdělávání zahrnuje projekty, které nabízejí vzdělávání pro děti, mládež a studenty nebo neformální vzdělávací aktivity. Tyto aktivity mohou zahrnovat environmentální vzdělávání či získávání společenských nebo sociokulturních dovedností. Kultura a udržitelný cestovní ruch podporuje projekty, které koordinují služby mobility pro turisty a zhodnocují atraktivitu pro udržitelný cestovní ruch. Poslední prioritou programu „*INTERREG Bavorsko – Česko 2021-2027*“ je lepší správa spolupráce. Pod tuto oblast patří projekty pro budování kapacit pro přeshraniční spolupráci institucí, projekty setkávání („people-to-people“) a přeshraniční odbourávání právních, administrativních a sociokulturních překážek.<sup>83</sup> Program „*INTERREG Bavorsko – Česko 2021-2027*“ podpořil na území Národních parků Šumava a Bavorský les projekt „*Ekologické dopady návratu vlků do ekosystému Šumavy / Bavorského lesa*“.<sup>84</sup>

Potenciálními příjemci dotací z programu „*INTERREG Bavorsko – Česko 2021-2027*“ jsou v závislosti na prioritě: neziskové organizace, veřejné instituce, subjekty veřejné správy (např. stát, kraj, obec), komory a sdružení, univerzity a vysoké školy a Evropská seskupení pro územní spolupráci (ESÚS). Aby byla poskytnuta dotace, musí se dodržet přesně dané podmínky.

- Účast na projektu vyžaduje minimálně jednoho partnera z Bavorska a jednoho z České republiky.

---

<sup>83</sup> Program *INTERREG Bavorsko – Česko 2021-2027*. Online. By-cz.eu. Dostupné z: [https://www.by-cz.eu/fileadmin/user\\_upload/INTERREG/downloads/downloads\\_21-27/BY\\_1\\_Versionen\\_der\\_Dokumente/INTERREG\\_Programmflyer.pdf](https://www.by-cz.eu/fileadmin/user_upload/INTERREG/downloads/downloads_21-27/BY_1_Versionen_der_Dokumente/INTERREG_Programmflyer.pdf), s. 4-5. [cit. 2024-04-04].

<sup>84</sup> *Seznam projektů*. Online. Npsumava.cz. Dostupné z: <https://www.npsumava.cz/sprava-np/seznam-projektu/>. [cit. 2024-04-12].

- Partneři určí vedoucího partnera, který ponese celkovou odpovědnost za realizaci projektu.
- Každý projekt musí být tematicky zařazen pod příslušnou prioritu (resp. specifický cíl) programu.
- Projekt musí pozitivně ovlivnit příhraniční oblasti Bavorska a Česka.
- Realizace projektu musí splňovat minimálně tři ze čtyř kritérií spolupráce:
  - a) Společná příprava (povinná),
  - b) Společná implementace (povinná),
  - c) Společné financování,
  - d) Společný personál.
- Maximální výše dotace činí 80 % celkových způsobilých výdajů projektu.<sup>85</sup>

### 2.8.1 Fond malých projektů

Malé projekty se snaží snížit bariéry přeshraniční spolupráce, podporují především partnery s menší administrativní i finanční kapacitou. Díky Fondu malých projektů mohou předkládat projekty sdružení a malé a střední obce, spolky, vzdělávací instituce ad. Z tohoto fondu často čerpá EUREGIO Bavorský les – Šumava – Dolní Inn a EUREGIO EGRENSIS. Oproti běžným projektům trvají malé projekty kratší časové období, disponují s nižšími finančními prostředky a mohou zjednodušeně vykazovat náklady projektu.<sup>86</sup>

V rámci programu „*INTERREG Bavorsko – Česko 2021-2027*“ jsou podporovány malé projekty v tematických oblastech: Vzdělání, Kultura a udržitelný cestovní ruch a setkávání („people-to-people“). Projekty se mohou soustředit např. na tábory pro mládež, setkání spolků, investice do přeshraničního kulturního a přírodního dědictví, společné jazykové a vzdělávací aktivity pro děti a mládež anebo na nabídku dvojjazyčných turistických tras. Nejdůležitějšími podmínkami pro uskutečnění projektu je alespoň jeden bavorský a jeden český partner projektu, kteří projekt společně plánují a realizují a vyvážená účast na akcích a setkáních z obou stran hranice.<sup>87</sup> Fond malých

---

<sup>85</sup> Program *INTERREG Bavorsko – Česko 2021-2027*. Online. By-cz.eu. Dostupné z: [https://www.by-cz.eu/fileadmin/user\\_upload/INTERREG/downloads/downloads\\_21-27/BY\\_1\\_Versionen\\_der\\_Dokumente/INTERREG\\_Programmflyer.pdf](https://www.by-cz.eu/fileadmin/user_upload/INTERREG/downloads/downloads_21-27/BY_1_Versionen_der_Dokumente/INTERREG_Programmflyer.pdf). S. 7. [cit. 2024-04-04].

<sup>86</sup> *Kleinprojekte*. Online. By-cz.eu. © Bayerisches Staatsministerium für Wirtschaft, Landesentwicklung und Energie Dostupné z: <https://www.by-cz.eu/programm/kleinprojekte/>. [cit. 2024-04-04].

<sup>87</sup> *Flyer "Kleinprojektefonds Bayern-Tschechien"*. Online. Euregio.bayern. Dostupné z: [https://www.euregio.bayern/fileadmin/user\\_upload/euregio/KPF\\_Bayern-Tschechien/KPF\\_Flyer\\_DINlang\\_2310\\_313x210\\_web\\_1\\_.pdf](https://www.euregio.bayern/fileadmin/user_upload/euregio/KPF_Bayern-Tschechien/KPF_Flyer_DINlang_2310_313x210_web_1_.pdf). [cit. 2024-04-04].

projektů může financovat projekty z oblasti vzdělávání a kultury a udržitelného cestovního ruchu s celkovými náklady do max. 30 000 €, z oblasti setkávání („people-to-people“) je možné financovat malé projekty s celkovými náklady do max. 50 000 €. Dotační částka zahrnuje až 80 % projektových nákladů. Jak již bylo zmíněno, malé projekty vykazují projektové náklady zjednodušeně. Znamená to, že vyúčtování se uskutečňuje na základě počtu účastníků za půl dne nebo den (sazba je 60 € až 93 €). Dále probíhá kontrola věrohodnosti nákladů při podání žádosti pro návrh rozpočtu projektu. Zbývající náklady jsou vyúčtovány pomocí paušálu až do výše 40 % přímých nákladů zaměstnance.<sup>88</sup>

---

<sup>88</sup>Flyer "Kleinprojektefonds Bayern-Tschechien. Online. Euregio.bayern. Dostupné z: [https://www.euregio.bayern/fileadmin/user\\_upload/euregio/KPF\\_Bayern-Tschechien/KPF\\_Flyer\\_DINlang\\_2310\\_313x210\\_web\\_1\\_.pdf](https://www.euregio.bayern/fileadmin/user_upload/euregio/KPF_Bayern-Tschechien/KPF_Flyer_DINlang_2310_313x210_web_1_.pdf). [cit. 2024-04-04].



### **3. Národní park Bavorský les a Národní park Šumava**

Národní park Šumava a Národní park Bavorský les jsou jedinečné chráněné oblasti přírody, které se rozkládají na území Česka a Německa. Oba národní parky sdílejí společné hranice a společně tvoří největší souvislý komplex chráněných lesních ekosystémů ve střední Evropě.

#### **3.1 Mezinárodní svaz ochrany přírody**

Národní parky byly definovány Mezinárodním svazem ochrany přírody (IUCN) jako jeden ze sedmi typů chráněných území vyžadujících specifický způsob managementu.<sup>89</sup> Tato klasifikace byla zavedena v roce 1992 (za účasti vědců ze 181 zemí) jako racionalizace přibližně 140 termínů, které byly zjištěny a používány pro chráněná území na celém světě. Národních parků se týká kategorie IUCN II. Tato kategorie definuje národní parky jako rozsáhlé přírodní lokality, které se věnují ochraně ekologických a biologických systémů a druhů. Návštěvníci jsou v těchto oblastech vedeni k inspiraci, vzdělávání, kultuře a rekreaci tak, aby nedocházelo k negativnímu ovlivňování životního prostředí. Přispívají také k rozvoji místní ekonomiky prostřednictvím cestovního ruchu. Účelem národních parků je především ochrana ekosystémů a rekreace.<sup>90</sup>

#### **3.2 Národní park Bavorský les**

Národní park Bavorský les se rozkládá v příhraničním regionu mezi Bavorskem a Českou republikou, konkrétně mezi obcemi Bayerisch Eisenstein v okrese Regen a Mauth v okrese Freyung-Grafenau. Tato rozsáhlá chráněná oblast byla zřízena 7. října 1970 jako první národní park v Německu se sídlem v bavorském městě Grafenau v okrese Freyung-Grafenau. Národní park Bavorský les zabírá plochu přibližně 25 000 hektarů a jeho hlavním principem je „Přírodu nechat být přírodou“. To znamená, že lesy, rašeliniště, horské potoky a vrcholy se zde mohou nerušeně vyvíjet podle vlastních přírodních zákonitostí a procházet přirozeným cyklem růstu a rozpadu, aniž by do toho lidská ruka zasahovala. Díky tomuto přístupu se z původních hospodářských lesů postupně stávají pralesy budoucnosti. Výsledkem tohoto konceptu ochrany přírody je mimořádná druhová

---

<sup>89</sup> V originále se Mezinárodní svaz ochrany přírody nazývá „*International Union for Conservation of Nature*“.

<sup>90</sup> WALTER, Oliver. *International Encyclopedia of Human Geography*. 2. Amsterdam: Elsevier, 2020. ISBN 978-0-08-102295-5, S. 89.

rozmanitost. Vzácná zvířata jako rys ostrovid, vydra říční, tetřev hlušec nebo pušтік bělavý zde opět nachází své útočiště. Park je také domovem pro 16 druhů brouků považovaných za pralesní relikty, které se vyskytují pouze v naprosto přirozených lesních porostech. Klíčovou roli pro zachování biodiverzity hraje vysoký podíl mrtvého dřeva, které slouží jako potrava a životní prostor pro stovky druhů hmyzu, hub a ptáků. Národní park umožňuje přirozené procesy růstu a rozpadu lesního ekosystému, protože i odumřelé stromy nebo stromy padlé v důsledku větrného polomu zůstávají ve svém přirozeném prostředí.<sup>91</sup>

### 3.2.1 Historie vzniku Národního parku Bavorský les

Již v roce 1898 navrhoval poslanec pruského parlamentu Wilhelm Wetekamp cílenou ochranu ohrožené přírody. Předložil návrhy určitých oblastí, které by se staly státními parky, a jejich hlavní charakteristikou měla být nedotknutelnost. Jeho zásluhou byl v roce 1906 založen první německý orgán ochrany přírody a v roce 1909 byl v Mnichově ustanoven Spolek parků ochrany přírody. Myšlenka o vzniku velkoplošné přírodní rezervace v Bavorském lese se objevila v roce 1911. Koncem třicátých let 20. století byly připraveny plány k vytvoření národního parku, ale vypuknutí druhé světové války zabránilo jejich konečné realizaci. V roce 1966 objevil dobrovolný zmocněnec ochrany přírody vlády Dolního Bavorska lesní inženýr Hubert Weinzierl rozsáhlé spisy z dvacátých a třicátých let, které informovaly o plánovaném založení Národního parku Bavorský les/Šumava.<sup>92</sup> Weinzierl se znal blízce s Bernhardem Grzimekem, slavným propagátorem přírody a její ochrany, se kterým vyrazil i do afrických národních parků, především do Serengeti<sup>93</sup>. Weinzierlovi se podařilo přítele pro svou myšlenku získat. Od té doby měl Weinzierl po boku velmi vlivného kolegu.<sup>94</sup> Následně Weinzierlovo nadšení pro zřízení prvního německého národního parku podpořili i politici. Ti si uvědomili, jaké možnosti by národnímu parku mohlo nabídnout hospodářsky zaostalé pohraničí. Následující roky probíhaly vášnivé debaty mezi zastánci a odpůrci vzniku

---

<sup>91</sup> *Der Nationalpark Bayerischer Wald im Porträt*. Online. Nationalpark-bayerischer-wald.bayern.de. © Nationalparkverwaltung Bayerischer Wald 12.7.2023. Dostupné z: [https://www.nationalpark-bayerischer-wald.bayern.de/ueber\\_uns/steckbrief/index.htm](https://www.nationalpark-bayerischer-wald.bayern.de/ueber_uns/steckbrief/index.htm). [cit. 2024-04-06].

<sup>92</sup> BEČKA, Pavel. Národní park Bavorský les – nejstarší německý národní park. *Ochrana přírody*. 2021, roč. 76, č. 03/2021, bez paginace. ISSN 1210-258X.

<sup>93</sup> Za film Ráj divokých zvířat/Serengeti nesmí zemřít obdržel Grzimek v roce 1960 Oscara.

<sup>94</sup> BEČKA, Pavel. 50 let NP Bavorský les. In: Zvláštní příloha časopisu Správy národního parku Šumava. 2020, Léto (2020), ISSN 0862-5166, S. 3.

národního parku.<sup>95</sup> Dokonce ani postoj organizací na ochranu přírody nebyl jednotný. Renomované organizace jako Deutsche Rat für Landespflege (Německá rada pro ochranu krajiny), Schutzgemeinschaft Deutscher Wald (Společenství pro ochranu německých lesů) a der Verband Deutscher Naturparke (Svaz německých přírodních parků) považovaly Bavorský les za nevhodný pro národní park. Tvrdily, že území je příliš malé a příliš silně formované člověkem. Obávali se také střetu zájmů mezi ochrannou funkcí národního parku a „humbukem“, který lze očekávat od mas návštěvníků. Jako alternativu navrhovali zřízení přírodního parku – přístup, který se snažil spojit ochranu přírody s rekreací a regionálním rozvojem, ovšem s menšími omezeními hospodářského využití.<sup>96</sup>

Zlomovým bodem byla tzv. *Haberova zpráva*. Na konci roku 1967 si Deutsche Rat für Landespflege nechala vypracovat externí odbornou zprávu, aby došlo k usmíření protichůdných názorů. Krajinný ekolog Wolfgang Haber byl považován za odborníka ve svém oboru a obě strany ho akceptovaly jako nezávislého experta. Haberova zpráva, zveřejněná 2. února 1968, umožnila usmíření patových pozic tím, že ponechala otevřenou ústřední otázku, zda má být území později vyhlášeno jako národní park, nebo přírodní park, a místo toho předložila konkrétní doporučení pro realizaci „*velkoplošné úplné přírodní rezervace*“. Ta zahrnovala soustředění turistických aktivit do okrajových zón chráněné oblasti, zřízení pěti obor pro velkou zvěř (jelen evropský, prase divoké, medvěd hnědý, zubr evropský, los evropský), omezení volně se pohybující velké zvěře a přírodě blízký přístup k dřevařskému průmyslu. Jakmile došlo ke shodě na klíčových bodech projektu, upustilo od svého zásadního odporu z poloviny roku 1968 také bavorské ministerstvo zemědělství a lesnictví. Parlamentní souhlas se zřízením národního parku v oblasti Roklan-Luzný byl nakonec jednomyslně udělen 11. června 1969. Krátce předtím

---

<sup>95</sup> *Festschrift zur Eröffnung des Nationalparks Bayerischer Wald*. Online. BAYERISCHES STAATSMINISTERIUM FÜR ERNÄHRUNG, LANDWIRTSCHAFT UND FORSTEN. Nationalpark-bayerischer-wald.bayern.de. 1970. Dostupné z: [https://www.nationalpark-bayerischer-wald.bayern.de/ueber\\_uns/geschichte/doc/festschrift\\_eroeffnung\\_npbw.pdf](https://www.nationalpark-bayerischer-wald.bayern.de/ueber_uns/geschichte/doc/festschrift_eroeffnung_npbw.pdf). S. 7. [cit. 2024-04-06].

<sup>96</sup> HASENÖHRL, Ute. *Nationalpark Bayerischer Wald*. Online. Historisches-lexikon-bayerns.de. Dostupné z: [https://www.historisches-lexikon-bayerns.de/Lexikon/Nationalpark\\_Bayerischer\\_Wald](https://www.historisches-lexikon-bayerns.de/Lexikon/Nationalpark_Bayerischer_Wald). [cit. 2024-04-07].

Přírodní park Bavorský les byl založen v roce 1967, a je tak jedním z nejstarších přírodních parků v Bavorsku. Nachází se na jihovýchodě Německa mezi Dunajem a vrchovinou podél bavorsko-české hranice. Na východě sousedí s Národním parkem Bavorský les a na severu s Přírodním parkem Horní Bavorský les. Sousedy na české straně jsou Chráněná krajinná oblast a Národní park Šumava. Zatímco původně zahrnoval pouze starý okres Regen, dnes zasahuje i do částí okresů Deggendorf a Straubing-Bogen severně od Dunaje a do okresu Freyung-Grafenau a má rozlohu přibližně 278 000 hektarů. *Správa Přírodního parku Bavorský les sídlí ve Zwieselu*.

vyslovil podporu i ministerský předseda Alfons Goppel,<sup>97</sup> který se předtím ve věci národního parku na veřejnosti příliš nevyjadřoval.<sup>98</sup>

Dalšími rozhodujícími faktory pro zřízení národního parku bylo také vyhlášení Evropského roku ochrany přírody Radou Evropy pro rok 1970<sup>99</sup>. Druhým faktorem byla personální změna v čele bavorského ministerstva zemědělství a lesnictví 11. března 1969. Hans Eisenmann<sup>100</sup> byl na rozdíl od svého předchůdce Aloise Hundhammera<sup>101</sup> rozhodným zastáncem národního parku. Eisenmann si uvědomoval, že populární národní park má potenciál pro vnímání veřejnosti a sebe prezentaci Svobodného státu Bavorsko (a jeho samotného) jako moderní, na budoucnost orientované instituce – a to při relativně nízkých nákladech. Evropský rok ochrany přírody 1970 poskytl ideální rámec.<sup>102</sup>

Národní park Bavorský les vznikl 7. října 1970, jak jsem již uvedla, a stal se tak prvním národním parkem ve Spolkové republice Německo.<sup>103</sup> Jeho hlavním cílem byla rovnoměrná podpora ochrany přírody, výzkumu, cestovního ruchu a vzdělávání. Národní park se rozprostíral v oblasti Roklan-Luzný v okrese Freyung-Grafenau. Ve výstavbové fázi národního parku byla jednoznačně upřednostňována podpora cestovního ruchu – rozhodně s úspěchem. Do konce sedmdesátých let se počet přenocování v okolních obcích téměř zčtyřnásobil z 0,7 milionu (1969) na přibližně 3 miliony (1980). V roce 1977 uvedla zhruba třetina návštěvníků, že národní park byl pro výběr místa dovolené důležitý. Samotná ochrana přírody rovněž dosáhla pod heslem „*Přírodu nechat být přírodou*“ pozoruhodného pokroku.

---

<sup>97</sup> Alfons Goppel byl politik zastupující politickou stranu CSU, ve které působil v letech 1905-1991, ve funkci ministerského předsedy byl od roku 1962 do roku 1978.

<sup>98</sup> HASENÖHRL, Ute. *Nationalpark Bayerischer Wald*. Online. Historisches-lexikon-bayerns.de. Dostupné z: [https://www.historisches-lexikon-bayerns.de/Lexikon/Nationalpark\\_Bayerischer\\_Wald](https://www.historisches-lexikon-bayerns.de/Lexikon/Nationalpark_Bayerischer_Wald). [cit. 2024-04-07].

<sup>99</sup> Dne 8. prosince 1970 bylo ve Svobodném státě Bavorsko zřízeno první ministerstvo životního prostředí na světě se Státním ministerstvem pro regionální rozvoj a životní prostředí (ačkoli těžiště činnosti bylo zpočátku primárně v regionálním rozvoji). Národní park Bavorský les posloužil také k zviditelnění bavorské politiky v nové perspektivní oblasti ochrany přírody a životního prostředí.

<sup>100</sup> Hans Eisenmann byl členem politické strany CSU v letech 1923-1987, ve funkci ministra zemědělství působil v období 1969-1987.

<sup>101</sup> Alois Hundhammer byl součástí politické strany CSU od roku 1900 do roku 1974, ministrem zemědělství se stal v roce 1957 a z funkce odešel v roce 1969.

<sup>102</sup> HASENÖHRL, Ute. *Nationalpark Bayerischer Wald*. Online. Historisches-lexikon-bayerns.de. Dostupné z: [https://www.historisches-lexikon-bayerns.de/Lexikon/Nationalpark\\_Bayerischer\\_Wald](https://www.historisches-lexikon-bayerns.de/Lexikon/Nationalpark_Bayerischer_Wald). [cit. 2024-04-07].

<sup>103</sup> U slavnostního otevření Národního parku Bavorský les byli přítomni ministr zemědělství Hans Eisenmann, předsedové Bavorského zemského sněmu a Bavorského senátu, několik členů vlády a 2000 hostů z řad veřejnosti. Tato událost byla vnímána jako veřejná slavnost.

Rozloha národního parku byla výrazně rozšířena 1. srpna 1997 v oblasti Falkenstein-Roklan v okrese Regen na celkových 24 250 ha.<sup>104</sup> Rozšiřování se začalo plánovat v roce 1994. Následující rok nastalo šíření kůrovce, které pokračovalo i v letech 1996 a 1997, což zapříčinilo protesty vůči rozšíření území národního parku a bezzásahovosti. Odpůrci obhajovali názor, že zasahování zabrání rozpadu horských smrčín, jako se událo ve staré části parku. V roce 1997 byl navrhnut kompromis. Ten spočíval v tom, že na novém území národního parku se bude po přechodnou dobu 30 let zasahovat proti kůrovci a bezzásahové zóny se budou každý rok postupně rozšiřovat. Správa Národního parku Bavorský les připraví každý rok návrh oblastí, které se přesunou do bezzásahové zóny. Tento návrh musí být schválen komunálním výborem, jenž tvoří zástupci obcí a okresů, do nichž zasahuje národní park. Toto postupné rozšiřování není z hlediska ochrany přírody zcela ideální. Správa národního parku musí v nových částech národního parku zasahovat proti kůrovci v potenciálních přírodních zónách.<sup>105</sup> Dále byly úspěšně vráceny do přírody vyhynulé druhy zvířat jako rys ostrovid, kulíšek nejmenší, krkavec velký nebo výr velký. Ohrožené druhy jako tetřev hlušec byly v jejich populaci podpořeny, nadměrné stavy spárkaté zvěře (sudokopytníci jako jeleni, srnky, kamzíci, mufloni atd.) byly přizpůsobeny jejich stanovišti, a byly revitalizovány rašeliniště a vodní toky.<sup>106</sup>

V roce 2022 se národní park rozrostl o severovýchodní oblast od Finsterau v okrese Freyung-Grafenau a menší přilehlé oblasti.<sup>107</sup> K rozšíření byl nutný souhlas okresu, ale také byla potřeba změna vyhlášky o Národním parku Bavorský les. Bavorská vláda připravila společně s Ministerstvem životního prostředí a ochrany spotřebitele a Správou národního parku Bavorský les návrh nové vyhlášky. Návrh předpokládal rozšíření o 605 ha velké plochy u Finsterau a o slučování menších území o rozloze cca 90 ha, které v minulosti spravovala správa národního parku, spolky a nadace ochrany přírody. Dále se změnil paragraf, který stanovil postupné rozšiřování přírodní zóny až na 75 % území národního parku do roku 2027. Návrh nové vyhlášky byl představen

---

<sup>104</sup> *Der Nationalpark Bayerischer Wald im Porträt*. Online. Nationalpark-bayerischer-wald.bayern.de. © Nationalparkverwaltung Bayerischer Wald 12.7.2023. Dostupné z: [https://www.nationalpark-bayerischer-wald.bayern.de/ueber\\_uns/steckbrief/index.htm](https://www.nationalpark-bayerischer-wald.bayern.de/ueber_uns/steckbrief/index.htm). [cit. 2024-04-06].

<sup>105</sup> BEČKA, Pavel. Zonace Národního parku Bavorský les: dlouhá cesta k bezzásahovosti. In: *Šumava*. 2019, Léto (2019), ISSN 0862-5166, s. 10-11.

<sup>106</sup> HASENÖHRL, Ute. *Nationalpark Bayerischer Wald*. Online. Historisches-lexikon-bayerns.de. Dostupné z: [https://www.historisches-lexikon-bayerns.de/Lexikon/Nationalpark\\_Bayerischer\\_Wald](https://www.historisches-lexikon-bayerns.de/Lexikon/Nationalpark_Bayerischer_Wald). [cit. 2024-04-07].

<sup>107</sup> *Der Nationalpark Bayerischer Wald im Porträt*. Online. Nationalpark-bayerischer-wald.bayern.de. © Nationalparkverwaltung Bayerischer Wald 12.7.2023. Dostupné z: [https://www.nationalpark-bayerischer-wald.bayern.de/ueber\\_uns/steckbrief/index.htm](https://www.nationalpark-bayerischer-wald.bayern.de/ueber_uns/steckbrief/index.htm). [cit. 2024-04-06].

veřejnosti v listopadu 2021. Občané měli možnost do konce ledna 2022 posílat své námítky a nápady okresním nebo obecním úřadům. Aby nová vyhláška nabyla platnosti, musela být schválena Bavorským zemským sněmem, výborem životního prostředí a výborem pro ústavu, právo, parlamentní otázky a integraci. Nová rozloha Národního parku Bavorský les se rozšířila o cca 3 % a to na 24 945 ha.<sup>108</sup> V rámci rozšíření byly přislíbeny různé návštěvnické atrakce – kavárna národního parku, dětské hřiště, bezbariérové toalety, parkoviště a vyhlídkové plošiny, které vzniknou díky projektu Wistlberg přírodní zážitky.<sup>109</sup>

Mezi nejvyšší vrcholy se řadí Velký Javor (1456 m n. m.), Velký Roklan (1453 m n. m.), Luzný<sup>110</sup> (1373 m n. m.) a Velký Falkenstein (1315 m n. m.). V této rozlehlé lesnaté krajině se nacházejí skupiny zvláštních přírodních krás, z nichž většina je již dlouho chráněna jako přírodní rezervace: Skalnaté svahy porostlé pralesovitými smíšenými horskými lesy, ledovcová jezera a odlehlá rašeliniště, kterým obyvatelé Starého Bavorska říkají „*Filze*“. Drsné podnebí bránilo lidem v mýcení a osídlování pohraničního hřebene. I bohatství lesů zde bylo využito později než kdekoli jinde ve střední Evropě. Ještě kolem roku 1850 byla asi polovina území ve stavu podobném pralesu. Zásahy člověka, zejména v posledních 100 letech, musely i zde zanechat své stopy; ale ve srovnání s jinými našimi krajinami, včetně Alp, se původní ráz krajiny zřetelně projevil. V Bavorském lese se původní krajina zachovala nejvíce.<sup>111</sup>

---

<sup>108</sup> BEČKA, Pavel. Národní park Bavorský les se zvětšuje – větší bude i bezzásahová přírodní zóna. In: *Šumava*. 2022 Léto (2022), ISSN 0862-5166, s. 16-17.

<sup>109</sup> DVOŘÁK, Jan. Ursula Schuster – nová ředitelka Národního parku bavorský les. In: *Šumava*. 2023 Podzim (2023), ISSN 0862-5166, s. 5.

<sup>110</sup> Velký Javor, německy Großer Arber, Velký Roklan, německy Großer Rachel a Luzný, německy Lusen.

<sup>111</sup> *Festschrift zur Eröffnung des Nationalparks Bayerischer Wald*. Online. BAYERISCHES STAATSMINISTERIUM FÜR ERNÄHRUNG, LANDWIRTSCHAFT UND FORSTEN. Nationalpark-bayerischer-wald.bayern.de. 1970. Dostupné z: [https://www.nationalpark-bayerischer-wald.bayern.de/ueber\\_uns/geschichte/doc/festschrift\\_eroeffnung\\_npbw.pdf](https://www.nationalpark-bayerischer-wald.bayern.de/ueber_uns/geschichte/doc/festschrift_eroeffnung_npbw.pdf). S. 8. [cit. 2024-04-06].

Od léta 2023 působí ve funkci ředitelky Národního parku Bavorský les Ursula Schuster, rodačka z Pasova. Po studiu krajinné ekologie ve Weihenstephanu a Švédské Uppsale pracovala jako krajinářská architektka v Mnichově, zároveň byla lektorkou na Technické univerzitě sídlící tamtéž. V dalších letech zastávala Ursula Schuster pozici na Bavorském státním ministerstvu životního prostředí a ochrany spotřebitele v oddělení Soustavy chráněných území a Natura 2000.<sup>112</sup> Nová ředitelka si klade za cíl při výzkumu národního parku dále rozšiřovat národní spolupráci. Usiluje o to, aby byl Národní park Bavorský les ještě více uznávaný na mezinárodní výzkumné úrovni. Dále hodlá pokračovat v intenzivní spolupráci s Národním parkem Šumava.<sup>113</sup>



Obrázek č. 4: Fotka ze setkání nové ředitelky Ursuly Schuster s Pavlem Hubeným, ředitelem Národního parku Šumava

Zdroj: *Dnes nastupuje do vedení Národního parku Bavorský les nová ředitelka Ursula Schuster*. Online. Npsumava.cz. Dostupné z: <https://www.npsumava.cz/dnes-nastupuje-do-vedeni-narodniho-parku-bavorsky-les-nova-reditelka-ursula-schuster/>. [cit. 2024-04-18].

### 3.2.2 Zonace v Národním parku Bavorský les

Národní parky jsou zásadně jednotně chráněná území. Jejich účelem je především zachovat pro střední Evropu charakteristickou, z velké části zalesněnou vrchovinnou krajinu, zejména s jejími přírodními a přírodě blízkými lesními ekosystémy; zajištění nerušeného vývoje životních společenství a transformaci dosud lesnický ovlivněných lesů

<sup>112</sup> DVOŘÁK, Jan. Ursula Schuster – nová ředitelka Národního parku bavorský les. In: *Šumava*. 2023 Podzim (2023), ISSN 0862-5166, s. 4-5.

<sup>113</sup> HELD, Michael. Der Ruf der Wildnis. *Schöner Bayerischer Wald*. 2024, č. März/April 2024. ISSN 0941-7052, s. 16-17.

k přirozenému, člověkem neovlivněnému vývoji.<sup>114</sup> Při založení Národního parku Bavorský les v roce 1970 neexistovala žádná oficiální zonace. Na jeho území byla pouze snížena maximální výše těžby dřeva zhruba na polovinu oproti dřívějším lesnickým plánům. V roce 1972 bylo přibližně 2000 hektarů lesa, převážně horských smrčín, vyňato z pravidelného obhospodařování. Toto území se stalo zárodkem budoucích bezzásahových přírodních zón, které tehdy ještě neměly žádný zvláštní název.<sup>115</sup>

Národní park Bavorský les je mnoha způsoby propojen se svým okolím. Proto musí být zajištěno, aby přirozený vývoj lesa v národním parku neměl negativní dopady na sousední oblasti. Z toho důvodu jsou vymezené oblasti, ve kterých jsou určitá opatření přípustná. Navíc přechodná ustanovení pro oblast Falkenstein-Roklan vyžadují rozdělení národního parku do zón s různými opatřeními. Po příslušných přechodných obdobích (max. 30 let) by však měly být alespoň tři čtvrtiny plochy spravovány v souladu s primárním účelem ochrany. Do národního parku mohou být zahrnuty hospodářsky využívané, ale nepodstatně změněné oblasti. Využití, které odporuje účelu ochrany národního parku, by však mělo být zastaveno co nejdříve.

Rozšiřování lesních ploch ponechaných bez hospodářského využití pokračovalo v roce 1982, kdy byla provedena ekologická analýza stavu lesů v národním parku. Na jejím základě vznikly na přibližně 5 600 ha bezzásahové zóny označované jako tzv. „rezerváty“. Na počátku sedmdesátých let minulého století vichřice polámala a vyvrátila cca 3000 stromů. Polomy byly i přes odpor lesní správy, ponechány přirozenému vývoji. V této době se začalo diskutovat o této problematice mezi odborníky, později se do debat přidali i občané regionu. Chtěli, aby dřevo spadlých stromů bylo zpracováno i v bezzásahových rezervátech. Tehdejší ministr zemědělství Hans Eisenmann byl ale stále přesvědčen, že se dřevo v rezervátech dále nebude využívat. K tomuto názoru ho přiměla zkušenost z jiné oblasti, že na bezzásahovém území se během deseti let vyvine rozmanitější a odolnější les než na části, která je obhospodařována a nově vysázena. Jeho prohlášení „*Chceme prales pro naše děti a vnuky*“ bylo pro budoucnost národního parku rozhodující a stalo se rozcestníkem

---

<sup>114</sup> HRABA, Václav. *Walderhaltungs-und Waldpflegemaßnahmen*. Praha: Grafisches Atelier H, 2010. ISBN 978-3-930977-35-2, s.4.

<sup>115</sup> BEČKA, Pavel. Zonace Národního parku Bavorský les: dlouhá cesta k bezzásahovosti. In: *Šumava*. 2019, Léto (2019), ISSN 0862-5166, s. 10-11.



pro nový cíl ochrany přírody.<sup>116</sup> Právě v tomto období se začalo používat motto národního parku „*Přírodu nechat být přírodou*“.<sup>117</sup>

V Národním parku Bavorský les se v současné době uplatňuje zonace, která je rozdělena na přírodní zónu, rozvojovou zónu, puфраční (okrajovou) zónu a rekreační zónu.<sup>118</sup> Přírodní zóna zastává přirozený vývoj krajiny. Tato oblast je bezzásahová, nedochází zde k výsadbě stromků, netěží se dřevo, ale ani se nijak nezakročuje proti kůrovci.<sup>119</sup> V bavorském zákonu o národních parcích stojí, že více než polovina národního parku má být ponechána přírodním procesům. V národním parku Bavorský les bylo naplánováno dosažení 75 %<sup>120</sup> bezzásahového území na rok 2027 – toho však docílili již v roce 2022.<sup>121</sup> V rozvojových zónách lze do roku 2027 zasahovat proti kůrovci a je zde umožněno sázení stromků. Puфраční (okrajová) zóna se rozkládá podél hranice národního parku a tvoří 500-1200 metrů široký pás.<sup>122</sup> Zde se zasahuje především proti kůrovci. Rekreační zóna slouží především pro návštěvníky národního parku. V této zóně jsou vystavěna návštěvnická centra, která poskytují návštěvníkům informace o problematice národního parku. V jejich nedaleké blízkosti jsou vybudovány venkovní výběhy zvířat.<sup>123</sup>

---

<sup>116</sup> *GESCHICHTE DES NATIONALPARKS BAYERISCHER WALD*. Online. Bund-naturschutz.de. Dostupné z: <https://www.bund-naturschutz.de/ueber-uns/erfolge-niederlagen/nationalpark-bayerischer-wald/geschichte-des-nationalparks-1>. [cit. 2024-04-09].

<sup>117</sup> BEČKA, Pavel. Zonace Národního parku Bavorský les: dlouhá cesta k bezzásahovosti. In: *Šumava*. 2019, Léto (2019), ISSN 0862-5166, s. 10-11.

<sup>118</sup> HRABA, Václav. *Walderhaltungs-und Waldpflegemaßnahmen*. Praha: Grafisches Atelier H, 2010. ISBN 978-3-930977-35-2, s. 4.

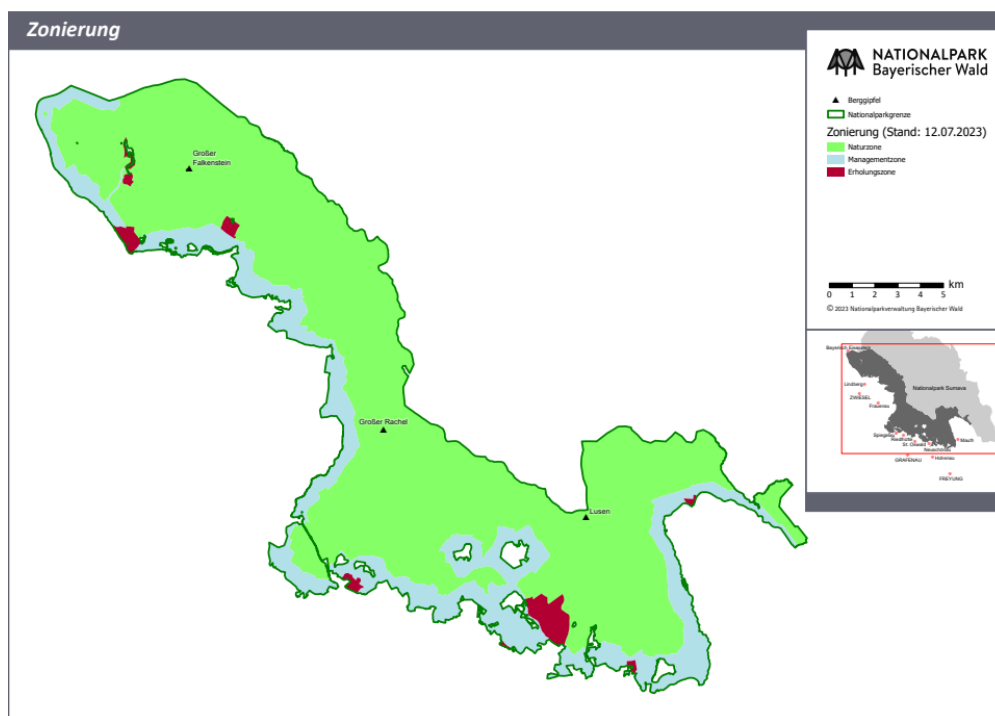
<sup>119</sup> BEČKA, Pavel. Zonace Národního parku Bavorský les: dlouhá cesta k bezzásahovosti. In: *Šumava*. 2019, Léto (2019), ISSN 0862-5166, s. 10-11.

<sup>120</sup> Dodatek k Memorandu o vzájemné spolupráci mezi správami národních parku Šumava (CZ) a Bayerischer Wald (D) z 31. 8. 1999. Bayerisch Eisenstein. 12. prosince 2005.

<sup>121</sup> Rozhovor s Ing. Pavlem Bečkou, koordinátorem česko-německé spolupráce národních parků Bavorský les a Národního parku Šumava, Vimperk, 01.03.2024.

<sup>122</sup> Na základě studií německých odborníků je to dostatečná rozloha, která zabrání šíření kůrovce do okolních hospodářských lesů. Tento názor podpořil výzkum Bavorského státního ústavu lesního hospodářství probíhající v letech 2010–2014 v období prudkého nárůstu stavů kůrovce po polomech způsobených orkámem Kyrill. BEČKA, Pavel. Národní park Bavorský les – nejstarší německý národní park. *Ochrana přírody*. 2021, roč. 76, č. 03/2021, bez paginace. ISSN 1210-258X.

<sup>123</sup> BEČKA, Pavel. Zonace Národního parku Bavorský les: dlouhá cesta k bezzásahovosti. In: *Šumava*. 2019, Léto (2019). ISSN 0862-5166, s. 10-11.



Obrázek č. 5: Zonace v Národním parku Bavorský les

Zdroj: Zonierung. Online. Nationalpark-bayerischer-wald.bayern.de. Dostupné z: [https://www.nationalpark-bayerischer-wald.bayern.de/service/fragen/doc/zonierung\\_din\\_a3.pdf](https://www.nationalpark-bayerischer-wald.bayern.de/service/fragen/doc/zonierung_din_a3.pdf). [cit. 2024-04-08].

V roce 1987 stanovila vláda Dolního Bavorska jádrové území na cca 6400 ha. Toto území u nás představuje klidové území, které je vyhlášeno pro ochranu druhů a biotopů citlivých na rušení. V těchto oblastech mohou turisté využívat pouze značené stezky omezené ročním obdobím.<sup>124</sup> V dalších letech se vyhlásilo ukončení zásahů do přírody v celém jádrovém území. V roce 1992 bylo ukončeno pravidelné lesnictví, následně bylo vymezeno 500 metrů široké hraniční pásmo, v němž se smělo zasahovat proti kůrovci. V té době se stal Národní park Bavorský les po 22 letech téměř ze tří čtvrtin bezzásahovým a docílil splnění požadavků mezinárodně uznávaného národního parku podle kategorie IUCN II.<sup>125</sup>

Návštěvnícký management se projevuje jinak v Národním parku Bavorský les než v ostatních národních parcích. Neplatí zde totiž všeobecný zákaz pohybu mimo značené stezky. Prostorová a časová omezení se řídí mottem „*Nechat přírodu být přírodou*“, zároveň myslí na zájmy turistů a obyvatel regionu. Národní park tak chce přilákat turisty

<sup>124</sup> Celoročně je dovolený pohyb po vyznačené trase pro pěší, cyklisty a skituristy, je možnost navštívit i na některé horské pastviny a v době od 15. července do 15. listopadu lze využít i některé nezačtené stezky. Cesty a pastviny, které lze navštívit jen v určité období, jsou vypsány v nařízení o omezení vstupu. BEČKA, Pavel. Návštěvnícký management v Národním parku Bavorský les. In: *Šumava*. 2018, Léto (2018), s. 8-9. ISSN 0862-5166.

<sup>125</sup> BEČKA, Pavel. Zonace Národního parku Bavorský les: dlouhá cesta k bezzásahovosti. In: *Šumava*. 2019, Léto (2019). ISSN 0862-5166, s. 10-11.

prožít téměř netknuté krajiny, aniž by v chráněných oblastech došlo k negativnímu ovlivnění ekosystémů a citlivých druhů. Tento účel splňuje podmínky spolkové legislativy (mezinárodním kritériím IUCN, německý a bavorský zákon o ochraně přírody, zřizovací listina národního parku) a mezinárodní legislativě (soustava Natura2000).<sup>126</sup>

### 3.3 Národní park Šumava

Národní park Šumava zastává pozici největšího národního parku v České republice s rozlohou 68 342 ha a vznikl 20. března 1991, do té doby byla Šumava pouze chráněnou krajinnou oblastí.<sup>127</sup> Území národního parku se nachází částečně v Jihočeském a Plzeňském kraji a vede podél státní hranice s Německem a Rakouskem. Sousední hranice s Národním parkem Bavorský les je dlouhá cca 50 km.<sup>128</sup> Šumava byla dlouhou dobu tvořena neprostupnými lesy, vedla jimi ale například obchodní Zlatá stezka, proto se postupně Šumava začala osidlovat.<sup>129</sup> Před druhou světovou válkou byla část Šumavy a Pošumaví připojena k Německu. Šest válečných let značně ovlivnilo česko-německé vztahy. Pohraniční protiněmecká atmosféra byla podpořena předešlými událostmi, např. mnichovskou dohodou a vyhnáním českých obyvatel z příhraničního regionu. Odsun německého obyvatelstva se zprvu týkal jen říšských Němců, zejména těch, kteří byli úředníky nacistické správy a jejich rodin. Těmto lidem bylo odebráno občanství, měli omezený pohyb na veřejném prostranství, povinně museli nosit bílou pásku s písmenem „N“. Většina německých občanů, která pracovala v lesnictví, zemědělství, ve dřevozpracujícím, papírenském či sklářském průmyslu, dostala výjimku a vystěhování se jich netýkalo. V letech 1945 a 1946 byly lesy zasaženy kůrovcem, proto byl každý lesní dělník potřeba.<sup>130</sup>

Po konci světové války se do příhraničního regionu začali vracet lidé, kteří byli po usnesení mnichovské dohody nuceni odejít ze svých domovů. Přicházejí noví osadníci z Čech, Slovenska, ale např. i „slovenští Rumuni“, kteří přišli původně jako sezónní

---

<sup>126</sup> BEČKA, Pavel. Návštěvnícký management v Národním parku Bavorský les. In: *Šumava*. 2018, Léto (2018), ISSN 0862-5166, s. 8.

<sup>127</sup> Národní park Šumava byl vyhlášen Nařízením vlády ČR č. 163/1991 Sb., nachází se v jádrové části CHKO Šumava o ploše 66 064 ha.

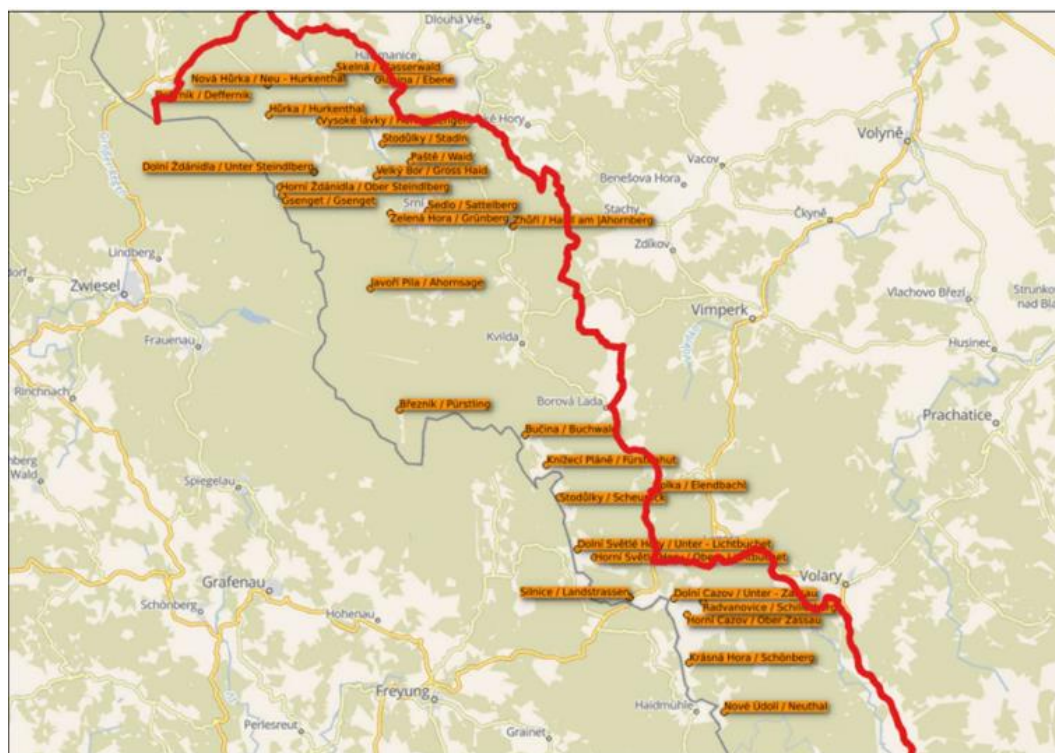
<sup>128</sup> KŘENOVÁ, Zdeňka. Národní park Bavorský les – nejstarší německý národní park. *Ochrana přírody*. 2008, č. 06/2008, bez paginace, ISSN 1210-258X.

<sup>129</sup> Zlatá stezka byla obchodní trasa, která spojovala biskupské město Pasov s Českým královstvím, především se převážela alpská sůl. SELLNER, Michael. Po stopách soumarů: Zlatá stezka. Grafenau: agentur SSL, 2010. ISBN 978-3-00-029896-7, s. 15.

<sup>130</sup> DRESLEROVÁ, Dagmar; ŠTEMBERK, Josef; PECKA, Josef a DVOŘÁK, Jan. Historie člověka na Šumavě. Vimperk: Správa Národního parku Šumava, 2023. ISBN 978-80-87257-69-2, s. 54-57.

dělníci. Mezi dalšími příchozími byli tzv. hraničáři.<sup>131</sup> Dále byli vysláni na Šumavu tzv. národní správci – ti měli za úkol přidělovat prázdné domy a majetky. Celkově byl o šumavskou oblast z pohledu kolonizátorů malý zájem z důvodu nedostatku pracovních míst. Vysídlení Němců zapříčinilo rozmanitou strukturu obyvatelstva na Šumavě. Setkaly se zde skupiny lidí, kteří měli odlišné postoje, priority i kulturní stereotypy.<sup>132</sup>

Během komunistického režimu byly hranice tvořeny ostnatými dráty a přísně střeženy pohraniční stráží. Během období tzv. železné opony osiřelo mnoho šumavských obcí. Na území Národního parku Šumava v té době zmizelo z mapy kolem sto osad a obcí (viz Obrázek 5). I v Chráněné krajinné oblasti Šumava docházelo k vylidňování obcí, a to z důvodu výstavby Lipna a zřízení vojenského újezdu Boletice.<sup>133</sup> V období socialismu se na Šumavu mnoho turistů nedostalo, proto se zde zachovala původní krajina.



Obrázek č. 6: Zaniklé obce na území Národního parku Šumava

Zdroj: Archiv Pavla Bečky, koordinátor česko-německé spolupráce národních parků Bavorský les a Národního parku Šumava.

<sup>131</sup> Tzv. hraničáři byli Češi, kteří pocházeli ze smíšených manželství a zůstali na Šumavě během války.

<sup>132</sup> DRESLEROVÁ, Dagmar; ŠTEMBERK, Josef; PECKA, Josef a DVOŘÁK, Jan. Historie člověka na Šumavě. Vimperk: Správa Národního parku Šumava, 2023. ISBN 978-80-87257-69-2, s. 54-57.

<sup>133</sup> V roce 1952 začala stavba největší přehradní nádrže v Československu. „Pokud by vodní nádrž Lipno nevznikla, mohl zde být zřízen další národní park. Byly zde rozmanité druhy lesů, Vltava vytvářející meandry a rašeliniště,“ tvrdí Pavel Hubený, ředitel Národního parku Šumava. DRESLEROVÁ, Dagmar; ŠTEMBERK, Josef; PECKA, Josef a DVOŘÁK, Jan. Historie člověka na Šumavě. Vimperk: Správa Národního parku Šumava, 2023. ISBN 978-80-87257-69-2, s. 54-57.

### 3.3.1 Chráněná krajinná oblast Šumava

Chráněná krajinná oblast Šumava (CHKO Šumava) byla vyhlášena 27. prosince 1963 s celkovou rozlohou 1 630 km<sup>2</sup>. O vznik CHKO Šumava se zasloužili Pavel Trpák s Ladislavem Vodákem, kteří byli už od svého mladistvého věku členy ochránářského spolku v Táboře. V roce 1958 začali s průzkumem ochrany přírody na Šumavě a v roce 1960 byl zřízen sekretariát Ochranářského průzkumu Šumavy, který sídlil v Táboře. Byli to právě tito mladí ochránci, kteří usilovali o vyhlášení Národního parku Šumava. Pracovníci na ministerstvu kultury s tímto návrhem nesouhlasili, ale domluvili se na kompromisu – vyhlášení CHKO Šumava. Zhruba 60 % území CHKO Šumava však nebylo přístupné z důvodu hraničního pásma a vojenského újezdu Boletice.<sup>134</sup>

V roce 1967 byla vyznačena druhá nejstarší naučná stezka v tehdejší Československu – Medvědí stezka.<sup>135</sup> V této době byly mnohé přírodní atrakce nepřístupné, např. Plešné jezero, Prameny Vltavy, obec Prášily aj. Dříve udržované bezlesí začalo zarůstat, na rašeliništích se začala průmyslově těžit rašelina, vzrostla kyselost šumavských ledovcových jezer – z jezera Laka se vytratili pstruzi. Sokol stěhovavý, vlk obecný nebo tetřivci se už na Šumavě téměř nevyskytovali. Na začátku osmdesátých let proběhl úspěšný pokus o reintrodukcii rysa ostrovida.<sup>136</sup>

Po roce 1989 se začaly postupně navracet vyhynulé druhy živočichů. Mezi prvními se vrátil sokol stěhovavý, jehož výskyt se potvrdil na území Černého a Čertova jezera. S tím se opět vrátila myšlenka o zřízení Národního parku Šumava. Ten byl vyhlášen téměř za rok a půl po 17. listopadu, dne 20. března 1991.<sup>137</sup>

### 3.3.2 Zonace v Národním parku Šumava

Po zřízení Národního parku Šumava v roce 1991, bylo jeho území rozděleno na tři zóny: I. zónu, II. zónu a III. zónu. V zákoně o ochraně přírody a krajiny ČR byly uvedeny pouze zákazy (např. zákaz vstupu na cesty, zákaz používání chemických prostředků, výstavba atd.) pro tyto tři zóny. Zonace nedefinovala, jakým způsobem mají být lesy chráněny.

---

<sup>134</sup> DRESLEROVÁ, Dagmar; ŠTEMBERK, Josef; PECKA, Josef a DVOŘÁK, Jan. Historie člověka na Šumavě. Vimperk: Správa Národního parku Šumava, 2023. ISBN 978-80-87257-69-2, s. 63.

<sup>135</sup> Medvědí stezka se nachází v jižní části Šumavy, měří 14 km a vede od železniční stanice Ovesná do stanice Černý Kříž.

<sup>136</sup> DRESLEROVÁ, Dagmar; ŠTEMBERK, Josef; PECKA, Josef a DVOŘÁK, Jan. Historie člověka na Šumavě. Vimperk: Správa Národního parku Šumava, 2023. ISBN 978-80-87257-69-2, s. 63.

<sup>137</sup> DRESLEROVÁ, Dagmar; ŠTEMBERK, Josef; PECKA, Josef a DVOŘÁK, Jan. Historie člověka na Šumavě. Vimperk: Správa Národního parku Šumava, 2023. ISBN 978-80-87257-69-2, s. 63.

Nebylo podrobně vymezeno, např. co se má stát v případě větrného polomu a napadení kůrovcem. Přesněji řečeno to nebylo definováno ani v plánu národního parku. Opatření byla ponechána na uvážení ministerstva životního prostředí a ředitele národního parku. Vzhledem k tomu, že ministři životního prostředí a ředitelé se velmi často měnili – od založení parku se vystřídalo 17 ministrů a 10 ředitelů.<sup>138</sup> Vedení národního parku tak čelilo personální nestabilitě, která velmi ovlivnila přístup k řešení problémů. V případě takovéto instituce je důležité, aby v čele dlouhodobě stála jedna osobnost. Tato funkce vyžaduje časovou kontinuitu, aby se mohlo plynule pokračovat v již probíhajících projektech.

Podle nové zonace se členění území podle cílů ochrany a stavu ekosystémů na čtyři zóny ochrany přírody. Zóna přírodní se vymezuje na ucelených plochách s převládajícími přirozenými ekosystémy. Úkolem je zachování nerušeného průběhu přírodních procesů. Zóna přírodě blízká je území, kde převažují člověkem částečně pozměněné ekosystémy. Zóna soustředěné péče o přírodu je vymezena tam, kde převažují člověkem významně pozměněné ekosystémy. Cílem je postupně zlepšit stav ekosystémů, významných z hlediska biologické rozmanitosti, jejichž existence je podmíněna trvalou činností člověka nebo obnovy přírodě blízkých ekosystémů. Zóna kulturní krajiny vymezuje zastavěné plochy a zastavitelná území obcí. Převažují zde ekosystémy, které byly pozměněné člověkem a určité k trvalému využívání.<sup>139</sup>

V Národním parku Šumava se na územích bývalých I. zón nachází klidová území. Tato území mají za cíl regulovat pohyb návštěvníků a jsou potřebná z důvodu ochrany vzácných druhů živočichů a v oblastech, kde se trvale pohybují, zimují, vyvádějí mláďata nebo hnízdí – respektive na místech, kde by neměli být vyrušeni člověkem. Vymezení území, kde je možné se pohybovat pouze po vyznačených stezkách, bylo vyhlášeno již při zřízení Národního parku Šumava. Klidová území byla stanovena na cca 22 % plochy národního parku. Je snaha chránit ohrožené druhy živočichů, např. rysa ostrovida, sokola stěhovavého, tetřeva hlušce ad. Návrh klidových území otevírá cca 3 000 ha rozlohy, která je dosud pro návštěvníky nepřístupná, nebo je možné jimi projít jen po vyznačených stezkách. V současné době jsou nově zpřístupněny Žďárské slatě, území mezi Strážným

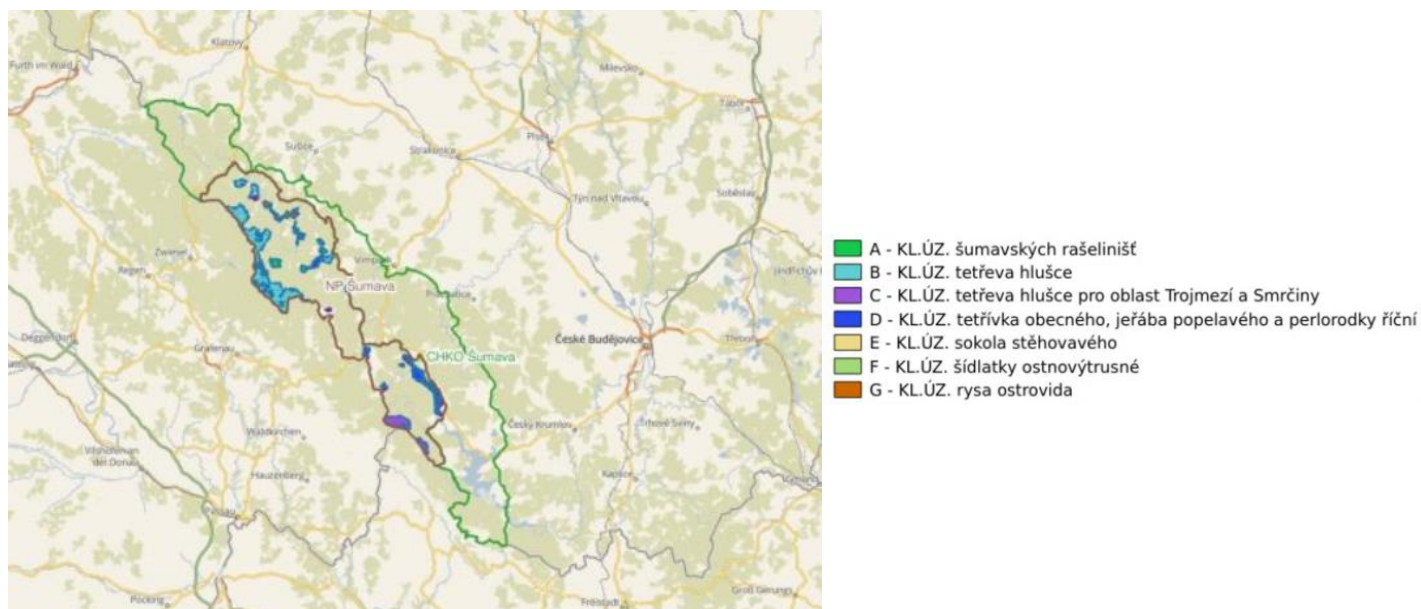
---

<sup>138</sup> Od roku 2014 je ředitelem Národního parku Šumava Ing. Pavel Hubený, svou funkci zastává v nejdelším časovém období v historii národního parku.

Rozhovor s Ing. Pavlem Bečkou, koordinátorem česko-německé spolupráce národních parků Bavorský les a Národního parku Šumava, Vimperk, 01.03.2024.

<sup>139</sup> *Nová zonace Národního parku Šumava.* Online. Npsumava.cz. Dostupné z: <https://www.npsumava.cz/sprava-np/nova-zonace-a-navrh-klidovych-uzemi/nova-zonace-nps/>. [cit. 2024-04-09].

a Kvildou, Častá, oblast Mokrůvek, Modravských slatí a Poledníku a Polevecký vrch. Rozloha klidových území se rozšířila z 9 002 ha na 12 076 ha. Část klidových území je nepřístupná z důvodu nenávaznosti, protože se mezi územími vyskytují ostrůvky prvních zón. V návrzích se usiluje o scelení do jednoho kompaktního celku.<sup>140</sup>



Obrázek č. 7: Mapa klidových území

Zdroj: Návrh klidových území Národního parku Šumava. *Npsumava.cz* [online]. [cit. 2024-04-09].  
Dostupné z: <https://www.npsumava.cz/sprava-np/nova-zonace-a-navrh-klidovych-uzemi/navrh-klidovych-uzemi-narodniho-parku-sumava/>

### 3.4 Spolupráce mezi národními parky

Mezi správami národních parků panují již dlouhá léta přátelské a důvěrné vztahy, na kterých intenzivně pracovali oba ředitelé národních parků – bývalý ředitel Národního parku Bavorský les Franz Leibl a Pavel Hubený z Národního parku Šumava. Kromě společných projektů probíhají i každoroční setkání správ na obou stranách národních parků. Nová ředitelka Ursula Schuster plánuje v této úspěšné spolupráci pokračovat a dále ji rozšiřovat. Chce se zaměřit na nedostatky, které vyšly ze socioekonomického monitoringu vedeným v obou národních parcích.<sup>141</sup>

Vzájemná kooperace začala už před vznikem Národního parku Šumava, již za dob socialismu byl určitý zájem o kooperaci mezi ochranáři přírody z obou stran hranice.

<sup>140</sup> Návrh klidových území Národního parku Šumava. *Npsumava.cz* [online]. [cit. 2024-04-09]. Dostupné z: <https://www.npsumava.cz/sprava-np/nova-zonace-a-navrh-klidovych-uzemi/navrh-klidovych-uzemi-narodniho-parku-sumava/>

<sup>141</sup> DVORÁK, Jan. Ursula Schuster – nová ředitelka Národního parku bavorský les. In: *Šumava*. 2023 Podzim (2023). ISSN 0862-5166, s. 5.



S plánováním spolupráce se tedy začalo už dřív. Ve více vzdálené minulosti, před 2. světovou válkou, byly i návrhy společného národního parku, ale z pochopitelných důvodů se to neuskutečnilo. Mezi prvními projekty po vzniku Národního parku Šumava bylo vybudování informačního pavilonu a prvních přeshraničních stezek na Bučině ležící na česko-německých hranicích. Bučina je symbolickým místem, protože nedaleko odtud procházela tzv. železná opona. Cílem bylo informovat návštěvníky o obou národních parcích. Mezi správami, respektive mezi ministerstvy životního prostředí, byla podepsána různá memoranda o spolupráci, ohledně postupu ve vztahu ke kůrovci nebo o nových hraničních přechodech; Spolupráce se poté postupně zlepšovala, probíhaly společné projekty např. z oblasti environmentální výchovy a výzkumu.<sup>142</sup> Po vstupu České republiky do Evropské unie mohly správy získat finanční prostředky z přeshraničních programů. Jedním z prvních projektů, zaplacený z těchto zdrojů, byl výzkum jelena evropského. Jeleni byli označeni obojkem a následně byl monitorován jejich pohyb po Šumavě.<sup>143</sup>

Po parlamentních volbách v roce 2009 se změnilo vedení Správy Národního parku Šumava a Národní park Bavorský les se rozhodl, že nebude dále spolupracovat. Bylo to z důvodu zmenšování přírodních zón na Šumavě; a především názor, že kůrovec nepatří do přírody, s čímž se Národní park Bavorský les neztotožňoval. Přesto že se spolupráce ukončila, projekty se musely dokončit. Od roku 2010 do roku 2014, než nastoupil do funkce nového ředitele Národního parku Šumava Pavel Hubený, byla tedy spolupráce přerušena. Od roku 2014 probíhá velmi intenzivní spolupráce a řeší se mnoho projektů. Aktuálně se Národní park Šumava potýká s problematikou získání finanční podpory pro modernizaci návštěvnických a informačních center. „*Chceme, aby střediska v Bavorském lese i na Šumavě měla společný design, navzájem o sobě informovala návštěvníky a odkazovala na další střediska. Bohužel se na to zatím nepodařilo sehnat finance,*“ říká koordinátor česko-německé spolupráce národních parků Bavorský les a Národního parku Šumava, Pavel Bečka. Většinou probíhají současně dva až tři projekty, které jsou podporovány programem *INTERREG* nebo jiným evropským fondem. Menší

---

<sup>142</sup> V rámci těchto projektů vznikaly především společné materiály. Od roku 2015 na nich správy používají i společné logo. Kolem roku 2008 se zaktualizovaly přeshraniční stezky v oblasti Bučiny, ve spolupráci národních parků a Bavorských státních lesů. Tyto okruhy jsou značené na české i bavorské straně stejně a jsou doplněny dvoujazyčnými informačními tabulemi. Také probíhaly tábory na území třech českých národních parků, které jsou partnery s německými hovořícími národním parkem. Patří mezi ně České a Saské Švýcarsko, Šumava a Bavorský les, Podyjí a Thayatal.

<sup>143</sup> Rozhovor s Ing. Pavlem Bečkou, koordinátorem česko-německé spolupráce národních parků Bavorský les a Národního parku Šumava, Vimperk, 01.03.2024.



projekty jsou financovány z programu *INTERREG* z dispofondů, větší projekty také z *INTERREGu* nebo z programu „*LIFE*“. Pár projektů bylo podpořeno Česko-německým fondem budoucnosti.<sup>144</sup>

Na přeshraniční spolupráci mezi národními parky nemělo moc velký vliv ani vypuknutí covidové pandemie. Projekty musely dále pokračovat, případně se jen prodloužily. Prakticky spolupráce pokračovala standardně dál, jen bylo nutné online setkávání. „*Díky tomu jsme zjistili, že nám vyhovují i online schůzky a můžeme se pravidelně setkávat bez složitého doježdění přes hranice. Od osobních schůzek se ale neustoupilo, setkáváme se, jak osobně, tak online,*“ vysvětluje Pavel Bečka.

Oba parky vytváří každý rok společný kalendář, knihy, informační brožury a další. Momentálně probíhá projekt „*Ekologické dopady návratu vlků do ekosystému Šumavy a Bavorského lesa*“, ten se soustředí na návrat vlka, jaký má dopad na populace kopytníků a na obnovu lesa. Dalším projektem je například monitoring pstruhů a velký projekt „*LIFE*“, který podporuje revitalizaci mokřadů. V rámci projektů se konají workshopy, například při tzv. *jelením projektu* byly workshopy uspořádány pro lesníky, odbornou veřejnost atd. V nejbližší době se bude konat zahajovací workshop k projektu monitoringu pstruha; k tematice vlků se konají semináře s chovateli zvířat, aby věděli, jak je mají chránit.<sup>145</sup>

Od března letošního roku začíná společný projekt, a to soutěž v kreslení a malování – děti dostanou za úkol, aby ztvárnily téma *tlející dřevo*. Do minulých let probíhala soutěž spíše na české straně, ale letos se koná společně s Národním parkem Bavorský les. Národní park Bavorský les organizuje v návštěvnických centrech například jazzový víkend, kam jsou pozváni i umělci z Čech. Na obou stranách hranice spolupracují správy na festivalu NaturVision, kde se promítají filmy o přírodě.<sup>146</sup>

Ačkoliv program „*INTERREG*“ podporuje mnoho projektů přeshraniční spolupráce, doposud nevznikla nabídka dotace na modernizaci informačních středisek a návštěvnických center. V současné době globalizace je potřeba, aby centra byla tříjazyčná, a informovala návštěvníky v češtině, němčině a angličtině. V roce 2015 byla na území Národního parku Šumava vystavěna dvě návštěvnická centra a všechny

---

<sup>144</sup> Rozhovor s Ing. Pavlem Bečkou, koordinátorem česko-německé spolupráce národních parků Bavorský les a Národního parku Šumava, Vimperk, 01.03.2024.

<sup>145</sup> Rozhovor s Ing. Pavlem Bečkou, koordinátorem česko-německé spolupráce národních parků Bavorský les a Národního parku Šumava, Vimperk, 01.03.2024.

<sup>146</sup> Rozhovor s Ing. Pavlem Bečkou, koordinátorem česko-německé spolupráce národních parků Bavorský les a Národního parku Šumava, Vimperk, 01.03.2024.

informace jsou zde pouze v češtině. „*Chceme, aby byla Šumava stejně atraktivní pro Němce, jako je pro Čechy. Například Hans-Eisenmann-Haus má v létě, před začátkem prázdnin v Bavorsku, polovinu českých návštěvníků. Proto by byla potřeba mít výstavu minimálně dvojjazyčnou, nejlépe trojjazyčnou,*“ uvedl k situaci Pavel Bečka. V Haus zur Wildnis (tzv. „*Dům divočiny*“) v Ludwigsthal byla loni dokončena nová expozice, která je již tříjazyčná. Díky tomu mohou Češi dostat stejné informace jako Němci. Správy národních parků se na tyto projekty snaží sehnat finanční prostředky, bohužel se to však nedaří.

### **3.5 Projekty v rámci přeshraniční spolupráce Národního parku Šumava a Národního parku Bavorský les**

Přeshraniční spolupráce mezi Národním parkem Šumava a Národním parkem Bavorský les probíhá intenzivně od roku 2014. Oba parky se snaží, aby byly jednotné, celistvé území se společným směřováním a filozofií. Národní park Šumava a Bavorský les spolu velmi úzce spolupracují při ochraně přeshraničních ekosystémů a migrujících živočichů. Projekty se zaměřují především na monitoringy vybraných druhů živočichů, avšak i na socioekonomický monitoring nebo enviromentální vzdělávání.

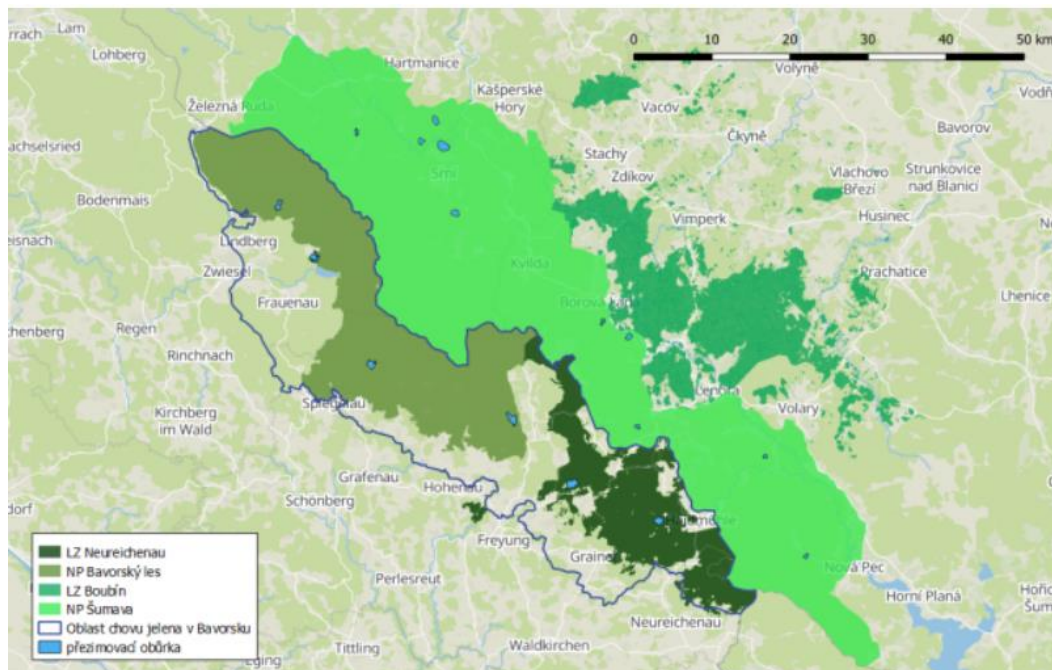
#### **3.5.1 Monitoring v Národním parku Šumava a Bavorský les**

Pro moderní management národního parku je velmi důležitý výzkum. Je známé, že národní parky potřebují vědu a věda potřebuje národní parky. Mnoho druhů a funkčních ekosystémů už je totiž možné pozorovat pouze na chráněném území. Správa národního parku získává podklady o stavu území z různých zdrojů, např. od externích pracovníků, kteří zkoumají dané oblasti na objednávku správy národního parku, nebo se nabídli ze svého zájmu a dohodli se se správou národního parku.<sup>147</sup>

---

<sup>147</sup> HUBENÝ, Pavel; DVOŘÁK, Jan a KŘENOVA, Zdenka. Monitoring – základ všeho. In: *Šumava*. 2021, Zima (2021), 2021. ISSN 0862-5166, s. 8-9.

Od roku 2017 do roku 2021 probíhal přeshraniční projekt „*Nové cesty k přeshraničnímu managementu jelení zvěře v době klimatické změny*“ zabývající se jelenem evropským v rámci programu přeshraniční spolupráce Česká republika – Svobodný stát Bavorsko Cíl EÚS 2014-2020. Na tomto projektu se podílely obě správy národních parků, Bavorský státní ústav pro les a lesnictví (LWF), Lesní závod Neureichenau a Lesní závod Boubín, projektové území mělo rozlohu o výměře cca 200 000 km<sup>2</sup>.<sup>148</sup>



Obrázek č. 8: Projektové území

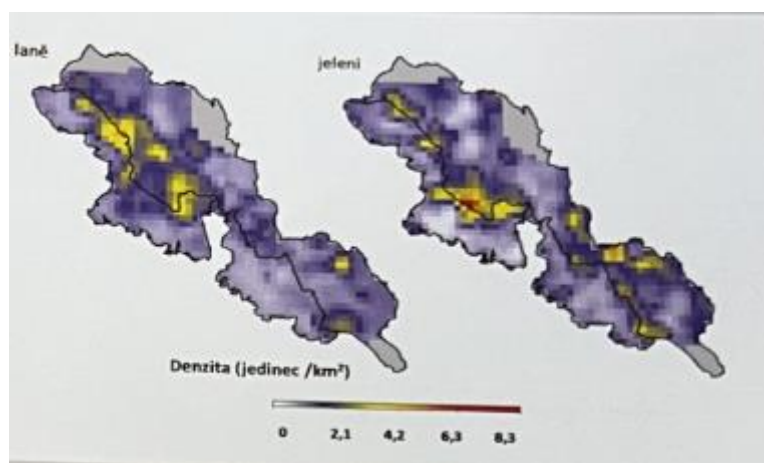
Zdroj: Výzkumný projekt: *Nové cesty k přeshraničnímu managementu jelení zvěře v době klimatické změny*. Online. Wildtierportal.bayern.de. Dostupné z: <https://www.wildtierportal.bayern.de/jeleniprojekt>. [cit. 2024-04-09].

Hlavním cílem je získání dat o velikosti populace jelení zvěře, jejich věkové struktuře, poměru pohlaví a zjištění migračních tras. Z výsledků pravidelného sčítání jelení zvěře vychází, že populace na monitorovaném území se zvyšuje. Pohyb jelení zvěře po území je ovlivněn globální klimatickou změnou. Zimy už nebývají tak silné, často je nad bodem mrazu a v krajině se nevyskytuje tolika sněhu. V tomto období zvěř nepotřebuje nutně vyhledávat přezimovací místo, tím je monitoring znevýhodněn a je obtížné získat relevantní data. Jakmile napadne sníh, jelení zvěř migruje do zimovišť rozmístěných v celé oblasti projektu, kde je přes zimu přikrmována. Na jaře se zimní obory otevírají, když už je pro zvěř dostatek přirozeného krmiva. Pro přesnější zaznamenávání údajů o lokaci jelení zvěře je využíván systém GPS telemetrie. Jelení

<sup>148</sup> PETERKA, Tomáš. Přeshraniční projekt zaměřený na jelení zvěř. In: *Šumava*. 2018, Podzim (2018). ISSN 0862-5166, s. 8-9.

zvěři byly nasazeny obojky, ve kterých je zabudován GPS modul, baterie a další zařízení. Dále bylo na monitorovaném území rozmístěno 250 fotopastí. Další metodou je sběr trusu jelení zvěře, díky které je možné zjistit genetické informace a zamezit tak případné degradaci. Jelení zvěř byla pozorována i z lehkého letadla, jež pořizovalo snímky termokamerou.<sup>149</sup>

Představené metody prokázaly, že místní populace jelena evropského nevyužívá svůj biotop rovnoměrně. To vede ke značným rozdílům v hustotě jelení zvěře v projektovém území. Genotypizace trusu je považována za nejspolehlivější metodu pro stanovení hustoty. Touto metodou byla pro bavorskou část projektového území stanovena průměrná hustota 2 kusů/km<sup>2</sup> s poměrem pohlaví 1:1,1 (samci : samice). V české části je hustota vyšší, 3,5 zvířat/km<sup>2</sup>, s poměrem pohlaví 1:0,9 (samci : samice) viz obrázek č. 9.



Obrázek č. 9: Mapa potvrzuje vyšší hustoty v Národním parku Šumava  
Zdroj: PETERKA, Tomáš. Jak spočítat šumavské jeleny? In: Šumava. 2022, Jaro (2022).  
ISSN 0862-5166, s. 8-9.

Chování jelení zvěře v území ovlivňuje řada faktorů. Změny klimatu způsobují, že migrující jeleni se přesouvají z letních do zimních stanovišť později než dříve. Zásadní roli při využívání prostoru hraje také dostupnost potravy a úkrytů.<sup>150</sup> Díky monitoringu se zjistilo, že v Národním parku Šumava žilo v létě 2018 kolem 2 350 kusů jelení zvěře, starší než jeden rok (Při sběru byly opomíjeny vzorky od kolouchů).<sup>151</sup>

<sup>149</sup> PETERKA, Tomáš. Přeshraniční projekt zaměřený na jelení zvěř. In: Šumava. 2018, Podzim (2018). ISSN 0862-5166, s. 8-9.

<sup>150</sup> Výzkumný projekt: Nové cesty k přeshraničnímu managementu jelení zvěře v době klimatické změny. Online. Wildtierportal.bayern.de. Dostupné z: <https://www.wildtierportal.bayern.de/jeleniprojekt>. [cit. 2024-04-09].

<sup>151</sup> PETERKA, Tomáš. Jak spočítat šumavské jeleny? In: Šumava. 2022, Jaro (2022), ISSN 0862-5166, s. 8-9.

Od roku 2009 probíhá každoroční monitoring rysa ostrovida a od té doby, co se vrátil vlk na Šumavu, což je v roce 2015, tak se vyhodnocují i monitoringy vlků. V této době probíhá v rámci programu *INTERREG* již zmíněný společný projekt s názvem „*Ekologické dopady návratu vlků do ekosystému Šumavy a Bavorského lesa*“. Součástí projektu bylo i odchycení tří vlků a následné obojkování, díky němuž je možné zjistit, v jakých oblastech se vlci pohybují. Dále se bude provádět monitoring pomocí fotopastí, ale to je spíše zaměřené na jejich kořisti. V Bavorsku neinformuje veřejnost o vlčích národní park, ale centrální úřad – Landesamt für Umwelt.<sup>152</sup>

Vlk obecný do přírody patří, jen je nutné informovat chovatele o zabezpečení zvířat a pomáhat jim. Ihned po prvním výskytu vlka Správa národního parku Šumava zorganizovala semináře a informovala zemědělce, o jakou dotaci si mohou zažádat – hlavně na nové ploty. Byla možnost si ploty půjčovat i od správ národních parků. Tyto dotace poskytuje Ministerstvo životního prostředí.<sup>153</sup>

### **3.5.2 Socio-ekonomický monitoring**

V letech 2018-2020 probíhal projekt podporovaný programem přeshraniční spolupráce Česká republika – Svobodný stát Bavorsko Cíl EÚS 2014-2020 s názvem „*Zavedení přeshraničního socioekonomického monitorovacího systému v Národních parcích Šumava a Bavorský les*.“ Tento projekt je odlišný v tom, že se zaměřoval na život občanů, kdežto ostatní projekty jsou orientovány především na biotopy, rostliny a zvířata. Myšlenka společného monitoringu návštěvníků byla jedním z prvních projektů od zintenzivnění spolupráce po roce 2014. Na Šumavě dosud chybělo plošné sledování návštěvníků. Existovaly pouze dílčí studie zaměřené na konkrétní problémy nebo dlouhodobější sledování vybraných lokalit. V Národním parku Bavorský les však již určité zkušenosti s monitoringem návštěvníků byly, konkrétně probíhalo základní šetření území prováděné výzkumným týmem vídeňské Univerzity přírodních zdrojů a humanitních věd (Universität für Bodenkultur – BOKU).<sup>154</sup> Cílem připravovaného projektu bylo provést obdobné základní šetření i na české straně a následně detailně

---

<sup>152</sup> Rozhovor s Ing. Pavlem Bečkou, koordinátorem česko-německé spolupráce národních parků Bavorský les a Národního parku Šumava, Vimperk, 01.03.2024.

<sup>153</sup> Rozhovor s Ing. Pavlem Bečkou, koordinátorem česko-německé spolupráce národních parků Bavorský les a Národního parku Šumava, Vimperk, 01.03.2024.

<sup>154</sup> Vídeňská univerzita BOKU je jednou z nejlepších univerzit v oblasti věd o živé přírodě v Evropě, která se vyznačuje komplexním přístupem k výzkumu a výuce. Naši vědci, studenti a absolventi pracují na řešení palčivých společenských problémů a na udržitelné budoucnosti. *Über die BOKU*. Online. Boku.ac.at. Dostupné z: <https://boku.ac.at/ueber-die-boku>. [cit. 2024-04-13].

zpracovat kvalitativní charakteristiky spokojenosti návštěvníků a jejich vliv na fungování obou národních parků. Od roku 2015 se čekalo na vhodný dotační titul, protože stávající dotační program *INTERREG* podporující přeshraniční spolupráci České republiky a Bavorska končil. V rámci schvalovacího procesu na Ministerstvu životního prostředí byl projekt podpořen a následně doporučen k realizaci i ve všech ostatních národních parcích ČR.<sup>155</sup>

Cílem projektu bylo zjišťování, co si návštěvníci přejí změnit, dále jak místní obyvatelé akceptují národní park. V České republice byly zkoumány okresy Klatovy, Prachatice a Český Krumlov, v Německu okresy Freyung-Grafenau a Regen.<sup>156</sup> Projekt společného monitoringu návštěvníků v Národním parku Šumava a Národním parku Bavorský les byl iniciativou obou správ těchto chráněných území. Hlavním řešitelem a koordinátorem projektu se stala Správa Národního parku Bavorský les, zatímco Správa Národního parku Šumava vystupovala v roli partnera. Výběr externích metodiků zajišťovali projektoví koordinátoři obou správ národních parků. Na základě výběrového řízení byli jako odborní konzultanti vybráni experti z univerzity BOKU ve Vídni pod vedením profesora Arne Arnbergera. Tito odborníci spolupracovali s koordinátory na vývoji metodiky pro monitoring návštěvníků, včetně výběru monitorovacích stanovišť, návrhů dotazníků a dalších aspektů. Zároveň měli na starosti zadávání získaných dat do databáze, jejich vyhodnocování a zpracování interních projektových zpráv.<sup>157</sup> Částka za realizaci tohoto projektu činila 672 025 €, z čehož 571 22,25 € přispěla EU.<sup>158</sup>

Tento projekt zahrnoval následující klíčové kroky:

1. Získání společných základních údajů o počtu návštěvníků, jejich chování, sociodemografických charakteristikách, informovanosti, přáních a očekáváních.
2. Identifikace konfliktů mezi různými skupinami návštěvníků, rekreačním využitím a posláním ochrany přírody. Následně bude probíhat nepřetržitá práce na řešení

---

<sup>155</sup> BEČKA, Pavel; STARÝ, Martin; ŠTEMBERK, Josef a KUČERAVÁ; Martina, Zavedení přeshraničního socioekonomického monitorovacího systému v národních parcích Šumava a Bavorský les. *Ochrana přírody*. 2020, č. 02/2020, bez paginace. ISSN 1210-258X.

<sup>156</sup> Rozhovor s Ing. Pavlem Bečkou, koordinátorem česko-německé spolupráce národních parků Bavorský les a Národního parku Šumava, Vimperk, 01.03.2024.

<sup>157</sup> BEČKA, Pavel; STARÝ, Martin; ŠTEMBERK, Josef a KUČERAVÁ; Martina, Zavedení přeshraničního socioekonomického monitorovacího systému v národních parcích Šumava a Bavorský les. *Ochrana přírody*. 2020, č. 02/2020, bez paginace. ISSN 1210-258X.

<sup>158</sup> *Zavedení přeshraničního socioekonomického monitorovacího systému v Národních parcích Šumava a Bavorský les*. Online. Npsumava.cz. Dostupné z: <https://www.npsumava.cz/sprava-np/seznam-projektu/zavedeni-preshranicniho-socioeconomickeho-monitorovaciho-systemu-v-narodnich-parcich-sumava-a-bavorsky-les-2/>. [cit. 2024-04-10].

těchto konfliktů prostřednictvím komunikace, zvyšování informovanosti a rozšiřování nabídky pro návštěvníky.

3. Optimalizace informačních center, environmentální výchovy a nabídky pro turisty na základě přesné znalosti očekávání a přání návštěvníků.
4. Vývoj společné koncepce a společných metodických modulů pro dlouhodobý přeshraniční monitoring v obou národních parcích, který se bude opakovat každých pět let.<sup>159</sup>

Základní šetření monitoringu návštěvníků Národního parku Šumava probíhalo v období od 24. listopadu 2017 do 23. listopadu 2018. Na 34 různých lokalitách byla rozmístěna automatické sčítací zařízení zaznamenávající počty příchozích a odchozích návštěvníků. Převážně se jednalo o tepelné senzory od společnosti Eco Counter, které dokáží detekovat všechny typy návštěvníků a rozlišit směr jejich pohybu. Pro sčítání cyklistů byly navíc využity indukční smyčky a tlakové senzory téže firmy. Kromě automatického sčítání probíhalo na 79 vstupech do parku po dobu 12 dní (6 pracovních dní a 6 sobot) také osobní manuální sčítání návštěvníků. Frekvence manuálního sčítání na jednotlivých vstupech byla dvoudenní, čtyřdenní nebo šestidenní v závislosti na intenzitě jejich využívání. Během roku vykazovala návštěvnost výrazný vrchol v letních měsících, kdy byla až devětkrát vyšší než v listopadu, který byl nejméně navštěvovaným měsícem. Z pracovních dnů byla nejnavštěvovanější sobota, následovaná nedělí a svátky. Nejvyšší návštěvnost zaznamenalo místo Modrava – Roklanský potok s 126 933 návštěvníky za rok. Druhé v pořadí bylo návštěvnické centrum/vlčí výběh Srní se 116 510 návštěvníky ročně. Toto pořadí potvrdilo i vyhodnocení map s vyznačenými trasami výletů dotazovaných návštěvníků. Z těchto map šlo odvodit plošnou intenzitu využití území a dát ji do souvislosti například s typem návštěvníků, velikostí jejich skupin či motivací návštěvy. Severní část národního parku byla obecně využívána intenzivněji než jižní část. V okolí Srní, Modravy, Horské Kvildy a Bučiny návštěvníci využívali téměř všechny cesty. Naopak v ostatních částech parku se pohybovali maximálně po polovině cestní sítě.<sup>160</sup>

---

<sup>159</sup> Zavedení přeshraničního socioekonomického monitorovacího systému v Národních parcích Šumava a Bavorský les. Online. Npsumava.cz. Dostupné z: <https://www.npsumava.cz/sprava-np/seznam-projektu/zavedeni-preshranicniho-socioekonomickeho-monitorovaciho-systemu-v-narodnich-parcich-sumava-a-bavorsky-les-2/>. [cit. 2024-04-10].

<sup>160</sup> BEČKA, Pavel; STARÝ, Martin; ŠTEMBERK, Josef a KUČERAVÁ, Martina, Zavedení přeshraničního socioekonomického monitorovacího systému v národních parcích Šumava a Bavorský les. *Ochrana přírody*. 2020, č. 02/2020, bez paginace. ISSN 1210-258X.

Ve výsledcích socioekonomického monitoringu se ukázalo, že rozdíly ve vnímání národního parku nejsou tak velké, jak se očekávalo. Výsledky dotazování místních obyvatel, tedy obyvatelů okresů, ve kterých se parky nacházejí, dokonce ukázaly, že za ponechání národního parku by na české straně hlasovalo více obyvatel (93,5 %) než na německé (85,5 %). Tlející odumřelé dřevo ale akceptují více v Bavorsku. Prakticky od začátku tam správa vysvětluje, že to k přírodě a přirozenému lesu patří, zatímco na Šumavě se názory neustále měnily.<sup>161</sup>

Dále se z odpovědí zjistilo, že pro české návštěvníky Národního parku Bavorský les je značení málo srozumitelné. Ursula Schuster, ředitelka Národního parku Bavorský les, zastává názor, aby byly na každém hraničním přechodu instalovány informační tabule v českém jazyce, které by vysvětlily německý systém značení.<sup>162</sup>

### 3.5.3 Life for Mires

Mokřadní biotopy, jako jsou rašeliniště na Šumavě, představují cenná útočiště pro rozmanité druhy vzácných rostlin a živočichů. Jejich obnova nejenže podporuje udržení biologické rozmanitosti, ale také přispívá k regulaci vodního režimu v krajině a pozitivně ovlivňuje místní klima. Zachování a revitalizace těchto ekosystémů je tak jednou z možných cest, jak zmírňovat dopady klimatických změn a přizpůsobovat se jim. Intenzivní lidská činnost v průběhu staletí významně proměnila krajinu a narušila přirozený vodní režim. Mokřady byly odvodňovány a proměňovány na obdělávanou půdu, což vedlo k postupnému úbytku vody v krajině. V současnosti, kdy se sucho stává vážným problémem, je nezbytné zaměřit se na nápravu a obnovení přirozeného vodního režimu. Za tímto účelem byl iniciován projekt „*LIFE for MIREs*“<sup>163</sup> – Život pro mokřady, jehož cílem je navracet vodu do původních mokřadních oblastí, kde odedávna utvářela charakteristické prostředí a ekosystémy. Hlavním organizátorem projektu je správa Národního parku Šumava, partnery programu jsou: Národní park Bavorský les, BUND Naturschutz in Bayern, e.V. a Jihočeská univerzita v Českých Budějovicích. Realizace projektu „*LIFE for MIREs*“ trvá od 1. srpna 2018 do 31.12. 2024. Projekt čerpá finanční prostředky z programu LIFE, který představuje finanční nástroj Evropské unie

---

<sup>161</sup> Rozhovor s Ing. Pavlem Bečkou, koordinátorem česko-německé spolupráce národních parků Bavorský les a Národního parku Šumava, Vimperk, 01.03.2024.

<sup>162</sup> DVORÁK, Jan. Ursula Schuster – nová ředitelka Národního parku bavorský les. In: *Šumava*. 2023 Podzim (2023). ISSN 0862-5166, s. 5.

<sup>163</sup> LIFE for MIREs je pouze akronym, oficiální jméno projektu je „Přeshraniční revitalizace rašelinišť na podporu biodiverzity a vodního režimu na Šumavě a v Bavorském lese“.



zaměřený na podporu aktivit souvisejících s ochranou přírodních biotopů a ohrožených druhů, jakož i na iniciativy přispívající ke zmírnění dopadů klimatických změn.<sup>164</sup>

### **3.5.4 Prostor pro společné přírodní a kulturní dědictví – „Lesní dílna“**

Projekt s názvem „*Prostor pro společné přírodní a kulturní dědictví – „Lesní dílna“*“ byl financován z „*Programu přeshraniční spolupráce Česká republika – Svobodný stát Bavorsko Cíl EÚS 2014 – 2020*“ a probíhal od 1. 7. 2017 do 31. 12. 2022. Vedoucím partnerem projektu se stala Správa Národního parku Bavorský les a roli projektového partnera zastávala Správa Národního parku Šumava.<sup>165</sup>

Díky tomuto projektu bude návštěvníkům poskytnuta větší nabídka přeshraničních aktivit, a zároveň budou více informováni o přírodním a kulturním dědictví. Proběhla rekonstrukce budovy Národního parku ve Stožci za účelem vytvoření Lesní dílny s bezbariérovým přístupem.<sup>166</sup> Návštěvníci se mohou zúčastnit akcí na téma řemeslnické výroby, umělecké tvorby a práce s přírodními materiály. Dále se zrekonstruovala výstavní místnost v Hans-Eisenmann-Haus – zde je dílna zaměřena na biologickou rozmanitost, hodnoty přírody a dynamiku přírody. Prostřednictvím tohoto projektu byly dosaženy následující cíle:

1. Zintenzivnit a zkvalitnit společné přeshraniční zážitkové programy pro širokou veřejnost.
2. Rozšířit stávající nabídku programů o životním prostředí obou partnerů o pravidelné přeshraniční výměnné programy.
3. Trvale udržitelným způsobem rozvíjet existující turistickou infrastrukturu
4. Zprostředkovat a formulovat hodnoty společného přírodního a kulturního prostoru.
5. Posílit regionální identitu zprostředkováním zásadních ekologických a kulturně-historických souvislostí v regionu.

---

<sup>164</sup> *Základní informace*. Online. Life.npsumava.cz. Dostupné z: <https://life.npsumava.cz/o-projektu/zakladni-informace/>. [cit. 2024-04-11].

<sup>165</sup> *Prostor pro společné přírodní a kulturní dědictví – „Lesní dílna*. Online. Npsumava.cz. Dostupné z: <https://www.npsumava.cz/sprava-np/seznam-projektu/prostor-pro-spolecne-prirodni-a-kulturni-dedictvi/>. [cit. 2024-04-13].

<sup>166</sup> Děti, mládež i školní skupiny dětí se mohou zúčastnit výměnných a zážitkových programů.

6. Vytvořit dvě bezbariérová zařízení, přičemž na české straně budou v rámci projektu vytvořeny speciální programy pro děti s tělesným, mentálním, sluchovým a zrakovým postižením.<sup>167</sup>

---

<sup>167</sup> *Prostor pro společné přírodní a kulturní dědictví – „Lesní dílna*. Online. Npsumava.cz. Dostupné z: <https://www.npsumava.cz/sprava-np/seznam-projektu/prostor-pro-spolecne-prirodni-a-kulturni-dedictvi/>. [cit. 2024-04-13].

## Závěr

Na vývoj přeshraniční spolupráce v České republice má zásadní vliv vstup do Evropské unie, ke kterému došlo 1. května 2004. Tímto datem se naší zemi otevřely pomyslné brány do Evropy, objevily se nové možnosti a výzvy. Tento krok podpořil také vývoj příhraničních regionů, pro které byly k dispozici různé projekty a fondy, do nichž se zapojilo území národních parků Šumava a Bavorský les. Chráněná území tak mohla využít nových příležitostí a finančních prostředků. Mezi první spolupráce národních parků patří např. monitoring jelenů evropských, či vystavění informačního pavilonu na Bučině.

Doba socialistického režimu měla na vývoj národního parku značný vliv. Na určitých místech započala těžba rašeliny, která silně zasáhla do krajinného rázu. Naopak v okolí hranic se západním světem zůstala příroda téměř nedotčena. V oblasti státních hranic se pohybovala pouze pohraniční stráž. Národní park Bavorský les byl založen téměř o 20 let dříve než Národní park Šumava. Přesto se Šumava stala v roce 1991 prvním vyhlášeným národním parkem na českém území. Zřízení národních parků na obou stranách nebylo až tak jednoduché, jak se může na první pohled zdát. Ve Spolkové republice Německo vznikla první myšlenka o zřízení národního parku již v roce 1911. Tento návrh se začal projednávat a bohužel byl pozastaven světovými válkami. V roce 1966 začala být tato myšlenka znovu aktuální a vyvolala vášnivé debaty. Jednotný názor neměly ani organizace pro ochranu přírody, obhajovaly totiž názor o vyhlášení přírodního parku. O vznik Národního parku Bavorský les se zasloužili především lesní inženýr Hubert Weinzierl a jeho blízký přítel, také známý propagátor přírody a její ochrany, Bernhard Grzimek, ministr zemědělství Hans Eisenmann a v závěru rozhodl také krajinný ekolog Wolfgang Haber, který podpořil rozhodnutí o zřízení národního parku tzv. *Haberovou zprávou*. Tato zpráva předložila konkrétní doporučení pro realizaci „velkoplošné úplné přírodní rezervace“. K založení chráněného území přispěla také Rada Evropy, která vyhlásila rok 1970 jako Evropský rok ochrany přírody. Národní park Bavorský les se již od počátku řídí mottem „*Nechat přírodu být přírodou.*“

Národní park Šumava vznikl v roce 1991 na části území, které bylo již součástí Chráněné krajinné oblasti Šumava, proto zřízení nevyvolalo tak vášnivé debaty. Bohužel oproti bavorskému národnímu parku nastaly určité neshody během napadení kůrovcem, což zapříčinilo personální nestabilitu. Za třiatřicet let existence Národního parku Šumava se na pozici ředitele národního parku vyměnilo 10 osobností a 17 ministrů životního

prostředí, v protikladu s Národním parkem Bavorský les, kde za celých 54 let od založení působili pouze 3 ředitelé a od minulého roku nová ředitelka Ursula Schuster. Na německé straně tak věděli, jakých cílů chtějí dosáhnout – 75 % bezzásahového území. Za to na straně české nebylo jasné, jak postupovat. Z tohoto důvodu byla dokonce spolupráce mezi Národním parkem Šumava a Národním parkem Bavorský les ukončena, toto období trvalo od roku 2010 do 2014. Kooperace mezi národními parky byla znovu obnovena po nástupu současného ředitele Národního parku Šumava – Pavla Hubeného. Od roku 2014 probíhá velmi intenzivní spolupráce a zabývají se mnoha projekty.

Projekty přeshraniční kooperace mezi národními parky velmi podporují programy, které jsou finančně alokovány Evropským fondem pro regionální rozvoj. V minulých letech vznikl Program přeshraniční spolupráce Česká republika – Svobodný stát Bavorsko Cíl EÚS 2014 – 2020 a aktuálně probíhá Program „INTERREG Bavorsko – Česko 2021-2027“. V rámci těchto programů proběhlo mnoho dílčích projektů, z nichž se jich od roku 2015 zrealizovalo již 11. Další projekt „*Ekologické dopady návratu vlků do ekosystému Šumavy/Bavorského lesa*“ probíhá od jara 2023 do podzimu 2025 a projekt „*Živé klenoty pod vodní hladinou Šumavy*“ je v jednání.

V letech 2018-2020 se uskutečnil projekt „*Zavedení přeshraničního socioekonomického monitorovacího systému v Národních parcích Šumava a Bavorský les*.“ Tento monitoring vznikl za účelem zjišťování zpětné vazby od návštěvníků národních parků. Cílem projektu bylo dotazování turistů a místních obyvatel na to, co by si přáli změnit na tomto chráněném území. Z výsledků vyplynulo, že Češi mají problém se značením na německé straně hranice. Dále například, že nejnavštěvovanějšími místy Šumavy je Modrava – Roklanský potok a návštěvnické centrum/vlčí výběh Srní.

Národnímu parku Šumava záleží na návštěvnících a chtěli by být atraktivní jak pro české turisty, tak pro zahraniční. Proto se usiluje o dotační prostředky některého z evropských programů, které by podpořily modernizaci návštěvnických a informačních center, kde by byly informace napsané minimálně ve dvou jazycích, nejlépe aby byly výstavy trojjazyčné – v češtině, němčině a angličtině. Cílem správ národních parků je také společný design středisek, aby navzájem o sobě informovala a odkazovala na další střediska. Mezi filozofii Národního parku Bavorský les patří myšlenka, že zde mohou rodiny s dětmi strávit celý den. Bavorská návštěvnická centra tak zahrnují kiosek, restauraci, interaktivní výstavu, kino s krátkými filmy o přírodě a nedaleko střediska se nachází výběh se zvěří. Takto by si to představovala i Správa Národního parku Šumava.

Bohužel se na tyto projekty nedaří získat finanční podporu; zatím nevznikly projekty, které by zahrnovaly tuto oblast.

Kooperace mezi národními parky je v současné době v rozkvětu. Přeshraniční vztahy jsou na velmi důvěrné a přátelské úrovni. Nástup nové ředitelky Národního parku Bavorský les, Ursuly Schuster, přináší nový a dynamičtější pohled na problematiku. S Pavlem Hubeným intenzivně pracují na projektech a vývoji přeshraniční spolupráce. Oba národní parky sdílí stejné myšlenky, chtějí dosáhnout společných cílů, navzájem se podporují a předávají si zkušenosti. Jejich vzájemná kooperace má velký význam a přínos pro ochranu živočichů, hub a rostlin, ale také pro turistický management. Hranice nepředstavují překážku – Národní park Šumava s Národním parkem Bavorský les tak tvoří jeden celek.

## Seznam vyobrazení

Obrázek č. 1: Hraniční efekty příhraničních regionů podle Martineze .....	15
Obrázek č. 2: Vývoj počtu euroregionů v ČR v čase.....	23
Obrázek č. 3: Mapa Euregio Bayerischer Wald – Šumava – Unterer Inn .....	24
Obrázek č. 10: Fotka ze setkání nové ředitelky Ursuly Schuster s Pavlem Hubeným, ředitelem Národního parku Šumava .....	47
Obrázek č. 5: Zonace v Národním parku Bavorský les .....	50
Obrázek č. 6: Zaniklé obce na území Národního parku Šumava.....	52
Obrázek č. 7: Mapa klidových území .....	55
Obrázek č. 8: Projektové území .....	59
Obrázek č. 9: Mapa potvrzuje vyšší hustoty v Národním parku Šumava.....	60

## **Seznam tabulek**

Tabulka č. 3: Územní statistické jednotky NUTS v EU .....	20
Tabulka č. 4: Přehled jednotek NUTS v klasifikaci CZ-NUTS.....	20

# Seznam použité literatury a elektronických zdrojů

## Odborná a publicistická literatura

BRANDA, Pavel. Euroregiony v České republice komparativní analýza. *Současná Evropa*. 2009, roč. 2009, č. 01. ISSN 1804-1280.

BRANDA, Pavel. Regionální politika a podpora přeshraniční spolupráce, bez místa a roku vydání.

DOKOUPIL, Jaroslav et al. Euroregion Šumava. Plzeň: Vydavatelství a nakladatelství Aleš Čeněk, 2012. ISBN 978-80-7380-404-6.

DRESLEROVÁ, Dagmar; ŠTEMBERK, Josef; PECKA, Josef a DVOŘÁK, Jan. Historie člověka na Šumavě. Vimperk: Správa Národního parku Šumava, 2023. ISBN 978-80-87257-69-2.

HELD, Michael. Der Ruf der Wildnis. *Schöner Bayerischer Wald*. 2024, č. März/April 2024. ISSN 0941-7052.

HOLUB, Zbyněk. Region, regionalistika, regionalismus a regionalisté. Vysoká škola evropských a regionálních studií, o.p.s., České Budějovice, 2007. ISBN 978-80-86708-39-3.

HRABA, Václav. Walderhaltungs- und Waldpflegemaßnahmen. Praha: Grafisches Atelier H, 2010. ISBN 978-3-930977-35-2.

JERÁBEK, Milan, et al. České pohraničí-Bariéra nebo prostor zprostředkování?. Praha: Academia, 2004. ISBN 80-200-1051-3.

SELLNER, Michael. Po stopách soumarů: Zlatá stezka. Grafenau: agentur SSL, 2010. ISBN 978-3-00-029896-7.

SCHRAMEK, Christian. Die deutsch-tschechischen Europaregionen: Rahmenbedingungen und Funktionslogik grenzüberschreitender Zusammenarbeit. Wiesbaden: Springer Fachmedien Wiesbaden, 2014. ISBN 978-3-658-05822-7.

SKOKAN, Karel. Evropská regionální politika v kontextu vstupu České republiky do Evropské unie. Ostrava: Repronis, 2003. ISBN 80-7329-023-5.

WALTER, Oliver. *International Encyclopedia of Human Geography*. 2. Amsterdam: Elsevier, 2020. ISBN 978-0-08-102295-5.



## Právní předpisy

Zákon o státních hranicích č. 312/2001 Sb. Online. Dostupné z: <https://www.zakonyprolidi.cz/cs/2001-312>. [cit. 2024-01-24].

## Periodický tisk

BEČKA, Pavel. 50 let NP Bavorský les. In: Zvláštní příloha časopisu Správy národního parku Šumava. 2020, Léto (2020). ISSN 0862-5166.

BEČKA, Pavel. Národní park Bavorský les – nejstarší německý národní park. *Ochrana přírody*. 2021, roč. 76, č. 03/2021. ISSN 1210-258X.

BEČKA, Pavel. Národní park Bavorský les se zvětšuje – větší bude i bezzásahová přírodní zóna. In: *Šumava*. 2022 Léto (2022). ISSN 0862-5166.

BEČKA, Pavel. Návštěvnícký management v Národním parku Bavorský les. In: *Šumava*. 2018, Léto (2018). ISSN 0862-5166.

BEČKA, Pavel. Zonace Národního parku Bavorský les: dlouhá cesta k bezzásahovosti. In: *Šumava*. 2019, Léto (2019). ISSN 0862-5166.

BEČKA, Pavel; STARÝ, Martin; ŠTEMBERK, Josef a KUČERAVÁ; Martina, Zavedení přeshraničního socioekonomického monitorovacího systému v národních parcích Šumava a Bavorský les. *Ochrana přírody*. 2020, č. 02/2020. ISSN 1210-258X.

DVOŘÁK, Jan. Ursula Schuster – nová ředitelka Národního parku bavorský les. In: *Šumava*. 2023 Podzim (2023). ISSN 0862-5166.

KŘENOVÁ, Zdeňka. Národní park Bavorský les – nejstarší německý národní park. *Ochrana přírody*. 2008, č. 06/2008. ISSN 1210-258X.

PETERKA, Tomáš. Jak spočítat šumavské jeleny? In: *Šumava*. 2022, Jaro (2022). ISSN 0862-5166.

PETERKA, Tomáš. Přeshraniční projekt zaměřený na jelení zvěř. In: *Šumava*. 2018, Podzim (2018). ISSN 0862-5166.

## Neperiodický tisk

„Euroregion – Rozvojová strategie Bayerischer Wald – Šumava 2020+.“ Bez místa a roku vydání.

Dodatek k Memorandu o vzájemné spolupráci mezi správami národních parku Šumava (CZ) a Bayerischer Wald (D) z 31. 8. 1999. Bayerisch Eisenstein. 12. prosince 2005.

Drei Gründervätern der EUREGIO. *Dreiländer-Brückenschlag*, bez místa vydání, 01/2023.

## Elektronické zdroje

*About us*. [online]. Aebr.eu. Dostupné z: <https://www.aebr.eu/about-us/>. [cit. 2023-11-17].

*Cirkulární Česko 2040*. Online. Mzp.cz. Dostupné z: [https://www.mzp.cz/cz/cirkularni\\_cesko](https://www.mzp.cz/cz/cirkularni_cesko). [cit. 2024-04-10].

*Členství v Euroregionu*. Online. Euregio.cz. Dostupné z: <http://www.euregio.cz/index.php?pages=31&page=513&lang=cz&sm=3#>. [cit. 2024-03-22].

*Der Nationalpark Bayerischer Wald im Porträt*. Online. Nationalpark-bayerischer-wald.bayern.de. © Nationalparkverwaltung Bayerischer Wald 12.7.2023. Dostupné z: [https://www.nationalpark-bayerischer-wald.bayern.de/ueber\\_uns/steckbrief/index.htm](https://www.nationalpark-bayerischer-wald.bayern.de/ueber_uns/steckbrief/index.htm). [cit. 2024-04-06].

*Dnes nastupuje do vedení Národního parku Bavorský les nová ředitelka Ursula Schuster*. Online. Npsumava.cz. Dostupné z: <https://www.npsumava.cz/dnes-nastupuje-do-vedeni-narodniho-parku-bavorsky-les-nova-reditelka-ursula-schuster/>. [cit. 2024-04-18].

DUBOIS, Alexandre; HEDIN, Sigrid; SCHMITT, Peter a STERLING, José. *EU macro-regions and macro-regional strategies – A scoping study*. Online, NORDREGIO ELECTRONIC WORKING PAPER 2009:4. Stockholm, Sweden, 2009. Dostupné z: <https://www.diva-portal.org/smash/get/diva2:700381/FULLTEXT01.pdf>. [cit. 2024-02-23].

EUREGIO-Karten. Online. Euregio.bayern.de. Dostupné z: <https://www.euregio.bayern/region/karten/>. [cit. 2024-03-24].

Euroregion Šumava. Online. Euregio.cz. © Copyright 2018-2019 Euroregion Šumava – jihozápadní Čechy, z. s. Dostupné z: <http://www.euregio.cz/index.php?pages=&page=30&lang=cz>. [cit. 2024-03-22].

*Euroregiony*. Online. Risy.cz. © 2021 Ministerstvo pro místní rozvoj ČR. Dostupné z: <https://www.risy.cz/cs/krajske-ris/zlinsky-kraj/regionalni-informace/euroregiony>. [cit. 2024-03-21].

*Evropské seskupení pro územní spolupráci*. Online. Dostupné z: <https://www.euro-glacensis.cz/esus.html>. [cit. 2024-01-19].

*Festschrift zur Eröffnung des Nationalparks Bayerischer Wald.* Online. BAYERISCHES STAATSMINISTERIUM FÜR ERNÄHRUNG, LANDWIRTSCHAFT UND FORSTEN. Nationalpark-bayerischer-wald.bayern.de. 1970. Dostupné z: [https://www.nationalpark-bayerischer-wald.bayern.de/ueber\\_uns/geschichte/doc/festschrift\\_eroeffnung\\_npbw.pdf](https://www.nationalpark-bayerischer-wald.bayern.de/ueber_uns/geschichte/doc/festschrift_eroeffnung_npbw.pdf). [cit. 2024-04-06].

*Flyer "Kleinprojektefonds Bayern - Tschechien.* Online. Euregio.bayern. Dostupné z: [https://www.euregio.bayern/fileadmin/user\\_upload/euregio/KPF\\_Bayern-Tschechien/KPF\\_Flyer\\_DINlang\\_2310\\_313x210\\_web\\_1\\_.pdf](https://www.euregio.bayern/fileadmin/user_upload/euregio/KPF_Bayern-Tschechien/KPF_Flyer_DINlang_2310_313x210_web_1_.pdf). [cit. 2024-04-04].

GALVASOVÁ, Iva a kol., Garep, spol. s r. o. *Formy spolupráce obcí.* Online. Denik.obce.cz. 2008. Dostupné z: <https://denik.obce.cz/clanek.asp?id=6326681>. [cit. 2024-02-23].

*GESCHICHTE DES NATIONALPARKS BAYERISCHER WALD.* Online. Bund-naturschutz.de. Dostupné z: <https://www.bund-naturschutz.de/ueber-uns/erfolge-niederlagen/nationalpark-bayerischer-wald/geschichte-des-nationalparks-1>. [cit. 2024-04-09].

GOUARDÈRES, Frédéric. *Evropská seskupení pro územní spolupráci (ESÚS).* [online]. 10-2023 Dostupné z: <https://www.europarl.europa.eu/factsheets/cs/sheet/94/evropska-seskupeni-pro-uzemni-spolupraci-esus->. [cit. 2024-01-19].

Grenzüberschreitende Zusammenarbeit mit deutscher Beteiligung [online]. Bundesministerium des Innern / EURO-Institut Kehl-Strasbourg, August 2014. Dostupné z: [https://www.euroinstitut.org/fileadmin/user\\_upload/07\\_Dokumentation/Publikationen/Download/Grenzueberschreitende\\_Zsarbeit\\_dt\\_Beteiligung.pdf](https://www.euroinstitut.org/fileadmin/user_upload/07_Dokumentation/Publikationen/Download/Grenzueberschreitende_Zsarbeit_dt_Beteiligung.pdf). [cit. 2023-10-27]

HASENÖHRL, Ute. *Nationalpark Bayerischer Wald.* Online. Historisches-lexikon-bayerns.de. Dostupné z: [https://www.historisches-lexikon-bayerns.de/Lexikon/Nationalpark\\_Bayerischer\\_Wald](https://www.historisches-lexikon-bayerns.de/Lexikon/Nationalpark_Bayerischer_Wald). [cit. 2024-04-07].

Historie euroregionů v ČR. Online. *Ern.cz*. Dostupné z: [http://www.ern.cz/analyza/ern\\_cz/cz/?D=3](http://www.ern.cz/analyza/ern_cz/cz/?D=3). [cit. 2024-03-21].

*Hrubý domácí produkt (HDP) - Metodika.* Online. Český statistický úřad. 24.08.2022. Dostupné z: [https://www.czso.cz/csu/czso/hruby\\_domaci\\_produk\\_t\\_-hdp-](https://www.czso.cz/csu/czso/hruby_domaci_produk_t_-hdp-). [cit. 2024-02-21].

CHARTER FOR EUROPEAN BORDER AND CROSS-BORDER REGIONS. Arbeitsgemeinschaft Europäischer Grenzregionen, Gronau. Online. Dostupné z: <https://www.aebr.eu/wp-content/uploads/2021/07/140823-Charta-EN.pdf>. [cit. 2024-03-22].

INTERREG CENTRAL EUROPE 2021-2027. Online. Dotaceu.cz. Dostupné z: <https://dotaceu.cz/cs/evropske-fondy-v-cr/kohezni-politika-po-roce-2020/programy/programy-nadnarodni-a-meziregionalni-spoluprace/program-nadnarodni-spoluprace-INTERREG-central-eur>. [cit. 2024-02-25].

INTERREG EUROPE (2021-2027). Online. Dotace.eu. ©2024 Ministerstvo pro místní rozvoj ČR Dostupné z: [https://dotaceu.cz/cs/evropske-fondy-v-cr/kohezni-politika-po-roce-2020/programy/programy-nadnarodni-a-meziregionalni-spoluprace/INTERREG-europe-\(2021-2027\)](https://dotaceu.cz/cs/evropske-fondy-v-cr/kohezni-politika-po-roce-2020/programy/programy-nadnarodni-a-meziregionalni-spoluprace/INTERREG-europe-(2021-2027)). [cit. 2024-03-02].

*Kleinprojekte*. Online. By-cz.eu. © Bayerisches Staatsministerium für Wirtschaft, Landesentwicklung und Energie Dostupné z: <https://www.by-cz.eu/programm/kleinprojekte/>. [cit. 2024-04-04].

Návrh klidových území Národního parku Šumava. *Npsumava.cz* [online]. Dostupné z: <https://www.npsumava.cz/sprava-np/nova-zonace-a-navrh-klidovych-uzemi/navrh-klidovych-uzemi-narodniho-parku-sumava/>. [cit. 2024-04-09].

*Nová zonace Národního parku Šumava*. Online. *Npsumava.cz*. Dostupné z: <https://www.npsumava.cz/sprava-np/nova-zonace-a-navrh-klidovych-uzemi/nova-zonace-nps/>. [cit. 2024-04-09].

NOVOTNÝ, Michal. Uhranout, hranice. © 1997-2024 Český rozhlas. Online. 2005. Dostupné z: <https://region.rozhlas.cz/uhranout-hranice-7290314>. [cit. 2024-01-24].

*NUTS*. Online. Informační web územního plánování © *Ústav územního rozvoje, 2002–2024*. 15.10.2020. Dostupné z: <https://portal.uur.cz/spravni-usporadani-cr-organy-uzemniho-planovani/nuts.asp>. [cit. 2024-03-20].

*O nás*. Online. By-cz.eu. © Bavorské státní ministerstvo hospodářství, regionálního rozvoje a energetiky Dostupné z: <https://www.by-cz.eu/cs/o-nas/>. [cit. 2024-04-04].

*Operační program přeshraniční spolupráce Česká republika – Svobodný stát Bavorsko*. Online. *Npu.cz*. Dostupné z: <https://www.npu.cz/cs/o-nas/organizacni-schema/povinne-zverejnovane-informace/dotace-z-evropskych-zdroju/43674-operacni-program-preshranicni-spoluprace-ceska-republika-svobodny-stat-bavorsko>. [cit. 2024-04-12].

*Organisation.* Online. *AEBR.* [cit. 2023-11-26]. Dostupné z: <https://www.aebr.eu/organisation/>.

*PPP – Public Private Partnership.* Online. *Ceskainfrastruktura.cz.* Dostupné z: <https://www.ceskainfrastruktura.cz/slovnicek-pojmu/ppp-public-private-partnership/>. [cit. 2024-04-10].

*Program INTERREG Bavorsko – Česko 2021-2027.* Online. *By-cz.eu.* Dostupné z: [https://www.by-cz.eu/fileadmin/user\\_upload/INTERREG/downloads/downloads\\_21-27/BY\\_1.\\_Versionen\\_der\\_Dokumente/INTERREG\\_Programmflyer.pdf](https://www.by-cz.eu/fileadmin/user_upload/INTERREG/downloads/downloads_21-27/BY_1._Versionen_der_Dokumente/INTERREG_Programmflyer.pdf). [cit. 2024-04-04].

*Program nadnárodní spolupráce INTERREG CENTRAL EUROPE.* Online. *Dotaceeu.cz.* Dostupné z: <https://www.dotaceeu.cz/cs/fondy-eu/kohezni-politika-eu/operacni-programy/op-nadnarodni-spoluprace>. [cit. 2024-02-25].

*Programové území.* Online. *By-cz.eu.* Dostupné z: <https://www.by-cz.eu/cs/program/progamove-uzemi/>. [cit. 2024-04-04].

*Prostor pro společné přírodní a kulturní dědictví – „Lesní dílna.* Online. *Npsumava.cz.* Dostupné z: <https://www.npsumava.cz/sprava-np/seznam-projektu/prostor-pro-spolecne-prirodni-a-kulturni-dedictvi/>. [cit. 2024-04-13].

*Seznam projektů.* Online. *Npsumava.cz.* Dostupné z: <https://www.npsumava.cz/sprava-np/seznam-projektu/>. [cit. 2024-04-12].

SCHWARZ, Kelly. *Evropská územní spolupráce.* *Europarl.europa.eu* [online]. 10-2023. 1. Dostupné z: <https://www.europarl.europa.eu/factsheets/cs/sheet/98/evropska-uzemni-spoluprace#:~:text=Meziregion%C3%A1ln%C3%AD%20spolupr%C3%A1ce%20%28slo%C5%BEka%20C%20INTERREG%29%20funguje%20na%20celoevropsk%C3%A9,post%C3%ADlen%C3%AD%20soudr%C5%BEnosti%20a%20p%C5%99ekon%C3%A1ln%C3%AD%20sou%C4%8Dasn%C3%BDch%20i%20budouc%C3%ADch%20v%C3%BDzev>. [cit. 2024-03-02].

ŠMÍDA, Zdeněk. *Definice státních hranic.* Online. Dostupné z: <https://www.zdeneksmida.cz/teorie-statnich-hranic/definice-statnich-hranic.html>. [cit. 2024-01-24].

*Über die BOKU.* Online. *Boku.ac.at.* Dostupné z: <https://boku.ac.at/ueber-die-boku>. [cit. 2024-04-13].

Výzkumný projekt: Nové cesty k přeshraničnímu managementu jelení zvěře v době klimatické změny. Online. Wildtierportal.bayern.de. Dostupné z: <https://www.wildtierportal.bayern.de/jeleniprojekt>. [cit. 2024-04-09].

*Základní informace.* Online. Life.npsumava.cz. Dostupné z: <https://life.npsumava.cz/o-projektu/zakladni-informace/>. [cit. 2024-04-11].

*Zavedení přeshraničního socioekonomického monitorovacího systému v Národních parcích Šumava a Bavorský les.* Online. Npsumava.cz. Dostupné z: <https://www.npsumava.cz/sprava-np/seznam-projektu/zavedeni-preshranicniho-socioeconomickeho-monitorovaciho-systemu-v-narodnich-parcich-sumava-a-bavorsky-les-2/>. [cit. 2024-04-10].

*Zonierung.* Online. Nationalpark-bayerischer-wald.bayern.de. Dostupné z: [https://www.nationalpark-bayerischer-wald.bayern.de/service/fragen/doc/zonierung\\_din\\_a3.pdf](https://www.nationalpark-bayerischer-wald.bayern.de/service/fragen/doc/zonierung_din_a3.pdf). [cit. 2024-04-08].