

UNIVERZITA PALACKÉHO V OLOMOUCI

Cyrlometodějská teologická fakulta

Katedra křesťanské výchovy



Studijní obor: Sociální pedagogika

**Přírodovědný kroužek pro děti mladšího školního věku
ve Středisku volného času DUHA Jeseník**

Bakalářský projekt

Autor: Kateřina Zajíčková

Vedoucí práce: Trochtová Ludmila Siarda, PhDr. Ing.

Olomouc 2020/2021

Obsah	
Úvod	8
1 Volný čas	9
1.1 Vymezení pojmu volný čas	9
1.2 Funkce volného času	9
1.2.1 Funkce preventivní	10
1.2.2 Funkce sociální	10
1.2.3 Funkce výchovně vzdělávací	10
1.2.4 Funkce zdravotní	11
1.3 Instituce výchovy mimo vyučování	11
1.3.1 Střediska volného času pro děti a mládež	11
1.3.2. Obsah výchovy mimo vyučování	12
1.3.3 Přírodovědné zájmové činnosti	13
1.4 Poslání vychovatele (jeho význam) v procesu vzdělávání u výchovy mimo vyučování	13
1.4.1 Sociální pedagog	14
1.5 Životní prostředí a jeho složky	15
1.5.1 Obecná ochrana přírody a krajiny	15
2 Region Jeseník a Středisko volného času Duha Jeseník	17
2.1 Region Jeseníky	17
2.2 Středisko volného času Duha Jeseník	17
2.2.1 Vznik zařízení	17
2.2.2 Základní informace o středisku	18
2.2.3 Právní normy střediska	18
2.2.4 Prostory zařízení	19
2.2.5 Zaměstnanci ve středisku	20
2.2.6 Typy realizace činností	20
2.2.7 Zájmové útvary	22
2.2.8 Spolupráce s organizacemi	23
2.2.9 SWOT analýza	23
3 Charakteristika mladšího školního období	27
3.1 Mladší školní období	27
3.1.1 Tělesný vývoj	27
3.1.2 Rozvoj dovedností a schopností (řeč, učení a vnímání smyslové-zrakové, sluchové)	27
3.1.3 Rozvoj kognitivní	28

3.1.4 Rozvoj emoční.....	28
3.1.5 Socializace.....	29
4 Charakteristika projektu – Přírodovědný kroužek.....	30
4.1 Cíl a předmět kroužku.....	30
4.2 Charakteristika současného stavu	30
4.3 Charakteristika budoucího stavu.....	31
4.4 Harmonogram lekcí	31
4.4.1 Lekce zaměřené na přírodu a zvěř.....	33
4.4.2 Lekce zaměřené na sázení stromů.....	34
4.5 Multiplikační efekt.....	35
4.6 Etické aspekty projektu.....	35
4.7 Ekonomické zajištění projektu.....	36
4.8 Organizační zajištění.....	37
4.9 Přehled právních předpisů	38
5 Program přírodovědného kroužku	40
5.1 Lekce 1. - Úvodní lekce (příroda a zvěř).....	40
Představování souseda.....	40
Informace (Provozní řád)	40
Prozkoumávání areálu	41
5.2 Lekce 2. (příroda a zvěř).....	42
Hřibaři	42
5.3 Lekce 3. (příroda a zvěř).....	43
Pěstování jahod ze semínka.....	44
Kůrovec – lýkožrout smrkový 1. a 2. díl.....	45
5.4 Lekce 4. (sázení stromů).....	46
Poznej svůj strom	46
Vymírání lesa	47
Kůrovec – lýkožrout smrkový 3. díl (video).....	48
Jak se sází strom (video)	49
5.5 Lekce 5. (sázení stromů).....	49
Paměť	50
Reflexe sázení stromů	51
5.6 Lekce 6. (sázení stromů).....	51
Lesoklubka	51
Reflexe sázení stromů	52
5.7 Lekce 7. (sázení stromů).....	52

Na hlasy zvířátek	53
Reflexe sázení stromů	53
5.8 Lekce 8. (sázení stromů).....	53
Znělky (zvuky zvířat).....	54
Reflexe sázení stromů	54
5.9 Lekce 9. (sázení stromů).....	54
Prasátko kvikni	55
Reflexe sázení stromů	56
5.10 Lekce 10. (příroda a zvíř).....	56
Pexeso s přírodninami	56
Hejno veverek	57
5.11 Lekce 11. (příroda a zvíř).....	58
Lesní golf.....	59
Jeskyně	60
5.12 Lekce 12. (příroda a zvíř).....	61
Hon na divočáky.....	61
Vajíčka	62
5.13 Lekce 13. – Poslední hodina před Vánocemi (příroda a zvíř).....	63
Příprava pochutin pro zvíř	63
Zdobení stromečku.....	64
5.14 Lekce 14. (příroda a zvíř).....	64
Lištičky	65
Brouci Kousáci	66
5.15 Lekce 15. (příroda a zvíř).....	67
Správný otisk.....	67
Eskymácká honička.....	68
Rozdělení.....	69
5.16 Lekce 16. Poslední lekce (příroda a zvíř).....	70
Jeden obrázek za 1000 slov	70
Les plný dárků.....	71
Reflexní otázky na kroužek.....	72
Závěr	73
Literatura	74
Internetové zdroje	74
Informace získané rozhovorem, emailem	77
Seznam zkratk	78

Seznam tabulek	78
Seznam příloh	79

Prohlášení

Prohlašuji, že jsem bakalářský projekt vypracovala samostatně s využitím uvedené literatury.

Poděkování

Chtěla bych poděkovat paní Trochtové Ludmile Siardě, PhDr. Ing. za vedení mého bakalářského projektu.

Úvod

V současné době je potřebné se zaměřit na téma životního prostředí a jeho ochranu. Cílem tohoto projektu je, aby děti vhodným způsobem prožívaly svůj volný čas, aby si prohloubily poznatky z přírody a učily se o ni pečovat. Projekt se v první kapitole zabývá volným časem a jeho funkcemi, institucemi výchovy mimo vyučování, životním prostředím a ochranou přírody.

Druhá kapitola se věnuje regionu Jeseník a konkrétnímu středisku, pro které je tento projekt připravován, což je Středisko volného času Duha Jeseník. Předkládá základní informace o středisku a jeho SWOT analýzu.

Třetí kapitola se zabývá charakteristikou mladšího školního období, tj. tělesným vývojem, kognitivním a emočním rozvojem a socializací jedince.

Čtvrtá kapitola, od které začíná praktická část projektu, se věnuje cíli a předmětu předkládaného projektu. V kapitole je harmonogram lekcí, informace o vedení kroužku a o sázení stromů. Součástí kapitoly je ekonomické zajištění projektu, ve kterém jsou rozepsané pomůcky, které bude potřeba koupit pro jednotlivé aktivity.

Projekt je zaměřený na přírodovědný kroužek, který se zabývá současným problémem s kůrovcem v lesích. Pátá kapitola se zabývá konkrétními lekcemi, jejich podrobným popisem, předkládá potřebné pomůcky, časovou náročnost, cíl aktivit a jejich postup.

V přílohách jsou mapy míst, na které bude vedoucí s dětmi chodit a potřebné obrázky a kartičky k jednotlivým lekcím.

1 Volný čas

Kapitola vymezuje pojem volný čas, funkce výchovy mimo vyučování, zásady ve výchovně vzdělávacím procesu a poslání vychovatele. Kapitola se dále zabývá institucemi výchovy mimo vyučování, zejména středisky volného času.

1.1 Vymezení pojmu volný čas

„Volný čas je čas, s kterým člověk může nakládat podle svého uvážení a na základě svých zájmů.“ (Průcha, Walterová a Mareš 2003, s. 274)

Volný čas je období, ve kterém si své aktivity máme možnost vybírat svobodně. Konáme je rádi a nepovinně, přinášejí nám uvolněnost a spokojenost. Do volného času patří zájmové vzdělávání a činnosti, zábava a odpočinek. Náleží sem také činnosti prospěšné, které jsou dobrovolné, patří sem rekreace a ztráty času, které nastávají a souvisejí s aktivitami. (Pávková a kol. 2002, s. 13)

Termín volný čas nebo volný den se používá už od čtrnáctého století. (Vážanský a Smékal 1995, s. 18) *„Volný čas v nejužším slova smyslu (vlastní, efektivní, skutečná, svobodně a plně disponibilní doba) je obdobím nezávislým na době spánku, zaměstnání, i na polovolném čase“* (Vážanský a Smékal 1995, s. 21)

Děti svůj volný čas prožívají v různém prostředí například ve škole, doma nebo v různých společenských organizacích. Patrné je, že na volný čas dětí a konkrétně na jeho způsob užívání, má vliv sociální prostředí. (Pávková a kol. 2002, s. 15) Mnoho dětí tráví volný čas na ulici nebo na veřejných prostranstvích či venku, mnohdy bez dozoru. Kvalitní výchova v rámci volného času dětí má zřetelný význam prevence. (Pávková a kol. 2002, s. 14) Velký vliv na volný čas má rodina a jsou to právě rodiče, kteří jsou pro děti vzorem. Mohou být pozitivními vzory nebo negativními vzory. (Pávková a kol. 2002, s. 15)

Volnočasová centra mají tradici rodinné a sociální politiky. Vyvstaly z potřeby institucí, které jsou zaměřené na péči a orientují se na děti v době, když jsou jejich rodiče v práci anebo když rodiče studují. (Jansson 1992, Johansson & Ljusberg 2004, Rohlin 2012, SOU 1974:42, SOU 1997:21 in Lager 2018) Tato centra mají významný úkol nabídnout stimulaci rekreace a volného času pro děti. (Lager 2018)

1.2 Funkce volného času

Podle Havighursta se má volný čas podílet na společenském žití, dále má dávat příležitosti i k tvořivému projevu osobnosti. Zároveň má být pramenem respektu k vlastní osobě a uznávání druhých. (Havighurst in Vážanský a Smékal 1995, s. 26) Podle Kaplana má volný čas vést k prožitku „*nějak k něčemu patřit*“. (Kaplan in Vážanský a Smékal 1995, s. 26) Také má podporovat rozvoj vědomí osobní specifčnosti, obstarat „*různé individuální funkce a uvést je v soulad*“ a má pobízet tvořivé síly v jedinci. (Kaplan in Vážanský a Smékal 1995, s. 26)

Filipcová zmiňuje, že úvahy těchto dvou autorů „*doplňily obecně známé funkce volného času - odpočinek a rekreace, kompenzace jednostranných zátěží, informace a orientace (vzdělání)*“. (Filipcová in Vážanský a Smékal 1995, s. 26)

Pávková rozděluje funkce na preventivní, sociální, výchovně–vzdělávací a v neposlední řadě na zdravotní funkci. Podle charakteru dané instituce jsou funkce plněny v různém rozsahu. (Pávková a kol. 2002, s. 39)

1.2.1 Funkce preventivní

Pro děti a dorost je prevence zaměřena na sociálně patologické jevy a je orientovaná do několika preventivních okruhů: okruh zaměřený na drogovou závislost a na kouření i opilství, na nezdravé hráčství, na trestnou činnost a kriminalitu, chození za školu, na drogy, které jsou virtuální a těmi je televize, počítač nebo video. Další jsou zaměřené na rasismus, na netolerantnost a xenofobii, na šikanování i různé podoby chování, které je násilné a na vandalismus. Prevence je pojímána ve třech úrovních, a to jako primární, sekundární a terciární prevence. (Pávková a kol. 2002, s. 41)

1.2.2 Funkce sociální

Výchovně-vzdělávací organizace pomáhají při vytváření vztahů. Do sociální funkce náleží obeznámení se s pravidly, která jsou zaměřená na společenské chování, rozvíjení kompetencí sociálních a nacvičování komunikace. (Pávková a kol. 2002, s. 40)

1.2.3 Funkce výchovně vzdělávací

Dílčí organizace se účastní rozvoje dětských a mládežnických vloh. Výchovně vzdělávací funkce se týká nabývání dovedností, vědomostí a seberealizace. Mladí lidé si

pomocí praktických aktivit tvoří svůj pohled na svět i na život. (Pávková a kol. 2002, s. 39 - 40)

1.2.4 Funkce zdravotní

Tato funkce se uskutečňuje v organizacích prostřednictvím regulace denního režimu tak, aby podporoval zdravý styl života. Uvádí do rovnováhy aktivity různého typu jako je odpočinek, práce, pohyb venku a další. Tímto způsobem organizace podporují duševně zdravý vývoj dětí a mládeže se zřetelem na plnění bezpečnostních zásad činnosti. (Pávková a kol. 2002, s. 40)

1.3 Instituce výchovy mimo vyučování

Výchova mimo vyučování má dané vymezení. Je zabezpečena institucionálně, uskutečňuje se mimo povinnou výuku, probíhá z větší části ve volném čase a uskutečňuje se mimo přímý rodinný vliv. (Pávková a kol. 2002, s. 37)

Zařízení, která vychovávají převážně děti a mládež mimo dobu výuky, jsou velmi rozmanitá, jak už náplní činnosti, tak i svým posláním, a v neposlední řadě věkovým rozmezím těch, které vychovává. (Pávková a kol. 2002, s. 38) K těmto organizacím patří školní kluby, domovy mládeže, školní družiny, dětské domovy, jazykové školy, střediska volného času pro děti a mládež, umělecké základní školy, občanská sdružení, sportovní a tělovýchovné instituce, mládežnická a dětská sdružení, osvětové a kulturní organizace, obecně prospěšné společnosti i náboženská společenství. (Pávková a kol. 2002, s. 43-45) Z důvodu zaměření našeho bakalářského projektu se budeme dále zabývat středisky volného času.

1.3.1 Střediska volného času pro děti a mládež

Střediska volného času „*jsou domy dětí a mládeže a stanice zájmových činností*“ dle zákona č. 76/1978 Sb., Zákon České národní rady o školských zařízeních, ve formulaci následujících předpisů. SVC patří mezi zájmové vzdělávání a další podobou jsou stanice zájmových činností jež jsou zaměřené pouze na určité zájmové okruhy. (Pávková a kol. 2002, s. 121)

Střediska mají činnost pravidelnou zájmovou, zájmovou příležitostnou, nabízí spontánní aktivity, organizují a garantují přehlídky a soutěže od Ministerstva školství, mládeže a tělovýchovy České republiky. Pracují také s talentovanou mládeží a dále kladou důraz na táborovou prázdninovou činnost. (Pávková a kol. 2002, s. 122-125)

Pedagogičtí zaměstnanci domů dětí a mládeže, jsou umístěni do skupiny vychovatelů. Tito zaměstnanci mají vést přinejmenším dva zájmové útvary na základě vládního předpisu č. 68/1997 Sb., a ředitel této organizace má vést nejméně jeden. Dále mají dodržovat Pracovní řád pro pedagogické zaměstnance. Tento řád stanovilo Ministerstvo školství, mládeže a tělovýchovy České republiky. Na aktivitách domů dětí a mládeže se účastní i externisté a dobrovolníci z řad pedagogů.

Ke zvláštním zdatnostem pedagoga, které jsou vyžadovány u zaměstnanců SVČ, patří především způsobilost nachystat a pořádat výběr z činností ve volném čase. Zaměstnanci budou znát pedagogické zásady a techniky, jak vést zájmové aktivity. K těmto zdatnostem patří i schopnost komunikace, která umožňuje zajistit si rozsáhlou oblast spolupracovníků. Činnost zaměstnanců tohoto typu zařízení také požaduje jisté vědomosti z ekonomiky. Zahrnuje i způsobilost kontaktu s veřejností. (Pávková a kol. 2002, s. 126)

1.3.2. Obsah výchovy mimo vyučování

Činnosti jsou zaměřené na výchovně-vzdělávací aktivity. Aktivity jsou orientované podle zájmů, na odpočinek, na samoobslužnost, dále se jedná o činnosti veřejně prospěšné, rekreační a přípravné pro výuku. (Pávková a kol. 2002, s. 51)

Konkrétně do činností zaměřených na přípravu na výuku patří plnění úkolů. Je zde souvislost i se zájmovými aktivitami, protože děti zde mají příležitost praktického použití znalostí, zdokonalování i rozšiřování znalostí. (Pávková a kol. 2002, s. 52)

Zájmové činnosti jsou nejvýznamnější částí obsahu ve výchově mimo vyučování. Důležitými výchovnými úlohami je rozvoj zájmů, jejich uspokojování a kultivování. Kromě toho sem náleží i rozvíjení speciálního nadání a uspokojení lidských potřeb. Tyto úlohy mají podíl na formování stylu života a na hodnotové orientaci jedince. Mezi hlavní okruhy je možně zařadit zájmové činnosti, které jsou zaměřeny na přírodovědnou, sportovní, společenskovední, pracovní-technickou oblast, jakož i na estetickovýchovnou a

tělovýchovnou oblast. (Pávková a kol. 2002, s. 51) Kvůli zaměření projektu je důležité se věnovat přírodovědným zájmovým činnostem.

1.3.3 Přírodovědné zájmové činnosti

Činnosti směřují k zdokonalování znalostí o přírodě a vytváří vztah k ochraně přírody. Dále podporují rozvoj zájmu o činnost zaměřenou na chovatelství a na pěstitelství. (Pávková a kol. 2002, s. 95)

Obsah takto zaměřených aktivit u nejmenších dětí, by měl vyjít z jejich schopností nabyt znalosti z říše rostlin a zvířat a pečovat nejenom o zvířata. Zejména školáci v mladším školním období mají bližší postoj k živočichům. Přírodovědnou aktivitu je přijatelné orientovat k seznámení se se stylem života zvířat a pochopení jejich hodnoty.

Stejným způsobem je třeba vycházet ze znalostí rostlin a neživé přírody. Nejčastější aktivitou je sledování přírody při procházkách, které je potřeba propojit s ochranou přírody (sběr přírodnin). (Pávková a kol. 2002, s. 95)

U přírodovědných zájmových činností můžeme pozorovat živou a neživou přírodu, dále sem náleží i práce okolo zahrady a pěstování rostlin, stejně jako chov různých druhů zvířat. Aktivity jsou orientované na životní prostředí (ochrana), na činnost s naučnou i s odborně zaměřenou literaturou, na součinnost s různými organizacemi (hvězdárna, stanice přírodovědců) a zahrnují i aktivity zaměřené specializovaně (včelařství, rybářství). (Pávková a kol. 2002, s. 95)

1.4 Poslání vychovatele (jeho význam) v procesu vzdělávání u výchovy mimo vyučování

„Vychovatel je pedagogický pracovník působící ve školách a školských zařízeních ústavní a ochranné výchovy a v oblasti výchovy mimo vyučování“. (Průcha, Walterová a Mareš 2003, s. 279) Vychovatel je instruktor, rádce i podněcovatel aktivit. Aktivity používá nenásilnou formou k vyvolání vzdělávacího procesu. (Pávková a kol. 2002, s. 74) Dále vychovatel obohacuje dětskou vzdělanost novými znalostmi a zdatnostmi z rozmanitých okruhů. Také zušlechťuje zájmy dětí i jejich potřeby a má na ně vliv. Kromě toho podporuje rozvoj dětských osobitých vloh i talentů, rovněž utužuje žádané charakterové rysy. (Pávková a kol. 2002, s. 75)

Vychovatel by měl být přítel dětí a měl by být tím, kdo s dětmi sdílí neúspěšné a radostné věci. Dále zvládne nezaujatě ohodnotit pozitiva a nedokonalosti, také zvládne děti podporovat. Tím, že s dětmi vykonává činnost ve volném čase, vztahy mezi nimi nemají být pouze formálními. (Pávková a kol. 2002, s. 75)

Systematicky povzbuzuje zodpovědný i tvořivý dětský postoj k aktivitám. Povzbuzuje dětskou nezávislost i činnost a směřuje děti k užívání účelných učebních postupů. (Pávková a kol. 2002, s. 75)

Učební proces v čase mimo výuku umožňuje víc příležitostí působit na jednotlivce. Dobrým vychovatelem je takový vychovatel, který zvládne nalézat uspokojující aktivity pro všechny. (Pávková a kol. 2002, s. 75)

Pedagog, jenž působí s mladými lidmi a dětmi v čase mimo výuku, by měl přichystat prostředí, které by bylo pro děti tvořivým a bezpečným. Dále by se měl starat u jednotlivých dětí o rozvíjení zájmů a určitých vloh. Má umět děti motivovat, dále má podpořit dětskou vynalézavost i jejich kreativitu a také má podporovat zálibu o vzdělávání a o aktivitu. Důležitý předpoklad je také zvládnutí schopností dorozumívát se. Pouze vychovatel, který umí s dětmi vytvářet dobré vztahy a má důvěru těchto dětí, může být úspěšným vychovatelem. (Pávková a kol. 2002, s. 38)

1.4.1 Sociální pedagog

Sociální pedagog se může uplatnit ve středisku volného času i v mnoha dalších zařízeních. (Kraus 2008, s. 205) Sociální pedagogika má úzkou souvislost s volnočasovou pedagogikou. (Kraus 2008, s. 55) Právě práce sociálního pedagoga má využití v zařízeních, ve kterých jsou zaměstnanci nazýváni vychovateli. (Kraus 2008, s. 198) V rámci osobnostního rozvoje sociální pedagog napomáhá užitečnému trávení volného času. (Kraus 2000 in Kraus 2008, s. 199) K jeho činnosti patří vytváření podnětného prostředí mimo školu a vytváření volnočasových aktivit pro děti, mládež a dospělé. (Kraus 2008, s. 199) Jeho práce vyžaduje prostory a materiálně technickou výbavu, kterou může poskytovat například SVČ. (Kraus 2008, s. 201)

Sociální pedagog se orientuje na lidi, kteří vyžadují podporu. (Kraus 2008, s. 199) Věnuje se znevýhodněným, rizikovým skupinám a problémovým dětem. (Průcha, Mareš, Walterová 1995 in Kraus 2008, s. 44)

1.5 Životní prostředí a jeho složky

„Životní prostředí je vše, co vytváří přirozené podmínky existence organismů včetně člověka a je předpokladem jejich dalšího vývoje.“ (MŽP, Zákon o životním prostředí, 1991) Mezi složky životního prostředí náleží především voda, ekosystémy, horniny, organismy, ovzduší, energie a půda.

„Ekosystém je funkční soustava“, ve které jsou neživé a živé prvky životního prostředí. Jsou vzájemně propojeny látkovou výměnou, „*tokem energie a předáváním informací, vzájemně se ovlivňují a vyvíjejí v určitém prostoru a čase*“. (MŽP, Zákon o životním prostředí 1991)

Do ochrany životního prostředí náleží aktivity, kterými lidé chtějí zmírnit negativní dopady nebo předejít negativním dopadům na toto prostředí. (MŽP, Zákon o životním prostředí 1991)

1.5.1 Obecná ochrana přírody a krajiny

Ochrana je zabezpečována pomocí zákona číslo 114/1992 Sb., o ochraně přírody a krajiny. Tento zákon ji dělí do tří stupňů, kam patří „*obecná ochrana územní, obecná ochrana druhová a obecná ochrana neživé části přírody a krajiny*“. (MŽP 2008-2020)

Je zaměřena na obecnou druhovou ochranu všech živočichů a rostlin před devastací a jinými aktivitami, které by vedly k jejich ohrožení. Patří sem i ochrana dřevin, které rostou mimo les, stejně jako ochrana ptáků. (MŽP 2008-2020)

V lesnictví je v současné době kůrovcová kalamita jeden z největších problémů. (Lesy ČR 2019) Díky postupnému růstu teploty a nedostatku srážek se projevuje negativní vliv deficitu vody. Následkem je větší sucho, a tudíž se zvyšují i stresové faktory u dřevin v lese. Právě tyto vlivy mohou za snížení životaschopnosti porostů v lese. Zejména smrk ztepilý patří mezi dřeviny, jež jsou k tomu náchylnější. Má-li tato dřevina málo vláhy, to je méně než 600 mm souhrnu za rok, trpí zátěží. To znamená, že dochází ke snížení její odolnosti proti škůdcům, kterými jsou zvláště podkorní hmyz (kůrovci). Také déle trávající vysoké teploty jsou příčinou zrychleného rozvíjení kůrovce a důsledkem je odlesňování. V současné době je nutné řešit obnovování holin, které vznikly odlesňováním, jedlemi a listnatými stromy. (Lesy ČR 2020b)

V Olomouckém kraji kůrovec a sucho nejvíce ovlivnili prostředí okolo Rudy nad Moravou a Šternbersko. (Lesy ČR 2020a) Byla postižena také Chráněná krajinná oblast

v Jeseníkách, kterou pokrývají z větší části lesy, které tvoří osmdesát procent porostů. (AOPK 2020) Na několika místech v CHKO Jeseníky v druhé zóně je problém s kůrovcem. Holiny jsou na Suchém vrchu, Sokolích a Medvědích skalách, Rejvíze, Předním a Zadním Jestřábí, Staré Hoře a Zámeckém vrchu. Bučiny se ničí i na Keprníku. (NP Jeseníky 2016)

V roce 2020 bylo v jesenickém okrese vytěženo z důvodu nahodilé těžby 373 604 m³ (Rejvíz, polesí Domašov, Vápenná). (Málková 2021) Holiny jsou vidět přímo z Jeseníku a nacházejí se mezi Zlatým Chlumem a Křížovým vrchem. Holiny je potřeba zalesnit, a právě na těchto místech se budou v rámci bakalářského projektu vysazovat stromky.

Zalesňování má proběhnout podle Lesního zákona č. 289/1995 Sb. na vytěžených místech do 2 let a ve výjimečných případech do 5ti let od těžby. (Lesy ČR 2020c) Podle Lesů ČR se sázení stromů směřuje zejména na podzimní období z důvodu většího množství vláhy, dříve se sázelo také na jaře. (Lesy ČR 2020c) Přírodovědný kroužek je nastaven na podzimní výsadbu.

Tabulka č. 1 – Zalesňování v Olomouckém kraji (Lesy ČR 2020a)

Olomoucký kraj	30. 6. 2020	1. 1. 2021
Předpokládaná výsadba sazenic	5 300 000 kusů	4 331 000 kusů
Vytěženého dřeva	243 000 m ³	552 000 m ³
Napadené kůrovcem je z vytěženého dřeva	76 000 m ³ .	234 000 m ³
Holiny v kraji	3 000 hektarů	2 156 hektarů
Letošní předpokládaná plocha pro zalesnění	800 hektarů	713 hektarů

K listnatým stromům se vytváří oplocení buď jednotlivě, nebo se oplotí větší plocha, na kterou se stromky sázejí, případně se stromky natírají proti okusování. (Lesy ČR 2019)

2 Region Jeseník a Středisko volného času Duha Jeseník

Tato kapitola pojednává o regionu Jeseníky a dále se zabývá konkrétním střediskem, pro které je tento projekt vytvořený.

2.1 Region Jeseníky

V Jeseníkách se nachází Chráněná krajinná oblast, za kterou byla vyhlášena v roce 1969, a její rozloha je 740 kilometrů čtverečních. Nalézají se zde čtyři národní přírodní rezervace jako je Rejvíz, Praděd, Rašeliniště Skřítek a Šerák s Keprníkem. Dále je zde devatenáct menších přírodních rezervací a sedm přírodních památek.

Úkolem této oblasti je svěřit krajinu i dědictví přírody v co nejvíce zachovalém stavu příští generaci. (AOPK 2020)

Turistická oblast Jeseníky je rozložena v regionu Severní Moravy a Slezska (Region Jeseníky). Oblast se skládá z Nizkého Jeseníku, Hrubého Jeseníku, Rychlebských hor a Králického Sněžníku. Jeseníky jsou druhým nejvýše položeným pohořím u nás. Najít zde můžeme Rešovské vodopády, řadící se mezi nejkrásnější v republice, a v Jeseníku Lázních se nacházejí léčivé prameny, které jsou i v Karlově Studánce. (Region Jeseníky)

V Jeseníku působí Český svaz rybářů, který pořádá ve spolupráci se střediskem rybářský zájmový útvar.

2.2 Středisko volného času Duha Jeseník

Středisko volného času Duha, které se nachází na Průchodní ulici číslo 154 v Jeseníku, je příspěvkovou organizací. Zřizovatelem tohoto zařízení je město Jeseník a statutárním orgánem byla Mgr. Fačevicová Vladislava, která je bývalou ředitelkou tohoto střediska volného času. (Výroční zpráva 2018-2019, s. 2) V nynější době je novým ředitelem Daniel Krčmář, který je také statutárním orgánem. (Krčmář 2021a)

2.2.1 Vznik zařízení

Zařízení vzniklo po spojení Stanice mladých přírodovědců Jeseník a Domu dětí a mládeže Jeseník. (Výroční zpráva 2018-2019, s. 4) Středisko bylo založeno v roce 1994. (Výroční zpráva 2018-2019, s. 3) Od října roku 2006 bylo zařazené do školské sítě. Je

umístěné v místě dřívějšího kláštera svaté Voršily. (Výroční zpráva 2018-2019, s. 3). V regionu Jeseník je tato organizace jedinou profesionální institucí pro zájmové vzdělávání. (Výroční zpráva 2018-2019, s. 4).

2.2.2 Základní informace o středisku

Základním posláním a také i úkolem je různými formami zabezpečovat činnost osvětovou, vzdělávací, výchovnou, zájmovou a další. Má sloužit i potřebám vzdělávání mimo školu a pro potřeby zájmového vzdělávání. Pomáhá užitečně naplnit volný čas studentů a dětí, volný čas žáků a ostatních uchazečů. (Výroční zpráva 2018-2019, s. 4)

V roce 2019 – 2020 byl v zájmových útvarech počet členů celkem 1117 členů u pravidelné činnosti. (Výroční zpráva 2019-2020, s. 11)

2.2.3 Právní normy střediska

Chod Střediska volného času Duha se řídí Školským zákonem č. 561/2004 Sb. (Zákon o předškolním, základním, středním, vyšším odborném a jiném vzdělávání). Dále je chod střediska vymezen vyhláškou číslo 109/2011, která pozměňuje vyhlášku číslo 74 z roku 2005 o zájmovém vzdělávání. (Výroční zpráva 2018-2019, s. 3) Středisko se řídí i dalším zákonem: zákon č. 563/2004 Sb. – Zákon o pedagogických pracovnících a o změně některých zákonů.

Pro SVČ je důležitý Školský zákon č. 561/2004 Sb. o předškolním, základním, středním, vyšším odborném a jiném vzdělávání píše se zde v §29 o Bezpečnosti a ochraně zdraví ve školách a školských zařízeních, v §111 o Zájmovém vzdělávání, dále se v zákoně píše v §111a o Organizaci činnosti školských zařízení pro zájmové vzdělávání, popisují se zde i v §118 Školská zařízení pro zájmové vzdělávání (Výroční zpráva 2019-2020, Zákony pro lidi 2010-2021)

Dalším důležitým zákonem je Zákon o pedagogických pracovnících a o změně některých zákonů č. 563/2004 Sb., ve kterém se píše v §2 o Pedagogickém pracovníkovi, v §3 o Předpokladech pro výkon činnosti pedagogického pracovníka, v §17 o Pedagogovi volného času, v §22a o Pracovní době pedagogických pracovníků (Školní vzdělávací program 2015, Zákony pro lidi 2010-2021)

Ve středisku se využívá Zákon o finanční kontrole ve veřejné správě a o změně některých zákonů č. 320/2001 Sb. a Vyhláška č. 416/2004 Sb., kterou se provádí zákon č.

320/2001 Sb....ve znění zákona č. 309/2002 Sb., zákona č. 320/2002 Sb. a zákona č. 123/2003 Sb. (Výroční zpráva 2019-2020, Zákony pro lidi 2010-2021)

Středisko se „*při hospodaření řídí zákonem*“ o rozpočtových pravidlech územních rozpočtů č. 250/2000 Sb. a zákonem o účetnictví č. 563/1991 Sb., dále využívá Zákon o ochraně osobních údajů a o změně některých zákonů č. 101/2000 Sb. (Vnitřní řád 2015, s. 2, Zákony pro lidi 2010-2021)

2.2.4 Prostory zařízení

Veškeré prostory zařízení se nachází blízko náměstí v Jeseníku. Mezi prostory střediska patří hlavní budova, také hvězdárna, zahrada a 4 velké skleníky. (Výroční zpráva 2018-2019, s. 4) Ke středisku patří i ptačí voliéra, která se nachází v malém parku v Jeseníku, v blízkosti střediska. (Krčmář 2020a)

Na hlavní budově v přízemí se nachází cvičná kuchyně, keramická dílna, středisko ekologické výchovy a klub Áčko, který slouží i jako prostor pro shromáždění dětí, než jim začnou zájmové útvary. (Výroční zpráva 2018-2019, s. 30)

Hvězdárna slouží pro zaměřený zájmový útvar Malí astronomové a je otevřena i pro veřejnost.

Na zahradě středisko vytvořilo naučnou stezku o rostlinách, dřevinách a také horninách. Nalezneme zde i včelstva, která patří včelařskému útvaru. (Výroční zpráva 2018-2019, s. 6)

Zařízení má také skleníky, kde jsou subtropické rostliny, ale i tropické rostliny. (Výroční zpráva 2018-2019, s. 6)

Středisko volného času Duha nemá svou vlastní tělocvičnu. Proto pro své zájmové sportovní útvary využívá tělocvičny škol v okolí. (Výroční zpráva 2018-2019, s. 4)

Dopravní hřiště pro děti se nachází v Jeseníku vedle základní školy Boženy Němcové. Středisko poskytuje půjčování různého vybavení, mezi které patří čtyřkolky a kola a půjčuje i vybavení pro bezpečnost. (Výroční zpráva 2018-2019, s. 6) Na dopravním hřišti jsou semaforey, dopravní značky, i závory, které slouží na vlakových přejezdech. (Výroční zpráva 2018-2019, s. 32) Středisko obstarává vyučování zaměřené na dopravní výchovu, která je určena pro žáky základních škol v celém regionu Jesenicka. (Výroční zpráva 2018-2019, s. 6) Rovněž spolupracuje na okresním kole dopravní soutěže s ostatními organizacemi. Mezi ně patří městská policie, městský úřad, dále sem patří

Besip a Policie České republiky. Soutěž vyhlašuje Ministerstvo dopravy s dalšími institucemi. (Výroční zpráva 2018-2019, s. 20)

2.2.5 Zaměstnanci ve středisku

Středisko volného času Duha má pedagogické a nepedagogické interní pracovníky. Interních pedagogických pracovníků, kteří vedou zájmové útvary bylo do 30. 6. 2019 šest a k 30. 6. 2020 jich byl stejný počet. Mezi nepedagogickými interními pracovníky jsou zahradnice, topič-školník, ekonom a také uklízečka. Pro středisko pracují i externí pracovníci. Těch pedagogických bylo ke stejnému datu padesát devět (Výroční zpráva 2018-2019, s. 7) a v následujícím školním roce 2019-2020 jejich počet klesl na čtyřicet devět. (Výroční zpráva 2019-2020, s. 7)

2.2.6 Typy realizace činností

Zájmové vzdělávání se realizuje několika způsoby. Patří sem činnost pravidelná i činnost příležitostná a obě činnosti mohou být jak rekreační, tak zájmové, vzdělávací či výchovné. Náleží sem i činnost zaměřená na tábory, osvětová činnost, spontánní a individuální činnost. V neposlední řadě středisko realizuje činnost díky vzdělávacím programům, které navazují na rámcově vzdělávací programy. (Výroční zpráva 2018-2019, s. 4).

Zájmová pravidelná činnost se uskutečňuje v hudební, výtvarné a dramatické výchově, dále ve sportu, tanci, turistice, technice, přírodovědě a v jazykovém vzdělávání. (Výroční zpráva 2018-2019, s. 5) Zájmové útvary jsou přístupné ve středisku, v mateřských a základních školách v okolí Jeseníku a v různých jiných organizacích, které středisko využívá. (Výroční zpráva 2018-2019, s. 12-15) Středisko nabízí aktivity všem věkovým kategoriím. (Výroční zpráva 2018-2019, s. 5) Pro dospělé je určena například keramika, patchwork a v rozmezí od 5-99 let také chovatelství pro handicapované osoby a Včelařiči. (Duhajes 2019-2021) Zařízení takto zaměřené zájmové útvary nabízí z velké části pro mládež a děti v rozmezí mezi pátým a dvacátým šestým rokem. (Výroční zpráva 2018-2019, s. 5) Zájmových útvarů, které středisko nabízelo, bylo ve školním roce 2018/2019 celkem sto deset a v roce 2019/2020 jich bylo devadesát sedm. Ceny kroužků pro děti se pohybují od 200 korun až po 800 korun za školní rok. Pro dospělé a dospělé

s dětmi se ceny pohybují od 1000 korun až 2500 korun za školní rok. (Duha Jeseník 2020-2021)

Mezi příležitostnou činností se zahrnují vycházky, exkurze, dále také soutěže, výstavy, výukové programy, rovněž se sem zařazují zájezdy a besedy, ve kterých středisko kooperuje i se školami. Příležitostné akce probíhají jak v pracovních dnech, tak také o víkendu. (Výroční zpráva 2018-2019, s. 16) Činnost příležitostná je zaměřena na aktivity, které vzdělávají i na aktivity kulturně a sportovně orientované. Středisko nabízí aktivity pro lidi s handicapem a pro zákonné zástupce s dětmi. Každoročně Krajský úřad Olomouckého kraje pověřuje středisko Duha, aby pořádalo krajská a okresní kola v předemtové zaměřených soutěžích (matematických, anglických, přírodovědných...) a sportovních (florbal, košíková, volejbal...), které jsou vyhlašované Ministerstvem školství, mládeže a tělovýchovy České republiky. (Výroční zpráva 2018-2019, s. 5) Středisko nabízí příležitostné akce i výukové programy, které jsou zaměřené na ekologické nebo přírodovědné disciplíny. Další programy se zabývají literární, také ekologickou, estetickou a preventivní oblastí. (Výroční zpráva 2018-2019, s. 5) Mezi výukové programy nabízené školám patří mimo jiné výukové programy s názvem Biodpady; Krajina mého domova – Jeseníky; Odpady, kam s nimi; Člověk a voda; Den zvířat; Program na hvězdárně a Stopy zvířat. Jejich délka je zhruba od čtyřiceti pěti minut až po devadesát minut. Výukové programy stojí přibližně od 10–30 Kč. (Výroční zpráva 2018-2019, s. 17-19)

Pobytové akce a tábory probíhají během letních prázdnin. Patří sem i příměstské tábory, které jsou určeny dětem mezi šestým a patnáctým rokem. Jsou zaměřené tematicky a rozdělují se na dva druhy, tj. specializované a všeobecné tábory. Do specializovaných patří tábory přírodovědně ekologické, plavecké, fotografické a další. Do všeobecných náleží především turistické tábory. U těchto všeobecných se středisko orientuje díky zájmovým aktivitám na komplexní rozvoj a na zdravý způsob života. (Výroční zpráva 2018-2019, s. 5) Ceny táborů se pohybovaly od 1500 Kč výše, u pobytových táborů je cena asi 4000 Kč. (Výroční zpráva 2018-2019, s. 26) V roce 2021 se ceny táborů zvedly na 1900 Kč. (Duha Jeseník 2020-2021)

Mezi předmětové soutěže patří i různé druhy olympiád, v matematice, v českém jazyce, v zeměpise, v dějepise, v biologii i v cizích jazycích a jsou určeny pro základní školy a pro střední školy. (Výroční zpráva 2018-2019, s. 22-23)

Při volnočasovém středisku působí sportovní školní klub, který se nazývá Asociace školních sportovních klubů České republiky. (Výroční zpráva 2018-2019, s. 6) Mezi nejrozsáhlejší činnosti střediska můžeme zařadit sportovní nabídku. Středisko se také

připojuje k organizování nejen soutěží, ale i akcí zaměřených sportovně. Tyto soutěže a akce jsou připravované pro školáky na základních a středních školách. Volnočasové středisko je klíčový garant okresních kol, a to platí pro všechny sportovní soutěže. (Výroční zpráva 2018-2019, s. 16) Okresní rada Asociace školních sportovních klubů takto zaměřené soutěže zabezpečuje finančními prostředky. (Výroční zpráva 2018-2019, s. 6)

Sportovní soutěže jsou zaměřené jak na šachy, tak na přespolní běh, na atletiku, patří sem i stolní tenis, dále pak vybíjená, florbal a další. Středisko je garantem takzvaného McDonald's Cupu v minikopané. (Výroční zpráva 2018-2019, s. 24) V kooperaci s Okresní radou Asociací školních sportovních klubů má středisko soutěže, mezi které patří košíková pro základní i střední školy, kopaná pro střední školy, šplh rovněž pro střední školy a florbal pro střední a základní školy. (Výroční zpráva 2018-2019, s. 25)

Výzkum s dětmi od 6 do 15 let ukazuje, že do různých zájmových útvarů chodí téměř $\frac{3}{4}$ dětí. Chlapci se zaměřují mimo jiné spíše na technické činnosti, sporty, turistiku a děvčata na vzdělávání, výtvarnou činnost a jiné. Výzkum ukazuje, že rodiče, kteří jsou více vzdělaní, směřují jejich potomky k organizovanému volnému času, do kterého patří právě zájmové útvary a sportovní aktivity. (Bocan a Machalík 2012 in Kolaříková a Němec 2017)

2.2.7 Zájmové útvary

Ve středisku vedli interní pracovníci třicet sedm zájmových útvarů, následující rok byl počet útvarů stejný. (Výroční zpráva 2018-2019, s. 11; Výroční zpráva 2019-2020, s. 11) Středisko má své kroužky rozdělené na přírodovědné, výtvarné, sportovní, dramatické, hudební, technické, vzdělávací a další. (Duhajes 2019-2021) Náš projekt se bude zabývat přírodovědnou částí.

Hlavním úkolem střediska, zabývajícím se ekologickou výchovou, je využití volného času účelným a vhodným způsobem u mládeže, dětí a také dospělých v přírodovědné oblasti. Vede k lásce k přírodě a její ochraně, pěstuje kladný vztah ke všemu živému, učí je používat přírodní zdroje úsporným způsobem. (Výroční zpráva 2018-2019, s. 4) Středisko se stará přibližně o dvacet různých druhů zvířat. Mezi ně patří ještěři, želvy, hadi, ptáci, akvarijní ryby, někteří drobní hlodavci a také obojživelníci. Na zahradě se také nachází včelstva, o které pečují příslušníci kroužku zaměřeného na včelařství. (Výroční zpráva 2018-2019, s. 6)

2.2.8 Spolupráce s organizacemi

Středisko má součinnost s několika různými organizacemi, i se zařízeními. Těmi jsou jak základní školy, tak mateřské školy i místní gymnázium, rovněž domy dětí a mládeže, Městská kulturní zařízení Jeseník, svazy různého druhu a mnoho dalších zařízení, které se nacházejí v Jeseníku. Některé školy organizují zájmové útvary i soutěže a jiné organizace mají na starosti příležitostné akce i zájmové útvary. Středisko spolupracuje i s Lesy České republiky. (Výroční zpráva 2018-2019, s. 27-28)

Středisko má finanční prostředky od různých sponzorských firem, dále má přidělené finance od Krajského úřadu Olomouckého kraje a AŠSK ČR, kteří také finančně podpořili sportovní soutěže. (Výroční zpráva 2019-2020, s. 48-49)

Zařízení dostalo finanční příspěvky od Města Jeseník, Olomouckého kraje a Lidlu například na dětské dopravní hřiště. (Výroční zpráva 2019-2020, s. 31) Lesy ČR daly ceny do soutěže a daly také příspěvek na revitalizaci, která proběhla na zahradě (naučná stezka). (Výroční zpráva 2019-2020, s. 46, 51) Lesní správa Jeseník přispěla cenami do soutěže a také se na zahradě postarala o finanční podporu nové výsadby. (Výroční zpráva 2019-2020, s. 51)

Pokud má MŠMT ČR pro středisko finanční prostředky na organizaci sportovních soutěží, tak je středisku dá. (Výroční zpráva 2019-2020, s. 49)

2.2.9 SWOT analýza

Tabulka č. 2 – SWOT analýza

<u>Silné stránky</u>	<u>Slabé stránky</u>
Výběr ze zájmových útvarů	Středisko nemá tělocvičnu
Pestrost zájmových útvarů	Prostory na skladování věcí
Nabídka pro osoby s handicapem	Nabídka pro matky na rodičovské dovolené a seniory
Vlastní webové stránky	
Ekonomická stránka	
Externí pracovníci	
Soutěže	
Umístění	
<u>Příležitosti</u>	<u>Hrozby</u>

Přírodovědný kroužek	Malý zájem o některé útvary
Tvorba různých soutěží	Konkurence jiných zařízení vůči středisku
Hvězdárna	Interní pracovníci
Vybavenost učeben	Historický areál
Spolupráce s organizacemi	Nedostatek finančních prostředků

Silné stránky:

Výběr ze zájmových útvarů: Středisko má mnoho zájmových útvarů, ze kterých si mohou děti vybírat, a to nejen v samotném středisku, ale některé kroužky probíhají také na školách v okolí, což je pro děti z okolí výhodou.

Pestrost zájmových útvarů: Nabídka je velmi pestrá, a proto si děti mohou vybrat činnost, která se jim bude líbit a bude je bavit.

Nabídka pro osoby s handicapem: Nabídka je zaměřená na péči o zvířata, o které se středisko stará.

Vlastní webové stránky: Stránky jsou vytvořené přehledně, dostatečně a aktuálně.

Ekonomická stránka: Za poslední 2 roky má středisko dostatek finančních prostředků pro jeho chod. Získávají peněžité příspěvky, např. z grantových projektů. (Krčmář 2020a)

Externí pracovníci: Středisko má dostatek externích zaměstnanců, kteří vedou zájmové útvary i na školách v okolí, kde středisko využívá i prostory tělocvičen.

Soutěže: Kladnou stránkou zařízení je organizování soutěží, kterých je velké množství pro různé věkové kategorie. Zejména se jich účastní žáci základních i středních škol. (Krčmář 2020a)

Umístění: Umístění střediska je velmi dobré, protože je blízko náměstí a nachází se ve středu města. Tím je dostupné pro více dětí. (Krčmář 2020a, Krčmář 2020b)

Slabé stránky:

Středisko nemá tělocvičnu: Středisko se nachází v areálu základní školy a tato škola tělocvičnu pronajímá.

Prostory na skladování věcí: Zařízení má málo prostorů na skladování různých věcí. Byla by tedy potřeba většího prostoru. Na druhou stranu má středisko půdu, na které se nachází určité prostory, které se nevyužívají. (Krčmář 2020a) Prostory by se mohly začít využívat na skladování různých věcí.

Nabídka pro matky na rodičovské dovolené a seniory: Zájem ve středisku o kroužky, které by byly dopoledne, nebyl takový, aby byl naplněný dostatečný počet lidí v kroužcích. (Krčmář 2020a, Krčmář 2020b)

Příležitosti:

Přírodovědný kroužek: Nabídku střediska může doplnit kroužek, který by se zabýval péčí o lesy a starostí o ně, učil by děti sázet stromy a prohluboval vztah k přírodě.

Tvorba různých soutěží: Příležitostí může být i tvorba dalších soutěží, na kterých se může středisko podílet.

Hvězdárna: Na Jesenicku je hvězdárna jedinečná. Po její opravě by mohla více zaujmout veřejnost svými akcemi. Bylo by ale potřeba ji trochu dovybavit a mimo jiné udělat základní kroky, kterými jsou i opravení střechy, protože do ní zatéká. Z personální strany, by mohla být větší poptávka, protože ta v této oblasti není dostatečná. Středisko by chtělo více zapojit veřejnost. (Krčmář 2020a, Krčmář 2020b) Činnost by měla být více medializovaná, aby veřejnost měla o hvězdárně větší povědomí.

Vybavenost učeben: Vybavenost učeben je zaměřená na dovybavení místností podle požadovaných kroužků, které zde probíhají nebo budou probíhat, tak aby to bylo dostačující pro zájmové útvary. Středisko by chtělo mít i nové včelíny. (Krčmář 2020a, Krčmář 2020b)

Spolupráce s organizacemi: Zařízení je patronem stromu v Třešňové aleji v Jeseníku a tuto výsadbu stromů organizoval spolek Sudetikus.

Hrozby:

Malý zájem o některé útvary: Některé zájmové útvary střediska se nemusí ani naplnit a útvar by tak nemusel být otevřen. (Krčmář 2020b) Neotevřen by byl například díky malé motivaci, nedostatku personálu a například malé medializaci.

Konkurence jiných zařízení vůči středisku: Přírodovědný kroužek v Javorníku, který je od Jeseníku hodně vzdálený.

Interní pracovníci: Hrozbou by mohl být i odchod interních zaměstnanců, protože jich je sedm, což je malý počet. (Krčmář 2020a)

Historický areál: Středisko se nachází v historickém areálu, ve kterém se nemohou uskutečňovat další zásahy kvůli potřebnému povolení, které dává Ústav památkové péče. (Krčmář 2020b)

Nedostatek finančních prostředků: Z důvodu ztráty sponzorů, kteří by přestali přispívat.
(Krčmář 2020a)

Výsledek analýzy: Ze SWOT analýzy vyplývá, že přírodovědný kroužek pro děti mladšího školního věku může být přínosem, protože reaguje na současné ekologické podmínky a může přivést do SVČ další uživatele.

3 Charakteristika mladšího školního období

Kapitola charakterizuje mladší školní věk, pro který je připravován bakalářský projekt. Zabývá se tělesným a duševním vývojem jedince i jeho socializací.

3.1 Mladší školní období

Thorová rozděluje mladší školní věk na rané střední dětství, které je od šestého do devátého roku. Další je fáze pozdního středního dětství, která je od desátého až do jedenáctého či dvanáctého roku. Tato fáze je označována názvem prepubescence. (Thorová 2015, s. 402)

Rozdělením od Langmeiera a Krejčířové, kteří vymezují mladší školní období v rozmezí od šesti do dvanácti roků, se budeme řídit v tomto projektu. V této fázi nejsou změny tak velké jako v ostatních fázích. Doba je také nazývána obdobím latence. (Langmeier a Krejčířová 2006, s. 117) Podle Vágnerové rozvoj dítěte probíhá plyně ve všech sférách. (Vágnerová 1996, s. 214)

3.1.1 Tělesný vývoj

Tělesný růst je z větší části plynulý a rovnoměrný. V této době se zdokonaluje jemná a hrubá motorika. U dětí jsou rychlejší jejich pohyby a je patrná také jejich zlepšená souhra. Projevuje se u nich i větší svalová síla. (Langmeier a Krejčířová 2006, s. 120) Děti chodící do školy v dnešní době, mají průměrně větší sílu, narozdíl od dětí z minulosti. Zlepšuje se také výkon u nacvičování kresby a písma. V období školy u dětí nastává porovnávání dovedností s ostatními. (Langmeier a Krejčířová 2006, s. 120)

3.1.2 Rozvoj dovedností a schopností (řeč, učení a smyslové vnímání - zrakové, sluchové)

Další složka, která se v této době rozvíjí, je smyslové vnímání. Ve školním období se mohou sledovat zřetelné pokroky především ve sluchovém a zrakovém vnímání. U dítěte je možnost si všimnout, že je mimo jiné vytrvalejší a také pozornější. (Langmeier a Krejčířová 2006, s. 120) Dítě věci zkoumá po dílech, nikoliv vcelku a zaměřuje se na malé detaily. (Langmeier a Krejčířová 2006, s. 121) O přesnějším a objektivnějším poznávání mluví i Vágnerová. (Vágnerová 2000, s. 149)

Ve školním období se zřetelně rozvíjí i řeč a ta je základní předpoklad pro zdařilé učení ve škole. V tomto období se zvyšuje slovní zásoba. (Langmeier a Krejčířová 2006, s. 122) Na začátku školní docházky obsahuje průměrně 20 000 slov, u dětí je to individuální. (Hurlocková in Langmeier a Krejčířová 2006, s. 122) Dítě se dokáže soustředit na vícero aspektů učiva zároveň. (Langmeier a Krejčířová 2006, s. 124)

3.1.3 Rozvoj kognitivní

Langmeier a Krejčířová zdůrazňují, že okolo sedmého roku je dle Piageta dítě způsobilé opravdových operací, zaměřených na logiku. Je také schopné skutečných úsudků, které odpovídají logickým zákonům. (Langmeier a Krejčířová 2006, s. 124)

Předškolní děti si myslí, že se množství látky změní podle tvaru nádoby. Školní dítě ví, že se množství nezměnilo. Dítě je způsobilé různorodých přeměn v mysli zároveň. (Langmeier a Krejčířová 2006, s. 125) Další zdatností dítěte je i porozumění zařazení menších částí (prvek) do větších (třída). (Langmeier a Krejčířová 2006, s. 127)

Mateřská škola, škola a rodina mají možnost u dětí podporovat budování logického myšlení. (Langmeier a Krejčířová 2006, s. 128) Školní dítě již lépe rozumí příčinným vztahům. Předškolní dítě se uspokojí s jednoduchým vysvětlením, na rozdíl od školního dítěte, kterému už takové objasnění nestačí a chce se dozvědět více. (Langmeier a Krejčířová 2006, s. 127) Intelektová výkonnost spočívá především na kladném postoji k práci a na motivaci, zaměřené na výkon. (Langmeier a Krejčířová 2006, s. 129)

3.1.4 Rozvoj emoční

Dítě ve školním období poznává, že některé věci může skrýt před ostatními (přání, také pocity nebo i motivy). (Langmeier a Krejčířová 2006, s. 131, 132)

Narůstá seberegulační schopnost dítěte, které nyní rozumí v určitých případech lépe svým pocitům. Zároveň bere zřetel na požadavky a očekávání, ale také na názory sociálního okolí. Mezi školní zralost patří i dětská způsobilost zabývat se školní činností před činnostmi, které má raději. Dobrá emoční kompetence u dětí znamená znalost svých pocitů a také emocí ostatních. Emoční kompetence ovlivňuje dětskou úspěšnost, a to jak u interakce zaměřené sociálně, tak v dalších sférách. Dítě se řídí okolní reakcí což znamená, že svou emoční odezvu do té doby zadržuje. (Langmeier a Krejčířová 2006, s. 131)

V období 10. roku má dítě povědomí o tom, že se může vyskytovat najednou více různých emocí. U dětí, které jsou zanedbávané, je dokázán pozdější emoční rozvoj porozumění. (Langmeier a Krejčířová 2006, s. 132)

3.1.5 Socializace

Škola plní významné místo v oblasti socializace. (Vágnerová 2000, s. 148) Osoby, které jsou pro dítě významné a podle kterých modeluje chování, už nejsou jenom rodiče, jsou to i spolužáci a učitelé. (Langmeier a Krejčířová 2006, s. 130) Především ve školním období na rozvoj sebehodnocení podstatně působí skupina dětí. Až okolo deseti roků se tvoří stálejší přátelské vztahy. (Langmeier a Krejčířová 2006, s. 140) Také hra je ve školním období nepostradatelná, a to kvůli zdravému osobnostnímu rozvoji. (Langmeier a Krejčířová 2006, s. 141) Dítě se v dětské skupině může naučit významným sociálním reakcím. Mezi ně patří spolupráce, pomáhání slabším nebo soupeření i soutěžení. (Langmeier a Krejčířová 2006, s. 130) O soupeření, spolupráci, o významnosti vrstevníků a pomoci mluví ve své publikaci i Vágnerová. (Vágnerová 1996, s. 216-217, 220) V tomto období se ukazuje potřeba chovat se pečovatelským způsobem ke zvířatům a další nezbytností je také sociální kontakt. (Vágnerová 1996, s. 227) Ve školní třídě se naučí lépe pochopit přání nebo i názorům druhých a naučí se chápat i potřeby jiných lidí. (Langmeier a Krejčířová 2006, s. 131)

4 Charakteristika projektu – Přírodovědný kroužek

V kapitole je charakterizován přírodovědný kroužek, jeho cíl a předmět. Dále je zde popsáno rozdělení kroužku na dvě základní části. Kapitola se zabývá popisem konkrétních lekcí a nalezneme zde také mapy k lekcím. Dále sem patří i technická stránka kroužku.

4.1 Cíl a předmět kroužku

Cílem bakalářského projektu je motivovat děti k lásce k přírodě, pečovat o přírodu, dále má napomoci dětem zkvalitnit prožívání volného času, naučit se poznatky nejen z fauny, ale i flory. Vedlejším cílem bude podílení se na zalesňování oblasti nad Smetanovými sady v Jeseníku.

Předmětem bakalářského projektu je tvorba přírodovědného kroužku, který je koncipován pro první pololetí pro rok 2022 pro děti mladšího školního věku. Kroužek bude probíhat od posledního týdne v září do třetího týdne v lednu a bude každé úterý. Jeho kapacita je 14 dětí. Obsahem kroužku je čas strávený venku (v Jeseníku a jeho okolí), hraní her v přírodě, osvojení si poznatků z přírody a sázení stromků. Má být pro děti hlavně odpočinkovým, hravým, oddechovým a děti se naučí mnoho nových poznatků i dovedností.

V kroužku bude obsažena funkce sociální, protože děti mezi sebou budou budovat vztahy a budou také spolu komunikovat. Díky výchovně vzdělávací funkci se děti dozví nové informace. Vzhledem k tomu, že ve škole děti tráví spoustu času, bude kroužek zaměřený na čas trávený v přírodě a bude tím realizována zdravotní funkce volného času.

4.2 Charakteristika současného stavu

Středisko má přírodovědně zaměřené kroužky jako je chovatelství, teraristiku, kroužek zaměřený na včelařství i rybářství. V roce 2019-2020 mělo zařízení i Přírodovědný kroužek v Javorníku, který je od střediska vzdálený 50 minut autobusovou dopravou. Nyní středisko nemá přímo v Jeseníku kroužek, který by měl totožnou náplň jako má náš projekt. Kromě velké nabídky sportovních útvarů nabízí také výtvarné, hudební, dramatické, technické a další útvary. Zařízení pořádá o prázdninách i příměstské a pobytové tábory.

4.3 Charakteristika budoucího stavu

Kroužek bude pro děti přínosný tím, že svůj čas budou využívat vhodným způsobem a obohatí se novými poznatky a zkušenostmi z přírody. Kroužek je doplněn o nové poznatky ze skupiny hub i brouků. Dalším přínosem kroužku je samotné sázení stromů, kterým děti pomohou v přírodě s obnovou lesů. Kroužek reaguje na kůrovcové napadení lesů. Děti budou pod vedením lesníka pomáhat se sázením stromů.

Projekt má souvislost s Rámcově vzdělávacím programem pro základní školy v tom smyslu, že děti mají umět základní druhy hub, živočichů aj. Kromě toho si zvnitřní základní pravidla, jak se mají chovat v přírodě. (MŠMT 2017, s. 71-76)

4.4 Harmonogram lekcí

Tabulka č. 3 – Harmonogram s cílem lekce

Lekce	Měsíc	Název lekce	Cíl lekce
1.	září	úvodní lekce	Děti se seznámí s účastníky kroužku a budou znát základy Provozního řádu střediska.
2.	říjen	lekce zaměřená na houbaření	Děti umí rozlišit jedlé a jedovaté houby.
3.	říjen	lekce zaměřená na orientaci v přírodě	Děti se umí zorientovat v mapě (s pomocí) a vyzkouší si zasadit semena lesních jahod.
4.	říjen	lekce zaměřená na poukázání problémů v lesích	Děti dokážou vysvětlit základní princip, jak strom ztrácí svou obranyschopnost.
5.	říjen	sázení stromů	Děti napodobují činnost dospělého, a učí se správně zasadit strom.
6.	listopad	sázení stromů	Děti dokážou podle pokynů správně zasazovat stromy (manipulace podle pokynů).
7.	listopad	sázení stromů	Děti zpřesňují činnosti (sázení stromků).
8.	listopad	sázení stromů	Děti koordinují činnost sázení stromků s úpravou terénu.
9.	listopad	sázení stromů	Děti dokážou samostatně sázet stromky a napravit případné chyby u již zasazených stromů.
10.	listopad	lekce zaměřená na vnímání	Děti se prostřednictvím her učí hlouběji

		přírody	vnímat přírodu.
11.	prosinec	lekce zaměřená na postřeh v přírodě	Děti si vyzkouší skupinovou spolupráci.
12.	prosinec	lekce zaměřená na lesní faunu	Děti si prohloubí své poznatky o zvěři a hmyzu.
13.	prosinec	lekce zaměřená na zimní období v lese	Děti se naučí připravit potravu pro zvěř.
14.	leden	lekce zaměřená na poznání brouků	Děti si zapamatují některé druhy brouků, kteří žijí v lese nebo na loukách.
15.	leden	lekce zaměřená na stopy zvířat	Děti rozpoznají základní stopy zvěře.
16.	leden	zhodnocení přírodovědného kroužku	Děti zhodnotí přínos přírodovědného kroužku.

Poznámka: Lekce zaměřené na přírodu a zvěř jsou černou barvou a lekce zaměřené na sázení stromů jsou světlejší barvou.

Tabulka č. 4 – Harmonogram s programem lekce

Lekce	Místo konání	Program
Lekce 1	Středisko/před střediskem	Úvod, Seznamovací hra, Představování souseda, Informace (Provozní řád), Prozkoumávání areálu
Lekce 2	Smetanovy sady	Úvod, Hříbaři
Lekce 3	Rybník u sportovní haly	Úvod, Pěstování jahod ze semínka, video
Lekce 4	U křížku nad Boženou (škola)	Úvod, Poznej svůj strom, Vymírání lesa, videa
Lekce 5	Místo v lese (sázení)	Úvod, sázení stromů, Paměť, Reflexe sázení stromů
Lekce 6	Místo v lese (sázení)	Úvod, sázení stromů, Lesoklubka, Reflexe sázení stromů
Lekce 7	Místo v lese (sázení)	Úvod, sázení stromů, Na hlasy zvířátek, Reflexe sázení stromů
Lekce 8	Místo v lese (sázení)	Úvod, sázení stromů, Znělky (zvuky zvířat), Reflexe sázení stromů
Lekce 9	Místo v lese (sázení)	Úvod, sázení stromů, Prasátko kvikni, Reflexe sázení stromů
Lekce 10	Nad Muzikantskou stezkou	Úvod, Pexeso s přírodninami, Hejno veverek
Lekce 11	Smetanovy sady	Úvod, Lesní golf, Jeskyně

Lekce 12	U křížku nad Boženou (škola)	Úvod, Hon na divočáky, Vajíčka
Lekce 13	Muzikantská stezka	Úvod, Příprava pochutin pro zvěř, Zdobení stromečku
Lekce 14	Nad vlakovým nádražím	Úvod, Lištičky, Brouci Kousáci
Lekce 15	louky pod „Zlatým Chlumem“	Úvod, Správný otisk, Eskymácká honička, Rozdělení
Lekce 16	kasárny	Úvod, Jeden obrázek za 1000 slov, Les plný dárků, Reflexní otázky na kroužek

Tabulka vymezuje místo setkání, kam vedoucí s dětmi v lekci půjde a souvisí s přílohami (mapy lekcí), které ukazují konkrétní místo na mapě. U lekcí zaměřených na sázení stromů určí místo konání lesník.

4.4.1 Lekce zaměřené na přírodu a zvěř

Cílem lekcí zaměřených na přírodu a zvěř je poznání fauny a flóry. Děti si prohloubí informace o houbách (např. celý název, kde rostou, vzhled) zapamatují si názvy stromů, které rostou v Jeseníku (lípa, smrk...), zaměří se na poznání lesní zvěře (divočák, liška, srnka) a hmyzu (mravenci, brouci), rozeznají alespoň 2 brouky, zvířata budou poznávat podle jejich stop (srnec, liška, jelen, veverka, zajíc, divoké prase, jezevec). Lekce zaměřené na přírodu a zvěř budou rozděleny do dvou oddílů. V prvním oddílu se budou děti věnovat správnému chování v přírodě, poznávání hub a každé dítě si zasadí semínko. Na sázení semínka bude postupně navazovat sázení stromů. V druhém oddílu, který bude začínat po lekcích zaměřených na sázení stromů, se lekce zaměřují na vnímání přírody, přesnost, rozpoznávání stromů, na hmyz, zvěř a brouky (kteří se vyskytují v ČR).

Lekce budou probíhat od posledního týdne v září do 3. týdne v říjnu a po úvodní lekci k sázení stromů a pěti lekcích sázení stromů (kapitola 4.2.2) budou pokračovat až do 3. týdne v lednu. Kroužek bude otevřený pro 14 dětí mladšího školního věku, které budou navštěvovat různá místa v Jeseníku a jeho okolí. Běžné lekce budou převážně probíhat v měsíci říjnu, prosinci a lednu. Děti se budou setkávat od 14:00 hodin do 16:00 hodin. Celkem setkání zaměřených na přírodu a zvěř bude 10.

Před první hodinou kroužku bude sdělena rodičům informace ohledně vhodného oblečení do přírody i pro příznivé a nepříznivé počasí (pláštěnka). V zimním období budou

mít náhradní obuv a návleky na boty. Děti si budou s sebou nosit pití. Vedoucí má všechny potřebné informace v přílohách k dané lekci.

4.4.2 Lekce zaměřené na sázení stromů

Cílem takto zaměřených lekcí je pomoc při sázení stromů v lesích, které musely být vykáceny kvůli kůrovcové kalamitě. Kroužek bude jednou týdně a lekcí bude celkem 6 (4. – 9. lekce). Úvodní lekce, která bude zahajovat problematiku stromů ukazuje na problémy v lesích. Vlastní sázení stromů bude probíhat od posledního týdne v říjnu a bude pokračovat 4 týdny v listopadu. V harmonogramu máme tyto lekce označeny číslem 5. – 9. lekce sázení stromů.

Konkrétní část projektu je zaměřená na výsadbu stromů a vychází z vyhlášky číslo 298/2018 sb., o zpracování oblastních plánů rozvoje lesů a o vymezení hospodářských souborů, která stanovuje přírodním lesním oblastem „*rámcové zásady hospodaření*“, (Zákony pro lidi 2010-2020) §2 (1) *kteří jsou rozpracovány jako „Zásady trvale udržitelného hospodaření v lese“ a „zásady předběžné opatrnosti z předpokládané změny klimatu“* v dokumentu Oblastní plán rozvoje lesů, přírodní lesní oblast 27 Hrubý Jeseník. (ÚHÚL, 2001) Jeseník, který leží v Hrubém Jeseníku, se nachází v přírodní lesní oblasti číslo 27 i s dalšími obcemi. (Zákony pro lidi 2010-2020)

Cílovými dřevinami, které se mají vysazovat jsou hlavně buky, duby a lípy. Ty lépe vzdorují škůdcům, kteří jsou přemnožení díky teplotám, které se zvyšují. U pahorkatin a ve středních nadmořských výškách se upřednostňují jedle, jilmy, javory, lípy a buky. Tam, kde se zvyšuje nadmořská výška dávají více jedle a buky a nezapomínají ani na smrky, které sem patří. (Lesy ČR 2019) Na základě telefonického rozhovoru s lesníkem z Arcibiskupských lesů bylo upřesněno, že se v oblastech, kde by měly děti sázet stromy vysazují borovice, smrky, duby, buky, jilmy, habry, olše, ale v malé míře i třešně. (Kubánek 2021a)

V roce 2020 byl den, kdy se vysazovaly stromy určený na 2. polovina října a nazýval se Den za obnovu lesa. (Lesy ČR 2019) Právě tohoto dne se děti mohou zúčastnit s rodiči. Zde získají představu, co je bude v následujících lekcích čekat a také zjistí, jak se stromy správně sází.

Na sázení stromů bude potřeba více dospělých, kromě vedoucího a lesníka jimi budou ještě dva dobrovolníci (externí zaměstnanci střediska). Vedoucí se s lesníkem sejde s dostatečným předstihem. Lesník mu řekne potřebné informace a názorně mu předvede,

jak se správně sází stromy. Sazení stromů bude probíhat skupinovou formou. Budou vytvořeny 4 skupinky a v každé skupince bude dohlížet jeden z informovaných dospělých.

Kroužek bude spolupracovat s lesníkem, který vytyčí oblast zalesnění, doručí potřebné sazenice a vypůjčí do skupinek své krumpáče na sazení. Budou nám stačit nejméně 4 pomůcky na sazení stromů (4 skupinky). Lesník má 3 krumpáče na sazení stromů. (Kubánek 2021b) Minimálně jednu pomůcku na sazení si vypůjčí vedoucí ze střediska, protože středisko využívá pomůcky na zahradu. (Krčmář 2021b) Děti se budou ve skupinkách s náčiním na sazení stromů střídat. Jednotlivé skupiny budou provádět sazení stromů pod odborným dohledem lesníka.

Děti se vždy setkají před střediskem, kde vedoucí zkontroluje docházku a poté se půjde do určené oblasti sázet stromky.

4.5 Multiplikační efekt

Po skončení přírodovědného kroužku se děti mohou přihlásit do dalších zájmových útvarů, které nabízí samotné středisko. Útvary jsou zaměřené do různých okruhů. Například se mohou přihlásit do chovatelství, včelařství, rybářství nebo do teraristiky. Pomocí dalšího kroužku si děti prohloubí vztah k přírodě. Projekt Přírodovědný kroužku může být realizován znovu s další skupinou dětí, případně může být obohacen o další aspekty z přírody podle zájmů dětí.

4.6 Etické aspekty projektu

Veškerá odborná literatura a poznatky z ní jsou uvedeny v bibliografii. Jednotlivé aktivity, které jsou uvedeny v praktické části projektu jsou inspirovány z konkrétního zdroje, který je také uvedený v bibliografii. V projektu je využito mnoho obrázků jejich zdroj je vždy uveden v bibliografii a obrázky jsou veřejně přístupné na internetu. Obrázky budou složité jako pomůcky u jednotlivých aktivit. Instruktažní videa jsou volně přístupná na internetu a mají také uvedený svůj zdroj v bibliografii. Díky rámcově vzdělávacímu programu budou děti ze školy znát, jak se mají chovat v přírodě. Lesy ČR i středisko se řídí zákony i vyhláškami.

4.7 Ekonomické zajištění projektu

Neinvestiční výdaje

Tabulka č. 5 – Náklady

Výdaje na pomůcky	kusy	Kč/za ks	celkem Kč
Laminovací fólie	100	1 balení	200
Euro fólie	100	1 balení	70
Klubka (červené, modré, růžové, fialové)	5	40	200
Semínka lesních jahod	2	40	80
Slunečnicová semínka loupaná	1	25	25
Dýňová semínka	1	40	40
Krepový papír (2 barvy)	2	15	30
Kovový drátek	1	100	100
Sladkosti	-	-	200
Centropen	9	25	225
Provázek	2	30	60
Fotografie	14	7	98=100
Plachty nejméně 3x2m	3	100	300
Pytlíky (svačिनové sáčky)	50	1 balení	15
Celkem	-	-	1 645

Celkem bude potřeba na pomůcky přibližně 1 700 Kč. Z vybraných peněz od jednotlivých dětí za účast v kroužku se peníze používají především k činnosti kroužku. (Křemář 2021a) Určité věci může vedoucí sehnat zadarmo, od dětí nebo od známých.

Další roky by se náklady na kroužek snížily, protože pomůcky budou už nachystané na využití v příštích letech.

Tabulka č. 6 – Výnosy

Kroužek	Kč	počet dětí	celkem Kč
Cena na půl roku	200	14	2 800

Cena na půlroční přírodovědný projekt je stanovena přibližně podle ceny kroužků z přírodovědné oblasti. Z výnosu kroužku budou pokryty náklady na pomůcky pro jednotlivé aktivity.

Tabulka č. 7 – Zisk/ztráta

	Kč
Výnosy	2 800
Náklady	1 700

Celkem zisk	1 100
-------------	--------------

Ze střediska si vedoucí vezme spotřební materiál, který je běžně kroužky využíván (papíry, izolepa, tiskárna, Centropeny (chybějící do počtu), psací potřeby...). Detailní popis a k čemu je pomůcka využita je v každé lekci.

Zaměstnanci jsou ve středisku placeni statním příspěvkem z kraje. (Krčmář 2021a) Nebudou se tedy muset shánět finance na vedoucího kroužku.

Ostatní dobrovolníci budou vykonávat činnost dobrovolně ve svém volném čase a nejlépe jimi budou externí, popřípadě interní zaměstnanci střediska.

4.8 Organizační zajištění

Tabulka č. 8 – Organizační zajištění

Červen-září	-Na webových stránkách a do obchodů se dají plakáty. Budou zde až do měsíce září.
Začátek září	-Vedoucí se domluví s lesníkem na všech informacích potřebných k sázení stromů (místo, čas, pomůcky, způsob sázení stromů, doprava...). -Informace pro rodiče (vhodné oblečení pro děti na ven, náhradní obuv, pití a pláštěnka, Den za obnovu lesa) -Vedoucí se půjde podívat s dostatečným předstihem na místa, kde se budou hrát hry. -Příprava pomůcek – u jednotlivých her je konkrétně napsané množství a druh pomůcek, které jsou potřeba.
Lekce 1-16	-Na každou lekci se vedoucí podívá s dostatečným předstihem, aby věděl, jaké pomůcky bude potřebovat, co jej čeká a rozvrhl si čas, který bude potřebovat na přípravu her i na přípravu her na konkrétních místech. -Zapíše si i poznámky, co je potřebné oznámit dětem, případně rodičům.
Lekce 1	-Vedoucí bude od této lekce dětem připomínat Den za obnovu lesa a povzbudí je, aby se ho s rodiči zúčastnily (zkušební sázení stromů). -Dále děti požádá, aby donesly sklenice (od okurek) a aby donesly kelímky od jogurtů na příští hodinu.
Od poloviny října od lekce 3.	-Informace pro rodiče (podložky a rukavice na sázení stromů, náhradní obuv a návleky (zimní období).

	-Vedoucí děti požádá, aby donesly například staré prostěradlo (látku).
Lekce 4	-Na konci lekce dá vedoucí dětem informaci o tom, co mají nosit na další lekce (letáky) a jaké pomůcky si mají s sebou vzít na sázení stromů. Informaci zašle také týden dopředu rodičům.
Lekce 5	-Vedoucí si zapůjčí od dětí skateboard nebo pennyboard, pokud ho sám nebude mít na lekci lekce 12.
Po skončení lekce 12.	-Vedoucí rodičům napíše email, aby děti přinesly do kroužky 2 kusy pečiva, 1 kus ovoce a zeleniny pro zvěř na lekci 13 a dětem to připomene na konci lekce 12.

Personální stránka: Vedoucí + 2 dobrovolníci

Vedoucí kroužku je člověk se zájmem o přírodu, dále v kroužku bude lesník a dobrovolníci (z řad zaměstnanců, přátel, rodičů nebo lidí, kteří se zajímají o přírodu a chtějí pomoc).

4.9 Přehled právních předpisů

Mezi předpisy, které se týkají kroužku patří Vyhláška č. 74/2005 Sb. o zájmovém vzdělávání, ve které nalezneme v §1 Účastníka zájmového vzdělávání, v §2 Výchovně vzdělávací činnost v zájmovém vzdělávání, dále pak ve §3 Typy školských zařízení pro zájmové vzdělávání, v §4 Činnost střediska, v §5 Účastníky činnosti střediska, v §11 Podmínky úplaty a v §12 Stanovení výše úplaty ve středisku. (Výroční zpráva 2019-2020, Zákony pro lidi 2010-2021)

Podle Krajské hygienické stanice Středočeského kraje jsou pro vzdělávací a školská zařízení určené předpisy a mezi ně patří Vyhláška č. 410/2005 Sb. o hygienických požadavcích na prostory a provoz zařízení a provozoven pro výchovu a vzdělávání dětí a mladistvých, kde nalezneme (§1 Základní ustanovení, §7, §4a, §4 Prostorové podmínky, §11 Vybavení nábytkem a rozsazení žáků, §20 Zásobování vodou a Požadavky na hygienická zařízení ...).

Patří mezi ně i Zákon č. 258/2000 Sb. o ochraně veřejného zdraví a o změně některých souvisejících zákonů, ve kterém se píše o (§7 Hygienických požadavcích na prostory a provoz škol a školských zařízení...). (KHSSTC 2009, Zákony pro lidi 2010-2021)

Dalším předpisem je Zákon o lesích a o změně některých zákonů č. 289/1995 Sb., ve kterém se píše v §1 o Účelu zákona, v §2 o Vymezení pojmů, dále pak v §11 o Základní povinnosti, v §19 o Užívání lesů, také v §20 o Zákazu některých činností v lesích a v §31 o Obnově a výchově lesních porostů). (Zákony pro lidi 2010-2021)

5 Program přírodovědného kroužku

Program obsahuje 16 přírodovědných lekcí, ve kterých jsou jednotlivé aktivity. Děti budou trávit čas venku i v okolí Jeseníku.

5.1 Lekce 1. - Úvodní lekce (příroda a zvěř)

Obsah lekce: Děti přijdou do Střediska volného času Duha Jeseník, kde vedoucí zkontroluje docházku, poté si zahrají úvodní hru Představování souseda, dále vedoucí seznámí děti s Provozním řádem a jako poslední je bude čekat hra Prozkoumávání areálu, která proběhne ve venkovním areálu střediska.

Časová náročnost lekce: **2 hodiny**

Pomůcky k lekci: docházkový list, měřič času, provozní řád, deník, sáčky na odpadky (sežene si vedoucí), propiska

Personální zajištění: vedoucí

Cíl lekce: Děti se seznámí s účastníky kroužku a budou znát základy Provozního řádu střediska.

Představování souseda

Místo: středisko

Časová náročnost: **40 minut**

Pomůcky: žádné

Organizační forma: skupinová forma, hromadná forma

Cíl: Děti si zapamatují alespoň některá jména dětí v kroužku.

Postup aktivity: Účastníky vedoucí rozdělí do dvojic podle jmen v docházce. Každá dvojice bude mít 10 minut na to, aby se dozvěděla základní informace jeden o druhém (jméno, co se mu líbí z přírody + dvě další zajímavé informace podle vlastního výběru).

Po uplynutí 10 minut si děti sednou do kroužku a každý z účastníků sdělí ostatním, co se dozvěděl o kamarádovi z dvojice. (hranostaj. cz)

Věková skupina: Skupinu tvoří školní děti 6-12 let (mladší školní věk).

Reflexe aktivity: Co se vám líbilo? Jaká jména jste si zapamatovali?

Informace (Provozní řád)

Místo: středisko

Časová náročnost: **30 minut**

Pomůcky: Provozní řád

Organizační forma: hromadná forma

Cíl: Děti pochopí a zapamatují si nejdůležitější informace z řádu.

Postup aktivity: Vedoucí s dětmi projde Provozní řád. Zápis je proveden do deníku. (Pávková a kol. 2002, s. 126) Dětem budou vysvětleny informace, které obsahuje provozní řád (vedoucí kroužku doloží příklady). Informace o provozním řádu a další informace (bezpečnost, jak se mají účastníci chovat, jejich povinnosti...) nalezne vedoucí ve Vnitřním řádu střediska, který je zveřejněný i na stránkách střediska a odkaz nalezne v příloze 4. (Vnitřní řád 2015)

Reflexe aktivity: Které informace považujete za nejdůležitější? Které informace vám v řádu chybí?

Prozkoumávání areálu

Místo: venkovní areál střediska

Časová náročnost: **20 minut**

Pomůcky: sáčky na odpadky

Organizační forma: hromadná forma

Cíl: Děti budou hledat přírodniny a uklidí venkovní areál střediska.

Postup aktivity: Děti budou mít za úkol po celém venkovním areálu střediska hledat věci z přírody vždy 2x (klacky, šišky...), které leží na zemi a které budou využity pro hru s názvem Pexeso s přírodninami (lekce 10), a přitom dále budou uklízet odpadky, které do přírody nepatří. Pokud by našli něco nebezpečného, zavolají vedoucího, který věc vezme. Na konci si děti ukážou, co všechno nasbíraly.

Reflexe aktivity: Překvapilo vás, jaké přírodniny jste našli v blízkosti střediska? Chtěly byste v budoucnu pomáhat sbírat věci, které tam nepatří a tím vytvořit pěknější prostředí?

Vedoucí děti pobídne, aby se k přírodě chovaly šetrně a neničily ji. Otázky jsou po každé pouze orientační, vedoucí se jimi může jen inspirovat.

Na konci 1. lekce vedoucí děti požádá, aby donesly sklenice například od okurek (děti si poznámku zapíší). Dále je požádá, aby sbíraly plastové kelímky od jogurtů a donesly je na následující lekci. Věci jsou potřeba na lekci 3.

Pokud děti sklenice a plastové kelímky od jogurtů nedonesou, vedoucí si je musí sehnat sám.

5.2 Lekce 2. (příroda a zvěř)

Obsah lekce: Děti se sejdou v budově střediska a vedoucí zkontroluje docházku. Převléknou se a odejdou s vedoucím do Smetanových sadů (park) (příloha 2 – obrázek 1). Park je od střediska vzdálený 30 minut pěšky. Během cesty si bude vedoucí s dětmi povídat o houbách, které znají a během cesty jim bude představena hra s názvem Hříbaři.

Časová náročnost lekce: **2 hodiny**

Pomůcky k lekci: docházkový list, jmenovky pro děti (vedoucí je vytvoří předem), měřič času, očíslované obrázky s houbami a s popiskem ve fólii (10 druhů x 14 dětí) 140x, seznam dětí v deskách v euro fólii (pokud by přšelo), propiska (Centropen, pokud by přšelo), nastříhané dlouhé proužky látky na vymezení prostoru 8x (může zmoknout)

Personální zajištění: vedoucí

Cíl lekce: Děti umí rozlišit jedlé a jedovaté houby.

Hříbaři

Místo: Smetanovy sady

Časová náročnost: **30 minut**

Pomůcky: docházkový list, očíslované obrázky s houbami ve fólii (2xjedovaté, 8xjedlé) a s popiskem (10 druhů x 14 dětí) 140x, seznam dětí v deskách, propiska, nastříhané dlouhé proužky látky na vymezení prostoru 8x,

Organizační forma: individualizovaná poté i hromadná forma

Cíl: Děti rozliší jedlé houby a jedovaté houby a zapamatují si alespoň 2 houby.

Příprava hry předem: Vedoucí bude mít připravený jeden docházkový list se jmény dětí navíc (seznam dětí v deskách), aby na něj mohl značit čísla hub. Připraví si obrázky 10 druhů hub (2xjedovaté + 8xjedlé) 10 x 14 dětí=140 obrázků. Na obrázku s houbou bude její název a číslo od 1 do 10. Z druhé strany všech obrázků vedoucí napíše krátkou charakteristiku houby a zda se jedná o houbu jedlou nebo jedovatou. Obrázky hub budou zataveny v laminovací fólii, aby vydržely případnou nepřízeň počasí. Ještě před začátkem lekce číslo 2 vedoucí rozmístí po prostoru na daném místě obrázky hub. Obrázky zatíží kamenem a prostor vymezí 8 látkovými fáborky, které umístí na větve stromů. Všechny potřebné informace a obrázky vedoucí nalezne v příloze 5.

Postup aktivity:

Účastníci budou mít na daném místě za úkol hledat 10 různých obrázků hub. Když najdou očíslovaný obrázek s houbou, donesou ho vedoucímu (vždy pouze jeden). Houbu,

kteřou přinesli, už nesmí donést znovu. Vedoucí bude mít připravený seznam se jmény dětí, na který si bude značit čísla hub, které děti donesly a tím je i kontrolovat. Obrázky hub, které děti donesly, si vedoucí nechá u sebe. (hranostaj. cz)

Až budou mít všechny děti splněný počet hub, které měly donést, děti vedoucí svolá na jedno místo, aby byli pohromadě. Vedoucí vybere 10 obrázků hub, které měly děti hledat a jednu po druhé dětem postupně představí. Poví si o ní informace, které jsou z druhé strany kartičky a děti se dozví, jestli je houba jedlá nebo jedovatá. Poté jim vedoucí řekne, jak se chovat při sběru hub (příloha 5 - obrázek č. 16). Nakonec dětem zakryje název a vyzkouší je, zda si pamatují některé houby. Dítě si pak může vzít domů maximálně 2 obrázky hub.

Po skončení hry budou děti sbírat šišky na hru s názvem Vajíčka (lekce 12) asi 5 minut.

Poté se s dětmi vedoucí vrací do střediska a po cestě si zhodnotí hru Hřibaři.

Reflexe aktivity: Které houby jste se naučili? Jak se chovat při sběru hub?

Na konci lekce, nejpozději však do lekce 9. vedoucí děti požádá a bude jim od této lekce připomínat, aby donesly nějaké staré prostěradlo (látku), kterou jim dají doma rodiče (dětí si poznámku napíší). Vedoucí si pak z látek nachystá čtverce o velikosti přibližně 15 x 15 centimetrů na lekci č. 10.

5.3 Lekce 3. (příroda a zvěř)

Obsah lekce: Vedoucí zkontroluje docházku a děti se převléknou. Část lekce bude probíhat u rybníku (příloha 2 – obrázek 8), který se nachází za sportovní halou a vedle jedné ze středních škol v Jeseníku. Místo je vzdálené přibližně **20 minut**. Během cesty si budou s vedoucím povídat, jestli už někdy pěstovaly nějaká semínka (fazole, travu na Velikonoce a další). Druhá část lekce probíhá ve venkovním areálu střediska, kde budou pokračovat ve hře Pěstování jahod ze semínka. Na konci lekce jim vedoucí pustí videa o kůrovci.

Časová náročnost lekce: **2 hodiny**

Pomůcky k lekci: docházkový list, měřič času, mapa Jeseníku, látka na vyznačení místa, uzavíratelné nádoby 4x na semínka, pytlíky (svačिनové sáčky) na semínka 14x, semínka lesních jahod 2x balení po 10 kusech, slunečnicová loupaná semínka, dýňová semínka, lístečky 56x 4 druhy, uzavíratelné nádoby na lístečky 4x, Centropen, kelímek od jogurtu

14x, hlína, A4 papír na semínka 7x, 2x kartička s úkoly ve fólii (vedoucí, dobrovolník), počítač s internetem

Personální zajištění: vedoucí, dobrovolník

Cíl lekce: Děti se umí zorientovat v mapě (s pomocí) a vyzkouší si zasadit semena lesních jahod.

Pěstování jahod ze semínka

Místo: rybník u sportovní haly, venkovní areál střediska

Časová náročnost: **50 minut**

Pomůcky: mapa Jeseníku, látka na vyznačení místa, uzavíratelné nádoby 4x na semínka, pytlíky na semínka (svačिनové sáčky) 14x, semínka lesních jahod 2x balení po 10 kusech (nebo jakékoliv jiné balení, aby mělo každé dítě jedno semínko), slunečnicová loupaná semínka, dýňová semínka, lístečky (4 druhy lístečků, takže každý druh 14x pro 14 dětí = 14 jeden druh x 4 druhy = dohromady 56x lístečků), nádoby na lístečky 4x, Centropen, kelímek od jogurtu 14x, hlína, A4 papír na semínka 7x, 2x kartička s úkoly ve fólii (vedoucí, dobrovolník)

Organizační forma: hromadná forma

Cíl: Děti dokážou dojít na místo, kde se nachází semínka a umí najít informace o rostlinných škůdcích.

Příprava hry předem: Vedoucí nalezne v příloze 2 u obrázku 8 mapu k této lekci, kterou dá dětem. Do 4 nádob připraví vedoucí směs semínek (slunečnicová loupaná, dýňová semínka a semínka jahod) a schová je předem u rybníka. Místo vyznačí látkou (fáborek na větvi). Vedoucí si na procházku s dětmi s sebou vezme pytlíky na semínka.

Zvlášť připraví lístečky do 4 nádob (hlína 14x, kyslík 14x, světlo 14x a voda 14x), které ukryje ve venkovním areálu střediska = 4 druhy lístečků pro 14 dětí = (dohromady bude 56 lístečků). Každý lísteček bude pojmenovaný. Pro aktivitu je vhodný dobrovolník, který pomůže vedoucímu s kontrolou úkolů. Vedoucí nachystá na 2 kartičky úkoly pro něj a dobrovolníka. Všechny potřebné informace a obrázky vedoucí nalezne v příloze 6.

Postup aktivity: V první části hry děti dostanou mapu Jeseníku. Na mapě bude zakreslený bod, kam mají dojít a bude zde černě vyznačená cesta, po které mají jít. Zakreslený bod bude u rybníků, které se nachází ve městě Jeseník. Cílové místo bude vyznačené kouskem látky zavěšené na větvi. Na cílovém místě budou schované 4 uzavíratelné nádoby každá se 3 druhy semínek. Děti nejprve prozkoumají semínka a zkusí uhádnout, která to jsou. Úkolem každého dítěte je, aby si vzalo jedno nejmenší semínko, což je semínko jahody

(semínka slunečnicová a dýňová brát nebudou). Semínko vloží do pytlíku, který dostanou od vedoucího a zbylá semínka nechají děti pro ptáky.

Druhá část hry se uskutečňuje ve venkovním areálu na travnaté ploše před střediskem. Děti si donesou pytlík se svým semínkem. Vedoucí jim řekne, že rostliny (jahody) také potřebují ke svému růstu 1. hlinu, 2. kyslík, 3. světlo a 4. vodu (lístečky). Lístečky budou ukryté ve 4 nádobách v určité části venkovního areálu (jeden druh lístečku = jedna nádoba). Děti si vezmou vždy jeden lísteček. Ke každému lístečku bude přiřazený jeden úkol, který musí vyřešit a vyřešený úkol sdělí vedoucímu nebo dobrovolníkovi. Vedoucí s dobrovolníkem po správném splnění úkolu lísteček označí Centropenem. Když vyřeší všechny 4 úkoly, dostanou od vedoucího kelímek a hlinu k zasazení semínka. Semínko si zasadí ještě ve venkovním areálu střediska.

Na semínko položí trochu hlíny a semínko jemně pokropí vodou. Papír, který dostanou od vedoucího, si děti rozdělí ve dvojici. Papír na semínku musí být z toho důvodu, protože se semínko musí pěstovat v pařeništi. (Pěstík 2009-2017) Vedoucí dětem řekne informace o pěstování jahod (příloha 6). Kelímek se semínkem si vezmou děti domů a podle potřeby budou hlinu doma kropit. Až jim semínko začne klíčit, oznámí to vedoucímu.

Děti se přesunou do střediska, kde si umyjí ruce. (hranostaj. cz)

Reflexe aktivity: Líbila se vám hra? Co potřebuje rostlina ke svému růstu? Staráte se doma o rostliny?

Kůrovec – lýkožrout smrkový 1. a 2. díl

Místo: středisko

Časová náročnost: **20 minut**

Pomůcky: počítač s internetem

Organizační forma: hromadná forma

Cíl: Děti budou znát základní informace o kůrovci.

Postup aktivity: Vedoucí už postupně motivuje děti k sázení stromků, které začne 5. lekci. Pustí jim video o kůrovci, které je poskytnuto na stránkách Lesů ČR, kde jsou základní informace o problému s kůrovcem. Poté bude hovořit s dětmi o problému, který přinesl kůrovec do našich lesů a video jim pustí znovu. Pustí dětem rovnou i 2. video, které je o rozmnožování kůrovce (lýkožrout smrkový) a video jim pustí také 2x. (Lesy ČR 2020b) Video se jmenuje Kůrovec – lýkožrout smrkový (1., 2., a 3., díl) Poté jim vedoucí představí, co je bude čekat v následujících lekcích (příloha 6).

Reflexe aktivity: Líbila se vám aktivita? Líbily se vám videa?

5.4 Lekce 4. (úvodní lekce k sázení stromů)

Obsah lekce: Vedoucí s dětmi zkontroluje docházku a děti půjdou ven. Od střediska půjde s dětmi přibližně **25 minut pěšky** ke křížku nad Boženou (základní škola) a **zpět** půjdou zhruba **20 minut** (příloha 2 – obrázek 2). Během této doby se děti vedoucí zeptá, jestli si všimly nějaké změny v přírodě nebo v lesích (ubývání stromů). Nejprve budou hrát hru Poznej svůj strom. Poté jim vedoucí poví o další hře, která se jmenuje Vymírání lesa. Na konci lekce, se vedoucí s dětmi vrátí zpět do střediska a pustí jim poslední video ke kůrovci a jedno video o sázení stromů.

Časová náročnost lekce: **2 hodiny**

Pomůcky k lekci: docházkový list i s sebou ven, měřič času, počítač s internetem, šátky 7x, chrániče na kolena a rukavice (vedoucí si předem sežene chrániče a rukavice; pokud by přšelo, tak si zajistí i pevné montérky) 3x, čepice z papíru v euro fólii (pokud by přšelo) 2x, spony na připnutí papíru 4x, lístečky se životy 31x ve fólii, klacky s látkou na vymezení prostoru 4x (pokud by přšelo, látka může zmoknout),

Personální zajištění: vedoucí

Cíl lekce: Děti dokážou vysvětlit základní princip, jak strom ztrácí svou obranyschopnost.

Rozdělení může proběhnout na místě, kde není moc ruchu a proběhne chvíli před tím, než vedoucí s dětmi dorazí na cílové místo. Vedoucí bude potřebovat seznam dětí, který používá na docházku. Účastníky rozdělí po dvojicích, tentokrát budou rozdělení způsobem, že první ze seznamu bude s tím, který je v seznamu uprostřed a ten, který je v seznamu poslední, bude s tím, který v seznamu následuje hned po tom prostředním. Ostatní pak budou vždy jeden ze začátku seznamu s tím, který je nejbliž od konce seznamu. Bude-li někdo chybět, rozdělení proběhne stejně, jen bude s nejbližší dítětem, které následuje v seznamu po chybějícím dítěti.

Poznej svůj strom

Místo: u křížku nad Boženou

Časová náročnost: **20 minut**

Pomůcky: šátky 7x

Organizační forma: skupinová forma

Cíl: Děti odhadnou strom, kterého se dotýkaly.

Postup aktivity: Dětem vedoucí vysvětlí hru a poté jim rozdá šátky. Vybere dvě dvojice a ty dovede na místo, odkud bude mít jeden z dvojice zavázané oči. Vedoucí upozorní děti, které budou mít šátek, na co se mají zaměřit (kůra stromu-hrubost, šířka stromu podle rozpětí rukou). Místo bude od stromů vzdálené několik metrů (5 metrů). Jeden z dvojice si zaváže oči. Dítě ve dvojici, které nemá zavázané oči 5x otočí s dítětem, které má šátek. Poté půjde s dítětem, které má zavázané oči ke stromu, který určil vedoucí. Dvě děti ze dvou dvojic, které mají za úkol poznat strom nejen po hmatu, budou blízko sebe, aby slyšely vedoucího. Po chvíli dítě ze dvojice, které nemělo zavázané oči doprovodí druhé dítě zpět na místo k vedoucímu (5 metrů od stromů). Děti si poté mohou sundat šátek a vedoucí každému dítěti z těchto dvou dvojic, které mělo zavázané oči určí 3 stromy. Dítě, které poznávalo strom po hmatu má uhodnout, jaký strom to byl. Vedoucí se dítěte bude ptát, jakou kůru měl strom, jestli hladkou nebo hrubou. Zeptá se také na šířku stromu. Děti poté dojdou ke stromu, o kterém si myslí, že je ten správný a dotknou se ho. Pokud to nebude správný strom, budou hádat znovu. Když strom neuhádnou, vedoucí jim ukáže strom, který to byl.

Dalších pět dvojic poté vedoucí nechá samostatně hrát hru podle toho, jak ji viděly hrát předchozí dvojice. Vedoucí bude děti během hry kontrolovat. Nakonec se děti v té samé dvojici vystřídají. (hranostaj. cz)

Reflexe aktivity: Bylo pro vás poznávání těžké? Proč?

Vymírání lesa

Místo: u křížku nad Boženou

Časová náročnost: **35 minut**

Pomůcky: chrániče na kolena, rukavice a montérky 3x (vedoucí si předem sežene chrániče a rukavice; pokud by přšelo, tak si zajistí i pevné montérky), čepice z papíru, na které budou nakreslené kapky vody 2x, spony na připnutí papíru 4x, lístečky se životy ve fólii = pro listnáče 2 lístečky x 4 děti = 8x, pro jehličnany 1 lísteček x 5 dětí = 5x (navíc zhruba 2 lístečky na jedno dítě x 9 dětí = 18x) 8+5+18= celkem 31x, klacky s látkou na vymezení prostoru 4x,

Organizační forma: hromadná a zároveň skupinová forma

Cíl: Děti dokážou popsat podle postupu hry, jak se ze zdravého stromu stane nemocný strom. Děti si vyberou, do které skupiny chtějí patřit a podle instrukcí si vyzkoušejí hrát hru.

Příprava hry předem: Vedoucí označí prostor, na kterém se bude hra hrát. Klacky si poté vezme zpět do střediska na další hry. Vedoucí vytvoří 2 čepice z papíru na kterých budou nakreslené kapky vody a vytvoří 31 bílých lístečků (životů) o velikosti přibližně 2x2 centimetrů. Všechny potřebné informace a obrázky vedoucí nalezne v příloze 7.

Postup aktivity: Vedoucí vytvoří čtyři skupiny. Vybere děti, které se budou hlásit, že budou chtít být kůrovci (3 děti), a to samé provede i u kyselých dešťů (2 děti). Další budou listnaté stromy-listnáče (4 děti), jehličnaté stromy-jehličnany (5 dětí). Listnaté stromy budou mít 2 životy (2 lístečky) při sobě, jehličnaté stromy budou mít 1 život (1 lísteček).

Jehličnaté a listnaté stromy mohou utíkat. Pokud je chytí kyselý déšť (dětí, které budou mít čepici z papíru na hlavě) dají mu jeden život (lísteček). Ve chvíli, kdy dítě ztratí své životy, je z něj nemocný strom a už nemůže běhat, ale musí pouze chodit.

Kyselé deště dostanou na hlavu z papíru vytvořenou čepici, aby se odlišovaly od stromů. Jejich cílem je nahlodávat jehličnaté a listnaté stromy to znamená, že budou běhat a chytat děti. Pokud se účastníka dotkne, tak je pokropený. Pokud tento déšť strom chytí, strom mu dá lísteček (život) a běží pryč.

Dětem, které budou kůrovcem musíme dát chrániče na kolena a rukavice. Pokud by přšelo, dostanou i pevné montérky. Kůrovci budou chodit po kolenou a čekat na stromy, které budou nemocné (které budou chodit). Všichni tři kůrovci musí chytit jeden strom a když se tohoto stromu dotknou, dotykem strom zabijí. Hra tedy končí ve chvíli, když už není žádný strom, který by chodil.

Pokud zbude čas, děti si vymění role a dostanou opět stejný počet lístečků podle rozdělení, které bylo na začátku. Vedoucí poté do prostoru rozprostře několik lístečků (životů), které slouží jako ochrana před kyselými dešti a lístečky tedy patří stromům. Lístečků je ale omezený počet. Děti se musí snažit vzít si včas život (lísteček) navíc, než je chytí kyselý déšť, platí to hlavně pro jehličnaté stromy, které mají pouze jeden život. Listnaté stromy si mohou vzít už jen maximálně 2 lístečky navíc.

Pokud by bylo moc lístečků se životy a vypadalo by, že se to nestihne v časovém limitu, vedoucí začne lístečky odebírat z hracího pole. (hranostaj. cz)

Reflexe aktivity: Cestou zpět: Které stromy jsou nejvíce ohrožené, jestli listnaté nebo jehličnaté? Jaká role se vám líbila? Jak se jmenuje strom, na který vedoucí ukáže (ukáže vždy na jiný druh).

Kůrovec – lýkožrout smrkový 3. díl (video)

Místo: středisko

Časová náročnost: **15 minut**

Pomůcky: počítač s internetem

Organizační forma: hromadná forma

Cíl 1. videa: Děti budou znát, jaké základní stromy se vysazují (smíšené stromy).

Postup aktivity: Vedoucí dětem pustí poslední 3. video, které je o kůrovci a o tom, jaké stromy se vysazují (příloha 7). (Lesy ČR 2020b) Vedoucí s dětmi bude pokračovat v rozhovoru na tematiku o kůrovci a poté si zopakují, co se z videa mohly děti dozvědět. Video si pustí znovu.

Reflexe aktivity: Jak se vám aktivita líbila? Co vás zaujalo?

Jak se sází strom (video)

Cíl 2. videa: Děti budou vědět, jak správně zasadit strom.

Postup aktivity: Vedoucí dětem pustí krátké video Jak se sází strom (Lesy České republiky, s. p. 2019) aby věděly, co je bude následující lekce čekat (příloha 7). Video se jmenuje Jak se sází strom a najdeme jej na YouTube na kanále od Lesů ČR a jeho délka je přibližně 3 minuty. Video jim vedoucí pustí znovu a poté jim řekne, kde se budou stromy sázet a které věci budou potřebovat na sázení stromů.

Reflexe aktivity: Líbilo se vám video?

Dětem bude vedoucí od této hodiny připomínat, že mohou donést staré letáky na ostatní lekce (např. Kaufland). Také jim řekne, že od příští hodiny půjdou pomáhat se sázením stromů. Děti si budou nosit nějakou podložku pod nohy a rukavice, vedoucí bude mít pár rukavic a podložek navíc. Rodičům vedoucí napíše ještě v čas email a připomene jim to.

5.5 Lekce 5. (sázení stromů)

Obsah lekce: Vedoucí před střediskem zkontroluje docházku. Vedoucí děti rozdělí vždy do 4 skupinek. S dětmi dojde nad Smetanovy sady, kde budou sázet stromy. Děti budou pracovat s náčiním pod dozorem dospělého. Sázení stromů si ale vždy zpestří jednou krátkou hrou a tentokrát to bude hra s názvem Paměť.

Místo: v lese (příloha 3 - obrázek 13, 14)

Časová náročnost lekce: **2 hodiny**

Pomůcky k lekci: docházkový list, měřič času, potřebné náčiní k sázení stromů si vedoucí domluví s lesníkem a vypůjčí si minimálně jedno náčiní ze střediska, podložka pod nohy (děti si donesou cokoli na zem z domu) a rukavice, kolíky (pár malých klacíků), provázek na přesnější sázení 1x, kladívko (vedoucí si vypůjčí ze střediska), obrázky stromů 8x ve fólii, papíry 14x A5, karton z krabice na psaní A5 14x, propiska 15x (pokud by přšelo papír bude v euro fólii a děti dostanou Centropeny)

Personální zajištění: vedoucí, lesník, 2 další dobrovolníci (ze střediska)

Cíl lekce: Děti napodobují činnost dospělého, a učí se správně zasadit strom.

Postup aktivity: Sazenice stromků budou děti s vedoucím a dobrovolníky sázet podle pokynů lesníka. Lesník a vedoucí s dobrovolníky budou dohlížet na správné zasazení sazenic. K sázení stromů je potřeba například krumpáč, sekeromotyka nebo motyka (náčiní na vykopání díry pro strom). Na místě, kde je méně kořenů, vytvoří vedoucí nebo zdatnější děti jamky. Děti budou ve 4 skupinkách a v těchto skupinkách se budou střídat v půjčování náčiní nebo bude jamky kopat jeden z dospělých, který je přiřazený ke skupince. Pokud bude potřeba, dospělí udělají pomocí provázku a kolíků rovinu, podle které pak budou děti sázet stromky. (Kubánek 2021b) Do vykopané jamky dají sazenici. Vykopanou hlínou zasypou sazenici v jamce a hlínu utlačí. Správně zasazená sazenice se nemá hýbat (zkontrolují to dospělí). (Lesy České republiky, s. p., YouTube)

Organizační forma: skupinová forma

Paměť

Časová náročnost: **15 minut + reflexe**

Pomůcky: obrázky stromů 8x, papíry 14x A5, malé desky na psaní nebo karton z krabice A5 14x, propiska 15x (pokud by přšelo papír bude v euro fólii a děti dostanou Centropeny)

Organizační forma: individualizovaná forma

Cíl: Děti si zapamatují co nejvíce stromů a napíšou je na papír.

Příprava hry předem: Vedoucí vytvoří obrázky s názvem stromu a zalaminuje je. Všechny potřebné informace a obrázky vedoucí nalezne v příloze 8.

Postup aktivity: Děti při hře nesmí s nikým mluvit. Úkolem dětí bude zapamatovat si co nejvíce stromů, podle názvu a obrázku. Vedoucí jim určí jedno místo, z kterého budou vybíhat všechny děti zároveň. Vyběhnou tedy a po určité vzdálenosti budou pod menšími kameny schované obrázky na A5 vždy s jedním stromem. Obrázky budou kousek od sebe. Maximálně se mohou na obrázky dívat 5 minut (čas hlídá dobrovolník). Až si bude dítě myslet, že si už všechny stromy zapamatovalo, doběhne zpět na místo, ze kterého

vybíhalo. Od vedoucího dostane papír na kartonu z krabice a propisku. Nejprve dítě napíše své jméno a kolik je mu let a poté napíše všechny stromy v libovolném pořadí, které si pamatuje. Při odevzdávání papíru zkontroluje vedoucí nebo dobrovolníci, jestli dítě napsalo své jméno a roky. (hranostaj. cz) Až budou mít všechny děti dopsáno, vedoucí vezme obrázky a s dětmi si je zopakuje. Mezitím dobrovolníci vyhodnotí, kdo si zapamatoval nejvíce stromů a výsledky rozdělí ještě podle věku na starší a mladší děti.

Reflexe aktivity: Jak se vám hra líbila? Znali jste všechny stromy? Který strom se vám nejvíce líbí?

Reflexe sázení stromů

Co se vám líbilo a nelíbilo? Co byste udělaly jinak? Bavilo vás sázení stromů?

Vedoucí děti požádá, jestli někdo z nich nemá doma skateboard nebo pennyboard na půjčení na lekci 12. Po příchodu do střediska si děti pokaždé umyjí ruce.

5.6 Lekce 6. (sázení stromů)

Obsah lekce: Vedoucí s dětmi zkontroluje před střediskem docházku. Děti půjdou sázet stromky ve stejných skupinkách jako v předchozí lekci. Sázet stromy budou na stejném místě jako minule. Během sázení stromů si zahrají hru s názvem Lesoklubka.

Místo: v lese (příloha 3 - obrázek 13, 14)

Časová náročnost lekce: **2 hodiny**

Pomůcky k lekci: docházkový list, měřič času, kolíky z minulé lekce (pár malých klacíků), provázek na přesnější sázení (z minulé lekce), kladívko (vedoucí si vypůjčí ze střediska), do každé skupinky bude nejméně jedno náčiní k sázení stromů, podložka pod nohy a rukavice, klubka 2x (150 metrů)

Personální zajištění: vedoucí, lesník, 2 dobrovolníci (ze střediska)

Cíl lekce: Děti dokážou podle pokynů správně zasazovat stromy (manipulace podle pokynů).

Organizační forma: skupinová forma

Lesoklubka

Časová náročnost: **15-20 minut + reflexe**

Pomůcky: klubka 2x (150 metrů),

Organizační forma a metoda: skupinová forma

Cíl: Děti se podle strategie rozhodnou, které stromy obmotají klubkem.

Postup aktivity: Vedoucí vytvoří dvě skupiny spojením dvou skupinek. Tím nám vznikne 7členná skupina.

Vedoucí každé skupině určí strom, ke kterému se skupina postaví. U daného stromu bude klubko a od tohoto stromu budou skupiny startovat. Klubka budou mít rozdílnou barvu, aby se skupiny odlišily. Vedoucí dětem odpočítá začátek a každé dítě bude mít za úkol omotat jeden kmen stromu a předat klubko dalšímu dítěti ve skupině, aby se všechny děti postupně vystřídaly. Celá skupinka postupuje společně. Až skupině dojde klubko, tak zavolá, aby vedoucí věděl, že už skončila. Po skončení děti spočítají, kolik stromů dovedly omotat a jak daleko se dokázaly dostat. Vedoucí nechá děti zapřemýšlet, jaké stromy obmotaly. Vyhrává skupina, která obmotala nejvíce stromů, která se dostala nejdále a která poznala nejvíce stromů. Další dva dobrovolníci po konci hry a po reflexi aktivity bavlnku smotají zpět do klubka. (hranostaj. cz) S jednou skupinou si bude povídat o hře vedoucí a s druhou skupinou dobrovolník.

Reflexe aktivity: Bavila vás hra? Mohly byste být příště ve hře rychlejší? Vypadaly stromy zdravě?

Reflexe sázení stromů

Jak vám šlo sázení stromů? Co se vám nejvíce líbilo?

5.7 Lekce 7. (sázení stromů)

Obsah lekce: Před střediskem vedoucí zkontroluje docházku a dále děti půjdou sázet stromky opět nad Smetanovy sady. Během sázení stromů si zahrají hru s názvem Na hlasy zvířátek.

Místo: v lese (příloha 3 - obrázek 13, 14)

Časová náročnost lekce: **2 hodiny**

Pomůcky k lekci: docházkový list, měřič času, potřebné náčiní k sázení stromů, podložka pod nohy a rukavice, kolíky z minulé lekce (pár malých klacíků), provázek na přesnější sázení (z minulé lekce), kladívko (vedoucí si vypůjčí ze střediska), pytlík s obrázky zvířat (7 dvojic, ve fólii), kartička s informacemi o zvířatech pro vedoucího ve fólii (např. jak se jmenuje mládě, jak se nazývá samice).

Personální zajištění: vedoucí, lesník, 2 dobrovolníci (ze střediska)

Cíl lekce: Děti zpřesňují činnosti (sázení stromků).

Organizační forma: skupinová forma

Na hlasy zvířátek

Časová náročnost: **15 minut + reflexe**

Pomůcky: pytlík s obrázky zvířat (7 dvojic lesních zvířat, ve fólii), kartička s informacemi o zvířatech pro vedoucího ve fólii (např. jak se jmenuje mládě, jak se nazývá samice)

Organizační forma: skupinová forma

Cíl: Děti dokážou správně podle zvuků nebo pantomimy najít správnou dvojici.

Příprava hry předem: Vedoucí vytvoří 7 dvojic obrázků z větší části lesních zvířat a zalaminuje je. Dále bude mít zvlášť na kartičce ke každému zvířeti pár informací. Všechny potřebné informace a obrázky vedoucí nalezne v příloze 9.

Postup aktivity: Dětem dá vedoucí vybrat z pytlíku, kde budou vždy dvojice zvířat. Z pytlíku si vytáhnou obrázek, který mohou vidět jen ony samy. Děti nemohou u hry mluvit, mohou pouze napodobit zvuk nebo pohyby zvířete. Pak vedoucí odstartuje hru a každý začne napodobovat zvuk nebo pohyb toho zvířete, které měl na obrázku. Až najdou svou dvojici, půjdou mimo hrací prostor. Hra končí ve chvíli, kdy každý našel svou dvojici. Děti mohou vrátit obrázky zpět a můžou si hru zahrát znovu. Na konci hry řekne vedoucí základní informace o zvířatech (např. čím se zvíře živí nebo jak se jmenuje jeho mládě). Poté si informace vedoucí s dětmi zopakuje. (hranostaj.cz)

Reflexe aktivity: Líbila se vám hra? Bylo pro vás napodobování těžké? Pamatujete si, čím se živí zvířata a jak se jmenují jejich mláďata?

Reflexe sázení stromů

Myslíte si, že už vám šlo sázení stromů lépe, než v první lekci?

5.8 Lekce 8. (sázení stromů)

Obsah lekce: Děti se sejdou před střediskem a vedoucí zkontroluje docházku. Poté děti půjdou sázet stromky stále na stejné místo (nad Smetanovy sady). Během sázení stromů si zahrají hru s názvem Znělky.

Místo: v lese (příloha 3 - obrázek 13, 14)

Časová náročnost lekce: **2 hodiny**

Pomůcky k lekci: docházkový list, měřič času, potřebné náčiní k sázení stromů, podložka pod nohy a rukavice, kolíky z minulé lekce (pár malých klacíků), provázek na přesnější sázení (z minulé lekce), kladívko (vedoucí si vypůjčí ze střediska), telefon se zvuky, papír

a karton z krabice o velikosti A5 4x, propiska 4x (pokud by přšelo, papír bude v euro fólii a děti dostanou Centropeny 4x)

Personální zajištění: vedoucí, lesník, 2 dobrovolníci (ze střediska)

Cíl lekce: Děti koordinují činnost sázení stromků s úpravou terénu.

Organizační forma: skupinová forma

Znělky (zvuky zvířat)

Časová náročnost: **15 minut + reflexe**

Pomůcky: telefon se zvuky zvířat, papír a karton z krabice o velikosti A5, propiska (pokud by přšelo, papír bude v euro fólii a děti dostanou Centropeny)

Organizační forma: skupinová forma

Cíl: Skupinka dětí rozpozná, o jaký druh zvířete se jedná.

Příprava hry předem: Vedoucí si nachystá 5 zvuků zvířat, některé zvířata budou z předchozí lekce. Dobrovolníci si zvuky nahrají jednotlivě do svých telefonů na záznamník a ke každému zvuku si napíší název zvířete. Všechny potřebné informace a obrázky vedoucí nalezne v příloze 10.

Postup aktivity: Vedoucí a 2 dobrovolníci budou potřebovat zařízení na přehrávání zvuků (telefon). Zvuk musí být dostatečně slyšet. Díky telefonu můžeme každé skupince pustit zvuk zvlášť. Vedoucí děti rozdělí do 3 skupinek a v těchto skupinkách budou spolupracovat v dostatečné vzdálenosti od sebe tak, aby neslyšely, co si radí soupeři.

Do skupinky dostanou papír s kartonem z krabice a propisku. Děti budou mít za úkol ve skupinkách poznat, o které zvíře se jedná a napsat ho na papír. Budou muset poznat 5 zvuků zvířat. Zvuk jim pustí 2x a až děti napíší zvuk, který slyšely, pustí jim postupně další 4 zvuky. Na konci hry dospělý v každé skupince spočítá, kolik dětí uhodly zvuků a řeknou si výsledky. Po výsledcích vedoucí ještě ukáže jednotlivé obrázky zvířat zvlášť a ke každému obrázku pustí zvuk. (hranostaj. cz)

Reflexe aktivity: Byla pro vás hra těžká? Chtěli byste příště i některá jiná zvířata?

Reflexe sázení stromů

Vidíte u sebe zlepšení v sázení stromů?

5.9 Lekce 9. (sázení stromů)

Obsah lekce: Vedoucí s dětmi zkontroluje před střediskem docházku a děti půjdou naposledy sázet stromky znovu nad Smetanovy sady. Během sázení stromů si zahrají hru s názvem Prasátko kvikni.

Místo: v lese (příloha 3 - obrázek 13, 14)

Časová náročnost lekce: **2 hodiny**

Pomůcky k lekci: docházkový list, měřič času, potřebné náčiní k sázení stromů, podložka pod nohy a rukavice, kolíky z minulé lekce (pár malých klacíků), provázek na přesnější sázení (z minulé lekce), kladívko (vedoucí si vypůjčí ze střediska), šátek

Personální zajištění: vedoucí, lesník, 2 dobrovolníci (ze střediska)

Cíl lekce: Děti dokážou samostatně sázet stromky a napravit případné chyby u již zasazených stromů.

Organizační forma: skupinová forma

Prasátko kvikni

Časová náročnost: **15 minut + reflexe**

Pomůcky: šátek

Organizační forma: hromadná forma

Cíl: Dítě rozpozná druhé dítě jen pomocí hlasu.

Postup aktivity: Děti udělají malý kruh a když k nim půjde dítě se šátkem, nesmí se hnout a nesmí měnit při kvíknutí hlas. Vedoucí vybere dvě děti a ty si stoupnou doprostřed kruhu. Jedno z těchto dětí dostane šátek a druhé dítě bude jeho pomocník a pomůže mu dát si šátek na oči. Pomocník ho poté 4x zatočí a aby dítě nespadlo, doprovodí ho k jednomu z dětí v kruhu. Dítě se šátkem, se musí někoho dotknout a říct mu „prasátko kvikni“. Dítěte, kterého se dotkl, má kvíknout. Poté dítě se šátkem hádá, které z dětí kviklo. Pokud ho pozná hádá ještě jednou (maximálně hádá 2x), pokud ho nepozná, dítě se šátkem jde na místo dítěte, které kviklo. Pomocník se stane dítětem, které hádá a bude mít šátek a dítě z kruhu, které kviklo se stává pomocníkem. (hranostaj. cz)

Reflexe aktivity: Byla pro vás hra těžká? Kdo se vám nejlépe určoval podle hlasu?

Po této hře se všichni vyfotí s lesníkem na místě, kde sázeli stromky. Fotografie jim bude dána do balíčku, který dostanou poslední hodinu ve hře s názvem Les plný dárků. Lesník bude mít možnost říct pár slov, pokud bude chtít.

Reflexe sázení stromů

Jak se vám líbilo sázení stromů? Chtěli byste ještě někdy pomoci sázet stromky?

5.10 Lekce 10. (příroda a zvěř)

Obsah lekce: Vedoucí zkontroluje docházku a popřípadě se děti převléknou do oblečení na ven. Děti půjdou s vedoucím přibližně **15 minut**, než dojdou na Muzikantskou stezku. Celkově by **cesta** měla trvat od střediska **přibližně 30 minut** na cílové místo, které je na mapě vyznačené černým kroužkem. Cesta vyznačená černou čarou trvá přibližně 10 minut (příloha 2 – obrázek 3, 4). Po cestě bude vedoucí s dětmi mluvit o přírodninách (kamínky různé velikosti, klacíky různě dlouhé, různé druhy listů (ze stromu), šišky, jehličí, třílístek, stéblo trávy, bukvice, žaludy, pokud budou po cestě), které můžou najít v lese nebo i u lesa. Děti budou mít za úkol sbírat přírodniny, které nemají být větší než jejich dlaň. Dětem vedoucí řekne, že při hledání přírodnin nesmí ničit přírodu. Některé věci z přírody budou mít děti nasbírané už z 1. lekce. Ty jim vedoucí rozdává. Na začátku Muzikantské stezky poté vedoucí děti rozdělí. Během cesty na cílové místo, které se nachází nad Muzikantskou stezkou budou děti ve skupinkách sbírat přírodniny. Poté si na cílovém místě zahrají hru s názvem Pexeso s přírodninami. Po skončení pexesa se s vedoucím vrátí zpět na Muzikantskou stezku a půjdou pomalu zpět do střediska. Na stezce vedoucí děti rozdělí do dvou skupin a děti začnou hrát hru Hejno veverek.

Časová náročnost lekce: **2 hodiny**

Pomůcky k lekci: docházkový list, měřič času, pytlík s obrázkami ve fólii, na kterých budou veverky dvou barev (7x barevná a 7x nebarevná veverka), informace o veverce zvlášť na kartičce pro vedoucího, látka na zakrytí přírodnin 60x přibližně o velikosti 15 cm x 15 cm (látka může zmoknout), plachta pod pexeso 3x, aby šlo pexeso lépe vidět na trávě nebo sněhu

Personální zajištění: vedoucí, dobrovolník

Cíl lekce: Děti se prostřednictvím her učí hlouběji vnímat přírodu.

Pexeso s přírodninami

Místo: nad Muzikantskou stezkou

Časová náročnost: **25 minut**

Pomůcky: látka na zakrytí přírodnin 60x přibližně o velikosti nejméně 15 cm x 15 cm (3 družstva a každé družstvo bude mít 10 druhů přírodnin po 2 kusech) to je $(3 \times 10 \times 2) = 60x$, plachta 3x pod pexeso, aby šlo lépe vidět na trávě nebo sněhu

Organizační forma: skupinová forma

Cíl: Děti si vyzkouší vzpomenout, na jakém místě se nacházela dvojice pexes.

Příprava hry předem: Vedoucí si nachystá 60x látku o velikosti přibližně 15 x 15 cm. Dále s sebou vezme nasbírané přírodniny z 1. lekce, kterými se doplní nasbírané přírodniny v této lekci. O to méně pak těchto věcí budou děti hledat. Dobrovolník bude pomáhat s hrou Pexeso přírodninami. Protože by děti musely jinak čekat, než by vedoucí postupně nachystal pexeso pro všechny skupinky.

Postup aktivity: Vedoucí rozdělí děti do 3 skupin a bude je rozpočítávat tak, že bude postupně ukazovat na děti a ve stejném pořadí říkat stále dokola kámen, šiška, klacek.

Děti budou mít za úkol s družstvem najít během 10 minut celkem 10 druhů přírodnin, které se nemohou ve družstvu opakovat a přírodniny budou vždy po dvou kusech. Věci by neměly být větší než jejich dlaň.

Vedoucí s dobrovolníkem mezitím, co budou děti hledat věci na hru, připraví pro každé družstvo plachtu. Na plachty položí látky, aby pod ně potom mohli schovat věci, které děti donesou. Nachystají si tedy $(10 \text{ přírodnin} \times 2) = 20$ látek na jednu plachtu. Plachty budou 3, protože jsou 3 družstva.

Děti budou hrát s přírodninami pexeso. Až bude mít skupina všech těchto 10 dvojic, přijde celé družstvo za vedoucím kroužku nebo za dobrovolníkem, který jim pexeso poskládá. Děti se musí otočit, aby neviděly, kde se konkrétní přírodniny nachází. Vedoucí mezitím schová přírodniny pod látku a látku nařasí, aby nešlo poznat, o kterou přírodninu se jedná. Děti pexeso s přírodninami hrají jako klasické pexeso.

Pokud by bylo některé družstvo pomalejší, může jim dobrovolník nebo vedoucí poradit, jaké přírodniny by mohlo najít. Pokud by byl sníh, vedoucí omezí počet pexesa na 7 dvojic pro každou skupinu. Přírodniny poté nechají v přírodě. (hranostaj.cz)

Reflexe aktivity: Po cestě zpět: Bavila vás aktivita? Co se vám líbilo nebo nelíbilo na aktivitě?

Hejno veverek

Místo: Muzikantská stezka

Časová náročnost: **20 minut**

Pomůcky: pytlík s obrázky ve fólii, na kterých budou veverky dvou barev (7x barevná a 7x nebarevná veverka), informace pro vedoucího o veverce zvlášť na kartičce

Organizační forma: skupinová forma

Cíl: Děti se podle strategie rozhodnou, jakého stromu se dotknou příště.

Příprava hry předem: Vedoucí si vytvoří obrázky veverek dvou barev (7x barevná a 7x nebarevná veverka). Na kartičku si vedoucí připraví informace o veverce. Všechny potřebné informace a obrázky vedoucí nalezne v příloze 11.

Postup aktivity: Vedoucí děti upozorní, aby byly potichu a všímaly si, zda neuvidí veverka. Poté jim řekne informace o veverce. Během hry také budou děti dávat pozor, kterých stromů se dotýkají. Z účastníků vytvoří vedoucí dvě družstva. Družstva budou rozdělena pomocí pytlíku, kde budou připravené veverky dvou barev (barevná a nebarevná veverka). Každé dítě si vytáhne z pytlíku jeden obrázek veverky a postaví se do družstva své barvy.

K této hře jsou potřeba stromy. Družstva budou mít za úkol dojít na dané místo pouze držení se za ruce a budou se muset dotýkat přinejmenším jednoho stromu. Nedrželi se ani jednoho stromu znamená to, že spadly a mají jít zpět k jejich prvnímu stromu. Vedoucí bude hlídat jednu skupinu a dobrovolník bude hlídat druhou skupinu. První anebo poslední dítě by se mělo držet jednoho stromu. První dítě se chytne stromu a ostatní se chytanou postupně za ruce. Děti se stále drží navzájem. Poslední dítě bude mít za úkol přejít dopředu, aby se chytlo dalšího stromu a takovým způsobem se budou stále střídat. (hranostaj. cz)

Reflexe aktivity: Líbilo se vám, že jste se pohybovaly na dané místo zábavnou formou? Poznáte stromy, kterých jste se dotýkali? Jaké informace jste si zapamatovali o veverce?

5.11 Lekce 11. (příroda a zvěř)

Obsah lekce: Vedoucí ve středisku zkontroluje docházku. V této lekci půjdou do Smetanových sadů, kde už děti také byly a které jsou od střediska vzdálené přibližně **30 minut chůze** (příloha 2 – obrázek 5). Nepůjdou stejnou cestou jako v lekci 2, jen na konci cesty se trasa může shodovat, přibližně posledních 200 metrů. Vedoucí s dětmi pak může jít mimo cestu po černé čáře, která je zakreslená na mapě. Cestou si bude s dětmi povídat o bludištích a připraví děti i na hru s názvem Jeskyně.

Na určeném místě vedoucí rozdělí děti do dvou skupin. Rozdělení udělá pomocí obrázků, které si nachystá k lekci (příloha 12). Děti dostanou do ruky malý obrázek s

golfovým míčkem nebo obrázek jeskyně. Vedoucí kroužku bude mít obrázky promíchané a sám nebude vědět, komu který obrázek dává. Další hra, která se bude v lekci hrát se nazývá Lesní golf.

Časová náročnost lekce: **2 hodiny**

Pomůcky k lekci: docházkový list, měřič času, malé obrázky s golfovým míčkem 7x, obrázky s jeskyní 7x, čísla na A4 papíru 14x v euro fólii, provázek, pěnový (molitanový) míček (sežene si vedoucí), barevné klubko (klubko 4x, dvě klubka můžeme využít z lekce 6), úkoly na papírech o velikosti A4 10x v euro fólii, dopis 2x v euro fólii na konci bludiště, schovaný v uzavíratelné misce, šátek 2x

Personální zajištění: vedoucí, dobrovolník

Cíl lekce: Děti si vyzkouší skupinovou spolupráci.

V lekci bude vedoucí potřebovat jednoho dobrovolníka. Dobrovolník bude s druhou skupinkou mezitím hrát hru Lesní golf o kousek dále. Jedna skupina hraje hru Jeskyně s vedoucím a poté hraje hru Lesní golf s dobrovolníkem a druhá skupina hraje nejprve hru Lesní golf s dobrovolníkem a poté se přesouvá na hru Jeskyně a mění se s druhou skupinou, kde na ně dohlédne opět vedoucí. S přípravou obou her pomůže vedoucímu právě dobrovolník.

Lesní golf

Místo: Smetanovy sady

Časová náročnost: **25 minut**

Pomůcky: čísla na A4 papíru od 1 do 14 v euro fólii, provázek, pěnový (molitanový) míček

Organizační forma: skupinová forma

Cíl: Děti zpřesňují hod míčkem na strom.

Příprava hry předem: Na papír o velikosti A4 vedoucí nakreslí velká čísla a dá je do euro fólií. V lese dobrovolník, který má na starosti hru, popořadě očísluje 14 stromů tak, že čísla přiváže provázkem ke stromům. Vzdálenost stromů bude taková, aby děti na strom dohodily. Očíslovaných stromů bude jednou tolik než kolik je dětí v jedné skupině. Předpokládá se 7 dětí v každé skupině, dobrovolník tedy nachystá 14 čísel.

Postup aktivity: Děti mají za cíl dostat se ke stromu číslo 14 tím způsobem, že se musí strefit postupně na všechny očíslované stromy. Děti budou popořadě házet od stromu číslo jedna na další očíslované stromy a u toho se budou postupně střídat. Pokud se dítě nestrefí

na strom, má možnost hodit ještě jednou. Pokud se ani po druhé nestrefí, bude házet další dítě, které je v pořadí.

Druhá skupina ve zbytku času pomůže dobrovolníkovi s úklidem. (hranostaj. cz)

Reflexe aktivity: Líbila se vám hra? Bylo těžké strefit se míčkem na strom? Byli byste v dalších kolech rychlejší/přesnější?

Jeskyně

Místo: Smetanovy sady

Časová náročnost: **25 minut**

Pomůcky: barevné klubko (klubko má přibližně 150 metrů 4x), úkoly na papírech o velikosti A4 10x v euro fólii, provázek, dopis na konci bludiště schovaný v uzavíratelné misce 2x v euro fólii pro dvě skupiny, šátek 2x

Organizační forma: skupinová forma

Cíl: Celá skupina má pomocí organizace ve skupině dojít na konec bludiště.

Příprava hry předem: Vedoucí připraví dopis a 10 očíslovaných úkolů na A4 papír a dá všechny papíry do euro fólie. Na daném místě připraví vedoucí bludiště pomocí barevné klubko. Vedoucí začne u jednoho stromu, kde na jeho větev zaváže bavlnku a přiváže zde provázkem rovnou první úkol. Poté půjde k dalším stromům, které nemusejí být blízko. Bude tvořit pomocí klubka jednu cestu a až klubko vypotřebuje, naváže na něj další klubko a pokračuje dál. Může chodit a vázat bavlnku z jedné strany na druhou, tak aby vytvořil jednu klikatou cestu cca 0,5 kilometrů dlouhou. Až vypotřebuje všechny 4 bavlnky, začne na strom vázat papíry s úkoly. Papíry si vedoucí rozvrhne po celé délce cesty, která je vyznačená bavlnkou a na místě, kde bavlnka končí, přiváže poslední úkol. Všechny potřebné informace a obrázky vedoucí nalezne v příloze 12.

Postup aktivity: Úkolem skupiny bude dojít nakonec cesty, kde je bude čekat dopis a nesmí říct 2. skupině, co se v něm píše. Začnou u prvního stromu, kde budou mít hned první úkol a poté budou sledovat, kam je napnutá bavlnka povede a půjdou podle ní. Během cesty budou plnit dalších 9 úkolů, které budou na stromech po celé délce cesty. Úkolů bude tedy celkem 10. U posledního úkolu bude i dopis pro obě skupiny. Děti si ve skupině pomáhají, radí a spolupracují.

Ve chvíli, kdy účastníci dojdou nakonec cesty – jeskyně, bude zde schovaný dopis s informací, že v poslední lekci (lekce 16) je čeká překvapení, poté se vracení zpět. Po této aktivitě se skupiny vymění.

Druhá skupina po ukončení aktivity bude pomáhat vedoucímu s úklidem bludiště. (hranostaj. cz)

Reflexe aktivity: Reflexi provede vedoucí s dobrovolníkem každý s jednou skupinou: Líbila se vám hra? Jaká z aktivit se vám líbila více?

5.12 Lekce 12. (příroda a zvíř)

Obsah lekce: Děti se sejdou ve středisku a vedoucí s nimi zkontroluje docházku. Ve venkovním areálu si zahrají hru s názvem Hon na divočáky. Poté půjde vedoucí s dětmi na místo, kde už byli v lekci 4 tj. u křížku nad Boženou (základní škola), půjdou ale druhou stranou kolem Základní školy Jeseník, která je na ulici Nábřežní (příloha 2 – obrázek 6). **Cesta** bude trvat **přibližně 35 minut** a zpátky už vedoucí půjde stejnou cestou jako v lekci 4. Cesta je znázorněná na mapě černou čarou a **cesta zpět** nám bude trvat **přibližně 20 minut**.

Cestou, na ulici Nábřežní, řekne vedoucí dětem (u školy) informaci o divočácích (místo je zakreslené na mapě bílou čarou s číslem 1). Před koncem cesty na cílové místo si vedoucí bude povídat s dětmi i o mravencích (jestli viděly někdy mraveniště...). Kromě toho řekne, že se u aktivity s názvem Vajíčka stanou mravenci a na konci cesty jim sdělí *úvod k aktivitě*, i jak se hra bude hrát (všechny informace o mravencích se budou říkat na 2. bílé čáře na mapě). Všechny potřebné informace a obrázky k lekci vedoucí nalezne v příloze 13.

Časová náročnost lekce: **2 hodiny**

Pomůcky k lekci: docházkový list, měřič času, skateboard, provaz, aby se dal zavázat na skateboard nebo pennyboard, delší klacky 3x, látková taška 3x (sežene si vedoucí buď z vlastních zásob nebo od známých), vajíčka (šišky) 60x, letáky na zabalení všech šišek

Personální zajištění: vedoucí, dobrovolník

Cíl lekce: Děti si prohloubí své poznatky o zvíři a hmyzu.

Hon na divočáky

Místo: venkovní areál střediska

Časová náročnost: **20 minut**

Pomůcky: skateboard (vedoucí si vypůjčí skateboard/pennyboard od dětí), provaz, aby se dal zavázat na skateboard nebo pennyboard (spíše tenčí)

Organizační forma: hromadná forma

Cíl: Děti si vyzkouší daným způsobem chytat ostatní děti.

Příprava hry předem: Vedoucí přiváže lano ke skateboardu (pennyboardu).

Postup aktivity: Vedoucí určí, kam až děti budou moct běhat (velikost prostoru přizpůsobíme času). Ze skupiny vybere 2 myslivce, kteří budou lovit divočáky (děti). Až divočáka chytí, musí jej „odnést“ na místo, kde bude stát vedoucí kroužku. Místo se bude nazývat hájovna. Nebudou divočáky nosit, ale dostanou skateboard, který bude mít zepředu provaz. Divočáka posadí na skateboard a jeden myslivec ho bude tlačit a druhý ho bude táhnout zepředu za provaz. Až budou mít myslivci pochytané všechny divočáky, hra skončí. (hranostaj. cz)

Reflexe aktivity: Líbila se vám hra? Zvolili byste příště jinou taktiku (myslivci)?

Vajíčka

Místo: u křížku nad Boženou

Časová náročnost: **25 minut**

Pomůcky: delší klacky 3x (délka 1 klacku má být přibližně pro 4 děti), látková taška 3x (sežene si vedoucí buď z vlastních zásob nebo od známých), vajíčka (šišky) - 20 vajíček pro jednu skupinku x 3 skupinky = 60x, letáky na zabalení těchto všech šišek

Organizační forma: skupinová forma

Cíl: Jednotlivé skupinky se podle strategie rozhodnou, pro jaké další vajíčko půjdou. (Skupinky se budou držet jednoho klacku což znamená, že jednotlivé děti ve skupinkách nemohou jít kamkoliv).

Přípravy hry předem: Vedoucí zabalí 60 šišek jednotlivě do letáku. Bude potřebovat jednoho dobrovolníka, který přibližně 15 minut před příchodem vedoucího s dětmi, na místo připraví po loukách rozházené rekvizity (šišky). Jsou 3 části louky, takže dobrovolník přichystá do každé části louky 20 vajíček. Louky se nachází vedle menšího lesa a jsou do kopce (z cesty, na kterou děti s vedoucím přijdou, jsou hned vidět).

Postup aktivity: *Úvod k aktivitě:* Vedoucí dětem řekne, že jejich mraveniště bylo přepadeno divokým prasetem. Jejich vajíčka byla rozházena až na louky u lesa. Vajíčka ale ztrácí svou teplotu, a proto se musí včas posbírat zpět, jinak by se z vajíček nenarodili mravenci.

Vedoucí děti rozdělí do tří skupin. Rozřadí je podle toho, jak děti zrovna přišly.

Vedoucí dá každé skupince delší klacek. Klacku se musí chytit všechny děti ve skupině a celou dobu se ho musí držet. Vajíčka jsou ve 3 částech louky. Louka je totiž oddělená menšími remízky, které tvoří tři části. Vedoucí každé skupině určí jednu část

louky, kde mají vajíčka hledat. V každé části louky bude 20 vajíček (šišky, které jsou zabalené v letácích), které bude každá skupinka sbírat do látkové tašky. Až budou mít posbíraných všech 20 vajíček, přinesou je vedoucímu. (hranostaj. cz) Děti musejí posbírat všechny vajíčka, jinak se nemohou vrátit zpět. Děti s vedoucím a dobrovolníkem šišky vybalí z letáků, letáky dají do tašky a šišky nechají v remízku.

Reflexe aktivity: Cestou zpět: Zapamatovali jste si něco o mravencích? Líbila se vám hra?

Děti ještě vedoucí požádá, aby každé doneslo na příští hodinu alespoň 1 jablko, 1 mrkev a něco málo ze suchého pečiva 2x (chleba, rohlíky). Mohou toho ale donést více. S prosbou se vedoucí obrátí i na rodiče a napíše jim email minimálně jeden týden dopředu.

5.13 Lekce 13. – Poslední hodina před Vánocemi (příroda a zvěř)

Obsah lekce: Vedoucí ve středisku zkontroluje s dětmi docházku a tentokrát se děti ještě nebudou převlékat, budou připravovat pochutiny pro zvěř. Až je nachystají převléknou se a půjdou s vedoucím na Muzikantskou stezku (příloha 2 – obrázek 12).

Na stezku, kde už děti v kroužku také byly v lekci 10, **trvá cesta** přibližně **20 minut**. Cestou se vedoucí dětí může zeptat na to, jestli už některé z nich bylo zdobit stromečky pro zvěř. Od té doby, kdy všichni dojdou na místo, kde byl poslední dům, nechá vedoucí skupinky dětí hledat některý ze stromů, který by chtěli nazdobit přichystaným jídlem pro zvířata.

Časová náročnost lekce: **2 hodiny**

Pomůcky k lekci: docházkový list, měřič času, prkýnko na krájení 1x, nůž 1x, jídlo pro zvěř (ovoce, zelenina, pečivo), provázek, látková taška na tyto pochutiny pro zvěř 3x (z předchozí lekce)

Personální zajištění: vedoucí

Cíl lekce: Děti se naučí připravit potravu pro zvěř.

Příprava pochutin pro zvěř

Místo: středisko

Časová náročnost: **25 minut**

Pomůcky: prkýnko na krájení 1x, nůž 1x, jídlo pro zvěř (ovoce, zelenina, pečivo), provázek, látková taška na tyto pochutiny pro zvěř 3x

Organizační forma: hromadná forma

Cíl: Děti umí nachystat pochutiny pro zvěř.

Příprava hry předem: Vedoucí si domluví ve středisku zapůjčení kuchyňky. Pokud bude volná kuchyň ve středisku, použije ji. Pokud by nebyla volná, zkusí si vypůjčit prkénko a nůž a kdyby to nebylo možné, vezme vedoucí věci z domů. Vedoucí si nastříhá provázky dopředu. Pokud některé z dětí zapomene donést ovoce, zeleninu nebo pečivo, bude mít vedoucí pár kousků navíc.

Postup aktivity: Děti dají ovoce a zeleninu na jednu stranu a suché pečivo na druhou stranu. Vedoucí poté začne krájet na půl jablko a mrkev nechá v celku. Děti mezitím budou vázat za provázek samostatně pečivo a mrkve a poté i rozkrájená jablka.

Reflexe aktivity: Chystali jste už někdy jídlo pro zvěř? Dávali jste už někdy jídlo zvěři v lese?

Zdobení stromečku

Místo: Muzikantská stezka

Časová náročnost: **30 minut**

Pomůcky: přichystané pochutiny pro zvěř

Organizační forma: hromadná forma

Cíl: Cílem je nazdobit stromeček.

Postup aktivity: Pochutiny půjdou děti s vedoucím zavěsit na stromky na Muzikantskou stezku. Vedoucí dětem vymezí úsek na Muzikantské stezce, kde mohou zdobit stromky. Děti libovolně vytvoří 3 skupinky. Cílem je pověsit pochutiny pro zvěř na stromky. Děti si budou samy vybírat, kam chtějí pochutiny zavěsit. Stromky budou zdobit do své výšky a budou provázky přivazovat na větve stromů. Až budou mít nazdobené stromky všemi nachystanými pochutinami, vrátí se všichni zpět do střediska.

Reflexní otázky: Po cestě: Líbila se vám aktivita? Bavilo vás zdobit stromky pro zvěř? Šli byste ještě někdy zdobit stromky?

5.14 Lekce 14. (příroda a zvěř)

Obsah lekce: Vedoucí s dětmi zkontroluje docházku. První hru s názvem Lištičky si zahrají s vedoucím ještě ve venkovním areálu střediska. Poté opět půjdou na jiné **místo**, které se nachází nad vlakovým nádražím a je **vzdálené** od střediska přibližně **25 minut** chůze

(příloha 2 – obrázek 9). Po cestě si vedoucí s dětmi bude povídat, jestli znají některé druhy brouků a řekne dětem, jak se bude hra s názvem Brouci Kousáci hrát.

Časová náročnost lekce: **2 hodiny**

Pomůcky k lekci: docházkový list, měřič času, krepový papír-dvě barvy a z něj bude dlouhý provázek až na zem z jedné barvy 15x (může být i v dešti, protože je hra rychlá, ale v dešti do zásoby vedoucí přichystá stejný počet navíc), klacky 8x, provázky z látky 8x, kovový drátek, obrázky s brouky ve fólii (15 druhů x 14 dětí = 210 + 5 druhů navíc 2x = 220) s popiskem a kovovou pomůckou, klacíky do ruky (14 x 2 = 28), píšťalka

Personální zajištění: vedoucí, dobrovolník

Cíl lekce: Děti si zapamatují některé druhy brouků, kteří žijí v lese nebo na loukách.

Lištičky

Místo: venkovní areál střediska

Časová náročnost: **15 minut**

Pomůcky: krepový papír dvou barev – a z něj dlouhý proužek až na zem 15x (7 proužků jedné barvy a 7 proužků druhé barvy)

Organizační forma: skupinová forma

Cíl: Skupina dětí společně dokáže porazit soupeře.

Příprava hry předem: Vedoucí si odměří z krepového papíru na jeden proužek přibližně 80 centimetrů na délku a 5 centimetrů na šířku. Nastříhá 15x dlouhý proužek jedné barvy a 15x dlouhý proužek druhé barvy. Na jednu hru využijí 7 proužků jedné barvy a 7 proužků druhé barvy. Jeden proužek je vždy navíc do zásoby. Z jednoho krepového papíru by měl vedoucí nastříhat až 20 proužků jedné barvy, protože krepový papír by měl být velký 50 x 200 centimetrů.

Postup aktivity: Vedoucí skupinu rozdělí rozpočítáním do dvou. Jedničky budou jedna liščí rodina a dvojky budou druhá. Při rozpočítávání budou děti rovnou dostávat krepový papír se svou barvou týmu. Pokud by někdo chyběl a celkový počet dětí v kroužku by byl lichý, bude hrát i vedoucí. Vedoucí dětem slovně vymezí prostor.

Všichni budou mít ocásek z krepového papíru a dají si ho za kalhoty. Ocásek musí být až na zem. Úkolem dětí bude šlápnout druhé skupině na její ocásek. Hra začne a děti z jedné skupiny budou šlapat na ocásek dětem z druhé skupiny. Dítě, které ocásek už nemá, nebo má ocásek utržený, nehraje. Hra končí, když už jedna liščí skupinka zanikla celá. (hranostaj. cz)

Reflexe aktivity: Jak se vám hra líbila? Hrála se vám hra dobře?

Brouci Kousáci

Místo: nad vlakovým nádražím

Časová náročnost: **35 minut**

Pomůcky: klacky 8x, provázky z látky 8x (z předchozích lekcí), kovový drátek, obrázky s brouky (15 druhů x 14 dětí = 210 + 5 druhů navíc 2x = 220) s popiskem a kovovou pomůckou, tenké klacíky do ruky (14 x 2=28), pištalka,

Organizační forma: individualizovaná forma

Cíl: Děti si po konci hry vzpomenou alespoň na dva názvy brouků.

Přípravy hry předem: Vedoucí si sežene 28 tenkých klacíků a připraví (vytiskne si) obrázky brouků. Každý druh bude mít 14x a 5 druhů brouků vytiskne 2x navíc. Na každém obrázku bude název a z druhé strany napíše popisek. Na obrázky brouků připevní vedoucí kovovou nit' (očko), aby se dětem obrázky braly lépe pomocí klacků. Všechny potřebné informace a obrázky vedoucí nalezne v příloze 14.

Dobrovolník vyznačí prostor dál od cesty ještě před tím, než přijde vedoucí s dětmi na cílové místo. Čtverec bude velký přibližně 6 metrů. Na louce vyznačí dobrovolník místo do čtverce čtyřmi klacíky. Klacíky propojí bavlnkami, na které poté zavěsí vždy dvě látky (od klacíku ke klacíku bude natažená bavlnka a mezi těmito dvěma klacíky budou na bavlnce zavěšené ještě 2 látky, aby šlo ohraničení lépe vidět. Dobrovolník využije klacky z lekce 4. Další 4 klacky si bude muset sehnat. Obrázky dobrovolník rozprostře do ohraničeného prostoru.

Postup aktivity: Na písknutí budou moct jít děti do vyznačeného prostoru. Cílem bude vzít co nejvíce obrázků, aniž by se jich dotkly. K dispozici pro každého budou dva klacíky. Je jen na nich, zda použijí jeden nebo oba, ale nesmí se dotýkat obrázků rukama. Obrázky budou moct vzít po jednom a dávat si je na vlastní místo, které se nachází mimo vyznačené místo. Obrázky se budou i opakovat, dítě si nemůže vzít 2 stejné obrázky. Pro každé dítě by mělo být přibližně 15 obrázků (15 druhů brouků). Pokud některé dítě bude mít nasbírány všechny obrázky, zavolá dobrovolníka, který to zkontroluje. Pár obrázků (brouků) bude navíc právě pro děti, které budou rychlejší. Děti, které mají všechny obrázky, poté mohou sbírat už stejné obrázky. Po určitém čase vedoucí zapíská dvakrát. Tímto hra končí a děti si mohou spočítat, kolik nasbíraly obrázků.

Až tedy vedoucí nebo dobrovolník uvidí, že jedno z dětí má už nasbíraný svůj počet brouků, hru klidně může vedoucí pomalu ukončit, záleží na čase.

Kromě obrázků s brouky bude na obrázku i jeho název a informace o něm, aby se děti mohly něco přiučit. Ve zbytku času se vedoucí s dětmi podívá na brouky, které vlastně sbíraly a na informace o nich. Poté si informace zopakují a děti si mohou vybrat maximálně 2 obrázky a nechat si je. Potom by měl zbýt čas i na úklid, pokud ne pomůže s úklidem dobrovolník. (hranostaj. cz)

Reflexní otázky: Při zpáteční cestě: Líbila se vám aktivita? Pamatujete si alespoň 2 brouky, kteří byli na obrázcích? Znali jste už některé brouky alespoň od vidění?

5.15 Lekce 15. (příroda a zvíř)

Obsah lekce: Vedoucí zkontroluje docházku a děti se převléknou. Tentokrát půjde vedoucí s dětmi na nové místo, které se nachází pod „Zlatým Chlumem“ a je od střediska vzdálené přibližně **30 minut** (příloha 2 – obrázek 7). Po cestě vedoucí může s dětmi pozorovat stopy ve sněhu a kdyby nebyl sníh, tak mimo provoz může pozorovat s dětmi přírodu. Vedoucí může mít s sebou mobil s daty a může rovnou najít a ukázat dětem, které zvíře by to mohlo být. Na cílovém místě si děti zahrají hru s názvem Správný otisk a Eskymáckou honičku.

Časová náročnost lekce: **2 hodiny**

Pomůcky k lekci: docházkový list, měřič času, mobil s daty (nebo obrázek stop v mobilu), stopky, předem připravený obrázek se stopami a názvy zvířat v euro fólii 3x (jelena, veverky, jezevce, divokého prasete, zajíce, srnce a lišky) 7 obrázků zvířecích otisků ve fólii, 7 názvů zvířat ve fólii, klubka 4x (kdyby nebyl sníh, klubka bude vedoucí využívat z předchozích lekcí a měly by mít odlišnou barvu od země), noviny (letáky), kartička s informacemi pro vedoucího ve fólii, propiska, kousky obrázků z novin, kousky obrázků náhodných slov z novin,

Personální zajištění: vedoucí

Cíl lekce: Děti rozpoznají základní stopy zvířete.

Správný otisk

Místo: louky pod „Zlatým Chlumem“

Časová náročnost: **25 minut**

Pomůcky: předem připravené obrázky stop i s názvy zvířat 3x na A4 (jelena, veverky, jezevce, prasete, zajíce, srnce a lišky), 7 obrázků zvířecích otisků, 7 názvů zvířat ve fólii, kartička s informacemi pro vedoucího ve fólii

Organizační forma: skupinová forma

Cíl: Skupina dětí rozpozná stopy zvířat.

Příprava hry předem: Pokud nebude mít vedoucí mobil s daty, stáhne si obrázky stop do mobilu (na ukázkou). Vedoucí předem připraví obrázky stop s názvy zvířat 3x na A4 (základní obrázek, kde bude jelen, veverka, jezevec, prase, zajíc, srnec a liška) a vloží je do euro fólie. Zvláště poté vytvoří 7 kartiček o velikosti A5 s jednotlivými stopami a 7 kartiček s jednotlivými názvy (názvy mohou být menší), které zalaminuje. Vedoucí si ještě vytiskne kartičku s informacemi, kterou také zalaminuje (některé informace jsou z předchozích lekcí, protože se některá zvířata opakují). Všechny potřebné informace a obrázky vedoucí nalezne v příloze 15.

Postup aktivity: Vedoucí rozdělí děti do dvojic a řekne dětem, že nesmí mluvit. Mohou se radit pouze ve své dvojici. Bude 7 dvojic a všechny dvojice dostanou 5 minut, aby se podívaly na základní obrázek se všemi stopami, u kterých jsou i názvy zvířat. Proto jsou obrázky s názvy zvířat 3x, aby se děti nemačkaly u jednoho obrázku.

Během těchto pěti minut vedoucí dál od dětí vyskládá na zem názvy zvířat. Po pěti minutách vedoucí rozdá každé dvojici jednu kartičku se stopou zvířete a každá dvojice bude mít za úkol přiřadit obrázek stopy k názvu zvířete. Pokud si bude více dvojic myslet, že jejich stopa patří ke stejnému názvu, nesmí se tedy radit a stopu u tohoto názvu nechají obě dvě dvojice a vedoucí pak řekne u všech stop správnou odpověď.

Vedoucí poté vezme jednotlivé obrázky stop i jednotlivé názvy stop a zamíchá je. Mezi tím, co se děti budou znovu dívat na základní obrázek (3x) jako na začátku, vedoucí opět vyskládá dál od dětí na zem obrázky stop zvířat. Dětem dá do dvojic kartičku s názvem zvířete a děti budou mít tentokrát za úkol přiřadit název zvířete k obrázku stopy. Po přiřazení vedoucí opět zkontroluje správnost přiřazení a tím hra končí. (hranostaj. cz)

Na konci vedoucí vezme jednotlivé obrázky stop a zvířat, s dětmi si zopakuje jednotlivé stopy a ke každému zvířeti řekne informaci.

Reflexe aktivity: Jak se vám hra líbila? Která stopa se vám líbila? Viděli jste někdy velkou stopu? Jaké stopy zvířat jste v lese nebo na louce viděli?

Eskymácká honička

Místo: louky pod „Zlatým Chlumem“

Časová náročnost: **20 minut**

Pomůcky: stopky, klubka 4x (kdyby nebyl sníh vedoucí použije klubka, klubka vedoucí využívá z předchozích lekcí a měla by mít odlišnou barvu od země), papíry (noviny, letáky) na řetězové oka (kdyby nebyl sníh)

Organizační forma a metoda: hromadná forma

Cíl: Dítě dokáže pochytat ostatní děti.

Příprava hry předem: Kdyby nebyl sníh, vedoucí si na klubka přilepí papírová oka z letáků, něco jako papírový řetěz.

Postup hry: Vedoucí si vybere louku, na které bude chtít hru hrát (louky pod „Zlatým Chlumem“). Začne ve sněhu prošlapovat cesty a děti budou následovat vedoucího. Přibližně po 5 minutách vedoucí nechá dětem volnost v tom, aby vytvořily cesty podle sebe (chvilku). Poté děti rozdělí na 2 skupiny tak, že dá libovolně polovině dětí do ruky obrázek stopy zvířete a polovině dětí dá název zvířete. Dětem vedoucí řekne, že nemohou cesty přeskakovat. Z jedné skupiny vybere vedoucí dobrovolníka, který bude honit. Vždy se musí napojit na cestu, která je jim nabízená. Aby cesty děti nepřeskakovaly, bude je hlídat druhá skupina. Když je dítě chycené, zvedne ruku a odchází na stranu za vedoucím. Když dítě přeskočí cestu a děti z druhé skupiny, které to kontrolují, to uvidí, musí dítě udělat 3 dřepy. Každá skupina bude hrát přibližně 7 minut a vedoucí během této doby vystřídá děti, které honí. Pak se skupiny vystřídají.

Poté už hru vedoucí ukončí, protože i jejich boty budou určitě mokré a vrátí se zpět do střediska.

Kdyby nebyl sníh, vedoucí použije předem nachystaná klubka. Vezme si klubko s nalepenými papírovými oky z letáků, aby byla cesta více vidět a bude rozmotávat klubko, tím se začnou tvořit cesty. Místo pouhých 5 minut může tvořit cesty (pouze vedoucí) o trochu delší chvíli. Poté budou děti hrát hru stejně, jako ve sněhu. (hranostaj. cz)

Reflexe aktivity: Líbila se vám hra, která se hrála jinak než klasická honička?

Rozdělení

Časová náročnost: 5 minut

Pomůcky: noviny (letáky - kousky obrázků z novin, kousky obrázků náhodných slov z novin), propiska, docházkový list

Příprava hry předem: Vedoucí si rozstříhá 7 kousků obrázků z novin a 7 kousků textu z novin.

Postup aktivity: Jak děti přijdou s vedoucím zpět do střediska, vedoucí ještě rozdělí děti na příští lekci (aby mohl podle tohoto rozdělení nachystat balíčky ve skupinách). Vedoucí

bude mít přichystané rozstřížené obrázky z novin a slova z novin. Podle počtu dětí hned popřípadě odebere lístečky navíc, aby byl vždy stejný počet rozdělovacích lístečků. Oba druhy lístečků pak vyhodí do vzduchu a podle lístečku, který dítě chytí (nebo si vezme ze země) jako první, se přiřadí do týmu. Vedoucí si rozdělení dětí poznačí.

5.16 Lekce 16. Poslední lekce (příroda a zvíř)

Obsah lekce: Na začátku hodiny zkontroluje vedoucí docházku a děti se převléknou. Děti si nejprve zahrají hru s názvem Jeden obrázek za 1000 slov a na cílovém místě, které se nachází u „kasáren“ je bude čekat další hra, která se jmenuje Les plný dárků. **Místo** je vzdálené přibližně **25 minut chůze** (příloha 2 – obrázek 10, 11).

Časová náročnost lekce: **2 hodiny**

Pomůcky k lekci: docházkový list, měřič času, fotky míst pro první skupinu, fotky míst pro druhou skupinu, provázek na zavěšení balíčku, svačिनové sáčky na balíčky 14x (+navíc), šátek na oči 2x, 4 druhy odměn (každá odměna bude 14x), desky s papírem, propiska, Centropen, papír na štítky se jménem, izolepa, nůžky

Personální zajištění: vedoucí, dobrovolník

Cíl lekce: Děti zhodnotí přínos přírodovědného kroužku.

Jeden obrázek za 1000 slov

Místo: cesta od střediska až ke kasárnám

Časová náročnost: **45 minut**

Pomůcky: fotky míst pro první skupinu, fotky míst pro druhou skupinu

Organizační forma: skupinová forma

Cíl: Děti identifikují vyfocené místo a dojdou pomocí tohoto způsobu na cílové místo.

Příprava hry předem: K lekci bude vedoucí potřebovat dobrovolníka. Pomůže i s přípravou hry Les plný dárků. Vedoucí si nachystá stejný počet fotek pro každou skupinu předem, přibližně 10 fotek pro jednu skupinu. Kromě toho dobrovolníkovi ještě před začátkem hodiny ukáže místa, která jsou na fotkách, aby věděl, kde se vyfocená místa nachází (po cestě, jak půjdou připravovat hru). Vedoucí dá dobrovolníkovi fotky míst pro druhou skupinu (v mobilu) a dobrovolník vedoucímu pomůže dojít na cílové místo s druhou skupinou.

Postup aktivity: Děti budou rozdělené z konce předchozí lekce do dvou skupin, aby nešly všechny pohromadě.

Půjdou kolem cesty, kde jezdí auta, vedoucí děti upozorní, že se budou pohybovat se skupinkou a nikdo nebude utíkat dopředu. Cesty budou dvě, jen pár fotografií pro obě skupiny bude totožných. Cesta pro první skupinku je asi o 2 min delší a na mapě je vyznačená modrými tečkami. První skupina vyjde o pár minut dříve a půjde s vedoucím a cesta bude kopírovat cestu druhé skupiny, protože bude jen kousek nad ní. Druhá skupina půjde s dobrovolníkem a cesta pro ně je na mapě vyznačena černě (kolem Albertu a Kauflandu). Děti budou hledat místa podle fotografií. Oběma skupinám to bude trvat delší chvíli, přibližně je tedy potřeba ještě připočítat 15 minut na víc.

Každá skupina dostane vždy jednu fotografii a podle fotografie má skupina dojít na dané místo. Poslední fotografie pak bude cílové místo. Fotografie jim bude ukazovat vedoucí s dobrovolníkem postupně v mobilu. Další fotografie jim bude dána vždy až na daném správném místě, kam měly děti dojít podle fotografie. Až dojdou do cílového místa, bude je čekat další hra. První skupina tedy půjde přibližně 45 minut. (hranostaj. cz) Druhá skupina se pak setká s první skupinou v cílovém místě. Zpět už by cesta měla trvat zhruba 25 minut.

Reflexe aktivity: Líbila se vám hra? Bylo pro vás těžké poznat místa, která byla na fotografiích? Už jste někdy hráli takovou hru?

Les plný dárků

Místo: kasárny

Časová náročnost: **25 minut**

Pomůcky: provázek na zavěšení balíčku, svačिनové sáčky na balíčky 14x (+navíc), šátek na oči 2x, 4 druhy odměn (každá odměna bude 14x), desky s papírem, propiska, Centropen, papír na štítky se jménem, izolepa, nůžky

Organizační forma: skupinová forma

Cíl: Děti se zavázanýma očima si pomocí navigováním své skupiny vyzkouší dojít pro balíček.

Příprava hry předem: Vedoucí si před začátkem hodiny vytiskne fotografii 14x, která byla vyfocena poslední lekci sázení stromů (lekce 9). Pro děti bude fotografie jako jedna z odměn, která bude v balíčku. Balíčky s odměnami připraví předem a vloží do nich fotografii ze sázení stromů. Balíčky vedoucí nachystá podle celkového počtu dětí v kroužku. Na každý balíček napíše jméno (štítek z papíru přilepený izolepou na sáčku). Před začátkem hodiny půjde vedoucí a dobrovolník zavěsit na dané místo balíčky podle rozdělení skupin na konci předchozí lekce. Tím, že bylo rozdělení skupin už v minulém

lekci, může vedoucí s dobrovolníkem balíčky podle tohoto rozdělení rozvěsit. Na stromy pověsí malé balíčky tak, aby na ně děti lehce dosáhly. Děti z jedné skupiny půjdou pro balíčky, na kterých budou jména dětí z druhé skupiny. Každé z dětí totiž půjde pro jeden balíček, na kterém bude jméno dítěte z druhé skupiny a pak mu balíček předá. Místo se vedoucí s dobrovolníkem také pokusí uklidit od větších věcí, o které by děti mohly zakopnout.

Postup aktivity: Hra v cílovém místě nebude přímo v lese (Les plný dárků), ale pouze bude na místě, kde jsou stromy. Vedoucí dovede děti k nachystaným balíčkům se jmény druhé skupiny. U druhé skupiny zase dobrovolník dovede skupinu k balíčkům se jmény dětí z první skupiny. Jakmile děti přijdou, rozdá vedoucí nebo dobrovolník do každé skupiny jeden šátek a jedno z dětí si zaváže oči.

Vedoucí s dobrovolníkem určí, z jakého místa budou děti vycházet. Balíčky budou přibližně stejně vzdálené od místa, ze kterého bude vycházet každá skupina. Každé dítě, které půjde pro balíček, půjde jen kousek poslepu a každé půjde pro jeden balíček. Ostatní děti ze skupiny ho budou směřovat hlasem a budou ho hlídat, aby nespadlo. Vedoucí a dobrovolník, popřípadě zabráni, aby dítě šlo do nebezpečného místa. Až dítě dojde poslepu k balíčku, sundá si šátek a opatrně balíček odváže od větve. Zpátky už půjde normálně bez zavázaných očí, pak půjde další dítě, a nakonec se tímto způsobem vystřídají všechny děti ve skupině. Děti si zapamatují jméno dítěte, které bylo na balíčku, pro který šly. Balíčky se jmény dětí z druhé skupiny si budou děti odkládat na místě, ze kterého startovaly. Až budou mít tedy obě skupiny všechny balíčky, dají balíček tomu dítěti, kterému patří. (hranostaj. cz)

Reflexe aktivity: Co se vám líbilo nebo nelíbilo na hře?

Reflexní otázky na kroužek

Poté, co děti získají své balíčky, se budou všichni vracet zpět do střediska. Zpět půjdou cestou, kterou šla první skupina (mapa s modrými tečkami), protože cesta vede mimo hlavní cestu a není zde tolik ruchu. Během cesty zpět budou mít děti možnost říct zpětnou vazbu. Co se vám líbilo na přírodovědném kroužku anebo co se vám nelíbilo? Cokoliv je napadne. Děti budou odpovídat postupně. Dobrovolník bude zapisovat poznatky na papíry, který bude mít na deskách.

Cíl: Děti cestou zpět do střediska zhodnotí a uvedou klady a zápory přírodovědného kroužku.

Závěr

V přírodovědném kroužku účastníci využili svůj čas vhodným způsobem, dozvěděli se poznatky o přírodě a hravou formou využívali jejich volný čas v přírodě.

První kapitola se zabývala volným časem a jeho funkcemi, institucemi a životním prostředím a ochranou přírody.

Druhá kapitola se věnovala informacím o regionu Jeseník a základním informacím o Středisku volného času duha Jeseník. Na konci kapitoly byla podrobně rozepsaná SWOT analýza.

Třetí kapitola se zabývala mladším školním obdobím, konkrétně se v této kapitole psalo o tělesném vývoji, o kognitivním a emočním rozvoji a o socializaci jedince.

Ve čtvrté kapitole byl popsán cíl přírodovědného kroužku, harmonogram, ale i ekonomické zajištění projektu.

Pátá kapitola se věnovala podrobnému popisu jednotlivých lekcí. Jak dlouho bude lekce trvat, kam vedoucí s dětmi půjde, jaké pomůcky bude potřebovat a jestli bude potřebovat dobrovolníka.

Na konci projektu byly rozepsané použité zdroje a přílohy ke konkrétním lekcím.

Literatura

LANGMEIER, Josef a KREJČÍŘOVÁ, Dana, 2006. *Vývojová psychologie. 2. aktualizované vydání*. 4. vyd. Praha: Grada Publishing. ISBN 978-80-247-1284-0.

PÁVKOVÁ, Jiřina a kol., 2002. *Pedagogika volného času: teorie, praxe a perspektivy výchovy mimo vyučování a zařízení volného času*. 3. vyd. Praha: Portál. ISBN 80-7178-711-6.

PRŮCHA, Jan, WALTEROVÁ, Eliška a MAREŠ, Jiří, 2003. *Pedagogický slovník*. 4. vyd. Praha: Portál. ISBN 80-7178-772-8.

THOROVÁ, Kateřina, 2015. *Vývojová psychologie: proměny lidské psychiky od početí po smrt*. 1. vyd. Praha: Portál. ISBN 978-80-262-0714-6.

VÁGNEROVÁ, Marie, 1996. *Vývojová psychologie I.* Praha: Karolinum. ISBN 80-7184-317-2.

VÁGNEROVÁ, Marie, 2000. *Vývojová psychologie: dětství, dospělost, stáří*. 1. vyd. Praha: Portál. ISBN 80-7178-308-0.

VÁŽANSKÝ, Mojmír a SMĚKAL, Vladimír, 1995. *Základy pedagogiky volného času*. Brno: Paido. ISBN 80-901737-9-9.

Internetové zdroje

ALSOL, 2020. Obrázek. In: *Alsol.cz*. [online]. [cit. 22. 5. 2021]. Dostupné z: https://alsol.cz/images/Stromy/mapa_rejviz.jpg

AOPK, 2020. *Správa CHKO Jeseníky*. [online]. [cit. březen, duben 2020]. Dostupné z: <http://jeseniky.ochranaprirody.cz/>

AZYLOVÝ DŮM KLADNO, o. p. s., 2015-2021. Obrázek – stopy zvířat. In: *Azylovydumkladno.cz*. [online]. [cit. březen - květen 2021]. Dostupné z: <https://www.azylovydumkladno.cz/index.php/stopy-zvirat-a-zeme-mesto/>

BIRDS, 2020. *Datel černý (Dryocopus martius) - zvukové projevy*. [online/video na Youtube]. Dostupné z: <https://www.youtube.com/watch?v=DduLW32BRpY>

CZECHWILDLIFE, 2013. *Vlk obecný (Canis lupus)*. [online/video na Youtube]. Dostupné z: <https://www.youtube.com/watch?v=tnsFmE5YVIk>

DETI.VLS., 2016a. Obrázky a texty - stromy. In: *Deti.vls.cz*. [online]. [cit. 23. 5. - červen 2021]. Dostupné z: <https://deti.vls.cz/cz/tipy-do-lesa/zivot-v-lese/stromy/borovice-lesni>

DETI.VLS., 2016b. Obrázky a texty - savci. In: *Deti.vls.cz*. [online]. [cit. 23. 5. - červen 2021]. Dostupné z: <https://deti.vls.cz/cz/tipy-do-lesa/zivot-v-lese/savci/jelen-evropsky-lesni>

- DETI.VLS., 2016c. Obrázky a texty - hmyz. In: *Deti.vls.cz*. [online]. [cit. 23. 5. – červen 2021]. Dostupné z: <https://deti.vls.cz/cz/tipy-do-lesa/zivot-v-lese/hmyz/drevokaz-carkovany>
- DUHA JESENÍK, 2020-2021. *Kroužky, tábory*. [online]. [cit. 17. 6. 2020, 12. 6. 2021]. Dostupné z: <https://www.duhajes.cz/>
- DUHAJES, 2019-2021. Kroužky. In: *Duhajes.cz*. [online]. [cit. 2019-2021]. Dostupné z: <https://www.duhajes.cz/krouzky>
- FAČEVIČOVÁ, Vladislava, 2015. Školní vzdělávací program. In: *Duhajes.cz*. [online] [cit. 22. 10. 2020 – květen 2021] Dostupné z: <https://www.duhajes.cz/userFiles/dokumenty/skolni-vzdelavaci-program-svc-2015.pdf>
- FAČEVIČOVÁ, Vladislava, 2015. *Vnitřní řád*. In: *Duhajes.cz*. [online]. [cit. 10. 5. 2021]. Dostupné z: <https://www.duhajes.cz/userFiles/dokumenty/vnitri-rad-2015.pdf>
- FAČEVIČOVÁ, Vladislava, 2018-2019. Výroční zpráva o činnosti SVČ DUHA Jeseník. In: *Duhajes.cz*. [online] [cit. prosinec 2019 – únor 2020]. Dostupné z: <https://www.duhajes.cz/userFiles/dokumenty/vyrocni-zprava-2018-19.pdf>
- FAČEVIČOVÁ, Vladislava, 2019-2020. Výroční zpráva o činnosti SVČ DUHA Jeseník. In: *Duhajes.cz*. [online] [cit. leden 2021]. Dostupné z: <https://www.duhajes.cz/userFiles/dokumenty/vyrocni-zprava-2019-20-svc-duha-jesenik.pdf>
- FORBES, 2021. Obrázek – golfový míček. In: *Forbes.cz* [online]. [cit. květen-červen 2021]. Dostupné z: <https://forbes.cz/genius-ball-na-golf-chytre/>
- GOOGLE, 2020. *Mapová data*. [online]. [cit. květen 2020]. Dostupné z: <https://www.google.com/maps/dir/50.2284395,17.2055661//@50.2289402,17.2048895,18.25z/data=!4m2!4m1!3e2>
- GOOGLE, 2021. *Mapová data*. [online]. [cit. duben - červen 2021]. Dostupné z: <https://www.google.com/maps/dir/50.2284395,17.2055661/@50.2289402,17.2048895,18z/data=!4m2!4m1!3e2>
- Hranostaj. cz – nejen skautské hry*. [online]. [cit. duben 2020]. Dostupné z: <https://www.hranostaj.cz/>
- KHSSTC, 2009. Legislativa vztahující se k oboru hygieny dětí a mladistvých. In: *Khsstc.cz* [online]. TOMICOVÁ, Jana. 23. 12. 2019 [cit. březen-duben 2021]. Dostupné z: http://www.khsstc.cz/obsah/legislativa_82_1.html
- KOLAŘÍKOVÁ, Veronika a NĚMEC, Jiří, 2017. Volný čas ve výzkumném diskursu v konsekvencích témat sociální pedagogiky. *Sociální pedagogika/Social Education*. Volný čas před monitorem v kontextu socioekonomického statutu rodičů a nudy. [online]. **5**(1), 10-28 [cit. říjen 2020 – leden 2021]. ISSN 1805-8825. Dostupné z: https://soced.cz/wp-content/uploads/2017/04/STUDIE_SocEd_T05-01-2017-1.pdf
- KOUTNÁ Jana. Houby jedlé. In: *Slidetodoc.com*. [online]. [cit. květen 2021]. Dostupné z: <https://slidetodoc.com/registran-slo-projektu-cz-1-071-1-3802-245/>

- KRAUS, Blahoslav, 2008. *Základy sociální pedagogiky*. [online]. 1. vyd. Praha: Portál [cit. 15. 4. 2021]. ISBN 978-80-7367-383-3. Dostupné z: <https://www.bookport.cz/kniha/zaklady-socialni-pedagogiky-3289/>
- LAGER, Karin, 2018. Leisure-time centres: social pedagogical tradition in educational practice. *Early Child Development and Care*. [online]. **189**(12), 2005-2017 [cit. 11. 6. 2020]. ISSN 0300-4430. Dostupné z: <https://www.tandfonline.com/doi/full/10.1080/03004430.2018.1429425>
- LESY ČESKÉ REPUBLIKY, S. P., 2019. *Jak se sází strom*. [online/video na Youtube]. [cit. 22. 7. 2020]. Dostupné z: <https://www.youtube.com/watch?v=lz3zd-D4OaA>
- LESY ČR, 2019. Sázíme lesy pro budoucnost. In: *Lesycr.cz*. [online]. [cit. 26. 6. 2020]. Dostupné z: <https://www.sazimelesynovegenerace.cz/sazime-lesy-pro-budoucnost/>
- LESY ČR, 2020a. Olomoucký kraj. In: *Lesycr.cz*. [online]. [cit. 22. 7. 2020, 28. 3. 2021]. Dostupné z: <https://lesycr.cz/media/kurovec-caste-dotazy/olomoucky-kraj/>
- LESY ČR, 2020b. Dopad klimatické změny. (text, video). In: *Lesycr.cz*. [online]. [cit. 22. 7. 2020]. Dostupné z: <https://lesycr.cz/kurovcova-kalamita/>
- LESY ČR, 2020c. Obecné dotazy. In: *Lesycr.cz*. [online]. [cit. 14. 9. 2020]. Dostupné z: <https://lesycr.cz/media/kurovec-caste-dotazy/obecne-dotazy/>
- LIVOUK, 2017. Obrázek. In: *Livouk.cz*. [online]. [cit. březen 2021]. Dostupné z: <https://livouk.cz/zelenina/1112-houba-57329.html>
- MŠMT, 2017. *Rámcový vzdělávací program pro základní vzdělávání*. [online]. [cit. 25. 6. 2020]. Dostupné z: <https://www.msmt.cz/file/43792/>
- MYKOWEB, 2016-2021. Obrázky a texty. In: *Mykoweb.cz*. [online]. [cit. 22. 5. 2021]. Dostupné z: <https://www.mykoweb.cz/atlas-hub> obrázky a text
- MŽP, 1991. Zákon o životním prostředí. In: *Mzp.cz*. [online]. [cit. červenec 2020]. Dostupné z: https://www.mzp.cz/www/platnalegislativa.nsf/5B17DD457274213EC12572F3002827DE/%24file/Z%2017_1992.pdf
- MŽP, 2008-2020. *Obecná ochrana přírody a krajiny*. [online]. [cit. červen 2020]. Dostupné z: https://www.mzp.cz/cz/obecna_ochrana_prirody_krajiny
- NATURABOHEMICA, 2008-2021. *Obrázky a texty - Zlatohlávek, Chrobák, Potemník, Slunéčko a Střevlík*. [online]. [cit. 25. 5. 2021]. ISSN 1805-126X. Dostupné z: <http://www.naturabohemica.cz/>
- NP JESENÍKY, 2016. Lesní hospodaření v Jeseníkách. In: *Npjeseniky.info*. [online]. [cit. 30. 1. 2020]. Dostupné z: <https://www.npjeseniky.info/lesni-hospodareni-v-jesenikach/negativni-priklady/>
- OSOHOVIDAHO, 2012. *Agresivní divočák- drama při krmení selat*. [online/video na Youtube]. Dostupné z: <https://www.youtube.com/watch?v=muIkGuCbos>

PĚSTÍK S. R. O, 2009-2017. Lesní jahody přímo ze zahrady. In: *Pestik.cz*. [online]. BAJEROVÁ, Jarmila. 27. 5. 2020 [cit. březen 2021]. Dostupné z: <https://www.pestik.cz/module/csblog/post/194-5-lesni-jahody-primo-ze-zahrady.html#gref>

PICH, Lukáš, 2020. *Common cuckoo, Kukačka obecná, Cuculus canorus, Kuckuck, Coucou gris, European bird song*. [online/video na Youtube]. Dostupné z: <https://www.youtube.com/watch?v=ZXdZZAf0AU0>

PINTEREST. Stopy zvěře ve sněhu. In: *Cz.pinterest.com*. [online]. [cit. 25. 5. 2021]. Dostupné z: <https://cz.pinterest.com/pin/292382200783461223/>

PURAVIA, 2020. Obrázek. In: *Puravia.cz*. [online]. [cit. březen 2021]. Dostupné z: <https://www.puravia.cz/domu/623-zasad-novy-strom.html>

Region Jeseníky. [online]. [cit. březen 2020]. Dostupné z: <http://www.region-jeseniky.cz/>

SEZNAM. CZ, a.s., 2020. *Mapy. cz*. [online]. [cit. květen 2020]. Dostupné z: <https://mapy.cz/zakladni?planovani-trasy&x=17.2062803&y=50.2289132&z=17&rc=9nxMbxYmkG&rs=coor&rs=&ri=&ri=&mrp=%7B%22c%22%3A111%7D&xc=%5B%5D>

TURISTIKA, 2007-2021. Obrázek – jeskyně. In: *Turistika.cz*. [online]. [cit. květen-červen 2021]. Dostupné z: <https://www.turistika.cz/mista/smrtni-jeskyne--1/detail> květen-červen 2021

ÚHÚL, 2001. Oblastní plán rozvoje lesů, přírodní lesní oblast 27 Hrubý Jeseník. In: *Uhul.cz*. [online]. [cit. březen 2021]. Dostupné z: http://www.uhul.cz/images/ke_stazeni/oprl_oblasti/OPRL-LO27-Hruby_Jesenik.pdf

VIDEOLOVY - LIFE IN NATURE, 2016. *Jelen v říji*. [online/video na Youtube]. Dostupné z: <https://www.youtube.com/watch?v=QdABcL5iVfY>

VITALVIBE. Obrázek. In: *Vitalvibe.eu*. [online]. [cit. březen 2021]. Dostupné z: <https://www.vitalvibe.eu/cs/home/838-strom-pro-prirodu.html#other-views>

ZÁKONY PRO LIDI, 2010-2020. *Vyhláška č. 298/2018 Sb. – Vyhláška o zpracování oblastních plánů rozvoje lesů a o vymezení hospodářských souborů*. [online]. [cit 26. 6. 2020]. Dostupné z: <https://www.zakonyprolidi.cz/cs/2018-298#prilohy>

Zákony pro lidi, 2010-2021. [online]. [cit. leden – květen 2021]. Dostupné z: <https://www.zakonyprolidi.cz/>

Informace získané rozhovorem, emailem

Téma: Arcibiskupské lesy a statky Olomouc s. r. o.

MÁLKOVÁ, Dagmar, 2021. Email od specialistky pro marketing a PR. Jeseník Lázně 31. 3.

Téma: Středisko volného času Duha Jeseník

KRČMÁŘ, Daniel, 2020a. Materiály zaslané emailem od ředitele SVČ Duha Jeseník. 23. 10.

KRČMÁŘ, Daniel, 2020b. Rozhovor s ředitelem SVČ Duha Jeseník. 23. 10. a 26. 10.

KRČMÁŘ, Daniel, 2021a. Rozhovor s ředitelem SVČ Duha Jeseník. 9. 6.

KRČMÁŘ, Daniel, 2021b. Rozhovor s ředitelem SVČ Duha Jeseník. 18. 6.

Téma: Arcibiskupské lesy a statky Olomouc s. r. o.

KUBÁNEK, Petr, 2021a. Rozhovor s hajným. Jeseník Lázně 31. 3.

KUBÁNEK, Petr, 2021b. Rozhovor s hajným. 17. 6.

Seznam zkratek

aj. – a jiné

AOPK – Agentura ochrany přírody a krajiny ČR

AŠSK ČR – Asociace školních sportovních klubů České republiky

cm – centimetry

č. – číslo

ČR – Česká republika

Kč – koruna česká

KHSSTC – Krajská hygienická stanice Středočeského kraje se sídlem v Praze

Lesy ČR – Lesy České republiky

MŠMT ČR – Ministerstvo školství, mládeže a tělovýchovy České republiky

MŽP – Ministerstvo životního prostředí

Např. – například

NP Jeseníky – Národní park Jeseníky

SVČ – Středisko volného času

tj. – to je

ÚHÚL – Ústav pro hospodářskou úpravu lesů Brandýs n. L.

Seznam tabulek

Tabulka č. 1 – Zalesňování v Olomouckém kraji

Tabulka č. 2 – SWOT analýza
Tabulka č. 3 – Harmonogram s cílem lekce
Tabulka č. 4 – Harmonogram s programem lekce
Tabulka č. 5 – Náklady
Tabulka č. 6 – Výnosy
Tabulka č. 7 – Zisk/ztráta
Tabulka č. 8 – Organizační zajištění

Seznam příloh

Příloha 1 – Plakát
Příloha 2 – Mapy lekcí
Příloha 3 – Sazení stromů
Příloha 4 – Lekce 1
Příloha 5 – Lekce 2
Příloha 6 – Lekce 3
Příloha 7 – Lekce 4
Příloha 8 – Lekce 5
Příloha 9 – Lekce 7
Příloha 10 – Lekce 8
Příloha 11 – Lekce 10
Příloha 12 – Lekce 11
Příloha 13 – Lekce 12
Příloha 14 – Lekce 14
Příloha 15 – Lekce 15

Přírodovědný kroužek



Chceš si s ostatními dětmi zahrát hry a užít si odpoledne trochu jinak?



1x týdně

6–12 let

Trávíš rád čas venku?

Chceš se dozvědět něco o přírodě?

Chtěl bys pomoci lesům, které jsou teď smutné?

Přihlas se do našeho kroužku.

Začínáme poslední týden v září.

Budeme se scházet půl roku.



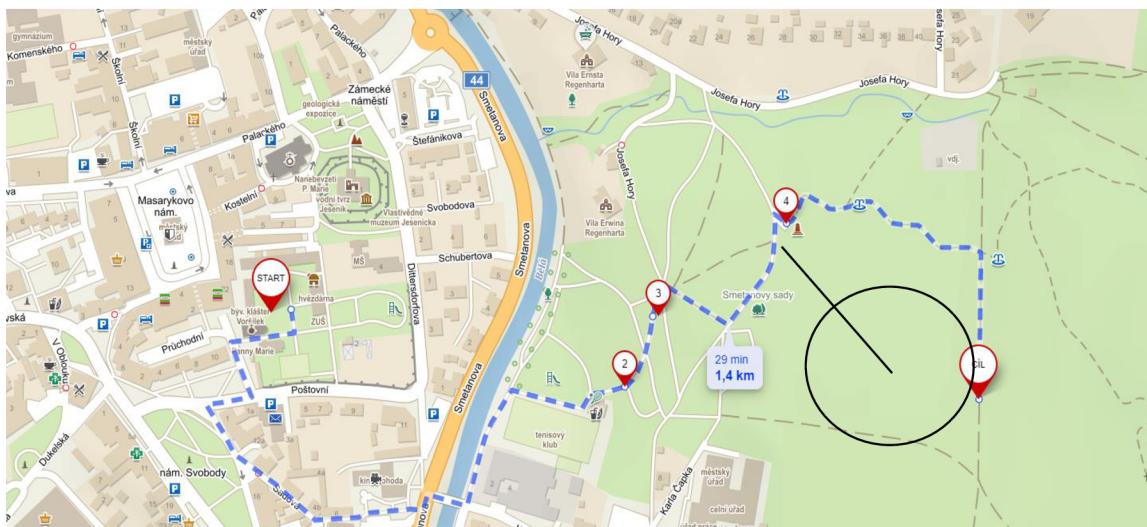
budeme hrát hry



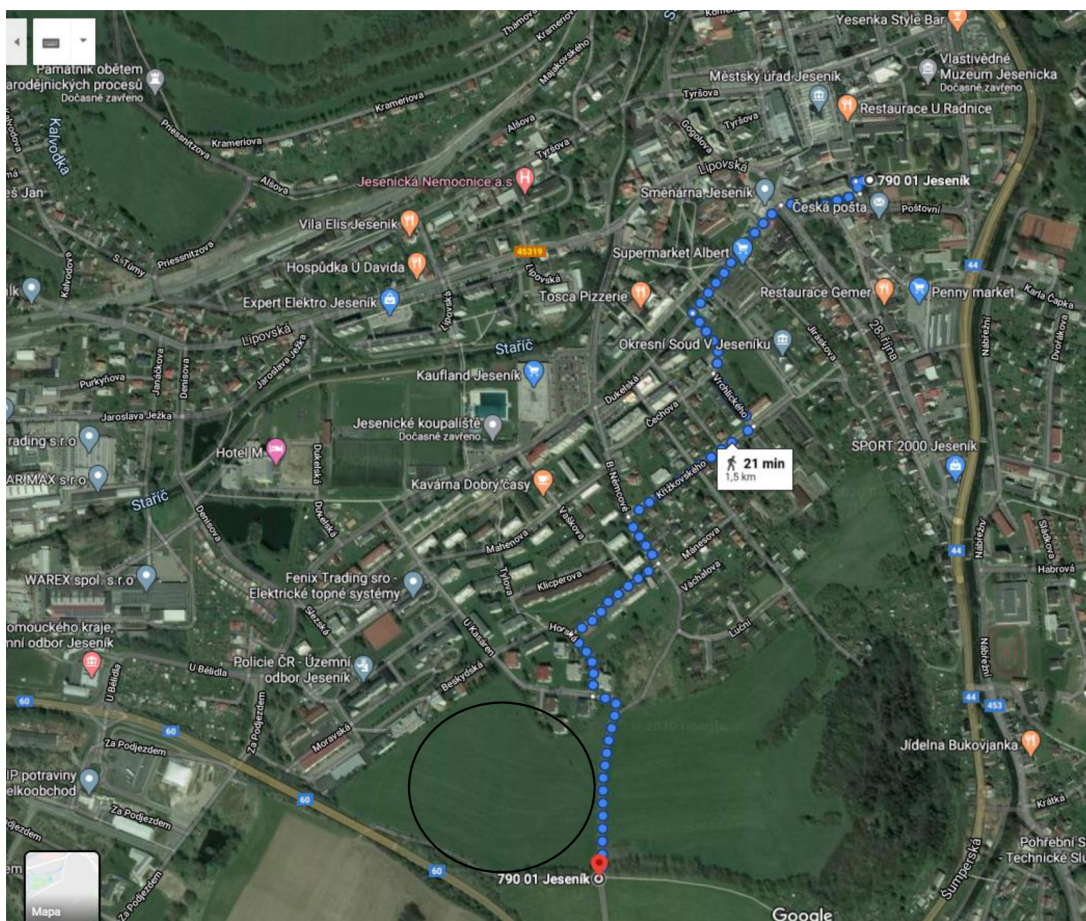
**budeme sázet
stromky**



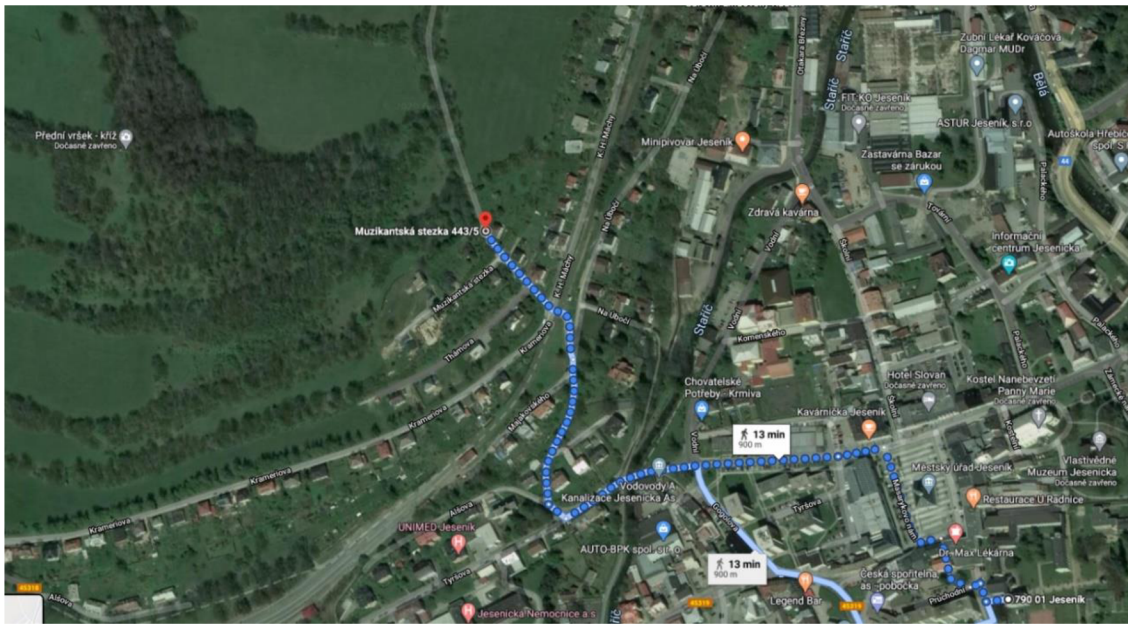
Příloha 2 - Mapy lekcí



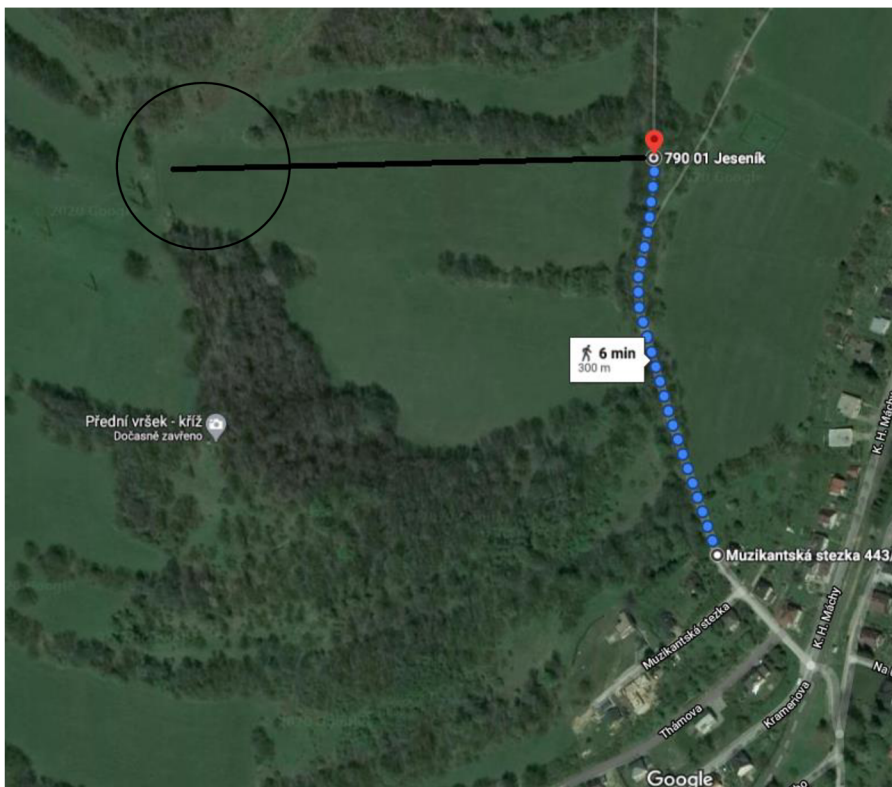
Obrázek 1 Lekce 2 (Seznam 2020)



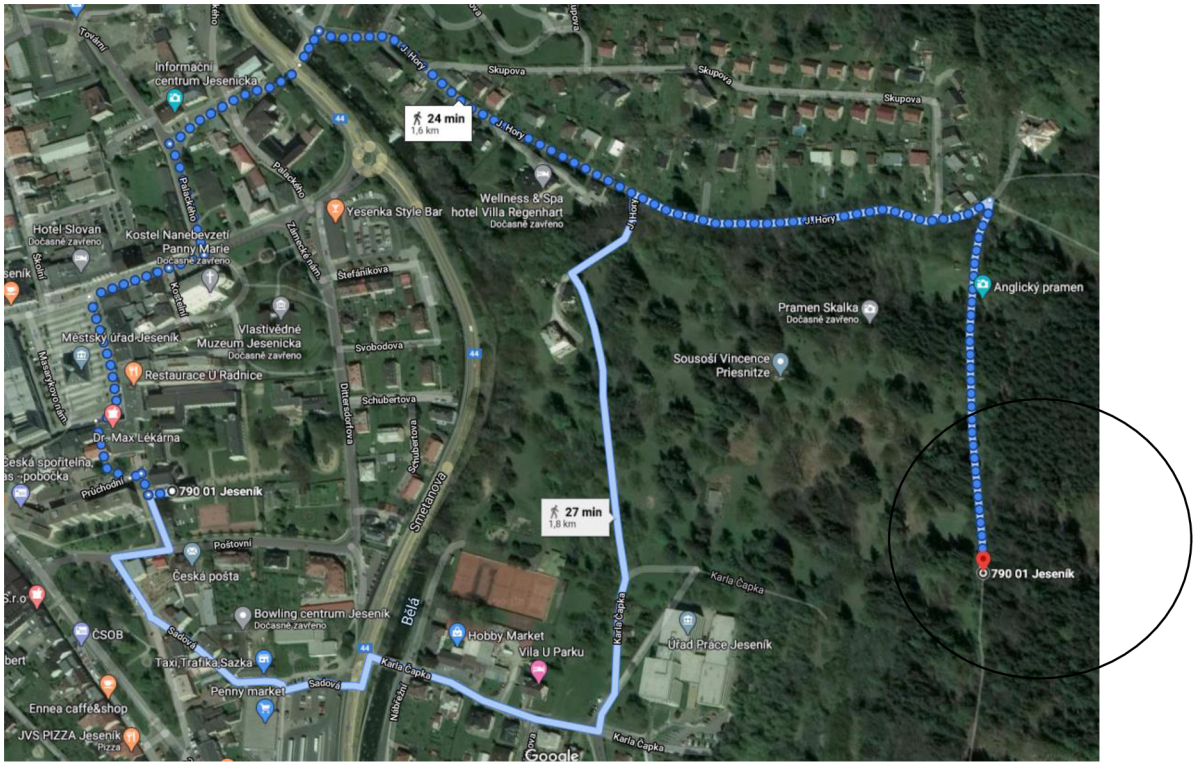
Obrázek 2 Lekce 4 (Google 2020)



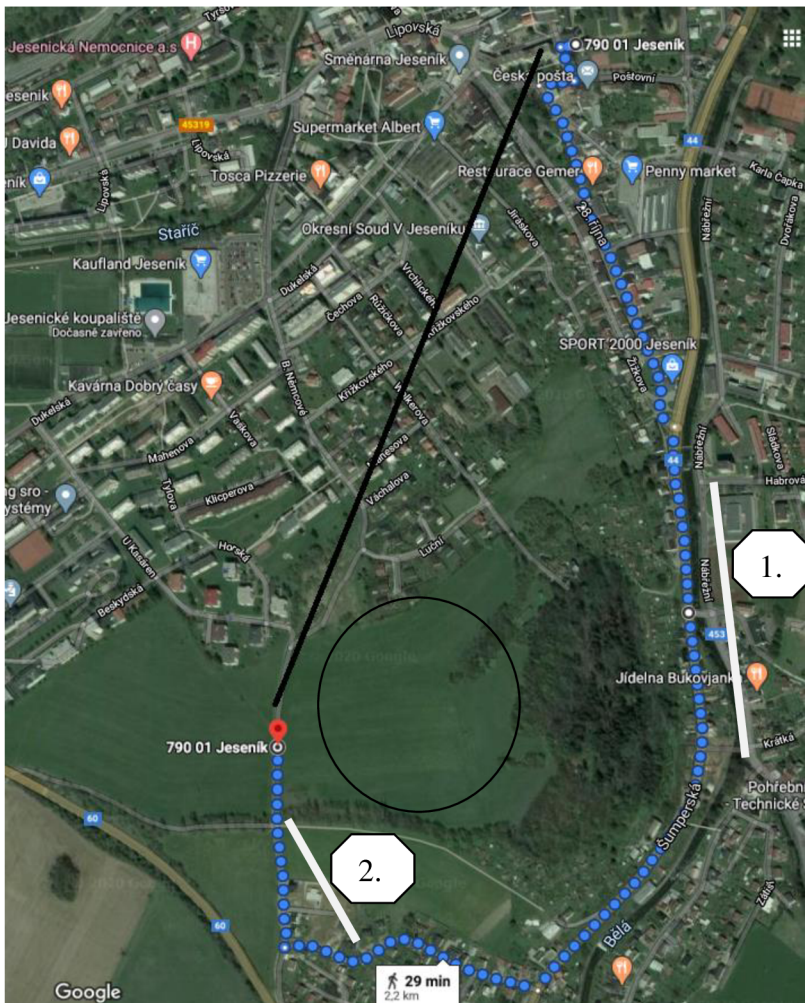
Obrázek 3 Lekce 10a (Google 2020)



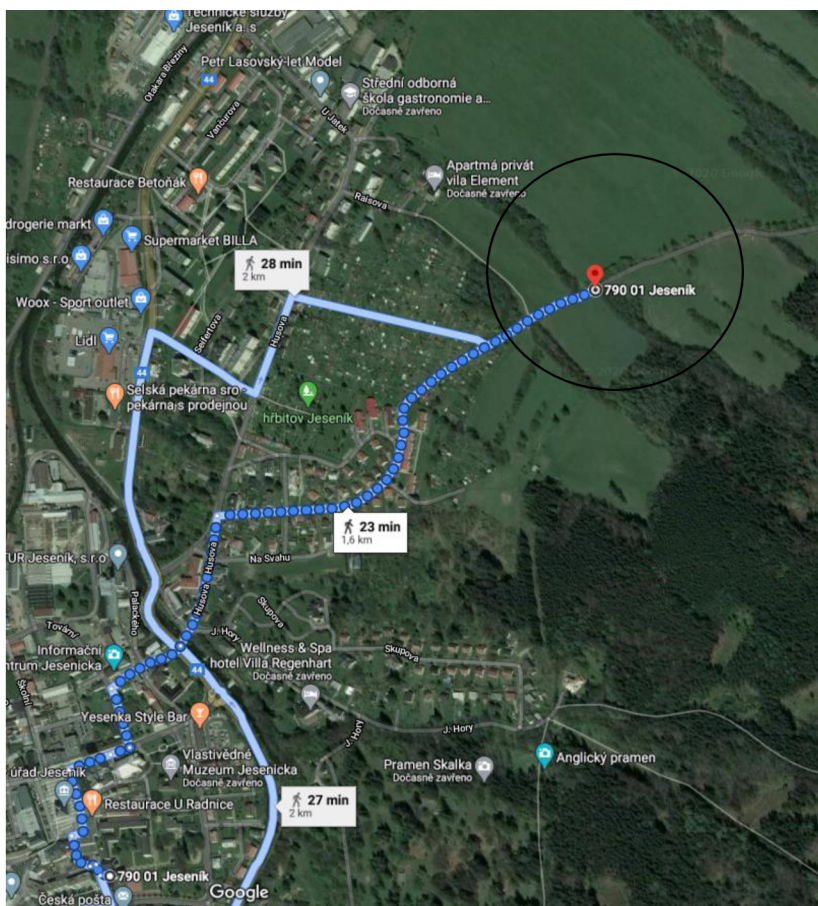
Obrázek 4 Lekce 10b (Google 2020)



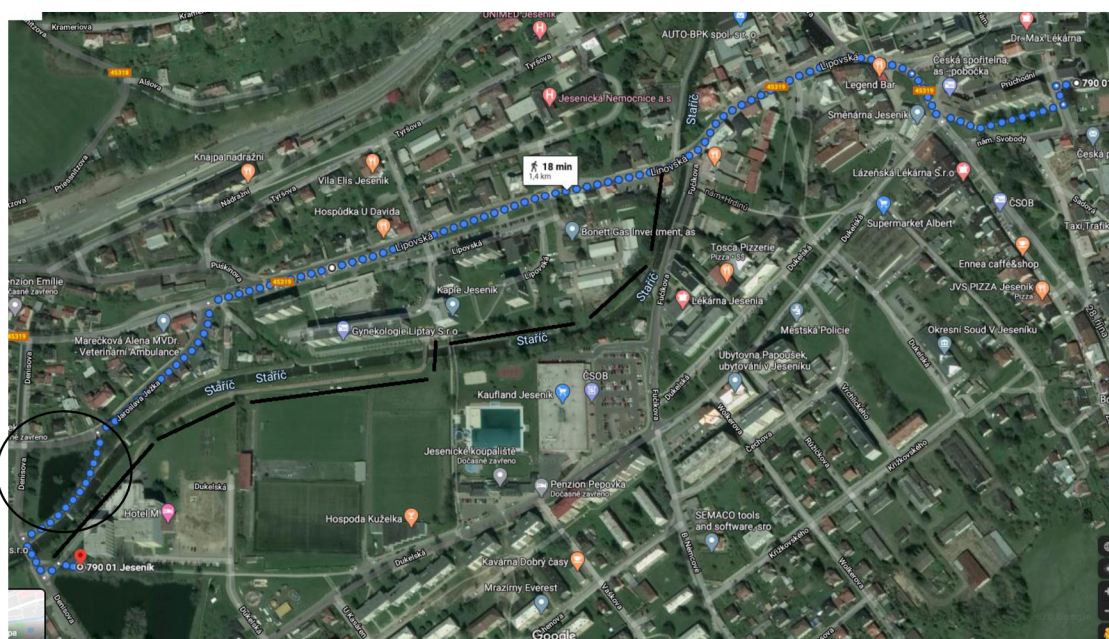
Obrázek 5 Lekce 11 (Google 2020)



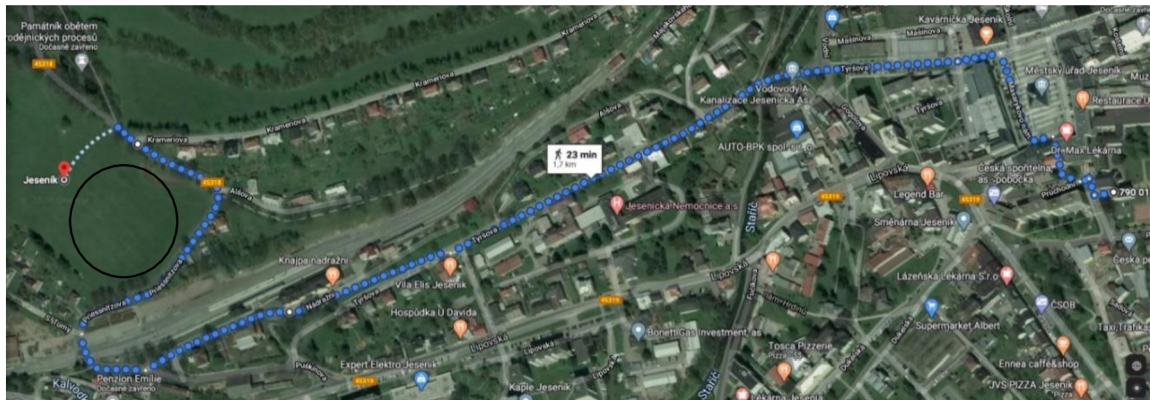
Obrázek 6 Lekce 12 (Google 2020)



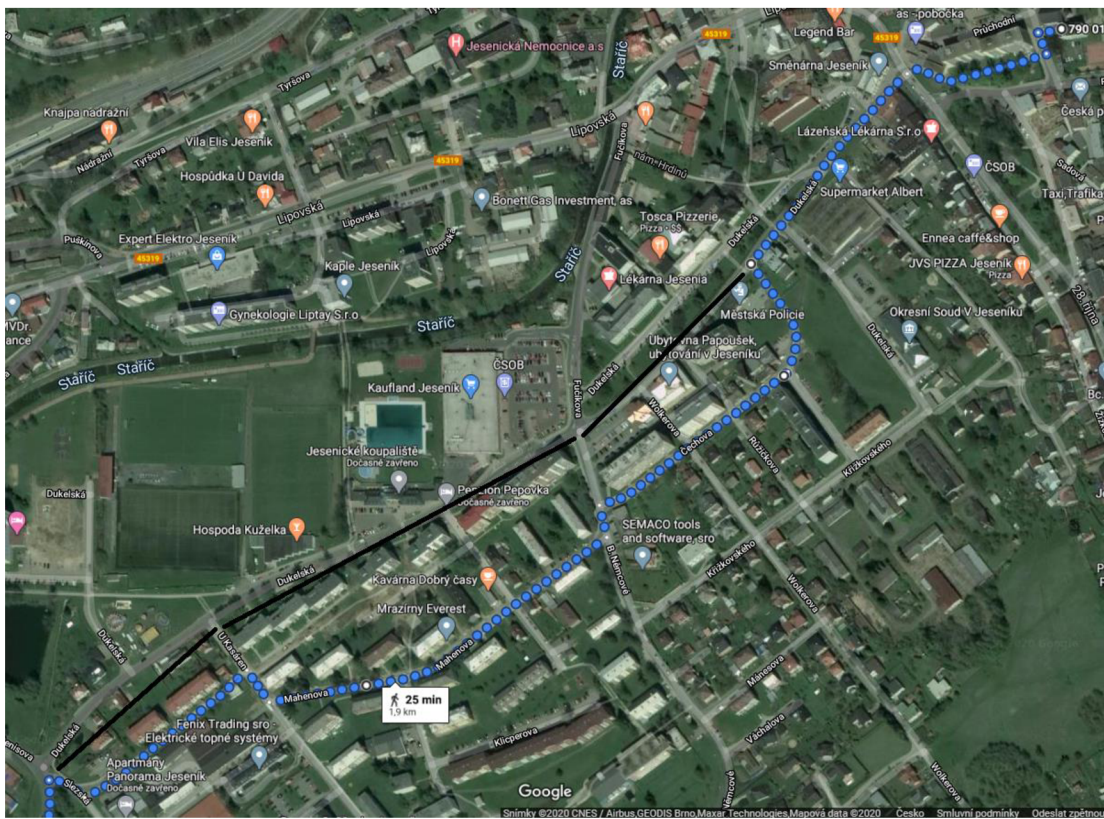
Obrázek 7 Lekce 15 (Google 2020)



Obrázek 8 Lekce 3 (Google 2020)



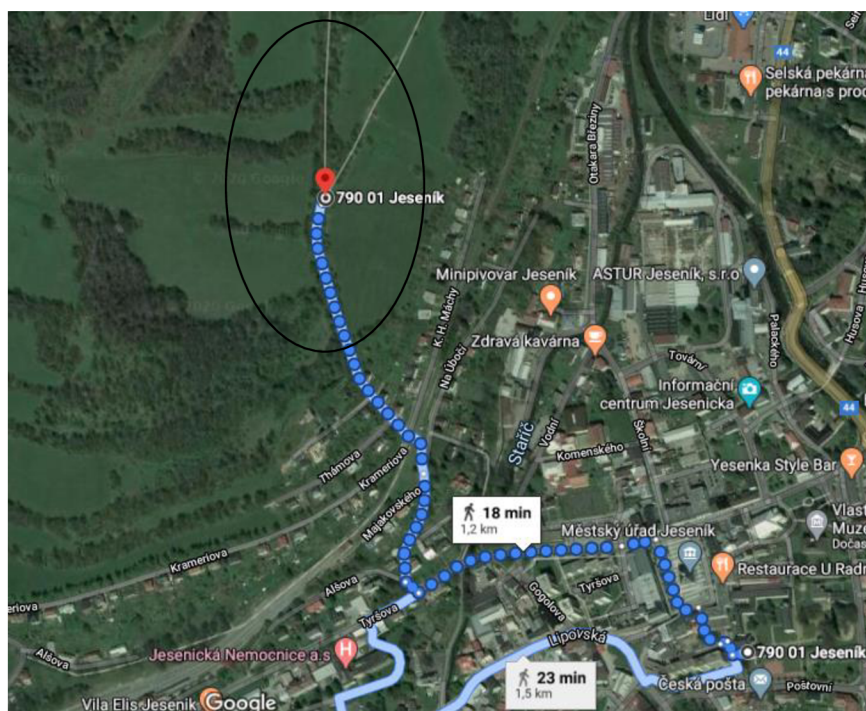
Obrázek 9 Lekce 14 (Google 2020)



Obrázek 10 Lekce 16 a) (Google 2020)

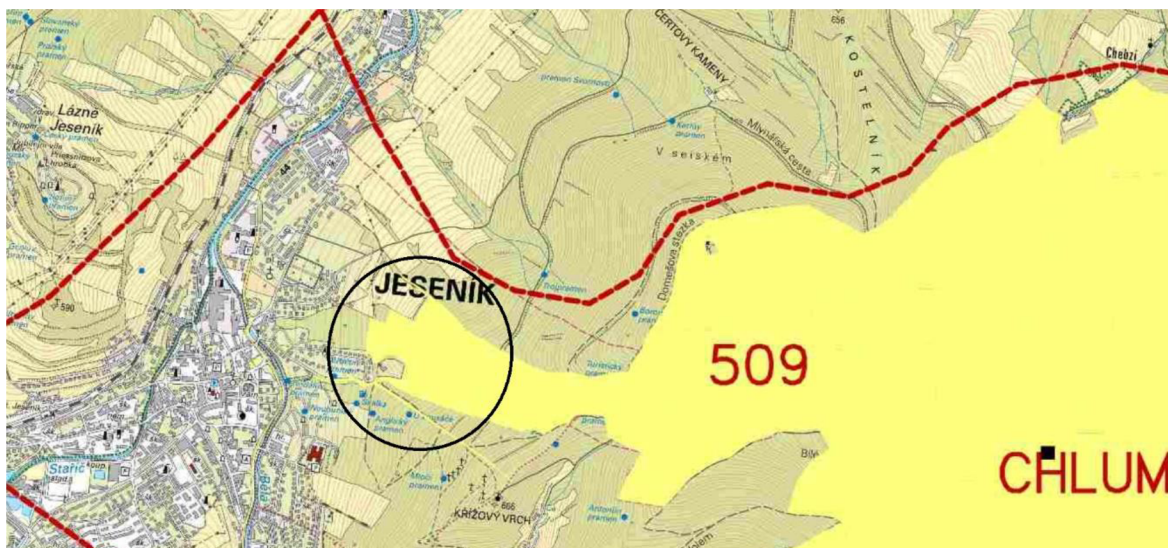


Obrázek 11 Lekce 16 b) (Google 2020)

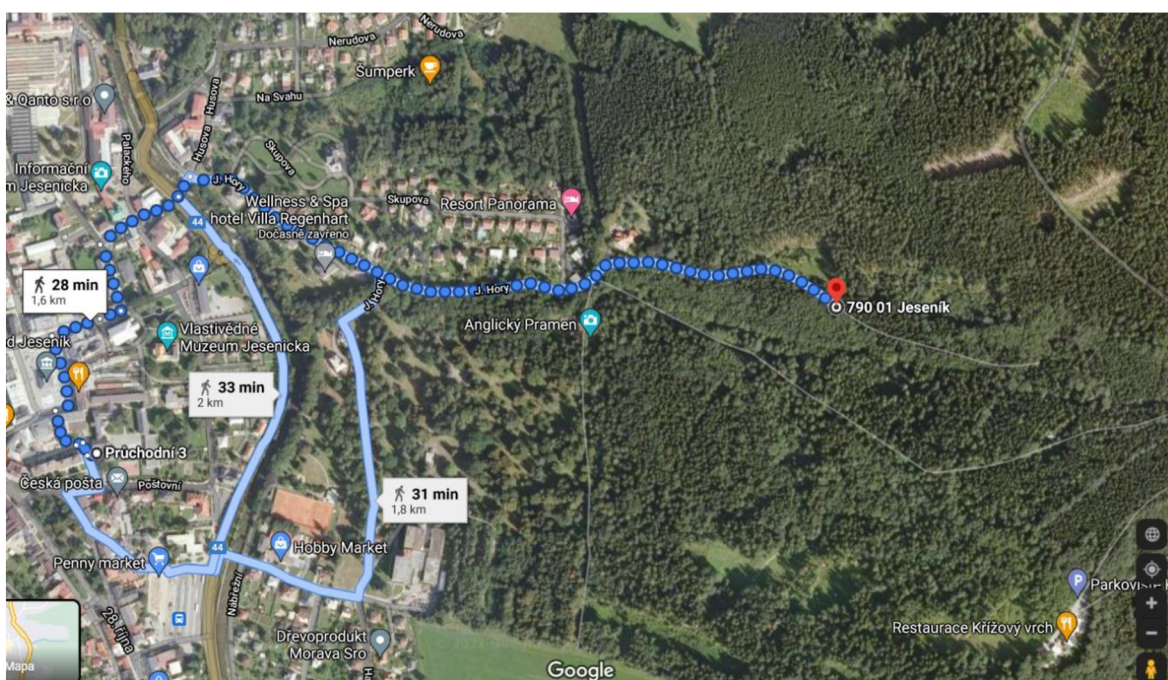


Obrázek 12 Lekce 13 (Google 2020)

Příloha 3 - Sázání stromů



Obrázek 13 (Alsol 2020)



Obrázek 14 (Google 2021)

Příloha 4 - Lekce 1

<https://www.duhajes.cz/userFiles/dokumenty/vnitri-rad-2015.pdf>

Vedoucí si přečte celý vnitřní řád. Důležité informace si zvýrazní.

Pro vedoucího: Vztahy účastníků a zákonných zástupců s pedagogickými pracovníky SVČ Duha Jeseník, Práva a povinnosti vedoucího zájmového útvaru SVČ Duha Jeseník, Podmínky zajištění bezpečnosti a ochrany zdraví účastníků a zaměstnanců, Pravidla bezpečnosti účastníků SVČ Duha Jeseník...

Pro účastníky: „Podmínky zacházení s majetkem školského zařízení ze strany účastníků, Práva a povinnosti účastníků a jejich zákonných zástupců,

Provozní řád: SVČ Duha Jeseník, na zahradě a ve sklenících, cvičné kuchyně, pro návštěvníky klubu „Áčko“, Obecné zásady pro činnost zájmového útvaru, Chování účastníků v SVČ Duha Jeseník“... (Vnitřní řád 2015)

Příloha 5 - Lekce 2

Vedoucí dopíše z druhé strany charakteristiku ještě před tím, než bude obrázky dávat do laminovací fólie.



1. liška obecná



2. hřib červený



3. hřib žlutomasý



4. hřib dubový



5. hřib bronzový



6. hřib smrkový



7. klouzek obecný



8. kozák barvoměnný



9. bedla klamavá



10. hřib satan

1. jedlá houba, žlutooranžová barva, 2. jedlá houba, klobouk má různé odstíny červené barvy, modrá až zelenající po otlacení, 3. jedlá houba, klobouk je olivově hnědý a je brzo rozpraskaný, 4. jedlá houba, klobouk má více odstínů hnědé barvy, 5. jedlá houba (vzácná), klobouk má tmavě hnědou barvu, „hnědé“ skvrny a světlá místa, 6. jedlá houba, klobouk má bílo hnědý, pak tmavne do okrovo hnědé, příjemná houbová chuť, 7. jedlá houba, klobouk má tmavě hnědý a může být i žlutohnědý, má prsten, 8. jedlá houba, klobouk má šedohnědý až hnědo olivový, 9. jedovatá houba, nahnědlé tupé šupiny na klobouku, 10. jedovatá houba, klobouk má bělavý, třeň má červenou až oranžově žlutou. (Mykoweb 2016-2021)

Při sběru hub dodržujeme tato pravidla:

- sbíráme jen ty houby, které **dobře známe**
- houby sbíráme **do košíku**, kde se nezapaří
- **neznámé a jedovaté houby neničíme**, mohou si na nich pochutnat lesní živočichové
- všechny nasbírané houby **dáme prohlédnout dospělým**
- při pobytu v lese **nerušíme zvěř** hlučným chováním
- **nelámeme větve** stromů a keřů
- **neodhazujeme odpadky**
- **netrháme a neničíme** chráněné rostliny



Obrázek 16 (Koutná)

Příloha 6 - Lekce 3

1.hlína	2.kyslík	3.světlo	4.voda
---------	----------	----------	--------

Úkoly

1. úkol bude říct 2 další druhy lesních plodů,
2. úkol bude vyjmenovat 2 věci, které potřebuje rostlina pro svůj růst,
3. úkol bude: Je pro rostlinu správné, aby měla hodně světla a málo vody?
ANO/NE
4. úkol bude: Je lesní jahoda větší nebo menší než zahradní jahoda?

Informace pro děti o lesních jahodách

1. teplota ke klíčení semínka je 18 - 20°C
2. přibližně po 10 týdnech začnou růst lístky
3. sazenice sázíme 30 centimetrů od sebe a půda musí být vlhká (doporučuje se květen-červen) (Pěstík 2009-2017)

Video 1, 2 - (Lesy ČR 2020b)

Příloha 7 - Lekce 4

Nejméně 31x



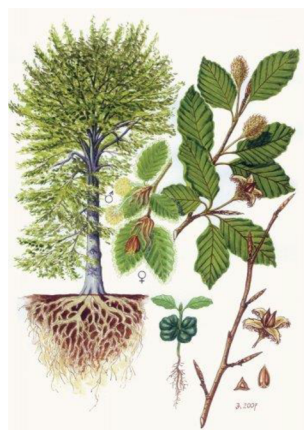
Video 1 - (Lesy ČR 2020b)

Video 2 - (LESY ČESKÉ REPUBLIKY, S. P. 2019)

Příloha 8 - Lekce 5



Smrk ztepilý



Buk lesní



Dub letní



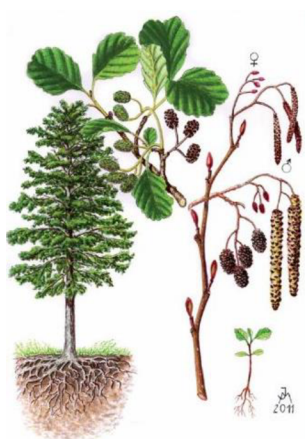
Borovice lesní



Lipa srdčitá



Javor mléčný



Olše lepkavá



Modřín opadavý

(Deti. vls. 2016a)

Příloha 9 - Lekce 7

Každé zvíře 2x,



1. *Jelen evropský*



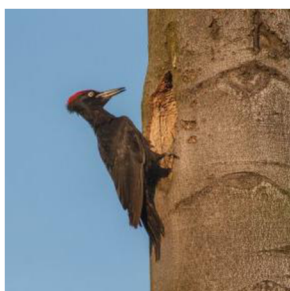
2. *Veverka obecná*



3. *Zajíc polní*



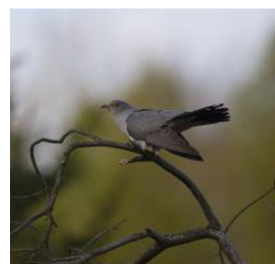
4. *Prase divoké*



5. *Datel černý*



6. *Čáp černý*



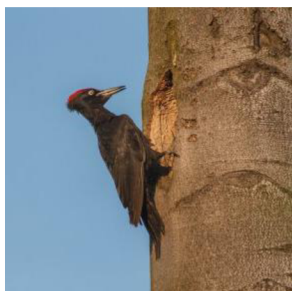
7. *Kukačka obecná*

Kartička s informacemi o zvířatech pro vedoucího

1. jí byliny a trávu, mládě je kolouch a samice je laň, 2. žíví se semeny šišek, ocas slouží na rovnováhu, 3. dobrý běžec, zadní končetiny jsou delší, 4. samec je kňour, samice je bachyně, je všežravec, jí ořechy, trávu, hmyz, kořeny..., 5. samec má červené temeno, zůstává přes zimu, 6. když roztáhne křídla, tak křídla měří až dva metry, jí například žáby a ryby, 7. odlétá do teplejších krajín, klade vajíčka do jiných hnízd.

(Deti. vls. 2016b)

Příloha 10 - Lekce 8
(Deti. vls. 2016b)



1. *Datel černý*



2. *Prase divoké*



3. *Kukačka obecná*



4. *Vlk obecný*



5. *Jelen evropský*

1. Datel černý (Birds 2020)
2. Prase divoké (Osohovidaho 2012)
3. Kukačka obecná (Pich 2020)
4. Vlk obecný (Czechwildlife 2013)
5. Jelen evropský (jelen) (Videolovy - Life in nature 2016)

Příloha 11 - Lekce 10
7x barevná a 7x nebarevná veverka



Informace o veverce zvlášť na kartičce.

Pamatujete si informace o veverce z předchozí hodiny?

(žíví se semeny šišek, ocas slouží na rovnováhu lekce 7)

- dožívá se přibližně 3 let
- je aktivní během dne

(Deti. vls. 2016b)

Příloha 12- Lekce 11



(Forbes 2021)



(Turistika 2007-2021)

Úkoly

1. Znáte nějakou písničku o přírodě (Já do lesa nepojedu, Na tý louce zelený, Skákal pes, Běžela ovečka...)
2. Jak se jmenuje samice od jelena (laň), jak se jmenuje samec od krávy (býk), jak se jmenuje buď samice od koně nebo jejich mládě (klisna, kobyla), jak se jmenuje samice od berana (ovce), jak se jmenuje samec od kozy (kozel)? Děti musí uhodnout alespoň 2 zvířata.
3. Od tohoto úkolu běžte k dalšímu úkolu tak, že se budete držet ve skupině všichni za ruce.
4. Co nepatří do lesa? Odpočívadla, stromy, hříby, sklo, lavičky.
5. Jak se jmenuje samec a jak se jmenuje samice prasete divokého? (kňour, bachyně - lekce 7)
6. O kterém ptákoví jsme si říkali, že klade vajíčka do jiných hnízd? (kukačka - lekce 7)
7. Dva z vás budou mít až do dalšího úkolu šátek a vždy dvě děti budou dítě se šátkem doprovázet, aby nespadlo (podle počtu dětí, může být i jeden se šátkem, kdyby bylo málo dětí).
8. Který z ptáků samců má červené temeno? (datel - lekce7)

9. Vyjmenujte alespoň 7 stromů (jehličnatých, listnatých) - buk, dub, bříza, borovice, smrk, javor, lípa, modřín) každé z dětí řekne alespoň jeden strom, pokud by už nevěděly, mohou říct i ovocné stromy.
10. Vyjmenujte alespoň 5 zvířat (i ptáci), která žijí v okolí lesa. (srnka, jelen, prase divoké, zajíc, datel...)

Dopis na A5 2x na kterém bude napsáno:

Odměna vás čeká poslední lekci.

Příloha 13 - Lekce 12

Informace: Prase divoké – Opakování z lekce 7, kde měly děti prase divoké.

Co si o praseti divokém pamatujete? (samec je kňour, samice je bachyně)

- aktivní především přes noc
- váha je 40-200 kilo
- má špičáky
- všežravec - živí se hmyzem, trávou, bobulemi...
- selata mají pruhy

(Deti. vls. 2016b)

Informace: Mravenec lesní

- je chráněný
- tělo je červenohnědé, hlava a zadek je hnědočerný
- mravenci mají královnu
- jsou všežraví
- na obranu mají kusadla
- mají hnízda (z větviček, jehličí, listů)
 - o dělnic zde může být až 500 000

(Deti. vls. 2016c)

Příloha 14 - Lekce 14



1. Roháč obecný



2. Dřevokaz čárkovaný



3. Krajník pižmový



4. Lykožrout smrkový



5. Pestrokrovečník mravenčí



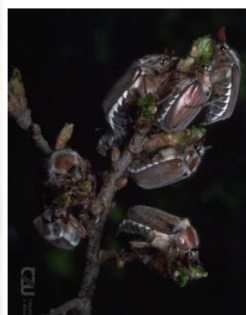
6. Tesařík smrkový



7. Hrobařík obecný



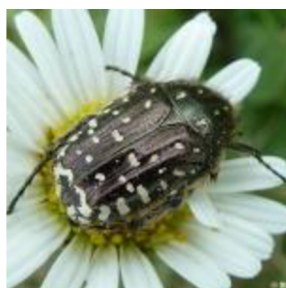
8. Krasec lesní



9. Chroust maďalový



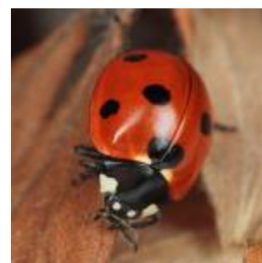
10. Klikoroh borový



11. Zlatohlávek tmavý



12. Chrobák pečlivý



13. Slunéčko sedmitečné



14. Potemník moučný



15. Sřevlík měděný

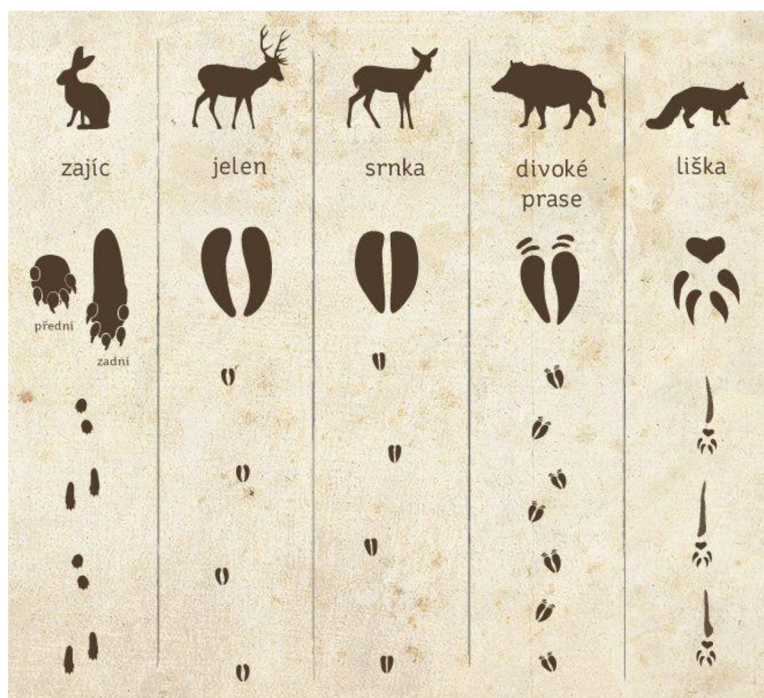
(Deti. vls. 2016c, Naturabochemica 2008-2021)

1. má kusadla, samice ne, dospělí brouci se živí mízou, najdeme ho ve smíšených lesích, v parcích, 2. je žlutohnědý, živí se dřevem jehličnanů, najdeme ho v jehličnatých lesích, 3. krovky má lesklé-zlatozelené, živí se housenkami nebo hmyzem, aktivita zejména přes noc, najdeme ho v jehličnatých a listnatých lesích (teplejší oblasti), 4. je černohnědý, živí se napadeným dřevem smrků, plošně po celé republice, 5. může připomínat mravence, živí se kůrovcem, často ho najdeme na metrovém poskládaném dřevě, 6. krovky má hnědé, živí se napadeným dřevem stromů, smrk ztepilý je jeho základní dřevina, 7. krovky má černě-oranžové, jí larvy hmyzu, najdeme ho na loukách, polích a okrajích lesa, 8. má velké oči, dospělí brouci jí pyl z květů, najdeme je zejména v jehličnatých lesích, 9. je to mohutný brouk, dospělí brouci jí listy ze stromů, najdeme ho na jižní Moravě a na východě a ve středu Čech, 10. krovky má hnědé s dvěma žlutými přerušovanými pásky, dospělí brouci jí větévky na stromech, najdeme ho u jehličnatých pařezů, které jsou z minulého roku, (Deti. vls. 2016c) 11. je černý (lesklý) s bílými skvrnami (i bez nich), larvy jí odumřelé zbytky rostlin, vyskytuje se na rostlinách (květ), 12. je černý (lesklý), spodní část těla je žlutá, samec má velký roh, u nás je to vzácný druh vyskytující se na jižní Moravě a v Českém středohoří, 13. je červené (7 černých teček), má hnědá tykadla, jí především mšice, žije na lesích a otevřených místech, 14. je hnědočervený až tmavě hnědý, jí zrninu, mouku a hmyz..., nalezneme ho především v blízkosti sídel lidí (skladiště, mlýny), larva (moučný červ), 15. břicho má černé, loví žížaly, brouky i housenky, během dne se schovává pod různými věcmi (listí, mech). (Naturabohemica 2008-2021)

Příloha 15 - Lekce 15

První obrázek je celý a další obrázky a názvy jsou zvlášť.

A4 3x



(Pinterest)

(Azylový dům Kladno o. p. s. 2015-2021)

Obrázky zvětšíme na velikost přibližně A5.

Každý obrázek zvlášť



Veverka

Jezevec



(Deti. vls. 2016b)

(Deti. vls. 2016b)



Kartička s informacemi pro vedoucího:

Zajíc polní-je býložravec, jí byliny, větve..., dobrý běžec, zadní končetiny jsou delší.

Jelen evropský-jí byliny a trávu, mládě je kolouch a samice je laň.

Srnc obecný-váží 10-30 kilo, jí byliny a plody.

Prase divoké-je všežravec, jí ořechy, trávu, hmyz, kořeny..., samec je kňour, samice je bachyně.

Liška obecná-je všežravá, jí myši, králíky i brouky..., váží až 10 kilo.

Veverka obecná-živí se semeny šišek, ocas slouží na rovnováhu.

Jezevec lesní-je všežravec, jí žížaly, hmyz..., najdeme ho mezi loukami nebo v lesích.

(Deti. vls. 2016b)