



Univerzita Palackého v Olomouci
Cyrilometodějská teologická fakulta
Katedra křesťanské sociální práce

Rodiny ohrožené chudobou

Bakalářská práce

Studijní program

Mezinárodní sociální a humanitární práce

Autor: Petra Zahrádková
Vedoucí práce: Mgr. Miloslava Šotolová

Olomouc 2024

Prohlášení

Prohlašuji, že jsem tuto práci zpracovala samostatně na základě použitých pramenů a literatury uvedených v bibliografickém seznamu.

V Olomouci 20.04.2024

Petra Zahradková

Poděkování

Na tomto místě chci moc poděkovat vedoucí práce, paní Mgr. Miloslavě Šotolové za její obětavé a vstřícné vedení v průběhu psaní práce. Jsem vděčná za připomínky, trpělivost a zpětnou vazbu, kterou mi vždy ochotně poskytla. Chtěla bych poděkovat i vedoucímu sociálně aktivizační služby Pro rodinu Šternberk, panu Bc. Liboru Kobylkovi za jeho ochotu a pomoc při získávání údajů pro výzkumnou část práce. Poděkování patří také všem, kteří mě během mého studia podporovali a inspirovali.

Anotace

Bakalářská práce je rozdělena na dvě části. První část práce se zaměřuje na problematiku rodin ohrožených chudobou v České republice s důrazem na sociální aktivizační službu Pro rodinu ve Šternberku. Práce se také dotýká tématu sociálního vyloučení. Hlavní struktura práce zahrnuje představení tématu, jeho propojení s výzkumy, rodinnou politikou a legislativou, souvislost se sociální prací a etické aspekty této problematiky.

Druhá část začíná popisem analýzy potřebnosti provedeným v sociálně aktivizační službě Pro rodinu. Z této analýzy vychází návrh projektu, jehož cílem je zlepšení finanční situace rodin ohrožených chudobou a zvýšení jejich finanční gramotnosti pomocí vytvořené brožury s názvem „Jak ušetřit“ a následného individuálního finančního poradenství. V projektu jsou podrobně popsány klíčové aktivity opřené o indikátory, výstupy a výsledky, specifika cílové skupiny, management rizik, časový harmonogram, rozpočet a strukturované představení intervenční logiky projektu.

Bakalářská práce slouží jako impuls k řešení dané problematiky a možného návrhu ke zlepšení stávající situace. Dále také přispívá k odbourání stereotypů a předsudků spojených s problematikou chudoby a sociálního vyloučení a rozšiřuje povědomí o sociálně aktivizačních službách pro rodiny s dětmi (jaká je jejich úloha v systému).

Klíčová slova: Rodina, chudoba, sociálně vyloučení, sociálně vyloučená lokalita, finanční gramotnost, sociálně aktivizační služby pro rodiny s dětmi, ekologická perspektiva

Annotation

The bachelor thesis is divided into two parts. The first part of the thesis focuses on the issue of families at risk of poverty in the Czech Republic with an emphasis on the social activation service Pro rodinu in Šternberk. The thesis also touches upon the topic of social exclusion. The main structure of the thesis includes the introduction of the topic, its connection with research, family policy, and legislation, the connection with social work, and the ethical aspects of this issue.

The second part begins with a description of the needs analysis carried out in the social activation service For the Family. This analysis is the basis for the design of a project aimed at improving the financial situation of families at risk of poverty and increasing their financial literacy through a booklet entitled "How to save" and subsequent individual financial counseling. The project describes in detail the key activities based on indicators, outputs and outcomes, specificities of the target group, risk management, timeline, budget, and a structured presentation of the intervention logic of the project

The bachelor thesis serves as an impetus to address the issue and a possible proposal to improve the current situation. It also contributes to breaking down stereotypes and prejudices associated with the issue of poverty and social exclusion and increases awareness of social activation services for families with children (what is their role in the system).

Keywords: Family, poverty, social exclusion, socially excluded locality, financial literacy, social activation services for families with children, ecological perspective

Obsah

Seznam zkratk	13
Úvod	14
1 Představení tématu	17
1.1 Vymezení pojmů	17
1.1.1 Rodina	17
1.1.2 Chudoba	18
1.1.3 Sociálně vyloučení	19
1.1.4 Sociálně vyloučená lokalita	20
1.1.5 Finanční gramotnost	20
1.1.6 Sociálně aktivizační služba pro rodiny s dětmi	20
1.2 Popis výchozího stavu	21
1.3 Identifikace problému, jeho příčin a důsledků	22
1.3.1 Dopady chudoby	22
1.3.2 Příčiny chudoby	23
1.4 Specifikum role sociálního pracovníka	24
2 Zakotvení v odborné literatuře a výzkumech	25
3 Sociální politika a legislativní zakotvení dané problematiky	29
3.1 Rodinná politika	29
3.1.1 Nástroje rodinné politiky	30
3.2 Legislativní zakotvení	32
4 Propojení tématu s teoriemi, technikami a metodami sociální práce	35
4.1 Propojení definice sociální práce a mého tématu	35
4.2 Diskurz v oblasti mé problematiky	35
4.3 Paradigmata sociální práce	37
4.3.1 Poradenské paradigma	38
4.3.2 Zmocňování (Empowerment)	38
4.3.3 Sociální změna (social change)	39
4.3.4 Řešení problému (Problem-solving)	39
4.4 Teorie	40
4.5 Metody	42
4.6 Techniky	43
5 Etické hledisko	45
6 Analýza potřebnosti projektu	49
6.1 Příklady dobré praxe v ČR a v zahraničí	49
6.2 Analýza stakeholderů	51
6.3 Popis metod získání předložených dat a vyhodnocení	52
6.3.1 Hloubkový rozhovor	53

6.3.2 Pozorování	54
6.3.3 Analýza dokumentů.....	55
6.3.4 Vyhodnocení výchozího stavu	55
7 Projekt	57
7.1 Specifikum cílové skupiny a popis přidané hodnoty projektu	58
7.1.1 Přímý dopad.....	58
7.1.2 Nepřímý dopad.....	59
7.2 Klíčové aktivity, indikátory, výstupy a výsledky projektu	59
7.2.1 KA1 Vytvoření brožury Jak ušetřit	59
7.2.2 KA2 Sestavení metodiky	61
7.2.3 KA3 Zaškolení sociálních pracovníků	61
7.2.4 KA4 Zmapování okolí.....	61
7.2.5 Předávání brožury Jak ušetřit.....	62
7.2.6 Průběžné konzultace s klientem.....	62
7.2.7 Průběžné hodnocení efektivity projektu	63
7.2.8 Návazné individuální finanční poradenství	63
7.2.9 Průběžné hodnocení efektivity finančního plánu	64
7.2.10 Evaluace projektu	65
7.3 Management rizik	65
7.4 Harmonogram – Ganttův diagram	69
7.5 Rozpočet.....	69
7.6 Log frame projektu.....	73
Závěr	77
Bibliografie	79
Seznam obrázků a tabulek	85

Seznam zkratk

ČBA – Česká bankovní asociace

MPSV – Ministerstvo práce a sociální věci

OSPOD – Orgán sociálně právní ochrany dětí

SAS – Sociálně aktivizační služba

SVL – sociálně vyloučená lokalita

VÚPSV – Výzkumný ústav práce a sociálních věcí

ZDVOP – Zařízení pro děti vyžadující okamžitou pomoc

Úvod

Bakalářská práce se zabývá rodinami ohroženými chudobou v České republice a propojuje tuto oblast s činnostmi sociálně aktivizační služby Pro rodinu Šternberk (zkráceně SAS). Cílem této práce je zmapovat téma rodin ohrožených chudobou v kontextu sociální práce a následně vypracovat projekt na zvýšení finanční gramotnosti v sociálně aktivizační službě Pro rodinu Šternberk prostřednictvím cíleného poradenství a vzdělávání klientů.

Chudoba silně souvisí s problematikou sociálně vyloučených, a proto se i toho budu dotýkat v této práci. Jedná se o velmi komplikovaný, komplexní a celosvětový problém, který je stále aktuální a neexistují na něj jednoduchá řešení. Každý stát má své konkrétní nástroje, kterými se snaží tuto problematiku řešit (či neřešit). Já se budu výhradně zaměřovat na nástroje používané Českou republikou. Jedním z těchto nástrojů jsou sociální služby poskytující podporu rodinám, které se ocitly v nepříznivé sociální situaci. Nejběžnějším takovým typem sociální služby jsou sociálně aktivizační služby pro rodiny s dětmi. Zaměření na SAS Pro rodinu ve Šternberku je z důvodu mé dvoutýdenní praxe v tomto zařízení, kdy jsem měla možnost lépe poznat i pochopit fungování v sociálně aktivizačních službách.

Bakalářská práce je rozdělena do 7 hlavních kapitol. Tyto kapitoly na sebe navzájem navazují a jsou koncipovány tak, aby se od obecného přecházelo ke konkrétnímu. Text je psán tak, aby se v něj vyznal i nezainteresovaný čtenář.

Na začátku se práce věnuje představením tématu a uvedením do kontextu problematiky. Následuje zakotvení problematiky ve výzkumech (především provedených Výzkumným ústavem práce a sociálních věcí) a v odborné literatuře. Poté je téma propojeno se sociální politikou se zaměřením na rodinnou politiku, kde jsou popsány její nástroje a funkce. Tato část je zakončena legislativním zakotvením rodin, sociálního vyloučení a sociálně aktivizační služby Pro rodinu. Následná kapitola se zabývá komplexním propojením se sociální prací. V této kapitole obhajuji, proč zvolené téma spadá pod sociální práci; zaobírám se diskurzí (různými úhly pohledu), jak řešit tuto problematiku; podrobněji popisují paradigmaty; ekologickou perspektivu a metodu práce s rodinou (okrajově i s jednotlivcem a se systémem) a kapitolu ukončuji konkrétními technikami využívanými v SAS Pro rodinu. Závěrečná kapitola teoretické části práce je zaměřena na etické hledisko při práci s rodinou, kde rozebírám etické problémy a etická dilemata opřená o etické kodexy, se kterými se mohou sociální pracovníci při výkonu své práce setkat.

Druhá část bakalářské práce je složena z komplexně provedené analýzy potřebnosti a projektu. Pro potvrzení analýzy potřebnosti byl proveden terénní průzkum, jehož východiska jsou zde popsány. Projekt vychází z této analýzy potřebnosti a jeho cíl je tvořený z hlediska SMART metody. Následuje část věnovaná dopadu projektu na danou cílovou skupinu a popis přidané hodnoty projektu. Poté jsou podrobně popsány klíčové aktivity propojené s jednotlivými indikátory, výstupy a výsledky projektu. Důležitou součástí je též management

rizik, jehož cílem je předcházet potencionálním rizikům, která by mohly ohrožit účinnost projektu. Dále je vytvořený časový rámec projektu (pro přehlednost dle Ganttova diagramu) a odhad rozpočtu projektu. Vše zakončuje strukturované představení intervenční logiky projektu podle metody Logframe.

Text je citován dle citačního Harvardského stylu ČSN ISO 690:2022.

1 Představení tématu

Na začátku práce budou představeny základní pojmy, které se nejvíce prolínají s tématem Rodin ohrožených chodbou a hlouběji jsou zde popsány. Dále je nastiňována aktuální situace rodin ohrožených chudobou v České republice, a konkrétněji ve Šternberku, na který je tato práce zaměřena. V další části je objasňována identifikace problému chudoby a jaké bývají jeho dopady a příčiny. Na konci je zmíněna role sociálního pracovníka v této problematice, a to nejprve na obecnější rovině a pak následně se zaměřením na sociálně aktivizační službu pro rodiny s dětmi ve Šternberku.

1.1 Vymezení pojmů

1.1.1 Rodina

Během let se pojetí rodiny značně proměnil. Oproti dřívějšku je v dnešní době vnímání tohoto termínu značně otevřenější a obecnější. Přesto tento pojem stále není jednotný a může se k němu najít množství definic.

Dříve měla rodina podobu tří i vícegenerační a její funkce byla primárně ekonomická. Rodina byla založena na respektu křesťanské manželské morálky, kde bylo manželství vnímáno jako svazek muže a ženy. Tento svazek byl považován za nerozlučitelný, a jeho podstatou bylo především plození dětí. (Krebs 2010, s. 374-375) V moderním pojetí rodiny je rodina definována jako sociální seskupení osob (partnerů, manželů či jedinců) společně žijících a hospodařících v jedné domácnosti s dítětem nebo s více dětmi. (Krebs, 2010, str. 374). Toto pojetí zahrnuje mimo jiné i homosexuální páry; páry, které neuzavřely manželský svazek a též soužití dospělého rodiče s dětmi (jako například samoživitelky/samoživitelé), ale vyčleňuje bezdětné páry, i když by žily v manželství. (Rilsa 2023, s. 21)

Dle Koncepce rodinné politiky z roku 2016 je rodina definována jako trvalý vztah spojený s hodnotami lásky, úcty a péče. Současná rodina představuje velmi pestrou skupinu lidí, která se neustále vyvíjí. Tato rozmanitost je důsledkem složitých a často nových životních situací, kterým rodiny čelí. Dnešní rodinné jednotky mohou zahrnovat jednotlivce, páry s dětmi (biologickými nebo osvojenými), páry bez dětí (neplodné nebo záměrně bezdětné), manželské, nesezdané, registrované, pěstounské a také tzv. seskládané rodiny. Ty mohou být často vícegenerační a jsou vždy bez ohledu na pohlaví členů. Tato definice ale byla příliš liberální, a proto je Koncepce z roku 2017 změněna a rodinu definuje už jen na základě jejich funkcí, kterými jsou funkce socializační, reprodukční, ekonomická a emocionálně-stabilizační. (Rilsa 2023, s. 21)

Rodinu je možno dělit podle různých kritérií. Giddens (1999) ji rozděluje na základě velikosti na rodinu nukleární, kterou tvoří rodiče s vlastními či adoptivními dětmi žijící ve společné domácnosti, a na rozšířenou, kde ve společné domácnosti žijí ještě další příbuzní (prarodiče, strýc, teta...). Skopalová (2014) ji dělí z hlediska původu na orientační (do této rodiny byl každý narozen nebo v ní byl vychováván) a na prokreační (tu si zakládá každý sám – například manželstvím) a dle Matějčka (1989) na úplnou (manželský pár žijící s dětmi) a neúplnou (jeden z rodičů chybí). (Chlupová 2015, s. 17-18)

1.1.2 Chudoba

Chudobu lze definovat jako stav, kdy z důvodu nedostatku peněz nelze zabezpečovat základní lidské potřeby na optimální úrovni a zároveň je velmi obtížné tento příjem z objektivních důvodů navýšit (to je typické pro seniory, sociálně vyloučené, lidi s postižením atd.). Tento stav se pak pojí s deprivací, hmotnou a materiální nouzí, vyloučením ze společnosti ale i od služeb.

To, kdy můžeme mluvit o chudobě je udáváno danou společností. Chudobu lze rozdělit na subjektivní a objektivní. Subjektivní chudoba je orientována na jednotlivce a domácnosti ve společnosti, kteří se sami dle svého posouzení hodnotí, jestli jsou chudí či nikoliv. Chudoba je tedy v tomto případě subjektivně vnímána lidmi, kteří jsou jí ohroženi. Ti, svoji životní situaci hodnotí na základě toho, čeho by chtěli dosáhnout, co podle nich potřebují a podle porovnávání s ostatními lidmi ve společnosti (co si mohou dovořit „oni“ a já ne). Tento koncept ale není velmi přesný. Záleží zde v jaké společnosti a v jaké sociální třídě se člověk nachází. Člověk, který chce patřit do skupiny s vyšším sociálním statutem, se může vnímat jako chudý, ačkoli by v jiné sociální třídě byl považován za bohatého. Tento koncept tedy nemá za cíl určit přesnou hranici chudoby, ale hlouběji pochopit problém chudoby a pomoci zvolit si vhodné sociálněpolitické opatření, které může výskyt chudoby zmírnit.

Objektivní chudoba vychází ze sociálněekonomických analýz domácností a makroekonomických souvislostí, které jsou prováděny určitou autoritou, většinou státem. Tento koncept pomáhá vládám určit přesnou hranici v příjmové distribuci oddělující chudé od nechudých. Objektivní chudoba se rozděluje na absolutní a relativní.

Absolutní (též extrémní) chudoba je stav, kdy pro nedostatek prostředků je ohrožena samotná existence člověka a hrozí mu smrt. Nedostatečnými prostředky se myslí pouze takové, které jsou nezbytné k přežití v konkrétní společnosti. Toto pojetí je stále aktuální v rozvojových chudých zemích. (Krebs 2010, s. 121-123) Dle světové banky je stanovena minimální částka udávající hranici extrémní chudoby 2,15 dolarů na den (World Bank 2024)

Relativní chudoba se měří na základě rozložení příjmů v domácnosti. Lze ji chápat jako situaci, kdy rodina, jedinec či sociální skupina uspokojuje své základní potřeby na daleko nižší úrovni, než je průměr v dané společnosti. To má zpravidla za následek vyloučení ze společnosti.

Kdežto absolutní chudoba se vyskytuje především v rozvojových, tak relativní spíše v rozvinutých podle měřítek každé země (nejedná se o otázku smrti hladem).

V dnešní době se vyskytují také pojmy: moderní chudoba, stará chudoba, nová chudoba a pracující chudoba. Koncept moderní chudoby tvrdí, že se v současném vyspělém světě chudoba omezila jen na chudobu relativní.

Stará chudoba se pojí působením životního cyklu na neschopnost pracovat (například kvůli nemoci, staří, postižení...).

Nová chudoba souvisí s pozicí jedince či se sociální skupinou na trhu práce a koreluje s problematikou hospodářského cyklu (dlouhodobou nezaměstnaností). Zranitelnými „novou chudobou“ jsou skupiny znevýhodněné na trhu práce, nezaměstnaní, matky samoživitelky...). (Krebs 2010, s. 121-123) (Mertl 2023, s. 133-137)

Fenomén "pracující chudoby" znamená, že lidé sice mají pravidelné zaměstnání, ale jejich příjem (přestože je formálně nad oficiální hranicí chudoby) jim neumožňuje spořit a potřeba nenadálých výdajů nebo hrozba dlouhodobější nemoci je pro ně výrazným stresem a skutečným problémem (odhaduje se, že zhruba 20 % domácností si nemůže dovolit náhlý výdaj ve výši kolem 10 000 Kč). (EAPN, Czech Republic 2023)

1.1.3 Sociálně vyloučení

Poslední dobou, se jako výsledek evropského politického diskurzu, mění pojem chudoby za pojem sociální vyloučení/exkluze. (Mareš 2010, s. 165) Sociální vyloučení je proces, který omezuje jednotlivce i celé skupiny osob v jejich možnosti přístupu ke klíčovým zdrojům, které jsou potřebné k účasti ve společenských, ekonomických a politických aktivitách. Tento proces je především spojen s chudobou a nízkými příjmy, ale mohou k němu přispívat i další faktory, jako je diskriminace, nedostatečné vzdělání a nevhodné životní podmínky.

Tato problematika často zahrnuje vyloučení od služeb, institucí, sociálních sítí a vzdělávacích možností. Mezi projevy sociálního vyloučení patří závislost na sociálních dávkách, dlouhodobá nezaměstnanost, nízká kvalifikace/úroveň vzdělání, život v odlehlých částech obcí, špatný zdravotní stav, rozpad rodin a ztráta sebeúcty. Tento stav často vede k adaptaci na podmínky sociálního vyloučení a zároveň dochází k formování specifických hodnot a norem jako je zaměření na přítomnost, obtíže s plánováním do budoucna, pocity beznaděje a bezmoci, a přesvědčení, že jednatel nemá kontrolu nad svou sociální situací. (Ministerstvo vnitra 2009, s. 4)

V prostředí České republiky se sociální vyloučení pojí s oblastmi vzdělávání, zaměstnaností, bydlením a zadlužeností. Rozsah sociálního vyloučení v dané oblasti (obci či kraji) měří index sociálního vyloučení na základě určitých indikátorů, kterými jsou: Příjemci příspěvku na živobytí (zdroj dat: MPSV), Příjemci příspěvku na bydlení (zdroj dat: MPSV), Osoby v exekuci (zdroj dat: Exekutorská komora ČR), Dlouhodobě nezaměstnané osoby (zdroj

dat: Úřad práce ČR), Předčasné odchody ze systému vzdělávání (z běžných tříd). (Agentura pro sociální začleňování, Index sociálního vyloučení 2023)

1.1.4 Sociálně vyloučená lokalita

Za sociálně vyloučenou lokalitu se považuje konkrétní oblast, kde žije větší množství osob ohrožených sociálním vyloučením. Pro tyto oblasti je charakteristické nevyhovující bydlení, segregace od většinové populace a s tím spojená stigmatizace, odříznutí od základních služeb, a také od možností zaměstnání. Z těchto oblastí je velmi náročné se dostat (reintegrovat se). Do těchto lokalit se lidé dostanou buďto tím, že v nich žili ještě před tím, než se dané území stalo vyloučenou lokalitou, anebo se do ní dobrovolně nebo nedobrovolně přestěhovali (například z důvodu dluhů či nedostatku financí). (Ministerstvo vnitra 2009, s. 4)

1.1.5 Finanční gramotnost

Finanční gramotnost je dle ministerstva financí, ministerstva průmyslu a obchodu, ministerstva školství, mládeže a tělovýchovy a české národní banky soubor kompetencí (znalostí, dovedností a postojů) každého jedince ve společnosti nutných k tomu, aby byl schopen finančně zabezpečit sebe, a i svoji rodinu. Zároveň se aktivně podílí na finančním trhu v daném státu. Finančně gramotný jedinec rozumí hodnotě peněz a cenám na trhu a je schopen zodpovědně řídit svůj osobní či rodinný rozpočet, včetně správy finančních prostředků a závazků. (Výzkumný ústav pedagogický 2010)

Finanční gramotnost se skládá ze tří položek, kterými jsou gramotnost peněžní, cenová a rozpočtová. Peněžní gramotností se myslí schopnost spravovat hotovostní i bezhotovostní peníze, rozumět transakcím mezi nimi a využívat nástroje k tomu určených (jako například bankovní účty). Cenová gramotnost znamená být schopen rozumět hodnotě peněz a tržnímu mechanismu, do které spadá například inflace. A rozpočtová gramotnost obsahuje kompetence nutné k hospodaření s rodinným či osobním rozpočtem a umět porovnávat různé produkty a služby a rozhodovat se mezi nimi, co nejvhodněji na základě určité životní situace. (Výzkumný ústav pedagogický 2010)

1.1.6 Sociálně aktivizační služba pro rodiny s dětmi

Sociálně aktivizační služby pro rodiny s dětmi (zkráceně SAS) poskytují služby rodinám s dítětem, které se dostaly do obtížné životní situace a nedokáží si sami vlastními schopnostmi pomoci. Vývoj dítěte je zde ohrožen kvůli následkům dlouhodobé krizové sociální situace a

zároveň jsou tady také rizika, které mohou nepříznivě ovlivnit jeho následný vývoj. SAS pro rodiny s dětmi je převážně terénní službou, kdy pracuje s klienty v jejich přirozeném prostředí, ale nabízí své služby i ambulantně.

Mezi základní činnosti, které by SAS měla poskytovat svým klientům patří vzdělávací, výchovné a aktivizační. Dále by měla pomáhat klientům zprostředkovat kontakt s okolím (pomoci jim při socializaci) a nabízet jim podporu při uplatňování svých práv, a i při obstarávání svých záležitostí. Služba by měla nabízet i sociálně terapeutické činnosti. (zákon o sociálních službách 2006).

1.2 Popis výchozího stavu

V roce 2022 v České republice bylo 12 % obyvatel České republiky (1 232 000 osob) ohroženo chudobou nebo sociálním vyloučením (40, 2 % domácností vycházelo s měsíčním příjmem s obtížemi). Toto číslo mezi lety 2021-2022 vzrostlo, což znamená obrat v trendu směřujícím k menšímu podílu ohrožených osob v populaci. (Strategie sociálního začleňování 2021–2030 2023) Dále se přibližně 154 000 lidí nachází v bytové nouzi, z nichž 40 % tvoří děti. (EAPN, Czech Republic, 2023)

Podle výzkumu z výběrového šetření Českého statistického úřadu jsou chudobou či sociální exkluzí nejvíce ohroženi nezaměstnaní, samoživitelé, osaměle žijící senioři a lidé s postižením (tento výzkum nezohledňoval etnicitu respondentů). (Strategie sociálního začleňování 2021–2030 2023)

Způsoby, jakými stát řeší tuto problematiku, budou více popisovány v kapitole sociální politiky. Následující text je více zaměřen na aktuální situaci sociálně vyloučených ve Šternberku.

Konkrétně ve Šternberku se aktuálně nachází pět sociálně vyloučených lokalit, v nichž žije dohromady 200–400 lidí. (ESFCR 2015). Tyto lokality jsou spíše menší nacházející se poblíž centra města (až na jednu lokalitu rozprostřenou zhruba 2 kilometry od centra). Všechny nemovitosti vyskytující se ve vyloučených lokalitách, jsou v soukromém vlastnictví a velmi se liší mírou devastace. Obyvatelé sociálně vyloučených lokalit čelí potížím, které se obecně pojí s touto problematikou (obzvláště dlouhodobou nezaměstnaností a rozsahem zadlužení). (Agentura pro sociální začleňování, Šternberk 2023) Dle interaktivní mapy z roku 2019 zde žije 20 rodin v bytové nouzi. Jedná se o 163 osob (z nich 56 dětí). (Boček a kol. 2019)

Specifické pro Šternberk, jež ještě prohlubuje sociální vyloučení, je pře dvou zneprátených romských rodů. Tato rozepře se často projevuje na veřejnosti, což zhoršuje pověst lokálních Romů. Dalším specifikem je migrace v posledních dvou letech, kdy se do Šternberka přistěhovaly nové rodiny (převážně z Moravského Berouna). Místní obyvatelé s nimi pojí určité problémy v občanském soužití, zejména noční hluk na náměstí.

Agentura pro sociální začleňování s městem Šternberk spolu začali spolupracovat v roce 2013. Společně se jim podařilo například zklidnění veřejného prostoru díky práci asistentů prevence a kriminality nebo také si vytvořit podmínky ke spolupráci s neziskovými organizacemi a s metodiky prevence ve školách. Aktuálně se zaměřují na snížení zneužívání návykových látek ve Šternberku a na propojení neziskových organizací a školy (snaha o zformování jednotného podpůrného programu pro žáky z vyloučených lokalit a také systémovou podporu dětí v předškolním věku). Z důvodu vysoké míry nezaměstnanosti v této oblasti, se chce město soustředit na tvorbu nových pracovních míst s nástroji aktivní politiky zaměstnanosti. (Agentura pro sociální začleňování, Šternberk 2023)

Občané identifikující se jako sociálně vyloučení mohou využít možnosti neziskových organizací (Charita Šternberk, Ecce Homo a Poradna pro občanství) nebo odboru sociálních věcí pod záštitou města Šternberk (Město Šternberk 2024) (Moravský Beroun 2024).

1.3 Identifikace problému, jeho příčin a důsledků

Když se mluví o problému chudoby neznamena to pouze nedostatek finančních prostředků, ale také nemajetnost, potíže se zdravím, nedostatečné vzdělání a často nehumánní podmínky práce a kvality života (nevhodné bydlení či prostředí, které je obklopuje). Chudoba je komplexní problematika, na kterou se v moderní době pohlíží spíše jako na nedostupnost zdrojů a služeb (a proto by mělo být smyslem sociální politiky jejich zpřístupnění). (Tomeš 2010, s. 225)

1.3.1 Dopady chudoby

Chudoba má hluboký dopad na život jednotlivce i společnosti. Sociální deprivace způsobená životem v chudobě má dopad na fyzické a duševní zdraví jednotlivce a na jeho širší životní šance – existuje jasná souvislost mezi chudobou a sníženými možnostmi zaměstnání, přístupem ke zdravotní péči a důstojnému bydlení. (EAPN, Czech Republic 2023)

Důsledkem sociální události chudoby bývá sociální vyloučení, se kterým se pojí mnoho dalších problémů. Tím je například dlouhodobá nezaměstnanost, nízké vzdělání a dluhy, které chudobu ještě více prohlubují. Kvůli nedostatku finančních prostředků mají tyto skupiny obyvatel daleko těžší se přestěhovat ze sociálně vyloučených lokalit a často jsou kvůli tomu diskriminováni na trhu práce, a i v jiných oblastech. Okolím jsou mnohdy vnímáni jako podřadní (ti, co to nezvládli). To pak negativně ovlivňuje jejich sebepojetí, a též motivaci se z takové situace dostat. Často jsou pak nuceni vzít si půjčky, protože by jinak nedokázali zajistit základní potřeby svým dětem. Avšak jakmile se dostanou do dluhové smyčky, je velmi náročné ji vyřešit. To vše přispívá k závislosti na sociálních dávkách.

Finanční tíseň nepříznivě ovlivňuje i vztahy v rodině a psychické zdraví všech členů domácnosti, kteří bývají mnohdy pod tlakem a neustálým stresem. Dále si kvůli nedostatečnému množství peněz mnohdy nemohou dovolit ani pestrou stravu. Často jsou tito lidé z různých důvodů (např: stresu) závislí na škodlivých činnostech jako je kouření či nadměrné pití alkoholu. Tento stres i špatná životospráva může vyvolat různé zdravotní komplikace, které jsou finančně nákladné. Tím vším se dostávají do začarované smyčky, ze které je velmi obtížné vyjít. (Kolářová 2012, s. 9-15)

Z celospolečenského hlediska je chudoba politicky i ekonomicky závažná, protože přináší sociální napětí a ve větší míře může způsobit i násilí. To ohrožuje stabilitu ve společnosti. (Tomeš 2010, s. 260) Pro chudobu či sociální vyloučení je typická sociální izolace, která vede dle Mertonova pojetí k anomické situaci, kdy jsou tito lidé nuceni si poradit jinak než legální cestou (nárůst kriminality). Dále též dochází k větší segregaci osob na jednom místě. To vede k vytváření charakteristických rysů pro tyto místa označována jako deviantní (například izolace v rámci vlastní subkultury, ztráta motivace se podílet na celospolečenském dění a snížení úsilí svoji situaci změnit). (Mareš 2010, s. 166)

1.3.2 Příčiny chudoby

Na příčiny chudoby se lze dívat z různých hledisek (z nerovnoměrného uspořádání sociální a ekonomické společnosti v konkrétním státu; z lenosti, nedbalosti či nestřídmosti jedinců nebo jako důsledek situačního faktoru/ů). Z pohledu nerovného uspořádání společnosti není za chudobu odpovědný daný jedinec, ale chudoba je způsobena vnějšími vlivy, který jednotliví občani nemohou ovlivnit. Příčinou je nespravedlivý sociální systém, kde jsou obrovské rozdíly mezi bohatými a chudými. Chudoba je zde následkem sociální nespravedlnosti, kterými jsou nízké mzdy, nedostatek pracovních míst či diskriminace. Autority státu tento stav ještě podporují z důvodu vlastního prospěchu. V tomto přístupu chudoba úzce souvisí s třídním statutem, kdy je velmi obtížné tento status změnit. (Mareš 1999, s. 62)

Do pojetí chudoby, kdy její příčina je plně na straně jedince, se zařazují genetické faktory (biologicky zděděné předpoklady patřící chudým), psychologická (vrozené a osvojené osobnostní vlastnosti) a sociální (jako následek socializace chudých). Za příčinu nouze člověka může nedostatek lidského kapitálu, což je vnímáno jako následek lenosti (nevynaložil potřebné úsilí) a jeho neschopnosti předvídat (co je více potřebné a co méně). Za největší důvod se ale považuje lehkovážnost a nemorální neochotu přijmout zodpovědnost za své rozhodnutí a činy (raději se budou spoléhat na pomoc zvenčí, protože je to tak komfortnější). Dále také neochota pracovat a podávat požadující výkon, zhýralost a neschopnost si spořit. Tato koncepce spadá pod liberalistickou tradici, která tvrdí, že každý člověk nese plnou odpovědnost za svůj život. (Mareš 1999, s. 64)

Oba tyto pohledy zastávají extrémní pozice. V současné době proto rozvinuté země berou na vědomí, že odpovědnost za chudobu může mít jak společnost, tak i jedinec. V praxi je ale občas velmi náročné uplatnit obě stanoviska, a proto se řešení v jednotlivých státech liší. (Krebs 2010, s. 125)

Z posledního zmíněného pojetí, kdy je chudoba považována jako následek určité situace/í, za ni není přímo zodpovědný jedinec ani společnost jako především rodina nebo komunita. Příčinou jsou spíše sociální podmínky, které člověka utváří (disfunkční rodina, nevhodné prostředí, nízké očekávání od okolí atd. negativně ovlivňují vývoj i hodnoty dítěte). Pro tento pohled je typický koncept kultury chudoby od Oscara Lewise („cycle of poverty“). Děti vyrůstající v neadekvátním prostředí (například ve vyloučené lokalitě) si neutváří hodnoty, které by je motivovaly z takového prostředí odejít. Tímto si osvojí adaptační nástroje. Ty jim pomohou v takové situaci přežít, ale zároveň je to i naučí vnímat tento stav jako „normální“, z něhož nelze utéct.

Situačními faktory jsou ale také takové, které nastávají kvůli různým tragédiím a neštěstím. Je možno se setkat i s chudobou frickční. Ta souvisí s konkrétními etapami lidského života a se zvládáním překážek charakteristických pro každou z nich. (Mareš 1999, s. 65)

1.4 Specifikum role sociálního pracovníka

Sociální pracovník pracující s rodinou musí splňovat podmínky nutné k výkonu tohoto povolání dle Zákona o sociálních službách § 110, kterými jsou: trestní bezúhonnost, zdravotní způsobilost (fyzická i psychická) a odborná způsobilost (dosažení minimálně vyššího odborného vzdělání nebo vysokoškolského vzdělání v bakalářském/magisterském programu v oboru zaměřenou na sociální práci, sociální pedagogiku, sociální patologii či speciální pedagogiku.

Role sociálního pracovníka při práci s rodinou je velmi rozmanitá a různorodá. Může se například realizovat jako pracovník v orgánu sociálně právní ochrany dětí, kde je jeho úlohou (mimo jiné) rozlišovat případy zanedbávání dítěte ze stran rodičů nebo pečujících osob a následně navrhnout případné postupy (omezení, ukončení či přerušování rodičovské odpovědnosti nebo doporučit ústavní výchovu).

Dále může působit v zařízení pro děti vyžadující okamžitou pomoc, v doprovodných službách pro pěstouny, v ústavních zařízeních, v azylových domech pro matky s dětmi, v poradnách pro rodinu nebo v sociálně aktivizačních službách pro rodiny s dětmi. (Matoušek 2007, s. 83-87)

2 Zakotvení v odborné literatuře a výzkumech

Výzkumy a odborné publikace pojednávající o situacích rodin v České republice jsem především vyhledávala přes Výzkumný ústav práce a sociálních věcí RILSA, E-zdroje Univerzity Palackého a přes Google vyhledávání. Z mnoha najitých výzkumů a publikací jsem vybírala podle nejnovějších a nejrelevantnějších dat vztahující se k tématu mé kvalifikační práce.

Na začátek jsou vybrány publikace a výzkumy zaměřující se na rodiny obecně v České republice. Pokračuje se výzkumem orientovaným na chudobu a sociální dávky v sociálně vyloučených lokalitách a vše zakončuje výzkum finanční gramotnosti Čechů.

Společnost pro Svatováclavská studia vydal v roce 2021 sborník pojednávající o proměně podoby rodiny během posledních let, rodinné politice a jejího dopadu na fungování rodin v České republice. Dále se věnuje důvodům nezbytnosti rodiny jako instituce, vlivu Evropské Unie na rodinné právo a možnostem důchodové reformy. Dílo je psáno z různých úhlů pohledu odborníků (univerzitních pedagogů a odborníků z praxe). Publikace se též snaží navrhnout opatření k posílení základních funkcí české rodiny. (Hamplová a spol. 2021)

RILSA každé tři roky připravuje komplexní zprávu o rodině. Zpráva z roku 2023 se zaměřuje na rodiče s nezaopatřenými dětmi (i na samoživitele) a jaký vliv na ně měla pandemie covid-19 (jak ovlivnila socioekonomické podmínky, vztahy, vzdělávání dětí atd.). Dále rozebírá změnu ve vnímání instituce rodiny, životní podmínky rodin a efektivitu podpory státu, osamostatňování mladé generace, výsledky sčítání (lidí, domů a bytů) a jak se daří sladit rodinu a práci. Jedna z kapitol se zabývá tím, že Česká republika zaostává (oproti jiným státům v Evropské Unii) s nabídkou zařízení pro děti mladší tří let. Další kapitoly se podrobně zabírají příjmem rodin (jak z výdělečné činnosti, tak též z příjmů sociálních), jejich největšími výdaji (potravin, bydlení a podrobně jsou zkoumány výdaje na děti) a i úsporami a půjčkami domácností. Výzkum bere v úvahu také subjektivní pocity rodin (jejich očekávání nebo obavy) ohledně své finanční situace do budoucnosti, a jak by se s případným zhoršením dokázaly vyrovnat. S tímto jsou spojeny i očekávání státu v podobě finanční podpory (sociální dávky či daňové opatření), ale taktéž služeb pomáhající rodinám. Cílem šetření bylo podat aktuální informace, jak ekonomická krize ovlivnila rodiny z finančního hlediska (dosavadní dostupné zdroje byly nedostatečné). Výzkum vznikl ještě před představením tzv. Ozdravného balíčku vydaným vládou, takže ho ve své zprávě nezohledňuje. (Paloncyová a spol. 2023)

Rilsa v roce 2021 vydala Metodiku indikátorů komplexního výzkumu o situaci rodin s dětmi. Metodika je zaměřena na rodinu v jejím širším smyslu (i na sólo rodiče a rodiny rekonstruované – př: stejnopohlavní páry). Cílem je nabídnout systematický přehled ukazatelů týkajících se rodinného života a opatření v oblasti sociální a rodinné politiky. Tyto ukazatele slouží jako základ pro aktualizaci strategických materiálů v oblasti rodinné politiky (jak na celostátní, tak na i regionální úrovni). Hlavním účelem je usnadnit uživatelům, zejména Ministerstvu práce a sociálních věcí (ale i organizacím, studentům a dalším), orientaci v dostupných statistikách, identifikaci relevantních ukazatelů v dané oblasti, zmapování jejich dostupnosti a poskytnutí odkazů na jejich zdroje. Metodika je podložena tzv. „tvrdými daty“ – oficiálními statistikami (Českého statistického úřadu, MPSV, České správy sociálního zabezpečení...), ale i „měkkými daty“ uskutečněnými sociologickými šetřeními (například VÚPSV). (Höhne a spol. 2021)

Výzkum provedený v letech 2020–2022 (s názvem „Současná česká rodina 2020–2022“) mapuje ekonomické podmínky českých domácností. Z bádání mimo jiné vychází, že nejproblematičtější s penězi vychází samoživitelé s dětmi. Sólo rodiče nejčastěji bydlí v nájemním bytech (obecně v ČR spíše převládá vlastnické bydlení). Tyto rodiny se také nejčastěji zařazují mezi materiálně (případně i sociálně) deprivované. Oproti tomu úplné rodiny s dětmi většinou vychází ekonomicky lépe, avšak rizikovým faktorem je výskyt tří a více dětí. Z výzkumu také vychází význam částečných úvazků pro zaměstnané matky nezaopatřených dětí. (Höhne, Palonciová 2023)

Situacemi rodin s dětmi v ČR se zabývala RILSA v letech 2018-2022. Studie se orientuje na srovnání jednotlivých typů rodin ve vybraných oblastech, jejich časté problémy a zvolené strategie pro jejich řešení. Dále zkoumá finanční a materiální situaci jednotlivých typů rodin, s důrazem na výdaje spojené s dětmi. Poté se zabývá schopností rodičů z různých typů rodin skloubit rodinný a pracovní život a jejich názory na vybrané rodinné politiky. Z dat vyplývá:

Jen polovina rodičů uvádí, že dokáže dobře plnit své pracovní i rodinné povinnosti (největší obtíže zde mají vícedětní rodiče a rodiny s mladšími dětmi). Sólo rodiče daleko hůře zvládají pokrývat všechny výdaje v domácnosti (nebo si dokonce šetřit). Nejvíce nákladů jde na děti (především na jejich volnočasové aktivity), na školní jednorázové akce a nájem. Většina rodin se v případě potíží jen málokdy vyhledává pomoc od odborníků. Mezi hlavní důvody patří: snaha vyřešit situaci vlastní silou, nedostupnost služeb (kapacitní, časová, finanční i místní) a také nedostatečné povědomí o výskytu pomáhajících organizací. (Tůmová a spol 2023)

Nadace Sirius za spolupráce výzkumné agentury Medián provedla studii s názvem: Stav českých rodin s alespoň jedním dítětem do 12 let (jejich životní a finanční situaci, hodnoty, společné aktivity, názory a postoje i subjektivně vnímaná hrozby). Ze zjištění plyne (mimo už výše uvedené – př: největší míra ohrožení u neúplných rodin atd.), že problémy v ohrožených rodinách mají dopad na děti (školní problémy/šikana, komunikační a výchovné obtíže, závislosti, násilí a kriminalita). Tyto různé problémy se v rodinách často hromadí, tzn. že děti postižené jedním typem problému mají vyšší pravděpodobnost výskytu dalších problémů, včetně těch zdravotních.

Též se rodiče v rizikových rodinách častěji hádají před dětmi a usmířují se mimo jejich přítomnost (objevují se i více hádky s dětmi). Dále se také ohrožené rodiny častěji uchylují k půjčkám a úvěrům. Dospělí z ohrožených rodin hodnotí své dětství negativněji než rodiče běžných rodin (vícekrát vyrůstali v neúplných rodinách, potýkali se s ekonomickými problémy, hádkami, alkoholismem nebo problémy ve škole).

Výsledky výzkumu naznačují novou možnost pomoci rodinám v ohrožení na základě exaktních dat. Závěry výzkumu umožňují zavést nové metody, které se zaměřují na konkrétní formy podpory ohrožených rodin, včetně podněcování k přijetí odborné pomoci. (Median a kol. 2016)

VÚPSV v roce 2019 provedl výzkum na téma „Působení daňového zvýhodnění na dítě a přídatku na dítě na sociálně ekonomickou situaci rodin s nezaopatřenými dětmi a jejich reflexe rodiči“. Cílem bylo spojit poznatky získané pomocí teoretických informací, které mohou předpovídat redistribuční účinky daňového a dávkového systému, s reálnými zkušenostmi rodin hodnotící jejich potenciální vliv.

Ze zjištění vyplývá, že státní finanční podpora je pro rodiny důležitá (objektivně i subjektivně). Za poslední desetiletí klesl počet žadatelů i příjemců přídatku na děti na třetinu. Důvodem je, že mnoho rodin o tomto nároku neví, nebo žádost ani podat nechtějí, protože to vnímají jako stigma. Naopak daňové zvýhodnění na dítě se zjišťuje jako efektivnější nástroj než přídatek na dítě, a to díky větší motivaci rodičů do nástupu na trh práce legální cestou, dále účinnému zvyšování příjmu rodiny (a to v závislosti na počtu dětí) a také je to lépe vnímáno společností (není zde podezření na zneužití jako u sociálních dávek). Avšak ukázala se hodnota i dalších dávek, primárně vázaných na bydlení (příspěvek na bydlení, doplatek na bydlení). Obecně je velmi obtížné se vyznat ve finančních nástrojích u rodinné politiky (obtížně srozumitelné a překrývající se navzájem). Proto může docházet k tomu, že se v tomto systému rodina bez adekvátního poradenství jen těžko zorientuje. (Höhne a spol. 2019)

Institut pro demokracii a ekonomickou analýzu v roce 2022 provedl studii zaměřenou na chudobu a sociální dávky v sociálně vyloučených lokalitách. Její cílem je analýza životních

podmínek (z hlediska příjmů a ohrožení chudobou) jednotlivců a domácností v sociálně vyloučených lokalitách (dále jen SVL) oproti běžné populaci. Zvláště se orientuje na využívání sociálních dávek a jak efektivně přispívají ke snižování chudoby.

Z výsledku vyplývá, že v rodinách v SVL je v průměru více osob a jejich průměrný věk je nižší. Lidé v SVL mají výrazně nižší stupeň vzdělání (85 % má pouze základní vzdělání bez maturity, ve srovnání s 40 % v běžné populaci). Kvůli nižší úrovni vzdělání a menší ekonomické aktivitě jsou průměrné čisté tržní příjmy domácností v SVL o třetinu nižší než u běžné populace (i včetně důchodů, sociálních dávek a dalších příjmů). V SVL žije pod hranicí chudoby 56,5 % domácností, ale s pomocí sociálních dávek tento podíl klesá na necelých 52 %. Kdyby všechny domácnosti využívaly veškeré dostupné sociální dávky, ohrožení chudobou by se snížilo na 45,6 %. Nízké využívání dávek domácnostmi, které na ně mají nárok, je problémem jak v běžné populaci, tak v SVL. Největší rozdíl mezi nárokem a skutečným pobíráním je u příspěvku na bydlení, který má též největší potenciál snížit úroveň ohrožení chudobou. V SVL má asi polovina domácností nárok na tento příspěvek, ale jen 12 % ho skutečně pobírá. Podobné rozdíly existují i u dalších dávek, jako jsou dávky hmotné nouze a přídavky na děti.

Závěr výzkumu tvrdí, že je nezbytné porozumět a řešit důvody, proč některé sociální dávky nejsou plně využívány a nedosahují svého účelu v boji proti chudobě u nízkopříjmových domácností. Funkcí sociální politiky by mělo být se na toto téma více zaměřit (bohužel se mnoho výzkumů v ČR na tuto problematiku nevyskytuje). (Federičová, Kalíšková, Zapletalová 2022)

Česká bankovní asociace (dále jen ČBA) provádí každý rok průzkum finanční gramotnosti občanů České republiky. Index finanční gramotnosti v roce 2023 činí 56 (tento index se zjišťuje na základě jedenácti neměnných dotazů). Průzkumu se zúčastnilo 1 013 respondentů (18–79 let). Ze zjištění, které jsou nejvíce relevantní pro téma práce, vychází, že identifikace výhodnosti úvěrů představuje pro lidi největší potíže. Dále se výsledky významně odvíjí od úrovně vzdělání (index u lidí se základním vzděláním dosahuje 47 bodů, lidi s vyšším odborným nebo vysokoškolským vzděláním dosahují průměrně 64 bodů a u lidí s maturitou index vychází na 56 bodů). Tehdejší ředitelka ČBA Monika Zahálková na základě výsledků podporuje názor, že by se měly rozvíjet kompetence finanční gramotnosti už od útlého dětství (již na základní škole). Odpovědnost za finanční vzdělávání by podle průzkumu měla nést škola, rodina a banky. (Česká bankovní asociace 2023)

3 Sociální politika a legislativní zakotvení dané problematiky

V této kapitole se nahlíží na problematiku rodin a chudoby z hlediska sociální politiky (a to konkrétněji rodinné politiky). Následující část pak danou tematiku zakotvuje v kontextu legislativy.

V dnešní postmoderní společnosti je pozorovatelný výrazný důraz na výkon a ekonomický úspěch, spolu s důrazem na individuální blaho. Přestože si rodina pořád udržuje vysokou hodnotu, tak prorodinným činnostem nebývá věnováno dostatek času a energie. Z tohoto důvodu je přijímáno přebírání mnoha rolí státem. Avšak zůstávají nejasnosti ohledně toho, jaká míra autonomie má být zachována rodině a jaká míra zásahů státu do rodinné sféry je přijatelná. Podporování rodiny je klíčovým vkladem do lidského kapitálu. Ten je tvořen především v rodině, a proto je nezbytná pro koherenci a další rozvoj společnosti. Pro hladký průběh rodinného života jsou nezbytné tři základní faktory: znalosti/kompetence, čas a finance. Nicméně u mnoha rodin nejsou tyto faktory dostatečně naplněny. V dnešní době čelí české rodiny řadě obtíží při uspokojování svých potřeb a při sladění pracovních a rodinných rolí. K tomu ještě nároky na rodiče ohledně výchovy dětí neustále rostou. Tyto investice rodičů do rodiny a celkově jejich společenský přínos není stále dostatečně oceněn.

Z tohoto důvodu je jedna z hlavních oblastí sociální politiky věnována rodině. (MPSV 2008)

3.1 Rodinná politika

Rodinná politika je v podstatě souborem aktivit a opatření státních i nestátních subjektů, jejichž účelem je podpora, prevence a řešení problémů v rodině nebo jejich konkrétních jedinců. (Mertl 2023, s. 330) Podpora rodiny probíhá na rovině podpory socioekonomické, rodičovských kompetencí, institutu manželství, rodin se specifickými potřebami a subjektům jim pomáhající. Jedná se o politiku průřezovou, to znamená, že se dotýká širokého spektra veřejných oblastí života společnosti, včetně bydlení, školství, zdravotnictví, trhu práce a infrastruktury. Rodinná politika zasahuje do oblastí zvláště osobních, proto musí respektovat jejich autonomii a způsobilost. Její zaměření je podpora rodin v plnění jejich přirozených funkcí (ne na jejich nahrazování či zasahování do vnitřního života rodin, rozdělování sociálních rolí v rodině...). Dále by měla brát v úvahu všechny vývojové fáze rodin a jejich potřeby v konkrétních situacích. (MPSV 2008)

Na rodinné politice se podílí různorodí aktéři ze státního, občanského i soukromého sektoru. Mezi hlavní aktéry se řadí: orgány státní správy, kraje a obce, neziskové organizace, vzdělávací a výzkumné instituce, zaměstnavatele, odbory, občanské iniciativy a komerční sektor. (Mertl 2023, s. 330)

3.1.1 Nástroje rodinné politiky

Pro dosažení cílů rodinné politiky je nezbytné zvolit vhodné nástroje a opatření, které by měly být ve shodě se základními principy sociální politiky (princip sociální spravedlnosti, ekvivalence, subsidiarity, solidarity a participace) a funkcemi (ochranná, přerozdělovací, stimulační, preventivní a homogenizační).

Nástroje rodinné politiky se dělí na:

Přímé finanční (dávky)

Tyto dávky jsou poskytované napříč všemi třemi pilíři sociálního zabezpečení doplněné i o další specifické sociální dávky. V rámci prvního pilíře (sociálního pojištění – nemocenského pojištění) jsou nejvíce pro rodinu orientované: peněžité pomoci v mateřství, ošetrovné a dlouhodobé ošetrovné, otcovská poporodní péče a vyrovnávací příspěvek v těhotenství i mateřství. Dávky pojištění jsou postaveny především na principu solidarity (sice přispíváme všichni, ale někteří z různých důvodů potřebují využívat zdravotní péči více než jiní) a ekvivalence (není povinné; kdo více přispívá, má nárok na vyšší finanční prostředky) a má funkci preventivní, ochrannou a přerozdělovací.

Druhý pilíř (státní sociální podpora) je určena na pokrývání výdajů související s výživou a dalšími základními potřebami rodin s nezaopatřenými dětmi. Zde se dávky rozdělují na testované (vázané na výši příjmu dané osoby a na dalších společně posuzovaných) a netestované (nezávislé na výši příjmu). Mezi testované patří: příspěvek na dítě, porodné a příspěvek na bydlení. Principy těchto dávek jsou subsidiarita (stát přispívá až v momentě, kdy rodina není schopna zajistit své základní potřeby) a solidarita (jsou placeny z daní). Jejich funkce mají charakter ochranný, přerozdělovací a homogenizační (dovozuje příjem do výše společností daného minimálního standardu). Výše příjmu se neposuzuje u pohřebného a rodičovského příspěvku, a proto má funkci přerozdělovací, preventivní a homogenizační a je založena na principu sociální spravedlnosti.

Z posledního pilíře (sociální pomoci) se vyplácí dávky osobám, u kterých se dostaly jejich příjmy pod určitou hranici. Jedná se o lidi v nouzi (nejvíce potřební) – mohou jimi být jak jednotlivci, tak i rodiny. Týká se to dávek pomoci v hmotné nouzi (doplatek na bydlení, příspěvek na živobytí a mimořádná okamžitá pomoc) a případně také dávek pro osoby se

zdravotním postižením. Tyto dávky mají funkci ochrannou, přerozdělovací a homogenizační. Nejvíce se zakládá na principu solidarity a subsidiarity.

Relativně novou specifickou sociální dávkou je náhradní výživné (teprve od roku 2021), která je vyplácena v případě, kdy jeden z rodičů neplní svoji vyživovací povinnost a zároveň u něj z tohoto důvodu probíhá exekuční či soudní řízení. (Mertl 2023, s. 343-347)

Nepřímé finanční (daňové nástroje)

Nepřímá finanční podpora se odehrává zejména v okruhu daňového systému především prostřednictvím daňových úlev. Mezi ty patří: sleva na dani na manželku/manžela (ohraničená maximální výši příjmu za rok; není vázaná na výchovu dítěte), daňové zvýhodnění na vyživované dítě (nejrozšířenější a nejvýhodnější; odvíjí se od počtu dětí; netestovaná dávka) a sleva na dani za umístění vyživovaného dítěte v předškolním zařízení (tzv. školkovné; poskytuje se zpětně za celý kalendářní rok a maximální výše je dána minimální mzdou). Všechny typy úlev může podat pouze jeden z rodičů/manželů. (Mertl 2023, s. 347-350) Školkovné je ještě možné uplatnit za rok 2023, ale od roku 2024 je tato sleva vládou České republiky zrušena (Redakce 2024).

Daňové nástroje jsou postaveny na principech spravedlnosti a funkce je stimulační (podporuje rodiče k návratu do práce), preventivní a homogenizační.

(Sociální) služby

Většina služeb pro rodiny s dětmi poskytuje podporu a pomoc rodinám (a jejím jednotlivcům) vyskytující se v nepříznivé sociální situaci. Do těchto sociálních služeb spadá nízkoprahová zařízení pro děti a mládež a sociálně aktivizační služby pro rodiny s dětmi.

Součástí služeb pro rodiny jsou i aktivity podporující fungující rodiny, jejichž cílem je posilování rodičovství, výpomoc při péči, výchově dítěte a usnadňování slad'ování rodinných a profesních rolí. Do tohoto typu pomoci lze zahrnout celodenní veřejná zařízení pro nejmenší i starší děti, bezplatné vzdělávání, dotace na školní pomůcky a na mimoškolní aktivity, zlevněné jízdné ve veřejné dopravě, bezplatné zdravotnictví atd. Tyto nástroje pomáhají pokrýt náklady spojené s péčí a výchovou dětí a některé vypomáhají rodičům k návratu do práce. (Mertl 2023, s. 350-353) Rodiny, které nedisponují dostatečnými finančními prostředky na zaplacení obědů ve školní jídelně pro své děti, mají možnost využít projekt Obědy pro děti. Díky tomuto projektu mohou mít děti navržené školou (rodina tuto zakázku musí řešit přes školu) zcela proplacený oběd ve školní jídelně. (Women for women 2022)

Nicméně největší pozornost je věnována předškolním zařízením, které zahrnují mateřské školy, dětské skupiny, jesle a neškolná zařízení (ty vznikají prostřednictvím živnostenského oprávnění). Kdežto na náklady na péči o děti do tří let se výrazně podílejí rodiče, tak

financování předškolního vzdělávání pro děti (3-6 let) je dotováno státem či obcí. (Mertl 2023, s. 350-353)

Tento typ pomoci je založen především na principu participace, sociální spravedlnosti a solidarity. Funkce jsou stimulační, ochranná a preventivní.

3.2 Legislativní zakotvení

Práva rodiny jsou především ukotveny v mezinárodních smlouvách (ty mají přednost i před právem vnitrostátním). K těmto smlouvám se Česká republika zavázala, a tudíž je musí respektovat. Do této kategorie se řadí Úmluva o právech dítěte a Listina základních práv Evropské unie (Hlava II článek 7, 9, 24 a hlava IV článek 33)

V České republice je významným legislativním předpisem Listina základních práv a svobod především článek 32, který poskytuje právní ochranu rodičovství a rodině a zajišťuje specifickou ochranu pro děti a mladistvé. Dříve existovala specifická legislativa ukotvena v zákoně č. 94/1963 Sb., o rodině. Zákon o rodině se ale zrušil v roce 2013 a nahradil ji nový občanský zákoník č. 89/2012 Sb. Ten upravuje všechny rozmanité oblasti týkající se rodiny a je považován za kodex rodinného práva.

Důležitý je též zákon č. 292/2013 Sb., o zvláštních řízeních soudních, který stanovuje postupy pro řešení záležitostí manželských a partnerských, rozhodování soudu o péči nad nezletilými apod.

Za základní právní předpis lze považovat zákon č. 359/1999 Sb., o sociálně-právní ochraně dětí. Tento zákon je plně v pravomoci státu. Ten přebírá odpovědnost za děti, jejichž rodiče nejsou schopni nebo nechtějí poskytnout péči, kterou potřebují. Za těchto podmínek se snaží OSPOD vyřešit situaci dítěte, co nejrychleji a v jeho zájmu. Zmíněný zákon charakterizuje i náhradní rodinnou péči a jeho podmínky (ve formě pěstounské péče či osvojení).

Dále dávkový sociální systém má především oporu v zákoně č. 117/1995 Sb., o státní sociální podpoře (ten je určený primárně rodinám s nezaopatřenými dětmi) a další státní pomoc je upravena zákony: č. 187/2006 Sb., o nemocenském pojištění, č. 111/2006 Sb., o pomoci v hmotné nouzi atd. (Mertl 2023, s. 330-334)

Ministerstvo práce a sociálních věcí představuje Strategii rodinné politiky 2024–2030 (dále jen „Strategie“), který reviduje předchozí Koncepti rodinné politiky z roku 2017. Strategie formuluje vizi rodinné politiky a konkrétní plán pro dosažení globálního cíle v období 2024–2030. Dále stanovuje 5 hlavních cílů mapující hlavní oblasti potřebné k dosažení dané vize. (MPSV, Strategie rodinné politiky...2023)

Vláda České republiky v roce 2020 schválila dokument Strategie sociálního začleňování, který se zaměřuje na řešení chudoby a sociálního vyloučení (i na osoby tím ohrožených).

Materiál pokrývá také formu financování (ze zdrojů ČR i Evropské unie). (MPSV, Strategie sociálního začleňování...2024)

V témže roce vláda schválila dokument zpracovaný Ministerstvem financí: Národní strategie finančního vzdělávání 2.0, jejímž cílem je vytvořit prostředí umožňující dlouhodobě zvyšovat úroveň finanční gramotnosti obyvatel České republiky. Nově se chce stát zaměřit jak na sociálně ohrožené skupiny (senioři, lidé pobírající pomoc v hmotné nouzi, nezaměstnaní...), tak i na ty, kteří jim pomáhají (sociální pracovníci, zaměstnanci úřadu práce, policisti). (MŠMT 2020)

Text následně legislativně zakotvuje sociálně aktivizační službu Pro rodinu Šternberk. Sociální aktivizační služba Pro rodinu pomáhá rodinám s dětmi, které se dostali do tíživé životní situace a splňuje podmínky podle zákona 108/2006 Sb., o sociálních službách, § 65.

Zaměřuje se na rodiny s dětmi, na těhotné ženy; na rodiče, kteří usilují o navrácení dítěte do rodiny; na rodiče, kteří usilují o kontakt s dítětem a na osoby, kteří mají soudně svěřené dítě do své péče. Jejich služba nabízí pomoci v péči o děti; s problémy ve škole (špatný prospěch – pomoci s úkoly, zápis do 1. třídy atd.); se složitými rodinnými vztahy a situacemi; s vyřizováním sociálních dávek, dokladů, jednání na úřadech; hledáním zaměstnání (sestavení životopisu a motivačního dopisu); s finančním hospodařením a záležitostmi spojených s bydlením.

SAS (sociálně aktivizační služba) poskytuje službu ambulantní a terénní formou. Poskytovatelem sociálně aktivizační služby Pro rodinu je Charita Šternberk, která se řídí zákonem č. 3/2002 Sb., o církvích a náboženských společnostech. Oblast, ve které působí je Šternberk, Litovel a Uničov. (Registr poskytovatelů sociálních služeb 2024) (Zákony pro lidi, zákon o církvích... 2022) (Charita Šternberk, SAS pro rodinu 2022)

4 Propojení tématu s teoriemi, technikami a metodami sociální práce

Tato kapitola se zabývá ukotvením teorií a technik sociální práce v tématu Rodin ohrožených chudobou a konkrétněji i se sociálně sociální službou Pro rodinu Šternberk. První část se zabývá propojením tématu s definicí sociální práce. Další úsek popisuje rozdílné úhly pohledu na pojetí sociální práce se zaměřením na jednotlivé typy řešení této problematiky a pokračuje se prolínáním s paradigmaty sociální práce. Dále se kapitoly orientují na teorie (přesněji na ekologickou perspektivu), metody a techniky využívané pracovníky v SAS Šternberk.

4.1 Propojení definice sociální práce a mého tématu

„Definice sociální práce dle Mezinárodní federace sociálních pracovníků je profese založená na praxi a akademická disciplína, která podporuje sociální změny a rozvoj, sociální soudržnost a posilování a osvobodování lidí. Zásady sociální spravedlnosti, lidských práv, kolektivní odpovědnosti a respektu k rozmanitosti jsou pro sociální práci stěžejní. Sociální práce, která se opírá o teorie sociální práce, sociální vědy, humanitní vědy a znalosti původních obyvatel, zapojuje lidi a struktury do řešení životních problémů a zvyšování blahobytu. Výše uvedená definice může být rozšířena na národní a/nebo regionální úrovni.“ (IFSW 2014)

Problematika práce s rodinami ohroženými chudobou je sociální prací, protože je založená na praxi, ale je také vědecky podložena. Sociální pracovník zde usiluje o sociální změnu, opírá se o teorie sociální práce a znalosti cílové skupiny a zapojuje lidi do řešení jejich životních problémů (v tomto případě chudoby a dalších potíží, které z ní vychází) a do zvyšování blahobytu.

4.2 Diskurz v oblasti mé problematiky

Diskurz, na který se moje práce orientuje, vychází z různých úhlů pohledu na pojetí sociální práce a na nahlížení na „problém“ (jaké jsou jeho příčiny, charakter a možná řešení). Tyto rozdílné názory pochází ze čtyř společenskovedních paradigmat: pozitivismus, sociální konstruktivismus, kritické paradigma a postmodernismus.

Pozitivismus se řídí principy objektivity, "poznatelnosti" a deduktivní logiky. Pozitivistický rámec vychází z předpokladu, že společnost může a měla by být studována empiricky a

vědecky. Pozitivismus také volá po bezhodnotové vědě, ve které se výzkumníci snaží opustit své předsudky a hodnoty při hledání objektivní, empirické a poznatelné pravdy. (Decarlo 2018, s. 144-148)

Z tohoto pohledu by se chudoba u rodin zkoumala sběrem kvantitativních dat, jako jsou statistiky a numerické údaje o chudobě a identifikací objektivních faktorů spojených s chudobou. Dále by se zjišťovaly příčinné vztahy mezi různými proměnnými a chudobou. Na základě analýzy dat by se navrhovaly intervence zaměřené na zlepšení ekonomické situace rodin. Intervence by se zaměřovaly na konkrétní oblasti, které pozitivistický výzkum identifikoval jako klíčové pro snižování míry chudoby.¹

Dalším převládajícím paradigmatem v sociální práci je sociální konstruktivismus. Zatímco pozitivisté hledají "pravdu", sociální konstruktivistický rámec předpokládá, že "pravda" se liší. Pravda se liší podle toho, koho se zeptáte, a lidé neustále mění své definice pravdy na základě svých interakcí s jinými lidmi. Podle tohoto paradigmatu vytváříme realitu prostřednictvím našich interakcí a interpretací, které máme o našich interakcích, na rozdíl od existence objektivní reality. Klíčem k sociální konstruktivistické perspektivě je myšlenka, že sociální kontext a interakce rámuji naši realitu. (Decarlo 2018, s. 144-148)

Sociální konstruktivisté by zdůrazňovali důležitost porozumění subjektivním interpretacím a zkušenostem rodin žijícím v chudobě, místo snahy o objektivní měření a generalizaci. Taková studie by se zaměřovala na složitost lidských zkušeností a kontextuálních faktorů, které formují chování a vnímání jednotlivců/rodin v této oblasti.²

Třetím paradigmatem je kritické paradigma. Kritické paradigma je ve svém jádru zaměřeno na moc, nerovnost a sociální změnu. Na rozdíl od pozitivistického paradigmatu kritické paradigma předpokládá, že společenské vědy nikdy nemohou být skutečně objektivní. Toto paradigma se řídí přesvědčením, že cílem vědeckého bádání by měla být aktivní snaha o změnu ve společnosti. Výzkumníci pracující v rámci kritického paradigmatu by měli pracovat s vědomím, že systémy jsou vůči určitým skupinám (př: ženy nebo marginalizované etnické skupiny) zaujaté. Kritické paradigma nejen zkoumá mocenskou nerovnováhu, ale také se snaží o její změnu. (Decarlo 2018, s. 144-148)

Kritické paradigma by se zabývalo problémem chudoby u rodin z hlediska moci a sociální spravedlnosti. Namísto zaměření se pouze na individuální aspekty chudoby by se soustředilo na analýzu strukturálních nerovností a systémových faktorů, které přispívají k chudobě. To

¹ „Jak by paradigma pozitivismus zkoumalo v sociální práci problém chudoby u rodin a jak by nahlížel na možná řešení“ Chat-GPT, verze z 30.11.2022, OpenAI, 12.3.2024

² „Jak by paradigma sociálního konstruktivismu zkoumalo v sociální práci problém chudoby u rodin a jak by nahlížel na možná řešení“ Chat-GPT, verze z 30.11.2022, OpenAI, 12.3.2024

zahrnuje zkoumání politik, ekonomických systémů a sociokulturních faktorů, které ovlivňují možnosti a zdroje rodin. Kritické paradigma by zdůrazňovalo potřebu systematických změn v politikách a sociálních strukturách, které vytvářejí a udržují chudobu. Místo individuálních intervencí by navrhovalo kolektivní akce a politické úsilí zaměřené na reformy politik a sociálních systémů s cílem dosáhnout sociální spravedlnosti a rovných příležitostí pro všechny.³

Postmodernismus zpochybňuje tradiční formy poznání přijímané sociálními vědci, odmítá objektivní pravdu a tvrdí, že pravda je subjektivní a není dosažitelná. Podle postmodernistů výzkumníci ovlivňují výsledky svými vlastními předsudky, což komplikuje snahu o objektivní poznání. Tento pohled představuje výzvu pro badatele, kteří se snaží porozumět realitě a pravdě ve svých studiích. Postmodernismus klade důraz na omezení lidského poznání. (Decarlo 2018, s. 144-148)

Postmodernisté by se pravděpodobně zaměřili na pluralitu interpretací a subjektivní zkušenosti rodin ohledně chudoby, spíše než na objektivní statistiky nebo předpokládané normy. Zdůrazňovali by, že každá rodina má své vlastní jedinečné zkušenosti a interpretace chudoby, což by znamenalo, že neexistuje univerzální řešení. Namísto toho by postmodernistický přístup mohl zdůraznit potřebu respektovat a podporovat různorodé způsoby, jak lidé chápou a řeší chudobu, a nabízet flexibilní a kontextualizované intervence, které respektují individualitu a subjektivitu každé rodiny.⁴

Paradigm	Emphasis	Assumption
Positivism	Objectivity, knowability, and deductive logic	Society can and should be studied empirically and scientifically.
Social Constructionism	Truth as varying, socially constructed, and ever-changing	Reality is created collectively. Social context and interaction frame our realities.
Critical	Power, inequality, and social change	Social science can never be truly value-free and should be conducted with the express goal of social change in mind.
Postmodernism	Inherent problems with previous paradigms.	Truth is always bound within historical and cultural context. There are no universally true explanations.

Obrázek 1 Social scientific paradigms (Decarlo 2018)

4.3 Paradigmata sociální práce

Dle Payne (1997) je možno sociální práci rozdělit na tři základní postoje tzv. malá paradigmata. Tato stanoviska se odlišují jak teoretickým, tak i praktickým přístupem. Malá paradigmata se

³ „Jak by kritické paradigma zkoumalo v sociální práci problém chudoby u rodin a jak by nahlížel na možná řešení“ Chat-GPT, verze z 30.11.2022, OpenAI, 12.3.2024

⁴ „Jak by postmodernisté zkoumaly v sociální práci problém chudoby u rodin a jak by nahlížely na možná řešení“ Chat-GPT, verze z 30.11.2022, OpenAI, 12.3.2024

zasahují do každé sféry sociální práce a určují, jakým způsobem je jednáno s určitým klientem. Rozlišují se tři přístupy: terapeutické, poradenské a reformní, které se by se měli v ideálním případě navzájem doplňovat. V praxi se často prolínají (ve většině případů se nepostupuje popořadě). (Černochová, 2015, s. 36) Práce se následně hlouběji zaměřuje na poradenské paradigma, protože do tohoto konceptu nejvíce spadá i způsob práce socializační služby Pro rodinu Šternberk.

4.3.1 Poradenské paradigma

V tomto případě hovoříme o sociálně-právní pomoci. Jedná se o mezo úroveň. Toto paradigma usiluje o zvládnání problémů kombinací klientových schopností a na zpřístupnění potřebných informací a služeb. Sociální práce je zde považována za sociální službu. (Matoušek, 2007, s. 178). Tento koncept se orientuje, jak na uspokojování individuálních potřeb, tak i na zlepšování systému. Za příčinu nesnáží se berou neuspokojené potřeby; osobní omezení jedince, které ho omezují ve využití možností k uspokojení jeho potřeb a nedostatečná způsobilost institucí na tyto potřeby a potíže klienta adekvátně reagovat. Technikami využívanými v tomto paradigmatu bývají primárně zprostředkování informací, profesionální poradenství a zpřístupňování zdrojů. (Navrátil, 2001, str. 16). V praxi se většinou jedná jen o malé změny v systému, které nevedou k radikálnější sociální reformě. Předpokladem pro toto pojetí sociální práce je znalost psychologie, sociologie a práva (Matoušek, 2007, s. 188).

Dle nového pojetí Malcoma Payne (rok) aktualizuje výše uvedená paradigmatata z třech původních pohledů na sociální práci na tři úkoly sociální práce navíc opřené o politické východisko. Těmito přístupy jsou:

4.3.2 Zmocňování (Empowerment)

Tento koncept lze nejvhodněji zařadit do terapeuticky pomáhajícího přístupu. Úkolem sociální práce je zde nalézt řešení, které zajistí maximální blahobyt pro jednotlivce, skupiny a komunity ve společnosti, a to prostřednictvím podpory sociální integrace a usnadnění růstu a seberealizace. V tomto pojetí sociální práce pomáhají pracovníci klientům získat moc nad vlastními pocity a způsobem života. Skrze tyto osobní síly jsou schopni překonat nebo se povznést nad utrpení a nevýhodu. Tento názor vyjadřuje v sociální práci sociálně demokratickou politickou filozofii, tj. že ekonomický a sociální rozvoj by měl být v souladu, aby se dosáhlo individuálního a společenského zlepšení. Příklady, spadající do tohoto pojetí, jsou humanistické a feministické teorie. (Payne 2014, s. 20)

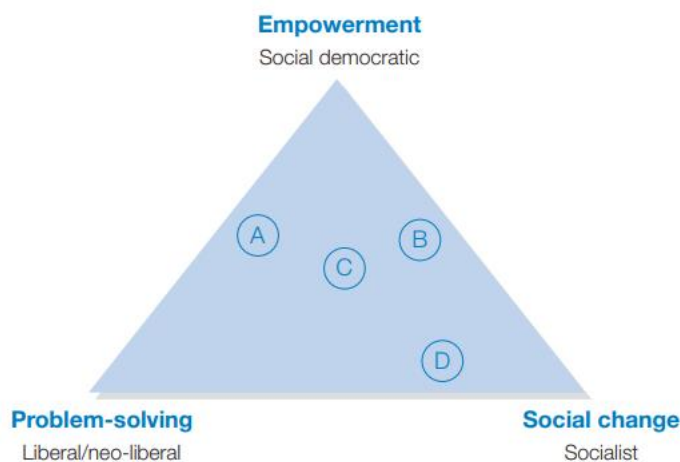
4.3.3 Sociální změna (social change)

Teorie sociální změny nahrazuje pojem reformního paradigmatu. Funkcí sociální práce je hledání spolupráce a vzájemné podpory ve společnosti tak, aby ti nejutlačovanější a nejvíce znevýhodnění lidé mohli získat moc nad svým vlastním životem. Elity akumulují a udržují moc a zdroje ve společnosti pro svůj vlastní prospěch. Vytvářejí tak útlak a znevýhodnění, které se sociální práce snaží nahradit rovnoprávnějšími vztahy ve společnosti. Důležitou (a nejvyšší) hodnotou sociální práce, jejíhož základem jsou etické kodexy, by měla být sociální spravedlnost. Tento náhled vyjadřuje socialistickou politickou filozofii, tj. že plánované ekonomiky a sociální zabezpečení podporují rovnost a sociální spravedlnost. Příklady tohoto paradigmatu jsou antidiskriminační nebo kritické přístupy. (Payne 2014, s. 21)

4.3.4 Řešení problému (Problem-solving)

Tento koncept nejvíce spadá pod poradenské paradigma. Cílem sociální práce je uspokojovat potřeby jednotlivců a zlepšovat služby, které jsou jim nabízeny. Sociální práce je zde zodpovědná za udržování společenského řádu a sociální struktury společnosti a podporuje lidi v obtížných obdobích, aby mohli znovu získat stabilitu. Tento pohled vyjadřuje liberální nebo neoliberalní politickou filozofii, která podporuje osobní svobodu na ekonomických trzích, podloženou zákonem. Tato filozofie říká, že lidé by měli mít svobodu rozhodovat o svém životě, ale pokud mají problémy, měli by nést důsledky těchto problémů. Role sociální práce spočívá v tom, aby pomohla lidem přizpůsobit se tomuto způsobu organizace společnosti, usnadňujíc jim cestu přes problémy, které sami nezvládnou. Tady je dobrým příkladem přístup orientovaný na úkoly. (Payne 2014, s. 22-23)

V rámci těchto pojetí se sociálně aktivizační služba Pro rodinu nejvíce opírá o paradigmatu zmocňování a řešení problému.



Obrázek 2 úkolově zaměřená paradigmatu dle M. Payne (Payne 2014)

4.4 Teorie

V sociálně aktivizační službě Pro rodinu ve Šternberku vychází z ekologické perspektivy. Ta nahlíží nejen na klienta, ale i na prostředí, ve kterém žije a systém, který ho ovlivňuje. Jedná se o perspektivu, jež posuzuje klienta z širšího a konkrétnějšího hlediska než některé odlišné přístupy. Velkou výhodou je, že umožňuje pracovníkům udržovat souběžnou pozornost zaměřenou na člověka, na prostředí, a i na jejich vzájemný vztah (tridimenzionální optika). Tento přístup vychází z toho, že pro přežití jedince i prostředí je nutná interakce a vzájemná provázanost. Cílem sociální práce je tedy posilovat adaptivní kapacity lidí, podporovat růst a rozvoj, odstraňovat bariéry v prostředí a zlepšovat schopnost prostředí odpovídat na potřeby lidí. (Navrátil, 2001, str. 151-159)

Tento model představil jako první psycholog Urie Bronfenbrenner. Bronfenbrennerova teorie je uspořádána do řady pěti vnořených systémů nebo úrovní. Pět hlavních prvků Bronfenbrennerovy teorie jsou mikrosystém, mezosystém, exosystém, makrosystém a chronosystém. Interakce mezi systémy v Bronfenbrennerově teorii interagují složitými, obousměrnými způsoby. Změny na jedné úrovni mohou mít výrazný dopad na ostatní úrovně.

Mikrosystém je nevnitřnější úroveň, která se skládá z bezprostředního okolí jedince. Zahrnuje lidi, se kterými osoba denně komunikuje, včetně jejich rodinných příslušníků, přátel, spolužáků, učitelů a dalších.

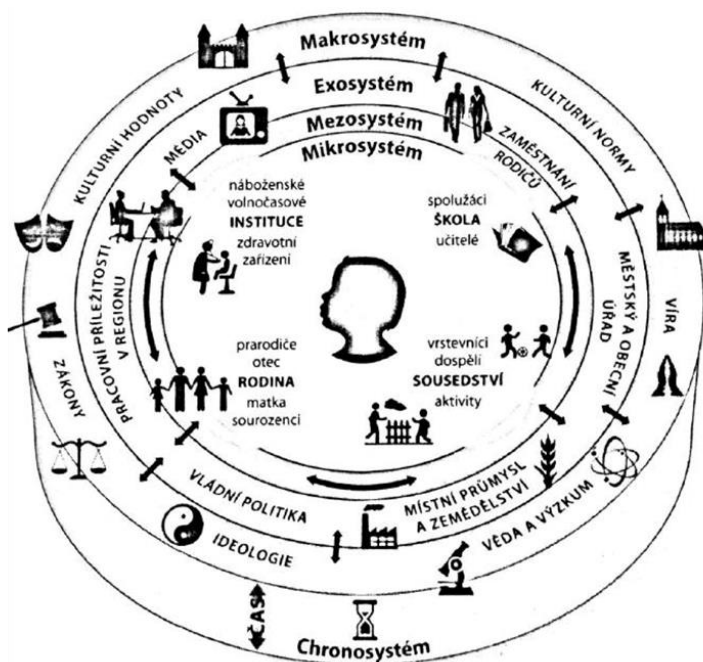
Mezosystém se skládá ze všech vztahů a interakcí mezi mikrosystémy. Příkladem může být interakce mezi rodinou a školou nebo mezi přáteli a rodinou.

Exosystém označuje prostředí, ve kterém jedinec není aktivním účastníkem, ale přesto ovlivňuje jeho vývoj. Tato úroveň zahrnuje sociální kontext, ve kterém člověk žije, a další aspekty životního prostředí, včetně vládních politik, sociálních služeb, komunitních zdrojů a

hromadných sdělovacích prostředků (Například vládní politika a komunitní zdroje ovlivňují přístup dítěte ke zdravotní péči, kvalitní péči o děti a vzdělání).

Makrosystém zahrnuje širší společnost a kulturní síly, které přispívají k rozvoji jednotlivce. Důležitými složkami této jsou zde hodnoty, společenské normy, zvyky, tradice, ideologie a kulturní přesvědčení.

Chronosystém je nejbližší úrovní modelu, která zohledňuje roli, kterou hraje čas při ovlivňování individuálního vývoje. To, zahrnuje osobní zkušenosti, ke kterým dochází v průběhu života, různé životní přechody, které lidé zažívají, historické události a společenské změny. (Cherry 2023)



Obrázek 3 Bronfenbrennerův ekologický model (MUNI FSS 2022)

Vystupuje zde také pojem „life“ model, který se orientuje na silné stránky klientů, modifikaci prostředí v závislosti na potřeby lidí a na zlepšování vztahu člověka a prostředí. V tomto modelu se věnuje pozornost na zmocňování klienta, a to prostřednictvím posilování sociální podpůrné sítě, podporování růstu kompetencí, sebevědomí a vědomí k vlastní odpovědnosti. K tomu je nutný vztah sociálního pracovníka s klientem, který je založen na partnerství. (Navrátil 2001, s. 158-159)

Pracovníci v této službě přistupují ke klientům i z hlediska sociálního konstruktivismu, což se také může považovat za jeden z fragmentů ekologické perspektivy. Konstruktivistická teorie předpokládá, že každý člověk si svou realitu vytváří – tedy konstruuje. Jedinci vnímají věci ve svém okolí na základě svých smyslových orgánů, zkušeností a postřehů. To vše pak ovlivňuje chápání vlastní reality. Každý z nás má jiné životní zkušenosti, a to se poté může odrážet na

rozdílném vnímání situace. Proto je potřebné přistupovat ke klientům bez předsudků a vyvarovat se projekce vlastních prožitků do klientovy situace. (Studyflix b.d.)

4.5 Metody

Dle Matouška (2008) můžeme rozlišit pět hlavních metod v sociální práci: případová práce (neboli práce s jednotlivcem), práce s rodinou a s dětmi, práce se skupinou, komunitní práce a práce se systémem. Z povahy tématu se práce bude hlouběji zaměřovat na práci s rodinou a okrajově s jednotlivcem a se systémem.

V dnešní době narůstá počet neúplných rodin a tzv. sociálních sirotků (tyto děti sice mají biologické rodiče, ale ti nejsou způsobilí a ani nemají ochotu se o dítě postarat). Rodina je základní a nenahraditelnou jednotkou společnosti. Je dokázané, že žádná jiná výchovná instituce nedokáže nahradit rodinu. Děti potřebují pocit bezpečí, jistoty a podpory v blízkých lidech, jenže stále častěji se jim to od své biologické rodiny nedostává. (Matoušek 2008, s. 181-183)

Česká republika vnímá jako prvořadé řešit situaci ohroženého dítěte uzdravením rodinného prostředí, ve kterém se nachází. Avšak prakticky spíše dochází k tomu, že se státní orgány více zaměřují na deficity rodiny (jaké povinnosti rodiče neplní), než na zdroje rodiny a možné způsoby řešení. Sociální pracovníci v České republice nemají příliš velkou oporu pro systematickou práci s rodinami. Mnohdy chybí speciální vzdělávání v poradenské (terapeutické) činnosti. Další překážkou je množství klientů spadající na jednoho sociálního pracovníka, kvůli které je mu znemožněno vykonávat soustavnou a soustředěnou práci s rodinami (ideálně by bylo, aby klientela nepřesahovala čtyři až šest rodin na pracovníka). Tyto potíže se obzvláště týkají pracovníků v orgánech sociálně právní ochrany dětí. (Matoušek 2008, s. 191-192)

Dále je text orientován na metody sociální práce vykonávané v sociálně aktivizační službě Pro rodinu ve Šternberku. SAS Pro rodinu pomáhá rodičům, kteří usilují o návrat dítěte do rodiny, usilují o kontakt s dítětem a osobám, které mají dítě soudně svěřené do své péče. Služba se snaží rodiče určitým způsobem aktivizovat, aby byli schopni poskytnout svým či svěřeným dětem adekvátní výchovu. Zároveň služba spolupracuje s Orgánem sociálně právní ochrany dětí (dále jen OSPOD). SAS také může napomoci k rozhodnutí, jestli je vhodné, aby dítě nadále zůstávalo v nefunkčním prostředí. Tato služba má výhodu, že je s rodinou daleko více a dlouhodoběji v kontaktu než OSPOD a zároveň ji klienti využívají dobrovolně na rozdíl od OSPODu. (Šternberk Charita, SAS Pro rodinu 2024)

Další z metod, kterou služba realizuje, je s jednotlivcem (též případová práce). Jedná se o nejtypičtější metodu využívanou v neziskových organizacích zaměřených na člověka. Cílem je zjistit zakázku člověka a poté zmapovat, jaké jsou možnosti a jaké jsou bariéry při řešení případu. (Matoušek 2008, str. 67-70) Tato služba se zaměřuje na daný případ klienta vždy z mikro, mezo a makro oblasti (Kobylka 2023).

Následně také služba využívá metodu se systémem (tzv. Makrometoda) (Matoušek 2008, s. 289-323). Tuto metodu využívají ale spíše okrajově s hlavním cílem zmapovat daný region v oblasti nabízených služeb a institucí. (Kobylka 2023)

4.6 Techniky

Pracovníci v SAS Pro rodinu při práci s klienty uplatňují základní techniky jako **rozhovor** (polostrukturovaný), **pozorování** (nejlépe při terénní práci v jejich přirozeném prostředí), **analýzu klientových dokumentů** (nejčastěji se jedná o analýzu soudních posudků, ale může se jednat i o lékařské zprávy, trestní rejstřík atd. Zde velmi záleží na klientech, kolik ze svých osobních dokumentů jsou ochotni sociálním pracovníkům ukázat), **případovou konferenci** (spolupráce a komunikace mezi dalšími složkami v klientově situaci – například s OSPODem, na které společně řeší klientův případ a usilují zde, o co největší efektivitu) a **sítování** (networking – pracovníci mapují oblast Šternberku a v rámci toho navazují i udržují vztahy, které jim mohou pomoci s vyřešením případné zakázky klienta). (Kobylka 2023)

Dále pracovníci uplatňují techniky vycházející z perspektivy silných stránek, která čerpá ze sociálního konstruktivismu a je velmi často využívána i v rámci ekologické perspektivy. Na tyto techniky se bude následující text hlouběji zaměřovat. (Polin, Matis 2019)

Základním přesvědčením perspektivy silných stránek je, že všichni klienti mají silné stránky. Silné stránky mohou být vnitřní a vnější. Vnitřní silné stránky jsou vnitřní vlastnosti, které pomáhají klientům vyrovnat se s výzvami, kterým čelí, a mohou zahrnovat odolnost, naději, odhodlání a motivaci. Vnější silné stránky jsou zdroje, které lze použít k podpoře klienta. Mezi vnější silné stránky mohou patřit členové širší rodiny, náboženské komunity, komunitní služby a neformální podpůrné sítě.

Důraz je zde kladen na **partnerství** (participaci), který je charakterizovaný reciprocitou a vzájemným respektem mezi pracovníkem a klientem. Dochází zde ke sdílení znalostí a zdrojů. Klienti jsou považováni za odborníky na svoji životní situaci a jsou povzbuzováni k tomu, aby převzali odpovědnost při řízení procesu. Úkolem pracovníka není řešit problémy klientů za ně ani vykonávat práci místo nich. (Polin, Matis 2019) S tím úzce souvisí i pojem **zplnomocnění** (empowerment), jehož cílem je posilovat (aktivizovat) klienty, aby získali kontrolu nad svými

životy, rozhodováním a životními podmínkami. Ověřeným předpokladem je, že aktivní participace lidí při procesu řešení svých problémů buduje silnější emocionální vazby a větší respekt k dosaženým výsledkům. To vede k zachování dohodnutých pravidel a cílů. (Šťastná 2019)

Dále se využívá **vyhledávání zdrojů**, jež závisí na předpokladu, že každý člověk, rodina a komunita má zdroje, moudrost a znalosti, které je nutné objevit. Pracovník věří ve vrozené kompetence klientů, jejich odolnost a vynalézavost, které jim pomohly překonat minulé obtíže, a také v jejich současnou motivaci k růstu a rozvoji. (Polin, Matis 2019)

5 Etické hledisko

Následující text začíná souhrnem relevantních částí etických kodexů souvisejících s problematikou rodin ohrožených chudobou. Následně poukazuje na vybrané etické problémy a etická dilemata, se kterými se sociální pracovníci mohou v praxi potýkat. Jedno z těchto dilemat je hlouběji popsáno a je i navrženo potencionální řešení.

Etické kodexy jsou základem pro profesionální činnost sociálních pracovníků, a i pro důvěryhodnost celé profese ve společnosti. Z tohoto důvodu je dodržování těchto zásad nezbytné a je klíčové pro blaho všech sociálních pracovníků. (APSS 2017)

Pro účel tématu práce je nejvíce relevantní: na mezinárodní úrovni Prohlášení o etických principech globální sociální práce z roku 2014, které se skládá z 9 elementárních zásad vycházejících ze základních hodnot a principů profese sociální práce. (Z těchto etických principů vycházejí všechny politiky International Federation of Social Workers včetně definice sociální práce). (IFSW, Global social work... 2018).

Na národní úrovni je významný Etický kodex sociálních pracovníků ČR vydaný v roce 1995. Tento kodex se opírá o principy obsažené ve Všeobecné deklaraci lidských práv, Listině základních práv a svobod ČR, mezinárodních dohodách a české legislativě. Jeho ústředním záměrem je usilovat o naplnění principů sociální práce a stanovení zásad odpovědnosti a etického chování sociálního pracovníka vůči: klientům sociální práce; zaměstnavateli; kolegům; profesy a odborné způsobilosti sociálního pracovníka; širší společnosti. Zde je vhodné zmínit především zodpovědnost sociálního pracovníka vůči klientovi, a to v bodech:

„Pracovník podporuje klienta k vědomí vlastní zodpovědnosti, nezastupuje ho v oblastech, kde to dokáže sám.

Zaměřuje se na klientovy silné stránky a podporuje jej při řešení dalších oblastí jeho života.

Jedná s klientem důstojně, s úctou a respektem, vytváří s ním vztah založený na důvěře.

Zajímá se o klienta v rámci rodiny, komunity, společenského a přirozeného prostředí.

Přispívá k začlenění klienta do přirozeného prostředí a napomáhá při řešení problémů v dalších aspektech jeho života.

Předává klientovi komplexní informace o spektru podpory v jeho nepříznivé sociální situaci.“
(APSS 2017)

Důležitá je také zodpovědnost vůči profesi sociální práce (zejména apel na: celoživotní vzdělávání; využívání inovativních přístupů a metod a ochranu klienta před závislostí na sociální pomoci a osobě pracovníka).

SAS Pro rodinu se řídí mimo výše zmíněné také kodexem Charity. Ten je v souladu s hodnotami katolické církve (a z těchto hodnot i pramení). Přestože je Charita (i kodex) orientována nábožensky, tak pracovníci musí respektovat svobodu náboženského vyznání, názorů i hodnot každého jedince. (Graubner 2020)

Sociální pracovníci pracující s rodinami ohroženými chudobou i sociálně vyloučenými se potýkají s mnoha etickými problémy a dilematy. Při každodenní práci musí sociální pracovník neustále pečlivě zvažovat, jaké metody, techniky a administrativní postupy použít s ohledem na cíle, účinnost a dopady na život klienta.

Etické problémy, se kterými jsem se během studia v rámci praxí orientovanými na rodiny s dětmi ve finanční tísní setkala, byly: **zadluženost** (to, jak je jednoduché vzít si v dnešní době úvěr a to, že je možné být zatížen tak vysokými finančními závazky, že je prakticky nemožné je v průběhu života úplně splatit), **zadluženost dětí** (to, že je vůbec možné, aby se nezletilé děti mohly zadlužovat a to, že rodiče mohou zadlužit své děti – například neplacením poplatku za popelnice) a **obchodování s chudobou** (to, že je možné platit za naprosto nevyhovující bydlení vysoké nájmy a to, že je možné uzavřít a vytvořit smlouvu, která nedostatečně zajišťuje práva nájemníků).

Oproti tomu etické dilema je charakterizováno volbou mezi dvěma a více neideálními možnostmi, kdy je sociální pracovník nucen si vybrat to nejpříjemnější. Takovými etickými dilematy by v tomto případě mohly být:

Chudoba rodiny vs nelegální práce

Tato situace nastává v případě, kdy jeden z rodičů pracuje na „černo“ (bez smlouvy) kvůli finanční tísní a dluhům. Zde dochází k dilematu, jestli je etické, aby sociální pracovník toleroval práci klienta, která je v rozporu se zákonem a mohla by ohrozit jeho další možnosti v oblasti zaměstnání a integrace do společnosti. Nicméně klient/rodina tento výdělek potřebuje, protože bez vydělaných peněz se rodina neobejde a mohla by jim hrozit i ztráta bydlení. Sociální pracovník se tak může ocitnout v dilematu mezi krátkodobým uspokojením potřeb klienta a dlouhodobým dopadem rozhodnutí na jeho životní situaci. (Bandit a spol. 2015)

Ukončení vs neukončení smlouvy v azylovém domě pro rodiny s dětmi

V situace, kdy matka s dětmi žijící v azylovém domě, opakovaně porušuje pravidla služby nebo zde s nimi strávila maximální dobu pobytu (jeden rok), by se jí měla ukončit smlouva. Avšak pokud by neměla možnost v nastalém okamžiku si zaopatřit jiné ubytování (ani za pomoci sociálních pracovníků), je etické ji udělat výjimku v pravidlech služby? A jak dlouho je potencionálně „správné“ tuto výjimku udělovat? (Bandit a spol. 2015)

Dilema týkající se interrupce

V případě, kdy přijde klientka v nepříznivé životní situaci pro radu za sociálním pracovníkem ohledně svého těhotenství a chce radu, jestli by měla ukončit těhotenství. Je etické poskytnout klientce vlastní subjektivní názor? Případně může se pracovník snažit ovlivnit klientku podle svého přesvědčení (a do jaké míry)? Sociální pracovník tady může narážet na konflikt mezi svými hodnotami a respektováním rozhodnutí klientky. (Bandit a spol. 2015)

Přání klienta vs představa sociálního pracovníka

Pokud se například klient/rodina nachází ve finanční tísní a jeho přání se neshoduje s představou sociálního pracovníka o vhodném řešení situace (kupříkladu by ji chtěl řešit formou nelegální činnosti nebo pokračováním v závislosti na sociálních dávkách a sociální pomoci). Sociální pracovník zde musí uvažovat do jaké míry by měl respektovat autonomii a přání klienta, a kdy už dochází ke střetu se snahou podporovat klienta v dosažení soběstačnosti, nezávislosti a sociální integrace. Toto dilema vyžaduje balancování mezi kontrolou a pomocí. (Bandit a spol. 2015)

Ochrana dítěte vs ochrana rodiny

Sociální pracovník se často ocitá v situaci, kdy musí rozhodnout, zda je nezbytné dítě odebrat z jeho rodinného prostředí kvůli jeho ochraně a blahu. Toto rozhodnutí je velmi závažné a má silný dopad jak na dítě, tak i na celou rodinu. Dle Bartmaana "Je katastrofou, jestliže je dítě neoprávněně odebráno z domova. Je také katastrofální, jestliže dítěti není poskytnuta oprávněná ochrana." (Musil 2013) Zvláště rodiny ohrožené chudobou mnohdy musí bydlet v nevyhovujícím prostředí, které negativně ovlivňuje vývoj dětí. Zde nastává dilema, do jaké míry je prostředí (sociální i rodinné), ve kterém dítě žije akceptovatelné (menším traumatem, nežli odebrání z rodiny).

Na toto dilema se text zaměří komplexněji.

S použitím obezřetného a svědomitého přístupu lze předejít situacím „falešného poplachu“ a nedbalosti. Výhodou takového přístupu je, že zásah nenastane dříve, než jsou vyčerpány lepší možnosti. Dalším přínosem je, že lze zvolit takový zásah, který nezbaví zbylé možnosti úspěchu, a že prodlení nemá tragické nebo nevratné následky. Při řešení takovýchto obtížných situací není možné očekávat zázračné výsledky a často může docházet k pocitům viny („Rozhodl jsem se doopravdy správně?“). Proto záleží na tom, aby pracovník nedělal situaci ještě horší neuváženým jednáním nebo nečinností.

Při řešení tohoto dilematu je potřebné, aby se pracovník opíral o etické kodexy, zákony (primárně o Zákon č. 359/1999 Sb., o sociálně-právní ochraně dětí) a o vybranou etické teorii (př: utilitarismus).

6 Analýza potřebnosti projektu

Analýza potřebnosti je klíčová, protože umožňuje identifikovat konkrétní potřeby, které musí být adresovány nebo vyřešeny. Tímto způsobem mohou organizace nebo projekty lépe porozumět svým cílovým skupinám a efektivněji plánovat a realizovat intervence či poskytovat služby. Analyzování potřeb umožňuje lépe zaměřit zdroje a úsilí tam, kde jsou nejvíce potřebné, což může vést k dosažení většího dopadu a efektivity.

Tato analýza potřeb začíná příklady osvědčených postupů, které lze nalézt jak v České republice, tak i v zahraničí. Pokračuje analýzou stakeholderů zaměřenou na SAS Pro rodinu a je zakončena terénním průzkumem provedeným v této službě.

6.1 Příklady dobré praxe v ČR a v zahraničí

Jedním z příkladů dobré praxe je program REAAP (sítě pro naslouchání, podporu a doprovázení rodičů) ve Francii. REAAP spoléhá na síť rodičů, dobrovolníků a odborníků, kteří umožňují realizaci akcí zaměřených na upevnění dovedností rodičů a rozvoj jejich schopností prostřednictvím dialogu a výměny. Tyto akce nabízejí benevolentní rámec, který pomáhá rodičům definovat a zavést strukturující rámec pro jejich dítě, v jehož mezích může vzkvétat a růst. Zohledňují různorodost rodinných struktur, formu výkonu rodičovské funkce a uznání postavení každého rodiče jako vychovatele svého dítěte v souladu s principy politické, filozofické a konfesní neutrality. Tento program vychází z předpokladu, že každý rodič se může dostat obtíží, se kterými si nebude moct sám poradit. Všechny místní úřady ve Francii mají povinnost zavést tento program a každý rodič s dítětem do 18 let se mohou programu dobrovolně zúčastnit. Rodiče vytváří i hodnotí programy zaměřené na různá témata (například sladění pracovního a rodinného života, význam školní docházky, podpora rozcházejících se párů atd.). Pokud má rodina konkrétní zakázku, může využít odborníky formou konzultací. (Křížová 2020, s. 41), (Ministère de la santé et de la prévention reaaap, Les Réseaux 2017)

Dalším dobrým příkladem může být Rodinné centrum ve Finsku. Jedná se o komplex služeb na jednom místě, které umožňují, co nejefektivnější způsob pomoci rodinám. Jejich hlavním cílem je podporovat zdraví a pohodu dítěte, rodičů a celé rodiny. Kladou důraz na prevenci a proaktivní práci. Důležitá je pro ně dostupnost, včasnost a kontinuita služeb (navzájem spolu jednotlivé služby úzce spolupracují). Podpora je nabízena od doby těhotenství přes různý věk dítěte a měnící se situace. v rodinném centru je poradenství rychlé, flexibilní a umožňuje okamžitý přístup ke službám a doporučení správnému zaměstnanci. Prostřednictvím

elektronických služeb lze ke službám přistupovat snadno a rychle. Včasnější podporou a léčbou se snižují komplikace problémů a potřeba korekčních služeb. Fungující vztah mezi rodiči přispívá k pohodě celé rodiny, avšak když dojde k rozvodu, služba napomáhá rodičům, aby byl co nejméně traumatizující pro děti, a i pro samotné rodiče (poskytují poradenství i právní služby). Je zde kladen důraz i na vzdělávání zaměstnanců. Ti jsou vedeni také k tomu, aby dokázali rozpoznat domácí násilí a uměli s tím pracovat. (Terveyden ja hyvinvoinnin laitos, Perhekeskuksen tehtävät 2023)

Příkladem dobré praxe v České republice je určitě organizace Amaltea nacházející se v Chrudimi a v Ústí nad Orlicí. Amaltea nabízí komplexní síť služeb zaměřených na rodinu a dítě, které jsou vzájemně propojené. Mezi ně patří sociálně aktivizační služba pro rodinu s dětmi, centrum náhradní rodinné péče, rodinné konference, terapeutické služby a centrum pro předškoláky Amálka. Všechny tyto služby mají společné, že upřednostňují kvalitu prováděné služby nad kvantitou a na prvním místě je pro ně zájem dítěte. (Amaltea, Služby 2023) Tato organizace usiluje o neustále efektivnější práci s klienty, a proto zavádí inovativní metody práce s rodinou a dětmi do praxe (například takové metody, které dítěti dovolují svobodně se vyjádřit a zapojit se při rozhodování o sobě samém). Amaltea je specifická také tím, že nenabízí jen sociální služby, ale i vzdělávací a terapeutické. Obecně tato organizace klade velký důraz na vzdělávání svých zaměstnanců (ale i klientů a veřejnosti), a proto vedení poskytuje pracovníkům velkou podporu (i finanční). (Němcová 2024).

Konkrétně sociálně aktivizační služba pro rodiny s dětmi v rámci Amaltei klade veliký důraz na potřeby dětí (alespoň nějaký cíl rodičů/klientů v rámci individuálního plánu by se měl týkat dítěte). Během schůzek využívají pracovníci různé techniky, které jim i klientům pomáhají uspořádat si priority a dosáhnout efektivnějšího řešení. Služba také úzce spolupracuje s dalšími aktéry zasahujícími do rodiny například s orgánem sociálně právní ochrany dětí, psychologicko-pedagogickou poradnou, školou (mnohdy doprovází i rodiče na třídní schůzky), doktory, právníky, exekutory atd. Často pořádají případové, a i rodinné konference. Každý pracovník má maximální kapacitu 12 rodin, kterým se intenzivně věnují. Díky relativně menšímu počtu klientů se mohou zaměřit na budování vztahu, jež je nezbytný pro efektivní práci.

Z hlediska finanční tísně klientů je to i v této SAS pro rodiny s dětmi častou zakázkou. Pracovníci nejprve vytváří s klienty vztah, aby se jim v tomto ohledu otevřeli (pravdivě jim poskytl finanční údaje) a důvěřovali jim, že je nebudou v žádném případě odsuzovat. Poté s nimi prochází rodinný rozpočet a společně mapují, na kterých položkách by mohli ušetřit. Dále, pokud klienti souhlasí, vytvoří individuální finanční plán, který pravidelně konzultují (zde je potřeba, aby si klienti schovávali účtenky, které pak společně s klíčovým pracovníkem

prochází). Dle slov sociální pracovnice je to ale velmi pomalý a náročný proces (z důvodu dlouhodobého a zakořeněného způsobu zacházení s penězi), který ovšem má smysl. (Němcová 2024)

V České republice je také dobrou praxí humanitární organizace Člověk v tísni, který poskytuje celou škálu aktivit (jak humanitární, tak i sociální). Jedním z těchto činností je orientace na dluhovou problematiku, exekuce a chudobu v ČR. Člověk v tísni pomáhá především online prostřednictvím svých webových stránek, které jsou velmi přehledné a srozumitelné. V sekci „Dluhy, exekuce a chudoba v ČR“ nabízí: informace o dluzích a možnostech, jak ji vyřešit (př: milostiví léto); online konzultaci a help linku (tu obsluhují jen profesionální a zkušení poradci); doložkomat, který odhalí, zdali se jedná o legální exekuci; mapu dluhových poraden a index odpovědného úvěrování (srovnává typy bankovních i nebankovních půjček). Stránka také poskytuje odkazy na služby dostupné v různých krajích, což umožňuje lidem snadněji zjistit možnosti, které jsou k dispozici poblíž jejich bydliště. (Člověk v tísni 2024)

Tyto příklady dobré praxe v České republice a v zahraničí poskytují inspiraci a osvědčené postupy v oblasti řešení problematiky rodin jako celku, tak i rodin ohrožených chudobou. Z textu je patrné, že zmíněné zahraniční organizace využívají spíše nástroje orientované na prevenci a české služby více pozornosti věnují řešení již vzniklé nepříznivé sociální situace. Oba přístupy přináší svá pozitiva i negativa, ale optimální je jejich spojení.

6.2 Analýza stakeholderů

Sociálně aktivizační služba (SAS) Pro rodinu jedná s mnoha stakeholdery. Nejvíce spolupracuje se samotnou rodinou, kdy rodina představuje roli klienta, se kterým sociální pracovník pracuje na konkrétní zakázce. Často je zde zapojen Orgán sociálně-právní ochrany dětí (OSPOD), který je mnohdy v roli „zlého policajta“ a SAS v roli hodného. Tímto se mohou navzájem doplňovat a lépe motivovat klienty k vyřešení své situace. SAS je oproti OSPODu v daleko užším kontaktu s rodinou, a proto má významný vliv při posouzení situace klienta.

Ve Šternberku sídlí ještě jedna sociálně aktivizační služba Ecce Homo. Dříve byly tyto SAS zneprátelené, ale v poslední době se jejich vztahy zlepšily a navzájem si pomáhají a doplňují.

Klienti se nejčastěji o SAS dozívají přes městský úřad od sociální pracovnice, která má zmapovanou danou obec a ví, kdo by mohl pomoc potřebovat. SAS Pro rodinu se od této sociální pracovnice mnohokrát dozívají prvotní základní informace o svém klientovi. Dalšími zapojenými aktéry jsou zde: úřad práce, dluhová poradna a potravinová banka. S těmito

institucemi je SAS v úzkém kontaktu a své klienty na ně často odkazují. Dále je v mnoha případech výhodná spolupráce se školou, která bývá v rovině neutrálního činitele, a proto může poskytnout náhled na danou situaci ze své perspektivy. SAS Pro rodinu usiluje o spolupráci i s exekutorským úřadem. Tato kooperace může totiž být pro ně velmi přínosná. Cílem exekutora je získat dluh od klientů a SAS může pomoci při vyjednávání a dosáhnout tak lidštějšího přístupu.

Na makro úrovni jsou do této problematiky zapojené soudy, jež rozhodují o situaci klienta. SAS Pro rodinu může v soudním řízení vystupovat jako obhájce a předložit svůj názor na daný případ. Poté jsou zde zainteresováni ministerstvo práce a sociálních věcí, kraj a obec, od kterých SAS získává nejvíce financí pro svoji činnost. Sociálně aktivizační služby pro rodiny s dětmi by mohli spolupracovat i s médií. Ty mohou zvýšit povědomí u veřejnosti a ovlivnit pohled na činnost těchto typů služeb. Bohužel SAS Pro rodinu (i Charita Šternberk) s nimi velmi málo participuje. (Kobylka 2023)

6.3 Popis metod získání předložených dat a vyhodnocení

Data a zdroje informací se získávaly prostřednictvím analýzy potřeb provedené v sociálně aktivizační službě Pro rodinu Šternberk (na ni je analýza potřeb zaměřena). Hlavním cílem této analýzy potřeb bylo zjistit jaké nedostatky vidí pracovníci a klienti v sociálně aktivizační službě Pro rodinu (dále jen SAS) Šternberk a na základě těchto zjištění vytvořit projekt, který na ni bude reagovat. Dalšími cíli bylo zjistit, jaké potřeby vidí respondenti jako nejtěživější, a které by mohly být nejlépe řešitelné (případně jak by se podle nich mohly problémy řešit).

Před začátkem průzkumu jsem si nejprve stanovila oblasti, na které se chci zaměřit. Těmito zvolenými oblastmi byly: Prostředí (jestli stav prostor organizace je odpovídající k potřebám klientů), potřeby a spokojenost klientů (zdali jsou klienti se službou a s pracovníky spokojeni; jaké jsou jejich nejčastější zakázky), potřeby a spokojenost pracovníků (jaké mají mezi sebou pracovníci vztahy; v čem vidí z hlediska fungování služby nedostatky) a celkové fungování služby (zdali existuje spolupráce i s jinými organizacemi a službami, PR, způsob práce...).

Při sběru dat byly využívány nástroje hloubkového rozhovoru, zúčastněného pozorování a analýzy dokumentů. Zkoumanou populací v tomto výzkumu byli pracovníci a klienti služby. Výzkumný vzorek byl vybrán na základě toho, kdo byl vhodný a ochotný mi odpovědět na otázky, jež mi pomohly naplnit cíle výzkumu. Výzkumný vzorek musel být relevantní pro potřeby analýzy potřeb, a proto byla využita metoda účelového výběru, který spočívá v tom, že si výzkumný vzorek vybírá sám autor průzkumu (jedná se o nenáhodný výběr). Jako prvního jsem oslovila vedoucího služby a dále jsem se pak technikou sněhové koule dostala k dalším respondentům. (Jeřábek, 1993, str. 147-153)

6.3.1 Hlubkový rozhovor

Hlubkový rozhovor byl hlavní technikou analýzy potřeb. Jeho cílem bylo zmapovat potřeby organizace a klientů. Vedlejšími cíli bylo zjistit, jak služba funguje z různých úhlů pohledu (vnímání její efektivity, a jak jsou zde klienti i zaměstnanci spokojeni).

Hovořila jsem se čtyřmi informátory. Jedním z nich byl vedoucí SAS a druhý jeho zaměstnanec. Dále pak jsem vedla rozhovor se dvěma klienty (muž a žena). Všechny informátory jsem dopředu obeznámila k čemu získané informace využiji, a že zachovám jejich anonymitu (nikde nebudu zveřejňovat jejich jména). Popsala jsem jim k čemu má projekt sloužit a teprve po jejich souhlasu jsem začala vést rozhovor.

Rozhovor byl polostrukturovaný a probíhal individuálně. Měla jsem připravené otázky, ale sloužily pouze jako podklad. Snažila jsem se reagovat na situaci a podle ní přizpůsobovat dotazy. Během rozhovoru jsem se snažila aplikovat metodu aktivního naslouchání a sondování, jehož smyslem je rozvést odpovědi respondentů. U sondování jsem převážně využívala povzbuzující sondování (založený na povzbuzujících citoslovcích a slovesech, které podporují informátora ve výkladu), sondování ozvěnou (hlavním cílem je dát najevo svoji pozornost a podpořit ve vyprávění) a rozvíjecí sondování (nejběžnější; pomocí tázacích vět podněcovat respondenty k rozvedení svých odpovědí) (Hirt a kol. 2012, s.70-71). Během rozhovoru jsem si tvořila poznámky. Ty jsem pak zpracovávala a analyzovala technikou tematické analýzy (Zaveri 2023). Vyznačila jsem si údaje, které se opakovaly a které mi přišly relevantní v mém průzkumu. Vyznačené údaje jsem roztříдила podle společných znaků a přiřadila jim oblast, která je spojuje. Díky tomu jsem se dozvěděla, ve kterých oblastech se nacházejí nějaké potřeby. Dále jsem vyřadila oblasti, které jsou systémového charakteru (například bydlení, zdravotní péče), protože na to moje práce nemá dostatečnou kapacitu. Poté mi zůstala relevantní „témata“. U pracovníků se objevovali témata v oblasti: motivace klientů, byrokracie, častá fluktuace zaměstnanců a nedostatečné nástroje pro řešení finanční tísně klientů. A témata klientů často zahrnovala: finanční tíseň (placení nájmu, potravin, veřejně hromadné dopravy...), nespokojenost s veřejnými institucemi (OSPOD, úřad práce, škola) a pomoc při návratu dětí do své péče.

Z rozhovorů bylo zjištěno, že velkou zakázkou klientů je nedostatek bytů, pracovních míst a praktických lékařů, kteří jsou bohužel problémem spíše systémového charakteru. Pracovníci se snaží pomáhat klientům i v těchto ohledech, ale často naráží na systém. Velmi obvyklé je obchodování s chudobou. Avšak pracovníci nevidí možnosti, jak tuto problematiku vyřešit – nepocítují oporu v systému. Mezi největší zakázky patří finanční tíseň. 60 klientů z 96 řeší tento problém jako jeden z hlavních zakázek. Častým důvodem je údajně nedostatečná finanční gramotnost klientů. Podle jedné z pracovnic si klienti neuvědomují, že i ona musí vystačit s podobným obnosem peněz („klienti pracovníky vnímají jako bohaté, kteří si mohou dovolit

kupovat vše, co si přeje“). Po tomto zjištění jsem se ptala jednoho z klientů, jestli by vnímal, jakou užitečnou, aby služba nabízela i nějakou formu finančního vzdělávání, a zdali by ji případně využil. Klient byl myšlenkou nadšený a viděl v ní smysl, ale sám by se toho v této chvíli neúčastnil (pouze kdyby vnímal, že s penězi výrazně nevychází).

Pracovníci vnímají také jako velkou obtíž nedostatečnou motivaci mnohých klientů při dlouhodobější spolupráci. Velmi často se stává, že si s klienty domluví schůzku, ale oni ji na poslední chvíli zruší nebo se na ni ani nedostaví. To je pro pracovníky značně frustrující, protože to znamená ztrátu času a energie, ale zároveň nemají mnoho možností, jak by mohli tuto situaci řešit. Další častou zakázkou je pomoc při výchově dítěte. To je obvykle v případě, když jsou pod kontrolou Orgánu sociálně-právní ochrany dětí nebo pokud chtějí dítě vrátit do své péče.

6.3.2 Pozorování

Během průzkumu byla aplikována také technika zúčastněného pozorování s cílem zkoumat interakce mezi zaměstnanci, jejich jednání s klienty, a i s vedením. Dalším cílem bylo ověřit, zdali údaje získané z rozhovoru korespondují s informacemi nabytými pozorováním.

Tento nástroj byl využíván při sociálním šetření, terénní práci a ambulantní práci v rozmezí dvou týdnů. Během této doby jsem měla možnost pozorovat pracovníky při rozhovorech s klienty (s dlouhodobými i novými) a to jak v prostorách organizace, tak i v jejich přirozeném prostředí. Při pozorování jsem se zaměřovala na způsob verbální i neverbální komunikace mezi pracovníkem a klientem, na vztahy mezi pracovníky a též mezi vedením. Sledovala jsem také prostředí, ve kterém zaměstnanci většinu dne působili.

Z pozorování jsme zjistila, že výpovědi z rozhovorů se shodují s poznatky při pozorování. Pracovníci s klienty jednali profesionálně, s respektem a s otevřeností k jejich potřebám (nezaznamenala jsem jakoukoli nadřazenost). Bylo patrné, že klienti jsou s pracovníky velmi spokojeni a jsou jim vděční za jejich pomoc. Pracovníci měli k sobě velmi vstřícný a přátelský vztah (a to i s vedením). Pracovníci během mého působení komunikovali i s dalšími institucemi, které by mohly potencionálně pomoci klientům jako je OSPOD, Zařízení pro děti vyžadující okamžitou pomoc (dále jen ZDVOP), exekutoři atd. Bylo zřejmé, že mají širokou sociální síť. Bohužel místnost, ve které probíhaly rozhovory s klienty ambulantně, nezajišťovala dostatek soukromí (jednalo se o prosklenou místnost, kolem které každou chvíli někdo procházel a mohl pozorovat klienta při rozhovoru. Tento prostor též nebyl odhlučněný, takže byl často slyšet hluk za dveřmi). Avšak pracovníci měli v místnosti k dispozici hračky pro děti, které je dokázaly zabavit během probíhajícího rozhovoru.

6.3.3 Analýza dokumentů

Další využitou metodou byla analýza sekundárních zdrojů. Cílem analýzy vnitřních dokumentů SAS Pro rodinu bylo prověřit, jakým stylem vedou dokumentaci, a jaké zakázky se nejčastěji objevují v individuálních plánech klientů. Dále hlouběji pochopit fungování SAS Pro rodinu a na jakých základech je postavena.

Viděla jsem metodiku, podle které vychází při práci s klienty, výroční zprávu a jejich webové stránky. Také mi umožnili nahlédnout do individuálních plánů některých klientů.

Z výsledků analýzy vyplývá, že zaměstnanci přikládají dokumentaci význam a pečlivě ji vyplňují, ačkoliv každý preferuje svůj individuální styl (někteří podrobněji, jiní méně). Nejvíce zakázek v individuálních plánech klientů se týkalo finanční tísně (následně výpomoc při výchově dítěte). Metodika je pro vedoucího služby důležitá, a proto ji chce zrevidovat a doplnit ještě o konkrétnější způsoby práce s klienty. Ke klientům přistupují z hlediska ekologického přístupu, jehož nástin mají ve své kanceláři vyobrazen a popsán. Z dokumentů bylo patrné, že pro vedoucího i pracovníky služby je odbornost a profesionalita primární. Nicméně ohledně PR a komunikace s veřejností mají určité nedostatky (jejich služba je na webových stránkách pouze součástí celé organizace Charity; sociální sítě jako Facebook nebo Instagram nevyužívají; klienti se o službě nejobvykleji dozvídají pouze přes OSPOD nebo městský úřad).

6.3.4 Vyhodnocení výchozího stavu

Z poznatků vyplynulo, že největší zakázkou klientů bývá finanční tíseň, kdy jen těžko vychází s měsíčním obnosem peněz. Z rozhovorů s pracovníky i z pozorování bylo patrné, že jednou z příčin jsou nedostatečné kompetence klientů při hospodaření s penězi. Pracovníci jsou si tohoto poznatku vědomi, ale nedaří se jim klienty motivovat jejich způsob hospodaření změnit (i z toho důvodu, že je to mnohdy pro rodiny citlivé téma).

Z tohoto důvodu jsem tuto obtíž vyhodnotila jako největší potřebu klientů i SAS Pro rodinu, na niž se bude můj projekt orientovat.

Níže přikládám tabulku 1, kde jsou přehledně shrnuty oblasti, cíle, otázky, nástroje a výstupy výše popisovaného průzkumu.

Tabulka 1 Data výzkumu (vlastní zpracování)

Oblast	Cíle výzkumu	Výzkumná otázka	Nástroje sběru dat	Výstupy
Prostředí	Prověřit, jestli stav prostor organizace je odpovídající k potřebám klientů	Je prostor organizace vhodný pro klienty? Je zde dostatek soukromí? Cítí se zde klienti komfortně? Mají zajištěné i vybavení pro děti?	Kvalitativní rozhovory s pracovníky a klienty; zúčastněné pozorování	Místnost určená pro klienty je sice dostačující, ale nezajišťuje dostatečné soukromí při konzultaci. Vybavení pro děti mají zajištěné.
Potřeby a spokojenost klientů	Zjistit, zdali jsou klienti se službou a s pracovníky spokojeni; jaké jsou jejich nejčastější zakázky, a jestli jim s nimi umí pracovníci pomoci	Naplnuje služba klientovy potřeby? Jsou v ní spokojeni? Jsou jim pracovníci při jejich zakázkách dostatečně nápomocni?	Kvalitativní rozhovory s pracovníky a klienty; zúčastněné pozorování	Klienti jsou se službou i s pracovníky nadměrně spokojeni. Jejich zakázky jsou mnohdy systémového charakteru, což je pro pracovníky bariérou. Největší zakázkou ovšem bývá nedostatek finančních prostředků. Pracovníci nemají vytvořené efektivní nástroje, jak jim v tomto ohledu pomoci.
Potřeby a spokojenost pracovníků	Zjistit, jaké mají mezi s sebou pracovníci vztahy; v čem vidí z hlediska fungování služby nedostatky; jejich spokojenost	Naplnuje služba pracovníkovi potřeby (dostatečná podpora ze strany vedení)? Jsou v ní spokojeni? Změnili by něco na jejím fungování? Jaké jsou vztahy mezi pracovníky?	Kvalitativní rozhovory s pracovníky; zúčastněné pozorování	Pracovníci jsou se službou, s vedením i s kolektivem na pracovišti spokojeni. Nenapadá je nic, co by se mohlo zlepšit na jejím fungování (podpora ze strany vedení je adekvátní). Vztahy na pracovišti jsou přátelské a vstřícné.
Celkové fungování služby	Zjistit, zdali existuje spolupráce i s jinými organizacemi a službami; kvalita PR a dokumentace; způsob práce	Jaké jsou silné a slabé stránky služby? Je zde spolupráce i s jinými orgány? Jak komunikují s veřejností? Jak jednají s klienty?	Kvalitativní rozhovory s pracovníky a klienty; zúčastněné pozorování; analýza dokumentů	Silnými stránkami pracoviště jsou profesionalita, kompetentní kolektiv a otevřenost novým možnostem. Slabou stránkou je PR organizace a komunikace s veřejností. Avšak spolupráce s jinými institucemi funguje.

7 Projekt

Projekt bude cílit na klienty SAS Pro rodinu ve Šternberku, kteří se potýkají s finančními obtížemi. Cílem projektu je zlepšení finanční situace rodin ohrožených chudobou a zvýšení jejich finanční gramotnost pomocí vytvořené brožury s názvem „Jak ušetřit“ a následného individuálního finančního poradenství. V této brožurce bude jednoduchou formou popsáno, v jakých oblastech a jakým způsobem je možné peníze ušetřit. Pracovníci budou zaškoleni ohledně toho, jak předávat dané informace klientům a jak je motivovat, aby o zapojení do projektu měli zájem. Následně to povede ke kontinuální práci zaměřené na individuální plánování ohledně dané problematiky.

Volba brožurky je z důvodu, že může mít díky své jednoduchosti motivační charakter a zároveň nebude pro klienty stigmatizující (ve společnosti je běžné využívání slev a výhodných nabídek k úspoře peněz). Kdyby prvním krokem byla ihned snaha o finanční plánování, mohlo by to klienty odradit svojí náročností a mohli by se cítit poníženi (že jsou vnímáni jako nekompetentní).

Nad výběrem tématu jsem uvažovala z hlediska SMART metody, která pomáhá stanovit reálný a efektivní cíl a je užitečná při plánování. Níže dosazuji konkrétněji cíle mého projektu dle metody SMART. (Leonard, Watts 2022)

S (specific) – konkrétní, specifický – Snížit počet klientů SAS Pro rodinu se zakázkou finanční tísně a zvýšit jejich finanční gramotnost formou brožurky Jak ušetřit a následným individuálním finančním poradenstvím a tím docílit vyššího obnosu peněz v rodinném rozpočtu.

M (measurable) – měřitelný – Formou pravidelné evaluace sledovat, zda se zmenšuje finanční tíseň klientů a dochází u nich ke zvýšení motivace pro dlouhodobější finanční plánování. Zároveň do konce prvního čtvrtletí projektu dosáhnout zvýšení zájmu o individuální finanční poradenství o 20 % oproti výchozímu stavu.

A (achievable) – dosažitelný – Sepsat metodiku a zaškolit pracovníky vedoucím služby do konce prvního měsíce projektu. Vytvořit a distribuovat 60 kopií brožury "Jak ušetřit" do konce druhého měsíce projektu za použití dostupných zdrojů. Pravidelně získávat zpětnou vazbu od klientů a sledovat efektivitu projektu (zda-li se průběžně naplňuje její konkrétní cíl).

R (relevant) – relevantní – Projekt je zaměřen na finanční tíseň z toho důvodu, že ji většina klientů SAS Pro rodinu zažívá, a na niž pracovníci služby nemají k dispozici efektivní nástroje pro její řešení.

T (timed) – časově ukotvený – Dosáhnout snížení počtu zakázek finanční tísně u klientů SAS Pro rodinu, kteří se zapojili do projektu, o 30 % do konce prvního roku projektu.

7.1 Specifikum cílové skupiny a popis přidané hodnoty projektu

Projekt bude primárně mířen na klienty SAS Pro rodinu ve Šternberku. Těmito klienty jsou rodiny s nezletilými dětmi ve finanční tísně. Jedná se o 60 klientů (z 96), kteří se cítí být touto situací zasaženi. Rodin, žijících v chudobě, se často dotýká i problematika sociálně vyloučených, s níž souvisí mnoho dalších obtíží (především v oblasti vzdělávání, zaměstnanosti, bydlení a zadluženosti). Toto platí též u klientů SAS Pro rodinu, na něž bude projekt orientován. Tyto rodiny žijí ve vyloučených lokalitách, pro které je typické nevyhovující bydlení, segregace od většinové populace a s tím spojená stigmatizace, odříznutí od základních služeb, a rovněž od možností zaměstnání. Z tohoto prostředí je velmi obtížné se dostat a je obvyklé, že dochází k mezigeneračnímu předávání chudoby (tzv. cyklus chudoby). (viz teoretická část práce, kde jsou popsány podrobnější informace)

7.1.1 Přímý dopad

Projekt bude mít přímý dopad na klienty, kteří jsou ve finanční tísně, a kterým také bude nabídnuta brožurka Jak ušetřit. Těchto klientů je aktuálně 60. Brožurka slouží jako první krok k šetrnějšímu hospodaření s penězi. Díky ní mohou klienti ušetřit značnou část peněz a zároveň je to může namotivovat k odpovědnějšímu přístupu k financování. Cílem tohoto jednoduchého kroku je namotivovat klienty k následnému individuálnímu plánování ohledně financí se sociálním pracovníkem (tento plán by byl přímo tvořený na základě potřeb a možností klienta a měl by také výraznější efekt).

Informace a podpora poskytnutá v rámci projektu by mohla motivovat klienty k aktivní účasti na zlepšení své finanční situace a ke změně finančních návyků. To by mělo následně přispět k posílení jejich schopnosti spravovat své finance, aby dokázali lépe plánovat a řídit svůj rodinný rozpočet. Šetrnější hospodaření s penězi bude mít za následek vyšší zůstatek peněz na účtu, díky kterému by mohla rodina snadněji splácet dluhy a současně by nemusela mít už potřebu více se zadlužovat. Dalším přínosem by byla vyšší soběstačnost klienta, který by postupně mohl být méně závislý na státní pomoci. Vyšší soběstačnost a pocit úspěchu by mohlo přispět k většímu sebevědomí a lepšímu vnímání své hodnoty. To celé by pozitivně ovlivnilo psychiku, ale i zdraví klienta (především díky redukcí stresu a obav související s finanční tísní). Celkově

by tento projekt měl přispět k posílení finanční situace a schopností klientů, což by mohlo vést k dlouhodobější finanční stabilitě a zlepšení jejich životních podmínek.

7.1.2 Nepřímý dopad

Projekt by měl mít značný dopad i na děti žijící v těchto rodinách. Pokud rodiče získají lepší finanční dovednosti, mohou tuto znalost přenášet na své děti a poskytnout jim lepší příklad správného finančního chování. Dále finanční stabilita v rodině může vést k nižšímu stresu u rodičů, což může mít pozitivní dopad na děti a jejich celkovou pohodu, protože budou žít v méně stresujícím prostředí. To by mohlo pomoci také ke zlepšení vztahů v rodině. Díky lepší finanční situaci v rodině mohou mít děti lepší příležitosti a podmínky pro svůj rozvoj a vzdělávání.

Participující klienti by po delší době nemuseli pociťovat potřebu využívat neziskových služeb, což by ulehčilo práci i sociálním pracovníkům, kteří by pak měli více času zaměřit se na větší kvalitu provádění služby. Projekt bude mít též přidanou hodnotu pro celou SAS Pro rodinu. Sociální pracovníci získají metodiku, jak efektivně s touto zakázkou pracovat a budou moci rozvinout své kompetence z hlediska finanční gramotnosti, a i k účinnější práci s klienty. Tento projekt může také posloužit jako model pro další organizace, které se potýkají s problematikou rodin ohrožených chudobou, a pomoci jim lépe řešit potřeby klientů, a posílit tak odborné dovednosti a znalosti všech zúčastněných.

7.2 Klíčové aktivity, indikátory, výstupy a výsledky projektu

7.2.1 KA1 Vytvoření brožury Jak ušetřit

Prvním krokem bude vytvoření brožury Jak ušetřit. Brožura bude začínat krátkým úvodem, který shrne její cíl a obsah. Obsah bude rozdělen na hlavní položky, kde budou tipy a příklady, jak se na nich dá konkrétně ušetřit (domácnost – energie, spotřebiče, voda; jídlo; nákupy; oblečení; drogerie; cestování; darovací banky – nábytkové banky, potravinové banky, re-use centra, šatník). Téměř každá z těchto sekcí představuje výraznou položku ve finančním rozpočtu a zároveň se na nich může i ušetřit značná částka peněz (darovací banky jsou speciální sekcí, která spíše chce poukázat na možné jiné alternativy). Mnoho klientů přichází s tím, že mají problémy s nedostatkem potravin a se splácením energií. Na tyto položky bude právě v brožuře nejvíce tipů. Vše se zakončí kontakty na pracovníky služby a na jednotlivé darovací

banky. Rozsah brožury bude pouze 11 stran kvůli jednodušší orientaci a větší motivaci ji využívat.

Tuto brožuru vytvoří vedoucí služby a o grafickou stránku se postará PR specialista Charity Šternberk (ten ji též vytiskne a zkompletuje). Oba by se této práci věnovali v pracovním čase.

Níže přikládám návrh úvodní stránky brožury s jejím obsahem.



Obrázek 4 Úvodní stránka brožury Jak ušetřit (vlastní zpracování)

Indikátor: Vytvoření brožury

Výstup: Brožura s názvem Jak ušetřit

Výsledek: Vytvořený ucelený materiál (brožura) obsahující praktické tipy a informace, v jakých oblastech a jak lze ušetřit. Tento materiál by měl přispět k posílení finanční gramotnosti klientů a zlepšení jejich finanční situace.

7.2.2 KA2 Sestavení metodiky

Dalším krokem bude sestavení metodiky, která se zaměří na to, jakým způsobem předávat danou brožurku klientům, a jak pracovat s jejich motivací. Tato metodika se bude opírat o metodu práce s rodinou a s jednotlivcem. Metodika bude složena ze 4 stran a bude určena pro všechny čtyři zaměstnance SAS Pro rodinu. Tuto metodiku sepíše vedoucí sociálně aktivizační služby Pro rodinu, u něhož je sestavování metodik jednou z náplní práce.

Indikátor: Sestavení metodiky pro práci s klienty zapojenými do projektu

Výstup: Metodika pro práci s klienty zapojenými do projektu

Výsledek: Vytvořená metodika, která bude sloužit k efektivnímu předání informací klientům o projektu a podpoří sociální pracovníky v práci s jejich klientů (včetně konkrétních příkladů).

7.2.3 KA3 Zaškolení sociálních pracovníků

Dále proběhne zaškolení sociálních pracovníků vedoucím služby. V současné době působí v této službě čtyři sociální pracovníci (mimo vedoucího). Toto zaškolení by probíhalo celé dva pracovní dny, během kterého by si mohli zaměstnanci i prakticky vyzkoušet komunikaci s „klienty“ (jednalo by se o fiktivní rozhovory mezi sebou navzájem, kde by se mohli v bezpečném prostředí navzájem zhodnotit a předat si praktické tipy a rady). Součástí bude i zaškolení ve finanční gramotnosti odborníkem na tuto problematiku z dluhové poradny (ten je také zaměstnancem Charity Šternberk).

Indikátor: Zaškolení čtyř sociálních pracovníků služby SAS Pro rodinu

Výstup: Čtyři pracovníci služby SAS Pro rodinu budou adekvátně zaškoleni

Výsledek: Adekvátně připraveni sociální pracovníci pro realizaci projektu a zvýšení jejich kompetencí ve finanční gramotnosti a při práci s motivací u klientů.

7.2.4 KA4 Zmapování okolí

Pracovníci by byli dále instruováni, aby zmapovali okolí ohledně obchodů (levné obchody, akce v obchodech atd.), dostupných neziskových organizací a dalších možností, který nabízí daná obec. Tímto opatřením budou mít pracovníci přehled o všech potencionálních možnostech, které nabízí Šternberk a budou díky tomu umět lépe reagovat na specifické potřeby

klientů. Na základě zmapování oblasti proběhne networking, kdy sociální pracovníci vytvoří síť kontaktů, jež by mohli klientům případně pomoci. Toto mapování je i součástí ekologické perspektivy a techniky síťování popsané v teoretické části bakalářské práce. Je nezbytné, aby sami sociální pracovníci měli znalosti o finanční gramotnosti nebo se případně do vzdělali (a to ještě před započítím realizace projektu s klienty).

Indikátor: Zmapování okolí a síťování sociálními pracovníky

Výstup: Zmapovaná oblast a vytvořená síť kontaktů pracovníky služby SAS Pro rodinu

Výsledek: Vybudování sítě kontaktů se stakeholdery, kteří mohou klientům poskytnout pomoc a dokončené detailní mapování okolí, jež umožní pracovníkům lépe reagovat na potřeby klientů.

7.2.5 KA5 Předávání brožury Jak ušetřit

Poté proběhne samotné předávání brožurky klientům ve finanční tísní. Pracovníci se zde budou opírat o metodiku a zkušenosti získané zaškolením vedoucím služby. Je důležité, aby klienti chápali význam té brožurky (aby ji pak při první příležitosti nevyhodili). Pracovníci v této části budou vycházet z analýzy klientových dokumentů (z individuálního plánu, ze zápisů z předešlých schůzek), aby k nim mohli přistupovat individuálně a mohli jim vysvětlit princip projektu v reakci na jejich specifické potřeby.

Indikátor: Předání brožury 60 klientům ve finanční tísní

Výstup: Předání brožury 60 klientům ve finanční tísní

Výsledek: Zahájení fáze realizační. Výsledkem bude úspěšné předání brožury klientům ve finanční tísní, což následně povede k jejich vyšší motivaci participovat na projektu.

7.2.6 KA6 Průběžné konzultace s klientem

Dále by probíhala průběžná konzultace klienta s pracovníkem, která by se mohla konat i během běžných schůzek. Tyto konzultace by měly být vedeny individuálně s ohledem na specifika každého klienta a nenásilnou formou, aby nedošlo k narušení vzájemného vztahu a důvěry (klienti by neměli brožurku využívat, aby se zavděčili pracovníkům, ale kvůli tomu že jim přijde užitečná). Pracovníci by během rozhovorů pravidelně zjišťovali efektivitu brožurky a ochotu

klienta k následné kontinuální spolupráci (mnoho informací se dá dozvědět i ze samotného pozorování při terénní práci, kde lze dobře rozpoznat, jestli dochází v domácnostech klientů ke změnám). Pracovníci by jim při rozhovoru nabízeli možnost společného nákupu, rady při spotřebě energie či při využívání spotřebičů v domácnosti (k tomu je ale už nutná větší důvěra k pracovníkovi, protože se jedná o záležitosti, které by mohly být pro klienty osobní a citlivé).

Indikátor: Průběžná konzultace s klientem

Výstup: Zápis z průběžné konzultace s klientem

Výsledek: Lepší porozumění klientovým potřebám a jeho situaci. Pracovníci na základě konzultace identifikují další kroky k dosažení cílů projektu. Postupně bude docházet k posílení vztahu mezi klientem a sociálním pracovníkem.

7.2.7 KA7 Průběžné hodnocení efektivity projektu

Vždy na konci měsíce by probíhalo zhodnocení, ve kterém by se zjišťovalo, jestli klienti brožurku a pomoc pracovníků využívají a je pro ně výhodná (úroveň motivace klientů). Po třech měsících (delším časovém horizontu) by se pak zhodnotilo, zdali se podařilo naplnit cíl ve formě většího zůstatku peněz na účtu, kterými by mohli snadněji pokrýt nezbytné výdaje. Během evaluace by se využívalo techniky pozorování a rozhovoru.

Indikátor: Měsíční a čtvrtletní zhodnocení efektivity projektu

Výstup: Vypracovaná průběžná evaluační zpráva

Výsledek: zjištění úspěchů a neúspěchů dosažených dosavadními aktivitami, identifikace potenciálních oblastí zlepšení, určení nejlepších postupů pro dosažení cílů projektu a případné úpravy plánu činností či strategií pro dosažení lepších výsledků.

7.2.8 KA8 Návazné individuální finanční poradenství

S motivovanými klienty by probíhalo návazné individuální finanční poradenství. Zde je potřebné mít klientovu ochotu a důvěru k nahlédnutí do jeho finančního rozpočtu (za co všechno musí platit a kolik – nájem, energie, dluhy, jídlo, školní pomůcky pro děti, případně léky atd.). Poté by se po vzájemné dohodě domluvili na finančním plánu, který se bude snažit klient dodržovat (lepší bude, když se začne s jednoduššími položkami, které nebudou tak

náročné na klientovu vůli). U tohoto plánu je potřebné, aby jednotlivé možnosti (tipy, kde by mohly ušetřit) předával pracovník klientům co nejvíce prakticky (například by bylo dobré, aby si klient schovával všechny účtenky, nad kterými by poté mohli společně diskutovat) a s ohledem na individualitu klienta (pro někoho by mohlo být snadné přestat kupovat př: každý den čokoládu pro děti, ale pro jiného to má specifický význam, kterého se nechce vzdát). Tato část je založená na vzájemné participaci a vyhledávání zdrojů (silných stránek) u klienta.

Indikátor: Návazné individuální finanční poradenství

Výstup: Vypracovaný individuální finanční plán

Výsledek: Efektivnější práce s klientem a lepší porozumění finanční situaci klienta. Identifikace oblastí, kde lze zlepšit finanční správu. Vytvoření individuálního plánu pro zvládnání finančních potíží. Posílení finanční gramotnosti klienta a podpora klientů při dosahování finančních cílů.

7.2.9 KA9 Průběžné hodnocení efektivity finančního plánu

Jednou týdně (minimálně jednou za dva týdny) by proběhla schůzka zaměřená na to, jak se daří finanční plán dodržovat. Zároveň by se zjišťovalo úsilí klienta a jeho potencionální rozvoj ve finanční gramotnosti (podstatnější je, zdali měl klient snahu finanční plán naplnit, nežli jestli se mu to podařilo – jedná se o dlouhodobý proces a selhání jsou jeho přirozenou součástí). Pokud by se 3x za sebou nepodařilo naplnit společně dohodnutý finanční plán, je nutné znovu přehodnotit jeho cíle, aby byly pro klienta zvládnutelnější. Je velmi důležité, aby pracovník jednal s klientem s respektem a choval se k němu jako k partnerovi (ne paternalisticky). Také by měl mít alespoň základní ekonomické znalosti (sám musí být finančně gramotný). Tyto schůzky by klienti neměli vnímat jako kontrolu, ale jako příležitost ke změně (to oni z toho budou mít užitek). Zároveň by se měli cítit natolik přijímáni pracovníkem, aby jim nedělalo problém říct i to, že selhali (v opačném případě by se pak klienti s velkou pravděpodobností uchýlovali ke lžím, rezignaci nebo bojkotu). Tento proces by měl vést ke zplnomocnění klienta, aby byl schopen samostatného ekonomického hospodaření se svými finančními prostředky.

Tato fáze skončí ve chvílích, kdy bude splněna klientova zakázka týkající se finanční tísně; klient projekt ukončí z vlastní vůle; anebo pokud nebude dlouhodobě docházet k participaci klienta a po vzájemném rozhovoru vyplyne, že pokračování v projektu zde nemá smysl.

Indikátor: Průběžné týdenní evaluace zaměřené na efektivitu finančního plánu

Výstup: Vypracované průběžné evaluační zprávy

Výsledek: zhodnocení dosavadního pokroku při plnění společně vytvořeného finančního plánu. Pracovníci mohou odhalit případně nové potřeby nebo změny v prioritách klienta a podle toho upravit finanční plán (v souladu s aktuální situací a cíli klienta).

7.2.10 KA10 Evaluace projektu

Po roce bude provedeno zhodnocení efektivity celého projektu. Bude se hodnotit, zdali projekt splnil stanovený cíl ve formě sníženého počtu zakázek na finanční tíseň, zda měli klienti o realizaci v projektu zájem a byli v průběhu jeho působení aktivními participanty, a jestli má smysl v daném projektu pokračovat i nadále.

Indikátor: Evaluace celého projektu

Výstup: Vypracovaná evaluační zpráva shrnující výsledky projektu

Výsledek: Srovnání dosažených výsledků a úspěchů projektu ve srovnání s jeho cíli a očekáváními. Hodnocení efektivity a efektivnosti provedených aktivit. Identifikace klíčových úspěchů a případných nedostatků. Posouzení dopadů projektu na cílovou skupinu. Zjištění, zdali byl projekt efektivní a má význam v něm pokračovat i nadále.

7.3 Management rizik

Management rizik slouží identifikaci rizik, vyhodnocení jeho dopadu a k přijmutí opatření na eliminaci možného rizika. Rizikem se míní nejistá událost nebo okolnost, která v případě svého výskytu negativně ovlivňuje dosažení cíle projektu a může ohrozit i jeho uskutečnění. Cílem tohoto managementu je minimalizovat celková rizika tak, aby byla zajištěna vysoká pravděpodobnost úspěšné realizace projektu. Po provedení analýzy rizik a po přechodu k implementaci projektu je nezbytné neustále průběžně monitorovat všechna rizika, protože může dojít ke sledu různých událostí, které by mohly ohrozit hladký průběh projektu. (PM COUNSULTING b.d.)

Následuje tabulka 2 určená pro analýzu rizika.

Tabulka 2 Analýza rizika (vlastní zpracování)

Identifikace rizika	Pravděpodobnost a dopad rizika	Popis dopadu rizika	Opatření k eliminaci rizika
Nedostatečná motivace klientů na počátku projektu	Střední pravděpodobnost; kritický dopad	I přes snahu pracovníků mohou klienti nemít dostatečný zájem o účast v projektu nebo o změnu svých finančních návyků. V takovém případě by projekt ztratil význam.	Využívat individuální přístup pracovníka ke klientovi založený na důvěře a respektu. Pracovník by měl být předtím důkladně zaškolen.
Ztráta motivace klientů v průběhu projektu	Vysoká pravděpodobnost; kritický dopad	Pokud by klienti ztratili v průběhu projektu motivaci ke změně svých návyků i přes dlouhodobější úsilí pracovníků, projekt by musel být ukončen.	Klást důraz na otevřenou komunikaci, průběžnou zpětnou vazbu a vyhodnocování úrovně motivace klienta. Na základě toho přizpůsobovat přístup a strategie pracovníka
Nedostatečná důvěra klientů k pracovníkům	Nízká pravděpodobnost; velký dopad	Důvěra je velmi zásadní (hlavně v další fázi při individuálním finančním plánováním). Efektivita	Důležitý je navázaný vztah s klientem už před realizací v projektu. Pracovník by měl být dostatečně zaškolen.

		projektů by tím byla ohrožena.	
Nevhodné jednání pracovníka s klientem (paternalistické, manipulativní, nerespektující)	Nízká pravděpodobnost; kritický dopad	V této situaci by buď klient ani neměl zájem o účast v projektu nebo by se ho zúčastnil pouze kvůli tlaku ze strany sociálního pracovníka. Projekt by tím ztratil smysl.	Pracovník by měl mít dostatečné kompetence a zkušenosti, aby svoji funkci vykonával profesionálně. Vedoucí by měl mít prověřené své zaměstnance a znát jejich způsob práce a komunikace s klienty. Případně by u pracovníka provedl hospitaci a následně mu předal zpětnou vazbu.
Nízká efektivita brožury	Střední pravděpodobnost; střední dopad	Brožura může být nedostatečně atraktivní nebo srozumitelná pro cílovou skupinu klientů, což by mohlo snížit účinnost projektu.	Vedoucí SAS (ten bude brožuru tvořit) by měl provést důkladnou rešerši zdrojů a poradit se s PR specialistou, kolik informací do brožury zařadit, aby nebyla příliš zahlcující a zároveň vybrat ty nejvíce praktické a nejméně náročné na motivaci klienta. PR specialista se dále postará o atraktivnost brožury.
Nedostatečné zaškolení sociálních pracovníků	Nízká pravděpodobnost; vysoký dopad	Pokud pracovníci nebudou dostatečně zaškoleni nebo motivováni, mohou	Vedoucí SAS vyhradí celý dva dny na zaškolení a podle potřeby prodlouží školení o další den (dny). Bude kladen důraz na to, aby

		nedostatečně předávat informace a tím ohrozit funkčnost projektu.	pracovníci pochopili význam projektu (sami v ní viděli smysl) a na rozvoj kompetencí při jednání s klienty (jak pracovat s motivací, jaké zvolit strategie a přístupy a jak postupovat při představování projektu – první dojem je rozhodující).
Nedostatek finančních kompetencí u sociálních pracovníků	Nízká pravděpodobnost; vysoký dopad	V tomto případě by pracovníci nedokázali klientům předávat adekvátní informace a projekt by se v další fázi nemohl realizovat.	Sociální pracovníci budou zaškoleni i ohledně finanční gramotnosti. Tuto část školení povede odborník z dluhové poradny, který je součástí Charity Šternberk. Pracovníci si budou moci své vědomosti ověřit ve vybraných kazuistikách.

Dle tabulky je možné rizika rozdělit na tři oblasti: týkající se motivace klientů, související se vztahem pracovníka a klienta a oblast vyplývající z nedostatků na straně organizace.

Nejvíce rizikové jsou odvětví týkající se motivace klientů, protože ta je pro úspěšné uskutečnění projektu klíčová. Zároveň se jedná o oblast prostupující všemi sférami rizik, a kterou silně ovlivňuje, jak vzájemný vztah (klienta s pracovníkem), tak i nedostatečná a neprofesionální příprava. První dojem, který projekt vytvoří u klientů, bude pro ně stěžejní. Z tohoto důvodu je nutné se především zaměřit na opatření, která pomohou výše popsaným rizikům předejít a více času věnovat přípravě (i za cenu vyššího rozpočtu projektu).

7.4 Harmonogram – Ganttův diagram

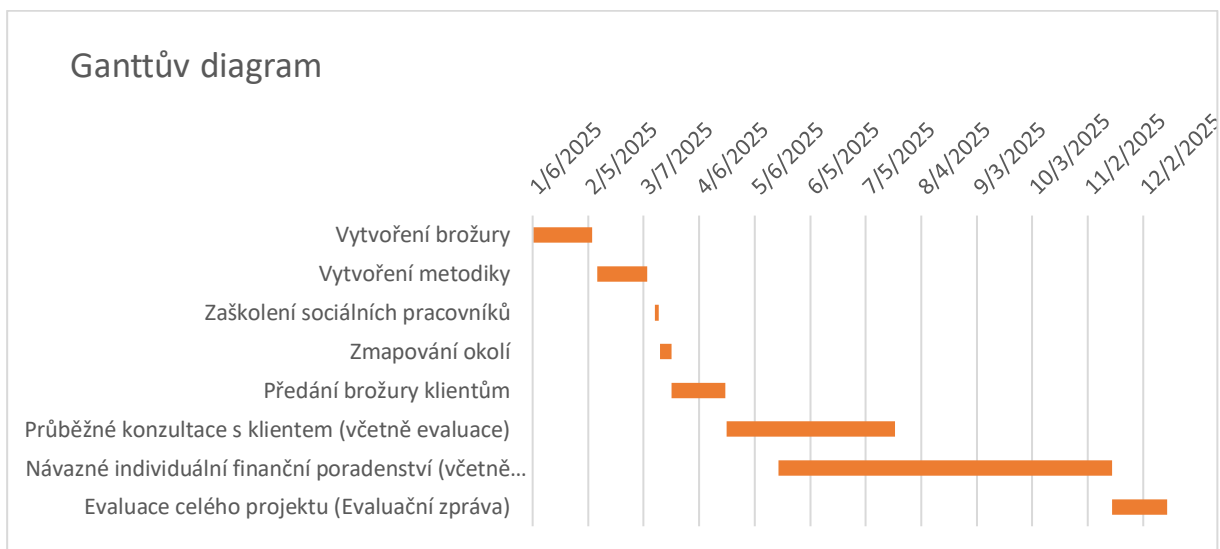
Harmonogram projektu lze rozdělit na fázi přípravnou a fázi realizační. Fáze přípravná má jasně stanovený časový rámec. Začíná začátkem nového roku 2025 přípravou brožury a metodiky projektového řízení a končí zmapováním okolí sociálními pracovníky. Tato fáze by měla probíhat přibližně po dobu 3 měsíců (do tohoto období je započítán i čas navíc, kdyby se vyskytly případné komplikace).

Následuje fáze realizační, kdy dochází ke spolupráci s klienty. Tuto etapu je náročné explicitně časově ohraničit, protože vždy záleží na individualitě a úrovni motivace dané rodiny. Avšak je plánováno, že v rozmezí jednoho až tří měsíců po implementování brožurky do rodiny by mělo dojít k fázi individuálního finančního poradenství. Během celého procesu bude probíhat průběžné zhodnocení a přizpůsobování se dle specifik každého klienta.

Fáze realizační bude zakončena celkovou evaluací projektu, která bude vyhodnocovat, zdali má význam v tomto projektu pokračovat i nadále, a co by se případně mohlo ještě zlepšit. Tato evaluace by měla být provedena kvalitně, a proto je na ni vyhrazen celý měsíc. Ke konci roku 2025 by mělo dojít k rozhodnutí o dalším směřování projektu.

Níže je v tabulce 3 vložen Ganttův diagram.

Tabulka 3 Ganttův diagram (vlastní zpracování)



7.5 Rozpočet

Náklady, které budou tvořit rozpočet projektu, se skládají z tvorby brožury Jak ušetřit a metodiky. Obsah brožury i metodiky bude tvořit metodik, který je vedoucím služby a je to také

jednou z náplní jeho práce. Grafickou stránku brožury udělá PR specialista, který bude mít na starost i její vytisknutí a zkompletování. Brožura bude ve formátu A5 a bude zalaminována. Potřebné materiály nakoupí vedoucí služby přes internet, kde bude ještě potřebné zaplatit za dopravu. Oba by se této práci věnovali v pracovním čase, takže by za to neměli plat navíc, ale dostanou za to finanční odměnu v hodnotě 100 Kč za hodinu. Velkou výhodou finanční odměny je to, že se z ní nemusí odvádět daň (Kobylka 2023).

V tabulce 4 lze vidět rozpočet projektu.

Tabulka 4 Zdrojový rozpočet (vlastní zpracování)

Provozní náklady	Cena (v Kč)	Zdroj
Kancelářské potřeby	5 568	Benefiční koncert a postní almužna
Energie	232	
Osobní náklady		
Mzdové náklady (metodik, PR specialista, odborník z	15 200	Obec, nadace ČEZ, benefiční koncert
Rezerva	2000	
Nákup služeb		
Cestovné	70	Benefiční koncert
Celkem:	23 070	

Brožura

Brožura bude určena 60 klientům, kteří mají jako hlavní zakázku finanční tíseň. Během roku se bude průběžně sledovat využitelnost brožury u klientů, a kolik z nich bude ochotných pokračovat v návazné individuální práci. Po roce se pak zhodnotí efektivita dané brožury a celého projektu. Podle toho se určí rozšíření projektu na potencionální další klienty a sestaví se rozpočet na další rok.

Brožura Jak ušetřit bude obsahovat 11 stran. Každá z těchto stran bude barevně vytisknuta, a to v tiskárně Charity, takže bude nutné proplatit pouze papír a barvu (1 strana = 5 Kč). Laminování a kompletace brožury bude stát v přepočtu 37 Kč na jednu brožuru a bude ji mít na starost PR specialista. PR specialista a vedoucí SAS stráví přibližně 40 hodin tvorbou brožury.

Metodika

Metodika se bude skládat ze 4 stran papíru a bude určena čtyřem zaměstnancům a vedoucímu služby SAS Pro rodinu. Podobně jako brožura, bude vytisknuta v prostorách Charity, ale oproti brožuře bude tištěna černobíle a oboustranně (1 strana = 3 kč). Metodikovi její tvorba zabere cca 40 hodin.

Školení

Školení zaměstnanců proběhne v pracovní době metodikem (vedoucím SAS) a odborníkem z dluhové poradny. Na přípravu školení budou mít vyhrazeno 16 hodin (tento čas jim bude vyplacen v odměně – 100 Kč na hodinu).

Zdroje

Náklady by byly z části financované z města Šternberk a ze společnosti ČEZ, se kterými má Charita Šternberk velmi dobré vztahy. Bylo by zde potřebné pouze představit význam a cíl projektu a požadovanou částku.

Zbytek nákladů by se získalo z postní almužny a benefičního koncertu Charity. Velkou výhodou těchto zdrojů je to, že nejsou vázané na účel (záleží na Charitě, jak dané peníze ze sbírek přerozdělí).

Brožura:

- Za 1 stranu A5 barevného papíru – 5 Kč
- 1 brožura – 11 stran – celkem 55 Kč + 37 Kč (laminování a kompletace) -> 92 Kč / 60 brožur (60 klientů ve tísni) -> **5 520 Kč (celkem stran -> 660)**

Metodika:

- za 1 stranu papíru – 3 Kč
- 1 metodika – 4 stránky -> celkem 12 Kč
- Pro 4 zaměstnance a vedoucího SAS -> **48 Kč (celkem stran -> 16)**

Počet hodin:

- Grafik (PR specialista – zároveň má na starost i zkompletování, kontrola tisku atd.) – **40 hodin**
- Metodik (zároveň vedoucí služby) – 40 hodin brožura, 40 hodin metodika a 16 hodin příprava na školení -> **96 hodin**
- Odborník z dluhové poradny – příprava na školení – **16 hodin**
- Všichni jsou zaměstnanci Charity Šternberk -> platové ohodnocení dostanou formou odměny -> 100 Kč na hodinu -> **celkem 15 200 Kč**

Školení poskytne metodik a odborník z dluhové poradny v pracovní době – 0 Kč

Sociálně aktivizační služba je součástí charity Šternberk, která má k dispozici tiskárnu i laminátor. Nakupovat se budou pouze kancelářské potřeby (660 A5, 16 A4, barva do tiskárny a 660 A5 fólií) a to ve větším množství, aby byla cena nižší díky množstevní slevě. Objednávat se bude přes internet, kde bude nutné zaplatit za dopravu cca **70 Kč**.

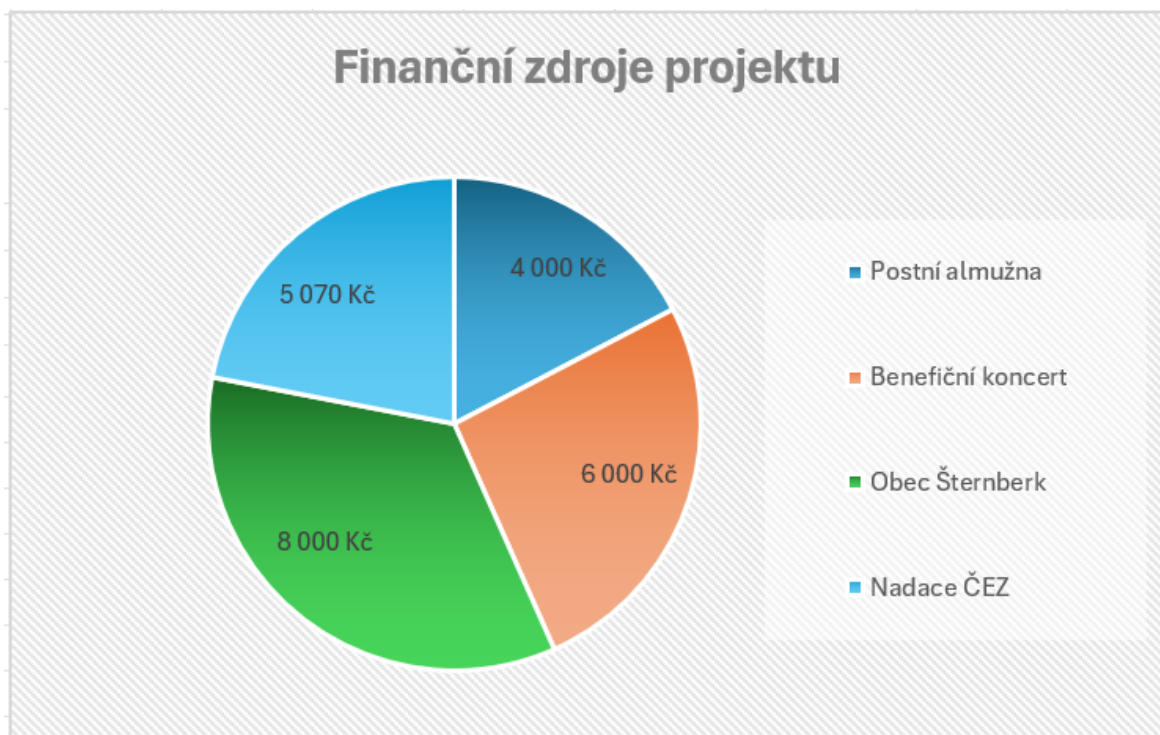
Celkem:

- **21 070 Kč** -> provozní náklady 5 600 Kč, osobní náklady 15 200 Kč a nákup služeb 70 Kč
- 21 070 Kč + 2 000 Kč (rezerva) = **23 070 Kč**

Zdroje:

- *Postní almužna* – 4000 Kč
- *Město* – 6000 Kč
- *ČEZ* – 8000 Kč
- *Benefiční koncert* – 5070 Kč

Obrázek 5 Popis zdrojového rozpočtu (vlastní zpracování)



Obrázek 6 Koláčkový graf finančních zdrojů (vlastní zpracování)

7.6 Log frame projektu

	Popis	Objektivně ověřitelné ukazatele (indikátory)	Zdroje informací k ověření	Předpoklady
Záměr	Zlepšení finanční situace rodin ohrožených chudobou a zvýšení jejich finanční gramotnost pomocí vytvořené brožury s názvem „Jak ušetřit“ a následného individuálního finančního poradenství.	Menší počet zakázek finanční tísně u klientů SAS Pro rodinu zapojených do projektu.	Evaluační zpráva celého projektu	
Cíl	<p>Sepsat metodiku a zaškolit 4 pracovníky vedoucím služby do konce prvního čtvrtletí projektu.</p> <p>Vytvořit a distribuovat 60 kopií brožury "Jak ušetřit" do jednoho měsíce za použití dostupných zdrojů.</p> <p>Pravidelně získávat zpětnou vazbu od klientů a sledovat efektivitu projektu (zdali se průběžně naplňuje její konkrétní cíl).</p>			<p>Využívat individuální přístup pracovníka ke klientovi založený na důvěře a respektu. Pracovník by měl být předtím důkladně zaškolen.</p> <p>Klást důraz na otevřenou komunikaci, průběžnou zpětnou vazbu a vyhodnocování úrovně motivace klienta. Na základě toho přizpůsobovat přístup a strategie pracovníka.</p> <p>Pracovník by měl mít dostatečné kompetence a zkušenosti, aby svoji</p>

	<p>Do konce prvního pololetí projektu dosáhnout zvýšení zájmu o individuální finanční poradenství o 20 % oproti výchozímu stavu.</p> <p>Do konce prvního roku projektu dosáhnout snížení počtu zakázek finanční tísně u klientů SAS Pro rodinu zapojených do projektu o 30 %</p>			<p>funkci vykonával profesionálně. Vedoucí by měl mít prověřené své zaměstnance a znát jejich způsob práce a komunikace s klienty. Případně by u pracovníka provedl hospitaci a následně mu předal zpětnou vazbu.</p>
Výstupy	<ol style="list-style-type: none"> 1) Brožura s názvem Jak ušetřit 2) Metodika projektového řízení 3) Čtyři zaměstnanci služby budou adekvátně zaškoleni 4) Zmapovaná oblast a vytvořená síť kontaktů pracovníky služby SAS Pro rodinu 5) Předání brožury 60 klientům ve finanční tísně 6) Zápis z průběžné konzultace s klientem 7) Vypracovaná průběžná evaluační zpráva 8) Vypracovaný individuální finanční plán 9) Vypracované průběžné evaluační zprávy 10) Vypracovaná evaluační zpráva 	<ol style="list-style-type: none"> 1) Vytvoření brožury 2) Sestavení metodiky projektového řízení 3) Zaškolení čtyř zaměstnanců služby 4) Zmapování okolí a síťování sociálními pracovníky 5) Předání brožury 60 klientům ve finanční tísně 6) Průběžná konzultace s klientem 7) Měsíční a čtvrtletní zhodnocení efektivity projektu 8) Návazné individuální finanční poradenství 9) Průběžné týdenní 	<p>Evaluační zpráva</p> <p>Zápis z konzultací s klientem</p> <p>Zpětná vazba od klientů</p> <p>Klienti využívají brožuru Jak ušetřit</p> <p>Pracovníci se opírají o metodiku projektového řízení</p>	<p>Vedoucí SAS (ten bude brožuru tvořit) by měl provést důkladnou rešerši zdrojů a poradit se s PR specialistou, kolik informací do brožury zařadit, aby nebyla příliš zahlcující a zároveň vybrat ty nejvíce praktické a nejméně náročné na motivaci klienta. PR specialista se dále postará o atraktivnost brožury.</p> <p>Vedoucí SAS vyhradí celý dva dny na zaškolení a podle potřeby prodlouží školení o další den (dny). Bude kladen důraz na to, aby</p>

	shrnující výsledky projektu	<p>evaluace zaměřené na efektivitu finančního plánu</p> <p>10) Evaluace celého projektu</p>		<p>pracovníci pochopili význam projektu (sami v ní viděli smysl) a na rozvoj kompetencí při jednání s klienty (jak pracovat s motivací, jaké zvolit strategie a přístupy a jak postupovat při představování projektu – první dojem je rozhodující).</p>
Aktivity	<p>1) Vytvoření brožury Jak ušetřit</p> <p>2) Sestavení metodiky, která se zaměří na to, jakým způsobem předávat danou brožurku klientům, a jak pracovat s jejich motivací</p> <p>3) Zaškolení čtyř sociálních pracovníků vedoucím služby</p> <p>4) zmapování okolí ohledně obchodů (levné obchody, akce v obchodech atd.), dostupných neziskových organizací a dalších možností, který nabízí daná obec</p> <p>5) Předávání brožurky klientům ve finanční tísni</p> <p>6) Průběžná konzultace klienta s pracovníkem</p> <p>7) Měsíční a čtvrtletní zhodnocování projektu</p> <p>8) Návazné individuální</p>	<p>Zdroje (peníze, lidé):</p> <p>Finanční zdroje (nadace ČEZ, město Šternberk, benefiční koncert, postní almužna)</p> <p>Zázemí organizace (tiskárna; zaměstnanci – 4 pracovníci, vedoucí SAS, PR specialista, odborník z dluhové poradny; osobní vozidlo)</p> <p>Spolupráce a partnerství</p> <p>Odborné znalosti (kompetence zaměstnanců SAS Pro rodinu)</p>	<p>Časový harmonogram:</p> <p>1) Od 6.01. 2025 do 7.02. 2025</p> <p>2) Od 10.02. do 09.03. 2025</p> <p>3) Od 13.03 do 15.03. 2025</p> <p>4) Od 16.03 do 22.03. 2025</p> <p>5) Od 22.03. do 20.04. 2025</p> <p>6) Od 21.04. do 21.07. 2025</p> <p>7) Od 21.04. do 21.07. 2025</p> <p>8) Od 19.05. do 15.11. 2025</p> <p>9) Od 19.05. do 15.11. 2025</p> <p>10) Od 15.11. do 15.12. 2025</p>	

	finanční poradenství			
9)	Týdenní schůzky zaměřené na hodnocení finančního plánu			
10)	Zhodnocení efektivity celého projektu			

Závěr

Cílem bakalářské práce bylo v první části zmapovat téma rodin ohrožených chudobou kontextu sociální práce a identifikovat problémy, které z této problematiky vychází. Druhá část měla za cíl vypracovat projekt na zvýšení finanční gramotnosti v sociálně aktivizační službě Pro rodinu Šternberk prostřednictvím cíleného poradenství a vzdělávání klientů.

Po provedení důkladné rešerše odborné literatury a výzkumů vztahující se k tématu práce se ukázalo, že se jedná o problematiku komplexní a komplikovanou, která je zkoumána z různých perspektiv. Z toho důvodu na ni nelze nalézt jednoduchá a jednoznačná řešení.

Bylo zjištěno, že chudoba českých rodin je stále aktuálním tématem a úzce souvisí se sociálním vyloučením. Nástroje sociální politiky jsou sice nápomocné a důležité, ale problém úplně neřeší. Ze sekundárních výzkumů vyplývá, že efektivnějším východiskem je nepřímá finanční pomoc státu formou slev na daních a dotací pro děti nežli forma sociálních dávek. Je to z důvodu, že přímá finanční podpora státu je ve společnosti vnímána jako určité stigma a zároveň slevy na daních mají motivační charakter pracovat legální cestou. Dále jsou nejvíce chudobou ohroženi rodiče samoživitelé a rodiny se třemi a více dětmi. Sociálně aktivizační služby, jako je například SAS Pro rodinu ve Šternberku, mohou být užitečným nástrojem pro tyto rodiny v nouzi. V posledních letech vznikají nové strategické plány s účelem podnítit rozvoj v různorodých oblastech. Z hlediska tématu práce je relevantní: Strategie rodinné politiky 2024-2030, Strategie sociálního začleňování 2021-2030 a Národní strategie finančního vzdělávání.

Zjištění teoretické analýzy ukazuje na nezbytnost dalšího zkoumání efektivity stávajících sociálních politik a intervenčních programů podporujících rodiny ohrožené chudobou. Spolupráce mezi vládními institucemi, neziskovým sektorem, odbornou veřejností a samotnými rodinami je klíčová pro úspěšné zvládnutí této problematiky. Vytváření inkluzivní společnosti, kde každá rodina má přístup ke zdrojům a podpoře potřebné k dosažení plného potenciálu, by mělo být středem pozornosti ve veškerých sociálních politikách a intervenčních programech. Takový přístup by mohl vést k vytvoření společnosti, kde každá rodina má možnost žít důstojný a plnohodnotný život.

Druhá část bakalářské práce začíná analýzou potřebnosti provedenou prostřednictvím terénního průzkumu v SAS Pro rodinu ve Šternberku. Analýza potřebnosti je klíčová, protože umožňuje identifikovat konkrétní potřeby, které musí být adresovány nebo vyřešeny. Z průzkumu vyplývá, že většina klientů má finanční potíže a nástroje SAS Pro rodinu nedostatečně pokrývají tuto zakázku. Z tohoto důvodu je na základě této analýzy vytvořen projekt s cílem zlepšit finanční situaci rodin ohrožených chudobou a zvýšit jejich finanční gramotnost pomocí vytvořené brožury s názvem „Jak ušetřit“ a následného individuálního finančního poradenství

Klíčové aktivity projektu lze rozdělit na aktivity přípravné (sestavení brožury a metodiky, zaškolení sociálních pracovníků a zmapování okolí), realizační (předání brožury klientům a návazné individuální finanční poradenství) a evaluační (průběžné konzultace spojené s evaluací, evaluace celého projektu). Naplnění těchto aktivit se bude měřit pomocí indikátorů, výstupů a výsledků. Projekt zohledňuje rozpočtovou, časovou i rizikovou složku, a proto by měl být zcela způsobilý k jeho realizaci.

Návrh projektu byl projednán s vedoucím služby SAS Pro rodinu, který jej hodnotí jako přínosný a jako možnou oporu při implementaci nového nástroje do této služby. Projekt může sloužit jako užitečný materiál i pro další organizace zabývající se problematikou ohrožených rodin, jež se snaží tuto problematiku řešit.

Bibliografie

AGENTURA PRO SOCIÁLNÍ ZAČLEŇOVÁNÍ, 2023. Index sociálního vyloučení. Online. Dostupné z: Index sociálního vyloučení – Agentura pro socialni zaclenovani (socialni-zaclenovani.cz). [cit. 1.4.2024].

AGENTURA PRO SOCIÁLNÍ ZAČLEŇOVÁNÍ, 2023. Šternberk. Online. Dostupné z: Šternberk – Agentura pro socialni zaclenovani (socialni-zaclenovani.cz). [cit. 1.4.2024].

ALTMANOVÁ Jitka a kol., 2010. Gramotnosti ve vzdělávání. Online. Výzkumný ústav pedagogický v Praze. Dostupné z: Gramotnosti-ve-vzdělávání1.pdf (rvp.cz). [cit. 1.4.2024].

AMALTHEA, 2023. Amalthea: Služby. Online. Dostupné z: Služby | amalthea.cz. [cit. 16.4.2024].

ASOCIACE POSKYTOVATELŮ SOCIÁLNÍCH SLUŽEB ČR, 2017. Etický kodex sociálních pracovníků a členů Profesionálního svazu sociálních pracovníků v sociálních službách. Online. Dostupné z: A5_ETICKY KODEX.indd (apsscr.cz). [cit. 16.4.2024].

BANDIT, Rad a kol., 2015. Sešit sociální práce. Online. MPSV. Dostupné z: 2af07787-f05f-f1c9-2cc5-1171dc446ac0 (mpsv.cz). [cit. 16.4.2024].

BOČEK, Jan a kol., 2019. Interaktivní mapa bytové nouze: Prahu trápí bezdomovectví, Ostravu byty v žalostném stavu. Online. iROZHLAS. Dostupné z: Interaktivní mapa bytové nouze: Prahu trápí bezdomovectví, Ostravu byty v žalostném stavu | iROZHLAS - spolehlivé zprávy. [cit. 16.4.2024].

ČERNOCHOVÁ, Barbora, 2015. Východiska sociální práce s oběťmi sexuálního násilí z hlediska radikálního feminismu. Bakalářská práce. Univerzita Palackého v Olomouci.

ČESKÁ BANKOVNÍ ASOCIACE, 2023. Finanční gramotnost Čechů 2023. online. Dostupné z: Finanční gramotnost Čechů 2023 | Česká bankovní asociace (cbaonline.cz). [cit. 1.4.2024].

ČLOVĚK V TÍSNI, 2024. Člověk v tísní: Co děláme. Online. Dostupné z: Pomáhejte s námi - Člověk v tísní (clovekvtsni.cz). [cit. 16.4.2024].

DECARLO, Matthew, 2018. Scientific Inquiry in Social Work: Paradigms, theories, and how they shape a researcher's approach. Online. Pressbooks. Dostupné z: 6.2 Paradigms, theories, and how they shape a researcher's approach – Scientific Inquiry in Social Work (pressbooks.pub). [cit. 16.4.2024].

EVROPSKÝ SOCIÁLNÍ FOND ČR, 2015. Mapa sociálně vyloučených nebo sociálním vyloučením ohrožených romských lokalit v ČR. Online. Dostupné z: Mapa sociálně vyloučených nebo sociálním vyloučením ohrožených romských lokalit v ČR (esfcr.cz). [cit. 16.4.2024].

FEDERIČOVÁ, Miroslava, Klára KALÍŠKOVÁ a Lucie ZAPLETALOVÁ, 2022. Chudoba a sociální dávky v sociálně vyloučených lokalitách. Online. Institut pro demokracii a ekonomickou analýzu. Dostupné z: IDEA_Studie_8_2022_Chudoba.pdf (cerge-ei.cz). [cit. 1.4.2024].

GRAUBNER, Jan. Kodex Charity Česká republika. Online. Diecézní Charita Plzeň. Dostupné z: Česká biskupská konference aktualizovala Kodex Charity Česká republika (dchp.cz). [cit. 16.4.2024].

HAMPLOVÁ, Dana a kol., 2021. Rodina jako středobod života zdravé společnosti. online. Společnost pro Svatováclavská studia. Dostupné z: sig_6782.pdf (vupsv.cz). [cit. 1.4.2024].

HIRT, Tomáš a kol., 2012. Vybrané kapitoly z aplikované sociální antropologie. Online. Západočeská univerzita v Plzni. Dostupné z: hirt-a-kol_2012_vybrane-kapitoly-z-aplikovane-socialni-antropologie.pdf (zcu.cz). [cit. 16.4.2024].

HÖHNE, Sylva a Jana PALONCYOVÁ, 2023. Ekonomické podmínky domácností. Online. RILSA. Dostupné z: vz_544.pdf (vupsv.cz). [cit. 1.4.2024].

HÖHNE, Sylva a kol., 2019. Působení daňového zvýhodnění na dítě a přídatku na dítě na sociálně-ekonomickou situaci rodin s nezaopatřenými dětmi a jejich reflexe rodiči. Online. VÚPSV. Dostupné z: vz_467.pdf (vupsv.cz). [cit. 1.4.2024].

HÖHNE, Sylva, Jana PALONCYOVÁ a Lucie ŽÁČKOVÁ, 2021. Metodika indikátorů komplexního výzkumu o situaci rodin s dětmi. Online. RILSA. Dostupné z: vz_485.pdf (vupsv.cz). [cit. 1.4.2024].

CHARITA ŠTERNBERK, © 2024. SAS Pro rodinu. online. Dostupné z: SAS Pro rodinu (charita.cz). [cit. 1.4.2024].

CHERRY, Kendra, 2023. A Comprehensive Guide to the Bronfenbrenner Ecological Model. Online. Verywell mind. Dostupné z: A Comprehensive Guide to the Bronfenbrenner Ecological Model (verywellmind.com). [cit. 1.4.2024].

CHLUPOVÁ, Zdislava, 2015. Chudoba rodin s dětmi. Bakalářská práce. Univerzita Palackého v Olomouci.

INTERNATIONAL FEDERATION OF SOCIAL WORKERS, 2014. Global definition of social work. online. Dostupné z: Global Definition of Social Work – International Federation of Social Workers (ifsw.org). [cit. 1.4.2024].

INTERNATIONAL FEDERATION OF SOCIAL WORKERS, 2018. Global social work statement of ethical principles. Online. Dostupné z: Global Social Work Statement of Ethical Principles – International Federation of Social Workers (ifsw.org). [cit. 16.4.2024].

JERÁBEK, Hynek, 1993. *Úvod do sociologického výzkumu*. Praha: Karolinum. ISBN 80-7066-662-5

- KOBYLKA, Libor. Analýza stakeholderů SAS Pro rodinu. Rozhovor, Šternberk, 13.1.2023
- KOBYLKA, Libor. Metody, teorie a techniky využívané v SAS Pro rodinu. Rozhovor, Šternberk, 12.1. 2023)
- KOBYLKA, Libor. Rozpočet projektu. Rozhovor, Šternberk, 13.1.2023
- KOLÁŘOVÁ, Lucie, 2012. Chudoba a sociální vyloučení: Etická výzva české společnosti. Diplomová práce. Jihočeská univerzita v Českých Budějovicích.
- KREBS, Vojtěch a kol., 2010. *Sociální politika*. 5. vyd. Praha: Wolters Kluwer ČR. ISBN 978-80-7357-585-4.
- KŘÍŽOVÁ, Vlasta, 2020. Spolupráce organizací při sanaci rodiny v rámci působnosti Oblastní charity Jičín. Diplomová práce. Karlova univerzita v Praze.
- LEONARD, Kimberlee a WATTS, Rob, 2022. The Ultimate Guide To S.M.A.R.T. Goals. Online. Forbes Advisor. Dostupné z: The Ultimate Guide to S.M.A.R.T. Goals – Forbes Advisor. [cit. 16.4.2024].
- MAREŠ, Petr, 1999. *Sociologie nerovnosti a chudoby*. Praha: Sociologické nakladatelství. ISBN 80-85850-61-3
- MATOUŠEK, Oldřich a kol., 2007. *Sociální služby: legislativa, ekonomika, plánování, hodnocení*. Praha: Portál. ISBN 978-80-7367-310-9
- MATOUŠEK, Oldřich, 2008. *Metody a řízení sociální práce*. Praha: Portál. ISBN 978-80-7367-502-8
- MEDIAN, 2016. Stav české rodiny, co ji chrání a ohrožuje. Online. Nadace Sirius. Dostupné z: [Zaverecna-zprava-z-vyzkumu-primarni-prevence-ohrozeni-rodiny.pdf](#) (nadacesirius.cz). [cit. 1.4.2024].
- MERTL, Jan a kol., 2023. *Sociální politika*. 7. vyd. Praha: Wolters Kluwer ČR. ISBN 978-80-7676-675-4.
- MĚSTO ŠTERNBERK, 2024. Odbor sociálních věcí. Online. Dostupné z: Odbor sociálních věcí - Oficiální stránky město Šternberk (sternberk.eu). [cit. 1.4.2024].
- MINISTÈRE DE LA SANTÉ ET DE LA PRÉVENTION, 2017. Les Réseaux d'Écoute, d'Appui et d'Accompagnement... Online. Dostupné z: Les Réseaux d'Écoute, d'Appui et d'Accompagnement... - Ministère de la Santé et de la Prévention (solidarites-sante.gouv.fr). [cit. 16.4.2024].
- MINISTERSTVO PRÁCE A SOCIÁLNÍCH A VĚCÍ, 2023. Strategie sociálního začleňování 2021–2030. online. Dostupné z: Microsoft Word - 3e_Strategie_sociálního_začleňování_2021-2030_aktualizace 2023 (mpsv.cz). [cit. 1.4.2024].
- MINISTERSTVO PRÁCE A SOCIÁLNÍCH VĚCÍ, 2008. Rodinná politika na úrovni krajů a obcí. Online. Dostupné z: c5ac6806-30a5-813c-a561-1578df33368e (mpsv.cz). [cit. 1.4.2024].

- MINISTERSTVO PRÁCE A SOCIÁLNÍCH VĚCÍ, 2023. Strategie rodinné politiky 2024-2030. online. Dostupné z: f256340c-9229-a4de-6f0a-90f7ad343fef (mpsv.cz). [cit. 1.4.2024].
- MINISTERSTVO PRÁCE A SOCIÁLNÍCH VĚCÍ, 2024. Registr poskytovatelů služeb – sociálně aktivizační služby pro rodiny s dětmi. online. Dostupné z: Registr poskytovatelů služeb (mpsv.cz). [cit. 1.4.2024].
- MINISTERSTVO PRÁCE A SOCIÁLNÍCH VĚCÍ, 2024. Strategie sociálního začleňování 2021–2030. online. Dostupné z: Strategie sociálního začleňování 2021–2030 (mpsv.cz). [cit. 1.4.2024].
- MINISTERSTVO ŠKOLSTVÍ, MLÁDEŽE A TĚLOVÝCHOVY, 2020. Národní strategie finančního vzdělávání 2.0. Online. Dostupné z: Národní strategie finančního vzdělávání 2.0, MŠMT ČR (msmt.cz). [cit. 16.4.2024].
- MINISTERSTVO VNITRA, 2009. Identifikace zásadních problémů v oblasti sociálního vyloučení. Online. Dostupné z: Přehled dokumentů - Ministerstvo vnitra České republiky (mvcr.cz). [cit. 16.4.2024].
- MORAVSKÝ BEROUN, 2024. Neziskové organizace v oblasti sociálních služeb. Online. Dostupné z: Neziskové organizace v oblasti sociálních služeb: Moravský Beroun (morberoun.cz). [cit. 1.4.2024].
- MUNI FFS, 2022. Rodina a její vliv na zdraví dospívajících: co víme. Online. Dostupné z: Rodina a její vliv na zdraví dospívajících: co víme | Institut pro psychologický výzkum | FSS MUNI. [cit. 16.4.2024].
- MUSIL, Libor, 2013. Dilemata práce s klienty v organizacích. Online. MUNI FSS. Dostupné z: kapitola 1 (muni.cz). [cit. 16.4.2024].
- NAVRÁTIL, Pavel, 2001. *Teorie a metody sociální práce*. Brno: Marek Zeman. ISBN 80-903070-0-0
- NĚMCOVÁ, Veronika. Sociálně aktivizační služba pro rodiny s dětmi Amalthea. Rozhovor, Chrudim, 10.1.2024
- PALONCYOVÁ, Jana a kol., 2023. Zpráva o rodině 2023. online. RILSA. Dostupné z: 64a50dd1-8473-93d1-df9c-d730d78ae903 (mpsv.cz). [cit. 1.4.2024].
- PAYNE, Malcolm, 2014. *Modern social work theory*. 4. edit. Palgrave Macmillan. ISBN 978-0-230-24960-8
- PM CONSULTING, d.b. Řízení rizik projektu. Online. Dostupné z: Řízení rizik projektu - PM Consulting. [cit. 16.4.2024].
- POULIN, John a Selina MATIS, 2019. Theories, Paradigms, and Professional Competencies in Social Work Practice. Online. Springer Publishing Connect. Dostupné z: Theories, Paradigms, and Professional Competencies in Social Work Practice | Springer Publishing. [cit. 16.4.2024].

REDAKCE, 2024. Školovné – sleva na dani až 17 300 Kč, ale za rok 2024 už ne. Online. Finance.cz. Dostupné z: Školovné 2023 a 2024: sleva na dani, kolik můžete uplatnit | Finance.cz. [cit. 16.4.2024].

STUDYFLIX, b.d.⁵ Konstruktivismu. Online Dostupné z: Konstruktivismus • Lerntheorie und Beispiel · [mit Video] (studyflix.de). [cit. 1.4.2024].

ŠŤASTNÁ, Jaroslava, 2019. Koncept zplnomocnění a participace v sociální práci. Online. Sociální práce. Dostupné z: Koncept zplnomocnění a participace v sociální práci – Sociální práce (socialni prace.cz). [cit. 16.4.2024].

TERVEYDEN JA HYVINVOINNIN LAITOS, 2023. Sote-palvelut. Online. Dostupné z: <https://thl.fi/fi/web/lapset-nuoret-ja-perheet/sote-palvelut/perhekeskus/perhekeskuksentehtavat>. [cit. 16.4.2024].

THE EUROPEAN ANTI-POVERTY NETWORK, 2023. Poverty Watch Czech Republic 2023. online. Dostupné z: Poverty Watch Czech Republic 2023 - EAPN. [cit. 1.4.2024].

THE WORLD BANK, 2024. Poverty and Inequality. Online. Dostupné z: WDI - Poverty and Inequality (worldbank.org). [cit. 1.4.2024].

TOMEŠ, Igor, 2010. *Úvod do teorie a metodologie sociální politiky*. Praha: Portál. ISBN 978-80-7367-680-3.

TŮMOVÁ, Naděžda a kol., 2023. Rodiny s dětmi v letech 2018–2022. online. RILSA. Dostupné z: vz_528.pdf (vupsv.cz). [cit. 1.4.2024].

TŮMOVÁ, Naděžda a kol., 2023. Situace rodin s dětmi v České republice v letech 2018–2022. online. RILSA. Dostupné z: PB_04-2023.pdf (vupsv.cz). [cit. 1.4.2024].

WOMEN FOR WOMEN, 2022. O projektu. Online. Dostupné z: O projektu - Obědy pro děti (obedyprodeti.cz). [cit. 16.4.2024].

Zákon č. 108/2006 Sb., o sociálních službách. In: Sbíрка zákonů. Online. Dostupné z: 108/2006 Sb. Zákon o sociálních službách (zakonyprolidi.cz). [cit. 16.4.2024].

Zákon č. 3/2002 Sb., o církvích a náboženských společnostech. In: Sbíрка zákonů. online. Dostupné z: 3/2002 Sb. Zákon o církvích a náboženských společnostech (zakonyprolidi.cz). [cit. 16.4.2024].

ZAVERI, Aayushi, 2023. Obsahová analýza vs. tematická analýza: Bližší pohled na analýzu. Online. Mind the graph. Dostupné z: Obsahová analýza vs. tematická analýza: Analytická analýza: bližší pohled - Mind the Graph Blog. [cit. 16.4.2024].

ZELINKOVÁ, Pavla, 2016. Etická dilemata sociálních pracovníků Orgánu sociálně-právní ochrany dětí. Diplomová práce. Masarykova univerzita v Brně.

⁵ Není uvedeno datum

Seznam obrázků a tabulek

Obrázek 1 Social scientific paradigms (Decarlo 2018)	37
Obrázek 2 úkolově zaměřená paradigmatata dle M. Payne (Payne 2014)	40
Obrázek 3 Bronfenbrennerův ekologický model (MUNI FSS 2022)	41
Obrázek 4 Úvodní stránka brožury Jak ušetřit (vlastní zpracování)	60
Obrázek 6 Popis zdrojového rozpočtu (vlastní zpracování)	72
Obrázek 7 Koláčkový graf finančních zdrojů (vlastní zpracování)	72
Tabulka 1 Data výzkumu (vlastní zpracování)	56
Tabulka 2 Analýza rizika (vlastní zpracování)	66
Tabulka 3 Ganttův diagram (vlastní zpracování)	69
Tabulka 4 Zdrojový rozpočet (vlastní zpracování)	70

