

Jihočeská univerzita v Českých Budějovicích
Filozofická fakulta



Archeologický ústav

Archeologie a pohřební ritus
(hmotné doklady pohřbívání v pozdním středověku a novověku
v jižních Čechách)

Bakalářská práce

Autorka práce: Veronika Hanušová
Vedoucí práce: Doc.PhDr.Rudolf Krajíc, CSc.

2008

Prohlašuji, že v souladu s § 47b zákona č. 111/1998 Sb. V platném znění souhlasím se zveřejněním své bakalářské práce, a to v nezkrácené podobě elektronickou cestou ve veřejně přístupné části databáze STAG provozované Jihočeskou univerzitou v Českých Budějovicích na jejích internetových stránkách.

Prohlašuji, že jsem tuto bakalářskou práci vypracovala samostatně a s použitím literatury uvedené v seznamu.

24. dubna 2008

Veronika Hanušová

Poděkování

Ráda bych poděkovala panu Doc.PhDr.Rudolfu Krajíci, CSc. za vedení práce a cenné rady. Dále děkuji Mgr.Ondřeji Chvojkovi, Ph.Dr., Mgr.Zuzaně Thomové a Mgr.Marku Parkmanovi za poskytnutí informací a materiálu. Poděkování patří v neposlední řadě i mé rodině za umožnění mého studia.

Obsah

1. Anotace	5
2. Úvod.....	7
3. Umírání a smrt v pozdním středověku a novověku	8
4. Smrt v archeologicko-historickém kontextu	13
4.1 Měšťanské novověké hřbitovy.....	17
4.2 Pohřby v církevním prostředí	25
4.3 Pohřby válečných obětí.....	29
4.4 Pohřby atypické	31
4.5 Popraviště.....	36
5. Nedestruktivní metody	45
5.1 Nedestruktivní průzkum podzemních prostor v historických objektech.....	45
6. Závěr.....	50
7. Literatura	52
8. Seznam příloh.....	55
9. Přílohy	57

1. Anotace

Archeologie a pohřební ritus

(hmotné doklady pohřbívání v pozdním středověku a novověku v jižních Čechách)

Záměrem mé práce je sloučit archeologické a historické poznatky týkající se pozdně středověkých a novověkých pohřebišť. Se zaměřením na oblast jižních Čech se budu věnovat archeologickým lokalitám, které do tohoto období spadají. Jedním z mých cílů bude také soupis publikovaných lokalit. Detailněji se budu věnovat hmotným artefaktům a uložení ostatků, ve snaze alespoň částečně popsat poslední cestu pozdně středověkého a novověkého člověka a jeho způsobu chápání smrti samotné.

1. Annotation

Archaeology and funeral ordinance

(material voucher of burial in the late Middle Ages and modern age in south Bohemia)

The intention of my work is collect archeological and historical knowledges about necropolis of the late Middle Ages and modern period. I will consider about archeological locations of south Bohemia territory, which fall in this period. One of my aims will also list of published locations. In detail I will consider about material artefacts and placing remains. I will try to describe last way of human and his form of comprehension death in this period.

2. Úvod

Studiem novověkého pohřbívání se zabývá především historie a další vědní obory. V neposlední řadě je zájmem také pro archeologii, avšak v porovnání s historickými poznatky je archeologické bádání v této oblasti teprve na svém začátku. Propojením informací z obou oborů lze dosáhnout ucelenějšího pohledu na problematiku. Jakousi předlohou a motivací pro mě byly práce Josefa Ungera, jež se zabývaly především pohřebním ritem na Moravě.

Oblast jižních Čech nabízela množství prozkoumaných novověkých pohřebišť. Rozmanitost typů pohřebního ritu v této oblasti také umožnila širší záběr práce. Výběr období od 15. do 18. století je z velké části pouze orientační, jelikož mnohá pohřebišť měla svou funkci již dříve. 15. století bylo zvoleno kvůli změně, která v pohřebním ritu a především v chápání smrti nastala, a jako každá změna neproběhla ze dne na den, ale postupně se formovala do své nové podoby.

Jádrem práce je spojení archeologických poznatků s historickými, přičemž historické jsou pojaty více méně ze všeobecného evropského hlediska. Archeologie poskytla především řadu výzkumů, které přinesly konkrétní hmotné doklady, které mohly vypovídat o představách společnosti či sociálním postavení jedince.

Téma smrt mě zajímá zřejmě proto, že se ji snažím pochopit a jak lépe toho docílit než-li skrze minulost? Nedávno jsem si přečetla větu, která myslím ukazuje několik tváří smrti - krutou i konejšivou. „*Ve snu mrtví chodí, sedí na voze, mávají na vás, stejně jako ti, co opravdu žijí. Možná proto dal Bůh člověku sen, aby viděl jako živé ty, kteří už nejsou, ale které tolik touží alespoň někdy spatřit.*“ (Schmitt 1994, 13). Na závěr bych tuto práci chtěla, jako poděkování, věnovat mému nejlepšímu příteli.

3. Umírání a smrt v pozdním středověku a novověku

Kde Alexandr, největší z králů,

Kde velkodušný Achilles?

S Helenou přesličný Paris?

Kde že je nejudatnější z Trojských, Hektor?

Ti všichni již překročili

hranice království mrtvých.

A stačil jim k tomu jediný den.

(Delumeau 1998, 19)

Smrt byla od nepaměti jedinou opravdovou jistotou, kterou člověk měl a vnímal ji po celý život. Přístupy k ní se však v průběhu staletí pozvolna měnily. Zhruba do přelomu 11. a 12. století byla smrt něčím očekávaným, známým a normálním. Byla brána zcela přirozeně, a je historiky označována za ochočenou. Společnost ani jedinec se jí neobávali, naopak se na ni sami připravovali. Svět živých a mrtvých byl úzce spjat, což dokládají i hřbitovy, které se často nacházely v centru dění a byly pokládány za veřejná místa.

K další proměně začalo pozvolna docházet mezi 13. až 18. stoletím. Podle Arièse nastalo období, kdy došlo k individualizaci smrti - „smrt sebe sama“. První ideje pocházely od učených vrstev, které kladly důraz na soudný den, protože každý člověk měl nakonec přednést své viny Bohu sám. Poslední soud tedy pro každého jedince lidského pokolení znamenal zisk nebo ztrátu všeho. Tato změna se odrazila samozřejmě i v literární tvorbě. Byla vydávána literární díla jako například knihy ars moriendi, které nabádaly člověka k ostražitosti, a dokonce sloužily jako návody k dobrému umírání (Král 2004, 62). Změna nastala i v samotné praxi přípravy na smrt. Bohatí se prostřednictvím testamentů snažili směnit pozemské za život ve věčné blaženosti. Z posledních vůlí, kde odkazují majetek církvi, dávají almužny sirotkům a vdovám, je to jasně patrné.

Vztah ke smrti dosáhl své nejrozjitřenější podoby ve 14. a 15. století, kdy se začaly rychle šířit výjevy s makabrální tematikou. Smrt byla obvykle vykreslována jako tanečník. Oblíbenými pak byly zvláště tance smrti (Obr. 1), jež zase znázorňovaly umírání (Ohler 2001, 324). K odcizování smrti a člověka začalo intenzivněji docházet v průběhu 16. a 17. století (Král 2004, 11-12). Smrt však byla pro člověka raného novověku neustálým průvodcem. Základní podmínkou dobré smrti byl život a za dobrou smrt pak byl považován klidný odchod bez jakýchkoli bolestí a strachu. Člověk měl být na smrt připraven a neměl nechávat své poslední věci na závěrečné

chvíle svého života (Kráal 2004, 67). V rozličných spisech mu bylo neustále připomínáno, že neví dne ani hodiny, dokonce ani místa, kde ho smrt zastihne. Již zmiňované tance smrti také upozorňovaly na skutečnost, že smrt nedělá rozdíly mezi bohatými a chudými či mladými a starými. Ve vzduchu neustále viselo varování „Memento mori“ („Pamatuj na smrt“). Tato skutečnost a strach z ní ovlivňovala lidský život a veškeré pozemské konání. Člověk se jí nesměl nechat zaskočit, a proto se na ni připravoval již za života (Bůžek – Hrdlička – Kráal – Vybíral 2002, 345-6). Měl se snažit si smrt ochočit, aby se tak přestal bát skonu svého i svých blízkých (Kráal 2004, 17). Na konci 17. století již byla smrt vnímána jako přerušování každodenního pozemského života.

Zásadní změnu v pohřbívání od 13. do 18. století přinesl především vznik středověkého města. Velké množství lidských ostatků na omezené ploše, kde se ještě navíc nacházely tržnice, donutily společnost učinit nové zajištění duchovní správy, což se samozřejmě dotklo i způsobu pohřbívání. Tuto správu zajišťovalo farní a řádové duchovenstvo. Došlo k vymezení farních obvodů, jejichž jádrem byly kostely. Každé město mělo většinou jeden farní obvod. V některých větších městech jich však bylo i více. Mrtví bývali pohřbíváni na hřbitově vně kostela, ale stále přetrvávala myšlenka, že čím blíže kostelu či presbytáři, tím lépe. Také strany byly rozděleny na lepší a horší, přičemž jižní, evangelijní straně se dostalo větší obliby než-li severní, epištolní. Nevelký prostor hřbitova se však poměrně rychle zaplnil, a tak někdy docházelo k porušování starších hrobů. Narušené ostatky byly přidány k hrobu novému nebo uloženy na zvláštní místo. K tomuto účelu byly na okraji hřbitova vykopány jámy, kam se kosti druhotně pohřbily. Jindy se kosti ukládaly do suterénní kostnice pod presbytářem nebo do karneru - dvoupodlažní stavby, jejíž horní část sloužila jako kaple a spodní jako kostnice (Unger 2000, 335-338).

Do interiéru kostela byli pohřbíváni pouze duchovní nebo významné světské osoby, které tento prostor jako místo svého posledního odpočinku často upřednostňovali. Zamožní měšťané a šlechta se již od 13. a 14. století, ale hlavně pak v 17. a 18. století nechávali pohřbívati také do prostoru kostelní lodi, kde byly vyhloubeny hrobové jámy, které po uložení ostatků překryly dlažbou. Právě v těchto hrobech jsou často nalézány funerální artefakty a devocionálie, jež vypovídají o vyšším sociálním postavení nebožtíků.

Snad ještě oblíbenějšími místy z důvodu lepšího zajištění spásy byly kláštery, v nichž se kromě obvyklých hrobů nacházely i hrobky. V jejich areálech se opět nechali

pohřbívat spíše lidé z privilegovaných vrstev, ať již církevních či světských (Unger 2000, 338-352). Zvláštní kategorií pohřbů, častých především v kláštorech, tvoří druhotné pohřby. Jednalo se většinou o těla světců nebo světských osob vysokého postavení, jimž se tímto způsobem projevovala úcta (Unger 2000, 171).

V souvislosti s pohřebním ritem privilegovaných vrstev je nutné zmínit se o pohřbech těch nejvyšších - panovníků. Pro 14. století až počátek 16. století byly charakteristickými místy pro uložení ostatků panovníka vyzděné hrobky pro jednu osobu s železným roštem, na němž spočinula rakev. Pro 16. a 17. století je známo několik pohřbů členů císařské rodiny, jež pochází z katedrály sv. Víta. Byly uloženi v rakvích v královské hrobce někdy i s insigniemi. Častou součástí pohřbů byla také *castra doloris*, která stála nad rakví panovníků i celé týdny (Unger 2006, 86-91).

Ve zcela opačné pozici vůči vyšším vrstvám se ocitli lidé, kteří žili na okraji společnosti, jejichž postavení se odrazilo i v pohřebním ritu. Mimo křesťanský hřbitov byli často pohřbeni především sebevrazi, delikventi, oběti kriminálních činů, obvinění z čarodějnictví či umučení a lidé, jejichž profese nebyla počestná (například kati, rasové aj.). I zde však existovaly výjimky osobám výše postaveným (Unger 2006, 144).

Za jeden z nejhorších hříchů, pročež si mrtvý nezasloužil spočinout na posvátné půdě hřbitova, byla pokládána sebevražda. Spácháním takového bezbožného činu mělo znamenat i odepření pohřbu a života věčného. Na přelomu 16. a 17. století se ale přístup k sebevraždě značně změnil. Jinak bylo pohlíženo na sebevraždu, jež byla spáchána z šílenství a jinak na sebevraždu ze zoufalství. Rozlišovaly se tři druhy pohřbu. V případě sebevraždy zapříčiněné šílenstvím byla zemřelému ponechána alespoň trocha cti, vyjádřená tichým pohřbem bez kněze. Pokud však byla sebevražda spáchána pouze ze zoufalství, nezasloužil si mrtvý v očích společnosti ani sebemenší lítost. Jeho tělo naložili na vůz, kterým bylo odvezeno za město k místu šibenice či stínadel, kde mu mohla být posmrtně oddělena hlava. Někteří sebevrazi byli taktéž pochováváni na polích, poblíž cest a křižovatek.

Problémy s posledním spočinutím mohli mít i katové, rasové a jiní příslušníci profesí, které byli společností považováni za nepočestné. Nejedna písemná zpráva vypovídá o jejich pohřbu, kdy se jim lidé zdráhali projevít tuto službu. (Dülmen 2005, 75-85).

Další skupinou lidí, jež se vymykala běžnému pohřebnímu ritu, byli delikventi. Nejenom smrt samotná, ale i způsob pohřbení a poloha pochování jsou specifické. Tvrdé tresty byly hrdelním soudem udělovány za zvláště těžké zločiny spáchané ze zlé

vůle, jako je úmyslná vražda či krádež. Rozsudkem byl buďto trest počestný či nepočestný. U závažných deliktů vykonaných v afektu byla šance na trest počestný, což znamenalo setnutí mečem. Tento trest byl do 17. století udělován spíše delikventům s vyšším sociálním postavením - šlechtě. Přimlouvala se za něj především rodina odsouzeného, poněvadž stín trestu padal také na ni. Setnutí mečem však neznamenovalo jen menší újmu na cti, ale také povolení křesťanského pohřbu. Trest setnutím se většinou odehrával na stínadlech (*Dülmén* 2005, 62-66). Stávalo se také, že delikvent zemřel v žaláři při mučení nebo byl popraven přímo ve vězení. V těchto případech bylo tělo pouze co nejjednodušeji odstraněno (*Unger* 2006, 162).

Některé ostatky mrtvých, které byly objeveny mimo hřbitov, jistě patřily i obětem vražd. Písemné prameny informují o výpovědích zločinců, kteří uvedli, jak s mrtvolu naložili. Ačkoli tyto prameny pochází většinou z 16. a 17. století, je jisté, že podobně se tak dělo i dříve. Jsou známy případy, kdy bylo matkou zavražděno nemanželské dítě a následně ukryto například v lese, ve studni, ve sklepě, ve stodole, na rozcestí a na dalších místech. Jiné případy vražd hovoří o tělech obětí zločinu, která měla být vhozena do studní, aby tak nedošlo k odhalení pachatele. Některé ostatky obětí vražd byly ukryvány i v opuštěných domech. Přestože pohřby těchto lidí byly legální, často za ně musel být uhrazen speciální poplatek. Ze 14. a 15. století je známo mnoho církevních nařízení, které tyto poplatky zakazují. A právě to, že ani ona nařízení nic nezměnila, svědčí o zakořeněných představách společnosti.

Další skupinou lidí, jež nebyli řádně pohřbeni, jsou oběti epidemií. Tyto pohromy s sebou braly velké množství lidských životů. Kvantita a strach lidí z nákazy si často žádaly rychlá řešení, načež vznikaly zvláštní provizorní hřbitovy. Například od 15. století se lidé v dobách moru z hygienických důvodů pohřbívali v hromadných hrobech, které byly situovány mimo město.

Obdobným způsobem se zacházelo i s těly obětí válečných konfliktů. Ta byla naházena do velkých jam, někdy situovaných i v okolí kostela. Jinak tomu mohlo být u vojáků, kteří byli často provizorně zakopáni na místě, kde zemřeli (*Unger* 2006, 145-158).

Odras lidského myšlení a strachu z návratů mrtvých se v pohřebním ritu také projevil. Bylo nalezeno množství lidských koster, které byly určitým způsobem zabezpečeny, aby nedošlo k jejich návratu mezi živé. Jednalo se o revenanty, vampíry či živé mrtvé, jež se po smrti z různých důvodů vraceli. Tyto ideje byly silně

zakořeněny již od dávných dob a v jisté míře přetrvávaly i v dalších stoletích (Mandová 2006, 17).

Na sklonku 18. století nastala proměna „smrti sebe sama“ ve „smrt ostatních“, což se projevilo kultem hřbitovů, který je možný sledovat i v následujícím stoletím. Každý jedinec měl svůj přesně určený hrob na ploše hřbitova, který byl již zcela vytěsněn z města. V tomto období se začaly rodit myšlenky, jež provázejí pohřební ritus až dodnes (Král 2004, 12-13).

4. Smrt v archeologicko-historickém kontextu

Nálezy lidských ostatků tvoří velkou část archeologické pramenné základny. Proto byl pohřební ritus vždy v popředí archeologického zájmu. Interpretace těchto nálezů je ale velmi problematická. Bylo vyřčeno množství hypotéz, které se pokusily rekonstruovat sociální strukturu dle kosterních pozůstatků a hrobové výbavy. Bohužel ne všechny aktivity spojené s pohřebním ritem jsou archeologicky zachytitelné (Unger 2006, 16). Ačkoli je na pohřebištích nacházena spousta symbolů v podobě šatů, šperků, medailonků a dalších předmětů funerálního charakteru, je nejen pro archeologii problém vyčíst jejich pravý význam. Tyto předměty však mohou být jakýmsi zrcadlem do myšlení a sociálního prostředí tehdejších lidí. Archeologické nálezy přinášejí informace o společnosti, ale především také o konkrétních jedincích a jejich postavení. Pro co nejlepší interpretaci a pochopení smrti je důležité sledovat několik faktorů. Při archeologickém výzkumu pohřebišť je nutné zkoumat typ hrobu, způsob jeho budování, polohu hřbitovů či jednotlivých pohřbů a kostry, jelikož ostatky člověka jsou nalézány na různých místech.

Kosti mohou být uloženy vcelku i částečně například v zemi, ve vodě, v močálech, v hrobkách atd. V mnohých případech toto místo vypovídá o charakteru pohřbu. S tím souvisí i předměty přidané k pohřbu, které se dělí na dokladové - jako jsou součásti oděvu, ozdoby těla a na milodary, k nimž se řadí například nádoby či nářadí. Mnohé z těchto věcí mohly být důležité jak pro naplnění přechodového, tak odlučovacího rituálu. V každém případě ale hrobová výbava tvoří uzavřený celek, který odráží myšlení, představy a společenský status (Unger 2006, 17).

Hmotné doklady jsou však pouze jednou z částí týkající se pohřebního ritu. Po smrti následovaly další rituály či festivity, jež v sobě nesly imaginární obraz společenských idejí. Informace o nich předkládají písemné a ikonografické prameny. Při zkoumání pohřebního ritu je důležité soustředit se na několik rovin. Jednak na náboženské představy, které provázely průběh pohřbu, dále na představy o posmrtném uložení těla a v neposlední řadě na místo zemřelého v rodině či ve společnosti.

Ukazuje se, že častým problémem pro badatele, kteří se pohřebním ritem zabývají, je především ovlivnění dnešním chápáním smrti. Kritičnost přístupu k materiálu však může být zvýšena interdisciplinárním přístupem. V tomto případě se

spolupráce s obory jako je antropologie, historie či etnografie ukázala být velmi užitečnou až nezbytnou pro vyřešení spousty otázek (Unger 2006, 16).

Literatura k obecné problematice pohřebního ritu z hlediska historie i archeologie je velmi obsáhlá. Ne všechna je ale zcela zpřístupněna. Ze zahraničních titulů je nezbytné zmínit dvoudílnou, do češtiny přeloženou publikaci Philippa Arièse s názvem *Dějiny smrti* (2000), která je téměř základem pro studium pohřebního ritu. Podobně zaměřenou publikaci s názvem *Umírání a smrt ve středověku* (2001) vypracoval Norbert Ohler. Odlišná jsou díla Jeana Delumeau, jehož knihy *Strach na Západě ve 14.-18. století* (1997) a *Hřích a strach. Pocit viny na evropském Západě ve 13.-18. století* (1998) poskytují širší hledisko pohledu na tuto problematiku. Otázkou lidí na okraji společnosti se zabýval Richard van Dülmen ve své knize *Bezectní lidé. O katech děvkách a mlynářích. Nepočestnost a sociální izolace v raném novověku* (2005). Jednou z podobných prací je dílo Bronislava Geremka *Slitování a šibenice. Dějiny chudoby a milosrdenství* (1999). Obdobné téma řešil z hlediska šibenic i Daniel Wojtucki v práci *Szubenice w Województwie Dolnoślanskim* (1999).

Co se týče českého prostředí, je nutné poznamenat, že až do nedávné doby bylo bádání ohledně tématu smrti velmi střídmé. Posledních pár let však přineslo množství knih, týkajících se jak obecné, tak regionální roviny smrti, především ve šlechtickém prostředí. Neopomenutelné jsou publikace Pavla Krále jako například *Smrt a pohřby české šlechty* (2004) nebo *Mezi životem a smrtí. Testamenty české šlechty v letech 1550-1650* (2002). Další práci, jež obsahuje cenné poznatky o smrti v prostředí šlechty je publikace s názvem *Věk urozených* (2002) zpracovaná Václavem Bůžkem, Josefem Hrdličkou, Pavlem Králem a Zdeňkem Vybíralem. Ucelený pohled na smrt urozených poskytuje monografie Marie Koldinské s názvem *Každodennost renesančního kavalíra* (2001). Z hlediska přístupů raně novověkých církví k otázce umírání a smrti byl vydán sborník z kolokvia věnovaného smrti, jež nese název *Církev a smrt. Institucionalizace smrti v raném novověku* (2007). V souvislosti s hrdelním právem a lidmi na okraji společnosti byla vydána edice *Hrdelní soudnictví českých zemí* (1995) od dvojice Jindřich Francek a Tomáš Šimek.

Zajímavý všeobecný pohled na kostrové pozůstatky a předměty s nimi spojenými poskytují knihy a práce antropologa a archeologa Josefa Ungera *Pohřební ritus 1. až 20. století v Evropě z antropologicko-archeologické perspektivy* (2006) a *Pohřební ritus a zacházení s těly zemřelých v českých zemích (s analogiemi i jinde v Evropě) v 1. až 16. století* (2002). Dá se říci, že právě jeho práce jsou jedněmi

z průkopnických a interdisciplinárních publikací posledních let. Novověkému pohřbívání na Pražském Hradě a na Hradčanech se ve své práci věnovala Gabriela Blažková-Dubská (2005). Z prostředí Pražského Hradu je také publikace Jana Frolíka *Archeologie na Pražském Hradě* (1997), kde jsou příslušné pasáže věnovány pohřebnímu ritu. Z vyššího sociálního prostředí je publikace *Hroby, hrobky a pohřebiště českých knížat a králů* (2001), již zpracovali Milena Bravermanová a Michal Lutovský.

V archeologickém prostředí byly v souvislosti s problematikou smrti vydány především publikace týkající se pohřebního ritu na Moravě a ve Slezsku. Z prostředí jižních Čech se objevují spíše jen články v různých archeologických časopisech jako například *Archeologické výzkumy v jižních Čechách*, *Archeologické rozhledy*, *Památky archeologické* aj. Za zmínku jistě stojí článek Rudolfa Krajíce s názvem *Archeologie postmedieválního období. Současný stav a perspektivy výzkumů v jižních Čechách*, která poskytuje ucelené informace o zkoumaných novověkých pohřebištích (2007). Jedním z unikátně probádaných a publikovaných témat v jižních Čechách jsou šibenice, kterým se věnovali Jan Michálek (2006) a Jiří Fröhlich (2006). Toto téma je v jiných koutech naší republiky téměř neprobádáno. Publikace a výzkumy započaly v zahraničí a u nás byl průkopníkem Petr Sokol se svou prací *Šibenice v Bečově nad Teplou a archeologie popravišť* (2003).

V neposlední řadě je nutno zmínit práce z oboru antropologie, jež úzce souvisejí s pohřebním ritem jižních Čech. Jednou z nich je nepublikovaná diplomová práce Michala Kuchaře *Antropologická analýza kosterního materiálu ze hřbitova okolo kostela sv. Mikuláše v Českých Budějovicích* (2006) či antropologické analýzy ze šibenice ve Vodňanech prováděné Pavlínou Maškovou (2006).

V této kapitole byly předloženy zásadní práce týkající se pohřebního ritu. Z archeologických prací je ale ještě nutno vzpomenout na publikaci poskytující soupisy výzkumů, které byly učiněny za daný rok. Jedná se o *Výzkumy v Čechách*. Dané lokality jsou zde časově zařazeny a v některých případech je popsán i jejich účel využití. Publikace však většinou neobsahuje přesnější informace o nálezech na zkoumané lokalitě. Z podrobného pročtení vydaných svazků jsem zjistila některé další lokality týkající se novověkého pohřbívání, jež však nebyly dále publikovány. U některých se nacházel i podrobnější popis nálezů.

Vybrané lokality novověkých pohřebišť

Boletice (okr. Český Krumlov)

Thoma J.: 1992, kostel sv. Mikuláše - hřbitov okolo kostela, narušeny novověké vrstvy hřbitova, nálezy novověkých šperků, růženec (*Výzkumy v Čechách* 1995, 29).

Cetviny (okr. Český Krumlov)

Chvojka, O.: 2001-2002, interiér kostela Narození Panny Marie - prostor mezi průčelím kostela a trafostanicí, vně kostela novodobé navážky s ojedinělými lidskými kostmi, nálezy z 16.-19. století, křížek, keramika (*Výzkumy v Čechách* 2001, 27).

Český Krumlov

Thomová, Z.: 1993, Linecká ulice - bývalý hřbitov u kaple sv. Martina, narušen neurčitý počet kostrových hrobů, dokumentovány 3 hroby, zemřelý v natažené poloze na zádech s rukama složenýma v pánvi, zkříženýma v zápěstí, nálezy ze 17. - 18. století - 1 bronzový křížek, 2 dřevěné křížky, 2 terčíky (zřejmě ploché knoflíky), drobný bronzový šperk z růžence, 12 kování z vík rakví (bronzová, zlacená s motivy Krista, lebky a andělů), 2 skleněné korálky, 1 rakev, náhrobní kámen, ozdoba z kůže, 8 železných hřebů, zbytky textilií, 10 zlomků keramiky (*Výzkumy v Čechách* 1997, 36).

Český Rudolec (okr. Jindřichův Hradec)

Thoma, J.: 1996, kostel sv. Jana Křtitele - nálezy zbytků rakví a keramiky (*Výzkumy v Čechách* 1998, 37).

Dolní Dvořiště (okr. Český Krumlov)

Effenberková, P. – Chvojka, O.: 2001, bývalý hřbitov u kostela sv. Jiljí - zachyceny pohřby uložené těsně na podloží v hloubce 1-1,5 m, dobře patrné zbytky rakví, nálezy textilií, torzo většího křížku (*Výzkumy v Čechách* 2003, 56).

Horní Stropnice (okr. České Budějovice)

Thoma, J.: 1993, kostel sv. Mikuláše - narušeny 2 hroby bez výbavy (*Výzkumy v Čechách* 1997, 62).

Nová Ves, obec Čížová (okr. Písek)

Fröhlich, J. – Adámek, J.: 1998, zkoumána krypta v kapli sv. Barbory na hřbitově v obci Čížová - nálezy z doby po roce 1759, 8 rakví, korálek, část koženého opasku, 2 zlomky křížků, keramika (zlomky mísy), lidské kosti (*Výzkumy v Čechách* 2000, 121).

Rudolfov (okr. České Budějovice)

Pischnotová, M.: 1999, zachycena starší fáze pohřebiště porušená stavbou kostela a mladší hřbitov, funkce zanikla 1715 (*Výzkumy v Čechách* 2001, 286-7).

Trhové Sviny (okr. České Budějovice)

Thoma, J.: 1995, okolí kostela Panny Marie - hroby silně porušeny, nálezy zbytků bronzového kování z rakve (*Výzkumy v Čechách* 1997, 302).

Vimperk (okr. Prachatice)

Beneš, J.: 1993, kostel sv. Bartoloměje - nález 3 hrobů z období středověku - novověku(?), keramika (*Výzkumy v Čechách* 1997, 316).

4.1 Měšťanské novověké hřbitovy

Na raně středověkých pohřebištích je kromě kosterních ostatků nalézáno minimální množství hmotných artefaktů (esovité záušnice). Podobně je tomu i ve vrcholném středověku, kdy je jejich počet ještě nižší až téměř nulový. K proměně dochází v renesanci a zvláště od baroka se objevují identifikovatelné pohřební doplňky jako jsou pohřební oděvy a jiné devocionálie.

Pohřební ritus měšťanského obyvatelstva se stejně jako představy o smrti měnil v průběhu staletí. Tyto změny však probíhaly velmi pozvolna. Mnohdy nenápadně, jindy s velkým ohlasem společnosti, kterého se týkaly. V měšťanském prostředí, jako i všude jinde, byla smrt obávaným a nevyhnutelným koncem i začátkem, na který bylo nutno se řádně připravit a zabezpečit tak tělo i duši. Zvláště pro křesťanskou společnost bylo důležité, aby smrt probíhala dle zavedených církevních pravidel a tradic.

Jedním z prvních úkonů byla příprava nebožtíka, která spočívala v omytí a ošacení. Právě ošacení a různé doplňky nachází archeologové při výzkumech pohřebišť a často jsou kromě kostry jedním z mála dokladů lidské existence. Ve spojení s písemnými prameny mohou být tyto nálezy velmi cenné pro poznání představ člověka o smrti a také mohou vypovídat o jeho společenském postavení. Bohužel se však ve většině případů na měšťanských hřbitovech mnoho nenachází.

Pohřbívalo se zásadně na vymezeném a posvěceném pozemku v těsné blízkosti kostela. Tento prostor býval ohraničen zdí se vstupní bránou, jež mohla mít také vstupní mříž zvané „curifraga“. Tyto mříže měly chránit hřbitov před démony a jinými nevítanými hosty. Ve středověku a potom až do 17. století měl hřbitov dvě funkce. Hřbitovy byly místem posledního odpočinku mrtvých, ale také místem, kde se odehrával veřejný život. Lidé tu obchodovali, jednali i tancovali, přestože to církve zakazovala. Toto bylo postupem času vytěšňováno až zcela vymýceno, což souviselo nejen s církví, ale především s přístupem ke smrti samé. Hloubka hrobů byla různá, ale od 14. století korigovaná předpisy, které nařizovaly, aby víko rakve bylo minimálně pod jedním loktem zeminy (40-70 cm) a nebo měla být jáma hluboká sedm mužských stop (asi 2 m). Tyto předpisy se však mnohdy nedodržovaly, což koneckonců dokládají i písemné prameny, ve kterých se dovídáme o hrobnících, kteří se za nesplnění své práce octli v žaláři (Unger 2006, 60).

Pohřbívání na vymezené ploše hřbitova si kvůli své nedostačující velikosti brzy vynutilo řešení problému, jak nakládat s kostmi z narušených hrobů. Ač se z písemných pramenů dozvídáme, že rozházené povalující se kosti nebyly ve středověku žádnou výjimkou, snažili se je lidé pietně ukládat jinam. Jedním z míst uložení byly jámy na okraji hřbitova. Dalším mnohem kultivovanějším řešením byly kostnice zvané *carneries* či *ossaria*. Ty byly většinou dvoupodlažní. Ve spodní části se nacházely ostatky a vrchní část sloužila jako kaple.

Unikátními ikonografickými i literárními prameny vypovídající o smrti a pohřebním ritu, které je možné najít po celé Evropě, jsou tance smrti. Ty v sobě nesou jak podobu hřbitova, tak ideový svět společnosti. Jejich vznik souvisí především s morovou epidemií v polovině 14. století a i v dalších stoletích byly oblíbeným znázorněním smrti. Takové vyobrazení totiž promlouvalo ideově k velké mase publika, které bylo z velké části negramotné. „*Tanec smrti je nekonečný kolový tanec řady střídavě mrtvých a živých tanečníků. Vedou jej mrtví a jen oni tančí. Každou dvojici tvoří nahý, zahnívající, bezpohlavní a velice čilá mumie a muž nebo žena, odění podle*

svého společenského postavení a nevycházející z úžasu. Smrt podává ruku živému, kterého chce strhnout do víru tance, ale který její výzvy zatím neuposlechl. Vtip spočívá v protikladu mezi tempem mrtvých a ochromením živých. Mravokárným posláním obrazu je připomenout, že smrt si pro člověka může přijít kdykoli a že před smrtí jsou si všichni lidé rovni. Tanečníci jsou seřazeni podle věku a postavení v duchu soudobého vnímání společenské hierarchie.“ (Ariès 2000, 149).

Roku 1627, po vítězství nad stavovskou opozicí, bylo vydáno Obnoveného zřízení zemského a jedinou legální církví se stala církev katolická. Tím došlo i k unifikaci způsobu pohřbívání. Rituál se měl skládat z přenesení mrtvoly z domu do kostela, mše a uložení nebožtíka do hrobu. K pohřbu docházelo většinou pár dnů po smrti. Smuteční barvou určenou pro oděv a jinou výzdobu, byla černá. Ta již tehdy převládala nad ostatními barvami. (Unger 2006, 64).

V pohřebním ritu se projevovaly rozdíly, které souvisely s majetností. Písemné prameny dokládají pestrou škálu úkonů konaných při posledních rozloučeních s mrtvým - pohřby se mší, vigiliemi a rekviemi, ale také velmi prosté pohřby těch nejhudších, jimž byla většina poplatků odpuštěna (Kůrka 2007, 70). V 18. století byly pohřby rozděleny do několika skupin, jež měly odpovídat společenskému postavení pozůstalých. Nejhonosnější pohřby patřily vyšším společenským vrstvám, které si do poloviny 18. století nechávaly budovat smuteční stavby zvané castra doloris. Tyto stavby byly vyrobeny z lehčího materiálu na dřevěné konstrukci. Jejich tvar nesl podobu baldachýnu nebo chrámku. U takovýchto honosných pohřbů nechyběly ani okázalé ceremonie. Prolínalo se zde náboženství se společenskou prestiží.

Do tohoto barokního funerálního prostředí se od poloviny 18. století začala promítat státní nařízení zohledňující hygienické podmínky. V 80. letech 18. století byly vydány císařské dekrety, které nařizovaly pohřbívání do hloubky 6 stop (1,9 m) a omezení vůči používání vlastních rakví. Pro toto období je charakteristické pohřbívání v interiérech kostelů, hrobek a je s ním spojena řada renesančních a barokních staveb. K ukládání narušených hrobů byla budována celá řada suterénních prostorů, což vypovídá o snaze zlepšit hygienické podmínky, ale také o důležitosti ostatků.

Charakteristickými archeologickými nálezy z hrobů pro období novověku je pestrá škála růženců, medailonů, křížů a amuletů s křesťanskými motivy, tzv. devocinálií. Dalšími nálezy, týkajícími se spíše světského prostředí, jsou mince a někdy i předměty téměř intimní povahy, k nimž měl majitel zřejmě vztah jako

prsteny, přívěšky a řetízky. Na druhou stranu tyto hmotné artefakty vypovídaly i o jeho sociálním postavení.

Poslední typ nálezů vypovídá o ochranném charakteru před nebožtíkem. Tímto jsou myšleny například nůžky u zemřelých žen, jež symbolizovaly odstřižení od dítěte (Unger 2006, 66).

Na území České republiky patří novověké hřbitovy, které by byly archeologicky zkoumány jako celek nebo jeho převážná část, zatím k výjimečným. Vedle dosud nepublikovaného výzkumu v Praze ve Šporkově ulici, patří k významnějším také výzkum u kostela sv. Mikuláše v Českých Budějovicích. Tento městský hřbitov sloužil k pohřbívání bohatých budějovických měšťanů zřejmě již od 13. století. Nejstarší písemná zmínka o něm pochází z roku 1377. Poslední pohřeb a zrušení hřbitova se váže k roku 1784 (Thomová 2005, 285).

Archeologický výzkum této lokality byl proveden pod vedením pracovníků archeologického oddělení Jihočeského muzea v Českých Budějovicích roku 2001 a pokračoval v roce 2005. V 1. fázi výzkumu bylo odkryto celkem 72 hrobů datovaných vesměs do 15. - 18. století, přičemž některé hrobové jámy byly porušeny přestavbou kostela z roku 1535. Největší hustota pohřbů se nacházela na jižní straně kostela. Zemřelí byli pohřbeni podle křesťanského ritu v dřevěných rakvích v natažené poloze na zádech, s orientací hlavy k západu. Na břiše nebo hrudi měli položené ruce, jež byly často omotány rúženci ze skla, dřeva nebo kovu. U mnohých ostatků byly nalezeny i části pohřebních oděvů jako pohřební čepce, páskové zápony, knoflíky, kovové nášivky na oděv a přezky (Obr. 2, 3, 4, 5, 6, 7, 8, 9, 10, 11). K nejzajímavějším artefaktům objevených v hrobech však patří drobné šperky osobního, možná až intimního charakteru - křížky, medailonky, prsteny a mince (Thomová 2005, 286). Konzervaci nalezených devocionálií zajistilo specializované pracoviště Husitského muzea v Táboře, kde byla také většina nálezů určena a funkčně zařazena.

Druhá výzkumná sezóna se v roce 2005 zaměřila severně a východně od kostela směrem k děkanství, včetně prostoru mezi kostelem a kaplí Smrtných Úzkostí Páně. Tímto druhým výzkumem byla potvrzena domněnka, že hřbitov opravdu sloužil bohatým budějovickým měšťanům. Kromě archeologických nálezů to potvrzuje i zpráva ze 14. století o tom, že si budějovičtí kupovali místa u vedlejších oltářů, předchozí teorie jen potvrdila. U ostatků těl byly opět objeveny rúžence, medailony, křížky, prstýnky, mince, tzv. svátostky s vyobrazením svatých, části pohřebních oděvů - pohřební čepce, knoflíky a zapínání. Jedním ze dvou určených předmětů byl

kříž typu „Caravaca“, který byl u nás objeven jen jednou. Svátostky tohoto typu k nám byly dováženy z Říma, Salzburgu a v Čechách se začaly vyrábět jejich napodobeniny v průběhu 18. století. Nalezené artefakty se zavěšovaly spolu s dalšími přívěsky a růženci k pasu nebo na krk. Příčinou jejich vkládání mrtvým do rakví byla zřejmě ochranná funkce. Zároveň se jednalo o osobní předměty, které měly poukázat na sociální postavení či majetnost nebo i doklad hloubky víry.

Výsledkem archeologického výzkumu je unikátní soubor, který tvoří 53 předmětů. Hlavní význam souboru však tkví v informacích souvisejících s lokálními církevními dějinami, společenskými událostmi a v nadregionálních vypovídacích hodnotách některých předmětů. Tento rozsáhlý soubor předmětů se již po konzervaci dal částečně zhodnotit, přičemž do této doby byly určeny dva nálezy - olověná plomba a již zmíněný kříž typu „Caravaca“.

Kruhová olověná plomba (S 1/01, Hr 2/01) s horním očkem o průměru 15 mm byla nalezena ve vzdálenosti 20 cm od pravé lícní kosti nebožtíka, uvnitř rakve, jež byla zachována jen v obrysech. Ruce mrtvého spočívaly složené na břiše, lokty byly v pravém úhlu. Lebka jedince byla již značně poškozená, stejně jako zbytek kostry, kde chyběly kosti hrudního koše. Mrtvý byl menšího vzrůstu. Délka celého pohřbu byla 110 cm a neobsahovala již žádný další nález. Po konzervaci plomby na ní byl objeven z jedné strany čitelný vyražený znak brány s dvojvěžím a horním opisem v majuskulním písmu. Z celého nápisu je však dnes patrná jen část s písmeny „RIS“. K tomuto nálezu nebyly prozatím zjištěny žádné další informace. Přijatelné, avšak stále velmi hypotetické, jsou teorie, které uvažují, že v případě brány se může jednat o jednu z pařížských bran a že k písmenům RIS patří písmena PA (Thomová 2005, 286).

Kříž typu „Caravaca“ (S 3/01, Hr 30/01) je dalším unikátem ze souboru nalezených předmětů. Tento dvojitý kříž o rozměrech 58 x 34 cm, má tulipánovité konce z červeného kovu a nahoře úchytné oko v podobě trojlístu. Ve středovém medailonu byl objeven na jedné straně čitelný mariánský výjev. Kříž nese z obou stran latinské nápisy, z nichž ten čitelný znamená v překladu: „Svatý kříž ať mi dá světlo, drak ať není mým vládcem.“ Jedinec, v jehož hrobě byl kříž nalezen, byl uložen do dřevěné rakve s oválnou hrobovou jámou, v natažené poloze na zádech, s orientací východ-západ. Také tato kostra již byla v značně destruovaném stavu - skelet byl poškozen, chyběla pravá ruka a levé předloktí, načež nebylo možné zaznamenat polohu rukou. Na levé lopatce se nacházely stopy koroze po kříži, jež bylo možné až po konzervaci určit jako dvojitý kříž typu „Caravaca“. V 16. a 17. století byly tyto kříže

vyráběny dle předloh z jihošpanělského města Caravaca de La Cruz a jejich funkce byla především ochranného charakteru před morem.

Velká škála svátostků nesla vyobrazení světců, přičemž převažovaly mariánské výjevy, což dokládá projevy víry v tomto případě pro 16. - 18. století a z jejich ikonografií lze usuzovat širší obchodní, hospodářské a náboženské kontakty v této době (Thomová 2005, 286).

Po výzkumu pohřebiště u kostela sv. Mikuláše následovalo nedestruktivní ověření první městské kostnice pod kaplí Smrtných Úzkostí Páně (viz. kapitola 5. 1).

Dalším archeologicky zkoumaným městským hřbitovem v **Českých Budějovicích** je hřbitov u **kostela Obětování Panny Marie** na Piaristickém náměstí. Archeologický výzkum zde proběhl v letech 1993-1995, provedli ho pracovníci archeologického oddělení Jihočeského muzea v Českých Budějovicích. Bylo zde zjištěno několik desítek pohřbů. V interiéru gotické kaple byla položena 2 m široká sonda 1/95 k zjištění vztahů zdiva kaple podložních vrstev a k ověření existence hrobů uvnitř kaple. Bylo zachyceno několik pohřbů, z nichž se některé porušovaly, což potvrdilo více pohřebních horizontů. U dvou hrobů byly zachyceny i zbytky rakve. Většinou se jednalo spíše o mladší hroby. O tom svědčila i jejich osobní výbava. Bylo nalezeno velké množství funerálních artefaktů - růžence s krucifixy z bronzu, skleněnými či dřevěnými perlami, součástky oděvu, drobné osobní šperky hlavně z mědi, někdy ze stříbra). Kromě těchto mladších hrobů byly zjištěny i hroby starší, které byly sekundárně uloženy. Další pravděpodobně barokní a starší hroby byly uloženy v ploše interiéru kvadratického závěru kaple, který je porušoval. I v blízkosti kaple se zdokumentovalo několik desítek hrobů. Největší intenzita hrobů byla těsně u zdi kaple, směrem od kaple vrstev ubývalo. Horizonty pohřbů bylo možné odlišit dle jejich orientace. Nejstarší hroby důsledně dodržovaly orientaci východ-západ. Mladší hroby byly ukládány s menšími odchylkami v řadách jihovýchodo-severozápadním směrem. Několik hrobů mělo dokonce orientaci sever-jih. Vrstevnatost pohřbů doložila pohřbívání na tomto místě od 13. - 18. století (Thoma 1996, 85-90).

Dalším archeologickým výzkumem, který se dotkl novověkého pohřbívání v jižních Čechách byl odkryv u **kostela sv. Petra a Pavla ve Starých Prachaticích**, jež probíhal roku 1996 a po dlouhé odmlce tak navázal na starší akce Prachatického muzea z roku 1971. Sonda o rozměrech 500 cm x 200 cm byla položena u schodiště podél jižní zdi kostela. Poté, co byl terén v sondě snížen o 100 cm, se objevila vrstva, která obsahovala lidské kosti asi z deseti jedinců, kteří byly uloženy v neanatomické poloze.

V hloubce 100-150 cm byla provedena preparace skeletů. V úrovni 100 cm bylo nalezeno 5 skeletů, z nichž byl kompletní pouze skelet 2. U této kostry bylo nalezeno 8 dřevěných černě lakovaných korálků a 1 dělicí perleťový kotouček z růžence (Obr. 12). Z úrovně 140 cm byly vyzdviženy další 4. Žádná z koster se nenašla kompletní, každé z nich chyběla nějaká část, což bylo zapříčiněno vzájemným převrstvením pohřbů. Na základě nálezů u spodních pohřbů byly datovány do 16. - 18. století. Co se hmotných nálezů, byly u jedinců objeveny stříbrné spínací části oděvu, bronzový knoflík a křížek, skleněné knoflíky, železné kroužky, zbytky oděvů a růženec (Beneš 1996, 275).

Zajímavý nález přinesl archeologický výzkum **kostela sv. Prokopa ve Křtěnově**. Tento kostel se nachází v obci, která leží v těsné blízkosti jaderné elektrárny Temelín. V roce 1995 byl kompletně rekonstruován a v rámci této rekonstrukce byl téhož roku proveden záchranný archeologický výzkum a stavebně historický průzkum. Vznik kostela se klade na konec 13. a počátek 14. století. Nejstarší písemná zmínka pochází z roku 1261.

Záchranný archeologický výzkum byl proveden pracovníky archeologického oddělení Jihočeského muzea v Českých Budějovicích. Do plochy lodi byly situovány 2 sondy o rozměrech 100 cm x 140 cm a 120 cm x 140 cm. V sondě 1 v hlinitopísčité vrstvě bylo nalezeno množství úlomků kamenů, prejzů a rozptýlené lidské kosti, což svědčí o stavebních úpravách kostela v období baroka. Ve spodní části této vrstvy byly zachyceny dva horizonty kostrových hrobů, kteří byly zahloubeny do podloží. Bylo objeveno pět pohřbů, z čehož u dvou již byly znatelné pouze obrysy obdélných hrobových jam se zaoblenými rohy. Orientace všech pohřbů byla shodně východ-západ, přičemž nohy směřovaly k východu a hlava na západ. Pohřbení byli položeni na zádech, poloha jejich rukou však byla kvůli špatnému dochování kostí neurčitelná. V hrobě 2, který je ze všech pohřbů zřejmě nejmladší, byly na pravém chodidle jedince objeveny relikty vyšší kožené obuvi a v blízkosti pravé ruky byl nalezen masivnější kroužkový prsten o průměru 20 mm, s nápisem na vnější i vnitřní straně. U pohřbu byly velice dobře patrné zbytky dřevěné rakve, do níž byl jedinec vložen, ale značně vychýlen vzhledem k ose rakve.

Stříbrný prsten byl datován dle nápisů do 16. století. Na vnějším obvodu prstenu byly rozluštěny smíšené německo-latinské slabiky či slova + GOT + GVT + MEE + GAHEL, přičemž je právě gahel velkým oříškem pro odborníky. Jedna z hypotéz snad naznačuje spojení s adjektivem *gaehelich*, což znamená nespoutaný, bouřlivý, vášnivý.

U dalších slov je význam dostatečně zřetelný, jejich vazba však nikoliv. Na vnitřní straně se po konzervaci objevil nápis s písmeny + HARI + DAVI + HARER + HERER+. Tento nápis je nápadného semitského charakteru a je pravděpodobné, že se jedná o kabbalistickou slovní hříčku, kdy slova sama naznačují symboliku lva, krále, zla a bližního. Některá písmena jsou provedena klasickou kvadrátní kapitálou, avšak v nápisu převažuje humanistická majuskulí.

Analogie k prstenu nebyly zatím nalezeny, pouze je známo, že v Národním muzeu v Praze je uložen podobný prsten bez nálezových okolností. Prsten s „magickým“ nápisem z Křtěnova je nyní uložen v depozitáři Jihočeského muzea v Českých Budějovicích pod inventárním číslem 3536. Tento osobní šperk je cenným dokladem umělecko-historického vývoje ozdob, a také o dobovém myšlení a víře (Thomová 2004, 261-264).

Archeologicky doloženy byly také dva hřbitovy v **Českém Krumlově**. Prvním z nich je luteránský hřbitov (viz. kapitola 4.4.) s atypickými pohřby a druhým je **městský hřbitov u kostela sv. Martina**. Výzkum hřbitova provedlo archeologické oddělení muzea v Českém Krumlově v roce 2004. Hřbitov byl využíván od roku 1585 až do 19. století, s možností přesahu do století 20. Archeologický výzkum zde však zachytil pouze 18 hrobů, a to ze století 19. - 20 (Krajíc 2007, 148).

Několik porušených hrobů bylo nalezeno v **Táboře**, kde se nacházel **hřbitovní kostel sv. Filipa**. Výzkum lodi kostela zde probíhal v roce 1989 a věnoval se především stavebně historickému vývoji. Hroby byly objeveny v interiéru, kde byly poničeny stavebními úpravami kostela (Krajíc 2007, 148).

Další významnou archeologicky zkoumanou lokalitou v Jižních Čechách je **pohřebiště Radomyšl**. Pohřebiště bylo odkryto v letech 1963-1968. Jeho záchraně a odbornému archeologickému zpracování se věnoval Bořivoj Nechvátal z Archeologického ústavu Akademie věd České republiky v Praze, antropologické vyhodnocení připadlo Miroslavě Blajerové z téže instituce. Přestože byla část pohřebiště zničena při stavebních pracích, počet pohřbů dosahoval čísla několika set. Také období užívání pohřebiště bylo velmi dlouhé - od 12. do 17. století. Většina nálezů pochází z raného středověku (12. století). Hroby zjištěné v kostele či poblíž kostela spadají do 13.-17. století (Blajerová 2000, 112). O lokalitě byla vydána publikace, která se věnuje především raně středověké fázi pohřebiště. Obsahuje však i informace o novověkém pohřbívání. Jedná se především o katalogový popis novověkých hrobů a o krátkou studii, jež se zabývá hrobovými artefakty. V hrobech

byly nalezeny skleněné terčíky kruhového a srdčitého tvaru, bronzové medailonky, jeden dvouramenný patriarchální křížek, růženec z kostěných perel a závěsný křížek řeckého typu (*Blažková-Dubská 2005b, 203*). Toto pohřebiště významně obohatilo materiálovou základnu raně středověkého a pozdně středověkého až novověkého pohřbívání v Čechách, a navíc v oblasti velmi chudé na kostrové nálezy (*Blažerová 2000, 117*).

4.2 Pohřby v církevním prostředí

Jedny z nejvyhledávanějších míst pohřbů byly kláštery. Na těchto místech se nacházely pohřby příslušníků řádu, ale i pohřby laiků, kteří byli z nějakého důvodu svázáni s klášterem či komunitou. V areálech klášterů se také poměrně často nacházely hrobky významných šlechtických rodů. Důvodem, proč chtěli být lidé pochováni právě zde, byla především víra a tudíž i modlitby, které pro zemřelé zajišťovala komunita kláštera (*Blažková-Dubská 2005, 207*).

Pohřbívání klášterních bratrů a sester je známo celkem dobře z písemných pramenů. Oproti světskému duchovenstvu neměli v podstatě jinou možnost, než být pohřbeni v areálu kláštera. V některých případech mohli být řeholníci pochováni i v mateřském klášteře. Typická místa pohřbů se nacházela na rajském dvoře, v ambitu a na hřbitově u klášterního kostela. Zemřelí byli pohřbíváni v poloze nznak s rukama buď podél těla nebo složenými na břicho či na prsou. Do zásypu hrobu byly často vhazovány hrudky hlíny nebo uhlíky z kadidelnic. Někdy byl zemřelému do hrobu vložen i text řehole. Opati bývali ukládáni v kapitulní síni nebo v ambitu. Funerální výbava opatů se nijak výrazně nelišila od výbavy biskupů. Obsahovala zejména berlu s hlavicí ve tvaru tau či se zakřivením, kalich a patenu. Od konce 15. století byly pro pohřby řeholníků budovány větší hrobky v kostele (*Unger 2006, 122-124*).

Samotní příslušníci řeholních institucí vnímali smrt jako vyvrcholení řeholního života. Řádové dokumenty vypovídají o tom, že smrt příslušníka byla zařazována do obvyklého liturgického rytmu dne dané komunity. Aby duše mrtvých bratří či sester našly rychleji věčný pokoj, zpravovaly se kláštery navzájem písemně a nechávaly sloužit mše či se jejich příslušníci modlili za duše zemřelých. Předpisy ohledně umírání, smrti a pohřbu se v rámci kapitul příliš nelišily (*Zdichynec – Kuchařová 2007, 209- 223*).

Jak již bylo zmíněno, byly pohřby v klášterních areálech oblíbeným místem vyšších tříd. V chrámech byly budovány podzemní prostory pro více osob, které často sloužily jako rodové hrobky, jindy se v kostelech budovaly náhrobníky či castra doloris. Také pohřební obřady šlechty se vyznačovaly velkou okázalostí a mohly trvat i několik dnů či měsíců. Doba pohřebního obřadu většinou odpovídala společenskému postavení nebožtíka (*Unger 2006, 101-103*). Smrt šlechtice nastartovala vír mohutných příprav. Důvodů pro honosné oslavy bylo několik. Především ale šlo o reprezentaci a zviditelnění zemřelého, rodiny, rodu či celého stavu. Celá exhibice započala přípravou a vystavením těla, pokračovala pohřební slavností a byla zakončena funerálním průvodem (*Král 2004, 171*). Zemřelí bývali pochováni v reprezentativním honosném oděvu, jež měl svědčit nejen o postavení jeho samého, ale i o pozůstalých členech rodu. Těla mrtvých šlechticů byla ukládána do dřevěných a někdy i kovových rakví, vystlaných hoblinami. V prostředí katolické šlechty jsou v hrobech často nalézány růžence, křížky ze dřeva či z vosku, opasky, modlitební knížky, různé papírové či pergamenové upomínky a umělé nebo přírodní květiny. Hrobky byly někdy opatřeny i desinfekcí a vápnem (*Unger 2006, 103*).

Jedním z důležitých rozhodnutí, které šlechta většinou činila ještě před smrtí, byl výběr místa, kde mělo být tělo uloženo po smrti. Při jeho výběru bylo důležitých několik faktorů. Především šlo o to, poukázat na rodinnou tradici, v němž hrála velkou roli urozenost. Další instrukce a přání byly směřovány na uložení těla ve společnosti blízkých, s nimiž měli spočinout. Někdy ale dali přednost známým pražským svatostánkům, což mělo svůj politicko-duchovní důvod.

Z písemných pramenů bylo zjištěno, že příslušníci nobility nenechali náhodě ani podobu místa, kam měli být uloženi. Nařizovali a vytvářeli návrhy o tom, jak má vypadat náhrobní kámen i exteriér hrobky. V českém prostředí 16. století byla oblíbena především erbovní výzdoba s textem po stranách. Text většinou obsahoval jméno, predikát, věk a datum úmrtí včetně přesné hodiny. V druhé polovině 16. a první polovině 17. století se v českém prostředí začaly objevovat náhrobníky s figurálními motivy. Podobizny a postavy na náhrobníku byly většinou kombinací reálu a idealizace (*Král 2004, 241-244*). Hlavní funkce těchto památek však spočívala v udržení tradice urozenosti, což si šlechta plně uvědomovala (*Bůžek – Král 2007, 171*).

Archeologické výzkumy pohřbů v církevním prostředí - vybrané příklady z jižních Čech

V letech 1981-1982 byl zkoumán **kostel sv. Jana Křtitele** a přilehlé klášterní objekty v **Jindřichově Hradci**. Nejstarší část kostela je datována do třetí třetiny 13. století. Ke kostelu přiléhá klášterní komplex s křížovou čtvercovou chodbou. Dokončení kostela a kláštera je pokládáno do 80. let 15. století. Roku 1981 započaly záchranné práce na nástěnných malbách a v roce 1982 proběhly nezbytné stavební opravy a statické zajištění. Sondy byly položeny v soukenické kapli, v křížové chodbě, v sakristii a na rajském dvoře. V soukenické kapli byly v hloubce 20 cm nalezeny 3 pohřby, u nichž bylo možné určit orientaci uložení. Kromě těchto pohřbů byl o něco hlouběji nalezen ještě další pohřeb, který se nacházel pod jižní zdí soukenické kaple. V zásypu se dále vyskytly železné kované hřebíky a roztroušené kosti dalších jedinců. Na dně sondy 2, která se nacházela ve východní větvi křížové chodby, byly přibližně na úrovni základů uloženy další 3 zčásti zachované kostry. Také sonda 4 poskytla další 3 pohřby. Byla umístěna v křížové chodbě podél její jižní zdi od vchodu presbytáře. Všechny tyto hroby ukazují na to, že se v prostorách soukenické kaple, rajského dvora a křížové chodby nacházelo pohřebiště, které sloužilo jak pro klášter, tak i pro laiky. Narušené hroby dokázaly, že pohřebiště bylo užíváno po delší časový úsek. Dobu počátku funkce pohřebiště vymezuje rok 1369 a horní hranice je kladena do průběhu 15. a 16. století (Špidla 1983, 128-132).

Novověké klášterní pohřby byly zjištěny i v **Táboře**. Na dnešním náměstí Mikuláše z Husi byly při stavebních úpravách **kostela Panny Marie** objeveny kosterní pozůstatky jedinců souvisejících s augustiniánským klášterem. Nalezeny byly 3 pohřby v rakvích s kovovými madly. Pohřbení jedinci na sobě měli zachovány artefakty funerálního charakteru. Objevily se zde části kožených proplétaných opasků, růžence na rukách a jeden kovový křížek s Kristem na krku jednoho z pohřbených. Další novověké hroby byly zjištěny na rajském dvoře kláštera. Pohřby byly uloženy dle křesťanského pohřebního ritu, avšak nenašly se rakve ani funerální předměty (Krajčíc 2007, 148).

Ve františkánském klášteře v **Bechyni** (Obr.13) byl v roce 1997 proveden archeologický výzkum rajského dvora. Nalezly se hroby, v nichž byly objeveny pozůstatky mnichů. Hroby dodržovaly přesné řadové uspořádání. Jedinci se nacházely v natažené poloze s rukama složenýma v klíně či nataženýma podél těla. Z písemných

zpráv je známo, že se zde pohřbívalo zvláště v 16. - 17. století. V žádném z 15 hrobů nebyly nalezeny jakékoli archeologicky identifikovatelné funerální artefakty (*Krajčic* 2007, 147).

Z výzkumů suterénních sakrálních objektů lze jmenovat **kryptu v kostele sv. Anny v Českých Budějovicích** (Obr. 14). V únoru 1986 byla krypta objevena zcela náhodně při stavebních pracích v kostele sv. Anny, který byl upravován na koncertní síň. Po vstupu do krypty bylo zjištěno, že obsahuje kostrové hroby. Výzkum byl však umožněn pouze přes víkend, jelikož pro značnou rozestavěnost bylo rozhodnuto o pokračování prací. Zaměstnancům Jihočeského muzea tedy celá situace dovolila jen základní výzkum a dokumentaci objektu. Krypta se nacházela v jižní části kostela. Její vchod byl umístěn pod podlahou, v protilehlé poloze vůči hlavním dveřím kostela a byl zaklenut cihlovou klenbou. Tvar krypty byl téměř čtvercový s rozměry 5,5 m x 5,25 m a max. výškou 2 m. Stěny krypty se skládaly z cihel a omítky. U stěny ležely nepravidelně orientované kostry, v natažené poloze na zádech s rukama zkříženýma na prsou. Bohužel se nedochoval žádný použitelný artefakt spojený s pohřby, čímž byla ztížena datace. Uložení jedinců do krypty tedy bylo ohraničeno léty 1621 a 1786 (vznikem a zrušením kostela). Další možnost datace nabízí období po roce 1804, kdy došlo k opětovnému užívání kostela. K otázce pohřbů existují dvě teorie. Poloha uložení nabízí možnost, že se jedná o příslušníky kapucínského řádu, kterým kostel náležel nebo zde mohly být jednorázově uloženy starší lidské ostatky. Vyloučena není ani kombinace obou teorií. Bohužel mnohé otázky zůstanou zřejmě nevyřešené, jelikož celá krypta byla nenávratně zničena (*Zavřel* 1989, 209-210).

Nejedna krypta byla objevena v **Písku**. Například v **kostele Narození Panny Marie** byl pod žulovým náhrobníkem před schodištěm do kaple svatého Jana Nepomuckého nalezen vchod do krypty, jež vznikla v roce 1743. Další dvě krypty, pocházející z **kostela Povýšení sv. Kříže**, byly ještě starší. V tomto kostele se v západní části našla řádová krypta, která byla díky nápisu na náhrobníku datována do roku 1729. Tato krypta patřila dominikánské komunitě. Byla rozdělena do dvou obdélných komor a měla i větrání. V roce 1944 byl obsah přemístěn do Švaberské krypty. Nalezlo se zde několik artefaktů původní funerální výbavy - tři kovové identifikační štítky z rakví. Ty patřily Anně Urbanidesové, Magdaleně Vágnerové z Gamseberku a Alžbětě Eiselové. Dva štítky byly latinsky a jeden česky.

Více informací přinesl výzkum druhé krypty, jež byla umístěna na opačném konci kostela. Měla sloužit pro uložení ostatků Jana Viléma ze Švamberka a jeho ženy

Johanny. Je datována rokem 1651. V roce 1742 byl do krypty patrně uložen také bavorský generál dělostřelectva František Xaver z Fischerů. Roku 1944 zde spočinuly i ostatky nebožtíků z areálu kláštera. Nálezové okolnosti ale nedovolily odlišení jednotlivých pohřbů. Snad pouze zbytky honosného šatu z hedvábného damašku a mosazný štítek z náramku lze přisoudit Johanně ze Švamberka. I v této hrobce byl nalezen soubor identifikačních štítků z rakví zemřelých v letech 1759-1772. Štítky měly různé tvary a latinské nápisy. Jejich důležitost tkví v tom, že dokládají pohřby, o nichž se nezmínila ani matrika. Pouze dvě rakve na sobě nesly nápisy, které identifikovaly zemřelé. Z funerální výbavy stojí za zmínku několik nalezených medailonů převážně italské provenience. Zajímavé jsou také tři textilní škapulířové sáčky, do nichž se vkládaly posvěcené předměty. Dataci těchto předmětů by snad mohly usnadnit nálezy různě tvarovaných mosazných přezek z opasků dominikánů. Obě krypty prozkoumalo v letech 1993-1994 Prácheňské muzeum v Písku (*Fröhlich* 1997, 156-157).

4.3 Pohřby válečných obětí

Válečné konflikty, jež provázejí lidstvo od nepaměti, po sobě zanechaly spoustu těl obětí jak vojáků, tak civilistů. Archeologové jsou ve spolupráci s odborníky dalších vědních oborů schopni rozlišit tyto hroby obětí od běžných hrobů dle různých zranění na kostrách nebo dle jejich způsobu uložení. Někdy mohou tyto nálezy dokonce objevit nové skutečnosti o místě konfliktu, který nebyl v písemných pramenech zachycen (*Unger* 2006, 148).

Při práci s takovými hrobovými nálezy je nutností spolupracovat s antropology, kteří mohou z ostatků zjistit další cenné informace. K vyhodnocení souborů jedinců je také nezbytné pracovat s písemnými i ikonografickými prameny z dané doby. Za možná válečná poranění jezdců lze pokládat fraktury kostrče. Pro sečné rány je charakteristické porušení kosti úzkou přímou štěrbinou ve tvaru klínu. Problematické určení je u střelných poranění, kde většinou chybí části kosti, jindy je dokonce patrná díra po kulce. Vše ale závisí na stavu zachovalosti a počtu dochovaných kostí, na kterých se rozbor provádí. V každém případě je antropologická analýza velkým přínosem pro interpretaci celé situace (*Horáčková – Vargová* 2006, 283-287).

Uložení těl obětí válečných konfliktů bylo často poznamenáno spěchem, který se projevoval například jejich pohozením nebo provizorním pohřbením v mělké hrobové jámě na prkně apod. Některé případy však mohou dokládat i formu jakési posmrtné msty na nepříteli. Těla padlých bojovníků bývala velmi často odklízena do mělkých provizorních jam či házena do studen. Někdy byla spalována, spíše z hygienických než-li z ideologických důvodů. V případě padlých vojáků jsou známy i posmrtné zásahy, jako dekapitace, které měly demonstrovat vítězství.

U prostých lidí, jež byli zabití při válečných akcích je situace podobná. Často byli ponecháni přímo na místě nebo je zavalila destrukce. Jindy byly ostatky mrtvých vkládány do sídlištních objektů. V lepším případě je uložili provizorním způsobem do mělkých hrobů. U těchto situací nejsou žádnou výjimkou masové hroby, kterých bylo v jižních Čechách nalezeno několik, zvláště z období 30leté války (*Unger 2006, 148-158*).

Jako příklad z jižních Čech lze uvést takový typ pohřbů ve městě **Tábor** (Obr. 15). Při výzkumu historického jádra města a jeho těsného okolí byly objeveny dva jednotlivé pohřby, které zřejmě pocházejí z krušného období, kdy bylo město za 30leté války dobýváno (1621). Jejich nález byl učiněn na severovýchodní straně za hradbami. Kostry nesly známky provizorního uložení. Kromě ostatků koster se v hrobových jamách nenalezly žádné další artefakty. Za zmínku snad stojí prkno (nalezené v prvním hrobě), na němž nebožtík ležel. Tomuto jedinci byla nad okem objevena díra, která vznikla v důsledku střely z palné zbraně, což bylo také důvodem jeho smrti (*Krajíc 2007, 148*).

Dalším nálezem vztahujícím se zřejmě k oněm událostem roku 1621 jsou dva hroby, které byly objeveny při výzkumu sladovny v areálu tábořského hradu. Kostry byly opět umístěny do mělkých provizorních hrobových jam, ve kterých nebyly patrné známky po rakvích. Nalezeny byly pouze kovové háčkové zápony. Na jedincích bylo provedeno antropologické ohledání, jež provedl T. Mořkovský z Přírodovědecké fakulty v Brně. U těchto koster se naskytá možnost, že souvisejí s hromadným hrobem objeveným v jejich blízkosti. Hromadný hrob byl nalezen již roku 1935 mezi Kotnovskou věží a Bechyňskou branou. To, že se jedná o hromadný hrob naznačují atypické polohy jedinců s hlavami k jihu i provizorní pohřbení. Interpretace hrobů byla provedena ve spolupráci s písemnými a ikonografickými prameny, které je zařadily mezi oběti války (*Krajíc 2007, 149*).

Nálezy lidských koster, související s krvavými událostmi, byly nalezeny také v **Písku**. Nebožtíci byli objeveni náhodně silničáři za kapličkou. Předpokládalo se, že jde o ostatky francouzských vojáků, kteří padli v okolí na sklonku roku 1741 ve válce o rakouské dědictví. Proto také byly ostatky pietně uloženy za účasti francouzského velvyslanectví.

Z tohoto období válečných konfliktů pocházejí ještě další hroby, které byly nalezeny uvnitř města v Hrádkovském domě čp. 72 v průběhu 19. století (*Fröhlich* 1997, 155).

Jeden z nejnovejších výzkumů, který odkryl pravděpodobné hroby válečných obětí, proběhl v Písku (Obr. 16) před vchodem do děkanského kostela v roce 2006 pod vedením archeologického pracoviště Prácheňského muzea v Písku. Jednalo se zde o zjišťovací archeologický průzkum před plánovanou předlažbou, která byla součástí rekonstrukce městské části Na Bakalářích. Z historických pramenů bylo známo, že kolem kostela se nacházel hřbitov, který byl užíván zhruba ve 13. až 16. století. Po zjištění těchto informací byl kolem kostela mechanicky snižován terén a již pod pár desítkami centimetrů se objevilo velké množství jedinců čítajících jak dospělé, tak děti. Hloubka, provizorní uložení těl a u některých jedinců známky pohození, naznačují, že se může jednat o hromadný hrob z období 30leté války. Jedna z hypotéz ohledně hromadného hrobu se zmiňuje o roku 1620, kdy bylo město plněno žoldáky. V hrobu by tedy mohly být oběti tohoto masakru. (*Písecko* 13.9. 2006, 9).

4.4 Pohřby atypické

„Kdysi nebyla minulost doopravdy mrtvá a mohla kdykoli hrozivě vtrhnout do přítomnosti.“ (*Delumeau* 1997, 95) Lidská společnost totiž od dávných časů věřila, že se mrtví lidé mohou vrátit zpět mezi živé. Toto přesvědčení však začalo nabývat na síle se změnou pohřebního ritu. Tedy v době, kdy se mrtví přestali spalovat a začali se do země pohřbívat jejich celá těla. Helena Zoll-Adamiková se domnívala, že s „živými mrtvými“ nastaly problémy v souvislosti s přijetím křesťanství, což je však archeologickými nálezy z dob stěhování národů vyloučeno. Zajímavé jsou i křesťanské texty týkající se zmrtvýchvstání Ježíše Krista *„(...) hroby se otevřely a mnohá těla zesnulých svatých byla vzkříšena, vyšli z hrobů a po jeho vzkříšení vstoupili do svatého*

města a mnohým se zjevili“ (Unger 2006, 164). Mohly by snad být i ony jednou z příčin tohoto strachu z mrtvých?

Návraty nebožtíků mohly mít různé podoby. V písemných pramenech je mnoho zmínek o těchto jevech, zaznamenaných soudobými kronikáři či faráři. Duchové, živí mrtví, revenanti a vampýři se mohli vracet z různých určitých nebo neurčitých důvodů. Stejně tak mohli škodit, jako pomáhat. Ale co bylo jejich příčinou k návratu na zem v očích soudobých lidí? Pocházela od Boha nebo od Satana? Odpovědí se dle soudobých pramenů nabízí několik. Například v rukopise z 15. století se nachází zmínka o muži, jež měl ve zvyku při každém průchodu přes hřbitov odříkávání *De profundis*. Jednoho večera jej napadli jeho nepřátelé a muž se rozběhl k hřbitovu, kde ho zesnulí bránili. Každý z nich přitom držel „*v ruce nástroj ten, jaký po celý život užíval... čehož se jeho nepřátelé převelice ulekli a celí zděšení pryč utekli.*“ (Delumeau 1997, 96)

Mnohem častěji jsou však nacházeny zmínky a názory, že tito „mrtví živí“ jsou na zem vysláni samotným satanem. Jako je tomu například v jednom spise Filipa Melanchtona, kde svědčí, že satan se zjevuje v podobě různých lidí dodnes: „*Protož že by oni měli z hrobu vstávat, s nimi mluvit, jísti, přísahati se, že by někdo měl otce nebo matku nebo syna po smrti viděti, nadto od člověka křesťanského nic hanebnějšího nemůže povědino býti. Než má jeden každý o tom věděti, že to všecko satan řídí a působí.*“ (Halama 2007, 59) Toto tvrzení podpírají i různá zachovaná zaklínadla na jejich zahnání. Také doba noci, kdy tito revenanti vycházejí, je nesporným symbolem zla v očích společnosti pozdního středověku a raného novověku. Není známa snad jediná zpráva o tom, že by někdo viděl revenanta za bílého dne.

Nejednou je zmíněn návrat revenanta v souvislosti s prosbou o modlitby k vykoupení z očištění. Tuto prosbu přišel zesnulý přednést své rodině či příbuzným. Dalším z důvodů takovéto návštěvy může být předpovězení smrti ale i štěstí těm, jimž se revenant zjeví.

Je známo mnoho dalších důvodů revenance. Vycházejí z pověstí, báchorek - tedy z lidové kultury. Venkov a vesnické prostředí byly jakýmsi nositeli pověr a magie, avšak městské prostředí v tomto ohledu rozhodně nezaostávalo (Halama 2007, 55-66).

Další zajímavé, a jistě ne neskutečné, je tvrzení Josefa Ungera z Přírodovědecké fakulty v Brně, že někteří lidé byli již za svého života ostatními lidmi prohlášeni za vampýry. Důvodem byla většinou odlišnost od zbytku společnosti a jejích norem. Mohli to být lidé odlišující se svým zevnějškem či chováním, způsobem života nebo

také smrtí. Častým příkladem jsou šestinedělky, děti, utonulí, zavraždění a sebevrazi. Po smrti těchto lidí bylo pro společnost nutné, aby zabránila jejich návratu mezi živé. Tato patření mohla být prováděna buď před pohřbem, přímo při něm nebo za nějakou dobu po uložení těla do země. Pro archeologii je ale někdy těžké určit dobu protivampyrických úkonů. Předpokládá se však, že lidské ostatky, které jsou něčím zatíženy, položeny na břicho, mají spoutány ruce a nohy, jsou probodnuty kůlem, mají přibitý oděv k dřevěné podložce, odejmuté dlaně či chodidla nebo ucpaná ústa hlínou či něčím jiným, patří do skupiny, na níž byly tyto zásahy vykonány těsně před nebo přímo při pohřbu. Naopak dodatečné zásahy jsou většinou ty, jež se projevují spálením, porušením různých částí těla a často se jedná především o hlavu. V písemných zprávách se nachází zmínky o mrtvých, jež se vraceli, aby škodili živým, a tak bylo jejich tělo vykopáno a spáleno či jinak zaopatřeno. Nejednu takovouto zprávu je možno nalézt v díle benediktýna Augustina Calmeta z roku 1746 *Pojednání o zjevení duchů*. Z jeho pera se dovídáme o mnohých praktikách proti revenantům jako je například oddělení hlavy od těla, navrácení obou částí do hrobu a zasypání vápnem, nebo vyrvání srdce z těla a jeho následné spálení. Zprávy, kteří nám Calmetův spis poskytuje jsou jasným důkazem víry a strachu z mrtvých (Delumeau 1997, 100).

V předchozích odstavcích již bylo poukázáno na četné písemné zmínky o revenantech. Hmotné nálezy vypovídající o strachu společnosti z „mrtvých živých“ bohužel nejsou příliš časté. Interpretace nalezených hrobů s těmito zásahy je pro archeologii velmi těžká a mnohdy nejednoznačná. Složitě je vlastně samo odlišení protivampyrického hrobu, jelikož působením zvířat, spodní vody či vyloupením, mohlo dojít k porušení těla. Pro tyto případy je důležitá důsledná a detailní dokumentace. Ze zběžného průzkumu Josefa Ungera vyplývá i to, že intenzita protirevenantských opatření klesá v dobách morových epidemií či ničivých válečných dob. Naopak nárůst je zaznamenán v době neúrod a přírodních pohrom (Unger 2006, 167). Je to tedy tak, že se v myšlení středověkých lidí objevila neskrývaná touha poukázat na viníka těchto událostí? A mnohem jednodušší přece bylo najít si obětního beránka mezi mrtvými (Delumeau 1997, 100-102).

V souvislosti s protivampyrickými aktivitami je z jihočeského prostředí nutné zmínit se o lokalitě **Český Krumlov**. Zde byl roku 2000 při rekonstrukcích v Plešivecké ulici, přesněji před domy čp. 481 a čp. 482, objeven novověký hřbitov, kde bylo uloženo 11 jedinců ze 17. či 18. století. Tento výzkum byl realizován a vyhodnocen českokrumlovským muzeem. Většina pohřbů byla uložena v poloze

obvyklé pro křesťanský ritus, ale ostatky některých jedinců se výrazně vymykaly. Například orientace sever-jih, která byla zjištěna u skupiny hrobů č. 3, 8, 9, 11 je velmi zvláštní a netradiční. Také hrob č. 10, kde se nacházela kostra muže ve věku 40-50 let, byl velmi atypický. Tento jedinec byl nalezen téměř v sedě, pohřbený v malé hrobové jámě. Jeho lebka nesla stopy opakovaného poranění. Byl vypracován antropologický posudek, který zjistil, že lebka muže byla mnohonásobně poraněná. Některá sečná poranění však nesla známky částečného zhojení. Objevilo se i poranění nad levým okem, kde byla viditelná prohlubeň, což naznačilo úder tupým předmětem. Nejzajímavějším hrobem však byl hrob č. 3. V tomto hrobě byla uložena žena o výšce 159 cm, kteří ležela na zádech s rukama složenýma v klíně a orientací sever-jih. U jejího zápěstí byl objeven zbytek růžence. Žena měla hlavu oddělenou od těla, položenou mezi kolena a v ústech jí byl nalezen kámen. Z písemných pramenů bylo zjištěno, že na tomto místě stával od roku 1604 luteránský hřbitov, kteří se však přestal užívat mezi rokem 1624-1663. V roce 1779 byl hřbitov znovu vysvěcen z důvodu znovuoobnovení hřbitova, tentokrát označeného jako vojenského (*Krajíc 2007, 147-148*).

Také v **Písku v kostele Nejsvětější Trojice** byl nalezen hrob, na němž jsou patrné známky protivampyrických opatření. Kostel byl postaven v roce 1526, ale na jeho hřbitově se pohřbívalo již o 27 let dříve. K archeologickému výzkumu v interiéru kostela došlo v roce 1980 při přestavbě kostela na koncertní a výstavní síň. Náhodný nález hrobu byl učiněn skupinou dělníků při výměně podlahy. K situaci byla přivolána Mgr. Eva Kopová, která provedla sondáž. Hrob se nacházel v severní části lodi. Kostra asi 30-ti letého muže (*Unger 2006, 166*) ležela v rakvi bez oděvu, s hlavou směřující k západu. Právě ona pozice hlavy byla atypická. Jedinec ji měl vykroucenu o 180 stupňů. Pod lebkou ležely spirálovitě posunuté krční obratle, což vypovídá o posmrtném vykroucení. Další zvláštností byl chrup, kteří byl násilně extrahován. Dle autorky se jednalo o francouzského důstojníka, kterého postihla epidemie v roce 1741, ale s ohledem na umístění pohřbu nevyklučuje ani starší dataci. Zcela jistě však šlo o záměrná protivampyrická opatření (*Fröhlich 1997, 152*).

Dalším atypickým pohřbem se vyznačuje jeden nález z kostela **Nanebevzetí Panny Marie v Trhových Svinech** (Obr.17). Kostel patří mezi významné památky Jižních Čech. První písemná zmínka o něm pochází z období po polovině 14. století. Od svého založení až doposud slouží jako centrální chrám města. Záchraný archeologický výzkum proběhl v letech 2003 a 2004 při výkopu kanalizace a byl

proveden pracovníky z archeologického oddělení Jihočeského muzea v Českých Budějovicích. Nalezlo se zde 5 hrobů, z čehož jeden nesl atypické známky. Jednalo se o jedince, který měl v rakvi uloženou keramickou nádobu. Kostra ležela v dřevěné rakvi v hrobové jámě zapuštěné do podloží, v natažené poloze s rukama zkříženýma na prsou. Keramická nádoba spočívala mezi lebkou a okrajem rakve. V nádobě nebyly zjištěny žádné další předměty, pouze druhotně naplavené podloží (štěrkopísčité). Keramická nádoba měla podobu hrnce vejčitého tvaru s prožlabeným uchem a nízký, stlačený hrdlem. Byla vysoká 22,6 cm o průměru okraje 18 cm a průměru dna 11,8 cm. Horní a střední část na sobě nesla vlešřovanou výzdobu-nepřavidelné spirály a kružnice. Nádoba byla redukčně pálena a barvu měla stříbřitě šedou. Do současné doby se dochovala celá, avšak utrpěla menší poškození při výzkumu. Nádoba byla svými znaky označena za typickou novověkou hrnčinou, avšak její datace nebyla do dnešní doby blíže specifikována. Dle okraje se vyloučilo její zařazení do 16. století a byla vymezena intervalem datace od počátku 17. století - do poloviny 19. století.

K nálezům pohřbů jedinců s nádobami existují různá vysvětlení. Poskytují nám je jak analogie, tak etnografické záznamy z 19. a 20. století. Snad nejbližší analogií k hrobu v Trhových Svinech je nález pohřbené dívky s hrncem v areálu Anežského kláštera na Starém Městě pražském. Obdobný nález se vyskytl i v hrobě muže v kostele sv. Františka. Pohřby s hrnci jsou doloženy i z oblasti jižní Moravy a dolního Rakouska. Některé z interpretací předkládají, že se mohlo jednat o nádoby, které byly použity při omývání nebožtíka. Etnografické vysvětlení těchto hrnců však spočívá v tom, že ony předměty měl mrtvý užívat za svého života, a do hrobu mu byly vloženy proto, aby se po smrti nevracel a od pozůstalých nic nevymáhal. V hrobech se mohly také ocitnout předměty, s nimiž přišel mrtvý do styku bezprostředně před smrtí. V konečném důsledku šlo o to, aby nedošlo k jakékoli nebožtíkově revenanci.

Význam nádoby však dodnes není zcela jednoznačně interpretován, ale budoucí výzkumy hřbitovů snad přinesou více podobných situací, což by mohlo vést k rozluštění tohoto problému (*Chvojka – Kypka* 2006, 325-338).

4.5 Popraviště

*Toto místo nepravým je hřbitovem,
kam odhazují prokletých těla.
Víc než čtyři, nezakrytá rovem
spatřil jsem zčernalá, zpráchnivělá,
jen volně na zemi, nepohřbená.“*

(Ariès 2000, 63)

Relikty šibenic spolu se stínadly a pranýři patří mezi hmotné prameny hrdelního soudnictví. Jsou jedny z nejvýraznějších symbolů práva a spravedlnosti. Tyto památky však v důsledku záměrného odstraňování podlehly zániku. Jejich počátky jsou kladeny do období vrcholného středověku. Největší rozmach prodělaly v období 16.-18.století, kdy na území Čech bylo přes 300 městských soudů. Města disponovala většinou dvěma popravišti- šibenicí a stínadly. K razantnímu útlumu popravišť došlo v době Karla VI. a především pak za Marie Terezie v 60. letech 18. století.

Prvotní zájmy o problematiku popravišť se v historické rovině objevily již v 19. století. Později došlo i k archeologickým výzkumům, které se od sledování topografie šibenic dostaly až k realizaci archeologických prací a studií (Sokol 2003, 736-737). Jedny z nejdůležitějších a nejucelenějších studií pro Jižní Čechy vypracovali a publikovali Jan Michálek z Muzea středního Pootaví ve Strakonici (Michálek 2006, 303-308) a Jiří Fröhlich z Prácheňského muzea v Písku. (Fröhlich 2006, 945-957). Větší pozornost je však v poslední době soustředěna na pohřby odsouzců, u kterých nejsou výjimkou antropologické či osteologické analýzy, kterým se v Čechách věnují například Pavlína Mašková z filozofické fakulty Univerzity Karlovy v Praze a Petr Velemínský z katedry antropologie a genetiky člověka Univerzity Karlovy v Praze.

Bohužel ani tyto archeologické výzkumy šibenic nepřinášejí mnoho nálezů, což je samozřejmě odrazem jejich specifické funkce, kdy byl přístup společnosti na tato místa omezený. Nejčastěji nalézány artefakty jsou zlomky keramiky, jenž alespoň v některých případech umožňují přesnější dataci. Další skupinou nalézáných předmětů jsou zbytky součástí oděvů jako háčky, spony, fragmenty opasků a jiných spínadel. Asi nejvíce běžné jsou však nálezy lidských kostí či jednotlivých částí skeletů. Kromě

lidských kostí se často objevují i kosti zvířecí. Nebylo totiž výjimkou, že se v blízkosti šibenice nacházelo mrchoviště uhynulých zvířat.

Odsouzení bývali pohřbíváni v bezprostřední blízkosti popraviště a nebo byla jejich těla ponechána na místě, kde se časem samovolně rozpadla. V některých případech jedince dokonce pohřbili, avšak na ostatcích bývají evidentní známky pohození do jámy. Na kostrách či jejich částech mohou být někdy viditelné i zásahy, které souvisejí s vykonaným trestem a následnou smrtí (*Sokol 2003, 736-763*).

Reliktů šibeníc známe zatím jen málo. Hlavní příčinou torzovitých informací jsou především nerealizované systematické výzkumy. Většina nálezů šibeníc totiž byla učiněna náhodně při stavebních pracích a záchranných výzkumech. Snad jen archeologický výzkum šibenice v Bečově nad Teplou je světlou výjimkou (*Mašková – Michálek 2006, 790*).

Existují dva typy šibeníc - dřevěné a kamenné. Dřevěných šibeníc byla většina, avšak tyto podléhaly brzy zániku, zvláště v 18. až 19. století byly téměř beze zbytku odstraňovány z důvodu zrušení hrdelního práva na různých místech. Kamenné šibenice se objevily až počátkem 16. století. Jejich půdorys byl často kruhový, ale i obdélníkový, čtvercový nebo trojúhelníkový. Součástí šibenice byly pilíře nesoucí dřevěná břevna. Počet pilířů závisel na tvaru půdorysu šibenice. Obvyklá výška obvodového zdiva byla okolo 3 m a celková výška s pilíři až 7 m. Tyto zděné šibenice občas mívaly i uzamykatelný vchod z důvodu bezpečí kata při exekucích. Kat byl zároveň jediný, kdo se mohl v areálu šibenice volně pohybovat, avšak nebyl samozřejmostí pro každé město. V jižních Čechách si ho města půjčovala například z Písku nebo z Českých Budějovic.

Popraviště samotná také tvořila součást kulturní krajiny. Byla stavěna na místech dobře viditelných - na kopcích, ale i v blízkosti komunikací. Toto umístění mělo především mravokárný či odstrašující důvod, aby všichni kolemjdoucí věděli, že v tomto městě je každý delikt tvrdě trestán. Dnes jsou ona místa označována názvy jako Na Šibenici, Šibenice, Šibeniční vrch, Na spravedlnosti, Spravedlnost, Stínadla apod. (*Michálek 2006, 303*).

V současnosti je na našem území zachováno několik málo reliktních šibeníc. V jižních Čechách proběhl v letech 1995-2006 topograficko-archeologický průzkum v okrese Strakonice pod vedením Jana Michálka z Muzea středního Pootaví ve Strakonici. Obdobný průzkum provedl i Jiří Fröhlich z Prácheňského muzea v Písku.

Jedna z nejuceleněji prozkoumaných šibenic se nachází ve **Vodňanech**. Byla objevena zcela náhodně při záchranném výzkumu v trase budovaného silničního obchvatu města v letech 1994-1997. Výzkum uskutečnilo archeologické oddělení Muzea středního Pootaví ve Strakonících (J. Michálek) na katastrech obcí Vodňany, Radčice a Újezd u Vodňan.

Díky dochovaným listinám mohli archeologové snadněji objevit důkazy o existenci a poloze šibenice. První datovaná zmínka o šibenici je z let 1506, kdy se obyvatelé Radčic a Vodňan nepohodli o hranici. Šibenice stávala na vrchu severně od města (422 m n. m.), což potvrzují i ikonografické prameny jako například Veduta z roku 1710 (obr. 18), kde je šibenice vyobrazena s nápisem „Justicia“. Vzhled napovídá, že se jednalo o šibenici s dřevěnou konstrukcí, tvořenou dvěma sloupy a břevnem. Na základě písemných pramenů bylo možné konstatovat, že zde šibenice fungovala asi od počátku 16. až do druhé poloviny 18. století. Právě v těchto místech byly záchranným výzkumem objeveny kosterní pozůstatky vztahující se zřejmě k šibenici.

Při archeologickém výzkumu bylo položeno 284 sond o rozměrech 1 x 1 m. V některých místech byl výzkum znemožněn lesním porostem, na jihozápadní straně svahem a starým lomem. V jihozápadní části bylo nalezeno šest skupin lidských kosterních pozůstatků, spálené lidské kosti, fragmenty středověké a novověké keramiky. Byl učiněn pouze jeden nález kostry celého jedince, který byl označen jako hrob H 6. Tento hrob je zřejmě jeden z nejstarších hrobů (13. století). U ostatních fragmentů koster je možné, že se jedná o shluk více jedinců. Kostra z hrobu H 6 (Obr. 19) patřila pravděpodobně dospělému muži. Jeho tělo leželo v oválné hrobové jámě v natažené poloze na zádech, hlava mířila k západu. Lebka jedince byla poničena zásahem pozdějšího hrobu H 7, kteří patřil dospělému jedinci. Jeho pohlaví však bohužel nebylo možno určit. Zajímavým nálezem je lebka dospělého jedince (H 8), u které však nebyly nalezeny žádné další kosti. U mnoha ze situací bylo okolo zbytků koster objeveno množství kamenů, jako tomu bylo i v případě nálezů osamocené stehenní kosti (sonda 149 A). Odkryvem částí sond 149 A+B, 149 G a celé sondy 149 H byly zjištěny spálené kusy větví i lidských kostí a zlomky glazované keramiky ze 17.- 18. století. Keramika vypovídá o aktivitách na popravišti - práce na šibenici, opravy. Shluk spálených kostí nabízí možnost, že jedinec byl před nebo po smrti upálen. Tento trest byl ukládán zvláště za čarodějnictví, travičství, popřípadě se dodatečně spálilo tělo sebevraha. Ve zvětralém podloží se nacházela další lebka a změř

kostí dospělého jedince (H 11). Zajímavým nálezem byla křivá jamka (západně od koster), která snad mohla být pozůstatkem po sloupu šibenice. Dalším objevem byly zlomky středověké a novověké keramiky, z čehož 2 novověké úlomky byly glazované. Nezanedbatelným nálezem jsou zbytky fragmentů zvířecích kostí, kteří vypovídají o existenci mrchoviště. To koneckonců potvrzují i písemné prameny a archeologické výzkumy na jiných lokalitách (*Mašková – Michálek 2006, 793-805*).

Při výzkumu lokality jsou často k dispozici i antropologické (*Likovský–Velemínský 2006, 810-812*) a osteologické zprávy (*Kyselý 2006, 813- 814*).

Antropologické zprávy z roku 2002, vypracované Pavlínou Maškovou, informují o špatném stavu souboru kostí z vodňanského popraviště. Jako jediný „skutečný hrob“ byl označen již výše zmiňovaný hrob H 6. Ostatní obsahovaly pouze části jedinců. Všechny kosti nesly silně poškozený povrch. Vzhledem k špatné zachovalosti kostí nebo silnému poškození pánve téměř všech jedinců, bylo znemožněno určení dožitého věku i pohlaví. Všechny kosti však patřily dospělým jedincům. Pouze u nejlépe dochovaného hrobu H 6 bylo možné určit alespoň některé morfologické znaky. Dle nich bylo stanoveno pohlaví mužské. Vyhodnocení spálených kostí bylo ještě problematictější. Opět byly určeny jako kosti dospělých jedinců. Výsledkem zkoumání nalezených lidských lebek byla vyloučena dekapitace. Materiál byl však nekompletní a fragmentární a kvůli tomu nám poskytl jen orientační informace (*Likovský – Velemínský 2006, 810-812*).

Další historická popraviště, identifikovaná písemnými a archeologickou prospekci

Jedná se o lokality, které byly zjištěny, ale podrobněji nezkoumány. Tyto lokality, s výjimkou šibenice v Rožmberku nad Vltavou, zaznamenali Jan Michálek a Jiří Fröhlich.

Bavorov

Šibenice byla objevena r. 2002, 2005. Dle mapy 1. vojenského mapování se nacházela asi 1200 m severovýchodně od kostela, na návrší v trati zvané „Stínadla“ či „Na stínadlech“ (466 m n. m.). Nebyly nalezeny žádné dochované relikty.

Blatná (Obr. 20)

Základy kamenné šibenice byly nalezeny asi 1450 m jihovýchodně od zámku/hradu v Blatné v trati „Šibenice“, „U šibenice“ nebo „Spravedlnost“. Terénní průzkumy r. 2002 a 2003 zjistily půdorys obdélného tvaru o rozměrech 7,5 x 5,9 m a maximální dochované výšce 0,7 – 0,8 m. Průzkum kamenných základů přinesl zlomky keramiky ze středověku a novověku a železné předměty, které nebyly dosud blíže specifikovány. Roku 2003 byla šibenice podrobně zaměřena A. Majerem.

Hluboká nad Vltavou

Šibenice stála na zalesněném pahorku 382 m vysokém, západně od rybníka Naděje, 1600 m jižně od náměstí. Místu se dnes říká „Popravčí vrch“ a je situováno ve výběžku na katastru Bavorovi. Roku 1945 zde byla při těžbě kamene nalezena lidská kostra bez hlavy. V současné době ho připomíná už jen pamětní kámen s křížem a letopočtem 1768. Poblíž zámku byly potvrzeny i stínadla.

Jinín

Tato dřevěná „Šibenice“ se nacházela na plošině vrcholu zalesněného návrší v nadmořské výšce 494 m n. m. jihovýchodně od kostela v obci. Během průzkumu v roce 2003 byly zjištěny nedávné manipulace s půdou na tomto místě, čímž došlo k poškození nálezových okolností, a proto se v terénu nedochovaly žádné relikty. V okolí byly objeveny pouze ležící větší kameny a v humusovité a žlutavé hlinité písčité půdě se našlo 36 zlomků pozdně středověké a novověké keramiky. Nedaleko odtud je dochována kaplička v poloze „U kata“, jejíž název je zřejmě spojen se šibenicí.

Kasejovice/Lnáře (okr. Plzeň-jih/Strakonice)

Na plošině vrcholu kopce „Kačerovka“, v nadmořské výšce 529 m n. m., měla stát dřevěná šibenice, která se nacházela asi 1650 m jihozápadně od zámku ve Lnářích a 900 m jihovýchodně od staré cihelny u Kasejovic. Dle J. Siblíka stávala šibenice nejdříve na již zmíněném vrchu „Kačerovka“, a poté byla přemístěna na vrch zvaný „Kamejce“. Toto místo bylo nazýváno „Na spravedlnosti“ nebo „Na stínadlech“, avšak jeho poloha nebyla zatím lokalizována.

Katovice

Zde byla v minulosti objevena dřevěná šibenice, která stávala na dnes částečně zalesněném vrcholu návrší „Šibenice“ nebo „Šibence“ v poloze 443 m n. m., severovýchodně od kostela v obci. Jižně od návrší se nachází nivní polohy nazývané „Pod Šibenicí“. Při průzkumu v roce 2004 nebyly v terénu patrné již žádné relikty šibenice.

Mírotice

Na dřívě nezalesněném holém návrší kopce, který byl vysoký 490 m, stávala šibenice, kterou je možno nalézt na mapách pod názvy „Šibenice Berg“, „Šibeničný“ a „Šibeník“. Vzdálena od náměstí byla 1300 m jihovýchodním směrem. Na mapě 1. vojenského mapování je znázorněna se dvěma sloupy. Doloženy zde byly i stínadla.

Mírovce

Tato šibenice stávala u hranice katastru na vysokém bezejmenném návrší (474 m), které je nyní polem. Byla vzdálena 1800 m severovýchodně od náměstí. Je zachycena na mapě 1. vojenského mapování jako černá značka se dvěma sloupy. V roce 1552 nesla pomístní jméno „Pod spravedlností“ nebo „Pod šibennou“. Na současné mapě je chybně označena a její skutečná poloha se nachází asi 500 m východním směrem. V roce 1709 jsou v písemných pramenech zmiňovány hroby popravených. Ze 17. století jsou doložena stínadla a z 18. století pranýř.

Netolice

Z písemných pramenů je známo, že zde v roce 1722 stála šibenice se dvěma sloupy a podezdívkou, která byla odstraněna roku 1788. Mapa 1. vojenského mapování ji znázorňuje pod červenou značkou se dvěma sloupy. Poloha šibenice byla asi 1700 m severně od náměstí, při cestě do Vodňan na 469 m vysokém návrší. Dnes je zde pouze kopec v remízku. Dle písemných zpráv ze 17. století se ve městě nacházela také stínadla a pranýř.

Písek

Mapa 1. vojenského mapování vykresluje šibenici se třemi sloupy, která stávala na výrazné skalce, dnes odtěžené a zastavěné. Návrší vysoké 420 m je uvedeno na mapě pod názvem „Na spravedlnosti“. V Písku je doložena i další šibenice, která však byla

využívána až v 19. století. Stínadla se nacházela na Pražském předměstí a pranýř byl situován na náměstí.

Prachatice

Prachatická šibenice je zachycena na Willenbergově vedutě města z přelomu 16. a 17. století jako zděná se čtyřmi sloupy. Na mapě 1. vojenského mapování má podobu červené značky se zřejmě dvěma sloupy. Ještě v roce 1924 byly patrné relikt kamenného zdiva nad zemí. Dnes je vrch (vysoký 563 m), kde stávala, poničen stavbou, na mapách označován jako „Šibeniční vrch“, „Galgenberg“ či „Šibená“. Místo se nachází 1550 m severně od náměstí. V 18. století jsou připomínána také stínadla a pranýř.

Dalším blíže zkoumaným místem hrdelního soudnictví v jižních Čechách je relikt popraviště u **Rožmberka nad Vltavou** (Obr. 21), o němž se krátce zmiňuje D. Kovář (*Kovář* 2006, 200- 208). Rožmberská šibenice stávala na vrchu jihozápadně od Dolního hradu v Rožmberku. Mapa 1. vojenského mapování z 60. let 18. století označuje toto místo jako „Galgen Berg“, což v překladu znamená „Šibeniční vrch“. Na dominantním vrchu stávala šibenice se zděným základem a asi třemi pilíři, vytvářející trojúhelníkový půdorys. V současné době se na místě nalézá pouze zbytek spodní části šibenice. Lícované lomové zdivo, o tloušťce 85-90 cm, bylo v rozích zpevněno většími kameny. Toto zdivo uzavírá obdélník o rozměrech 5,75 x 5,9 m. Ve spárách jsou na některých místech viditelné zbytky vápenné malty. Nejlépe dochovaným místem šibenice je její západní strana, kde vyčnívá venkovní líc zdiva nad terén až 80-130 cm. Východní část šibenice je na tom o mnoho hůře, poněvadž zde je úsek zčásti vyvalený. Někde dosahuje výšky 70-80 cm, jinde není vůbec patrný. Na zdi jsou patrné i jakési průchody. Je dokonce možné, že jeden z nich mohl být původním vstupem do vnitřku šibenice. V interiéru celého popraviště se nacházejí nakupené kameny různých velikostí, které jsou pozůstatkem zhrouteného horního zdiva. Tato šibenice je dle typologie Daniela Wojtuckiho označována jako studniční (*Wojtucky* 1999, 27-30). Tento typ šibenice měl spodní obezděný prostor připomínající studnu a nemusel být nutně zaklopen nahoře. Z toho plyne že mohl být využit i k jiným účelům - k ukládání katova náčiní či jako prostor sloužící k odpadávání kusů těl oběšených. Na koruně zdiva byly vztyčeny sloupy, na nichž stály příčné trámy. Právě kolem těchto sloupů vyvstává řada otázek, především co se týče jejich počtu. Na výše zmíněné mapě se

nacházejí tři, ale může se jednat pouze o schematický náčrt. Právě ony náčrty často komplikují práci na rekonstrukci šibenice. Jeden z kvantitativních poznatků (analogií) však naznačuje, že nejrozšířenějším typem šibenice v Čechách do 18. století byla čtyřboká stavba se čtyřmi sloupy.

Strakonice

Několika terénními průzkumy v roce 2004 a 2005 byla potvrzena, na vrcholu kopce „Šibeník“, „Šibený vrch“, „Šibeniční vrch“ nebo „Šibeňák“, kamenná šibenice, která stávala asi 1500 m od kostela sv. Markéty v nadmořské výšce 510 m n. m. Šibenice byla obdélného půdorysu 7 x 5,2 m a max. dochované výšce 0,5 m. Při archeologických pracích byly použity i nedestruktivní metody: magnetometrie, fosfátová analýza, geologické vrty i průzkum detektorem kovů. Zmiňované průzkumy poskytly 3 zlomky pozdně středověké až novověké keramiky, 6 železných předmětů a úlomky malty z kamenné destrukce. Lokalitu podrobně zaměřil A. Majer. Po zveřejnění šibeničního místa v tisku došlo k porušení situace novými vkopy (amatérskými).

Další dřevěná šibenice měla být na tzv. „Káním vrchu“, nacházejícím se jihovýchodně od města v nadmořské výšce 407 m n. m. Zde se nedochovaly žádné relikty.

Posledním místem, které je zmiňováno v souvislosti s hrdelním soudnictvím, je strakonické náměstí, kde podle písemných pramenů stála také dřevěná šibenice. Ve Strakonících byla doložena i lokalita „Za stínadly“. Tato lokalita se nachází severozápadně od kostela sv. Markéty.

Štěkeň

Na této lokalitě, severně od městečka, stávala dřevěná šibenice v trati zvané „Na šibeníku“ či „Šibený vrch“. Přesná lokalizace není bohužel známa, ale existují dvě pravděpodobná místa výskytu (dnes zalesněná). První z domnělých míst se nachází asi 1000 m severovýchodně od kostela v nadmořské výšce 444 m n. m., druhé místo leží asi 1050 m severovýchodně od kostela v nadmořské výšce 437 m n. m. Na uvedených místech probíhaly průzkumy v letech 2002 a 2005, při kterých však nebyly zjištěny žádné dochované relikty šibenice. Existenci šibenice připomínají už jen památná místa jako jsou boží muka sv. Václava (1845) nebo kaplička sv. Kříže (1937).

Volyně

Zde se pravděpodobně nacházela dřevěná šibenice, která stávala na vrcholu návrší „Šibenice“ nebo „Na šibenici“ asi 1150 m západně od kostela, 559 m n. m. Průzkumy v letech 2002 a 2005 nezjistily kromě čtvercových základů žádné relikty šibenice. Tyto základy byly z malty, cihel a kamene, o rozměrech 5 x 5 m. Jejich účel je nám zatím bohužel nejasný. Místní se domnívají, že snad šlo o úvozovou cestu. Podobná byla prokázána v Bečově nad Teplou.

Dle sdělení ing. J. Matějky (z Volyně) se pod „Šibeným vrchem“, v části zvané Hradčany, nacházela katovna, kteří zmiňuje i F. Teplý jako „Stínadla“. Při stavebních úpravách v prostoru domů č.p. 170 a 171 byly nalezeny lidské kosti. Nálezové okolnosti byly však nenávratně zničeny.

Vimperk

Z písemného pramene o prodeji pozemku z roku 1549 pochází první zmínka o šibenici. Ta stávala na severním svahu „Sviního vrchu“. Pod tímto názvem či pod označením „Galgenberg“ ji také uvádí mapa 1. vojenského mapování, kde je znázorněna červenou značkou a čtyřmi sloupy. V současné době je šibenice špatně zakreslena do mapy na vrchu „Homolka“. Z 18. století jsou známa stínadla.

Volary

Šibenice stála podle mapy 1. vojenského mapování na kopci zvaném „Galgenberg“. Je na ní znázorněna černou značkou se dvěma sloupy. Nacházet se měla 900 m severovýchodně od náměstí ve výšce asi 810 m. Na nádvoří volarského muzea je dodnes k vidění část pranýře z 18. století.

Hrad Zvíkov

Za Vltavou se naproti hradu nachází místa zvaná „Šibený vršek“ a „Katova studánka“. Poblíž byly při výkopech nalezeny ostatky šesti popravených jedinců. Toto místo se nachází v nadmořské výšce okolo 400 m.

5. Nedestruktivní metody

Moderní archeologický výzkum s sebou v posledních letech přináší nové způsoby zkoumání pohřebišť pomocí nedestruktivních metod. Jedná se o metody, kteří archeologii otvírají možnosti podrobně prozkoumat lokalitu a bez větších zásahů ji uchovat pro další generace, které snad budou mít lepší techniku, jíž by dokázali vyzískat mnohem více informací než je možno dnes. V současné době je známa celá řada přírodovědných metod, dálkových a povrchových průzkumů a částečně omezených zásahů pod povrch terénu. Tyto metody využívající moderní technologie jsou však prozatím v počátcích. Ve většině případů jsou využity jen jako součást archeologického výzkumu. V souvislosti s nedestruktivními metodami je nutno upozornit na jeden z nejnovějších projektů, který se nazývá „Nedestruktivní průzkum podzemních prostor v historických objektech“ (Thomová – Šindelář 2007, 199).

5.1 Nedestruktivní průzkum podzemních prostor v historických objektech

Jeho realizace byla zahájena roku 2007 a nadále je předpokládána až do roku 2010. Již z názvu je patrné, čemu se bude věnovat - tedy podzemním prostorům jako jsou hrobky, kostnice, krypty. Největší výhodou projektu je, že bez jakýchkoli stavebních zásahů (např. otvírání hrobek, probourávání zdí apod.) lze získat archeologům potřebné informace o objektu. Myšlenky celého projektu předcházely průzkumy původní hrobky Karla IV. v katedrále sv. Víta na Pražském hradě, kostnice u katedrálního kostela sv. Mikuláše v Českých Budějovicích a neznámé chodby na hradě Landštejn. Za účelem projektu bylo nutné vytvořit speciální technologii, která by byla schopná provádět kvalitní vizuální průzkum a záznam obrazu, zmapovala situaci v podzemí a odebrala potřebné vzorky při minimálním zásahu do terénu (www.hrobky.info.cz, 2007). Byla sestrojena speciální sonda (Obr. 22), která se skládá z citlivé průzkumné minikamery, laserových dálkoměrů, inkrementálního snímače a zařízení pro odběr vzorků. Tato sonda je ovládána teleskopickým, robotickým ramenem s dosahem 10 m do vstupního otvoru (Thomová – Šindelář 2007, 199). Celý systém je nastaven tak, že využívá přirozených otvorů, jako jsou například větrací otvory, odvodňovací kanálky, nebo stačí vyvrtat malý otvor o průměru 2-4 cm. Výsledky průzkumů přinesly

podrobné informace o technickém stavu podzemí nejen archeologům a badatelům z jiných oborů, ale i majitelům či správcům těchto objektů. Takto získané informace poslouží i pro další plány jak zacházet s danou památkou. Pro získání maxima z průzkumných dat byl tým projektu rozšířen o odborníky z řad dalších vědních oborů - antropologie, historická textilie, archeobotanika, počítačová technologie, kamera a další (www.hrobky.info.cz, 2007).

V rámci projektu byla stanovena i metodika postupu jednotlivých akcí - terénní průzkum, analýza získaných dat, internetová prezentace, medializace projektu a doprovodné programy. Vzhledem k náročnosti projektu a hlavně jeho zpracování je reálné takto prozkoumat 3-4 objekty ročně. V jižních Čechách dominuje průzkum funerálních prostor, které jsou spojeny s významnými osobnostmi české historie, například rod Rožmberků nebo hrabě Buquoy (www.archeologicke.misto.cz, 2007).

Jak již bylo zmíněno, jednou z prvních akcí celého projektu byl záchranný archeologický výzkum v kostele sv. Mikuláše v **Českých Budějovicích**, kdy byla díky této metodě prozkoumána a zdokumentována **městská kostnice pod kaplí Smrtných úzkostí Páně**.

Kaple byla vybudována v letech 1727-1731 na východní straně za kostelem sv. Mikuláše, kde však dříve stávala starší gotická kaple sv. Jakuba ze 14. století. Kaple má v současné době čtvercový půdorys, dvě hranolové věže při západním průčelí. Na základě písemných pramenů a po analýze archeologických situací v sondě přiléhající k severní straně kaple Smrtných úzkostí Páně, kdy se pod mocnou vrstvou stavební suti objevila torza lidských ostatků, porušená cihlová klenba a novověká zadržka ve zdivu kaple, bylo přikročeno k použití nedestruktivní archeologické metody, která zjistila a podrobně zdokumentovala první městskou kostnici v Českých Budějovicích, která byla součástí hřbitova u kostela sv. Mikuláše.

Nalezlo se zde několik stovek kosterních ostatků, kteří dříve spočívaly na hřbitově a později byly vyzvednuty a přeneseny do kostnice. K vlastnímu průzkumu podzemního objektu pod kaplí byla využita speciální sonda o rozměrech 3 x 3 cm, kteří byla zavedena do interiéru kostnice. Tato kamera zmonitorovala a zaměřila celý vnitřní prostor. Vedle nálezů ostatků zde byly objeveny také náhrobní kameny, kteří zakrývaly vchod do prostoru kostnice. První z nich byl hrubě opracován a položen rubem dolů. Na druhém kameni byl štít se sešlapaným erbem. Pod erbem byl objeven 14-ti řádkový text, z něhož bylo rozluštěno jen 9, které obsahují běžné formule o lehkém odpočínutí a radostném zmrtvýchvstání. Z textu bylo rozluštěno i datum úmrtí - 22. ledna 1670.

Jméno zesnulého ale kvůli nečitelnosti textu neznáme. Podlahu kostnice se nepodařilo prozkoumat. Kostnice je z velké části zaplněna kosterními pozůstatky a podlaha je zanesena jemným sedimentem, kteří svědčí o zaplavení kostnice v minulosti (povodně 2002). Při průzkumu se rovněž podařilo najít zbytky kamenného a smíšeného zdiva, které snad náleželo původní gotické kapli sv. Jakuba (www.hrobky.info.cz 2007).

Další lokalitou je v nedávné době kamerově prozkoumaná **hrobka Eleonory Amalie ze Schwarzenbergu v kostele sv. Víta v Českém Krumlově**.

Poloha kostela sv. Víta je na okraji historického centra Českého Krumlova. Součástí kostela je kaple Vzkříšení a kaple sv. Jana Nepomuckého. Nejstarší legendistická písemná zmínka pochází z roku 1329 a je spojena s Petrem I. Z Rožmberka. Kaple sv. Jana Nepomuckého byla postavena v 1. polovině 18. století a dodnes stojí na severní straně boční lodi kostela. V západní zdi kaple jsou umístěny dva náhrobní kameny z červeného mramoru. Tyto náhrobky patří Vilémovi z Rožmberka a jeho třetí ženě Anně Marii Rožmberské z Badenu. V podlaze se dále nachází žulový náhrobek o rozměrech 179 x 89 cm. Ten zakrývá zděnou cihlovou zaklenutou hrobku, kde jsou uloženy ostatky Eleonory Amálie ze Schwarzenbergu, rozené z Lobkovic, manželky Adama Františka ze Schwarzenbergu. Na povrchu náhrobku je majuskulní nápis v 7 řádcích. Výška písmen dosahuje velikosti 5 až 10 cm a nad prvním řádkem se nachází knížecí koruna. Nad předposledním řádkem je pak lebka se zkříženými hnáty a nápis HIER LIGET DIE ARME SÜNDERIN ELEONORA. BITTET FÜR SIE. OBIIT DIE 5. MAJI A. 1741.

Hrobka má jednoduchý zaklenutý prostor. Byla postavena z cihel, které jsou na některých místech omítnuty maltou smetanově bílé barvy. Strop je také z cihel, jednoduše zaklenutý ale neomítnutý. Do interiéru hrobky nebyly vystavěny žádné schody, tak jak bylo v takovýchto případech zvykem. Hrobku představuje pouze hrobová vyzděná jáma v kapli. Ostatky byly uloženy do prosté rakve ze dřeva o větších velikostech. Rakev na sobě měla malované motivy- lebku s hnáty a černými paprsky na horním víku rakve. Na povrchu rakve ležel ztrouchnivělý dřevěný trám, který se však rozpadl. Spodní díl rakve byl oproti vrchnímu víku posunutý. Našly se zde zbytky výstelky rakve, která má v současnosti oranžovou barvu a původně byla snad i malovaná. V rakvi pak byly nalezeny velké piliny ze dřeva, které sloužily k pohlcení vlhkosti. Samotné uložení ostatků nebylo příliš čitelné. Snímky z kamery ukázaly detaily dolních a horních končetin a žeber, a jednu hlavici kloubu dolní končetiny i prstních články. Viditelné byly také zbytky pohřebního oděvu. Vše na sobě neslo silnou

vrstvu plísně, takže tkáně již nebyly patrné. Pod rakví bylo uloženo množství prken, které zřejmě náležely k samotné rakvi a pohřebnímu příkrovu. Pohřeb se nevyznačoval ničím výjimečným a nevymyká se pohřbům 1. poloviny 18. století. V hrobce je dle nápisu na náhrobku v kapli sv. Jana Nepomuského v kostele sv. Víta v Českém Krumlově pochována Eleonora Amálie ze Schwarzenbergu, rozená z Lobkovic, která zemřela v roce 1741 na rakovinu (www.hrobky.info.cz, 2007).

V rámci projektu bylo prozkoumáno i barokní poutní místo **Klokoty u Tábora** (Obr. 23). Lokalita je situována na vršku nad řekou Lužnicí asi 2 km od centra města Tábor. Celý komplex byl vybudován kolem roku 1700 v místě, na němž původně stával gotický kostelík. K výstavbě přispěla řada různých šlechticů i bohatých tábořských měšťanů. Centrum poutního místa tvoří kostel Panny Marie s půdorysem ve tvaru dvojitého kříže. Uprostřed chrámu se v podlaze nachází náhrobní kámen, kteří nese letopočet 1746. Tento kámen zakrýval vstup do neznámého podzemního objektu. Prostory byly nedestruktivně zkoumány v rámci přípravy projektu na odvlhčení zdiva kostela. Do podzemí se podařilo proniknout bez jakýchkoli stavebních zásahů otvorem v jednom z rohů náhrobníku. Pod kamenem se nacházelo schodiště z cihel, kterým se vstupovalo do rozsáhlé pohřební komory o rozměrech 4,6 x 3,73 m. Ve vnitř komory bylo nalezeno množství pohřbů. Ty se nacházely v dřevěných rakvích s bohatě zdobenou malbou a vyřezáváním. Mezi pohřby se vyskytly také 2 rakev dětí, kteří byly na čele truhly zdobené malovanými kříži. Nevýznamnějším nálezem byla bohatě zdobená rakev v jihozápadním rohu krypty. Rakev s malbou bílé lebky se zkříženými hnáty na čele i bocích byla detailně zdokumentována. Podrobnější zkoumání se týkalo i uložení pohřbů. Byla zjištěna orientace nebožtíků, kteří směřovala hlavou na západ. Podle nápisů z náhrobníku je známo, že zde byly ukládáni bohatí tábořští měšťané, kteří byli donátory kostela. Zajímavé bylo zjištění, že mnohé z těchto rakví byly zdobené nákladněji než leckteré rakev šlechticů. Jejich výplň tvoří dřevěné hoblíny, látkové příkrovy a zbytky oděvů. Celý průzkum prostoru přinesl podrobné vizuální a mapové výsledky, kteří budou doplněny o antropologický rozbor tří jedinců.

Dalším nedestruktivně zkoumaným místem je **kostel sv. Jana Křtitele v Českém Rudolci**. Tato lokalita se nachází na jihovýchodě Českomoravské vysočiny nedaleko Dačic. Gotický kostel je již na první pohled jednou z dominant krajiny vesnice. Kolem roku 1480 jej nechal postavit telčský purkrabí Václav z Maříže. Jedná se o dvoulodní stavbu s pětibokým presbytářem a polygonální sakristií. V rámci projektu zde byly prozkoumány podzemní prostory, o něž se zajímala včetně majitele

i široká veřejnost. Ve východní stěně polygonální sakristie se nacházelo okénko o rozměrech 20 x 20 cm, kteří vedlo do zmíněných prostor. Tímto okénkem pronikla kamera, kteří zjistila podzemní prostor zaklenutý valenou klenbou se vstupy v jižní a západní stěně. Zaměřením vstupů bylo zjištěno, že jižní vstup odpovídá místu, kde se vedle hlavního oltáře nachází náhrobník Václava Hodického z Hodic, který nese letopočet 1599. Druhý západní vstup byl dle zjištění proražen zřejmě dodatečně. Uvnitř objektu byly nalezeny části rozpadlých dřevěných rakví a další kosti. Na závěr bylo konstatováno, že se zde našly ostatky Václava Hodického z Hodic a jeho dvou manželek. Tato hrobka pak začala sloužit jako kostnice (www.archeologicke.misto.cz, 2007).

6. Závěr

Při bádání či studiu, týkajícího se pohřebního ritu, je nezbytné propojit několik vědních disciplín, jimiž jsou především historie a archeologie. Velmi užitečná může být také antropologie či etnografie. Všechny tyto vědní obory mohou dopomoci utvořit konkrétní představu o smrti v dobách před několika staletími.

Pozdní středověk a novověk je obdobím, kdy došlo z hlediska pohřebního ritu k imaginárním i praktickým změnám. Smrt se člověku začala odcizovat a na sklonku 18. století byla „smrt sebe sama“ nahrazena „smrtí ostatních“.

Od středověku existovala představa o dobré smrti, která byla prezentována v knihách *ars moriendi*. V raném novověku je možné i na nich pozorovat změnu myšlenkového světa společnosti. Dobrý život měl být základem pro dobrou smrt. Člověk byl nabádán k neustálé ostražitosti, aby jej smrt nezastihla nepřipraveného. V praxi se tato změna projevila oddělením světa živých a mrtvých. Hřbitovy již nebyly místem, kde probíhal každodenní život a ruch, ale staly se posvátným prostorem, kde měli zemřelí odpočívat v pokoji.

Další pozorovatelné změny se týkají společenského postavení, kteří se zpravidla projevovali hrobovou výbavou či místem, kam bylo tělo uloženo. Mocní a bohatí měli možnost volby výběru a velmi často jejich těla spočinula v rodinných hrobkách, suterénních kryptách, kláštorech a kostelech. Také hrobová výbava obsahovala pestrou řadu vzácných šperků, přívěšků i tkanin, kteří reprezentovaly sociální postavení pohřbených.

Obdobná místa byla určena církevním hodnostářům i lidem, kteří byly nějakým způsobem svázáni s kláštery či kostely, jako například bohatí měšťané, kteří si zde mohli prostřednictvím darů zajistit místo svého odpočinku a především modlitby s tím spojené. Hrobové artefakty v těchto prostředích jsou stejně jako u předchozích skupin velmi hojné.

Zcela opačná situace je u lidí z okraje společnosti, u nichž se zpravidla nenachází funerální výbava. V těchto případech je spolupráce archeologie, historie, antropologie, aj. nezbytná.

Odlišnou skupinou, u níž se však většinou také nenacházejí žádné hrobové artefakty, jsou hroby válečných obětí. Správná interpretace se i v tomto případě neobejde bez spolupráce s dalšími vědními obory. Důležité jsou jak písemné

a ikonografické prameny, kteří vypovídají o válečných událostech, tak antropologická analýza kosterních ostatků, na nichž mohou být nalezena zranění vypovídající, o způsobu smrti.

Zvláštní skupinu tvoří hroby, kteří se vymykají běžnému pohřebnímu ritu. Jedná se o pohřby lidí, u kterých se společnost obávala jejich návratu. Především uložení těla či poloha místa hrobu naznačují z jakého důvodu vznikly tyto obavy. Hrobové artefakty se zde vyskytují pouze ojediněle a mají jakýsi ochranný charakter před mrtvými.

Všechny tyto různé typy pohřebišť, na nichž jsou nacházeny kosterní ostatky či funerální artefakty, pomáhají vytvořit ucelenější obraz myšlenkového světa, týkajícího se smrti a s ní spojenými záležitostmi. Také oblast jižních Čech poskytla pestrou škálu pohřebišť, kteří bylo možné zařadit svými nálezy do obecnějšího kontextu. Mnohé hmotné funerální artefakty se však doposud nedočkaly zhodnocení. Právě ony by vzhledem k stavu zachovalosti mohly vést k dalším zajímavým informacím.

7. Literatura

Ariès, P. 2000: Dějiny smrti I., Praha.

Beneš, J. 1996: Výzkumy archeologického pracoviště prachatického muzea v roce 1996, Zlatá stezka 3, Prachatice 273-278.

Blajerová, M. 2000: Radomyšl - Naleziště významného středověkého pohřebiště, Archeologické výzkumy v jižních Čechách 13, České Budějovice 112-141.

Blažková-Dubská, G. 2005: Několik poznámek k archeologickému studiu novověkého pohřbívání v Čechách (Úvod ke studiu novověkých pohřebišť na Pražském hradě), Castrum Pragense 7, Praha 201-216.

Bůžek, V. – Hrdlička, J. – Král, P. – Vybíral, Z. 2002: Věk urozených. Šlechta v českých zemích na prahu novověku, Praha-Litomyšl.

Bůžek, V. – Král, P. (edd.) 2007: Paměť urozenosti, Praha.

Delumeau, J. 1999: Strach na západě ve 14.-18. století I, Praha, 95, 96, 100-102.

- *1998: Hřích a Strach. Pocit viny na evropském Západě ve 13.-18.století, Praha.*

van Dülmen, R. 2005: Bezectní lidé. O katech, děvkách a mlynářích. Nepočestnost a sociální izolace v raném novověku, Praha.

Fröhlich, J. 2006: Poloha a podoba popravišť Prácheňského kraje, Archeologie ve středních Čechách 10, Praha 945-957.

- *1997: Písecko v zrcadle archeologie, Písek.*

Halama, O. 2007: Obludám nočním tvářím v tvář. In Církev a smrt. Institucionalizace smrti v raném novověku, Praha 55-68.

Horáčková, L. – Vargová, L. 2006: Válečná poranění a jejich interpretace, Ve službách archeologie VII, Brno 283-288.

Chvojka, O. – Kypta, J. 2006: Novověký hrob s nádobou v interiéru kostela v Trhových Svinech, Archeologické výzkumy v jižních Čechách 19, České Budějovice 325-338.

Kovář, D. 2006: Pozůstatek popraviště u Rožmberka nad Vltavou, Výběr 43, České Budějovice 200-208.

Krajíc, R. 2007: Archeologie postmedieválního období. Současný stav a perspektivy výzkumu v jižních Čechách. Archeologické výzkumy v jižních Čechách – Supplementum 4, České Budějovice 137-174.

Král, P. 2004: Smrt a pohřby české šlechty na počátku novověku, České Budějovice 11-13.

- Kuchař, M. 2006: Antropologická analýza kosterního materiálu ze hřbitova okolo kostela sv. Mikuláše v Českých Budějovicích, rkp diplomová práce. Katedra antropologie PF MU v Brně.*
- Kůrka B. P. 2007: Pohřby a záduší. Ekonomická stránka pohřbu ve městech kolem roku 1600. In: Církev a smrt. Institucionalizace smrti v raném novověku, Praha 69-78.*
- Kyselý, R. 2006: Zvířecí kosterní pozůstatky z popraviště ve Vodňanech, Archeologické rozhledy, Praha 813-814.*
- Likovský, J. – Velemínský, P. 2006: Lidské kostrové pozůstatky z popraviště ve Vodňanech, Archeologické rozhledy LVIII, Praha 810-812.*
- Mandová, M. 2006: Posmrtný osud nečistých zemřelých a návraty duší v české lidové kultuře, rkp bakalářská diplomová práce. Katedra religionistiky FF MU v Brně.*
- Mašková, P. – Michálek, J. 2006: Archeologický výzkum v poloze „Na šibenici“ ve Vodňanech, Archeologické rozhledy LVIII, Praha 790-809.*
- Michálek, J. 2006: Topograficko-archeologický průzkum a výzkum šibenic v okrese Strakonice v letech 1995-2006, Archeologické výzkumy v jižních Čechách 19, České Budějovice 303-323.*
- Ohler, N. 2001: Umírání a smrt ve středověku, Jihlava.*
- Sokol, P. 2003: Šibenice v Bečově nad Teplou a archeologie popravišť, Archeologické rozhledy, Praha 736-766.*
- Schmitt, J. C. 2002: Revenanti, Praha.*
- Špidla, J. 1983: Archeologický výzkum v kostele svatého Jana Křtitele v Jindřichově Hradci v letech 1981-1982, Archeologické výzkumy v jižních Čechách, České Budějovice 129-139.*
- Thomová, Z. 2005: Příspěvek k dějinám hmotné kultury novověkých Českých Budějovic, Archeologické výzkumy v jižních Čechách 18, České Budějovice 285- 287.*
- 2004: Nález stříbrného prstenu s magickým nápisem v kostele sv. Prokopa ve Křtěnově, Archeologické výzkumy v jižních Čechách 17, České Budějovice 261- 266.*
- Thomová, Z. – Šindelář, J. 2007: Nedestruktivní archeologie v Jižních Čechách, Archeologické výzkumy v jižních Čechách - Supplementum 4, České Budějovice 199-202.*
- Thoma, J. 1996: Předběžná zpráva o výsledcích archeologického výzkumu na Piaristickém náměstí v Českých Budějovicích, Výběr 33, České Budějovice 85-90.*
- Unger, J. 2006: Pohřební ritus 1. až 20. století v Evropě z antropologicko-archeologické perspektivy, Brno.*

- 2000: Pohřební ritus městského obyvatelstva 13.-18. století v archeologických pramenech Moravy a Slezska, *Archaeologia Historica* 25, Brno 335-356.
- Wojtucki, D.* 1999: Szubienice w Województwie Dolnośląskim, Wrocław, 27-30.
- Zavřel, P.* 1989: Objev krypty v kostele sv. Anny v Českých Budějovicích, *Archeologické výzkumy v Jižních Čechách* 6, České Budějovice 209-218.
- Zdichynec, J. – Kuchařová, H.* 2007: Poznámky k pohřebnímu ritu u cisterciáků. In: *Církev a smrt. Institucionalizace smrti v raném novověku*, Praha 209- 226.
- Výzkumy v čechách 1990-2002*, Praha.
- www.hroky.info.cz
- www.archeomisto.cz
- Písecko 13.9. 2006, Písek 9.

8. Seznam příloh

- Obr. 1. Městský radní. Dřevořez z cyklu Tanec smrti, Hans Holbein ml., 1538, (podle Král 2004, 37, obr. 2)
- Obr. 2. Pohřební čepec 1, České Budějovice, kostel sv. Mikuláše. Nепublikováno, zapůjčeno Mgr. Zuzanou Thomovou z Jihočeského muzea v Českých Budějovicích.
- Obr. 3. Kříž typu „Caravaca“, České Budějovice, kostel sv. Mikuláše. Nепublikováno, zapůjčeno Mgr. Zuzanou Thomovou z Jihočeského muzea v Českých Budějovicích.
- Obr. 4. Medailon 1, České Budějovice, kostel sv. Mikuláše. Nепublikováno, zapůjčeno Mgr. Zuzanou Thomovou z Jihočeského muzea v Českých Budějovicích.
- Obr. 5. Medailon 2, České Budějovice, kostel sv. Mikuláše. Nепublikováno, zapůjčeno Mgr. Zuzanou Thomovou z Jihočeského muzea v Českých Budějovicích.
- Obr. 6. Medailon 3, České Budějovice, kostel sv. Mikuláše. Nепublikováno, zapůjčeno Mgr. Zuzanou Thomovou z Jihočeského muzea v Českých Budějovicích.
- Obr. 7. Medailon 4, České Budějovice, kostel sv. Mikuláše. Nепublikováno, zapůjčeno Mgr. Zuzanou Thomovou z Jihočeského muzea v Českých Budějovicích.
- Obr. 8. Plomba, České Budějovice, kostel sv. Mikuláše. Nепublikováno, zapůjčeno Mgr. Zuzanou Thomovou z Jihočeského muzea v Českých Budějovicích.
- Obr. 9. Růženec, České Budějovice, kostel sv. Mikuláše. Nепublikováno, zapůjčeno Mgr. Zuzanou Thomovou z Jihočeského muzea v Českých Budějovicích.
- Obr. 10. Prsteny, České Budějovice, kostel sv. Mikuláše. Nепublikováno, zapůjčeno Mgr. Zuzanou Thomovou z Jihočeského muzea v Českých Budějovicích.
- Obr. 11. Přezka, České Budějovice, kostel sv. Mikuláše. Nепublikováno, zapůjčeno Mgr. Zuzanou Thomovou z Jihočeského muzea v Českých Budějovicích.
- Obr. 12. Růženec, Prachatice, kostel sv. Petra a Pavla ve Starých Prachaticích. Nепublikováno, zapůjčeno Mgr. Markem Parkmanem z Prachatického muzea.
- Obr. 13. Bechyně - klášter. Novověké pohřby mnichů v prostoru rajské zahrady, (podle Krajíc 2007, 148, obr. 2.)
- Obr. 14. České Budějovice. Uložení kostrových pohřbů v kryptě, (podle Zavřel 1989, 214, obr. 3).
- Obr. 15. Tábor - hrad. Provizorní hrob u hradební zdi - dobývání města v r. 1621, (podle Krajíc 2003, 149, obr. 3).

- Obr. 16. Písek - hromadný hrob. Nепublikováno. Výzkum Prácheňského muzea v Písku v r. 2006.
- Obr. 17. Trhové Sviny - kostel Nanebevzetí Panny Marie. Sonda 11/04, půdorys a východní profil, (podle Chvojka – Kypta 2006, 329, obr. 3).
- Obr.18. Šibenice u Vodňan s nápisem Justitia na mapě z roku 1710, (podle Fröhlich 2006, 947, obr. 3).
- Obr. 19. Vodňany - pohřby H 6 – H 11 v poloze na šibenici, (podle Mašková – Michálek 2006, 320, obr. 12).
- Obr. 20. Blatná - kamenné základy šibenice po očištění r. 2003, pohled od východu, (podle Michálek 2006, 314, obr. 4).
- Obr. 21. Rožmberk nad Vltavou - zbytek zděné spodní části šibenice při pohledu od severu, (podle Kovář 2006, 205, obr. 4).
- Obr. 22. Technologie projektu Nedestruktivní průzkum podzemních prostor v historických objektech, (podle www.hrobky.info.cz, 2007).
- Obr. 23. Klokoty u Tábora - pohled do krypty, (podle www.archeologicke.misto.cz, 2007).

9. Přílohy



Obr. 1. Městský radní. Dřevořez z cyklu Tanec smrti, Hans Holbein ml., 1538, (podle Král 2004, 37, obr. 2)



Obr. 2. Pohřební čepce 1, České Budějovice, kostel sv. Mikuláše. Nепublikováno, zapůjčeno Mgr. Zuzanou Thomovou z Jihočeského muzea v Českých Budějovicích.



Obr. 3. Kříž typu „Caravaca“, České Budějovice, kostel sv. Mikuláše. Nепublikováno, zapůjčeno Mgr. Zuzanou Thomovou z Jihočeského muzea v Českých Budějovicích.



Obr. 4. Medailon 1, České Budějovice, kostel sv. Mikuláše. Nепublikováno, zapůjčeno Mgr. Zuzanou Thomovou z Jihočeského muzea v Českých Budějovicích.



Obr. 5. Medailon 2, České Budějovice, kostel sv. Mikuláše. Nepublikováno, zapůjčeno
Mgr. Zuzanou Thomovou z Jihočeského muzea v Českých Budějovicích.



Obr. 6. Medailon 3, České Budějovice, kostel sv. Mikuláše. Nepublikováno, zapůjčeno
Mgr. Zuzanou Thomovou z Jihočeského muzea v Českých Budějovicích.



Obr. 7. Medailon 4, České Budějovice, kostel sv. Mikuláše. Nепublikováno, zapůjčeno
Mgr. Zuzanou Thomovou z Jihočeského muzea v Českých Budějovicích.



Obr. 8. Plomba, České Budějovice, kostel sv. Mikuláše. Nепublikováno, zapůjčeno
Mgr. Zuzanou Thomovou z Jihočeského muzea v Českých Budějovicích.



Obr. 9. Růženec, České Budějovice, kostel sv. Mikuláše. Nепublikováno, zapůjčeno
Mgr. Zuzanou Thomovou z Jihočeského muzea v Českých Budějovicích.



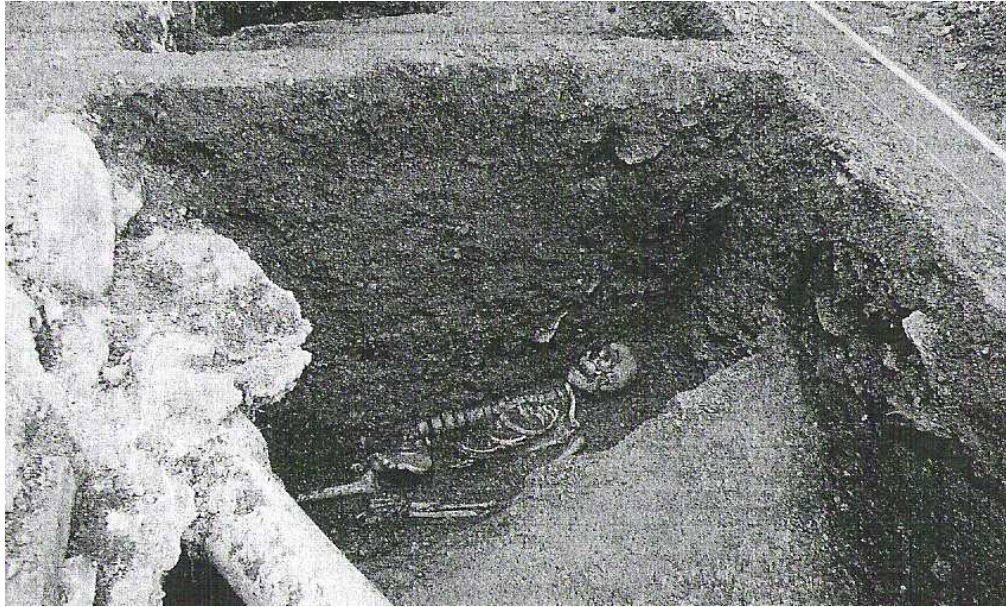
Obr. 10. Prsteny, České Budějovice, kostel sv. Mikuláše. Nепublikováno, zapůjčeno
Mgr. Zuzanou Thomovou z Jihočeského muzea v Českých Budějovicích.



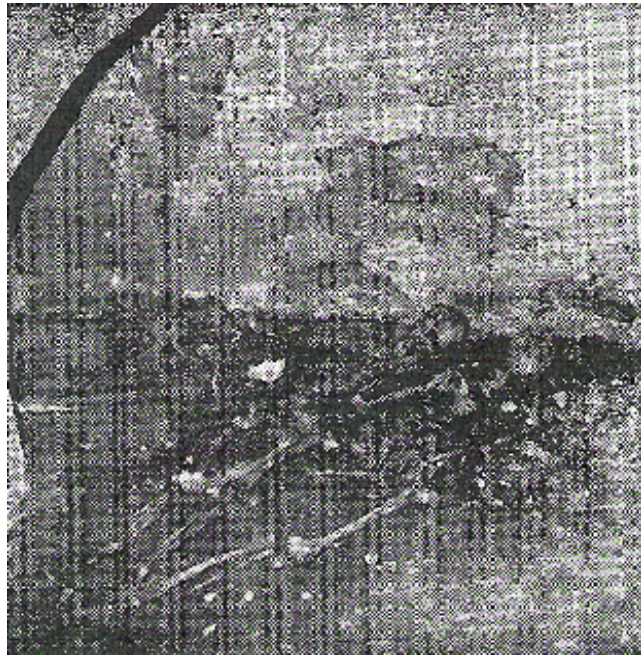
Obr. 11. Přezka, České Budějovice, kostel sv. Mikuláše. Nепublikováno, zapůjčeno Mgr. Zuzanou Thomovou z Jihočeského muzea v Českých Budějovicích.



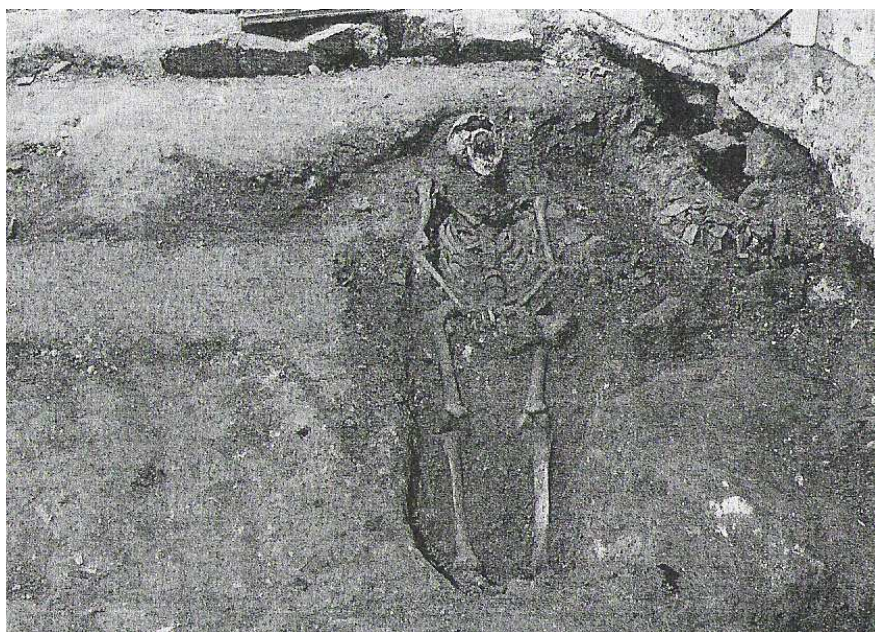
Obr. 12. Růženec, Prachatice, kostel sv. Petra a Pavla ve Starých Prachaticích. Nепublikováno, zapůjčeno Mgr. Markem Parkmanem z Prachatického muzea.



Obr. 13. Bechyně - klášter. Novověké pohřby mnichů v prostoru rajske zahrady, (podle Krajíc 2007, 148, obr. 2).



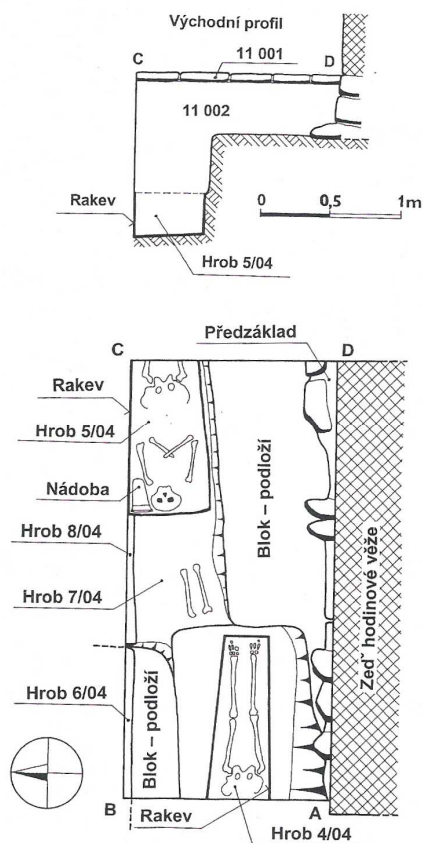
Obr.14. České Budějovice. Uložení kostrových pohřbů v kryptě, (podle Zavřel 1989, 214, obr. 3).



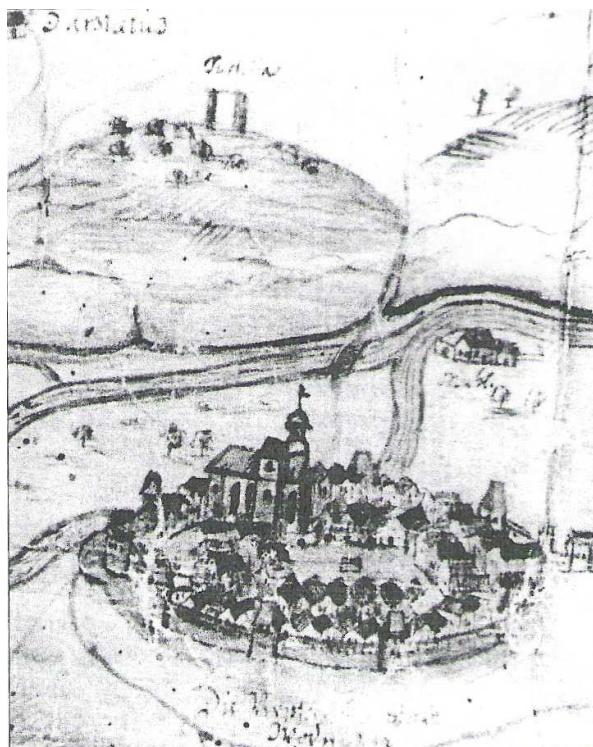
Obr. 15. Tábor - hrad. Provizorní hrob u hradební zdi - dobývání města v r. 1621,
(podle Krajíc 2003, 149, obr. 3).



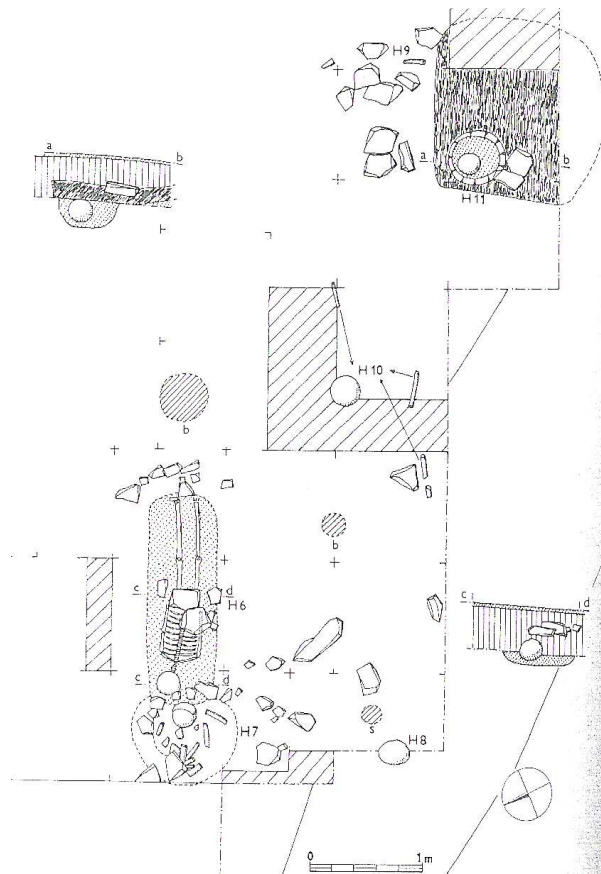
Obr. 16. Písek - hromadný hrob. Nепublikováno. Výzkum Prácheňského muzea v Písku
v r. 2006.



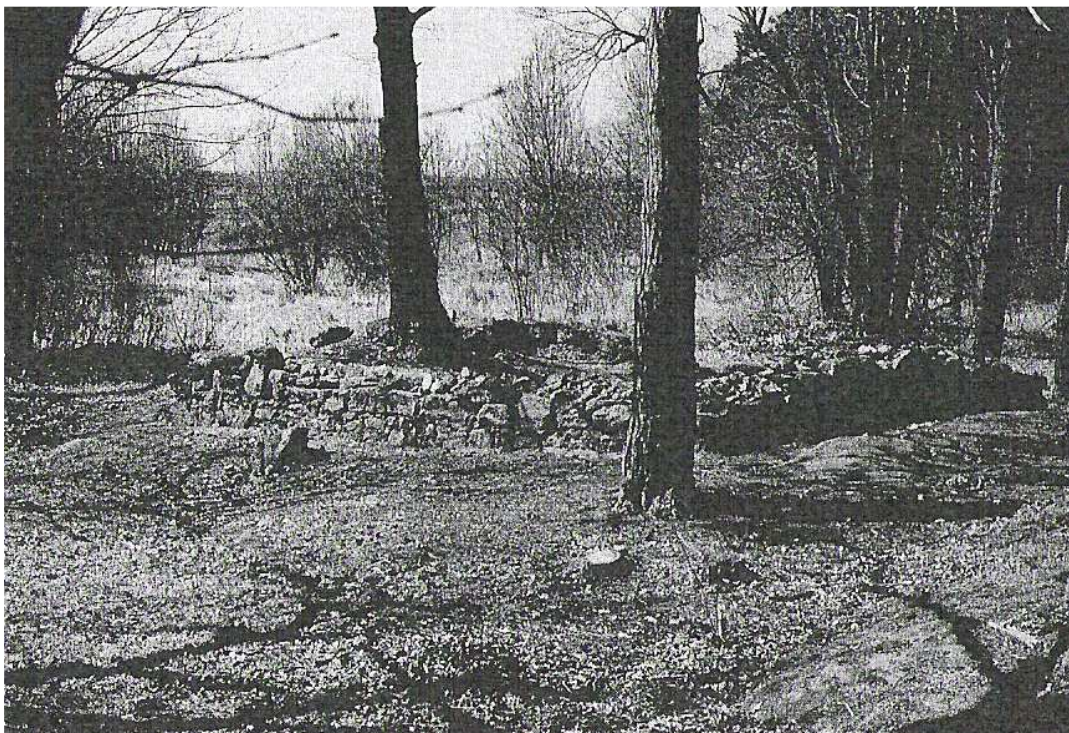
Obr. 17. Trhové Sviny - kostel Nanebevzetí Panny Marie. Sonda 11/04, půdorys a východní profil, (podle Chvojka – Kypta 2006, 329, obr. 3).



Obr.18. Šibenice u Vodňan s nápisem Justitia na mapě z roku 1710, (podle Fröhlich 2006, 947, obr. 3).



Obr. 19. Vodňany - pohřby H 6 – H 11 v poloze na šibenic, (podle Mašková – Michálek 2006, 320, obr. 12).

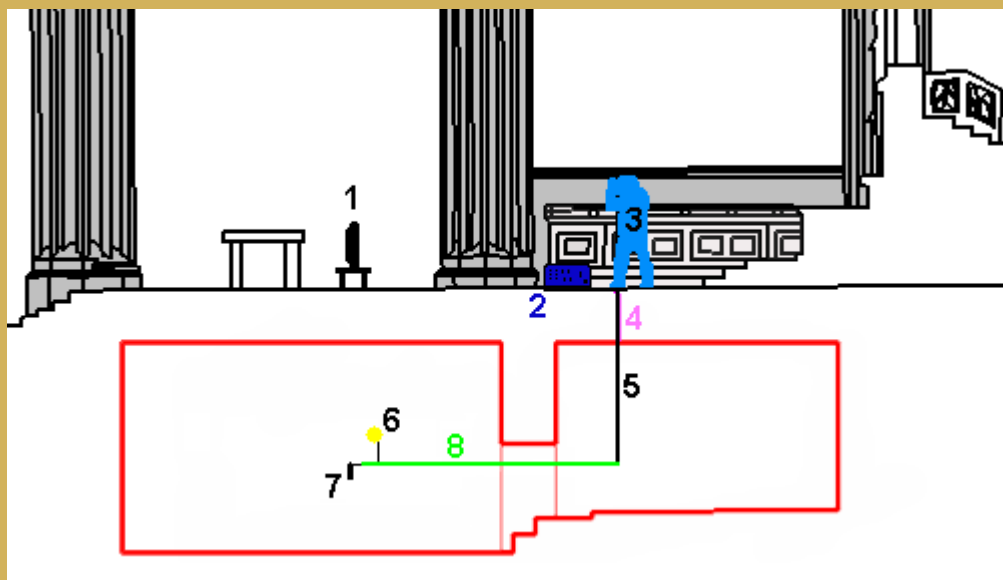


Obr. 20. Blatná - kamenné základy šibenice po očištění r. 2003. pohled od východu, (podle Michálek 2006, 314, obr. 4).



Obr. 21. Rožmberk nad Vltavou - zbytek zděné spodní části šibenice při pohledu od severu, (podle Kovář 2006, 205, obr. 4).

Technologie



1 - monitor, 2 - ovládání kamery, světel a laseru, 3 - obsluha sondy, 4 - vrt, 5 - nastavitelná ovládací tyč, 6 - světla na výklopných rampách, 7 - průzkumná minikamera, 8 - teleskopické rameno

Obr. 22. Technologie projektu Nedestruktivní průzkum podzemních prostor v historických objektech, (podle www.hrobky.info.cz, 2007).



Obr. 23. Klokoty u Tábora - pohled do krypty (podle www.archeologicke.misto.cz, 2007).