

UNIVERZITA PALACKÉHO V OLOMOUCI
FILOZOFICKÁ FAKULTA

Katedra divadelních a filmových studií

Teorie a dějiny dramatických umění

BAKALÁŘSKÁ DIPLOMOVÁ PRÁCE

**FORMÁLNÍ A INSTITUCIONÁLNÍ PRVKY
TELEVIZNÍHO ŽÁNRU – TALK SHOW**

Vedoucí práce: Mgr. Jakub Korda, Ph.D.
Autorka: Lada Drdová

Olomouc 2015

Prohlašuji, že jsem bakalářskou práci na téma *Institucionální a formální prvky televizního žánru – talk show* vypracovala samostatně za použití v práci uvedených pramenů a literatury. Dále prohlašuji, že tato bakalářská práce nebyla využita k získání jiného nebo stejného titulu.

Datum

.....

podpis

OBSAH

Úvod.....	6
1. TEORETICKÁ ČÁST.....	7
1.1. Vyhodnocení literatury.....	7
1.2. Metodologie.....	11
2. ANALYTICKÁ ČÁST.....	17
2.1. Konvenční vzorec americké talk show.....	17
2.1.1. Institucionální a formální prvky.....	17
2.1.1.1. Regulace, cenzury a legislativa.....	17
2.1.1.2. Struktura pořadu.....	18
2.1.1.3. Set design.....	20
2.1.1.4. Moderátor	22
2.1.1.5. Hosté.....	23
2.1.1.6. Scénky a hry.....	24
2.1.1.7. Publikum.....	24
2.2. Tuzemský vzorec talk show.....	25
2.2.1. POŘAD <i>Banánové rybičky</i>	26
2.2.1.1. Struktura pořadu.....	26
2.2.1.2. Moderátorka.....	27
2.2.1.3. Set design.....	27
2.2.1.4. Hosté a publikum.....	28
2.2.2. POŘAD <i>Na plovárně</i>	28
2.2.2.1. Struktura pořadu.....	29
2.2.2.2. Moderátor.....	29
2.2.2.3. Set design.....	30
2.2.2.4. Hosté a publikum.....	30
2.2.3. POŘAD <i>Krásný ztráty</i>	30
2.2.3.1. Struktura pořadu.....	31
2.2.3.2. Set design.....	31
2.2.3.3. Moderátor.....	33
2.2.3.4. Hosté a publikum.....	32
2.2.4. POŘAD <i>Všechnopárty</i>	32
2.2.4.1. Struktura pořadu.....	33
2.2.4.2. Moderátor.....	33
2.2.4.3. Set design.....	34
2.2.4.4. Hosté a publikum.....	35
2.2.5. POŘAD <i>Mr. GS</i>	35
2.2.5.1. Struktura pořadu.....	35
2.2.5.2. Moderátoři.....	36

2.2.5.3. Set design.....	36
2.2.5.4. Hosté a publikum.....	36
2.2.6. POŘAD <i>Pustit žilou</i>	37
2.2.6.1. Struktura pořadu.....	37
2.2.6.2. Moderátorka.....	37
2.2.6.3. Set design.....	38
2.2.6.4. Hosté a publikum.....	38
2.2.7. POŘAD Show Jana Krause.....	38
2.2.7.1. Struktura pořadu.....	39
2.2.7.2. Moderátor.....	39
2.2.7.3. Hosté a publikum.....	40
2.2.7.4. Set design.....	40
3. SHRNU TÍ.....	41
Závěr.....	43
Prameny, literatura a internetové zdroje.....	43
Příloha.....	45

EDIČNÍ POZNÁMKA

V této práci budu důležité termíny a pořady, ke kterým odkazuji, uvádět v originálním názvu kurzívou, pokud se nenabízí jejich český ekvivalent. Také vzhledem k nepřesnému označení pojmu *talk show*, který se v českém prostředí zejména v publikacích liší od definice tohoto pojmu v USA, budu jej ve své práci psát bez spojovníku. U ženských jmen nebudu používat přechýlený tvar.

Úvod

Televize je audiovizuální médium, které neupřednostňuje složku zvukovou ani vizuální. I když se zmíněné složky v mnoha případech doplňují, talk show patří do zvukových televizních žánrů,¹ a to především proto, že se jedná o původně rozhlasový žánr,² ve kterém se klade důraz na mluvený projev. Na počátku žánru talk show byly primárním složením pořadů dialogy, rozhovory a komentáře, které se naopak v dnešním programování doplňují složkou vizuální, na níž si zakládá především americká varianta v podobě různých scének, fiktivních reklam nebo různých videoklipů, s nimiž by pouhá zvuková složka ztrácela význam.

Talk show je žánr v České republice znám především pod tvorbou populárně-zábavných pořadů faktuální televize, jenž je využíván v tuzemském televizním prostředí zejména v porevoluční éře. Přitom jej řadíme, jak jsem již výše zmínila, do média rozhlasového, ve kterém moderátor klade otázky hostům. V televizním vysílání ale tento pojem nelze vymezit jednoznačně, neboť se nemusí vždy jen jednat o "upovídání" pořady se dvěma či více aktéry. Vágnost pojmu talk show umožňuje tvůrcům nespočet možností k vytváření vlastního zpracování žánru a hybridnímu utváření dalších podžánrů. Pouhým počátečním výběrem moderátora, hostů či diváků si televizní stanice tvoří své vlastní podoby talk show, která nemusí splňovat konvenční pravidla vytvářená desítky let ve Spojených státech amerických.

Podobným vývojem si prošla i tuzemská varianta televizního žánru talk show. Díky autorskému pojetí moderátorů, originální práci dramaturgie a převzetí několika konvenčních ustálených norem z amerického prostředí se zábavné pořady talk show staly oblíbenými u českých diváků, kteří je sledují pravidelně. A to nehledě na to, že se teprve v devadesátých letech diváci s formátem talk show začali seznamovat.

-
- 1 KORDA, Jakub. *Úvod do studia televize 2: Faktuální televize a její žánry*. Olomouc: Palackého univerzita v Olomouci, 201, s. 45. ISBN 978-80-244-3611-1.
 - 2 ROSE, Brian G., ed. *TV Genres: A Handbook and Reference Guide*. Connecticut: Greenwood Press. 1985, s. 330. ISBN 0-313-23724-7.

1. TEORETICKÁ ČÁST

1.1. VYHODNOCENÍ LITERATURY

Stálá absence české odborné literatury věnující se televizní produkci, kterou po šedesáti letech přítomnosti tuzemské televize považují za tristní a nedostatečnou, mě přiměla čerpat převážně z literatury zahraniční. V posledních letech se zájem v České republice o televizní žánry, pořady a samotnou televizi zvýšil, což dokládá i neustálý apel oboru TV studies. Navzdory tomu se v českém prostředí konkrétní problematice věnují pouze v akademických kruzích, ať už v závěrečných pracích studentů či textů pedagogů. Tématem televizního vysílání se obšírněji zabývají odborná periodika primárně zaměřená na televizní recenze nebo analýzy seriálů, ale i v tomto případě nám schází relevantní odborná obsahová práce o žánru talk show.

V posledních letech narůstá zájem o televizní žánry v bakalářských a magisterských pracích u mediálních a komunikačních oborů. Jak práce Klaudie Gergelyové z Univerzity Jana Ámose Komenského, která vznikla v roce 2013, zaměřená na fenomén televizní talk show,³ ve které autorka píše o fenoménu talk show moderátorů ze Spojených států amerických – Oprah Winfrey a Larryho Kinga, tak další práce se převážně soustřeďují na komunikačních schopnostech moderátorů či hostů. Mé téma ale nepostihují.

Naopak práce Šimona Halamáška,⁴ taktéž z roku 2013, primárně postihuje historii podžánru *late-night* talk show v USA od čtyřicátých let až po současnost. Jeho práce zaznamenává teoretické poznatky prvků *late-night*, které následně v praktické části analyzuje na pěti vybraných konkrétních pořadech, v nichž nalézá jistý vzorec pro úspěšnost pořadu a obšírně jej líčí. Jeho podrobná deskripce historie žánru nastíní i to, co žánru předcházelo. Věnuje se konkrétním společnostem rozvíjejícím nové médium ve Spojených státech amerických – televizi, a také

3 GERGELYOVÁ, Klaudie. *Fenomén televizní talk show*. Praha, 2013. Bakalářská práce. Univerzita Jana Ámose Komenského, Katedra mediálních a komunikačních studií.

4 HALAMÁŠEK, Šimon. *Late-night talk show v USA*. Praha, 2013. Bakalářská práce. Filozofická fakulta Univerzity Karlovy, Katedra mediálních studií.

historicky rozebírá etapy vývoje talk show s důrazem na *late-night* formát. I když se v teoretické části zabývá především historickým vývojem talk show a formálně produkčními prvky, které následně aplikuje na jednotlivé pořady, podžánr *late-night* popisuje obšírněji a neutváří jasné vzorce, které si stanovil za cíl ve své metodologické části. Pouze *late-night* obecně charakterizuje.

Ve své práci také budu čerpat ze studijního textu pedagoga Univerzity Palackého v Olomouci Mgr. Jakuba Kordy, Ph.D., který se ve svém titulu *Úvod do studia televize 2* věnuje televizní tvorbě a čtenáře seznamuje s terminologií, kterou budu aplikovat v této práci. Text je také první příručkou obsahově vázanou na problematiku televizní faktuální produkce, a proto je důležitou součástí práce. Nejen, že se v textu věnuje stručné historii jednotlivých žánrů, ale také popisuje jejich formální prvky, což je v tuzemském prostředí ojedinělé.

Opačná situace nastává ve Velké Británii a v USA, kde talk show pořady zaujímají významnou část televizního programování. A to zejména ve Spojených státech amerických, kde především původní stanice⁵ „velké trojky“ soupeří o divákovou pozornost v talk show, ve kterých konkurenčním bojům pomáhají kupříkladu *moderátorské hvězdy*,⁶ snažící se zvýšit ratingové tabulky a nalákat diváka k příštím sledování pořadu.⁷ I proto v průběhu padesáti let vývoje talk show došlo z původně dialogických rozhovorů moderátora s hosty k postupnému přidávání segmentů zábavního charakteru, bez něhož se současný formát neobejde. Jestliže host, nejčastěji v roli celebrity, přijme pozvání do tohoto typu pořadu, měl by také počítat s možností komického výstupu, což udržuje divákovou pozornost k sledování pořadu a tím i jejich rating.

Při rešerši k vypracování této bakalářské práce jsem také našla studie o publiku v amerických talk show pořadech, které zejména postihují divákovou

5 Stanice, které vznikly mezi prvními v USA. Do tohoto dělení se řadí komerční televize ABC, NBC a CBS.

6 TIMBERG, M. Bernard. *Television Talk: A History of the TV Talk Show*. Texas: The University of Texas Press, 2002, s. 12. ISBN 0-292-78176-8.

7 V současné době soupeří nejvíce formáty *late-night*. Například stanice NBC vysílá *The Tonight Show Starring Jimmy Fallon* ve stejném časovém programu jako stanice CBS pořad *The Late show with David Letterman*.

percepci žánru talk show. Divákova pozornost se stala hlavním tématem amerického teoretika Jasona Mittella, který ve své studii *Television Talk Shows and Cultural Hierarchies* sepsal empirickou analýzu diváků žánru talk show. Kulturními hodnotami v podžánru *daytime* talk show pořadech svou pozornost zaměřuje i Julie Engel Mange v monografii *Talking Trash – The Cultural Politics of Daytime TV Talk shows*. Stejný úkol si zadala i dvojice Vicki Abt a Leonard Mustazza ve své publikaci *Coming after Oprah: Cultural Fallout in the Age of the TV talk show* o evolučním a kulturním významu americké talk show.

Další monografie *Kniha o televizi* britského producenta, režiséra a akademika Jeremyho Orlebara se sice, jak je z názvu patrné, zabývá televizí a v roce 2012 byla přeložena i do českého jazyka, nicméně svým obsahem uvádí čtenáře do rozsáhlého diskurzu věnujícímu se televizní problematice ve Velké Británii. Ve své knize pojednává o jednotlivých částech televizní tvorby a televizních žánrech, které definuje. Jako jeden z mála se věnuje nejen televizní teorii, ale také praxi při tvorbě pořadů. Do své práce rovněž zahrnul opomíjené téma institucionálních prvků v televizi. Píše o televizních regulacích, vysílacím kodexu, cenzuře a taktéž se věnuje právní legislativě britské televize. V předmluvě knihu doporučuje Zdeněk Holý zejména televizním příznivcům, ať už jde o širokou veřejnost či pracovníky v televizním průmyslu nebo vyučujícím. Podle mého názoru je tato kniha určena čtenářům, kteří se pouze chtějí seznámit s médiem televize.

V této práci budu čerpat z knih, jejichž anotace obsahují historický vývoj a konvenční prvky ustanovené v americké talk show, a proto se soustředím na americké publikace věnované tomuto tématu. V práci budu čerpat především ze dvou amerických monografií, z novější od Bernarda M. Timberga nazvanou *Television talk: A History of the TV Talk show* a knihy *TV Genres: A Handbook and Reference Guide*, editované Brianem G. Rosem. Nyní literaturu představím.

Timbergova kniha se skládá z deseti kapitol, které jsou rozděleny do podkapitol podle významných událostí. V první kapitole vysvětluje autor všeobecné podmínky, které talk show pořady mají splňovat. Ty zahrnují *nepsaná*

pravidla, jimiž se všechny americké pořady řídí, obzvláště v podžánrech *late-night* a *daytime*, které budu komparovat s českou variantou talk show. Také píše o historii talk show a na konci kapitoly určuje cykly, kterými talk show prošla v americké *network* a *post-network* éře a čím jsou charakteristické. Cykly dělí na pět období, které popisuje podrobněji v dalších podkapitolách. Dále definuje terminologii a její významovou problematiku.

Pro účely této práce je relevantní zejména první kapitola, ve které uvádí postupný vývoj typických prvků talk show. Ve zbylých kapitolách definuje interpretační metodou pojmy, o kterých se zmiňuje v první kapitole a znovu charakterizuje historický kontext. Dále Timbergova historiografie líčí vývoj formálních a institucionálních prvků, které jsou v této knize vedlejším předmětem určujícím konvenční vzorce, kterými se řídí dodnes. Čtenářům dále představuje *moderátorské hvězdy*, na nichž vývoj žánru závisel a inovační prvky, které každý moderátor do svého pořadu zařadil. Musím zdůraznit, že se jedná o literaturu stanovující vývoj výhradně ve Spojených státech amerických, a proto budu čerpat z této knihy pouze jako komparační nástroj americké verze žánru talk show s tuzemskou verzí.

Druhá zmíněná monografie editovaná Brianem G. Rosem se stala první příručkou zaměřenou na televizní žánry ve svém oboru. Tato kniha z roku 1985, se nedá považovat za adekvátní odbornou literaturu, která by byla vhodná k seriózní analýze. Spíše se zaobírá problematikou televizních žánrů z pohledu laického diváka. Po strohém úvodu, definujícím žánr, nastupuje stručný historický vývoj talk show v USA a posléze, v části témata a otázky, píše o moderátorech a jejich postavení.

1.2. METODOLOGIE

Bakalářská práce s názvem *Formální a institucionální prvky televizního žánru – talk show* se zaměří na analýzu konkrétních dílů talk show pořadů produkovaných tuzemskými stanicemi v posledních dvou dekáдах. Vzhledem k

množství odvysílaných děl jsem se rozhodla k náhodnému výběru počtu děl. Volba tématu vychází z mého zájmu o televizní vysílání a také z nedostatku odborné zahraniční a obzvláště tuzemské monografie, která by se problematice televizního vysílání a jednotlivých žánrů věnovala.

Cílem této bakalářské diplomové práce je tedy v první řadě vyhodnocení, jaké ustálené žánrové vzorce lze popsat v souvislosti s českou variantou talk show pořadů a nakolik se blíží vymezení této kategorie v především zahraniční literatuře. Analýza by také měla napomoci stanovit typologii českých talk show, případně objasnit některé viditelné proměny v průběhu posledních dvou dekad.

Nyní uvedu metodologická východiska, která tvoří základní část práce. Práce je strukturována na dvě hlavní části a rozdělena na podkapitoly. Jedná se o část teoretickou, v níž je čtenář seznámen se současnou problematikou tuzemské talk show, s terminologií načtenou z literatury s českému divákovi neznámými podžánry. V druhé analytické části jsou nejprve určeny a poté samostatně rozděleny a popsány americké konvenční prvky, které použiji ke komparaci a analýze s tuzemskou variantou žánru. Analýza je prováděna pomocí *kritického přístupu* televize, kterou ve své knize *Television: Critical Methods and Applications* formuluje americký teoretik a pedagog Jeremy Butler. Tento přístup analyzování televizního textu patří do kvalitativního přístupu a jeho klíčovým postojem se stává interpretace. S knihou Jeremyho Butlera pracuji podle studijních skript Jakuba Kordy.⁸

Vzhledem k nedostatku literárních zdrojů a neochotě zástupců tuzemských stanic se vyjadřovat k problematice institucionálních prvků talk show pořadů, se budu převážně věnovat formálním prvkům, se kterými lze pracovat nezávisle, aniž bychom potřebovali další konzultace.

Pokud se chci věnovat tématu talk show, považuji za nutné jej patřičně formulovat. Jako mnohým televizním žánrům, tak i talk show se v českém prostředí

⁸ KORDA, Jakub. *Úvod do studia televize*. Olomouc: Palackého univerzita v Olomouci, 2005, s. 6. ISBN 80-244-1135-0.

nedostává patřičné pozornosti. Jedním z důvodů je absence odborných publikací a také to, že je televizní médium stále podceňováno coby podřadný prostředek masové zábavy. Z těchto důvodů si tuzemské stanice vytváří vlastní podžánry a nerespektují původní americkou terminologii. Proto se můžeme setkat s názvy *zábavná talk show*, *televizní talk show* nebo základním *talk show* a proto se budu držet zahraničních definicí, které s terminologií talk show v americkém televizním vysílání pracují více jak pět desetiletí.

Rose pojímá žánr talk show stroze jakožto rozhovor přenášený televizí,⁹ načež Jeremy Orlebar klade důraz na diváky a vysvětluje, že: „*talk show je televizní obdoba veřejné debaty, kde se vyzdvihují a probírají aktuální témata, přičemž se předpokládá, že se televizní publikum o tuto debatu zajímá a je do ní potenciálně zapojeno*“.¹⁰ Obě dvě definice spojuje televizní vysílání, načež Orlebar se věnuje i divácké percepci a klade důraz aktuálním tématům, kterými se v debatě zabývají.

Já budu vycházet z definice Bernarda M. Timberga, který definuje talk show jakožto televizní pořad, který je strukturován okolo konverzace samé.¹¹ V Timbergově schématu konverzace se stávají aktéry moderátor, host i diváci. Dále dělí talk show na tři hlavní podžánry, jimiž jsou *the early-morning news talk magazine show*, *the daytime audience-participation show* a *the late-night entertainment talk show*,¹² které následně i formuluje. Vzhledem k nepřítomnosti podžánrových termínů v České republice považuji za nutné se těmto podžánrům věnovat.

Podžánry se určují nejen časovým rozvrhem vysílání, ale také moderátory či diváky, kteří utvářejí identitu daného pořadu. S formátem *The early-morning news talk magazine show* (dále jen early-morning) se divák setká v ranním popřípadě dopoledním vysílání a jeho hlavní funkcí je prezentace novinek a zábavy pro diváky. Svou programovou strukturou divákům předkládá zprávy o počasí, také

9 ROSE, G. Brian, ref. 2, s. 329.

10 ORLEBAR, Jeremy. *Kniha o televizi*. Praha: Vydavatelství AMU, 2012, s. 46. ISBN 978-80-7331-246-6.

11 TIMBERG, M. Bernard, ref. 6, s. 3.

12 Tamtéž, s. 6-9.

sleduje dopravní zpravodajství či informuje o aktuálním čase a zve si hosty. Pořady v ranním vysílání jsou určeny divákům, kteří se ráno chystají do práce a svůj televizor si pouští i třeba jako zvukovou kulisu u snídaně. V Americe se do této žánrové specifiky formátu řadí pořad *The Today Show*,¹³ který v českém prostředí zastupuje například pořad televizní stanice Nova *Snídaně s Novou*.¹⁴

Dalším subžánrem *The daytime audience-participation show* (dále jen *daytime*), který na americkém kontinentu proslavila nejznámější protagonistka formátu Oprah Winfrey, v českém prostředí ale nemá adekvátní zastoupení. Svou strukturou se přibližuje pořadům, jejichž vysílání probíhá ve dne a prvotně se zaměřují na ženské publikum, se kterým interaktivně participuje. V českém prostředí bychom mohli do této kategorie zařadit pořad České televize *Sama doma* nebo dříve *Áčko* televize Nova. I když se odlišuje v počtu moderujících, struktura je u obou podobná.

Poslednímu subžánru *The late-night entertainment talk show* (dále jen *late-night*) Timberg¹⁵ určuje status: „*Talk show, který si asi většina diváků vybaví při zmínce žánru.*“ Známý moderátor sedící za robustním dřevěným stolem zpovídající celebritu, která propaguje ve velkém studiu divákům svůj nejnovější počin.“ Tento formát se stal populárním díky představitelům, jenž stanovili konvenční pojetí podžánru, kterými se inspirovaly také některé české verze. Jména jako *Johnny Carson*, *Jay Leno* či *David Letterman* jsou v podvědomí i u náročnějšího českého diváka, do něhož se dostali především pomocí nových prostředků sledování televizních pořadů, jako jsou videoportály na internetových stránkách.

Zmiňované podžánry nelze zcela vztáhnout na české území, neboť většina pořadů, se kterými budu pracovat, přejímá z amerického formátu jen některé náležitosti. Například jsou rozlišené vysílacím plánem do určitých časových slotů.

13 TIMBERG, M. Bernard, ref. 6, s. 8.

14 Snídaně s Novou zařazuje televizní stanice Nova na svých webových stránkách jako lifestyleový a zpravodajský pořad. Zdroj: [online] Snídaně s Novou [citováno 30. 1. 2014]. Dostupné z WWW: <<http://snidane.nova.cz>>.

15 TIMBERG, M. Bernard, ref. 6, s. 7.

Americkou *late-night* sledují diváci pravidelně o půl jedenácté v noci, kdežto české pořady běží okolo deváté, maximálně desáté hodiny večerní. Kromě pořadu *Show Jana Krause*, o kterém sám Kraus tvrdí, že jde o jakýsi pokus o české *late-night*,¹⁶ spadají ostatní pořady do kategorie pouze částečně, a proto je budu řadit do talk show.

Timberg¹⁷ se také ve své knize zmiňuje o termínu *fresh talk* sociologa Ervinga Goffmana, který vysvětluje jako: „*Rozhovor, který působí spontánně bez ohledu na to, jak planovaný nebo strukturovaný ve skutečnosti je.*“ Odlišuje pojem talk show od *television talk*, který vychází z rozhlasu. *Television talk* jsou podle něj všechny pořady, které obsahují verbální složku, ať už to jsou kuchařské nebo kutilské pořady.¹⁸ Dále v knize stanovuje produkčně formální *nepsaná pravidla*,¹⁹ která každá talk show dodržuje. Čtyři nepsaná pravidla zahrnují následná charakteristika: za prvé v talk show musí být přítomen *moderátor*, který formuje pořad a vytváří jeho identitu. Druhá charakteristika určuje talk show jako *produkt*, který konkuruje s ostatními produkty televizních stanic ve vysílání, a jelikož soutěží o sledovanost nemůže si dovolit prvoplánovost. Další charakteristikou každého pořadu je konverzace odehrávající v *přítomném čase*, neboť divák má mít pocit aktuálnosti a přímého oslovení. Pomocí přítomného času lze vytvářet vztah s publikem.²⁰ A za čtvrté působení *spontaneity*, která přispívá formě pořadu. I když je talk show důsledně strukturována, na diváky působí na první pohled velmi spontánně.

V práci budu analyzovat pořady produkované třemi tuzemskými hlavními stanicemi – České televize, Novy a Primy. Vzhledem k většímu množství talk show pořadů ve veřejnoprávní stanici vůči soukromým televizním stanicím jsem se rozhodla k selekci čtyř zástupců České televize a jednomu zastupujícímu pořadu v komerčních institucích. Konkrétně budu analyzovat pořady *Krásný ztráty*, *Všechnopárty*, *Banánové rybičky* a *Na plovárně* veřejnoprávní televize Česká

16 MIKLICA, Tomáš. Jan Kraus: „Do své show bych šel bez obav.“. In: *Studentpoint* [online]. Zář 21, 2010 [cit. 2015-03-31]. Dostupné z: <http://www.studentpoint.cz/236-stars-clanky/2210-jan-kraus-do-sve-show-bych-sel-bez-obav/#.VRvnoEv1crB>

17 Tamtéž.

18 Tamtéž.

19 TIMBERG, M. Bernard, ref. 6, s. 3-6.

20 KORDA, Jakub, ref. 1, s. 48.

televize, MR. GS zastupující komerční televizní stanici Nova a *Show Jana Krause*, dříve známý pod jménem *Uvolněte se, prosím!* (2004-2010) a pořad *Pustit žilou*, jež jsou produkovány televizí Prima.

Přestože se americké televize výhradně řídí zavedeným formátem podžánrů, nelze použít ke komparaci výše zmíněných českých pořadů pouze jeden daný podžánr. Proto porovnávám americké pořady podžánrů *late-night* a *daytime*. Za podžánr *late-night* v televizní komerční stanici NBC pořady *The Tonight Show with Jimmy Fallon* (2014-dodnes)²¹ a *The Late Night with Seth Meyers* (2014-dodnes), stanice CBS a jejich *The Late Show With David Letterman* (1993-2015),²² ABC s pořadem *Jimmy Kimmel Live!* (2003-dodnes)²³ a kabelovou televizi TBS talk show *Conan* (2010-dodnes)²⁴. V *daytime* jsem studovala syndikované²⁵ pořady *The Ellen DeGeneres Show* (2003-dodnes), *The Queen Latifah Show* (2013-dodnes) a *The Wendy Williams Show* (2009-dodnes). A posledním zástupcem tentokrát podžánru *early-morning* je pořad *Today Show* (1952-dodnes). Tento podžánr nebudu analyzovat blíže, neboť se diametrálně liší od tématu. V práci budu pracovat s tuzemskou verzí talk show v opozici k *late-night* a *daytime*.

Jednotlivé segmenty vyjmenovaných pořadů lze najít na videoportále YouTube, kde všechny stanice vlastní oficiální kanály a některé dokonce úzce s portálem spolupracují v podobě aktuálních bonusových videí pojmenovaných *web exclusive*, které obsahují scény navíc, jež se nevešly do vysílacího času a jsou přístupné pouze na YouTube. Jak u českých talk show, tak i u zahraničních pořadů bylo k analýze náhodně vybraných deset dílů každého pořadu.

Závěr práce bude obsahovat shrnutí skutečností, ke kterým jsem v průběhu

21 NBC. *The Tonight Show*. *NBC.com* [online]. ©2015 [cit. 2015-02-27]. Dostupné z: <http://www.nbc.com/the-tonight-show>

22 CBS. *Late Show*. *CBS.com* [online]. ©2015 [cit. 2015-03-02]. Dostupné z: http://www.cbs.com/shows/late_show/

23 ABC, Jimmy Kimmel Live. *ABC.com* [online] ©2015 [cit. 2015-03-29]. Dostupné z: <http://abc.go.com/shows/jimmy-kimmel-live>

24 TBS, Conan, *Teamcoco.com* [online] ©2015 [cit. 2015-03-01]. Dostupné: <http://teamcoco.com>

25 V originále „syndicated“ jsou takové pořady, které nevlastní žádná televizní stanice. Tvůrci si pronajímají studio, v němž natáčejí pořady, které prodávají dále nezávislým stanicím po celém světě.

analytické části dospěla. V přílohové části budou zahrnuty screenshoty z jednotlivých pořadů, na nichž lze dobře ilustrovat prostorové uspořádání v české i americké talk show.

2. ANALYTICKÁ ČÁST

2.1. KONVENČNÍ VZOREC AMERICKÉ TALK SHOW

V analytické části práce se budu zabývat formálními a institucionálními prvky, které se v mnou zkoumaných pořadech objevují. Rose člení pouze *strukturu pořadu*, která je jednou z produkčních tedy institucionálních prvků, na monolog, stůl, předtočené scénky a konverzaci s celebritou.²⁶ Stejně tak popisuje *strukturu* Timberg, kterou zmiňuje v jednotlivých obdobích, ale také se věnuje konkrétním segmentům ve struktuře,²⁷ které aplikuje na pořadu *The Late Night with David Letterman*.

2.1.1. INSTITUCIONÁLNÍ PRVKY A FORMÁLNÍ PRVKY

Institucionální prvky se týkají politických, sociálních, ekonomických a produkčních stránek televize. Zahrnují procesy, které se odehrávají v instituci samotné. Také zahrnují regulace, cenzuru a legislativu.²⁸ Americké formální prvky jsou podřazeny institucionálním prvkům, které se zformovaly do dnešní podoby žánru talk show.

2.1.1.1. REGULACE, CENZURA A LEGISLATIVA

Timberg nalézá v pořadu autocenzuru, podle které se pořad řídí. V polovině osmdesátých let bylo v NBC oddělení nazvané *Ochranná složka proti porušení pravidel*, která byla složena ze tří sekcí – Právní záležitosti, Dodržování a praxe a Normy. Právní záležitosti kontrolovaly scénáře, které producenti povinně každý den předkládali. V sekci Dodržování a praxe se starali o správné dodržení programu s ohledem na regulační pravidla FCC²⁹ a politikou společnosti. Třetí sekce Oddělení norem kontrolovala nevhodný verbální projev moderátora, implicitní vtipy s nevhodným obsahem atd. Talk show se postupně stává podle Timberga více

26 ROSE, G. Brian, ref. 2, s. 333.

27 TIMBERG, M. Bernard, ref. 6, s. 117- 119.

28 KORDA, Jakub, ref. 8, s. 8.

29 Federal Communication Commission reguluje rozhlasové a televizní stanice.

institucionalizovaná.

2.1.1.2 STRUKTURA POŘADU

Na americkém kontinentu má *struktura pořadu* striktně daná kritéria určená produkčními týmy. Konkrétně u Davida Lettermana obsahuje devět časových segmentů (úvodní, závěrečný a dalších sedm sekcí). První sekce trvá jedenáct minut, dvanáct minut je vyhrazeno pro druhou, poslední tři sekce probíhají pět minut. Po institucionální stránce si jsou podžánry velmi podobné či dokonce totožné. Vzhledem ke kulturnímu ususu se nelze divit neměnnému systému, který funguje přes třicet let. Diváci si zvykli na standardní strukturu a málokdo ji dokáže změnit. Moderátor Craig Ferguson byl po dlouhé době prvním, který se postavil proti zaběhnuté praxi a dodal do *late-night* úvodní scénku před *znělkou*, která určuje zábavní pojetí pořadu a také, po přijetí inovativního segmentu diváky, i sociální důležitost pořadu.

Ve *znělkách* lze v ostatních pořadech taktéž vyzorovat společenskou hodnotu pořadu, neboť jsou zde použity sekvence záběrů města, ve kterém se pořad natáčí. Konkrétně v pořadu *The Late Night with Seth Meyers (2014-dodnes)* televizní stanice NBC, použití zrychlených záběrů ulic v městě také určuje tempo pořadu, kterému napomáhá i nediegetický *hlasatel* ohlašující příchozí hosty v dílu. Podobnost s varieté, music hall či vaudeville souvisí s kořeny talk show, na nichž je dnešní podoba založena.³⁰ Téměř ve všech populárních pořadech tohoto typu nalezneme nějakou hudební vsuvku či scénku, popřípadě zábavnou hru mezi hosty a moderátorem, k nimž se může přidat i divák z publika. Ellen DeGeneresová se díky scénkám stala oblíbenou moderátorkou *day-time* talk show, protože do nich zapojuje nejen „obyčejné“ lidi, ale i celebrity, a proto také získala několik ocenění od svých fanoušků³¹ v People's Choice Awards.³² Struktura pořadu se ve všech

30 KORDA, Jakub, ref. 1, s. 46.

31 MALLEBAUM, Carly. Ellen DeGeneres keeps winning People's Choice Awards and not aging. *USAToday: EntertainThis* [online]. 2015 [cit. 2015-03-30]. Dostupné z: <http://entertainthis.usatoday.com/2015/01/07/peoples-choice-ellen-degeneres>

32 Americká anketa, která se zaměřuje na popularitu z oblasti filmu, televize a hudby. K českému kontextu bychom mohli People's Choice Awards přiřadit tuzemskou anketu TýTý.

podžánrech zpravidla skládá z monologu, promluvou s diváky či sidekickem, rozhovorem s hosty, scének nebo zábavných videí diváků a závěrečným poděkováním. V pořadu *The Wendy Williams Show* je monolog nahrazen segmentem *Hot topic*, ve kterém moderátorka diskutuje s diváky o aktuálních zprávách ze showbusinessu. Struktura se rozlišuje vysílacím časem, publikem a obsahem pořadů. Například *daytime* především pracuje s ženským publikem a vysílá v odpoledním časovém slotu. Také se zaměřuje více na bulvární rovinu. Naopak *late-night* probírá aktuální témata v pozdních hodinách a *early-morning* obsahově variuje mezi zábavou a zprávami.

Po příchodu *moderátora* na jeviště nastává sekce *monologu*, ve kterém se nejdříve pozdraví s diváky, poděkuje za jejich přízeň a hovoří o aktuálních tématech dne. V této sekci, která trvá kolem pěti až osmi minut, se nebojí glosovat momentální problémy ve své zemi i ve světě. V této sekci moderátor nejvíce zužitkuje své začátky v stand-up komedii. Referuje o politickém dění, komentuje situace a jednání protagonistů pomocí ironických poznámek, na které reaguje živá kapela, spekuluje o výsledcích voleb apod. V monologu sehrává důležité místo i publikum, které bezprostředně interaguje s moderátorem a určitým způsobem pomocí neverbálního projevu diváků potleskem se stává dialogem, podle něhož *moderátor* buď pokračuje v tématu, anebo se přesouvá na další.

Následuje sekce *mezipromluvy* s diváky či se sidekickem,³³ např. v pořadu *Late night with Conan O'Brien (1993–2009)* v roli pomocníka účinkuje Andy Richter. Někteří moderátoři upřednostňují v pozici sidekicka kapelníka doprovodné skupiny jako Seth Meyers, jehož pravou rukou se stal jeho bývalý kolega Fred Armisen z pořadu *Saturday Night Live* nebo *moderátor* hovoří se svým DJ jako se tak stává u Ellen DeGeneres. Taktéž s diváky hraje hry třeba hru *Epic or Fail*, ve které společně s diváky sleduje domácí videa a hádají cedulkami, které jsou umístěny pod sedačkami ve studiu, zda ve videu aktéři zazáří či se zraní. Dále neopomene zmínit znovu hosty, s nimiž bude dnes večer hovořit. Mezitím si hned poté sedá v *late-night* za stůl a v *daytime* na křeslo s menším nevýrazným stolkem.

³³ Sidekick je pomocník moderátora nejen v talk show pořadech, většinou se také jedná o baviče a stand-up komedianta.

Asi pět minut hovoří se sidekickem, načež tento segment končí reklamním blokem, neboť televizní stanice kvůli komerčnímu statusu programování přerušují velkou část stopáže pořadu *mimotextovými vsuvkami*, které vyplňují skoro čtyřicet procent pořadu, což tvoří necelých dvacet minut každého dílu.

Když si *moderátor* zve prvního hosta na pódium, tak je již téměř druhá třetina pořadu završena. Mluví se o aktuálním tématu, který host propaguje. Následuje další *mimotextová vsuvka* a po ní i další host, kterého divák taktéž poznává, většinou se totiž druhým hostem stává další celebrita v podobě herecké, pěvecké či sportovní osobnosti. Moderátor pokračuje v dialogu s oběma hosty. Po *rozhovoru* s hosty moderátor hraje *scénku* či další hru. Jimmy Fallon, který pozvedl v *late-night* danou část na zcela novou úroveň. Do své show řadí scénky, v nichž účinkují i hosté, proto v jeho pořadu lze vidět herce a herečky v atypických rolích nebo třeba první dáma Michelle Obama v roli podivné tančící matky.³⁴ Závěrem se rozloučí s diváky a probíhá *závěrečná titulková sekvence* se záběrem na tleskající publikum a loučící se štáb s *upoutávkou* na další den.

2.1.1.3. SET DESIGN

Studiový prostor nebo-li *set design* je v americké verzi téměř totožný u všech pořadů stejného podžánru. Odvíjí se od času vysílání,³⁵ a proto je v *late-night* celé studium zahalené do tmavě modré barvy, která symbolizuje noční oblohu. Již ve *znělce* snímají město v noci s neonovými světly představujícími hvězdy. *Jimmy Kimmel* ve svém stejnojmenném pořadu *Jimmy Kimmel Live!* (2003-dodnes) televizní stanice ABC dokonce používá neonový nápis Hollywood, který v úvodu rozsvítí pomocí dálkového ovladače a při každém přerušení *mimotextovou vsuvkou* zazáří červenou neonovou barvou i název pořadu. V rozhlasovém i televizním vysílání rozsvícené červené neonové světlo *on air* značí : ticho, natáčí se a stejnou funkci využívá i tento pořad. Interiér je rovněž stylizován do barového městského prostředí, z jehož oken lze pozorovat ruch nočního velkoměsta. Dřevěný nábytek

34 Evolution of Mom Dancing. In: *Youtube* [online]. 02.04.2015 [cit. 2015-04-01].

Dostupné z: https://www.youtube.com/watch?v=_qWuOtP9eZE&spfreload=10. Kanál uživatele The Tonight Show starring Jimmy Fallon.

35 Late-night pořady v premiéře začínají okolo půl jedenácté v noci.

dodává atmosféru ležérního posezení. Spolu s křeslem moderátora, pohovkou a kobercem evokují obývací místnost s výhledem na okolí. Někteří moderátoři upřednostňují oponu, ze které se stává *vstupní portál* pro hosty i moderátora, který vchází do studia přesně v moment, kdy záběrem na moderátora končí *znělka* a následuje ho plynule s kamerou až do studia. *Arénu účinkujících* s diváky odděluje mezi nimi prostor, na které se pohybuje štáb pořadu.

Každá část *set designu* je rozdělena do několika sekcí, které *moderátor* používá za jistým účelem, ať se jedná o segment *monologu*, v němž stojí uprostřed *areálu monologu* podobnému jevišti přímo naproti divákům a vede s nimi jednohlasný rozhovor či místo určené pro hudebníky nebo *konverzační aréně* pro hosty. Sekce si rozdělíme na *areál monologu*, který se mění v *hrací arénu* podle potřeby moderátora, dále *místo hudebního doprovodu* a *konverzační arénu* vedenou mezi aktéry. Poté se odebere do levé části studia za robustní dřevěný stůl na křeslo určené pouze pro *moderátora*. Křeslo je mírně otočeno směrem k divákům, aby jej bez problémů viděli a zde v *konverzační aréně* promlouvá k přítomným i televizním divákům ohledně aktualit a hostů večera. Naproti němu jsou umístěna křesla pro hosty nebo jedna pohovka. V některých případech je i *konverzační aréna* vyvýšena k odlišení jednotlivých částí. Při každém podařeném vtipu či poznámce zareaguje *doprovodná hudební složka* umístěná na druhé straně studia po levé straně *moderátora*. Jimmy Fallon svou skupinu Roots považuje za *spolumoderátora*, který kdykoliv může do dialogického toku zasáhnout. Někteří, jako třeba David Letterman, využívají klasický hudební doprovod ze sedmdesátých let a jiní se snaží o popularizaci složky a přijímají mladé nadějně skupiny či DJ. Podobnou strukturu využívá většina talk show pořadů *late-night* i *daytime*, jiné se liší pouze v umístění strany.

2.1.1.4. MODERÁTOR

Moderátor je dalším prvkem určující směr celého pořadu, kterého v Americe dosazuje televizní instituce. Co spojuje Jaye Lena, Davida Lettermana, Jimmyho

Fallona, Conana O'Briena a Ellen DeGeneres kromě práce v talk show pořadech? Jejich dalším společným jmenovatelem je dřívější minulost v komediálním žánru stand-up. Moderátoři talk show nejsou totiž jen moderátory, stávají se z nich baviči, komedianti a v některých případech i poradci či sociální kritici. Jak píše Jakub Korda: „(...) moderátor se stává statutem výrazného činitele společenského, kulturního, a dokonce i politického života.“³⁶ Moderátor musí umět rychle reagovat na odezvu obecnosti či svého hosta, také by se měl vyznat v populární kultuře a měl by být informován o politickém dění. Musí být schopen navodit nezávaznou atmosféru, aby se host mohl dostatečně uvolnit. Současní *moderátoři* americké talk show jako Jimmy Fallon, Seth Meyers nebo Conan O'Brien se v začátcích své kariéry inspirovali legendárními osobnostmi, které začínaly před dvaceti i čtyřiceti lety. Například David Letterman³⁷ vysílá *Late Show with David Letterman* přes třicet let a patří k elitě *moderátorů*,³⁸ jejichž odkaz ovlivňuje mnoho dalších osobností. Objevují se na televizních obrazovkách každý všední den, a proto prohlášení Lettermana, že z *late-night* odchází, vyvolalo velké spekulace na sociálních sítích, kým bude nahrazen. *Moderátorem* se nemůže stát neznámá „obyčejná“ osoba. Fallon s Meyersem společně začínali v pořadu *Saturday night live* zkráceně *SNL (1975 – dodnes)* a díky praxi v živém vysílání a částečné improvizaci se naučili komunikovat s diváky a z tohoto důvodu se při výběru nového moderátora zohledňuje i veřejné mínění. Fallon i Meyers byli ve zmíněné show velmi populární, působili tam oba dva přes deset let a jelikož *SNL*³⁹ je jedno z nejsledovanějších pořadů v sobotní premiéře, stali se díky ní známými, a proto byli v dalším průběhu své kariéry akceptováni diváky coby *moderátoři late-night* talk show. *Moderátor* je velmi důležitým prvkem každého pořadu a stává se i jeho značkou, která napomáhá propagaci produktu. Mezi moderátorem a diváky vzniká parasociální vztah, a tak pokud *moderátor* prochází těžkým životním obdobím,

36 KORDA, Jakub, ref. 1, s. 47.

37 Premiéra pořadu *The Late Night Show with David Letterman* byla 1. 2. 1982. Zdroj: TIMBERG, M. Bernard. *Television talk: A History of the TV Talk Show*. Texas: The University of Texas, 2002, s. 117.

38 Legendární Johnny Carson a průkopníci v oboru Jack Paar a Steve Allen.

39 Řadí se mezi 25 nejúspěšnějších pořadů v ratingových žebříčkách Zdroj: TV BY NUMBERS. Tv Ratings Broadcast Top 25 ...*TVbynumbers.com* [online]. ©2015 [cit. 2015-01-04]. Dostupné z: <http://tvbythenumbers.zap2it.com/2015/02/18/tv-ratings-broadcast-top-25-saturday-night-live-40th-anniversary-tops-adults-18-49-total-viewers-for-the-week-ending-february-8-2015/364213/>

diváci s ním sympatizují a prostřednictvím sociálních sítí mu dávají najevo svou podporu. V roce 2010 se novým moderátorem *late-night* na stanici NBC stal Conan O'Brien, kterého stanice ale po necelých šesti měsících odvolala. Vznikly spekulace, že bývalý moderátor Jay Leno dal výpověď svému kolegovi, protože se jeho novému pořadu nedařilo. Na to reagovala nejen veřejnost, ale také jeho „kolegové“ z konkurenčních stanic, kteří danou situaci komentovali ve svých pořadech.⁴⁰ Obecně se však dá říct, že mezi moderátory panuje více přátelství než rivalita, neboť se navzájem do svých pořadů zvou.⁴¹

2.1.1.5. HOSTÉ

Dalším neméně důležitým prvkem jsou *hosté*. V americké talk show se většina hostů stává také živou reklamou. V tomto segmentu je také důležitý *moderátor* a jeho minulost, neboť většina hostů s ním mohla dříve spolupracovat, proto jej nelze ignorovat. Každý díl obsahuje minimálně dva hosty, jejichž celkové interview trvá kolem patnácti minut včetně *mimotextových vsuvek*. V *late-night* se objevují celebrity převážně z hereckého nebo hudebního prostředí, ale hosty bývají i televizní tváře, spisovatelé či světoví šéfkuchaři. Vzhledem k vysokému počtu dílů každého pořadu není zcela vyloučeno, že jeden host zasedá do křesla několikrát do roka, což nastává i v případě, že host propaguje více snímků v roce. V pořadech *Conan a The Late Night with Seth Meyers* najdeme i třetího hosta v roli méně známého stand-up komika. *Daytime* pořady zvou především celebrity, nicméně se také zaměřují na „obyčejné“ lidi, kterým chtějí pomoci. Na pódium si zvou lidi z publika či děti, kteří s nimi hrají různé hry a nebo jen tančí. Díky tomu v *daytime* panuje uvolněnější atmosféra.

2.1.1.6. SCÉNKY A HRY

Dalším segment převážně používaný v novějších pořadech jsou *scénky*, které

40 Dave responded to Jay's „Don't blame Conan“ In: *Youtube* [online]. 20.01.2010 [cit. 2015-03-12]. Dostupné z: https://www.youtube.com/watch?v=z-8LGTVF3_I&spfreload=10. Kanál uživatele Xerius999's channel.

41 Například pořad Jimmy Kimmel live! navštěvuje moderátor David Letterman a zase naopak.

patří do *struktury pořadu*. Jelikož se scénky v českém prostředí vůbec neobjevují, rozhodla jsem se k vyčlenění tohoto odstavce. Scénky se staly velmi oblíbenou částí pořadu s příchodem Jimmyho Fallona, který změnil celou *strukturu* pomocí skečů, her, výzev a hádanek s celebritami. Skeče používali skoro všichni moderátoři *late-night*, ať už se jednalo o fiktivní rodinné příslušníky u Conana O'Briena nebo o cynického robotického kostlivce v *The late late show Craiga Fergusona (2005-2014)*. V *daytime* se více zaměřují na interakci s přítomnými diváky a zapojují je do her, kdežto v *late-night* účinkují převážně celebrity.

2.1.1.7. PUBLIKUM

Posledním prvkem je *živé publikum*. I když se na první pohled zdá, že jde o nepatrný prvek, každé *late-night* ve Spojených státech amerických natáčí program před diváky. Diváci jsou hlavní součástí talk show. Jejich interaktivní chování, okamžité verbální projevy a také potlesk patří do talk show stejně jako moderátor či hosté. Do této kategorie řadíme i diváky u televizních obrazovek a mobilních zařízení, kteří svými elektronickými zprávami přispívají do debaty. V některých *daytime* pořadech by se dalo říct, že jsou hlavním prvkem. V pořadu *The Wendy Williams Show* k nim moderátorka promlouvá jednotlivě, ptá se na jejich názory a skládá jim komplimenty.

2.2. TUZEMSKÝ VZOREC TALK SHOW

První českou *late-night* talk show podle amerického vzorce se stalo *Uvolněte se, prosím* až v roce 2005. Po změně zázemí z České televize přešlo na televizi Prima, a po změně názvu se *Show Jana Krause* taktéž stala jedinou českou *late-night* talk show, která převzala zavedenou americkou strukturu. Samotný moderátor Jan Kraus se v prvních dílech vyjádřil, že vzor našel v Davidu Lettermenovi.⁴² V začátcích konceptu *Uvolněte se, prosím* Jan Kraus musel čelit obviněním, ve kterých se především diváci na různých diskusních fórech a sociálních sítích rozčilovali nad kopírováním *late-night*. Možná z tohoto důvodu si v českém prostředí raději tvůrci volí snadnější cestu hybridizace, ve kterém dramaturgický tým inovuje zavedenou formu a vznikají tak řady nových populárně-zábavných pořadů blízkých českému divákovi, o čemž svědčí ratingy sledovanosti těchto pořadů. Pořad *Všechnopárty* téměř konstantně sleduje okolo jednoho milionu diváků starších patnácti let,⁴³ ale ani další pořady nezaostávají a se svými statisícími diváky potvrzují oblibu českého diváka ve sledování žánru talk show.⁴⁴

Převzetí formátu vždy nezaručuje úspěch v jiném státě, která jej přejímá, ale také to neznamená, že jej musí nutně kopírovat, což chci podložit argumenty v následujících podkapitolách, ve kterých budu analyzovat tuzemské prvky. Téměř všechny sekce ve *strukturu* se shodují se západním vzorem až na jedinou – scénky konané hlavními aktéry. V žádné tuzemské talk show neobjevíme skeče, ve kterých by moderátor hrál společně s hosty různé scénky, proto jej nebudeme do prvků zahrnovat, ale již tato skutečnost odlišuje tuzemskou variantu od západního vzoru. Každý český pořad je strukturován *úvodním monologem* či pouze *úvodem* hostů, *moderátorem*, *hosty*, *set designem* studia a *diváky*, přičemž velký důraz je kladen i

42 Rozhovor Jana Krause In: Český rozhlas [online]. 14.07.2010 [cit. 2015-03-12].
Dostupné z: <http://prehravac.rozhlas.cz/audio/2098503>

43 20. 3. 2015 sledovalo program 956 000 diváků nad patnáct let. Zdroj: MEDIAGURU.
Všechnopárty potvrdila pozici páteční jedničky. *Mediaguru.cz* [online] ©2015 [cit. 2015-04-01]. Dostupné z: <http://www.mediaguru.cz/aktuality/vsechnoparty-potvrdila-pozici-patecni-jednicky/#.VRxXBUv1crA>

44 Sledovanost pořadu 11. 2. 2015 bylo 673 000 diváků nad patnáct let.
Zdroj: MEDIAGURU. *Show Jana Krause* ve středu dvojkou večera. *Mediaguru.cz* [online] ©2015 [cit. 2015-04-01]. Dostupné z: <http://www.mediaguru.cz/aktuality/show-jana-krause-ve-stredu-dvojkou-vecera/#.VP3mgktw4v8>

na *znělku* pořadu. Tuzemské pořady nejsou institucionalizovány v takové míře jako jejich americké protějšky. I když operují s produkčním i dramaturgickým týmem, zakládají si spíše na originalitě moderátora a režiséra. Sice televize je zavázána dodržovat pokyny Rady pro rozhlasové a televizní vysílání, neznamená to, že je v době natáčení dodržuje. Všechny pořady se natáčí dopředu, až ve střížně se rozhodne, co ponechají. V metodologické části jsem se zmínila o nedostatku podkladového materiálu k *institucionálním* prvkům, proto se budu soustředit pouze na formální prvky.

2.2.1. POŘAD *Bánánové rybičky*

Bánánové rybičky se vysílaly v letech 1999 až 2008. Do dnešního dne se *zábavná talk show*,⁴⁵ jak jej sami tvůrci nazývají, reprízuje. Svou strukturou se liší od ostatních analyzovaných pořadů, ať už probíranými tématy nebo formou dílu, jenž trvá okolo dvaceti minut.

2.2.1.1. STRUKTURA POŘADU

Pořad začíná *znělkou*, ve které je sekvence rybiček znázorněná animovanou verzí plujících rybiček. Po titulcích se hned chopí slova moderátorka Halina Pawlovská, která z úvodní *monologu* vytváří téma dílu. Vše se odehrává v *konverzační aréně*. Vypráví příběh ať už ze svého života, nebo zprostředkovaně skrze nejmenovanou kamarádku, aby následně řekla první radu pro diváky. S nastolením tématu si sedá do křesla. Na jeden díl připadá jedno téma. V začátcích pořadu se témata zobrazovala v titulkové podobě, a také tímto způsobem uváděla divákům moderátorka své rady. Tematickými okruhy se stávají problémy běžného života, přičemž moderátorka přímo hovoří ke kameře jako k televizním divákům přímým oslovením, čímž utváří u diváků kongenialitu. A tu utvrzuje tematickými okruhy, kterými jsou trapasy, nevěry, sláva, učitelé atd. Pointu rady pro diváky kombinuje s ukázkami televizních seriálů nebo filmů, které jsou vytažené z kontextu, ale kooperují s řečeným tématem či radou. Jedná se o ukázky, které vtípně

45 ČESKÁ TELEVIZE. Pořady. Česká televize [online]. ©2015 [cit. 14-03-06]. Dostupné z: <http://www.ceskatelevize.cz/porady/1096893252-bananove-rybicky/>

ilustrují určitou problematiku. Například v díle o nevěře použili scénku z filmu *Vesničko má středisková*, ve kterém postava Jany u jezera líbá Vaška a zároveň svému muži počítá jak dlouho vydrží pod vodou. Po pěti minutách si k sobě Pawlovská zve prvního hosta. Chvíli s ním hovoří, přičemž se daného hosta zeptá, jak se vypořádává s problematikou, kterou nyní probírají. Přichází další host a následuje totéž schéma jako s prvním hostem, kdežto teď se zapojují oba dva. Po rozhovoru s hosty se nakonec rozloučí konečnou radou, načež ubíhá závěrečná titulková sekvence. Vzhledem k poměrně dlouhému působení talk show Banánových rybiček na televizních obrazovkách v ní docházelo k častým změnám *struktury*, například v podobě různých reportáží slavných osobností, kuchařských receptů, změn grafického zpracování rybiček na obrazovce nebo dotazů lidí v ulicích města.

2.2.1.2. MODERÁTORKA

Moderátorkou pořadu je známá spisovatelka, herečka a scénáristka pořadu Halina Pawlowská. Otázky pro hosty si tedy připravovala sama, i když jedno z pravidel talk show určuje spontaneitu za povinný prvek k dojmu přátelského pobavení, pořadu šlo spíše o spontánní vyjádření hosta než-li moderátorky.

2.2.1.3. SET DESIGN

Interiérové uspořádání z roku 1999 se skládalo ze dvou teakových křesel pro hosty a jednoho delšího pro moderátorku, již ve stejném roce ale nastala změna a dřevěná křesla byla vyměněna za pohodlnější látkové pohovky. V *konverzační aréně* také architekti použili téma rybiček umístěním akvarijních terárií a do nich zasazených květin a umělých ryb, které pomocí provázku vytváří dojem pohybu. V prvních letech pořadu dominovala tmavá barva v kontrastu světlých rybiček. Průběhem let však nastalo několik změn v set designu. Některé se týkaly pouze *konverzační arény*, další nastaly v celkové ploše na vystouplém průhledném pódiu. Radikálně byl set design změněn v pozdějších letech, kdy byl celý prostor inovován. Tentokrát zvolili jemnější barvy a zcela nové dekorace v podobě panelů s

rybičkami, umístěnými v zadní části studia. Nicméně základní korpus *konverzační arény* nebyl nijak výrazně změněn. Sestával z křesla/židle pro moderátorku a z delší pohovky (či ze samotných židlí) pro hosty, postavených v rovnocenné výšce. Uprostřed prostoru mezi moderátorem a hosty stál v počátku menší stoleček, který byl později nahrazen mohutnějším stolem ve tvaru rybičky, na němž jsou připraveny sklenice vody, ale k dalším podstatným změnám nedošlo. Celkový prostor působil po změně poněkud stísněně.

2.2.1.4. HOSTÉ A PUBLIKUM

Dalšími prvky jsou hosté a diváci. Hosty v *Banánových rybičkách* lze označit za heterogenní skupinu. Také zde jako v amerických pořadech účinkovaly přední herecké a pěvecké osobnosti české kulturní scény. Na druhou stranu vedla moderátorka rozhovor i se svými kamarády spisovateli nebo lékaři.

Diváci byli vždy přítomni ve studiu a interaktivně se zapojovali, i když v některých případech jsou pouhou kulisou talk show. Pokaždé se vyskytují v záběru kamery, obzvláště po vydařené radě nebo vtipu moderátorky. Pawlowská konverzuje s hosty velice neformálním způsobem, obzvláště při přednášení zřymovaných rad, které se objevují v prvních dílech. V díle názvem *Jak využít směr* se například vyjadřuje tímto rýmem: „Zhýralého dědka, často klepne pepka.“

2.2.2. POŘAD *Na plovárně*

Další pořad, který budu analyzovat se jmenuje *Na plovárně* a vysílá se od roku 1999. Na oficiálních stránkách jej představují jako *televizní talk show*.⁴⁶ Do dnešního dne bylo natočeno více jak pět set dílů. Co se týče stopáže, šestadvaceti minutovým trváním se podobá *Banánovým rybičkám*.

46 ČESKÁ TELEVIZE. O pořadu. *Česká televize* [online]. ©2015 [cit. 2015-03-10]. Dostupné z: <http://www.ceskatelevize.cz/porady/1093836883-na-plovarne/6283-o-poradu/>

2.2.2.1. STRUKTURA POŘADU

Znělka se zaměřuje na zobrazení ústředního motivu plovárny, která vznikla využitím reálné plovárny, kde se natáčely první díly pořadu. Odtud také vznikl název.⁴⁷ V prvních záběrech je staticky zobrazena animovaná plovárna s lidmi v plavkách, posléze připlouvá parník z pravé strany, na jehož zádi stojí postava představující moderátora Marka Ebena, která po projetí parníkem záběrem skáče do vody. V prvních letech se po příplutí animovaného parníku měnil záběr na hraný, ve kterém kreslená postava skočí do reálné vody se zadním panoramatem plovárny. Změna se projevila po několika dílech, kdy se rozhodlo o přesunutí natáčecího místa. V novějších dílech se také objevuje letadlo prolétající z dálky, které se přibližuje, až naplní celý záběr. Po titulkové sekvenci začíná *úvod*, ve kterém moderátor představí hosta. *Úvod* není natáčen dopředu, ale je součástí rozhovoru. Hosté jsou při *úvodu* již usazeni v křesle. Poněvadž se velká část dílu snímá technikou záběrem a protizáběrem na moderátora a hosta, z čehož kamera sleduje aktéry pouze v polocelku či polodetailu a jen zřídka režisér dává možnost statického záběru obou aktérů, nelze jednoznačně určit velikost prostoru, ve kterém se natáčí. Následuje *rozhovor s hostem*, po němž se oba rozloučí a běží *závěrečná titulková sekvence*, která je stylizovaná stejně jako *znělka*, kdežto v závěru postava vyplouvá z vody a až nájezdem kamery k budově se objevují titulky. Struktura pořadu se v průběhu let nemění.

2.2.2.2. MODERÁTOR

Pořad moderuje herec, dnes spíše profesionální moderátor a televizní persona, Marek Eben, který své hosty vede formálním způsobem. Po celou dobu trvání se přátelsky a slušně ptá na otázky, které následně doplňuje. Eben se zajímá především o hosta. Nejen, že se ptá na jeho minulost, ale také ho zajímá současnost. Celý *rozhovor* připomíná přátelské posezení v kavárně. V mnoha dílech komunikuje i se zahraničními hosty v anglickém jazyce, které se do vysílání dabuje do českého znění.

47 ČESKÁ TELEVIZE. O pořadu. Česká televize [online]. ©2015 [cit. 2015-03-02]. Dostupné z: <http://www.ceskatelevize.cz/porady/1093836883-na-plovarne/6283-o-poradu/>

2.2.2.3. SET DESIGN

Set design obvykle bývá uměle vytvořený ve velkém studiu. V případě pořadu *Na plovárně* se dali opačným směrem a první díly natáčí v reálné plovárně, kterou později nahradili klubem Avion. V obou případech jistým způsobem vytvořili umělý *set design*, neboť jakékoliv změny, které nastanou, i v případě přesunutí rostlin, stolu a židlí se scéna stává iluzivním prostředím, čímž *set design* je. Obě prostředí se stylizují do společenských veřejných prostor s jednoduchým konceptem dvou křesel a stolu, na kterém atypicky bývá ták s koláči či jinou pochutinou.

2.2.2.4. HOSTÉ A PUBLIKUM

Mezi hosty se objevují nejen lidé z českého a slovenského kulturního světa, ale i různých dalších států. Spolupráce s karlovarským festivalem Ebenovi umožňuje si zvát do pořadu exkluzivní hosty, mezi něž se řadí miliardář Bill Gates, britský režisér Peter Greenaway nebo maďarský režisér István Szabó. Dalším významným hostem se stal populární americký herec Mel Gibson, na kterého v Karlových Varech čekalo dvanáct set diváků. Tak se díl, v němž účinkoval, zařadil jednomu z mála, u něhož jsou diváci přítomni.⁴⁸ Od počátku se totiž pořad natáčí bez diváků. To přidává na serióznosti rozhovoru s hosty a také vytváří intimnější atmosféru.

2.2.3. POŘAD *Krásný ztráty*

Krásný ztráty se vysílaly v letech 2000 – 2013. V talk show, jejíž počet dílů vyšplhal na pět set, se stylizuje do barového prostředí. Symbolika názvu je zjevná z názvu pořadu, protože každá ztráta má své benefity.⁴⁹

48 ŠTĚPÁNEK, Tomáš. „Mám se rovnou omluvit, abychom ušetřili čas?“ řekl Gibson Ebenovi. In: iDnes [online]. Červenec 7, 2014, 17:16 [cit. 2015-02-14]. Dostupné z: http://kultura.idnes.cz/gibson-na-plovarne-0nq/filmovy-festival-vary.aspx?c=A140707_165308_filmovy-festival-vary_ts

49 ČESKÁ TELEVIZE. O zákulisí pořadu. *Česká televize* [online]. ©2015 [cit. 2015-03-15]. Dostupné z: <http://www.ceskatelevize.cz/porady/1096002521-krasny-ztraty/bonus/10985-o-zakulisi-poradu/>

2.2.3.1. STRUKTURA POŘADU

Struktura silně odráží tematickou atmosféru barové scény. Na výrobu *znělky* si tvůrci zvolili filmový materiál pro docílení lepších efektů s osvětlením a rámováním.⁵⁰ Titulky začínají zrcadlovou projekcí na kaluž vody, přes kterou prochází moderátor, a v nadcházejících sekundách přichází do „autentického“ baru *Krásný ztráty*, kde se pracuje se světlem a stíny. Nejdříve prochází barem a připravuje ho k otevření pro své hosty, až poté vidíme *titulkovou sekvenci* talk show Michala Prokopa *Krásný ztráty*. Autenticitu umocňuje i hudební složka *titulků*, kterou nazpíval Michal Prokop znovu s barovou ponurou tematikou. Poté moderátor představuje hosty, současně probíhají jejich záběry zarámované v dřevěném rámu na fotografie. Hosté poté usedají za bar na stoličky a Prokop se ujímá slova. Po *rozhovoru s hosty*, který trvá kolem dvaceti pěti minut, se odebírají k opakující části na konci každého dílu, kdy se hosté společně vyfotografují. Všechny fotky dnes visí na stěnách chodeb v televizním středisku v Kavčích horách.⁵¹ A ještě před *závěrečnou titulkovou sekvencí* se objeví titulek na emailový účet pořadu určený pro televizní diváky. Změna témat v *rozhovoru* je oddělena dalšími záběry na jednotlivé hosty, u kterých je napsáno jejich jméno. Inovativním prvkem žánru talk show bylo rámování osob, úhlů kamer či nápadité použití zrcadel za zády moderátora. Obzvláště experimentovali s kamerou, neboť se v každém díle objevuje nový způsob využití. V dílu s Karlem Šípem a Jaroslavem Uhlířem kamera snímá hosty s moderátorem skrze skleněné dveře přes nápis bar nebo pomocí zrcadla sleduje moderátora s hosty, přičemž je jeden host zachycen v zrcadle. Celkově kameramani pojmají prostor talk show atypicky. Používají záběry na kameru, rakursy, rámování nebo jízdu, kdežto v ostatních talk show upřednostňují klasické záběry na diváky, záběr a protizáběr hostů a statický záběr.

2.2.3.2. SET DESIGN

Studio v Kavčích horách architekti předělali do baru, který má svůj vchod

50 ČESKÁ TELEVIZE. O zákulisí pořadu. *Česká televize* [online]. ©2015 [cit. 2015-03-15].

Dostupné z: <http://www.ceskatelevize.cz/porady/1096002521-krasny-ztraty/bonus/10985-o-zakulisi-poradu/>

51 Tamtéž.

nebo-li *vstupní portál* pro hosty. V *konverzační aréně* napravo stojí bar, u něhož sedí dva hosté a naproti moderátor. Za moderátorovými zády je skříňka se skleničkami a zrcadlem. Najdeme zde typické příslušenství baru jako je klavír, fotografie na stěnách a barové stoličky. Kolem celého areálu je opona s motivem nočního města, neonových nápisů baru a jemné osvětlení, aby působilo prostředí věrohodně.

2.2.3.3. MODERÁTOR

Michal Prokop, hudebník a zpěvák, moderoval všech pět set dílů a zpovídal tisíc hostů. Také díky moderátorovu monotónímu hlasu je rozhovor veden jakoby v seriózním duchu. Celkově pořad staví na vážnějším základu. Z důvodu nepřítomnosti diváků nepotřebuje bavit, ale naopak chce informovat. K uvolnění atmosféry si zvolili barové prostředí. Moderátor mnohdy nechává hosty volně mluvit, aniž by měl potřebu do jejich projevu jakkoli zasahovat

2.2.3.4. HOSTÉ A PUBLIKUM

„*My jsme si od začátku, od roku 2000, když jsme s tím pořadem začli, stanovili jakýsi zvláštní chomout, do kterého jsme se chtěli dostat. A ten chomout spočíval v tom, že u nás každý host může být jen jednou.*“⁵² Takto komentuje své hosty Prokop, který zdůrazňuje, že si se spoluautorem Janem Malinou zvali známé i méně známe osobnosti z různých odvětví. Pozváni jsou tedy vždy dva hosté, které obvykle něco spojuje nebo se naopak radikálně liší, jako když k politikovi Pavlu Dostálovi se do kontrastu připojil lídr undergroundové kapely Mejla Hlavsa.

2.2.4. POŘAD *Všechnopárty*

Od roku 2005 se v České televizi pravidelně vysílá další *zábavná talk show* *Všechnopárty*, která má podobné formální prvky ostatních pořadů tuzemské tvorby.

52 PROKOP, Michal. Interview. In: *Studio 6*. TV, ČT1. Dostupné také z: <http://www.ceskatelevize.cz/ct24/kultura/246781-krasny-ztraty-uvitaji-posledniho-hosta-zhasnout-bar-porad-konci>

Na televizních obrazovkách se objevuje kontinuálně již deset let, což dokazuje úspěšnost pořadu u diváků. V říjnu minulého roku nastala změna v délce jednoho dílu, z původních čtyřiceti minut se dnes vysílá o deset minut delší verze. Dle mého názoru další skutečnost potvrzující oblíbenost veřejnosti.

2.2.4.1. STRUKTURA POŘADU

Za deset let existence pořadu se *struktura* nijak zásadně neměnila, v prvních dílech sice byly stanoveny na začátku pořadu témata, podle kterých také byli zváni hosté, ale dalšími změnami pořad neprošel. Téma jednoho dílu je velmi omezující, a proto se moderátor Karel Šíp s režisérem Viktorem Polesným dohodli na zrušení tohoto pravidla.⁵³ Pořad nejdříve uváděli jako televizní poradnu, po změně byla přejmenována na *zábavnou talk show*. Všechnopárty začíná *znělkou* s příchodem moderátora, lépe řečeno přísunem, protože je použita okénková animace. Následně létají kolem hlavy moderátora kreslené věci všeho možného, které by se daly popsat jakožto párty ze všeho, odtud název Všechnopárty. Po velké vlně létajících věcí moderátor luskně prsty a věci se transformují do názvu pořadu *Všechnopárty*. Další sekcí pořadu je úvodní *monolog*, v němž moderátor mluví přímo k divákům v divadle, ale také u televizních obrazovek. Nejdříve poděkuje divákům za přízeň a poté začne vtípkovat buď na aktuální téma či jiné, které charakterizuje prvního hosta, jehož následně zve na jeviště a následuje desetiminutový *rozhovor*. V pořadu vystupují tři hosté, kteří dostávají stejný časový prostor. Nato navazuje *závěrečná titulková sekvence*, rozloučení jak s hosty, tak diváky a pozvání na další týden.

2.2.4.2. MODERÁTOR

„*Všechnopárty je osobitá tým, že ji dělá Karel Šíp, protože Karel je trošku lidovej, trošku hodně empatickej, hodně vtípněj a dost inteligentní.*“⁵⁴ Takto se vyjadřuje Polesný k moderátorovi pořadu, jehož slova zároveň vymezují typologii pořadu. Dle mého názoru je to také důvod, proč jej diváci vnímají pozitivně. Karel

53 ČESKÁ TELEVIZE. O zákulisí pořadu. *Česká televize* [online]. ©2015 [cit. 2015-03-12].

Dostupné z: <http://www.ceskatelevize.cz/porady/10090925908-vsechnoparty/bonus/11692-o-zakulisi-poradu/>

54 Tamtéž.

Šíp se totiž stal televizní ikonou díky podobně zábavným pořadům, ve kterých dříve účinkoval. Stal se komikem a bavičem. I když jeho humor lze trochu považovat za předvídatelný, protože používá stále ty samé vtipy, lze říct, že jde o originální pojetí žánru talk show. Za svou kariéru vděčí právě svému neformálnímu humoru, ve kterém zesměšňuje někdy i sám sebe.

2.2.4.3. SET DESIGN

Po desetiletém působení v České televizi se zásadně změnil třikrát. V roce 2005 vypadalo jeviště divadla Semafor jako společenský prostor rozdělený do dvou *konverzačních areálů*. U červeného křesla, které v začátcích pořadu bylo určeno odborníkovi večera, stála židle pro Šípa, která se také objevuje v druhém konverzačním areálu mezi dvěma hosty a moderátorem. Toto strukturní zřízení v set designu prostor opticky zvětšovalo, což v talk show můžeme shledat nekonvenčním z důvodů narušení konverzačního toku mezi moderátorem a hosty. Jeden host v červeném křesle je vždy vyloučen z rozhovoru a stává se z něj nadbytečný člen, u něhož nadále intimita nepůsobí. Později vyloučili koncept dvou konverzačních areálů a přisunuli křeslo blíže k moderátorovi, ale stále se objevoval jistý rozestup mezi aktéry. Až nejnovějším a současným uzpůsobením docílili jednotného designu, který se sice skládá ze tří odlišných křesel určených pro hosty a červeného křesla pro Šípa. Ale v tmavějším dekóru jej lze pokládat za stylistickou variaci, ve které nechtějí odlišovat hosty a moderátora, ale celkové působení designu na diváka. Součástí set designu je také menší stůl, jehož účel není znám, neboť neslouží coby odkladová plocha pro sklenice s vodou, ani jakožto pomocný stůl aktérů, lze jej identifikovat za pouhou kulisu. V zadní části figurují dvě delší zdi, na nichž je napsán velkými písmeny název pořadu a v písmenu O neonové jméno moderátora. Prostředek uzpůsobili na *vstupní portál* pro aktéry. Za zdí visí tmavá modrá opona, na které svítí malé světélka symbolizující hvězdy či světla večírku. Vše je laděno do modrých odstínů, kromě již zmíněných kontrastních křesel.

2.2.4.4. HOSTÉ A PUBLIKUM

Jelikož je Česká republika spíše menším trhem, v současnosti prvními hosty jsou „obyčejní“ lidé nebo sportovci a osobnosti ze státní sféry, ale majoritně jsou zváni slavní herci a zpěváci. V pořadu najdeme opakující se vzorec, neboť druhým hostem bývá pěvecká osobnost a třetím herecká. Zatímco hosty v prvních pěti letech pořadu převážně diváci poznávali, v dalších se více soustředí na méně známější tváře jak z hereckých, tak z hudebních oborů. Šíp klade hostům otázky, které ho zajímají, přitom se snaží přítomné diváky pobavit. K tomu využívá improvizaci, přičemž si nepřipravuje otázky, ale jen si v rešerši zjistí základní informace o hostech.⁵⁵

2.2.5. POŘAD *Mr. GS*

Pořad, který atypicky moderují dva moderátoři, se vysílal od roku 2008 na stanici Nova až do jeho zrušení v roce 2010. Název je akronymem jmen moderátorů a z anglického oslovení pro pány. Pořad trvá dvacet pět minut.

2.2.5.1. STRUKTURA POŘADU

Znělka moderně a dynamicky ukazuje počítačem vytvořenou noční atmosféru velkoměsta, která je reprezentována výškovými budovami s rozsvícenými světly v oknech. Poté se z budov vytvoří zářící název pořadu *Mr. GS*. Následuje přivítání s diváky a okamžité pozvání prvního hosta. Zcela ignorují *monolog* nebo *úvod*. První host dostává poměrně velký prostor dvanácti minut k *rozhovoru* s moderátory, ve kterém v některých případech spolu argumentují pouze moderátoři. Ve chvíli, kdy moderátoři zvou do *konverzační arény* dalšího hosta, první odchází a po rozhovoru se loučí vtipem, písni nebo scénkou. Také využívají svého *sidekicka* Václava Koptu, který zároveň zajišťuje hudební složku.

55 ŘÍHOVÁ, Klára. Karel Šíp: Zaplat' pánbůh za tenhle mumraj . In: *Novinky* [online]. Leden 12, 2014, 11:04 [cit. 2015-03-13]. Dostupné z: <http://www.novinky.cz/zena/styl/323525-karel-sip-zaplat-panbuh-za-tenhle-mumraj.html>

2.2.5.2. MODERÁTOŘI

Michal Suchánek a Richard Genzer jsou známí herci a baviči. S televizní stanicí již spolupracovali na projektu *Tele Tele* vysílané sedm let. Humor v jejich talk show není příliš odlišný od zmíněného parodického seriálu. Vtipy moderátorů se dělí na vtipy se sexuálním podtextem, vtipy o stereotypch a vtipy o alkoholu. Moderátoři sedí naproti hostovi ve dvou křeslech, na němž si vždy po týdnu mění pozici. Jednou přímo u hosta sedí Genzer, po druhé si mění sedadlo se Suchánkem. Vzhledem k faktu, že jsou dlouholetými přáteli, v mnoha situacích dokáží předpovědět reakci toho druhého.

2.2.5.3. SET DESIGN

Set design je přizpůsoben potřebám dvou moderátorů. Na rozdíl od ostatních pořadů tvoří i *hudební doprovod*. Na začátku moderátoři sestupují ze schodů k pozdravení diváků, načež se přesunou do *konverzační arény*, která tvoří pouze jedno větší křeslo pro hosty. Celý design se inspihuje americkou verzí *late-night*, přičemž prostor vypadá stísněně, neboť bylo použito příliš mnoho prvků a výsledek vypadá nesjednoceně. *Konverzační aréna*, *hudební doprovod* i *prostor pro monolog*, na které v americké verzi potřebují jedno velké studio, se snaží vměstnat do divadla Metro.

2.2.5.4. HOSTÉ A PUBLIKUM

V pořadu účinkují vždy dva hosté. Hosty bychom mohli rozdělit do dvou kategorií, hlavní a vedlejší. Hlavní hosté, taktéž jako u dalších pořadů, se skládají ze členů české a slovenské populární scény. Vedlejšími hosty jsou hosté, kteří přicházejí v druhém pořadí a patří do skupiny méně známých. Obecně lze říci, že hosty odsunuje do pozadí elán moderátorské dvojce, která agresivně vtipkuje směrem k hostovi.

2.2.6. POŘAD *Pustit žilou*

V tomto pořadu se mísí několik inovativních postupů, především ve struktuře pořadu a přístupu, které následně blíže představím. Televize Prima jej vysílala v roce 2008. Pořad se nedočkal dalšího pokračování a byl ukončen v tom samém roce.

2.2.6.1. STRUKTURA POŘADU

Pořad začíná znělkou, která kombinuje animované záběry se skutečnou hlavou moderátorky Veroniky Žilkové, která se pohybuje po schodech v různých prostředích od dětského hřiště po obývací pokoj staršího pána, až dojde k mikrofonu, u něhož se jí rozroste zbytek těla, které původně neměla. Ve *znělce* byly použité kontrastní barvy - černá, bílá a červená, které se podobají komiksovým časopisům. Černá navíc znovu symbolizuje noc. Rytmická hudba připomíná internetový seriál animovaných postaviček *Happy Tree Friends*. Po titulcích se ujme slova moderátorka Veronika Žilková přivítáním hostů a následnou otázkou do *ankety*, na níž odpovídají lidé na ulici. Otázka se týká hosta, se kterým Žilková následně hovoří. Posléze pozve hosta k sobě a sotva dosedne, táže se jej na první otázku. Za chvíli zve dalšího hosta, kterého také dělí *anketa* s otázkou, až dojde k třetímu hostovi. Po *rozhovoru s hosty* se loučí a běží *závěrečná titulková sekvence*.

2.2.6.2. MODERÁTORKA

Než začala Veronika Žilková moderovat svou první talk show, účinkovala v televizních seriálech a filmech. Společně s Genzerem a Suchánkem účinkovala v pořadu *Tele tele*, a proto se ve svém přístupu k pořadu podobá MR. GS. Vtipy zakládá na stereotypch. V díle, ve kterém vystupovala modelka Andrea Verešová se Žilková ptá, zda měla někdy problémy s vizáží a zároveň si automaticky odpovídá tím, že ani nemohla, protože je modelkou.

2.2.6.3. SET DESIGN

Talk show z původní tvorby televize Prima byla natáčena v prostorách divadla Činoherního klubu. Architekti scény se museli vypořádat s poměrně velkým prostorem, proto si zvolili v *konverzační aréně* mnoho kulis, které v konečném důsledku vzhledu spíše škodí. Místo konvenčních křesel atypicky zařadili dřevěné lavičky jak u moderátorky, tak u hostů, které působí strnule a nepohodlně. Za Žilkovou jsou barevně zpracované opony podobné *znělce* pořadu. Hosté přicházejí *vstupním portálem* z části hlediště a *hudební složka*, složená z beatboxové skupiny *Beatburger Band*, je přítomna mimo jeviště a visí nad hlavami diváků.

2.2.6.4. HOSTÉ A PUBLIKUM

Pořad se spíše skládal ze známých celebrit. Pozvání přijali herci, zpěváci, modelky či sportovci. Diváci jsou přítomni v divadle. Moderátorka s nimi interaguje, například v jednom dílu si pozvala slečnu na pódium, aby ji mohl host zhodnotit. Jinak si volí převážně populární celebrity z roku 2008.

2.2.7. POŘAD *Show Jana Krause*

Současný pořad *Show Jana Krause* vysílaný televizí Prima se na první pohled neliší od *Uvolněte se, prosím* z České televize. V rozhovoru internetového deníku iDnes⁵⁶ se Kraus zmiňuje o cenzuře a vedení České televize, kvůli které odešel. Já se zaměřím na současný pořad *Show Jana Krause* televize Prima vysílaný pátým rokem, která v březnu slavila jeho dvoustý díl. Pořad přebírá formát *late-night* a jeho formální prvky. Dle mého názoru se jedním z nejdůležitějších prvků stává samotný moderátor Jan Kraus, který přistupuje k hostům odlišně od svých západních vzorů, proto si stanovíme jednotlivé formální prvky i v jediné tuzemské verzi *late-night*.

56 POKORNÝ, Jan. Šéf ČT se může uvolnit, jeho věčný kritik Jan Kraus odchází. In: *Idnes* [online]. Květen 26, 2010, 12:36 [cit. 2015-02-12]. Dostupné z: http://kultura.idnes.cz/sef-ct-se-muze-uvolnit-jeho-vecny-kritik-jan-kraus-odchazi-p3a-/filmvideo.aspx?c=A100526_115206_filmvideo_jaz

2.2.7.1. STRUKTURA POŘADU

Pořad začíná úvodní *znělkou*, v níž Kraus popisuje, co se děje před začátkem pořadu. Když jej poprvé televizní divák uvidí, sedí doma na gauči a spí, poté jej probudí nezdravý počet psů, které má kolem sebe a zjistí, že pospíchá do práce. Umývá se, holí a následně vyrazí z domu, u něhož stojí dva policisté na dětských motorkách a povídají si. Celý segment pracuje s nadsázkou a ironií. S jedním psem poté nasedá do auta a odjíždí, přičemž policisté ho začnou pronásledovat a havarují. Kraus objede pár bloků nočního města a zaparkuje. Odebere se ke kufru, který otevírá a nachází v něm další osobu. V tomto momentu začíná *hlasatel* ohlašovat začátek pořadu a jeho moderátora, kterého už snímá živě kamera a následuje ho za zády až k *monologu*. Další segment, jak je nazván samotnými autory na webových stránkách, je *úvod*. V něm Kraus, jako jeho američtí kolegové v *monologu*, vypichuje aktuální témata či problémy, které dále komentuje v *konverzační aréně*. Posléze zasedá za robustní stůl, aby mohl v segmentu *stalo se* glosovat o tématech. Kraus si vytvořil ve svém pořadu opakující se gag, ve kterém se po sekci *stalo se* ptá diváka, zda v hledišti sedí pan Odvárka.⁵⁷ Až po odpovědi začíná segmentem *rozhovoru*. Po prvním *rozhovoru* přivítá na jevišti hudební složku, která se v některých případech skládá z hosta, následuje druhý a třetí rozhovor, po kterém se loučí s diváky.

2.2.7.2. MODERÁTOR

Moderátor pořadu Jan Kraus v minulosti moderoval již několik talk show či magazínů, z něhož nejznámější je pořad *Sauna* televize Prima nebo jakýsi jeho první koncept talk show – *Další, prosím!* Jeho pořad nese určité vzorce, se kterými Kraus pracuje. Velmi se inspiroje americkým formátem *late-night*, jen netvoří scénky, které jsou v současném formátu povinným prvkem. Jeho humor se skládá z metafor, dvojsmyslů, aforismů a ironických narážek. Také se zaměřuje více na své vtipy než na hosty v pořadu. Kraus obvykle v pořadu skáče hostovi do řeči, nenechá jej plně vysvětlit myšlenku a snaží se za každou cenu o vtip.

⁵⁷ Jedná se o diváka, který pravidelně chodí do pořadu.

2.2.7.3. HOSTÉ A PUBLIKUM

Často své hosty i nepřímo uráží. V dílu, ve kterém byla hostem modelka Simona Krainová, neustále narážel na stereotyp hloupé blondýny. Celkově působí arogantně a podrážděně, což se ukazuje i na hostech, kteří strnule sedí na gauči. Co se týče hostů, vždy si zve tři, z čehož dva jsou slavné celebrity. Jeho třetím hostem je méně známá osobnost, která se proslavila pomocí internetu nebo představuje „obyčejné“ osoby se zajímavými koníčky.

2.2.7.4. SET DESIGN

Dalším prvkem je set design, který se více či méně řídí americkým vzorem, jen se mu nedostává dostatečného prostoru. Je složen z *konverzační arény, hudební složky a areálu monologu*. Zadní část tvoří noční silueta města Prahy, a přední část tvoří stůl, za kterým Kraus usedá. Nalevo od stolu je dlouhý červený gauč, kam usedají hosté. A nalevo je také umístěn prostor pro kapelu pojmenovanou Kapela Jana Krause, ve kterém po celou dobu talk show muzikanti sedí a hrají podle svého uvážení.

3. SHRnutí

Pro srozumitelný přehled dosavadních poznatků, které jsme nabyli v analytické části, jsem zahrнула do své práce kapitolu shrnutí. V této části se budu především zabírat žánrovými vzorci, kterých jsem si jak v zahraniční, tak tuzemské talk show všimla a na nichž je žánr formován.

Každý pořad začíná *znělkou*, která stanovuje divákovo očekávání, neboť pořad stylizuje, obzvlášť je tomu tak v amerických talk show, u nichž se *znělka* rovná značce. Forma titulků v tuzemsku představuje zábavní charakter, a proto jsou mnohdy animované. Naopak v amerických pořadech se zaměřují na hranou *titulkovou sekvenci* spojenou pouze s moderátory. Pokračují úvodním *monologem*, z něhož majoritní skupina českých pořadů spíše vytváří pouhý *úvod* či *představení hostů*. Liší se pouze pořady *Show Jana Krause*, *Všechnopárty* a *Mr. GS*, z nichž poslední jmenovaný dokonce *úvod* zcela vynechává. V *Show Jana Krause* se v *monologu* řídí americkým vzorcem *late-night*, i když jej značí jako *úvod* a v pořadu *Všechnopárty* moderátor Karel Šíp v *monologu* vypráví vtipy. Dalším segmentem je *rozhovor hostů*, u něhož nenastává žádná odchylka, která by se radikálně lišila. Pouze snad v počtu hostů, kteří zasedají do pořadu. Pořad *Na plovárně* zpovídá vždy jednoho hosta, pokud se tedy nejedná o hudební skupinu, která ale vystupuje jako jednotka. V této sekci nastává největší změna v neformálním způsobu mluvení k hostům. V České republice si *moderátoři* dovolují o mnoho více ke svým *hostům*, což mohl zapříčinit i menší trh, na němž jsou pořady závislé. Z tohoto důvodu se mezi sebou aktéři znají a mohou si k sobě více dovolit. Dalším ustáleným prvkem je *moderátor*, který jak v českém, tak v americkém prostředí pochází z hereckého průmyslu. V Americe se v talk show pořadech objevují *stand-up* komici. Tomuto žánru se v Česku teprve začíná dostávat pozornosti. V americké *stand-up* se také *moderátoři* naučili komunikace s živým *publikem*, které je, dle mého názoru, další podstatnou složkou žánru talk show. V tomto směru některé tuzemské pořady zaostávají a volí spíše variantu bez diváků, jako se tak děje v pořadech *Na plovárně* či *Krásný ztráty*. Participující publikum totiž dodává talk show spontánní rovínu, a proto je oblíbená v zahraničí. Nekompromisně se liší v set designu, který si volí

každý pořad dle svých prostorových možností sám. Oproti tomu v Americe jsou *late-night* i *daytime* totožné, jen s jiným barevným schématem, ale vždy jsou rozdělené do *areálu monologu, konverzační arény, vstupního portálu a hudebního doprovodu*.

Závěr

Cílem této bakalářské práce bylo vyhodnocení, jaké ustálené žánrové vzorce můžeme popsat v souvislosti s českou variantou talk show pořadů a nakolik se blíží vymezení této kategorie v především zahraniční literatuře. Také jsme si stanovili za cíl analýzu konkrétních pořadů a stanovení jejich typologie, k čemuž jsme chtěli použít i zahraniční pořady talk show. Této analýze bylo podrobena sedm tuzemských talk show a deset amerických, které byly složeny ze dvou subžánrů – *late-night* a *daytime*.

Pro analýzu českých pořadů bylo zvoleno pět formálně produkčních prvků, které žánr stanovují. Konkrétně se jedná o *strukturu pořadu*, *moderátora*, *set design*, *hosty a přítomné publikum* v pořadu. Zahraniční literatura nám vymezila zcela institucionalizovanou *strukturu pořadu* subžánru *daytime* a *late-night*, kterou nelze vztáhnout na české území. V tuzemské talk show se prosadila originalita moderátorů, kteří jsou mnohdy i scénáristy pořadů. Také volí komornější prostor, který nachází v divadelních sálech s minimalistickým pojetím pódia, ve kterém je *areál úvodu*, *konverzační aréna* a *vstupní portál* pro příchozí hosty. Na rozdíl od amerických kolegů, v Čechách moderátoři více spolupracují s režisérem a dramaturgickým týmem. Domlouvají se spolu jaké hosty pozvou. Ti jsou vybírání za účelem zábavy, proto jsou *zábavná talk show* tak populární u diváků. Jediným ustáleným společným vzorcem s americkými pořady v české talk show je rozhovor moderátora s hosty. V ostatních aspektech se české pořady liší a vytváří své vlastní vzorce. Nebojí se riskovat. V tuzemsku je kladen velký důraz na originalitu. Pomocí analýzy, ve které jsem zkoumala konvenční podobnosti se zahraničními pořady, jsem došla k závěru, že se tuzemské pořady žánrových vzorců nutně nedrží, spíše se zavedeným americkým pravidlům vyhýbají a tvoří nové podžánry.

5. PRAMENY, LITERATURA A INTERNETOVÉ ZDROJE

PRAMENY:

Banánové rybičky (1999) – 12 epizod

Conan (2010) – 6 epizod

The Ellen DeGeneres Show (2003) – 14 epizod

Jimmy Kimmel live! (2003) – 8 epizod

Krásný ztráty (2000) – 11 epizod

The Late Late Night with Craig Ferguson (2005) – 12 epizod

The Late Night with David Letterman (1982) – 5 epizod

The Late Night with Seth Meyers (2014) – 8 epizod

Mr. GS (2008) – 5 epizod

Na plovárně (1999) – 8 epizod

Pustit žilou (2008) – 4 epizody

The Queen Latifah Show (2013) – 3 epizody

The Tonight Show with Jimmy Fallon (2014) – 15 epizod

Show Jana Krause (2010) – 10 epizod

The Today Show (1952) – 3 epizody

Uvolněte se, prosím (2005) – 3 epizody

Všechnopárty (2005) – 13 epizod

The Wendy William Show (2008) – 4 epizody

INTERNETOVÉ ZDROJE:

<http://www.ceskatelevize.cz>

<http://www.csfd.cz>

<http://en.wikipedia.org>

<http://showjanakrause.cz>

<http://youtube.com>

<http://tv.sms.cz>

<http://play.iprima.cz>

<http://novaplus.nova.cz>

LITERATURA:

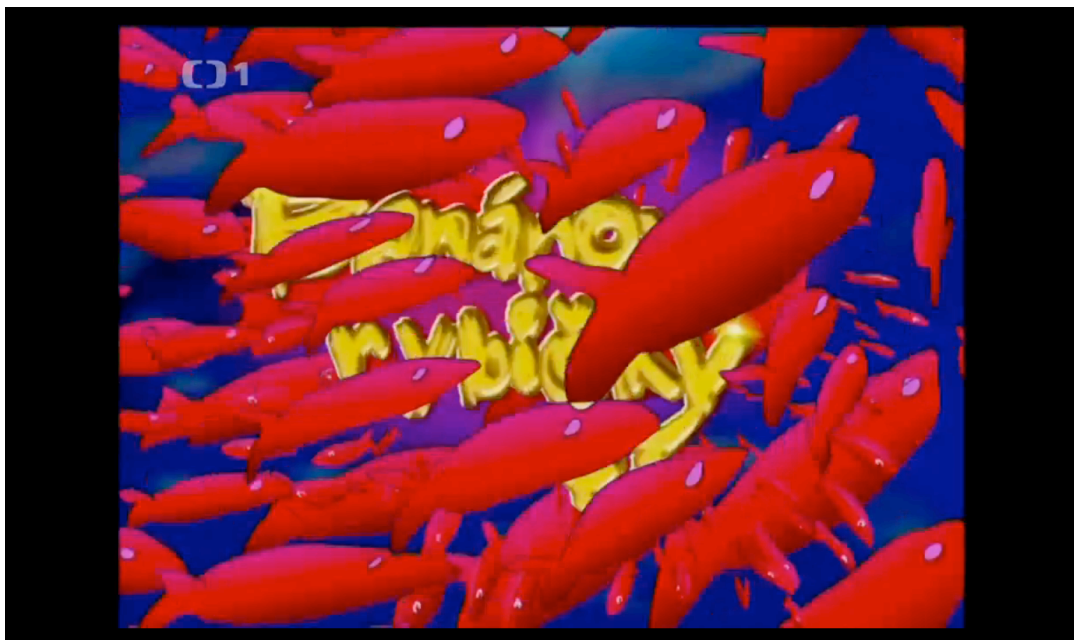
1. BIGNELL, Jonathan. *An Introduction to Television Studies*, 3. ed. New York: Routledge, 2013. ISBN 978-0-203-13495-5.
2. KORDA, Jakub. *Úvod do studia televize*. 1. vyd. Olomouc: Univerzita Palackého v Olomouci, 2005. ISBN 80-244-1135-0.
3. KORDA, Jakub. *Úvod do studia televize 2: Faktuální televize a její žánry*. Olomouc: Palackého univerzita v Olomouci, 2013. ISBN 978-80-244-3611-1.
4. METZ, Robert. *The tonight show*. New York: Putnam Pub Group, 1980. ISBN13 978-0872235984.
5. MILLER, Toby. *Television Studies: The Basics*. New York: Routledge, 2010. ISBN13 978-0-203-85419-8.
6. MITTELL, Jason. *Genre and Television: From Cop Shows to Cartoons in American Culture*. New York: Routledge, 2004. ISBN 0-415-96903-4.
7. ORLEBAR, Jeremy. *Kniha o televizi*. Praha: Nakladatelství AMU, 2012. ISBN 978-80-7331-246-6.
8. ROSE, Brian G. *TV Genres: A Handbook and Reference Guide*. Connecticut : Greenwood Press, 1985. ISBN 0-313-23724-7.
9. TIMBERG, M. Bernard. *Television Talk: A History of the TV Talk Show*. Texas: The University of Texas Press, 2002. ISBN 0-292-78176-8.

PŘÍLOHA

1. Obrazová příloha

1. OBRAZOVÁ PŘÍLOHA

Banánové rybičky



Obr. 1: Znělka pořadu Banánových rybiček 2001

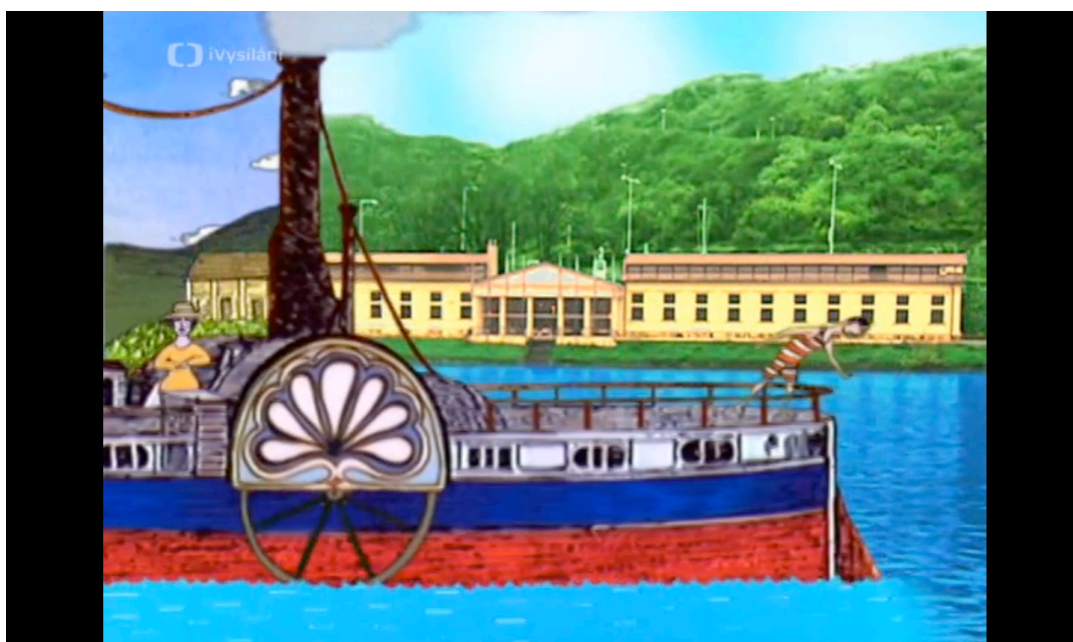


Obr. 2: Set design Banánových rybiček v roce 1999

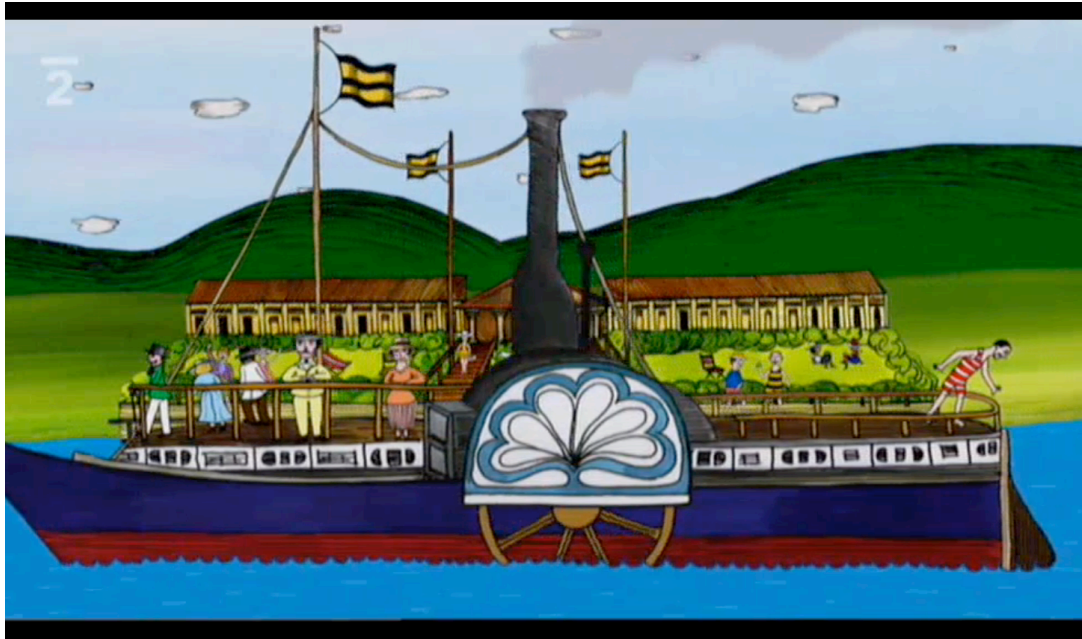


Obr. 3: Set design v roce 2007

Na plovárně



Obr. 4: Znělka pořadu Na plovárně v roce 1999



Obr. 5: Animovaná znělka pořadu v roce 2015



Obr. 6: Set design v reálné budově plovárny v roce 1999



Obr. 7: Set design pořadu Na plovárně v klubu Avion v roce 2009

Krásný ztráty



Obr. 8: Titulek pořadu ve znělce



Obr. 9: Rámování hosta v úvodu pořadu

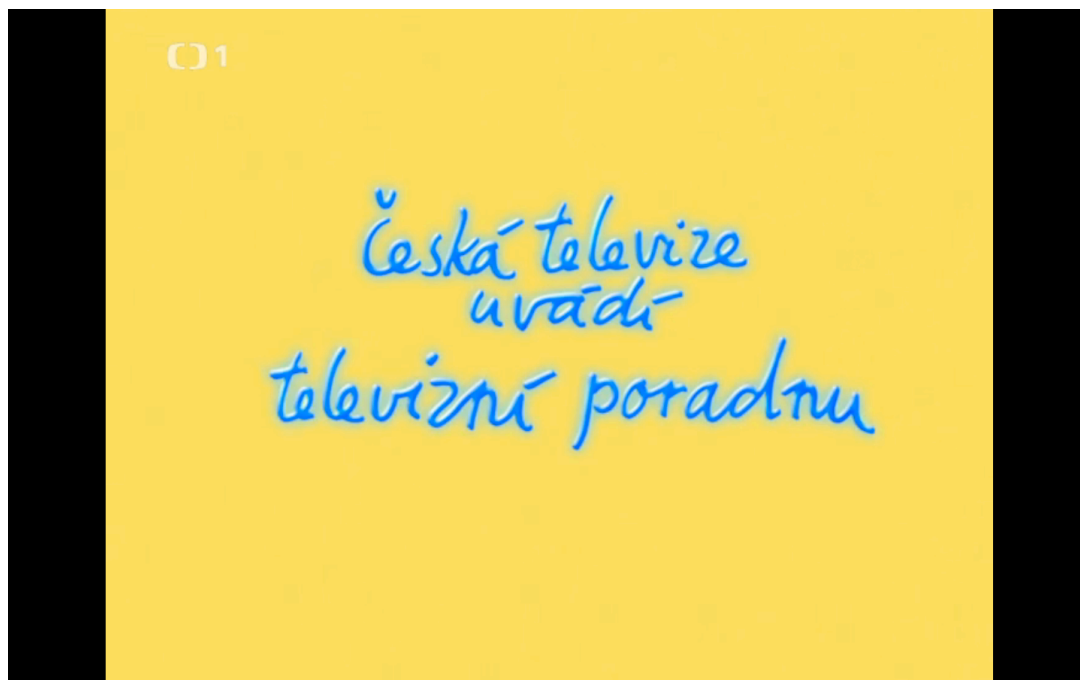


Obr. 10: Set design pořadu



Obr. 11: Rámování aktérů pomocí zrcadla

Všechnopárty



Obr. 12: S tématy byl pořad pojmenován televizní poradnou



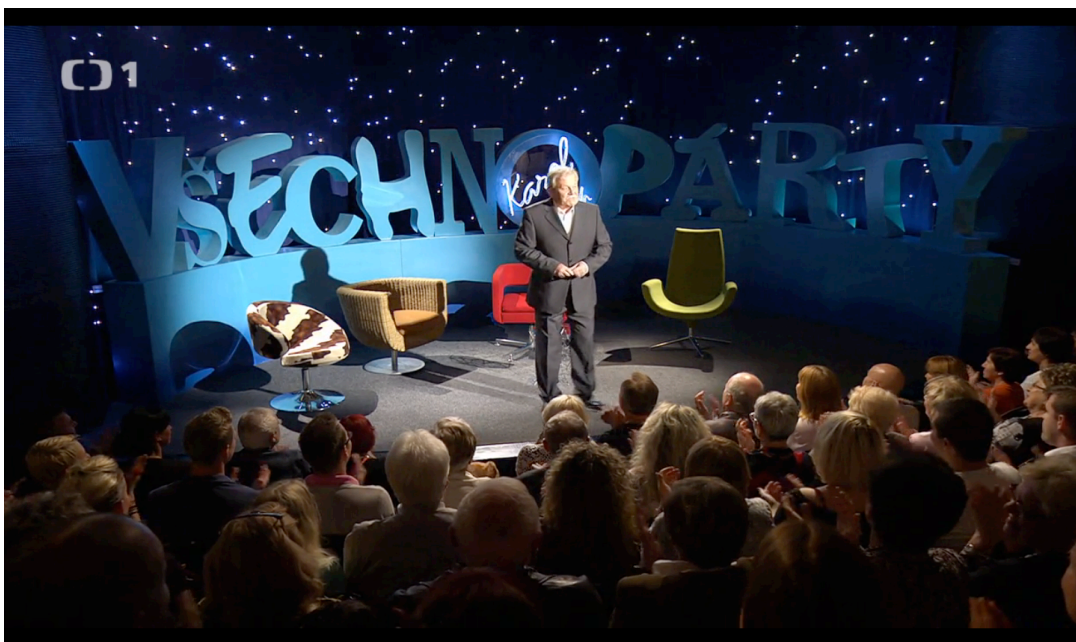
Obr. 13: Po zrušení témat byl nazván talk show



Obr. 14: Animovaná znělka pořadu



Obr. 15: Set design v roce 2005



Obr. 16: Set design v roce 2015

Mr. GS



Obr. 17: Titulek pořadu ve znělce



Obr. 18: Set design pořadu



Obr. 19: Konverzační aréna

Pustit žilou

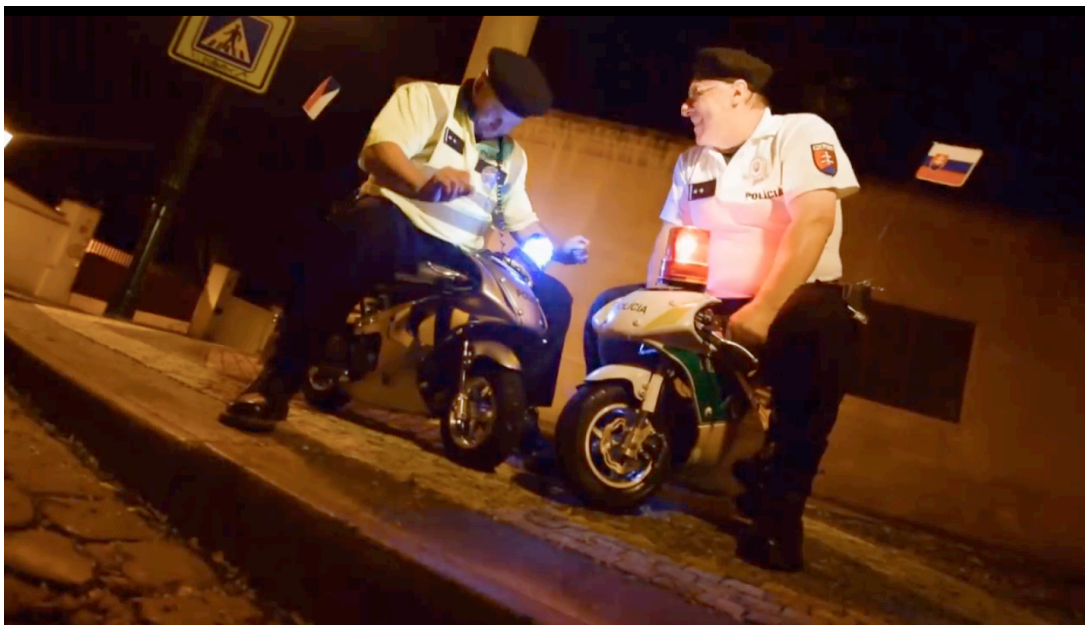


Obr. 20: Titulek pořadu ve znělce



Obr. 21: Set design pořadu

Show Jana Krause



Obr. 22: Znělka pořadu bez titulků



Obr. 23: Po titulní znělce, kamera následuje moderátora až do divadla



Obr. 24: Segment zvaný Úvod



Obr. 25: Set design v roce 2015



Obr. 26: Stálý divák pan Odvárka

1.2. ZAHRANIČNÍ DAYTIME

The Ellen DeGeneres Show



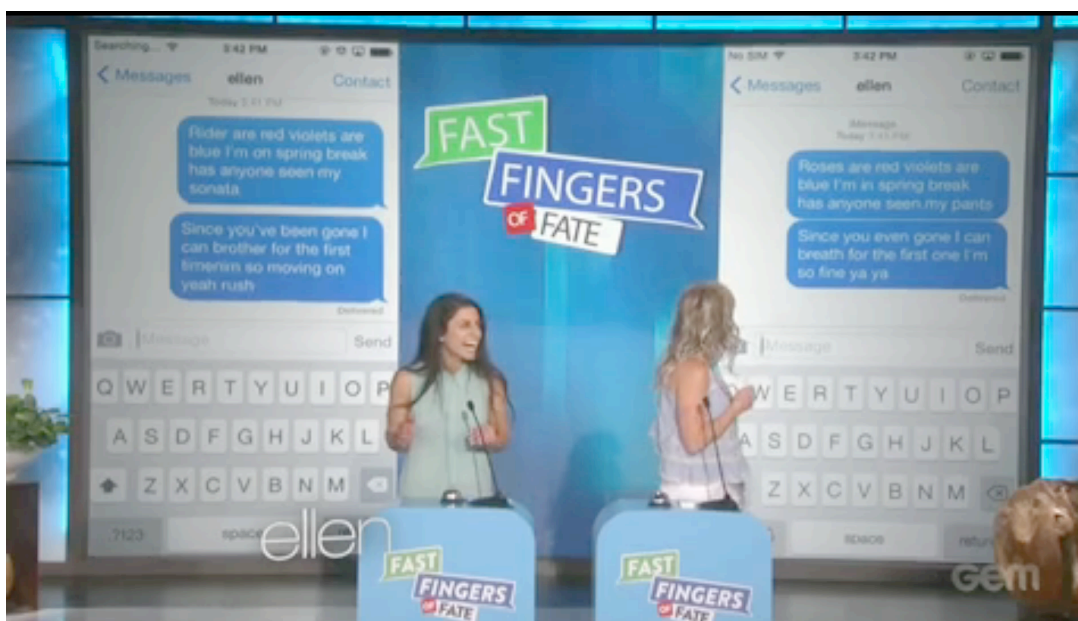
Obr. 27: Titulek ve znělce pořadu



Obr. 28: Set design v roce 2015



Obr. 29: Konverzační aréna



Obr. 30: Segment interaktivních her

1.3. ZAHRANIČNÍ LATE-NIGHT

The Late Late Night with Craig Ferguson



Obr. 31: Scénka před začátkem znělky



Obr. 32: Set design v roce 2014



Obr. 33: Sidekick moderátora

NÁZEV:

Formální a institucionální prvky televizního žánru – talk show

AUTOR:

Lada Drdová

KATEDRA:

Katedra divadelních a filmových studií

VEDOUcí PRÁCE:

Mgr. Jakub Korda, Ph.D.

ABSTRAKT:

Cílem této bakalářské diplomové práce bylo v první řadě vyhodnocení, jaké ustálené žánrové vzorce můžeme popsat v souvislosti s českou variantou talk show pořadů a nakolik se blíží vymezení této kategorie v především zahraniční literatuře.

KLÍČOVÁ SLOVA:

Televize, televizní žánry, talk show, latenight, daytime

TITLE:

Formal and institutional elements of television genre – talk show

AUTHOR:

Lada Drdová

DEPARTMENT:

The Department of Theatre, and Film Studies

SUPERVISOR:

Mgr. Jakub Korda, Ph.D.

ABSTRACT:

The object of this undergraduate dissertation was primarily to assess, which fixed patterns in the talk show genre can be described in the context of the Czech version of this genre and to determine to which extent does it resemble given category, especially in the comparison with its depiction in the foreign bibliographic sources.

KEYWORDS:

Television, genres of television, talk show, late-night, daytime