

UNIVERZITA PALACKÉHO V OLMOUCI
CYRILOMETODĚJSKÁ TEOLOGICKÁ FAKULTA

Katedra systematické teologie

Obor: Teologické nauky

Karin Běhálková

**PATNÁCT LET ČINNOSTI DIECÉZNÍ CHARITY OSTRAVSKO-
OPAVSKÉ A JEJÍ VÝZNAM V SYSTÉMU POSKYTOVÁNÍ
SOCIÁLNÍCH SLUŽEB
V MORAVSKOSLEZSKÉM KRAJI**

Diplomová práce

Vedoucí práce: ThLic. ICLic. Vladimír Filo

Olomouc 2013

Prohlašuji, že jsem diplomovou práci vypracovala samostatně a všechny použité prameny a literaturu jsem uvedla v závěrečném seznamu.

V Olomouci dne 20. dubna 2013

.....
Karin Běhálková

Děkuji ThLic. ICLic. Vladimíru Filovi za odborné vedení práce a mnoho cenných rad.

OBSAH

ÚVOD.....	6
1. CARITAS JAKO ÚLOHA CÍRKVE.....	8
1.1 Personalita člověka jako pramen charitativní péče.....	8
1.2 Sociální charakter Starého zákona.....	9
1.3 Sociální charakter Nového zákona.....	11
1.4 Sociální encykliky.....	13
1.5 Plenární sněm katolické církve v České republice.....	14
1.6 Teologie služby.....	16
2. POHLED DO HISTORIE SOCIÁLNÍCH A CHARITNÍCH SLUŽEB NA OSTRAVSKU.....	18
2.1 Ostravsko v 19. a na počátku 20. století.....	18
2.2 Historie sociální péče na Ostravsku.....	19
2.3 Počátky charitativní práce na Ostravsku.....	20
2.4 Činnost P. Rudolfa Nejezchleby.....	22
2.5 Spolek Ludmila součástí Arcidiecézního svazu Charity.....	24
2.6 Obnova charitního díla po roce 1989.....	25
3. PATNÁCT LET ČINNOSTI DIECÉZNÍ CHARITY OSTRAVSKO-OPAVSKÉ.....	27
3.1 Profil Diecézní charity ostravsko-opavské.....	27
3.2 Charakteristika a přehled poskytovaných služeb.....	30
3.2.1 Odborné sociální poradenství.....	30
3.2.2 Služby sociální péče.....	30
3.2.3 Služby sociální prevence.....	33
3.3 Střediska a projekty DCHOO.....	37
3.3.1 Vesnička soužití DCHOO.....	37
3.3.2 Poradenské a informační centrum DCHOO.....	38
3.3.3 Středisko humanitární pomoci DCHOO.....	38
3.3.4 Aktuální projekty DCHOO.....	40
3.4 Činnost oblastních charit.....	42
3.4.1 Hospic sv. Lukáše.....	43
3.4.2 Dům sv. Cyrila a Metoděje pro zrakově postižené ve Vlaštovičkách u Opavy.....	43
3.4.3 Charitní středisko „Maják“ – preventivní program pro 1. stupeň ZŠ.....	44
3.5 Ekonomika DCHOO.....	44
4. VÝZNAM A POSTAVENÍ DCHOO V SYSTÉMU SOCIÁLNÍCH SLUŽEB V MORAVSKOSLEZSKÉM KRAJI.....	46
4.1 Geografické údaje.....	46
4.2 Poskytování sociálních služeb v Moravskoslezském kraji.....	47
4.2.1 Poskytování odborného sociálního poradenství.....	48
4.2.2 Poskytování služeb sociální péče.....	48
4.2.3 Poskytování služeb sociální prevence.....	48
4.3 Financování sociálních služeb v Moravskoslezském kraji.....	49
4.4 Kvalita poskytovaných sociálních služeb.....	51
4.4.1 Koncepce kvality sociálních služeb.....	52
4.4.2 Projekt Poznáním ke kvalitě.....	53
4.4.3 Projekt S kvalitou do praxe.....	53

ZÁVĚR	55
BIBLIOGRAFIE.....	58
SEZNAM ZKRATEK	61
SEZNAM PŘÍLOH.....	62
PŘÍLOHY	63
ANOTACE	71
SUMMARY	72

ÚVOD

Charita je součástí katolické církve, a to nejen podle organizační struktury. „Jednou z hlavních oblastí činnosti církve, spolu s udělováním svátostí a zvěstováním slova, je uplatňování lásky (caritas) k vdovám a sirotkům, vůči uvězněným, nemocným a potřebným všeho druhu. To vše patří k podstatě církve stejně jako vysluhování svátostí a zvěstování evangelia.“¹

Svatý otec Benedikt XVI. ve své encyklice *Deus caritas est* uvádí, že lásky – caritas – bude vždy potřeba, a to i v té nejspravedlivější společnosti. Že k utváření lepšího světa se přispívá výhradně tím, když se koná dobro teď, osobně, se zanícením, všude, kde je to možné. Programem křesťana má být „vnímavé srdce“, které vidí, kde je zapotřebí lásky, a podle toho také jedná. Současně platí, že ke spontánní ochotě jednotlivce, chápeme-li charitativní aktivitu jako komunitní dílo, se musí přidružit organizovanost, plánovitost a spolupráce s podobně zaměřenými institucemi.²

Ve své diplomové práci jsem se rozhodla představit patnáctileté působení organizace, která se snaží tuto činnost církve uskutečňovat v severovýchodní části naší země. Chtěla bych představit činnost Diecézní charity ostravsko-opavské a ukázat její místo v systému poskytování sociálních služeb v Moravskoslezském kraji. Diecézní charita ostravsko-opavská (dále „DCHOO“) se od svého vzniku v roce 1997 stala největším nestátním poskytovatelem sociálně-zdravotních služeb v Moravskoslezském kraji. Její služby pokrývají celou oblast severní Moravy a Jesenicka, která je spravována Diecézí ostravsko-opavskou, čímž zasahují i do kraje Olomouckého. V současné době zastřešuje činnost 17 oblastních charit s právní subjektivitou a 3 vlastních středisek v Ostravě. Vůči oblastním charitám vykonává DCHOO řídicí, metodické, kontrolní, poradní a jiné činnosti. Poskytované služby patří k velmi žádaným a vyhledávaným mezi občany kraje. Záběr její činnosti je široký, zahrnuje všechny věkové kategorie, lidi s různými hendikepy, a zasahuje i problematiku národnostních menšin. DCHOO se řadí mezi významné zaměstnavatele; nabízí téměř 1 000 pracovních míst, nemalé jsou i počty dobrovolníků, kteří v jejích zařízeních pomáhají. Vývoj charitních služeb odráží dobrou spolupráci s místní i krajskou samosprávou a jejich začleňování do místních sítí.

¹ BENEDIKT XVI. *Encyklika DEUS CARITAS EST*, čl. 22.

² Srov. tamtéž, čl. 31.

Diplomovou práci jsem rozdělila do 4 kapitol. V první části se zaměřuji na biblické kořeny charitní práce, jak je vnímáme ve Starém i Novém zákoně, stručně seznamuji se sociálními encyklikami a s novodobými pohledy na charitní službu. Druhá část práce představuje exkurz do historie charitativní činnosti na Ostravsku. Vychází především z publikace P. Jana Larische o zakladateli charitního díla na Ostravsku v první polovině 20. století P. Rudolfa Nejezchlebovi. Ve třetí části se budu obšírněji věnovat současné činnosti Diecézní charity ostravsko-opavské, činnosti jejích jednotlivých středisek, aktuálním projektům a zevrubně popíši zaměření charit, které DCHOO zastřešuje. Konkrétní údaje o DCHOO čerpám z výročních zpráv, z elektronických zdrojů, z údajů poskytnutých Krajským úřadem Moravskoslezského kraje v Ostravě, i z vlastní zkušenosti. Ve čtvrté části bych chtěla ukázat význam činnosti DCHOO v systému sociálních služeb v Moravskoslezském kraji, její nezastupitelnou roli a vliv na každodenní život občanů, zvláště těch, kteří mají svůj život z různých důvodů těžší a komplikovanější než majoritní část společnosti. Informace získané studiem primárních pramenů i sekundární literatury jsem konzultovala s vedoucím své práce a ověřovala v osobním kontaktu s těmi, kteří se stali předmětem mého pojednání.

1. CARITAS JAKO ÚLOHA CÍRKVE

Vývoj charitní činnosti církve sahá až do samého začátku křesťanské éry a její počátky můžeme najít již ve Starém zákoně. V Pentateuchu najdeme mnoho ustanovení, která se mají dodržovat jako projevy Bohem inspirované spravedlnosti. Např. zákon o promíjení dluhu každý sedmý rok a zákon o jubilejním roce každý padesátý rok (srov. Ex 23; Dt 15; Lv 25). Pomoc bližním v nouzi se stala jedním ze základních pilířů života církve od jejího počátku. V listu sv. apoštola Jakuba čteme: „*Co je platné, moji bratři, když někdo říká, že má víru, ale přitom nemá skutky? Může ho snad ta víra spasit? Kdyby některý bratr nebo sestra byli bez šatů a neměli jídlo ani na den, a někdo z vás by jim řekl: „Budte s Bohem – ať vám není zima a nemáte hlad“, ale nedali byste jim, co potřebují pro své tělo, co by to bylo platné? Stejně tak i víra, není-li spojena se skutky, je sama o sobě mrtvá*“ (Jak 2,14-17). V následujících kapitolách jsou popsány teologické a biblické kořeny sociální a charitativní služby církve.

1.1 Personalita člověka jako pramen charitativní péče

„Ve starověkých a středověkých společnostech bylo jedním ze základních společenských konstitutivních prvků náboženství. Lidé se rodili, žili a umírali do náboženského před-porozumění, jež jim dávalo pocit naděje a zakoušení smyslu života. Pojetí boha (bohů) se zároveň odráželo v pohledu na základní státoporné prvky společnosti: spravedlnost, ctnost, vztah k bližnímu. V každé formě starověké či středověké společnosti existovaly nepsané i psané normy, jak má tento vztah k druhým lidem vypadat. Člověk stál tváří v tvář zákonům objektivním, před nimiž se sám stával subjektem. ... Ve starověkých a středověkých společnostech je člověk partnerem boha či transcendentní božské skutečnosti. Skutečnost personality člověka je však plně obsažena především v biblické, židovsko-křesťanské tradici.“³

Termín osoba zavedl do křesťanské teologie teolog Tertullian. Od raného středověku je zásluhou Tomáše Akvinského a Richarda od sv. Victora osoba vnímána jako

³ CHADIMA, Martin. *Charitativní péče – Dějiny a současnost*. Hradec Králové: Gaudeamus, 2007. s. 8.

nesdělitelná existence duchovní povahy. Martin Luther tvrdil, že člověk se realizuje ve své práci, ale potřebuje k tomu i ospravedlnění a osvobození k lásce. V novověku se pak v pojmu osoby krystalizuje jedinečnost lidského vědomí, svobody, zodpovědnosti a vztahu k absolutnosti Boží. Do pozadí ustupuje Bůh, jako předmět našeho myšlení, a do popředí se dostává vlastní „já“, vržené do nutnosti bytí.⁴

Materializace, individualismus a sekularizace společnosti v 19. a 20. století přinesl empirický pohled na osobu, jež je podřízena vznikání a jejíž schopnosti se postupně vytvářejí. Embryo nebo plod není ještě hotovým člověkem, není osobou, je nejdříve realitou, v níž je osoba přítomna, ale ještě není plně rozvinuta. Odtud dnes vychází spor mezi křesťanským a materialistickým pojetím osoby. Vědomí sounáležitosti všech lidí zůstává přítomno v praxi sociální práce, jež nevychází nutně z náboženské potřeby pomáhat bližním. Základním východiskem a podmínkou péče o potřebné je fenomén lásky. Člověk od malička potřebuje zakusit pocit, že je ostatními přijímán, je někým milován a má nějakou hodnotu.⁵

1.2 Sociální charakter Starého zákona

Ve Starém zákoně na mnoha místech čteme o chudých, nemocných, hladových, utlačovaných apod. Za nejvíce ohrožené skupiny byly tradičně považovány vdovy a sirotci. Rovněž staří, jelikož byli odkázáni na zabezpečení svými dětmi, a cizinci, které bychom dnes mohli označit za uprchlíky, patřili mezi ohrožené skupiny a byla jim poskytována zvláštní ochrana.⁶

Odpovědnost za chudé byla v izraelské společnosti rozložena na více subjektů, a to na odpovědnost krále, odpovědnost dobře situovaných Izraelitů a sociální kritiku proroků. Závazek krále pomáhat chudým najdeme na mnoha místech Starého zákona. Např.: *„Když uplatňoval právo a spravedlnost, tehdy se mu dobře vedlo. Když se zastával utištěného a ubožáka, tehdy bývalo dobře“* (Jer 22,15-16). Povinnost pečovat o chudé se nachází v právních ustanoveních z různých historických epoch dějin Izraele. Nekompromisním způsobem pranýřovali útlak a vykořisťování chudých, vdov

⁴ Srov. tamtéž, s. 8.

⁵ Srov. tamtéž, s. 9.

⁶ Srov. MARTINEK, Michael a kol. *Praktická teologie pro sociální pracovníky*. Praha: JABOK, 2008. s. 27.

a sirotků jako zločin starozákonní proroci. Např.: *"Slyšte to vy, kdo bažíte po ubožákovi a kdo chcete odstranit pokorné v zemi. Říkáte: Kdy už pomine novoluní, abychom zas prodávali obilí, a sobota, abychom otevřeli sýpku, na míře ubírali, na ceně přidávali a podváděli falešnou váhou, abychom si koupili nuzáky za stříbro, ubožáka pro pár opánků, a abychom prodali obilní zadinu."* *Přísaha! Hospodin při sobě, při Pýše Jákobově; Nikdy nezapomenu na žádný jejich skutek"* (Am 4,4-7).⁷

Starý zákon si byl dobře vědom své síly spočívající ve spravedlivé legislativě. Nejstarší právní normy formulovala tzv. Kniha smlouvy (Ex 20, 22-23,33). Čistě rituální předpisy (bohoslužba) jsou zde doplněny o sociální předpisy (služba člověku). To znamená, že péče o slabé a chudé se tak ocitá před Bohem na stejné rovině důležitosti jako péče o správné kulticko-rituální jednání. Kniha smlouvy zakazovala ukládání úroku a regulovala praxi zástavy. Na konci období králů (závěr 7. století př. Kr.) vzniká nejrozsáhlejší sbírka zákonů, tzv. Deuteronomium (5. kniha Mojžíšova). Jeho ustanovení představují určitou „ústavu“ Božího lidu. V době babylonského exilu (587 – 538 př. Kr.) je formulován tzv. Zákon svatosti (Lv 17-26), který více zdůrazňuje kultické prvky, ale formuluje také klíčové přikázání lásky k bližnímu.⁸

Jedním z důležitých témat zahrnutých v těchto kodexech jsou chudí a sociální spravedlnost. Kodexy se shodují ve stanovení míry, která má zamezit zotročování těch nejhudších, a také v tom, že mají na zřeteli periodické odpouštění dluhů. Tyto zákony jsou realistické, přestože dávají společnosti za úkol bojovat s chudobou a odstraňovat ji (srov. Dt 15,4 a 15,11). Boj s chudobou předpokládá uplatňování poctivé a nestranné spravedlnosti, která se realizuje ve jménu samého Boha. Uplatňování sociální spravedlnosti je odpovědí víry Izraele na Boží dar - Boží požehnání (srov. Dt 15,1-11): zákon upravuje užívání tohoto daru a upomíná na Boží svrchovanost nad zemí.⁹

Abrahámovi potomci žili uprostřed jiných národů předlouhá staletí jako minorita a byli vystaveni mnoha nespravedlnostem a pronásledováním. Tato situace vedla k těsnější solidaritě uvnitř komunity stmelované společně zakoušenými příkořími a těžkostmi. Přesto ve třetí knize Mojžíšově existuje příkaz chovat se spravedlivě i k tomu, kdo přebývá mezi Izraelity jako cizinec (srov. Lv 19,34). Pro židovský národ

⁷ Srov. tamtéž, s. 28.

⁸ Srov. tamtéž, s. 29 - 30.

⁹ Srov. PAPEŽSKÁ BIBLICKÁ KOMISE. *Bible a morálka*. Biblické kořeny křesťanského jednání, čl. 33.

představuje sklonění se k nemocnému či trpícímu úkon podle spravedlnosti dle Mojžíšova zákona a Proroků, ale nelze v tomto úkonu vidět napodobování Krista, jak je tomu v Novém zákoně.¹⁰

1.3 Sociální charakter Nového zákona

„V Novém zákoně termín diakonie neztrácí nikdy souvislost s poskytováním materiální pomoci a služby. Za formální ustanovení diakonátu se všeobecně považuje zpráva ve Skutcích apoštolů, kap. 6, o tom, jak církev ustanovila sedm dobropověstných mužů, aby dohlíželi na správu fondu pro vdovy.“¹¹

Nosnou osou charitativní práce jsou od starověku po dnešní dobu skutky tělesného milosrdenství. Prvních šest skutků tělesného milosrdenství je odvozeno přímo z Mt 25,34-40. Sedmý byl doplněn v pobiblické době. Mezi tyto skutky patří: Navštěvovat nemocné, napájet žíznivé, sytit hladové, navštěvovat vězněné, oblékat nahé, ujímat se pocestných a pochovávat mrtvé. Každý ze skutků měl v různých historických epochách konkrétní obsah. Tak např. skutky napájet žíznivé a sytit hladové spočívaly původně v darování potravin žebrákům, a dnes mohou být realizovány v humanitární pomoci oblastem v Africe nebo Asii, které byly postiženy hladomorem nebo nedostatkem pitné vody.¹²

Za jeden ze základních motivů pro charitativní práci je považován tento text: Zákoník řekl Ježíšovi: "A kdo je můj bližní?" Ježíš mu odpověděl: "Jeden člověk šel z Jeruzaléma do Jericha a padl do rukou lupičů; ti jej obrali, zbili a nechali tam ležet polomrtvého. Náhodou šel tou cestou jeden kněz, ale když ho uviděl, vyhnul se mu. Stejně se mu vyhnul i levita, když přišel k tomu místu a uviděl ho. Ale když jeden Samařan na své cestě přišel k tomu místu a uviděl ho, byl pohnut soucitem; přistoupil k němu, ošetřil jeho rány olejem a vínem a obvázal mu je, posadil jej na svého mezka, zavezl do hostince a tam se o něj staral. Druhého dne dal hostinskému dva denáry a řekl: 'Postarej se o něj, a bude-li tě to stát víc, já ti to zaplatím, až se budu vracet.'“

¹⁰ Srov. POSPÍŠIL, Ctirad Václav. *Teologie služby*. Kostelní Vydří: Karmelitánské nakladatelství, 2002. s. 78 - 79.

¹¹ *Nový biblický slovník*. Praha: Návrat domů, 1996. s. 164 - 165.

¹² Srov. OPATRŇÝ, Michal. *Diakonická teologie*. Studijní materiály. České Budějovice: Teologická fakulta Jihočeské univerzity v Českých Budějovicích, 2007. s. 12.

Kdo z těch tří, myslíš, byl bližním tomu, který upadl mezi lupiče?" Zákoník odpověděl: "Ten, který mu prokázal milosrdenství." Ježíš mu řekl: "Jdi a jednej také tak." (Lk 10,29-37)

Křesťané toto podobenství vnímají nejen jako úkol Ježíše Krista, že mají jednat ve prospěch potřebných, ale také jako příklad nebo návod jak mají jednat. Tedy jako metodu charitativní práce. ... Když Ježíš dává za vzor Samařana, chce tím ukázat obecně platnou skutečnost, že pomoc potřebnému se nemůže řídit jedině a pouze podle vyznání nebo čistoty víry. Dává tím najevo, že náboženské předpisy nejsou důležitější než pomoc člověku v nouzi, resp. že pomoc má přednost před vším ostatním, i před náboženskými předpisy. Ti, kdo se přesně drželi náboženských předpisů, tedy kněz a levita, nakonec v příběhu hrají role těch, kdo fatálně selhali. Pomáhající tedy nemusí být podle Ježíše Krista správně věřící, aby mohl být správným pomáhajícím. Hlavním poselstvím podobenství je ale skutečnost, že Ježíš v závěru své řeči obrací úvodní otázku "*A kdo je můj bližní?*" na otázku „*Kdo z těch tří, myslíš, byl bližním tomu, který upadl mezi lupiče?*“ Celý problém tedy nestojí tak, že někdo ještě můj bližní je, a někdo už ne. Příběh tedy definuje bližního tak, že je to ten, kdo dokáže pomoci. Ptát se, kdo je můj bližní, vlastně nemá smysl, protože je to každý člověk.¹³

V prvních stoletích křesťanství církev v sociální oblasti kráčela ve stopách Kristova příkladu, který nikoho ze své lásky nevyklučoval. Apoštolové nejen evangelizovali, ale současně se starali i o potřebné. Vlivem Kristova poselství měli první křesťané všechno společné, prodávali majetek, rozdávali jej chudým podle potřeby jednotlivců. Od čtvrtého století se stavěly chudobince, sirotčince a útulky pro cestující křesťany, postupně pak nemocnice, kláštery, školy a univerzity. Biskupové se museli starat např. o spravedlivé rozdělování almužen mezi sirotky, vdovy, postižené a cizince bez prostředků. Měli na starost také péči o opuštěné a nemocné, výchovu sirotek a jejich adopci do nových rodin, hledání zaměstnání pro nezaměstnané, pomoc uvězněným a pronásledovaným nebo organizovali různé humanitární sbírky.

Později církev pomáhala při morových ranách, podporovala rozvoj špitálů a nemocnic, zakládala řády a kongregace, starající se o nemocné a chudé. Jako příklad je možno uvést svatou Anežku Českou, zakladatelku špitálu sv. Františka v Praze, či sv. Vincence

¹³ Srov. tamtéž, s. 12.

z Pauly, zakladatele Kongregace dcer křesťanské lásky, který se stal patronem charitního díla.

1.4 Sociální encykliky

V novodobých dějinách se základem pro charitní a sociální činnost církve stala encyklika Lva XIII. *Rerum novarum*, vydaná roku 1891. Tato encyklika se stala inspirativním dokumentem sociální nauky církve. Podle Lva XIII. má církev vytvářet sociální klima podněcující spravedlnost a lásku. Základním a podstatným úkolem státu je podporovat obecné blaho.¹⁴

Na tuto encykliku pak navazovaly encykliky dalších papežů. V encyklice *Quadragesimo anno* (1931) byly jasně formulovány některé zásady sociální nauky církve, které byly v *Rerum novarum* naznačeny, mj. princip subsidiarity, který, je-li správně používán, napomáhá uspořádanému životu společnosti. Dalšími dokumenty byly encykliky Jana XXIII. *Mater et magistra* (1961), *Pacem in terris* (1963).

Významným dokumentem, který je možno označit za klasický text sociální nauky církve je koncilní dokument II. Vatikánského koncilu – pastorální konstituce *Gaudium et spes* (1965), která pojednává o církvi ve světě a o jejím vztahu ke světu. Jedná se o rozsáhlý dokument, který si všímá, jak katolická církev vnímá člověka, lidskou důstojnost, společnost, lidskou činnost, jak vnímá svůj úkol ve světě, jak se staví k manželství, kultuře, hospodářskému životu, politice apod.

K sociálním encyklikám řadíme také encykliku Pavla VI. *Populorum progressio* (1967), která se věnovala mezinárodnímu rozvoji a konfliktu mezi bohatými a chudými rozvojovými zeměmi mimo Evropu. V r. 1971 u příležitosti 80. výročí *Rerum novarum* napsal papež Pavel VI. otevřený list předsedovi komise *Iustitia et pax* s názvem *Octogesima adveniens*, ve kterém popsal mnoho sociálních problémů (např. rasismus, podmínky zahraničních dělníků, uprchlíky, urbanizaci, důstojnost ženy) a vyzýval k sociální angažovanosti křesťanů. Blahoslavený Jan Pavel II. vydal tři velké sociální

¹⁴ Srov. UMLAUF, Michal. *Sociální nauka církve – integrální součást křesťanské nauky o člověku*. Interdisciplinární úvod do četby Kompendia sociální nauky církve. Brno: L. Marek, 2009. s. 17 – 18.

encyklyky: *Laborem exercens* (1981), *Sollicitudo rei socialis* (1987) a *Centesimus annus* (1991).

V encyklice *Laborem exercens* je zdůrazněn personální rozměr lidské práce a postavení pracujícího člověka v hospodářském procesu jako subjektu. Papež v ní odmítá zacházení s člověkem jako s pracovním nástrojem a zdůrazňuje, že člověk je subjekt a strůjce, a tím vlastní cíl celého výrobního procesu a upozorňuje na nebezpečí, vyplývající z nesprávného chápání člověka a jeho role v hospodářství.¹⁵

Encyklika *Sollicitudo rei socialis* se zaměřuje na rozvoj. „Líčí chmurný obraz situace a silně kritizuje protiklad mezi liberálně kapitalistickým a marxisticko-kolektivistickým světovým blokem. Ukazuje charakteristiku opravdového světového rozvoje a charakterizuje „struktury hříchu“, které jsou podmíněné nezřízenou honbou za ziskem a touhou po moci, jako mravní příčiny překerní situace rozvoje. Papež také připomíná, že by se měla provést reforma mezinárodního obchodního systému, zatíženého protekcionismem, a reforma světového měnového a finančního systému.“¹⁶

V encyklice *Centesimus annus* Jan Pavel II. analyzuje rok 1989 a události s ním spojené. „Dále se text zabývá ekonomicko-etickými tématy (např. tržně-ekonomickým systémem po konci „reálného socialismu“, konzumismem, ekologií a problematikou rozvoje). Další části encyklyky jsou věnovány tematice státu a kultury, o kterých se pojednává se zřetelem k demokracii a lidským právům; velký význam při této tematice věnuje vztahu mezi svobodou a pravdou. V závěru encyklyky zdůrazňuje, že cestou církve je člověk.“¹⁷

1.5 Plenární sněm katolické církve v České republice

Naplňování a rozvíjení závěrů II. Vatikánského koncilu bylo v naší republice, s ohledem na panující režim, až do r. 1989 nemožné. Po změně politického režimu v listopadu 1989 nastala v České republice nová situace, kdy vláda a státní orgány byly nuceny hledat cesty ke komplexní transformaci ekonomického, sociálního a zdravotního systému. Bylo nutno vytvořit nové sociální instituce k řešení problémů spojených

¹⁵ Srov. tamtéž, s. 24.

¹⁶ Tamtéž, s. 24.

¹⁷ Tamtéž, s. 24 - 25.

s očekávanou nezaměstnaností, inflací a rostoucí chudobou. V téže době začaly lavinovitě vznikat nadace, občanská sdružení a církevní organizace, které s velkou intenzitou doháněly mnohaletý deficit v konkrétní péči o dosud zanedbávané skupiny (zejména o staré lidi, o osoby s nejrůznějšími druhy tělesného a mentálního postižení a o propuštěné vězně).

Teprve v r. 1997 byl českými a moravskými biskupy vyhlášen Plenární sněm katolické církve v České republice, který probíhal v několika fázích do r. 2005. V Dekretu o svolání sněmu bylo uvedeno, že je zapotřebí, aby i v našich zemích mohly být rozvinuty závěry II. vatikánského koncilu, tj. přiblížení života církve potřebám doby a současné společnosti tak, aby církev lépe odpovídala na touhy a hledání našich současníků. Společenství bratrské lásky a vědomí společného poslání věřících dávalo už od prvních století církve biskupům podněty k tomu, aby spojovali síly i vůli k dobru jednotlivých místních církví. Proto se konaly sněmy, na kterých biskupové stanovili jednotný závazný řád hlásání pravd víry a církevní kázně. Svolání sněmu se jevilo jako přiměřená a žádaná odpověď na potřeby naší doby a zároveň jako logické vyvrcholení Desetiletí duchovní obnovy našeho národa, které vyrostlo ze srdce místních církví naší země ještě v době minulého režimu. Poněvadž pokoncilní *aggiornamento* přešlo přirozeně v požadavek nové evangelizace, bylo záměrem sněmovního procesu nejen uskutečňování základního směru koncilu, ale i vytváření nejširších podmínek pro novou evangelizaci.¹⁸

V závěrečném dokumentu Plenárního sněmu, který byl nazván „Život a poslání křesťanů v církvi a ve světě“ je v článku 28 uvedeno, že nezastupitelnou úlohu v oblasti diakonie zastává Charita Česká republika, která svými projekty pomáhá potřebným doma i v zahraničí. Diecézní a farní charity jsou příležitostí pro laiky zapojit se do služby diakonie v konkrétním prostředí své farnosti.¹⁹

¹⁸ Srov. Dekret o svolání plenárního sněmu. Dostupné z: <http://snem.cirkev.cz>. [cit. 2013-03-17]

¹⁹ Srov. *Život a poslání Křesťanů v církvi a ve světě*. Kostelní Vydří: Karmelitánské nakladatelství, 2007. s. 18.

1.6 Teologie služby

Profesor Pospíšil ve své knize *Teologie služby* říká, že „univerzalita lásky není omezena ničím, křesťané mají povinnost milovat dokonce i své nepřátele (srov. Mt 5,43-48), což je opravdu neslýchaný požadavek. Nutno podotknout, že láska není v první řadě sympatie nebo pocit, ale vůle chtít pro druhého a konat druhému dobro, ochota odpustit a smířit se, když k tomu bude druhá strana sporu schopna a ochotna. To je láska k druhému. ... K pokračování ve spasitelském Kristově díle patří zcela jednoznačně také křesťanská charitativní služba. Pokud by ji církev zanedbávala, rozhodně by byla jenom stěží rozpoznatelná coby Kristova církev, na to nesmí žádný pokřtěný nikdy zapomínat.“²⁰

Dále profesor Pospíšil osvětluje kořeny charitní činnosti církve: „Křesťanské charitativní dílo má své kořeny v samotné osobě Ježíše Krista a v jeho působení. Z toho vyplývá, že práce charity a diakonie je pokračováním v díle a v poslání vtěleného Božího Syna. Toto poslání má tudíž kořeny v samotném Bohu, v tajemství Trojice. Základem Ježíšova díla, které se projevovalo zejména v jeho solidaritě s trpícím a kvůli hříchu od Boha vzdáleným člověkem, je tajuplná skutečnost vtělení. Boží Syn se stal dokonale člověkem, z čehož vyplývá, že základem charitativní služby musí být hluboké přijetí druhého a empatie na základě lásky. Vzhledem k tomu, že Boží Syn se nejprve stal dokonale člověkem a po třicet let se vlastně učil být člověkem, platí, že přijetí druhého s jeho kulturou, problémy a těžkostmi je základním modelem charitativní práce. Navíc logika vtělení jasně dokládá, že evangelizace a christianizace musí být zároveň a přednostně opravdovou humanizací. To pochopitelně platí v neztenčené míře i v charitativní službě, která musí být na prvním místě úsilím o zlidšťování světa společnosti. Co není opravdu lidské, nemůže být opravdu křesťanské, evangelijní, kristovské. ... Křesťanská církev nikdy nebyla a ani nemůže být bez charitativní služby, která netvoří pouze jakýsi přídavek, ale patří k samotné podstatě Kristovy církve. Křesťané všech dob přebírali a sami také rozvíjeli zdravotnické, sociologické, psychologické a jiné poznatky, ale jejich služba se nevyčerpávala v odborných úkonech. Odbornost byla, je a bude jakýmsi tělem děl milosrdenství. Specificky křesťanský přínos spočívá ve vnášení nového ducha

²⁰ POSPÍŠIL, Ctirad Václav. *Teologie služby*. Kostelní Vydří: Karmelitánské nakladatelství, 2002. s. 97 - 98.

do různých tvářností služby člověku, která se díky Kristu a meditativnímu přístupu křesťanů může stávat opravdovou formou bohoslužby. Právě hluboká empatie na základě lásky a univerzalizmus představují základní charakteristiky onoho ducha, který odlišuje starořímské valetudinarium od toho, co nabízí starokřesťanský xenodochion nebo středověký špitál či leprosárium. Vnášet svým postojem a jednáním tohoto ducha do světa je rozlišujícím znamením křesťanů pracujících na charitativním díle. Nezáleží přitom, zda o to křesťan usiluje v nějakém účelovém církevním zařízení nebo v zařízení státním, soukromém či světském. Krátce řečeno: Jakákoli poctivá lidská práce má být službou bližnímu, a proto je potenciálně také jistou formou bohoslužby. Každý křesťan je povolán k tomu, aby následoval nebo napodoboval Ježíše Krista, Služebníka a Pána (srov. Flp 2,6-11).²¹

²¹ Tamtéž, s. 135 - 136.

2. POHLED DO HISTORIE SOCIÁLNÍCH A CHARITNÍCH SLUŽEB NA OSTRAVSKU

Katolická charita v Československu postupně vznikala po r. 1918. Následující text popisuje, jak probíhal tento proces na území dnešní Ostravsko-opavské diecéze.

2.1 Ostravsko v 19. a na počátku 20. století

„Ostravsko prošlo v 19. století zásadní a velmi radikální proměnou. Z malého nevýznamného městečka Moravské Ostravy, na počátku 19. století obklopeného několika vesnicemi v severovýchodním cípu Moravy, ohraničeného soutokem řeky Odry a Ostravice, se stává na konci 19. století jedno z nejprůmyslovějších center Rakousko-uherské monarchie. Zásadním pro tuto změnu byly tři skutečnosti: především rozvoj hornictví, neboť uhlí bylo víc a více považováno za hlavní energetický zdroj, dále založení Rudolfovy huti (pozdějších Vítkovických železáren) v roce 1828 a tedy rozvoj hutnictví, a následně také propojení Ostravska s hlavními centry říše i Evropy vybudováním železnice – v roce 1847 dospěla výstavba Severní dráhy císaře Ferdinanda až do Moravské Ostravy.“²²

V důsledku přirozené natality a hlavně z důvodu imigrace narůstal počet obyvatelstva. Zpočátku vytvářeli migrační vlnu lidé z nejbližšího okolí, postupně se ale rozšířila a na Ostravsko přicházeli lidé různých národností. Hlavní proudy směřovaly z podhorských a horských oblastí Čech, Poláci přicházeli z Haliče, Moravci z Pruska, Němci z průmyslových oblastí Německa.²³

V souvislosti s růstem počtu obyvatel docházelo i k rozvoji církevních struktur. Ještě v roce 1850 byly na Ostravsku pouze dvě farnosti, a to farnost Moravská Ostrava, spadající pod jurisdikci olomouckého arcibiskupa, a farnost Polská (později Slezská) Ostrava, spadající pod jurisdikci biskupa vratislavského. V letech 1870 – 1914 vzniká devět nových farností, které se stávají součástí života v rozrůstající se aglomeraci.

²² LARISCH, Jan. *P. Rudolf Nejezchleba*. Ostrava: Diecézní charita ostravsko-opavská, 2012. s. 8 - 9.

²³ Srov. tamtéž, s. 9.

Z farnosti Moravská Ostrava, kde byla v roce 1889 vybudována současná katedrála Božského Spasitele, se v roce 1888 vyčlenila farnost Vítkovice s kostelem sv. Pavla, v roce 1900 farnost Přívoz s kostelem Neposkvrněného početí Panny Marie, v roce 1913 farnost Mariánské Hory s kostelem Korunování Panny Marie. Lokalie v Zábřehu nad Odrou se stala v roce 1874 farností. Z farnosti Hrabová se vyčlenila v roce 1911 farnost Hrabůvka s kostelem Panny Marie Posvátného růžence. Z farnosti Slezská (Polská) Ostrava vzniká v roce 1898 farnost Hrušov s kostelem sv. Františka a Viktora, v roce 1904 farnost Heřmanice s kostelem sv. Marka, v roce 1907 farnost v Michálkovicích s kostelem Nanebevzetí Panny Marie, v témže roce farnost v Radvanicích s kostelem Neposkvrněného Početí Panny Marie.²⁴

2.2 Historie sociální péče na Ostravsku

Překotně se vytvářející infrastruktura velkoměsta s sebou přinášela mnoho pozitivních, ale i negativních jevů. Mezi negativa patřil především ohromný sociální propad řady přistěhovalců, tvořících nejnižší chudou vrstvu obyvatelstva, nemocnost a vysoká úmrtnost zvláště mezi dětmi. Prostředky vynakládané k všeobecnému prospěchu městského obyvatelstva byly neúměrně nízké vzhledem k narůstajícím potřebám uchování zdravého a lidsky důstojného životního prostředí.²⁵

Zákonnou povinnost pečovat o děti měli rodiče. Pokud dítě osiřelo nebo bylo opuštěno, měla se o ně postarat obec, v níž mělo dítě domovské právo. Nadřízeným a kontrolním orgánem této péče byla příslušná zemská správa. Již v roce 1904 byly v Čechách vydány Zemským výborem království Českého pokyny, jimiž se upravovala péče o děti osiřelé a opuštěné, podporované zemským sirotčím fondem. Praktickou činnost prováděly okresní výbory, které vyšetřovaly poměry a potřeby dětí, vyhledávaly vhodné náhradní rodiny, které by svěřené děti vychovávaly apod. Na Moravě a ve Slezsku tuto péči převzaly tzv. Sirotčí spolky.²⁶

Nedílnou součástí zákonné péče o mládež se stala dobrovolná péče a byla důležitou oporou, často i náhradou péče veřejné. Dobrovolná péče byla závislá na dobročinnosti

²⁴ Srov. tamtéž, s. 9 - 10.

²⁵ Srov. tamtéž, s. 10.

²⁶ Srov. tamtéž, s. 10 - 11.

nejširších občanských vrstev, která byla organizována v dobročinných spolcích a sdruženích.²⁷

Doba válečná i poválečná zapříčinila reorganizaci vzniknuvších institucí a zařízení, proto vydalo ministerstvo sociální péče výnosem č. 3188/I. ze dne 23. března 1921 návod vzorných stanov Okresní péče o mládež (dále jen OPM), podle kterého byla reorganizace provedena. Byly zřízeny Okresní komise pro péči o mládež, které měly za úkol soustředit veškerou sociální péči v okrese, dobrovolnou i veřejnou. OPM měla nadřazená zemská a celostátní ústředí. Pro Čechy to byla Česká zemská péče o mládež, později Zemské ústředí péče o mládež. Tyto organizace sehrály nezastupitelnou roli v péči o dítě za první republiky.²⁸

2.3 Počátky charitativní práce na Ostravsku

Průkopníkem charitativní práce na Ostravsku byl moravskoostravský kaplan Kašpar Pittler. Z příspěvků dobrodinců vytvořil v letech 1820 a 1830 nadace, z jejichž výnosů roku 1832 založil v okrajové chudinské čtvrti Moravské Ostravy na Fifejdách malou nemocnici. V roce 1846 převzalo nemocnici město Moravská Ostrava a postupně ji rozšiřovalo a modernizovalo.²⁹

Po roce 1848 stát nařídil povinné formy sociálního zabezpečení chudiny prostřednictvím obcí a farností. Farnost musela mít tzv. Farní chudinský ústav (Armeninstitut), který spravoval dobrovolné dary, tvořící tzv. „chudinské“ nadace. Výnos rozdělovala potřebným dvojice laických správců nadace, tzv. otcové chudých. Každá nová farnost na Ostravsku znamenala další „chudinský ústav“ a takto vznikala základ budoucí sítě farních Charit.³⁰

V roce 1892 na pozvání moravskoostravského faráře Františka Viceníka přišlo na Ostravsko první řeholní společenství. Byly to sestry z Kongregace Svatého Kříže z Choryně, které se chtěly věnovat těm nejpotřebnějším. V roce 1893 přijaly službu zdravotních sester a ošetřovatelek v nemocnici na Fifejdách. Svou činnost postupně víc

²⁷ Srov. tamtéž, s. 11.

²⁸ Srov. tamtéž, s. 11.

²⁹ Srov. tamtéž, s. 11.

³⁰ Srov. tamtéž, s. 12.

a více rozšiřovaly. První klášter si vybudovaly v domě na Cinglu, který jim pro dobročinné účely věnovala soukromá osoba. V tomto klášteře v roce 1900 otevřely sestry noclehárnu o 30 postelích a poptavárnu (zprostředkovatelnu práce) pro dělnice a služky, které zůstávaly „na ulici“, vydané na pospas velkoměstu. Ve stejném období přišly na Ostravsko sestry Kongregace sester sv. Karla Boromejského z Města Albrechtice. Farář Jan Bitta pro ně nechal na ulici Klášterní postavit dům, tzv. Klášterek. Zde sestry opatrovaly batolata a provozovaly školku. Postupně se i jejich činnost rozšířila, provozovaly soukromou školu, sirotčinec a pracovaly v nemocnicích. V roce 1901 přišlo z Budapešti malé společenství šesti Chudých sester sv. Františka blahoslavené Panny Marie Ustavičné Pomoci. Přívozský farář Josef Židek je přijal do své farnosti a 15. srpna 1901 sestry započaly s prací v malé místní nemocnici pro nakažlivé choroby. Od roku 1905 se staraly o nevyléčitelně choré.³¹

S rozvojem spolkové činnosti po roce 1867 začaly vznikat kromě kulturních a tělocvičných také dobročinné spolky. Jejich ideové zázemí se odlišovalo – např. Ošacovací spolek Dobromila v Moravské Ostravě, založený v roce 1897, vycházel ze všeobecně humánního přístupu k potřebným. Rovněž Spolek pro podporování žáků českých středních škol v Moravské Ostravě, založený v témže roce, získával prostředky pro chudou školní mládež, za něž poskytoval chudým žákům bezplatně obědy, látky na oděv nebo jim přímo dával oblečení zhotovit, opatroval obuv, školní pomůcky a knihy, pro nemocné zajišťoval léky, ve výjimečných případech poskytoval měsíční finanční podpory. Podobně pracoval Dobročinný spolek Božena pro ošacování chudé školní mládeže v Mariánských Horách, založený v roce 1902 nebo v Přívoze spolek Libuše. Další dobročinné spolky vycházely z ideje křesťanské charity. P. Jan Stavěl, tehdy katecheta ve Vítkovicích (1896 – 1901) a pozdější olomoucký světící biskup, v roce 1898 založil ve Vítkovicích Spolek sv. Josefa, který se věnoval nejprve opuštěným, sirotkům a mrzákům. Když byl o pět let později v roce 1904 P. Stavěl přeložen jako katecheta do Hranic, zakoupil jako ředitel spolku bývalý klášter trinitářů v Zašové a vybudoval zde ústav pro výchovu postižených dívek pod vedením Chudých školských sester Notre Dame a růžencovou výrobu (obdobu dnešní chráněné dílny). V r. 1901 byl P. Antonínem Zamazalem založen Spolek sv. Alžběty ku podpoře chudých.³²

³¹ Srov. tamtéž, s. 12 - 13.

³² Srov. tamtéž, s. 13 - 14.

2.4 Činnost P. Rudolfa Nejezchleby

P. Rudolf Nejezchleba se narodil v r. 1873 v Bohuslavicích u Zlína. Po maturitní zkoušce odešel studovat do semináře v Olomouci a v r. 1897 byl vysvěcen na kněze. Po pěti měsících kněžské služby v Březnici byl na počátku r. 1898 poslán do Moravské Ostravy. Prioritou jeho pastoračního působení byla duchovní péče o žactvo, byl zařazen jako katecheta a profesor náboženství. P. Nejezchleba se však vedle učitelské činnosti věnoval péči o opuštěné děti a mládež. Sociální a národnostní situace na Ostravsku v něm probudila silný charitativní impuls. Bolestně a tíživě se ho dotýkala situace sirotků a opuštěných dětí a také situace mravního ohrožení dívek, přicházejících do velkoměsta hledat práci, především jako služky. Pomoc potřebovali také nemocní a staří.³³

P. Nejezchleba přeměnil dosud existující „Spolek na vydržování ústavu Ludmila v Broumově na Vláře“ na Sirotčí spolek Ludmila v Moravské Ostravě. Pod heslem „Ostravsko sirotkům“ organizoval sbírky, pořádal schůze, přednášky, divadla, rozesílal tisíce letáků a svolání, rozdával je ve školách a v kostelích. Spolek novinami a peticemi burcoval k boji proti dětské bídě na Ostravsku i proti tlaku germanizace. Spolek se postupně rozrůstal, získával finanční prostředky od jednotlivců i korporací, subvence města i půjčky od soukromníků, podíl z pokut ukládaných okresním soudem za přestupky a z úředních poplatků za odprodej realit.³⁴

„Ludmila byla prvním dobročinným spolkem na Ostravsku, který poskytoval chudým a opuštěným dětem nejen přechodnou pomoc, tj. almužnu ve smyslu jídla, oblečení či pomůcek do školy. Začala poskytovat trvalou pomoc, která obnášela domov, ošetření. Vnesla do dobročinnosti na Ostravsku systém – plánovitou organizaci v péči o mládež na celém ostravském okrese a dávala podněty i sousedním okresům. V r. 1916 svolala do Ostravy dvě organizační konference charitních pracovníků z Novojičínska, Místecka, Příborska a Frenštátska, s nimiž dojednala společné pracovní plány a časopis „Ludmila“ byl přijat jako společný mluvčí orgán.“³⁵

³³ Srov. tamtéž, s. 15 - 18.

³⁴ Srov. tamtéž, s. 15 - 19.

³⁵ Srov. tamtéž, s. 19 - 20.

Spolek Ludmila zřídil v letech 1910 - 1918 několik sirotčinců (v Mariánských Horách, Háji, Moravské Ostravě), provozoval stravovny pro chudé školní děti, útulnu pro děti bez dozoru, po válce zařídil v sirotčinci stravovací stanici pro děti trpící podvýživou. Potřebné potraviny sháněl P. Nejezchleba pro své ústavy u svých rodáků v Březnici, v Bohuslavicích a v Salaši. Ti přispívali moukou, brambory, omastkem, ovocem apod. Poválečná Americká potravinová pomoc³⁶ umožnila v r. 1919 rozšíření sítě stravovacích stanic v celém ostravsko-karvinském revíru, organizátorem byl P. Nejezchleba. Až do r. 1926 řídil rozdělování této pomoci nejen na Ostravsku, ale i na Těšínsku a Opavsku.³⁷

Spolek Ludmila se staral o mladé ženy, matky a kojence. R. 1913 otevřel „pomocnou šicí školu“ pro chudé dívky; pro ženy a vdovy večerní „Pracovnu šití“ a prázdninové kurzy šití. Ke konci války organizoval „mateřské kurzy“ pro matky nemluvnat a batolat. Ve spolku fungovala i dětská poradna, kde jednou týdně měly matky možnost konzultací s dětským lékařem, který poskytoval bezplatné rady k péči o dítě. Když byla v r. 1921 vytvořena Okresní péče o mládež, jevílo se pro Ostravsko jako nejjednodušší, aby tuto okresní péči převzal Sirotčí spolek Ludmila, který se měl transformovat v Okresní péči o mládež.³⁸

V r. 1923 se Ludmila vrátila ke své původní podstatě dobročinného spolku s názvem Dobročinný spolek Ludmila. Kromě péče o sirotky a opuštěné děti se Ludmila zaměřila i na péči o ženský proletariát. Obnovila Útulku pro služky, otevřela Útulnu a zprostředkovatelnu práce pro služebné. Později zřídila a provozovala „útulek pro batolata a jesle“. Organizovala i prázdninové pobyty pro děti opuštěné a zanedbané. Po otevření a zprovoznění Sociálních ústavů ve Smolkově provozoval spolek Ludmila vlastní zotavovnu a prázdninovou osadu. Spolek vydával časopis Ludmila, který se díky aktivitám svého redaktora P. Nejezchleby stal společným mluvčím celé sociální práce v severovýchodním cípu Moravy. Časopis vycházel až do r. 1924, kdy jej nahradily ročenky Okresní péče o mládež, v nichž měla Ludmila samostatné kapitoly. Po dalších čtyřech letech bylo vydávání časopisu obnoveno a v r. 1940 převzala časopis

³⁶ American Relief Administration, ARA, Americká organizace pro pomoc – podpůrná organizace vládního charakteru, založená v USA v lednu 1919, v čele s H. Hooverem. Vznikla na základě zákona o vyčlenění 100 milionů dolarů na potravinovou pomoc Evropě postižené válkou. Zanikla v srpnu 1919. Dostupné z: http://www.cojeco.cz/index.php?detail=1&id_desc=2832&_lang=2&title=American%20Relief%20Administration. [cit. 2013-01-22]

³⁷ Srov. tamtéž, s. 22.

³⁸ Srov. tamtéž, s. 23 - 24.

do své správy i majetku Arcidiecézní Charita v Olomouci. Poslední číslo časopisu *Ludmila* vyšlo v polovině r. 1941, kdy bylo jeho vydávání nacistickými úřady zastaveno. Po válce už jeho vydávání nebylo obnoveno.³⁹

2.5 Spolek *Ludmila* součástí Arcidiecézního svazu Charity

Olomoucký arcibiskup Antonín Cyril Stojan ustavil v r. 1921 zastřešující organizaci Svaz Charity arcidiecéze olomoucké. Dále vydal pokyn, aby se ve všech českých farnostech zřizovaly *Ludmily* – farní odbory charity. Jejich úkoly bylo slučovat a sdružovat charitativní katolické spolky a jiné katolické spolky a náboženské, osvětové, tělovýchovné i odborové, pokud provádějí ve svých sekcích sociálně zdravotní činnosti, jakož i jednotlivce, touto činností se zabývající ve farnosti, za účelem sjednocení zorganizování a účelného provádění a prohloubení křesťanské dobročinnosti. Organizační struktura Svazu Charity se měla podobat hierarchické organizaci státní správy, jak byla dokončena v r. 1928.⁴⁰

Okresní svaz Charity v Ostravě sdružoval v r. 1928 nejen farní odbory Charity moravskoostravských farností, ale i farností těšínské části vratislavské diecéze. Počet farních odborů Charity na Ostravsku narůstal z původních osmi v r. 1928 na patnáct v r. 1935. V době Protektorátu Čechy a Morava mohly Charity a jiné dobročinné spolky s určitými omezeními pracovat. Jejich hlavní náplní byla ošetrovatelská a zdravotní služba v rodinách a jednorázové ošacovací a vyvažovací akce. Staraly se o raněné i uprchlíky. Okresní Charita v Moravské Ostravě začala v r. 1945 provozovat ozdravovnu pro děti na zámku v Kyjovicích, později Dětský domov v Dolních Životicích a Domov pro přestárlé v Nové Horce.⁴¹

V letech 1945 - 1948 byla činnost *Ludmily* obnovena v celém předválečném rozsahu. Po únoru 1948, kdy se moci v československém státě chopili komunisté, byl veškerý spolkový i náboženský život podřízen diktátu totalitní moci. Dílo Charity bylo tvrdě omezováno a Charita postupně ztratila možnost dalšího působení v sociální oblasti. Do konce r. 1952 ukončily svoji činnost a zanikly všechny okresní či farní, popř. i jiné

³⁹ Srov. tamtéž, s. 27 - 28.

⁴⁰ BREJCHA, Leander. *Pamětní spis o katolické charitě v zemi moravskoslezské*. Olomouc, 1930. s. 18.

⁴¹ Srov. LARISCH, Jan. *P. Rudolf Nejezchleba*. Ostrava: Diecézní charita ostravsko-opavská, 2012. s. 37 - 40.

katolické charitní spolky. Zůstalo pouze 105 sociálních ústavů, které Česká katolická charita provozovala až do r. 1959, kdy bylo usnesením vlády z 9. prosince 1959 stanoveno, že je národní výbory od 1. ledna 1960 přebírají do své správy. Česká katolická charita přešla do kompetence Státního úřadu pro věci církevní a v komunistickém Československu jí byly vymezeny tři oblasti činnosti: sociální péče o zestárlé církevní osoby (Charitní domovy řeholnic a duchovních, 6 ústavů), vydávání a distribuce náboženské literatury pro církev římskokatolickou, dále výhradní právo výroby, oprav a distribuce devocionálií. Na počátku školního roku 1950 – 1951 byly všechny charitní dětské ústavy zestátněny. Činnost spolku Ludmila byla oficiálně ukončena schůzí správního výboru 12. prosince 1952.⁴²

Během čtyřiceti let komunistické nadvlády v naší zemi nemohla charitní činnost téměř fungovat. Ke konci osmdesátých let se po farnostech začalo spontánně šířit zasílání balíčků do misií. V r. 1988, po zemětřesení v Arménii, začaly ve farnostech vznikat „Výbory křesťanské pomoci“, které organizovaly humanitární zásilky do postižené oblasti.

2.6 Obnova charitního díla po roce 1989

K rozsáhlé činnosti zaměřené na pomoc celé společnosti se mohla Charita vrátit až po „sametové revoluci“ v listopadu 1989. Její činnost byla zpočátku závislá především na dobrovolnících, kteří se sdružovali ve výše zmíněných Výborech křesťanské pomoci. Tyto výbory pak v r. 1990 splynuly s Českou katolickou charitou (dále ČKCH). Během r. 1991 začaly vznikat první diecézní charity, jako samostatné právní subjekty s vlastním financováním, odděleným od ústředí. V jednotlivých farnostech postupně vznikaly farní a oblastní charity. Decentralizace se stala základem systematické činnosti Charity v celé republice.⁴³

⁴² Srov. tamtéž, s. 37 - 43.

⁴³ Srov. KOPŘIVA, Jaroslav a kol. *Deset let práce a směřování České katolické charity*. Dostupné z: <http://www.charita.cz/o-charite/z-historie/clanky-o-historii-charity/charita-zacatkem-90-let/>. [cit. 2013-03-27]

Charita Česká republika je součástí celosvětové mezinárodní sítě Caritas Europa (48 organizací ve 44 zemích Evropy) a Caritas Internationalis (162 organizací ve 200 zemích a oblastech světa).

Charita Česká republika je sdružením samostatných organizačních jednotek s vlastní právní subjektivitou; tvoří je 8 (arci)diecézních charit (Brno, České Budějovice, Hradec Králové, Litoměřice, Olomouc, Ostrava – Opava, Plzeň, Praha), Česká katolická charita - Domovy duchovních a řeholnic a Řeckokatolická charita.

Organizační struktura je graficky znázorněna v Příloze č. 1 na str. 63.

Výkonným orgánem je Rada ředitelů, kteří ze svého středu volí ředitele Charity Česká republika. Ředitel ji zastupuje navenek a vykonává funkci statutárního zástupce. Servis pro celou strukturu Charity ČR zajišťuje Sekretariát Charity ČR, který sídlí v Praze. V čele každé z (arci)diecézních charit stojí ředitel a prezident, každá má svou vlastní strukturu (oblastní, farní charity) a organizačně-právní schéma, které se u jednotlivých diecézních charit liší.⁴⁴

⁴⁴ *Organizační struktura.* Dostupné z: <http://www.charita.cz/o-charite/organizacni-struktura/>. [cit. 2013-03-27]

3. PATNÁCT LET ČINNOSTI DIECÉZNÍ CHARITY OSTRAVSKO-OPAVSKÉ

Na Ostravsku, stejně jako kdekoli jinde, nebyly nové začátky charitní práce vůbec jednoduché. Stálo zde nadšení několika jednotlivců, kteří se po r. 1989 nebáli přijít s novými, do té doby neznámými průkopnickými projekty. Dnes je již možno konstatovat, že bylo důstojně navázáno na tradici charitní práce, budované v 1. polovině 20. století.

3.1 Profil Diecézní charity ostravsko-opavské

Charita Česká republika pomáhá lidem, kteří si pomoci nemohou, a podporuje samostatnost těch, kteří si pomoci neumějí. V Kodexu Charity Česká republika se uvádí: „Své poslání uskutečňuje Charita zejména prostřednictvím materiální, sociální, humanitární, rozvojové, psychické a duchovní pomoci potřebným lidem a rovněž prostřednictvím úsilí o spravedlivější podmínky ve společnosti. Nejvlastnějším cílem charitních služeb je ochrana člověka v jeho důstojnosti od početí až po přirozenou smrt. Tam, kde se člověk ocitá v různorodých situacích ohrožení nebo nouze, jsou pracovníci Charity zavázáni poskytovat mu účinnou pomoc a zároveň podněcovat jeho samostatnost a schopnosti svépomoci.“⁴⁵

Stanovy Charity Česká republika uvádějí: „Posláním charity je pomáhat lidem, kteří se ocitli v sociální, materiální, zdravotní, duševní, duchovní, nebo jiné nouzi, a to bez ohledu na vyznání, rasu nebo národnost, naplňovat přikázání křesťanské lásky k bližnímu, svědčit o rovnosti všech lidí a hodnotě každého jednotlivce.“⁴⁶

Diecézní charita ostravsko-opavská je nestátní neziskovou organizací, která byla zřízena diecézním biskupem Mons. Františkem Václavem Lobkowiczem k 1. lednu 1997 jako účelové zařízení s vlastní právní subjektivitou (viz Příloha č. 3 na str. 65). Řídí se

⁴⁵ *KODEX Charity Česká republika*. Olomouc: Arcidiecézní charita Olomouc, 2009. s. 5.

⁴⁶ *Stanovy Charity Česká republika*. Dostupné z: <http://www.charita.cz/res/data/014/001598.pdf>.
[cit. 2013-03-27]

ustanoveními Kodexu kanonického práva a vlastními stanovami, schválenými diecézním biskupem. Diecézní charita ostravsko-opavská je samostatnou součástí Charity Česká republika.

Zde je na místě uvést, že v roce 1989 bylo území současné Diecéze ostravsko-opavské součástí Arcidiecéze Olomoucké a z tohoto titulu se na podzim roku 1991 staly v té době již založené farní či oblastní charity součástí Arcidiecézní charity Olomouc. V roce 1991 vzniklo na dnešním území DCHOO 7 charit, z nichž jako první byla ustavena Charita Ostrava (26. 1. 1991). V roce 1994 fungovalo na území budoucí Diecéze ostravsko-opavské 16 charit a ke konci roku 1996 to již bylo 21 charit. V současné době některé z nich neexistují, jako např. Charita Frýdek a Charita Místek, které tvoří Charitu Frýdek-Místek nebo Charita Bílá Voda a Charita Jeseník.

DCHOO má holdingovou organizační strukturu a tvoří ji 17 oblastních charit s právní subjektivitou, v čele s Diecézní charitou ostravsko-opavskou – ústředím (Viz Příloha č. 2 na str. 64). Pro celou DCHOO platí jedny společné stanovy. Ředitele oblastních charit jmenuje ředitel DCHOO, jemuž jsou přímo podřízeni. DCHOO organizuje porady ředitelů a odborná kolegia (na úrovni diecéze, výstupy z nich pak postupuje na kolegia CHČR a naopak) a rovněž setkávání projektových managerů, koordinátorů Tříkrálové sbírky, apod.

Jednotlivé oblastní charity poskytují jak registrované sociální služby podle zákona č. 108/2006 Sb., o sociálních službách, ve znění pozdějších předpisů, tak i služby neregistrované, jako např. mateřská centra, chráněné dílny, startovací byty. DCHOO realizuje na 40 typů služeb – z nichž je 22 registrovaných podle zákona o sociálních službách, a to ve 130 zařízeních (79 zařízení má registraci).

Přehled oblastních charit v rámci DCHOO přibližuje mapka v Příloze č. 4 na str. 66.

DCHOO provádí metodické řízení, kontrolu a koordinaci činnosti oblastních charit a jejich zastupování vůči ostatním charitám, státním orgánům a institucím a poskytuje servis pro oblastní charity. DCHOO tvoří Charita sv. Alexandra, Charita Bohumín, Charita Český Těšín, Charita Frenštát pod Radhoštěm, Charita Frýdek-Místek, Charita Hlučín, Charita Hrabyně, Charita Jablunkov, Charita Javorník, Charita Kopřivnice, Charita Krnov, Charita Nový Jičín, Charita Odry, Charita Opava, Charita Ostrava, Charita Studénka a Charita Třinec.

Dále DCHOO realizuje vlastní činnosti – vlastními středisky Diecézní charity ostravsko-opavské jsou Vesnička soužití, Středisko humanitární pomoci a Poradenské a informační centrum. Mimoto koordinuje na diecézní úrovni Tříkrálovou sbírku⁴⁷ a realizuje vlastní projekty. Funkci statutárního zástupce vykonává v současné době ředitel Mgr. et Mgr. Lukáš Curylo. Poradním a kontrolním orgánem ředitele DCHOO je Rada Diecézní charity ostravsko-opavské. Funkci biskupského vikáře pro charitu v diecézi vykonává P. Jan Larisch, ThD. Biskupský vikář pro charitu (tzv. prezident) je jmenován biskupem, jakožto osoba pověřená k duchovní formaci pracovníků charity a k duchovní péči o její klienty.

DCHOO je jediným vlastníkem Unita spol. s r.o. v Bílé Vodě, která je jediným výrobcem hostií v České republice a jedním z největších výrobců lázeňských oplatek a návazného sortimentu. Pečení oplatek a hostií má v Bílé Vodě třicetiletou tradici.⁴⁸

⁴⁷ Tříkrálová sbírka je největší sbírkovou akcí v České republice a v celostátním měřítku probíhá od roku 2001. Ač má celorepublikový charakter, výnos z ní je použit na podporu charitního díla zejména v jednotlivých regionech. Cílem sbírky je formovat veřejné mínění ve prospěch slabých a trpících, umožnit občanům podílet se na pomoci lidem v nouzi a získat prostředky na konkrétní projekty. Desetina výnosu je každoročně určena také na humanitární pomoc do zahraničí. Osobité kouzlo sbírky, a to, co ji odlišuje od jiných sbírek, je způsob získávání prostředků, tedy koledování, a to v duchu motto sbírky: „Pomozte lidem v nouzi“. Tato sbírka navazuje na starou lidovou tradici Tříkrálových koled, kdy děti chodily po chalupách a za zpěvu koled a pronesení přání pokoje celému domu dostávaly malou výslužku, kterou tradičně bývají tříkrálové cukříky. Tříkrálová sbírka není pouhou sbírkovou akcí, ale za dobu svého trvání se vyprofilovala mezi ostatními obdobnými sbírkami a stala se tradicí, na niž ostatně navázala. Pro svůj specifický charakter je Tříkrálová sbírka nemyslitelná bez obětavosti stovek dobrovolníků a v neposlední řadě díky vstřícnosti veřejnosti. Tříkrálová sbírka je pro každého z nás možností, jak se zapojit do charitního díla a podílet se na pomoci lidem, kteří ji potřebují.

Tříkrálovou sbírku pořádá Charita Česká republika v souladu se všemi legislativními náležitostmi. Vlastními realizátory sbírky jsou pak jednotlivé charity, které jsou organizátory skupinek a které jsou koordinovány příslušnou diecézní charitou. Základním prvkem Tříkrálové sbírky jsou koledníci, kteří chodí v přestrojení za Tři krále koledovat okolo připomínky Tři králů (6. ledna). Koledníci chodí dům od domu, koledují a značí dveře domů symbolickým K+M+B. Během koledování rozdávají kalendářiky a cukříky, případně jiné propagační a informační materiály místních charit. Charitní tříkráloví koledníci jsou rozeznatelní podle plastových kasiček s logem Charity a na vyžádání se mohou prokázat průkazkou/plnou mocí. Základem sbírky je tedy koledování dům od domu a v ulicích, mimo to je možné se do sbírky zapojit zasláním DMS (DMS KOLEDA na 87 777) nebo zasláním příspěvku na sbírkové konto.

Tříkrálová sbírka není jen sbíráním peněz na prospěšný účel, ale také společenskou událostí, prostorem pro střetávání se. Provází ji různé doprovodné aktivity pro koledníky a společenské akce – soutěže, požehnání koledníkům, průvody, poděkování koledníkům, apod.

DCHOO a charity, které zastřešuje, se zapojují do Tříkrálové sbírky od r. 2001. *Tříkrálová sbírka*. Dostupné z: <http://www.trikralovasbirka.cz/o-sbirce/>. [cit. 2013-03-18]

⁴⁸ Unita. Dostupné z: <http://www.unita.caritas.cz/index.php>. [cit. 2013-04-10]

3.2 Charakteristika a přehled poskytovaných služeb

Sociální služby jsou dle zákona č. 108/2006 Sb., o sociálních službách, ve znění pozdějších předpisů (dále „zákon o sociálních službách“)⁴⁹ rozděleny na tři druhy: sociální poradenství, sociální péče a sociální prevence.

3.2.1 Odborné sociální poradenství

Charitní poradny poskytují základní i odborné sociální poradenství pro širokou cílovou skupinu osob, které se ocitly v tíživé životní nebo sociální situaci. Nabízejí možné alternativy řešení, pomoc při vyplňování formulářů, psaní žádostí, doprovázení na různé instituce apod. Podporují uživatele v oblasti uplatňování jejich práv a jsou jim oporou v překonávání těžkostí tak, aby se mohli opět navrátit k přijatelné kvalitě života. Charity mají v MSK k 1. 3. 2013 registrováno 8 služeb odborné sociální poradenství. Služba je poskytována v DCHOO, v Charitě Bohumín, v Charitě Frýdek-Místek, v Charitě Opava, v Charitě Ostrava a v Charitě sv. Alexandra.

3.2.2 Služby sociální péče

Služby sociální péče napomáhají osobám zajistit jejich fyzickou a psychickou soběstačnost, s cílem umožnit jim v nejvyšší možné míře zapojení do běžného života společnosti, a v případech, kdy toto vylučuje jejich stav, zajistit jim důstojné prostředí a zacházení.

Osobní asistence

Osobní asistence je terénní služba poskytovaná osobám, které mají sníženou soběstačnost z důvodu věku, chronického onemocnění nebo zdravotního postižení, jejichž situace vyžaduje pomoc jiné osoby. Služba je poskytována v přirozeném sociálním prostředí a zahrnuje např. pomoc při osobní hygieně, při zajištění stravy

⁴⁹ Srov. Zákon č. 108/2006 Sb., o sociálních službách.

a chodu domácnosti a při obstarávání osobních záležitostí. Charity mají v MSK k 1. 3. 2013 registrováno 5 služeb osobní asistence, které se poskytují v Charitě Český Těšín, v Charitě Hlučín, v Charitě Ostrava, v Charitě Třinec a v Charitě Frenštát pod Radhoštěm.

Pečovatelská služba

Pečovatelská služba je terénní nebo ambulantní služba poskytovaná osobám, které mají sníženou soběstačnost z důvodu věku, chronického onemocnění nebo zdravotního postižení, a rodinám s dětmi, jejichž situace vyžaduje pomoc jiné osoby. Služby se poskytují v domácnostech nebo v zařízeních sociálních služeb. Pracovníci uživatelů pomáhají při zvládání běžných úkonů péče o vlastní osobu při osobní hygieně, poskytnutí stravy, zajištění chodu domácnosti a při zprostředkování kontaktu se společenským prostředím. Charity mají v MSK k 1. 3. 2013 registrováno 11 pečovatelských služeb. Pečovatelskou službu poskytuje Charita Český Těšín, Charita Frenštát pod Radhoštěm, Charita Frýdek-Místek, Charita Hlučín, Charita Kopřivnice, Charita Krnov, Charita Odry, Charita Opava, Charita Ostrava (2 služby) a Charita Studénka. Službu poskytuje rovněž Charita Javorník na území Olomouckého kraje.

Odlehčovací služby

Odlehčovací služby jsou terénní, ambulantní nebo pobytové služby poskytované osobám, které mají sníženou soběstačnost z důvodu věku, chronického onemocnění nebo zdravotního postižení, o které je jinak pečováno v jejich přirozeném sociálním prostředí. Cílem služby je umožnit pečující fyzické osobě nezbytný odpočinek. Charity mají v MSK k 1. 3. 2013 registrovány 3 odlehčovací služby. Jsou poskytovány v Charitě Bohumín, v Charitě Frýdek-Místek a v Charitě Ostrava.

Centra denních služeb

V centrech denních služeb se poskytují ambulantní služby osobám, které mají sníženou soběstačnost z důvodu věku, chronického onemocnění nebo zdravotního postižení, jejichž situace vyžaduje pomoc jiné osoby. Pracovníci pomáhají uživatelům mimo jiné s osobní hygienou či poskytnutím stravy a připravují pro ně výchovné, vzdělávací, aktivizační a sociálně terapeutické činnosti. Charity mají v MSK k 1. 3. 2013 registrovány 2 služby centra denních služeb, a to ve Frýdku-Místku a v Ostravě.

Denní stacionáře

V denních stacionářích se poskytují ambulantní služby osobám, které mají sníženou soběstačnost z důvodu věku nebo zdravotního postižení, a osobám s chronickým duševním onemocněním, jejichž situace vyžaduje pravidelnou pomoc jiné osoby. Charity mají v MSK k 1. 3. 2013 registrovány 2 služby denní stacionáře. Denní stacionáře provozují Charita Jablunkov a Charita Opava. Službu poskytuje rovněž Charita Javorník, na území Olomouckého kraje má registrovány 2 služby denní stacionáře.

Týdenní stacionáře

V týdenních stacionářích se poskytují pobytové služby osobám, které mají sníženou soběstačnost z důvodu věku nebo zdravotního postižení, a osobám s chronickým duševním onemocněním, jejichž situace vyžaduje pravidelnou pomoc jiné fyzické osoby. Tuto službu má k 1. 3. 2013 registrovanu Charita Frýdek-Místek.

Domovy pro seniory

V domovech pro seniory se poskytují pobytové služby osobám, které mají sníženou soběstačnost zejména z důvodu věku, jejichž situace vyžaduje pravidelnou pomoc jiné osoby. Služba obsahuje poskytnutí ubytování a stravy, přičemž pracovníci uživatelům pomáhají např. se zvládnutím běžných úkonů péče o vlastní osobu, při osobní hygieně

nebo při uplatňování jejich práv a při obstarávání osobních záležitostí. Charity mají v MSK k 1. 3. 2013 registrováno 8 služeb domovy pro seniory. Tato služba je poskytována v Charitě Bohumín, v Charitě Český Těšín (2 služby), v Charitě Frýdek-Místek, Charitě Hlučín, v Charitě Ostrava (2 služby) a v Charitě Studénka. Službu poskytuje rovněž Charita Javorník na území Olomouckého kraje.

Domovy se zvláštním režimem

V domovech se zvláštním režimem se poskytují pobytové služby osobám, které mají sníženou soběstačnost z důvodu chronického duševního onemocnění, závislosti na návykových látkách nebo demence a jejichž situace vyžaduje pravidelnou pomoc jiné osoby. Režim v těchto zařízeních při poskytování služeb je přizpůsoben specifickým potřebám uživatelů. Charity mají v MSK k 1. 3. 2013 registrovány 2 služby domovy se zvláštním režimem, a to ve Frýdku-Místku a v Ostravě.

Chráněné bydlení

Chráněné bydlení je pobytová služba poskytovaná osobám, které mají sníženou soběstačnost z důvodu zdravotního postižení nebo chronického onemocnění, včetně duševního onemocnění, jejichž situace vyžaduje pomoc jiné osoby. Služba má formu skupinového, popř. individuálního bydlení. Pracovníci mimo jiné pomáhají uživatelům při zajištění chodu domácnosti a nabízejí různé výchovné, vzdělávací a aktivizační činnosti. Charity mají v MSK k 1. 3. 2013 registrovány 3 služby chráněné bydlení. Tuto službu poskytuje Charita Opava (2 služby) a Charita sv. Alexandra.

3.2.3 Služby sociální prevence

Služby sociální prevence napomáhají zabránit sociálnímu vyloučení osob, které jsou tímto ohroženy pro krizovou sociální situaci, životní návyky a způsob života vedoucí ke konfliktu se společností, sociálně znevýhodňující prostředí a ohrožení práv a oprávněných zájmů trestnou činností jiné fyzické osoby. Cílem služeb sociální

prevence je napomáhat osobám k překonání jejich nepříznivé sociální situace a chránit společnost před vznikem a šířením nežádoucích společenských jevů.

Azylové domy

Azylové domy poskytují pobytové služby na přechodnou dobu osobám v nepříznivé sociální situaci spojené se ztrátou bydlení. Charity mají v MSK k 1. 3. 2013 registrováno 5 služeb azylové domy. Službu azylový dům poskytuje Charita Český Těšín, Charita Studénka a Charita Ostrava (3 služby).

Krizová pomoc

Krizová pomoc je terénní, ambulantní nebo pobytová služba na přechodnou dobu poskytovaná osobám, které se nacházejí v situaci ohrožení zdraví nebo života, kdy přechodně nemohou řešit svoji nepříznivou sociální situaci vlastními silami. Služba obsahuje poskytnutí ubytování, stravy, sociálně terapeutické činnosti a pomoc při uplatňování práv, oprávněných zájmů a při obstarávání osobních záležitostí. Charity mají v MSK k 1. 3. 2013 registrovány 2 služby krizová pomoc, a to v Opavě a v Ostravě.

Nízkoprahová denní centra

Nízkoprahová denní centra poskytují ambulantní, popř. terénní služby pro osoby bez přístřeší. Služba obsahuje pomoc při osobní hygieně, poskytnutí stravy a pomoc při uplatňování práv a oprávněných zájmů a při obstarávání osobních záležitostí. Charity mají v MSK k 1. 3. 2013 registrovány 2 služby nízkoprahová denní centra. Služby se nacházejí v Bohumíně a v Ostravě.

Nízkoprahová zařízení pro děti a mládež

Nízkoprahová zařízení pro děti a mládež poskytují ambulantní, popř. terénní služby dětem ve věku od 6 do 26 let ohroženým společensky nežádoucími jevy. Služba může být poskytována anonymně a obsahuje např. výchovné, vzdělávací a aktivizační činnosti. Charity mají v MSK k 1. 3. 2013 registrováno 5 služeb nízkoprahová zařízení pro děti a mládež. Tuto službu poskytují Charita Český Těšín, Charita Frýdek-Místek, Charita Krnov a Charita Ostrava (2 služby).

Noclehárny

Noclehárny poskytují ambulantní služby osobám bez přístřeší, které mají zájem o využití hygienického zařízení a přenocování. Charity mají v MSK k 1. 3. 2013 registrovány 3 služby noclehárny, které najdeme v Charitě Bohumín a v Charitě Ostrava (2 služby).

Služby následné péče

Služby následné péče jsou ambulantní nebo pobytové služby poskytované osobám s chronickým duševním onemocněním a osobám závislým na návykových látkách, které absolvovaly ústavní léčbu ve zdravotnickém zařízení, absolvovaly ambulantní léčbu nebo se jí podrobují, nebo osobám, které abstínují. Tento druh služby poskytuje pouze Charita Opava.

Sociálně aktivizační služby pro rodiny s dětmi

Tyto terénní, popř. ambulantní služby jsou poskytovány rodině s dítětem, u kterého je jeho vývoj ohrožen v důsledku dopadů dlouhodobé krizové sociální situace, kterou rodiče nedokážou sami bez pomoci překonat, a u kterého existují další rizika ohrožení jeho vývoje. Charity mají v MSK k 1. 3. 2013 registrovány 4 sociálně aktivizační služby pro rodiny s dětmi, a to v Ostravě tři služby a v Českém Těšíně jednu službu.

Sociálně aktivizační služby pro seniory a osoby se zdravotním postižením

Služby jsou ambulantní, popř. terénní a jsou poskytovány osobám v důchodovém věku nebo osobám se zdravotním postižením. Charity mají v MSK k 1. 3. 2013 registrovány 2 sociálně aktivizační služby pro seniory a osoby se zdravotním postižením. Služby poskytuje Charita Český Těšín a Charita Ostrava.

Sociálně terapeutické dílny

Sociálně terapeutické dílny jsou ambulantní služby poskytované osobám se sníženou soběstačností z důvodu zdravotního postižení, které nejsou z tohoto důvodu umístitelné na otevřeném ani chráněném trhu práce. Jejich účelem je dlouhodobá a pravidelná podpora zdokonalování pracovních návyků a dovedností prostřednictvím sociálně pracovní terapie. Služba obsahuje také pomoc při osobní hygieně, poskytnutí stravy, nácvik dovedností pro zvládnání péče o vlastní osobu, soběstačnosti a dalších činností vedoucích k sociálnímu začlenění. Charity mají v MSK k 1. 3. 2013 registrovány 2 služby sociálně terapeutické dílny, a to v Ludgeřovicích (Charita Hlučín) a v Opavě.

Terénní programy

Terénní programy jsou terénní služby poskytované osobám, které vedou rizikový způsob života nebo jsou tímto způsobem života ohroženy. Služba je určena pro problémové skupiny osob, uživatele návykových látek nebo omamných psychotropních látek, osoby bez přístřeší, osoby žijící v sociálně vyloučených komunitách a jiné sociálně ohrožené skupiny. Cílem služby je tyto skupiny vyhledávat a minimalizovat rizika jejich způsobu života. Tento druh služby poskytuje pouze Charita Frýdek-Místek.

Sociální rehabilitace

Sociální rehabilitace je soubor specifických činností směřujících k dosažení samostatnosti, nezávislosti a soběstačnosti osob, a to rozvojem jejich specifických schopností a dovedností, posilováním návyků a nácvikem výkonu běžných, pro samostatný život nezbytných činností. Sociální rehabilitace se poskytuje formou terénních a ambulantních služeb, nebo formou pobytových služeb poskytovaných v centrech sociálně rehabilitačních služeb. Charity mají v MSK k 1. 3. 2013 registrovány 4 služby sociální rehabilitace, a to v Českém Těšíně, Frýdku-Místku, Opavě a Ostravě.

3.3 Střediska a projekty DCHOO

DCHOO realizuje vlastní činnost – vlastními středisky, která budou představena jednotlivě. Kromě těchto středisek realizuje každoročně několik projektů podpořených různými donátory, např. Moravskoslezským krajem, Statutárním městem Ostrava, Nadací OKD. Mimo kontinuální činnost středisek a krátkodobé a dlouhodobé projekty se DCHOO podílí na realizaci různých akcí a aktivit, které směřují k pomoci potřebným, ať již přímou formou nebo prostřednictvím širokého spektra charitních aktivit. K těmto aktivitám patří např. **postní almužna**, kde DCHOO působí jako prostředník mezi farnostmi a potřebnými nebo **povodňová pomoc**, která je organizována od r. 1997 vždy v těch místech, kde je to potřeba.

3.3.1 Vesnička soužití DCHOO

Ojedinělým projektem v celé ČR je Vesnička soužití, která vznikla v r. 2002 pro sociálně slabé rodiny – oběti povodní, a stala se úspěšným pilotním sociálním projektem, který realizuje funkční model soužití romského a neromského obyvatelstva v Ostravě.

DCHOO zde realizuje dlouhodobý sociální program zaměřený na sociální začleňování a prevenci sociálně negativních jevů. Obyvatelé Vesničky a jejího okolí čelí akutní hrozbě sociálního vyloučení v důsledku dlouhodobé nezaměstnanosti a souvisejících

existenčních problémů, zadlužení a závislosti na sociálních dávkách. Tato skutečnost má za následek zvýšený výskyt sociálně patologických jevů v této lokalitě, jak mezi dětmi, tak i dospělými.

Ve Vesničce soužití jsou realizovány tři druhy sociálních služeb registrovaných podle zákona o sociálních službách, a to odborné sociální poradenství, nízkoprahové zařízení pro děti a mládež a sociálně aktivizační služby pro rodiny s dětmi, které se poskytují jak ve Vesničce, tak ve středisku Horizont. Vesnička soužití úzce spolupracuje se středními a vysokými školami sociálně právních oborů v regionu, jejichž studentům předávají zaměstnanci získané zkušenosti formou seminářů, odborných praxí a exkurzí.⁵⁰

3.3.2 Poradenské a informační centrum DCHOO

Poradenské a informační centrum pomáhá lidem starším 18 let, kteří se ocitli v nouzi nebo těm, kdo řeší problémovou situaci, kterou nejsou schopni zvládnout vlastními silami. Pomoc probíhá formou osobní konzultace, telefonických rozhovorů nebo elektronické pošty a týká se nejčastěji oblasti dluhové problematiky, rodinného práva, majetkoprávních záležitostí, sociálních dávek, pracovních právních vztahů apod. Poradenství je poskytováno anonymně, bezplatně, diskrétně a nestranně.⁵¹

3.3.3 Středisko humanitární pomoci DCHOO

Středisko humanitární pomoci DCHOO se zabývá zahraniční rozvojovou a humanitární pomocí na Ukrajině. U projektů střediska se velký důraz klade na rozvojový a sociální aspekt pomoci, nikoli jen na poskytování materiální a finanční pomoci.⁵²

⁵⁰ Srov. *Výroční zpráva DCHOO za r. 2011. Střediska DCHOO.*

Dostupné z: <http://dchoo.caritas.cz/res/data/008/001043.pdf?seek=1343717304>. [cit. 2013-03-18]

⁵¹ Srov. *Výroční zpráva DCHOO za r. 2011. Střediska DCHOO.*

Dostupné z: <http://dchoo.caritas.cz/res/data/008/001043.pdf?seek=1343717304>. [cit. 2013-03-18]

⁵² Srov. *Středisko humanitární pomoci.* Dostupné z: <http://dchoo.caritas.cz/stredisko-humanitarni-pomoci/projekty/>. [cit. 2013-03-18]

Adopce na dálku

Adopci na dálku realizuje Středisko humanitární pomoci DCHOO na Ukrajině od r. 2002. Díky dárcům z České a Slovenské republiky pomohlo mnoha dětem zlepšit jejich životní situaci, získat vzdělání a dát jim tak naději na lepší budoucnost. Roční platba na jedno dítě činí 7 200 Kč. Středisko zprostředkovává cesty adoptivních rodičů na Ukrajinu, kde se v rodinném prostředí dárce setkávají se svými „adoptovanými dětmi“. V rámci projektu se uskutečňují letní tábory pro děti, rozdávají se cukrovinkové balíčky u příležitostí svátku sv. Mikuláše či Vánoc.

Projekt Důstojný život

Projekt Důstojný život realizuje Středisko humanitární pomoci ve spolupráci s Charitou Třebíč. Podpora probíhá formou pravidelného každoměsíčního nákupu potravin. Řada seniorů je podporována i šatstvem, lůžkovinami a inkontinentními pomůckami. Ze společného fondu projektu je rovněž financován nákup léků, inkontinentních pomůcek, setkání seniorů u příležitostí Svátku matek či Vánoc apod.

Projekt Domov pokojného stáří v Ust' Čorné

Provoz domova na Ukrajině je každoročně podporován z Tříkrálové sbírky. Je zajišťováno vzdělávání personálu domova. Středisko organizuje dobrovolné brigády pro přípravu palivového dříví na zimní sezónu.

Projekt Domov

Projekt Domov umožnil finanční a materiální podporu dětem dětského domova. Prostředky slouží pro každodenní potřeby dětí, potraviny, oblečení, vzdělávání, léky, benzín, atd. Děti tady vyrůstají v láskyplném prostředí. Domov je otevřený pro jakékoli návštěvy, brigádníky a stážisty.

Terapeutické komunity

Terapeutické komunity pomáhají osobám závislým na alkoholu či drogách. Projekt vznikl na konci r. 2011 v Chmelnické oblasti. Je podporován polskými kapucíny, kteří v této oblasti působí.

Jiné aktivity Střediska humanitární pomoci

Humanitárními zásilkami jsou podporovány zejména humanitární sklad v Tjačivu, Dubovém a Městečku milosrdenství v Ivano-Frankivsku. Ze skladů je pomoc rozdělována pravidelným i náhodně přichozím sociálně potřebným.

3.3.4 Aktuální projekty DCHOO

Aktuálně jsou realizovány projekty Cestou k úspěchu, Rovné šance pro všechny děti, Provoz nízkoprahového a poradenského centra v Ostravě – Kunčičkách, Step, Young and Adults for Better Life a Posilování kapacit v boji proti nemoci AIDS a v oblasti drogové závislosti.⁵³

Cestou k úspěchu

Projekt si klade za cíl zlepšení rovných příležitostí předškolních dětí a žáků ZŠ se speciálními vzdělávacími potřebami pocházejících ze sociokulturně znevýhodněného prostředí, odstraňováním subjektivních i objektivních bariér bránících jim v přístupu ke vzdělání. Projekt spočívá v komplexní práci s předškolními dětmi, žáky ZŠ a jejich rodiči. Cílem práce je připravit předškolní děti na úspěšný vstup do prvního stupně základní školy a pomoci vytvořit jim i žákům ZŠ rodinné i mimoškolní zázemí, které by je motivovalo ke vzdělávání a také k aktivnímu zapojování se do mimoškolních vzdělávacích a volnočasových aktivit.

⁵³ Srov. *Aktuální projekty*. Dostupné z: <http://dchoo.caritas.cz/nove-projekty/>. [cit. 2013-04-10]

Rovné šance pro všechny děti

Podobně jako u předchozího projektu je hlavním cílem zlepšení rovných příležitostí žáků ZŠ se speciálními vzdělávacími potřebami se sociokulturním znevýhodněním (pocházejících především z romských lokalit) v přístupu ke vzdělání. Realizace projektu umožní prohloubit a rozšířit dlouhodobý integrační a vzdělávací program o nové formy práce a nové zkušenosti s cílovou skupinou, což bude mít i v budoucnu pozitivní vliv na zvýšení jeho kvality a efektivnosti. Projekt přispěje k prevenci rasizmu a k zlepšení celkového klimatu ve skupinách žáků.

Provoz nízkoprahového a poradenského centra v Ostravě – Kunčičkách

Projekt je zaměřen na zajištění provozu nízkoprahového a poradenského centra, kde jsou poskytovány, v souladu se zákonem o sociálních službách, služby odborné sociální poradenství a sociálně aktivizační služby pro rodiny s dětmi. Cílem je pomocí realizovaných služeb podpořit sociálně znevýhodněné osoby v rozvoji sociálních dovedností a kompetencí tak, aby dokázaly řešit své problémy a pomocí volnočasových, osvětových a vzdělávacích aktivit vytvořit prostředí, jež bude působit jako prevence špatných životních strategií.

Step - Krok

Projekt se snaží naplňovat EU strategii 2020, která si klade za cíl snížit míru nezaměstnanosti především v populaci osob ve věku 20-64 let na 75%. Dalším cílem je snížit počet osob, které opouští vzdělávací instituci před řádným ukončením vzdělání na 10%. V neposlední řadě je snahou zmíněné strategie snížit počet osob, které jsou přímo ohroženy chudobou a sociálním vyloučením. Projekt využívá příkladů dobré praxe napříč evropskými státy.

Young and Adults for Better Life – Mladí a dospělí pro lepší život

Cílem projektu je otevření spolupráce mezi dvěma cílovými skupinami – mladými a starší generací 50+. Spolupráce těchto osob má vést k otevřenému dialogu, který nabízí zkušenosti starší generace a energii a sílu generace mladé. Důsledkem bude vzájemné využití těchto jednoznačných předností cílových skupin.

Posilování kapacit v boji proti nemoci AIDS a v oblasti drogové závislosti.

Hlavním záměrem projektu je podpora růstu odborných kapacit Střediska humanitární pomoci DCHOO a poskytovat rozvojovou a humanitární pomoc zaměřenou zejména na problematiku nemoci AIDS a drogových závislostí. Navázat novou spolupráci s terapeutickými komunitami působícími v této oblasti na Ukrajině a vybudovat základnu pro dlouhodobou spolupráci s novými českými a ukrajinskými partnerskými organizacemi.

Mezinárodní festival Slezská Lilie

DCHOO organizuje ve spolupráci s Římskokatolickou farností v Ostravě – Kunčičkách od r. 2011 mezinárodní outdoorový festival křesťanských skupin Slezská Lilie. Festival nabízí možnost zhlédnutí široké palety schol, sborů a skupin, které se věnují rozmanitým žánrům křesťansky zaměřené hudby. V areálu festivalu nabízejí své výrobky zájmové organizace pro děti ze znevýhodněných skupin a se zdravotním a mentálním postižením. Vedlejší scéna festivalu je umístěna v areálu obchodního centra v Ostravě - Zábřehu. Projekt každoročně podporuje ze svého rozpočtu Moravskoslezský kraj.

3.4 Činnost oblastních charit

Jak bylo již výše uvedeno, DCHOO realizuje na 40 typů služeb – z nichž je 22 registrovaných podle zákona o sociálních službách, ve 130 zařízeních (79 zařízení má registraci). Přesný výčet všech služeb je uveden v tabulce v Příloze č. 5 na str. 67.

V této kapitole představím 3 projekty, které jsou mezi poskytovanými službami ojedinělé.

3.4.1 Hospic sv. Lukáše

Hospic sv. Lukáše, který zřídila Charita Ostrava, byl otevřen v říjnu r. 2007. Je to specializované nestátní zdravotnické zařízení pro osoby nevléčitelně nemocné v terminálním stádiu života, nejčastěji s onkologickou diagnózou, jejichž obtíže nevyžadují léčbu v nemocnici a není možné je zvládnout v domácím prostředí. V hospici je brán ohled na všechny biologické, psychologické, sociální a duchovní potřeby člověka. Součástí profesionálního týmu kromě zdravotního personálu je sociální pracovník, psycholog, pastorační asistent, duchovní a hospicovní dobrovolníci. K činnosti Hospice sv. Lukáše patří i pravidelná setkávání s pozůstalými. Hospic sv. Lukáše byl prvním hospicem v Moravskoslezském kraji, v současné době v kraji funguje ještě Hospic ve Frýdku-Místku, který je příspěvkovou organizací statutárního města Frýdek-Místek. Hospic sv. Lukáše poskytne ročně péči více než třem stům klientů.

Charita Ostrava provozuje již od r. 1991 mobilní hospic, jehož posláním je zajišťování péče o osoby v terminálním stádiu života v domácím prostředí. V r. 2011 bylo uskutečněno 5 926 návštěv u 100 klientů.⁵⁴

3.4.2 Dům sv. Cyrila a Metoděje pro zrakově postižené ve Vlastovičkách u Opavy

Dům sv. Cyrila a Metoděje pro zrakově postižené je ojedinělým zařízením v celé České republice. Poskytuje služby chráněného bydlení a sociální rehabilitace těžce zrakově nebo lehce mentálně postiženým lidem z celé České republiky, jejichž životní ambice je vedou k nezávislosti na cizí pomoci; kteří chtějí žít běžným životem, svobodně se pohybovat, dále se vzdělávat, mít radost z práce, samostatně bydlet a aktivně trávit

⁵⁴ Srov. *Výroční zpráva Charity Ostrava za r. 2011. Hospic sv. Lukáše.*
Dostupné z: <http://ostrava.caritas.cz/res/data/002/000378.pdf>. [cit. 2013-03-18]

svůj volný čas. V areálu domova se nachází chráněná keramická a tkalcovská dílna. Její výrobky se prodávají v místním supermarketu a prostřednictvím e-shopu.⁵⁵

3.4.3 Charitní středisko „Maják“ – preventivní program pro 1. stupeň ZŠ

Charitní středisko „Maják“ – středisko primární prevence zajišťuje zejména realizaci preventivních programů pro 1. stupně základních škol. Mimo to poskytuje i další formy služeb primární prevence – poradenský a intervenční servis, podpora prevence sociálně patologických jevů, apod.

Cílem programu je preventivní působení na děti ve věku od 6 let, vedení ke zdravému způsobu života. Formou prožitku děti nalézají a upevňují správné postoje v rizikových oblastech. Dětem jsou nabízeny alternativy trávení volného času, nacvičují se pozitivní vzorce chování. Je prohlubováno povědomí dětí o důsledcích zneužívání návykových látek. Napomáhá se vytváření a upevňování zdravých vztahů v třídním kolektivu. Věk dětí určuje náročnost a specifičnost programu. Setkání probíhá převážně formou hry a prožitku, pod vedením odborného lektora, který v práci s dětmi využívá např. maňásky, příběhy a hry. S dětmi je možno v rámci programu pracovat do 5. třídy základní školy.⁵⁶

3.5 Ekonomika DCHOO

Ekonomika Diecézní charity ostravsko-opavské i oblastních charit, jakožto nestátních neziskových organizací, je založena na principu vícezdrojového financování. K nejvýraznějším zdrojům financování patří tržby za poskytnuté služby, dotace ministerstev, dotace obcí a úhrady zdravotních pojišťoven. Celkové roční výnosy

⁵⁵ Srov. *Výroční zpráva Charity Opava za r. 2011. Dům sv. Cyrila a Metoděje pro zrakově postižené ve Vlastovičkách u Opavy*. Dostupné z: <http://www.charitaopava.cz/foto/soubory/20120719144640.PDF>. [cit. 2013-03-18]

⁵⁶ Srov. *Charitní středisko Maják – středisko primární prevence*. Dostupné z: <http://ceskytesin.caritas.cz/deti-a-mladez/>. [cit. 2013-03-18]

dosahují částky větší než 370 mil. Kč. Celkové náklady přesahují ročně 370 mil. Kč, z toho téměř 230 mil. Kč tvoří mzdové náklady.⁵⁷

Struktura **výnosů** DCHOO za rok 2011:

- 34 % dotace
- 40 % tržby za služby
- 11 % tržby za vlastní výkony
- 6 % dary
- 8 % ostatní příjmy
- 1 % tržby za prodané zboží

Struktura **nákladů** DCHOO za rok 2011:

- 61 % osobní náklady
- 12 % služby
- 18 % spotřebované nákupy
- 8 % odpisy
- 2 % ostatní náklady

Struktura **dotací** DCHOO podle poskytovatelů za rok 2011:

- 50 % ministerstva
- 30 % obce
- 14 % Úřad práce
- 4 % EU
- 2 % kraje

Zvláštní místo mezi zdroji DCHOO zaujímá Tříkrálová sbírka, o níž je psáno výše. Tento zdroj není tak významný svou velikostí, jako spíše svým charakterem. Výsledky Tříkrálové sbírky v letošním roce jsou uvedeny v Příloze č. 6 na str. 68. Co do počtu kolednických skupinek i výnosu sbírky se DCHOO řadí, po Olomouci a Brně, na třetí místo v rámci ČR. Z výnosu sbírky jsou každoročně hrazeny záměry jednotlivých charit, které jsou určeny na podporu jednotlivých služeb a zařízení, ke zlepšení jejich kvality apod.⁵⁸

⁵⁷ Srov. *Výroční zpráva DCHOO za r. 2011*.

Dostupné z: <http://dchoo.caritas.cz/res/data/008/001043.pdf?seek=1343717304>. [cit. 2013-03-18]

⁵⁸ Srov. *Tříkrálová sbírka*. Dostupné z: <http://dchoo.caritas.cz/trikralova-sbirka/vysledky-trikralove-sbirky/>. [cit. 2013-03-27]

4. VÝZNAM A POSTAVENÍ DCHOO V SYSTÉMU SOCIÁLNÍCH SLUŽEB V MORAVSKOSLEZSKÉM KRAJI

Benedikt XVI. v Encyklice *Deus caritas est* říká, „že vnitřní otevřenost katolickému rozměru církve musí spolupracovníka disponovat k tomu, aby se otevíral spolupráci s ostatními organizacemi, které různými způsoby slouží lidem v jejich potřebách“.⁵⁹ V této kapitole bude ukázáno na spolupráci DCHOO s krajskou samosprávou a na základě kvantitativních ukazatelů na její význam v poskytování sociálních služeb v Moravskoslezském kraji.

4.1 Geografické údaje

Moravskoslezský kraj se nachází v nejvýchodnější části České republiky, na hranici tří států, a to Polska, Rakouska a Slovenska. Ve 20. století poznamenala region druhá světová válka, která značně poškodila některá města (Opava, Ostrava), druhá polovina století se nesla v duchu místy až zaslepeného rozvoje průmyslu a těžby, což mělo za důsledek mimo jiné růst počtu obyvatel a tedy budování panelových sídlišť.

„Současné uspořádání Moravskoslezského kraje se datuje od 1. ledna 2001 na základě legislativy přijaté v roce 2000, kdy vznikl spolu s ostatními 13 českými kraji. Region má v současné době rozlohu 5 427 km² a skládá se z celkem 6 dřívějších okresů (od západu Bruntál, Opava, Nový Jičín, Ostrava-město, Karviná a Frýdek-Místek) a území 22 obcí s rozšířenou působností. V kraji se nachází celkem 300 obcí, z toho 5 statutárních měst, 35 měst a 3 městyse. Stav obyvatelstva regionu dne 31. 3. 2010 byl 1 247 373 obyvatel, což je nejvíce mezi kraji v České republice. Nejvíce obyvatel žije v okrese Ostrava-město (310 464) a v okrese Karviná (211 482), nejméně v okrese Bruntál (97 633), čemuž odpovídá i rozložení sociálních služeb v kraji. V regionu se nachází celkem 468 mateřských škol s 36 808 dětmi, 455 základních škol s 98 835 žáky, 153 středních škol s 69 868 studenty, 2 konzervatoře s 476 studenty,

⁵⁹ BENEDIKT XVI. *Encyklika DEUS CARITAS EST*, čl. 34.

11 vyšších odborných škol s 2 480 studenty a 5 vysokých škol a univerzit s 45 967 studenty. Moravskoslezský kraj je působištěm 4 731 lékařů, 18 nemocnic s 6 666 lůžky, 475 ostatních zdravotnických zařízení a 294 lékáren.⁶⁰

4.2 Poskytování sociálních služeb v Moravskoslezském kraji

V Moravskoslezském kraji je poskytováno nejvíce registrovaných sociálních služeb v České republice. Ke dni 1. 3. 2013 bylo v kraji registrováno 685 sociálních služeb, které byly poskytovány 241 poskytovateli sociálních služeb.⁶¹

Z tohoto počtu poskytuje 14 oblastních charit spolu s Diecézní charitou ostravsko-opavskou celkem 79 registrovaných sociálních služeb. Charita Javorník se nachází na území kraje Olomouckého, není tedy zahrnuta ve výčtu služeb poskytovaných v Moravskoslezském kraji. Charita Hrabyně a Charita Nový Jičín neposkytují k uvedenému datu žádnou registrovanou sociální službu. Podíl služeb poskytovaných charitami na celkovém objemu poskytovaných služeb vyjadřuje Graf č. 1 v Příloze č. 7 na str. 69.

Na území Moravskoslezského kraje jsou sociální služby poskytovány státem (prostřednictvím jeho příspěvkových organizací), krajem (prostřednictvím jeho příspěvkových organizací), obcemi (samotnými obcemi nebo jejich příspěvkovými organizacemi), obecně prospěšnými společnostmi, občanskými sdruženími, fyzickými osobami či právníckými osobami podnikajícími a evidovanými právníckými osobami.⁶²

V poskytování sociálních služeb na území Moravskoslezského kraje dominuje nestátní neziskový sektor, a to především u služeb sociální prevence a služeb odborného sociálního poradenství. Mezi nestátní neziskový sektor řadíme kromě církevních organizací rovněž občanská sdružení, obecně prospěšné společnosti, apod.

Největší zastoupení mají v Moravskoslezském kraji služby sociální péče (celkem 344 služeb), následují služby sociální prevence (celkem 263 služeb). V nejmenší míře

⁶⁰ *O kraji*. Dostupné z: <http://o-kraji.kr-moravskoslezsky.cz>. [cit. 2012-11-20].

⁶¹ Údaje poskytnuty správcem Registru poskytovatelů sociálních služeb na Krajském úřadě Moravskoslezského kraje v Ostravě.

⁶² Jedná se o subjekty založené dle § 16a zákona č. 3/2002 Sb., o církvích a náboženských společnostech, ve znění pozdějších předpisů.

je v síti služeb zastoupeno odborné sociální poradenství (78 služeb). Poskytovat základní odborné sociální poradenství zákon ukládá každé obci, proto je i tento druh služeb velmi dobře dostupný.

4.2.1 Poskytování odborného sociálního poradenství

V poskytování odborného sociálního poradenství v kraji dominují nestátní neziskové organizace. Z celkového počtu 78 registrovaných služeb odborného sociálního poradenství je nestátními neziskovými organizacemi poskytováno 63 sociálních služeb, z toho církevními organizacemi 16 sociálních služeb a 8 těchto služeb poskytují charitní zařízení. Podíl DCHOO na službách odborného sociálního poradenství činí v kraji 10 %. Graficky znázorněno v Grafu č. 2 v Příloze č. 7 na str. 69.

4.2.2 Poskytování služeb sociální péče

Oproti odbornému sociálnímu poradenství je u poskytování služeb sociální péče v kraji znatelná rozmanitost subjektů, které zajišťují tyto služby. U této skupiny služeb je mezi poskytovateli značný podíl příspěvkových organizací obcí a krajů. Celkový počet registrovaných sociálních služeb tohoto druhu je k datu 31. 3. 2013 v MSK 344, přičemž 150 služeb je poskytováno nestátním neziskovým sektorem a 150 služeb příspěvkovými organizacemi. 84 služeb je poskytováno církevními zařízeními, z toho 40 v rámci DCHOO. Graficky znázorněno v Grafu č. 3 v Příloze č. 7 na str. 70.

4.2.3 Poskytování služeb sociální prevence

V poskytování služeb sociální prevence jednoznačně dominuje nestátní neziskový sektor. Celkem je na území kraje poskytováno 263 těchto služeb, přičemž 227 jich poskytují poskytovatelé z nestátního neziskového sektoru. 90 služeb sociální prevence poskytují církevní zařízení. Charity poskytují 31 těchto služeb. Graficky znázorněno v Grafu č. 4 v Příloze č. 7 na str. 70.

4.3 Financování sociálních služeb v Moravskoslezském kraji

Financování sociálních služeb, jak bylo zmíněno výše, je v České republice založeno na principu vícezdrojového financování. Významnými zdroji, z nichž získávají poskytovatelé sociálních služeb finanční prostředky na provozování sociálních služeb, jsou veřejné rozpočty (stát, kraj, obce) a úhrady od uživatelů. Dalšími zdroji jsou prostředky ze strukturálních fondů Evropské unie, ze sbírek, fondů a nadací, rovněž z úhrad od zdravotních pojišťoven za vykázané zdravotní výkony u některých druhů poskytovaných služeb. Od 1. 1. 2007 se na financování sociálních služeb podílí příspěvek na péči. Je to dávka poskytovaná ze státního rozpočtu občanům závislým na pomoci jiné fyzické osoby k zajištění potřebné pomoci. Celková výše vyplacených příspěvků na péči v Moravskoslezském kraji činila v roce 2012 více než 2,5 miliardy Kč. Zpět do systému sociálních služeb se od uživatelů vrátilo pouze 1,3 miliardy Kč, tj. 54 %.⁶³

Důležitým zdrojem financování sociálních služeb jsou dotace ze státního rozpočtu. Tyto finanční prostředky směřují zejména k zajištění provozních a osobních nákladů sociálních služeb. Celkový objem finančních prostředků určený k financování sociálních služeb ze státního rozpočtu v rámci celé republiky je každým rokem nižší. Například v roce 2008 činil objem prostředků ze státního rozpočtu 7,151 mld. Kč a v roce 2012 činil 5,95 mld. Kč. Pro Moravskoslezský kraj to představuje pokles z 851,6 mil. Kč v r. 2008 na 690,7 mil. Kč v r. 2012. Každoroční pokles objemu finančních prostředků přidělených ze státního rozpočtu k financování sociálních služeb v Moravskoslezském kraji působí, že se síť sociálních služeb ocitá na samé hranici udržitelnosti.

Pro nestátní neziskové subjekty, mezi nimi i charitní zařízení, je tento pokles prostředků citelnější než např. u příspěvkových organizací kraje či obcí, protože u nich dokrývá vzniklý deficit hospodaření zřizovatel. Praktickým důsledkem tohoto stavu je skutečnost, že průměrné náklady na provoz a zvláště na mzdy pracovníků jsou v nestátních neziskových organizacích nižší než u příspěvkových organizací kraje či obcí. Nestátním neziskovým organizacím nezbyvají prostředky na vytváření fondů

⁶³ Údaje poskytnuty správcem Registru poskytovatelů sociálních služeb na Krajském úřadě Moravskoslezského kraje v Ostravě a ekonomickým oddělením odboru sociálních věcí Krajského úřadu Moravskoslezského kraje v Ostravě.

na opravy a rekonstrukce budov a zařízení, a tyto pak hradí většinou z darů, sbírek, prostřednictvím nadací apod.

Podle zákona o sociálních službách jsou sociální služby poskytovány bez úhrady, za částečnou nebo za plnou úhradu nákladů. Úhradami od uživatelů se rozumí úhrady za stravu a ubytování spojené s poskytováním sociální služby. Maximální výše uvedených úhrad je stanovena prováděcí vyhláškou č. 505/2006 Sb., kterou se provádějí některá ustanovení zákona o sociálních službách. Jelikož záměrem zákonodárce je tímto postupem chránit uživatele služeb před stanovením nepřiměřených cen úhrad, je zřejmé, že maximální ceny nejsou ve výši reálné hodnoty poskytovaných služeb.

U pobytových sociálních služeb (týdenní stacionáře, domovy pro osoby se zdravotním postižením, domovy pro seniory, domovy se zvláštním režimem) mají poskytovatelé, podle zákona o sociálních službách, povinnost zajistit zdravotní péči, která je poskytována dle § 17a zákona č. 48/1997 Sb., o veřejném zdravotním pojištění a o změně a doplnění některých souvisejících zákonů, ve znění pozdějších předpisů. Rozsah péče hrazené z veřejného zdravotního pojištění stanoví zákon o zdravotním pojištění a vyhláška č. 134/1998 Sb., kterou se vydává seznam zdravotních výkonů s bodovými hodnotami, ve znění pozdějších předpisů. Příjmy od zdravotních pojišťoven činí cca 4 % příjmů služeb sociální péče a 3 % příjmů u sociálních služeb jako celku.⁶⁴

Na financování sociálních služeb se nemalou měrou podílí rozpočty samospráv (krajů a obcí). Přispívají jednak jako zřizovatelé na provoz příspěvkových organizací a rovněž podporují poskytování sociálních služeb nestátními neziskovými organizace. Moravskoslezský kraj každoročně vyhlašuje grantové řízení na podporu poskytovatelů sociálních služeb a poskytuje účelové dotace ze svého rozpočtu. Tyto prostředky nejsou určeny na financování běžných provozních nákladů, ale na rozvoj sociálních služeb v kraji a na podporu kvality těchto služeb.

Dalšími zdroji financování sociálních služeb jsou prostředky Evropského sociálního fondu. Jedná se především o prostředky z Operačního programu lidské zdroje a zaměstnanost, popř. z Operačního programu vzdělávání pro konkurenceschopnost.

⁶⁴ Srov. *Popis stavu a financování sociálních služeb MS kraje*. Střednědobý plán rozvoje sociálních služeb v Moravskoslezském kraji na léta 2010 – 2014. Dostupné z: <http://verejna-sprava.kr-moravskoslezsky.cz/cz/strategicke-materialy-13175/>. [cit. 2013-03-20]

4.4 Kvalita poskytovaných sociálních služeb

Církevní charitní zařízení se podílejí na uskutečňování hodnot a morálky, které hlásá církev a jsou tudíž ve zvláštním zorném úhlu společnosti. Aby mohla naplnit očekávání společnosti, potřebují k tomu vhodný nástroj, tj. hodnotově a profilově zaměřený management kvality. Předpokladem pro uplatnění takového nástroje je schopnost jasně pojmenovat profil charitní práce. Německý charitní svaz definuje své pojetí kvality takto: „Kvalita ve smyslu instituční Charity klade do popředí dobrotu, přívětivost a vztahovou dimenzi odborné služby. Je v zásadě vícedimenzionální. Má svou odbornou, ekonomickou a ekologickou, ale také biblicko-teologickou a etickou dimenzi. Hovořit o kvalitě sociální práce znamená v první řadě zdařilé mezilidské vztahy. Zdařilé vztahy předpokládají vzájemné uznání. Na tomto základě může vyrůstat nezbytná důvěra. Rozvoj kvality má svůj základ ve svobodě a odpovědnosti spolupracovníků a klientů. V tomto smyslu není kvalita pro Charitu ničím přidaným, nýbrž je přítomna v každém okamžiku profesionálních vztahů. Kvalitativní orientace Charity je zároveň výrazem křesťansko-etického závazku, který se projevuje ve tvorbě a hodnocení příslušných metod, struktur a procesů.“⁶⁵

Péče o kvalitu služeb není jen požadavkem trhu a společnosti, jde v zásadě o etický požadavek služby člověku. Protože Charita je součástí církve, kvalitu jejích služeb nestanovuje nějaká rada či grémium, ale vlastním zadavatelem Charity je Ježíš Kristus a on také určuje, jaký je smysl charitní služby a jakou má Charita povahu.

Benedikt XVI. ve své encyklice *Deus caritas est* hovoří o „formaci srdce“: „Odborná kompetence je první a základní předpoklad, ale sama o sobě nestačí. Jedná se totiž o lidské bytosti, které vždy potřebují něco víc nežli pouze technicky správně prováděnou péči. Potřebují lidskost. Potřebují pozorné srdce. Ti, kdo pracují v charitativních institucích církve, se musí odlišovat tím, že se neomezují pouze na správné vykonání toho, co je v daném okamžiku třeba, ale že navíc věnují druhému pozornost, jak jim to vnuká jejich srdce, a to takovým způsobem, že kromě odborné přípravy tito pracovníci potřebují také a především „formaci srdce“.⁶⁶

⁶⁵ Srov. DOLEŽEL, Jakub. *Přednáška Charitně teologické požadavky na řízení křesťanské kvality v charitní praxi*. Předneseno na Konferenci ředitelů Charit olomoucké arcidiecéze, Velehrad 10. 5. 2006.

⁶⁶ BENEDIKT XVI. *Encyklika DEUS CARITAS EST*, čl. 31.

V Diecézní charitě ostravsko-opavské se formaci srdce jejích zaměstnanců věnuje velká pozornost. Organizují se modlitební setkání, poutě, duchovní obnovy. Některé charity mají svého spirituála a duchovní formace je jedním z úkolů biskupského vikáře pro charitu. Nemalá pozornost je věnována kvalitě sociálních služeb, jak ji chápe moderní společnost a jak ji vymezuje zákon o sociálních službách.

4.4.1 Koncepce kvality sociálních služeb

Sociální služby jsou poskytovány v souladu se zákonem o sociálních službách a se standardy kvality sociálních služeb ukotvenými ve vyhlášce č. 505/2006 Sb., kterou se provádějí některá ustanovení zákona o sociálních službách. Oba právní předpisy vnášejí do oblasti sociálních služeb předpoklad, že občanům žijícím kdekoli na území České republiky bude poskytována pomoc, vycházející ze shodných zásad, principů a požadavků stanovených tímto zákonem. Základním principem pro poskytování registrované sociální služby je působení v zájmu osob, kterým je služba poskytována. Sociální služby respektují lidskou důstojnost osob, vychází z individuálně určených potřeb osob, působí na osoby aktivně, podporují rozvoj jejich samostatnosti, motivují je k takovým činnostem, které nevedou k dlouhodobému setrvávání či prohlubování nepříznivé sociální situace, a posilují jejich sociální začleňování. Způsob poskytování sociální služby musí zajistit dodržování lidských práv a základních svobod osob. Moravskoslezský kraj má zpracovávána Koncepci kvality sociálních služeb v Moravskoslezském kraji (včetně transformace pobytových sociálních služeb) a 1. Akční plán realizace Koncepce kvality sociálních služeb v Moravskoslezském kraji (včetně transformace pobytových sociálních služeb). Oba dokumenty jsou zásadními strategickými materiály určujícími směr pro oblast kvality sociálních služeb poskytovaných v MSK. Kvalita byla deklarována jako nedílná součást v plánování rozvoje sociálních služeb, a to nejen ve smyslu změny charakteru stávajících sociálních služeb, ale i klimatu panujícího v organizacích. Otázky kvality sociálních služeb jsou na úrovni MSK řešeny také v rámci činnosti Pracovní skupiny pro kvalitu sociálních služeb v MSK.⁶⁷ Členem této komise je zástupce DCHOO.

⁶⁷ Srov. *Kvalita sociálních služeb*. Střednědobý plán rozvoje sociálních služeb v Moravskoslezském kraji na léta 2010 – 2014. Dostupné z: <http://verejna-sprava.kr-moravskoslezsky.cz/cz/strategicke-materialy-13175/>. [cit. 2013-03-20]

4.4.2 Projekt Poznáním ke kvalitě

V letech 2006 až 2008 realizovala DCHOO projekt „Poznáním ke kvalitě“, který byl zaměřen na řešení problematiky implementace národních standardů kvality v sociálních službách do praxe. Jeho cílem byla systémová podpora odborného vzdělávání poskytovatelů sociálních služeb, které by se následně projevovalo ve zvyšování kvality poskytovaných sociálních služeb. Aktivitami projektu byly zaměřeny na vzdělávání pracovníků pobytových zařízení DCHOO a příspěvkových organizací Moravskoslezského kraje za účelem přípravy poskytovatele sociálních služeb na proces registrací a zejména na kontrolu kvality formou tzv. inspekcí, jejichž úkolem je zjistit, zda jsou služby poskytovány v souladu se standardy kvality sociálních služeb. Do projektu se zapojilo 16 zařízení DCHOO a 29 příspěvkových organizací Moravskoslezského kraje. Jednou z významných aktivit tohoto projektu bylo vytvoření podkladů pro tvorbu a vznik „Koncepce kvality sociálních služeb v Moravskoslezském kraji (včetně transformace pobytových sociálních služeb)“. Partnerem projektu byl Moravskoslezský kraj. Projekt byl podpořen z Evropského sociálního fondu prostřednictvím operačního programu Rozvoj lidských zdrojů.⁶⁸

4.4.3 Projekt S kvalitou do praxe

Na projekt Poznáním ke kvalitě navazoval vzdělávací projekt „S kvalitou do praxe“, který se zabýval problematikou implementace národních standardů kvality v sociálních službách do praxe. Hlavním cílem projektu bylo zvýšit úroveň znalostí pracovníků, posílit dovednosti jednotlivých zařízení poskytovat kvalitní sociální služby a vytvořit podmínky pro zavedení systému řízení kvality v zařízeních poskytujících sociální služby. Projekt spočíval v realizaci prakticky zaměřeného vzdělávání pracovníků v sociálních službách – tzv. kvalitářů, kteří by získané znalosti a dovednosti dále využívali v rámci svého zařízení a v zajištění dostatečné podpory ze strany manažerů těchto zařízení prostřednictvím vzdělávání v oblasti managementu a řízení. Partnerem při jeho realizaci byl Moravskoslezský kraj.

⁶⁸ Srov. *Projekty podpořené z Evropského sociálního fondu. Výroční zpráva DCHOO za r. 2008.* Dostupné z: <http://dchoo.caritas.cz/res/data/000193.pdf?seek=1291702278>. [cit. 2013-03-20]

Realizace projektu probíhala v letech 2010 – 2011 v 15 zařízeních DCHOO, ve 23 příspěvkových organizacích MSK a v dalších 10 zařízeních poskytovatelů sociálních služeb. Celý vzdělávací proces byl supervidován a garantován zkušenými odborníky v oblasti řízení kvality sociálních služeb a oba vzdělávací programy získaly akreditaci MPSV. Jedním z výstupů projektu byl také praktický manuál pro postup při zavádění kvality sociálních služeb v organizacích. Tento projekt byl financován z prostředků Evropského sociálního fondu prostřednictvím Operačního programu Lidské zdroje a zaměstnanost.⁶⁹

⁶⁹ Srov. *Projekt podpořený z Evropského sociálního fondu*. Výroční zpráva DCHOO za r. 2011. Dostupné z: <http://dchoo.caritas.cz/res/data/008/001043.pdf?seek=1343717304>. [cit. 2013-03-18]

ZÁVĚR

Záměrem mé práce bylo popsat 15 let činnosti Diecézní charity ostravsko-opavské a poukázat na její významné místo v poskytování sociálních služeb v Moravskoslezském kraji. Popsala jsem biblické kořeny charitní práce, jak jsou vnímány ve Starém a Novém zákoně. Stručně jsem seznámila s encyklikami, které se zabývají sociální otázkou, a ukázala jsem novodobý pohled na charitní práci. Podrobně jsem se zabývala historií charitních služeb na Ostravsku a vznikem Diecézní charity ostravsko-opavské po r. 1989. Přiblížila jsem organizační strukturu Diecézní charity ostravsko-opavské, popsala činnost jejích středisek a stručně seznámila s činnostmi všech charit působících na území Moravskoslezského kraje. Objasnila jsem strukturu, specifický profil a subjekt charitativního působení v našem kraji. V závěru práce jsem ukázala význam DCHOO v poskytování sociálních služeb v Moravskoslezském kraji. Její podíl na jednotlivých druzích poskytovaných služeb a rovněž podíl na utváření a naplňování kvality poskytovaných sociálních služeb. Rozvoj DCHOO za posledních 15 let manifestuje, že DCHOO a charitní činnost obecně zastává v naší zemi významné místo, že vykonává důležitou službu pro společnost.

Při tvorbě diplomové práce jsem se snažila pracovat metodou *vidět, soudit, jednat*. Postupný vhled do studované problematiky jsem pak formulovala do jednotlivých tvrzení, které jednotlivé kapitoly obsahují. Podkladem k sepsání práce byla jednak uvedená literatura, jednak má osobní zkušenost získaná dřívějším pracovním poměrem v Charitě Bohumín a současná zkušenost ze zaměstnání na odboru sociálních věcí Krajského úřadu Moravskoslezského kraje v Ostravě.

Žijeme ve společnosti, která patří mezi společnosti s vysokou životní úrovní. Díky prohlubujícím se rozdílům v životním stylu, honbou za vlastním prospěchem a lhostejností k těm, kteří se neumí o sebe zcela postarat, však přibývá lidí, kteří jsou osamělí, bezradní, odkázáni na pomoc druhých. Stát každoročně vynakládá nemalé finanční prostředky na pomoc těmto skupinám obyvatel. Přesto zde zůstává velké pole působnosti k uplatňování principů bliženecké lásky, jak ji známe z Bible. V dopise státního sekretáře Angela kardinála Sodana předsedovi Papežské rady pro spravedlnost a mír Renatu kardinálu Martinovi ze dne 29. 6. 2004, u příležitosti vydání Kompendia sociální nauky církve, autor vyjadřuje, že „svět práce, zásadně modifikovaný moderními

technologiami, vykazuje mimořádné kvalitativní výkony, zároveň se v něm však projevují i neslýchané formy bídy, zneužívání, ba dokonce zotročování, k čemuž dochází dokonce i uvnitř takzvaných bohatých společností. V různých oblastech planety pokračuje nárůst blahobytu, ale zároveň hrozivě narůstá počet nových chudých a z různých příčin se zvětšuje rozdíl mezi méně rozvinutými a bohatými zeměmi. Svobodné tržní hospodářství a jeho ekonomické mechanismy mají své pozitivní stránky, ale také své meze. Na druhé straně přednostní láska k chudým představuje pro církve jeden ze základních postojů, který předkládá všem lidem dobré vůle.⁷⁰

Blahoslavený papež Jan Pavel II. ve své encyklice *Centesimus annus* poukázal na potřebnost systému skládajícího se tří subjektů: trhu, státu a občanské společnosti. V občanské společnosti viděl nejvlastnější oblast ekonomiky nezištnosti a bratrství.⁷¹ Tato diplomová práce ukazuje, jak významným článkem současné občanské společnosti je Diecézní charita ostravsko-opavská a její přidružené organizace. Zároveň dokládá, že tomu tak bylo v samotných počátcích charitního díla na Ostravsku.

Na území Moravskoslezského kraje je od r. 2003 věnována velká pozornost transformaci pobytových sociálních služeb, která je zásadní změnou nejen ve způsobu dosavadního poskytování pobytových sociálních služeb, ale také změnou ve smyslu částečného nahrazení stávajících pobytových sociálních služeb službami jinými. Tato skutečnost s sebou nese nezbytnost rozvoje alternativních a návazných služeb, jako např. podpora samostatného bydlení, chráněné bydlení nebo sociálně terapeutické dílny. V tomto smyslu jsou nezbytnými partnery v komplexním pojetí procesu transformace poskytovatelé těchto návazných sociálních služeb, kteří participují na procesu transformace zejména formou nabídky volné kapacity jimi poskytované služby.⁷² Zde vidím další možný rozvoj služeb poskytovaných DCHOO. Podobně jako procesu transformace pobytových sociálních služeb je v Moravskoslezském kraji věnována pozornost rozvoji služeb určených osobám s chronickým duševním onemocněním, neboť tyto služby v kraji výrazně chybí. Tato skutečnost by se mohla

⁷⁰ SODANO, Angelo. *Dopis předsedovi Papežské rady pro spravedlnost a mír*. In Kompendium sociální nauky církve. Kostelní Vydří: Karmelitánské nakladatelství, 2008.

⁷¹ Srov. BENEDIKT XVI. *Encyklika CARITAS IN VERITATE*, čl. 38.

⁷² Srov. *Rozvoj sociálních služeb*. In Střednědobý plán rozvoje sociálních služeb v Moravskoslezském kraji na léta 2010 – 2014. Dostupné z: <http://verejna-sprava.kr-moravskoslezsky.cz/cz/strategie-materialy-13175/>. [cit. 2013-04-10]

stát impulzem k dalšímu směřování rozvoje služeb poskytovaných zařízeními sdruženými v rámci DCHOO.

Věřím, že pokud předkládaná práce vzbudí u čtenáře zájem o problematiku uplatňování lásky – caritas a vědomí společné odpovědnosti za mírnění sociálních utrpení dnešní doby a důstojné postavení člověka ve společnosti, dosáhne svého cíle.

BIBLIOGRAFIE

Prameny

BENEDIKT XVI. *Encyklika Deus caritas est*. 1. vyd. Praha: Nakladatelství PAULÍNKY, 2006. ISBN 80-86949-03-6.

BENEDIKT XVI. *Encyklika Caritas in veritate*. 1. vyd. Kostelní Vydří: Karmelitánské nakladatelství, 2009. ISBN 978-80-7195-414-9.

Bible. Písmo svaté Starého a Nového zákona: český ekumenický překlad. 1. vyd. Praha: Biblické dílo Ekumenické rady církví v ČSR, v Ústředním církevním nakladatelství, 1979. ISBN nevedeno.

Kompendium sociální nauky církve. 1. vyd. Kostelní Vydří: Karmelitánské nakladatelství, 2008. ISBN 978-80-7195-014-1.

PAPEŽSKÁ BIBLICKÁ KOMISE. *Bible a morálka*. Biblické kořeny křesťanského jednání. Kostelní Vydří: Karmelitánské nakladatelství, 2010. ISBN 978-80-7195-367-8.

Literatura

BREJCHA, Leander. *Pamětní spis o katolické charitě v zemi moravskoslezské*. Olomouc, 1930. ISBN nevedeno.

DOLEŽEL, Jakub. *Přednáška Charitně teologické požadavky na řízení křesťanské kvality v charitní praxi*. Předneseno na Konferenci ředitelů Charit olomoucké arcidiecéze, Velehrad 10. 5. 2006.

FILKA, J. *Metodika tvorby diplomové práce*. 1. vyd. Brno: KNIHAŘ, 2002. ISBN 80-86292-05-3.

CHADIMA, Martin. *Charitativní péče – Dějiny a současnost*. Hradec Králové: Gaudeamus, 2007. ISBN 978-80-7041-632-7.

KODEX Charity Česká republika. Olomouc: Arcidiecézní charita Olomouc, 2009. ISBN nevedeno.

LARISCH, Jan. *P. Rudolf Nejezchleba*. Ostrava: Diecézní charita ostravsko-opavská, 2012. ISBN nevedeno.

MARTINEK, Michael a kol. *Praktická teologie pro sociální pracovníky*. Praha: JABOK, 2008. ISBN 978-80-904137-2-6.

Nový biblický slovník. Přel. Alena Koželuhová aj. Praha: Návrat domů, 1996. ISBN 80-85495-65-1.

OPATRŇY, Michal. LEHNER, Markus a kol. *Teorie a praxe charitativní práce*. České Budějovice: Jihočeská univerzita v Českých Budějovicích, Teologická fakulta, 2010. ISBN 978-80-7394-214-4.

POSPÍŠIL, Ctirad Václav. *Teologie služby*. Kostelní Vydří: Karmelitánské nakladatelství, 2002. ISBN 80-7192-748-1.

UMLAUF, Michal. *Sociální nauka církve – integrální součást křesťanské nauky o člověku. Interdisciplinární úvod do četby Kompendia sociální nauky církve*. Brno: L. Marek, 2009. ISBN 978-80-87127-16-2.

Život a poslání křesťanů v církvi a ve světě. Kostelní Vydří: Karmelitánské nakladatelství, 2007. ISBN 978-80-7195-162-9.

Internetové zdroje

Aktuální projekty. <http://dchoo.caritas.cz/nove-projekty/>. [cit. 2013-04-10]

American Relief Administration.

http://www.cojeco.cz/index.php?detail=1&id_desc=2832&s_lang=2&title=American%20Relief%20Administration. [cit. 2013-01-22]

Dekret o svolání plenárního sněmu. <http://snem.cirkev.cz/>. [cit. 2013-03-17]

Charitní středisko Maják. <http://ceskytesin.caritas.cz/deti-a-mladez/>. [cit. 2013-03-18]

KOPŘIVA, Jaroslav a kol. *Deset let práce a směřování České katolické charity*. <http://www.charita.cz/o-charite/z-historie/clanky-o-historii-charity/charita-zacatkem-90-let/>. [cit. 2013-03-27]

Kvalita sociálních služeb. Střednědobý plán rozvoje sociálních služeb v Moravskoslezském kraji na léta 2010 – 2014. <http://verejna-sprava.kr-moravskoslezsky.cz/cz/strategie-materialy-13175/>. [cit. 2013-03-20]

O kraji. <http://o-kraji.kr-moravskoslezsky.cz/>. [cit. 2012-11-20]

Organizační struktura. <http://www.charita.cz/o-charite/organizacni-struktura/>. [cit. 2013-03-27]

Popis stavu a financování sociálních služeb MS kraje. Střednědobý plán rozvoje sociálních služeb v Moravskoslezském kraji na léta 2010 – 2014. <http://verejna-sprava.kr-moravskoslezsky.cz/cz/strategie-materialy-13175/>. [cit. 2013-03-20]

Projekty podpořené z Evropského sociálního fondu. Výroční zpráva DCHOO za r. 2008. <http://dchoo.caritas.cz/res/data/000193.pdf?seek=1291702278>. [cit. 2013-03-20]

Projekt podpořený z Evropského sociálního fondu. Výroční zpráva DCHOO za r. 2011. <http://dchoo.caritas.cz/res/data/008/001043.pdf?seek=1343717304>. [cit. 2013-03-18]

Rozvoj sociálních služeb. Střednědobý plán rozvoje sociálních služeb v Moravskoslezském kraji na léta 2010 – 2014. <http://verejna-sprava.kr-moravskoslezsky.cz/cz/strategie-materialy-13175/>. [cit. 2013-04-10]

Stanovy Charity Česká republika. <http://www.charita.cz/res/data/014/001598.pdf> [cit. 2013-03-27]

Středisko humanitární pomoci. <http://dchoo.caritas.cz/stredisko-humanitarni-pomoci/projekty/>. [cit. 2013-03-18]

Tříkrálová sbírka. <http://www.trikralovasbirka.cz/o-sbirce/>. [cit. 2013-03-18]

Unita. <http://www.unita.caritas.cz/index.php>. [cit. 2013-04-10]

Výroční zpráva DCHOO za r. 2008. <http://dchoo.caritas.cz/res/data/000193.pdf?seek=1291702278>. [cit. 2013-03-20]

Výroční zpráva DCHOO za r. 2011. <http://dchoo.caritas.cz/res/data/008/001043.pdf?seek=1343717304>. [cit. 2013-03-18]

Výroční zpráva Charity Opava za r. 2011. <http://www.charitaopava.cz/foto/soubory/20120719144640.PDF>. [cit. 2013-03-18]

Výroční zpráva Charity Ostrava za r. 2011. <http://ostrava.caritas.cz/res/data/002/000378.pdf>. [cit. 2013-03-18]

Výsledky Tříkrálová sbírka. <http://dchoo.caritas.cz/trikralova-sbirka/vysledky-trikralove-sbirky/>. [cit. 2013-03-27]

Zákony

Zákon č. 108/2006 Sb., o sociálních službách.

Zákon č. 3/2002 Sb., o církvích a náboženských společnostech.

SEZNAM ZKRATEK

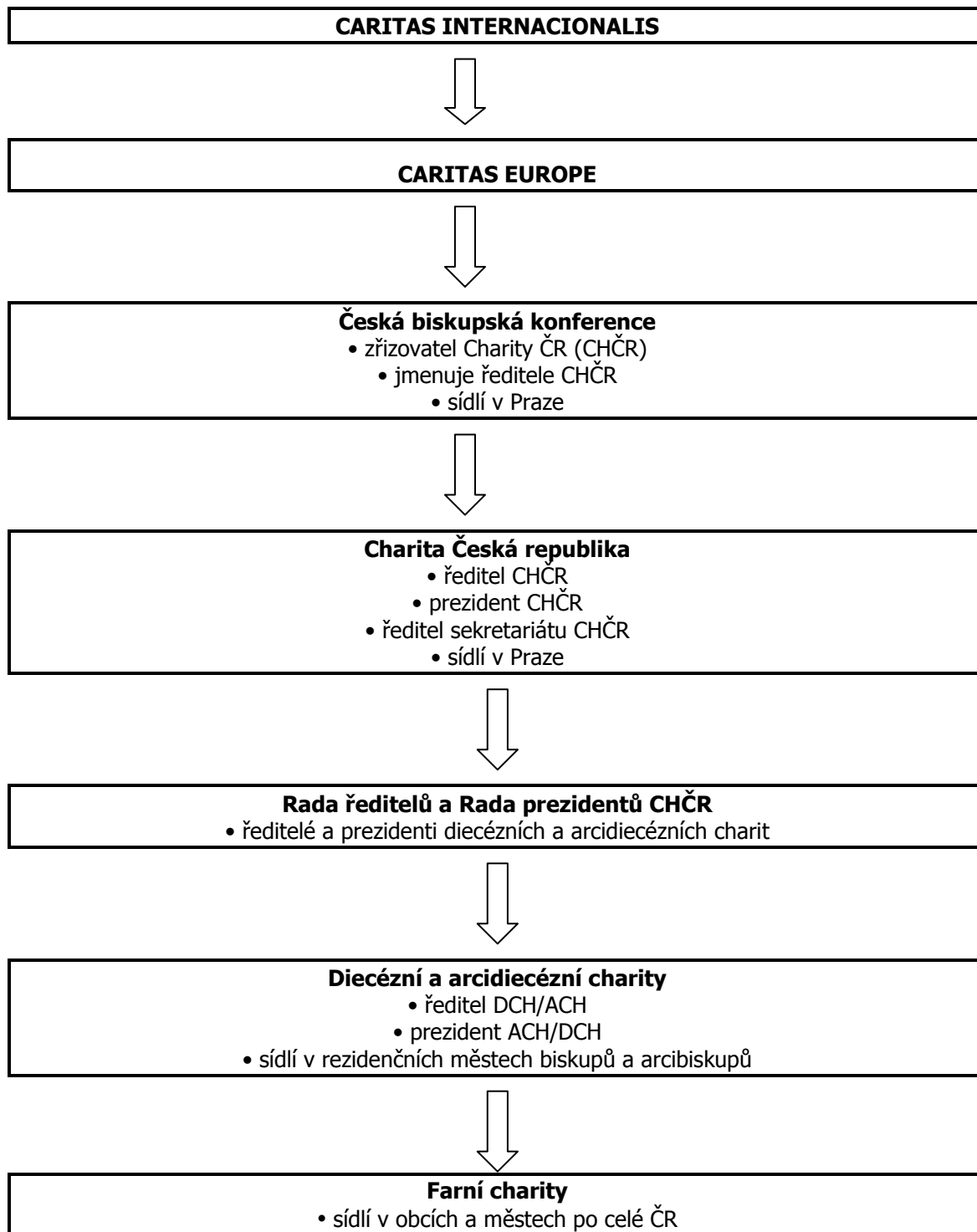
ACH	Arcidiecézní charita
ACHO	Arcidiecézní charita Olomouc
ČKCH	Česká katolická charita
DCE	Deus caritas est
DCH	Diecézní charita
DCHOO	Diecézní charita ostravsko-opavská
FCH	Farní charita
GS	Gaudeum et spes
CHOS	Charitní ošetrovatelská služba
CHOPS	Charitní ošetrovatelská a pečovatelská služba
MSK	Moravskoslezský kraj
OPM	Okresní péče o mládež

SEZNAM PŘÍLOH

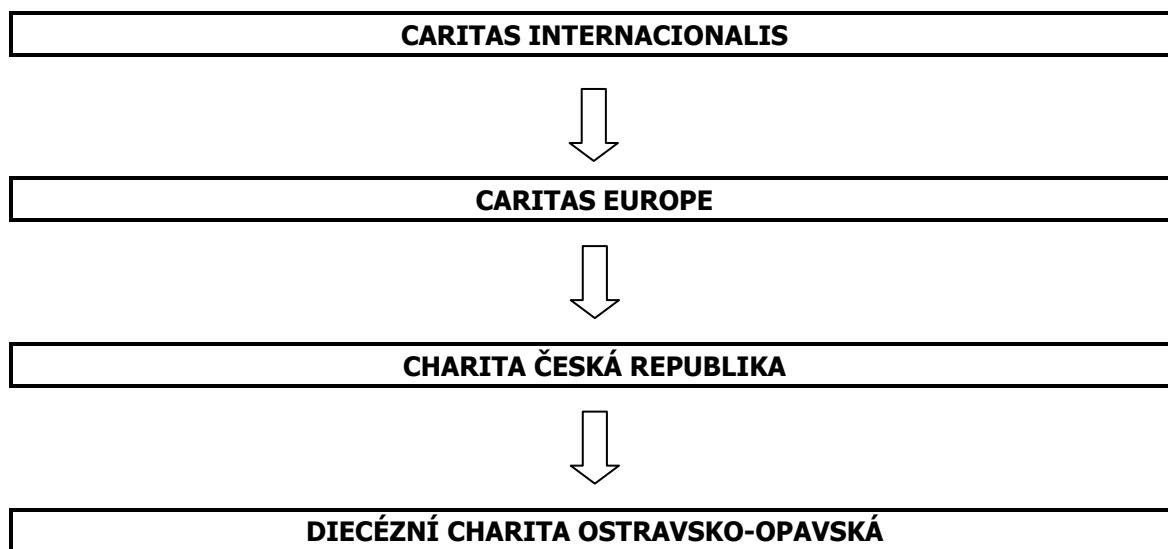
Příl. 1: Organizační struktura Charity Česká republika	63
Příl. 2: Organizační struktura Diecézní charity ostravsko-opavské.....	64
Příl. 3: Zřizovací Dekret Diecézní charity ostravsko-opavské.....	67
Příl. 4: Přehled oblastních charit v rámci Diecézní charity ostravsko-opavské....	66
Příl. 5: Přehled služeb poskytovaných Diecézní charitou ostravsko-opavskou....	67
Příl. 6: Výnos Tříkrálové sbírky v Diecézní charitě ostravsko-opavské v r.2013.	68
Příl. 7: Grafy.....	69 - 70

PŘÍLOHY

Příloha č. 1: Organizační struktura Charity Česká republika



Příloha č. 2: Organizační struktura Diecézní charity ostravsko-opavské



Střediska:

Vesnička soužití Diecézní charity ostravsko-opavské

- Odborná sociální poradna
- Nízkoprahové zařízení pro děti a mládež
- Sociálně aktivizační služby pro rodiny s dětmi
- Sociálně aktivizační služby pro rodiny s dětmi - Horizont

Poradenské a informační centrum Diecézní charity ostravsko-opavské

Středisko humanitární pomoci Diecézní charity ostravsko-opavské

- Adopce na dálku
- Projekt Důstojný život
- Projekt Domov pokojného stáří v Ust' Čorné
- Projekt Domov
- Jiné aktivity Střediska humanitární pomoci



Příloha č. 4: Přehled oblastních charit v rámci Diecézní charity ostravsko-opavské



Příloha č. 5: Přehled služeb poskytovaných Diecézní charitou ostravsko-opavskou

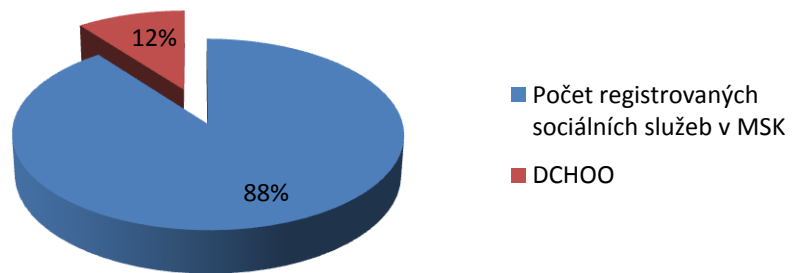
Charita	Poradenství	Osobní asistence	Péčovatelská služba	Odlehčovací služby	Centra denních služeb	Denní stacionáře	Týdenní stacionáře	Domovy pro seniory	Domovy se zvláštním režimem	Chráněné bydlení	AD pro muže	AD pro matky s dětmi	Krizová pomoc	Nízkoprahová denní centra	Nízkoprahová zařízení pro děti a mládež	Nocehárny	Služby následné péče	SAS pro rodiny s dětmi	SAS pro seniory a osoby se ZP	Sociálně terapeutické dílny	Terénní programy	Sociální rehabilitace	Charitní ošetrovatelská služba	Charitní ošetrovatelská služba - kompenzačních	Penziony	Mateřská centra	Chráněné dílny	Charitní šatníky	Jiná činnost
DCHOO	2														1			3											1
Charita sv. Alexandra	1									1																	4	1	1
Charita Bohumín	1			1				1					1		1								1					1	
Charita Český Těšín		1	1					2				1			1				1			1	1	1					1
Charita Frenštát p. R.		1	1																				1	1	1	1			1
Charita Frýdek-Místek	1		1	1	1		1	1	1						1			1			1	1	1	1		1			1
Charita Hlučín		1	1					1												1			1	1					1
Charita Hrabyně																											3		1
Charita Jablunkov						1																						1	2
Charita Kopřivnice			2																				1						
Charita Krnov			1			1									1								1	1				1	
Charita Nový Jičín																												1	1
Charita Odry			1																				1	1					1
Charita Opava	1		1			2				2			1				1			1		1	1	1		1	3		2
Charita Ostrava	2	1	2	1	1			2	1		2	1	1	1	1	2			1			1	1	1		1			1
Charita Studénka			1					1				1											1	1				1	
Charita Třinec		1																						1					
Charita Javorník			1			1		2	1														1	1					1
Celkem	8	5	13	3	2	5	1	10	3	3	2	3	2	2	5	3	1	4	2	2	1	4	11	12	1	3	10	6	15

**Příloha č. 6: Výnos Tříkrálové sbírky v Diecézní charitě ostravsko-opavské
v r. 2013**

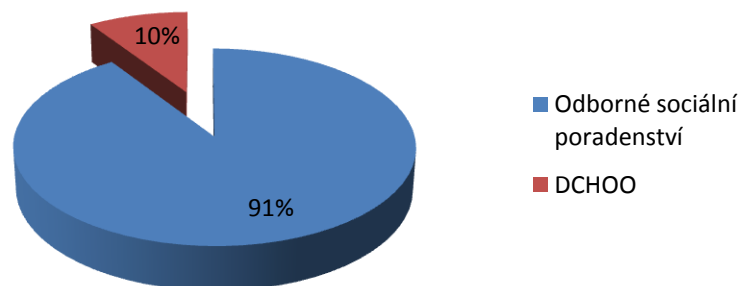
Charita	Počet pokladniček	Vykoledovaná částka
Charita Bohumín	76	272 167,- Kč
Charita Český Těšín	188	809 593,- Kč
Charita Frenštát pod Radhoštěm	79	364 114,80 Kč
Charita Frýdek-Místek	233	1 567 355,- Kč
Charita Hlučín	289	1 748 892,- Kč
Charita Hrabyně	113	482 860,- Kč
Charita Jablunkov	95	695 891,- Kč
Charita Javorník	110	429 194,- Kč
Charita Kopřivnice	137	687 327,- Kč
Charita Krnov	129	361 675,- Kč
Charita Nový Jičín	89	479 666,- Kč
Charita Odry	303	947 614,- Kč
Charita Opava	270	1 444 818,- Kč
Charita Ostrava + sv. Alexandr	300	1 342 794,- Kč
Charita Studénka	97	444 779,- Kč
Charita Třinec	72	469 279,- Kč
Celkem DCHOO	2580	12 548 018,80 Kč

Příloha č. 7: Grafy

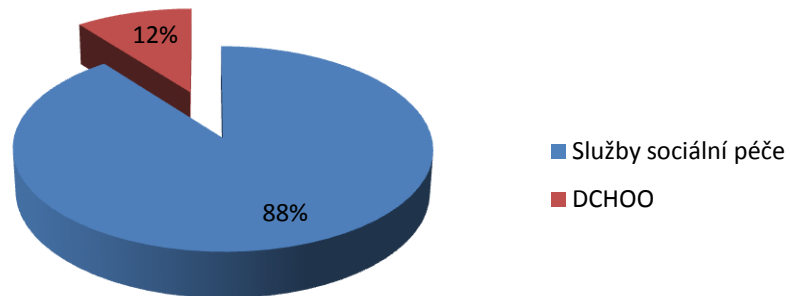
Graf č. 1: Podíl registrovaných sociálních služeb poskytovaných v MSK charitními zařízeními



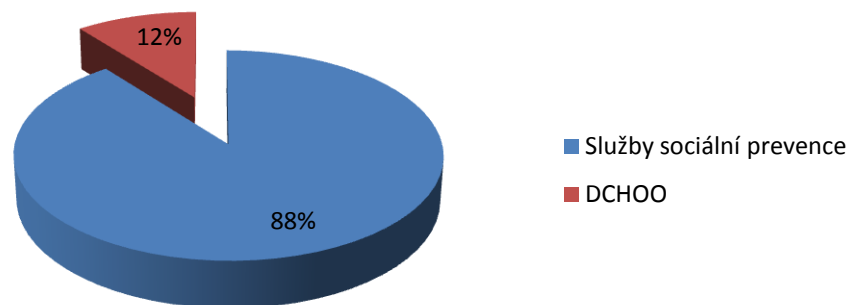
Graf č. 2: Podíl registrovaných služeb odborné sociální poradenství poskytovaných v MSK charitními zařízeními



Graf č. 3: Podíl registrovaných služeb sociální péče poskytovaných v MSK charitními zařízeními



Graf č. 4: Podíl registrovaných služeb sociální prevence poskytovaných v MSK charitními zařízeními



ANOTACE

Autor: Karin Běhálková

Název práce: Patnáct let činnosti Diecézní charity ostravsko-opavské a její význam v systému poskytování sociálních služeb v Moravskoslezském kraji

Katedra, univerzita: Katedra systematické teologie, Univerzita Palackého v Olomouci

Vedoucí: ThLic. ICLic. Vladimír Filo

Počet znaků: 117 000

Počet příloh: 7

Počet titulů použité literatury: 20

Klíčová slova: církev, diakonie, farnost, charita, pastore, sociální služby

Diplomová práce je zaměřena na popis 15 let činnosti Diecézní charity ostravsko-opavské. Zabývá se biblickými kořeny charitní práce, jak jsou vnímány ve Starém a Novém zákoně. Stručně seznamuje s encyklikami, které se zabývají sociální otázkou, a ukazuje novodobý pohled na charitní práci. Podrobně se zabývá historií charitních služeb na Ostravsku a vznikem Diecézní charity ostravsko-opavské po r. 1989. Přibližuje organizační strukturu Diecézní charity ostravsko-opavské, popisuje činnost jejích středisek a stručně seznamuje s činnostmi všech charit působících na území Moravskoslezského kraje. Objasňuje struktury, specifický profil a subjekt charitativního působení v Moravskoslezském kraji. Poukazuje na její významné místo v poskytování sociálních služeb v Moravskoslezském kraji a rovněž na podíl při utváření a naplňování kvality poskytovaných sociálních služeb.

SUMMARY

BĚHÁLKOVÁ, Karin. *Fifteen years of activity of Ostrava-Opava diocesan charity and its significance in providing social services in Moravian-Silesian region.*

The Diploma thesis focuses on the description of 15 years functioning of Diocesan Charity Ostrava-Opava. It deals with biblical roots of charity work as it is perceived in the Old and New Testament and briefly introduces encyclicals which look into social questions and demonstrates contemporary view on charity work. The project describes history of charity services in Ostrava region and establishment of Diocesan Charity Ostrava-Opava after 1989. It outlines the structure of Diocesan Charity Ostrava-Opava, activity of its centres and all charities in the Moravian-Silesian region. It also clarifies structure, specific profile and entity of charity activity in Moravian-Silesian region. It refers to its significant place in providing social services in Moravian-Silesian region and also to participation in creating and fulfilling quality of providing social services.