

Česká zemědělská univerzita v Praze

Provozně ekonomická fakulta

Katedra ekonomiky



Diplomová práce

**Zhodnocení vlivu evropské politiky soudržnosti ve
vybraném regionu**

Bc. Dagmar Žaloudková

© 2020 ČZU v Praze

ČESKÁ ZEMĚDĚLSKÁ UNIVERZITA V PRAZE

Provozně ekonomická fakulta

ZADÁNÍ DIPLOMOVÉ PRÁCE

Bc. Dagmar Žaloudková

Hospodářská politika a správa
Podnikání a administrativa

Název práce

Zhodnocení vlivu evropské politiky soudržnosti ve vybraném regionu

Název anglicky

Evaluation of the European Cohesion Policy in Selected Region

Cíle práce

Cílem této diplomové práce je zhodnocení politiky soudržnosti, jejího přínosu a navržení dalších možností v novém programovém období pro Místní akční skupinu Sedlčansko, o.p.s.

Metodika

Diplomová práce se skládá ze dvou částí – teoretické a praktické. Teoretická část bude zpracována na základě metody studia odborné literatury a analýzou dokumentů jak v tištěné podobě, tak dokumentů umístěných na internetových stránkách. Teoretická část podá ucelené informace k politice soudržnosti v České republice, její hlavní priority a současný koncept.

Praktická část se zaměřuje na posouzení vlivu politiky soudržnosti na Místní akční skupinu Sedlčansko, o.p.s. Bude provedena SWOT analýza, na základě které bude zhodnocena celková činnost a výsledků budou navržena adekvátní opatření pro úspěšnou realizaci politiky soudržnosti v plánovaném dalším programovém období.

Závěr práce bude zpracován na základě syntézy poznatku jak z teoretické, tak praktické části.

Doporučený rozsah práce

60 – 80 stran

Klíčová slova

politika soudržnosti, Evropská unie, fondy, Místní akční skupina Sedlčansko, projekt

Doporučené zdroje informací

- BALDWIN, R E. – WYPLOSZ, C. – ŠAROCH, S. *Ekonomie evropské integrace*. Praha: Grada, 2013. ISBN 978-80-247-4568-8.
- BOHÁČKOVÁ, I. – HRABÁNKOVÁ, M. *Strukturální politika Evropské unie*. Praha: C.H. Beck, 2009. ISBN 978-80-7400-111-6.
- HRABÁNKOVÁ, M. – BOHÁČKOVÁ, I. *Strukturální podpory v rámci politiky soudržnosti na období 2000–2013*. Praha: Ústav zemědělských a potravinářských informací, 2007. ISBN 978-80-7271-187-1.
- MINISTERSTVO PRO MÍSTNÍ ROZVOJ ČR, – PÍŠOVÁ, E. *Slovníček vybraných pojmů politiky soudržnosti EU*. Praha: Ministerstvo pro místní rozvoj ČR, 1999. ISBN 80-239-4873-3.

Předběžný termín obhajoby

2019/20 LS – PEF

Vedoucí práce

doc. Ing. Karel Tomšík, Ph.D.

Garantující pracoviště

Katedra ekonomiky

Elektronicky schváleno dne 9. 3. 2020

prof. Ing. Miroslav Svatoš, CSc.

Vedoucí katedry

Elektronicky schváleno dne 9. 3. 2020

Ing. Martin Pelikán, Ph.D.

Děkan

V Praze dne 02. 04. 2020

Čestné prohlášení

Prohlašuji, že svou diplomovou práci "Zhodnocení vlivu evropské politiky soudržnosti ve vybraném regionu" jsem vypracovala samostatně pod vedením vedoucího diplomové práce a s použitím odborné literatury a dalších informačních zdrojů, které jsou citovány v práci a uvedeny v seznamu literatury na konci práce. Jako autorka uvedené diplomové práce dále prohlašuji, že jsem v souvislosti s jejím vytvořením neporušila autorská práva třetích osob.

V Praze dne _____

Poděkování

Ráda bych touto cestou poděkovala svému vedoucímu práce doc. Ing. Karlu Tomšíkovi, Ph.D. za připomínky a vstřícný přístup při zpracování této diplomové práce.

Zhodnocení vlivu evropské politiky soudržnosti ve vybraném regionu

Souhrn

Tato diplomová práce je zpracována na téma: „Zhodnocení vlivu evropské politiky soudržnosti ve vybraném regionu.“ Práce je koncipována tak, aby na základě vysvětlení nejdůležitějších pojmů, týkajících se politiky soudržnosti a následného zhodnocení čerpaných dotací Místní akční skupinou Sedlčansko, o.p.s. navrhla možný budoucí vývoj.

Teoretická část se zabývá politikou soudržnosti v obecném kontextu. Charakterizuje její obecný vývoj v České republice od historie až po, v současné době nově připravované, programové období.

Praktická část charakterizuje Místní akční skupinu Sedlčansko, o.p.s., zhodnocuje již realizované či probíhající programy a seznamuje s jejich strategickými dokumenty. Na základě vypracované SWOT mřížky jsou nastíněna doporučení pro další fungování s možnostmi jejich financování.

Klíčová slova: politika soudržnosti, Evropská unie, fondy, Místní akční skupina Sedlčansko, projekt, programové období

Evaluation of the European Cohesion Policy in Selected Region

Abstract

The theme of this thesis is: "Evaluation of the European Cohesion Policy in Selected Region." The aim of the study is to propose possible future development through an explanation of the essential concepts relating to the cohesion policy and its subsequent evaluation of the subsidies of the local active group Sedlcansko, o.p.s.

The theoretical part discusses the cohesion policy in general context. It characterizes its development in the Czech Republic throughout history up to currently prepared programme period.

The practical part focuses on the local action group Sedlcansko, o.p.s., evaluates already delivered or active programmes and introduces their strategic documents. Based on the application of SWOT analysis, recommendations for further functioning and additional options for funding are outlined.

Key words: cohesion policy, European Union, funds, Local action group Sedlcansko, project, programme period

Obsah

1.	Úvod.....	12
2.	Cíl práce a metodika.....	13
2.1	Cíl práce.....	13
2.2	Metodika práce.....	13
3.	Přehled řešené problematiky.....	14
3.1	Politika soudržnosti.....	14
3.1.1	Historický vývoj politiky soudržnosti.....	14
3.1.2	Zásady politiky soudržnosti.....	17
3.1.3	Fondy politiky soudržnosti.....	18
3.1.4	Proces investování finančních prostředků (Evropská komise, 2014).....	20
3.2	Realizace politiky soudržnosti.....	20
3.2.1	Předvstupní fondy EU.....	21
3.2.2	Politika soudržnosti v ČR.....	22
3.2.2.1	Strategické programové dokumenty politiky soudržnosti.....	22
3.2.2.2	Klasifikace územní statistických jednotek v ČR.....	23
3.2.2.3	Programové období 2007 – 2013.....	25
3.2.2.4	Programové období 2014 – 2020.....	27
3.2.2.5	Programové období 2021 – 2027.....	29
4.	Praktická část.....	32
4.1	Charakteristika MAS Sedlčansko, o.p.s.....	32
4.2	Místní partnerství v MAS Sedlčansko, o.p.s.....	34
4.3	Cíle MAS Sedlčansko, o.p.s.....	34
4.4	Realizované projekty v programovém období 2007 – 2013 – partnerské projekty.....	35
4.4.1	Památky kolem středního toku Vltavy aneb vraťme život našim památkám.....	35
4.4.2	Učíme se filmem.....	35

4.4.3	Toulava.....	36
4.4.4	Varhany znějící.....	36
4.5	Realizované projekty v programovém období 2007 – 2013 – program LEADER.....	37
4.6.	Zhodnocení projektů dle cílů MAS.....	42
5.	Realizované projekty v programovém období 2014 – 2020.....	44
5.1	Projekty MAS Sedlčansko, o.p.s.....	44
5.1.1	Místní akční plán vzdělávání pro region Sedlčansko.....	44
5.1.2	Místní akční plán vzdělávání pro region Sedlčansko II.....	45
5.1.3	Zlepšení řídicích a administrativních schopností MAS Sedlčansko.....	48
5.1.4	Animace škol – šablony.....	48
5.2	Projekty zprostředkované MAS Sedlčansko, o.p.s.....	49
5.2.1	Operační program zaměstnanost (OPZ).....	49
5.2.2	Program rozvoje venkova (PRV).....	51
5.2.3	Integrovaný regionální operační program (IROP).....	55
5.3	SWOT mřížka MAS Sedlčansko (Vlastní zpracování, 2020).....	58
5.4	Metodika zpracování SWOT mřížky.....	61
6.	Zhodnocení výsledků a doporučení.....	62
6.1	Zhodnocení výsledků.....	62
6.2	Zapojení obcí v působnosti MAS.....	64
6.3	Doporučení.....	65
7.	Závěr.....	69
8.	Seznam použitých zdrojů.....	71
9.	Přílohy.....	75

Seznam tabulek

Tabulka 1: Klasifikační kritérium NUTS.....	23
---	----

Tabulka 2: Rozdělení prostředků fondů EU mezi cíle regionální politiky v období 2007-2013 na počátku programového období.....	26
Tabulka 3: Data obcí v působnosti MAS Sedlčansko, o.p.s. platná ke dni 25. června 2019.....	33
Tabulka 4: Prioritní oblasti a fiche MAS Sedlčansko, o.p.s.....	37
Tabulka 5: Dotace schválené v roce 2010.....	37
Tabulka 6: Dotace schválené v roce 2011.....	38
Tabulka 7: Dotace schválené v roce 2012.....	38
Tabulka 8: Dotace schválené v roce 2013.....	39
Tabulka 9: Investice MAP.....	45
Tabulka 10: Projekty OPZ 2014 - 2020.....	50
Tabulka 11: Programy a opatření PRV 2014 - 2020.....	52
Tabulka 12: Projekty PRV 2018.....	52
Tabulka 13: Projekty PRV 2019.....	53
Tabulka 14: Projekty IROP 2014 - 2020.....	56

Seznam obrázků

Obrázek 1: Územní působnost MAS.....	25
Obrázek 2: Alokace ESI fondů 2014 - 2020.....	29
Obrázek 3: Vymezení MAS Sedlčansko.....	32
Obrázek 4: Školská zařízení v MAP Sedlčansko.....	44
Obrázek 5: Pozvánka MAP Sedlčansko.....	47

Seznam grafů

Graf 1: Počty podpořených projektů v rámci jednotlivých opatření 2007 - 2013.....	41
Graf 2: Celkové výše podpor dle opatření 2007 - 2013.....	42
Graf 3: Celkové dosavadní výše podpor a alokovaných prostředků OPZ 2014 - 2020. .51	51
Graf 4: Dosavadní počet projektů PRV 2014 - 2020.....	54
Graf 5: Dosavadní výše podpor a alokovaných zdrojů PRV 2014 - 2020.....	54
Graf 6: Srovnání vyčerpaných a alokovaných prostředků IROP.....	57

Graf 7: SWOT mřížka MAS Sedlčansko.....	60
Graf 8: Zapojení obcí do projektů 2007 - 2020 dle počtu realizovaných projektů.....	64

1. Úvod

Evropská politika soudržnosti je brána jako hlavní politický nástroj Evropské unie na podporu zaměstnanosti, hospodářského růstu, obchodní konkurenceschopnosti

a celkového zvyšování životní úrovně obyvatel v jednotlivých oblastech a regionech jednotlivých zemí Evropské unie. Těchto cílů se snaží dosahovat investicemi a podpora je zaměřena především na hospodářsky méně rozvinuté oblasti s cílem snížit jejich ekonomické

a sociální rozdíly. Finance jsou přerozdělovány prostřednictvím tzv. kohezních fondů do potřebných oblastí členských států dle stanovených investičních priorit. Veškeré programy prochází pod vedením příslušných autorit řádným výběrem a kontrolou tak, aby byly aplikovány účelně v rámci stanovených pravidel. Tyto fondy, jejich koordinace a regulace pomáhají dosahovat cílů i v mnoha dalších oblastech, mimo jiné například vytváří zázemí pro investiční nabídky v zemích Evropy.

Budoucnost politiky soudržnosti je především v co nejefektivnějším snižování disparit mezi jednotlivými zeměmi Evropské unie, respektive jejich regiony. Investice budou splňovat kritéria „Evropa inteligentnější, zelenější a bezuhlíková, propojenější, sociálněji a bližší občanům a celý systém by měl být podstatně jednodušší. Samozřejmostí je i přeshraniční spolupráce a je kladen důraz na větší využívání integračních nástrojů. V současné době se velmi hovoří o snížení částek připadajících na kohezní politiku jednotlivých zemí Evropské unie, proti čemuž se vymezuje tzv. skupina Přátel koheze, kterou tvoří zejména země z východní části EU, včetně České republiky. Dle jejich vyjádření je politika soudržnosti klíčový investiční nástroj EU a lze ji využít k řešení nových výzev, kterými jsou změny klimatu či transformace průmyslu.

2. Cíl práce a metodika

2.1 Cíl práce

Cílem této diplomové práce je zhodnocení politiky soudržnosti, jejího přínosu a navržení dalších možností v novém programovém období pro Místní akční skupinu Sedlčansko, o.p.s.

2.2 Metodika práce

Diplomová práce se skládá ze dvou částí – teoretické a praktické. Teoretická část bude zpracována na základě metody studia odborné literatury a analýzou dokumentů jak

v tištěné podobě, tak dokumentů umístěných na internetových stránkách. Z nalezených informací budou zpracována teoretická východiska. V úvodu bude uvedena obecná terminologie k politice soudržnosti v České republice, budou vymezeny hlavní priority a následně podány informace o jednotlivých programových obdobích až do současnosti.

Praktická část se zaměřuje na posouzení vlivu politiky soudržnosti na Místní akční skupinu Sedlčansko, o.p.s. Za každé programové období bude zhodnoceno plnění nastavených opatření a na závěr bude vytvořena SWOT mřížka, z jejichž výstupů bude zhodnocena celková činnost. Následně budou navržena adekvátní opatření pro úspěšnou realizaci politiky soudržnosti v plánovaném dalším programovém období.

Závěr práce bude zpracován na základě syntézy poznatku jak z teoretické, tak praktické části.

3. Přehled řešené problematiky

3.1 Politika soudržnosti

Jedná se o hlavní investiční politiku evropské unie, která cílí na všechny regiony a města, která jsou její součástí. Cílem je podpora vytváření nových pracovních míst, konkurenceschopnosti firem, hospodářský růst, udržitelný rozvoj a zlepšování kvality života občanů.

Politika soudržnosti poskytuje pomoc prostřednictvím Evropského fondu pro regionální rozvoj (EFRR), Evropského sociálního fondu (ESF) a Fondu soudržnosti.

3.1.1 Historický vývoj politiky soudržnosti

Vše začíná již v roce 1957, kdy se objevuje první zmínka o regionálních rozdílnostech v Římských smlouvách, které byly podepsány v Římě a vstoupily v platnost 1. ledna 1958. Jednalo se o smlouvy, které zakládaly Evropské hospodářské společenství (EHS) a Evropské společenství pro atomovou energii (Euratom). Konkrétně v nich byl vytvořen cíl trvalého, vyváženého a harmonického rozvoje, pouze však velmi obecně. Regionální pohled je v tomto období na okraji zájmu, především proto, že mezi tehdejšími šesti členskými zeměmi (Belgické království, Spolková republika Německo, Francouzská republika, Italská republika, Lucemburské velkovévodství a Nizozemské království) v podstatě neexistovaly žádné významnější územní ekonomické rozdíly. [CITATION Iva09 \l 1029]

Roku 1973 se Evropská společenství rozšířila o Dánsko, Irsko a Velkou Británii, čímž se zvýraznily rozdíly především mezi jednotlivými regiony a Velká Británie začala prosazovat vznik společné regionální politiky, což vyústilo ve vznik tzv. Evropského fondu regionálního rozvoje (ERDF) v roce 1975. V roce 1986 byl vytvořen právní základ politiky soudržnosti, a to prostřednictvím Jednotného evropského aktu (JEA, též Akt o jednotné Evropě), který je považován za první významnou revizi Římských smluv a mimo jiné definoval cíle ekonomické a sociální soudržnosti. Jednalo se o snižování rozdílu mezi regiony a eliminace zaostalosti nejvíce znevýhodněných regionů. Vzhledem k tomu, že však do ES vstoupily Španělsko a Portugalsko, z nichž se stali velcí příjemci pomoci, bylo nutné hledat efektivnější způsoby, jak provádět integrační cíle. Bylo nutné zapojit také zemědělskou a sociální politiku, což v roce 1988 vyústilo ve vznik tzv. strukturální politiky. [CITATION Jan09 \l 1029]

Maastrichtská smlouva (či Smlouva o Evropské unii), která vstoupila v platnost 1. listopadu 1993, přináší vznik Fondu soudržnosti, Výboru regionů a uplatňování principu subsidiarity. Fond soudržnosti (FS) je zvláštní fond solidarity na pomoc nejméně rozvinutým členským státům v souvislosti s přípravou na vytvoření Evropské měnové unie. Poskytuje finance na projekty z oblasti životního prostředí a infrastruktury členským státům, jejichž HDP je nižší než 90 % průměru Evropské unie. [CITATION MMR04 \l 1029]

Výbor regionů je konzultativní orgán Evropské komise a nahradil doposud fungující Výbor pro regionální politiku a rozvoj, jedná se i v současnosti o politické shromáždění reprezentantů regionů EU, které pracuje právě na základě zásad subsidiarity, blízkosti a partnerství. V roce 1997 byla jeho působnost ustanovena Amsterodamskou smlouvou. [CITATION Iva09 \l 1029]

V roce 1994 byly schváleny dokumenty Evropa 2000+ a Principy rozvojové politiky evropského prostoru, které měly za cíl přispět k hospodářské a sociální soudržnosti a dobudování vnitřního trhu. Tímto je potvrzeno, že výhod jednotného vnitřního trhu lze využít nejlépe, pokud jsou alespoň zmírněny regionální a lokální problémy. [CITATION Jan09 \l 1029]

V roce 1995 je doplněn speciální cíl pro podporu řídky obydlených regionů Finska a Švédska a počínaje rokem 2000 se začíná rýsovat „Lisabonská strategie“, která posouvá priority EU směrem k růstu, zaměstnanosti a inovacím a vrcholí podpisem Lisabonské smlouvy, která vchází v platnost 1. prosince 2009 a doplňuje aspekty politiky soudržnosti o oblasti hospodářské, sociální a územní.

Na summitu v Berlíně v roce 1999 byl schválen a přijet materiál s názvem Agenda 2000, kde Evropská komise stanovila návrhy na reformu existujících politik a finanční rámec na období 2000 – 2006. Byla zachována také existence Fondu soudržnosti a byl vytvořen samostatný fond na podporu rybolovu, tzv. Evropský rybářský fond (ERF). [CITATION Iva09 \l 1029]

Období 2000 – 2006 je zajímavé tím, že byly striktně odděleny finanční prostředky pro stávající členské země a pro země, které teprve na vstup kandidují. K 1. květnu

2004 byl počet členských zemí navýšen o 10, včetně České republiky. [CITATION Jan09 \l 1029]

V letech 2007 – 2013 je 30% rozpočtu vyčleněno na environmentální infrastrukturu a na opatření proti změně klimatu, 25% pak na výzkum a inovace. 1. ledna 2007 se staly novými členy EU Rumunsko a Bulharsko. Je vytvořen nový systém jednotlivých cílů, které jsou stanoveny poměrně široce a v rámci každého z nich je zohledňován jak regionální rozvoj, tak zaměstnanost. Nově se objevuje aspekt konkurenceschopnosti v souvislosti s postavením členských zemí EU a jejich regionů nejen vůči sobě, ale hlavně vůči světovému ekonomickému prostředí. Politika rozvoje venkova se stává jednou z priorit. [CITATION Iva09 \l 1029]

Nové a stávající programové období 2014 – 2020 je více zaměřeno na výstupy a výsledky, rozpočet je stanoven na 351,8 miliardy EUR a je zacílen na 11 tematických cílů, které směřují ke splnění cílů strategie Evropa 2020, jimiž jsou:

- **Zaměstnanost** – 75 % osob ve věku 20 – 64 let bude zaměstnáno
 - **Výzkum a vývoj** – 3 % HDP EU bude investováno do výzkumu a vývoje
 - **Změna klimatu a energetická udržitelnost** – o 20 % snížení emisí skleníkových plynů v EU oproti roku 1990; 20 % energie bude získáváno z obnovitelných zdrojů a nárůst úspory energie bude též 20%
 - **Vzdělání** – o 10 % se sníží počet studentů, kteří vzdělání nedokončí; o minimálně 20 milionů méně osob bude zasaženo či ohroženo chudobou a sociálním vyloučením
 - **Boj proti chudobě a sociálnímu vyloučení** – minimálně o 20 milionů méně osob se znevýhodněním a lidí ohrožených chudobou či sociálním vyloučením
- [CITATION Eur18 \l 1029]

Dne 5. listopadu 2019 proběhl **summit skupiny Přátel koheze**, jehož účelem bylo posílení spolupráce mezi členskými zeměmi ve finální fázi vyjednávání dlouhodobého rozpočtu EU pro nadcházející programové období. Tohoto summitu se zúčastnili celkem zástupci 17 členských států včetně České republiky a byla přijata společná deklarace, kde je předložen jednotný názor na návrh nového rozpočtu EU, ke kterému se nepřipojila pouze Itálie, která není formálním členem této skupiny. Český premiér Andrej Babiš prohlásil „**Je to jasná zpráva pro ostatní členské země a pro**

Evropskou komisi“ a reagoval tak na návrh Evropské komise snížit podíl evropských dotací, připadajících na kohezní politiku o 10 %, u některých zemí až o 20 %. [CITATION Čes19 \l 1029]

3.1.2 Zásady politiky soudržnosti

Dle [CITATION Evr19 \l 1029] je politika soudržnosti založena na čtyřech hlavních zásadách. Jedná se o:

1. Zásada koncentrace

- koncentrace zdrojů – ze strukturálních fondů je větší část zdrojů soustředěna na nejchudší regiony a země
- regiony a země – zaměření investic na hlavní růstové priority
 - ✓ výzkum a inovace
 - ✓ informační a komunikační technologie
 - ✓ posilování konkurenceschopnosti malých a středních podniků
 - ✓ podpora přechodu na nízkouhlíkové hospodářství
- koncentrace výdajů – zde platí pravidlo N+3, což znamená, že finanční prostředky, které jsou na počátku každého programového období přiděleny každému programu, musí být vynaloženy do konce třetího roku po jejich přidělení. Do konce roku 2013 platilo pravidlo N+2.

2. **Zásada tvorby programů** – prostřednictvím politiky soudržnosti nejsou financovány jednotlivé projekty, nýbrž víceleté národní programy, které odpovídají cílům a prioritám EU

3. **Zásada partnerství** – jednotlivé programy jsou vytvářeny na účasti orgánů na všech úrovních, jedná se o orgány evropské, regionální a místní, dále sociální partneři a organizace občanské společnosti. Tito spolupracují od návrhu až po jeho výsledné monitorování a hodnocení

4. **Zásada adicionality** – ve své podstatě znamená to, že výdaje, které pochází z evropských strukturálních fondů, nesmí nahrazovat výdaje jednotlivých členských států. Toto probíhá prostřednictvím Evropské komise, která s každou zemí dohodne výši způsobilých veřejných výdajů a následně její dodržování kontroluje v polovině a na konci programového období.

Navíc se k hlavním čtyřem zásadám řadí ještě poslední – **zásada doplňkovosti**. Jedná se o zásadu, která říká, že příspěvky z fondů nesmí v regionech nahrazovat výdaje z veřejných nebo rovnocenných strukturálních zdrojů členského státu. Tyto příspěvky mají mít charakter doplnění národních výdajů z veřejných zdrojů. Toto je ověřováno v těch členských zemích, kde minimálně 15 % populace žije v méně rozvinutých regionech a je stanoveno vždy na začátku programového období v dohodě o partnerství.

3.1.3 Fondy politiky soudržnosti

Politika soudržnosti je realizována prostřednictvím 3 hlavních fondů:

- **Evropský fond pro regionální rozvoj (EFRR)** – pomáhá vyrovnávat nerovnosti v regionech a upadajících průmyslových oblastech. Největší podíl investic plyne do oblasti infrastruktury a výroby pro vznik pracovních míst např. výstavba silnic a železnic, odstraňování ekologických zátěží, úprava koryt řek, podpora začínajících podnikatelů či jejich inovačního potenciálu. V regionech je tato podpora cílena spíše na rozvoj obcí a měst jako takových, jedná se tedy např. o turistické cesty, nákup vozidel veřejné dopravy, rekonstrukce kulturních památek či vybavení škol a školek. [CITATION Eur19 \l 1029]

EFRR též podporuje a financuje přeshraniční, nadnárodní a meziregionální spolupráci, čemuž se souhrnně říká Evropská územní spolupráce. Jedná se o důležitou podporu nejen pro Evropskou unii, ale i pro sousedící regiony. [CITATION Evr141 \l 1029]

- **Evropský sociální fond (ESF)** – je nestarší ze strukturálních fondů EU a zároveň stěžejním finančním nástrojem pro realizaci strategie zaměstnanosti. Jeho hlavním posláním je právě její rozvoj, snižování nezaměstnanosti a podpora sociálního začleňování osob včetně rovných příležitostí zaměřených na trh práce a lidských zdrojů.

ESF také investuje do projektů, které mají za cíl boj proti diskriminaci ve všech formách a pomoc marginalizovaným komunitám s integrací do společnosti. Investice plynou i do veřejné správy a veřejných služeb z důvodu zajištění odpovídající kvality, kterou příslušné orgány přinášejí občanům v oblastech vzdělání, zaměstnanosti a sociálních politik. [CITATION Evr141 \l 1029]

- **Fond soudržnosti (FS)** – byl založen za účelem poskytování pomoci v oblasti životního prostředí a transevropských sítí v sektoru dopravní infrastruktury.

Z důvodu větší součinnosti intervence jednotlivých fondů byl i tento v programovém období 2007 – 2013 začleněn mezi fondy strukturální. Dříve, z důvodu neposkytování podpory na regionální úrovni, mezi nimi nebyl. [CITATION Fon19 \l 1029]

- Fond podporuje především transevropské dopravní sítě (TEN-T), které jsou nepostradatelné pro správně fungující vnitřní trh, usnadňují pohyb osob a zboží v rámci EU i mimo její hranice po zemi, vzduchem a po moři. Část fondu soudržnosti byla také vyčleněna pro tzv. „Nástroje pro propojení Evropy“, což jsou strategické nástroje pro investice do širokopásmové infrastruktury a veřejných online služeb, silniční a železniční infrastruktury, plynovodu a elektrických rozvodných sítí. Pokud tyto budou lépe propojeny, zvýší se i spolehlivost a bezpečnost dodávek energií, dojezdy do zaměstnání, cestování apod. [CITATION Evr141 \l 1029]

Tyto fondy se souhrnně nazývají evropské strukturální a investiční fondy (ESI) a vzájemně se doplňují a přispívají k obnově růstu a vzniku pracovních míst v Evropě. Řazeny jsou k nim ještě následující 2:

- **Evropský zemědělský fond pro rozvoj venkova (EZFRV)** – poskytuje prostředky ke zvýšení konkurenceschopnosti zemědělství a lesnictví, zlepšení krajiny a životního prostředí či kvality života venkovských oblastí a diverzifikace hospodářství venkova. **V České republice je toto řešeno prostřednictvím tzv. Programu rozvoje venkova ČR, který zprostředkovává Státní zemědělský intervenční fond (SZIF).** [CITATION MMR19 \l 1029]
- **Evropský námořní a rybářský fond (ENRF)** – pomáhá rybářům v přechodu na udržitelný rybolov, podporuje pobřežní komunity v diverzifikaci ekonomiky a pomáhá financovat projekty zlepšující kvalitu života v evropských pobřežních oblastech a tím vytváří nové pracovní příležitosti. [CITATION Evr191 \l 1029]

Kromě výše zmiňovaných je nutné zmínit ještě **Fond solidarity Evropské unie (FSEU)**, který byl původně zřízen v roce 2002 jako odezva na rozsáhlé povodně v zemích střední Evropy. **Nadále byl zachován pro případy přírodních katastrof na pomoc postiženým regionům, což bylo využito již ve více než 80ti případech,**

pomoc využilo 24 různých evropských zemí a bylo z něj vynaloženo přes 5 miliard eur. [CITATION Evr192 \l 1029]

Rozpočet ve výši 500 milionů eur/rok zajišťuje rychlou, efektivní a pružnou pomoc všem zemím EU či zemím, které žádají o členství.

3.1.4 Proces investování finančních prostředků [CITATION Evr141 \l 1029]

Na rozdíl od státních rozpočtů jednotlivých států, které se sestavují pro každý rok, rozpočet regionální politiky je stanovován na sedm let, čímž poskytuje velkou oporu soukromým investicím. Proces investování má tři hlavní etapy:

- Na základě návrhu Komise je společně rozhodnuto o rozpočtu a jeho pravidlech použití v Evropském parlamentu a Radě ministrů EU
- S každým členským státem je vypracována tzv. „**dohoda o partnerství**“, kde jsou vymezeny priority a potřeby pro rozvoj, členské země předloží návrhy operačních programů (OP) se stanovenými cíli pro konkrétní oblasti činnosti (celostátní, regionální i mezistátní).
- Vlastní realizace programů – výběr, monitoring, hodnocení projektů prostřednictvím řídicích orgánů každé země či regionu.

Samotné financování, respektive přímé platby jednotlivým příjemcům provádí jednotlivé země EU prostřednictvím celostátních a regionálních agentur, které jsou akreditovány EU. Neustále probíhá monitoring prostřednictví auditů a kontrol, které provádí jak Komise, tak jednotlivé země.

3.2 Realizace politiky soudržnosti

Skryté regionální rozdíly se začaly objevovat až 40 let po 2. světové válce, kdy se změnilo politické klima, hospodářství, společnost a začala se formovat tržní ekonomika. Až v roce 1992 vznikl zárodek pozdějšího CzechInvestu a začalo se uvažovat o vstupu zahraničního kapitálu do naší země. Vláda přijala usnesení k zásadám regionální hospodářské politiky, které však bylo zacíleno pouze na podporu malého a středního podnikání v krizových regionech a koordinace ze strany státní správy nebyla téměř žádná.

Ani po vzniku České republiky se situace příliš nezměnila, vláda řešila nově objevující se problémy fiskálními intervencemi či nízkou inflací a předpokládalo se, že probíhající privatizace dokáže zajistit příliv zahraničních investorů do regionů, což se později ukázalo jako mylné a Česká republika ztratila konkurenční výhodu a zaostala za Maďarskem, Polskem apod. V roce 1995 vznikla Česká exportní banka, která nabízela čerpání prvních finančních podpor, pouze však pro vývozce. I to však v některých regionech přispělo ke snížení nezaměstnanosti a zvýšení ekonomické výkonnosti celého státu.

Během privatizace mnohé banky přešly pod správu zahraničních investorů, byly zavedeny investiční pobídky, což mělo za následek příliv přímých zahraničních investic. V roce 1997 vzniklo Ministerstvo pro místní rozvoj ČR a byly zpracovány zásady regionální politiky, které již obsahovaly základní principy EU. Účinnosti nabyt také zákon o podpoře regionálního rozvoje.

Komplexnější snahy o cílenou regionální politiku se objevily až v době příprav ČR na vstup do Evropské unie, ty byly realizovány již nižšími články veřejné správy.

3.2.1 Předvstupní fondy EU

V souvislosti s plánovaným vstupem do Evropské unie jsou k dispozici tzv. předvstupní fondy určené pro kandidátské země s cílem pomáhat při řešení konkrétních úkolů při zavádění evropské legislativy. V České republice působily fondy Phare, ISP a SAPARD.

- **Phare** – hlavní nástroj finanční a technické pomoci zemím střední a východní Evropy, který byl Českou republikou využíván od roku 1990. Od roku 1998 fungoval v rámci tzv. druhé vlny jako podpůrný prostředek na přípravu kandidátských zemí na vstup do Evropské unie vyjma zemí, které o vstup nepožádaly, ale dále na programu participovaly (Albánie, Makedonie, Bosna a Hercegovina). ČR se povedlo vyčerpat přes 88% všech poskytnutých prostředků, v programu přeshraniční spolupráce dokonce téměř 95%, a to až do roku 2006. Tento fond byl následně ukončen.
- **ISPA** – cílem byla pomoc při plnění standardů, které EU požadovala po kandidátských státech a týkala se životního prostředí a vyvinutí kvalitní dopravní infrastruktury. V ČR byl využíván v období 2000 – 2006 a po vstupu

do EU jeho úlohu převzal Fond soudržnosti, který měl mimo jiné za úkol úspěšně dokončit využívání nástroje ISPA.

- **SAPARD** – nástroj pomoci kandidátským státům v odvětví společné zemědělské politiky EU a strukturálních fondů prostřednictvím investic do zemědělství a rozvoje venkova. V ČR byl využíván do roku 2005 a po vstupu do EU byl nahrazen Evropským zemědělským podpůrným a záručním fondem. [CITATION MMR04 \l 1029]

3.2.2 Politika soudržnosti v ČR

3.2.2.1 *Strategické programové dokumenty politiky soudržnosti*

Při realizaci kohezní politiky se EU řídí tzv. **Strategickými obecnými zásadami Společenství**, kde jsou uvedeny úkoly politiky hospodářské a sociální soudržnosti a každý členský stát má vytvořen svůj Národní rozvojový plán s uvedenými hlavními problémy dané země. Aby se našlo ideální řešení, které bude odpovídat prioritám celoevropských politik soudržnosti, je vytvořen dokument, který vymezuje podobu realizace politiky HSS na území členského státu. Jedná se **Národní strategický referenční rámec** pro období 2007 - 2013, ve kterém jsou uvedeny strategické cíle, způsob řízení a koordinace politiky HSS v ČR, je zde uveden systém finančních toků fondů EU a seznam operačních programů, prostřednictvím kterých je politika HSS realizována.

Centrálním koordinátorem pro využívání fondů EU v České republice je Ministerstvo pro místní rozvoj, kterému byl pro tento účel zřízen Národní orgán pro koordinaci. [CITATION Nár19 \l 1029]

V programovém období 2014 – 2020 je stěžejním programovým dokumentem pro využívání Evropských strukturálních a investičních fondů, tzv. Dohoda o partnerství. Je zde sjednocen Společný strategický rámec (SSR), který vymezuje úkoly politiky HSS pro období 2014 – 2020 a Národní program reform (NPR), popisující hlavní rozvojové problémy ČR. [CITATION Dot19 \l 1029]

3.2.2.2 *Klasifikace územní statistických jednotek v ČR*

K zajištění srovnatelných dat v rámci Evropské unie došlo Nařízením Evropského parlamentu a Rady (ES) č. 1059/2003 z 26. května 2003 k zavedení společné klasifikace územních statistických jednotek NUTS. Celý systém je jednoduchý a navazuje na

existující národní správní jednotky, základním požadavkem je rozdělení na minimálně tři úrovně hierarchického třídění NUTS 1 (největší územní celky), které se dále dělí na menší NUTS 2 a tyto pak na územní celky NUTS 3. Další členění je ponecháno na uvážení každého členského státu.

Rozhodující kritérium pro zařazení do příslušné úrovně je počet obyvatel s trvalým bydlištěm (Tabulka 1). [CITATION Iva09 \l 1029]

Tabulka 1: Klasifikační kritérium NUTS

Úroveň NUTS	Počet obyvatel	
	minimum	Maximum
NUTS 1	3 000 000	7 000 000
NUTS 2	800 000	3 000 000
NUTS 3	150 000	800 000

Zdroj: (Nařízení Evropského parlamentu a Rady (ES) č. 1059/2003 z 26. 5. 2003 o vytvoření společné klasifikace územních jednotek pro účely statistiky (NUTS), 2003)

V ČR odpovídá územněsprávní členění úrovni NUTS 3 (kraje), po vstupu do EU proto vzniklo osm organizačních jednotek NUTS 2.

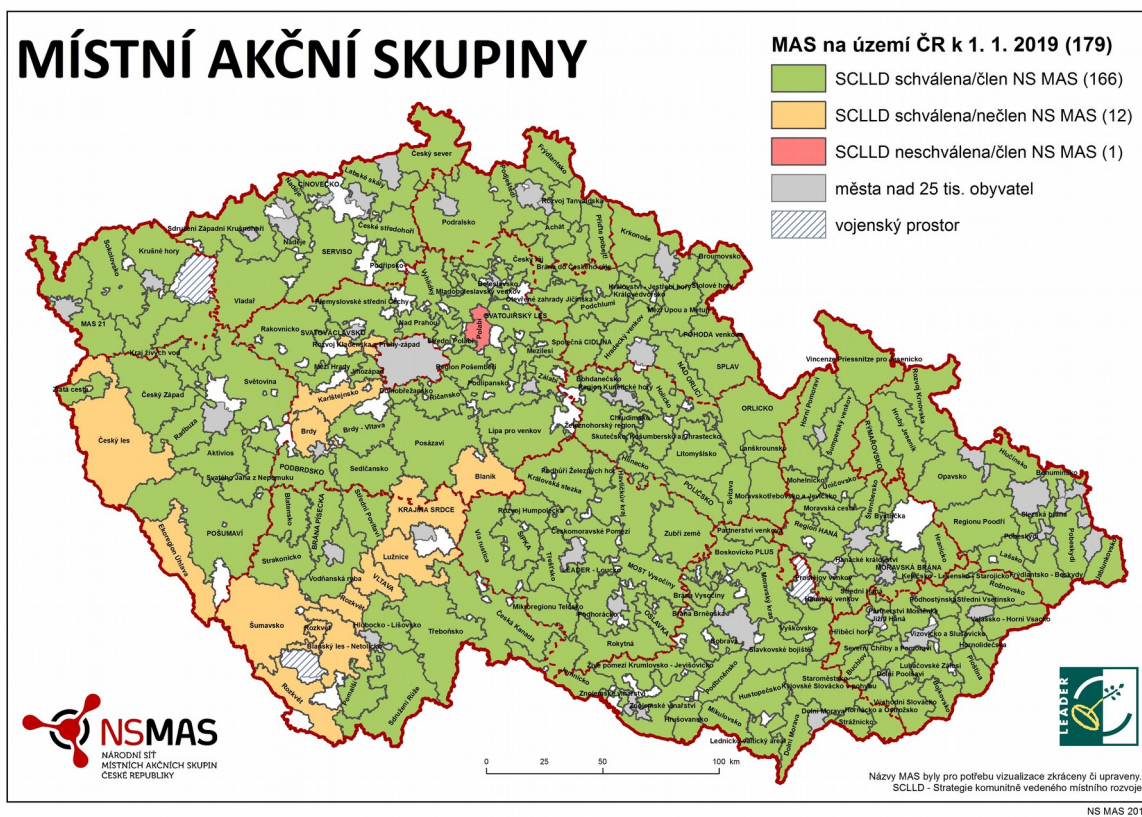
- ✓ Severozápad (kraj Karlovarský a Ústecký)
- ✓ Jihozápad (kraj Plzeňský a Jihočeský)
- ✓ Střední Čechy (kraj Středočeský)
- ✓ Severovýchod (kraj Liberecký, Královehradecký a Pardubický)
- ✓ Jihovýchod (kraj Vysočina a Jihomoravský)
- ✓ Střední Morava (kraj Olomoucký a Zlínský)
- ✓ Moravskoslezsko (kraj Moravskoslezský)
- ✓ Praha

Česká republika kromě rozdělení krajů na regionální úrovni používá i rozdělení na úrovni oblastní (mikroregiony a místní akční skupiny) a místní (města a obce).

- **Mikroregiony** jsou sdružení několika obcí za účelem společného cíle, někdy se také nazývají svazky obcí či sdružení obcí a vznikají z vlastní iniciativy
- **Města a obce** mají většinou vytvořeny své vlastní územní a strategické plány a strategie dobrovolných svazků obcí, které jsou vzájemně provázány.

- **Místní akční skupiny (MAS)** jsou právnické osoby, které jsou založeny na principech místního partnerství a mají za cíl podporu rozvoje venkovského regionu. Sdružují se v nich neziskové organizace, soukromé podnikatelské sféry a veřejná správa za předpokladu, že žádný zástupce z těchto organizací nesmí mít více než 49% zástupců. Společně se snaží získat finanční podporu z EU a národních programů pro svůj region metodou LEADER. Tato metoda je založena na principu zdola nahoru, což znamená, že všechny náměty vychází z podnětů místních venkovských subjektů či občanů, platí tedy, že čím více subjektů je v regionu zapojeno, tím lépe. Oficiální informace o 112 MAS, která jsou způsobilá k rozdělení financí z programu venkova, jsou uvedeny na webovém portálu Ministerstva zemědělství a jejich činnost je jím také každoročně hodnocena. Dle [CITATION Čes191 \l 1029] je ke dni 14. června 2019 celkem 179 MAS, které zahrnují 94 % obcí České republiky (Obrázek 1).

Obrázek 1: Územní působnost MAS



Zdroj: (<http://nsmas.cz/o-nas>, 2019)

3.2.2.3 Programové období 2007 – 2013

Cíle pro toto období jsou obsaženy v Nařízení rady (ES) č. 1083/2006 z 11. července 2006 o obecných ustanoveních o Evropském fondu pro regionální rozvoj, Evropském sociálním fondu a Fondu soudržnosti a o zrušení Národní Rady (ES) č. 1260/1999, kapitola II., čl. 3. [CITATION Iva09 \l 1029] Pro financování kohezní politiky bylo vyčleněno 347 miliard eur pro potřeby 3 základních cílů (Tabulka 2):

- ✓ **Evropská územní spolupráce** – zaměřena na přeshraniční spolupráci, posílení nadnárodní a meziregionální spolupráce pro všechny regiony na úrovni NUTS 3 v blízkosti pozemských hranic vnitřních a vnějších.
- ✓ **Regionální konkurenceschopnost a zaměstnanost** - cílem je posílení konkurenceschopnosti a atraktivnosti regionů včetně zaměstnanosti po regiony, které nespádají pod následující cíl Konvergence.
- ✓ **Konvergence** – zajišťuje urychlení procesu konvergence v nejméně rozvinutých členských státech a regionech, což by mělo vést k vytváření podmínek pro ekonomický růst a růst zaměstnanosti. [CITATION Zah16 \l 1029]

Tabulka 2: Rozdělení prostředků fondů EU mezi cíle regionální politiky v období 2007-2013 na počátku programového období

Cíl	Fondy pro EU27 (mld. EUR)	%	Fondy pro ČR (mld. EUR)	%
Konvergence	283	81,54	25,88	96,68
Regionální konkurenceschopnost a zaměstnanost	54,96	15,95	419,09	1,56
Evropská územní spolupráce	8,72	2,52	389,05	1,46
Celkem	347	100	26,69	100

Zdroj: (<https://www.dotaceeu.cz/cs/Evropske-fondy-v-CR/Programove-obdobi-2007-2013>, 2007)

Prostřednictvím Národního strategického referenčního rámci si ČR nastavila následující strategické cíle:

- ✓ Konkurenceschopná česká ekonomika
- ✓ Otevřená, flexibilní a soudržná společnost
- ✓ Atraktivní prostředí

✓ Vyvážený rozvoj území

Tyto cíle, které jsou v souladu s Cíli regionální politiky EU, byly naplňovány prostřednictvím jednotlivých operačních programů, které tvoří přílohu č. 1 této diplomové práce.

S blížícím se koncem programového období bylo evidentní, že krátká zkušenost České republiky s čerpáním dotací přinesla celou řadu problémů, které je třeba řešit pro efektivní čerpání přidělených prostředků tak, aby byl vyčerpán jejich co největší objem. Pro představu v září 2013 **Evropská komise certifikovala České republice projekty v celkové hodnotě 275,7 mld. Kč, což je pouze necelých 35 % celkové přidělené finanční alokace** a navíc byly dotace úplně pozastaveny u Regionálního operačního programu Střední Čechy a Operačního programu Podnikání a inovace z korupčních a podvodných důvodů. Z těchto důvodů spustilo Ministerstvo pro místní rozvoj tzv. krizový plán, který měl za cíl dočerpát všechny dostupné prostředky, které by v opačném případě musely být vráceny a ovlivněno by bylo samozřejmě i následné programové období 2014 – 2020. **O těchto informacích psal např. internetový portál iDNES.cz [CITATION ČTK13 \l 1029]**

NKÚ uvedl, že „**Příčinou tohoto stavu byl zejména velký počet programů a rovněž složitost jejich implementační struktury**“. Díky přijatým opatřením se České republice nakonec podařilo vyčerpát 96,4 % přidělených prostředků.

3.2.2.4 Programové období 2014 – 2020

Oproti předchozímu programovému období došlo dle [CITATION Nár191 \l 1029] k několika změnám na evropské i české úrovni, nejdůležitější z nich pro ČR jsou:

- Menší množství tematických programů a ustanovení Integrovaného regionálního operačního programu
- Jednotné metodické prostředí, které zajistí pravidla skrz celý systém
- Rozšířené fungování monitorovacího systému (snížení administrativy)

I přes tato zlepšení oproti předchozímu programovému období, byl v polovině roku 2015 schválen pouze první operační program, nebyly vyhlášeny žádné výzvy a nefungoval monitorovací systém. **Dle Jana Havránka, odborníka na problematiku EU fondů byl tímto nabírán větší skluz než v roce 2007 a vysoutěžený informační**

system, který měl ulehčit práci jak poskytovatelům dotací, tak jejím příjemcům, je nejdražší na světě. [CITATION Lid15 \l 1029]

[CITATION Hos16 \l 1029] toto ve svém článku potvrzují o rok později, kdy po tříletém trvání nového programového období je vyčerpána pouze desetina peněz z celkové alokace, což potvrzují i stránky Evropské komise [CITATION Evr20 \l 1029], kde je z jejich otevřené datové platformy evidentní, že **v roce 2016 bylo vyčerpáno dokonce pouze 7 %** určených na kohezní politiku financovanou z ESI fondů. Aktuální informace ze dne 15. února 2020 je 41 %, což se na první pohled v roce 2020 nezdá jako pozitivní číslo, ale opak je pravdou. Do července letošního roku **Česká republika splnila 123 milníků daných Evropskou komisí z celkových 134 a díky tomu získala tzv. výkonnostní rezervu ve výši až 36,8 mld. Kč.** Navíc je naplňováno pravidlo N+3, které říká, že proplacení a zadministrování finančních prostředků pro daný rok, musí být reálně vyčerpáno nejpozději do tří let. Je tedy zřejmé, že uvedené procento je v pořádku a je brzy na hodnocení čerpání za programové období 2014 – 2020. **Reálně bude toto možné hodnotit až s blížícím se koncem roku 2023.**

Je možno čerpat v rámci programů:

- ✓ Národní operační programy
- ✓ Programy přeshraniční spolupráce
- ✓ Programy nadnárodní a meziregionální spolupráce.

Tyto a jednotlivé operační programy byly vymezeny Usnesením vlády ČR č. 867 ze dne 28. listopadu 2012 a tvoří přílohu č. 2 této diplomové práce.

V tomto programovém období vzniknul **Integrovaný regionální operační program (IROP)**, který navazuje na Integrovaný operační program a regionální operační programy z předchozího programového období. Cílem IROP je vyvážený rozvoj území, zkvalitnění infrastruktury, zlepšení veřejné správy a veřejných služeb či zajištění udržitelného rozvoje v obcích, městech a regionech. [CITATION Cen20 \l 1029]

Novinkou je i vznik tzv. **Integrovaných nástrojů** umožňujících vícefondové financování projektů a pro toto programové období jsou k dispozici tři typy:

- ✓ **Integrovaná územní investice (ITI)** – zohledňuje širší vazby mezi jádrovým městem a jeho spádovým územím

- ✓ **Integrovaný plán rozvoje území (IPRÚ)** - zohledňuje širší vazby mezi jádrovým městem a jeho spádovým územím
- ✓ **Komunitně vedený místní rozvoj (CLLD)** – nástroj pro zapojení občanů na místní úrovni, využíván pro potřeby sociálních, environmentálních a ekonomických výzev. Je koncipován na místní potřeby a potenciál, vytváření sítí a případnou spolupráci Místních akčních skupin.

Předpokladem realizace uvedených integrovaných nástrojů je schválená tzv. integrovaná strategie. [CITATION Min15 \l 1029]

V neposlední řadě byla zpracována **Strategie regionálního rozvoje ČR 2014 – 2020**, která byla schválena dne 15. května 2013 usnesením vlády ČR č. 344. Zahrnuje podrobnou analýzu regionálních rozdílů v ČR a její závěry jsou promítány do návrhů cílů, priorit a konkrétních opatření, která jsou dále definována pro potřeby regionálního rozvoje. Každoročně je také vytvářen tzv. **Akční plán SRR**, jakožto základní strategický dokument státu v oblasti regionální politiky. [CITATION Min13 \l 1029]

Alokace zdrojů pro jednotlivé operační programy financované z ESI fondů jsou uvedeny na Obrázku 2.

Obrázek 2: Alokace ESI fondů 2014 - 2020

program	řídící orgán	fond	tematické cíle	alokace v €
OP D – Operační program Doprava	MD	EFRR, FS	7	4 695 769 435
IROP – Integrovaný regionální operační program	MMR	EFRR	2, 4, 5, 6, 7, 9, 10, 11	4 640 699 371
OP PIK – Operační program Podnikání a inovace pro konkurenceschopnost	MPO	EFRR	1, 2, 3, 4, 7	4 331 062 617
OP VV – Operační program Výzkum, vývoj a vzdělávání	MŠMT	EFRR, ESF	1, 9, 10	2 768 062 110
OP ŽP – Operační program Životní prostředí	MŽP	FS, EFRR	4, 5, 6	2 636 592 864
PRV – Program rozvoje venkova	MZe	EZFRV	1, 3, 4, 5, 6, 8, 9, 10	2 305 673 996
OP Z – Operační program Zaměstnanost	MPSV	ESF	8, 9, 11	2 145 737 492
OP TP – Operační program Technická pomoc	MMR	FS	-	223 704 582
OP PPR – Operační program Praha – pól růstu	MHMP	EFRR, ESF	1, 4, 8, 9, 10	201 590 104
OP R – Operační program Rybářství	MZe	ENRF	3, 6	31 108 015
Programy Evropské územní spolupráce (EÚS)	MMR / zahraniční instituce	EFRR	-	339 668 268

Zdroj: (https://www.mmr.cz/getmedia/dda4e489-df77-4be3-b09d-bb9fec5b6323/ESI_fondy_v_kostce_ISBN-web.pdf, 2014)

3.2.2.5 Programové období 2021 – 2027

V tomto programovém období aktuálně probíhají jednání a diskuze a ve fázi vyjednávání je také **první návrh Dohody o partnerství 2021 – 2027**, který vznikl na základě schválené Národní koncepce realizace politiky soudržnosti v České republice po roce 2020 ze dne 30. července 2019. Pro politiku soudržnosti Evropská komise také zveřejnila dne 29. května 2018 tzv. nařízení, dle kterých má fungovat 7 fondů/nástrojů se sdíleným řízením. Jedná o tyto fondy:

- ✓ Fond soudržnosti
- ✓ Evropský námořní a rybářský fond
- ✓ Evropský fond pro regionální rozvoj
- ✓ Evropský sociální fond Plus
- ✓ Azylový a migrační fond
- ✓ Nástroj pro správu hranic a víza
- ✓ Fond pro vnitřní bezpečnost

Zároveň bylo definováno 5 politických cílů:

- ✓ Inteligentnější Evropa díky podpoře inovativní a inteligentní ekonomické transformace
- ✓ Zelenější nízkouhlíková Evropa díky podpoře přechodu na čistou a spravedlivou energii, zelených a modrých investic, oběhového hospodářství, přizpůsobení se změnám klimatu a prevence a řízení rizik
- ✓ Propojenější Evropa díky zvyšování mobility a regionálního propojení IKT
- ✓ Sociálnější Evropa díky provádění evropského pilíře sociálních práv
- ✓ Evropa bližší občanům díky podpoře udržitelného a integrovaného rozvoje městských, venkovských a pobřežních oblastí a místních iniciativ. [CITATION Nár192 \l 1029]

Na tyto cíle jsou navázány jednotlivé operační programy a specifické cíle, jejichž seznam tvoří přílohu č. 3 této diplomové práce.

Nadále bude pokračovat ve svojí činnosti i Integrovaný regionální operační program (IROP) zaměřený na rozvoj dopravní infrastruktury, městské mobility, revitalizace měst a obcí a ochrany obyvatelstva, zlepšení kvality a dostupnosti sociálních a zdravotních služeb a vzdělávací infrastruktury, zlepšení výkonu veřejné správy a komunitně vedený místní rozvoj a rozvoj kulturního dědictví.

Stejně tak i Strategie regionálního rozvoje 21+ je zachována, oproti předchozímu programovému období již regiony efektivně zhodnocují svůj rozvojový potenciál, je zvyšována jejich sociální stabilita, rostoucí trend zaznamenáváme i v otázkách konkurenceschopnosti a podmínky pro kvalitní život se zlepšují. Prioritami jsou udržitelný rozvoj a limity životního prostředí, což se odráží v nově vytvářených dokumentech a připravovaném novém akčním plánu.

Na konci října 2019 se v Praze **uskutečnilo jednání za přítomnosti zástupců Evropské komise, na kterém bylo projednáváno současné a budoucí čerpání prostředků z fondů EU.** Vedle operačních programů, byly probírány i různé podmínky pro využití dotací za pomoci **integračních nástrojů**, které umožňují tuto podporu cílit na míru venkovským či městským oblastem. Tato jednání dále pokračovala 22. ledna 2020 v Bruselu, kde bylo jednáno o začlenění těchto nástrojů do Dohod o partnerství či jejich ukotvení v jednotlivých operačních programech.

4. Praktická část

4.1 Charakteristika MAS Sedlčansko, o.p.s.

Místní akční skupina Sedlčansko, o.p.s. byla založena v Krásné Hoře nad Vltavou dne 14. listopadu 2005 a jejími zakládajícími členy jsou ZD Krásná Hora nad Vltavou a.s. a Sdružení obcí Sedlčanska. Byla založena na dobu neurčitou podepsáním zakladatelské smlouvy za účelem poskytování obecně prospěšných služeb. Do rejstříku obecně prospěšných společností, vedeného Městským soudem v Praze, se sídlem v Petrovicích 139, 262 55, byla zapsána usnesením dne 19. prosince 2005.

Součástí MAS jsou dvě města, jeden městys a dvacet osm obcí (Obrázek 3), které jsou dále vyjmenovány. Celé území spadá pod obce s rozšířenou působností – Příbram a Sedlčany, ve kterých jsou zároveň pověřené obecní úřady. Sedlčany se 7 700 obyvateli jsou přirozeným centrem obchodních, sportovních i pracovních aktivit.

Obrázek 3: Vymezení MAS Sedlčansko



Zdroj: (<http://www.mas-sedlcansko.eu/geograficke-informace/> , 2015)

Tabulka 3: Data obcí v působnosti MAS Sedlčansko, o.p.s. platná ke dni 25. června 2019

Obec název	Celková výměra (ha)	Zemědělská půda (ha)	Vodní plochy (ha)	Obyvatelé ve věku 65 a více let celkem	Podíl nezaměstnaných osob celkem
Zduchovice	851,7	453,6	79,6	59	1,52
Příčovy	309,0	268,6	1,6	52	3,23
Dolní Hbity	2568,6	1346,3	11,5	196	3,16
Dublovice	2513,5	1419,2	197,2	214	4,11
Jablonná	769,8	566,5	4,7	67	3,40
Jesenice	1291,1	922,0	11,0	100	1,93
Kamýk nad Vltavou	1189,4	541,8	76,1	167	3,23
Klučenice	2565,9	1204,2	252,5	95	3,68
Kosova Hora	1876,8	1302,5	19,4	264	1,84
Krásná Hora nad Vltavou	3679,9	1913,3	88,6	216	2,29
Křepeňice	720,1	378,0	75,4	36	0,00
Milešov	1550,8	685,2	167,2	77	8,21
Nalžovice	1562,5	740,6	160,7	103	2,24
Nedrahovice	1644,4	1137,4	53,8	85	3,97
Nechvalice	2460,8	1365,7	29,6	113	3,39
Obory	1034,5	403,5	4,8	56	2,48
Pečice	922,6	665,5	12,5	68	2,38
Petrovice	3902,2	2462,6	53,1	261	1,82
Počepice	1320,4	931,8	26,6	109	1,38
Prosenická Lhota	1403,6	910,1	48,2	87	3,64
Sedlčany	3646,4	2243,7	85,1	1 653	2,56
Smolotely	1093,4	469,0	6,2	37	1,88
Solenice	754,9	128,3	54,4	104	6,57
Svatý Jan	2162,6	1069,0	64,1	114	3,76
Štětkovice	499,0	353,9	14,9	46	3,42
Višňová	1717,4	362,7	7,3	109	3,57
Vysoký Chlumeč	2391,6	1181,2	20,7	177	2,36
Bohostice	2089,1	286,9	350,1	45	6,11

	5		0		
Kňovice	872,2	565,1	9,1	51	2,33
Osečany	835,9	523,9	9,5	47	5,81
Radíč	1250,4	594,2	55,3	37	0,67

Zdroj: (ČSÚ, vlastní zpracování, 2019)

Tabulka 3 obecně informuje o datech, týkajících se jednotlivých obcí v působnosti MAS Sedlčansko, o.p.s. Vzhledem k nastaveným cílům MAS jsou zde uvedeny informace o množství zemědělské půdy, vodních ploch, což odpovídá regionálnímu zaměření projektů a podpoře místních zemědělců. Následně počet obyvatel starších 65 let a podíl nezaměstnaných osob korespondují s cíli vzdělávání, návratu do práce a sociálních služeb.

4.2 Místní partnerství v MAS Sedlčansko, o.p.s.

Jedná se o dobrovolný vztah, který je realizován na základě podané žádosti o partnerství a na základě Smlouvy o Místním partnerství. Partnerem se může stát každá fyzická osoba starší 18 let či právnická osoba s trvalým pobytem, sídlem či která provozuje svou činnost na daném území či na něm má působnost. O přijetí za Partnera rozhoduje tzv. Plénum partnerů MAS Sedlčansko.

Seznam stávajících partnerů:

Veřejný sektor: Sdružení obcí Sedlčanska, Obec Dublovice, Město Krásná Hora nad Vltavou, Obec Jablonná, Obec Milešov, Obec Dolní Hbity, Obec Obory, Obec Kamýk nad Vltavou, Obec Višňová a Obec Petrovice

Podnikatelský sektor: ZD Krásná hora nad Vltavou a.s., Zemědělská Klučenice, a.s., ZS Dublovice a.s., Ing. Stanislav Žák, ZS Nalžovice a.s., Ludmila Balková, Pavel Hejhal – medové pečivo, Resort Zduchovice

Neziskový sektor: TJ Krásná Hora nad Vltavou, MO OS SD ČR Kamýk nad Vltavou, Spolek divadelních ochotníků Petrovice, TJ Sokol Kamýk nad Vltavou, Spolek Statek Vletice

4.3 Cíle MAS Sedlčansko, o.p.s.

Na svých internetových stránkách [CITATION MAS19 \l 1029] společnost uvádí tyto cíle:

- Rozvoj kulturního, společenského, sociálního a ekonomického zázemí
- Zajištění technické infrastruktury
- Podpora zemědělství a obnovitelných zdrojů energie
- Zlepšení stavu životního prostředí a atraktivity území
- Využívání realizace spolupráce a technická pomoc

Kompletní přehled cílů MAS Sedlčansko, o.p.s. tvoří Přílohu č. 4 této diplomové práce.

4.4 Realizované projekty v programovém období 2007 – 2013 – partnerské projekty

V tomto programovém období byly realizovány celkem 4 partnerské projekty z Evropského zemědělského fondu pro rozvoj venkova v rámci opatření IV. 2.1 Realizace projektů spolupráce Programu rozvoje venkova ČR.

4.4.1 Památky kolem středního toku Vltavy aneb vraťme život našim památkám

V období květen 2010 až říjen 2011 probíhala realizace tohoto projektu společně s MAS Brdy-Vltava, jedná se tedy o partnerský projekt.

Hlavním cílem tohoto projektu bylo zmapování kulturních památek, chráněných objektů a dalších významných objektů na území MAS Sedlčansko, přičemž výstupem je brožura se seznamem těchto míst, která je určena především pro oblast cestovního ruchu a je ke stažení na internetové adrese http://www.mas-sedlcansko.eu/wp-content/uploads/2014/04/MAS_Sedlcansko_brozura.pdf Nese název Průvodce po památkách a významných prvních v regionu MAS Sedlčansko.

Dalším výstupem měly být webové stránky s multifunkčním seznamem památek i menších kulturních prvků obcí, které však již nejsou aktivní.

4.4.2 Učíme se filmem

V období červen 2012 až září 2014 probíhal další z projektů Programu rozvoje venkova. Spolupráce probíhala společně s MAS Region Pošembeří, MAS Přemyslovské střední Čechy a MAS Vyhlídky a partnersky jej zaštil Harvest Films o.s.

Cílem tohoto projektu bylo prostřednictvím 32 filmových seminářů pro odbornou i širokou veřejnost vyvolat řízené diskuze pod vedením zkušených lektorů a osob z praxe daných témat. Jednalo se o témata: Prostupnost venkovské krajiny, Samospráva na venkově, Veřejný prostor na venkově a Ekonomika na venkově. Ke každému z nich byly k dispozici praktické zdroje informací, aby se účastníci byli schopni pokusit o zrealizování některých nápadů, které byly v seminářích k vidění. V září 2014 byl projekt zakončen jednodenním filmovým festivalem v Českém Brodě s výběrem těch

nejlepších filmů ze seminářů. Všechny promítané filmy jsou k dispozici k zapůjčení v Mediátce každé místní akční skupiny.

4.4.3 Toulava

Tento projekt probíhal ve spolupráci s MAS Krajina srdce, MAS Lužnice a MAS Střední Povltaví a celková finanční podpora pro MAS Sedlčansko činila 401 575,- Kč (z toho zdroje EU 259 397,- Kč, zdroje ČR 64 850,- Kč)

Cílem projektu bylo založit novou turistickou oblast v srdci Čech především prostřednictvím správných marketingových strategií rozvoje a pokusit se tak o certifikaci na Ministerstvu pro místní rozvoj. Byly vytvořeny webové stránky <http://toulava.cz/>, nová strategie rozvoje cestovního ruchu, oblast byla hraničně vymezena cedulemi, byly umístěny cedulky s logem Toulavy na zajímavá turistická a gastronomická místa, byl pořízen reklamní stánek, vydány noviny Toulavé listy či natočen **film, který se v soutěži Tourfilm v Karlových Varech umístil na 1. místě.**

Jednoduše řečeno, projekt zaznamenal velký úspěch a Toulava funguje výborně dodnes. Stále se pracuje na nových aktivitách, jimiž jsou například zážitková karta Toulavka, trhací mapy, realizace dalších grantů za podpory Jihočeského kraje na podporu agroturistiky, zapojení do Českého systému kvality služeb či propagační akce na území Toulavy. Neméně důležitý je vznik nové regionální značky „**TOULAVA regionální produkt**“, která je udělována pro výrobky, zemědělské a přírodní produkty či pro ubytovací a stravovací služby. Nutno také dodat, že cíl, který byl na začátku vytyčen, byl splněn a Toulava je od roku 2016 certifikovanou turistickou destinací na území Jihočeského kraje.

4.4.4 Varhany znějící

Tento projekt byl realizován v průběhu září 2014 spolu s Přemyslovské střední Čechy, o.p.s. a díky němu bylo možné vidět památné varhany na koncertech na Slánsku (Slaný, Velvary a Zlonice) a Sedlčansku (Petrovice a Dolní Hbity). V rámci zmíněné dotace byly provedeny dvě rozsáhlé rekonstrukce varhan, byly vytvořeny živé nahrávky na CD a vznikl Zpravodaj, který je ke stažení zde <http://www.mas-sedlcansko.eu/wp-content/uploads/2014/05/varhany-2014-zpravodaj.pdf>

4.5 Realizované projekty v programovém období 2007 – 2013 – program LEADER

Finanční prostředky z programu Leader ČR jsou určeny místním akčním skupinám na realizaci tzv. Záměru místní akční skupiny, což znamená, že tyto MAS si mohou na svém území vybírat projekty konečných příjemců podpory, ty musí být v souladu s již uvedeným Záměrem MAS.

Strategie MAS je postavena na 4 prioritních oblastech, ve kterých bylo formulováno vždy několik cílů, které se nazývají fiche. Jedná se o úzce vymezené oblasti podpory, ke kterým se váží kritéria pro výběr individuálních projektů. Všechny prioritní oblasti a fiche, tak jak je má MAS Sedlčansko, o.p.s. uvedené ve svém strategickém plánu jsou uvedeny v Tabulce 4.

Tabulka 4: Prioritní oblasti a fiche MAS Sedlčansko, o.p.s.

Prioritní oblast	Číslo fiche	Název fiche
Sedlčansko silné	1	Podpora a vznik mikropodniků
	2	Zvýšení konkurenceschopnosti zemědělských podniků
Sedlčansko sebevědomé	3	Vzdělávání a spolupráce
Sedlčansko atraktivní	4	Kulturní dědictví Sedlčanska
	5	Kvalitní venkov
	10	Volný čas a sport
	11	Turistika
Sedlčansko přívětivé	6	Oprava místních a doprovodných komunikací
	7	Životní prostředí v obcích
	8	Živé lesy Sedlčanska
	9	Zdravé lesy a toky Sedlčanska

Zdroj: (vlastní zpracování, 2020)

V následujících tabulkách jsou uvedeny všechny dotace poskytnuté z Programu rozvoje venkova – opatření IV.1.2 Realizace místní rozvojové strategie prostřednictvím Státního zemědělského intervenčního fondu.

Tabulka 5: Dotace schválené v roce 2010

Konečný příjemce podpory	Celková výše dotace (v Kč)	Cíl projektu	Číslo fiche
Jiří Roškot (Sedlčany)	390 000,-	Tiskové služby	1
Obec Dolní Hbity	448 879,-	Rekonstrukce soc.zázemí OÚ	5
Obec Dublovice	300 749,-	Rozvoj obce	7
Obec Jesenice	418 167,-	Rozvoj obce	5
Obec Kamýk nad Vltavou	599 722,-	Bezbariérová komunikace	5
Obec Krásná Hora nad Vltavou	269 450,-	Nové dětské hřiště	5
Obec Krásná Hora nad Vltavou	549 900,-	Úpravy parku	7
Obec Milešov	518 052,-	Rekonstrukce kulturního domu	5
Obec Milešov	162 900,-	Rekonstrukce OÚ	5
Obec Osečany	321 154,-	Úpravy sportoviště	5
Obec Vysoký Chlumec	922 590,-	Rozvoj obce	5
SK Petrovice u Sedlčan	446 996,-	Rekonstrukce hrací plochy	5

Zdroj: (vlastní zpracování, 2020)

Z Tabulky 5 je zřejmé, že přidělené prostředky byly čerpány především na úpravy a rozvoj obcí, případně pak konkrétních budov či hřišť. Ve vztahu k prioritním cílům MAS Sedlčansko se jednalo především o fich č. 5 – Kvalitní venkov.

Tabulka 6: Dotace schválené v roce 2011

Konečný příjemce podpory	Celková výše dotace (v Kč)	Cíl projektu	Číslo fiche
Obec Jesenice	328 797,-	Revitalizace návsi	7
Obec Kamýk nad Vltavou	282 780,-	Oprava komunikace	6
Obec Milešov	627 642,-	Revitalizace návsi	7
Obec Petrovice	151 771,-	Oprava komunikace	6
TJ Sokol Krásná Hora nad Vltavou	961 942,-	Víceúčelové hřiště	5
ZS Dublovice, a.s.	627 642,-	Kultivace řasy	2
ZS Nalžovice, a.s.	200 000,-	Nová mléčnice	2
Židovská obec v Praze (Svatý Jan)	302 400,-	Oprava náhrobků	4

Zdroj: (vlastní zpracování, 2020)

V roce 2011 byly dotace poskytnuty více na zvýšení konkurenceschopnosti zemědělský podniků (fich č. 2), opravu místních a doprovodných komunikací (fich č. 6) či životní prostředí v obcích (fich č. 7), což je zřejmé z Tabulky 6.

Tabulka 7: Dotace schválené v roce 2012

Konečný příjemce podpory	Celková výše dotace (v Kč)	Cíl projektu	Číslo fiche
Obec Dolní Hbity	297 478,-	Rekonstrukce elektr. instalace	5
Obec Dublovice	137 917,-	Oprava komunikace	6
Obec Jablonná	161 550,-	Nové dětské hřiště	5
Obec Jesenice	491 146,-	Nová požární zbrojnice	5
	320 000,-	Nákup komunální techniky	6
Obec Kamýk nad Vltavou	388 557,-	Oprava kuchyně ZŠ	5
Obec Milešov	333 072,-	Revitalizace návsi	6
Obec Nedrahovice	82 311,-	Vytvoření cyklotrasy	11
	128 720,-	Obnova návse	6
Obec Prosenická Lhota	157 000,-	Návrh úprav okolí rybníku	6
Obec Radič	200 000,-	Oprava komunikace	6
ŘF Krásná Hora nad Vltavou	364 512,-	Úprava exteriéru kostela	6
ŘF Petrovice	234 179,-	Oprava střechy kostela	4
SK Obory, o.s.	66 000,-	Údržba areálu	10

Zdroj: (vlastní zpracování, 2020)

Tabulka 7 ukazuje, že v roce 2012 byla pozornost zaměřena opět spíše na kvalitu venkova (fich č. 5) a opravy místních a doprovodných komunikací (fich č. 6), také se zde poprvé objevují dotace na volný čas a sport (fich č. 10) a turistiku (fich č. 11), i když pouze jedenkrát v obou případech.

Tabulka 8: Dotace schválené v roce 2013

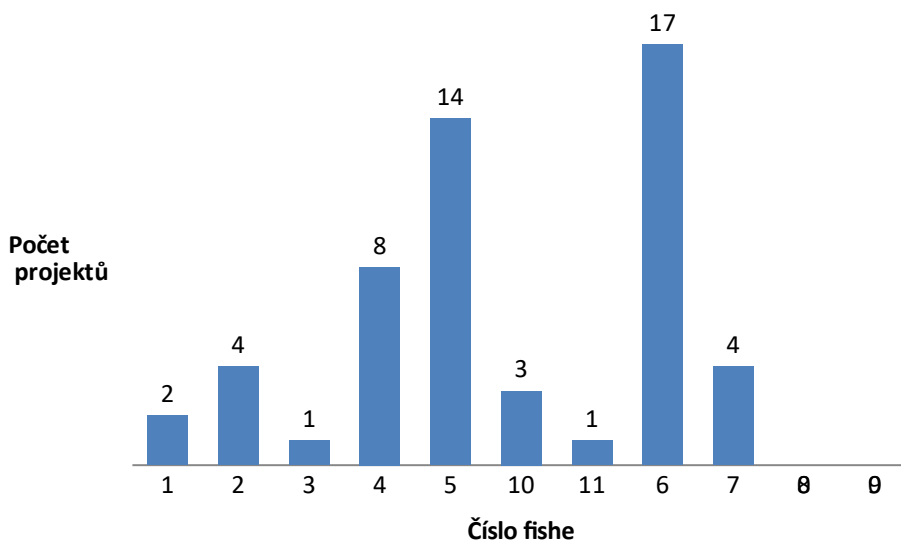
Konečný příjemce podpory	Celková výše dotace (v Kč)	Cíl projektu	Číslo fiche
"Občanské sdružení obce Klučenice"	179 100,-	Obnova hosp. dvora	4
Biopekárna Zemanka, s.r.o. (Sedlčany)	350 000,-	Modernizace biovýrobků	1
Ludmila Balková (Kamýk nad Vltavou)	83 000,-	Rekonstrukce technologie	2
Obec Dolní Hbity	187 402,-	Rekonstrukce okolí ZŠ	6
Obec Dublovice	77 294,-	Oprava kaple	4
	184 050,-	Úprava okolí hřišť	6
Obec Kamýk nad Vltavou	81 520,-	Oprava křížů	4
	386 299,-	Oprava komunikace	6
Obec Milešov	48 880,-	Oprava kapličky	4
	488 696,-	Revitalizace návsi	6
Obec Nedrahovice	227 736,-	Obnova návsi	6
Obec Obory	88 263,-	Oprava kapličky	4
Obec Pečice	309 473,-	Rekonstrukce komunikace	6
Obec Petrovice	266 062,-	Rekonstrukce přízemí zámku	4
Obec Radíč	280 000,-	Úprava komunikace	6
Region Sedlčansko, o.p.s.	51 500,-	Seminář	3
Seniorpark, o.s. Pečičky	319 920,-	Úprava areálu	6
TJ Krásná Hora nad Vltavou	228 000,-	Úprava fotbalového hřiště	10
TJ Sokol Kamýk nad Vltavou	275 880,-	Rekonstrukce střechy stadionu	10
ZS Nalžovice, a.s.	205 000,-	Nákup mechanizace	2

Zdroj: (vlastní zpracování, 2020)

Z Tabulky 8 je evidentní, že rok 2013 je zastoupen poněkud komplexněji, opět však převažují podpořené projekty v rámci fiche č. 6 – opravy místních a doprovodných komunikací. Více se objevují i dotace pro kulturní dědictví Sedlčanska (fich č. 4) a vůbec poprvé byla poskytnuta dotace na vzdělávání a spolupráci (fich č. 3).

Pro přehlednost jsou v Grafu 1 přehledně uvedeny počty poskytnutých dotací na jednotlivá opatření během celého programového období 2007 – 2013.

Graf 1: Počty podpořených projektů v rámci jednotlivých opatření 2007 - 2013

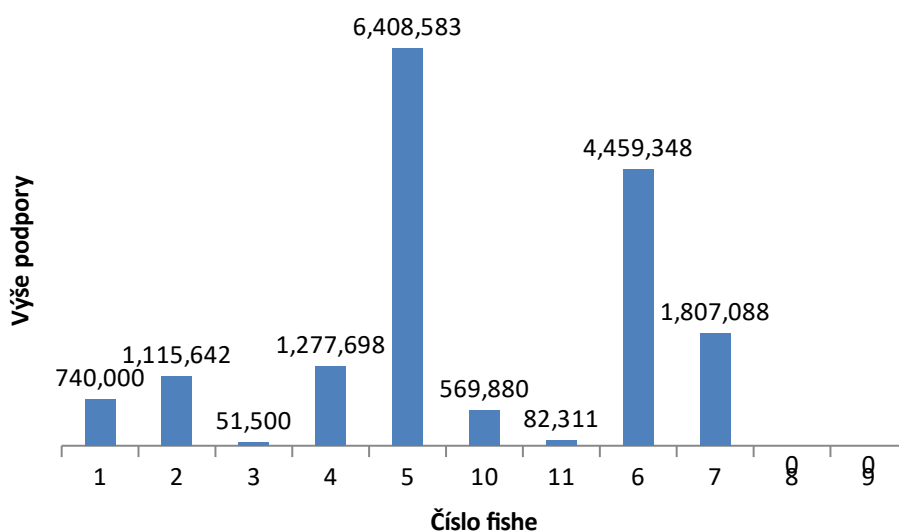


Zdroj: (vlastní zpracování, 2020)

Celkově bylo za programové období 2007 – 2013 zprostředkováno prostřednictvím MAS Sedlčansko, o.p.s celkem 54 projektů. Největší zájem ze strany obcí a subjektů, které pod tyto obce v působnosti MAS spadají, byl o projekty zvyšující kvalitu venkova a také o opravy místních a doprovodných komunikací. Naopak s nezájmem se setkala myšlenka živých a zdravých lesů či toků Sedlčanska, projekty, týkající se turistiky, vzdělávání a spolupráce či podpora mikropodniků.

Následující Graf 2 pak znázorňuje celkové částky podpor pro jednotlivá opatření.

Graf 2: Celkové výše podpor dle opatření 2007 - 2013



Zdroj: vlastní zpracování, 2020

Z výše uvedeného Grafu 2 je zřejmé, že ačkoliv v opatření č. 6 (Oprava místních a doprovodných komunikací) bylo zrealizováno nejvíce projektů (celkem 17), výše jednotlivých podpor byly spíše menšího charakteru. Největší alokaci částek podpor zaznamenalo opatření č. 5 (Kvalitní venkov), kde bylo podpořeno 14 projektů. Ostatní fiche víceméně kopírují množství podpořených projektů, jednotlivé dotace se tedy výší moc nelišily.

4.6. Zhodnocení projektů dle cílů MAS

- **1. Rozvoj kulturního, společenského, sociálního a ekonomického zázemí**

Tomuto cíli odpovídá projekt „Tiskové služby“, u kterého došlo k zakoupení nové technologie a odpovídá tak specifickému cíli zlepšení a udržení konkurenceschopnosti. Dalším projektem je „Seminář“, odpovídající vzdělávání, osvětě a poskytování poradenství. Do této kategorie bych zařadila i 8 různých oprav komunikací, které se však částečně dají zařadit i do cíle č. 2, a vybudování požární zbrojnice, které odpovídá i cíli č. 4.

- **2. Zajištění technické infrastruktury**

Cíli č. 2 odpovídá nákup komunální techniky, vytvoření cyklostezky a již zmiňované opravy komunikací u cíle č. 1, kterých bylo celkem 8.

- **3. Podpora zemědělství a obnovitelných zdrojů energie**

Do této kategorie patří projekty, které využila místní zemědělská družstva. Konkrétně se jednalo o 5 projektů, které odpovídají specifickým cílům zavádění nových technologií, investice zlepšující pracovní, výrobní a zdravotní podmínky a nové inovace ke zlepšení a monitorování jakosti. U všech těchto projektů se jednalo o nákup nových technologií či jejich rekonstrukci, dalo by se tedy říci, že částečně odpovídají i cíli č. 1, neboť těmito inovacemi může dojít i ke zlepšení či udržení konkurenceschopnosti těchto družstev.

- **4. Zlepšení stavu životního prostředí a atraktivity území**

Tomuto cíli odpovídá nejvíce podpořených projektů, konkrétně pak 10 provedených rekonstrukcí budov či jejich částí, ať se jednalo o budovy obecních

úřadů, škol či historické budovy. 7 dalších projektů bylo podpořeno na rozvoj obcí, 2x bylo vybudováno dětské hřiště, 11x byly provedeny různé úpravy parků, návsi či hřbitovů, 6x došlo k úpravě sportovišť a jejich přilehlého okolí a, jak již bylo zmíněno u cíle č. 1, byla vybudována požární zbrojnice.

- **5. Využívání realizace spolupráce a technická pomoc**

Tato kategorie odpovídá projektům, které MAS Sedlčansko, o.p.s. realizovalo prostřednictvím partnerských projektů, které byly celkem 4. Dají se sem zařadit ale i každodenní aktivity, týkající se komunikace a spolupráce jednotlivých subjektů v působnosti MAS.

5. Realizované projekty v programovém období 2014 – 2020

5.1 Projekty MAS Sedlčansko, o.p.s.

5.1.1 Místní akční plán vzdělávání pro region Sedlčansko

Jedná se o projektu s registračním číslem CZ.02.3.68/0.0/0.0/15_005/0000992, který je financován z Evropského sociálního fondu prostřednictvím Operačního programu Výzkum, vývoj a vzdělávání. Je realizován od 1. srpna 2016 a ukončen byl 31. ledna 2018. Projekt byl poskytnut na zvýšení úrovně vzdělávání vytvořením efektivně fungujících partnerství škol a dalších subjektů. Zahrnuje oblasti včasné péče, předškolní a základní vzdělávání, zájmové či neformální vzdělávání a celková výše dotace z EU je 2 798 640,71 Kč. Jednotlivá školská zařízení v MAP Sedlčansko znázorňuje Obrázek 4, investice pak Tabulka 9.

Obrázek 4: Školská zařízení v MAP Sedlčansko



Zdroj: (MAS Sedlčansko, o.p.s., 2017)

Tabulka 9: Investice MAP

Identifikace školy, školského zařízení či dalšího subjektu	Název projektu:	Očekávané celkové náklady na projekt v Kč	Očekávaný termín realizace projektu (od – do)
ZŠ a MŠ Solenice	Tvořivá dílna „Dřevěnka“ (3. oblast – specializované učebny)	122 000,-	1/2017 - 6/2018
ZŠ a MŠ Dublovice	Rozvíjíme přírodní vědy a cizí jazyky v ZŠ a MŠ Dublovice (3.oblast-specializované učebny)	10.750.000,-	5/2017 - 8/2018
ZŠ a MŠ Jesenice u Sedlčan	Půda pro jazyky (3.oblast-specializované učebny)	4.000.000,-	6/2017 - 8/2018
2. ZŠ – Škola Propojení Sedlčany	Přístavba učebny dělen a přírodovědné učebny školy (3.oblast - specializované učebny)	6.400.900,-	3/2017 – 8/2017
ZŠ a MŠ Kamýk nad Vltavou	Modernizace výuky přírodních věd a jazyků v ZŠ a MŠ Kamýk nad Vltavou (3.oblast - specializované učebny)	8.000.000,-	7/2017 - 8/2018
ZŠ Kosova Hora	Výbudování odborných učeben v ZŠ Kosova Hora (3.oblast - specializované učebny)	20.000.000,-	6/2017 - 9/2018
ZŠ a MŠ Chlum	Rekonstrukce půdního prostoru pro odborné učebny (3.oblast - specializované učebny)	20.000.000,-	9/2017 - 8/2019
Centrum Petrklíč z.s.	Oprava prostor tvořivých dílen volnočasového centra Hnízdo + vybavení	1.000.000,-	6-9/2017 nebo 6-9/2018
ZŠ Petrovice	Modernizace výuky	10.000.000,-	2017 - 2018
ZŠ a MŠ Krásná Hora nad Vlt.	Technický ateliér	3.000.000,-	2018
Ochrana fauny ČR o.p.s.	Podpora environmentálního vzdělávání na Sedlčansku	850.000,-	9/2017 – 6/2018
Ochrana fauny ČR o.p.s.	Učíme se v přírodě	200.000,-	9/2017 – 6/2018
Ochrana fauny ČR o.p.s.	Environmentální vzdělání pro učitele	200.000,-	9/2017 – 6/2019
ZŠ a MŠ Kamýk nad Vltavou	Neformální vzdělávání v Kamýku nad Vltavou	11.000.000,-	10/2017-10/2019
Římskokatolická farnost Sedlec-Prčice	Výuka cizích jazyků a práce s digitálními technologiemi	10.000.000,-	09/2017-06/2022

Zdroj: (MAS Sedlčansko, o.p.s., 2017)

5.1.2 Místní akční plán vzdělávání pro region Sedlčansko II

Od února 2018 je realizován projekt na podporu vzdělávání, který využívá spolupráci škol a obcí, tzv. MAP registrační číslo projektu CZ.02.3.68/0.0/0.0/17_047/0008636 a jeho zpracování je podporováno z Operačního programu Výzkum, vývoj, vzdělávání a státního rozpočtu.

Navazuje na předchozí projekt a jeho cílem je využití potenciálu území, jinými slovy využít zkušenosti dobrých pedagogů a místních odborníků, spolupracovat s pracovníky regionálních organizací, které působí ve vzdělávací oblasti. Do projektu je zapojeno 19 škol ze sedlčanského regionu a další školy z regionu partnera, kterým je Obec Kamýk nad Vltavou, datum ukončení realizace je 31. ledna 2022 a celková částka dotace z EU je 9 410 053,04 Kč.

Byl vytvořen řídicí výbor, expertní skupina, pět pracovních skupin a realizační tým, přičemž celkem je realizováno sedm programů:

- **Kvalitní škola** – program, který stojí na 6 kritériích, kterými školní inspektoři hodnotí jednotlivé školy. Tyto kritéria jsou postavena tak, aby byla splnitelná vzájemnou spoluprací škol či škol s dalšími subjekty např. zda je strategie rozvoje školy v souladu se strategií rozvoje vzdělávání v regionu; zkvalitnění vztahů s rodiči; podpora profesního rozvoje pedagogů prostřednictvím organizace dostupných vzdělávacích aktivit, které jsou v souladu s potřebami pedagogů a výměna zkušeností mezi nimi; podpora výuky směřující k zajištění úspěchu pro každého žáka; individuální přístup, formativní hodnocení, osobnostní rozvoj a zdravé klima třídy. [CITATION MAS191 \l 1029]

Pro ředitele škol probíhaly vzdělávací výjezdy, které měly pomoci zvýšit jejich kompetence a přispět k jejich osobnostnímu rozvoji. Tato setkání proběhla 20. – 21. září 2018 a 14. – 15. února 2019.

V současné době je připravován dokument Didaktika v kostce, který je určen právě vedoucím pracovníkům škol a pedagogům, který má přiblížit současné pojetí a trendy národního vzdělávacího programu, zabývá se problematikou vzdělávacího obsahu, metodami výuky a kompetencí učitelů.

- **Čtenářská gramotnost** – cílem této oblasti je prostřednictvím pracovních skupin rozvíjet a podporovat čtenářskou gramotnost dětí a žáků, která sama o sobě je již od

roku 2001 zařazena Evropskou komisí, jako klíčová dovednost pro vzdělávání ve 21. století. Vzniklá pracovní skupina připravila pro pedagogy a pracovníky knihoven kurz v rozsahu 40h, který je zaměřen na čtenářské strategie a metody, v některých školách byly zavedeny Čtenářské kluby a mezi pedagogy sousedících škol byly sdíleny jednotlivé zkušenosti. Protože však neexistují žádné národní koncepční dokumenty, o které by se mohla pracovní skupina opřít, výsledky neodpovídaly očekávání a bylo nutné se znovu více ponořit do prozkoumání této oblasti, studiu materiálů a hlubší spolupráci se zástupci národních a neziskových institucí. Na základě těchto kroků pomalu vznikala koncepce, která podporu pedagogů nezakládá na formě seminářů a dílen, nýbrž se opírá o výuková témata, bezprostředně navazující na jejich výuku. Průběžně vznikala vzdělávací materiál, který popisuje klíčové čtenářské dovednosti, didaktické nástroje a další, související témata. Tento je k dispozici na internetové adrese <https://www.ucenibezucebnic.cz/> (UBU) - jedná se portál, který vznikl v roce 2009 jako výstup projektů OPVK a OPVVV na podporu spolupráce škol Sedlčanska a jejím správcem je Místo pro život DP, z.ú.

- **Matematická gramotnost** – tento program prostřednictvím pracovní skupiny ověřuje a zavádí metody a formy didaktické práce pro rozvoj logického uvažování a myšlení, jehož výstupy jsou opět k dispozici na portále UBU. Probíhala pracovní setkání zájemců, která byla doprovázena vzdělávacími dílnami (Obrázek 5) a ukázkovými hodinami ve školách, došlo k zavedení logických a deskových her do některých školních družin, mateřských škol či zájmových klubů v regionu, to vše ve spolupráci se Světem deskových her v Praze. Jedním ze vzniklých materiálů je i



Obrázek 5: Pozvánka MAP Sedlčansko

Zdroj: (MAS Sedlčansko, o.p.s., 2019)

seznam rozumových dovedností, k nimž jsou přiřazeny jednotlivé hry ověřené prací se žáky a tudíž vyhodnocenými, jako vhodné. V současné době jsou ve fázi ověřování tzv. bločky, které budou sloužit jako podpora výuky základních matematických operací.

- **PEPSI program** – jedná se o soubor aktivit, které jsou zaměřeny na **PE**dagogiku, respektive speciální pedagogiku, **Ps**ychologii, **S**ociální pedagogiku a **I**nkluzi a cílí na hlavní myšlenku projektu MAP Sedlčansko Úspěch pro každého žáka. Probíhají vzdělávací dílny pro pedagogy, které se zaměřují na rozvoj osobnosti žáků i pedagogů, celkové klima třídy, poruchy chování, diferenciaci výuky, formativní hodnocení, ale i vzdělávací semináře pro rodiče či dílny pro asistenty pedagogů. Jako nadstavba programu je vytvářen koncept, který zajišťuje psychologickou, pedagogickou i sociální podporu žákům, jejich rodičům, pedagogům i školním poradnám. Byla zřízena i tzv. horká linka, kde je možné získat odborné rady.
- **Zelená nejen pro kluky** – jedná se o program na podporu manuální a řemeslné zručnosti, který prostřednictvím vzniklé koncepce, bude sloužit žákům mateřských i základních škol. Tématy jsou např. textilní a dřevěný program pro MŠ, práce s materiály pro 1. stupeň ZŠ, program Dílenský výrobek pro 2. stupeň ZŠ či vzdělávací dílny pro rodiče dětí. Ukázky jsou opět k dispozici na portále UBU.
- **Místně zakotvené učení** – program na podporu provázanosti výuky s místem školy a regionu
- **Žákovské parlamenty** – samostatný program, který je zaměřen na oblast osobního rozvoje dětí a pedagogů a aktuálně je v provozu na 4 základních školách v regionu. Prostřednictvím lektora jsou rozvíjeny schopnosti pedagoga „vedoucího parlamentu“ v oblastech rozpoznání vhodných typů žáků jakožto zástupců do parlamentu, stmelení kolektivu, rozvoje diskuzí a argumentačních schopností, tvořivosti či odpovědnosti. Žákům je dáván prostor pro realizaci vlastních aktivit ve škole od zjišťování potřeb až po realizaci.

5.1.3 Zlepšení řídicích a administrativních schopností MAS Sedlčansko

Pod registračním číslem projektu CZ.06.4.59/0.0/0.0/15_003/0001832 byl realizován projekt schválený Ministerstvem pro místní rozvoj ČR dle specifického cíle „Posílení kapacit komunitně vedeného místního rozvoje za účelem zlepšení řídicích a administrativních schopností MAS“. Obdobím realizace bylo 1. ledna 2015 až 31. prosince 2018 a celkové náklady z EU byly 2 943 369,80 Kč prostřednictvím

Integrovaného regionálního operačního programu (IROP). Jednalo se především o mzdy, vybavení a pronájem kanceláře, energie a propagaci samotné MAS.

5.1.4 Animace škol – šablony

Tento projekt byl schválen řídicím orgánem Ministerstvem školství, mládeže a tělovýchovy (MŠMT) prostřednictvím operačního programu výzkum, vývoj a vzdělávání s celým názvem Podpora škol formou projektů zjednodušeného vykazování – Šablony pro MŠ a ZŠ I. a jedná se o výzvu č. 02_16_022. Cílem je za pomoci personálního posílení o školního asistenta, psychologa, speciálního či sociálního pedagoga, popřípadě chůvy v MŠ podpořit profesní rozvoj pedagogů, uskutečnit jejich vzájemné setkávání a sdílení zkušeností. Zaměřuje se také na usnadnění přechodu dětí z mateřských do základních škol ve spolupráci s rodiči. Příjemci podpory z tohoto programu si na základě dotazníkových šetření vybírali z těchto šablon libovolně, dle jejich potřeb v podmínkách škol.

MAS Sedlčansko, o.p.s. poskytovala podpořeným školám metodickou pomoc s výběrem vhodných šablon, konzultační činnosti při realizaci projektu (veřejné zakázky, povinná publicita), pomoc při zpracování průběžných zpráv o realizaci, s vypořádáním připomínek k nim, při kontrolách na místě a při ukončování projektu. Šablony podané ve spolupráci s MAS Sedlčansko v této výzvě byly se ZŠ a MŠ Počepice, ZŠ a MŠ Solenice, MŠ Čtyřlístek Petrovice, ZŠ Kosova Hora, ZŠ Petrovice a MŠ Sedlčany.

Následovala další výzva č. 02_18_063 z února 2018 s názvem Šablony II, MAS Sedlčansko, o.p.s. uspořádalo pro zájemce seminář, kde mohli žadatelé získat podrobnější informace. Oproti předchozí výzvě šablon jsou v této rozšířeny oblasti subjektů, které mohou o podporu žádat o základní umělecké školy, domovy dětí a mládeže a střediska volného času.

5.2 Projekty zprostředkované MAS Sedlčansko, o.p.s.

MAS Sedlčansko, o.p.s. funguje jako zprostředkovatel projektů. Na svých internetových stránkách zveřejňuje aktuální výzvy s informacemi k přihlášení, organizuje semináře, kde se zájemci dozví podrobné informace a následně pomáhá s případnou realizací projektu. Řídicímu orgánu doporučuje projekty k financování, které již prošly hodnocením rozhodovacího orgánu MAS.

5.2.1 Operační program zaměstnanost (OPZ)

Operační program zaměstnanost je program podporovaný z fondů EU, konkrétně z Evropského sociálního fondu a řídicím orgánem je Ministerstvo práce a sociálních věcí (MPSV). Zahrnuje oblasti podpory zaměstnanosti, rovných příležitostí žen a mužů, adaptability zaměstnanců a zaměstnavatelů, sociální začleňování, boj s chudobou, modernizaci veřejné správy či podporu mezinárodní spolupráce.[CITATION ESF19 \l 1029]

MAS Sedlčansko pro tento operační program stanovila tři opatření, která mají vazbu na specifický cíl OPZ – 2.3.1 Zvýšit zapojení lokálních aktérů do řešení problémů nezaměstnanosti a sociálního začleňování ve venkovských oblastech. Jedná se o tato opatření:

- OPZ 1: Podpora kvality sociální politiky regionu se zaměřením na rozvoj sociálních služeb a podporu sociálního začleňování
- OPZ 2: Podpora zaměstnanosti a adaptability pracovní síly
- OPZ 3: Podpora sociálního podnikání v regionu

V rámci jednotlivých opatření bylo podpořeno celkem 5 projektů, které jsou uvedeny v Tabulce 10.

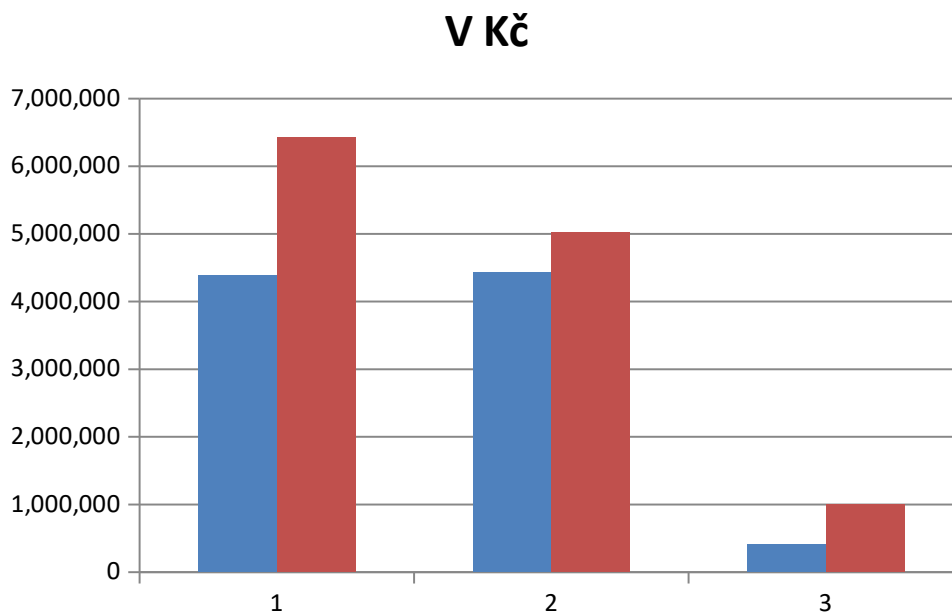
Tabulka 10: Projekty OPZ 2014 - 2020

Konečný příjemce podpory	Celková výše dotace (v Kč)	Cíl projektu	Číslo opatření
Farní charita Starý Knín (středisko Kamýk nad Vltavou)	2 470 540,-	Podpora sociálních služeb a komunitních center	OPZ 1
Centrum Petrklíč, z.s. (Sedlčany)	2 432 062,50	Podpora osob pečujících o děti do 15 let	OPZ 2
Diakonie Apoštolské církve (pobočka Sedlčany)	1 918 815,-	Podpora domácí paliativní péče	OPZ 1
Farní charita Starý Knín (středisko Kamýk nad Vltavou)	1 996 810,-	Návrat na trh práce	OPZ 2
Obec Kamýk nad Vltavou	409 398,75	Příměstské tábory a doprava	OPZ 3

Zdroj: (vlastní zpracování, 2020)

V následujícím Grafu 3 jsou porovnány doposud poskytnuté, respektive schválené výše podpor v rámci každého opatření zvlášť. Tyto jsou dále porovnávány s celkovou alokací zdrojů.

Graf 3: Celkové dosavadní výše podpor a alokovaných prostředků OPZ 2014 - 2020



Zdroj: (Vlastní zpracování, 2020)

Z Grafu 3 je patrné, že čerpání v jednotlivých OPZ probíhá víceméně souměrně, nicméně, jak uvádí MAS Sedlčansko, o.p.s. ve své Evaluační zprávě, verze červen 2019, OPZ 3 nelze v rámci vytvořené strategie optimálně dosáhnout. Z tohoto důvodu bylo toto opatření ke dni 31. srpna 2019 zrušeno a alokované prostředky byly dále přesunuty do OPZ 1 a 2.

5.2.2 Program rozvoje venkova (PRV)

Program rozvoje venkova je financován z Evropského zemědělského fondu pro rozvoj venkova a je spravován Ministerstvem zemědělství ve spolupráci se Státním zemědělským intervenčním fondem. Cílem je zvýšení konkurenceschopnosti zemědělských, lesnických a potravinářských podniků.

Pro přehlednost jsou v Tabulce 11 uvedeny jednotlivé programy a opatření (fiche), ze kterých bylo možné čerpat dotace v rámci Programu rozvoje venkova.

Tabulka 11: Programy a opatření PRV 2014 - 2020

Program	Číslo fiche	Název fiche
---------	-------------	-------------

Soběstačný region	1	Podpora rostlinné a živočišné výroby
	2	Podpora zpracování zemědělských produktů
	3	Podpora rozvoje nezemědělských činností včetně podpory cestovního ruchu
Cesty	4	Lesnická infrastruktura
	5	Neproduktivní investice v lesích
Spolupráce MAS	6	Zemědělská infrastruktura
	7	Projekty spolupráce MAS

Zdroj: (vlastní zpracování, 2020)

V roce 2018 byla vypsaná výzva pro fiche 1 – 3 a podpořené projekty v rámci MAS Sedlčansko jsou uvedeny v následující Tabulce 12.

Tabulka 12: Projekty PRV 2018

Konečný příjemce podpory	Celková výše dotace (v Kč)	Cíl projektu	Číslo fiche
ZS Nalžovice, a.s.	209 250,-	Automatický přihřovač krmiva	1
Vladimír Pešta (Nedrahovice)	270 000,-	Pořízení rozdrůžovače balíků	1
František Hurtík (Radíč)	414 000,-	Technologie zimoviště pro masný skot	1
Petr Kuncl (Svatý Jan)	1 500 000,-	Pořízení zemědělské techniky	1
Bohumil Růzha (Kňovice)	900 000,-	Pořízení traktoru	1
Jiří Kabíček (Nechvalice)	1 050 000,-	Modernizace zemědělského podniku	1
Hana Kabíčková (Nechvalice)	490 000,-	Modernizace zemědělského podniku	1
ZS Dublovice, a.s.	1 800 000,-	Ustájení	1
Petr Kuncl (Svatý Jan)	170 000,-	Úpravy v bourárně masa a nová technologie	2
Josef Šimeček (Petrovice)	236 970,-	Opráveřenská dílna	3
Petr Kuncl (Svatý Jan)	81 000,-	Rozvoj v kovárně	3

Zdroj: (vlastní zpracování, 2020)

7. ledna 2019 byla vyhlášena výzva pro fiche 2 – 6, podpořené projekty v rámci MAS Sedlčansko, o.p.s. jsou uvedeny v tabulce 13.

Tabulka 13: Projekty PRV 2019

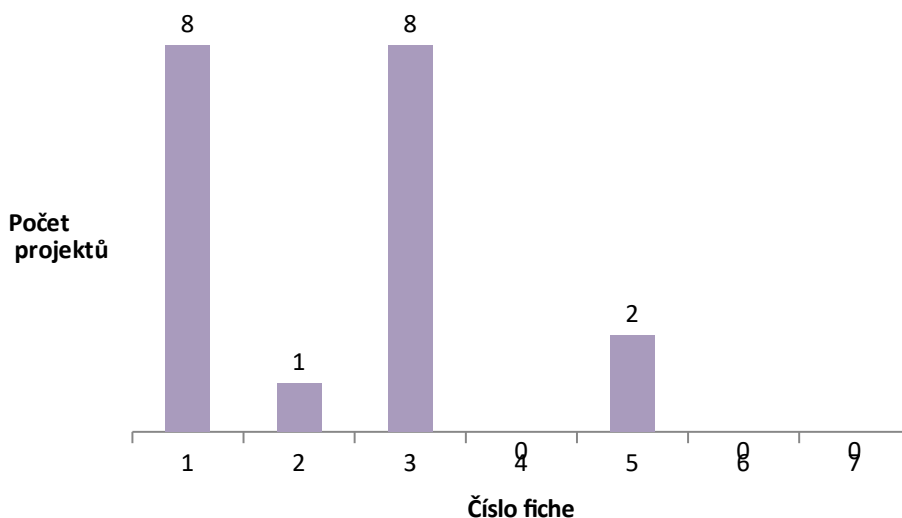
Konečný příjemce podpory	Celková výše dotace (v Kč)	Cíl projektu	Číslo fiche
Ivana Kuntová (Jablonná)	436 500,-	Wellness stáj	3
Petr Kuncl (Svatý Jan)	1 125 000,-	Rozšíření služeb na farmě	3
Martin Furch (Příčovy)	675 000,-	Nové technologie	3
Helena Kloudová (Svatý Jan)	1 124 550,-	Nezemědělské činnosti na farmě	3
Jiří Ložek (Nechvalice)	449 100,-	Rozvoj ubytování	3
Jindřich Bláha (Krásná Hora nad Vltavou)	630 000,-	Technologie na výrobu nábytku	3
Krásná Hora nad Vltavou	123 420,-	Odpočinkové stanoviště Viklan	5
Statek Vletice 11, s.r.o. (Krásná Hora nad Vltavou)	346 000,-	Vletická naučná stezka	5

Zdroj: (vlastní zpracování, 2020)

31. ledna 2020 byla vyhlášena výzva pro fiche 1, 2, 3, 5 a 8, do které bylo přihlášeno zatím rekordní množství žádostí o dotaci. V rámci opatření č. 1 se jedná o 35 žádostí, opatření č. 2 celkem 4 žádosti, opatření č. 3 celkem 9 žádostí, opatření č. 5 pouze 1 žádost a konečně opatření č. 8 celkem 11 žádostí. Dosud neproběhlo jejich hodnocení, nelze tedy říci, kolik z nich opravdu dotaci obdrží, je však patrné, že zájem je velký a neustále roste. **Opatření 4,6 a 7 byly naopak pro nezájem již před vyhlášením této výzvy zrušeny a prostředky pro tyto fiche původně alokované, byly převedeny do jiných, více vytížených.**

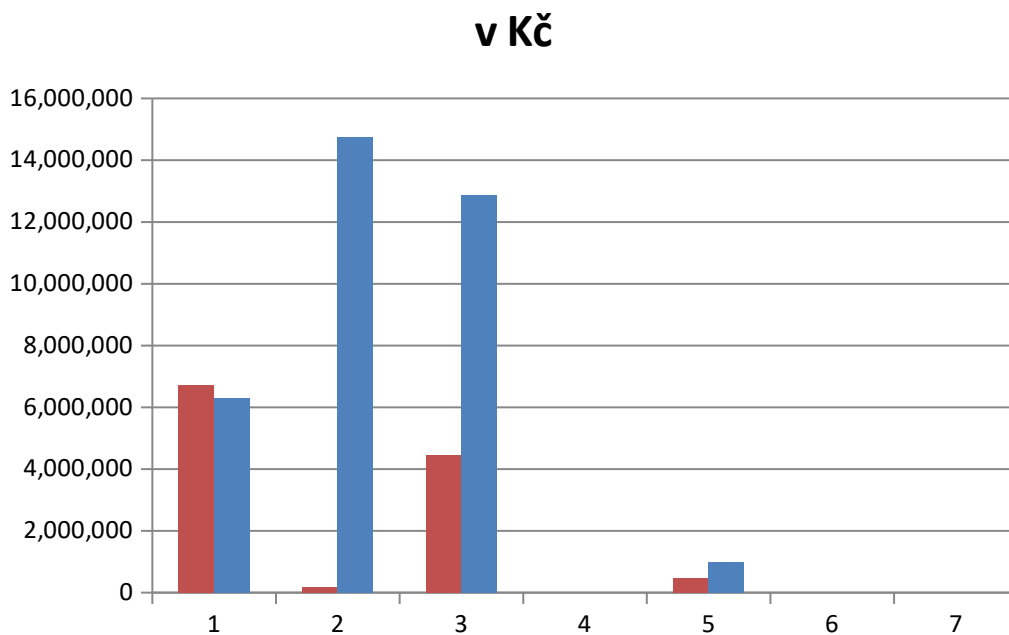
V Grafu 4 jsou znázorněny celkové dosavadní počty podpořených projektů v rámci jednotlivých opatření a pro přehlednost pak v Grafu 5 celkové výše podpor, které na tyto projekty připadaly.

Graf 4: Dosavadní počet projektů PRV 2014 - 2020



Zdroj: (Vlastní zpracování, 2020)

Graf 5: Dosavadní výše podpor a alokovaných zdrojů PRV 2014 - 2020



Zdroj: (Vlastní zpracování, 2020)

Z grafů je patrné, že ačkoliv opatření č. 1 (Podpora rostlinné a živočišné výroby) a opatření č. 3 (Podpora rozvoje nezemědělských činností včetně podpory cestovního ruchu) mají stejný počet projektů, výše podpor se liší o téměř 2 mil. Kč. V porovnání s alokovanými prostředky pak zůstala nevyčerpaná velká část u opatření č. 2 a 3, což je

dáno menším zájmem o tyto oblasti a ne všechny přijaté projekty byly navrženy k realizaci.

Fiche 4, 6 a 7 byly zrušeny, jak je uvedeno výše. V současné době je vypsána nová výzva, konkrétně pak pro opatření 1, 2, 3, 5 a 8. Fich č. 8 (Zvýšení kvality života na venkově) je nově vzniklým opatřením, které lépe reflektuje potřeby obcí, spadajících pod MAS Sedlčansko, o.p.s.

5.2.3 Integrovaný regionální operační program (IROP)

Integrovaný regionální operační program se zaměřuje na dotace pro obce, kraje a jimi zřízené organizace, dále nemocnice, sociální podniky, školská zařízení, mateřské školy či další veřejné subjekty a neziskový sektor. Prioritou je umožnění vyváženého rozvoje území, zkvalitnění infrastruktury, zlepšení veřejných služeb a veřejné správy či zajištění udržitelného rozvoje v obcích, městech a regionech. Řídícím orgánem je Ministerstvo pro místní rozvoj a je podporován z Evropského fondu regionálního rozvoje. [CITATION MMR191 \l 1029]

Stejně jako předchozí programy, tak i Integrovaný operační program má svá prioritní opatření, konkrétně tato:

- IROP 1: Zázemí pro rozvoj komunity a sociálních služeb
- IROP 2: Sociální podnikání
- IROP 3: Podpora regionálního vzdělávání
- IROP 4: Krajina v obci/obec v krajině

Konkrétní projekty, podpořené v rámci jednotlivých opatření, jsou uvedeny v následující Tabulce 14.

Tabulka 14: Projekty IROP 2014 - 2020

Konečný příjemce podpory	Celková výše dotace (v Kč)	Cíl projektu	Číslo IROP
--------------------------	----------------------------	--------------	------------

Obec Kamýk nad Vltavou	7 500 000,-	Komunitní centrum	1
Krásná Hora nad Vltavou	7 158 253,-	Stavební úpravy komunitního centra	1
Obec Kamýk nad Vltavou	2 000 000,-	Modernizace výuky ZŠ a MŠ222 640,-	3
Krásná Hora nad Vltavou	2 000 000,-	Stavební úpravy ZŠ	3
Římskokatolická farnost Sedlčany	6 341 747,-	Komunitní centrum	1
Obec Dolní Hbity ¹	1 999 984,72	Nástavba ZŠ a MŠ	3
Město Sedlčany ¹	1 925 842,-	Podpora infrastruktury pro neformální vzdělávání v Centru Petrklíč z.s.	3
Obec Kamýk nad Vltavou ¹	296 450,-	Územní studie	4
Krásná Hora nad Vltavou ¹	279 090,-	Územní plán	4
Obec Nedrahovice ¹	222 640,-	Územní plán	4
Obec Petrovice ¹	300 000,-	Územní plán	4

Zdroj: (Vlastní zpracování; 2020)

Pro IROP není třeba vytvářet tabulku s počty podpořených projektů, nebylo jich mnoho. Zajímavější bude tabulka se srovnáním předpokládaných alokací na jednotlivá opatření a skutečným čerpáním, viz. Graf 6

Graf 6: Srovnání vyčerpaných a alokovaných prostředků IROP



Zdroj: (Vlastní zpracování, 2020)

¹ Tyto projekty byly v současné době hodnoceny ze strany MAS Sedlčansko, o.p.s. a byly odeslány k závěrečnému hodnocení způsobilosti na řídicí orgán IROP

Z grafu je patrné, že v opatření IROP č. 1 (Zázemí pro rozvoj komunity a sociálních služeb) byla vyčerpána značná část alokovaných prostředků. Celkem byly vyhlášeny dvě výzvy pro předkládání projektů, přičemž do první se přihlásili pouze dva žadatelé o dotaci. Vzhledem k tomu, že se jednalo o projekty na velké finanční částky, je rozdíl ve vyčerpaných a alokovaných prostředcích takto velký.

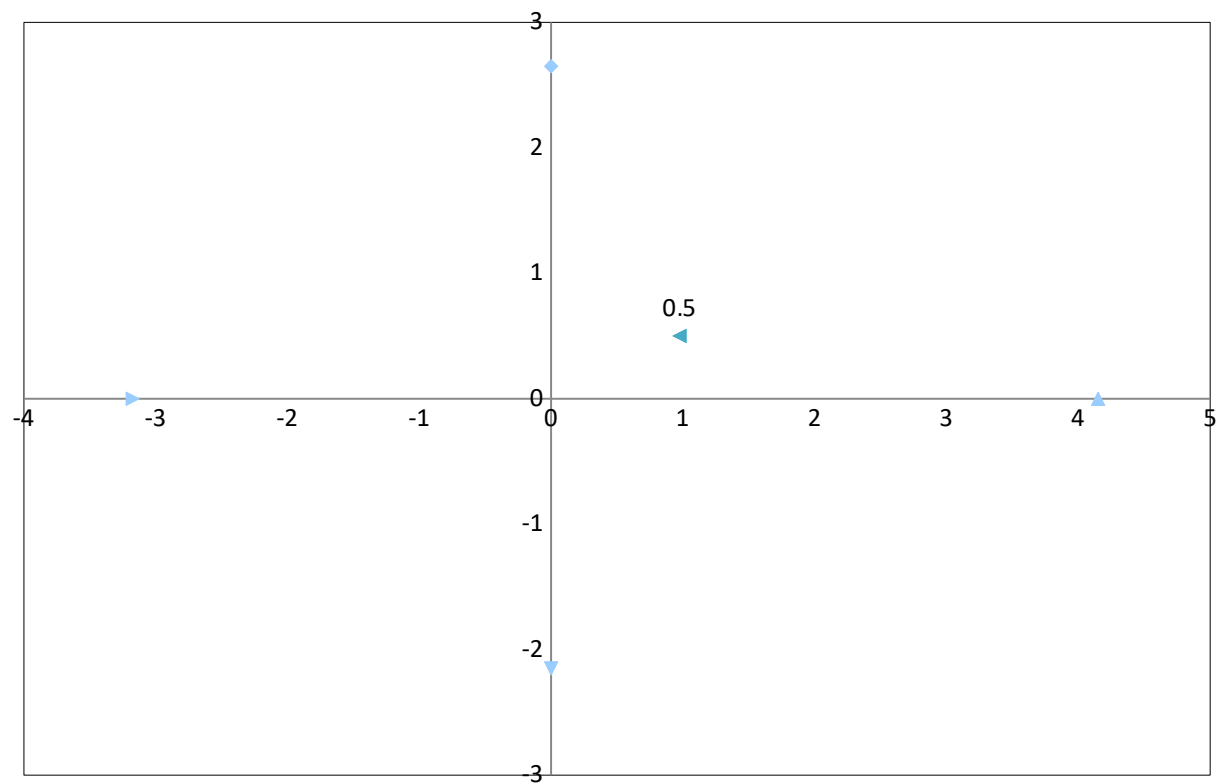
IROP č. 2 (Sociální podnikání) byl ke dni 31. srpna 2019 zrušen a prostředky zde alokované byly přesunuty do IROP č. 3 (Podpora regionálního vzdělávání). V tomto opatření je z grafu patrné, byla vyčerpána větší část alokovaných prostředků a čerpání zde probíhá v souladu s cíli. To samé se dá říct o IROP č. 4 (Krajina v obci), ve kterém musela být přidána oblast podpory územních plánů, jelikož dosavadní nastavení neumožňovalo realizaci jakéhokoliv projektu.

5.3 SWOT mřížka MAS Sedlčansko (Vlastní zpracování, 2020)

	Pozitivní			Negativní/Škodlivé			
INTERNÍ	Silné stránky			Slabé stránky			
	STRENGTHS			WEAKNESSES			
		důležitost	hodnocení		důležitost	hodnocení	
1	Fungující síť subjektů, poskytujících kvalitní sociální služby	0,15	5	1	Nižší dosažené vzdělání regionu MAS	0,075	-3
2	Ochota škol spolupracovat a zapojovat se do jednotlivých projektů	0,15	4	2	Odliv pracovních sil mimo MAS	0,1	-3
3	Dostatečné množství školních i předškolních zařízení	0,05	4	3	Nedostatečné finanční zdroje	0,15	-5
4	Konkurenceschopné zemědělské podniky	0,075	3	4	Vyšší podíl nezaměstnaných osob	0,1	-2
5	Využívání politiky zaměstnanosti - veřejně prospěšné práce	0,05	3	5	Půda ohrožena vodní erozí, nedostatečná protipovodňová opatření	0,1	-2
6	Fungující sociálně - terapeutická dílna	0,1	4	6	Nestále financování organizací, zajišťujících sociální služby	0,1	-3
7	Zkušenosti MAS s žádostmi o dotace EU	0,15	4	7	Nedostatek personálu pro získání dotací, administrativní zátěž	0,15	-4
8	Zachovalé funkce a ráz krajiny, nadprůměrný stav ovzduší	0,075	3	8	Sezónní výroba	0,075	-2
9	Fungující regionální model rozvoje vzdělávání - MAP	0,2	5	9	Neplnění cílů uvedených ve strategických dokumentech	0,15	-3
	Součet		4,15				-3,175

EXTERNÍ	Příležitosti			Hrozby				
	OPPORTUNITIES			THREATS				
		důležitost	hodnocení		důležitost	hodnocení		
	1	Dotace na podporu zemědělství	0,1	3	1	Nutná finanční podpora škol nad rámec povinností	0,15	-3
	2	Podpora regionálního trhu Pomoc rozvoje aktivit na podporu udržitelnosti	0,15	3	2	Trend pronájmu půdy velkými vlastníky	0,15	-2
	3	venkovských škol	0,1	2	3	Mladí lidé na úřadech práce	0,15	-2
	4	Zajistit další rekvalifikační kurzy pro rodiče na MD, pečující o nezletilé děti, vracející se do zaměstnání a osoby 50+	0,1	2	4	Závislost chodu MAS na dotacích	0,15	-5
	5	Vznik sociálních podniků s lokální orientací	0,1	3	5	Nestabilita malých vzácných lokalit Velká vytiženost starostů - neefektivní	0,1	-2
	6	Podpora projektů na zadržení vody v krajině, vybudování vodních nádrží	0,1	3	6	meziobecní spolupráce Stárnutí populace - větší vytiženost	0,2	-3
	7	Vznik multifunkčních center pro společenský a kulturní život	0,1	3	7	sociálních služeb	0,1	-3
	8	Další vznik pracovních míst za podpory ESF	0,15	2				
	9	Pokračovat ve spolupráci s neziskovými organizacemi	0,1	3				
		Součet		2,65				-2,15
	SWOT - výsledek				CELKEM		0,475	
		Silné stránky		4,15				
		Slabé stránky		-3,175				
		Celkem interní		0,975				
		Příležitosti		2,65				
		Hrozby		-2,15				
		Celkem externí		0,5				

Graf 7: SWOT mřížka MAS Sedčansko



Zdroj: (Vlastní zpracování, 2020)

5.4 Metodika zpracování SWOT mřížky

Syntézou informací, získaných v empirické části, dat se statistického úřadu a informací, které MAS Sedlčansko, o.p.s. uvádí ve svých strategických dokumentech, byla vytvořena SWOT mřížka. V kategorii silných stránek figurují kritéria, která vzešla především z fungování MAS, jejích partnerů i jednotlivých obcí. Za dobu čerpání dotací se zvyšuje i kvalita a informovanost, zapojuje se více a více subjektů – především pak poskytovatelé sociálních služeb, školní i předškolní zařízení, zemědělské podniky či sociálně terapeutické dílny.

V kategorii příležitostí se promítají informace z již ukončeného programového období 2007 – 2013 i z období, které stále probíhá 2014 – 2020. Jsou zde uvedeny oblasti, které se pro žadatele ukázaly jako zajímavé a byly také hojně využívány. Jedná se především o regionální trh, podporu zemědělství či rekvalifikační kurzy. Jako příležitost se také jeví projekty na zadržení vody v krajině či budování vodních nádrží, je však potřeba lépe zpracovat strategické dokumenty tak, aby bylo možno na dotace z této kategorie dosáhnout.

V kategorii slabých stránek a hrozeb jsou uvedeny negativní kritéria tak, jak je vidí především samotné vedení MAS Sedlčansko, o.p.s. Zároveň jsou zde zohledněny informace z ČSÚ, týkající se úrovně vzdělání a zaměstnanosti.

Samotné hodnocení jednotlivých kritérií ve všech čtyřech kvadrantech probíhalo formou přiřazení důležitosti a hodnocení. Váhy důležitosti byly nastaveny tak, aby dohromady tvořily 100 % - čím vyšší hodnota, tím větší důležitost daného kritéria. Hodnocení je nastaveno od 1 do 5 u pozitivních stránek, přičemž 5 znamená, že dané kritérium hodnotíme nejvýše, je pro nás tedy nejpodstatnější a není na něm potřeba nic měnit. Oproti tomu hodnocení 1 je v počátcích fungování a je třeba na něj zaměřit svou pozornost. U negativních stránek je hodnocení opačné od -1 do -5, kde -5 znamená nejhorší kritérium, které je třeba změnit.

Vyhodnocení probíhalo stylem násobení důležitosti a hodnocení každého kritéria zvlášť. Poté došlo k součtu těchto výsledků v rámci každé oblasti (silné stránky, slabé stránky, příležitosti a hrozby) a dalšímu součtu v rámci interních oblastí (silné + slabé stránky) a externích oblastí (příležitosti + hrozby). Na závěr se externí oblast odečetla od interní a byl získán výsledek 0,475, který byl zanesen do grafu.

6. Zhodnocení výsledků a doporučení

6.1 Zhodnocení výsledků

Vytvořená SWOT mřížka hodnotí pozitivní stránky fungování MAS Sedlčansko, o.p.s., kterými jsou záležitosti interní tzv. Strengths – Silné stránky a externí, tzv. Opportunities – Příležitosti. Negativní část zde zastupují opět záležitosti interní tzv. Weaknesses – Slabé stránky a externí, tzv. Threats – Hrozby. Dle [CITATION Hav05 \l 1029] „silné stránky se porovnávají s příležitostmi, naopak slabé stránky s hrozbami a potenciálním rizikem. Obecně je analýza SWOT považována za velmi významný strategický nástroj, který jde nad rámec marketingu.“

Ze SWOT mřížky je patrné, že nejsilnější stránkou místní akční skupiny je fungující regionální model rozvoje vzdělávání, tzv. MAP, který byl financován z ESF během let 2016 -2018 a vznikla partnerství škol a dalších subjektů pro potřeby zvýšení úrovně vzdělávání. Tato partnerství úspěšně nadále fungují a MAP organizuje zajímavé vzdělávací akce. Více o tomto projektu je uvedeno v bodě 4.7.2 této diplomové práce. Podobně vysoké hodnocení získalo v analýze i kritérium fungující sítě kvalitních poskytovatelů sociálních služeb, což je pro další spolupráci v příštím programovém období velice výhodné. Velmi dobře funguje i ochota škol spolupracovat na dotačních projektech a také zkušenosti MAS Sedlčansko, o.p.s. dotačními programy. S vysokou mírou administrativy, kterou zpracování a průběh jednotlivých projektů vyžaduje, jsou zkušenosti neocenitelné.

Co se týče příležitostí, dle součinu vah důležitosti a hodnocení je evidentní, že podpora regionálního trhu je ten správný směr, kam by se měla ubírat pozornost v dalším fungování. S tímto souvisí i další výrazné příležitosti jako jsou dotace na podporu zemědělství, podporování vzniku nových sociálních podniků právě s lokální orientací, multifunkční centra pro společenský a kulturní život či zadržování vody v krajině např. formou budování vodních nádrží. V neposlední řadě je vhodné rozvíjet další spolupráci s neziskovými organizacemi.

Nejslabší stránkou se jeví nedostatek vlastních finančních zdrojů a s tím související malé množství personálu pro získání dotací, spojené s velkou administrativní zátěží.

Hrozbou, která vyplývá z předložené SWOT mřížky, je především závislost chodu MAS na dotační podpoře, což úzce souvisí s předešlou nejslabší stránkou a do

budoucná bude třeba tento bod řešit s městem a dalšími případnými sponzory, jelikož je ohrožena samotná existence.

Z přiloženého grafického znázornění (Graf 1) je patrné, že výsledek leží ve druhém kvadrantu, dle kterého je doporučena tzv. ofenzivní strategie neboli také strategie Maxi – Maxi, jak uvádí [CITATION Fot12 \l 1029]. Jednoduše řešeno, jedná se o „využití příležitostí za pomoci silných stránek“, jelikož z analýzy vyplynulo, že MAS Sedlčansko, o.p.s. má natolik lépe hodnocené silné stránky a příležitosti oproti ohrožením a hrozbám, že je vhodné snažit se zvýšit počet silných stránek, právě využitím příležitostí. S nově nastupujícím programovým obdobím by se mohlo jednat o strategii úspěšnou.

Podpořené i právě probíhající projekty přispívají k podpoře pozitivních stránek, které jsou uvedeny ve vytvořené SWOT mřížce. Jedná se konkrétně o projekty MAP vzdělávání pro region Sedlčansko či projekty Šablon a regionálního vzdělávání (IROP 3), které využívají ochoty škol, které se do projektů zapojují a bonusem je i dostatečné množství těchto školních a předškolních zařízení. Těmto projektům se zároveň daří eliminovat negativní stránky, jako je nižší dosažené vzdělání regionu, protože vedlejším efektem je zajisté i vyšší kvalita předávaných informací žákům, která dokáže být i motivem při rozhodování o dalším studiu.

Administrativní zátěž, která je další negativním kritériem ve SWOT mřížce, reflektoval projekt na zlepšení řídicích a administrativních schopností MAS. Stejně tak vyšší podíl nezaměstnaných osob či problém mladých lidí na úřadech práce se odrazil na projektech na podporu zaměstnanosti a adaptability pracovních sil (OPZ 2).

Stárnutí populace a přidružená velká vytiženost sociálních služeb mají svou oporu v projektech podporující rozvoj sociálních služeb a podporu sociálního začleňování (OPZ 1), případně pak i v zázemí pro rozvoj komunity a sociálních služeb (IROP 1). Tímto jsou významně podporováni poskytovatelé sociálních služeb v regionu.

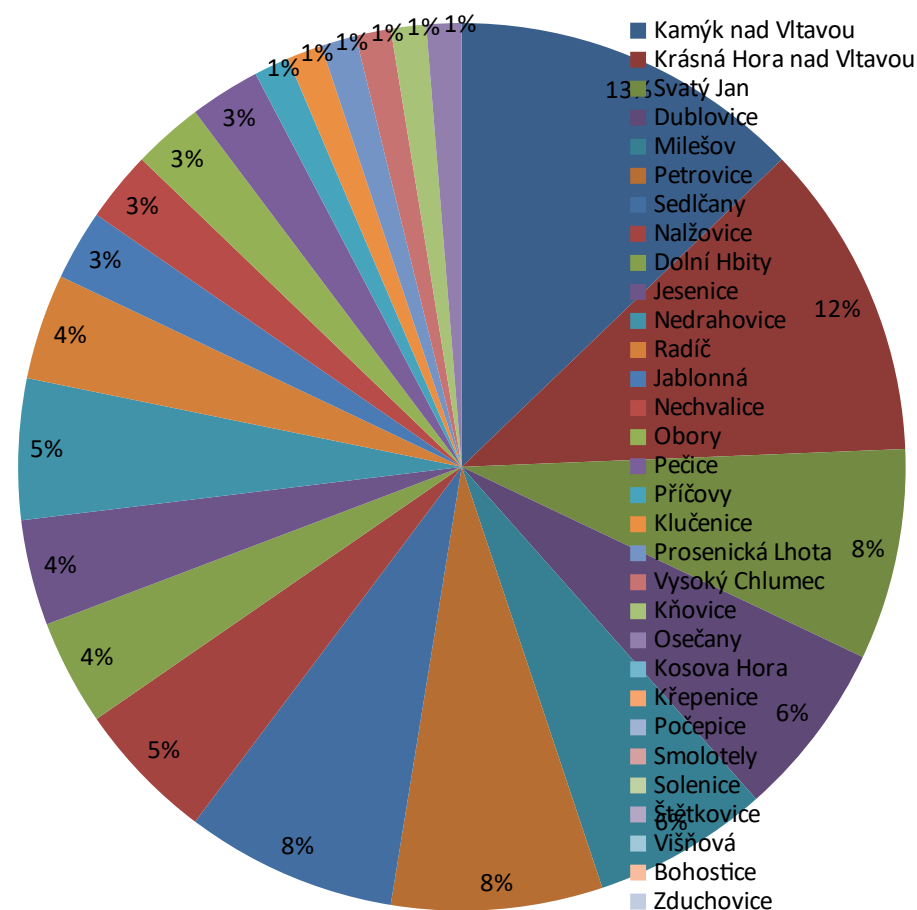
Projekty na podporu rostlinné a živočišné výroby (PRV 1), ale i projekty nezemědělské činnosti (PRV 3) a investic v lesích (PRV 5) podporují a posilují pozitivní stránky SWOT mřížky, kterými jsou podpora regionálního trhu a dotace na podporu zemědělství.

Naopak je určitě vhodné zaměřit se více na projekty spolupráce MAS (PRV 7), které byly předpokládány, ale nakonec pro nezájem zrušeny. Bylo by tedy vhodné zjistit, z čeho tento nezájem plyne a s danými subjekty řešit situaci tak, aby byla ku prospěchu všem.

6.2 Zapojení obcí v působnosti MAS

V níže uvedeném Grafu 8 je zpracováno zapojení jednotlivých obcí v působnosti MAS za obě programová období dohromady podle počtu projektů. Nejedná se tedy o konkrétní žadatele, ale pouze o obce, pod které působnost žadatelů spadá.

Graf 8: Zapojení obcí do projektů 2007 - 2020 dle počtu realizovaných projektů



Zdroj: (Vlastní zpracování, 2020)

Z grafu vyplývá, že některé obce nemají žádné zapojení do projektů, jedná se o obce Křepenice, Smolotely, Štětkovice a Bohostice. U těchto uvedených nebyl poskytnut žádný projekt ani nebylo nalezeno žádné další zapojení do aktivit MAS Sedlčansko, o.p.s. Dalšími obcemi, které nerealizovaly žádný projekt, jsou Višňová a Zduchovice, jedná se však o partnery MAS, takže se dá předpokládat, že se podílejí na

jejím chodu jiným způsobem. Zbývající obce bez realizovaného samostatného projektu jsou Kosova Hora, Počepice a Solenice, které však alespoň využily partnerského projektu MAS Sedlčany, o.p.s. tzv. Šablony a byly takto podpořeny mateřské a základní školy.

6.3 Doporučení

Vzhledem k tomu, že místní akční skupiny jsou ve své podstatě závislé na dotačních prostředcích a pro tento cíl v podstatě vznikly, tak je na místě, že ze SWOT mřížky je patrná ofenzivní strategie – využití příležitostí za pomoci silných stránek. Tímto by se dle mého uvážení dala charakterizovat dobře fungující MAS, jelikož je takto schopna aktivně získávat a rozdělovat dotační prostředky a plnit tak cíl zlepšování kvality života a životního prostředí ve venkovských oblastech. V opačném případě by se dalo uvažovat nad určitou formou restrukturalizace vedení, nastavení strategických dokumentů apod.

Pokud bych se tedy vrátila k uvedeným příležitostem ve SWOT mřížce, nejlépe doposud fungující oblastí je podpora regionálního trhu, i když hodnocení není nejvyšší a i zde je tedy prostor pro zlepšení. Orientace v dotačních příležitostech je ve vedení MAS Sedlčansko o.p.s. velmi dobrá, jsou využívány vyhledávače dotačních příležitostí, které nabízí Ministerstvo pro místní rozvoj a je tedy nepravděpodobné, že by některá z vyhlášených výzev na toto téma unikla jejich pozornosti. Pro regionální zaměření je vyčleněn Integrovaný regionální operační program (IROP), který je místní akční skupinou hojně využíván a o jednotlivých kolech výzev informuje na svých webových stránkách. Zlepšení pro tuto příležitost bych tedy spíše viděla v lepší informovanosti příjemců těchto dotací.

Další, velmi dobře hodnocenou příležitostí, je vznik pracovních míst za podpory ESF, což se samozřejmě částečně daří a do budoucna s vyhlášením nových a nových výzev dařit bude. Podporou malých a středních firem vznikají tato nová pracovní místa, ať už v zemědělské či nezemědělské činnosti. Zvyšování zaměstnatelnosti prostřednictvím dotací využívají hojně také neziskové organizace, i když stejně jako v předchozích bodech by se dalo mluvit o menší míře zapojení jednotlivých potenciálních žadatelů v působnosti MAS. Operační program zaměstnanost je součástí nového programového období 2021 – 2027.

Co se týče dotací na podporu zemědělství, v oblasti je dostatečné množství konkurenceschopných zemědělských podniků a z předchozího období je evidentní, že mají zájem o nové technologie a inovace, které jim dotační výzvy přinesou. Je zřejmé, že je zde snaha o udržení regionálního zemědělství v kraji. S tímto souvisí i zmíněná příležitost podpory projektů na zadržení vody v krajině a vybudování vodních nádrží, kde silnou stránkou jsou zachovalé funkce a ráz krajiny, což dává dobré podmínky pro případné žádosti o budoucí dotace. Do této chvíle nebylo možné o dotace z těchto oblastí řádně čerpat, neboť nastavení cílů ve strategických dokumentech toto neumožňovalo a bylo třeba tyto upravit. Dá se tedy předpokládat, že v této oblasti vlna zájmu teprve proběhne.

Jedním z dalších cílů MAS Sedlčansko, o.p.s. pro příští programové období je nadále zvyšovat počet multifunkčních center pro společenský a kulturní život či vznik nových lokálních sociálních podniků. V regionu funguje síť subjektů, poskytujících kvalitní sociální služby, stejně tak i neziskové organizace a v provozu je sociálně – terapeutická dílna. V této oblasti jsou neziskové organizace jedny z nejvíce zapojených o žádosti o dotace, což je v jistém smyslu logické, protože samy tyto příležitosti vyhledávají a aktivně se zapojují. Určitě je tedy vhodné s nimi nadále spolupracovat a spolupráci nadále rozvíjet.

V neposlední řadě pak stojí školy a školská zařízení, která mají příležitost rozvíjet své aktivity na podporu udržitelnosti. Výhodou je, že tyto organizace, kterých je v oblasti působnosti MAS dostatek, mají ochotu spolupracovat a do jednotlivých projektů se zapojovat.

Zajištění rekvalifikačních kurzů pro rodiče na mateřské dovolené, pečující o nezletilé děti, vracející se do zaměstnání a osoby 50+ je poslední z příležitostí, uvedené v mřížce SWOT. Tento cíl je opět součástí operačního programu Zaměstnanost, který bude součástí nového programového období 2021 – 2027 a bude na místních poskytovatelích sociálních služeb, neziskových organizacích, školách apod., zda těchto příležitostí využijí.

Obecně ze souhrnu všech uvedených příležitostí je evidentní, že největším nedostatkem je **nižší zapojení jednotlivých měst, obcí, případně pak jednotlivých malých a středních podniků, které spadají pod MAS Sedlčansko, o.p.s.** Samotný

chod místní akční skupiny je dobře nastaven, webové stránky jsou skvěle provedené a přehledné, informace jsou aktuální. Otázkou je, zda subjekty o dotačních možnostech nevědí nebo se zapojit z nějakého důvodu nechtějí. V každém případě bych zaměřila pozornost na informovanost prostřednictvím každé zapojené obce či města. Nespoléhat se pouze na nástěnky na obecních úřadech či informace na webových stránkách, která zanedlouho zapadne. Doporučila bych větší zapojení sociálních sítí, i když samotná MAS Sedlčansko, o.p.s. je například na Facebooku velmi aktivní, ale i přesto 70 sledujících osob není mnoho.

Velkou překážkou v žádostech o dotace a jejich následném zpracování je z pohledu samotné MAS **velká míra byrokracie, která je s tím spojena**. Toto bohužel nevyřeší žádná opatření a doporučení a lze pouze doufat, že se tato stinná stránka evropských dotací zlepší s nově nastupujícím programovým obdobím. Alespoň je toto slibováno samotnou Evropskou komisí. S tímto je spojena i největší slabina MAS Sedlčansko, o.p.s., která se týká nedostatku administrativních pracovníků, kteří by byli ochotni vykonávat práci spojenou právě s dotační politikou. Je tedy na vedení společnosti, snažit se tuto pozici zatraktivnit, případně zvážit, zda by se nevyplatilo najmout externí firmu, která se v problematice orientuje.

Samotnou kapitolou je pak **podpora malých a středních firem, potažmo i podnikatelů**, kteří jsou nositelem ekonomického rozvoje, a jejich účast na regionálním rozvoji je zásadní. Hraje zde velkou roli i rozvoj pracovních příležitostí a oblastí zaměstnanosti jako takové. Jako velkou překážku zde vidím jejich obtížnější přístup k získání dotací, kdy neznalost legislativy či množství dokumentů nutných pro získání dotace odradí jejich zájem, i přesto, že MAS Sedlčansko, o.p.s. pomáhá s touto administrativou. Zde bych navrhla zajištění většího objemu poradenství a poskytování informací o jednotlivých programech v oblasti inovací a zvýšení konkurenceschopnosti. Regionální podpora umožňuje také získání dotací na záměry začínajících podnikatelů. Pravidelná setkávání zástupců MAS by měla být samozřejmostí, jak však jednotlivé obce či města tyto informace prezentují dále již nelze ohlídat.

Obecně lze potvrdit, že vytvořená SWOT mřížka z větší části reflektuje realizované projekty. Většina realizovaných aktivit přispívá velkou měrou k naplnění pozitivních stránek a naopak se daří eliminovat stránky negativní.

7. Závěr

Tato diplomová práce se zabývala zhodnocením vlivu evropské politiky soudržnosti ve vybraném regionu, v mém případě tedy v regionu Místní akční skupiny Sedlčansko, o.p.s. Evropská politika soudržnosti, nazývaná kohezní politikou, je v dnešní době velmi skloňovaný pojem, jelikož s nově připravovaným programovým obdobím 2021 – 2027 jsou diskutovány otázky, zda nesnížit objem prostředků na ni

případajících z unijního rozpočtu. Dle Evropské komise potřeba politiky soudržnosti s rostoucí konvergencí členských států klesá a raději by prostředky využila na inovace a ochranu klimatu. Názor tzv. skupiny Přátel koheze je však takový, že financování politiky soudržnosti by mělo být minimálně na úrovni současného rozpočtu na období 2014 – 2020.

V první, teoretické, části této práce jsou vymezeny nejdůležitější informace týkající se kohezní politiky od jejího historického vývoje až po současnost, způsob realizace a strategické dokumenty. Následně jsou představena jednotlivá programová období, až po dnes nově připravované a vysvětlen je i pojem místní akční skupina.

V úvodu praktické části je představena MAS Sedlčansko, o.p.s. s vymezením oblasti působení, cílů a partnerství. Následně jsou podrobně popsány jednotlivé podpořené projekty, nejprve v programovém období 2007 – 2013 a následně v období, které stále svou realizaci někde ještě neukončilo, 2014 – 2020. V prvním uvedeném proběhly partnerské projekty ve spolupráci s jinými místními akčními skupinami a jednalo se např. o. vytvoření brožury kulturních památek a chráněných objektů, vznik filmových seminářů na téma venkova, vytvoření známé a fungující turistické oblasti Toulava či byly zrekonstruovány památné varhany. Zprostředkováno bylo mnoho dalších projektů, mezi nejaktivnější žadatele se řadí obec Krásná Hora nad Vltavou, Obec Kamýk nad Vltavou, obec Milešov, obec Jesenice, obec Dolní Hbity a obec Nedrahovice, které zrealizovaly kolem tří až čtyř podpořených aktivit, týkajících se většinou oprav dětských a sportovních hřišť či místních návsi a společenských budov. Dále byla podpořena zemědělská družstva, sportovní kluby, ale i fyzické osoby a farnosti.

Ve druhém jmenovaném, právě probíhajícím programovém období, 2014 – 2020 realizovala MAS Sedlčansko, o.p.s. tzv. MAP Sedlčansko, který prostřednictvím partnerství škol a dalších subjektů zvyšuje úroveň vzdělávání, podpořeným projektem bylo i zlepšení řídicích a administrativních schopností pracovníků a tzv. Animace škol – šablony, které prostřednictvím např. speciálních pedagogů či školních asistentů předávají své zkušenosti pracovníkům MŠ a ZŠ. Dále byly zprostředkovány dotace z Operačního programu zaměstnanost, Programu rozvoje venkova a Integrovaného regionálního operačního programu, přičemž některé výzvy jsou teprve ve fázi hodnocení či projekty dosud stále probíhají.

Součástí každého programového období je i zhodnocení počtu podpořených projektů v rámci všech opatření a následně jsou porovnány částky poskytnutých částek podpor s prostředky alokovanými. Toto je provedeno za každý operační program zvlášť.

V závěru praktické části je vytvořena SWOT mřížka včetně grafického znázornění, ze které lze konstatovat, že MAS Sedlčansko o.p.s, respektive strategie, kterou zaujímá vzhledem k dotačnímu čerpání, je nastavena správným způsobem, pouze informovanost jednotlivých subjektů, je slabší a využití dotačních možností by mohlo být větší. V tomto směru by stálo za zvážení usilovat o rozmanitější spolupráci s obcemi v působnosti MAS tak, aby každá obec zvýšila povědomí svých občanů o těchto možnostech. Z grafu, který byl pro tyto potřeby vytvořen, je evidentní, že se zapojují především stále stejné obce a mnoho z nich se nezapojuje vůbec. V neposlední řadě jsou dosud zrealizované projekty porovnány s kritérii SWOT mřížky a je zhodnoceno, zda prováděné aktivity přispívají k podpoře pozitivních stránek a naopak eliminují stránky negativní.

8. Seznam použitých zdrojů

Boháčková, Ivana a Hrabánková, Magdalena. 2009. *Strukturální politika Evropské unie.* Praha : C. H. Beck, 2009.

Centrum pro regionální rozvoj ČR. 2019. IROP. *Centrum pro regionální rozvoj České republiky.* [Online] 2019. [Citace: 12. Leden 2020.] <https://www.crr.cz/irop/o-programu/>.

Česká spořitelna. 2019. *Měsíčník EU aktualit.* [Dokument] Praha : Česká spořitelna, 2019. ISSN on-line: 1801-5042.

Český statistický úřad. 2019. Data pro místní akční skupiny (MAS). *Český statistický úřad.* [Online] 26. Červen 2019. [Citace: 15. Leden 2020.] https://www.czso.cz/csu/czso/data_pro_mistni_akcni_skupiny_mas.

ČTK, iDNES.cz. 2013. iDNES.cz zpravodajství. *iDNES.cz.* [Online] MAFRA, a.s., 13. Zář 2013. [Citace: 13. Leden 2020.] https://www.idnes.cz/ekonomika/domaci/cerpani-penez-z-fondu-eu-cesko-sluz.A130917_121856_ekonomika_skr.

ESFCR. 2019. Operační program zaměstnanost. *Evropský sociální fond ČR.* [Online] MPSV ČR, 2019. [Citace: 24. 11 2019.] https://www.esfcr.cz/detail-clanku/-/asset_publisher/BBFAoaudKGfE/content/op-zamestnanost-2014-2020.

Euroskop. Euroskop. [Online] [Citace: 31. 10 2019.] <https://www.euroskop.cz/9035/sekce/prehled-fondu-eu/>.

—. **2018.** Věcně o Evropě. *Euroskop.cz* . [Online] 2018. <https://www.euroskop.cz/8948/sekce/regionalni-politika/>.

Evropská komise. 2019. *Europa.eu.* [Online] 2019. [Citace: 12. 08 2019.] https://ec.europa.eu/regional_policy/cs/policy/how/principles/.

—. **2020.** European structural and investment funds. *European Commission.* [Online] 2020. <https://cohesiondata.ec.europa.eu/countries/CZ>.

—. **2019.** Oblasti politiky, informace a služby. [Online] 2019. https://ec.europa.eu/regional_policy/cs/funding/solidarity-fund/.

—. **2014.** *Politiky Evropské unie: Regionální politika.* Lucemburk : Úřad pro publikace Evropské unie, 2014. ISBN 978-92-79-41284-4.

—. **2019.** Společně tvoříme Evropu. *ec.europa.eu.* [Online] 2019. [Citace: 31. 10 2019.] https://ec.europa.eu/fisheries/cfp/emff_cs.

Fotr, a další. 2012. *Tvorba strategie a strategické plánování: teorie a praxe.* Praha : Grada, 2012. ISBN 978-80-247-3985-4.

Havlíček; Kašík. 2005. *Marketingové řízení malých a středních podniků.* Praha : Management Press, 2005. 80-726-1120-8.

Hospodářské noviny. 2016. Čerpání evropských dotací nabralo obří skluz. *Hospodářské noviny.* 2016.

Lidové noviny. 2015. S přípravou na čerpání peněz z EU fondů jsme na tom špatně. *Lidové noviny.* 2015.

MAS Sedlčansko, o.p.s. 2019. MAS Sedlčansko. *MAS Sedlčansko - kvalitní škola.* [Online] 2019. [Citace: 20. 11 2019.] <http://www.mas-sedlcansko.eu/kvalitni-skola/>.

—. 2019. O nás: MAS Sedlčansko, o.p.s. *MAS Sedlčansko, o.p.s.* [Online] 2019. [Citace: 13. 11 2019.] <http://www.mas-sedlcansko.eu/co-je-mas/>.

Ministerstvo pro místní rozvoj ČR. 2015. Integrované nástroje 2014 - 2020. *Dotační portál Regionální stále konference Středočeského kraje.* [Online] Středočeský kraj, 2015. <https://rsk-sk.cz/integrované-nástroje/integrované-nástroje-2014-2020/>.

—. 2013. Regionální politika. *Ministerstvo pro místní rozvoj.* [Online] 2013. [Citace: 14. Leden 2020.] [https://mmr.cz/cs/ministerstvo/regionalni-rozvoj/regionalni-politika/koncepce-strategie/strategie-regionalniho-rozvoje-cr-2014-2020-\(1\)](https://mmr.cz/cs/ministerstvo/regionalni-rozvoj/regionalni-politika/koncepce-strategie/strategie-regionalniho-rozvoje-cr-2014-2020-(1)).

MMR ČR. 2019. Dotace EU. *Dotace EU.* [Online] 2019. [Citace: 31. 10 2019.] [https://www.dotaceeu.cz/cs/Ostatni/Dulezite/Slovník-pojmu/E/Evropsky-zemelsky-fond-pro-rozvoj-venkova-\(EAFRD\)](https://www.dotaceeu.cz/cs/Ostatni/Dulezite/Slovník-pojmu/E/Evropsky-zemelsky-fond-pro-rozvoj-venkova-(EAFRD)).

—. 2019. Programy . *Dotace EU.* [Online] 2019. <https://www.dotaceeu.cz/cs/Evropske-fondy-v-CR/2014-2020/Operacni-programy/List/Integrovaný-regionalni-operacni-program>.

MMR ČR, odbor vnějších vztahů. 2004. *Průvodce fondy Evropské unie.* místo neznámé : MMR ČR, 2004.

MMR ČR; NOK. 2020. Programové období 2007 - 2013. *Dotace EU.* [Online] 2020. [Citace: 1. únor 2020.] <https://www.dotaceeu.cz/cs/fondy-eu/predchozi-programova-obdobi/programove-obdobi-2007-2013/programy-2007-2013>.

MMR; NOK. 2020. Programové období 2014 - 2020. *Dotace EU*. [Online] 2020. [Citace: 1. únor 2020.] <https://www.dotaceeu.cz/cs/evropske-fondy-v-cr/2014-2020/operacni-programy>.

—, **2020.** Programové období 2021 - 2027. *Dotace EU*. [Online] 2020. [Citace: 1. únor 2020.] <https://www.dotaceeu.cz/cs/evropske-fondy-v-cr/kohezni-politika-po-roce-2020/s>.

Národní orgán pro koordinaci. 2019. *Národní koncepce realizace politiky soudržnosti v ČR po roce 2020*. [Online] červenec 2019. [Citace: 25. leden 2020.] https://www.dotaceeu.cz/getmedia/a1bb0b96-41f8-43e3-b7f6-0a074ac340ec/NKR-schvalena-verze_1.pdf.aspx?ext=.pdf.

—, **2019.** Dotace EU. *Dotace EU*. [Online] 2019. [Citace: 10. 11 2019.] <https://www.dotaceeu.cz/cs/Ostatni/Dulezite/Caste-dotazy/Obecne-otazky/Rozdil-mezi-NSRR-a-Dohodou-o-partnerstvi>.

—, **2019.** Evropské fondy v ČR. *Dotace EU*. [Online] 2019. [Citace: 10. 11 2019.] <https://www.dotaceeu.cz/cs/Evropske-fondy-v-CR/Programove-obdobi-2007-2013/Narodni-strategicky-referencni-ramec>.

—, **2019.** Evropské fondy v ČR. *Dotace EU*. [Online] 2019. <https://www.dotaceeu.cz/cs/Evropske-fondy-v-CR/2014-2020>.

SFŽP ČR. 2012. Fond soudržnosti: O fondu. *Fond soudržnosti*. [Online] 2012. [Citace: 31. 10 2019.] <http://www.fondsoudrznosti.cz/ofondu/>.

Stejskal, Jan a Kovárník, Jaroslav. 2009. *Regionální politika a její nástroje*. Praha : Portál, s.r.o., 2009. ISBN 978-80-7367-588-2.

Úvod do politiky soudržnosti EU 2014 - 2020. **Evropská komise. 2014.** 2014.

Zahradník, Petr. 2016. *Kohezní politika Evropské unie*. místo neznámé : C.H. Beck, 2016.

9. Přílohy

Příloha č. 1- Seznam operačních programů 2007 – 2013 [CITATION MMR20 \l 1029]

- Cíl Konvergence
 - OP Doprava
 - OP Životní prostředí
 - OP Podnikání a inovace
 - OP Výzkum a vývoj pro inovace
 - OP Lidské zdroje a zaměstnanost
 - OP Vzdělávání pro konkurenceschopnost
 - Integrovaný operační program

- OP Technická pomoc
- Regionální operační programy NUTS II (ROP)
- Cíl Regionální konkurenceschopnost a zaměstnanost
 - OP Praha Konkurenceschopnost
 - OP Praha Adaptabilita
- Cíl Evropská územní spolupráce
 - OP Přeshraniční spolupráce ČR – Bavorsko
 - OP Přeshraniční spolupráce ČR – Polsko
 - OP Přeshraniční spolupráce ČR – Rakousko
 - OP Přeshraniční spolupráce ČR – Sasko
 - OP Přeshraniční spolupráce ČR – Slovensko
 - OP Mezuregionální spolupráce
 - OP Nadnárodní spolupráce
- Síťový operační program ESPON 2013
- Síťový operační program INTERACT II

Příloha č. 2 – Seznam operačních programů 2014 – 2020 [CITATION MMR201 \l 1029]

- Národní operační programy
 - OP Podnikání a inovace pro konkurenceschopnost
 - OP Výzkum, vývoj a vzdělávání
 - OP Zaměstnanost
 - OP Doprava
 - OP Životní prostředí
 - Integrovaný regionální operační program (IROP)
 - OP Praha - pól růstu ČR
 - OP Technická pomoc
 - OP Rybářství 2014-2020
 - Program rozvoje venkova (PRV)

- Programy přeshraniční spolupráce
 - Interreg V-A Česká republika - Polsko
 - Interreg V-A Slovenská republika - Česká republika
 - Interreg V-A Rakousko - Česká republika
 - Program přeshraniční spolupráce Česká republika - Svobodný stát Bavorsko
 - Program spolupráce Svobodný stát Sasko - Česká republika 2014-2020
- Programy nadnárodní a meziregionální spolupráce
 - Program nadnárodní spolupráce Interreg CENTRAL EUROPE
 - Program nadnárodní spolupráce Interreg DANUBE
 - Program meziregionální spolupráce INTERREG EUROPE
 - Program meziregionální spolupráce ESPON 2020
 - Program meziregionální spolupráce INTERACT III
 - Program URBACT III

Příloha č. 3 – Seznam operačních programů 2021 – 2027[CITATION MMR202 \l 1029]

- OP Konkurenceschopnost
- OP Jan Amos Komenský
- OP Zaměstnanost plus
- OP Doprava
- OP Životní prostředí
- Integrovaný regionální operační program (IROP)
- OP Technická pomoc
- OP Rybářství
- Programy přeshraniční spolupráce INTERREG

• **Příloha č. 4 – Kompletní přehled cílů MAS Sedlčansko, o.p.s.**

Rozvoj kulturního, společenského, sociálního a ekonomického zázemí:

- Efektivní využívání kulturních zdrojů, ochrana a zachování dědictví
- Zajištění prostor, vybavení a služeb k pořádání kulturních a společenských akcí
- Výchova, vzdělávání, informování dětí a mládeže
- Zvýšení kvalifikace obyvatel, osvěty a poskytování poradenských činností

- Zachování a posílení životaschopných sociálních struktur
- Zajištění kvalitních pracovních a životních podmínek
- Zlepšení podmínek zaměstnanosti s cílem zajistit využití vrozeného potenciálu
- Koordinace rozvoje venkova a jeho osídlování
- Zajištění potřebné infrastruktury
- Rozvoj sociálního a ekonomického potenciálu
- Zlepšení a udržení konkurenceschopnosti
- Diverzifikace činností s cílem zavádět doplňkové nebo alternativní činnosti
- Zachování a posílení charakterizovaných systému hospodaření
- Posílení ekonomického prostředí zvýšením přidané hodnoty místních produktů
- Příprava místních komunit na koncipování a realizaci místního rozvoje
- Podpora aktivního partnerství místních aktérů

Zajištění technické infrastruktury:

- Obnova lesních a polních cest
- Zajištění prostupnosti krajiny
- Realizace cyklostezek, hipposteze, pěších a naučných cest
- Vybudování a obnova přístupových cest i doprovodných komunikací
- Vytváření kvalitních forem dopravního využití
- Odstranění živelné skládky
- Zajištění správného ukládání odpadů
- Vybudování zařízení na recyklaci, třídění a likvidaci odpadů
- Výstavba kanalizace nebo čistíren odpadních vod
- Zabezpečení zásobování pitnou vodou, elektrickou energií, plynem a teplem

Podpora zemědělství a obnovitelných zdrojů energie:

- Podpora multifunkčního zemědělství jeho diverzifikace
- Rozvoj trvale udržitelného rozvoje venkova a podněcování tradiční zem. výroby
- Zlepšení podmínek hospodaření a prodeje jejich produktů
- Rozvoj, přestavby a změny zaměření výrobního potenciálu
- Podpora zavádění nových technologií ke zlepšování jakosti výrobků
- Podpora investic zlepšující pracovní, výrobní i zdravotní podmínky
- Podněcování snižování výrobních nákladů a zvyšování jakosti

- Ochrana a zlepšování přírodního prostředí i pohody zvířat
- Aplikace nových inovací ke zlepšení a monitorování jakosti
- Ochrana a posílení vysoké hodnoty přírody a trvale udržitelného zemědělství
- Usměrnování výroby v souladu s předvídatelnými tržními trendy
- Podněcování rozvoje nových odbytišť, odbytových kanálů nebo zpracovatelských postupů
- Nákup strojů a technologie pro výrobu obnovitelných zdrojů energie
- Stavební, technologické a strojové vybavení k využívání obnovitelných zdrojů energie
- Výstavba zařízení nebo rozvodů pro využití obnovitelných zdrojů energie

Zlepšení stavu životního prostředí a atraktivity území:

- Podpora ochrany životního prostředí
- Rehabilitace přírodních lokalit a obnova zdevastované krajiny
- Obnova parků, zahrad, krajinářských úprava, památných stromů a stromořadí
- Regenerace poškozené krajiny, nákup a výsadba dřevin, rostlin, osiv a zvířat
- Pořizování strojů, zařízení i technologií pro obnovu a údržbu přírodního dědictví
- Obnova a čištění vodních ploch nebo rybníčních soustav
- Výstavba a obnova sportovních zařízení
- Podpora lesnictví, rybářství, myslivosti, turistiky a cestovního ruchu
- Obnova budov, památek, historických objektů a charakteristických stavebních prvků
- Statické zabezpečení zříceniny

Využívání realizace spolupráce a technická pomoc:

- Komunikace a spolupráce se subjekty majícími vztah k rozvoji venkova a zemědělství
- Další společná územní meziregionální nebo zahraniční mezinárodní spolupráce
- Odstraňování nerovností a posílení stejných příležitostí pro muže a ženy
- Tvorba a provoz informační základny, zajištění základní technické pomoci
- Příprava a realizace informačních a metodických materiálů a různých školících pomůcek