

Univerzita Hradec Králové  
Pedagogická fakulta  
Katedra slavistiky

## **Krkonoše – letní i zimní turistická destinace**

Bakalářská práce

Autor: Šárka Majerová  
Studijní program: Filologie  
Studijní obor: Cizí jazyk pro cestovní ruch – anglický jazyk  
Cizí jazyk pro cestovní ruch – ruský jazyk  
Vedoucí práce: Ing. Daniela Mikšovská Mandáková



## Zadání bakalářské práce

**Autor:** Šárka Majerová

**Studium:** P12949

**Studijní program:** B7310 Filologie

**Studijní obor:** Cizí jazyky pro cestovní ruch – anglický jazyk, Cizí jazyky pro cestovní ruch – ruský jazyk

**Název bakalářské práce:** **Krkonoše - zimní i letní turistická destinace**

Název bakalářské práce AJ: Krkonoše Mountains - the Winter and Summer Destination

### **Cíl, metody, literatura, předpoklady:**

Obsahem bakalářské práce bude porovnání letní i zimní sezony ve dvou největších turistických střediscích Krkonoš.

### **Anotace:**

Obsahem bakalářské práce bude porovnání letní i zimní sezony ve dvou největších turistických střediscích Krkonoš.

**Garantující pracoviště:** Katedra slavistiky,  
Pedagogická fakulta

**Vedoucí práce:** Ing. Daniela Mikšovská Mandřáková

**Oponent:** PaedDr. Zdenek Novotný

**Datum zadání závěrečné práce:** 22. 8. 2014

## **Prohlášení**

Prohlašuji, že jsem tuto bakalářskou práci vypracovala pod vedením vedoucí bakalářské práce samostatně a uvedla jsem všechny použité prameny a literaturu.

V Hradci Králové dne

## **Poděkování**

Ráda bych touto cestou vyjádřila poděkování Ing. Daniele Mikšovské Mandřákové za její cenné rady a trpělivost při vedení mé bakalářské práce.

.....

Podpis

## **Anotace**

MAJEROVÁ, Šárka. Krkonoše – letní i zimní turistická destinace. Hradec Králové: Pedagogická fakulta Univerzity Hradec Králové, 2016. Bakalářská práce.

Obsahem bakalářské práce bude porovnání letní i zimní sezony ve dvou největších turistických střediscích Krkonoš.

Klíčová slova: Krkonoše, letní sezona, zimní sezona, turista, návštěvník, návštěvnost, ubytování, cena, letní aktivity, zimní aktivity

## **Annotation**

MAJEROVÁ, Šárka. *The Giant Mountains - the Winter and Summer Destination*. Hradec Králové: Faculty of Education, University of Hradec Králové, 2016. Bachelor Degree Thesis.

The content of the bachelor degree thesis will be comparison of summer and winter season in the two largest tourist resorts of the Giant Mountains.

Keywords: The Giant Mountains, summer season, winter season, tourist, visitor, attendance, accommodation, price, summer activities, winter activities

## **Prohlášení**

Prohlašuji, že bakalářská práce je uložena v souladu s rektorským výnosem č. 1/2013  
(Řád pro nakládání se školními a některými jinými autorskými díly na UHK).

Datum:.....

Podpis studenta:.....

# Obsah

|  |    |
|--|----|
| Úvod.....  | 10 |
| I. Teoretická část.....  | 11 |
| 1 Popis oblasti.....   | 12 |
| 1.1 Dělení Krkonoš .....   | 13 |
| 1.1.1 Východní Krkonoše .....                                    | 13 |
| 1.1.2 Západní Krkonoše.....                                      | 14 |
| 2 Krkonoše – významné území Královéhradeckého kraje .....        | 15 |
| 2.1 Historické a kulturní památky .....                          | 15 |
| 2.2 Přírodní atraktivity .....                                   | 16 |
| 3 Krkonoše - významné území Libereckého kraje .....              | 18 |
| 3.1 Historické a kulturní památky.....                           | 18 |
| 3.2 Přírodní atraktivity .....                                   | 19 |
| 4 Organizace cestovního ruchu v Krkonoších.....                  | 21 |
| 4.1 Svazek měst a obcí – Krkonoše .....                          | 21 |
| 4.2 Svazek obcí oblasti Východních Krkonoš .....                 | 22 |
| 4.3 Klub českých turistů Krkonoše a Podkrkonoší .....            | 23 |
| 5 Nejznámější lyžařská a turistická střediska v Krkonoších ..... | 24 |
| II. Praktická část.....  | 27 |
| 6 Špindlerův Mlýn.....   | 28 |
| 6.1 Návštěvnost.....   | 28 |
| 6.2 Ubytování.....   | 30 |
| 6.3 Možnosti aktivního vyžití a zábavy pro turisty v létě .....  | 35 |
| 6.4 Možnosti aktivního vyžití a zábavy pro turisty v zimě .....  | 43 |
| 7 Pec pod Sněžkou.....   | 49 |



|     |  |    |
|-----|--|----|
| 7.1 | Návštěvnost.....   | 49 |
| 7.2 | Ubytování.....   | 51 |
| 7.3 | Možnosti aktivního vyžití a zábavy pro turisty v létě..... | 55 |
| 7.4 | Možnosti aktivního vyžití a zábavy pro turisty v zimě..... | 61 |
|     | Závěr.....   | 66 |
|     | Seznam použité literatury.....                             | 70 |
|     | Seznam literatury související s tématem.....               | 77 |
|     | Seznam tabulek a grafů.....                                | 79 |

## Úvod

Ve své bakalářské práci „Krkonoše – zimní i letní turistická destinace“ bych se chtěla zaměřit, jak už název sám napovídá, na nejvyšší hory České republiky. Hory jsou oblíbenou turistickou destinací především v zimním období, kdy nabízí příznivé podmínky pro milovníky zimních sportů. S postupem času se však hory stávají i oblíbeným místem pro letní dovolené. To je jeden z důvodů, proč jsem si vybrala právě toto téma. Chtěla bych mimo jiné poukázat na to, jaké možnosti pro turisty nabízí Krkonoše v obou zmiňovaných obdobích.

V první části své bakalářské práce bych chtěla Krkonoše představit jako celek. Především tedy jako významné území Královéhradeckého a Libereckého kraje z hlediska cestovního ruchu, které nabízí mnoho historických a kulturních památek a také mnoho přírodních atraktivit, které stojí za návštěvu.

V druhé části práce se zaměřuji na porovnání letní a zimní sezony v Krkonoších. Zejména na to, co mohou hory návštěvníkům nabídnout v létě, co v zimě, jaká je jejich návštěvnost, jaká je úroveň ubytování apod. Aby byla práce komplexnější, tak jsem si pro analýzu vybrala dvě největší turistická střediska v Krkonoších: Špindlerův Mlýn a Pec pod Sněžkou.

Hlavním cílem práce je porovnání těchto dvou středisek a to hned z několika různých faktorů. Nejdříve se zaměřuji na návštěvnost obou středisek. Dalším důležitým faktorem je ubytování, na které se soustředím z hlediska kapacity, typu, úrovně a ceny. Nakonec se věnuji možnostem aktivního vyžití a zábavy pro turisty v letním i zimním období a pro ucelenost uvádím i jejich ceny.

## **I. Teoretická část**

# 1 Popis oblasti

Krkonoše se rozkládají na severovýchodě České republiky podél státních hranic s Polskem. Je to nejvyšší, nejznámější a zároveň turisty nejvíce vyhledávané pohoří na našem území.

*„Příroda v Krkonoších je výjimečná. Pro zachování její krásy a bohatství byly Krkonoše již v roce 1963 vyhlášeny národním parkem a od roku 1992 jsou na seznamu biosférických rezervací UNESCO. Najdeme zde strmé ledovcové kary i rozlehlé horské louky, skalnaté hřebeny a malebná údolíčka lemovaná roubenými domky. Zaposlouchejme se do hukotu vodopádů i tajemného ticha slatí a rašelinných jezírek. Krkonoše nejsou atraktivní jen svou výjimečnou přírodou. Jejich malebnost dotváří svérázná lidová architektura, která je ozdobou vesniček v podhůří i roztroušených samot na hřebenech.“<sup>1</sup>*

*„Hranice s Polskem dělí celé pohoří na dvě tvarově i rozlohou nestejně části. České Krkonoše o rozloze 454 km<sup>2</sup> představují asi 2/3 z celkové plochy a jejich svahy jsou rozsáhlejší, členitější a mírnější, než je tomu na severní polské straně (177 km<sup>2</sup>).*

*Krkonoše, protažené ve směru severozápad – jihovýchod, je možné rozdělit na několik horopisných podcelků. Ve vyšších partiích to jsou Krkonošské hřbety a Krkonošské rozsochy, ke kterým na jižním okraji přiléhá Vrchlabská vrchovina a na severní straně vrchovina Przedgorze Karkonoskie. Ke Krkonošským hřbetům patří jednak vyšší a téměř 30 km dlouhý Slezský hřbet, po kterém probíhá státní hranice s Polskem. Nachází se na něm většina nejvyšších krkonošských vrcholů. Od západu k východu to jsou Szrenica, Violík, Vysoké Kolo, Malý Šišák, Stříbrný hřbet, Sněžka, Svorová hora.*

*Jedinou výraznou sníženinou je Slezské sedlo poblíž Špindlerovy boudy, dělicí celé pohoří na východní a západní část. Poněkud nižší je Český nebo též vnitřní hřbet rozdělený hlubokým zářezem Labe nad Špindlerovým Mlýnem.*

---

<sup>1</sup> Krkonoše - jedinečné navenek, přátelské uvnitř. *Krkonoše: Oficiální turistické stránky Krkonoš* [online]. Krkonoše, 2009 [cit. 2016-05-19]. Dostupné z: <http://www.krkonoše.eu/cs#>

*V západní části patří k jeho nejvyšším vrcholům Plešivec, Lysá hora, Kotel, Krkonoš a Medvědin, ve východní části pak Kozí hřbety, Luční a Studniční hora.*

*Krkonošské rozsochy jsou poněkud nižší a z obou hlavních hřbetů vybíhají převážně jedním směrem (např. rozsocha Kapradníku, Čertovy hory, Vlčí hřeben, rozsocha Žalého a nejvýraznější rozsocha Zadní planiny. Ze Sněžky vybíhá rozsocha Růžové hory, pak následují rozsochy Jelení hory, Pomezního a Dlouhého hřebenu a posléze rozsocha Rýchor se Žacléřským hřbetem).“<sup>2</sup>*

## **1.1 Dělení Krkonoš**

Krkonoše, jak už jsem zmiňovala výše, se dělí na dvě turistické podoblasti a to západ a východ.

### **1.1.1 Východní Krkonoše**

Oblast Krkonoše-východ patří do turistického regionu Krkonoše, který je součástí Královéhradeckého kraje. Její území zahrnuje jak oblast Krkonoš, tak i Podkrkonoší. Trutnov je hlavním centrem oblasti a to nejen průmyslovým, ale i obchodním a společenským. Zároveň je označován za Bránu Krkonoš.

V této oblasti se nachází mnoho míst, která stojí za návštěvu. Jsou jimi například mohutné horské hřebeny a rozsáhlé lesy, skalnaté srázy, ledovcová údolí, náhorní planiny, termální prameny, rašeliniště či horské louky se vzácnými vysokohorskými rostlinami. Hlavní přírodní atraktivitou v tomto regionu je samozřejmě, vedle proslulých Janských lázní, nejvyšší hora České republiky Sněžka.

Dále do této oblasti spadá Malý Šišák, Luční bouda, Liščí hora, Dolní Dvůr, Jánské lázně, Černý Důl, Žacléř, Horní Maršov, Svoboda nad Úpou, Malá Úpa, Mladé Buky, Trutnov, Petříkovice a Pec pod Sněžkou.

---

<sup>2</sup> [AUT. KOL.: JIŘI DVOŘÁK, FRANTIŠEK JIRÁSKO, JAN ŠTURSA], [aut. kol.: Jiří Dvořák, František Jirásko, Jan Štursa]. *Krkonoše: turistický průvodce*. Jilemnice: "Gentiana", 1996, 176 s. ISBN 80-902-1330-8.

Navíc v této části Krkonoš sídlí významná organizace z hlediska cestovního ruchu, která se nazývá Svazek obcí Východní Krkonoše. Tento spolek se zde stará o rozvoj cestovního ruchu.<sup>3</sup>

### **1.1.2 Západní Krkonoše**

Tato část Krkonoš patří také k turistickému regionu a je součástí Libereckého kraje. Hlavními centry západních Krkonoš jsou Harrachov a Rokytnice nad Jizerou.

*„V západní části Krkonoš si krajina uchovala svůj původní ráz a celá oblast včetně několika chráněných území je jako stvořená pro letní i zimní turistiku. Horská a podhorská městečka se svou typickou architekturou jsou zdrojem poznávání, pohodového odpočinku a nabízí množství nejrůznějších aktivit.“<sup>4</sup>*

Do této části Krkonoš patří Kořenov, Vysoké nad Jizerou, Jilemnice, Vrchlabí, Špindlerův Mlýn, Dolní dvůr, Liščí hora, Výrovka a Luční bouda.

---

<sup>3</sup> Krkonoše: Východní Krkonoše. In: *Má vlast* [online]. 2007 [cit. 2016-05-18]. Dostupné z: <http://www.mavlast.cz/turisticka-podoblast.krkonose---vychod>

<sup>4</sup>Západní Krkonoše. *Region Krkonoše – Ubytování | Výlety | Zážitky* [online]. 2015 [cit. 2016-05-18]. Dostupné z: <http://www.region-krkonose.cz/zapadni-oblast/>

## 2 Krkonoše – významné území Královéhradeckého kraje

V Krkonoších se nachází mnoho zajímavých míst. Najdeme zde téměř vše od přírodních atraktivit až po lidové a historické stavby, které určitě stojí za návštěvu. Právě z tohoto důvodu se východní Krkonoše stávají důležitým turistickým centrem Královéhradeckého kraje.

### 2.1 Historické a kulturní památky

Kvůli řídkému osídlení nejsou Krkonoše sice nejbohatší na historické a kulturní památky, ale přesto jich tu pár můžeme najít. Nachází se zde například mnoho pohraničních pevností a tvrzí. Jedná se mimo jiné o pevnost Stachelberg v Žacléři, která zůstala nedokončena. Dnes se v jediném dokončeném pěchotním srubu nachází Muzeum čs. opevnění. Určitě také stojí za návštěvu Žacléřské městské muzeum.

Velmi známý je také Lesní hrádek Aichelburg v Horním Maršově, který byl původně vystavěn jako romantický hrádek. V Horním Maršově se dále nachází původně klasicistní zámek, který byl novorenesančně přestavěn. Bohužel pro návštěvníky je nepřístupný. Dále tu najdeme například kostel Nanebevzetí Panny Marie. Další kostely potom můžeme navštívit v Žacléři (barokní), Horním Maršově (raně barokní), Svobodě nad Úpou (barokní), Horním Starém Městě (původně gotický, ale přestavěn do renesanční podoby), Dolní Malé Úpě (pozdě barokní) nebo v Černém dole.

Ve východních Krkonoších se dochovala i městská architektura, která je tvořena klasicistní radnicí a barokními domy v Žacléři či barokními, klasicistními a rokokovými domy ve Svobodě nad Úpou. Lidové roubené domy se potom dochovaly především v Žacléři, Svobodě nad Úpou, v Jánských lázních, Velké a Malé Úpě.<sup>5</sup>

---

<sup>5</sup>Pamětihodnosti v Krkonoších. *Krkonoše - Průvodce - Mapy - Dovolená - Ubytování - Krkonoše* \* [www.ergis.cz](http://www.ergis.cz) [online]. 2008 [cit. 2016-05-18]. Dostupné z: <http://www.ergis.cz/krkonose/index.php?lang=cz&menu=3&navid=166>

## 2.2 Přírodní atraktivita

„**Sněžka** (podle nových měření 1603m n. m.) je nejvyšší hora v Krkonoších a v České republice. Nachází se ve východní části Krkonoš na Hraničním hřebenu. Přes její vrchol prochází česko-polská státní hranice. Sněžka je vyhledávaný turistický cíl a rozhledový bod. Vede na ni několik tras – turistických, běžeckých i cyklistických.“<sup>6</sup> Na horu každoročně zavítají desítky turistů z české i polské části hor. Ti, kdo nechtějí na Sněžku šlapat po svých, se mohou svézt novou kabinovou lanovkou přímo z horského střediska Pece pod Sněžkou.

**Obří důl** je velice působivé místo s nádhernou přírodou. V létě je z Obřího dolu možné vystoupat až na Sněžku. V zimě je sem naopak často vstup zakázán kvůli hrozcím lavinám. Nejvýznamnějšími územími ohledně botaniky jsou zde Krakonošova a Čertova zahrádka.

**Dvorský les**, také někdy nazýván jako Rýchorský prales, je chráněné území, které se nachází na hřebeni Rýchor. Je to velmi cenná lokalita. Jedná se o bukový les, známý bizarně zkroucenými stromy. Ty zde vypadají díky vysoké nadmořské výšce spíše jako keře.

**Úpské rašeliníště**. Zde se nacházejí prameny Úpy a Bílého Labe. Z přírodovědeckého hlediska je to jedna z nejcennějších partií Krkonoš. Nachází se mezi Sněžkou, Hraničním hřbetem a Studniční horou.

Přírodní rezervace **Černoohorské rašeliníště** je velmi vzácné rašeliníště, které se rozprostírá nedaleko Černé hory. Je to největší rašeliníště lesního typu nacházející se v Krkonoších. Můžete se zde vydat po naučné stezce.

**Černá hora** je známá především televizním vysílačem. Je to výrazný vrchol, na který vede kabinková lanovka z Janských Lázní. Pro krásný výhled do okolí je možné vystoupat na rozhlednu stojící nedaleko od vysílače.

---

<sup>6</sup> Sněžka. *České hory*: [www.ceskehory.cz](http://www.ceskehory.cz) [online]. Copyright©1999-2016 [cit. 2016-05-18]. Dostupné z: <http://snezka.ceskehory.cz/>



**Úpský vodopád** se nachází jen kousek pod prameništěm Úpy a padá do Úpské rokle v Úpské jámě. Vodopád je rozdělen na Horní a Dolní. Je to náš druhý nejvyšší vodopád a celkově nejvýše položený vodopád. Často, a to především v létě, zde bohužel bývá málo vody.

**Albeřické jeskyně a lomy** jsou známé krápníky s podzemním jezírkem. Jsou největším krasovým útvarem v Krkonoších. Leží na okraji obce Albřice nedaleko Pece pod Sněžkou. Jedná se o Hornoalbeřickou a Krakonošovu jeskyni. Jeskyně bohužel nejsou běžně turistům přístupné, ale výjimečně je možné si jejich návštěvu domluvit v informačním centru v Horním Maršově.

Dalšími přírodními zajímavostmi jsou například Liščí hora, Luční hora, Polední kámen a mnoho dalších.

### **3 Krkonoše - významné území Libereckého kraje**

V této části Krkonoš můžeme spatřit významné historické a kulturní památky, které neodmyslitelně patří do tohoto regionu. Nesmíme také opomenout přírodní atraktivitu, které též stojí za návštěvu.

#### **3.1 Historické a kulturní památky**

Stejně jako na východní straně Krkonoš, které patří do Královéhradeckého kraje, se i zde, v západních Krkonoších, které náleží do Libereckého kraje, nachází významné historické památky. Mezi vůbec nejvýznamnější patří především zámky. Jednak je to malebný renesanční zámek se čtyřmi osmibokými věžemi ve Vrchlabí obklopený parkem, dále sem patří novorenesanční zámek v Jilemnici, ve kterém dnes sídlí Krkonošské muzeum. Nesmíme také opomenout renesanční zámek v Horní Branné. Dalšími známými historickými památkami jsou zříceniny hradů Štěpanice a Nístějka.

V této oblasti se také nachází velké množství církevních památek. Augustiniánský klášter ve Vrchlabí je jedna z těch nejvýznamnějších. Klášter je postaven v barokním slohu. Ve Vrchlabí se dále nachází děkanský chrám sv. Vavřince postavený v novogotickém slohu. V Harrachově můžeme navštívit kapli sv. Alžběty, ve které se nachází jedinečný skleněný zvon. V západních Krkonoších najdeme převážně barokní kostely, jako například v Jilemnici, Vysoké nad Jizerou, Rokytnici nad Jizerou a Horních Štěpanicích. Výjimkou jsou kostely v Horní Branné (renesanční), Harrachově (empírový) či Špindlerově Mlýně (klasicistní).

Mezi významné technické památky patří harrachovská hrobka sv. Kříže postavená v byzantském a renesančním slohu, která je v Evropě ojedinělou stavbou. Dále sem patří jediná kamenná rozhledna v Krkonoších Žalý, Labská přehrada ve Špindlerově Mlýně a historický důl Kovárna v Obřím dole.

V západních Krkonoších můžeme vidět také mnoho dřevěných lidových staveb. Nejznámější je tzv. Zvědavá ulička v Jilemnici a Tuláčkův statek postavený v pozdním barokním slohu v obci Kruh u Jilemnice. Další lidové stavby můžeme hledat ve Vrchlabí (Tři domky), Horních Štěpnicích, Vysokém nad Jizerou, Rokytnici nad Jizerou atd.

Dochovala se i městská architektura jako například klasicistní radnice v Jilemnici, barokní radnice, barokní a klasicistní domy ve Vrchlabí nebo secesní radnice v Rokytnici nad Jizerou.<sup>7</sup>

### 3.2 Přírodní atraktivita

**Pramen Labe** na Labské louce je jedno z nejnavštěvovanějších míst. Je to symbolické označení pramenu Labe, jedné z nejdelších řek Evropy. Avšak ve skutečnosti řeka pramení o několik metrů výše. Na místě je také vystavená kamenná zídka s barevnými znaky větších měst, kterými Labe protéká.

**Labský vodopád** najdeme u Labské boudy. Vodopád spadá do Labského dolu. Dnes má spíše kaskádovitý charakter a je to jeden z našich nejmohutnějších vodopádů.

**Pančavský vodopád** je nejvyšší vodopád v České republice. Spadá z Pančavské louky a stejně jako Labský vodopád se řítí do Labského dolu. Přímo u vodopádu je Ambrožova vyhlídka, z které je krásný výhled do okolí.

**Mumlavské vodopády** najdeme nedaleko Harrachova na řece Mumlavě v západní části Mumlavského dolu. Vytváří úžasné tvary do žulového podkladu.

**Harrachovy kameny** jsou žulové bloky, které se nacházejí nad strmým svahem Velké kotelní jámy. Je odsud nádherný výhled do okolí.

---

<sup>7</sup> Zajímavosti a cíle: Další historické památky / Krkonoše. *Cestou necestou*: [www.liberecky-kraj.cz](http://www.liberecky-kraj.cz) [online]. ©2000-2016 [cit. 2016-05-18]. Dostupné z: <http://www.liberecky-kraj.cz/dr-cs/s-dalsi-historicke-pamatky/region-krkonose/#region=4;kat=;page=undefined;orderby=;drs=short,%20Krkono%C5%A1%20z%C3%A1pad;kat=24;r=4>

**Sněžné jámy a sněžná jezírka** je přírodní rezervace dvou ledovcových karů. Nachází se na severním a východním svahu Vysoké pláně. Sněžné jámy jsou rozdělené na Velkou Sněžnou jámu a Malou Sněžnou jámu. Ve velké Sněžné jámě leží dvě ledovcová jezírka a Malá Sněžná jáma je známá bohatým a vzácným rostlinstvem. Nad jámami stojí bouda, která slouží jako rozhlasový a televizní vysílač.

V obci Bozkov u Semil můžeme navštívit **Bozkovské dolomitové jeskyně**. Tyto jeskyně jsou největší dolomitové jeskyně v Čechách. Zároveň se zde nachází i největší podzemní jezero v Čechách. V jeskyních je možné vidět nádhernou krápníkovou výzdobu a navíc jsou turisticky přístupné.

Mezi další přírodní zajímavosti bez rozmyslu patří Kozí hřbety, Labský důl, Kotelní jámy, Ptačí kámen, Důl Bílého Labe, Hora Kotel, Mužské a Dívčí kameny, atd.

## 4 Organizace cestovního ruchu v Krkonoších

V dnešní době mají na starost cestovní ruch v Krkonoších především tři velké organizace, jimiž jsou Svazek měst a obcí – Krkonoše, Svazek obcí Východní Krkonoše a Klub českých turistů Krkonoše a Podkrkonoší.

### 4.1 Svazek měst a obcí – Krkonoše

Hlavním úkolem tohoto svazku je realizace projektů, které podporují cestovní ruch v turistickém regionu. Kromě samotné realizace projektů, má svazek na starost i financování jednotlivých projektů.

*„Tato organizace od roku 2000 sdružuje 40 členů v turistickém regionu. Je součástí Královéhradeckého a Libereckého kraje od Kořenova na západě až po Žacléř na východě a každoročně jej navštíví několik milionů turistů z České republiky a ze zahraničí.*

*Krkonoše – svazek měst a obcí směřuje v intencích svých stanov a Programu rozvoje cestovního ruchu k všestranné podpoře předpokladů pro plnohodnotný život obyvatel Krkonoš. Zvláštní pozornost je věnována rozvoji cestovního ruchu jako jednomu z pilířů místní ekonomické stability, který má i mimořádnou perspektivu. Svazek se soustředí především na řešení souvisejících problémů, které mají celokrkonoský dosah. Pracovní tým tvoří vedení členských měst a obcí a interní i externí pracovníci Svazku. Společně vedou, vytváří, koordinují a pečují o celokrkonoské projekty, společnou propagaci a rozvoj cestovního ruchu v turistickém regionu.*

*Velkou oporou jsou Královéhradecký a Liberecký kraj, Nadace ČEZ, pojišťovna UNIQA a společnost Sitour. Spolupráce se Správou Krkonošského národního parku a Horskou službou je významná především v rámci projektů: „Krkonoše ze sedla kola“ a „Krkonoše – lyžařský běžecký ráj“. Rozsáhlá činnost Svazku je morálně i finančně podporována státní agenturou CzechTourism. Oporou pro jednotlivé aktivity jsou podnikatelé, mezi které patří skiareály, ubytovatelé a další poskytovatelé služeb cestovního ruchu z celých Krkonoš. Významnými pomocníky jsou také blízké turistické regiony Český ráj, Jizerské hory a*

*Kladské pomezí. Zvláště úzká spolupráce je rozvíjena s Podkrkonoším (Podzvíčinskem). Zahraničním partnerem je sousední polský Związek Gmin Karkonoskich.*“<sup>8</sup>

## **4.2 Svazek obcí oblasti Východních Krkonoš**

Oblast Východní Krkonoše je jedna z ojedinelých a památných míst v České republice. Je to jedna z nejdůležitějších částí Krkonoš i Královéhradeckého kraje. Úkolem svazku obcí této oblasti je zvýšit zájem turistů o toto místo a zároveň prezentace a propagace tohoto mikroregionu v cestovním ruchu.

*„Svazek obcí Východní Krkonoše sdružuje 9 měst a obcí podél toku řeky Úpy v kraji pod nejvyšší horou ČR Sněžkou. Svazek vznikl v roce 2004 a jeho členy jsou: Trutnov, Mladé Buky, Svoboda nad Úpou, Janské Lázně, Černý Důl, Horní Maršov, Pec pod Sněžkou, Malá Úpa, Žacléř. Hlavním posláním svazku je partnerská spolupráce mezi jednotlivými obcemi s cílem co nejlepší propagace turistického regionu Východní Krkonoše v rámci cestovního ruchu.*

*Jedním z hlavních projektů svazku je „Krkonošovo Království,“ který je zacílen především na rodiny s dětmi. Principem projektu je navštěvování a poznávání jednotlivých atraktivit a turisticky zajímavých míst východních Krkonoš, kde turisté získávají na vybraných místech razítka do „Krkonošova glejtu,“ a za své putování regionem dostanou na informačních centrech odměnu. Do projektu se úspěšně zapojují také mateřské školy z regionu. Partnerem projektu je polské příhraniční město Kowary.*

*V roce 2013 se svazek aktivně zapojil do celostátního projektu „Meziobecní spolupráce“, pod záštitou Svazu měst a obcí ČR, který je zaměřen na podporu užší spolupráce mezi obcemi, kdy jedním z témat tohoto projektu je právě oblast cestovního ruchu.*“<sup>9</sup>

---

<sup>8</sup> Krkonoše – svazek měst a obcí. *Krkonoše: Oficiální turistické stránky Krkonoš* [online]. Krkonoše, 2009 [cit. 2016-05-19]. Dostupné z: <http://www.krkonoše.eu/cs/smo-svazek>

<sup>9</sup> Svazek obcí Východní Krkonoše. *Svazek obcí východní Krkonoše* [online]. Trutnov [cit. 2016-05-19]. Dostupné z: <http://www.vychodnikrkonoše.cz/sov/k/zakladni-informace.html>

### 4.3 Klub českých turistů Krkonoše a Podkrkonoší

*„Historie KČT sahá do roku 1888, kdy byl Klub založen skupinou vlastenců okolo Vojty Náprstka. Dnes má necelých 40 tisíc členů, z toho téměř čtvrtinu mládeže.“<sup>10</sup>*

*„Značení turistických tras a jejich pravidelná údržba patří k jedné z nejdůležitějších aktivit členů KČT. Ti se již od roku 1889 věnují značení pěších tras a od roku 1997 také značení tras pro lyžaře a cyklisty. Vytvořená síť pěších značených tras je přitom svoji hustotou, kvalitou a také tím, že pokrývá beze zbytku celé území republiky, hodnocena jako nejlepší v Evropě.“<sup>11</sup>*

*„Krkonoše disponují sítí 800 km turistických cest na české straně, 112 km na straně polské.“<sup>12</sup>*

---

<sup>10</sup> O organizaci Klubu českých turistů. *KLUB ČESKÝCH TURISTŮ: VAŠE DOBRÁ ZNAČKA* [online]. Praha, Copyright©2011-2016 [cit. 2016-05-19]. Dostupné z: <http://www.kct.cz/cms/o-organizaci-klubu-ceskych-turistu>

<sup>11</sup> Turistické značení KČT: Turistické značení. *KLUB ČESKÝCH TURISTŮ: VAŠE DOBRÁ ZNAČKA* [online]. Praha, Copyright©2011-2016 [cit. 2016-05-19]. Dostupné z: <http://www.kct.cz/cms/turisticke-znaceni-kct>

<sup>12</sup> Němé značky Krkonoš, turistické značení. *K R K O N O Š E Multimediální encyklopedie* [online]. [cit. 2016-05-19]. Dostupné z: <http://vejacv.albums.cz/clanky/neme-znacky-krkonos.html>

## 5 Nejznámější lyžařská a turistická střediska v Krkonoších

Krkonoše patří k nejnavštěvovanějším českým pohořím. Po celý rok mají tyto hory návštěvníkům co nabídnout. V zimě je to ráj lyžařů díky výborným sněhovým podmínkám a v létě sem turisté přijíždějí, aby mohli obdivovat krásy zdejší přírody.

V Krkonoších je velké množství středisek, ale mezi ty opravdu nejznámější patří Špindlerův Mlýn, Pec pod Sněžkou, Janské lázně, Černý Důl, Harrachov, Rokytnice nad Jizerou, Herlíkovice, Benecko, Jilemnice a Vrchlabí.

### Špindlerův Mlýn

Špindlerův Mlýn se nachází na západní straně Krkonoš, v údolí řeky Labe. Dá se říci, že je to nejvýznamnější a zároveň nejnavštěvovanější horské středisko v Krkonoších. Zároveň je to také největší a nejznámější horské středisko v celé České republice. Je to přímo ráj lyžařů a v létě se proměňuje v ráj turistů. Každoročně ho navštíví velký počet nejen tuzemských turistů.<sup>13</sup>

### Pec pod Sněžkou

Pec pod Sněžkou najdeme ve východních Krkonoších, v údolí řeky Úpy, přímo pod nejvyšší horou České republiky. Stejně jako Špindlerův Mlýn je Pec pod Sněžkou mezinárodním střediskem. Je to druhé nejvýznamnější horské středisko Krkonoš a České republiky. Je ideálním místem jak pro lyžování, tak pro pěší turistiku.

### Janské lázně

Janské lázně jsou světoznámým horským lázeňským městečkem, které se nachází pod Černou horou, kam se dá přímo z města vyjet kabinovou lanovkou. Jsou to jediné lázně v Krkonoších. Toto město bylo vyhlášeno druhým nejlépe hodnoceným lyžařským střediskem v České republice. Jsou zde teplé a mírně

---

<sup>13</sup> Špindlerův Mlýn. *Špindlerův Mlýn* [online]. Špindlerův Mlýn, (c)2009-2012 [cit. 2016-05-19]. Dostupné z: <http://www.mestospindleruvmlyn.cz/info-106/spindleruv-mlyn/#.Vz3Ub-R1EqJ>



radioaktivní prameny. Dnes se zde léčí především následky dětské mozkové obrny. Je to velmi malebné městečko s lázeňskou atmosférou a secesní lázeňskou kolonádou.<sup>14</sup>

### Černý Důl

Černý Důl je rozložen kolem toku říčky Čisté ve východních Krkonoších. Je to typické středisko vesnického charakteru. K Černému Dolu patří ještě osady Čistá v Krkonoších a Fořt. V Černém Dole se dodnes těží vápenec, který se lanovkou přepravuje do Kunčič nad Labem. Dříve byla ale osada proslavena zejména těžbou železné rudy a drahých kovů. Středisko nabízí velkou škálu možností sportovního vyžití ve všech ročních obdobích.

### Harrachov

Harrachov patří k velmi významným horským a turistickým střediskům. Jako dvě předchozí střediska, je i Harrachov znám ve světě. Nachází se v nejzápadnější části Krkonoš a leží na samé hranici s Polskem v údolí řeky Mumlavy. Harrachov je známý především díky svému areálu skokanských můstků, který se nachází na severním svahu Čertovy hory. Je zde hned 8 skokanských můstků, což má málokteré středisko ve světě. Na největším můstku se konají závody světového poháru na lyžích. Harrachov je také světově proslavený svou sklářskou hutí. V současné době se zde nachází i sklářské muzeum.<sup>15</sup>

### Rokytnice nad Jizerou

Toto horské středisko najdeme v západních Krkonoších. Leží v údolí potoka Rokytnice. Osada zahrnuje čtyři části: Horní a Dolní Rokytnici, Františkov a Hleděsebe. V Rokytnici můžeme vidět tradiční dřevěnou lidovou architekturu. Je to středisko především pro zimní aktivity, ale jsou zde k dispozici i turistické značené trasy.<sup>16</sup>

---

<sup>14</sup> Janské Lázně. *České hory* [online]. Liberec, Copyright©1999-2016 [cit. 2016-05-19]. Dostupné z: <http://janske-lazne.ceskehory.cz/>

<sup>15</sup> Harrachov - město příjemných zážitků. *Sportovní areál Harrachov a.s.* [online]. Harrachov, 2011 [cit. 2016-05-19]. Dostupné z: <http://www.skiareal.com/zima/mesto.php?lang=0&ro>

<sup>16</sup> O městě Rokytnice nad Jizerou. *Rokytnice nad Jizerou: oficiální informační stránky - official information website* [online]. Rokytnice nad Jizerou [cit. 2016-05-19]. Dostupné z: <http://www.rokytnice.com/cs/o-meste/814-o-meste-rokytnice-nad-jizero>

### Herlíkovice

Herlíkovice patří k nejnavštěvovanějším skiareálům v České republice. Skiareál Herlíkovice najdeme nedaleko horského města Vrchlabí. Toto středisko nabízí velké množství sportovních aktivit především v zimních měsících.

### Benecko

Obec Benecko leží v západních Krkonoších pod vrchem Žalý. Obec se skládá ze čtyř území: Horní a Dolní Štěpanice, Štěpanická Lhota a Mrklův. Výhodou tohoto střediska je, že leží ve vyšších polohách hor. V současné době je Benecko lyžařským střediskem i rájem turistů.

### Jilemnice

Jilemnice je hospodářské i kulturní centrum v západním podhůří Krkonoš. Město je centrem lyžování i turistiky. Byl zde založen teprve druhý lyžařský oddíl v Čechách: SKI Jilemnice. Dodnes je Jilemnice označována za kolébku českého lyžování. V zimním čase láká turisty také obří sněhový Krkonoš na náměstí. Nachází se zde i několik významných krkonošských památek a také krkonošské muzeum.<sup>17</sup>

### Vrchlabí

Vrchlabí je horské městečko, které se také nachází na západní straně Krkonoš v údolí řeky Labe. Díky své poloze je často nazýváno Vstupní branou do Krkonoš. Stejně jako v Jilemnici se i zde nachází několik významných historických památek a muzeum Krkonoš. Vrchlabí je taktéž sídlem Krkonošského národního parku. V létě jsou zde velké možnosti sportovního využití, v zimě jsou zde ideální podmínky pro lyžování ve skiareálu KněžickýVrch.<sup>18</sup>

---

<sup>17</sup> [AUT. KOL.: JIŘI DVOŘÁK, FRANTIŠEK JIRÁSKO, JAN ŠTURSA]., [aut. kol.: Jiří Dvořák, František Jirásko, Jan Štursa]. *Krkonoše: turistický průvodce*. Jilemnice: "Gentiana", 1996, 176 s. ISBN 80-902-1330-8.

<sup>18</sup> Vrchlabí. *České hory* [online]. Liberec, ©1999-2016 [cit. 2016-05-19]. Dostupné z: <http://vrchlabi.ceskehory.cz/>

## **II. Praktická část**

## 6 Špindlerův Mlýn

Špindlerův Mlýn je velmi významným turistickým střediskem Krkonoš a celé České republiky. Leží v západních Krkonoších a každoročně ho navštíví velký počet turistů jak z tuzemska, tak i ze zahraničí.

*„O Špindlerově Mlýně se mluví ve starší literatuře jako o perle Krkonoš především kvůli jeho příznivé poloze uprostřed nejvyšších českých hor. Nachází se v nadmořské výšce 715-1 310 m n. m. na soutoku řeky Labe s Dolským potokem. Celé město leží na území Krkonošského národního parku. Rozloha města je 7 692 ha (cca 77 km čtverečních) a skládá se ze čtyř základních částí: Přední Labská, Labská, Bedřichov a Svatý Petr. Počet stálých obyvatel je cca 1 300, v sezónách se tento počet zvětší o turisty až na 15 000 lidí.“<sup>19</sup>*

### 6.1 Návštěvnost

Návštěvnost se rok od roku mění, a proto uvádím pro srovnání hodnoty za tři uplynulé roky: 2013, 2014 a 2015. Počet návštěvníků je brán podle návštěvnosti hromadných ubytovacích zařízení.

**V roce 2013** navštívilo středisko více návštěvníků než v roce 2014, a sice 221 941, z toho 137 555 tuzemských návštěvníků a 84 386 návštěvníků z ciziny.

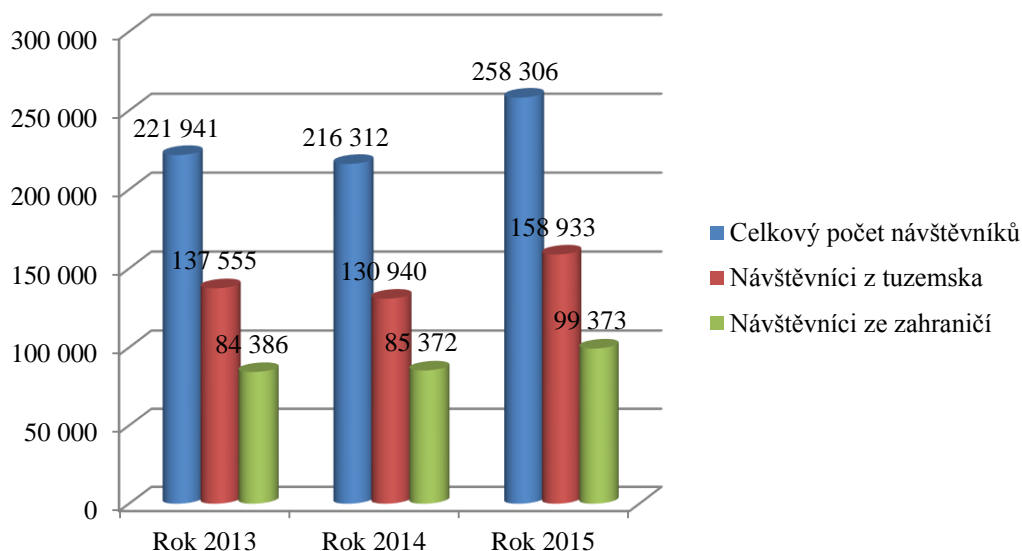
**V roce 2014** přijelo celkem 216 312 návštěvníků, z toho 130 940 návštěvníků z tuzemska a 85 372 návštěvníků ze zahraničí. V tomto roce navštívilo Špindlerův Mlýn více zahraničních návštěvníků, ale zároveň méně tuzemských návštěvníků než v roce 2013.

**V roce 2015** navštívilo Špindlerův Mlýn 258 306 návštěvníků, což je nejvyšší počet za uplynulé tři roky. Tuzemských návštěvníků bylo celkem 158 933 a ze zahraničí přijelo 99 373 turistů.

---

<sup>19</sup> Špindlerův Mlýn. *Spindleruv-mlyn.cz* [online]. Špindlerův Mlýn [cit. 2016-05-19]. Dostupné z: <http://www.spindleruv-mlyn.cz/cz/spindleruv-mlyn/>

Graf 1: Přehled návštěvnosti hromadných ubytovacích zařízení ve Špindlerově Mlýně



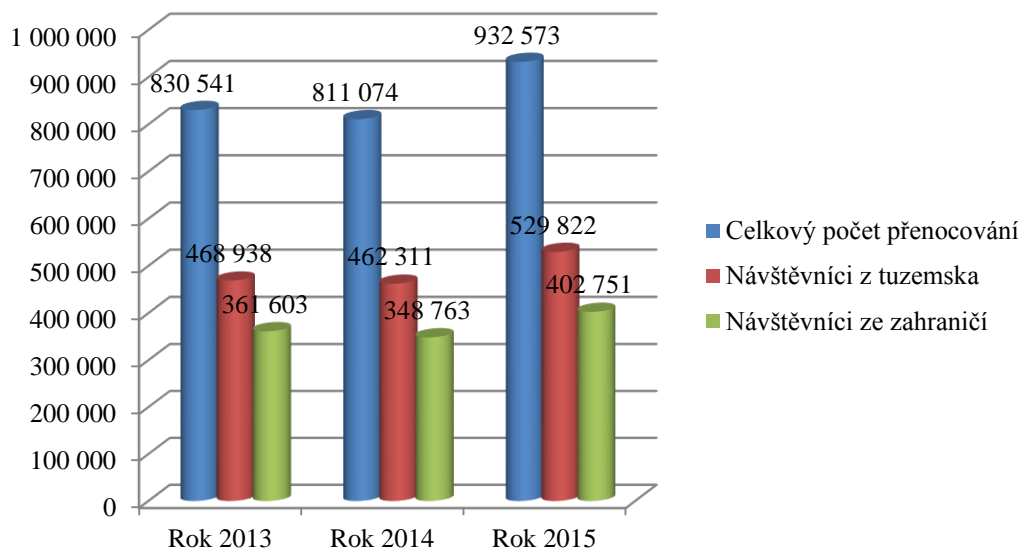
**V roce 2013** ve Špindlerově Mlýně přenocovalo 830 541 turistů, z toho 468 938 turistů z tuzemska a 361 603 turistů ze zahraničí.

**V roce 2014** zde přenocovalo 811 074 turistů, z toho 462 311 turistů z tuzemska a 348 763 ze zahraničí. V tomto roce ve Špindlerově Mlýně přenocovalo ztelně méně turistů než v roce 2013.

**V roce 2015** se v tomto středisku ubytovalo celkem 932 573 návštěvníků, což je nejvyšší počet za uplynulé tři roky. Návštěvníků ze zahraničí přijelo dohromady 402 751 a z tuzemska 529 822.<sup>20</sup>

<sup>20</sup> Špindlerův Mlýn (okres Trutnov): Vybrané údaje za obec. Český statistický úřad: Veřejná databáze [online]. Praha, 2016 [cit. 2016-05-19]. Dostupné z: [https://vdb.czso.cz/vdbvo2/faces/cs/index.jsf?page=profil-uzemi&uzemiprofil=31588&u=\\_\\_VUZEMI\\_\\_43\\_\\_579742#profil31863%5Bfrm%5D=TABULKA&profil31863%5Btypzobr%5D=T&profil31863%5Bnazev%5D=P&profil31863%5Bident\\_pvo%5D=PU-MOSZV-CRU&profil31863%5Bpvo\\_cnt%5D=1&profil31863%5Bkatalog\\_podr%5D=0&profil31863%5Bvsvo\\_id%5D=7640&profil31863%5BkatalogId%5D=31863&w%5Bk%5D=metainfo&w%5Bp%5D%5Bident%5D=737231087&w%5Bp%5D%5Bpodpis%5D=e3fef75e757db18ab5932f6283c48ab0&w%5Bp%5D%5Btyplnk%5D=INT\\_HODNOTAMETAINFO&w%5Bp%5D](https://vdb.czso.cz/vdbvo2/faces/cs/index.jsf?page=profil-uzemi&uzemiprofil=31588&u=__VUZEMI__43__579742#profil31863%5Bfrm%5D=TABULKA&profil31863%5Btypzobr%5D=T&profil31863%5Bnazev%5D=P&profil31863%5Bident_pvo%5D=PU-MOSZV-CRU&profil31863%5Bpvo_cnt%5D=1&profil31863%5Bkatalog_podr%5D=0&profil31863%5Bvsvo_id%5D=7640&profil31863%5BkatalogId%5D=31863&w%5Bk%5D=metainfo&w%5Bp%5D%5Bident%5D=737231087&w%5Bp%5D%5Bpodpis%5D=e3fef75e757db18ab5932f6283c48ab0&w%5Bp%5D%5Btyplnk%5D=INT_HODNOTAMETAINFO&w%5Bp%5D)

Graf 2: Přehled počtu přenocování ve Špindlerově Mlýně



## 6.2 Ubytování

Špindlerův Mlýn nabízí turistům široký sortiment ubytování. Turisté se mohou ubytovat v hotelech, penzionech, apartmánech, hostelech a samozřejmě i v horských chatách (boudách), které nesmějí na horách chybět. Nachází se zde i jeden autocamping, který je v provozu celoročně.

### Kapacita ubytování

Kapacita ubytování, stejně jako návštěvnost, se rok od roku mění, protože zde vznikají nová ubytovací zařízení a zároveň některá zanikají. Z tohoto důvodu jsou na tomto místě opět uvedeny hodnoty za tři uplynulé roky, tedy 2013, 2014 a 2015.

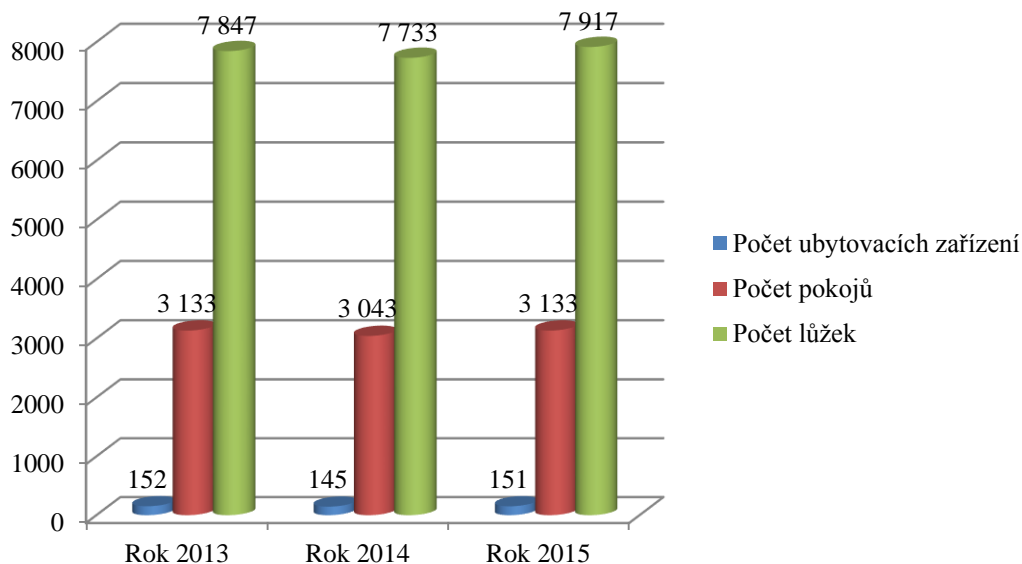
Kapacita ubytování je rozdělena do tří kategorií, mezi které patří celkový počet ubytovacích zařízení, počet pokojů a počet lůžek.

**V roce 2013** bylo ve Špindlerově Mlýně 152 ubytovacích zařízení. Celkem 3 133 pokojů a 7 847 lůžek.

**V roce 2014** zde bylo 145 ubytovacích zařízení, 3043 pokojů a 7 733 lůžek. V tomto roce byla kapacita ubytování o něco málo nižší než v roce 2013.

V roce 2015 se v tomto středisku nacházelo celkem 151 ubytovacích zařízení, 3 133 pokojů (což je stejný počet jako v roce 2013) a 7 917 lůžek. Počet nabízených lůžek je v tomto roce vyšší než v předchozích dvou letech.<sup>21</sup>

Graf 3: Kapacita ubytování ve Špindlerově Mlýně

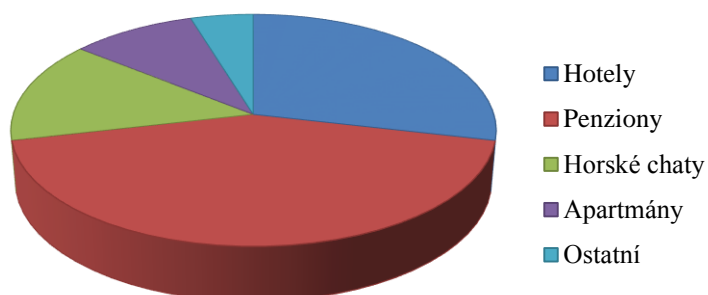


### Typy ubytování

Ve Špindlerově Mlýně jsou nejvíce rozšířeny penzióny, druhou největší část tvoří hotely a další v pořadí jsou horské chaty (boudy) a budovy, ve kterých jsou turistům k dispozici apartmány. Mezi ostatní typy ubytování jsou řazeny zotavovny, školící a rekreační střediska, dětské ozdravovny, hostely, prázdninové domy a autocamping.

<sup>21</sup> Špindlerův Mlýn (okres Trutnov): Vybrané údaje za obec. Český statistický úřad: Veřejná databáze [online]. Praha, 2016 [cit. 2016-05-19]. Dostupné z: [https://vdb.czso.cz/vdbvo2/faces/cs/index.jsf?page=profil-uzemi&uzemiprofil=31588&u=\\_\\_VUZEMI\\_\\_43\\_\\_579742#profil31863%5Bfrm%5D=TABULKA&profil31863%5Btypzobr%5D=T&profil31863%5Brnazev%5D=P&profil31863%5Bident\\_pvo%5D=PU-MOSZV-CRU&profil31863%5Bpvo\\_cnt%5D=1&profil31863%5Bkatalog\\_podr%5D=0&profil31863%5Bvsvo\\_id%5D=7640&profil31863%5BkatalogId%5D=31863&w%5Bk%5D=metainfo&w%5Bp%5D%5Bident%5D=737231087&w%5Bp%5D%5Bpodpis%5D=e3fef75e757db18ab5932f6283c48ab0&w%5Bp%5D%5BtypInk%5D=INT\\_HODNOTAMETAINFO&w%5Bp%5D](https://vdb.czso.cz/vdbvo2/faces/cs/index.jsf?page=profil-uzemi&uzemiprofil=31588&u=__VUZEMI__43__579742#profil31863%5Bfrm%5D=TABULKA&profil31863%5Btypzobr%5D=T&profil31863%5Brnazev%5D=P&profil31863%5Bident_pvo%5D=PU-MOSZV-CRU&profil31863%5Bpvo_cnt%5D=1&profil31863%5Bkatalog_podr%5D=0&profil31863%5Bvsvo_id%5D=7640&profil31863%5BkatalogId%5D=31863&w%5Bk%5D=metainfo&w%5Bp%5D%5Bident%5D=737231087&w%5Bp%5D%5Bpodpis%5D=e3fef75e757db18ab5932f6283c48ab0&w%5Bp%5D%5BtypInk%5D=INT_HODNOTAMETAINFO&w%5Bp%5D)

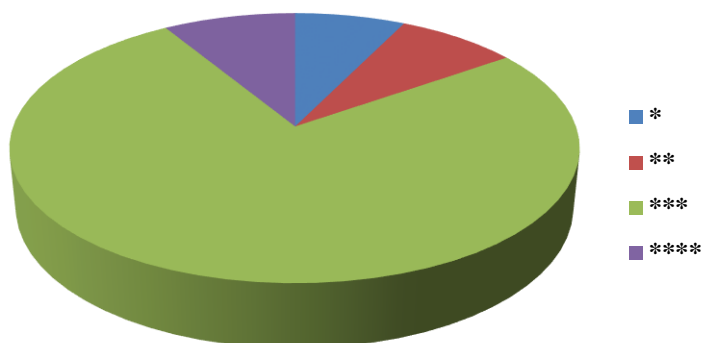
Graf 4: Typy ubytování ve Špindlerově Mlýně



### Úroveň ubytování

Špindlerův Mlýn má na svoji menší rozlohu poměrně vysokou úroveň ubytovacích služeb. Nenachází se zde sice žádné ubytování s pěti hvězdičkami, ale je zde poměrně velké množství čtyřhvězdičkových ubytovacích zařízení. Drtivou většinu pak tvoří ubytování se třemi hvězdičkami.

Graf 5: Úroveň ubytování podle hvězdiček ve Špindlerově Mlýně



### Ceny ubytování

Ve Špindlerově Mlýně najdeme ubytování v různých cenových relacích. Ceny se liší v závislosti na sezoně. V zimě jsou ceny ubytování zpravidla vyšší. Nejdražší ubytování je především v době Silvestra.



**Nejlevnější ubytování** zde představují především hostely a ubytovací zařízení s jednou nebo dvěma hvězdičkami. Jedná se o ubytování, kde jsou společná sociální zařízení, někde dokonce i vícelůžkové pokoje. Nejsou zde oddělené pokoje pro muže a ženy. Pro zachování nejnižší ceny ubytovací zařízení zpravidla nenabízejí možnosti stravování ani podávání snídaně. Takovéto typy ubytování jsou vhodné především pro mladé skupiny lidí, kteří nepotřebují luxus a hledají především nejnižší ceny.

*Tabulka 1: Příklady pohybů cen vybraných nejlevnějších ubytování ve Špindlerově Mlýně*

| Název ubytovacího zařízení | Ceny ubytování v letní sezoně | Ceny v ubytování v zimní sezoně |
|----------------------------|-------------------------------|---------------------------------|
| Hostel Central**           | Od 100 Kč do 180 Kč           | Od 100 do 250 Kč                |
| Chata Labská **            | Od 130 Kč do 250 Kč           | Od 300 do 420 Kč                |
| Hostel Pestalozza **       | Od 150 Kč do 150 Kč           | Od 250 Kč do 450 Kč             |
| Hostel Panorama **         | Od 250 Kč do 350 Kč           | Od 350 Kč do 450 Kč             |

Ve Špindlerově Mlýně je nejvíce rozšířeno ubytování ve **střední cenové relaci**. Do této sekce patří hlavně tříhvězdičková ubytovací zařízení, která jsou zde zastoupena v největší míře. Toto ubytování je vhodné především pro rodiny s dětmi a pro lidi, kteří si nemohou dovolit příliš velký luxus. Ceny v těchto ubytovacích zařízeních jsou ve většině případů včetně snídaně. Hosté mají možnost zakoupit si polopenzi nebo plnou penzi.

V zimní sezoně se ceny za ubytování pohybují v průměru od 600 Kč do 1600 Kč za jednu osobu na noc včetně snídaně.

V letní sezoně jsou ceny ubytování v této cenové kategorii velice příznivé. Ceny se pohybují v průměru od 500 Kč do 800 Kč za osobu na jednu noc.

Tabulka 2: Příklady pohybů cen vybraných ubytování ve střední cenové relaci ve Špindlerově mlýně

| Název ubytovacího zařízení | Ceny ubytování v letní sezoně | Ceny ubytování v zimní sezoně |
|----------------------------|-------------------------------|-------------------------------|
| Hotel Astra ***            | Od 540 Kč do 800 Kč           | Od 600 Kč do 1600 Kč          |
| Hotel Barbora ***          | Od 520 Kč do 750 Kč           | Od 600 Kč do 1590 Kč          |
| Aquapark Špindl Hotel ***  | Od 390 Kč do 930 Kč           | Od 770 Kč do 1200 Kč          |
| Hotel Jelínek ***          | Od 450 Kč do 1590 Kč          | Od 990 Kč do 3990 Kč          |

**Nejdražší ubytování** je samozřejmě zastoupeno čtyřhvězdičkovými hotely. V těchto hotelech je návštěvníkům poskytnut vysoký komfort s téměř veškerým vybavením. V těchto hotelech je také zákazníkům nabídnuta široká škála různých služeb. Jedná se o sportovní vyžití, relaxační centra a další zajímavé aktivity. Tato ubytovací zařízení často nabízí i různé atraktivní balíčky služeb. Klient si tak může vybrat dle vlastní potřeby. Všechny hotely mají svou vlastní restauraci. Ve většině případů ceny ubytování zahrnují i snídani. Hosté si samozřejmě mohou dokoupit polopenzi nebo plnou penzi.

Tabulka 3: Příklady pohybů cen vybraných nejdražších ubytování ve Špindlerově Mlýně

| Název ubytovacího zařízení | Ceny ubytování v letní sezoně | Ceny ubytování v zimní sezoně |
|----------------------------|-------------------------------|-------------------------------|
| OREA Hotel Horal ****      | Od 720 Kč do 2600 Kč          | Od 880 Kč do 3100 Kč          |
| Hotel Savoy ****           | Od 1980 Kč do 9900 Kč         | Od 3280 Kč do 24900 Kč        |
| Harmony Club Hotel ****    | Od 1350 Kč do 1450 Kč         | Od 1600 Kč do 2995 Kč         |
| Hotel Clarion              | Od 578 Kč do 1500 Kč          | Od 702 Kč do 2550 Kč          |

### 6.3 Možnosti aktivního vyžití a zábavy pro turisty v létě

Špindlerův Mlýn se může pyšnit širokou nabídkou letních aktivit pro návštěvníky. Téměř každý si tu najde to, co je pro něho vhodné. Přímo v centru jsou k dispozici různé sportovní a rekreační aktivity, a to v různých stupních náročnosti jak pro zkušené sportovce, tak pro rodiny s dětmi. Samozřejmě mnoho těchto aktivit je dostupných i v zimní sezoně.

V okolí Špindlerova Mlýna je nespočet turistických tras a cyklotras, kam se mohou návštěvníci vydat. V létě jsou zde v provozu dvě moderní lanovky s přepravou horských kol, které se nachází ve Svatém Petru a na Medvědině. Odtud je skvělý start na vysokohorské túry. Přepravu kol zajišťují také cyklobusy. Je zde i zhruba šest půjčoven kol, takže není třeba vozit vlastní.

Mezi tradiční aktivitu ve Špindlerově Mlýně patří tenis. K dispozici je celoročně několik turistických hal přímo v hotelech nebo penzionech. Samozřejmě zde nechybí tenisové kurty ani na čerstvém vzduchu.

Také milovníci rybaření si zde přijdou na své. Pro tuto činnost je nejvhodnější Labská přehrada, která je k rybaření přímo předurčena. Kvůli poloze v chráněném území a díky celoročně chladné a čisté vodě se zde vyskytují lososovité ryby.<sup>22</sup>

Špindlerův Mlýn je vyhledávaným střediskem pro wellness pobyty, které má v nabídce mnoho ze zdejších hotelů.

Oblíbený je areál Aqua Park Špindl, v kterém se nachází rekreační a dětský bazén, vířivky, tři tobogány, člunový tobogán, sauna, pára s ochlazovacím bazénkem a kompletní wellness centrum. Ve venkovním areálu je možné provozovat spoustu dalších aktivit, jako jsou pétanque, minigolf, skákání na trampolíně, plážový volejbal, badminton, stolní tenis atd.

*„V bazénech jsou umístěny masážní trysky i perličková masážní lůžka. Tobogány jsou dlouhé 72,5 a 68,4 m, člunový pak 55 m. Hloubka bazénu je 90-140 cm, vířivek*

---

<sup>22</sup> Rybaření. *Špindlerův Mlýn* [online]. Špindlerův Mlýn, (c)2009-2012 [cit. 2016-05-19]. Dostupné z: <http://www.mestospindleruvmlyn.cz/leto-2/dalsi-aktivity/rybareni/#.Vz3j-eR1EqL>

80 a 85 cm a v dětském bazénku 30 cm. Děti mají k dispozici hříbek s padající vodou, stříkající ucpávačku a nerezový skluz.<sup>23</sup>

Velmi oblíbený je výletní vláček, na kterém mohou návštěvníci absolvovat odpočinkovou okružní jízdu po městě s výkladovým komentářem. Délka celé jízdy se zastávkou trvá necelou hodinu.

Další letní aktivitou je sjezd na terénních koloběžkách z hřebenů Krkonoš jak po asfaltových, tak i lesních cestách. Vše se odehrává pod dohledem instruktora.

„Novinkou je sjezd na profesionální silniční koloběžce, horském kole nebo trikke<sup>24</sup>. Jde o sjezd v plném vybavení od Špindlerovy boudy po 10 km dlouhé dráze. Tato nezapomenutelná jízda je určena jak pro dospělé, tak i pro děti od 6 let. Adrenalinový zážitek vhodný pro celou rodinu. Před zapůjčením koloběžek, kol, trikke budete proškoleni instruktážním filmem a puštěny na dráhu s plným servisem. Přímo od hotelu každou hodinu, anebo od obou provozoven v centru Špindlerova mlýna, Vás vyvezeme na vrcholky Krkonoš k Špindlerově boudě, kde vám zapůjčíme sportovní vybavení s helmou a nejnutnější výbavou.“<sup>25</sup>

Adrenalinovým zážitkem je přemostění nebo slaňování přehrady. „Čeká Vás 120 m dlouhá jízda na laně podél přehradní hráze Labská, zavěšení na kladce v celotělovém horolezeckém úvazku ve výšce 25 m nad zemí, vše dvojnásobně jištěno.“<sup>26</sup>

Pro milovníky horských kol je ve Svatém Petru k dispozici Špindl Bike Park. „Sjezdové tratě pro horská kola jsou v provozu od 1. června 2010 a jsou určeny jak pro zkušené bikery, tak pro začátečníky či rodiče s menšími dětmi, které zvládají dobře jízdu na kole.

---

<sup>23</sup> Aqua Park Špindl. *Špindlerův Mlýn* [online]. Špindlerův Mlýn, (c)2009-2012 [cit. 2016-05-19]. Dostupné z: <http://www.mestospindleruvmlyn.cz/leto-2/dalsi-aktivita/aquapark-a-bazeny/#.Vz36fOR1EqJ>

<sup>24</sup> Hybrid mezi tříkolkou a koloběžkou.

<sup>25</sup> Spindl MAX - Koloběžková dráha Špindlerův Mlýn. *Spindl Max: SKI adventure agency team* [online]. Špindlerův Mlýn [cit. 2016-05-19]. Dostupné z: <http://summer.spindlmax.cz/cz/component/content/article/150-spindl-max-kolobkova-draha>

<sup>26</sup> Přemostění přehrady. *Špindlerův Mlýn* [online]. Špindlerův Mlýn, (c)2009-2012 [cit. 2016-05-19]. Dostupné z: <http://www.mestospindleruvmlyn.cz/leto-2/dalsi-aktivita/premosteni-prehrady/#.Vz38seR1EqJ>

*Na své si tu přijde každý, kdo má rád jízdu na horském kole okořeněnou adrenalinem.*<sup>27</sup>

Mezi další adrenalinové aktivity patří známý Adventure Park (Yellow Point), což je lanový park, který se nachází téměř v centru. Návštěvníci zde najdou obří houpačku (jedna z nejvyšších v Evropě), Jákobův žebřík, vertikální síť s kladinou, bungee trampolínu atd. Je to velmi vhodná aktivita pro firemní akce.

Jako jsou oblíbené sjezdy na koloběžkách, tak obdobně oblíbenou aktivitou jsou jízdy na čtyřkolkách. Je možné se na nich projet v uzavřeném okruhu nebo po polních či lesních cestách ve formě několikahodinového či několikadenního výletu za přítomnosti instruktora. Zájemci musí být držiteli řidičského průkazu na automobil. Pokud řidičský průkaz nevlastní, mohou se zúčastnit jízdy jako spolujezdci.

Na své si přijdou také milovníci lezecké stěny. Stěny na lezení jsou zde hned dvě. Na stěnách je několik tras s nejrůznějšími stupni obtížnosti a jsou přístupné v období od května do října.

Disc golf je rozšířený sport s létajícím talířem, odvozen od klasického golfu. *„Cílem hry je, podobně jako v golfu, dokončit jamku co nejmenším počtem úderů – tedy hodů. Disk se hází z určeného „výhoziště“ na cíl (jamku). Jamku tvoří většinou ocelový koš. Ve Špindlerově Mlýně můžete navštívit disc-golfové hřiště na dojezdu červené a černé sjezdovky ve Skiareálu Svatý Petr. Hřiště obsahuje devět košů a je otevřeno při letním provozu Skiareálu Špindlerův Mlýn od půlky května do konce října.*<sup>28</sup>

Milovníci paraglidingu si také přijdou na své. *„Agentura Yellow Point nabízí vyhlídkové lety na paraglidovém křídle spolu s kvalifikovaným pilotem. Let trvá v závislosti na počasí 8-15 min. Celková doba na akci jednoho letu ve Špindlerově Mlýně*

---

<sup>27</sup> Špindl Bike Park. *Špindlerův Mlýn* [online]. Špindlerův Mlýn, (c)2009-2012 [cit. 2016-05-19]. Dostupné z: <http://www.mestospindleruvmlyn.cz/leto-2/kola/spindl-bike-park/#.Vz39IOR1EqJ>

<sup>28</sup> Disc-golf. *Špindlerův Mlýn* [online]. Špindlerův Mlýn, (c)2009-2012 [cit. 2016-05-19]. Dostupné z: <http://www.mestospindleruvmlyn.cz/leto-2/dalsi-aktivity/disc-golf/#.Vz4AWuR1EqJ>

je cca 45 min až 1 hod. Lze uskutečnit více letů současně za využití několika tandemových kluzáků.<sup>29</sup>

„Ve Špindlerově Mlýně je nově otevřený summertubing<sup>30</sup>, který je nejdelším summertubingem ve střední Evropě, kdy díky unikátnímu umělému povrchu jezdí tubingové čluny jako po sněhu ve 180 metrů dlouhé dráze s 8 zatáčkami. Summertubing je bezpečná zábava se vzrušením z jízdy v klopených zatáčkách.“<sup>31</sup>

Další skvělou zábavou je bobová dráha. „Bobová dráha („Špindlerovská bobovka“) byla postavena v roce 1997 jako první projekt tohoto druhu v České republice. Včetně dopravního zařízení má délku 1.400 m a jezdec si při jízdě s průměrným sklonem 7,03% užije 22 zatáček, 5 terénních zlomů a tři tunely. Rychlost si každý volí podle svých schopností. Na jedno nebo dvoumístných bobech mohou jezdit bez problémů všechny věkové generace, děti od osmi let samostatně, do osmi let v doprovodu rodičů. Díky kvalitnímu osvětlení může být v provozu i po setmění.“<sup>32</sup>

Mezi adrenalinové aktivity patří také překážky v Monkey Parku. „Monkey Park je nejdelší lanový park v Krkonoších. V nejdelší trase má celkovou délku 432 m (středně těžká obtížnost), střední trase délku 356 m (střední obtížnost) a v krátké trase délku 296 m (snadná obtížnost). V nejdelší trase má „Monkey Park Špindlerův Mlýn“ 32 překážek, jejichž nejtěžší obtížnost je 3 z pětistupňové řady. Je určen nejširší veřejnosti včetně dětí od 140 cm výšky. Je projektován a koncipován tak, aby ho mohl absolvovat i absolutně netrénovaný turista.“<sup>33</sup>

Mezi další aktivity patří bowling, který je k dispozici v různých hotelech, lukostřelba sportovními luky, paintball, bodyzorbing<sup>34</sup> a zorbing. „Zorbingová koule má průměr 3,5 m, dovnitř se vejdu 2 osoby, které jsou zajištěny bederními pásy a oky pro nohy

---

<sup>29</sup> Paragliding. Špindlerův Mlýn [online]. Špindlerův Mlýn, (c)2009-2012 [cit. 2016-05-19]. Dostupné z: <http://www.mestospindleruvmlyn.cz/leto-2/dalsi-aktivity/paragliding/#.Vz4A6-R1EqJ>

<sup>30</sup> Jízda ve člunu po speciální hmotě.

<sup>31</sup> Summer tubing. Špindlerův Mlýn [online]. Špindlerův Mlýn, (c)2009-2012 [cit. 2016-05-19]. Dostupné z: <http://www.mestospindleruvmlyn.cz/leto-2/dalsi-aktivity/summer-tubing/#.Vz4Ba-R1EqJ>

<sup>32</sup> Bobová dráha. Špindlerův Mlýn [online]. Špindlerův Mlýn, (c)2009-2012 [cit. 2016-05-19]. Dostupné z: <http://www.mestospindleruvmlyn.cz/leto-2/dalsi-aktivity/bobova-draha/#.VOXwhbnhaUk>

<sup>33</sup> MonkeyPark Špindlerův Mlýn | Úvod: Super zážitek pro děti i dospělé. Happy world monkey parky: Špindlerův Mlýn [online]. Špindlerův Mlýn, ©1997-2014 [cit. 2016-05-21]. Dostupné z: <http://www.bobovka.cz/?callmen=spindlmank>

<sup>34</sup> Nový druh zorbového míče, který si každý hráč oblékne. Míč si obléknou alespoň dva hráči a mohou společně hrát fotbal, rugby nebo zápasit.

*a ruce. Pro jízdu jsou vybírány vhodné lokality s bezpečným dojezdem. Samostatně otevřenou aktivitou v průběhu letní sezóny je aquazorbing na přehradě Labská. V této lokalitě je zakončen dojezdem na vodní hladinu.*“<sup>35</sup>

Dále jsou zde k dispozici tři kurty na squash, dvě hřiště na minigolf a střelnice v hotelu Harmony Club, kde si návštěvníci mohou zastřílet z vlastní nebo vypůjčené zbraně pod dohledem střelmistra. V okolí Špindlerova Mlýna jsou dvě jízdárny, kde je možné si vyzkoušet jízdu na koni. Na Labské přehradě je nově otevřena půjčovna lodiček a SUP – Stand Up Paddleboardů<sup>36</sup>. Návštěvníci si také mohou vypůjčit segway<sup>37</sup>, skákací a klokaní boty<sup>38</sup> nebo se proletět v letadle či vrtulníku.

Kdo má zájem, tak si může zahrát petangue, badminton, billiard, stolní tenis, šipky, navštívit solárium, fitness centrum nebo golf simulátor.

Dále jsou zde aktivity, které pořádají organizace ze Špindlerova Mlýna, jež jsou provozovány mimo město (v okolí nebo i dále). Mezi tyto aktivity patří například rafting, skálolezení atd. V ceně je potom zahrnuta i doprava na místo konání.

Pro děti je zde k dispozici několik dětských hřišť a Art Centrum Puntík, kde děti mohou tvořit. „*Novinkou je Puntík pod širým nebem! Při pěkných dnech bude výtvarné centrum přesunuto k dětskému lanovému hradu u Adventure parku s obří houpačkou. Děti mohou tvořit pod širým nebem, a když se budou chtít trochu protáhnout, je jim k dispozici dětský lanový hrad s dalšími hrátkami. Součástí služeb je i babysitting pro rodiče, kteří potřebují zajistit hlídání pro své dítě.*“<sup>39</sup>

---

<sup>35</sup>Spindl MAX - Zorbing. *Spindl MAX: SKI adventure agency team* [online]. Špindlerův Mlýn [cit. 2016-05-21]. Dostupné z: <http://summer.spindlmax.cz/cz/component/content/article/35/162-spindl-max-zorbing>

<sup>36</sup> Je to velmi podobné surfovacím prkně, na kterém člověk stojí a pádluje.

<sup>37</sup>Elektrické dopravní prostředek na dvou kolech. Ovládá se nakloněním těla.

<sup>38</sup> Speciální boty, které se dokážou vymrštit až do výšky kolem dvou metrů a je možné s nimi doskočit až do délky tří metrů.

<sup>39</sup>Art Centrum Puntík. *Špindlerův Mlýn* [online]. Špindlerův Mlýn, (c)2009-2012 [cit. 2016-05-21]. Dostupné z: <http://www.mestospindleruvmlyn.cz/leto-2/rodinna-dovolena/art-centrum-puntik/#.VPWzqbnaUk>

### Ceny letních aktivit

Nabídka letních aktivit ve Špindlerově Mlýně je opravdu široká. Každý si zde může vybrat, co ho baví a hlavně si může vybrat aktivity, které cenově odpovídají jeho možnostem. U mnoha aktivit nejde cena přesně určit, protože každý provozovatel si může účtovat rozdílné ceny. Hlavními organizátory velkého množství aktivit ve Špindlerově Mlýně jsou Yellow Point a Spindl MAX. Špindlerův Mlýn je hlavní středisko v západních Krkonoších, a tak je jasné, že podle toho se pohubují i ceny.

*Tabulka 4: Ceny letních aktivit ve Špindlerově Mlýně*

| Aktivita                      | Ceny   | Poznámka  |
|-------------------------------|--|---|
| Tenisové kurty                | 180 Kč<br>340 Kč<br>1300 Kč<br>1450 Kč<br>2000 Kč<br>3700 Kč | 1 hodina<br>2 hodiny<br>1 den<br>10 hodin<br>15 hodin<br>30 hodin |
| Tenisová stěna                | 100 Kč   | 1 hodina  |
| Zapůjčení rakety              | 100 Kč   | -   |
| Aqua Park Špindl              | Od 100 Kč<br>do 390 Kč                                       | Záleží na čase<br>Mnoho různých slev                              |
| Výletní vláček                | 250 Kč   | Děti do 10 let zdarma   |
| Silniční koloběžky            | Od 220 Kč<br>do 250 Kč                                       | Zahrnuto vše + doprava  |
| Půjčovna koloběžek            | 200 Kč   | 1 den   |
| Terénní koloběžky             | Od 340 Kč<br>do 390 Kč                                       | 1,5 hodiny  |
| Cyklo MTB <sup>40</sup> výlet | Od 500 Kč<br>do 520 Kč                                       | Cca 5 hodinový výlet  |
| Půjčovna kol                  | Od 100 Kč<br>do 200 Kč                                       | Půl den   |

<sup>40</sup>Výlet na kolech v horském terénu.



|                                  |  |   |
|----------------------------------|--|---|
|                                  | Od 150 Kč<br>do 300 Kč                               | Celý den  |
| Trikke                           | 390 Kč   | -   |
| Přemostění<br>přeprady           | 150 Kč<br>500 Kč                                     | -<br>Permanentka - 5x přejezd   |
| Slanění                          | 150 Kč   | -   |
| Slaňování a lezení               | 250 Kč   | -   |
| Bike Park                        | 400 Kč<br>350 Kč<br>3400 Kč<br>4600 Kč               | 1 den<br>100jízdy za jeden den<br>10 dnů<br>20 dnů  |
| Adventure Park:<br>Obří houpačka | 250 Kč<br>150 Kč<br>1000 Kč                          | -<br>Další skok<br>Permanentka – 5x skok  |
| Bungeetrampolína                 | 50 Kč  | 5 minut skákání   |
| Pavoučí síť + kláda              | 100 Kč   | -   |
| Čtyřkolky                        | 1990 Kč<br>300 Kč<br>-                               | Cca 2,5 hodinový výlet<br>Spolujezdec<br>Další ceny dle náročnosti a požadavků<br>klienta |
| Lezecká stěna                    | Od 50 Kč<br>do 150 Kč<br>350 Kč                      | -<br>Permanentka na léto  |
| Disc golf                        | 50 Kč  | Celý den  |
| Paragliding                      | Od 1860 Kč<br>do 2500 Kč<br>Od 1780 Kč<br>do 2100 Kč | Cca 6 hodin<br>Min. 5 osob, cca 6 hodin   |
| Summertubing                     | 30 Kč  | 1 jízda   |

|                                   |   |  |
|-----------------------------------|---|--|
|                                   | 120 Kč<br>180 Kč<br>150 Kč                  | 5 jízd<br>10 jízd<br>10 jízd (se ŠpindlCard)   |
| Bobová dráha                      | 90 Kč<br>350 Kč<br>70 Kč<br>250 Kč<br>50 Kč | 1 jízda (dospělí)<br>5 jízd (dospělí)<br>1 jízda (děti do 140 cm)<br>5 jízd (děti do 140 cm)<br>1 jízda (děti do 100 cm) |
| Monkey Park                       | 450 Kč<br>300 Kč<br>1800 Kč                 | Dospělí<br>Děti do 15 let<br>Skupina (5 lidí)  |
| Lukostřelba                       | 500 Kč                                      | Nezáleží na počtu osob, ½ hodiny   |
| Paintball                         | Od 500 Kč<br>do 590 Kč                      | Min. 4 osoby – 6 osob  |
| Zorbing                           | 500 Kč                                      | 2 osoby  |
| Aquazorbing                       | Od 70 Kč<br>do 150 Kč                       | 5 minut  |
| Bodyzorbing                       | 1500 Kč                                     | 2 - 6 osob   |
| Jízda na koni                     | Od 500 Kč<br>do 520 Kč                      | 1 hodina   |
| Půjčovna lodiček                  | 250 Kč                                      | 45 minut   |
| Půjčovna Stand Up<br>Paddleboardů | 200 Kč<br>300 Kč                            | 45 minut<br>90 minut   |
| Klokaní boty                      | Od 150 Kč<br>do 180 Kč                      | 1 hodina   |
| Skákací boty                      | 150 Kč                                      | 10 minut   |
| Golf simulátor                    | 350 Kč<br>450 Kč                            | 1 hodina (12 <sup>00</sup> - 18 <sup>00</sup> )<br>1 hodina (18 <sup>00</sup> - 24 <sup>00</sup> )                       |
| Zapůjčení bagu                    | 300 Kč                                      | -  |
| Dětský lanový hrad                | 40 Kč                                       | 1 osoba  |

### Ceny lanovek v letním období

Ve Špindlerově Mlýně jsou v létě v provozu dvě lanovky. Lanovka na Medvěděin a lanovka ve Svatém Petru – Pláň. Obě umožňují i přepravu horských kol. Ceny jsou rozděleny do čtyř kategorií dospělí, děti, junioři/senioři a rodina.

*Tabulka 5: Ceny lanovek Medvěděin a Pláň v letním období<sup>41</sup>*

|                         | Dospělí | Děti   | Junioři/Senioři | Rodina |
|-------------------------|---------|--------|-----------------|--------|
| 1 cesta                 | 180 Kč  | 130 Kč | 160 Kč          | 460 Kč |
| Zpáteční                | 250 Kč  | 180 Kč | 200 Kč          | 630 Kč |
| Aktivity <sup>42</sup>  | 280 Kč  | 210 Kč | 250 Kč          | 740 Kč |
| Cyklotour <sup>43</sup> | 250 Kč  | 170 Kč | 210 Kč          | 670 Kč |

## **6.4 Možnosti aktivního vyžití a zábavy pro turisty v zimě**

V zimě se jezdí na hory především kvůli lyžování, snowboardingu a jízdě na běžkách. Proto i ve Špindlerově Mlýně tyto sporty patří k hlavním aktivitám v zimní sezoně. V poslední době se tu začal rozvíjet i skialpinismus, ale tento sport mohou provozovat jen zkušení lidé s odpovídajícím vybavením.

Skiareál Špindlerův Mlýn disponuje velmi kvalitními sjezdovkami různé náročnosti (z nichž je většina uměle zasněžována) a vzhledem k tomu si na své přijdou všechny věkové kategorie. Co se týče běžkařů, tak jsou k dispozici nenáročná okruha městem, závodní běžecké tratě v areálech nebo celodenní trasy po hřebenech Krkonoš, které jsou denně upravovány a dohromady měří 24 km.<sup>44</sup>

<sup>41</sup> Lanovka Špindlerův Mlýn - Medvěděin - Provozní doba, Ceník. *České hory* [online]. Liberec, ©1999-2016 [cit. 2016-05-21]. Dostupné z: <http://www.lanovka-medvedin.cz/cenik/>

<sup>42</sup> Dvě jednosměrné jízdenky.

<sup>43</sup> Dvě jednosměrné jízdenky s přepravou kola.

<sup>44</sup> Ski areál Špindlerův Mlýn - Svatý Petr: Středisko - Špindlerův Mlýn - Svatý Petr. , Lukáš Čivrný (ed.). *HORY.cz: Aktuální zprávy z hor* [online]. ©2000-2016 [cit. 2016-05-21]. Dostupné z: <http://www.hory.cz/strediska/krkonose/svaty-petr/>

*„Skiareál Špindlerův Mlýn je jediným lyžařským střediskem v České republice ohodnoceným nejvyšším stupněm 5\* Premium. Nachází se zde 25 kilometrů špičkových sjezdovek, 85 kilometrů nezapomenutelných běžeckých tratí, čtyři úžasné snowparky. Jeden s vlastním vlekem na Mísečkách, druhý s U-rampou ve Svatém Petru, třetí na Hromovce a čtvrtý Snow Park & FunSlopes vlastním vlekem na Medvědině.“<sup>45</sup>*

*„Dále je zde v provozu 5 lanových drah, jedna dvousedáčková (Svatý Petr), tři čtyřsedáčkové (Svatý Petr, Hromovka a Medvědin) a 11 vleků. Celková přepravní kapacita je 18 000 osob za hodinu.“<sup>46</sup>*

Pro nejmenší jsou tu k dispozici dva dětské snowparky, ve kterých na děti čeká mnoho zábavných aktivit a zkušení instruktoři. Jeden ze snowparků leží ve Svatém Petru a druhý se nachází na Medvědině.

Dostupnost a propojenost areálů jako jsou Svatý Petr, Medvědin, Hromovka a Labská je zabezpečena pravidelnými linkami skibusů. Dalším důležitým skiareálem jsou Horní Mísečky.

Pro ty, kdo se teprve chtějí naučit lyžovat, anebo jen zdokonalit svoje lyžařské schopnosti, jsou zde lyžařské školy. Ve Špindlerově Mlýně působí zhruba osm takových škol.

Také zde nesmí chybět půjčovny vybavení jak pro lyžaře, snowboardisty, pro běžkaře ani ostatní zimní aktivity. V tomto skiareálu návštěvníci mohou najít okolo osmi půjčoven, které disponují kvalitním vybavením. Funguje zde i úschovna lyží, bot, zavazadel atd. Dokonce zde uschované boty usuší a ošetří.

Mezi další zimní aktivity patří snowtubing<sup>47</sup>. Tato aktivita je k dispozici hned na dvou místech ve Špindlerově Mlýně.

---

<sup>45</sup>Lyžování. Špindlerův Mlýn [online]. Špindlerův Mlýn, (c)2009-2012 [cit. 2016-05-21]. Dostupné z: <http://www.mestospindleruvmlyn.cz/zima-57/lyzovani/>

<sup>46</sup>Lanovky a sjezdové tratě. Špindlerův Mlýn [online]. Špindlerův Mlýn, (c)2009-2012 [cit. 2016-05-21]. Dostupné z: <http://www.mestospindleruvmlyn.cz/zima-57/lyzovani/lanovky-a-sjezdovetrate/#.V0BgZzWLRdg>

<sup>47</sup>Jízda sněhovým korytem na nafouklých pneumatikách.

Další skvělou zábavu nabízí sáňkařská dráha, která je dlouhá necelé čtyři kilometry. Je to nejdelší osvětlená sáňkařská dráha v České republice, kde přímo na startu zapůjčují sánky. Milovníci bruslení si mohou jít zabruslit na otevřené ledové ploše u hotelu Horal a přímo v hotelu se nachází i půjčovna bruslí a potřebného vybavení.

Velmi zajímavou aktivitou je také lezení na ledopádech. Ve Špindlerově Mlýně si to návštěvníci mohou vyzkoušet v Labském dole. *„Jelikož se jedná o jedinou lokalitu a navíc v srdci národního parku, je tato aktivita omezena. Denní počet uživatelů je omezen na 16 osob z důvodu malé rozlohy ledopádu a zachování rozumného užívání lokality.“*<sup>48</sup>

Atraktivní je také lezecká stěna HUDY IceWall ve Svatém Petru. Pro zájemce je zde i půjčovna vybavení.

Mezi další sportovní aktivity pro návštěvníky patří tandem paragliding, lezení na ledové stěně, výlety na saních, jízda ve sněžné rolbě, jízda na sněžném skútru, snowbiku<sup>49</sup> nebo jízda na snowfoxu<sup>50</sup>. Návštěvníci mohou vyzkoušet TRI-SKI<sup>51</sup>, skijöring<sup>52</sup> nebo mushing<sup>53</sup>.

### Ceny zimních aktivit

Nabídka zimních aktivit se samozřejmě dosti liší od nabídky těch letních. Je zde mnoho aktivit, u kterých cena nelze určit, protože hodně záleží na požadavcích klienta. Ceny tak mohou být ve velkém množství individuální. Nespočet aktivit probíhá celoročně. Tyto aktivity jsou uvedeny v předešlé kapitole.

---

<sup>48</sup> Lezení po ledu. *Špindlerův Mlýn* [online]. Špindlerův Mlýn, (c)2009-2012 [cit. 2016-05-21]. Dostupné z: <http://www.mestospindleruvmlyn.cz/zima-57/dalsi-aktivity/lezeni-po-ledu/>

<sup>49</sup> Speciální odpružené sněžové kolo.

<sup>50</sup> Novinka posledních sezon. Speciální vybavení na kolo pro jízdu náročným terénem jako je sníh nebo písek. Na zadním kole je pásový pohon a převodová kolečka, místo předního kola se připevnění speciální lyže (popř. se přední kolo může nechat).

<sup>51</sup> Speciální originální vozítko pohybující se na třech lyžích.

<sup>52</sup> Vhodné pro zdatné lyžaře. Lyžař je připoután lanem ke psu nebo motorovému vozidlu a tažen.

<sup>53</sup> Psí spřežení.

Tabulka 6: Ceny zimních aktivit ve Špindlerově Mlýně

| Aktivita                     | Ceny                  | Poznámka   |
|------------------------------|-----------------------|--|
| Sáňkařská dráha              | 240 Kč                | Děti do 7 let zdarma                                   |
|                              | 850 Kč                | Rodinné jízdné (2 dospělí a 2 děti ve věku 8 - 18 let) |
|                              | 150 Kč                | Druhá a každá další jízda během jednoho dne            |
| Bruslení                     | 50 Kč                 | -  |
|                              | 40 Kč                 | S kartou SpindlCard                                    |
| Snowtubing                   | 25 Kč                 | -  |
|                              | 100 Kč                | 5 jízd   |
|                              | 180 Kč                | 10 jízd  |
| Lezení na ledopádech         | -                     | Cena dle náročnosti a požadavků klienta                |
| Lezení na ledové stěně       | -                     | Cena dle náročnosti a požadavků klienta                |
| HUDY IceWall                 | Od 380 Kč do 920 Kč   | Podle počtu hodin (s instruktorem a vybavením)         |
|                              | Od 150 Kč do 410 Kč   | Podle počtu hodin (lezení na vlastní zodpovědnost)     |
|                              | Od 2200 Kč do 2900 Kč | Pronájem stěny podle počtu hodin (4-8 osob)            |
|                              | Od 750 Kč do 4000 Kč  | Lezení s horským Guidem (čím více osob tím levnější)   |
| Tandem Paragliding           | 1860 Kč               | -  |
|                              | 1780 Kč               | Od dvou osob   |
| Výlety na saních             | -                     | Cena dle náročnosti a požadavků klienta                |
| Snowbike/SnowFox/<br>TRI-SKI | -                     | Cena dle náročnosti a požadavků klienta                |
| Sněžný skútr                 | 1390 Kč               | 30 minut   |

|                                     |                  |  |
|-------------------------------------|------------------|--|
| Mushing                             | 2600 Kč<br>-     | 1 hodina<br>Další ceny dle náročnosti a požadavků<br>klienta |
| Dětský SKI & FUN<br>PARK Svatý Petr | 200 Kč<br>150 Kč | Vstup na celý den<br>Vstup bez lyží                          |

### Ceny vleků a lanovek

Ceny lyžování jsou rozděleny do třech období. Podle těchto období se ceny liší. Jediné večerní lyžování je stejně cenově dostupné ve všech obdobích. Nejlevnější lyžování je před hlavní sezonou (tzn. do 23. prosince) a po hlavní sezoně (od 23. března). Nejdražší lyžování je na tzv. Nový rok od 24. prosince až do 4. ledna. Hlavní sezona se cenově pohybuje mezi těmito dvěma obdobími.

Dále se ceny dělí podle věkových kategorií a to dospělí, senioři/junioři a děti. Děti mají zpravidla nejlevnější skipas a dospělí nejdražší. Nejdražší jsou samozřejmě celosezónní skipasy. Dále jsou také v nabídce 10 denní a 15 denní skipasy. V předprodeji od 11. listopadu jsou tyto skipasy levnější. Zákazníci mají také možnost zakoupit si tzv. GOPASS<sup>54</sup>. Díky němu mají přístup k nejnižším cenám. Zakoupený skipas je jednotný a platí ve všech areálech ve Špindlerově Mlýně.

Tabulka 7: Ceny lyžování ve Špindlerově Mlýně<sup>55</sup>

| Počet<br>hodin /<br>dny               | Hlavní sezona<br>(5. 1. – 22.3.) |                   |       | Vánoce<br>(24. 12. – 4.1.) |                   |       | Vedlejší sezona<br>(do 23. 12. a od 23.3.) |                   |       |
|---------------------------------------|----------------------------------|-------------------|-------|----------------------------|-------------------|-------|--|-------------------|-------|
|                                       | Dospělí                          | Senior/<br>Junior | Děti  | Dospělí                    | Senior/<br>Junior | Děti  | Dospělí                                    | Senior/<br>Junior | Děti  |
| 1 den                                 | 750,-                            | 600,-             | 520,- | 850,-                      | 680,-             | 580,- | 650,-                                      | 520,-             | 450,- |
| 1 den<br>rodičov<br>ský <sup>56</sup> | 900,-                            | -                 | -     | 1020,-                     | -                 | -     | 780,-                                      | -                 | -     |

<sup>54</sup> Čipová karta, která umožňuje nakupovat skipasy v e-shopu.

<sup>55</sup> Lyžování a Snowboarding Špindlerův Mlýn: Ceník skiareálu. *Spindl.info: absolutely informative* [online]. Špindlerův Mlýn, ©2004-2016 [cit. 2016-05-21]. Dostupné z: <http://www.spindleruv-mlyn.com/cz/lyzovani/>

|   |        |             |        |        |        |        |        |        |        |
|---|--------|-------------|--------|--------|--------|--------|--------|--------|--------|
| 1 den<br>vratný <sup>57</sup>                                 | 850,-  | 680,-       | 590,-  | 950,-  | 760,-  | 650,-  | 750,-  | 600,-  | 520,-  |
| 1 jízda   | 200,-  | 160,-       | 140    | 220,-  | 180,-  | 150,-  | 200,-  | 160,-  | 140,-  |
| Odpole<br>dne od<br>13 <sup>00</sup>                          | 580,-  | 460,-       | 400    | 660,-  | 520,-  | 450,-  | 500,-  | 400,-  | 350,-  |
| 2 dny   | 1440,- | 1150,-<br>- | 1010,- | 1620,- | 1290,- | 1130,- | 1240,- | 990,-  | 870,-  |
| 3 dny   | 2090,- | 1670,-<br>- | 1460,- | 2340,- | 1870,- | 1630,- | 1790,- | 1430,- | 1250,- |
| 4 dny   | 2670,- | 2130,-<br>- | 1870,- | 2990,- | 2390,- | 2090,- | 2280,- | 1820,- | 1590,- |
| 5 dní   | 3210,- | 2570,-<br>- | 2250,- | 3590,- | 2880,- | 2520,- | 2750,- | 2200,- | 1190,- |
| 5 ze 7<br>dní   | 3340,- | 2670,-<br>- | 2340,- | 3740,- | 2990,- | 2620,- | 2860,- | 2290,- | 2000,- |
| 6 dní   | 3690,- | 2950,-<br>- | 2580,- | 4130,- | 3300,- | 2890,- | 3160,- | 2530,- | 2210,- |
| 7 dní   | 4120,- | 3300,-<br>- | 2880,- | 4610,- | 3700,- | 3230,- | 3530,- | 2820,- | 2470,- |
| 10 dní<br>ze<br>sezony  | 6000,- | 4800,-<br>- | 4200,- | -      | -      | -      | -      | -      | -      |
| 15 dní<br>ze<br>sezony  | 8100,- | 6480,-<br>- | 5670,- | -      | -      | -      | -      | -      | -      |
| Celá<br>sezona  | 9500,- | 7600,-<br>- | 6650,- | -      | -      | -      | -      | -      | -      |
| Večerní<br>lyžování (18 <sup>00</sup> -<br>21 <sup>00</sup> ) | 320,-  | 260,-       | 230,-  | 320,-  | 260,-  | 230,-  | 320,-  | 260,-  | 230,-  |

<sup>56</sup> Přenosný mezi dvěma dospělými osobami.

<sup>57</sup> Klient má možnost vrátit nevyužitý skipas zpět na pokladnu a má nárok na vrácení části peněz.



## 7 Pec pod Sněžkou

Pec pod Sněžkou je malebné horské městečko, které se nachází ve východních Krkonoších – přímo pod horou Sněžkou v údolí řeky Úpy, Zeleného a Lučního potoka, v srdci Krkonošského národního parku. Patří mezi nejvýznamnější střediska pro zimní i letní rekreaci v Krkonoších.

*„Obec Pec pod Sněžkou se rozkládá asi dvacet jedna kilometrů severozápadně od Trutnova. Protéká zde řeka Úpa. Pec pod Sněžkou se dále dělí na dvě části, konkrétně to jsou: Pec pod Sněžkou a Velká Úpa. Obec je vzdálená přibližně 6 km od polských hranic a leží v průměrné výšce 769 metrů nad mořem.“<sup>58</sup>*

*„Zajímavostí města je fakt, že se zde sníh drží obvykle 6 měsíců v roce. V současné době žije v Peci pod Sněžkou přibližně 700 obyvatel na území o katastrální rozloze 52,13 km<sup>2</sup>. V Peci sídlí centrum správy Krkonošského národního parku a horské služby.“<sup>59</sup>*

### 7.1 Návštěvnost

Stejně jako ve Špindlerově Mlýně, tak i zde je počet návštěvníků brán podle návštěvnosti hromadných ubytovacích zařízení. Pro srovnání jsou taktéž uvedeny hodnoty za uplynulé roky 2013, 2014 a 2015.

**V roce 2013** navštívilo Pec pod Sněžkou zhruba 98 153 návštěvníků, z toho 78 771 bylo tuzemských a 19 382 z ciziny. V tomto roce bylo návštěvníků jak zahraničních, tak i tuzemských více než v roce 2014.

**V roce 2014** navštívilo toto středisko znatelně méně návštěvníků než v roce 2014, a sice 95 298. Z tohoto počtu bylo 76 211 návštěvníků z tuzemska a 19 087 návštěvníků ze zahraničí.

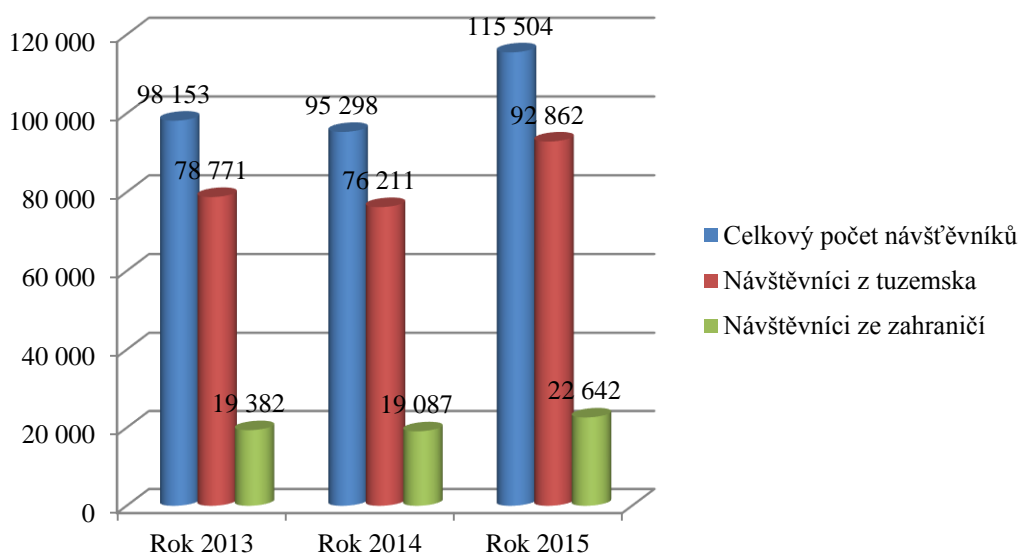
---

<sup>58</sup>(ed.). Pec pod Sněžkou. MATOUŠEK, Jaromír. *Města, obce a vesnice v ČR* [online]. [cit. 2016-05-21]. Dostupné z: <http://www.obce-mesta.info/obec.php?id=Pec-pod-Snezkou-579581>

<sup>59</sup>Pec pod Sněžkou. *Atlas Česka* [online]. ©2007-2016 [cit. 2016-05-21]. Dostupné z: <http://www.mesta.atlasceska.cz/pec-pod-snezkou/>

**V roce 2015** Pec pod Sněžkou navštívilo dohromady 115 504 turistů. Toto číslo je nejvyšší za poslední tři roky. Nejvíce bylo také návštěvníků z tuzemska, celkem 92 862. Nezaháleli ale ani turisté ze zahraničí, jejichž počet se vyšplhal na 22 642.

*Graf 6: Přehled návštěvnosti hromadných ubytovacích zařízení v Peci pod Sněžkou*



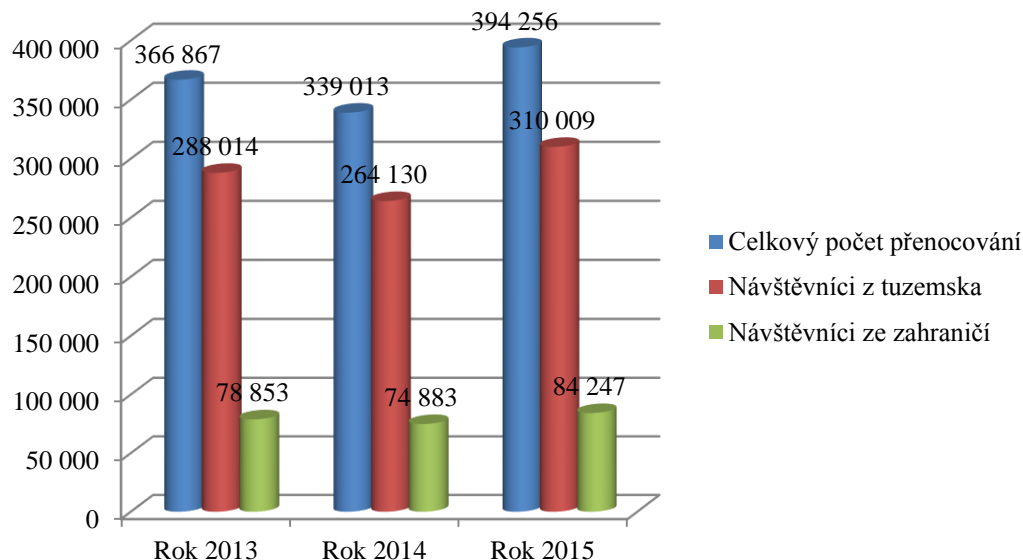
**V roce 2013** v Peci pod Sněžkou přenocovalo celkem 366 867 turistů, z toho 288 014 tuzemských a 78 853 zahraničních.

**V roce 2014** v tomto středisku přenocovalo celkem 339 013 turistů, z toho 264 130 turistů z tuzemska a 74 883 turistů z ciziny.

**V roce 2015** se v Peci pod Sněžkou ubytovalo dohromady 394 256 návštěvníků, což je více než v předchozích dvou letech. Bylo ubytováno celkem 310 009 tuzemských návštěvníků a 84 247 zahraničních návštěvníků.<sup>60</sup>

<sup>60</sup> Pec pod Sněžkou (okres Trutnov): Vybrané údaje za obec. *Český statistický úřad: Veřejná databáze* [online]. Praha, 2016 [cit. 2016-05-21]. Dostupné z: [https://vdb.czso.cz/vdbvo2/faces/cs/index.jsf?page=profil-uzemi&uzemiprofil=31588&u=\\_\\_VUZEMI\\_\\_43\\_\\_579581#profil31863%5Bfrm%5D=TABULKA&profil31863%5Btypzobr%5D=T&profil31863%5Bnazev%5D=P&profil31863%5Bident\\_pvo%5D=PU-MOSZV-CRU&profil31863%5Bpvo\\_cnt%5D=1&profil31863%5Bkatalog\\_podr%5D=0&profil31863%5Bvsvo\\_id%5D=7640&profil31863%5BkatalogId%5D=31863&w%5Bk%5D=pvw&w%5Bp%5D=&w%5Bh%5D'](https://vdb.czso.cz/vdbvo2/faces/cs/index.jsf?page=profil-uzemi&uzemiprofil=31588&u=__VUZEMI__43__579581#profil31863%5Bfrm%5D=TABULKA&profil31863%5Btypzobr%5D=T&profil31863%5Bnazev%5D=P&profil31863%5Bident_pvo%5D=PU-MOSZV-CRU&profil31863%5Bpvo_cnt%5D=1&profil31863%5Bkatalog_podr%5D=0&profil31863%5Bvsvo_id%5D=7640&profil31863%5BkatalogId%5D=31863&w%5Bk%5D=pvw&w%5Bp%5D=&w%5Bh%5D')

Graf 7: Přehled počtu přenocování v Peci pod Sněžkou



## 7.2 Ubytování

Pec pod Sněžkou nabízí široký sortiment ubytování. Jsou zde k dispozici hotely, penziony, apartmány, horské chaty, turistické ubytovny, dětské ozdravovny, atd.

### Kapacita ubytování

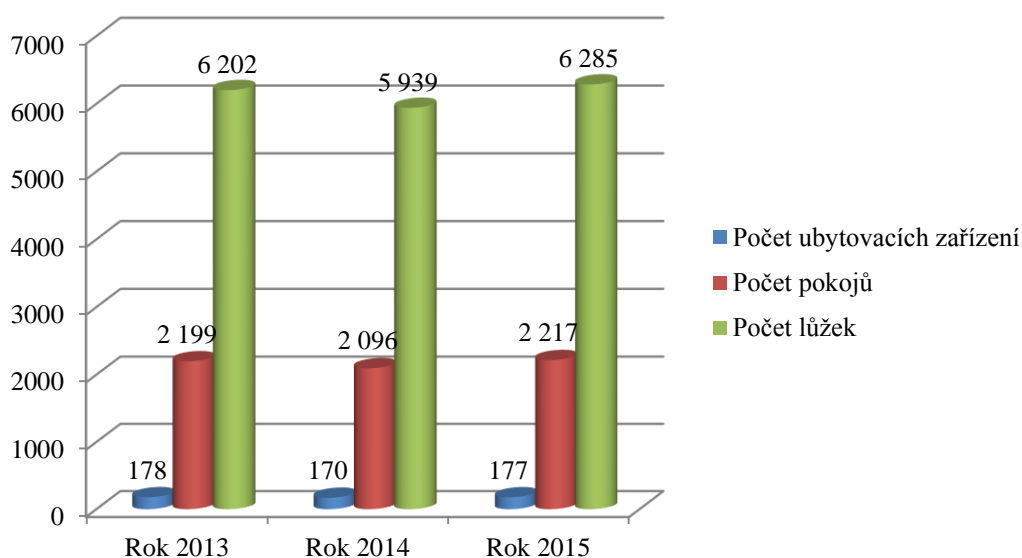
V Peci pod Sněžkou, stejně jako ve Špindlerově Mlýně, se kapacita ubytování stále mění., proto jsou opět uvedeny hodnoty za uplynulé roky 2013, 2014 a 2015.

**V roce 2013** bylo v Peci pod Sněžkou celkem 178 ubytovacích zařízení. K dispozici bylo 2 199 pokojů a 6 202 lůžek.

**V roce 2014** zde bylo k dispozici o něco málo ubytovacích zařízení než v roce 2013, a sice 170. S tím také souvisí i menší počet pokojů, kterých bylo 2 096 a samozřejmě i menší počet lůžek, kterých bylo 5 939.

V roce 2015 se v Peci pod Sněžkou nacházelo celkem 177 ubytovacích zařízení. Počet pokojů a lůžek byl vyšší než v předchozích letech. Bylo zde celkem 2 217 pokojů a 6 285 lůžek.<sup>61</sup>

Graf 8: Kapacita ubytování v Peci pod Sněžkou

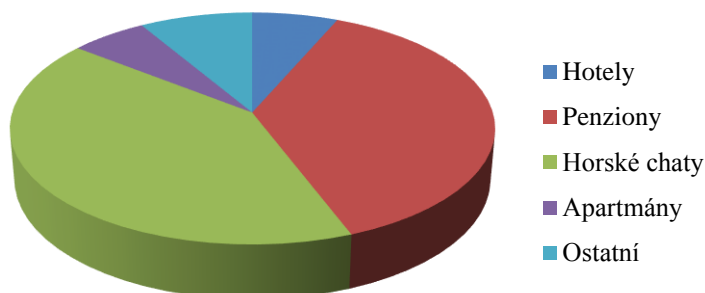


### Typy ubytování

V Peci pod Sněžkou jsou v největší míře zastoupeny horské chaty. Dále je zde hodně penzionů. Třetí místo v žebříčku pak zaujímají hotely. Také jsou zde budovy, ve kterých jsou návštěvníkům k dispozici apartmány. Mezi ostatní ubytovací zařízení patří dětské ozdravovny a turistické chaty.

<sup>61</sup> Pec pod Sněžkou (okres Trutnov): Vybrané údaje za obec. Český statistický úřad: Veřejná databáze [online]. Praha, 2016 [cit. 2016-05-21]. Dostupné z: [https://vdb.czso.cz/vdbvo2/faces/cs/index.jsf?page=profil-uzemi&uzemiprofil=31588&u=\\_\\_VUZEMI\\_\\_43\\_\\_579581#profil31863%5Bfrm%5D=TABULKA&profil31863%5Btypzobr%5D=T&profil31863%5Bnazev%5D=P&profil31863%5Bident\\_pvo%5D=PU-MOSZV-CRU&profil31863%5Bpvo\\_cnt%5D=1&profil31863%5Bkatalog\\_podr%5D=0&profil31863%5Bvsvo\\_id%5D=7640&profil31863%5BkatalogId%5D=31863&w%5Bk%5D=pvw&w%5Bp%5D=&w%5Bh%5D'](https://vdb.czso.cz/vdbvo2/faces/cs/index.jsf?page=profil-uzemi&uzemiprofil=31588&u=__VUZEMI__43__579581#profil31863%5Bfrm%5D=TABULKA&profil31863%5Btypzobr%5D=T&profil31863%5Bnazev%5D=P&profil31863%5Bident_pvo%5D=PU-MOSZV-CRU&profil31863%5Bpvo_cnt%5D=1&profil31863%5Bkatalog_podr%5D=0&profil31863%5Bvsvo_id%5D=7640&profil31863%5BkatalogId%5D=31863&w%5Bk%5D=pvw&w%5Bp%5D=&w%5Bh%5D')

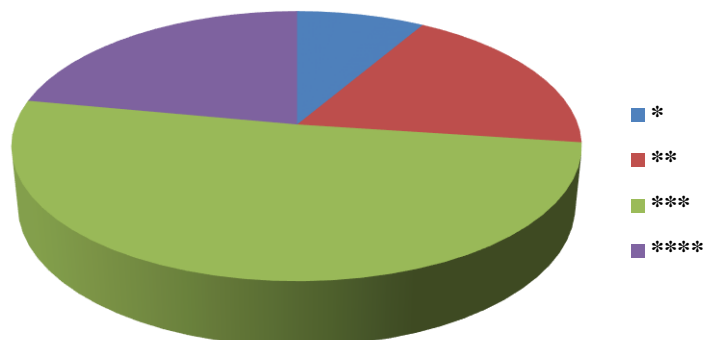
Graf 9: Typy ubytování v Peci pod Sněžkou



### Úroveň ubytování

V Peci pod Sněžkou je poměrně vysoká úroveň ubytovacích služeb. Nejvyšší úroveň ubytování zde nabízí především apartmány, které mají nejčastěji čtyři hvězdičky. Drtivá většina ubytovacích zařízení má hvězdičky tři. Ubytovací zařízení s pěti hvězdičkami zde není žádné.

Graf 10: Úroveň ubytování podle hvězdiček v Peci pod Sněžkou



### Ceny ubytování

Tak jako všude najdeme i v Peci pod Sněžkou ubytování v různých cenových relacích. Ceny se odráží v závislosti na zimní a letní sezoně. Stejně jako ve všech horských střediscích je samozřejmě cena vyšší v zimních měsících. Za ubytování v době Silvestra si ubytovací zařízení zpravidla účtují nejvyšší cenu.

**Nejlevnější ubytování** zajišťují především turistické ubytovny a ubytovací zařízení s jednou nebo dvěma hvězdičkami. Ceny jsou většinou včetně snídaně. Dále se mění v závislosti na tom, zda návštěvníci mají zájem o polopenzi nebo plnou penzi.

*Tabulka 8: Příklady pohybu cen vybraných nejlevnějších ubytovacích zařízení v Peci pod Sněžkou*

| Název ubytovacího zařízení          | Ceny ubytování v letní sezoně | Ceny ubytování v zimní sezoně |
|-------------------------------------|-------------------------------|-------------------------------|
| Penzion Alena                       | Od 170 Kč do 220 Kč           | Od 200 Kč do 270 Kč           |
| Chata Start                         | Od 150 Kč do 190 Kč           | Od 210 Kč do 260 Kč           |
| Ubytování v soukromí (Marie Kocová) | Od 230 Kč do 380 Kč           | Od 380 Kč do 480 Kč           |
| Penzion Květa                       | Od 260 Kč do 370 Kč           | Od 490 Kč do 570 Kč           |

**Ubytování ve střední cenové kategorii** je v Peci pod Sněžkou nejčastější. Do této cenové relace patří především ubytovací zařízení se třemi hvězdičkami, která jsou zde nejvíce rozšířená. Stejně jako u nejlevnějšího ubytování, tak i zde se ceny za ubytování liší podle rozsahu stravování zákazníka (plná penze, polopenze). Bývá pravidlem, že v ceně už je zahrnuta snídaně. Ubytování v této cenové skupině je nejvhodnější pro rodiny s dětmi.

*Tabulka 9: Příklady pohybů cen vybraných ubytování ve střední cenové relaci v Peci pod Sněžkou*

| Název ubytovacího zařízení | Ceny ubytování v letní sezoně | Ceny v ubytování v zimní sezoně |
|----------------------------|-------------------------------|---------------------------------|
| Chata Viktorka             | Od 590 Kč do 750 Kč           | Od 490 Kč do 850 Kč             |
| Hotel Oddech               | Od 550 Kč do 650 Kč           | Od 550 Kč do 950 Kč             |
| Penzion Logla              | Od 550 Kč do 650 Kč           | Od 650 Kč do 750 Kč             |
| Penzion Zákon              | Od 350 Kč do 450 Kč           | Od 550 Kč do 650 Kč             |

Co se týče **nejdražšího ubytování**, tak zde není takový výběr. Nejluxusnější ubytování v Peci pod Sněžkou nabízí velmi známý čtyřhvězdičkový hotel Horizont, který se pokládá za symbol města. Většina ostatních ubytování spadá spíše pod střední cenovou relaci.

*Tabulka 10: Příklady pohybů cen vybraných ubytování v nejdražší cenové relaci v Peci pod Sněžkou*

| Název ubytovacího zařízení | Ceny ubytování v letní sezoně | Ceny v ubytování v zimní sezoně |
|----------------------------|-------------------------------|---------------------------------|
| Hotel Horizont ****        | Od 1210 Kč do 1360 Kč         | Od 1110 Kč do 1260 Kč           |
| Hotel Pecr ****            | Od 1200 Kč do 1600 Kč         | Od 1600 Kč do 2000 Kč           |
| Hotel Krokus ***           | Od 690 Kč do 1000 Kč          | Od 850 Kč do 1650 Kč            |
| Hotel Emerich              | Od 600 Kč do 800 Kč           | Od 800 Kč do 1660 Kč            |

### 7.3 Možnosti aktivního vyžití a zábavy pro turisty v létě

V Peci pod Sněžkou je široký výběr letních aktivit. Z města vede nepřeborné množství značených turistických a vycházkových tras, po kterých se návštěvníci mohou vydat na horské túry. Neoblíbenější horskou túrou je bezesporu výšlap na nejvyšší horu České republiky Sněžku, která přitahuje návštěvníky odjakživa. Na Sněžku je možné vydat se různými cestami. Některé z nich vedou přímo z Pece pod Sněžkou. Nejjednodušší a nejoblíbenější způsob, jak se na Sněžku dostat, je lanovou dráhou. Lanovka na Sněžku byla v posledních letech zrekonstruována. Skládá se ze dvou úseků a v provozu je denně kromě dubna a listopadu. Druhý úsek se nachází na Růžové hoře. Odtud je cesta na Sněžku závislá na počasí.

Nesmíme zapomenout na cyklisty. Pro ně je tu k dispozici velké množství značených různě náročných cyklotras. Fungují zde i cyklobusy. V případě potřeby můžou návštěvníci využít možnost vyvezení kola na kopec lanovkou. Milovníci extrémních sportů mohou využít speciálně připravenou trať pro horská kola.

Na Hnědém vrchu, přímo u horní stanice lanové dráhy, návštěvníci najdou nejvyšší rozhlednu Krkonoš, odkud se nabízí krásný výhled do okolí. Vstup na rozhlednu je zdarma. Rozhledna je v provozu od června do října.

Zážitkem je určitě také návštěva dolu Kovárna, jehož vstup je v Obřím dole. Celý důl se tak rozprostírá přímo pod Sněžkou. „*Důl byl velmi dobře znám již ve středověku, kdy do divokých hor pronikali první hledači drahých kamenů a pak také horníci. Horníci zde zanechali velké důlní prostory po těžbě železa, arzenu a mědi, které si dnes můžete prohlédnout. Čekají Vás nízké profily štoly a příkrá schodiště. Dostanete plášť, přilbu a čelní svítilno, bude Vás doprovázet zkušený průvodce.*“<sup>62</sup>

„*Historický důl Kovárna v Obřím dole provozuje Česká speleologická společnost skupina Albeřice, výhradním prodejcem vstupenek je Městské informační centrum Veselý výlet v Peci pod Sněžkou. Služba je v provozu za každého počasí, počítejte s hodinou a půl na cestu z Veselého výletu v centru Pece ke srubu u vstupu do dolu, kde musíte být kvůli ustrojení do ochranných pomůcek a instruktáži nejméně 15 minut před vstupem do podzemí.*“

„*Důl Kovárna je otevřen v měsíci červenci a v srpnu. Nenáročná trasa A s hodinovým programem je v provozu v pátek, v sobotu a v neděli se vstupem do podzemí v 10.30, 13.30 a v 16.30 hodin. Náročnější trasa B vám zabere bezmála dvě hodiny a je v provozu vždy v pátek, v sobotu a v neděli v 10.00, v 13.00 a v 16.00 hodin. Každé prohlídky trasy A i B se může zúčastnit deset návštěvníků.*“<sup>63</sup>

V centru Pece pod Sněžkou je velmi oblíbený Relaxpark, který je vhodný pro děti i dospělé a je otevřen po celý rok. Návštěvníci tam najdou horskou bobovou dráhu, obří skluzavky, trampolíny, které jsou vhodné jak pro dospělé, tak i děti a také je možné vyzkoušet si jízdu na kladce – FLY. Součástí areálu je dětské hřiště s příjemným posezením u Snack baru.

---

<sup>62</sup> Důl Kovárna - Pec pod Sněžkou, Krkonoše. *Pec pod Sněžkou - Velká Úpa: MÍSTO VAŠEHO AKTIVNÍHO ODPOČINKU* [online]. Hradec Králové, ©2008-2012 [cit. 2016-05-21]. Dostupné z: <http://www.pecpodsnezkou-turistika.cz/atrakce-muzea/dul-kovarna/>

<sup>63</sup> Historický důl Kovárna v Obřím dole v Krkonoších. *Veselý výlet: Krkonoše* [online]. Pec pod Sněžkou [cit. 2016-05-21]. Dostupné z: <http://www.veselyvylet.cz/cz/vv5/vv54.html>



*„**Bobová dráha o celkové délce 900 metrů.** Na horní stanici Vás dopraví vlek a dolů jedete sami 700 metrů dlouhým sjezdem. V některých místech budete až 8 metrů nad zemí. Dvoulístné vozíky/boby mohou dosáhnout rychlosti až 40 km/h. Dráha je zrekonstruována pro celoroční provoz, jezdíme za každého počasí - tedy i za deště nebo v zimě při metrové pokrývce sněhu.“<sup>64</sup>*

*„Další atrakcí areálu jsou 4 **nerezové skluzavky**, každá o délce cca 55 metrů. Dolů se jezdí na speciálních klouzácích, takže nehrozí žádné poškození oblečení. Jízda nad zemí, v trubce nebo pod zemí vždy končí bezpečně u výjezdu ze skluzavek.“<sup>65</sup>*

*„**Jízdu na kladce nad hlavami turistů** proudících na Sněžku a nad peckou přehradou prostě nemůžete přehlédnout. 2 úseky přejezdu Bukového údolí o délce 220 a 120 metrů v 15 metrové výšce je opravdu adrenalin. Budete bezpečně zavěšeni na kladce v horolezeckém sedáku, bezpečně dobrzděný. Vhodné jak pro děti, tak i pro dospělé.“<sup>66</sup>*

Hned vedle Relax parku se nachází lanové centrum Monkey park. *„Monkey park se skládá z 22 po sobě jdoucích lanových překážek se 4 přemostěními (přejezdy) přes řeku a přehradu. Originální a jedinečný nástup do parku začíná na platformě věže umístěné nad peckou přehradou a jejím následným přejezdem. Složení překážek umístěných ve svahu poskytne zážitek všem návštěvníkům. Není třeba mít obavy z náročnosti, každý absolvuje průchod Monkey parkem dle vlastních možností a obsluha parku je Vám neustále k dispozici radou i pomocí. Vstup do Monkey parku je povolen pro děti a dospělé od 140 cm a výhradně po absolvování speciální instruktáže odborným personálem parku. K povinnému vybavení patří sedací úvazek s jistícími karabinami a kladkou, helma a ochranné rukavice.“*

Pro děti je zde k dispozici ještě dětský lanový park. *„Dětský lanový park je určen pro děti do 140 cm a od 4 let věku. Pro děti jsou připraveny 3 varianty okruhů a dětský přejezd – fly. Děti mohou absolvovat a zažít úžasný pocit z 2 přejezdů*

---

<sup>64</sup> Bobová dráha | Relaxpark Pec. *Relaxpark Pec: zábava, adrenalin a legrace pro děti i dospělé* [online]. Pec pod Sněžkou, 2016 [cit. 2016-05-21]. Dostupné z: <http://www.relaxpark.cz/bobova-draha.html>

<sup>65</sup> Relaxpark Pec pod Sněžkou. *VisistKrkonoše.cz: On-line tourist guide* [online]. Český Krumlov, ©2008-2016 [cit. 2016-05-21]. Dostupné z: <http://www.visitkrkonose.cz/cz/sport-relax/zabavni-centra/relaxpark-pec-pod-snezkou/10-74/>

<sup>66</sup> Fly kladka | Relaxpark Pec. *Relaxpark Pec: zábava, adrenalin a legrace pro děti i dospělé* [online]. Pec pod Sněžkou, 2016 [cit. 2016-05-21]. Dostupné z: <http://www.relaxpark.cz/fly-kladka.html>

*přes horní část pecké přehrady. Trasu s dětmi vždy absolvuje jeden z průvodců a děti jsou pod neustálým dohledem. Povinné vybavení je doplněno o celotělový sedací úvazek. Možnost focení a komunikace s dětmi pro rodiče a příbuzné. Nezapomenutelný zážitek a to vše pod individuálním dohledem našeho průvodce. Nabídku pro děti doplňuje horolezecká stěna a lukostřelba.*<sup>67</sup>

V letním období je ještě navíc v Monkey parku půjčovna horských kol, celoodpružených kol, terénních koloběžek, potřebného vybavení na kolo a holí pro nordicwalking. Návštěvníci si zde mohou vyzkoušet nordicwalking<sup>68</sup>, bungee running<sup>69</sup>, podstoupit horolezecký výcvik nebo se vydat na cyklo MTB výlet<sup>70</sup>. V Monkey parku rádi zprostředkují také tandem paragliding, vyjížďky na koních, vznášedla, golf, tenis a zorbing. Organizují také pěší a autobusové výlety.

Co se týče aktivit mimo Monkey parku, v Peci pod Sněžkou si také můžete zapůjčit motorové koloběžky, projet se v kočáře taženém koňmi, zahrát si squash, ricochet, stolní tenis, kuželky, badminton, zajít si na spinning nebo navštívit posilovnu, saunu, solárium či krytý bazén.

### Ceny letních aktivit

Pec pod Sněžkou nabízí návštěvníkům velmi širokou nabídku letních aktivit.

*Tabulka 11: Ceny letních aktivit v Peci pod Sněžkou*

| Aktivita     | Ceny   | Poznámka                          |
|--------------|--------|-----------------------------------|
| Bobová dráha | 80 Kč  | Plné vstupné                      |
|              | 60 Kč  | Senioři a dětido 140 cm – 1 jízda |
|              | 300 Kč | Plné vstupné                      |
|              | 200 Kč | Senioři a děti do 140 cm – 5 jízd |
|              | 550 Kč | Plné vstupné                      |
|              | 350 Kč | Senioři a děti do 140 cm 10 jízd  |

<sup>67</sup> Monkey Park Pec pod Sněžkou: Lanový park. *HAPPY HILL SOCHOR - KRKONOŠE* [online]. Pec pod Sněžkou, 2007 [cit. 2016-05-21]. Dostupné z: <http://www.happyhill.cz/cz/letni-aktivity/monkey-park/>

<sup>68</sup> Dynamická chůze se sportovními holemi pro zlepšení kondice.

<sup>69</sup> Běhání s gumovým lanem, které má k sobě člověk přidělané a snaží se doběhnout co nejdále.

<sup>70</sup> Výlet v horském terénu na horském kole.

|  |  |  |
|--|--|--|
| Lemurie – dětské centrum (prolézadla, skluzavky, trampolíny, nafukovací hrad)                                | 250 Kč                                       | 1 den - 1 dítě   |
| Jízda na kladce – FLY  | 200 Kč                                       | 1 jízda  |
| Nerezové skluzavky<br>– cca 55 m   | 20 Kč<br>60 Kč                               | 1 jízda<br>6 jízd  |
| Trampolíny do 70 kg  | 50 Kč  | 10 minut   |
| Lanové centrum<br>Monkey park  | 350 Kč<br>280 Kč<br>1350 Kč<br>150 Kč/100 Kč | Dospělí<br>Dětský (děti do 15 let nad 140 cm)<br>Skupina 5 osob<br>Dětský (děti do 140 cm) |
| Horolezecká stěna  | 200 Kč<br>300 Kč                             | 60 minut<br>60 minut s instruktorem  |
| Jízda na SNB přes řeku Úpu   | 50 Kč/20Kč                                   | -  |
| Lukostřelba  | 400 Kč                                       | 60 minut   |
| Půjčení horského kola  | 300 Kč                                       | 1 den  |
| Půjčení terénních koloběžek  | 300 Kč                                       | 1 den  |
| Půjčení holí pro Nordic walking  | 150 Kč                                       | 1 den  |
| Kurz pro Nordic walking (výpůjčka holí, nácvik chůze pod vedením lektora, turistický výlet v horské přírodě) | 550 Kč<br>350 Kč<br>250 Kč                   | 1–2 osoby<br>3–6 osob<br>6–15 osob   |
| Cyklo MTB výlet horské kolo, helma   | 810 Kč                                       | 1 osoba  |

|  |                  |                      |
|--|------------------|----------------------|
| Turistický výlet<br>(průvodce, občerstvení,<br>vstup do dolu Kovárna)              | 660 Kč           | 1 osoba              |
| Výlet na koloběžkách<br>(instruktor, koloběžka,<br>helma, lístek<br>na lanovku)    | 570 Kč           | 1 osoba              |
| Horolezecký výcvik<br>(lezení a slaňování<br>na pískovcových<br>skalách, vybavení) | 1200 Kč          | 1 osoba              |
| Návštěva historického<br>dolu Kovárna<br>Trasa A<br>Trasa B                        | 180 Kč<br>350 Kč | 1 hodina<br>2 hodiny |

#### Ceny lanovek v letním období

V Peci pod Sněžkou jsou v létě v provozu dvě lanovky. Kabinková lanovka na Sněžku, což je jediná osmimístná kabinková lanovka v České republice, která je hojně využívána turisty a čtyřsedačková lanová dráha – Hnědý vrch, která nabízí přepravu dětí do pěti let, jízdních kol, kočárků a psů zdarma.

*Tabulka 12: Ceny lanové dráhy Hnědý Vrch*

|            | Dospělí | Junior/senior | Dítě   | Rodina<br>2+1 | Rodina<br>2+2 | Rodina<br>2+3 |
|------------|---------|---------------|--------|---------------|---------------|---------------|
| Nahoru     | 120 Kč  | 100 Kč        | 80 Kč  | 300 Kč        | 340 Kč        | 380 Kč        |
| Dolů       | 80 Kč   | 70 Kč         | 60 Kč  | -             | -             | -             |
| Obousměrná | 170 Kč  | 150 Kč        | 120 Kč | 430 Kč        | 490 Kč        | 550 Kč        |

Lanovka na Sněžku je hlavní atrakcí Pece pod Sněžkou. Součástí jízdy lanovkou je přestupní stanice na Růžové hoře. Návštěvníci mají možnost si zakoupit jízdenku pouze na Růžovou horu a odtud mohou pokračovat sami nebo si mohou jízdenku na Sněžku zakoupit až na Růžové hoře a odtud pokračovat dál lanovkou na Sněžku. V tomto případě jsou ceny jiné (levnější) než v tabulce, protože návštěvník absolvuje pouze část cesty. V tabulce jsou uvedeny pouze ceny jízd z Pece pod Sněžkou přímo na Sněžku a zpět. V nabídce je také několik slev pro držitele karty hosta Pece pod Sněžkou. Děti do pěti let mají jízdu zcela zdarma.

Tabulka 13: Ceny kabinkové lanové dráhy na Sněžku<sup>71</sup>

|            | Dospělí | Děti do 10 let, ZTP, psi | Senioři | Školní zájezdy nad 20 osob | Hromadné zájezdy nad 20 osob |
|------------|---------|--------------------------|---------|----------------------------|------------------------------|
| Nahoru     | 210 Kč  | 100 Kč                   | 190 Kč  | 140 Kč                     | 190 Kč                       |
| Dolů       | 180 Kč  | 80 Kč                    | 160 Kč  | 120 Kč                     | 160 Kč                       |
| Obousměrná | 390 Kč  | 180 Kč                   | 350 Kč  | 260 Kč                     | 350 Kč                       |

#### 7.4 Možnosti aktivního vyžití a zábavy pro turisty v zimě

Mezi hlavní činnosti turistů v zimní sezoně patří především lyžování, snowboarding a jízda na běžkách. „*Skiareál Pec pod Sněžkou* je vybaven 4-sedačkovou lanovkou, 9 vleků a 1 pojezdovým pásem. Lyžaři tu mají k dispozici 12 km sjezdových tratí různých obtížností. Lyžařské terény jsou oblíbeny zvláště rodinami s dětmi, protože je možné vybrat si od cvičných luk až po náročné sjezdové tratě. Večerní lyžování je zajištěno na třech osvětlených sjezdovkách Javor1,2 a na sjezdovce Zahradky 3. Pro vyznavače snowboardingu je v provozu funpark v horní části sjezdovky Javor 2, pro běžkaře

<sup>71</sup> Lanovka na Sněžku: Ceník jízdného. *Pec pod Sněžkou: horské město v pohybu* [online]. Pec pod Sněžkou [cit. 2016-05-21]. Dostupné z: <http://www.pecpodsnezkou.cz/lanovka/>

se průběžně upravují běžecké tratě.<sup>72</sup> Celková přepravní kapacita činí 10 320 osob za hodinu. Celkově je k dispozici lyžařům 17 sjezdovek, z toho 7×modrá, 8× červená a 1× černá.<sup>73</sup>

Mezi další oblíbené lyžařské atrakce v Peci se řadí Funline<sup>74</sup>. Tato atrakce je dostupná pro lyžaře hned na dvou místech a to vedle sjezdovky Smrk a na Zahrádkách. „V případě Funline na Smrku vás čeká více než 450 metrů dlouhá trať, 5 klopených zatáček, 5 terénních vln, 1 pevná překážka a na konci tratě unikátní 8 metrů dlouhý průjezdový tunel. Funline na sjezdovce Zahrádky pak bude tvořit 300 metrů dlouhá trať, 7 klopených zatáček a 3 terénní vlny.“<sup>75</sup>

Dále jsou tu také k dispozici tratě s časomírou pro obří slalom i sjezd nebo třeba Snowpark a už výše zmiňovaný Funpark s překážkami a skoky. Pro děti jsou tu dostupné tři parky. Pro běžkaře je zde pravidelně upravováno zhruba 17 km běžeckých tratí.<sup>76</sup>

Pro lyžaře je k dispozici několik služeb. Zejména mezi ně patří ski servisy, dvě půjčovny lyžařského vybavení, úschovna zavazadel a přibližně čtyři lyžařské školy, které zároveň nabízí zapůjčení kompletní lyžařské výstroje.

Ti, kdo nemají zájem o lyžování, mohou například vyrazit na sněžnice, na výlet na telemarkových lyžích<sup>77</sup>, na večerní sánkařský výlet nebo si mohou jít zabruslit. Bouda Máma má k dispozici svoje soukromé kluziště s půjčovnou bruslí. Pec pod Sněžkou je také místem kde začíná mnoho oblíbených skialpových tras. Pro ty, kdo se chtějí kochat krásnou přírodou a malebným městečkem, je možnost

---

<sup>72</sup> SkiResort ČERNÁ HORA - PEC (Pec pod Sněžkou): Lyžování Pec pod Sněžkou. *Hory-krkonoše.cz* [online]. Vrchlabí [cit. 2016-05-21]. Dostupné z: <http://www.hory-krkonose.cz/lyzovani/skiresort-cerna-hora-pec-pec-pod-snezkou.pec-pod-snezkou.html>

<sup>73</sup> Ski Pec pod Sněžkou: Novinky v Peci na zimní sezónu 2014-15. *TREKING: Vše o horách a turistice* [online]. Ostrava, 2016 [cit. 2016-05-21]. Dostupné z: <http://www.treking.cz/lyze/pec-pod-snezkou-ski.htm>

<sup>74</sup> Funline je zábavná trať ze sněhu určená lyžařům i snowboardistům všech věkových kategorií. Hlavní doménou ježdění na tratích Funline rozhodně není rychlost a obtížnost triků, ale především zábava pro malé i velké navržená s ohledem na rozdílné zkušenosti a bezpečnost.

<sup>75</sup> Funline. *SkiResort Černá Hora - Pec* [online]. 2016 [cit. 2016-05-21]. Dostupné z: <http://www.skiresort.cz/aktivita/funline/>

<sup>76</sup> Lyžování v Peci pod Sněžkou. *Krkonoše.turistický.net* [online]. Znojmo, 2016 [cit. 2016-05-21]. Dostupné z: <http://krkonose.turisticky.net/lyzarska-strediska/pec-pod-snezkou/>

<sup>77</sup> Jízda v pokleku na speciálních lyžích s volnou patou.

absolvovat projížďku na saních tažených koňmi. Oblíbený je také snowtubing<sup>78</sup>. Dále je tu také spousta aktivit, které jsou dostupné celoročně. Mezi tyto aktivity patří například squash, ricochet, kryté bazény, bobová dráha atd.

### Ceny zimních aktivit

V Peci pod Sněžkou je v nabídce značně méně zimních aktivit než letních. Avšak tuto nesrovnalost lehce vyrovnají podmínky pro lyžování, které jsou zde více než skvělé. Cenově jsou nabídky, tak jako všude, různé. Některé aktivity jsou levnější, u jiných si naopak musíme připlatit.

*Tabulka 14: Ceny zimních aktivit v Peci pod Sněžkou*

| Aktivity                              | Ceny   | Poznámky  |
|---------------------------------------|--|---|
| Telemarkové lyže –<br>privátní výuka  | 900 Kč/osoba<br>1700 Kč/osoba<br>150 Kč/hodiny | 2 hodiny<br>4 hodiny<br>Každá další osoba               |
| Bruslení (chata Mára)                 | 50 Kč  | 1 den – včetně zapůjčení<br>bruslí                      |
| Sáňkařský sjezd (výlet)               | 420 Kč/osoba<br>200 Kč                         | Dítě bez nároku na vlastní<br>saně                      |
| Projížďka na saních<br>taženými koňmi | 780 Kč<br>1300 Kč                              | Malá projížďka – 30 minut<br>Velká projížďka – 60 minut |
| Snowtubing                            | 35 Kč<br>150 Kč<br>280 Kč                      | 1 jízda<br>5 jízd<br>10 jízd                            |

### Ceny vleků a lanovek

Ceny lyžování jsou rozděleny do třech období a podle těchto období se ceny liší. Nejlevnější lyžování je před hlavní sezonou (do 11. prosince) a po hlavní sezoně (od 21. března). Nejdražší lyžování je na Vánoce (od 25. prosince do 3. ledna). Hlavní

<sup>78</sup>Jízda sněhovým korytem na nafouklých pneumatikách.

sezona se cenově pohybuje mezi těmito dvěma obdobími. Dále se ceny také dělí podle věkových kategorií: dospělí, senioři a děti. Děti mají zpravidla nejlevnější skipas a dospělí nejdražší. Nejdražší jsou samozřejmě sezónní skipasy. Dále jsou také v nabídce dvou denní a sedmi denní skipasy. Nesmíme zapomenout ani na bodové jízdné, kdy si zakoupíme určitý počet bodů. Každá sjezdovka je ohodnocena několika body, které se nám pak při každé jízdě odečítají. Zakoupený skipas je jednotný a platí ve všech areálech v Peci pod Sněžkou.

Tabulka 15: Ceny lyžování v Peci pod Sněžkou<sup>79</sup>

| Počet hodin / dní | Hlavní sezona<br>(12. 12. – 20.3.) |        |         | Vánoce<br>(25. 12. – 3.1.) |        |         | Vedlejší sezona<br>(21. 3. – 11.12.) |        |         |
|-------------------|------------------------------------|--------|---------|----------------------------|--------|---------|--------------------------------------|--------|---------|
|                   | Dospělí                            | Děti   | Senioři | Dospělí                    | Děti   | Senioři | Dospělí                              | Děti   | Senioři |
| 1 den             | 690,-                              | 480,-  | 590,-   | 750,-                      | 530,-  | 640,-   | 590,-                                | 410,-  | 500,-   |
| Do 12 hodin       | 530,-                              | 370,-  | 450,-   | 580,-                      | 410,-  | 490,-   | 450,-                                | 320,-  | 390,-   |
| Od 11 hodin       | 590,-                              | 410,-  | 510,-   | 650,-                      | 460,-  | 550,-   | 510,-                                | 350,-  | 430,-   |
| Od 12 hodin       | 530,-                              | 370,-  | 450,-   | 580,-                      | 410,-  | 490,-   | 450,-                                | 320,-  | 390,-   |
| Od 13 hodin       | 500,-                              | 350,-  | 420,-   | 540,-                      | 380,-  | 460,-   | 420,-                                | 300,-  | 360,-   |
| Od 14 hodin       | 380,-                              | 260,-  | 320,-   | 410,-                      | 290,-  | 350,-   | 320,-                                | 230,-  | 280,-   |
| 4 hodiny          | 610,-                              | 420,-  | 520,-   | 660,-                      | 470,-  | 560,-   | 520,-                                | 360,-  | 440,-   |
| 2 dny             | 1320,-                             | 920,-  | 1120,-  | 1440,-                     | 1010,- | 1220,-  | 1130,-                               | 790,-  | 960,-   |
| 3 dny             | 1910,-                             | 1340,- | 1620,-  | 2080,-                     | 1460,- | 1770,-  | 1640,-                               | 1150,- | 1390,-  |
| 4 dny             | 2460,-                             | 1720,- | 2090,-  | 2670,-                     | 1870,- | 2270,-  | 2100,-                               | 1470,- | 1790,-  |
| 5 dnů             | 2930,-                             | 2050,- | 2490,-  | 3190,-                     | 2230,- | 2710,-  | 2510,-                               | 1760,- | 2130,-  |

<sup>79</sup> Ceník SkiResort 2015-16: SkiResort ČERNÁ HORA - PEC & Skiport Velká Úpa. *Skiport* [online]. Velká Úpa, 2011 [cit. 2016-05-21]. Dostupné z: <http://skiport.cz/cenik/>



|         |         |        |        |         |        |        |         |        |        |
|---------|---------|--------|--------|---------|--------|--------|---------|--------|--------|
| 6 dnů   | 3350,-  | 2350,- | 2850,- | 3650,-  | 2560,- | 3100,- | 2870,-  | 2010,- | 2440,- |
| 7 dnů   | 3500,-  | 2450,- | 2980,- | 3810,-  | 2670,- | 3240,- | 2990,-  | 2090,- | 2540,- |
| Sezonní | 10000,- | 6000,- | 8500,- | 10000,- | 6000,- | 8500,- | 10000,- | 6000,- | 8500,- |

#### Bodové jízdné

|          |       |       |       |       |       |       |       |       |       |
|----------|-------|-------|-------|-------|-------|-------|-------|-------|-------|
| 60 bodů  | 300,- | 300,- | 300,- | 300,- | 300,- | 300,- | 300,- | 300,- | 300,- |
| 120 bodů | 600,- | 600,- | 600,- | 600,- | 600,- | 600,- | 600,- | 600,- | 600,- |
| 180 bodů | 900,- | 900,- | 900,- | 900,- | 900,- | 900,- | 900,- | 900,- | 900,- |

#### Večerní lyžování (18:00 – 21:00)

|        |       |       |       |       |       |       |       |       |       |
|--------|-------|-------|-------|-------|-------|-------|-------|-------|-------|
| Javor  | 300,- | 210,- | 260,- | 300,- | 300,- | 300,- | 300,- | 210,- | 260,- |
| U lesa | 200,- | 200,- | 200,- | 200,- | 200,- | 200,- | 200,- | 200,- | 200,- |

## **Závěr**

První část bakalářské práce se věnuje popisu Krkonoš jako celku a jejich rozdělení na dvě hlavní části z hlediska cestovního ruchu. Krkonoše jsou nejvyšší hory České republiky a zároveň patří k nejkrásnějším místům naší země. Jsou velmi oblíbenou turistickou destinací především v zimní sezoně, ale v posledních letech narůstá velký zájem ze strany turistů i o letní dovolenou. Krkonoše jsou vyhlášeny národním parkem a jsou také na seznamu biosférických rezervací UNESCO. Zároveň se dělí na dvě turisticky významné oblasti. Východní část Krkonoš se řadí do Královéhradeckého kraje, zatímco západní Krkonoše náleží Libereckému kraji. Nelze říci, která z oblastí toho turistům může nabídnout více, protože v obou částech najdeme unikátní architektonické památky a dech beroucí přírodu.

Východní Krkonoše jsou považovány za Bránu Krkonoš. Hlavním centrem této oblasti je Trutnov. Zde najdeme také nejvyšší horu České republiky Sněžku a druhé největší turistické středisko v Krkonoších Pec pod Sněžkou. Dále je zde možné navštívit několik pohraničních pevností a tvrzí, muzea a spoustu církevních památek. Jednou z těch nejzajímavějších je novorenesanční kolonáda v Jánských lázních.

Hlavními centry západních Krkonoš jsou Harrachov a Rokytnice nad Jizerou. V této oblasti také leží Špindlerův Mlýn, což je největší turistické středisko v Krkonoších. K architektonickým památkám řadíme především zámky, zříceniny a stejně jako ve Východních Krkonoších i církevní památky. Hlavními přírodními atraktivitami této oblasti je samozřejmě pramen Labe, Labský vodopád, Mumlavské vodopády, Bozkovské dolomitové jeskyně a mnoho dalších.

Hlavními organizátory cestovního ruchu v Krkonoších jsou tři důležité organizace. Svazek měst a obcí – Krkonoše, který realizuje a zároveň financuje projekty zaměřené na podporu cestovního ruchu. Svazek obcí Východní Krkonoše, který má na starosti rozvoj cestovního ruchu ve Východních Krkonoších. A nesmíme opomenout Klub českých turistů Krkonoše a Podkrkonoší, k jehož hlavní funkci patří značení a údržba turistických tras. Tyto organizace neodmyslitelně patří ke Krkonošům, protože bez nich by zde cestovní ruch nebyl na takové úrovni, jako je dnes.

Druhá část bakalářské práce, která je zároveň i hlavním cílem celé práce, se věnuje porovnání nabídek různých aktivit, které Krkonoše svým návštěvníkům nabízejí v letním či zimním období. Analýza byla provedena ve dvou největších turistických střediscích v této lokalitě – ve Špindlerově Mlýně a v Peci pod Sněžkou.

Postup analýzy jsem zvolila tak, aby to bylo co nejpřehlednější. V první řadě jsem se zaměřila na návštěvnost, aby hned ze začátku bylo jasné, které ze středisek je více vyhledávané. V tomto ohledu jasně zvítězil Špindlerův Mlýn, který v průměru ročně navštíví o 129 201 návštěvníků více než Pec pod Sněžkou. Co se týče zahraničních návštěvníků, tak je to v průměru o 69 340 návštěvníků více, což přisuzuji tomu, že středisko je velmi známé i v zahraničí. U tuzemských návštěvníků je to podobné. Zde se číslo pohybuje v průměru o 59 862 návštěvníků více. Z hlediska přenocování ve Špindlerově Mlýně je počet návštěvníků v průměru vyšší o 491 350 než v Peci pod Sněžkou. Také je velmi zajímavé, že v roce 2015 byl v obou střediscích znatelně větší počet turistů než v předchozích letech. To svědčí o tom, že jsou Krkonoše stále vyhledávanějším místem pro dovolenou.

Dalším důležitým faktorem mé analýzy je ubytování, na které pohlížím z několika různých úhlů. Nejdříve jsem se zaměřila na kapacitu ubytování. Co se týče celkového počtu ubytovacích zařízení, tak v Peci pod Sněžkou jich je v průměru o 26 více než ve Špindlerově Mlýně. Fakt, že v Peci pod Sněžkou je více ubytovacích zařízení, nemění nic na tom, že ve Špindlerově Mlýně je v průměru o 933 pokojů a 1 690 lůžek více. Tento rozdíl je způsoben velkými hotely, které mají obrovskou kapacitu.

Co se týče typů ubytování v jednotlivých střediscích, tak ve Špindlerově Mlýně vládnu penziony a hned za nimi zaujímají významné místo hotely. V Peci pod Sněžkou jsou nejrozšířenější horské chaty a na druhém místě penziony. S typem ubytování také souvisí i úroveň ubytování v těchto turistických destinacích. Jak ve Špindlerově Mlýně, tak i v Peci pod Sněžkou, jsou nejvíce rozšířena ubytovací zařízení se třemi hvězdičkami. Avšak v Peci pod Sněžkou je o něco málo vyšší úroveň ubytování než ve Špindlerově Mlýně. To je způsobeno tím, že v Peci pod Sněžkou se nachází více ubytovacích zařízení se čtyřmi hvězdičkami, mezi které se řadí hlavně apartmány.

Posledním faktorem týkajícím se ubytování jsou jeho ceny, které jsem rozdělila do tří kategorií. Co se týče nejlevnějšího ubytování, tak to je v obou střediscích až na pár odchylek téměř stejné. Ubytování ve střední cenové kategorii je ve Špindlerově Mlýně dražší v průměru o 460 Kč než v Peci pod Sněžkou. Ubytování v nejdražší cenové relaci je také dražší ve Špindlerově Mlýně než v Peci pod Sněžkou a to v průměru o 2 500 Kč.

Dále jsem se zaměřila na aktivní vyžití a zábavu pro turisty v letním období v jednotlivých střediscích. V tomto směru se Pec pod Sněžkou Špindlerovu Mlýnu těžko vyrovná. Nenajdeme tam například aquapark, bike park, adventure park, ... Špindlerův mlýn také nabízí přehradu, na které lze v létě provádět mnoho aktivit. V obou střediscích jsou přes léto v provozu dvě lanovky. V tomto směru má Pec pod Sněžkou výhodu, protože se zde nachází lanovka na Sněžku, která ročně přiláká mnoho turistů. Z hlediska cen letních aktivit je Špindlerův Mlýn pro návštěvníky dražší než Pec pod Sněžkou, což je způsobeno větším počtem návštěvníků ze zahraničí. To ovšem neplatí pro ceny lanovek. Lanovka na Sněžku je nejdražší lanová dráha v Krkonoších.

Na závěr jsem se zaměřila na aktivní vyžití a zábavu pro turisty v zimním období. V tomto směru se opět Pec pod Sněžkou nemůže rovnat Špindlerovu Mlýnu, protože Špindlerův Mlýn je jediné zimní středisko v České republice, které je označeno stupněm pět. Ve Špindlerově Mlýně je k dispozici celkem 25 km sjezdovek, čtyři snowparky, v provozu je pět lanových drah a jedenáct vleků. V Peci pod Sněžkou je k dispozici pouze 12 km sjezdovek, dva snowparky, jedna lanová dráha a devět vleků. Co se týče přepravní kapacity vleků a lanovek, v Peci pod Sněžkou je přepravní kapacita 10 320 osob za hodinu a ve Špindlerově Mlýně 18 000 osob za hodinu. Dále v Peci pod Sněžkou nenajdeme například sáňkařskou dráhu, turisté si nemohou zalézt na ledopádech nebo na ledové stěně. Také se zde nachází méně půjčoven zimního vybavení, obchodů, servisů a lyžařských škol. Co se týče cen, tak je Špindlerův Mlýn opět o něco dražší.

Ceny lyžování jsou ve Špindlerově Mlýně také dražší než v Peci pod Sněžkou, a to v průměru o 70 Kč při koupi permanentky na jeden den pro dospělé osobu. Avšak sezonní skipasy vyjdou v Peci pod Sněžkou draž v průměru o 250 Kč

než ve Špindlerově Mlýně. Navíc si návštěvníci ve Špindlerově Mlýně mohou zakoupit kartu Gopass, se kterou pak permanentky mohou nakupovat přes internet, za což jim je nabídnuta sleva. V Peci pod Sněžkou taková možnost bohužel není.

Špindlerův Mlýn je návštěvníky nejvíce vyhledávané horské středisko v České republice. Podle toho jsou tu také upraveny ceny a je zde celková větší nabídka aktivit pro turisty. Avšak to nemění nic na tom, že obě horská střediska jsou vhodným místem pro letní i zimní dovolenou pro všechny návštěvníky všech věkových kategorií.

## Seznam použité literatury

- 1) Krkonoše - jedinečné navenek, přátelské uvnitř. *Krkonoše: Oficiální turistické stránky Krkonoš* [online]. Krkonoše, 2009 [cit. 2016-05-19]. Dostupné z: <http://www.krkonose.eu/cs#>
- 2) [AUT. KOL.: JIŘI DVOŘÁK, FRANTIŠEK JIRÁSKO, JAN ŠTURSA]., [aut. kol.: Jiří Dvořák, František Jirásko, Jan Štursa]. *Krkonoše: turistický průvodce*. Jilemnice: "Gentiana", 1996, 176 s. ISBN 80-902-1330-8.
- 3) Krkonoše: Východní Krkonoše. In: *Má vlast* [online]. 2007 [cit. 2016-05-18]. Dostupné z: <http://www.mavlast.cz/turisticka-podoblast.krkonose---vychod>
- 4) Západní Krkonoše. *Region Krkonoše – Ubytování | Výlety | Zážitky* [online]. 2015 [cit. 2016-05-18]. Dostupné z: <http://www.region-krkonose.cz/zapadni-oblast/>
- 5) Pamětihodnosti v Krkonoších. *Krkonoše - Průvodce - Mapy - Dovolená - Ubytování - Krkonoše \* www.ergis.cz* [online]. 2008 [cit. 2016-05-18]. Dostupné z: <http://www.ergis.cz/krkonose/index.php?lang=cz&menu=3&navid=166>
- 6) Sněžka. *České hory: www.ceskehory.cz* [online]. Copyright©1999-2016 [cit. 2016-05-18]. Dostupné z: <http://snezka.ceskehory.cz/>
- 7) Zajímavosti a cíle: Další historické památky / Krkonoše. *Cestou necestou: www.liberecky-kraj.cz* [online]. ©2000-2016 [cit. 2016-05-18]. Dostupné z: <http://www.liberecky-kraj.cz/dr-cs/s-dalsi-historicke-pamatky/region-krkonose/#region=4;kat=;page=undefined;orderby=;drs=short,%20Krkono%C5%A1%20z%C3%A1pad;skat=24;r=4>
- 8) Krkonoše – svazek měst a obcí. *Krkonoše: Oficiální turistické stránky Krkonoš* [online]. Krkonoše, 2009 [cit. 2016-05-19]. Dostupné z: <http://www.krkonose.eu/cs/smo-svazek>

- 9) Svazek obcí Východní Krkonoše. *Svazek obcí východní Krkonoše* [online]. Trutnov [cit. 2016-05-19]. Dostupné z: <http://www.vychodnikrkonoše.cz/sovkv/zakladni-informace.html>
- 10) O organizaci Klubu českých turistů. *KLUB ČESKÝCH TURISTŮ: VAŠE DOBRÁ ZNAČKA* [online]. Praha, Copyright©2011-2016 [cit. 2016-05-19]. Dostupné z: <http://www.kct.cz/cms/o-organizaci-klubu-ceskych-turistu>
- 11) Turistické značení KČT: Turistické značení. *KLUB ČESKÝCH TURISTŮ: VAŠE DOBRÁ ZNAČKA* [online]. Praha, Copyright©2011-2016 [cit. 2016-05-19]. Dostupné z: <http://www.kct.cz/cms/turisticke-znaceni-kct>
- 12) Némé značky Krkonoš, turistické značení. *K R K O N O Š E Multimedialní encyklopedie* [online]. [cit. 2016-05-19]. Dostupné z: <http://vejacv.albums.cz/clanky/neme-znacky-krkonos.html>
- 13) Špindlerův Mlýn. *Špindlerův Mlýn* [online]. Špindlerův Mlýn, (c)2009-2012 [cit. 2016-05-19]. Dostupné z: <http://www.mestospindleruvmlyn.cz/info-106/spindleruv-mlyn/#.Vz3Ub-R1EqJ>
- 14) Janské Lázně. *České hory* [online]. Liberec, Copyright©1999-2016 [cit. 2016-05-19]. Dostupné z: <http://janske-lazne.ceskehory.cz/>
- 15) Janské Lázně. *Janské Lázně: Oficiální stránky města* [online]. Janské Lázně [cit. 2016-05-19]. Dostupné z: <http://www.janske-lazne.cz/cs/>
- 16) Harrachov - město příjemných zážitků. *Sportovní areál Harrachov a.s.* [online]. Harrachov, 2011 [cit. 2016-05-19]. Dostupné z: <http://www.skiareal.com/zima/mesto.php?lang=0&ro>
- 17) O městě Rokytnice nad Jizerou. *Rokytnice nad Jizerou: oficiální informační stránky - official information website* [online]. Rokytnice nad Jizerou [cit. 2016-05-19]. Dostupné z: <http://www.rokytnice.com/cs/o-meste/814-o-meste-rokytnice-nad-jizero>

- 18) Vrchlabí. *České hory* [online]. Liberec, ©1999-2016 [cit. 2016-05-19].  
Dostupné z: <http://vrchlabi.ceskehory.cz/>
- 19) Špindlerův Mlýn. *Spindleruv-mlyn.cz* [online]. Špindlerův Mlýn [cit. 2016-05-19]. Dostupné z: <http://www.spindleruv-mlyn.cz/cz/spindleruv-mlyn/>
- 20) Špindlerův Mlýn (okres Trutnov): Vybrané údaje za obec. *Český statistický úřad: Veřejná databáze* [online]. Praha, 2016 [cit. 2016-05-19]. Dostupné z: [https://vdb.czso.cz/vdbvo2/faces/cs/index.jsf?page=profil-uzemi&uzemiprofil=31588&u=\\_\\_VUZEMI\\_\\_43\\_\\_579742#profil31863%5Bfrm%5D=TABULKA&profil31863%5Btypzobr%5D=T&profil31863%5Brnazev%5D=P&profil31863%5Bident\\_pvo%5D=PU-MOSZV-CRU&profil31863%5Bpvo\\_cnt%5D=1&profil31863%5Bkatalog\\_podr%5D=0&profil31863%5Bvsvo\\_id%5D=7640&profil31863%5BkatalogId%5D=31863&w%5Bk%5D=metainfo&w%5Bp%5D%5Bident%5D=737231087&w%5Bp%5D%5Bpodpis%5D=e3fef75e757db18ab5932f6283c48ab0&w%5Bp%5D%5Btypplnk%5D=INT\\_HODNOTAMETAINFO&w%5Bp%5D](https://vdb.czso.cz/vdbvo2/faces/cs/index.jsf?page=profil-uzemi&uzemiprofil=31588&u=__VUZEMI__43__579742#profil31863%5Bfrm%5D=TABULKA&profil31863%5Btypzobr%5D=T&profil31863%5Brnazev%5D=P&profil31863%5Bident_pvo%5D=PU-MOSZV-CRU&profil31863%5Bpvo_cnt%5D=1&profil31863%5Bkatalog_podr%5D=0&profil31863%5Bvsvo_id%5D=7640&profil31863%5BkatalogId%5D=31863&w%5Bk%5D=metainfo&w%5Bp%5D%5Bident%5D=737231087&w%5Bp%5D%5Bpodpis%5D=e3fef75e757db18ab5932f6283c48ab0&w%5Bp%5D%5Btypplnk%5D=INT_HODNOTAMETAINFO&w%5Bp%5D)
- 21) Rybaření. *Špindlerův Mlýn* [online]. Špindlerův Mlýn, (c)2009-2012 [cit. 2016-05-19]. Dostupné z: <http://www.mestospindleruvmlyn.cz/leto-2/dalsi-aktivity/rybareni/#.Vz3j-eR1EqL>
- 22) Aqua Park Špindl. *Špindlerův Mlýn* [online]. Špindlerův Mlýn, (c)2009-2012 [cit. 2016-05-19]. Dostupné z: <http://www.mestospindleruvmlyn.cz/leto-2/dalsi-aktivity/aquapark-a-bazeny/#.Vz36fOR1EqJ>
- 23) Spindl MAX - Koloběžková dráha Špindlerův Mlýn. *Spindl Max: SKI adventure agency team* [online]. Špindlerův Mlýn [cit. 2016-05-19]. Dostupné z: <http://summer.spindlmax.cz/cz/component/content/article/150-spindl-max-kolobkova-draha>
- 24) Přemostění přehrady. *Špindlerův Mlýn* [online]. Špindlerův Mlýn, (c)2009-2012 [cit. 2016-05-19]. Dostupné z: <http://www.mestospindleruvmlyn.cz/leto-2/dalsi-aktivity/premosteni-prehrady/#.Vz38seR1EqJ>



- 25) Špindl Bike Park. *Špindlerův Mlýn* [online]. Špindlerův Mlýn, (c)2009-2012 [cit. 2016-05-19]. Dostupné z: <http://www.mestospindleruvmlyn.cz/leto-2/kola/spindl-bike-park/#.Vz39IOR1EqJ>
- 26) Disc-golf. *Špindlerův Mlýn* [online]. Špindlerův Mlýn, (c)2009-2012 [cit. 2016-05-19]. Dostupné z: <http://www.mestospindleruvmlyn.cz/leto-2/dalsi-aktivity/disc-golf/#.Vz4AWuR1EqJ>
- 27) Paragliding. *Špindlerův Mlýn* [online]. Špindlerův Mlýn, (c)2009-2012 [cit. 2016-05-19]. Dostupné z: <http://www.mestospindleruvmlyn.cz/leto-2/dalsi-aktivity/paragliding/#.Vz4A6-R1EqJ>
- 28) Summer tubing. *Špindlerův Mlýn* [online]. Špindlerův Mlýn, (c)2009-2012 [cit. 2016-05-19]. Dostupné z: <http://www.mestospindleruvmlyn.cz/leto-2/dalsi-aktivity/summer-tubing/#.Vz4Ba-R1EqJ>
- 29) Bobová dráha. *Špindlerův Mlýn* [online]. Špindlerův Mlýn, (c)2009-2012 [cit. 2016-05-19]. Dostupné z: <http://www.mestospindleruvmlyn.cz/leto-2/dalsi-aktivity/bobova-draha/#.VOXwhbnhaUk>
- 30) MonkeyPark Špindlerův Mlýn | Úvod: Super zážitek pro děti i dospělé. *Happy world monkey parky: Špindlerův Mlýn* [online]. Špindlerův Mlýn, ©1997-2014 [cit. 2016-05-21]. Dostupné z: <http://www.bobovka.cz/?callmen=spindlmank>
- 31) Spindl MAX - Zorbing. *Spindl MAX: SKI adventure agency team* [online]. Špindlerův Mlýn [cit. 2016-05-21]. Dostupné z: <http://summer.spindlmax.cz/cz/component/content/article/35/162-spindl-max-zorbing>
- 32) Art Centrum Puntík. *Špindlerův Mlýn* [online]. Špindlerův Mlýn, (c)2009-2012 [cit. 2016-05-21]. Dostupné z: <http://www.mestospindleruvmlyn.cz/leto-2/rodinna-dovolena/art-centrum-puntik/#.VPWzqbnhaUk>
- 33) Lanovka Špindlerův Mlýn - Medvědín - Provozní doba, Ceník. *České hory* [online]. Liberec, ©1999-2016 [cit. 2016-05-21]. Dostupné z: <http://www.lanovka-medvedin.cz/cenik/>

- 34) Ski areál Špindlerův Mlýn - Svatý Petr: Středisko - Špindlerův Mlýn - Svatý Petr, Lukáš Čívrný (ed.). *HORY.cz: Aktuální zprávy z hor* [online]. ©2000-2016 [cit. 2016-05-21]. Dostupné z: <http://www.hory.cz/strediska/krkonose/svaty-petr/>
- 35) Lyžování. *Špindlerův Mlýn* [online]. Špindlerův Mlýn, (c)2009-2012 [cit. 2016-05-21]. Dostupné z: <http://www.mestospindleruvmlyn.cz/zima-57/lyzovani/>
- 36) Lanovky a sjezdové tratě. *Špindlerův Mlýn* [online]. Špindlerův Mlýn, (c)2009-2012 [cit. 2016-05-21]. Dostupné z: <http://www.mestospindleruvmlyn.cz/zima-57/lyzovani/lanovky-a-sjezdove-trate/#.V0BgZzWLRdg>
- 37) Lezení po ledu. *Špindlerův Mlýn* [online]. Špindlerův Mlýn, (c)2009-2012 [cit. 2016-05-21]. Dostupné z: <http://www.mestospindleruvmlyn.cz/zima-57/dalsi-aktivity/lezeni-po-ledu/>
- 38) Lyžování a Snowboarding Špindlerův Mlýn: Ceník skiareálu. *Spindl.info: absolutely informative* [online]. Špindlerův Mlýn, ©2004-2016 [cit. 2016-05-21]. Dostupné z: <http://www.spindleruv-mlyn.com/cz/lyzovani/>
- 39) (ed.). Pec pod Sněžkou. MATOUŠEK, Jaromír. *Města, obce a vesnice v ČR* [online]. [cit. 2016-05-21]. Dostupné z: <http://www.obce-mesta.info/obec.php?id=Pec-pod-Snezkou-579581>
- 40) Pec pod Sněžkou. *Atlas Česka* [online]. ©2007-2016 [cit. 2016-05-21]. Dostupné z: <http://www.mesta.atlasceska.cz/pec-pod-snezkou/>
- 41) Pec pod Sněžkou (okres Trutnov): Vybrané údaje za obec. *Český statistický úřad: Veřejná databáze* [online]. Praha, 2016 [cit. 2016-05-21]. Dostupné z: [https://vdb.czso.cz/vdbvo2/faces/cs/index.jsf?page=profil-uzemi&uzemiprofil=31588&u=\\_\\_VUZEMI\\_\\_43\\_\\_579581#profil31863%5Bfrm%5D=TABULKA&profil31863%5Btypzobr%5D=T&profil31863%5Brnazev%5D=P&profil31863%5Bident\\_pvo%5D=PU-MOSZV-CRU&profil31863%5Bpvo\\_cnt%5D=1&profil31863%5Bkatalog\\_podr%5D=0](https://vdb.czso.cz/vdbvo2/faces/cs/index.jsf?page=profil-uzemi&uzemiprofil=31588&u=__VUZEMI__43__579581#profil31863%5Bfrm%5D=TABULKA&profil31863%5Btypzobr%5D=T&profil31863%5Brnazev%5D=P&profil31863%5Bident_pvo%5D=PU-MOSZV-CRU&profil31863%5Bpvo_cnt%5D=1&profil31863%5Bkatalog_podr%5D=0)

&profil31863%5Bvsvo\_id%5D=7640&profil31863%5BkatalogId%5D=31863  
&w%5Bk%5D=pvw&w%5Bp%5D=&w%5Bh%5D='=

- 42) Důl Kovárna - Pec pod Sněžkou, Krkonoše. *Pec pod Sněžkou - Velká Úpa: MÍSTO VAŠEHO AKTIVNÍHO ODPOČINKU* [online]. Hradec Králové, ©2008-2012 [cit. 2016-05-21]. Dostupné z: <http://www.pecpodsnezkou-turistika.cz/atrakce-muzea/dul-kovarna/>
- 43) Historický důl Kovárna v Obřím dole v Krkonoších. *Veselý výlet: Krkonoše* [online]. Pec pod Sněžkou [cit. 2016-05-21]. Dostupné z: <http://www.veselyvylet.cz/cz/vv5/vv54.html>
- 44) Bobová dráha | Relaxpark Pec. *Relaxpark Pec: zábava, adrenalin a legrace pro děti i dospělé* [online]. Pec pod Sněžkou, 2016 [cit. 2016-05-21]. Dostupné z: <http://www.relaxpark.cz/bobova-draha.html>
- 45) Relaxpark Pec pod Sněžkou. *VisistKrkonoše.cz: On-line tourist guide* [online]. Český Krumlov, ©2008-2016 [cit. 2016-05-21]. Dostupné z: <http://www.visitkrkonose.cz/cz/sport-relax/zabavni-centra/relaxpark-pec-pod-snezkou/10-74/>
- 46) Fly kladka | Relaxpark Pec. *Relaxpark Pec: zábava, adrenalin a legrace pro děti i dospělé* [online]. Pec pod Sněžkou, 2016 [cit. 2016-05-21]. Dostupné z: <http://www.relaxpark.cz/fly-kladka.html>
- 47) Monkey Park Pec pod Sněžkou: Lanový park. *HAPPY HILL SOCHOR - KRKONOŠE* [online]. Pec pod Sněžkou, 2007 [cit. 2016-05-21]. Dostupné z: <http://www.happyhill.cz/cz/letni-aktivity/monkey-park/>
- 48) Hnědý vrch: sedačková lanovka - Pec pod Sněžkou. *SkiResort Černá Hora - Pec* [online]. 2016 [cit. 2016-05-21]. Dostupné z: <http://leto.skiresort.cz/lanovky/hnedy-vrch/>
- 49) Lanovka na Sněžku: Ceník jízdného. *Pec pod Sněžkou: horské město v pohybu* [online]. Pec pod Sněžkou [cit. 2016-05-21]. Dostupné z: <http://www.pecpodsnezkou.cz/lanovka/>

- 50) SkiResort ČERNÁ HORA - PEC (Pec pod Sněžkou): Lyžování Pec pod Sněžkou. *Hory-krkonoše.cz* [online]. Vrchlabí [cit. 2016-05-21]. Dostupné z: <http://www.hory-krkonose.cz/lyzovani/skiresort-cerna-hora-pec-pec-pod-snezkou.pec-pod-snezkou.html>
- 51) Ski Pec pod Sněžkou: Novinky v Peci na zimní sezónu 2014-15. *TREKING: Vše o horách a turistice* [online]. Ostrava, 2016 [cit. 2016-05-21]. Dostupné z: <http://www.treking.cz/lyze/pec-pod-snezkou-ski.htm>
- 52) Funline. *SkiResort Černá Hora - Pec* [online]. 2016 [cit. 2016-05-21]. Dostupné z: <http://www.skiresort.cz/aktivity/funline>
- 53) Lyžování v Peci pod Sněžkou. *Krkonoše.turistický.net* [online]. Znojmo, 2016 [cit. 2016-05-21]. Dostupné z: <http://krkonose.turisticky.net/lyzarska-strediska/pec-pod-snezkou/>
- 54) Ceník SkiResort 2015-16: SkiResort ČERNÁ HORA - PEC & Skiport Velká Úpa. *Skiport* [online]. Velká Úpa, 2011 [cit. 2016-05-21]. Dostupné z: <http://skiport.cz/cenik/>

## Seznam literatury související s tématem

- 1) DAVID, P., SOUKUP, V. *Krkonoše - východ*. 1.st ed. Praha: Soukup a David, 1996. 120 p. Průvodce po Čechách, Moravě, Slezsku. ISBN 80-86050-01-7.
- 2) DAVID, P., SOUKUP, V. *Krkonoše - západ*. 1.st ed. Praha: Soukup a David, 1996. 128 p. Průvodce po Čechách, Moravě, Slezsku. ISBN 80-85050-00-9.
- 3) HORÁK, V. *Krkonoše*. 2.nd ed. Praha: Olympia, 1984. 403 p. Turistický průvodce ČSSR / sv. 4.
- 4) *SVAZEK OBCÍ VÝCHODNÍ KRKONOŠE* [online]. Trutnov [cit. 2016-06-01]. Dostupné z: <http://www.vychodnikrkonose.cz/>
- 5) *Kamzasněhem.cz: Sněhové zpravodajství od lyžařů pro lyžaře* [online]. ©2009-2016 [cit. 2016-06-01]. Dostupné z: <http://www.kamzasnehem.cz/>
- 6) *VisitKrkonose.cz: On-line tourist guide* [online]. ©2008-2016 [cit. 2016-06-01]. Dostupné z: <http://www.visitkrkonose.cz/>
- 7) *Vodopády ČR: Vodopády České republiky* [online]. [cit. 2016-06-01]. Dostupné z: <http://www.vodopady.info/cz/vdpCR.php>
- 8) *Yellow point* [online]. Praha, 2016 [cit. 2016-06-01]. Dostupné z: <http://www.yellow-point.cz/>
- 9) *Ubytování Špindlerův Mlýn.info* [online]. 2014 [cit. 2016-06-01]. Dostupné z: <http://www.ubytovani-spindleruv-mlyn.info/>
- 10) *Hotel.cz* [online]. Praha, ©1997-2016 [cit. 2016-06-01]. Dostupné z: <http://www.hotel.cz/>
- 11) *Penziony.cz* [online]. 2016 [cit. 2016-06-01]. Dostupné z: <https://www.penziony.cz/>

- 12) *Hotely.cz: Největší výběr ubytování v ČR* [online]. Praha, 2015 [cit. 2016-06-01]. Dostupné z: <http://www.hotely.cz/>
- 13) *Spmlyn.com: Špindlerův Mlýn* [online]. Špindlerův Mlýn, (c)1999-2009 [cit. 2016-06-01]. Dostupné z: <http://www.spmlyn.com/>
- 14) *Trivago* [online]. 2016 [cit. 2016-06-01]. Dostupné z: <http://www.trivago.cz/>
- 15) *Snow Fun: Sáňkařská Dráha*. [online]. [cit. 2016-06-06]. Dostupné z: <http://www.sankarska-draha.cz/>
- 16) *Skiareál Špindlerův Mlýn*. [online]. © 2013 [cit. 2016-06-06]. Dostupné z: <http://www.skiareal.cz/>

## Seznam tabulek a grafů

|  |    |
|--|----|
| Graf 1: Přehled návštěvnosti hromadných ubytovacích zařízení ve Špindlerově Mlýně.....                 | 29 |
| Graf 2: Přehled počtu přenocování ve Špindlerově Mlýně .....   | 30 |
| Graf 3: Kapacita ubytování ve Špindlerově Mlýně.....   | 31 |
| Graf 4: Typy ubytování ve Špindlerově Mlýně .....  | 32 |
| Graf 5: Úroveň ubytování podle hvězdiček ve Špindlerově Mlýně.....                                     | 32 |
| Graf 6: Přehled návštěvnosti hromadných ubytovacích zařízení v Peci pod Sněžkou.....                   | 50 |
| Graf 7: Přehled počtu přenocování v Peci pod Sněžkou.....  | 51 |
| Graf 8: Kapacita ubytování v Peci pod Sněžkou.....   | 52 |
| Graf 9: Typy ubytování v Peci pod Sněžkou .....  | 53 |
| Graf 10: Úroveň ubytování podle hvězdiček v Peci pod Sněžkou.....                                      | 53 |
|  |    |
| Tabulka 1: Příklady pohybů cen vybraných nejlevnějších ubytování ve Špindlerově Mlýně ....             | 33 |
| Tabulka 2: Příklady pohybů cen vybraných ubytování ve střední cenové relaci ve Špindlerově mlýně.....  | 34 |
| Tabulka 3: Příklady pohybů cen vybraných nejdražších ubytování ve Špindlerově Mlýně .....              | 34 |
| Tabulka 4: Ceny letních aktivit ve Špindlerově Mlýně.....  | 40 |
| Tabulka 5: Ceny lanovek Medvědí a Pláň v letním období .....   | 43 |
| Tabulka 6: Ceny zimních aktivit ve Špindlerově Mlýně.....  | 46 |
| Tabulka 7: Ceny lyžování ve Špindlerově Mlýně.....   | 47 |
| Tabulka 8: Příklady pohybu cen vybraných nejlevnějších ubytovacích zařízení v Peci pod Sněžkou .....   | 54 |
| Tabulka 9: Příklady pohybů cen vybraných ubytování ve střední cenové relaci v Peci pod Sněžkou .....   | 54 |
| Tabulka 10: Příklady pohybů cen vybraných ubytování v nejdražší cenové relaci v Peci pod Sněžkou ..... | 55 |
| Tabulka 11: Ceny letních aktivit v Peci pod Sněžkou .....  | 58 |
| Tabulka 12: Ceny lanové dráhy Hnědý Vrch.....  | 60 |
| Tabulka 13: Ceny kabinkové lanové dráhy na Sněžku .....  | 61 |
| Tabulka 14: Ceny zimních aktivit v Peci pod Sněžkou .....  | 63 |
| Tabulka 15: Ceny lyžování v Peci pod Sněžkou.....  | 64 |