

**Česká zemědělská univerzita v Praze**

**Provozně ekonomická fakulta**

**Katedra humanitních věd**



**Bakalářská práce**

**Rozvoj Poličska podle konceptu Chytrého regionu za  
pomoci hry Geocaching**

**Adam Soukal**

## ZADÁNÍ BAKALÁŘSKÉ PRÁCE

Adam Soukal

Podnikání a administrativa

Název práce

**Rozvoj Poličska podle konceptu Chytrého regionu za pomoci hry Geocaching**

Název anglicky

**Development of Poličsko according to the Smart Region Concept with the Help of the Game Called Geocaching**

---

### Cíle práce

Hlavním cílem bakalářské práce je zjistit, jaký vliv na rozvoj venkova má hra Geocaching na území Poličska podle konceptu Chytrého regionu.

### Metodika

Část teoretická se bude především opírat o odborné publikace zaměřené na rozvoj venkova a koncept Chytrého regionu/venkova.

Část praktická bude zaměřena především na obsahovou analýzu dokumentů, které se zabývají rozvojem rurálních oblastí a Poličského regionu ve vztahu k využití konceptu Chytrého venkova, potažmo hry Geocaching jako možného nástroje tohoto konceptu. Výstupem práce bude posouzení vlivu hry Geocaching na rozvoj venkova, jak se s ním v regionu pracuje a také plány regionu Poličsko pro rozvoj v konceptu Chytrého regionu.

## Doporučený rozsah práce

30-40 stran

## Klíčová slova

aktéři rozvoje, hra Geocaching, Chytrý venkov, místní akční skupina, region Poličsko, rozvoj rurálních oblastí

---

## Doporučené zdroje informací

BINEK, J. – KONEČNÝ, O. – ŠILHAN, Z. – SVOBODOVÁ, H. – CHALOUPKOVÁ, M. Místní akční skupiny: leadeři venkova?. Brno: GaREP, spol. s r.o., 2020. ISBN 978-80-7509-756-9.

EUROPEAN NETWORK FOR RURAL DEVELOPMENT. Smart Villages: Revitalising Rural Services [online]. 2018. Dostupné z:

[https://enrd.ec.europa.eu/sites/enrd/files/enrd\\_publications/publi-enrd-rr-26-2018-en.pdf](https://enrd.ec.europa.eu/sites/enrd/files/enrd_publications/publi-enrd-rr-26-2018-en.pdf).

GROUND SPEAK. Geocaching [online]. ©2000-2022. Dostupné z: <https://www.geocaching.com/>.

HLAVÁČEK, P. – HRUŠKA, V. Koncept Chytrého venkova. [online]. 2021. Dostupné z:

<https://icuk.cz/wp-content/uploads/2021/04/koncept-chytreho-venkova-2021.pdf>.

MAS Poličsko, z.s. [online]. 2022. Dostupné z: <https://www.maspolicsko.cz/>.

MINISTERSTVO PRO MÍSTNÍ ROZVOJ ČR. Smart Cities. [online]. 2021. Dostupné z:

<https://mmr.cz/cs/microsites/sc/smart-cities>.

ORGANISATION FOR ECONOMIC CO-OPERATION AND DEVELOPMENT. RURAL 3.0. A Framework for Rural Development. [online]. 2018. Dostupné z:

<https://www.oecd.org/cfe/regionaldevelopment/Rural-3.0-Policy-Note.pdf>.

---

## Předběžný termín obhajoby

2022/23 LS – PEF

## Vedoucí práce

Ing. Kateřina Boukalová, Ph.D.

## Garantující pracoviště

Katedra humanitních věd

Elektronicky schváleno dne 21. 8. 2023

**prof. PhDr. Michal Lošťák, Ph.D.**

Vedoucí katedry

Elektronicky schváleno dne 31. 10. 2023

**doc. Ing. Tomáš Šubrt, Ph.D.**

Děkan

V Praze dne 27. 11. 2023

### **Čestné prohlášení**

Prohlašuji, že svou bakalářskou práci "Rozvoj Poličska podle konceptu Chytrého regionu za pomoci hry Geocaching" jsem vypracoval samostatně pod vedením vedoucího bakalářské práce a s použitím odborné literatury a dalších informačních zdrojů, které jsou citovány v práci a uvedeny v seznamu použitých zdrojů na konci práce. Jako autor uvedené bakalářské práce dále prohlašuji, že jsem v souvislosti s jejím vytvořením neporušil autorská práva třetích osob.

V Praze dne 30.listopadu 2023

---

## **Poděkování**

Rád bych touto cestou poděkoval Ing. Kateřině Boukalové, Ph.D. za ochotu a odborné připomínky, kterými přispěla k vypracování této bakalářské práce. Další poděkování patří paní Petře Martinů DiS., která svými zkušenostmi prostřednictvím rozhovoru poskytla důležité informace v praktické části, a dále také mé rodině a přítelkyni, která mě po celou dobu podporovala a pomáhala mi s občasnou korekcí.

# Rozvoj Poličska podle konceptu Chytrého regionu za pomoci hry Geocaching

## Abstrakt

Tato bakalářská práce se zabývá tématem Chytrého regionu a také jeho možného propojení s hrou Geocaching. Chytrý region je rozvojová koncepce zaměřující se na moderní rozvoj regionu především za využití technologií pro usnadnění života obyvatel. Koncept se dále zaměřuje na témata jako je efektivnější propojení měst a venkova, spolupráce lidí či udržitelný rozvoj regionu. Geocaching je hra v reálném světě, kde má hráč za pomoci indicií nalézt krabičku s pokladem, tzv. keš.

Hlavním cílem práce je zjistit, jakým způsobem se na vybraném regionu s konceptem Chytrého regionu pracuje, a dále jakým způsobem bude možné využít hru Geocaching jako případný rozvojový nástroj. Autor si jako zkoumaný region vybral mikroregion Poličsko, který leží na jihu Pardubického kraje.

Teoretická část se opírá o odbornou literaturu, kde autor práce vymezil veškeré pojmy související s praktickou částí této bakalářské práce.

Empirická část se skládá z několika částí. První z nich je charakteristika regionu. Poté se autor práce přesunul na obsahovou analýzu, kde zkoumal dostupné rozvojové dokumenty související s vybraným regionem Poličsko. Výstupem této analýzy je zodpovězení předem určených výzkumných otázek. Dále následuje analýza stavu geocachingu na Poličsku, aby bylo možné posoudit jeho další případný vliv na rozvoj. Poslední částí je rozhovor s expertem, který má zkušenosti s rozvojem regionu a dokáže doplnit informace potřebné k zodpovězení výzkumných otázek a stanovení cílů práce.

**Klíčová slova:** aktéři rozvoje, hra Geocaching, Chytrý venkov, místní akční skupina, region Poličsko, rozvoj rurálních oblastí

# **Development of Poličko according to the Smart Region Concept with the Help of the Game Called Geocaching**

## **Abstract**

This bachelor thesis deals with the topic of Smart Region and its possible connection with Geocaching. The Smart Region is a development concept focusing on the modern development of a region primarily using technology to facilitate the lives of its inhabitants. The concept also focuses on themes such as more effective urban-rural connectivity, human cooperation and sustainable regional development. Geocaching is a real-world game where the player has to find a treasure box, called a cache, using clues.

The main objective of this thesis is to find out how the Smart Region concept is working in the selected region and also how the Geocaching game can be used as a possible development tool. The author has chosen the Poličko micro-region, which is located in the south of the Pardubice Region, as the studied region.

The theoretical part is based on professional literature, where the author of the thesis defined all the concepts related to the practical part of this bachelor thesis.

The empirical part consists of several parts. The first one is the characterization of the region. Then the author of the thesis moved to the content analysis, where he examined available development documents related to the selected region of Polička. The output of this analysis is the answering of the predetermined research questions. This is followed by an analysis of the state of geocaching in Polička region in order to assess its further potential impact on development. The last part is an interview with an expert who has experience in the development of the region and can add the information needed to answer the research questions and determine the objectives of the thesis.

**Keywords:** Development Actors, Geocaching, Smart Village, Local Action Group, Poličko Region, Development of Rural Areas

# Obsah

|   |           |
|---|-----------|
| <b>1 Úvod.....</b>  | <b>7</b>  |
| <b>2 Cíl práce a metodika .....</b>                           | <b>8</b>  |
| 2.1 Cíl práce .....   | 8         |
| 2.2 Metodika .....  | 8         |
| <b>3 Teoretická východiska .....</b>                          | <b>10</b> |
| 3.1 Rozvoj venkova.....                                       | 10        |
| 3.1.1 Vymezení venkova .....                                  | 10        |
| 3.1.2 Rozvoj venkova .....                                    | 13        |
| 3.1.3 Aktéři rozvoje venkova.....                             | 15        |
| 3.1.4 Nástroje pro rozvoj venkova.....                        | 20        |
| 3.2 Chytrý region .....                                       | 22        |
| 3.2.1 Co je to koncept Chytrý region.....                     | 22        |
| 3.2.2 Historie konceptu Chytrý region.....                    | 27        |
| 3.3 Geocaching.....   | 30        |
| 3.3.1 Co je to Geocaching?.....                               | 30        |
| 3.3.2 Historie Geocachingu .....                              | 32        |
| <b>4 Vlastní práce .....</b>                                  | <b>34</b> |
| 4.1 Charakteristika regionu .....                             | 34        |
| 4.1.1 Geografie a charakteristika Poličského regionu .....    | 34        |
| 4.1.2 Atraktivní místa v regionu .....                        | 35        |
| 4.2 Kvalitativní obsahová analýza rozvojových dokumentů ..... | 36        |
| 4.2.1 Zadání obsahové analýzy.....                            | 36        |
| 4.2.2 Seznam využitých rozvojových dokumentů .....            | 37        |
| 4.2.3 Výzkumné otázky .....                                   | 38        |
| 4.2.4 Kvalitativní obsahová analýza .....                     | 39        |
| 4.3 Současný stav a vliv Geocachingu v regionu.....           | 52        |
| 4.4 Expertní polostrukturovaný rozhovor .....                 | 53        |
| <b>5 Zhodnocení výsledků .....</b>                            | <b>57</b> |
| <b>6 Závěr.....</b>   | <b>62</b> |
| <b>7 Seznam použitých zdrojů .....</b>                        | <b>64</b> |
| <b>8 Seznam obrázků, tabulek, grafů a zkratk.....</b>         | <b>68</b> |
| 8.1 Seznam obrázků a tabulek.....                             | 68        |
| <b>Přílohy.....</b>   | <b>68</b> |



# 1 Úvod

Koncept Chytrého regionu (anglicky SMART Region) je poměrně nová koncepce hojně využívaná k rozvoji nejen měst, ale také venkova. Zabývá se například využíváním nových technologií a taktéž se snaží o uhlíkovou neutralitu či energetickou nezávislost obcí. Všeobecným cílem je zlepšení životního standardu obyvatelstva. Tento koncept bude autor práce spojovat s populární hrou Geocaching, která spojuje prvky dobrodružství a sportu v reálném prostředí při hledání skrytých pokladů. Autor práce bude využívat osobního vztahu k území Poličska a za hlavní cíl si klade zjistit, jakým způsobem může mít vliv hra Geocaching na rozvoj Poličska v rámci konceptu Chytrého regionu.

V teoretické části autor vysvětlí všechny pojmy, koncepty či metodiky zabývající se tématem práce, které budou poté využívány v empirické části práce. Mezi ně patří již zmíněný koncept SMART, definice venkova a různí aktéři rozvoje venkova (například místní akční skupiny, které jsou pro rozvoj na místní úrovni regionu klíčové) a taktéž prvky hry Geocaching.

V části empirické bude autor práce zkoumat, jaký vliv na rozvoj Poličska má koncept Chytrého regionu a jakým stylem může napomoci hra Geocaching. Nejprve autor práce provede popis regionu, jeho nedostatků či naopak atraktivních míst. Dále zanalyzuje stav Geocachingu na území Poličska a následně zanalyzuje dostupné rozvojové dokumenty vydané aktéry rozvoje daného regionu. V poslední části práce autor provede rozhovor s expertem z MAS Poličsko, který svými zkušenostmi doplní informace k vyhodnocení výsledků práce (z obsahové analýzy). Výsledkem práce bude zjištění, jakým způsobem aktéři rozvoje Poličska pracují s koncepcí Chytrého regionu, potažmo jak pracují s Geocachingem jako rozvojovým nástrojem, popřípadě budou uvedena doporučení, která autor práce bude dle získaných poznatků považovat za přínosná.

## **2 Cíl práce a metodika**

### **2.1 Cíl práce**

Cíli dílčími je zjistit, jak se v současné době v Poličském regionu uvažuje Geocaching jako rozvojový nástroj, a také to, zda se v regionu využívá koncept Chytrého regionu. Na to navazujícím cílem bude zjistit, jak koncept Chytrého regionu ovlivňuje místní podnikatele a jaký vliv má koncept na ekonomickou situaci regionu. Dalším dílčím cílem je zanalyzování stavu a četnosti Geocachingu na území Poličska a danou analýzou posoudit potenciál pro možné využití hry v rámci rozvoje za pomoci konceptu Chytrého regionu. Cílem hlavním je poté zjištění, zda Geocaching má vliv na rozvoj venkova podle konceptu Chytrého regionu a také zjištění, jakým způsobem může koncept ovlivnit rozvoj regionu do budoucna.

### **2.2 Metodika**

Část teoretická se opírá především o odborné publikace zaměřené na rozvoj venkova a koncept Chytrého regionu/venkova. V této části jsou uvedeny a interpretovány pojmy týkající se rozvoje venkova, konceptu Chytrého regionu a také hry Geocaching.

Část empirická skládá z několika částí. Nejprve autor práce zcharakterizuje zkoumaný Poličský region a seznámí čtenáře s jeho přednostmi či problémy. Další částí je vytvoření kvalitativní obsahové analýzy na téma rozvoje Poličska podle konceptu Chytrý region. Nástroj kvalitativní obsahové analýzy je zvolen z důvodu přehledné sumarizace několika obsáhlých dokumentů, k následně jednodušší tvorbě rozhovoru a k vyhodnocení cílů práce. Kvalitativní typ obsahové analýzy je, oproti kvantitativní, zvolen z důvodu přesnější interpretace významu jednotlivých výskytů. Dokumenty jsou autorem práce vybrány z důvodu, že jsou to rozvojové dokumenty směřující přímo na Poličský region, případně na Pardubický kraj a jsou aktuální. Jsou vybrány následující dokumenty:

- Koncepční část Strategie komunitně vedeného místního rozvoje MAS POLIČSKO z.s. na období 2021–2027,
- Strategie rozvoje Pardubického kraje 2021–2027,
- Regionální inovační strategie Pardubického kraje,

- Strategický plán rozvoje města Poličky pro období let 2021–2027,
- Strategie komunitně vedeného místního rozvoje MAS POLIČSKO z.s. pro období 2014–2023.

Autor práce na začátku vytvořil klíčová slova vztahující se ke konceptu Chytrého regionu/venkova a hry Geocaching, jejichž význam hledal ve vybraných rozvojových dokumentech. Jednotlivá klíčová slova jsou uvedena v příloze práce. Dalším krokem autora je vytvoření výzkumných otázek, na něž autor hledá odpovědi ve zanalyzovaném textu. Obsahová analýza je strukturovaně zpracovávána z podkladů v kódovací knize. Po obsahové analýze autor práce kontaktuje experta na rozvoj Poličska, konkrétně vedoucího pracovníka SCLLD z MAS Poličsko – paní Petru Martinů DiS., s níž povede expertní polostrukturovaný rozhovor. Autor zvolil pouze jeden expertní rozhovor, jelikož rozhovor v práci slouží pouze jako doplněk k obsahové analýze a vzhledem ke zkušenostem dotazované je samostatný rozhovor dostatečný k finálnímu zodpovězení výzkumných otázek. Expertní rozhovor, nebo také hloubkový rozhovor, se od klasického rozhovoru liší tím, že sbírá detailní informace pro dané území s dotazovaným, který je v daném oboru expertem. Polostrukturovaný typ rozhovoru byl vybrán jako výzkumný nástroj pro přesnou podporu a doplnění informací z obsahové analýzy. Polostrukturovaný typ rozhovoru byl autorem práce vyhodnocen jako nejvhodnější typ rozhovoru, vzhledem ke kombinaci volnosti a přesnosti odpovědí dotazované. Obsahová analýza s expertním polostrukturovaným rozhovorem vedla k zodpovězení výzkumných otázek a vyhodnocení cílů práce. Práce byla po domluvě po dokončení sdílena s dotazovanou z expertního rozhovoru.

## 3 Teoretická východiska

### 3.1 Rozvoj venkova

#### 3.1.1 Vymezení venkova

Venkov je všeobecně prostor mimo města, dá se charakterizovat jako prostor zahrnující jak krajinu, tak venkovská sídla, která mají na rozdíl od městských sídel menší hustotu obyvatel, liší se architekturou, a také např. zaměřením na tradiční zemědělství. Tato charakteristika je však velmi obecná a existuje vícero přístupů pro přesnější vymezení venkova. (Perlín, 2010)

Nejdříve je nutné ovšem rozdělit pojmy „venkovské sídlo“ a „obec“. Venkovské sídlo je skupina domů, která je oddělena od ostatních venkovských sídel nezastavěnou plochou. Obec je základní jednotkou veřejné správy s daným správním územím a bývá často tvořena více venkovskými sídly (Perlín, 2010). Podle Koncepce rozvoje venkova, ze které jsou tyto postoje čerpány, existují přístupy celkem 3 – přístup na základě platné legislativy, statistický a sociálně konstruktivistický. (MMR ČR, 2019)

##### 1) Přístup na základě platné legislativy

Ze Zákona o obcích č. 128/2000 Sb., lze vyčíst, že obec s více než 3000 obyvateli může získat status města, pokud tak na návrh obce stanoví předseda Poslanecké sněmovny po vyjádření vlády. Pokud má obec méně než 3000 obyvatel, může získat status městyse, opět pokud tak stanoví předseda Poslanecké sněmovny po vyjádření vlády na návrh obce. Ostatní obce by tedy měly být venkovské. Pokud ale byla obec městem ještě přede dnem 17.května 1954, městem také zůstává i přesto, že může mít venkovský charakter. Proto pro vymezení venkova není vhodné se příliš opírat o zákoník, ale ideálně použít jiný z přístupů vymezení venkova, např. přístup statistický či sociálně konstruktivistický, které jsou oba vysvětleny níže v textu.

##### 2) Statistický přístup

Statistický (nebo také pozitivistický přístup) je založený na tom, že je možné venkov vymezit na základě jednotlivých měřitelných ukazatelů. Vzhledem k tomu, že se jedná o přístup, ve kterém se pracuje s jasně danými fakty a daty, může se přístup jevit jako velmi objektivní. Subjektivnost získává poté, jaké analytik vybere jednotlivé ukazatele a určí

hraniční hodnoty těchto kritérií. Nejzákladnějšími kritérii bývá počet obyvatel obce nebo hustota obyvatel. Poté co analytik definuje hranice kritérií, rozdělí daná území do vymezených kategoriích. Analytik například definuje, že venkovem je obec do 3000 obyvatel a městem jsou všechny ostatní obce – tím, za použití předem daných objektivních dat, vymezi venkov. (MMR ČR, 2019)

S tímto přístupem pracují například dvě známé metodiky – metodika OECD<sup>1</sup> a metodika Eurostatu. Podle metodiky OECD je obec venkovskou, jestliže je její hustota osídlení menší než 150 obyvatel/km<sup>2</sup>. Počet takových obcí v roce 2017 v České republice čítal 5360, což představovalo 81,7 % rozlohy státu, ale žilo zde necelých 30 % obyvatel republiky (MMR ČR, 2019).

Metodika Eurostatu na principu sítě buněk je ovšem pro vymezení venkova o něco přesnější. Eurostat má pro statistické účely vymezené zkratky pro jednotlivé územní celky: NUTS a LAU<sup>2</sup>. NUTS obecně představuje podle číselného označení 0-3 větší území podle počtu obyvatel – stát, území ČR, regiony a kraje. LAU představuje menší místní správní jednotky – LAU 1 představuje okres, LAU 2 samotnou obec. (ČSÚ, 2022)

Tato metodika funguje na principu určení stupně urbanizace za pomoci jednotlivých čtvercových buněk o velikosti 1km<sup>2</sup> a následném vytváření shluků těchto buněk.

Eurostat využívá 3 základní stupně urbanizace (tzv. „Degurba“ – The degree of urbanisation)

- Městské centrum – skládá se z buněk s hustotou obydlí alespoň 1500 obyvatel a celkovou populací alespoň 50 tis. obyvatel
- Městský klastr (shluk) – skládá se z buněk s hustotou alespoň 300 obyvatel a celkovou populací nejméně 5 tis. obyvatel
- Buňky venkovské sítě – všechny ostatní buňky mimo městské klastry

(Dijkstra, 2018)

K identifikaci či vymezení venkova Eurostat využívá 3 kroky. Jelikož venkovské buňky jsou všechny mimo městského klastru, nejdříve je nutné zjistit buňky tvořící městský klastr. Dalším, druhým krokem je klasifikace regionu (NUTS 3) na základě podílu obyvatel ve venkovských oblastech:

---

<sup>1</sup> OECD (zkratka z anglického Organisation for Economic Co-operation and Development) je Organizace pro hospodářskou spolupráci a rozvoj, spojující 38 zemí světa včetně České Republiky.

<sup>2</sup> „Nomenklatura územních statistických jednotek“ - NUTS 1 – 7 mil. až 3 mil. obyvatel, NUTS 2 – 3 mil. až 800 tis. obyvatel, NUTS 3 – 800 tis. až 150 tis. obyvatel  
„Místní samosprávné jednotky“ - LAU 1 vyjadřují okresy, LAU 2 vyjadřují obce

- „Převážně venkovské“ – pokud je žije ve venkovských oblastech více než 50 % obyvatel,
- „Přechodné“ – pokud žije ve venkovských oblastech mezi 20-50 % obyvatel,
- „Převážně městské“ – pokud ve venkovských oblastech žije méně než 20 % obyvatel.

Následuje poslední, tedy třetí krok. V tomto kroku se zvažují městská centra v regionu. Jestliže je v převážně venkovském regionu městské centrum s více než 200 tis. obyvateli, které tvoří čtvrtinu obyvatelstva regionu, region se stává přechodným.

Jestliže se nachází v přechodném regionu městské centrum s více než 500 tis. obyvateli, které tvoří více než čtvrtinu obyvatelstva regionu, region se stává převážně městským.

(Eurostat, 2022)

### 3) Sociálně konstruktivistický přístup

Třetí přístup vymezení venkova je založen na sociálním konstruktivismu. Pojem „venkov“ při takovém myšlení není předem objektivně dán, ale je lidmi neustále konstruován na základě sociálních interakcí a komunikace (Petrušek, 2018). Z tohoto pohledu je tedy venkov to, o čem lidé říkají, že venkov je. Tento přístup můžeme považovat za nejobjektivnější, ale na úrovni větších oblastí, či například krajů, vyžaduje velmi rozsáhlé sociologické šetření. Takové šetření je v podstatě nereálné a je tedy lepší vymezit určité definiční znaky, které podle společnosti venkov definují. (MMR ČR, 2019) K tomuto přístupu se částečně přiklání ve své publikaci „Venkov, typologie venkovského prostoru“ i Perlín, který říká, že všechny způsoby hodnocení sídel jsou značně subjektivní a nejlepší variantou je, zeptat se místních obyvatel na jejich vlastní sídlo:

*„Zeptáte-li se obyvatel nějakého sídla, jak se jmenuje skupina panelových domů na okraji a jak se jmenuje centrální prostor ve středu sídla, odpoví, že se jedná buď o bytovky a náves nebo o sídliště a náměstí. V prvním případě jste nepochybně na vesnici, ve druhém případě jste nepochybně ve městě.“*

(Perlín, 2010, str.4)

Podle Perlína je toto nejlepším subjektivním hodnocením.

### 3.1.2 Rozvoj venkova

Na začátku je důležité si položit otázku, co to rozvoj venkova vůbec je. Podle Jana Binka a kol. (2009) je rozvojem venkova myšlen proces pozitivních změn jak ve venkovských obcích, tak v krajině mezi nimi a samotný proces by měl směřovat k:

- *vytvoření harmonického systému kulturní krajiny,*
- *rozvoji celkové pestrosti a specifík venkovských obcí,*
- *vytvoření stabilního ekonomického zisku zajišťujícího pracovní příležitosti,*
- *rozvinuté občanské společnosti,*
- *zajištění dostatečné dopravní dostupnosti.*

(Binek a kol., 2009)

Podle OECD (2018) žije ve venkovských regionech zemích OECD přibližně čtvrtina populace, zabírají velké množství půdy a mají velký vliv na celkovou prosperitu a blahobyt celé země. OECD zde zmiňuje megatrendy, které nejen formují venkovy OECD zemí v současnosti, ale také ovlivňují jejich rozvoj do budoucna:

- *stárnutí populace a migrace,*
- *urbanizaci,*
- *vzestup rozvíjejících se ekonomik,*
- *změny klimatu a environmentální tlaky,*
- *rostoucí globalizaci,*
- *technologické průlomy.*

(OECD, 2018)

Trend stárnutí populace se nejvíce dotýká venkova, např. ubývání mladých lidí v zemědělství, což je pro venkov velkou hrozbou, jelikož ohrožuje sociální udržitelnost zemědělství. Venkov často mladým lidem nenabízí takovou atraktivitu, jako městské regiony.

Proces urbanizace je dalším rizikem pro venkov. Urbanizace se prolíná s trendem stárnutí a má za následek úbytek obyvatelstva na venkově. Tento úbytek má také za následek větší politickou moc do městských oblastí s více obyvateli.

Vzhledem k předpokladům, že se centra ekonomického obchodu budou přesouvat směrem do Asie, Afriky a Latinské Ameriky, bude potřeba tyto rozvojové země posílit v průmyslu a zemědělství, to může být pro evropský venkov velká příležitost rozvoje.

Co se týče klimatických změn, je důležité rozšíření technologií pro lepší hospodaření, snížení uhlíkových stop a redukci produkce odpadů, a to tak, aby byla dodržena Pařížská dohoda o změně klimatu (tedy udržet růst teploty pod hranicí 1,5 °C oproti hodnotám před průmyslovou revolucí), jejímž cílem je v rámci členských států EU snížit do roku 2030 emise skleníkových plynů o alespoň o 40 % oproti roku 1990. (OECD, 2018) S problémem zhoršování se životního prostředí se pojí také Zelená dohoda (anglicky Green Deal), která má za cíl udělat z Evropské unie do roku 2050 Unii s nulovými emisemi skleníkových plynů a hospodářský růst bude oddělený od využívání zdrojů (Evropská komise, 2019).

Těmto vlivům můžou velmi napomoci nové technologie. Například digitalizace, která je nedílnou součástí většiny aktuálních rozvojových strategií, je důležitá pro omezení trendu stěhování lidí do měst. S vyspělejšími technologiemi bude venkov atraktivnější a lidé nebudou mít důvody stěhovat se pryč. (MMR ČR, 2021)

Podle průzkumu tematické skupiny ENRD<sup>3</sup> pro chytrý venkov je venkov uzavřený do tzv. bludného kruhu. Tento kruh je tvořen a dokola poháněn nedostatečnou tvorbou nových pracovních míst a neodpovídajícími a upadajícími službami. Ideálním řešením tohoto bludného kruhu úpadku je implementace chytrých řešení v rámci chytrého venkova. (ENRD, 2018)

---

<sup>3</sup> ENRD (zkratka pro European Network for Rural Development) je Evropská síť pro rozvoj venkova, která spojuje aktéry rozvoje venkova, mezi nimi sdílí informace a tím přispívá ke zdokonalení politiky rozvoje venkova. V ČR spravováno Ministerstvem zemědělství (ENRD, 2018)



Obrázek 1: Bludný kruh úpadku



Zdroj: ENRD, 2018

S rozvojem venkova se také pojí koncept chytrého venkova, který má ve své podstatě udělat venkov modernějším a samostatným, nezávislým na ostatních. Tento koncept je vysvětlen v kapitole 1.4.1.

### 3.1.3 Aktéři rozvoje venkova

Jak píše Binek a kol. ve své publikaci „Synergie ve venkovském prostoru“, „*aktéry rozvoje venkova můžeme chápat v nejširším slova smyslu jako veškeré formalizované instituce či jednotlivce, kteří nějakým způsobem svými aktivitami vstupují do dění na venkově či kteří jsou součástí venkova.*“ (Binek, 2009)

Možností, jak kategorizovat aktéry rozvoje venkova je mnoho a vždy záleží podle jaké charakteristiky je dělíme. Podle Binka a kol. je základní kategorizace rozdělení dle postavení vzhledem ke správní organizaci území. Dle této charakteristiky lze aktéry dělit jako:

- místní,
- regionální,
- národní.

Dále lze také aktéry dělit podle typu sektoru na:

- Veřejný sektor,
- Podnikatelský sektor,
- Neziskový sektor.

### **Národní úroveň**

Aktéry rozvoje venkova na národní úrovni tvoří zejména ministerstva, jejichž rozdělení kompetencí je velmi obsáhlé. Na národní úrovni jsou z pohledu rozvoje venkova dva hlavní aktéři – ministerstvo pro místní rozvoj (MMR) a ministerstvo zemědělství (MZe). Ministerstvo pro místní rozvoj podporuje obnovu a rozvoj venkova, čímž chce dosáhnout lepší kvality života obyvatel či například zlepšit atraktivitu obcí, a také pořádá každoroční soutěž Vesnice roku. Ministerstvo zemědělství má na starost zemědělství, lesnictví, průmyslovou výrobu, ale také ochranu vodních zdrojů a vodní hospodářství. (Bínek, 2009)

V následující tabulce je vyznačena vazba subjektů rozvoje venkova na národní úrovni, rozdělená podle jednotlivých sektorů, ve sloupcích je poté udáváno, čím se jednotlivé subjekty zabývají. Jsou zde uvedeny také subjekty podnikatelského a neziskového sektoru:

Obrázek 2: Model vazeb subjektů rozvoje venkova na národní úrovni

|                                      | Zemědělství | Lesnictví | Průmyslová výroba | Obchod a služby | Cestovní ruch | Vzdělávání | Sociální oblast | Zaměstnanost | Kultura, tradice | Koncepční a rozvojová činnost | Životní prostředí a krajina | Správa území |
|--------------------------------------|-------------|-----------|-------------------|-----------------|---------------|------------|-----------------|--------------|------------------|-------------------------------|-----------------------------|--------------|
| <b>Veřejný sektor</b>                |             |           |                   |                 |               |            |                 |              |                  |                               |                             |              |
| Ministerstvo zemědělství             | ■           |           | ■                 |                 |               |            |                 |              |                  | ■                             | ■                           |              |
| Ministerstvo pro místní rozvoj       |             |           |                   |                 | ■             |            |                 |              | ■                | ■                             |                             |              |
| Ministerstvo průmyslu a obchodu      |             |           | ■                 | ■               |               |            |                 |              |                  |                               |                             |              |
| Ministerstvo práce a sociálních věcí |             |           |                   |                 |               | ■          | ■               | ■            |                  |                               |                             |              |
| Ministerstvo životního prostředí     |             |           |                   |                 |               |            |                 |              |                  | ■                             | ■                           |              |
| Ministerstvo vnitra                  |             |           |                   |                 |               |            |                 |              |                  |                               |                             | ■            |
| Ministerstvo financí                 |             |           |                   |                 |               |            |                 |              |                  | ■                             |                             |              |
| Ministerstvo kultury                 |             |           |                   |                 |               |            |                 |              | ■                |                               |                             |              |
| <b>Podnikatelský sektor</b>          |             |           |                   |                 |               |            |                 |              |                  |                               |                             |              |
| Svaz marginálních oblastí            | ■           |           |                   |                 |               |            |                 |              |                  |                               |                             |              |
| Agrární komora ČR                    | ■           | ■         |                   |                 |               | ■          |                 |              |                  |                               |                             |              |
| Svaz venkovské turistiky             |             |           |                   |                 | ■             |            | ■               |              | ■                |                               |                             | ■            |
| Asociace soukromého zemědělství      | ■           |           |                   |                 |               |            |                 |              |                  |                               |                             |              |
| Zemědělský svaz ČR                   | ■           |           |                   |                 |               |            |                 |              |                  |                               |                             |              |
| Svaz ekologických zemědělců          | ■           |           |                   |                 |               | ■          |                 |              |                  |                               |                             | ■            |
| <b>Neziskový sektor</b>              |             |           |                   |                 |               |            |                 |              |                  |                               |                             |              |
| Spolek pro obnovu venkova            |             |           |                   |                 |               |            | ■               |              | ■                | ■                             | ■                           | ■            |
| Evr. vzd. fórum pro rozvoj venkova   |             |           |                   |                 |               | ■          |                 |              |                  | ■                             | ■                           |              |
| Evrop. centrum pro ekoagroturistiku  | ■           |           |                   |                 | ■             |            |                 | ■            |                  |                               | ■                           | ■            |
| Škola obnovy venkova, o. p. s.       |             |           |                   |                 |               | ■          | ■               |              |                  | ■                             | ■                           |              |
| Národní síť MAS ČR, o. s.            | ■           |           |                   |                 |               |            |                 |              |                  | ■                             | ■                           |              |

Zdroj: Binek, 2009

## Regionální úroveň

Na regionální úrovni je taktéž velké množství aktérů, nejvýraznějším subjektem jsou zde krajská zastupitelstva a dále například krajská informační střediska pro rozvoj zemědělství a venkova (KIS) či krajské hospodářské komory (Binek, 2009). Dále na této úrovni existují krajská inovační centra, která mají za cíl vytvořit inovační prostředí především za pomoci moderních technologií. Tato centra také těmito inovacemi pomáhají malým a středním podnikům v daném kraji. (*Středočeské Inovační Centrum*, 32)

Krajská zastupitelstva vytvářejí vlastní politiku a směr jakým se rozvoj regionu má ubírat. Mají vlastní rozpočtové prostředky, které využívají pro rozvoje daného území. Tyto prostředky jsou čerpány z různých dotačních výzev. Spolupracují například s obcemi, ale také se samotnými podnikateli, které kraj podporuje například v zemědělských činnostech (Binek, 2009).

## **Místní úroveň**

Obecně lze říci, že čím je aktér rozvoje k místu blíže, tím více je srozuměn s problémy a potřebami daného regionu a tím pádem je jeho práce cílenější a efektivnější. Na této úrovni je tedy počet subjektů největší.

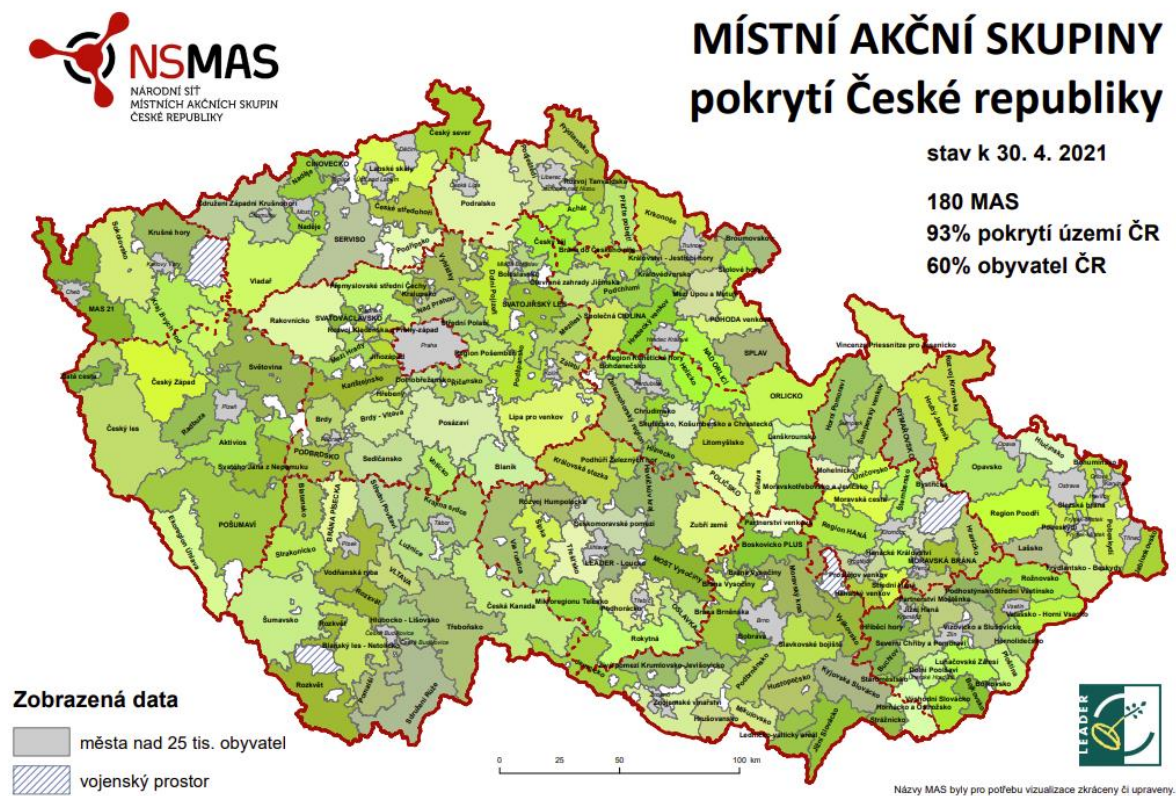
Jedním z hlavních aktérů na místní úrovni jsou podle Binka a kol. takzvané Místní akční skupiny (dále MAS). MAS představuje společenství, které sdružuje různé subjekty zainteresované do rozvoje daného regionu – např. obce, podnikatele, občany a ostatní subjekty se zájmem o rozvoj. (Binek, 2020)

MAS jsou pro tuto práci klíčové, protože spojují oba dva sektory (soukromý a veřejný) a také se dlouhodobě snaží o využívání inovačních řešení, což velmi dobře koreluje s konceptem Chytrého venkova, který je rozebraný ve třetí kapitole práce. MAS v současné době pokrývají téměř celé území České republiky. Podle dat ČSÚ bylo k 30.6.2020 celkem 180 MAS, které zahrnovaly 94 % obcí ČR. Jedním z hlavních úkolů MAS je aktivně získávat a přerozdělovat dotace, ať už z fondů Evropské Unie, různých národních či krajských programů nebo od soukromých dárců. (NSMAS ČR, 2022)

Co se týče složení členů MAS, veřejný sektor (obce, dobrovolné svazky obcí, příspěvkové organizace, státní instituce apod.) musí zastupovat maximálně 49 % a zbytek tvoří soukromý sektor, tedy neziskový a podnikatelský. To podporuje myšlenku, aby byl region spíše rozvíjen občany než úředníky z kanceláře. (Binek, 2020)

Na následující mapě je vyobrazeno pokrytí ČR místními akčními skupinami k 30.4.2021. Z mapy je patrné, že většina prostoru nepokrytého MAS jsou města nad 25 tis. obyvatel nebo vojenské prostory, což jsou oblasti, kde MAS nepůsobí.

Obrázek 3: Pokrytí ČR Místními akčními skupinami



Zdroj: NS MAS ČR, 2021

## Přístup LEADER

Tuto rozvojovou metodu aplikují především MAS. Zkratka LEADER pochází z francouzského „Liaison Entre Actions Développement de l'Économie Rurale“, což v překladu znamená „Propojení aktivit rozvíjejících venkovskou ekonomiku“.

Metoda s názvem LEADER I vznikla již v roce 1991 s cílem propojit obyvatele venkova a napomoci tím k rozvoji venkova a životů obyvatel samotných. Od té doby se vyvinula přes LEADER II a LEADER+ k LEADER 2007-2013. Od roku 2014 do roku 2020 se metoda řadila do komunitně vedeného místního rozvoje (z anglického CLLD – „Community-led Local Development“), který na LEADER navazuje. V současné době od roku 2021 se do roku 2027 využívá metody CLLD+.

Metoda LEADER se řídí 7 hlavními principy (Ministerstvo zemědělství, 2009):

- 1) Strategie místního rozvoje podle jednotlivých oblastí – LEADER je aplikován v malé oblasti, aby byl co nejefektivnější,

- 2) Partnerství mezi veřejným a soukromým sektorem – MAS tvoří místní partnerství mezi veřejným a soukromým sektorem pro jednodušší tvorbu strategií rozvoje a následné implementace,
- 3) Přístup „bottom-up“ neboli zdola nahoru – pravomoc na rozhodování co se týče strategií a místního rozvoje mají MAS,
- 4) Integrované akce napříč odvětvími – propojování rozvojových aktivit různých odvětví do jednoho celku,
- 5) Uplatňování inovačních postupů – snaha o inovativní řešení a postupy,
- 6) Vytváření sítí místního partnerství – sítě jsou tvořeny ze skupiny aplikujících metodu LEADER a následné výměny zkušeností, informací či poznatků mezi nimi,
- 7) Provádění projektů spolupráce – tento princip stojí na základech vybudovaných sítí partnerství (bod č.6), spolupráci a realizaci projektů místních akčních skupin s ostatními skupinami (i ty které nevyužívají LEADER) podílejících se na rozvoji venkova ČR či se skupinami ze zahraničí, ať už z EU nebo mimo (Binek, 2020).

### **3.1.4 Nástroje pro rozvoj venkova**

Nástroje pro rozvoj venkova jsou obecně takové nástroje, které napomáhají k naplnění různých rozvojových cílů či strategií. Podle Wokouna a Matese (2006) se tyto nástroje dají dělit na nefinančních a nástroje finanční. Do nástrojů nefinančních spadá např. legislativa (Zákon č. 248/200 Sb. o podpoře regionálního rozvoje), různé instituce, řízení rozvoje, strategické plánování či věcné a jiné nefinanční nástroje jako například poradenství či propagace. Do nástrojů finančních poté spadají dotace, úvěry, různá daňová zvýhodnění, kapitálové podílnictví a podobně.

Binek v publikaci Synergie tyto nástroje na rozvoj venkova dále dělí na 6 druhů:

- Administrativní,
- Koncepční,
- Institucionální,
- Věcné,
- Sociálně-psychologické,
- Finanční nástroje.

(Binek, 2009)

Administrativní – do administrativních nástrojů pro rozvoj venkova lze zařadit především legislativu, nejzásadnějšími pro rozvoj venkova je např. Zákon č.128/2000 Sb., o obcích, či zákon č. 248/2000 Sb., o podpoře regionálního rozvoje. Dalším administrativním nástrojem mohou být například usnesení vlády, která udávají, jak se budou různé rozvojové nástroje užívat. (Binek, 2009)

Koncepční – pro rozvoj venkova je důležité mít nastavené cíle, které budou v daném časovém horizontu splněny. To je v případě této práce velmi důležité, jelikož jejím hlavním tématem je právě koncepce Chytrého regionu, která je uvedena v další kapitole práce.

Koncepční nástroje lze podle Binka dělit podle typu strategických dokumentů na:

- strategie – dlouhodobý koncepční dokument, který udává základní rámec, kterého se má region při rozvoji držet
- program – střednědobý koncepční dokument, který vychází ze strategie a vytyčuje opatření, která jsou nutná pro splnění strategických cílů
- plán – nejpodrobnější a krátkodobý dokument, který navazuje na strategii a program, ale udává již konkrétní harmonogram aktivit a projektů vedoucích ke splnění cílů včetně jejich financování.
- Územní plány – územní plán je z prostorového hlediska velmi důležitý a zpracovává se na základě územního plánování, cílem, kterého se zjišťuje stav území, potřebu jeho rozvoje a změn v obci. Je vytyčen zákonem č.186/2006 Sb., stavebním zákonem.

Pozemkové úpravy – pozemkové úpravy jsou druhem koncepčních nástrojů rozvoje venkova a jsou zásadní například pro přesné vymezení vlastnictví pozemků, jejich tvaru a polohy a dále také pro výstavbu cest k daným pozemkům apod. Pozemkové úpravy mají význam především pro vlastníky pozemků, obce a katastr nemovitostí. (Binek, 2009)

Institucionální – vytváří prostředí pro ostatní nástroje a pomáhá v realizaci rozvojových cílů

Věcné nástroje – „pracují s konkrétní hmotnou či nehmotnou realitou a vytváří obvykle podmínky pro fungování ostatních rozvojových oblastí.“ (Binek, 2009), mezi věcné nástroje patří například nástroje infrastrukturní. Ty se následně dělí na dopravní a technické. Dopravní infrastrukturou se myslí například výstavba nových silnic, technickou infrastrukturou se poté myslí například čistota a kvalita vody v regionu. (Binek, 2009)

Sociálně-psychologické – tyto nástroje si zakládají na lidech, konkrétně jejich znalostech a dovednostech. Mezi tři nejzásadnější patří vzdělávání, komunikace a motivace. Je velmi důležité se o rozvoji venkova neustále vzdělávat, komunikovat s kolegy o svých znalostech a také motivovat ostatní k co největšímu zájmu a nejlepším výsledkům. (Bínek, 2009)

Finanční nástroje – mezi finanční nástroje řadíme dotace a granty, které jsou pro rozvoj venkova naprosto klíčové. Podle poskytovatele dotací je můžeme dělit na evropské – Evropský zemědělský fond na rozvoj venkova (EAFRD), dále národní a krajské. (Bínek, 2009)

Dalším pohledem na členění nástrojů pro rozvoj venkova je podle Svobodové a Věžníka (2014) dělení na nástroje makroekonomické, mikroekonomické a ostatní.

Makroekonomické nástroje (národohospodářská politika)

- Fiskální politika (hospodářská politika státu, rozumíme tím například daně)
- Monetární politika (politika České národní banky, např. usnadnění přístupu k úvěrům)
- Protekcionismus (upřednostňování vlastních statků před zahraničními)

Mikroekonomické nástroje

- Relokace pracovních sil (např. úhrada nákladů na stěhování...)
- Relokace kapitálu (např. výhodnější půjčky či snížené daně)

Ostatní nástroje

- Administrativní nástroje (např. správní rozhodnutí)
- Institucionální nástroje (např. regionální rozvojové agentury)

(Svobodová a Věžník, 2014)

## **3.2 Chytrý region**

### **3.2.1 Co je to koncept Chytrý region**

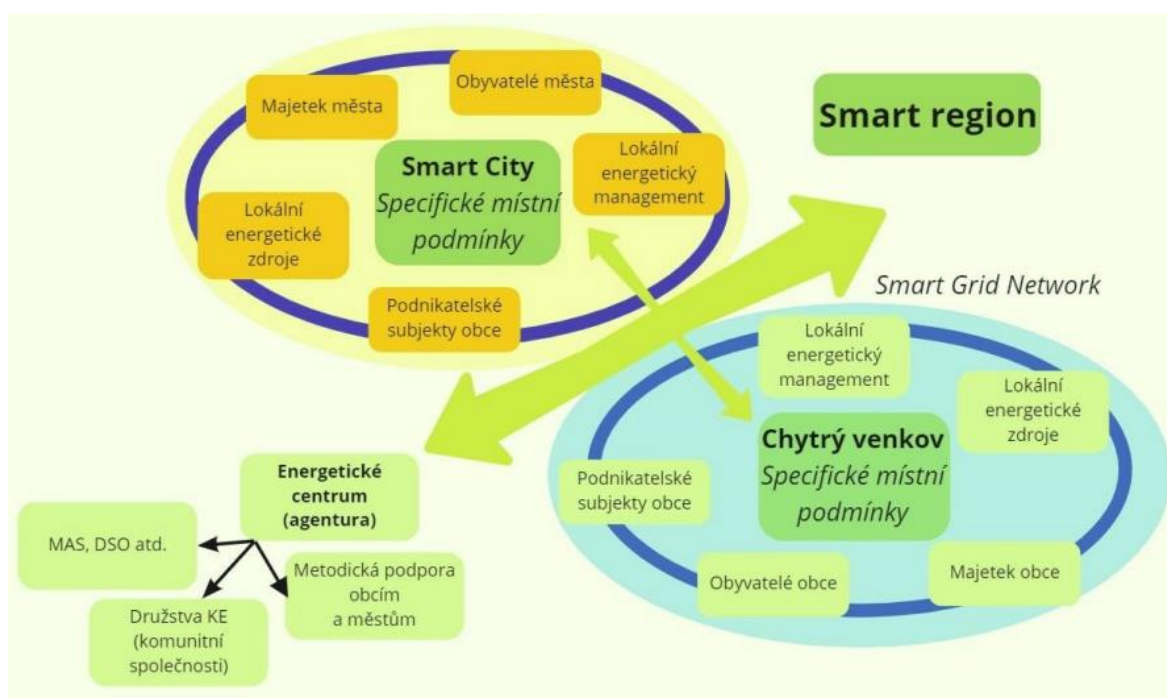
Chytrým regionem (nebo také Smart Regionem) lze nazvat takový region, který má za cíl směřovat k udržitelnému rozvoji a zavádět chytré technologie a přístupy. Jedním z takových regionů v České republice je například region Královehradeckého kraje, který stojí na principech udržitelného rozvoje a racionálního využívání zdrojů, synergie a



integrovaného přístupu, či efektivní implementace Smart technologií. (Královehradecký kraj, 2019)

Chytrý region se skládá ve své podstatě z chytrého venkova a chytrých měst. Chytrá města již většinou mají základní technologické zázemí a pouze se snaží o vylepšení či například sběr dat a propojení jednotlivých technologií pro větší efektivitu a zjednodušení systému jako celku. Chytré obce se kromě zavedení alespoň základních technologií soustředí na rozšířenou komunikaci s městy (různé služby apod.) a také se snaží stát se energeticky nezávislémi a plně využívat výhod či místních zdrojů obce. Společným rysem těchto dvou konceptů je kromě zřízení technologií také „zelený“ aspekt, tedy aby daný region co nejméně zatěžoval životní prostředí. Dalším společným prvkem je důraz na lidi, jejich spolupráci a užíváním technologií tak, aby fungovala pro ně – především ve venkovských oblastech je důležité lidi také vzdělávat, aby s technologiemi lidé uměli a chtěli pracovat a využívat je. Na následujícím schématu je znázorněna víceúrovňová spolupráce Smart konceptů chytrého regionu:

Obrázek 4: Schéma víceúrovňové spolupráce Smart konceptů chytrého regionu



Zdroj: Hlaváček, Hruška a kol., 2021

## Koncept Smart Cities

Koncept Chytrých měst neboli Smart Cities, je založen na správném využívání a řízení komunikačních a informačních technologií. Definice není jednotná, každé město je různé, a proto se definice může lišit. V konceptu jde v obecné rovině o to, aby se co nejvíce lidem usnadnil život, město se stalo udržitelným, zlepšily se životní podmínky obyvatelům a také se snížila spotřeby energie. Toho všeho se dá dosáhnout za pomoci společně propojených technologií připojených na internet, které spolu komunikují a spolupracují. Je důležité, aby docházelo k synergii mezi různými aktivitami a veřejnými službami města, jako například doprava, energetika, logistika či bezpečnost. (NS MAS ČR, 2022)

Jednou z metodik konceptu Chytrého města je metodika z ČVUT (UCEEB), 2018 – **Metodika hodnocení udržitelných chytrých měst.** (MMR ČR, 2019)

Koncept Smart City podle této metodiky je v souladu s definicí: „*Smart City je město, které usiluje o maximální kvalitu života obyvatel s minimální spotřebou zdrojů pomocí využití moderních technologií a propojení infrastruktury především v oblasti energetiky, dopravy, komunikace aj.*“ (MMR ČR, 2019).

Metodika spojuje prvky chytrého a udržitelného města a přidává do ní i prvek šťastného města, tedy kvalitu života.

Obrázek 5: Konceptuální východisko Metodiky hodnocení udržitelných chytrých měst



Zdroj: MMR ČR, 2019

V diagramu, jak je již uvedeno výše, autoři přidali k prvkům Chytrého a udržitelného města také prvek šťastného města, tedy zlepšit a zjednodušit občanům život. To se potkává s cílem chytrých obcí, tudíž by se diagram dal uvést i na venkovské úrovni.

Cílem metodiky je jasně definovat, jak efektivně pokročit k Smart City konceptu. Zakládá si na následujících sedmi principech:

- 1) Přispívá k udržitelnosti a ke kvalitě života
- 2) Je založené na inovacích
- 3) Vychází z vize
- 4) Zapojuje obyvatele
- 5) Integruje funkce města
- 6) Plánuje na základě odborných podkladů a skutečných dat
- 7) Je odolné vůči šokům

(MMR ČR, 2019)

Z těchto principů metodiky lze vyvodit, že se v některých bodech velmi podobají principům přístupu LEADER z minulé kapitoly. Mezi principy LEADERu patří např. partnerství mezi občany a aktéry rozvoje, stejně tak tomu je u této metodiky, která se snaží do rozvoje zapojovat samotné obyvatele. Dalším téměř identickým principem je snaha o využívání inovačních postupů. Oblast chytrých měst se ve své podstatě nijak nerozporuje s principy LEADERu a je možné je různě propojovat.

Tuto metodiku dělíme do 9 oblastí:

- 1) Efektivní vládnutí
- 2) Inteligentní plánování území
- 3) Mobilita
- 4) Zkvalitňování veřejných budov
- 5) Inovativní energetika
- 6) Zdraví a místní komunita
- 7) Životní prostředí a modro-zelená infrastruktura
- 8) Sociálně-ekonomická oblast
- 9) ICT Infrastruktura

(Kandusová a kol., 2019)

Každá z těchto oblastí má dané jednotlivé cíle, které vychází z principů uvedených výše. Například cílem efektivního vládnutí je: vytvářet vizi, stanovovat cíle a nastavovat procesy jejich naplňování; zavádět a využívat principy e-governmentu; zapojovat občany do plánování a rozhodování; spolupracovat se zainteresovanými aktéry v rámci projektů i stálých pracovních skupin. Veškeré tyto cíle se shodují s principy metodiky a také s principy LEADER. (Kandusová a kol., 2019)

### **Koncept Smart Villages**

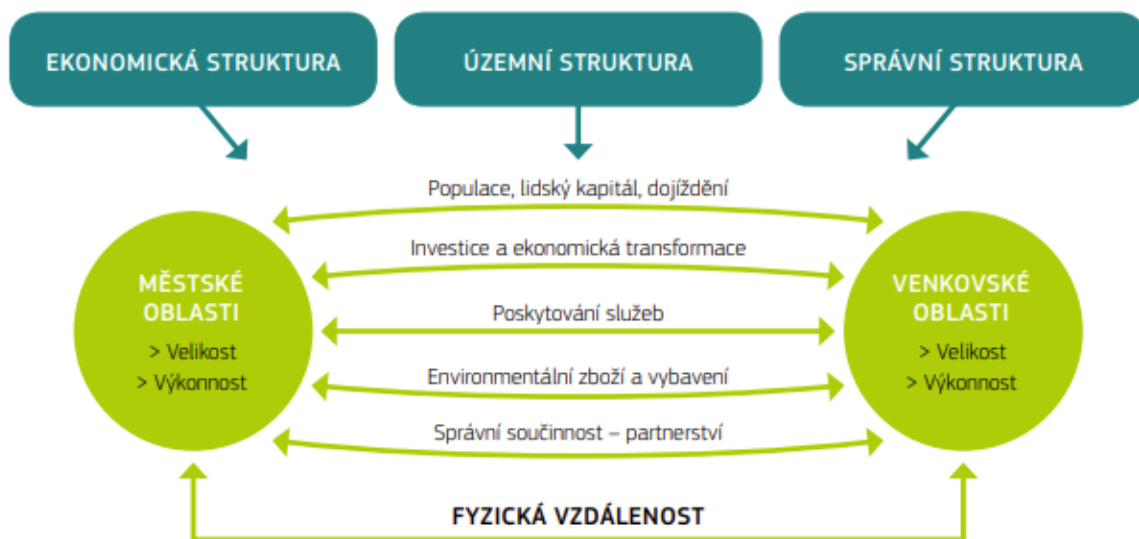
Koncept chytrého venkova (Smart Villages) z části vychází z konceptu chytrých měst, ale liší se. Na rozdíl od chytrých měst, která se zaměřují na technologie, sběr a využití dat se chytrý venkov zaměřuje více na lidi a místní komunity a na jejich spolupráci v rozvoji venkova, velmi často za použití různých technologií. Každý venkov je rozdílný, a proto implementace tohoto konceptu není jednotná. Každý venkov má těžit z předností, pokusit se eliminovat své nevýhody a stát se samostatně udržitelným (NS MAS ČR, 2022). V kontextu chytrého venkova má slovo „chytrý“ podle zpravodaje EU RURAL REVIEW č. 26 několik významů:

- využívání digitálních technologií – protože je to příhodné a dostupné, nikoliv módní,
- myslet i na to, co je mimo vlastní obec – koncept nespolupracuje pouze na úrovni jedné obce, ale navazuje spolupráce také s ostatními obcemi, skupiny obcí či městy,
- zakládání různých forem sdružení a spolupráce – např. spolupráce mezi různými aktéry, obecními správami, či také mezi přístupem zdola nahoru a shora dolů,
- myslet i na sebe samotného – neexistuje jeden model chytrého venkova, každá obec disponuje určitými zdroji, které co nejlépe využívá. (ENRD, 2018)

Jedním z hlavních cílů Chytrého venkova je digitalizace, především vysokorychlostní internet ve venkovských oblastech. Tím se může například zamezit urbanizaci, lidé budou moci pracovat z domova a nebude je limitovat pomalé připojení. Taktéž se se zřízením vysokorychlostního internetu sníží propast mezi městy a venkovem.

Vazby mezi městem a venkovem mohou být výhodné pro obě strany a je to jeden z cílů Chytrého venkova. Tyto vazby jsou vyznačené na následujícím obrázku.

Obrázek 6: Funkční vazby mezi venkovem a městy



Zdroj: ENRD, 2018

Chytrý venkov se dá rozdělit na dvě části – modernizační a komunitární. Modernizační část je o implementaci nových technologií a digitalizaci, zatímco část komunitární stojí na principech rozvoje místními komunitami – bottom-up, především tedy místní akční skupiny.

Jelikož v České republice je velké procento obyvatelstva, které má minimální nebo často i nulové zkušenosti s moderními technologiemi, může zde u digitalizace a technologických vylepšení nastat problém. Proto je nutné nejenom venkov technologicky zařídit, ale také edukovat lidi, kteří s technologiemi buď zacházet neumí, nebo vzhledem k častému konzervatistickému přístupu českého obyvatelstva s technologiemi zacházet nechtějí (Hlaváček a kol., 2021).

Vzhledem k tomu, že MAS spojují všechny sektory a rádi využívají inovační řešení, je spojení MAS, potažmo metody LEADER s chytrým venkovem ideální. (SMS ČR, 2022)

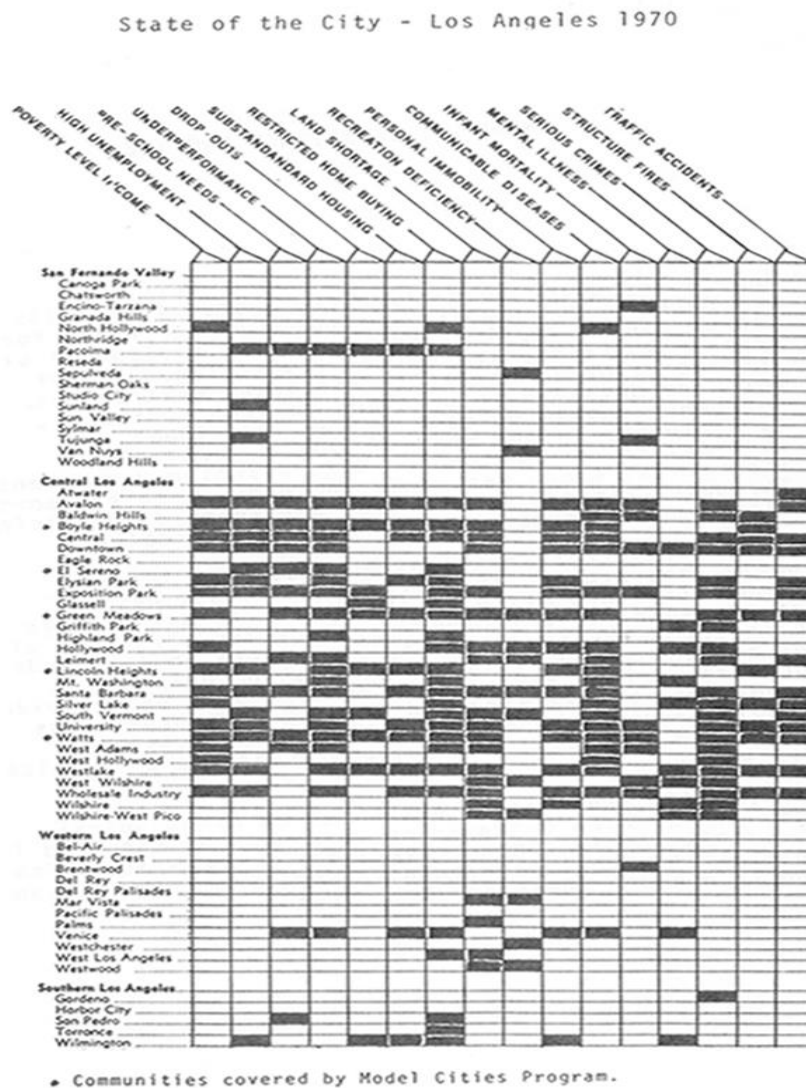
### 3.2.2 Historie konceptu Chytrý region

#### Historie konceptu Smart Cities

Koncept chytrých měst svou cestu započal v roce 1974, konkrétně v Americe, kde Los Angeles po dlouholetém shromažďování dat vytvořil historicky první big data projekt „A Cluster Analysis of Los Angeles“ (česky „Hromadná analýza města Los Angeles“)

(Globaldata thematic research, 2020). Na obrázku jsou vidět první náznaky konceptu inteligentního města, jak se zaznamenávala data ve městě Los Angeles v sedmdesátých letech minulého století. V řádcích jsou uvedeny jednotlivé části města a ve sloupcích jednotlivé sledované prvky. Cílem shromažďování těchto dat bylo například vypracování zpráv o demografických údajích, kvalitě bydlení v jednotlivých sousedstvích a také odvrácení problému chudoby v jednotlivých částí města. (ARCHITEXTUREZ, 2015)

Obrázek 7: Zachycení dat v Los Angeles v roce 1970



Pravděpodobně prvním chytrým městem byl Amsterdam, který v roce 1994 vytvořil virtuální digitální město s názvem De digital stad (DDS). Tím Nizozemsko napomohlo lidem dostat internet do podvědomí – hned první půlrok si koupilo modem 100 tisíc lidí. Samotný projekt skončil v roce 2001, poté co přestal dostávat dotace od města (Waag).

Po roce 2000 se o chytrá města začaly zajímat počítačové společnosti Cisco a IBM. V roce 2005 společnost Cisco poskytla na výzkum chytrých měst 25 milionů dolarů na pět let. O tři roky později společnost IBM začla zkoumat využití různých senzorů, počítačových sítí a analytiky ke zlepšení městských problémů. O rok později IBM představila kampaň za 50 milionů dolarů s názvem „Smarter Cities“, která měla za cíl zlepšit efektivnost měst. Společnost v roce 2011 jmenovala 24 měst jako Smarter Cities.

Ve stejném roce se konal v Barceloně první Smart City Expo kongres. (Globaldata thematic research, 2020)

V České republice bylo prvním městem s vizí Smart City město Písek, které v roce 2015 vydalo dokument s názvem „Modrožlutá kniha Smart Písek“ pojednávající o rozvoji města Písek do „Smart Písek“ (NS MAS ČR, 2022)

### **Historie konceptu Smart Villages**

Historie Chytrého venkova není tak dlouhá jako tomu je u Smart Cities. V září roku 2016 se v Irském Corku konala konference, na níž se sešlo přes 340 aktérů rozvoje venkova. Zde byla vytvořena vize o budoucnosti venkova v EU. Společně sepsali deklaraci Cork 2.0, s mottem „Za lepší život ve venkovských oblastech“. Samotná deklarace je rozdělena do 10 částí:

- 1) Podpora prosperity ve venkovských oblastech
- 2) Posílení hodnotových řetězců venkova
- 3) Investice do rentability a životaschopnosti venkova
- 4) Zachování venkovského prostředí
- 5) Řízení přírodních zdrojů
- 6) Podpora opatření v oblasti změny klimatu
- 7) Podpora znalostí a inovací
- 8) Lepší správa ve venkovských oblastech
- 9) Podpora provádění a zjednodušení politik
- 10) Zlepšení výkonnosti a odpovědnosti

Závěrem byla výzva, aby EU tento program začlenila do svých budoucích rozvojových politických plánů. (CORK 2.0, 2016)

Hned rok poté v roce 2017 Evropská komise spustila iniciativu s názvem „EU Action for Smart Villages“. Podle této iniciativy do konceptu Chytrého venkova zapadá přístup LEADER, který již v Irsku pracuje s těmito třemi základními pilíři:

- 1) Hospodářský rozvoj, rozvoj podnikání a rozvoj venkova – cestovní ruch, vysokorychlostní připojení
- 2) Sociální začleňování – základní služby pro obtížně dostupné komunity venkova či pro venkovskou mládež
- 3) Venkovské prostředí – ochrana a udržitelné využívání vodních zdrojů, biodiverzita, rozvoj obnovitelných zdrojů energie (National rural network, 2021)

### **3.3 Geocaching**

Poslední část teoretické části práce se bude zabývat populární hrou Geocaching, jejíž podstata je důležitá pro empirickou část práce, pro posouzení jejího možného zapojení do rozvoje regionu podle konceptu Chytrého regionu.

#### **3.3.1 Co je to Geocaching?**

Geocaching je dobrodružná turistická společenská hra, jež funguje na principu hledání skrytých pokladů v reálném světě.“ Geocaching je celosvětová hra, existují miliony pokladů ve 190 zemích světa. Tyto poklady se nazývají keše, nebo také kešky (Groundspeak, 2021). Hraje se za pomoci globálního družicového polohového systému GPS, kdy hráč nejčastěji za pomoci svého chytrého telefonu v aplikaci Geocaching zjistí informace o kešce – tedy typu kešky (viz níže), její geografické údaje, či například různé popisky a nápovědy k nalezení. Právě využití technologií v regionu a příchod lidí žijících mimo region do daného atraktivního místa, jsou jedny z cílů, které si klade koncept Chytrého venkova. Dále jsou různé úrovně keší, od těch nejjednodušších až po velmi obtížné pro zkušené hráče. Udávána je také obtížnost terénu, který je pro nález nutný překonat. Poté, co se hráči podaří kešku nalézt a otevřít, najde v ní nejčastěji knihu nálezů (logbook), kam se hráč podepíše, a také v ní bývá tužka, či předměty určené na výměnu mezi hráči. Následně hráč krabičku schová zpět na své místo, aby si hru mohli užít i ostatní



hráči. Co se týče pravidel, hra je velmi jednoduchá: Pokud hráč z keše něco vezme, musí do ní něco vrátit a poté se zapsat do logbooku.

Obrázek 8: Obsah tradiční kešky.



Zdroj: radiozurnal.rozhlas.cz, 2014

Keše můžeme rozdělit do několika základních typů:

- 1) Tradiční keš – nejčastější a obecně nejjednodušší keška, u které jsou dány souřadnice vedoucí přesně k místu, kde je keš schovaná,
- 2) Multi-keš – keš s několika mezizastávkami vedoucími k cíli,
- 3) Mystery a puzzle keš – k nalezení keše je nutné rozluštit hádanku, čímž hráč získá finální souřadnice,
- 4) Webcam – keš na principu vyfocení se u keše a následné nahrání fotografie na webové stránky,
- 5) Earthcache – keškou je samotné unikátní místo (např. atraktivní vyhlídka, geologicky významné místo apod.) (Český Geocaching, 2022)
- 6) Wherigo – tato keš využívá moderních technologií. Jedná se v podstatě o obdobu multi či mystery keše, ale s různými interaktivními prvky za pomoci nahrané tzv. Wherigo cartridge (tedy program sestavený pro danou hru). (Wiki Geocaching, 2020)

Obrázek 9: Příklad nalezené kešky



Zdroj: geocaching.cz

To, jakým způsobem může být Geocaching nástrojem pro rozvoj venkova, se bude autor práce zabývat v empirické části. Je důležité ale určit, jakým způsobem je tato turistická hra provázaná s konceptem Chytrého regionu, či jakým způsobem souvisí s místními akčními skupinami.

MAS mají zájem o rozvoj regionu, ale také o zvýšení atraktivity a cestovního ruchu. Stejný cíl má kromě zábavy a sportovní činnosti i Geocaching. Proto některé obce či MAS mají zájem o zakládání nových keší, aby přilákaly nové hráče (tedy návštěvníky) do regionu. Jednou z takových oblastí je ORP Hořice, která za podpory MAS založila trasu kešek určenou především pro žáky základních škol, ale i návštěvníky regionu (ORP Hořice, 2022).

Provázanost Geocachingu s Chytrým Regionem je především v technologiích, případně v propojení komunit lidí. Dalším prvkem, který Geocaching a Chytrým Regionem spojuje je přilákání lidí do regionu a tím podpořit místní podnikání, či zvýšit atraktivitu regionu.

### 3.3.2 Historie Geocachingu

Za počátek Geocachingu se považuje 2. květen 2000, kdy Spojené státy vypustily na oběžnou dráhu 24 inovovaných GPS satelitů, které způsobily několikanásobně přesnější lokalizaci. Veškerá zařízení využívající tuto technologii získala během jedné noci pro uživatele zdarma velké vylepšení a zpřesnění. Tento krok vzbudil velký zájem o GPS, především u zájemců o nové modernější technologie. Jedním z nich byl Dave Ulmer, který vytvořil historicky první keš (v tu dobu ji pojmenoval "Great American GPS Stash Hunt").

Tato keš v podobě černého kbelíku byla umístěna ve státě Oregon poblíž města Beavercreek. Ulmer sdílel souřadnice (N 45° 17.460 W 122° 24.800) a stanovil pravidla o výměně předmětů 1:1, která platí dodnes.

Tento počin získal poměrně velkou pozornost a prvním nálezcem keše byl Mike Teague, jenž poté založil první webové stránky na shromažďování souřadnic keší z celého světa. Stránky měly velký úspěch. Dostal se k nim i webový vývojář Jeremy Irish, který v tu dobu zkoumal GPS technologii a koncept hry ho velice nadchl. Zakoupil GPS zařízení pro své účely a vydal se keš hledat. Později založil Irish své vlastní a zdokonalené webové stránky s možností filtrace keší podle lokality. Ty již nesly aktuální název "geocaching.com".

V září roku 2000 Irish za spolupráce s Teaguem o těchto stránkách s tehdy již existujícími 75 kešemi informoval veřejnost.

V prosinci roku 2000 o tomto projektu vysílalo zpravodajství CNN reportáž. Hru tvořilo málo keší a hráči, kteří měli zájem o vytvoření nových keší se obávali, že o jejich nové keše nebude zájem. Problém se poměrně snadno vyřešil použitím motta „Když to schováš, oni si pro to půjdou“.

Vzhledem k nárůstu popularity Geocachingu, Irish koncem roku 2000 založil společně s Eliasem Alvordem a Bryanem Rothem novou společnost Groundspeak Inc. (tehdy „Grounded Inc.“). Ve volném čase spustila nová společnost webové stránky, kde nabídla uživatelům prémiové členství. Díky němu si o pár let později, v roce 2005, mohla společnost dovolit zaměstnat Bryana Rothema na plný úvazek.

Tito tři zakladatelé jsou vlastníky a provozovateli dodnes, za podpory malého týmu Groundspeak Lackeys, který doplňují stovky dobrovolníků z celého světa (Groundspeak, 2022).

## **4 Vlastní práce**

### **4.1 Charakteristika regionu**

#### **4.1.1 Geografie a charakteristika Poličského regionu**

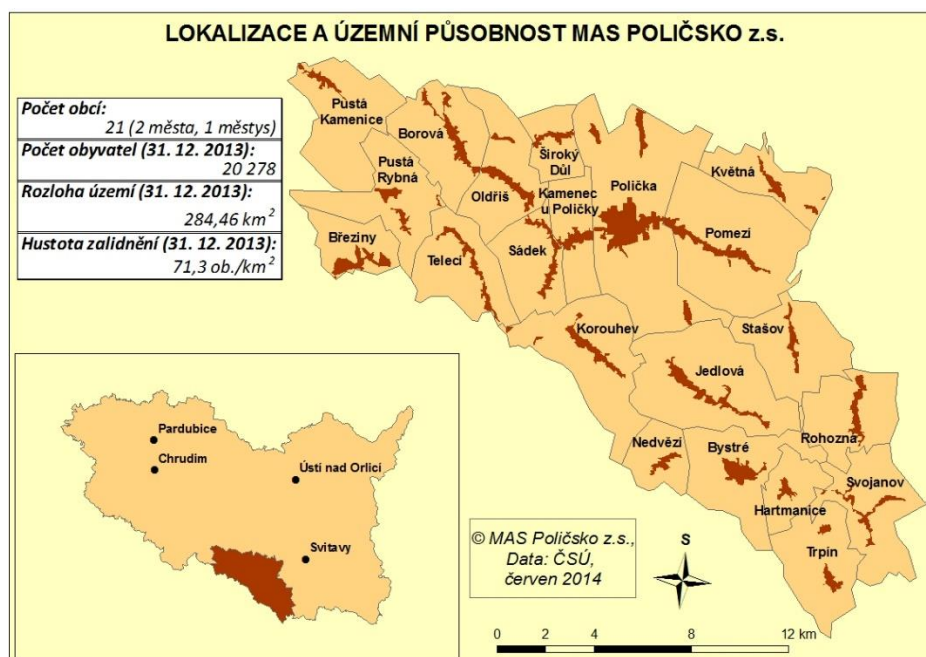
Mikroregion Poličsko s rozlohou 28 440 ha patří do území Pardubického kraje, který je součástí regionu soudržnosti NUTS II Severovýchod, do něhož kromě kraje Pardubického patří také kraj Liberecký a Královehradecký. Konkrétněji leží Poličsko na jižním okraji svitavského okresu mezi obcemi správního obvodu ORP/POU Litomyšle a ORP/POU Svitavsko. Na jižním okraji Poličska se nachází kraj Vysočina společně s Jihomoravským krajem. (Mikroregion Poličsko, 2010)

Region Poličsko je tvořeno 21 členskými obcemi: Borová, Březiny, Bystré, Hartmanice, Jedlová, Kamenec, Korouhev, Květná, Nedvězí, Oldříš, Polička, Pomezí, Pustá Kamenice, Pustá Rybná, Rohozná, Sádek, Stašov, Svojanov, Široký Důl, Telecí a Trpín. Z těchto jmenovaných patří téměř všechny obce do správního obvodu Polička, avšak jediná obec Rohozná patří do správního obvodu Svitavsko. Status města má Polička, která je již dle názvu regionu největším městem s nejvyšším počtem obyvatel a také město Bystré. Jediným městysem v regionu je obec Svojanov.

Na níže zobrazené mapě je vyobrazeno rozmístění jednotlivých obcí nacházejících se v Poličském regionu.

Na následující mapě je znázorněno umístění regionu, potažmo lokalizace a územní působnost MAS Poličsko, v Pardubickém kraji a umístění jednotlivých obcí v regionu. (Mikroregion Poličsko, 2010)

Obrázek 10: Lokalizace a územní působnost MAS Poličko



Zdroj: MAS Poličko, 2014

Poličko se svým počtem přes 20 000 obyvatel tvoří přibližně 19 % obyvatel okresu Svitavy a 3,9 % z celkového počtu obyvatel Pardubického kraje. Nejlidnatějším městem regionu je Polička, naopak obcemi s nejmenším počtem obyvatel je obec Březiny a obec Pustá Rybná. Ač by se mohlo zdát, že pro region jsou nejtěžejším spádovým městem Pardubice, není tomu tak. Pro obyvatele je důležitější přibližně stejně vzdálené město Brno. (Mikroregion Poličko, 2010)

Vzhledem k umístění regionu na okraji Českomoravské vrchoviny je zde typický pahorkatinový a členitý ráz. Nadmořská výška je z tohoto důvodu vysoká a pohybuje se mezi 540-710 metry nad mořem. Na západní straně regionu se tyčí výběžky Žďárských vrchů. Kvůli vyšší nadmořské výšce je v této oblasti klima chladnější a vlhčí, typicky kratší léto, a naopak zima je zde delší a je zde častá a dlouho přetrvávající pokrývka sněhu, což podporuje provozování zimních sportů v regionu. (Mikroregion Poličko, 2010)

#### 4.1.2 Atraktivní místa v regionu

Jedním z nejčastěji navštěvovaných míst je samotné město Polička, kde se nachází náměstí s morovým sloupem a gotickou radnicí, které přitahuje návštěvníky na různé

kulturní akce či trhy. Dalším, pro region významným místem, je Centrum Bohuslava Martinů v Poličce, který z tohoto města pochází a má zde místní muzeum. Nachází se zde i jeho socha, základní umělecké škola, třída Bohuslava Martinů či například ocelový nýtovaný most.

Mezi další atraktivní místa tohoto města patří například místní Poličský pivovar, který je v regionu známý a jeho pivo čepují téměř v každém podniku v regionu. V Poličce jsou také historické hradby obepínající historické centrum města.

Mimo Poličku je proslulá také zřícenina gotického hradu Svojanov, nacházející se na severu stejnojmenné obce, která je navštěvována turisty po celý rok.

Jak už bylo zmíněno v předchozí kapitole, region je typický svým pahorkatinovým a členitým rázem. Nejatraktivnější vrcholy regionu – Devět skal a Čtyři palice se nacházejí na západní hranici Poličska. Na Poličsku je také skalní útvar Zemská brána za Svojanovem na západě Rybenské Perničky. V regionu se nachází chráněná krajinná oblast Žďárské vrchy, kde je přírodní park Údolí Křetínky.

## **4.2 Kvalitativní obsahová analýza rozvojových dokumentů**

V této kapitole práce autor zanalyzuje níže uvedené rozvojové dokumenty, v nichž bude hledat témata jako jsou například technologie, digitalizace, ale také ostatní klíčová témata konceptu Chytrý region (viz tabulka v příloze). Vzhledem k velikosti regionu, a tedy nižšího počtu aktuálních dostupných dokumentů, autor práce bude analyzovat nejen dokumenty zaměřující se na rozvoj Poličska, ale také využije dokumenty zaměřující se na rozvoj souvisejících lokalit, jako například rozvoj Pardubického kraje, nebo na rozvoj města Polička, které jsou pro rozvoj regionu klíčové.

Na začátku kapitoly autor zcharakterizuje vybrané dokumenty. Dalším krokem bude charakteristika jednotlivým klíčovými slovy a myšlenkami, které autor bude analyzovat. Posledním krokem bude finální výstup, kterým shrne získané informace z provedené obsahové analýzy.

### **4.2.1 Zadání obsahové analýzy**

- a) Autor práce za pomoci obsahové analýzy zjistí rozvojové informace o regionu Poličsko, co jednotliví aktéři smýšlejí apod., a také bude analýza sloužit jako jeden z hlavních výstupů pro stanovení cílů práce. Dále bude výstup analýzy sloužit jako

hlavní podklad k vytvoření rozhovorů s aktéry místního rozvoje. Výzkumné otázky, kterými se bude obsahová analýza řídit jsou uvedeny společně s popisem a zdůvodněním v kapitole 4.2.3.

- b) Výzkumný vzorek je tvořen dostupnými aktuálními platnými dokumenty, které se zabývají rozvojem regionu Poličska. Vzhledem k velikosti regionu a s tím souvisejícím nižším počtem dokumentů, autor práce do vzorku zařadil také strategie zabývající se rozvojem souvisejících regionů jako je například město Polička či Pardubický kraj. Seznam použitých dokumentů je uveden v následující kapitole.
- c) Kódovací jednotky jsou stanoveny vzhledem k tématu bakalářské práce a autor s nimi pracuje v kódovací tabulce, která je přiložena v přílohách práce. Kódovací jednotky autor rozdělil na dva celky – Chytrý region a Geocaching. Každá z těchto jednotek je dále rozdělena na související podrobnější klíčová slova.
  - 1) Chytrý region
    - a. Udržitelnost
    - b. Digitalizace
    - c. Sdílení informací a knowledge
    - d. Technologická infrastruktura
    - e. Ekologie
  - 2) Geocaching
    - a. Cestovní ruch

Klíčová slova se mohou významově některými částmi mírně překrývat, avšak v rámci výstupu práce to pomůže například k porovnání jednotlivých názorů.

#### **4.2.2 Seznam využitých rozvojových dokumentů**

- 1) Koncepční část Strategie komunitně vedeného místního rozvoje MAS POLIČSKO z.s. na období 2021–2027 (z května 2021) – dokument strategie rozvoje Poličska od MAS, který má za cíl v programovém období od roku 2021 do roku 2027 na základě podkladů od jednotlivých starostů, ale i od podnikatelů a obyvatel regionu nabídnout co nejlepší možnosti rozvoje regionu v jednotlivých odvětvích.
- 2) Strategie rozvoje Pardubického kraje 2021–2027 (z února 2021) – základní koncepce pro dynamický a vyvážený rozvoj kraje, stanovuje základní rozvojové cíle, jež mají být v sedmiletém období 2021-2027 naplněny.

- 3) Regionální inovační strategie Pardubického kraje (z června 2020) – regionální inovační strategie Pardubického kraje (zkr. RIS3 strategie) je hlavní koncepční dokument Pardubického kraje v oblastech vědy, výzkumu, vývoje inovací a podnikání. Dokument se opírá o výše uvedenou Strategii rozvoje Pardubického kraje a jedná se již o druhou aktualizaci tohoto dokumentu. Rovněž se zaměřuje na období 2021<sup>+</sup>.
- 4) Strategický plán rozvoje města Poličky pro období let 2021–2027 (z listopadu 2020) - Strategický plán navazující na předchozí rozvojové období. Stanovuje jednotlivé cíle rozvoje města a konkretizuje pro svojí územní působnost města Strategii rozvoje Pardubického kraje.
- 5) Strategie komunitně vedeného místního rozvoje MAS POLIČSKO z.s. pro období 2014–2023 (z prosince 2016) – hlavní nástroj pro podporu rozvoje území MAS Poličsko v programovém období 2014-2023 a pro uplatnění CLLD.

Vzhledem k délce názvů dokumentů autor jednotlivé dokumenty v obsahové analýze označuje čísly z tohoto seznamu.

#### **4.2.3 Výzkumné otázky**

- 1) Jak se v Poličském regionu využívá, potažmo plánuje využívat konceptu Chytrý region? – Tato otázka má za cíl sledovat vývoj konceptu Chytrý region na Poličsku, tedy co už aktéři provedli, či plánují podniknout na implementaci tohoto konceptu. Otázka byla vybrána z důvodu zhodnocení míry implementace konceptu a budoucích plánů v této oblasti.
- 2) Jak se v Poličsku vyvíjí technologická infrastruktura a využívání obnovitelných zdrojů energie? – Tato otázka má za cíl zjistit současný a plánovaný stav technologické infrastruktury a využívání obnovitelných zdrojů energie. Technologická infrastruktura a využívání obnovitelných zdrojů je klíčový prvek Chytrého venkova, a proto je tato otázka nezbytná.
- 3) Jak se v regionu vyvinula za poslední roky digitalizace a přístup k vysokorychlostnímu internetu, případně jaký je plánovaný vývoj? – tato výzkumná otázka se zaměřuje na vývoj digitalizace a vysokorychlostního internetu jako jeden ze základních pilířů Chytrého regionu. Podobně jako u otázky číslo 2, je



tato otázka vybrána z důvodu, že je digitalizace a přístup k internetu důležitým prvkem v rámci konceptu Chytrý region.

- 4) Jaký vliv mají, případně do budoucna mohou mít v regionu prvky konceptu Chytrý region na ekonomickou situaci v regionu? – Důležitým prvkem rozvoje regionu je bezpochyby dlouhodobá ekonomická udržitelnost, a proto autor práce tuto otázku směřuje na to, jak jednotlivé prvky konceptu Chytrý region napomohou ke zlepšení finanční situace. Ekonomická situace úzce souvisí s dlouhodobou udržitelností a stability regionu, proto autor práce považuje za důležité, aby tato otázka byla také zodpovězena.
- 5) V jakých oblastech Chytrého regionu Poličsko zaostává, a naopak v čem jsou jeho silné stránky? – Cílem této otázky je vyzdvihnout úspěchy v regionu v rámci konceptu Chytrý region, a dále poukázat na nedostatky, které se doposud nedaří vylepšit. Odpověď na tuto otázku může identifikovat oblasti, ve kterých má region nedostatky a ve výsledcích práce navrhnout jejich zlepšení.
- 6) Využívá se k rozvoji hra Geocaching? Pokud ano, jak? Pokud ne, v čem by mohl být Geocaching dobrý v rámci rozvoje Poličska? – Tato otázka je směřována na Geocaching a odpověď na ni by měla čtenáři podat přehled o tom, jak se v regionu aktuálně či v minulosti pracuje s hrou Geocaching, případně zda je v rozvojových dokumentech zmiňován, nebo by mohl k rozvoji napomoci.

#### **4.2.4 Kvalitativní obsahová analýza**

Obsahová analýza je strukturována do jednotlivých kapitol podle výše uvedených klíčových slov. Kód klíčových slov je uveden v závorce za nadpisem kapitoly. Na začátku každé kapitoly autor popíše četnost výskytů, kterou následně okomentuje. Poté vytvoří ucelenou kvalitativní analýzu na dané téma.

##### **Chytrý region (1)**

Konkrétně koncept Chytrého regionu jako takový (případně anglicky Smart region) se ve všech dokumentech objevil pouze jednou, a to ve Strategii rozvoje Pardubického kraje 2021-2027 (dokument č.2), kde se koncept nachází na téměř celé jedné straně. V kapitole D.1.3 na straně 173 je podkapitola „Uplatnění SMART konceptů“, která se

zabývá východisky, strategickým cílem, způsobem realizace, indikátory, zdroji financování a také aktivitami Pardubického kraje podporující koncept Smart.

Obce v Pardubickém kraji důležitost zavádění chytrých řešení dle dotazníkového šetření vzhledem k výhodám, které jim koncept přináší chápou a jeví o tyto technologie zájem. Mezi výhody, které koncept obcím může do budoucna přinést, patří například řešení problémů s dopravou, s energetickou situací, s bydlením, ale také může přispět k udržení populace v oblasti daného regionu, která by se jinak stěhovala do velkých měst. Problém však nastává v informovanosti, kdy obce velmi často nemají k problematice bližší informace. I proto dle Strategie rozvoje je zavádění takových řešení v Pardubickém kraji poměrně nahodilé a nesystematické. Strategickým cílem tohoto bodu tedy je zavádět tyto chytré přístupy a řešení efektivně. Toho plánují dosáhnout několika body, například zpracováním SMART koncepcí na regionální i lokální úrovni, aktivní podporou a motivací pro zavádění takových řešení či zvyšováním informovanosti o problematice chytrých řešení. Zavádění chytrých řešení je financováno buď z fondu EU, z národního dotačního programu či ze zdrojů jednotlivých obcí či kraje. Pardubický kraj chystá Dotační program na finanční podporu MAS v této oblasti.

V dokumentech na lokální úrovni regionu se s konceptem Chytrého venkova nepracuje, nebo tak alespoň není přímo zmiňován. Problém neuvedení konceptu do lokálních rozvojových dokumentů souvisí s nízkou informovaností aktérů v regionu o rozvoji podle konceptu Chytrého regionu. Mezi cíli Strategie Pardubického Kraje (viz výše) bylo však uvedeno, že kraj má zájem tuto koncepci zpracovat i na lokální úrovni. Na konci roku 2023 kdy je tento text tvořen však autor nic podobného zpracovaného nenalezl.

**Shrnutí včetně vlastních slov autora:** Podle názoru autora práce je klíčové aktéry, ale také obyvatele o nových technologiích dostatečně informovat a vysvětlit jim alespoň ve zjednodušené formě výhody plynoucí ze zavedení takových přístupů. Pokud obyvatelstvo zůstane neinformováno, zavádění nikdy nebude dostatečně efektivní. Chytrá řešení mají ve své podstatě za cíl zjednodušit a zkvalitnit občanům život, ale proto je důležité, aby jim občané porozuměli a dostatečně problematiku pochopili. Efektivní využití konceptu Chytrý region by Poličsku mohlo významně prospět v různých odvětvích, které budou analyzovány v dalších kapitolách. Obecně však přístupy Chytrého regionu dbají na rozšíření technologického vybavení regionu, udržitelný život či zlepšení komunikace mezi lidmi. Nevýhoda zavádění takových přístupů je většinou poměrně velká vstupní investice.

## **Udržitelnost (1a)**

Udržitelnost patří mezi jeden z nejdůležitějších pilířů celého konceptu Chytrého regionu, a proto se jím autor práce začal zabývat jako první. Napříč dokumenty se naskytlo 9 nálezů, které autor přiřadil k této jednotce. Jak již bylo zmíněno výše, velmi často se děje to, že se témata různým způsobem překrývají, nebo nejsou jednoznačně přiřaditelné pouze k jedné jednotce.

Téma udržitelnosti či udržitelnému rozvoji pokládají aktéři za velmi důležité. Město Polička ve svém rozvojovém dokumentu uvádí, že je cílem zlepšovat životní prostředí města, chránit přírodu a bránit se před negativním vlivem změny klimatu. Mezi hlavní priority Poličky patří, kromě adaptace na změny klimatu či zlepšení kanalizační a odpadní sítě, především OZE a jejich efektivní spotřeba. Podobně jako město Polička (dokument č.4) i místní akční skupina (dokument č.5) ve své strategii zmiňuje cíl, kterým je zvýšení péče o životní prostředí – konkrétně zavádění technologií, využívání obnovitelných zdrojů energie (dále jako „OZE“) a s tím spojené efektivnější zacházení s energií. Využívání a výroba OZE je v současné době v Poličském regionu na poměrně nízké úrovni. Jejich využití je v regionu stále spíše jako doplňující, než aby mohly být využity jako primární zdroj energie (dokument č. 5, str. 106). Využívány jsou solární i větrné elektrárny, biomasa či bioplynová stanice, avšak v poměrně malé míře. Statistický údaj Pardubického kraje z roku 2019 udává, že v celém kraji je pouze 1,3% elektráren větrných, 6,5% fotovoltaických a 2% vodních. Zbylé jsou parní (86,4%) a také plynové a spalovací elektrárny (3,8). Dá se předpokládat, že vzhledem k celosvětovému trendu se tato čísla mohla velmi znatelně změnit. Avšak technologie, jejíž popularita u obyvatel v současnosti roste jsou tepelná čerpadla, která jsou využívána k vytápění či k ohřevu vody (viz dokument č.5, str. 106).

Důležitým odvětvím na Poličsku je také bezpochyby zemědělství, ani zde však OZE v současnosti nejsou využívány v dostatečné míře, pouze zemědělské družstvo „Mezilesí“ v Telecí využívá bioplynové stanice. Ta kromě úspory energie z vytápění kanceláří a ostatních prostor, přispívá dle slov MAS Poličsko k lepšímu stavu chovanému skotu.

Dalším zmiňovaným problémem regionu je nedostatečná péče o přírodní území, které bývá v mnoha dokumentech zmiňováno jakožto kvalitní území s velkým přírodním a vodohospodářským potenciálem (např. se velmi často uvádí CHKO Žďárské vrchy na

severu regionu). Je tedy důležité i v těchto oblastech investovat do infrastruktury a technických sítí, aby se mohla zvýšit kvalita života v těchto oblastech a také udržet krásu a hodnotu tohoto výjimečného prostředí (dokument č.2).

**Shrnutí včetně vlastních slov autora:** Autor pokládá za správné, že je udržitelný rozvoj a využívání OZE v regionu prioritou. Nevýhodou například fotovoltaických domácích elektráren je vysoká vstupní cena, kterou si v tomto venkovském prostředí regionu Poličska s nižšími platy oproti větším městům, nemůže řada obyvatel ani při využití dotačních titulů dovolit. Dle uvedených dokumentů by mělo využívání OZE do budoucna růst, autor se však domnívá, že hlavní bude u obyvatel hrát cena. Enviromentální prostředí regionu je na poměrně dobré úrovni, a proto je ideální trend využívání OZE podpořit. Téma udržitelnosti se vyskytlo ve všech dokumentech a všechny se na nutnosti využívání OZE a nutnosti se více starat o životní prostředí shodují.

### **Digitalizace (1b)**

Téma digitalizace je důležité nejen pro udržitelný život, ale také například pro zkvalitnění a zefektivnění práce lidí. Je to podobně jako udržitelnost jedna z nejdůležitějších částí konceptu Chytrý region. Mezi zkoumanými dokumenty autor našel celkem 4 výskyty, které se na digitalizaci vztahovaly. Konkrétní dokumenty, které digitalizaci zmiňovaly jsou dokumenty č.1, 2 a 3. Toto téma se vyskytovalo především v krajských rozvojových dokumentech, jelikož digitalizací se zabývá hlavně státní správa a lokální aktéři rozvoje nemají tolik možností o jejím dalším rozvoji.

Trend využívání a dostupnosti technologií je velmi důležitý pro rozvoj společnosti a je důležité tyto prvky zavádět i ve veřejném sektoru. Proto Pardubický kraj zavádí různé přístupy. Ve své Strategii z roku 2021 (dokument č.2) uvádí, že zavádí inteligentní elektronické formuláře umožňující vyřízení úředních věcí bez nutnosti chodit přímo na úřad, online za pomoci elektronické identity a tzv. eGovernment. Další zmiňovanou inovací je zavádění datových schránek pro elektronickou komunikaci se státem, či rozšíření sítě Czech Point, kdy v současné době poskytuje kontaktní místa veřejné správy téměř v každé obci.

Jak již bylo zmíněno v podkapitole Chytrý region, je důležité mít v regionu obyvatelstvo přizpůsobené na dané rozvojové prvky. Z průzkumu ČSÚ uvedeného v dokumentu číslo 3 mělo v roce 2018 v Pardubickém kraji počítač přibližně tři ze čtyř

obyvatel kraje (přesněji 74%). K tomu, aby mohla být digitalizace úspěšná, je také za potřebí mít dostatek ICT odborníků a přípojek k vysokorychlostnímu internetu. Přípojek bylo v roce 2018 5,4 na 100 obyvatel kraje (7. místo mezi kraji) – ještě v roce 2013 bylo pouze 2,8 přípojek na 100 obyvatel a 10. místo. Odborníků na informační komunikační technologie bylo dle průzkumu 8,6 tisíc v celém Pardubickém kraji (tj. 3,3% z celkového počtu zaměstnanců) a jejich mzda činila 138% průměrné mzdy – konkrétně 41915 Kč. Studentů, kteří studovali ICT bylo 837, tedy 7% z celkového počtu studentů. Kromě dostatečného počtu odborníků je důležité, aby sami lidé využívali internet, a i proto byla uvedena statistika, kde Pardubický kraj měl v roce 2018 druhý nejvyšší podíl nakupujících přes internet a nejvyšší nárůst uživatelů internetového bankovníctví (dokument č.3).

MAS Poličsko ve svém dokumentu (dokument č.1) uvádí výsledky dotazníku, který směřoval na podnikatele v regionu. Uveden zde byl i výsledek využití dotací, ze kterého vyplývá, že podnikatelé mají zájem a uvažují dotace využívat mimo jiné i na zlepšení prvků digitalizace a automatizace. Dalšími uvedenými bylo například využití dotací na podporu coworkingových center či podnikových inkubátorů (dokument č.1).

Negativní stránkou digitalizace a přesunu aktivit z fyzického světa do světa virtuálního uvádí Pardubický kraj v dokumentu číslo 3. Kyberprostor úzce propojuje reálný svět s virtuálním a region nejen Pardubického kraje se musí více připravit na kybernetické útoky, zvýšit tlak na celoživotní vzdělávání obyvatel a adaptovat firmy na nové technologie.

**Shrnutí včetně vlastních slov autora:** Téma digitalizace je podle autora velmi důležité – po úspěšné digitalizaci obyvatelstvo ušetří množství času, jelikož práce s digitalizovanými dokumenty je rychlejší, a zároveň obyvatelé budou moci dělat většinu například úředních věcí z domova. Dále to také může mít poměrně velký vliv na materiální a prostorovou úsporu, kdy v současné době jsou dokumenty tvořeny z papíru a zabírají poměrně velké množství prostoru při skladování. Na základě statistických dat v analýze je vidět zájem o ICT, avšak dle názoru autora je vzhledem k rostoucímu trendu využívání ICT stále nedostatečný. Nepříznivé je i umístění kraje v množství přípojek k vysokorychlostnímu internetu, kde se Pardubický kraj nachází na mezikrajském 7. místě v roce 2018 (zlepšení z 10. místa v roce 2013). Bude velmi záležet i na faktoru ochrany dat, kdy celková digitalizace bude v tomto ohledu nejspíše velice nákladná. Dalším nepříznivým prvkem je velmi malý počet nalezených výskytů napříč dokumenty, kdy autor

nalezl pouze 4 výskyty. Digitalizace má však poměrně blízko ke klíčovému slovu „Technologická infrastruktura a inovace“, a proto se dá předpokládat, že se tyto dvě klíčová slova budou prolínat.

### **Sdílení informací a knowledge (1c)**

Toto klíčové slovo, jak je již z jeho názvu zřejmé, se zabývá sdílením informací, knowledge či dat mezi aktéry rozvoje a obyvateli, nebo mezi jednotlivými aktéry rozvoje různých regionů na všech úrovních, včetně mezinárodní spolupráce. Toto téma je taktéž jedním z pilířů konceptu Chytrý region, který kromě již zmíněné udržitelnosti a digitalizace také stojí na spolupráci mezi lidmi a předávání si informací, což může pomoci naklonit rozvojovou křivku v různých ohledech.

Sdílení informací a knowledge, které bylo v kódovací knize označeno jako „1c“, bylo napříč všemi dokumenty nalezeno celkem osmkrát a bylo nalezeno ve všech dokumentech, kromě dokumentu č.3. Analýza tohoto klíčového slova bude rozdělena na dvě části. Část první se bude zaměřovat na spolupráci v rámci České republiky a část druhá se bude zaměřovat na mezinárodní spolupráci.

Všichni aktéři uvádí spolupráci s ostatními aktéry či regiony jako klíčový prvek rozvoje, např. pro MAS Poličsko je partnerství klíčové pro všechny cíle strategie MAS, a dále uvádí následující jako jedny ze základních principů fungování MAS – komunikace a spolupráce s aktéry na území, rozvíjení partnerství na území a v okolí (dokument č.5).

Konkrétně MAS Poličsko na lokální (národní) úrovni spolupracuje s ostatními místními akčními skupinami v tematických oblastech (dokument č.1). Dále byl na území MAS Poličsko za účelem spolupráce vytvořeno několik svazků obcí, kdy každý ze svazků se zaměřuje na jednotlivou problematiku. Hlavním svazkem, který se zaměřuje na ústřední formu spolupráce je Mikroregion Poličsko – ten se skládá celkem z 21 obcí. Dalšími svazky jsou například:

- AZASS – zaměření na zdravotní a sociální služby,
- Kraj Smetany a Martinů – zaměření na kulturu a cestovní ruch,
- Sdružení majitelů skupinového vodovodu Poličsko – společná správa a údržba vodovodu,
- DSO Oldříš-Borová – odvádění a čištění odpadních vod z obou těchto obcí ve svazku. (dokument č.5).

Nejen tyto svazky napomáhají MAS ke splnění strategického cíle č.1 s názvem Partnerská spolupráce. Tento cíl, jak již z názvu vypovídá a jak již bylo na začátku uvedeno, se zaměřuje na rozvoj partnerství a spolupráce, která je pro rozvoj regionu naprosto klíčová. K naplnění tohoto cíle se tedy tvoří partnerství mezi jednotlivými aktéry na území MAS Poličko. Dalším opatřením, které pomáhá ke splnění cíle je rozvíjení vnějších vztahů, mimo region MAS Poličko, kdy MAS Poličko spolupracuje nejen s ostatními MAS mimo Poličko, ale také s ostatními organizacemi mimo Poličský region (dokument č.5).

Organizace MAS Poličko ve své Strategii (dokument č.5) vytvořila SWOT analýzu cíle budování partnerských vztahů. Jako silné stránky uvádí dlouhodobou spolupráci mezi obcemi, zkušenosti s realizací metody LEADER či zkušenosti ve spolupráci s jinými MAS. Naopak mezi slabé stránky patří absence přímého dopravního napojení na krajské město. Příležitost vidí v efektivnějším využívání dotací, spoluprací se subjekty na území MAS a také ve změně rozpočtového určení daní ve prospěch obcí. Hrozba je v absenci CLLD v operačních programech EU.

Jak bylo uvedeno na začátku této podkapitoly, toto klíčové slovo má za cíl sledovat také komunikaci mezi aktéry a občany. Jediným zdrojem, který toto téma rozvedl je dokument č.4 od města Polička. Ten má ve své Strategii cíl, kterým je zajistit dobrou komunikaci města nejen s občany, ale také návštěvníky města či ostatními subjekty v regionu. Toho chce město docílit využíváním moderních komunikačních nástrojů jakými jsou například webové stránky Poličky, sociální média, mobilní aplikace či živé přenosy zastupitelstva. Jako prioritu uvádí rozvoj internetového serveru a mobilní aplikace s možností zpětné vazby, a také vytváření možnosti komunikace s úřadem elektronickou formou. Město Polička na závěr také zmiňuje, že se zaměřují, stejně jako ostatní aktéři uvedeni výše, na spolupráci s okolními obcemi a partnerskými městy.

Oproti lokální úrovni je důležité udržovat partnerství i na mezinárodní úrovni. Například Pardubický kraj spolupracuje s partnerskými regiony nejen v EU, ale i mimo ni. Konkrétně Pardubický kraj má sedm partnerských regionů, kam patří například i Čína či Gruzie. Kraj je součástí i různých sdružení, jako je například Euroregion Glacensis a je také členem Evropského sdružení NOVUM (dokument č.2). I v regionu Poličko spolupracují některé obce se zahraničím. Města Bystré a Polička mají různá mezinárodní partnerství. Polička spolupracuje s několika partnerskými městy v Evropě, město Bystré je součástí projektu Cultural Village of Europe, což je projekt, který má napomoci rozvoji

napříč různými odvětvími jako je cestovní ruch, kultura, podnikání, zemědělství a mnoho dalších (dokument č.5).

**Shrnutí včetně vlastních slov autora:** Spolupráce mezi lidmi a sdílení informací je bezpochyby dalším důležitým faktorem v rámci rozvoje regionu. Ten může do budoucna region podpořit uplatňováním konceptu Chytrý region, který se v jiných regionech již několik let zavádí, a to například různými chytrými řešeními či nápady. Autor práce pokládá za správné, že jednotliví aktéři uvádí řadu různých partnerství, včetně partnerství mezinárodního. Kromě spolupráce mezi jednotlivými MAS, což je jeden z hlavních prvků, na nichž MAS funguje, je zajímavé i fungování svazků obcí v regionu. Každá obec má možnost se připojit do svazku, který se zabývá tématem, kterému má daná obec co předat a podle názoru autora toto může být velmi efektivní forma lokální spolupráce v regionu. Dle názoru autora by mohlo být vhodné vytvořit i takový svazek obcí regionu, který by se zabýval právě konceptem Chytrý region a jeho zaváděním. Obecně tedy autor vidí téma spolupráce v regionu za velmi pozitivní a do budoucna může regionu přinést mnoho zkušeností, poznatků a informací i z jiných částí České republiky, nebo z celého světa. Pro zavádění konceptu Chytrý region je sdílení poznatků s ostatními, nejen českými regiony, velmi důležitý a ve své podstatě je na tom i celý koncept postaven.

### **Technologická infrastruktura a inovace (1d)**

Toto klíčové slovo se zabývá především tím, jak jednotlivé obce či části regionu zavádí inovační řešení, která úzce souvisí s konceptem Chytrého regionu, a také tím, jakou technologickou infrastrukturu obce v MAS Poličsko mají. Do tohoto klíčového slova patří např. již v analýze dříve zmiňovaný přístup k vysokorychlostnímu internetu.

Toto téma je poměrně obsáhlé a bez technologického rozvoje již téměř nikdo nemůže pořádně fungovat. Dle názoru autora je toto jeden z důvodů, proč bylo toto téma uváděno poměrně hojně. Z pěti zkoumaných dokumentů se vyskytlo v každém alespoň jednou a pod toto klíčové slovo autor práce zařadil 15 výskytů. Některé části se však mohou překrývat např. s tématem digitalizace či udržitelnosti.

Vzhledem k obsáhlosti tohoto klíčového slova bude tato část zpracována dle následující struktury:

- 1) Stav internetu v obcích
- 2) Modernizace zázemí pro vzdělávání



- 3) Podpora inovací v podnikání
- 4) Inovační aktivity v Pardubickém kraji a na Poličsku

1) Stav internetu v obcích.

Problém s možností připojení na vysokorychlostní síť internetu zmiňuje MAS Poličsko ve své koncepční části Strategie (dokument č.1), kde toto téma uvádí jako jednu z dílčích rozvojových potřeb. Konkrétně ji popisuje jako „Potřeba modernizace inženýrských a technologických sítí vč. zavádění vysokorychlostního internetu a možnosti jeho připojení“. V současné době vede obcemi Poličska páteřní optická síť, ale stále existuje minimálně 11 míst bez možnosti připojení. Uvádí také, že z rozhovoru vedeným se zástupci obcí a podnikateli, vychází potřeba se k vysokorychlostní síti internetu připojit. V současné době je připojení na některých místech pomalé a nestabilní. Proto je zde tedy uveden cíl technologického rozvoje, který obsahuje i napojení na vysokorychlostní internet.<sup>4</sup>(dokument č.1)

S cílem vytvořit platformu pro rozvoj rychlého internetu vznikl v roce 2013 tzv. Hi-Tech inovační klastr, který je zaměřen přímo na IT oblast a komunikaci s navazujícími odvětvími. (dokument č.3)

2) Modernizace zázemí pro vzdělávání

Vzdělávání je bezpochyby jedna z nejvíce klíčových věcí, na kterou obce musí dbát, s čímž souvisí i rozvoj a modernizace takového zázemí. V Poličsku existovaly v roce vytvoření dokumentu č.5 (2016) pouze dvě základní školy, které považovaly modernizaci za dokončenou – zbylé školy považovaly za nutnost do vybavení dále investovat. V novějším dokumentu od MAS z roku 2021 (dokument č.1) ve strategickém cíli s názvem „Kvalitní život na venkově“ uvádí specifický cíl „Kvalitní podmínky pro vzdělávání“. Toho mají za cíl dosáhnout za pomoci dvou opatření. Tím prvním opatřením je modernizace a výstavba zázemí, tzn. modernizace a rozšiřování budov, obnova zastaralého vybavení škol, zavádění chytrých řešení při modernizaci apod. Tím druhým opatřením je Rozvoj vzdělávání

---

<sup>4</sup> Poznámka autora: Počet přípojek k vysokorychlostnímu internetu roste, alespoň tedy v obci Jedlová, kde se nyní poprvé optický internet instaluje. Autor práce zde vychází z osobních zkušeností.

– zkvalitnění výuky, podpora pedagogů či podpora celoživotního a zájmového vzdělávání (dokument č.1).

### 3) Podpora inovací v podnikání

Inovace v podnikání jsou podle konceptu Chytrý region velmi důležitou součástí. V dokumentu č.3 je zmiňována tzv. průmyslová transformace a trend Průmysl 4.0, který přináší výzvy jako je například zvyšování kvalifikace zaměstnanců, trendy digitalizace a robotizace a nové požadavky na konkurenceschopnost produktů firem. Cílem je poté pomoci ke vzniku inovačních produktů v regionu a zvýšit tak inovační výkonnost (dokument č.3).

MAS ve svém dokumentu zmiňuje, že modernizace a rozšíření podnikatelských prostor, zavádění inovací a zpracování zemědělských produktů povede k rozvoji podnikání a tím i ke zvýšení zaměstnanosti v regionu. I proto v regionu existuje podpora pro začínající podnikatele či například vznik co-workingových center. (dokument č.1) Pardubický kraj ve svých dokumentech podporu inovací v podnikání zmiňuje také. Cílem Pardubického kraje je zvýšit inovační schopnosti firem. Podle Pardubického kraje je přístup k informacím a technologiím klíčový, a i proto má kraj vysoký podíl výdajů na výzkum v podnikatelském sektoru. Uvádí projekty Smart akcelerator Pardubického kraje II a web Parádní kraj.

### 4) Inovační aktivity v Pardubickém kraji

V rámci inovačních aktivit má Pardubický kraj v porovnání s ostatními kraji průměrné postavení, dosahuje lepšího postavení v počtu inovujících podniků, v počtu podniků se zavedenou technickou inovací a také, jak již bylo dříve zmíněno, vyniká ve velikosti výdajů na vědu a výzkum. Podprůměrného postavení dosahuje v efektivitě vynaložených prostředků na inovace a ve spolupráci s partnery během inovačních procesů.

V Pardubickém kraji hrají klíčovou roli tzv. krajské inovační platformy, jejichž výstupy ze schůzí slouží jako podpora rozvoje inovačního prostředí. V současné době existují 4 inovační platformy na různá odvětví – doprava a strojírenství; chemie, plasty a textil; elektrotechnika a IT a Smart region. Platforma zabývající se konceptem Chytrého regionu by mohla být důležitá v rámci stanovení cílů práce.

**Shrnutí včetně vlastních slov autora:** Jeden z hlavních předpokladů pro úspěšnou implementaci konceptu Chytrý venkov je, aby bylo možné se v regionu připojit na vysokorychlostní internet. V tomto ohledu vidí problém nejen MAS Poličsko a Pardubický kraj, ale také z osobních zkušeností autor práce. Na druhou stranu v současné době probíhají inovace s tímto problémem spojené (viz. Například poznámka pod čarou č.4), a je tedy zřejmé, že aktéři rozvoje se tímto problémem aktivně zabývají. Dle názoru autora je také pozitivní, jakým směrem se ubírá modernizace vzdělávacích institucí v regionu a inovace v podnikání. Autor dále pokládá za důležitý fakt, že Pardubický kraj má vysoký podíl výdajů na vědu a výzkum, jelikož to může inovačně ovlivnit celý region. Počet inovačních podniků je v Pardubickém kraji nadprůměrný, negativní stránkou je poté pouze průměrné postavení v rámci efektivity vynaložených prostředků na inovace. Vzhledem k tématu práce autor pokládá za důležitou i přítomnost tzv. inovační platformy Smart Region, která se zabývá implementací, dotacemi či například edukací v rámci konceptu Chytrý region.

### **Ekologie (1e)**

Ekologie je velmi blízká tématu udržitelnosti. Autor práce tyto dvě témata však rozdělil na dvě části, kdy klíčové slovo udržitelnosti se zaměřuje směrem k obnovitelným zdrojům energie, zatímco klíčovému slovu „ekologie“ autor práce přiřadil spíše témata jako jsou například nakládání s odpady, vodní toky či čistota ovzduší. V rámci výzkumných otázek, popř. vlivu na cíl práce, má toto téma spíše doplňující faktor, aby dodalo celkový pohled na stav regionu. Autor na toto téma našel celkem 9 výskytů, v dokumentech číslo 1, 2 a 5.

Dokumenty, které se zabývají pouze Poličským regionem se shodují, že problémem jsou poměrně velká a častá sucha a s tím související i riziko před povodněmi, před nimiž region není dostatečně chráněn. Dokument od MAS Poličsko z roku 2021 (dokument č.1) udává, že celkem 10 obcí v rámci MAS Poličsko není dostatečně chráněno před povodněmi. Plánuje se však celkový rozvoj a modernizace vodovodních sítí.

Dalším poměrně častým zmiňovaným problémem je nedostatek kontejnerů a kontejnerových stání a s tím spojené nakládání s odpady. Dle rozvojových dokumentů je však plánována modernizace i v tomto směru.

Třetím zmiňovaným problémem, který popisuje Pardubický kraj ve svých dokumentech, je špatná kvalita ovzduší, které je nyní v kraji pod průměrem ČR. Tento problém však žádný z aktérů rozvoje Poličského regionu neuvádí, naopak ve SWOT analýze popisují region jako kvalitní a ekologicky hodnotnou krajinu. V této SWOT analýze jako hrozby uvádí pouze ekologické nebo přírodní katastrofy či ohrožení biocenter a biokoridorů.

**Shrnutí včetně vlastních slov autora:** Jedním z bodů, na kterém stojí koncept Chytrého regionu je i bezpečnost, a i proto by se dle názoru autora měl region zaměřit na zmiňovanou protipovodňovou ochranu, vzhledem k počtu nechráněných obcí v záplavovém území. Pokud region zlepší práci s odpady a protipovodňovou ochranu, bude region ekologicky poměrně silný a bude mít zajímavou možnost pro udržitelný rozvoj. Při analýze nebyly z ekologického hlediska nalezeny žádné, podle názoru autora závažné problémy.

### **Geocaching (2)**

Při zpracovávání analýzy autor nenalezl ve vybraných rozvojových dokumentech žádný výskyt hry Geocaching, a proto do práce přidal i další klíčové slovo s označením „2a“, které se zabývá celkovým pohledem na cestovní ruch. Autor vybral cestovní ruch, jelikož je to jedna z hlavních oblastí, ve které by Geocaching mohl přispět k rozvoji regionu.

### **Cestovní ruch (2a)**

Cestovní ruch je pro rozvoj regionu důležitý. V této kapitole práce bude autor zkoumat, jak se na něj nahlíží v Poličském regionu (potažmo v Pardubickém kraji), jeho nedostatky v regionu, případně také plány a cíle do budoucna. Toto téma má v kódovací knize dohromady 20 záznamů a bylo zmíněno ve všech dokumentech, kromě dokumentu č.3.

Důležitým aspektem v rámci cestovního ruchu, je možnost návštěvníky do regionu dopravit. Právě doprava je však zmiňována jako jeden z problémů, jelikož region není přímo napojený na rychlostní komunikaci a cesta do krajských měst je poměrně ztížená. Naopak z regionu je dobré napojení na města Svitavy a Litomyšl. Další možností, jak návštěvníky dopravit do regionu je pomocí železnic. Poličský region má pouze jednu

železniční trať vedoucí Skuteč-Polička-Svitavy a celkově vede pouze 6 obcemi. I vlaková doprava v regionu je tedy podprůměrná. Dle dokumentu Pardubického kraje (dokument č.2) je cílem pokračovat ve výstavbě a zkvalitnit hlavní silniční i železniční páteřní tratě – zde se jedná o celokrajový cíl, není tedy jisté, jakým stylem zasáhne do Poličského regionu. Přímo Polička či Poličský region takový cíl neuvádí.

Podle MAS Poličko má region největší potenciál v jeho přírodním a kulturně historickém bohatství. Na začátku empirické části práce bylo v části Atraktivní místa v regionu již toto bohatství popisováno. MAS Poličko ve svém dokumentu popisuje jako nejvýznamnější přírodní bohatství CHKO Žďárské vrchy, jako kulturní uvádí hrad Svojanov a historické centrum města Poličky. S těmito památkami se však pojí poměrně často zmiňovaný problém – špatná péče o památky, které se často nachází ve špatném technickém stavu. Tento problém byl uváděn i v anketě pro obyvatele Polička, kteří uvedli následující problémy:

- Nedostatečný počet cyklotras (27%)
- Nedostatek občerstvení a restaurací (17%)
- Informace a propagace regionu (17%)
- Nedostatečná možnost ubytování (12%)
- Špatná péče o památky a jejich stav (41%)

Z následujících dat je zřejmé, že stav památek není v úplně dobrém stavu, jelikož téměř každý druhý dotazovaný (41%) na tento problém poukázal. Dle dokumentu vydaným městem Polička (dokument č.4) je aktuálně klíčové získat zdroje na obnovu hradu Svojanov, jelikož je to jeden z nejstarších hradů v ČR a navštěvuje ho ročně přibližně 83500 návštěvníků. V rámci rozvoje cestovního ruchu je tedy velmi důležité o tuto památku dostatečně pečovat. Dalším zmiňovaným problémem je nedostatečný počet cyklotras, nedostatek restaurací a nedostatečná možnost ubytování. Tyto problémy rozvojové dokumenty zmiňují, ale neuvádí je ve svých rozvojových cílech. Například počet cyklotras na silnici je ve SWOT analýze uveden jako silná stránka regionu – dá se tedy předpokládat, že je zde problém především s cyklotrasami v terénu. Čemu se však aktéři rozvoje často věnují, je problém s propagací regionu. Tu zmiňuje v dokumentech číslo 1 a 4 MAS Poličko i město Polička ve svém strategickém plánu. Oba aktéři se shodují, že je důležité klást důraz na propagaci, aby památky v regionu naplnili svůj potenciál. Polička uvádí, že v současné době klade důraz na marketing, jelikož je v dnešní

době velká konkurence a je tedy důležité místo zatraktivnit a prezentovat ho jako lákavý turistický cíl, kterým bezpochyby je.

Vize MAS je, aby bylo využito potenciálu, který region nabízí, ale zároveň zůstala zachována stabilita krajiny a přírody (cyklistika, rozhledny apod.).

**Shrnutí včetně vlastních slov autora:** Dle názoru autora je důležité o památky dostatečně pečovat, stavby jsou již staletí staré a ke svému zachování potřebují péči. Pokud se regionu podaří zlepšit propagaci, která je v dnešní době podle názoru autora důležitá, je pravděpodobné, že naláká nové návštěvníky a tím tedy získá i nové finanční prostředky. Prvku propagace by mohl napomoci Geocaching, kdy nové a kvalitní keše by návštěvníky přilákaly téměř samy. Obecně však bude zapotřebí velkého úsilí k vybudování dostatečně silné kampaně. Co se týče téma dopravy v regionu, i dle vlastních zkušeností autora je dopravní situace poměrně ve špatném stavu. Autobusy do obcí příliš nejezdí a železnice je v regionu, viz analýza, pouze jedna. Bylo by tedy příhodné se zaměřit i na tento problém. I zlepšení dostupnosti by mohlo pomoci přilákat nové návštěvníky. V poslední řadě autora při zpracování práce zaujalo, že jsou zmiňovány naučné stezky v regionu. Tyto stezky jsou samy o sobě dobré, avšak by se daly poměrně snadno propojit právě se zkoumaným Geocachingem. I to by mohla být jedna z věcí, jak region trochu zpropagovat, a proto stezky společně s kešemi autor zanalyzuje v další kapitole práce.

### 4.3 Současný stav a vliv Geocachingu v regionu

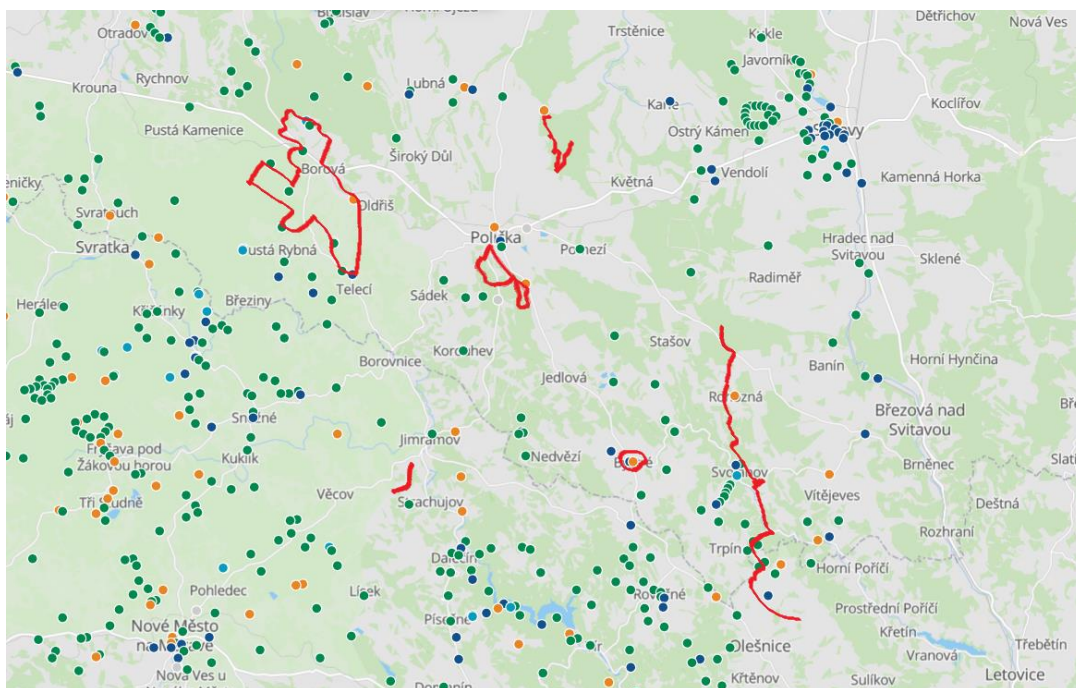
V této kapitole práce autor stručně zanalyzuje stav Geocachingu na území Poličska a porovná lokalizaci keší s naučnými stezkami, které se v regionu nachází. Podle získaných informací na konci práce autor využije získaných informací a posoudí možnost vlivu této hry na rozvoj Poličska do budoucna. Na mapě níže jsou tečkami vyznačeny jednotlivé keše a červeně jsou označeny jednotlivé naučné stezky (vzhledem k vlastnímu zpracování nemusí být zobrazení naučné stezky zcela přesné).

Už na první pohled na mapu na stránce Geocaching.com je jasné, že počet keší v regionu je značně menší než v okolí. Koncentrace keší je největší u obcí Svojanov a Trpín, které jsou atraktivní také kvůli hradu Svojanov, jenž se zde nachází. Naopak nejnižší koncentrace je v oblasti obcí Korouhev-Jedlová-Stašov, kde se nachází pouze přibližně 1 keš v obci.

Patrné však je, že i přes malý výskyt keší v regionu se část z nich nachází v blízkosti naučných stezek. Například v Borovské poznávací stezce, která se zaměřuje na poznávání CHKO Žďárské vrchy se nachází keší několik. Naopak tomu je v naučných stezkách v Poličce či Bystrém, kde se keší nachází značně méně. V naučné stezce podél hradu Svojanov se, podobně jako v Borovské naučné stezce, několik keší nachází.

Lze tedy říci, že Geocaching má v současné době propojení s místními naučnými stezkami, ale neustále je možné přidávat keše i na další poznávací naučné stezky.

Obrázek 11: Mapa keší v regionu okolo Poličska a vyznačené naučné stezky



Zdroj: Geocaching.com

#### 4.4 Expertní polostrukturovaný rozhovor

V této kapitole empirické části bude autor práce vyhodnocovat realizovaný expertní polostrukturovaný rozhovor s paní Petrou Martinů DiS., která v MAS Poličsko (dle informací z oficiálních stránek MAS Poličsko) zastává pozice vedoucího pracovníka SCLLD, projektového manažera OP Zaměstnanost a koordinátora projektu Střednědobý plán rozvoje sociálních služeb na území Poličska. Níže jsou uvedeny otázky, které doplní informace z obsahové analýzy a pomohou zodpovědět výzkumné otázky. Přepis rozhovoru se nachází v Příloze č.2.

## Vyhodnocení rozhovoru

Na otázku, zda se v regionu uvažuje o rozvoji dle konceptu Chytrý region, bylo zodpovězeno, že v regionu v současné době není v žádné z obcí Poličska zpracována strategie podle konceptu Chytrý venkov. Chytrý venkov (oproti Chytrému regionu) proto, že MAS zastupuje venkov a venkovské oblasti. Vzhledem k programovému rámci SZP (společná zemědělská politika) je však nutné, aby region měl ve svých strategiích tento koncept zpracován. V současné době se tímto konceptem MAS Poličsko zabývá, je vytvořen aktuální SZP, avšak není prozatím schválený, a tedy ani uveřejněný. V tomto dokumentu je konceptu Chytrý venkov dle informací z rozhovoru věnována celá kapitola. Dotazovaná v rozhovoru také apelovala na fakt, že se tímto konceptem aktivně zabývají. Z rozhovoru je tedy zřejmé, že se v regionu doposud zabývali inovacemi, jejichž realizaci podporovali a do budoucna je budou řadit pod Chytrý venkov,. Jak dále dotazovaná odpověděla, MAS funguje na principu zdola nahoru, tedy MAS dělají takové aktivity, které si žádají samotní aktéři rozvoje v území – tedy podnikatelské subjekty, neziskové organizace a obce. Tento přístup koresponduje také s myšlenkou spolupráce v konceptu Chytrý venkov (viz informace v teoretické části práce na straně 29), který se kromě inovací a nových technologií zaměřuje také na tzv. měkké přístupy, tedy na spolupráci a komunikaci mezi lidmi. I tyto přístupy jsou důležité pro to, aby byl splněn hlavní cíl konceptu Chytrý region – tedy zlepšit a zkvalitnit život obyvatel v dané oblasti. Tuto oblast zmiňovala dotazovaná při popisu toho, jak se jednotlivé projekty vybírají a bodují výběrovou komisí:

*„Jedním z hlavních kritérií, který většinou míváme u těch jednotlivých projektů a podle kterých výběrová komise boduje, je inovace, inovativní přístup a zároveň spolupráce v území, která je pro nás naprosto zásadní jako u každé MAS. Tady vidíte, že už jenom samotný ten přístup a to, že samotní členové rozhodují a samotné území si říká, jakou oblast chce podporovat, už je samo o sobě trošku jakoby chytrým přístupem.“*

Projektem, který byl dotazovanou v rozhovoru také zmiňován, bylo postupné zaměstnávání lidí. Tento projekt zmiňovala také jako velmi inovativní a důležitý v oblasti spolupráce. Spolupráci v regionu Martinů považuje za úspěch:

*„Věřte mi, že už jen to, že se tu daří, a že se zde schází jednotlivé různé subjekty s úplně různou problematikou a zaměřením a dají dokupy společný výstup a domluví se na společných aktivitách, už to je obrovský úspěch.“*



Další otázkou, která směřovala na téma již realizovaných Chytrých řešení se autorovi dostalo několika odpovědí. Dotazovaná zmiňovala například aktuálně vyhlášenou výzvu OP TAK, která je velmi inovativní a zabývá se především digitalizací podnikatelského subjektu. Dále byl zmiňován příklad chodníků, dle slov dotazované: *„aby se zvažovalo, jaké povrchy použijí, aby se zvažovala kombinace materiálů a ekologický a environmentální přístup, aby to nebyla čistá betonárka. Ve finále to dá lepší punc, byť je to jen obyčejný chodník, ale už jsou to finance a už je o tom nutné přemýšlet a může to komplikovat realizaci projektu.“* Zde autor navázal na chytrá zařízení zmíněním chytrého osvětlení – reakce dotazované byla, že taková řešení už se v současnosti aplikují a v regionu je velká angažovanost na využívání různých solárních zařízení a spořivých opatření tak, aby se snížila spotřeba energie.

V návaznosti na to rozhovor pokračoval problémy při zavádění Chytrých řešení, potažmo jejich finančního vlivu. Jedním z problémů při zavádění, je nedostatek financí. Dále je však nutné mít na území lídra projektu. Toto dotazovaná popisovala následovně: *„A vždycky musíte mít v území lídra, který je ochotný to inovativní řešení vymyslet a dotáhnout do konce. MAS ho může motivovat tím zvýhodněním těch bodových kritérií a takovou tou motivací, ale musí tam být někdo kdo se do toho pustí a bude tomu věřit. Protože to jsou vždy takový ty průkopnický, to prostupný zaměstnávání, když jsme začínali – zde je to typické. Hodně jsme naráželi, celý model jsme museli vymyslet a celý zkonzultovat s řídicím orgánem<sup>5</sup>, aby nám takový model vůbec prošel a potom se s ním všichni chlubil.“*

Na otázku finančního vlivu chytrých řešení na ekonomickou situaci regionu, potažmo jednotlivých obcí, se autorovi dostalo odpovědi, že dotazovaná nezná přesná čísla a statistiky, ale dle rozhovorů se starosty obcí v regionu má informace o tom, že vliv tato řešení mají – *„na toto téma jsme se bavili a oni říkali, že jim to přínos samozřejmě dá, stačí akorát vyčkat. Na jednu stranu si říkají že to musí být takhle, že je nutí do nějakých inovací, ale poté řeknou, že jim to vyřešilo situaci. Takže to chce i čas, aby to došlo a lidé s tím dokázali více pracovat.“*

Konec rozhovoru tvořilo téma cestovního ruchu, a především hry Geocaching. Podle dotazované je Geocaching na území brán jako nástroj propagace území v oblasti cestovního ruchu, do něhož však MAS Poličsko příliš nezasahuje. Vzhledem k přítomnosti svazku obcí Kraje Smetany a Martinů, který má v tomto regionu cestovní ruch na starosti,

---

<sup>5</sup> Řídicím orgánem je v tomto případě myšleno Ministerstvo práce a sociálních věcí, tedy orgán státní správy.

se může MAS věnovat ostatním problémům, které si region žádá vyřešit. Konkrétně Martinů v rozhovoru odpovídala takto: „Kraj smetany a Martinů, který se propagací území, propagací aktivit a vůbec tou oblastí cestovního ruchu zabývá a my ho v tom nechceme až jako duplikovat nebo vyhlašovat nějakou soutěž, kdo to dělá lépe nebo více. Takže, protože s nimi úzce spolupracujeme a jsou tam pořád zapojené stejné obce jako já mám v MAS, tak jsme se domluvili na úrovni MAS, že tu oblast toho cestovního ruchu a té propagace hodně necháme tomu krajskému sdružení kraje smetany a Martinů a MAS se bude orientovat na propagaci svých aktivit a své činnosti. Takže proto ten Geocaching a MAS jako taková, není nositelem žádné aktivity v téhle oblasti.“

Taktéž autor práce zmínil výsledek analýzy keší na území, kdy Martinů na nízké množství keší v regionu reagovala tak, že z osobní zkušenosti o tomto ví, ale celkově si nemyslí, že by rozšíření Geocachingu přineslo nějaký významný ekonomický efekt. MAS Poličsko v současné době, kdyby se cestovním ruchem zabývalo, neplánuje nijak využívat Geocaching jako rozvojový nástroj. Vše v tomto směru nechávají na Kraji Smetany a Martinů a zda Kraj Smetany a Martinů s Geocachingem pracují, k tomu dotazovaná neměla informace.

Námětem na diplomovou práci jakožto pokračování této bakalářské práce, může být rozšíření regionu na celý Kraj Smetany a Martinů a také jejich oslovení.

## 5 Zhodnocení výsledků

### Vyhodnocení obsahové analýzy

Cílem obsahové analýzy bylo zjistit o jakých tématech konceptu Chytrého regionu se ve vybraných rozvojových dokumentech jedná, o kterých naopak ne, a zároveň se pokusit odpovědět na výzkumné otázky, které povedou k vytvoření rozhovoru s expertem v oblasti rozvoje Poličska, a také významně pomohou k vyhodnocení cíle práce.

Pro přehlednost jsou výzkumné otázky níže znovu uvedeny a následně se na ně autor pokusí ze zpracované obsahové analýzy a provedeného rozhovoru odpovědět.

- 1) Jak se v Poličském regionu využívá, potažmo plánuje využívat konceptu Chytrý region?
- 2) Jak se v Poličsku vyvíjí technologická infrastruktura a využívání obnovitelných zdrojů energie?
- 3) Jak se v regionu vyvinula za poslední roky digitalizace a přístup k vysokorychlostnímu internetu, případně jaký je plánovaný vývoj?
- 4) Jaký vliv mají, případně do budoucna mohou mít v regionu prvky konceptu Chytrý region na ekonomickou situaci v regionu?
- 5) V jakých oblastech Chytrého regionu Poličsko zaostává, a naopak v čem jsou jeho silné stránky?
- 6) Využívá se k rozvoji hra Geocaching? Pokud ano, jak?

První otázka se zabývá konceptem Chytrého regionu a jeho využívání a implementace nyní, popřípadě plány jeho implementace do budoucna. Koncept jako takový byl konkrétně zmiňován pouze v dokumentu vydaném Pardubickým krajem, a proto ze zjištěných informací nelze přímo vyvodit přesný stav využívání konceptu v Poličském regionu. Z obecných informací o celém Pardubickém kraji a jeho obcích lze určit, že chytrá řešení aktéři rozvíjí, avšak stále existují nedostatky. Jedním z nedostatků je nízká informovanost aktérů i obyvatel o dané problematice, a i proto je obecně implementace chytrých řešení poměrně nesystematická a neefektivní. Pardubický kraj tedy uvádí cíl, kterým plánuje efektivitu zvýšit. Dále je uveden plán na tvorbu i lokálních SMART koncepcí, čímž by měl dosáhnout větší informovanosti v jednotlivých obcích, včetně Poličska. Na základě provedeného rozhovoru bylo však zjištěno, že v současné době MAS Poličsko využívá

různých inovačních řešení, ale dokument Akční plán Společné Zemědělské Politiky, ve kterém bude koncept Chytrého venkova na Poličsku důkladně rozveden, teprve vzniká, byl schválen ze strany MAS a v současné době čeká na schválení ze strany Ministerstva zemědělství. Poté bude moci MAS Poličsko tento akční plán SZP implementovat. V době, kdy byl rozhovor a bakalářská práce zpracovávána, žádná z obcí MAS nemá zpracovanou žádnou lokální SMART koncepci.

Další otázka se zabývá technologickou infrastrukturou a využíváním obnovitelných zdrojů (dále jen OZE) v regionu. Z obsahové analýzy vyplývá, že využívání OZE na Poličsku zatím není na příliš vysoké úrovni. Statistické údaje Pardubického kraje ukazují, že existuje pouze přibližně 10 % elektráren na OZE a zbytek tvoří energie z parních či plynových elektráren. Zřejmý je však v regionu trend využívání tepelných čerpadel pro ohřev vody a vytápění. Využívání domácích fotovoltaických elektráren je stále nedostačující, z názoru autora je toto způsobeno především vysokou vstupní investicí. Tento názor potvrdila také v provedeném rozhovoru paní Martinů, která jako jeden z problémů zavádění chytrých řešení uvedla finance. V rámci rozvoje technologické infrastruktury a její modernizace byla často zmiňována modernizace míst pro vzdělávání, kdy je v plánu přinášet do těchto institucí různá chytrá řešení, modernizace budov či například výstavba zázemí a rozšíření již existujícího. Pardubický kraj má taktéž v rámci vývoje oproti ostatním krajům v ČR poměrně velké výdaje na vědu a výzkum, což je prvek, který může v rámci modernizace a inovací ovlivnit celý region včetně Poličska. V podnikání je v této oblasti zmiňován trend digitalizace, automatizace a robotizace, který může zvýšit konkurenceschopnost regionu v jednotlivých oblastech podnikání (například pro Poličsko důležitý obor zemědělství). V Pardubickém kraji existuje nadprůměrný počet (ve srovnání s ostatními kraji v ČR) podniků, které využívají takové inovace. Obecně tedy lze říci, že se region na témata OZE a technologického rozvoje zaměřuje a má v plánu jej vylepšit.

Třetí otázka se zabývá stavem digitalizace a s tím i souvisejícím stavem vysokorychlostního internetu. V současné době se Poličsko potýká s problémem nedostatečné dostupnosti vysokorychlostního internetu. V regionu se nachází páteří optická síť, ale stále existuje několik míst, kde vysokorychlostní internet dostupný není. To je v regionu považováno za výrazný problém, jelikož připojení k vysokorychlostnímu internetu je pro rozvoj regionu nejen podle konceptu Chytrý region poměrně klíčové. Tato problematika je však v rozvojových dokumentech zmiňována a existuje několik plánů na

jeho řešení. Co se týče tématu digitalizace, zmiňováno bylo zavádění eGovernmentu v Pardubickém kraji, který si zakládá na návštěvě úřadu z domova přes internet. Dále se v kraji také rozšiřuje síť Czech Point, která poskytuje kontaktní místa veřejné správy v obcích. Obyvatelstvo je, alespoň ze statistických dat, poměrně vzděláno a připraveno na postupnou digitalizaci. Bylo zjištěno, že většina obyvatel má přístup k počítači, navíc existují statistiky, že v Pardubickém kraji je jeden z největších poměrů obyvatel nakupujících na internetu a využívání internetového bankovníctví. Negativní hrozbou v rámci digitalizace jsou však kybernetické hrozby. Ty jsou zmiňovány v dokumentu od města Polička a je nutné posílit bezpečnost dat. Dle vyjádření v rozhovoru je digitalizace v rámci inovačních aktivit MAS Poličsko jednou z priorit – v současné době probíhá aktivita OP TAK, která se zabývá podporou digitalizace či zavádění inovací podnikatelských subjektů.

Čtvrtá otázka se zaměřuje na ekonomickou stránku zavádění konceptu Chytrý region. Na základě provedené analýzy se však nepodařilo určit konkrétní informace, které by tuto výzkumnou otázku dokázali správně odpovědět. Obecně je většina inovací a modernizací v rámci Chytrého regionu poměrně vstupně nákladná, avšak do delšího časového horizontu má tendenci vstupní investici snižovat, oproti využívání stávajícího řešení. Jako příklad lze uvést domácí fotovoltaickou elektrárnu, která má pro průměrné obyvatelstvo poměrně velkou vstupní investici, avšak do budoucna bude svojí prací investici vynahrazovat. Na druhou stranu je nutné uvést, že je možné, jak zmiňuje ve své strategii Pardubický kraj, na taková řešení čerpat různé příspěvky či dotace. Konkrétně jsou zmiňovány fondy EU, národní dotační program či ze zdroje jednotlivých obcí či kraje. Pardubický kraj také připravuje Dotační program na finanční podporu MAS v oblasti zavádění chytrých řešení.

Předposlední otázka se zabývá tím, v jakých oblastech Chytrého regionu Poličsko zaostává, a naopak jaké jsou jeho přednosti. Pro přehlednost autor práce tuto otázku rozdělí zvláště do jednotlivých zjištěných oblastí:

- Doprava – dopravní napojení na region je podprůměrné. Poblíž regionu nevede žádná rychlostní komunikace a napojení na krajská města je ztížené. Naopak dobré je napojení na okresní města Svitavy a Litomyšl. Železniční doprava v regionu je také podprůměrná, Poličským regionem vede pouze jedna železnice, která prochází jen 6 obcemi Poličska.

- Udržitelnost – v oblasti udržitelnosti, potažmo s tím souvisejícím využíváním obnovitelných zdrojů energie, region také poměrně zaostává. V regionu se nachází relativně málo elektráren na OZE (přibližně 10% z celkového počtu) a jeho role je spíše doplňující, než primární.
- Digitalizace – ze zkoumaných dokumentů nelze zjistit aktuální stav v regionu. Existují pouze strategické cíle, které se na digitalizaci v Poličském regionu zaměřují. Ze zkoumaného dokumentu Pardubického kraje lze vyčíst, že celý kraj je celkově v rámci digitalizaci spíše průměrný. Lze tedy očekávat, že Poličsko bude přibližně na stejné úrovni, jako ostatní Pardubicko krajské mikroregiony.
- Inovace v podnikání – zájem o inovace v podnikání je z provedené analýzy v regionu nadprůměrná. Jednotliví aktéři význam inovací často zdůrazňují a podporují. MAS Poličsko podporuje modernizace a rozšiřování podnikatelských prostor a v zavádění inovací a Pardubický kraj do inovací investuje nadprůměrné výdaje. Ze zjištěných dat se tedy toto téma konceptu jeví jako silná stránka Poličska.
- Sdílení informací – Aktéři toto téma v dokumentech často zdůrazňují a v MAS Poličsko existuje několik svazků obcí zabývajících se sdílením informací a vzájemné spolupráci, a dále existuje mnoho dalších nejen lokálních, ale také mezinárodních spoluprací. Celkově lze říci, že sdílení informací se jeví jako poměrně silná stránka regionu.
- Ekologie – Poličský region čelí v současné době několika problémům související s tématem ekologie, jako je například nedostatečná ochrana proti povodním, či špatném nakládání s odpady. Existují cíle a plány, pro jejich zlepšení, avšak v současné době je v tomto ohledu podprůměrný. Nedostatečná protipovodňová ochrana navíc může souviset i s bezpečností obyvatel, což je jedna z věcí, na kterou se koncept Chytrého regionu zaměřuje také.

Poslední výzkumnou otázkou je, zda se v regionu k rozvoji využívá hry Geocaching, a pokud ano, jak? Geocaching v žádném rozvojovém dokumentu zmíněn nebyl. Na základě rozhovoru v kapitole 4.4, Geocaching v současné době není pro MAS Poličsko aktivitou, která by byla uvažována v rámci rozvoje regionu. Hlavním aktérem rozvoje cestovního ruchu na Poličsku je však organizace Kraj Smetany a Martinů, která se tímto tématem zabývá více. Bohužel dotazovaná provedeného rozhovoru neměla informace, zda Kraj Smetany a Martinů Geocaching jako možný rozvojový nástroj uvažuje. Pouze uvedla, že

dle jejího názoru, Geocaching jako takový má přidanou hodnotu pro region v rámci cestovního ruchu, avšak nebude to nosný bod zvýšení ekonomické situace v regionu. Vliv na rozvoj regionu Poličska Geocaching tedy má, avšak pouze jako doplňková aktivita, nikoliv jako primární.

## 6 Závěr

Hlavním cílem této bakalářské práce bylo zjistit, zda Geocaching má vliv na rozvoj venkova v souladu s konceptem Chytrého regionu a také zjistit, jakým způsobem může koncept ovlivnit rozvoj Poličského regionu do budoucna.

V teoretické části autor práce interpretoval klíčové pojmy, které se týkají rozvoje venkova, konceptu Chytrého regionu, Geocachingu, nebo tématům, jež s těmito úzce souvisí.

Část empirická byla tvořena z několika částí. Na začátku empirické části autor zcharakterizoval region, uvedl jeho přednosti, především z geografického a historického hlediska a taktéž uvedl atraktivní místa v regionu. Hlavní, druhou částí empirické části práce, byla kvalitativní obsahová analýza a s tím související zodpovězení stanovených výzkumných otázek. V obsahové analýze autor práce zanalyzoval dostupné rozvojové dokumenty související s rozvojem Poličska a následně zodpověděl výzkumné otázky. Další doplňkovou analýzou bylo zjištění současného stavu Geocachingu v regionu. Jako poslední, autor práce realizoval polostrukturovaný expertní rozhovor na základě získaných informací z provedených analýz, s expertem na rozvoj Poličska, s paní Petrou Martinů DiS., která má všeobecný přehled o rozvoji zkoumaného Poličska. Realizovaná obsahová analýza doplněná o informace z provedeného expertního rozhovoru, vedla k výsledkům práce a následnému stanovení závěru.

Koncept Chytrého regionu, potažmo Chytrého venkova, na Poličsku v současné době nemá dokončené, potažmo schválené, žádné akční plány či strategie které by se tímto konceptem zabývaly. Při zkoumání jednotlivých částí Chytrého regionu bylo zjištěno, že na Poličsku je nedostatečná dostupnost vysokorychlostního internetu a taktéž využívání obnovitelných zdrojů energie. To jsou aspekty, na které je nutné brát, v regionu v následujícím období, ohled.

Rozmístění keší a jejich počet na území Poličska je v současné době, v porovnání s okolím, poměrně nedostatečný. Má potenciál k obohacení současného stavu cestovního ruchu regionu, ale jeho role bude spíše doplňková – nebude primárním rozvojovým nástrojem.

Na základě získaných informací je možné doporučit pro budoucí rozvoj regionu více využívat obnovitelné zdroje energie, zlepšit dopravní dostupnost, síť vysokorychlostního internetu a posílit informovanost o konceptu Chytrého regionu, potažmo Chytrého venkova,



nejen mezi aktéry rozvoje, ale také samotné občany. Spolupráce je jeden z hlavních pilířů konceptu Chytrý venkov a autor pokládá za důležité, aby se v regionu i nadále prohlubovala.

Na závěr lze konstatovat, že práce dosáhla stanovených cílů, tedy zda se v regionu pracuje s konceptem Chytrý region a jakou roli v rozvoji hraje, případně do budoucna bude hrát, Geocaching. Inovace a další pilíře Chytrého regionu jsou v regionu dlouhodobě podporovány, avšak jmenovitě se samotný koncept v současnosti na Poličsku nevyužívá. Aktuálně jsou plány na jeho implementaci zpracovány a čekají na schválení Ministerstvem zemědělství. Lze tedy předpokládat, že do budoucna se v regionu koncept implementovat bude – to také potvrdila v rozhovoru paní Martinů. Geocaching v současné době příliš využíván není a dle získaných informací tato hra nemá předpoklady k tomu, aby významným dílem přispěla k rozvoji regionu a stala jedním z hlavních pilířů rozvoje. Jeho role bude spíše podpůrná.

Práce přinesla komplexní pohled na rozvoj Poličského regionu podle konceptu Chytrý region a za pomoci využití hry Geocaching. Tato bakalářská práce by mohla být případným námětem pro rozšíření zkoumaného regionu v rámci diplomové práce.

## 7 Seznam použitých zdrojů

1. ARCHITEXTUREZ. *How LA Used Big Data to Build a Smart City in the 1970s* [online]. 2015 [cit. 2022-08-28]. Dostupné z: [https://architexturez.net/pst/az-cf-169297-1435054977?fbclid=IwAR0vMDFRg3iDkQovRDO8adzsA9foJ-VaZHXjF\\_P6VwfTeL32MopI-kznIk](https://architexturez.net/pst/az-cf-169297-1435054977?fbclid=IwAR0vMDFRg3iDkQovRDO8adzsA9foJ-VaZHXjF_P6VwfTeL32MopI-kznIk)
2. BINEK, Jan, Ondřej KONEČNÝ, Zdeněk ŠILHAN, Hana SVOBODOVÁ a Markéta CHALOUPKOVÁ. *Místní akční skupiny: leaderi venkova?* V Brně: Mendelova univerzita, 2020. ISBN 978-80-7509-755-2.
3. BINEK, Jan. *Synergie ve venkovském prostoru: aktéři a nástroje rozvoje venkova*. Brno: GaREP, 2009. ISBN 978-80-904308-0-8.
4. COGAN, Rudolf, WOKOUN, René a Pavel MATES, ed. *Management regionální politiky a reforma veřejné správy*. Praha: Linde, 2006. ISBN isbn80-7201-608-3.
5. CORK 2.0 Deklarace: “Za lepší život ve venkovských oblastech” [online]. 2. Lucemburk: Úřad pro publikace Evropské unie, 2016 [cit. 2022-08-28]. ISBN 978-92-79-63421-5. Dostupné z: [https://enrdhttps://enrd.ec.europa.eu/sites/default/files/cork-declaration\\_cs.pdf?fbclid=IwAR1nQWFwE8n-nUs7aWTKvi9SZg30Yd54mWeXRlclDyEljmahExjI7Gn146U](https://enrdhttps://enrd.ec.europa.eu/sites/default/files/cork-declaration_cs.pdf?fbclid=IwAR1nQWFwE8n-nUs7aWTKvi9SZg30Yd54mWeXRlclDyEljmahExjI7Gn146U)
6. Český Geocaching.Co je geocaching [online]. [cit. 2022-08-28]. Dostupné z: <https://ceskygeocaching.wordpress.com/about/?fbclid=IwAR1nQWFwE8n-nUs7aWTKvi9SZg30Yd54mWeXRlclDyEljmahExjI7Gn146Uhttps://ceskygeocaching.wordpress.com/about/?fbclid=IwAR1nQWFwE8n-nUs7aWTKvi9SZg30Yd54mWeXRlclDyEljmahExjI7Gn146U>
7. Český statistický úřad [online]. [cit. 2022-08-28]. Dostupné z: <https://wwwhttps://www.czso.cz/>
8. ČSÚ [online]. [cit. 2023-03-15]. Dostupné z: <https://www.czso.cz/>
9. DIJKSTRA, Lewis. *Applying the Degree of Urbanisation to the Globe: A New Harmonised Definition Reveals A Different Picture of Global Urbanisation* [online]. 2018, 27 [cit. 2022-08-28]. Dostupné z: [https://wwwhttps://www.oecd.org/iaos2018/programme/IAOS-OECD2018\\_Lewis-et-al.pdf?fbclid=IwAR1nQWFwE8n-nUs7aWTKvi9SZg30Yd54mWeXRlclDyEljmahExjI7Gn146U](https://wwwhttps://www.oecd.org/iaos2018/programme/IAOS-OECD2018_Lewis-et-al.pdf?fbclid=IwAR1nQWFwE8n-nUs7aWTKvi9SZg30Yd54mWeXRlclDyEljmahExjI7Gn146U)
10. ENRD. *Chytrý venkov: Obnova as rozvoj služeb na venkově* [online]. 2018. 2018 [cit. 2022-08-28]. ISSN 1831-5321. Dostupné z: [https://eagrihttps://eagri.cz/public/web/file/598387/Rural\\_Review\\_26\\_Smart\\_Villages\\_CS\\_V06\\_web.pdf?fbclid=IwAR11APoUNbbN1XK1rtZr8c0\\_wbj\\_8fhmdGD2DqwIn\\_ydy9I6gftc9TxbpAY](https://eagrihttps://eagri.cz/public/web/file/598387/Rural_Review_26_Smart_Villages_CS_V06_web.pdf?fbclid=IwAR11APoUNbbN1XK1rtZr8c0_wbj_8fhmdGD2DqwIn_ydy9I6gftc9TxbpAY)
11. Evropská komise. *Zelená dohoda pro Evropu* [online]. 2019 [cit. 2022-09-20]. Dostupné z: [https://ec.europa.eu/info/strategy/priorities-2019-2024/european-green-deal\\_cshttps://ec.europa.eu/info/strategy/priorities-2019-2024/european-green-deal\\_cs](https://ec.europa.eu/info/strategy/priorities-2019-2024/european-green-deal_cshttps://ec.europa.eu/info/strategy/priorities-2019-2024/european-green-deal_cs)
12. GLOBALDATA THEMATIC RESEARCH. *History of smart cities: Timeline* [online]. 2020 [cit. 2022-08-28]. Dostupné z: [https://wwwhttps://www.verdict.co.uk/smart-cities-timeline/?fbclid=IwAR0VAA9P4a9jznhjP64EdjJLaDG8ibO65MRED0qnTd0vvJ\\_BsEn\\_Gk0isg4](https://wwwhttps://www.verdict.co.uk/smart-cities-timeline/?fbclid=IwAR0VAA9P4a9jznhjP64EdjJLaDG8ibO65MRED0qnTd0vvJ_BsEn_Gk0isg4)
13. Groundspeak. Geocaching Blog [online]. 2021 [cit. 2022-08-28]. Dostupné z: [https://wwwhttps://www.geocaching.com/blog/?fbclid=IwAR06CW6aj8w6VgJI0X7snS9OmZk4tgugobSzGW67tM0uuh6wb\\_ZIJtC3KG4](https://wwwhttps://www.geocaching.com/blog/?fbclid=IwAR06CW6aj8w6VgJI0X7snS9OmZk4tgugobSzGW67tM0uuh6wb_ZIJtC3KG4)

14. GROUNDSPeAK. The History of Geocaching [online]. 2022 [cit. 2022-08-28]. Dostupné z: [https://www.geocaching.com/about/history.aspx?fbclid=IwAR11ToefU3k0KlK\\_thu0e\\_vujT0tBd8errmP4MajiZRgmT\\_yFYWN8GvdOh4](https://www.geocaching.com/about/history.aspx?fbclid=IwAR11ToefU3k0KlK_thu0e_vujT0tBd8errmP4MajiZRgmT_yFYWN8GvdOh4)
15. HLAVÁČEK, Petr a Vladan HRUŠKA. Koncept Chytrého venkova [online]. Ústí nad Labem, 2021 [cit. 2022-08-28]. Dostupné z: [https://smart-mateq.cz/wp-content/uploads/2021/03/118\\_Koncept-Chytreho-venkova-2021.pdf](https://smart-mateq.cz/wp-content/uploads/2021/03/118_Koncept-Chytreho-venkova-2021.pdf)
16. HLAVÁČEK, Petr a Vladan HRUŠKA. Metodika Chytrého venkova [online]. Ústí nad Labem, 2021 [cit. 2022-08-28]. Dostupné z: <https://www.obcepro.cz/attachments/inventions/1811653637480.pdf?fbclid=IwAR2kCEJYk-xpCxye9ADvX-DmH2JLTDNKEfHhe99KqVXqjBpQjTO9Tuw2Vr4>
17. KANDUSOVÁ, Veronika, Michal KUZMIČ, Michael KOUČKÁ, Martina SÝKOROVÁ a Tomáš VÁCHA. *Metodika hodnocení udržitelných chytrých měst — Smart Cities* [online]. 2019, 88 [cit. 2022-08-28]. Dostupné z: [http://mhttp://m.tajemnici.cz/assets/File.ashx?id\\_org=200006&id\\_dokumenty=6087&fbclid=IwAR2LhVPyLLWcK3wmUWDxDa3taP2TNWuveQkLWyxpKgcIo-Xug7nByR1Nb0](http://mhttp://m.tajemnici.cz/assets/File.ashx?id_org=200006&id_dokumenty=6087&fbclid=IwAR2LhVPyLLWcK3wmUWDxDa3taP2TNWuveQkLWyxpKgcIo-Xug7nByR1Nb0)
18. KRÁLOVEHRADECKÝ KRAJ. *Chytrý region: Inovace pro region aneb proč a jak být chytrým regionem* [online]. In: . s. 85 [cit. 2022-08-28]. Dostupné z: [https://ciri.blob.core.windows.net/cms/ContentItems/1528\\_01528/koncepc-kralovehradecky-kraj-chytry-region.pdf?fbclid=IwAR2Be0S0SMIObLfSpwkGbiy5BaZFs1XISaurAgUI\\_XSnRIEtQiHvc9mcEOM](https://ciri.blob.core.windows.net/cms/ContentItems/1528_01528/koncepc-kralovehradecky-kraj-chytry-region.pdf?fbclid=IwAR2Be0S0SMIObLfSpwkGbiy5BaZFs1XISaurAgUI_XSnRIEtQiHvc9mcEOM)
19. MAS Poličsko. *Strategie komunitně vedeného místního rozvoje MAS POLIČSKO z.s. na období 2021–2027: koncepční část* [online]. Bystré, 2021, 42 s. Dostupné také z: <https://www.maspolicsko.cz/programove-ramce/strategie-clld-2021-2027>
20. MAS, Poličsko. *Strategie komunitně vedeného místního rozvoje MAS POLIČSKO z.s. pro období 2014–2023* [online]. In: . 1.12.2016, s. 7 [cit. 2023-02-25]. Dostupné z: <https://www.maspolicsko.cz/dokumenty/category/38-strategie-clld?download=308:schvalena-strategie-komunitne-vedeneho-mistniho-rozvoje-2014-2023>
21. Město Polička. *Strategický plán rozvoje města Poličky pro období let 2021 - 2027* [online]. In: . 2020 [cit. 2023-02-25]. Dostupné z: <https://www.policka.org/soubor/prilohy/6038>
22. Mikroregion Poličsko. *Aktualizace strategického plánu rozvoje Mikroregionu Poličsko* [online]. 2010 [cit. 2023-03-15]. Dostupné z: <https://mikroregion.policka.org/dokumenty/category/1-strategicky-plan-rozvoje?download=2:aktualizace-strategickeho-planu>
23. MINISTERSTVO PRO MÍSTNÍ ROZVOJ ČR. *Koncepce rozvoje venkova* [online]. 2019, 216 [cit. 2022-08-28]. Dostupné z: [https://www.mmr.cz/getmedia/279d5264-6e9e-4f80-ba4a-c15a26144cd0/Koncepce-rozvoje-venkova\\_202001.pdf.aspx?ext=.pdf&fbclid=IwAR3cyssJ4kG\\_EPFqxs82YQYNLUOqam6cIGY6vYsAxm6gxO79ukVXJ2WaNBQ](https://www.mmr.cz/getmedia/279d5264-6e9e-4f80-ba4a-c15a26144cd0/Koncepce-rozvoje-venkova_202001.pdf.aspx?ext=.pdf&fbclid=IwAR3cyssJ4kG_EPFqxs82YQYNLUOqam6cIGY6vYsAxm6gxO79ukVXJ2WaNBQ)

24. MINISTERSTVO PRO MÍSTNÍ ROZVOJ ČR. *Metodika hodnocení udržitelných chytrých měst — Smart Cities: Příloha 1: Podrobný popis indikátorů* [online]. 98 [cit. 2022-08-28]. Dostupné z: [https://mmrhttps://mmr.cz/getmedia/eeff7bde-73d6-41af-a39c-2058745ed787/SC\\_METODIKA\\_P1\\_fin.pdf.aspx?ext=.pdf&fbclid=IwAR0\\_FqSFpz4406WbmdgijeCo9aLh6W9Yh4rttXEoJQEsrvt\\_y11bLmuY4IU](https://mmrhttps://mmr.cz/getmedia/eeff7bde-73d6-41af-a39c-2058745ed787/SC_METODIKA_P1_fin.pdf.aspx?ext=.pdf&fbclid=IwAR0_FqSFpz4406WbmdgijeCo9aLh6W9Yh4rttXEoJQEsrvt_y11bLmuY4IU)
25. MINISTERSTVO PRO MÍSTNÍ ROZVOJ ČR. *Metodika pro využití konceptu Venkov 3.0 v přípravě a realizaci rozvojové strategie venkovských oblastí* [online]. 18.06.2021, 42 [cit. 2022-08-28]. Dostupné z: [https://www.obcepro.cz/attachments/inventions/1531625650546.pdf?fbclid=IwAR06CW6aj8w6VgJI0X7snS9OmZk4tgugobSzGW67tM0uuh6wb\\_ZIJtC3KG4](https://www.obcepro.cz/attachments/inventions/1531625650546.pdf?fbclid=IwAR06CW6aj8w6VgJI0X7snS9OmZk4tgugobSzGW67tM0uuh6wb_ZIJtC3KG4)
26. MINISTERSTVO ZEMĚDĚLSTVÍ. *LEADER Budoucnost venkova* [online]. 2009, 32 [cit. 2022-08-28]. Dostupné z: [https://eagrihttps://eagri.cz/public/web/file/37121/\\_02\\_Brozura\\_LEADER\\_budoucnost\\_venkova\\_2009.pdf?fbclid=IwAR0akEOE15yW0c-zrP5GHYsulbpFuR4dE3C6SPoVFMAPq05dVWWLrhVgSpo](https://eagrihttps://eagri.cz/public/web/file/37121/_02_Brozura_LEADER_budoucnost_venkova_2009.pdf?fbclid=IwAR0akEOE15yW0c-zrP5GHYsulbpFuR4dE3C6SPoVFMAPq05dVWWLrhVgSpo)
27. NÁRODNÍ SÍŤ MÍSTNÍCH AKČNÍCH SKUPIN ČESKÉ REPUBLIKY, Z. S. *Uplatnění SMART přístupů, konceptů a metodik v rámci realizace CLLD 21+*. 28.
28. National Rural Network. *Smart Villages and Rural Towns in Ireland* [online]. National Rural Network, 2021 [cit. 2022-08-28]. Dostupné z: [https://wwwhttps://www.nationalruralnetwork.ie/wp-content/uploads/2021/07/National-Rural-Network-Smart-Villages-Newsletter-web.pdf?fbclid=IwAR0afq4UbW8iPNne8u53D\\_phkPxeRjHjJTLizrq9O7k1XKtCTjHo83XFZpY](https://wwwhttps://www.nationalruralnetwork.ie/wp-content/uploads/2021/07/National-Rural-Network-Smart-Villages-Newsletter-web.pdf?fbclid=IwAR0afq4UbW8iPNne8u53D_phkPxeRjHjJTLizrq9O7k1XKtCTjHo83XFZpY)
29. *NMAS České republiky* [online]. [cit. 2022-08-28]. Dostupné z: [www.mistniakcniskupinywww.mistniakcniskupiny.cz](http://www.mistniakcniskupinywww.mistniakcniskupiny.cz)
30. OECD. *RURAL 3.0. A Frame Work for Rural Development* [online]. In: . 2018, s. 23 [cit. 2022-08-28]. Dostupné z: <https://www.oecd.org/cfe/regionaldevelopment/Rural-3.0-Policy-Note.pdf?fbclid=IwAR0akEOE15yW0c-zrP5GHYsulbpFuR4dE3C6SPoVFMAPq05dVWWLrhVgSpo>
31. ORP Hořice, *Geocaching aneb Keškovaná Podchlumím* [online]. 2022 [cit. 2022-10-18]. Dostupné z: <https://www.maphorice.cz/geocaching-aneb-keskovana-podchlumim/>
32. PARDUBICKÝ kraj. *Regionální inovační strategie Pardubického kraje* [online]. In: . 2020, 16.6.2020, 74 s. [cit. 2023-02-25]. Dostupné z: [https://paradnikraj.cz/wp-content/uploads/2021/03/RIS3\\_strategie\\_Pardubickeho\\_kraje.pdf](https://paradnikraj.cz/wp-content/uploads/2021/03/RIS3_strategie_Pardubickeho_kraje.pdf)
33. PARDUBICKÝ kraj. *Strategie rozvoje Pardubického kraje 2021–2027* [online]. In: . 2021, 236 s. [cit. 2023-02-25]. Dostupné z: <https://paradnikraj.cz/regionalni-rozvoj/4823-2/>
34. PERLÍN, R., KUČEROVÁ, S., KUČERA, Z. (2010): *Typologie venkovského prostoru Česka*. *Geografie*, 115, č. 2, s. 161–187.
35. PETRUSEK, Miloslav. *Sociologická encyklopedie: Konstruktivismus sociologický* [online]. 2018 [cit. 2022-08-28]. Dostupné z: [https://encyklopediehttps://encyklopedie.soc.cas.cz/w/Konstruktivismus\\_sociologick%C3%BD?fbclid=IwAR1RopTu4uffr33esgz5F6G2bOh8zYE8nLKBLOYIQID3We0QbwGWw8QpKA](https://encyklopediehttps://encyklopedie.soc.cas.cz/w/Konstruktivismus_sociologick%C3%BD?fbclid=IwAR1RopTu4uffr33esgz5F6G2bOh8zYE8nLKBLOYIQID3We0QbwGWw8QpKA)
36. SDRUŽENÍ MÍSTNÍCH SAMOSPRÁV ČR. *Smart Villages = Chytrý venkov* [online]. In: [cit. 2022-08-28]. Dostupné z: <https://www.mmr.cz/getattachment/d65ca11e-505c-412f-b635-369c87165200/smart-villages-letak-1.pdf.aspx?lang=cs->

- CZ&ext=.pdf&fbclid=IwAR2wN1JML3PzTUfhILmOjAQbquBa6WdlsTKk\_SOHQIV  
CErvp9Un18xaax1U
37. Středočeské Inovační Centrum [online]. [cit. 2022-10-16]. Dostupné z: <https://s-ic.cz/cs/>
  38. SVOBODOVÁ, Hana a Antonín VĚŽNÍK. Nástroje rozvoje venkova [online]. 2014 [cit. 2022-10-22]. Dostupné z: [https://is.muni.cz/do/rect/el/estud/pedf/js14/g\\_venkov/web/pages/06-nastroje-rozvoje.html#nastroje](https://is.muni.cz/do/rect/el/estud/pedf/js14/g_venkov/web/pages/06-nastroje-rozvoje.html#nastroje)
  39. Urban-Rural Typology. *Eurostat* [online]. [cit. 2022-08-28]. Dostupné z: [https://ec.europa.eu/eurostat/web/rural-development/methodology?fbclid=IwAR2zGe6gbPcKU3ifmxgPz1wDagNWpqfm8W7UxckL2z\\_zDPLrvwqiXPeRwEo](https://ec.europa.eu/eurostat/web/rural-development/methodology?fbclid=IwAR2zGe6gbPcKU3ifmxgPz1wDagNWpqfm8W7UxckL2z_zDPLrvwqiXPeRwEo)
  40. WAAG. Digital City (DDS) [online]. [cit. 2022-08-28]. Dostupné z: [https://waag.org/en/project/digital-city-dds/?fbclid=IwAR3\\_LpaEFmSBbPkyS2oU0Pp8Coas3yWv6FeawUG\\_AvSxmK9dFVcngKIV7G4](https://waag.org/en/project/digital-city-dds/?fbclid=IwAR3_LpaEFmSBbPkyS2oU0Pp8Coas3yWv6FeawUG_AvSxmK9dFVcngKIV7G4)
  41. Wherigo Cache. Wiki Geocaching WIKI GEOCACHING. Wherigo Cache [online]. 2020 [cit. 2022-10-03]. Dostupné z: [http://wiki.geocaching.cz/wiki/Wherigo\\_Cache](http://wiki.geocaching.cz/wiki/Wherigo_Cache)
  42. Wikipedia. Geocaching [online]. In: . Wikimedia Foundation, 2022 [cit. 2022-11-24]. Dostupné z: <https://cs.wikipedia.org/wiki/Geocaching>

## 8 Seznam obrázků, tabulek, grafů a zkratk

### 8.1 Seznam obrázků a tabulek

|  |  |
|--|--|
| Obrázek 1: Bludný kruh úpadku .....  | 15                                     |
| Obrázek 2: Model vazeb subjektů rozvoje venkova na národní úrovni .....  | 17                                     |
| Obrázek 2: Pokrytí ČR Místními akčními skupinami .....   | 19                                     |
| Obrázek 3: Schéma víceúrovňové spolupráce Smart konceptů chytrého regionu.....                                 | 23                                     |
| Obrázek 4: Konceptuální východisko Metodiky hodnocení udržitelných chytrých měst ...                           | 24                                     |
| Obrázek 5: Funkční vazby mezi venkovem a městy .....   | 27                                     |
| Obrázek 6: Zachycení dat v Los Angeles v roce 1970 .....   | 28                                     |
| Obrázek 7: Obsah tradiční kešky. ....  | 31                                     |
| Obrázek 8: Příklad nalezené kešky .....  | 32                                     |
| Obrázek 9: Lokalizace a územní působnost MAS Poličsko .....  | 35                                     |
| Obrázek 10: Mapa keší v Poličském regionu a jeho blízkém okolí.....  | <b>Chyba! Záložka není definována.</b> |
| Obrázek 11: Identifikované postavení Pardubického kraje v jednotlivých oblastech v mezikrajském srovnání ..... | <b>Chyba! Záložka není definována.</b> |

## Přílohy

### 1 Kódovací kniha

#### Popis kódovacích jednotek

Vždy je vyznačen kód jednotky/ číslo dokumenty a název.

#### Dokumenty

- 1 – Koncepční část Strategie komunitně vedeného místního rozvoje MAS POLIČSKO z.s. na období 2021–2027
- 2 – Strategie rozvoje Pardubického kraje 2021–2027
- 3 – Regionální inovační strategie Pardubického kraje
- 4 – Strategický plán rozvoje města Poličky pro období let 2021–2027
- 5 – Strategie komunitně vedeného místního rozvoje MAS POLIČSKO z.s. pro období 2014–2023

#### Kódovací jednotky

- 1- Chytrý region
  - 1a – Udržitelnost
  - 1b – Digitalizace
  - 1c – Sdílení informací a knowledge
  - 1d – Technologická infrastruktura a inovace
  - 1e – Ekologie

## 2- Geocaching

### 2a --Prvky související s tokem návštěvníků do regionu

#### **2 Otázky na rozhovor:**

- 1) Má práce je zaměřena na rozvoj Poličska podle konceptu Chytrý region především za pomoci hry Geocaching. Máte představu o tom, co to znamená koncept Chytrý region a Geocaching?
- 2) Při analýze lokálních rozvojových dokumentů Poličska jsem nenašel téměř nic jmenovitě o konceptu Chytrý region. Uvažujete při rozvoji o tomto konceptu, ale pouze ho tak nenazýváte, nebo se jím vůbec nezabýváte?
- 3) Pokud koncept Chytrého regionu uvažujete jako rozvojový nástroj, dokázal/a byste mi říci, jak ho aktivně využíváte, případně zmínit některá již realizovaná Chytrá řešení v regionu či do budoucna plánovaná řešení?
- 4) Co je podle vás největším problémem při zavádění chytrých řešení v regionu?
- 5) Jaký mají podle Vás vliv chytrá řešení na ekonomickou situaci a stabilitu regionu? Můžete zmínit některá chytrá řešení, které jste v minulosti zavedli a jaký měla ekonomický dopad v regionu?
- 6) Plánujete využívat hru Geocaching jako rozvojový nástroj regionu?
- 7) Dle analýzy rozmístění keší zpracované v mé bakalářské práci je na Poličsku poměrně malý počet keší oproti okolí regionu. Uvažovali jste o rozšíření Geocachingu na Poličsku nebo jste o tomto neuvažovali? A proč? Mohlo by to mít pozitivní vliv na propagaci regionu, která je v oblasti cestovního ruchu Poličska v rozvojových dokumentech často zmiňována.
- 8) Je něco, co byste chtěla dodat?

#### **Přepis rozhovoru**

##### **Vysvětlivky – S značí tazatele (Soukal), M značí dotazovanou (Martinů)**

S: Nejprve bych se rád představil. Jmenuji se Adam Soukal, studuji na PEF na ČZU a dělám bakalářskou práci na téma Rozvoje Poličska podle konceptu Chytrý region, potažmo poté hry Geocaching. Mou první otázkou je, zda máte přehled o tom, co to koncept Chytrého regionu a Geocaching je.

M: Jako smart region jako takový a smart village, protože my zastupujeme venkov, masky jsou jakoby zástupci venkova a venkovských oblastí. Tak o tom samozřejmě vím, vím i o té o té studii. Co mám zmapovaný na území tak žádná z těch obcí, která si dělá svoje strategie, tak je nemá jakoby v tom konceptu smart village jako vyloženě zpracovaný. Nicméně my, co se týká strategie regionu, kterou my potřebujeme k tomu, abychom mohli vůbec fungovat na území a realizovat všechny své činnosti, tak musíme mít udělanou poměrně obsáhlou regionální strategii, která by měla obsahovat všechny problematiky a oblasti, kterými se koncept zabývá, a i ten smart - smart village nebo smart region tam samozřejmě nějakým způsobem zapojený máme, ale naše strategie není vyloženě jakoby koncept čistě jakoby jenom smart regionu. Je pravda taková že ale nastavena tak aby k ní měli co říct všichni aktéři z území, což jsou podnikatelské subjekty, neziskové organizace a obce. Takže to je zapojení 3 sektorů do zpracování té strategie a do nastavení akčního plánu. To je co budeme v území podporovat a realizovat. A rozhodují o tom skutečný samotní aktéři v území. Je to rozhodování principu ze zdola nahoru a všechny 3 sektory jsou zastoupeny v té v tom rozhodování a v tom připomínkování a ve schvalovacím procesu.

S: Vy tedy Chytrý region jako takový tedy v současné době přímo neuvažujete?

M: Určitě ne, že neuvažujeme, snažíme se ho brát v potaz. To nemůžu říct, že neuvažujeme, to takhle ani nejde, protože my, co se teď konkrétně týká programové rámce SZP, což je společná zemědělská politika, tak tam smart village a smart region musíme mít zahrnut.

S: A co se týče Geocachingu?

M: Geocaching je u nás brán jako nástroj propagace území a je to do oblastí hlavně cestovního ruchu a v téhle oblasti MAS, konkrétně Poličsko, úplně jako nezasahuje. Ono je totiž na každé masce a v kompetenci každého toho území, jaký ohlas chce v území podporovat a na jako nějakou aktivitu se chce zaměřit a my máme přímo konkrétně na území MAS Poličsko Svazek obcí – Kraj smetany a Martinů, který se propagací území, propagací aktivit a vůbec tou oblastí cestovního ruchu zabývá a my ho v tom nechceme až jako duplikovat nebo vyhlašovat nějakou soutěž, kdo to dělá lépe nebo více. Takže, protože s nimi úzce spolupracujeme a jsou tam pořád zapojené stejné obce jako já mám v MAS, tak jsme se domluvili na úrovni MAS, že tu oblast toho cestovního ruchu a té propagace hodně necháme tomu krajskému sdružení kraje smetany a Martinů a MAS se



bude orientovat na propagaci svých aktivit a své činnosti. Takže proto ten Geocaching a MAS jako taková, není nositelem žádné aktivity v téhle oblasti.

S: Rozumím, děkuji. Tím jste mi i z části odpověděla na mé další otázky. Já jsem jako praktickou část mé bakalářské práce analyzoval různé rozvojové dokumenty Poličska, včetně dokumentů MAS Poličsko. V těchto dokumentech jsem však nikde neviděl přímo zmíněný koncept Chytrého regionu. Má další otázka je tedy zda uvažujete při rozvoji o implementaci chytrých řešení a zda je zahrnujete pod koncept Chytrého regionu.

M: Zde je důležité zmínit, jak fungují MAS, to je poměrně klíčové. Jo. To je úplně zásadní. Jak jsem říkala, maska je ve skutečnosti nezisková organizace na určitém území. A co se týká konkrétně, teda z Poličska, tak je to území ORP Poličky a jako členy tam můžeme mít Fyzické osoby, nebo právnické subjekty. To znamená, že my tam konkrétně máme obce nebo svazky obcí a my tam díky tomu máme mikroregion Poličsko a tím pádem, potažmo i kraj smetany a Martinů. A máme tam členy podnikatelské subjekty z území a máme tam členy neziskové organizace. Z těchto členů se volí rozhodovací orgán a statutár. Volí se z nich takzvaná výběrová komise, a kontrolní komise. To je dané ze zákona dané jako zapsaný spolek. Výběrová komise je nad rámec jakéhokoli zákona. Je to velice specifické právě pro MAS. Protože masky si musely na svém území dělat ten strategický dokument, o které vy hovoříte. Z toho strategického dokumentu potom museli udělat takzvaně akční plán. A říct, že my jsme pojmenovali, zanalyzoval území, pojmenovali jsme potřeby území a na základě těchto těch potřeb a problémů, které na území máme, si musíme říct, co chceme v území podporovat. A to nám říká ten akční plán. Na základě těchto nastavených akčních plánů, které mi pak přihlásíme do výzev řídicích orgánů IROP, řídicího orgánu OPZ+, řídicího orgánu OP TAK, a řídicího orgánu SZP, což je společná zemědělská politika, tak my vyhlášíme výzvy a podporujeme projekty. A abychom řekli, který projekt pak v rámci výzvy podpoříme, tak musíme mít veřejně transparentně nastavený preferenční kritéria na základě nichž právě ta výběrová komise buduje jednotlivé žádosti. A díky tomu, že ty akční plány máme schválený, tak máme zarezervovaný finanční částky pod těma operačníma programama a z těchto rezervovaných finančních částek my pak schvalujeme právě ty projekty a podporujeme realizaci těchto projektů. Jedním z hlavních kritérií, který většinou míváme u těch jednotlivých projektů a podle kterých výběrová komise buduje, je inovace, inovativní přístup a zároveň spolupráce v území, která je pro nás naprosto zásadní jako u každé MAS. Tady vidíte, že už jenom samotný ten přístup a to, že samotní členové rozhodují a samotné území si říká, jakou oblast chce podporovat, už

je samo o sobě trošku jakoby chytrým přístupem. Inovace podporujeme a konkrétně v OP TAKu nesmíme podpořit jiný projekt než inovativní, který se bude týkat digitalizace, automatizace provozního procesu, výrobního procesu a bude se to týkat i modernizace toho podniku v oblasti monitoringu. Takže to jsou vysoce inovativní projekty. Takže už tady se zavádí inovativní řešení. A inovace bude jedno z kritérií, podle kterých se projekty budou bodovat. Pokud ten projekt ten bod nezíská, jde do rizika, že nebude podpořen.

S: Dokázala byste mi říct z hlavy nějaký již realizované chytré řešení přímo v regionu, třeba za poslední dobu?

M: Teď máme vyhlášenou výzvu OP TAK, která právě má být vyloženě inovativní a tam to vypadá na digitalizaci podnikatelského subjektu, že bude žádat třeba tak, že to jsou digitalizace. Dále máme projekt, byť to není investiční projekt, ale je to naopak projekt OPZ, což znamená jakoby sociální začleňování, tak máme projekt, který je příkladem dobré praxe, a to je dostupné zaměstnávání na území, kde musí ten subjekt spolupracovat s obcemi a s jinými podnikatelskými subjekty. Takže i ta spolupráce vím, že jsme to měli jako prezentované jako projekt, který byl v Bruselu a byl prezentován v rámci v rámci všech podpořených projektů v Republice. To byl velice inovativní projekt a velice inovativní aktivita.

S: Co je podle Vás největším problémem při zavádění chytrých řešení.

M: Finance, samozřejmě. A vždycky musíte mít v území lídra, který je ochotný to inovativní řešení vymyslet a dotáhnout do konce. MAS ho může motivovat tím zvýhodněním těch bodových kritérií a takovou tou motivací, ale musí tam být někdo kdo se do toho pustí a bude tomu věřit. Protože to jsou vždy takový ty průkopnický, to dostupný zaměstnávání, když jsme začínali – zde je to typické. Hodně jsme naráželi, celý model jsme museli vymyslet a celý konzultovat s řídicím orgánem, aby nám takový model vůbec prošel a potom se s ním všichni chlubil.

S: Rozumím. Co se týče těch financí, to jsem i předpokládal. Proto je má další otázka, jaký podle vás mají vliv ta chytrá řešení potom na ekonomickou situaci, případně stabilitu regionu.

M: Třeba osobně Geocaching, na který práce máte hodně zaměřený, tak samozřejmě má vysokou přidanou hodnotu regionu. Můžeme si říct, že to může ovlivnit pestrost služeb, nebo nabídku pro turisty. Nebo pro ubyvatele, když řeknu že tady budou mít mapu Geocachingových keší, nebo vůbec celkově tu aplikaci, ale nemyslím si, že by to zvedlo významně ekonomickou situaci toho regionu. Určitě region zatraktivní, ale nebude to

hlavní nosný bod, to vám říkám na rovinu. Samozřejmě ta inovativní řešení, nebo celkově ten Smart, ten je vyloženě stavěný na to, aby se ta udržitelnost zlepšila. Tam je to souhra mnoho využití mnoha příležitostí, které vám poté zpříjemní život a provoz různých věcí. My jsme se třeba bavili, když jsme řešili pouhou výstavbu chodníků – aby se zvažovalo, jaké povrchy použijí, aby se zvažovala kombinace materiálů a ekologický a environmentální přístup, aby to nebyla čistá betonárka. Ve finále to dá lepší punc, byť je to jen obyčejný chodník, ale už jsou to finance a už je o tom nutné přemýšlet a může to komplikovat realizaci projektu.

S: Já jsem otázkou měl na mysli třeba i různá chytrá řešení, z hlavy uvedu příklad třeba chytré osvětlení a podobně. Jak je to zde s ekonomickým vlivem?

M: Tak ty jsou aplikované, to obce již realizují. Snaží se využívat solárů, spořivých opatření tak, aby nebyla vysoká spotřeba. V tom se obce velmi angažují a snaží se toho využít.

S: Máte k dispozici třeba nějaká čísla, nebo statistiky, jakým způsobem ta chytrá řešení ovlivní ekonomiku dané obce?

M: To už je otázka spíše na jednotlivé obce, oni mi dají pouze informace, že to vliv má, ale přesná čísla nemám. Se starosty o tom mluvím, vedla jsem řízené rozhovory, a i na toto téma jsme se bavili a oni říkali, že jim to přínos samozřejmě dá, stačí akorát vyčkat. Na jednu stranu si říkají že to musí být takhle, že je nutí do nějakých inovací, ale poté řeknou, že jim to vyřešilo situaci. Takže to chce i čas, aby to došlo a lidé s tím dokázali více pracovat.

S: Na mou další připravenou otázku jste mi už v podstatě odpověděla, ale plánujete využívat hru Geocaching jako rozvojový nástroj?

M: MAS v tuto chvíli, pokud by byla nositelem takovéto aktivity, tak neplánujeme. O těch aktivitách víme, ale máme kraj Smetany a Martinů, tam jsou obce zvyklé na této bázi spolupracovat a já nechci, aby to vypadalo jako že budeme soupeřit v regionu. Pro mě je důležité aby region fungoval jako spolupracují, ne že se budeme předhánět.

S: Dobře, mám tedy poslední otázku. Dělal jsem v práci analýzu keší v regionu a na Poličsku je poměrně málo keší, oproti okolí regionu. Tak zda se nějakým způsobem uvažuje o rozšíření Geocachingu?

M: Nevím, záleží to na kraji Smetany a Martinů, zda se takový projekt zvažoval. Keší tu není moc, to vím z vlastní zkušenosti, taky mě to potkalo tato aktivita, ale opravdu nevím.

O tomto jsem s nimi nemluvila, oni tam některé aktivity mají, ale zda tam patří i Geocaching, to nevím.

S: Co jsem z provedené analýzy zjistil, tak je hojně zmiňovaná právě propagace regionu, tak jsem měl za to, že by to na propagaci mohlo mít pozitivní vliv.

M: Máme pouze omezené finanční prostředky a byli jsme nuceni prioritizovat a říct, do jakých oblastí skutečně chceme jít a které nás nejvíce tíží a cestovní ruch šel pro nás v současné chvíli stranou. Nechci říct, že bychom ho úplně opomíjeli, ale v tuto chvíli zde máme kraj Smetany a Martinů, a MAS se zabývá čistě podporou podnikatelských subjektů – ať už zemědělských či nezemědělských a občanskou vybaveností jako takovou, sociálními službami a sociálním začleňováním. Také velmi spolupracujeme se školami. Jdeme tedy touto cestou a co se týká cestovního ruchu, tak v tuto chvíli ho naše MAS nemá jako prioritní cíl. Nicméně neříkám, že to není potřeba, to určitě ne.

S: Je ještě něco, co byste ráda dodala, něco do by v rozhovoru ještě mělo zaznít?

M: Ano, nerada bych aby to vyznělo, jakože neděláme vůbec chytrý venkov, protože my ho v SZP a OP TAKu budeme muset dělat. I když inovace jsme vždy motivovali a podporovali, tak bych nerada aby to tak vyznělo, protože i v té strategii, co se týká inovativních rysů, tak máme věnovanou celou jednu kapitolu. Takže bych ráda, aby to nevyznělo tak, že se konceptu nevěnujeme. Věřte mi že už jen to, že se tu daří, a že se zde schází jednotlivé různé subjekty s úplně různou problematikou a zaměřením a dají dokupy společný výstup a domluví se na společných aktivitách, už to je obrovský úspěch.

S: Ano, tomu rozumím. Já jsem se ptal pro to, že Chytrý region jako takový v dokumentech nebyl přímo zmiňovaný.

M: My jsme teď ve fázi kdy společnou zemědělskou politiku, tak tam je konceptu Smart věnovaná celá kapitola, ale je zatím pouze ve fázi schvalování a není tedy ještě schválený a zveřejněný. My tam teď máme jen IROP a OPZ a celou tu koncepční část, a jakmile bude schválené SZP, tak bude i zveřejněný. Konkrétně akční plán SZP, kde ten smart village je, tak ten byl připomínkový a prošlo to, dělala jsem to přes půl roku, jen připomínkování na pracovních skupinách, jednotlivých orgánech MAS a v září jsme ho předložili ke schválení. Takže už to samo o sobě se posouvá.

S: Dobře, děkuji Vám mnohokrát, že jste si na mě našla čas, určitě mi to velmi pomůže.

M: Rádo se stalo, kdyžtak mi jen potom prosím pošlete výstup, abych věděla proč jsem to dělala.