



Pedagogická
fakulta
Faculty
of Education

Jihočeská univerzita
v Českých Budějovicích
University of South Bohemia
in České Budějovice

Jihočeská univerzita v Českých Budějovicích

Fakulta pedagogická

Katedra výchovy ke zdraví

Bakalářská práce

Kvalitativní výzkum uspořádání prostoru ve vztahu k psychologii osobnosti

Vypracovala: Tereza Hessová

Vedoucí práce: Mgr. Jan Vaněk

České Budějovice 2014



Pedagogická
fakulta
Faculty
of Education

Jihočeská univerzita
v Českých Budějovicích
University of South Bohemia
in České Budějovice

University of South Bohemia in České Budějovice

Faculty of Education

Department of Health Education

Bachelor Thesis

Qualitative research on the arrangement of place in relation to personality psychology

Author: Tereza Hessová

Supervisor: Mgr. Jan Vaněk

České Budějovice 2014

Jméno a příjmení autora: Tereza Hessová

Název bakalářské práce: Kvalitativní výzkum uspořádání prostoru ve vztahu k psychologii osobnosti

Pracoviště: Katedra výchovy ke zdraví, Pedagogická fakulta, Jihočeská univerzita v Českých Budějovicích

Vedoucí bakalářské práce: Mgr. Jan Vaněk

Rok obhajoby bakalářské práce: 2014

Abstrakt:

Téma bakalářské práce se zabývá problematikou jedince a jeho životního prostoru, jejich vzájemným působením a interakcí. Práce je členěna do dvou částí, teoretické a praktické. První část se opírá o teoretická východiska o životním prostředí, vnímání životního prostředí a soukromí. Snaží se seznámit s pojmy vztahující se k samotnému prostoru a prostorovému chování, jenž svou strukturou do určité míry ovlivňuje příznivě či negativně chování jedince. Dále se práce zaměřuje na vliv psychologie architektury, uspořádání interiéru, feng shui, psychologie barev a tvarů. V druhé části práce poukazují na důvody volby kvalitativního výzkumu pro realizaci praktické části a poté poznatky z teoretické části aplikují při výzkumu. Stanovila jsem si výzkumné metody, cíl, soubor a výzkumné okruhy otázek. V analytické části poté nalezneme interpretaci výsledků výzkumu rozdělených do hlavních oddílů, a to: spokojenost se současným stavem svého bydlení; preferované barvy a tvary; dům, nábytek či doplněk jako výraz osobnosti a dům jako místo k životu a odpočinku.

Klíčová slova: životní prostředí, soukromí, psychologie architektury, psychologie interiéru, feng shui, psychologie barev.

Name and Surname: Tereza Hessová

Title of Bachelor Thesis: Qualitative research on the arrangement of place in relation to personality psychology

Department: Health Education, Faculty of Education, University of South Bohemia in České Budějovice.

Supervisor: Mgr. Jan Vaněk

The year of plea: 2014

Abstract:

The subject of this bachelor thesis looks at the problematics of the individual and their environment, how they interact and influence each other. The work has two sections, the theoretical one and the practical one. The first section relies on theoretical sources on the environment, the perception of it and the notion of privacy. It attempts to understand terms that relate to the environment itself and to the behavior in an environment, the structure of which influences to an extent – both positively and negatively – the behavior of the individual. It concentrates on the influence of psychology of architecture, the organizing of interiors, feng shui and the psychology of color and shape. In the second section I am arguing for qualitative research for the build-up of the practical section and then I apply the theoretical knowledge onto the research. I selected the research methodology, the goal and the range of research questions. In the analysis you find the interpretation of the research findings in key sections which are: satisfaction with the current state of their housing; preferred colors and shapes; the house, the furniture or the accessory as an expression of personality and the house as a place to live and rest.

Keywords: environment, privacy, psychology of architecture, psychology of the interior, feng shui, psychology of color.

Prohlašuji, že jsem svoji bakalářskou práci „ Kvalitativní výzkum uspořádání prostoru ve vztahu k psychologii osobnosti “ vypracovala samostatně pod odborným vedením Mgr. Jana Vaňka, pouze s použitím pramenů a literatury uvedených v seznamu citované literatury.

Prohlašuji, že v souladu s § 47b zákona č. 111/1998 Sb. v platném znění souhlasím se zveřejněním své bakalářské práce, a to v nezkrácené podobě, fakultou elektronickou cestou ve veřejně přístupné části databáze STAG provozované Jihočeskou univerzitou v Českých Budějovicích na jejích internetových stránkách.

V Českých Budějovicích,

dne

Tereza Hessová

Poděkování:

Děkuji Mgr. Janu Vaňkovi za odborné vedení, cenné rady a ochotu při vypracování bakalářské práce. Nekonečné díky patří také mé rodině a přátelům za velkou podporu po dobu celého studia.

OBSAH

ÚVOD	8
1 TEORETICKÁ ČÁST	9
1.1 Životní prostředí.....	9
1.2 Vnímání životního prostředí	10
1.3 Soukromí	11
1.4 Psychologie architektury.....	13
1.5 Psychologie interiéru.....	13
1.6 Interiér a jeho uspořádání.....	14
1.7 Feng shui	20
1.8 Barvy v bytě	23
1.8.1 Charakteristika barev	24
1.8.2 Rozdílnosti ve vnímání barev.....	30
1.9 Psychologie vnímání tvarů.....	31
2 PRAKTICKÁ ČÁST	35
2.1 Kvalitativní výzkum.....	35
2.2 Metody výzkumného šetření	37
2.3 Výzkumný cíl.....	37
2.4 Výzkumný soubor	38
2.5 Výzkumná data a okruhy otázek	38
2.6 Analýza dat	40
2.6.1 Spokojenost se současným stavem svého bydlení	41
2.6.2 Preferované barvy a tvary	44
2.6.3 Dům, nábytek či doplněk jako výraz osobnosti	48
2.6.4 Dům jako místo k životu a odpočinku	52
3 ZÁVĚR.....	57
4 SEZNAM POUŽITÝCH ZDROJŮ.....	58
5 PŘÍLOHY.....	60

ÚVOD

Téma mé bakalářské práce s názvem Kvalitativní výzkum uspořádání prostoru ve vztahu k psychologii osobnosti jsem si vybrala z důvodu mého velkého zájmu o problematiku zařizování interiéru, umění feng shui a vlivu barev a tvarů na lidskou psychiku a jeho chování.

Jelikož jsem zaměstnána ve firmě navrhující a vyrábějící zakázkový nábytek, je mou každodenní náplní práce jednat se s zákazníky o jejich představách vybavení domácnosti, naslouchat jim a poté jejich přání realizovat. Často se setkávám s klienty, kteří jsou se svým současným bydlením velmi nespokojeni, stydí se za něj, a proto oslovují odborníky, aby jim pomohli domov změnit k obrazu svému a moderním trendům, jelikož si sami na takový krok netroufnou. Naším úkolem je tedy prvotně poznat osobnost člověka, jeho návyky, priority, požadavky a očekávání související s jejich bytem či domem.

Ve své bakalářské práci se proto pokusím rozluštit otázku, do jaké míry jsou obydlí jednotlivých respondentů kvalitativního výzkumu pouze poskytnutím střechy nad hlavou a místem, kde mohou přespát, anebo zda umožňují kvalitní bydlení a rozvoj ducha. Zaměřím se také na aspekty, jež ovlivňují společenský život lidí a interakci mezi členy domácnosti. Utváření vztahů není ovlivněno jen prostřednictvím lidí, ale i samotným prostorem. Přičemž mne bude zajímat i názor samotných uživatelů bydlení, zdali jsou jejich obytné prostory dostačující a zdali jim vyhovují. Tedy jestli naplňují jejich potřeby a požadavky.

Cílem mé práce je, na základě kvalitativního výzkumu a teoretických poznatků o působení prostoru na život člověka, zjistit vliv uspořádání prostoru na danou osobnost a kvalitu života, jež daný prostor poskytuje. Jsem si však vědoma, že hodnocení prostoru je velmi subjektivní, odráží se v něm hodnoty a priority každého z nás. Nelze tedy přesně stanovit, co je správné a jak by náš životní prostor měl vypadat, proto se pouze pokusím doložit teoretické poznatky názory vybraných respondentů.

1 TEORETICKÁ ČÁST

1.1 Životní prostředí

Prostřednictvím prostředí, ve kterém žijeme a dotváříme jej, je determinována existence všech živých tvorů. „*Člověk není pasivní produkt svého prostředí, ale cílesměrná bytost, která jedná a tím přetváří své prostředí a naopak je prostředím ovlivňována. Hlavní princip spočívá v dynamické interakci mezi člověkem a jeho životním prostředím.*“ (Černoušek, 1986: 20) Z tohoto faktu je patrné, že životní prostředí má nezastupitelnou úlohu v psychickém vývoji každého jedince již od jeho narození. Prostředí je charakteristické prostorem a subjekty, které ho naplňují.

„*Životní prostředí ve své pestré paletě barev, tvarů, zvuků, forem a materiálů uchovává společenské a kulturní hodnoty, které do něho vnesl jeho historický tvůrce - člověk.*“ Kromě toho, že prostředí na člověka působí fyzikálně a chemicky, ovlivňuje nás také po psychologické stránce – vizuálně, hmatově, zvuky a vůněmi a jinými vědomě nepostřehnutelnými faktory. (Černoušek, 1986: 24)

Fakt, že prostředí zcela určuje lidské chování, podporují zastánci *architektonického determinismu*. Ti věří, že pomocí úpravy prostoru může dojít ke změně chování jedinců, nýbrž již nepočítají s interakcí ze strany člověka. Vědci A. Baum a G. E. Davis svou studií o uspořádání prostoru a jeho vnímání potvrdili, že může ovlivňovat vznik asociálního chování. Z toho vyplývá, že prostředí může ovlivňovat psychiku člověka, vývoj jeho identity, organismu, upravovat jednání jedince a podporovat či omezovat jeho činnost a aktivity. (Schmeidler, 2001: 94)

O vlivu prostředí na lidské chování a jednání se můžeme dočíst mnoho teorií, avšak český sociolog Jiří Musil a podobně i americká socioložka Lyn H. Loflandová se shodují, že prostředí sice ovlivňuje naše jednání, ale nedeterminuje jeho obsah. Z toho tedy vyplývá, že prostředí je velmi důležitým aspektem našeho sociálního jednání, ale pokaždé nemusí určovat obsah sociální interakce. Prostor zcela neurčuje, jak spolu budou lidé jednat, ale ovlivňuje četnost a kvalitu interakce. Komunikace může být prostředím podpořena či zcela naopak odrazena. Dalším aspektem je také časový faktor pro zahájení komunikace, což také může ovlivňovat prostředí. (Pflegerová, 2012: 17)

Proto se Jiří Musil k interakci mezi životním prostředím a jedincem vyjádřil takto: „*Za prvé by bylo chybou upadat do zjednodušujícího a mechanického determinismu, podle kterého lze tak složité skutečnosti, jako jsou mezilidské vztahy a chování člověka, výrazně a jednoznačně formovat tvorbou jeho obytného prostředí, a za druhé, by bylo stejně nesprávné považovat tyto podmínky za bezvýznamné a zcela bez sociologické relevance.*“ (Musil, 1971: 185)

1.2 Vnímání životního prostředí

Především experimentální výzkumy psychologie objevily velké množství poznatků o vnímání. Dnes již velmi přesně víme, jak člověk dokáže vnímat světelné, hmatové, zvukové, čichové a jiné podněty prostředí a jak jej ovlivňují. Existuje nepřehledné množství publikací o fyziologii lidských smyslů, estetickém vnímání, nýbrž o vnímání prostředí jako celku a jeho působení na člověka má psychologie velmi málo poznatků.

„*Vnímání není jen pouhý sběr dat nebo příjem informací, je to složitá poznávací aktivita, obsažená i v myšlení a rozhodování. Životní prostředí nevnímáme jako kolekci objektů, ploch, tvarů, barev, zápachů či vůní. Prostor vnímáme jako nadsumativní celek, na jehož pozadí teprve můžeme ostře vnímat jednotlivé detaily.*“ Aby nedocházelo k informačnímu přehlcení, dezorientaci či chaosu při procesu vnímání, máme v sobě zabudovány tzv. perceptuální bariéry, jimiž jsme schopni regulovat vnímání určitých podnětů z okolí. Společně s vnímáním prostředí jako celku probíhá vnímání výběrové, které zaměří naši pozornost na určité prvky, kontrast a prostředí jako celek v tuto chvíli upadá do pozadí. (Černoušek, 1986: 28)

Dle Michala Černouška (Černoušek, 1986: 37) lze rozlišit sedm širších kategorií informací, které mohou být „*charakteristické pro jednotlivé situace vnímání životního prostředí jako celku*“:

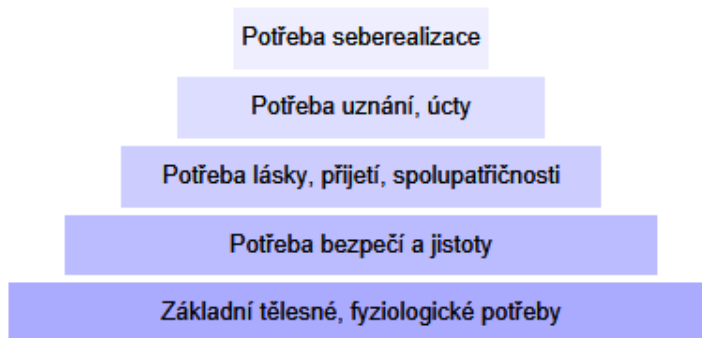
1. Prostor se nevyznačuje pevnými, fixovanými hranicemi v čase a prostoru.
2. Prostor působí na všechny naše smysly a informace o prostředí získáváme ze souhry všech smyslových modalit.
3. Prostor nám poskytuje nejen centrální, ale také periferní informace.

4. Prostředí obsahuje vždy více informací, než jsme schopni vědomě postihnout a zaregistrovat.
5. Prostředí vnímáme v sounáležitosti se svou praktickou činností; vnímání je spjato s jednáním a naopak.
6. Každé prostředí má vedle fyzikálních a chemických vlastností také psychologické a symbolické významy.
7. Zkušenost životního prostředí představuje celistvý a předpověditelný celek.

1.3 Soukromí

Autoři zabývající se soukromím uvádějí ve velmi podobných formulacích, že: *„Soukromí je vejce, ze kterého jsme se vylíhli a vystoupili do vnějšího světa. Soukromí má své prostorové vyjádření, je to místo, kam se vracíme. Je domovem s dveřmi, které otevíráme a zavíráme. Obvykle je to místo našich jistot, místo, kam chodíme spát, obnovovat síly a hojit své rány. Je to místo, kam patří naši nejbližší, o kterých nepochybujeme.“* (Kostroň, 2011: 61)

Již v počátcích lidské existence byly velmi důležité potřeby bezpečí, odpočinku a potřeba společenského kontaktu, jejichž důležitost také dokazuje Maslowova pyramida potřeb. První čtyři kategorie hierarchie lidských potřeb dle Maslowa označujeme jako nedostatkové potřeby, poslední pátou kategorií jsou potřeby existence (bytí). Domov a prostor, ve kterém žijeme, slouží k naplňování všech lidských potřeb a určuje, do jaké míry jsou tyto naše potřeby naplněny či naopak.



Obrázek 1 - Maslowova pyramida potřeb

S významem domova také úzce souvisí *„jeho typická příchut' ve vzpomínkách, význam pro zdravý vývoj dětí, nenahraditelnosti a unikátnosti, jeho hodnota jako útočiště i východiska, jako místa pospolitosti rodiny i rozvoje individuality.“*. (Sobotková, 2007: 134)

„Příběh našeho života je putováním, ve kterém vlastně oscilujeme mezi soukromím a světem veřejným.“ Stejně tak jako ostatní tvorové opouštíme svá obydlí z důvodu zajišťování potřeb do míst (teritorií), která považujeme také za svá v okolním světě. V okolním světě se v průběhu života učíme správnému chování, smyslu a náplni života každého z nás, jak žít a čemu se vyhýbat. Můžeme tedy říci, že svět dělíme na svůj domov, svá teritoria mimo domov a okolní svět. Z hlediska architektury a uspořádání interiéru se prostor domova člení dle jeho funkcí na prostor soukromý, polosoukromý a společenský (veřejný). (Kostroň, 2011: 61)

Z pohledu psychologie lze soukromí chápat jako abstraktnější pojem – *„referenční bod, ke kterému se každý vztahujeme, když ztrácíme jistoty, kdy rizika a pochyby převládnou.“*. Soukromí, nejcennější součást našeho já, se dotýká naší intimity a všeho co s ní souvisí: emoce, sny, zážitky. Je kotvištěm a štítem naší identity. Při řešení vlastního uspořádání prostoru, našeho domova, je dle mého názoru nejdůležitější komunikace, především komunikace s partnerem (rodinou), pověřeným architektem či designérem. Svému okolí můžeme otevřít své soukromí (tzv. sebeotevření) a sdělit představy o ideálu domova, spojit je s ostatními a společně komunikovat o rozdílech směřujících ke konečnému řešení. Otevíráme se a komunikujeme s druhými, pokud hledáme společnou vizi, pokud má domov sloužit jako vyjádření našich hodnot a životního stylu, a proto bychom měli: *„Hledat a rozvíjet společně přijatelnou, sdílenou vizi o věcech příštích. Minimálními, avšak klíčovými podmínkami úspěchu jsou tolerance a důvěra. Sny a vize o tom, co chceme (i nechceme), mají často své hmotné vyjádření v prostoru.“*. (Kostroň, 2011: 67, 68)

1.4 Psychologie architektury

„Architektura se dotýká každého z nás, protože nejzásadněji ovlivňuje naše životní prostředí. Způsob jakým žijeme a v čem bydlíme, hovoří o nás samotných, o našich postojích, hodnotách či prioritách. Architektura utváří nejpodstatnější, co bývá obecně nazýváno životním stylem.“ (Poštulková, 2004, 8)

Ludmila Poštulková však na pojem bydlení a architektura nahlíží spíše z funkčního hlediska a tvrdí, že: *„V prvním řadě jde o zvládnutí provozních vztahů a vazeb v budoucím objektu k požadovanému účelu. Provoz se odráží v hmotě, v měřítku, ve výrazových prvcích a ovlivňuje architekturu a design interiéru.“* Vyplývá z toho tedy, že bydlení lze chápat pouze jako prostředek k uspokojení jedné základní životní potřeby člověka, a to potřeby přístřeší, se kterou jsou poté ostatní potřeby v interakci. Oproti tomu Jiří Musil praví: *„architektura nemá být jen výtvarnou kompozicí nebo funkční záležitostí, nýbrž má stavět mosty mezi lidmi, obnovit lidské společenství.“* (Musil, 1971: 177)

1.5 Psychologie interiéru

O architektuře a uspořádání interiéru se v dnešní době velmi mnoho dočteme, můžeme sledovat nejrůznější televizní pořady nebo se můžeme účastnit veletrhů či výstav zabývajících se uspořádáním prostoru kolem nás. Téměř každého zajímá uspořádání svého nejbližšího prostředí, proto je potřeba zodpovědět si při návrhu interiéru každého z nás následující otázky: *K čemu prostor bude sloužit? Jaké budou jeho funkce? Jak se v něm člověk bude cítit a jak se mu líbí?* Toto jsou velmi důležité a základní otázky jak interiér působí na psychiku člověka, jak jej ovlivňuje a jak na něj působí esteticky. Jsou-li tyto otázky promyšleny architektky, designéry či námi samými a následně uspokojivě vyřešeny, teprve v tomto případě můžeme hovořit o dosažení uspokojivé zabydlenosti a v prostoru se můžeme cítit příjemně. Byt a jiné způsoby bydlení často vypovídají o nás samých, o našem založení a životním příběhu. Každý z nás má právo uspořádat si své obydlí a nejbližší životní prostředí dle svého vkusu a finančních prostředků. Někteří si na jeho zařízení najmou profesionála, někdo chce mít věci kolem sebe po svém a některé to vůbec nezajímá a prostředí kolem nich o tom vypovídá. (Kostroň, 2011: 11, 49)

Bydlení není naší jednoznačnou projekcí. Důležité je ale uvědomit si, jaké významy prostředí připisují jeho samotní uživatelé. „*Prostor bytu a jeho zařízení považujeme za materiál, z něhož rodina vytváří své dílo, které reprezentuje její vnitřní svět. Vzhled bytu je výsledkem životního stylu rodiny a současně jeho dokladem, svědectvím.*“ (Sobotková, 2007, 133)

Bydlení je ovlivněno mnoha aspekty. Jednou nejzákladnější je *velikost* obývané plochy. Ve 2. polovině 20. století se ve Francii uskutečnil výzkum, který využil metody sociální psychiatrie a popisuje chronické napětí a příznaky neurotismu v prostorách menších než 8 m² na osobu. Poté došlo ke stanovení ideální soukromé plochy na 15 m² na osobu. Dalšími důležitými aspekty jsou: *způsob větrání, osvětlení, počet dveří a oken, vnitřní dělení prostoru a návaznosti jednotlivých místností, vybavenost a s ní související použité tvary vybavení a jeho umístění.* (Musil, 1971: 158,163)

1.6 Interiér a jeho uspořádání

Interiér znamená vše, co ho vytváří a zhodnocuje, počínaje stavební konstrukcí, která vytváří vnitřní obytný prostor až po jednotlivé samostatné zařizovací prvky a interiérové doplňky. Při návrhu interiéru se hledá optimální prostorová skladba, ale také optimální prostorové objemy pro příslušné funkce, řeší se vztahy a provoz jednotlivých bytových funkcí navzájem. Bytový provoz určuje plošné a prostorové vazby v bytě. Je to v určitém smyslu tok života, který se v bytě přelévá z místa na místo, má svůj rytmus, který je však časově omezený. Je to otevřený systém podléhající stálému vývoji a změnám, stejně tak jako se mění v průběhu života naše osobnost a životní styl v daném životním prostředí. Jedná se o psychofyziologický průběh, který ovlivňuje bytový provoz nejen bytovou dispozicí a zvoleným bytovým zařízením, ale je vázaný na životní styl určité konkrétní rodiny.

Bytový provoz bezprostředně ovlivňují faktory činností a potřeb, které se v bytě odehrávají a které je třeba zabezpečit a stanovit jim optimální a minimální míru.

Soubor pozitivních potřeb v bytě (dle Poštulkové, 2004: 73):

- a) komfortní, technicky dobře vybavený byt, nenáročný na údržbu a úklid, s tepelnou, akustickou pohodou v kterémkoliv okamžiku,

- b) funkční, komunikační, pohledová a akustická nezávislost některých částí, nebo místností bytu,
- c) možnost spojení hospodářské (kuchyňské) části bytu s prostory společného pobytu, kde rodina stoluje, nebo se shromažďuje ke společným aktivitám,
- d) požadavek na nezávislost některých komunikačních okruhů.

Při návrhu interiéru je potřebné velmi dobře prozkoumat sociální zázemí, životní styl a životní filozofii konkrétních uživatelů. Výsledkem by měl být prostor s možností svévolného dotvoření individuálního životního prostředí pro každého uživatele tohoto bytového provozu.

V každém bytě se uplatňují základní funkce bydlení, a to: biologické, hospodářské a společenské. Jelikož je jejich uplatnění odlišné v různých bytových jednotkách při rozdílných složených uživatelů, nerealizují se vždy ve stejné míře.

Časově nejnáročnější a zároveň nejzákladnější potřeby každého z nás jsou: spánek a odpočinek, konzumace stravy, hygiena a péče o sebe samého, péče o děti. Podle časové náročnosti a režimu jsou na dalším místě činnosti udržující v chodu domácnost. Nazýváme je funkcemi hospodářskými. Z psychologického hlediska je velmi důležitou a v dnešní hektické době zanedbávanou funkcí bydlení – role společenská. U každé rodiny má různorodý charakter. Jedná se o rodinné rozhovory, společnou zábavu, přijímání návštěv, studium, osobní zájmy apod.

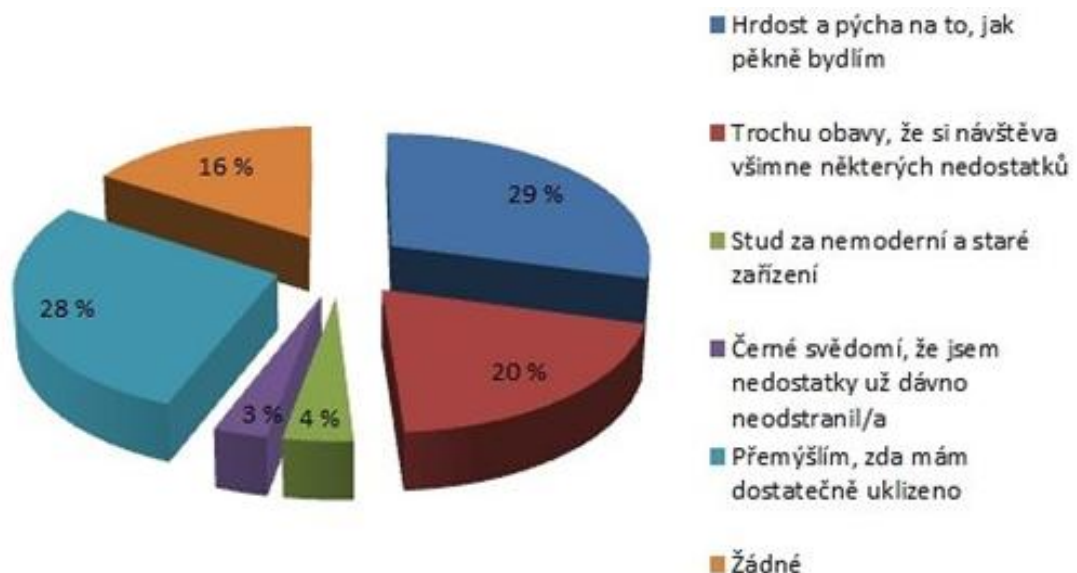
Většina lidí se milně domnívá, že útulný domov a design si mohou koupit. Pravda je ve skutečnosti taková, že se musí vytvářet především interakcí a dialogem. Interiér by měl být v konečné fázi odrazem člověka, který jej obývá. Nejčastější chybou českých domácností jsou *nepromyšlené koncepce a nesourodost obytných prostor*. Často se setkává s chaotickými či přepřácanými prostory vybavenými nábytkem, které k sobě materiálově ani barevně neladí. Vše svědčí o jediném: lidé až v posledních letech zjišťují, že uspořádání jejich soukromého prostoru vypovídá o nich samých a velmi je ovlivňuje. Se svým obydlím se ztotožňují a nestydí se pozvat své známé na návštěvy.

Ať už jsme do obydlí jiných rodin pozváni za účelem běžné přátelské návštěvy nebo jako v mém případě z důvodu realizace kvalitativního výzkumu, při prohlídce bytu věnujeme pozornost účelnosti, uklizenosti (tzv. pracovní nepořádek nutno odlišit od jiných druhů), proporcím reprezentační a soukromé části bytu, prvkům

disharmonickým a neobvyklým (skládky, změti, hnízda), dále tomu do jaké podoby se rodina stylizuje, zda existují objekty, které jsou pro některé členy rodiny tabu, jak vypadá a jak je užíváno okolí rodinného stolu apod. Při hodnocení a vytváření si obrázku o rodině na základě jejich bydlení musíme zohlednit i ekonomickou úroveň rodiny, která může zásadním způsobem limitovat zařízení obydlí. (Sobotková, 2007: 134)

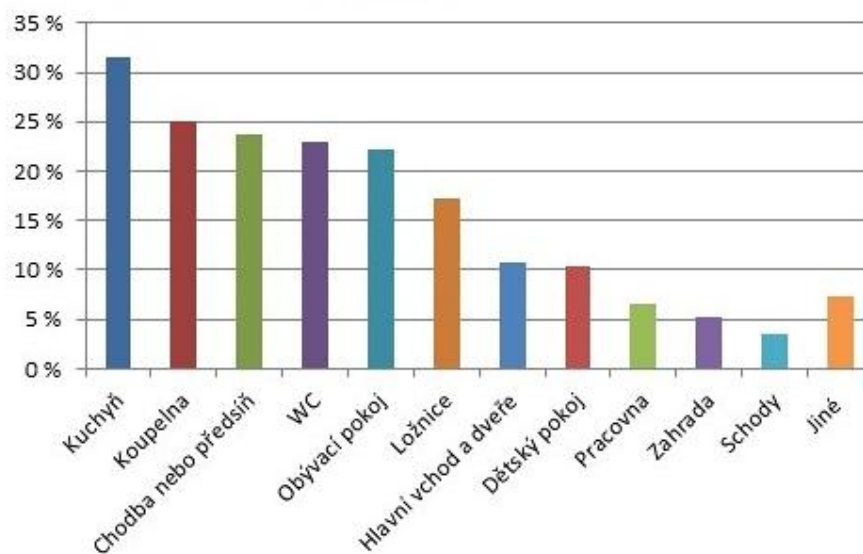
V listopadu 2013 zrealizovala Raiffeisen stavební spořitelna anketu zabývající se spokojeností Čechů se svou domácností. Průzkumem prošlo 230 dotazovaných s odlišnými bytovými podmínkami a více jak polovina se stydí za své bydlení. *„Kriticky nahlížíme nejen na svůj, ale také na cizí domov. Pokud jsme u někoho na návštěvě, napadá nás, co by měl hostitel ve svém bytě zlepšit nebo opravit. Přiznávají se k tomu téměř dvě třetiny respondentů.“*

Na obrázku č. 1 jsou schematicky znázorněny odpovědi respondentů na otázku: Jaké pocity u vás převládají, když k vám domů přijde návštěva a prohlídí si váš byt nebo dům?



Obrázek 2 – Názory na své domovy

Další zajímavou otázkou, jejíž výsledky znázorňuje obrázek č. 2, bylo: V čem by se vaše bydlení mělo změnit?



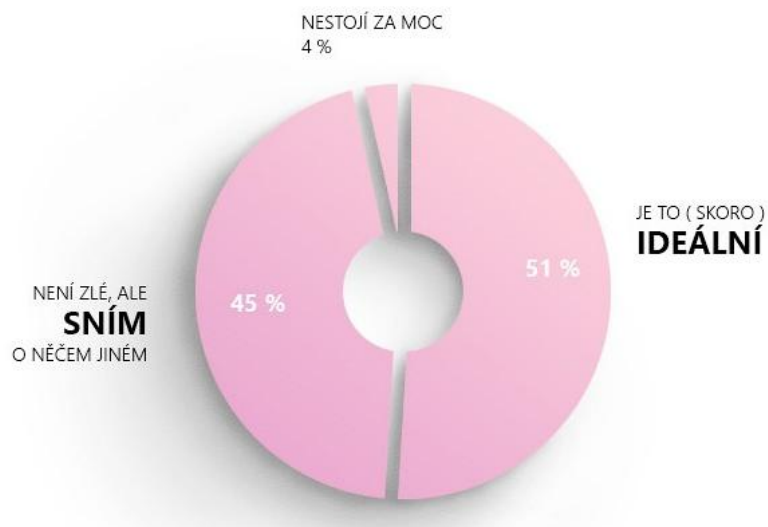
Obrázek 3 – Nedostatky našich domácností

„Lidé se nejvíce stydí za starou koupelnu a toaletu, kachličky, umakartové jádro a spáry mezi dlaždicemi. Starosti způsobuje také zastaralé vybavení, například nábytek a kuchyňská linka, dále nedostatek úložného prostoru, fasáda domu, špinavé zdi a interiérové dveře.“ uvádí Jitka Jechová.

Další výzkum provedla společnost Bonami.cz, do kterého zapojila 1678 obyvatelů České republiky bydlících ve městech i vesnicích. Průzkum byl zaměřen na spokojenost dotazovaných se svým bydlením, jeho nedostatky, jejich výše investic do vybavení bytu a kde obvykle nakupují vybavení a doplňky pro zvelebování bytu. Všichni dotazovaní se však shodli na jediném, a to touze dále vylepšovat a zútulňovat své domy a byty.

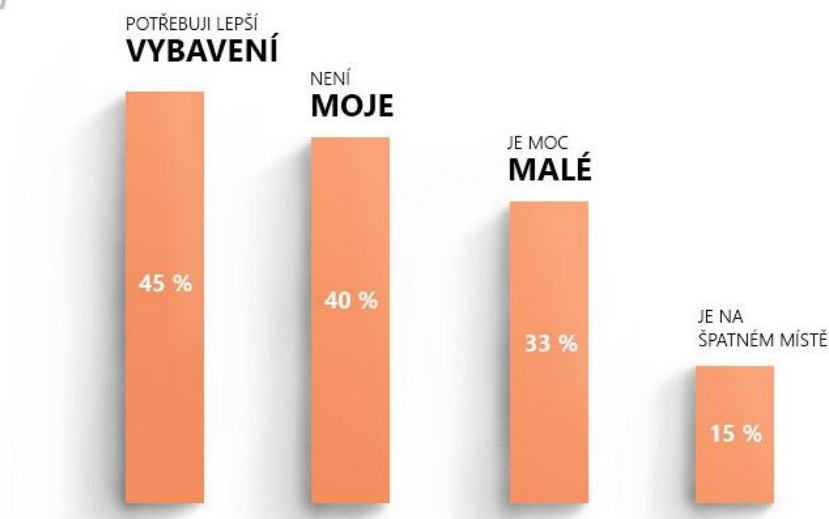
Následující obrázky obsahují grafy vytvořené společností Bonami.cz k vyhodnocení průzkumu. Výsledky jasně odrážejí situaci dnešních lidí. Přibližně polovina dotazovaných sní o jiném bydlení, vytvoření lepších podmínek pro život a uspořádání prostoru kolem sebe dle svých představ. **Život v podmínkách, se kterými nejsme plně ztotožnění, ovlivňuje naši osobnost, především sebevědomí, temperament, víru v sama sebe a může vzbouzet stud před ostatními.** Nejčastěji to je podmíněno nedostačujícími finančními podmínkami, nikoliv nezájem stávající situaci změnit.

JSTE SPOKOJENÍ SE SVÝM BYDLENÍM?



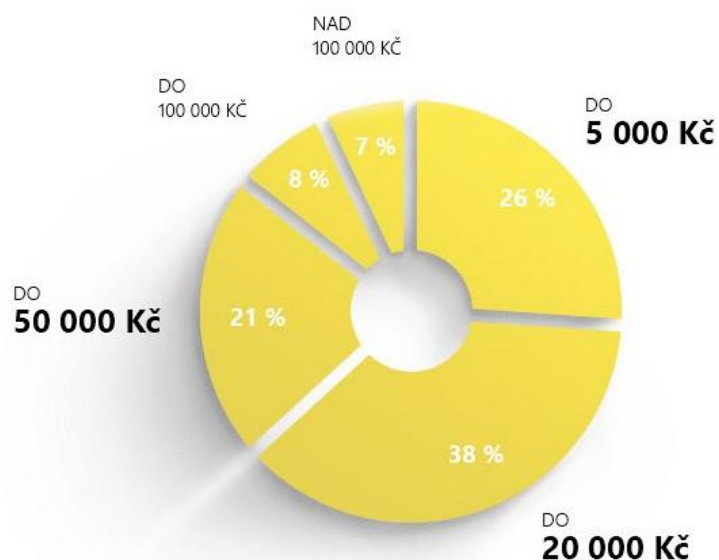
Obrázek 4 - Spokojenost se svým bydlením

CO VAŠEMU BYDLENÍ CHYBÍ K DOKONALOSTI?



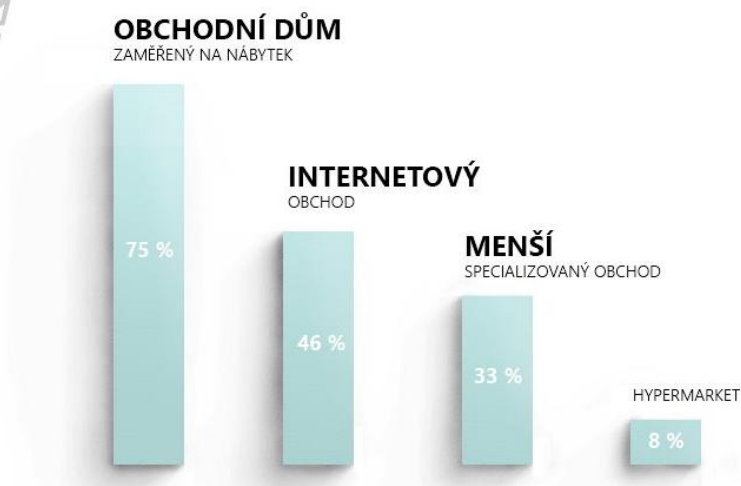
Obrázek 5 - Co potřebuje naše bydlení

KOLIK JSTE UTRATILI ZA VYBAVENÍ BYTU V POSLEDNÍM ROCE?



Obrázek 6 - Investice do vybavení

KDE JSTE V POSLEDNÍM ROCE NAKOUPILI VYBAVENÍ DO BYTU?



Obrázek 7 - Nákupy vybavení domácností

Lidé hodnotí svá obydlí na základně hodnotové orientace, která je dle jejich názoru správná a částečně souvisí s kulturními vzorci a názory společnosti, ve které žijí. Vlastní hodnotovou orientací je myšleno „*to co být má*“, kdežto kulturními vzorci rozumíme „*co se obvykle dělá*“. (Musil, 1971: 172)

Následující faktory působí na utváření kulturních vzorů a osobních hodnotových orientací:

- a) vzory přejaté (rodina, příbuzní)
- b) srovnání s byty známých, vrstevníků
- c) vliv médií

Lidé se také různí jinak položenými hodnotami a apelací na jiné funkce interiéru. Někteří kladou důraz na hospodárnost svých obydlí, zabývají se ekonomikou objektu, druzí soustředí své hodnoty odrážející se v architektuře a uspořádání interiéru na rodinu a jiní kladou důraz na osobní hodnoty, mezi které patří především estetika, klid, vyrovnanost a volnost. Méně častým, ale také objevovaným faktorem je požadavek na velkou prestiž. (Musil, 1971: 169, 170)

Poznání hodnotové orientace uživatelů, kterým je navrhován dům či byt, je nesmírně důležité. Teprve poté jsme schopni navrhnout obytný prostor, ve kterém se budou budoucí uživatelé cítit příjemně, přirozeně a bude odpovídat jejich představám a požadavkům. Pokud lidé tíhnou například k rodině a časté společnosti, bude jejich obydlí prostorné, obývací a společenské místnosti velké, kuchyně funkčně a prakticky zařízené (často spojené s obývací částí), komunikační prostory dostatečně široké, a to vše na úkor méně prostorných ložnic a ostatních soukromých prostor. V případě směřování hodnotové orientace jedince na hodnoty zdraví, jeho obytný prostor bude navržen velmi dobře osvětlený, snadno větratelný, bezpečný, vybavený především z přírodních materiálů a jednotlivé místnosti budou odděleny, aby se vzájemně nenarušovala část soukromá od společenské.

1.7 Feng shui

Feng shui („vítr a voda“) je starobylé čínské umění využívané několik tisíc let. V současné době se toto umění rozmáhá i na Západě, kde se lidé snaží poznat jeho principy k harmonizaci toku prostorové energie. Využívá se ke zlepšení atmosféry

domova, ovlivňuje vztahy v rodině a napomáhá k celkovému vnitřnímu uspokojení. Lidé věří, že umění dodává novou energii ke zkvalitnění svého života. (Skinner, 2008: 6)

Umění funguje na základně toku energie, které se říká čchi. „*V Japonsku se jí říká ki a v Indii ji znají pod názvem prána. Abyste se na místě, kde žijete, cítili co nejlépe, je nutno umožnit energetickým proudům volný tok, aby nebyly blokovány a v nečinnosti.*“ V každé publikaci o feng shui se dočteme, že čchi se v prostředí domova pohybuje vždy ve spirálách a my bychom měli tento pohyb podporovat. V opačném případě dojde k narušení a zdeformování pozitivního toku, a proto je doporučováno vyhýbat se především ostrým hranám nábytku, trámům či hlubokým výklenkům. Při zdeformování pozitivního toku energie dochází ke vzniku „*škodlivé energie ša čchi, která v podobě otrávených šípů míří na obyvatele domu či bytu. Dlouhodobé vystavování této špatné energii může způsobit pocity rozrušení nebo nemoc.*“ Jak se ochránit před touto negativní energií je doporučováno například pomocí zavěšených krystalů a rostlin. (Skinner, 2008: 6,7)

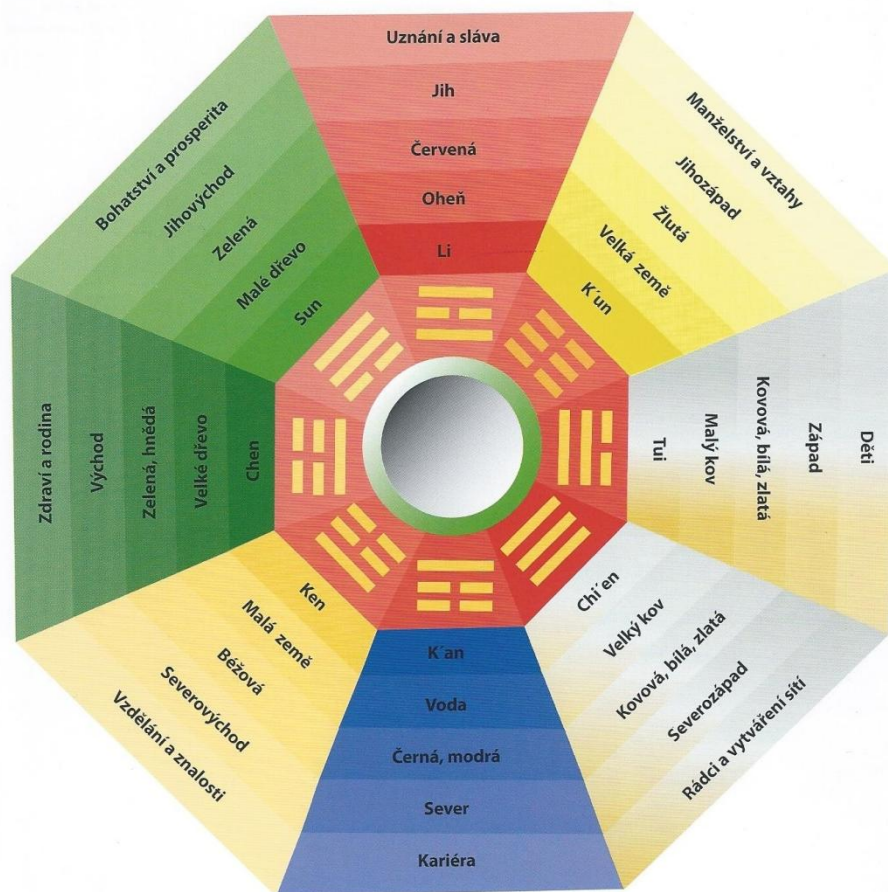
Důležitým pojmem v oblasti feng shui je také rovnováha protikladných sil jin a jang. „*Jin představuje ženský princip, temný a pasivní. Vlastnosti jang jsou mužské, pozitivní, zahrnují pocity štěstí a vášně.*“ V souvislosti se zařizováním interiéru je vždy potřeba vytvořit rovnováhu těchto protikladných prvků a docílit dokonalé harmonie. Uvádí se, že poměr mezi jin a jang by měl být 2:3. „*Bez závislosti jednoho na druhém by nemohly existovat.*“ (Skinner, 2008: 7)

Psychologie feng shui

„*Přínosná koncentrace čchi nepůsobí jen na rostliny a zvířata, ale také nám napomáhá získat pozitivní postoj k životu a vytvářet energii, kterou potřebujeme k uskutečnění svých přání a snů. Velké množství čchi také ovlivňuje naše emoce a náhled na život.*“ Krásným příkladem je deprese, která nám bere sílu, iluze a snahu do budoucna realizovat své plány a chtíč posouvat se vpřed, růst. Situace se většinou obrátí proti nám, všechny pochyby se naplní a nás stihá jeden neúspěch za druhým, sny se hrouť. Pokud jsme však obklopeni čchi, cítíme se nezdolně, silně a po každém pádu chceme znovu vstát. Říkáme si, že: „*někdy je těžké udržet si při nepřízni osudu pozitivní postoj, ale správná koncentrace blahodárné čchi to značně usnadňuje.*“

Pocity nadšení nebo deprese, které máme z okolí, jsou vlastně dost oslabenou verzí tohoto jevu.“ (Skinner, 2008: 13)

K mapování svého domova a následnému uspořádání dle feng shui prvotně využíváme orientační kompas a osmistranný symbol s jedním trigramem na každé straně, zvaný Pa-kua. Je to jeden z nejzákladnějších nástrojů feng shui. „Každý sektor pa-kua představuje jednu z osmi oblastí úsilí: jih je Uznání a sláva, sever představuje Kariéru, východ Rodinu a zdraví, zápas jsou Děti, jihozápad zastupuje Manželství a romantické štěstí, severozápad znamená Rádce a osobní rozvoj, severovýchod představuje Vzdělání a poznatky a jihovýchod Bohatství a prosperitu.“ Pokud si načrtneme půdorys našeho bytu, domu či samotného pokoje a zakreslíme si do něho symboly pa-kua, uvidíme, ve kterých místech se nacházejí dané sektory, které můžeme využít ke zlepšení jednotlivých oblastí. (Skinner, 2008: 8)



Obrázek 8 - Jednoduchý osmistranný symbol Pa-kua

1.8 Barvy v bytě

Co jsou vlastně barvy? Jaká je jejich účinnost na aktivaci a motivaci člověka? Jsou to vibrace kmitající na velmi vysokých frekvencích, které nejsme schopni lidským okem postřehnout. I přesto si je velmi dobře uvědomujeme, vnímáme a jsou pro nás snadno dostupným zdrojem energie. Každá barva má svou psychickou hodnotu a záliba v určitou barvu může vypovídat o tom, jací jsme ve svém nitru.

Všechny barvy jsou dobré, jen my se cítíme s určitými barvami v určitou dobu lépe. Náš život ze dne na den můžeme měnit či obohatit tím, že se obklopíme těmi barvami, které jsou nejharmoničtější s našimi osobními vibracemi určitého dne.

Učení o čtyřech temperamentech a jejich důsledcích na charakter člověka sahá až do starověku. Empedoklés z Akragantu (530-490 př. Kristem) vysvětlil, že čtyři základní živly – země, oheň, voda, vzduch – představují čtyři hnací síly, v nichž principy kvality všeho bytí nachází svou symboliku. Tento názor měl i Hippokrates (460-377 př. Kristem), který vytvořil následující tezi:

Hlavní kvality čtyř prvků jsou – **studená, teplá, vlhká, suchá** – nesou v sobě vlastnosti – **tekutá, stálá, plynná a pevná**.

Učení o temperamentech čtyř prvků a jejich vztah k lidskému charakteru se stal tenkrát základem tehdejší medicínské teorie. Každá ze čtyř povah byla charakterizována a pojmenována podle v ní převažující hlavní šťávy, a tak vznikly následující pojmy „cholerik, sangvinik, flegmatik, melancholik“. Tyto čtyři základní formy – cholerický, sangvinický, flegmatický, melancholický – odpovídají čtyřem spektrálním barvám: červené, žluté, zelené a modré.

Cholerická povaha – červená symbolizuje dynamičnost, energii a schopnost se nadchnout. Odpovídá horkokrevnému cholerikovi v jeho barevném charakteru, neboť červená je výrazem radosti ze života, tepla a vitální síly, ale také spěšných, neovladatelných, hněvivě vznětlivých výbuchů a hnutí mysli.

Sangvinická povaha – žlutá, to je barva, která svým barevným charakterem odpovídá temperamentu sangvinika. Tato barevná vibrace představuje Slunce stojící v zenitu,

jakož i zralého, silného člověka, jehož charakter v sobě nese znaky zářivého a teplého letního dne.

Flegmatická povaha – zelená je dominantní barva přírody, charakterizuje realistického flegmatika. Tmavě zelená barevná vibrace symbolizuje sklonek dne, pomalý úbytek světla a tepla, příchod stmívání.

Melancholická povaha – modrá je nejtmaší barva světelného spektra a odpovídá ve svém uklidňujícím, povznášejším, zdrženlivém a mírumilovném působení temperamentu melancholika.

Barevné ladění interiéru, vztah k barevným náladám, hodnocení barevných kombinací a kompozic se dobou mění (ačkoliv barevnost okolní přírody zůstává stejná), jako se mění životní prostředí, tradice, způsob života. Barevnost ve společenském i vnitřním nazírání se mění. Některé barvy a kombinace pokládáme za staré, jiné za nové, moderní. To se odráží ve všech složkách barevného projevu (v módě, interiéru, výtvarném umění, propagaci) v různé intenzitě, v různém časovém intervalu a na různé úrovni. Jakoby barva vyvětrala – stala se starou, nemoderní, nesnesitelnou, nepoužitelnou a naopak jiná barva jakoby posílila svůj účinek, zkrásněla.

Člověk se vlastně ve svém životě stále učí dívat, vnímat a oceňovat, hodnotí ve spojitosti se společenskými a historickými podmínkami a koriguje svůj názor, jeho citové vnímání je pod stálou kontrolou rozumu i společenských norem. Z nich se uvolňuje, aby vytvářel nové. Stále se osvobozuje a i svazuje. (Charvát, 2010)

1.8.1 Charakteristika barev

Setkáváme se s různými významy v zálibě jednotlivých barev, jejich vnímání je zcela individuální a přináší tím možné teorie o struktuře a dynamice osobnosti. Charakteristiku nejzákladnější barev můžeme objevit v mnoha publikacích, ale podstata a základní rysy jsou velmi podobné ve všech zněních. Pan Charvát popsal nejzákladnější barvy takto:

Červená

Teplá červená je symbolem chuti do života, výrazem emocí a lásky ve smyslovém životě, v prožívání, ovládání a dobývání. Je to barva žhnoucího

vycházejícího Slunce, barva, jež aktivuje, oživuje, zintenzivňuje, působí dynamicky, agresivně a průrazně. Smyslové vnímání červené barvy v nás vzbuzuje vzrušení, žádostivost, touhu. Pokud takovéto pocity přijímáme s radostí, červená barva je pak pro nás silným smysly dráždícím dárcem energie, který stimuluje tělesnou sílu a výkonnostní schopnost ve všech životních sférách, ať v oblasti sexuality, ve sportu nebo ve zvládnání životních problémů. Červená odpovídá životní síle, pocitu sebehodnocení a sebedůvěry ve vlastní talent a možnosti. Vyvolává upovídanost, horlivost, vášně. V oblasti sexuality charakterizuje tato barva čistě tělesné pudy zaměřené na vyvolání pocitu radosti. Tato barva vyjadřuje silnou vůli. Její milovníci jsou vždy aktivní, flexibilní a velmi výkonní. Je v nich odvaha bojovat a síla vydržet. Za zálibou v červené barvě se ale také částečně skrývá touha být jedinečný, imponující, což musíme chápat jako výraz přání vládnout a dominovat, ale samozřejmě i být nápadný a získat respekt a uznání.

Růžová

Obsahuje jemnější tóny červené a je označována za barvu srdce. Symbolizuje lásku, náklonnost a oddání se bez pudové smyslnosti a rozjařené vášně. Růžová je barva ušlechtilých duševních citů lásky, něžnosti, jemnosti a oddanosti. Tato barva je nositelem vibrací harmonické lásky a nesobecké náklonnosti, podněcuje plné prožívání a vyjádření těchto pocitů štěstí. Mimořádná záliba v růžové naznačuje duchovní potřebu lásky a ochrany. Něžní, senzibilní a zasnění lidé upřednostňují často růžovou, aby získali svou vnitřní stabilitu. Milovníci této barvy mají extrémní ženské rysy, protože něžnost, zdrženlivost a ženskost je s růžovou spojována. Lidé milující tuto barvu jsou také rození požitkáři vrhající s rozkoší do všeho, co přináší radost a potěšení. Avšak přehnaná touha po růžové objasňuje narušený vztah k realitě a vědomé odvrácení se od vážných věcí života. Tito lidé mají strach z tvrdé reality a snaží se jí uniknout.

Oranžová

Je symbolem veselosti, optimismu a radosti ze života. Je to teplá, pozitivní, povzbudivá barevná energie, která dokáže pomáhat při depresích, pesimismu, nespokojenosti, lenivosti a letargii. Oranžová stupňuje ctižádost a chuť k aktivitám a dopomáhá k odvaze a síle. Je to barva, která působí všude dobře, a proto je chápána také jako sociální barva, působící srdečně a přátelsky. Dávají jí přednost extrovertní

a společenští lidé. Označuje se také jako barva zneklidňující, barva mládí a zdraví, povzbuzující ke zvědavosti, k novým zážitkům a dobrodružstvím. Z psychologického hlediska má charakter jakéhosi proudění či pronikání. Jako žhnoucí plamen ohně proniká, zahřívá a rozsvěcuje svým nádherně zářícím leskem vše kolem sebe a zanechává velmi efektní dojem. Milovníci této barvy mají někdy touhu vynikat, hrát jistou roli a získat tak uznání.

Hnědá

Hnědá je tmavá oranžová, barva země. A právě to vytváří její charakter. Základní význam hnědé odpovídá potřebě bezpečí, tepla a útulnosti spojené s touhou po jednoduchém, klidném a s přírodou spojeném životě. Tato barva odpovídá pasivnímu tělesně-smyslovému vnímání, dává pocit stability v životě a tvoří tak základ k dalšímu rozvoji vyššího Já. Lidé milující hnědou stojí nohama na zemi, jsou šetřiví a pevně svázáni s domovem. Přináší stabilitu, jistotu, solidnost, spolehlivost a uspokojuje tím potřebu jistoty a blahobytu. Hnědá se svým zemitým charakterem, který v sobě nese dech dřeva a země, se dobře hodí pro rustikální, útulné a bytové prostředí. Přesto je dobré ji kombinovat s teplými barvami, jako například žlutou nebo oranžovou. Tmavě hnědou a černou nejčastěji odmítají děti. To svědčí o jejich nezkažené intuitivní schopnosti proniknout do barev a moci je vnímat.

Žlutá

Nejsvětější z pestrých barev, rozjasňuje, povzbuzuje, zahřívá a rozveseluje. Symbolizuje moudrost, vysokou inteligenci a schopnost myšlení. Se svými pozitivními magnetickými vibracemi působí žlutá povzbudivě na nervy a ztělesňuje pocit svobodného, neomezeného vývoje, uvolnění a osvobození. Žlutá, barva Slunce stojícího v zenitu, je považována také za symbol osvětlení a vykoupení, podporuje chápavost a chuť do učení, paměť a schopnost pamatovat si. Přináší vždy radost, veselost a chuť do života. Tato barva podporuje schopnost kontaktu, zpracování zkušeností, dojmů a stimulací nervových impulsů oživuje celkové myšlení. Záliba ve žluté je znamením duchovní čilosti, vnitřní bdělosti a chuti se stále učit něco nového. Silná teplá žlutá zobrazuje rozmanité zájmové oblasti, duchovní schopnosti a nadání, až genialitu. Má pozitivní, povzbudivý účinek, podněcuje ducha a povzbuzuje k pracovnímu výkonu. Žlutá je dobrou pomocí při pocitech únavy.

Zlatá

Poskytuje pocit blahobytu, lesku a nadbytku. Je to barva pravého, skutečného středu, univerzální lásky a nejvyšších hodnot a zastupuje idealismus, velkorysost a ušlechtilost. Zlatá transformuje poznání v chápání, pomáhá při zvládnutí duševních nejistot a podporuje ducha na cestě k univerzální moudrosti.

Zelená

Barva přírody, bujné vegetace, probuzeného jara, symbolizuje bohatost, růst, nový začátek a vzestup. Pohled do zelené uklidňuje nervy, oživuje oči, posiluje smysly a dává pocit klidu a uvolnění. Je považována za neutrální barvu, která osvěžuje a vyrovnává a signalizuje uzdravení, obnovení, regeneraci. Milovníky zelené charakterizuje také ctížádost, spolehlivost, dobrá schopnost kritiky a výrazná snaha o jistou pozici, kariéru. Kvůli uklidňujícímu účinku je velkou pomocí pro nervózní a cholericke lidi. Tato barva podporuje také koncentraci, všímavost a paměť. Lidé, kteří hodně čtou nebo vykonávají činnosti namáhavé pro oči, by měli pobývat co nejvíce v místnosti laděné do zelené barvy, protože zelená vitalizuje a má regenerující vliv na organismus.

Modrá

Význam této barevné energie je klid, mír, uvolnění a vyrovnanost. Podporuje schopnost prožitků v meditaci a otvírá ducha pro intuici a dojmy ležící na vyšší rovině, díky nimž tak můžeme navázat kontakt s podvědomím, abychom získali sílu k zvládnutí života. Modrá, barva nebe, otvírá ducha a duši a zprostředkovává příjemný pocit dálky bez hranic a absolutní vnitřní svobody. Milovníci modré mají většinou vyrovnanou povahu a jsou přizpůsobiví, senzibilní a věrní. Vyhýbají se sporům, protože jsou zdrženliví a mírumilovní. Symbolizuje také důstojnou mírnost, samostatnost, plnění povinností a dodržování zákonů a pořádku. Negativní postoj vůči modré barvě mohou někdy způsobit nenaplněná očekávání v partnerské oblasti či duševní osamění. Modrá podporuje vyrovnanost, klid a pomáhá tak duševně přetíženým a neklidným lidem.

Tyrkysová

Je to barva sebe prezentace, podporuje sebevědomí a podněcuje fantazii a spontánnost. Je to barva přátelství, sympatie a soudržnosti. Lidé se zálibou v tyrkysové barvě ztělesňují často náladovou vrtošivou povahu, a jsou přitom půvabní a šarmantní. Jako by v sobě měli dvě duše. Někdy se u nich projevuje silná touha po uznání a obdivu, sebestřednost a umíněnost, a někdy se odtahují od reality a prchají raději do světa fantazií. Často mezi nimi nalezneme vynálezce, umělce a mimořádně kreativní lidi s velkým smyslem pro humor. Kdo odmítá tuto barvu, ukazuje tím z psychologického hlediska, že hledání jeho pravého Já mu jde těžko a má problémy se sebenalezením a seberealizací. Tyrkysová pomáhá nesmělým a plachým lidem, kterým dělají problémy kontakty s okolím.

Fialová

Barva nacházející se ve spektru mezi červenou a modrou symbolizuje změnu a přechod na druhou stranu. Fialová je barvou inspirace, mystiky, magie a kouzla. Ve fialové se sjednocují dva protiklady, modrý klid a červená hnací síla. Ve směsi červené a modré vykazuje fialová spojení obou s tím spojených symbolů, hmoty a ducha. Milovníci této barvy jsou velmi senzibilní a silně obrácení do nitra. Cítí se, jako by nepatřili k mase a hledají nerušené ústraní daleko od hluku a vřavy. Fialová barva má v sobě vždy něco neobyčejného. U dětí je však fialová velmi oblíbená. Lidé, kteří odmítají fialovou barvu, jsou často zatíženi silnými depresemi, kolísáním nálady nebo jsou vtaženi do erotických prožitků a tužeb, jimiž trpí a touží se od nich odpoutat.

Černá

Odpovídá výrazu smutku, ztráty, beznaděje a vysvětluje tak něco neodůvodnitelného, tajuplného, pochmurného a obavy vzbuzujícího. Je to barva smrti, vyjadřuje nekonečnou temnotu, opuštěnost a neměnitelnost. Bezbarvá, přísná a neproniknutelná černá je ale také výrazem zvláštní svátečnosti a památných příležitostí, při nichž se klade důraz na důstojnost a vážnost. Černá je v kontrastním rozporu ke všemu pestrému, veselému a vzrušivému. Odvrací se od všeho vitálního, světlého a života plného a symbolizuje tak vše dohasínající, umírající a temné. Odmítání černé znamená, že se člověk nechce nechat zastrašit něčím neproniknutelným

a hroživým. Protože je také výrazem strachu, obav a ztráty odvahy, jejím odmítáním se dává najevo silná vůle k životu, připravenost k boji a vědomí mít úspěch a dobývat vítězství ve všech sférách života. Kdo však upřednostňuje černou, naznačuje, že rád potlačuje svá vnitřní přání a potřeby a obklopuje se raději tajemnou, neprůhlednou image, aby tím probouzel dojem zajímavosti. Černé dávají přednost i ti, kteří mají silný sklon k dramatičnosti, milují riskantní situace, přitom by ale chtěli zůstat neproniknutelní a neuchopitelní. Z psychologického hlediska ukazuje přehnaná záliba v černé barvě na strach, neurózy a deprese a objasňuje přání uzavřít a skrýt se před vnějším světem.

Bílá

Nejsvětější barevná vibrace je symbolem čistoty, jasnosti, vznešenosti a nevinosti. Vyjadřuje přítomnost světla, uvolnění, vykoupení, dokonalý vztah, zbavení se všeho materiálního a hrubého. Bílá je považována také za symbol nepřístupnosti, citlivosti a chladné rezervovanosti. Milovníci bílé mají sklon k perfekcionismu, abstraktním idejím a smělym plánům. Jsou to otevřené, živé osobnosti plánující svůj život cílevědomě, odměřeně a s úspěšností. Spolehlivost, upřímnost a pravdomluvnost jsou jejich vynikajícími vlastnostmi. Je pro ně velmi důležitá čistota, pořádek a dobré plánování vlastního života, protože to jsou zásady odpovídající jejich mentalitě se sklonem k perfekcionismu a jejich životnímu postoji. V případě nátlakové situace nebo při duševním vyčerpání znamená volba bílé touhou po osvobození, osvícení, vykoupení, po očistění a novém začátku. Ryzí bílá je považována za výraz vnitřní čistoty a uvolnění nepříjemné situace, smazává staré myšlenky. Odmítání bílé ukazuje na absenci cílevědomosti a vnitřní prázdnotu. Bílá je barva zářící a oslňující a je namáhavá pro oči.

Šedá

Barva dokonalé neutrality, opatrnosti a ochoty ke kompromisům. Není barvou ani uklidňující, ani vzrušivou, ale přizpůsobivou a diskrétní, kterou často používají lidé, kteří se rádi zacloňují a distancují, kteří nechtějí přiznat barvu, ale jsou raději zakryti a jednají raději nenápadně v pozadí. Šedou upřednostňují většinou starší lidé, kteří se vzdálili od všech aktivit a chtějí vést klidný, zdrženlivý život. Sklon používat šedou mají často lidé snažící se o vnější vznešenost a ušlechtilý odstup, aniž by ale přitom

měli vnitřní stabilitu a integritu. Šedá je však také barva potlačení, omezení, nejistoty a strachu ze života. Skličující šedý zážitek souvisí také s násilím, útrapami, nesnází a strachem. Šedá leží v husté mlze, brání ve výhledu a zahaluje cíl. Tmavě šedá působí hrozivě, zvláště když má tendenci k olovené šedé, zatímco stříbro-šedá může být vnímána jako nositel naděje.

1.8.2 Rozdílnosti ve vnímání barev

Důvodem odlišného chápání barev mezi muži a ženami je podle odborné literatury jejich odlišná genetická výbava. Muži mají chromozomy X a Y, zatímco u žen se vyskytují pouze dva chromozomy typu X. Právě v chromozomech typu X se nachází genetická výbava pro čípky, které umožňují rozeznávání barev. Žena má více druhů čípků než muž, proto žena rozeznává více barevných odstínů. Muži rozlišují většinou pouze základní barvy – u žen se můžeme setkat s výrazy, které lépe charakterizují jednotlivé odstíny, například olivová, smetanová, kaštanová apod.

Pokud bychom srovnali oblíbenost jednotlivých barev u mužů a žen, ve většině případů by to byla u obou pohlaví barva červená, hnědá, šedá a černá, naopak neoblíbenými barvami jsou žlutá, bílá, oranžová a zelená. Rozdílný pohled je na modrou (u mužů je oblíbená, u žen nikoli) a růžovou (oblíbená barva pro ženy a neoblíbená pro muže). Muži většinou upřednostňují oranžovou před žlutou a modrou před červenou. Ženy naopak preferují červenou a žlutou barvu na úkor modré a oranžové. K barvám, kterým ženy dávají přednost, zatímco mezi muži nejde o příliš oblíbené barvy, patří také modrozelená.

Také chápání některých barev jako symbolů je u mužů odlišné než u žen. Například červená barva má pro většinu žen význam tepla a intimity, zatímco muži chápou červenou barvu jako varování a nebezpečí. Modrá barva znamená pro většinu žen depresi, business a vůdcovství, zatímco pro většinu mužů inteligenci, jistotu a ochranu.

Vnímání barev je také závislé na kultuře a životních podmínkách - například Eskymáci dokáží rozeznat větší množství odstínů bílé a šedé, obyvatelé pouští zase více odstínů okrové a žluté než běžný Středoevropan. Angličtina má jedenáct slov pro základní barvy, zatímco jazyk kmene Deni žijícího na Indonésii pouze dvě slova.

Maďaři používají dva různé výrazy pro červenou barvu, jazyk indiánského kmene Navajo má jedno slovo pro zelenou i modrou barvu, zatímco pro černou existují dva různé výrazy. Příslušníci kmene Berinno (Papua - Nová Guinea) rozeznávají pět odstínů mezi modrou a zelenou barvou, což většina západní populace nedokáže.

Závislé na kultuře je také chápání významu barev - bílá barva znamená pro běžného Evropana radost, čistotu, sňatek, zatímco na Dálném Východě bílá symbolizuje smutek a vážnost.

Z hlediska vnímání barev jsou důležitými faktory také politické přesvědčení nebo profese. Například příslušník pravicové politické strany bude červenou barvou chápat negativně a bude pomocí ní zobrazovat své politické odpůrce, například komunisty, levicové strany, státy s vládou levice apod. Naopak marketingový manažér bude používat červenou barvu pro zdůraznění cílových (zájmových) oblastí - jde tedy o kladné vnímání červené barvy.

Obecně lze říci, že o tom jak vnímáme barvu, nerozhoduje barva samotná, ale nejrůznější fyzikální, fyziologické a psychologické aspekty.

1.9 Psychologie vnímání tvarů

V kapitole 1.8 bylo zmíněno, jak barvy dokáží ovlivnit naši náladu a naše vnímání. Barva je ale pouze vlastnost objektů, které dokáží samy o sobě sdělit více, než by se mohlo zdát. Vhodná kombinace barvy a tvaru pak dokáže *mírně* ovlivnit rozhodování mnoha lidí.

Zákonitostmi vnímání tvarů se již v počátcích 20. stoléní zabýval především gestaltismus - neboli tvarová psychologie. Gestaltisté byli zastánci toho, že celek je víc než jen souhrn částí. Dle jejich teorie vytváří celek tzv. Gestalt (tvar), jehož uspořádání podléhá určitým pravidlům, a to Gestalt zákonům. Vjem tedy není syntézou jednotlivých počítků, ale je definován jako specifický kognitivní celek.

Na základě tvarových zákonů psychologové prokázali, že člověk tíhne ke spojování rozpojeného, v náhodně umístěných bodech má snahu vidět význam a jsou mu vlastní tendence k tzv. dobrému stavu. Gestalt zákony vše popisují takto:

Zákon blízkosti - tendence vnímat podobné objekty jako skupiny nebo série; jako tvar vnímáme prvky, které jsou blízko sebe



Zákon podobnosti - podobné objekty přiřazujeme k sobě a vnímáme jako celky



Zákon pokračování/směru - v obrazcích hledáme čáry s nepřerušným pokračováním



Zákon výstižnosti - tendence vidět nejjednodušší tvar

Zákon dobrého tvaru - tendence doplňovat obrazce

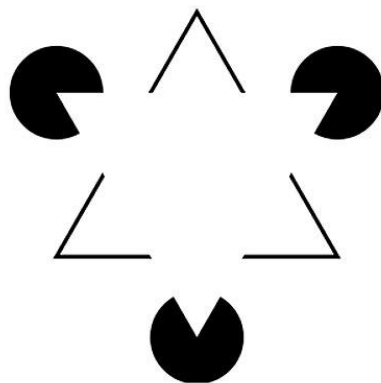


Vnímání figury a pozadí - schopnost mysli zaměřit pozornost na smysluplný tvar a ignorovat zbytek



Konstantnost velikosti - schopnost vnímání perspektivy

Následující obrázek názorně dokazuje jak si lidské oko a mysl subjektivně vytváří nebo doplňuje tvary tam, kde nejsou.



Obrázek 9 - Kanizsův trojúhelník

Stejně jako tomu je u barev, tak i u vnímání tvarů najdeme rozdílnost mezi mužem a ženou. Tabulka 1 a 2 přináší názorné srovnání základních tvarů vnímaných oběma pohlavími, jejich viditelnost, poutavost, oblíbenost a vyvolávané asociace.

TVAR	POHLAVÍ	VIDITELNOST	POUTAVOST	OBLÍBENOST
	Muž Žena	Nízká	Nízká	Vysoká Nízká
	Muž Žena	Vysoká	Vysoká	Nízká
	Muž Žena	Vysoká	Vysoká	Nízká Vysoká
	Muž Žena	Vysoká	Vysoká	Vysoká





Tabulka 1 - Viditelnost, poutavost a oblíbenost základních tvarů

Čtverce a ostatní zkosené rovnoběžníky a lichoběžníky jsou velmi oblíbené spíše u mužů. Důvod je přisuzován jejich analytickému způsobu myšlení. Symbolizují pevnost, nehybnost a opěrný bod pro další postup. U žen pravoúhelníky většinou navozují pocity určité tíhy, drsnosti a nepoddajnosti, proto je jejich poutavost pro ženy velmi nízká. Tento vztah můžeme přirovnat jako vztah ke kameni. Kámen pro muže znamená něco, s čím mohou měřit sílu, mohou s ním projevit svou tvůrčí činnost, něco postavit nebo mohou pomocí jeho projevit agresivitu. Ženy mají ke kameni respekt, připadá jim netečný a chladný. A proč je viditelnost a poutavost čtverce u obou pohlaví nízká? Důvodem je všednost a velké zastoupení hraných věcí a pravých úhlů. Jelikož je to tvar natolik běžný, nedaří se mu zaujmout člověka natolik, aby se u něj pohledem zastavil.

Trojúhelník a ostatní objekty s více ostrými úhly vybízí k opatrnosti a přitahují pozornost. V podstatě není oblíbený ani jedním pohlavím, ale i tak se dá říci, že muži k nim mají blíže. V ženských očích symbolizují strach a hrozbu, kdežto u mužů může vzbuzovat tajemno, vzrušení a dobrodružství.

Naopak *kruh* je charakteristický znak pro ženy. Vyvolává v nich něhu, lásku, teplo, podporuje porozumění a klid. Jelikož je protikladem všem mnohoúhelníkům, které preferují muži, mají tendenci v něm vidět příliš ženskosti a jemnosti.

Největší oblíbenost a poutavost u obou pohlaví vykazují *křivky* a „*křivoplochy*“, a to z důvodu syntézy všech předchozích základních tvarů. Negativní efekt se vytratí nebo je zastíněn oblíbeným, tvary jsou velmi variabilní.

TVAR	POHLAVÍ	ASOCIACE
	Muž Žena	Pevnost, předvídatelnost, jistota Křehkost, těžkost, drsnost
	Muž Žena	Mystika, vzrušení, moc Násilí, nebezpečí, hrozba
	Muž Žena	Něžnost, slabost, ženskost Jemnost, láska, teplo
	Muž Žena	Příjemné zážitky, pocit bezpečí

Tabulka 2 - Asociace základních tvarů

2 PRAKTICKÁ ČÁST

2.1 Kvalitativní výzkum

Při zpracování praktické části bakalářské práce byl použit kvalitativní výzkum na základě zakotvené teorie.

Pojem kvalitativní výzkum je výzkum, ve kterém se výsledky nezjišťují pomocí statistických procedur nebo jiných způsobů kvantifikace. Kvalitativním výzkum se zabývá životem a vztahy lidí, specifickými a jedinečnými vzorci chování a prožívání v daném kontextu. *„Práce kvalitativního výzkumníka je přirovnávána k činnosti detektiva. Výzkumník vyhledává a analyzuje jakékoliv informace, které přispívají k osvětlení výzkumných otázek, provádí deduktivní a induktivní závěry.“* (Hendl, 2005: 48)

Zpráva z prováděného kvalitativního výzkumu obsahuje velmi detailní popis místa zkoumání, podrobné citace a úryvky z rozhovorů a poznámek, které si výzkumník pořizuje při práci v terénu. Data získaná z kvalitativního výzkumu tvoří přepisy terénních poznámek získané při pozorování a během rozhovorů, fotografie, audio- a videozáznamy, deníky, osobní komentáře apod. *„Hlavním úkolem je objasnit, jak se lidé v daném prostředí a situaci dobírají pochopení toho, co se děje, proč jednají určitým způsobem a jak organizují své všednodenní aktivity a interakce.“* (Hendl, 2005: 50) Výhodou kvalitativního výzkumu je hloubkové řešení a popis dané problematiky, neřešíme ji pouze povrchově, ale provádíme podrobnou komparaci případů.

Kvalitativní výzkum má několik základních přístupů. Při řešení mé bakalářské práce byla použita tzv. zakotvená teorie, která se považuje za jednu ze základních. *„Název zakotvená teorie (grounded theory) neoznačuje nějakou určitou teorii, nýbrž určitou strategii výzkumu a zároveň způsob analýzy získaných dat.“* Zakotvená teorie proto, že vznikající teorie je zakotvena v datech, které získáváme v průběhu výzkumu. Pro výzkumníka je tedy velmi důležité pozorovat nejen jednání a interakce sledovaných jedinců, ale také procesy odehrávající v daném prostředí. *„Tvorba zakotvené teorie vyžaduje vstoupit do terénu a shromážďovat data. Takovými daty mohou být např. texty rozhovorů.“* (Hendl, 2005: 123, 125)

Pro rozkrytí dat získaných během kvalitativního výzkumu a směřujících k jejich interpretaci používáme tři druhy kódování, a to otevřené kódování, axiální kódování a selektivní kódování.

Otevřené kódování je analytickým procesem, jímž jsou pojmy identifikovány a rozvíjeny, ve smyslu vlastností a dimenzí. Základní analytické postupy, pomocí nichž se toho dosahuje, jsou: kladení otázek o údajích a zjišťování podobností a rozdílů porovnáváním jednotlivých případů, událostí a jiných výskytů zkoumaného jevu mezi sebou. Podobné události a případy jsou označeny a seskupeny do kategorií. „*Axiální kódování* je proces uvádění subkategorií do vztahu k nějaké kategorii. Je to složitý induktivně-deduktivní proces o několika krocích, které jsou stejně jako při otevřeném kódování vykonávány prostřednictvím porovnávání a kladení otázek. Ovšem při axiálním kódování je použití těchto postupů více zaměřené a je cílené na objevení a rozvinutí kategorií ve smyslu paradigmatického modelu. To znamená, že rozvíjíme každou kategorii (jev) ve smyslu jejích příčinných podmínek, které ji způsobují, a konkrétní dimenzionální umístění tohoto jevu ve smyslu jeho vlastností, kontextu, strategií jednání nebo interakce užitými ke zvládnutí, ovládnutí nebo reakci na tento jev v tomto kontextu a následků jednání nebo interakce. Kromě toho při axiálním kódování pokračujeme v hledání dalších vlastností každé vlastnosti a v zaznamenávání dimenzionálního umístění každého případu, situace nebo události. *Selektivní kódování* je proces, kdy se vybere jedna centrální kategorie, která je pak systematicky uváděna do vztahu k ostatním kategoriím. Tyto vztahy se dále ověřují a kategorie, u nichž je to třeba, se dále zdokonalují a rozvíjejí.“ (Strauss, Corbinová, 1999: 84-86)

Dle Strausse a Corbinové (1999) jsou tři základní formy výstupu kvalitativního výzkumu:

- 1) údaje – z různých zdrojů, převážně rozhovorů a pozorování.
- 2) analytické nebo interpretační postupy – slouží k závěrům či teoriím. Zde používáme tzv. kódování (rozkrýtí dat směrem k jejich interpretaci).
- 3) písemné a ústní výzkumné zprávy – jsou prezentovány ve vědeckých časopisech a na konferencích.

2.2 Metody výzkumného šetření

Vzhledem k zaměření výzkumu jsem si pro svůj kvalitativní výzkum zvolila nejrozšířenější metody výzkumného šetření, a to polostrukturovaný rozhovor a pozorování. Rozhovor nám poskytuje možnost zachovat přirozenost projevu, rozvést své odpovědi i otázky, umožňuje srovnání souvislostí a pozorováním můžeme zaznamenat reakce dotazovaných na jednotlivé otázky. Otázky do polostrukturovaného rozhovoru jsem si vytvářela před setkáním s respondenty, proto tato metoda vyžaduje oproti nestrukturovanému interview náročnější technickou přípravu. *„Vytváříme si určité schéma, které je pro tazatele závazné. Toto schéma obvykle specifikuje okruhy otázek, na které se budeme účastníků ptát. Obvykle je možné zaměňovat pořadí, v jakém se okruhům věnujeme, a dle potřeby a možností tedy toto pořadí upravujeme, abychom tím maximalizovali výtěžnost interview.“* (Miovský, 2006: 159)

Oproti rozhovoru, který většinou obsahuje směr *„toho, co je, a toho, co si o tom respondent myslí“*, pozorování zajišťuje pokus přijít na to, co se ve skutečnosti děje. *„Schopnost pozorovat se – tak jako schopnost vést rozhovor – užívá i při každodenních činnostech. V kvalitativním výzkumu jde o její promyšlené používání. Přitom nejde jenom o vizuální, ale často i o sluchové, čichové a pocitové vjemy.“* (Hendl, 2005: 191) Díky pozorování prostředí a respondentem umožněnému pořízení fotografickému záznamu můžeme své analýzy doplnit o detailní popis vybavení jeho obydlí.

2.3 Výzkumný cíl

Bakalářská práce je zaměřena na analýzu vlivu prostředí, které působí na strukturu a dynamiku osobnosti. Hlavní výzkumnou otázkou tedy je, nakolik ovlivňuje prostorové uspořádání pokojů různé osobnosti jimi obývané. V současné době se setkáme spíše s pracemi zabývajícími se problematikou soužití rodiny nebo sociálním bydlením, a proto jsem se rozhodla trochu podkrýt problematiku teritoriality – zacházení s bytovým prostorem – u různých typů osobnosti. S ohledem na cíl práce jsem zvolila kvalitativní postup kvůli provedení výzkumu do hloubky, nikoli potvrzení či vyvracení hypotéz, které bych na začátku stanovila.

2.4 Výzkumný soubor

Výzkum byl zaměřen na respondenty ve věku od 23 let do 53 let, žijících v rozdílných podmínkách a odlišných formách bydlení. Široká věková hranice a různé životní podmínky dotazovaných nám zajistili obsáhlý záběr výzkumu a možnost srovnání životních hodnot mezi jednotlivci. Výzkumu se zúčastnilo šest respondentů, z toho čtyři ženy a dva muži.

První dotazovanou ženou byla paní Jaroslava, ve věku 53 let a pracující jako zdravotní sestra, která žije se svým manželem a dospělou dcerou v rodinném domě na vesnici nedaleko velkoměsta. Druhým respondentem byl třicetiletý pan Kamil, inženýr v elektrotechnickém průmyslu, žijící v rodinném domě v malé vesničce se svými rodiči a dalšími rodinnými příslušníky. Třetí dotazovanou byla studentka slečna Kristýna, ve věku 24 let, která nyní žije se svým snoubencem v malé přístavbě na dům svých rodičů. Dalšími respondenty byla paní Jana (44 let, dělnice) a pan Václav (48 let, řidič z povolání). Oba žijí v bytech na okraji malého města, paní Jana v panelovém domě se svým přítelem a dvěma dospělými dcerami, rozvedený pan Václav sám v bytovém domě. Posledním dotazovaným byla třiadvacetiletá slečna Pavlína, pocházející z malé vesničky, kde žije s celou svou rodinou ve velkém rodinném domě, ve kterém mají v přízemí místní hospůdku. Od doby, co je však zaměstnána v Praze jako projektant nábytku, dojíždí do rodného bydliště pouze na víkendy.

2.5 Výzkumná data a okruhy otázek

Sběr výzkumných dat probíhal v prostředí domova respondentů při předem domluvené návštěvě. Díky návštěvám v rodině máme možnost nahlédnout do jejich soukromí a více se sblížit s rodinou, což vede k jejímu lepšímu poznání. Získáme tím přirozenější a hlubší vhled do rodinného života. „*Návštěva přinese spoustu nových údajů o rodině, nezjistitelných jinou cestou (případně zjistitelných obtížněji a méně spolehlivě) – např. údaje o bytě, životním stylu rodiny, teritoriální rovnováze, o průběhu běžných činností a procesu rodinné interakce.*“ (Sobotková, 2007: 131)

Rozhovory s respondenty probíhaly naprosto bez problémů. Všichni aktivně spolupracovali a byli ve všem ochotní a vstřícní. Při rozhovorech jsem je nemusela směřovat doplňujícími dotazy, jejich přístup byl velmi aktivní. Odpovědi a jiné

poznámky (nonverbální projevy, popis prostředí, ve kterém vše probíhalo) jsem si zaznamenávala do poznámkového sešitu. Rozhovory trvaly vždy přibližně 30 - 40 minut. Předem jsem měla připravenou osnovu rozhovoru, která se skládala z několika tematických okruhů. Tyto okruhy mi napomohly ke standardizaci výzkumu a možnosti srovnání s ostatními respondenty.

Okruhy otázek:

- 1) Jste se svým bydlením spokojeni?
Popřípadě co byste na něm chtěli změnit?
- 2) Vybavení bytu jste si zařizovali sami?
- 3) Co je dle Vašeho názoru dominantou bytu?
Co v něm převládá?
- 4) Vyhovuje Vám současné uspořádání bytu?
Preferujete spíše chaos nebo více pořádku?
- 5) Jaké jsou Vašemu oku libé barvy? Máte raději studené či teplé? Proč?
Konkrétně jaká barva v jaké místnosti se Vám v bytě líbí? Máte vymalováno svou oblíbenou barvou nebo jste zvolili kompromis?
Jak myslíte, že souvisí Vaše oblíbená barva s Vaší náladou (temperamentem)?
- 6) Jaké se Vám líbí tvary?
- 7) V jaké místnosti nejraději přebýváte? Proč?
Kde se v bytě cítíte nejlépe a kde nejhůře? Proč?
Co na takovém místě vidíte nebo prožíváte?
Co byste chtěli z bytu odstranit? Je něco co Vás v něm straší?
- 8) Je v bytě něco, co by mohlo být symbolem či výrazem Vaší osobnosti? Proč zrovna toto?
Vypovídají místnosti o Vás samotných nebo Vás spíše maskují?
Kde a v jaké místnosti se odráží Vás koníček? Jakým způsobem?
- 9) Jaký kus nábytku nebo doplněk je Váš oblíbený?
S čím si ho spojujete, s jakým zážitkem nebo osobou?
- 10) Dekorujete místnosti obrazy nebo fotografiemi? Co na nich je? Proč?
- 11) Vodíte si rádi návštěvy domů nebo preferujete setkání s lidmi mimo domov?
Popřípadě kam návštěvy vodíte?

- 12) Vyhovuje Vám místo, kde spíte nebo na něm špatně usínáte? Popřípadě proč?
- 13) Vnímáte své bydlení jako místo bezpečí, jistoty a svého teritoria? Jako opravdový domov nebo jako přechodný stav?
Uklidňuje nebo spíše znervózňuje Vás prostředí Vašeho domova?
- 14) Kolik času trávíte s rodinou u jídelního stolu?
Co pro Vás znamená kuchyň?
- 15) Co byste si chtěli do bytu opatřit, kdybyste měli více peněz?

2.6 Analýza dat

K rozkrytí výzkumných dat využívám metodu otevřeného kódování, tj. vyhledání klíčových témat týkajících se stanovisek, postojů zkoumaných osob k bydlení v několika oblastech, které se mi podařilo identifikovat takto:

- 1) Spokojenost se současným stavem svého bydlení,
- 2) Preferované barvy a tvary,
- 3) Dům, nábytek či doplněk jako výraz osobnosti,
- 4) Dům jako místo k životu a odpočinku.

Analýza a interpretace dat je provedena do těchto oddílů vztahujících se k předmětu výzkumu a je doložena přímými odpověďmi respondentů, doplněna mými komentáři a spojením s odbornými poznatky.

Ze všech položených otázek respondentům je patrné, že jejich odpověď byla ovlivněna mnoha činiteli, a to prostředím, ve kterém dotazovaný vyrůstal, jeho současnou situací, pohlavím, věkem, společenským postavením, profesí a rodinnou situací. U některých můžeme pozorovat myšlenky a přání o proměně životního stylu a potřeby měnící se s přibývajícimi roky života. Ze všech těchto poznatků vyplývá, že nejsme schopni určit správnou odpověď na danou otázku, ani co dotazované k jejich názoru vede. Nejsme schopni vysvětlit ani doložit, zda je jejich názor stabilní či proměnlivý v čase nebo jiných okolnostech. Kvalitativním výzkumem jsme však sbírali názory lidí a naslouchali jejich vysvětlením, abychom porozuměli.

2.6.1 Spokojenost se současným stavem svého bydlení

Prvotním dotazem každého rozhovoru týkajícího se bydlení by měla být otázka zjišťující spokojenost s daným životním prostředím, ve kterém dotazovaný žije. A hned k takové základní otázce zaslechneme úplně odlišné odpovědi, i přesto, že bydlení by měl mít každý zařízené dle svých představ – přizpůsobených svým možnostem.

Odpovědi respondentů:

Jaroslava: „*Ano, jsem s ním velice spokojena. Nikdy jsem si nemyslela (ani nedoufala), že jednou budu takhle bydlet. S manželem jsme si domek sami nakreslili, poté vymodelovali z kartonu a postavili, takže je zcela **dle našich představ**. Vše je navrženo jako bezbariérové, **připravené i na naše stáří**.*“

Kamil: „*Nejsem, chtěl bych vlastní patro, tudíž bych chtěl vystěhovat nepřizpůsobivé spolubydlící. Bohužel mám **málo soukromí**, některé věci je lepší neslyšet, rodinné hádky apod.*“

Kristýna: „*Ne, nejsem. **Představovala bych si byt mnohem větší a úplně jinak zařízený**.*“

Jana: „*Ano, s bytem jsem spokojena. Je to ale starý byt, tudíž by potřeboval řadu rekonstrukcí, které musím řešit postupně, a to především **novou kuchyni, podlahy, koupelnu**, ...*“

Václav: „*Ne, mám blbou polohu bytu v přízemí. **Můj sen je bydlet někde v domku na samotě**. Ale v bytě žiji momentálně sám, tudíž je to dostačující i v souvislosti s mým zaměstnáním.*“

Pavčina: „*Máme velký dům, se kterým jsem spokojena, **mám vlastní pokoj, kde mám své soukromí** a rodiče mají ložnici daleko ode mě.*“

Komentáře:

Z povídání paní Jaroslavy je zřejmé, že je se svým bydlením naprosto spokojená, což se zajisté odráží i na rodinné pohodě a příjemně strávených chvílích s rodinou a přáteli u rodinného krbu. Harmonické prostředí podněcuje větší četnost komunikace a vzájemné interakce mezi lidmi. Vybavování domu a občasná náhrada staršího nábytku

je její velkou zálibou. Sama říká, že: *„Vše je prakticky zařízené, nechci bydlením nikoho ohromit nebo něco podobného.“*. Dominantou domu je dle jejího názoru kuchyně spojená s obývacím pokojem a jídelnou, která je jeho pýchou a centrem veškerého společenského života rodiny. Spokojenost, příjemné prostředí, splněný sen a zabezpečení se na stáří se odráží v přívětivosti, skromnosti a veselosti paní Jaroslavy.

Naopak nespokojenost z bydlení panuje u pana Kamila, který od narození žije pod jednou střechou se svou nejbližší rodinou, ale i s dalšími příbuznými. Pro své užití má k dispozici pouze jednu soukromou místnost, která je nuceně průchozí, a to k ložnici rodičů. Nedostatek soukromí a pouze jedna místnost pro veškeré činnosti a potřeby člověka je z dlouhodobého hlediska velmi nevyhovující. Ztrátou soukromí je narušeno místo našich jistot, odpočinku a individuálních potřeb. Jak jsem již zmiňovala, soukromí je naším kotvištěm a štítem naší identity. Dalším problémem v domácnosti pana Kamila je pocit přeplněnosti. Na otázku, co dle jeho názoru v jejich domě převládá, odpověděl: *„Nepořádek. Prostě skladiště. To je asi nejvýstižnější slovo. U nás se nic nevyhazuje, ale neustále se to schovává pro budoucí použití.“*

Jako přechodný stav chápe své současné bydlení slečna Kristýna. Vše se odvíjí od finančních podmínek, které prozatím jako studentka má, nikoliv od nezájmu stávající situaci změnit. Díky tomu také z jejích výpovědí vyplývá, že se svým bydlením není plně ztotožněna, což u ní může vzbouzet pocit studu před ostatními. Studentský život se také odráží v postoji k uklizenosti a pořádku v bytu, o čemž sama tvrdí, že: *„Na denním pořádku je neumyté nádobí, žádné věci nejsou na svém místě, oblečení je povaluje všude po bytě, psi chlupy, prach utíráme pouze na Vánoce. A typický je ‚úklid‘ nepotřebných (zrovna nehodících se) věcí na ‚neviditelná‘ místa, abychom vše neměli stále na očích.“*

Každá osobnost disponuje jinou a odlišnou hodnotovou orientací, a akcentuje jiné funkce svého bydlení (popř. vnímá odlišně priority týkající se bydlení). Paní Jana klade svůj důraz na spokojenost celé rodiny, nicméně spokojenost rodiny nemusí být odrazem prestiže a zařízeného bytu dle nejnovějších trendů. I přesto, že s rodinou žije ve starším bytě, který potřebuje řadu rekonstrukcí a nového nábytku, je se svým bydlením spokojena a nepřemýšlí materialisticky. Otázkou však zůstává, z jakého důvodu paní Jana s rodinou ještě nezačala realizovat veškeré rekonstrukce svého bytu, pokud si je jich vědoma a vidí v nich jediný nedostatek? Je to otázkou finančních prostředků nebo jen nedostatkem odhodlání a rozhodnutí takové kroky učinit?

Podobně jako tomu je u slečny Kristýny, tak i pan Václav není příliš spokojen se svým bytem. Stávající vybavení hodnotí jako skromné, provizorní a až se podaří ušetřit nějaké peníze, investuje je právě do vybavení bytu. Jeho osobnost se odráží v kuchyni, kde si může hrát jak tvrdí, a na stěně plné rodinných fotografií. To zcela jasně hovoří o velmi silném poutu k rodině, snaze je mít všechny stále u sebe, i když již roky po rozvodu žije sám. S tím souvisí i jeho velký sen, a to žít ve velkém rodinném domku plném neblížších, s velkou zahradou a bazénem. Člověk je tvor společenský, vyhledávající sociální interakce, komunikace a schopný rozdávat lásku kolem sebe, proto dlouhotrvající samota může mít vliv na jeho osobnost, sebevědomí a chování.

Nejmladším respondentem je slečna Pavlína, žijící stále v domě svých rodičů. Vzhled každého bytu odráží životní styl rodiny a prezentuje její *„vnitřní svět“*. Slečna Pavlína je s rodinným bydlením velmi spokojena. Sama popisuje bydlení a jeho dominantu takto: *„Obýváme pouze podkroví domu, takže dominantou jsou určité dřevěné trámy, které jsou původní. Předělali jsme obrovskou půdu, kde bylo dříve pouze seno. Návaznost jednotlivých místností mi vyhovuje. Nejdůležitější místnosti máme v jednom prostoru (obývací pokoj, jídelna, kuchyně), a takto mi to vyhovuje. Když jsme všichni doma, tak jsme téměř pořád spolu.“*. Bytový provoz, především velké rodiny, určuje plošné a prostorové vazby v bytě. Zabezpečuje tok života, který se v bytě přelévá z místa na místo a má svůj rytmus. Při soužití více dospělých lidí v jedné domácnosti je velkým úspěchem uspokojit potřeby a představy všech členů rodiny, tak jako tomu je u slečny Pavlíny.

Následující tabulka nabízí shrnutí postojů vztahujících se k uspořádanosti obytného prostoru. Ukazuje tři základní typy vztahu k uklizenosti našich obydlí v souvislosti s motivy a vlastnostmi osobnosti, s důsledky na tok energie dle feng shui a vše je doloženo citacemi respondentů, tj. zakotvení v řečeném.

Postoj k pořádku v bytě	Citace	Motiv / vlastnost osobnosti	Důsledky pro tok energie z hlediska feng shui
Uklízení, nahrazování a vylučování starého, naprostý pořádek	<i>Především musím mít dokonale čistou koupelnu a WC.</i>	pečlivost, převzetí kontroly, výchova k čistotě a úklidu	harmonické a plynulé proudění energie, průchod energie prostorem bez překážek
Hromadění věcí	<i>U nás se nic nevyhazuje, ale neustále se to schovává pro budoucí použití. Máme půdu o rozloze 85 m² a není tam žádné místo.</i>	sběratelství, uspokojení pocitu něco „mít“, potřeba akumulace	blokování proudění energie, bariéry energii čchi, nevyváženost odebrává pozornost
Nepořádek, chaos	<i>Na denním pořádku je neumyté nádobí, žádné věci nejsou na svém místě, oblečení je povazuje všude po bytě, psí chlupy, prach utíráme pouze na Vánoce.</i>	laxní přístup, tolerance k chaosu a nepořádku, úklid domácnosti není prioritou, prokrastinace, tj. odkládání záležitostí na jindy	zbytečné předměty vyzařují špatné a tíživé vibrace; hmotný odpad zatěžuje mysl, a proto je osvobozující zbavit se zbytečností

Tabulka 3 - Shrnující postoje k pořádku

2.6.2 Preferované barvy a tvary

Jak již bylo zmíněno, barvy okolního prostředí, barvy stěn v místnosti nebo oblečení, které máme na sobě, ovlivňují naše pocity a náladu. Preferované barvy a tvary jsou výrazem naší osobnosti, aktuálních emocí a dle alternativní medicíny mohou být i obrazem emocionálních konfliktů a konkrétních zdravotních problémů. Barvy mají na psychiku člověka různý účinek. Síla a kvalita tohoto účinku je u každého člověka jiná a závisí na mnoha dalších okolnostech. Například umělecky založený člověk vnímá účinek barvy silněji a dokáže i zaregistrovat více odstínů jednotlivých barev. Tím na něj barvy působí výrazněji.

Z níže uvedených odpovědí respondentů na otázku o jejich oblíbené barvě a tvaru si proto můžeme vytvořit představu o jejich osobnosti na základě teoretických poznatků.

Odpovědi respondentů týkajících se barev:

Jaroslava: *„Já mám moc ráda všechny **teplé odstíny, hlavně ty zemité barvy. Ale oblíbenou mám i zelenou. Zemité barvy ve mně vzbuzují pocit domova.**“*

Kamil: *„**Trávníková zelená, jemně žlutá, ne sytě žlutá, co se týče barev v bytě. Všeobecně pak mám rád černou a fialovou. Ale určitě ne takto vymalováno v bytě. Tam, kde žijí, tak asi teplé barvy, v ložnici si dokáží představit studenější barvy. Spíš mám rád přírodní barvy. Protože jsou blíže přírodě, nemám rád šedou, béžovou - nevýrazné barvy.**“*

Kristýna: *„**Obecně teplé odstíny, ale paradoxně nejoblíbenější barvou je zelená, popřípadě žlutá. A proč je oblíbená? Protože máme zelený koberec. Nevím. Každopádně je naší nejoblíbenější barvou, a proto s ní máme vymalováno v obýváku.**“*

Jana: *„**Mám ráda syté barvy, hlavně modrou (na oblečení) a žlutou v domácnosti. Jinak se mi líbí ale spíše teplé barvy, veselé.**“*

Václav: *„**Mám rád studené barvy, modrou a zelenou. Modrá, hlavně bazénově modrá, vypadá moc hezky a zelená mě uklidňuje. Přesně jako to je na této fotografii v mém golfovém kalendáři.**“*

Pavčina: *„**Mám ráda pestré barvy v kombinaci s jemnější barvou, popřípadě s bílou. Má oblíbená barva je zelená, tudíž studená. Ale co se týče barev v interiéru, tak bych využila jak studené tak teplé barvy.**“*

Komentáře:

V domácnosti paní Jaroslavy je vymalováno jejími oblíbenými barvami v kombinaci s neutrální bílou barvou. Se svým nynějším barevným provedením místností je zcela spokojena, ale jsou spokojeni i ostatní členové rodiny? *„**Rodina nechala výběr barev zcela na mě, nikdy se k tomu nevyjadřovali nebo neprojevíli zájem.**“* Barvy libé jejímu oku jsou barvy symbolizující zemi a mateřství, potřebu bezpečí, tepla, spojování s představou tělesných požitků a s touhou po klidném, s přírodou spojeném životě, stabilitě a růstu. Pro tyto barvy je typické odříkání, nevyhledávání změn, zdrženlivost, ale i ochota. Dle názoru paní Jaroslavy nesouvisí její oblíbená barva s její náladou či temperamentem, a proto tvrdí, že: *„**Barva mě nijak***

neovlivňuje a ani nesouvisí s mými náladami. Jen mám oblíbené a méně oblíbené. Co se ale může stát je, že jsem po malování místnosti mrzutá z jejího výsledku.“ I taková odpověď má své opodstatnění, a to, že člověk si plně neuvědomuje to, v jak barevném prostředí se nachází, i když ho silně ovlivňuje. Lidé působení barev vnímají podprahově, tedy bez přesného udání důvodu. Člověk neumí říci, proč se v jednom prostředí cítí lépe než ve druhém, jen to pocitově vnímá.

Pan Kamil má o své oblíbené barvě a ideálním vymalování svého bydlení do budoucna jasno. Stejně tak i slečna Kristýna má nejvíce v oblibě barvu zelenou a žlutou, které jsou povzbuzující, uvolňující, svěží, veselé barvy, často spojované se souladem, harmonií a otevřeností. Zároveň uklidňují nervy, posilují smysly, pocit klidu a zotavení a vzbuzují důvěru. Kamil odůvodňuje zálibu ve žluté barvě takto: *„Žlutá mi připomíná slunce, jelikož mi slunečné počasí zlepšuje náladu.*“ O žluté barvě se také říká, že ji mají rádi lidé plní nadějí a očekávání, což je krásným odrazem povahy pana Kamila.

Je známo, že vnímání barev záleží na více faktorech, mezi něž patří odstín barvy, druh světla, naše obecná nálada, biologický rytmus atd. Paní Jana upřednostňuje syté, plné a intenzivní barvy, především žlutou a modrou. Z pohledu použití barvy do interiéru upřednostňuje teplé barvy, sekundární barvy a odstíny žluté. *„Svou oblíbenou žlutou barvou mám vymalováno v kuchyni, v obývacím pokoji jsme zvolili kompromis a tam máme šedou. Já jsem chtěla oranžovou, kterou mi rodina vymluvila.*“ O vlivu žluté barvy říká: *„Působí na mě vesele, rozjasněně.*“ Nejčastějšími odstíny žluté barvy, doplněné o působení na lidskou psychiku, jsou: matně žlutá (uklidnění, přemýšlení), živě žlutá (živost, odvážnost, uvolněnost), olivově žlutá (zahořklá nálada) a citrónově žlutá (bdělost, živost, čilost, zdokonalování).

Součástí osobnosti každého člověka je dynamická složka osobnosti, označovaná obecně jako temperament. Ten ovlivňuje vůli a motivaci člověka. A právě s touto částí lidské psychiky jsou barvy hodně spojovány. U pana Václava jsou na prvním místě barvy zelená a světle modrá. Zelená jako barva přírody a vegetace, symbol růstu, nového začátku, hojnosti a života. O zelené barvě se také tvrdí, že jí dávají přednost ti, kteří se nezaleknou překážek, umí si stát na svém a ti, kteří nezištně pečují o druhé, což se dá o panu Václavovi říci na první pohled. Světle modrá je barva oblohy, ticha a touhy, která uklidňuje, podporuje komunikaci a navozuje bezstarostné veselí.

V mém výzkumu je nejčastěji zastoupenou oblíbenou barvou zelená. Proč ale právě zelená vede v preferencích a vypovídající osoby se shodují? Přestože každý z nás má v oblibě jiné barvy, zelenou mají rádi mnozí. Hlavním důvodem je zřejmě připomínka přírody a současně její schopnost uklidnění. K diagnostice osobnosti pomocí barev se dříve velmi často používala projektivní metoda, tzv. *Lüscherův test*. Dle něho zelená jako barva první volby demonstruje pohotovost člověka k odporu, houževnatost a vytrvalost. Ukazuje na pocit pevné půdy pod nohama, rezistenci vůči změně a potřebu udělat dojem. Preferenci k zelené dokazuje také slečna Pavlína. O zelené barvě hovoří: „*Můj vlastní pokoj mám vymalován zelenou, kterou jsem si vybrala sama a přesně takto jsem ji chtěla. Právě tato barva mě zlepšuje náladu, je plná optimismu a radosti.*“. Do obývacího pokoje, tedy do nejvyužívanější místnosti domu, by však použila jako výmalbu barvu bordó v kombinaci s neutrální šedou a bílou. Přičemž bordó je důstojná, vznešená, povzbudivá barva, spojená s představou spravedlnosti.

Odpovědi respondentů týkajících se tvarů:

Jaroslava: „*Preferuji **dominantní tvary**, tedy pravé úhly.*“

Kamil: „*Kdysi jsem byl u strejdy a měl tam velké semišové křeslo, které bylo strašně příjemné na posed, s oblými tvary. Veškeré **zaoblené tvary se mi líbí**. I u elektroniky se mi líbí, když je spíše zaoblená než hranatá.*“

Kristýna: „*V oblibě máme **kulaté tvary**. **Snem je mít velký kulatý stůl**. Bohužel u nás ale pravý úhel převládá, což opět souvisí s využitím již použitého nábytku.*“

Jana: „*Nad tím jsem nepřemýšlela. Ale spíše hranaté tvary. **Vše závisí například od jednotlivého kusu nábytku, kterým si chci být vybavit a jeho umístění.***“

Václav: „***Mám rád zaoblené tvary**, i když vybavení tomu u mě neodpovídá.*“

Pavlína: „***Líbí se mi ostré tvary. Obdélníky, čtverce, kvádry** – nejspíš to mám z dětství, kdy jsme si s bratry hráli téměř každý den s kostkami a stavěli z Lega. Na nábytku mám radši hrany jen jemně stržené, ale zároveň na dotek příjemné.*“

Komentáře:

Obecně je známo, že muži mají k ostrým dominantním tvarům blíže, což ale v mém výzkumu zcela vyvrací pan Kamil s panem Václavem. Ba naopak, tyto tvary vyhledávají paní Jaroslava se slečnou Pavlínou. U obou můžeme pozorovat analytický a konstruktivní způsob myšlení, touhu pevného bodu, pocitu jistoty, pravidelnosti a nepoddajnosti. Charakterizuje je také velká morální síla a touha po vlastní tvůrčí činnosti. Slečna Pavlína navíc vidí původ záliby v ostrých tvarech již v dětství, kdy vyrůstala mezi dvěma bratry.

Paní Jana přemýšlí nad tvary použitými v interiéru jednotlivě, funkcionalisticky a prakticky. Dle mého názoru vidí menší zálibu v hranatých tvarech proto, že právě ty nás obklopují, jsou všude kolem nás a mají v našich životech největší zastoupení. Ostatní respondenti preferují zaoblené či kulaté tvary. Důvodem je jejich nenásilnost, jemnost, pocit bezpečí a útulného domova.

2.6.3 Dům, nábytek či doplněk jako výraz osobnosti

Další blok otázek položených respondentům měl za cíl získat informace o tom, v jaké místnosti svého bydlení se cítí nejlépe, kde rádi přebývají, co na takových místech cítí a prožívají, kde vidí odraz své osobnosti a svých zájmů. Pocit pohodlí a opravdového domova mohou navozovat i pouhé doplňky domácnosti či oblíbený nábytek, proto byly otázky směřovány i tímto směrem.

Odpovědi respondentů:

Jaroslava: *„Celý dům jako celek je výrazem naší osobnosti. Charakterizuje nás. Určitě jednotlivé místnosti hovoří o nás samotných.“*

Kamil: *„Mám jednu jedinou místnost na přebývání a 90% jsem u sebe. V obýváku nebývám, nechávám rodiče samotný. Já vlastně žiju v I+kk. S rodiči poobědvám, ale to je tak vše. Do obýváku jdu pouze, když něco řeším s rodiči. A televizi sleduji u sebe, i když koukáme na to samé.“*

Kristýna: *„Nejraději pobýváme v obývacím pokoji a ložnici. Jiné místnosti ani nemáme, kromě chodby a koupelny. A důvodem je, že v ložnici funguje internet a v obývacím pokoji odpočíváme u televize a play stationu.“*

Jana: „*Výrazem mé osobnosti? To je u nás asi **plná lednička a hrnce na sporáku. Aby byla rodina spokojena a měla z čeho vybírat.***“

Václav: „*Nejradši jsem v kuchyni, je to pro mě zábava. Poté v obývacím pokoji, kde odpočívám u televize.*“

Pavčina: „*Mám ráda náš obývací pokoj, kde máme velký gauč, kam se pohodlně vejde s celou rodinou. Pustím si televizi, ležím a odpočívám. Často jsme všichni po obědě v obývacím pokoji a koukáme společně na televizi. **Prožívám zde pocit uvolnění a pocit, že nic nemusím. Alespoň na chvíli.***“

Komentáře:

Místo v bytě preferované k přebývání

Každý z nás by si zajisté přál mít takové harmonické bydlení, jaké má paní Jaroslava. Všechny odpovědi týkající se jejich domu byly kladné, pozitivní a svědčí o tom, že dům paní Jaroslavy je opravdový domov, ve kterém se cítí velmi dobře. Sama si uvědomuje důležitost rodinného zázemí (i po psychologické stránce) a o svých nejoblíbenějších místech domu říká: „*V létě je mým nejoblíbenějším místem pobytu naše terasa spojená se zahrádkou, jsem tam blízko přírodě. Odpočívám tam a opaluji se na lehátku. V zimě se nejlépe cítím u krbu. U něho nejlépe odpočívám, přemýšlím a řeším případné rodinné problémy.*“ Klidná a vyrovnaná povaha paní Jaroslavy má původ také v jejích zálibách. „*Mým koníčkem je zahrádka, bohatě zastoupena květinami, ale i vlastní péstbou zeleniny. Dále se můj koníček odráží v našem křesle, kde velice rádu čtu knihy.*“

Naopak stísněný prostor u pana Kamila je pro něho nedostačující a frustrující. Nejlépe se cítí ve své posteli, kde rád odpočívá a přemýšlí. Je to totiž jediné místo, které patří jen jemu, místo, kde může být sám sebou, má své soukromí a kde cítí pocit uvolnění. Vše se může odrážet na povahových vlastnostech lidí, kteří trpí ztrátou soukromí a neuspokojením základních životních potřeb spojených s dostatečným prostorem pro život. Povahové vlastnosti, jež jsou pro ně typické, jsou: uzavřenost do sebe, rozvážnost, těžko získatelná důvěra v ostatní, čerpání energii ze svého vnitřního světa pocitů, myšlenek a prožitků. Řešením takovéto situace je často útěk do společnosti, za svými koníčky, a poté se domov stává pouhým nocležištěm.

V případě pana Kamila je jeho pokoj opravdu jediným místem domu, kde tráví více času než je nutné a o nejméně oblíbené místnosti domu říká: *„Nejhůře se cítím v ložnici rodičů, proto tam nechodím, a když už tam musím, tak z toho mám opravdu špatný pocit, protože je to skladiště, jsou tam takové věci jako stan, spacák, a to celoročně.“*

Pro slečnu Pavlínu bydlení znamená kromě uspokojení základních lidských potřeb také blízký kontakt s rodinou, společně trávené chvíle a odpočinek. Nejhlavnějším dějištěm jejich rodinného života je obývací pokoj, zejména prostorná pohovka. *„Scházíme se tam s nejbližší rodinou i s ostatními příbuznými při rodinných oslavách. Je to tedy místo setkání pro celou rodinu.“*

Doplněk či současná podoba bytu jako výraz osobnosti a jejích zájmů

Byt a jeho vybavení může odrážet habitus a zájmy osobnosti, která jej obývá. Bourdieuho termín habitus je soubor individuálních a individualizovaných dispozic, tzn. předpokladů k tomu vnímat, myslet a jednat ve světě určitým způsobem. Tyto vtělené a vždy přítomné dispozice jsou výsledkem působení objektivních struktur, kterým je člověk dlouhodobě vystaven. Habitus není nikdy plně vědomý – lidé si obvykle neuvědomují, že jednají nějakým sociálně významným způsobem, málokdy jsou pak schopni vyjádřit, proč jednali tím, a nikoliv jiným způsobem. Oproti tomu je zájem specifický druh motivace. Jedinec se zaměřuje na určitou oblast nebo předmět dané činnosti a směřuje svou činnost ke svému uspokojení. Zájmy mohou být krátkodobé nebo i celoživotní. Je to schopnost člověka usměrnit sebe sama a určovat svůj život vlastními silami. Setkáme se tedy s domácnostmi, ve kterých se odráží různé oblíbené zájmy a habitus dotazovaných, a to sportovní či kulturní zájmy, vlastní tvořivá činnost, odraz potřeby rodového zakotvení, nebo prostá touha po odpočinku.

S významem domova také úzce souvisí jeho odraz ve vzpomínkách, které nám mohou připomínat například doplňky či kusy nábytku po předcích, jako u paní Jaroslavy. *„Nejraději mám mašinu v hale po babičce. Je to šicí stroj, který nám dnes slouží spíše jako odkládací stůl. Pamatuji si, jak na něm moje babička šila, a i já jsem na něm učila šít.“* Toto tvrzení dokládá vysoko umístěné priority v jejím žebříčku hodnot týkající se rodinného zázemí, jako jsou rodinné tradice, rituály, blízkost mezi rodinnými příslušníky, pocit bezpečí a jistoty.

Výrazem osobnosti pana Kamila v bytě je oblíbený počítač a projektor, u kterých tráví nejvíce svého času stráveného doma, načež zároveň říká, že doma většinou pouze spí. A proč je tomu právě prostorově náročný počítač s projektorem, když v místnosti není volného místa na rozdávání? „*Jako výraz toho, že když něco chci, tak mi to nikdo nerozmluví.*“ Dále se u něho v pokoji odráží jeho koníček v podobě pohozených treter, sportovního vybavení a několika fotografií svých kamarádů.

V souvislosti s životním stylem, finanční situací a laxním přístupem danou situací měnit, symbolizuje slečna Kristýnu její bydlení jako celek. Výrazem její osobnosti v bytě je pouze tolerance k nepořádku, holé stěny bez jediné dekorace a masážní lehátko, které je jejím koníčkem a dosavadní prací. Nejoblíbenějším vybavením bytu je zelený gauč a sedací pytel v obývacím pokoji, kde se slečna Kristýna se svým snoubencem cítí v centru dění. Zde přijímají návštěvy, stravují se a relaxují. To lze považovat za jistou degradaci, vše řešit u puštěné televize. Rodině bez jídelního stolu schází jakýsi tmel.

Byt paní Jany je jako celek výrazem její osobnosti. Srší z něho zabydlenost, praktičnost a podřízenost životu rodiny a jejím potřebám, o kterou s láskou pečuje. Čas strávený v kuchyni, který je zároveň jejím koníčkem, paní Jana věnovává na vrub spokojenosti rodiny. Její zájmy se dále odráží ve vlastnoručně vyšíváných polštářcích po celém bytu, hojně zastoupených pokojových květinách a na stěnách bytu, dekorovaných oblíbenými puzzlemi. „*Nejčastěji jsou černobílé a jsou na nich malé děti nebo jiné postavy. Ale také rodina – což se mi zrovna hodně líbí.*“

Život pana Václava provází oblíbené koníčky, které naplňují jeho volný čas a odráží se v jeho bytě. Na prvním místě je jeho rodina, kterou mu každý den připomínají vystavené fotografie, k nimž se vztahuje společně strávená chvíle, životní mezník či zážitek s rodinou. O rodině vypráví jako o smyslu života, tíhne k ní a byl by pro ni schopný udělat téměř cokoliv. Druhým nejvýraznějším symbolem jeho osobnosti v domácnosti je jednoznačně golfové vybavení a golfové motivy pro zútulnění bytu. Po bytě můžeme narazit na golfový bag s holemi, malý golfový trenažér, sportovní vybavení, golfové kalendáře a obrázky. Je zřejmé, že jednotlivé místnosti o panu Václavovi zcela vypovídají. Jsou vybaveny skromně, ale účelně.

O slečně Pavlíně jednoznačně vypovídá celý její pokoj. Je velice impulsivní, poddávající okamžitým podnětům a potřebám, což se projevuje na extrémním střídání uklizenosti a nepořádku jejího pokoje. Důkazem, že interakce člověka a prostředí je mimo jiné proměnná také s věkem člověka, je citace slečny Pavlíny: *„Dříve jsem si stěhovala pokoj téměř každý měsíc, pořád jsem potřebovala změnu. Dříve jsem také neposeděla a teď už jsem klidnější, a to má dopad i na můj pokoj, který už jsem také dlouho nestěhovala.“*

2.6.4 Dům jako místo k životu a odpočinku

Každodenní shon nás zmáhá a někdy vysiluje natolik, že jediné, po čem nakonec toužíme, je uchýlit se do azylu svých příbytků, kde můžeme oddechnout a cítit se příjemně. Proto je potřebné zajistit si opravdový domov, ve kterém se cítíme dobře a trávíme v něm čas s rodinou, například u jídelního stolu. Domov, kam si rádi vodíme své návštěvy, jsme na něj hrdí, uklidňuje nás a zabezpečuje klidný a bezstarostný spánek. Mají takové pocity ze svého bydlení i respondenti mého výzkumu? Vnímají jej jako opravdový domov, vlastní teritorium a místo bezpečí?

Odpovědi respondentů:

Jaroslava: *„Ano, určitě to tak vnímám. Za celých devět let, co zde žijeme, jsem nepocítila ani nejmenší pocit potřeby vrátit se do starého bytu, i když se v něm narodily naše obě děti. Nic mě k němu již netáhne.“*

Kamil: *„Určitě to **nevnímám jako vlastní teritorium**, protože to není pravda. A jako bezpečí - **je to jediný domov, který mám** a špatně se tam necítím, ale teď to vnímám spíše jako přechodný stav než začnou změny.“*

Kristýna: *„Ne, **nemám pocit, že jsem ve vlastním**. Vnímám to jako přechodný stav.“*

Jana: *„Ano. Bydlení vnímám jako **opravdový domov**.“*

Václav: *„To určitě ano. Cítím se v něm dobře, **je to mé království**.“*

Pavlína: *„Z mého rozhovoru jednoznačně vyplývá, že jsem spokojena a nic mi nechybí. **Celý dům je určitě můj domov, kam se budu vždy ráda vracet.**“*

Z výpovědí většiny respondentů, přesněji řečeno paní Jaroslavy, Jany, slečny Pavlína a pana Václava, můžeme konstatovat, že se ve svém bytě či domě cítí velmi dobře, i když v některých oblastech vykazují určité nedostatky. Prostředí jejich domova je pro ně uklidňující a paní Jaroslava navíc dodává: „*Cítím se zde jako kvočna se svými dětmi pod křídly.*“ Horší pocity však ze svého domova zažívá pan Kamil, kterého pobyt v jeho prostředí znervózňuje, což se mění „*pouze, když jsou zavřené dveře a nikdo není doma*“. V podobné situaci je také slečna Kristýna. Dojem z vlastního bydlení je pro ni rozmanitý, proměnlivý dle aktuální nálady a psychického rozpoložení. Ovlivňuje to její chápání bytu jako místa svých jistot, proto svou občasnou nespokojenost a zoufalství řeší útekem mimo domov.

Dům či byt, hlavní místo našeho života a odpočinku, je naším teritoriem, schránkou našeho soukromí a slouží jako projekce našich osobností. Jedná se o citlivé téma, s nímž souvisí naše úroveň oblíbenosti se obydlim prezentovat. Následující tabulka slouží k shrnutí postojů k přijímání návštěv. Jsou v ní zakomponované citace respondentů mého výzkumu, díky nimž jsou doloženy teoretické poznatky.

Obliba přijímání návštěv	Citace respondentů	Možná příčina
Velice rádi hostíme naše návštěvy.	<i>Velice ráda zvu návštěvy k nám. Máme prostor k posezení s návštěvami, ať už na terase nebo u jídelního stolu v prostorném obývacím pokoji. (Jaroslava)</i>	extroverze, obliba společnosti, pýcha, hrdost, sebevědomí, dostatečný prostor, o který se chci podělit
Návštěvy vítám.	<i>Máme doma hospodu, takže se většinou scházíme tam, ale v případě, že se návštěva prodlouží, tak si ji bez váhání vezmu i domů. (Pavlína)</i>	extroverze, společenskost, nemám se za co stydět, nepřemýšlím, co si o mém bydlení řeknou ostatní, cítím se tady dobře
Návštěvy mi nevadí, ale nejsou u nás často.	<i>S lidmi se setkáváme většinou mimo domov. Ale ne že bych je nechtěla brát k nám. Jen k nám prostě nechodí, scházíme se tady pouze příležitostně. (Jana)</i>	nevyhledávám společnost, doma především odpočívám, chci být hlavně sám nebo se svými nejbližšími, s lidmi se stýkám spíše mimo domov

Návštěvy mi nevadí, pokud se nezdrží dlouho.	<i>Návštěvy si klidně vodím domů, nevadí mi to, pokud tady nejsou dlouho. Ale stydět za bydlení bych se asi měl. (Václav)</i>	mám rád svůj klid a soukromí, nevím o čem si dlouho povídat, introverze
Nejradši se s lidmi stýkám mimo domov.	<i>Určitě mimo domov, představa přivedení si návštěvy domů, je absolutně děsivá. (Kamil)</i> <i>Nejraději se s lidmi vídám mimo náš domov, a to na veřejných místech nebo u nás na chatě. (Kristýna)</i>	stud, nechci ukazovat nedostatky svého bydlení, nedostačující prostor, obavy z pomluvy, kritiky, neztotožnění se se svým bydlením

Tabulka 4 - Shrnutí postojů k přijímání návštěv

Jedním z nejzákladnějších hodnotících prvků při návštěvě rodiny v jejich obydlí je podoba kuchyně a prostor určený ke stolování. Toho jsou si vědomi i samotní uživatelé bytu či domu, a proto je kuchyň nejčastěji zmiňovaným místem, ve kterém vidí nedostatky a právě jej by chtěli změnit. Kuchyň, zejména jídelní stůl, plní jednu z nejzákladnějších funkcí v životě člověka. Kolem něj se odehrává celý život a chod rodiny, ať už jde o stůl sloužící ke společnému stolování, stůl určený k jiným společenským funkcím nebo stůl používaný jednotlivými členy rodiny jako pracovní plocha. Tak proč se čím dál častěji setkáváme s příznámi, že lidé jeho nejhlavnější funkce opomíjejí, nevidí v něm tmel rodiny? Důvodem bude zřejmě dnešní doba plná spěchu, stresu a velmi málo času, který věnujeme své rodině.

Výše zmíněné dokazují také odpovědi respondentů na otázky: „*Kolik času trávíte s rodinou u jídelního stolu?*“ a „*Co pro Vás znamená kuchyň?*“.

Jaroslava: „*U stolu společně trávíme velice málo času. Chtěla bych u něho trávit mnohem více času. Setkáváme se zde pouze na obědy o víkendech, popřípadě na večere při grilování na terase. Manžel vstává i o víkendech velmi brzy, jde venčit psa a snídá sám. Společně si dáme jen ranní kávu.*“

„*Vaření není zrovna mým koníčkem, ale vůbec mi nevadí a kuchyni vnímám jako prostor přípravy pohoštění pro návštěvy a rodinu. Souvisí to s mou oblibou přijímání návštěv a pocitu plného domu.*“

Kamil: „*U stolu trávíme tak půl hodinu za týden. Jinak společně moc nejíme.*“

„Kuchyň pro mě znamená pouze zdroj jídla. Výjimečně si vařím něco sám a nenazývám to vařením, spíš jako přípravu potravin.“

Kristýna: „Z našeho jídelního stolu se stal stůl pracovní a odkládací. Jíme u konferenčního stolu na gauči. U toho se setkáváme často. Rodinné setkávání u jídelního stolu si vynahrazujeme u rodičů.“

„Kuchyň je pro mě nutné zlo. A příprava na ohřev jídel, mezičas mezi nákupem naskládaným do lednice.“

Jana: „O víkendech se scházíme u společných obědů, popř. snídaní i večeří, pokud jsou všichni doma. Přes týden to bohužel není možné. Dcery odjíždí do škol a přítel jezdí s kamionem.“

„Kuchyň je mé teritorium.“

Václav: „Velice málo, jelikož žiji sám. Sám u něho prakticky nejím, je to spíše odkládací stůl. Jím u konferenčního stolu v obýváku. Dcery většinou jedí u matky, i když za mnou chodí na návštěvy.“

„Kuchyň je ale můj koníček, zábava.“

Pavčina: „Obědváme od malička společně u stolu. Nyní domů jezdím pouze na víkendy a stále jíme v sobotu a neděli vždy společně.“

„Mám ráda vaření a hlavně jídlo, takže kuchyň s obývánkem jsou pro mě základ celého domu.“

Dalším velmi důležitým bodem ovlivňujícím chování a osobnost lidí je jejich kvalita spánku. Člověk ve spánku stráví přibližně 1/3 svého života a bezpochyby se jedná o činnost příjemnou, ale především velmi důležitou. Poruchy spánku jsou často příčinou snížení fyzické i psychické kondice. Kvalitní spánek však není samozřejmostí, což dokazuje Tabulka 5, ve které je výčet hodnocení kvality spánku respondentů s uvedenými možnými příčinami.

Spokojenost s místem spánku	Citace respondentů	Možná příčina
Naprostá spokojenost.	<p><i>Se spaním jsem naprosto spokojená. Navíc jsem doslova nadšená, když mě ráno budí řvaní kohoutů. Je to úžasné! (Jaroslava)</i></p> <p><i>Vyhovuje, je výborné! (Jana)</i></p> <p><i>V noci se nebudím, ani často nepřetáčím, z toho soudím, že se mi nespí špatně. (Pavčina)</i></p>	<p>ideálně zvolené prostředí, podmínky vhodné pro spánek – čerstvý vzduch, teplota, vlhkost, kvalitní ložní plocha, spokojený a bezstarostný život</p>
Mohlo by být lépe. Příčiny znám, ale jsou těžko ovlivnitelné.	<p><i>Teď když už mám novou matraci, tak se mi spí lépe. Usínám dobře, jen se brzy probouzím, za světla. V zimě má právě tento pokoj nevýhodu toho, že tam jsem a poté zároveň spím. A na spaní bych preferoval chladnější místnost než na práci. (Kamil)</i></p>	<p>nemám dostatek financí na koupi kvalitního lůžka, nevhodná orientace místnosti/lůžka, méně vhodné podmínky pro spánek, omezené soukromí</p>
Mám slabé spaní.	<p><i>Mám velice slabé spaní. Maminka se trochu zajímá o feng shui, takže mi poradila změnu polohy postele. Ty často měním. Ale ty mi zase vadily z jiných důvodů, proto jsme se vrátili k původnímu uspořádání. (Kristýna)</i></p>	<p>omezené soukromí, nekvalitní ložní plocha, špatné podmínky pro spánek, dle feng shui pokojem harmonicky neproudí energie, nevhodná orientace pokoje/lůžka</p>
Zcela nevyhovuje.	<p><i>To mi absolutně nevyhovuje. Postel mám blízko okna a v noci mě budí lidé chodící po ulici, světlo lampy a jakýkoliv sebemenší ruch. Na spaní potřebuji naprostý klid a tmu, což tady nemám, proto jsem pořád unavený a neodpočatý. Potřebuji i novou postel s kvalitní matrací. (Václav)</i></p>	<p>stres, řešení krizových situací, nevhodná orientace pokoje/lůžka, nekvalitní ložní plocha, špatné podmínky pro spánek</p>

Tabulka 5 - Shrnutí postojů k místům určeným ke spánku

3 ZÁVĚR

Cílem mé bakalářské práce bylo na základě teoretických poznatků o působení prostoru na chování člověka zjistit, jaký vliv má uspořádání prostoru na danou osobnost a jaký má vliv na kvalitu jejího života, přičemž jsem svou pozornost zaměřila na prostředí bytů a domů vybraných respondentů, kteří mi umožnili nahlédnout do jejich obydlí a pomocí polostrukturovaných rozhovorů provést kvalitativní výzkum na dané téma. Zajímalo mě, jaké mají prostorové možnosti a do jaké míry se odráží hodnota jejich života na kvalitě prostředí.

Během výzkumu jsem mezi jednotlivými respondenty narazila na mnoho odlišností v klasifikaci vlastního obydlí, což je důkazem velké subjektivity hodnocení životního prostoru. V některých případech jsou se svou životní situací velmi spokojeni, naopak někteří nemají jiného zbylí a s danou situací se musí vyrovnat a smířit, alespoň prozatím. Zjistila jsem, že byty některých dotazovaných jsou upravené a bezvýhradně uspořádané dle jejich představ, což svědčí o jejich pečlivosti, možná až nutkavosti. Člověk však na takovém místě rád pobývá a je v něm šťastný. Oproti tomu jsem se setkala s domácnostmi, které slouží především jako shromaždiště věcí. To vypovídá o majetnických, vlastnických a shromažďovacích tendencích osobnosti alespoň jednoho člena rodiny. Ostatní se mohou cítit stísněně, utlačovaně a bezradně danou situací řešit. Nejhorším odrazem osobnosti v bytě je laxní přístup k uklizenosti a zanedbání čistoty. Jedná se o projev nezájmu a přikládání malého významu vlivu harmonického prostředí na lidskou psychiku. Konkrétní rozdíly byly shrnuty do čtyř tematických okruhů, kde jsem se pokusila zanalyzovat odpovědi dotazovaných. Pozornost byla soustředěna na spokojenost se současným stavem svého bydlení, preferované barvy a tvary, odraz vlastní osobnosti v interiéru a hodnocení domu či bytu jako místa vhodného k životu a odpočinku.

Přínos mé práce tkví především v přiblížení způsobu života povahově odlišných lidí, kteří mají odlišně stanovené své priority, a v nastínění určité mezery na poli sociologie bydlení. Práce si neklade za cíl vytvořit rozsáhlý obrázek o správném a ideálním bydlení, spíše se snaží poukázat na určité nedostatky, které by bylo potřeba odstranit či se jim zcela vyvarovat při zařizování interiérů. Zároveň může poskytnout výchozí informace pro další bádání v této oblasti.

4 SEZNAM POUŽITÝCH ZDROJŮ

BRUNECKÝ, P.; ŠVANCARA, F. *Interier – Člověk a nábytek*. Brno: Mendelova zemědělská a lesnická univerzita, 1995. ISBN 80-7157-157-1.

ČERNOUŠEK, M. *Psychologie životního prostředí*. Praha: Horizont, 1986. ISBN neuvedeno.

HENDL, J. *Kvalitativní výzkum: základní metody a aplikace*. Praha: Portál, 2005. ISBN 80-7367-040-2.

CHARVÁT, V. *Estetické působení barev*. Praha: 2010. 46 s. Bakalářská práce Univerzita Karlova v Praze, Pedagogická fakulta, Ústav profesního rozvoje pracovníků ve školství.

KRUMLOVSKÁ, O.; KUBEŠ, V. *Království dětí. Dětské pokoje snů*. Praha: Brána, 2011. ISBN 978-80-7243-517-3.

MIOVSKÝ, M. *Kvalitativní přístup a metody v psychologickém výzkumu*. Praha: Grada Publishing, 2006. ISBN 80-247-1362-4.

MUSIL, J. *Sociologie bydlení*. Praha: Svoboda, 1971. ISBN neuvedeno.

PFLGEROVÁ, N. *Prostorové aspekty a jejich vliv na společenský život na příkladu koleje Strahov*. Praha: 2011. 46 s. Diplomová práce (Bc.) Univerzita Karlova, Fakulta sociálních věd, Institut sociálních studií. Katedra sociologie.

POŠTULKOVÁ, L. *Typológia zariadení prvkov: človek – priestor – nábytok*. Zvolen: Technická univerzita vo Zvolene, 2004. ISBN 80-228-1362-1.

SCHMEIDLER, K. *Sociologie v architektonické a urbanistické tvorbě*. 2. vyd. Brno: Zdeněk Novotný, 2001. ISBN 80-238-6582-X.

SKINNER, S. *Feng šuej pro moderní život*. Olomouc: ANAG, 2008. ISBN 978-80-7263-461-3.

SOBOTKOVÁ, I. *Psychologie rodiny*. 2. přeprac. vyd. Praha: Portál, 2007. ISBN 978-80-7367-250-8.

STRAUSS, CORBINOVÁ. *Základy kvalitativního výzkumu: Postupy a techniky metody zakotvené teorie*. Brno: Nakladatelství Albert, Sdružení Podané ruce, Boskovice, 1999. ISBN 80-85834-60-x.

SZTOMPKA, P. *Vizuální sociologie. Fotografie jako výzkumná metoda*. Praha: Sociologické nakladatelství, 2007. ISBN 978-80-86429-77-9.

OREL, M.; FACOVÁ, V. a kol. *Člověk, jeho smysly a svět*. Praha: Grada Publishing, 2010. ISBN 978-80-247-2946-6.

5 PŘÍLOHY

Příloha č. 1 – Polostrukturovaný rozhovor s paní Jaroslavou

Příloha č. 2 – Polostrukturovaný rozhovor s panem Kamilem

Příloha č. 3 – Polostrukturovaný rozhovor se slečnou Kristýnou

Příloha č. 4 – Polostrukturovaný rozhovor s paní Janou

Příloha č. 5 – Polostrukturovaný rozhovor s panem Václavem

Příloha č. 6 – Polostrukturovaný rozhovor se slečnou Pavlínou

Příloha č. 7 – Fotografie domácností respondentů

Příloha č. 1 – Polostrukturovaný rozhovor s paní Jaroslavou

Okruhy otázek:

- 1) Jste se svým bydlením spokojeni?

Popřípadě co byste na něm chtěli změnit?

Ano, jsem s ním velice spokojena. Nikdy jsem si nemyslela (ani nedoufala), že jednou budu takhle bydlet. S manželem jsme si domek sami nakreslili, poté vymodelovali z kartonu a postavili, takže je zcela dle našich představ. Vše je navrženo jako bezbariérové, připravené i na naše stáří.

- 2) Vybavení bytu jste si zařizovali sami?

Ano. Vybavování domu je i mou zálibou.

- 3) Co je dle Vašeho názoru dominantou bytu?

Tím je určitě naše velká kuchyně spojená s obývacím pokojem a jídelnou. A také velká terasa se zahrádkou.

Co v něm převládá?

Myslím, že není nic, co by převládalo. Vše je prakticky zařízené, nechci bydlením nikoho ohromit nebo něco podobného. V manželově žebříčku hodnot by byla však jasnou odpovědí velká garáž.

- 4) Vyhovuje Vám současné uspořádání bytu?

Ano, nic bych neměnila. Vždyť jsem vše takto chtěla a podle toho dům stavěla.

Preferujete spíše chaos nebo více pořádku?

Jednoznačně pořádek. Především musím mít dokonale čistou koupelnu a WC.

- 5) Jaké jsou Vašemu oku libé barvy? Máte raději studené či teplé? Proč?

Já mám moc ráda všechny teplé odstíny, hlavně ty zemité barvy. Ale oblíbenou mám i zelenou. Zemité barvy ve mně vzbuzují pocit domova.

Konkrétně jaká barva v jaké místnosti se Vám v bytě líbí? Máte vymalováno svou oblíbenou barvou nebo jste zvolili kompromis?

Nejvíce se mi líbí výmalba naší haly, tedy přesně její jedna stěna do cihlové barvy, která navozuje atmosféru starého domu. Vždy jsem si vybrala nějakou svou oblíbenou barvu a v kombinaci s bílou (která je dle mého názoru barvou sterilní) jsme si vymalovali. Rodina nechala výběr barev zcela na mě, nikdy se k tomu nevyjadřovali nebo neprojevíli zájem.

Jak myslíte, že souvisí Vaše oblíbená barva s Vaší náladou (temperamentem)?

Barva mě nijak neovlivňuje a ani nesouvisí s mými náladami. Jen mám oblíbené a méně oblíbené. Co se ale může stát je, že jsem po malování místnosti mrzutá z jejího výsledku.

6) Jaké se Vám líbí tvary?

Preferuji dominantní tvary, tedy pravé úhly.

7) V jaké místnosti nejraději přebýváte? Proč?

V létě je mým nejoblíbenějším místem pobytu naše terasa spojená se zahrádkou, jsem tam blízko přírodě. Odpočívám tam a opaluji se na lehátku. V zimě se nejlépe cítím u krbu. U něho nejlépe odpočívám, přemýšlím a řeším případné rodinné problémy.

Co na takovém místě vidíte nebo prožíváte?

Na těchto místech nejlépe vypnu, relaxuju, vyčistím hlavu a řeším problémy.

Co byste chtěli z bytu odstranit? Je něco co Vás v něm straší?

V domě nic takového nemám. Pokud bych měla, už bych donutila manžela, aby to odklidil.

8) Je v bytě něco, co by mohlo být symbolem či výrazem Vaší osobnosti? Proč zrovna toto?

Celý dům jako celek je výrazem naší osobnosti. Charakterizuje nás.

Vypovídají místnosti o Vás samotných nebo Vás spíše maskují?

Určitě jednotlivé místnosti hovoří o nás samotných.

Kde a v jaké místnosti se odráží Vás koníček? Jakým způsobem?

Mým koníčkem je zahrádka, bohatě zastoupena květinami, ale i vlastní péstbou zeleniny. Dále se můj koníček odráží v našem křesle, kde velice rádu čtu knihy.

9) Jaký kus nábytku nebo doplněk je Váš oblíbený?

Nejraději mám mašinu v hale po babičce. Je to šicí stroj, který nám dnes slouží spíše jako odkládací stolek.

S čím si ho spojujete, s jakým zážitkem nebo osobou?

Pamatuji si, jak na něm moje babička šila, a i já jsem na něm učila šít.

10) Dekorujete místnosti obrazy nebo fotografiemi? Co na nich je? Proč?

Místnosti dekorujeme různými obrazy. Výtvarnému umění nerozumím, ale vždy si vybereme obrazy/fotografie, které se nám líbí. V obývacím pokoji máme na stěnách dětské obrázky dcery a na obývací stěně fotografie dětí v rámečcích.

11) Vodíte si rádi návštěvy domů nebo preferujete setkání s lidmi mimo domov?

Velice ráda zvu návštěvy k nám. Máme prostor k posezení s návštěvami, ať už na terase nebo u jídelního stolu v prostorném obývacím pokoji.

12) Vyhovuje Vám místo, kde spíte nebo na něm špatně usínáte? Popřípadě proč?

Se spaním jsem naprosto spokojená. Navíc jsem doslova nadšená, když mě ráno budí řvaní kohoutů. Je to úžasné!

13) Vnímáte své bydlení jako místo bezpečí, jistoty a svého teritoria?
Jako opravdový domov nebo jako přechodný stav?

Ano, určitě to tak vnímám. Za celých devět let, co zde žijeme, jsem nepocítila ani nejmenší pocit potřeby vrátit se do starého bytu, i když se v něm narodily naše obě děti. Nic mě k němu již netáhne.

Uklidňuje nebo spíše znervózňuje Vás prostředí Vašeho domova?

Vždy jen uklidňuje. Cítím se zde jako kvočna se svými dětmi pod křídly.

14) Kolik času trávíte s rodinou u jídelního stolu?

U stolu společně trávíme velice málo času. Chtěla bych u něho trávit mnohem více času. Setkáváme se zde pouze na obědy o víkendech, popřípadě na večere při grilování na terase. Manžel vstává i o víkendech velmi brzy, jde venčit psa a snídá sám. Společně si dáme jen ranní kávu.

Co pro Vás znamená kuchyň?

Vaření není zrovna mým koníčkem, ale vůbec mi nevadí a kuchyni vnímám jako prostor přípravy pohoštění pro návštěvy a rodinu. Souvisí to s mou oblibou přijímání návštěv a pocitu plného domu.

15) Co byste si chtěli do bytu opatřit, kdybyste měli více peněz?

Kdybych nemusela řešit peníze, určitě bych si do domu pořídila saunu. Líbí se mi to, mít ji doma. Podporuje zdraví a je to příjemná záliba.

Příloha č. 2 – Polostrukturovaný rozhovor s panem Kamilem

Okruhy otázek:

- 1) Jste se svým bydlením spokojeni?

Popřípadě co byste na něm chtěli změnit?

Nejsem, chtěl bych vlastní patro, tudíž bych chtěl vystěhovat nepřizpůsobivé spolubydlící. Bohužel mám málo soukromí, některé věci je lepší neslyšet, rodinné hádky apod. Chtěl bych, aby rodiče měli jedno patro a já to druhé, náklady na bydlení by se tak dělili dvěma a všichni by byli spokojeni. Nehledě na to, že náš dům je skladiště. Dnes se lidi odtrhávají od rodiny a chtějí bydlet sami, ale stejně se za nimi vrací, přijde mi to nepraktické.

- 2) Vybavení bytu jste si zařizovali sami?

Pokud bytem myslíš moji místnost, tak ano, až na postel. Postel koupili kdysi rodiče pro mě a mé sourozence, původní tam mám ještě prádelník a jednu skříň. Stůl a skříň mám od švagra + elektroniku mám zařízenou dle sebe. Zbytek domu si zařizovali rodiče sami cca před dvaceti lety a od té doby vyměnili pouze křeslo, jídelní stůl, lustr a sporák, zbytek je původní.

- 3) Co je dle Vašeho názoru dominantou bytu?

V našem domě je to jednoznačně obývací stěna, absolutně znemožňuje jakoukoliv kreativitu v celém domě. A dominantou mé obývané místnosti je určitě palanda. Která slouží jako mé odložiště.

Co v něm převládá?

Nepořádek. Prostě skladiště. To je asi nejuvstíznější slovo. U nás se nic nevyhazuje, ale neustále se to schovává pro budoucí použití. Máme půdu o rozloze 85 m² a není tam žádné místo. Nejradši bych pod okno nechal zavézt kontejner a všechno tam naházel. Jednou to tak stejně dopadne.

4) Vyhovuje Vám současné uspořádání bytu?

Ne. To je právě to, že moje místnost nemá soukromí, protože je nuceně průchozí. Zbytek je docela dobrý, teda až na to, že kotel máme v koupelně, což má i své klady, že v zimě máme potom teplo. Do ložnice musejí rodiče skrze můj pokoj.

Preferujete spíše chaos nebo více pořádku?

Je fakt, že nejsem asi typ pořádného člověka, já spíš dávám přednost praktickému uspořádání. Uvítal bych více úložného prostoru, abych si mohl ukládat věci, které tak nějak používám, abych vše neodkládal na postel, židli atd.

5) Jaké jsou Vašemu oku libé barvy? Máte raději studené či teplé? Proč?

Trávníková zelená, jemně žlutá, ne sytější žlutá, co se týče barev v bytě. Všeobecně pak mám rád černou a fialovou. Ale určitě ne takto vymalováno v bytě. Tam, kde žiji, tak asi teplé barvy, v ložnici si dokáži představit studenější barvy. Spíš mám rád přírodní barvy. Protože jsou blíže přírodě, nemám rád šedou, béžovou - nevýrazné barvy.

Konkrétně jaká barva v jaké místnosti se Vám v bytě líbí? Máte vymalováno svou oblíbenou barvou nebo jste zvolili kompromis?

Obývací - nejspíš světle žlutou - rodiče dali narůžovělou, tu jsem nechtěl.

Ložnice - oblohovou modrou.

Chodba - se sestrou jsme se dohadovali a nakonec jsme vybrali hráškovou zelenou na stěny a bílý strop, a to se mi celkem líbí.

Kdybych měl pracovnu, tak je to asi světle žlutá v kombinaci se zelenou, tak aby mě to uklidňovalo. Kuchyň – ta by byla okrová, sytější žlutá, světlá červená - máme tam nyní růžovou a ta mi tam také nevadí.

Jak myslíte, že souvisí Vaše oblíbená barva s Vaší náladou (temperamentem)?

Žlutá mi připomíná slunce, jelikož mi slunečné počasí zlepšuje náladu - a jiná souvislost mě asi nenapadá. Já mám dvě barvy nálady, a to žlutou a černou.

6) Jaké se Vám líbí tvary?

Například u jídelního stolu se mi líbí ovál, takže spíše kulatější tvary a u skříněk určitě zaoblenější tvary z venku. Zvenku hrany nábytku určitě zaoblené. Kdysi jsem byl u strejdy a měl tam velké semišové křeslo, které bylo strašně příjemné na posed, s oblými tvary. Veškeré zaoblené tvary se mi líbí. I u elektroniky se mi líbí, když je spíše zaoblená než hranatá.

7) V jaké místnosti nejraději přebýváte? Proč?

Mám jednu jedinou místnost na přebývání a 90% jsem u sebe. V obýváku nebyvám, nechávám rodiče samotný. Já vlastně žiju v I+kk. S rodiči poobědvám, ale to je tak vše. Do obýváku jdu pouze, když něco řeším s rodiči. A televizi sleduji u sebe, i když koukáme na to samé.

Kde se v bytě cítíte nejlépe a kde nejhůře? Proč?

Nejlíp se cítím u sebe v posteli. Protože většinou odpočívám nebo přemýšlím.

Nejhůře se cítím v ložnici rodičů, proto tam nechodím, a když už tam musím, tak z toho mám opravdu špatný pocit, protože je to skladiště, jsou tam takový věci jako stan, spacák, a to celoročně. Tam se ani kouknout radši nepůjdeme.

Co na takovém místě vidíte nebo prožíváte?

Tam, kde se cítím nejhůře - vždycky se rozčílím, protože si uvědomím, jaký máme bordel v baráku, a zjistím, že neustále rodiče kupují věci, přestože už je mají. Ještě mamka má takovou špatnou vlastnost, že všechno balí do igelitu, tašek apod. Pak se to na sebe vrství, takže nemáš šanci zjistit, co v jednotlivých taškách je.

Tam, kde se cítím nejlépe - možná pocit uvolnění, takový že tam jsem sám sebou.

Co byste chtěli z bytu odstranit? Je něco co Vás v něm straší?

Hromady nepořádku. Ty mě fakt straší, prostě všechny nepotřebný věci.

- 8) Je v bytě něco, co by mohlo být symbolem či výrazem Vaší osobnosti?
Proč zrovna toto?

Počítač a projektor, který mám u sebe v místnosti. Jako výraz toho, že když něco chci, tak mi to nikdo nerozmluví. Počítač jako symbol toho, že u něho trávím nejvíce času, když jsem doma. I když většinu času doma spím.

Vypovídají místnosti o Vás samotných nebo Vás spíše maskují?

Má místnost je spíše vypovídající o mě samém, protože praktičnost převažuje nad estetikou. Na pořádek si zrovna nepotrpím. Je to vidět i v celém domě, dokavad' se něco nemusí, tak se to neudělá.

Kde a v jaké místnosti se odráží Vás koníček? Jakým způsobem?

To je asi to samé, u mě v pokoji. Dres, kraťasy, notebook, tretry apod.

- 9) Jaký kus nábytku nebo doplněk je Váš oblíbený?

Žádný nábytek v bytě jsem si zatím nenechal vyrobit přímo pro mě. Jinak asi skříň, kterou využívám každodenně. Až budu mít možnost si koupit něco svého, tak by to byl jako první gauč - rozkládací. A potom asi postel a ještě jednu skříň. Ještě mám kancelářskou židli, která už trochu přesluhuje, už ji mám 10 let a je trochu v dezolátním stavu.

S čím si ho spojujete, s jakým zážitkem nebo osobou?

Tak asi jenom tu skříň, kterou mám od své sestry.

- 10) Dekorujete místnosti obrazy nebo fotografiemi? Co na nich je? Proč?

Pár fotek mám. Měl jsem tady dvě fotky, co měl bratr z dovolené, západ slunce a krajinu, a pak tady mám kamarády jako vzpomínku. Plánuju, že až budu mít větší vlastní místnost, vystavím si fotek více.

- 11) Vodíte si rádi návštěvy domů nebo preferujete setkání s lidmi mimo domov?

Určitě mimo domov, představa přivedení si návštěvy domů, je absolutně děsivá.

Popřípadě kam návštěvy vodíte?

Do obýváku, když je to návštěva celé rodiny, je to jediná použitelná místnost.

Když mimo domo, tak určitě do nějaké restaurace. Spojit výlet s nějakou restaurací je fajn.

12) Vyhovuje Vám místo, kde spíte nebo na něm špatně usínáte? Popřípadě proč?

Ted' když už mám novou matraci, tak se mi spí lépe. Usínám dobře, jen se brzy probouzím, za světla. V zimě má právě tento pokoj nevýhodu toho, že tam jsem a poté zároveň spím. A na spaní bych preferoval chladnější místnost než na práci.

13) Vnímáte své bydlení jako místo bezpečí, jistoty a svého teritoria? Jako opravdový domov nebo jako přechodný stav?

Určitě to nevnímám jako vlastní teritorium, protože to není pravda. A jako bezpečí - je to jediný domov, který mám a špatně se tam necítím, ale ted' to vnímám spíše jako přechodný stav než začnou změny.

Uklidňuje nebo spíše znervózňuje Vás prostředí Vašeho domova?

Znervózňuje. Uklidňuje pouze, když jsou zavřené dveře a nikdo není doma.

14) Kolik času trávíte s rodinou u jídelního stolu?

U stolu trávíme tak půl hodinu za týden. Jinak společně moc nejíme.

Co pro Vás znamená kuchyň?

Kuchyň pro mě znamená pouze zdroj jídla. Výjimečně si vařím něco sám a nenazývám to vařením, spíš jako přípravu potravin.

15) Co byste si chtěli do bytu opatřit, kdybyste měli více peněz?

Momentálně to není o penězích, ale spíše o prostoru, abych měl jednu místnost, kde můžu být a druhou, kde můžu spát.

Příloha č. 3 – Polostrukturovaný rozhovor se slečnou Kristýnou

Okruhy otázek:

- 1) Jste se svým bydlením spokojeni?

Popřípadě co byste na něm chtěli změnit?

Ne, nejsem. Představovala bych si byt mnohem větší a úplně jinak zařízený. Se snoubencem žiji ve velmi malé přístavbě na dům mých rodičů.

- 2) Vybavení bytu jste si zařizovali sami?

Vybavení jsme si zařizovali sami jen částečně. Jelikož jsem ještě studentka, byli jsme dost omezeni cenou, proto jsme na vybavení bytu využili nábytek, který již předtím sloužil jinde. Já mám o zařizení bytu úplně jiné představy.

- 3) Co je dle Vašeho názoru dominantou bytu?

Dominantou je u nás jednoznačně zelená barva na stěně v obývacím pokoji, přehozu pohovky a doplňcích.

Co v něm převládá?

Co převládá? Především zelená barva, mé kosmetické pomůcky a masážní lehátko, pomocí kterých si přivydělávám, a jsou mým koníčkem.

- 4) Vyhovuje Vám současné uspořádání bytu?

Ne. Ale jak jsem již zmínila, jsme velmi omezeni prostorem a proporcemi bytu, které nelze ovlivnit.

Preferujete spíše chaos nebo více pořádku?

Jednoznačně chaos. Na denním pořádku je neumyté nádobí, žádné věci nejsou na svém místě, oblečení je povaluje všude po bytě, psí chlupy, prach utíráme pouze na Vánoce. A typický je ‚úklid‘ nepotřebných (zrovna nehodících se) věcí na ‚neviditelná‘ místa, abychom vše neměli stále na očích.

5) Jaké jsou Vašemu oku libé barvy? Máte raději studené či teplé? Proč?

Obecně teplé odstíny, ale paradoxně nejoblíbenější barvou je zelená, popřípadě žlutá. A proč je oblíbená? Protože máme zelený koberec. Nevím. Každopádně je naší nejoblíbenější barvou, a proto s ní máme vymalováno v obýváku.

Jak myslíte, že souvisí Vaše oblíbená barva s Vaší náladou (temperamentem)?

Asi nijak. Jen nás uklidňuje a je příjemná.

6) Jaké se Vám líbí tvary?

V oblibě máme oba dva kulaté tvary. Snem je mít velký kulatý stůl. Bohužel u nás ale pravý úhel převládá, což opět souvisí s využitím již použitého nábytku.

7) V jaké místnosti nejraději přebýváte? Proč?

Nejraději pobýváme v obývacím pokoji a ložnici. Jiné místnosti ani nemáme, kromě chodby a koupelny. A důvodem je, že v ložnici funguje internet a v obývacím pokoji odpočíváme u televize a play stationu.

Co na takovém místě vidíte nebo prožíváte?

V obývacím pokoji se cítíme v centru dění a přijímání návštěv. Stravujeme se tady a odpočíváme. A v ložnici je čas na nástup k odpočinku.

Co byste chtěli z bytu odstranit? Je něco co Vás v něm straší?

Asi nic, již bychom to tam neměli, když už nyní bojujeme s každým volným prostorem.

8) Je v bytě něco, co by mohlo být symbolem či výrazem Vaší osobnosti?

Proč zrovna toto?

Ano, je to masážní lehátko. Spojení mého koníčku a práce.

Vypovídají místnosti o Vás samotných nebo Vás spíše maskují?

Asi obojí. Zařízení o mě určitě nic nevyovídá, jelikož s ním nejsem spokojena a není dle mých představ, ale uklizenost bytu může něco naznačovat.

Kde a v jaké místnosti se odráží Vás koníček? Jakým způsobem?

Mimo již zmíněné ještě naše velká televize – kvůli sportovním přenosům.

9) Jaký kus nábytku nebo doplněk je Váš oblíbený?

Nejoblíbenější je zelený gauč a sedací pytel.

S čím si ho spojujete, s jakým zážitkem nebo osobou?

Kvůli malému prostoru jsou to pouze praktické věci, které nemám s ničím spojené.

10) Dekorujete místnosti obrazy nebo fotografiemi? Co na nich je? Proč?

V bytě nemáme žádné obrazy, máme holé stěny. Jednu fotku máme pouze na lednici a ve stojánkovém rámečku. Byt si dekoruji květinami.

11) Vodíte si rádi návštěvy domů nebo preferujete setkání s lidmi mimo domov?

Nejraději se s lidmi vídám mimo náš domov, a to na veřejných místech nebo u nás na chatě.

12) Vyhovuje Vám místo, kde spíte nebo na něm špatně usínáte? Popřípadě proč?

Mám velice slabé spaní. Maminka se trochu zajímá o feng shui, takže mi poradila změnu polohy postele. Ty často měním. Ale ty mi zase vadily z jiných důvodů, proto jsme se vrátili k původnímu uspořádání.

13) Vnímáte své bydlení jako místo bezpečí, jistoty a svého teritoria?
Jako opravdový domov nebo jako přechodný stav?

Ne, nemám pocit, že jsem ve vlastním. Vnímám to jako přechodný stav.

Uklidňuje nebo spíše znervózňuje Vás prostředí Vašeho domova?

To asi střídavě. Velmi často to ale řeším útekem mimo domov.

14) Kolik času trávíte s rodinou u jídelního stolu?

Z našeho jídelního stolu se stal stůl pracovní a odkládací. Jíme u konferenčního stolu na gauči. U toho se setkáváme často. Rodinné setkávání u jídelního stolu si vynahrazujeme u rodičů.

Co pro Vás znamená kuchyň?

Kuchyň je pro mě nutné zlo. A příprava na ohřev jídel, mezičas mezi nákupem naskládaným do lednice.

15) Co byste si chtěli do bytu opatřit, kdybyste měli více peněz?

Přála bych si velkou houpací stůl místo našeho jídelního stolu. Ten jsem ochotná vyhodit.

Příloha č. 4 – Polostrukturovaný rozhovor s paní Janou

Okruhy otázek:

- 1) Jste se svým bydlením spokojeni?

Popřípadě co byste na něm chtěli změnit?

Ano, s bytem jsem spokojena. Je to ale starý byt, tudíž by potřeboval řadu rekonstrukcí, které musím řešit postupně, a to především novou kuchyni, podlahy, koupelnu, ...

- 2) Vybavení bytu jste si zařizovali sami?

Ano. Máme zde ale použitý starší nábytek, který jsme měli již v jiných bytech, kde jsme bydleli. Snad jen kromě nové pohovky v obývacíku.

- 3) Co je dle Vašeho názoru dominantou bytu?

Pro mě je dominantou postel.

Co v něm převládá?

Asi nic.

- 4) Vyhovuje Vám současné uspořádání bytu?

Ano. Změnit bych chtěla pouze velký nevyužitý prostor v předsíni, která je přehnaně a zbytečně veliká. Proto bych chtěla navrhnout lepší využití tohoto prostoru, například vestavnými skříněmi, sádrokartonovou příčku tvořící další prostor jako technickou místnost apod.

Preferujete spíše chaos nebo více pořádku?

Preferuji spíše pořádek.

- 5) Jaké jsou Vašemu oku libé barvy? Máte raději studené či teplé? Proč?

Mám ráda syté barvy, hlavně modrou (na oblečení) a žlutou v domácnosti. Jinak se mi líbí ale spíše teplé barvy, veselé.

Konkrétně jaká barva v jaké místnosti se Vám v bytě líbí? Máte vymalováno svou oblíbenou barvou nebo jste zvolili kompromis?

Svou oblíbenou žlutou barvou mám vymalováno v kuchyni, v obývacím pokoji jsme zvolili kompromis a tam máme šedou. Já jsem chtěla oranžovou, kterou mi rodina vymluvila.

Jak myslíte, že souvisí Vaše oblíbená barva s Vaší náladou (temperamentem)?

Působí na mě vesele, rozjasněně. Jinak mě asi neovlivňuje, uvařit musím tak jako tak.

6) Jaké se Vám líbí tvary?

Nad tím jsem nepřemýšlela. Ale spíše hranaté tvary. Vše závisí například od jednotlivého kusu nábytku, kterým si chci byt vybavit a jeho umístění.

7) V jaké místnosti nejraději přebýváte? Proč?

Nejraději pobývám v ložnici. V pohodlí postele.

Kde se v bytě cítíte nejlépe a kde nejhůře? Proč?

To u mě asi nelze říct, vnímám byt jako celek.

Co byste chtěli z bytu odstranit? Je něco co Vás v něm straší?

Nic takového tady asi nemám.

8) Je v bytě něco, co by mohlo být symbolem či výrazem Vaší osobnosti? Proč zrovna toto?

Výrazem mé osobnosti? To je u nás asi plná lednička a hrnce na sporáku. Aby byla rodina spokojena a měla z čeho vybírat.

Vypovídají místnosti o Vás samotných nebo Vás spíše maskují?

Vypovídají.

Kde a v jaké místnosti se odráží Vás koníček? Jakým způsobem?

Mým koníčkem je vaření a pečení, takže v kuchyni trávím hodně času.

9) Jaký kus nábytku nebo doplněk je Váš oblíbený?

V oblibě mám své květiny, které pěstuji a dále vyšívání polštářky, které jsem nám do bytu celé sama ušila. Nejoblíbenějším polštářkem je ten s dekorem znaku fotbalové Viktorie Plzeň.

S čím si ho spojujete, s jakým zážitkem nebo osobou?

Polštářky pro mě znamenají pouze mou vlastnoruční práci pro rodinu.

10) Dekorujete místnosti obrazy nebo fotografiemi? Co na nich je? Proč?

Místnosti dekorujeme zasklenými vlastnoručně složenými a slepenými puzzlemi. Nejčastěji jsou černobílé a jsou na nich malé děti nebo jiné postavy. Ale také rodina – což se mi zrovna hodně líbí.

11) Vodíte si rádi návštěvy domů nebo preferujete setkání s lidmi mimo domov?

S lidmi se setkáváme většinou mimo domov. Ale ne že bych je nechtěla brát k nám. Jen k nám prostě nechodí, scházíme se tady pouze příležitostně.

12) Vyhovuje Vám místo, kde spíte nebo na něm špatně usínáte? Popřípadě proč?

Vyhovuje, je výborné!

13) Vnímáte své bydlení jako místo bezpečí, jistoty a svého teritoria?

Jako opravdový domov nebo jako přechodný stav?

Ano. Bydlení vnímám jako opravdový domov.

Uklidňuje nebo spíše znervózňuje Vás prostředí Vašeho domova?

Jednoznačně uklidňuje.

14) Kolik času trávíte s rodinou u jídelního stolu?

O víkendech se scházíme u společných obědů, popř. snídaní i večeří, pokud jsou všichni doma. Přes týden to bohužel není možné. Dcery odjíždí do škol a přítel jezdí s kamionem.

Co pro Vás znamená kuchyň?

Kuchyň je mé teritorium.

15) Co byste si chtěli do bytu opatřit, kdybyste měli více peněz?

Pokud pominu nutnou rekonstrukci bytu, přála bych si do nového bytu nový nábytek a lepší využití prostoru předsíně.

Příloha č. 5 – Polostrukturovaný rozhovor s panem Václavem

Okruhy otázek:

- 1) Jste se svým bydlením spokojeni?

Popřípadě co byste na něm chtěli změnit?

Ne, mám blbou polohu bytu v přízemí. Můj sen je bydlet někde v domku na samotě. Ale v bytě žiji momentálně sám, tudíž je to dostačující i v souvislosti s mým zaměstnáním.

- 2) Vybavení bytu jste si zařizovali sami?

Ano, ale vybavení je skromné, provizorní. Hlavně potřebuji novou obývací stěnu.

- 3) Co je dle Vašeho názoru dominantou bytu?

Dominantou je kuchyň, kde si můžu hrát.

Co v něm převládá?

Bordel. A fotky rodiny.

- 4) Vyhovuje Vám současné uspořádání bytu?

To ano.

Preferujete spíše chaos nebo více pořádku?

Mám rád pořádek.

- 5) Jaké jsou Vašemu oku libé barvy? Máte raději studené či teplé? Proč?

Mám rád studené barvy, modrou a zelenou. Modrá, hlavně bazénově modrá, vypadá moc hezky a zelená mě uklidňuje. Přesně jako to je na této fotografii v mém golfovém kalendáři.

Konkrétně jaká barva v jaké místnosti se Vám v bytě líbí? Máte vymalováno svou oblíbenou barvou nebo jste zvolili kompromis?

Všude kromě ložnice mám vymalováno neutrální bílou barvou, nikoliv mou oblíbenou.

Jak myslíte, že souvisí Vaše oblíbená barva s Vaší náladou (temperamentem)?

Nevím.

6) Jaké se Vám líbí tvary?

Mám rád zaoblené tvary, i když vybavení tomu u mě neodpovídá.

7) V jaké místnosti nejraději přebýváte? Proč?

Nejradši jsem v kuchyni, je to pro mě zábava. Poté v obývacím pokoji, kde odpočívám u televize.

Kde se v bytě cítíte nejlépe a kde nejhůře? Proč?

Jelikož je kuchyň s obývánkem jeden otevřený velký prostor, tak nejlépe se cítím kdekoliv tady.

Co byste chtěli z bytu odstranit? Je něco co Vás v něm straší?

Když se rozhlédnu, tak tady nic takového nemám. Kdyby mi něco vadilo, už by to bylo odstraněno.

8) Je v bytě něco, co by mohlo být symbolem či výrazem Vaší osobnosti?
Proč zrovna toto?

Zřejmě golfové motivy – golfový bag s holemi, golfové kalendáře a obrázky.

Vypovídají místnosti o Vás samotných nebo Vás spíše maskují?

Asi o mě vypovídají.

Kde a v jaké místnosti se odráží Vás koníček? Jakým způsobem?

To už jsem naznačil, můj oblíbený golf se odráží téměř v každé místnosti.

9) Jaký kus nábytku nebo doplněk je Váš oblíbený?

Stěna zaplněná fotografiemi mé rodiny.

S čím si ho spojujete, s jakým zážitkem nebo osobou?

Každá fotografie se vztahuje k nějakému společnému zážitku s rodinou.

10) Vodíte si rádi návštěvy domů nebo preferujete setkání s lidmi mimo domov?

Návštěvy si klidně vodím domů, nevadí mi to, pokud tady nejsou dlouho. Ale stydět za bydlení bych se asi měl.

11) Vyhovuje Vám místo, kde spíte nebo na něm špatně usínáte? Popřípadě proč?

To mi absolutně nevyhovuje. Postel mám blízko okna a v noci mě budí lidé chodící po ulici, světlo lampy a jakýkoliv sebemenší ruch. Na spaní potřebuji naprostý klid a tmu, což tady nemám, proto jsem pořád unavený a neodpočatý. Potřebuji i novou postel s kvalitní matrací.

12) Vnímáte své bydlení jako místo bezpečí, jistoty a svého teritoria?

Jako opravdový domov nebo jako přechodný stav?

To určitě ano. Cítím se v něm dobře, je to mé království.

Uklidňuje nebo spíše znervózňuje Vás prostředí Vašeho domova?

Uklidňuje.

13) Kolik času trávíte s rodinou u jídelního stolu?

Velice málo, jelikož žiji sám. Sám u něho prakticky nejím, je to spíše odkládací stůl. Jím u konferenčního stolu v obývací. Dcery většinou jedí u matky, i když za mnou chodí na návštěvy.

Co pro Vás znamená kuchyň?

Kuchyň je ale můj koníček, zábava.

15) Co byste si chtěli do bytu opatřit, kdybyste měli více peněz?

Nutně potřebuji postel a novou obývací stěnu.

Příloha č. 6 – Polostrukturovaný rozhovor se slečnou Pavlínou

Okruhy otázek:

- 1) Jste se svým bydlením spokojeni?

Popřípadě co byste na něm chtěli změnit?

Máme velký dům, se kterým jsem spokojena, mám vlastní pokoj, kde mám své soukromí a rodiče mají ložnici daleko ode mě. Kdybych mohla něco změnit, tak bych na druhý konec domu (k mému pokoji) nechala udělat ještě jedno WC, tak aby to neměla přes celý dům.

- 2) Vybavení bytu jste si zařizovali sami?

Část nábytku máme přestěhovaný ze starého domu, kdy jsme bydleli ještě s prarodiči (před 13 lety). Přestěhovali jsme část obývací stěny, jídelní stůl a kompletní vybavení ložnice. Zbytek nábytku jsme pořizovali nový do nového domu.

- 3) Co je dle Vašeho názoru dominantou bytu?

Co v něm převládá?

Obýváme pouze podkroví domu, takže dominantou jsou určitě dřevěné trámy, které jsou původní. Předělali jsme obrovskou půdu, kde bylo dříve pouze seno. Na první pohled v domě převládá určitě dřevo, především kvůli již zmíněným trámům a velké kuchyně, která je v dezénu dubového dřeva.

- 4) Vyhovuje Vám současné uspořádání bytu?

Preferujete spíše chaos nebo více pořádku?

Návaznost jednotlivých místností mi vyhovuje. Nejdůležitější místnosti máme v jednom prostoru (obývací pokoj, jídelna, kuchyně), a takto mi to vyhovuje. Když jsme všichni doma, tak jsme téměř pořád spolu. Mám ráda pořádek, a když se pustím do uklízení, tak mě to baví. Bohužel se do něj pouštím velmi málo. Používané věci mám tedy většinou rozprostřené v prostoru a málokdy si najdu čas na to vrátit je na své místo.

5) Jaké jsou Vašemu oku libé barvy? Máte raději studené či teplé? Proč?

Konkrétně jaká barva v jaké místnosti se Vám v bytě líbí? Máte vymalováno svou oblíbenou barvou nebo jste zvolili kompromis?

Jak myslíte, že souvisí Vaše oblíbená barva s Vaší náladou (temperamentem)?

Mám ráda pestré barvy v kombinaci s jemnější barvou, popřípadě s bílou. Má oblíbená barva je zelená, tudíž studená. Ale co se týče barev v interiéru, tak bych využila jak studené tak teplé barvy. V obývacím pokoji by se mi líbila pestrá barva zelená nebo bordó v kombinaci s šedou a bílou. Můj vlastní pokoj mám vymalován zelenou, kterou jsem si vybrala sama a přesně takto jsem ji chtěla. Právě tato barva mě zlepšuje náladu, je plná optimismu a radosti.

6) Jaké se Vám líbí tvary?

Líbí se mi ostré tvary. Obdélníky, čtverce, kvádry – nejspíš to mám z dětství, kdy jsme si s bratry hráli téměř každý den s kostkami a stavěli z Lega. Na nábytku mám radši hrany jen jemně stržené, ale zároveň na dotek příjemné.

7) V jaké místnosti nejraději přebýváte? Proč?

Kde se v bytě cítíte nejlépe a kde nejhůře? Proč?

Co na takovém místě vidíte nebo prožíváte?

Co byste chtěli z bytu odstranit? Je něco co Vás v něm straší?

Mám ráda náš obývací pokoj, kde máme velký gauč, kam se pohodlně vejde s celou rodinou. Pustím si televizi, ležím a odpočívám. Často jsme všichni po obědě v obývacím pokoji a koukáme společně na televizi. Prožívám zde pocit uvolnění a pocit, že nic nemusím. Alespoň na chvíli. Nemůžu asi říct místnost, kde bych se cítila nejhůře. Napadá mě asi jenom záchod v zimním období. Nemáme tam topení a prkénko je vždy studené. Záchod máme na chodbě, která je velká a topíme tam minimálně.

8) Je v bytě něco, co by mohlo být symbolem či výrazem Vaší osobnosti?

Proč zrovna toto?

Vypovídají místnosti o Vás samotných nebo Vás spíše maskují?

Kde a v jaké místnosti se odráží Vás koníček? Jakým způsobem?

Určitě je to můj vlastní pokoj. Střídá se tu pořádek s nepořádkem. Dříve jsem si stěhovala pokoj téměř každý měsíc, pořád jsem potřebovala změnu. Dříve jsem také neposeděla a teď už jsem klidnější, a to má dopad i na můj pokoj, který už jsem také dlouho nestěhovala.

9) Jaký kus nábytku nebo doplněk je Váš oblíbený?

S čím si ho spojujete, s jakým zážitkem nebo osobou?

Pokud si mám vybrat jeden kus nábytku, tak je to gauč v obývacím pokoji. Scházíme se tam s nejbližší rodinou i s ostatními příbuznými při rodinných oslavách. Je to tedy místo setkání pro celou rodinu.

10) Dekorujete místnosti obrazy nebo fotografiemi? Co na nich je? Proč?

V pokoji mám pouze jednu nástěnku, kde mám pouze vybrané oblíbené fotografie. Rodinu vídám často doma, tudíž mám na nástěnce spíše blízké přátelé.

11) Vodíte si rádi návštěvy domů nebo preferujete setkání s lidmi mimo domov?

Popřípadě kam návštěvy vodíte?

Máme doma hospodu, takže se většinou scházíme tam, ale v případě, že se návštěva prodlouží, tak si ji bez váhání vezmu i domů.

12) Vyhovuje Vám místo, kde spíte nebo na něm špatně usínáte? Popřípadě proč?

Nikdy jsem neměla problém s usínáním, ani se spaním celkově. V noci se nebudím, ani často nepřetáčím, z toho soudím, že se mi nespí špatně. Ale kvalitní postel jsem nikdy dříve neměla, až teď jsem si pořídila kvalitní postel do bytu, kde spím přes týden.

13) Vnímáte své bydlení jako místo bezpečí, jistoty a svého teritoria?

Jako opravdový domov nebo jako přechodný stav?

Uklidňuje nebo spíše znervózňuje Vás prostředí Vašeho domova?

Z mého rozhovoru jednoznačně vyplývá, že jsem spokojena a nic mi nechybí. Prostředí, ve kterém žiju je pro mě příjemné, přestože není každý den uklizeno, jak by mělo, především v mém pokoji. V době studia, byl můj pokoj přesně

*teritorium, byla jsem zde pořád, pořád jsem si uklízela, stěhovala, zdobila...
Nyní už tam spíše jen přespávám a odkládám věci, které zrovna nepotřebuji.
Celý dům je určitě můj domov, kam se budu vždy ráda vracet.*

14) Kolik času trávíte s rodinou u jídelního stolu?

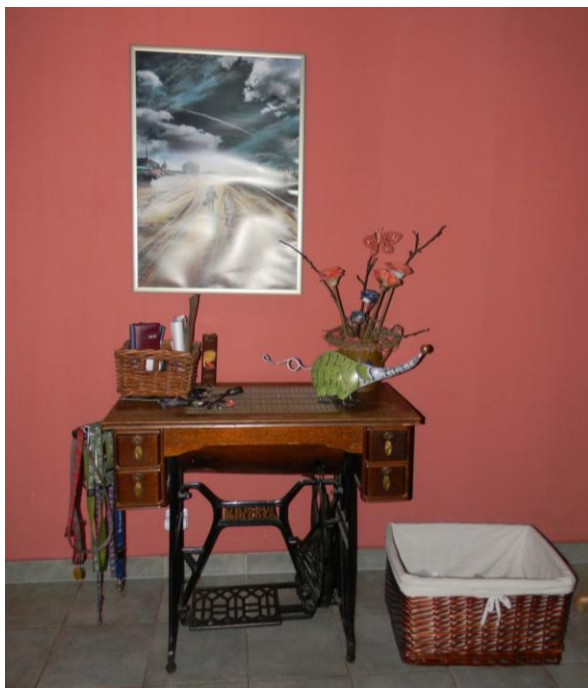
Co pro Vás znamená kuchyň?

*Obědváme od malička společně u stolu. Nyní domů jezdím pouze na víkendy
a stále jíme v sobotu a neděli vždy společně. Mám ráda vaření a hlavně jídlo,
takže kuchyň s obývánkem jsou pro mě základ celého domu.*

15) Co byste si chtěli do bytu opatřit, kdybyste měli více peněz?

*Dům je rodičů, ale kdybych byla rodiči, tak si už dávno pořídím kvalitní postel
a celé nové vybavení ložnice, které je až do teď z prvního domu.
Postel proleželá, skříň staré – téměř nejdou otvírat. Dodnes nechápu, jak na
takové posteli mohou spát, ale nemyslím si, že je to otázka peněz, spíše o tom
si říct, tak jedeme koupit novou postel a nábytek.*

Příloha č. 7 – Fotografie domácností respondentů



Obrázek 10 - Vstupní hala s oblíbeným šicím strojem v domě paní Jaroslavy



Obrázek 11 - Pracovní prostor pana Kamila



Obrázek 12 - Lůžko a umístění projektoru v pokoji pana Kamila



Obrázek 14 - Společenský prostor slečny Kristýny



Obrázek 13 - Koníček paní Jany



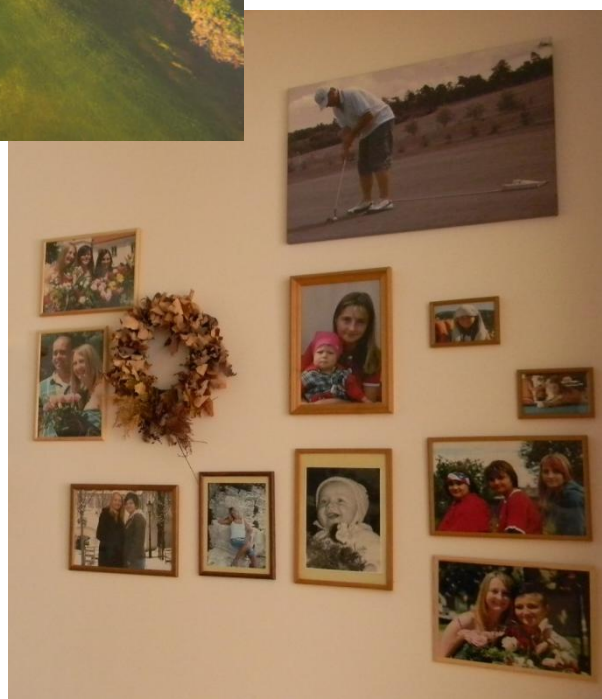
Obrázek 15 - Obývací místnost u paní Jany



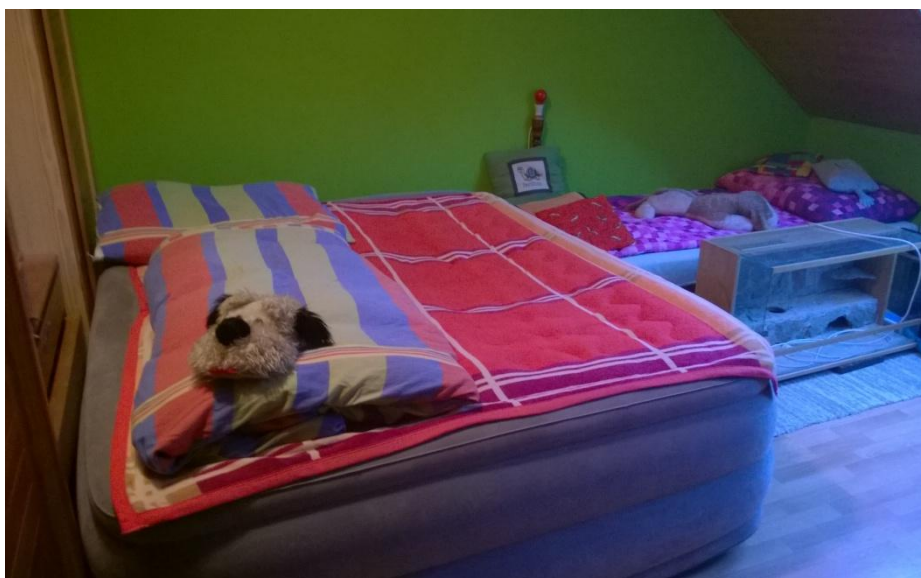
Obrázek 16 - Kuchyň pana Václava



Obrázek 17 - Golfový kalendář
s nejoblíbenějšími barvami pana Václava



Obrázek 18 - Stěna plná fotografií rodiny
pana Václava



Obrázek 19 – Fotografie srovnání uklizenosti pokoje slečny Pavlína