

UNIVERZITA JANA AMOSE KOMENSKÉHO PRAHA

MAGISTERSKÉ KOMBINOVANÉ STUDIUM

2013–2015

DIPLOMOVÁ PRÁCE

Vlastimil Purchart

**Záškoláctví jako sociálně patologický a vztahově
patologický jev žáků základního a středního vzdělávání**

Praha 2015

Vedoucí diplomové práce: PhDr. Pavel Beňo

JAN AMOS KOMENSKY UNIVERSITY PRAGUE

MASTER COMBINED STUDIES

2013-2015

DIPLOMA THESIS

Vlastimil Purchart

**Truancy as a socio-pathological issue and a
pathological phenomenon of pupils in primary and
students in secondary education**

Prague 2015

The Diploma Thesis Work Supervisor: PhDr. Pavel Beňo

Prohlášení

Prohlašuji, že předložená diplomová práce je mým původním autorským dílem, které jsem vypracoval samostatně. Veškerou literaturu a další zdroje, z nichž jsem při zpracování čerpal, v práci řádně cituji a jsou uvedeny v seznamu použitých zdrojů.

Souhlasím s prezenčním zpřístupněním své práce v univerzitní knihovně.

V Praze dne 22. února 2015

Vlastimil Purchart

Poděkování

Chtěl bych poděkovat PhDr. Pavlu Beňovi, za odborné vedení při zpracování mé diplomové práce, zvláště za jeho cenné podněty, rady, pomoc a odborné připomínky.

Anotace

Diplomová práce se zabývá záškoláctvím jako sociálně patologickým jevem a vztahově patologickým jevem základního a středního vzdělávání. Rozebírá teorii záškoláctví, jeho příčiny, důsledky a prevenci sociálně patologických jevů.

V práci je proveden výzkum formou dotazníkového šetření určený pro žáky oslovených základních škol a střední školy. Součástí je interview s pedagogickými pracovníky oslovených škol a analýza dokumentů prevence sociálně patologických jevů. Málokdo si uvědomuje, že sklony k záškoláctví vznikají již u žáků na základní škole.

Z výsledků vyplynulo, že s problematikou záškoláctví se potýkají především střední školy. Základní školy jen zřídka, mají i více možností, jak záškoláctví řešit. Na základních školách se jedná především o absenci z důvodu nemoci, většinou v době ústních či písemných zkoušek. Na střední škole je nepřítomnost některých žáků na denním pořádku. Rodiče většinou kryjí záškoláctví svých dětí a škola pak nemá možnost spravedlivého řešení, zvláště když žáci jsou plnoletí a absenci si omlouvají sami.

Klíčová slova

Dítě, minimální preventivní program, prevence, střední škola, sociálně patologický jev, základní škola, záškoláctví, žák.

Annotation

Diploma truancy as the thesis deals with the socio-pathological and pathological relationship of primary and secondary education. Discusses the theory of truancy, its causes, consequences and the prevention of socially pathological phenomena.

The work is executed in the form of research and questionnaire investigation intended for the pupils of primary schools and secondary schools. An interview is included with educational staff polled schools and analysis of documents, prevention of socially pathological phenomena. Few people realize that the tendency toward truancy already arise for pupils in primary school.

The results showed that the issue of truancy is faced primarily in high school. Elementary schools rarely have even more options for how to deal with truancy. At elementary schools it is primarily about the absence due to illness, usually at the time of the oral or written tests. In high school, the absence of some of the pupils is a daily occurrence. Parents usually cover their children's truancy and school then has the option of a legal solution, especially when the students are of legal age and the absence of a formal apology's themselves.

Key words

High school, child, minimum preventive programme, prevention, primary school, socio-pathological phenomenon, student, truancy.

OBSAH

ÚVOD	9
Teoretická část	11
1 ZÁŠKOLÁCTVÍ	11
1.1 Kategorie záškoláctví podle Kyriacoua	12
1.1.1 Pravé záškoláctví.....	12
1.1.2 Záškoláctví s vědomím rodičů	12
1.1.3 Záškoláctví s klamáním rodičů	12
1.1.4 Útěky ze školy	12
1.1.5 Odmítání školy	13
1.2 Dvě základní skupiny záškoláctví podle Martínka	13
1.2.1 Záškoláctví impulzivního charakteru	13
1.2.2 Účelové a plánované záškoláctví.....	13
1.3 Příčiny záškoláctví	13
1.4 Nepravdy o záškoláctví.....	16
1.5 Záškoláctví vs. legislativa.....	17
2 DŮSLEDKY ZÁŠKOLÁCTVÍ	18
2.1 Lhaní	18
2.2 Krádeže	19
2.3 Útěky a toulky.....	19
2.4 Drogy, alkohol, kouření.....	20
2.5 Hazardní hráčství	21
2.6 Šikana	21
3 LEGISLATIVNÍ RÁMEC	27
4 PREVENCE ZÁŠKOLÁCTVÍ	30
4.1 Minimální preventivní program.....	30
4.2 Základní postupy prevence záškoláctví na ZŠ a SŠ	40
4.3 Výchovné vedení a poradenství na ZŠ a SŠ	41

Praktická část	45
5 CÍLE PRÁCE A VÝZKUMU	45
5.1 Vymezení cíle práce a výzkumu	45
6 VLASTNÍ VÝZKUMNÉ ŠETŘENÍ A ANALÝZA SOUBORU	47
6.1 Interview s výchovnými poradci, metodikem školní prevence a třídními učiteli.....	47
6.2 Analýza dokumentů oslovených škol.....	49
6.3 Analýza výsledků dotazníků	50
ZÁVĚR	79
SEZNAM POUŽITÝCH ZDROJŮ	82
SEZNAM GRAFŮ	86
SEZNAM PŘÍLOH	87

ÚVOD

Diplomová práce se zabývá problematikou sociálně patologického jevu záškoláctví jejím tématem je „Záškoláctví jako sociálně patologický a vztahově patologický jev žáků základního a středního vzdělávání“.

Záškoláctví patří mezi závažné problémy základního a středního školství. Problémoví žáci tak často za devět let povinné školní docházky nedokončí všech devět ročníků a žáci na střední škole neabsolvuji úspěšně zvolený obor vzdělávání.

V dnešní uspěchané době je tato problematika často řešena i mediálně, ale realita je někdy úplně jiná. Hledají se podněty, které vedou k záškoláctví, v každé škole a v každém kraji je situace odlišná. Vychází z toho i směrnice a vyhlášky MŠMT, které mají být příkladem pro minimalizaci tohoto problému, ale vždy záleží na přístupu dítěte, rodičů a pracovníků školy.

V teoretické části se zabývám záškoláctvím jako sociálně patologickým jevem a fenoménem dnešního školství. Zjišťuji, jaké jsou příčiny tohoto sociálně patologického jevu, jaké mohou být důsledky záškoláctví, co je obsahem legislativního rámce ČR. V poslední části se zabývám prevencí záškoláctví, minimálním preventivním programem sociálně patologických jevů základního a středního vzdělávání.

Jako výzkumný vzorek jsem si zvolil dvě základní školy a střední školu se čtyřletými studijními obory a tříletými učebními obory v Roudnici nad Labem. Myslím si, že v dnešní uspěchané době se problém sociálně patologických jevů netýká jen žáků, ale hlavně dospělých. Rodiče dnes s dětmi netráví tolik volného času, jako tomu bylo dříve. Děti raději sedí u počítače, kde tráví mnoho volného času na sociálních sítích či u oblíbených her. Hlavní chybu vidím v komunikaci mezi rodiči a dětmi. Rodiče se snaží uživit rodinu, přinést co nejvíce peněz, a příliš času na osobní a rodinný život jim nezbývá.

Záškoláctví se rozvíjí již na základní škole. Děti často využívají toho, že rodiče mají hodně práce. Pokud se dětem nechce do školy, vymlouvají se, že jim není dobře (bolí je břicho, v krku) a že druhý den zůstanou doma. Rodiče je tak často nechávají doma a vzhledem ke své vyčerpání nepátrají po tom, zda je to pravda a jak je situace závažná. Většinou důvěřují tvrzení dítěte, teprve při dlouhodobějších či závažnějších problémech vyhledávají lékařskou pomoc.

V praktické části diplomové práce se zabývám interview s výchovnými poradci, metodiky školní prevence a třídními učiteli oslovených škol. Dále analyzuji školní dokumenty, které se zabývají prevencí a opatřením sociálně patologických jevů. Poslední část tvoří analýza dotazníkového šetření, zda žáci vědí, co je to záškoláctví, jaké mohou být jeho příčiny a v jakém případě se podle jejich názoru jedná o záškoláctví. Dále zjišťuji, z jakých poměrů žáci pocházejí, jak tráví volný čas a kolik volného času věnují školní přípravě.

TEORETICKÁ ČÁST

1 ZÁŠKOLÁCTVÍ

„Záškoláctvím trpí nejen jedinec, který se ho dopouští, ale i celá společnost, protože jeho důsledkem jsou špatné studijní výsledky žáků, jejich horší uplatnění v životě i jejich kriminální činnost. Míra záškoláctví je také indikátorem správné funkce vzdělávacího systému. Pokud mají žáci pocit, že školní vzdělání nemá smysl, a do školy proto nechodí, pak se musíme zamyslet nad způsoby a intervenčními prostředky, jakými s takovou situací můžeme bojovat. Odpovědná společnost musí všemi dostupnými prostředky usilovat o to, aby se žáci pro své chabé výsledky či nespokojenost neocitli stranou zájmu.“ (Kyriacou, 2005)

„Jev, kdy se žák úmyslně, bez omluvitelného důvodu a bez vědomí, popř. souhlasu rodičů nezúčastňuje vyučování a zdržuje se mimo domov.“ (Průcha a kol., 2003)

Záškoláctví bývá často spojováno s negativním postojem ke škole, kdy žák ve velké míře omluveně vynechává školní docházku. Bývá i odrazem narušeného socializačního vývoje nebo rozvíjející se poruchy chování. V tomto případě může záškoláctví fungovat jako obranný mechanismus dosud neproblémového dítěte. Tento žák si nesprávnost svého jednání uvědomuje, ale ze subjektivně závažného důvodu (např. strach z trestu, snaha vyhnout se špatné známce) poruší jinak respektované normy školy, jedná se o výjimečnou únikovou reakci. Pokud má záškoláctví trvalejší charakter, jedná se spíše o reakci na prospěchové selhání nebo šikanu. Pokud je záškoláctví opakované a plánované, jedná se o narušenou socializaci jedince. Tito jedinci pocházejí z dysfunkčních rodin, kde je změněn vztah k společensky běžným normám. (Mertin, 2012)

„Za záškoláctví („chození za školu“) je považována neomluvená absence žáka (absenci žáka omlouvá pedagog, nikoliv rodič, a to na základě písemné žádosti zákonného zástupce či plnoletého žáka, vždy v souladu s pravidly školy o omlouvání absence) základní či střední školy ve škole. Jedná se o přešestupek, kterým žák úmyslně zanedbává školní docházku. Je chápáno jako porušení školního řádu (pravidel stanovených školou), současně jde o porušení školského zákona, který vymezuje povinnou školní docházku. Nezřídko je spojeno s dalšími typy rizikového chování, které obvykle negativně ovlivňují osobnostní vývoj jedince“ (MŠMT, příloha č. 11)

Při posuzování záškoláctví je důležité zhodnotit příčiny, četnost, míru plánování, způsob provedení a v neposlední řadě postoj žáka ke škole. (Mertin, 2012)

1.1 Kategorie záškoláctví podle Kyriacoua (2005)

1.1.1 Pravé záškoláctví

Rodiče si myslí, že jejich dítě do školy chodí, ale ono se ve škole neukazuje.

1.1.2 Záškoláctví s vědomím rodičů

Rodiče vědí, že žák nechodí do školy a že k tomu nemá žádný oprávněný důvod. Za to může většinou dnešní uspěchaná doba a velká vytíženost rodičů, kteří potřebují například pomoci v práci nebo postarat se o mladšího nemocného sourozence. Existují i tzv. slabí rodiče, kteří potvrdí vše, co jejich dítě chce.

1.1.3 Záškoláctví s klamáním rodičů

Žáci dokážou přesvědčit své rodiče, že jim není dobře, mnohdy například zfalšují i teplotu, aby nemuseli do školy, ve skutečnosti se cítí velmi dobře. Někteří rodiče napíší omluvenku, když jim dítě řekne, že mu není moc dobře, často jsou s dítětem zajedno, zvláště když dítě mělo v minulosti nějaké zdravotní potíže. *„Tuto kategorii bývá často obtížné rozlišit od záškoláctví s vědomím rodičů.“ (Kyriacou, 2005)*

1.1.4 Útěky ze školy

Čím dál oblíbenější forma záškoláctví žáků středních škol. Žáci do školy chodí, nechají zapsat svou přítomnost ve škole, ale během dne na hodinu či více odejdou. Někdy zůstávají ve škole, nebo odejdou na nějakou dobu pryč, např. do supermarketu pro svačinu.

1.1.5 Odmítání školy

Jedná se o kategorii žáků, kterým docházka do školy činí psychické potíže. Mezi tyto poruchy patří problémy týkající se výuky ve škole, obava z obtížnosti učiva, strach ze šikany, deprese či školní fobie. Většinou jsou rodiče v takové situaci bezradní, aby dítě přesvědčili o opaku, pomoci může určitý typ odborné intervence. Nejednoznačné je rozlišit žáky, kteří jsou doopravdy psychicky narušení, a žáky, kteří jednoduše nechtějí chodit do školy a jejich rodiče nejsou schopni je k tomu přimět.

1.2 Dvě základní skupiny záškoláctví podle Martínka (2009)

1.2.1 Záškoláctví impulzivního charakteru

Žák neplánuje, že do školy nepůjde. Jde o náhlý nepromyšlený úsudek, nebo žák odejde v průběhu vyučovacího dne. Impulzivní záškoláctví trvá i několik dnů, většinou dokud rodiče nezjistí, že jejich dítě do školy nechodí. Dítě pokračuje v záškoláctví i ze strachu, jak vyřešit vzniklou situaci, bojí se svěřit rodičům.

1.2.2 Účelové a plánované záškoláctví

Objevuje se u dětí a mladistvých, kteří se účelově chtějí vyhnout zkoušení, písemné práci, neoblíbenému předmětu či vyučujícímu nebo ze strachu z některých spolužáků.

1.3 Příčiny záškoláctví

Příčin záškoláctví je celá řada, jedná se například o poruchu vztahů mezi dětmi, nechuť ke školní práci, strach ze školy, drogy, gamblerství, lásku, strach ze šikany.

Příčiny můžeme rozdělit do tří skupin:

Negativní vztah ke škole

Škola tvoří pro dítě podstatnou část denní náplně, získává zde vědomosti, dovednosti a návyky. *„Pokud má kladný vztah ke škole, jde mu učení, nemá důvod k jakémukoliv útěku z tohoto prostředí.“ (Martínek, 2009)*

U žáků s nižším nadáním často kvůli problémům v učení dochází k trestání, kárání, v horším případě i zesměšňování nejen spolužáky, ale v některých případech i učiteli. Takový žák se vždy cítí méněcenný a má snahu hledat cestu úniku.

Ale i žák s mimořádnými vědomostmi a schopnostmi může mít motiv odporu ke škole. Většinou se to stává u žáků vyšších ročníků, kdy se kolektiv postaví proti úspěšnému žáku, začíná ho zesměšňovat a nazývat šplhounem a šprtem. Učitel může žákovi nevýhodnou pozici ještě zhoršit, pokud vyzdvihuje jeho schopnosti a dává jej ostatním za příklad. Mimořádně nadaní žáci mohou mít problémy s chováním, často se nudí a ruší výuku, např. doplňují výklad učitele poznatky, které někde sami získali.

Vysoké nároky na žáky jsou další příčinou negativního vztahu ke škole. Tento problém se z větší části týká víceletých gymnázií, z menší části pak základních a středních škol. U tohoto problému jde nejvíce o zlepšení kvality výuky, zvyšování znalostí absolventů z důvodu zviditelnění a získání více zájemců o studium právě na jejich škole. Když jsou pro žáky nároky výuky příliš vysoké, nebudou se cítit dobře, rezignují a nepokusí se o zlepšení výsledků, popř. přestoupí na jinou školu, nebo ukončí studium. U žáků se slabým prospěchem se zhoršuje jejich sociální postavení v kolektivu.

Odpor ke škole a následné záškoláctví se může objevit i u žáků s různým zdravotním postižením, pokud neprobíhá bezpečná integrace do školního prostředí.

Negativně na vztah ke škole působí i tzv. školní fobie, jde o psychickou poruchu, vyvolanou nepřiměřeným strachem a úzkostí z různých předmětů, osob nebo situací spjatých se školním prostředím. *„Tento vztah se rovněž vytváří nespravedlivým hodnocením, kdy se žák dostává do neustálého napětí, má pocit, že ať udělá cokoliv, stejně jeho výkon bude učitelem ohodnocen nespravedlivě.“ (Martínek, 2009)*

Vliv rodinného prostředí

Nejdůležitějším faktorem, který působí na dítě již od nejranějšího věku, je rodina. Rodinná výchova utváří osobnost jedince, většinu vlastností, názorů i životní styl. Dle studií je třeba základy patologického chování hledat právě v rodině. Na dítě negativně působí jak přehnaná péče s vysokými nároky rodičů, tak i nezájem o něj, školu a školní prospěch. Největší zájem o své dítě projevují rodiče v osmém a devátém ročníku základní školy. Na střední škole je zájem rodičů o prospěch dětí největší na začátku studia a poté před ukončením studia.

Na výchovu v rodině působí řada determinantů, jako postavení rodičů ve společnosti, jejich věk, vzdělání, kulturnost, početnost rodiny, způsob soužití rodičů a především ucelenost a kvalita výchovy. Dítě přemýšlí o úniku, pokud chybí pravidelná kontrola školní práce a jeho výsledků.

Trávení volného času a vliv party

Jestliže dítě nemá pevnou pozici v rodinném prostředí, necítí zázemí, podporu a jistotu, má sklon trávit volný čas v různých partách s patologickými sklony. Ale i pro dítě z funkční rodiny představuje skupina vrstevníků stresující nárok, měl by před nimi obstát, jako ten, kdo přijímá jejich normy.

Vrstevnické party mají své specifické požadavky na způsob vyjadřování, úpravu zevnějšku, druh oblíbené hudby, postoje ve škole, vztah k alkoholu, drogám, kouření apod. Dále vznikají různé party a gangy s patologickými, kriminálními programy mezi vrstevníky, kteří se mezi sebou znají. Tyto skupiny si mohou mezi sebou konkurovat, začnou soutěžit, v horším případě bojovat, kdo je v čem lepší. Ti se pak vymykají standardnímu sociálnímu chování a běžným společenským normám.

„Záškoláctví je vždy asociálním chováním dítěte a je jasným odrazem jeho psychického stavu. (Martínek, 2009)

Žáci, kteří soustavně chybějí na vyučování, aniž by k tomu měli důvod, jasně naznačují, že nepříznivé následky chození do školy jsou silnější než nepříznivé následky vyhýbání se škole.

Fontana (1997) uvádí nejčastější příčiny záškoláctví takto:

- Dítě může být obětí trýznění druhými dětmi.
- Dítě může mít strach z učitele nebo školního trestu.
- Dítě si záškoláctvím chrání sebevědomí, protože školu vidí jako silně asociovanou.
- Dítěti mohou bránit v docházce rodinné problémy. Většinou se jedná o hlídání mladšího sourozence, pomoc rodině při práci, např. na poli, s přestavbou apod. Dále se dítě svou neustálou přítomností doma může cítit jako ochránce, když se obává fyzického násilí mezi rodiči a bojí se, že by jeden z nich rodinu opustil.

- Sami rodiče si vyřizují účty se společnostmi tak, že dítěti brání chodit do školy.
- Dítěti nedovolí jeho stav, např. po požití drog nebo alkoholu, účastnit se vyučování. Tento stav bývá častěji řešen na středních školách, kdy si žáci uvědomují možné následky a nebezpečí při práci v rámci odborného výcviku, např. na obráběcích strojích.
- Zapojení dítěte do trestné činnosti.
- Dítě se ve škole nudí a hledá více vzrušení.

Z tohoto vyplývá, že na záškoláctví dítěte se mohou podílet ostatní děti, rodiče, učitelé, delikventní vrstevnické skupiny apod., záškoláctví nebývá tedy jen zcela vlastním problémem dítěte.

1.4 Nepravdy o záškoláctví

Tabulka č. 1: Deset nepravd o záškoláctví

	Nepravda	Skutečnost
1.	Záškoláci jsou především děti líné, kterým vyhovuje zahálčivý způsob života.	Jedná se o citově nejisté žáky, kteří mají zkušenost se školní neúspěšností, jsou ale často fyzicky zruční a pracovití.
2.	Hlavním důvodem záškoláctví je nezájem žáků o vzdělávání.	Téměř každý třetí záškolák však uvádí jako důvod strach z nesplněných školních povinností. Nezájem o vyučování je až na druhém místě ze všech uváděných důvodů.
3.	Záškoláctví má především skupinový charakter a je spojené s touláním se venku.	Pětkrát častěji tráví záškoláci čas doma než venku nebo ve městě. Přibližně asi jen šestina záškoláků tráví svůj čas s kamarády.
4.	Nám se to nemůže stát.	Záškoláctví se může objevit v každé rodině, i v tzv. „dobré“, úplné!
5.	Záškoláctví tu bylo vždy, dnes se dramatizuje.	Záškoláctví tu bylo, ale za poslední roky se zvýšila tolerance vůči neplnění nejen školních povinností dětí, snížila se kontrola záškoláctví a stoupl počet neomluvených a omluvených hodin.

6.	Záškoláctví je spojeno s nižším intelektem žáků.	Nejnižší záškoláctví je na osmiletých gymnáziích, to je ale skupina s výraznou motivací vzdělávat se. Pokud jde o počet záškoláků, je však nízká míra záškoláctví i ve speciálních základních školách, kde nároky nejen odpovídají schopnostem dětí, ale pozitivní hodnocení žáků není spojeno jen se školní výkonností.
7.	Vina je především na záškolácích samých.	Záškoláci pocházejí častěji z neúplných rodin a z rodin nefunkčních. Na tyto skutečnosti nemají záškoláci vliv. Jde často o emocionálně a sociálně narušené děti bez přiměřeného rodinného zázemí.
8.	Záškoláctví se téměř vždy odhalí a je spojené s výchovnými opatřeními.	Záškoláci mají poměrně často opačnou zkušenost. Každý dvanáctý uvádí, že se na jeho záškoláctví vůbec nepřišlo, a téměř každý třetí tvrdí, že se následně po neomluvené absenci nic nestalo.
9.	Nejúčinnějším prostředkem při řešení záškoláctví je důsledná kontrola záškoláků a potrestání jejich záškoláctví.	Ani samotná kontrola, nebo dokonce samotné vodění dítěte do školy, ani samotný trest nebývají účinným řešením, protože nejsou zaměřené na příčiny záškoláctví.
10.	Škola dělá, co může, řešit by to měli jiní (rodiče, děti, sociální pracovníci, policie).	Někteří odborníci tvrdí, že až třetina záškoláctví souvisí přímo s klimatem ve škole, se způsobem jednání pedagogů se žáky a s neprofesionálním fungováním pedagogů. Na školní klima nemají vliv a nezmění ho ani policie, ani sociální pracovníci.

Zdroj: <http://www.zachranny-kruh.cz>

1.5 Záškoláctví vs. legislativa

K povinnosti zúčastnit se vyučování se vyjadřují dokumenty vydané Ministerstvem školství, mládeže a tělovýchovy České republiky.

Zákonem č. 561/2004 Sb., o předškolním, základním, středním, vyšším odborném a jiném vzdělávání (školský zákon) je upravena školní docházka. Tento zákon nabyl účinnosti dnem 1. ledna 2005, s výjimkou ustanovení § 20 odst. 3, 5 až 7,

které nabylo účinnosti dnem vyhlášení, a s výjimkou ustanovení § 77 až 79, § 80 odst. 3 až 10, § 81 odst. 1 až 8 a § 82 odst. 3, která nabývají účinnosti dnem 1. září 2007.

Vymezuje práva a povinnosti žáků, studentů, zákonných zástupců dětí a nezletilých žáků, fyzických i právnických osob při vzdělávání a stanovuje působnost orgánů vykonávajících státní správu a samosprávu ve školství.

Povinná devítiletá školní docházka se týká žáků nejvýše do konce školního roku, v němž žák dosáhne sedmnáctého roku věku. Přimět tak žáky pravidelně navštěvovat na střední škole další studium je velice problematické.

Ať tento žák absolvuje povinnou školní docházku s dokončeným devátým nebo osmým, případně sedmým ročníkem, zákonní zástupci pak většinou ztrácejí sílu i chuť dítě do dalšího studia nutit a kontrolovat jeho docházku. Často se pak stává, že se dítě ze školy odhlásí a místo školy chodí na brigády. I v dnešní době má základní vzdělání v ČR 14,4 %, tj. 1 283,6 tisíc z 8 933,1 tisíc obyvatel, dle údajů Českého statistického úřadu za 1. čtvrtletí 2014.

2 Důsledky záškoláctví

Mezi důsledky záškoláctví můžeme řadit většinu způsobů asociálního chování dítěte a patologické jevy.

2.1 Lhaní

Ve smyslu toho, že ne každá nepravda musí být lež, můžeme rozlišit tři základní druhy lži:

1. Smyšlenka – se objevuje nejvíce u dětí předškolního věku, dítě si neuvědomuje nepravdivost svého výroku, ten se pak nepovažuje za něco patologického či zvláštního. Smyšlenky vznikají odchýlným způsobem dětského vnímání, dítě jimi vyplňuje mezery ve vzpomínkách. Pro dítě je dobré, když se s ním rodič či učitelka mateřské školy neprou o nesprávnost výroku, netrestají ho, neobviňují ho ze lži. Stačí, když projeví pochybnost, dítě je schopné autokorekce.

2. Bájná lež – dítě chce být středem pozornosti a vyvolat senzací, vymýšlí si dlouhé, neskutečné příběhy. Za normální stav se považuje bájná lež u dětí do

deseti až jedenácti let, v době puberty a dospívání jde většinou o spojení s psychickými poruchami. Dítě nakonec nedokáže plně rozpoznat realitu, neví, co je pravda a co lež.

3. Pravá lež – jde o vědomě cílenou lež. Vyskytuje se u lidí, kteří si plně uvědomují rozdíl mezi pravdou a nepravdou. Cílenou pravou lež využívají, když chtějí něco získat, něčemu nepříjemnému se vyhnout, v případě manipulace nebo uplatnění se v kolektivu apod. Často se vyskytuje i u dětí, které mají tvrdou až trestající výchovu a jsou trestáni za každý prohřešek. Ne vždy se na vše přijde, děti pak dokážou své lži velice přesně promyšlet, programovat a vypracovávají si možné scénáře, kdyby se na lež přišlo.

2.2 Krádeže

Ne vše, co se týká odcizení věci, lze označit jako krádež. S neuvědomělým zcizením předmětu či hračky, které se dítěti líbí a podle něho nutkání předmět vlastnit, se setkáváme u předškolních dětí a dětí mladšího školního věku. Jde o nepromyšlené, neplánované zkratovité jednání. Také za normu, ne krádež se bere půjčování věcí, hraček, pastelek mezi sourozenci, ti pak nepovažují za krádež „půjčení si“ pastelky nebo jiné věci od spolužáků ve školním prostředí. (*Martínek, 2009*)

Naopak při promyšleném, plánovaném odcizení věci, kterou dítě či mladistvý odcizí a přitom si uvědomuje nesprávnost svého chování, mluvíme o **pravé krádeži**.

2.3 Útěky a toulky

Špatná adaptace na nové či nevhodné prostředí, kde dítě vyrůstá, nebo projev psychického onemocnění může mít za následek útěky ze školy nebo z domova.

U dětí s ADHD nebo i u dětí s epilepsií (při předzvěsti záchvatu) se objevují útěky impulzivního charakteru, které nebývají předem připravované a plánované. V tomto případě je dítě nedostatečně oblečené, bez zásob jídla, hrozí mu tak prochladnutí.

Například krádež, vloupání do objektů, zcizení jízdního kola nebo motorového vozidla může být příčinou útěku s cílem zviditelnit se před vrstevníky či touhou po dobrodružství. Takové jednání je vždy předem dlouhodobě a podrobně naplánováno, jedinec neutíká sám, ale s partou, která bývá hnací silou při útěku. Tyto party mají

většinou vůdce, který ovládá členy, většinou stojí v pozadí a trestné činy vykonávají ostatní členové.

Rodiče, zákonní zástupci by měli mít skutečnou představu o tom, kam jejich dítě ve volných chvílích chodí a s jakou partou se stýká. Ale i učitel si může v rámci prevence s dětmi povídat o jejich trávení volného času a tím předcházet případným potížím. Špatná atmosféra v rodině může být prvním impulsem pro útěk z domova či školy. Když má dítě pocit, že se rodiče nezajímají o jeho prospěch, může tak řešit domácí napjatou atmosféru záškoláctvím. (Martínek, 2009)

2.4 Drogy, alkohol, kouření

Z mé pedagogické praxe lze říci, že dnešní děti a dospívající mládež je lehkými drogami a alkoholem obklopena a jen málokdo tomuto pokušení odolá. Před lety bylo těžké pořídit si například láhev alkoholu, dnes si díky vietnamským prodejcům potravin mohou nezletilí koupit jakýkoli alkohol či cigarety. V dnešní době téměř neexistuje střední škola, kde bychom nenašli dealera nebo přímo pěstitele marihuany. Ale takoví žáci přestávají být výjimkou i na základních školách. Školní party ráno před vyučováním kouří jointy. Neuvědomují si riziko, že hrubě porušují školní řád a tím i školský zákon. Zletilý žák, nebo rodič nezletilého žáka tak může být trestně stíhán.

„Již mnoho dětí se přímo za vraty školy setkala s dealery, kteří jim bez sebemenších výčitek svědomí nabízeli své zkázonosné zboží třeba zdarma, jen aby je nalákali a připravili si své budoucí zákazníky.“ (Elliott, 2000)

Jedinci, kteří podlehnou pokušení, se budou muset dříve nebo později rozhodnout, co bude dál. Většinou kvůli škole, lásce nebo z finančních důvodů. Toto rozhodnutí je velice těžké, hrozí ztráta kamarádů. Při této volbě doléhají na jedince tlaky ze strany kamarádů, různé protichůdné informace a hodnoty. Dnes se většinou stává, že když se jedinec dostane do finančních potíží, začne rozprodávat své osobní věci, v horším případě i majetek rodinný.

Věk dětí, které začínají kouřit většinou ze zvědavosti, se v dnešní době stále snižuje. Některé přestanou, jiné se stávají na nikotinu závislé. Někteří žáci kouří jen kvůli partě, když jsou sami, na cigaretu si ani nevzpomenou.

2.5 Hazardní hráčství

Jako „magnety“ jsou pro děti a mládež místnosti s hracími automaty. Stává se, že děti, které v mladším věku hrály se svými spolužáky např. závodní hry v rámci rivality, přecházejí ve starším věku na výherní automat a pak nastává velký problém. Žáci mají čím dál větší touhu vyhrávat, aby se mohli před svými spolužáky chlubit. Utíkají proto z vyučování a navštěvují různé herny. Když se jim podaří vyhrát větší sumu, jdou se zpět do školy s obnosem peněz pochlubit, postupně získávají na hře patologickou závislost.

2.6 Šikana

Šikana může vést šikanovaného k tomu, že se bude bát potkat agresora ve škole, a tak pomalu vzniká záškoláctví ze strachu z další šikany.

„Šikana a další formy násilí a porušování základních lidských práv jsou nemocí, která postihuje velké množství škol, výchovných zařízení, vojenských útvarů, pracovišť.“ (Kolář. 2001)

Kolář (2001, s. 32) ve své knize uvádí klasifikaci typů šikany, přehled konkrétních typů agresí a manipulací, které rozděluje do pěti skupin. Autor za nejpraktičtější považuje tzv. trojdimenzionální „mapu“, podle které rozděluje projevy šikanování na:

- přímé a nepřímé
- fyzické a verbální
- aktivní a pasivní

Kombinací tohoto členění vzniká osm forem šikanování:

1. Fyzické přímé aktivní – škracení, kopání, fackování
2. Fyzické aktivní nepřímé – úmyslné ničení věcí, agresor posílá komplice, aby oběť zbili
3. Fyzické pasivní přímé – agresor fyzicky brání oběti v dosahování jejich cílů
4. Fyzicky pasivní nepřímé – odmítání splnit požadavky oběti, např. pustit ze třídy na toaletu
5. Verbální aktivní přímé – agresor oběti nadává, uráží ji a zesměšňuje

6. Verbální aktivní nepřímé – rozšiřování pomluv, nebo tzv. symbolická agrese vyjádřena formou kreseb nebo básní
7. Verbální pasivní přímé – neodpovídání na pozdravy, otázky aj.
8. Verbální pasivní nepřímé – spolužáci se nezastanou oběti, i když vědí, že je obviněna z něčeho, co udělali agresoři

Pětistupňové schéma zachycuje negativní proces vývoje, který ničí vztahy mezi členy skupiny:

- **Zrod ostrakismu** – jedná se o mírné, spíše psychické formy násilí, kdy se oběti stává okrajový člen, který se necítí dobře, je neuznáván a neoblíben ve společnosti spolužáků.
- **Fyzická agrese a přitvrzování manipulace** neboli druhé stadium šikany. Ve skupině začíná stoupat napětí příčinou náročných situací, ostrakizovaní žáci začínají agresorům sloužit jako ventil. Vybíjejí si na nich své nepříjemné nálady ze zkoušení, z konfliktu, nebo i proto, že je něco momentálně ve škole nebaví. Šikanování neuspěje jen tehdy, pokud je v kolektivu soudržnost a dobré kamarádské vztahy. Je-li ale skupina oslabena jakoukoli příčinou, šikana v nějaké podobě tzv. zakoření a může docházet i k jejímu růstu do pokročilého stadia.
- **Vytvoření jádra** - jestliže nevznikne překážka počáteční agresí, vytvoří se skupina agresorů, která začne systematicky spolupracovat a šikanovat slabší oběti.
- **Přijetí norem agresorů** vzniká, když neexistuje silnější pozitivní podskupina. Většinou se pak pro ostatní stávají nepsané normy agresorů zákonem, který vytváří tlak ke konformitě a málokdo se mu dokáže vzepřít.
- **Totalita – dokonalá šikana**, jedná se o poslední fázi šikany. Normy agresorů jsou přijaty a respektovány všemi členy skupiny. Agresoři získávají absolutní nadvládu nad třídou žáků, kteří rezignovali a jsou nutkáni k opakovanému násilí. Lidskost je vytěsněna alternativní identitou jednotlivých členů, kteří neznají soucit a neuvědomují si pocity viny. Oběti tak často únik řeší nemocí, odchody ze školy a v nejhorším případě dochází ke zhroucení, psychickému narušení, ale i pokusům o sebevraždu.

Podle Budínské (2001) je agresivní chování, jako hrubost, lhostejnost, zlomyslnost, přítomno v osobnosti člověka a ve společnosti v různé míře. Fenomén šikany je většinou těžko odhalitelný, pokud šikanovaný nevyhledá pomoc. Zmapovat a odhalit skrytost šikanování je velice obtížné. (Kolář, 2001)

Pohled na šikanování

Podle Koláře (2011) má být metodika prevence šikanování postavena na pevných základech a nevycházet jen z obecné teorie. Učitel, jako osoba, která chce pomoci a neublížit, by měl porozumět šikanování ze tří praktických pohledů. Měl by pochopit, jak funguje zakrývající a protiúdržavný systém.

Šikanování jako nemocné chování

S tímto nemocným chováním jsme se téměř všichni setkali. *„Jeden nebo více žáků úmyslně, většinou opakovaně týrá a zotročuje spolužáka či spolužáky a používá k tomu agresi a manipulaci.“*(Kolář, 2001)

Šikanování jako závislost

Podle Koláře (2001) se jedná o další rozměr šikanování, který je vnějšímu pohledu nepřístupný. Jde o vzájemnou vazbu mezi agresorem a obětí. Převažuje lidská strategie *„skrýt vlastní strach a zároveň využít strachu druhého“*.

Příkladem může být rozdělení třídy na tzv. „silné“ a „slabé“, kde silní jedinci se projevují výrazněji a tím skrývají strach. Ti slabí jsou naopak strachem pohlceni a ukazují slabosti, které chtěli zakrýt. Agresoři si tak připadají, že mají absolutní moc a nadvládu.

Šikanování jako porucha vztahů ve skupině

„Posledním pohledem na tento fenomén je jeho pochopení jako onemocnění celé skupiny. Šikanování není nikdy pouze záležitostí agresora a oběti. Neděje se ve vzduchoprázdnu, ale i v kontextu vztahů nějaké konkrétní skupiny. V tomto smyslu je šikanování vždy těžkou poruchou vztahů skupinového organismu, který podlehl infekci.“(Kolář, 2001)

Příčiny šikanování

„*Předpoklady k šikanování máme v sobě.*“ (Kolář, 2001) Člověk se rodí jako sebestředná bytost. Závislost na sobě a šikanování, jakožto vlastnost sebestřednosti, můžeme více nebo méně rozpoznat a svými rozhodnutími ji odmítnout a přejít na trnitou cestu za hranice svého já, na cestu osvobodit se ze závislosti na sobě.

Šikana má mnoho příčin. Lze konstatovat, že porucha duchovního a mravního vývoje nevede vždy k týrání druhých lidí. „*Za nejvýznamnější rizikové faktory pro nastartování šikany ovšem můžeme považovat osobnostní charakteristiky jejich iniciátorů a obětí a jejich vzájemný vztah.*“ (Kolář, 1997) Tedy pro vznik a vývoj šikany jsou důležité osobnostní charakteristiky agresorů, obětí šikany, členů skupiny, ale význam zde má i osobnost učitele.

Fenomén šikany 21. století - KYBERŠIKANA

Každý z nás ví, jak dokáže být šikana nebezpečná. Zvláště když se jedná o agresivní, brutální chování jedinců. Zmínil bych i stále aktuální šikanu se sexuálním podtextem. Týká se především nemístných a společensky nevhodných poznámek chlapců zaměřených na jejich spolužačky, tato forma šikany se nejčastěji objevuje na učilišti.

Při kyberšikaně není oběť s agresorem v přímém kontaktu. Agresoři tak mají jistou dávku anonymity a myslí si, že jsou v bezpečí a nikdo je neodhalí. Agrese se může rychleji stupňovat, protože agresor nevidí újmu, jakou oběti způsobil hned a může rychleji zapomenout na své chování. (Rogers, 2011)

Nástroje kyberšikany

Prostředků, kterých mohou agresoři využít pro kyberšikanu, stále přibývá.

Textové zprávy a telefonáty

Jednoduchý nový telefon si může agresor opatřit již kolem 400,- Kč, nemluvě o telefonech z bazaru. SIM kartu je možné objednat od operátorů zdarma, nebo koupit v kterémkoli supermarketu, tabáku či benzinové pumpě. Ceny volání a sms zpráv v letošním roce klesly více jak o polovinu, existují i tzv. free tarify, kde volání i sms jsou

v ceně paušalového poplatku. Pokud chce být agresor v anonymitě, bude volit předplacenou kartu, kde nemusí uvádět osobní údaje a není tak snadno dohledatelný.

Agresor tak snadno může posílat výhružné či útočné textové zprávy nebo obtěžovat oběť nepříjemným voláním. Pokud k tomuto dojde, oběť má šanci, že policie ve spolupráci s operátory anonymního agresora vyhledá. Většinou se ale tak děje, až když se jedná o obtěžování dlouhodobé, které má negativní vliv na osobní svobodu a psychiku člověka.

Fotografie a videa

V dnešní moderní době je možné použít mikrokameru či „chytrý“ mobilní telefon a znepříjemnit tak někomu život. Zveřejnit na internetu či sociální síti nepříjemné fotografie, videa, které mohou oběť zahanbit nebo zastrašit. Materiál lze využít jako prostředek vydírání, s tím se žáci setkávají téměř denně ve filmech či seriálech i v počítačových akčních hrách.

E-mail

V době počítačů a internetu si nikdo ani nevšimne, že agresor využil k založení e-mailové schránky a posílání útočných a šikanujících e-mailů počítače v internetové kavárně, knihovně aj. Jde o to být anonymní v případě, že po něm bude policie pátrat. Založit e-mailovou schránku je velice jednoduché.

Sociální sítě

V sociálních sítích vidím největší problém a snadný způsob, jakým může agresor svoji oběť poškodit. Vzhledem k mobilnímu internetovému připojení a mobilním aplikacím sociálních sítí tak agresor může mít vždy „oběť na dosah“.

Dnešní mládež tráví na sociální síti velkou část svého volného času. Žáci se „třesou“ na hodiny výpočetní techniky, aby se mohli přihlásit na svůj profil. Tedy pokud škola nemá zakázanou doménu sociálních sítí. Někdy žáci sdílí informace a statusy, které nejsou vhodné a morální, nebo mohou žáci uškodit sami sobě. Ve své praxi jsem se setkal i s tím, že žáci hlásí učitelům, že ten, kdo chybí, není nemocný, ale je např. na

vánočním nákupu, brigádě, s partnerem aj. Někdy si tak majitelé profilů neuvědomují citlivost údajů, které zveřejňují. Problém nastává i v nedostatečném odhlášení z aplikace, po odchodu z učebny a příchodu jiných žáků se již nejednou stalo, že ostatní z legrace spolužákovi umístili na jeho profil nevhodné informace.

Prevence šikany a kyberšikany

„Je možné epidemii školních šikan zastavit? Odpověď je povzbudivá, možné to je. (Kolář, 2001) Ve Skandinávii a Velké Británii to dokázali díky programům proti šikanování.

Kolář (2001) rozdělil „Schéma prevence školních šikan ucelené pomoci“ do sedmi vrstev:

1. Pedagogická komunita, která posiluje imunitu školních skupin a celých škol proti onemocnění šikanování.
2. Specifický program proti šikanování jako dílčí součást školní komunity, který dokáže případné onemocnění brzy detekovat a účinně léčit.
3. Odborné resorty školství, tvořené pedagogicko-psychologickými poradnami, středisky výchovné péče, speciálně pedagogickými centry, diagnostickými ústavy apod., jejichž úkolem je umět řešit pokročilé šikany a vůbec poskytnout servis v oblasti prevence šikanování.
4. Spolupráce škol s odborníky z jiných resortů a nestátními organizacemi zabývajícími se prevencí šikanování. Patří sem například spolupráce s kriminalisty pro mládež, sociálními kurátory, dětskými psychiatry.
5. Pomoc a podpora ministerstva a krajských úřadů školám při vytváření prevence šikanování.
6. Kontrola škol ze strany České školní inspekce, ministerstva školství a krajských úřadů, jak jsou připraveny ochránit žáky před šikanováním.
7. Monitorování situace a zabezpečování ochrany práv dětí nevládními organizacemi, jako je například Amnesty International v ČR, Občanské sdružení proti šikanování apod.

3 Legislativní rámec

Školní docházka je upravena v zákoně č. 561/2004 Sb. O PŘEDŠKOLNÍM, ZÁKLADNÍM, STŘEDNÍM, VYŠŠÍM ODBORNÉM A JINÉM VZDĚLÁVÁNÍ (ŠKOLSKÝ ZÁKON). Tento zákon nabyl účinnosti dnem 1. ledna 2005, s výjimkou ustanovení § 20 odst. 3, 5 až 7, které nabylo účinnosti dnem vyhlášení, a s výjimkou ustanovení § 77 až 79, § 80 odst. 3 až 10, § 81 odst. 1 až 8 a § 82 odst. 3, která nabývají účinnosti dnem 1. září 2007.

Tento zákon o předškolním, základním, středním, vyšším odborném a jiném vzdělávání ve školách a školských zařízeních stanovuje podmínky, za kterých se vzdělávání a výchova uskutečňuje. Dále jsou v zákoně vymezena práva a povinnosti fyzických a právnických osob při vzdělávání a zákon stanovuje působnost orgánů vykonávajících státní správu a samosprávu ve školství. Také určuje práva a povinnosti žáků, studentů a zákonných zástupců dětí a nezletilých žáků. Hovoří o povinné školní docházce, která je uzákoněna pouze pro žáky základní školy. Upřesňuje také povinnost žáků docházet do školy nebo školského zařízení, dodržování školního a vnitřního řádu, školních předpisů a pokynů, v nichž je např. uvedena povinnost dokládání důvodů nepřítomnosti žáků ve vyučování v souladu se školním řádem.

Ze své praxe mohu uvést, že dochází ke každoročnímu seznamování žáků se školním řádem, minimálně jednou za školní rok, a to vždy první den vyučování v novém školním roce. To, že žáci byli prokazatelně seznámeni se školním řádem, se zaznamenává do třídní knihy. Ze své zkušenosti z působení na středním odborném učilišti mohu potvrdit, že některým žákům dělá problém například včasné omlouvání absence. Tito žáci se pak dostávají do problémů, vzrůstá jim počet neomluvených hodin a mají sníženou známku z chování. Někteří žáci i jejich zákonní zástupci si neuvědomují, že školní řád vychází z výše uvedeného školského zákona, který tím porušují.

Jak ale tento problém nejlépe řešit na středních školách, když odpadá povinná školní docházka? Každá škola se k tomuto problému staví jinak. Některé školy problémové žáky po opakujícím se záškoláctví a po vyčerpání všech možných výchovných opatření vyloučí. Pokud je ale ve městě a blízkém okolí větší konkurence škol, školy jsou pak při posuzování a trestání svých žáků shovívavější.

Metodický pokyn MŠMT, č. j. 10 194/2002-14

Ministerstvo školství, mládeže a tělovýchovy vydalo metodický pokyn, který slouží k jednotnému postupu při uvolňování a omlouvání žáků z vyučování, k prevenci a postihu záškoláctví. Vznikl s ohledem na zvyšující se počet záškoláctví na základních a středních školách, má pouze doporučující charakter. MŠMT doporučuje školám zapracování těchto pokynů do vnitřního školního řádu školy.

Při omlouvání nepřítomnosti žáka tento pokyn stanovuje následující podmínky:

- Nepřítomnost nezletilého žáka na základní a střední škole omlouvá zákonný zástupce. Zletilý žák si absenci omlouvá sám.
- Základní i střední školy mohou požadovat doložení nepřítomnosti žáka z důvodu nemoci ošetřujícím lékařem jako součást omluvenky od zákonných zástupců nezletilých žáků či omluvenky od zletilého žáka, přesáhne-li nepřítomnost žáka na vyučování tři dny.
- Omlouvání absence žáka ve škole z důvodu návštěvy u lékaře bude omlouvána zákonným zástupcem nezletilého žáka nebo zletilým žákem. Lékař není oprávněn vydat potvrzení o nemoci, protože nelze zpětně jednoznačně a zodpovědně posoudit zdravotní stav žáka.
- Ve výjimečných případech mohou školy vyžadovat jako součást omluvenky potvrzení o nemoci žáka od lékaře i v případě absencí kratších než tři dny, většinou v případech častých absencí nasvědčujících zanedbání školní docházky.
- Pokud znají školy, zdravotnická zařízení i praktičtí lékaři skutečnosti, které nasvědčují, že děti vedou zahálčivý život, zanedbávají školní docházku, jejich rodiče neplní povinnosti plynoucí z rodičovské odpovědnosti, jsou povinni oznamovat tyto skutečnosti orgánu sociálně-právní ochrany dětí v souladu s § 10 odst. 4 zákona č. 359/1999 Sb.
- Při neomluvené absenci informuje třídní učitel výchovného poradce. Výchovný poradce získané údaje vyhodnocuje a ověřuje věrohodnost zvýšené nepřítomnosti žáka ve škole. Při neomluvené absenci do deseti hodin řeší nepřítomnost třídní učitel se zákonným zástupcem nebo zletilým žákem formou pohovoru. Je nutné provést zápis z pohovoru, kde je uveden dohodnutý

způsob nápravy. Zákonný zástupce nebo zletilý žák dostane kopii podepsaného zápisu.

- Při neomluvené absenci nad deset hodin se svolává výchovná komise, která projednává závažnost a charakter nepřítomnosti žáka. Této výchovné komise se účastní ředitel školy, zákonný zástupce, výchovný poradce, zástupce sociálně-právní ochrany dětí, školní metodik prevence, popř. i školní psycholog (pokud ho má škola k dispozici).
- V případě neomluvené absence nad 25 hodin posílá bezodkladně ředitel školy oznámení o záškoláctví s náležitou dokumentací orgánu sociálně-právní ochrany dětí nebo pověřenému obecnímu úřadu.
- Pokud byli zákonní zástupci pravomocně postiženi správním orgánem pro přestupek a záškoláctví se v průběhu školního roku opakuje, je třeba postoupit druhé hlášení o zanedbání školní docházky Policii ČR. Tento případ pak bude řešen jako trestní oznámení pro podezření spáchání trestného činu ohrožení mravní výchovy mládeže.

Základní povinnosti rodičů (zákonných zástupců) podle školského zákona

Rodiče (zákonní zástupci) jsou odpovědní za vztah žák – škola. Pojem „zákonný zástupce“ je spojován dle školského zákona s právy a povinnostmi. Zástupci nezletilých žáků mají základní povinnosti, které upravuje ustanovení § 22 školského zákona.

Mezi základní povinnosti zástupců nezletilých žáků patří:

- zajistit řádnou docházku žáka do školy,
- zúčastnit se projednávání závažných problémů týkajících se výchovy a vzdělávání žáka, vždy na vyzvání ředitele školy,
- oznámit škole změnu zdravotní způsobilosti žáka nebo jiné závažné skutečnosti, které mohou mít vliv na průběh vzdělávání,
- dle podmínek stanovených školním řádem dokládat včas důvody nepřítomnosti žáka na vyučování,
- oznámit škole údaje a změny, které pro průběh vzdělávání a bezpečnost žáka jsou podstatné podle ustanovení § 28 odst. 2 a 3 školského zákona (např. jméno, rodné číslo, trvalý pobyt, či svěření dítěte do střídavé péče). (Mertin, 2013)

4 Prevence záškoláctví

Prevenci chápeme tak, že je lepší zamezit a předejít problémům, nežli je následně odstraňovat. Východiskem pro prevenci záškoláctví je právě výše zmíněný metodický pokyn MŠMT č. j. 10 194/2002-14, který nabízí jednotný postup při uvolňování a omlouvání žáků z vyučování, prevenci a postihy za záškoláctví.

Na prevenci se podílí třídní učitel, výchovný poradce a školní metodik prevence spolu s ostatními učiteli a zákonní zástupci žáka.

V rámci prevence je důležité:

- Pravidelně zpracovávat dokumentaci o absenci žáků.
- Spolupracovat a komunikovat se zákonnými zástupci.
- Již při prvních signálech záškoláctví přijmout příslušná opatření.
- Provádět pravidelné výchovné rozhovory se žáky.
- Spolupracovat se školním psychologem (pokud je na škole k dispozici) a institucemi pedagogicko-psychologického poradenství.
- Uskutečňovat výchovné komise ve škole a spolupracovat s orgány sociálně-právní ochrany dětí.

Prevence záškoláctví úzce souvisí s prevencí šikany a závislostního chování, jakožto dalšími faktory rizikového chování. Tyto oblasti jsou zmiňovány i v rámci tzv. Minimálních preventivních programů škol.

4.1 Minimální preventivní program

Minimální preventivní program zahrnuje:

Oblasti rizikového chování ve škole

Prevence rizikového chování u dětí v působnosti školy představuje aktivity v následujících oblastech prevence:

- drogové závislosti, alkoholismus, kouření,
- šikanování, vandalismus a další formy násilného chování,
- virtuální drogy (počítače, televize, video),
- záškoláctví,
- xenofobie, rasismus, intolerance, antisemitismus.

Organizace a struktura prevence

Na tvorbě a realizaci Minimálního preventivního programu se podílejí všichni pedagogičtí pracovníci školy. Koordinace tvorby a kontrola realizace patří ke standardním činnostem školního metodika prevence, při tvorbě a vyhodnocování Minimálního preventivního programu školní metodik prevence dle potřeby spolupracuje s metodikem prevence v PPP.

Spolupráce na tvorbě MMP:

- ředitel/ka školy (odpovědnost za podporu, vytváření a realizaci programu),
- školní metodik (koordinuje přípravy a realizace programu),
- pedagogický sbor (jednotliví učitelé začleňují preventivní témata do výuky jednotlivých předmětů),
- třídní učitelé (stěžejní úloha při naplňování MPP),
- žáci (participují na přípravě a realizaci MPP).

Cíl minimálního preventivního programu

Cílem primární prevence je zvýšení odolnosti dětí vůči rizikovému chování, minimalizace školní šikany, agresivního chování a snížení počtu žáků závislých na návykových látkách, hlavně kouření.

Dlouhodobým cílem programu je, aby se preventivní výchovně vzdělávací působení stalo neoddelitelnou součástí výuky a života školy a nepřímo prostřednictvím rodičovské veřejnosti i celkového způsobu života dětí. Hlavním cílem je vést děti k tomu, aby návykovou látku v budoucnosti nevyhledávaly a aby ji nikdy neužily.

Minimální preventivní program je nedílnou součástí školního vzdělávacího programu. Na 2. stupni je zařazen do výuky předmětu Výchova ke zdraví. Pedagog pravidelně a dlouhodobě v souladu s ŠVP probírá témata z různých společenských oblastí. Důležitý je i individuální přístup k jednotlivým žákům. Je nutné analyzovat jedince, konkrétní sociální situaci dítěte. Zvýšenou pozornost věnujeme dětem s vadami učení a chování a pomáháme jim k jejich kompenzaci, protože tuto skupinu chápeme jako velmi ohroženou. Nabízíme volnočasové aktivity a programy, kde se mohou uplatnit všechny děti.

Důraz je položen na informovanost žáků ve vyučovacích hodinách a rodičů při třídních schůzkách nebo individuálních setkáních.

Krátkodobé cíle MPP

- konkrétní cíle vztahující se k určité cílové skupině (žáci, rodiče, ped. pracovníci)
- časově termínované

Plán aktivit a jejich časový harmonogram

Srpen

- připravit (inovovat) Minimální preventivní program, koordinovat přípravu.

Září

- informovat všechny učitele, vychovatele a další pracovníky školy o prevenci rizikového chování, především o konkrétních podmínkách ve škole z hlediska rizik, uplatňování různých forem a metod umožňujících včasné zachycení žáků
- informovat žáky a rodiče o volnočasových aktivitách školy
- poradenská služba pro rodiče
- seznámit pedagogické pracovníky s Minimálním preventivním programem, pojmenovat kroky, které povedou k jeho realizaci
- kontrola schránky důvěry
- 6. – 9. ročník dle ŠVP v předmětu Výchova ke zdraví pravidelně probírá problém, diskutuje a beseduje na dané téma. Každé téma má úzký vztah k různým společenským jevům (např. sekty, drogy, alkohol)
- účast na pracovním setkání metodiků prevence
- 1. ročník – ukázněné chování ve škole a mimo školu. Bezpečnost silničního provozu (přecházení vozovky, chování na ulici), chování k dospělým osobám.
- 2. ročníky – chování ve škole i mimo školu, nebezpečí silničního provozu.

Říjen

- navázat kontakt s institucemi a organizacemi, které se angažují v prevenci rizikového chování
- podat případné návrhy psychologických a speciálně pedagogických vyšetření (problematika rizikového chování)
- kontrola schránky důvěry
- 6. - 9. ročník dle ŠVP v předmětu Výchova ke zdraví pravidelně probírá problém, diskutuje a beseduje na dané téma. Každé téma má úzký vztah k různým společenským jevům (např. sekty, drogy, alkohol)

- 3. ročníky – připomenou si slušné chování ve třídě, ve škole, doma (zdravení, děkování). Připomenou a zopakují si pravidla silničního provozu (přecházení přes ulici, jízda na kole), upozorní na opatrnost setkání s cizí osobou.
- 4. ročníky – šikana, pomluva
- 5. ročníky – DVD kyberšikana

Listopad

- seznámit rodiče na třídních schůzkách s Minimálním preventivním programem
- poradenská služba pro rodiče a žáky – možnost využití služeb školního psychologa
- kontrola schránky důvěry
- 6. – 9. ročník dle ŠVP v předmětu Výchova ke zdraví pravidelně probírá, diskutuje a beseduje na dané téma. Každé téma má úzký vztah k různým společenským jevům (např. sekty, drogy, alkohol)

Prosinec

- podat případné návrhy psychologických a speciálně pedagogických vyšetření (problematika rizikového chování)
- poradenská služba pro rodiče a žáky
- kontrola schránky důvěry
- 6. – 9. ročník dle ŠVP v předmětu Výchova ke zdraví pravidelně probírá, diskutuje a beseduje na dané téma. Každé téma má úzký vztah k různým společenským jevům (např. sekty, drogy, alkohol)

Leden

- připravit na pedagogickou radu informaci o řešení násilného chování (šikanování, vandalismus) a o projevech xenofobie a rasismu ve škole
- kontrola schránky
- 6. – 9. ročník dle ŠVP v předmětu Výchova ke zdraví pravidelně probírá, diskutuje a beseduje na dané téma. Každé téma má úzký vztah k různým společenským jevům (např. sekty, drogy, alkohol)

Únor

- podat případné návrhy psychologických a speciálně pedagogických vyšetření (problematika rizikového chování)

- poradenská služba pro rodiče a žáky – možnost využití služeb školního psychologa
- kontrola schránky důvěry
- 6. – 9. ročník dle ŠVP v předmětu Výchova ke zdraví pravidelně probírá, diskutuje a beseduje na dané téma. Každé téma má úzký vztah k různým společenským jevům (např. sekty, drogy, alkohol)
- pracovní seminář metodiků prevence
- 1. ročníky – dodržování základních hygienických návyků, základy správné životosprávy

Březen

- poradenská služba pro rodiče a žáky - možnost využití služeb školního psychologa
- účast na poradě s okresním metodikem prevence
- kontrola schránky důvěry
- 6. – 9. ročník dle ŠVP v předmětu Výchova ke zdraví pravidelně probírá, diskutuje a beseduje na dané téma. Každé téma má úzký vztah k různým společenským jevům (např. sekty, drogy, alkohol)
- 3. ročníky – opatrnost při setkání s cizí osobou, připomenutí chování při hrách v parku, čtení brožurky „O (ne) obyčejnostech, které se mohou stát i tobě, luštění křížovek s poučením, vysvětlování pojmů a situací, o kterých děti mluví a ptají se na ně.
- 5. ročníky DVD - šikana

Duben

- podat případné návrhy psychologických a speciálně pedagogických vyšetření (problematika rizikového chování)
- poradenská služba pro rodiče a žáky – možnost využití služeb školního psychologa
- kontrola schránky důvěry
- 6. – 9. ročník dle ŠVP v předmětu Výchova ke zdraví pravidelně probírá, diskutuje a beseduje na dané téma. Každé téma má úzký vztah k různým společenským jevům (např. sekty, drogy, alkohol)

Květen

- poradenská služba pro rodiče a žáky – možnost využití služeb školního psycholog.
- kontrola schránky důvěry

- 6. – 9. ročník dle ŠVP v předmětu Výchova ke zdraví pravidelně probírá, diskutuje a beseduje na dané téma. Každé téma má úzký vztah k různým společenským jevům (např. sekty, drogy, alkohol)
- 4. ročníky – alkohol, drogy, lhaní

Červen

- poradenská služba pro rodiče a žáky – možnost využití služeb školního psychologa
- účast na poradě s okresním metodikem prevence
- vyhodnotit efektivitu jednotlivých preventivních aktivit
- kontrola schránky důvěry
- 6. – 9. ročník dle ŠVP v předmětu Výchova ke zdraví pravidelně probírá, diskutuje a beseduje na dané téma. Každé téma má úzký vztah k různým společenským jevům (např. sekty, drogy, alkohol)

Spolupráce s rodiči

Spolupráci s rodiči vidíme jako klíčovou při realizaci našeho minimálního preventivního programu. Rodiče jsou prostřednictvím třídních učitelů informováni o realizaci programu na škole. Další informace poskytujeme rodičům prostřednictvím www stránek školy, propagačních materiálů a školních nástěnek.

Vzdělávání pedagogů

Metodik prevence se účastní školení pořádaného PPPUK Litoměřice, ostatní pedagogové formou samostudia (využívání odborné literatury). Problematika prevence je 2x ročně zařazována na pořad jednání pedagogické rady.

Metody práce

V rámci výuky jsou a budou i nadále kromě tradičních metod práce využívány další metody, které se osvědčily. Výchova bude probíhat mezipředmětově.

Např.:

- společné stanovení a zažití pravidel soužití mezi žáky a učiteli,
- zvyšování zdravého sebevědomí žáků,
- zkoumání a uvědomování si vlastní osobnosti,
- vnímání individuálních odlišností dětí mezi sebou a přijímání těchto jevů,

- nácvik vzájemné úcty, sebeúcty a důvěry,
- rozvoj schopnosti diskutovat, komunikovat, řešit problémy a konflikty (například formou komunitního kruhu),
- rozvoj schopnosti klást otázky, umění vyjádřit svůj názor, umění říci „ne“,
- navozování příznivého psychosociálního klimatu ve třídě,
- osvojování a upevňování základních návyků v rámci zdravého životního stylu – hygiena, životospráva, sdělení základních informací z oblasti prevence experimentování s alkoholem a cigaretami,
- základy etické a právní výchovy,
- zaměření pozornosti na včasné odhalování specifických poruch učení nebo i jiných postižení,
- všestranný rozvoj osobnosti žáka,
- soustředěnost na včasné diagnostikování rizikového chování ve třídních kolektivech,
- důraz na spolupráci s rodiči,
- široká nabídka volnočasových aktivit,
- ekologická výchova,
- návštěvy filmových a divadelních představení, koncertů, besed apod. účast v soutěžích výtvarných, sportovních, zdravotnických, dopravních atd. jako v předchozích letech.

Zařazování okruhů protidrogové prevence do tematických plánů

Při realizaci minimálního preventivního programu klademe důraz na následující činnosti:

- učit žáky řešit konfliktní situace,
- vést je ke schopnosti odmítat činnosti, které by mohly mít negativní důsledky,
- posilovat sebedůvěru dětí,
- informovat je přiměřeně věku o následcích užívání drog,
- podporovat mimoškolní činnost, koníčky, aj.

Vhodné předměty k řešení patologických jevů jsou prvouka, přírodověda, vlastivěda, zdravý životní styl, občanská nauka, rodinná výchova.

Postup řešení při výskytu

- **Užívání návykových látek**

Návykové látky (dále jen drogy) jsou považovány za jeden z ústředních planetárních problémů konce 20. století. Mezi ty, kteří jsou užíváním drog nejvíce ohroženi, patří především dospívající a mladí lidé. Zdravotními a sociálními důsledky, které jsou způsobeny návykovými látkami, však netrpí pouze jedinec, ale i jeho rodina a celá společnost.

Způsob, jak účinně zabránit rychlému rozšíření zneužívání drog, musí být založen na kombinaci aktivit a opatření v oblasti prevence i zákonné represe. Primární prevence, která si klade za cíl u mladých lidí snížit zájem o návykové látky, je považována za klíčovou oblast, bez které tak závažný společenský problém nemůže být vyřešen.

Do účinné primární prevence musí být zapojeny státní i nestátní organizace, odborná i široká veřejnost, sdělovací prostředky a samozřejmě i rodina a škola, kde se především vytváří hodnotový systém lidí i jejich postoje k návykovým látkám.

Postup řešení v případě, že se ve škole objeví aktuální problém spojený s užíváním drog:

1. konzultovat problém i postup řešení se školním koordinátorem,
2. vyvarovat se zkratkovitých a „nejjednodušších“ řešení, nesnažit se eliminovat okamžitě žáka (studenta) ze školy, spíše projevit zvýšený zájem a starost o něj,
3. pokusit se (je-li to možné) vejít v kontakt s rodiči a řešit problém společně, nikoliv protichůdně,
4. v případě závažnosti problému vyhledat odbornou pomoc,
5. motivovat žáka (studenta) ke studiu, zároveň vymezit jasná pravidla hry (nepřijatelnost absencí, konsekvence při pokračování v užívání drogy, atd.),
6. v případě zjištění, že se jedná o distribuci a obchodování s drogou, přistoupit k represivnímu opatření, s možností vyloučení ze školy,
7. v případě nejasností konzultovat s odborníky.

Šikanování

Je potřeba věnovat zvýšenou pozornost některým prvkům hrubého chování mezi spolužáky, které by v pozdějším věku mohly mít již nepřímé a přímé znaky šikanování.

Pro včasné odhalení tohoto jevu na naší škole musí všichni pracovníci sledovat znaky šikanování.

Spolupráce s odborníky a dalšími organizacemi

Oblast školství

- Pedagogicko-psychologická poradna
- vzdělávání pedagogů, kteří realizují preventivní aktivity ve škole, odborná práce s dětmi ohroženými sociálně patologickým vývojem

Oblast zdravotnictví

- dětský lékař

Oblast sociálních věcí

- sociální odbor, kurátoři

Policie ČR

- využít lektorských služeb policistů v oblasti rizikového chování

Evaulace MPP

Předmětem vyhodnocování bude uskutečňovaný program, výsledky procesu změn, dopad na účastníky programu a dosažený efekt v porovnání se záměrem.

Hodnocení a sledování cílů MPP bude prováděno ihned po provedení akce školním metodikem prevence kvalitativní i kvantitativní metodou.

Hodnocení jednotlivých aktivit bude prováděno také ve vyučovacích předmětech související s MPP.

Standardní činnosti metodika prevence

1. Metodické a koordinační činnosti:

- koordinace tvorby a kontrola realizace preventivního programu školy,
- koordinace a participace na realizaci aktivit školy zaměřených na prevenci záškoláctví, závislostí, násilí, vandalismu, sexuálního zneužívání, zneužívání sektami, prekriminálního a kriminálního chování, rizikových projevů sebepoškozování a dalších rizikových chování,
- metodické vedení činnosti pedagogických pracovníků školy v oblasti prevence (vyhledávání problémových projevů chování, preventivní práce s třídními kolektivy apod.),
- koordinace vzdělávání pedagogických pracovníků školy v oblasti prevence rizikového chování,
- koordinace přípravy a realizace aktivit zaměřených na zapojování multikulturních prvků do vzdělávacího procesu a na integraci žáků/cizinců., prioritou v rámci tohoto procesu je prevence rasismu, xenofobie a dalších jevů, které souvisí s otázkou přijímání kulturní a etnické odlišnosti,
- koordinace spolupráce školy s orgány státní správy a samosprávy, které mají v kompetenci problematiku prevence s metodikem preventivních aktivit v poradně a s odbornými pracovišti (poradenskými, terapeutickými, preventivními, krizovými a dalšími zařízeními a institucemi), které působí v oblasti prevence rizikového chování,
- kontaktování odpovídajícího odborného pracoviště a participace na intervenci a následné péči v případě akutního výskytu rizikového chování,
- shromažďování odborných zpráv a informací o žácích v poradenské péči specializovaných poradenských zařízení v rámci prevence v souladu s předpisy o ochraně osobních údajů,
- vedení písemných záznamů umožňujících doložit rozsah a obsah činnosti školního metodika prevence, navržená a realizovaná opatření.

2. Informační činnosti:

- zajišťování a předávání odborných informací o problematice rizikového chování, o nabídkách programů a projektů, o metodách a formách specifické primární prevence pedagogickým pracovníkům školy,

- prezentace výsledků preventivní práce školy, získávání nových odborných informací a zkušeností,
- vedení a průběžné aktualizování databáze spolupracovníků školy pro oblast prevence (orgány státní správy a samosprávy, SVP, poradny, zdravotnická zařízení, Policie ČR, orgány sociální péče, nestátní organizace působící v oblasti prevence, centra krizové intervence a další zařízení, instituce i jednotliví odborníci).

3. Poradenské činnosti:

- vyhledávání a orientační šetření žáků s rizikem či projevy rizikového chování, poskytování poradenských služeb těmto žákům a jejich zákonným zástupcům, případně zajišťování péče odpovídajícího odborného pracoviště (ve spolupráci s třídními učiteli),
- spolupráce s třídními učiteli při zachycování varovných signálů spojených s možností rozvoje rizikového chování u jednotlivých žáků a tříd a participace na sledování úrovně rizikových faktorů, které jsou významné pro rozvoj rizikového chování ve škole,
- příprava podmínek pro integraci žáků se specifickými poruchami chování ve škole a koordinace poskytování poradenských a preventivních služeb těmto žákům školou a specializovanými školskými zařízeními. (ZŠ a MŠ, 2014)

4.2 Základní postupy prevence záškoláctví na ZŠ a SŠ

V rámci prevence záškoláctví je třeba vytvářet školní klima, ve kterém se budou žáci i učitelé cítit dobře a budou si důvěřovat. V rámci výuky je nutné pracovat s jedinečností i odlišnostmi žáků, dokázat je zaměstnat a vytvářet pro ně dostatečně atraktivní výuku.

Učitelé i žáci by měli respektovat jasná a srozumitelná pravidla školy. Tato pravidla jsou jednak psaná, vycházejí ze školního řádu, ale i nepsaná, která platí pro vztahy mezi učiteli a žáky, jedná se o hodnocení žáků, ale i důslednost v dodržování dohod, které vznikají individuálně během školního roku.

Třídní učitelé by měli mít denně přehled o žácích své třídy. Kabinety třídních je vhodné umístit co nejbliže jejich třídě. Důležitá je komunikace učitelů mezi sebou při vysledování jakýchkoli zvláštností a neobvyklých projevů žáka. Na středních školách, které mají organizovanou výuku ve více budovách, je třeba zajistit přehlednost přesunu žáků, aby nedocházelo k dřívějším odchodům z výuky.

Při výskytu záškoláctví je důležitá komunikace učitelů s rodiči. Dochází ke společnému hledání způsobů a možností řešení problému. Díky včasné spolupráci může učitel snížit tendenci rodičů maskovat záškoláctví svých dětí, které může mít trvalejší a dlouhodobější charakter, vzhledem k dnešní hektické době a vyčerpání některých rodičů.

Na středních školách je omlouvání a uvolňování nezletilých žáků zákonnými zástupci a zletilých žáků jimi samotnými ukotveno ve školním řádu v souladu s legislativou (kapitola 3 Legislativní rámec).

Je třeba snažit se zvláště organizaci poledního a odpoledního vyučování tvořit bez dlouhých přestávek a zamezit tak žákům v dřívějších odchodech z výuky. Ze své praxe mohu potvrdit, že přestávka na oběd po čtvrté vyučovací hodině vede často k dřívějším odchodům z výuky (žáci se třeba zdrželi v supermarketu, kde si nakupovali svačinu či oběd, a aby předešli problémům s pozdním příchodem, na výuku raději nedorazí vůbec).

Škola by měla zajistit pro žáky plnohodnotnou výuku při nepřítomnosti vyučujícího (např. z důvodu nemoci, školních aktivit, školního výletu), aby u rodičů či plnoletých žáků nevzniklo přesvědčení, že není třeba chodit do hodin, které jsou suplované. (Mertin, 2013)

4.3 Výchovné vedení a poradenství na ZŠ a SŠ

Každý učitel je učitelem sociálních dovedností i výchovným poradcem. Každý učitel (nejen třídní) by měl mít zájem pomáhat dětem vyrovnávat se s osobními problémy a při rozhodování, jakým směrem povedou svůj život. Hlavními vlastnostmi dobrého poradce jsou důvěryhodnost a sympatie.

Každý poradce by si měl ale uvědomit, kdy může řešit problém, který nastane sám a tím neztratit důvěru žáka, a kdy by měl informovat vedení školy. To je nutné v případě, že nastane závažný problém a jsou ohroženy normy a hodnoty školy.

Důvěryhodnost poradce je velice důležitá pro získání informací či řešení problémů ve vztahu učitel – žák – škola, ale může z ní vyvstat i mnoho problémů.

Oproti tomu sympatie skýtají problémů méně. Učitel by neměl nechat žáky na pochybách, že jejich problém chápe a chce jim pomoci. Přátelský kontakt a úsměv je nejlepším signálem. Důležité je doplňovat a podporovat konání žáka vlastními činy tam, kde má žák malou moc. Například v zájmu žáka lze jednat s jinými členy sboru, při opatrování výukových podkladů, pokud je to třeba, spojit se s úřadem sociální péče, pomoci žákovi zapojit se do třídního kolektivu apod. Na druhé straně může vést rodiče, zákonné zástupce, aby mohli dítěti co nejlépe pomoci s učením a sociálním začleňováním. (Fontana, 1997)

Poradenský proces by měl být veden poradcem, který je důvěryhodný a má sympatie žáků. Tyto vlastnosti by měly být patrné při konverzaci a rozhovorech mezi poradcem a žákem. S poradenským procesem souvisí:

Kategorizace problému dítěte – problém může být jednoduchý nebo složitý. Jednoduchý problém můžeme vyřešit jednorázovým opatřením, na němž se dohodneme s dítětem. Žák mohl být např. obviněn z něčeho, co neudělal, má potíže s učivem či s členem učitelského sboru. Je však důležité žáka vyslechnout, zjistit nezbytné podrobnější informace, říci mu, že správně vyhledal pomoc.

Složitější problém je v kontextu s osobností žáka. Žák může být například plachý nebo se považuje za oběť šikany, může trpět sníženým sebevědomím, nebo naopak může být příliš impulzivní a mít sklony chovat se k druhým násilně. Chování žáka může být ovlivněno problémy z domova, které trvají dlouhodobě, problémy s opačným pohlavím, žák může také trpět extrémními pocity viny a úzkosti.

Role poradce – úkolem poradce je navodit atmosféru důvěry a sympatie a povzbudit tím žáka, aby o problému mluvil. Poradce by měl umět naslouchat. Dovednost naslouchat je velmi důležitá. Poradce, který nezvládá naslouchat, má sklon k řízení a ovládnutí konverzace, má kritické připomínky, příliš brzy přichází s radou, odmítá city druhého, mluví o tom, jak by to udělal on (tedy o sobě), upozorňuje na časovou tíseň, nebo předstírá pozornost.

Dobrý poradce má mít nesoudící přístup, kterým vyvolává u žáka dojem, že čeká, až domluví, aby mohl vyslovit svou myšlenku o jeho činech a osobních vlastnostech. Dále by měl žákovi pomáhat vést ho k odpovědnosti a vysvětlit mu, že s přibývajícím věkem stoupá i míra odpovědnosti v jeho činech a chování. Poradce by se měl v rozhovoru při zjišťování problému zcela soustředit na žáka. Důležité je tzv. „nevtírat se“ při rozhovoru a nutit žáka k větším podrobnostem o problému, když o tom sám nechce mluvit. (Fontana, 1997)

Poradenství pro volbu povolání

Začíná na základní škole již v raném dětství, kde si děti představují sebe v povolání, které vyhovuje jejich fantazii, nebo o kterém se zrovna mluví. Dalším stadiem jsou vyšší ročníky na základní škole, kde fantazie bývá nahrazována zájmem.

Třetím a nejdůležitějším stadiem je 8. a 9. ročník základní školy. Žáci se v rámci výuky a poradenství baví o svých možnostech, zájmech a představách dalšího vzdělávání a přípravě na povolání. Toto období může být pro žáky velmi stresující vzhledem k jejich výběru a kritériím přijímacího řízení. Žáci, kteří si vyberou náročnější školu, si mohou svým výběrem ztížit vzdělávání na základní škole tím, že potřebují co nejlepší hodnocení v osmém a devátém ročníku. To může mít za následek psychický tlak na co nejlepší výkon a vyhýbání se testům a zkoušením v době, kdy nejsou stoprocentně připraveni, a mohlo by tak dojít ke zhoršení jejich prospěchu. Tito žáci pak nechodí v inkriminovaných dnech do školy a vzniká tak záškoláctví. V tomto období by si učitelé základních škol měli uvědomit, že žáci, kteří si vybírají školu, jsou pod určitým tlakem a stresem, aby si vybrali správně. Proto není na místě, zvláště v devátém ročníku, říkat žákům: „Co z tebe bude, vždyť nic neumíš? Kam chceš jít? S těmito znalostmi jdeš na obor s maturitou?“ apod. Učitel by v tomto období měl vést žáka k důkladnému rozvažování o výběru povolání a pomáhat mu získat informace o dovednostech, kvalifikaci, které povolání vyžaduje. Měl by hlavně poskytnout informaci, zda je vybraný obor na trhu práce požadován, a na toto téma více komunikovat, aby se nestalo, že žák na střední škole zjistí, že zvolený obor není atraktivní a žádaný na trhu práce a že by mohl mít problém s uplatněním. To může vést k tomu, že žák chce změnit zaměření a přejít na jiný obor či školu. Většinou dochází k tomu, že žáci tak promarní rok mimo školu, resp. do školy chodí jen občas, aby nebyli vyloučeni ze studia a mohli od příštího školního roku začít studovat znovu.

Na střední škole, kdy se žáci blíží ke zdárnému konci studia vybraného oboru, může také negativní hodnocení učitelů vést k záškoláctví. Setkal jsem se s případem, kdy bylo žákovi ve třetím ročníku oboru Automechanik řečeno: „Od tebe bych si nenechal nalít ani kapalinu do ostříkovače, vždyť nic neumíš“. Tento žák se pak vyhýbal výuce učitele, s nímž měl negativní zkušenost.

Učitel ve výchovně vzdělávacím procesu by měl vést žáka k sebevědomí a k co nejlepšímu výkonu. (Fontana, 1997)

PRAKTICKÁ ČÁST

5 CÍLE PRÁCE A VÝZKUMU

5.1 Vymezení cíle práce a výzkumu

Hlavním cílem výzkumu bylo zjistit, jaký je vztah žáka a záškoláctví na vybraných školách. Zjistit, zda má na záškoláctví na střední škole větší vliv rodinné zázemí, nebo je ovlivněno nižší náročností učiva v tříletých učebních oborech. Dále zda jsou žáci základní školy v záškoláctví ovlivňováni kamarády ze střední školy. Výzkum byl proveden na dvou základních školách a jedné střední škole v Roudnici nad Labem.

Díličními cíli je zjistit:

„Zmapovat vztah žáků ve škole“

„Zjistit rodinné zázemí žáků“

„Zhodnotit problém záškoláctví na vybraných školách“

„Zjistit, jaký je vztah záškoláctví žáků základního a středního vzdělávání“

„Ověřit, jaká je prevence škol proti záškoláctví“

Stanovení hypotéz

Hypotéza č. 1: Sklony k záškoláctví budou mít více žáci z neúplných rodin než žáci z úplných rodin.

Hypotéza č. 2: Počet rodičů, kteří nevědí o záškoláctví svých dětí, bude vyšší než počet rodičů, kteří o záškoláctví svých dětí vědí.

Hypotéza č. 3: Na střední odborné škole bude záškoláctví častější jevem než na základních školách.

Hypotéza č. 4: Prevence škol proti záškoláctví bude shodná.

Základní design výzkumu

Pro zpracování bylo využito kvantitativního výzkumu, kde byl jako výzkumná technika zvolen tištěný dotazník pro žáky středních škol. Dále pak interview s výchovnými poradci, metodiky školní prevence a třídními učiteli oslovených tříd na všech zúčastněných školách.

Místo výzkumu

Základní soubor

Základním souborem jsou žáci a pedagogičtí pracovníci oslovených škol v Roudnici nad Labem.

Výzkumný vzorek

V rámci výzkumného šetření byli osloveni žáci Základní školy Jungmannova v Roudnici nad Labem, Základní školy a Mateřské školy v Roudnici nad Labem a žáci Střední odborné školy a Středního odborného učiliště v Roudnici nad Labem.

Do vybraných škol bylo rozdáno sto dotazníků. Po 50 dotaznících do každé oslovené základní školy a 50 dotazníků na Střední odbornou školu a učiliště, kde bylo 25 dotazníků rozdáno do čtyřletých studijních oborů a 25 do tříletých učebních oborů. Věková skupina u žáků základních škol byla 13 - 15 let, u žáků střední školy 15 – 20 let. Dále pak interview s výchovnými poradci, metodiky školní prevence a třídními učiteli oslovených tříd na všech zúčastněných školách.

- Základní škola Jungmannova, Roudnice nad Labem
- Základní škola a Mateřská škola, Roudnice nad Labem
- Střední odborná škola a Střední odborné učiliště, Roudnice nad Labem.

Charakteristika výzkumného vzorku

Pro výzkum byla vybrána střední škola v Roudnici nad Labem s největším počtem žáků na škole, která nabízí dva čtyřleté studijní obory a osm tříletých učebních oborů. Dále dvě základní školy, z kterých se hlásí a je přijato nejvíce žáků právě na tuto střední školu.

6 VLASTNÍ VÝZKUMNÉ ŠETŘENÍ A ANALÝZA SOUBORU

6.1 Interview s výchovnými poradci, metodikem školní prevence a třídními učiteli

Otázky pro interview s výchovnými poradci, metodiky prevence a třídními učiteli:

1. Jak dlouho působíte na této škole?
2. Myslíte, že má škola problém se záškoláctvím?
3. Jak často problematiku záškoláctví řešíte?
4. Jakým způsobem tuto problematiku řešíte?
5. Jaký je přístup rodičů, když řešíte záškoláctví jejich dítěte?
6. Jak byste zhodnotil/a komunikaci s rodiči v dnešní době?
7. Jaká je prevence záškoláctví vaší školy?
8. Máte nějaký doplňující názor na tuto problematiku?

Interview s pedagogickými pracovníky zkoumaných škol bylo uskutečněno před výzkumným šetřením žáků. Na školách byli pracovníci vstřícní a o dané problematice hovořili otevřeně.

Výchovní poradci, metodici prevence a třídní učitelé základních škol již při prvním kontaktu hovořili o tom, že záškoláctví se na typu základních škol objevuje oproti středním školám jen zřídka, jelikož žáci plní povinnou školní docházku. Objevuje se prý tak jeden až dva případy podezření na záškoláctví ročně, z 99% v 9. ročníku. Dále se ale dle názoru pedagogických pracovníků na obou školách vyskytuje tzv. skryté záškoláctví (kdy rodiče omlouvají absenci) a záškoláctví s vědomím rodičů, kdy žáci hlídají např. své nemocné mladší sourozence, aby mohli rodiče chodit do práce. S podezřením na tento typ záškoláctví se však pedagogové setkávají zřídka a při nahlášení na příslušný úřad se situace bez výjimky zlepšuje.

Celkem bylo na základních školách osloveno osm pedagogických pracovníků, z toho byli dva výchovní poradci, dva metodici školní prevence a čtyři třídní učitelé.

Doba působení oslovených pracovníků na vybraných školách je v rozmezí 10 až 23 let. Všichni se shodli, že problém záškoláctví na školách nemají. Vše se daří včas odhalit a se zákonnými zástupci vyřešit a navrhnout příslušná opatření.

Problematiku záškoláctví a jeho výskytu řeší na oslovených základních školách maximálně dvakrát do roka buď sami třídní učitelé, nebo ve spolupráci s výchovným poradcem, pokud je situace horší, např. při špatné komunikaci s rodiči, jednání s úřady apod. Metodici školní prevence se snaží již od začátku každého školního roku řešit problematiku záškoláctví pomocí odborných přednášek a besed při hodinách předmětů Výchova ke zdraví a Občanská nauka.

Při zjištění záškoláctví žáka se nejdříve snaží vyřešit situaci třídní učitel s rodiči, žáku je většinou uděleno výchovné opatření podle školního řádu školy, aby se zalekl a svoje jednání neopakoval. Cílem opatření je výchovně působit na ostatní žáky a zabránit tak dalšímu výskytu záškoláctví.

Co se týká komunikace s rodiči a jejich přístupu k řešení záškoláctví dítěte, je přibližně polovina rodičů ráda, když škola přijde na záškoláctví včas a nastalá situace se vyřeší ve vzájemné koordinaci. Druhá polovina zákonných zástupců se snaží své dítě ochránit před školním trestem a omluvit jeho absenci. Rodiče pak přicházejí s tím, že o tom, kde jejich dítě bylo, věděli, a snaží se tak přesvědčit školu, že podezření na záškoláctví je mylnou domněnkou.

Prevence škol proti záškoláctví je shodná. Na obou oslovených školách prevence vychází ze školského zákona č. 561/2004 Sb. o předškolním, základním, středním, vyšším odborném a jiném vzdělávání, dále pak z Metodického pokynu MŠMT, č. j. 10 194/2002-14. Každá škola má sociálně patologické jevy obsaženy v Minimálním preventivním programu a danou problematiku řeší i v předmětech Výchova ke zdraví a Občanská nauka, případně v rámci odborných přednášek, které jsou jim během školního roku nabízeny.

Nejčastější příčinou záškoláctví na základní škole je dle názoru výchovných poradců zanedbaná výchova, jen zřídka je to vliv vrstevníků či problém s návykovými látkami.

Oslovení pracovníci na střední škole již tak sdílní nebyli. Z jejich slov i vlastních zkušeností jsem usoudil, že se tato problematika na středních školách řeší mírnějším způsobem a s nadhledem, vzhledem k situaci, která na středních školách panuje.

Střední školy se snaží nabrat a udržet každý rok co nejvíce žáků a předejít tak slučování s jinou střední školou. Školy se snaží udržet svou prestiž a své zaměření.

Problematika záškoláctví je řešena, téměř každý týden. Problémy se snaží vyřešit, nebo alespoň zmírnit kontaktem rodiče a třídního učitele. Žáci, kteří mají více zameškaných neomluvených hodin, jsou s rodiči zváni na výchovné komise, kde je řešena nastalá situace, případně škola kontaktuje přímo kurátory žáků či úřady. V některých opakujících se případech jsou pak žáci vyloučeni ze studia. Problémoví žáci většinou opakují ročník, a pokud se jejich přístup ke škole nezmění, buď sami studium ukončí, nebo jsou ze studia vyloučeni. Tito žáci pak většinou končí na úřadech práce či příležitostných brigádách, v těch nejhorších případech dokonce tzv. na dlažbě, jako drogově závislí. Spolupráce s rodiči je při řešení problémů se záškoláctvím velmi důležitá a přínosná. Problém nastává po dovršení plnoletosti, kdy si zletilý žák může absenci omlouvat sám.

Prevence záškoláctví je na střední škole stejná jako na základních školách, pedagogové se snaží i nad rámec vyučovacích předmětů pracovat s žáky individuálně, včas řešit problematiku s rodiči a zmírnit tak nepříznivé dopady záškoláctví.

6.2 Analýza dokumentů oslovených škol

Před vyplněním dotazníků od žáků oslovených škol jsem chtěl zjistit, v jakých dokumentech sledovaných škol je ukotvena povinnost účastnit se vyučování a jak škola pracuje se svým „Minimálním preventivním programem“. Pro tento účel analýzy byly použity platné školní řády a minimální preventivní programy oslovených škol.

V těchto dokumentech jsem sledoval, jak je na jednotlivých školách ve školních řádech zpracována povinnost žáků chodit do školy, omlouvání absence, jaká je prevence škol proti záškoláctví a jak se případné záškoláctví řeší dle platných školních dokumentů.

Ze všech tří školních řádů vyplývá, že žáci jsou povinni chodit do školy včas a pravidelně podle rozvrhu a účastnit se činností, které škola vyhlásí jako povinné. Případně pokud si žák vybere nepovinné předměty a zájmové kroužky, jsou právě pro něho povinné. I omlouvání absence probíhá v oslovených školách stejně. Rodiče (zákonní zástupci) nezletilých žáků a žáci zletilí mají povinnost do tří dnů nahlásit třídnímu učiteli příčinu nepřítomnosti. Absence se pak písemně omlouvá u žáků

základních škol do elektronické žákovské knížky a žáci střední školy mají k dispozici tištěnou žákovskou knížku, jejíž součástí je omluvný list na každý ročník. V případě, že již v omluvném listu v žákovské knížce nezbyvá místo na další údaje, třídní učitel vydá žákovi omluvný list na zvláštním formuláři, který označí proti kopírování, a informuje o tom rodiče, z důvodu případného zneužití žákem.

Ohledně dřívějšího odchodu z výuky z důvodu nevolnosti, kontroly u lékaře, rodinných důvodů a jiných důvodů je nutné na všech třech školách mít písemnou omluvenku. Žáci střední školy pak mohou odejít z vyučování dříve. Žáci základních škol mohou v tomto případě opustit školu, pouze pokud je v omluvence uvedeno sdělení rodičů v tomto smyslu: „Přebírám za své dítě plnou odpovědnost, může odejít z vyučování dříve“. V případě náhlé nevolnosti během vyučování jsou kontaktováni rodiče a domlouvají se s vyučujícím, kdo dítě převezme.

Minimální preventivní program je nedílnou součástí školního vzdělávacího programu každého ročníku na základních školách a každého oboru na střední škole. Obsah je zařazen do předmětů Výchova ke zdraví a Občanská výchova na druhém stupni základních škol a v předmětu Občanská výchova na střední škole. Cílem minimálního preventivního programu je působit preventivně ve výchovně vzdělávacím procesu, v životě školy a nepřímo působit na rodičovskou veřejnost a celkový způsob života dětí. Cíle MPP lze shrnout do jedné věty: „Cílem prevence je zvýšení odolnosti žáků vůči rizikovému chování, minimalizace školní šikany, agresivního chování, snížení počtu žáků na návykových látkách (hlavně kouření) a zlepšení přístupu žáků ke vzdělávání.“

6.3 Analýza výsledků dotazníků

Před vyplněním dotazníku jsem s žáky, kteří se účastnili výzkumného šetření, uspořádal menší diskuzi a otevřel otázku na téma „záškoláctví“. Většina žáků základních škol si myslí, že i když budou téměř každý měsíc doma s nemocným mladším sourozencem nebo když budou pomáhat rodičům (např. na poli při sklizni), nejedná se o záškoláctví, ale o výpomoc rodičům. Podobně jsou na tom i žáci střední školy, kteří doplňují, že o záškoláctví se jedná v případě, když nepřinesou omluvenku.

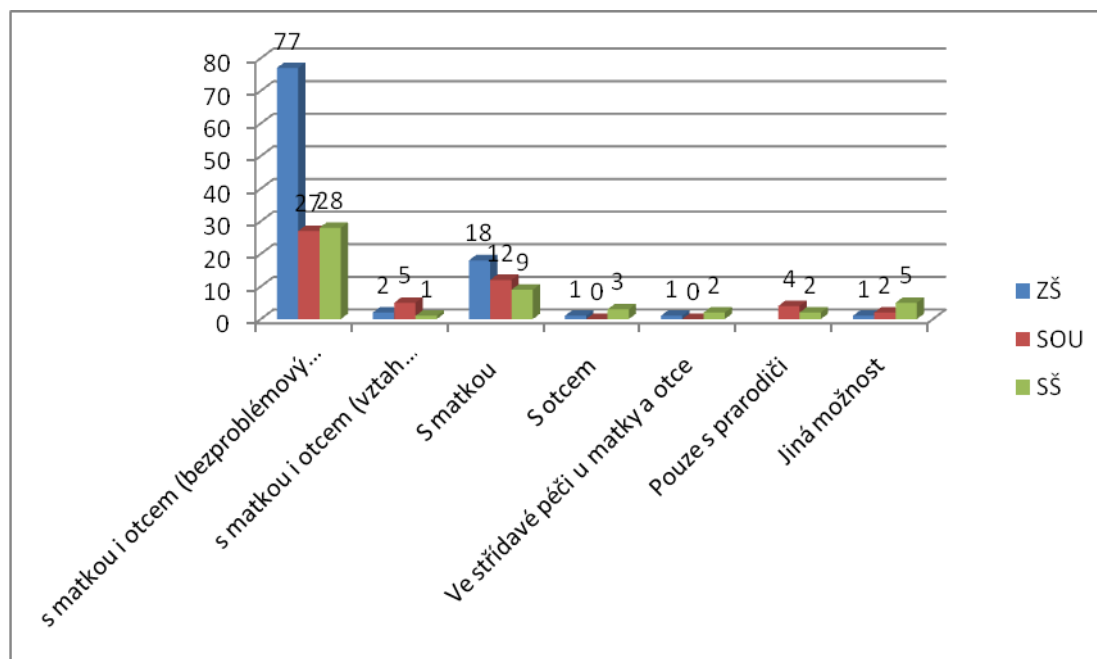
Dotazník obsahoval 30 otázek. Vyplnilo ho celkem 200 žáků. Návratnost byla 100%. 100 dotazníků vyplnilo 100 žáků základních škol osmého a devátého ročníku. Zbývajících 100 dotazníků bylo rozděleno po 50 dotaznicích pro tříleté učební obory

(Automechanik a Autoklempíř) a 50 pro čtyřleté studijní obory (Dopravní prostředky a Sociální činnost).

Ze sta oslovených žáků na základních školách vyplnilo dotazníky 42 dívek a 58 chlapců ve věku 13 až 15 let. Na střední škole vyplnilo sto dotazníků 34 dívek a 66 chlapců ve věku 16 až 20 let.

Otázka č. 1 - S kým žijete ve společné domácnosti?

Graf č. 1: Rodinné zázemí respondentů.



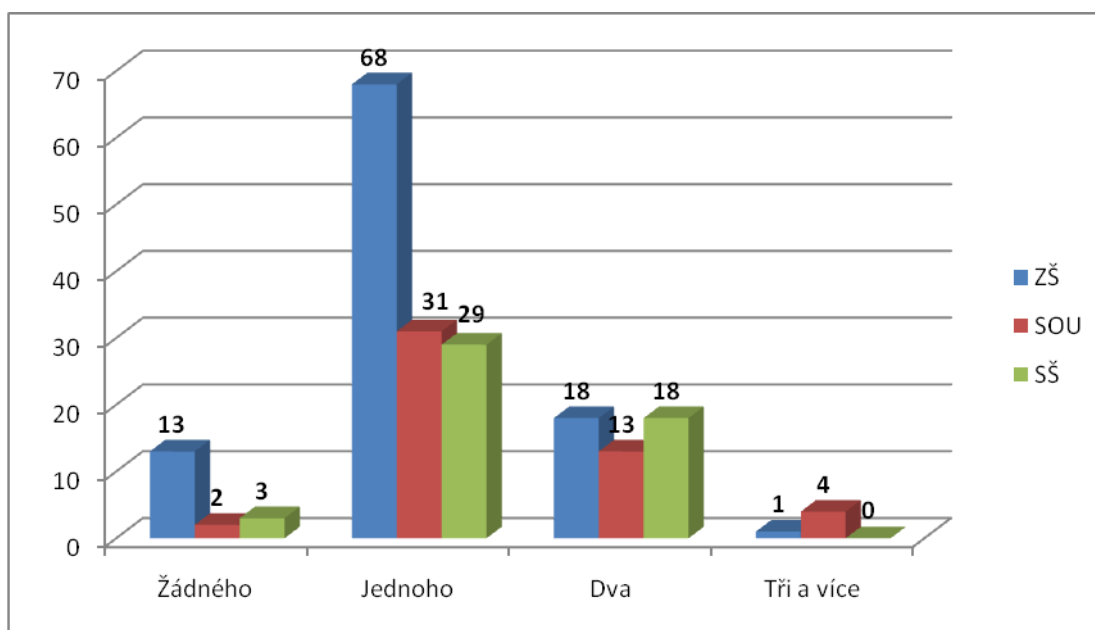
Zdroj: vlastní studie.

Respondenti měli na výběr z odpovědí, že žijí s matkou i otcem (bezproblémový vztah), s matkou i otcem (vztah problémový, ze závažných důvodů – alkohol, jiné závislosti), s matkou, s otcem, ve střídavé péči u matky a otce, pouze s prarodiči, nebo měli doplnit jinou možnost jejich rodinného zázemí.

66 % respondentů žije v úplné rodině a rodiče mají bezproblémový vztah. 19,5 % dotazovaných žije s matkou. 4 % žijí v úplné rodině s matkou i otcem, vztah mezi rodiči je však problémový. 2 % žáků žijí s otcem, 1,5 % ve střídavé péči, 3 % s prarodiči a 4 % zvolila jinou možnost odpovědi. Jako jinou možnost žáci uváděli, že žijí buď s otcem, nebo matkou u prarodičů, jen jedna dívka na střední škole uvedla, že žije s přítelem.

Otázka č. 2 – Kolik máte sourozenců?

Graf č. 2: Počet sourozenců.

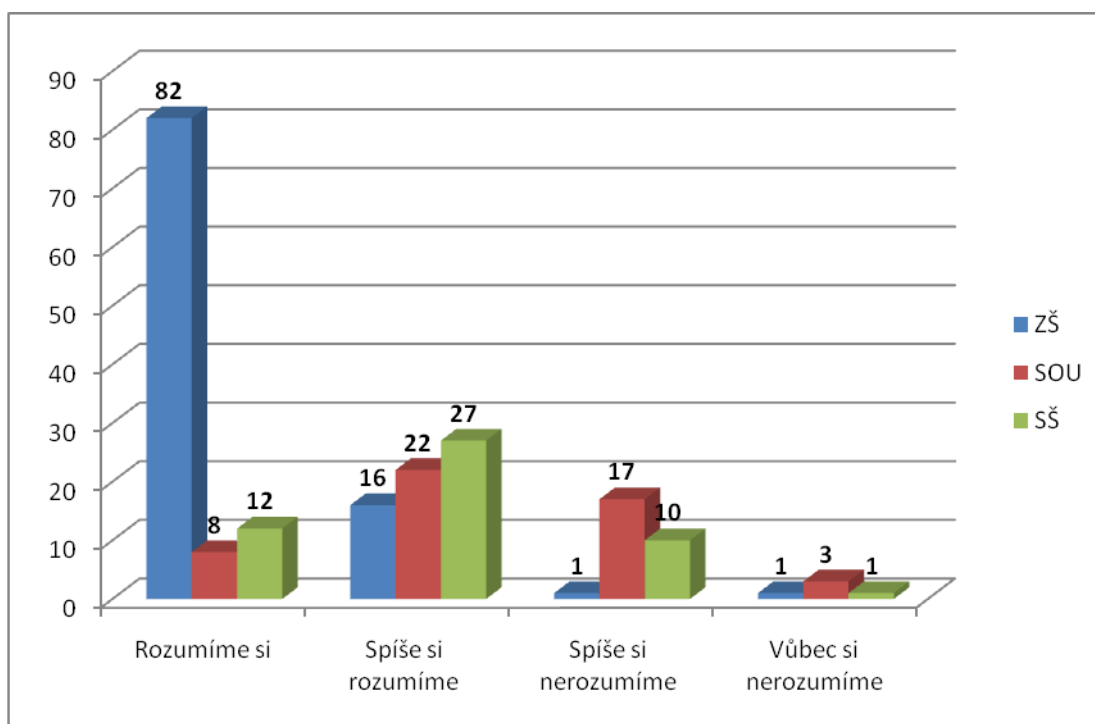


Zdroj: vlastní studie.

Z uvedených odpovědí vyplývá, že nejvíce rodin dotazovaných respondentů, a to 64 % má dvě děti. 24,5 % účastníků výzkumu je ze tří dětí, 9 % je jedináčků a 2,5 % pochází z více než tří dětí.

Otázka č. 3 – Jaký je váš vztah se zákonnými zástupci?

Graf č. 3: Vzájemný vztah respondentů se zákonnými zástupci.



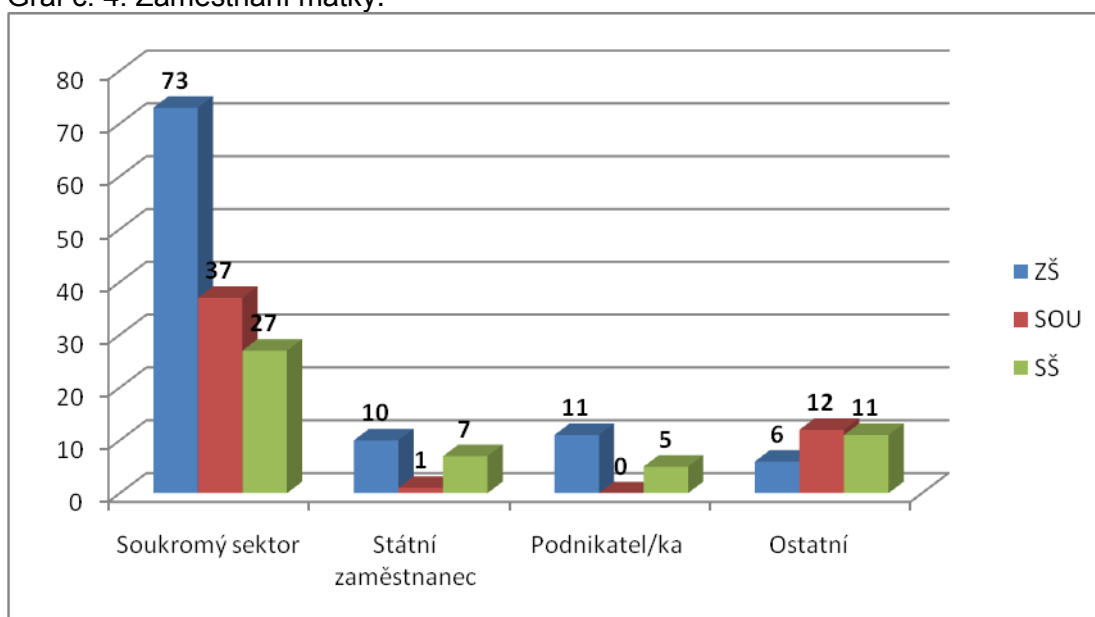
Zdroj: vlastní studie.

Z grafu odpovědí vyplývá, že více si s rodiči rozumí žáci základních škol, a to z 82 %, 16 % si s rodiči spíše rozumí a jen po 1 % si spíše nerozumí nebo si nerozumí s rodiči vůbec. To žáci střední školy si s rodiči rozumí jen z 20 %, 38 % respondentů si s rodiči spíše rozumí. Přibylo ale žáků, kteří si s rodiči spíše nerozumí, a to 27 % a vůbec si s rodiči nerozumí 4 % dotazovaných.

Ze své praxe mohu potvrdit, že žáci střední školy cítí větší volnost, mají oproti základní škole více vlastních názorů. Bohužel někteří si v den plnoletosti myslí, že studium je jen jejich věc, tím trpí i komunikace s rodiči. Zletilí žáci si mohou psát omluvenku sami, rodiče se je snaží více kontrolovat, a to se jim samozřejmě nelíbí.

Otázka č. 4 – Jaké je zaměstnání tvých rodičů / zákonných zástupců?

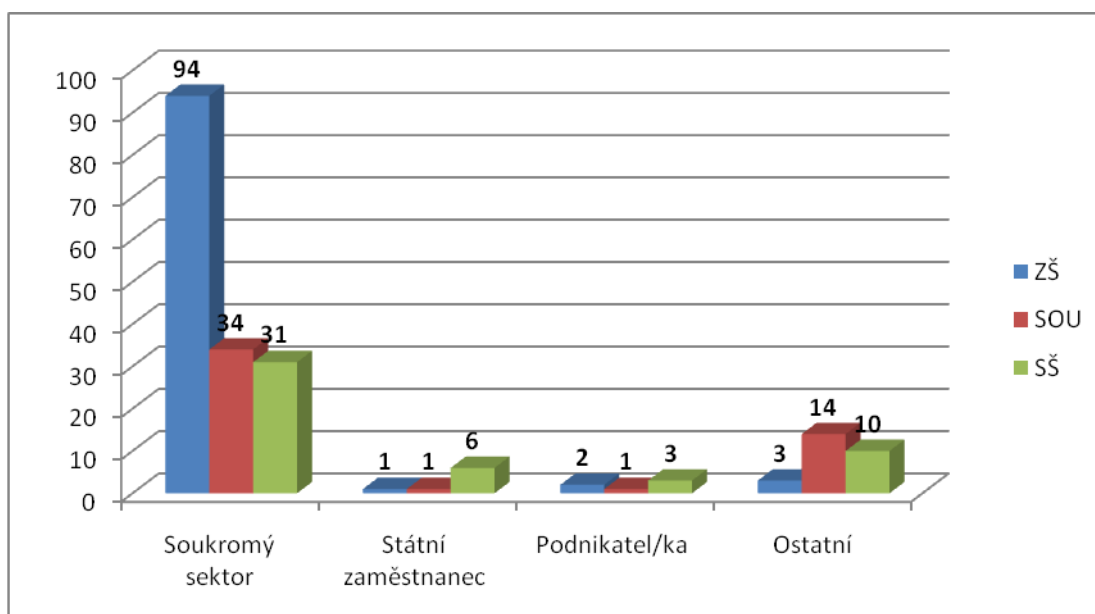
Graf č. 4: Zaměstnání matky.



Zdroj: vlastní studie.

Matky jsou nejvíce zaměstnány v soukromém sektoru, a to celkem 68,5 %. 9 % matek pracuje jako státní zaměstnankyně a 8 % matek podniká. 14,5 % respondentů uvedlo, že matka je bez zaměstnání nebo v invalidním důchodu.

Graf č. 5: Zaměstnání otce.

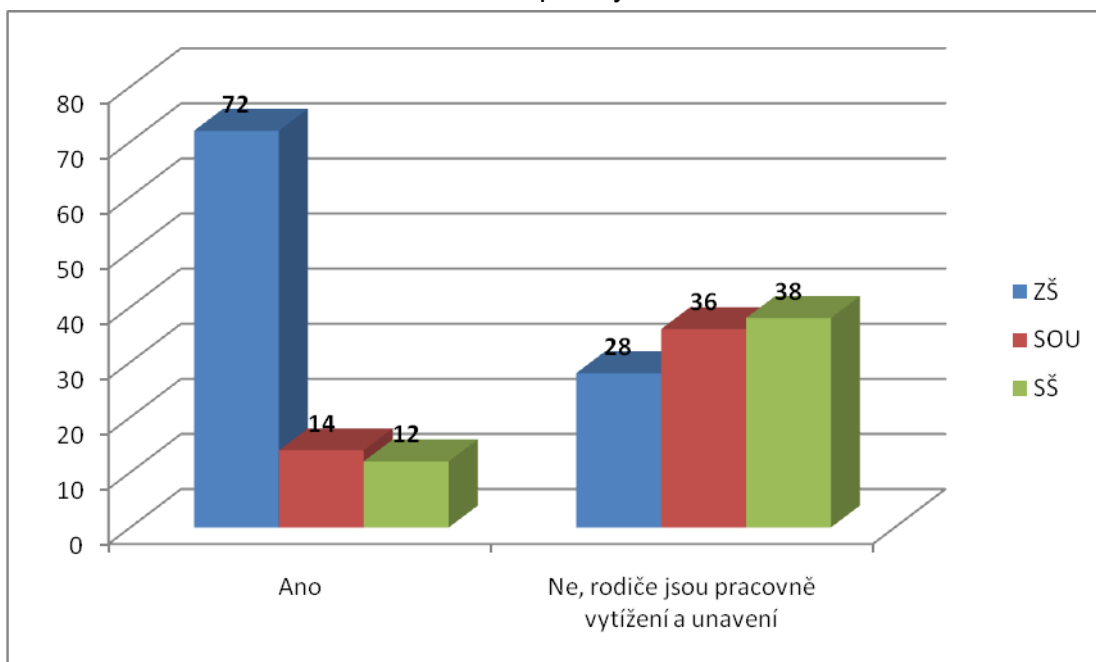


Zdroj: vlastní studie.

Nejvíce otců je zaměstnáno v soukromém sektoru, a to 79,5 %. 4 % jsou státními zaměstnanci, 3 % otců podnikají a 13,5 % otců je buď nezaměstnaných, nebo v invalidním důchodu.

Otázka č. 5 – Kdybyste chtěli trávit volný čas s rodiči přes týden, šlo by to vzhledem k jejich zaměstnání?

Graf č. 6: Trávení volného času s rodiči i přes týden.

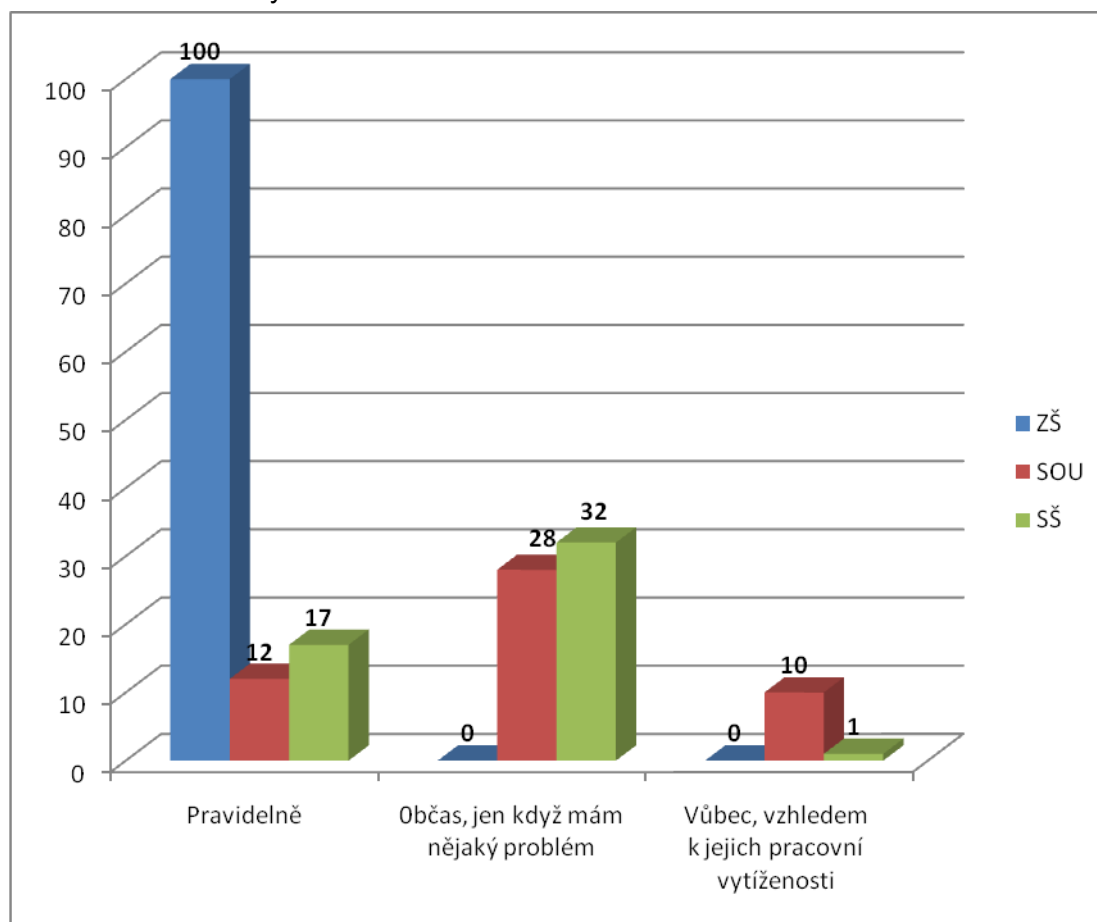


Zdroj: vlastní studie.

Z uvedeného grafu vyplývá, že rodiče žáků základní školy se snaží trávit se svými dětmi volný čas, celkem 72 % rodičů. Naopak rodiče žáků střední školy jsou pracovně vytížení a nemohou s dětmi trávit volný čas, celkem tak odpovědělo 74 % dotazovaných. Jen 28 % rodičů tráví s dětmi volný čas i přes víkend.

Otázka č. 6 – Jak se rodiče zajímají o vaše vzdělávání?

Graf č. 7: Kontrola výsledků vzdělávání.

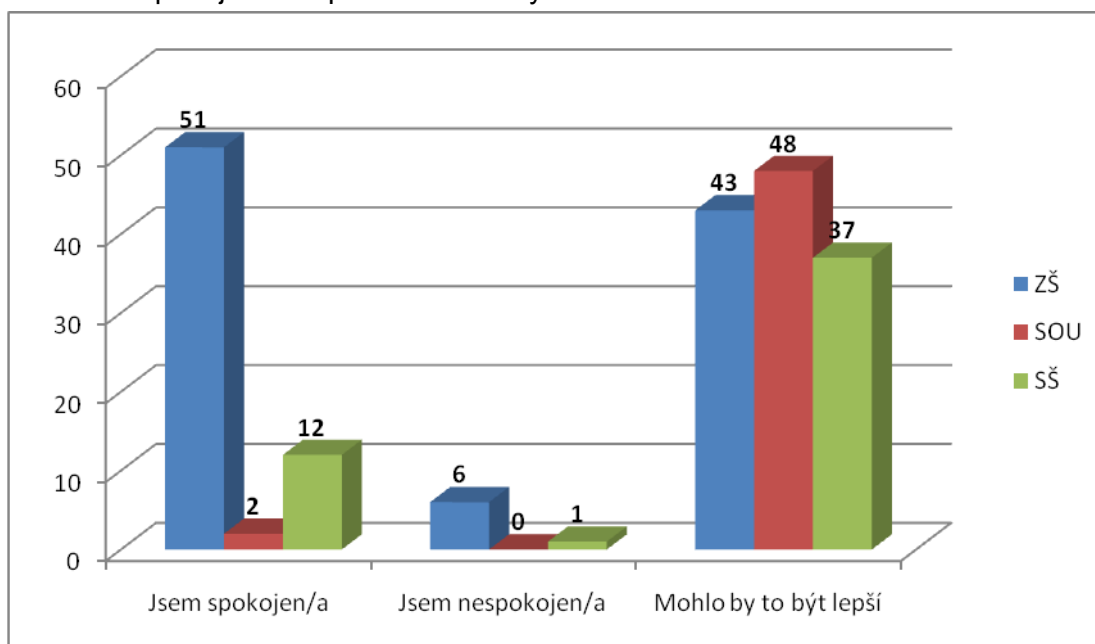


Zdroj: vlastní studie.

Zájem rodičů o vzdělání žáků je na základní škole, jak jsem předpokládal, stoprocentní. U žáků střední školy je pravidelnost kontroly vzdělávání minimální, celkem 12 % u žáků odborného učiliště a 17 % u žáků čtyřletého studia. Celkem 60 % rodičů kontroluje děti, jen když mají problém. To mohu potvrdit i z vlastní praxe, protože rodiče se účastní i rodičovských schůzek jen minimálně a komunikace je většinou jen ze stran třídních učitelů, když se objeví nějaký problém. Jsou i případy, kdy třídní učitel za celou dobu studia žáka jeho rodiče vůbec neviděl. Jen 11 % rodičů se z pohledu dotazovaných žáků nezajímá o vzdělávání vzhledem ke své pracovní vytíženosti.

Otázka č. 7 - Jak na vás působí prostředí vaší školy?

Graf č. 8: Spokojenost s prostředím školy.



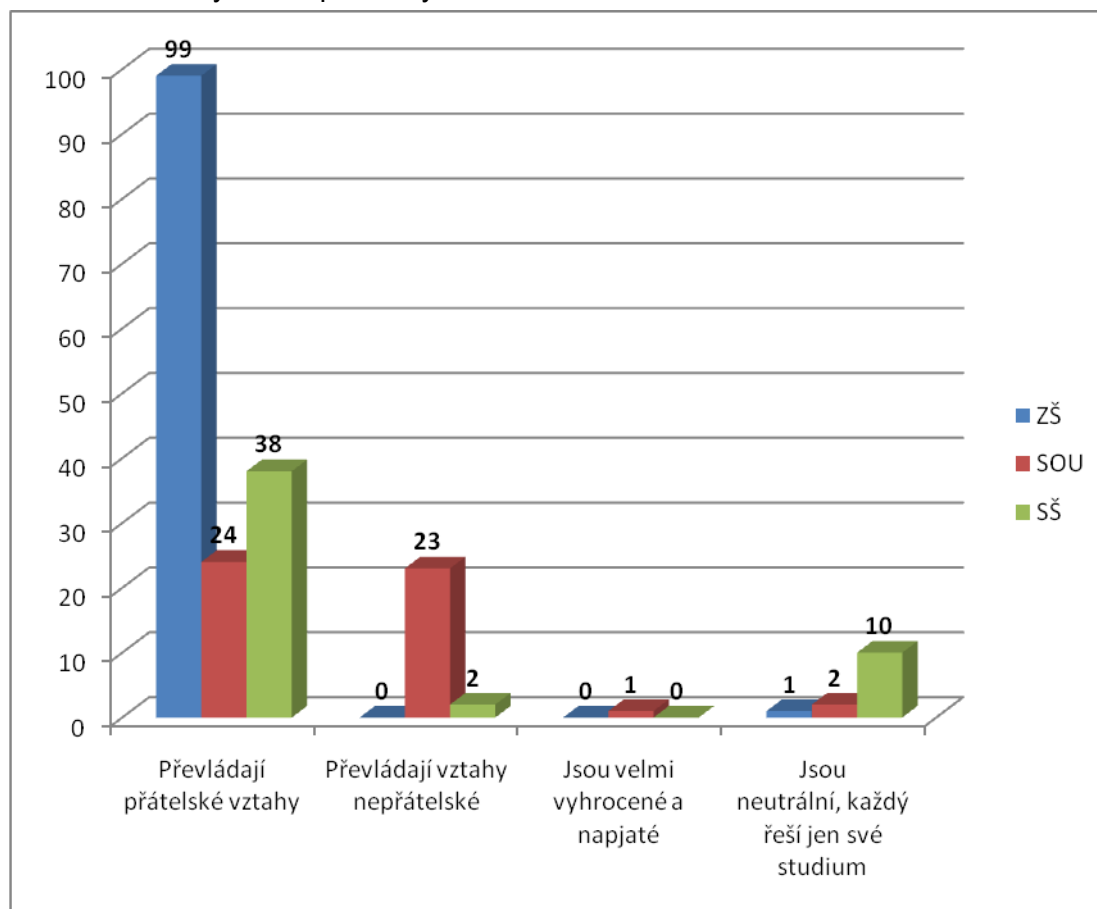
Zdroj: vlastní studie.

Žáci na základní škole jsou z 51 % spokojeni s prostředím školy, 43 % zvolilo možnost, že by to mohlo být lepší a jen 6 % je nespokojeno s prostředím. Oproti tomu 85 % žáků střední školy si myslí, že by to mohlo být lepší, jen 14 % je jich spokojeno a 1 % nespokojeno.

S respondenty, kteří zvolili možnost, že by to mohlo být lepší, souhlasím i já. Stále je co zlepšovat a upravovat, záleží především na finanční situaci a vedení školy. Není možné se vždy všem zavděčit.

Otázka č. 8 - Jak vnímáte na vaší škole vztahy mezi spolužáky?

Graf č. 9: Vztahy mezi spolužáky.



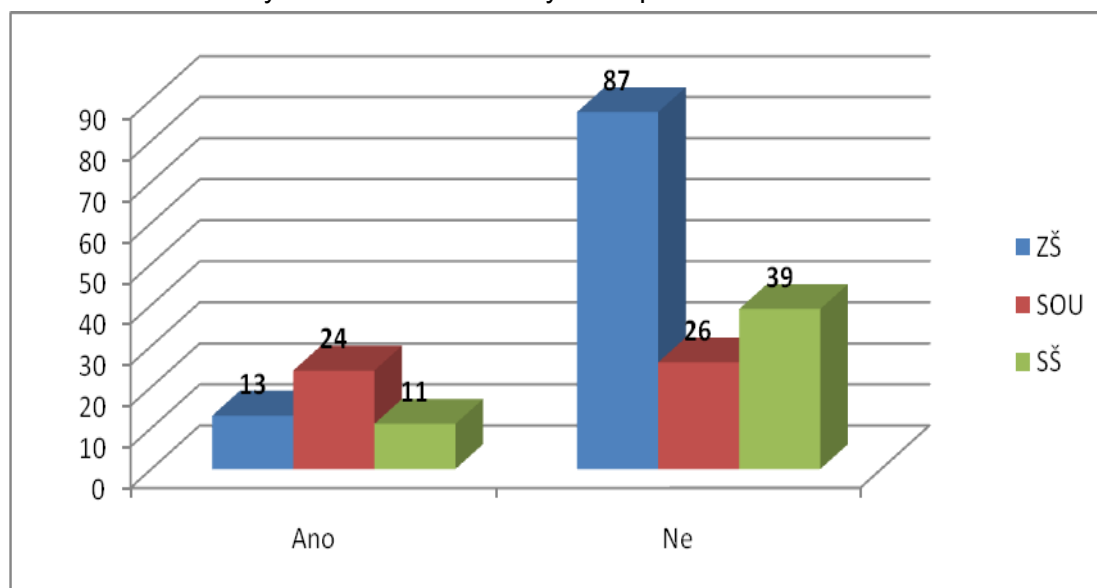
Zdroj: vlastní studie.

Na základní škole podle respondentů převládají přátelské vztahy, a to z 99 %, jen 1 dotazovaný si myslí, že vztahy jsou neutrální a každý řeší jen své studium.

U tříletých oborů převládají vztahy přátelské podle názoru 24 respondentů. 23 dotazovaných si myslí, že převládají vztahy nepřátelské. U žáků, kterým se střídá teoretická výuka s odborným výcvikem vždy po týdnu, mě nepřátelské vztahy nepřekvapují. Žáci na odborném výcviku se nemusí týden učit teorií a jen manuálně pracují. To vede některé k soutěživosti, dokonce až k nenávisti k oblíbeným žákům vyučujících. I když žáci pracují v malých skupinkách (asi 14 žáků) pod dohledem jednoho vyučujícího, nedá se náznak šikany někdy včas odhalit. Jeden respondent uvádí, že vztahy jsou vyhrocené a napjaté, a podle dvou dotazovaných jsou vztahy neutrální, řeší se jen studium. U čtyřletých oborů 38 dotazovaných odpovědělo, že převládají vztahy přátelské, z pohledu dvou žáků převládají vztahy nepřátelské. Zbývajících deset respondentů si myslí, že jsou vztahy neutrální a každý řeší jen své studium.

Otázka č. 9 - Máte problémy s učivem?

Graf č. 10: Problémy s učivem dotazovaných respondentů.



Zdroj: vlastní studie.

Z uvedeného grafu odpovědí vyplývá, že sebedůvěra žáků je vyšší, než jsem očekával. Celkem 152 žáků nemá problém s učivem a jen 48 má s učivem problém. Dle informací pedagogů dotazovaných škol jsou výsledky průměrné a žáků s vyznamenáním a prospěchem do průměru 2,0 ubývá. Přibývá žáků s průměrem kolem 2,5 až 3,0. Žáci jsou se známkami spokojeni. Myslím, že u žáků základních škol ovlivňuje jejich studijní výsledek nedostatek žáků na středních školách, který jim umožňuje takřka jakýkoli výběr oboru a školy, aniž by se báli, že se na vybranou školu nedostanou.

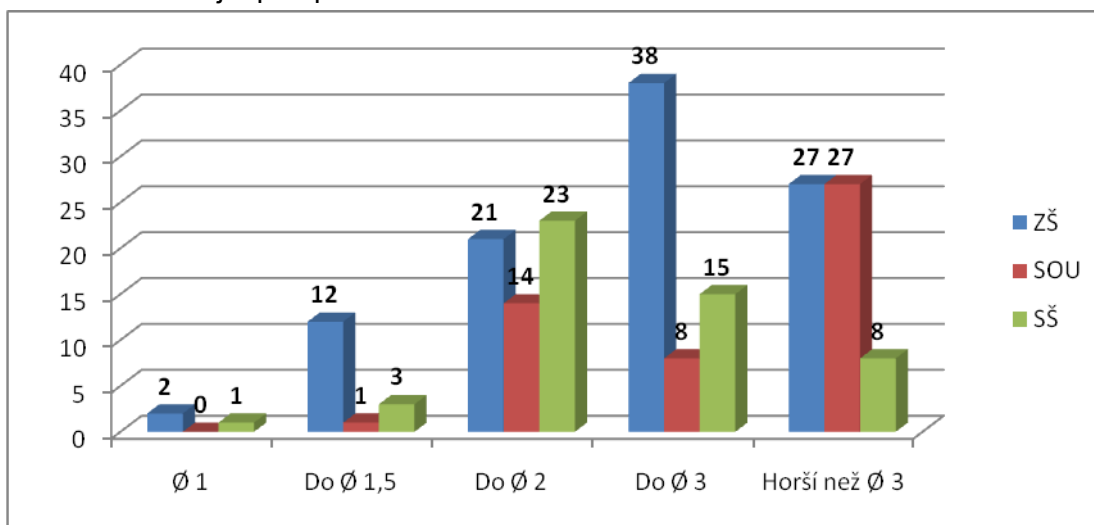
U žáků tříletých oborů 26 dotazovaných odpovědělo, že nemá problém s učivem a 24 z nich naopak má problém. Na základě vlastní zkušenosti se domnívám, že za problémy s učivem na tříletém oboru stojí spíše lenost a nechuť se vzdělávat. Žáci, kteří se dnes na tříleté obory hlásí, na základní škole ve studiu příliš nevynikali. V tom jim nahrává i forma studia tříletých oborů, která jim na aktivitu a chuť k samostudiu nepřidává, protože týden chodí na odborný výcvik a nemusí se učit. Žáci, kteří patřili mezi průměr či horší průměr a byli zvyklí se málo učit, se většinou v přístupu k domácímu učení nezlepší, stagnují či naopak se jejich přístup k samostudiu zhoršuje.

39 žáků čtyřletých oborů uvedlo, že nemá problémy s učivem a 11 žáků uvedlo, že problémy s učivem má. Myslím si, že se situace a přístup ke studiu žáků maturitních

oborů zlepšily díky státní maturitní zkoušce. Žáci jsou více aktivní, snaží se nechybět na stěžejních předmětech a připravit se tak za celou dobu studia co nejlépe právě na výše zmiňovanou státní maturitní zkoušku. Žáci těchto oborů spíše k absenci využívají předměty, které nejsou součástí maturitní zkoušky. To potvrzují i odpovědi dotazovaných vyučujících na střední škole.

Otázka č. 10 - Jaký je váš studijní prospěch?

Graf č. 11: Studijní prospěch.



Zdroj: vlastní studie.

Z výsledků vyplývá, že je nejvíce žáků s průměrným prospěchem. Myslím, že na prospěch má vliv dnešní systém středního školství. Žáci, kteří se chtějí dostat na gymnázium či prestižní školy, o které je velký zájem, se ve studiu na základní škole snaží o co nejlepší výsledky. Ostatní střední školy nemají z čeho vybírat, jelikož jsou zatím „slabé“ ročníky, málo budoucích potenciálních zájemců. Uchazeči nemusí konat přijímací zkoušky, které kdysi byly povinné. Jsem rád, že od roku 2016 chce ministerstvo školství zavést jednotné přijímací zkoušky bez rozdílu zřizovatele. Z toho vyplývá, že tyto zkoušky by se konaly na veřejných, církevních i soukromých školách.

Z dotazovaných žáků základních škol má studijní průměr horší než 3,0 celkem 27 žáků. 38 dotazovaných má průměr do 3,0, 21 žáků má studijní průměr do 2,0. Průměr do 1,5 uvedlo 12 žáků a 2 dotazovaní mají čistý průměr 1,0.

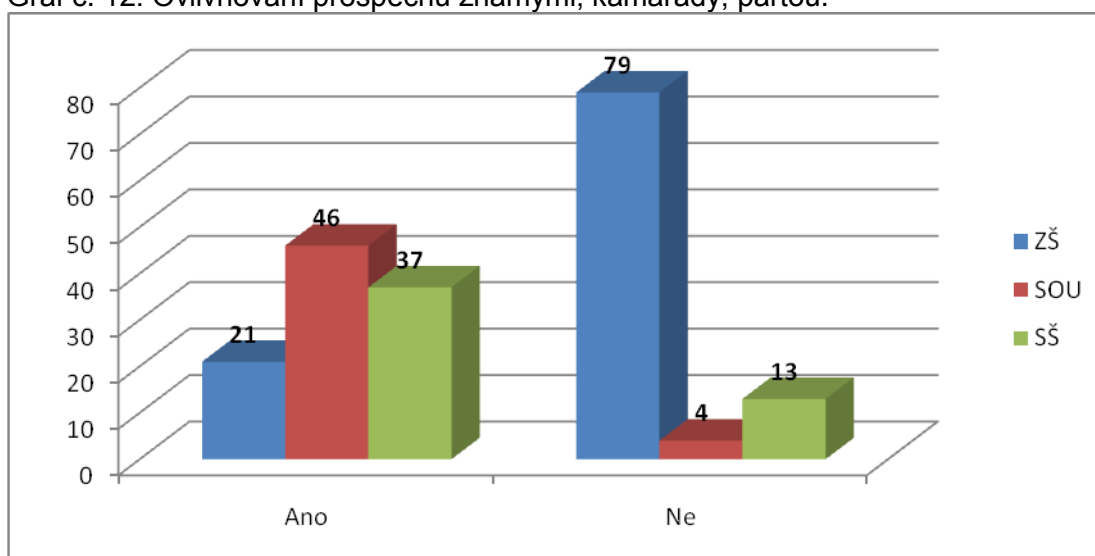
U dotazovaných žáků tříletých oborů je jich nejvíce s průměrem horším než 3,0, a to celkem 27. Dle mého názoru a názoru vyučujících je to důsledek vyšší absence a lenosti žáků učivo si doplnit a zpětně se ho naučit. Ze své praxe vím, že je

někdy nadlidský úkon donutit některé žáky vést si sešit, natož si dopisovat chybějící zápisky. Průměru do 3,0 dosahuje jen 8 dotazovaných z 50 žáků. 14 z nich má průměr do 2,0. Jen jeden žák má průměr do 1,5, tedy prospívá s vyznamenáním a ani jeden žák nemá průměr 1,0.

U žáků maturitních oborů je situace lepší. Z dotazovaných je jeden s průměrem 1,0 a tři s průměrem do 1,5. Myslím, že v posledních dvou letech na škole došlo ke zlepšení prospěchu díky státní maturitní zkoušce. Je více žáků, kteří se snaží něco se naučit, získat co nejvíce vědomostí. Průměr do 2,0 uvedlo celkem 23 žáků, což je nejvíce z dotazovaných škol, jen 15 jich má průměr do 3,0 a osm žáků má horší prospěch než 3,0.

Otázka č. 11 - Myslíte si, že můžou ovlivňovat váš prospěch a postoj ke škole vaši známí, kamarádi či parta?

Graf č. 12: Ovlivňování prospěchu známými, kamarády, partou.



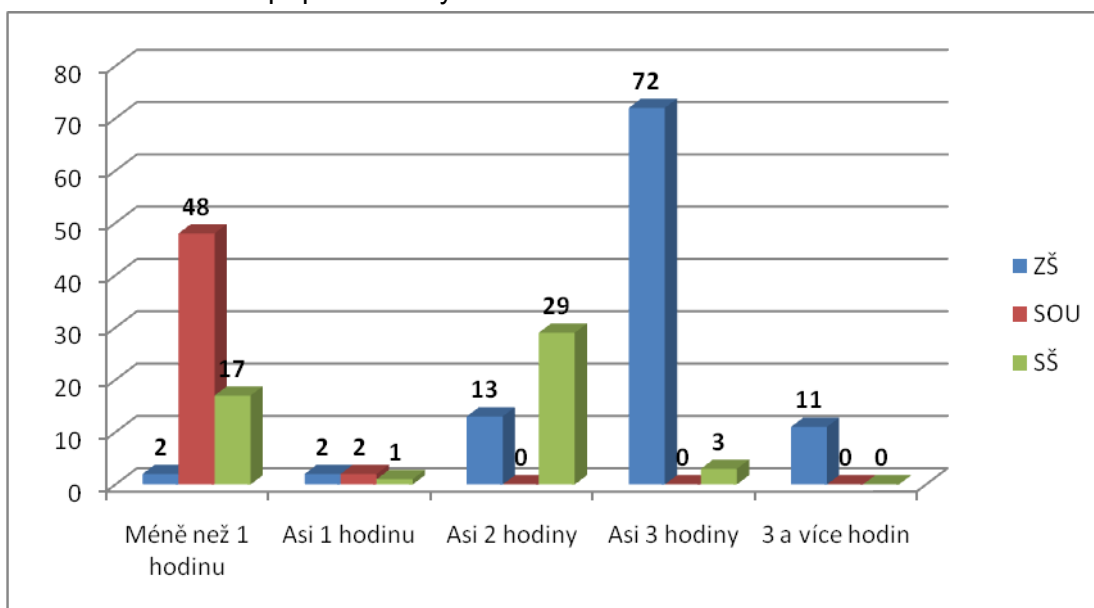
Zdroj: vlastní studie.

79 žáků základních škol si myslí, že prospěch nemohou ovlivňovat známí, kamarádi, ani parta. Jen 21 z nich zvolilo odpověď „ano“. Myslím si, že žáci základních škol toto moc nevnímají vzhledem k pubertě. Vyučující i výchovný poradce mi sdělili, že prospěch žáků osmého a devátého ročníku je až na výjimky stálý. Jen se mění tzv. vůdce či uznávaná osobnost a podle toho se mění nepatrně i výsledky ostatních žáků.

Žáci střední školy si více uvědomují možnost nechat se ovlivnit a strhnout partou, což může mít za následek zhoršení či zlepšení prospěchu. Celkem 83 žáků odpovědělo, že prospěch i postoj ke škole může ovlivnit aktuální náhled na školu. 17 žáků zvolilo, že jejich prospěch a postoj ke škole nemůžou ovlivnit známí, kamarádi ani parta.

Otázka č. 12 - Kolik hodin týdně věnujete školní přípravě?

Graf č. 13: Domácí příprava na vyučování.



Zdroj: vlastní studie.

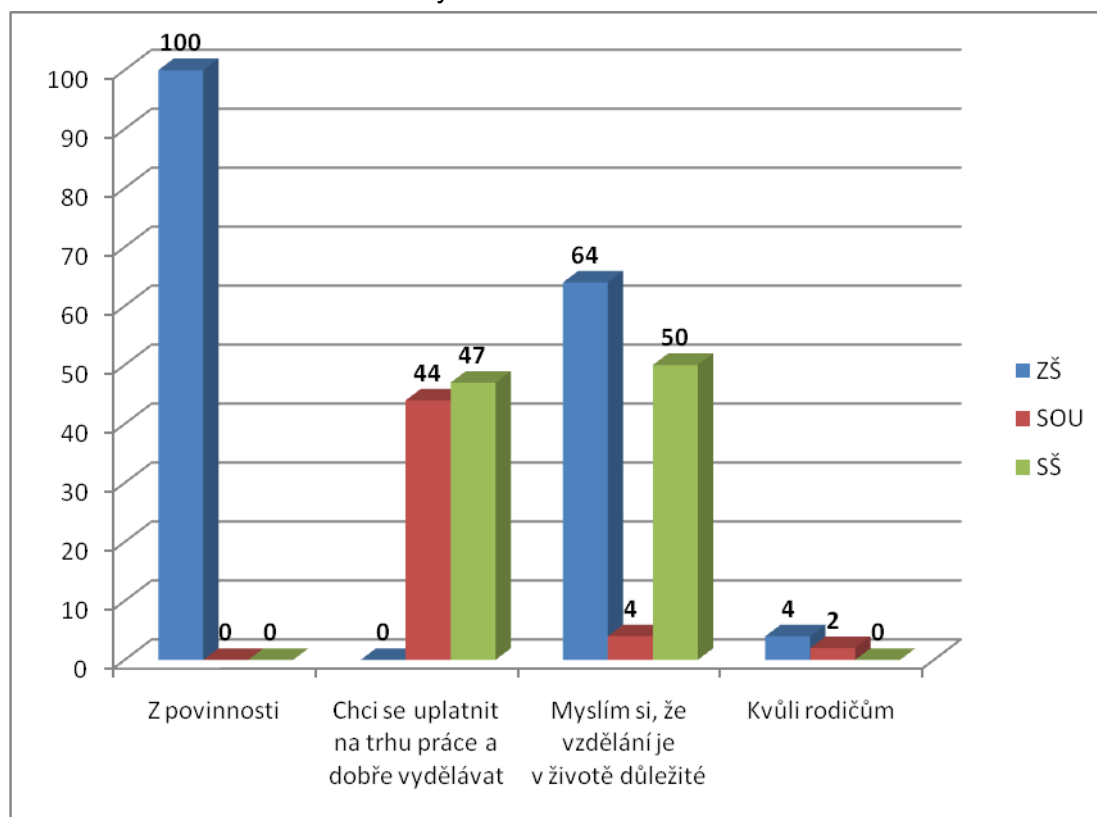
Jak jsem předpokládal, nejvíce času domácí přípravě na vyučování věnují žáci základních škol, naopak nejméně žáci tříletých učebních oborů.

Celkem 72 dotazovaných žáků odpovědělo, že věnují školní přípravě zhruba 3 hodiny týdně, 11 žáků se učí více než 3 hodiny týdně. Je to dáno i tím, že dotazovaní žáci jsou z 8. a 9. ročníku a snaží se o co nejlepší výsledek, jelikož některé střední školy k výsledkům přihlížejí při výběru žáků. Dva žáci se připravují asi 1 hodinu týdně a dva méně než 1 hodinu týdně.

Z žáků čtyřletých oborů jen 11 věnuje školní přípravě více než 3 hodiny týdně. Tři žáci se připravují 3 hodiny a 29 dotazovaných zhruba 2 hodiny týdně. 1 hodinu učení týdně věnuje jeden dotazovaný a 17 zbylých se připravuje méně než 1 hodinu. U dotazovaných žáků učebních oborů je příprava minimální. 48 se jich připravuje méně než 1 hodinu týdně a 2 dotazovaní asi 1 hodinu.

Otázka č. 13 - Víte, proč chodíte vůbec do školy?

Graf č. 14: Proč chodíme do školy.



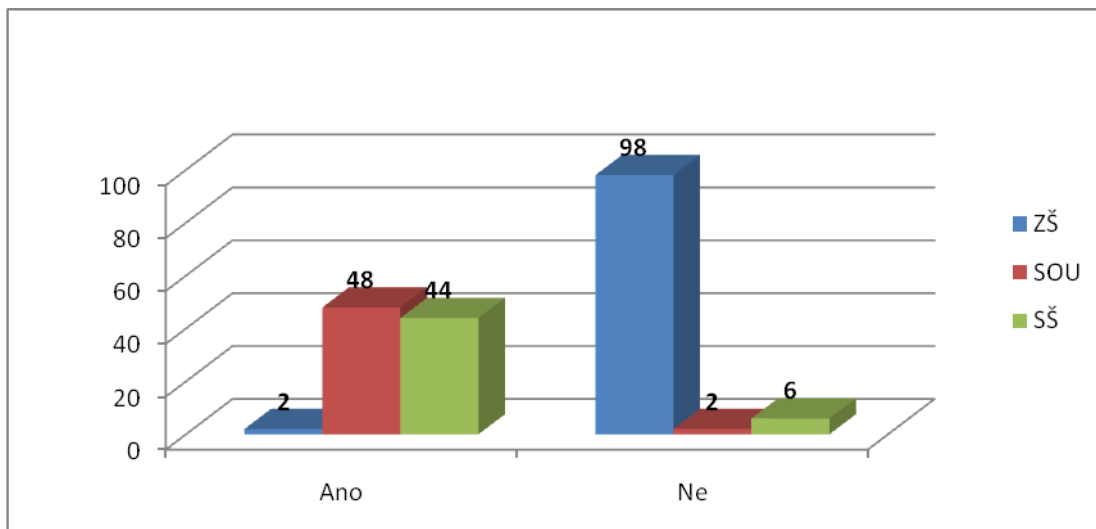
Zdroj: vlastní studie.

Respondenti měli u této otázky na výběr z několika možností. Mohli zaškrtnout jednu nebo více možností. Jsem rád, že všichni žáci základní školy vědí, že plní povinnou školní docházku. Odpověď, že chodí do školy z povinnosti, zvolilo 100 % dotazovaných. Dále si 64 respondentů myslí, že vzdělání je v životě důležité. Jen 4 žáci mají pocit, že chodí do školy kvůli rodičům.

Zavedl bych povinnou školní docházku i pro žáky středních škol, alespoň u tříletých učebních oborů, vzhledem k jejich přístupu ke vzdělávání a docházce na výuku. 91 respondentů střední školy se chce uplatnit na trhu práce a dobře se vzdělávat. 4 žáci učebních oborů a 50 žáků studijních oborů si myslí, že vzdělání je v životě důležité. 2 žáci středního odborného učiliště uvedli, že chodí do školy kvůli rodičům.

Otázka č. 14 - Byl/a jste někdy za školou?

Graf č. 15: Zkušenost se záškoláctvím.



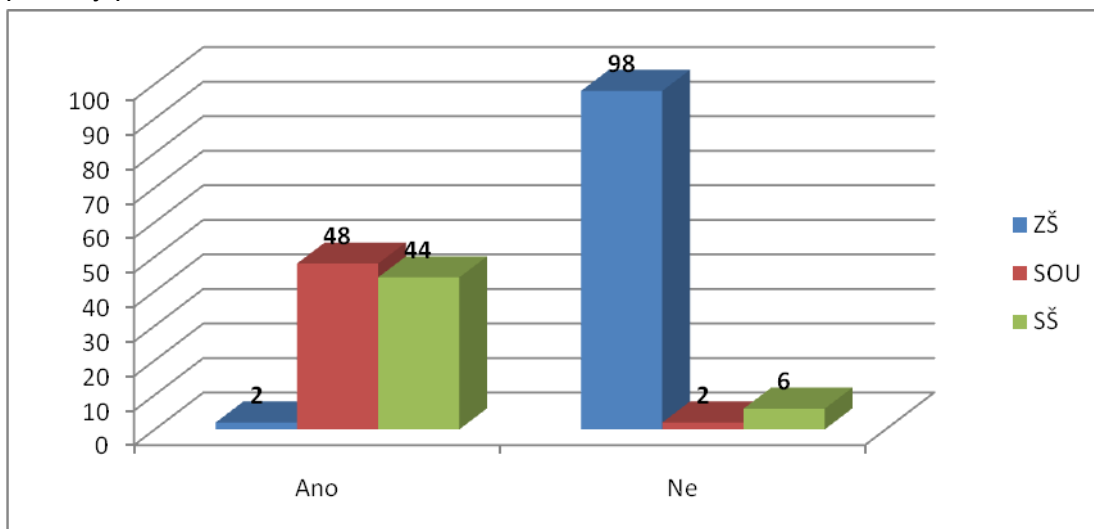
Zdroj: vlastní studie.

Odpovědi žáků základních škol na tuto otázku mě nepřekvapují, i když si myslím, že je více žáků, kteří byli někdy „za školou“, jen si tuto skutečnost neuvědomují. Například při zveličování zdravotních potíží před rodiči, aby mohli zůstat doma a vyhnuli se tak testu či zkoušení. 98 žáků nemá zkušenost se záškoláctvím a 2 přiznali, že tuto zkušenost mají.

To u žáků střední školy je situace opačná. 92 respondentů odpovědělo, že má zkušenosti se záškoláctvím a jen 8 dotazovaných se záškoláctvím zkušenost nemá.

Otázka č. 15 - Psal/a jste si někdy sám/sama omluvenku, když jste nebyl/a plnoletý/plnoletá?

Graf č. 16: Psal/a jste si někdy sám/sama omluvenku, když jste nebyl/a plnoletý/plnoletá?



Zdroj: vlastní studie.

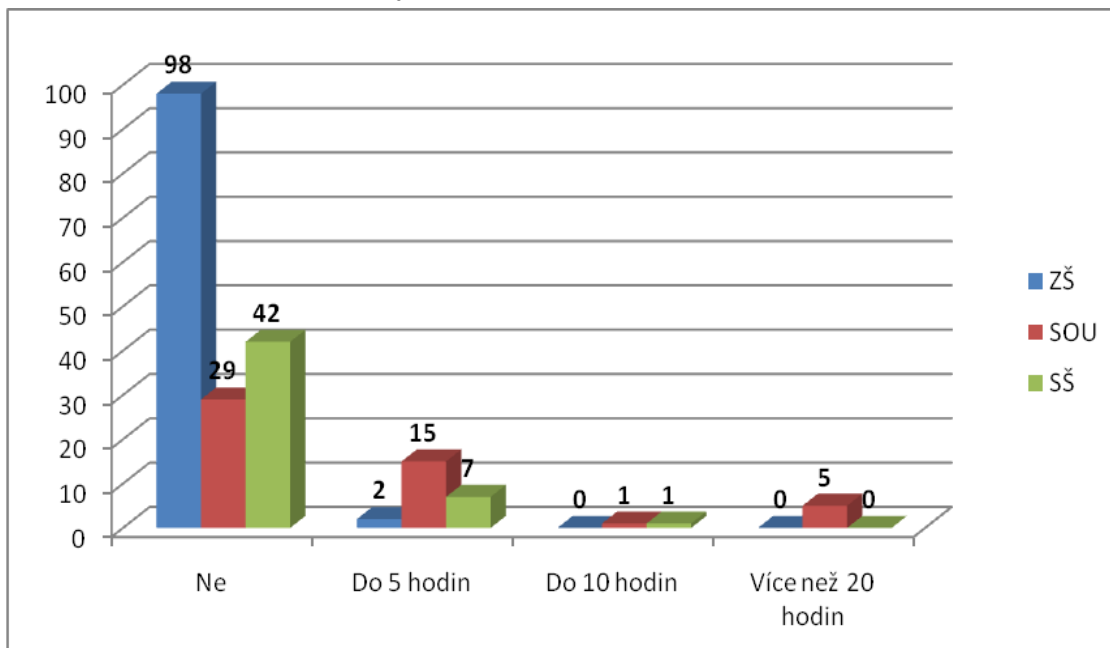
Opět jsem od respondentů základních škol neočekával jinou odpověď, jelikož jsem zjistil, že obě dvě zkoumané základní školy mají elektronické žákovské knížky, které jsou používány i pro omlouvání absence. Učitelé neakceptují jinou možnost omlouvání. Jedinou výjimkou je dlouhodobá absence omluvená lékařským potvrzením, kde je napsáno osvobození od tělesné výchovy. Lékařská zpráva v tištěné formě je doplňujícím dokladem omluvenky v žákovské knížce. Všech 100 dotazovaných odpovědělo, že si nepsalo omluvenku.

To žáci střední školy mají pro omlouvání absence tištěnou žákovskou knížku formátu A6. V této žákovské knížce slouží pro omlouvání absence za daný ročník jen jedna strana. Po zaplnění této stránky dostanou žáci oboustranný „Omluvný list“. Tento doklad pak někteří rodičům nepřiznají a sami si píší omluvenky. Nebo zkouší, zda třídní učitel neodhalí kopie omluvných listů, které si sami pořídí. Proto mě nepřekvapují odpovědi dotazovaných respondentů, že 92 žáků ze 100 si samo psalo omluvenku a rodiče o tom nevěděli. 7 respondentů si omluvenku do své plnoletosti nepsalo a jeden si omluvenku psal, ale rodiče o tom věděli. S touto poslední možností, že rodiče o tom věděli, jsem se nejednou setkal. Při ověřování platnosti omluvenky u rodičů mi bylo sděleno, že se rodiče vrací pozdě z práce, nemají čas omluvenku napsat a jen ji podepíší. Myslím si, že právě v tomto okamžiku dítě vycítí možnost

falzifikace omluvenky, svěří se spolužákovi a pak může dojít k tzv. řetězové reakci při falšování omluvenek.

Otázka č. 16 - Měl/a jste někdy neomluvené hodiny?

Graf č. 17: Neomluvené hodiny.



Zdroj: vlastní studie.

Základní školy mají oproti středním školám více možností, jak problémy s omlouváním absence řešit. Na základní škole se jedná o povinnou školní docházku a rodiče jsou tedy povinni děti do školy posílat. Učitelé základních škol se tak ve vážných případech mohou obrátit na příslušné úřady a mají oporu v zákoně, učitelé střední školy až takovou možnost nemají.

Z grafu vyplývá, že u respondentů základních škol se jen zřídka setkáváme s neomluvenými hodinami, a to v tomto případě jen u dvou respondentů s neomluvenou absencí do 5 zameškaných hodin. Jedná se například o případ, kdy se při často se opakujícím zapomínání omluvenky v žákovské knížce potrestá dítě i rodič za nedodržování školního řádu a pravidel omlouvání absence.

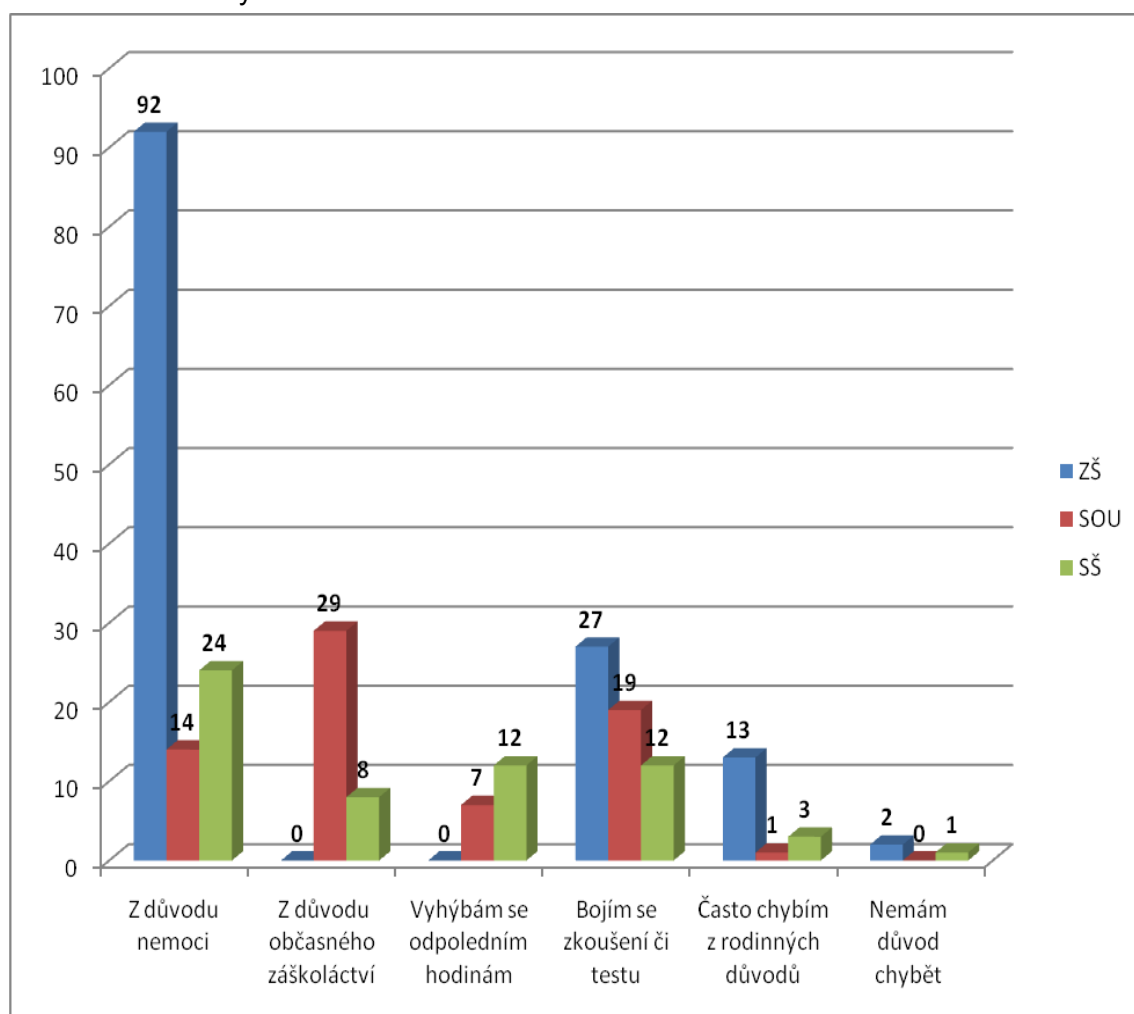
71 žáků střední školy odpovědělo, že nikdy nemělo neomluvené hodiny. 22 jich mělo do 5 neomluvených hodin, 2 žáci do 10 hodin a 5 respondentů více než 20 hodin. Učitelé uvedli, že žáci si omlouvají absenci včas a učitel zfalšování omluvenky jen těžko odhalí. Naposledy byl řešen případ, kdy si žák připravil razítko neexistujícího lékaře a psal si sám omluvenku. Tento žák byl přísně potrestán dle

školního řádu. Když pedagog odhalí falešnou omluvenku, situaci konzultuje s rodiči, kteří se většinou snaží spolupracovat, aby se problém vyřešil bez trestu.

Co se týká absence plnoletých žáků, učitelé musí omlouvat každou absenci, pokud žáci předloží omluvenku včas. Při podezření na záškoláctví či dlouhodobé absenci žáka mají učitelé právo na základě školního řádu požadovat k omluvence i lékařské potvrzení.

Otázka č. 17 - Jaké jsou důvody vaší absence?

Graf č. 18: Důvody absence.



Zdroj: vlastní studie.

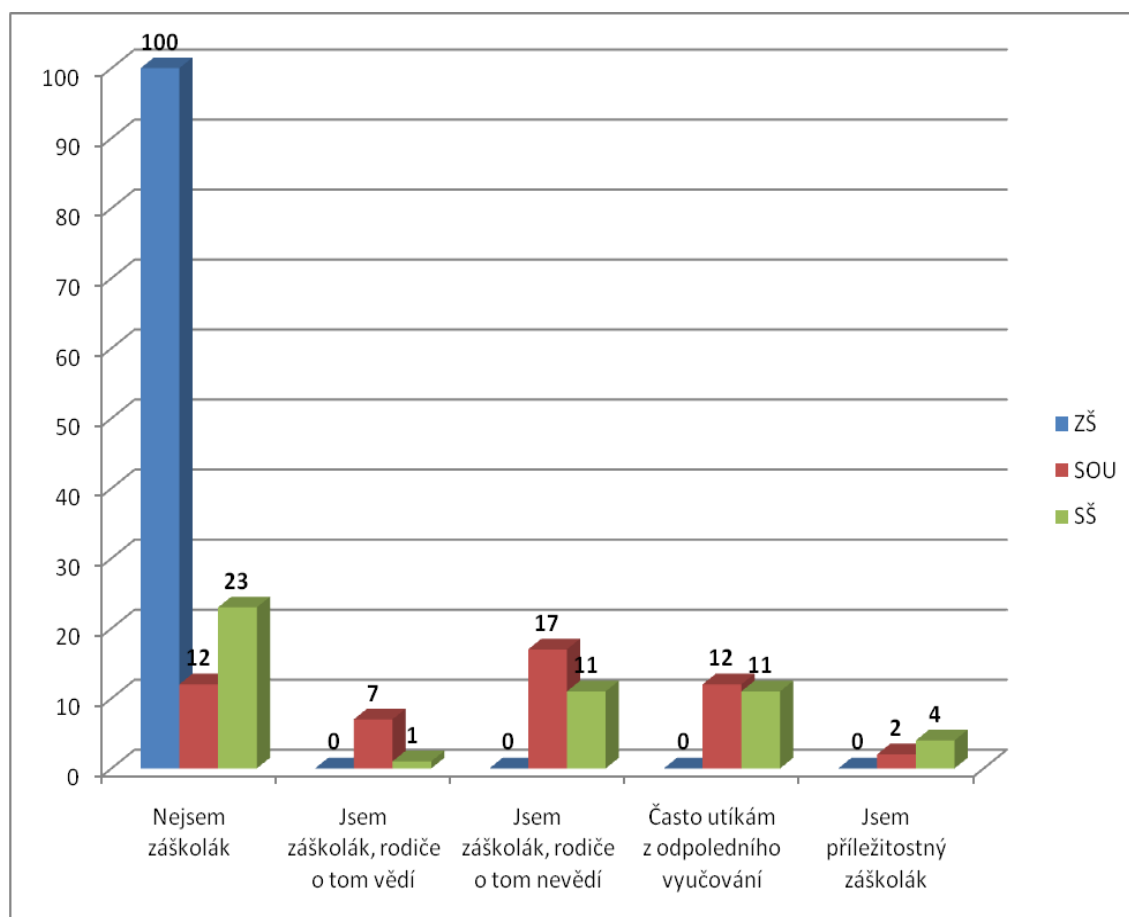
Respondenti mohli na tuto otázku vybírat odpověď z šesti možností. Toho nevyužila ani polovina respondentů. Nemoc je nejčastějším důvodem absence žáků základních škol, takto odpovědělo 92 dotazovaných. Dalším důvodem absence je, že

27 žáků se bojí zkoušení či testu a raději zůstanou doma. 13 žáků chybí často z rodinných důvodů a dva dotazovaní nemají důvod chybět.

38 dotazovaných žáků střední školy nejvíce chybí z důvodu nemoci, z důvodu občasného záškoláctví chybí 37 dotazovaných a kvůli strachu ze zkoušení či testu 31 dotazovaných. 19 žáků se vyhýbá odpolednímu vyučování. Z rozhovoru s učiteli skutečně plyne, že tito žáci chodí jen na první čtyři hodiny a o polední přestávce odcházejí ze školy. 4 žáci chybí z rodinných důvodů a jen jeden žák nemá důvod chybět.

Otázka č. 18 - Jaký je váš vztah k záškoláctví?

Graf č. 19: Vztah k záškoláctví.



Zdroj: vlastní studie.

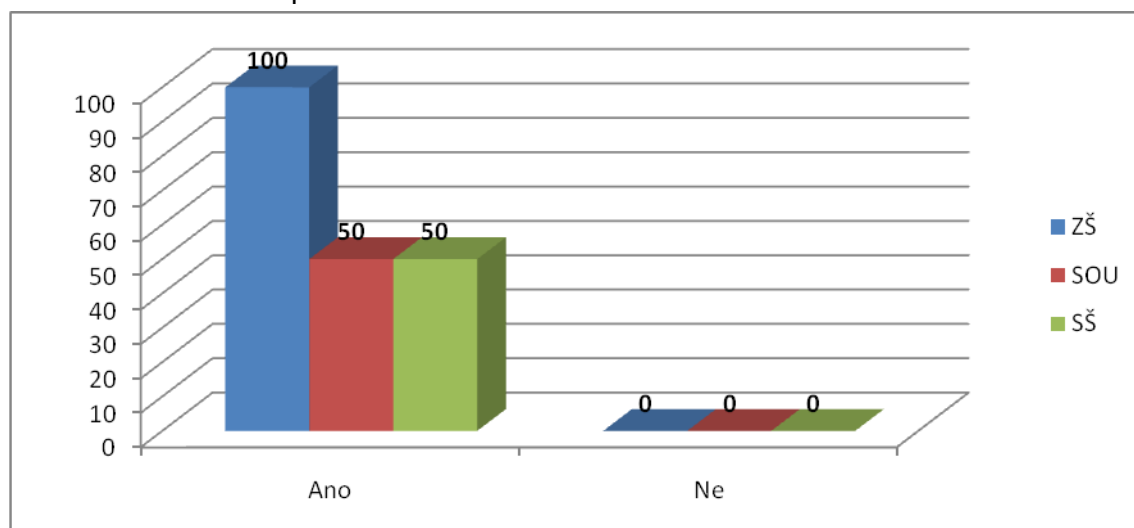
I když dva žáci odpověděli, že mají zkušenost se záškoláctvím (otázka č. 14), žádný z nich sám sebe nehodnotí jako záškoláka. Již při vyplňování dotazníků jsem zaslechl: „To nevyplním, se přece neprásknu.“ Myslím, že strach z odhalení záškoláctví hrál při vyplňování těchto otázek hlavní roli, i přestože jsem všechny respondenty

ujistil, že dotazníky jsou anonymní a zjištěná data budou sloužit jen pro potřeby diplomové práce, nedostanou se do rukou učitelům ani rodičům a nikdo z nich nebude vyvozovat žádné závěry.

V otázce č. 14 uvedlo 92 respondentů střední školy, že byli někdy „za školou“, ale v otázce č. 18 se 35 z nich hodnotí, že nejsou záškoláci. 8 se považuje za záškoláky a rodiče o tom vědí. S tím jsem se setkal i v praxi, rodiče mají většinou nižší vzdělání, jsou v této situaci zoufalí a nevědí, jak domluvit svým dětem, aby chodily do školy pravidelně a získaly tak lepší vzdělání než oni sami. 28 respondentů se považuje za záškoláky a rodiče o tom nevědí. 23 žáků často utíká z odpoledního vyučování a 6 žáků se hodnotí jako příležitostní záškoláci.

Otázka č. 19 - Víte, jaké následky může způsobit záškoláctví rodičům a vám?

Graf č. 20: Znalost dopadů záškoláctví.



Zdroj: vlastní studie.

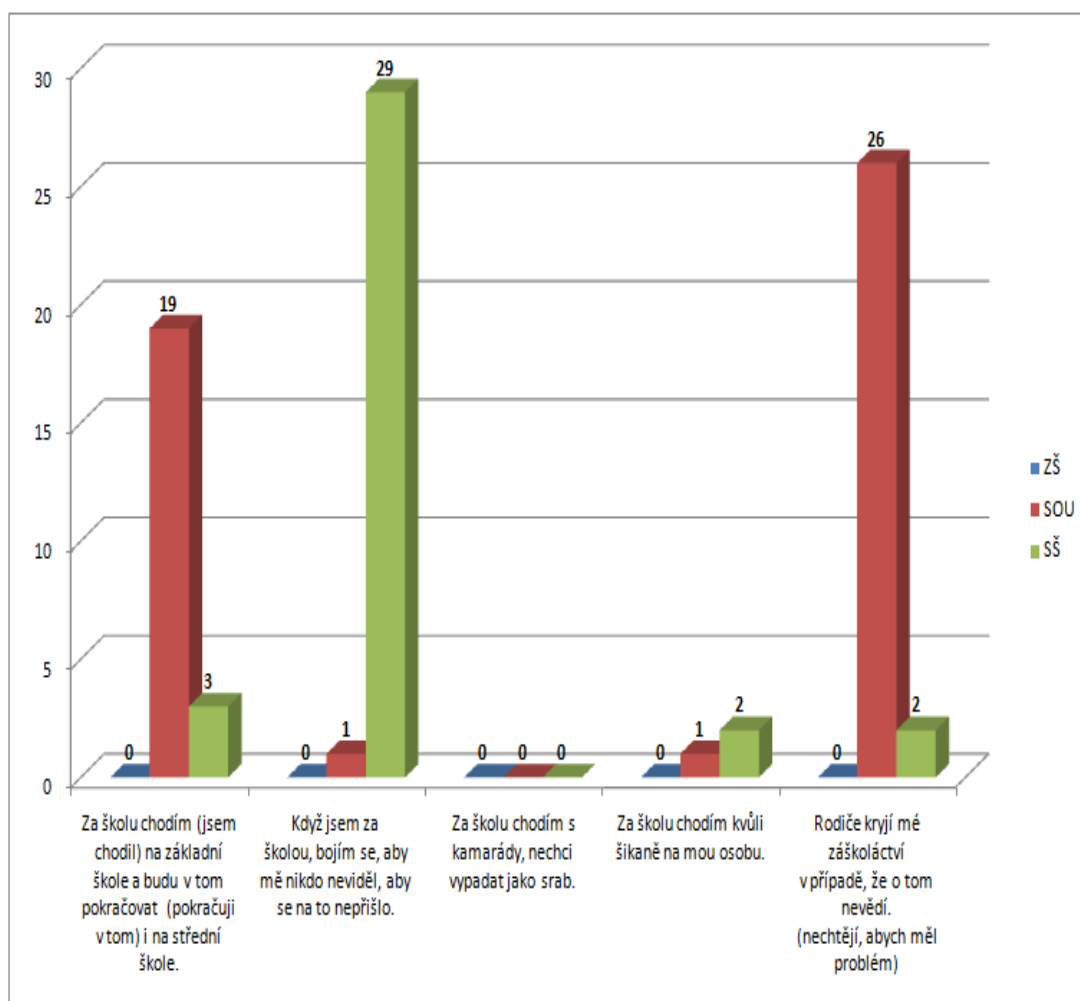
Všichni dotazovaní odpověděli, že znají dopady záškoláctví. Po vyplnění dotazníků na základních školách došlo i k diskusi na toto téma. Žáci byli zvědaví, co vše se může stát, když budou chodit „za školu“ na základní škole a potom na střední škole.

Otázka č. 20 - Napište možné následky, dopady vašeho záškoláctví.

Všichni respondenti uvedli jako první následek záškoláctví trest, výchovné opatření školy, dále trest či zákazy od rodičů. Více než polovina žáků střední školy a jen dva žáci základní školy uvedli, že za záškoláctví dětí mohou mít rodiče problémy s úřady či policií. V krajním případě hrozí i ústavní péče.

Otázka č. 21 - Zakroužkujte ta tvrzení, která vás vystihují.

Graf č. 21: Chování, které mě vystihuje.



Zdroj: vlastní studie.

Respondenti měli na výběr z pěti tvrzení o záškoláctví, které vystihuje jejich chování. Žáci základních škol se neztotožňovali ani s jednou možností. U této otázky jsem nenašel v dotaznících ani jednu odpověď.

To 30 žáků střední školy se schovává, když jsou za školou, bojí se, aby je nikdo neviděl a aby se na to nepřišlo. U 28 respondentů kryjí záškoláctví rodiče, v případě, že o něm nevědí. Nechtějí, aby jejich dítě mělo ve škole problém. I s tímto chováním rodičů mám zkušenosti, když jsem s nimi řešil častější absenci jejich dětí. Jednalo se spíše o časté pozdější příchody na výuku nebo dřívější odchody z výuky. Rodiče vždy po sdělení, že jejich dítě není přítomno ve výuce, chvíli zaváhali a pak se snažili dítě omluvit z důvodu návštěvy lékaře či z rodinných důvodů.

22 respondentů přiznalo, že byli na základní škole „za školou“ a pokračují v tom i na střední škole.

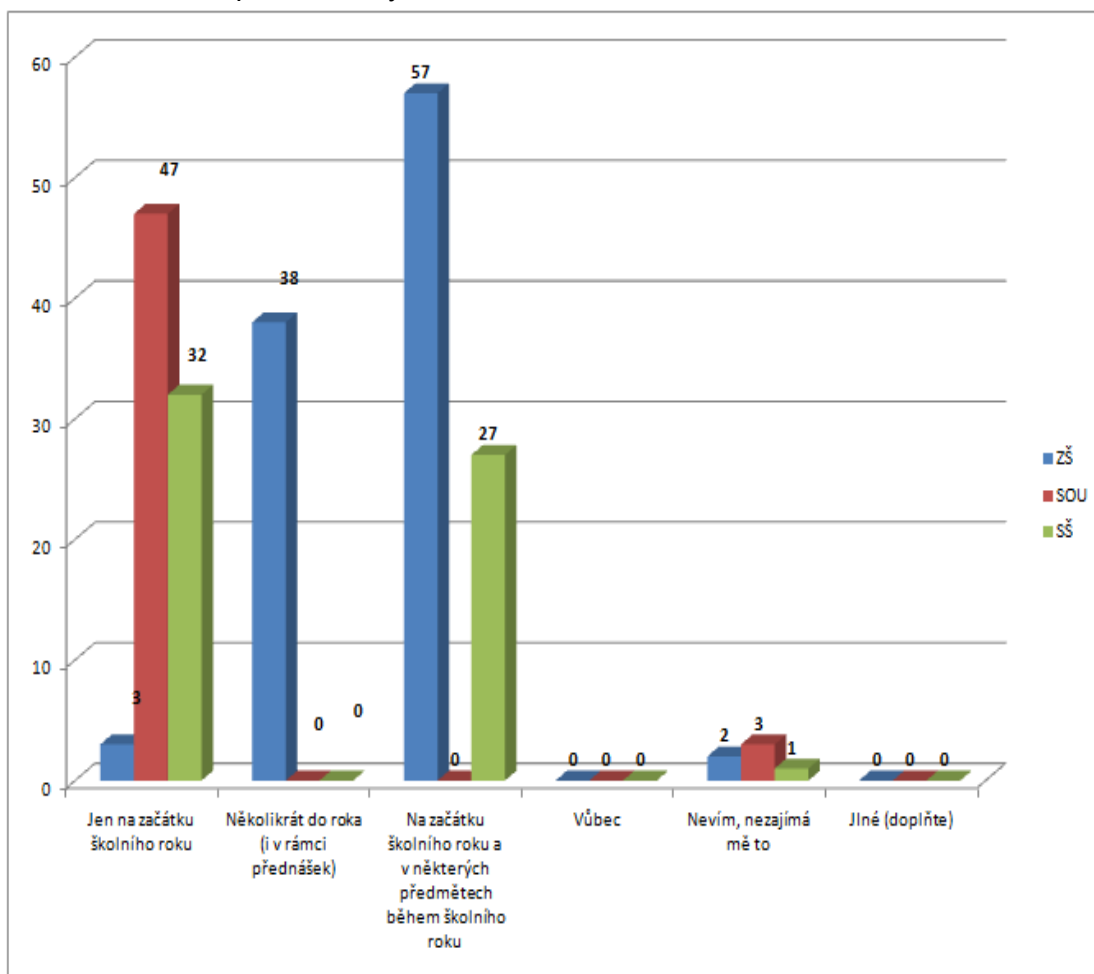
Otázka č. 22 - Jaké jsou podle vás tři nejčastější příčiny záškoláctví na vaší škole?

Jako možné tři nejčastější příčiny záškoláctví na základních školách uvádějí respondenti strach ze zkoušení či testu, dále lenost a vytahování se před spolužáky, že je rodiče nechají doma, kdy si umanou.

Žáci střední školy uvedli jako nejčastější příčiny záškoláctví vliv party, strach ze zkoušení a testu a strach přijít na vyučování pod vlivem návykové látky (marihuany). Dále se respondenti vyjádřili ve smyslu: „Když je mi osmnáct, napíšu si omluvenku a vždy to projde, svoji absenci mám pod kontrolou.“

Otázka č. 23 - Jak často řešíte ve škole problematiku záškoláctví

Graf č. 22: Řešení problematiky záškoláctví.



Zdroj: vlastní studie.

Další otázkou „Jak často řešíte ve škole problematiku záškoláctví?“ jsem chtěl zjistit, jak často vnímají žáci, že s nimi učitelé či výchovní poradci řeší tuto problematiku. Víím, že školy se snaží řešit problematiku záškoláctví nejen na začátku a v průběhu školního roku s odkazem na školní řád, ale i formou výuky v jednotlivých předmětech. Na základních školách záškoláctví a jiné sociálně patologické jevy řeší i školní psycholog.

57 žáků základních škol vnímá řešení této problematiky na začátku školního roku při seznamování se školním řádem, v některých předmětech i během školního roku.

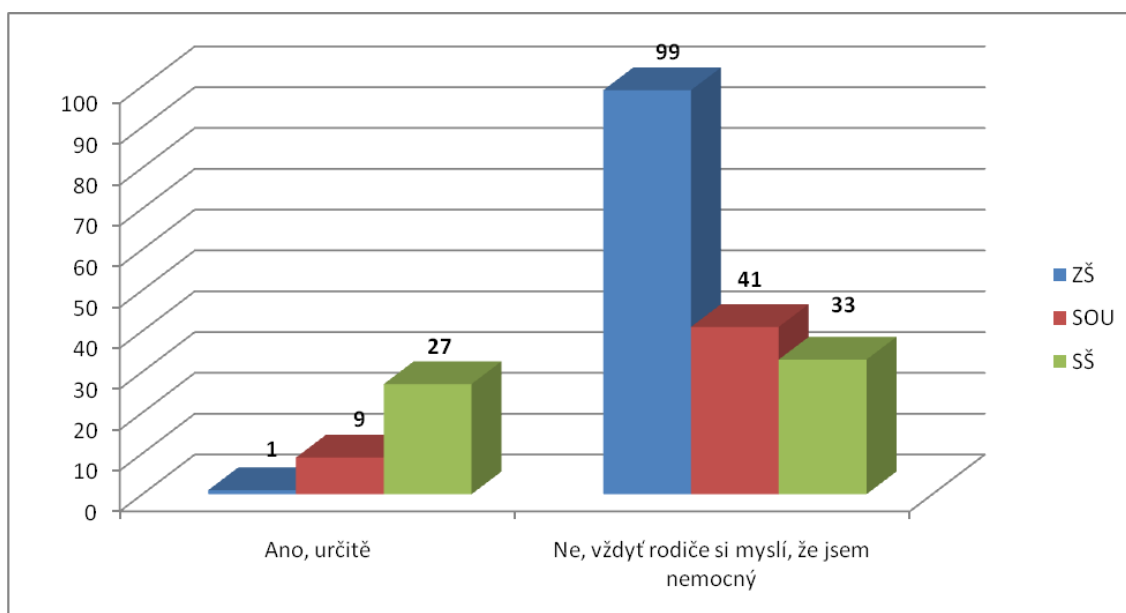
37 žáků řeší tuto problematiku několikrát do roka i v rámci přednášek. Jen tři žáci si myslí, že se tato problematika řeší jen na začátku školního roku a dva žáky to

nezajímá. Myslím, že je velice důležité o této otázce co nejvíce mluvit již na základní škole. Žáci nejvíce vnímají řešení záškoláctví a jiných sociálně patologických jevů v rámci všeobecně vzdělávacích předmětů. Přednášky žáci tolik nevnímají. Spíše cítí, že se vyhnou vyučování a to, co se dozvedí, nikdo nebude zkoušet.

79 respondentů střední školy odpovědělo, že se s problematikou prevence záškoláctví setkali jen na začátku školního roku. 27 dotazovaných vnímá řešení situace několikrát do roka v rámci některých předmětů a 4 žáky to vůbec nezajímá.

Otázka č. 24 - Myslíte si, že do záškoláctví patří simulování nemoci před rodiči, abyste nemuseli do školy?

Graf č. 23: Patří simulování nemoci do záškoláctví?



Zdroj: vlastní studie.

Často se jako učitelé či rodiče dostáváme do situace, kdy si dítě stěžuje na různé zdravotní potíže. Lze mu věřit? Těžko hledat radu, jak se v této situaci zachovat. Na střední škole se mi nestávalo, že by žák přišel do školy se zdravotními potížemi v takové míře, že by musel opustit školu v době vyučování. Většinou tito žáci nepřišli do školy vůbec, nebo vydrželi do konce vyučování a pak byli nemocní. Na základní škole se často setkávám s případy, kdy dítě přijde do školy s tím, že ho něco bolí, ale rodiče ho stejně poslali do školy. V tomto případě třídní učitel ihned volá zákonnému zástupci, aby si dítě ve škole vyzvedl, nebo aby pověřil osobu, která dítě vyzvedne. Tyto případy nebývají ze stran žáků simulovány.

Co když ale dítě tzv. přibarví, zveličí nemoc, aby se vyhnulo zkoušení či testu? Jaký postoj mají žáci k této situaci, jsem se pokusil zjistit touto otázkou. 99 dotazovaných žáků si myslí, že simulování nemoci není forma záškoláctví, jen jeden odpověděl, že určitě ano.

Podobně na tom jsou i žáci střední školy, kde si 74 dotazovaných také myslí, že simulování není záškoláctví a jen 26 je přesvědčeno, že určitě ano.

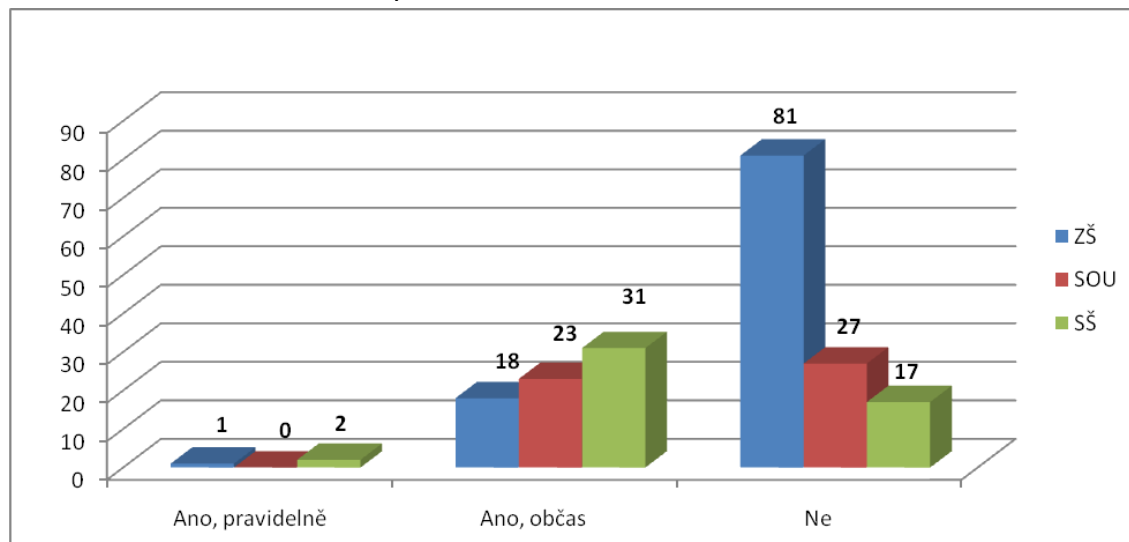
Otázka č. 25 - Pokud chodíte za školu, co vás k tomu vede?

Na tuto otázku odpovědělo celkem 78 % dotazovaných. Jako nejčastější důvod záškoláctví uvedli, že to je ze zvědavosti, zda jim rodiče uvěří nemoc, tedy její simulování, dále strach ze zkoušení a testů, nebo že chtějí hrát doma na počítači on-line hry. Dále pak „jen tak, prostě chci být doma a odpočinout si“. V jediném případě to byla šikana, která vedla žáka základní školy k záškoláctví.

Žáci střední školy doplnili, že musí hlídat mladšího sourozence, i když se jim moc nechce, protože by vyzradil případnou návštěvu kamarádů. Jako poslední důvod uváděli „proč bych nezůstal občas doma, když máme ve třídě záškoláky, o kterých všichni vědí, a nikdo s tím nic nedělá“.

Otázka č. 26 - Hlídáte někdy místo školy rodinného příslušníka, když je nemocný?

Graf č. 24: Hlídnání rodinného příslušníka.



Zdroj: vlastní studie.

81 % žáků základní školy uvedlo, že nehlídají nikoho, když jsou ve škole. Jen 18 respondentů zvolilo, že občas hlídají sourozence a jeden pravidelně. U dotazovaných žáků střední školy je občasné hlídání častější, a to z 54 %, další 2 hlídají pravidelně a 44 % jich nehlídá rodinné příslušníky nikdy.

Tuto otázku jsem zařadil do dotazníku z toho důvodu, že když jsem deset let působil jako třídní učitel na střední škole, s touto omluvenkou jsem se setkával poměrně často, téměř každých 14 dní.

Otázka č. 27 - Kde trávíte čas, když nejste na vyučování?

V dotazníku jsem záměrně neuváděl sociálně patologické jevy, jako šikanu, alkoholismus, gamblerství, závislost na drogách apod., abych získal co nejuvěrohodnější příčiny záškoláctví dotazovaných respondentů. Nechtěl jsem dotazované případnými odpověďmi moc navádět a ulehčovat jim odpovědi na dané otázky. Cílem této otevřené otázky bylo, aby dotazovaní sami přemýšleli a napsali odpovědi dle vlastního uvážení a vlastních názorů.

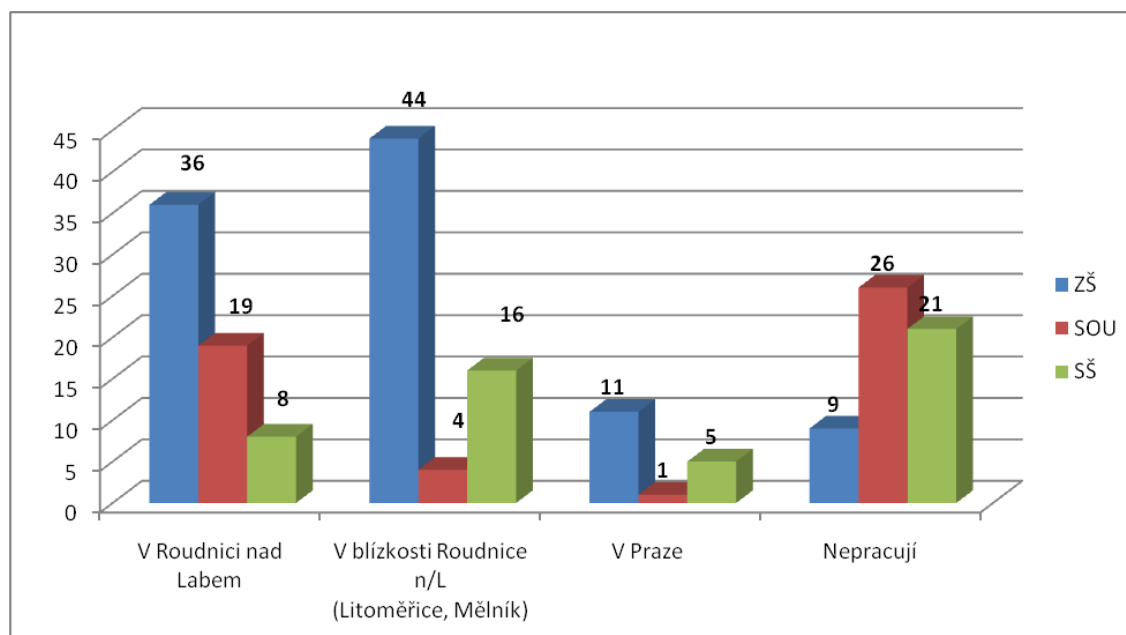
Touto otázkou jsem chtěl spíše zjistit, kde tráví čas žáci základních škol. U žáků středních škol díky své praxi vím, kde v případě neúčasti ve výuce tyto žáky najít. Posledních 6 let jsme s výchovnou poradkyní střední školy objížděli chronické záškoláky a snažili je přesvědčit o důležitosti vzdělání, a že to, co dělají, když nejsou ve škole, nebudeme tolerovat. Snažili jsme se je přesvědčit o tom, že škola chce, aby úspěšně dokončili vzdělání a měli tak větší šanci se uplatnit na trhu práce. Ze začátku nám to bylo nepříjemné, ale když na dopisy ze školy odpovídali rodiče, že se dětem pokusí domluvit a vše se během krátkého času vrátilo do starých kolejí, neměli jsme jinou možnost. Hned po prvním roce občasného objíždění domácností jsme měli zpětnou vazbu od dvou rodičů, kteří nám děkovali.

Žáci střední školy při záškoláctví tráví čas nejvíce doma, pokud jsou rodiče v práci. Pokud jsou jejich rodiče doma, tráví čas u svých spolužáků, pokud i to selže a počasí přeje, potulují se žáci bezúčelně venku. Jen zřídka, spíše za špatného počasí, se pohybují po restauracích ve městě, kde se škola nachází, protože se často domluví až před školou, že se právě dnes výuky nezúčastní.

Respondenti základních škol jsou z 98 % doma, jen 2 % se schovávají venku v blízkosti Roudnice nad Labem.

Otázka č. 28 - Kde pracují vaši rodiče?

Graf č. 25: Pracoviště rodičů.



Zdroj: vlastní studie

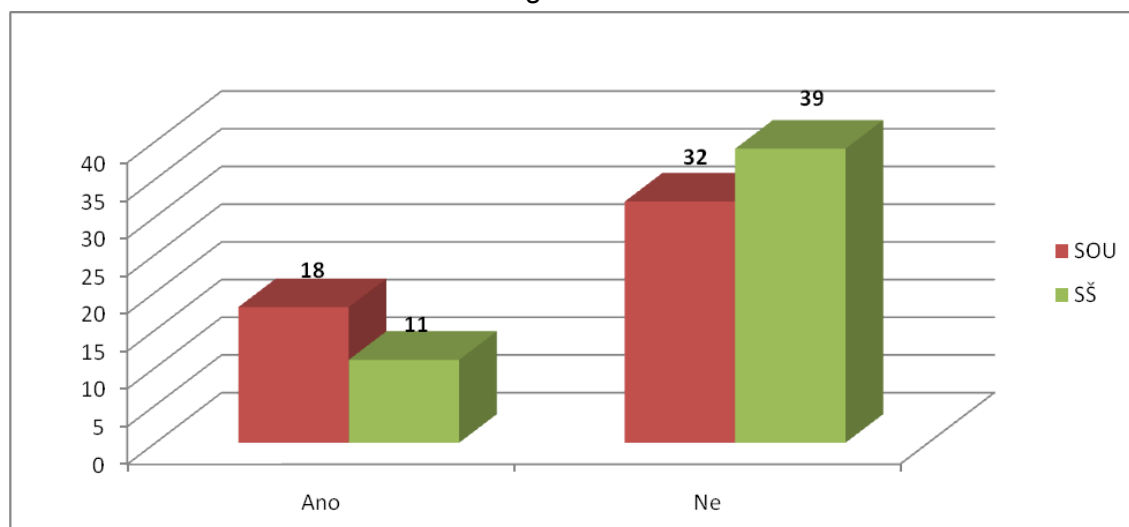
Poslední otázkou pro respondenty základních školy jsem chtěl zjistit, jak daleko od školy rodiče pracují. Touto informací jsem chtěl ověřit, jak rychle by byli z práce doma a mohli tak své děti případně zkontrolovat, když jsou nemocné. Jak jsem vyzoroval při své práci třídního učitele na střední škole, záškoláci byli spíše z rodin, kde byli rodiče nezaměstnaní, anebo nepracovali v Roudnici nad Labem, ale v místech, která byla od Roudnice n. L. více vzdálena.

V Roudnici n. L. pracuje 36 % rodičů, v blízkosti Roudnice n. L. (Litoměřice, Mělník apod.) pracuje 44 % rodičů, v Praze 11 % rodičů a 9 % rodičů dětí ze základních škol nepracuje vůbec. Rodiče dětí ze základních škol pracují zpravidla v blízkosti školy, aby byli svému dítěti nablízku a v případě nutnosti, například nemoci si dítě ve škole mohli převzít. To mi potvrdili i výchovní poradci a učitelé základních škol.

Rodiče dětí, které navštěvují oslovenou střední školu, z větší míry nepracují. Odpovědělo tak celkem 47 % dotazovaných. 27 % rodičů pracuje v Roudnici nad Labem (Litoměřice, Mělník apod.), 20 % jich pracuje v okolí Roudnice a 6 % rodičů pracuje v Praze.

Otázka č. 29 - Chodíte místo vyučování občas na brigádu?

Graf č. 26: Chodíte o školu občas na brigádu?



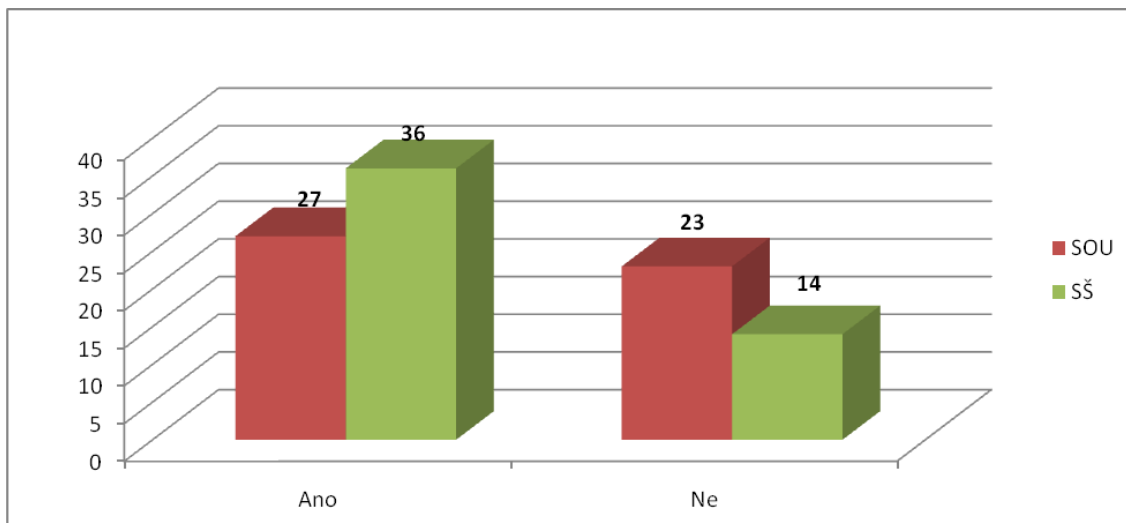
Zdroj: vlastní studie.

Předposlední otázka dotazníku byla určena jen pro žáky střední školy. Vzhledem k dnešní době, kdy mají rodiče často finanční problémy, se i děti snaží přivydělat si, aby alespoň nějakou částkou přispěly na domácnost, ale spíše aby měly finance pro svoji potřebu. Tento trend, kdy děti místo školy občas chodí na brigády, rok od roku narůstá. Většina z dětí se snaží chodit na brigády ve volném čase, ale ne vždy to jde. V poslední době chodí žáci na brigády do supermarketů, kde v noci doplňují zboží, anebo jdou po vyučování do supermarketů prodávat. To se samozřejmě projevuje i na jejich školních výsledcích. 29 žáků odpovědělo, že občas místo vyučování chodí na brigády, zbylých 71 na brigády nechodí, jen o letních prázdninách.

Každý člověk má své potřeby, i žáci středních škol. Proto si chtějí občas něco přivydělat, ale ne vždy to jen brigádou končí. Občas se stává, že když žáci přijdou k větším penězům, zanechají školy a vydají se raději na pracovní dráhu. Mrzí mě, když potkávám žáky, kterým je teprve kolem dvaceti let a již pracují, aniž by dosáhli odborného vzdělání. Většina z nich má ukončené pouze základní vzdělání. Vyprávím jim o případech, kdy třicetiletí chodí zpět do školy a snaží se doplnit si vzdělání, jelikož je po nich vyžaduje zaměstnavatel.

Otázka č. 30 - Kontrolují rodiče vaše studium na střední škole stejně, jako když jste byli na základní škole?

Graf č. 27: Kontrola studia.



Zdroj: vlastní studie.

Poslední otázkou, která byla určena opět jen pro žáky střední školy, jsem chtěl zjistit, zda rodiče kontrolují studium stejně, jako ho kontrolovali, když respondenti byli na základní škole.

Z uvedeného grafu vyplývá, že někteří rodiče polevili v kontrole studia svých dětí. Je v tom větší důvěra, nebo jen pocit, že už to není povinná školní docházka? A v případě neúspěchu rodiče dítě přehlásí na jinou školu, nebo přihlásí rovnou na úřad práce. I s tímto případem jsem se setkal na střední škole, kde jsem pracoval. Z odpovědí respondentů vyplynulo, že v kontrole studia polevilo 37 % rodičů.

ZÁVĚR

Z prostudované literatury, která se zabývala problematikou záškoláctví, sociálně patologickými jevy, výchovným poradenstvím a specifickými poruchami učení lze konstatovat, že problematika záškoláctví je v dnešní době rozšířená v celém školství. V zárodku jsou sklony k záškoláctví už na základní škole, kde se žáci snaží například vyhýbat testům a zkoušením. Neuvědomují si oni sami ani rodiče, že toto chování může vést na střední škole k většímu sklonu právě k tomuto sociálně patologickému jevu.

Učitelé a vedení základních škol mají více možností, jak tuto problematiku řešit, vzhledem k tomu, že docházka a účast na vyučování na základní škole je ze zákona povinná. Střední školy takové možnosti nemají. Mohou problémového žáka po výchovných opatřeních, která nevedla k nápravě, vyloučit ze studia. To si ale některé střední školy vzhledem k nedostatku žáků nemohou často dovolit, a tak se snaží žáka co nejdéle přesvědčovat o nevhodnosti jeho chování vzhledem k důležitosti vzdělání a uplatnitelnosti na trhu práce. Pokud je žák ze studia vyloučen, nemá problém najít školu s podobným oborem a bez větších problémů může pokračovat ve studiu.

Rodina je na prvním místě, utváří chování jedince ve společnosti a má největší vliv na jeho chování. Občas rodiče obviňují školu za chování, kterým se jejich dítě prezentuje ve společnosti. Někdy chybí i pravidelná vzájemná komunikace rodičů se školou, aby společně řešili daný problém. Většinou rodiče, kteří nezvládají výchovu, nechávají rozhodnutí o potrestání a nápravě sociálně patologických jevů plně na škole.

Hlavním cílem výzkumu bylo zjistit, jaký mají vztah oslovení žáci k záškoláctví a co ovlivňuje jejich chování. Jelikož většina oslovených žije v úplné rodině, jejich negativní postoj ke škole a výsledky nejvíce ovlivňují známí, kamarádi či parta. Vztah s rodinou je na dobré úrovni, když si děti rozumí se svými rodiči, nebo si spíše rozumí. V tomto případě se jedná o to, že dítě v některých případech nesouhlasí s výchovnými postupy svých rodičů. Právě rodiče, jak jsem zmínil výše, jsou ti, kteří dítě nejvíce formují a připravují jej do společnosti. Z uvedených výsledků vyplývá, že rodiče pracují nejvíce v soukromém sektoru, kde je spíše flexibilní pracovní doba, rodiče tak nemají dost času věnovat se svým dětem a přes týden s nimi netráví mnoho času z důvodu vytíženosti či únavy. Největší zájem o vzdělání dítěte mají rodiče žáků na základní škole. Při nástupu na střední školu zájem rodičů o kontrolu výsledků vzdělávání upadá.

Zkušenost se záškoláctvím přiznalo nejvíce žáků střední školy. Na základní škole si uvědomují své chování jen dva dotazovaní. Většinou si žáci myslí, že když simulují nemoc či zveličují případné zdravotní problémy a rodiče je nechají doma,

nejedná se o záškoláctví. Za tím se však většinou skrývá nepřípravenost žáků a strach ze špatné známky. Největším problémem na střední škole z hlediska záškoláctví je omlouvání absence plnoletým žákem. Na střední škole je zkušenost se záškoláctvím 92%. Od třetího ročníku narůstá absence jednotlivých žáků, kteří svou „moc“ omluvit si absenci začínají zneužívat. To by se mělo změnit. Vše potvrdili i oslovení pedagogičtí pracovníci, kteří konstatovali, že kontrolovat žáka, zda je opravdu nemocen či je „za školou“, mohou pouze při zvýšené absenci tak, že požadují k omluvence i potvrzení od lékaře.

Co se týká neomluvených hodin, při interview s pedagogy se potvrdil můj předpoklad, že na střední škole bude více neomluvených hodin. Na základní škole jsou neomluvené hodiny spíše výjimkou a výstrahou pro ostatní žáky před nedodržováním školního řádu při omlouvání absence. Na střední škole je 29 žáků, kteří mají neomluvenou absenci, zbytek jsou žáci s omluvenou absencí.

Hypotéza č. 1: Sklony k záškoláctví budou mít více žáci z neúplných rodin než žáci z úplných rodin.

Z výsledků vyplývá, že 66 % dotazovaných žije v úplné rodině, 4 % v úplné rodině, kde vztah rodičů není ideální, 19,5 % s matkou. Tím došlo k vyvrácení hypotézy.

Hypotéza č. 2: Počet rodičů, kteří nevědí o záškoláctví svých dětí, bude vyšší než počet rodičů, kteří o záškoláctví svých dětí vědí.

Tato hypotéza je zaměřená na žáky střední školy, vzhledem k počtu zkušeností se záškoláctvím. Dalším důvodem je i to, že na základních školách mají elektronickou žákovskou knížku, do které se píšou i omluvenky. Rodiče tak mají denně přehled, kdy dítě přišlo do školy, a všechny omluvenky jsou uloženy. Na oslovené střední škole takovou možnost zatím nemají. Setkal jsem se nejednou i s tím, že žák střední školy zfalšoval omluvenku a po krátké době se náhle ztratila jeho žákovská knížka. Jak jsem uvedl výše, na střední škole mají při zaplnění omluvného listu v žákovské knížce k dispozici samostatný omluvný list. Opět jsem se za svého působení na této škole setkal s tím, že někteří žáci vyrobili dokonalou kopii omluvného listu a procházelo jim omlouvání absence téměř po celou dobu studia. Z výsledků vyplývá, že žáci na základní škole si omluvenky sami nepíší. Jen dva žáci měli neomluvenou absenci a měli tak zkušenost se záškoláctvím. Z výsledků dotazníku ze střední školy vyplývá, že 92 % dotazovaných si psalo omluvenky samo. Lze konstatovat, že je vyšší počet rodičů, kteří o jednání svých dětí nevědí, čímž došlo k potvrzení hypotézy.

Hypotéza č. 3: Na střední odborné škole bude záškoláctví častější než na základních školách.

2 % žáků základních škol si uvědomují, že mají zkušenost se záškoláctvím. Jak jsem předpokládal, u žáků střední školy je záškoláctví častější, a to z 92 % odpovědí. Opět došlo k potvrzení hypotézy.

Hypotéza č. 4: Prevence škol proti záškoláctví bude shodná.

Na základě vyhodnocených údajů a interview s pracovníky školy jsem došel k závěru, že všechny tři oslovené školy se snaží dělat v rámci prevence maximum dle platné legislativy. Opět došlo k potvrzení hypotézy.

Závěrem lze konstatovat, že všechny cíle práce byly naplněny. Ze svého pohledu jsem rád, že stále převládají rodiny úplné a má hypotéza tak byla vyvrácena. Co se týká problematiky záškoláctví na oslovených školách, očekával jsem, že minimální výskyt záškoláctví bude na základních školách a vyšší na středních školách. Vztah k záškoláctví mají již žáci na základních školách, ale vzhledem k povinné školní docházce a nízkému věku většinou nemají možnost „chodit za školu“ jako žáci na střední škole. Na základní škole žáci spíše využívají svých schopností a fingují nemoc, aby se vyhnuli písemnému či ústnímu zkoušení. Tuto myšlenku mi potvrdili i oslovení pedagogičtí pracovníci základních škol. Je prý naprosto běžné, že při důležitých písemných testech problémoví žáci chybí.

Žáci základních škol, kteří využívají nemoc jako záminku pro absenci při zkoušení či testech, v tom většinou po nástupu na střední školu pokračují a někteří se vyhýbají i výuce předmětů, které je neosloví nebo s nimi mají problémy.

Prevence je na všech oslovených školách na dobré úrovni a je shodná. Školy plní minimální preventivní programy sociálně patologických jevů v rámci výuky a odborných přednášek. Rodiče by měli mít možnost kdykoli sledovat přítomnost žáka ve škole a nemuseli by čekat, až zástupce či třídní učitel zjistí, zda je žák ve škole přítomen. Tyto problémy se objevují především na středních školách, kde jsou odborné učebny v různých budovách, a rodič tak musí čekat, než pracovníci zjistí požadovanou informaci. Efektivní prevencí záškoláctví by proto bylo, kdyby všechny základní i střední školy měly elektronickou žákovskou knížku.

SEZNAM POUŽITÝCH ZDROJŮ

Seznam použitých českých zdrojů

BENDL, S. *Kázeňské problémy ve škole*. Aktualiz. a dopl. vyd. Praha: Triton, 2011, 260 s. ISBN 978-807-3874-360.

ČÁP, J. *Psychologie pro učitele*. Vyd. 1. Praha: Portál, 2001, 655 s. ISBN 80-717-8463-X.

ELLIOTT, M. *Jak ochránit své dítě*. Vyd. 3. Praha: Portál, 2000, 153 s. Rádcí pro rodiče a vychovatele. ISBN 80-717-8419-2.

FONTANA, D. *Psychologie ve školní praxi: Příručka pro učitele*. 1. vyd. Praha: Portál, 1997, 383 s. ISBN 80-717-8063-4

KYRIACOU, Ch. *Řešení výchovných problémů ve škole*. Vyd. 1. Překlad Dagmar Tomková. Praha: Portál, 2005, 151 s. Pedagogická praxe. ISBN 80-717-8945-3.

LANGMEIER, J., KREJČÍŘOVÁ D. *Vývojová psychologie*. 2., aktualiz. vyd. Praha: Grada, 2006, 368 s. Psyché (Grada). ISBN 80-247-1284-9.

MATOUŠEK, O., KROFTOVÁ, A. *Mládež a delikvence*. Vyd. 2., aktualiz. Praha: Portál, 2003, 340 s. Psyché (Grada). ISBN 80-717-8771-X.

MERTIN, V., KREJČOVÁ L. *Výchovné poradenství*. 2., přeprac. vyd. Praha: Wolters Kluwer Česká republika, 2013, 363 s. ISBN 978-807-4783-562

MERTIN, V. *Na co se často ptáte: ze zkušeností dětského psychologa*. 1. vyd. Praha: Scientia, 2004, 178 s. ISBN 80-718-3316-9.

MERTIN, V., KREJČOVÁ, L. *Problémy s chováním ve škole – jak na ně: individuální výchovný plán*. Vyd. 1. Praha: Wolters Kluwer Česká republika, 2013, 198 s. ISBN 978-80-7478-026-4.

MERTIN, V., KREJČOVÁ, L. *Metody a postupy poznávání žáka: pedagogická diagnostika*. Vyd. 1. Praha: Wolters Kluwer Česká republika, 2012, 343 s. ISBN 978-807-3576-790.

OPEKAROVÁ, O. *Kapitoly z výchovného poradenství: školní poradenské služby*. Praha: Univerzita Jana Amose Komenského, 2007. ISBN 978-80-86723-35-8.

POKORNÁ, V., KROFTOVÁ A. *Teorie a náprava vývojových poruch učení a chování*. Vyd. 3., rozš. a opr. Praha: Portál, 2001, 333 s. il. Psyché (Grada). ISBN 80-717-8570-9.

PRŮCHA, J., WALTEROVÁ, E., MAREŠ, J. *Pedagogický slovník*. 4., aktualiz. vyd. Praha: Portál, 2003, 322 s. Psyché (Grada). ISBN 80-717-8772-8.

SOVÁK, M. *Defektologický slovník: jak je rozpoznat a kdy se obrátit na odborníka*. 3. uprav. vydání, Pod vedením Ludvíka Edelsbergera připravili : Tomáš Edelsberger ... [et al.]. Jinočany: Nakladatelství H, 2000, 418 s. ISBN 80-860-2276-5.

TRAIN, A. *Nejčastější poruchy chování dětí: jak je rozpoznat a kdy se obrátit na odborníka*. Vyd. 1. Praha: Portál, 2001, 198 s. ISBN 80-717-8503-2.

VÁGNEROVÁ, M. *Vývojová psychologie*. 1.vyd. Praha: Portál, 2000, 528 s. ISBN 80-717-8308-0.

VÁGNEROVÁ, M., WALTEROVÁ, E., MAREŠ, J. *Školní poradenská psychologie pro pedagogy*. Vyd. 1. V Praze: Karolinum, 2005, 430 s. Psyché (Grada). ISBN 80-246-1074-4.

VOJTOVÁ, V. *Kapitoly z etopedie*. 2., přeprac. a rozš. vyd. Brno: Masarykova univerzita, 2008, 136 s. ISBN 978-802-1045-736.

ŽENATOVÁ, Z., a kol. *Vybrané formy rizikového chování: Materiály pro výchovné poradce a metodiky prevence na ZŠ a SŠ*. Raabe, 2012. ISBN 978-80-87553-25-1.

Seznam použitých zahraničních zdrojů

Jak řešit problémy dětí se školou: lexikon pro rodiče. Vyd. 1. Editor Michael Martin, Cynthia Waltman-Greenwood. Překlad Jiří Foltýn. Praha: Portál, 1997, 322 s. ISBN 80-717-8125-8.

Seznam použitých internetových zdrojů

<http://www.zachranny-kruh.cz/pro-verejnost/kriminalita-rizikove-chovani/zaskolactvi-a-jine-problemy-ve-skole/10-nepravd-o-zaskolactvi.html>

Seznam ostatních zdrojů

Vnitřní dokumenty Základní a mateřské školy, Neklanova 1803, Roudnice nad Labem 413 01, příspěvková organizace, 2014.

Vnitřní dokumenty Základní školy, Jungmannova 660, Roudnice nad Labem, příspěvková organizace, 2014.

Metodický pokyn č.j. 10194/2002-14, k jednotnému postupu při uvolňování a omlouvání žáků z vyučování, prevenci a postihu záškoláctví, ve znění pozdějších předpisů

MŠMT, příloha č. 11, Záškoláctví. Co dělat, když – Intervence pedagoga, Rizikové chování ve školním prostředí – rámcový koncept

SEZNAM ZKRATEK

- SOU - Střední odborné učiliště
- MŠMT - Ministerstvo školství, mládeže a tělovýchovy České republiky
- ADHD - (zkratka anglického „Attention Deficit Hyperactivity Disorder“, hyperkinetická porucha (HKP), *porucha pozornosti s hyperaktivitou*)
- PPP - pedagogicko-psychologická poradna
- MPP - minimální preventivní program
- ŠVP - školní vzdělávací program
- RVP - rámcový vzdělávací program

SEZNAM GRAFŮ

Seznam grafů

Graf č. 1: Rodinné zázemí respondentů.	51
Graf č. 2: Počet sourozenců.	52
Graf č. 3: Vzájemný vztah respondentů se zákonnými zástupci.	53
Graf č. 4: Zaměstnání matky.	54
Graf č. 5: Zaměstnání otce.	54
Graf č. 6: Trávení volného času s rodiči i přes týden.	55
Graf č. 7: Kontrola výsledků vzdělávání.	56
Graf č. 8: Spokojenost s prostředím školy.	57
Graf č. 9: Vztahy mezi spolužáky.	58
Graf č. 10: Problémy s učivem dotazovaných respondentů.	59
Graf č. 11: Studijní prospěch.	60
Graf č. 12: Ovlivňování prospěchu známými, kamarády, partou.	61
Graf č. 13: Domácí příprava na vyučování.	62
Graf č. 14: Proč chodíme do školy.	63
Graf č. 15: Zkušenost se záškoláctvím.	64
Graf č. 16: Psal/a jste si někdy sám/sama omluvenku, když jste nebyl/a plnoletý/plnoletá?	65
Graf č. 17: Neomluvené hodiny.	66
Graf č. 18: Důvody absence.	67
Graf č. 19: Vztah k záškoláctví.	68
Graf č. 20: Znalost dopadů záškoláctví.	69
Graf č. 21: Chování, které mě vystihuje.	70
Graf č. 22: Řešení problematiky záškoláctví.	72
Graf č. 23: Patří simulování nemoci do záškoláctví?	73
Graf č. 24: Hlídní rodinného příslušníka.	74
Graf č. 25: Pracoviště rodičů.	76
Graf č. 26: Chodíte o školu občas na brigádu?	77
Graf č. 27: Kontrola studia.	78

SEZNAM PŘÍLOH

Příloha A - Dotazník	I
----------------------------	---

PŘÍLOHY

Příloha A – Dotazník

DOTAZNÍK

Jedná se o anonymní dotazník. Tento dotazník slouží jako podklad pro výzkum do diplomové práce. Z výsledku dotazníku nebudou vyvozovány žádné důsledky, proto Vás žádám o pravdivé zodpovězení otázek, aby nedošlo ke zkreslení výsledku výzkumu.

Děkuji za Váš čas a otevřenost při odpovídání na otázky.

Studovaný ročník:

Věk:

Pohlaví: muž / žena (nehodící

škrtněte)

1. S kým žijete ve společné domácnosti?

- a) s matkou i otcem (bezproblémový vztah mezi nimi)
- b) s matkou i otcem (vztah rozhádaný, ze závažných důvodů – alkohol, jiné závislosti)
- c) s matkou
- d) s otcem
- e) ve střídavé péči u matky a otce
- f) pouze s prarodiči
- g) jiná možnost (doplňte).....

2. Kolik máte sourozenců?

- a) žádné
- b) jednoho
- c) dva
- d) tři a více

3. Jaký je váš vzájemný vztah s rodiči?

- a) rozumíme si
- b) spíše si rozumíme
- c) spíše si nerozumíme
- d) vůbec si nerozumíme

4. Jaké je zaměstnání rodičů / zákonných zástupců?

Matka:

a) zaměstnána v soukromém sektoru

b) státní zaměstnanec

c) podnikatelka

d) ostatní (doplňte).....

Otec:

a) zaměstnána v soukromém sektoru

b) státní zaměstnanec

c) podnikatel

d) ostatní (doplňte).....

5. Kdybyste chtěli trávit volný čas s rodiči přes týden, šlo by to vzhledem k jejich zaměstnání?

- a) ano
- b) ne, rodiče jsou pracovně vytížení

6. Jak se rodiče zajímají o vaše vzdělávání?

- a) pravidelně
- b) občas, jen když mám nějaký problém
- c) vůbec, vzhledem k jejich pracovní vytíženosti

7. Jak na vás působí prostředí vaší školy?

- a) jsem spokojen/a
- b) jsem nespokojen/a
- c) mohlo by to být lepší

8. Jak vnímáte na vaší škole vztahy mezi spolužáky?

- a) převládají přátelské vztahy
- b) převládají vztahy nepřátelské
- c) jsou velmi vyhrocené a napjaté
- d) jsou neutrální, každý řeší jen své studium

9. Máte problémy s učivem?

- a) ano
- b) ne

10. Jaký je váš studijní prospěch?

- a) Ø 1
- b) do Ø 1,5
- c) do Ø 2
- d) do Ø 3
- e) horší než Ø 3

11. Myslíte si, že můžou ovlivňovat váš prospěch a postoj ke škole vaši známí, kamarádi či parta?

- a) ano
- b) ne

12. Kolik hodin týdně věnujete školní přípravě?

- a) méně než 1 hodinu
- b) asi 1 hodinu
- c) asi 2 hodiny
- d) asi 3 hodiny
- e) 3 a více hodin

13. Víte, proč chodíte vůbec do školy? (vyberte i více možností)

- a) z povinnosti
- b) chci se uplatnit na trhu práce a dobře vydělávat
- c) myslím si, že vzdělání je v životě důležité
- d) kvůli rodičům

14. Byl/a jste někdy za školou?

- a) ano
- b) ne

15. Psal/a jste si někdy sám/sama omluvenku, když jste nebyl/a plnoletý/plnoletá?

- a) ano, rodiče o tom nevěděli
- b) ne
- c) ano, rodiče o tom věděli

16. Měl/a jste někdy neomluvené hodiny?

- a) ne
- b) do 5 hodin
- c) do 10 hodin
- d) více než 20 hodin

17. Jaké jsou důvody vaší absence? (vyberte i více možností)

- a) z důvodu nemoci
- b) z důvodu občasného záškoláctví
- c) vyhýbám se odpoledním hodinám
- d) bojím se zkoušení či testu
- e) často chybím z rodinných důvodů
- f) nemám důvod chybět

18. Jaký je váš vztah k záškoláctví?

- a) nejsem záškolák
- b) jsem záškolák, rodiče o tom vědí
- c) jsem záškolák, rodiče o tom nevědí
- d) často utíkám z odpoledního vyučování
- e) jsem příležitostný záškolák

19. Víte, jaké následky může způsobit záškoláctví rodičům a vám?

- a) ano
- b) ne

20. Napište možné následky, dopady vašeho záškoláctví:

.....

.....

.....

.....

.....

.....

21. Zakroužkujte ta tvrzení, která vás vystihují.

- a) Za školu chodím (chodil jsem) na základní škole a budu v tom pokračovat (pokračuji v tom) i na střední škole.
- b) Když jsem za školou, bojím se, aby mě nikdo neviděl, aby se na to nepřišlo.
- c) Za školu chodím s kamarády, nechci vypadat jako srab.
- d) Za školu chodím kvůli šikaně na mou osobu.
- e) Rodiče kryjí mé záškoláctví v případě, že o tom nevědí. (nechtějí, abych měl problém)

22. Jaké jsou podle vás tři nejčastější příčiny záškoláctví na vaší škole?

.....

.....

.....

23. Jak často řešíte ve škole problematiku záškoláctví?

- a) jen na začátku školního roku
- b) několikrát do roka (i v rámci přednášek)
- c) na začátku školního roku a v některých předmětech během školního roku
- d) vůbec
- e) nevím, nezajímá mě to
- f) jiné (doplňte).....

24. Myslíte si, že do záškoláctví patří simulování nemoci před rodiči, abyste nemuseli do školy?

- a) ano, určitě
- b) ne, vždyť rodiče si myslí, že jsem nemocný

25. Pokud chodíte za školu, co vás k tomu vede?

.....
.....
.....

26. Hlídáte někdy v době vyučování rodinného příslušníka, když je nemocný?

- a) ano, pravidelně
- b) ano, občas
- c) ne

27. Kde trávíte čas, když nejste na vyučování?

.....
.....
.....

28. Kde pracují vaši rodiče?

- a) v Roudnici nad Labem
- b) v blízkosti Roudnice n/L (Litoměřice, Mělník)
- c) v Praze

Pouze pro žáky střední školy:

29. Chodíte místo školy občas na brigádu?

- a) ano
- b) ne

30. Kontrolují rodiče vaše studium na střední škole stejně, jako když jste byli na základní škole?

- a) ano
- b) ne

Děkuji za Váš čas při vyplňování dotazníku.

BIBLIOGRAFICKÉ ÚDAJE

Jméno autora: Vlastimil Purchart

Obor: SPPG-O

Forma studia: kombinovaná

**Název práce: Záškoláctví jako sociálně patologický a vztahově patologický jev
žáků základního a středního vzdělávání**

Rok: 2015

Počet stran textu bez příloh: 73

Celkový počet stran příloh: 4

Počet titulů českých použitých zdrojů: 20

Počet titulů zahraničních použitých zdrojů: 1

Počet internetových zdrojů: 1

Počet ostatních zdrojů: 4

Vedoucí práce: PhDr. Pavel Beňo