

UNIVERZITA PALACKÉHO V OLOMOUCI  
PŘÍRODOVĚDECKÁ FAKULTA  
KATEDRA ROZVOJOVÝCH STUDÍÍ

Kim KRÁLÍK

**Korejský model rozvoje – možná  
inspirace pro africké země?**

Diplomová práce

Vedoucí práce: Ing. Mgr. Jaromír Harmáček, Ph.D.

Olomouc 2013

Prohlašuji, že jsem diplomovou práci zpracoval samostatně na základě zdrojů uvedených v seznamu literatury a pramenů.

V Olomouci dne 26. 4. 2013

.....

Podpis

Děkuji Ing. Mgr. Jaromíru Harmáčkovi, Ph.D. za vstřícný přístup, cenné rady a odborné vedení diplomové práce. Dále bych chtěl poděkovat své rodině a blízkým za podporu.

UNIVERZITA PALACKÉHO V OLOMOUCI  
Přírodovědecká fakulta  
Akademický rok: 2010/2011

## ZADÁNÍ DIPLOMOVÉ PRÁCE

(PROJEKTU, UMĚLECKÉHO DÍLA, UMĚLECKÉHO VÝKONU)

Jméno a příjmení: **Bc. Kim KRÁLÍK**  
Osobní číslo: **R100178**  
Studijní program: **N1301 Geografie**  
Studijní obor: **Mezinárodní rozvojová studia**  
Název tématu: **Korejský model rozvoje - možná inspirace pro africké země?**  
Zadávající katedra: **Katedra rozvojových studií**

### Z á s a d y p r o v y p r a c o v á n í :

Jižní Korea dosáhla od šedesátých let 20. století výrazného ekonomického a společenského pokroku. Po konci Korejské války a rozdělení země na dva státy měla jižní část srovnatelné HDP a životní úroveň jako většina nově vznikajících afrických států. O šedesát let později patří Korejská republika mezi nejdynamičtější ekonomiky světa, zatímco většina afrických států se řadí mezi nejméně rozvinuté země. Cílem diplomové práce je popsat a analyzovat procesy a vlivy, které vedly k úspěšnému rozvoji Jižní Koreje. Důraz bude kladen zejména na ekonomické postupy a reformy, které byly v Koreji aplikovány, a na socioekonomické faktory, jež rozvojový proces ovlivňovaly. V druhé části práce bude provedena komparace hlavních faktorů socioekonomického vývoje Jižní Koreje a vybraných afrických zemí s cílem zkoumání a diskuse možností aplikace korejského rozvojového modelu v africkém kontextu. Rozsah základního textu práce: 20.000 až 25.000 slov Rozsah grafických prací a příloh: dle potřeby.

Rozsah grafických prací: dle potřeby  
Rozsah pracovní zprávy: 20 - 25 tisíc slov  
Forma zpracování diplomové práce: tištěná/elektronická

Seznam odborné literatury:

Amsden, Alice. 1992 Asia's next giant: South Korea and Later Industrialization. Oxford University Press.

Amsden, Alice. 2003 Rise of "The Rest": Challenges to the West from Late-Industrializing Economies. Oxford University Press.

Cho, Soon. 1994 The Dynamics of Korean Economic Development. Institute for International Economics.

Wade, Robert. 2003 Governing the Market: Economic Theory and the Role of Government in East Asian Industrialization. Princeton University Press.

Matles Savada, Andrea; Shaw, William. Countrystudies.us. 1990 South Korea: A Country Study. URL <http://countrystudies.us/south-korea/>  
Cha, Myung. The Economic History of Korea. EH.Net Encyclopedia, edited by Robert Whaples. URL <http://eh.net/encyclopedia/article/cha.korea>

Collins, Susan M. 1990 Lessons from Korean Economic Growth. The American Economic Review Vol. 80, No. 2 Papers and Proceedings of the Hundred and Second Annual Meeting of the American Economic Association pp. 104-107

Jinyong, Leea; La Placab, Peter; Rassekhab, Farhad. 2008 Korean economic growth and marketing practice progress: A role model for economic growth of developing countries. Industrial Marketing Management Vol. 37, Issue 7 pp. 753-757

Vedoucí diplomové práce: Ing. Jaromír Harmáček  
Katedra rozvojových studií

Datum zadání diplomové práce: 26. ledna 2011  
Termín odevzdání diplomové práce: 27. dubna 2012

L.S.

Prof. RNDr. Juraj Ševčík, Ph.D.  
děkan

Doc. RNDr. Pavel Nováček, CSc.  
vedoucí katedry

V Olomouci dne 27. ledna 2011

# **1 Seznam zkratek**

AfDB – Africká rozvojová banka

ASEAN – Sdružení národů jihovýchodní Asie

ASEAN 4 – Filipíny, Malajsie, Indonésie a Thajsko

CRIK – Příspěvky amerických občanů pro Koreu

EAC – Východoafrické společenství

EOI – Exportně orientovaná industrializace

EPB – Rada pro ekonomické plánování Koreje

GPRS – Strategie růstu a omezení chudoby Ghany

GSGDA – Ghanská agendy růstu a rozvoje

HCI – Odvětví těžkého a chemického průmyslu

HDI – Index lidského rozvoj

ICA – Mezinárodní křesťanská pomoc

ISI – Importně substituční industrializace

KECO – Korejská elektrárenská společnost

KIST – Korejský institut pro vědu a technologie

LDC – Nejméně rozvinuté země

MDG – Rozvojové cíle tisíciletí

MOFEP – Ministerstvo financí a ekonomického plánování Ghany

NIZ – Nově industrializované země

NDPC – Národní komise pro rozvojové plánování Ghany

OECD – Organizace pro hospodářskou spolupráci a rozvoj

OHRLLS – Vysoký představitel OSN pro nejméně rozvinuté země, vnitrozemské rozvojové země a malé ostrovní státy

PL480 – Public Law 480 “Food for Peace Programme”

POSCO – Pohangská společnost železa a oceli

SACU – Jihoafrická celní unie

UNDP – Rozvojový program OSN

UNKRA- United Nations Korean Reconstruction Agency

USD – Americký dolar

WTO – Světová obchodní organizace

## **2 Seznam grafů a tabulek**

1 Základní schéma Teorie “letících hus” .....	27
2 Třetí schéma modelu letících hus .....	30
3 Příjem pomoci Jižní Koreje podle donorů (miliony USD) .....	35
4 Graf vývoje HDP na osobu Jižní Koreje (1960–2012).....	50
5 Graf vývoje Indexu lidského rozvoje Jižní Koreje (1980–2012) .....	51
6 Graf vývoje HDP a inflace Jižní Koreje (%) (1960–2012) .....	51
7 Graf vývoje hrubých domácích úspor a investic Jižní Koreje (% HDP) (1960–2012) ....	52
8 Graf vývoje Indexu lidského rozvoje Ghany (1980–2012) .....	59
9 Graf vývoje Indexu lidského rozvoje Keni (1980–2012) .....	64
10 Graf vývoje Indexu lidského rozvoje Botswany (1980–2012).....	69
11 Graf zápisovosti do sekundárního školství ve vybraných zemích (%) (1960–2012) .....	70
12 Graf vývoje inflace ve vybraných zemích (%) (1960–2012) .....	71
13 Graf vývoje růstu HDP ve vybraných zemích (%) (1960–2012) .....	72
14 Graf vývoje míry domácích investic ve vybraných zemích (% HDP) (1960–2012).....	73
15 Graf vývoje míry domácích úspor ve vybraných zemích (% HDP) (1960–2012) .....	73

### **3 Obsah**

<b>1</b>	<b>SEZNAM ZKRATEK</b> .....	<b>6</b>
<b>2</b>	<b>SEZNAM GRAFŮ A TABULEK</b> .....	<b>7</b>
<b>3</b>	<b>OBSAH</b> .....	<b>8</b>
<b>4</b>	<b>ÚVOD</b> .....	<b>9</b>
<b>5</b>	<b>CÍLE A METODOLOGIE PRÁCE</b> .....	<b>10</b>
<b>6</b>	<b>INDUSTRIALIZAČNÍ MODELY A STRATEGIE</b> .....	<b>11</b>
6.1	INDUSTRIALIZACE POMOCÍ SUBSTITUCÍ IMPORTU .....	12
6.1.1	<i>Výhody ISI</i> .....	13
6.1.2	<i>Nevýhody ISI</i> .....	14
6.2	EXPORTNĚ-ORIENTOVANÁ INDUSTRIALIZACE.....	15
6.2.1	<i>Výhody EOI</i> .....	15
6.2.2	<i>Nevýhody EOI</i> .....	16
6.3	SHRNUTÍ.....	17
6.4	KOREJSKÝ MODEL ROZVOJE .....	17
6.4.1	<i>Charakteristiky Korejského modelu rozvoje</i> .....	17
6.4.2	<i>Historické a socioekonomické podobnosti mezi Koreou a africkými zeměmi</i> .....	20
6.4.3	<i>Limity uplatnitelnosti Korejského modelu rozvoje</i> .....	21
6.5	SHRNUTÍ.....	23
6.6	TEORIE “LETÍCÍCH HUS“ – THE FLYING GEESE MODEL .....	24
6.6.1	<i>Základní vzorec</i> .....	25
6.6.2	<i>Vedlejší vzorec</i> .....	27
6.6.3	<i>Třetí vzorec – regionální „přenos“ letících hus</i> .....	28
<b>7</b>	<b>SOCIOEKONOMICKÝ VÝVOJ KOREJSKÉ REPUBLIKY</b> .....	<b>32</b>
7.1	POVÁLEČNÁ OBNOVA V KOREJSKÉ REPUBLICE (1953–1961) .....	32
7.2	OBDOBÍ INDUSTRIALIZACE – PŘECHOD Z ISI NA EOI (1961–1979) .....	35
7.3	OBDOBÍ RAPIDNÍHO EKONOMICKÉHO RŮSTU (1980–1997).....	42
7.4	OBDOBÍ PO ASIJSKÉ KRIZI – MODERNÍ KOREA (1997–2012).....	46
7.5	SHRNUTÍ.....	48
<b>8</b>	<b>SOCIOEKONOMICKÁ CHARAKTERISTIKA VYBRANÝCH AFRICKÝCH ZEMÍ A KOMPARACE JEJICH VÝVOJE S KOREJSKÝM MODELEM ROZVOJE</b> .....	<b>53</b>
8.1	GHANA – SOCIOEKONOMICKÁ CHARAKTERISTIKA .....	54
8.1.1	<i>Ghana 2020 – národní rozvojový plán</i> .....	55
8.2	KEŇA – SOCIOEKONOMICKÁ CHARAKTERISTIKA .....	59
8.2.1	<i>Keňa – Vize 2030 – národní rozvojový plán</i> .....	61
8.3	BOTSWANA – SOCIOEKONOMICKÁ CHARAKTERISTIKA .....	64
8.3.1	<i>Botswana - Vize 2016 – národní rozvojový plán</i> .....	67
8.4	KOMPARACE KLÍČOVÝCH INDIKÁTORŮ KOREJSKÉHO MODELU ROZVOJE S VÝVOJEM VE VYBRANÝCH AFRICKÝCH ZEMÍCH.....	69
<b>9</b>	<b>ZÁVĚR</b> .....	<b>76</b>
<b>10</b>	<b>SHRNUTÍ, SUMMARY</b> .....	<b>78</b>
<b>11</b>	<b>SEZNAM LITERATURY</b> .....	<b>79</b>



## 4 Úvod

Jižní Korea prodělala od získání samostatnosti v roce 1953 rapidní ekonomický růst, který byl doprovázen komplexním společenským rozvojem. Z válkou zničené a na pomoci závislé země se za 60 let stala moderní, rozvinutá a konkurenceschopná země, která je členem Organizace pro ekonomickou spolupráci a rozvoj (OECD) a v mnoha indikátorech je dokonce nad průměrem nejvíce rozvinutých zemí světa. Její rozvoj bývá v literatuře často označován za východoasijský ekonomický zázrak a v současnosti je Jižní Korea dáována za vzor dnešním rozvojovým zemím.

Řada zahraničních autorů se zabývá analýzou faktorů, které přispěly k jejímu úspěšnému rozvoji, a na základě této analýzy lze vytvořit obecný model, který by mohl být replikován v dalších zemích. Součástí tohoto modelu je například rozvoj lidského kapitálu, ekonomická a politická stabilita, rozvoj zemědělství a průmyslu, investice do infrastruktury a tak dále. Důležitou podmínkou, která sehrála zásadní roli v korejském rozvoji, bylo také mezinárodní prostředí, které vytvářelo vhodné prostředí pro rozvoj exportně orientovaného hospodářství. S vyšším objemem exportu a zapojením země do mezinárodního obchodu se zvyšovala také konkurenceschopnost ekonomiky a efektivita výroby.

Korejský nebo východoasijský model rozvoje si získaly takové renomé, že mnohé rozvojové země se v současnosti opravdu snaží následovat jejich příklad a začleňují prvky tohoto modelu do svých rozvojových strategií. U řady z nich můžeme již dnes sledovat pozitivní vývoj a postupné zlepšování jejich ekonomické výkonnosti spojené s omezováním chudoby. To, zda tento model a s ním spojený rozvoj lze úspěšně přenést do jiných zemí ukáže až budoucnost, podstatné ovšem zůstává, že pouhá inspirace a hledání nových možností nám ukazuje pozitivní změnu v přístupu vlád mnoha rozvojových zemí.

## **5 Cíle a metodologie práce**

Hlavním cílem práce je zhodnotit socioekonomický vývoj Jižní Koreje a na jeho základě vytvořit model rozvoje, který by mohl posloužit jak inspirace pro rozvojové země. K naplnění tohoto cíle povedou dílčí cíle a výzkumné otázky.

Dílčí cíle a výzkumné otázky, jsou následující:

- Analýza Korejského modelu rozvoje a identifikace jeho hlavních principů.  
→ Jaké jsou hlavní principy Korejského modelu rozvoje?
- Analýza socioekonomického vývoje Jižní Koreje, s cílem hlubšího porozumění klíčovým faktorům a procesům.  
→ Jaké jsou hlavní faktory a procesy, které přispěly k rozvoji Jižní Koreje?
- Analýza socioekonomického vývoje vybraných afrických zemí (Ghana, Keňa a Botswana).  
→ Jaké jsou hlavní faktory a procesy ovlivňující rozvoj vybraných afrických zemí?
- Komparace ekonomického vývoje Ghany, Keni a Botswany s vývojem v Jižní Koreje a zhodnocení uplatnitelnosti Korejského modelu rozvoje  
→ Jsou faktory a podmínky ovlivňující vývoj vybraných afrických zemí podobné ve srovnání s Jižní Koreou? Je Korejský model rozvoje aplikovatelný na tyto podmínky?

Mezi základní metody, které byly použity v diplomové práci, patří analýza článků a dat a následná komparace dat pomocí základních statistických metod.

Jednotlivé kapitoly se zabývají dílčími cíli a výzkumnými otázkami. Kapitola 6 se zabývá industrializačními modely a strategiemi a jsou v ní popsány hlavní principy Korejského modelu rozvoje. V kapitole 7 je analyzován socioekonomický vývoj Jižní Koreje a jsou v ní popsány faktory a procesy, které přispěly k jejímu rozvoji. V kapitole 8 je analyzován socioekonomický vývoj vybraných afrických zemí a jsou v ní uvedeny faktory a procesy které tento vývoj ovlivňují. V této kapitole je také provedena komparace ekonomického vývoje vybraných afrických zemí s vývojem v Jižní Koreje a je zde také řešena aplikovatelnost Korejského modelu rozvoje v afrických podmínkách.

## **6 Industrializační modely a strategie**

Jako industrializaci chápeme proces, při kterém státy transformují své hospodářství z agrárního na průmyslové, které je vnímáno jako moderní, přinášející rozvoj a zvyšující blahobyt země. Tento předpoklad vychází ze zkušeností rozvinutých států, které tímto procesem již prošly v minulém, respektive předminulém století a průmysl se v jejich případě stal pomyslným motorem ekonomického růstu a rozvoje.

Pro industrializaci je potřebné vytvořit vhodné prostředí, jedná se totiž o proces, který je velmi nákladný na zdroje a vyžaduje čas. Nutná je především kvalitní infrastruktura, která zajistí efektivní přísun surovin, zdrojů a pracovní síly. Nezbytné jsou také energetické zdroje, kterých je v daném místě dostatek, aby uspokojily poptávku po energii v továrnách. Dalším předpokladem pro industrializaci jsou suroviny a to především dostatek stavebních materiálů a surového železa, které je potřebné na výrobu strojů a zařízení. V industriálních centrech je také potřeba dostatečného množství kvalifikované pracovní síly, která obsluhuje stroje a vyrábí produkty. V neposlední řadě je také potřeba finanční kapitál, protože výstavba a řízení průmyslových podniků jsou finančně velmi nákladné.

Jako důsledek industrializace vzniká souběžně několik dalších procesů, které výrazně mění společnost daných států. Jedním z typických projevů industrializace je stěhování obyvatelstva do průmyslových center, růst měst, tedy urbanizace. Mění se také chování společnosti, která opouští své tradiční hodnoty a přejímá hodnoty a ideály západních, industrializovaných zemí. Podobně reaguje také stát samotný, když přejímá instituce po vzoru vyspělejších zemí a výrazně tak mění politický, ekonomický a právní systém. Existuje několik modelů, kterými lze dosáhnout industrializace. Klíčové jsou především dva, které se liší způsobem, jak a v jakých oblastech vláda intervnuje a investuje.

První strategií je industrializace pomocí substituce importu, která se také někdy označuje jako „inward-looking“, tedy strategie orientovaná dovnitř domácího trhu. Při tomto modelu se vláda snaží pomocí bariér omezit dovoz zboží a vytvořit tak nezávislost na ostatních státech. Předpokládá se, že domácí poptávka a spotřeba bude dostatečně velká na to, aby dokázala živit rostoucí průmyslová odvětví.

Druhou strategií je industrializace prostřednictvím orientace na export, která bývá také označována jako „outward-looking“, tedy strategie orientovaná na vnější trhy. Při této

strategii se vláda snaží intervenovat do domácího trhu ve prospěch exportních odvětví, a předpokládá, že potřebné zisky a investice přinese spotřeba na zahraničních trzích, kam tyto exportéři vyváží své produkty.

Obě tyto strategie mají své výhody a nevýhody. Důležitá je při obou především kvalifikovanost a kompetentnost politiků, kteří rozhodují o zvolené strategii a o míře „pokřivení“ trhu. Pro obě strategie je typická směs fiskálních a monetárních opatření, která ovlivňují vnitřní trh ve prospěch nebo neprospěch vybraných odvětví. Obě strategie jsou detailně popsány níže a důraz je kladen především na jejich klady a zápory. Analýza a pochopení těchto strategií je klíčové pro popsání Korejského modelu rozvoje, který je z větší části kombinací obou těchto strategií. Korejský model tedy dokazuje, že tyto strategie nemusí být pouze výlučné a protichůdné, ale vláda může obě strategie vhodně zkombinovat a využít ve vlastní prospěch.

## **6.1 Industrializace pomocí substitucí importu<sup>1</sup>**

V 50. a 60. letech zaznamenaly světové trhy pokles poptávky po primárních surovinách, které byly v té době hlavním exportním artiklem rozvojových zemí. Tento pokles způsobil rozvojovým zemím značné problémy, především deficity v obchodní bilanci, které se negativně odrážely ve stavu jejich ekonomik. Deficity vznikaly tak, že rozvojové země vyvážely zejména primární, nezpracované suroviny a dovážely hotové produkty s přidanou hodnotou. Při poklesu poptávky po primárních surovinách se rozvojovým zemím výrazně snížily příjmy, a zároveň se zvyšovala jejich závislost na dovozech hotových výrobků. Proto se řada zemí rozhodla snížit svou závislost na dovozu a zaměřila se na budování domácího zpracovatelského průmyslu a manufaktur, které měly být podporovány především domácí spotřebou (JAMES; NAYA; MEIER, 1989; s. 25).

Tato strategie se nazývá industrializace pomocí substituce (nahrazení) importu a jejím klíčovým předpokladem je nahrazení dovozu domácí výrobou. Tento industrializační model je souborem fiskálních a monetárních opatření, které brání domácí trh před dovozem zahraničních produktů. Domácí spotřeba podporuje domácí producenty, kteří mohou růst a rozvíjet se. Stát se tak stává nezávislým na vnějších vlivech a dovozu, nicméně klíčovým předpokladem pro úspěšnou industrializaci je dostatečná velikost domácího trhu, která však není realitou ve všech zemích (Bruton, 1998).

---

<sup>1</sup> Dále jako ISI.

Mezi základní prvky ochranných opatření, která brání dovozcům vniknout na domácí trhy nebo je znevýhodňují, patří například vysoká cla na dovoz, znárodnění podniků, dotace pro domácí výrobce, vysoké daně a podobně. Směs těchto opatření vytváří nerovnost na trhu ve prospěch domácích producentů a firem. Tento model se stal populárním především v rozvojových zemích, které by jinak nemohly vytvořit konkurenceschopný domácí průmysl, který by měl šanci proniknout na světové trhy. Ochranná opatření vytvořila prostor pro rozvoj klíčových odvětví domácího hospodářství, která by jinak nemohla konkurovat zahraničním dovozcům (Bruton, 1998).

### **6.1.1 Výhody ISI**

Výhodou ISI je podpora domácí zaměstnanosti, která jde ruku v ruce s růstem průmyslové výroby. Klasickým příkladem odvětví, které vytváří značnou zaměstnanost, ale bez ochrany v počáteční fázi svého vzniku by se neobešlo, je textilní průmysl. Ochranná opatření také nutí mezinárodní společnosti omezit dovoz svého zboží, a raději v dané zemi postavit vlastní pobočky, čímž také přinášejí investice a vytvářejí pracovní místa. Pokud je však tato strategie zaměřena pouze pro potřeby vnitřního trhu, nikoliv na export, je tato výhoda značně omezena, protože domácí spotřeba je mnohonásobně menší, než potenciální spotřeba v zahraničí.

Mezi další výhody ISI je větší soběstačnost státu a menší náchylnost hospodářství k externím vlivům a šokům. Zaměření na vnitřní trh také podporuje domácí úspory a investice. Zaměření se na výrobu doma, navíc vytváří pozitivní vztah mezi různými odvětvími výroby na různých úrovních, nezaměřuje se pouze na finální produkt, ale na celý proces výroby od nejzákladnějších částí. Pokud je ISI vhodně upravena pro specifika dané země, může pomoci vytvořit silnou průmyslovou základnu pro pozdější přeorientování na export. Ochrana nově vznikajících průmyslových odvětví jim v počáteční fázi pomůže dostatečně vyrůst, získat potřebné know-how a zvýšit efektivitu produkce, čímž se stanou konkurenceschopné pro zahraniční producenty.

Importní substituce může také přispět k vyrovnaní obchodní bilance, při splnění základních předpokladů, tedy že poklesne dovoz a s ním spojené výdaje, a na druhou stranu se zvýší domácí produkce a vývoz zboží, čímž se zvýší příjmy. Ne ve všech případech se však země, které přijaly ISI, orientovaly na vývoz zboží. Takto postupovaly například země Latinské Ameriky, které byly později nuceny řešit masivní zadlužení a další ekonomické problémy.

### 6.1.2 Nevýhody ISI

Jednou z velkých nevýhod ISI je nedostatečná efektivita výroby pod ochranářským režimem. Odvětví, která již dosáhla dostatečného vývoje, by měla teoreticky, mít menší náklady na výrobu a tím být levnější, nicméně nedostatek konkurence uvnitř domácího trhu nenutí tato odvětví stát se skutečně efektivními. Dalším problémem je také nedostatečný kontakt těchto odvětví se zahraniční konkurencí, což způsobuje, že velmi složitě udržují krok s technologickými inovacemi a know-how zahraničních producentů. Dalším důsledkem nízké konkurence na trhu je také nízká kvalita výrobků a zároveň jejich relativně vysoká cena, protože chráněná odvětví mají na daném trhu monopolní postavení (Bruton, 1998).

Dalším problémem, který může v souvislosti s ISI vzniknout, je snaha domácích výrobců a zainteresovaných elit zachovat ochranářský *status quo*, který je pro ně velice výhodný. Nikdo jim totiž nemůže zaručit, že po odstranění vstupních bariér budou dostatečně konkurenceschopní a budou generovat zisky jako doposud. Navíc, snižování ochranářských opatření bývá pro politiky velmi nepopulární a těžko prosaditelné, protože tím mohou „ohrozit“ vybudovanou soběstačnost a nezávislost. Pro mnoho rozvojových zemí také platí, že politika a byznys jsou srostlé, a proto je omezování ochrany spíše nepravděpodobné (JAMES; NAYA; MEIER, 1989; s. 25).

Zavádění ochranářských opatření například formou dotací, či daňových úlev je také velmi nákladné pro státní rozpočet. Investice do zvyšování efektivity výroby jsou také nákladné a často jdou tyto investice na úkor jiných faktorů. Například pokud zavedeme do výroby mechanizaci a stroje, nepotřebujeme tolik zaměstnanců, čímž zvýšíme nezaměstnanost. Navíc mnoho průmyslových odvětví je závislých na přísunu kapitálového zboží, především technologií a strojů, které ve většině případů musí být dováženy ze zahraničí. Moderní stroje a technologie jsou enormně nákladné, stejně jako jejich další údržba a servis.

Jak je již zmíněno výše, prostřednictvím vhodně zvolené ISI strategie mohou státy dosáhnout vyrovnaní obchodní bilance. Nicméně velké většina rozvojových zemí nemá dostatečně velký domácí trh a vytvořenou střední třídu, která by dokázala svou spotřebou táhnout ekonomiku. Tento nedostatek v kombinaci s vysokými investicemi na nákup zahraničních technologií a dalšími výdaji způsobuje další schodky v rozpočtech. Tímto je značně podkopáván argument o vyrovnavání obchodní bilance, protože k tomu je především nutná disciplinovanost a šetrnost lidí na rozhodujících pozicích a také alespoň

částečná orientace na vývoz, jímž se dá generovat zisk v zahraniční měně (JAMES; NAYA; MEIER, 1989; ss. 25).

## **6.2 Exportně-orientovaná industrializace<sup>2</sup>**

Exportně orientovaná strategie je dalším přístupem, kterým lze dosáhnout industrializace. Jak napovídá její název, jedná se o směs hospodářských a obchodních politik, které se zaměřují na vývoz zboží, především v takových odvětvích, ve kterých má daná země komparativní výhody. Komparativní výhodou může být typicky levná pracovní síla, díky níž se snižují náklady výroby a zvyšuje se tak konkurenceschopnost daných odvětví.

Růst tažený vývozem předpokládá otevření domácího trhu zahraniční konkurenci, výměnou za přístup na trhy jiných zemí. Nemusí to však platit všeobecně na celý trh, protože vláda domácí země se může snažit chránit vybraná odvětví, především ta, která nově vznikají a mají vysokou šanci využít v budoucnu výše zmiňovanou komparativní výhodu. Tento model industrializace využily také východoasijské státy, které v 50. a 60. letech zavedly silné bariéry na dovoz, čímž bránily vlastní producenty před zahraniční konkurencí. Mezi takovéto bariéry patří například plovoucí kurz domácí měny, především její devalvace, která zvýhodňuje domácí vývozce. Často využívanou praktikou byly také finanční dotace, kterými vláda podporuje vybrané producenty a uměle snižuje jejich náklady. Dalšími prostředky, kterými může stát podpořit vznik podniků, jsou také snadno dostupné půjčky a úvěry a masivní investice do infrastruktury a energetiky (Moon, 1998).

### **6.2.1 Výhody EOI**

Podobně jako u ISI, také u této strategie je velký předpoklad, že s růstem počtu manufaktur a podniků vzroste také potřeba po pracovní síle, což zvýší zaměstnanost. Na rozdíl od ISI, je však ve výrobě orientované na export potřeba vyškolená a kvalifikovaná pracovní síla, která je schopná konkurovat zahraničním výrobcům. Tohoto lze dosáhnout vládními investicemi do vzdělání a školení pracovníků. Zvyšování kvalifikovanosti pracovní síly zároveň vytváří pozitivní vztah k budoucí zaměstnanosti a vytváření střední třídy a podnikatelů.

Se zvyšující se zaměstnaností, také roste příjem obyvatel, což má velmi pozitivní efekt na snižování chudoby a zvyšování domácí spotřeby. Se vzrůstajícím exportem také

---

<sup>2</sup> Dále jako EOI.

narůstá obchodní bilance ve prospěch výrobců, čímž je generován zisk potřebný na investice do nových technologií, infrastruktury a školení pracovníků a studentů (Moon, 1998).

Mezi další výhody tohoto modelu patří také kontakt domácích producentů se zahraniční konkurencí, který zaručuje přenos know-how, technologií a přebírání osvědčených praktik do vlastní výroby a řízení firem. Výroba pro export je velmi často masová, čímž se dá efektivně využít úspor z rozsahu. Kombinace levné pracovní síly a úspor z rozsahu dále zvyšují konkurenceschopnost domácích producentů prostřednictvím vyšší efektivity výroby (JAMES; NAYA; MEIER, 1989; s. 28).

Dalším plusem je příliv zahraniční měny, který sice může způsobovat domácí ekonomice řadu problémů, jako například zvýšenou inflaci, zároveň je však nezbytným zdrojem devíz, které vlády potřebují pro splácení zahraničních půjček a podobně. Tyto půjčky bývají často využívány jako zdroj investic do infrastruktury, podpory podniků, a také jako „levné“ půjčky (JAMES; NAYA; MEIER, 1989; s. 28).

### **6.2.2 Nevýhody EOI**

Velkým omezením této strategie je vysoká závislost domácí ekonomiky, která je tažena především díky exportu, na vývoji ekonomik, na jejichž trhy vyváží. Pokud například dojde k ekonomické recesi v USA, pak řada rozvojových zemí, které jsou závislé na vývozu svého zboží do USA, bude zasažena ještě hůře. S poklesem poptávky klesnou souběžně také zisky, zpomalí se ekonomický růst, zvýší se nezaměstnanost a tak dále.

Dalším možným omezením, kterému musí exportéři často čelit, jsou nerovné podmínky na světových trzích, především v těch zemích, které si také chrání svou průmyslovou výrobu. Typickým příkladem tohoto protekcionismu může být šrotovné a jiná zvýhodnění pro domácí producenty, se kterými se snižují komparativní výhody levné výroby exportérů.

V globalizovaném světě existují takřka neomezené možnosti. Není tedy vyloučeno, že se na světovém trhu mohou objevit producenti z jiných rozvojových zemí, kteří budou schopni vyrábět ještě levněji, čímž výrazně zvýší konkurenci. V tomto případě je potřeba hledat nové možnosti, jak snížit vlastní náklady výroby, nebo se přeorientovat na jiné produkty, případně služby.

Jedním z doprovodných jevů masivní industrializace je také poškozování životního prostředí, především kvůli vysoké míře znečištění nebo vyčerpání přírodních zdrojů.



Tomuto problému v dnešní době čelí například Čína, která se stala továrnou světa, ale pouze na úkor enormního znečištění a poškozování zdraví svých obyvatel.

### **6.3 Shrnutí**

Existují dvě základní strategie, prostřednictvím nichž se mohou rozvojové země industrializovat. První strategie je zaměřena na ochranu vnitřního trhu před dovozem ze zahraničí a jejím předpokladem je nahrazení tohoto dovozu domácí výrobou. Druhá je naopak zaměřena především na vývoz zboží do zahraničí, k čemuž je potřebná otevřenost ekonomiky. Obě tyto strategie mají své výhody a nevýhody, nicméně v době globalizace, se více osvědčila exportně-orientovaná strategie, protože vytváří podmínky pro větší efektivitu, využívání komparativních výhod a úspor z rozsahu. Nutné je však podotknout, že strategie substituující import má také velké klady, především v počátečních fázích industrializace, kdy je ochrana začínajících podniků nezbytná.

Vhodným industrializačním modelem tedy může být kombinace obou výše jmenovaných, podobně, jak to udělaly některé státy východní Asie, například Jižní Korea a Taiwan. V počáteční fázi je výhodné zavést ochranu domácího trhu a pomoci tak vybudovat potřebné kapacity pro další růst. Za určitou dobu, kdy jsou daná odvětví již dostatečně rozvinutá, je možné postupně otevírat ekonomiku a orientovat se na vývoz. Takovýto proces však klade velké požadavky na kvalifikovanost a kompetentnost vládnoucích garnitur, které by měly rozhodovat o vytváření vhodných opatření a politik. V případě, kdy jsou ochranná opatření příliš tvrdá a dlouhodobá, hrozí, že domácí ekonomika se stane nekonkurenceschopnou a růst bude dosažitelný pouze na úkor zadlužování státu. Je na politicích, aby rozhodovali, kdy je vhodná doba pro zavedení a odstranění bariér, kdy je vhodná doba pro zásahy do trhu a naopak, kdy je potřeba narovnat jeho pokřivení.

## **6.4 Korejský model rozvoje**

### **6.4.1 Charakteristiky Korejského modelu rozvoje**

Jádrem této práce je charakteristika a analýza klíčových faktorů, které nejvýznamněji přispěly k úspěšné a rapidní transformaci Jižní Koreje. Touto problematikou se zabývá řada autorů již od počátku devadesátých let, například: Kuznets, Wade, Amsden a další. Práce těchto autorů byly inspirací pro vytvoření výčtu níže

uvedených bodů, které tvoří zjednodušenou osnovu či páteř celého modelu. Jednotlivé body v této osnově byly formulovány co možná nejobecněji, což vytváří větší prostor pro jejich analýzu v dalších kapitolách. Tato analýza odhalí také komplementaritu všech prvků, která pozitivně ovlivňuje jejich efektivitu.

Rozvoj lidského kapitálu byl klíčovým faktorem, který přispěl k ekonomickému rozvoji Jižní Koreje (Collins, 1990). Lidský kapitál byl totiž jediným zdrojem, který měla na počátku své transformace Korea k dispozici a na který zákonitě musela sázet. Pracovní síla, která byla zpočátku nekvalifikovaná a velmi levná, přilákala do země zahraniční investory. Vláda aktivně podporovala vzdělávání a zvyšování kvalifikace na všech úrovních. Vládní programy se nejprve zaměřovaly na rozšíření primárního školství na celonárodní úrovni, později také na sekundární školství a školení pracovníků. Vzdělaná a kvalifikovaná pracovní síla dokázala zefektivnit výrobu a má zásluhu na šíření inovací. S postupnou modernizací a intenzifikací průmyslové a zemědělské výroby se také zvyšovala celková konkurenceschopnost ekonomiky a také její výkonnost prudce rostla. V současnosti dosahuje Jižní Korea devátých nejvyšších hodnot v rámci zemí OECD v procentu populace, která dosáhla vysokoškolského vzdělání, konkrétně je to 32 % (OECD, 2009).

Dobré vládnutí a makro-ekonomická stabilita jsou druhým zásadním faktorem, který významně přispěl k vybudování funkčních institucí a politického systému. Jižní Korea si prošla obdobím silné korupce a nefunkčního vládního aparátu, ale postupně se dokázala z těchto chyb poučit a vybuodovala vysoce efektivní instituce (Kang, 2001). Za zmínku také stojí fakt, že téměř po dvacet let se podílela na vládnutí a vytváření ekonomických strategií skupina odborníků z vojenského sektoru. Korejští politici a vůdci byli silně motivováni, protože existovala vysoká mezinárodní konkurence a potřeba po vytváření dobrých strategií a vhodného prostředí pro podnikání byla enormní. Stabilní prostředí, které takto vytvářeli, výrazně přispělo k nárůstu soukromého podnikání a také k ekonomickému růstu (Collins, 1990). Stát sice z počátku šel cestou tržních zásahů, kterými nastavil výhodné podmínky pro své podnikatele a exportéry, ale později snižoval ochranná opatření a otevíral ekonomiku. Vládám se podařilo od konce 60. let udržet vysoký růst HDP a relativně stabilní hladinu zaměstnanosti a také inflace. (Bradshaw, Kim, London, 1993)

Infrastruktura je dalším klíčovým předpokladem pro industrializaci a modernizaci státu. V případě Jižní Koreje byla značná část fyzické infrastruktury zničena při Korejské válce, Jižní Korea však využila rozvojovou pomoc USA k vybudování nové, moderní sítě

silnic, přístavů, letišť, elektráren a přehrad. Tato infrastruktura zajistila potřebné zázemí pro vznik průmyslových podniků, pro přepravu zboží a pro celkový rozvoj ekonomiky. Důležitou roli však sehrála také institucionální infrastruktura, do které lze zařadit efektivní vládu a byrokratický aparát, fungující finanční instituce, stabilní právní prostředí a také bezpečnost v zemi.

Rozvoj venkova nestál ve středu zájmu korejských politiků od samého začátku, ale pozornost mu začali věnovat až se zvyšující se migrací populace do měst a výrazným zaostáváním venkova za městskými oblastmi. Korejská vláda se zasadila o spuštění modernizačního programu Saemaul Undong, který byl jakousi formou zelené revoluce a stal se populárním a úspěšným. Modernizace zemědělství a výstavba potřebné infrastruktury přispěly ke zvýšení zemědělské produkce a lepšímu přístupu zemědělců na trhy. Korea si tak dokázala zajistit dostatek potravin pro svou rostoucí populaci a zároveň rozvoj venkova výrazně omezoval chudobu. Zvýšení produkce, podpora vnitřního trhu, zvýšení příjmů a investic a také zvýšení zaměstnanosti ve venkovských oblastech dokázali vyrovnat nepoměr v rozvoji venkova a měst, a přímo podpořili miliony venkovských obyvatel (Boyer, Ahn, 1991).

Rozvoj průmyslu a vytváření podmínek pro soukromé podnikání v duchu kapitalismu byli v centru zájmu politiků od vzniku samostatné Jižní Koreje. Mezi hlavní motivy patřila silná inspirace Japonskem, nutnost vytvořit pracovní místa pro rostoucí populaci a také příležitost využít potenciál nízkých nákladů výroby. Vláda se tedy snažila nejrůznějšími pobídkami a zvýhodněnými podmínkami podpořit a motivovat růst vybraných průmyslových odvětví. Nízké daně, možnost zahraničních půjček a prostředí vhodné pro šíření know-how a technologií přispěli k masivní industrializaci Jižní Koreje, a průmysl a soukromé podnikání se stali tahounem korejské ekonomiky (Kwong, 2001).

Průmyslové podniky zajistily dostatek pracovních míst a zboží pro domácí trh a později se přeorientovaly na export. Postupnou specializací a zaměřením na vývoj těžkého strojírenství a technologií se Korea zařadila do relativně úzké skupiny zemí. Mohla jim však stále konkurovat relativně levnou pracovní silou, a proto stále lákala zahraniční investory. Stát se také zasadil o vytvoření skupiny obřích společností, které částečně vlastnil a řídil a které zaujímaly monopolní postavení na domácím trhu.

Z těchto společností se postupnou expanzí staly konglomeráty, které rozšiřovaly portfolio svých aktivit do nejrůznějších výrobních odvětví. Tyto společnosti jsou známé pod korejským pojmenováním *chaebol*. Příklady takovýchto společností jsou například dnes světově známé Samsung, LG, Kia, Hyundai atp., jejichž úspěšný rozvoj táhne

korejskou ekonomiku a zároveň vytváří prostor pro masivní soukromé investice do vědy a výzkumu (Amsden, 1989).

Korejci, stejně jako jiné národy východní Asie, jsou známí svou učenlivostí, pragmatičností a přičinlivostí. Tyto klíčové vlastnosti vytvářejí podmínky pro učení se, zdokonalování, přebírání, ale také smysl pro pragmatické prosazování postupných kroků, které je možné, v případě nevhodného vývoje, korigovat a upravovat. Zpětná vazba a schopnost poučit se z chyb byly důležité pro udržení konkurenceschopnosti a vysokého výkonu ekonomiky (Chuang, 1998). Významnými faktory, které přispěly k industrializačnímu procesu Jižní Koreje, bylo také „půjčování technologií“ a jejich následná inovace. V pozdějších fázích industrializace investoval soukromý sektor s podporou státu masivně do vědy a výzkumu, čímž položil základ pro vytvoření další komparativní výhody. Takový přístup budiž inspirací pro ostatní světové regiony, zejména ty, ve kterých jsou veřejné prostředky utráceny neefektivně a zpětná vazba nebo poukazování na chyby bývá pouze prostředkem mocenského boje bez zájmu na všeobecném prospěchu.

#### **6.4.2 Historické a socioekonomické podobnosti mezi Koreou a africkými zeměmi**

Pokud mají posloužit korejské zkušenosti s rozvojem a se socioekonomickou transformací jako inspirace pro rozvoj dalších zemí například v Africe, je nutno najít relevantní podobnosti v historickém a socioekonomickém vývoji Koreje a afrických států. Tyto vzájemné podobnosti formují pozadí, ze kterého se Jižní Korea dokázala transformovat do podoby moderní, ekonomicky vyspělé země, a díky úspěchu, který Korea v procesu transformace zaznamenala, může být právě její vlastní zkušenost nesmírně cenná. Tyto společné historické zkušenosti navíc dokazují, že nerozvinutost některých částí světa nepramení pouze z historických důvodů, právě proto, že Korea se dokázala z podobně nepříznivých počátečních podmínek velmi rychle odrazit k ekonomickému růstu a stabilitě.

Následující výčet popisuje stav korejské společnosti v historických a ekonomických souvislostech a v obecné rovině by se dalo tvrdit, že je to stav, který je v současnosti aktuální právě v Africe. Zkušenosti, které prodělala Jižní Korea, jsou podobné těm, které prožívá Afrika dnes, ale zároveň velmi rozdílné od těch, které při svém rozvoji zaznamenala Evropa nebo USA. Navíc zde popisujeme relativně nedávné období, což činí

Korejský model mnohem relevantnější, než výše zmíněný ekonomický vývoj Evropy, USA nebo Japonska, který se ve velké míře odehrával o století dříve.

- Korea byla mezi lety 1910 až 1945 pod japonskou koloniální nadvládou.
- Po skončení II. Světové války získala Korea samostatnost, avšak krátce poté vypukla občanská válka.
- Po skončení občanské války a rozdělení země na dva státy byla společnost vnitřně rozložená. Lidé byli frustrovaní, panovala všeobecná nedůvěra, bezradnost a odevzdanost.
- Korejské území je relativně chudé na nerostné suroviny a jiné přírodní zdroje. Zároveň je to však území s vysokou hustotou obyvatel.
- Populace Koreje se vyznačoval vysokým přirozeným přírůstkem, což způsobovalo potíže s nedostatkem potravin a vysokou nezaměstnaností.
- Korejská obyvatelstvo bylo nevzdělané a nedostatečně kvalifikované pro náročnější odvětví výroby.
- V letech, které následovaly po občanské válce, byla Korea vysoce závislá na rozvojové pomoci, kterou jí poskytovali především USA.

#### **6.4.3 Limity uplatnitelnosti Korejského modelu rozvoje**

Kromě podobností, které mají historicky Korea a Afrika společné, je potřeba uvést také odlišnosti, které mohou bránit účinnosti a uplatnitelnosti korejských zkušeností. Jedná se totiž o geograficky a kulturně dva absolutně rozdílné světy, nemluvě o značné vnitřní heterogenitě v Africe samotné. Také doba a vnější prostředí hrají klíčovou roli ve vytváření příznivých nebo naopak nepříznivých podmínek pro rozvoj. To, co Korea prodělala před několika dekadami, může mít dnes již velmi omezenou platnost. Proto zde uvedu základní odlišnosti, které vymezují limity pro uplatnitelnost Korejského modelu.

Mezinárodní prostředí šedesátých let se výrazně liší od toho dnešního. To se týká především politického a ekonomického uspořádání světa, kdy šedesátá léta znamenala ideální období pro nastartování ekonomického růstu a zapojení se do světové ekonomiky a trhu. S nástupem globalizace se však podmínky hry zásadně změnily a pro dnešní rozvojové země je nesmírně složité prorazit do tohoto vysoce konkurenčního prostředí. Navíc v 80. letech přišla ekonomická a dluhová krize, na niž byla aplikována jako lék liberalizace trhů, často také jako podmínka pro poskytování půjček rozvojovým zemím

(Rodrik, 1992). Výrazně se také zhoršily podmínky pro přímé zahraniční investice nebo půjčky v neprospěch chudých, rozvojových zemí. V 60. a 70. letech byla ochota trhů půjčovat volný kapitál a nést rizika nesrovnatelně větší než v dnešní době nestability a celosvětové ekonomické recese.

Vnitřní heterogenita afrických států také výrazně omezuje použitelnost tohoto modelu. Většina afrických zemí je stále primárně závislá na zemědělství, nebo se zde vyskytují enormní rozdíly v rozvinutosti měst a venkova. Tyto vnitřní rozdíly velmi limitují uplatnitelnost jednoho modelu na celá území jednotlivých států. Protože společnost je velmi různorodá, nachází se v rozdílných úrovních ekonomického a sociálního vývoje, nelze najít jeden vhodný model pro celou populaci. Naproti tomu asijské státy a jejich společnosti se vyznačují navenek značně homogenním chováním a vystupováním, proto je pro ně snazší nalézt vhodné politiky pro stát jako celek. To nás odkazuje k dalšímu bodu, jímž jsou kulturní a společenské faktory (Easterly, Levine, 1997).

Kulturní a společenské faktory mají dominantní vliv na šíření vzdělanosti, pozitivních změn, morálky atp. Asijské společnosti jsou známé svou pracovitostí a oddaností vůči společnosti. Na rozdíl od afrických společností, které mají uvnitř řadu dělicích čar, ať etnických, jazykových, rasových nebo kulturních. Nejednotnost afrických národů je z velké míry dána uměle vytvořenými hranicemi, ale také značnou etnickou heterogenitou celého kontinentu. Tato nejednotnost klade značné překážky pro rozvoj společnosti, a tudíž také jednotlivých států jako jejich představitelů (Harrison, Huntington, 2000). Korejská společnost vychází z tradic Konfucianismu, což ji do značné míry determinuje. Konfucianismus předpokládá vznik rovnostářské společnosti, ve které nebudou velké rozdíly v majetku nebo postavení jednotlivých jejích členů. Klade také velký důraz na vzdělání a učenlivost a také vyžaduje toleranci ať již náboženskou nebo etnickou. Konfucianismus staví zájmy skupiny nad zájmy jednotlivců a předpokládá značnou disciplinovanost všech obyvatel. Tato disciplinovanost může být klíčovým faktorem současného úspěchu východoasijských států. (Fukuyama, 1995).

Rozvojová pomoc, která byla poskytována africkým zemím od 60. let, se v mnoha případech jeví spíše jako překážka pro rozvoj než jako jeho podpora. Pokud mluvíme čistě ekonomicky, pak neustálé přísuny financí ze zahraničí mohou způsobovat řadu problémů jako například; Holandskou nemoc, podporu a růst korupce, zpomalování růstu průmyslu atd. Často se v souvislosti s poskytováním rozvojové pomoci také mluví o vytváření závislosti příjemců na donorech. Rozvojová pomoc ve formě tzv. *budget support*, tedy

přímé podpory rozpočtů navíc přispívá ke snižování efektivity veřejné správy a ke snižování hospodárnosti.

## **6.5 Shrnutí**

Ekonomický rozvoj Jižní Koreje nenastal pouze jako izolovaná unikátní událost v jedné velmi specifické zemi, ale spíše jako řetězová reakce, které se postupně, s vyšší či menší rychlostí, šíří regionem východní Asie dodnes. Důležitou roli v tomto procesu sehrálo mezinárodní prostředí, které umožnilo rychlou integraci jihokorejské ekonomiky do světového trhu. Klíčová byla finanční pomoc USA, které pomohla vybudovat základní infrastrukturu a zrekonstruovat válkou poničenou zem.

Dalším faktorem, který nevycházel zevnitř Koreje samotné, byl pozitivní a motivující příklad sousedního Japonska, které ekonomicky dominovalo celému regionu. Mezi oběma zeměmi existuje řada podobností, včetně společné historie, podobné společnosti, která uznává stejné hodnoty a principy, založené na konfuciánské a buddhistické tradici. Přítomnost ekonomicky silného souseda, který patří mezi špičky světové ekonomiky, vytváří příležitost pro difuzní růst ekonomiky, rozšiřování technologií a know-how a pozitivně působí také na faktory, které označujeme jako interní, tedy např.: dobré vládnutí, vhodné dlouhodobé strategie. V japonsko-korejském případě navíc také smysl pro efektivnost, schopnost učit se od druhých a přejímat osvědčené věci a neutuchající snaha zlepšovat se.

Dnes navíc existuje také řada dalších faktorů, které výrazně změnilo prostředí, ve kterém se rozvojové země pohybují a tím jejich šance na rychlý a úspěšný rozvoj snižují. V Africe v současnosti nenajdeme stát, který by tak výrazně vyčníval nad ostatní a tím by sloužil jako vzor, který stimuluje ekonomický rozvoj svého okolí. Také rozvojová pomoc může v současnosti způsobovat více škody než užitku, například tím, že nemotivuje státy k plné zodpovědnosti za vlastní vývoj. Dalším omezením je vnitřní roztržičnost Afriky, která přispívá k nejednotnosti a korupčnímu či prospěchářskému jednání a podkopává principy sounáležitosti a všeobecného prospěchu.

I přes výše jmenované limity lze vybrat několik univerzálních prioritních oblastí, které hrály klíčovou roli při rozvoji Jižní Koreje, a jsou esenciální i pro rozvoj afrických zemí dnes. Jsou to především investice do rozvoje lidských zdrojů, které by měly být preferovány před investicemi do těžby a vývozu zdrojů nerostných. Lidské zdroje na rozdíl od těch nerostných vytvářejí dlouhodobý zisk a generují přidanou hodnotu a také mnohem

více podporují ekonomiku. Další nezbytnou součástí úspěšného transformačního procesu je dobré vládnutí a omezení korupce. Efektivní správa státu z něj dělá spolehlivého a čitelného partnera pro ostatní země a soukromé investory a zároveň vytváří funkční instituce, které slouží jeho občanům a tím celou zem stabilizuje. Vymýcení korupce má pozitivní efekt na zahraniční investice a především na vnitřní prostředí společnosti.

Rozvoj venkova má zásadní vliv na omezování chudoby, především kvůli vytváření zaměstnanosti, zvyšování příjmů obyvatel a zvyšování produkce potravin. Těmito faktory přispívá ke zmenšování rozdílů mezi městy a venkovem a omezuje tak i migraci. Relativně rozvinutý venkov je dobrým výchozím stavem pro růst měst a průmyslových center. Samotné zemědělství nikdy nemůže vytvořit dostatek prostředků pro zbohatnutí celé společnosti, proto je vhodné tyto dvě oblasti kombinovat a doplňovat. Stát by se měl podílet na tvorbě dlouhodobých strategií a cílů a pro dosažení těchto cílů aktivně vytvářet vhodné prostředí. Průmysl se může stát hnacím motorem ekonomického růstu, pokud je mu v počátečních fázích vývoje poskytnuta potřebná, ale vždy pouze dočasná ochrana před zahraniční konkurencí. Tato ochrana mu vytvoří prostor, ve kterém může dohnat své zahraniční konkurenty, nikdy by však neměla být poskytována dlouhodobě, protože to by značně snižovalo konkurenceschopnost a efektivitu. Průmyslový vývoj a technologie obecně, jsou dnes vnímány jako velice perspektivní odvětví, jejich vývoj je však vázán na kvalitu škol a také na zručnosti pracovní síly a její schopnosti se učit a zdokonalovat.

Korejský model rozvoje je tedy kombinací několika faktorů, které jsou navzájem propojeny, ovlivňují se a společně vytváří podmínky pro úspěšnou transformaci rozvojových zemí. Při vytváření politik a plánů by měl být brán zvláštní zřetel na komplexnost tohoto modelu, ale zároveň existuje možnost selektivního uplatňování jednotlivých výše zmíněných bodů. Důležité je především zvolení vhodných oblastí, které mají potenciál stát se motorem růstu celé ekonomiky. Investicemi do infrastruktury a zázemí se zvyšuje výrobní kapacita a produktivita trhu. Vhodným vládnutím pak lze efektivně spravovat zemi a udržovat dynamiku ekonomiky. Klíčovým se také jeví spolupráce politiků a odborníků z civilního sektoru, jejichž společným zájmem je snaha vytvořit co možná nejlepší prostředí pro podnikání a obchod.

## **6.6 Teorie “letících hus” – *The flying geese model***

Tato teorie byla poprvé zformulována a publikována japonským ekonomem Kaname Akamatsu již ve třicátých letech minulého století. Pozornost si však získala až



v šedesátých letech, kdy tento autor publikoval své články v angličtině, čímž je zpřístupnil také západním ekonomům a akademikům. Tato teorie se pokouší vysvětlit proces dohánění (catching-up process)<sup>3</sup> ekonomik pomocí industrializace.

Tento proces se děje podle tří základních vzorců, které jsou zahrnuty do této teorie. První vzorec, tzv. základní, objasňuje proces rozvoje jednotlivých odvětví průmyslu, který se děje ve třech postupných fázích. Tyto fáze se označují jako importní, produkční a exportní. Druhý vzorec pak popisuje rozvoj a diverzifikaci průmyslové výroby od spotřebního zboží ke kapitálovému zboží a od jednoduchých výrobků k sofistikovanějším. Třetím a pro tuto práci nejdůležitějším předpokladem této teorie je postupné přesouvání průmyslové výroby, podle její náročnosti, do dalších zemí, které jsou v různém stádiu rozvoje. Toto přesouvání podporuje proces dohánění.

Vzorce průmyslového rozvoje podle teorie letících hus popisují rozvoj ekonomik méně rozvinutých zemí poté, co se zapojí do mezinárodního obchodu s rozvinutými zeměmi (Akamatsu, 1962). Tato teorie se tedy zaměřuje na proces dohánění skrze industrializaci u zemí, které jsou rozvojové a zároveň otevřené zahraničnímu obchodu. V následující kapitole se pokusím rozebrat detailněji tuto teorii a budu ji ilustrovat na příkladu východní Asie, který použil také autor této teorie.

### 6.6.1 Základní vzorec

Základní vzorec rozvoje průmyslových odvětví rozlišuje tři fáze, které na sebe v čase postupně navazují s tím, jak se dané odvětví rozvíjí a zdokonaluje. Tyto tři fáze autor označuje jako importní (M), produkční (P) a exportní (X).

**První fáze**, tedy importní, nastává v momentu, kdy se nerozvinutá země zapojí do světové ekonomiky. Její nerozvinutost ji determinuje k tomu, že vyváží především primární a nezpracované suroviny bez přidané hodnoty a naopak dováží většinu spotřebního zboží. Výroba takového zboží je totiž finančně a technologicky náročná a navíc domácí trh je stále malý. Proto je pro země, které se nově začleňují do světové ekonomiky, výhodnější si toto zboží nejprve pořídit v zahraničí, a teprve později spustit jeho domácí výrobu. Některé druhy dovozů mají silně negativní dopad na domácí řemeslníky, jež jsou nově vzniklou konkurencí vytlačováni a nuceni k tomu aby přešli na

---

<sup>3</sup> Tato teorie předpokládá, že méně rozvinuté ekonomiky mohou růst rychlejším tempem než ekonomiky již rozvinuté. Za tohoto předpokladu pak méně rozvinuté země ekonomicky „dohánějí“ rozvinuté země a rozdíl v jejich důchodu vyjádřeném na hlavu se časem snižuje.

modernější výrobu zaměřenou na export. V momentu, kdy je domácí poptávka a kupní síla dostatečně velká, začíná domácí výroba konkurovat dovozu, který postupně klesá.

V případě Japonska nebo Koreje se tento přechod podařil pravděpodobně díky jejich excelentní technologické adaptibilitě v kombinaci s levnou, ale zručnou pracovní silou. Tyto charakteristiky však nejsou společné pro všechny rozvojové země, proto je diskutabilní, zda mohou i jiné země napodobit tento vývoj (Kojima, 2000). K tomu aby domácí výroba dokázala překonat dovoz ze zahraničí, také potřebuje pomoc své vlády, která se může uchýlit k zavedení ochrannářských opatření jako nástroje k podpoře a posílení domácích odvětví (Akamatsu, 1962).

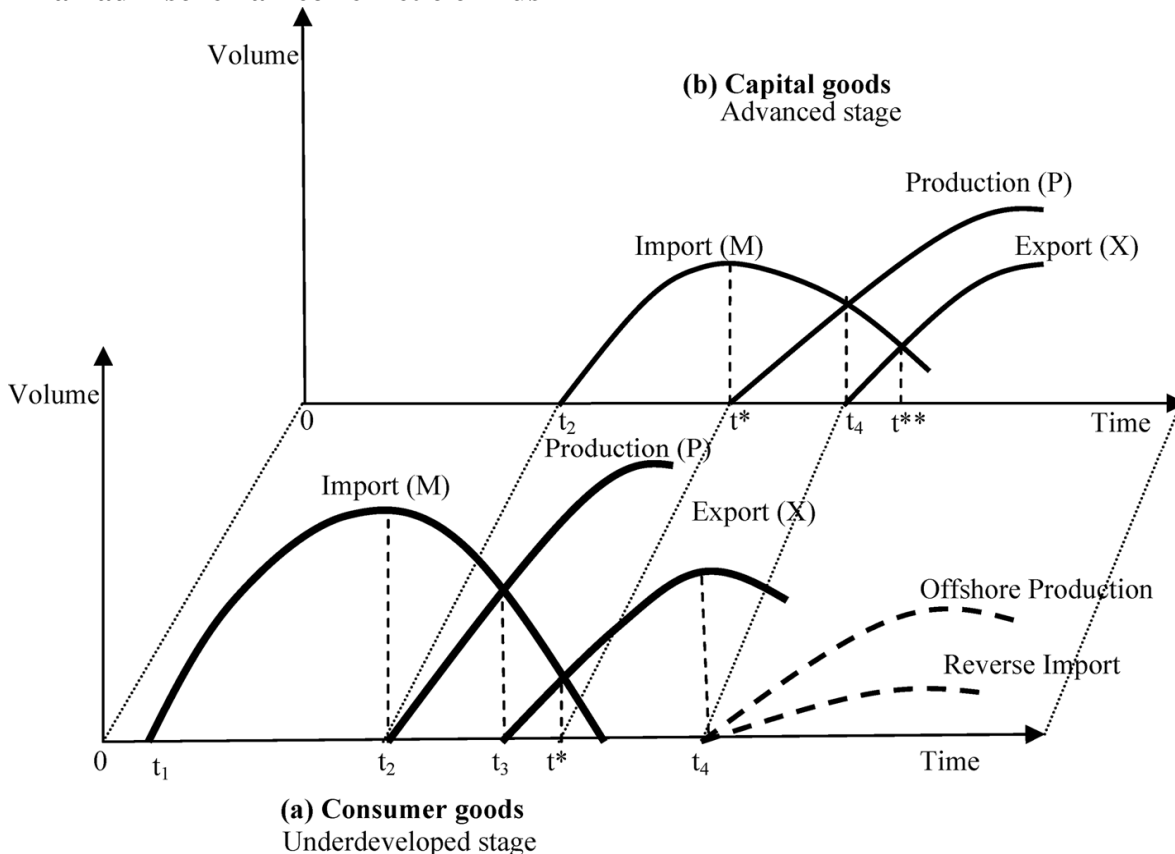
Rozvoj odvětví tak vstupuje do **druhé**, produkční fáze. Předpokladem pro přechod do druhé fáze je rozvinutý energetický sektor a dopravní infrastruktura, jež zrychlují proces industrializace (Akamatsu, 1962). Pro výrobu jsou však také nezbytné kapitálové statky jako například stroje, technologie a dopravní prostředky, které je opět nutno dovážet, čímž vstupuje odvětví zaměřující se na kapitálové statky a zboží do své importní fáze. Je zřejmé, že rozvoj spotřebního odvětví podmiňuje také rozvoj kapitálového odvětví, což potvrzuje druhý vzorec této teorie. Domácí výroba spotřebního zboží ve druhé fázi postupně narůstá s tím, jak se proces výroby zdokonaluje, pracovní síla se stává zdatnější a do odvětví jsou směřovány další investice.

V momentu, kdy objem domácí výroby přesáhne objem dovozu, začíná domácí výroba generovat nadbytek, čímž se otevírá prostor pro třetí, exportní fázi. S rostoucí výrobou se také zvyšuje domácí poptávka po kapitálových statcích, což je impulsem k zahájení jejich výroby domácími firmami. Zde je opět na zvážení možný zásah vlády, aby prostřednictvím ochrannářských opatření vytvořila prostor pro rozvoj domácích kapitálových odvětví, a na druhou stranu již není nutná ochrana spotřebních odvětví, ale je vhodné pro ně vytvořit proexportní prostředí např. formou pobídek.

Pro tuto fázi je tedy typický růst výroby pro export na zahraniční trhy a také rozvoj výroby strojů a technologií. Tyto kapitálové statky již mohou být efektivně vyráběny doma, proto začíná postupně klesat jejich dovoz. S postupným rozšiřováním výroby spotřebního zboží dochází také ke zdokonalování ve výrobě strojů a technologických zařízení. Kvalita těchto kapitálových statků se přibližuje kvalitě podobných statků vyráběných ve více rozvinutých zemích, ale jejich cena je stále o poznání nižší. Jsou tedy konkurenceschopné a domácí výrobci je mohou exportovat na trhy více rozvinutých zemí. Vidíme tedy, že existuje korelace mezi tímto vzorcem rozvoje průmyslových odvětví a postupným přechodem z industrializace pomocí substituce dovozu (ISI) na exportně

orientovanou strategií (EOI). Tento přechod považuje řada autorů za klíčový pro úspěch některých asijských zemí jako např. Japonska, Jižní Koreje, Taiwanu atd. (Amsden, 1989).

### 1 Základní schéma Teorie “letících hus”



Source: author's modification, Kojima (2000)

Jednotlivé fáze základního vzorce (importní, produkční, exportní), a jejich průběh v čase připomínající formaci letícího hejna.

### 6.6.2 Vedlejší vzorec

Kromě základního vzorce Teorie “letících hus” autor popsal také vedlejší vzorec, který popisuje rozvoj výroby od spotřebního ke kapitálovému zboží, od jednoduchých výrobků k sofistikovanějším. Podle autora této teorie vzniká druhotný vzorec jako vedlejší produkt vzorce základního. Postupný přechod importní – produkční – exportní fáze generuje tlak na zvyšování efektivity a kvality výroby. Proto dochází ve výrobě k přechodu ze spotřebních statků na kapitálové, ale také ke kvalitativním změnám a přechodu od jednoduchých výrobků k výrobkům komplexním, kvalitním s vyšší přidanou hodnotou (Akamatsu, 1962).

Tento rozvoj a diverzifikace výroby probíhá ve dvou okruzích. První je okruh uvnitř jednotlivých odvětví, ve kterém vznikají nové produkty pomocí vývoje, zvyšování

kvality nebo inovací. Například od bavlněného textilu přes vlněný až po syntetické materiály. Druhý okruh je meziodvětvový, v jehož rámci podporuje rozvoj jednoho typu odvětví vznik a vývoj jiného odvětví. Jako příklad autor uvádí textilní průmysl, jenž podporuje výrobu oceli a strojů což dále umožňuje rozvoj odvětví jako je stavění lodí, výrobu aut nebo počítačů (Kasahara, 2004).

Každý z těchto okruhů kopíruje základní vzorec Teorie "letících hus" při kterém dochází ke zvyšování efektivity a konkurenceschopnosti daných odvětví. Rozvoj uvnitř odvětví přispívá k navyšování přidané hodnoty a přispívá tak k růstu odvětví. Meziodvětvový rozvoj pak upravuje strukturu průmyslové výroby a zvyšuje exportní potenciál země. Dohromady tedy dochází k interakci a k paralelnímu vývoji mezi jednotlivými průmyslovými odvětvími, což podporuje rozvoj celé ekonomiky.

### **6.6.3 Třetí vzorec – regionální „přenos“ letících hus.**

S větší liberalizací světového trhu a nastupující globalizací se začaly ekonomiky mnoha zemí stále více ovlivňovat a být spolu propojené. Rozšiřování přímých zahraničních investic a offshoring výroby do méně rozvinutých zemí, se staly účinnými nástroji pro zvyšování efektivity výroby. Kaname Akamatsu popsal tento jev již v šedesátých letech jako další vzorec pro jeho Teorii letících hus. Průmyslová výroba se přesouvá z více rozvinutých zemí, které můžeme nazvat vůdčími husami v hejnu, do méně rozvinutých, které tyto vůdčí husy následují v letu.

Tento vzorec je vlastně pokračováním základního vzorce, nebo jakousi jeho nadstavbou a autor ho označuje za čtvrtou fázi. V předchozí, třetí fázi, došlo k tomu, že se výroba spotřebního zboží v méně rozvinuté zemi kvalitativně srovnala s výrobou v rozvinutější zemi. Tento efekt je ve čtvrté fázi ještě zesílen (Akamatsu, 1962, p. 15). Export spotřebního zboží z méně rozvinuté země klesá, protože je vytlačován konkurenční výrobou v dalších méně rozvinutých zemích. Ve stejném čase však narůstá export kapitálových statků, které se dostaly do exportní fáze a které tak konkurují podobným výrobkům z vyspělejších zemí nižší cenou.

Při tomto přesunu výroby si lze dobře představit jednotlivé země seřazené za sebou do formace obráceného V, podobně jako hejno letících hus. V čele hejna letí nejrozvinutější země, která udává směr, a za ní jsou seřazené méně rozvinuté země podle toho, v jaké fázi se zrovna nacházejí. Dochází tedy k přesunu výroby, industrializaci a transferu technologií. Vedoucí husa v hejnu je nucena k tomu, aby stále vyvíjela nové inovace a technologie, jimiž může udávat směr celému hejnu. Husy, které jí následují, si

nejdříve osvojují její spotřební statky, kapitálové statky a postupně sami převezmou úlohu jejich výrobců. Jedná se o přesouvání výroby do jiných zemí, na základě jejich komparativní výhody, která je nejčastěji levná pracovní síla. (Akamatsu, 1962, s. 17–18).

Na příkladu Asie je možné dobře ilustrovat tento proces přesouvání výroby a pomyslné řazení zemí do formace za sebou. Jako vedoucí husu, která prodělala svůj vývoj ze všech nejdříve, můžeme označit Japonsko. To také začalo svou industrializaci výrobou textilu, a postupně procházelo přes složitější výrobky a mechanické stroje až do současné fáze, která je založena především na IT a inovacích. Je tedy patrný postupný přechod od výroby náročné na pracovní sílu k výrobě náročné na kapitál a technologie.

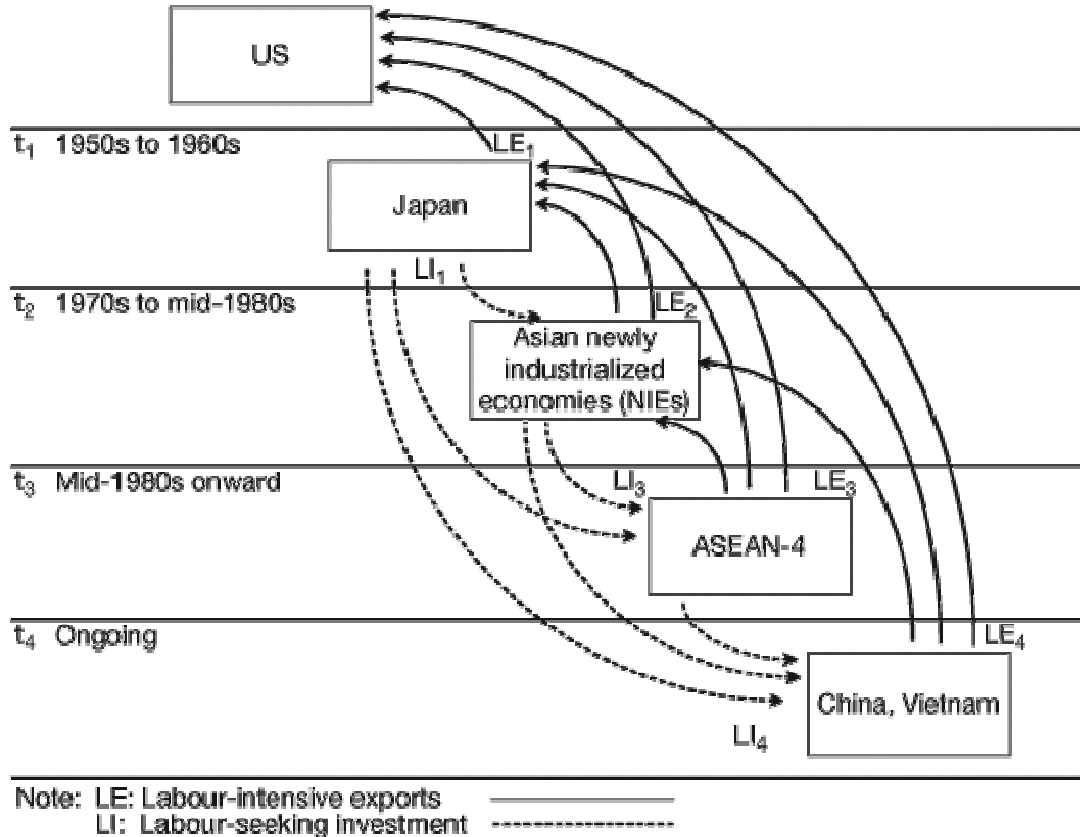
Jako země druhé vlny, tedy husy, které v hejnu zaujmají druhé a třetí místo, označujeme asijské NIZ<sup>4</sup>, tedy Jižní Koreu, Taiwan, Singapur a Hong Kong. Tyto země započaly svůj vývoj o několik desítek let později než Japonsko, ale úspěšně s ním dokázaly srovnat krok a následují ho, i když jsou stále o pár pomyslných kroků pozadu.

Země třetí vlny jsou pak především země skupiny ASEAN-4, tedy Filipíny, Indonésie, Malajsie a Thajsko, které prodělávají velice podobný průběh rozvoje jako jejich předchůdci. Na samém chvostu celého hejna se potom nachází země jako Čína a Vietnam, které začaly se svou industrializací jako poslední, ovšem tempo jejich růstu naznačuje, že by mohly předstihnout některé členy hejna, kteří letí před nimi (Ozawa, 2006).

---

<sup>4</sup> NIZ – Nově industrializované země (Jižní Korea, Taiwan, Singapur, Hong Kong)

## 2 Třetí schéma modelu letících hus



Toto schéma objasňuje přesun výroby do méně rozvinutých zemí v postupných vlnách, které odpovídají různým fázím rozvoje jednotlivých zemí.

Je však také potřeba zdůraznit, že Japonsko, které započalo tento dynamický proces v Asii, nebylo jeho tvůrcem, ale pouze se inspirovalo u USA. Ty by tedy měly být označovány za vedoucí husu, protože umožnily Japonsku prosadit se na svém trhu, čímž de facto odstartovaly celý řetězec rozvoje. Japonsko pouze úspěšně využilo této příležitosti a vytvořilo tím jakýsi precedens pro ostatní asijské země, které následovaly jeho cestu. Klíčový, pro úspěch všech zemí byl právě přístup na trh Spojených států v kombinaci s využíváním přímých zahraničních investic směřujících jak z USA do jednotlivých asijských zemí, tak mezi těmito zeměmi směrem od více rozvinutých k méně rozvinutým.

Je tedy patrné, že tento proces je výhodný jak pro již rozvinuté státy, tak pro rozvíjející se země, protože dochází k propojování jednotlivých ekonomik, což posiluje regionální rozvoj a vytváří řadu multiplikačních efektů. Je také důležité zdůraznit, že ve všech zemích, které prošly nebo procházejí tímto vývojem, lze pozorovat společný trend silného omezování chudoby. Je to především díky tomu, že počáteční fáze rozvoje jsou závislé na množství pracovní síly, což zapojuje velké množství lidí do tohoto procesu a s jeho zdokonalováním jsou také kladeny vyšší nároky na lidský kapitál, vzdělání

a podobně. Na druhou stranu je pravděpodobné, že vstup Číny do počáteční fáze tohoto řetězce může na čas zamezit šíření tohoto procesu z důvodu velikosti čínské populace.

Klíčové je tedy zdůraznit, že proces industrializace ve východoasijském regionu byl podmíněn recyklací komparativní výhody nerozvinutých zemí, tedy levnou pracovní silou, a přesunem této komparativní výhody mezi zeměmi. Tento proces byl zesílen globalizací a jejími efekty, obzvláště přímými zahraničními investicemi a liberalizací trhů (Ozawa, 2006).

## **7 Socioekonomický vývoj Korejské republiky**

Cílem této části diplomové práce je shrnout socioekonomický vývoj Korejské republiky od poválečného období, až po současnost. Analýza tohoto vývoje je klíčová pro porozumění všech faktorů a procesů, které jsou typické pro Korejský model rozvoje. Je to období, ve kterém se z válkou zničené, chudé a převážně zemědělské země postupně stává prosperující, dynamický a moderní stát, který je v současnosti dáván za vzor rozvojovým zemím. Důraz je kladen především na politické a ekonomické souvislosti, které jsou kritické pro získání uceleného obrazu o rapidní transformaci této země. Autor analyzuje aktivní roli státu při plánování a implementaci ekonomických opatření, zásahů a reforem, které jsou považovány za katalyzátor úspěšného rozvoje a v obecné rovině se snaží vytvořit jakýsi soubor těchto opatření, který by mohl být modelem pro jiné země.

Klíčovými faktory tohoto modelu jsou: rozvoj lidského kapitálu prostřednictvím investic do vzdělávání, rozvoj fyzického kapitálu prostřednictvím investic do infrastruktury a elektráren, rozvoj venkova a zemědělství, rozvoj průmyslu a podnikání, makroekonomická stabilita a inovace. Celé období je v textu rozděleno do čtyř period, na nichž lze vhodně ukázat jednotlivé vývojové fáze korejské ekonomiky a hospodářství.

### ***7.1 Poválečná obnova v Korejské republice (1953–1961)***

Tři roky trvající Korejská válka zanechala Jižní Koreu zničenou a rozvrácenou. Četné ztráty na životech, traumata, zničená infrastruktura a umělé rozdělení země na dva státy, přičemž většina zásob nerostného bohatství a na ně napojených výrobních továren a elektráren se nacházela v severní části poloostrova, což znamenalo faktické odříznutí jihu od těchto zdrojů surovin, energie a výrobků. Odhaduje se, že ve válce byla zničena nebo poškozena zhruba čtvrtina zemědělské půdy a více než polovina průmyslových podniků (Pyo, 2005). Nově vzniklá Korejská republika se navíc stala útočištěm několika milionů uprchlíků ze severu, ale také navrátilých se emigrantů z Číny a Japonska.

Z těchto důvodů byla na začátku své obnovy Jižní Korea zcela závislá na pomoci svých spojenců a partnerů. Pro tyto účely byla založena UNKRA<sup>5</sup>, tedy jakýsi program poválečné obnovy ekonomiky, který se inspiroval např. ve známém Marshallově plánu. Největším přispěvatelem do tohoto programu byly USA, které se tak snažily zaštitit svého

---

<sup>5</sup> The United Nations Korean Reconstruction Agency



ideového spojence a také ho vojensky ochránit před vlivem komunismu. Tento program byl ukončen v roce 1958 a během jeho působení bylo Korejské republice poskytnuto téměř 150 milionů USD (Lyons, 1958).

Mimo to poskytovaly USA Jižní Koreji také bilaterální pomoc, která dosahovala ročně okolo 200 milionů USD. Celkový objem poskytované pomoci v období 1953–1961 dosahoval 2 284 milionů USD (Pyo, 2005). Z těchto peněz byla financována především obnova a výstavba základní infrastruktury, jako jsou silnice, železnice, letiště, školy a nemocnice a také elektrárny, nákup surovin a strojů potřebných pro rekonstrukce. Tyto velké projekty zároveň vytvářely nová pracovní místa a také položily základní kámen pro pozdější růst průmyslových odvětví, protože fyzická infrastruktura je pro něj základním předpokladem. Velká část pomoci USA byla také ve formě dovozu obilnin, protože zemědělská produkce nestačila pokrývat spotřebu. Velké soukromé i státní investice směřovaly také do modernizace školství a vzdělání, což se v budoucnu Koreji nesmírně vyplatilo. Pracovití a učenliví Korejci byli hlavní komparativní výhodou, kterou země měla (Lee, 1993).

Vláda v tomto období praktikovala importně-substituční strategii industrializace a s pomocí vysokých cel a daní na dovoz zboží a množstevních omezení bránila přílivu zahraničních produktů na domácí trh. Touto strategií se snažila především udržet zahraniční měnu v zemi a také podpořit růst domácích podniků, čímž by zvýšila zaměstnanost a podpořila hospodářský růst. Na druhé straně však příliv dolarů ve formě pomoci způsoboval velkou zátěž pro malé korejské hospodářství a v kombinaci s náklady na nákup strojů a materiálu ze zahraničí způsoboval růst cen a vysokou inflaci. Průměrné tempo růstu HDP mezi lety 1954 a 1961 dosahovalo zhruba 5 % za rok. Hlavní tahounem ekonomiky se stal průmysl, jehož produkce rostla tempem přesahujícím 10 % za rok. Míra inflace však zůstala po celé období vysoká a pohybovala se od 10 do 60 % (Pyo, 2005).

Mezi zásadní úspěchy vlády v tomto období patří především dokončení pozemkové reformy, na kterou tlačila již vojenská administrativa USA od skončení 2. světové války. Jednalo se především o pozemky, které před válkou patřily japonským vlastníkům a také pozemky velkých vlastníků půdy, kteří ji pronajímali. Tyto pozemky byly přerozděleny mezi malé farmáře, kteří je původním majitelům spláceli ve formě peněz nebo také částí své úrody. Přerozděleno bylo takto až 40 % zemědělské půdy, se zbylými zhruba 50 % bylo obchodováno na volném trhu ještě před zahájením přerozdělování. Pozemková reforma měla zásadní dopad na snížení venkovské chudoby. Vedla především

k přerozdělení příjmů ze zemědělství ve prospěch malých farmářů, a také v dlouhodobém horizontu ke zvýšení produkce rýže a jiných obilovin (Jeon, Kim, 2000).

Ekonomika sice rostla pomalým tempem, ale i přes to se zvedala životní úroveň obyvatel, především městské populace. Roční přírůstek populace v tomto období byl vysoký, okolo 2% za rok. Kombinace takto vysokého přírůstu, vysoké inflace, a přílivu dolarů z USA ve formě pomoci takřka zneutralizovala ekonomický růst, který ekonomika dosahovala. Navíc konec padesátých let se nesl ve znamení poklesu finanční pomoci ze strany UNKRA a USA a nesčetných politických krizí, které notně snižovaly efektivitu vládnutí. Prezident Rhee a jeho Liberální strana byli napojeni na řadu velkých projektů, které byly financovány z amerických peněz, a zneužívali tyto prostředky pro svou potřebu. Korupce a klientelismus prorůstali také do nižších vrstev státní správy, kam byli často dosazováni lidé díky jejich náklonnosti k režimu nikoliv na základě schopností.

Prezident Syngman Rhee, který během let několikrát pozměnil ústavu, aby se udržel u moci, nakonec v roce 1960 rezignoval a uprchl do exilu v USA. K moci se tak dostal dočasný kabinet, který novou ústavou změnil uspořádání moci z prezidentského na parlamentní systém. Vládní strana však trpěla rozkolem ve svých vlastních řadách a nebyla schopna aktivně plnit požadavky svých občanů. V roce 1960 se uskutečnilo mnoho studentských demonstrací, požadujících politické a ekonomické reformy. Policie a armáda, které byli za předchozího prezidenta pouze nástrojem jeho moci, byli natolik zkorumpovaní a v rozkladu, že nedokázali udržovat v zemi pořádek. Mladí lidé protestovali proti korupci, nezaměstnanosti a stagnaci celého hospodářství, které se kvůli neschopnosti politiků velmi málo a pomalu rozvíjelo (Cho, Kim, 1991).

Celá situace vyvrcholila vojenským převratem, do jehož čela se postavil mladý generál Park Chung Hee. Park si nejdříve získal podporu u vojenských velitelů, později však také u zoufalých politiků minulé éry. Podporován byl také dočasným prezidentem i obyčejnými lidmi, protože slíbil zásadní celospolečenské změny. Chtěl se zasadit o vykořenění korupce z armády a policie, o ekonomické osamostatnění od USA, rozvoj venkova, růst průmyslu a podobně.

### 3 Příjem pomoci Jižní Koreje podle donorů (miliony USD)<sup>6</sup>

Rok	CRİK	UNKRA	ICA & AID	PL480	Součet	Celkový import	Pomoc/Import
1953	158.8	29.6	5.6	0.0	194.2	345.4	56.2%
1954	50.2	21.3	82.4	0.0	153.9	243.3	63.3%
1955	8.7	22.2	205.8	0.0	236.7	341.1	69.4%
1956	0.3	22.4	271.0	33.0	326.7	386.1	84.6%
1957	0.0	14.1	323.2	45.5	382.2	442.1	86.6%
1958	0.0	7.7	265.6	47.9	321.2	378.2	84.9%
1959	0.0	2.5	208.3	11.4	222.2	303.8	73.1%
1960	0.0	0.25	225.2	20.0	245.4	343.5	71.4%
1961	0.0	0.0	156.6	44.9	201.5	421.5	47.8%
<b>Celkově</b>	<b>218.0</b>	<b>120.0</b>	<b>1,743.7</b>	<b>202.7</b>	<b>2,284.6</b>	<b>3,205.3</b>	<b>71.3%</b>

Zdroj: (Pyo, 2005 pp.45)

## 7.2 Období industrializace – přechod z ISI na EOI (1961–1979)

Období od vojenského převratu na začátku 60. let se dá směle označit jako období modernizace a reformování korejské státní správy, a také jako období, ve kterém došlo k rapidnímu růstu ekonomiky a nárůstu životní úrovně obyvatel. Administrativa vedená mladým generálem provedla řadu reforem, kterými postavila hospodářství Koreje na vlastní nohy a zbavila jej závislosti na pomoci USA. Typickým prvkem celého období byl postupný přechod z importně substituční strategie na strategii, která se orientovala především na export. Generál Park, velitel vojenské junty se chtěl rázně distancovat od politiků, úředníků a jiných představitelů minulé garnitury, která byla pro Korejce symbolem korupce, klientelismu a nekompetence.

Mezi jeho první kroky patřilo vyšetřování politiků a významných podnikatelů a konfiskace části jejich majetku, který nabyli nezákonným obohacováním za předchozího režimu. Velká část úředníků na ministerstvech byla vyměněna za schopné a zkušené profesionály a nejvýše postavení úředníci byli rotováni po jednotlivých úřadech každých šest měsíců, čímž se výrazně snížila možnost jakéhokoliv zneužívání pravomocí nebo korupce. Hlavním cílem Parka bylo vybudovat soběstačné hospodářství a zmodernizovat zemi tak, aby sami Korejci mohli být hrdí na svou vlast (Haggard, Kim, Moon, 1991).

<sup>6</sup> CRİK= Civil Relief in Korea, UNKRA= United Nations Korean Reconstruction Agency, ICA&AID= International Christian Aid & US. AID, PL480= Public Law 480 "Food for Peace Programme"

V roce 1961 vznikl poradní orgán The Economic Planning Board<sup>7</sup>, který měl zásadní vliv na vytváření aktivní státní politiky. V tomto super-ministerstvu se sdružovali ti nejschopnější úředníci, ekonomové a plánovači, kteří dohlíželi na chod ekonomiky, vytvářeli plány a strategie a navrhovali reformy. Ekonomický úspěch následujícího období postavila vláda na základech, které již byly vybudovány na funkční a poměrně nové infrastruktuře, a především na lidském kapitálu, který byl v podstatě jediným zdrojem, kterého měla Korejská republika dostatek. Důležitou roli sehrála také aktivní role státu v čele s prezidentem a jeho poradci, kteří byli mozkiem reforem a také jejich vykonavateli.

Způsob řízení, který Park prováděl, by se dal nazvat jako směs státního kapitalismu a volného podnikání. Stát znárodnil banky, čímž mohl kontrolovat oběh peněz v ekonomice a také určovat podmínky pro poskytování úvěrů. Zachovával si tak klíčovou roli, díky níž kontroloval a ovlivňoval vnitřní trh tak, aby vytvořil vybraným firmám vhodné podmínky pro rozvoj a růst (Park, 1990). Stát však také sám investoval do vytvoření vlastních podniků, které se staly páteří hospodářství, zdrojem zaměstnanosti a generátorem příjmu státní kasy. Na doporučení EPB byly od roku 1962 zahájeny hospodářské pětileté plány, které si stanovovaly konkrétní cíle, kterých by hospodářství země mělo dosáhnout, a také prostředky, kterými je dosáhne (Cho, Kim, 1991).

V prvním pětiletém plánu došlo k zásadním reformám, které měly nastartovat novou vlnu ekonomického růstu a rozvoje. Tato strategie byla založena na industrializaci pomocí substituce dovozu a jejím hlavním cílem bylo především snížení nezaměstnanosti a vyrovnaní platební bilance, která byla silně negativní. Proto se vláda snažila aktivně pomáhat domácím firmám například tím, že zavedla restrikce na dovoz vybraných produktů ve formě kvót a vysokých cel. Mezi lety 1961 a 1964 byla korejská měna drasticky devalvována, aby byly vytvořeny lepší podmínky pro domácí výrobce.

Mezi další pobídky patřily například úvěry, které měly velmi nízké úroky, státní záruky za privátní půjčky ze zahraničí, daňová zvýhodnění pro vybrané firmy, snížené clo a daně na dovoz nezbytných surovin a strojů. Minimalizování dovozních daní na vybrané komodity mělo velmi pozitivní efekt na růst textilního a strojírenského průmyslu (Kuznets, 1985).

Důraz v průmyslové výrobě byl kladen na prvotní zpracování a výrobu základních materiálů, které jsou potřebné pro rozvoj dalších odvětví. Výroba cementu podporovala stavebnictví, výroba oceli strojírenství, výroba hnojiv zemědělství a klíčovou roli sehrál

---

<sup>7</sup> Dále jako EPB.

také textilní průmysl, který je náročný na pracovní sílu a tvořil tak velkou část korejské zaměstnanosti. Importně substituční strategie se zaměřila především na tuto odvětví a snažila se je ochránit před zahraniční konkurencí nebo je jiným způsobem podporovat například dotacemi atd. Důležité bylo také zajistit pro rozvíjející se průmysl dostatek energie. Na území Jižní Koreje se nalézají pouze malá ložiska uhlí, které je navíc nízké kvality, proto byl průmysl značně závislý na dovozu paliv ze zahraničí. Nutností bylo také vybudování nových elektráren a infrastruktury k přenosu elektřiny. V roce 1961 vznikla státní společnost Korea Electric Company<sup>8</sup>(KECO), která zajišťovala a kontrolovala výrobu a distribuci elektrické energie. Velké infrastrukturní projekty na stavbu vodních elektráren poskytovaly v tomto období práci mnoha tisícům dělníků.

Stát se také zasadil o zvyšování úspor a investic, například tím, že zvýšil úrokové míry, čímž vytvořil lepší podmínky pro vkládání soukromých peněz do bank. Soubor těchto reforem, které kombinovaly proexportní pobídky a zároveň importní substituce, měl nastartovat růst ekonomiky zevnitř. Firmy a podniky však zároveň potřebovaly dostatek kapitálu pro investice do rozšíření výroby a modernizace, což bylo zásadním problémem, se kterým se vláda musela potýkat. Korejská republika se za předchozího období ekonomicky pomalu zvedala, ale po deseti letech od ukončení války byli v zemi prakticky všichni lidé stále velmi chudí. Nízká míra domácích úspor znamenala také málo kapitálu v bankách a na trhu.

Park si však zároveň dal za cíl, že zbaví svou zemi finanční závislosti na USA, takže se po investicích musel poohlížet jinde. Za tímto účelem byly znovuobnoveny diplomatické a ekonomické styky s Japonskem, které bylo doposud z historických důvodů, bráno jako nepřítel Koreje. Normalizace vzájemných vztahů vzbudila u běžných Korejců nelibost a rozhořčení, ale na druhou stranu ekonomika nutně potřebovala investory se znalostmi a kontakty na zahraničních trzích (Rhyu, Lee, 2006).

Úspěchem korejské ekonomické diplomacie bylo také navázání spolupráce se SRN, která velice pozitivně přispěla k rozšíření know-how a nových technologií, především v tradičně německých odvětví jako jsou strojírenství a automobilový průmysl. Rozšíření japonských úvěrů, které byly většinou směřovány do korejských bank, mělo velmi pozitivní vliv na ekonomiku. Tyto banky byly navíc státní, tudíž to byla vláda, která následně přerozdělovala tento volný kapitál podle vlastních preferencí a podmínek. Vláda

---

<sup>8</sup> Dále již jako KECO. KECO bylo vytvořeno sloučením Korea Electric Power Company a Gyeongsung Electric Company a South Korea Electric Company. Vláda tuto fúzi spolufinancovala a později získala ve společnosti majoritní podíl.

si tak mohla sama vybírat, komu a za jakých podmínek poskytne úvěry. Většinou pak stanovila produkční cíle, které korespondovaly s národním pětiletým plánem, které musely být za toto období splněny, aby mohl daný podnik dosáhnout na další investice a úvěry. Pomocí centrální banky pak také vláda využívala tzv. *overloaning*<sup>9</sup> ke zvýšení svého vlivu na menší a soukromé banky (Cho, Kim, 1991).

V průběhu prvního pětiletého plánu došlo k významnému růstu HDP a také vývozu, jehož objem za dané období vzrostl pětinašobně. Zároveň však narůstal také dovoz zboží a obchodní bilance se zhoršovala. Vládě se také úspěšně dařilo snižovat nezaměstnanost a významně zvýšit objem investic. Některé problémy však nadále přetrvávaly, jako především nízká zaměstnanost a příjem obyvatel venkova, či relativně nízké příjmy zahraniční měny, kterou by vláda mohla disponovat. Korea byla v té době stále chudou zemí s velmi malým vnitřním trhem, který neposkytoval dostatečný prostor pro růst hospodářství. Proto se na doporučení EPB prezident se svými ministry rozhodli, že je potřeba změnit strategii na exportně orientovanou, což byl v té době velmi odvážný krok, který se však Koreji vyplatil.

V druhém pětiletém plánu, který by se dal nazvat modernizačním, již docházelo k postupnému přechodu na exportně-orientovanou strategii. Důraz v průmyslové výrobě byl kladen na výrobu oceli, lehké strojírenství, elektrotechniku a také na základní chemické produkty. Velmi pozitivní efekt měl příliv japonských investic, expertízy a technické asistence do průmyslových podniků a firem. V tomto období také začínají získávat svůj vliv obří konglomeráty, známé jako chaebol, které mají preferenční přístup ke kapitálu a rozšiřují svoje aktivity do mnoha odvětví.

Tyto průmyslové giganty získávají velké zakázky pro zahraniční trhy a zároveň investují svůj kapitál do malých firem, které jsou jejich subdodavatelé. Těmto malým firmám pomáhají financovat export a také zlepšují jejich marketing a přístup k úvěrům od soukromých bank. V tomto období také vláda masivně investovala do vytvoření Pohang Iron and Steel Company<sup>10</sup>, která začala v roce 1972 vyrábět, a v současnosti je jedním z největších producentů oceli na světě. Velkou část původní investice do vystavění továrny zaplatily japonské firmy, jako například Mitsubishi, Mitsui a Marubeni (Rhyu, Lee, 2006).

---

<sup>9</sup> *Overloaning* – je zaplavení bank nadměrným objemem volného kapitálu ve formě úvěrů. Vzniká tak těsnější vazba mezi centrální bankou a soukromými bankami, které jsou nuceny plnit podmínky nařizované shora.

<sup>10</sup> Dále jako POSCO. POSCO vzniklo jako společný podnik Korejské vlády a soukromé společnosti TaeguTec.

Mezi zásadní vládní reformy tohoto období patří především daňová reforma, která upravila systém výběru daní do moderní podoby, a již v prvním roce po zavedení této reformy se objem vybraných daní téměř zdvojnásobil (Cho, Kim, 1991). Vláda se také zasadila o propagaci rozvoje vědy a technologií založením Korejského Institutu pro Vědu a Technologie (KIST), jehož úkolem bylo vytvářet inovace a aplikovat vědecké a technologické novinky do výroby. KIST v kooperaci s vládou také přivedly zpět do Koreje emigranty, kteří pracovali ve vědě a hi-tech oborech v USA a Japonsku, přičemž jim nabídli stejné platové podmínky jako v zahraničí (Pyo, 2005).

Firmy, které vyvážely své zboží do zahraničí, zároveň generovaly svým bankám, potažmo státu devizový příjem, ze kterého mohl stát pohodlně splácet své půjčky. Pravidelnými, včasnými splátkami si Korea značně vylepšila credit rating, tedy kredibilitu u investorů a bylo tak pro ni snazší lákat další zahraniční půjčky. S dostatkem volného kapitálu pak vláda mohla financovat programy na podporu průmyslu, vytváření nových pracovních míst a investovat také do vzdělání a školení obyvatel, což jí přinášelo komparativní výhody oproti jiným, ale podobně zaměřeným exportním zemím. Relativně levná pracovní síla, která byla schopná vyrábět kvalitní produkty poptávané v zahraničí, byla základem ekonomického úspěchu následujících let. Postupná specializace jednotlivých odvětví pak tuto komparativní výhodu ještě zvyšovala (Adelman, 2007).

V období masivní industrializace došlo v Koreji k rychlému ekonomickému růstu a také výraznému zvýšení životní úrovně obyvatel. Sektorem, který v tomto období relativně zaostával, bylo zemědělství a rozvoj venkova. Kombinace push a pull faktorů působila na venkovské obyvatelstvo, které se ve velkém začalo stěhovat do průmyslových center za prací a lepšími podmínkami. V roce 1960 tvořilo městské obyvatelstvo 28 % korejské populace. O necelých dvacet let později, v roce 1979, to již bylo 54 % (Ho, 1979). Tento migrační pohyb je typický pro mnohé rozvojové země i v dnešní době. Ve městech byla práce, lepší služby, větší možnost vzdělání a podobně. Města rostla velmi překotným tempem, na jejich okrajích ale vznikaly chudinské čtvrti, velmi podobné dnešním slumům. Zároveň však venkov čím dál více zaostával a výrazně se snižoval podíl zemědělství na HDP.

Situaci zemědělství výrazně komplikovala nerozvinutost venkova jako celku. Zemědělci nebyli schopni dosáhnout na půjčky, za které by si mohli pořídit lepší vybavení, stroje, odrůdy a hnojiva. Problém byl také v ceně obilovin na trhu, která byla uměle držena na nízké úrovni, aby se zabránilo nákupu a dovozu ze zahraničí. V roce 1969 proto vláda zavedla systém dvojích cen pro rýži a ječmen. Pod tímto systémem stát vykupoval od

farmářů tyto produkty za vyšší cenu, než za kterou ji pak prodával na trhu, čímž de facto dotoval farmáře (Cho, Kim, 1991).

Na podporu zemědělství a venkova byl začátkem 70. let zahájen tzv. Saemaul Undong Movement, tedy jakési hnutí za nový venkov, které si dalo za cíl zlepšit podmínky ve venkovských oblastech a zvednout životní úroveň jejich obyvatel. Jednalo se o systém půjček nebo dodávek materiálu pro jednotlivé komunity, které měly značnou autonomii ve využití této podpory. Vláda například dávala vesničanům cement a ocel zdarma a na oplátku vesničané zdarma pracovali na potřebných stavbách. Dále poskytovala hnojiva a nové odrůdy plodin za nízké ceny, čímž se výrazně zvýšila produkce a také příjem zemědělců (Han, 2004). Na základě tohoto programu, se podařilo výrazně zlepšit venkovskou infrastrukturu, tedy cesty, mosty, zavlažovací sítě, obydlí a školy, ale také studny a sanitační zařízení.

V programu Saemaul Undong byl také zabudován princip odměňování úspěšných vesnic dalšími prostředky. Vesničané se sami organizovali do pracovních skupin, a mohli se samostatně rozhodovat, jaké jsou jejich priority a cíle. Tento program se stal velmi úspěšným a podařilo se díky němu výrazně zlepšit životní podmínky obyvatel venkova. Došlo ke snížení nálezů a nemocí, které jsou spojeny s nedostatečnou hygienou a nekvalitní pitnou vodou. Také došlo k významnému rozvoji elektrifikace a rozšíření telefonu do odlehlých oblastí. Farmáři se postupně naučili hospodařit s novými odrůdami a postupně také přešli na pěstování cash-crops. Hlavním výsledkem tohoto programu byla však změna v mentalitě lidí na venkově, kteří se mohli aktivně zapojit do hospodářství země a získali tak nový podnět a motivaci (Cho, Kim, 1991)

Třetí pětiletý plán již stavěl na úspěších z minulých let, přičemž vláda využívala zisky ze státních podniků k tomu, aby ještě znásobila objem výroby a exportu. Sektorové zaměření vládních investic se během tohoto období přesunulo k těžkému strojírenství a chemickému průmyslu. Souhrnně se tento program, který mezi lety 1973–1978 vláda prosazovala, nazývá HCI<sup>11</sup> nebo HCI drive. Tato změna odvětvového zaměření pramenila především ze zpomalování růst lehkého průmyslu, ale také kvůli tzv. prvnímu ropnému šoku, při kterém v letech 1973–1974 vzrostla cena ropy téměř čtyřnásobně. Proto se vláda rozhodla zaměřit svou pozornost na vytváření nových exportních produktů v těžkém průmyslu, čímž zvrátila nerovnost mezi lehkým a těžkým průmyslem. Hlavní exportní produkty byly především železo a ocel, stroje, elektronika, lodě, automobily a také ropné

---

<sup>11</sup> HCI= Heavy and chemical industries.



produkty. Jako už tomu bylo dříve, zvolila pro rozvoj tohoto sektoru vláda strategii importní substituce. Hlavními prostředky podpory pro tyto odvětví byl preferenční přístup ke kapitálu a nižší daně. V tomto období směřovalo téměř 60 % úvěrů a 75 % investic do těchto odvětví, což přispělo k růstu velkých firem, ale zároveň způsobilo velký nárůst státního dluhu. Příliš ambiciózní snaha zaměřit se vší silou pouze na vybraná odvětví poškodila ostatní části průmyslu (Lee, 1993).

Vláda se snažila poskytovat vybraným firmám levné úvěry, což vedlo v řadě případů k nepromyšlenému půjčování a zavedla tak řadu firem na pokraj krachu. Na druhou stranu však rostl vliv konglomerátů chaebol, které měly jako jediný dostatečný kapitál pro rozvoj technologií a inovací, čímž byly vždy o několik kroků před svou konkurencí. Přílišná snaha vlády za každou cenu rozvinout sektory těžkého a chemického průmyslu vedla mezi lety 1976–1978 k přehřátí ekonomiky. Tempo růstu mezd bylo v tomto období vyšší než produktivita práce.

Dalším faktorem byly vysoké zisky korejských stavebních firem, které podnikaly v oblasti Blízkého východu, a později tyto zisky investovaly do nákupu pozemků v Koreji. Tyto masivní investice zvedly několikanásobně ceny pozemků. Následkem těchto jevů byla vysoká inflace, která zpomalovala růst exportu a snižovala konkurenceschopnost exportérů. Vláda se rozhodla reagovat, a v dubnu 1979 zahájila stabilizační program, který měl stabilizovat stav veřejných financí. Program obsahoval restriktivní fiskální a monetární opatření, cenové stabilizace, zpřísnění a úpravu podmínek pro investice a v dlouhodobém horizontu počítal s ekonomickou liberalizací (Haggard, Kim, Moon 1991).

Obecně můžeme o období mezi lety 1961–1979 mluvit jako o úspěšné éře dynamického rozvoje korejské ekonomiky. Pro celé období byl typický rychlý růst HDP, který přinesl také růst životní úrovně obyvatel, modernizaci země a také propojení korejského trhu se světem. V tomto období byly položeny základy pro pozdější růst a rozvoj. S pomocí vlády byly vytvořeny národní společnosti, ale také soukromé konglomeráty, které se postupem času staly světovými producenty schopnými ve svém odvětví konkurovat evropským, americkým nebo japonským firmám.

Masivní růst však s sebou přinášel také řadu problémů a vedlejších jevů. Města se musela potýkat s narůstající migrací z venkova a také s výskytem slumů a znečištěním životního prostředí. Venkov naopak čelil výraznému odlivu populace a potýkal se s nedostatečným rozvojem infrastruktury, slabou zemědělskou produkcí a omezeným trhem práce. Vládě se však podařilo tyto problémy úspěšně překonat a zmodernizovat válkou poničenou zem na soběstačný a suverénní stát.

### **7.3 Období rapidního ekonomického růstu (1980–1997)**

Konec sedmdesátých let však jasně ukázal, že politika plánování a řízení ekonomiky má také svá úskalí. Jak již bylo zmíněno výše, jihokorejská ekonomika se musela potýkat s nárůstem inflace a vysokým zadlužením. Je také známo, že nestandardní vztahy mezi představiteli státu a soukromého sektoru přispěly k enormnímu nárůstu korupce a klientelismu (Collins, 1990). Politické prostředí bylo nestabilní a mnoha městy otřásaly mnohasettisícové protesty dělníků, rolníků, studentů a dalších, kteří se dožadovali demokratizace. Mnohé z těchto protestů byly násilně potlačeny a řádově stovky lidí byly zatčeny a uvězněny. Mezi nimi také řada náboženských představitelů, disidentů a opozičních politiků. Celá situace vyvrcholila na podzim roku 1979, kdy byl prezident Park zastřelen představitelem Korejské tajné služby Kim Jae-kyu, který tento atentát označil za akt patriotismu a ve stárnoucím prezidentovi viděl překážku v demokratizaci země.

Po pouhých několika dnech se však chopil moci další představitel armády generál Chun Doo-hwan, který si vojenským převratem zajistil post premiéra. V následujících měsících pokračovaly po celé zemi převážně studentské protesty, které si vyžádaly několik tisíc zabitých a zatčených. Generál Chun však využil svého postavení v armádě a postupně prosadil rozpuštění Národního shromáždění a také abdikaci dočasného prezidenta, na jehož místo se nechal zvolit v září roku 1980. Po svém zvolení vyhlásil prezident Chun změnu ústavy, při které došlo k několika významným úpravám. Byla sice zachována vedoucí role prezidenta, jeho mandát byl však omezen na jedno sedmileté období. Výrazně posílena byla autorita Národního shromáždění a odpovědnost za soudní moc byla předána do rukou Nejvyššího soudu.

Masivní investice do neefektivních odvětví (HCI) v předchozím období v kombinaci s druhým ropným šokem a prudkým nárůstem cen ropy způsobily, že tempo růstu korejské ekonomiky se poprvé v její moderní historii roku 1980 propadlo do záporných hodnot. Nové vedení země v čele se prezidentem Chunem zavedlo řadu změn směřujících k nastolení makroekonomické stability a odstranění nejzásadnějších chyb z minulosti. Mezi první kroky patřilo postupně zmírňování restriktivních opatření, která předchozí režim nastavil pro ochranu vnitřního trhu. Tato snaha si dala za cíl otevřít trh pro zahraniční firmy, čímž by se zvýšila také konkurence na trhu. Liberalizace trhu a obchodu se stala hlavním společným motivem většiny reforem, které nové vedení prosazovalo (Harvie, Lee, 2003).

Předchozí vláda se spoléhala pouze na vlastní schopnosti a de facto udržovala neustále velké firmy v šachu tím, že kontrolovala příliv zahraničního kapitálu. Nová vláda se naopak zasadila o snížení restrikcí ve prospěch přímých zahraničních investic, což se ukázalo jako velmi užitečný krok. Další změnou byl rozdílný přístup a vztah mezi vládou a velkými konglomeráty, které tvořily velkou část HDP. Vláda se v tomto období snažila omezovat jejich dominantní pozici a také uvolňovala systém preferenčních podmínek a podpor, které tyto obří firmy dlouhodobě využívaly. Proto byl změněn systém z přímých na nepřímé podpory a vláda se také zasazovala o větší podporu malých a středních firem a tak vytvořila větší prostor pro emancipaci soukromého sektoru. Mezi tyto nepřímé podpory patřily například investice do projektů na úsporu energie, šetrnější technologie nebo také investice do vědy a výzkumu. Část bank byla privatizována a také úrokové míry byly narovnané ve smyslu odstranění výhodných podmínek pro velké exportéry (Pyo, 2005).

Změnu zaznamenala také strategie orientace průmyslu. V předchozím období byla vybrána strategická odvětví, která se měla za pomoci státu rozvíjet, a to především odvětví, ve kterých šlo efektivně využít komparativní výhody Koreje, tedy kvalifikované pracovní síly. V tomto období se strategie změnila na podporu těch odvětví, která jsou náročná nikoliv na práci nýbrž na kapitál a technologie. Tomu také odpovídá zvýšení investic do školství, především do univerzit a výzkumných ústavů. Jednou z klíčových institucí v tomto období se stal National Research and Development Program, který vznikl na popud vlády ve spolupráci se soukromým sektorem, především obřími konglomeráty, které si tak zajistily příliv absolventů moderních technických oborů (Pillay, 2010). Zhruba od poloviny 80. let se také těžký a chemický průmysl, do kterého vláda dříve masivně investovala, začal prosazovat na zahraničních trzích a v podílu na exportu začal převyšovat lehký průmysl. Rostly také zisky konglomerátů jako např. Samsung, Lucky Goldstar (LG) a Hyundai, které přeorientovaly své investice do technologicky náročných odvětví, například do elektroniky a polovodičů (Pyo, 2005).

Od poloviny 80. let tak můžeme sledovat pozitivní dopady stabilizačních reforem a liberalizace trhu na stav ekonomiky. Snižování inflace přispělo k opětovnému dosažení konkurenceschopnosti a vysoké produktivity, která byla vyjádřena také vysokým ekonomickým růstem. Ve druhé polovině 80. let byl tento trend ještě zesílen díky příznivým vnějším podmínkám, jako bylo například oslabení dolaru, pokles cen ropy a také snížení úrokových sazeb na mezinárodních trzích. V roce 1986 dokonce došlo, poprvé v moderní historii země, k tomu, že se obchodní bilance dostala do kladných

hodnot, tedy že hodnota exportu přesáhla hodnotu importu, a také míra úspor přesáhla celkovou míru investic. Ekonomika rostla rekordním tempem 12 % při klesající míře nezaměstnanosti, která se dokonce dostala pod 3 %. V tomto období rapidně rostl podíl výrobního sektoru na tvorbě HDP. Korejské firmy se úspěšně etablovaly na zahraničních trzích, kde dokázaly konkurovat ostatním výrobcům, což přispívalo k enormnímu růstu průmyslové výroby a exportů (Harvie, Lee, 2003)

I přes to, že konec osmdesátých let byl ekonomicky velmi úspěšný, potřebovala korejská ekonomika stále nové reformy, které by jí pomohly udržet si konkurenceschopnost ve srovnání se zahraničními ekonomikami. V tomto období se totiž začínají vynořovat asijské nově industrializované země, především Čína, ale také řada dalších jako například Filipíny, Thajsko a Malajsie. Tyto vynořující se ekonomiky konkurovaly Koreji především svou levnou pracovní silou a přebíraly jí tak její dřívější komparativní výhodu. Tato konkurence oslabovala především textilní a obuvní průmysl. Zároveň sílil tlak zahraničních partnerů, se kterými uzavíraly korejské společnosti partnerství na to, aby se korejský trh více liberalizoval a stal se součástí globálního trhu.

Změnu požadovali také samotní obyvatelé, kteří nesli velmi nelibě několikanásobné střídání režimů formou převratů. V červnu 1987 se konaly milionové protesty po celé zemi, které si žádaly demokratizaci a dodržování lidských práv. Vláda na tyto protesty odpověděla rozsáhlou reformou ústavy a také prvními demokratickými volbami v novodobé historii země. V roce 1988 korejský Soul úspěšně hostil olympijské hry, což bylo dalším projevem demokratizačních procesů a postupného uvolňování represivních opatření. Vláda například uznala autonomii vysokých škol, povolila občanům cestovat ze země a uznala také legitimitu odborových svazů, které do té doby fungovaly pouze jako neoficiální, podzemní hnutí. Dělníci, kteří se v nich sdružovali, tlačili na zvyšování svých platů, což nadále snižovalo mezinárodní konkurenceschopnost průmyslu (Kim, Kim, 2003). Nicméně i nadále si Korejská ekonomika držela vysoké tempo růstu, které v období 1986–1992 přesahovalo 9 % za rok spolu s relativně nízkou nezaměstnaností. Problémem se však na začátku 90. let stalo opakované prohlubování deficitu, jak na straně vlády, tak zvyšování zadlužení soukromých subjektů (Wade, 2000).

Nová vláda, která vzešla z demokratických voleb, se rozhodla řešit danou situaci sérií reforem a spustila tzv. New Economy Plan, který ve velké míře přiznával autonomii soukromému sektoru a očekával, že právě soukromý sektor převezme zodpovědnost za určité části národního hospodářství, o které se dříve starala vláda. Reforma byla prováděna ve smyslu zachování malého, ale silného státního aparátu (Cha, 1994). Liberalizace

obchodu korejské ekonomice prospěla, což se promítlo ve vyrovnání obchodních deficitů, které byly typické pro předešlá období. Výrazně se také zvýšila úroveň lidského rozvoje vyjádřená například rostoucím počtem studentů vysokých škol a výrazným posunem ke zkvalitnění života na zemědělském venkově. Vláda si byla dobře vědoma toho, že výroba s vysokou přidanou hodnotou je pro její ekonomiku klíčovým odvětvím, a proto se snažila vytvářet tomuto odvětví příznivé podmínky. Nadále byla podporována odvětví jako hi-tech a inovace, výzkum a vývoj a investice také směřovaly do podpory informačních technologií apod. Korea se navíc připravovala na vstup do Světové obchodní organizace (WTO), a také na vstup do Organizace pro hospodářskou spolupráci a rozvoj (OECD), proto musely liberalizační reformy probíhat podle mezinárodních úmluv a vyjednávání. Do WTO vstoupila Korea v roce 1995, o rok později pak do OECD (Chang, Park, Yoo, 1998) (Noland, 2007).

Vstup Koreje do těchto organizací znamenal potvrzení změny jejího statusu z rozvojové na rozvinutou zemi. Liberalizační reformy začátku 90. let spolu s dalším uvolňováním domácího trhu, které bylo požadováno pro vstup do těchto mezinárodních organizací, však způsobily také řadu strukturálních problémů domácí ekonomice. Mezi lety 1994–1996 došlo k masivním investicím soukromého sektoru, které byly financovány především ze zahraničních půjček. Tyto investice se však projeví jako nevýhodné, protože mnohá z odvětví byla již tak nad svou výrobní kapacitou. Jako důsledek těchto nevhodných investic pak klesala produktivita práce, snižoval se objem obchodu a také efektivita výroby (Noland, 2005).

Příkladem negativních dopadů těchto rozhodnutí byl například bankrot ocelářského gigantu Hanbo Steel, který vyhlásil na začátku roku 1997 úpadek kvůli svým vysokým dluhům. V krátkém období ho následovaly další dva konglomeráty, což způsobilo prudký nárůst úrokových sazeb u firemních a později také u vládních dluhopisů. Této situace se snažili zneužít obchodníci na burze a začali masově spekulovat s korejskou měnou. Tyto útoky se stupňovaly a v jejich důsledku se hodnota Wonu snížila o více než 40 % (Hahm, Mishkin, 2000). Vláda se snažila situaci korigovat a investovala mnoho miliard dolarů na záchranu domácí měny, nicméně její devizové rezervy nemohly vydržet tento tlak věčně a vláda se proto rozhodla, že požádá o pomoc Mezinárodní měnový fond. Ten jí poskytl rekordně vysokou půjčku ve výši přesahující 58 miliard USD a jako podmínku pro udělení této půjčky vyžadoval rozsáhlé reformy veřejných financí, především zpřísnění fiskálních a monetárních politik (Kihwan, 2006). Tyto požadavky byly kritizovány jak korejskými

politiky, tak ekonomy především proto, že se jim zdály příliš náročné a také pro Koreu nevýhodné.

V prosinci 1997 byl zvolen nový prezident Kim Dae-jung, který se zasadil o nové kolo vyjednávání, při kterém se mu podařilo snížit náročnost požadovaných reforem. I přes veškerou snahu se však tato krize podepsala na ekonomickém výkonu celé země, když tempo růstu v roce 1998 kleslo meziročně z 5,7 % na -5,7 % a nezaměstnanost vzrostla z 3 % téměř na 9 %. Korea byla nucena podstoupit náročné reformy jako například rekapitalizaci bank a vytvoření mechanismů a institucí pro jejich kontrolu. Dále byl vytvořen podobný systém kontrol pro soukromé společnosti, především konglomeráty. Byla také posílena práva zaměstnanců a odborů, ve kterých se sdružovali, například prostřednictvím zřízení tripartitní komise a byly také provedeny zásadní reformy posilující práva nezaměstnaných (Lee, Lee, 2008).

#### ***7.4 Období po Asijské krizi – moderní Korea (1997–2012)***

V období následujícím po krizi zaznamenala Korea poměrně rychlé zotavení, které bylo vyjádřeno také rychlým ekonomickým růstem, snižující se nezaměstnaností, rostoucí domácí spotřebou a také rostoucí mírou investic. Trhy obnovily důvěru v její ekonomiku, protože jim vyslala jasný signál, že je schopna rychle reagovat na negativní situace a také byla ochotna podstoupit důkladné reformy, které vrátily její ekonomice stabilitu. Mezi zásadní změny můžeme zařadit vyšší státní dohled nad bankami a konglomeráty, vytvoření penzijního systému, který doposud neexistoval a také zásadní reforma školství.

Byl také uvolněn restriktivní režim, který bránil zahraničním investorům ve vstupu na Korejský trh, jelikož přímé zahraniční investice byly v tomto období vnímány jako prostředek k oživení ekonomického růstu. Korejská vláda šla však v těchto liberalizačních reformách mnohem dále, než po ní požadoval Mezinárodní měnový fond a postupně se stala jednou z nejotevřenějších ekonomik světa. Stát se také postaral o znárodnění problémových bank, které sloučil do dvou společností a rekapitalizoval je pomocí vydání dluhopisů, za které se sám zaručil (Kalinowski, Cho, 2009). Tímto krokem vyslala vláda signál zahraničním investorům, že Korejský bankovní sektor je bezpečné místo pro investice. Postupně také rostly i zahraniční investice do ostatních sektorů, především do rostoucích konglomerátů jako například Samsung Electronics nebo Hyundai Motors. Přítomnost zahraničních investorů měla velice pozitivní vliv na omezování korupce, klientelismu a rozšiřování nových investičních praktik a metod.

Velkou pozornost vláda také věnovala snaze vytvořit z Jižní Koreje znalostní ekonomiku, což by zvýšilo její mezinárodní konkurenceschopnost. Velký důraz byl kladen na informační technologie, inovace, výzkum a vývoj, které měly pomoci udržet vysokou produktivitu práce, zvýšit efektivitu a udržet vysoké tempo růstu. K tomuto cíli měly přispět také rozsáhlé investice do informační infrastruktury a do vědy a výzkumu. Jednou z vládních iniciativ byl také program Brain Korea 21, který si dal za cíl přispět k vybudování univerzit, které by dosahovaly světové třídy ve výzkumných oblastech. Tento program byl spuštěn v roce 1999 a mezi jeho cíle patřilo posílení financování univerzit, propagace regionálních univerzit, které by se přímo zaměřovaly na výzkumnou činnost v konkrétních oborech, které jsou pro daný region klíčové a především posílit výzkumnou činnost univerzit tak, aby co nejvíce přispívala potřebám soukromého sektoru (Shin, 2009). Podle Korejské nadace pro výzkum<sup>12</sup> přispěl tento program k tomu, že se Korea zařadila mezi světové výzkumné velmoci, především ve výzkumu zaměřeném na průmyslovou výrobu, nové technologie a IT.

V podobném duchu se také nesl další vládní program na vytvoření zón volného obchodu nebo speciálních ekonomických zón v klíčových průmyslových centrech Koreje, který byl spuštěn v roce 2002. Jeho cílem bylo vytvořit ve vybraných lokalitách centra obchodu a vysoce specializované výroby, což by přispělo k tomu, aby se z Koreje stalo finanční, obchodní a logistické centrum severovýchodní Asie. V těchto speciálních zónách uplatňuje stát úlevy a pobídky pro zahraniční investory a také vytváří výhodné prostředí pro investice formou kvalitní infrastruktury, dostupné vyškolené pracovní síly a podobně. Pro tyto účely byly vybrány tři lokality, které vyhověly svojí polohou blízko velkých průmyslových center a zároveň leží na pobřeží, takže se v nich nacházejí důležité přístavy.

Vybrána byla města Incheon, který leží na západ od hlavního města Soulu, dále pak Pusan, který je centrem průmyslové výroby aut, lodí a dalších strojů a také Gwangyang, ve kterém se nacházejí chemické továrny a ocelářský průmysl. Mezi konkrétní pobídky, kterými se vláda rozhodla přilákat zahraniční investory, patřily například daňové prázdny na první tři roky, spolufinancování veřejných institucí jako jsou školy a nemocnice v daných oblastech, deregulace specifických zákonů především ve vztahu k vlastnictví půdy a majetku, úlevy z pracovních standardů a také možnost komunikovat s úřady v Anglickém jazyce, který se stal v daných oblastech jazykem úředním (Park, 2005).

---

<sup>12</sup> Korean Research Foundation: <http://bnc.krf.or.kr/home/eng/bk21/aboutbk21.jsp>

Odhodlání Korejců vybudovat ze své země moderní centrum asijského regionu je patrné i v současnosti. Například v roce 2008 odstartoval nově zvolený prezident Lee Myung-Bak svou ambiciózní kampaň 747. Jejím cílem bylo dosáhnout 7% ročního růstu, dále dosáhnout HDP na osobu 40 000 USD a zároveň dosáhnout toho, že se Jižní Korea se do 10 let stane 7 největší ekonomikou světa. Navíc si dal za cíl vytvořit 3 miliony nových míst a 50 000 malých a středních firem v sektoru vývoje a inovací (Klingner, 2008).

Korejská ekonomika zaznamenal po krizovém roce 1998 poměrně rychlé oživení a drží si relativně vysoké tempo růstu přesahující 2 %. Dokonce ani v době celosvětové hospodářské recese neklesl její růst do záporných hodnot, což může svědčit o její kondici. Obecně lze říct, že se vládám daří s úspěchem přetvářet ráz Korejské ekonomiky na znalostní ekonomiku, která je mnohem více založena na vědě, výzkumu a inovacích, než na výrobě a exportu jako v předešlých obdobích. Přetrvávajícím problémem může být relativně nízký podíl služeb na tvorbě HDP, ale až čas ukáže, jak si s tímto problémem dokáže Korea poradit. Pro aktuální období platí, že korejská společnost je vysoce dynamická a z našeho pohledu bychom mohli říci super moderní ve vztahu k novým technologiím, přístupu na internet a technologické gramotnosti. Na druhou stranu v ní přetrvává řada konzervativních hodnot vyplývajících z historie a kultury.

Jižní Korea je zemí, která je neustále pod tlakem hrozeb svého severního souseda, a zároveň je vklíněna do silného dvojbloku Číny a Japonska, které jsou světovými ekonomickými velmocemi. Korejci jsou si tohoto faktu dobře vědomi, a snaží se ho využívat ve svůj prospěch, což je patrné na příkladu vytváření zón volného obchodu, které mají ambici stát se novým motorem ekonomického růstu. Pro budoucnost Jižní Koreje jsou tedy klíčové vztahy s jejími sousedy, Japonskem, Čínou a především se Severní Koreou. Je otázkou do jaké míry je ještě možné uvažovat o znovusjednocení obou Korejí, protože přetrvávající rigidita severokorejského režimu staví svou zemi do stále větší izolace. Pro Jižní Koreu by mohla změna režimu u jejího severního souseda znamenat novou příležitost, ale zároveň by to jistě s sebou neslo značné náklady.

## **7.5 Shrnutí**

Obecně lze o období od roku 1953, tedy od konce Korejské války, do současnosti, mluvit jako o velice úspěšné éře v korejské historii, ve které dokázala Korea úspěšně rozvinout svou ekonomiku a vybudovat stabilní a demokratický politický systém. V tomto období byla z válkou poničené země, jejíž HDP bylo srovnatelné s mnoha rozvojovými



státy včetně většiny afrických, vybudována moderní, vysoce industrializovaná, rozvinutá země, jejíž ekonomický výkon snese srovnání s řadou nejvyspělejších zemí. Zásadním úspěchem moderních korejských dějin je pak především vymýcení chudoby a jejích projevů a rozvoj společnosti s tímto spojený.

V počátečním období byla ekonomika vysoce závislá na finanční pomoci jejích spojenců, jejímž prostřednictvím se v zemi budovala základní infrastruktura, která se stala stavebním kamenem pro další rozvoj. Za pomoci pětiletých plánů a selektivního využívání industrializačních strategií se vládám podařilo nastartovat rozvoj klíčových průmyslových odvětví a postupně zapojit Koreu do mezinárodního obchodu. Za nynější průmyslovou vyspělost vděčí Korea z velké části právě orientaci průmyslové výroby na export, která vytváří pozitivní vazby a pobídky pro vývoj nových produktů a odvětví pro zvyšování efektivity výroby a pro rozšiřování procesu industrializace. V postupném sledu pak Korea prošla v relativně krátkém období stejným procesem, jako před ní například Japonsko, ale také další rozvinuté země a dokázala se v průběhu industrializace učit za pochodu a nejenom imitovat, ale především zdokonalovat průmyslové výrobky.

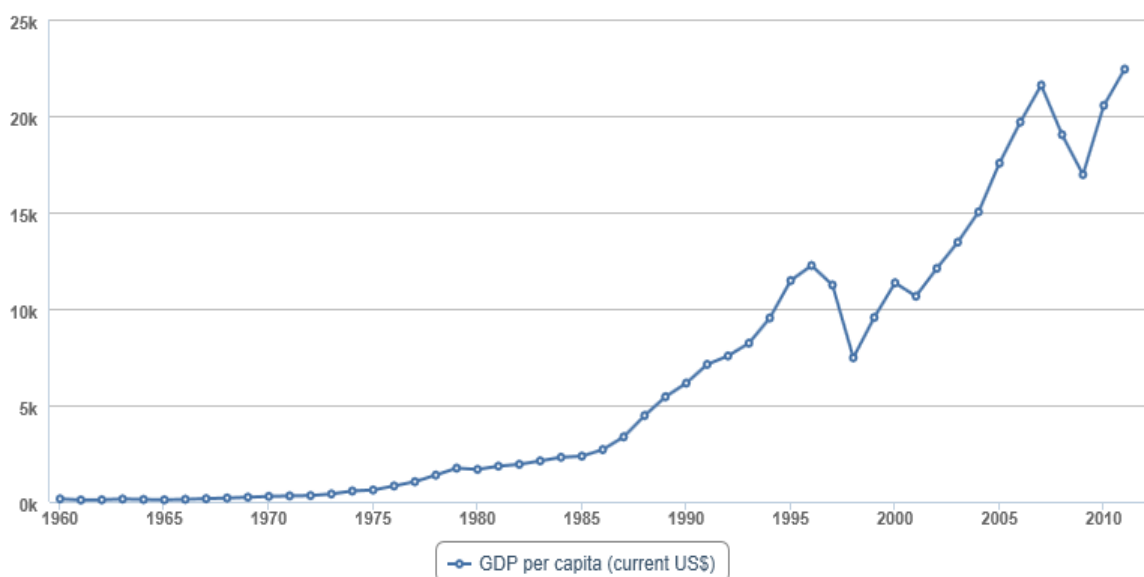
Je však nutno říct, že toto období je také poznamenáno řadou destabilizujících událostí v oblasti politického a společenského života. Mnoho let vládly zemi vojenské elity, které bránily jakékoliv formě demokratizace a uznání práv občanské společnosti. Role armády je v Koreji historicky velice silná a to především kvůli neustálému nátlaku jejího severního souseda, který byl de facto využíván jako záminka pro pevnou ruku vlády. Dlouhodobé napětí vyústilo v násilnosti a převraty, které však požadavkům občanů neubíraly na síle, ale spíše naopak. Potlačování lidských práv, četné demonstrace a pokračující perzekuce nakonec přinutili vládní garnitury k zásadním změnám politického systému. V současnosti je Korea plně demokratickou zemí s pravidelnými volbami a stabilním politickým prostředím. I z toho vývoje je patrný posun v rozvoji společnosti, který je úzce spjat s rozvojem ekonomickým, jehož projevem byl vzestup střední třídy a jejích požadavků na demokratizaci, které nemohly zůstat bez odezvy.

Na přiložených grafech lze jasně demonstrovat, jak významný a rapidní vývoj se v Jižní Koreje udál. Ještě na počátku 60. let byl HDP na osobu zhruba 150 USD a dnes se pohybuje okolo 22 000 USD, což je srovnatelné s řadou vyspělých zemí. Těžko lze najít zemi s podobně dynamickým ekonomickým vývoje za posledních 50 let. Ještě výraznější pokrok však Jižní Korea zaznamenala v omezování chudoby, rozvoji vzdělání a životních standardů jejích obyvatel. Tento pokrok lze demonstrovat na vývoji indexu lidského rozvoje, ve kterém patří v současnosti Koreji 12. místo v celosvětovém žebříčku zemí.

V tomto indikátoru, který měří úroveň vzdělání, zdravotního stavu obyvatel a ekonomického příjmu dosahuje v současnosti Korea vyšších hodnot, než průměr zemí skupiny OECD.

Je tedy patrné, že za posledních 60 let prodělala Korea ohromující vývoj, který nemá obdobu v žádné jiné zemi světa. Tento vývoj se stal objektem řady studií a v současnosti je dávám za vzor hodný následování pro rozvojové země. Je bez pochyb, že v rapidním rozvoji Jižní Koreje lze nalézt mnoho prvků, které mohou být inspirací pro národní vlády a mezinárodní organizace usilující o rozvoj třetího světa, a proto je důležité se tímto tématem zabývat. Moderní korejská historie tak dává řadě zemí a jejím obyvatelům naději na to, že rozvoj je nejenom možný a při vhodné konstelaci domácích a mezinárodních faktorů pak také dosažitelný v relativně krátké době.

#### 4 Graf vývoje HDP na osobu Jižní Koreje (1960–2012)

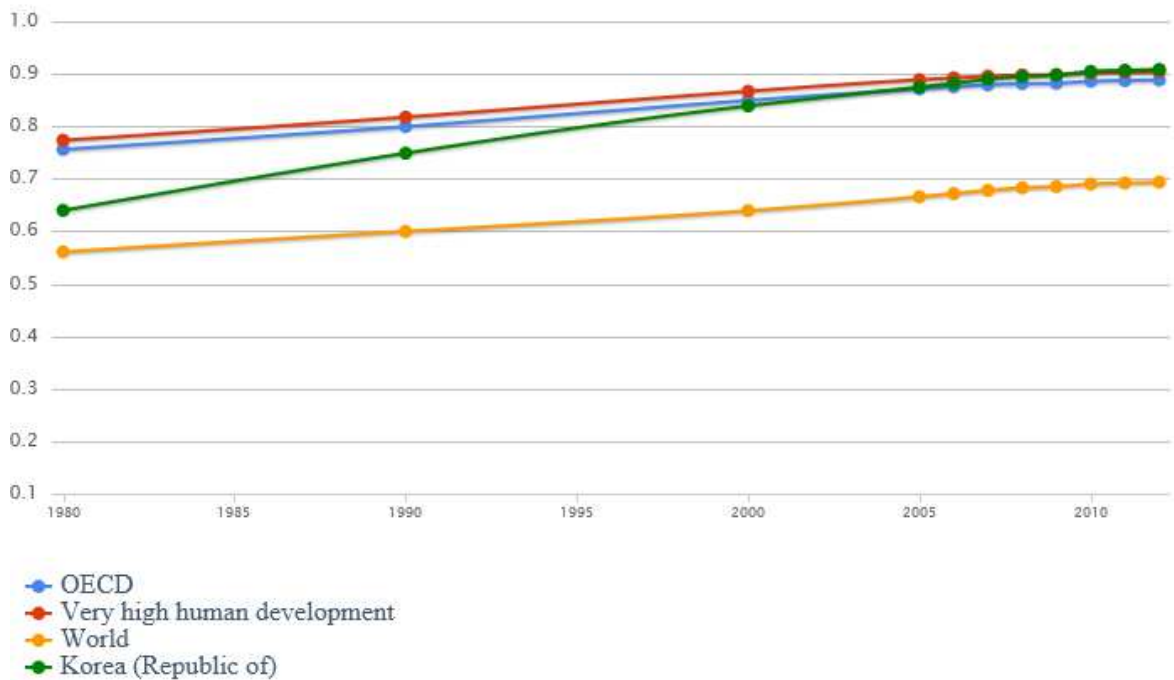


Zdroj: (World Bank, 2013)

Z grafu vývoje HDP na osobu je patrné, jak rapidním růstem prošla korejská ekonomika od počátku 60. let. Nejvýraznější růst nastal od poloviny 80. let, což lze přisuzovat zvýšení objemu zahraničních investic do domácí ekonomiky, důsledkem čehož bylo i zvýšení exportu vyráběného zboží.

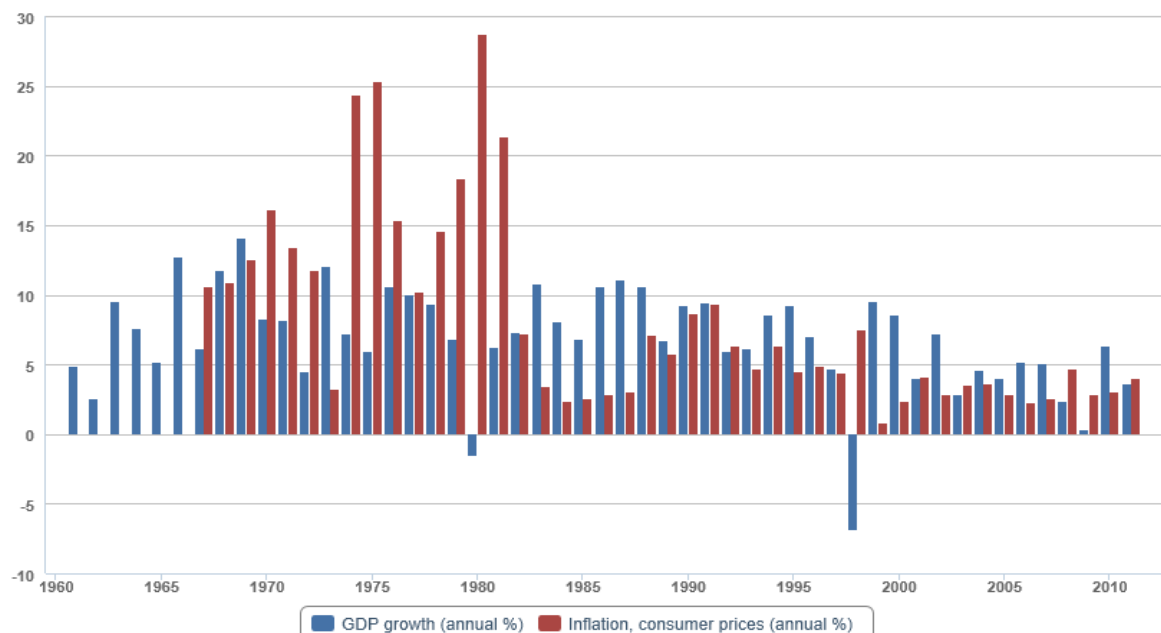
Na grafu vývoje Indexu lidského rozvoje (HDI) lze vidět, že ekonomický růst byl doprovázen také rozvojem vzdělání a zdravotní péče. V současnosti se jihokorejské HDI pohybuje nad průměrem zemí OECD.

## 5 Graf vývoje Indexu lidského rozvoje Jižní Koreje (1980–2012)



Zdroj: (UNDP, 2012)

## 6 Graf vývoje HDP a inflace Jižní Koreje (%) (1960–2012)

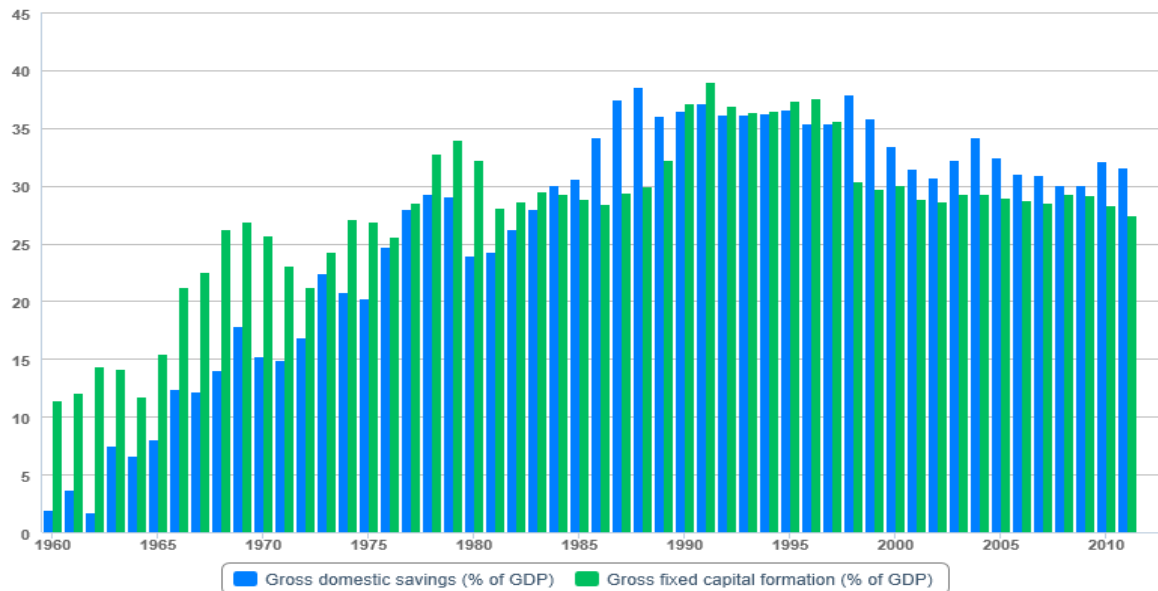


Zdroj: (World Bank, 2013)

Z grafu vývoje míry inflace a růstu HDP můžeme vyvozovat, že přes ojedinělé výkyvy si dokázala korejská ekonomika od 80. let udržet stabilní a relativně nízkou míru

inflace. Růst HDP je ve sledovaném období velmi vysoký, přičemž pouze ve dvou krizových letech došlo k jeho poklesu. Nízká míra inflace a vysoké tempo ekonomického růstu jsou základními faktory Korejského modelu rozvoje.

### 7 Graf vývoje hrubých domácích úspor a investic Jižní Koreje (% HDP) (1960–2012)



Zdroj: (World Bank, 2013)

Graf vývoje hrubých domácích úspor a investic nám ukazuje další klíčové faktory Korejského modelu rozvoje. Typickým znakem, který doprovází rapidní ekonomický růst, jsou také vysoké míry investic a úspor, které se pohybují dlouhodobě kolem 30 % HDP.

## **8 Socioekonomická charakteristika vybraných afrických zemí a komparace jejich vývoje s Korejským modelem rozvoje**

Cílem této kapitoly je srovnání Korejského modelu rozvoje, který byl definován v první kapitole, se socioekonomickým vývojem v Ghaně, Keni a Botswaně. Důraz je kladen především na hledání a identifikaci styčných oblastí a principů, které jsou stěžejní součástí Korejského modelu, a které autor považuje za nezbytné pro úspěšný rozvoj. Těmito oblastmi jsou rozvoj lidského kapitálu, dobré vládnutí a makroekonomická stabilita, kvalitní infrastruktura, rozvoj venkova, rozvoj průmyslu a podnikání a schopnost učit se za pochodu, tedy přistupovat ke každému problému kriticky a v celé jeho komplexnosti a současně také revidovat chyby z minulosti, z nichž pro vlády plyne ponaučení.

Pro tento účel byly vybrány Ghana, Keňa a Botswana, jejichž vývoj slouží jako případová studie pro tuto komparaci. Každá z těchto zemí reprezentuje jeden region subsaharské Afriky, tedy západní, východní a jižní Afriku, a zároveň nesou řadu společných znaků (například nejsou součástí skupiny nejméně rozvinutých zemí LDC, respektive se o nich dá hovořit jako o vzorových příkladech pro rozvoj daných regionů). Volba těchto zemí nebyla čistě náhodným výběrem, ale podléhala výše zmíněným kritériím. Byly tedy vybrány země z různých regionů, které mají společnou ambici stát se ekonomickými centry svých regionů, proto mohou do budoucna jít příkladem i pro ostatní země v Africe a stát se agenty rozvoje. Charakteristiky ekonomického vývoje ve vybraných afrických zemích je důležitá pro pochopení faktorů a procesů, které tento vývoj ovlivňují

Autor se v této kapitole zaměřuje především na vývoj v posledních dvou dekadách, ve kterém lze vysledovat postupné osvojování klíčových principů, které jsou společné s Korejským modelem. Tyto země mají také společné začlenění rozvojového plánování do jejich legislativ. Každá z nich přijala v různých obdobích rozvojové plány, strategie nebo vize, které mají za cíl rozvoj své země ve střednědobém horizontu. Tyto rozvojové programy se mimo jiné také nechaly inspirovat rozvojem zemí východní Asie, včetně Jižní Koreje. Není tedy náhodou, že sdílí a prosazují klíčové principy Korejského modelu, ale také prostředky k jejich dosažení, jako například pětileté plány s konkrétními cíly a dlouhodobé vize. Tyto rozvojové plány jsou zdrojem klíčových reforem, které ovlivňují

rozvoj vybraných zemí. Na konci této kapitoly je shrnutí a srovnání Korejského modelu rozvoje s vývojem v Ghaně, Keni a Botswaně.

## **8.1 Ghana – socioekonomická charakteristika**

Ghana je v současnosti jednou z nejstabilnějších zemí západní Afriky a zároveň je jednou ze tří zemí tohoto regionu, společně s Pobřeží Slonoviny a Nigérií, které nepatří do skupiny nejméně rozvinutých zemí LDC (UN-OHRLLS, 2012). Ghanské hospodářství je ve velké míře tvořeno zemědělským sektorem, který se podílí na tvorbě HDP zhruba třetinou, ale zaměstnává přes 50 % obyvatel a je klíčový především ve venkovských oblastech. Významný je také průmyslový sektor, a to především průmysl těžební, který tvoří také podstatnou část HDP. Mezi hlavní exportní komodity patří zlato, kakao a dřevo, v menším pak Ghana vyváží bauxit, mangan, diamanty, a v současnosti také ropu, jejíž těžba byla zahájena před několika lety. Služby se na tvorbě HDP podílejí zhruba 35 % a jejich podíl ve srovnání se zbývajícími sektory stabilně narůstá (NDPC, 2010).

Ghanská ekonomika roste prakticky nepřetržitě od poloviny 80. let a od přelomu tisíciletí zaznamenává rapidní růst, který byl zpomalen pouze v krizovém roce 2008. Tento růst vyvrcholil rokem 2011, kdy ekonomika rostla rekordním tempem přesahujícím 14 %. Tento výrazný růst je vyjádřen také v nárůstu HDP na osobu, který mezi lety 2000 až 2011 vzrostl z 260 USD na 1,570 USD (World Bank, 2013). Takto silný růst v posledním období je připisován především faktu, že cena zlata a kakaa se drží na mnohaletých maximech, a také zvýšeným příjmům z těžby ropy. Problémem pro ghanskou ekonomiku je přetrvávající inflace, kterou se sice dlouhodobě daří snižovat, ale stále se drží na relativně vysokých hodnotách okolo 8 % (Bank of Ghana, 2012). Vládě se také úspěšně daří snižovat zadlužení země, které bylo dlouhodobým břemenem pro ekonomiku. Je však také důležité říci, že Ghana je stále příjemcem rozvojové pomoci, jejíž objem v čase narůstá, a tato pomoc je především nezbytným zdrojem příjmů pro vládu, která by bez ní nemohla realizovat řadu svých programů.

Nejvýraznějšího úspěchu, kterého se Ghaně podařilo dosáhnout během posledních dvou dekad, je výrazné omezování chudoby a jejich projevů. Poměr obyvatel žijících pod hranicí chudoby (1,25USD/den) se podařilo snížit z 51,7 % v roce 1992 na 28,5 % v roce 2006 a tento trend nadále pokračuje. Výrazné jsou také úspěchy ve školství, vyjádřené především zvýšenou mírou zápisovosti do základních škol, která překročila hranici 90 %,

a také mírou gramotnosti dospělé populace, která se pohybuje okolo 70 % (UNESCO, 2010). Zlepšení nastalo i ve zdravotním stavu populace, které lze dokumentovat zvyšující se průměrnou nadějí na dožití, která je v současnosti 64 let, a také snižující se dětskou úmrtností, jejíž hodnota je 74 úmrtí na 1000 narození (UNDP, 2012). Obecně lze tento vývoj nejlépe dokumentovat na indexu lidského rozvoje (HDI), jehož hodnota vzrostla od roku 1980 z 0,391 na 0,558 v roce 2012. Průměrná hodnota HDI zemí subsaharské Afriky přitom dosahuje 0,475, z čehož je patrné, že Ghana se řadí mezi nejúspěšnější země tohoto regionu (UNDP, 2012).

Na základě tohoto vývoje můžeme říct, že po několika dekádách stagnace, dokázala Ghana úspěšně nastartovat svůj rozvoj a ve střednědobém horizontu se jí může podařit zařadit se do skupiny zemí se středním příjmem. Je také pravděpodobné, že se Ghaně podaří dosáhnout úspěšného plnění většiny Rozvojových cílů tisíciletí (MDGs) do roku 2015. Oba dva tyto cíle jsou součástí ambiciózního plánu – Ghana vize 2020 – jež byl představen roku 1996 někdejším prezidentem Jerry Johnem Rowlingsem, a stal se od té doby nedílnou součástí vládních iniciativ a programů. Hlavním cílem tohoto plánu je do roku 2020 dosáhnout statusu země se středním příjmem a odpovídající životní úrovně jejich obyvatel, a vymanit se tak z pozice chudé a nerozvinuté země.

### **8.1.1 Ghana 2020 – národní rozvojový plán**

Dlouhodobé cíle tohoto plánu jsou rozděleny do pěti základních oblastí: lidský rozvoj, ekonomický růst, rozvoj venkova, rozvoj měst a prostředí pro rozvoj. Společným cílem pro všechny oblasti je omezení chudoby, vytváření pracovních příležitostí a zvýšení příjmů obyvatel. K dosažení těchto cílů má přispět využívání vědeckých poznatků a nových technologií, které mohou pomoci zvýšit produktivitu práce, efektivitu výroby, a získat nové komparativní výhody. Důraz je také kladen na koordinaci a koherenci aktivit a proto byly stanoveny cíle dlouhodobé, střednědobé i krátkodobé.

Mezi konkrétní cíle patří především omezení chudoby, zlepšení zdravotního stavu obyvatelstva a také jejich vzdělání. Zvláštní pozornost si pak podle autorů tohoto plánu zaslouží především venkovské oblasti, které jsou nejvíce náchylné k výskytu chudoby. Mezi další cíle tohoto plánu patří podpora zaměstnanosti a vytváření pracovních míst a také vytvoření prostředí, ve kterém nebude existovat rozdílný přístup k pracovním příležitostem mezi etniky, příslušníky různých náboženství nebo mezi pohlavími. Stejně pravidlo pak musí platit také v přístupu ke vzdělání a zdravotní péči. Cílem plánu je také zvýšit standardy a přístup k pitné vodě a sanitaci. Plán si také dává dlouhodobý cíl a to

snížit přirozený přírůstek obyvatel na 2 % do roku 2020, což by výrazně omezilo nárůst chudoby a pomohlo zvýšit příjem na hlavu (NDPC, 1996). Mezi další oblasti, na které se plán zaměřuje, patří podpora ekonomického růstu, které chce ghanská vláda dosáhnout především prostřednictvím reforem veřejné správy a aktivní podporou podnikání. Cílovou skupinou mají být malé a střední podniky, služby a také průmysl, jež chce vláda podpořit novými zdroji elektrické energie a taky investicemi do infrastruktury. Klíčová je také stabilita fiskální a monetární politiky státu, která má přilákat zahraniční investory a vytvořit z Ghany důvěryhodnou, stabilní zemi a ekonomické centru západní Afriky.

Základním textem, který určuje rámec této dlouhodobé strategie je Ghana – Vision 2020 (The First Step: 1996–2000), jež je reportem prezidenta určeným pro vládu a státní plánovače. Na tento report pak navazuje série dalších strategických dokumentů – Interim Poverty Reduction Strategy Paper 2000–2002, Ghana Poverty Reduction Strategy Paper 2003–2005: An Agenda for Growth and Prosperity (GPRS I) a Growth and Poverty Reduction Strategy 2006–2009 (GPRS II). Tyto dokumenty určují dílčí cíle pro daná období, ve kterých reflektují jak rámcovou strategii Ghana 2020, tak vývoj v předchozím období. Každý z těchto dokumentů se snaží navazovat na předchozí a vytváří tak kontinuální proces rozvoje národní strategie.

Pro období 2000–2002 bylo klíčové posílení ekonomického růstu, snižování inflace, snižování domácího zadlužení a snižování schodků státního rozpočtu, což mělo vést k posílení ekonomické stability. Pro dosažení těchto cílů bylo nutné pokračovat ve fiskální a monetární reformě. Posílen měl být také zemědělský sektor, který se měl stát více produktivním a konkurenceschopným pomocí využívání moderních zemědělských technik. Důraz byl kladen na rozšíření průmyslové výroby a služeb, které mají velký potenciál k vytváření pracovních příležitostí, a to jak ve městech, tak i na venkově. Vláda se také měla zasadit o zvýšení investic do lidského rozvoje tak, aby se zvýšil přístup obyvatel ke vzdělání, zdravotním službám, kvalitní pitné vodě a potravinám. Investice pak také směřovaly do mimoškolního vzdělávání, tréninku dospělých, a zvyšování příležitostí pro získávání půjček a jiných finančních služeb. Klíčové jsou pak investice do venkovské infrastruktury, které zlepší přístup do mnoha oblastí a umožní tak zapojení odloučených komunit do ekonomiky země. Pro tyto investice je důležité spolufinancování ze strany mezinárodních donorů a organizací a také koordinace všech rozvojových politik státu a donorů (MOFEP, 2000).

Druhé období, tedy 2003–2005, se nese v podobném duchu, protože se nepodařilo včas prosadit klíčové reformy. Mezi hlavní, obecné cíle patří omezování chudoby,



makroekonomická stabilita, zvyšování výroby a vytváření pracovních míst, lidský rozvoj a dobré vládnutí. Jako priority pro toto období si vláda vytyčila zlepšení infrastruktury a dopravní dostupnosti, konkrétně začít s budováním tří strategických dálnic, které pomohou propojit Ghanu se sousedními zeměmi. Dále pak ve spolupráci se soukromým sektorem investovat do strategických přístavů Tema a Takoradi, které jsou centry námořního obchodu, či také investovat do energetického sektoru, například vybudováním Západoafrického plynovodu a vodní nádrže Bui.

Další prioritou byla modernizace zemědělství a rozvoj venkova, pomocí pozemkové reformy, lepšího přístupu zemědělců k půjčkám, ale také k moderním hnojivům nebo zavlažovacím systémům. Úkolem vlády bylo přivést do zemědělství více soukromých subjektů, ať již domácích nebo zahraničních, které mohou do země přinést potřebné technologie a investice. Prioritní oblastí byly také sociální služby, především vzdělání a zdravotní péče. Pro oblast vzdělání byla klíčová změna v systému, které umožnila nepřerušované vzdělávání od předškolního věku až do 17 let, nezávisle na lokalitě nebo pohlaví. V každém regionu byla vybudována modelová střední škola a modelová nemocnice. Součástí tohoto plánu bylo také zapojení monitoringu a evaluace dopadů, jež měli sloužit k vyhodnocování výsledků a přispět tak k efektivnějšímu využívání zdrojů (NDPC, 2003).

Strategie pro třetí období, se na rozdíl od dvou předchozích, více zaměřuje na podporu ekonomického růstu, především jako reakce na předchozí vývoj, které nebyl uspokojivý. GPRS II je proto více zacílen na ekonomický růst, na změnu struktury ekonomiky, na podporu exportu, zvyšování výroby, ale také na vytváření přidané hodnoty. Zásadní roli v tomto procesu hraje soukromý sektor, a proto bylo úsilí zaměřeno především na odstranění překážek pro rozvoj soukromého sektoru. Důraz byl kladen na zvyšování úspor a investic, zvyšování dostupnosti půjček a úvěrů, koordinaci domácích politik, stabilizaci daňového systému, boj s korupcí, posilování kapacit vlády a justice na celostátní i regionální úrovni.

Poslední strategický plán, který se vztahuje na období 2010–2013, je Ghana Shared Growth and Development Agenda (GSGDA), který vychází ze všech výše uvedených plánů a jeho hlavním úkolem je především revize a zpřesnění dlouhodobé strategie do roku 2020. Za pomoci programů v předchozím období došlo k podstatnému zlepšení makroekonomické situace a omezování chudoby. Značný posun od původního dokumentu z roku 1996 je patrný již z názvů jednotlivých tematických oblastí, kterým se věnuje. Jsou jimi: zajištění a udržení makroekonomické stability, zvýšení konkurenceschopnosti

soukromého sektoru v Ghaně, modernizace zemědělství a nakládání s přírodními zdroji, rozvoj těžby ropy a plynu, rozvoj infrastruktury, energetického sektoru a sídel, lidský rozvoj, zaměstnanost a produktivita a transparentní a odpovědné vládnutí.

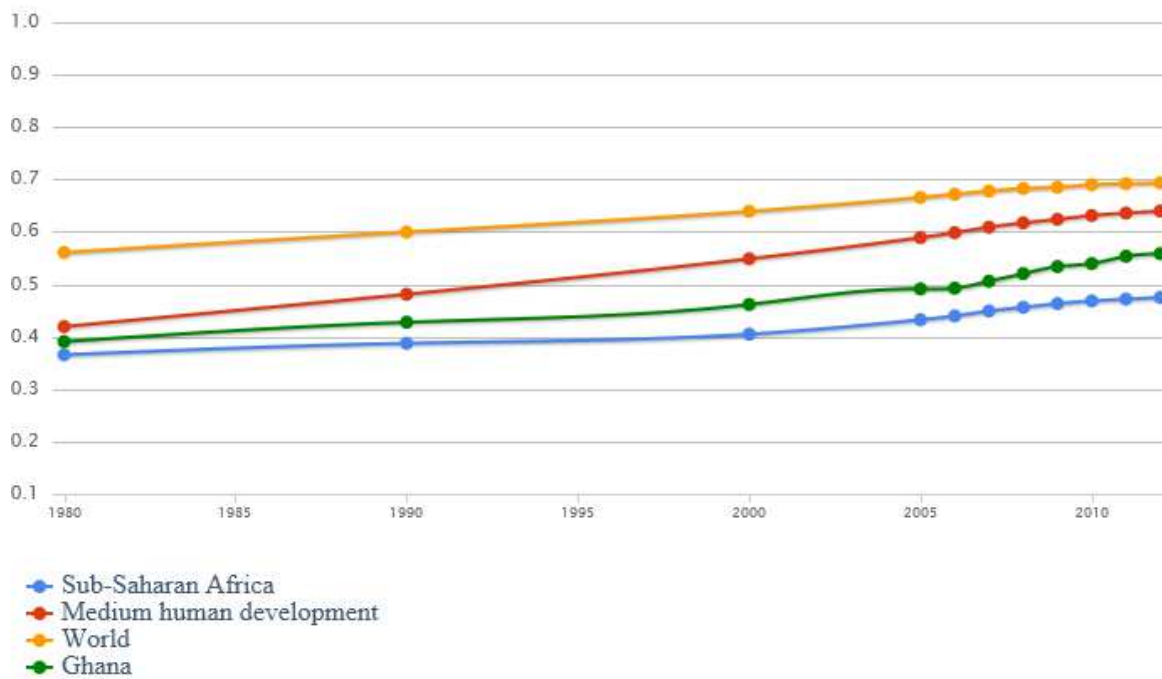
Mezi konkrétní ekonomické cíle patří dosažení HDP na osobu překračující 1000 USD v roce 2013 a zachování takového tempa růstu, potřebného k dosažení HDP na osobu 3000 USD v roce 2020. Dalším cílem je zpomalení růstu populace, který by neměl překročit 2,2 % za rok, což by ztížilo snahu vlády omezovat chudobu. Dlouhodobým cílem je také udržet inflaci pod 10 %. Vláda také plánuje nadále čerpat významné částky formou rozvojové pomoci, ale zároveň si uvědomuje potřebnost koordinace a efektivity. Klíčová pro budoucnost je struktura ekonomiky a to především přechod od zemědělství, jako hlavní složky ekonomiky, k službám a průmyslu. V budoucnu má ekonomice udávat tempo především soukromý sektor, který je v Ghaně dlouhodobě nerozvinutý. Proto se vláda hodlá zaměřit na vytváření vhodného prostředí pro vznik malých a středních firem, které mají potenciál pro zvýšení zaměstnanosti a vytváření ekonomického růstu. Mezi sektory vhodné k rozvoji podnikání pak rozeznává především zemědělství, průmysl, turismus a také informační technologie (NDPC, 2010).

Právě zemědělství může hrát i v budoucnosti důležitou roli, především díky vhodným klimatickým podmínkám. Zemědělský sektor však potřebuje projít modernizací, na jejíž podporu vzniknou dvě nové vládní politiky, které posílí rozvoj a investice do zemědělství. Dalším sektorem s obrovským potenciálem je těžba ropy a plynu, jejíž významná ložiska byla objevena u ghanského pobřeží před několika lety. Ropa však nesmí být pouze exportní komoditou, která krátkodobě přispěje do státního rozpočtu, ale musí se stát součástí celé ekonomiky a vytvářet vazby na další odvětví. Pouze pokud těžba ropy a plynu přispěje k vytváření pracovních míst a k vytváření nových odvětví jako zpracovatelský a petrochemický průmysl, mohou z její těžby profitovat všichni občané. K tomuto cíli je však také nutná kvalitní infrastruktura a vyškolená pracovní síla. Na obě oblasti se zaměřují vládní strategie, přetrvává však problém s nedostatečným financováním, který se vláda snaží řešit pomocí rozvojové pomoci, případně pomocí zahraničních investic, například z Číny.

Zásadní vliv na příliv zahraničních investic a čerpání rozvojové pomoci má kvalita veřejné správy a dobré vládnutí, které musí být založeno na jasných a stabilních pravidlech, jako je transparentnost, zodpovědnost a demokracie. Je také potřeba revidovat a reformovat fungování institucí a zákonů tak, aby se zvýšila efektivita a rychlost rozhodování veřejných institucí. Obrovský vliv na efektivitu a dobré vládnutí má

omezování korupce a klientelismu, které jsou stále velkým problémem mnoha rozvojových zemí včetně Ghany.

## 8 Graf vývoje Indexu lidského rozvoje Ghany (1980–2012)



Zdroj: (UNDP, 2012)

### 8.2 Keňa – socioekonomická charakteristika

Keňa je ekonomicky nejrozvinutější zemí východní Afriky a zároveň je jedinou zemí regionu, která se neřadí do skupiny nejméně rozvinutých zemí LDC (UN-OHRLLS, 2012). Keňské hospodářství prošlo během padesáti let od získání nezávislosti výraznou transformací a v současnosti se na HDP nejvíce podílí sektor služeb. Služby včetně bankovníctví a financí, turistiky, dopravy a komunikací tvořily více než 50 % HDP. Tyto služby jsou většinou poskytovány soukromými subjekty, které zároveň poskytují práci pro velkou část městské populace. Významné však zůstává také zemědělství, jehož podíl na tvorbě HDP se sice snižuje, ale stále poskytuje zaměstnání a živobytí pro velkou část obyvatel, zejména ve venkovských oblastech. Mezi hlavní exportní komodity patří čaj, káva a v poslední době také řezané květiny a ovoce. Z průmyslových odvětví je rozvinuto především zpracování ropy a výroba cementu. Ze sektoru služeb je nejvýznamnější turistika a finanční a bankovní služby. Pro keňské hospodářství tak nadále zůstává největší výzvou diverzifikace ekonomiky a vytváření nových odvětví výroby.

Keňská ekonomika roste nepřetržitě od začátku 90. let, a za poslední dekádu se vládám daří držet tempo růstu na relativně vysokých hodnotách okolo 5 % s výjimkou krizového roku 2008. Výrazný posun je také patrný z nárůstu HDP na osobu, který mezi lety 2000 a 2011 vzrostl ze 406 USD na 808 USD (World Bank, 2013). Pokud však přepočítáme HDP na hlavu v paritě kupní síly, dosahuje hodnoty až 1,700 USD, což se dá vysvětlit zejména výkyvy v míře inflace a kurzu keňského šilinku, který je relativně nestálý. Ekonomický růst sice není tak rapidní jako v příkladu Ghany nebo Botswany, ale i přesto se dá mluvit o úspěchu. Přetrvávajícím problémem keňské ekonomiky je vysoká inflace, kterou se nedaří stabilizovat, čímž se snižuje ekonomický potenciál země. Inflace dosáhla v roce 2008 zhruba 30 %, kvůli zvýšení cen potravin, paliv a také kvůli politické nestabilitě. Ta je opakujícím se problémem, jenž je patrný při masových protestech, které se opakují při příležitosti každých voleb. Relativně vysoká je také míra zadlužení vůči HDP, jejíž hodnota se pohybuje okolo 50 % (Central Bank of Kenya, 2012).

Za úspěch lze označit vývoj v oblasti lidského rozvoje, omezování chudoby a jejich projevů. Pod hranicí chudoby (1,25 USD/den) žije sice stále relativně vysoké procento obyvatel, konkrétně 43,4 %, ale do budoucna lze očekávat další snižování tohoto poměru. Keňa dosahuje relativních úspěchů především v oblastech vzdělání a zdravotního stavu populace. Míra gramotnosti se u dospělé populace pohybuje okolo 87 % a zápisovost do základních škol dosahuje u obou pohlaví 67 % populace v příslušném věku. V roce 2003 zavedla vláda bezplatné univerzální vzdělání pro všechny, což vedlo k výraznému nárůstu školní zápisovosti. V roce 2000 navštěvovalo školy přibližně 5,9 milionu dětí, zatímco v roce 2007 to již bylo 8,2 milionu.

Pozitivní vývoj lze také sledovat v indikátorech měřících kvalitu zdraví, například očekávaná délka dožití se za posledních 10 let zvýšila z 52 na 57 let. Keňa se tak úspěšně vypořádává s epidemií AIDS, která ji zasáhla v průběhu 90. let a výrazně snížila očekávanou délku dožití. Úspěchem je snižování dětské úmrtnosti, která se v současnosti pohybuje okolo 85 dětí z 1000 narozených (UNDP, 2012). Souhrnně lze tento vývoj vyjádřit pomocí indexu lidského rozvoje (HDI), jehož hodnota vzrostla od roku 1980 z 0,424 na 0,519 v roce 2012, což je nejvyšší hodnota v celém Východoafrickém regionu (UNDP, 2012).

Na základě tohoto vývoje můžeme říct, že je Keňa nejrozvinutější zemí v regionu a v budoucnu může ze svého postavení nadále těžit. Keňská vláda si však uvědomuje, že bez zvýšené snahy a iniciativy nelze dosáhnout vytyčených cílů, jimiž jsou například Rozvojové cíle tisíciletí (MDGs) nebo dosažení statutu země se středním příjmem. Tyto

cíle a strategie jsou součástí dlouhodobého rozvojového plánu s názvem Keňa – vize 2030, který představil v roce 2006 tehdejší prezident Mwai Kibaki. Prezident Kibaki byl teprve třetím prezidentem v samostatné historii Keni, a jeho zvolení znamenalo zásadní změnu ve stylu vládnutí, ve kterém prosazoval efektivitu, demokratické principy a zapojení občanské společnosti. Vize Keňa – 2030 se stala součástí všech vládních iniciativ a programů, a sjednotila jejich cíle ve snahu vybudovat z Keni do roku 2030 industrializovanou zemi se středním příjmem na obyvatele a také vymýtit chudobu a její projevy. Tento plán také počítá se splněním Rozvojových cílů tisíciletí do roku 2015, což se však s přihlédnutím k současné situaci nezdá u všech cílů reálné.

### **8.2.1 Keňa – Vize 2030 – národní rozvojový plán**

Tento strategický program si dává za cíl transformovat Keňu v období mezi lety 2008–2030 do podoby modernější, industrializované země, ve které nebude existovat extrémní chudoba ani značné sociální rozdíly napříč společnostmi. Toto období je rozděleno do pětiletých plánů, z čehož lze vyčíst jistou inspiraci z příkladů zemí východní Asie. Cíle prvního pětiletého plánu byly sladěny s paralelní rozvojovou strategií v rámci Country strategy papers, na které se podílela keňská vláda společně s Africkou rozvojovou bankou.

Tato vize je založena na třech základních pilířích, a sice sociálním, ekonomickém a politickém. Tyto pilíře mají společně přispět k dosažení cíle, jímž je vytvoření konkurenceschopné a prosperující společnosti, ve které bude zaručena vyšší kvalita života. Sociální pilíř se zaměřuje především na vytváření soudržné společnosti, ve které budou zakořeněny principy rovnosti a sounáležitosti. Ekonomický pilíř si dává za cíl vytvářet podmínky pro rapidní ekonomický růst, který by měl být udržen po celou dobu implementace tohoto programu. Politický pilíř se soustředí na vytvoření efektivního a demokratického politického systému, jehož snahou bude orientace na konkrétní problémy a práce ve prospěch společnosti jako celku.

Mezi základní předpoklady, které mají přispět k úspěchu Vize 2030, patří makroekonomická stabilita, která má zásadní vliv na dlouhodobý rozvoj, dále pak pokračování v reformách veřejné správy a dobrého vládnutí, především ochrana soukromého vlastnictví, právní stát a boj s korupcí, které vytváří vhodné prostředí pro soukromé podnikání a rozvoj. Prioritou pro budoucí rozvoj bude také výstavba infrastruktury, především železnic, silnic, přístavů a letišť, ale také infrastruktura pro výrobu a transport energie. Velký potenciál Keni leží v geotermálních zdrojích energie, jejichž využívání je však finančně a technologicky velmi náročné. Důležitá bude také

diverzifikace ekonomiky a rozvoj inovativních odvětví, která jsou závislá na vědě a výzkumu. Dalšími prioritami jsou rozvoj lidských zdrojů prostřednictvím investic do vzdělání, technického tréninku a zvyšování produktivity práce. Mezi důležité reformy patří především pozemková reforma, která by měla být prováděna v souladu s ochranou soukromého vlastnictví, ale důležité je také vytvoření centrální pozemkové databáze a katastru (Government of Kenya, 2007).

Mezi konkrétní cíle ekonomického pilíře, které přispějí k tomu, aby se keňská ekonomika dokázala úspěšně transformovat, patří dosažení a dlouhodobé udržení vysokého tempa ekonomického růstu, alespoň 10 % ročně. Podle původních plánů, bylo potřeba tohoto tempa růstu dosáhnout již během prvních pěti let, tedy do roku 2012. Dalším konkrétním cílem bylo zvýšení míry domácích úspor ze 17 % HDP na 30 % taktéž do roku 2012. K dosažení tohoto cíle má dojít prostřednictvím zvýšeného příjmu remitencí, rozvojové pomoci a zahraničních investic. Tato strategie také identifikuje šest klíčových oblastí, které se mají v blízké budoucnosti stát tahouny ekonomického růstu. Jsou jimi rozvoj turistického ruchu, rozvoj zemědělství, rozvoj velkoobchodu a maloobchodu, rozvoj kapacity zpracovatelského průmyslu, rozvoj IT sektoru a také rozvoj finančních služeb. Každá z vybraných oblastí v sobě zahrnuje také pilotní projekty, které mají učené specifické cíle pro každé pětileté období (Government of Kenya, 2007).

Sociální pilíř si dává za cíl rozvíjet vzdělání, zdravotnictví, přístup obyvatel k nezávadné pitné vodě, ochranu životního prostředí a udržitelný rozvoj měst s univerzálním přístupem obyvatel k adekvátnímu bydlení, dále také podporovat mládež a rovnost pohlaví a vymítit chudobu. Konkrétní cíle pro první pětileté období se zaměřují především na oblast vzdělání, ve které je potřeba zajistit rovný přístup všech obyvatel ke vzdělání, a také zlepšit návaznost základního školství na specializované střední školství. Cílem pro první pětileté období bylo dosáhnout 80% gramotnosti u dospělé populace a zvýšit míru zápisovosti do škol na 95 %.

Politický pilíř usiluje o vybudování demokratické společnosti, všeobecné rovnosti ras, etnik, náboženství a pohlaví, a také politických institucí, které by tyto principy hájily a zaručovaly. Pro dosažení úplné demokratizace politického systému je potřeba prosazovat principy jako je vymahatelnost práva, svobodné a demokratické volby, transparentnost a odpovědnost politických stran, boj s korupcí, bezpečnost a posilování míru (Government of Kenya, 2007).

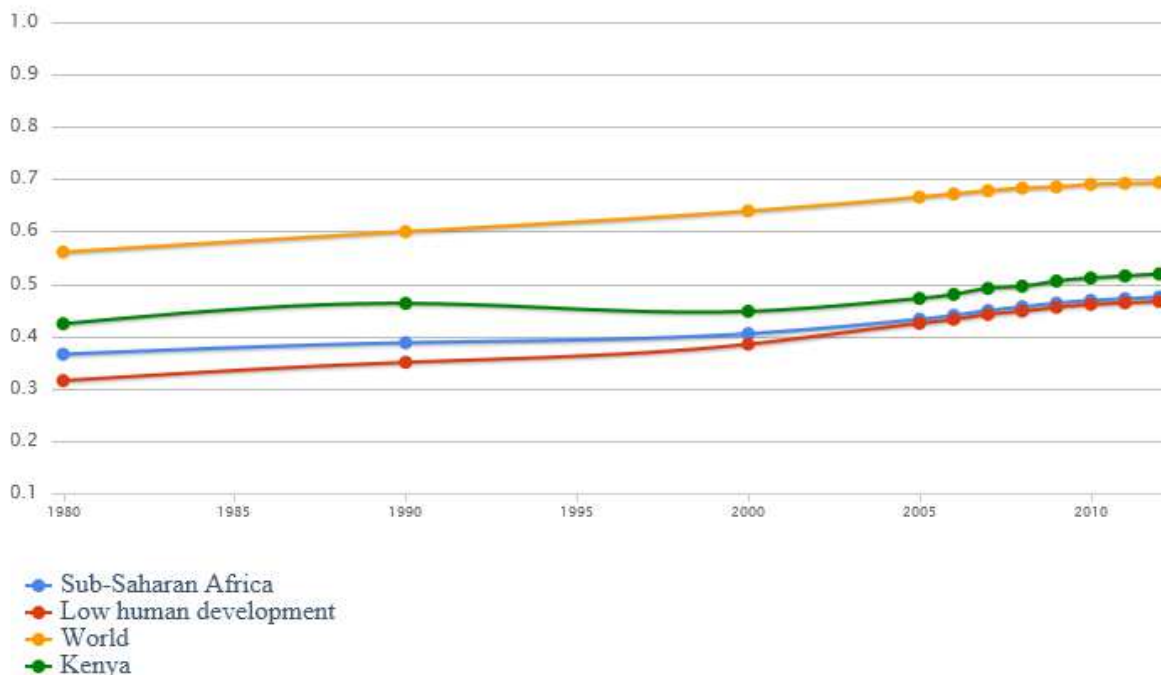
Vláda zdůrazňuje, že k úspěšné implementaci Vize – 2030 bude nezbytné partnerství veřejného a privátního sektoru, především kvůli jeho finančním možnostem

a znalostem v konkrétních oblastech, jako například výstavbě infrastruktury nebo energetice. Prioritami pro blízkou budoucnost by měla být například rekonstrukce přístavu v Mombase nebo modernizace železničního koridoru spojující Keňu a Ugandu (AfDB, 2008).

Domácí investice v průběhu posledních 10 let dosahovaly v průměru 20 % HDP, což je hodnota, která se blíží průměru subsaharské Afriky, ale nedosahuje dostatečné míry jako u zemí se středním příjmem, u kterých přesahuje 25 % HDP. Pozice Keni, jako největšího příjemce zahraničních investic v regionu, byla v posledních letech narušena zvýšenou konkurencí od jejích sousedů Ugandy a Tanzanie, zřejmě jako důsledek politické nestability země. Vláda očekává, že celkové investice v roce 2012 dosáhnou více než 30 % HDP, především díky zvýšeným příjmům přímých zahraničních investic. Samotné tempo růstu HDP má být vyšší než 10%, přičemž služby a průmysl budou největšími přispěvateli (AfDB, 2008).

Klíčové pro budoucnost Keni i celého regionu jsou regionální integrace, především Východoafrické společenství (EAC), které sdružuje Keňu, Ugandu, Tanzanii a také Rwandu a Burundi. V roce 2004 podepsaly Keňa, Uganda a Tanzanie protokol, který založil Východoafrickou celní unii, která sdílí společné cla a sazby. Východoafrické společenství si do budoucna dalo za cíl sjednotit své členské státy do Východoafrické unie, tedy vyšší formy integrace. Tyto integrační procesy mohou mít velmi pozitivní vliv na příliv zahraničních investic a nárůst obchodu v rámci regionu (AfDB, 2008).

## 9 Graf vývoje Indexu lidského rozvoje Keni (1980–2012)



Zdroj: (UNDP, 2012)

### 8.3 Botswana – socioekonomická charakteristika

Botswana je od získání nezávislosti v roce 1966 jednou z nejdynamičtěji rostoucích ekonomik světa a zároveň nejrychleji rostoucí zemí subsaharské Afriky. Její rozvoj je podmíněn z velké míry přírodním bohatstvím, konkrétně rozsáhlými nalezišti diamantů, ale také niklu a mědi, které dohromady tvoří významnou část národních příjmů. Botswana je v současnosti jedním z největších producentů diamantů na světě. Pro většinu obyvatel je však klíčové zemědělství, především chov skotu, který je v zemi hojně rozšířen, ale také samozásobitelské zemědělství, které zaměstnává převážnou část obyvatel. Zemědělství se však na tvorbě HDP podílí jenom velmi málo, což je především důsledkem nevhodných klimatických podmínek. Sektorem, který naopak získává na důležitosti, je v posledních letech turismus a s ním spojené služby. Botswana je pro zahraniční turisty atraktivní především díky přírodnímu bohatství, národním parkům, ale také kvůli její rozvinutosti a stabilitě, která nemá v celém subsaharském regionu obdoby (Government of Botswana, 2008).

Botswanská ekonomika roste prakticky nepřetržitě od začátku 60. let, a to bezprecedentním tempem, jehož průměr je zhruba 7 % za rok. Pokud tento rapidní růst vyjádříme v příjmech na osobu, zjistíme, že mezi lety 1966–2011 vzrostly z 84 USD na



neuvěřitelných 8,530 USD. Pokud tento indikátor měříme v paritě kupní síly, dosahuje až 14,745 USD (World Bank, 2013). Takovýto růst nemá obdobu v žádné jiné zemi na světě a není proto divu, že Botswana dosahuje v příjmech na osobu jedny z nejvyšších hodnot v celé Africe.

Botswanská ekonomika se však od zbytku Afriky odlišuje i v dalších ekonomických indikátorech, jako například v inflaci, kterou se vládě daří dlouhodobě držet na relativně nízkých hodnotách, a také ve vysoké míře úspor a investic, které se stabilně pohybují nad 25 % HDP. Právě tyto ukazatele nám jasně signalizují, že na jednu stranu je botswanská ekonomika stále vysoce závislá na těžebním průmyslu a s ním spojených příjmech, ale vláda zároveň dokázala od počátku tyto příjmy reinvestovat zpět do dalšího rozvoje ekonomiky. Botswana tedy představuje vzorovou zemi, která dokázala využít přírodní bohatství ve svůj trvalý prospěch, na rozdíl od jiných zemí, ve kterých působí nerostné zdroje spíše jako prokletí a překážka pro rozvoj.

Významný posun je také možné pozorovat ve snaze o omezování chudoby, kterou můžeme vyjádřit například poměrem lidí žijících pod hranicí chudoby (1,25USD/den), který se v roce 2003 pohyboval okolo 30 % (World Bank, 2013). Pokroky jsou také patrné v sektoru vzdělání, kdy téměř 84 % mládeže do 15 let navštěvuje základní školy, a přes 50 % dospívajících navštěvuje střední školy. Tento vývoj je také vyjádřen v gramotnosti, kdy téměř 85 % dospělé populace a více než 93 % dospívajících je gramotných (UNESCO, 2010).

Od počátku 90. let však země trpí, podobně jako většina jejích sousedů v regionu, zvýšeným výskytem HIV/AIDS, který je v Botswaně možné popsat jako pandemii. Tato situace vrcholila rokem 2001, kdy virem HIV/AIDS bylo nakaženo bezmála 27 % dospělé populace. Od tohoto toku se počet nakažených snižuje a v roce 2011 dosahoval 23 %. Tato nákaza má silně negativní dopady na celkový zdravotní stav populace, což můžeme dokumentovat na průměrné naději na dožití, která ještě v roce 1990 dosahovala 64 let a do roku 2002 klesla na 49 let. Z tohoto propadu je jasné, že HIV/AIDS výrazně snižuje kvalitu života a zdraví obyvatel Botswany. Pokud se podíváme na index lidského rozvoje HDI zjistíme, že Botswana sice dosahuje relativně vysokých hodnot, konkrétně 0,634, ale právě zdravotní hledisko jí tento index poměrně významně snižuje (UNDP, 2012).

Od roku 1966 prodělala Botswana značný vývoj, který lze dokumentovat na řadě faktů, například na tom, že v průběhu 60. let byla Botswana jednou z nejchudších zemí na světě, ve které neexistovala téměř žádná fyzická infrastruktura, a fungování vlády bylo odkázáno na příjem rozvojové pomoci. Nicméně s pomocí stoupajících příjmů z těžby

diamantů a dalších nerostných surovin dokázala vláda investovat do vybudování potřebné infrastruktury a také do rozvoje lidského kapitálu a rozvoje venkova. Na centrální úrovni byl zaveden systém rozvojových plánů, které si určovaly specifické cíle, pro jejichž dosažení byly alokovány konkrétní sumy peněz. Díky tomuto systému mohly v Botswaně vzniknout dobře fungující instituce, které zabránily vzniku takzvané Holandské nemoci.

Těžba diamantů se tak stala zdrojem pro diverzifikaci celé ekonomiky, protože příjmy z této těžby byly využity pro rozvoj dalších odvětví a pro zvyšování konkurenceschopnosti prostřednictvím velkých investic do vzdělání a školení. Botswana také dokázala výrazně těžit na svém členství v SACU<sup>13</sup>, která je společnou celní unií Jihoafrické republiky, Namibie, Botswany, Lesotha a Svazijska, a zároveň zónou volného obchodu pro její členy. Toto strategické spojení má pro Botswanu a její ekonomiku klíčový význam, především proto, že obchod Botswany s jejími nejbližšími sousedy, tvoří podstatnou část HDP (Government of Botswana, 2008).

Řada autorů se shoduje na tom, že Botswana prodělala takto rapidní ekonomický růst především díky osvojení vhodných politik. Těžba diamantů samozřejmě zajistila vládě obrovské příjmy, ale tyto příjmy byly využity ve prospěch celé společnosti, a ne pouze elit.

Od získání samostatnosti přijala botswanská vláda řadu reforem a rozvojových plánů, které se zaměřovali především na investice do infrastruktury, vzdělání a zdravotnictví. Tyto plány vytvářelo Ministerstvo financí a plánování, a podíleli se na nich nejenom rodilí Botswanaané, ale také zahraniční poradci a konzultanti. Takový přístup je v Africe ojedinělý, protože po získání nezávislosti byli cizinci z většiny afrických zemí vypovězeni (Acemoglu et.al., 2011).

Významnou roli v procesu vytváření těchto plánů také sehrál fakt, že před objevením nalezišť diamantů, bylo hlavním sektorem ekonomiky zemědělství, především chov dobytka. Proto se první plány zaměřovaly právě na rozvoj venkova, konkrétně na zlepšení podmínek chovatelů dobytka. Mnoho čelních představitelů Botswany byli sami velcí chovatelé, proto bylo v jejich zájmu rozvinout venkovskou infrastrukturu a umožnit propojení odlehlých oblastí. Klíčovou úlohu také sehrál důraz vládních elit na podporu osobního vlastnictví a majetkových práv, což opět souvisí s jejich paralelním podnikáním v oblasti chovu dobytka. Právě tento vztah mezi vlivnými chovateli dobytka a vládou formoval řadu důležitých rozhodnutí. Politické elity měli osobní zájem na tom, aby byly prosazeny vhodné politiky a zákony, které by jim pomohli udržet si významný vliv.

---

<sup>13</sup> SACU – Southern African Custom Union – Jihoafrická celní unie

V jejich zájmu bylo především předejít mocenskému zápolení, které by je mohlo všechny ohrozit (Acemoglu et.al., 2011).

Již v polovině 70. let se dostal státní rozpočet do přebytku a příjmy z těžby diamantů začaly plnit státní kasu. Již od počátku byl však tento příjem rozumně investován a spořen. Vláda se také rozhodla, že je pro Botswanu výhodné zůstat členem SACU, ale chtěla mít větší vliv na monetární politiku, proto se rozhodla opustit jihoafrický Rand a zavést vlastní měnu botswanskou Pula.

Velkou výhodou Botswany, je její geografická poloha sousedící s Jihoafrickou republikou, která je největší ekonomikou Afriky. Tato výhoda dokonce dokázala kompenzovat fakt, že Botswana je vnitrozemský stát, a tudíž nemá přístup k moři a dopravní spojení s tímto přístupem spojená. Sousedství s J.A.R. má pro botswanskou ekonomiku klíčový význam, především díky relativní blízkosti jihoafrického Gautengu, který je jednou z nejrozvinutějších částí Afriky vůbec. Naopak relativní nevýhodou pro Botswanu je ekonomický kolaps Zimbabwe, které bylo dříve jejím druhým největším obchodním partnerem. Zároveň také musí čelit přílivu migrantů z této země, kteří se do Botswany stěhují kvůli pracovním příležitostem. Tito migranti s sebou přinášejí řadu nákladů, především pro sociální systém, ale zároveň se většinou jedná o zručné pracovníky, které botswanská ekonomika potřebuje.

### **8.3.1 Botswana - Vize 2016 – národní rozvojový plán**

Vize 2016, je dlouhodobý rozvojový plán, který si dává za cíl vybudovat z Botswany suverénní, ekonomicky prosperující a konkurenceschopnou zemi. Hlavními cíly vize 2016 bylo snížení poměru obyvatel žijících pod hranicí chudoby na polovinu, tedy 23 % do roku 2006 a vymítit chudobu kompletně do roku 2016. Mezi další cíle, na které se tento plán zaměřuje, patří podpora vzdělání a informovanost. Základní vzdělání musí být přístupno všem, a po jeho dokončení mají mít studenti možnost výběru z několika středních škol, které budou vyučovat především praktické obory. Ve všech školách má být zajištěn přístup žáků k počítači a internetu. Stejně tak má být dále rozšířeno pokrytí rádia a televize (Government of Botswana, 1996).

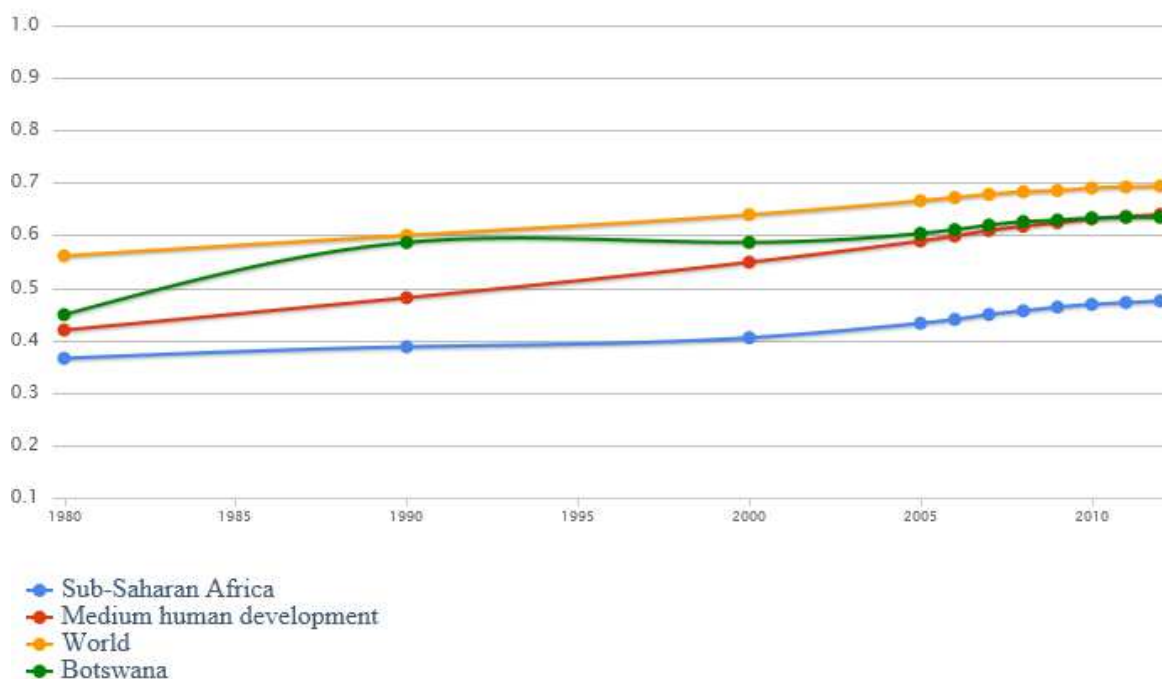
Hlavním úkolem pro minulé vlády, který se však doposud nepodařilo splnit, byla diverzifikace ekonomiky. Tato diverzifikace vychází ze snahy omezit závislost na příjmech z těžby diamantů. Tato snaha by měla vést k vytvoření nových odvětví, která by vytvářela nová pracovní místa a využívala relativně dobře fungujícího školského systému země, který generuje dostatek vzdělaných absolventů. Vhodnou strategií pro vnitrozemské státy,

je rozvinout taková odvětví, která mají nízké náklady na dopravu, jako například informační technologie a služby nebo bankovníctví. Pro tento účel založila botswanská vláda mezinárodní centrum finančních služeb, které je však vysoce náročné na kvalitní a proškolenou pracovní sílu. Botswanské školství generuje nadbytek absolventů, kteří ovládají základní dovednosti a mají také zkušenosti s prací na počítači. V tomto odvětví, leží velký potenciál, který by Botswana mohla využít, pokud by investovala do dalšího vzdělávání a školení. Takovéto investice si většina afrických zemí nemůže dovolit, v čemž je možné spatřovat komparativní výhodu Botswany (Government of Botswana, 1996).

Klíčové pro rozvoj těchto odvětví je také přilákání zahraničních firem, které mají zkušenost s prací v daných oborech. Investice vlády by se proto měly soustředit především na údržbu a výstavbu infrastruktury, která má pozitivní vliv na podnikatelské aktivity. Investovat by vláda měla také do moderní komunikační infrastruktury, jako jsou telekomunikační sítě a internet, které by mohli vytvořit komparativní výhodu v rámci Jihoafrického regionu. Investice do vzdělání a školení, by pomohly vytvořit nabídku kvalitní pracovní síly a mohly tak přilákat zahraniční investory. Potřebné jsou také reformy, které sníží byrokratickou zátěž a usnadní podnikání.

Pro snahu diverzifikovat ekonomiku a vytvářet nová odvětví je také klíčový kurz domácí měny, který musí být nastaven tak aby byl konkurenceschopný a dával tak výhodu domácím výrobcům. Proto je potřeba dbát na makroekonomickou stabilitu, nízkou inflaci a stabilitu příjmů z těžebního sektoru, které mohou způsobit značné výkyvy v kurzu domácí měny. Vláda se také musí snažit vyhnout Holandské nemoci, která by mohla vážně poškodit exportní sektory.

## 10 Graf vývoje Indexu lidského rozvoje Botswany (1980–2012)



Zdroj: (UNDP, 2012)

### 8.4 Komparace klíčových indikátorů Korejského modelu rozvoje s vývojem ve vybraných afrických zemích

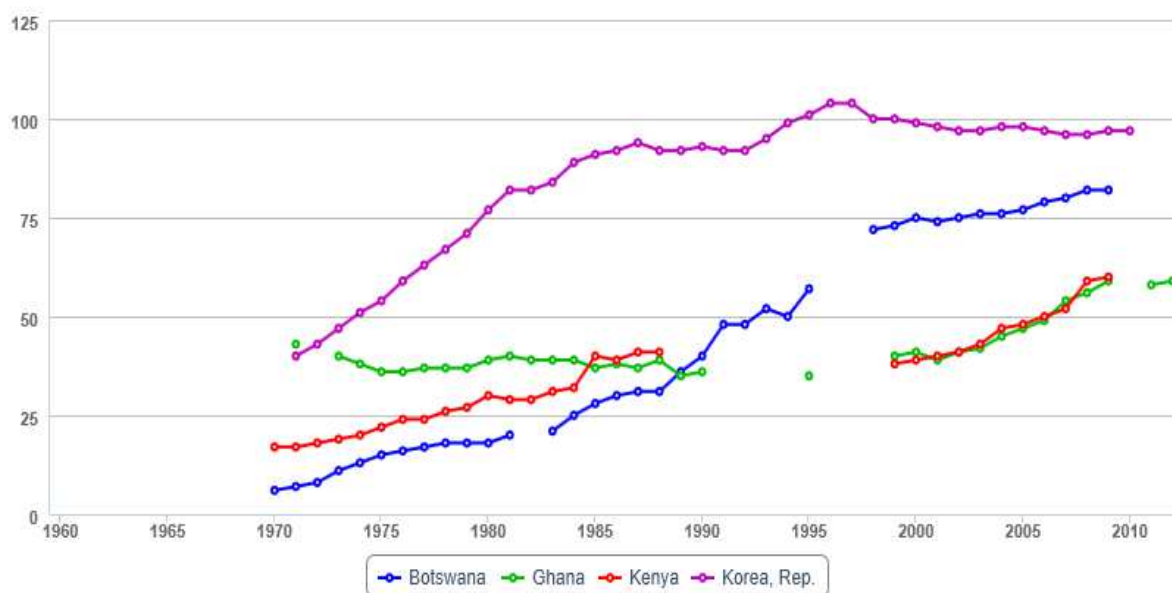
Ze socioekonomické charakteristiky vybraných subsaharských zemí vyplývá, že tyto země zohledňují ve svých národních rozvojových strategiích faktory, které jsou společné s Korejským modelem rozvoje. V oficiálních vládních dokumentech je dokonce několikrát zmíněna přímá inspirace vývojem ve východní nebo jihovýchodní Asii. Klíčové styčné oblasti odpovídají oblastem, které autor identifikoval v první kapitole. Jsou jimi rozvoj lidského kapitálu, dobré vládnutí a makroekonomická stabilita, kvalitní infrastruktura, rozvoj venkova, rozvoj průmyslu a podnikání a schopnost učit se za pochodu.

Pro rozvoj lidského kapitálu je klíčové především vzdělání a kvalifikace absolventů a pracovníků. Jižní Korea umně využila své komparativní výhody, tedy levné pracovní síly, kterou však postupně dokázala přeformovat ve vysoce kvalifikovanou pracovní sílu. Základním indikátorem, který lze srovnat, je zápisovost žáků do primárního, sekundárního a terciárního vzdělání. Zápisovost lze vyjádřit jako procento populace v příslušném věku, které dochází do vzdělávacích institucí příslušné kategorie.

Z dat Světové banky vyplývá, že Jižní Korea dosahuje v současnosti ve všech třech oblastech 100 % zápisovosti, což znamená, že prakticky každý student pokračuje ze základní školy na střední a později také na vysokou školu. U vybraných afrických zemí dosahují tyto indikátory výrazně nižších hodnot, a to především u terciárního vzdělání.

Všechny tři země, tedy Ghana, Keňa i Botswana vykazují podle dat Světové banky zápisovost do primárního vzdělání, které přesahuje 100 %. Toto lze vysvětlit tím, že je v těchto zemích stále relativně vysoké procento žáků, kteří se vracejí do základního školství i ve vyšším věku. Nicméně je pravděpodobné, že reálné míra zápisovosti do primárního vzdělání přesahuje 90 % u všech vybraných zemí. Co se týče sekundárního vzdělání, africké země již vykazují značné rozdíly. Z přiloženého grafu vyplývá, že v Ghaně a Keni se pohybuje zápisovost do sekundárního vzdělání okolo 60 %, kdežto v Botswaně je to až 80 %. V oblasti terciárního vzdělání jsou již patrné velké rozdíly. V Ghaně dosahuje tento indikátor zhruba 12 %, v Keni pouze 4 % a v Botswaně 8 %.

### 11 Graf zápisovosti do sekundárního školství ve vybraných zemích (%) (1960–2012)

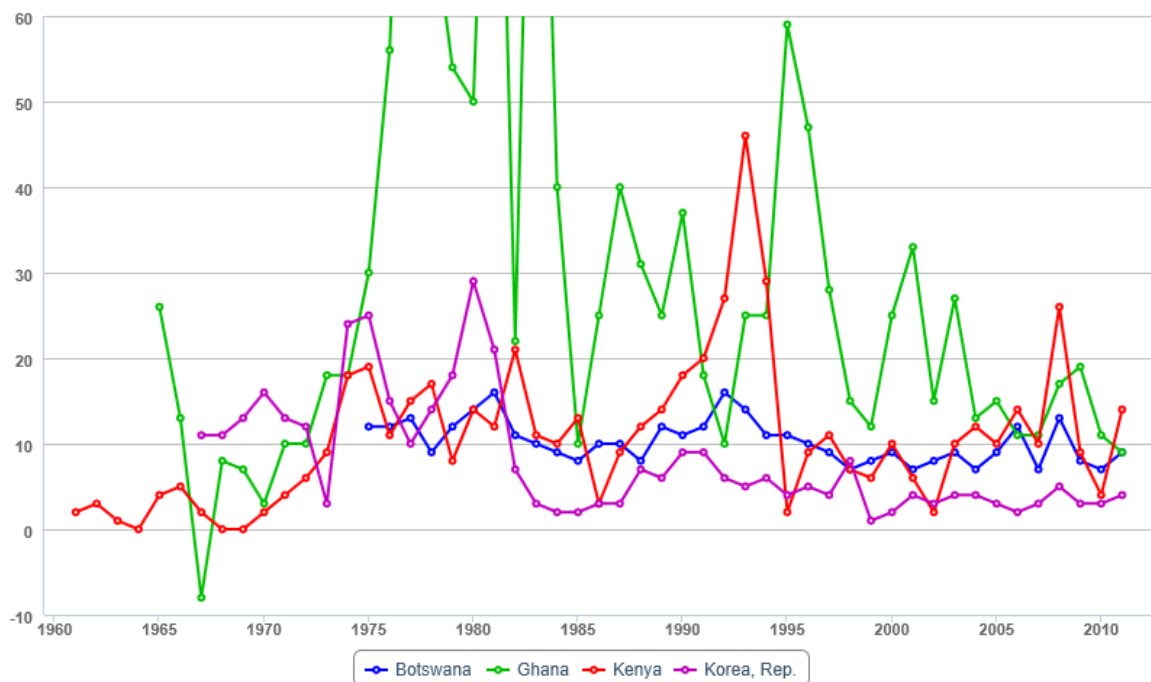


Zdroj: (World Bank, 2013)

Je tedy patrné, že v oblasti vzdělání a rozvoje lidského kapitálu mají vybrané africké země stále značné rezervy, nicméně je zde patrný pozitivní vývoj. Vládní iniciativy by se měly zaměřovat na rovný přístup všech obyvatel ke vzdělání, snižování nákladů spojených se vzděláním, jako například zápisné, školní uniformy a učebnice, které si musí většinou platit studenti ze svého. Je potřeba také zvýšit investice do sektoru školství, protože pouze se vzdělanou populací lze dosáhnout potřebného rozvoje.

Pro makroekonomickou stabilitu je klíčových několik indikátorů, především jsou to míra inflace, tempo ekonomického růstu a míra investic a úspor. Pro Korejský model je typická nízká míra inflace, kterou se vládě od 80. let dařilo stabilizovat pod 10 % a od konce 90. let pod 5 %. Obecně lze říct, že inflace je problematická pro většinu rozvojových zemí. Toto lze dobře dokumentovat na případu Ghany, Keni a Botswany, u kterých je společným problémem především nestabilita inflace, jejíž míra se z roku na rok může změnit v řádu několika procent. V případě Ghany můžeme pozorovat postupné snižování míry inflace zhruba od poloviny 90. let, nicméně teprve v posledních letech se její vládě podařilo stlačit míru inflace pod 10 %. V případě Keni je situace velmi podobná. Typické jsou časté fluktuace, růst a pokles inflace o 10 % za rok není výjimkou. V případě Botswany je situace o něco lepší, přičemž však stále platí značné výkyvy v míře inflace, která je však relativně nižší než u předchozích dvou zemí.

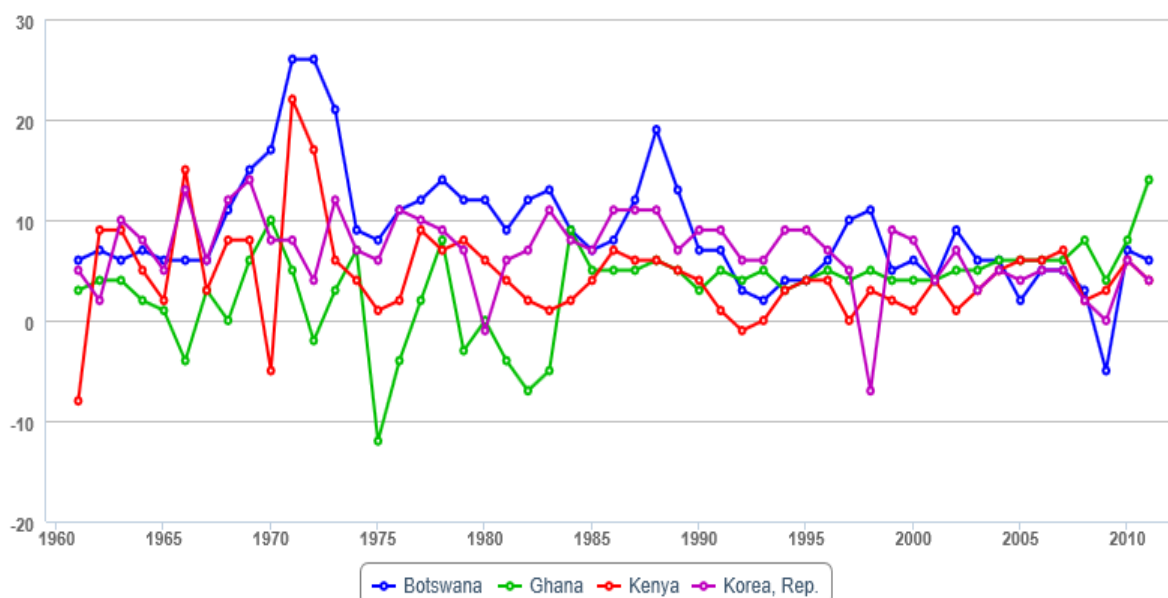
## 12 Graf vývoje inflace ve vybraných zemích (%) (1960–2012)



Zdroj: (World Bank, 2013)

Dalšími typickými rysy Korejského modelu jsou vysoké tempo ekonomického růst a vysoká míra domácích investic a úspor. Z přiloženého grafu je patrné, že ekonomický růst v Jižní Koreji byl v období od roku 1960 skutečně rapidní, přičemž průměrné tempo růstu pro celé období je přibližně 7% za rok. V případě Ghany je možné pozorovat pozitivní vývoj v růstu HDP, které roste nepřetržitě od poloviny 80. let, a v posledních několika letech dosahuje velmi vysokého tempa růstu. Keňská ekonomika také dosahuje výrazného růstu zhruba od poloviny 90. let. Ekonomický růst v Botswaně je prakticky nepřetržitý a jeho tempo je velmi vysoké již od počátku 60. let. Z těchto dat lze usuzovat, že ekonomiky vybraných afrických zemí sice rostou, nicméně Korejský model rozvoje předpokládá dlouhodobé a vysoké tempo růstu, které zatím dosáhla pouze Botswana.

### 13 Graf vývoje růstu HDP ve vybraných zemích (%) (1960–2012)

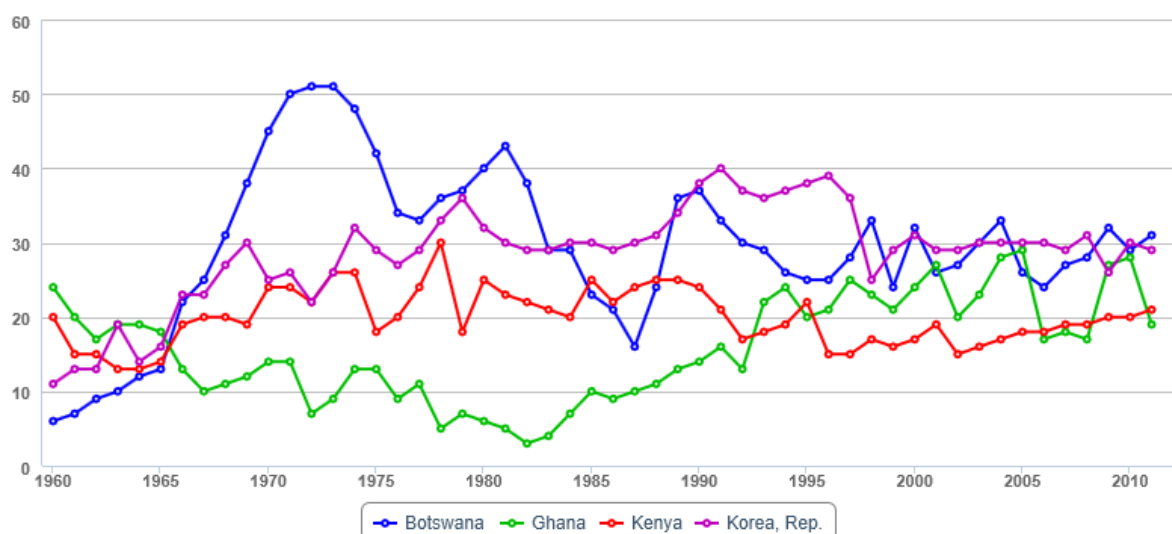


Zdroj: (World Bank, 2013)

Míra domácích investic se v případě Jižní Koreje držela od konce 70. let na 30 % HDP. Takováto míra investic je klíčová pro zajištění dostatečného financování školství, zdravotnictví, vědy a výzkumu a podobně. V případě Ghany je míra investic také relativně vysoká, ale nedosahuje stabilně na potřebných 30 % HDP. V případě Keni je také patrný výrazný růst míry investic, které však také nedosahují potřebných 30 % HDP. Botswana jako jediná z vybraných zemí dosahuje dostatečně vysoké míry domácích investic, která se pohybuje okolo 30 % již od poloviny 80. let.



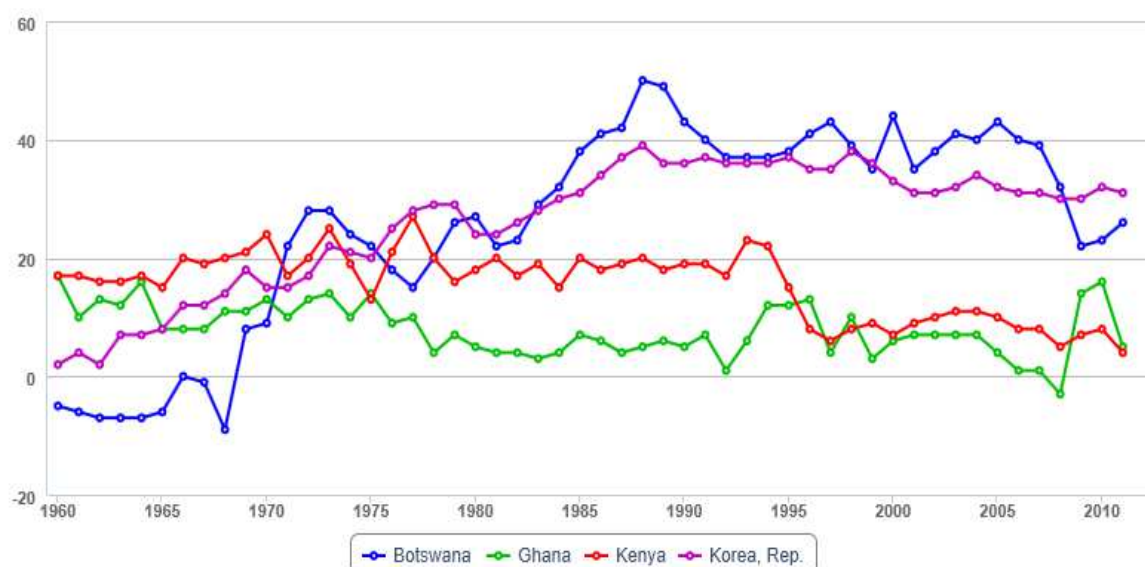
#### 14 Graf vývoje míry domácích investic ve vybraných zemích (% HDP) (1960–2012)



Zdroj: (World Bank, 2013)

Stejně jako míra investic je také důležitá míra domácích úspor, která v případě Jižní Koreji dosahuje od poloviny 80. let zhruba 30 % HDP. Pro Ghanu platí, že její míra domácích úspor se pohybuje okolo 15 % a v posledních několika letech má spíše rostoucí tendenci. V případě Keni je míra úspor velmi nízká a pohybuje se pod 10 % HDP, což je nedostatečná hodnota. Naopak Botswana dosahuje potřebnou míru úspor 30 % zhruba od poloviny 80. let, i když v posledních několika letech tato míra klesá.

#### 15 Graf vývoje míry domácích úspor ve vybraných zemích (% HDP) (1960–2012)



Zdroj: (World Bank, 2013)

Z výše uvedených dat je tedy patrné, že pouze Botswana dosahuje srovnatelného ekonomického výkonu, jako dosahovala Jižní Korea. Proto je možné říci, že Botswana splňuje základní atributy makroekonomické stability. Důležité je však připomenout, že botswanská ekonomika je z vysoké míry závislá na těžebním sektoru, což ji odlišuje od zbylých dvou afrických zemí. Ekonomiky Ghany a Keni nedosahují dostatečných hodnot u sledovaných indikátorů, nicméně v několika posledních letech můžeme pozorovat výrazné oživení, jež může být příslibem do budoucna.

Při srovnání úrovně vládnutí je na tom Botswana také relativně lépe než Ghana a Keňa, pro které je typická politická nestabilita a časté protesty či zpochybňování voleb. Obecně lze však říci, že ve všech třech zemích můžeme pozorovat pozitivní znaky, které jsou příslibem pro zlepšení situace do budoucna. Politické elity si začínají uvědomovat, že mají klíčový vliv na směřování a rozvoj jejich zemí, a proto můžeme očekávat, že vládnutí bude směřovat k větší transparentnosti a podpoře osvědčených praktik.

V oblasti infrastruktury má Afrika obecně velké nedostatky. Kvalita a hustota silniční a železniční sítě je velmi špatná, což má mimo jiné negativní dopad na objem výroby, obchodu a také na atraktivitu kontinentu pro zahraniční investory. Většina železnic pochází z koloniální doby, i když za posledních několik let můžeme pozorovat rekonstrukce a stavby nových tratí, které však primárně spojují přístavy a velká města ve vnitrozemí nebo místa, ve kterých probíhá těžba nerostných surovin. Stav a velikost přístavů je také nedostatečná a neodpovídá nárokům světových přepravních. Vlády Ghany, Keni i Botswany si jsou vědomy, že fyzická infrastruktura je základní součástí ekonomiky, a to také zohledňují ve svých rozvojových strategiích. Do budoucna je nutné zvýšit investice do opravy a výstavby silnic, železnic, přístavů a letišť tak, aby doprava naplno přispěla k ekonomickému rozvoji. Příkladem mohou být společné investice některých zemí s Čínou, případně jinými investory, kteří jsou ochotní a schopní investovat do výstavby v Africe.

Rozvoj infrastruktury je také spojen s rozvojem venkova a zemědělství, které je stále základním sektorem pro mnoho afrických ekonomik. V případě Ghany, Keni a Botswany přispívá zemědělský sektor různou měrou na tvorbě HDP, ale společným jevem je přetrvávající pozice zemědělství jako sektoru, ve kterém pracuje případně, kterým se živí většina obyvatel. Rozvoj venkova je pevně spjat s rozvojem zemědělství, a pokud africké státy usilují o vymýcení chudoby, pak by měly začít právě u zemědělství a venkova. Je potřeba zlepšit infrastrukturu a dostupnost odlehlých venkovských oblastí. Velký potenciál také leží v zemědělském tréninku a využívání nových odrůd, plodin a také

metod. Modernizace zemědělství potažmo venkova má zcela zásadní vliv na omezování chudoby.

Další oblastí, ve které leží pro Afriku nevyužitý potenciál, je rozvoj průmyslu a podnikání. V posledních letech často slycháváme o afrických podnikatelích a miliardářích, nicméně tyto případy jsou spíše výjimkami. Afrika je kontinent, který je neobyčejně bohatý na nerostné suroviny. Tyto nerostné suroviny jsou však většinou pouze vytěžený a odváženy ke zpracování jinde. Rozvoj vhodných podmínek pro podnikání je také zohledněn ve vládních strategiích Ghany, Keni a Botswany. Zlepšit je potřeba řadu věcí, konkrétně například přístup podnikatelů ke kapitálu nebo posílení majetkových práv a právního systému jako celku.

Rozvoj průmyslu neboli industrializace, je jedním ze základních faktorů korejského modelu rozvoje. Jižní Korea dokázala využít své tehdejší komparativní výhody, tedy levné pracovní síly a za pomoci dočasné ochrany domácích odvětví vybudovala silnou průmyslovou základnu. Tutéž komparativní výhodu má i Afrika dnes, nicméně ochranná opatření jsou dnes realizovatelná jen velmi složitě, především kvůli systému Světové obchodní organizace. Šance pro africké země je však v rozvoji přímých zahraničních investic a budování továren, výroben a montoven, tak jako to udělala již řada zemí v minulosti. K tomuto je však potřeba vytvořit vhodné podmínky, jako je dopravní dostupnost, vyškolená pracovní síla, jasné majetkové a finanční zákony a politická stabilita.

Obecně tedy můžeme říci, že se Ghana, Keňa i Botswana nechaly částečně inspirovat Korejským modelem rozvoje při tvorbě svých vlastních rozvojových strategií a priorit. Před těmito zeměmi leží ještě velký kus cesty, ale vývoj posledních několika let jim dává velmi nadějně obrysy. Z vybraných zemí se Korejskému modelu rozvoje nejvíce blíží Botswana, které je premiantem mezi všemi zeměmi subsaharské Afriky. V případě Ghany a Keni existuje stále mnoho oblastí, na jejichž rozvoji je třeba nadále pracovat. Jednoznačně pozitivní je však i pouhá snaha o hledání vhodné strategie či modelu a s nimi spojená identifikace klíčových oblastí a faktorů, na které je potřeba se zaměřit. Právě korejský, nebo jinými slovy východoasijský model rozvoje, může být tou správnou cestou, po které je třeba se vydat.

## **9 Závěr**

Jižní Korea prodělala od získání nezávislosti v roce 1953 rapidní ekonomický a společenský rozvoj, který se v literatuře někdy označuje jako Korejský ekonomický zázrak. Na počátku 50. let byla Jižní Korea zemí, jejíž ekonomika byla nerozvinutá a do velké míry závislá na finanční pomoci Spojených států. Korejská válka zanechala Jižní Koreu poničenou a její společnost rozvrácenou. O šedesát let později je Jižní Korea zemí, jejíž ekonomický výkon je srovnatelný s řadou vyspělých zemí a jejíž společnost je v řadě faktorů na úrovni těch nejvyspělejších zemí.

Korejský model rozvoje je souborem principů, které přispěly k tomuto rapidnímu rozvoji. Tyto principy se vzájemně ovlivňují a podmiňují. Hlavními principy Korejského modelu rozvoje jsou: rozvoj lidského kapitálu, dobré vládnutí a makroekonomická stabilita, rozvoj infrastruktury, rozvoj venkova, rozvoj průmyslu a vytváření vhodných podmínek pro podnikání a schopnost učit se za pochodu.

Na rozvoj Jižní Koreje měla však vliv i řada dalších faktorů. Klíčová byla především vhodně zvolená industrializační strategie, které z počátku vytvořila ochranu pro nově vznikající odvětví, jež se orientovala především na výrobu pro domácí trh, ale později se tato strategie přeorientovala na otevření domácího trhu a orientaci výroby na export. Proces industrializace také souvisel s mezinárodním a regionálním prostředím, ve kterém se Jižní Korea pohybovala. Klíčový byl především vliv Spojených států a Japonska, které působili jako prostředníci pro rozšiřování průmyslové výroby v dalších státech východní a jihovýchodní Asie. Tento proces se nazývá teorie letících hus a řada autorů mu připisuje zásadní podíl na šíření industrializace mezi zeměmi východoasijského regionu.

Rozvoj vybraných afrických zemí, tedy Ghany, Keni a Botswany je ovlivněn řadou faktorů. Pro všechny tři země je stále zásadní zemědělství, které není hlavním zdrojem příjmů, ale poskytuje zaměstnání většině obyvatel. Dalšími faktory, které mají přímý dopad na ekonomický rozvoj, jsou vzdělání a zdravotní stav populace. Klíčovým faktorem je kvalita a kapacita vlád, které nesou hlavní zodpovědnost za úspěch nebo neúspěch rozvojových snah.

Při bližším srovnání klíčových faktorů vybraných afrických zemí a Jižní Koreje je patrné, že africké země mají stále značné rezervy. Z ekonomických indikátorů se Korejskému modelu rozvoje nejvíce blíží Botswana. Ghana a Keňa sice dosahují v posledních několika letech relativně vysokého tempa růstu, ale přetrvávají problémy

jsou značné výkyvy v míře inflace a nedostatečné míry domácích úspor a investic. V dalších oblastech jsou také patrné značné rozdíly. Kvalita vládnutí a celková stabilita politického prostředí jsou v Ghaně a Keni stále problémem. Rozvoj venkova a průmyslu by měl být jednou klíčových priorit pro všechny vybrané země, nicméně výsledky snahy vlád o diverzifikaci jejich ekonomik nejsou doposud příliš patrné. Pozitivní je u všech vybraných zemí vývoj v oblasti vzdělání populace a částečně také v oblasti zdravotního stavu populace. Z komparace dat tedy vyplývá, že pouze Botswana splňuje většinu parametrů ve srovnání s Korejským modelem rozvoje. Ghana a Keňa tyto parametry nesplňují, ale přibližně od roku 2000 je patrné postupné zlepšování jejich výkonu, což je příslibem pro budoucí vývoj.

Autor se domnívá, že Korejský model rozvoje je aplikovatelný v afrických podmínkách, čehož důkazem je právě Botswana. Všechny tři sledované africké země začlenily do svých agend rozvojové plány, které se nechaly inspirovat rozvojem východoasijských a jihoasijských států. Pokud bude současný trend pokračovat, je možné, že v horizontu dvaceti let budou Ghana, Keňa a Botswana patřit do skupiny zemí se středním příjmem, což může mít velice pozitivní vliv na omezení chudoby a jejich projevů.

## **10 Shrnutí, summary**

Diplomová práce se zabývá Korejským modelem rozvoje a jeho uplatnitelností pro africké země. Cílem práce je zhodnotit socioekonomický vývoj Jižní Koreje a na jeho základě vytvořit model rozvoje, který by mohl posloužit jak inspirace pro rozvojové země.

Představeny jsou hlavní principy Korejského modelu rozvoje a také faktory a procesy, které přispěly k úspěšnému rozvoji Jižní Koreje. Tyto principy a faktory jsou srovnány s vývojem ve vybraných afrických zemích a na základě tohoto srovnání je zhodnocena aplikovatelnost Korejského modelu rozvoje v afrických zemích.

*Klíčová slova: Korejský model rozvoje, Jižní Korea, Ghana, Keňa, Botswana*

The diploma thesis deals with Korean model of development and its applicability in African countries. The goal is to assess the socioeconomic development of the Republic of Korea and create model of development which should serve as a inspiration for developing countries.

The main principles of Korean model of development and other factors and processes which contributed to succesful development of South Korea are presented. These principles and factors are compared with the development of selected African countries and the applicability of Korean model of development is evaluated based on this comparison.

*Key words: Korean model of development, South Korea, Ghana, Kenya, Botswana*

## 11 Seznam literatury

ACEMOGLU, Daron, Simon JOHNSON a James A. ROBINSON. An African Success Story: Botswana. 2011. Dostupné z:

<http://www.colby.edu/economics/faculty/jmlong/ec479/AJR.pdf>

ADELMAN, Irma. From Aid Dependence To Aid Independence: South Korea. *UN*. 2007.

Dostupné z: <http://www.un.org/en/ga/second/62/iadelman.pdf>

AfDB. *Kenya 2008 - 2012 Country Strategy Paper*. 2008. Dostupné z:

[http://www.afdb.org/fileadmin/uploads/afdb/Documents/Project-and-Operations/Kenya\\_Eng.pdf](http://www.afdb.org/fileadmin/uploads/afdb/Documents/Project-and-Operations/Kenya_Eng.pdf)

AKAMATSU, Kaname. A HISTORICAL PATTERN OF ECONOMIC GROWTH IN DEVELOPING COUNTRIES. *The Developing Economies*. 1962, vol. 1, p. 3-25.

Dostupné z: <http://doi.wiley.com/10.1111/j.1746-1049.1962.tb01020.x>

AMSDEN, Alice H. Asia's next giant: South Korea and late industrialization. *New York: Oxford University Press*, 1989, 379 s. ISBN 01-950-5852-6.

BANK OF GHANA, Monetary Policy Report: Inflation Outlook Report. *Bank of Ghana*.

2012, Vol. 5, No. 5. Dostupné z:

[http://www.bog.gov.gh/privatecontent/MPC\\_Press\\_Releases/Inflation%20Outlook%20Report%20-%20November%202012.pdf](http://www.bog.gov.gh/privatecontent/MPC_Press_Releases/Inflation%20Outlook%20Report%20-%20November%202012.pdf)

BOYER, William W. a Byong Man AHN. Rural Development in South Korea: a sociopolitical analysis. 1991. ISBN 0-87413-431-5.

BRADSHAW, York W., Young-Jeong KIM a Bruce LONDON. Transnational Economic Linkages, the State, and Dependent Development in South Korea, 1966-1988: A Time-Series Analysis. *Social Forces*. 1993, Vol. 72, No. 2. Dostupné z:

<http://www.jstor.org/stable/2579851>

BRUTON, Henry J. A Reconsideration of Import Substitution. *Journal of Economic Literature*. 1998, Vol. 36, No. 2, pp. 903-936. Dostupné z: <http://www.jstor.org/stable/2565125>

CENTRAL BANK OF KENYA, Central Bank of Kenya Annual Report. 2012. Dostupné z: <http://www.centralbank.go.ke/index.php/cbk-annual-reports>

COLLINS, Susan M. Lessons from Korean Economic Growth. *The American Economic Review*. 1990, Vol. 80, No. 2, 104 - 107. Dostupné z: <http://www.jstor.org/stable/2006551>

EASTERLY, William a Ross LEVINE. Africa's Growth Tragedy: Policies and Ethnic Divisions. *Quarterly Journal of Economics*. 1997, CXII, no. 4, s. 1203-1250. Dostupné z: [http://williameasterly.files.wordpress.com/2010/08/17\\_easterly\\_levine\\_africagrowthtragedy\\_prp.pdf](http://williameasterly.files.wordpress.com/2010/08/17_easterly_levine_africagrowthtragedy_prp.pdf)

FUKUYAMA, Francis. Confucianism and Democracy. *Journal of Democracy*. 1995, Vol 6., No 2. Dostupné z: [http://www.u.arizona.edu/~zshiple/pol437/docs/fukuyama\\_1995.pdf](http://www.u.arizona.edu/~zshiple/pol437/docs/fukuyama_1995.pdf)

GOVERNMENT OF BOTSWANA, *Ministry of Finance and Development Planning*. The National Development Plan 10, Volume 1. 2008. Dostupné z: [http://www.finance.gov.bw/index.php?option=com\\_content1&parent\\_id=334&id=338](http://www.finance.gov.bw/index.php?option=com_content1&parent_id=334&id=338)

GOVERNMENT OF BOTSWANA. Vision 2016 Booklet. 1996. Dostupné z: [http://www.vision2016.co.bw/tempimg/media/mediac\\_102.pdf](http://www.vision2016.co.bw/tempimg/media/mediac_102.pdf)

GOVERNMENT OF KENYA. Kenya Vision 2030: The Popular Version. *Ministry of State for Planning*. 2007. Dostupné z: [http://www.vision2030.go.ke/cms/vds/Popular\\_Version.pdf](http://www.vision2030.go.ke/cms/vds/Popular_Version.pdf)

HAGGARD, Stephan, Byung-kook KIM a Chung-in MOON. The Transition to Export-led Growth in South Korea: 1954-1966. *The Journal of Asian Studies*. Nov, 1991, Vol. 50, No 4. Dostupné z: <http://www.jstor.org/stable/2058544>

HAHM, Joon-Ho a Frederic S MISHKIN. The Korean financial crisis: an asymmetric information perspective. *Emerging Markets Review*. 2000, roč. 1, č. 1, s. 21-52 Dostupné z: <http://linkinghub.elsevier.com/retrieve/pii/S1566014100000030>

HAN, Seung-Mi. The New Community Movement: Park Chung Hee and the Making of State Populism in Korea. *Pacific Affairs*. spring 2004, Vol. 77, No. 1. Dostupné z: <http://www.jstor.org/stable/40022275>



HARRISON, Lawrence E. a Samuel P. HUNTINGTON. Culture Matters: how values shape human progress. *New York: Basic Books*, 2000. ISBN 0-465-03176-5.

HARVIE, Charles a Hyun-Hoon LEE. Export Led Industrialisation and Growth: Korea's Economic Miracle 1962-89. *University of Wollongong: Faculty of Commerce - Economics Working Papers*. 2003. Dostupné z: <http://ro.uow.edu.au/commwkpapers/67/>

HO, Samuel P. S. Rural-Urban Imbalance in South Korea in the 1970s. *Asian Survey*. 1979, Vol. 19, No. 7. Dostupné z: <http://www.jstor.org/stable/2643987>

CHA, Dong-Se. Korea's new economy plan and recent economic reform. *Journal of Asian Economics*. winter 1994, Vol.5 Issue 4. Dostupné z: <http://www.sciencedirect.com/science/article/pii/S1049007810800077>

CHANG, Ha-Joon, Hong-Jae PARK a Chul Gyue YOO. Interpreting the Korean crisis: financial liberalisation, industrial policy and corporate governance. *Cambridge Journal of Economics*. 1998, č. 22, pp. 735 - 746. Dostupné z: <http://info.worldbank.org/etools/docs/library/156006/pillars/pdfs/bib/chang.pdf>

CHO, Lee-Jay a Yoon Hyung KIM. Economic development in the Republic of Korea: a policy perspective. Honolulu, Hawaii: *Distributed by the University of Hawaii Press*, c1991, 649 p. ISBN 08-663-8131-7. Dostupné z: <http://scholarspace.manoa.hawaii.edu/handle/10125/22802>

CHUANG, Yih-Chyi. Learning by Doing, the Technology Gap, and Growth. *International Economic Review*. 1998, Vol. 39, No. 3, 697 - 721. Dostupné z: <http://www.jstor.org/stable/2527396>

JAMES, William E, Seiji NAYA a Gerald M MEIER. Asian development: economic success and policy lessons. *Madison, Wis.: University of Wisconsin Press*, c1989, 281 s. ISBN 02-991-1784-7.

JEON, Yoong - Deok a Young - Yong KIM. Land Reform, Income Redistribution, and Agricultural Production in Korea. *Economic Development and Cultural Change*. 2000, Vol. 48, No. 2. Dostupné z: <http://www.jstor.org/stable/10.1086/452457>

KALINOWSKI, Thomas a Hyekyung CHO. The Political Economy of Financial Liberalization in South Korea: State, Big Business, and Foreign Investors. *Asian Survey*. 2009, roč. 49, č. 2, s. 221-242. Dostupné z: <http://www.jstor.org/stable/25488395>

KANG, David C. Bad Loans to Good Friends: Money Politics and the Developmental State in South Korea. *International Organization*. 2001, Vol. 56, No. 1, s. 177-207. Dostupné z: [http://journals.cambridge.org/abstract\\_S0020818302441677](http://journals.cambridge.org/abstract_S0020818302441677)

KASAHARA, Shigehisa. The Flying Geese Paradigm: A critical study of its application to East Asian regional development. *United Nations Conference on Trade and Development UNCTAD*. 2004. Dostupné z: [http://mpra.ub.uni-muenchen.de/21881/1/MPRA\\_paper\\_21881.pdf](http://mpra.ub.uni-muenchen.de/21881/1/MPRA_paper_21881.pdf)

KIHWAN. The 1997-98 Korean Financial Crisis: Causes, Policy Response, and Lessons. IMF, The High-Level Seminar on Crisis Prevention in Emerging Markets. *International Monetary Fund and The Government of Singapore*. 2006. Dostupné z: <http://www.imf.org/external/np/seminars/eng/2006/cpem/pdf/kihwan.pdf>

KIM, Dong-one a Seongsu KIM. Globalization, Financial Crisis, and Industrial Relations: The Case of South Korea. *Industrial Relations: A Journal of Economy and Society*. 2003, roč. 42, č. 3, s. 341-367. Dostupné z: <http://doi.wiley.com/10.1111/1468-232X.00295>

KLINGNER, Bruce. New South Korean President Brings Conservative Policy Change. *Backgrounder: published by The Heritage Foundation*. 2008. Dostupné z: <http://www.heritage.org/research/reports/2008/04/new-south-korean-president-brings-conservative-policy-change>

KOJIMA, Kiyoshi. The “flying geese” model of Asian economic development: origin, theoretical extensions, and regional policy implications. *Journal of Asian Economics*. 2000, vol. 11, 375–401. Dostupné z: <http://ejournal.narotama.ac.id/files/model%20asia.pdf>

KUZNETS, Paul W. Government and Economic Strategy in Contemporary South Korea. *Pacific Affairs*. spring 1985, Vol 58., No 1. Dostupné z: <http://www.jstor.org/stable/2758009>

KWONG, Kai-Sun. Industrial development in Singapore, Taiwan, and South Korea. *New Jersey: World Scientific*, 2001, 267 s. ISBN 98-102-4627-7.

LEE, Jong-Hwa. ECONOMIC GROWTH AND HUMAN DEVELOPMENT IN THE REPUBLIC OF KOREA, 1945-1992. *UNDP*. 1993, č. 1. Dostupné z: [http://hdr.undp.org/en/reports/global/hdr1997/papers/jong-waha\\_lee.pdf](http://hdr.undp.org/en/reports/global/hdr1997/papers/jong-waha_lee.pdf)

LEE, Keun a Chung H. LEE. The miracle to crisis and the mirage of the postcrisis reform in Korea: Assessment after ten years. *Journal of Asian Economics*. 2008, roč. 19, 5-6, s. 425-437. Dostupné z: <http://linkinghub.elsevier.com/retrieve/pii/S1049007808000857>

LYONS, Gene M. American Policy and the United Nations' Program for Korean Reconstruction. *International Organization*. spring, 1958, Vol. 12, No. 2. Dostupné z: <http://www.jstor.org/stable/2704931>

MOFEP, INTERIM POVERTY REDUCTION STRATEGY PAPER 2000-2002. *Government of Ghana*. 2000. Dostupné z: <http://www.imf.org/external/NP/prsp/2000/gha/01/063000.pdf>

MOON, Bruce E. Exports, Outward-Oriented Development, and Economic Growth. *Political Research Quarterly*. 1998, Vol. 51, No. 1, pp. 7-36. Dostupné z: <http://www.jstor.org/stable/448828>

NDPC, GHANA SHARED GROWTH AND DEVELOPMENT AGENDA (GSGDA), 2010-2013: VOLUME I: POLICY FRAMEWORK. *Government of Ghana: National Development Planning Commission*. 2010. Dostupné z: <http://www.ndpc.gov.gh/GPRS/Final%20Draft%20Policy%20Framework%20092010.pdf>

NDPC, Ghana Poverty Reduction Strategy 2003-2005: An Agenda for Growth and Prosperity. *Government of Ghana*. 2003. Dostupné z: <http://www.imf.org/external/pubs/ft/scr/2003/cr0356.pdf>

NDPC, GHANA – VISION 2020: (THE FIRST STEP: 1996-2000). *Government of Ghana, National Development Planning Commission*. 1996. Dostupné z: <http://www.ndpc.gov.gh/GPRS/Ghana's%20Vision%202020%20-%20First%20Step.pdf>

NOLAND, Marcus. FROM PLAYER TO REFEREE? THE STATE AND THE SOUTH KOREAN ECONOMY. *Institute for International Economics*. 2005. Dostupné z:

<http://ww.02.iie.com/publications/papers/noland0905a.pdf>

NOLAND, Marcus. South Korea's Experience with International Capital Flows. *National Bureau of Economic Research*. 2007. Dostupné z:

<http://www.nber.org/chapters/c0155.pdf>

OECD. *Tertiary level educational attainment for age group 25-64*. 2009. Dostupné z:

[http://www.oecd-ilibrary.org/education/tertiary-level-educational-attainment-for-age-group-25-64\\_20755120-table3](http://www.oecd-ilibrary.org/education/tertiary-level-educational-attainment-for-age-group-25-64_20755120-table3)

OZAWA, Tarutomo. Asia's Labour-Driven Economic Development, Flying-Geese Style: An Unprecedented Opportunity for the Poor to Rise? *World Institute for Development Economic Research*. 2006. Dostupné z:

<http://www.wider.unu.edu/stc/repec/pdfs/rp2006/rp2006-59.pdf>

PARK, Bae-Gyoon. Spatially selective liberalization and graduated sovereignty: Politics of neo-liberalism and special economic zones in South Korea. *Political Geography*. 2005, roč. 24, č. 7, p. 850-873. Dostupné z:

<http://linkinghub.elsevier.com/retrieve/pii/S0962629805000661>

PARK, Yung Chul. Development Lessons from Asia: The Role of Government in South Korea and Taiwan. *The American Economic Review*. 1990, Vol. 80, No. 2. Dostupné z:

<http://www.jstor.org/stable/2006554>

PILLAY, Pundy. Linking higher education and economic development: implications for Africa from three successful systems. *Wynberg, Centre for Higher Education Transformation*, 2010. ISBN 978-192-0355-449. Dostupné z:

<http://chet.org.za/books/linking-higher-education-and-economic-development>

PYO, Hak K. PRODUCTIVITY PERFORMANCE IN DEVELOPING COUNTRIES: Country case studies Republic of Korea. *UNIDO*. 2005. Dostupné z:

[http://www.unido.org/fileadmin/user\\_media/Publications/Pub\\_free/Productivity\\_performance\\_in\\_DCs\\_South\\_Korea.pdf](http://www.unido.org/fileadmin/user_media/Publications/Pub_free/Productivity_performance_in_DCs_South_Korea.pdf)

RODRIK, Dani. The Limits of Trade Policy Reform in Developing Countries. *The Journal of Economic Perspectives*. 1992, (Winter, 1992), Vol. 6, No. 1, 87 - 105. Dostupné z: <http://www.jstor.org/stable/2138375>

RHYU, Sang-young a Seungjoo LEE. Changing Dynamics in Korea-Japan Economic Relations: Policy Ideas and Development Strategies. *Asian Survey*. 2006, Vol. 46, No. 2. Dostupné z: <http://www.jstor.org/stable/10.1525/as.2006.46.2.195?origin=JSTOR-pdf>

SHIN, Jung Cheol. Building World-Class Research University: The Brain Korea 21 Project. *Higher Education*. Nov. 2009, Vol. 58, No. 5, pp. 669-688. Dostupné z: <http://www.jstor.org/stable/25622142>

UNDP. *International Human Development Indicators*: Botswana Human Development Indicators. 2012. Dostupné z: <http://hdrstats.undp.org/en/countries/profiles/BWA.html>

UNDP. *International Human Development Indicators*: Ghana: Human Development Indicators. 2012. Dostupné z: <http://hdrstats.undp.org/en/countries/profiles/GHA.html>

UNDP. *International Human Development Indicators*: Kenya Human Development Indicators. 2012. Dostupné z: <http://hdrstats.undp.org/en/countries/profiles/KEN.html>

UNESCO. *UNESCO Institute for Statistic* : Education profile - Botswana. 2010. Dostupné z: [http://stats.uis.unesco.org/unesco/TableViewer/document.aspx?ReportId=121&IF\\_Language=en&BR\\_Country=720&BR\\_Region=40540](http://stats.uis.unesco.org/unesco/TableViewer/document.aspx?ReportId=121&IF_Language=en&BR_Country=720&BR_Region=40540)

UNESCO. *UNESCO Institute for Statistics*: Education profile - Ghana. 2010. Dostupné z: [http://stats.uis.unesco.org/unesco/TableViewer/document.aspx?ReportId=121&IF\\_Language=en&BR\\_Country=2880](http://stats.uis.unesco.org/unesco/TableViewer/document.aspx?ReportId=121&IF_Language=en&BR_Country=2880)

UNESCO. *UNESCO Institute for Statistic* : Education profile - Kenya. 2010. Dostupné z: [http://stats.uis.unesco.org/unesco/TableViewer/document.aspx?ReportId=121&IF\\_Language=en&BR\\_Country=4040](http://stats.uis.unesco.org/unesco/TableViewer/document.aspx?ReportId=121&IF_Language=en&BR_Country=4040)

UN-OHRLLS, *THE LEAST DEVELOPED COUNTRIES*: Things to KNOW, Things to DO. *Office of the High Representative for the Least Developed Countries, Landlocked Developing Countries and Small Island Developing States: (UN-OHRLLS)*. 2012. Dostupné z: <http://www.unohrlls.org/UserFiles/File/LATEST%20IPoA.pdf>

WADE, Robert. WHEELS WITHIN WHEELS: Rethinking the Asian Crisis and the Asian Model. *Annual Review of Political Science*. 2000, roč. 3, č. 1, s. 85-115. Dostupné z: <http://www.annualreviews.org/doi/abs/10.1146/annurev.polisci.3.1.85>

THE WORLD BANK. *World Development Indicators*. 2013. Dostupné z: <http://data.worldbank.org/data-catalog/world-development-indicators>