

UNIVERZITA PALACKÉHO V OLOMOUCI
FILOZOFICKÁ FAKULTA

Katedra divadelních a filmových studií

Teorie a dějiny dramatických umění

**ČESKÉ VEČERNÍ TALK SHOW -
TAXONOMICKÉ A STYLOVÉ
ASPEKTY ŽÁNRU**

BAKALÁŘSKÁ PRÁCE

Vedoucí práce: Mgr. Jakub Korda, Ph.D.
Autorka: Lada Drdová

Olomouc 2016

Prohlašuji, že jsem bakalářskou práci na téma *České večerní talk show - taxonomické a stylové aspekty žánru* vypracovala samostatně za použití v práci uvedených pramenů a literatury. Dále prohlašuji, že tato bakalářská práce nebyla využita k získání jiného nebo stejného titulu.

Datum

Podpis

Ráda bych touto cestou vyjádřila poděkování panu Mgr. Jakubu Kordovi, Ph.D. za jeho cenné rady k mé bakalářské práci.

Datum

Podpis

EDIČNÍ POZNÁMKA

V této práci jsou termíny a pořady, ke kterým odkazuji, uváděny v originálním názvu kurzívou, pokud se nenabízí jejich český ekvivalent. Citace uvádím ve svém vlastním překladu, přičemž originální výrok píše do poznámkového aparátu. Zahraniční ženská příjmení nepřechyluji. U pořadů, které jsou v době psaní bakalářské práce na aktuálním programu a jejich vysílání trvá, uvádím pouze rok počátku vysílání. V práci se budu podírat o ikonografii v podobě mnou zpracovaných obrázků a tabulek z analyzovaných pořadů.

OBSAH

ÚVOD	7
1. LITERATURA A PRAMENY	9
LITERATURA	9
Diplomové práce.....	10
Učebnicové texty	11
Odborné publikace.....	12
Metodologicky orientované publikace	13
PRAMENY	14
2. METODOLOGIE A DŮLEŽITÉ TERMÍNY	17
Metodologie.....	17
Důležité termíny	18
3. TAXONOMIE ŽÁNRU TALK SHOW	21
Žánr talk show	21
Tři hlavní subžánry talk show	22
Taxonomie českých večerních talk show	24
4. ANALYTICKÁ ČÁST	27
Mizanscéna	27
Kamera	34
Střih	36
Zvuk.....	37
Vizuální styl.....	39
ZÁVĚR	41
OBRAZOVÉ PŘÍLOHY	43
Obrázky	43
Tabulky	53
POUŽITÉ ZDROJE	56
Prameny.....	56
Literatura	57

ÚVOD

Televize je audiovizuální médium, které neupřednostňuje složku zvukovou ani vizuální. I když se zmíněné složky v mnoha případech doplňují, talk show patří do zvukových televizních žánrů,¹ a to především z důvodu, že se původně jedná o rozhlasový žánr, v němž se klade důraz na mluvený projev. Na počátku žánru talk show byly primárním složením pořadů dialogy, interview a komentáře, které se v dnešním programování doplňují složkou vizuální, na niž si zakládá především americká varianta v podobě různých scének, fiktivních reklam nebo videoklipů, s nimiž by pouhá zvuková složka ztrácela význam.

Talk show je žánr v České republice znám především tvorbou populárně-zábavných pořadů faktuální televize, jenž je využíván v tuzemském televizním prostředí zejména v porevoluční éře. Přitom jej řadíme, jak jsem již výše zmínila, do média rozhlasového, ve kterém obvykle jeden moderátor klade otázky hostu/ům. Při přenesení žánru do televize, vznikaly a dnes stále vznikají nové formáty žánru talk show, které jsou i u českého diváka velmi oblíbené, jak svědčí ratingové tabulky.² Každý den se setkáváme s pojmem talk show v televizních a rozhlasových programech, ale přesto v českém vysílání není dosud etablována taxonomie žánru.

Bakalářská práce s názvem *České večerní talk show - taxonomické a stylové aspekty žánru* se zaměří na analýzu konkrétních dílů talk show pořadů produkovaných tuzemskými stanicemi v posledních dvou dekadách s cílem zjistit jaké stylové vzorce si tuzemské pořady osvojily a zdokumentovat taxonomické aspekty žánru talk show večerních pořadů.

Rovněž se pokusím nalézt odpovědi na sekundární otázky týkající se konvenčních stylových prvků, zda si je pořady osvojují ze zahraničí či spíše spoléhají na kulturní

¹ KORDA, Jakub. *Úvod do studia televize 2: Faktuální televize a její žánry*. Olomouc: Palackého univerzita, 2013. s. 45.

² Tyto statistiky lze nalézt například na stránce mediaguru, která shromažďuje průměrnou sledovanost pořadů. Viz MEDIAGURU. *Pátek opět pro Všechnopárty a Četnické humoresky* [online]. [cit. 31.1.2016]. Dostupné z: <http://www.mediaguru.cz/aktuality/patek-opet-pro-vsechnoparty-a-cetnicke-humoresky/#.VtIZgsdsDhk>

odlišení a v čem se odlišují. Snaží se české večerní talk show uplatnit již zavedené formáty ze zahraničí? A pokud si zvolí nové originální formáty, dají se úspěšně aplikovat na českého diváka? Na tyto odpovědi se zaměřím v závěru práce, která bude obsahovat shrnutí faktů, ke kterým jsem v průběhu analytické části dospěla. Volba tématu vychází z mého zájmu o televizní vysílání a také z nedostatku odborné zahraniční a obzvláště tuzemské monografie, která by se problematice televizního vysílání, žánrů či jeho stylu věnovala.

1. LITERATURA A PRAMENY

V této kapitole nejdříve popíši literaturu zabývající se žánrem talk show a prameny, které jsem si nastudovala pro svou práci. Pro přehlednost jsem kapitolu rozdělila na další podkapitoly. Nejprve se budu věnovat diplomovým pracím, které v poslední době nabývají na množství. Poté se zaměřím na studijní texty z akademického prostředí zabývajících se žánrovou problematikou obšírněji, či skoro vůbec. Dále pracuji s odbornou literaturou. Poslední podkapitola se zabývá metodologicky orientovaným publikacím. K vyjmenovaným textům přistupuji dle jejich důležitosti pro mou práci, tedy od méně důležitých až po ty nejvíce podstatné. V druhé podkapitole se věnuji konkrétním pramenům, ze kterých jsem čerpala.

LITERATURA

Absence české odborné literatury věnující se televizní produkci, kterou po šedesáti letech přítomnosti tuzemské televize považuji za tristní a nedostatečnou, mě přiměla čerpat převážně z literatury zahraniční. Vzhledem k mé jazykové výbavě jsem pracovala s literaturou z anglofonního prostředí. V posledních letech se sice zájem v České republice o televizní žánry, pořady a samotnou televizi zvýšil, což dokládá i neustálý apel oboru TV studies. Navzdory tomu se v českém prostředí konkrétní problematice věnují pouze v akademických kruzích, ať už v závěrečných pracích studentů či textů pedagogů. Tématem televizního vysílání se obšírněji zabývají i odborná filmová periodika³ zaměřená na televizní recenze nebo analýzy seriálů, ale v tomto případě schází relevantní odborné práce o samotném žánru talk show.⁴

³ Mezi nimiž se řadí časopisy *Cinepur* a *Illuminace*.

⁴ V časopisu *Cinepur* jsem našla jeden článek věnující se televizním žánrům obšírněji, Viz KORDA, Jakub. *Televizní žánry. Cinepur*. 2005, č. 39, s. 21-23.

Také existuje velké množství recenzí, článků a rozhovorů⁵ jejichž přínos je bohužel minimální.⁶

Diplomové práce

Největší zájem o televizní žánry lze nalézt v bakalářských a magisterských pracích mediálních a komunikačních oborů, jako například práce Klaudie Gergelyové zaměřená na fenomén televizní talk show,⁷ ve které autorka píše o fenoménu talk show moderátorů ze Spojených států amerických - Oprah Winfrey a Larryho Kinga. I další závěrečné práce⁸ se převážně soustřeďují na rétorické schopnosti moderátorů a hostů. Mé téma taxonomických a stylových aspektů ale nepostihují, proto komunikační úroveň opomím.

Naopak práce Šimona Halamáska⁹ primárně postihuje historii subžánru *late-night* v USA od čtyřicátých let až po současnost. Jeho práce zaznamenává teoretické poznatky prvků *late-night*, které následně v praktické části analyzuje na pěti

⁵ Viz HUDDLESTON, Tom. Netflix hires its own David Letterman: Chelsea Handler. In: *Fortune.com* [online]. 19. 7. 2014 [cit. 31. 1. 2016]. Dostupné z: <http://fortune.com/2014/06/19/netflix-chelsea-handler/>; SUDDATH, Claire. A Brief History of: The Tonight Show. In: *Time.com* [online]. 1. 6. 2009 [cit. 31. 1. 2016]. Dostupné z: <http://content.time.com/time/magazine/article/0,9171,1900254,00.html>; STACK, Tim. Jimmy Fallon: Adventures in LATE NIGHT. In: *ew.com* [online]. 3. 12. 2010. [cit. 31.1. 2016]. Dostupné z: <http://www.ew.com/article/2010/03/05/jimmy-fallon-adventures-late-night>, LAFAYETTE, Jon. 'Conan' Marking 200th Episode of 'Big Bang'. In: *Broadcastingcable.com* [online]. 16. 2. 2016 [cit. 29. 3. 2016]; ALBINIAK, Paige. NATPE 2016: 'Wendy Williams' Renewed Through 2019-20. In: *Broadcastingcable.com* [online]. 19. 1. 2016 [cit. 29. 3. 2016]. Dostupné z: <http://www.broadcastingcable.com/news/distribution/natpe-2016-wendy-williams-renewed-through-2019-20/147081>.

⁶ Neboť se jedná spíše o jednostránkovou evaluaci hostů a moderátora pořadu, pozvání ke sledování pořadu nebo rozhovory s moderátorem, a to zejména v amerických publikacích, nežli o spolehlivý materiál.

⁷ GERGELYOVÁ, Klaudie. *Fenomén televizní talk show*. Praha: 2013. Univerzita Jana Ámose Komenského. Filozofická fakulta. Katedra mediálních a komunikačních studií.

⁸ Například práce Jakuba Černého, který danou problematiku rozebírá ve svém textu, viz ČERNÝ, Jakub. *Mediální analýza talk show Jana Krause se zaměřením na navazování kontaktu*. Praha: 2013. Univerzita Karlova. Fakulta sociálních věd. Katedra žurnalistiky. A nebo práce Barbary Pabyškové, viz BAPYŠKOVÁ, Barbora. *Vyjadřování zdvořilosti v televizních talk-show*. Liberec: 2012. Technická univerzita v Liberci. Fakulta přírodovědně-humanitní a pedagogická.

⁹ HALAMÁSEK, Šimon. *Late-night talk show v USA*. Praha: 2013. Karlova Univerzita. Filozofická fakulta. Katedra sociálních studií.

konkrétních pořadech, v nichž nalézám jistý vzorec pro úspěšnost pořadu a obšírně jej líčí. Jeho podrobná deskripce historie žánru nastiňuje i to, co žánru předcházelo. Věnuje se konkrétním společnostem tvořící nové médium, a také historicky rozebírá etapy vývoje talk show s důrazem na *late-night*. I když se v teoretické části zabývá především historickým vývojem talk show, což následně vede k analýze pořadů, jednotlivé pořady pouze popisuje a neutváří jasné vzorce, které si stanovil za cíl ve své metodologické části.

Učebnicové texty

Ve své práci dále čerpám ze studijních textů pedagoga Univerzity Palackého v Olomouci Jakuba Kordy, který se ve svých dvou titulech *Úvodu do studia televize 1*¹⁰ a *Úvodu do studia televize 2*¹¹ věnuje televizní tvorbě a čtenáře seznamuje s terminologií. Druhý text je také příručkou vázanou na problematiku televizní faktuelní produkce, a proto je důležitou součástí práce. Nejen, že se v textu věnuje stručné historii jednotlivých žánrů, ale také popisuje jejich formální prvky, což je v tuzemském prostředí ojedinělé. Poté pracuji s textem amerického teoretika Briana G. Roseho, který ve své příručce *TV GENRES: A Handbook and Reference Guide*¹² povrchně sepisuje žánrovou problematiku v televizním vysílání. Do této kategorie zařazuji i publikaci nazvanou *Kniha o televizi*¹³ britského producenta, režiséra a akademika Jeremyho Orlebara.¹⁴ Jako jeden z mála se věnuje nejen televizní teorii, ale také praxi při tvorbě pořadů. Do své práce rovněž zahrnul opomíjené téma institucionálních prvků v televizi. Píše o televizních regulacích, vysílacím kodexu, cenzuře a taktéž se věnuje právní legislativě britské televize. V

¹⁰ KORDA, Jakub. *Úvod do studia televize 1*. Olomouc: Palackého univerzita, 2014, 62 s.

¹¹ KORDA, cit. 1.

¹² ROSE, G. Brian. *TV Genres: A Handbook and Reference Guide*. Connecticut: Greenwood Press, 1985, s. 329-248.

¹³ ORLEBAR, Jeremy. *Kniha o televizi*. Praha: Nakladatelství Akademie múzických umění, 2012, s. 46-47.

¹⁴ V roce 2012 byla tato kniha dokonce přeložena i do českého jazyka.

předmluvě je Zdeňkem Holým kniha doporučena¹⁵ zejména televizním příznivcům, ať už jde o širokou veřejnost, pracovníky v televizním průmyslu nebo vyučující. Podle mého názoru je tato kniha určena čtenářům, kteří se pouze chtějí seznámit se samotným médiem televize a danou terminologií.

Odborné publikace

Ve třetí kapitole mé práce budu spekulovat o žánrech, a proto čerpám z knih, jejichž anotace obsahují taxonomii žánru talk show, její historický vývoj, konvenční prvky a vzorce ustanovené v amerických talk show pořadech. Primárně budu vycházet z knihy *Television Talk: A History of the TV Talk Show*¹⁶ z roku 2002 sepsanou americkým historikem a teoretikem Bernardem M. Timbergem, která je pro mě přínosná obzvláště v taxonomii žánru, neboť se o ni jako jediný rozepisuje podrobněji. Tato kniha bude pro mne klíčovým zdrojem. Dále budu pracovat s publikací *The Television Genre Book*¹⁷ od britského teoretika Glena Creebara, který vychází z tradice britské televize, kde vymezuje talk show podle společenského statusu hosta.¹⁸ Creeber dělí talk show do kategorie *populární zábavy*, do které řadí *The Celebrity Talk Show* a *The Confessional Talk Show*.¹⁹ Neodkazuje se k detailnějšímu prozkoumání a pouze tyto vyjmenovává subžánry. Z tohoto důvodu si myslím, že Timbergova publikace je autoritativnější zdroj, ze kterého budu primárně čerpat při úvahách v žánrovém kontextu.

Při rešerši k vypracování této bakalářské práce jsem také našla studie o publiku amerických talk show pořadech postihující divákovu percepci žánru. Diváková pozornost se stala hlavním tématem amerického teoretika Jasona Mittella, který ve

¹⁵ Zdeněk Holý je absolvent Univerzity Palackého, který se dlouhodobě věnuje televizní tvorbě jak po teoretické, tak po praktické stránce.

¹⁶ TIMBERG, M. Bernard. *Television Talk: A History Of The TV Talk Show*. Texas: The University of Texas Press, 2002, 420 s.

¹⁷ CREEBER, Glen (ed.). *The Television Genre Book*. London: BFI, 2001. s. 81-87.

¹⁸ KORDA, cit. 4, s. 23.

¹⁹ Jakub Korda je překládá jako talk show s celebritou a talk show s člověkem z ulice tzv. zpovědní talk show, viz KORDA, Jakub. *Televizní žánry*. *Cinepur*. 2005, č. 39, s. 23.

své studii *Television Talk Shows and Cultural Hierarchies*²⁰ sepsal empirickou analýzu diváků žánru talk show. Kulturními hodnotami v subžánru *daytime* talk show pořadech svou pozornost zaměřuje i Julie Engel Manga v monografii *Talking Trash - The Cultural Politics of Daytime TV Talk Shows*.²¹ Stejný úkol si zadala i dvojice Vicki Abt a Leonard Mustazza ve své publikaci *Coming after Oprah: Cultural Fallout in the Age of the TV talk show*²² o evolučním a kulturním významu americké talk show. Publikem před televizními obrazovkami se blíže nezabývám.

Metodologicky orientované publikace

Dále budu pracovat se dvěma publikacemi věnující se stylu. První publikace *Umění filmu: Úvod do studia formy a stylu*²³ od amerických filmových teoretiků Davida Bordwella a Kristin Thompson, se zabývá stylem, a to stylem filmovým. Vzhledem k tomu, že televizní styl byl a stále je opomíjeným diskurzem teoretiků, budu vycházet z jejich terminologického konceptu. Tuto knihu si vybírám ze dvou důvodů. První důvod se týká rozlišení pro práci důležitých dvou pojmů *formy* a *stylu*,²⁴ podle nichž se dále budu řídit a druhým důvodem se stala má domněnka, že lze převést filmovou terminologii do studia televize. Tak jako ve filmu se pracuje s mizanscénou, kamerou, střihem a zvukem, tak se podobně tyto techniky uplatňují i v televizním vysílání. Používají se podobná schémata, konvence střihové skladby a v dnešní době je dokonce snaha o “cinematizaci”²⁵ televizních pořadů, kterou ve

²⁰ MITTEL, Jason. *Genre and Television: From Cop Shows to Cartoons in American Culture*. New York : Rutledge, 2004. 262 s.

²¹ MANGE, Engel Julie. *Talking Trash: The Cultural Politics of Daytime TV Talk Shows*. New York : NYU Press, 2003. 255 s.

²² ABT, Vicki a MUSTAZZA, Leonard. *Coming After Oprah: Cultural Fallout in the Age of the TV Talk Show*. Popular Press, 1997. 205 s.

²³ BORDWELL, David, THOMPSON, Kristin. *Umění stylu: Úvod do studia formy a stylu*. Praha: Akademie múzických umění, 2011, 680 s.

²⁴ Thompson s Bordwellem pracují s pojmem *forma* jakožto souhrnem všech částí filmu, které jsou pospojovány a utvářeny na základě vzorců opakování a variace, dějové linie nebo rysy postav. Kdežto *styl* je samotný způsob, jakým film (v mém případě televize) využívá natáčecí postupy, a ty dále člení na mizanscénu, práce s kamerou, střih a zvuk.

²⁵ Jako příklad z poslední doby poslouží americký seriál *Breaking Bad (2008-2013)*, který je znám pro svou inovaci televizního stylu podobného tomu filmovému.

své knize *Television Style*²⁶ rozebírá u fikčních žánrů televize Jeremy G. Butler. Tato kniha se stala mým druhým zdrojem zaměřeným na stylové prvky. Jelikož budu aplikovat Butlerovu metodologii na svou práci, blíže se o této knize rozepisuji v další kapitole zaměřené na metodologii.

PRAMENY

V práci se budu výhradně zajímat o pořady vysílané na území České republiky. Vzhledem k dlouhé tradici a určení konvencí žánru se v souvislosti s jejich porovnáním budu se zabírat americkými pořady volně dostupnými na oficiálních webových stránkách televizních stanic. Především pracuji s audiovizuálními prameny a prameny dostupnými na internetu. Konkrétně se jedná o zábavné pořady produkované třemi tuzemskými stanicemi – České televize, Novy a Primy. Budu za zabývat stanicemi, které s žánrem talk show pracují delší dobu. Vzhledem k velkému množství materiálu ke zpracování, jsem se rozhodla analyzovat deset dílů každého mnou vybraného pořadu. Budu analyzovat díly z počátku vysílání a poslední nejnovější díly, přičemž budu sledovat i období mezi těmito dvěma selekcemi. U některých pořadů čerpám převážně ze svých znalostí, neboť jsem dlouholetým divákem.²⁷ Z tohoto důvodu se u některých pořadů jedná o vyčerpávající množství zhlédnutých hodin a u některých pouze o deset dílů určených k analýze. V amerických franšízových²⁸ pořadech, dle mého názoru, není ani tak důležité sledovat značný počet dílů jednoho pořadu, neboť se jedná o rigidní strukturu a kromě stárnoucího moderátora se nic zásadního nemění.

²⁶ BUTLER, G. Jeremy. *Television style*. New York: Routledge, 2010, s. 26-69.

²⁷ Z českého prostředí sleduji pravidelně pořady *Všechnopárty* a *Show Jana Krause*. U amerických pořadů již třetím rokem sleduji pravidelně *Jimmy Kimmel Show*, *The Tonight Show Starring Jimmy Fallon* (ještě dříve jsem sledovala jeho předešlý pořad *The Late Night with Jimmy Fallon*) a *The Late Night with Seth Meyers*. Také jsem sledovala již ukončené pořady *The Late Show With David Letterman*, *The Late Late Show With Craig Ferguson* a *The Daily Show With John Stewart*.

²⁸ Což jsou pořady začínající na *Tonight show*, *Late night* a *Late late night*.

V první řadě se zaměřuji na pořady vysílané ve večerním vysílacím slotu.²⁹ Z českých jsem se rozhodla k selekci čtyř zástupců České televize a stejného počtu pořadů v komerčních institucích. Konkrétně budu analyzovat pořady *Všechnopárty (2005)* a *Na plovárně (1999)*. Také jsem si vybrala dva pořady, jejichž vysílání bylo ukončeno, abych je mohla komparovat s právě vysílanými pořady, kterými jsou *Banánové rybičky (1999-2007)* a *Krásný ztráty (2000-2013)* veřejnoprávní televize Česká televize.³⁰ Dále analyzuji pořad *Mr. GS (2008-2010)* zastupující komerční televizní stanici Nova a pořady televizní stanice Prima *Show Jana Krause (2010)*,³¹ *TGM: Talkshow Géni a Míši (2014)* a pořad *Polívka na víně (2013)*.³²

Abych zjistila co nejvíce podobností či naopak nuance tuzemské tvorby těmi zahraničními, budu zkoumat také americké *late-night* vysílané v podobném večerním slotu³³ - za komerční televizní stanici NBC pořady *The Tonight Show starring Jimmy Fallon (2014)* a *The Late Night with Seth Meyers (2014)*, komerční stanice CBS a jejich *The Late Late Show with Craig Ferguson (2005)* a také jeho nástupce *The Late Late Show with James Corden (2015)* a *The Late Show with*

²⁹ Zde se odkazuji k rozdělení vysílacího času, které se v České republice dělí na *ranní, odpolední, primetime* a *večerní* vysílání. Viz KORDA, cit. 12, str. 23. Americké vysílání se rozděluje na *early morning, daytime, evening prime-time* a *late-night fringe time*. Viz TIMBERG, cit. 17, s. 197.

³⁰ Stanice Česká televize daleko více zařazuje do programu žánr talk show. Vysílala například pořady *Na kus řeči (2001)*, *Trumfy Miroslava Donutla (2011)* a *Bolkoviny (1997)*.

³¹ Také jsem do svého bádání chtěla zahrnout pořad televizní stanice Prima *Pustit žilou (2008)* vysílaný krátce ve zmíněném roce, ale bohužel po elektronické konverzaci s danou stanicí jsem nedostala přístup k zhlédnutí dostatečného počtu dílů pořadu. Z tohoto důvodu jej tedy opouštím. Chtěla jsem jej nahradit dalším talk show pořadem z Primy *Show Leoše Mareše*, který v roce 2015 ukončil vysílání. Bohužel i tento pořad se mi nepodařilo najít v celé své délce (našla jsem pouze přístupné segmenty na YouTube), proto jej znovu blíže neanalyzuji.

³² Na komerčních stanicích se setkávám s nedostatkem talk show pořadů ve večerních hodinách a to ze dvou důvodů. První důvod je ten, že talk show na komerčních stanicích se začaly objevovat později oproti veřejnoprávní televizi a druhým důvodem je oblíbenost jiného televizního žánru - estrád. V devadesátých letech byly nesmírně oblíbené pořady tohoto žánru. Jedná se například o pořady *Novoty (1997)* a *Horoskopičny (1995-1999)*. Tyto estrády měly prvky talk show (moderátor, host, diváci, kteří konverzovali), ale více se zaměřovaly na zábavné pásmo scének než-li o zmíněnou konverzaci, proto je do své práce nezahrnuji. Estrády jsou oblíbeným žánrem také v České televizi např. *Mánež Bolka Polívky (1987)*.

³³ Americké televizní programování je striktně dané, všechny pořady vysílané po desáté hodině večerní se řadí do *late-night*, já se budu řídit dříve zmíněným rozdělením.

Stephen Colbert (2015).³⁴ Také studuji pořad komerční stanice ABC *Jimmy Kimmel Live!* (2003). Dále zkoumám na kabelové televizi TBS pořad *Conan* (2010) a na stanici E! pořad *Chelsea Lately* (2007). Abych rozšířila své znalosti, rozhodla jsem se studovat i pořady, které se neřídí konvenčními pravidly, vytváří spíše kombinované formáty.³⁵ Jako se tak stalo v televizní stanici Comedy Central u pořadu *The Daily Show with Jon Stewart (1999-2015)*, kde se překročí zavedené hranice a kombinuje zpravodajství se zábavou.³⁶

³⁴ Který nahradil velkou hvězdu *late-night* Davida Lettermana v roce 2015. Letterman svůj pořad *The Late Night with David Letterman* moderoval celých dvanáct let.

³⁵ Rozlišuji termín *formát* a definuji jej podle Sharon Shahaf a Tashy Oren, které se zabývají formátem a jeho globálním přenosem ve své knize *Global Television Formats* a vysvětlují jej jako list pravidel či konvencí, které tvoří fixní a různé aspekty každého programu. Viz SHAHAF, Sharon. TASHA, Oren. (ed.), *Global Television Formats: Understanding Television Across Borders*. New York: Routledge, 2012. s. 7.

³⁶ Timberg se o tomto formátu zmiňuje ve své knize, pořad Billa Mahera *Politically Incorrect (1993-2002)* řadí na hranici formátu. Maher se snaží divákům zprostředkovat informace v podobě politického zpravodajství a přidává k tomu zábavnou linii, neboť dané zprávy podává humorně, satiricky a někdy i přidává scénky. Ve svém pořadu má panel diskutujících, kteří probírají aktuální politická témata. Viz TIMBERG, cit. 17, s. 184-186.

2. METODOLOGIE A DŮLEŽITÉ TERMÍNY

Metodologie

Nyní uvedu metodologická východiska, která tvoří základní část práce. Práce je strukturovaná do čtyř hlavních částí a rozdělena na podkapitoly. V první části je čtenář seznámen se současnou problematikou literatury na tuzemském a zahraničním trhu. Posléze rozebírám prameny, se kterými pracuji blíže v analytické části. Ve druhé kapitole se zabývám metodologickým přístupem a následně jej podrobněji popisuji. Poté čtenáře obeznamuji s terminologií načtenou z již zmíněné literatury. Dále se zaobírám neznámými subžánry, dle Timbergovy taxonomie, které ve stejné části reviduji na české talk show. V poslední kapitole se zaměřím na analytickou část své práce, kde zjišťuji stylové prvky *české večerní talk show*. Diference, ukázky a poznatky analýzy podpírám o ikonografii v podobě mnou zpracovaných obrázků a tabulek.

V práci se zabývám televizním stylem, proto čerpám z knihy *Television Style* od Jeremyho Butlera. V knize je rozebírán televizní styl a pracuje se stylovými prvky. Ačkoli Butler hovoří o fikčních žánrech, parametry použité v první kapitole lze aplikovat i ve faktuální televizi. Butlerovo schéma, ve kterém se zabývá prvky, jejichž vztah se váže k danému prostoru (mizanscéna a kamera), času (střih, vizuální styl) a zvuku (dialog, ruchy a efekty) lze aplikovat na mnou zkoumané téma. Butler komparuje vyjmenované prvky žánru soap opery s filmovým stylem. Mým cílem sice není postihnout diference či podobnosti v tomto odvětví, ale stejné prvky lze uplatnit i v rámci mnou zkoumaného cíle.

Přesněji budu analyzovat *mizanscénu, kameru, střih a zvuk*, přičemž *vizuální styl*, který Butler zkoumá v rámci střihu, pro přehlednost oddělím na samostatnou podkapitolu. V jednotlivých podkapitolách budu analyzovat, jak s daným prvkem pořady pracují a jakou v něm má funkci. Konkrétně v podkapitole *mizanscéna* se budu zajímat o přítomné postavy, prostředí, ve kterém jsou natáčeny pořady a také se dotknou osvětlení, v němž budu interpretovat atmosféru pořadu. V další podkapitole věnující se *kameře* se zaměřím na dokumentaci rámování obrazu, zda

se řídí konvenčními postupy ze zahraničí nebo si volí své originální pojetí. Ve *stříhu* pracuji se stříhovou skladbou večerních talk show. Nezkoumám spojení dvou záběrů jako takových, jaká byla použita interpunkce mezi dvěma záběry či časové vztahy, spíše se zaměřím na prostorové vztahy, s jakými konkrétními postupy pracují a jakou funkci plní. Ve *zvuku* se rozeptíši o prostorové dimenzi, kterou zvuk tvoří. V této podkapitole se také zajímám o druh zvuku a jak s ním nakládají. V poslední podkapitole budu psát o *vizuálním stylu* v talk show, protože ve většině českých pořadů využívají grafických úprav.

Předpokládám, že když se na tyto aspekty podívám, vyjdou na povrch podobnosti, odlišnosti, inspirace a pomůže mi to lépe naznačit uplatňování postupů, jak zásadně ovlivňují stylovou konstrukci *večerních talk show* v České republice. Z těchto důvodů nelze jen nahlížet na viditelné pozice mezi nimiž je moderátor či set design, ale jsou i jiné úrovně, například interakce s diváky, použití záběru/protizáběru, přítomnost hudební kapely, které se na tom podílejí. Když u pořadů budu psát o jednotlivých stylových prvcích, tak v zásadě velmi stručně nastíním, které tradiční konvence jsou naplněné a dále je nerozebírám. Spíše se soustředím na unikátní prvky, které daný český pořad oproti zahraničním a českým vzorům naplňuje a tím jej ozvláštňuje. Také si budu všimnout zvyklostí a drobností aktérů, které v konečném důsledku mohou vytvářet atmosféru talk show.

Důležité termíny

Televizní terminologie je z velké části převzatá z filmových studií, kterou ve své práci přebírám z knihy *Umění filmu: Úvod do studia formy a stylu*, přesto pracuji s některými specifickými pojmy filmovému médiu neznámými. V této části se zaměřím na terminologii, kterou ve své práci budu nadále aplikovat. V podkapitole *mizanscéna* budu používat termíny k zúčastněným postavám českých pořadů. K aktérům pořadů se budu odkazovat podle učebnicového textu Jakuba Kordy,³⁷ jenž označuje moderátora jako *televizního aktéra*, hosta coby *sociálního aktéra*

³⁷ KORDA, cit. 12.

a z amerických talk show přebírám termín *sidekick*,³⁸ jakožto pomocníka televizního aktéra. Domnívám se, že tyto termíny pro účastníky jsou daleko přesnější. Televizní aktér není pouze moderátorem večera, ale zastupuje danou televizní instituci a řídí se jí zavedeným kodexem. Sociální aktéry nenazývám hosty, neboť jej nezcouvají televizní aktéři, ale dramaturgové pořadu, kteří jsou taktéž i zástupci televize. Dramaturgové oslovují sociální aktéry, protože jsou sociálně angažovaní a přijímáni jakožto celebrity či známé osobnosti. Také se ve své práci budu odkazovat k termínu *announcer*³⁹ jakožto k osobě představující aktéry na začátku pořadu. Tento pojem nelze adekvátně přeložit do českého jazyka, aniž by nepřišel o pravý význam v televizních talk show. V mizanscéně se budu zmiňovat o *set designu*, což je scénografie prostoru, v němž se talk show odehrává. Set design dále rozdělují na další jednotlivé plochy - *plochu pro hudební skupinu*, *plochu pro konverzaci*, *plochu pro sociálního aktéra* a *vstup*. V podkapitole *vizuální styl* budu používat termín *jingle*,⁴⁰ jehož český ekvivalent znovu chybí. Jingle je krátká grafická či hudební znělka, která odděluje sekce pořadu a jejím úkolem je upoutat divákovu pozornost,⁴¹ přičemž také slouží k zapamatování pořadu a přispívá k její značce. V talk show pořadech se používá jak jeho vizuální podoba, tak zvuková.

Dále uchopuji zavedené produkční termíny z amerických pořadů. Ty se dělí na jednotlivé sekce, o kterých se nadále budu zmiňovat jakožto o *segmentech*. Timberg selektuje segmenty v pořadech v jednom ze svých nepsaných pravidel, kdy má pořad vypadat spontánně, přitom je vlastně důrazně strukturován.⁴² Každá *late-*

³⁸ TIMBERG, cit. 2.

³⁹ Český překlad *announcer* je *hlasatel*, který se pojí především s rozhlasovým vysíláním, proto jej ponechám v originále.

⁴⁰ Jakub Korda jej značí jako *předěl mezi segmenty* a vysvětluje, že je to speciálně vytvořená část, která přechody (střih) zdůrazňuje. Viz KORDA, cit. 12, s. 41. Termín vztahuje pouze k vizuální stránce pořadu, proto budu nadále používat *jingle*, který značí i zvukový přechod.

⁴¹ *Jingle* v českém jazyce znamená cinkot, což se rovná upozornění na něco. V reklamě slouží k upoutání pozornosti televizního diváka tedy potencionálního kupujícího.

⁴² TIMBERG, cit. 2, s. 6. Dále se o *nepsaných pravidlech* rozepisují v třetí kapitole své práce.

night se dělí na tyto segmenty: *cold open*,⁴³ *zahájení*,⁴⁴ *monolog*, *rozhovor* se sociálními aktéry a *muzikální host*, přičemž může také zahrnovat *scénky* či *hry*. Struktura je striktně časově vázána a přerušovaná reklamními bloky.⁴⁵ V českém prostředí se také pořady dělí na segmenty, jen jsou odlišně pojmenované: *znělka*, *úvod*, *stalo se*, *představení aktérů (vizitka)*, *rozhovor* a *hry*. Pokud se nejedná o veřejnoprávní televizní stanici, tak i zde je pořad přerušován reklamami. Také se budu odkazovat k počátečním a závěrečným titulcům jako k termínům *úvodní a závěrečné titulkové sekvence*. Ve své práci se nadále budu odkazovat k předešle vyjmenovaným termínům.

⁴³ *Cold open* se těžce překládá do českého jazyka, ale jedná se o upoutávku v tom smyslu, že má nalákat diváky k dalšímu sledování pořadu. Jakub Korda ve svém textu tento pojem označuje jako *teaser*, jehož cílem je přitáhnout pozornost diváka, aby nepřel na druhý kanál. Viz KORDA, cit. 12, s. 40.

⁴⁴ V originálu *opening*.

⁴⁵ Například segment *monologu* obvykle trvá deset minut a *rozhovor* kolem devíti minut, *scénka* bývá pětiminutová a *hry* též kolem pěti minut.

3. TAXONOMIE ŽÁNROU TALK SHOW

Ve třetí kapitole se zajímám o žánr talk show z pohledu zahraničních teoretiků, jak jej kategorizují. Tuto kapitolu řadím do své práce, neboť považuji za nutné vypsání taxonomie žánru talk show, jelikož se v České republice daný žánr neetabloval. Díky absenci české taxonomie televizních žánrů se budu držet zahraničních definicí, které s terminologií talk show v televizním vysílání pracují více jak šest desetiletí. Jako první nastolím žánr talk show. Poté blíže nastíním Timbergův koncept, který se vztahuje na americké pořady, načež jej následně zreviduji a aplikuji na *české večerní talk show*.

Žánr talk show

Rose⁴⁶ žánr talk show pojímá nejprve stroze, jakožto rozhovor přenášený televizí, později talk show nazývá hraničním žánrem mezi *zpravodajstvím/publicistikou* a *zábavou*. Jeremy Orlebar⁴⁷ zase klade důraz na diváky a vysvětluje, že:

„Talk show je televizní obdoba veřejné debaty, kde se vyzdvihují a probírají aktuální témata, přičemž se předpokládá, že se televizní publikum o tuto debatu zajímá a je do ní potenciálně zapojeno.“

Obě definice spojuje televizní vysílání, načež Orlebar se věnuje i divácké percepci a klade důraz aktuálním tématům, kterými se v debatě zabývají.

V práci budu vycházet z taxonomie Bernarda M. Timberga,⁴⁸ který nejdříve odlišuje pojem *talk show* od *television talk*.⁴⁹ Poté se zaměřuje na *talk show*,⁵⁰ kterou následně definuje:

“...jakožto televizní pořad, který je zcela strukturován okolo konverzace samé.”

⁴⁶ ROSE, cit. 3, s. 329.

⁴⁷ ORLEBAR, cit. 15, s. 46.

⁴⁸ TIMBERG, cit 2, s. 3.

⁴⁹ Television talk jsou podle něj všechny pořady, které obsahují verbální složku, ať už to jsou kuchařské, kutilské či politické pořady. Viz tamtéž.

⁵⁰ V originále “...is the television show that is entirely structured around the act of conversation itself.” Tamtéž.

V Timbergově schématu konverzace se stávají aktéry⁵¹ hostitel, host a diváci. Také v knize stanovuje produkčně formální *nepsaná pravidla*,⁵² která každá talk show dodržuje. V talk show musí být přítomen hostitel, který formuje pořad a vytváří jeho identitu. Dále talk show označuje jako produkt, který konkuruje s ostatními pořady televizních stanic ve vysílání, a jelikož soutěží o sledovanost nemůže si dovolit prvoplánovost. Dalším pravidlem každého pořadu je konverzace odehrávající se v přítomném čase, neboť divák má mít pocit aktuálnosti a přímého oslovení. Posledním pravidlem je působení spontaneity, která přispívá formě pořadu. I když je talk show důsledně strukturována, na první pohled má na diváky působit velmi spontánně.

Tři hlavní subžánry talk show

Timberg⁵³ nejdříve kategorizuje pořady podle rozdělení dne na tři hlavní subžánry, jimiž jsou *The early-morning news talk magazine show*, *The daytime audience-participation show* a *The late-night entertainment talk show*. Poté je blíže kategorizuje podle demografické skupiny, pro kterou je určena, podle televizních aktérů a také rétorických módů.⁵⁴ Vzhledem k nepřítomnosti subžánrových termínů v českém prostředí je nyní blíže představím.

1. The early-morning news talk magazine show

S původně rozhlasovým žánrem *The early-morning news talk magazine show* (dále jen *early-morning*) se divák setká v ranním čase a jeho hlavní funkcí je prezentace novinek a zpravodajství pro diváky. V Americe se do tohoto žánrového specifika

⁵¹ Důležité rozlišovat anglické termíny *host* a *guest*. *Host* je hostitel pořadu a *guest* host.

⁵² TIMBERG, cit. 2, s. 3-6.

⁵³ Tamtéž, s. 6-9.

⁵⁴ *Rétorické módy* Timberg vysvětluje pomocí příkladu, ve kterém uvádí, že monolog na začátku *late-night* je jedním z módů daného subžánru, ale pokud je v monologu aktér přerušen například sidekickem, poté přechází do módu *interview*, což je další z módů. Aktér musí být schopen přecházet z těchto módů dle situace. Z těchto módů se stane, pokud jsou organizovány, vzorce pro daný pořad, *formát*. Viz tamtéž.

radí pořad *The Today Show (1952)*,⁵⁵ který v českém prostředí zastupuje například pořad komerční televizní stanice Nova *Snídaně s Novou (1994)*.⁵⁶

2. *The daytime audience-participation show*

Dalším subžánrem je *The daytime audience-participation show* (dále jen *daytime*), který na americkém kontinentu proslavila nejznámější protagonistka Oprah Winfrey. V českém prostředí nemá tak silné adekvátní zastoupení. Tento formát založil Phil Donahue⁵⁷ v roce 1967. Základní složkou subžánru je plné zapojení přítomných diváků, kteří interagují s hosty ve studiu. V současné době nejpopulárnějšími pořady *daytime* v Americe jsou *The Ellen Degeneres Show (2003)*, *Wendy Williams Show (2008)* či *The View (1997)*.⁵⁸ Dramaturgická škála pozvaných hostů je rozsáhlá. Hosty se stávají celebrity, známé osobnosti, vědci i lidé z ulice. V českém prostředí bych do této kategorie zařadila pořad České televize *Sama doma*⁵⁹ (2001), z Novy jej zastupuje *Áčko (1997-2002)* nebo z televizní stanice Prima *Sauna (1999-2005)*.

3. *The late-night entertainment talk show*

Poslednímu subžánru *The late-night entertainment talk show* (dále jen *late-night*) Timberg⁶⁰ určuje status:

„*Talk show, kterou si asi většina lidí vybaví při zmínce subžánru*“

⁵⁵ TIMBERG, cit. 2, s. 8.

⁵⁶ Snídaně s Novou zařazuje televizní stanice Nova na svých webových stránkách jako lifestyleový a zpravodajský pořad. Viz

⁵⁷ Americká rozhlasová a televizní osobnost známá především díky svému pořadu *The Phil Donahue Show (1967-1996)*.

⁵⁸ Žebříček popularity lze najít například na stránce The Wrap. Viz MAGLIO, Tony. The Most and Least Liked Daytime TV Hosts - From Ellen to Wendy Williams. In: *thewrap.com* [online]. 20.2.2014 [cit. 31.1.2016]. Dostupné z: <http://www.thewrap.com/daytime-q-scores/>

⁵⁹ Na oficiálních stránkách potvrzují, že tento pořad vznikl primárně pro ženské publikum. Také mu určují žánr, který v České republice nemá jasně definovaný terminus technicus - živě vysílaný kontaktní publicistický pořad. K tomu, aby mohli komunikovat s divákem vysílají živě a dnes se dokonce přiklání k rodinnému pořadu.

⁶⁰ V originále: “*This is the subgenre that many people picture when they think of talk shows.*” Viz TIMBERG, cit. 2, s. 7.

Podobně jej definuje i Jakub Korda⁶¹ ve svém textu, jenž píše o známém moderátorovi sedícím za robustním dřevěným stolem zpovídající celebrity (Obr. 1), která propaguje divákům například nový film. *Late-night* se stalo populárním díky moderátorům, jenž stanovili jeho konvenční pojetí. Jména jako *Jay Leno*, *David Letterman* či *Jimmy Fallon* jsou v podvědomí i u náročnějšího českého diváka, do něhož se dostali především pomocí videoportálů YouTube či Vimeo.

Taxonomie českých večerních talk show

Ve své práci vycházím z výše nastoleného žánrového konceptu Timberga. Talk show se od roku 2002 (kdy byla vydána Timbergova publikace) jako ostatní televizní žánry rozvíjel a vytvářel nové formáty. I když o další kategorizaci jednotlivých subžánrů se Timberg nezajímá, pouze je připouští, daly by se dále kategorizovat.⁶² V Americe používají taxonomické kategorie, které nejsou uplatnitelné na *české večerní talk show*, proto je v této části reviduji. Domnívám se totiž, že Timbergova obecná kategorizace subžánru nepostihuje mnou plně analyzované pořady *večerní talk show*. Samy televizní stanice neurčitě označují pořady jakožto *zábavná talk show*, *rodinná talk show* či pouze *talk show*. České pořady jsou žánrově specifické a daly by se kategorizovat do dalších tří variant. Tyto varianty ustanovuji podle Timbergovy koncepce, ve které dávám v potaz rétorické módy a také z výrazných společných prvků, který utváří podobný formát pořadu. Po zhlédnutí minimálně deseti dílů každého pořadu jsem stanovila následující kategorizaci.

1. Večerní talk show inspirované late-night

Tyto pořady se řídí americkým konceptem, který jsem již zmínila výše a přebírají téměř totožně jejich podobu od jednoho⁶³ sociálního aktéra přes set design pořadu

⁶¹ KORDA, cit. 1, s. 48.

⁶² V Americe by se daly rozdělit na *Politické late-night* např. pořad *The Real Time with Bill Maher (2003)* či *"Fake news" late-night* např. *Daily Show with Trevor Noah (2015)*, tento pořad je franšizou a v loňském roce jej přenechal Jon Stewart, který pořad provázal od roku 1996, Trevoru Noahovi.

⁶³ Vyjímkou je dvojice televizních aktérů - Richard Genzer a Michal Suchánek, kteří jsou rovnocennými partnery.

až po přítomného sidekicka (Obr. 2). Pořadem provází známá osobnost, která vede rozhovor mluví se dvěma či třemi sociálními aktéry. Dodržují se rétorické módy i segmenty pořadu, jen je odlišují v názvu. V pořadu *Show Jana Krause* se v roce 2015 pracovalo s těmito segmenty - *znělkou, úvodem, stalo se, rozhovorem* se sociálními aktéry a někdy je pozván i *hudební aktér*, přičemž na oficiálních webových stránkách jsou i bonusové segmenty *otázky a co jste neviděli*. Také dodržuje grafickou úpravu pořadu. Například v segmentu *znělka* používá titulky s výčtem nadcházejících sociálních aktérů, který redundantně oznamuje i voice-over (Obr. 3-4). Televizní aktér interaguje s přítomnými diváky a se sidekickem. U pořadu *Show Jana Krause* jsem vyzorovala inspiraci ze dvou konkrétních *late-night*. Ve starších dílech po úvodu televizní aktér trhá poznámky a hází je za sebe jako to dělal Craig Ferguson ve svém pořadu *The late late nigh with Craig Ferguson*. Z tohoto pořadu také přebírají původní segment *cold open* s diváky, kteří přijeli z daleka, jen jej řadí do segmentu *úvod*. A také se před pozváním každého prvního sociální aktéra Kraus ptá, zda je přítomen pan Odvárka. Podobný gag⁶⁴ používá v pořadu *Jimmy Kimmel Live!* televizní aktér Jimmy Kimmel, v němž se na konci pořadu pokaždé omlouvá herci Mattu Damonovi, že na něj nezbyl čas. Dále do této kategorie řadím další pořady *Mr. GS* a *TGM: Talkshow Géni a Míši*. V pořadu *TGM: Talkshow Géni a Míši* přidali tvůrci segment *her*, ve kterém sociální aktér hraje s televizními aktéry nějakou hru a také používají segment *cold open*.

2. Tematické večerní talk show

V těchto pořadech se televizní aktér primárně zabývá každý díl tématy, podle kterých jsou pozváni i sociální aktéři. Většinou se jedná o dva až tři známé sociální aktéry zabývající se blíže danému tématu večera. Vizuální styl je velmi hravý a rétorika televizního aktéra je daleko více neformální, nežli je tomu v ostatních pořadech. K tomu je také přizpůsoben set design, který místo robustního stolu a velkého prostoru nabízí menší útulnější napodobeninu obývacího pokoje. Také zde je sociálním aktérem známá osobnost. V těchto pořadech jsou segmenty *znělka, úvod, rozhovor a rozloučení, vizitka*, přičemž jej může doplnit i *komická vsuvka* či

⁶⁴ Gag je opakující se vtip.

klip z filmu. Sem zařazuji pořady Banánové rybičky, Všechnopárty⁶⁵ a Polívka na víně.

3. Večerní talk show absentující diváky

Jedná se o takové pořady *večerní talk show*, ve kterých nejsou přítomni diváci a jsou pozváni nanejvýš dva sociální aktéři, kteří spolu v jednom segmentu konverzují. V předešlých pořadech hovořil pouze jeden s tím, že druhý aktér mohl do segmentu vstupovat jen vzácně. V těchto pořadech nepracují s divadelním prostorem, nýbrž se odehrává v televizním studiu nebo klubu. Hovoří jeden televizní aktér a segment *rozhovoru* trvá více jak tři čtvrtiny délky pořadu. Ve *večerních talk show absentující diváky* pracují pouze se čtyřmi segmenty, kterými jsou *znělka, představení sociálních aktérů, rozhovor se sociálními aktéry a rozloučení*. Do této kategorie řadím pořady *Na plovárně* a *Krásný ztráty*.

⁶⁵ V roce 2014 pořad *Všechnopárty* upustil od témat, které spojovalo pozvané hosty, ale v některých dílech po roce 2014 Šíp připouští spojitost sociálních aktérů, proto jej stále řadím do této kategorie. A také proto, že se tematikou zabýval po dobu prvních devíti let vysílání.

4. ANALYTICKÁ ČÁST

V této části budu analyzovat stylové prvky na vybraných pořadech. Budu vycházet z již dříve zmíněného Butlerova schématu, který následuji, abych mohla zjistit jaké stylové prvky jsou použity v tuzemské večerní talk show a jak s danými prvky pořady pracují.

Mizanscéna

Základem talk show jsou postavy, mezi nimiž probíhá rozhovor. V zahraničních pořadech je ustálenou normou announcer, sidekick, televizní aktér, sociální aktéři (popř. muzikální) a přítomné publikum, kdežto v české variantě vystupuje ve většině pořadů televizní aktér, sociální aktéři a přítomné publikum, pokud se nejedná o variantu *české večerní talk show inspirovaná late-night*, která se řídí americkou konvencí. Announcer uvádí televizního aktéra formou voice-overu na začátku pořadu. Můžeme se s ním setkat i v úvodní titulkové sekvenci, kde uvádí sociální aktéry. Zmíněné vyhlášení announcerem nemá významovou funkci, vytváří spíše pocit důležitosti moderátora. V českých pořadech announcer absentuje, stejně jako další postava - sidekicka. Sidekick zaplňuje mezery v pauzách pořadu, přičemž někdy i nahrazuje announcera v úvodu pořadu. V minulosti se v Česku ujaly komické dvojice,⁶⁶ které se navzájem doplňovaly, nežli jedna hlavní postava a její pomocník. Jedinými pořady, v nichž figuruje sidekick jsou pořady *Mr. GS* a *TGM: Talkshow Géni a Miši*. V *Mr. GS* jím je Václav Kopta a v pořadu *TGM: Talkshow Géni a Miši* se sidekickem stává samotný režisér Ondřej Sokol. I když se pokouší následovat americký vzor, zvolili si jej pojmout odlišně. Václav Kopta se snaží o originální pojetí a zastupuje nejen sidekicka, ale i celou hudební skupinu. Ve velké části pořadu se snaha o vtip obrací proti němu, neboť jeho vtipy zní hloupě a působí trapně. V díle se zpěvákem Vilémem Čokem se snažil reagovat na jeho příchod pomocí imitace zpěvákova hlasu, což se nesešlo s úspěchem. Na konci pořadu zpívá celou závěrečnou titulkovou sekvenci, ale opět bez výsledku. Ondřej Sokol pro změnu působí nuceně a přílišná snaha o převzetí zahraničního formátu se opět

⁶⁶ Například Jiřina Bohdalová a Vladimír Dvořák, Jiří Lábus a Oldřich Kaiser nebo v současnosti Michal Suchánek a Richard Genzer.

setkává s neúspěchem (pořad byl stažen po šestnácti dílech z vysílání). Oba pořady scénářisticky zajišťovalo duo Richard Genzer a Michal Suchánek. Je možné, že kdyby se inspirovali *late-night*, ve kterém figuruje minimálně deset scénáristů,⁶⁷ nejevili by se tak prvoplánově a jednoduše. Své vtipy zakládají pouze na metaforách o sexu a interních vtipcích, čímž se stávají nezajímavými pro velkou část televizního publika.

Dalším prvkem je televizní aktér, jenž je rétoricky schopný, pohotový a vtipný. Měl by mít všeobecný přehled, neboť v každém rozhovoru musí být schopen reagovat a především umí kooperovat s diváky. V České republice *večerní talk show* převážně moderují známí herci, osobnosti a moderátoři, kteří díky své předešlé popularitě lákají diváky k obrazovce. To ale nezaručuje diváckou sledovanost. Leoš Mareš moderuje společenské události a pracuje dlouhodobě v rozhlasu, v roce 2015 se u diváků neprosadil a na obrazovce působil pouze pár týdnů. Naopak Karel Šíp, který je znám spíše jako textař a komik, již jedenáctým rokem uvádí svůj pořad, nebo Marek Eben, jehož pořad *Na plovárně* se natáčí od roku 1999. Z toho vyplývá, že nezáleží ani tak na známém obličejí, ale spíše na jiných složkách. V zahraničí televizní aktéři vychází ze stand-up prostředí, jehož největší výhodou je vystupování před živým publikem. Čeští televizní aktéři vychází převážně z hereckého prostředí, až na spisovatelku Halinu Pawlowskou z pořadu *Banánové rybičky* a zpěváka Michala Prokopa z pořadu *Krásný ztráty*. Karel Šíp pracuje velmi dobře s publikem a přímo je oslovuje. Stojí blízko první řady na jevišti, přičemž gesty a mimikou obličejí s nimi spolupracuje a vnímá jejich reakce, podle kterých se dále řídí. Jelikož se často obrací do hlediště, vytváří osobnější atmosféru. Při každém uvedení sociálního aktéra stoupá a po celou dobu rozhovoru jej naslouchá, aby získal odpovědi, z nichž dále vede rozhovor. Také si ale dovede dělat legraci sám ze sebe, což se například ukázalo v díle s herečkou Jiřinou Bohdalovou, ve kterém Karel Šíp dokázal humorně opoznámkovat svou neznalost anglického jazyka. Z jiného pohledu by to mohlo vypadat jako trapný a nepříjemný okamžik,

⁶⁷ Pořad *Late Night with Seth Meyers* píše šestnáct scénáristů, *The Tonight Show starring Jimmy Fallon* zase devatenáct a pořad *Real Time with Bill Maher* scénářisticky obstarává deset lidí.

jenomže Karel Šíp zvládá tyto situace nejen humorně okomentovat, ale také se jim zasmát. Karel Šíp uvádí,⁶⁸ že se v rozhovoru improvizuje, přitom v některých dílech pořadu jsem ho již několikrát zastihla říkat o vyhledávání sociálního aktéra předem na internetu. Možná nepíše scénář nebo nepoužívá čtecí zařízení, jako je to zvykem v Americe, přesto se jeho pořad drží jedenáct let na programu. Na druhou stranu Marek Eben či Michal Prokop se zajímají pouze o sociální/ho aktéra/y a spoléhají jen na své rétorické schopnosti a přípravu, a proto se jejich pořad z osmdesáti procent skládá ze segmentu rozhovoru. Halina Pawlowská také pracuje s rétorikou a vypráví komické příběhy ze svého života a jejího okolí. Tím vytváří parasociální vztah s diváky, kteří se s ní dokáží ztotožnit. Podobně provádí svým pořadem televizní aktér Bolek Polívka, v jehož rozhovorech vypráví své poznatky. Další příklad originálního pojetí rozhovoru vytváří Jan Kraus, jehož podobné ironické komentáře o svém vzhledu a práci se sociálními aktéry vytváří příjemnou neformální atmosféru. Také vstává a zdraví se s příchozími aktéry jako Karel Šíp, nicméně po zasednutí se nebojí sociálního aktéra zeptat na cokoli. V jednom díle, ve kterém působila zpěvačka Anna K., s ní probíral tabuizované téma rakoviny. V zábavném pořadu poukázal na smrtelnou nemoc a nebál se zeptat na nepříjemné okolnosti, které nastanou po stanovení diagnózy. Do svých otázek zahrnul i reakci okolí, nebo jak se vypořádala zpěvačka s bulvárními novinami probírající její zdravotní stav. Po této části se zase zpátky otočil směrem k veselejšímu tématu. Jen málo televizních aktérů do svého pořadu zahrne “serióznější” část. V tomto se velmi přibližuje americkému vzoru, kde jsou se sociálními aktéry vedeny podobné rozhovory. Pořad *Show Jana Krause* dokonce dodržuje inspiraci *late-night* do takové míry, že se v závěrečné titulkové sekvenci označuje za hostitele. Každý moderátor musí být i osobnost, která svou originalitou, rétorickými, ale i hereckými schopnostmi dokáže diváka zaujmout. Pokud těmito schopnostmi televizní aktér nevyčníká, ztrácí diváckou sledovanost.

⁶⁸ DOSEDĚL, Sváťa. Karel Šíp exklusivně pro ŽURNÁL. In: *Krásnéčlánky.cz* [online]. 7.12.2011 [cit. 17.3.2016]. Dostupné z: <http://www.krasne-clanky.cz/krasne-clanky/karel-sip-exklusivne-pro-zurnal-92.html?str=33>

Sociální aktéři jsou v mizanscéně dalším prvkem. Nejčastěji se jimi stávají zpěváci, sportovci, herci, známé osobnosti z kultury nebo z politiky. Dramaturgové pořadů si vybírají “aktuální” sociální aktéry, kteří jsou v době vysílání považováni za známé a přinesou jim sledovanost. V amerických talk show pořadech propagují produkt (film, album, knihu atd.). Oproti tomu v českých talk show plní spíše funkci zábavnou, nežli propagační. Česká republika není velkou zemí, a proto se diváci setkávají se stále stejnými tvářemi. Jako ukázkou lze použít herce, spisovatele a hudebníka Františka Ringo Čecha, který se zúčastnil následujících čtyř pořadů - *Banánových rybiček*, *Všechnopárty*, *Na plovárně*, *Mr. Gs* a *TGM: Talkshow Géni a Miši*. V pořadu *Všechnopárty* se dokonce objevil vícekrát. V pořadu *Krásný ztráty*, aby tomuto opakování předcházeli, si určili za cíl každého hosta pouze jednou, což je velmi neobvyklé a vzácné. Televizní stanice se snaží udržet populární pořady co nejdéle v programu, neboť z nich profitují, ale v případě *Krásných ztrát* ukončily výrobu završením tisícího sociálního aktéra.

Majoritní skupina pozvaných hostů v tuzemských pořadech se skládá z českých popřípadě slovenských osobností. Výjimkou je pořad *Na plovárně*, ve kterém díky spolupráci s karlovarským festivalem působí osobnosti z celého světa. Pro ilustraci sociálních aktérů vyjmenovávám ty, kteří vystupovali v mnou zkoumaných pořadech. Byli to např. Jakub Prachař (herec a zpěvák), Ondřej Soukup ml. (hudebník), Lucie Vondráčková (herečka a zpěvačka), Ondřej Vetchý (herec), Jaroslav Uhlíř (skladatel), Helena Třeštíková (režisérka) nebo Bill Gates (americký zakladatel Microsoftu), Přemysl Krejčířík (architekt), Karel Šíp (komik, textař a hudebník), František Ringo Čech (skladatel, herec, dramatik), Anna K. (zpěvačka), Mel Gibson (australský herec, režisér) atd. V některých pořadech vystupují tři sociální aktéři, v jiných dva nebo dokonce jeden. Záleží na stopáži pořadu. Pořady, kde vystupují tři sociální aktéři, jako jsou *Všechnopárty* a *Show Jana Krause*, trvají okolo padesáti minut čistého času bez reklamních bloků. Pokud je délka pořadu okolo dvaceti minut, bývají hosté dva, jako například v pořadu *Mr. GS*, či pouze jeden jako je to v pořadu *Na plovárně*.

Přítomnost publika v zahraničních pořadech je velmi důležitým elementem, neboť patří do aktivního programu. Aktéři s nimi komunikují, a to obzvlášť v segmentu scénky a hry, do kterých se mnohdy aktivně angažují. Takto fungují například ve Fallonově segmentu *Freestylin' with the Roots*, kde se přítomný divák snaží volně zpívat v doprovodu kapely The Roots. Já nepřikládám takovou důležitost publiku, neboť se jedná o televizní žánr určený pro televizního diváka. Ten je v momentě vysílání nejpodstatnější a pro něj určený.

Co je dále v americké talk show považováno za důležité, je přítomnost hudební skupiny. Nejen, že poskytuje hudební doprovod v úvodu, ale také doprovází televizního aktéra v dalších segmentech. S tímto doprovodem disponují pouze *večerní talk show inspirované late-night*. Přítomnost hudební skupiny přidává na atmosféře pořadu, neboť jej doplňuje. Obzvlášť působí vlivně na přítomné publikum, neboť reaguje na jakýkoliv zvuk. Když se v pořadu *Show Jana Krause* podaří Janu Krausovi vtip, podtrhuje jej bubeník a dotvoří pointu vtipu.

Prostředí je další součástí mizanscény. Všechny zkoumané tuzemské pořady jsou natáčeny v interiéru, nejčastěji v kamenných divadlech (kromě pořadů *Krásný ztráty*, *Na plovárně* a *Banánových rybiček*, které využívají prostory studia či klubu). Nejdříve popíšu divadelní prostor. V těchto prostorách se natáčí většina českých talk show, a to zejména z finančních důvodů. Navíc si diváci platí vstupné do divadla na představení, z čehož divadlo profituje. Přispívá k tomu i fakt, že se české pořady vysílají v týdeníku. Kdyby se vysílaly každý všední den, jako je tomu v Americe, finančně by se nevyplatilo pronajímat divadelní prostory a divadla mají také svůj program, jenž musí dodržovat. Vzhledem k tomu, že prostor v divadlech bývá menší než ve studiu, set design je pojat minimalisticky s lehce nainstalovatelnými kulisami.

V pořadu *Všechnopárty*, který se natáčí v divadle Semafor, se architekt rozhodl k jednoduchému konceptu, který se skládá pouze z osmi částí - čtyři křesla, jeden menší stůl, dvě zadní obdélníkové zdi, na kterých je napsán velkými písmeny

název pořadu a zároveň jméno televizního aktéra (Obr. 5). Za touto zdí jsou umístěny diodové světýlka imitující hvězdy. V divadelním prostředí záleží především na velikosti jevištního prostoru, který je ve *Všechnopárty* rozdělen na plochu pro úvod a plochu pro konverzaci (Obr. 6). Naopak pořad Show Jana Krause se natáčí v Divadle Archa, jehož prostory jsou oproti Divadlu Semafor větší, proto si mohou dovolit větší kulisy. I tak ale musí pracovat se součástmi, aby je mohli rychle postavit (Obr. 7). Výtvarníci se řídili americkým vzorem, proto zde nacházíme dvě hlavní části - plochu pro hudební skupinu a plochu pro rozhovor (Obr. 8).⁶⁹ První část je navržena pro pohodlné hraní skupiny, zatímco druhá se skládá z robustního stolu, křesla pro televizního aktéra a červeného gauče pro sociální aktéry. Za robustním stolem a gaučem je skrytá televizní obrazovka, se kterou lze manipulovat a používá se pro ukázky. Mezi těmito dvěma částmi se nachází také *plocha pro úvod a vstup*. Podobný set design tvoří i pořady Mr. GS a TGM: Talkshow Géni a Miši. Naopak nekonvenční set design vytvořili v pořadu *Polívka na víně*. Zde se architekt rozhodl zvolit neobvyklou koncepci prostoru pro účastníky. Televizní aktér je umístěn blíže ke kamerám a diváci sedí za nimi (Obr. 9). Inovativní pojetí tvůrců pořadu umožňuje televizním divákům vidět přímé reakce přítomných diváků v divadle.

Další pořady *Banánové rybičky* a *Krásný ztráty* pracují s televizním studiem. V *Banánových rybičkách* se prostor od roku 1999 do roku 2007 změnil několikrát.⁷⁰ Pokaždé ale bylo tematicky laděné s rybičkami, které pluly ve studiu v akvarijních kostkách nebo v pozdějších dílech sloužily jako stůl (Obr. 10-11). Zde je prostor více konstantní, neboť televizní aktérka pořadu Halina Pawlowská většinou po úvodní titulkové sekvenci sedí buď nehnutě v křesle, či stojí a odnikud nepřichází. Na začátku pořadu bylo pódium rozděleno na dvě části, plochou pro konverzaci a vstupem pro sociální aktéry. Scéna byla v tmavších barvách - modré a černé, přičemž rybičky byly barevnější. V pozdějších dílech si zvolili jemnější barvy -

⁶⁹ V *late-night* je ještě plocha pro monolog, kterou v české verzi umísťují do plochy pro rozhovor.

⁷⁰ Analyzovala jsem díly z let 2001, 2003, 2004, 2005 a 2007. Set design se měnil v tomto rozmezí čtyřikrát.

žlutou, oranžovou a červenou, a doprostřed postavili velký stůl, z čehož vytvořili jednu část, ze které se stává plocha pro rozhovor, plocha pro úvod i vstup sociálních aktérů.

Avšak nejvýraznější a atypický set design pro večerní talk show vytvořil architekt Jan Skarpíšek pro pořad *Krásný ztráty* (Obr. 12). Skarpíšek pracuje s barovou stylizací. Barové stoličky pro sociální aktéry a židle pro televizního aktéra Michala Prokopa, rozděluje bar z masivního dřeva, za kterým stojí skříň s alkoholem a vedle ní piano. Vše je obklopeno maketami oken a zdmi. Za tímto je pověšena opona s nočním tématem, podél níž chodí sociální aktéři, kteří později vstupem projdou skrze dveře s nápisem bar (Obr. 13-15). Mimořádně se odlišují i v jednotlivých plochách, které se všechny (kromě vstupu) nachází v jednom místě. Zároveň je vše přizpůsobeno k volnému pohybu kamer.

Posledním prvkem mizanscény je osvětlení. Podle Jeremyho Butlera⁷¹ má velký význam ve fikčních žánrech, neboť potvrzuje přenesení filmového stylu na televizní. Ve faktuálním žánru se s osvětlením pracuje pomocí tříbodového *high-key* systému svícení, které se skládá z hlavních, doplňkových a zadních světel. Osvětlovač používá světla tak, aby se minimalizovaly stíny v oblasti obličeje. Hlavní světlo/a svítí naproti postavě a vytváří stín na křesle, doplňková světla jsou postaveny z boku aktéra k minimalizaci tmavších částí z hlavního světla a zadní světla jsou umístěny za hlavami aktérů, jak lze vidět na osvětlené hlavě aktéra (Obr. 16). Příklad takového svícení lze vidět ve všech pořadech. Mne spíše zajímá vizuální stránka pořadu a výsledný zážitek pro diváky, jak s osvětlením pracují.

V pořadech s osvětlením zachází jako se systémem vedení pozornosti pro diváky. Primárně zasvěcují tu část, na kterou se má přítomný divák soustředit. V divadelních prostorech osvětlovači pracují se zabudovanými světly. V televizním studiu se s osvětlením pracuje flexibilněji. Není tam žádný přechod z hlediště

⁷¹ BUTLER, cit. 21, s. 41.

do jeviště, proto jej mohou umístit i přímo nad hlavou aktérů, aniž by to ovlivňovalo divákovu pozornost. Tento postup uplatňují například v pořadu *Krásný ztráty*, ve kterém je osvětlení důležitým prvkem již ve znělce pořadu, kde se neonově rozsvítí název *Krásný ztráty* (Obr. 17). Tvůrci se rozhodli pracovat s návyky reálných barů, kdy rozsvícení neonového loga znamená otevření baru. Pracují i se stíny a odrazy světla. Osvětlení vytváří pro diváka autentickou atmosféru nočního baru, ve kterém si povídají hosté s barmanem. V dalším pořadu, natáčeném ve studiu, *Banánových rybičkách*, používají světelné efekty, obzvláště v segmentu představování sociálního aktéra, který po dobu třiceti sekund čeká na jednom místě, aby jej mohly grafické titulky na obrazovce představit i televiznímu divákovi. Zde je osvětlení použito k upoutání pozornosti přítomného publika a má zpříjemnit čekání na další segment, k čemuž slouží i propojení s hudebním doprovodem.

Kamera

Rámování obrazu se ve faktuálních pořadech obvykle drží zavedenými nepsanými pravidly, které se časem vyvíjely na televizních stanicích. V talk show pořadech se osvojilo snímání podle daného segmentu. Při příchodu televizního aktéra kamera zabírá celek, následně je střih na polocelku v publiku, další střih na aktéra, který po uvítání aplausem hovoří a poté jej kamera snímá v polodetailu či polocelku ve středové kompozici. V segmentu rozhovoru se kameraman zaměřuje na právě hovořícího aktéra, přičemž televizní aktér sedící na levé straně plochy pro rozhovor je snímán v rámu obrazu na levé straně a sociální aktér na pravé straně. Zároveň další kamera sleduje reakci diváků a občas přerámuje na celek prostoru. Z těchto důvodů večerní česká talk show obvykle disponuje čtyřmi kamerami (Obr. 18a), kdy kamera A nejčastěji zaznamenává polocelky, polodetaily a detaily televizního aktéra hovořícího se sociálním aktérem. Kamera B snímá polocelky aktérů, kamera C natáčí celky prostoru a kamera D se zaměřuje na to, co kamera A z opačné strany. Tento konvenční způsob uplatňují především v divadelních prostorách, kde s kamerou nelze více manipulovat. I tak vzácně pracují se švenkováním či transfokací. Na druhou stranu v Americe v segmentu rozhovor využívají pouze dvě

kamery snímající sociálního aktéra s aktérem televizním, kteří jsou neustále ve středu rámování. Stejným postupem se pracuje i v atypických prostorách. Pořad *Na plovárně* se natáčí v klubu Avion, ve kterém uplatňují stejný postup s ohledem na absentující diváky. Po celou dobu pořadu pracují pouze s polodetaily a detaily, jen párkrát se přerámuje na polocelek.⁷² Zde se domnívám, že k natočení pořadů využívají pouze dvě kamery, kdy kamera A snímá polodetail sociálního aktéra a polocelky obou aktérů, zatímco kamera B zaznamenává polodetail televizního aktéra.

Naopak v televizním studiu si mohou dovolit kameru umístěnou na vozík, jeřáb či steadicam, které umožňují lepší švenkování po studiu, nicméně se také řídí zmíněným postupem velikosti rámování. Zcela odlišný přístup si opět zvolili v pořadu *Krásný ztráty* (Obr. 18b), kde kamera B na kolejnicích zabírá nejdříve televizního aktéra z celku do polodetailu a následně v dalším segmentu je pozoruje skrze různé překážky (skla, rámy, dveře a okna), kde používají polodetaily a detaily. V začátcích pořadu v postprodukci přidávali ohraničení v podobě dřevěného rámečku k odlišení segmentu (Obr. 19). Více pracují s detaily záběrů, obzvláště na sociální aktéry, které natáčí kamera A zaznamenávající jejich mimiku tváře, proto snímají pouze záběr hlavy, která se nachází na levé části obrazu. I během rozhovoru se kamery C a D pohybují volně po studiu a snímají aktéry skrze různé překážky (dveře, sklenice, vázy) a využívají zrcadel umístěných za televizním aktérem k odrazům. (Obr. 20). Také pracují s rakursy rámu, například s nahlédem (Obr. 21). Pro volnější pohyb používají steadicam, se kterým mohou až na opačnou stranu studia a snímat zadní stranu baru. Více experimentují v segmentu rozhovoru a přibližují se k filmovému snímání dialogu, ve kterém v protizáběru je snímaná zadní část sociálního aktéra (Obr. 20).

Z analyzovaných pořadů vyplývá skutečnost, že v českých večerních talk show se osvojily dva hlavní postupy využívající obvykle čtyř kamer. První je statický bez švenkování, ve kterém je čistý záběr a minimum pohybu s kamerou, jako se tak děje

⁷² V díle s Ivo Šmoldasem se polocelky objevily pouze čtyřikrát za celý pořad.

v pořadech *Na plovárně*, *Všechnopárty* či *Mr. GS*, *TGM: Talkshow Géni a Miši* a *Show Jana Krause*. V posledním zmíněném pořadu se vyjímají ve znělce, kde od okamžiku vstupu televizního aktéra je snímán zády ke kameře. Druhý postup je s použitím pohybu pomocí jeřábu, vozíku či kolejnic, kde využívají i různé překážky, jako se to děje v pořadech *Krásný ztráty*, *Banánové rybičky* a *Polívka na víně*.

Střih

V pořadech, ve kterých disponují větším prostorem pracují s *ustavujícím záběrem*, jehož funkcí je ukázat celý prostor a tím zorientovat televizního diváka. Tímto záběrem začínají například v pořadech *Všechnopárty*, *Mr. GS*, *TGM: Talkshow Géni a Miši*, *Banánových rybičkách*, *Polívka na víně* a v *Krásných ztrátách*. Ustavující záběr je důležitý především v pořadech, v nichž se pohybuje kamera, jinak by to vedlo k dezorientaci televizního diváka. Z tohoto důvodu jej používají ihned na začátku. V rozporu s předešlým je pořad *Na plovárně*, ve kterém se střídají pouze tři velikosti rámování, z toho ani jeden záběr neukáže celou místnost, v nichž je pořad natáčen. Televizní i sociální aktér jsou fixně na jednom místě, proto jej není potřeba následovat po celé místnosti. V případě, kdy je prostor větší je už potřeba orientace v celkovém prostoru.

Také je ve všech pořadech využíváno postupu *záběr/protizáběr* (Tab. 1), ke snímání rozhovoru aktérů. Tento postup slouží k dosažení kontinuity a má nahrazovat reálnou komunikaci, kterou tři postavy v rozhovoru vnímají. V reálném rozhovoru sledujeme jednoho či druhého hovořícího, kdežto v talk show pořadech se vyjímá pravidlo, ve kterém například po otázce televizního aktéra ve velkém celku přerámuje na další záběr (Obr. 1.1), který je v polocelku a zabírá oba aktéry (Obr. 1.2), jak televizního, tak sociálního. Méně často se stane druhým záběrem detail nebo polodetail televizního aktéra (Obr. 1.3). Poté se již předešlé velikosti záběrů opakují (Obr. 1.1-1.3), přičemž někdy kamera zabírá diváky (Obr. 1.7). Stejný postup se využívá i v americké *late-night*. Jediný pořad, který se vymyká zmíněnému postupu je pořad *Krásný ztráty*. V něm jsou mnohem častěji použity další záběry na naslouchající aktéry (Tab. 2). Zachycují reakci dalších postav.

Kamera po řečení otázky zabírá odpovídajícího účastníka (Obr. 2.1), přičemž je poté zobrazen další sociální aktér (Obr. 2.2), kdy další záběr zabírá oba dva přítomné (Obr. 2.3) a poté se zaměří na všechny aktéry (Obr. 2.4).

Dalším používaným postupem je návaznost pohledu (Tab. 3), který již výše byl zmíněn. Jedná se o postup, v němž je záběr na aktéra (Obr. 3.1) dívajícího se jistým směrem mimo obraz a dalším záběrem se ukáže, na co se aktér dívá (Obr. 3.2). Návaznost pohledu používají všechny mnou studované pořady.

V televizi se také používá předěl mezi segmenty, který vzhledem k redundantní povaze televize bývá audiovizuální. Obzvláště v americké *late-night* jsou segmenty propojeny zároveň zvukovými a vizuálními střihy, v nichž figuruje logo pořadu doprovázené hudbou přítomné skupiny (Obr. 22-23). Takto jsou použity i v českých pořadech *Krásný ztráty*, *TGM: Talkshow Géni a Miši* a *Polívka na víně*, ve kterých jingly nahrazují stříhovou interpunkci (zatmívačky, stíračky...). V pořadu *Krásný ztráty* se jingle skládá ze tří záběrů na kymácející se lustr, na televizního aktéra a opět se vrací na lustr (Obr. 24-26). V *TGM: Talkshow Géni a Miši* i v pořadu *Polívka na víně* jsou použity animované grafické jingly (Obr. 27-28). Jingly především oddělují segmenty pořadu a zároveň slouží v rámci brandingů,⁷³ pro zapamatování diváka.

Zvuk

V této podkapitole se zajímám o zdroj zvuku a jak s ním v pořadech pracují. Zejména se budu věnovat hudbě a ruchu. Zatímco hudbu v americké verzi zajišťuje přítomná kapela, která může do pořadu pohotově zasahovat a přináší diegetickou hudbu, v českých pořadech pracují převážně s hudbou nediegetickou. Pouze v pořadech *inspirované americkou late-night* české pořady *TGM: Talkshow Géni a Miši*, *Show Jana Krause* a *Mr. GS* předešlé schéma následují. V *TGM: Talkshow*

⁷³ *Branding* se používá v rámci budování značky, který nese prvky participující na značce a mezi nimiž se řadí i vizuální styl/design pořadů (loga, titulky, hudba, merchandising atd.) Viz KORDA, cit. 1, s. 27-28.

Géni a Miši je přítomen pianista, v *Show Jana Krause* zajišťuje hudbu kapela Skupina Davida Krause a v *Mr. GS* doprovází aktéry pianista Václav Kopta.

S nepravidelnou diegetickou hudbou nejčastěji pracuje pořad *Show Jana Krause*, v němž jediným vystupují muzikální hosté. Na rozdíl od *Mr. GS* a *TGM: Talkshow* *Géni a Miši* si tvůrci zvou k výstupu zpěváky a muzikanty, kteří zpívají v rámci segmentu *Píseň*. V Americe zpívají hudební skupiny jednu či dvě písně namísto jednoho celého segmentu rozhovoru. Tento postup se užívá například v pořadu *Jimmy Kimmel Live*. Oproti tomu v *Show Jana Krause* figuruje hudební protagonista jak v segmentu rozhovoru, tak i v segmentu píseň.

Nediegetická hudba je okamžitě přítomna v prvním segmentu, ve znělce pořadu, která je dále používána i později v hudebních jinglech. V dalších pořadech, *Banánových rybičkách*, *Krásných ztrátách* a *Polívce na víně* pracují s nediegetickou hudbou, která není tak finančně náročná. Hudba především navozuje atmosféru. Pokud je použita rychlejší a melodičtější hudba jako v pořadu *Banánové rybičky*, značí zábavnou linii, a pokud je pomalejší nebo dokonce absentuje, je větší důraz kladen na rozhovor aktérů. V pořadu *Krásný ztráty* v segmentu znělka zní rocková píseň, která jej zároveň s vizuální úpravou pořadu hned odlišuje od ostatních a tím se stává unikátním.

Ruchy jsou nedílnou součástí každého pořadu, v němž je přítomné publikum. Diváci v pořadech tleskají, smějí se a někdy interagují s televizním aktérem. Lze polemizovat, zda se jedná o diegetické ruchy, či byly poté přidány v postprodukcí. Většinou ale kameraman natáčí i záběry přímo se smějícími diváky k navození příjemné atmosféry. Odlišně ruchy využívají v pořadu *Krásný ztráty*, a to obzvlášť v hudebním jinglu, ve kterém houpající lustr skřípe. Zde funguje ruch vzhledem k celému konceptu pořadu.

Vizuální styl

V pořadech *Banánové rybičky*, *Krásný ztráty*, *Show Jana Krause*, *TGM: Talkshow Géni a Míši* a *Polívka na víně* pracují tvůrci s grafickou úpravou obrazu, která se později objevuje ve vysílání. Některé plní funkci informační, jako je to v *Banánových rybičkách* (Obr. 29), kde běžící text v dolní části obrazovky představuje sociálního aktéra, jinde propagační, jako se děje například v pořadu *Show Jana Krause*, u kterého se zobrazuje textová grafika webových stránek pořadu (Obr. 30), či také slouží jako grafický jingle. Grafický jingle se stejným způsobem používá i v amerických pořadech, jen jej mezi segmenty využívají častěji jakožto jednoduchou formu upoutávek či pozvánek k samotnému pořadu (Obr. 31-33).

České pořady se dále liší od americké verze v pojetí vizuálního stylu v segmentu znělky. V *late-night* se opakuje tematika města, v nichž je pořad natáčen a noci, kde se představuje televizní aktér. Znělka bývá hraná a vtipně pojatá. Například v pořadu Jimmyho Kimmela samotný hostitel bere do rukou ovladač a při namíření na nápis Hollywood jím ovládá světla celého města (Obr. 34). Podobně jsou pojaty znělky tuzemských pořadů inspirovaných *late-night*, kde například v pořadu *Show Jana Krause* nastala změna několikrát, ale téměř totožně jako Jimmy Kimmel zapíná světla Jan Kraus humorně pospíchá na natáčení, jede v autě městem nebo v nejnovější znělce mu zvoní budík, načež televizní aktér vstává z postele a znovu pospíchá na natáčení do divadla, přičemž je ukázáno i zákulisí pořadu. Oproti tomu v dalších variantách českých večerních talk show pracují převážně s animovanými znělkami, jako je to u pořadů *Banánové rybičky*, *TGM: Talkshow Géni a Míši*, *Na plovárně*, *Všechnopárty* a *Mr. GS* (Obr. 35-39). Animované znělky jsou vtipné a hravé a předurčují tím zábavnou formu pořadu.

Jedinými odlišnými pořady jsou *Krásný ztráty* a *Polívka na víně*. V pořadu *Krásný ztráty* je znělka pojata v barové stylizaci, stejně jako celý pořad. Televizní aktér Michal Prokop kráčí po zmoklé ulici, až si všimne baru (Obr. 40). Vchází do něj. Vevnitř je snímán subjektivní kamerou z pohledu televizního aktéra na pohybující se stropní lampu. Prokop se dále prochází po baru, přičemž zní nediegetická hudba,

kteřou sám nazpíval. Dále chystá sklenice a nápoje pro přicházející sociální aktéry, načež kamera snímá barové dveře a rozsvítí se neonový nápis Krásný ztráty. Zbylé znělky fungují jako informační zdroj, že začíná zábavný pořad, kdežto *Krásný ztráty* se zaměřují ihned na vytvoření jiné atmosféry.

V pořadu *Polívka na víně* je znělka propojena s tématem vína a na začátku segmentu se televizní aktér Bolek Polívka snáší v balónu a kouká směrem dolů, kde stojí v zahradě, ze které se přesouvá do zámku skrze schodiště, na němž dojde až do nejvyššího patra, z něhož se vytvoří jeviště divadla (Obr. 41). V jednotlivých částech zámku potkává černé postavy bez tváře. K natočení této znělky bylo použito zelené plátno k pozdějšímu dotvoření v postprodukci.

ZÁVĚR

Za cíl jsem si stanovila zjistit, jaké stylové vzorce si české večerní talk show pořady osvojily a zdokumentovat taxonomické aspekty žánru v tuzemském prostředí. Nejdříve jsem se soustředila na taxonomii žánru, která doposud nebyla nikde klasifikován, a také jsem chtěla objasnit termíny, které se týkají televizního žánru talk show. Ve své práci jsem přišla na fakt, že je pojem talk show příliš vágní a nelze jej určit jednoznačně, proto jsem pracovala s Timbergovým schématem a pomocí něj nastolila další varianty subžánru *late-night*, které jsem převedla do *českých večerních talk show*. Navíc americká talk show má šedesátiletou tradici a *late-night* lze nazvat průkopníkem subžánru, podle něhož se tvoří další formáty. Pomocí analýzy vybraných pořadů jsem určila nejčastěji produkováné tři tuzemské varianty talk show: večerní talk show inspirovaná *late-night*, tematické večerní talk show a večerní talk show absentující diváky. Tyto varianty jsem poté podrobněji rozepsala, abych se mohla ve čtvrté části věnovat stylovým aspektům večerních talk show pořadů.

Většina tuzemských pořadů se odlišuje pouze nepatrně od konvence danou americkými pořady. Nedělí se striktně podle segmentů, absentuje hudební skupina a také některé sekce zcela ignorují. Ale jinak pracují se stylovými prvky podobně. Každý pořad se inspiruje několika jinými formáty a vytváří tak směsici oblíbených amerických pořadů, které mohou dále určovat budoucnost českých večerních talk show. Na druhou stranu pořad *Krásný ztráty* se vymyká ve všech stylových aspektech, z čehož vyplývá snaha tvůrců o originální pojetí žánru. Nejdříve jsem popisovala mizanscénu, kde v pořadech pracovali s divadelním prostředím složeným ze dvou hlavních částí, jedna pro aktéry nazvaná set desing a druhá část pro diváky. Jen ve třetině pořadů využívali televizní studium či prostor klubu. Televizními aktéry se v českém prostředí stávají oblíbení herci, jejichž profese jim umožňuje pohotově reagovat a interagovat s diváky. Mezi sociálními aktéry se narodil od *late-night* častěji objevují neznámé osobnosti, jinak účinkují celebrity. Odlišně pracují s publikem, které v Česku ani nemusí být přítomno. Nezapojují ho v takové míře a divák si musí koupit vstupenku na představení. Zásadně se odlišují v

práci s osvětlením v divadelním prostředí, kde vedou diváky k pozornosti. V Americe je osvětlen celý set design, neboť je každá část aktivně využívána. Dále jsem pracovala s aspektem kamery, s níž se v české talk show ujaly dva hlavní postupy podmíněné prostorem natáčeného pořadu. Buďto jsou použity čtyři statické kamery, z nichž každá snímá celý pořad tu samou velikost záběru nebo se využívá také kolem čtyř kamer, ale již mobilních s kolejnicemi, na pojízdném vozíku či přímo steadicam pro volnější pohyb. Aktéři jsou snímáni v jedné třetině obrazu místo středové kompozice jako v Americe. Ve střihu tvůrci čerpají z postupů daných filmovému stylu. Používají postup záběr/protizáběr, ustavující záběry, návaznost pohledu, využívají ale i jiné možnosti, například rakursy. Také jsem analyzovala vizuální styl jednotlivých pořadů, kde převážná většina dává přednost animované prezentaci před hranou tvorbou. Kromě toho polovina z nich používá jingly, které fungují jako předěly mezi segmenty.

Na začátku své práce jsem si také zadala sekundární otázky týkající se přenesení formátu do České republiky. Z mých poznatků vyplývá, že zahraniční formáty nelze v jejich celkové koncepci do Česka přenést, což dokládá i fakt, že se o to již pořad *Show Leoše Mareše* pokoušel a neuspěl. Ze čtyř pořadů, které byly inspirovány americkým *late-night* uspěl pouze jeden, pořad *Show Jana Krause*. Úspěšné přenesení formátu spojuje vtipný, pohotový a inteligentní aktér, dobře vybraní zajímaví sociální aktéři, vtipné segmenty pro odlehčení a přizpůsobení se českým poměrům.

OBRAZOVÉ PŘÍLOHY

Obrázky



Obr. 1: televizní aktér za robustním stolem v pořadu *The tonight show starring Jimmy Fallon*



Obr. 2: televizní aktér za robustním stolem v pořadu *Show Jana Krause*



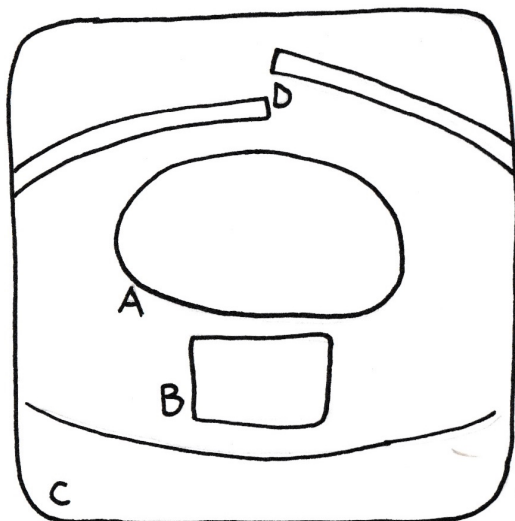
Obr. 3: grafická upoutávka v pořadu *The Tonight Show Starring Jimmy Fallon*



Obr. 4: podobná grafická upoutávka v českém pořadu *Show Jana Krause*



Obr. 5: set design v pořadu *Všechnopárty* v roce 2016



Obr. 6: plochy v pořadu *Všechnopárty*

A: plocha pro rozhovor

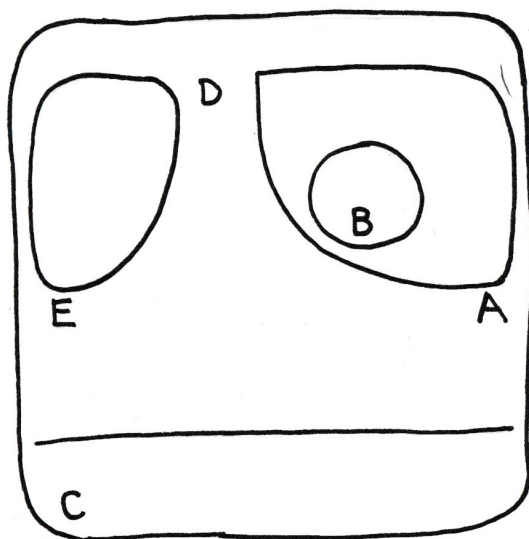
B: plocha pro úvod

C: prostor pro diváky

D: vstup



Obr. 7: set design v pořadu *Show Jana Krause* v roce 2016



Obr. 8: plochy v pořadu *Show Jana Krause*

- A: plocha pro rozhovor
- B: plocha pro úvod
- C: prostor pro diváky
- D: vstup



Obr. 9: set design v pořadu *Polívka na víně*



Obr. 10: set design v pořadu *Banánové rybičky* v roce 2001



Obr. 11: set design v pořadu *Banánové rybičky* v roce 2007



Obr. 12: neměnný set design v pořadu *Krásný ztráty*



Obr. 13: detailnější ukázka set designu v pořadu *Krásný ztráty*



Obr. 14: vstup v pořadu *Krásný ztráty*



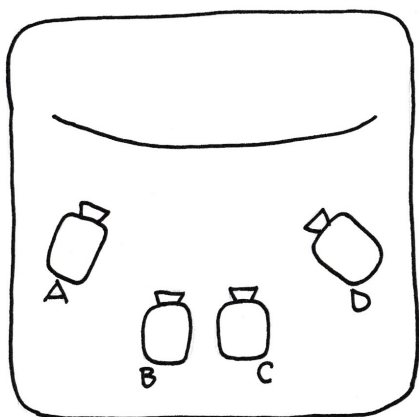
Obr. 15: plocha pro rozhovor je obklopena maketami zdí a oken v pořadu *Krásný ztráty*



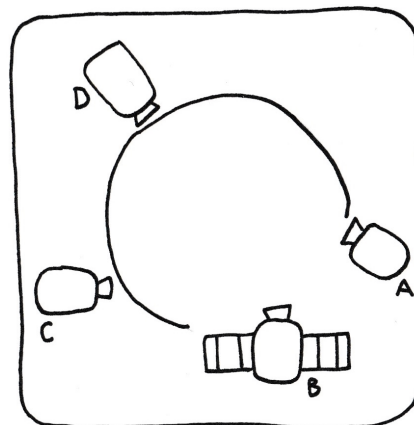
Obr. 16: osvětlení high-key



Obr. 17: neonový nápis



Obr. 18a: příklad umístění statických kamer v pořadu *Všechnopárty*



Obr. 18b: příklad umístění mobilních kamer v pořadu *Krásný ztráty*



Obr. 19: rámování sociálních aktérů v pořadu *Krásný ztráty*



Obr. 20: použití zrcadla k zobrazení druhého sociálního aktéra v pořadu *Krásný ztráty*



Obr. 21: nadhled v pořadu *Krásný ztráty*



Obr. 22: příklad loga pořadu v *The Tonight Show Starring Jimmy Fallon*



Obr. 23: další ukázka loga pořadu *Conan*



Obr. 24: začátek jinglu v pořadu *Krásný ztráty*



Obr. 25: druhý záběr jinglu v pořadu *Krásný ztráty*



Obr. 26: třetí záběr jinglu v pořadu *Krásný ztráty*



Obr. 27: jingle v pořadu *Polívka na víně*



Obr. 28: jingle v pořadu *TGM: Talkshow Géni a Miši*



Obr. 29: grafický text v pořadu *Banánové rybičky*



Obr. 30: grafický text v pořadu *Show Jana Krause*



Obr. 31: grafický text co bude následovat v pořadu *Late Night with Seth Meyers*



Obr. 32: grafický text mezi segmenty v pořadu *Late Night with Seth Meyers*



Obr. 33: grafický text na konci pořadu *Late Night with Seth Meyers*, která zve diváky na zítřejší díl



Obr. 34: “opening” znělka v pořadu *Jimmy Kimmel*



Obr. 35: znělka v pořadu *Banánové rybičky*



Obr. 36: znělka pořadu *TGM: Talkshow Géni a Míši*



Obr. 37: znělka pořadu *Na plovárně*



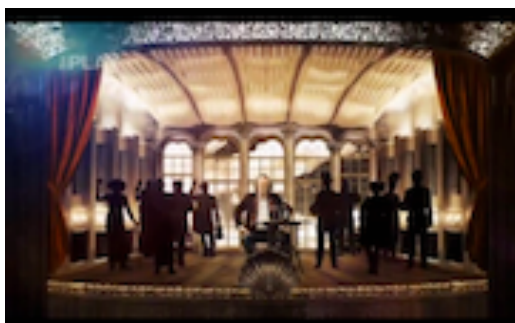
Obr. 38: znělka pořadu *Všechnopárty*



Obr. 39: znělka pořadu *Mr. GS*







Obr. 40: znělka pořadu *Krásný ztráty*



Obr. 41: znělka pořadu *Polívka na víně*

Tabulky


Tab. 1: Nejvyžívanější stříhový postup *záběr/protizáběr* v českých večerních talk show, ukázka z pořadu *Všechnopárty*

Obrázek a velikost rámování	Záběr	Poznámky
Obr. 1.1 Velký celek		Při položení otázky sledujeme velký celek, který přerámuje...
Obr. 1.2 Polocelek		...jakmile začíná hovořit sociální aktér...
Obr. 1.3 Velký celek		...následují další otázky televizního aktéra ve velkém celku...
Obr. 1.4 Polodetail		...sociální aktér jej poslouchá a je přerámován blíže na polodetail...
Obr. 1.5 Polodetail		...vzácně ve stejném rámování vidíme i televizního aktéra..
Obr. 1.6 Polocelek		...častěji se potkáme s polocelkem na oba aktéry..
Obr. 1.7 Polodetail		...s občasným snímáním i diváků v polodetailu.

Tab. 2: Kontrast postupu *záběr/protizáběr* v pořadu *Krásné ztráty*

Obrázek a velikost rámování	Záběr	Poznámky
Obr. 2.1 Polodetail		Po položení otázky televizního aktéra ji sociální aktér v polodetailu zodpovídá s tím, že...
Obr. 2.2 Polodetail		...je častěji snímán i další sociální aktér v polodetailech...
Obr. 2.3 Detail		...a detailech k rozeznání mimiky..
Obr. 2.4 Polocelka		... a opět jsou také vidět všichni pohromadě v polocelku.

Tab. 3: Stříhový postup *návaznost pohledu* v pořadu *Na plovárně*

Číslo obrázku a velikost záběru	Záběr	Poznámky
Obr. 3.1 Polodetail		Sociální aktér je umístěn blíže na pravé straně záběru a dívá se směrem k levé straně...
Obr. 3.2 Polodetail		..na televizního aktéra, který je umístěn blíže levé straně záběru a dívá se směrem k pravé straně.
Obr. 3.3 Polodetail		Tento způsob opakují i v dalších záběrech.
Obr. 3.4 Polodetail		

POUŽITÉ ZDROJE

Prameny

Internetové prameny

Abc.com [online]. Dostupné z: <http://www.abc.com>

Broadcastingcable.com [online]. Dostupné z: <http://broadcastingcable.com>

Cbs.com [online]. Dostupné z: <http://www.cbs.com>

Cc.com [online]. Comedy central. Dostupné z: <http://www.cc.com>

Ceskatelevize.cz [online]. Česká televize. Dostupné z: <http://www.ceskatelevize.cz>

Csfd.cz [online]. Česko-slovenská filmová databáze. Dostupné z: <http://www.csfd.cz>

Ew.com [online]. Entertainment weekly. Dostupné z: <http://ew.com>

Fortune.com [online]. Dostupné z: <http://www.fortune.com>

Hbo.com [online]. Dostupné z: <http://www.hbo.com>

Krasneclanky.cz [online]. Dostupné z: <http://www.krasne-clanky.cz/uvod.html>

Mediaguru.cz [online]. Dostupné z: <http://www.mediaguru.cz>

Nova.cz [online]. Nova. Dostupné z: <http://tv.nova.cz>

Imdb.com [online]. Internet movie database. Dostupné z: <http://www.imdb.com>

Iprima.cz [online]. Prima. Dostupné z: <http://www.iprima.cz>

Time.com [online]. Dostupné z: <http://www.time.com>

Audiovizuální prameny

Banánové rybičky. Česká televize, (1997-2007).

Conan. TBS, (2010-?).

Daily Show with Jon Stewart. Comedy Central, (1999-2015).

Jimmy Kimmel Live! ABC, (2003-?).

Krásný ztráty. Česká televize, (2000-2013).

Late Night with Seth Meyers. NBC, (2014-?).

Mr. GS. Televize Nova, (2008-2010).

Na plovárně. Česká televize, (1999-?).

Polívka na víně. Televize Prima, (2014).

Real Time with Bill Maher. HBO, (2003-?).

Show Jana Krause. Televize Prima, (2010-?).
TGM: Talkshow Géni a Míši. Televize Prima, (2013-?).
The Ellen Degeneres Show. Syndikované, (2003-?).
The Late Late Night with James Corden. CBS, (2015-?).
The Late Late Night with Craig Ferguson. CBS, (2005-2015).
The Tonight Show Starring Jimmy Fallon. NBC, (2014-?).
The Wendy Williams Show. Syndikované, (2008-?).
Všechnopárty. Česká televize, (2005-?).

Literatura

ALBINIAK, Paige. NATPE 2016: 'Wendy Williams' Renewed Through 2019-20.
In: *Broadcastingcable.com* [online]. 19. 1. 2016 [cit. 29. 3. 2016]. Dostupné z:
<http://www.broadcastingcable.com/news/distribution/natpe-2016-wendy-williams-renewed-through-2019-20/147081>

ABT, Vicki a MUSTAZZA, Leonard. *Coming After Oprah: Cultural Fallout in the Age of the TV Talk Show.* Popular Press, 1997. 205 s. ISBN-13 9780879727529.

BAPYŠKOVÁ, Barbora. *Vyjadřování zdvořilosti v televizních talk-show.* Liberec: 2012. Technická univerzita v Liberci. Fakulta přírodovědně-humanitní a pedagogická.

BORDWELL, David, THOMPSON, Kristin. *Umění stylu: Úvod do studia formy a stylu.* Praha: Akademie múzických umění, 2011, 680 s. ISBN 978-80-7331-217-6.

BUTLER, G. Jeremy. *Television style.* New York: Routledge, 2010, s. 248. ISBN10: 0-415-96512-8

CREEBER, Glen (ed.). *The Television Genre Book.* London: BFI, 2001, 163 s. ISBN 0-85170-849-8.

ČERNÝ, Jakub. *Mediální analýza talk show Jana Krause se zaměřením na navazování kontaktu*. Praha: 2013. Univerzita Karlova. Fakulta sociálních věd. Katedra žurnalistiky.

GERGELYOVÁ, Klaudie. *Fenomén televizní talk show*. Praha: 2013. Univerzita Jana Ámose Komenského. Filozofická fakulta. Katedra mediálních a komunikačních studií.

HALAMÁSEK, Šimon. *Late-night talk show v USA*. Praha: 2013. Karlova Univerzita. Filozofická fakulta. Katedra sociálních studií.

HUDDLESTON, Tom. Netflix hires its own David Letterman: Chelsea Handler. In: *Fortune.com* [online]. 19. 7. 2014 [cit. 31. 1. 2016]. Dostupné z: <http://fortune.com/2014/06/19/netflix-chelsea-handler/>.

KORDA, Jakub. *Úvod do studia televize 1*. Olomouc: Palackého univerzita, 2014, 62 s. ISBN 978-80-244-4212-9.

KORDA, Jakub. *Úvod do studia televize 2: Faktuální televize a její žánry*. Olomouc: Palackého univerzita, 2013. s. 45. ISBN 978-80-244-3611-1.

KORDA, Jakub. Televizní žánry. *Cinepur*. 2005, č. 39, s. 21-23. ISSN 1213-516x.

LAFAYETTE, Jon. 'Conan' Marking 200th Episode of 'Big Bang'. In: *Broadcastingcable.com* [online]. 16. 2. 2016 [cit. 29. 3. 2016]. Dostupné z: <http://www.broadcastingcable.com/news/currency/conan-marking-200th-episode-big-bang/153851>.

MITTEL, Jason. *Genre and Television: From Cop Shows to Cartoons in American Culture*. New York : Rutledge, 2004. 262 s. ISBN 0-415-96903-4.

MANGE, Engel Julie. *Talking Trash: The Cultural Politics of Daytime TV Talk Shows*. New York : NYU Press, 2003. 255 s. ISBN 978-08-1475-683-6.

ORLEBAR, Jeremy. *Kniha o televizi*. Praha: Nakladatelství Akademie múzických umění, 2012, s. 213. ISBN 978-80-7331-246-6.

ROSE, G. Brian. *TV Genres: A Handbook and Reference Guide*. Connecticut: Greenwood Press, 1985, s. 453. ISBN ISBN 0-313-23724-7.

SHAHAF, Sharon. TASHA, Oren. (ed.), *Global Television Formats: Understanding Television Across Borders*. New York: Routledge, 2012. ISBN 978-0-203-92865-3.

SUDDATH, Claire. A Brief History of: The Tonight Show. In: *Time.com* [online]. 1. 6. 2009 [cit. 31. 1. 2016]. Dostupné z: <http://content.time.com/time/magazine/article/0,9171,1900254,00.html>.

STACK, Tim. Jimmy Fallon: Adventures in LATE NIGHT. In: *ew.com* [online]. 3. 12. 2010. [cit. 31.1. 2016]. Dostupné z: <http://www.ew.com/article/2010/03/05/jimmy-fallon-adventures-late-night->

TIMBERG, M. Bernard. *Television Talk: A History Of The TV Talk Show*. Texas: The University of Texas Press, 2002, s. 420. ISBN 0-292-78176-8.

NÁZEV:

České večerní talk show - taxonomické a stylové aspekty žánru

AUTOR:

Lada Drdová

KATEDRA:

Katedra divadelních a filmových studií

VEDOUcí PRÁCE:

Mgr. Jakub Korda, Ph.D.

ABSTRAKT:

Můj cíl je zjistit jaké stylové vzorce si tuzemské pořady osvojily a zdokumentovat taxonomické aspekty žánru talk show večerních pořadů. Rovněž se pokusím nalézt odpovědi na sekundární otázky týkající se konvenčních stylových prvků, zda si je pořady osvojují ze zahraničí či spíše spoléhají na kulturní odlišení a v čem se odlišují. Vytvořila jsem si tři varianty subžánru českých večerních talk show, které se v České republice nejvíce objevují a poté jsem je analyzovala. Následovala jsem metodologický přístup Jeremyho Butlera.

KLÍČOVÁ SLOVA:

Talk show, česká večerní talk show, late-night, taxonomie, televizní styl, televizní žánr, televize

TITLE:

Czech evening talk shows - its taxonomic and stylistic aspects of genre

AUTHOR:

Lada Drdová

DEPARTMENT:

The Department of Theatre, and Film Studies

SUPERVISOR:

Mgr. Jakub Korda, Ph.D.

ABSTRACT:

The main goal of my thesis is to analyse taxonomic and stylistic aspects of czech talk shows. Also I would like to find answers to my secondary questions about convention in this genre in czech television and if czech television is inspired by other formats abroad or not. I made three variations of czech talk shows, which I analyzed later with a methodology of Jeremy Butler.

KEYWORDS:

Talk show, czech evening talk shows, late-night, taxonomic, television style, television genre, television