

**Univerzita Palackého v Olomouci
Filozofická fakulta**

BAKALÁŘSKÁ PRÁCE

2020

Otto Solarř

Univerzita Palackého v Olomouci

Filozofická fakulta

Bakalářská práce

Stylová analýza Studia fotbal

Otto Solař

Katedra divadelních a filmových studií

Vedoucí práce: Mgr. et Mgr. Jana Jedličková, Ph.D.

Studijní program: Filmová, televizní a rozhlasová studia

Olomouc 2020

Prohlášení:

Prohlašuji, že jsem bakalářskou na téma Stylová analýza Studia fotbal jsem vypracoval samostatně za použití v práci uvedených pramenů a literatury. Dále prohlašuji, že tato bakalářská práce nebyla využita k získání jiného nebo stejného titulu.

V Olomouci, dne 2. 5. 2020

Otto Solař

Poděkování:

Rád bych poděkoval Mgr. et Mgr. Janě Jedličkové, Ph.D. za odborné vedení mé bakalářské práce s názvem Stylová analýza Studia fotbal. Děkuji hlavně za trpělivost, rady, literaturu a čas. Také bych rád poděkoval panu Pavlu Čapkovi, který mi zaslal informačně cenné interní materiály z České televize. Dále bych moc rád poděkoval mé rodině za zázemí a podporu při studiu a mé přítelkyni za to, že mi byla při vytváření této práce oporou.

OBSAH

ÚVOD	8
Metodologie	13
1 Studio fotbal	16
1.1 Historie.....	16
1.2 Všechny podoby pořadu	18
2 Stylová analýza	24
2.1 Historie	25
2.1.1 Mizanscéna.....	28
2.1.1.1 Kamera.....	29
2.1.2 Střih	30
2.1.3 Zvuk	31
2.2 Rok 2006.....	31
2.2.1 Mizanscéna.....	33
2.2.1.1 Kamera.....	36
2.2.2 Kompozice studia	37
2.2.2.1 Kamera.....	39
2.2.3 Střih a zvuk.....	40
2.3 Rok 2008.....	41
2.3.1 Mizanscéna.....	42
2.3.2 Kompozice studia	44
2.3.2.1 Kamera.....	45

2.3.3	Střih a zvuk.....	46
2.4	Rok 2011.....	47
2.4.1	Mizanscéna.....	48
2.4.2	Kompozice studia.....	51
2.4.2.1	Kamera.....	52
2.4.3	Střih a zvuk.....	53
2.5	Rok 2014.....	54
2.5.1	Mizanscéna.....	55
2.5.1.1	Kamera.....	58
2.5.2	Kompozice studia.....	59
2.5.2.1	Kamera.....	60
2.5.3	Střih a zvuk.....	60
2.6	Rok 2019.....	61
2.6.1	Mizanscéna.....	63
2.6.1.1	Kamera.....	66
2.6.2	Kompozice studia.....	68
2.6.3	Střih a zvuk.....	69
ZÁVĚR.....		73
SEZNAM POUŽITÝCH ZDROJŮ		75
Literatura		75
Seznam pramenů		79
Seznam schémat		80

Seznam obrázků	82
----------------------	----

ÚVOD

Když mi v roce 2006 byla stanovena diagnóza obezity, byl jsem nucen změnit návyky a začít se více hýbat. Zásadní změna přišla ve chvíli, kdy jsem začal závodně hrát fotbal. Postupem času vzrostl i zájem o ostatní sporty a o jejich sledování v televizi. Postupem času můj zájem o sportovní televizi, konkrétně tu fotbalovou, rostl a díky tomu jsem nabyl spoustu vědomostí, které bych rád zužitkoval v této mé bakalářské práci.

Ve své *Knize o televizi* píše Jeremy Orlebar, že sportovní televize je nedílnou součástí televizních programů. (ORLEBAR, 2012) Ani v České republice tomu není jinak. Mnohdy také drží sportovní televize množství rekordů. Pravidelně se v rekordech sledovanosti na veřejnoprávní televizi objevují sportovní přenosy. Například v roce 2015 se umístil zápas Česko – Finsko na 4. místě v žebříčku TOP 20 nejsledovanějších pořadů na kanálech České televize. (ATO, 2016) Absolutní rekord, co se týče sportovních přenosů, drží také hokejový přenos z Nagana 1998. Tento přenos sledovalo u svých příjemců 3 643 000 diváků. (ČESKÁ TELEVIZE, 2019) Obsahem této bakalářské práce nejsou přenosy hokejové, nýbrž ty fotbalové, po kterých je poptávka také velká. V roce 2019, kdy se dostala Slavia Praha do Ligy mistrů, jsme mohli pozorovat výpadky na online vysílání kanálu O2 TV. Výpadky byly zapříčiněny velkým zájmem diváků. „*Přesnou příčinu prověřujeme s našimi dodavateli. Pravděpodobně se jednalo o přetížení autentizačních serverů. Situaci intenzivně řešíme s dodavateli všech platforem, na kterých O2 TV běží, abychom příští přenos mohli divákům nabídnout bez problémů.*“ (BAK, 2019) Dalším příkladem poptávky je to, že v hlavním vysílacím čase můžeme sledovat fotbalová utkání i pětkrát za týden napříč českými televizními stanicemi. Jednou či dvakrát týdně můžeme fotbalový přenos vidět i právě na kanálech České televize.

Cílem této bakalářské práce je analyzovat pořad veřejnoprávní televize s názvem *Studio fotbal* ze stylového hlediska. A proč je pro mě právě *Studio fotbal* tak zajímavé? Jednoduše se jedná o fotbalový pořad, který je v České republice asi nejbližší zahraničním sportovním televizím, a hlavně je zde již od počátku vysílání

sportovního kanálu České televize, který se datuje k roku 2006, k příležitosti vysílání Zimních Olympijských her v Turíně. (ULRYCH, 2013) V průběhu let se televize v mnohém změnila a cílem této práce je reflektovat změnu stylových prvků mezi lety 2006 a 2019.

Tuto reflexi provedu pomocí metody stylové analýzy. Mezi prvky této analýzy patří například mizanscéna, kamera, střih a zvuk. Tyto prvky budu rozebírat v této bakalářské práci.

Metodologicky vycházím z knihy *Umění filmu* Davida Bordwella a Kristin Thompsonové a také z *Knihy o televizi* od autora Jeremy Orlebara. Pramenem pro tuto analýzu bude pořad *Studio fotbal*, který dodává komplexní fotbalové přenosy, zpravodajství, analýzy anebo také různé žebříčky napříč celým fotbalovým světem. Tento pramen je dostupný na webu České televize a v jejich hmotném archívu v sídle České televize na Kavčích horách.

Struktura práce je rozdělena do dvou částí. První teoretická část se zabývá tím, co to je styl, jaké stylové prvky rozebíráme, v čem jsou odlišné a také naopak podobné k jiným televizním žánrům. V teoretické části se dostávám k tomu, co to vlastně *Studio fotbal* je. Tento pořad se totiž vysílá v obměněných formách – Dohráno, Dohráno plus, Extra, a co je hlavní zkoumanou relací, *Studio fotbal*, které nemá žádný podnázev, ale jedná se o vysílání převážně živých přenosů z 1. fotbalové ligy. Mimo Českou fotbalovou ligu vysílá *Studio fotbal* i přenosy z Evropské ligy, zápasy České fotbalové reprezentace a druhé nejvyšší české fotbalové soutěže. V druhé části, té analytické, rozebírám stylové prvky – mizanscéna, kamera a střih, a jak se konkrétně v tomto pořady v průběhu let mění. Tento pořad se vysílá mnoho let, bohužel v nikde dostupných zdrojích nemůžeme najít přesný údaj jak dlouho. Nejstarší dohledatelný přenos je živý ligový přenos je z neděle 30. 7. 2006 – *FK Dynamo České Budějovice – FC Slovan Liberec*¹. Od této doby se mnohé stylové

¹ Studio fotbal, FK Dynamo České Budějovice – FC Slovan Liberec, [TV pořad]. 30. 7. 2006, ČT SPORT

prostředky změnil, ať už co se týče mizanscény, podoby studia, kamerových rozmístění, a stříhových postupů.

Kritika pramenů a literatury

Velmi početné zastoupení pramenů nacházím na internetu, kde mohu zjistit faktuální údaje o fotbalovém vysílání a také o jednotlivých stylových prvcích, které v této práci rozebírám. Co se týče faktografických údajů spojených například s vysílacími právy, budu čerpat převážně ze zpravodajských serverů, jako je *idnes.cz*, *sport.cz*. Hlavním pramenem, ze kterého v této bakalářské práci čerpám, jsou přenosy pořadu *Studia fotbal*. Ty jsme mohli zhlédnout přímo v lineárním vysílání na kanále ČT4 SPORT, následně ČT4 a nyní ČT SPORT, případně na druhém kanále České televize, nebo je můžeme najít na webu České televize, která zde nabízí svůj rozsáhlý archív, jenž ale nedisponuje všemi přenosy. Některé přenosy na stránkách bohužel nejsou dostupné. Pro jejich nalezení je nutné navštívit archív České televize přímo na Kavčích horách. Tento archív již disponuje i přenosy, které nejsou v archívu na webových stránkách dostupné vůbec, a to konkrétně těmi odvysílanými před rokem 2006. Virtuální archív totiž disponuje pořady vysílanými až po spuštění tehdejší ČT4 SPORT, které proběhlo 10. února roku 2006 k příležitosti začátku olympijských her v Turíně. (ULRYCH, 2013) Dnes již kanál nese název ČT SPORT. Jak již výše zmiňuji, archív České televize je velice rozsáhlý. Tento archív čítá většinu televizních přenosů až do 24. září 2006. V případě starších přenosů v seznamu nejsou kromě data a času jeho premiéry, tedy prvního vysílání v lineární televizi, jiné časové ani konkrétní údaje o náplni tohoto pořadu.

V této práci budu čerpat jak z knižních zdrojů, tak ze zdrojů internetových. V literárních zdrojích najdeme knihy především zahraničních autorů, jelikož knihy nebo publikace psané v českém jazyce o televizi či televizním sportu chybí. Citace z nich se snažím přeložit co nejvěrněji jejich anglickému originálu.

V roce 2012 byla v českém překladu vydána *Kniha o televizi* od autora Jeremyho Orlebara. Text knihy pojednává o televizi jak v praktické, tak i v teoretické formě. Je zde rozebíráno množství okruhů, mimo jiné i okruh sportovní televize. Tato kniha nám slouží hlavně k tomu, abychom správně pochopili, jak fungují televizní žánry, a to, jakým způsobem se bere na zřetel sportovní televize, a jakou budoucnost v ní Jeremy Orlebar vidí.

Zásadní knihou pro tuto moji analýzu je kniha od Davida Bordwella a Kristin Thompsonové *Umění filmu*, ze které čerpám zásadní poznatky o stylu. Další informace čerpám z učebního materiálu od Jakuba Kordy, který se zaměřuje mimo jiné i na sport v televizi.

Významným zdrojem poznatků je také diplomová práce Prokopa Rímského *Historie redakce sportu České televize v letech 1993–2015*. V této práci lze najít množství informací, které nelze nalézt v žádných knihách ani v archívech novin. Tato práce se i mimo jiné totiž poskytuje zdroj mnoha informací z devadesátých let spojených s vysíláním nejvyšší české fotbalové soutěže. Tato diplomová práce popisuje historické události v rámci sportovní redakce České televize a je jedním z mála volně dostupných zdrojů, kde tyto informace lze získat. Podobně by se dala charakterizovat i práce Jonáše Ulrycha, který ve své bakalářské práci zevrubně rozepsal vstup ČT4, potažmo ČT SPORT, na český televizní trh. Další z podobných zdrojů, ze kterých čerpám informace, je diplomová práce Kláry Feikusové týkající se problematiky diskurzu televizního stylu.

Metodologie

Sport dokáže spojovat i rozdělovat lidi na celém světě. Je to zejména díky tomu, že sport nemá pevně napsaný scénář. Ač jsou dostupné bodové scénáře ke sportovním utkáním, příběhy vždy píšou samotní sportovci. V kombinaci se živostí vytváří v divácích množství emočních pochodů, se kterými mohou režiséři a střihači přenosů dále pracovat. Televizní styl jako rámuje daný pořad může tedy ovlivnit, to, jakým způsobem divák daný pořad vnímá. Díky tomu, lze v této práci vyvodit mnohé závěry.

Cílem této bakalářské práce je analyzovat pořad *Studio fotbal* ze stylového hlediska od jeho vzniku v roce 2006 až po současnost, tedy rok 2019.

Časové omezení od roku 2006 po rok 2019 je zvoleno, protože jsou prameny, které v této práci využívám, snadno dohledatelné. O problematice dohledávání pramenů se zmiňuji již výše v kapitole kritika pramenů a literatury. Toto časové rozhraní dále rámuje i fungování sportovního kanálu české veřejnoprávní televize. (ULRYCH,2013) Dalším aspektem, kvůli kterému jsem si toto období vybral, je to, že Česká televize toto období nabízí ke zhlédnutí na svém internetovém online archivu *iVysílání*, jenž nabízí tisíce hodin záznamu fotbalových utkání, případně pořadů spojených s fotbalovým vysíláním. Pořadu *Studio fotbal* lze na *iVysílání* najít 1871 dílů.

Ke své práci jsem si vybral metodu zvanou stylová analýza. Styl můžeme chápat jako určitou skupinu složek, které spolu zdánlivě nesouvisí, ale bez nich by jak filmová, tak televizní díla nemohla fungovat. Důležité je si ohraničit to, čemu říkáme styl. Kristin Thompsonová a David Bordwell styl označují takto: „*Systematické a charakteristické používání filmových technik typických pro film, nebo skupinu filmů.*“ (THOMPSONOVÁ, 2007)

Mezi základní stylové prvky patří:

- mizanscéna
- kamera
- střih
- zvuk

Mizanscéna je ohraničující termín pro to, co vidíme na svých obrazovkách. V knize *Umění filmu* od Kristin Thompsonové a Davida Bordwella je mizanscéna popisována takto: „*Původně francouzský výraz mise en scène znamená „dát na scénu“ a zpočátku se používal v souvislosti s režírováním divadelních her. Filmoví badatelé termín přenesli na filmovou režii a označují jím režisérovu kontrolu nad tím, co se objeví ve filmovém okénku.*“ (THOMPSON, 2012) Způsob, jakým je v této knize popisována mizanscéna, v našem případě souvisí v mnohém i se střihem, který popisuji níže. V knize dvojice autorů se lze také dozvědět, že k mizanscéně patří i určitý časový plán: „*Mizanscéna si obvykle vyžaduje nějaké plánování, ale filmaři mohou stejně tak dát přednost událostem neplánovaným. Herec na place si přidá několik slov, případně neočekávaná změna v osvětlení přispěje k dramatickému efektu.*“ (THOMPSON, 2012) I ve fotbalových přenosech z nejvyšší české soutěže se vyžaduje plánování. V podkapitolách budu tyto okolnosti v mnoha odstavcích zmiňovat.

Tento prvek budu rozebírat ve dvou směrech. Prvním z nich bude mizanscéna studia a druhým mizanscéna samotného televizního přenosu fotbalového zápasu. V podkapitolách rozeberu, jakým způsobem se studio mění a k čemu jsou změny pro pořad užitečné. V další části hledám, jakým způsobem se mizanscéna mění během probíhajícího zápasu a čemu tyto změny stylových prvků slouží.

Kamera je další zkoumanou částí pořadu v mé práci. Ve fotbalových přenosech se využívá různých kamer a objektivů, převážně také těch s velkou ohniskovou vzdáleností. Je tomu tak především kvůli tomu, že není jiná možnost. Kameramani nemohou s kamerou vstoupit na hřiště během hry a natáčet detaily na míč, případně

na hráče. Rozmístění kamer a jejich pohyb charakterizuje přenos. V práci popisují, jakým způsobem se tato složka v průběhu let vysílání tohoto pořadu mění.

Střih je ve fotbalových přenosech velmi důležitý, ve spojitosti s kamerami lze vidět fotbalové utkání z jiných perspektiv, díky nimž se lze dozvědět mnohem více informací, které jsou pro diváka velmi důležité. Dynamika tohoto stylového prvku se v průběhu let razantně mění, proto je důležité tento prvek zkoumat. „*Střih můžeme chápat jako koordinaci jednoho záběru s tím následujícím...střihač vybrané záběry spojí – tam kde jeden končí, druhý začíná.*“ (THOMPSON, 2012) V podkapitolách o střihu rozeberu především ostrý kontinuální střih, který je ve sportovních přenosech nejčastější. Většinou je tento ostrý střih doplněn o různé střihové figury, o jejichž funkcích budu v následujících kapitolách psát.

Zvuková stránka *Studia fotbal* se dá rozdělit znovu do dvou částí. Jedna část je voiceoverová, tu obstarávají komentátoři přenosů, tyto komentátory lze označit jako vševědoucí vypravěče (v angličtině existuje termín tzv. Voice of God). *Tento postup znáte coby typický projev výkladu, tedy přímočaré a autorativní distribuce informací divákovi. Pojí se často s ilustrativními nebo faktickými obrazy, jejíž smyslem je zpravidla posilovat verbalizované významy.* (KORDA, 2013) Komentář je nedílnou součástí sportovních přenosů. Většinou se jedná o nějakého ze stálých komentátorů a některého z expertů, který má či měl k fotbalu blízko. Tuto část můžeme považovat jako nediegetickou část, tento komentář není úplně v ně přenosu, ale je zde přidán. Druhou částí je diegetická zvuková stopa, která již součástí přímého zápasu je. Jedná se o zvuky, které přebírá přenos z ruchových mikrofonů, které jsou rozmístěny podél hřiště a také na jednotlivých kamerách.

Závěry této mé práce se snažím kompletovat v kapitole shrnutí. V této kapitole shrnuji ty největší rozdíly, které se udály během celého vývoje, tudíž lze zjistit, jakým zásadním rozdílem probíhal vývoj natáčení a vysílání fotbalových přenosů ve veřejnoprávní televizi.

1 Studio fotbal

*Studio fotbal*² je hlavní fotbalovou relací na české veřejnoprávní televizi. Během ligové sezony se ve vysílání objevuje každý týden pravidelně v pátek od 18 hodin na kanále ČT SPORT, ojediněle je možné, že se kvůli programovým změnám tento pořad objeví na „Dvojce“, tedy na druhém kanále České televize.

Tento pořad se ale nevysílá jen v jedné variantě. Na kanále ČT SPORT lze najít i spoustu jeho modifikací, které popíšu v samostatné kapitole. *Studio fotbal* je jednou ze stálíc televizního vysílání u nás v České republice. V kapitole o historii popíšu jak vznik, tak i průřez časovou osou, kdy ještě neexistoval kanál ČT SPORT.

V současné době se hodně mluví o tom, že fotbal pomalu z České televize mizí³. Důvodem je to, že se český trh s televizními stanicemi stále rozrůstá a vznikají tedy nové kanály, nové pořady a noví konkurenti pro Českou televizi. V roce 2019 transformací ze sportovního kanálu DIGI SPORT 4 vznikl kanál výhradně pro vysílání fotbalu z Britských ostrovů – Premier Sport. (KOIŠ, 2019) *Nový program Premier sport vznikl transformací z dosavadního placeného kanálu DIGI Sport 4 HD a vysílá pouze ostrovní fotbalové zápasy. Klíčovým produktem jsou přenosy z anglické Premier league. Diváci však mohou sledovat i druhou anglickou ligu Sky Bet Championship a skotskou nejvyšší soutěž.* (KOIŠ, 2019)

1.1 Historie

Historie fotbalových přenosů v samostatné České republice byla velice bohatá. V roce 1993 STES⁴ prodal výhradní práva na nejvyšší a druhou nejvyšší fotbalovou soutěž soukromé společnosti TV Nova. Česká televize v době televizní války o vysílací práva musela své reportáže natáčet z okolních domů a střech, aby splnila,

² Studio fotbal, FC Bohemians 1905 – FC Baník Ostrava, [TV pořad]. 6. 12. 2019, ČT SPORT

³ Více viz - <https://www.seznamzpravy.cz/clanek/co-bude-s-bosakem-capkem-a-spol-po-lize-mistru-se-z-ct-vytraci-i-domaci-fotbal-49640>

⁴ STES je hlavní marketingová agentura zaměřená na fotbal. Byla založena v roce 1993 tehdejším fotbalovým svazem (ČMFS). Tato agentura vlastní práva i televizní práva na český fotbalový pohár, zápasy české fotbalové reprezentace, a do odtržení české fotbalové ligy vlastnila i práva na českou fotbalovou ligu. (STES, 2020)

co je jí zákonem dáno – objektivně informovat, jak se přesně píše v Zákoně č. 483/1991 Sb. zákonů České národní rady o České televizi, konkrétně je část o objektivitě k nalezení pod paragrafem 2, odstavcem 2a: „*poskytování objektivních, ověřených, ve svém celku vyvážených a všestranných informací pro svobodné vytváření názorů, ...*“ (Zákon č. 483/1991 Sb., Zákon České národní rady o České televizi. In: Sbírka zákonů. 29. 11. 1992. ISSN 1210-0005.) V této době se vysílal pořad *Poločas*, dnes známý pod názvem *Studio fotbal – Dohráno*, který byl brán jako publicistický. Fotbalové zpravodajství se tehdy nedalo zařadit do BBV, jelikož prostor muselo dostat více sportů, což nebylo z časových důvodů možné splnit, proto se vysílal již výše zmíněný pořad. (RÍMSKÝ, 2016) „*Situaci vyřešilo až ministerstvo pro hospodářskou soutěž, které 27. července rozhodlo, že každý provozovatel televizního vysílání může z utkání I. a II. fotbalové ligy pořizovat zpravodajství do 90 sekund.*“ (RÍMSKÝ, 2016)

Po dvanácti letech se ligový fotbal ale na obrazovky veřejnoprávní televize vrátil. Soukromé televizní stanice již o fotbalovou ligu neměly zájem a Českomoravský fotbalový svaz, potažmo STES, práva tedy nabídl České televizi. Veřejnoprávní stanice tehdy začínala přípravy na spuštění výhradně sportovního kanálu, možnost vysílat fotbalovou ligu tedy vřele uvítala. Se spuštěním čtvrtého kanálu České televize se pojilo i vytvoření značky s názvem *Studio fotbal*. (RÍMSKÝ, 2016)

„*Studio fotbal je značka, pod kterou se aktuálně skrývá několik typů pořadů-viz Dohráno, Dohráno plus, Extra, ligové, reprezentační, z evropských pohárů. To tak ale dříve nebývalo-v lednu 2001 vznikl nový pořad z iniciativy Roberta Záruby, který se jmenoval Dohráno a byli v něm reportáže s ohlasy z víkendových zápasů fotbalu a hokeje a moderovali ho dva lidé – z fotbalové a hokejové sekce. Na podzim 2009 vznikl pořad BULY hokej živě a zůstalo jen čisté fotbalové Dohráno. Ještě před tím existoval studiový pořad Fotbal BBV z ligy a poprvé jsme používali studia ve spojení s přímými přenosy na velké akci během fotbalového MS 1994.*“ (ČAPEK, 2019). Tyto informace poskytl v emailové korespondenci Pavel Čapek, vedoucí fotbalové sekce sportovní redakce České televize dne 13. 11. 2019.

1.2 Všechny podoby pořadu

Jak je již výše zmíněno, *Studio fotbal* existuje v mnoha formách. Konkrétně tedy *Studio fotbal*, *Studio fotbal – Dohráno*, *Studio fotbal – Dohráno plus*, anebo také ligový fotbalový magazín *Studio fotbal EXTRA*. Tyto čtyři formy postupně popíši níže.

Studio fotbal

Jedná se o přenos fotbalového utkání doprovázený studiem, ve kterém diváky provází některý ze sportovních moderátorů či komentátorů. Studiová část se většinou natáčí na Kavčích horách, nebo se případně točí přímo na stadionu, kde se fotbalové utkání koná. Samotný fotbalový přenos je vysílán z místa konání a Česká televize zde zaštiťuje celou výrobu přenosu. To znamená, že se buď její zaměstnanci, či externí pracovní starají o samotné natáčení, komentování či hladký průběh odesílání signálu vysílání přes přenosový vůz. (ČAPEK, 2019) I tyto informace mi poskytl v emailové korespondenci Pavel Čapek z fotbalové sekce sportovní redakce veřejnoprávní televize dne 13. 11. 2019.

Studio fotbal se vysílá v současnosti pravidelně v pátek podvečer. Přesný čas se odvíjí dle času výkopu utkání. Ostatní ligové zápasy se vysílají na soukromé televizní stanici – O2 TV. O boji o vysílací práva píše v jedné z dalších podkapitol. Česká televize má také výhradní práva na druhou nejvyšší soutěž, ze které odvysílá většinou jeden zápas týdně. Čas zde ale není pevně stanoven. Česká televize mimo jiné vlastní i práva na zápasy České fotbalové reprezentace a také domácího klubového poháru. „Diváci na programu ČT sport také uvidí zápasy z druhé nejvyšší fotbalové soutěže Fortuna Národní ligy a přímé přenosy z pohárové soutěže MOL Cup, kde se nejlepší tuzemské kluby utkají o přímý postup do 3. předkola Evropské ligy UEFA a českého Superpoháru.“ (ČT SPORT, 2018)

Studio fotbal – Dohráno

Tato forma značky *Studio fotbal* s podnázvem *Dohráno*⁵ se zabývá kompletním souhrnem ligového kola z nejvyšší české fotbalové soutěže, a navíc přidává reportáže i několika zápasů druhé nejvyšší soutěže. Na stopáž má vliv i to, jestli se hraje druhá nejvyšší soutěž, či nikoli. Pokud se druhá nejvyšší fotbalová soutěž hraje, je stopáž zhruba o 10 minut delší, přidají se totiž 2–3 zápasy z daného druholigového kola, počet je proměnlivý. Nikde není psáno, jakým způsobem jsou zápasy vybírány, ale mou domněnkou je, že se rozhoduje vždy dle aktuální vyčerpání štábů určených pro druhou ligu. S jistotou lze ale říci, že se v Dohránu objeví vždy reportáž z druholigového TV utkání, tedy utkání, které bylo i v přímém přenosu realizováno přes standardní lineární vysílání na kanále ČT SPORT, případně na kanále ČT2, či přes internetové iVysílání.

Historie pořadu sahá až do doby, kdy ještě sportovní kanál České televize neexistoval. V roce 2009 přišel zlom, kdy si hokejová část sportovní redakce vytvořila svůj vlastní pořad s názvem *Buly – Souhrn kola hokejové extraligy*⁶. (ČAPEK, 2019) Ještě do roku 2017 bylo *Dohráno*⁷ vysíláno živě s moderátory Petrem Kubáskem a Monikou Čuhelovou, kteří se střídali po týdnu. Od podzimní části sezony 2017/2018 se již tento pořad⁸ vysílá bez moderátorů, které nahradili redaktori přímo přítomní na stadionech. Tento pořad má stopáž okolo 30 minut.

Studio fotbal – Dohráno plus

Dohráno plus je pokračovatelem pořadu *Sečteno, podtrženo*⁹, diskuzního pořadu z fotbalového prostředí. Jedná se o pořad, kde se, stejně jako ve výše zmíněném Dohránu, rekapitulují zápasy celého ligového kola s tím rozdílem, že je tento pořad moderovaný a jsou do něj přizváni odborní hosté, případně samotní aktéři, tedy

⁵ Studio fotbal - Dohráno [TV pořad], 16. 12. 2019 – ČT SPORT

⁶ BULY HOKEJ ŽIVĚ [TV pořad], 10. 3. 2020 – ČT SPORT

⁷ Studio fotbal - Dohráno [TV pořad], 20. 4. 2014 – ČT SPORT

⁸ Studio fotbal - Dohráno [TV pořad], 30. 7. 2017 – ČT SPORT

⁹ Sečteno a podrženo [TV pořad], 30. 10. 2006 – ČT SPORT

fotbaloví hráči či trenéři. Výběr hostů je rozličný. Jedná se většinou o sportovní novináře nebo významné osobnosti daného ligového kola. Stopáž pořadu *Studio fotbal – Dohráno plus*¹⁰ je 57 minut.

Studio fotbal – EXTRA

Tento pořad se vymyká všem z tohoto seznamu. *Studio fotbal Extra*¹¹ je fotbalovým magazínem, který rozebírá zápasy následujícího kola. Přinese rozhovor s dvěma hráči týmů, které se následující den proti sobě postaví v televizním utkání, přičemž v tomto rozhovoru rozebere jejich fotbalovou kariéru, jejich zájmy a podobně. Před rekapitulací následujících ligových zápasů se diváci dozví i to nejzajímavější ze sociálních sítí z fotbalového prostředí. Pořadem provází David Kalous. Ojediněle se v něm objeví jako moderátor i Vlastimil Vlášek. Pořad trvá 17 minut.

Konkurence

Fotbalové přenosy se vysílají po celém světě, a to nejen na veřejnoprávních stanicích. Není tomu jinak ani v České republice. S tímto faktem se pojí i konkurenční boj o vysílací práva jak na nejvyšší českou fotbalovou soutěž, tak i ty nejprestižnější fotbalové přenosy, konkrétně ty z mezinárodních soutěží, jako je Liga mistrů či Evropská liga.

V některých státech jsou dokonce i přímo niche¹² kanály specializovány výhradně na fotbalové vysílání. Například v Anglii můžeme nalézt specializované televizní kanály televizní společnosti *Sky* zabývající se třeba jen *golfem* nebo *Formulí 1*, ale také *fotbalem*¹³ a případně třeba jen anglickou *Premier League*. V Británii je fotbal jedním z nejpobulárnějších sportů. I kvůli tomu i zde probíhá dlouhá jednání o vysílací práva.

¹⁰ Studio fotbal – Dohráno plus [TV pořad], 24. 9. 2006 – ČT SPORT

¹¹ Studio fotbal - Extra [TV pořad], 17. 8. 2017 – ČT SPORT

¹² „...televize soustřeďující se na úzkoprofilový obsah, např. hudební televize MTV.“ (KORDA, 2014)

Situace v České republice

Každý rok se z různých zdrojů lze dočíst o tom, že z veřejnoprávní televize může zmizet český ligový fotbal. „*Převratné změny ve vysílání fotbalu: Česká liga v ČT? Blíží se úplný konec!*“ nebo *Fotbal v televizi: udrží ČT ligu i Bosáka a vstoupí do hry Nova?* (MICHÁLEK, 2019), (FILÍPEK, 2020) Jak již výše zmiňuji, mezi lety 1993–2006 Česká televize práva na fotbalovou ligu nemohla zakoupit a přenosy byly vysílány ze soukromých stanic. (RÍMSKÝ, 2016) „*Práva na fotbalovou ligu vlastnila od svého vzniku výhradně Nova, která si však zvláště v posledních sezonách vysloužila za zpracování přenosů hodně kritiky od fanoušků i odborné veřejnosti. Z obrazovek zmizí také pondělní ligové přenosy Primy, která vysílala zápas v rámci sublicence poskytnuté Novou. Největší výhodou České televize je vedle širokého zázemí sportovní redakce možnost vysílat přenosy na dvou programech.*“ (ČTK, 2006) Od roku 2006 ale ligový fotbal lze sledovat teď již na volně dostupném kanále ČT SPORT. V roce 2015 se ale do boje o vysílací práva vložila nově vznikající O2 TV. (NEU, 2015) „*...derby pražských "S" mezi Spartou a Slavií nebo atraktivní střety Plzně se Spartou uvidí pouze zákazníci O2 TV. Minimálně dva zápasy z každého kola musí běžet na volně dostupném kanálu. Dříve měla právo volby nejzajímavějšího utkání z každého kola Česká televize.*“ (NEU, 2015)

Vyjednávání o televizní práva již trvají od začátků této nové soukromé televize, která nakonec koupila práva až do roku 2022. (NOVÁK, 2018) Jednání ale přineslo určitý konsenzus. *Součástí dohody však bylo, že jeden zápas z každého kola půjde na volně šířitelném kanálu. Den před startem nového ročníku je jasné, že to je Česká televize. Se společností O2 TV se dohodla i na opci na další sezony.* (NOVÁK, 2018) Česká televize získala práva na jeden zápas fotbalové ligy. Páteční volba zápasu zůstala právě na ČT SPORT.

Co se týče evropských mezinárodních soutěží byla Česká televize ochuzena o tu nejprestižnější, Ligu mistrů. „*Liga mistrů patří u diváků k nejžádanějším sportovním soutěžím světa. Je tedy přirozené, že se o vysílací práva ucházejí silní hráči na poli placené televize, kteří požadují exkluzivitu. Tomuto typu poptávky nemohou tradiční volně dostupné televize konkurovat.*“ (KOIŠ, 2018) Práva na tuto soutěž se

prodávají na tříleté období. Tudíž minimálně do roku 2021, krom sestřihů z této milionářské soutěže však diváci uvidí pouze její finále, které bude vysíláno souběžně na dvou českých televizních stanicích. Podobně je tomu i u Superpoháru UEFA. *„Do programu zařadí také přímé přenosy finále Ligy mistrů i Superpoháru UEFA. Se stávajícím držitelem televizních práv, společností O2 TV, se dohodla i na opci na další sezony.“* (ČT SPORT, 2018) Další z evropských soutěží, které vysílají dvě televizní stanice, je Evropská liga UEFA. Tuto soutěž vysílá jak veřejnoprávní televize, tak i soukromá televize Nova. V tomto případě má ale Česká televize první volbu, může si tedy vybrat nejzajímavější utkání kola nebo vysílat výhradně zápasy českých účastníků této soutěže. *„Skupina Nova získala vysílací práva na druhou nejprestižnější evropskou klubovou soutěž ve fotbale i na následující licenční cyklus, tedy až do roku 2021. Rozdíl oproti předchozím letům je v tom, že právo první volby nyní drží Česká televize, která bude moci vysílat nejatraktivnější duel dle svého uvážení.“* (KOIŠ, 2018)

Česká televize také vlastní jedno privilegium – práva na velké světové akce, alespoň do roku 2022, a také kvalifikační a přátelské zápasy České fotbalové reprezentace do téhož roku. (ČTK, 2018) Například co se týče evropského šampionátu, byl vysílán výhradně na veřejnoprávní stanici, krom roku 2008, kdy se povedlo převzít práva na evropské mistrovství v Rakousku a Švýcarsku FTV Prima. (POTŮČEK, 2007) *„Fotbalové fanoušky v celé republice zvedla ze židle informace, že vysílací práva pro Mistrovství Evropy ve fotbale v roce 2008 získala televize Prima.“* (POTŮČEK, 2007) Od této chvíle se již všechna utkání reprezentace vysílala na kanále ČT SPORT a vysílat se ještě minimálně dva roky budou. (ČTK, 2018) *„Zápasy fotbalové reprezentace až do roku 2022 zprostředkuje fanouškům Česká televize. ČT koupila práva na utkání českého národního týmu v nadcházejících kvalifikacích o mistrovství Evropy i světa a také na novou soutěž Ligy národů. Odvysílá rovněž evropský šampionát v roce 2020 a už delší dobu vlastní práva na mistrovství světa v roce 2022.“* (ČTK, 2018)

Situace v zahraničí

V zahraničí probíhají velmi složitá vyjednávání o televizní práva, stejně jako u nás. Na Britských ostrovech například v roce 2018 získaly televizní práva na sezonu firmy Sky a British Telecommunication za částku v přepočtu 128 miliard Korun českých za 160 zápasů britské Premier League, zbývajících 40 utkání si následně rozdělí za další finanční úplatu. (ČTK, 2018)

Co se týče Ligy mistrů, je zde největší boj mezi již zmiňovanými společnostmi. Jak bylo již zmíněno, práva na tuto soutěž se prodávají na 3 roky dopředu. Firma Sky se nechala slyšet, že se bude snažit Ligu mistrů v nadcházejícím období získat i kvůli tomu, jaké úspěchy v ní měly v minulém roce anglické týmy. (HELLER, 2019)

Jedním z nejznámějších pořadů týkajících se fotbalu je *Match of the Day*. (MATCH OF DAY, 2020) Tento pořad z produkce BBC má velkou tradici, je totiž vysílán již od roku 1964 a díky tomu se stal nejdéle vysílaným fotbalovým pořadem na světě. Tento pořad je pravidelně vysílán o víkendech. Jedná se o shrnutí daného hracího dne Premier League, případně jiných soutěží odehrávaných na Britských ostrovech. Tímto pořadem již od roku 1999 provází Gary Lineker, bývalý fotbalista a jeden z nejznámějších sportovních moderátorů. Jeho štiplavé příspěvky na sociální síti Twitter bývají hodně kontroverzní. Určité podobnosti můžeme vidět s pořady *Studio fotbal – Dohráno* a *Studio fotbal – Dohráno plus*, podobně jako v pořadu České televize, zde komentátoři provází zápasem přímo z místadění, utkání je následně glosováno experty a moderátorem ve studiu.

2 Stylová analýza

Styl můžeme chápat jako určitou formu, v níž je dílo vytvořeno. Tuto formu, ale není jednoduché definovat. *„Stejně jako u filmového stylu je těžké jej definovat. Televizní styl se mění podle doby, technologií, žánrů, stanic či národního kontextu. Jakákoli definice stylu média obecně je tedy zjednodušující.“* (FEIKUSOVÁ, 2019) Jelikož televiznímu stylu nebyla věnovaná taková pozornost jako tomu filmovému, jsou zde mnohdy rozdíly potírány a využívá se teoretických postupů, které jsou vhodné spíše k analýze filmů. (FEIKUSOVÁ, 2019) *Kvůli domácímu rušivému prostředí a nízké kvalitě obrazu Ellis označuje televizní diváctví jako nesoustředěné. Divák televizní obrazovce pouze věnuje letmý pohled.* (FEIKUSOVÁ, 2019) Filmový teoretici David Bordwell a Kristin Thompsonová se ve svých knihách o stylu vyjadřují takto: *„Systematické a charakteristické používání filmových technik typických pro film, nebo skupinu filmů.“* (THOMPSON, 2012) Klára Feikusová se ve své diplomové práci zabývá mimo jiné i tím, jakým způsobem vnímá Jeremy Butler televizní styl i vzhledem ke sportovním přenosům: *„Jeremy G. Butler příliš nerozlišuje mezi natáčecími technikami filmu a televize. Upozorňuje na počínající konvergenci médií a domnívá se, že v budoucnu budou stylové rozdíly mezi filmem a televizí zcela smazány...Na rozdíl od svých předchůdců Butler nevnímá detail jako rámovací normu pro televizní obsahy obecně. Podle něj přináleží především soap operám, kdežto sportovní programy či akční žánry spoléhají více na polocelky a celky.“* (FEIKUSOVÁ, 2011)

Další věcí, která se pojí se sportovní televizí, je živost. Jakub Korda se ve svém výukovém materiálu vyjadřuje o živosti takto: *„Jednotlivé faktuelní žánry a formáty vykazují různou míru požadavků na objektivitu, autenticitu či evidenci, velké množství z nich čerpá svůj účinek z „živosti“ a na ní vázané interaktivity, které lze jednoznačně považovat za velký potenciál televizního média“* (KORDA, 2013) Objektivita je jednou z věcí, která je se sportovními přenosy úzce spojena, a i proto je pro mnoho diváků tak atraktivní. Sportovní přenosy se staly kulturním fenoménem. Jedná se o pořady pro masové publikum. *„Sport v televizi a především živé sportovní přenosy jsou důležitým kulturním fenoménem již z toho důvodu, že se*

řadí mezi nejsledovanější pořady v televizní historii. Je to právě živě přenášená sportovní událost, která má potenciál virtuálně propojovat obrovské národní i globální publikum. Sportovní přenosy dokážou maximálně využít potenciál živosti v jeden moment vytvořit „masové“ publikum, tedy oživit představu „broadcastingu“.“ (KORDA, 2013)

Branding je tedy velice důležitý a zasahuje do pořadu ve většině rozebíraných stylových prvků. . . „...proces rozvíjení firemní značky a její hodnoty. Tento proces spočívá nejen v odlišení dané společnosti či jejích služeb a produktů od konkurence (původní význam termínu branding je spojen se značkováním dobytka). Firemní značka (brand) stojí na komunikaci určitých hodnot a významů směrem k zákazníkům, její součástí je i to, do jaké míry se konzumenti se společností, jejími produkty i jejím „příběhem“ ztotožňují. Značka je tedy více než jen název, logo či firemní slogan, jsou to také očekávání, emoce, obrazy a postoje, které jsou s ní asociovány.“ (KORDA, 2013)

V každé z podkapitol této analytické části si zvolím jedno referenční utkání, ve kterém si vyberu inovované stylové prvky, jež jsou pro tento pořad charakteristické, a také to, jakým způsobem je s nimi zacházeno v souladu s definovanými pravidly. Tato utkání vybírám dle jednoduchého klíče – vždy se jedná buď o první, nebo poslední utkání zkoumaného období. Tento klíč využívám z důvodu toho, že se na těchto epizodách *Studia fotbal* dají nejlépe popsat rozdílné postupy, které jsou využívány.

2.1 Historie

V předrevolučních letech se hrálo nespočet sportovních utkání jak tuzemských, tak mezinárodních a bylo uskutečněno množství přenosů, které však není možné na oficiálních online zdrojích České televize dohledat. To se ale mění s koronavirovou situací. Česká televize totiž nabídne tzv. Archiv Z: *„Koronavirová pandemie paralyzovala světový sport a výrazně ovlivní také vysílání ČT sport. Místo přímých přenosů ze zrušeného play-off hokejové extraligy se na obrazovky vrátil hokejový Archiv Z s nově upravenými historickými zápasy s hosty v Síni slávy a původními magazíny Buly ze začátku 90. let. V době, kdy mělo ve Švýcarsku probíhat*

mistrovství světa, nabídne Archiv Z nejlepší zápasy národního týmu. Program repríz nedávných sportovních událostí doplní ČT sport i o další historické zápasy a nikdy neopakované sportovní momenty z televizního archivu.“ (DOT, 2020)

Česká televize však nenabídne pouze hokejová utkání, ale také i fotbalová. Většinou se jedná o neopakovaná utkání evropských soutěží či mezinárodních zápasů, zejména tedy České reprezentace. Jednou malou výjimkou je ale utkání, které si vyberu i k této analýze. Toto utkání se totiž odehrálo až po roce 1989.

Historicky prvním přímým přenosem byl zápas výběru Prahy a švédského klubu IF Leksand na pražské Štvanici, který se uskutečnil 11. února 1955. I díky tomuto přenosu se zvýšil prodej televizních přijímačů, což v článku Petra Štrompfa uvádí analytik Milan Kruml: *„Zápas výběru Prahy a švédského klubu IF Leksand se hrál v úterý a do soboty byly prý v pražských prodejnách všechny televizory vyprodané. V Praze se tak odehrálo něco podobného, co zažila Velká Británie v roce 1953. To se konal přímý přenos korunovace královny Alžběty, který odstartoval vlnu zvýšeného zájmu o televizi a o koupi televizního přijímače.*“ (ŠTROMPF, 2015)

Následovaly i přímé přenosy z kulturních akcí a dalších sportů, i fotbalu. První vrcholnou akcí, kterou však televize vysílala, bylo fotbalové mistrovství světa v roce 1966. *„Československé přímé přenosy měly za sebou už více než jedenáctiletou historii, když se chystal první přímý přenos ze světového fotbalového šampionátu. Zní to skoro neuvěřitelně, ale je to tak. V roce 1958 zamezily vysílání MS ze Švédska vysoké finanční požadavky pořadatelů a o problémech s Chile jsme už psali výše.*“ (MAREK, 2012)

Tím asi nejznámějším přenosem, který je každoročně v České televizi opakován, je památný přenos *finále Mistrovství Evropy 1976*¹⁴ z Bělehradu, kde jsme se poprvé a prozatím stále naposled stali Mistry Evropy v kopané.

I přesto, že je možné se dostat k asi nejznámějšímu přenosu z československé fotbalové historie, vybírám si jako referenční přenos vysílání z roku 1991, tedy již

¹⁴ Archiv Z - ČSSR - Německo, [TV pořad]. 3. 6. 2016, ČT SPORT

přenos porevoluční. Jedná se o jedno z posledních ligových derby pražských S¹⁵, které bylo vysíláno na České televizi až do roku 2006. Po rozdělení federace v roce 1993 se začala ligová utkání vysílat pouze na soukromých televizních stanicích. Což ve svém vzpomínkovém článku líčí Jan Švéd: *„Jenže po sametové revoluci se poměry v domácím fotbale změnily, dvojnásob se vznikem samostatné české ligy v srpnu 1993 a trojnásob s nástupem Novy na televizní trh zjara 1994. Průkopník na trhu komerčních televizí si koupil vysílací práva na první i druhou fotbalovou ligu. Monopol České televize se zhroutil.“* (ŠVĚD, 2013)

V této době se může zdát podobná situace úsměvná, v devadesátých letech zazněly expresivní výrazy: *„Rozhořela se televizní válka, kterou všechny strany vyhrotily. Fotbalový svaz třeba rozhodnutím z března 1994, kdy vystavil České televizi akreditační podmínky, podle kterých mohla obrazové zpravodajství z ligy vysílat jen ve zpravodajském pořadu Události – v několikavteřinových šotech, bez rozhovorů. Jinak to měla zakázáno. Například ve fotbalovém magazínu Poločas (dnešní Dohráno) by tedy oficiálně mohly být uvedeny jen holé výsledky. Slovně a bez obrázků!“* (ŠVĚD, 2013)

Výhradní práva vlastnila televize Nova. Na fotbal bylo možné se podívat i na FTV Prima, které poskytovala TV Nova tzv. sublicenci¹⁶ na pondělní dohrávky nejvyšší české fotbalové soutěže po dobu pěti let. (ČTK, 2006)

15 Archív Z, AC Sparta Praha – SK Slavia Praha [TV pořad]. (18. 8. 1991), 12. 4. 2020 – ČT SPORT

¹⁶ Sublicence – musí se uzavřít sublicenční smlouva mezi oběma stranami – vždy by ale o tomto obchodě měl vědět primární majitel vysílacích práv. (WIKIPEDIA, 2019)

2.1.1 Mizanscéna



Obr. 1 – AC Sparta Praha – SK Slavia Praha – zdroj: iVysilani

V tomto již skoro před třiceti lety odehraném utkání se nelze bavit o nějaké „brandingové strategii“, nikde v obraze se nenachází časomíra či ukazatel počtu vstřelených branek a ani nelze spekulovat o tom, jak a jestli vůbec předcházela relace předzápasového studia. Co však lze vidět, je ukazatel počtu branek po vstřelené brance. Vzhledem k tomu, že se v tomto záznamu nenachází samotné studio, musím podkapitolu o kompozici studia vynechat. Oproti většině současných přenosů lze na hlavní kameře vidět i část tribuny. Zobrazení tribuny má i významotvorný účinek. „Zjednodušovat film na nějaké pojetí realismu by mizanscénu ochudilo. Mizanscéna dovede toto normální pojetí reality přesahovat.“ (THOMPSON, 2012) Přesah toho, že se v mizanscéně objevuje tribuna, je v tom, že divák u televizní obrazovky může odhadnout, kolik diváků právě sleduje utkání přímo na stadionu.

Dostupný na internetovém archívu je pouze upravený záznam pro účely Archívu Z, tedy pro archív, který Česká televize do vysílání zařazuje ve výjimečných případech, v tomto případě při koronavirové pandemii, jindy například při vánočních svátcích nebo jiných obdobích, kdy se neodehrávají žádné sportovní události.

Na tomto záznamu lze v obraze vidět samotný fotbalový zápas. Ve většině sportovních přenosů je zvykem, že kamera zabírá většinu hrací plochy. Vzhledem k technologiím daného období lze vidět jen část hřiště, kde se odehrává to nejdůležitější. Oproti současným přenosům lze vidět záběr v rozlišení 4 : 3. Jelikož je ale tento zápas vysílán v repríze a je součástí Archívu Z, lze po pravé straně vidět i doplňující informace k tomuto fotbalovému zápasu, jako jsou základní sestavy obou týmů, které se v určitých časových intervalech mění. V horní části této informační grafiky divák nalezne základní informace k tomuto utkání – soutěž, její ročník, datum a místo utkání. V dolní části lze vidět ještě jméno trenéra daného týmu. Z grafiky je patrné logo sportovního programu České televize v horní části a také označení Archívu Z v dolní části obrazovky.

2.1.1.1 Kamera

Soustava kamer, které snímají tento zápas, je oproti současnému stavu poněkud zvláště rozmístěna. V tomto zápase lze vidět, že jsou kamery rozmístěny především po straně hřiště poblíž střídaček, krom dvou, které jsou umístěny za bránou. Během utkání lze napočítat sedm samostatných kamer, které tento zápas snímají.

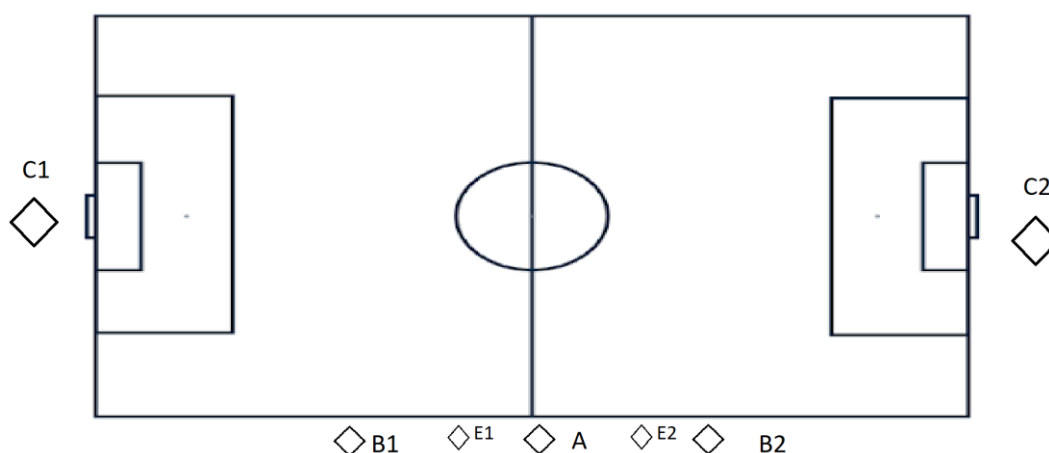


Schéma 1 – Rozmístění kamer v zápase AC Sparta Praha – SK Slavia Praha – vlastní zpracování

Na schématu je uvedeno rozmístění kamer, které tuto utkání snímají. Kamera A má za úkol snímat velký celek, na kterém lze vidět většinu hrací plochy, tato kamera je

umístěna ve vyšších patrech stadionu a hrací plochu snímá z nadhledu. Kamery s označením B jsou určeny pro polovinu hrací plochy, pomocí přibližování přechází mezi různými velikostmi záběrů, tyto kamery jsou ve stejné výšce jako hrací plocha. Ač je to dost neobvyklé, byl v tomto zápase použit i americký plán, ale většina záběrů z kamer s označením B jsou pro televizi typické polocelky. Kamery s označením E snímají toto utkání z trochu menšího nadhledu než kamera s označením A, ale výše než kamery s označením B. Záběry z těchto kamer jsou využívány především na část hrací plochy kolem středového kruhu a jeho blízkosti, případně na vložené záběry například na tribuny na zajímavé osobnosti, které se tohoto utkání případně účastní v roli diváků. Kamery s označením C jsou umístěny za bránou. Ve zkoumaném přenosu se záběry z nich objevují především při vstřelené brance.

2.1.2 Střih



Obr. 2 – AC Sparta Praha – SK Slavia Praha – zdroj: iVysílání

Střih je důležitou součástí živých přenosů. Ve zkoumaném utkání si lze všimnout především ostrého střihu, který je užit ve většině případů. Součástí sportovních přenosů jsou také opakované záběry. Ty jsou střiženy pomocí překrývání záběrů. V tomto zápase se opakované záběry objevují výhradně po vstřelené brance.

2.1.3 Zvuk



Obr. 3 – AC Sparta Praha – SK Slavia Praha – zdroj: iVysilani

Zvuková skladba tohoto zápasu se skládá diegetické a nediegetické části. Lukáš Gregor ve svém článku na webu 25fps.cz charakterizuje diegetický zvuk takto: „Zdroj zvuku je umístěn ve světě příběhu, patří sem řeč postav, zvuk objektů v prostoru příběhu, hudba vydávaná instrumenty v příběhu.“ (GREGOR, 2007)

Diegetická část se skládá především ze zvuku ze samotného zápasu, který je snímán z mikrofonů umístěných na kamerách a také z ruchových mikrofonů, jež jsou umístěny podél hrací plochy.

Nediegetický zvuk je součástí příběhu, je zde však uměle přidán: „Zdroj zvuku existuje mimo svět příběhu, například doprovodná hudba, kterou nehraje žádná z postav či ji nevydává žádné zařízení umístěné v prostoru filmu, hlas komentující děj, ale nepatřící žádné postavě.“ (GREGOR, 2007)

Takto můžeme chápat komentář, který doprovází většinu sportovních utkání.

2.2 Rok 2006

V roce 2006 vyšla najevo korupční aféra, která otřásla celou fotbalovou společností. Prvním a zároveň referenčním utkáním bude zápas mezi *Českými Budějovicemi*

a týmem *FC Slovan Liberec*¹⁷. Již na začátku přenosu konstatuje tehdy ještě moderátor a komentátor České televize, dnes jeden z nejdůležitějších mužů na konkurenční soukromé O2 TV SPORT, Petr Svěcený, že se Česká televize bude podílet na ozdravném procesu nejvyšší české soutěže.

„Ivánku, kamaráde, můžeš mluvit?“ či hlášky o kapřících prakticky zlidověly, jelikož: *„policisté na benzinové pumpě na dálnici u Vyškova zadrželi rozhodčího Stanislava Hrušku a Jaroslava Hastíka, manažera fotbalistů Uherského Hradiště. Vypukla tím největší korupční kauza v historii českého fotbalu. Obvinění a tresty postihly řadu funkcionářů, rozhodčích, delegátů i vlivných lidí z fotbalového svazu. Vůbec největším symbolem aféry, kterou proslavila divadelní hra, se ale stal někdejší manažer Žižkova Ivan Horník.“* (ROKYTA, 2019)

Od roku 2006 se začalo hrát znovu (snad) bez velkého ovlivňování. A zároveň s přenosy z České televize. *„O tom, že Česká televize převezme vysílání první ligy, ve fotbalovém zákulisí už takřka nikdo nepochybuje. Také předseda svazu Pavel Mokřý v pátek potvrdil, že svaz má o cestu na veřejnoprávní televizi eminentní zájem. Důvody jsou prý zřejmé. "Česká televize dokáže nejlépe vyhovět podmínce podvečerních přenosů, včetně návazných publicistických pořadů," uvedl Mokřý, který odhalil i konkrétní údaje. V sobotu by se prvoligový zápas vysílal zřejmě na novém kanále ČT4, v pondělí na ČT2. V obou případech by čas výkopu měl být v 17:30.“* (ČTK, 2006)

¹⁷Studio fotbal, FK Dynamo České Budějovice – FC Slovan Liberec, [TV pořad]. 30. 7. 2006, ČT SPORT

2.2.1 Mizanscéna



Obr. 4 – FK Dynamo České Budějovice – FC Slovan Liberec – zdroj: iVysilani

V referenčním utkání z roku 2006 lze vidět aktuální branding, který *Studio fotbal* využívá. Tento branding je používán pro většinu vysílání tohoto pořadu až do další kapitoly, ta začíná rokem 2008. V titulkové sekvenci lze vidět záběry jak z mezinárodních klubových i reprezentačních utkání, tak i z domácí klubové soutěže. Titulková sekvence trvá 22 sekund. Její grafické zpracování připomíná výsledkovou tabuli z fotbalového stadionu.



VYSÍLACÍ SCHÉMA			
NEDĚLE	PŘÍMÝ PŘENOS	SPORT	20.00
	DOHRÁNO	(2)	22.30
PONDĚLÍ	PŘÍMÝ PŘENOS	(2)	16.30
	BESEDA	SPORT	20.00

Obr. 5 – FK Dynamo České Budějovice – FC Slovan Liberec – zdroj: iVysilani

Na obrázku lze vidět vysílací schéma, dle kterého bude v následující sezoně Česká televize vysílat *Studio fotbal*. Jedná se o graficky zpracované informace v brandingů samotné ligové soutěže. Divák v textu přehledně dohledá důležité informace. Tak, aby lidé poznali, že se jedná o Gambrinus ligu, lze vidět její logo v pozadí grafického zpracování tématu.

Grafické zpracování je důležitou součástí sportovních přenosů: „*Vkládání grafických informačních a explikačních materiálů do obrazu je důležitou součástí výrazových prostředků sportovních pořadů. Může se jednat o statistiky, časomíry, prvky zpřehledňující průběh hry či prostor (first & ten v americkém fotbale, odstupy lodí v kanoistice, vzdálenost trestného kopu od branky ve fotbale atd.)*.“ (KORDA, 2013) K dalším aspektům grafických prvků se budu vyjadřovat i v dalších částech textu.



Obr. 6 – FK Dynamo České Budějovice – FC Slovan Liberec – zdroj: iVysílání

Zde lze vidět znovu použité grafické prvky, které jsou využity především pro divákovou orientaci. Pokud právě divák přepne z jiného kanálu na kanál ČT4, bude informován, že se zrovna odehrává utkání mezi Českými Budějovicemi a Slovanem Liberec, což pozná podle dvou znaků týmů, které jsou digitálně přidány na hrací plochu. Ve středovém kruhu se objevuje logo ligové soutěže – Gambrinus ligu.



Obr. 7 – zápas - FK Dynamo České Budějovice – FC Slovan Liberec – zdroj: iVysilani

Na tomto záběru lze vidět časomíru a ukazatel počtu branek vstřelených v tomto zápase, které se konvenčně objevují v pravém nebo levém horním rohu. V tomto případě je lze najít v pravém. Pro diváky je velmi důležité tento ukazatel vidět a je nedílnou součástí mizanscény většiny sportovních přenosů. Většinou je tento ukazatel uzpůsoben do barev soutěže a plně koresponduje s jejím jednotným brandingem.

V kapitole mizanscéna v knize *Umění filmu* od Kristin Thompsonové a Davida Bordwella nalézám charakteristiku odpovídající fotbalovým přenosům. „*Když se v obraze objeví hned několik pohybujících se prvků jako třeba na tanečním bále, budeme pravděpodobně na základně dalších podnětů přesouvat pozornost mezi nimi nebo se necháme řídit našim očekáváním toho, který z prvků je pro danou narativní akci nejdůležitější.*“ (THOMPSON, 2012) Ve fotbalových zápasech, včetně tohoto, je tím nejdůležitějším z prvků míč. Kvůli nízké kvalitě záznamu z roku 2006 je občas poněkud obtížné najít míč. Spolu s míčem se pohybuje i kamera.

2.2.1.1 Kamera

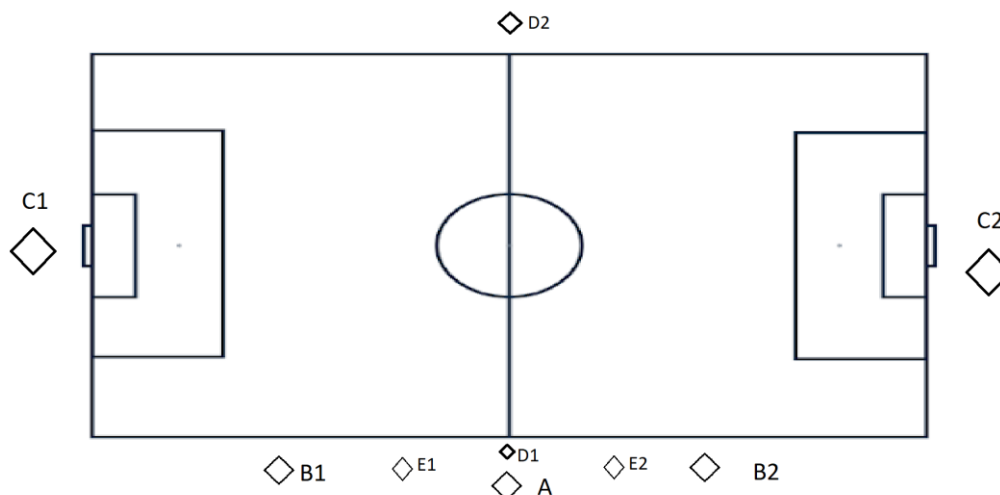


Schéma 2 – Rozmístění kamer v zápase FK Dynamo České Budějovice – FC Slovan Liberec – vlastní zpracování

Kamerové schéma se změnilo jen v maličkostech. Přidány byly dvě kamery. Jedna, konkrétně kamera na schématu označená jako D2, nutí střihače dokonce porušovat pravidla.

Kamera A postavená na vyvýšeném místě na tribuně zabírá většinu fotbalové hřiště ve velkém celku, tak aby bylo vidět co možná nejvíce z celého fotbalového utkání. Kamery typu B a E jsou primárně zaměřeny na své poloviny hřiště, oproti předchozímu rozebíranému zápasu nejsou tak striktní a zvládají sledovat obě strany hřiště a tím dodávat režisérovi mnohem více záběrů, případně emocí, které následně lze využít při živém střihu tohoto utkání. Podobně jsou na tom kamery typu C, tyto kamery jsou také schopny natáčet díky velké ohniskové vzdálenosti i to, co se děje na druhé straně hřiště. Kamery typu D jsou určeny pro to střídačky a středový kruh. Kamera D2 se využívá minimálně, většinou je využita jen při střídání hráčů, kdy je hra přerušena.

2.2.2 Kompozice studia



Obr. 8 – Studio při zápase - FK Dynamo České Budějovice – FC Slovan Liberec – zdroj: iVysilani

Studiová kompozice pořadu *Studio fotbal* je rozdělena do třech hlavních plánů. V prvním plánu lze vidět stůl se zabudovanou televizní obrazovkou. V druhém plánu lze vidět moderátora a experta ve studiu. Ve třetím plánu lze znovu vidět další televizní obrazovku. Tyto obrazovky jsou důležitou součástí těchto studií. Ta, která je v prvním plánu, zobrazuje sponzora, po němž je liga pojmenována a jenž do ní logicky investuje nejvíce finančních prostředků. Hlavním sdělením této obrazovky by mělo být to, že divákovi napovídá, z jaké soutěže se hraje dané utkání. Primárně jde o reklamní plochu, kterou mají diváci neustále na očích. Druhá televizní obrazovka je zde jako referenční pro moderátora a hosta ve studiu. Jsou na ní zobrazeny statistiky, výsledky, případně je tato obrazovka využívána jako tele-most mezi studiem a komentátorským stanovištěm. Studio je velmi nepřístupné – stůl od sebe odděluje experta ve studiu a moderátora a zároveň kamery staví překážku mezi diváka a aktéry, kteří se tímto stávají divákům vzdálení a nadřazení.



Obr. 9 – Studio při zápase FK Dynamo České Budějovice – FC Slovan Liberec – zdroj: iVysilani

Dále lze ze studia vidět záběry, které jsou zaměřeny na účinkující v samotném studiu. V těchto záběrech jsou důležití právě účinkující. Tyto záběry lze charakterizovat jako záběry typu B. Tyto B záběry jsou rozděleny do dvou plánů, v prvním plánu lze vidět účinkujícího, zde je to expert České televize a bývalý hráč SK Slavia Praha a České fotbalové reprezentace Pavel Kuka glosující položenou otázku od moderátora, primární je zde daný účinkující, v druhém plánu lze vidět interiér studia, který je v tomto záběru nedůležitý. Stejně je komponován i záběr na moderátora Petra Svěceného.

2.2.2.1 Kamera

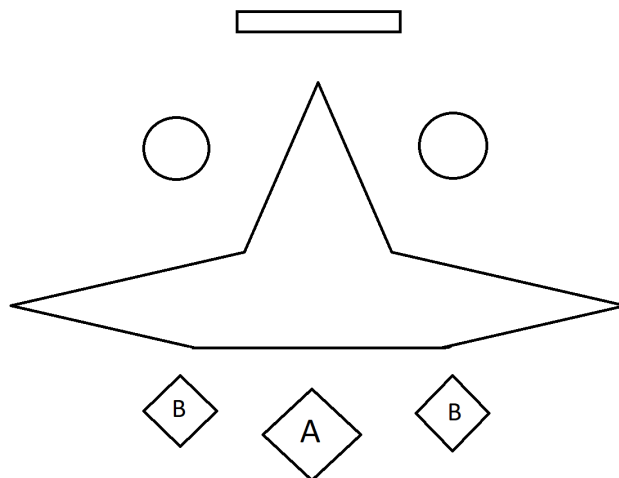


Schéma 3 – Rozmístění kamer ve studiu před zápasem FK Dynamo České Budějovice – FC Slovan Liberec – vlastní zpracování

Na tomto schématu studia je vidět, jakým způsobem jsou v něm rozmístěny kamery. Kamera označená písmenem A je hlavní kamera, která má za úkol sledovat všechny účinkující ve studiu, tato kamera jednotlivé aktéry sleduje. Kamery B jsou rozmístěny tak, aby sledovaly jednotlivé aktéry ve studiu, konkrétně jen tedy samotného moderátora a samotného hosta, velikostně se jedná o polodetaily, kdy jsou postavy zabírány od hlavy po hrudník.

2.2.3 Střih a zvuk



Obr. 10 – ukázka střihu - FK Dynamo České Budějovice – FC Slovan Liberec – zdroj: iVysilani

Střihová skladba je v tomto referenčním přenosu oproti přenosu z devadesátých let velmi dynamická. Střídají se záběry ze všech kamer i během živého přenosu. Nejčastěji je zde využít ostrý střih, který lze vidět ve většině případů. Vzácněji lze vidět střihy, které jsou uskutečněny přes logo fotbalové ligy. Tyto střihy jsou použity na začátku a na konci sekvence opakovaných záběrů. V samotné sekvenci je střih znovu ostrý a rychlý, chcete-li dynamický. Kromě opakovaných sekvencí se zde neobjevuje mnoho figur, které by případně mohly diváka zmást. Občas zde lze pozorovat křížový střih, který je použit pro záběr na realizační tým, přesněji na trenéra předávajícího pokyny svým hráčům. To pomáhá divákovi, aby v něm vyvstnul pocit toho, že se trenér snaží s aktuálním průběhem něco udělat, zvrátit zápas na svou stranu, případně že jej diváci mohou vidět velice klidného a spokojeného, což jim naznačí, že je trenér se hrou svých svěřenců spokojený.

V tomto přenosu si lze povšimnout i porušení pravidla osy. „*V kontinuálním střihu je postup scény vytvářen pomocí postupu, který se nazývá osa akce nebo pravidlo roviny. Předpokládá se, že akce ve scéně – jdoucí postava, hovořící dvojice, auto jedoucí po silnici – se odehrává podél jasně vymezeného vektoru. Tato osa akce určuje půlkuh, kde byla umístěna kamera, již bude akce snímána.*“

(THOMPSON, 2012) Porušení tohoto pravidla si lze povšimnout v 70. minutě zápasu, kdy probíhá střídání. Je použito vícero ostrých střihů, které vyústí až ve střih na kameru označenou jako D2 a tím poruší pravidlo osy, co se týče přenosu jako celku. Pokud by utkání bylo rozebráno do segmentů, bylo by možné si povšimnout, že se díky rychlým střihům mění osa, kterou v utkání jako celku lze chápat jako postranní čáru, nikoli čáru středovou. V tom případě by střihač, režisér ani kameramani toto pravidlo neporušili.

Podobně jako při derby pražských „S“ lze slyšet nediegetický komentář Pavla Čapka, který je v tomto případě doprovázen expertem a fotbalovým trenérem Miroslavem Beránkem, jenž doplňuje postřehy během přenosu.

Novinkou v tomto časovém období je to, že Česká televize má krom komentátorů, kteří výhradně sledují zápas a zároveň ho komentují, zpravodaje, jenž vstupuje mezi střídačkami a přináší aktuální informace přímo od trenérů či jejich asistentů, například zdravotní stav ošetřovaných hráčů.

Další nediegetickou součástí fotbalového přenosu je jeho zvuková znělka, kterou lze slyšet na začátku přenosu. Tato hudba je dynamická a je zde za účelem namotivovat diváka k tomu, aby se na přenos díval. Tato hudba je i hodně identifikující, tudíž již při vzdáleném poslechu může divák vědět, že začíná relace *Studio fotbal*. Nediegetická je i hudba, která je použita jako doprovodná při grafických ukázkách statistik, jež jsou ukázány během studiové části tohoto pořadu.

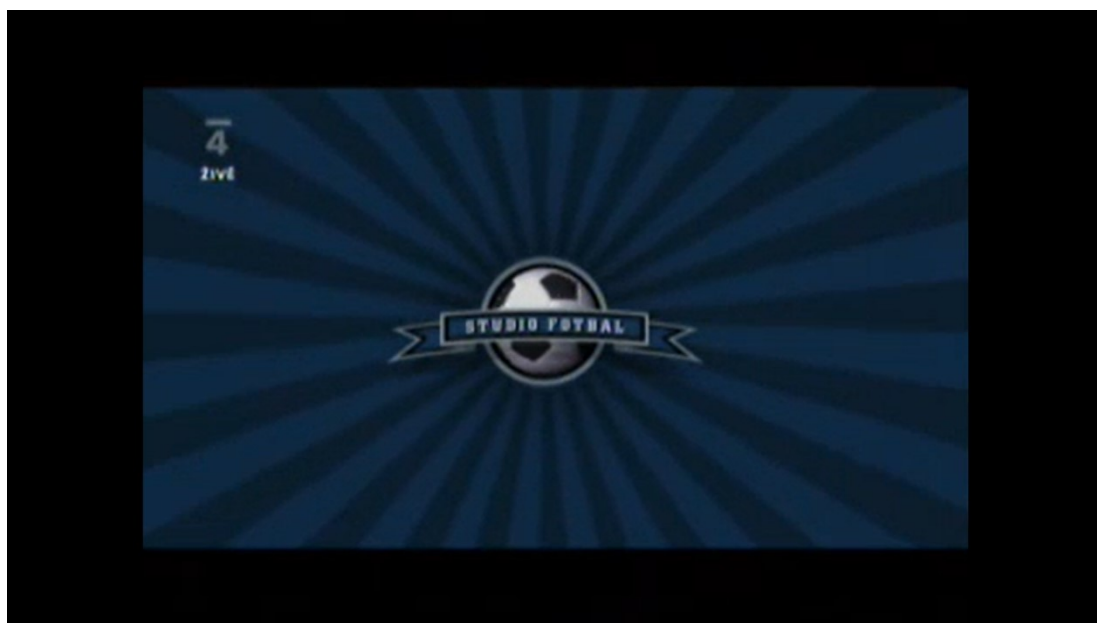
2.3 Rok 2008

Novinkou, která se s rokem 2008 a vysíláním ligových zápasů pojí, je ta, že všechna ligová utkání budou ke zhlédnutí na internetu, a navíc dva přímé přenosy s doprovodným komentářem. „*Ligové shromáždění Českomoravského fotbalového svazu (ČMFS) na svém dnešním zasedání projednávalo mimo jiné smlouvu s Českou televizí, která by od příští sezóny umožnila sledování všech ligových zápasů na webu České televize. Kromě tradičních dvou přímých přenosů by tak naše veřejnoprávní televize připravila přenosy i ze zbylých zápasů daného kola, které by byly k dispozici živě právě na internetu. Následně by pak všechny zápasy*

byly k dispozici ke shlédnutí i v archivní sekci.“ (MYŠKA, 2008) Dva zmiňované přenosy byly vysílány v neděli večer a v pondělí odpoledne.

Jako referenční utkání si vybírám *FC Slovan Liberec – SK Slavia Praha*¹⁸. Jedná se o první přenos fotbalové sezony 2008/2009. V této sezoně se opět mnohé změnilo po stylové stránce.

2.3.1 Mizanscéna



Obr. 11 –Nový branding – FC Slovan Liberec – SK Slavia Praha – zdroj: iVysilani

Opět pozoruji změnu v brandingové strategii *Studia fotbal*. Barevné schéma zůstalo stejné. Česká televize se drží při vysílání *Studia fotbal* v modrých barvách. Poobně se drží ve stejných barvách branding samotné fotbalové soutěže, který je laděn do barvy červené, tak jako její hlavní sponzor. V titulní sekvenci lze pozorovat změnu oproti předšlému období, kdy se místo pohyblivých záběrů objevují upravené fotografie, které byly graficky uzpůsobeny do znělky, v níž lze pozorovat i graficky vložené konfety.

¹⁸ Studio fotbal, FC Slovan Liberec - SK Slavia Praha, [TV pořad]. ČT SPORT, 3. 8. 2008



Obr. 12 –Nový branding – FC Slovan Liberec – SK Slavia Praha – zdroj: iVysilani

Novinkou v mizasncéně je však nové označení kanálu. Tato označení v přeměnných formách používá Česká televize na všech svých kanálech. Změnu na svém blogu popisuje Martin Krafl: *„Od soboty označuje Česká televize své kanály novým způsobem. Impulsem pro tuto změnu byl nástup digitalizace, s jejímž rozvojem chce Česká televize posílit myšlenku korporátní identity a působit na diváka jedním vizuálním jazykem, který obsahuje odlišné prvky, specifické pro každý kanál.“* (KRAFL, 2007) Jak píš, s touto změnou loga je spojená i digitalizace, jež s sebou nese i změnu, kterou popíšu níže v podkapitole Kamera v rámci oddílu o kompozici studia.

2.3.2 Kompozice studia



Obr. 13 – Kompozice studia - FC Slovan Liberec – SK Slavia Praha – zdroj: iVysilani

Se změnou brandingu lze v novém ročníku fotbalové *Gambrinus ligy* pozorovat i změnu studia. Na rozdíl od roku 2006 se studio pořadu *Studio fotbal* změnilo ze své fyzické podoby na virtuální. Bohužel nejsou tyto změny nikde v dostupných zdrojích popsány, a proto můžu tyto závěry vyvozovat jen z vlastního pozorování samotného pořadu.

Co se týče rozmístění kamer v samotném studiu, není patrná žádná zvláštní změna oproti již analyzovaným časovým obdobím.

2.3.2.1 Kamera



Obr. 14 –Rozdíl ve formátu – FC Slovan Liberec – SK Slavia Praha – zdroj: iVysilani + vlastní zpracování

V této kapitole popíšu zatím největší změnu, která během analyzovaných let proběhla. Jedná se totiž o změnu formátu obrazu, a to nejen fotbalových přenosů, ale celého sportovního kanálu České televize i jejíchostatních kanálů. V knize *Umění filmu* se formát vysvětluje takto: „Poměr výšky a šířky rámu se nazývá formát. Přibližný poměr stran rámu byl stanoven už v počátcích kinematografie Thomase A. Edisonem, Dicksonem, Lumiérem a dalšími vynálezci na tři ku čtyřem což je formát 1:1,33. V období němého filmu filmaři usoudili, že je takový standard příliš svazující.“ (THOMPSON, 2012) Ač televize spíše používala formát 4 : 3 a nikoli 3 : 4, byl pro sportovní diváky obdobně nepohodlný, jako byl svazující pro filmaře z dob němého filmu. Česká televize začala tedy již v roce 2007 a dříve pracovat na tom, aby svým divákům nabídla co možná nepohodlnější vysílání a zároveň se tím začala připravovat na přechod svých pořadů z kvality SD na kvalitu HD. „Specializovaný kanál České televize ČT4 SPORT začne 1. ledna 2008 odbavovat svůj program plně ve formátu 16:9. Sportovním fanouškům nabídne širokoúhlý obraz, jenž bude využíván při veškerých přímých přenosech, při pořizování záznamů ze sportovních událostí i při vysílání celé škály magazinů a sportovně – zpravodajských relací. Zavedením širokoúhlého formátu 16:9 na

kanálu ČT4 SPORT Česká televize racionálně připravuje přechod na vysílání ve vysokém obrazovém rozlišení HDTV. ČT postupně připravuje další pracoviště na zajištění výroby ve formátu s vysokou rozlišovací schopností, některé pořady již v HD kvalitě pořizuje, archivuje a počítá s kontinuálním nárůstem výroby.“

Rozmístění kamer je prakticky identické jako v předchozích letech, proto zde nebudu vkládat schéma a pouze odkážu na Schéma 3. V rámci studia se sice udály velké změny, ale kamerové rozmístění, respektive výběr velikosti záběrů zůstal stejný. Změna však nastala v tom, že kamery zůstávají statické a nevyužívá se zde optického přibližování, které bylo v minulém období využíváno.

2.3.3 Střih a zvuk



Obr. 15 – Ukázka střihu – FC Slovan Liberec – SK Slavia Praha – zdroj: iVysilani

Ve střihové skladbě tohoto pořadu není patrný až takový rozdíl oproti letům minulým. Postupuje se dle stejných pravidel. Je zde využit převážně ostrý střih a samozřejmě střih na opakované záběry. Občas si lze všimnout i křížového střihu, který bývá využíván především v sekvencích opakovaných záběrů. Charakteristiku křížového střihu popisuje jeden ze střihačů televizního zpravodajství: *„Prostřihy v rámci cross-cuttingu většinou zobrazují paralelní děj, který nějak rozvíjí hlavní motiv scény - může k němu zaujmout ironický postoj, rozvinout informace, na které nebyl prostor, nebo prostě jen ukázat situaci, která dojde naplnění až mnohem později, ale jak už jsem podotkl, se samotným dějem nesouvisí přímo.“* (FIONOR,

2012) Tréněři daným týmům rozdávají pokyny, radují se, ale nejsou přímými aktéry v samotném ději, proto tedy prostřihy, které lze v rámci referenčního zápasu vidět, je možno chápat jako paralelní střih.

Zvuková skladba tohoto pořadu je velmi podobná tomu předchozímu. Komentátoři komentují ze svého stanoviště, což lze považovat za nediegetickou součást přenosu, a ruchové mikrofony snímají dané utkání podél hřiště a zároveň lze slyšet zvuk z ruchových mikrofónů, které jsou umístěny na samotných kamerách. Novinkou, co se týče zvuku, je tzv. Bench-reportér, což je zkrátka reportér, který zjišťuje nejnovější informace přímo u střídaček. Díky němu divák přesně ví, co se stalo a co bude následovat, např. střídání.

2.4 Rok 2011

Jednání o nákupu práv na fotbalovou ligu jsou každoročním evergreenem. Česká fotbalová liga je jak pro soukromé, tak i pro veřejnoprávní televize artikl, který by chtěly zařadit do svých programových schémat.

To se nemění ani v roce 2011: „*Práva na vysílání 1. Gambrinus ligy zůstala v držení České televize, která bude vysílat 2 utkání z každého kola a bude mít právo přednostního výběru. Přenosy budou v sobotu v 18:15 na ČT4 Sport a v pondělí v 18:00 na ČT2. Práva také zakoupila TV Nova, která bude vysílat přenosy v červenci a srpnu v pátek od 17:30 na stanici Nova a od září na stanici Nova Sport od 20:00. Práva zakoupila rovněž společnost Chello Central Europe, která provozuje sportovní kanály Sport 1 a Sport 2. V neděli bude utkání Gambrinus ligy vysílat Sport 2 od 17:00.*“ (Gambrinus liga 2010/11, 2011)

Referenčním utkáním pro toto časové období bude utkání mezi týmy *FC Slovan Liberec – FC Viktoria Plzeň*¹⁹ ze dne 12. 5. 2012. Toto utkání se bylo poslední v sezoně 2011/2012. Tento zápas rozhodoval o titulu šampiona ligy, bylo tedy dosti zajímavé z emočního hlediska.

¹⁹ Studio fotbal, FC Slovan Liberec – FC Viktoria Plzeň, [TV pořad]. 12. 5. 2012, ČT SPORT

2.4.1 Mizanscéna



Obr. 16 – Branding – FC Slovan Liberec – FC Viktoria Plzeň – zdroj: iVysilani

Velmi netradiční typ znělky a celého brandingu zvolila Česká televize pro rok 2011. V tomto roce lze vidět velmi zvláště graficky zpracovanou formu fotbalového utkání, které mezi sebou hrají týmy STUDIO a FOTBAL, složené z těchto písmenek. V druhé polovině této znělky lze vidět návrat ke znělce původní z roku 2006 – návrat k samotným fotbalovým akcím, vstřeleným brankám a oslavám, které se promítají do rozvlněné fotbalové sítě.

Jako novinku v této sezoně zařadila Česká televize za titulní sekvenci záběr z města, ve kterém se přímo hraje. Podobně s těmito expozicemi pracují v zahraničí, kde před utkání vkládají speciálně střížené komplilace, které shrnují např. aktuální rozpoložení hrajících týmů. V těchto záběrech lze tedy vidět krok vpřed, kdy se Česká televize snaží prvky inovovat a přinášet divákům novinky.



Obr. 17 –Před studiovou částí – FC Slovan Liberec – FC Viktoria Plzeň – zdroj: iVysilani



Obr. 18 –Zápas – FC Slovan Liberec – FC Viktoria Plzeň – zdroj: iVysilani

Na ilustraci ze zápasu lze vidět, že mizanscéna se v zásadě nemění, logo zůstává stejné i pro další roky, přeci jen však k jedné podstatné změně došlo, a to v ukazateli branek a časomíře. S novým brandingem, o kterém jsem pojednal v předešlém odstavci, se změnil i ukazatel počtu branek a času. Stal se jednotnějším. Oba ukazatele důležitých informací o fotbalovém zápase jsou v jedné rovině, a tudíž by neměly zabírat, alespoň co se týče rozsahu do výšky, tolik místa,

zároveň tím ale trpí šířka ukazatele, která se kvůli tomu zvětšila. Tento branding využívá Česká televize i u ostatních kolektivních sportů, jako je hokej, basketbal nebo florbal.

2.4.1.1 Kamera

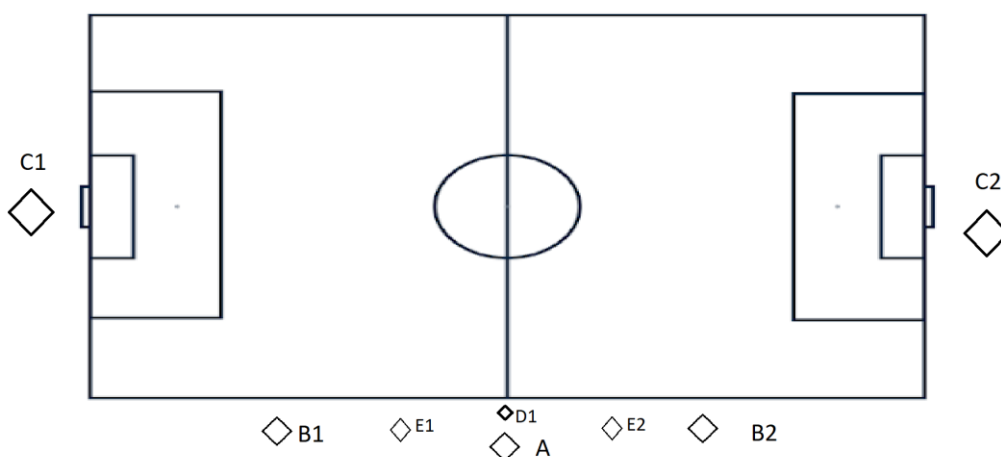


Schéma 4 – Rozmístění kamer – FC Slovan Liberec – FC Viktoria Plzeň

Rozmístění kamer při samotném zápase zůstává nadále velmi podobné, liší se pouze dle stadionu, na kterém se zrovna hraje, podle toho jsou kamery rozestavěny podél hrací plochy. V tomto zápase ovšem nevidím kameru, kvůli níž střihači při střídání porušovali pravidlo osy. Schéma rozmístění kamer bylo tedy změněno o jednu kameru, zbytek kamer má stále stejnou funkci.

2.4.2 Kompozice studia



Obr. 19 – Studio – FC Slovan Liberec – FC Viktoria Plzeň – zdroj: iVysilani

Velkou změnu lze pozorovat, co se týče kompozice studia při utkáních Gambinus ligy. Z původního virtuálního studia, které bylo na Kavčích horách, se sportovní redakce přemístila přímo na stadion, na kterém se utkání hraje. Tuto možnost využívá již mnoho let také hokejová redakce České televize, jejíž štáb pravidelně vyráží na vrcholové hokejové akce se svým studiem. Rozdílem je, že fotbalová redakce s ním ale cestuje na každé z vysílaných utkání nejvyšší české soutěže. Toto studio se prakticky skládá jen ze stolu a předpřípravených papírů, na kterých jsou zřejmě jen základní sestavy a bodový scénář. Chybí zde počítač, který bývá používán k rozborům pomocí elektronické tužky. Důležitým aspektem tohoto studia je fakt, že lze vidět prostředí stadionu. Divák se tedy při přepnutí na sportovní kanál může dozvědět to, že se dnes hraje na stadionu U Nisy, který je typický svým podkrovím, což je mezi fotbalovými fanoušky všeobecně známo.

2.4.2.1 Kamera

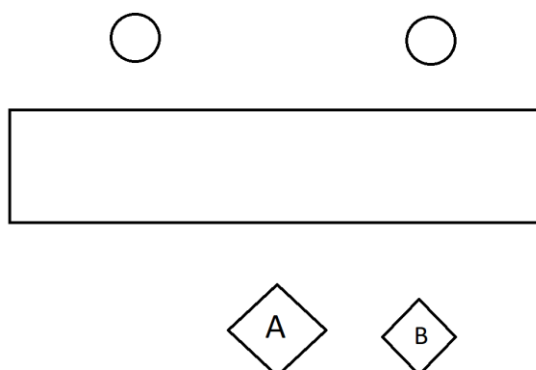


Schéma 5 – Rozmístění kamer ve studiu – FC Slovan Liberec – FC Viktoria Plzeň

Studio se v roce 2011 změnilo z hlediska toho, že již není virtuální, ale nachází se přímo na stadionu. Další změnou je počet kamer, které toto studio snímají. Z původních tří kamer se staly dvě. Kamera A snímá polocelek, kde lze vidět jak moderátora, tak hosta a kamera s označením B má za úkol v polodetailu snímat jen hosta/experta Pavla Karocha. Změna, která narušuje toto schéma, se odehrává pouze ve chvíli, kdy je moderátor ve spojení s komentátory utkání Jaromírem Bosákem a Luděkem Zelenkou, kdy kamera A snímá moderátora Pavla Čapka a kamera, která je usazena při komentátorském stanovišti, snímá právě již oba zmíněné komentátory pár minut před utkáním.

2.4.3 Střih a zvuk



Obr. 20 – Ukázka střihu – FC Slovan Liberec – FC Viktoria Plzeň – zdroj: iVysilani

Střihová skladba samotného zápasu zůstava neměnná. Stále se střihá pomocí ostrého střihu a přidávají se sekvence opakovaných záběrů, které jsou střiheny ostrým střihem. Podobně jako při předešlých obdobích lze pozorovat, že při začátku a před koncem sekvence opakovaných záběrů divák pozoruje střih přes animaci loga soutěže, které bylo rebrandováno, hlavní sponzor však zůstal nadále stejný.



Obr. 21 – Vložený záběr – FC Slovan Liberec – FC Viktoria Plzeň – zdroj: iVysilani

Novinka, kterou lze pozorovat již v roce 2012, je tzv. insert shot/close up záběr, o kterém se zmiňuji při rozboru zápasu Bohemians 1905 – FC Baník Ostrava v teoretické části mé práce. Tyto vložené záběry se zde začínají objevovat během záběrů ze studia před samotným utkáním. Je to jeden z dalších prvků inovace dle zahraniční inspirace. Slouží k tomu, aby diváci rychleji rozpoznali, o kom se právě ve studiu mluví, pokud k televizní obrazovce přijdou později.

Ve zvukové části se znovu prakticky nic nemění. Absentuje tzv. bench reportér, jenž sbíral poznatky přímo poblíž střídaček a měl tedy nejbližší ke trenérům, kteří mu mohli podat nové informace buď o zdravotním stavu hráčů, případně o blížícím se střídání.

2.5 Rok 2014

V roce 2014 mohli diváci zápasy sledovat jak na veřejnoprávní stanici, tak i na soukromé televizní stanici: *„S Novou se dělí Česká televize také o domácí Gambrinus ligu, přičemž ČT Sport a Fanda společně s Novou Sport dávají po dvou zápasech týdně. Kavčí hory mají u Gambrinus ligy právo první a čtvrté volby, Nova má na výběr celkem šest možností (týká se pouze aktuální sezóny 2013/14). V případě Novy dávají tytéž zápasy souběžně neplacený kanál Fanda a placená Nova Sport, ...“* (POTŮČEK, 2014)

Jako referenční utkání si vybírám utkání mezi *Bohemians Praha a AC Sparta Praha*²⁰. Znovu se jedná o první utkání sezony. Lze zde vidět velkou změnu v branding, která se projevuje i ve stylových prvcích.

²⁰ Studio fotbal, FC Bohemians 1905 – AC Sparta Praha, [TV pořad]. 25. 4. 2014, ČT SPORT

2.5.1 Mizanscéna



Obr. 22 – Branding – FC Bohemians 1905 – AC Sparta Praha – zdroj: iVysílání

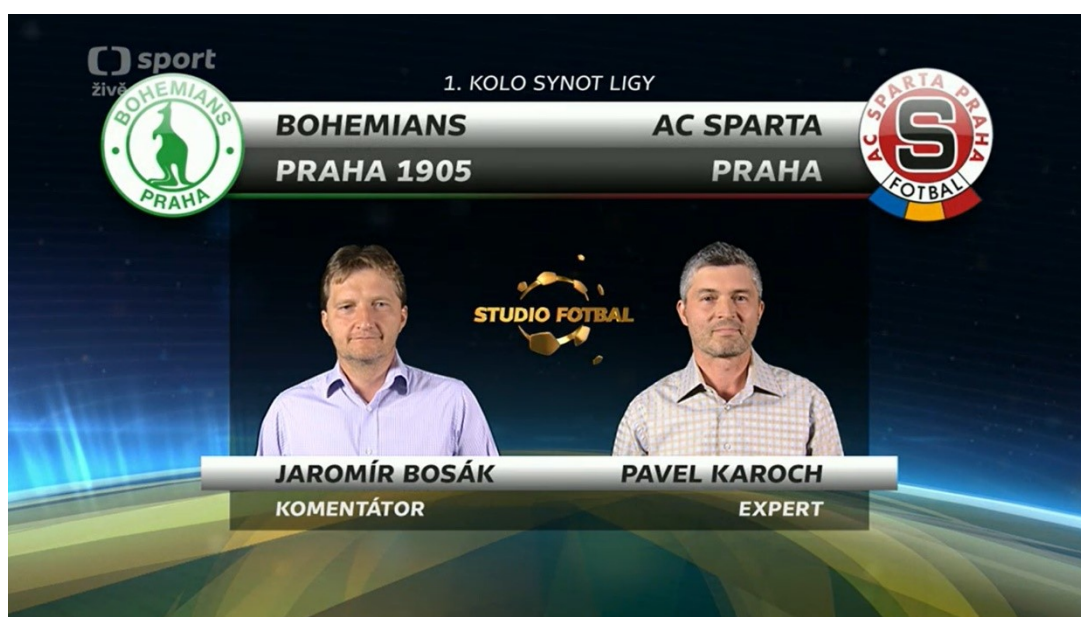
Další a zásadní změna brandingů České televize přišla v roce 2014. Tento branding zůstal *Studios fotbal* až doposud, tedy do roku 2020. Tuto úvodní sekvenci lze přirovnat ke znělce, kterou mohli diváci vidat na obrazovkách soukromých televizí při sledování anglické Premier League ²¹v sezoně 2007/2008. Lze zde vidět fotbalisty, kteří si přihrávají ve virtuálním prostoru míč a rozsvěcují tak reflektory, které osvětlují hřiště při večerních utkáních. Tyto prvky v nás evokují, že něco začíná. Zároveň je za míčem, který si jednotliví hráči přihrávají, vidět zelené světlo, tato barva by měla naznačit, že se jedná o pořad z kanálu ČT SPORT, pro který je tato zelená barva typická. Následně po skvělých nůžkách jednoho z fotbalistů se objeví logo pořadu, které se mění v závislosti na podobě pořadu. Ve mnou zkoumaném přenosu zůstalo vše stejné. Pokud se však jedná o jiné vysílání, lze místo nápisu *Studio fotbal* vidět například *Dohráno*, nebo *Dohráno+*.

²¹ Více viz - <https://www.youtube.com/watch?v=exPw9j8AXBM>



Obr. 23 – Před studiovou částí – FC Bohemians 1905 – AC Sparta Praha – zdroj: iVysilani

Stejný postup jako před třemi lety zachovává *Studio fotbal* při expozici místa, ze kterého právě vysílá. Na referenčním obrázku lze vidět Vršovické nádraží v Praze, tedy čtvrť, ve které se nachází i slavný stadion Bohemians Praha 1905 – Ďolíček. Přesně takováto asociace, by se pravděpodobně vybavila mnoha dalším fotbalovým fanouškům. Funkce, kterou tedy Česká televize od těchto záběrů očekává, je beze zbytku splněna.



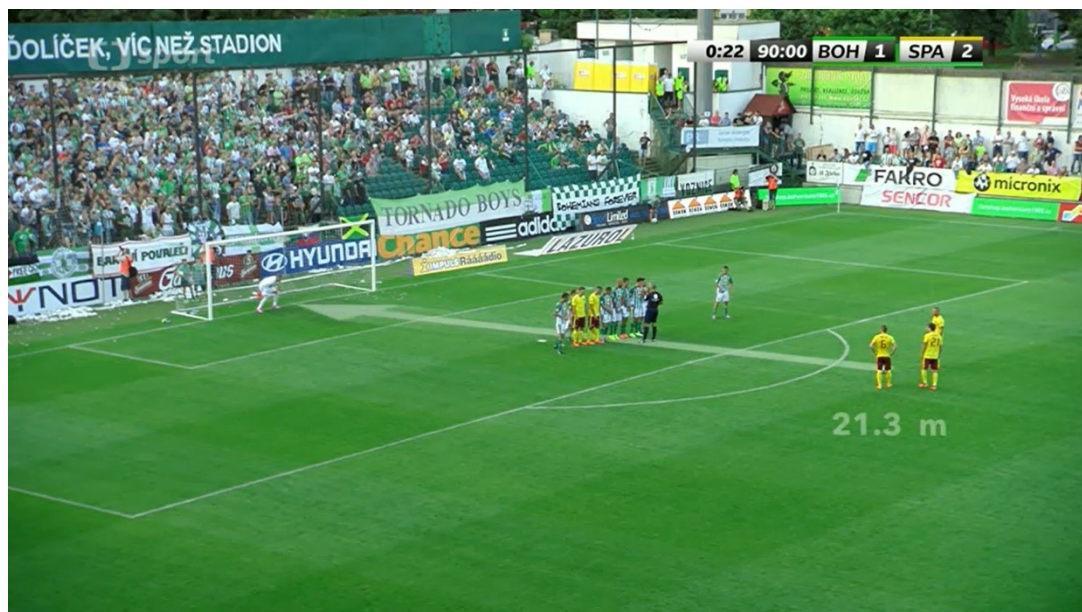
Obr. 24 – Branding – FC Bohemians 1905 – AC Sparta Praha – zdroj: iVysilani

Novinkou je také předzápasové představení komentátora a experta České televize před samotným fotbalovým přenosem. Podobnou filozofii uplatňují televize po celém světě, například již zmiňovaná televize Sky. Tyto jednotlivé stylové prvky dávají dohromady něco celistvého, dle čeho může divák jednoznačně rozpoznat, na kterou televizi se zrovna dívá.



Obr. 25 – FC Bohemians 1905 – AC Sparta Praha – zdroj: iVysilani

V samotném fotbalovém zápase lze vidět i změnu časomíry a scoreboardu. Znovu, jako již v předešlém období, se tato jednotná grafika využívá při většině sportů, které Česká televize vysílá. Pokud tyto prvky v přenosu nejsou přítomny, jedná se o přenos, který Česká televize nevyrábí, nýbrž jej pouze reprodukuje. Například u Ligy mistrů či Evropské ligy tyto jednotné ukazatele vidět nelze, jelikož to nedovolují licenční podmínky.



Obr. 26 – Grafika – FC Bohemians 1905 – AC Sparta Praha – zdroj: iVysilani

Zde lze vidět, jakým způsobem se pracuje s dalším typem grafiky. V mizanscéně lze tyto prvky pozorovat většinou při přímých kopech, kdy se divák dozví, jak daleko je míč od branky, či, jak jsem zmínil již v první kapitole o časovém období po roce 2006, znaky týmů tak, aby divák mohl spolehlivě rozpoznat, které týmy zrovna hrají. Tato grafika je tradiční součástí sportovních přenosů.

2.5.1.1 Kamera

Samotné utkání je snímáno znovu podle stejných postupů jako v předešlých obdobích. Je spuštěno sedm kamer, které snímají hrací plochu podle toho, kde se zrovna nachází míč, případně podle toho, kde dochází k projevu emocí – strkanice, radost při brankách, trenér předávající pokyny svému týmu.

2.5.2 Kompozice studia



Obr. 27 – Studio – FC Bohemians 1905 – AC Sparta Praha – zdroj: iVysilani

Znovu lze pozorovat studio přímo v dějišti utkání. Toto se již stalo nedílnou součástí přenosů České televize jak pro domácí ligu, tak i pro reprezentační zápasy. Oproti předešlému zkoumanému období lze vidět, že je mnohem více kladen důraz na logo a barvy spotovního kanálu České televize.



Obr. 28 – Studio FC Bohemians 1905 – AC Sparta Praha – zdroj: iVysilani

2.5.2.1 Kamera

Změny v kamerovém systému opět nenastaly a znovu je patrné, že se ve studiu používají pouze dvě kamery. Což lze rozpoznat i z pozápasového rozhovoru s Josefem Hušbauerem, který je snímán v polocelku. Vedlejší kamera, která je ve většině doby přenosu ze studia namířena na moderátora i televizního experta, je v danou chvíli namířena právě na hráče utkání.

2.5.3 Střih a zvuk



Obr. 29 – Ukázka střihu – FC Bohemians 1905 – AC Sparta Praha – zdroj: iVysilani

Střihová skladba se znovu v ničem nemění. Především je používán ostrý střih a jedinou změnou je zde opět před opakovanými záběry změněné logo dle hlavního sponzora ligy, kterým je, alespoň pro sezonu 2014/2015, skupina Synot.

Jak již mnohokrát ve své práci zmiňuji, opakované záběry jsou nedílnou součástí sportovních přenosů. V učebním materiálu Jakuba Kordy se o opakovaných záběrech mluví takto: „*I ve sportovních pořadech se intenzivně pracuje se střihem, procesem spojování záběrů/sekvencí, který má potenciál vytvářet a posilovat významy a emocionální responze. Typickým instrumentem, který může být následně různým způsobem využitý v rámci strategií reprezentace, jsou opakovačky*

(replay).“ (KORDA, 2013) Emoce jsou pro sport jedním z nejdůležitějších aspektů. Sport nás dělá šťastnými, nebo smutnými, případně nás udržuje v napětí, tak jako opakované záběry, které mohou odhalit, co se na hřišti stalo. Pokud umí střihač či režisér dobře pracovat s emocemi, může divákům nabídnout emoce podobně jako v soap operách či jiných televizních žánrech. Toto vše souvisí i se stylem a technikou, kterou jsou dané sportovní přenosy, zde konkrétně ty fotbalové, natáčeny. Toho je během fotbalového zápasu docíleno metodou záběr-protizáběr, která se častěji objevuje až v roce 2014. „*Pokud již známe osu akce, můžeme ukázat jeden její koncový bod a pak druhý...Protizáběr ale není převrácením předchozího rámování Je to prostě záběr z opačného konce osy akce, obvykle zobrazující postavu z poloprofilu.*“ (THOMPSON, 2012) Příkladem této stříhové figury může být například, když je před opakovaným záběrem vidět útočník držící se za hlavu, protože nedokázal prostřelit brankáře, a po konci sekvence opakovaných záběrů lze vidět brankáře, který předvedl důležitý zákrok, ale teď již se musí soustředit na rohový kop. Lze si zde povšimnout podobnosti právě se soap operami, ve kterých jsou podobné figury hojně využívány, samozřejmě však bez opakovaných záběrů.

Ve zvukové skladbě lze nadále pozorovat stejný trend. Nediegetické komentátory a diegetický ruch z hrací plochy. Pozice tzv. bench-reportéra, o které jsem se zmiňoval v předchozích kapitolách, již neexistuje a nové informace podávají samotní hráči během interview, které můžeme sledovat buď v poločasové přestávce, nebo na konci utkání.

2.6 Rok 2019

Současnost je v České televizi velice nejasná, i co se týče sportovního vysílání. Doménou sportovního vysílání na České televizi jsou přenosy hokejové extraligy a nejvyšší fotbalové soutěže. Do jednání o vysílací práva se vložila soukromá televizní stanice O2 TV. Hokejová extraliga byla mezi soukromé a veřejnoprávní televize rozdělena: „*extraliga bude nadále k vidění i na České televizi, jen se rozšíří i na soukromou platformu. Nově bude na obrazovkách k vidění pětkrát týdně – v úterý, ve středu, v pátek, v sobotu a v neděli. Bude se tedy vysílat nejvyšší počet přenosů v historii. O2 bude přenosy z extraligy vysílat ve středu, v pátek a v sobotu, má také práva na kompletní play off. Celkem chystá 80 přenosů za sezonu. V ČT*

bude k vidění extraligový hokej v úterý a v neděli a také ve vyřazovací části.“
(TOMAS, 2018)

V další z primárních částí vysílání sportovního kanálu České televize se také udály změny. Fotbalové vysílání bylo ochuzeno o mnohá utkání kvůli tomu, že Česká televize nebyla schopna nabídnout takovou sumu peněz jako O2 TV. Přišla kvůli tomu jak o značnou část vysílání nejvyšší české soutěže, ale přišla také téměř o kompletní vysílání Ligy mistrů, o kterou je v České republice značný zájem především v letech, kdy do ní postoupí některý z tuzemských týmů. Vyjadřuje se k tomu i Jaromír Bosák, dlouholetý komentátor České televize a také spolupracovník Televize Seznam: *„Jde podle něj zejména o to, kolik si může stanice dovolit investovat peněz a jestli má vůbec možnost zakoupit práva na tu či onu soutěž. Pokud jsou už obsazená, nemůže s tím nikdo nic udělat.“*, (VOKŘÁL, 2020)

S tím, že Česká televize neměla dostatek peněz, aby zakoupila exkluzivní práva na tyto strategicky lukrativní soutěže, může dosti úzce souviset i fakt, že Česká televize společně s Českým rozhlasem přišla o výjimku z odpočtu DPH. Česká televize se musela zavázat k tomu, že tyto peníze, které byly díky této výjimce dlouhodobě získávány, bude investovat do digitalizace: *„S posledním dnem toho roku (2021) přestane platit výjimka pro Českou televizi a Český rozhlas ohledně odpočtu DPH. Oba provozovatelé vysílání ze zákona ji sice už měli dřív, vláda Andreje Babiše ji ale loni chtěla zrušit – podle ministerstva financí byla v rozporu s evropským právem. Původní úlevy skutečně z vládní verze zmizely, ale poslanci pak na konci loňského roku mezi stovky změn zákona o dani z přidané hodnoty vsunuli přechodné ustanovení, které výjimku zachovává. Pokud by se to nestalo, přišla by Česká televize rázem každoročně o částku v rozmezí 350 až 400 milionů korun. To by ohrozilo přechod na DVB-T2, protože se Kavčí hory držely dohodnutého principu, že do roku 2021 budou investovat výnosy z DPH právě do digitalizace.“* (ROŽÁNEK, 2019) V tomto článku se generální ředitel České televize vyjádřil tak, že se Česká televize nebude moci rozmachovat, co se týče nových technologií a také programového schématu. (ROŽÁNEK, 2019)

Druhou nejprestižnější mezinárodní klubovou soutěž v Evropě vysílá v současné době Česká televize a TV Nova na svém placeném sportovním kanále Nova Sport²². Česká televize má ovšem první volbu utkání. „Mezinárodní fotbal nicméně na České televizi zůstane – veřejnoprávní stanice minulý týden oznámila, že získala práva na první výběr zápasů Evropské ligy,“ (POVEJŠIL, 2018) Na soukromé televizní stanici lze v harmonogramu vysílání najít 2 utkání, které však jsou již druhou a třetí volbou. Česká televize, která má volbu první, si povětšinou vybírá zápas některého z českých zástupců, případně si, jako v této sezoně, kdy se do Evropské ligy nedostal žádný tuzemský tým, vybere zápasy zástupce ze Slovenska.

Jako referenční utkání vybírám utkání mezi *Bohemians Praha 1905* a *Baníkem Ostrava*²³. Toto utkání je poslední ligové televizní utkání z roku 2019, které bylo vysílané na kanálu České televize. Bloky tohoto zápasu byly popsány v první kapitole, kde popisují všechny podoby pořadu *Studio fotbal*.

2.6.1 Mizanscéna



Obr. 30 – Studio – FC Bohemians 1905 – FC Baník Ostrava – zdroj: iVysílání

²² Více viz - <https://sport.tn.nova.cz/>

²³ Studio fotbal, FC Bohemians 1905 – FC Baník Ostrava, [TV pořad]. 6. 12. 2019, ČT SPORT

Tento přenos začíná rozdílně od přenosu z roku 2014. Místo obvyklé znělky je zde použit záběr z postranní kamery na rozcvičující se hráče Baníku Ostrava. Ve spodní části jsou představeni sponzoři. Jak již vysvětluji v jedné z předchozích kapitol, je ve faktuálních žánrech kladen důraz na živost. Pomocí stylu, konkrétně zde pomocí mizanscény, je divákům ukázáno, že se vstupuje do něčeho, co již probíhá.

Grafika s představením sponzorů je zde umístěna z důvodu toho, že divák je ještě v začátku přenosu ostražitější a tudíž více vnímá, co se na obrazovce děje. Proto je strategicky výhodné sponzory uvést hned na začátku přenosu.

Oproti předešlému analyzovanému období zde absentuje expozice města/čtvrť, ve které se dané utkání hraje. Česká televize zřejmě upustila od této varianty kvůli produkční náročnosti a dala přednost již mnohokrát zmiňované živosti přenosu, kterou přináší odlišným začátkem.



Obr. 31 – Vložený záběr – FC Bohemians 1905 – FC Baník Ostrava – zdroj: iVysilani

Co však oproti expozici místa ve fotbalových přenosech zůstalo, jsou vložené záběry, které jsou zde mnohem propracovanější a lze je vidět vícekrát než v období předešlém, v němž byl prostor pro tyto vložené záběry vyplňován spíše reportážemi určenými pro magazín tohoto pořadu *Studio fotbal EXTRA*. Nicméně ani opakování

reportáží z tohoto magazínu nevymizelo a stále lze jejich úryvky vidět v předzápasovém studiu.



Obr. 32 – Sestavy – FC Bohemians 1905 – FC Baník Ostrava – zdroj: iVysílání

Největší rozdíl lze vnímat znovu v branding. Zde je již patrný jasný a zřetelný rozdíl. Jednotný branding soutěže zavedla ligová fotbalová asociace v roce 2019. Tudíž je možné tento branding vidět jak na veřejnoprávní, tak na soukromé televizi. Tento branding vytvořila společnost *Cinesco*²⁴. Jednotný branding je rozhodně krokem, který by měl po stylové stránce nejvyšší českou soutěž opět o něco přiblížit soutěžím zahraničním.

²⁴ Více viz - http://www.cinesco.com/project/fortuna_league



Obr. 33 – Zápas – FC Bohemians 1905 – FC Baník Ostrava – zdroj: iVysílání

2.6.1.1 Kamera

Rozmístění kamer ve studiové části zůstává stejné jako v předešlých obdobích. Je tomu tak z důvodu toho, že toto rozmístění funguje tak jak má. Toto rozmístění kamer se mění u zápasů České fotbalové reprezentace, kdy se ve studiu namísto dvou objevují tři hosté, v tom případě narůstá počet kamer na tři, nicméně dle již zmiňovaného klíče jsem si do své práce zvolil pouze utkání z nejvyšší české soutěže. Koncept dvou kamer je zde použit takto, protože tou zajímavější osobou by měl být vždy host, který by vždy měl být schopen objasnit otázky či domněnky moderátora daného studia. Nutno dodat, že je důležité vidět to, jak při otázce respondent reaguje, čehož se dá docílit jedině tak, že bude tento záběr natočen ve velikosti celku.

Co se však razantně oproti minulým letům mění, je počet kamer při samotném zápase. Jejich počet se od minulého období změnil z původních osmi na jedenáct.

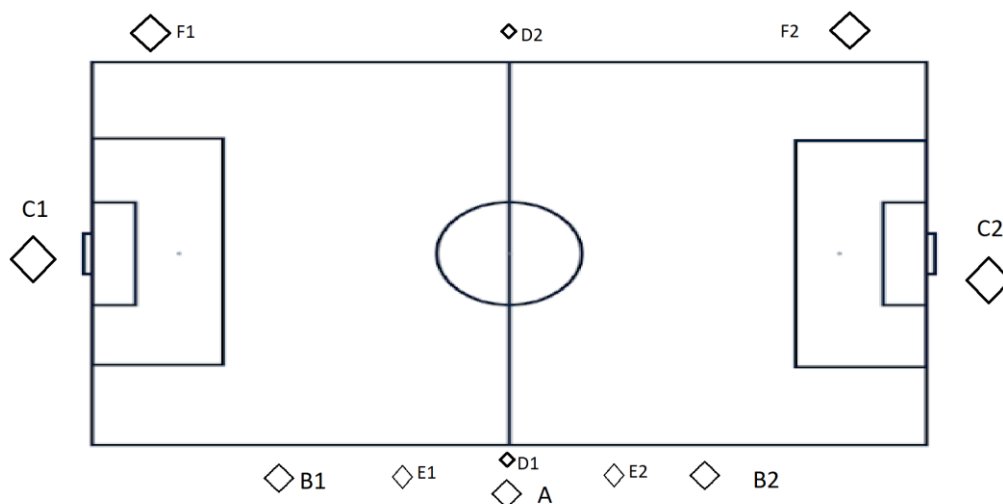


Schéma 6 – Rozmístění kamer – FC Bohemians 1905 – FC Baník Ostrava – zdroj: vlastní zpracování

Znovu se po odmlce objevila již v tomto textu popisovaná kamera s označením D2, jež má za úkol především sledovat dění na střídačkách, snímá trenéry, případně střídající hráče. Další přidané kamery jsou ty s označením F1 a F2, tyto kamery slouží především k opakovaným záběrům během hry, tedy v reálném čase se objevují minimálně, pokud se však objeví, jde většinou o prostřihy na fanoušky, v opakovačkách je lze mnohdy vidět v situacích, ze kterých buď padne branka, nebo se stane ve hře něco mimořádného – červená karta, strkanice a tak podobně. Jak již mnohokrát zmiňuji, jde o kamery s velkou ohniskovou vzdáleností. Proto jsou schopny obsáhnout jak celky, tak detaily.

2.6.2 Kompozice studia



Obr. 34 – Studio – FC Bohemians 1905 – FC Baník Ostrava – zdroj: iVysilani

Opět lze vidět stejnou kompozici studia jako v předešlém období. Ač je studio důležitou součástí každého fotbalového přenosu, nemá Česká televize potřebu studio měnit, jelikož jeho funkčnost není v čase ničím narušena. Naopak přílišnou inovací by se jeho funkčnost mohla zhoršit.



Obr. 35 – Studio – FC Bohemians 1905 – FC Baník Ostrava – zdroj: iVysilani

2.6.3 Střih a zvuk



Obr. 36 – Ukázka střihu FC Bohemians 1905 – FC Baník Ostrava – zdroj: iVysilani

Střihové postupy jsou ve fotbale neměnné. Střihač může nanejvýš pracovat s mnohem větším počtem kamer, a tudíž i divákovi zprostředkovat zajímavější přenos. Střih je stále velice dynamický. Používá se převážně technik ostrého střihu. Krom křížového střihu, který lze pozorovat, se ve fotbalových utkáních mnohdy objevuje i figura zvaná fast-cutting. „Technika tzv. fast cuttingu zahrnuje několik různých střihových figur, které se liší především svojí funkcí ve filmovém jazyce. V úplném základu je ale rychlý ostrý určen k tomu, aby zdramatizoval probíhající děj pomocí střihů prakticky na hranici čitelnosti jednotlivých záběrů.“ (FIONOR, 2012) Ve fotbalových přenosech se však s rychlým ostrým střihem pracuje poněkud jinak. Používá se především při situacích, kdy nezafungoval střih, případně se na hrací ploše něco náhle změnilo. Důvodů, proč je použit, může být mnoho. Je to každopádně jedna z technik, které jsou ve fotbalových přenosech, konkrétně i v tomto, hojně využívány.

Zvuková stránka *Studia fotbal* zůstává nadále konzervativní a neshledávám velké změny v jejím fungování. Podobně jako se změnil počet kamer, se postupně i zvyšuje počet ruchových mikrofónů. Jejich přesný počet však není bohužel znám.

SHRNUTÍ

V předchozí kapitole jsem provedl stylovou analýzu pořadu České televize *Studio fotbal*. V této kapitole bych rád shrnul ty nejdůležitější rozdíly, které se po stylové stránce v tomto pořadu udály od roku 1991 až po rok 2019. Předem bych chtěl zdůraznit, že jsem se snažil držet toho nejdůležitějšího a nejpodstatnějšího, co k těmto prvkům náleží. Další důležitá poznámka se týká toho, že jsem rozebíral jen přenosy z nejvyšší české soutěže, pokud bych soutěže střídal, nedávala by stylová analýza smysl, jelikož bych následně srovnával úplně jiné přenosy, ať už co se týče výroby, tak i samotného vysílání, které je určeno pro jiná publika. Obraz by tedy potom byl v mnohém zkreslený a ve výsledku také nevýznamný.

V úvodu podkapitol se soustředím na to, jaká vysílací práva vlastní Česká televize. Důvod, proč vždy v úvodu kapitol zmiňuji tyto věci, je prostý – fotbalová práva jsou lukrativním zbožím, jelikož se na fotbalová utkání dívá velké množství lidí, což jsem dokázal ještě v předchozích kapitolách. Od toho, jaká práva Česká televize a soukromé stanice vlastní, se odvíjí i to, kolik bude zápasům věnováno času a prostředků na rozvoj. Tím je i myšleno to, jakým způsobem budou řešeny stylové prvky daných utkání.

V další části úvodu podkapitol jsem vždy zvolil referenční utkání, ze kterého vyvozuji závěry této analýzy. Mnohdy se stalo, že se v důsledku zvoleného klíče opakovaly stejné zápasy stejných týmů. Klíč pro výběr těchto utkání byl nastaven tak, že jsem vybíral většinou první nebo poslední utkání fotbalové sezony či období. Tento klíč byl zvolen proto, abych mohl poukázat na změny, které v průběhu let nastaly. Fakt, že se mnohokrát opakovaly hrající týmy, analýze nebránil, spíše naopak, dalo se lépe poukázat na rozdíly, které se v průběhu let objevily.

V podkapitolách o mizanscéně jsem rozvedl téma o branding a grafice. Grafika a s ní spojený branding je totiž jednou z nejdůležitějších součástí fotbalového přenosu. Tyto kapitoly popisují, jak se grafika v průběhu let měnila. Tento segment mizanscény má totiž velký vliv na samotný fotbalový přenos. Divák dle něj může jednoznačně rozpoznat, o jakou soutěž se jedná a jakým způsobem je řešena. V roce 1991, kdy se hrálo mnou první analyzované utkání, nelze o nějakém začlenění loga

do stylu pořadu vůbec přemýšlet. Během utkání nebyla dostupná časomíra a ukazatel počtu branek se objevoval jen ve chvíli, kdy nějaká padla. V roce 2006 již tyto prvky nechybí. Byla přidána graficky navržená znělka a i mnoho dalších prvků graficky upravených tak, aby odpovídaly této době. Tyto grafické prvky byly v průběhu let mnohokrát změněny. Od roku 2011 do roku 2014 lze vidět první graficky ujednocené grafické prvky, jako je časomíra, ukazatel počtu branek, tabulka střídání hráčů nebo rohových kopů. Toto grafické zpracování se používá ve většině kolektivních sportů ve vysílání České televize. V roce 2014 však přišla změna tohoto jednotného grafického zpracování. Téhož roku se ujednotila i úvodní znělka pořadu, která je při tomto pořadu vysílána doposud beze změny. Změna se však v roce 2019 udála v jednotném grafickém zpracování. Ligová fotbalová asociace totiž společně s firmou CINESCO vytvořila jednotnou grafickou podobu pro časomíru, ukazatel počtu branek, tabulku střídání hráčů, představení rozhodčích a další grafické prvky, které jsou součástí fotbalového přenosu. Tyto prvky jsou využívány jak na komerční televizi O2 TV, tak i na veřejnoprávní České televizi. Další změny, které pozoruji v mizanscéně, jsou v expozici daného místa. Ta se objevila mezi lety 2011 a 2019. Od posledního zkoumaného období se tato expozice místa již ve fotbalových přenosech z české nejvyšší soutěže nevyužívá. Posledním důležitým prvkem mizanscény jsou vložené záběry. Ty lze pozorovat od roku 2011 až doposud. Jejich počet se stále zvyšuje po vzoru zahraniční sportovních redakcí.

Změny v kompozici studia lze pozorovat zejména v časových obdobích od roku 2006 po rok 2011. V těchto letech se studio změnilo třikrát. V roce 2006 se využívalo jednoho ze zpravodajských studií na Kavčích horách, podobný styl studií je totiž využíván i v jiných pořadech, jako například *Hyde Park* či *Události, komentáře*. K ucelení studia došlo v roce 2011, od kterého jsou až doposud využívána studia mobilní, která lze vidět na každém zápase nejvyšší české fotbalové soutěže.

Co se týče stylového prvku kamery, pozoruji zásadní rozdíl v počtu kamer, který se postupem času zvyšuje. Z původního počtu sedmi kamer, které byly přítomny v pražském derby v roce 1991, se počet změnil na jedenáct. Zvyšují se počty kamer, jejich schéma však zůstává roky neměnné. Změnou prošel i počet kamer

rozmístěných ve studiu, kde se z původního počtu tří kamer během let 2011–2014 staly kamery jen dvě. Hlavní kamera je zaměřena na celé studio a druhá kamera je zaměřena pouze na hosta ve studiu. Nejzásadnější změnou tohoto stylového prvku je přechod z formátu 4 : 3 na formát 16 : 9, ke kterému došlo v roce 2008, kdy začal sportovní kanál České televize vysílat právě v tomto rozlišení. Další důležitou změnou, která přinesla lepší kvalitu obrazu, byl přechod z původní obrazové SD kvality na kvalitu HD, ke které došlo mezi lety 2008–2012.

Stříhová skladba pořadu *Studio fotbal* zůstává dlouhé roky neměnná. Používá se převážně ostrý stříh doplněný figurami křížového stříhu nebo rychlého ostrého stříhu. V důsledku rozmístění kamer je možné občas pozorovat i stříhy přes osu. Pro stříhovou skladbu tohoto pořadu jsou důležité i opakovačky. Ty začínají a končí grafickým stříhem v podobě loga soutěže. Toto logo bylo několikrát v průběhu let změněno v závislosti na tom, jaký je hlavní sponzor samotné ligové soutěže.

Zvuk se v tomto pořadu skládá z diegetického a nediegetického, podobně jako u většiny filmových i televizních děl. Diegetický zvuk lze slyšet jako ruch přímo z utkání. Tento zvuk je zprostředkován pomocí ruchových mikrofónů rozmístěných podél hrací plochy. Nediegetický zvuk komentářem zprostředkovávají televizní hlasatelé. Do obou z těchto kategorií zároveň spadá tzv. bench reportér, kterého lze vidět mezi lety 2006–2012. Od roku 2012 Česká televize od možnosti mít reportéra přímo u střídaček upustila.

ZÁVĚR

Mým cílem bylo analyzovat pořad české veřejnoprávní televize *Studio fotbal* ze stylového hlediska. Hlavní motivací pro zvolení tohoto tématu byl fakt, že již čtrnáct let hraji závodně fotbal, který mě fascinoval jak v reálném životě, tak i v televizní podobě.

Na základě znalostí tohoto tématu a konvencí spojených s kvalifikačními pracemi jsem vytvořil strukturu práce, která je rozdělena do dvou částí, teoretickou a analytickou. Teoretickou část jsem si rozdělil na části, ve kterých kritizuji spíše nedostatek pramenů a literatury, určuji metodologický postup, dle kterého je práce vypracována, a následně představuji samotný pořad *Studio fotbal* ve všech jeho podobách. Ve druhé, analytické části práce se soustřeďuji na samotnou stylovou analýzu v průběhu let, abych poté všechny tyto změny mohl jednotně a přehledně shrnout v kapitole shrnutí.

Jedním z faktů, který mě při vypracování této práce překvapil, je to, že o sportovní televizi jako takové je napsáno velmi málo odborných textů. Mnoho informací bylo nutné čerpat z kvalifikačních prací studentů napříč obory. Pouhé minimum z těchto prací se však zabývá sportovní televizí, spíše jde o práce novinářské, a specifika našeho oboru jsou zde zohledněny jen minimálně.

Nejvíce zarážejícím závěrem mé práce je pro mě fakt, že ve fotbalovém vysílání na veřejnoprávní televizi dochází pouze k malým dílčím změnám, které nemusejí být v průběhu let ani pozorovatelné. Tyto změny se odehrávají v drobných prvcích. Například absence „bench-reportéra“ či neustálé změny znělek a prostředí studia, od kterých se nakonec ustoupilo. Překvapilo mě zjištění, že ve stříhové skladbě nedochází k žádným inovacím, které by přenos posunout o další úroveň.

Na závěr musím poznamenat, že mnou zvolené téma je nelehké analyzovat v plném rozsahu. Kvůli jeho rozmanitosti jsem byl nucen analyzovat jen to nejzásadnější. Pokud bych si v budoucnu zvolil podobně navržené téma, nepochybně bych se snažil svoji práci ohraničit mnohem menší časovou jednotkou, než jsem použil v této práci. Pestrost tématu a pramenů byla zpočátku velice zajímavá, ale vzhledem

k nedostupné literatuře vztahující se k tomuto tématu nebylo práci lehké vypracovat. Do budoucna by bylo zároveň i mnohem zajímavější spíše komparovat dva přenosy dvou rozdílných televizních stanic ze stejné fotbalové soutěže.

SEZNAM POUŽITÝCH ZDROJŮ

Literatura

1. ATO, Nielsen Admosphere,. *2015 TOP 20: Sledovanost (15+)*. 1. Praha: Česká televize, 2016.
2. BAK. *Fanoušci zuří, přenos Slavie postihl výpadek. O2 TV chystá kompenzaci* [online]. 2. Praha: Právo, 2019, 21. srpna 2019 [cit. 2020-05-01]. Dostupné z: <https://www.sport.cz/fotbal/liga-mistru/clanek/1134867-fanousci-zuri-prenos-slavie-postihl-vypadek-o2-tv-chysta-kompenzaci.html>
3. ČESKÁ TELEVIZE. *Rekordy: Sledovanost a data o vysílání. Česká televize: vše o ČT* [online]. Praha: Česká televize, 1997, neznámé [cit. 2020-05-03]. Dostupné z: <https://www.ceskatelevize.cz/vse-o-ct/sledovanost-a-data-o-vysilani/rekordy/>
4. ČT SPORT. *ČT bude nadále vysílat fotbalovou ligu, nabídne i finále Ligy mistrů* Zdroj: <https://sport.ceskatelevize.cz/clanek/fotbal/ct-bude-nadale-vysilat-fotbalovou-ligu-nabidne-i-finale-ligy-mistru/5bca0d8c59841d79e18a98ff>. *ČT SPORT* [online]. Praha: Česká televize, 2006, 19. 7. 2018 [cit. 2020-05-01]. Dostupné z: <https://sport.ceskatelevize.cz/clanek/fotbal/ct-bude-nadale-vysilat-fotbalovou-ligu-nabidne-i-finale-ligy-mistru/5bca0d8c59841d79e18a98ff>
5. ČT SPORT. *Česká televize nabídne divákům zápasy fotbalové reprezentace až do roku 2022: ČT SPORT* [online]. 1. Praha: Česká televize, 2015, 17. ledna 2018 [cit. 2020-05-01]. Dostupné z: <https://sport.ceskatelevize.cz/clanek/fotbal/ceska-televize-nabidne-divakum-zapasy-fotbalove-reprezentace-az-do-roku-2022/5bca271b59841d79e18abf83>
6. ČT SPORT. *ČT sport otevřel Archiv Z, přímé přenosy nahrazují velké momenty minulosti: ČT SPORT* [online]. 1. Praha: Česká televize, 2020, 17. ledna 2018 [cit. 2020-05-01]. Dostupné z: <https://sport.ceskatelevize.cz/clanek/hokej/ct-sport-otevrel-archiv-z-prime-prenosy-nahrazuji-velke-momenty-minulosti/5e6bda48fcd259ea49cd7ec>
7. ČTK, a SPORT.CZ. *Fotbalová liga se blíží k ČT, reprezentaci chtějí Nova i Prima: SPORT.CZ* [online]. 1. Praha: Právo, 2006, 25. 7. 2013 [cit. 2020-05-

- 01]. Dostupné z: <https://www.sport.cz/fotbal/clanek/76466-fotbalova-liga-se-blizi-kct-reprezentaci-chteji-nova-iprima.html>
8. ČTK, *Fotbalová liga bude na České televizi: iDnes.cz/sport* [online]. Praha: Mafra, 2006 [cit. 2020-05-03]. Dostupné z: https://www.idnes.cz/fotbal/prvni-liga/fotbalova-liga-bude-na-ceske-televizi.A060215_175921_fotbal_no
9. ČTK. Premier League prodala televizní práva zatím za 128 miliard korun. *Sport.cz* [online]. Praha: právo, 2018, 13. 2. 2018 [cit. 2020-05-01]. Dostupné z: <https://www.sport.cz/fotbal/premier-league/clanek/961552-premier-league-prodala-televizni-prava-zatim-za-128-miliard-korun.html>
10. FEIKUSOVÁ, Klára. *Problematika diskurzu filmového stylu v televizi*. Olomouc, 2019. Diplomová práce. Univerzita Palackého. Vedoucí práce Mgr. et Mgr. Jana Jedličková, Ph.D.
11. FILÍPEK, Štěpán. Fotbal v televizi: udrží ČT ligu i Bosáka a vstoupí do hry Nova? *Isport.cz* [online]. Praha: CNC, 2001, 14. února 2020 [cit. 2020-05-07]. Dostupné z: <https://isport.blesk.cz/clanek/fotbal-1-liga-rocnik-2019-20/375688/fotbal-v-televizi-udrzi-ct-ligu-i-bosaka-a-vstoupi-do-hry-nova.html>
12. FIONOR. Pokročilé formy střihu II.: Fast cutting. *Přes osu* [online]. Praha, 2012, 24. 2. 2012 [cit. 2020-05-01]. Dostupné z: <http://pres-osu.blogspot.com/2012/02/pokrocile-formy-strihu-ii.html>
13. FIONOR. Pokročilé formy střihu Iii.: Fast cutting. *Přes osu* [online]. Praha, 2012, 24. 2. 2012 [cit. 2020-05-01]. Dostupné z: <http://pres-osu.blogspot.com/2012/02/pokrocile-formy-strihu-iii.html>
14. Gambrinus liga 2010/11. In: *Wikipedia: the free encyclopedia* [online]. San Francisco (CA): Wikimedia Foundation, 2001- [cit. 2020-05-03]. Dostupné z: https://cs.wikipedia.org/wiki/Gambrinus_liga_2010/11
15. GREGOR, Lukáš. *Filmový zvuk: 25fps.cz* [online]. 1. Nový Jičín, 2007, 12. 6. 2018 [cit. 2020-05-01]. Dostupné z: <http://25fps.cz/2007/filmovy-zvuk/>
16. HELLER, David. Sky to Challenge BT for Champions League Soccer Rights. Bloomberg [online]. Londýn, 2019, 7. 11. 2019 [cit. 2020-02-01].

Dostupné z: <https://www.bloomberg.com/news/articles/2019-11-07/comcast-sky-to-challenge-bt-for-champions-league-soccer-rights>

17. KOIŠ, Juraj. Premier sport vysílá už 130 dní. Až do 5. ledna je dostupný zdarma. *RADIO TV* [online]. Praha: radiouhouse, 1n. 1., 19. 12. 2019 [cit. 2020-05-01]. Dostupné z: https://www.radiotv.cz/p_tv/premier-sport-vysila-uz-130-dni-az-do-5-ledna-je-dostupny-zdarma/
18. KORDA, Jakub. *Úvod do studia televize 2*. 1. Olomouc: Univerzita Palackého v Olomouci, 2013. ISBN 978-80-244-3611-1.
19. MAREK, Jakub. *Osobnost české žurnalistiky – Vít Holubec*. Praha, 2012. Bakalářská práce. Univerzita Karlova. Vedoucí práce PhDr. Petr Bednařík, Ph.D.
20. Match of Day. *BBC* [online]. Londýn: BBC, 2020, 2020 [cit. 2020-05-07]. Dostupné z: <https://www.bbc.co.uk/programmes/b007t9y1>
21. MICHÁLEK, Ondřej. Převratné změny ve vysílání fotbalu: Česká liga v ČT? Blíží se úplný konec! *VIP SPORT* [online]. Praha: CNC, 2001, 26. listopadu 2019 [cit. 2020-05-07]. Dostupné z: <https://isport.blesk.cz/clanek/vip-sport/372171/prevratne-zmeny-ve-vysilani-fotbalu-ceska-liga-v-ct-blizi-se-uplny-konec.html>
22. MYŠKA, Ondřej. *Gambrinus liga bude na internetu: fotbalportal.cz* [online]. 1. Nový Jičín: FotbalPortal.cz, 2016, 13. 5. 2008 [cit. 2020-05-01]. Dostupné z: <http://www.fotbalportal.cz/cesko/gambrinus-liga/9216-gambrinus-liga-bude-na-internetu>
23. NEU, PRÁVO a SPORT.CZ. *Exkluzivní duely z fotbalové ligy jen za příplatek. Šlágry bude vysílat kanál O2 Sport: Sport.cz* [online]. Praha: Právo, 2015 [cit. 2020-05-01]. Dostupné z: <https://www.sport.cz/fotbal/ceska-1-liga/clanek/678341-exkluzivni-duely-z-fotbalove-ligy-jen-za-priplatek-slagry-bude-vysilat-kanal-o2-sport.html>
24. NOVÁK, Miloslav. *Jeden zápas z každého kola. Česká televize o fotbalovou ligu nepřišla: iDnes.cz/sport* [online]. 1. Praha: Mafra, 2015, 19. 7 2018 [cit. 2020-05-01]. Dostupné z: https://www.idnes.cz/fotbal/prvni-liga/ceska-televize-o2-tv-fortuna-liga-fotbalova-liga-prime-prenosy.A180719_144859_fotbal_min

25. ORLEBAR, Jeremy. *Kniha o televizi*. Praha: Nakladatelství Akademie múzických umění, 2012. ISBN 978-80-7331-246-6.
26. Pavel Čapek, RE: Prosba o interní materiály k akademickým účelům [online] Message to: Otto Solař. 13. 11. 2019 [26. 1. 2020].
27. POTŮČEK, Jan. *Fotbalové Euro 2008 má vysílat Prima, fanoušci se bouří: Lupa.cz* [online]. 1. Praha: Internet Info, s.r.o, 2015, 7. 1. 2008 [cit. 2020-05-01]. Dostupné z: https://www.idnes.cz/fotbal/prvni-liga/ceska-televize-o2-tv-fortuna-liga-fotbalova-liga-prime-prenosy.A180719_144859_fotbal_min
28. POTŮČEK, Jan. *Velký přehled sportovních práv: kdo odvysílá jaký fotbal, hokej, tenis a další sporty?: Lupa.cz* [online]. 1. Praha: Internet Info, s.r.o, 2016, 13. 5. 2008 [cit. 2020-05-01]. Dostupné z: <https://www.lupa.cz/clanky/velky-prehled-sportovnich-prav-kdo-odvysila-jaky-fotbal-hokej-tenis-a-dalsi-sporty/>
29. RÍMSKÝ, Prokop. HISTORIE REDAKCE SPORTU ČESKÉ TELEVIZE V LETECH 1993–2015: Diplomová práce. Praha, 2016. Diplomová. Univerzita Karlova. Vedoucí práce PhDr. Petr Bednařík, Ph.D.
30. ROKYTA, Václav. *Ivánku, kamaráde... Před 15 lety začala největší kauza v historii českého fotbalu: iRozhlas.cz* [online]. 1. Praha: Český rozhlas, 2019, 25. 7. 2013 [cit. 2020-05-01]. Dostupné z: https://www.irozhlas.cz/sport/fotbal/ivan-hornik-korupce-ivanuku-kamarade-vyroci-15-let-zizkov-synot_1904301500_vman
31. ROŽÁNEK, Filip. *Českou televizi čekají složité časy. Na technické vychytávky zapomeňte: Lupa.cz* [online]. 1. Praha: Internet Info, s.r.o, 2016, 12. 6. 2018 [cit. 2020-05-01]. Dostupné z: <https://www.lupa.cz/clanky/ceskou-televizi-cekaji-slozite-casy-na-technicke-vychytavky-zapomente/>
32. STES: *Czech football marketing*. 1. Praha, 2020. Dostupné také z: <https://www.stes.cz/>
33. ŠTROMPF, Petr. První televizní přenos! Bylo krásné být při tom, vzpomínají pamětníci. <https://prazsky.denik.cz/> [online]. Praha: Vltava Labe Media, 2005, 13.2.2015 [cit. 2020-05-02]. Dostupné z: https://prazsky.denik.cz/zpravy_region/prvni-televizni-prenos-bylo-krasne-byt-pri-tom-vzpominaji-pametnici-20150213.html

34. ŠVĚD, Jan. *Kameramani na střeších aneb když se fotbal vysílal přes zákaz: iDnes.cz/sport* [online]. 1. Praha: Mafra, 2020, 25. 7. 2013 [cit. 2020-05-01]. Dostupné z: https://www.idnes.cz/fotbal/prvni-liga/kdyz-ceska-televize-nesmela-vysilat-ligovy-fotbal.A130725_113526_fotbal_par
35. THOMPSON, Kristin a David BORDWELL. *Dějiny filmu: přehled světové kinematografie*. Praha: AMU, 2007. ISBN 978-80-7106-898-3.
36. THOMPSON, Kristin, David a BORDWELL. *Umění filmu: úvod do studia formy a stylu*. 2. V Praze: Nakladatelství Akademie múzických umění, 2011. ISBN 978-80-7331-217-6.
37. TOMAS, Jaroslav. *Hokej bude od příští sezony i na O2. Dáme mu nový impulz, říká Kindernay: iDnes.cz/sport* [online]. 1. Praha: Mafra, 2016, 4. 4. 2018 [cit. 2020-05-01]. Dostupné z: https://www.idnes.cz/hokej/extraliga/hokej-extraliga-vysilani-o2-nova-smlouva-kindernay.A180404_115727_hokej_cig
38. ULRYCH, Jonáš. *Vysílání sportovního kanálu ČT4 SPORT v roce 2007: Bakalářská práce*. Brno, 2013. Bakalářská práce. Masarykova Univerzita. Vedoucí práce Mgr. Viktor Pruša.
39. VOKŘÁL, Jiří. *Jsem vděčný za svoji práci, říká autor Ušáku Jaromír Bosák: seznamzpravy.cz* [online]. 1. Praha: Seznam, 2016, 7. 4. 2020 [cit. 2020-05-01]. Dostupné z: <https://www.seznamzpravy.cz/clanek/jsem-vdecny-za-svoji-praci-rika-autor-usaku-jaromir-bosak-98410>
40. WIKIPEDIE, Příspěvatelé. Match of the Day: MOTD. In: *Wikipedia: the free encyclopedia* [online]. San Francisco (CA): Wikimedia Foundation, 2001-, 2004 [cit. 2020-01-31]. Dostupné z: https://en.wikipedia.org/wiki/Match_of_the_Day

Seznam pramenů

Fotbalové zápasy

1. Archiv Z - ČSSR - Německo, [TV pořad]. 3. 6. 2016, ČT SPORT
2. Archiv Z, AC Sparta Praha – SK Slavia Praha [TV pořad]. (18. 8. 1991), 12. 4. 2020 – ČT SPORT
3. BULY HOKEJ ŽIVĚ [TV pořad], 10. 3. 2020 – ČT SPORT

4. Sečteno a podrženo [TV pořad], 30. 10. 2006 – ČT SPORT
5. Studio fotbal - Dohráno [TV pořad], 16. 12. 2019 – ČT SPORT
6. Studio fotbal - Dohráno [TV pořad], 20. 4. 2014 – ČT SPORT
7. Studio fotbal - Dohráno [TV pořad], 24. 9. 2006 – ČT SPORT
8. Studio fotbal - Dohráno [TV pořad], 30. 7. 2017 – ČT SPORT
9. Studio fotbal - Extra [TV pořad], 17. 8. 2017 – ČT SPORT
10. Studio fotbal, FC Bohemians 1905 – AC Sparta Praha, [TV pořad]. 25. 4. 2014, ČT SPORT
11. Studio fotbal, FC Bohemians 1905 – FC Baník Ostrava, [TV pořad]. 6. 12. 2019, ČT SPORT
12. Studio fotbal, FC Slovan Liberec – FC Viktoria Plzeň, [TV pořad]. 12. 5. 2012, ČT SPORT
13. Studio fotbal, FC Slovan Liberec - SK Slavia Praha, [TV pořad]. ČT SPORT, 3. 8. 2008
14. Studio fotbal, FK Dynamo České Budějovice – FC Slovan Liberec, [TV pořad]. 30. 7. 2006, ČT SPORT

Seznam schémat

1. Schéma 1 – Rozmístění kamer v zápase AC Sparta Praha – SK Slavia Praha – vlastní zpracování
2. Schéma 2 – Rozmístění kamer ve studiu před zápasem FK Dynamo České Budějovice – FC Slovan Liberec – vlastní zpracování
3. Schéma 3 – Rozmístění kamer v zápase FK Dynamo České Budějovice – FC Slovan Liberec – vlastní zpracování
4. Schéma 4 – rozmístění kamer ve studiu – FC Slovan Liberec – FC Viktoria Plzeň

5. Schéma 5 – rozmístění kamer – FC Slovan Liberec – FC Viktoria Plzeň
6. Schéma 6 – rozmístění kamer – FC Bohemians 1905 – FC Baník Ostrava –
zdroj: vlastní zpracování

Seznam obrázků

obr. 1 – AC Sparta Praha – SK Slavia Praha – zdroj: iVysilani

obr. 2 – AC Sparta Praha – SK Slavia Praha – zdroj: iVysilani

obr. 3 – AC Sparta Praha – SK Slavia Praha – zdroj: iVysilani

obr. 4 – FK Dynamo České Budějovice – FC Slovan Liberec – zdroj: iVysilani

obr. 5 – FK Dynamo České Budějovice – FC Slovan Liberec – zdroj: iVysilani

obr. 6 – FK Dynamo České Budějovice – FC Slovan Liberec – zdroj: iVysilani

obr. 7 – zápas - FK Dynamo České Budějovice – FC Slovan Liberec – zdroj: iVysilani

obr. 8 – Studio při zápase - FK Dynamo České Budějovice – FC Slovan Liberec – zdroj: iVysilani

obr. 9 – Studio při zápase - FK Dynamo České Budějovice – FC Slovan Liberec – zdroj: iVysilani

obr. 10 – ukázka střihu - FK Dynamo České Budějovice – FC Slovan Liberec – zdroj: iVysilani

obr. 11 – nový branding - FC Slovan Liberec – SK Slavia Praha – zdroj: iVysilani

obr. 12 – nový branding - FC Slovan Liberec – SK Slavia Praha – zdroj: iVysilani

obr. 13 – kompozice studia - FC Slovan Liberec – SK Slavia Praha – zdroj: iVysilani

obr. 14 – ukázka střihu - FC Slovan Liberec – SK Slavia Praha – zdroj: iVysilani

obr. 15 – branding - FC Slovan Liberec – FC Viktoria Plzeň – zdroj: iVysilani

obr. 16 – před studiovou částí - FC Slovan Liberec – FC Viktoria Plzeň – zdroj: iVysilani

obr. 17 – studio - FC Slovan Liberec – FC Viktoria Plzeň – zdroj: iVysilani

obr. 18 – studio - FC Slovan Liberec – FC Viktoria Plzeň – zdroj: iVysilani

obr. 19 – ukázka střihu - FC Slovan Liberec – FC Viktoria Plzeň – zdroj: iVysilani

obr. 20 – vložený záběr - FC Slovan Liberec – FC Viktoria Plzeň – zdroj: iVysilani

obr. 21 – branding - FC Bohemians 1905 – AC Sparta Praha – zdroj: iVysilani

obr. 22 – před studiovou částí - FC Bohemians 1905 – AC Sparta Praha – zdroj: iVysilani

obr. 23 – branding - FC Bohemians 1905 – AC Sparta Praha – zdroj: iVysilani

obr. 24 - FC Bohemians 1905 – AC Sparta Praha – zdroj: iVysilani

obr. 25 – grafika - FC Bohemians 1905 – AC Sparta Praha – zdroj: iVysilani

obr. 26 – studio - FC Bohemians 1905 – AC Sparta Praha – zdroj: iVysilani

obr. 27 – studio - FC Bohemians 1905 – AC Sparta Praha – zdroj: iVysilani

obr. 28 – ukázka střihu - FC Bohemians 1905 – AC Sparta Praha – zdroj: iVysilani

obr. 28 – studio - FC Bohemians 1905 – FC Baník Ostrava – zdroj: iVysilani

obr. 29 – vložený záběr - FC Bohemians 1905 – FC Baník Ostrava – zdroj: iVysilani

obr. 30 – zápas - FC Bohemians 1905 – FC Baník Ostrava – zdroj: iVysilani

obr. 31 – sestavy - FC Bohemians 1905 – FC Baník Ostrava – zdroj: iVysilani

obr. 31 – sestavy - FC Bohemians 1905 – FC Baník Ostrava – zdroj: iVysilani

obr. 32 – studio - FC Bohemians 1905 – FC Baník Ostrava – zdroj: iVysilani

obr. 33 – studio - FC Bohemians 1905 – FC Baník Ostrava – zdroj: iVysilani

obr. 34 – ukázka střihu - FC Bohemians 1905 – FC Baník Ostrava – zdroj: iVysilani

NÁZEV:

Stylová analýza Studia fotbal

AUTOR:

Otto Solarš

KATEDRA:

Katedra divadelních a filmových studií

VEDOUcí PRÁCE:

Mgr. et Mgr. Jana Jedličková, Ph.D.

ABSTRAKT:

Tato bakalářská práce se zaměřuje na fotbalový pořad České televize Studio fotbal. Cílem této práce je provést stylovou analýzu tohoto pořadu. Ve své stylové analýze jsem se zaměřil na stylové prvky: mizanscéna, kompozice studia, kamera, střih a zvuk. Stylovou analýzu jsem rozvrhl do časových období, ve kterých probíhaly změny, které se pojí se zmiňovanými stylovými prvky. Hlavní oporou mé analýzy byla kniha Kristin Thompsonové a Davida Bordwella – Umění filmu, která ve svých kapitolách rozebírá filmový styl. Výsledkem této práce je poukázat na ty největší rozdíly, které se za daná časová období prokázaly.

KLÍČOVÁ SLOVA:

Česká televize, Studio fotbal, ČT SPORT, Fotbal

TITLE:

Stylish Analysis of Studio fotbal

AUTHOR:

Otto Solarř

DEPARTMENT:

The Department of Theatre, and Film Studies

SUPERVISOR:

Mgr. et Mgr. Jana Jedličková, Ph.D.

ABSTRACT:

This bachelor thesis is focused on a football broadcast of Czech television called Studio fotbal. The aim of this thesis is to make a stylistic analysis of this broadcast. In my analysis I focused on stylistic elements like the misanscene, the composition of the studio camera, sound and editing. I divided the analysis into time periods which are characterized by a change of some of these stylistic elements. The main source for my analysis is a book by Kristin Thompson and David Bordwell called Film art which deals with film style. The result of the work is an analysis of the biggest changes that have been demonstrated over time.

KEYWORDS:

Czech Television, Studio Football, CT SPORT, Soccer