

JIHOČESKÁ UNIVERZITA V ČESKÝCH BUDĚJOVICÍCH
ZEMĚDĚLSKÁ FAKULTA

Studijní program: N4104 – Zemědělské inženýrství

Studijní obor: Agroekologie – Ekologické zemědělství

Katedra: Katedra krajinného managementu

Vedoucí katedry: doc. Ing. Pavel Ondr, CSc.

DIPLOMOVÁ PRÁCE

**Komparace socioekonomických aspektů zemědělského hospodaření
v chráněných územích Šumavy a mimo ně**

Vedoucí diplomové práce: PhDr. Drahomíra Kušová, Ph.D.

Autor diplomové práce: Bc. Michaela Skypalová

České Budějovice, 2018

PROHLÁŠENÍ

Prohlašuji, že v souladu s §47b zákona č. 111/1998 Sb. v platném znění souhlasím se zveřejněním své diplomové práce, a to v nezkrácené podobě elektronickou cestou ve veřejně přístupné části databáze STAG provozované Jihočeskou univerzitou v Českých Budějovicích na jejích internetových stránkách, a to se zachováním mého autorského práva k odevzdanému textu této kvalifikační práce. Souhlasím dále s tím, aby toutéž elektronickou cestou byly v souladu s uvedeným ustanovením zákona č. 111/1998 Sb. zveřejněny posudky školitele a oponentů práce i záznam o průběhu a výsledku obhajoby kvalifikační práce. Rovněž souhlasím s porovnáním textu mé kvalifikační práce s databází kvalifikačních prací Theses.cz provozovanou Národním registrem vysokoškolských kvalifikačních prací a systémem na odhalování plagiátů.

Ve Strakonících dne

Bc. Michaela Skypalová

.....

.....

PODĚKOVÁNÍ

Touto cestou bych ráda poděkovala vedoucí mé práce PhDr. Drahomíře Kušové, Ph.D. za odborné vedení, poskytnutí metodických rad a za trpělivost při zpracování této diplomové práce. Dále bych chtěla poděkovat Ing. Jaroslavu Kratochvílovi, Ing. Milanu Beránkovi, Ing. Františku Trnkovi a Ing. Marii Hanzlové za ochotu při poskytování rozhovorů a sdělení potřebných informací.

ABSTRAKT

NÁZEV: Komparace socioekonomických aspektů zemědělského hospodaření v chráněných územích Šumavy a mimo ně

Hlavním cílem této práce bylo porovnat vybrané socioekonomické aspekty zemědělského hospodaření ve třech podnicích na Šumavě. Jeden leží na území Národního parku a Chráněné krajinné oblasti Šumava a spadá do ekologického systému hospodaření, druhý ekologicky zaměřený podnik leží mimo chráněné území a třetí pro srovnání se zabývá konvenční formou zemědělství a svými pozemky zasahuje do Chráněné krajinné oblasti Šumava. Teoretická část obsahuje poznatky z odborné literatury týkající se vybraných socioekonomických aspektů a chráněných území (NP a CHKO Šumava). V praktické části pak byly porovnány vybrané zemědělsky hospodařící subjekty z hlediska objektivních a subjektivních dat, která vyplynula z rozhovorů s jednotlivými jednatelemi společností a z údajů veřejně dostupných.

KLÍČOVÁ SLOVA: Šumava, Národní park, Chráněná krajinná oblast, zemědělství, socioekonomické aspekty.

SUMMARY

TITLE: Comparison of socioeconomic aspects of farming in the protected areas and the outside of Šumava

The main objective of this work is to compare selected socioeconomic aspects of farming in three business in Šumava. One lying inside the National park Šumava and protected landscape area Šumava and belongs to the ecological farming system, the second eco-enterprise is outside the protected area and third for comparison deals with the conventional form of agriculture and its lands reach into the protected landscape area Šumava. The theoretical section provides findings from the literature on socioeconomic aspects and protected areas (NP and CHKO Šumava). In the practical part of the selected agricultural operators were compared in terms of objective and subjective data (resulted from the interviews with individual company executives and publicly available data).

KEY WORDS: Šumava, National park, Protected landscape area, farming, socioeconomic aspects.

OBSAH

1. ÚVOD A CÍL PRÁCE	7
2. LITERÁRNÍ REŠERŠE	8
2.1 ZÁJMOVÉ ÚZEMÍ ŠUMAVA	8
2.1.1 HISTORICKÝ VÝVOJ	9
2.1.2 NÁRODNÍ PARK ŠUMAVA	11
2.1.3 CHRÁNĚNÁ KRAJINNÁ OBLAST ŠUMAVA	14
2.2 ZEMĚDĚLSTVÍ	17
2.2.1 KONVENČNÍ ZEMĚDĚLSTVÍ	17
2.2.2 EKOLOGICKÉ ZEMĚDĚLSTVÍ	19
2.2.3 ZEMĚDĚLSKÁ ČINNOST V PODMÍNKÁCH CHKO V ČR	22
2.2.3.1 ZEMĚDĚLSTVÍ V CHKO ŠUMAVA	24
2.2.3.2 PODPORA ZEMĚDĚLSTVÍ V CHKO	26
2.3 SLEDOVANÉ SOCIOEKONOMICKÉ ASPEKTY	30
2.3.1 ZAMĚSTNANOST V ZEMĚDĚLSTVÍ	30
2.3.2 CESTOVNÍ RUCH – VLIV NA ZEMĚDĚLSTVÍ A VENKOV.....	32
3. METODIKA	35
4. VÝSLEDKY	36
4.1 CHARAKTERISTIKA MODELOVÉHO ÚZEMÍ	36
4.1.1 PLZEŇSKÝ KRAJ	36
4.1.2 MĚSTO KAŠPERSKÉ HORY	40
4.1.3 OBEC DLOUHÁ VES	42
4.1.4 OBEC SOBĚŠICE	44
4.1.5 SHRNUÍ DAT V MODELOVÉM ÚZEMÍ	47
4.2 CHARAKTERISTIKA MODELOVÝCH SUBJEKTŮ	51
4.2.1 STATEK KAŠPERSKÉ HORY, S.R.O.	51
4.2.2 ŠUMAVSKÝ STATEK DLOUHÁ VES, S.R.O.	54
4.2.3 SOBĚŠICKÁ EKOFARMA, S.R.O.	55
4.2.4 SHRNUÍ DAT V MODELOVÝCH PODNICÍCH A DISKUSE	59
5. ZÁVĚR	62
6. SEZNAM POUŽITÉ LITERATURY	64
7. SEZNAM OBRÁZKŮ A TABULEK	71
8. PŘÍLOHA	73

SEZNAM ZKRATEK

AEO	Agroenvironmentální opatření
AWU	Annual Work Unit (Ekvivalent zaměstnanosti na plný úvazek)
BTPM	Bez tržní produkce mléka
CZ-NACE	Klasifikace ekonomických činností
ČR	Česká republika
ČSÚ	Český statistický úřad
ČSR	Československá republika
EAFRD	Evropský zemědělský fond pro rozvoj venkova
ES	Evropská směrnice
EU	Evropská unie
EZ	Ekologické zemědělství
GAEC	Good Agricultural and Environmental Condition
GMO	Geneticky modifikované organismy
HDP	Hrubý domácí produkt
CHKO	Chráněná krajinná oblast
JZD	Jednotné zemědělské družstvo
LFA	Less Favoured Areas (Méně příznivé oblasti)
NP	Národní park
NPP	Národní přírodní park
NPR	Národní přírodní rezervace
ORP	Obec s rozšířenou působností
POÚ	Pověřený obecní úřad
PP	Přírodní park
PR	Přírodní rezervace
RV	Rostlinná výroba
SM	Masný simmentál
S.R.O.	Společnost s ručením omezeným
SZP	Společná zemědělská politika
TTP	Trvalé travní porosty
VDJ	Velká dobytčí jednotka
ŽV	Živočišná výroba

1. ÚVOD A CÍL PRÁCE

Zemědělství dnes již neslouží pouze k výrobě potravin, ale přebírá na sebe i důležité společenské a ekologické funkce. Zemědělská činnost je nedílnou složkou venkovského prostoru, který si zaslouží péči a podporu. Zemědělci jsou k prospěšným činnostem vedeni i celou škálou dotačních nástrojů, ať již národních či evropských.

Význam chovu skotu se zvyšuje v souvislosti s nutností udržovat vybrané plochy v podhorských a horských oblastech v přirozeném a kulturním stavu. Využívání trvalých travních porostů k pastvě skotu či ovcí patří mezi nejlevnější ekologické způsoby hospodaření v těchto oblastech. Udržení zemědělské výroby ve zmíněných lokalitách představuje současně jednu z možností zajištění popřípadě rozšíření nabídky pracovních míst.

Jak je tomu při provozování zemědělské činnosti v chráněných územích a mimo ně? Platí tvrzení říkájící, že čím je přísnější ochrana přírody v daném území, tím se zemědělcům v této oblasti hospodaří hůře?

Cílem práce je porovnat formou případové studie vybrané socioekonomické aspekty ve třech modelových zemědělských podnicích na Šumavě. Každý z nich se nachází v odlišných podmínkách z hlediska ochrany přírody - jeden leží na území Národního parku a Chráněné krajinné oblasti Šumava a spadá do ekologického systému hospodaření (Statek Kašperské Hory, s.r.o.), druhý ekologicky zaměřený podnik se nachází mimo chráněné území (Soběšická EKOfarma, s.r.o.) a třetí pro srovnání se zabývá konvenční formou zemědělství a svými pozemky zasahuje do Chráněné krajinné oblasti Šumava (Šumavský statek Dlouhá Ves, s.r.o.). V zadávacím listu diplomové práce stojí předešlá věta na chybné informaci ze strany třetího ze sledovaných podniků, který uvedl, že nespadá do chráněného území. Tato informace byla během vlastního šetření uvedena na pravou míru a do této práce byla zakomponována ve správném znění.

Diplomová práce má charakter empirické srovnávací studie kombinující kvalitativní a kvantitativní přístupy sběru a analýzy dat. Teoretická část se opírá o rešerši odborné literatury týkající se zkoumané problematiky a vytváří tak teoreticko-metodologický základ pro empirické šetření.

Pro popis a analýzu vybraných socioekonomických aspektů zemědělského hospodaření na Šumavě jsou použita objektivní a subjektivní data získaná pomocí sociologických výzkumných technik (studium dokumentů, rozhovory, pozorování) v modelových podnicích a dále data ze statistických databází a výzkumů.

2. LITERÁRNÍ REŠERŠE

V souvislosti s vybraným modelovým územím reprezentujícím region Plzeň a sledovanými subjekty, spadajícími do území Šumavy, jsou klasifikovány různé stupně ochrany přírody, a proto je nutno objasnit vybrané klíčové pojmy.

2.1 ZÁJMOVÉ ÚZEMÍ ŠUMAVA

Název Šumava zavedl Antonius Bonfini teprve roku 1565; původ českého názvu je třeba vidět v praslovanském názvu „šuma“, tj. hvozd či hustý les.

Význam Šumavy je i v dnešní době dán její polohou uprostřed Evropy a dosavadní historii území. Šumava byla vždy i navzdory této centrální evropské poloze územím nejen velmi odlehlým, ale díky nekonečným lesním plochám a rašeliništím i těžko propustným. I když v posledních staletích se na ní vliv člověka výrazně projevil, přesto je dodnes považována za tajuplný ostrov téměř „divočiny“.

Podle klimatického členění náleží většina Šumavy do chladné oblasti středoevropského středohorského typu podnebí. Vydatnost srážek je na Šumavě nižší, než je celozemský průměr.

Jednotvárný geologický podklad a vysoká poloha spolu s drsnými klimatickými podmínkami způsobily vznik poměrně chudých a jednotvárných půd a následně i relativně chudé vegetace. V té podobě, jak ji známe dnes, se vegetace Šumavy začala formovat na sklonku podlesní doby ledové a v době poledové. Z regionálně geologického hlediska náleží Šumava a jižní Čechy k moldanubiku (název podle latinského pojmenování řek Vltavy a Dunaje). Moldanubikum tvoří soubory přeměněných hornin neznámého, pravděpodobně převážně předprvohorního stáří, a velká tělesa prvohorních hlubinných vyvřelin.

Šumava je pozoruhodná především rozmanitostí skladby společenstev v různých stádiích vývoje – od dochovaných unikátních přírodních společenstev extrémních stanovišť – horských vrchovišť, jezerních ledovcových karů se subalpínskou vegetací surových polí přes lesní společenstva různého stupně

„přírodnosti“ až po lokality tzv. kulturního bezlesí. Téměř 70 % chráněných či ohrožených rostlinných druhů je soustředěno právě do těchto ploch kulturního bezlesí – zejména rašelinných luk až slatinných rašelinišť, vlhkých květnatých luk a bývalých pastvin až vřesovišť.

Za nejcennější a ochrany nejvíc si zasluhující přírodní společenstva Šumavy jsou považována rašeliniště – „ostrovy severské přírody uprostřed Evropy“. Jejich význam pro Šumavu je zásadní – jako nejtypičtější fenomén šumavské přírody jsou od roku 1990 zařazeny do seznamu Ramsarské konvence jako mokřady mezinárodního významu. Zejména jejich reliktní živočišný mikrosvět rašeliništní hmyzí fauny je unikátem a neustálým zdrojem poznávání křehkosti a citlivosti tohoto světa i indikátorem změn v přírodě. Celá škála mokřadů rozptýlených v okolí rašelinišť jen podtrhuje význam vlastních rašelinišť. Již několik let trvají měření v oblasti Šumavských plání a rašelinišť, která potvrzují, že oblast této části Šumavy je nejchladnějším místem v republice (Anděra M., Zavřel P. a kol., 2003).

2.1.1 HISTORICKÝ VÝVOJ

Území Šumavy patří mezi oblasti, které bylo osídleno ve středoevropském prostoru relativně pozdě. Přesto i zde dochází k budování prvních trvale obydlených domů již od 15. století a do 17. století můžeme mluvit o souvislém osídlení Šumavy. Jednotlivá sídla vznikala na bázi těžby a primitivního zpracování nerostných surovin, o čemž svědčí současné názvy některých obcí (Železná Ruda, Kašperské Hory, Nové Hutě, Nová Pec).

Osídlování Šumavy bylo iniciováno především výzvami českých panovníků a současně i poskytováním zvláštních práv těm obyvatelům, kteří se rozhodli kolonizovat tyto hraniční lesy a hory. Se zvyšujícím se počtem obyvatel v zázemí Šumavy s rostoucí potřebou zvyšování zemědělsky využívaného území se také rozšiřuje dřevařství, pastevectví a rolnictví do středních a vyšších poloh Šumavy, a tím se také ukotvuje stávající sídelní základna obcí na Šumavě. Obyvatelstvo na Šumavě přicházelo z nejbližšího zázemí i ze vzdálenějších oblastí nejprve podél vodních toků jako přirozených dopravních cest a dále se rozvíjelo podél některých dálkových kupeckých cest.

V období moderních sčítání od druhé poloviny 19. století již byla Šumava plně osídlena a území jednotlivých obcí bylo většinou intenzivně využíváno a hustota

osídlení na území Šumavy byla pro současníky nepředstavitelná. Zatímco na konci 19. století žilo na území v 22 obcích, které v současnosti zasahují na území NP Šumava, celkem více než 61 tis. obyvatel, v současnosti žije ve stejné vymezeném území pouze méně než 17 000 obyvatel.

Tehdejší hustota zalidnění dosahovala více než 48 obyv./km², zatímco nyní je hustota zalidnění trvale bydlícího obyvatelstva pouze 13 obyv./km². Hustota zalidnění ale rapidně stoupá především v obou sezónách, kdy se na území NP Šumava pohybuje velké množství návštěvníků a jednotlivé rekreační objekty jsou plně využívány. To dokladuje postupnou změnu funkce území NP Šumava.

V posledních cca 100 letech se výrazně změnila funkce Šumavy. Z původně zemědělské horské oblasti s dominantním pastevectvím a extenzivním chovem dobytka na malých (rodinných) farmách a doplňkovou aktivitou v lesnictví a případně v jednoduché průmyslové výrobě se po roce 1950 Šumava proměnila v částečně uzavřenou oblast bez propagace a s malým a územně velmi omezeným rozvojem cestovního ruchu. Po roce 1990 došlo k další masivní změně funkcí území Šumavy. Na území Šumavy se jednak prosadila intenzivní ochrana nedotčené přírody ovlivněné vysídlením a instalací železné opony, a tím i nedotčenosti centrálních prostor Šumavy a absencí jakéhokoliv dlouhodobého výzkumu v tomto území (dříve uzavřený vojenský prostor).

Současně se Šumava stala jednou z nejdynamičtěji se rozvíjejících oblastí cestovního ruchu a to jak domácího, tak i zahraničního. Na rozdíl od jiných území v ČR, kde změna sociálně ekonomických podmínek probíhala postupně a plynule, rychlost těchto změn na území Šumavy vede ke konfliktům mezi jednotlivými aktéry území a jen obtížně dochází ke konsenzu o budoucí funkci území NP Šumava a cestách, jak ji realizovat.

Bez dlouhodobě udržitelného rozvoje osídlení na Šumavě a tedy bez zajištění dostatečného množství obyvatel, pracovních příležitostí nebo obecněji aktivit nelze splnit potřeby a úkoly ochrany přírodního prostředí. Stejně tak ale platí, že bez respektu k přírodnímu prostředí na Šumavě a k jeho dlouhodobému zachování se z Šumavy stane banální rekreační oblast a ztratí svoje historicky podmíněné specifické postavení, a tedy nebude dostatečně atraktivní i pro další návštěvníky a nebude schopna zajistit udržení nebo dokonce i rozvoj cestovního ruchu na Šumavě (Perlín R., Bičík I., 2010).

2.1.2 NÁRODNÍ PARK ŠUMAVA

Národní parky jsou v zákoně č. 114/1992 Sb., o ochraně přírody a krajiny definovány jako rozsáhlá území s typickým reliéfem a geologickou stavbou a převažujícím výskytem přirozených nebo člověkem málo pozměněných ekosystémů, jedinečná a významná v národním měřítku z hlediska ekologického, vědeckého, vzdělávacího nebo osvětového, přičemž veškeré využití národních parků musí být podřízeno zachování jejich ekologicky stabilních přirozených ekosystémů odpovídajících danému stanovišti a dosažení jejich přirozené biologické rozmanitosti a musí být v souladu s cíli ochrany sledovanými jejich vyhlášením.

V současné době existují v ČR 4 národní parky (Národní park Šumava, Národní park Podyjí, Národní park České Švýcarsko, Krkonošský národní park), které pokrývají 1,5 % rozlohy území státu (Literatura 37).

Metody a způsoby ochrany národních parků jsou odstupňovány na základě členění území národních parků zpravidla do tří zón ochrany přírody vymezených s ohledem na přírodní hodnoty. Nejprísnější režim ochrany se stanoví pro první zónu (Křenová Z., Hruška J., 2011). V první zóně mají být zařazena nejvzácnější území s nejvýznamnějšími přírodními hodnotami (zejména přirozené a málo pozměněné ekosystémy – přirozené lesy, rašeliniště, jezera). Pro návštěvníky je nutné vědět, že právě s ohledem na cennost a zranitelnost ekosystémů v první zóně, je jejich pohyb omezen na vyznačené turistické trasy.

Současné vymezení tří zón ochrany přírody je platné od roku 1995 (Literatura 62):

I. zóna – přísná přírodní – zahrnuje nejvzácnější části národního parku s přirozenými či přírodě blízkými společenstvy, vyvíjejícími se většinou bez zásahů člověka podle přírodních zákonitostí,

II. zóna – řízená přírodní – pokrývá přes $\frac{3}{4}$ plochy a zahrnuje člověkem převážně pozměněné lesní a zemědělské ekosystémy vhodné pro omezené, přírodě blízké a šetrné lesní a zemědělské využívání, ale i některé vodní plochy,

III. zóna – okrajová – zahrnuje v souvisle vymezeném území zejména části člověkem značně pozměněné, osídlené či hospodářsky, zejména zemědělsky kultivované lokality, především v blízkosti obcí, osad či na vnitrozemském okraji národního parku.

Je přírodně okrajovou zónou, za to je v ní soustředěna většina hlavních lidských aktivit (Anděra M., Zavřel P. a kol., 2003).

První zóna je vyčleněna ve 135 částech o celkové rozloze 8 807 ha, tj. 12,9 % rozlohy NP Šumava. Území druhé zóny je potenciálem pro rozšiřování první zóny. Celková rozloha činí 55 885 ha, tj. 82,1 %. Celková rozloha třetí zóny činí 3 372 ha, tj. 4,95 % (Literatura 62). Národní park Šumava a jeho zonace jsou vyobrazeny v Příloze (Obr. č. 1 a 2).

Snahy o vyhlášení národního parku Šumava se datují od počátku 20. století (1911) a vyhlášení CHKO v roce 1963 bylo jistým mezikrokem k dosažení tohoto vrcholného cíle (Těšitel J., Kušová D., Matějka K., Bartoš M., 2005).

Posláním národního parku je uchování a zlepšení jeho přírodního prostředí, zejména ochrana či obnova samořídících funkcí přírodních systémů, přísná ochrana volně žijících živočichů a planě rostoucích rostlin, zachování typického vzhledu krajiny, naplňování vědeckých a výchovných cílů, jakož i využití území národního parku k turistice a rekreaci nezhoršující přírodní prostředí. Hospodářské a jiné využití národního parku musí být podřízeno zachování a zlepšení přírodních poměrů (Literatura 36).

Rozpor mezi velmi zachovalou přírodní sférou a nutností jejího podrobného poznání a ochrany a požadavky na rozvoj sociálně ekonomických aktivit na území NP Šumava je průvodním jevem celého vývoje NP Šumava od jeho založení.

Na území NP Šumava existuje střet mezi dvěma koncepcemi rozvoje území. První koncepci můžeme charakterizovat jako ochránářskou koncepci s cílem v maximální míře zachovat a poznávat relativně nedotčené přírodní prostředí a omezovat nebo zabránit jeho dalšímu poškozování sociálně ekonomickými aktivitami. Druhou koncepci můžeme ve zkratce nazvat jako rozvojovou s cílem zajistit sociálně ekonomický rozvoj obcí a obyvatel na území NP Šumava.

Rozvoj na území NP Šumava musí probíhat v souladu s principy obou hlavních výchozích tezí. Tedy rozvoj pro obyvatele a návštěvníky Šumavy lze dlouhodobě zajistit jedině v souladu s principem udržitelného rozvoje přírodního prostředí a současně Šumava představuje kulturní krajinu, kde obyvatelé žili a působili více než 400 let, a proto je základním předpokladem udržení obou funkcí krajiny aktivní přítomnost bydlících obyvatel a dalších uživatelů území.

Území NP Šumava nemůže být chápáno jako území pouze s funkcí ochrany jednotlivých biologických druhů a aktivity člověka nemohou být vnímány jako něco v zásadě negativního. Ale Šumava není prostorem primárně určeným k ekonomickému rozvoji s minimálními bariérami rozvoje, kde je možné rozvíjet jednotlivé exploatační možnosti využití území s malým ohledem na ochranu původního prostředí.

Při posuzování jednotlivých rozvojových projektů, strategických záměrů nebo cílů na území NP Šumava je nutné prosazovat takové trendy, které povedou k dlouhodobému a trvale udržitelnému rozvoji celého území i jeho jednotlivých částí (Perlín R., Bičík I., 2010).

Správa Národního parku Šumava je příspěvkovou organizací zřízenou Ministerstvem životního prostředí ČR dne 1. července 1991 (vyhlášení NP: Nařízením Vlády České republiky č. 163/1991 Sb. ze dne: 20. března 1991, kterým se zřizuje Národní park Šumava a stanoví podmínky jeho ochrany). V níže uvedeném sledovaném území se Správa NP Šumava nachází ve městě Kašperské Hory (Obr. č. 3).

Základním účelem je ochrana přírody na území Národního parku Šumava a Chráněné krajinné oblasti Šumava a na území ochranného pásma Národní přírodní památky Blanice mimo území Chráněné krajinné oblasti Šumava a vojenského újezdu Boletice (Literatura 57).

Obr. č. 3: Správa Národního parku Šumava v Kašperských Horách



(Foto: Michaela Skypalová)

Rozsah jednotlivých kultur nacházejících se v Národním parku Šumava je upřesněn tabulkou č. 1.

Tab. č. 1: NP Šumava:

Kultura	Celkový součet (v m²)	Celkový součet (v ha)
Orná půda	3 336 255	334
Zahrada	76 369	8
TTP	55 689 397	5 569
Lesy	544 366 676	54 437
Vodní plocha	11 039 212	1 104
Zastavěná plocha	701 373	70
Ostatní plocha	68 183 077	6 818
Celkový součet	683 392 359	68 39

(Zdroj: http://www.npsumava.cz/gallery/35/10577-rocenka_2016_nps.pdf, „citováno dne 12. 01. 2017“)

2.1.3 CHRÁNĚNÁ KRAJINNÁ OBLAST ŠUMAVA

CHKO byla vyhlášena výnosem Ministerstva školství a kultury č. 53855/63 ze dne 27. 12. 1963, novelizována výnosem Ministerstva kultury ČSR č. 5954 ze dne 17. 3. 1975 (Literatura 58).

Rozsáhlá území s harmonicky utvářenou krajinou, charakteristicky vyvinutým reliéfem, významným podílem přirozených ekosystémů lesních a trvalých travních porostů, s hojným zastoupením dřevin, popřípadě s dochovanými památkami historického osídlení, lze vyhlásit za chráněné krajinné oblasti.

Chráněné krajinné oblasti jsou území, která byla v minulosti vyhlášována s cílem zachování specifického rázu a vzhledu krajiny, či všech typických znaků pro danou lokalitu, především ohrožených a zákonem chráněných rostlinných a živočišných druhů. V současné době se mluví o trvale udržitelném rozvoji (Literatura 34).

Chráněná krajinná oblast patří k nejrozsáhlejší chráněným územím v České republice, zároveň patří k těm nejdéle chráněným. Posláním oblasti je ochrana všech hodnot krajiny, jejího vzhledu, jejích typických znaků a přírodních zdrojů a vytváření vyváženého životního prostředí. K typickým znakům krajiny náleží zejména její povrchové utváření, včetně vodních ploch a toků, její vegetační kryt a volně žijící

živočišstvo, rozvržení a využití lesního a zemědělského půdního fondu a ve vztahu k ní také rozmístění a urbanistická skladba sídlišť, architektonické skladby a místní zástavba lidového rázu (Těšitel J., Kušová D., Matějka K., Bartoš M., 2005).

Většina CHKO leží v horských a podhorských oblastech, respektive v blízkosti státních hranic a jsou zahrnována do tzv. marginálních území. Tato území je třeba chápat jako oblasti s méně příznivými podmínkami pro zemědělskou produkci z důvodu zejména půdních a klimatických (horší bonitace půdy, nižší cena půdy, vyšší nadmořská výška, nižší průměrná teplota). Vlivem těchto nepříznivých podmínek potom dochází k negativnímu ovlivňování základních výnosotvorných prvků plodin, jako jsou například u obilovin počet klasů, počet zrn v klasu, či hmotnost obilek, a tímto dochází ke snižování výnosu (Literatura 34).

Hospodářské využívání těchto území se provádí podle zón odstupňované ochrany tak, aby se udržoval a zlepšoval jejich přírodní stav a byly zachovány a vytvářeny optimální ekologické funkce těchto území. Rekreační využití je přípustné, pokud nepoškozuje přírodní hodnoty chráněných krajinných oblastí (Literatura 22).

K nejbližšímu určení způsobu ochrany přírody chráněných krajinných oblastí se vymezují zpravidla 4, nejméně však 3 zóny odstupňované ochrany přírody; první zóna má nejpříznivější režim ochrany (Prchalová J., 2006).

Územní rozčlenění zón má v zásadě tato cílová kritéria:

- dlouhodobé zajištění ochrany ohrožených, jedinečných či zvláště chráněných částí přírody a krajiny,
- zachování přirozených či polopřirozených druhově a strukturálně rozmanitých společenstev,
- usměrnění trendu využívání krajiny tak, aby rozvoj a využívání přírodních zdrojů nevedly ke zničení hodnot, pro které byla CHKO vyhlášena,
- podpořit a reflektovat vývojové tendence krajiny, osídlení a životních jistot obyvatel tohoto území.

I. zóna představuje pozemky a lesní porosty, které lze označit za přírodní či přírodě blízké. Rovněž jsou zde zahrnuty biotopy s vysokou druhovou rozmanitostí a trvalým výskytem kriticky a silně ohrožených rostlinných druhů a významných živočišných druhů. I. zóna představuje 9,8 % plochy CHKO Šumava.

II. zóna zahrnuje pozemky rozmanité polopřírodní a polokulturní krajiny. Z velké části jde o pozemky dlouhodobě hospodářsky přeměňované, nicméně technologie využívání přírodních zdrojů nebo jejich užívání v posledních cca 50 až 100 letech směřovaly k vytvoření druhově a strukturálně rozmanitých biotopů. Podíl II. zóny na rozloze CHKO činí 39,8 %.

III. zóna představuje území určená nebo užívaná pro neomezované tradiční hospodářské aktivity. Je zde možná intenzivní zemědělská i lesnická výroba, druhová i strukturální rozmanitost je nízká. Rozloha III. zóny představuje 44,2 % plochy CHKO.

IV. zóna zahrnuje zastavěná a k zastavění určená území, a to buď platným či rozpracovaným územním plánem k roku 2001. Součástí této zóny jsou i velké skládky či radikálně pozměněná stanoviště, dále bezlesé plochy vojenského újezdu Boletice (jinak velmi přírodně hodnotné ekosystémy). IV. zóna představuje 6,2 % rozlohy CHKO (Správa CHKO Šumava, 2012b).

Pro porovnání je znázorněna rozloha obou těchto velkoplošných chráněných území tabulkou č. 2.

Tab. č. 2: Rozloha:

NP Šumava	68 339 ha
CHKO Šumava	99 664 ha (tvoří ochranné pásmo NP)

(Zdroj: http://www.npsumava.cz/gallery/35/10577-rocenka_2016_nps.pdf, „citováno dne 12. 01. 2017“)

Od roku 1991 je převážná část CHKO Šumava (mimo část levého břehu Lipna a oblast pod hrází Nýrské přehrady) zahrnuta do Biosférické rezervace Šumava.

Určitými skupinami obyvatelstva je prosazována expanze do volné krajiny, která ústí do výstavby v extravilánu obcí. Omezené jsou možnosti zaměstnání obyvatelstva v místě jejich bydliště, což vede ke zvýšení nezaměstnanosti a může vést k odchodu určité části obyvatelstva z oblasti.

V rámci Šumavy jako jednotné Biosférické rezervace existuje nepoměr mezi činnostmi a přístupy v rámci NP a CHKO. Různé ochranné významné projekty se uskutečňují pouze na ploše NP (Těšitel J., Kušová D., Matějka K., Bartoš M., 2005).

2.2 ZEMĚDĚLSTVÍ

Zemědělství patří k nejstarším činnostem člověka. Velmi výrazně ovlivnilo podobu a fungování krajiny. Na území Evropy utváří člověk – rolník charakter krajiny bezmála 8 000 let (Šarapatka B., Niggli U. a kol., 2008).

Účelem zemědělského hospodaření je cílevědomá činnost v krajině sloužící k uspokojování individuálních i společenských potřeb.

Primárním cílem hospodaření zemědělce v krajině je produkce potravin a dalších materiálů využitelných pro technické a energetické účely (vlákna pro oblečení, stavební materiály, otop aj.). Systémy zemědělského hospodaření jsou převážně dosud chápány jako produkční systémy. Kromě produkční funkce plní zemědělství i řadu funkcí mimoprodukčních.

Z hlediska agroekosystému je nejvýznamnější mimoprodukční funkcí péče o veřejné statky (půda, voda, vzduch), ale i funkce kulturní, sociální, rekreativní aj. Podle objemu energetických a materiálových vstupů a úrovně řízení jejich toků rozlišujeme v současné době zemědělství do tří základních systémů - konvenční, ekologické a integrované (Moudrý J. a kol., 2007). V této práci jsou ale sledovány pouze dva základní typy a jejich chápání vztahu člověka k přírodě je charakterizováno v tabulce č. 3.

2.2.1 KONVENČNÍ ZEMĚDĚLSTVÍ

Konvenční zemědělství je obecně rozšířený název pro systém hospodaření převládající v průmyslově vyspělých zemích. Je charakteristický vyšší intenzitou hospodaření i použitím vyšších energetických a materiálových vstupů za účelem maximalizace produkce resp. momentálního ekonomického efektu (Moudrý J. a kol., 2007). Tuto intenzitu pomáhá celosvětově vytvářet šest hlavních pilířů – intenzivní obdělávání, monokultury, závlahy, aplikace minerálních hnojiv, chemická ochrana rostlin a v poslední době i genové manipulace. Dohromady se tak tvoří systém, ve kterém je jeden pilíř závislý na druhém a zesiluje nutnost použití ostatních (Šarapatka B., Urban J. a kol., 2006).

Hlavním rysem konvenčního (intenzivního) zemědělství je pěstování omezeného počtu plodin. Monokultury snižují výrobní náklady, a tím i ceny zemědělských komodit na trhu. Obrovská pole jen s jednou nebo dvěma plodinami však nevyhnutelně přitahují škůdce a vyhubit je vyžaduje velké dávky biocidů

(insekticidů, pesticidů apod.). Pěstování stejných rostlin rok co rok vyčerpává půdu a vyvolává potřebu vyšších dávek průmyslových hnojiv.

Negativa intenzivního zemědělství:

- závislost na vnějších „vstupech“ (energie, osiva – často patentově chráněná či GMO)
- oddělení rostlinné a živočišné výroby
- náchylnost půdy k erozi
- utužení půdy pod těžkými stroji
- snížení rozmanitosti života v krajině
- kontaminace vody a půdy rezidui pesticidů
- tvorba nebezpečných odpadů (jedovaté postřiky)
- znečištění způsobené transportem plodin a potravin na velké vzdálenosti
- úpadek venkova
- špatné životní podmínky zvířat ve velkochovech (na zvířata se pohlíží jako na zdroj zisku, nemají možnost výběhu, chovají se v halách s umělým osvětlením, jejich životní prostor není o moc větší než oni sami...)
- používání chemických látek – antibiotik, růstových stimulátorů, biocidů (Literatura 5).

Formami konvenčního zemědělství jsou precizní, programové zemědělství, skleníková, hydroponická produkce aj. (Moudrý J. a kol., 2007).

Mezi nejvýznamnější rizika, související s konvenčními zemědělskými technologiemi a rozvojem agrocenóz, můžeme zařadit:

- narušení hydrického režimu biotopů a rozkolísání hydrologické bilance krajiny,
- záporná bilance organické hmoty v půdě,
- degradace půdy větrnou a vodní erozí,
- degradace půdy utužováním, a to nejen ornice, ale i podorničí,
- znečišťování (eutrofizace) povrchových i podzemních vodních zdrojů,
- vnášení cizorodých látek do potravních řetězců a potravinových zdrojů v pěstovaných plodinách, i v produktech hospodářských zvířat (mléko, maso),

- snižování biologické diverzity krajiny, potlačení gradientů v prostoru (výškových, trofických, hydrických), likvidace významných rozhraní a ekotonů,
- zhoršení estetické kvality krajinného obrazu (Šarapatka B., Niggli U. a kol., 2008).

2.2.2 EKOLOGICKÉ ZEMĚDĚLSTVÍ

Podle definice nařízení Rady (ES) č. 834/2007 je „ekologická produkce celkový systém řízení zemědělského podniku a produkce potravin, který spojuje osvědčené environmentální postupy, vysokou úroveň biologické rozmanitosti, ochranu přírodních zdrojů, uplatňování přísných norem pro dobré životní podmínky zvířat a způsob produkce v souladu s požadavky spotřebitelů, kteří upřednostňují produkty získané za použití přírodních látek a procesů.“

Pod pojmem ekologické zemědělství (EZ) je tedy míněno jak samotné zemědělské hospodaření, tak současně i výroba potravin a obchod s nimi. Ekologický způsob produkce tak plní dvojí společenskou roli:

- a) zajišťuje specifický trh odpovídající na spotřebitelskou poptávku po ekologických postupech,
- b) přináší veřejné statky přispívající k ochraně životního prostředí a dobrým životním podmínkám zvířat, jakož i k rozvoji venkova.

EZ je šetrný způsob zemědělského hospodaření, který dbá na životní prostředí a jeho jednotlivé složky stanovením omezení či zákazů používání chemických a jiných nepřírodních látek a postupů, které zatěžují a znečišťují životní prostředí nebo zvyšují rizika kontaminace potravního řetězce (tj. používání pesticidů, průmyslově vyráběných hnojiv, stimulátorů růstu nebo GMO). EZ tedy umí vypěstovat kvalitní suroviny (bioprodukty) při zachování či zlepšení úrodnosti zemědělské půdy, čistoty vod a biodiverzity. EZ je schopno zajistit srovnatelnou produkci s konvenčním hospodařením, zejména s ohledem na očekávaný pokles konvenční produkce v důsledku pokračujícího negativního působení na kvalitu půdy (Literatura 1).

Ekologické zemědělství je v Evropě i u nás uznávanou metodou, která je dokonce přesně definována zákonem (Šarapatka B., Urban J. a kol., 2006).

Základní pravidla pro ekologické hospodaření v zemědělské krajině jsou v EU určena Nařízením Rady ES (NR) a jsou ještě blíže specifikována národními zákony

jednotlivých členských zemí EU. V ČR to je zákon č. 242/2000 Sb., o ekologickém zemědělství (v roce 2005 vyšel novelizovaný zákon č. 553/2005 Sb.), který doplňuje vyhláška Ministerstva zemědělství ČR č. 16/2006 (Šarapatka B., Niggli U. a kol., 2008).

Ministerstvo zemědělství na základě § 29 zákona č. 242/2000 Sb., o ekologickém zemědělství pověřuje kontrolní organizace, které provádějí kontrolu a certifikaci registrovaných osob podnikajících v ekologickém zemědělství, tj. ekologických zemědělců, výrobců a zpracovatelů biopotravin a bioproduktů a dalších registrovaných osob ve smyslu zákona č. 242/2000 Sb., o ekologickém zemědělství (MZe, 2015a).

„Marketing biopotravin a bioproduktů by měl vycházet z požadavků a potřeb zákazníků, vč. zemědělců, a to s úkolem zaměřit se již na požadavky a potřeby budoucího období. Současně úkolem marketingu je i popularizovat produkty, motivovat vyšší spotřebu, nepřímo tím i napomáhat údržbě krajiny, zdraví lidí a zvířat“ (Kouřilová J., 2007).

EZ dbá na pohodu chovaných hospodářských zvířat. Zlepšuje zdraví a životní podmínky zvířat díky naplňování jejich přirozených potřeb, snížené intenzitě chovu, zajištění venkovní pastvy a volných systémů ustájení s dostatkem prostoru, což přispívá ke snižování stresu, infekčního tlaku chorob a podpoře dobré funkce imunitního systému zvířat.

EZ pozitivně přispívá k zaměstnanosti ve venkovských oblastech, především v důsledku přikládání hodnoty díky lokálnímu zpracování a marketingovým aktivitám.

Svým komplexním přístupem EZ přispívá pozitivně k řešení řady současných problémů, jako je např. snižující se kvalita půdy (pokles úrodnosti, utužení, eroze); nízká retence vody v krajině (povodně, extrémní sucha); zhoršená kvalita vod (eutrofizace vod v důsledku splachu živin z půdy; zanášení vodních nádrží smyvmem ornice či znečištění podzemních vod dusičnany a pesticidy); pokles druhové rozmanitosti (způsobené nešetrným hospodařením či opouštěním půdy), příp. zhoršená kvalita ovzduší až po rizika změny klimatu. Přitom potenciál možného rozšíření EZ ještě není dostatečně využit a poskytuje velký prostor pro zvyšování pozitivních dopadů EZ jak na složky životního prostředí, tak oblast sociální i oblast produkce kvalitních bioproduktů a biopotravin.

K rychlému rozvoji EZ přispěla především státní podpora pro ekozemědělce, první finanční prostředky na podporu vzniku ekologicky hospodařících podniků byly uvolněny již v letech 1990 až 1992 (Literatura 1).

Ekologické zemědělství je produkčním systémem, který současně usiluje o uchování a zlepšení přírodních zdrojů a kvalitu životního prostředí. Ze systémového pojetí vyplývá snaha o vyváženost ekonomických, ekologických i sociálních aspektů a vazeb na globální i lokální úrovni (Moudrý J. a kol., 2007).

EZ má v ČR za sebou již 25 let vývoje. Oblasti jako legislativa či systém kontroly a certifikace jsou zajištěny na vysoké úrovni, avšak jiné oblasti stále dostatečně rozvinuty nejsou (např. odbyt a zpracování bioproduktů, domácí trh s biopotravinami, využití potenciálu EZ v ochraně přírody, výzkum a inovace v EZ, poradenství či vzdělávání) a potřebují systematickou podporu. Vláda České republiky svým usnesením č. 938 ze dne 20. 11. 2015 schválila Akční plán ČR pro rozvoj ekologického zemědělství (Literatura 1).

Ekologický systém hospodaření by měl vedle kvalitní produkce v místě sídla uspokojovat i ekonomickou, sociální a ekologickou funkci krajiny. Zmíněné úkoly se týkají zejména podniků ve znevýhodněných oblastech LFA, tedy poloviny výměry a v tom zejména oblasti podhor a hor.

EZ se rozvíjí zejména v podhorských a horských oblastech na TTP a je zaměřeno především na údržbu krajiny. Vysoká výměra TTP nemusí vyhovovat vzhledem ke struktuře výroby v bilanci podniku potřebě steliv, slámy, event. chovu drůbeže, byť by byl v sousedství odběratel. Diskuzí je i odbyt biosena, jestliže se snížila hustota a zvýšil vývoz zvířat do zahraničí. Konkurenční výhodou i nevýhodou zejména ve vyšších oblastech je velká rozloha, vazba na zpracovatele, bilance dodavatel-odběratel, atraktivita okolí aj. (Kouřilová J., 2007). Až 88 % výměry zařazené v EZ se nachází v těchto méně příznivých oblastech - jde téměř o veškerou výměru TTP a 65 % orné půdy (MZe, 2015a).

Tab. č. 3: Charakteristika konvenčního a ekologického chápání vztahu člověka k přírodě:

Konvenční	Ekologické
- antropocentrismus	- člověk je neoddelitelnou součástí přírody
- převaha nad přírodou	- soulad s přírodou
- žádná morální zodpovědnost vůči přírodě	- morální a etická zodpovědnost vůči přírodě
- příroda je jen zdroj surovin	- příroda má vlastní přirozenou hodnotu
- exploatace	- ochrana

(Zdroj: Moudrý J. a kol., 2007)

2.2.3 ZEMĚDĚLSKÁ ČINNOST V PODMÍNKÁCH CHKO V ČR

Podle Kroupové a Suchého (1992) jsou chráněné oblasti atraktivními oblastmi k různorodým zemědělským činnostem na malých plochách. Autory je vyzdvížena úloha tzv. hobby zemědělců, pro které zemědělská výroba není jejich hlavním zaměstnáním, ale kteří se orientují např. na agroturistiku nebo produkci biopotravin.

Vzhledem ke specifickým vlastnostem marginálních oblastí, do kterých CHKO také patří, je zřejmé, že i charakter hospodaření v těchto oblastech bude specifický, a to především díky těmto skutečnostem:

- a.** Díky méně příznivým půdním a klimatickým podmínkám není možné provozovat zemědělskou produkci v takové intenzitě jako v úrodných nížinných oblastech, protože se zde nedosáhne takový výnos a také kvalita produktu je nižší. Ve výběru plodin je třeba se zaměřit na ty druhy nebo odrůdy, které jsou nenáročné na podmínky pěstování, nevyžadují intenzivní ošetřování během vegetace, nebo jsou přirozeně více odolné proti škodlivým činitelům, ale přesto jsou schopné poskytnout uspokojivý výnos, který by zajistil ekonomickou efektivitu. Takovými plodinami jsou například žito, oves, triticales či pšenice špalda.
- b.** Území chráněných krajinných oblastí jsou rozdělena do 4 zón ochrany přírody. Podle zákona 114/92 o ochraně přírody a krajiny platí v celé první a druhé zóně zákaz aplikace biocidů a obecně není povoleno hospodařit způsobem vyžadující intenzivní technologie, ve třetí zóně je používání těchto látek a intenzivních technologií omezeno. Hospodařící zemědělec by proto měl hledat alternativy, kterými by účinky těchto nepovolených chemikálií a intenzivních technologií nahradil.

- c. Nízký podíl zornění – liší se dle jednotlivých chráněných oblastí, například míra zornění je 10 % v NP Podyjí a 48 % v CHKO Blaník. Stávající trend je podíl luk, pastvin, nebo trvalých travních porostů na orné půdě zvyšovat. Při nízkém procentu zornění nabývá na významu chov hospodářských zvířat na pastvinách, v konkrétních podmínkách horských a podhorských oblastí extenzivním způsobem na svažitých pozemcích.
- d. Při hospodaření v CHKO jsou kladeny přísnější požadavky na ochranu přírody, než v ostatních oblastech z důvodu ochrany ohrožených druhů rostlin a živočichů nebo obecně z důvodu specifických vlastností oblasti, pro které byly tyto oblasti vyhlášeny chráněnými krajinnými oblastmi (skalní útvary, krasové jevy, unikátní soustava rybníků apod.) je proto všeobecným zájmem způsob hospodaření zemědělců v těchto oblastech sledovat a také pozitivně ovlivňovat. Je prokázáno, že je levnější a žádoucí zemědělce v méně příznivých podmínkách pro hospodaření udržet, než aby stát údržbu krajiny hradil sám. A tady mají své místo finanční podpory zemědělcům za to, že se chovají ke krajině šetrným způsobem.
- e. Velké zastoupení svažitých pozemků – většina chráněných krajinných oblastí se nachází v příhraničních oblastech, z celkového počtu 24 CHKO a 3 NP se v pohraničí nacházejí všechny tři Národní parky a 16 CHKO. Ve specifických podmínkách naší republiky jsou příhraniční oblasti zároveň oblastmi horskými a podhorskými, proto je podíl svažitých pozemků tak vysoký a zemědělství na území CHKO je možné charakterizovat jako zemědělství horského a podhorského typu. Na druhé straně několik CHKO (např. Litovelské Pomoraví) se nachází v nížinných produkčních oblastech, kde je často uplatňováno zemědělství intenzivního typu se všemi negativními důsledky, které s sebou přináší.

Jde tedy především o částečné nahrazení intenzifikačních technologií uplatňováním jiných principů hospodaření, kde se může vhodně uplatnit právě ekologické zemědělství (Literatura 34).

Za zajímavost se Kroupové a Suchému (1992) jeví chov nových masných plemen skotu, jako je highlandský nebo gallowayský skot, které považují za optimální pro místní horské podmínky.

2.2.3.1 ZEMĚDĚLSTVÍ V CHKO ŠUMAVA

Krajinný ráz Šumavy a její zemědělské využití doznaly v minulosti a zejména v minulém století značných změn. Předválečná Šumava vykazovala daleko vyšší stupeň zemědělského využití, než je tomu dnes. Původní obyvatelstvo Šumavy využívalo k obživě a zemědělství krajinu daleko důkladněji než současné (Správa CHKO Šumava, 2012b).

Zemědělský půdní fond CHKO Šumava tvoří v drtivé většině trvalé travní porosty, využívané jako louky a pastviny (Správa CHKO Šumava, 2012a). Trvalé travní porosty (TTP) hrají důležitou roli při posuzování biodiverzity v zemědělské krajině. Jsou důležitým biotopem některých ohrožených rostlinných druhů, bohaté na kvetoucí rostliny a jsou rovněž teritoriem, případně zimovištěm mnoha živočichů (Šarapatka B., Niggli U. a kol., 2008).

Minoritní podíl tvoří orná půda, její zastoupení v CHKO směrem severozápadním klesá. Zanedbatelný podíl tvoří ovocné sady a zahrady. Chmelnice a vinice se v CHKO nevyskytují. Rybníky a vodní nádrže určené k chovu ryb se vyskytují jen sporadicky. Část zemědělského půdního fondu tvoří půda dlouhodobě ležící ladem, která se nachází v různém stádiu přechodu na les.

Dlouhodobé cíle:

- Zachování podílu funkčního zemědělského půdního fondu v krajině za účelem udržení krajinného rázu a posílení jeho vnitřní členitosti a za účelem zachování biotopů pro druhy a společenstva a v nelesní krajině existující a na nelesní krajinu vázané.
- Udržení extenzivního charakteru zemědělské výroby s minimalizací energetických vstupů do systému, udržení a zejména zvýšení druhové diverzity na obhospodařovaných plochách.
- Zachování samovolné dynamiky ekosystémů u dlouhodobě ladem ležících pozemků (Správa CHKO Šumava, 2012a).

Pastva zvířat zásadním způsobem ovlivňuje člověka a krajinu. Jaké jsou její pozitivní a negativní účinky dle typu uplatnění je zřehledněno v tabulce č. 4. Bašta, Beranová, Březina a kol. (2008) uvádějí, že dnes je využívána i k údržbě chráněných území a napomáhá k udržení biodiverzity. Pastevní chov masných plemen skotu neklade vysoké nároky na investice do zemědělských staveb, současné hospodaření

využívá zejména typů a rozmístění zemědělských staveb z éry socialistického zemědělství, nové stavby ve volné krajině nejsou časté (Správa CHKO Šumava, 2012a).

Pastva hospodářských zvířat patří na Šumavě již od 17. století k rozhodujícím faktorům vzniku a udržování antropogenního bezlesí. V současnosti se v pastevním managementu na chráněných územích Šumavy zdůrazňuje její ekologicky pozitivní dopad, čemuž odpovídají i dotační tituly na marginální oblasti. Zatímco v 70. a 80. letech se využívaly horské pastviny převážně pro pastevní odchov mnohačetných stád jalovic často s diskutabilním produkčním efektem, převažuje zde v současnosti extenzivní pastva krav bez tržní produkce mléka.

Návštěvníci Šumavy mohou stále častěji spatřit pasoucí se stáda skotu na rozsáhlých loukách a pastvinách, které od poválečného období až do nedávné doby ležely ladem, případně se na nich proháněly vojenské tanky. Šumavské louky a pastviny, získané postupným odlesňováním krajiny jsou cenným přírodně-kulturním dědictvím, které tu po sobě zanechalo původní německé a česko-německé obyvatelstvo nacházející na nich svou obživu sedlačením po několik dlouhých staletí.

V pravidelně kosených a přepásaných travních porostech nacházejí uplatnění nejen původní druhy rostlin, ale i celá řada bylin a trav z předšumavských květnatých luk. Spolu s rostlinami se z předhůří na horské louky stěhují také rozmanití živočichové, především hmyz a ptactvo.

Nejschůdnější cestou k zajištění pravidelné péče o šumavské louky se jeví tzv. šetrná (extenzivní) pastva skotu. V současné době se v NP Šumava pastevně obhospodařuje cca 5 000 ha travních ploch (Správa NP a CHKO Šumava, 2001).

Funkce zemědělských subjektů v CHKO Šumava zajišťují následující funkce:

- 1) Produkční** - která představuje výrobu a následně prodej vlastních produktů živočišné a rostlinné výroby. Subjekty mají většinou prostor pro vybudování zpracovatelského zázemí (sýrárna, jatka) nebo využívají prodej přímo ze dvora (vejce, sýry, mléko).
- 2) Krajnotvorná** - která se projevuje péčí o nelesní pozemky. Zemědělci musí být k této aktivitě finančně zainteresováni, neboť je finančně velmi náročná.

- 3) **Doplňková** - představuje především agroturistiku, včetně s ní souvisejících služeb, jako je poskytování ubytování a stravování, sportovních aktivit jako jízda na koních, půjčování kol apod.
- 4) **Společenská a sociální** - farmáři poskytují pracovní možnosti v dané lokalitě, často organizují nebo se aktivně účastní společenského života v obci - farmářské trhy, dožínky, plesy (Správa CHKO Šumava, 2012b).

V Příloze je umístěn seznam významných subjektů hospodařících v CHKO (Tab. č. 5).

Tab. č. 4: Přehled o uplatnění pastvy skotu:

Uplatnění	Přednosti	Rizika
Zdravotní	↑ kvalita rohoviny, dlouhověkost, ↑ plodnost, harmonický rozvoj orgánů, ↓ ztučnění, ↑ projevy pohlavních funkcí, ↑ termoregulační kapacita, ↑ vit. D	Poranění končetin, svalová dystrofie, pastevní tetanie, parazitární onemocnění, infekční keratokonjunktivitida, uštknutí, bodavý hmyz
Ekologicko - Pratotechnické	↓ spotřeba pohonných hmot, druhově bohaté travní porosty, fixace NO ₃ , PO ₄ , vzdušného N, humusu, retence vody, ↓ eroze, autoreglativní evaporce, regulace živinového režimu, ↑ pícninářsky a dieteticky cenné trávy a byliny, ↓ rozrůstání metlice trsnaté	Nerozvláčené výkaly, rozmnožení šťovíků, rozbahnění, vyšlapování cest, ↑ eroze, preference botanických druhů

(Zdroj: Správa NP a CHKO Šumava, 2001)

2.2.3.2 PODPORA ZEMĚDĚLSTVÍ V CHKO

Současné zemědělství v CHKO Šumava je výrazně ovlivňováno dotační politikou státu a zejména podmínkami, za jakých je možné dotace přiznat. Z tohoto důvodu klesá pestrost způsobů hospodaření v jednotlivých oblastech a vše směřuje

k několika typům hospodaření kontrolovaným příslušnými dotačními orgány. Klesá tak zastoupení ploch nestandardně obhospodařovaných. Přesto dotační politika státu včetně dodržování zásad správné zemědělské praxe snižují negativní vlivy zemědělského hospodaření na přírodu a krajinu.

Výrazným nástrojem pro udržení a zlepšení druhové diverzity zemědělských ploch jsou agroenvironmentální programy, do kterých je přihlášena drtivá většina zemědělských subjektů. Od roku 2007 funguje český „Program rozvoje venkova“ spolufinancovaný evropským fondem EAFRD, který zajišťuje dotování zemědělských postupů šetrných k životnímu prostředí.

Nejdůležitějším podopatřením pro CHKO Šumava je komplex opatření týkajících se ošetřování trvalých travních porostů. Ty tvoří většinu zemědělské půdy v CHKO Šumava. Nejvyužívanějším managementem jsou „druhově bohaté pastviny“, „horské a suchomilné louky“ či „mezofilní a vlhkomilné louky“. Na nastavení optimálních typů managementů se aktivně podílí Správa NP a CHKO Šumava (Správa CHKO, 2012a).

Zemědělec hospodařící v chráněném území není korigován v zájmu ochrany přírody jen ze strany příslušné Správy, ale k určitým omezením je motivován i současným nastavením systému zemědělských dotací.

Finančně zvýhodněno je například takové hospodářství, které je certifikováno jako ekologické zemědělství. K dodržování striktních podmínek ekologického zemědělství přímo vybízí horské oblasti s převahou trvalých travních porostů a minimem orné půdy.

Dalším dotačním programem šitým na míru chráněným oblastem jsou Agroenvironmentální opatření (AEO), která si kladou za cíl ochranu životního prostředí na zemědělské půdě. Jedná se o soubor dotačních titulů, které si může zemědělec dobrovolně přihlásit na pozemky, které obhospodařuje v rámci své farmy. Jsou to platby přepočítané na plochu a jednotlivé dotační tituly AEO opatření finančně kompenzují omezení ve smyslu např. snížené intenzity zatížení pastvin VDJ nebo nehnojení a nepřepásání kosených luk.

Tato opatření ovšem zohledňují i užší skupiny předmětů ochrany, jako jsou ptáci bahňáci – pro Šumavu konkrétně titul chrástala polního, dále kosení podmáčených luk lehkou mechanizací či ručně anebo také titul biopásy, což je vynechávání nepokosených pásů při každé seči z důvodu podpory entomofauny.

AEO opatření jsou dobrovolná, přesto v případě přihlášení, je zemědělec povinen dodržovat stanovené podmínky po dobu pěti let. Nevýhodou těchto AEO opatření je to, že jednotlivé tituly jsou nastavovány jednotně pro celou republiku, a proto ne zcela trefně odráží specifické potřeby jednotlivých chráněných oblastí.

Zemědělská dotační politika našeho státu je částečně závislá na přidělu peněz z Evropské Unie (Steinbachová D., 2012).

Vzhledem k faktu, že NP Šumava se v zásadě týká jen hospodaření na travních porostech, mohou zemědělci mimo jiné čerpat speciální dotace zaměřené na podporu konkrétní oblasti, pěstování vybraných druhů a chov hospodářských zvířat. Jedná se především o dotační titul LFA (Kouřilová J., 2007).

MÉNĚ PŘÍZNIVÉ OBLASTI (LFA)

Méně příznivé oblasti a oblasti s ekologickými omezeními jsou oblasti charakterizované zhoršenými přírodními a sociálně-ekonomickými podmínkami v důsledku čehož mají zemědělci hospodařící v této oblasti vážné existenční problémy.

Cílem podpory těchto oblastí je zachovat venkovskou krajinu, udržet zemědělce v této krajině a zachovat a rozvíjet trvale udržitelné systémy hospodaření na půdě v této oblasti. Nově vymezené méně příznivé oblasti LFA podle posledního návrhu činí 59,45 % zemědělského půdního fondu, tj. přibližně o 15 % více než v roce 2000.

Horské oblasti podle čl. 18 Nařízení Rady (EC) č. 1257/1999 jsou charakterizovány značně omezenými možnostmi využití půdy a výrazným zvýšením nákladů na její obdělávání, které je dáno:

- nadmořskou výškou, a tím působení velmi nepříznivých klimatických podmínek, jejichž následkem je zkrácení vegetačního období,
- v nižších nadmořských výškách výskytem svahů na větší části dané oblasti, které jsou příliš strmé pro využití strojů a vyžadují použití nákladného speciálního zařízení,
- kombinací obou faktorů, kdy nevýhoda daná jedním z nich samostatně je méně tíživá než dohromady, kdy oba faktory, tj. nadmořská výška a svažitost znamenají přiměřeně značnou nevýhodu.

Mimo to, že tyto prostory představují pro blízkou budoucnost rezervní operativní plochy pro jejich přímé další produkční využití v zemědělství, vystávají

do budoucna relativně netradiční nároky vyplývající z energetické koncepce – pěstování energetických plodin, záměry budování rekreačních areálů, je řešen i další neuralgický bod, jímž jsou vodohospodářské účely. O to větší důležitost má predikce vývoje v delším časovém horizontu (Kouřilová J., 2007).

Platby pro zemědělce v těchto oblastech by měly prostřednictvím vybízení k trvalému využívání zemědělské půdy přispívat k zachování venkovské krajiny a k zachování a podpoře trvale udržitelných systémů zemědělského hospodaření.

LFA se v současné době dělí na 3 základní typy oblastí:

- **horské LFA**, které jsou charakterizovány vyšší nadmořskou výškou, nebo vyšší nadmořskou výškou v kombinaci se svažitémi pozemky
- **ostatní LFA**, které jsou charakterizovány nižší výnosností zemědělské půdy a zároveň se nacházejí v oblasti s řídkým osídlením a vyšším zastoupením pracovníků v zemědělství
- **specifické LFA**, které jsou charakterizovány nižší výnosností zemědělské půdy mimo oblasti LFA-O (Literatura 41).

CROSS COMPLIANCE

Jedním z hlavních témat zemědělské politiky je řešení negativních dopadů zemědělství na krajinu a životní prostředí. Systém Kontroly podmíněnosti byl v roce 2003 iniciován reformou Společné zemědělské politiky a stal se klíčovým prvkem k vyjednávání o zachování evropských dotací do zemědělství v budoucnu (Literatura 6).

Od 1. 1. 2009 platí v ČR Cross compliance neboli kontrola podmíněnosti pro všechny zemědělce. Zemědělci dostávají nejrůznější platby a dotace podle druhu obhospodařované půdy, chovaných zvířat atd. nově jsou tyto dotace vázány na udržování půdy v dobrém zemědělském a environmentálním stavu (GAEC – Good Agricultural and Environmental Condition) a dodržováním povinných požadavků v oblasti životního prostředí, veřejného zdraví a zdraví rostlin, dobrých životních podmínek zvířat a minimálních požadavků v rámci agroenvironmentálních opatření.

V případě nedodržení jsou dotace zkráceny nebo zcela odejmuty – jde o velmi účinný nástroj na zlepšení stavu krajiny. Standardy Dobrého zemědělského a environmentálního stavu (GAEC) jsou od 1. ledna 2009 součástí výše popsané Kontroly podmíněnosti a obsahují pět tematických okruhů - eroze půdy, organické

složky půdy, struktura půdy, minimální úroveň péče, ochrana vody a hospodaření s ní (Literatura 5). Podmínky pro zachování dobrého zemědělského a environmentálního stavu půdy jsou nyní aktuálně řešeny sedmi standardy DZES.

Při kontrolách podmíněnosti nejsou uplatňovány podmínky na ochranu struktury půdy (GAEC 5), minimální péče o travní porosty (GAEC 9) a zákazu přeměny kultury travní porost na ornou půdu tzv. rozorání (GAEC 8). Pravidla ochrany trvalých travních porostů jsou pro nové období Společné zemědělské politiky 2014 – 2020 (SZP) řešeny v rámci plnění podmínek pro poskytování přímých plateb – greening (MZe, 2015b).

2.3 SLEDOVANÉ SOCIOEKONOMICKÉ ASPEKTY

2.3.1 ZAMĚSTNANOST V ZEMĚDĚLSTVÍ

Pracovní síla je definovaná jako součet zaměstnaných a nezaměstnaných. Jedná se o obsahově nesourodou kategorii, která však kvantifikuje osoby vstupující na trh práce. Pro pracovní sílu se také používá termín ekonomicky aktivní populace. Míra nezaměstnanosti vyjadřuje podíl počtu nezaměstnaných na celkové pracovní síle; je jedním z ukazatelů, které velmi rychle reagují na ekonomický vývoj (Literatura 10).

Česká republika je specifická výsadním postavením svého hlavního města v mnoha socioekonomických charakteristikách, nevyjímaje ty o trhu práce. Praha tak velmi ovlivňuje republikové průměry např. díky nízké míře nezaměstnanosti nebo naopak vysoké míře ekonomické aktivity (Literatura 9).

Zemědělství trvale představuje důležitou komponentu našeho venkova, avšak nehraje již tak významnou roli jako dříve. Na venkov pronikají další aktivity, které ovlivňují zaměstnanost i charakter sídelní struktury, mění se zemědělská politika, mění se i přístupy k samotnému zemědělství.

S tím souvisí významná otázka „Jakou roli bude zastávat zemědělství při řešení zaměstnanosti venkovského obyvatelstva?“. Budou zemědělské podniky schopné udržet významnou roli v zaměstnanosti venkovského obyvatelstva nebo zemědělství bude odvětvím zastávajícím podružnou funkci v zaměstnanosti vesnice? Uvedené otázky jsou zvláště důležité v marginálních oblastech, kde zemědělství nemá komparativně srovnatelné podmínky pro svůj rozvoj.

Regionálně zůstává zaměstnanost v zemědělství výrazně diferencována. V České republice jsou rozdílné přírodní podmínky pro zemědělskou výrobu

z regionálního pohledu, čemuž odpovídá i rozdílné zastoupení zemědělců v jednotlivých regionech. Nelze zjednodušeně říci, že v oblastech s nejvhodnějšími podmínkami pro zemědělství je vždy vyšší počet a podíl zemědělských pracovníků. Ten je ovlivněn i dalšími faktory jako je zaměření výroby, produktivita práce, formy hospodaření, ale i vnějšími faktory jako je surovinová základna, pracovní možnosti mimo zemědělství, tradice apod.

Zvláštní skupinu představují lokality v horských a podhorských oblastech, kde má zemědělství svůj význam v oblasti extenzivního hospodaření a jako tvůrce krajiny. Současně se převážně jedná o lokality, kde jsou jiné pracovní možnosti omezené či žádné. Přesto je nutné věnovat těmto lokalitám pozornost, neboť lidé zde žijící mají právo na obdobnou životní úroveň jako v ostatních regionech. Navíc je nutné si uvědomit i jejich podíl na udržování kulturní krajiny v těchto lokalitách (Majerová V. a kol., 2000).

Z celosvětového počtu ekonomicky činného obyvatelstva pracuje v zemědělství téměř polovina obyvatel. V Evropské unii počet zaměstnanců v zemědělství ubývá, zaměstnanost v zemědělství mezi lety 2000 – 2009 poklesla o 25 % na 11,2 milionu pracovních míst, což představuje 2,2 %. V moderní zemědělské výrobě klesají nároky na počet pracovníků, zatímco nároky na odborné kvalifikované síly rostou.

Podíl obyvatelstva zaměstnaného v zemědělství je zpravidla jedním z ukazatelů hospodářské vyspělosti státu. Zatímco ve vyspělých státech se zaměstnanost v zemědělství pohybuje v řádu několika procent, v rozvojových dosahuje až kolem 90 %.

Nejméně zaměstnaných v ČR pracuje v zemědělství, které zaměstnává necelá 4 % ekonomicky aktivních obyvatel ČR (Literatura 61).

Farmáři, kteří v současné době hospodaří v oblasti CHKO Šumava, jsou buď potomci původních obyvatel, kteří dostali živý a mrtvý inventář zpátky v transformačním procesu počátkem devadesátých let nebo ti, kteří pozemky nakoupili a začali nově hospodařit, aniž je k zemědělství poutaly rodinné vazby. Současným trendem je snižování zaměstnanosti v zemědělství spojené se stárnutím populace, což ve svém výsledku snižuje význam zemědělství pro zaměstnanost obyvatel na českém venkově (Losinová J., 2013). Podobný pohled má i Bičík a Jančák (2005), kteří uvádí, že snížení počtu obyvatel zaměstnaných v zemědělství je významnou změnou oproti

předcházejícím desetiletím. Navíc upozorňují, že mnoho farmářů v oblasti Šumavy hospodaří pouze tak, že pobírá dotace na hektary zemědělské půdy.

Hlavní závěry k současnému stavu zaměstnanosti v zemědělství ČR shrnují tyto body:

- Má-li české zemědělství v prvovýrobě dosáhnout podobné účinnosti práce jako ve vyspělejších zemích EU, je další snižování jeho pracovní náročnosti nezbytné.
- To se neobejde bez dalšího snižování počtu AWU, resp. při jejich zachování bez zvyšování produktivity práce.
- Vysoké důchodové podpory podnikům mohou působit (spolu s dalšími opatřeními SZP po 2013) na zvyšování průměrné mzdy v sektoru a další snižování její disparity.

Samotné zemědělství, pokud nebude doprovázeno růstem nezemědělských aktivit podniků či novými opatřeními SZP (např. podmínkami zastropování přímých plateb či degresivitou plateb LFA), bude dále snižovat svůj podíl na zaměstnanosti venkova (Literatura 59).

2.3.2 CESTOVNÍ RUCH – VLIV NA ZEMĚDĚLSTVÍ A VENKOV

Cestovní ruch je již mnoho desetiletí nejdynamičtěji se rozvíjejícím odvětvím světové ekonomiky. Česká republika patří mezi země, kde cestovní ruch představuje v ekonomice služeb významný sektor s dlouhodobě příznivými dopady na platební bilanci (Literatura 7). Jak ale vyplývá z obecné znalosti současné situace v České republice, mnohé uskutečněné nebo zamýšlené projekty na podporu rozvoje turismu jsou obtížně slučitelné s cíli ochrany přírody. Předpokládá se ale, že tato nežádoucí situace může být alespoň do jisté míry překonána konstruktivním přístupem správ chráněných území k rozvoji a regulaci cestovního ruchu (Těšitel J., Kušová D., Bartoš M., 2006).

Venkovská turistika není úplně nová záležitost. Zájem o rekreaci na venkově se objevil již v devatenáctém století jako reakce na stres a špínu rodících se průmyslových měst a aglomerací. Moderní venkovská turistika, která se začala prosazovat v sedmdesátých až devadesátých letech dvacátého století, je však v mnoha ohledech odlišná. Především se jí účastní vyšší počty turistů (Stříbrná M., 2005).

Cestovní ruch je dynamicky se rozvíjející aktivitou, která se od devadesátých let rozhodujícím způsobem podílí na ekonomickém rozvoji Šumavy. Ze šetření agentury „Czech Tourism“ z roku 2005 vyplývá, že z pohledu návštěvníků je turistický region Šumava hodnocen jako nejlepší ze všech regionů ČR, a to jak z hlediska péče o cestovní ruch, tak i z hlediska spokojenosti s infrastrukturou a službami. Tyto výsledky současně svědčí o tom, že Šumava je v očích českých návštěvníků turistickou oblastí s vlastní svébytnou a výraznou identitou a s vysokou přitažlivostí.

Vysoké zastoupení území s různým stupněm ochrany přírody nelze vnímat pouze jako omezující faktor, nýbrž zároveň jako příležitost pro další turistické nabídky, odpovídající diferenciovaným přírodním podmínkám. Vzhledem k tomu, že právě cestovní ruch významně podmiňuje rozvoj celého šumavského regionu, je na místě usilovat o jeho celoročně efektivnější využití.

Otevření hranic přineslo výrazný impuls pro rozvoj cestovního ruchu, jehož význam a pozice v regionální ekonomice se výrazně posílila. Návštěvnost ČR, včetně zahraniční návštěvnosti jak krátkodobé, tak i dlouhodobé, představuje zvýšenou poptávku a zájem o turistické zajímavosti regionu, s příznivými dopady na rozvoj turistické infrastruktury, rozvoj podnikání, na zaměstnanost ve službách, dopravě, maloobchodu, na vývoj příjmů ve veřejném i soukromém sektoru.

Ekonomické přínosy jsou však v území nerovnoměrně rozloženy, v ČR profituje především oblast centrální Šumavy a část Lipenska, zatímco pro podhůří Šumavy přináší cestovní ruch prozatím nízký ekonomický efekt.

Významné postavení cestovního ruchu v celé oblasti se promítá do ukazatele podílu zaměstnanosti ve službách. Průzkumy prováděné ve výzkumných střediscích cestovního ruchu na Šumavě v roce 2007 prokázaly, že cestovní ruch a na něm závislá odvětví vytvářejí v těchto místech se soustředěnou návštěvností v sezóně 30 až 50 % místní nabídky pracovních míst.

Šumava má dostatečný potenciál pro provozování letních i zimních sportů pro různé výkonnostní kategorie, rozvinuté jsou i možnosti pro rybolov, myslivost a další sportovní aktivity. Z pohledu ekonomiky zatím zimní sezóna výrazně zaostává za letní. Šumava je rájem lyžařské turistiky, pro níž jsou zejména v centrální oblasti Šumavy přirozeně vhodné podmínky.

Mimo hlavní turistickou sezónu je frekvence spojů malá a dopravní dostupnost, zejména menších obcí, velmi špatná.

S rozšiřováním rodinných farem vznikají předpoklady také pro rozvoj agroturistiky v šumavském podhůří (Literatura 7). Podle Stříbrné (2005) je agroturistika specifickou formou venkovské turistiky, která vedle bezprostředního využívání přírody a krajiny venkova je charakteristická přímým vztahem k zemědělským pracím nebo usedlostem (budovám) se zemědělskou funkcí. Je provozována podnikateli v zemědělské prvovýrobě (podle zákona č. 105/1990 Sb., o soukromém podnikání občanů), kteří jsou zapsáni na obecním úřadě, jako vedlejší doplňková činnost sloužící k získání dodatečných finančních prostředků s tím, že zemědělská výroba by měla být dominantní.

Je představována službami ubytovacími, stravovacími, dále činnostmi na farmě i v okolním prostředí, ale i možnostmi zážitků, které zemědělský subjekt poskytuje návštěvníkům a turistům za účelem rekreace a odpočinku. Jde tedy o produkt cestovního ruchu na rodinných farmách nebo v objektech zemědělských podniků. Má vazbu na veřejné podpory jak ze státního rozpočtu, tak i ze statutárních fondů EU.

Ve městech a hotelových komplexech vzniká postupně zázemí pro rozvoj kongresové turistiky. Vzhledem k ekologicky hodnotné přírodní krajině Šumavy se zde začíná rozvíjet i lázeňství (ve formě ozdravných pobytů a rehabilitační léčby na zdravém vzduchu) a wellness.

Návštěvníci jezdí na Šumavu hlavně kvůli turistice, poznávání a možnostem aktivního sportovního využití, krásám přírody a krajiny, relaxaci, zdravému prostředí, klidu a tichu (Literatura 7).

Existuje přesvědčení, že cestovní ruch je, přes velké množství negativních dopadů své existence, schopen rozvojově působit, a to především je-li adekvátně řízen. Např. Ministerstvo pro místní rozvoj ČR považuje cestovní ruch za průřezové odvětví: „Zahrnuje nejrůznější služby a je napojeno na mnoho dalších hospodářských činností. Má dopad na dopravu, stavebnictví, kulturu, maloobchod a na mnohá další odvětví, která vytváří produkty související s poskytováním služeb týkajících se volného času.“.

Přestože v tomto odvětví působí i několik velkých podniků, převládají tu především malé a střední podniky. Jedná se o sektor služeb, který v ekonomikách některých států představuje až dvoutřetinový podíl na HDP. I v rámci služeb, které jako celek vykazují vysokou dynamiku, patří cestovní ruch k rychle rostoucím (Navrátil J., 2012).

3. METODIKA

Pro vypracování této diplomové práce byl zpracován teoreticko-metodologický základ pro empirické šetření, který ověřuje, zda míra ochrany přírody má vliv na zemědělské hospodaření ve vybraných obcích a podnicích do nich spadajících. Tento základ je vyhotoven v podobě literární rešerše, ve které jsou popsána zvláště chráněná území se zaměřením na zájmové území – Šumavu. V práci jsou dále charakterizovány socioekonomické aspekty se zaměřením na zaměstnanost v zemědělství a vliv cestovního ruchu na venkov a zemědělství. Pro vypracování literární rešerše byly použity informace z odborné literatury a oficiálních internetových stránek.

Praktickou částí diplomové práce je komparativní empirická studie rozdělená na dvě části. V první byl zmapován regionální kontext – Plzeňský kraj a následně porovnán s dalšími objektivními daty získanými ze statistických údajů a internetových stránek zkoumaných obcí. Tato část následně posloužila jako obecná charakteristika vybraných obcí. Ke každé z nich se vztahuje jeden ze sledovaných zemědělsky hospodařících subjektů – i ty byly v tomto celku objektivně popsány. Dále byla použita získaná subjektivní data, kde bylo využito techniky osobního strukturovaného rozhovoru se zkoumanými subjekty. Šetření v modelových podnicích proběhlo na přelomu července a srpna vždy v zázemí těchto firem, kdy jednatelé společností odpovídali na předem obeznámené otázky a to v délce cca 60 minut. K dokreslení objektivních údajů o sledovaných podnicích byla práce obohacena o vlastní fotografie, pořízené ve zmiňovaných oblastech působnosti daných subjektů.

Souhrnně řečeno, výsledky byly získány pomocí sociologických výzkumných technik (studium dokumentů, rozhovory, pozorování) v modelových podnicích a dále byla využita data ze statistických databází a výzkumů. Vše je zpracováno do tabulek a grafů a následně vyhodnoceno. Diskuse je připojena k subkapitole, která shrnuje data zkoumaných modelových podniků. Výsledky šetření jsou pak spolu s odpovědí na vstupní otázku - („Má míra ochrany přírody vliv na zemědělské hospodaření ve vybraných obcích a podnicích do nich spadajících?“) umístěny k závěru.

4. VÝSLEDKY

Předkládaná objektivní a subjektivní data jsou zaměřena na porovnání sledovaných socioekonomických aspektů vybraných obcí, dále konkretizována na modelových podnicích na Šumavě. První se nachází na území Národního parku a Chráněné krajinné oblasti Šumava a spadá do ekologického systému hospodaření (Statek Kašperské Hory, s.r.o.), druhý ekologicky zaměřený podnik leží mimo chráněné území (Soběšická EKOfarma, s.r.o.) a třetí pro srovnání se zabývá konvenční formou zemědělství a svými pozemky zasahuje do Chráněné krajinné oblasti Šumava (Šumavský statek Dlouhá Ves, s.r.o.).

Pro předkládanou analýzu byla vybrána tři modelová území, která jsou vymezená na úrovni správních obvodů obcí s pověřeným obecním úřadem (POÚ). Šetřené obce i podniky jsou součástí Plzeňského kraje, proto byla oblast zmapována i v regionálním kontextu.

4.1 CHARAKTERISTIKA MODELOVÉHO ÚZEMÍ

4.1.1 PLZEŇSKÝ KRAJ

Plzeňský kraj se rozprostírá na jihozápadě České republiky. Velmi výhodná je poloha regionu mezi hlavním městem Prahou a zeměmi západní Evropy.

Svou rozlohou je Plzeňský kraj třetím největším krajem v České republice, avšak počtem obyvatel se řadí na deváté místo. Na celkovém počtu obyvatel České republiky se podílí 5,4 %. Po Jihočeském kraji je druhým nejméně zalidněným krajem v České republice.

Sídelní struktura kraje je nevyvážená – na metropolitní Plzeň navazuje drobná venkovská struktura. Schází města střední velikosti. Typickým rysem území je vysoký počet malých sídel. Katastrální území obcí do 2 000 obyvatel tvoří více než 4/5 rozlohy a žije v nich přes 30 % obyvatelstva.

Přirozeným centrem regionu už od doby svého vzniku je Plzeň. V současnosti je Plzeň čtvrtým největším městem v Česku. Žije zde 169 000 obyvatel, což je více než 30 % obyvatelstva Plzeňského kraje.

Plzeňský kraj se vyznačuje rozmanitými přírodními podmínkami. Tato pestrost je podmíněna především reliéfem. Dominantním přírodním fenoménem je pásmo pohraničních pohoří na jihozápadě (Šumava a Český les) a Plzeňská kotlina na

severozápadě kraje. Poloha Plzeňského kraje je také významná pro rozvoj cestovního ruchu. Je to způsobeno mimo jiné značným výskytem chráněných území, která turisty stále více lákají svou značnou „nedotčeností“. Jejich počet a rozloha jsou upřesněny v tabulce č. 6.

Tab. č. 6: Počet chráněných území v Plzeňském kraji:

Období	NP	CHKO	Maloplošná chráněná území				
			celkem	v tom			
				NPP	NPR	PP	PR
2005	1	4	175	5	6	83	81
2016	1	5	195	5	6	95	89

(Zdroj: https://vdb.czso.cz/vdbvo2/faces/cs/index.jsf?page=vystup-objekt&z=T&f=TABULKA&katalog=30842&pvo=ZPR01&str=v27&u=v4_VUZE MI 100 3042, „citováno dne 12. 01. 2017“)

Plzeňský kraj patří mezi průměrně ekonomicky rozvinuté kraje v ČR, na tvorbě HDP České republiky se podílí cca 5,5 %. Kraj patří v rámci ČR k oblastem s dlouhodobě nižší mírou nezaměstnanosti, která se pohybuje okolo 4,2 = rok 2015 (Literatura 60). Údaje o rozloze a obyvatelstvu tohoto kraje jsou uvedeny v souhrnné tabulce č. 7.

Tab. č. 7: Údaje o rozloze a obyvatelstvu Plzeňského kraje:

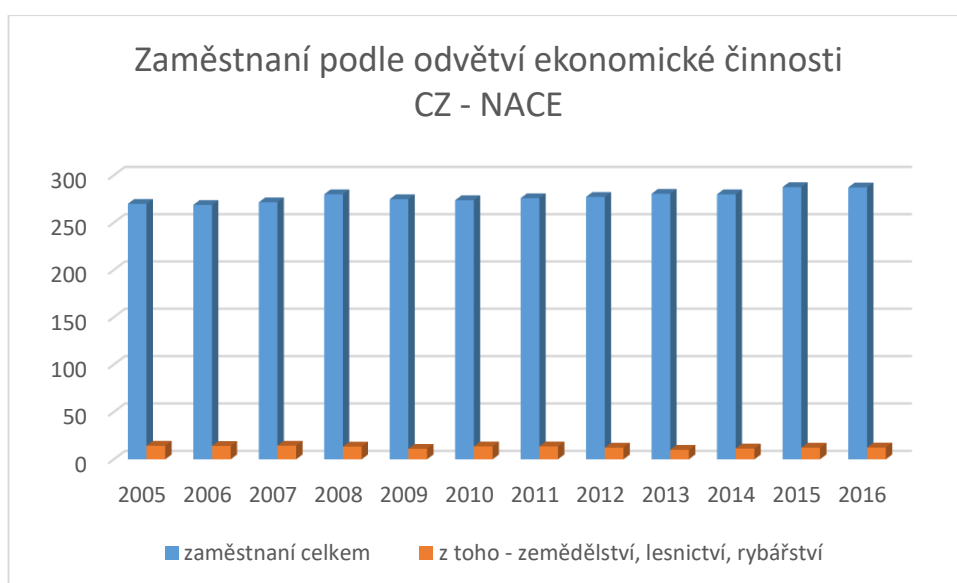
Rozloha	7 649 km ²
Počet obyvatel (k 30. 6. 2017)	579 129
Počet obyvatel na 1 km ²	75
Počet obcí s rozšířenou působností	15
Počet obcí s pověřeným obecním úřadem	35
Počet obcí	501
Průměrná hrubá mzda (1. – 2. čtvrtletí 2017)	27 693 Kč
Nezaměstnanost (k 31. 8. 2017)	2,58 %

(Zdroj: <http://www.plzensky-kraj.cz/cs/kategorie/plzensky-kraj>, „citováno dne 18. 01. 2018)

Podíl nezaměstnaných osob v Plzeňském kraji dosahoval k 31. 1. 2015 průměrné hodnoty 5,90 %. V Plzeňském kraji je dle údajů platných ke dni 15. 12. 2017

celkem 2 076 zemědělských subjektů podle právních forem, dále 11 929 pracujících osob v zemědělství. Obhospodařovaná zemědělská půda celkem ke stejnému datu činí 312 429 ha (Literatura 20). Zjištěná data zaměřená na zaměstnanost v zemědělství na území Plzeňského kraje jsou pro lepší názornost uspořádána do následujících tabulek a grafů (Obr. č. 4, 5 a 6; Tab. č. 8 a 9), které korespondují s teorií v literární rešerši např. tím, že potvrzují nízkou zaměstnanost osob v zemědělství ČR.

Obr. č. 4: Zaměstnaní podle odvětví ekonomické činnosti CZ – NACE (Pozn.: Měřicí jednotka: tis. osob; území: Plzeňský kraj):



(Zdroj: vlastní zpracování dle údajů z

<https://vdb.czso.cz/vdbvo2/faces/cs/index.jsf?page=vystup-objekt-vyhledavani&vyhltext=zam%C4%9Bstnanost+v+zem%C4%9Bd%C4%9Blstv%C3%AD&kv=emFtxJtzdG5hbm9zdCB2IHplbcSbZMSbbHN0dsOt&katalog=all&pvo=ZAM002D320201A>, „citováno dne 14. 05. 2017“)

Tab. č. 8: Pravidelně zaměstnaní v zemědělství podle věkových skupin (Pozn.: Údaje platné k 15. 12. 2017):

	pravidelně zaměstnaní celkem	≤ 24	25-34	35-39	40-44	45-54	55-64	65+
Plzeňský kraj	9 255	580	1 031	838	1 212	2 154	2 415	1 024

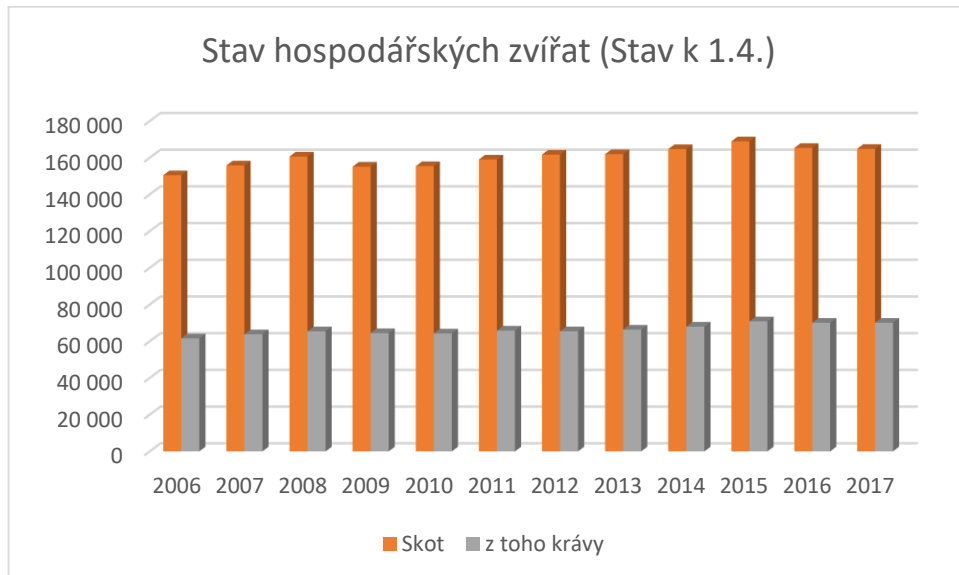
(Zdroj: <https://www.czso.cz/documents/10180/46015060/27016617007.pdf/521cd792-b1f3-49f7-a328-0c4d6f6b208a?version=1.0>, „citováno dne 18. 01. 2017“)

Obr. č. 5: Zemědělství ČR (Porovnání s Plzeňským krajem – k 15. 12. 2017) - Pozn.: O.Z.P. = obhospodařovaná zemědělská půda:



(Zdroj: <https://www.czso.cz/csu/czso/zemedelstvi-celkem-hprfbajg6j>, „citováno 12. 01. 2017“)

Obr. č. 6: Stav hospodářských zvířat (Pozn.: Měřicí jednotka: kus; území: Plzeňský kraj):



(Zdroj: https://vdb.czso.cz/vdbvo2/faces/cs/index.jsf?page=vystup-objekt&z=T&f=TABULKA&katalog=30840&pvo=ZEM06&evo=v247 ! ZEM06-2017_1&u=v63_VUZEMI_100_3042, „citováno 18. 01. 2017“)

Tab. č. 9: Počet evidovaných zemědělských podnikatelů v ČR, z toho v Plzeňském kraji - ke dni 31. 12. 2017:

Území	Fyzické osoby	Právnícké osoby	Celkem
ČR	48 042	9 260	57 302
Plzeňský kraj	3 390	634	4 024

(Zdroj: <http://eagri.cz/public/web/mze/farmer/EZP/statistiky/rok-2017.html>,

„citováno 14. 01. 2018“)

4.1.2 MĚSTO KAŠPERSKÉ HORY

POLOHA A HISTORIE

Město bylo (dle nejstarší písemné památky) založeno v roce 1330 a rozprostírá se v nadmořské výšce 730 m. n. m. Sídla ve správním území obce jsou Kašperské Hory, Červená, Dolní Dvorce, Kavrlík, Lídlovy Dvory, Opolenec, Podlesí, Tuškov a Žlíbek.



Sídlo existovalo již na přelomu 13. a 14. století jako rozsáhlá hornická osada při významném zlatonosném revíru (Literatura 23). Kašperskohorský revír představuje nepochybně centrum těžby zlata na Šumavě. K největšímu rozvoji těžby došlo ve 14. století, kdy byly Kašperské Hory na druhém místě v Čechách, hned za ložisky v Jílovém. Počínaje 15. stoletím nastal úpadek. Podstatný zlom přinesl průzkum v 80. a 90. letech 20. století, prováděný moderními geologickými a geochemickými metodami. Ten prokázal, že v podzemí jsou ještě velmi značné zásoby zlata, minimálně 30 tun, a kromě toho i zrudnění wolframové, dosud zcela neznámé (Perlín R., Bičík I., 2010).

Původní jméno je Reichenstein, Bergreichenstein. Za panování Jana Lucemburského byly Kašperské Hory povýšeny na horní město. Získaly pečeť, znak a v roce 1345 osvobození od placení cla a mýta za vojenskou pomoc, které se účastnilo údajně 600 havířů.

V 15. století zde bylo v provozu téměř 40 větších zlatodolů a řada stol. Zvláštní pozornost věnoval městu král a císař Karel IV., když v letech 1356 – 1366 dal k němu zřídit obchodní silnici do Pasova. Dokladem panovnické přízně je i vystavění královského hradu v blízkosti města. Dominanta tohoto města je vyobrazena vlastní fotografií (Obr. č. 7). Pevnost, která nese jméno svého zakladatele – Karlsberg –

Kašperk (1356 – 1361), sloužila k ochraně zemské hranice, obchodní silnice (Zlaté stezky) i zlatodolů. Kašperk měl zároveň plnit úlohu správního centra Prácheňského kraje.

Obr. č. 7: Hrad Kašperk:



(Foto: Michaela Skypalová)

Město Kašperské Hory v následujících stoletích posilovalo své pozice. V roce 1572 mu byl polepšen znak, 1584 získalo titul královského města a k tomu rozsáhlé pozemky včetně lesů. Upadající těžba zlata byla postupně nahrazována obchodem, sklářstvím, dřevařstvím, papírenstvím a chovem dobytka. V 19. století si Kašperské Hory udržovaly prestiž jako sídlo úřadů a škol. Osudovým předělem ve vývoji se stal poválečný odsun německého obyvatelstva (Literatura 23).

Kašperské Hory jsou mimo jiné dějištěm románů a povídek významného šumavského autora Karla Klostermanna. Spisovatelův otec zde působil jako lékař a několik let byl i starostou (Literatura 24).

OBYVATELSTVO A NEZAMĚSTNANOST

K 1. 1. 2017 je celkový počet obyvatel 1 471 (z toho ve věku 0 – 14 let 196; ve věku 65 let a více 331 obyvatel). Přírůstek obyvatel v letech 2001 – 2016 činí - 8,2 % (Literatura 13). Podíl nezaměstnaných osob činí (prosinec 2017) 6,5 % a je zde 19 volných pracovních míst (Literatura 49). Uchazečů o zaměstnání v evidenci úřadu práce je (k 31. 12. 2017) celkem 61 (Literatura 11).

VYUŽITÍ ÚZEMÍ A VYBAVENOST

Katastrální výměra je k 1. 1. 2017 celkem 4 413 hektarů. Počet ekonomických subjektů činí 208, hromadných ubytovacích zařízení je v tomto městě 21 a mateřská škola je zde jedna – údaje platné k 31. 12. 2016 (Literatura 13).

Z vlastního šetření bylo zjištěno, že se ve městě nachází městská knihovna, pošta, tři obchody s potravinami, několik restauračních zařízení, hospod a cukrárna. Mezi aktivní spolky se řadí například sdružení dobrovolných hasičů či myslivci.

ZEMĚDĚLSTVÍ A CESTOVNÍ RUCH

Pestrá historie malého, avšak významného královského horního města a poutavá poloha představují nyní atraktivní turistický cíl. Dnes jsou Kašperské Hory jedním z hlavních šumavských rekreačních center nabízejícím svým návštěvníkům po celý rok příjemně strávený čas s nabídkou kvalitních služeb (Literatura 23). Žádaným cílem návštěvníků tohoto města je zmiňovaný hrad Kašperk, dále např. lyžařská sjezdovka a běžecké stopy, což bylo zjištěno vlastním zmapováním oblasti.

Okolí Kašperských Hor patří svou krajinou a přírodou k nejcennějším částem Šumavy, je zahrnuto do chráněných území Přírodní park Kašperská vrchovina, Chráněná krajinná oblast Šumava a Národní park Šumava (Literatura 24).

V zemědělství (spolu s lesnictvím a rybářstvím) je registrováno 80 podniků, z nichž je k datu 31. 01. 2018 zjištěna aktivita u 46 z nich (Literatura 17). Prvenství v zemědělské činnosti zde náleží společnosti Statek Kašperské Hory, s.r.o., která je více přiblížena níže v této práci.

4.1.3 OBEC DLOUHÁ VES

POLOHA A HISTORIE

Dlouhá Ves je šumavská obec na březích zlatonosné řeky Otavy. Leží nad pravým břehem řeky Otavy při silnici ze Sušice do Kašperských Hor v nadmořské výšce 512 m. Části obce jsou Dlouhá Ves, Annín, Bohdašice, Janovice, Nové Městečko, Platoř a Rajsko.



Osídlení údolí v prostoru Dlouhé Vsi je zmiňováno již v jedenáctém století. Vznik obce samotné je datován rokem 1290. Od 18. století byla obec centrem zpracování dřeva na horní Otavě. Řeka sloužila k dopravě dřeva z centrální Šumavy.

Dlouhá Ves tvořila již od 13. století centrum šlechtitelského statku, jehož majitelé se po ní psali jako Dlouhoveští z Dlouhé Vsi. Sídli v tvrzi, jejíž počátky sahaly snad rovněž až do 13. století. Dlouhá Ves patří ke skupině šesti vesnic s tímto jménem, které leží v Čechách. Její název byl zřejmě odvozen z tvaru zástavby, rozložené podél cesty ze Sušice do Kašperských Hor a Rejštejna.

Prvním známým majitelem Dlouhé Vsi byl Blajislav, písař se po ní s prediktátem „de Longa villa“, tedy z „Dlouhé Vsi“. Historicky je považován za zakladatele rodu Dlouhoveských, kteří drželi statek Dlouhou Ves až do závěru 15. století. Od roku 1470 drželi Dlouhou Ves Čeští. Kolem roku 1490 se dlouhoveský statek stal královským lénem. Tato situace setrvala do konce osmdesátých let 16. století, kdy se potomci rozhodli pro prodej.

Do držení dlouhoveského zboží tak vstoupil další známý rod, rod rytířů Čejků z Olbramovic. Čejkové drželi majetek do roku 1659, kdy jej silně zadlužený prodali. Až do roku 1697, kdy byl statek postoupen Janu Jiřímu Schumannovi, se zde vystřídalo několik majitelů. Vláda Schumannů v Dlouhé Vsi trvala téměř 90 let. Zasloužili se o další rozkvět statku i místního kostela Filipa a Jakuba, pro který roku 1710 zaplatili zhotovení zvonu. Roku 1718 nechali vystavět novou sýpku a roku 1732 upravili starou tvrz včetně kaple na pohodlnější panské sídlo. Tyto akce sice přispěly k rozkvětu dlouhoveského statku, ale na druhé straně se výrazně projeví v jeho vysokém zadlužení. Situace se vyvinula až tak nepříznivě, že naléhající věřitelé dosáhli vyhlášení veřejné dražby. 2. dubna roku 1785 byl statek prodán svobodnému pánu Michalu von Lazarimu. Ten už v roce 1787 uzavřel smlouvu s Josefem Enisem a dlouhoveský statek mu prodal. Josef Enis setrval v držení Dlouhé Vsi po dalších 13 let.

Roku 1800 byl statek prodán Josefu ze Schwarzenbergu. Tímto aktem však skončila faktická samostatnost dlouhoveského statku, neboť od této doby tvořil součást schwarzenberského pozemkového vlastnictví v jihozápadních Čechách. Schwarzenbergové udrželi Dlouhou Ves do roku 1930. Tehdy ztratili místní statek, který byl zčásti rozdělen mezi nové nabyvatele. Uživatelem některých vrchnostenských budov včetně zámku se stala obec Dlouhá Ves (Literatura 21).

OBYVATELSTVO A NEZAMĚSTNANOST

K 1. 1. 2017 je celkový počet obyvatel 857 (z toho ve věku 0 – 14 let 133; ve věku 65 a více let 157 obyvatel). Přírůstek obyvatel v letech 2001 – 2016 činí 10,3 %

(Literatura 13). Podíl nezaměstnaných osob (prosinec 2017) činí 5,6 % a volných pracovních míst je zde 19 (Literatura 49). Uchazečů o zaměstnání v evidenci úřadu práce je celkem (k 31. 12. 2017) 32 (Literatura 11).

VYUŽITÍ ÚZEMÍ A VYBAVENOST

Katastrální výměra obce je k 1. 1. 2017 celkem 1 499 hektarů. Počet ekonomických subjektů činí 90, hromadných ubytovacích zařízení je celkem 5 a jedna mateřská škola – údaje platné k 31. 12. 2016 (Literatura 13).

V obci aktivně působí tělovýchovná jednota s fotbalem nejen pro dospělé, ale i pro žáky. Velmi aktivními spolky jsou také hasiči a myslivci. Jedním z center společenského života v obci je škola. Pořádá akce, na kterých je možno se setkat s velmi zajímavými lidmi (Literatura 21).

ZEMĚDĚLSTVÍ A CESTOVNÍ RUCH

Kdo projíždí Dlouhou Vsí poprvé je udiven dlouhou řadou stejných domků u silnice na Kašperské Hory, vybudovaných jako kolonie pro dělníky pro tehdejší dřevařskou výrobu. I v současné době je hlavním výrobním programem zdejších podniků zpracování dřeva, kromě toho je možno práci najít také v zemědělství (Literatura 21).

V zemědělství (spolu s lesnictvím a rybářstvím) je registrováno 27 podniků, z nichž je k datu 31. 01. 2018 zjištěna aktivita u 16 z nich (Literatura 16). Zdejší zemědělskou činnost zaopatřuje Šumavský statek Dlouhá Ves, s.r.o., který je blíže specifikován níže v této práci.

Dlouhá Ves, Nové Městečko a Annín jsou tradiční turistické zastávky při cestě do centrálních částí Šumavy. Turisté mohou využít ubytování jak v kempech při řece Otavě, tak v penzionech nebo v soukromí (Literatura 21).

4.1.4 SOBĚŠICE

POLOHA A HISTORIE

Soběšice leží na jihozápadě České republiky, v předhůří Šumavy v nadmořské výšce 652 metrů. Patří do Plzeňského kraje a okresu Klatovy, ale téměř hned za humny začíná Jihočeský kraj – okres Strakonice a co by kamenem dohodil (a zbytek doběhl) leží i okres Prachatice.



Letopočet založení obce se odvozuje od nejstarších záznamů, které se datují k roku 1381. Soběšice však zcela jistě vznikly dříve, než tvrdí oficiálně stanovený letopočet – 1381. Nezachovaly se však bohužel žádné písemnosti, takže přesný letopočet, kdy zde první osídlenci postavili obydlí a začali obdělávat půdu, není čím určit a doložit.

Soběšice byly vsí majetkově smíšenou – půda i poddaní nepatřili jednomu feudálovi, nýbrž náleželi pod několikero panství. Obec tvořily jednotlivé selské dvory, místní lidé se podle velikosti hospodářství dělili na sedláky, zahradníky a domkáře. Postupem let přibývalo malých usedlostí bez půdy, jejichž majitelé vypomáhali na selských gruntech. V zápisech obecních kronik byli uváděni zemědělci rustikální (starousedlí), kteří měli za povinnost robotovat na panských polích – tak zvaném dominikálním majetku. Panským dvorem Lamberků, kteří drželi nejvíce statků, bylo číslo popisné 1 a bývalý ovčín.

Poddaní Lamberků měli – jak uvádí obecní kronika – mnohem tvrdší život než ti, kteří náleželi strakonické vrchnosti. Roboty byla v Rakouském císařství zrušena až v roce 1848 (Literatura 45).

OBYVATELSTVO A NEZAMĚSTNANOST

Obec má zemědělský charakter a trvale v ní žijí necelé čtyři stovky obyvatel - souhrnem ve všech jejích částech: Soběšice, Mačice, Damíč. Při sčítání lidí v roce 1910 měly Soběšice 990 obyvatel, což bylo historické maximum. Od té doby se bohužel počet Soběšických neustále snižuje (Literatura 45).

K 1. 1. 2017 je celkový počet obyvatel 390 (z toho ve věku 0 – 14 let 44; ve věku 65 let a více 114). Přírůstek obyvatel v letech 2001 – 2016 činí - 0,8 % (Literatura 13). Podíl nezaměstnaných osob (prosinec 2017) činí 5,2 % a volných pracovních míst je zde 5 (Literatura 49). Uchazečů o zaměstnání v evidenci úřadu práce je celkem (k 31. 12. 2017) 12 (Literatura 11).

VYUŽITÍ ÚZEMÍ A VYBAVENOST

Katastrální výměra činí 1 713 ha (k 1. 1. 2017). V této obci se nachází 41 ekonomických subjektů, jedno hromadné ubytovací zařízení a mateřská škola – údaje platné k 31. 12. 2016 (Literatura 13).

Ve vsi je pošta, obchod a hospoda. Základní škola byla pro malý počet dětí zrušena. Každé pondělí odpoledne je otevřena místní knihovna. V budově obecního úřadu je v provozu veřejný internet (Literatura 45).

ZEMĚDĚLSTVÍ A CESTOVNÍ RUCH

Soběšice byly odjakživa zemědělskou obcí. Obyvatelstvo tvořili poddaní, kteří robotovali na půdě feudálů. Pracovní příležitosti zde nabízí zejména Obchodní družstvo Soběšice, které se transformovalo z bývalého JZD, rozšířilo svoji činnost i na pozemky některých okolních zkrachovalých družstev (Strašín, Rabí) a kromě tradiční zemědělské výroby provozuje také penzion, ekologickou farmu a v bioplynové stanici vyrábí elektrickou energii (Literatura 45).

Pod Obchodní družstvo Soběšice spadají celkem dvě dceřiné společnosti a jedna z nich (Soběšická EKOfarma, s.r.o.) je v této práci podrobněji sledována.

Kromě družstva v obci působí několik soukromě hospodařících zemědělců a podniká několik individuálních řemeslníků (Literatura 45). V zemědělství (spolu s lesnictvím a rybářstvím) je registrováno 17 podniků, z nichž je k datu 31. 01. 2018 zjištěna aktivita u 12 z nich (Literatura 18).

Hotel Pod Hořicí (zobrazen na obrázku č. 8), provozovaný Obchodním družstvem Soběšice, zajišťuje vhodné místo pro rekreaci v této obci. Turisté zde ubytovaní se mohou kochat loukami s pasoucím se skotem společnosti, které se rozprostírají přímo naproti tomuto ubytovacímu zařízení.

Obr. č. 8: Hotel Pod Hořicí v obci Soběšice:



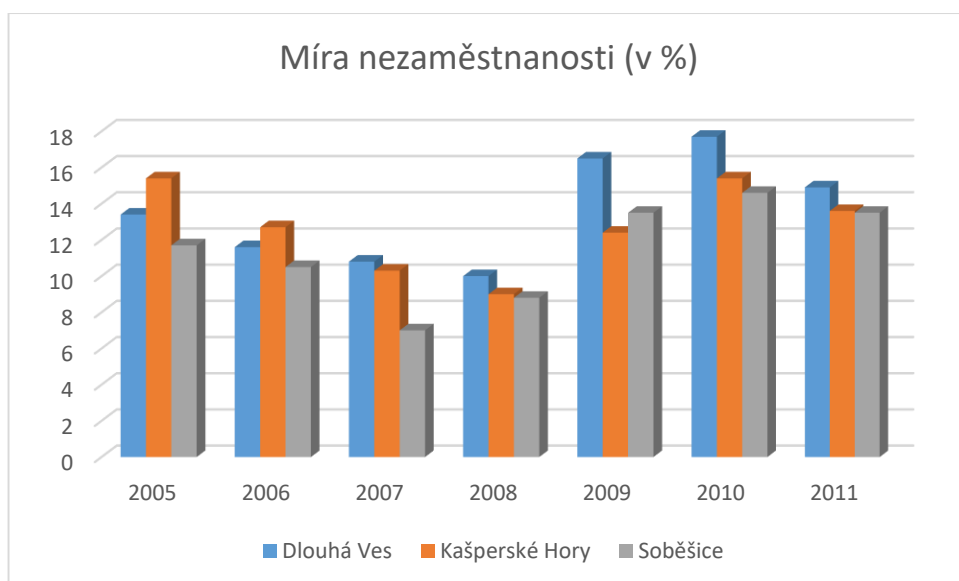
(Foto: Michaela Skypalová)

4.1.5 SHRNU TÍ DAT V MODELOVÉM ÚZEMÍ

Vybraná objektivní data jsou pro názornost shrnuta do vlastní tabulky (Tab. č. 10) a jsou uvedena v parametrech, týkajících se dané informace. Město Kašperské Hory se vyznačuje největší rozlohou svého území, nejvyšší nadmořskou výškou a nejvyšším počtem obyvatel a ekonomických subjektů (hospodařících v zemědělství či se zabývajících cestovním ruchem, ubytováním a stravováním). Tím se jeví jako nejideálnější z těchto tří měst a obcí, co se týče zájmu návštěvníků a s ním související koncentrací této skupiny lidí.

Zaměříme-li se na míru nezaměstnanosti ve sledovaných obcích, můžeme si všimnout, že z vytvořeného grafu (Obr. č. 9) vyplývá její neustálé kolísání a od roku 2010 se opět postupně snižuje.

Obr. č. 9: Míra nezaměstnanosti (v %):



(Zdroj: vlastní zpracování dle <https://vdb.czso.cz/vdbvo2/faces/cs/index.jsf?page=profil-uzemi>, „citováno dne 18. 01. 2018“)

Sledovanými socioekonomickými aspekty v této práci jsou zaměstnanost v zemědělství a cestovní ruch a jeho vliv na zemědělství a venkov, proto je důležité uvést počty subjektů, kteří se zabývají zmiňovanými činnostmi (zemědělství a cestovní ruch) v daném městě a obcích. Obrázek č. 10 shrnuje tyto informace.

Během vlastního šetření bylo zjištěno na jakých výměrách a druzích pozemků hospodaří modelové město a obce - jejich porovnání je znázorněno obrázkem č. 11.

Tab. č. 10: Shrnutí objektivních dat:

Město / Obec	Kašperské Hory	Dlouhá Ves	Soběšice
Rok založení	1 330	1 290	1 381
Nadmořská výška	730 m. n. m.	512 m. n. m.	652 m. n. m.
Katastrální výměra	4 413 ha	1 499 ha	1 713 ha
Počet obyvatel	1 471	857	390
- z toho 0 – 14 let	196	133	44
- z toho 65 let a více	331	157	114
Přírůstek (2001-2016) v %	- 8,2	10,3	- 0,8
Podíl nezaměstnaných osob	6,5 %	5,6 %	5,2 %
Volná pracovní místa	19	19	5
Uchazečů o práci	61	32	12
Počet ekonomických subjektů	208	90	41
Podniky v zemědělství (+ lesnictví a rybářství) / z nich aktivní	80 / 46	27 / 16	17 / 12
Hromadná ubytovací zařízení	21	5	1
Mateřská škola	1	1	1

(Zdroj: vlastní zpracování dle získaných údajů)

Cestovnímu ruchu se věnují následující grafy (Obr. č. 12 a 13.), které vykazují informace o hostech v ubytovacích zařízeních, dále uvádějí počet přespání v těchto objektech a také nám říkají, jaké druhy těchto zařízení mají město a obce k dispozici spolu s celkovými počty.

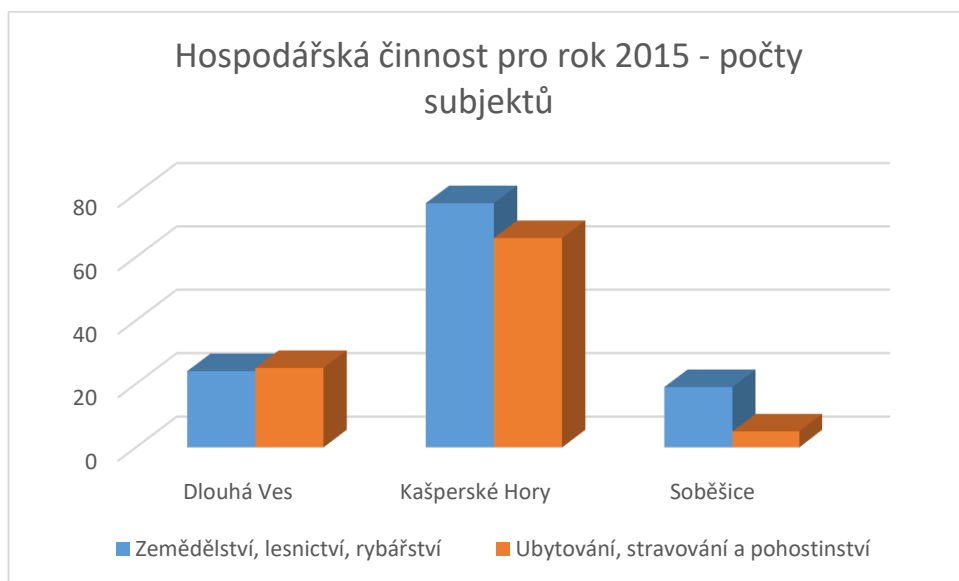
Z tabulky č. 11 je patrné, že se počty zaměstnaných v zemědělství během posledních let téměř nemění, avšak je nutné podotknout, že zaměstnanost v zemědělství v České republice se neustále pohybuje kolem pouhých 4 %.

Tab. č. 11: Zaměstnaní v zemědělství, Plzeňský kraj:

„A“ - zemědělství, lesnictví, rybářství	Rok	Česká republika	Plzeňský kraj
		149,1 tis. osob	12,4 tis. osob
Rok 2012	149,2 tis. osob	12,3 tis. osob	

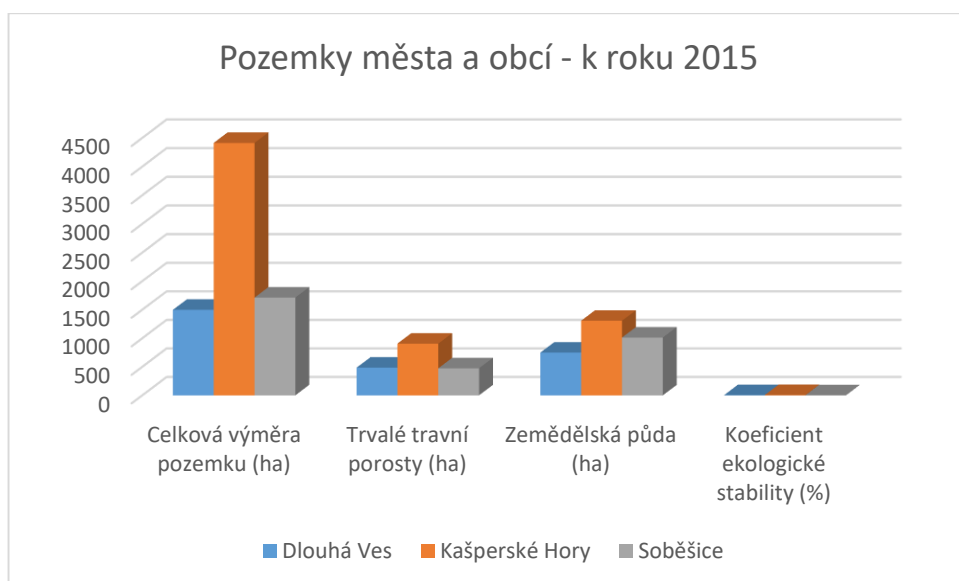
(Zdroj: https://vdb.czso.cz/vdbvo2/faces/cs/index.jspx?_afz=vystup-objekt-vyhledavani&vyhltext=zam%C4%9Bstnanost+v+zem%C4%9Bd%C4%9Blstv%C3%AD&bktv=emFtxJtzdG5hbm9zdcB2IHplbcSbZMSbbHN0dsOt&katalog=all&pvo=ZAM002D320201A, „citováno dne 14. 05. 2017“)

Obr. č. 10: Hospodářská činnost pro rok 2015 – počty subjektů:



(Zdroj: vlastní zpracování dle <https://vdb.czso.cz/vdbvo2/faces/cs/index.jsf?page=profil-uzemi>, „citováno dne 18. 01. 2018“)

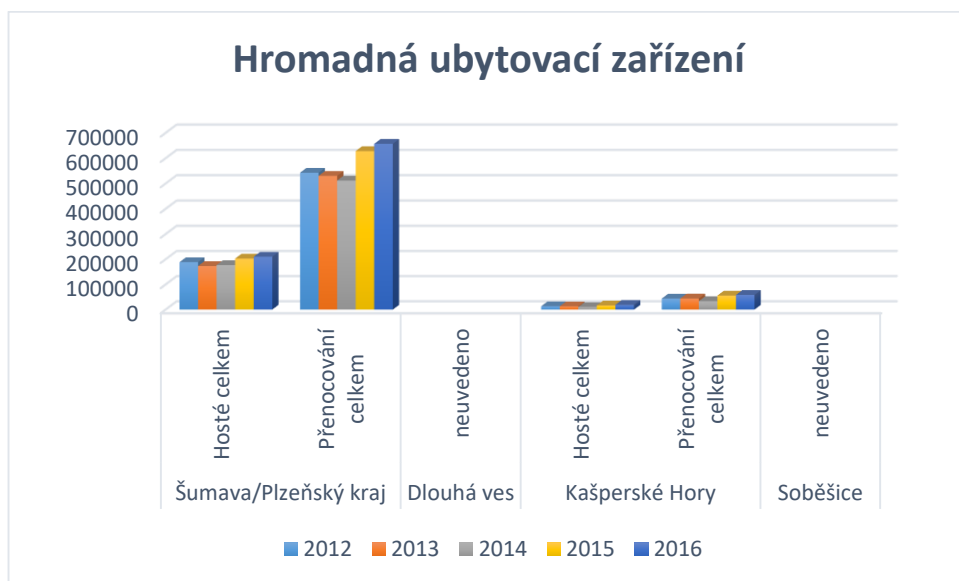
Obr. č. 11: Pozemky města a obcí – k roku 2015:



(Zdroj: vlastní zpracování dle <https://vdb.czso.cz/vdbvo2/faces/cs/index.jsf?page=profil-uzemi>, „citováno dne 18. 01. 2018“)

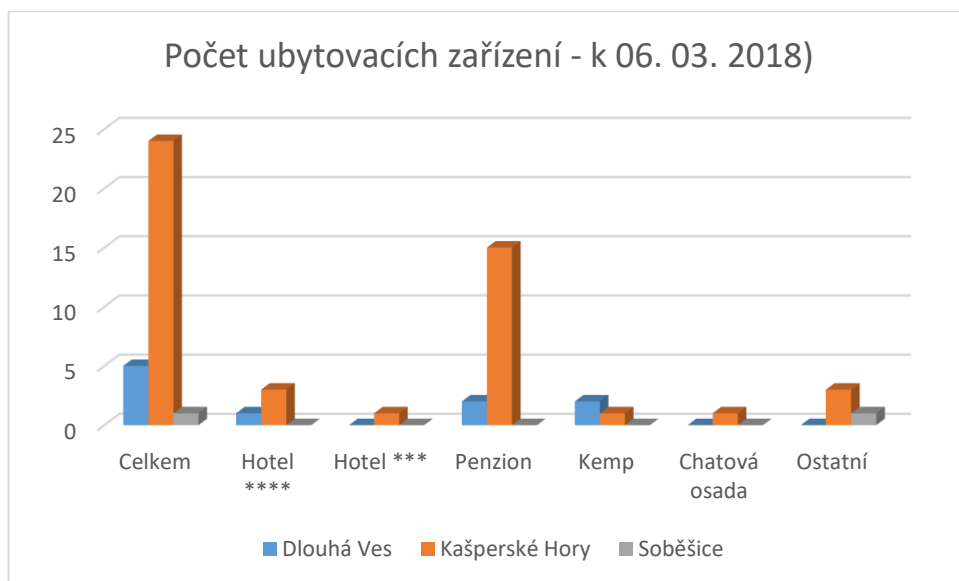
Co se týče hostů a přenocování celkem v obcích Dlouhá Ves a Soběšice, v databázi ČSÚ nebyly tyto údaje uvedeny, a proto v grafu nevykazují žádné výsledky. Porovnání je tedy pouze mezi Plzeňským krajem (přesněji specifikováno na území Šumava) a městem Kašperské Hory. Vzhledem k tomu, že Kašperské Hory v porovnání s Dlouhou Vsí a Soběšicemi disponují největším počtem ubytovacích zařízení, je zřejmé, že i počet hostů a přenocování zde bude nejvyšší.

Obr. č. 12: Hromadná ubytovací zařízení:



(Zdroj: vlastní zpracování dle <https://vdb.czso.cz/vdbvo2/faces/cs/index.jsf?page=profil-uzemi>, „citováno dne 18. 01. 2018“)

Obr. č. 13: Počet ubytovacích zařízení – k 06. 03. 2018:



(Zdroj: vlastní zpracování dle <https://vdb.czso.cz/vdbvo2/faces/cs/index.jsf?page=profil-uzemi>, „citováno dne 18. 01. 2018“)

Pro návštěvníky jsou velmi přitažlivá především historicky významná města s rozsáhlými soubory památkových objektů se zachovalou architektonickou a urbanistickou strukturou historických center měst (Literatura 7). Proto je pro turisty ze sledovaných území nejvíce vyhledávané město Kašperské Hory.

4.2 CHARAKTERISTIKA MODELOVÝCH SUBJEKTŮ

Vybrané zemědělské podniky byly oslovovány telefonicky, kdy jim bylo představeno téma rozhovoru a poté dohodnuto osobní setkání. Rozhovor vždy probíhal v podnikové kanceláři z důvodu snížení časové náročnosti a to v průměru 60 minut. Jednatelé hospodařících jednotek odpovídali na tyto otázky:

- 1. Na úplném začátku našeho rozhovoru Vás požádám o charakteristiku, přesné zaměření a případně historii Vaší farmy.**
- 2. Ekologické hospodaření se od hospodaření konvenčního liší (značný rozdíl nastává, i pokud farma leží/neleží v CHKO). Co považujete za výhody a naopak nevýhody Vašeho způsobu hospodaření?**
- 3. Jaké plány s farmou máte do budoucna?**

4.2.1 STATEK KAŠPERSKÉ HORY, S.R.O.

Otázka č. 1:

Společnost s ručením omezeným vznikla dne 22. března 1996. Majitelem společnosti je město Kašperské Hory, jednatelem společnosti je Ing. Jaroslav Kratochvíl. Základní vklad byl v podobě nemovitého majetku a to v hodnotě 100 000 Kč.

Podnik hospodaří v nadmořské výšce od cca 650 m do 1 000 m. Pozemky jsou lokalizovány v katastrálních územích obcí Červená, Kavrlík, Kašperské Hory, Lídlovy Dvory, Dolní Dvorce, Opolenec, Žlíbek, Rejštejn, Tuškov, Bohdašice, Svojše, Kozí Hřbety, Zhůří u Rejštejna, Štěpanice a Studenec u Stach, tj. v nárazníkovém pásmu Národního parku Šumava a CHKO.

Společnost zaměstnává v současné době 17 stálých pracovníků a jednoho sezónního.

Organizačně je společnost rozdělena na úsek RV a úsek ŽV a dle toho je sledována ekonomika těchto úseků na základě jejich výkonů. Úkolem rostlinné výroby je sklizeň všech dostupných zemědělských pozemků, a také zajistit dostatek kvalitního krmiva pro skot. Zaměření živočišné výroby má dva směry – produkci čistokrevných zvířat (plemenných býků) a jalovic určených k dalšímu čistokrevnému chovu a dále k produkci mladého skotu určeného k výkrmu pro zahraniční obchod (Slovinsko,

Itálie). Společnost se zúčastňuje výstav masného skotu, odkud si přivezla mnoho ocenění včetně šampióna plemene.

Firma od roku 1999 začala hospodařit podle pravidel ekologického zemědělství a získala certifikát k prodeji ekologických produktů. Hlavní zemědělskou činností této společnosti je chov krav bez tržní produkce mléka. Tato činnost bezprostředně souvisí s celkovou údržbou krajiny, neboť část pozemků lze pouze spásat s následným úklidem nedopasků. Chovaným plemenem je masný Simentál kanadského typu, ve všech stájových prostorách se jako stelivo využívá sláma. Plemeno Masný Simentál je svým charakterem (mléčnost, ranost) a odolností vůči klimatickým podmínkám podobné Červené strace. V současné době společnost chová v průměru 330 matek, z toho je 90 SM 100 (tzn. -100% čistokrevné). Celkový počet skotu činí zhruba 650 kusů. Jak tento skot vypadá je pro představu znázorněno vlastní fotografií níže (Obr. č. 15).

Podnik má zařazeno do evidence půdních bloků 868,33 ha zemědělské půdy, které tvoří louky a pastviny. Obhospodařovaná výměra se rozkládá na 16 katastrálních územích, z toho polovina výměry se nachází v NP Šumava. Z výše uvedených skutečností vychází i výrobní zaměření společnosti, které se historicky vyvíjelo. Plevelé jsou z pozemků odstraňovány mechanicky – pokos s následným odvozem nebo mulčováním. Hnojení pozemků je pouze vlastním hnojivem.

Ustájení zvířat je realizováno na dvou místech - Kavrlík a Rejštejn. Celkem tedy společnost vlastní tři kryté stáje, z nichž jedna stáj je předělaná z vazného ustájení na volné, druhá stáj je bývalý ovčín (odkoupená na konci 90. let v aukci) a třetí stáj je relativně nedávno postavená (dokončená v roce 2011). Novou vybaveností firmy je kompostárna (v provozu dva roky). Dále na Kavrlíku probíhá výstavba nové stáje, která pojme 67 matek a zbytek se využije na odchov plemenných býků. Vystavěním stáje bude skoro pokrytá kapacita. Pro názornost je zázemí Kavrlíku vyobrazeno fotografií zahrnující i malebnou krajinu města Kašperské Hory (Obr. č. 14).

Obr. č. 14: Stáje Kavrlík, v pozadí dominanta Kašperských Hor – hrad Kašperk:



(Foto: Michaela Skypalová)

I přes jistá omezení vyplývající z ekologických principů hospodaření zůstává snahou managementu produkovat kvalitní plemenná zvířata. Důkazem toho je každoroční prodej býčků na aukcích do další plemenitby a prodej chovných jalovic v tuzemsku. Pro další zkvalitnění chovu firma v roce 2010 – 2011 vystavěla novou stáj o kapacitě cca 100 kusů krav a telat, ve které již po čtvrté byli odchováni býčci II. testu v ekologickém režimu. Pozemky má společnost pronajaty od Pozemkového fondu ČR, od soukromých vlastníků a právnických osob. Cílem společnosti i majitele společnosti je získat co největší % výměry pozemků do vlastnictví.

Obr. č. 15: Masný Simentál společnosti Statek Kašperské Hory, s.r.o.:



(Foto: Michaela Skypalová)

4.2.2 ŠUMAVSKÝ STATEK DLOUHÁ VES, S.R.O.

Otázka č. 1:

Firma byla založena 5. ledna 1995 a jejím jednatelem je Ing. Milan Beránek. Základní kapitál činil hodnotu 420 000 Kč. Podnik zaměstnává 25 zaměstnanců, včetně mlékárny.

Společnost hospodaří v podhůří Šumavy v Dlouhé Vsi nedaleko od Sušice v 512 m. n. m., a to konvenčním způsobem zemědělství na svých pozemcích situovaných na Srní, Modravě a v CHKO Šumava. Zabývá se chovem skotu BTPM (190 kusů), dále chová dalších 140 kusů skotu na produkci mléka. Podnik chová červenostrakatý skot, který podle jejich názoru do české krajiny a na Šumavu neodmyslitelně patří. Dále se zde starají o skot plemene Charolais. V podniku byla pořízena fotografie tohoto skotu jako součást vlastního šetření (Obr. č. 16). Všechny skot je pasen, dojený od května do konce října.

Obr. č. 16: Skot Šumavského statku Dlouhá Ves, s.r.o.:



(Foto: Michaela Skypalová)

Tento podnik hospodaří na 850 hektarech, tvořených převážně TTP (cca 750 ha) a zbylých 103 hektarů činí orná půda (obiloviny, pšenice, oves, ...). K vlastnímu zázemí firmy náleží dvě zimoviště pro masný skot, dále odchovna červené straky a stáj červené straky (produkční, vysokobřezí). Jen mlékárna s prodejnou se nacházejí o několik stovek metrů dál.

Hlavním zaměřením se na přelomu roku 2014 – 2015 stal nový provoz společnosti - „Šumavská mlékárna“ - a jejím cílem je nabídnout zákazníkům kvalitní

potraviny z čisté, průmyslem nezatížené oblasti. Během podnikového šetření bylo zdokumentováno zázemí prodejny vlastní fotografií (Obr. č. 17). Mlékárna zpracovává výhradně kvalitní mléko z vlastní produkce. Mléko, ze kterého jsou produkty vyráběny, neprochází kromě šetrné pasterizace žádnými dalšími úpravami (odstředování apod.), takže obsahuje vše, co má kvalitní mléko mít. Zákazníkům firma nabízí široký sortiment mléčných výrobků od čerstvého mléka, smetanového zákysu, jogurtů, tvarohu, čerstvých sýrů přes brynzů, balkán, tvrdé sýry typu eidam, gouda apod. V letní sezóně nabízí kvalitní a velmi oblíbenou jogurtovou zmrzlinu (mražený jogurt) vyrobenou z vlastního jogurtu.

Obr. č. 17: Šumavská mlékárna v Dlouhé Vsi:



(Foto: Michaela Skypalová)

4.2.3 SOBĚŠICKÁ EKOFARMA, S.R.O.

Otázka č. 1:

Soběšická EKOfarma je (spolu s AGRO Olšany, s.r.o. a Soběšice – odbyt, s.r.o.) dceřinou společností Obchodního družstva Soběšice. Tato firma vznikla dne 28. srpna 2001. Hlavním jednatelem společnosti je Ing. František Trnka. Její základní kapitál činil výši 200 000 Kč. Pracují zde dva stálí zaměstnanci, kteří si v případě potřeby najímají služby od družstva. Podnik hospodaří ekologickým způsobem zemědělství přibližně v 652 m. n. m. na pozemcích v Rábí, Nezdicu a Strašínku (Bojanovice pod Rábím, Maleč, Rábí, Nahořanky, Strašín u Sušice, Zuklín, Vlkovice, Budětice, Rozsedly, Čepice, Nezdice na Šumavě, Pohorsko, Ostružno na Šumavě a Žlíbek). Zabývají se zde chovem skotu plemene Červená straka a to BTPM .

Tento podnik hospodaří na 762,63 hektarech tvořených výhradně trvale travními porosty spadajícími celou svoji výměrou do LFA. Zázemí podniku je vyobrazeno fotografií, pořízenou během vlastního šetření (Obr. č. 18).

Živočišná výroba je hlavním zaměřením této společnosti, a to v podobě chovu masného skotu.

Obr. č. 18: Zázemí Sobešické EKOfarmy, s.r.o.:



(Foto: Michaela Skypalová)

Otázka č. 2:

Hospodařící subjekty se shodují, že hospodaření vykonávané v podmínkách chráněné krajinné oblasti je velmi náročné. Limituje je i fakt, že se jedná o horskou oblast a pozemky těchto subjektů se v některých případech nacházejí i na poněkud odlehlejších místech od jejich zázemí. To platí i pro podnik s konvenční formou zemědělství.

Všechny podniky pobírají dotace (Obr. č. 19, 20, 21), ať hospodaří ekologickým nebo konvenčním způsobem. Dotazovaní jsou spokojeni s výšemi současných dotací – vidí to shodně jako výhodu, na druhou stranu jim přijde náročné jejich získávání (musí sledovat výzvy, následuje podání žádosti a kontroly). To souvisí s nevýhodou, kterou podniky vidí v náročné administrativě chodu podniku (evidence hospodářských zvířat, hnojiv apod.) nebo ve zdlouhavém procesu schvalování oprav či výstavby nových zemědělských budov. Evidovat všechny potřebné náležitosti proto

hodnotí jako úkony náročné a to hlavně z časového a organizačního hlediska. Výše dotací je ale pro jednotlivé subjekty natolik dostačující, že jim napomáhá udržet chov podniků, neustále je rozvíjet a v případě jejich horské a podhorské polohy kompenzovat ušlé zisky.

Konvenčně hospodařící podnik kladně hodnotí zájem o své mléčné výrobky, který vzrůstá (nejvíce se daří v letních měsících vlivem turistického ruchu v obci). Sortimentu tohoto podniku se však zákazníkům dostává (mimo podnikovou prodejnu v Dlouhé Vsi) např. ve Farmářské prodejně „Košík“ situované v Plzni a v prodejnách Řeznictví MÚÚÚ (Klatovy, Praha 2 – Vinohrady, Praha 7 – Holešovice, Praha 10 – Vršovice). Zájem o takovýto druh výrobků totiž neustále roste, narůstá i počet aktivních turistů a v blízkém okolí se navíc nenachází totožně zaměřená společnost.

Obr. č. 19: Seznam dotací subjektu Statek Kašperské Hory, s.r.o.:

STATEK KAŠPERSKÉ HORY S.R.O.

Kašperské Hory, okres Klatovy

ROK	FOND/TYP PODPORY	OPATŘENÍ	ZDROJE ČR	ZDROJE EU	CELKEM CZK
2016	EAFRD 14+	Agroenvironmentálně-klimatické opatření (AEKO)	687 799,75	2 063 397,10	2 751 196,85
2016	EAFRD 14+	Ekologické zemědělství (EZ)	482 800,47	1 448 398,96	1 931 199,43
2016	EAFRD 14+	Méně příznivé oblasti (LFA)	664 575,60	1 993 726,73	2 658 302,33
2016	EAFRD 14+	Natura 2000 na zemědělské půdě	1 705,45	5 116,24	6 821,69
2016	EZZF PP	Greening	0,00	1 609 763,29	1 609 763,29
2016	EZZF PP	Finanční kompenzace	0,00	79 018,58	79 018,58
2016	EZZF PP	Platba na plochu (SAPS)	0,00	2 935 928,04	2 935 928,04
2016	EZZF PP	Tele masného typu (VCS)	0,00	1 270 283,07	1 270 283,07

(Zdroj: <http://www.szif.cz/cs/seznam-prijemcu-dotaci>, „staženo 17. 01. 2018“)

Obr. č. 20: Seznam dotací subjektu Šumavský statek Dlouhá Ves, s.r.o.:

ŠUMAVSKÝ STATEK DLOUHÁ VES S.R.O.

Dlouhá Ves, okres Klatovy

ROK	FOND/TYP PODPORY	OPATŘENÍ	ZDROJE ČR	ZDROJE EU	CELKEM CZK
2016	EAFRD	I.1.3.1.Z-Přidávání hodnoty zemědělským a potravinářským produktům	244 048,00	732 142,00	976 190,00
2016	EAFRD 14+	Agroenvironmentálně-klimatické opatření (AEKO)	597 309,74	1 791 927,26	2 389 237,00
2016	EAFRD 14+	Méně příznivé oblasti (LFA)	556 917,89	1 670 753,56	2 227 671,45
2016	EAFRD 14+	Natura 2000 na zemědělské půdě	1 866,44	5 599,27	7 465,71
2016	EZZF PP	Dojnice (VCS)	0,00	366 379,85	366 379,85
2016	EZZF PP	Greening	0,00	1 639 814,71	1 639 814,71
2016	EZZF PP	Finanční kompenzace	0,00	75 684,66	75 684,66
2016	EZZF PP	Platba na plochu (SAPS)	0,00	2 990 722,47	2 990 722,47
2016	EZZF PP	Tele masného typu (VCS)	0,00	575 966,86	575 966,86
2016	EZZF SOT	Ostatní opatření (mléko a mléčné výrobky)	60 359,54	60 359,54	120 719,08

(Zdroj: <http://www.szif.cz/cs/seznam-prijemcu-dotaci>, „staženo dne 17. 01. 2018“)

Obr. č. 21: Seznam dotací subjektu Soběšická EKOfarma, s.r.o.:

SOBĚŠICKÁ EKOFARMA, S.R.O.

Soběšice, okres Klatovy

ROK	FOND/TYP PODPORY	OPATŘENÍ	ZDROJE ČR	ZDROJE EU	CELKEM CZK
2016	EAFRD	III.1.1.a-Diverzifikace činností nezemědělské povahy	440 000,00	1 320 000,00	1 760 000,00
2016	EAFRD 14+	Agroenvironmentálně-klimatické opatření (AEKO)	523 175,73	1 569 524,12	2 092 699,85
2016	EAFRD 14+	Ekologické zemědělství (EZ)	436 413,60	1 309 237,29	1 745 650,89
2016	EAFRD 14+	Méně příznivé oblasti (LFA)	513 268,40	1 539 805,06	2 053 073,46
2016	EZZF PP	Greening	0,00	1 476 065,14	1 476 065,14
2016	EZZF PP	Finanční kompenzace	0,00	72 110,83	72 110,83
2016	EZZF PP	Platba na plochu (SAPS)	0,00	2 692 148,78	2 692 148,78
2016	EZZF PP	Tele masného typu (VCS)	0,00	1 144 085,58	1 144 085,58

(Zdroj: <http://www.szif.cz/cs/seznam-prijemcu-dotaci>, „staženo dne 17. 01. 2018“)

Otázka č. 3:

První dotazovaný má (jak již bylo řečeno v otázce č. 1) společně s majitelem společnosti za svůj cíl získat co největší % výměry pronajatých pozemků do svého vlastnictví (jedná se o pozemky pronajaté od Pozemkového fondu ČR, od soukromých vlastníků a právnických osob).

Tázané spojuje silná vazba na šumavskou krajinu, která je pro ně místem srdeční záležitosti - kde vyrostli a žijí spolu se svými rodinami. Sepětí s tímto regionem a celkově s Národním parkem a Chráněnou krajinnou oblastí Šumava vnímají hrdě.

Shodně se pak všechny sledované společnosti snaží jejich zemědělskou činnost a zaměření udržet i do budoucna ekonomicky stabilní a předat dalším generacím, aby toto hezké řemeslo bylo na zdejších loukách dochováno i nadále.

4.2.4 SHRUTÍ DAT V MODELOVÝCH PODNICÍCH A DISKUSE

Vybraná objektivní data byla shrnuta do vlastní tabulky pro lepší názornost (Tab. č. 12) a jsou uvedena v parametrech, týkajících se dané informace.

Výběr modelových subjektů byl kromě autorovi vazby na šumavskou krajinu proveden na základě předpokladu, že jsou tyto společnosti odlišné, ale zároveň vykazují jisté v omezené míře společné prvky. Sledované tři podniky se shodně nachází v Plzeňském kraji, okrese Klatovy a hospodaří na podobně velké výměře pozemků, působí však v odlišných podmínkách z hlediska ochrany přírody a typ zemědělského hospodaření je také netotožný ve všech případech.

Každý z uvedených subjektů se věnuje jiné hlavní činnosti podniku – jedna modelová firma se zabývá plemenitbou, další společnost prodejem mléčných výrobků. Všechny však spojuje obhospodařování svých (vlastních nebo pronajatých) pozemků s trvale travními porosty extenzivní pastvou skotu BTM, která je pro tuto oblast z ochrannářského hlediska více než příhodná. Šumavský statek Dlouhá Ves navíc chová mléčný skot, ten ale kvůli zajištění příznivých podmínek pro následné kvalitní mléčné produkty také pase. Neuerburg a Padel (1994) upřesňují, že krávy chované tímto způsobem (tedy BTM) mají za úkol odchovat telata, takže telata jsou tržním produktem. Jsou prodávána buď na maso, nebo do jiných podniků na výkrm. Dle

autorů jsou telata odchovaná v tomto systému odolnější proti invazi bakteriální a parazitální.

Co se týče celkového shrnutí objektivních dat, je důležité vyzdvihnout slova Majerové (2000), podle které se vývoj podmínek podnikatelského prostředí v zemědělské výrobě spolu s reálnou ekonomickou výkonností zemědělských podniků promítá nejen ve zhoršování charakteristik sociálně-ekonomického postavení zemědělské populace, ale podmiňuje i změny sociální struktury odvětví.

Tab. č. 12: Souhrn informací:

Společnost	Statek Kašperské Hory s.r.o.	Šumavský statek Dlouhá Ves s.r.o.	Soběšická EKOfarma s.r.o.
Rok založení	1996	1995	2001
Rozloha (ha)	868,33	850	762,62
Chov	Skot BTM	BTM/mléčný skot	Skot BTM
Počet skotu	650	330	534
Plemeno skotu	Simentál	Červená straka, Charolais	Červená straka
Způsob hospodaření	Ekologické	Konvenční	Ekologické
Plochy v NP/CHKO	Ano	Ano	Ne
Počet pracovníků	17 (+1)	25	2

(Zdroj: vlastní zpracování dle údajů otázky č. 1)

Ve sledovaném území by se dobře vyjímalá agroturistika, která by pozvedla nejen ekonomiku vybraného města a obcí, ale taktéž by posílila ekonomiku a zaměstnanost v níže uvedených modelových podnicích. Podle Stříbrné (2005) jde totiž o produkt cestovního ruchu na rodinných farmách nebo v objektech zemědělských podniků. Agroturistika má vazbu na veřejné podpory jak ze státního rozpočtu, tak i ze statutárních fondů EU.

Zkoumané společnosti sice nabízí spoustu služeb místním obyvatelům i institucím, ale co se týče odbytu produktů z těchto farem k místním občanům či ubytovacím a stravovacím zařízením, je skoro nulový. Subjekty se shodují, že lokální ekonomiku odběrem svého vyprodukovaného zboží de facto neovlivňují a to z důvodu

prostého. Místní nejsou ochotni za toto zboží zaplatit tak, jako jinde v republice či ve světě.

Tyto podniky proto přispívají lokálnímu životu především funkcí krajinotvornou a to převážně pastvou svého skotu a péčí o místní horské a podhorské louky, což se jim rentuje pomocí dotačních programů. Tyto skutečnosti korespondují s teorií v úvodní rešerši. Např. Neuerburg a Padel (1994) uvádí, že podniky s převahou TTP nalezneme jen na typických stanovištích (např. v podhůřích a horách). Průměrný ekologický podnik dle autorů nemá větší zastoupení TTP než obdobný konvenční. Význam extenzivního hospodaření na TTP v chráněných krajinných oblastech aj. zónách s omezenou či regulovanou zemědělskou produkcí vnímají jmenovaní jako rostoucí.

5. ZÁVĚR

Cílem této diplomové práce bylo porovnat vybrané socioekonomické aspekty ve třech zemědělských podnicích na Šumavě. Každý z nich se nachází v odlišných podmínkách z hlediska ochrany přírody – Statek Kašperské Hory, s.r.o. leží na území Národního parku a Chráněné krajinné oblasti Šumava a spadá do ekologického systému hospodaření, Soběšická EKOfarma, s.r.o. hospodařící taktéž ekologicky a působící mimo chráněné území a konvenční podnik Šumavský statek Dlouhá Ves, s.r.o., zasahující svými pozemky do Chráněné krajinné oblasti Šumava. Záměrně byly sledovány obce náležící shodně do Plzeňského kraje a okresu Klatovy, nacházející se nedaleko od sebe a zabývající se chovem skotu BTPM v horských a podhorských oblastech.

Porovnáme-li objektivní data sledovaného města a obcí, je zřejmé, že město Kašperské Hory je na tom nejlépe – ať už v rámci koncentrace turistů, a tím rozvoje cestovního ruchu a následně větší nabídky pracovních míst nebo v rámci vybavenosti, služeb a chodu města. Zatímco obec Soběšice a Dlouhá Ves jsou v porovnání s Kašperskými Horami co do atraktivity pro turisty méně zajímavá. Obce žijí spíše místními zvyklostmi a tradicemi, avšak zemědělskému hospodaření se zde daří a třeba právě tyto podniky dokáží postupem času přilákat vyšší počty turistů.

Stěžejní informace přinesl informační rozhovor vedený s majiteli tří zemědělských subjektů, hospodařících na území CHKO Šumava a mimo něj. Tyto subjekty daly svolení pro zapisování poskytnutých informací.

Zemědělství se nemůže stěhovat jako jiná odvětví za vhodnějšími výrobními a obchodními podmínkami, pracovní síly většinou nemigrují a tudíž jsou obyvatelé odkázáni na lokální poměry. Modelové subjekty se jednoznačně shodují, že uzpůsobily zaměření chodu společnosti přírodním a klimatickým podmínkám a jako výhodu jejich hospodaření v chráněném území a LFA vidí především aktuální dotační podporu. Dotační prostředky těmto zemědělcům slouží jako finanční zvýhodnění v systému zemědělských dotací, kterými jsou jim kompenzovány nejen horské podmínky, ale i hospodaření v chráněném území. Vyšší dotací charakterizují jako dostatečnou pro chod svých zemědělství.

Vzhledem ke zjištěným objektivním i subjektivním datům lze konstatovat, že vstupní otázku („Má míra ochrany přírody nežádoucí vliv na zemědělské hospodaření

ve vybraných obcích a podnicích do nich spadajících? Hospodaří se těmto zemědělcům opravdu hůře?“) nelze potvrdit.

Zemědělská činnost člověka má značný vliv na utváření krajinného rázu Chráněné krajinné oblasti Šumava. Záleží právě na lidech, jakým způsobem budou tuto činnost realizovat, aby měla převážně pozitivní vliv.

Šarapatka, Niggli a kol. (2008) uvádí, že musíme vycházet z toho, že krajinu jako dědictví je nutné chránit a udržitelným způsobem v ní hospodařit.

6. SEZNAM POUŽITÉ LITERATURY

1. Akční plán pro rozvoj EZ v letech 2016-2020. [online]. [cit. 2017-25-11].
Dostupné z:
<http://www.kispk.cz/default.asp?ch=349&typ=1&val=136090&ids=2766>
2. ANDĚRA, M., ZAVŘEL, P. A KOL. Šumava: příroda, historie, život. Praha: Baset, 2003. 800 s. ISBN 80-7340-021-9.
3. BAŠTA, J., BERANOVÁ, M., BŘEZINA, S. A KOL.: Zemědělský rádce pro šetrné hospodaření v Krkonoších. České Budějovice: Daphne ČR, Institut aplikované ekologie, 2008. 65 s.
4. BIČÍK, I., JANČÁK, V. Transformační procesy v českém zemědělství po roce 1990. Praha: Katedra sociální geografie a regionálního rozvoje Přírodovědecké fakulty Univerzity Karlovy, 2005. 103 s. ISBN 80-86561-19-4.
5. Co je ekologické zemědělství a jak se liší od konvenčního. [online]. [cit. 2017-10-03]. Dostupné z:
http://wiki.ekoporadna.cz/index.php?title=Co_je_ekologick%C3%A9_zem%C4%9Bd%C4%9Blstv%C3%AD_a_jak_se_li%C5%A1%C3%AD_od_konven%C4%8Dn%C3%ADho%3F
6. Cross Compliance. [online]. [cit. 2017-10-01]. Dostupné z:
<http://eagri.cz/public/web/mze/dotace/kontroly-podminenosti-cross-compliance/>
7. CESTOVNÍ RUCH NA ŠUMAVĚ: rozvojový koncept udržitelného cestovního ruchu. Stachy: Regionální rozvojová agentura Šumava, 2007. [online]. [cit. 2018-18-01]. Dostupné z: <http://docplayer.cz/3669362-Cestovni-ruch-na-sumave.html>
8. Český statistický úřad. [online]. [cit. 2017-13-04]. Dostupné z:
<https://www.czso.cz/>
9. Český statistický úřad (a). [online]. [cit. 2017-18-01]. Dostupné z:
<https://www.czso.cz/documents/10180/20549047/25011915.pdf/2d412b6a-e378-4b78-8911-c85dbadda16b?version=1.0>
10. Český statistický úřad (b). [online]. [cit. 2017-18-01]. Dostupné z:
<https://www.czso.cz/documents/10180/20540411/05228798.pdf/34e43c03-5103-46e6-a57c-cbc31747eb6b?version=1.0>

11. Český statistický úřad: Veřejná databáze. Nezaměstnanost v obcích vybraného SO ORP. [online]. [cit. 2017-20-06]. Dostupné z:
https://vdb.czso.cz/vdbvo2/faces/cs/index.jsf?page=vystup-objekt&pvo=ZAMD004&z=T&f=TABULKA&katalog=30853&pvokc=65&pvoch=3214&c=v3~2_RP2017MP12DPPDM
12. Český statistický úřad: Veřejná databáze. Počet a poloha chráněných území. [online]. [cit. 2017-12-01]. Dostupné z:
https://vdb.czso.cz/vdbvo2/faces/cs/index.jsf?page=vystup-objekt&z=T&f=TABULKA&katalog=30842&pvo=ZPR01&str=v27&u=v4_VUZEMI_100_3042
13. Český statistický úřad: Veřejná databáze. Plzeňský kraj – obce v okresech: Klatovy. [online]. [cit. 2017-20-06]. Dostupné z:
<https://vdb.czso.cz/vdbvo2/faces/cs/index.jsf?page=vystup-objekt&pvo=MLO201704&z=T&f=TABULKA&skupId=2119&katalog=32225&pvo=MLO201704&pvokc=101&pvoch=40363>
14. Český statistický úřad: Veřejná databáze. Stav hospodářských zvířat (Stav k 1. 4.). [online]. [cit. 2017-18-01]. Dostupné z:
https://vdb.czso.cz/vdbvo2/faces/cs/index.jsf?page=vystup-objekt&z=T&f=TABULKA&katalog=30840&pvo=ZEM06&evo=v247 ! ZEM06-2017_1&u=v63_VUZEMI_100_3042
15. Český statistický úřad: Veřejná databáze. Vše o území. [online]. [cit. 2018-18-01]. Dostupné z: <https://vdb.czso.cz/vdbvo2/faces/cs/index.jsf?page=profil-uzemi>
16. Český statistický úřad: Veřejná databáze. Vše o území: Dlouhá Ves (okres Klatovy). [online]. [cit. 2018-19-01]. Dostupné z:
https://vdb.czso.cz/vdbvo2/faces/cs/index.jsf?page=profil-uzemi&uzemiprofil=31588&u=VUZEMI_43_556076#
17. Český statistický úřad: Veřejná databáze. Vše o území: Kašperské Hory (okres Klatovy). [online]. [cit. 2018-19-01]. Dostupné z:
https://vdb.czso.cz/vdbvo2/faces/cs/index.jsf?page=profil-uzemi&uzemiprofil=31588&u=VUZEMI_43_556432#
18. Český statistický úřad: Veřejná databáze. Vše o území: Soběšice (okres Klatovy). [online]. [cit. 2018-19-01]. Dostupné z:
https://vdb.czso.cz/vdbvo2/faces/cs/index.jsf?page=profil-uzemi&uzemiprofil=31588&u=VUZEMI_43_557099#

19. Český statistický úřad: Veřejná databáze. Zaměstnanost a nezaměstnanost podle výběrového šetření pracovních sil. [online]. [cit. 2017-14-05]. Dostupné z: <https://vdb.czso.cz/vdbvo2/faces/cs/index.jsf?page=vystup-objekt-vyhledavani&vyhltext=zam%C4%9Bstnanost+v+zem%C4%9Bd%C4%9Blstv%C3%AD&bkvt=emFtxJtzdG5hbm9zdCB2IHplbcSbZMSbbHN0dsOt&katalog=al1&pvo=ZAM002D320201A>
20. Český statistický úřad: Strukturální šetření v zemědělství – regiony – 2016. [online]. [cit. 2017-12-01]. Dostupné z: <https://www.czso.cz/csu/czso/zemedelstvi-celkem-hprfbajg6j>
21. Dlouhá Ves: šumavská obec na březích zlatonosné řeky Otavy. [online]. [cit. 2017-13-03]. Dostupné z: <http://www.sumavanet.cz/dlouhaves/>
22. Chráněné krajinné oblasti. [online]. [cit. 2017-11-05]. Dostupné z: https://www.mzp.cz/cz/chranene_krajinne_oblasti
23. Kašperské Hory. [online]. [cit. 2017-13-03]. Dostupné z: <https://www.kasphory.cz/>
24. Kašperské Hory: vydejte se s námi za krásami Kašperskohorska. [online]. [cit. 2017-13-03]. Dostupné z: <http://www.sumavanet.cz/khory/>
25. KOUŘILOVÁ, J. Multifunkční ekologické a konvenční zemědělství se zřetelem na podhorské a horské oblasti: vědecká monografie. V Českých Budějovicích: Jihočeská univerzita, Zemědělská fakulta, 2007. 108 s. ISBN 978-80-7394-012-6.
26. KROUPOVÁ, V., SUCHÝ, K. Principy zemědělské činnosti v podmínkách zvýšené ochrany přírody. České Budějovice: Jihočeská univerzita. 83 s. ISBN 0-85645-04-1.
27. KŘENOVÁ, Z., HRUŠKA, J. Zonace Národního parku Šumava aneb O cestě tam a zase zpátky. Ochrana přírody 2011: 20-23.
28. LOSINOVÁ, J. Hodnocení hospodaření farem podle LFA od roku 2000. The International Scientific Conference INPROFORUM, 2013. 163-169 s. ISBN 978-80-7394-440-7.
29. MAJEROVÁ, V. A KOL. Sociologie venkova a zemědělství. Praha, 2000. ISBN 978-80-213-0651-6.
30. MINISTERSTVO ZEMĚDĚLSTVÍ: Akční plán pro rozvoj ekologického zemědělství v letech 2016-2020. Praha: Ministerstvo zemědělství, 2016. 94 s. ISBN 978-80-7434-193-9.

31. MINISTERSTVO ZEMĚDĚLSTVÍ (a). Ekologické zemědělství v České republice: ročenka 2015. Praha: Ministerstvo zemědělství České republiky, 2016. 84 s. ISBN 978-80-7434-336-0.
32. MINISTERSTVO ZEMĚDĚLSTVÍ (b). Kontrola podmíněnosti: Cross Compliance: průvodce zemědělce Kontrolou podmíněnosti platný pro rok 2015. Praha: MZe 2015. 276 s. ISBN 978-80-7434-208-0.
33. MOUDRÝ, J. A KOL. Základní principy ekologického zemědělství: odborná monografie. V Českých Budějovicích: Jihočeská univerzita, Zemědělská fakulta, 2007. ISBN 978-80-7394-041-6.
34. Možnosti využití ekologického zemědělství v Chráněných krajinných oblastech (CHKO). [online]. [cit. 2017-11-05]. Dostupné z: [http://www.agris.cz/clanek/107697/moznosti-vyuziti-ekologickeho-zemedelstvi-v-chranenych-krajinnych-oblastech-\(chko\)\)](http://www.agris.cz/clanek/107697/moznosti-vyuziti-ekologickeho-zemedelstvi-v-chranenych-krajinnych-oblastech-(chko)))
35. NAVRÁTIL, J. Návštěvník jako rozvojový faktor navštíveného místa: aplikovaná geografie cestovního ruchu na příkladu vody v turistických regionech jižní Čechy a Šumava. Praha: Alfa Nakladatelství, 2012. 189 s. ISBN 978-80-87197-50-9.
36. Nařízení vlády České republiky č. 163/1991 Sb. [cit. 2017-10-01]. Dostupné z: http://www.npsumava.cz/gallery/3/971-narizeni163_92.pdf
37. Národní parky. [online]. [cit. 2017-10-01]. Dostupné z: https://www.mzp.cz/cz/narodni_parky
38. Národní park Šumava. [online]. [cit. 2017-12-01]. Dostupné z: <http://www.npsumava.cz/cz/>
39. NEUERBURG, W., PADEL, S. Ekologické zemědělství v praxi. Praha: Nadace pro organické zemědělství FOA, MZe ČR v AGROSPOJI, 1994. 476 s.
40. PERLÍN, R., BIČÍK, I. Lokální rozvoj na Šumavě: závěrečná publikace shrnující výsledky projektu Analýza vývoje Národního parku za období uplynulých 15 let. Vimperk: Správa NP a CHKO Šumava, 2010. 187 s. ISBN 978-80-87257-06-7.
41. Platby pro oblasti s přírodními či jinými zvláštními omezeními (LFA). [online]. [cit. 2017-10-01]. Dostupné z: <http://eagri.cz/public/web/mze/dotace/program-rozvoje-venkova-na-obdobi-2014/opatreni/m13-platby-pro-oblasti-sprirodnimi-ci/>

42. PRCHALOVÁ, J. Zákon o ochraně přírody a krajiny a Natura 2000: komentář a prováděcí předpisy podle stavu k 1. 1. 2006. Praha: Linde, 2006. ISBN 80-7201-583-4.
43. Pravidelně zaměstnaní pracující v zemědělství podle věkových skupin. [online]. [cit. 2017-14-05]. Dostupné z:
<https://www.czso.cz/documents/10180/46015060/27016617007.pdf/521cd792-b1f3-49f7-a328-0c4d6f6b208a?version=1.0>
44. Rok 2017: Počet evidovaných zemědělských podnikatelů. [online]. [cit. 2018-14-01]. Dostupné z: <http://eagri.cz/public/web/mze/farmar/EZP/statistiky/rok-2017.html>
45. Soběšice u Sušice. [online]. [cit. 2017-13-03]. Dostupné z:
<http://www.sobesice.cz/>
46. SPRÁVA CHRÁNĚNÉ KRAJINNÉ OBLASTI ŠUMAVA (a): Plán péče o chráněnou krajinnou oblast Šumava na období 2012-2027. Vimperk: Správa Chráněné krajinné oblasti Šumava, 2012. 38 s. [online]. [cit. 2018-18-01]. Dostupné z:
<http://www.obecnovehute.cz/www/obecnovehute/fs/PP%20CHKO%20Šumava%20návrhová%20část.pdf>
47. SPRÁVA CHRÁNĚNÉ KRAJINNÉ OBLASTI ŠUMAVA (b): Rozbory chráněné krajinné oblasti Šumava. Vimperk: Správa Chráněné krajinné oblasti Šumava, 2012. 102 s. [online]. [cit. 2018-18-01]. Dostupné z:
<http://docplayer.cz/5030831-Sprava-chronene-krajinne-oblasti-sumava-1-maje-260-385-01-vimperk-rozbory-chronene-krajinne-oblasti-sumava.html>
48. SPRÁVA NP A CHKO ŠUMAVA. Aktuality šumavského výzkumu: sborník z konference – Srní 2. - 4. dubna 2001. Vimperk.

49. Statistika nezaměstnanosti z územního hlediska: nezaměstnanost v obcích a mikroregionech (od 1. 3. 2014) v okrese Klatovy za prosinec 2017. [online]. [cit. 2017-20-06]. Dostupné z:
http://portal.mpsv.cz/sz/stat/nz/uzem/?_piref37_240429_37_240428_240428.next_page=%2Findex.do&_piref37_240429_37_240428_240428.statse=2000000000019&_piref37_240429_37_240428_240428.statsk=0&_piref37_240429_37_240428_240428.send=send&_piref37_240429_37_240428_240428.stat=20000000000111&_piref37_240429_37_240428_240428.obdobi=L&_piref37_240429_37_240428_240428.rok=2017&_piref37_240429_37_240428_240428.uzemi=127000&ok=Vybrat
50. STEINBACHOVÁ, D.: Údržba sekundárního bezlesí Národního parku Šumava prostřednictvím zemědělských subjektů. *Šumava: územní strategie péče o Národní park Šumava pro rok 2012, čtvrtletník Správy NP a CHKO Šumava*. Vimperk: Správa NP a CHKO Šumava, 2012. s. 9. ISSN 0862-5166.
51. STRÍBRNÁ, M. Venkovská turistika a agroturistika. Praha: Profi Press, 2005. ISBN 80-86726-14-2.
52. SZIF: Seznam příjemců dotací. [online]. [cit. 2018-17-01]. Dostupné z:
<http://www.szif.cz/cs/seznam-prijemcu-dotaci>
53. ŠARAPATKA, B., NIGGLI, U. A KOL. Zemědělství a krajina: cesty k vzájemnému souladu. Olomouc: Univerzita Palackého v Olomouci, 2008. 271 s. ISBN 978-80-244-1885-8.
54. ŠARAPATKA, B., URBAN, J. A KOL. Ekologické zemědělství v praxi. Šumperk: PRO-BIO, 2006. 502 s. ISBN 978-80-903583-0-0.
55. TĚŠITEL, J., KUŠOVÁ, D., BARTOŠ, M. Implementation Possibilities of the Biosphere Reserves Concept in Selected Large Scale Protected Areas of the Czech Republic. *Životné Prostredie*, 5:262-266.
56. TĚŠITEL, J., KUŠOVÁ, D., MATĚJKA, K., BARTOŠ, M. Lidé v biosférických rezervacích. České Budějovice: Ústav systémové biologie a ekologie Akademie věd České republiky, 2005. 54 s. ISBN 80-239-6987-0.
57. Výroční zpráva 2015. [online]. [cit. 2017-12-01]. Dostupné z:
http://www.npsumava.cz/gallery/32/9682-rocenka2015_nps_web.pdf
58. Výroční zpráva 2016. [online]. [cit. 2017-12-01]. Dostupné z:
http://www.npsumava.cz/gallery/35/10577-rocenka_2016_nps.pdf

59. Zaměstnanost v zemědělství ve vztahu k rozvoji venkova. [online]. [cit. 2017-10-04]. Dostupné z:
http://test.uzei.cz/data/usr_001_cz_soubory/vr_doucha_rating.pdf
60. Základní informace o kraji. [online]. [cit. 2018-18-01]. Dostupné z:
<http://www.plzensky-kraj.cz/cs/kategorie/plzensky-kraj>
61. Zemědělství a rybolov. [online]. [cit. 2017-12-02]. Dostupné z:
http://www.vitejtenazemi.cz/cenia/index.php?p=zemedelstvi_a_rybolov&site=spotreba
62. Zonace. [online]. [cit. 2017-10-01]. Dostupné z:
<http://www.npsumava.cz/cz/1222/sekce/zonace/>

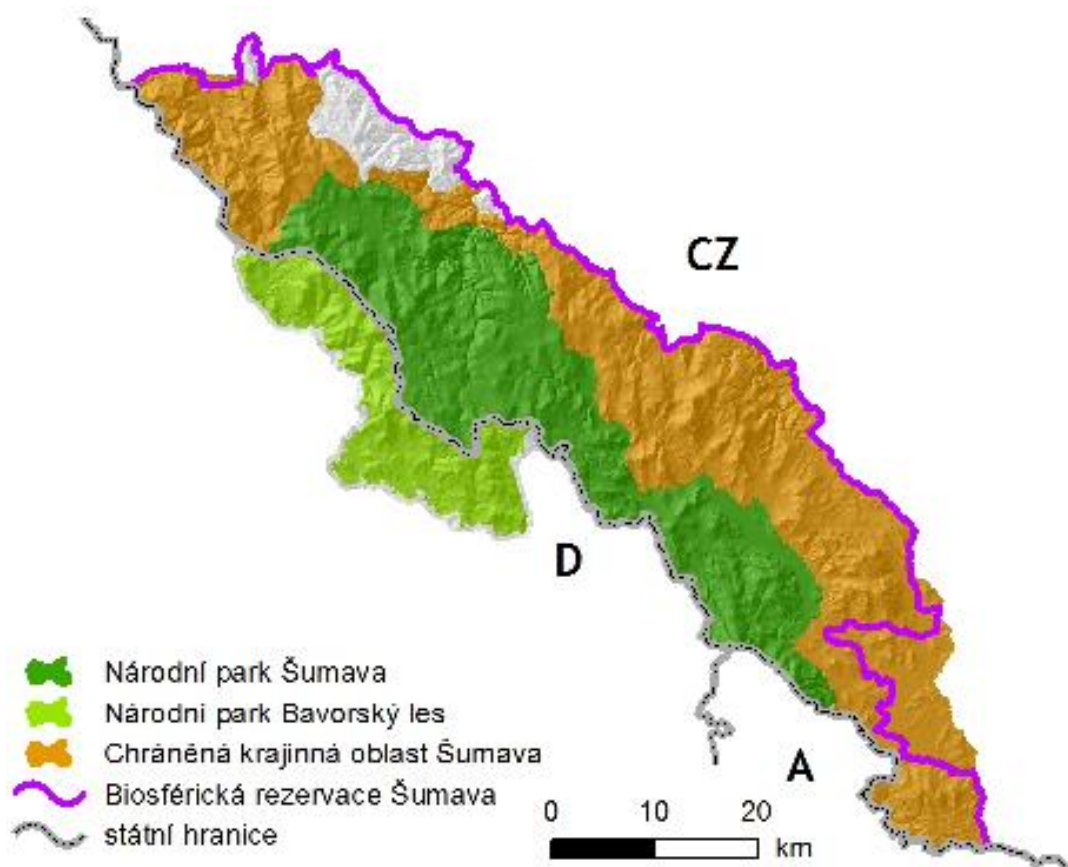
7. SEZNAM OBRÁZKŮ A TABULEK

Obr. č. 1: NP Šumava	74
Obr. č. 2: Zonace NP Šumava	75
Obr. č. 3: Správa Národního parku Šumava v Kašperských Horách	13
Obr. č. 4: Zaměstnaní podle odvětví ekonomické činnosti CZ-NACE	38
Obr. č. 5: Zemědělství ČR (Porovnání s Plzeňským krajem – k 15. 12. 2017) ...	39
Obr. č. 6: Stav hospodářských zvířat	39
Obr. č. 7: Hrad Kašperk	41
Obr. č. 8: Hotel Pod Hořicí v obci Soběšice	46
Obr. č. 9: Míra nezaměstnanosti (v %)	49
Obr. č. 10: Hospodářská činnost pro rok 2015 – počty subjektů	49
Obr. č. 11: Pozemky města a obcí – k roku 2015	49
Obr. č. 12: Hromadná ubytovací zařízení	50
Obr. č. 13: Počet ubytovacích zařízení – k 06. 03. 2018	50
Obr. č. 14: Stáje Kavrlík, v pozadí dominantu Kašp. Hor – hrad Kašperk	53
Obr. č. 15: Masný Simentál společnosti Statek Kašperské Hory, s.r.o.	53
Obr. č. 16: Skot Šumavského statku Dlouhá Ves, s.r.o.	54
Obr. č. 17: Šumavská mlékárna v Dlouhé Vsi	55
Obr. č. 18: Zázemí Soběšické EKOfarmy, s.r.o.	56
Obr. č. 19: Seznam dotací subjektu Statek Kašperské Hory, s.r.o.	57
Obr. č. 20: Seznam dotací subjektu Šumavský statek Dlouhá Ves, s.r.o.	58
Obr. č. 21: Seznam dotací subjektu Soběšická EKOfarma, s.r.o.	58
Tab. č. 1: NP Šumava	14
Tab. č. 2: Rozloha	16
Tab. č. 3: Charakteristika konvenčního a ekologického chápání vztahu člověka k přírodě	22
Tab. č. 4: Přehled o uplatnění pasty skotu	26
Tab. č. 5: Přehled významných subjektů hospodařících v CHKO	76
Tab. č. 6: Počet chráněných území v Plzeňském kraji	37
Tab. č. 7: Údaje o rozloze a obyvatelstvu Plzeňského kraje	37
Tab. č. 8: Pravidelně zaměstnaní v zemědělství podle věkových skupin	38
Tab. č. 9: Počet evidovaných zemědělských podnikatelů v ČR, z toho v Plzeňském kraji – ke dni 31. 12. 2017	40

Tab. č. 10: Shrnutí objektivních dat	48
Tab. č. 11: Zaměstnaní v zemědělství, Plzeňský kraj	48
Tab. č. 12: Souhrn informací	60

8. PŘÍLOHA

Obr. č. 1: NP Šumava:



(Zdroj: <http://www.npsumava.cz/cz>, „staženo dne 12. 01. 2017“)

Obr. č. 2: Zonace NP Šumava:



(Zdroj: <http://www.npsumava.cz/cz/1222/sekce/zonace>, „staženo dne 10. 01. 2017“)

Tab. č. 5: Přehled významných subjektů hospodařících v CHKO:

Uživatel	výměra zem. půdy celkem (ha)	výměra zem. půdy v CHKO a NP (ha)
Šumavský statek Dlouhá Ves s.r.o.	832,59	133,58
Gondor Alexandr	434,65	73,53
Scheinost František	206,15	199,09
Statek Kašperské Hory s.r.o.	769,19	415,46
Bradáč Zdeněk	50,09	50,09
Ekofarma K+H Hartmanice s.r.o.	609,62	591,15
Coolidge Eliška	96,50	96,50
Schubert Anna	78,45	78,45
Bílek Václav	746,41	436,73
Těšovský statek s.r.o.	333,07	251,04
Morek Pavel	79,66	79,66
Garguláková Marcela	76,34	76,34
VN Šumavské služby s.r.o.	464,30	95,81
Hanžlík Karel	181,04	171,99
BG Karolina k.s.	527,60	451,08
Denk Václav	159,86	145,28
Český Real a.s.	1 506,22	120,68
První Víteňská s.r.o.	796,17	212,36
IC Agro s.r.o.	279,44	207,69
Fiala Václav	99,52	99,52
Denk Jaroslav	313,96	76,78
Bečvář Štěpán	1 133,45	187,44
Šíma Milan	744,53	516,19
Bytelová Ladislava	117,93	112,76
Kořán Jan	266,20	227,83
Svítil Marek	65,19	65,19
ZEFA, s.r.o. Nová Pec	862,54	862,54
ZEFA, s.r.o. Volary	884,04	791,23
ZEFA, s.r.o. Zbytiny	849,79	375,45
GW FARMA, s.r.o. Křišťanov	529,66	380,58
SITTER, s.r.o. Valtrov	1 226,39	1 137,29
AGRO ŠUMAVA, s.r.o. Horní Planá	1 149,89	1 149,89

Jungvirt František, Horní Planá	404,00	404,00
KERIMm s.r.o. Přední Výtoň	1 106,00	926,00
Mihalič Jan, S. Boleslav	102,01	102,1
Uhlíř Jan, H. Sněžná	203,00	203,00
Ing. Pavel Štěpánek, Slunečná	72,50	72,50
Agrodružstvo Šumavské Hoštice	1 064,96	611,53
Brautferger Jiří	190,52	190,52
FAUN BK s.r.o.	222,80	189,10
Fidler Božetěch	202,48	124,40
Hošna Ladislav	404,93	241,63
Ichová Kristína	375,07	275,26
Ištok Jan	127,21	98,33
Karas Aleš	339,77	339,77
Kovář Václav	972,75	676,29
STATEK Nový Svět, s.r.o.	502,30	276,80
Novák Jan	136,01	136,01
Oulický Jiří	184,15	103,80
Šašek Vladimír	496,71	246,88
Vokál Pavel	1 104,88	307,20
ZD ŠUMAVA ZDÍKOV	906,66	433,93

(Zdroj:

<http://www.obecnovehute.cz/www/obecnovehute/fs/PP%20CHKO%20Šumava%20návrhov%20část.pdf>, „citováno dne 18. 01. 2018“)