

FILOZOFICKÁ FAKULTA
UNIVERZITY PALACKÉHO V OLMOUCI

KATEDRA SLAVISTIKY

RUSKÁ EMIGRACE V ČSR:
PODPORA PŘI ADAPTACI EMIGRANTŮ V NOVÉM PROSTŘEDÍ

MAGISTERSKÁ DIPLOMOVÁ PRÁCE

Vypracovala: Bc. Ivana Kyrlová

Vedoucí práce: Mgr. Jitka Komendová, Ph.D.

2010

Prohlašuji, že jsem práci vypracovala samostatně a uvedla všechny použité prameny.

V Olomouci, 6. 12. 2010

.....

podpis

Děkuji Mgr. Jitce Komendové, Ph.D. za konzultace, rady a připomínky, které mi během psaní bakalářské diplomové práce poskytla.

.....
podpis

Obsah

1. Úvod.....	5
2. Pomoc z československé strany	8
2.1. Ruská pomocná akce.....	10
2.1.1. Masarykova ruská politika, první ideje pomoci.....	11
2.1.2. Formování RPA	13
2.1.3. Podoby RPA.....	16
2.1.4. Průběh RPA.....	21
2.1.5. Kritika RPA.....	23
2.2. Československý červený kříž.....	27
2.3. Soukromá iniciativa	30
2.3.1. Manželé Kramářovi.....	31
2.3.2. Tomáš Garrigue Masaryk a jeho dcera Alice.....	32
3. Pomoc z ruské strany	35
3.1. Zemgor jako humanitární organizace.....	37
3.1.1. Vznik Zemgoru – ruská nebo československá iniciativa?	37
3.1.2. Činnost Zemgoru.....	38
3.1.3. Omezování činnosti Zemgoru a jeho zrušení.....	43
3.2. Nástupci Zemgoru	44
3.2.1. Sjednocení ruských emigrantských organizací v ČSR	44
3.2.2. Sjednocení ruských organizací pro sociální pomoc	47
3.3. Pomoc studentům	49
3.3.1. Fond pro umožnění ruských studentů v ČSR.....	50
3.3.2. Podpůrný fond pro podporování ruského studentstva na vysokých školách v Československu	55
3.4. Pomoc jednotlivcům.....	56
3.4.1. Hraběnka Sofie Vladimirovna Paninová.....	56
3.4.2. Alexej Stěpanovič Lomšakov	63
4. Význam pomoci ruské emigraci	66
5. Závěr.....	68
Резюме	70
Bibliografie.....	79
Přílohy	83

1. Úvod

Sergej Postnikov ve své knize o ruské emigraci v Československu v úvodu píše: „...*Чехословакия стала оказывать помощь русским людям, очутившимся вне родины. Этот редкий в истории акт гуманности и бескорыстной помощи одного народа сынам другого народа еще не может быть оценен во всем своем значении ни политически, ни морально. Дело будущего историка международных отношений поставить этот акт на должную высоту и оценить его с политической стороны.*“

Jeho výzva byla po více než šedesáti letech vyslyšena. Historici z různých zemí, zejména z České republiky a z Ruska, se tohoto tématu chopili ihned po zpřístupnění archivních materiálů a první práce publikovali v první polovině 90. let. Za vyvrcholení počáteční etapy zkoumání ruské emigrace v Československu je možné považovat rok 1995, ve kterém Slovanská knihovna uspořádala velkou mezinárodní konferenci věnovanou této tématice. Kromě sborníku z této konference vyšlo i několik dalších publikací, např. kniha J. Serapionovové *Ruská emigrace v Československé republice (20. a 30. léta)*. Téma ruské emigrace tím ovšem nebylo vyčerpáno a zájem o něj neustále pokračoval a pokračuje i nadále, což je patrné z počtu publikací Slovanské knihovny, Akademie věd či různých studií a článků. V roce 2008 organizace *Русская традиция* vydala vynikající knihu *Дом в изгнании*, kterou je možné považovat za encyklopedii ruské emigrace v Československu.

Stále však existuje řada témat, která na zpracování teprve čekají. Je to patrné zejména při zběžném prostudování dvou unikátních publikací. První z nich je kniha *Práce ruské, ukrajinské a běloruské emigrace vydané v Československu 1918-1945* (sest. Z. Rachůnková, M. Řeháková a J. Vacek) vydaná Národní knihovnou v roce 1996. V roce 2000 pak vyšla publikace *Emigrace z Ruska v meziválečném Československu: prameny v českých, moravských a slezských archivech* (sest. V. Podaný a H. Barvíková). Její autoři spolu se zaměstnanci archivů z celé České republiky vytvořili vyčerpávající přehled nepřeborného množství archivních materiálů, dále popsali stav, obsah a uložení jednotlivých

fondů. Obě tyto publikace se staly neocenitelnou pomůckou pro studium dějin emigrace.

Cílem této práce je navázat na zmíněné snahy různých badatelů a poukázat na ty momenty z dějin ruské emigrace, které zatím nebyly uceleně zpracovány. Jejím tématem je pomoc, která byla v tehdejšímu Československu poskytnuta tisícovkám lidí donucených opustit Rusko po říjnové revoluci a zejména po občanské válce.

O *Ruské pomocné akci*, o různých organizacích věnujících se pomoci emigrantům a osobnostech s nimi spojených byly publikovány různé stati. Věnovaly se však jejich činnosti spíše z politického hlediska. Mým záměrem je poukázat zejména na humanitární rozměr celé akce, avšak vyhnout se při tom politice je v některých případech nemožné.

Československá pomoc ruským emigrantům byla výjimečným činem mladého státu, který měl sám své problémy, a navíc ještě v těžké poválečné době. Přesný počet emigrantů v Československu není znám, ale v době největšího rozmachu celé akce v polovině 20. let se hovoří o 25 - 30 tisících lidí, přičemž počet obyvatel první republiky činil zhruba 14 milionů. Abychom lépe pochopili význam této pomoci, představme si, že v dnešní době, kdy sotva pominula hospodářská krize (která stejně tak probíhala i na přelomu 20. a 30. let 20. století), by měla naše země přijmout takový počet uprchlíků, poskytnout jim nejnужnější obživu a střechu nad hlavou, o zajištění práce ani nemluvě.

Předložená práce je rozdělená na dvě části - pomoc z československé strany a pomoc z ruské strany. Není to z toho důvodu, že by aktivity obou stran probíhaly odděleně. Naopak, byly úzce propojené a jedna bez druhé nemohly existovat. Bez československých peněz by ruské spolky leckdy ani nevznikly. Pravdou je, že některé z nich získávaly finanční prostředky i jiným způsobem, nebyly to však částky nijak závratné. Podobně by ale ani československá strana nemohla realizovat některé záměry bez ruských odborníků a organizací. Toto členění jsme použili z čistě organizačních důvodů, aby práce byla přehlednější.

Při volbě institucí a osob popsaných v této práci jsme si byli vědomi toho, že charakterizovat všechny, jež nějakým způsobem emigrantům pomáhaly, není možné. Proto jsme se snažili vybrat ty zásadní a nejreprezentativnější. Kromě dostupné literatury o emigraci v Československu jsme věnovali pozornost memoárům pražských emigrantů, ve kterých se často opakovala jména organizací a osob, které se o potřeby emigrantů staraly. Mimo známých a v literatuře již částečně nebo zcela popsaných, se nám podařilo najít i takové, kterým se dosud nikdo nevěnoval. Jako příklad zde můžeme uvést *Sjednocení ruských organizací v Praze pro sociální pomoc* v čele s hraběnkou S. V. Paninovou, která svůj život zasvětila charitativní činnosti. Posledním, neméně důležitým zdrojem, byly materiály z archivu Ministerstva zahraničních věcí, týkající se emigrantských organizací.

V kapitolách věnovaných jednotlivým osobnostem a institucím se snažíme o popis jejich charitativní činnosti v rámci pomoci emigrantům. Jedinou výjimkou je kapitola o S.V. Paninové, pro níž byla práce pro druhé celoživotním posláním, proto je zde zmíněno rovněž její působení v dalších zemích, kde pobývala.

2. Pomoc z československé strany

Cílem této kapitoly je popsat důvody, podoby a organizaci pomoci, kterou Československá republika poskytla uprchlíkům z Ruska. Téměř všechny tyto body jsou spjaté s akcí, která se do historie zapsala pod názvem *Ruská pomocná akce*. Budeme se zde věnovat jejímu vzniku, cíli, průběhu a ne zcela šťastnému konci.

Důvodů, proč se Československo rozhodlo podporovat emigranty, bylo více. Kromě přirozené lidské snahy pomáhat potřebným jich v československé společnosti, přesněji na československé politické scéně existovalo hned několik.

V Československu bylo mnoho příznivců rusofilských tendencí, které do jisté míry podpořil i návrat československých legionářů z Ruska. Kromě toho měli někteří Čechoslováci i určitou osobní zkušenost s Rusy. Nebyla to vždy ale zkušenost pozitivní, o čemž svědčí např. rozhořčené reakce na chování bývalých ruských zajatců z dob první světové války, kteří žili v různých táborech na území Československa.¹ Celkově však byla společnost vůči emigrantům naladěna pozitivně.

I zástupci politické scény souhlasili s podporou uprchlíků. V tom, jaké skupiny emigrantů podporovat, ale jednotní nebyli. Vytvořily se dvě velké skupiny. Jedna kolem K. Kramáře, která si přála monarchistické Rusko,² a druhá kolem T. G. Masaryka, která sympatizovala s demokraticky smýšlejícími skupinami emigrantů (eseři, leví kadeti). Výsledná podoba pomocné akce nakonec zahrnila přijímání uprchlíků na základě jejich politické příslušnosti a zaměřila se na jiné hodnoty.

Podoby pomoci

Dříve než se budeme věnovat podobě konkrétní pomoci z československé strany, podívejme se, podle jakých hledisek je možné ji rozdělit:

¹ V polovině roku 1920 jich zde bylo stále okolo 8000. Viz tisk PS č.169 z 18.6.1920. Digitální knihovna Poslanecké sněmovny parlamentu České republiky, www.psp.cz/eknih/, Národní shromáždění republiky Československé 1920-1925

² O Kramářově ruské politice např. Korespondence T.G.Masaryk – Karel Kramář, sest. J. Bílek, Praha 2005, str.324

1. z hlediska organizátora:

- státní pomoc
- pomoc nestátních organizací
- soukromá iniciativa

Pomoc ze strany Československého státu byla zastoupena především Ministerstvem zahraničních věcí, které mělo celou *Ruskou pomocnou akci* na starost. Dále sem patří různá další ministerstva (např. Ministerstvo školství a osvěty nebo Ministerstvo zemědělství) a jiné státní instituce. Jak ale rozměr pomocné akce postupem času narůstal, nebyl stát schopen rozsáhlé organizační úkoly provádět vlastními silami. Proto některé úkoly svěřil i různým emigrantským organizacím a pravidelně jejich činnost po stránce politické, administrativní a finanční kontroloval. Tuto metodu nevolil jen z hlediska praktického, ale také proto, aby určitou autonomií těchto organizací dal emigrantům možnost samosprávné činnosti.³

Z nestátních organizací hrál důležitou roli zvláště *Československý červený kříž* (ČsČK), i když v určitých oblastech v pozdější době úzce spolupracoval s ministerstvem zahraničí. Dále pak *Česko-ruská jednota*, *Zemědělská jednota* a další spolky, které sdružovaly československé i ruské občany, jako byl např. spolek *Mír*.⁴

Soukromá iniciativa zahrnovala kromě podpory od významných osobností, jako byl např. Masaryk nebo Kramář, také pomoc od různých podniků. Nesmíme zapomenout ani na drobné činy nesčetného počtu prostých lidí, kteří pomáhali emigrantům v každodenních situacích.

2. podle podoby pomoci:

- finanční
- materiální
- kulturní a osvětová
- lékařská
- právní

³ Československá pomoc ruské a ukrajinské emigraci, vydalo Ministerstvo zahraničních věcí, Praha 1924, str. 5

⁴ AMZV, II. sekce, Spolky – společnosti cizí v ČSR – ruské, k. 390, Stanovy spolku Mír.

Finanční podobou pomoci jsou zde myšleny veškerá stipendia různým osobám (studentům, profesorům, vědcům a jiným), dále pak finanční příspěvky jednotlivým emigrantským organizacím.

Proměny pomoci v čase

Stejně jako se měnily podoby pomoci podle aktuálních potřeb emigrantů, měnila se i charakteristika *Ruské pomocné akce*. Zpočátku převládala primární humanitární pomoc spojená s určitým politickým podtextem.⁵ Stručně řečeno, jejím cílem bylo vychovat odborníky pro budoucí nebolševické Rusko. Čím déle se však bolševici drželi u moci, tím více ubývala naděje na jejich pád nejen samotným emigrantům, ale i všem protibolševickým silám. Největším zlomem byl rok 1924, kdy byl Sovětský svaz uznán Francií. Akce sice nadále pokračovala, ale ztrácela politický podtext a stávala se akcí humanitární. V této podobě pak pokračovala i po uznání Sovětského svazu Československem v roce 1934 až do předvečera druhé světové války.

2.1. Ruská pomocná akce

„Jediný účel, který při tom (stát) sleduje, jest, aby ruský národ po jejich návratu získal v nich spolehlivé pracovníky na poli vědy, umění, kulturního a národohospodářského života. Jsme toho mínění, že jedině tak jest možno zachrániti massy emigrace před fysickou záhubou a morálním úpadkem, a že jedině tímto způsobem máme možnost pracovati ve prospěch ruského národa k jeho kulturnímu a hospodářskému povznesení.“⁶

⁵ Někdy se kromě politické stránky pomocné akce uvádí i ekonomická. Ta je založená na tom, že v budoucnu bude Československo spolupracovat s „novým“ Ruskem v hospodářské oblasti. Tomuto dvojímu chápání cíle pomocné akce se věnuje Z. Sládek ve stati O ruské pomocné akci tentokrát polemicky In: *Ruská a ukrajinská emigrace v ČSR v letech 1918-1945*, sborník studií, č. 3, str. 20-26. Proti názorům těch, kteří za akcí vidí i ekonomické důvody, namítá, že nikdo z politických představitelů první republiky se v tomto smyslu nikdy nevyjádřil. Je ale nanejvýš pravděpodobné, že kdyby se Rusku podařilo zbavit bolševiků a zemi stabilizovat, byly by rusko-české vztahy navázané díky pomocné akci určitě ku prospěchu vzájemného obchodování.

⁶ Takto prezentovalo Ministerstvo zahraničních věcí Ruskou pomocnou akci v publikaci *Československá pomoc ruské a ukrajinské emigraci*, str. 86

Ruská pomocná akce (dále RPA) vstoupila do dějin jako unikátní čin jednoho národa ve prospěch příslušníků druhého národa, kteří byli nuceni opustit svou zemi v důsledku bolševické revoluce v říjnu roku 1917 a následné občanské války. Na rozdíl od pomoci poskytované ruským uprchlíkům jinými státy, byla RPA předem promyšleným organizovaným plánem, který měl svůj cíl. Tím se stala výchova demokraticky smýšlejících odborníků v různých oblastech, kteří budou nápomocni při konstituování nového demokratického Ruska. Celá RPA nebyla jen izolovanou akcí, ale zapadala do širšího kontextu československé „ruské politiky“, jež si kladla za cíl pomoci Rusku, aby se stalo silným demokratickým státem, který bude hrát důležitou roli na mezinárodní politické scéně.

V této kapitole se zaměříme na československou „ruskou politiku“, z níž RPA vzešla. Dále pak na průběh této akce a také kritiku, které byla podrobována po celou dobu své existence a kterou umně dokázala vláda a ministerstvo zahraničí v čele s Edvardem Benešem odrážet.

2.1.1. Masarykova ruská politika, první ideje pomoci

„Rusko, věřím, vzpamatuje se a zkonsoliduje a bude hrát zase velikou roli politickou, větší než za carismu; Rusko je nejen nám a ostatním Slovanům, nýbrž celému světu potřebné.“⁷

Tento citát přesně vyjadřuje cíl Masarykovy politiky vůči Rusku a jeho naději v to, že se bolševický systém zhroutí. Je z něj patrné, jak důležitou roli budoucímu Rusku přisuzoval.

Teď se ale vraťme na počátek, k Masarykovým základním postojům vůči Rusku. Jak známo, Masaryk se o Rusko živě zajímal, studoval jeho dějiny, literaturu, několikrát v Rusku pobýval a osobně se znal s mnohými významnými představiteli ruské kultury a politiky (Miljukov, Plechanov, Struve, Savinkov, Tolstoj, různí politici Prozatímní vlády a mnozí jiní). Své postřehy a úvahy rozpracoval v četných dílech, článcích či studiích. Avšak podrobně se jeho vztahem k této zemi v naší práci vzhledem k jejímu rozsahu a tématu zabývá

⁷ Masaryk, T.G.: Světová revoluce, str. 523, Praha 1928

nemůžeme. Budeme se zde věnovat pouze těm momentům, které ovlivnily Masarykovu ruskou politiku v souvislosti s RPA.

Masarykův postoj k Rusku, carskému i bolševickému, byl velmi kritický. Ve svých spisech leckdy používal i velice ostrá vyjádření: „...carská Sodoma a Gomorrha musila být vyhlazena ohněm a sírou. A nebyl to jen dvůr a přídvorská společnost – demoralisace byla velmi rozšířena a zachvátila všechny kruhy, zejména t. zv. inteligence a také mužika. Carismus, celý politický a církevní systém, zdemoralisoval Rusko.“ V jiných případech zase mluví o „mravní hnilobě ruské vyšší společnosti a značné části celého ruského národa“.⁸ Stejně tak kritizoval i bolševický systém, který považoval za nástupce carismu. Bolševici podle jeho názoru odstranili cara, ale ne samotný carismus, který je vychovával a utvářel.⁹

Po říjnové revoluci napsal Masaryk tzv. *Tokijské memorandum*, ve němž americkému prezidentovi popsal stav, v jakém se Rusko nacházelo na jaře 1918. Kromě analýzy situace v něm nabídl i plán, podle kterého by bylo dobré vůči Rusku postupovat. Prokázal dobrý odhad, když psal, že nemá smysl podporovat monarchistické hnutí, protože je slabé. Stejně tak nečekal úspěch ani od kadetů a eserů. Dle jeho doporučení spojencům považoval za dobré, aby bolševiky uznali, a to z toho důvodu, že v takovém případě na ně budou moci mít vliv. Nicméně bolševiky v této době podcenil, protože předpokládal, že po nějakém čase může vzniknout koaliční vláda, kde kromě bolševiků zasednou i socialistické strany a leví kadeti. Co je ale důležité, zazněla zde také myšlenka o silném Rusku a nutnosti jeho podpory: „Všechny malé národy na Východě (včetně Čechů a Slováků) potřebují silného Ruska, sice budou na milost a nemilost Němců a Rakušanů: Spojenci musí Rusko podporovat za každou cenu a všemi prostředky. Podrobí-li si Němci Východ, podrobí si potom Západ... Spojenci musí mít společný plán o Rusku, jak jej podporovat.“¹⁰

Tuto svoji formulaci později opakoval a dále rozpracoval do ucelené politické koncepce vůči Rusku. Klíčový vztah Ruska a Evropy vyjádřil takto:

⁸ Masaryk, T.G.: Světová revoluce, str. 166 a 163, Praha 1928

⁹ tamtéž, str. 213

¹⁰ Text Tokijského memoranda je k dispozici v: Masaryk, T.G.: Světová revoluce, str. 239-242, Praha 1928

„*Rusko se bez Evropy nemůže klidně vyvíjet, ale Evropa se nemůže klidně vyvíjet bez Ruska.*“¹¹

Za základní princip považoval politiku neintervence. Konsolidace situace měla přijít jen z Ruska Rusy samými, nemohla být provedena nikým jiným. Ostatní státy měly těmto snahám jen napomáhat.¹² Toto jeho pojetí ale nesdíleli někteří zahraniční a čeští politici, zejména K. Kramář. V roce 1922 před Janovskou konferencí věnovanou ruské otázce sepsal Masaryk studii nazvanou *Pomoc Rusku Evropou a Amerikou*, kde podrobně vyložil své představy a plány, jak účelně pomoci Rusku. V tomto textu zdůraznil, že uzdravení Ruska nebude krátkodobou záležitostí. Mimo již zmíněné zásady neintervence v ní též konstatoval, že léčit Rusko jen hospodářsky a finančně není možné. Carismus dle jeho slov dostával od Evropy zboží a peníze a stejně padnul. Opakoval zde také výzvu všem státům, aby jednaly ve vzájemné v součinnosti.¹³ Že to nebyly jen plané řeči prezidenta mladého státu, ukázalo několik příštích let, kdy se v Československu naplno rozvinula *Ruská pomocná akce*.

2.1.2. Formování RPA

Závěrečnou kapitolku spisu *Pomoc Rusku Evropou a Amerikou* Masaryk věnoval příkladu Československé pomoci: „*Československo se snažilo od samého počátku postupovat plánovitě... Abychom pomohli nynější bídě, rozhodli jsme se při skrovnosti svých prostředků specialisovat pomocnou akci. Proto jsme poslali pomoc ruským učencům do Petrohradu; staráme se o určitý počet ruských dětí. V Praze pak organizujeme ruskou universitu. Postarali jsme se zatím asi o čtrnáct set studentů a šedesát ruských profesorů. Vedoucí myšlenka je zvykat ruskou inteligenci a zejména mládež zase soustavné práci, aby unikla fantastice a demoralisaci hrozná emigrace. Za nějakou dobu mohl by se do Ruska navrátit*

¹¹ Masaryk, T.G.: Cesta demokracie, sv. 1., Praha 2003, str. 248

¹² Masaryk, T.G.: Světová revoluce, str. 522-523

¹³ Spis *Pomoc Rusku a Amerikou* je vydán v publikaci *Otevřít Rusko Evropě: dvě stati k ruské otázce*, Jinočany 1992, str. 5-13

*značný počet připravené ruské inteligence.*¹⁴ Masaryk zde mluví o událostech spjatých s rokem 1921, kdy byly některé ruské oblasti zachváceny katastrofálním hladomorem a Československo jako jedna z nemnohých zemí poskytla hladovějícím pomoc. Vláda v polovině roku 1921 dala k dispozici úvěr na částku 10 milionů korun a kromě toho vypravila do postižených oblastí i několik vagónů s humanitární pomocí.¹⁵ Československo také ústy E. Beneše vyzvalo mezinárodní organizaci Červeného kříže ke společnému mezinárodnímu postupu v řešení tohoto problému.¹⁶ Kromě toho, že Československo přímo pomáhalo hladovějícímu Rusku, začalo na počátku 20. let podporovat i ruské emigranty, kteří v té době začali přijíždět do naší republiky. O tom hovoří Masaryk ve druhé části citace. Zmiňuje zde hlavní cíl celé akce a její zaměření na vzdělávání mladých lidí, díky kterému se později o Praze mluvilo jako o ruském Oxfordu. Ale tomu se v práci budeme věnovat až později. Pro zmiňované období pomocné akce je charakteristické, že ještě nebyla zcela vypracovaná její koncepce. Lze tedy hovořit o etapě jejího konstituování.

Do těchto počátků spadají i první pokusy o jakési institucionalizování pomoci. V květnu 1920 byl v Praze založen *Ruský pomocný komitét*, který finančně podporovala vláda.¹⁷ Mimo to vláda pověřila péčí o přicházející uprchlíky také nedávno založený *Československý červený kříž*¹⁸ a v březnu o rok později byl založen Zemgor, organizace pro RPA zásadní.¹⁹

Počet emigrantů v Československu se však zatím neustále zvyšoval, a tak v červnu 1921 dvě skupiny poslanců kolem A. Němce a K. Kramáře nezávisle na sobě sestavily naléhavé interpelace adresované ministerstvu zahraničí, ve kterých upozornily na zvyšující se počet ruských uprchlíků na našem území a tázaly se ministra, jakým způsobem dbá vláda o morální a hospodářské zájmy emigrantů a co pro ně v této oblasti plánuje udělat. Skupina kolem K. Kramáře jako příklad uváděla aktivitu Království Srbů, Chorvatů a Slovinců a navrhovala, aby byla

¹⁴ tamtéž, str. 13. Podrobně je tato akce ve prospěch hladovějícího Ruska popsána v publikaci Ministerstva zahraničních věcí Československá pomoc ruské a ukrajinské emigraci.

¹⁵ tamtéž, str. 32

¹⁶ tamtéž, str. 33

¹⁷ Otevřít Rusko Evropě: dvě stati k ruské otázce, str. 30

¹⁸ Dorazil, O.: Čs. Červený kříž, str. 149, Praha 1929

¹⁹ AMZV, II.sekce ... k.390, Zpráva o založení Zemgoru ,

péče o emigranty plně zabezpečena státem.²⁰ Odpověď ministra zahraničí E. Beneše na tyto výzvy zde uvádím v původním znění, protože její obsah je pro formování RPA a její charakteristiku podstatný:

Na interpelaci p. poslance Němce a soudruhu dovoluji si odpověděti toto:

Vláda československá sdílí úplně názor v interpelaci vyznačený, že účinně pomoci ruské emigraci může se dostati jen tím, když stát ujme se iniciativy v té věci, převezme úplně tuto akci a věnuje jí jednak dostatečné finanční prostředky, jednak plnou svou pozornost a všechno úsilí.

V tom smyslu také nesla se činnost zahraničního ministerstva již od počátku r. 1921 a jevila se v dvojím směru: jednak začalo již přímo práci v tomto smyslu, podporujíc hmotně i morálně různé pomocné akce, na území naší republiky k tomu cíli směřující, organisace pro zaopatření práce, vznik různých družstevních podniků atd., jednak spolupracovalo účinně se snahami sekretariátu Ligy Národů a v tom smyslu svou podporu Lize Národů již také oficiálně zaručilo. V této akci ostatně stále účinně spolupracuje.

Ministerstvo zahraničních věcí ovšem konstatuje, že pro řadu překážek technických a jiných nebylo dosud vykonáno tolik, co bylo by záhodno, aby náš národ a stát pro ruskou emigraci ať z důvodů humanitních, ať z důvodů našich opravdových citů k trpícím členům bratrského národa vykonal. Proto ministerstvo zahraničních věcí připravilo si pro nejbližší dobu celý plán této humanitní akce, který částečně v praxi začíná již uvádět a pro jehož finanční vydržování v nejbližší době obrátí se na příslušné parlamentní činitele. Ministerstvo zahraničních věcí ujímá se jménem státu iniciativy a práce plnou měrou v této humanitní akci a chce ji provádět s největší energií, řídíc se zásadou, že se zde jedná výlučně o poměr Československého státu k celému ruskému národu, nehledíc k jakémukoliv příslušenství stranickému.

Úvahy stranické musí tudíž zde úplně ustoupit, neboť touto akci vláda Č. S. R. nemá nijak v úmyslu zakročovat jakýmkoliv způsobem do vnitřních stranických věcí ruských. Tím nijak není dotčena naše akce repatriační a obchodní s vládou sovětskou, poněvadž dle dosavadních zpráv jednak o této akci, jednak o celém

²⁰ tisky PS č. 2498 z 30.6.1921 a 2504 z 24.6.1921. Digitální knihovna.....

tomto plánu, týkajícím se ruských emigrantů, charakter obou těchto akcí politicky náležitým způsobem je určen. ²¹

Tímto prohlášením dalo ministerstvo zahraničí jasně najevo, že přebírá veškerou péči o emigranty a uvedlo zde také hlavní zásadu akce, a to její apolitičnost. Ta byla ovšem téměř od samého začátku zpochybňována a napadána.

Při vypracovávání plánu RPA dospělo ministerstvo k těmto zásadám:

- Rozhodujícím momentem pro poskytnutí podpory je potřeba žadatele.
- Cílem akce nebylo jen vyživovat, ale také vést emigranty k práci (hlavně duševní), a to v takovém směru, aby se podporovaní mohli uplatnit doma ve prospěch svého národa.
- Při pomocné akci nesměly být činěny politické, národnostní či náboženské rozdíly.
- Pomoc nesměla být zneužívána k protirevolučním akcím.²²

Mimo to už od samého začátku ministerstvo s tím, že se jedná jen o akci dočasnou.²³

2.1.3. Podoby RPA

Ruská pomocná akce jako celek byla zaměřena na 3 hlavní oblasti:

- humanitární pomoc
- vzdělávání
- zemědělci

Humanitární pomoc

V roce 1920 do Prahy začalo proudit velké množství ruských emigrantů. Kromě vojáků, kteří bojovali proti bolševikům a po porážce museli ze země uprchnout, do mladé Československé republiky přicházeli i příslušníci civilního obyvatelstva. Byli to buď rodinní příslušníci vojáků protibolševických armád

²¹ tisk PS č. 3114 z 1.10.1921. Digitální knihovna...

²² Československá pomoc ruské a ukrajinské emigraci, str. 5

²³ tamtéž

nebo ti, kteří utíkali před bolševickým režimem. Podle zpráv Československého červeného kříže přicházeli často nedostatečně oblečení, bosí, a bez jakýchkoliv prostředků.²⁴ Podobně na tom byli i studenti a zemědělci z řad vojáků bývalé dobrovolnické armády. Dalším velkým problémem byl zdravotní stav uprchlíků. Válečné útrapy, nucené vyhnanství a v neposlední řadě i dlouhé putování se podepsaly na jejich zdraví. S tím vším se musely potýkat československé úřady.

Jako jeden z prvních úkolů RPA stanovilo ministerstvo zahraničí organizaci prvotní humanitární pomoci. Pro emigranty založilo noclehárny, jídelny či zprostředkovatelný práce, poskytlo jim nezbytné části oděvu a eventuálně jim vypomohlo i finančně. Dalším neméně důležitým úkolem bylo postarat se o invalidy, staré lidi a nemocné, kteří získali právo bezplatné léčeni.²⁵ Příliv uprchlíků neustále sílil, a tak vláda rozhodla svěřit záležitosti humanitární péče o uprchlíky do kompetence *Československého červeného kříže*.²⁶ O jeho činnosti ve prospěch ruské emigrace se ještě zmíníme.

Vzdělávání

Jak již napsal Masaryk ve spisu *Pomoc Rusku Evropou a Amerikou*, československá RPA byla akce specializovaná. Jejím hlavním záměrem bylo z Prahy vytvořit centrum vzdělávání. Původní ideou Masaryka bylo v Praze soustředit všechny ruské studenty, kteří byli mezi emigranty, ale byl si vědom toho, že na to neměla naše země dostatečné prostředky. Přemýšlel proto o podpoře z jiných zemí.²⁷ Tato podpora ale nepřišla, a tak Československo muselo akci přizpůsobit svým prostředkům.

Proč se Československo zaměřilo právě na studenty, je jasné z Masarykova plánu přípravy nové inteligence pro budoucí Rusko. Podobná myšlenka je zdůrazněna i v článku pro *Slavonic Review*, který podával přehled o zaměření RPA: „*Při této akci byla československá vláda vedena jedině úvahou, že vychování mládeže má pro zachování ruské kultury největší důležitost a že tedy největší podpory jest hodna pomocná akce, mající na zřeteli ruské a ukrajinské*

²⁴ Dorazil, O.: Čs. červený kříž 1919-1929, str. 149-156

²⁵ Československá pomoc ruské a ukrajinské emigraci, str. 4-5

²⁶ tamtéž

²⁷ Otevřít Rusko Evropě: dvě stati k ruské otázce, str. 13

*studentstvo a jeho profesorstvo.*²⁸

Mezi příslušníky bílé armády, která byla po nuceném opuštění Krymu rozeseta v Konstantinopoli, v Gallipoli a na dalších místech, bylo mnoho mladých lidí, kteří kvůli válce nestihli dokončit vysokou školu nebo na ni nemohli ani nastoupit. Toho si byl dobře vědom A. Lomšakov, který se ujal iniciativy a přesvědčil zástupce našeho státu, že je nutné ujmout se těchto mladých lidí a usnadnit jim další studium na vysokých školách v Československu.²⁹ Studenty v Konstantinopoli vybírala komise složená z vysokoškolských profesorů. Jejím úkolem bylo ověřit doklady o dosaženém vzdělání a v případě, že je zájemci neměli, zkoušela jejich znalosti a stupeň dosaženého vzdělání.³⁰ Kromě studentů k nám byli zváni i profesori, vědci a inženýři, kteří pomohli vytvořit potřebné vědecké zázemí.³¹ Studenti z řad emigrace si mohli vybrat, zda nastoupí na českou nebo ruskou vysokou školu, přičemž většina emigrantů studovala na našich školách.³² Při zakládání ruských vysokých škol se ministerstvo zahraničí soustředilo zejména na ty obory, jejichž absolventi budou v novém Rusku potřeba (*Ruský institut zemědělského družstevnictví, Ruská automobilová a traktorní škola, Ruská vyšší škola komunikačních techniků, Ruské obchodně účetnické kurzy, Ruský pedagogický ústav J.A.Komenského, Ruská právnická fakulta*).³³ Mladší studenti mohli studovat na dvou ruských gymnáziích - v Praze a v Moravské Třebové. Obě gymnázia vznikla hned na samém počátku akce - trebovské gymnázium bylo do Československa přestěhováno z Konstantinopole na základě prosby *Všeruského svazu měst* na konci roku 1921 a pražské *Ruské reformované reálné gymnázium* bylo zřízeno *Zemgorem* v roce 1922.³⁴

Vláda nejenže nabídla těmto mladým lidem možnost studia, ale poskytla jim i pravidelná stipendia, která stačila na skromný život. Informace o záměru vlády se brzy rozšířila mezi celou emigrantskou diasporou a počet zájemců

²⁸ Sládek, Z., Běloševská, L. Dokumenty k dějinám ruské a ukrajinské emigrace v Československé republice 1918-1938, Praha 1998, str. 33

²⁹ tamtéž, str. 23

³⁰ Stenoprotokol ze 142. schůze PS z 30.5.1922 Digitální knihovna ...

³¹ Bubeníková, M.: Проект помощи Чехословацкой республике эмигрантам из Советской России – „Русская акция“ in Ruská a ukrajinská emigrace v ČSR v letech 1918-1945 (sborník studií č.3, sest. Václav Veber a kol.), Praha 1995, str. 15

³² Tisk PS č. 4612 z 3.7.1924. Digitální knihovna ...

³³ Československá pomoc ruské a ukrajinské emigraci

³⁴ tamtéž, str. 39 a 54

o studium stoupal. S tím jak se celá akce rozrůstala, ministerstvo zahraničí nezvládalo vše koordinovat a záležitosti ruských studentů svěřilo do péče *Fondu pro umožnění studia ruských studentů v ČSR*, který za tím účelem založilo. Činnost fondu byla svěřena do rukou emigrantů a ministerstvo zahraničí nad ním mělo dohled. Další institucí, která pomáhala Československu s realizací záležitostí studentstva byl *Zemgor*, z jehož iniciativy bylo založeno několik vzdělávacích zařízení.³⁵

Výsledky „ruského Oxfordu“ jsou následující: celkem se během let 1921-1931 stát staral o více než 7000 studentů.³⁶ V dobách největšího rozkvětu RPA, tzn. v polovině 20. let, stál vládu jeden student v průměru 621 Kč (což se v té době téměř blížilo životnímu minimu).³⁷ Ne všichni svá studia dokončili. Do poloviny 30. let vysoké školy úspěšně absolvovalo více než 4000 osob.³⁸

Ani vysokoškolský diplom bohužel některým emigrantům nezaručoval uplatnění. Nejhorší situace nastala v roce 1928, kdy byl schválen zákon na ochranu domácího trhu práce omezující přijímání cizinců, kteří přijeli do Československa po roce 1923.³⁹ Tento zákon se dotkl velkého počtu emigrantů, kteří tak přišli o možnost pracovat. V nejtěžší situaci se ocitli absolventi škol, které byly zaměřeny na Rusko a vyučovaly své studenty podle ruských osnov odlišných od českých. Jednalo se zejména o studenty Ruské právnické fakulty věnující se výuce předrevolučního právního systému⁴⁰, a o studenty Ruského pedagogického ústavu J. A. Komenského, kteří se učili podle osnov ruského národního školství.⁴¹ O něco lépe na tom byli studenti zemědělských a technických oborů. Jejich vzdělání jim umožňovalo najít práci v kterékoliv zemi. Bohužel pro většinu z nich ne v jejich vlasti.

³⁵ Постников, С.: Русские в Праге, стр. 9-24

³⁶ Sládek, Z., Běloševská, L.: Dokumenty k dějinám ruské a ukrajinské emigrace ... str. 16-17

³⁷ Stenoprotokol z 367. schůze PS z 30.9.1925. Digitální knihovna ...

³⁸ AMZV, II. sekce... k. 390, Výzva ČsČK bývalým studentům, kteří byli v péči Fondu pro umožnění studia ruských studentů v ČSR, aby podpořili mladší studenty.

³⁹ AMZV, II. sekce ... k. 391, Zpráva o zhoršení situace ruských emigrantů v ČSR z r. 1938.

⁴⁰ Savický, I., Osudová setkání. Češi v Rusku a Rusové v Čechách 1914-1938, Praha 1999, str. 201-202

⁴¹ Československá pomoc ruské a ukrajinské emigraci, str. 58

Zemědělci

Po první světové válce a občanské válce bylo ruské zemědělství v katastrofálním stavu. Půda byla zničená válkami a neměl ji kdo obdělávat. Vyvrcholením této krizové situace byl rok 1921, kdy Rusko postihl obrovský hladomor. Československá vláda se rozhodla vybrat mezi bývalými vojáky Wrangelovy armády v Turecku zemědělské pracovníky a v rámci pomoci je dovézt do Československa. Důvodem této akce nebylo jen humanitární cítění, ale také snaha posílit ruské hospodářství tím, že u nás ruští zemědělci získají nové zkušenosti, které po návratu uplatní ve své zemi. Byl to obdobný plán jako se studenty, avšak v jiné, neméně důležité oblasti.

Ke konci roku 1921 k nám bylo ve dvou transportech dopraveno asi 2000 lidí. Postupem času počet zemědělců stoupal a stát je svěřil do péče *Zemědělské jednoty*, při níž vzniklo ruské oddělení, které mělo několik odborů. Kulturně-osvětový, který se staral o umístování zájemců do škol, odbor pro pořádání exkurzí a pomocný odbor, který zajišťoval umístování na práci a prvotní pomoc po příjezdu.⁴²

Po cestě vlakem z Konstantinopole byli uprchlíci umístěni v karanténní stanici v Pardubicích⁴³ a poté byli ve spolupráci se *Zemědělskou jednotou* přiděleni českým a slovenským zemědělcům. U nich se měli učit o intenzivním hospodaření a pro zájemce byly navíc připraveny odborné kurzy (zahradnické, včelařské, lukařské, traktorní, zelinářské a jiné). Zemědělci mohli také studovat na *Ruském institutu zemědělského družstevnictví*, jehož zřízení povolilo ministerstvo zahraničí.⁴⁴ Mimo to dostávali od státu také pravidelnou finanční podporu.⁴⁵ Celkově bylo v rozmezí let 1921-1931 v ČSR registrováno okolo 8 tis. ruských emigrantů, kteří se ve větší, či menší míře zabývali zemědělstvím.⁴⁶ Údaje o tom,

⁴² tamtéž, str. 83

⁴³ Pardubickou Karanténou prošlo mnoho ruských uprchlíků. Nemocnice Karanténa byla postavena na počátku první světové války. Měla kapacitu 10000 pacientů a skládala se z 365 budov. Jejím pátým blokem, karanténou, prošli vracející se ruští legionáři a s nimi i ruští uprchlíci, kteří našli útočiště v Československu. Hunáček, M. a kol.: Válečná nemocnice Karanténa. Edice AB – Zet Pardubicka, 42. sešit, 2007

⁴⁴ Československá pomoc ruské a ukrajinské emigraci, str. 62

⁴⁵ Tisk PS č. 3230 z 29.11.1921 a stenoprotokol ze 142. schůze PS ze 30.5.1922. Digitální knihovna ...

⁴⁶ Серапионова, Е.П.: Российская эмиграция в Чехословацкой республике (20-30-е годы), Москва 1995, str. 28

kolik zemědělců se vrátilo zpět do vlasti se mi najít nepodařilo. Ale když vezmeme v potaz, že většina těchto lidí bojovala v občanské válce na straně bílých a navíc významné procento z nich byli příslušníci kozáků, kteří v sovětském Rusku patřili mezi silně perzekuovanou vrstvu obyvatel, je možné předpokládat, že navrátilců bylo velmi málo. Dalším důvodem podporujícím toto tvrzení je fakt, že na konci 20. let byla v Sovětském svazu zahájena kolektivizace, která hospodaření jednotlivců a také moderní hospodářské postupy zcela odmítla. Je tedy možné konstatovat, že plán československé vlády, jehož cílem bylo poskytnout ruským zemědělcům znalosti o moderním hospodaření, ztroskotal.

2.1.4. Průběh RPA

Jak již bylo zmíněno, RPA byla zahájena v roce 1921 a hned od počátku nabyla velkých měřítek. Tato skutečnost do naší republiky lákala čím dál tím větší počet uprchlíků. Podle údajů *Společnosti národů*, která se snažila zmapovat celkovou situaci ruské emigrace, činil maximální počet ruských emigrantů v Československu 30 000.⁴⁷

O uprchlíky stát nepečoval přímo, ale spolupracoval s emigrantskými organizacemi. Jako prostředníka pro přerozdělování financí na záležitosti spojené s emigranty si vláda vybrala organizaci *Zemgor*. Jejím prostřednictvím bylo financováno několik institucí, zejména vzdělávacích, a sám *Zemgor* také organizoval různorodou pomoc až do roku 1926, kdy bylo rozhodnuto ponechat mu pouze lékařskou a kulturní pomoc a zbylou pomocnou akci přenechat Červenému kříži.⁴⁸ Další organizací, která sama rozdělovala prostředky získané od státu, byl již také zmíněný *Fond pro umožnění studia ruských studentů v ČSR*. Stát na činnost těchto institucí dohlížel a kontroloval jejich hospodaření.⁴⁹

Nyní se podívejme na průběh celé akce v číslech:⁵⁰

⁴⁷ tamtéž, str. 18. Existují i jiné odhady, které tvrdí, že zde bylo maximálně 25 tis. uprchlíků

⁴⁸ AMZV, II. sekce ... k. 390, Zpráva o likvidaci Zemgora z r. 1933.

⁴⁹ tamtéž. AMZV, II. sekce ... k. 390, Stanovy Fondu pro umožnění studia ruských studentů v ČSR.

⁵⁰ Серапионова, Е.П.: Российская эмиграция в Чехословацкой республике (20-30-е годы), Москва 1995, str. 22 a 26, Dokumenty a materiály k dějinám československo-sovětských vztahů, díl 2., Praha 1977, str. 133

Rok	Částka	Rok	Částka
1921	11 mil.	1927	37 mil.
1922	50 mil.	1928	26 mil.
1923	66 mil.	1929	18 mil.
1924	83 (99) mil.	1930	14 mil
1925	73 mil.	1931	10 mil.
1926	66 mil.		

Z tabulky vyplývá, že počínaje rokem 1927 byly prostředky na RPA prudce omezovány. Ve stejném duchu se nese i vyjádření předsedy vlády Švehly z října 1927.⁵¹ Není náhodou ani to, že nejvyšší podpory se emigrantům dostávalo do r. 1924. Ten se v dějinách ruské emigrace dá považovat za přelomový, neboť v té době byl Sovětský svaz uznán poslední velkou evropskou mocností, Francií. Naděje na rychlý pád vlády bolševiků se rozplývaly čím dál rychleji. Financování emigrantů se komplikovalo rovněž z dalšího důvodu zhoršující se hospodářské situace a následné světové hospodářské krize. Na počátku 30. let, měla akce již výlučně charitativní charakter. O tom svědčí i prohlášení předsedy vlády Malypetra z července 1933: *„Ruští uprchlíci, pokud požívají v Československé republice práva asylu a nemohou zde najít zaměstnání a obživy, dostávají materiální podporu. Jsou to zvláště invalidé, starci, vdovy a děti. Podpory jejich jsou minimální, mají ráz výlučně charitativní, a ačkoliv již byly omezeny, nemohou býti z důvodu lidskosti nadobro zastaveny. Likvidace této podpůrné akce se postupně stále provádí.“*⁵² Téměř definitivní tečkou pro RPA bylo uznání Sovětského svazu Československem v roce 1934. V té době bylo v Československu už jen okolo 9 000 ruských emigrantů.⁵³ Ministerstvo zahraničí se však pomoci ruským emigrantům nevzdalo a RPA nezrušilo. Ponechalo si její vedení, ale celou agendou a vyplácením podpor pověřilo Červený kříž, kterému

⁵¹ Tisk PS č. 1229 z 17.10.1927. Digitální knihovna ...

⁵² Tisk PS č.1113/2 ze 21.7.1933. Digitální knihovna ...

⁵³ AMZV, II. sekce ... k. 391, Zpráva organizace Sjedení ruských emigrantských organizací v ČSR o současném stavu ruské emigrace v r. 1934.

např. v roce 1935 na akci přidělilo 3 mil. Kč.⁵⁴ Podpora v podobném měřítku pokračovala až do počátku druhé světové války.⁵⁵

Celková suma, kterou Československo věnovalo na pomoc emigraci je ohromující. Podle Zprávy o ruských studentech se mezi léty 1921-1931 jednalo o částku přesahující půl miliardy.⁵⁶ Pro srovnání uveďme, že Červený kříž za deset let své činnosti (1919-1929) utratil na pomoc obyvatelům Československa včetně zaostalejší Podkarpatské Rusi zhruba 150 mil. Kč⁵⁷ (v této částce není zahrnuta pomoc ruské emigraci), a to organizoval i pomoc hladovějícímu Rusku v roce 1921. Výmluvná je i formulace, která se často vyskytuje v publikacích o emigraci, že Československo utratilo na pomoc ruským emigrantům víc než všechny evropské země dohromady.

2.1.5. Kritika RPA

V této kapitole se budeme věnovat pohledu československé veřejnosti, jejích politických představitelů a zástupců sovětského Ruska na RPA a na aktivitu, kterou muselo vynaložit ministerstvo zahraničí při jejím prosazování a obraně. Hned v úvodu je třeba poznamenat, že postavení tohoto projektu bylo velice složité a kritika či protesty ho provázely po celou dobu. O tom svědčí např. záznamy z jednání poslanecké sněmovny nebo oficiální stížnosti sovětského lidového komisaře zahraničí. Bezesporu nejaktivnějšími kritiky pomoci emigrantům a politiky skupiny okolo hradu byli poslanci komunistické strany a sovětští představitelé v Československu. Ti po celou dobu bedlivě sledovali nejen dění na československé politické scéně, ale také činnost ruské emigrace, její vztahy s jednotlivými politickými představiteli a dokonce i s nevýznamnými úředníky ministerstev.⁵⁸

Kritiku RPA je podle důvodů možné rozdělit na 3 skupiny:

- kritika z politických důvodů
- kritika ze sociálních důvodů

⁵⁴ Sládek, Z., Běloševská, L.: Dokumenty k dějinám ruské a ukrajinské emigrace ... str. 35-6 a 124

⁵⁵ AMZV, II. sekce ... k. 391, Zpráva organizace Sjedenění ruských emigrantských organizací v ČSR o zhoršení stavu ruské emigrace z prosince 1938.

⁵⁶ Sládek, Z., Běloševská, L.: Dokumenty k dějinám ruské a ukrajinské emigrace ... str. 154-6

⁵⁷ Dorazil, O.: Československý červený kříž ... str. 8

⁵⁸ např. Dokumenty a materiály k dějinám československo-sovětských vztahů, díl 2., str. 503

- kritika z ekonomických důvodů

Kritika z politických důvodů

Už v dobách konstituování RPA byl Masaryk kritizován jak „zleva, tak zprava“. Pravicovými stranami za podporu bolševiků, když souhlasil, aby se s nimi vyjednávalo, a levicí za spolupráci s protibolševickými silami.⁵⁹

Levice ve svých výpadech pokračovala po celou dobu provádění akce. Trnem v oku jí byla zejména podpora kontrarevoluce, kterou viděla všude. Nelíbila se jim zejména péče o studenty, jimž vyčítala jejich údajnou příslušnost k monarchistům, které považovala za hrozbu nejen pro Rusko, ale i pro Evropu: *„Je to armáda, cílevědomě organisovaná a vychovávaná k tomu, aby byla schopna pomoci k uskutečnění reakčních a monarchistických snah nejen v Rusku, ale ve všech státech Evropy... Studenti jsou ze značné části staršího, mužného věku a důstojníky odbojných armád. Nehledají studia, ale zaopatření podporami... Politická tendence emigrantských organizací studentských je reakcionářská a monarchistická. Část studentstva, jež se smířila s vládou sovětů (smenověchovci), vrátila se do Ruska a ti, kteří tu zůstali, jsou vedeni monarchistickými reakcionáři, kteří přímo terorizují živly pokrokovější a nemonarchistické.“* Kromě toho komunisté kritizovali nízkou úroveň vzdělávacích institucí a nedostatečné znalosti jak studentů, tak vyučujících.⁶⁰ Kontrarevoluci také spatřovali ve vztazích vládních představitelů s esery, kteří podle nich vyvíjeli kontrarevoluční činnost. Dokonce přímo obvinili Masaryka a Beneše, že podporovali Kronštadtské povstání proti bolševikům.⁶¹ Esery založený Zemgor, který se prohlašoval za apolitickou organizaci na pomoc emigrantům, kritizovali nejen komunisté, ale i sovětská strana, neboť československá vláda Zemgor podporovala finančně a považovala ho za zastupitelský orgán Ruska. I poté, kdy byla v roce 1922 uzavřena československo-

⁵⁹ Рихлик, Я.: Т.Г.Масарик и гражданская война в России In: Т.Г.Масарик и «Русская акция» Чехословацкого правительства, Москва 2005, str. 10-11

⁶⁰ Tisk PS č. 4380, další výpady proti studentům např. tisk PS č.1107 z 18.6.1927. Digitální knihovna ...

⁶¹ tamtéž, Dále pak tisk PS č. 3816 z 26.10.1922. Digitální knihovna ...

sovětská smlouva a sověti otevřeli v Praze svůj zastupitelský úřad, přiznávala československá vláda Zemgoru ještě nějakou dobu konzulární funkce.⁶²

Podporování emigrace od samého počátku komplikovalo československo-sovětské vztahy. V lednu 1923 poskytl oficiální zástupce sovětského Ruska v Praze P. Mostovenko rozhovor listu *Die Wirtschaft*, ve kterém obviňoval Československo z nepřátelského postoje vůči sovětské vládě. Odůvodňoval to tím, že Beneš a jeho spolupracovníci projevují přízeň emigrantským organizacím a uznávají jako diplomatického zástupce Rafalského (zástupce bývalé Kolčakovy vlády v Praze). Dále si pak stěžoval na dvojí politiku československého ministra zahraničí vůči Sovětskému svazu. Podle jeho názoru se Beneš snažil o navenek korektní vztahy se sověty (např. uzavřením již zmíněné smlouvy), ale přitom podporoval protisovětskou emigraci.⁶³ Na Lidovém komisariátu zahraničních věcí SSSR věděli, že myšlenka RPA je založena na pádu bolševiků a vzniku „třetího, demokratického“ Ruska. Byli si vědomi tlaku, který je na domácí politické scéně na Beneše činěn ve věci uznání sovětského Ruska. Tomu však bránila podpora emigrace. Sověti podmínili otevření československých konzulátů v Rusku zrušením podpory, což však Beneš odmítl.⁶⁴ Neustále opakoval, že pomoc ruským emigrantům není založena na politických důvodech, ale na důvodech čistě humanitárních. RPA tak nadále pokračovala, stejně jako jednání o uznání Ruska *de iure*.

Kritika ze sociálních důvodů

V poválečné době, kdy vznikla RPA, nebyl sociální a ekonomický stav v Československu nijak jednoduchý a příliv velkého počtu uprchlíků situaci ještě více komplikoval. Komunističtí poslanci od samého počátku RPA kritizovali vládu za přijímání cizích zemědělských pracovníků v době, kdy stoupá nezaměstnanost.⁶⁵ Stejně tak protestovali proti podporování ruských studentů na

⁶² viz různé stížnosti sovětského lidového komisaře zahraničních věcí, např. Nóta lid. komisaře zahraničí Ministerstvu zahraničních věcí ČSR z března 1923, Dokumenty a materiály k dějinám československo-sovětským vztahům, díl 2., str. 47

⁶³ Text rozhovoru je k dispozici v knize Dokumenty a materiály k dějinám československo-sovětským vztahům, díl 2., str. 31-38

⁶⁴ Výňatek z výroční zprávy lid. komisariátu zahr. věcí SSSR za rok 1923, Dokumenty a materiály k dějinám československo – sovětským vztahům, díl 2, str. 97-97

⁶⁵ Tisk PS č. 3230 z 29.11.1921. Digitální knihovna ...

úkor československých studentů. Vadilo jim, že částky určené ruským studentům v některých případech mnohonásobně převyšují výdaje na československé studenty.⁶⁶ V listopadu 1924 dokonce výbor socialistických studentů uspořádal protest proti podporování ruských emigrantů.⁶⁷ Mezi levicovými politiky zazníval často názor pokládající emigranty jen za příživníky, kteří utekli z vlasti jen proto, aby nemuseli pracovat.⁶⁸

Kritika z ekonomických důvodů

Pozitivní přístup československé vlády k ruským uprchlíkům zhoršoval také sovětsko-československé hospodářské vztahy. Česká strana zpočátku ignorovala ruskou obchodní misi, což sovětská vláda považovala za nepřátelský akt. V zájmu československých podnikatelů bylo, aby sovětské Rusko vláda uznala co nejrychleji, protože velký trh nabízel dobré obchodní příležitosti a nejasná vzájemná politická situace možnosti vstupu na ruský trh omezovala.⁶⁹

Vláda vždy na každou interpelaci kritizující RPA pečlivě odpovídala. Vysvětlovala veškeré detaily, měla přehled o všech případech, které odpůrci RPA používali jako důkazy proti ní.⁷⁰ Ve svých odpovědích zdůrazňovala, že ruské emigraci bylo v Československu poskytnuto útočiště stejně jako v jiných zemích na základě práva azylu všeobecně uznávaného v mezinárodním právu. Emigrantům byl povolen pobyt, jen pokud se neprohřešovali proti československým zákonům. Vláda rovněž vždy akcentovala zákaz veškerých politických projevů. Jako demokratická země však přirozeně nemohla jednotlivcům odepírat právo na vlastní politické přesvědčení.

Vládě se podařilo pomoc ruské emigraci uhájít a pokračovala v ní s různou intenzitou až do počátku druhé světové války.

⁶⁶ Tisk PS č. 4380 z 18.12.1923. Digitální knihovna ...

⁶⁷ Běloševská, L.: Kronika kulturního, vědeckého a společenského života ruské emigrace v Československé republice, Praha 2000-2001, str. 167

⁶⁸ např. projev poslance Zápotockého, viz stenoprotokol ze 171. schůze PS z 26.10.1928, nebo projev poslance Barši v PS z 2.5.1930 Digitální knihovna....

⁶⁹ Výňatek z článku obchodního zástupce SSSR v ČSR o vzájemných obch. vztazích mezi ČSR a SSSR z ledna 1924, Dokumenty a materiály k dějinám československo-sovětským vztahům, díl 2... str. 89-90

⁷⁰ viz např. stenoprotokol ze 142. schůze PS z 30.5.1922, tisk PS č. 4612 z 3.6.1924, tisk PS č. 1229 ze 17.10.1927. Digitální knihovna ...

2.2. Československý červený kříž

Pokud se v literatuře píše o pomoci ruským emigrantům, je *Československý červený kříž* (dále ČsČK) vždy zmíněn. Ve většině případů jde ale jen o pouhé konstatování toho, že se na akci podílel. V této kapitole se na jeho činnost ve prospěch emigrace podíváme podrobněji, neboť byla pro RPA rozhodující.⁷¹

Na počátku 20. let, kdy do Československa začali přicházet ruští emigranti, se jich ČsČK ujal nejen proto, že to byla jeho povinnost, ale také z toho důvodu, že ho péčí o ruské emigranty pověřila československá vláda. Ta se zaručila vrátit všechny prostředky, které budou na akci potřeba. Emigranty bylo potřeba nejdříve nasytit, ubytovat a vybavit je oblečením. ČsČK pro tyto účely zřídil v Praze několik ubytoven (na Maltézském náměstí, v kasárnách u Brusky a na Újezdě). Během roku 1921 se ČsČK přihlásilo zhruba 5 000 žadatelů, a tak bylo nutné péči o ně rozdělit i mezi jiné instituce. V té době u nás existovalo 12 ruských pomocných organizací a pomáhala také americká metodistická mise, která se starala o stravování. ČsČK na počátku roku 1921 sdružil všechny tyto spolky a rozdělil jim jednotlivé úkoly. Sám měl za povinnost evidovat všechny, kteří se hlásili o pomoc a podle jejich potřeb je odkazoval na jednotlivé organizace.

Dále se pak ČsČK staral o nemocné, ženy, děti, invalidy a práce neschopné. Pro ženy zařídil dílny, kde šily prádlo, a sháněl jim práci. Dílny zařídil i pro invalidy. Snažil se jim také hledat jednodušší práce a školení v různých ústavech. Opuštěné děti umístil v rodinách nebo do ústavů a o prázdninách je posílal do dětské zdravotní kolonie v Hlubočepích. Mládež ČsČK přiřazoval k řemeslníkům jako učně.

Od roku 1922 zahájil i lékařskou péči, protože mezi ruskými emigranty byla velice rozšířená tuberkulóza. Vyšetření probíhalo bezplatně a v těžkých případech byli emigranti posíláni na různé kliniky, do nemocnic nebo do sanatorií.

⁷¹ Období od založení ČsČK (1919) do roku 1929 je až na výjimky uvedené v poznámkách zpracované podle publikace pracovníka ČsČK O. Dorazila *Československý červený kříž 1919-1929*, která je shrnutím jeho činnosti za toto období a vyšla v Praze v r. 1929, Ruské emigraci je věnovaná část práce na str. 149-156

Pro studenty nemocné tuberkulózou Červený kříž organizoval letní prázdninové kolonie. V lékařské péči ČsČK spolupracoval se *Zemgorem*, který zřídil v Zásmukách sanatorium pro nemocné tuberkulózou. Ten později předal do péče ČsČK.

Mezi lety 1920 - 1923 věnoval ČsČK na pomoc ruským a ukrajinským emigrantům více než 3 000 000 Kč. Tuto částku poskytlo Ministerstvo zahraničních věcí.

ČsČK se nestaral jen o ruské státní příslušníky u nás, ale také o ty, kteří zůstali doma. V roce 1921 postihl Rusko hlad a ohrozil více než 20 000 000 lidí. Sbírkou a činností dorostu ČsČK shromáždil pomoc ve výši 3 000 000 Kč, která putovala ruským organizacím a občanům. Dále pak na konci roku 1921 pozval do Československa více než 400 hladovějících dětí. Po cestě vlakem a po pobytu v pardubické karanténě, byly umístěny v českých a slovenských rodinách. Když se v roce 1923 měly vrátit domů, více než polovina z nich zůstala v ČSR.

V roce 1925 za finanční podpory J. Cranea, rodinného přítele T.G.Masaryka, ČsČK zřídil tzv. *Ruský domov*, který měl poskytnout ruským uprchlíkům prostředí domova. YMCA tam zřídila knihovnu a několik studoven.

V roce 1925 *Společnost národů* postoupila péči o běžence Mezinárodnímu úřadu, který měl za povinnost informovat o možnostech trhu práce v cizině, a tak asi 300 československých ruských uprchlíků v letech 1925 - 1926 našlo práci ve Francii a v Americe. Předsedkyně ČsČK Alice Masaryková⁷² byla původně delegátkou *Společnosti národů* pro otázku ruských emigrantů u nás a pak převzala i zastoupení *Mezinárodního úřadu práce*. ČsČK pomáhal emigrantům také s odjezdy z Československa do jiných zemí.

V následující tabulce je uveden celkový rozměr pomoci ČsČK poskytnuté ruským a ukrajinským běžencům za období let 1920 - 1927:

⁷² A. Masaryková byla předsedkyní ČsČK od samého začátku. Předsednictvím a organizací celé instituce ji pověřil její otec TGM v únoru 1919 (viz TGM: Cesta demokracie I., str. 79)

Rok	1920	1921	1922	1923	1924	1925	1926	1927
Návštěv žadatelů	2272	5016	1728	5870	4633	4250	7492	13959
Částečně ošaceno osob	1485	740	1077	1212	1186	448	464	467
Přechodně ubytováno osob	1640	1861	1406	2460	2310	2576	3807	4439
Poskytnuto noclehů	3548	6723	8395	59986	72218	76244	98504	99377
Stravováno osob	750	1861	1289	1394	983	653	1411	3105
Poskytnuto obědů	1471	6213	11658	14683	13063	9103	19800	29975
Peněžně podpořeno	390	1491	2680	2802	1324	1294	1643	2871
Léčebně ošetřeno osob	12	105	107	965	1202	1057	1999	1132
Sociální pomoc v Kč	163649	302713	660686	310730	248017	181803	399964	1289954
Zdravotnická pomoc v Kč	2350	94240	661180	828997	820673	1000237	947170	705926
Celkově pomoc v Kč	165999	396953	1321866	1139727	1068690	1182040	1347134	1995870

Výše finanční pomoci tedy činila více než 8, 6 mil. Kč.

Z některých čísel v tabulce je patrné, že od roku 1926 stoupl počet těch, kteří obraceli na ČsČK. Tento nárůst byl způsobený ohlášením státu o postupné likvidaci pomocné akce. ČsČK jako plně neutrální organizace dostala na starost podstatnou část RPA.⁷³ Jedinou oblastí, kterou nedostal do péče, byla oblast podpory studentů a učenců.

Další podstatné změny nastaly poté, kdy Československo uznalo Sovětský svaz. Z politických důvodů již ministerstvo zahraničí nemohlo nadále emigranty podporovat přímo a veškerou agendu týkající se pomoci emigrantům přesunulo na ČsČK. Ponechalo si však dozor nad celou akcí, respektive nad jejím zbytkem. Nadále měl místo ministerstva vyplácet podpory:

1. válečným invalidům
2. přestárlým, nemocným, vysokoškolským profesorům, které dosud podporovalo ministerstvo
3. poskytovat a vyplácet menší jednorázové podpory v případě nemoci a úmrtí

⁷³ AMZV, II. sekce ... k. 390, Zpráva o likvidaci Zemgora

4. přijímat žádosti emigrantů o udělení nebo zvýšení podpor⁷⁴

Pomyslnou poslední tečkou za činností ČsČK pro ruské emigranty byla snaha pátrat po dalším osudu těch, které na konci druhé světové války odvezly jednotky NKVD do Sovětského svazu.⁷⁵

2.3. Soukromá iniciativa

Při srovnávání finančního významu podpory od státu a od jednotlivců jednoznačně docházíme k závěru, že státní podpora byla vyšší. To ovšem platilo pouze pro emigrantské organizace financované ze státních peněz. Jinak tomu bylo v případě spolků, které pravidelnou státní podporu nezískávaly. Jejich činnost a samotná existence závisely pouze na příspěvcích od soukromých osob a na tom, co si samy dokázaly zajistit (drobné výdělků, členské příspěvky apod.) Důležitou roli hrála soukromá iniciativa také v době, kdy byla pomocná akce v likvidaci a financování emigrace bylo omezováno.

Dosud jsme se zde zabývali pouze pomocí ve finanční podobě. To by ale nebylo správné a úplné, neboť významnou složku podpory emigrantů tvořily i nejrůznější činy v její prospěch - přímluvy o udělení podpory, pomoc při shánění práce či přijetí do školy. Dodejme, že pomoc nebyla záležitostí pouze osob, ale také několika českých podniků (např. *Škodovy závody*, *ČKD*, *Zbrojovka*), zaměstnávajících ruské uprchlíky.⁷⁶ Dále sem patří i drobné skutky, které pro emigranty dělali běžní lidé v každodenním životě. Jednalo se o pomoc ze strany přátel, kolegů, domácích, úředníků a mnohých dalších v nejběžnějších situacích.

Zmapovat šíři pomoci od jednotlivých osob je prakticky nemožné. Neexistují o ní téměř žádné záznamy, nedá se nijak charakterizovat. O některých projevech humanity se nám sice dochovaly zmínky v archivech, v korespondenci, v tisku nebo v memoárech emigrantů, ale ve většině případů se týkají jen významnějších činů.

⁷⁴ Sládek, Z., Běloševská, L.: Dokumenty k dějinám ruské a ukrajinské emigrace ... str. 35-36

⁷⁵ Rozhovor s A. Корпировou: Приговор – белоэмигранты, In: Русское слово № 6/2010 na <http://ruslo.cz/articles/576/>. Takovou zprávu je možné nalézt např. v NAČR ve fondu S. N. Nikolajeva

⁷⁶ Zástupce Škodových závodů byl i při iniciativě, která vedla k příjezdu ruských studentů do ČSR a založení Fondu pro umožnění studia ruských studentů v ČSR viz. Постников, С.П.: Русские в Праге, стр. 69

Podobně jako v dnešní době byly i za první republiky pod patronací významných osobností (např. manželé Kramářovi či A. Masaryková)⁷⁷ často pořádány charitativní sbírky, večery a další kulturní akce. Výtěžky z nich putovaly emigrantským spolkům na nejrůznější účely. Právě tyto dvě zmíněné rodiny, Kramářovi a Masarykovi, patřily mezi největší mecenáše emigrantů v tehdejší Československu. Pro oba velké politiky byla podpora emigrace morální povinností, nikoli záležitostí prestiže, jak tomu bývá často dnes.

2.3.1. Manželé Kramářovi

Bolševický převrat a porážku bílých v občanské válce nesl K. Kramář velmi těžko. Jak jsme se zmínili v jedné z předešlých kapitol, již od samého počátku se staral o osud přicházejících emigrantů a zasazoval se o to, aby péči o ně vzal do svých rukou stát. Tím jeho snahy ve prospěch uprchlíků nekončily. Spolu se svou manželkou se chopili iniciativy a z vlastních prostředků financovali některé emigrantské organizace, např. *Krymský pomocný výbor*, tiskovou kancelář *Russunion* nebo *Ruské národní studentské sdružení*. N. Kramářová stála mimo jiné v čele *Komise pro pomoc ruským studentům*, jež pomáhala studentům v prvních měsících pobytu v Československu.⁷⁸ A. Masaryková se ji také snažila přemluvit pro spolupráci s ČsČK, ale to N. Kramářová odmítla. Důvodem zřejmě nebyla její neochota podílet se na práci této humanitární organizace, ale neshody mezi jejím manželem a T. G. Masarykem, ke kterým došlo na počátku 20. let.⁷⁹ Z Kramářovy korespondence s příslušníky ruské emigrace také vyplývá, že mnoho z nich se na něj obracelo s různými záležitostmi a žádostmi.⁸⁰ Často se jednalo o pomoc při hledání zaměstnání, umožnění studia či při snaze získat

⁷⁷ viz např. zmínky o pořádání akcí tohoto typu v knize Běloševská, L.: *Kronika kulturního, vědeckého a společenského života ruské emigrace v Československé republice*, str. 42, 169, 279

⁷⁸ Lustigová, M.: *Karel Kramář. První československý premiér*. Praha 2007, str. 202

⁷⁹ Lovčí, R.: *Alice Garrigue Masaryková. Život ve stínu slavného otce*. Praha 2008, str. 294. O sporech mezi TGM a KK viz jejich vzájemná korespondence z jara a léta 1921, *Korespondence T.G. Masaryk – Karel Kramář* (sest. J. Bílek a kol), Praha 2005

⁸⁰ Kopořivová, A.: *Karel Kramář a ruská emigrace*, In: *Karel Kramář (1860-1937). Život a dílo* (sest. J. Bílek a kol), Praha 2008, str. 268-281. Více o vztazích K. Kramáře s emigrací viz také Šetřilová, J.: *Karel Kramář – Otec ruské emigrace*. In: *Karel Kramář. Studie a dokumenty k 65. výročí jeho úmrtí*. Praha, 2003, str. 74-90

československé občanství.⁸¹ Kramářovi se neomezovali na pouhé financování a s ruskými emigranty se stýkali i osobně. O jejich pohostinnosti ve svých vzpomínkách píše D. Meisner: „*A на широкой аллее, ведущей к подъезду богатого особняка Крамаржа, можно было в определенные дни недели видеть направляющихся туда русских эмигрантов в их старорежимных пальто довоенного образца и плохо разглаженных брюках, в шляпах, как-то не по-пражскому надетых. Кто только там не побывал! Многие известные русские генералы старой России, руководители белой армии, представители эмигрантского православного духовенства, ученые консервативного и умеренно-либерального направления, политики правого толка, писатели, а то и просто отоцавшие на чужбине эмигранты, ставшие прихлебателями. Все эти, часто совсем разные, люди находили у Крамаржа и стол, и дом.*“⁸²

Velkou zásluhou manželů Kramářových, která ovlivnila ruskou emigrantskou kolonii v Praze, byla jejich iniciativa při výstavbě pravoslavného chrámu Zesnutí přesvaté Bohorodičky na pražských Olšanských hřbitovech.⁸³ Ve zdejší kryptě jsou oba také pohřbeni.

2.3.2. Tomáš Garrigue Masaryk a jeho dcera Alice

Masarykovu ústřední roli v budování *Ruské pomocné akce* jsme zmínili v úvodu práce. Kromě podpor udílených ruským studentům, vědcům a dalším emigrantům v rámci pomocné akce prosadil i finanční výpomoc významným emigrantům žijícím za hranicemi Československa. Tak byly na jeho popud podporovány osobnosti jako I. Bunin, D. Merežkovskij, Z. Gippius, K. Balmont, B. Zajcev, A. Kuprin nebo N. Teffi.⁸⁴ Některé akce a instituce podporoval Masaryk přímo ze svých prostředků. Zachovaly se nám doklady o tom, že

⁸¹ Sládek, Z., Běloševská, L.: Dokumenty k dějinám ruské a ukrajinské emigrace ... str. 180-181

⁸² Мейснер, Д.: Миражи и действительность. Записки эмигранта, Москва 1966, str. 129, Vzpomínky a projevy vděčnosti za poskytnutou pomoc se vyskytují i v pamětech jiných emigrantů. Např. v již zmíněném článku A. Копřивové.

⁸³ zmínky o sbírkách organizovaných N. Kramářovou v knize Běloševská, L.: Kronika kulturního, vědeckého a společenského života ruské emigrace v Československé republice, str. 169. Lustigová, M.: Karel Kramář... str. 203

⁸⁴ Sládek, Z., Běloševská, L.: Dokumenty k dějinám ruské a ukrajinské emigrace ... str. 91

Kondakovův institut získal od prezidenta za dobu svého působení v Československu více než 160 tis. Kč.⁸⁵ V účetních záznamech spolku Sjednocení ruských organizací pro sociální pomoc zase nalézáme položku 50 tis. Kč věnovaných „presidentem Osvoboditelem“. Byla to částka, která téměř stačila na pokrytí ročních nákladů.⁸⁶

Podobně jako Kramář se i Masaryk stýkal s emigranty osobně, zval je k sobě na Hrad nebo do svého sídla v Lánech. Vzpomínku na podobnou audienci ve svých pamětech zanechal i světoznámý sociolog P. Sorokin, který přijel do Prahy na pozvání Masaryka v říjnu r. 1922. *„На четвертый день пребывания в Берлине я получил из чехословацкого посольства приглашение от моего друга доктора Масарика, президента Чехословацкой Республики, приехать в Прагу в качестве официальных гостей страны. Следующим же вечером мы уже обеды с президентом и его женой доктором Алисой Масарик и госсекретарем доктором Бенешем в великолепном дворце, где жила семья президента. Несмотря на свое высокое положение, этот великий человек, ученый и государственный деятель оставался столь же искренним и естественным в своих манерах, как и раньше, когда сам был скромным эмигрантом. За обедом мы обменялись мнениями о ситуации в России и затем, во время кофе, он, улыбаясь, спросил, есть ли у меня деньги.“* Masaryk Sorokinovi nabídl, aby učil na Karlově univerzitě, což kvůli vyčerpání odmítl, a tak mu Masaryk zařídil speciální stipendium, které dostávali i jiní ruští vědci.⁸⁷ Tímto způsobem se snažil do Československa zvát uznávané vědecké kapacity, aby zde mohly přednášet a pokračovat ve své vědecké práci. Na tuto záslušnou činnost Masaryka vzpomínal i historik N. Andrejev, tehdy mladý student Univerzity Karlovy: *„Масарик ... хорошо понимал трагедию русских ученых, когда после большевистского переворота они оказались не у дел и вынуждены были бежать за границу. Масарик постарался помочь этим*

⁸⁵ tamtéž, str. 190. Lovčí, R.: Alice Garrigue Masaryková. Život ve stínu slavného otce, str. 294

⁸⁶ AMZV, II. sekce ... k. 391, Účetní zpráva Sjednocení ruských organizací pro sociální pomoc z r. 1937.

⁸⁷ Ze vzpomínek P. Sorokina na Prahu In: ПРАГА русский взгляд, Москва 2003, str. 122-123. Sorokin zůstal v ČSR 9 měsíců, přednášel a účastnil se aktivně emigrantského života. Poté získal nabídku učít v USA. Na Prahu ale vzpomínal vždy rád. V textu jsou věcné chyby- Alice Masaryková nebyla žena TGM, ale jeho dcera. Podobně tak E. Beneš byl ministrem zahraničí.

ученым: по его инициативе был учрежден целый ряд стипендий для русских научных светил.“⁸⁸

V době, kdy byla likvidována pomocná akce a stát už dále nebyl schopen vyplácet podpory studentům v péči *Komitétu pro umožnění studia ruských studentů v Československé republice*, se Masaryk rozhodl finančně zajistit dostudování zbylých studentů z jeho fondu. S vyplácením prostředků se započalo v r. 1932 a mělo trvat až do roku 1936, kdy poslední studenti zakončí studium. Peníze (celková částka převyšovala 1 mil. Kč) měly být přerozdělovány prostřednictvím ministerstva zahraničí a celá věc měla být uchována v tajnosti před českou veřejností a zejména před samotnými studenty.⁸⁹ Jaká byla celková výše této podpory, se nám však zjistit nepodařilo. Kromě toho byly některé další osoby financovány z osobního fondu Masaryka, jehož předsedkyní byla S. Paninová.⁹⁰ Poté kdy se stal na konci r. 1935 prezidentem E. Beneš, byl založen i jeho osobní fond, ze kterého byla emigrantům poskytována pomoc. Částky podpor z těchto fondů byly ale nesrovnatelně nižší než v předcházejících obdobích.⁹¹

Masarykova dcera Alice se stejně jako její otec podílela na pomoci emigrantům od počátku pomocné akce. Její činnost se neomezovala pouze na práci pro ČsČK, která byla sama o sobě vyčerpávající., ale také spolupracovala s emigrantskými spolky či se svým otcem organizovala dobročinné akce (nebo byla alespoň jejich patronkou), jejichž výtěžek byl určen ruským uprchlíkům.⁹² Na její pozvání přijela do Československa již několikrát zmiňovaná S.V. Paninová, která se stala duší několika charitativních a pomocných spolků.⁹³ A. Masaryková propagovala pomoc Rusům nejen v Československu, ale také na mezinárodní scéně na sociálních konferencích, v mezinárodním *Červeném kříži* či přímo ve *Společnosti národů*.⁹⁴

⁸⁸ Vzpomínky N. Andrejeva Пижские годы. In :Новый Мир, №11/1994 na http://magazines.russ.ru/novyi_mi/1994/11/z_3.3.2010

⁸⁹ Sládek, Z., Běloševská, L.: Dokumenty k dějinám ruské a ukrajinské emigrace ... str.154-156

⁹⁰ tamtéž, str. 184-185

⁹¹ tamtéž, 186-188

⁹² viz např. Běloševská, L.: Kronika kulturního, vědeckého a společenského života ruské emigrace v Československé republice, str. 279. Lovčí, R.: Alice G. Masaryková.... str. 294

⁹³ Дом в изгнании, Прага 2008, str. 181

⁹⁴ Lovčí, R.: Alice G. Masaryková.... str. 297

3. Pomoc z ruské strany

Cílem této kapitoly je charakterizovat aktivity některých ruských emigrantů v Československu ve prospěch ostatních uprchlíků z Ruska. Až na některé výjimečné případy bylo postavení ruských emigrantů nezáviděníhodné. Téměř všichni k nám přijeli s minimálním nebo žádným majetkem, neuměli česky a navíc ztratili i své postavení (tedy v případě, že si doma již stihli nějaké vybudovat). Někteří si se sebou navíc přivezli nejen psychické, ale i zdravotní problémy způsobené prožitými traumaty. Přesto se však našli jedinci, kteří byli ochotní věnovat svůj čas a energii práci pro druhé.

Podoba pomoci

Pomoc z ruské strany měla stejnou podobu jako ta od Čechoslováků (finanční, materiální, kulturní a osvětovou, lékařskou, právní)

Situace, ve které se uprchlíci po příjezdu do Československa na počátku 20. let ocitli, nebyla jednoduchá. Pomocná akce byla teprve ve stádiu formování, nejnnutnější pomoc jim poskytoval zpravidla jen *Československý červený kříž*, a tak se snažili pomoci si i vlastními silami. Narozdíl od Čechoslováků k tomu však emigranti neměli téměř žádné prostředky. Nejvýraznějším projevem těchto svépomocných snah tak bylo sdružování do různých spolků a organizací, což samozřejmě nebyl a není případ pouze ruské emigrace. O tom, že na tomto poli byli ruští uprchlíci aktivní, svědčí počet organizací, které během krátké doby vznikly. V roce 1922 bylo v Československu zhruba 6 tisíc emigrantů a spolků založených do konce roku 1921 bylo 14.⁹⁵ V tomto počátečním období byly kromě organizací zaměřených přímo na základní pomoc emigrantům (*Zemgor*, *Fond pro umožnění studia ruských studentů v ČSR* atd.) zakládány i profesní spolky a sdružení, např. *Svaz ruských inženýrů a techniků*. Podobných sdružení pak vzniklo několik (nejznámějším z nich byl zřejmě *Svaz ruských spisovatelů a novinářů*). Své svazy tak měli např. ruští zemědělci, lékaři či pedagogové.

V dalších letech vzniklo mnoho jiných organizací, které reagovaly na aktuální potřeby emigrantů. V roce 1925 vznikl např. *Spolek Rusů, kteří ukončili*

⁹⁵ Sládek, Z., Běloševská, L.: Dokumenty k dějinám ruské a ukrajinské emigrace ..., str. 19

vysokou školu v ČSR.⁹⁶ Byl založen v době, kdy ze škol vycházeli první absolventi a hledali uplatnění na trhu práce. Najít práci bylo pro mnohé velmi složité, neboť zvláště v době hospodářského poklesu na konci 20. let zavedl stát některá opatření na ochranu domácího trhu práce, např. již zmiňovaný zákon z roku 1928, který zakazoval přijímání cizinců, kteří přijeli do Československa po květnu 1923.

Později, kdy již bylo jasné, že pomocná akce bude likvidována, začala další fáze sjednocování. Tentokrát nevznikaly organizace nové, ale spojovaly se již existující, aby společně hájily zájmy emigrantů. V roce 1932 bylo založeno *Sjednocení emigrantských organizací v ČSR*, které bojovalo za práva uprchlíků až do počátku druhé světové války. A v roce 1934 vznikla další významná pomocná emigrantská organizace *Sjednocení emigrantských organizací pro sociální pomoc*.

Kromě organizací a spolků zabezpečujících nejnnutnější potřeby emigrantů, existovaly i takové, které zdánlivě důležité nebyly. V memoárech, které jsem prostudovala, se opakovalo několik jmen a názvů. Uváděni byli zástupci ruské pravoslavné církve v Československu (nejčastěji byl zmiňován episkop Sergij) a pak také organizace *Ruský domov* založený S. V. Paninovou. Jejich význam spočíval v poskytování duchovní podpory a navozování pocitu zmíněného domova, který emigranti tolik postrádali. Při všem, co Československo pro emigraci udělalo, toto bylo zřejmě jediné, čeho schopné nebylo a co si Rusové organizovali sami.

Celkově je tedy možné říci, že péče o emigranty z ruské strany byla zajišťována činností organizací, jež je možné rozdělit na 3 skupiny:

- pomocné organizace
- profesní spolky a sdružení
- kulturní a duchovní organizace

Následující kapitoly jsou věnovány těm ruským organizacím, jež měly největší vliv na RPA a na život velkého počtu emigrantů. Informace o jednotlivých organizacích pochází většinou z archivních materiálů uložených v archivu Ministerstva zahraničních věcí. Konkrétně se jedná o kartóny uložené

⁹⁶ tamtéž, str. 317

ve II. sekci pod označením *Spolky – společnosti cizí v ČSR – Ruské*. Z nich jsme vybírali spolky zaměřené na péči o studenty a spolky pomocné. V případě již částečně zpracovaných spolků jsme se soustředili na ta fakta, která dosud publikována nebyla a souvisela s humanitární činností. Kromě toho se nám podařilo najít i organizace, o jejichž existenci se doposud nepsalo.

Uvedené kartóny jsou často v chaotickém stavu a u některých dokumentů chybí inventární záznamy. Pokud jsme je použili, nazvali jsem je podle jejich obsahu.

Dalším zdrojem informací o emigrantských organizacích je publikace *Русские в Праге*, která byla vydaná v Praze v roce 1928 k desetiletému výročí založené Československé republiky. V ní zástupci jednotlivých spolků popsali činnost organizací a výsledky za dobu jejich existence. Nevýhodou této publikace je to, že zahrnuje pouze údaje do roku 1928.

3.1. Zemgor jako humanitární organizace

Jednou z nejdůležitějších organizací ruských emigrantů byl bezesporu pražský *Zemgor*, jehož jméno je zmíněno téměř v každé práci věnující se ruské emigraci. Cílem této kapitoly je zaměřit se na jeho humanitární činnost. Než se k tomu ale dostaneme, je třeba zmínit okolnosti jeho poněkud nejasného vzniku.

3.1.1. Vznik Zemgoru – ruská nebo československá iniciativa?

Ve stanovách spolku je účel jeho vzniku popsán následovně: „*Пражский «Земгор» представляет из себя частное Общество, объединяющее бывших земских и городских работников в России «и имеет свою целью оказание помощи во всех ее видах российским гражданам, находящимся в Чехословацкой Республике».*“⁹⁷ Tuto oficiální verzi ale zpochybňuje I. Savický. Tvrdí, že za vznikem *Zemgoru* stálo československé ministerstvo zahraničí, které jeho založením chtělo legalizovat československou „ruskou politiku“. Ta, jak již bylo uvedeno, spočívala v podporování progresivních sil, které se po návratu stanou součástí vládnoucí elity a zabezpečí Československu

⁹⁷ Постников, С.П.: Русские в Праге, стр. 9

dobré vztahy s budoucím demokratickým Ruskem. Zpočátku vláda za tyto síly považovala esery, s nimiž spolupracovala už během sibiřské anabáze. Československá vláda si podle Savického také chtěla napravit reputaci pošramocenou tím, že bolševikům vydala admirála Kolčaka. To měla změnit právě rozsáhlou humanitární akcí, kterou svěří *Zemgoru*. Savický dokládá, že *Zemgor* nevznikl primárně jako humanitární organizace, protože ani jeden z jeho zakladatelů se nikdy v minulosti nevěnoval humanitární činnosti. Všichni byli politici a někteří z nich dokonce profesionální revolucionáři. Ani po změně vedení *Zemgor* nebyl apolitická humanitární organizace, což prohlédli i emigranti. Vadilo jim poskytování velkých finančních částek od vlády. Ta brzy pochopila, že na esery sázet nemůže, a přeorientovala svou pozornost na nový plán. Tím bylo přijímání studentů, které Praze nakonec zajistilo kýženou prestiž.⁹⁸ Tolik názor Savického na vznik *Zemgoru*..

Ať to bylo se vznikem *Zemgoru* tak, jak tvrdí Savický či jak je popsáno v jeho stanovách, přesto byl i nadále podporován státem vysokými částkami, z nichž byla financována pomoc ruské emigraci.

3.1.2. Činnost Zemgoru

Zemgor (celým názvem *Sjednocení ruských zemských a městských pracovníků v ČSR*) byl založen v březnu 1921 a už od samého počátku ho vláda považovala za hlavní orgán v otázce pomoci ruským emigrantům na území Československa.⁹⁹ Ačkoliv *Zemgor* nabízel pomoc všem ruským emigrantům bez rozdílu, existovaly skupiny osob, které jí principiálně odmítaly.¹⁰⁰ Jednalo se především o přívržence monarchismu napadající eserské pozadí organizace s tím, že eseri nesou vinu za pád carského režimu.

Na počátku června téhož roku *Zemgor* předložil plán činnosti jednotlivých oddělení, jež vypadal následovně:¹⁰¹

⁹⁸ Савицкий, И.: Пражский Земгор. Создание чехословацкого правительства? In: Cahiers du Monde russe, 46/4, Octobre-decembre 2005, str. 777-796

⁹⁹ AMZV, II. sekce ... k. 390, Schválení stanov *Zemgoru*. Tato ústřední role *Zemgoru* byla zdůrazňována i později- viz např. Zpráva o likvidaci *Zemgora* (uložena tamtéž)

¹⁰⁰ Sládek, Z., Běloševská, L.: Dokumenty k dějinám ruské a ukrajinské emigrace ... str. 112-113

¹⁰¹ AMZV, II. sekce ... k. 390, Schválený plán činnosti *Zemgoru* z počátku června 1921

Finanční a účetní oddělení

Jeho úkolem byly běžné finanční činnosti, získávání prostředků, ukládání peněz na účtu v *Legionbance*, jejich přerozdělování a pak také sestavování rozpočtů a každoročních zpráv o hospodaření *Zemgoru*. Podle tohoto plánu byly finanční zdroje organizace následující: členské příspěvky, dlouhodobé půjčky, příspěvky od vládních, společenských a charitativních organizací, prostředky od bank a soukromých osob a také od *Všeruského svazu zemstev a měst v zahraničí*. Mimo to bylo plánováno získávat prostředky organizováním veřejných sbírek, dobročinných představení, koncertů, přednášek a loterií. Dalším velice významným zdrojem financí byla půjčka na milion korun od *Legionbanky*.¹⁰² Kromě těchto prostředků plánoval *Zemgor* získat další od Ministerstva sociálního zabezpečení, od *Československého červeného kříže*, od *Svazu americké křesťanské mládeže* nebo od *Společnosti amerických metodistů*. Financování si *Zemgor* chtěl zajistit také vlastními silami otevřením různých dílen a podniků.

Registrační oddělení

Úkolem registračního oddělení bylo shromažďovat statistický materiál o počtu běženců a o jejich potřebách. Materiální a jiné potřeby nezajišťoval přímo, ale po zaregistrování odkazoval jednotlivé osoby na ty organizace nebo oddělení, které poskytovaly konkrétní pomoc.

Dále pak registrační oddělení vybavovalo běžence nezbytnými doklady pro pobyt v Československu nebo pro průjezd do jiných zemí. Pokud běženec žádal o doklady a žádné neměl, musely jeho osobní údaje potvrdit dvě osoby, které měly platné doklady nebo musel předložit doporučení od organizace nebo spolku, který byl zaregistrovaný v Československé republice. Ve vydávání dokladů *Zemgor* spolupracoval s ministerstvem zahraničí.

¹⁰² *Zemgor* na svou činnost získal od *Legionbanky* úvěr na 1 mil. Kč, který měl být splacen po obnovení činnosti organizace v Rusku. Takto zvláštní velice výhodné podmínky někteří odůvodňovali tím, že *Legionbanka* byla založena z ruského zlatého pokladu, z jehož krádeže byli čsl. legionáři často obviňováni. Tato otázka doposud nebyla vyřešena. Před nedávnem proběhla médií zpráva, že část zlata byla nalezena v Bajkalském jezeře. K podrobnému průzkumu zatím nedošlo.

Oddělení lékařské pomoci

Toto oddělení fungovalo na dvou základních principech - lékařská péče včetně léků byla bezplatná a pokud možno zajišťovaná ruskými lékaři z řad emigrantů.

V oblasti zdravotnictví spolupracoval *Zemgor* s *Československým červeným křížem*. Byly zřízeny chirurgická, kožní, oční, gynekologická a zubní ambulance. Léčba v sanatoriích a nemocnicích byla kvůli své nákladnosti organizována s pomocí ČsČK. Při lékařském oddělení se otevřela také informační kancelář.

Právní oddělení

Cílem právního oddělení bylo poskytovat bezplatnou právní pomoc ruským občanům, kteří se nacházeli na území Československé republiky. Emigrantům žijícím mimo Prahu se právní pomoc poskytovala písemnou formou.

Kulturně osvětové oddělení

Rozsah činnosti kulturně-osvětového oddělení byl závislý na stavu prostředků, které měl *Zemgor* k dispozici. Většina prostředků měla být směřována výše zmíněným oddělením, jejichž činnost byla pro život emigrantů nezbytná.

Největší důraz oddělení kladlo na organizaci školy pro děti emigrantů, které bylo nutné nejdříve vůbec spočítat (počet dětí školního věku měl být zjištěn při registraci jejich rodičů, ale také např. inzeráty v novinách). V poznámce pod textem je přípis, že vzdělání mělo být placené. Nemělo se to však týkat nemajetných a žáků základních škol.

Zároveň s organizováním škol pro děti a mládež plán počítal i s organizací vzdělávacích organizací pro dospělé ve formě kurzů pro negramotné nebo málo gramotné. Kurzy měly být zaměřené na družstevnictví, hospodaření a jinou zemědělskou činnost. Pro ostatní zájemce *Zemgor* plánoval systematickou řadu přednášek z různých oblastí a oborů.

Cílem kulturně-osvětového oddělení bylo také vytvořit knihovnu s čítárnou. Knihy pro budoucí knihovnu měly být získány od emigrantů. Oddělení plánovalo obrátit se na všechny emigranty s prosbou, aby jim posílali přečtené

publikace, které pak roztřídí a sestaví katalog. Pro potřeby čítárny se počítalo s tím, že pracovníci oddělení se zkontaktují s ruskými vydavatelstvími novin v zahraničí a požádají je o přislání výtisků.¹⁰³

Vzdělávací programy se nevztahovaly pouze na ruské občany, ale i na Čechy. *Zemgor* počítal i s otevřením večerních kurzů ruštiny při různých školách. Zamýšlel také pomáhat ruským studentům, kteří chtěli studovat na českých vysokých školách.

Pracovní oddělení

Jeho úkolem bylo pomáhat emigrantům při hledání zaměstnání. Tato pomoc spočívala ve vyhledávání volných pracovních míst, v organizaci profesních kurzů (např. řidičské, opravářské, zemědělské – chov včel, chov ptáků a další) nebo v otevírání různých dílen. Osoby, které získaly zaměstnání s pomocí *Zemgoru*, mu musely odvádět určitou procentuální část své výplaty.

Takto vypracovaný plán *Zemgor* opravdu dodržel a v některých bodech rozsah činností i rozšířil. Výjimkou byla jen snaha o podporování studentů. To bylo nakonec svěřeno do rukou *Fondu pro umožnění studia ruských studentů v ČSR*.

V počátcích svého fungování se *Zemgor* zaměřil především na materiální podporu emigrantů. Otevřel jídelnu, kde se emigranti mohli stravovat zcela zdarma, organizoval ubytovny, vydával emigrantům oblečení a v některých případech je i finančně podporoval. V další etapě se *Zemgor* soustředil na zmíněnou pomoc emigrantům při hledání práce. Oproti plánu však otevřel kurzů a dílen mnohem více. Z kurzů to byly např. malířské, elektrikářské, automobilové, oděvní nebo kurzy šití, z dílen např. vazačská, obuvnická či zavazadlová. I v případě zdravotní péče došlo k rozšíření původního plánu. V roce 1923 *Zemgor* založil vlastní zdravotnické zařízení pro nemocné tuberkulózou zvané *Ozdravovna*.¹⁰⁴

¹⁰³ Knihovna, kterou se podařilo *Zemgoru* sestavit, byla po Pařížské knihovně druhou největší ruskou knihovnou v zahraničí viz Серапионова, Е.П.: Российская эмиграция в Чехословацкой республике ... str. 82

¹⁰⁴ Постников, С.П.: Русские в Праге, стр. 12-13

Jelikož byla pomocná akce československé vlády zaměřená především na studenty, měli bychom zde alespoň v krátkosti uvést, jaké vzdělávací instituce *Zemgor* založil: *Automobilní a traktorová škola* (srpen 1921), *Ruské vyšší učiliště spojovacích techniků* (prosinec 1922), *Ruská národní univerzita* (říjen 1923, nejednalo se o univerzitu v pravém slova smyslu, ale spíš o jakési kulturní ruské centrum), *Ruské reformované reálné gymnázium* (září 1921). Mimo to založil i následující vědecké instituce: *Ruský historický archiv* (1923), *Institut pro studium Ruska* (1924), *Ekonomický kabinet prof. Prokopoviče* (1923).¹⁰⁵

V následující tabulce je uveden přehled o tom, jak vypadala pomoc *Zemgoru* v číslech¹⁰⁶:

- potravinová pomoc – 20 tisíc žadatelů, celková cena 800 tisíc Kč
- oblečení – 3 300 žadatelů, celková cena 310 tisíc Kč
- ubytovna – 8500 žadatelů
- finanční pomoc – 4500 žadatelů, celková částka 500 tisíc Kč
- pomoc při hledání práce – 5600 žadatelů
- lékařská pomoc – 26 tisíc pacientů
- zubařská ordinace – 45 tisíc pacientů

Pozn. Údaje v tomto přehledu jsou neúplné, týkají se období let 1921-1928. Nicméně čísla za celou historii *Zemgoru* by se neměla výrazně lišit, protože jeho činnost byla od poloviny 20. let výrazně omezena.

Finanční podpory od státu byly následující:¹⁰⁷

1921	658 tis.	1928	1, 9 mil.
1922	2, 8 mil.	1929	1, 6 mil.
1923	4, 2 mil.	1930	1, 5 mil.
1924	5, 9 mil.	1931	1, 1 mil.
1925	4, 8 mil.	1932	430 tis.

¹⁰⁵ tamtéž, str. 23-24

¹⁰⁶ tamtéž, str. 12-13

¹⁰⁷ Sládek, Z., Běloševská, L.: Dokumenty k dějinám ruské a ukrajinské emigrace ... str. 161

1926	4, 6 mil.	1933	30 tis.
1927	3, 2 mil.		

Celková částka, kterou stát poskytl *Zemgoru* tedy převýšila 32 mil. Kč.

3.1.3. Omezování činnosti *Zemgoru* a jeho zrušení

Jak je patrné z výše uvedených částek státní pomoci, od roku 1925 začaly podpory klesat, a tak *Zemgor* některá svá zařízení zrušil, jiná předal do péče státu či organizacím, zejména *Československému červenému kříži*.¹⁰⁸ Tomu předal např. zubařskou ordinaci a ubytovnu.¹⁰⁹ Rušeny byly zejména dílny, které byly často prodělečné kvůli špatnému hospodaření. Některé z nich byly zavřeny i před rokem 1924.¹¹⁰ Od roku 1927, kdy bylo oznámeno o počátku likvidace pomocné akce, byly částky snižovány ještě razantněji a záběr činnosti *Zemgoru* se stále zužoval. Bylo rozhodnuto, že kromě kulturní a zdravotní pomoci ruské emigraci bude veškerá pomocná akce *Zemgoru* odebrána a předána ČsČK.¹¹¹ Na počátku 30. let zůstala v jeho kompetenci pouze právní poradna, knihovna a *Ozdravovna*.¹¹²

Již na konci 20. let vyšly najevo obrovské dluhy *Zemgoru* kvůli jeho špatnému hospodaření.¹¹³ Ministerstvo zahraničí mu poskytlo poměrně vysoké částky na úhradu dluhů a upozornilo ho, že peníze smí využívat jen na co je dostal. Nicméně i přes to *Zemgor* pokračoval ve špatném hospodaření, a tak byla v roce 1933 na *Ozdravovnu* uvalena nucená správa a knihovna byla i přes snahu o její záchranu ze strany prezidenta Masaryka rozprodána. Avšak ani prostředky získané prodejem majetku *Zemgoru* nestačily k pokrytí jeho dluhů, které se

¹⁰⁸ AMZV, II. sekce ... k. 390, Zpráva o likvidaci *Zemgora*

¹⁰⁹ Постников, С.П.: Русские в Праге, стр. 19

¹¹⁰ Tisk PS č. 3816 z 26.10.1922. Digitální knihovna ...

¹¹¹ AMZV, II. sekce ... k. 390, Zpráva o likvidaci *Zemgora*

¹¹² Sládek, Z., Běloševská, L.: Dokumenty k dějinám ruské a ukrajinské emigrace ... str. 161

¹¹³ Na to již dříve ve svých stížnostech upozorňovali komunističtí poslanci. Ministerstvo zahraničí však jejich kritiku odmítalo. Viz např. tisky 3816 z 26.10.1922 a 4173 z 10.5.1923. Digitální knihovna

odhadovaly až na 1,7 mil. Kč.¹¹⁴ Na základě toho se ministerstvo zahraničí rozhodlo k únoru 1933 ukončit jeho finanční podporování.¹¹⁵

3.2. Nástupci Zemgoru

Ve druhé polovině 20. let, kdy byla oznámena likvidace pomocné akce, došlo ke zhoršení situace mezi ruskými emigranty. Tíživá hospodářská situace, zmiňovaný zákon na ochranu domácího trhu práce a nižší podpora od státu se dotkly většiny jejich příslušníků. *Zemgor* v této době již neměl své předchozí postavení ústřední emigrantské organizace, a tak bylo třeba založit organizaci, která jej nahradí. Nakonec nezávisle na sobě vznikly organizace dvě: *Sjednocení ruských emigrantských organizací v ČSR* a *Sjednocení ruských organizací pro sociální pomoc*. Záběr jejich činnosti byl srovnatelný se *Zemgorem*, avšak omezené prostředky v podmínkách rušení RPA nedovolily oběma spolkům dosáhnout dřívější úrovně pomoci poskytované *Zemgorem*.

Zatímco spolek *Sjednocení ruských emigrantských organizací v ČSR* byl už do jisté míry v některých publikacích o emigraci zpracován,¹¹⁶ *Sjednocení ruských organizací pro sociální pomoc* se doposud nikdo nevěnoval. V archivu Ministerstva zahraničních věcí se nám podařilo najít několik revizních protokolů dokumentujících jeho činnost, které je věnována jedna z následujících kapitol.

3.2.1. Sjednocení ruských emigrantských organizací v ČSR

Složitá situace, ve které se emigranti ocitli po roce 1927 přiměla zástupce nejvýznamnějších spolků, aby se sešli a společně se dohodli na dalším postupu. Tyto schůze se konaly opakovaně i v dalších letech a nakonec bylo v roce 1932 rozhodnuto o založení nové ústřední organizace *Sjednocení ruských emigrantských organizací* (dále Sjednocení) v čele s A. Lomšakovem. Jeho cílem

¹¹⁴ AMZV, II. sekce ... k. 390, Zpráva o likvidaci Zemgora. Sládek, Z., Běloševská, L.: Dokumenty k dějinám ruské a ukrajinské emigrace ... str. 161

¹¹⁵ AMZV, II. sekce ... k. 390, Zpráva o ukončení podporování Zemgoru z 3.dubna 1933

¹¹⁶ Této organizaci se věnuje např. J. Serapinovová ve své knize *Русская эмиграция.....*, ale čerpá téměř výlučně z údajů z GARFu, které se věnují činnosti Sjednocení pouze do r. 1935. V práci však věnuje velkou pozornost jednotlivým nejvýznamnějším členským organizacím a jejich charakteristice.

bylo usměrňovat práci mezi ruskými spolky a hájit zájmy emigrace jako celku.¹¹⁷ Zpočátku mělo Sjednocení 16 členských organizací¹¹⁸, ale postupem času jejich počet vzrostl do roku 1937 až na 44.¹¹⁹ Nemá zde smysl uvádět jména jednotlivých organizací či rok, kdy vstoupily nebo vystoupily ze Sjednocení. Dodejme, že se jednalo o organizace různých zaměření (dobročinné, studentské, profesní, vojenské či kulturně-osvětové).¹²⁰

Zpočátku byl spolek financován z členských příspěvků a z darů, ale v souvislosti s hospodářskou krizí nebyly některé organizace schopné příspěvky platit, a tak v roce 1933 spolek poprvé požádal o finanční podporu stát. Tu obdržel poprvé až v roce 1935. Výše podpory byla ve srovnání s podporami přidělovanými jiným organizacím dříve zanedbatelná - jednalo se o pouhých 5 tis. Kč a byla určená na vedení běžné agendy.¹²¹ Částky získané v dalších letech byly ještě nižší (např. 2 tis. Kč na rok 1938). V roce 1937 Sjednocení provedlo změnu stanov, aby mohlo získávat další prostředky pořádáním dobročinných akcí.¹²²

Činnost spolku

Sjednocení se soustředilo na následující činnosti¹²³:

- reprezentace ruské emigrace a společné vystupování,
- registrace nezaměstnaných a příslušné intervence u zaměstnavatelských organizací a u úřadů,
- zkoumání žádostí jednotlivých přičleněných organizací týkající se jednotlivých případů právního, pracovního nebo sociálního rázu, ale mající zásadní význam a přípravu příslušných vysvětlení a podání,
- být nápomocný úřadům a organizacím ve styku s emigrací,
- čelit nezodpovědným činům jednotlivců z emigrantského prostředí,

¹¹⁷ AMZV, II.sekce ... k. 391, Žádost Sjednocení o podporu od vlády z r. 1935

¹¹⁸ Серапионова, Е.П.: Российская эмиграция в Чехословацкой республике... str, 115. AMZV, II.sekce ... k. 391, Žádost Sjednocení o podporu od vlády z r. 1935391

¹¹⁹ AMZV, II.sekce ... k. 391, Žádost Sjednocení o podporu od vlády z r. 1937

¹²⁰ podrobněji o členských organizacích Sjednocení viz Серапионова, Е.П.: Российская эмиграция в Чехословацкой республике ... str. 119-146

¹²¹ AMZV, II.sekce ... k. 391. Zpráva MZV o finančních podporách Sjednocení. Zpráva Sjednocení o nedostatku finančních prostředků z října 1935 (uložena tamtéž)

¹²² AMZV, II.sekce ... k. 391. Zpráva Sjednocení o změně stanov a opětovná žádost o podporu z r. 1937

¹²³ AMZV, II.sekce ... k. 391, Zpráva Sjednocení o nedostatku finančních prostředků z října 1935

- správně informovat emigraci o všech náležitostech spojených s využíváním pohostinství československého národa (pro toto informování byl vydáván oběžník Sjednocení),
- ochraňovat kulturní zájmy ruské emigrace.

Od svého založení se Sjednocení snažilo mírnit dopady hospodářské krize na život emigrantů, které se projevovaly zejména zvýšením nezaměstnanosti. Opakovaně intervenoval u státních institucí s prosbami o pomoc.¹²⁴ Po pominutí krize byla emigraci zasazena další rána v podobě novely zákona o ochraně pracovního trhu, která byla schválena v roce 1937, čímž mnoho ruských emigrantů ztratilo nárok na osvědčení o právu na práci. Sjednocení bojovalo za to, aby emigranti nebyli propouštěni a prosilo vládu, aby v podobném duchu působilo i na veřejnost.¹²⁵ K dalšímu zhoršení situace emigrantů došlo po podpisu Mnichovské dohody, kdy v souvislosti s tím vzrostl počet uprchlíků z jiných území. Cílem snah Sjednocení bylo, aby se s ruskými emigranty zacházelo lépe než s novými uprchlíky a aby jim zůstala zachována předchozí práva a podpora vyplácená ČsČK. Ta v roce 1938 činila necelé 3 mil. Kč a přerozdělovala se starým, nemocným a invalidním příslušníkům ruské emigrace.¹²⁶ Ministerstvo zahraničních věcí se snažilo emigraci osud ulehčit a stejný postup doporučilo i Ministerstvu vnitra a Ministerstvu sociální péče.¹²⁷ Ve stejném roce však Sjednocení nejdříve nedostalo na svou činnost žádný příspěvek a až po opětovné žádosti získalo pouhé 2 tis. Kč. V odůvodnění ministerstvo zahraničí psalo o existenci druhé organizace na podporu emigrantů *Sjednocení ruských organizací pro sociální pomoc*, a tudíž existenci *Sjednocení ruských emigrantských organizací* nepovažovalo za nutnou.¹²⁸ Svou činnost Sjednocení ukončilo dva roky poté.¹²⁹

¹²⁴ AMZV, II.sekce ... k. 391, Stanovisko Sjednocení k postavení ruské emigrace v ČSR v roce 1933

¹²⁵ AMZV, II.sekce ... k. 391, Memorandum Sjednocení Ministerstvu sociální péče z konce r. 1938

¹²⁶ AMZV, II.sekce ... k. 391, Memorandum Sjednocení MZV o zhoršení postavení ruské emigrace z prosince 1938

¹²⁷ tamtéž, přípis úředníka MZV na tomto dokumentu

¹²⁸ AMZV, II.sekce ... k. 391, Žádost Sjednocení o podporu od vlády z r. 1937

¹²⁹ Sládek, Z., Běloševská, L.: Dokumenty k dějinám ruské a ukrajinské emigrace ... str. 317

3.2.2. Sjedenocení ruských organizací pro sociální pomoc

Sjedenocení ruských organizací pro sociální pomoc zahájilo svou činnost v červnu roku 1934.¹³⁰ Důvodem jeho vzniku nebyla jen špatná hospodářská situace, která stále ještě přetrvávala a negativně ovlivňovala postavení emigrace, ale také fakt, že dříve založené *Sjedenocení ruských emigrantských organizací* nevěnovalo pozornost sociální pomoci. Ta byla pro mnohé emigranty nezbytná, tudíž se 12 emigrantských organizací, z nichž se většina zabývala pomocí, spojilo a vytvořilo tento sjedenocení spolek. Jejich počet se v průběhu času měnil. Celkem se na činnosti Sjedenocení mezi lety 1934-37 podílelo 17 různých pomocných organizací.¹³¹ Některé z nich byly zároveň členy obou sjedenocení spolků, což zřejmě nebylo na překážku, neboť jejich činnost se vzájemně doplňovala.

Kromě toho je možné předpokládat, že Sjedenocení nevzniklo z vlastní iniciativy, ale na popud ČsČK, potažmo státu. ČsČK je v souvislosti s tímto spolkem zmiňován od samého počátku, zejména jako zdroj největších příjmů.¹³² Odpovídala by tomu i doba vzniku Sjedenocení, červen 1934. Přesně ve stejné době byl uznán de iure Sovětský svaz. Z toho, co víme o průběhu RPA a jejím stavu v roce 1934, je možné předpokládat, že se stát chtěl vyvarovat konfliktů se Sovětským svazem, ke kterým kvůli československé podpoře emigrantů často docházelo.¹³³ Proto RPA svěřil do péče neutrálního ČsČK. Ten Sjedenocení podporoval v činnosti od jeho založení a v roce 1936 mu svěřil do kompetence veškerou běžnou sociální agendu Ruského oddělení ČsČK. Týkalo se to zejména návštěv jednotlivých osob dožadujících se pomoci, které se dříve obracely přímo na ČsČK.¹³⁴

V čele Sjedenocení po několik let stála S.V. Paninová,¹³⁵ jež byla blízkou přítelkyní předsedkyně ČsČK A. Masarykové. Nebyl to jediný případ jejich vzájemné spolupráce. Na popud Masarykové byl již dříve založen *Ruský domov*, který vedla právě Paninová. V roce 1938 však Paninová Prahu opustila. Jestli s jejím odjezdem skončila i činnost Sjedenocení, se nám zjistit nepodařilo. Poslední

¹³⁰ AMZV, II.sekce ... k. 391, Protokol o revisi činnosti a vyúčtování Sjedenocení rus. org. pro soc. pomoc z roku 1935

¹³¹ AMZV, II.sekce ... k. 391, Přehled o hospodaření Sj. rus.org. mezi l. 1934-1936

¹³² tamtéž

¹³³ viz kapitola Kritika RPA

¹³⁴ AMZV, II.sekce ... k. 391, Zpráva o činnosti Sj. rus.org. pro soc. pomoc za rok 1936

¹³⁵ tamtéž

zmínky o něm se vztahují také k roku 1938, kdy se o jeho existenci píše v dokumentu Ministerstva zahraničních věcí v souvislosti se *Sjednocením ruských emigrantských organizací*.¹³⁶

Činnost spolku byla financována z několika zdrojů. Nejvýznamnější z nich byl ČsČK, jehož finanční podpory pokrývaly více než třetinu ročních nákladů. Ty se pohybovaly mezi 70 – 80 tis. Kč. Další příjmy pak pocházely z členských příspěvků jednotlivých organizací (tvořily zhruba čtvrtinu příjmů), od Nansenova úřadu a také od Sociálního oddělení hl. m. Prahy. V roce 1935 spolek získal mimořádný dar od Kanceláře prezidenta republiky ve výši 53 tis. Kč.¹³⁷ Přesto byl prostředků vždy nedostatek a jejich shánění se stalo jedním z hlavních úkolů Sjednocení.

Činnost spolku

Hlavním cílem spolku bylo jednotné postupování při poskytování sociální pomoci emigrantům, kteří neměli žádnou pravidelnou podporu. Často se jednalo o příslušníky z řad inteligence a jejich rodiny.¹³⁸ Žadatelů bylo mnoho a nedařilo se uspokojit všechny. Vybírání těch nejpotřebnějších patřilo mezi nejsložitější úkoly pracovníků spolku. S problémy se Sjednocení potýkalo i při koordinování činností jednotlivých organizací¹³⁹ a vyzývalo i další pomocné emigrantské organizace, aby spojily své úsilí se Sjednocením.¹⁴⁰

Jak konkrétně pomoc poskytovaná Sjednocením vypadala, ukazuje následující tabulka:¹⁴¹

¹³⁶ AMZV, II.sekce ... k. 391, Žádost Sjednocení ruských emigrantských organizací o podporu od vlády z r. 1937

¹³⁷ AMZV, II.sekce ... k. 391, Přehled o hospodaření Sj. rus.org. mezi l. 1934-1936

¹³⁸ AMZV, II.sekce ... k. 391, Zpráva o činnosti Sj. rus.org. pro soc. pomoc za rok 1936

¹³⁹ Bída emigrantů byla opravdu veliká. Tehdejší pojetí chudoby bylo úplně jiné. Stávaly se případy, že emigranti prosili o oblečení, aby mohli nastoupit do práce, která se jim nabízela.

¹⁴⁰ AMZV, II.sekce ... k. 391, Revizní protokol o činnosti Sj. rus.org. pro soc. pomoc za rok 1935

¹⁴¹ AMZV, II.sekce ... k. 391, Přehled o hospodaření Sj. rus.org. pro soc. pomoc mezi l. 1934-1936

Rok 1935

Rok 1936

Předmět vydání	Osob	Kusů	Kč	Osob	Kusů	Kč
Obědy	216	996	4356	196	1047	4177
Polévky	63	402	603	113	870	1224
Noclehy	2	32	96			
Příspěvky v hotovosti- Byty	59		3119	105		4852
Příspěvky v hotovosti- Práce	7	25	3550	7	30	2430
Příspěvky v hotovosti- Spec. určení			2750			2566
Příspěvky v hotovosti- Různé potřeby	405		10843	316		14368
Balíky potravin		712	14994		539	9691
Obuv nová		94	2708		83	2641
Oprava obuvi		179	1916		125	1535
Zásobování skladu			4897			5038
Ozdravovna Budy a nadílky			949			2170
Sbor Archangelský						200
Členům akadem. Skupiny	5		1000			
Letní osady						2400
Podpora učencům	6		1200	23		8450
Podpora studentům	6		1450	32		3225
Podpora rodinám	18	35	4355	29		3250
Podpora v nemoci	14	24	3550	12		1500
Podpora jednorázová	21	21	5095	22		4250
Podpora letní osady	27		5350			

3.3. Pomoc studentům

Problematice ruských studentů jsme již část této práce věnovali. Popsali jsme celkovou historii a cíl „ruského Oxfordu“, který Prahu proslavil v zahraničí. V této kapitole se budeme zabývat organizacemi, jejichž cílem bylo umožnit studentům přijetí na vysoké školy v Československu a finančně či materiálně jim zabezpečit alespoň skromné životní podmínky.

O tom jak takový život studentů vypadal svědčí různé vzpomínky, ať již jich samotných nebo lidí z jejich okolí. Dojem, jakým působili studenti na dceru A. Béma Taťánu, popsala ve svých memoárech *«Украденное счастье»*: „...Он студент, голоштанник, всегда голодный, всегда обтрепанный. Если он у нас, значит, это праздник или воскресенье. Каждое воскресенье он приходит к нам еще с одним студентом-голоштанником – дядей Колей – из

*Прагу пешком. Это всего каких-нибудь 10 километров до последней остановки трамвая. А на поезд у Саши и Коли, конечно, нету.*¹⁴²

První z organizací pečujících o studenty, *Fond pro umožnění ruských studentů v ČSR*, vznikla na samém počátku RPA. Iniciovala příjezdy prvních skupin studentů a poskytovala jim kompletní péči. Druhá organizace, *Podpůrný fond pro podporování ruského studentstva na vysokých školách v Československu*, naopak vznikla v době končící RPA a navázala na činnost předchozího spolku, avšak s nesrovnatelně nižším objemem prostředků. V předsednictví obou spolků zasedali nejen zástupci emigrace (duší obou byl po celou dobu jejich existence A. Lomšakov), ale také zástupci českých vysokých škol či průmyslu a významní politici (např. A. Hajn, A. Prokůpek). Díky jejich činnosti se podařilo poskytnout tisícům lidí vzdělání, které jim umožnilo zlepšit jejich nezáviděníhodné postavení emigrantů.

3.3.1. Fond pro umožnění ruských studentů v ČSR

*Fond*¹⁴³ *pro umožnění ruských studentů v ČSR* byl za podpory Ministerstva zahraničních věcí založen v srpnu roku 1921 na základě iniciativy A. Lomšakova a J. Šimonka¹⁴⁴ z června téhož roku. Vyzývali zde zástupce české politické scény, aby se ujali ruských studentů, kteří se nacházeli mezi ruskými běženci v Konstantinopoli.¹⁴⁵ Ministerstvo do každého odboru spolku jmenovalo svého zástupce, jehož povinností bylo dohlížet na činnost příslušného odboru a účastnit se schůzí. Tito zástupci měli rovněž dohled nad veškerým hospodařením fondu. Na ustavující schůzi konané 12. srpna 1921 byl projednán i plán činnosti spolku, který byl později zanesen do stanov. Z nich plyne, že účelem fondu bylo podporovat studenty v jejich studiích na českých a slovenských školách, starat se v případě potřeby o jejich oblečení, stravování a bydlení, umožnit jim, aby se vzdělávali ve prospěch své vlasti a podporovali „bratrské sblížení“ ruského národa

¹⁴² Т. Бем – Рейзер: Украденное счастье. In: Новый журнал № 251, 2008

¹⁴³ Název této organizace je někdy překládán také jako Комитет pro... podle ruského originálu Комитет по обеспечению образования русских студентов в ЧСР. Při překladu se však častěji používá slova Fond. Toho se budeme držet i v této práci.

¹⁴⁴ český konstruktér, zpočátku předseda Fondu...

¹⁴⁵ Sládek, Z., Běloševská, L...str. 22-23

s československým. Dále se pak měl fond starat o jejich duchovní potřeby a v neposlední řadě rovněž o dopravu do Prahy. Ve stanovách se také zdůrazňovalo, že je vyloučen jakýkoliv politický cíl nebo činnost spolku.¹⁴⁶ Tato formulka byla velice důležitá zejména ve vztahu k opozičním politickým silám, které neustále upozorňovaly na většinovou příslušnost studentů k bílé armádě. Studenti se museli před příjezdem do Prahy také písemně zavázat, že odjíždějí do Československa výlučně za účelem studia a nebudou se zde zabývat agitací ani jinou politickou činností.¹⁴⁷

Činnost fondu se zakládala na třech zásadách:¹⁴⁸

- žadatel musel prokázat své přání a způsobilost vystudovat vysokou školu a také to, že není materiálně zabezpečený,
- cílem akce nebyla jen materiální podpora, ale také podpora duchovní, která měla stimulovat studenty k úspěšnému zakončení studií, aby mohli své vědomosti a schopnosti využít ve prospěch svého národa,
- pomoc byla poskytována bez ohledu na rozdíly politické, národnostní a náboženské.

Prostředky fondu podle stanov tvořily výtěžky, které studenti svou prací ve prospěch fondu vydělali, veřejné a soukromé podpory, dary a pravidelné příspěvky příznivců, výtěžky z veřejných a soukromých sbírek, výtěžky z různých kulturních akcí apod.¹⁴⁹ Ve skutečnosti však tyto prostředky činily minimum z celkové výše příjmů. Hlavním zdrojem financí se staly příspěvky ministerstva zahraničí. Finanční náklad na činnost fondu do konce roku 1921 činil zhruba 5 mil. Kč a podobně vysoké částky dostával i v dalších letech.¹⁵⁰ V roce 1927 např. získal 17 mil. Kč, což bylo absolutně nejvíc ze všech emigrantských organizací (pro srovnání druhou nejvyšší položku tvořil Zemgor v Paříži – 1,2

¹⁴⁶ AMZV, Stanovy Fondu pro umožnění studia ruských studentů v ČSR, Sládek, Z., Běloševská, L...str. 23-34

¹⁴⁷ Stenoprotokol ze 142. schůze PS z 30.5.1922, Digitální knihovna..

¹⁴⁸ Постников, С.П.: Русские в Праге, стр. 82

¹⁴⁹ AMZV, Stanovy Fondu pro umožnění studia ruských studentů v ČSR

¹⁵⁰ Sládek, Z., Běloševská, L...str. 32

mil. Kč a další pak ČsČK s 1,13 mil. Kč).¹⁵¹ Z těchto čísel je patrné, jakou váhu podpoře studentů Československá republika přidávala.

Činnost spolku

Po ustavující schůzi zahájil fond přípravné práce zaměřené především na organizaci ubytovacích prostor. První ruské studenty, kteří už byli nějakou dobu v Československu, ubytoval v prostorách pražského chudobince u sv. Bartoloměje. V polovině října roku 1921 se v Praze konal sjezd ruských studentských organizací, jehož tématem byl plán Československa přijmout a podporovat poměrně velký počet studentů. Na základě toho 24. října do Prahy přijela první skupina 142 studentů z Cařihradu. Studenti cestovali vlakem a před tím, než dorazili do Prahy, museli strávit nějaký čas v karanténní stanici v Pardubicích. Stejným způsobem cestovaly i další skupiny. Druhá a třetí skupina (celkem 328 osob) přijela 5. listopadu, čtvrtá (194 osob) 24. listopadu, pátá (105 osob) 19. prosince a šestá (280 osob) na počátku roku 1922. Krátce poté ještě dorazily skupiny ze Soluně a Tunisu, čímž skončilo hromadné přijímání studentů. K 1. 1. 1922 jich na našem území bylo 1319. Další studenti k nám mohli přijíždět pouze na základě individuální žádosti. Jejich počet však i přes to rychle stoupal (ke konci r. 1922 zde bylo 2435 studentů a na počátku r. 1924 již 3245). Jelikož původní ubytovací kapacity nestačily pro tak velký počet osob (někteří studenti často přijížděli se svými rodinami), získal fond ještě další tři ubytovny – Svobodárnu v Libni, Ústav slepých na Smíchově a ubytovnu ve Strašnicích).¹⁵²

Většina studentů neměla potřebné dokumenty o dosavadním vzdělávání, a tak se musela podrobit přezkoušení buď v Cařihradě nebo v Praze.¹⁵³ Znalosti některých studentů byly ovlivněny přerušáním školní docházky na počátku první světové války a značné množství učiva tak zapomněli.

Jakmile byli studenti přijati a ubytováni, bylo potřeba postarat se i o další jejich potřeby. V květnu 1922 ČsČK provedl vyšetření zdravotního stavu všech ruských studentů a zjistil, že téměř tři čtvrtiny z nich prodělaly nebo potřebují

¹⁵¹ tamtéž, str. 120

¹⁵² Československá pomoc ruské a ukrajinské emigraci. Vydalo Ministerstvo zahraničních věcí v Praze 1924, str. 9-12

¹⁵³ Sládek, Z., Běloševská, L...str. 32

nějakou léčbu. Časté byly různé infekce, tuberkulóza nebo nervové problémy a poměrně velký počet studentů potřeboval protézy nebo zdravotní obuv.¹⁵⁴ Lékařskou péči fond zajišťoval ve spolupráci s ČsČK a pro lehčí případy zaměstnával i vlastní lékaře.¹⁵⁵

Pomoc byla zpočátku poskytována v naturální formě. Studenti dostali oblečení, učební pomůcky a stravovali se ve společné jídelně. Jak jejich počet stoupal, byla tato forma pomoci stále komplikovanější, a proto během roku 1922 přistoupil fond k finanční formě pomoci (s výjimkou oblečení¹⁵⁶ a učebních pomůcek, které byly studentům i nadále vydávány jako před tím).¹⁵⁷ Udělované podpory byly rozděleny do tří skupin:

- úplná (zahrnovala byt, stravu, oblečení, léčení, učebnice a pomůcky, placení školních a zkušebních poplatků),
- částečná (byla stejná jako úplná, nezahrnovala pouze oblečení),
- akademická (zahrnovala učební pomůcky, školní a zkušební poplatky).

Většina studentů dostávala úplnou podporu a ti, kteří měli rodiny, získávali navíc rodinné příplatky.¹⁵⁸

Následující tabulka ilustruje počet studentů v jednotlivých letech a průměrné měsíční výdaje na 1 studenta:

Rok	Studentů	Výdaje v Kč
1921	662	625, 45
1922	1848	1015, 65
1923	2819	746, 03
1924	3180	669, 17
1925	3030	654,25
1926	2835	518, 42

Pozn.: Největší počet studentů v péči fondu (3240) byl zaznamenán v roce 1924.

¹⁵⁴ Československá pomoc ruské a ukrajinské emigraci. Vydalo Ministerstvo zahraničních věcí v Praze 1924, str. 20 a 119

¹⁵⁵ 74-75

¹⁵⁶ Z oblečení každý student obdržel 1 plášť na celou dobu studia, 1 oblek na rok, 1 klobouk, 1 boty, dvoje prádlo, 6 ponožek a 6 kapesníků.

¹⁵⁷ Постников, С.П.: Русские в Праге, стр. 71-72

¹⁵⁸ Československá pomoc ruské a ukrajinské emigraci. Vydalo Ministerstvo zahraničních věcí v Praze 1924, str. 12

Jedinou povinností studentů bylo plně se věnovat studiu. Výdělečná zaměstnání jim byla výslovně zakázána s výjimkou doučování. Jejich prospěch byl každoročně kontrolován speciální komisí.¹⁵⁹ Studenti byli rozděleni do 10-13 sekcí podle studovaného oboru. Každá sekce si volila svého zástupce, který kontrolní komisi předkládal doklady o prospěchu studentů své sekce. Takové kontrolování probíhalo třikrát ročně a výsledky kontrol se předkládaly ministerstvu zahraničí.¹⁶⁰

Na pomoc ruským vědeckým pracovníkům a profesorům při Fondu vznikla také *Rada ruských profesorů*. Jejím cílem bylo umožnit těmto pracovníkům, aby mohli pokračovat v přerušené vědecké práci a ve výuce ruských studentů a mladých vědeckých pracovníků. Ministerstvo zahraničí povolilo radě vybírat mezi emigranty v Evropě vědce a profesory, jimž pak nabízelo právo na příjezd do Československa a kromě toho také materiální zabezpečení.¹⁶¹

V roce 1926 došlo ke sjednocení s obdobným spolkem pečujícím o ukrajinské studenty.¹⁶² Činnost fondu se rozvíjela až do roku 1927, kdy bylo oznámeno o jeho postupné likvidaci v souvislosti s omezováním pomocné akce. Likvidace měla být ukončena k roku 1930.¹⁶³ Ze sdělení ministerstva zahraničí z konce roku 1931 ale vyplývá, že k tomu nedošlo a že Fond i nadále pokračoval v podporování studentů, kteří byli v jeho péči. Těch bylo jen minimum a nové již nepřibíral.¹⁶⁴ Svou činnost během níž se postaral o více než 7000 studentů¹⁶⁵, fond definitivně ukončil až v roce 1935.¹⁶⁶

¹⁵⁹ tamtéž, str. 12, 16-17

¹⁶⁰ Постников, С.П.: Русские в Праге, стр. 73

¹⁶¹ tamtéž, str. 77

¹⁶² Sládek, Z., Běloševská, L...str. 314

¹⁶³ tamtéž

¹⁶⁴ AMZV, Zpráva MZV o pokračování činnosti Fondu z listopadu 1931

¹⁶⁵ Z nich studia úspěšně dokončilo více než 4000.

¹⁶⁶ AMZV, Výzva ČsČK bývalým studentům, kteří byli v péči Fondu, aby podpořili mladší studenty

3.3.2. Podpůrný fond pro podporování ruského studentstva na vysokých školách v Československu

V době, kdy byly podpory udělované prostřednictvím výše uvedeného fondu téměř likvidovány, vznikl v listopadu roku 1930 nový spolek na pomoc studentům *Podpůrný fond pro podporování ruského studentstva na vysokých školách v Československu*.¹⁶⁷ Jeho činnost byla zaměřena na mladší generaci studentů, především na absolventy ruských emigrantských gymnázií.¹⁶⁸

Financování spolku bylo velice složité, neboť nezískával žádnou podporu od státu „z důvodů rozpočtových“. Základní částku pro svoji činnost (pouhých 27 tis. Kč) vybral mezi ruskými studenty. Prostředky pro svou činnost získával z členských příspěvků, darů, dobročinných akcí či loterií.¹⁶⁹ Významnou položku měly tvořit i příjmy od studentů, kterým byly podpory vydávány jako zálohy. Podporovaní se zavazovali, že tyto částky splatí, jakmile to jejich poměry dovolí, nejdéle však do 5 let od ukončení studia. Za necelé tři roky fungování podpůrného fondu byla z celkové částky vydané na podporách vrácena jen pouhá čtvrtina.¹⁷⁰ Ve snaze získat finanční prostředky pomáhal i ČsČK. Ten se v roce 1935 obrátil jménem spolku na bývalé studenty, kteří byli v péči fondu s výzvou, aby pomohli svým mladším krajanům a umožnili jim tak získání vzdělání, stejně jako jim to dříve umožnil *Fond pro umožnění studia*.¹⁷¹

Činnost spolku

Podpůrný fond narozdíl od svého předchůdce poskytoval svým svěřencům jen pomoc finanční. Vyplácel existenční podpory, hradil akademické poplatky a jednorázově vydával existenční výpomoci. V době, kdy byly na vysokých školách zavedeny příplatky pro cizince, hradil navíc i je. Kromě financování prováděl spolek i kontrolu prospěchu, která vycházela ze stejného principu jako v případě výše uvedeného fondu.¹⁷²

¹⁶⁷ Sládek, Z., Běloševská, L...str. 162

¹⁶⁸ AMZV, Žádost Podpůrného fondu o finanční příspěvek z listopadu 1931

¹⁶⁹ tamtéž, v přípisu k dokumentu je uvedeno, že spolek žádnou podporu nedostane

¹⁷⁰ Sládek, Z., Běloševská, L...str. 163

¹⁷¹ AMZV, Výzva ČsČK bývalým studentům, kteří byli v péči Fondu, aby podpořili mladší studenty

¹⁷² tamtéž, Sládek, Z., Běloševská, L...str. 163

Poslední zmínky, které se nám o spolku podařilo najít, se vztahují k roku 1936, kdy bylo v jeho péči ještě asi 300 studentů.¹⁷³ Další osud fondu byl s největší pravděpodobností ovlivněn nadcházející válkou a s ní spojeným zákonem o zavření vysokých škol z listopadu roku 1939.

3.4. Pomoc jednotlivců

Stejně tak jako pomáhali emigraci jednotlivci z řad Čechoslováků, pomáhali jí i někteří emigranti. Podoba této pomoci se však lišila, neboť příslušníci z řad emigrace nedisponovali tak velkými finančními prostředky, aby je mohli věnovat na pomoc svým krajanům. Veškeré jejich aktivity se tedy soustředily na shánění potřebných financí, na organizaci všemožných pomocných spolků a na jejich řízení.

Když vezmeme v potaz desítky spolků založených emigranty, muselo být takových osob mnoho. Rozsah této práce nám však dovoluje zmínit se pouze o těch nejaktivnějších a nejvýraznějších osobnostech, o S. V. Paninové a A. S. Lomšakovovi. Přesto by však jména dalších osobností měla alespoň zaznít. Byli to N. I. Astrov, A. I. Žekulinová, kníže P. D. Dolgorukov, V. T. Rafalskij či K. Rodzjanková. Ve vzpomínkách pražských emigrantů se také často v souvislosti s pomocí objevovala jména pravoslavných kněží, zejména otce Sergije.¹⁷⁴

Kapitoly věnované oběma osobnostem jsou zaměřené na jejich činnost ve prospěch emigrace. V případě S. V. Paninové se věnují i její charitativní činnosti mimo území Československa, která byla vždy spojena s péčí o ruské uprchlíky a posléze i válečné zajatce, neboť chci zdůraznit její celoživotní poslání, kterým byla pomoc druhým.

3.4.1. Hraběnka Sofie Vladimirovna Paninová

Je s podivem, že této výjimečné ženě není v literatuře o ruské emigraci věnována pozornost, jakou by si bezesporu zasloužila. Všechny zmínky o jejím

¹⁷³ Sládek, Z., Běloševská, L...str. 325

¹⁷⁴ Některé vzpomínky jsou publikované ve sborníku věnovaném ruské pravoslavné církvi v Praze Хранители веры православной, Прага 2004

životě a činnosti jsou shrnuty do několika málo vět nebo mají podobu slovníkového hesla. Není to jen případ literatury o emigraci, ale literatury obecně. Nejčastěji je Paninová zmiňována v ruském prostředí, avšak pouze ve spojitosti s jejím životem v Rusku. Její další osudy ruská literatura nemapuje, ve většině případů se v ní konstatuje pouze to, že Paninová emigrovala a v emigraci zemřela.

V ruských archivech však existují její fondy. Část její pozůstalosti (doklady a korespondence z let 1919-1928) je uložena v *GARFu* ve fondu N. I. Astrova.¹⁷⁵ Archivní materiály o jejím zatčení a část korespondence z ruského období do r. 1917 je uložena v archivu *Institutu ruské literatury Ruské akademie věd*.¹⁷⁶ Co se týká českých archivů, podařilo se mi najít zmínky o Paninové v souvislosti s organizacemi ve kterých se angažovala. Informace o jejím životě ve Spojených státech v posledních letech jejího života se mi až na pár výjimek dohledat nepodařilo. Jelikož i tam rozvíjela dobročinné aktivity, je pravděpodobné, že nějaké archivní materiály jsou uloženy v tamních archivech.

Podařilo se mi však zjistit, že na biografii hraběnky Paninové v současné době pracuje americká badatelka z *University of Villanova* A. Lindenmeyrová. Její kniha by měla vyjít v nejbližší době.

V této kapitole se zaměříme na charitativní činnost hraběnky Paninové v jednotlivých obdobích jejího života. Informace o působení Paninové v Petrohradě jsou zaznamenány díky tomu, že její *Ligovský národní dům* ji proslavil nejen v Rusku, a tak se o něm dochovala řada informací. Pražské období je zachyceno v mnoha vřelých vzpomínkách v memoárové literatuře a také v již zmiňovaných archivních fondech různých emigrantských organizací. Aktivity spojené s pobytem v Americe popsala A. Lindenmeyrová ve své nejnovější studii *«Русская графиня открывает Америку»* v ruském časopise *«История Петербурга»*.

¹⁷⁵ ГАРФ, Ф. Р – 5913. Fond pochází z kolekce Ruského zahraničního historického archivu, který byl po druhé světové válce převezen z Prahy do Sovětského svazu

¹⁷⁶ ИРЛИ РАН, Личные фонды Рукописного отдела, Ф. 223

Počátky charitativní činnosti hraběnky Paninové v Rusku

Sofie Vladimirovna Paninová se narodila jako potomek starého rodu Paninových a bohatých průmyslníků Malcevových v roce 1871. Její otec brzo zemřel a matka se znova vdala za aktivního politického činitele, příslušníka strany kadetů Petrunkeviče, jehož politické názory později sdílela i sama Paninová. Po krátkém manželství, které bylo bezdětné, se Paninová začala věnovat charitativní činnosti (v té době jí bylo necelých 20 let). Podle jejích vzpomínek ji k tomu přimělo setkání s učitelkou jedné ze škol na petrohradském předměstí, která za ní přišla s prosbou, aby pro žáky její školy pomohla zřídit jídelnu. Poté společně zorganizovaly i odpolední vyučování pro děti, knihovnu či večerní kurzy pro dospělé z řad dělníků. S nárůstem objemu aktivit se k těmto dvěma ženám postupně připojila řada dobrovolníků. Většinu prostředků hradila sama Paninová. V roce 1903 nechala postavit tzv. *Ligovský národní dům*.¹⁷⁷ Přízemí domu bylo určeno dětem a mělo kapacitu několik set míst. Byla zde velká jídelna, knihovna a tělocvična. Zbytek domu tvořil moderní divadelní sál pro tisícovku diváků a místnosti určené pro výuku a večerní kurzy. Ve sklepě domu byly otevřeny i speciální praktické řemeslné dílny. Vedlejší budova sloužila jako muzeum učebních pomůcek, které si mohli půjčit jednotlivci i školy. Dům byl neustále plný návštěvníků, dopoledne děti, odpoledne a večer dospělí. O přednášky a večerní kurzy byl obrovský zájem, místy přicházelo i tisíc lidí. Všechny zmíněné služby byly bezplatné. V Národním domě se pořádaly také kulturní akce. Kromě již zmíněného divadla, které bylo prvním předrevolučním divadlem určeným pro dělnickou třídu, se zde konaly například i plesy. *Ligovský národní dům* hraběnky Paninové se stal fenoménem nejen v Rusku. V roce 1910 byl oceněn na mezinárodní výstavě v Bruselu za propagaci úspěchů v oblasti vědy, techniky a umění. Podle jeho vzoru a za přispění Paninové se podobné domy začaly stavět i v jiných oblastech Ruska. Mimo to Paninová podporovala i různá vzdělávací zařízení, zejména ženská a poskytovala mnoho stipendií.¹⁷⁸

¹⁷⁷ Národní domy byly v Rusku zakládány již od 80. let 19. stol. většinou za podpory vlády a městských a zemských organizací.

¹⁷⁸ http://gov.spb.ru/gov/admin/terr/r_frunz/sprav_fr/tambovskaya, 22.2.2010. Krátké biografické údaje z období života v Rusku je možné najít ve více zdrojích v různých slovnících či na internetu, např. na www.hrono.ru nebo v knize Политические деятели России 1917. Биографический словарь. Москва 1993

V roce 1917 se aktivně začala zabývat politikou. Stala se jako vůbec první žena v ruské historii nejprve náměstkyní ministra sociálního péče a poté ministra školství a národní osvěty. Po říjnové revoluci byla zatčena a souzena za údajnou krádež financí ministerstva (peníze neukradla, ale uložila v bance). Soudní proces s triumfem vyhrála - na její obhajobu se přihlásilo mnoho dělníků a návštěvníků jejího Ligovského domu, a tak byla díky své charitativní činnosti propuštěna.¹⁷⁹ Poté se vydala na Don, podle vzpomínek D. Meisnera v oblečení prosté venkovanky,¹⁸⁰ s kufříkem, v němž nesla veškeré cennosti rodiny Paninových a Malcevových, s úmyslem použít je ve prospěch bílých. Cestou ho však na jedné z železničních stanic ztratila. I na jihu dál pokračovala v dobročinnosti. Zde také uzavřela občanský sňatek s posledním moskevským starostou N. I. Astrovem. Spolu poté přes Anglii a Francii, kde pobýli jen krátce, emigrovali do Švýcarska.¹⁸¹

Švýcarsko, spolupráce se Společností národů

Do Ženevy přijeli na pozvání vedoucího ženevského výboru *Ruského červeného kříže* B. I. Sergejeva.¹⁸² Zde se společně ponořili do činnosti na pomoc ruským emigrantům. Pracovali při *Společnosti národů* a spolupracovali s komisařem pro uprchlíky F. Nansenem. Velmi se angažovali např. v otázce repatriace uprchlíků, která byla na počátku 20. let aktuální v mnoha evropských zemích. Bojovali zejména proti názorům podporujícím hromadné repatriace, protože nedůvěřovali slibům Sovětského svazu garantujícím navrátilcům jejich občanská práva. Ve Švýcarsku se patrně poprvé setkali s A. Masarykovou, na jejíž pozvání 11. srpna 1924 přicestovali do Prahy.¹⁸³

¹⁷⁹ O procesu s Paninovou více v článku A. Lindenmeyr: The First Soviet Political Trial: Countess Sofia Panina before the Petrograd Revolutionary Tribunal. In: The Russian Review 60 (October 2001), str. 505-525 a také ve vzpomínkách Paninové На Петербургской окраине. In: Новый журнал № 49, 1957, стр. 189-203

¹⁸⁰ Мейснер, Д. И.: Миражи и действительность, стр. 170

¹⁸¹ Podle některých vzpomínek to nebyl platný svazek, protože Astrov nebyl oficiálně rozveden se svojí předchozí ženou, která zůstala v Rusku. Viz vzpomínky K. Altschuller na <http://magazines.russ.ru/slovo/2005/47/gr31-pr.html>, 11.10.2009

¹⁸² Průvodce archivních fondů GARFu. Viz

<http://guides.rusarchives.ru/browse/guidebook.html?bid=204&sid=704565>, 31. 10. 2009

¹⁸³ Дом в изгнании, стр. 181, Korespondence Paninové a Astrova z dob působení v Ženevě na http://www.hrono.ru/libris/lib_b/bezhen24.html, 22. 2. 2010

Praha a Ruský domov hraběnky Paninové

В Праге есть один дом

Всякий знает о нем

Очагом он у всех

*прозывается...*¹⁸⁴

Brzy po příjezdu se Paninová s Astrovem aktivně zapojili do pražského emigrantského života. V listopadu 1925 byl pod záštitou A. Masarykové a ČsČK založen tzv. *Ruský domov*. O jeho financování se staral J. Crane, přítel rodiny Masarykových, se kterým se Masaryk seznámil za svého pobytu ve Spojených státech, a Ministerstvo zahraničních věcí.¹⁸⁵ Paninová dům řídila. Podařilo se jí navázat na tradici *Ligovského národního domu*, o čemž svědčí popularita, jakou *Ruský domov* mezi emigranty získal. N. Andrejev své první setkání s ním popsal takto: „... мы встретились в “Русском очаге” графини Софьи Владимировны Паниной, который представлял собой великолепную библиотеку, очень хорошо подобранную, с прекрасным читальным залом, который каждое утро пополнялся свежими газетами со всего мира, в том числе и советскими. Рядом с читальней имелся буфет, где можно было закусить или даже пообедать. Нам дали чай и пирожки к чаю. И стоило все это пустяки. Я успел заглянуть в читальню и посмотреть заголовки нескольких русских газет, отметив про себя, что сюда, конечно, буду захаживать.“¹⁸⁶

Cílem Paninové bylo vytvořit „ostrůvek domova“, kde se mohli emigranti scházet a alespoň na chvíli zapomenout na strastiplný život v emigraci. Ruský domov zaujímal dvě patra budovy, která se nacházela naproti proslulému pivovaru *U Fleků*.¹⁸⁷ V jednom patře byla umístěná kuchyňka s bufetem, kde se za velice nízké ceny prodávala typická ruská jídla, a dvě posluchárny. Zde se konaly různé přednášky, dobročinné a kulturní akce. Tyto prostory také ke svým schůzím využívaly některé z emigrantských organizací. Ve druhém patře byla

¹⁸⁴ SLK, *Русский очаг в Праге* (album fotografií a veršů sestavené v roce 1959), uloženo v trezoru

¹⁸⁵ Постников, С.П.: *Русские в Праге*, стр. 122

¹⁸⁶ Андреев, Н.: *Пражские годы*. In: *Новый журнал* № 11, 1994. Podobné vřelé vzpomínky na *Ruský domov* se vyskytují i v jiných memoárech.

¹⁸⁷ Později se přestěhoval o ulici vedle. Viz Kopořivová, A.: *Ruská, ukrajinská a běloruská emigrace v Praze*. Adresář, Praha 1995.

knihovna s velkou čítárnou, jejíž služby byly stejně jako ostatní služby domova (kromě bufetu) bezplatné. Jen za první dva roky existence se zde uskutečnilo 367 různých akcí, které navštívilo 111,5 tis. návštěvníků. Knihovna obsahovala přes 5 tis. svazků, přičemž služeb čítárny využilo více než 90 tis. osob (návštěvnost se pohybovala okolo 200-300 osob denně).¹⁸⁸

Po odjezdu Paninové před počátkem druhé světové války Ruský domov fungoval dál. Byl zrušen až v roce 1949.¹⁸⁹

Tato organizace ovšem není jediná, která je spjatá s pobytem hraběnky Paninové v Praze. Kromě řízení *Ruského domova* se podílela na činnosti těchto organizací:

- předsedkyně *Výboru pro organizaci „Dnů ruské kultury“*¹⁹⁰
- členka *Hlavního výboru všeruského svazu měst v zahraničí*¹⁹¹
- předsedkyně *Sjednocení ruských organizací pro sociální pomoc*
- členka výboru *Podpůrného fondu pro podporování ruského studentstva na vysokých školách v Československu*¹⁹²
- předsedkyně fondu pomoci T. G. Masaryka¹⁹³
- předsedkyně *Spolku vzájemné pomoci ruských žen*¹⁹⁴

I přes tak široký záběr činnosti v emigrantských organizacích, pomáhala uprchlíkům také v soukromém životě. Dochovaly se vzpomínky o tom, jak Paninová doučovala děti emigrantů angličtinu či francouzštinu¹⁹⁵ nebo jak pečovala o nemocné: „*Панина умела быть лично внимательной и отзывчивой. Одно время я жил в том же поселке около Праги, что и она. У меня начинался туберкулез, жена была в Праге, занятая маленькой нашей дочкой и дипломными экзаменами, и вот Панина – уже совсем пожилая,*

¹⁸⁸ SLK, *Русский очаг в Праге...*, Постников, С.П.: Русские в Праге, стр. 122,

¹⁸⁹ SLK, *Русский очаг в Праге*

¹⁹⁰ *Дом в изгнании...*str. 182

¹⁹¹ Серапионова... str. 121. Tato organizace se v Praze věnovala především organizaci předškolního vzdělání dětí. Více o ní viz Постников, С.П.: Русские в Праге, стр. 24-28

¹⁹² Sládek, Z., *Белошевská, L...*str. 165

¹⁹³ *tamtéž*, str. 185

¹⁹⁴ *Kronika...* str. 479

¹⁹⁵ *Vzpomínky K. Altschuller na hr. Paninovou*, <http://magazines.russ.ru/slovo/2005/47/gr31-pr.html>, 11.3.2009

*грузная женщина – в любую погоду ежедневно пригосила мне обед по размокшей глинистой дороге.*¹⁹⁶

Její filantropické smýšlení jí velmi sblížilo s A. Masarykovou a její rodinou. T. G. Masaryk prý o Paninové prohlásil, že je jednou z těch osobností, díky kterým má Rusko rád.¹⁹⁷

V prosinci 1938 se na Wilsonovo nádraží s odjíždějící hraběnkou přišly rozloučit zástupy emigrantů.¹⁹⁸

Tolstojovská nadace ve Spojených státech

V době, kdy přijela Paninová do Ameriky,¹⁹⁹ jí bylo již 67 let. Přesto však pokračovala v dobročinných aktivitách. Usídlila se ve městě New Haven nedaleko New Yorku, kde na univerzitě *Yale* přednášel syn jejího otčima A. I. Petrunkevič. Kromě něj tam žila i rodina Vernadských, se kterou se znala ještě z Ruska.²⁰⁰ Spolu s nejmladší dcerou L. N. Tolstého, její dávnou přítelkyní, pracovala pro *Tolstého nadaci*, která se věnovala pomoci sovětským válečným zajatcům, ruským emigrantům v Evropě a po válce také tisícům lidí, kteří byli internováni v táborech pro vysídlené osoby.²⁰¹ Nadace existuje dodnes a věnuje se humanitární činnosti, pečuje zejména o staré lidi a osiřelé děti.²⁰²

V New Havenu S. V. Paninová v roce 1957 ve věku necelých 86 let zemřela. Je pochována na hřbitově ženského pravoslavného kláštera Novo Divjejevo nedaleko New Yorku.²⁰³

¹⁹⁶ Мейснер, Д. И.: Миражи и действительность, стр. 170

¹⁹⁷ Масарик и Россия, <http://www.radio.cz/ru/print/statja/90162>, 31. 10. 2009

¹⁹⁸ Kronika... str. 492

¹⁹⁹ Do Ameriky přicestovala sama, neboť její matka, otčím a N. Astrov zemřeli v Praze a jsou pochováni na Olšanských hřbitovech.

²⁰⁰ Fragment ze vzpomínek N.Vernadské

<http://arran.ru/index.php?page=publications/vernad/vernad5>, 22. 2. 2010

²⁰¹ Линденмейр, А.: Русская графиня открывает Америку, In: История Петербурга, № 3, 2010, стр. 41-47

²⁰² Webová stránka nadace viz www.tolstoyfoundation.org

²⁰³ Fragment ze vzpomínek N.Vernadské

<http://arran.ru/index.php?page=publications/vernad/vernad5>, 22. 2. 2010

3.4.2. Alexej Stěpanovič Lomšakov

V případě Lomšakova se nám nepodařilo najít žádné informace o existenci uceleného osobního fondu. Stejně tak doposud nebyla napsána ani žádná monografie, která by se věnovala jeho životu a dílu. Ve většině případů je Lomšakov zmiňován v souvislosti s jeho profesí technického inženýra a s působením na ČVÚT. Díky materiálům z archivu Ministerstva zahraničních věcí však vychází najevo, že kromě své profesní dráhy se aktivně věnoval pomoci ruské emigrantské komunitě nejen v tehdejší Československu, ale také se zásadním způsobem podílel na rozvoji RPA. V nedávno vydané knize o ruské emigraci v Praze *Дом в изгнании* je biografický medailon věnovaný Lomšakovovi nadepsán titulkem „*Алексей Ломшаков – Мотор русской акции*“. Podle mého názoru je tato stručná charakteristika Lomšakova naprosto přesná.

Alexej Stěpanovič Lomšakov se narodil jako šestnácté dítě v rodině duchovního v sibiřském Barnaulu v roce 1870. Po absolvování vojenské služby studoval na Technologickém institutu v Petrohradě, kde ho velmi ovlivnil jeden z jeho profesorů, který „...считал свою преподавательскую, научную и общественную работу за посланное ему свыше служение на пользу ближнего.“ Tato myšlenka se stala Lomšakovovým celoživotním mottem. Po škole úspěšně pracoval jako inženýr na několika závodech a kromě toho vstoupil do politiky jako člen strany kadetů.²⁰⁴ Po revoluci vstoupil do služeb bílé armády jako jeden ze členů Děnikinovy vlády. Ta ho vyslala v dubnu 1920 na služební cestu do Československa, kde už zůstal, neboť Děnikinova vláda zatím padla. V Československu se mu díky svým profesním úspěchům podařilo najít zaměstnání v závodě *Škoda* a později se stal profesorem na pražském ČVÚT.²⁰⁵

Po porážce *bílých* a evakuaci vojáků z Krymu do Turecka ihned zahájil činnost, která ovlivnila podobu RPA organizované Čechoslováky. Byl si vědom toho, že mezi vojáky je tisíce studentů, kteří nemohli kvůli válce ukončit svá studia, a tak vyzval československou vládu, aby těmto mladým lidem pomohla. Podobnou aktivitu plánovalo zahájit i samo ministerstvo zahraničí, avšak s tím

²⁰⁴ Инженер-изобретатель, профессор и друг молодежи Алексей Степанович Ломшаков. Článek je otištěn ve sborníku vydaném k 50-ti letému výročí petrohradského Polytechnického institutu, <ftp://ftp.unilib.neva.ru/dl/1017/pdf/27.pdf>, 10. 12. 2009

²⁰⁵ Дом в изгнании, стр. 119-120

rozdílem, že mezi studenty chtělo pečlivě vybírat, aby se do Československa nedostaly „živly nežádoucí“.²⁰⁶ Tím byli myšleni ti studenti, kteří svým politickým směřováním nevyhovovali tehdejšími vládními představitelům. Lomšakov však tuto politickou rovinu výběru odstranil, a tak do Prahy mohli přijet ti studenti, kteří prokázali dosavadní studijní výsledky a znalosti bez ohledu na jejich politické názory. Z jeho iniciativy pak vznikly výše zmíněné organizace *Fond pro umožnění ruských studentů v ČSR* a *Podpůrný fond pro podporování ruského studentstva na vysokých školách v Československu*, na jejichž činnosti se aktivně podílel po celou dobu jejich existence. Jako předseda *Ruských akademických organizací v zahraničí* v roce 1923 odjel do Ameriky, aby předložil tamní vládě dokumenty týkající se situace ruských studentů v emigraci, pro něž žádal finanční příspěvek. Podařilo se mu získat 1,5 mil. franků, které byly rozděleny mezi ruské studenty v Evropě.²⁰⁷ Podobně se snažil pomáhat studentům i v době, kdy se RPA blížila ke konci. V archivech se dochovalo mnoho jeho výzev a proseb o zachování podpor pro studenty a také ruské vědce.²⁰⁸ Díky jeho neúnavné činnosti získaly tisíce studentů vzdělání, které jim umožnilo ulehčit těžký osud emigrantů. Bývalí studenti na jeho dobrotu nezapomněli. Když na konci svého života Lomšakov neměl téměř žádné existenční prostředky, posílali mu někteří z nich finanční podporu.²⁰⁹

Lomšakov však nepracoval pouze ve prospěch studentů. V těžké době na počátku 30. let stál u zrodu zde již také zmíněné organizace *Sjednocení ruských emigrantských organizací*, která hájila práva emigrantů. V jejím čele stál až do jejího zániku v roce 1939.

Kromě již zmiňovaných spolků byl členem následujících organizací:²¹⁰

- čestný předseda *Ruské akademické společnosti*
- předseda *Ruských akademických organizací v zahraničí*
- předseda a zakladatel *Spolku ruských inženýrů*²¹¹

²⁰⁶ Sládek, Z., Běloševská, L...str. 21-22

²⁰⁷ Постников, Е.С: Студенчество России и проблемы получения высшего образования в эмиграции. In: Культурная миссия Российского Зарубежья. История и современность. Москва 1999. стр. 92–102

²⁰⁸ viz archivní materiály použité v kapitolách věnovaných jednotlivým organizacím

²⁰⁹ Инженер-изобретатель, профессор и друг молодежи Алексей Степанович Ломшаков....

²¹⁰ Sládek, Z., Běloševská, L...str. 286

²¹¹ Tato organizace pomáhala svým členům při shánění zaměstnání a hájila jejich zájmy

Alexej Stěpanovič Lomšakov zůstal v Praze až do konce svého života.
Zemřel v roce 1960 a je pohřben na Olšanských hřbitovech.

4. Význam pomoci ruské emigraci

„Великое дело сделала русская Прага. Не могут эти семена пропасть бесплодно.“²¹²

N. S. Arseněv

Kdybychom měli výsledky Ruské pomocné akce hodnotit podle původních cílů jejích tvůrců, zřejmě bychom byli nuceni konstatovat, že plán československých politiků selhal. Žádné nové Rusko se nezrodilo a totalitní systém padl až po dlouhých sedmdesáti letech. Z počáteční ideje založení celé Ruské univerzity byla realizována pouze Ruská právnická fakulta, která však nedokázala poskytnout svým studentům „použitelné“ vzdělání. Ani situace zemědělských pracovníků nebyla lepší. Znalosti získané v Československu nemohli zúročit ve své vlasti, což bylo původním záměrem akce.

Přesto však o pomocné akci nemůžeme uvažovat jako o neúspěšné. Vzdělání získané díky štědrosti a velkorysosti Čechoslováků ovlivnilo další osudy emigrantů. Někteří ho uplatnili u nás, jiní dále emigrovali do druhých zemí, kde šířili dobré jméno Prahy.

Na pozvání vlády přijelo do Prahy v rámci akce mnoho významných osobností, které nesporně obohatily československou vědu a v některých případech ji proslavily v zahraničí. Jako příklady zde můžeme uvést R. Jakobsona a *Pražský lingvistický kroužek*, vynálezy A. Lomšakova pro závody *Škoda* nebo působení ruského lingvisty L. Kopeckého. Podobně tomu bylo i na poli kultury. S emigrantskou Prahou jsou spojená taková jména jako M. Cvetajevová, A. Averčenko, V. Němirovič-Dančenko a mnohá další.²¹³

Nepopiratelný je význam *Ruské pomocné akce* jako akce humanitární. Mladé Československo se dokázalo postarat o desetitisíce uprchlíků a poskytnout jim v těžké poválečné situaci alespoň nejzákladnější podmínky pro skromný život.

²¹² Прага русский взгляд, Москва 2003, стр. 184

²¹³ Asi nejlepší dosud vydanou publikací, která se věnuje významným osobnostem spojeným s emigrantskou Prahou, je kniha Дом в изгнании vydaná v Praze organizací «Русская традиция» v r. 2008.

I v dobách, kdy podpora emigrace komplikovala složité politické vztahy na domácí i zahraniční scéně, ji dokázala vláda udržet a pokračovat v ní.

5. Závěr

Cílem této práce bylo popsat pomoc ruské emigraci v Československu ze strany Čechoslováků a ze strany samotných emigrantů. Zdůraznili jsme přitom, že pomoc z obou stran byla vzájemně velmi provázaná. Rozdělení na dvě hlavní části věnované pomoci poskytované Čechoslováky a ruskými emigranty jsme použili pro větší přehlednost práce.

První část práce je věnovaná *Ruské pomocné akci*, která se stala základem pomoci Československé republiky. Zaměřili jsme se na ní spíše z hlediska humanitárního, avšak politické situaci jsme se také nemohli vyhnout, neboť původně měla akce politický podtext. Ten průběhem času díky vnějším politickým okolnostem ustoupil do pozadí, a akce pokračovala čistě v pomocné rovině. V jednotlivých podkapitolách jsme popsali průběh RPA od vypracování celé její koncepce až do ukončení akce před druhou světovou válkou. Další kapitola této části je věnovaná *Československému červenému kříži* v roli zásadní organizace, které organizovala nejen humanitární pomoc, ale v krizových dobách na počátku 30. let byla pověřena prováděním pozůstatků *Ruské pomocné akce*. V závěrečné kapitole první část jsme se zaměřili na pomoc poskytovanou jednotlivci mimo rámec pomocné akce. Kladli jsme zde důraz na to, že celkový rozměr této pomoci je jen stěží zmapovatelný a že se nám dochovaly zmínky pouze o těch nejvýznamnějších činech ve prospěch emigrace. Popsali jsme zde aktivity rodiny Kramářových a Masarykových.

Druhá část práce podává charakteristiku toho, jak vypadala pomoc ruským emigrantům, kterou organizovali sami emigranti. Došli jsme k závěru, že vzhledem k nemajetnosti naprosté většiny uprchlíků nemohli pomáhat finančně, ale jejich hlavní činností bylo organizování a zakládání různých pomocných a profesních spolků. Hlavní emigrantskou pomocnou organizací byl *Zemgor*. Popsali jsme zde okolnosti jeho vzniku, činnost jeho jednotlivých oddělení a také finanční problémy spojené s jeho zánikem. Další kapitoly jsou věnované nástupnickým organizacím, jež navázaly na *Zemgor*. Byly to *Sjednocení ruských emigrantských organizací v ČSR* a *Sjednocení ruských organizací v Praze pro sociální pomoc*. Kromě organizací, které podporovaly všechny emigranty bez

rozdílu, existovaly i ty, které podporovaly jednotlivé skupiny emigrantů. Jelikož byla *Ruská pomocná akce* zaměřena především na studenty, věnovali jsme podkapitoly této části práce dvěma nejvýznamnějším pomocným studentským spolkům. Byly to *Komitéť pro umožnění studia ruských studentů v ČSR* a *Podpůrný fond pro podporování ruského studentstva na vysokých školách v ČSR*.

Stejně tak jako v předchozí části práce jsme se i zde v poslední kapitole snažili vybrat ty nejaktivnější osobnosti v oblasti pomoci. Během bádání v archivních materiálech a pročítání literatury včetně memoárové nejvíce vynikala jména dvou osobností - Sofie Vladimirovny Paninové a Alexeje Stěpanoviče Lomšakova. Při sestavování jejich medailonku nás zajímala především jejich charitativní činnost.

V závěrečné části práce jsme nastínili, jaký význam měla *Ruská pomocná akce* pro desetitisíce ruských emigrantů, kteří díky ní získali vzdělání a nový domov.

Резюме

Русская эмиграция в ЧСР: Поддержка при адаптации в новой среде

Настоящая работа посвящена поддержке, оказываемой русским эмигрантам, прибывшим в Чехословакию после революции и Гражданской войны в начале 20-х годов XX века. Целью нашей работы является детальное описание отдельных форм поддержки эмигрантов. Работа разделена на две основные части, в которых дается характеристика помощи со стороны Чехословакии и помощи со стороны самих эмигрантов. Однако точно разделить помощь таким образом, на самом деле, невозможно, так как данные виды помощи были тесно взаимосвязаны и не могли существовать друг без друга. В весьма упрощенном виде можно сказать, что чехи финансировали эмигрантские организации, соответствующие концепции так называемой «акции помощи» чехословацкого правительства, а эмигранты управляли данными организациями. Данное деление мы применили в результате наглядности работы.

Выбирая отдельные организации и лица, мы сосредоточили наше внимание на их самых выдающихся представителях, оказавших значительное влияние на многочисленные группы эмигрантов. Данные представители организаций были найдены нами в литературе, посвященной эмиграции, в мемуарах эмигрантов, архивных материалах. Самым полезным для нашей работы оказался Архив Министерства иностранных дел, где хранятся материалы о некоторых эмигрантских организациях.

В первой части мы попытались характеризовать, по каким причинам молодая Чехословацкая республика решила принять тысячи русских беженцев, как эта поддержка выглядела и кто ее организовал.

Основой помощи являлась «акция помощи», началом которой стала «русская политика» чехословацкого правительства, сформированная после споров между Масариком и Крамаржем, связанных с участием чешских

легионов во время Гражданской войны. В отличие от помощи, оказываемой другими странами, чехословацкая «акция помощи» была заранее разработана и имела свою определенную цель. Намерение правительства заключалось в воспитании демократических кадров, которые в будущем будут способствовать конституированию «новой России».

«Русская политика» Масарика предполагала, что большевики и их политическая система вскоре потерпят неудачу, и что прежняя Россия опять займет сильную позицию в мировой политике. Уже в 1918 году в так называемом *Токийском меморандуме* он сформулировал основные тезисы в отношении России. Масарик в данном документе подчеркивал, что все малые нации на востоке Европы нуждаются в сильной России, так как он опасался возможных угроз со стороны немцев и австрийцев. Союзникам также советовал не ориентироваться на белых, которых считал слабыми, а рекомендовал признать власть большевиков, чтобы иметь возможность повлиять на них. Важнее всего согласно Масарику было не вмешиваться во внутренние дела большевиков, поскольку по его мнению ситуация в России должна консолидироваться по инициативе одних лишь русских. Союзникам Масарик рекомендовал только выработать совместный план помощи России. Эта концепция первого чешского президента стала началом «акции помощи» чехословацкого правительства, исток которой можно отнести к 1921 году, когда в Чехословакию начало прибывать значительное количество русских беженцев. В октябре чехословацкое правительство официально заявило, что берет на себя всю ответственность за поддержку русских эмигрантов, для которых выработало план помощи. Министр иностранных дел Э. Бенеш здесь также подчеркнул, что оказываемая помощь основана на принципе аполитичности.

«Акция помощи» сосредоточилась, в основном, на две группы беженцев: студетов и земледельцев. Среди добровольческой армии было много молодых людей, не закончивших свою учебу в результате войны. Им чехословацкое правительство предоставило возможность продолжить обучение за счет государства, для чего оно способствовало возникновению нескольких учебных заведений и организации «*Комитет по обеспечению*

образования русских студентов в ЧСР». В течение 1921 – 1931 гг. таким образом Чехословацкая республика позаботилась примерно о 7000 тыс. студентах.

Принимая в своей стране 2000 тыс. русских земледельцев, власти пытались наделить их знаниями о современных методах сельского хозяйства, чтобы те применили данные знание для пользы «новой России». Дело в том, что местное сельское хозяйство после мировой и гражданской войн находилось в катастрофическом состоянии.

«Акция помощи» быстро развивалась, ее вершиной можно считать 1924 год. Так как правительство не смогло обеспечить все виды помощи собственными силами, оно передавало некоторые компетенции эмигрантским организациям, финансируя последние. В полном масштабе акция происходила вплоть до 1927 года, когда было заявлено о ее постепенной ликвидации. Несмотря на все проблемы с выделением средств на нужды эмигрантов, «акция помощи» просуществовала до начала Второй мировой войны. Подсчитав все затраты чехословацкого правительства, предназначенные русским беженцам, мы пришли к заключению, что эта цифра составляла свыше полмиллиарда чехословацких крон.

С самого начала акция подвергалась сильной критике со стороны чехословацких коммунистов и большевиков, считавших помощь эмигрантам контрреволюционной деятельностью. Помимо политики, критика велась относительно поддержки эмигрантов также в результате социальных и экономических вопросов. Однако правительству удалось отстоять «акцию помощи».

Чехословацкая поддержка имела также второй, не менее важный план – предоставление гуманитарной помощи, оказываемой Чехословацким красным крестом, который был создан в 1919 году. В начале 20-х годов в Чехословакию прибыло большое количество беженцев, не имевших никаких средств к существованию, а в некоторых случаях находящихся даже без надлежащих одежды и обуви. Только в 1921 году к ЧСЧК за помощью обратилось свыше 5000 тыс. лиц. Его главной задачей было вести учет всех заявителей о помощи и направлять их в компетентные организации.

Красный крест располагал лишь некоторыми видами помощи. Например, он заботился о больных, женщинах с детьми и инвалидах. С 1922 года Красный крест начал также обеспечивать медицинскую помощь, поскольку среди эмигрантов было большое количество больных. Часто среди них встречались те, кто жаловался на туберкулез, нервные заболевания и различные ранения, связанные с пережитыми войнами. Изменение деятельности данной гуманитарной организации произошло во второй половине 20-х годов, когда было заявлено о ликвидации «акции помощи». Таким образом, Красный крест должен был позаботиться о тех эмигрантах, которые находились в компетенции ликвидированных организаций. После признания чехословацким правительством Советского союза в 1934 году, Министерство иностранных дел Чехословакии перевело на ЧСЧК все дела, касавшиеся помощи, сохранив за собой только надзор над «акцией помощи». В конце второй мировой войны, когда начались аресты некоторых эмигрантов сотрудниками НКВД, Красный крест пытался узнать о судьбе арестованных.

Эмигрантов не поддерживали лишь организации. Их также поддерживали отдельные частные лица. Частная инициатива оказалась важной, прежде всего, во время сокращения акции помощи, так как она частично компенсировала недостающие государственные средства. Размер личной поддержки нельзя выразить в денежном отношении, потому что, во-первых, сохранилась лишь некоторая информация о размерах пособий от частных лиц, а, во-вторых, не вся помощь имела денежный характер. Согласно вышеуказанным причинам мы попытались найти самых выдающихся личностей, принявших участие в помощи эмигрантам. Отцом эмиграции считался К. Крамарж, который вместе со своей женой Надеждой финансировали некоторые организации, угощали эмигрантов в своем доме и по мере возможности удовлетворяли их просьбам. По инициативе супругов был построен Храм пресвятой Богородицы на Ольшанском кладбище.

Другой семьей, заботившейся о нуждах беженцев, была семья Масариковых. Благодаря деятельности первого чехословацкого президента в Чехию прибыло много видных ученых, для которых были предоставлены

специальные стипендии. Масарик поддерживал знаменитых русских эмигрантов не только в Чехии, но и в других странах. Среди них можно назвать З. Гиппиус, Д. Мережковского, К. Бальмонта, Н. Тэффи, И. Бунина. Президент финансировал из собственных сбережений «Фонд им. Кондакова» или «Объединение русских организаций для социальной помощи». Дочь Масарика, Алиса, часто организовывала благотворительные акции, выручки от которых были предназначены для нужд беженцев. По ее приглашению в Прагу прибыла С. В. Панина, видный общественный деятель, и вместе с ней они открыли «Русский очаг», ставший центром русской эмиграции.

Вторая часть данного диплома посвящена помощи, организованной непосредственно самими русскими эмигрантами. В отличие от чехословацкой, помощь со стороны русских не имела форму финансирования, поскольку материальное положение большинства русских эмигрантов данного вида помощи не позволяло. Для защиты интересов беженцев начали некоторые инициаторы создавать разные организации и объединения, целью которых было, прежде всего, приобрести средства для их деятельности. Организации можно разделить на общеблаготворительные (оказывали помощь всем) и специализированные (поддерживали лишь определенные группы эмигрантов – студенты, инженеры...). Важную роль играли также организации, заботившиеся о духовных нуждах беженцев (например, православная церковь или «Русский очаг»). В настоящей дипломной работе дается характеристика организаций и объединений, оказавших воздействие на жизнь большого количества русских эмигрантов. Для того, чтобы их подыскать, мы прочли некоторые мемуары и литературу, посвященную русской диаспоре в Чехословакии. После этого мы изучали архивные материалы о найденных организациях, причем, самыми полезными материалами для нас оказались материалы из архива МИДа.

Главной организацией помощи русским беженцам стал «Земгор», созданный работниками прежних земских и городских самоуправлений в России в марте 1921 года. Чехословацкие власти сразу признали «Земгор»

главным представителем интересов всей эмигрантской массы и стали ему направлять немалые финансовые средства. Цель объединения состояла в оказании всех видов помощи. «Земгор» осуществлял обширную деятельность, которую обеспечивали его отделы (финансово-бухгалтерский, анкетно-регистрационный, медицинский, юридический, культурно-просветительский и трудовой). В задачи финансово-бухгалтерского отдела входили общие вопросы финансовой жизни объединения и изыскание средств, их хранение и распределение. Анкетно-регистрационный отдел собирал статистический материал о количестве и нуждах беженцев, выдавал им необходимые документы как для проживания в Чехии, так и для передвижения в другие государства. Медицинский отдел обеспечивал бесплатные услуги отдельных специалистов. Кроме того, для пациентов с туберкулезом «Земгор» открыл «Здравницу». Бесплатные услуги оказывали также юристы «Земгора». Основной целью культурно-просветительного отдела была организация школ а курсов для взрослых (были открыты «Автомобильная и тракторная школа», «Русское высшее училище техников путей сообщения», «Русский народный университет», «Русская реформированная реальная гимназия»). Трудовой отдел «Земгора» не только подыскивал для эмигрантов работу, но также организовывал профессиональные курсы и учебные мастерские. Средства «Земгор» регулярно получал от чехословацкого правительства, причем их общая сумма в 1921 – 1933 годах составила более 32 миллионов чехословацких крон. Во второй половине 20-х годов появились проблемы с финансированием и долгами объединения, что вместе с сокращением «акции помощи» привело к ликвидации «Земгора» в 1933 году.

В начале 30-х годов в связи с сокращением акции и с экономическим кризисом положение эмигрантов весьма ухудшилось. Помощь, ранее оказываемая «Земгором», в то время находилась в ликвидации, поэтому представители крупнейших организаций созвали несколько совещаний, приведших к постепенному созданию «Объединения русских эмигрантских организаций в ЧСР» в 1932 году. В 1932-1939 годах в данном объединении насчитывалось от 16 до 44 организаций, обязанностями которых были

членские взносы, поскольку правительство почти не финансировало деятельность объединения. Данная организация пыталась согласовывать деятельность эмигрантских организаций и защищать социальные, правовые и культурные интересы всех беженцев. Самой важной стала борьба против безработицы беженцев, вызванная не только экономическим кризисом, но и связанным с ним законом по охране отечественного рынка труда. Благодаря многим интервенциям чехословацким властям удалось положение эмигрантов облегчить.

Другой организацией, возникшей почти одновременно и по тем же самым причинам, как и «*Объединение русских эмигрантских организаций в ЧСР*», было «*Объединение русских организаций для социальной помощи*». Из его названия вытекало, что оно сосредоточило свое внимание на социальной помощи, которую первое объединение не обеспечивало. Однако можно предполагать, что «*Объединение русских организаций для социальной помощи*» возникло не по своей инициативе, а по инициативе ЧСЧК или правительства, так как оно было создано в то самое время, когда Чехословакия признала Советский союз. Его представители уже несколько лет требовали отмену поддержки эмигрантов, от чего чехословацкое правительство отказывалось, но в интересах хороших взаимных отношений решило помощь передать из компетенции МИДа нейтральному ЧСЧК. Красный крест являлся главным источником финансирования объединения и в 1936 году передал ему все дела, связанные с социальной помощью, оказываемой Русским отделом ЧСЧК. Объединением управляла С. В. Панина.

Следующая глава работы посвящена двум специализированным организациям, направленным на помощь русским студентам, поддержка которых приобрела в Праге известность. После эвакуации белой армии из Крыма, в Константинополе среди беженцев находилось большое количество молодых людей, не закончивших учебу в результате войн. Этот факт осознавал пражский эмигрант А. Ломшаков, призвавший чехословацких властей позаботиться о них. Правительство согласилось и в 1921 году способствовало возникновению «*Комитета по обеспечению образования*

русских студентов в ЧСР». Комитет сначала выдавал поддержку в денежной форме, однако с увеличивающимся количеством студентов данный вид помощи стал сложным и почти вся поддержка приобрела характер стипендий. Деятельность комитета была финансирована за счет государства, причем размер получаемых сумм намного превышал размер поддержки, направляемой остальным эмигрантским организациям. Во время ликвидации «акции помощи» правительственные средства сокращались, и поэтому было решено создать «Фонд помощи русским студентам в Чехословакии». Фонд старался обеспечить образование младшим студентам, выпускникам русских гимназий в Чехословакии. Так как правительство отказалось от финансирования фонда, все пособия, выдаваемые им, студенты должны были вернуть после окончания учебы. Организация была скорее всего ликвидирована после закрытия вузов в 1939 году.

Некоторые из вышеприведенных организаций не возникли бы без содействия двух выдающихся личностей – графини С. В. Паниной и А. С. Ломшакова. С. В. Панина посвятила всю свою жизнь благотворительности. Будучи одной из богатейших женщин дореволюционной России, она после непродолжительного брака начала помогать бедным жителям Петербурга, для которых открыла «Лиговский народный дом». В доме находились столовая и классы для детей, первый общедоступный театр, помещения для вечерних курсов и учебные мастерские. Кроме того, Панина поддерживала некоторые учебные заведения, прежде всего женские. В 1917 году она активно включилась в политику, как член партии кадетов. После февральской революции стала товарищем министра образования и позже товарищем министра социального призрения. Во время гражданской войны Панина бежала на юг, поддерживая здесь белых. Оттуда графиня вместе с ее гражданским мужем Н. И. Астровым перебралась в Швейцарию, где вместе с ним сотрудничала при Лиге наций с комиссариатом по делам беженцев. По приглашению А. Масариковой в 1924 году Панина прибыла в Прагу. Здесь по аналогии с ее «Лиговским домом» она открыла «Русский очаг». Кроме того, графиня сотрудничала с многими благотворительными организациями («Комитет «Дня Русской культуры» », «Всероссийский союз городов за

границей», «Объединение русских организаций для социальной помощи», «Фонд помощи русским студентам в Чехословакии», «Фонд помощи Т. Г. Масарика», «Общество взаимопомощи русских женщин в Чехословакии»). Перед началом Второй мировой войны Панина уехала в США. Несмотря на то, что ей уже исполнилось 67 лет, она вместе с младшей дочерью Л. Н. Толстого, своей давней подругой, помогала русским эмигрантам в Европе, советским военнопленным и после войны перемещенным лицам. С. В. Панина скончалась в 1957 году и была похоронена на кладбище Ново-Дивеевского православного женского монастыря, недалеко от Нью-Йорка.

Отцом всех русских студентов в Чехословакии можно считать А. С. Ломшакова. Скоро после окончания Петербургского технологического института Ломшаков стал успешным инженером. Однако его карьеру прервала гражданская война, в которой он принял участие на стороне белых. Правительство Деникина командировало его в Прагу, где он остался, так как Деникин потерпел поражение. В Чехословакии Ломшаков сразу начал развивать деятельность в пользу русских студентов, результатом которой были приведенные выше организации «Комитет по обеспечению образования русских студентов в ЧСР» и «Фонд помощи русским студентам в Чехословакии». Благодаря инициативе Ломшакова было создано также «Объединение русских эмигрантских организаций в ЧСР», «Союз русских академических организаций» или «Общество русских инженеров». А. С. Ломшаков умер в 1960 в Праге и был похоронен на Ольшанском кладбище.

В последней главе настоящей работы мы попытались подчеркнуть значение помощи, оказанной эмигрантам, несмотря на то, что первоначальную цель «акции помощи» по политическим причинам осуществить не удалось.

Bibliografie

Použité prameny

1. Archiv Ministerstva zahraničních věcí, II. sekce: Spolky – společnosti cizí v ČSR – Ruské
2. Русский Очаг в Праге (альбом фотографий и стихотворений). Sestaveno v r. 1959, SLK (uloženo v trezoru)
3. Digitální Knihovna Poslanecké sněmovny na <http://www.psp.cz/eknih/>

Memoáry emigrantů, fragmenty vzpomínek

1. Fragment ze vzpomínek N.Vernadské
<http://arran.ru/index.php?page=publications/vernad/vernad5>
2. Vzpomínky K. Altschuller na hr. Paninovou,
<http://magazines.russ.ru/slovo/2005/47/gr31-pr.html>
3. „На Петербургской окраине“. (Vzpomínky hr. Paninové) In: Новый журнал № 49, 1957
4. Fragmenty vzpomínek rodiny Sinicynových,
<http://www.sinicyn.sk/spomienky.php>
5. „Пражские годы“. (Vzpomínky N. E. Andrejeva) In: Новый журнал № 11, 1994
6. „Украденное счастье“. (Vzpomínky T. Vémové) In: Новый журнал № 251, 2008
7. Мейснер, Д. И.: Миражи и действительность. Записки эмигранта. Издательство Агентства печати Новости, Москва 1966
8. Сорокин, П. А. Из книги «Далняя дорога: Автобиография». In: Прага: Русский взгляд. ВГБИЛ, Москва 2003, str. 122 – 123
9. Арсеньев, Н.С. Из книги «Дары и встречи жизненного пути». In: Прага: Русский взгляд. ВГБИЛ, Москва 2003, str. 182 - 184

Použitá literatura

1. Běloševská, L.: Kronika kulturního, vědeckého a společenského života ruské emigrace v Československé republice (díl 1. a 2.). Slovanský ústav AV ČR, Praha 2003
2. Československá pomoc ruské a ukrajinské emigraci. Publikace Ministerstva zahraničních věcí, Praha 1924
3. Dokumenty a materiály k dějinám československo-sovětských vztahů (svazek 2.). Academia 1977
4. Dorazil, O.: Čs. červený kříž : 1919-1929. Československý červený kříž, Praha 1929
5. Huňáček, M.: Válečná nemocnice Karanténa. AB – Zet Pardubicka, sešit 42, Pardubice 2007
6. Chinyaeva, E.: Russians outside Russia : The Émigré Community in Czechoslovakia 1918-1938. R. Oldenbourg Verlag, München 2001
7. Kopořivová, A.: Ruská, ukrajinská a běloruská emigrace v Praze. Adresář, Praha 1995.
8. Kopořivová, A.: Střediska ruského emigrantského života v Praze (1921-52). Národní knihovna ČR- Slovanská knihovna, Praha 2001
9. Korespondence T.G. Masaryk – Karel Kramář. Masarykův ústav AV ČR, Praha 2005
10. Lindenmeyr, A.: The First Soviet Political Trial: Countess Sofia Panina before the Petrograd Revolutionary Tribunal. In: The Russian Review 60 (October 2001), str. 505-525
11. Lovčí, R.: Alice Garrigue Masaryková: život ve stínu slavného otce. Togga, Praha 2007
12. Lustigová, M.: Karel Kramář. První československý premiér. Praha 2007
13. Masaryk, T. G.: Světová revoluce. Orbis a Čin, Praha 1928
14. Masaryk, T.G.: Cesta demokracie, sv. 1. Praha 2003
15. Otevřít Rusko Evropě: Dvě stati k ruské otázce v roce 1922/ T. G. Masaryk, E. Beneš. H & H, Jinočany 1992

16. Podaný, V., Barvíková, H.: Emigrace z Ruska v meziválečném Československu. Prameny v českých, moravských a slezských archivech. Archiv AV ČR, Praha 2000
17. Podaný, V., Barvíková, H.: Ruská a ukrajinská emigrace v Československé republice 1918-1938 (Přehled archivních fondů a sbírek uložených v České republice). Archiv Akademie věd České republiky, Praha 1996
18. Savický, I.: Osudová setkání. Češi v Rusku a Rusové v Čechách 1914-1938. Academia, Praha 2004
19. Sládek, Z., Běloševská, L.: Dokumenty k dějinám ruské a ukrajinské emigrace v Československé republice 1918-1938. Euroslavica, Praha 1998
20. Veber, V. a kol.: Ruská a ukrajinská emigrace v ČSR v letech 1918 – 1945. Sborník studií – 3. Seminář pro dějiny východní Evropy při Ústavu dějin FF UK v Praze, Praha 1995
21. Дом в изгнании. RT+RS SERVIS, Praha 2008
22. Линденмейр, А.: Русская графиня открывает Америку, In: История Петербурга, № 3, 2010, стр. 41-47
23. Масарик, Т. Г. и «Русская акция» Чехословацкого правительства (по материалам международной конференции). Русский путь, Москва 2005
24. Постников, С.П.: Русские в Праге. Прага 1928
25. Прага: Русский взгляд. ВГБИЛ, Москва 2003
26. Русское зарубежье. Золотая книга эмиграции. Первая треть XX века. Энциклопедический биографический словарь. РОССПЭН, Москва 1997
27. Савицкий, И.: Пражский Земгор. Создание чехословацкого правительства? In: Cahiers du Monde russe, 46/4, Octobre-decembre 2005, str. 777-796
28. Серапионова, Е. П.: Пражский Земгор и его деятельность in: Русская, украинская и белорусская эмиграция в Чехословакии между двумя мировыми войнами. Результаты и перспективы проведенных

- исследований. Фонды Славянской библиотеки и пражских архивов. Прага 1995, стр. 597-606
29. Серапионова, Е. П.: Российская эмиграция в Чехословацкой республике (20 – 30 годы). Российская академия наук, Институт славяноведения и балканистики, Москва 1995
30. Сладек, З.: Русская акция помощи в истории русско-чешских и чехословацко-советских отношений in: Русская, украинская и белорусская эмиграция в Чехословакии между двумя мировыми войнами. Результаты и перспективы проведенных исследований. Фонды Славянской библиотеки и пражских архивов. Прага 1995, стр. 16-26
31. Хранители веры православной. IDEG Prague, Praha 2004

Internetové zdroje

1. <ftp://ftp.unilib.neva.ru/dl/1017/pdf/27.pdf>
2. <http://www.radio.cz/ru/print/statja/90162>
3. <http://www.hrono.ru>
4. <http://guides.rusarchives.ru/browse/guidebook.html>
5. http://gov.spb.ru/gov/admin/terr/r_frunz/sprav_fr/tambovskaya
6. www.tolstoyfoundation.com

Přílohy

Kč: Schválení stanov spolku
 „Společnosti českých zemědělců a měšťáků zemědělské a měšťácké v ČSR“

Ministerstvu vnitra Československé Republiky
 v Praze

Ministerstvo zabráněním všem překážkám se odporující k bezvadnému
 schválení stanov spolku „Společnosti českých zemědělců a měšťáků
 zemědělské a měšťácké v ČSR“, předložení pop. Usazením, Zuzimovem a spol.
 tamním úřada projevuje zároveň svůj souhlas s tím, aby tento
 spolek byl postaven na stejném za hlavní orgán v obvodu provozu
 zemědělských zemědělců na území ČSR.

Za ministra:

Schválení stanov Zemgoru z 15. března 1921

Объединённые Российские Земские и Городские депутаты в Чехословацкой Республике		№ 3169	
Анкетно-регистрационная карточка № 3169. Место и время регистрации: г. <u>Прага</u> , м.с. <u>Август</u> , 1921 г.		Дата: <u>9</u> Удостоверение № <u>1112</u> Регистр. карточка № <u>3169</u>	
Фамилия: <u>Цветайева</u> Имя: <u>Мария</u> Отчество: <u>Ивановна</u> Год и месяц рождения: <u>1892</u> Месторождение: <u>Москва</u> Адрес: <u>Восточный 1-й переулок</u>			
Семейное положение Холост или женат: <u>замужем</u> Имя: <u>Сергей Яковлев</u> Возраст: <u>28</u> Есть ли дети, сколько: <u>одна</u> Имя: <u>Артагна</u> Пол: <u>жен.</u> Где находится семья: <u>Цели</u> Искается ли кто либо из родных за границей: <u>нет</u> Где: <u>нет</u> Материальное положение Искать ли какой либо поступок, доход: <u>нет</u> Размер дохода, заработка: <u>нет</u> Где служит, работает: <u>нет</u> Нуждается ли в материальной помощи, какой: <u>нет</u>	Паспорт, за сведения которого при- был в Чехословакию или иные, удо- стовержительные личности документы. <u>На основании</u> <u>паспорта выдан</u> <u>в Мехель Квинсгоу</u> <u>по иммиграцион-</u> <u>ным да ст</u> <u>1892 от 25 окт.</u> <u>1921.</u>	Общие вопросы Какие должности, удостоверенные личностью, выполня- ет на руках: <u>да</u> Нужна ли ему на работе: <u>серьезно</u> Откуда прибыл в Чехию: <u>приехал из Праги и</u> в своем государстве: <u>приехал из Праги и</u> когда прибыл: <u>4/III 1921</u> На чей счет прибыл: <u>свое</u> Когда выехал из России: <u>11/IV 1921</u> Образовательный курс: <u>трамвайная</u> Грамотен или нет: <u>грамотная</u> Где получено образование: <u>школа</u> Какое: <u>средняя</u> Какие знает языки: <u>русский</u> Желает ли получить какое-либо образование: <u>нет</u> Желает ли обучить своих детей: <u>нет</u> Вопросы труда Какие имеет: <u>интересую</u> Чем занимается в России: <u>нет</u> Нуждается ли в работе: <u>нет</u> Не желает ли изучать язык, ремесло Не желает ли сотрудничать по своей специальности: <u>нет</u>	Специальный вопрос для военнопленных Когда попал в плен: <u>нет</u> Где: <u>нет</u> Через какие лагеря прошел: <u>нет</u> Состоит ли в союзе военнопленных: <u>нет</u> Принадлежность: <u>нет</u> Подпись: <u>Мария Ивановна Цветайева</u> Подпись свидетеля: <u>Иванов</u>

Registrační karta pražského Zemgoru, M. Cvetajeva



Графиня С.В. Панина

Hraběnka paninová v mládí, jejich rodinný erb



Ilustrace soudního procesu s hraběnkou Paninovou



Hraběnka Paninová, poč. 20. let



50. léta v USA



Ligovský dům hraběnky Paninové



Interiér Ligovského domu



Titulní strana alba Russkij očag v Prage, SLK



S.V. Paninová ve své pracovně, Ruský domov



Knihovna Ruského domova, Paninová druhá zleva



Čítárna Ruského domova

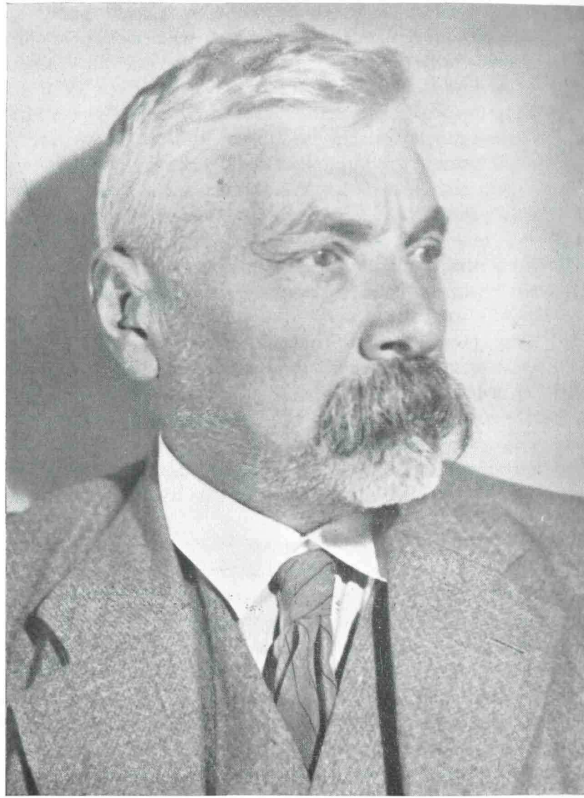
Россія не умреть, Россія будетъ жить !
Но извращеніе должны мы побѣдить,
Должны пройти и превозмоѣть
Беззвѣздную, томительную ночь.

Россія будетъ жить, Россія не умреть,
Позорные года она переживетъ
И изъ развалинъ выйдеть новой,
Великой, грозной и суровой.

Но мы, не побѣдивъ, мы не найдемъ путей,
Насъ возвращающихъ, ведущихъ къ ней.
Не побѣдивъ, мы будемъ ей чужими
Черты ея не будутъ намъ родными.

N. I. Astrova

Báseň N. I. Astrova napsaná během pobytu ve Švýcarsku



Алексей Степанович Ломшаков.

Anotace

Jméno a příjmení autora: Ivana Kyrálová

Název katedry: Katedra slavistiky

Název fakulty: Filozofická fakulta

Název práce : Ruská emigrace v ČSR: Podpora při adaptaci emigrantů v novém prostředí

Vedoucí práce: Mgr. Jitka Komendová, Ph.D.

Počet znaků: 130 874

Počet příloh: 1

Počet použité literatury: 31

Klíčová slova: ruská emigrace, ruská pomocná akce, Zemgor, Československý červený kříž, S. V. Paninová, A. S. Lomšakov

Daná práce pojednává o pomoci, která byla poskytnuta ruským emigrantům v Československu. Jejím cílem je charakterizovat podporu ze strany Československa a také podporu ze strany ruských emigrantů. Práce je rozdělena do dvou hlavních částí. První část je věnovaná vzniku Ruské pomocné akce, jejímu průběhu a také kritice, již byla podrobována. Dále pak Československému červenému kříži zaštiťujícímu humanitární péči o ruské uprchlíky. Závěrečná podkapitola první části je věnována pomoci jednotlivých českých osobností. Druhá část práce je zaměřena na pomoc, kterou emigrantům poskytovali aktivní příslušníci z řad emigrace. Je zde podána charakteristika nejvýznamnějších emigrantských organizací pomáhajících velkému počtu emigrantů. Poslední podkapitola druhé části mapuje iniciativu jednotlivců. V biografickém medailonku S. V. Paninové a A. S. Lomšakova je kladen důraz na jejich dobročinné aktivity.