

JIHOČESKÁ UNIVERZITA V ČESKÝCH BUDĚJOVICÍCH
ZEMĚDĚLSKÁ FAKULTA

Studijní program: Zemědělská specializace
Studijní obor: Pozemkové úpravy a převody nemovitostí
Katedra: Krajinného managementu
Vedoucí katedry: doc. Ing. Pavel Ondr, CSc.

BAKALÁŘSKÁ PRÁCE

Rurální turismus – případová studie obce Borovany

Vedoucí bakalářské práce: PhDr. Drahomíra Kušová, Ph.D.
Autor bakalářské práce: Pavla Michalová

České Budějovice, duben 2018

ZADÁNÍ BAKALÁŘSKÉ PRÁCE

(PROJEKTU, UMĚLECKÉHO DÍLA, UMĚLECKÉHO VÝKONU)

Jméno a příjmení: **Pavla MICHALOVÁ**
Osobní číslo: **Z14489**
Studijní program: **B4106 Zemědělská specializace**
Studijní obor: **Pozemkové úpravy a převody nemovitostí**
Název tématu: **Rurální turismus - případová studie obce Borovany**
Zadávající katedra: **Katedra krajinného managementu**

Z á s a d y p r o v y p r a c o v á n í :

Rurální turismus je dnes chápán jako rozvojová šance pro kulturní krajinu jižních Čech. Otázkou však zůstává, nakolik konkrétní lokality tuto šanci skutečně využívají a zda funguje tento turismus jako integrovaný, nakolik využívá místní přírodní, kulturní, ekonomické a sociální zdroje.

Cíl práce:

Provést případovou studii ve vybrané obci Borovany u Českých Budějovic z hlediska venkovského turismu a jeho využití na základě historické, socioekonomické a geografické analýzy včetně využití krajiny.

Metodika práce:

Bakalářská práce bude mít charakter empirické studie kombinující kvantitativní a kvalitativní přístupy sběru a analýzy dat. Teoreticko-metodologický základ pro vlastní šetření se bude opírat o studium odborné literatury, budou objasněny klíčové pojmy a stanoven regionální kontext. Data ze statistických databází a lokálních zdrojů budou použita pro deskripci objektivních parametrů venkovské turistiky v modelovém území; rozhovory, případně jednoduchá anketa poskytnou popř. informaci o subjektivních aspektech. Součástí strategie sběru dat se může stát i obsahová analýza místních kronik a fotodokumentace. Případová studie upřesní odhady ze studia literatury v detailu a zodpoví, jaké typy turismu se vyskytují v katastru obce, jak ovlivňují život obce, zda fungující turismus v obci lze označit jako šetrný a integrovaný.

Rozsah grafických prací: dle potřeby
Rozsah pracovní zprávy: 40 stran textu
Forma zpracování bakalářské práce: tištěná/elektronická

Seznam odborné literatury:

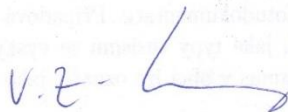
BINEK, J., 2009, Synergie ve venkovském prostoru: aktéři a nástroje rozvoje venkova, Brno
CUKR, J., 2011, Okolí Českých Budějovic: průvodce zajímavými místy na Českobudějovicku, Veduta, České Budějovice
HENDL, J., 2005, Kvalitativní výzkum: základní metody a aplikace, Portál, Praha
KOVÁŘ, D., KOBLASA, P., 1998, Kraj trojí tváře: Borovany, Lednice, Trhové Sviny, Horní Stropnice, Nové Hrady, Žár, Žumberk, Jílovice, Olešnice, Slavče, České Budějovice: Sdružení obcí
KOVÁŘ, D., 2000, Borovany, Okresní úřad České Budějovice, České Budějovice
MALÁ, V., FORETOVÁ, V., 1999, Cestovní ruch: (vybrané kapitoly), Vysoká škola ekonomická v Praze, Praha
MĚSTSKÝ NÁRODNÍ VÝBOR V BOROANECH, 1986, Vlastivědný sborník k osmistému výročí první zprávy o obci, Borovany
MORAVEC, I. a kol., 2006, Venkovská turistika, teoretická východiska a možnosti, Centrum pro komunitní práci, České Budějovice
STRÍBRNÁ, M., 2005, Venkovská turistika a agroturistika, Profi Press, Praha
ŠKODOVÁ-PARMOVÁ, D., 2007, Agroturistika, EF JU, České Budějovice

Vedoucí bakalářské práce: PhDr. Drahomíra Kušová, Ph.D.
Katedra krajinného managementu

Datum zadání bakalářské práce: 21. března 2016

Termín odevzdání bakalářské práce: 15. dubna 2017

JIHOČESKÁ UNIVERZITA
V ČESKÝCH BUDĚJOVICÍCH
ZELEMĚLSKÁ FAKULTA
studijní oddělení
Studentů 1658, 370 05 České Budějovice



prof. Ing. Miloslav Šoch, CSc., dr. h. c.
děkan

L.S.



doc. Ing. Pavel Ondr, CSc.
vedoucí katedry

V Českých Budějovicích dne 21. března 2016

Prohlášení

Prohlašuji, že v souladu s § 47b zákona č. 111/1998 Sb. v platném znění souhlasím se zveřejněním své bakalářské práce, a to v nezkrácené podobě (v úpravě vzniklé vypuštěním vyznačených částí archivovaných Zemědělskou fakultou) elektronickou cestou ve veřejně přístupné části databáze STAG provozované Jihočeskou univerzitou v Českých Budějovicích na jejích internetových stránkách, a to se zachováním mého autorského práva k odevzdanému textu kvalifikační práce. Dále souhlasím s tím, aby toutéž elektronickou cestou byly v souladu s uvedeným ustanovením zákona č. 111/1998 Sb. zveřejněny posudky školitele a oponentů práce i záznam o průběhu a výsledku obhajoby kvalifikační práce. Rovněž souhlasím s porovnáním textu mé kvalifikační práce s databází kvalifikačních prací Theses.cz provozovanou Národním registrem vysokoškolských kvalifikačních prací a systémem odhalování plagiátů.

Datum.....

Pavla Michalová

.....

Poděkování

Tímto bych chtěla poděkovat paní PhDr. Drahomíře Kušové, Ph.D. za odborné vedení mé bakalářské práce, za její cenné rady, připomínky, vstřícný přístup a trpělivost. Dále bych chtěla poděkovat celé své rodině a přátelům za podporu při vypracování této práce, zaměstnankyním informačního centra a knihovny v Borovanech a majiteli Borovanského mlýna za ochotu při poskytování rozhovorů a zodpovězení otázek.

Abstrakt

Cílem bakalářské práce bylo provést případovou studii ve vybrané obci Borovany z hlediska venkovského turismu a jeho využití na základě historické, socioekonomické a geografické analýzy včetně využití krajiny. V teoretické části práce jsou shrnuty poznatky z literatury, které se týkají dané problematiky. V praktické části byla zvolena metoda porovnávání fotodokumentace a rozhovorů.

Klíčová slova

venkov, cestovní ruch, vizualizace, Jihočeský kraj, Borovany

Abstract

The aim of bachelor thesis was to do municipality Borovany case study with using aspect of rural tourism and its utilization based on historical, socioeconomic and geographic analysis including land use. All findings from literature regarding this issue are summarized in a theoretical part. In a practical part there was chosen a method of photographs comparison and interviews.

Keywords

countryside, tourism, visualization, South Bohemian Region, Borovany

Obsah

1. ÚVOD A CÍL PRÁCE	8
2. LITERÁRNÍ REŠERŠE	9
2.1 Venkovský prostor	9
2.1.1 Charakteristika venkovského prostoru	9
2.1.2 Vymezení venkovského prostoru.....	10
2.2 Cestovní ruch	10
2.2.1 Typologie cestovního ruchu	11
2.2.2. Propagace cestovního ruchu.....	13
2.2.3 Cestovní ruch v rurálním prostoru	14
2.2.4 Venkovská turistika a agroturistika	14
2.2.5 Potenciál cestovního ruchu na venkově	15
3. REGIONÁLNÍ KONTEXT	17
3.1 Jihočeský kraj	17
3.2 Novohradsko	17
3.2.1 Přírodní poměry Novohradska	18
3.3 Borovansko	19
3.4 Město Borovany.....	19
3.4.1 Historie Borovan	20
3.4.2 Demografické údaje města Borovany.....	23
4. METODIKA PRÁCE	27
5. VÝSLEDKY ŠETŘENÍ	28
5.1 Porovnání vývoje města pomocí fotodokumentace	28
5.1.1 Zjištěné rozdíly ve vývoji města pomocí fotodokumentace	37
5.2 Data získaná pomocí rozhovorů.....	37
5.3 Borovany z pohledu zúčastněného pozorovatele.....	45
6. DISKUZE A ZÁVĚR	46
8. SEZNAM LITERATURY	48
9. PŘÍLOHY.....	51

1. ÚVOD A CÍL PRÁCE

Rurální turismus je dnes chápán jako rozvojová šance pro kulturní krajinu jižních Čech. Otázkou však zůstává, nakolik konkrétní lokality tuto šanci skutečně využívají a zda funguje tento turismus jako integrovaný, nakolik využívá místní přírodní, kulturní, ekonomické a sociální zdroje.

Jako zkoumanou lokalitu jsem zvolila město Borovany, kde žiji od svého narození až do současnosti, tudíž je mi tato lokalita víc než blízká a velmi dobře známá. Navíc zde prožila celý svůj život i má rodina již od generace mého dědy, který se zde narodil a dnes se těší úctyhodnému věku 94 let, tedy jsem již třetí generací naší rodiny žijící na tomto území.

Cílem bakalářské práce bude provést případovou studii v obci Borovany u Českých Budějovic z hlediska venkovského turismu a jeho využití na základě historické, socioekonomické a geografické analýzy včetně využití krajiny. Na základě provedené případové studie bude zhodnoceno, zda jsou potenciální možnosti rozvoje rurálního turismu obce Borovany patřičně využívány.

K dosažení cíle práce bude postupně potřeba projít několika kroky sestávajícími ze studia odborné literatury k danému tématu, z něhož následně vzejde vymezení základních pojmů a charakteristik, což bude provedeno v literární rešerši práce, a následovat bude vlastní šetření v terénu spojené se sběrem a analýzou dat kombinující kvantitativní a kvalitativní přístup v části praktické.

2. LITERÁRNÍ REŠERŠE

2.1 Venkovský prostor

„Venkov a „venkovský“ jsou názvy, které se vztahují k určitému typu rozmístění populace v prostoru. V podstatě se jedná o ekologické hledisko, které odpovídá statisticko-demografickému kritériu velikosti lokalit na základě bydlicího obyvatelstva (Schimmerling, 1991).

Hovoříme-li o venkovském prostoru, je nutné zmínit pojem ruralita, který je spolu s venkovskou společností často uváděn jako protiklad k městskému životnímu prostoru a městské společnosti (Janotka, 1999).

2.1.1 Charakteristika venkovského prostoru

Pojem ruralita a venkovský prostor je charakterizován odborníky, sociology a ekonomy především třemi hlavními znaky:

1. nízkou hustotou obyvatelstva a relativně menšími sídly značně od sebe vzdálených,
2. využíváním půdy především pro zemědělskou a lesnickou činnost. Jsou tu oblasti reprodukce biologických rezerv, chráněné oblasti z hlediska flory a fauny, vodohospodářské chráněné oblasti a zdroje pitné vody,
3. tradiční venkovskou strukturou společnosti, převažující rodinné osídlení v rodinných domech, stabilita venkovského obyvatelstva. Značný vliv tradic, zvyků a dědictví minulosti obce, kraje, řemesel, charakteristických zaměstnání (Janotka, 1999).

Jandourek (2001) charakterizuje venkov jako prostor mimo městské osídlení, vyznačující se nižší hustotou obyvatel žijících především ve vesnicích, žijících se převážně zemědělskou produkcí spojenou se zvýšenou závislostí na přírodě, tradičnějším životním stylem, vyšší sociální kontrolou, menší sociální heterogenitou a sníženou profesní nabídkou.

Venkovský prostor není jednotný a rozděluje se na oblasti relativně prosperující v zázemí nebo blízkosti velkých měst či významnějších dopravních tahů, venkovské oblasti středně odlehle a venkovské oblasti periferní s nejnižším potenciálem pro další rozvoj, vyjma destinací cestovního ruchu (Kouřilová a kol., 2012).

2.1.2 Vymezení venkovského prostoru

Hranice venkova není snadné jednoznačně vymezit. Jedná se o přechodovou škálu mezi divočinou a městem, i tyto kategorie samotné mohou být přechodovou škálou v různých hierarchických uspořádáních různé úrovně. Dnešní venkov však má podobné znaky jako město a i mnohá města mohou mít charakter venkovský.

Venkovská krajina je cílem rozvoje venkova, který je situován hlavně do jednotlivých venkovských sídel. Výraz „venkovské obce“ je v této souvislosti hojně využíván, protože za slovem venkov je myšleno území venkovských obcí. Důležitý je také fakt, že ačkoliv v popředí zájmu stojí venkov, nelze z tohoto prostředí vymezovat malá města, která jsou přirozeně srostlá s venkovem, a která jsou v podstatě svými vazbami také jeho součástí (Bínek, 2009).

2.2 Cestovní ruch

Pojem cestovní ruch lze vyjádřit pomocí definice, která říká, že obecně se cestovní ruch definuje jako krátkodobý přesun lidí na jiná místa, než jsou místa jejich obvyklého pobytu, za účelem pro ně příjemných aktivit. Definice zní jednoduše, avšak není zcela výstižná. Nezahrnuje například oblast služebních cest, kde hlavním smyslem cestování je práce, nikoli zábava. Je také obtížné určit, jak daleko člověk musí cestovat nebo kolik nocí musí strávit mimo domov, abychom ho mohli považovat za turistu (Horner, 2003)

Pásková (2002) uvádí, že cestovní ruch je chápán jako komplexní společenský jev, jako souhrn aktivit účastníků cestovního ruchu, souhrn procesů budování a provozování zařízení se službami pro účastníky cestovního ruchu včetně souhrnu aktivit osob, které tyto služby nabízejí a zajišťují, aktivit spojených s využíváním, rozvojem a ochranou zdrojů pro cestovní ruch a reakce místní komunity a ekosystémů na uvedené aktivity.

V souvislosti s tím je možné zmínit amenitní migraci, která je motivována příjemným a hodnotným životním prostředím. Nejedná se tedy o migraci motivovanou ekonomickými aspekty, lepšími pracovními podmínkami množstvím pracovních příležitostí, o politicky motivovanou migraci atp. Zahrnuje částečně cestovní ruch, rekreační migraci a imigraci (včetně druhého bydlení), ale především trvalé přistěhovalectví. Amenitní migrace se dělí z časového hlediska na trvalou, přechodnou

(letní, zimní byty, vily) a periodickou (chataři, chalupáři a návštěvníci destinace motivovaní jejím příjemným prostředím).

Cestovní ruch je ukazatelem životní úrovně obyvatelstva. Společenské funkce cestovního ruchu jsou následující:

- podílí se na všestranném rozvoji osobnosti;
- umožňuje obnovu fyzických a duševních sil- rekreačně- zdravotní
- je nástrojem preventivně léčebného působení;
- slouží k účelnému využití volného času;
- pomáhá utvářet nový životní styl- přenosem zvyků a návyků z jiných zemí nebo oblastí;
- slouží jako nástroj vzdělávání a kulturní výchovy člověka;
- zahraniční cestovní ruch přispívá k vzájemnému poznání a porozumění mezi lidmi, motivuje k získávání jazykových znalostí;
- vědecko- informační funkce- výměna informací, vědeckých poznatků (kongresová turistika);
- ekonomická funkce- vytváří řadu pracovních příležitostí, přináší devizové prostředky do státní pokladny (Hladká, 1997)

2.2.1 Typologie cestovního ruchu

V závislosti na zvolených kritériích existuje celá řada druhů cestovního ruchu. Podle místa se bude jednat o domácí či zahraniční, podle času o krátkodobý nebo naopak dlouhodobý, podle způsobu organizace o skupinový nebo individuální atd. Za základní se považuje klasifikace podle účelu. Proto bylo zvoleno následující dělení:

- rekreační, realizovaný ve vhodném přírodním prostředí s cílem odpočinku, reprodukce a zlepšení fyzické a psychické kondice, zahrnuje také příměstskou rekreaci, zpravidla krátkodobější (víkendovou) na chatách, chalupách a zahrádkách,
- kulturně- poznávací, zaměřený na poznávání historie, kultury, tradic a zvyků vlastního i jiných národů, základem jsou sakrální i světské stavební a architektonické památky, umělecká díla, přírodní zajímavosti (jeskyně, vodopády, pralesy, pouště), společenské události (festivaly, slavnosti),

- náboženský (poutní turistika), jako jsou návštěvy poutních a posvátných míst (Lurdy, Fatima, Jeruzalém, Vatikán, Mekka, ale i Hostýn apod.), církevních památek a účast na církevních obřadech a oslavách,
- vzdělávací, jehož cílem je něco nového se naučit (jazyky, sporty, umělecké a řemeslné dovednosti, odborné profesní znalosti),
- společenský, kdy jde o setkávání příbuzných, vytváření přátelských vztahů známostí lidí se stejnými zájmy a zálibami. Sem můžeme zahrnout i nejrůznější akce pro veterány či příznivce významných historických událostí.
- zdravotní (lázeňsko- léčebný), zahrnující zdravotní prevenci, rehabilitaci, rekonvalescenci i léčení následků nemocí v lázních či jiných zdravotně přizpůsobených zařízeních.
- sportovní, kdy jde nejen o vlastní sportovní aktivity, ale i pasivní diváctví na sportovních aktivitách,
- poznávání přírody (flory i fauny) v podobě návštěv přírodních rezervací, národních parků, specifickým typem je ekoturistika, vedoucí k takovému chování v přírodním prostředí, jež ho co nejméně ohrožuje, z hlediska motivů se hovoří o návratu k přírodě v podobě zeleného, tzv. měkkého cestovního ruchu,
- dobrodružný (adrenalinové sporty), spojený s nebezpečím, testováním fyzickým i psychických vlastností účastníků. Nejznámější jsou sjíždění divokých řek a vodopádů (rafting) a skákání z výšek (bungee- jumping),
- profesní, zahrnující obchodní služební cesty, účast na kongresech (kongresová turistika), účast na veletrzích a výstavách a incentivní (oceňující, odměňující) cestovní ruch, který má za úkol zlepšit vztahy se zaměstnanci, případně se zákazníky,
- politický cestovní ruch zahrnuje sjezdy, mítinky politických stran,
- nákupní cestovní ruch představuje cesty za nákupy,
- specifický, jako je například turistika pro vozičkáře (Foret, 2001)

Hesková (2006) doplňuje, že o formách cestovního ruchu hovoříme, když jako základ posuzování cestovního ruchu vezmeme různé příčiny, které ho ovlivňují a důsledky, jež přináší.

Formy cestovního ruchu:

1. z geografického hlediska-cestovní ruch domácí, zahraniční, mezinárodní, vnitřní, národní, regionální;
2. podle počtu účastníků- cestovní ruch individuální, skupinový, masový, ekologický;
3. podle způsobu organizování- individuální cesty, organizovaný zájezd/pobyt, klubový cestovní ruch;
4. podle věku účastníků- cestovní ruch dětí, mládežnický, rodinný, seniorský;
5. podle délky účasti- cestovní ruch výletní, krátkodobý, víkendový, dlouhodobý;
6. podle převažujícího místa pobytu- cestovní ruch městský, příměstský, venkovský, agroturistika (ekoagroturistika), horský, vysokohorský, přímořský;
7. podle ročního období- cestovní ruch sezónní (letní/zimní), mimosezónní, celoroční;
8. podle použitého dopravního prostředku- cestovní ruch motorizovaný, železniční, letecký, lodní;
9. z hlediska dynamiky- cestovní ruch pobytový (statický), putovní (dynamický);
10. ze sociologického hlediska- návštěv příbuzných a známých, cestovní ruch sociální, komerční, etnický.

2.2.2. Propagace cestovního ruchu

Propagace má za úkol přilákat potencionální zákazníky a přesvědčit je o výhodách nákupu, používání výrobků nebo služeb určité organizace. Komunikace má obvykle řadu fází, které mají zákazníky dovést k přijetí produktu. Jsou jimi například:

1. povědomí, kdy se potencionální zákazník seznamuje s výrobkem nebo službou,
2. zájem, kdy je nutné přesvědčit zákazníka o kvalitě produktu či služby,
3. hodnocení, při kterém zákazník sám hodnotí produkt či službu,
4. zkouška, při které je zákazník naveden k vyzkoušení produktu či služby,
5. přijetí, kdy je zákazník definitivně přesvědčen, že je produkt či služba kvalitní (Horner, 2003).

Marketingové pojetí propagace, někdy také označované za komunikační mix, se tradičně opírá o šest hlavních nástrojů:

- reklamu jako placenou formu neosobní prezentace produktu v médiích,
- podporu prodeje představující krátkodobé podněty pro zvýšení nákupu nebo prodeje produktu,
- public relations jako vytváření a rozvíjení dobrých vztahů s veřejností. Především jde o publicitu ve sdělovacích prostředcích, ale i o jiné formy,
- osobní prodej reprezentovaný přímou osobní komunikací s jedním nebo i několika potenciálními zákazníky,
- direct marketing,
- internet (Foret, 2001)

2.2.3 Cestovní ruch v rurálním prostoru

Pro venkov jsou typická malá sídla obvykle s méně než deseti tisíci obyvateli. Nalezneme zde poměrně nízkou hustotu obyvatelstva a otevřený prostor.

Venkovská turistika se svými specifiky by měla být:

- umístěna do venkovských oblastí;
- funkčně venkovská, budovaná na zvláštních rysech venkovského světa (malovýroba, otevřený prostor, kontakt s přírodou, dědictví minulosti, tradiční zvyky a způsoby);
- venkovská ve svém měřítku, tj. malé budovy, malá sídla apod.;
- tradiční ve svém charakteru, což znamená, že poroste pomalu a organicky ve spojení s místními rodinami;
- trvale udržitelná, tzn., že její vývoj by měl pomáhat udržovat zvláštní venkovský charakter dané oblasti a neměl by likvidovat místní zdroje, mělo by se na ni hledět jako na potenciální nástroj ochrany přírody a krajiny;
- složena z mnoha druhů, které umožní komplexní obraz venkovského prostředí, ekonomiky a historie (Moravec, 2006).

2.2.4 Venkovská turistika a agroturistika

Venkovská turistika má své zázemí na vesnici mimo velká turistická centra. Jejím specifickým produktem je agroturistika, cestovní ruch bezprostředně vázaný na zemědělskou farmu. Typickými projevy venkovské turistiky jsou:

- ohleduplný vztah k přírodě a krajině, resp. krajina je turistickou atrakcí, o kterou se pečuje a je dále zvelebována;
- decentralizované ubytování s omezenou kapacitou, což umožňuje rozmělnit četnost turistů, a tak eliminovat negativní dopady, které s sebou nese „masová turistika“ (ohromné soustředění lidí v turistických centrech, devastace krajiny po dobu turistické sezóny atd.)
- komorní, téměř rodinné zázemí (což je typické zejména pro agroturistiku, tj. pobyt na rodinné farmě);
- pochopení pro individuální aktivity návštěvníků a turistů;
- zázemí v horských a podhorských oblastech, kde v symbióze se zemědělstvím představuje originální nabídku služeb cestovního ruchu, včetně poskytování čerstvých produktů hospodářství (v řadě případů i ekologických potravin) hostům;
- pronájem chat a chalup, tzv. druhého bydlení, což je specifický český fenomén, který nemá zejména v Evropě obdobu (Stříbrná, 2005).

2.2.5 Potenciál cestovního ruchu na venkově

Potřeba osob měnit trvalé bydliště je základním důvodem ke stěhování. Mezi důvody podmiňující amenitní migrace na venkov převažuje snaha žít v kvalitnějším životním prostředí, blíže přírodě a mnohdy v jiném typu komunitě, než nabízí městské prostředí. Obecná touha člověka po rekreaci v relativně neporušené krajině je často vysvětlována jeho přírodní zakotveností (Bartoš a kol., 2011).

Stříbrná a kol. (1996) uvádí, že rozvoj venkovské turistiky a jejího specifického produktu- agroturistiky patří mezi důležité nástroje ekonomického oživení regionů, které byly postiženy restrukturalizací zemědělské prvovýroby a transformačními a restitučními majetkovými procesy. Přináší nejen vznik nových podnikatelských aktivit, ale zejména napomáhá vzniku nových pracovních příležitostí a v této souvislosti i stabilizaci venkovského obyvatelstva. Ubytovací služby, které jsou základem rozvoje cestovního ruchu, mohou mít v případě vesnické turistiky a agroturistiky nejrůznější formy. Agroturistika se však přiklání spíše k podobě ubytování v soukromí.

Dle Němčanského (1996) rozeznáváme tyto produkty cestovního ruchu:

- ubytování;

- stravování;
- doprovodné programy ve formě nabídky letních a zimních sportů (podle místních podmínek), rekondičních akcí (jezdeckví, lov a rybaření, speciální zdravotní programy);
- ostatní doprovodné programy ve vazbě na okolní krajinu, historii (pamětihodnosti, zámky, hrady, muzea), tradiční řemesla, historické průmyslové objekty, národopis apod.

Ubytování ve venkovském cestovním ruchu je zpravidla poskytováno v rekreačních objektech (chaty, chalupy, sruby, rekreační domky), v rodinných domech (pronájem obytných místností), v historických objektech (rekonstruovaných mlýnech, selských staveních, zájezdních hostincích). Maximální ubytovací kapacita činí na jeden objekt 50 lůžek. Zázemí má charakter venkovské scenérie, je zde volná krajina, příroda a jistá specifika daného území.

Doprovodné programy jsou vhodné pro zvýraznění atraktivity nabízených služeb, resp. kompletují celý produkt cestovního ruchu a dávají mu určitý charakter. Podnikateli umožňují určitou specializaci a tedy i výjimečnost v nabídce. Důležité je, aby hosté měli povědomí o konaném doprovodném programu.

Ze sportu můžeme zmínit například jezdeckví spojené s výukou jízdy na koni, rybaření a lov zvěře (vlastní nebo pronajaté honitby), pěší turistika, koupání, zimní sporty.

Jako jeden z prvků lákadel může být i ukázka tradičních řemesel (mlýny, kovárny, sklářské hutě, krajkářství, bednářství, atd.). Zprovoznění historických průmyslových výrobních objektů (železnice, sýrárny, vinopalny, lihovary, větrné a vodní mlýny, hamry apod.) včetně výroby příslušných suvenýrů.

3. REGIONÁLNÍ KONTEXT

Město Borovany je součástí Jihočeského kraje. Leží sedmnáct kilometrů jihovýchodně od Českých Budějovic. Následující podkapitoly jsou věnovány bližšímu popisu kraje a města.

3.1 Jihočeský kraj

Pro Jihočeský kraj jsou charakteristické klidné krajiny s rybníky, lukami i lesy, horami, vrchy a slatěmi na jižní Šumavě, dále pak jedinečné stavební a umělecko-historické památky. Jižní Čechy jsou krajem s neobyčejnou přírodou, s pestrou a poutavou historií. Ploché a rovinaté jihočeské pánve Českobudějovická a Třeboňská mají zcela jiný ráz než Novohradské hory nebo Šumava. Mezi architektonické skvosty patří Český Krumlov, Rožmberk, Třeboň a Jindřichův Hradec, spojené se starým rodem Rožmberků a pánu z Hradce. Nelze opomenout město Pelhřimov, který je specifický štítovými barokními domy a městskými branami (Erhart, 1991).

Na severu je region ohraničen Píseckem v povodí řek Vltavy a Otavy a Táborskem, které je známé pro své husitské období. Současné hranice mezi jižními Čechami, Rakouskem a Německem rozdělují krajinu, jejíž historie byla mnohdy svázána s jedním šlechtickým rodem a se stejnými mocenskými zájmy. Poloha kraje předurčuje i jeho kulturní bohatství- kulturní vlivy drsného germánského a anglosaského severu se zde mísily s vytříbeným uměním italských renesančních mistrů. Města však touto historií neutrpěla, naopak- lze v nich pocítit neopakovatelnou atmosféru. [1]

3.2 Novohradsko

Oblast přísluší do Jihočeského kraje, okresů České Budějovice, Český Krumlov a z malé části (pouze České Velenice) Jindřichův Hradec, do obcí s rozšířenou působností České Budějovice, Český Krumlov, Kaplice, Trhové Sviny a Třeboň. Rozloha tohoto regionu činí asi 1090 km² a ve zdejších 58 obcích zde žilo k roku 2001 celkem 52 630 obyvatel. Významnými centry jsou populačně největší sídla- Kaplice, Trhové Sviny, Velešín, Borovany, České Velenice, Nové Hrady, Ledenice. Region téměř hraničí s jižním okrajem krajského města České Budějovice, tudíž sídla nacházející se v jeho severní části mají na krajské město velmi těsné

přirozené vazby a leží na poměrně dobře dopravně i obslužně exponovaném pánevním území (Dudák, 2006)

Novohradské hory tvoří samostatný celek v rámci Šumavy a jsou nejjihnějším českým pohořím. Od roku 1998 je území na ploše 237,84 km² chráněno jako přírodní park, ačkoli již od konce šedesátých let se hovořilo o vyhlášení chráněné krajinné oblasti. Novohradské podhůří je tvořeno převážně Slepíčími horami, které jsou od roku 1995 samostatným parkem s názvem Soběnovská vrchovina (40,7 km²). Část hor zasahuje také do sousední Rakouské republiky, resp. do jejích dvou spolkových států - Dolních a Horních Rakous, kde navazuje na pohoří Weinsberger Wald, které se táhne až k Dunaji (Cukr, 2008)

3.2.1 Přírodní poměry Novohradska

Geomorfologie

Geomorfologický celek Novohradské podhůří má v systému geomorfologického členění reliéfu České republiky označení IB- 4, kde I je označení pro Šumavskou subprovincii, IB je označení pro oblast Šumavské hornatiny a IB- 4 je označení pro geomorfologický celek Novohradské podhůří. V celku Novohradské podhůří, s rozlohou 719 km², rozlišujeme následujících pět geomorfologických podcelků: Kaplická brázda (označení IB- 4A), Stropnická pahorkatina (označení IB- 4B), Soběnovská vrchovina (označení IB- 4C), Hornodvořišská sníženina (označení IB- 4D) a Klopanovská vrchovina (označení IB- 4E).

Pedologie

Klima Novohradských hor není výrazněji ovlivněno skutečností, že se jedná o naše nejjihnější pohoří. Podobně jako v dalších pohořích České republiky se i v Novohradských horách klimaticky výrazně uplatňuje výšková pásmitost. Ta je dána skutečností, že s rostoucí nadmořskou výškou klesají teploty a rostou srážky, přičemž vliv má i poloha svahu ke světovým stranám. Půdní kryt Novohradských hor má několik výrazných půdních asociací uspořádaných podle nadmořských výšek a podle nasycenosti povrchovou či podzemní vodou. Mezi půdy zde se vyskytující patří: pseudoglej mesotrofní, pseudoglej eubazický akumulovaný, kryptopodzol, podzol horský humusový, glej histický.

Hydrologie

Území Novohradských hor patří mezi významné zdrojové oblasti České republiky z hlediska zásobování pitnou vodou. Ve své horské části je jedním ze srážkově bohatých území se značnou dispoziční zásobou kvalitních povrchových a v menší míře i podzemních vod. Vodohospodářská funkce je jednou z klíčových funkcí povodí Malše. Přirozené toky, které zde nalezneme: Malše, Černá, Stropnice, Vltava. Ve zkoumaném území se nachází několik desítek umělých toků. Jsou dvojího druhu-jednak náhony k mlýnům a malým hydroelektrárnám, jednak stoky určené pro napájení rybníků. Z rybníků můžeme zmínit rybník Žárský, Dolní Velký nebo Byňovský (Dudák, 2006).

3.3 Borovansko

Borovansko je kraj, kde se doposud žije poklidným životem. Společně s Trhosvinenskem a Novohradskem patří k místům, kde se střetává rybníční krajina mezi Třeboní a Novými Hrady, prostoupená lesy plnými borůvek a hub, s drsnou, ale krásnou přírodou Novohradských hor. Spojnici tvoří členitý kraj starobylého Doudlebska, který ukrývá množství tajemných míst a pověstmi opředených památek na naše dávné předky (Kovář, 1998).

3.4 Město Borovany

Město Borovany je místo s mimořádnou koncentrací uměleckých a historických památek, místo opředené mnoha starobylými bájemi, které jsou zasazené do krásné krajiny a také místo, v jehož samotném názvu se ozývají hluboké borové lesy (Kovář, 200).

Lidé se museli naučit uživit v chudém borovanském kraji, museli překonat mnohé obtíže a rány osudu, zažili útrapy válek a poddanské strádání u několikere vrchnosti. Význam obce byl roku 1973 stvrzen přiznáním statutu města. V tomto aktu je třeba vidět výraz uznání celému městu, všem místním orgánům, organizacím i všem poctivým občanům, kteří pomáhali, kde to jejich obec, jejich domov potřeboval (Malík, 1986).

3.4.1 Historie Borovan

Urbanistický a stavební vývoj Borovan

Název Borovany patří k nejstarším písemně zaznamenaným místním jménům na Českobudějovicku, je doložen již k roku 1186. Nelze říci, jak mohla tehdejší osada vypadat, a dokonce ani nelze s jistotou tvrdit, že stála na nynějším místě a měla stejný územní rozsah. Dnešní půdorys Borovan byl vytyčen nejspíše někdy během 13. století nebo nejpозději v první čtvrtině století následujícího. Jeho součástí se stala velká náves, protáhlá ve směru sever-jih, neboť patrně sledovala trasu staré cesty. S ní se tu křížila druhá cesta, mířící od východu k západu. Rozlehlý návesní prostor může nasvědčovat, že se zde od počátku počítalo s konáním trhů.

Není vyloučeno, že někde v prostoru rozsáhlého klášterního areálu nebo spíše klášterního dvora stávalo již ve středověku šlechtické sídlo držitelů vesnice. Sídliła zde pravděpodobně jedna z méně významných větví rodu Vítkovců: roku 1291 je zmíněn Vok z Borovan, 1339 jeho syn Jaroslav a také další příbuzný Vilém z Borovan. Na jižním okraji vsi měli hospodářský dvůr s malou tvrzí či hrádkem, na jehož místě pak po polovině 15. století vyrostl augustiniánský klášter. Jeho výstavba mohla rovněž pohlít prostor několika dřívějších poddanských usedlostí, které by pak zcela zanikly anebo byly přesunuty jinam.

Velikost Borovan, které někdy mezi lety 1564- 1578 získaly statut městečka, se po staletí výrazněji neměnila. Roku 1479 he zde uváděno 62 poddanských usedlostí a 2 chalupy, v údolí Stropnice navíc 3 mlýny. Někdy kolem přelomu 15. a 16. století došlo zřejmě k částečnému vylidnění, takže se několik menších hospodářství spojilo. Ve druhé polovině 16. století tvořilo Borovany 55 poddanských usedlostí, 2 chalupy. Fungovaly zde 3 krčmy a pod městečkem byly v provozu 3 poddanské a 1 vrchnostenský mlýn.

Za stavovského povstání (1618-1620) postihla městečko velká zkáza. Dle zápisů z roku 1625 byly kromě 2 usedlostí všechny ostatní vypáleny. Poválečná obnova se dařila pozvolna, v roce 1654 bylo pustých 15 usedlostí a v roce 1679 ještě 10 usedlostí.

V průběhu 18. století docházelo k více případům dělení usedlostí, čímž vznikala nová, menší hospodářství. Většinou byla určena pro druhorozené syny, zatímco samotný otcovský grunt převzal nejstarší mužský potomek. Roku 1799

už v Borovanech stálo 90 popisných čísel. Kolem přelomu 18. a 19. století už v Borovanech převažovala zděná zástavba, pouze stodoly hospodářských usedlostí bývaly zcela dřevěné nebo s roubenými stěnami mezi vyzděnými pilíři.

Podle údajů z roku 1841 stálo v Borovanech 115 domů se 720 obyvateli. Počet evidovaných popisných čísel se do roku 1858 příliš nezměnil, zato obyvatelstvo se rozrostlo na 903. Průměrně tedy připadalo téměř 8 lidí na jeden dům, a to včetně malých chalup, kde někdy bydlelo více osob než ve velkých staveních (Kovář, 2014).

Slavné rody v Borovanech

Koncem 13. století se Borovany nacházely v držení jedné větve Vítkovců, z níž jmenovitě známe k roku 1291 Voka z Borovan. Po roce 1327 patřila ves Vilémovi z Landštejna a od jeho syna Vítka ji roku 1359 koupili bratři Petr, Jošt, Oldřich a Jan z Rožmberka a připojili na nějaký čas k novohradskému panství. Od konce 14. století Borovany vystřídaly několik drobných šlechtických držitelů, mezi nimiž vynikl českobudějovický měšťan Petr z Lindy, který zde roku 1455 založil augustiniánský klášter a odkázal mu svůj majetek. Klášter pak setrval pod rožmberskou ochranou, ale špatné hospodaření probošta Matěje Kozky z Rynárce přimělo Viléma z Rožmberka v roce 1564 k zrušení kláštera. Statku se ujali Rožmberkové, kteří sem dosazovali své správce a někdy před rokem 1578 povýšili Borovany na městys. V této době získalo městečko rovněž vlastní odznak.

Po vymření rodu pětileté rúže v roce 1611 zdělili jeho panství Švamberkové, ale jen na krátkých devět let. Za účast na stavovském povstání jim byl majetek zkonfiskován a Borovany s okolními vesnicemi připadly nejprve císaři a později zdejšímu klášteru, obnovenému v roce 1630. Císař Ferdinand II. také městečku potvrdil některá starší privilegia a udělil nová. Řád augustiniánů odešel z Borovan po provedení josefínských církevních reforem a zrušení zdejšího kláštera roku 1785.

Borovanský statek získal do správy náboženského fondu kníže Jan Schwarzenberg. Po zániku vrchnostenského zřízení se Borovany v roce 1850 staly samostatnou obcí s příslušností k trhosvinenskému soudnímu okresu a českobudějovickému politickému okresu. Zřízení železnice roku 1869 napomohlo rozvoji městečka a umožnilo zároveň intenzivní těžbu křemeliny, jejíž počátky spadají do prvních let 20. století.

Po vzniku první republiky převzala těžbu a zpracování křemeliny akciová společnost Calofrig. Pod stejným názvem působí tento podnik dodnes (Kovář, 1998).

Pamětihodnosti Borovan

- Kostel navštívení Panny Marie nechal postavit Petrem z Lindy mezi lety 1455- 1464 v pozdě gotickém slohu jakožto nový svatostánek, spojený s klášteřem. Svým architektonickým vyjádřením i zasvěcením se vrací k tradicím doby předhusitské. Roku 1729 byla na jeho severní straně barokizována věž, která dnes tvoří charakteristickou dominantu města, v roce 1748 byla zřízena krypta pro členy řádu a krátce před tím došlo k barokní přestavbě presbytáře.
- Škapulířová kaple získala svůj název díky nástrovní fresce, na níž je znázorněna pomoc, kterou skýtá proti různým pohromám amulet s obrazem Panny Marie, zvaný škapulíř. Kaple byla k severní straně kostelní sakristie přistavěna v roce 1746.
- Klášter, který přiléhá od severu ke kostelu Navštívení Panny Marie, byl vystaven patrně v roce 1466. Nevelký rajský dvůr obklopuje křížová chodba se síťovou klenbou. Po svém zrušení sloužil klášter jako obydlí pro faráře.
- Zámek zaujímá jižní stranu náměstí je reprezentativní stavbou v pozdně barokním slohu, která vznikla v letech 1760-1770 a sloužila původně jako sídlo prelatury zdejšího augustiniánského kláštera. Po jeho zrušení ji Schwarzenbergové užívali jako zámek. Od druhé světové války až do roku 1997 zde byla umístěna základní škola. Jednopatrová trojkřídlá budova zámku uzavírá obdélné nádvoří s kamennou kašnou a svým východním křídlem navazuje na komplex kláštera. V někdejší zámeckém parku roste několik vzácných dřevin.
- Radnice se nachází na severní straně náměstí. Byla postavena v polovině 17. století a je pěknou ukázkou zlidovělého českého baroka. Její poloha přímo naproti někdejší klášterní prelatuře symbolicky vyjadřuje protiváhu světské a církevní moci.
- Pranýř tyčící se v parčíku na náměstí je z žuly a byl vystavěn v roce 1656, obnovený v roce 1739. Bývali k němu připoutáni

provinilci, aby se tak vystavili veřejné hanbě. Podobné památky patří dnes v našich městech již k vzácnostem.

- Sousoší sv. Jana Nepomuckého s dvěma anděly, stojící mezi stromy proti radnici, pochází z třicátých let 18. století. Podobná socha tohoto světce byla v roce 1735 postavena u mostu přes řeku Stropnici.
- Pomník Jana Žižky je dalším sochařským dílem, které doplňuje borovanské náměstí. Pomník vzešel z dílny bratří Ducháčků. Byl vytvořen a odhalen v letech 1892-1893. V roce 1940 došlo k jeho odstranění, po válce se jej však podařilo opravit a v roce 1955 znovu odhalit.

Borovanské náměstí a ulici pod kostelem lemují pozoruhodné zemědělské usedlosti z 18. a 19. století, které určitými architektonickými prvky (atikami) napodobují měšťanské domy, a prozrazují tak sebevědomí svých stavebníků. Městský charakter má také celkové rozvržení půdorysu náměstí (Kovář, 1998).

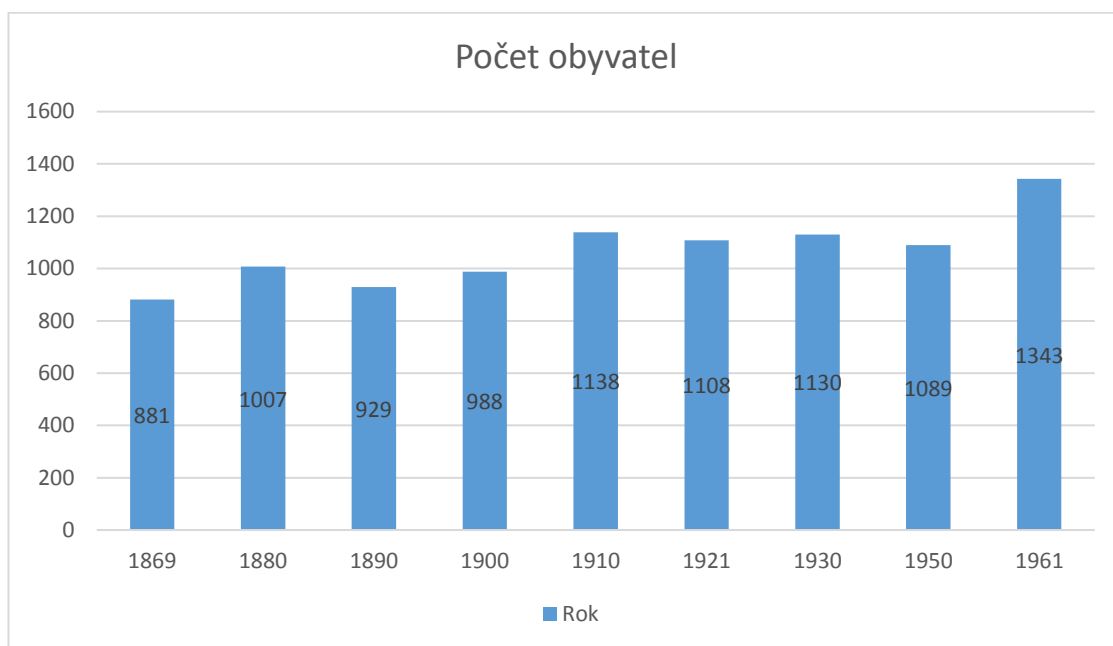
3.4.2 Demografické údaje města Borovany

Vědní obor, jenž zkoumá reprodukci lidských populací, se nazývá demografie. Předmětem jejího studia je demografická reprodukce = obnova lidských populací rozením a vymíráním. Základní témata demografie proto jsou změny počtu obyvatel a populační přírůstek. Početní stav obyvatelstva je ovlivněn: procesem porodnosti (narozením), úmrtností (úmrtním) a prostorovou mobilitou (stěhováním). Demografie hledá jednak obecné pravidelnosti a zákonitosti reprodukce lidských populací, jednak specifické projevy u konkrétních populací [2].

Dle Kováře (2014) byly dochovány průběžné záznamy o změnách v obyvatelstvu- narození, úmrtí a sňatcích- které byly zapisovány do matrik. Tyto matriky se pro farnost Borovany dochovaly od roku 1665. S jejich pomocí lze sestavovat rodokmeny, zjišťovat počet dětí v jednotlivých rodinách, věk při svatbě, smrti a podobně.

Historické sčítání lidu v Borovanech nám ukazuje střídající se nárůst a úbytek obyvatel. Podle sčítání lidu v roce 1869 bylo v Borovanech 881 obyvatel, v roce 1880 se počet zvýšil na 1007 obyvatel a o deset let později se naopak snížil na 929 obyvatel. Další úbytek obyvatelstva můžeme registrovat v poválečném období. Pro lepší přehlednost byl vytvořen graf číslo 1, kde tyto skutečnosti jsou pozorovatelné.

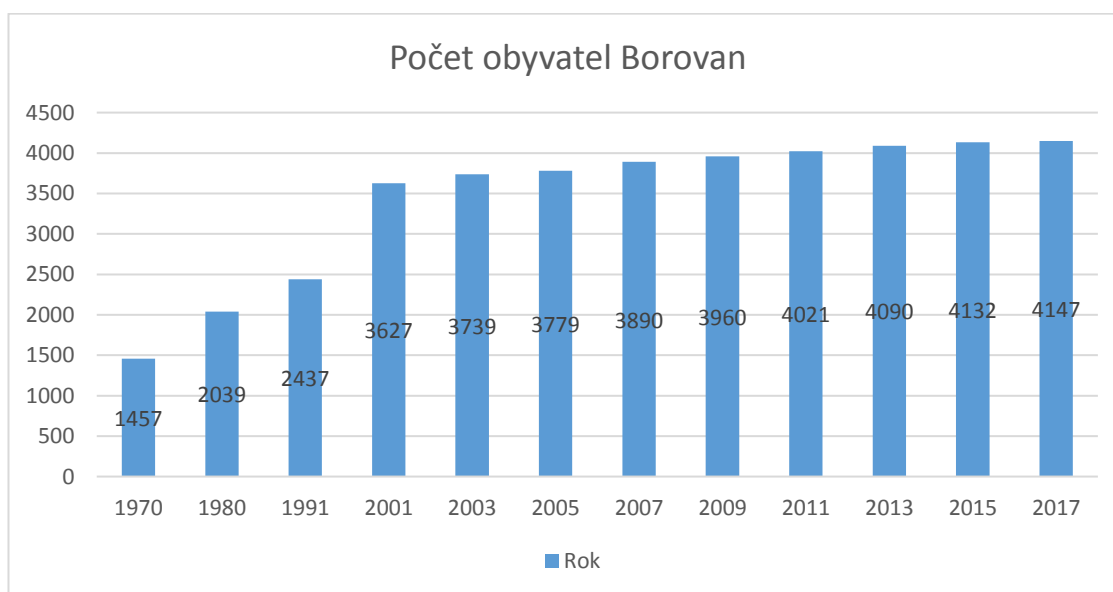
Graf č. 1: Vývoj počtu obyvatel v letech 1869- 1961



Zdroj: Vlastní zpracování podle dat Českého statistického úřadu [3].

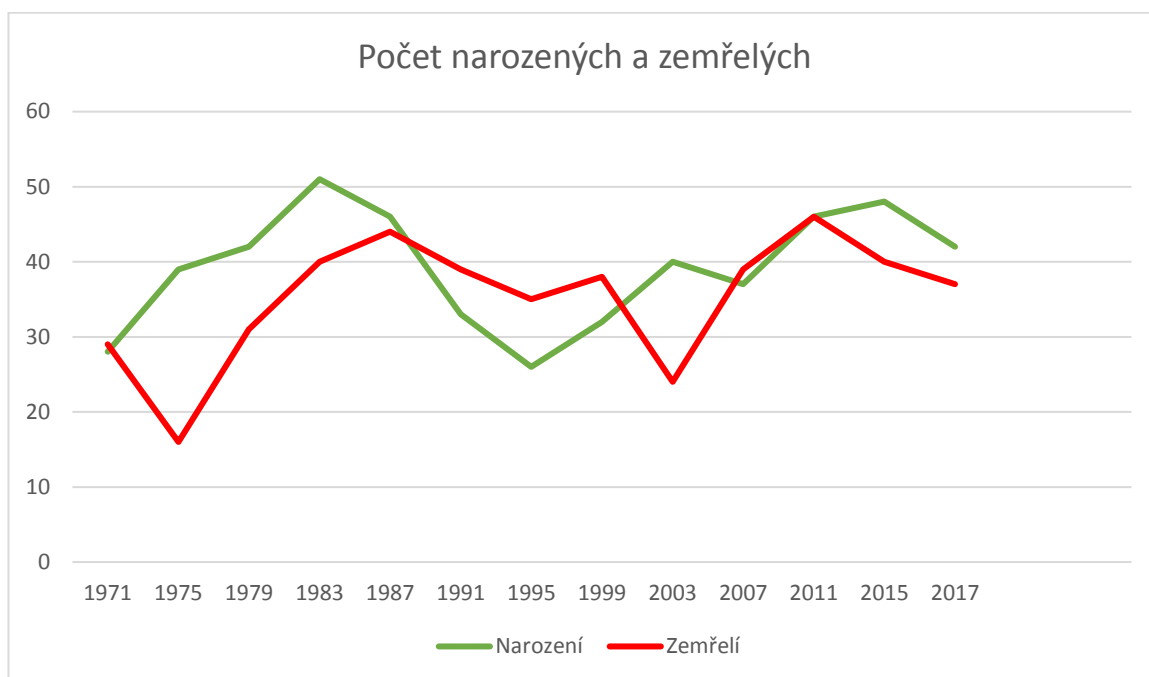
Pro znázornění současných demografických dat byly rovněž použity statistické údaje z Českého statistického úřadu. Graf číslo 2 znázorňuje počet obyvatel města Borovany od roku 1970 do roku 2017. Z grafu je patrné, že od roku 1970 až do současnosti počet obyvatel v Borovanech vzrůstal. V posledních letech je tento trend pomalejší a spíše stagnuje.

Graf č. 2: Vývoj počtu obyvatel v letech 1970- 2017



Zdroj: Vlastní zpracování podle ČSÚ.

Graf č. 3: Vývoj počtu narozených a zemřelých v letech 1971- 2017



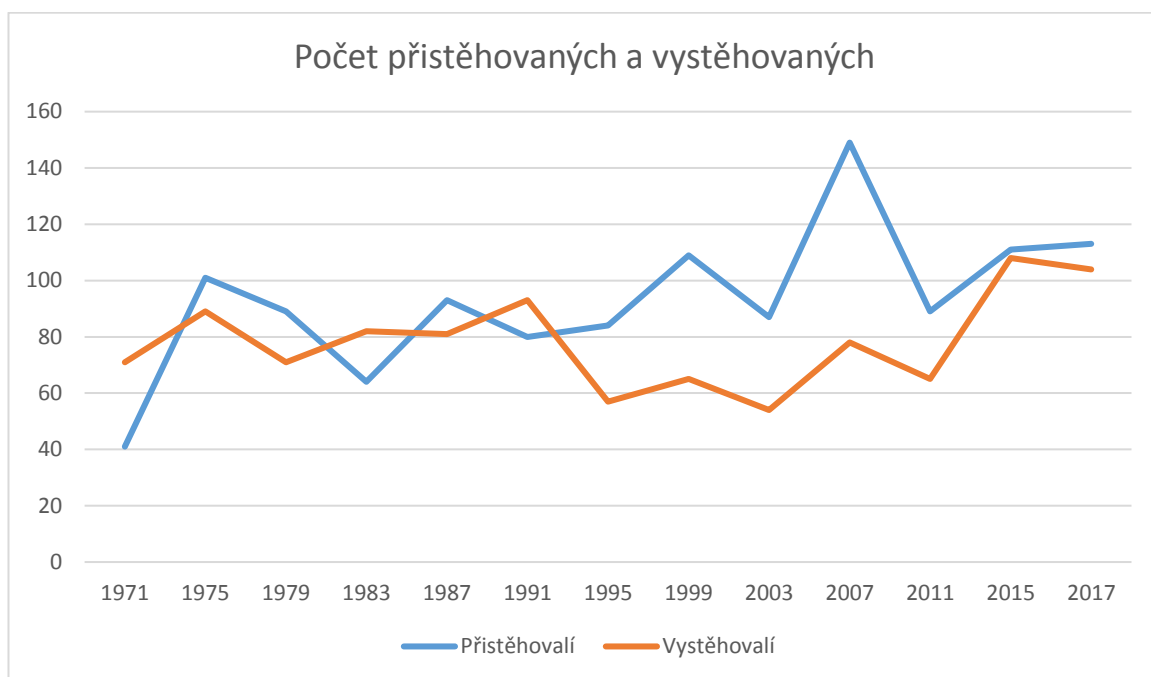
Zdroj: Vlastní zpracování podle ČSÚ.

Graf č. 3 ukazuje, že nejvyšší přírůstek narozených dětí byl v období tzv. Husákových dětí. I v posledních letech můžeme pozorovat nárůst počtu narozených. Počet zemřelých byl nejnižší v roce 1975 a nejvyšší v roce 2011. Dle statistik se každoročně průměrný věk obyvatel, kde jsou započítány muži i ženy, zvyšuje.

Graf č. 4 vykazuje největší rozdíly v roce 2007, kdy byl rekordní počet přistěhovalých a nízký počet vystěhovalých.

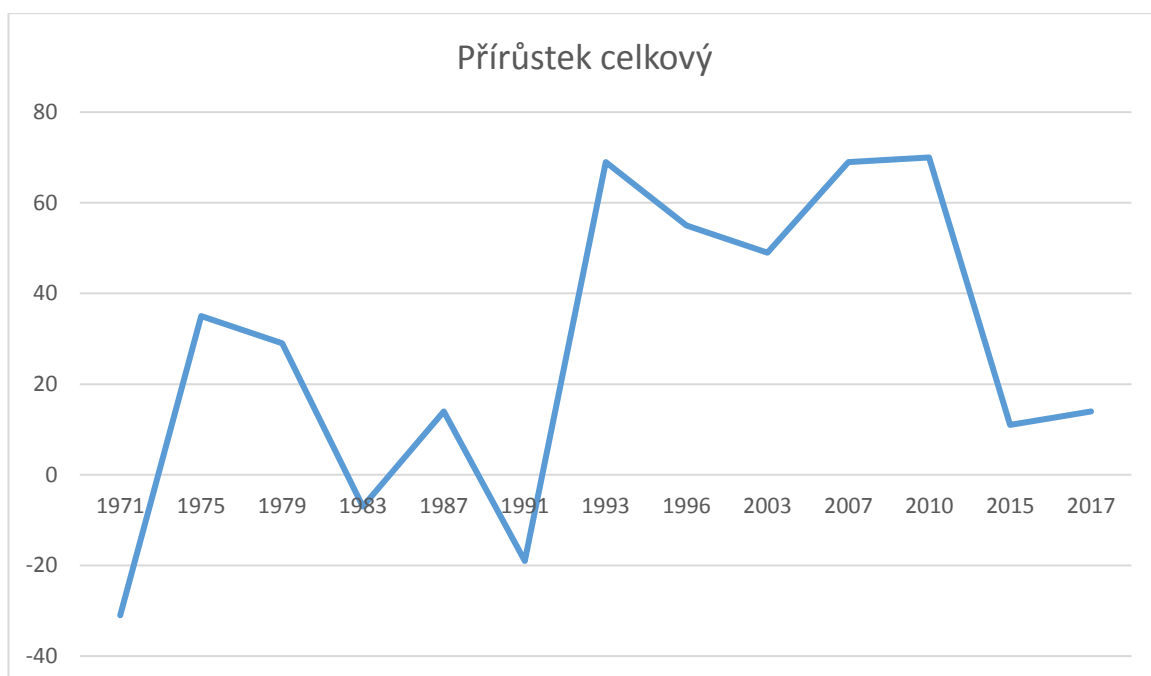
Co se týče celkového přírůstku obyvatelstva, který můžeme pozorovat na grafu č. 5, od devadesátých let až po současnost v obci Borovany obyvatelé přibývali. Nejnižší byl celkový přírůstek na začátku sedmdesátých let, zřejmě proto, že lidé preferovali spíše město, než venkov z praktických důvodů jakým je například dostupnost zaměstnání.

Graf č. 4: Počet přistěhovaných a vystěhovaných v letech 1971- 2017



Zdroj: Vlastní zpracování podle ČSÚ.

Graf č. 5: Celkový přírůstek obyvatel v letech 1971-2017



Zdroj: Vlastní zpracování podle ČSÚ.

4. METODIKA PRÁCE

Tato práce má za cíl provést případovou studii v obci Borovany u Českých Budějovic z hlediska venkovského turismu a jeho využití na základě historické, socioekonomické a geografické analýzy včetně využití krajiny a zjistit, jestli daná lokalita využívá rurální turismus jako šanci pro rozvoj. K vypracování teoretického základu v podobě literární rešerše mi posloužila jak odborná literatura, tak i oficiální internetové stránky.

Teoretická část práce se opírá o studium dostupné odborné literatury k tématu rurálního turismu a vysvětluje základní pojmy a charakteristiky typické pro tuto oblast. Podrobněji se zabývá pojmy jako venkovský prostor, jeho charakteristika a vymezení, cestovní ruch, jeho druhy a specifika související s rurálním prostorem a potenciálem cestovního ruchu na venkově. Dále se věnuje popisu daného území v kontextu regionálním, historickém a demografickým, kdy obzvláště historie tohoto území je velmi významná pro turistický potenciál této oblasti, protože sahá až do 12. století.

Vývoj města Borovany jsem se rozhodla přiblížit pomocí případové studie. K porovnání tohoto vývoje jsem použila kombinaci technik, které postihují jak subjektivní, tak objektivní parametry.

Případová studie byla provedena prostřednictvím studia dostupných dokumentů historických a statistických, vizuálním porovnáním historické a současné fotodokumentace města, která byla získána z archivních podkladů místního starousedlíka pana Josefa Malíka a z vlastních rodinných několika generačních zdrojů, a dále i prostřednictvím rozhovorů na téma „Cestovní ruch v Borovanech“, provedených s několika fundovanými osobami z dané lokality.

Bylo použito následujících sociálních technik:

- Studium dokumentů (historické a statistické)- analýza viz grafy a obrázky.
- Vizuální technika- porovnávání historické a současné fotodokumentace města.
- Rozhovory se třemi osobami na téma: „Cestovní ruch v Borovanech“

Jako další podklad jsem zpracovala mapu land use v geografickém informačním systému (GIS), která je přiložena jako příloha č. 2. Podkladové mapy byly získány z online prohlížečské služby Geoportálu ČUZK.

5. VÝSLEDKY ŠETŘENÍ

5.1 Porovnání vývoje města pomocí fotodokumentace

Sztompka (2007) uvádí, fotografujeme-li nebo získané fotografické materiály, pronikáme do vizuálně uchopitelných, z vnějšku pozorovatelných aspektů sociálního života, či jinak řečeno- k vizuálním faktům. Prostřednictvím jejich uchopení se snažíme uskutečnit dva hlavní cíle. Za prvé, chceme odhalit podstatné rysy společnosti, její kultury či sociální struktury, jejichž projevem a vnějším znakem jsou fotografované jevy. To je cíl popisný, byť nikoli omezený na povrchní popis, ale směřující k odhalení hlubokých vlastností, skrytých pod fotografovaným povrchem jevů. Cíl druhý je daleko obtížnější. Chceme zejména prostřednictvím fotografického obrazu odhalit podstatné zákonitosti sociálního života, kultury či sociální struktury. Jde o zachycení podstatných, pravidelných a opakujících se závislostí mezi sociálními jevy.

Použité staré fotografie pocházejí z první a druhé poloviny 20. století. Jejich zdrojem mi bylo jednak rodinné album, jednak mi byl poskytnut panem Josefem Malíkem široký výběr digitalizovaných fotografií, které patří do jeho soukromého archivu. Pan Malík ve výčtu několika posledních let aktivně přispíval fotodokumentací do místního Borovanského zpravodaje, takže jeho sbírka fotografií je značná.

Jako další krok tohoto pozorování bylo potřeba pořízení fotografií z aktuálního roku. Fotografie jsem fotila na mobilní telefon během dubna 2018. Snažila jsem se na nich zachytit přibližně podobné prostorové uspořádání, jaké má historická fotografie, avšak ne vždy to bylo splnitelné, protože focení mi komplikovaly okolnosti jako vzrostlá vegetace, hustší provoz na hlavních tazích, zvýšený pohyb lidí nebo množství zaparkovaných aut. Závěrečným krokem bylo porovnání fotografie historické a dnešní. Pro historické fotografie bylo použito písmeno „a“ a pro nové „b“). K jednotlivým fotografiím je také přidán stručný komentář.



Obrázek č. 1 a: Borovanská vodárenská věž, okolo které vede zatím pouze hliněná cesta (Michal, 1931).



Obrázek č. 1 b: Jak je patrné, v dnešní době je silnice již vyasfaltována. Kolem Vodárenské věže v ulici Budějovická vede hlavní tah na České Budějovice (Michalová, 2018).



Obrázek č. 2 a: Pohled na ulici Budějovickou směrem od příjezdu z Českých Budějovic. Na fotografii můžeme vidět domky Vrchtů, Vavrušků a polovinu vilky Michalů (Michal, 1970).



Obrázek č. 2 b: Původní zástavba domů byla zbourána a zůstala pouze prvorepubliková vilka, jejíž část můžeme vidět v pravé části fotografie (Michalová, 2018).



Obrázek č. 3 a: Národní škola v Borovanech kolem roku 1930 (Malík, 2000).



Obrázek č. 3 b: Budova bývalé školy prošla řadou rekonstrukcí. Kvůli značně vzrostlé vegetaci před budovou bohužel nebylo možné budovu zachytit ve stejném úhlu jako na původní fotografii. V prostorách se nyní nachází centrum České spořitelny (Michalová, 2018).



Obrázek č. 4 a: Pohled od radnice na náměstí, kde v popředí lze vidět pranýř, za ním sochu Jana Žižky z Trocnova a dominantu náměstí zámek (Malík, 1964).



Obrázek č. 4 b: Dnešní pohled blokují vzrostlé stromy, které však plní funkci zeleného prvku na jinak šedivém prostranství. Díky vegetaci je zejména v jarních a letních měsících příjemné posezení na lavičkách v parku, které jsou hojně využívány (Michalová, 2018).



Obrázek č. 5 a: Na fotografii můžeme vidět zámek ještě před rekonstrukcí (Malík, 1957).



Obrázek č. 5 b: Zámek je již kompletně opraven a do jeho prostor se opět vrátil život. Původní vegetace byla odstraněna a vznikl tak prostor pro letní terasu kavárny Zámek (Michalová, 2018).



Obrázek č. 6 a: Pohled ze zámku na jednu stranu náměstí (Michal, 1964).



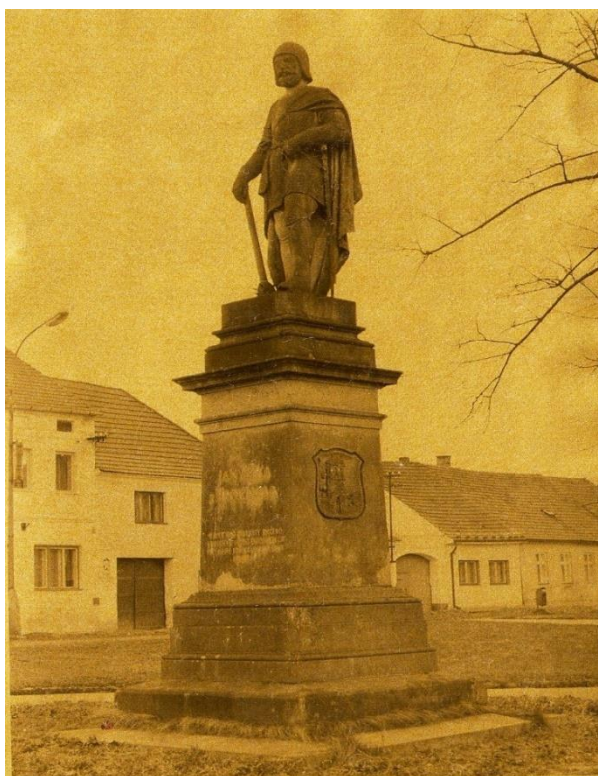
Obrázek č. 6 b: Současný pohled už bohužel není tak malebný. Jak je na fotografii vidět, přes den je tato strana náměstí, kde se smí parkovat, zaplněna automobily. Původní stavby byly zbourány, aby mohly vzniknout budovy, ve kterých je dnešní obchod s potravinami, papírnictví, elektro. V levém rohu fotografie vidíme část hotelu (Michalová, 2018).



Obrázek č. 7 a: Pohled na Roubínův domek a cestu v ulici Lazna (Michal, 1950).



Obrázek č. 7 b: Původní domek byl zbourán. Cesta, která vede k Mateřské školce Borovany a k Přírodnímu koupališti Lazna, byla vyasfaltována (Michalová, 2018).



Obrázek č. 8 a: Socha Jana Žižky z Trocnova byla po válce v letech 1953-1954 opět navracena na své místo (Malík, 2000).



Obrázek č. 8 b: Socha Jana Žižky z Trocnova se v průběhu let již neměnila. Měnily se pouze budovy za ní (Michalová, 2018).

5.1.1 Zjištěné rozdíly ve vývoji města pomocí fotodokumentace

Díky metodě porovnávání historických a nových fotografií jsem získala přehled o změnách a vývoji v historii Borovan. Z fotografií je patrné, že stará zástavba musela na některých místech ustoupit moderním stavbám nebo být zbourána pro svůj špatný technický stav či musela být odstraněna z důvodů změn územního plánování. Z fotografií je také patrné, že si borovanští hledí historických památek a investují do jejich údržby a oprav. Tyto památky jsou ze strany turistů hojně navštěvovány.

5.2 Data získaná pomocí rozhovorů

Rozhovory jsem zvolila, abych zjistila názory a poznatky lidí, kteří se pohybují v odvětví cestovního ruchu v Borovanech. S dotazovanými jsem vedla osobní rozhovory, které byly vedeny podle předem připravených otázek. V případě potřeby byla možná i určitá improvizace, dovedla-li nás nějaká z otázek k zajímavému tématu týkajícímu se naší problematiky.

Poznatky z jednotlivých rozhovorů jsou za každým z nich shrnuty v krátkém resumé.

Rozhovor s knihovnicí a vedoucí úseku kultury paní Magdalenou Hlušítkovou

1. otázka: Jak dlouho pracujete v knihovně v Borovanech?

„Do knihovny jsem nastoupila v prosinci 2005, tehdy ještě do budovy přístavby radnice. Na podzim roku 2008 jsem se s knihovnou přesunula do nově opravených prostor borovanského kláštera a nově vybudované knihovny, na jejíž současné podobě jsem se také podílela. Od podzimu 2016 se moje funkce rozšířila o úsek kultury a nyní pracuji jako vedoucí úseku kultury a knihoven Města Borovany. V kompetenci mám tedy nejen městskou knihovnu Augustina Dubenského a knihovny v osadách (Třebeč, Vrcov, Hluboká, Trocnov, Radostice), ale veškeré kulturní dění ve městě.“

2. otázka: Za dobu zde strávenou, pozorujete v Borovanech rozvoj nebo naopak útlum cestovního ruchu?

„Po přestěhování knihovny do prostor v zámku se počet návštěvníků knihovny zvedl o polovinu. V současné době je v knihovně registrováno zhruba 700 čtenářů. Pozoruji postupný mírný rozvoj i v oblasti cestovního ruchu.“

3. otázka: Účastní se knihovna aktivně kulturního dění v Borovanech?

„Ano, obě sféry jak kultura, tak knihovna jsou dnes propojené. V klášteře pracujeme na plný úvazek 4 pracovnice, a i když máme každá svou náplň práce pevně danou, jsme schopny se zastupovat a propojovat jednotlivé činnosti dohromady.“

4. otázka: Jsou knihovnou pořádány různé kulturní akce pro děti/besedy s autory?

„Ano, knihovna pořádá mnoho kulturních akcí pro děti. (Vzdělávací programy pro základní a mateřskou školu činí kolem 25 besed ročně). K tomu besedy se spisovateli (letos Šindelářová, Dudek), vědomostní soutěže, pořádání výstav, místopisné besedy, říjnové čtení, skládání origami, soutěž v rychločtení atd.).“

5. otázka: Jak vznikl nápad vytvořit letní borůvkovou čítárnu? Je hojně využívána?

„Nápad vznikl jako možnost pro čtenáře užívat si borůvkové zahrady a prostor pod 250 let starým dřínem pod okny knihovny k tomu přímo vybízel. Čítárna má dnes již své stálé návštěvníky, kteří si mohou v čítárně přečíst vzorky časopisů, které jsou tam volně k dispozici nebo si přečíst knihu zapůjčenou z knihovny. Na vrácení knih jsem nechala vyrobit vlastní originální librobox, do kterého čtenář knihu vloží a knihovnice ji druhý den čtenáři odepíše ze čtenářského konta. Librobox využívají i čtenáři, kteří přijdou vrátit knihy v době, kdy je knihovna uzavřena. Čítárna je přednostně určena pro registrované čtenáře knihovny, je v ní přístupná WI-FI. Je to hlavně oáza pro místní obyvatele.“

6. otázka: Zajímají se návštěvníci o historické prostory zámku, kde je i knihovna? Mají zájem o prohlídky?

„Prohlídky jsou navštěvované přes léto turisty, naše prohlídky jsou interaktivní. Nazýváme je Prohlídky šesti smysly se zážitky a historie kláštera je návštěvníkovi představena formou krátkých nahrávek, ve kterých zaznívají klíčové okamžiky našeho kláštera, luštění, ochutnávka, tak, aby byly zapojeny všechny smysly, nakonec i ten šestý říkáme mu pozitivní energie tohoto místa nebo tak nějak. Prohlídky ročně využije kolem 3 tisíc návštěvníků a dle zápisů v návštěvní knize se jim prohlídky i celé naše městečko moc líbí. “

Borovanští obyvatelé využívají privilegium toho, že jsou místní a většina z nich sem chodila do školy (škola zde byla od roku 1939 do roku 1997). Takže je k tomuto místu váží hlavně vzpomínky, které chodí vyprávět svým příbuzným a dětem a my je pouštíme do prostor bez placení. Také při příležitosti srazů bývalých žáků školy si u nás prohlídky objedávají. Pro ně je děláme zdarma.“

7. otázka: Je knihovna, popřípadě Vy osobně, zapojena nějakým způsobem do Borůvkobraní?

„Ano, jsem hlavním organizátorem Borůvkobraní, mám na starosti rozpočet celé akce i organizaci, spolu s referentkou kultury, která připravuje kulturní program a pracovníci infocentra, která má na starosti jarmark.“

8. otázka: Myslíte si, že jsou Borovany v rámci Jihočeského kraje/celorepublikově dostatečně propagovány?

„Myslím, že nejsme tak zajímavou destinací jako např. Český Krumlov, takže veškerá nebo téměř veškerá propagace je na nás. Od loňského roku jsme ale součástí destinace Novohradsko-Doudlebsko, která je přímo určena k propagaci celého tohoto území. Jsem členem jejího výkonného výboru a snažím se Borovany propagovat v rámci této oblasti co nejvíce. Na druhou stranu si zakládáme na tom, že jsme pohodové místo nezničené turismem s vysokým standardem kulturních akcí, kde si návštěvníci užijí pohodu, přírodu a nemasový turismus a zároveň i nadstandard kulturních akcí.“

9. otázka: Považujete turismus v Borovanech za šetrný k přírodě a k místním obyvatelům? (např.: Narušují turisté běžný klidný chod obce při větších kulturně společenských akcí jako je např. Borůvkobraní?)

„Jedinou akcí, která město a okolí více zatěžuje je již zmíněné Borůvkobraní. Celou akci ale zajišťujeme sami bez jakýchkoli agentur, zapojují se spolky, dobrovolníci, zaměstnanci města, prostě místní, kteří prostředím velmi dobře znají a také chrání. Můžeme to tedy docela dobře ovlivnit. Pro město je to akce výdělečná, je to velká reklama pro naše město, býváme často příkladem pro ostatní. Místní to tak chápou. Díky této akci, můžeme pak organizovat další menší akce a koncerty během celého roku, které už často výdělečné nejsou.“

Jinak celá destinace Novohradsko - Doudlebsko je postavená na turismu šetrnému k přírodě. Základem je čistá voda. Propagujeme se tak, že nechceme masový turismus, ale luxus nezničené přírody.“

10. otázka: Jakožto zasvěcená osoba, víte o něčem, co by se mohlo v Borovanech zlepšit, aby se zde turisté, ale i místní cítili ještě o něco lépe?

„Ano, jsem propagátorkou cyklostezek, kterých je v okolí sice dost, ale mohlo by jich být ještě více a mohly by být lépe propojené. Např. se pracuje na cyklostezce Na kole okolo Borůvkovan, jejíž část vede velmi frekventovanou silnicí do Trhových Svinů, v budoucnu by tento úsek měl vést jinudy tak, aby se cyklisté této silnici vyhnuli.

Druhým bolestným tématem je úroveň gastronomie a služeb, to je ale problém celé destinace. Gastronomie se rozvíjí na turismu, takže naším cílem je o něco zvýšit turistickou návštěvnost Borovan. Proto se dnes buduje interaktivní expozice železnice, nová Peklománia a divadelní klub.“

Z tohoto rozhovoru je patrné, že paní Hlušítková patří mezi aktivní členy města Borovany. Zároveň mi rozhovor s ní prozradil, že turismus v Borovanech je šetrný k přírodě a k místním obyvatelům. Dle rozhovoru město Borovany využívá všechny možné a dostupné zdroje jak se rozvíjet a zachovat si svůj původní ráz nezničeného venkova. Prostor pro zlepšení by viděla v oblasti gastronomie a služeb a dále pak v zlepšení sítě cyklostezek pro cyklisty.

Rozhovor s paní Helenou Gráfovou (informační centrum Borovany)

1. otázka: Jak dlouho pracujete v Informačním centru v Borovanech?

„V Infocentru v Borovanech pracuji 4 roky.“

2. otázka: Za dobu zde strávenou, pozorujete v Borovanech rozvoj nebo naopak útlum cestovního ruchu?

„Návštěvnost Borovan se každým rokem neustále zvětšuje. Ať už se jedná o návštěvu kláštera, návštěvu kulturních akcí pořádaných městem nebo spolky a výrazně vyšší návštěvnost infocentra.“

3. otázka: V jakou roční dobu je návštěvnost Borovan nejintenzivnější?

„Nejvíce navštěvovaným obdobím jsou prázdninové měsíce červenec a srpen.“

4. otázka: Zajímají se místní občané o kulturní akce zde pořádané? Pokud ano, které patří mezi nejoblíbenější? Pokud ne, proč myslíte, že tomu tak je?

„Kulturních akcí pořádá město opravdu hodně. Nejvíce pak o letních prázdninách jako jsou koncerty, divadla v rámci Borovanské kulturní mozaiky. Nejvíce navštěvovanou akcí je bezesporu Borůvkobraní (v loňském roce 18 tisíc lidí), Slamburk (akce pro děti), během roku jsou pak plesy, různá divadelní představení a koncerty.“

5. otázka: Mají turisté zájem vracet se do Borovan?

„Ano, turisté se vracejí hlavně na Borůvkobraní a Slamburk, také i opakovaně navštíví klášter.“

6. otázka: Myslíte si, že má město Borovany dostatečnou propagaci v rámci Jihočeského kraje? (Letáčky, reklamy v tisku, rozhlasu, apod.)?

„O propagaci se stará kolegyně z kulturního oddělení, dále jako Infocentrum jezdíme různé veletrhy cestovního ruchu (Brno Regiontour, Praha Holiday World, Hradec Králové, Plzeň, Vídeň), propagace je i v rámci turistické destinace Novohradsko – Doudlebsko a Jihočeské centrály cestovního ruchu.“

7. otázka: Za čím nejčastěji turisté do Borovan přijíždějí?

„V poslední době jsou prohlídky kláštera čím dál více oblíbené, prohlídky si objednávají i zájezdy. Dále je samozřejmě velmi frekventované období již zmiňovaného Borůvkobraní, Koupaliště Lazna, ZOO Dvorec (soukromá zoologická zahrada).“

8. otázka: Jaké jsou nejfrekventovanější otázky, se kterými se setkáváte při práci v Informačním centru?

„Lidé se nejčastěji ptají, kde najdou ZOO Dvorec, památník J. Žižky z Trocnova. Také se hodně zajímají o borůvky, v Infocentru máme hodně suvenýrů, které se jich týkají. Frekventované jsou také dotazy, kam vyrazit s dětmi v okolí a v Borovanech.“

9. otázka: Je zájem místních o kulturu věkově a genderově vyrovnaný?

„Ano. Kulturní program je skládán tak, aby si z nabídky mohl vybrat opravdu každý.“

10. otázka: Jakožto zasvěcená osoba, víte o něčem, co by se mohlo v Borovanech zlepšit, aby se zde turisté cítili ještě o něco lépe? Popřípadě, máte zpětnou vazbu od návštěvníku, pokud zde něco postrádali? Obecně řečeno, máte spíše kladné reakce turistů po návštěvě Borovan?

„Většinou jsou turisté z návštěvy Borovan nadšeni, líbí se jim město, úprava města. Bylo by třeba více se zaměřit na rodiny s dětmi, ale na tom se již pracuje. V areálu vzniká stálá expozice Peklománie, nová expozice železnice Franz Joseph Bahn a divadelní klub.“

11. otázka: Jaká je návštěvnost Borovan během roku? Jaká například při Borůvkobraní? Je zde trend vzestupný?

„Návštěvnost turistů neustále vzrůstá, pozorujeme to již pár let v samotném informačním centru. Vloni Borůvkobraní navštívilo o 3 tisíce lidí více než v předchozím ročníku, takže ano, určitě se nám návštěvnost zvyšuje.“

12. otázka: Myslíte si, že je turismus v Borovanech šetrný k přírodě a k místním obyvatelům? (např.: Narušují turisté běžný klidný chod obce? Právě třeba při větších kulturních akcích jako je Borůvkobraní.)

„Borůvkobraní je velice specifická záležitost. I přesto se snažíme, aby tato akce nenarušila život obyvatel ve městě, ale spíše aby byla brána pozitivně.“

Rozhovor s paní Gráfovou byl stručnější než předchozí, protože dotazovaná nemá tolikaleté zkušenosti s prací v oblasti cestovního ruchu v Borovanech jako paní Hušítková. I přesto však můžeme pozorovat, že se obě shodly na tom, že turismus v Borovanech je šetrný a že Borovany zachází s rozvojovými možnostmi ku prospěchu obce, občanů i návštěvníků.

Rozhovor s majitelem Borovanského mlýna panem Davidem Stiborem

1. otázka: Jak dlouho provozujete Borovanský mlýn?

„Tomuto místu jsem věnoval již 20 let. Začínal jsem zde jako zaměstnanec. Po nějakém čase jsem měl mlýn v nájmu a za další čas se mi mlýn podařilo koupit

od předchozího majitele, který zkrachoval. Od té doby sem investujeme veškeré prostředky, které máme. Je to takový náš rodinný projekt.“

2. otázka: Za dobu Vašeho působení, pozorujete v Borovanech rozvoj nebo naopak útlum cestovního ruchu?

„Určitě rozvoj, je to vidět i na přílivu lidí, kteří u nás poptávají ubytování. Navíc Borovany jsou krásné město, nedivím se, že se sem lidé rádi vracejí a třeba se i zmíní přátelům a tím jim dají tip na eventuální dovolenou.“

3. otázka: V jakou roční dobu je návštěvnost nejvyšší? Máte například připravený program i na zimní období?

„Měsíce červenec a srpen bývají v posledních letech beznadějně vyprodané. Ano, snažíme se zákazníkům vyjít co nejvíce vstříc a upoutat jejich pozornost tím, že děláme něco jinak, než jak jsou zvyklí jinde. V zimním období je samozřejmě návštěvnost nižší, ale i tak děláme vše proto, abychom lidi přilákali. Například pořádáme zabíjačky, akce v období adventu, Jitřnicobraní, apod.“

4. otázka: Jak dlouhou dobu volí lidé nejčastěji pro ubytování? Jezdí spíše v menších počtech nebo ve skupinách? Převažují nějaké věkové skupiny?

„Pobyty v sezóně jsou dlouhodobější, převážně týdenní, mimo sezónu lidé zůstávají tak na tři dny. Máme zde spíše skupiny, střední věkové kategorie.“

5. otázka: Je zvýšená poptávka po ubytování např. v době konání Borůvkobraní nebo jiných akcí poblíž Borovan?

„Samozřejmě. Každý rok je se zvyšující se oblíbeností Borůvkobraní více a více zájemců o ubytování. V tom období bychom naplnili penzion několikanásobně.“

6. otázka: Vracejí se lidé opakovaně? Máte zpětnou vazbu, jestli se jim v Borovanech líbilo?

„Ano, máme zpětnou vazbu v podobě děkovních e-mailů či recenzí na internetu. Obecně mají lidé v oblíbené Jižní Čechy, je tu krásně a je tu velké vyžití, široké spektrum možností, co se zde dá dělat. I v Borovanech a okolí je při letní dovolené co dělat.“

7. otázka: Převládají zde spíše hosté zahraniční nebo Češi?

„Určitě Češi.“

8. otázka: Za jakým druhem cestovního ruchu turisté do Borovan nejčastěji přijíždějí?

„Lidé jezdí za turistikou pěší, ale i cykloturistikou. Oblíbené jsou i přírodní a kulturní památky. Mimo sezónu využívají možnosti wellness, které v našem zařízení nabízíme. Spolupracujeme se slevovým portálem Slevomat, díky které se o nás dozví více lidí a přijedou-li třeba v listopadu, většinou se jim u nás líbí a hned si zarezervují místo na letní dovolenou.“

9. otázka: Pořádáte pro hosty nějaké speciální akce?

„Ano, děláme pohádkové pobyty pro děti, vyjížděky na koních. Lidé využívají i možnosti zkusit si být čeledínem, postarat se o domácí zvířata, zkrátka vžít se do role venkovana.“

10. otázka: Nabízíte pro ubytované stravování/ jako formou?

„K ubytování jsou v ceně snídaně formou rautu. Od 11 hodin je otevřená restaurace, kde je možné poobědvat nebo se jen občerstvit. Samozřejmě je možné si domluvit i polopenzi. Při pořádání větší akcí jako jsou svatby nebo oslavy není problém udělat catering, rauty a občerstvení podle přání zákazníka. Sezónně také pořádáme zabijačky, grilovačky, posezení u ohně.“

11. otázka: Jakými pokoji a s jakým vybavením disponujete?

„Na výběr máme dvou, tří a čtyř lůžkové pokoje, apartmány. Poje mají standartní vybavení, jsou tematicky stylizované do pohádek. Jako doplňkové služby nabízíme wellness (sauna, vířivka, masáže, kosmetika, manikúra, pedikúra). Pro návštěvníky je tu farmářský krámk, kde nabízíme zboží vlastní výroby- např. likéry, DEM vyráběný vylisováním šťávy z pampelišky, smrčku a bezinky. Co návštěvníky, hlavně s dětmi, zajímá, je farmička s hospodářskými zvířaty. Pro děti je zde půda plná pohádek a dětské hřiště, pro tatínky rybník k rybaření. K dispozici je také vinný sklípek anebo venkovní bazén, který je určen jen pro ubytované.“

12. otázka: Považujete turismus v Borovanech za šetrný k přírodě? Podporujete Vaším zařízením agroturistiku?

„Agroturistiku podporujeme, jak už jsem říkal, máme zde farmičku kde máme například krávy, ovce, kozy, koně, slepice, kachny, husy, krůty, bažanty, lamy, prasata, nutrie, apod. Pro veřejnost prodáváme vejce. Farmaření ve smyslu vlastní produkce je složité, protože vše podléhá velice přísným pravidlům, nařízením a normám a od loňského roku jsme dosti pod drobnohledem. Bohužel nejsme na úrovni agroturistiky, kde bychom být chtěli, ale věřím, že časem s přílivem financí, se tam dostaneme. Konkrétní problém vidím v tom, že nejsme nikým finančně podporováni, takže jde vše dosti pomalu a zlehka, podle toho, jak můžeme finance uvolňovat. Prozatím se snažíme alespoň návštěvníky Borovanského mlýna seznamovat s krásami venkovské přírody a zemědělství.

Turistika v Borovanech je šetrná k přírodě, nedějí se tady časté masové akce, vyjma Borůvkobraní, ale to není nic, čeho bychom se měli bát.“

Díky rozhovoru s panem Stiborem jsem měla možnost proniknout do problematiky agroturistiky. Pan Stibor je nakloněn agroturistice, avšak zatím nedokáže její potenciál plně využívat z důvodu nedostatku finančních zdrojů. Podniká v rodinném podniku a chtěl by v Borovanech udržet jejich přirozený ráz, tedy spíše venkovský. Ve svém zařízení pořádá řadu zajímavých akcí a tím podporuje kulturní dění a rurální turismus v obci.

5.3 Borovany z pohledu zúčastněného pozorovatele

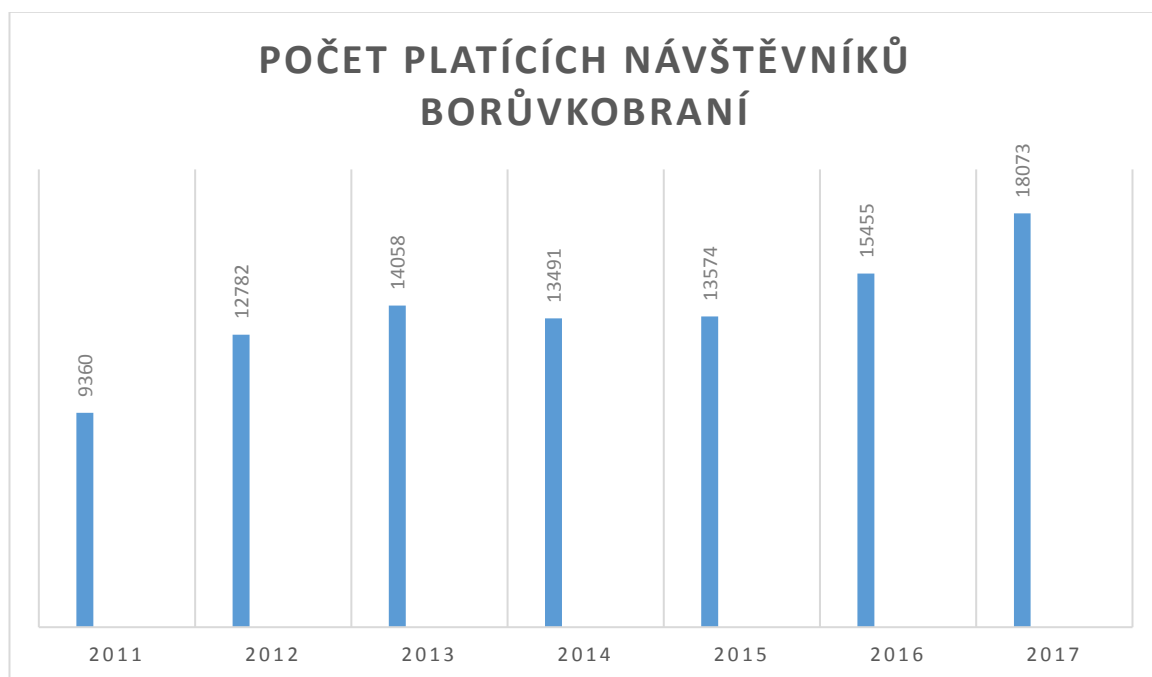
Participantní neboli zúčastněné pozorování je jednou z nejdůležitějších metod kvalitativního výzkumu. Zúčastněným pozorováním je možno popsat, co se děje, kdo nebo co se účastní dění, kdy a kde se věci dějí, jak se objevují a proč. Tato strategie se používá například v případových studiích, kde se soustřeďují na hloubkový popis a analýzu nějakého jevu (Hendl, 2005).

Borovany jsou malebné město ležící sedmnáct kilometrů od Českých Budějovic. V posledních letech zde pozoruji zvýšenou aktivitu svých kamarádů a známých a dalších spoluobčanů, kteří se dobrovolně účastní konání kulturních akcí, věnují se rozvoji města a mají zájem o obec jako takovou.

Tyto skutečnosti jsou pěkně vidět například na akci zvané Borůvkobraní. V roce 2004 začala jakási předzvěst Borůvkobraní. V příloze č. 3 vidíme leták, který nás zve na akci Borůvkový den s pohádkovým kaprem Jakubem. Od roku 2006 již město Borovany zve na akci „Borůvkobraní“ viz příloha č. 4. Dle informací

z informačního centra a od vedoucí referentky kultury jsem se dozvěděla, že Borůvkobraní je bráno jako masivní od roku 2011. Níže vypracovaný graf č. 6 znázorňuje počet návštěvníků v uplynulých letech, kteří si na Borůvkobraní zakoupili vstupenku. Loňský 13. ročník byl rekordní co do počtu návštěvnosti (18 073) lidí.

Graf č. 6 - Počet účastníků na borovanském Borůvkobraní v letech 2011-2017



Zdroj: statistika informačního centra v Borovanech

6. DISKUZE A ZÁVĚR

V práci bylo zkoumáno, zda obec Borovany patřičně využívá potenciální zdroje a možnosti pro rozvoj rurálního turismu a zároveň byla posuzována míra jeho šetrnosti ke zdejším obyvatelům a místnímu přirozeně venkovskému prostředí.

Obec Borovany pravidelně pořádá zajímavé kulturní akce pro všechny věkové kategorie a i dále vymýšlí další způsoby, jak do svého nitra přilákat nové návštěvníky.

Pomocí techniky rozhovorů s fundovanými osobami, které pracují nebo podnikají v odvětví cestovního ruchu v obci Borovany a dále pak pořízením fotodokumentace, která poskytla obraz rozdílů konkrétních míst na fotografii historické a fotografii z dnešní doby, byla získána potřebná data vypovídající o vztahu obce Borovany k rurálnímu turismu.

Rozhovory byly koncipovány individuálně podle konkrétní osoby, která se rozhovoru účastnila a byla dotazována. I přes tuto skutečnost byly některé z otázek pro různé dotazované osoby podobné. Z rozhovorů vyplynulo, že místní jsou aktivně zapojováni do chodu akcí a dbají na udržení obce Borovany ve stavu příjemném pro jejich žití.

Z dostupných zdrojů bylo zjištěno, že vývoj rurálního turismu na tomto území má rostoucí charakter a vyvíjí se požadovaným směrem, kdy se zde daří kombinovat zájmy návštěvníků tohoto území se zájmy lidí, kteří zde žijí.

Lokalita území města Borovany u Českých Budějovic je z pohledu potenciálních návštěvníků lokalitou zajímavou z důvodu množství specifických kulturních akcí, jako je např. Borůvkobraní, Bitva o Slamburk či divadelní představení v historických prostorách místního zámku, z důvodu místních historických památek či rekreační vybavenosti území. Úpravy a rozvoj místního území je v souladu s ohledem k potřebám cestovního ruchu, který je vnímán jako příležitost pro místní obyvatele, kteří jsou ve vztahu k cestovnímu ruchu aktivní a šetrně volí možnosti úprav daného území s ohledem na to, že zde žijí a mají tedy k tomuto území i silný osobní vztah.

Provedená případová studie v obci Borovany u Českých Budějovic z hlediska venkovského turismu a jeho využití na základě historické, socioekonomické a geografické analýzy včetně využití krajiny ukázala, že potenciální možnosti tohoto území jsou široce a patřičně využívány. Dokazuje to rostoucí návštěvnost této lokality jak v obdobích konání konkrétních společenských akcí, tak i mimo ně.

8. SEZNAM LITERATURY

Knižní zdroje:

- BARTOŠ, M., KUŠOVÁ, D., TĚŠITEL, J., NOVOTNÁ, M., KOPP, J., MACHÁČEK, J., MOSS, L.A.G., GLORIOSO, R.S. (2011): *Amenitní migrace do venkovských oblastí České republiky*. Lesnická práce, s.r.o. 196 s. ISBN 978-80-87154-49-6.
- BINEK, J. (2009): *Synergie ve venkovském prostoru: aktéři a nástroje rozvoje venkova*. Brno: GaREP. 94 s. ISBN 978-80-904308-0-8.
- CUKR, J. (2008): *Novohradské hory: Průvodce zajímavými místy po obou stranách hranice*. České Budějovice: Veduta. 163 s. ISBN 978-80-86829-45-6.
- DUDÁK, V. (2006): *Novohradské hory a novohradské podhůří: příroda-historie-život*. Praha: Baset. 847 s. ISBN 80-7340-091-X.
- ERHART, J., ERHARTOVÁ, M., ZÁLOHA, J. (1991): *Krásy Jižních Čech*. Martin: Osveta. ISBN 80-217-0344-X.
- FORET, M., FORETOVÁ, V. (2001): *Jak rozvíjet místní cestovní ruch*. Praha: Grada. 178 s. ISBN 80-247-0207-X.
- HENDL, J. (2005): *Kvalitativní výzkum: Základní metody a aplikace*. Praha: Portál. 407 s. ISBN 80-7367-040-2.
- HESKOVÁ, M. a kol. (2006): *Cestovní ruch*. Praha: Fortuna. 233 s. ISBN 80-7168-948-3.
- HLADKÁ, J. (1997): *Technika cestovního ruchu*. Praha: Grada. 161 s. ISBN 80-7169-476-2.
- HORNER, S., SWARBROOKE, J. (2003): *Cestovní ruch, ubytování a stravování, využití volného času*. Praha: Grada. 486 s. ISBN 80-247-0202-9.
- JANDOUREK, J. (2001): *Sociologický slovník*. Portál. 285 s. ISBN 80-7178-535-0.
- JANOTKA, K. (1999): *Venkovská turistika a agroturistika*. Střední odborná škola cestovního ruchu. Pardubice. 107 s.
- KOUŘILOVÁ, J., KVĚTOŇ, V., PĚLUCHA, M., WOKOUN, R. (2012): *Synergie vztahu město- venkov*. Alfa. 61 s. ISBN 978-80-87197-44-8.

- KOVÁŘ, D., KOBLASA, P. (1998): *Kraj trojí tváře: Borovansko, Trhosvinensko, Novohradsko*. České Budějovice: Sdružení obcí. 50 s.
- KOVÁŘ, D. (2000): *Borovany*. České Budějovice: Okresní úřad. 94 s. ISBN 80-238-5511-5.
- KOVÁŘ, D. (2014): *Grunty, chalupy a lidé v Borovanech od 15. do 19. století*. Borovany: PROTISK. 63 s.
- MALÍK, S. a kol. (1986): *Borovany: Vlastivědný sborník k osmistému výročí prvé zprávy o obci*. Borovany: Městský národní výbor. 244 s.
- MORAVEC, I., NOVOTNÝ, R., FOLBERGEROVÁ, R., STRÍBRNÁ, M. (2006): *Venkovská turistika: teoretická východiska a možnosti*. Praha: Centrum pro komunitní práci. 92 s. ISBN 80-86902-31-5.
- NĚMČANSKÝ, M. (1996): *Agroturistika*. Karviná: KarTis. 158 s. ISBN 80-85879-360.
- PÁSKOVÁ, M., ZELENKA, J. (2002): *Cestovní ruch- výkladový slovník*. Česká republika, Ministerstvo pro místní rozvoj. 448 s.
- SCHIMMERLING, H., HUDEČKOVÁ, H., LOŠŤÁK, M., ŠPAČEK, J. (1991): *Sociologie venkova a zemědělství I*. Vysoká škola zemědělská ve spolupráci s nakladatelstvím H & H Jinočany. 147 s.
- STRÍBRNÁ, M., a kolektiv. (1996): *Ubytování ve vesnické turistice*. Praha: Institut výchovy a vzdělávání MZe. 46 s. ISBN 80-7105-128-4.
- STRÍBRNÁ, M. (2005): *Venkovská turistika a agroturistika*. Praha: Profi Press. 63 s. ISBN 80-86726-14-2.
- SZTOMPKA, P. (2005): *Vizuální fotografie- Fotografie jako výzkumná metoda*. Varšava: PWN. 168 s. ISBN 978-80-86429-77-9.

Internetové zdroje:

[1] Online průvodce Jižními Čechami. Dostupné na:

<https://www.jiznicechy.cz/informace/welcome> [cit. 2018-03-12].

[2] Portál Demografie. Dostupné na:

http://demografie.info/?cz_odemografii [cit. 2018-03-13].

[3] Internetový portál ČSÚ. Dostupné na:

<https://www.czso.cz/> [cit. 2018-03-13].

[4] Oficiální stránky Borůvkobraní. Dostupné na:

<http://www.boruvkobrani.cz/predchozi-rocniky> [cit. 2018-04-10].

9. PŘÍLOHY

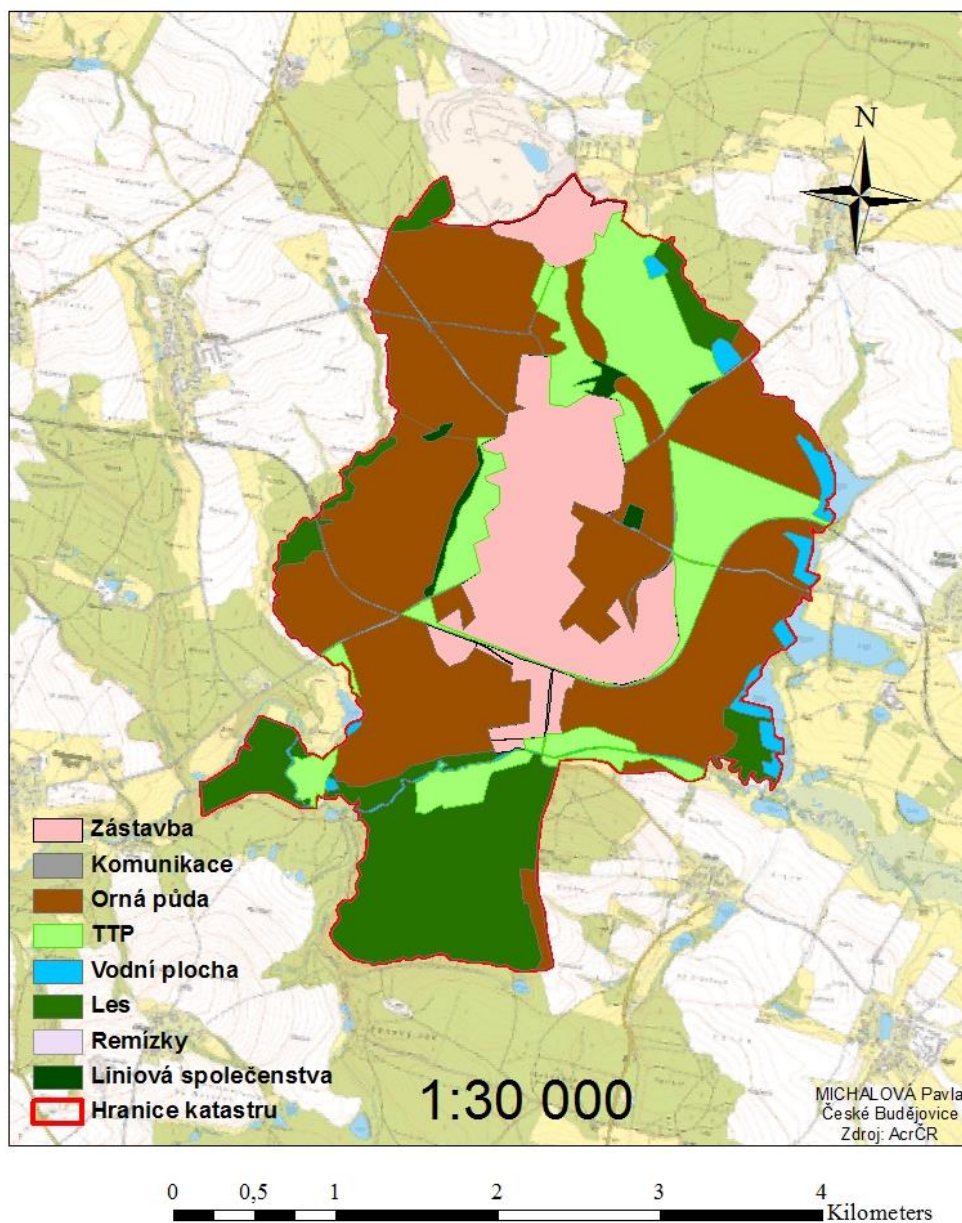
Příloha č. 1: Vývoj počtu obyvatel v Borovanech v letech 1971- 2017

Rok	Stav k 1.1.	Narození	Zemřelí	Přistěhovalí	Vystěhovalí	Přírůstek přirozený	Přírůsek migrační	Přírůstek celkový	Stav k 31. 12.
1971	2 053	28	29	41	71	-1	-30	-31	2 022
1972	2 022	29	20	156	39	9	117	126	2 148
1973	2 148	40	18	106	65	22	41	63	2 211
1974	2 211	47	25	74	59	22	15	37	2 248
1975	2 248	39	16	101	89	23	12	35	3 035
1976	3 035	51	34	80	61	17	19	36	3 071
1977	3 071	56	42	61	71	14	-10	4	3 075
1978	3 075	45	42	77	52	3	25	28	3 103
1979	3 103	42	31	89	71	11	18	29	3 132
1980	3 132	50	40	164	84	10	80	90	3 222
1981	3 142	41	34	128	66	7	62	69	3 211
1982	3 211	48	37	158	69	11	89	100	3 311
1983	3 311	51	40	64	82	11	-18	-7	3 304
1984	3 304	39	45	108	103	-6	5	-1	3 303
1985	3 303	61	44	74	71	17	3	20	3 323
1986	3 323	47	41	104	84	6	20	26	3 349
1987	3 349	46	44	93	81	2	12	14	3 363
1988	3 363	42	24	83	80	18	3	21	3 384
1989	3 384	41	48	99	101	-7	-2	-9	3 375
1990	3 375	56	37	96	78	19	18	37	3 412
1991	3 326	33	39	80	93	-6	-13	-19	3 307
1992	3 307	34	29	101	77	5	24	29	3 336
1993	3 336	36	32	132	67	4	65	69	3 405

1 994	3 405	39	32	91	52	7	39	46	3 451
1 995	3 451	26	35	84	57	-9	27	18	3 469
1 996	3 469	31	25	111	62	6	49	55	3 524
1 997	3 524	26	43	86	61	-17	25	8	3 532
1 998	3 532	31	30	77	64	1	13	14	3 546
1 999	3 546	32	38	109	65	-6	44	38	3 584
2 000	3 584	33	39	86	44	-6	42	36	3 620
2 001	3 561	29	34	117	46	-5	71	66	3 627
2 002	3 627	36	35	123	61	1	62	63	3 690
2 003	3 690	40	24	87	54	16	33	49	3 739
2 004	3 739	34	38	96	91	-4	5	1	3 740
2 005	3 740	43	30	126	100	13	26	39	3 779
2 006	3 779	48	38	118	86	10	32	42	3 821
2 007	3 821	37	39	149	78	-2	71	69	3 890
2 008	3 890	46	25	119	79	21	40	61	3 951
2 009	3 951	36	41	107	93	-5	14	9	3 960
2 010	3 960	52	32	122	72	20	50	70	4 030
2 011	3 997	46	46	89	65	-	24	24	4 021
2 012	4 021	48	44	96	69	4	27	31	4 052
2 013	4 052	58	29	96	87	29	9	38	4 090
2 014	4 090	50	39	110	90	11	20	31	4 121
2 015	4 121	48	40	111	108	8	3	11	4 132
2 016	4 132	47	39	88	95	8	-7	1	4 133
2 017	4 133	42	37	113	104	5	9	14	4 147

Zdroj: ČSÚ [3]

LAND USE OBCE BORO VANY



Zdroj: Vlastní šetření

Příloha č. 3- Pozvánka na Borůvkový den

Infocentrum města Borovany si Vás dovoluje pozvat na

BORŮVKOVÝ DEN S POHÁDKOVÝM KAPREM JAKUBEM

v sobotu 17. července 2004 od 11 do 17 hodin

Program:

11:00 - 12:30 hod. Soutěž jedlíků O borůvkovo-knedlíkového krále - areál školy

13:00 - 17:00 hod. Borůvkový jarmark - náměstí

14:00 - 14:30 hod. Otevření pohádkové kanceláře - infocentrum radnice

14:30 - 17:00 hod. Program kapra Jakuba pro děti - nádvoří zámku

Partneři akce: Jednota - nákupna, pekárna PEKAST, ~~Mapcentrum~~ ~~Č. Budějovice~~,
Frisko-Schulz J. Hradec, ZŠ Borovany, Klub tradic, ČČK Borovany.



PŘIHLÁŠKA DO SOUTĚŽE O BORŮVKOVO-KNEDLÍKOVÉHO KRÁLE

konané dne: 17. července 2004 v jídelně Základní školy Borovany (vchod do areálu školy od kulturního domu). Prezentace v 11 hodin. Startovné 49 Kč nebo 1 l borůvek. Věk nad 18 let.

Soutěž je časově omezena na 30 minut - knedlíky s borůvkovým žahourem se konzumují bez zapíjení.

Jméno, příjmení:.....Rok narození.....

Adresa:.....PSČ.....

Kontaktní telefon.....

Přihlášku doručte, prosím, na: Infocentrum města Borovany, Žižkovo nám. 107, 373 12 Borovany nebo zašlete e-mailem na: kultura@borovany-cb.cz do 12.7.

Zdroj: informační centrum Borovany

Dovolujeme si Vás pozvat na **BOROVANSKÉ**
BORŮVKOBRANÍ

9. ČERVENCE 2006 V AREÁLU ZÁKLADNÍ ŠKOLY BOROVANY (U ČESKÝCH BUDĚJOVIC)

Program:

11.00 SOUTĚŽ JEDLÍKŮ V POJÍDÁNÍ BORŮVKOVÝCH KNEDLÍKŮ
(startovné 60 Kč nebo 1 kg borůvek - prezentace do 10.30 hodin)

13.30 BORŮVKOVÝ ZAHRÁDKÁŘ - host Mr. Blueberry z Holandska radí, jak pěstovat
zahradní kanadské borůvky

15.00 BORŮVKOVÝ RECEPTÁŘ - mistr kuchař Petr Stupka křtí borůvkovou kuchařku

16.00 KAPR JAKUB BORŮVKÁŘ - loutková pohádka (soubor Jiskra Borovany)

17.00 BORŮVKOVÁ LÉKÁRNA - léčivé účinky borůvek představi Štěpánka Kutíšová

Doprovodný program:

11 – 18 hod. BORŮVKOVÝ JARMARK
SRDCE PRO BORŮVKU - charitativní akce
DEN OTEVŘENÝCH DVEŘÍ V BORŮVCE
BORŮVKOVÉ HODY v restauracích Alf, Valeš, Borovanský mlýn
PO CELÝ DEN ŽIVÁ HUDBA, od 18 hodin u restaurace Borovanský mlýn

13 – 16 hod. HRY KAPRA JAKUBA BORŮVKÁŘE na hřišti školy

Sponzoři: Artypa Holubov s.r.o., Pekast s.r.o., Jednota s.d.



Spolufinancováno Evropskou unií, Evropským zemědělským orientačním a záručním fondem (EAGGF) Projekt je součástí strategie „Cestou s R“, která je realizována Místní akční skupinou Sdružení Růže

Zdroj: webové stránky Borůvkobraní [4].