

MENDELOVA UNIVERZITA V BRNĚ

Fakulta regionálního rozvoje a mezinárodních studií

Imigrácia a austrálska imigračná politika

bakalárska práca

Vedúci práce:

doc. Ing. Milan Palát, Ph.D.

Autor:

Daniel Nesnadný

Čestné prehlásenie

Prehlasujem, že som prácu: Imigrácia a austrálska imigračná politika vypracoval samostatne a všetky použité zdroje a informácie uvádzam v zozname použitej literatúry. Súhlasím, aby moja práca bola zverejnená v súlade § 47b zákona č. 111/1998 Sb., o vysokých školách v znení neskorších predpisov a v súlade s platnou *Směrnici o zveřejňování vysokoškolských závěrečných prací*. Som si vedomý, že sa na moju prácu vzťahuje zákon č. 121/2000 Sb., autorský zákon, a že Mendelova univerzita v Brně má právo na uzatvorenie licenčnej zmluvy a použitie tejto práce ako školského diela podľa § 60 odst. 1 autorského zákona. Ďalej sa zaväzujem, že pred spísaním licenčnej zmluvy o použití diela inou osobou (subjektom) si vyžiadam písomné stanovisko univerzity, že predmetná licenčná zmluva nie je v rozpore s oprávnenými záujmami univerzity a zaväzujem sa uhradiť prípadný príspevok na úhradu nákladov spojených so vznikom diela, a to až do ich skutočnej výšky.

V Brne dňa 17.05. 2016

.....
podpis

Pod'akovanie

Touto cestou by som sa chcel veľmi pod'akovať doc. Ing. Milanovi Palátovi, Ph.D. za vedenie práce, cenné rady, odporúčenia a pripomienky k obsahu, poskytnuté počas spracovania bakalárskej práce.

Abstrakt

Táto bakalárska práca sa zaoberá problematikou imigrácie do Austrálie a austrálskou imigračnou politikou. Hlavným cieľom práce je zhodnotiť na základe dostupných štatistických údajov imigračný vývoj v Austrálii. Z grafov a dát vyhodnocuje otázky predovšetkým o počte, zdrojových krajinách imigrantov, problematiku povolení k pobytu, pracovných povolení a žiadostí o azyl. Práca sa zaoberá aj prognózou vývoja imigrácie do krajiny s použitím lineárneho trendu. Ďalej sa práca venuje vývoju imigračnej politiky až do súčasnosti a analyzuje austrálsku imigračnú politiku „otáčania lodí“, ktorá sa ukázala ako účinný nástroj na zastavenie nelegálnej imigrácie. V závere práce rieši problematiku aplikácie austrálskych postupov a praktík v ČR a EÚ.

Kľúčové slová: Austrália, imigrácia, imigračná politika, utečenci, otáčanie lodí

Abstract

This bachelor thesis deals with immigration to Australia and Australian immigration policy. The main aim of this work is to evaluate development of immigration in Australia on the basis of available statistical data. Issues like source countries and numbers of immigrants, issue of residence permits, work permits and asylum applications are evaluated on the basis of graphs and analysis. This work also deals with the forecast of immigration into the country using a linear trend. Further work is dedicated to the development of immigration policy up to now and analyzes Australian immigration policy of "turning ships back", which proved to be an effective tool to stop illegal immigration. In conclusion, this work addresses the possible application of Australian procedures and practices in the Czech Republic and the EU.

Key words: Australia, immigration, immigration policy, refugees, turning ships back

OBSAH

Úvod	8
Cieľ a metodika práce	10
1 Teoretické prístupy k migrácii a jej možné dopady	11
1.1 Migrácia a príčiny migrácie vysvetlené v ekonomických teóriách.....	11
1.1.1 Makroekonomický prístup	13
1.1.2 Mikroekonomický prístup.....	14
1.1.3 Nová ekonómia migrácie	14
1.1.4 Teória duálneho (segmentovaného) trhu práce.....	14
1.1.5 Teória svetových systémov.....	15
1.1.6 Push a pull faktory	15
1.1.7 Teória migračných systémov	16
1.1.8 Teória migračných sietí a transnacionálneho priestoru	17
1.1.9 Teória klientelistickej politiky a antipopulistická norma	18
1.2 Dopady migrácie	18
1.2.1 Pozitívne efekty migrácie v cieľových krajinách	18
1.2.2 Záporné efekty migrácie	19
1.3 Imigračná politika	20
2 Literárna rešerš	20
2.1 Predchádzajúce podobné výskumy	20
3 Prezentácia analýz	22
3.1 Populácia a menšiny v Austrálii.....	22
3.2 Počet a štruktúra migrantov v Austrálii	23
3.2.1 Rozmiestnenie imigrantov v Austrálii	24
3.2.2 Zdrojové krajiny imigrácie do Austrálie.....	25
3.2.3 Žiadosti o povolenie k pobytu	26

3.2.4	Prognóza vývoja počtu imigrantov v Austrálii	29
3.1	Vývoj imigračnej politiky v Austrálii	30
3.1.1	Osídľovanie a prví imigranti.....	30
3.1.2	Imigrácia v 19. storočí	31
3.1.3	20. storočie a politika bielej Austrálie	31
3.1.4	Imigrácia počas svetových vojen.....	32
3.1.5	Imigrácia v povojnovom období.....	33
3.1.6	Sedemdesiate roky a koniec politiky bielej Austrálie.....	34
3.1.7	Obdobie osemdesiatych a deväťdesiatych rokov.....	35
3.1.8	21. storočie a politika „otáčania lodí“	36
3.1.9	Politika „otáčania lodí“ a medzinárodné právo	40
3.1.10	Zadržiacie centrá pre nelegálnych imigrantov	41
4	Hodnotenie a vlastné návrhy na zlepšenie imigračnej politiky v Austrálii.....	42
4.1	Možné námety austrálskej imigračnej politiky aplikovateľné v EÚ.....	43
5	Záver	45
6	Zdroje	46

ÚVOD

Začiatky migrácie, prisťahovalectva siahajú do úplného prvopočiatku ľudského bytia. Po stáročia milióny ľudí, rody a celé kmene migrovali napriek fyzickým, kultúrnym a ekonomickým prekážkam za lepšími životnými podmienkami pre seba a svoje deti. V súčasnosti počet ľudí žijúcich mimo svojej krajiny narodenia je odhadovaný na 210 miliónov, teda 3% svetovej populácie. Pohyb tohto obrovského množstva ľudí predstavuje významné ekonomické prínosy pre migrantov, celé ich rodiny v rodnej krajine, ale aj cieľové krajiny ich migrácie. Napr. remitencie predstavujú najväčší zdroj zahraničného kapitálu pre veľké množstvo zdrojových krajín. Zároveň s tým však vznikajú sociálne, kultúrne a politické výzvy, ktoré vytvárajú silný odpor a premáhajú akúkoľvek racionálnu debatu v cieľových ako aj zdrojových krajinách.

Európa sa s emigráciou stretávala od dôb kolonializmu. V období, kedy časť európskeho obyvateľstva opúšťala „starý kontinent“ a vydávala sa za novým životom do tzv. „Nového sveta“, do Ameriky. V tejto ére vznikali prvé kolónie. Problematika imigrácie a hlavne jej dopady na ekonomiky štátov, ale aj verejný život, začali byť sledované po priemyselnej revolúcii. V tejto dobe sa segregovali štáty s veľmi rozvinutou ekonomikou, ktoré sa stali útočiskom pre imigrantov. Tým vznikla potreba riešenia imigračných problémov.

V dnešnej turbulentnej dobe je problém imigrácie nanajvyš aktuálny. Vo všetkých médiách sa sústavne hovorí o imigrantoch. Aktuálne udalosti posledných mesiacov a rokov vypovedajú o tom, že počty imigrantov v Európe rastú a pravdepodobne sa budú neustále zvyšovať. Je to spôsobené predovšetkým nepriaznivou ekonomickou situáciou a vojnovými konfliktami v krajinách tretieho sveta, momentálne najaktuálnejší je konflikt v Sýrii. Ďalším problémom je začleňovanie imigrantov do spoločnosti, prijímanie kultúry cieľovej krajiny a multikulturalizmus.

Táto práca sa zaoberá imigráciou a imigračnou politikou Austrálie, ktorá je tradičnou prisťahovaleckou krajinou, podobne ako USA alebo Kanada. Od svojho objavenia európskymi krajinami bola táto krajina cieľom mnohých obyvateľov „starého kontinentu“. Až do 70. rokov minulého storočia boli prisťahovalcami väčšinou belosi. Ľudia iných rás mali prístup do krajiny obmedzený.

V dnešnej dobe je Austrália jednou z najrozvinutejších krajín s úspešnou ekonomikou a vysokou životnou úrovňou, preto nie je žiadnym prekvapením, že je cieľom mnohých ľudí hľadajúcich lepšie životné podmienky. Podobne ako väčšina rozvinutých ekonomík aj Austrália sa potýka s problémom starnutia populácie. Práve proces imigrácie zlepšuje vyhliadky na ďalší rozvoj hospodárstva. Čo je však najzaujímavejšie na tejto krajine je to, že Austrália má veľmi špecifickú imigračnú politiku výberu prisťahovalcov, ktorí môžu vstúpiť do tejto krajiny, žiť a pracovať tu.

Austrália je však na medzinárodnej scéne aj značne kritizovaná za svoju politiku „otáčania lodí“. Jej princípom je, že pobrežná stráž neumožní novo prichádzajúcim imigrantom vstúpiť na austrálske územie, ale ich odvedie do prijímacích centier v susedných krajinách (napr. do Papuy-Novej Guiney), kde čakajú na udelenie víz od austrálskej vlády. Európa, hľadajúca riešenia súčasnej globálnej migračnej krízy, v ktorej sa nachádza, by sa mohla poučiť zo skúseností z Austrálie. Nie ani tak priamym kopírovaním praktík austrálskej vládnej garnitúry, ako skôr aplikáciou niektorých overených postupov ako návodov pri riešení vlastných interných problémov.

CIEĽ A METODIKA PRÁCE

Hlavným cieľom práce je zhodnotiť na základe dostupných štatistických údajov imigračný vývoj v Austrálii. Vyhodnotiť imigračnú politiku s ohľadom na vývoj ukazovateľov v tejto krajine a priniesť návrhy pre jej zefektívnenie. Práca je rozdelená na teoretickú časť a analytickú časť. Zmyslom teoretickej časti je predovšetkým vymedzenie základných pojmov s dôrazom na teoretické aspekty imigrácie a migračnej politiky, na príčiny a dopady migrácie vysvetlené v hlavných ekonomických teóriách. Cieľom analytickej časti je na základe štatistických dát austrálskych úradov vyhodnotiť zdrojové krajiny imigrantov a ich počty, legálnu a nelegálnu imigráciu, počty žiadostí o povolenie k pobytu, pracovné povolenie a azyl. Ďalej vysvetliť úskalia imigračnej politiky v Austrálii, vlastné návrhy riešení pre jej zefektívnenie a možnosti aplikácie opatrení austrálskej imigračnej politiky v krajinách EÚ.

Vlastná práca je rozdelená do niekoľkých častí. Najprv sa autor venoval demografickým aspektom ako je populačný rast Austrálie a menšiny žijúce v Austrálii. Ďalej je pozornosť venovaná vývoju počtu imigrantov, migračného salda, rozmiestnenia imigrantov na území Austrálie a zdrojové krajiny imigrácie. Nasleduje analýza celkového počtu udelených víz a ich rozdelenie podľa dôvodu udelenia. Nakoniec autor vypočítal prognózu vývoja imigrácie do roku 2020 vyrovnaním časovej rady pomocou priamky. V druhej časti vlastnej práce je uvedený historický vývoj imigračnej politiky, minulé problémy a ich riešenie, ktorým sa postupne dostaneme až do súčasnosti k tzv. „politike otáčania lodí späť“. Analýzou tejto politiky sa autor snažil vyvodiť jej účinnosť zastavenia nelegálnej imigrácie a súlad s medzinárodným právom. V závere autor zhodnotil austrálsku imigračnú politiku.

V rámci kvantitatívnej analýzy dát, ktoré boli využité pre zhodnotenie vývoja migrácie v Austrálii boli hlavným zdrojom dáta získané z verejnej databázy na webových stránkach austrálskeho štatistického úradu (Australian Bureau of Statistics) a austrálskej vlády. Tieto dáta boli vyhodnotené v aplikácii Microsoft Office Excel a spracované štatistickými metódami.

1 TEORETICKÉ PRÍSTUPY K MIGRÁCII A JEJ MOŽNÉ DOPADY

1.1 Migrácia a príčiny migrácie vysvetlené v ekonomických teóriách

V súčasnej dobe významných migračných vln a prúdov, sa stávajú stále žiadanejšie migračné teórie a následne integračné teórie. Ak chcú svetoví politici účinne ovplyvňovať a riadiť migráciu, musia vychádzať zo znalosti kauzálnych mechanizmov, ktoré ich spôsobujú. Inak povedané: dôvody pre určitú politiku čerpané z normatívnych argumentov musia byť napojené nielen na porozumenie národným identitám a diškurzom, ale tiež na vysvetlenie príčin migrácie. Predstavíme si teórie, ktoré sa o takéto vysvetlenie pokúšajú. Hoci niektoré ambíciu podať vyčerpávajúci výklad migrácie a prisťahovalectva neskrývajú, každá z nich zachycuje iba čiastkový aspekt. Považujeme ich skôr za rôzne heuristické vodítka, než za všetko vysvetľujúce a vzájomne sa vylučujúce alternatívy. Ich relatívna užitočnosť závisí na predmete a otázke skúmania. Zdôrazniť treba ich vzájomne komplementárnu povahu, ukázať ako jedna teória často zaplňuje medzeru v inej (Baršová 2005).

Migrácia označuje proces sťahovania sa, teda proces pribúdania či ubúdania populácie. Tiež označuje presťahovanie sa. Táto forma priestorovej mobility medzi dvoma územnými jednotkami znamená zvyčajne trvalú zmenu bydliska, pobytu (Roubíček 1997). Migrácia má dve stránky a to emigrácia a imigrácia. Každý imigrant je súčasne emigrantom. Efekt, ktorý spôsobuje emigrácia a imigrácia v krajinách odchodu emigrantov a príchodu imigrantov je však rozdielny. Imigrácia má podobu legálneho a ilegálneho prisťahovalectva a ďalej sa môže deliť na utečenectvo a žiadosti o azyl (Rabušic, Burjanek 2003)

Podľa definície IOM sa migrácia delí na krátkodobú, dlhodobú a trvalú, podľa dĺžky zotrvania v určitom štáte. Migrácia môže byť dobrovoľná, v prípade, že sa osoba sťahuje zo svojej domovskej krajiny za vidinou lepšieho života, alebo vynútená, kedy migruje človek, ktorý je násilne donútený svoj pôvodný štát opustiť, či už z etnických alebo politických dôvodov. Migranti sa ďalej môžu deliť na legálnych a nelegálnych. Do prvej skupiny legálnych patria osoby, ktoré sa chcú usadiť v danej krajine natrvalo,

alebo, ktoré žiadajú o pracovné víza. Ďalej sa do tejto kategórie dajú zaradiť utečenci, azylanti a odsunuté osoby, ktoré hľadajú nový domov hlavne kvôli nepokojom v rodnej krajine - z dôvodu vojen, občianskych nepokojov, prírodných katastrof alebo utláčania na základe ich náboženstva, rasy a podobne. Druhú - nelegálnu skupinu tvoria migranti, ktorí vstúpili na územie danej krajiny bez akéhokoľvek povolenia, alebo vstúpili legálne, ale žijú v krajine dlhšie, ako im bolo povolené (IOM 2016)

Najčastejšie používané kritériá pri definovaní imigrácie sú: miesto narodenia a národnosť. Osoby, narodené v cudzine (imigranti) sú všetky osoby, ktoré kedy vôbec emigrovali zo svojej rodnej krajiny do krajiny, kde žijú teraz. Cudzíe obyvateľstvo sú ľudia, ktorí majú v hostujúcej krajine doposiaľ svoju pôvodnú národnosť, aj keď sa trebárs narodili v tejto krajine. Týka sa to hlavne detí a vnukov imigrantov, ktorí novú národnosť nemajú (Vavrejnová 2011).

V týchto dvoch skupinách imigrantov sú rozdiely, ktoré závisia predovšetkým na pravidlách získania občianstva cieľovej krajiny. V niektorých krajinách deti imigrantov, ktoré sú tam narodené, získavajú občianstvo tejto krajiny automaticky, nezávisle na občianstve rodičov. V iných krajinách dostávajú národnosť svojich rodičov. Možnosť získania občianstva sa líši v jednotlivých krajinách podľa rokov (od troch do desiatich), pričom najdlhšie lehoty majú krajiny ako Švédsko, Holandsko, Belgicko (Vavrejnová 2011). Jeden z problémov vyplývajúcich z otázok definície migrantov sa vyskytuje v problematike bývalých kolónií. Napríklad mnohí portugalskí štátni príslušníci sa narodili v zahraničí, v jednej z portugalských kolónií. Pri poslednom sčítaní ľudu bolo v Portugalsku 50 000 ľudí narodených v Brazílii, ale len 32 000 z nich malo brazílsku národnosť. Veľká časť týchto migrantov tak má domácu národnosť (Schiff - Ozden 2007).

Štatisticky, populácia migrantov sa môže rovnať priamo počtu cudzincov, ktorí sú zachytení podľa krajiny narodenia, alebo inak povedané, podľa tej časti obyvateľstva, ktorá má cudziu štátnu príslušnosť. Nejasnosti spojené s definovaním migranta sa zhoršujú. Je to dané tým, že národnosť migrujúceho nemusí byť rovnaká, ako krajina pôvodu migranta. Osoba môže byť narodená lokálne, ale kvalifikuje sa ako cudzinec, ak sa narodila zahraničným rodičom. Alebo naopak, rodičia majú domáce občianstvo, ale ich dieťa je cudzinec, pretože sa narodí v zahraničí. Ďalšou možnosťou je, že migrant

prijme štátnu príslušnosť krajiny svojho pobytu pomocou naturalizačných procesov (Schiff - Ozden 2007).

Vavrejnová uvádza, že v súčasnej dobe motivujú migrantov rôzne dôvody, ako sú napr. dôvody politické, etnické, túžba po zmene, hľadanie azylu z politických alebo etnických dôvodov a iné. Avšak hlavnou motiváciou naďalej ostávajú dôvody ekonomické, úzko spojené so sociálnymi - hľadanie lepších životných podmienok. Tie sú konkretizované v cieľových krajinách migrantov, predovšetkým vyššou mzdovou úrovňou umožňujúcou vyššiu spotrebu a vyššie úspory. Tieto sú vo veľkej miere prevádzané ako remitencie do krajín pôvodu zvyšku rodín, ale tiež lepšie sociálne zabezpečenie, hlavne v terajšom type európskeho typu sociálneho štátu. Mimoriadnu úlohu v rozhodovaní o migrácii hrá sociálny systém v domácej a cieľovej krajine (Vavrejnová 2011).

1.1.1 Makroekonomický prístup

Makroekonomická teória pôvodne vznikla na vysvetlenie migrácie pracovných síl v procese ekonomického rozvoja a je pravdepodobne najstaršou a najznámejšou teóriou medzinárodnej migrácie. Podľa nej medzinárodná migrácia, rovnako ako jej vnútorný náprotivok, je spôsobená geografickými rozdielmi v ponuke a dopyte po pracovnej sile. Krajiny s dostatkom pracovných síl sú charakteristické nízkymi mzdami, zatiaľ čo krajiny s nedostatkom pracovných síl sú charakteristické vysokými mzdami. Rozdiel miezd spôsobuje, že pracovníci s nízkymi mzdami sa presúvajú do krajín s vyššími mzdami. Dôsledkom tohto pohybu v chudobnej krajine ponuka pracovných síl klesá a mzdy vzrastajú. Naopak v bohatej krajine sa ponuka pracovných síl zvyšuje a mzdy klesajú, čo vedie k ekonomickej rovnováhe a pozastaveniu migračného prúdu (Massey 1993).

Hlavné tézy makroekonomického prístupu:

1. Hlavnou príčinou pracovnej migrácie sú rozdiely v mzdách medzi vysielajúcou a prijímacou krajinou.
2. Medzinárodná pracovná migrácia je ovplyvnená mechanizmom trhu práce. Ostatné druhy trhov (poistný trh, kapitálový trh) nemajú vplyv na medzinárodné toky pracovníkov.

3. Medzinárodná pracovná migrácia môže byť riadená vládou prostredníctvom úprav pracovných trhov tak v prijímacej, ako aj vysielajúcej krajine (Massey, 1993).

1.1.2 Mikroekonomický prístup

Táto teória je viacej-menej konkretizáciou skupiny faktorov ovplyvňujúcich migráciu, bez určovania presných kauzálnych mechanizmov, ako nejakou presnou teóriou (Hagen-Zanker 2008). Kalkulácia nákladov a výnosov vedie k rozhodnutiu individuálnych racionálnych aktérov migrovať, pretože od tohto pohybu očakávajú pozitívnu čistú návratnosť. Medzinárodná migrácia je pojatá ako forma investície do ľudského kapitálu. Migrujúci ľudia sa rozhodnú presunúť niekam, kde môžu byť najproduktívnejší vzhľadom k ich schopnostiam. Predtým, než sa ale dostanú k vyšším mzdám spojeným s vyššou produktivitou práce, musia vynaložiť určité investície. Sú to napríklad náklady na cestovanie, na hľadanie práce, osvojovanie si nového jazyka a kultúry, riešenie problémov s adaptáciou na nové pracovné trhy a psychologické náklady na vytváranie nových väzieb a prerušenie starých (Massey 1993).

1.1.3 Nová ekonómia migrácie

Touto teóriou došlo k spochybneniu mnohých predpokladov a záverov neoklasicistických teórií. Kľúčovou myšlienkou tohto nového prístupu je, že rozhodnutia migrovať sú tvorené väčšími celkami príbuzných ľudí, rodín alebo domácností, a nie jedincami, ako hovorili predchádzajúce prístupy. Ľudia konajú spoločne nielen za účelom maximalizovať očakávaný príjem, ale aj kvôli minimalizácii rizík spojených s rôznymi zlyhaniami trhu a inými výkyvmi (Massey 1993). Pri pohľade na migráciu z hľadiska rodovej rovnosti môže mať závažný dosah rozhodovanie žien. Ženy nemigrujú len kvôli ekonomickým motívom, ale aj z dôvodu sobáša vzhľadom k sociálnym obmedzeniam, nízkym právam a nedostatočnej ochrane pred domácim násilím v krajine ich pôvodu. Nová ekonomická teória ide ešte o krok ďalej. Rozhodnutia sú často robené členmi domácností spoločne a pre blaho rodiny ako celku (Hagen-Zanker 2008)

1.1.4 Teória duálneho (segmentovaného) trhu práce

Teória duálneho (segmentovaného) trhu práce je založená na selektovaní inštitucionálnych faktorov, taktiež zohľadňuje faktor rasy a pohlavia vo vyskytujúcej

sa segmentácii trhu práce. Aj keď má neoklasická teória ľudského kapitálu a nová ekonómia migrácie viesť k rozdielnym záverom o pôvode a povahe medzinárodnej migrácie, sú obidve v podstate modelmi rozhodovania na mikro úrovni. Teória duálneho trhu práce, ktorá sa nesústreďuje na rozhodovanie jednotlivcov, stojí výrazne mimo tieto modely racionálnej voľby. Tvrdí, že medzinárodná migrácia vychádza z vnútorných mzdových požiadaviek moderných priemyselných spoločností. Medzinárodná migrácia je spôsobená trvalým dopytom po práci prisťahovalcov, ktorá je neoddeliteľnou súčasťou ekonomickej štruktúry vyspelých národov. Prisťahovalectvo nie je spôsobené push faktormi krajín pôvodu migrantov, ako sú nízke mzdy, vysoká nezamestnanosť a kriminalita, ale pull faktormi cieľových krajín. Nevyhnutná a neustála potreba zahraničných pracovných síl, vysoko kvalifikovaných ako aj s nižšou kvalifikáciou na svetových trhoch, je príčinou súčasnej migrácie. Vlády sú schopné ovplyvniť tento jav iba prostredníctvom veľkých zmien v ekonomickej organizácii. (Massey 1993).

1.1.5 Teória svetových systémov

Medzinárodná migrácia je spôsobená nerovnomerným rozdelením politickej a ekonomickej moci vo svetovej ekonomike. Prenikanie kapitalistických ekonomických vzťahov do periférnych, nekapitalistických spoločností, vytvára mobilnú populáciu, ktorá je náchylná k migrácii do zahraničia. Kapitalistické podniky, hnané túžbou po vyšších ziskoch a väčšom bohatstve, vstupujú do chudobných a nerozvinutých krajín, ktoré sú na periférii svetového hospodárstva. V nich hľadajú nové pozemky, suroviny, pracovné sily a nové spotrebiteľské trhy. Tomuto prenikaniu na trh boli v minulosti nápomocné koloniálne režimy, ktoré využívali správu nad chudobnými regiónmi v prospech ekonomických záujmov spoločnosti kolonizátorov v materských krajinách (Massey 1993).

1.1.6 Push a pull faktory

V päťdesiatych. a šesťdesiatych. rokoch 20. storočia boli diskutované i ďalšie faktory migrácie. Predpokladá sa pôsobenie faktorov, ktoré daného jedinca vypudzuje zo zdrojového prostredia migrácie (tzv. „push“ faktory) a faktorov, ktoré ho naopak priťahujú do cieľového priestoru migrácie (tzv. „pull“ faktory). Medzi ekonomické „push“ faktory môže patriť napríklad vysoká nezamestnanosť, nízke platy, veľká hustota osídlenia, hospodársky pokles a zaostalosť. K sociálno-politickým „push“

faktorom patrí vojna, prenasledovanie, diskriminácia a vyhnanstvo. Za ekonomické „pull“ faktory môžeme považovať výhody ako sú vyšší plat, atraktívne pracovné miesta, prosperita, vysoká miera rozvinutosti a za sociálno-politické napríklad mier, zjednotenie rodiny a kultúrna blízkosť (Stojanov, Gladišová 2011) Tieto sily majú na populáciu odlišný účinok a nie sú úplne komplementárne. Migrácie, ktoré majú veľmi silné „push“ stimuly, majú tendenciu byť menej selektívne ku komunitám v mieste pôvodu, než tam, kde prevládajú „pull“ stimuly. „Push“ faktory sú extrémne silné napr. pri živelných pohromách, ako povodne, katastrofálne suchá, vyčerpanie zdrojov, hladomory a sopečné erupcie (Drbohlav, Uherek 2007).

Z tohto modelu vyplýva že:

- migračný pohyb nastáva až za predpokladu, že faktory, ktoré migranta z pôvodného priestoru vytlačujú, a ktoré ho naopak priťahujú do cieľového priestoru, dosiahnu určitú intenzitu,
- intenzita „push“ a „pull“ faktorov, ktorá je potrebná k tomu, aby jednotlivец migroval, sa mení s okolnosťami a závisí na celom rade subjektívnych dôvodov,
- nie každý sa k migrácii rozhodne - migračné aktivity pôsobia selektívne,
- veľkosť migračného prúdu a protiprúdu je závislá na podmienkach v pôvodnej a v cieľovej krajine i na veľkosti a rozsahu prekážok. Ak sú prekážky malé a podmienky v pôvodnej krajine podobné, dá sa predpokladať aj väčší protiprúd a teda nižšia efektívnosť migrácie (ľudia sa budú vracat' do pôvodného priestoru odkiaľ odchádzali).

1.1.7 Teória migračných systémov

Táto teória bola rozvinutá nezávisle na teórii svetových systémov, ale môže na ňu byť napojená. Migračné systémy sú zostavené z relatívne stáleho spojenia skupín prijímajúcich a vysielajúcich krajín. Toto spojenie je nastolené historicky a opiera sa o kultúrne a politické väzby, geografickú príslušnosť, ekonomickú závislosť či kombináciou týchto faktorov. Dvomi pólmi každého systému migrácie sú regionálne jadro a periféria. Periférne krajiny sa špecializujú na vývoz pracovníkov presne určeného profesijného odboru do určitých krajín. Napríklad občania Filipín, ale aj iné chudobné krajiny, zabezpečujú prílev nekvalifikovaných pracovných síl do sektoru služieb vo všetkých vyspelých ekonomikách tejto oblasti (napr. Taiwan, Singapur), čiže

tvoria regionálne jadro (Baršová 2005). Zahraničnými pracovníkmi v ekonomikách tzv. ázijských tigrov sú buďto Filipínci, alebo vysoko kvalifikovaní profesionáli z vyspelých krajín zvyšku sveta. Táto deľba práce medzi imigrantmi nie je čisto ekonomickou, ale má rozpoznateľné etnické či rasové konotácie a je spätá s priepasťou v statuse, životných štýloch a príležitostiach obidvoch hlavných kategórií. Migrácia posilňuje príjmové nerovnosti prostredníctvom náboru istých národností a etník na domáce, či iné práce v oblasti služieb. Tento stav potvrdzuje osvedčené stereotypy o určení, ktoré skupiny osôb sú vhodné k tomu, aby boli služobníkmi. Výsledkom je vysoko štruktúrovaná a diferencovaná regionálna deľba prisťahovaleckej práce, napojená na požiadavky globálnych miest a ich rýchlo expandujúcich priľahlých oblastí (Baršová 2005).

1.1.8 Teória migračných sietí a transnacionálneho priestoru

Zatiaľ čo predchádzajúce teórie odpovedajú na otázku "prečo?" a tým zdôvodňujú príčiny, či pôvod migrácie, teória migračných sietí odpovedá na otázku "ako?" Vysvetľuje princípy na akých migrácia funguje a opakuje sa. Odpoveď na túto otázku prináša koncept siete. Siete sa vytvárajú vďaka migrácii, ale súčasne migráciu spätne živia a posilňujú. Migračné siete spočívajú v medziosobných väzbách, ktoré spájajú súčasných, pôvodných migrantov a nemigrantov vo vysielajúcich a prijímajúcich krajinách prostredníctvom príbuzenstva, priateľstva či spoločného pôvodu. Zvyšujú pravdepodobnosť medzinárodného pohybu, pretože znižujú náklady a riziká pohybu, no pritom zvyšujú očakávané čisté výnosy migrácie. Uzly siete predstavujú formu sociálneho kapitálu, z ktorého môžu ľudia čerpať pri získavaní prístupu k zahraničnému zamestnaniu. Siete poskytujú informácie o situácii v prijímajúcich krajinách ľuďom z vysielajúcich krajín. Dodávajú im taktiež sociálnu, ekonomickú a rezidenčnú základňu, o ktorú sa môžu oprieť potom, čo sa presunuli do prijímajúcej krajiny. Ponúkajú im orientáciu v novom prostredí, pomoc pri hľadaní ubytovania a práce, čiže „záchranné lano“ v krízových situáciách. Popri týchto transakčných nákladoch, zapojenie sa do siete znižuje i náklady psychologické - prisťahovalec nachádza na novom mieste zázemie svojej etnickej a kultúrnej skupiny, čo znižuje jeho pocit odcudzenia a vykorenenie zo svojho známeho prostredia. Siete vysvetľujú zvýšenú koncentráciu etnických prisťahovaleckých skupín v určitých regiónoch, či mestských štvrtiach a ich ekonomickú a sociálnu koncentráciu v určitých typoch zamestnania s určitým statusom (Baršová 2005).

1.1.9 Teória klientelistickej politiky a antipopulistickej norma

Imigrácia ako efekt klientelistickeho vzťahu medzi zamestnaneckou lobby a vysokými úradníkmi štátu a po prijatí antipopulistickej normy liberálnymi identitami. Typickou formou imigračnej politiky je klientelistická politika v podobe dvojstranného vplyvu. V ňom malé a dobre organizované skupiny s primárnym záujmom o určité aktivity, rozvíjajú úzky pracovný vzťah s úradníkmi zodpovednými za tieto oblasti činnosti. Tieto interakcie sa dejú z veľkej časti mimo dosah verejnosti a s minimálnymi zásahmi zvonku. Náklady na prísťahovalectvo, ale aj nezamestnanosť či preľudnenosť, sú široko rozptýlené. Naopak však zisky z nich, ako lacná pracovná sila, či zjednocovanie rodín sú vysoko koncentrované. To predstavuje klasickú dilemu kolektívneho jednania, v ktorom organizovaní príjmatelia koncentrovaných výnosov majú väčšiu váhu, než neorganizovaní nositelia rozptýlených nákladov. Expanzívne záujmy organizovaných zamestnávateľov a etnických skupín tak prebývajú reštriktívne sklony pasívnej a zle informovanej verejnosti.

Klientelistická politika môže byť ďalej podporená "antipopulistickej normou". Tá sa stala súčasťou kultúry liberálnych elít v dôsledku vyrovnávania sa zo skúsenosťami s nacizmom, kolonializmom a rasovou segregáciou. Väčšina západných krajín má túto antipopulistickej normu zakotvenú vo svojich liberálnych ústavách (Baršová 2005).

1.2 Dopady migrácie

1.2.1 Pozitívne efekty migrácie v cieľových krajinách

V období hospodárskeho boomu, začínajúc povojnovým obdobím, chýbalo v Európe potrebné množstvo pracovnej sily. Dopyt po pracujúcich zo zahraničia preto zákonite stúpala. Predovšetkým vojnou zničené Nemecko, ale aj Francúzsko, vysídlené Československo a ostatné krajiny, pozitívne prijímali zahraničnú pracovnú silu a podporovali jej príchod do Európy (Vavrejnová 2011). Motivácie jednotlivých krajín pre podporu príchodu migrantov sa odlišovali, no boli tu a majú pozitívne spoločné rysy pre všetky cieľové krajiny:

- Imigrácia dopĺňa vo viacerých krajinách klesajúce počty obyvateľov a chýbajúcich pracovníkov v profesiách, ktoré nie sú ochotní vykonávať domáci pracovníci. Demografický vývoj väčšiny európskych krajín vyžaduje riešenie problémov starnutia obyvateľstva a klesajúceho počtu jeho aktívnej zložky.

Európa má dlhodobý problém s nízkou pôrodnosťou, ktorá s predlžujúcim sa vekom populácie má za následok stagnáciu, niekedy až pokles počtu obyvateľov. Znamená to, že dochádza k relatívnemu poklesu aktívnej zložky obyvateľstva, ktorá vytvára hmotné a finančné zdroje pre rozvoj spoločnosti. Naproti tomu v okolitých a vzdialenejších regiónoch stredného a ďalekého východu a severnej Afriky, počet obyvateľstva rastie a vďaka vyššej pôrodnosti nestarne.

- Imigrácia vyplní medzery v sezónnych pracovných miestach, hlavne v stavebníctve a poľnohospodárstve, čo je výhodou pre obidve strany. V rozvinutých európskych krajinách v týchto odvetviach cez sezónu pracovné sily chýbajú, pre pracovníkov z chudobnejších krajín tu je teda výhodná príležitosť k zárobku.
- S postupom globalizácie ekonomík dochádza vo väčšej miere k vzájomnej výmene a cirkulácii kvalifikovanej pracovnej sily (hlavne manažmentu), často formou organizovania medzinárodných pracovných tímov.
- Mimoriadne pozitívny efekt na životnú úroveň a ekonomický rozvoj chudobnejších krajín majú remitencie - prúdy peňazí, ktoré posielajú milióny migrantov do svojich materských krajín. (Vavrejnová 2011)

1.2.2 Záporné efekty migrácie

- Migráciou sa komplikuje situácia na trhu práce, imigranti sa stávajú konkurentmi domácich pracovníkov v podmienkach rastúcej nezamestnanosti. Výsledkom je, že vzrastá nevraživosť voči nim, sú ako prví prepúšťaní z práce a silnejú snahy ich vystáhnúť.
- Imigranti zaťažujú štátnu pokladnicu vyplácaním sociálnych dávok. Túto záťaž pociťujú viac krajiny, v ktorých sa v štruktúre imigrácie vyskytujú veľké rodiny s viacerými deťmi.
- Strata zamestnania vedie k zvyšovaniu počtu nelegálnych imigrantov, ktorí nechcú, alebo nemôžu opustiť hostujúcu krajinu. Prudko sa zhoršuje ich postavenie, vznikajú podmienky pre trestnú činnosť.
- Záporné vplyvy migrácie pociťujú aj krajiny odkiaľ pracovníci pochádzajú. Problémom je to hlavne vtedy, ak odchádzajú kvalifikovaní pracovníci, o ktorých je záujem v cieľových krajinách. Ich odchod z krajiny pôvodu brzdí

rozvoj týchto krajín, pretože na ich vzdelanie ako kvalifikovaných pracovníkov boli vynaložené prostriedky v materskej krajine. (Vavrejnová 2011)

1.3 Imigračná politika

Imigračná politika riadi a kontroluje pohyb obyvateľov, vytyčuje pravidlá a stanovuje, kto môže na dané územie štátu vstúpiť a následne aj tu zostať žiť. To zahŕňa všetky politické rozhodnutia, ktoré majú vplyv na imigráciu, alebo sa dotýkajú konkrétne aktuálnych, či potenciálnych imigrantov (United Nations 2016). Imigračné politiky jednotlivých krajín sú rôzne zamerané a majú odlišné ciele v závislosti od toho, či chce štát znížiť alebo zvýšiť migračné toky, alebo len podporiť imigráciu určitej skupiny prisťahovalcov. Príkladom môžu byť imigračné politiky, snažiace sa redukovat' počty azylantov, utečencov alebo imigrantov a ich rodinných príslušníkov (zlúčenie rodiny). Cieľom týchto politík je naopak prilákať kvalifikovaných a vzdelaných migrantov. Ciele imigračných politík, rovnako ako integračných a asimilačných plánov a programov sa vo väčšine krajín odlišujú.

Prest'ahovanie sa do určitého štátu a problémy s migráciou spojené, teda stálosť či nestálosť typov imigrácie, rieši práve imigračná politika. Hlavnými faktormi, ktoré ovplyvňujú voľbu tejto politiky, sú vyššie spomenuté „pull“ a „push“ faktory, taktiež či je migrácia dobrovoľná alebo vynútená. Ďalej imigračná politika rieši otázky ohľadne trvalého pobytu, integrácie do spoločnosti a záležitosti týkajúce sa štátneho občianstva a príslušnosti (United Nations 2016)

2 LITERÁRNA REŠERŠ

2.1 Predchádzajúce podobné výskumy

Prečo v Austrálii dosahujú imigrantskí pracovníci lepšie výsledky než v Kanade? Je to pracovnými trhmi alebo imigrantmi samotnými?

Výskum porovnávajúci výkony imigrantov na trhu práce v Austrálii a Kanade ukazuje na vynikajúce výsledky zamestnanosti a príjmov imigrantov v Austrálii. Skúmaním austrálskych a kanadských údajov zo sčítania ľudu v rokoch 1986 až 2006 bolo zistené, že táto výhoda nie je spôsobená rozdielmi v širších podmienkach na trhu práce, ktoré ovplyvňujú všetkých vstupujúcich na trh práce. Porovnávaním a skúmaním výsledkov

práce prisťahovalcov zo spoločných zdrojových krajín (buďto Veľkej Británie, Indie alebo Číny) naznačujú, že prisťahovalci v Austrálii dosahujú lepšie výsledky, najmä čo sa týka priemerného zárobku, z dôvodu odlišných zdrojových krajín. Navyše sprísnenia austrálskej výberovej politiky, najmä povinného testu ovládania anglického jazyka ešte pred vstupom do krajiny, obmedzil možnosti migrantov a znížil prílev migrantov z neanglicky hovoriacich krajín. To okrem iného umožnilo prijímanie kvalitnejších (vzdelanejších a schopnejších) migrantov. Austrálska imigračná politika, či už pri výbere typu práce alebo usídľovaní prisťahovalcov, vytvára skutočne lepšie podmienky na trhu práce, hlavne pre novo prichádzajúcich. Tieto výsledky získali značnú pozornosť medzi kanadskými tvorcami politiky. Zdá sa, že sú do značnej miery zodpovedné za posledné úpravy v kanadskej politike výberu, kedy zavádzajú povinné testovanie jazykových schopností migrantov uchádzajúcich sa o vstup do Kanady (Clarke, Skuterud 2013).

Ludský kapitál a pracovná integrácia: Reflexia juhoafrických migrantov v Austrálii

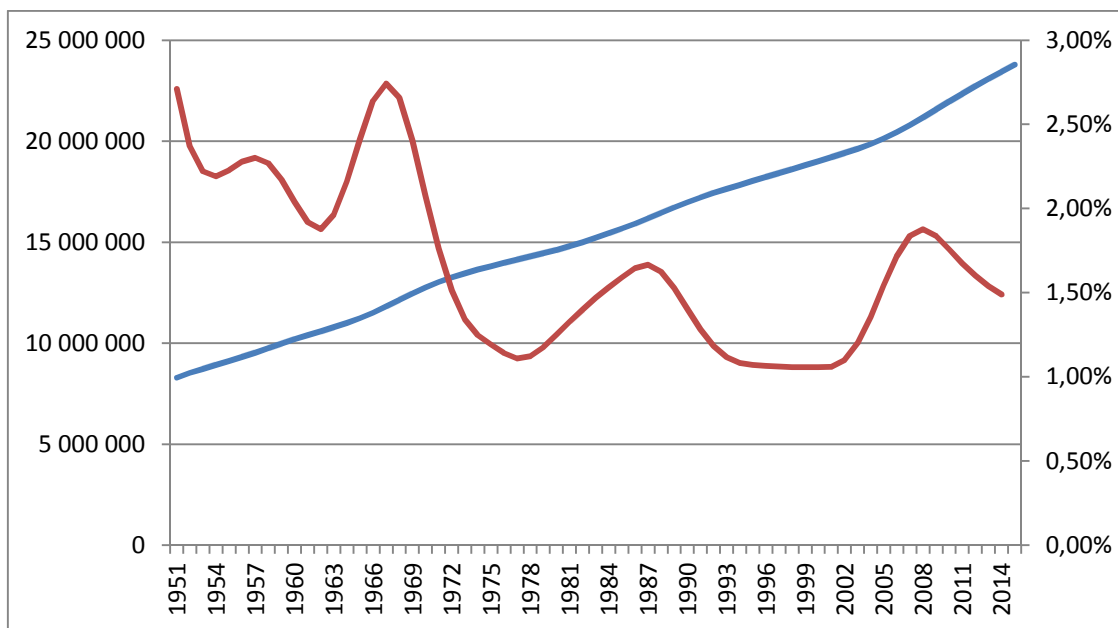
Tento výskum bol zameraný na skúmanie pracovných výkonov juhoafrických imigrantov na austrálskom pracovnom trhu. Rozsah, v ktorom sa ľudská migrácia rozrástla v posledných dvoch desaťročiach, čiastočne odráža strategický prístup, ktorý prijali niektoré krajiny pre riešenie nedostatku zručností a odborných znalostí na vlastných trhoch práce. Reálne skutočnosti však ukazujú, že prisťahovalci sú často nedostatočne využívaní alebo nedosahujú požadované pracovné výsledky. To vedie k pod-optimálnemu výsledku a deficitu rozpoznávania ľudského kapitálu, ako zo strany imigrantov, tak i zo strany cieľovej krajiny. Deficit je čiastočne spôsobený rozsahom ťažkostí spojených s integráciou na pracovisku, kultúrnou asimiláciou a tiež rozsiahlymi stratami migrantov (Soontiens, van Tonder 2014).

Táto práca predpokladala tvrdenie, že včasné a vhodné zásahy do procesu integrácie na pracovisku zmiernia deficit rozpoznania ľudského kapitálu a umožnia migrantom, aby sa vo väčšej miere podieľali na pozitívnych pracovných výsledkoch v kratšom časovom období. Štúdia sa zameriava na tri hlavné zoskupenia rozprávania respondentov o pracovisku. Prvé z nich je celková skúsenosť „nevedomosti“, po ktorej nasleduje ochota „vysporiadať sa „s novým, obtiažnym prostredím. Nakoniec respondenti priznali svoju schopnosť „reagovať“ a v istom zmysle prekonať nimi vnímanú hodnotu zníženého ľudského kapitálu. Celkovo štúdia potvrdzuje, že skúsenosti juhoafrických migrantov v

Austrálii odzrkadľujú skúsenosti a výsledky publikované v iných štúdiách zaoberajúcich sa migráciou. Osobné postrehy a komentáre tejto práce však potvrdzujú prínos systému podpory zamestnávateľov, ktorý minimalizuje deficit ľudského kapitálu (Soontiens, van Tonder 2014).

3 PREZENTÁCIA ANALÝZ

3.1 Populácia a menšiny v Austrálii



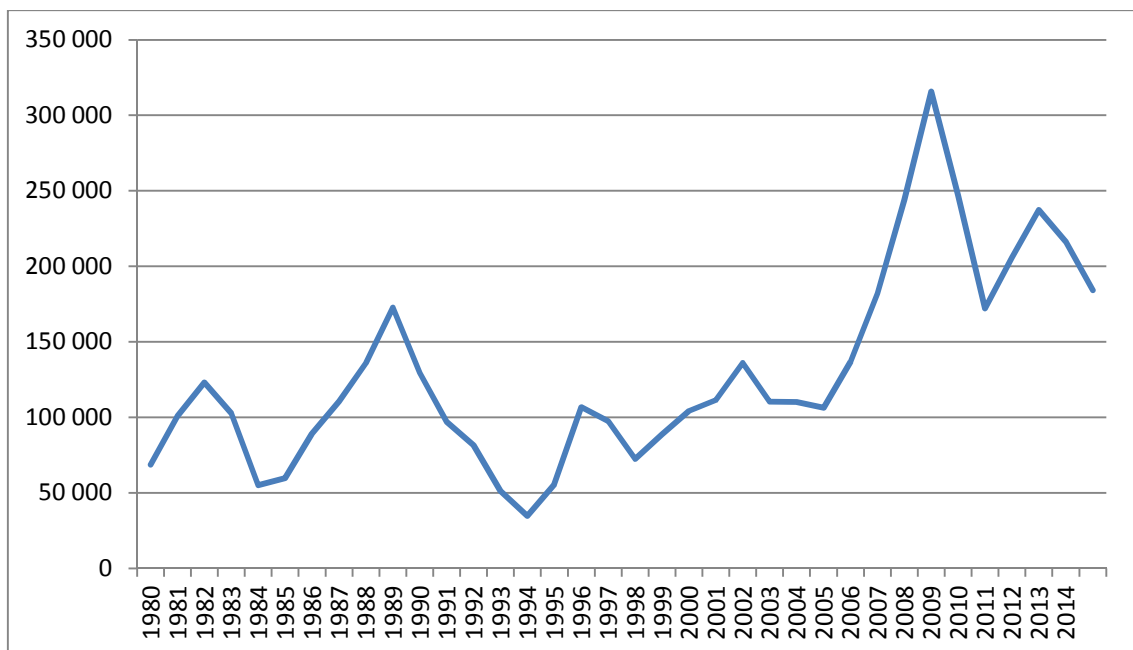
Graf č.1: Historický vývoj populácie Austrálie v rokoch 1951-2015 (zdroj dát: Australian Bureau of Statistics, vlastné spracovanie)

Podľa uvedeného grafu vidíme, že sa počet obyvateľov Austrálie v priebehu rokov pravidelne zvyšuje. Kým v roku 1901, kedy bola založená Austrálska federácia, bol počet obyvateľov okolo 4 miliónov (Australian Bureau of Statistics 2016), v roku 1951 sa tento počet viac ako zdvojnásobil, na stav 8 724 495 obyvateľov. V roku 2015 dosiahol počet obyvateľov Austrálie 23 795 663. Väčšina obyvateľstva je sústredená prevažne vo veľkých pobrežných mestách ako Sydney, Melbourne, Birsbane, Perth, Adelaide a Darwin. V rozmedzí rokov 1951-2015 bol priemerný medziročný nárast populácie 1,66% a ani raz nebol zaznamenaný úbytok.

Austrália je národom prisťahovalcov, podobne ako USA alebo Kanada. Prisťahovalectvo ovplyvňovalo vývoj a formovanie tohto štátu a jeho spoločnosti vrátane kultúry a tradícií, od úplného vzniku. Podľa údajov ministerstva zahraničných

vecí ČR, je austrálska populácia národnostne zložená prevažne z britských a írskych prisťahovalcov, ktorí tvoria až 70% z celkového počtu obyvateľstva. Druhá najväčšia národnostná skupina, ktorá zahŕňa 15% obyvateľstva, je tvorená prisťahovalcami z ostatných európskych štátov, 12% predstavujú prisťahovalci ázijského pôvodu a len 2,5% pôvodní domorodí obyvatelia (MZVČR 2016). Naproti tomu World Factbook uvádza nasledovné, detailnejšie údaje pôvodu obyvateľov: anglický pôvod 25,9%, austrálsky 25,4%, írsky 7,5%, škótsky 6,4%, taliansky 3,3%, nemecký 3,2%, čínsky 3,1%, indický 1,4%, grécky 1,4%, dánsky 1,2%, iný 15,8% (vrátane pôvodného domorodého 0,5%) a nešpecifikovaný pôvod 5,4% (World Factbook 2016).

3.2 Počet a štruktúra migrantov v Austrálii

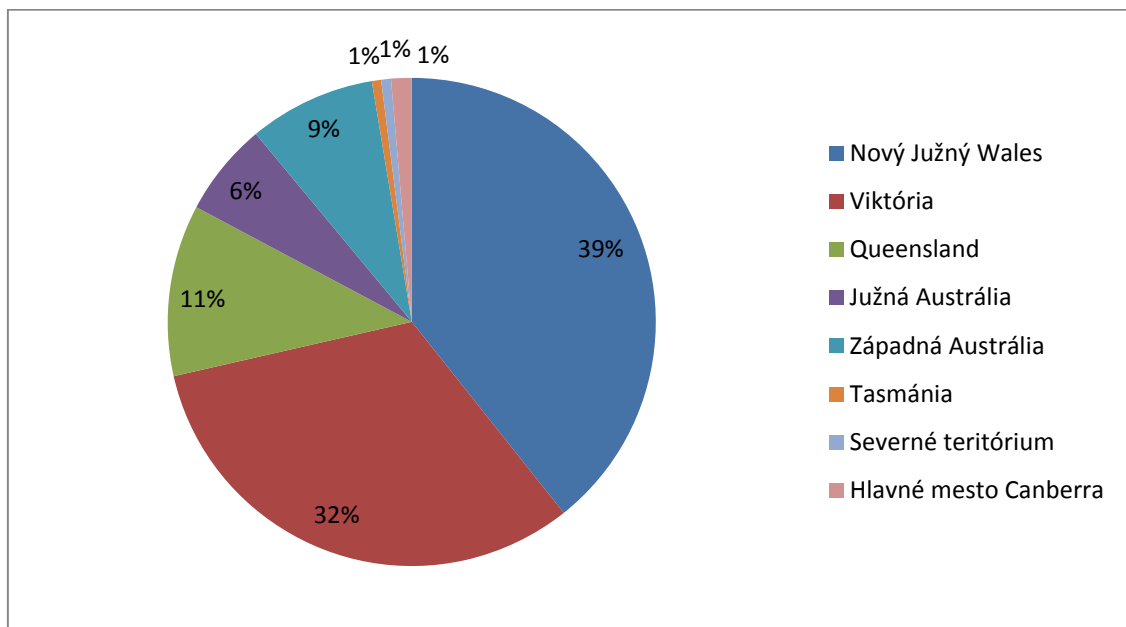


Graf č.2: Migračné saldo Austrálie v rokoch 1980 - 2014 (zdroj dát: Australian Bureau of Statistics, vlastné spracovanie)

Austrália bola počas celého historického vývoja prisťahovaleckou krajinou a jej kladné migračné saldo má výrazný podiel na raste populácie. Emigrácia prevažovala nad imigráciou iba počas oboch svetových vojen. Bolo to zapríčinené buď tým, že austrálski muži bojovali v Európe, alebo tým, že sa Austrálčania z obavy pred japonskou inváziou sťahovali do iných krajín, napr. do USA. V posledných desaťročiach sa Austrália stala medzinárodne konkurencieschopnou, vyspelou tržnou ekonomikou, hlavne vďaka ekonomickým reformám, prijatým v 80. rokoch minulého storočia a tiež kvôli jej umiestneniu v jednom z najrýchlejšie rastúcich regiónov svetovej ekonomiky. Tieto

faktory prispeli k tomu, že je Austrália dnes jednou z najvyhľadávanejších krajín, do ktorej sa snažia imigranti dostať pri svojom hľadaní lepších životných podmienok. V roku 1989 došlo k zmene zákona o imigratoch, kedy sa administratívnym zdržiavaním obmedzil ich prístup do krajiny. Od tohto roku výrazne klesal počet imigrantov až do roku 1994, kedy dosiahol najnižšiu hodnotu za posledných 35 rokov. Odvtedy sa viac-menej saldo zvyšovalo. Ako zobrazuje graf, príliv imigrantov dosiahol vrchol v roku 2008, kedy migračné saldo predstavovalo 315 700 ľudí. Od roku 2009 nastal výrazný pokles, zapríčinený globálnou finančnou svetovou krízou, ktorá vypukla ku koncu roku 2008. V súčasnosti počet prichádzajúcich imigrantov klesá.

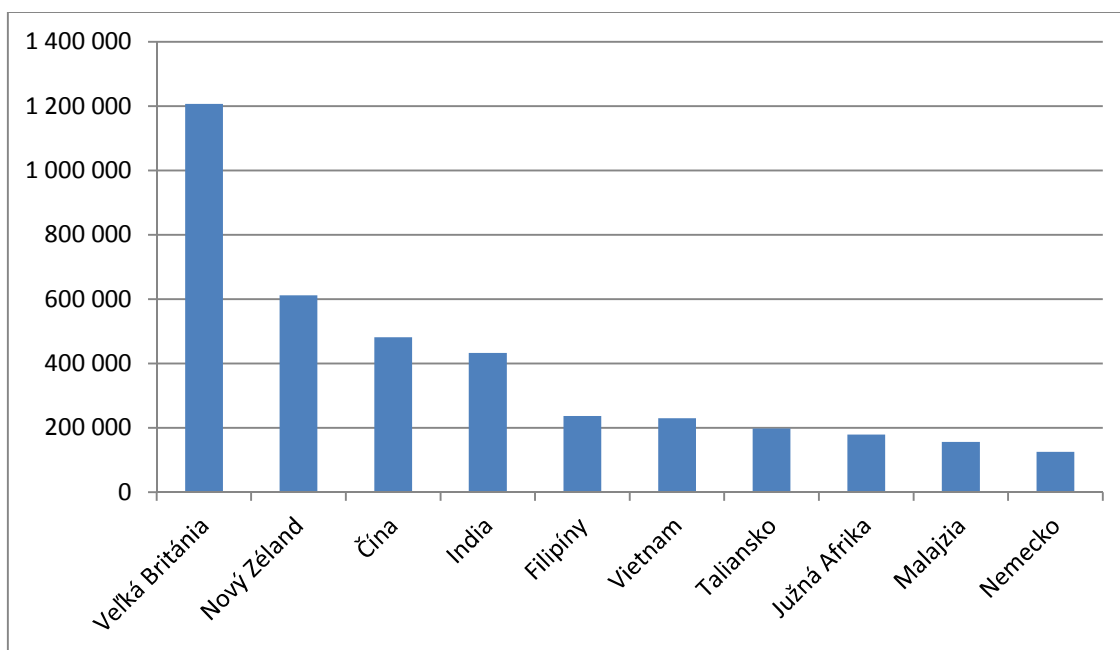
3.2.1 Rozmiestnenie imigrantov v Austrálii



Graf č. 3: Rozmiestnenie imigrantov v jednotlivých štátoch Austrálie, 2014 (zdroj dát: Australian Bureau of Statistics, vlastné spracovanie)

Uvedený graf ukazuje, že najväčší podiel imigrantov, ako i austrálskych občanov žije v juhovýchodnej časti kontinentu, v štátoch Nový Južný Wales a Viktória, 39% resp. 32% z celkového počtu. Dôvodom je, že juhovýchodná časť je podstatne hustejšie osídlená a vysoko rozvinutá, ponuka práce a životné podmienky sú tu najlákavejšie. Za nimi nasledujú štáty Queensland s 11% na východe krajiny, Západná Austrália 9% a Južná Austrália 6%. Do najmenej osídlených a chudobnejších častí ako sú Tasmánia a Severné teritórium smeruje len veľmi málo imigrantov, podiel je v oboch zhodne po 1%.

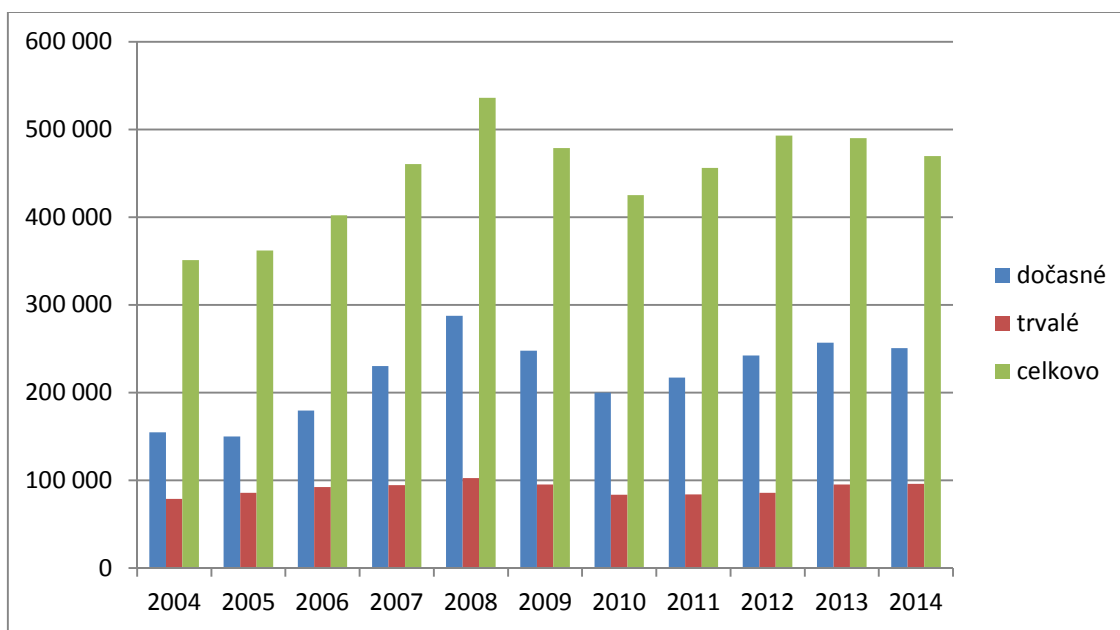
3.2.2 Zdrojové krajiny imigrácie do Austrálie



Graf č. 4: 10 najvýznamnejších zdrojových krajín imigrantov v Austrálii podľa krajiny pôvodu 2014 (zdroj dát: Australian Bureau of Statistics, vlastné spracovanie)

Graf č. 4 prehľadne zobrazuje, z ktorých krajín sveta pochádza najviac imigrantov žijúcich v Austrálii. Tradične najviac ľudí pochádza z Veľkej Británie s počtom okolo 1 200 000. Približne o polovicu menej pochádza z Nového Zélandu. Nasleduje Čína s počtom 427 tisícami a India so 415 tisícami. Veľké množstvo prišlo z dvoch ďalších ázijských krajín, Filipín a Vietnamu. Za nimi nasleduje postupne Taliansko, Južná Afrika, Malajzia a Nemecko. Do prvej desiatky sa nedostali krajiny Východnej Európy. Imigrácia z týchto krajín do Austrálie nie je taká markantná ako napr. do Západnej Európy. Najväčší počet imigrantov tvoria Briti a Novozélandčania, ale najrýchlejšie rastúci počet imigrantov je zaznamenaný z ázijských krajín, predovšetkým z Indie, Číny a Filipín (Australian Government 2016).

3.2.3 Žiadosti o povolenie k pobytu



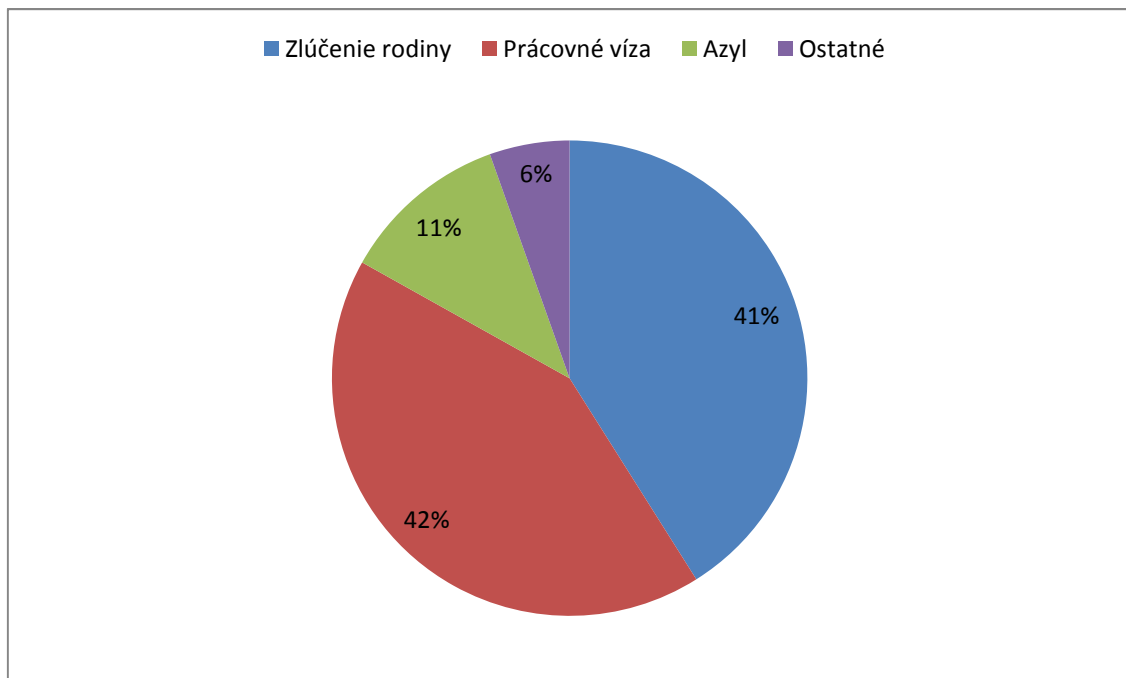
Graf č. 5: Vývoj počtu povolení k pobytu podľa typu v rokoch 2004-2014 (zdroj dát: Australian Bureau of Statistics, vlastné spracovanie)

V tejto časti práce sú spracované dáta týkajúce sa počtu udelených žiadostí k pobytu za 10 rokov. Treba spomenúť, že v celkovom počte žiadostí sú započítané aj víza udeľované novozélandským občanom. Pre nich platia trochu odlišné podmienky priznania víz, vyplývajúce z bilaterálnej dohody Austrálie a Nového Zélandu o voľnom pohybe osôb. Po príchode do Austrálie, väčšine občanov Nového Zélandu sú automaticky udelené tzv. „víza špeciálnej kategórie“. Jedná sa o dočasné vízum, ktoré ale môže byť predlžované a umožňuje jeho držiteľom zostať a pracovať v Austrálii dlhodobo. Takisto priznáva imigrantom z Nového Zélandu nároky na niektoré platby sociálneho zabezpečenia, vrátane platieb na podporu príjmov (Australian Government 2016).

Na grafe č. 5 vidíme zhodný vývoj ukazovateľov ako pri grafe č. 2. Celkový počet udelených víz narastá až do roku 2008, kedy v dôsledku globálnej krízy začali tieto čísla klesať. Znova stúpajú od roku 2011. Aktuálny trend má však klesajúcu tendenciu. Počet trvalých víz je počas celého sledovaného obdobia relatívne konštantný len s malými osciláciami. Naproti tomu sa počet dočasných víz zvyšoval.

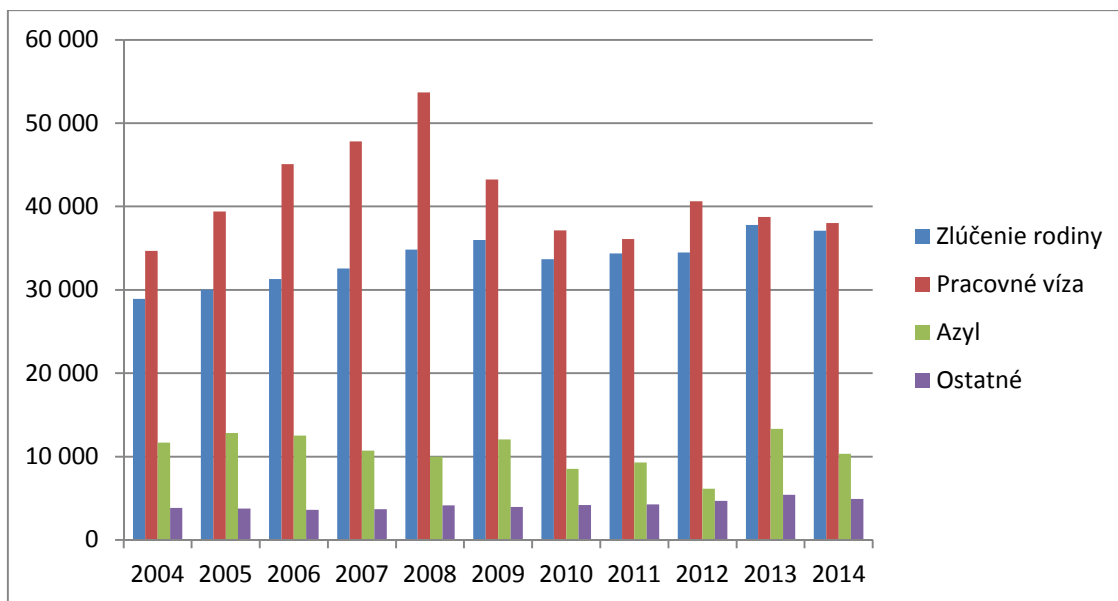
Austrália a jej imigračná politika je všeobecne charakteristická tým, že prijíma predovšetkým imigrantov pracovne kvalifikovaných a zručných, ktorí sa budú podieľať

na ekonomickom raste, nezostanú dlhodobo nezamestnaní, inými slovami ekonomicky rentabilné pracovné sily. Z tohto dôvodu Austrália neudeľuje azyl takému veľkému množstvu politických a humanitárnych utečencov ako napríklad krajiny Európskej únie. Teda ľuďom, ktorých krajina je postihnutá vojnami, nepokojmi alebo politickými reštrikciami. Výnimkou bol rok 1989, kedy po masakre na Námestí nebeského pokoja v Pekingu, bolo prijatých 20,000 ľudí z Čínskej ľudovej republiky. Vláda pre nich vytvorila špeciálny typ dočasných víz, ktoré sa však po uplynutí 4 rokov mohli predĺžiť, ak boli tieto osoby vo svojej vlasti stále považované za politických zločincov (Global Detention Project 2016). Tieto tvrdenia potvrdzuje nasledujúci graf č. 6, znázorňujúci dôvody udelenia trvalých víz v roku 2015.



Graf č. 6: Trvalé víza udelené podľa zámeru v roku 2014 (zdroj dát: Australian Bureau of Statistics, vlastné spracovanie)

Azylové víza udeľované v Austrálii v roku 2014, predstavujú len 11% z celkového počtu vydaných víz. V porovnaní s európskymi krajinami je to výrazný rozdiel, nakoľko vo väčšine krajín EÚ predstavuje podiel azylových víz niekedy aj viac ako 50%, podiel pracovných víz zvyčajne okolo 15%. Prevažujúcu časť priznaných víz, ako vyplýva z grafu, predstavujú pracovné víza 42% a víza pre zlučovanie rodín 41%. Z tohto percenta pripadá najviac udelených víz na imigrantov z Veľkej Británie, Írska a Nového Zélandu, teda tradičné zdrojové krajiny imigrantov v Austrálii. Zvyšných 6% tvoria ostatné druhy víz.

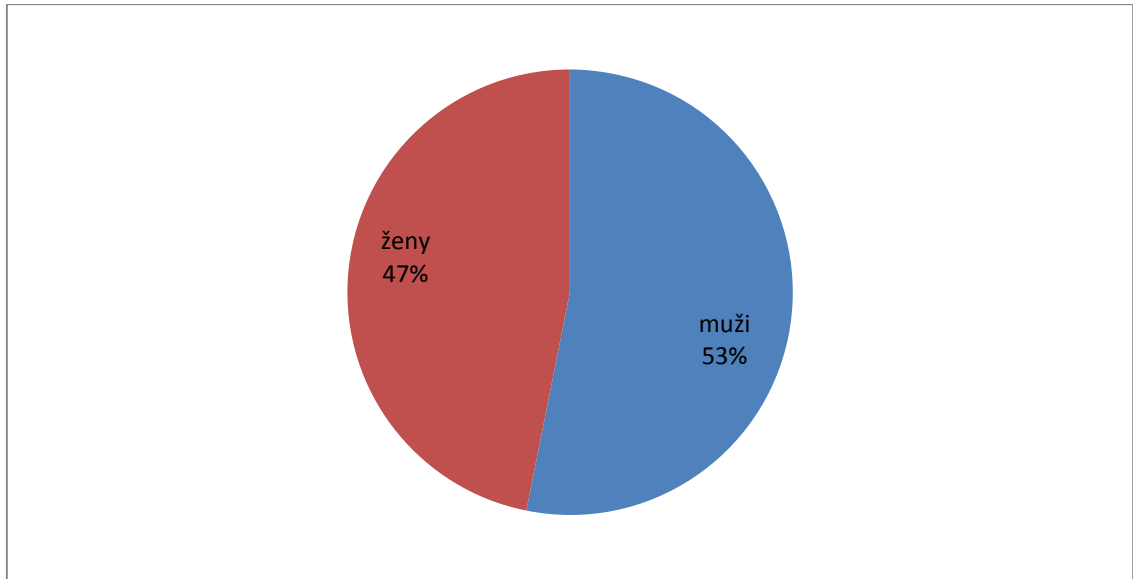


Graf č. 7: udelené trvalé víza podľa zámeru v rokoch 2004-2014 (zdroj dát: Australian Bureau of Statistics, vlastné spracovanie)

Na nasledujúcom grafe s poradovým číslom 7, možno sledovať faktor zámeru pri jednotlivých typoch udeľovaných víz. Porovnaním oboch typov grafov č. 6 a 7 sme si utvrdili fakt, že po všetky mapované roky je najčastejším dôvodom udeľovania víz práca, aj keď sa postupom času vyrovnáva s druhým najčastejším dôvodom - zlúčením rodiny.

Zároveň v rámci objektívneho posúdenia porovnania ukazovateľov treba dodať, že Austrália nečelí takému mohutnému prílivu imigrantov utekajúcich pred vojnou ako Európa. Momentálne neprebiehajú žiadne občianske vojny v tesnej blízkosti Austrálie. Región Juhovýchodnej Ázie zažíva naopak výrazný hospodársky rast a je jedným z najdynamickejšie rozvíjajúcich sa regiónov sveta.

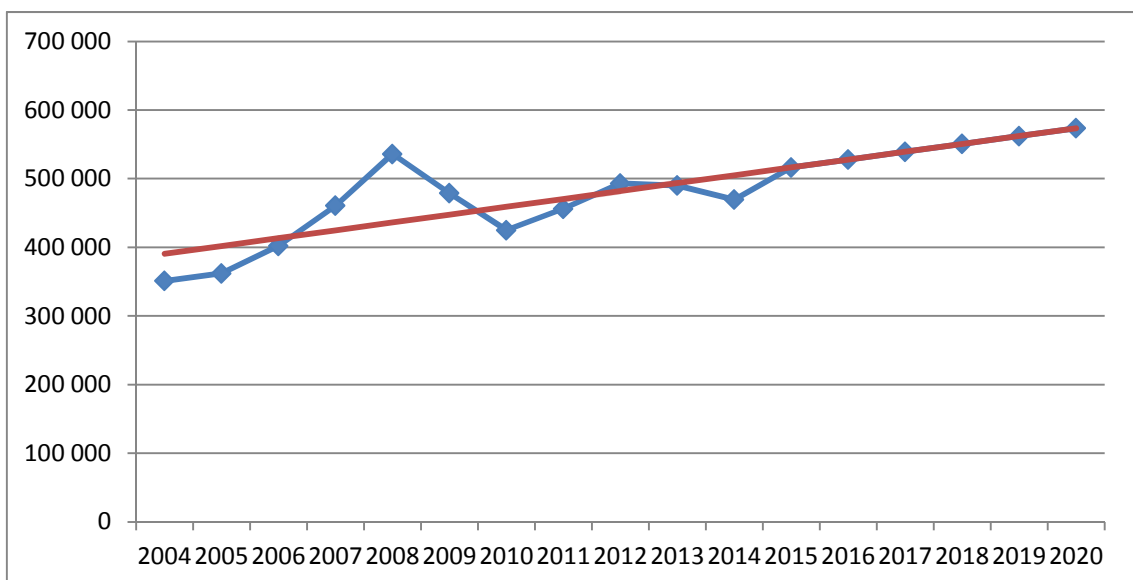
Najväčší problém európskych krajín sú nelegálni imigranti, utekajúci pred občianskymi vojnami v Sýrii, Iraku a Afganistane. Austrália je veľmi vzdialená od týchto centier nepokojov, utečenci by museli vynaložiť omnoho väčšie úsilie dostať sa k jej brehom. Napriek tomu najväčší podiel na humanitárnych azylových vízach majú občania Afganistanu, Iraku a Myanmaru (Australian Government 2016).



Graf č. 8: Počet žiadosti o povolenie k pobytu podľa pohlavia 2014 (zdroj: Department of Immigration and Border Protection, vlastné spracovanie)

Z analýzy grafu č.8. o povolení k pobytu z hľadiska pohlavia vyplýva, že v počte žiadostí o povolenie k pobytu, mierne dominujú muži v pomere k ženám 53% : 47%. To hovorí, že záujem imigrantov o udelenie víz z hľadiska pohlavia je približne na rovnakej úrovni.

3.2.4 Prognóza vývoja počtu imigrantov v Austrálii



Graf č.9 : Prognóza vývoja počtu imigrantov v Austrálii do roku 2020 (Zdroj: Australian bureau of Statistics, vlastné spracovanie)

Podľa vypracovanej prognózy na grafe č.9, by mal počet imigrantov v tejto krajine stále narastať. V roku 2020 by sa ich počet mohol, podľa lineárneho trendu, približovať k 600 tisícom. Tento vývoj však bude závislý predovšetkým na politickej a ekonomickej situácii v susedných krajinách a tiež na ekonomickej situácii v Austrálii. Výrazne by ho mohla ovplyvniť aj ďalšia zmena imigračnej alebo sociálnej politiky v Austrálii.

3.1 Vývoj imigračnej politiky v Austrálii

3.1.1 Osídľovanie a prví imigranti

V priebehu dejín prebiehali v Austrálii rôzne výberové procesy, ktorých cieľom bolo ovplyvniť, kto by mal a kto by nemal mať umožnené vstúpiť do krajiny. Z historického hľadiska je Austrália krajinou kolonizátorov a prisťahovalcov. Asi štvrtina dnešných Austráľčanov sa narodila v zahraničí a viac ako 40% je z prvej alebo druhej generácie prisťahovalcov (Australian Bureau of Statistics 2016). Vďaka tomu je táto krajina jednou z popredných prisťahovaleckých spoločností na svete.

Od konca 15. storočia sa plavili k austrálskemu pobrežiu európski moreplavci a objavitelia z Holandska, Portugalska a Španielska - títo však kontinent nikdy nekolonizovali. Ku kolonizácii došlo až v roku 1770 britským moreplavcom Jamesom Cookom. Cook toto územie prehlásil za britské a zabral ho pre anglickú korunu. Briti začali s osídľovaním Austrálie po roku 1788. Prvá osada bola založená v okolí dnešného Sydney a nazvali ju Nový Južný Wales. Toto pomenovanie sa používa i v súčasnosti (Blainey 2009). Pre Britov nebolo náročné začať kolonizovať uvedené územie, pretože pôvodní obyvatelia nemali nijaké práva, ktoré by upravovali možnosť vlastníctva ktorejkoľvek časti kontinentu. Nasledujúcich 150 rokov bola Austrália osídľovaná hlavne Britmi, Írmi a Škóťmi. Prevažnú väčšinu z nich tvorili väzni poslaní do vyhnanstva. Výnimkou boli zlatokopovia z Nemecka a Číny. Väzni sa mohli po vypršaní trestu buď vrátiť naspäť do Veľkej Británie, alebo zostať na území Austrálie natrvalo. Väčšina imigrantov boli pochopiteľne muži a celý proces migrácie musel byť pod kontrolou. Bolo nutné podporiť príliv žien, detí a úplných rodín. Pretože v Británii boli mestá už dosť preľudnené, so zlými sociálnymi podmienkami a chudoba bola v mestách bežná, nebolo zložité prilákať viac ľudí do odľahlej Austrálie. Pre prisťahovalcov nebola cesta nijako finančne náročná. Všetky náklady spojené s prepravou tak niesla Veľká Británie alebo kolónia. Od 30. rokov 19. storočia začal

prevyšovať počet slobodných občanov nad tými, ktorí si tu odpykávali svoje tresty (Blainey 2009).

3.1.2 Imigrácia v 19. storočí

Prvé náznaky imigračnej politiky, ktoré boli oficiálne naznačené Veľkou Britániou v niekoľkých reformách sa začali objavovať v 30. rokoch 19. storočia. Došlo k zmenám zákona o chudobe a zákona o mestskom zriadení, v dôsledku ktorých došlo k veľkému prílivu počtu robotníkov. Avšak najväčším lákadlom, v druhej polovici 19. storočia, sa stalo objavenie zlata v štáte Viktória. V nasledujúcom období teda došlo k silnému prílevu migrantov a počet obyvateľov sa zdvojnásobil. Táto skutočnosť predstavovala pre Austráliu veľmi pozitívny prínos. Doposiaľ medzi prisťahovalcov patrili predovšetkým väzni alebo ľudia z nižších sociálnych tried - poľnohospodári, sluhovia a pod. Po objavení zlata začali do krajiny prúdiť aj vzdelanejší remeselníci alebo obchodníci. Práve títo migranti zohrali následne dôležitú úlohu pri vzniku Austrálskej federácie v roku 1901. Hľadači prichádzali najmä z Európy, ale napríklad aj z Číny alebo USA. Predovšetkým počet aziatov sa začal rapídne zvyšovať, čo sa nepáčilo pôvodným imigrantom britského pôvodu. Nepokoje medzi bielym obyvateľstvom a obyvateľmi ázijského pôvodu postupne viedli k prijatiu reštriktívnych imigračných zákonov. Kolónie Južná Austrália, Nový Južný Wales, Tasmánia a Viktória mohli od roku 1856 samostatne rozhodovať o jednotlivých právach a zákonoch imigračnej politiky. Príkladom je poplatok 10 libier za prekročenie hranice čínskym prisťahovalcom v kolónii Viktória (Carter 2005). Negatívny postoj k čínskym prisťahovalcom sa stupňoval. Číňania boli považovaní za asociálnych, nevychovaných a krutých. Tento fakt viedol k snahám zakázať prístup všetkým prisťahovalcom inej, než bielej pleti. Z tohto úsilia vznikla politika „bielej Austrálie“. Zaviest' úplnú kontrolu imigračnej politiky tohto kontinentu sa podarilo až v roku 1901, kedy 6 austrálskych kolónii vytvorilo federáciu Austrália. Táto sa stala samosprávnym členom Britského impéria (Carter 2005).

3.1.3 20. storočie a politika bielej Austrálie

Jedným z dôvodov zriadenia federácie bol strach z imigrácie iných než „bielych“ európskych národov. Hneď v roku 1901 došlo k prijatiu dvoch zákonov. Prvým bol zákon obmedzujúci imigráciu. Platil do roku 1958, kedy bol nahradený zákonom o migrácii. Tento zákon slúžil na elimináciu mimoeurópskych imigrantov a nazýval sa

tiež politika „bielej Austrálie“. Je zrejme, že táto politika mala veľa spoločného s rasizmom a etnocentrizmom. Podľa Broomea sa ľudia často cítia nadradení ostatným ľuďom, pretože pochádzajú z rôznych kultúrnych prostredí a považujú tak svoju kultúru a zvyky za najlepšie. Táto viera sa bežne nazýva etnocentrizmus (Broome 1982). Druhý zákon zakazoval vstup obyvateľom tichomorských ostrovov, bol teda zameraný konkrétne na určitú skupinu mimoeurópskych imigrantov (National Archives of Australia 2016). Títo obyvatelia z Pacifiku mali úplný zákaz vstupu na územie Austrálie a ak sa už v štáte nachádzali, prebehla ich deportácia. Výnimkou boli len tí, ktorí tu žili aspoň 20 rokov (Bassett 1994).

Hlavným nástrojom politiky bielej Austrálie bola písomná skúška v anglickom jazyku, niekedy však aj v nejakom inom európskom jazyku. Test bol pre prisťahovalcov zavedený vo forme diktátu. Tento test neslúžil k rozdeleniu na vzdelaných a nevzdelaných imigrantov, ale k eliminácii mimoeurópskych imigrantov (Robertson, Hohmann, Stewart 2005). Tí, ktorí neprešli testom boli deportovaní a mali zakázaný prístup do Austrálie. Cieľom tejto politiky nebolo odmietnuť každého, pretože bola potrebná pracovná sila zo zahraničia. Britskí prisťahovalci boli lákaní na základe rôznych podpôr a výhod, ktoré im boli sľubované vrátane preplácania drahej cesty do Austrálie.

Politika „bielej Austrálie“ sa stala hlavným pilierom chápania austrálskeho národa. Nešlo len o rozšírenie vplyvu britského impéria, ale tiež o rasovú homogenitu obyvateľov. Opatrenia tejto politiky boli založené hlavne na rasových aspektoch. Okrem toho obmedzili súperenie s lacnejšou imigračnou pracovnou silou na trhu práce. V roku 1921 bol počet mimoeurópskych prisťahovalcov až o 6 tisíc menší než v roku 1911. Písomný test znalosti anglického jazyka sa teda ukázal byť veľmi účinný (Australian Bureau of Statistics 2016). Táto politika trvala až do päťdesiatych rokov minulého storočia takmer bez zmien.

3.1.4 Imigrácia počas svetových vojen

Závislosť Austrálie na britskom impériu vtiahla krajinu do dvoch svetových vojen. Medzi obyvateľmi sa počas prvej svetovej vojny dokonca vytvorilo veľké nepriateľstvo, hlavne medzi prisťahovalcami britského pôvodu a ostatnými európskymi imigrantmi z krajín, s ktorými viedla Austrália vojnu. Boli zaznamenané aj prípady, keď dochádzalo k väzneniu obyvateľov nemeckého, talianskeho, tureckého a rakúskeho

pôvodu, ktorí boli podozriví zo spojenectva so svojou materskou krajinou (Macintyre 2009). Po prvej svetovej vojne sa zvýšil počet imigrantov prichádzajúcich z Európy v dôsledku vyčerpanosti starého kontinentu. Rastúci záujem bol najmä zo strany Grékov a Talianov, pričom boli dôležité udalosti v týchto krajinách. V Taliansku nástup fašizmu a v Grécku to bola grécko-turecká vojna v rokoch 1919-1922 a vyplenenie mesta Smyrna. V roku 1922 bol prijatý zákon, ktorý napomáhal prlivu britských imigrantov a náklady na túto imigráciu boli rovnomerne rozdelené medzi Veľkú Britániu a Austráliu. Federálna vláda tiež prevzala kontrolu nad všetkými imigrantmi a úkonmi súvisiacimi s imigráciou (Klapdor, Coombs, Bohm 2009).

Počas druhej svetovej vojny prišla Austrália o mnoho obyvateľov a Austrálčania si uvedomili, že svojím nízkym počtom obyvateľstva sú veľmi zraniteľní. Po druhej svetovej vojne bola politika "bielej Austrálie" zachovaná. Prišlo však k značnému rozšíreniu prísťahovaleckého programu, ktorého cieľom bolo vytvoriť silnú ekonomiku, schopnú ubrániť krajinu pred nebezpečenstvom invázie ľudnatejších ázijských krajín. V roku 1945 vzniklo Ministerstvo pre imigráciu a bol rozbehnutý prvý imigračný program. Kľúčovou prioritou tohto programu bolo prilákať nových migrantov, tým zlepšiť obrannú schopnosť krajiny, ale aj posilniť produktívnu pracovnú silu, ktorá bola po druhej svetovej vojne veľmi oslabená. Dôležitým bodom bolo aj zvýšiť stále klesajúcu pôrodnosť a tým zvýšiť austrálsku populáciu. (Klapdor, Coombs, Bohm 2009). Prísťahovalecká politika bola teda navrhnutá tak, aby riešila dlhodobé potreby austrálskej ekonomiky. Štát výrazne podporoval a stimuloval väčší prílev imigrantov do Austrálie. Táto asistovaná migrácia sa však týkala výlučne Britov a Írov. Pred vojnou prísťahovalci prichádzali prevažne z britských ostrovov. V povojnovom období boli aj ostatní Európania motivovaní k príchodu, nakoľko boli považovaní za významný potenciálny zdroj dlhodobého hospodárskeho rastu i keď im neboli udeľované také výhody, ako Britom či Írom (Castles 1992).

3.1.5 Imigrácia v povojnovom období

Austrálska ekonomika sa nachádzala po druhej svetovej vojne v období recesie. Bolo potrebné vybudovať kvalitnú infraštruktúru. Politici si uvedomili, že práve novo prísťahovaní ľudia dokážu napomôcť stagnujúcej ekonomike a upadajúcej kvalite v oblasti služieb. V roku 1947 bol upravený imigračný zákon z roku 1901 a zároveň sa uvoľnili niektoré obmedzenia tohto zákona. Mimoeurópski prísťahovalci, ktorí tu žili

nepretržite aspoň 15 rokov dostali povolenie zostať bez toho ,aby si museli podávať žiadosti o povolenie k pobytu (Klapdor, Coombs, Bohm 2009).

V roku 1949 vznikol štatút austrálskeho občianstva. Naďalej boli však stále zvýhodňovaní občania britského pôvodu pred ostatnými prisťahovalcami. Prisťahovalci inej než britskej národnosti boli prijímaní ako utečenci v rámci asistovanej aj neasistovanej migrácie. Diferencovalo sa, či ostatní prisťahovalci pochádzajú z krajín severnej alebo južnej Európy. Imigranti zo severu boli uprednostňovaní pred inými a dostávali asistovanú pomoc od vlády.

Od 50. rokov sa začalo britskej ekonomike dariť a rásť, a záujem o presťahovanie sa do Austrálie z tohto dôvodu začal mať klesajúcu tendenciu. Podiel britských záujemcov klesal aj napriek tomu, že boli stále protežovaní. Naopak, podiel ostatných imigrantov predovšetkým z Talianska, Grécka a Juhoslávie sa zvyšoval. (Klapdor, Coombs, Bohm 2009).

Počas 60-tych rokov prišlo k zmene imigračnej politiky pre európskych, ale aj mimoeurópskych prisťahovalcov. Po uzavretí medzinárodných zmlúv, začali do Austrálie prichádzať imigranti z Arménska, Československa, Maďarska, Talianska, Nemecka a dokonca aj z USA. Austrália sa tak stávala multikultúrnou a multinárodnou krajinou (Klapdor, Coombs, Bohm 2009).

3.1.6 Sedemdesiate roky a koniec politiky bielej Austrálie

Imigrácia sa stala jednou z popredných tém, po nástupe k moci labouristickej strany Gougha Whitlama v roku 1972. Táto politická strana sa sústredila hlavne na stimuláciu ekonomiky, zamestnanosti, sociálnych potrieb a antidiskriminačný prístup k imigrantom. Počas tejto vlády prišlo k mnohým zmenám sústredeným na pomoc pri usídľovaní a integrácii imigrantov do majoritnej populácie. Hoci sa od politiky „bielej Austrálie“ upúšťalo už na konci 60-tych rokov, k jej oficiálnemu zrušeniu došlo v roku 1973. Od roku 1975 boli akékoľvek rasistické a diskriminačné prejavy voči imigrantom legislatívne zakázané. Týmto zmenám predchádzalo schválenie medzinárodnej dohody o odstránení všetkých foriem rasovej diskriminácie (Department of Social Services 2016). Zákomom o rasovej diskriminácii v roku 1975 bol rasizmus zákona zakázaný. Zabezpečoval, aby ľudské práva a slobody boli rovnaké pre všetkých bez ohľadu na rasu, farbu, národný alebo etnický pôvod (Lueckenhouse 2005). Po roku 1975 sa

udeľovala amnestia tým, ktorí žili v Austrálii dlhšiu dobu, než im vízum dovoľovalo (Klapdor, Coombs, Bohm 2009).

Počas sedemdesiatych rokov nastali v migračnom dianí týkajúcom sa Austrálie dve zásadné zmeny. Zrušením zákona o „bielej Austrálii“ bola umožnená širšia diverzita imigrantov. Touto prvou zmenou sa zloženie zdrojových krajín značne zmenilo a nastal výrazný nárast počtu imigrantov z Ázijských krajín. Veľká Británia a Nový Zéland však zostali naďalej hlavnými zdrojmi imigrantov. Druhou významnou zmenou bolo zavedenie bodového systému. Bodový systém predstavuje výpočet prioritných podmienok, ktoré musí migrant spĺňať. Jedným z bodov je, že preferuje odborne kvalifikovaných imigrantov. Od tohto bodového systému sa očakávalo, že nová, kvalifikovaná pracovná sila prispeje k hospodárskemu rastu a zvýšeniu životnej úrovne obyvateľstva. Tento systém sa aplikuje v Austrálii dodnes. Minimálny počet bodov, ktorý je potrebný na to, aby imigrantom mohli byť priznané víza pre trvalý pobyt, je 60. Body sa udeľujú na základe zručností a predošlých nadobudnutých pracovných skúseností v domovskej krajine i v zahraničí. Ďalším kritériom je vek, Austrália neprijíma osoby staršie ako 50 rokov a ak áno, je to za veľmi špecifických podmienok. Takisto jedným z kritérií je úroveň dosiahnutého vzdelania a znalosť angličtiny. Práve podmienka znalosti anglického jazyka je podľa austrálskych úradníkov veľmi zásadná a môže dosahovať hodnotu až 20 bodov - teda celú tretinu potrebného počtu (Information planet 2016).

3.1.7 Obdobie osemdesiatych a deväťdesiatych rokov

V osemdesiatych rokoch bol dôraz kladený na cielenú imigráciu kvalifikovaných pracovných síl, hlavne do oblastí, kde ich bol nedostatok. Boli zavedené nové vízové kategórie, ktoré zvýhodňovali tých, ktorí mali vyhľadávané a potrebné schopnosti i tých, ktorí už mali v krajine založenú rodinu. V tomto období sa zrušila aj asistovaná podpora migrácie, s výnimkou utečencov. Zvyšoval sa nábor zamestnancov, ktorí ovládali viacero cudzích jazykov. Poskytovali sa štátne akreditácie prekladateľom a tlmočníkom na školách, celkovo narástla potreba tlmočnických služieb v štátnej správe. Podmienka rozsahu ovládania anglického jazyka sa znížila, z dostatočujúcej len na základnú úroveň, špecifická definícia britského občana bola zrušená. Počas osemdesiatych rokov sa výrazne znížil počet imigrantov z Veľkej Británie a naopak,

stúpol prílev osôb z krajín ako Vietnam, Malajzia, a Filipíny. Uvedené krajiny sa stali významnými zdrojovými krajinami imigrantov (Klapdor, Coombs, Bohm 2009).

Začiatok deväťdesiatych rokov je charakterizovaný výrazným znižovaním počtu imigrantov. Imigračná politika sa zameriavala skôr na ekonomické hľadisko, ako na zvyšovanie počtu obyvateľov. Obsadzovali sa len tie miesta, kde bol nedostatok pracovných síl. V tomto období dochádzalo aj k starnutiu populácie, preto sa imigračný program zameral na prilákanie mladých ľudí do krajiny zjednodušením vstupných podmienok zahraničných študentov. Klady a výhody týchto opatrení boli markantné. Po prvé - mladí ľudia sa budú v budúcnosti reprodukovať a zvýši sa tak podiel mladých osôb - omladí sa populácia. Po druhé - vzdelaní a špecializovaní ľudia sa lepšie uplatnia v oblasti kvalifikovanej práce. Ďalej sa zjednodušili migračné požiadavky v rámci obchodnej činnosti, počet pracovných víz sa strojnásobil. Bodový systém bol upravený tak, aby prilákal hlavne imigrantov s odbornými skúsenosťami a schopnosťami. Počas obdobia deväťdesiatych rokov sa duplikovalo, že Austrália ako súčasť Ázie, sa zameriava a rieši aj problematiku domorodých obyvateľov (Klapdor, Coombs, Bohm 2009).

3.1.8 21. storočie a politika „otáčania lodí“

Koncom 20. storočia sa stal po federálnych voľbách premiérom liberál John Howard. Tento premiér kritizoval niektoré opatrenia predchádzajúcich labouristických vlád v rámci imigračnej politiky, napríklad vysoký počet prisťahovalcov z Ázie, pomoc imigrantom pri príchode do krajiny a pod. Imigračná politika bola v tomto období zameraná predovšetkým na problematiku týkajúcu sa nelegálnych imigrantov priplávajúcich na lodiach, ktorých počty rapídne stúpali. Utečenci boli prepravovaní v oblasti Indonézie do miest, ktoré boli brané ako územia patriace Austrálii, napríklad Vianočný ostrov. Potom získali štatút utečenca a mohli následne žiadať o vízum na austrálskom kontinente (Klapdor, Coombs, Bohm 2009). Austrálska politika „otáčania lodí späť“ bola zavedená vládou Johna Howarda dňa 3. septembra 2001 z obavy prepravy teroristov na austrálske pobrežie po teroristických útokoch 11. septembra v New Yorku. V rámci tejto politiky s názvom „Operácia Relex“ kráľovské austrálske námorníctvo dostalo rozkaz zachytiť a vstúpiť na palubu „plavidlám podozrivým z nelegálneho vstupu“ (ang. Suspected Illegal Entry Vessel - SIEV). Vyplýva z toho, že člny a lode, ktoré vstúpili do austrálskych vôd (24 námorných míľ od pobrežia) a boli

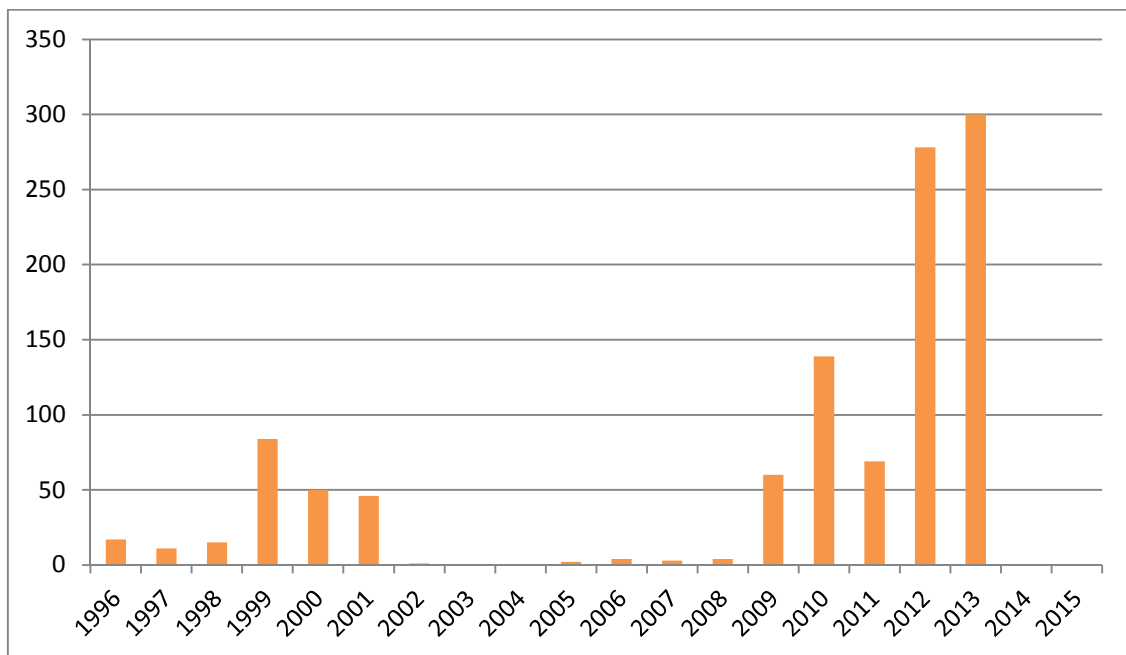
podozrivé z prepravy ľudí snažiacich sa prísť do Austrálie bez vízového konania, malo námorníctvo rozkazom nasmerovať k návratu, do oblastí okrajov indonézskeho teritoriálnych vôd. Ak člny neboli schopné doplaviť sa späť, námorníctvo ich tam odtiahlo. Cieľom tejto operácie bolo odradiť ľudí od nelegálneho príchodu do Austrálie loďou, tým že im odmietli prístup k pobrežiu. Operácia bola ukončená 13. marca 2002 v dôsledku dvoch incidentov a bola nasledovaná „Operáciou Relex II“, ktorá trvala do roku 2006. (Parliament of Australia 2016)

Prvý incident sa stal v septembri 2001, kedy austrálske námorníctvo neumožnilo vstúpiť do svojich teritoriálnych vôd nórskej lodi Tampa, ktorá v medzinárodných vodách zachránila pred potopením 438 utečencov z Afghánistánu, Pákistánu a Srí Lanky mieriacich do Austrálie. Druhý incident nazvaný „deti cez palubu“ sa odohral v októbri 2001. Loď s 223 nelegálnymi prisťahovalcami bola zadržaná austrálskym námorníctvom a nasmerovaná naspäť k Indonézii. Pri jej odťahovaní prisťahovalci poškodili loď, ktorá sa s nimi začala potápať. Posádka austrálskej vojnovéj lode sa snažila zachraňovať ľudí z vody. Pritom vzniklo niekoľko fotografií a videí, ktoré odvysielali austrálske médiá s mylným tvrdením, že prisťahovalci skákali cez palubu aj so svojimi deťmi, aby boli zachránení a dostali sa tak do Austrálie. Tieto záznamy vystrašili Austrálčanov, ktorí sa báli veľkej prisťahovaleckej vlny a zúfalých pokusov prisťahovalcov dostať sa na ich pobrežie (Parliament of Australia 2016). Tieto dva incidenty spôsobili, že Austrálčania začali schvaľovať politiku „otáčania lodí“ ako nevyhnutný nástroj, ktorý umožní väčšiu kontrolu nad príchodom utečencov.

Po týchto incidentoch austrálska vláda predstavila súbor legislatívnych opatrení, ktoré umožnili vybudovať zadržiavacie centrá pre neoprávnených migrantov na ostrovoch Papuy-Novej Guiney a Nauru. V roku 2001 Parlament navrhol zmenu zákona, ktorá sa dotýkala vyňatia niektorých území z migračnej zóny a bola známa pod názvom „Tichomorské riešenie“ (Pacific Solution). Migračný zákon bol revidovaný a vyňal z migračnej zóny niektoré austrálske ostrovy ako Vianočný ostrov, Cartierov ostrov, Kokosové ostrovy a ďalšie externé územia. Na týchto ostrovoch boli tiež vytvorené ďalšie zadržiavacie centrá. Imigranti, ktorí následne nelegálne vstúpili na územie Austrálie boli premiestnení do týchto stredísk, kde čakali na spracovanie a vybavenie ich žiadostí o povolenie k pobytu a azyl. Podľa novely austrálskeho migračného zákona, neboli imigranti na austrálskom území, a preto nemali ani prístup k austrálskym súdom, hoci vláda tvrdila, že žiadatelia o azyl majú prístup k štandardnému azylovému konaniu.

Austrálski politici boli za tento prístup kritizovaní OSN a mimovládnyimi organizáciami, no bolo to aj v rozpore s ustanovenými medzinárodnými utečeneckými právami (Phillips, Harriet 2012). Kritizovaná bola aj skutočnosť, že odopierajú žiadateľom o azyl možnosť odvolávať sa na austrálske súdy (Global Detention Project 2016).

V roku 2006 vydalo Ministerstvo pre imigráciu a multikultúrne záležitosti dokument o hlavnej podstate znalostného testu k získaniu austrálskeho občianstva. Tento dokument uvádzal, že je dôležité, aby noví prisťahovalci akceptovali a pochopili austrálsky spôsob života a spoločenské hodnoty, riadili sa nimi a prijali ich za vlastné. Popisoval podstatu testu ako podporu integrácie a zaistenie určitej znalosti anglického jazyka u žiadateľov o austrálske občianstvo. Test, ktorým musel žiadateľ prejsť sa skladal z 20 otázok a okrem znalosti anglického jazyka musel žiadateľ preukázať aj znalosti austrálskej histórie a kultúry. Opatrenia, vyplývajúce z testu, slúžili k získaniu všeobecných znalostí, ktoré potenciálny občan potreboval k úspešnej integrácii do austrálskej spoločnosti (Klapdor, Coombs, Bohm 2009).



Graf č. 10: Nárast počtu lodí s nelegálnymi imigrantmi v austrálskych teritoriálnych vodách medzi rokmi 1996-2015 (zdroj: www.ricochet.com, 2015)

Lode s nelegálnymi imigrantmi sa začali vo väčšom počte objavovať pri pobreží Austrálie od roku 1999. Po zavedení opatrení na zvýšenú ochranu štátnych hraníc v roku 2001 pokusy pašerákov ľudí takmer úplne vymizli. V roku 2002 bola zachytená

len 1 loď (na grafe nie je vidno). Počas nasledujúcich pár rokov bolo zaznamenaných len veľmi málo pokusov dostať sa na územie Austrálie nelegálne.

V roku 2007 bola zvolená nová „súcitnejšia“ vláda. Premiér Kevin Rudd a jeho labouristická strana zrušila zadržiacie centrá a zmiernili štátnu imigračnú politiku. Ako sa dalo očakávať, malo to za následok návrat pašeráckych lodí a tým podmienený nárast počtu nelegálnych prisťahovalcov. V priebehu roka 2009 stúpol počet lodí až na 60. V roku 2012 to bolo už 278 lodí so 17 000 ľuďmi (Ricochet 2015). Počas úradovania niekoľkých rokov vlády Kevina Rudda sa odhaduje, že pri pokusoch dostať sa do Austrálie loďou, sa utopilo až 1 200 ľudí. Vláda trvala na tom, že ich politika uvoľnenia hraníc nebola príčinou tohto stavu, pretože nárast počtu lodí s prisťahovalcami bol mimo vládnu kontrolu a súvisel s „push“ faktormi v krajinách 3. sveta (Ricochet 2015).

Operáciou „Suverénne hranice“, pokračuje austrálska politika „otáčania lodí“ pod vládou Tonyho Abbotta a jeho liberálnej strany od roku 2013. Kľúčovou súčasťou tejto operácie je zásada otáčať lode, len ak je to bezpečné. Ďalšou novinkou v tejto kampani je zavedenie jednorazových záchranných člnov. Ak je loď utečencov poškodená, nalodia ich na palubu, odvezú k pobrežným vodám Indonézie, odkiaľ ich v záchranných člnoch posielajú naspäť do ich východzej vlasti (Parliament of Australia 2016). Po opätovnom zavedení hliadkovania pobrežia námorníctvom, v roku 2014 klesol počet lodí s nelegálnymi imigrantmi na jednu jedinú.

Pri niekoľkých príležitostiach operácie „Suverénne hranice“ žiadatelia o azyl popisovali „tvrdé“ zaobchádzanie zo strany austrálskych úradov potom, čo ich lode boli zachytené u pobrežia Indonézie. Obvinenia zahŕňali obmedzený príjem potravín, sťažený prístup k čerstvému vzduchu, obmedzenú slobodu pohybu, rozdeľovanie členov rodín a neposlednom rade verbálne urážky. Vláda poprela všetky obviňujúce tvrdenia a zamietla možnosť, že by žiadatelia o azyl boli podrobovaní zlému zaobchádzaniu v priebehu operácie. Naďalej odmieta komentovať alebo vyšetrovať tieto obvinenia.

Vzhľadom na to, že lode prichádzajúce do Austrálie sú bežne preplnené a neschopné dlhšej plavby na otvorenom oceáne, ich ponechanie na okraji indonézskeho teritoriálnych vôd sa zdá byť príliš nebezpečné. Boli zaznamenané prípady, keď loď s utečencami nedoplávala až k brehu a niekoľko ľudí sa utopilo pri pokuse doplávať na breh. Podľa zdrojov z ministerstva obrany, jediný „bezpečný“ spôsob vracania lodí

späť, pre austrálske námorníctvo, by bolo previesť právomoci a kontrolu nad zadržanou loďou na indonézske námorníctvo na okraji ich teritoriálnych vôd. Ďalšou alternatívnou možnosťou by bolo dopravenie zachytenej lode priamo na indonézske brehy. Oba návrhy by ale vyžadovali spoluprácu indonézskej a austrálskej vlády. Ochota spolupracovať je však z indonézskej strany veľmi slabá a nepravdepodobná. Indonézska vláda naopak vyjadrila sklamanie nad austrálskymi praktikami politiky „otáčania lodí“ (Kaldorcentre 2015).

3.1.9 Politika „otáčania lodí“ a medzinárodné právo

Podľa dohovoru OSN o morskom práve, plavidlá na otvorenom mori (týka sa všetkých častí mora, s výnimkou teritoriálnych vôd alebo vnútorných vôd danej krajiny), podliehajú výlučne právomoci štátu, v ktorom je plavidlo registrované (podľa vlajky štátu na lodi). Z tohto dôvodu, bez súhlasu štátu pod ktorého vlajkou loď pláva, Austrália nemá žiadne legislatívne právo zastaviť a obrátiť lode späť na otvorené more. Môže tak vykonať len v určitých situáciách, kedy je povolený takýto výkon univerzálnej jurisdikcie (ako je napríklad preprava otrokov a pirátstvo). Ďalej tak môže konať, ak je plavidlo bez štátnej príslušnosti alebo v prípade záchranej operácie (Kaldorcentre 2015).

Austrália má tiež zákonnú povinnosť poskytnúť pomoc ľuďom v núdzi na mori, v súlade s dohovorom o morskom práve, medzinárodným dohovorom o bezpečnosti života na mori a medzinárodného dohovoru o námornom pátraní a záchrane. Austrália by sa tak mohla dostať do rozporu s týmito zmluvami v prípade, ak by obracala lode neschopné plavby a tým ohrozila životy cestujúcich. Tak isto by bola zodpovedná za žiadateľov o azyl, ktorí by sa ocitli v tiesni po nalodení na záchranné člny a odtiahnutí do medzinárodných vôd.

Povinnosti vyplývajúce z ľudských práv a práv utečencov

Austrálii hrozí porušovanie medzinárodného utečeneckého práva a ľudských práv, ak sú lode otočené späť bez posúdenia žiadostí o azyl zo strany ľudí na palube. Konkrétne by bola porušovaná povinnosť nenavracania, v rámci dohovoru OSN o utečencoch, medzinárodného paktu o občianskych a politických právach a dohovoru proti mučeniu a inému krutému, neľudskému alebo ponižujúcemu zaobchádzaniu alebo trestaniu. Tieto zaväzujú Austráliu nevracať ľudí späť do krajín, kde im hrozí nebezpečenstvo

prenasledovania a iných foriem ubližovania. Austrália je teda možno v rozpore s týmito dohovormi, bez ohľadu na to, či sa dokážu vlády Indonézie a Austrálie dohodnúť na vzájomnej spolupráci pri politike „otáčania lodí“. Austrálska vláda nemôže preniesť zodpovednosť za svoje plnenie svojich záväzkov na iný štát. Pravdepodobnosť, že zásady nenavracania utečencov sú porušované, je pomerne vysoká (Kaldorcentre 2015).

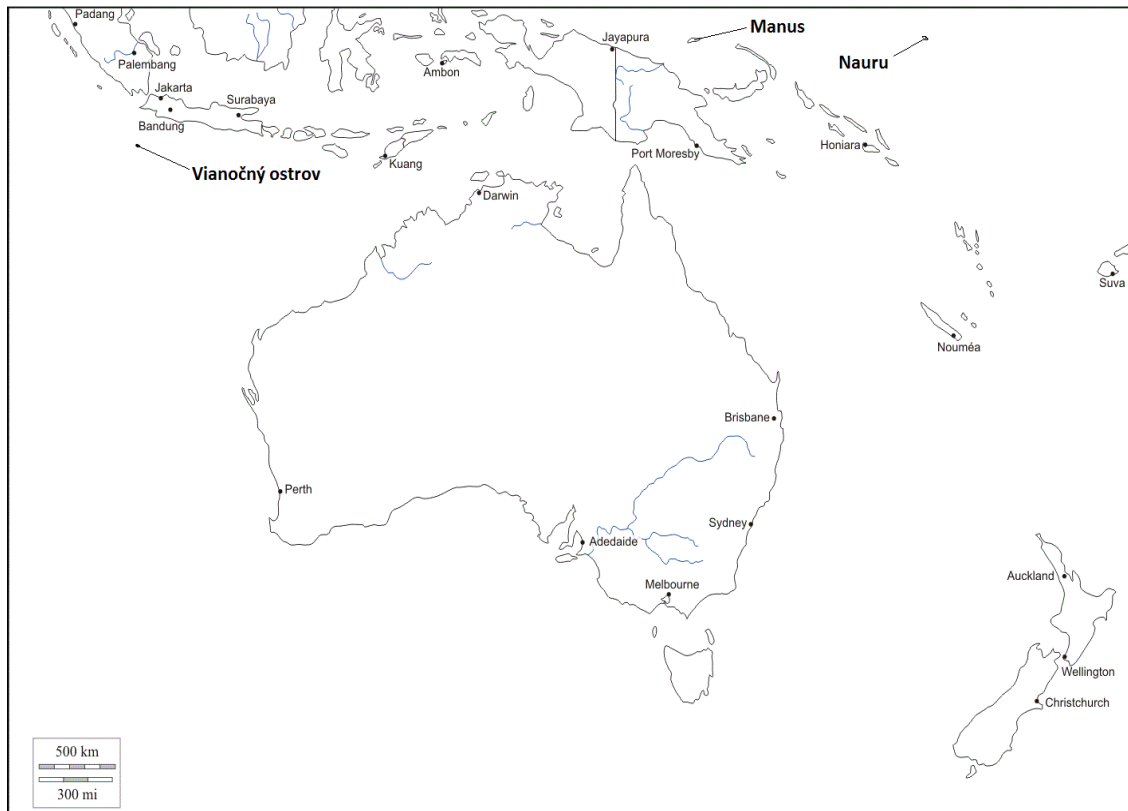
Napriek možnému porušovaniu medzinárodných dohovorov a zmlúv má Austrália takisto právo na ochranu a stráženie svojich suverénnych hraníc. Utečenci sú spravidla prepravovaní obchodníkmi s ľuďmi a pašerákmi. Ak by im austrálske kráľovské námorníctvo nijako nebránilo prevážať nelegálnych imigrantov do Austrálie mohli by tieto nelegálne operácie prerásť v omnoho závažnejší problém, ohrozujúci životy nielen Austrálčanov, ale aj samotných utečencov (Kaldorcentre 2015).

3.1.10 Zadržiavacie centrá pre nelegálnych imigrantov

Všetci pristáhovalci, ktorí sa dostali do Austrálie bez víz, zrušili sa im, alebo im vypršali, spolu s nelegálnymi zahraničnými rybármi v austrálskych pobrežných vodách, sú klasifikovaní ako nezákonní imigranti. V súčasnej Austrálii môžu byť umiestnení v imigračnej väzbe - zadržiavacích centrách. Podľa austrálskeho oddelenia pre imigráciu a občianstvo, boli od roku 2002 zadržiavané predovšetkým osoby s indonézsou, čínskou, malajzijskou a kórejskou štátnou príslušnosťou. Podľa údajov vlády boli tieto zadržiavacie centrá vybudované ako dočasné zhromaždiská pre utečencov, počas nevyhnutnej doby potrebnej na vybavenie formalít a žiadostí o povolenie k pobytu. V týchto centrách sa okrem iného kontroluje ich zdravotný stav, testujú sa na rôzne choroby, zisťuje sa úroveň ich odbornej pracovnej spôsobilosti i jazykové znalosti. Pokiaľ je pristáhovalcom zamietnuté povolenie na pobyt v Austrálii, zostanú zadržaní až do tej doby, kým ich nedeportujú (Global Detention Project 2015).

Medzi najvýznamnejšie zadržiavacie centrá pre nelegálnych imigrantov patria centrá na Vianočnom ostrove, blízko hraníc Indonézie. Ďalej sú to ostrov Manus patriaci Paupy-Novej Guiney, a ostrov Nauru. Zadržiavacie centrá na Ostrovoch Manus a Nauru financuje austrálska vláda. Nepatria do austrálskeho teritória, ale vláda má dohodu s obidvoma krajinami o voľnejšom obchode a imigračných podmienkach pre ich občanov ako protihodnotu (Global Detention Project 2015).

Obrázok č. 1: Mapa austrálskeho kontinentu vyznačujúca zadržiacie centrá pre nelegálnych imigrantov mimo pevniny Austrálie (zdroj: www.d-maps.com, vlastné spracovanie)



4 HODNOTENIE A VLASTNÉ NÁVRHY NA ZLEPŠENIE IMIGRAČNEJ POLITIKY V AUSTRÁLII

Primárne pozitívum austrálskej imigračnej politiky je obmedzenie nelegálnej imigrácie do krajiny. Otáčaním lodí späť vláda skutočne docielila rapídne zníženie počtu nelegálnych imigrantov. Do dnešného dňa je však táto politika veľmi sporná a čelí kritike rôznych štátov, medzinárodných a neziskových organizácií, ktoré upozorňujú na nehumánnosť takýchto opatrení a riešení. Na druhej strane, do dnešného dňa nebol predložený nijaký lepší návrh na efektívnejšie zastavenie nelegálnej migrácie. Austrália má povinnosť pomáhať imigrantom v núdzi, ale rovnako tak aj právo strážiť svoje hranice. Ak by tak neurobila, musela by vzdorovať stále väčšiemu množstvu nelegálnych prisťahovalcov a pašerákov, čo by malo za následok okrem iných negatív aj zvyšovanie kriminality na území Austrálie.

Z demografického hľadiska sa dá kladne hodnotiť fakt, že prílev imigrantov zvyšuje počet obyvateľov Austrálie. Ide predovšetkým o mladé ročníky, ktoré sa budú podieľať na populačnom raste aj vďaka vyššej pôrodnosti. Za pozitívum môžeme považovať doplnenie medzier na trhu práce o vysoko kvalifikovaných špecialistov ale aj sezónnych pracovníkov.

Naopak v poslednej dobe sa do popredia dostáva tiež otázka veľkého prílevu moslimského obyvateľstva a jeho požiadaviek týkajúcich sa náboženských tradícií – islamu, ktoré sú niekedy problematické. Pozornosť by mala byť venovaná aj zvýšeniu úrovne legálnej imigrácie. Mohlo by sa jednať o zjednodušenie administratívy spojenej s prisťahovalectvom, nekvalifikovaným cudzincom by mohli pomôcť vzdelávacie programy a kurzy. Tieto by im pomohli pri následnom začleňovaní do pracovného procesu a vysoko kvalifikovaným osobám k dobrému uplatneniu na trhu práce. V minulosti fungovala asistovaná imigrácia aj pre imigrantov, ktorí sa sťahovali do Austrálie za prácou alebo z dôvodu zlúčenia rodiny. Táto pomoc pri migrácii však bola postupne zrušená. V súčasnosti v Austrálii existuje podobný systém pomoci, avšak len pre žiadateľov o azyl a zďaleka nie je taký rozsiahly, ako by bolo potrebné.

4.1 Možné námety austrálskej imigračnej politiky aplikovateľné v EÚ

Austrálska migračná politika sa vyznačuje presne vymedzenými kritériami a podmienkami pri selekcii migrantov do krajiny. V Európskej únii chýba obdobný systém kritérií výberu imigrantov. Bolo by potrebné zavedenie aspoň jazykových testov pre imigrantov žiadajúcich o azyl, či už z politických, náboženských alebo ekonomických dôvodov. Tento systém by sa mohol stať veľmi užitočným nápomocným prostriedkom pre ľahšiu integráciu imigrantov do spoločnosti. Veľký počet nových prisťahovalcov neovláda jazyk prostredia, do ktorého prišli, kultúrne zvyky a spoločenské normy správania sa v cieľovej krajine. Tieto skutočnosti, no niekedy aj neochota imigrantov svoje normy správania a návyky meniť, mnohokrát vedú k problémom a diskrepantnému správaniu imigrantov k svojmu okoliu. Neprispôsobivosť môže viesť až k tvorbe giet a s tým spojenej narastajúcej kriminálnej činnosti. Je potrebné súčasných, ale aj nových imigrantov začleňovať do všetkých oblastí života spoločnosti, aby nedochádzalo k ich izolácii od okolitého prostredia.

V Austrálii každý imigrant, pri vstupe do krajiny, podpisuje súhlas o dodržiavaní austrálskych zákonov a rešpektovaní demokracie, ktoré sú platné pre všetkých obyvateľov krajiny rovnako. Aplikácia podobnej požiadavky by zaväzovala imigrantov prichádzajúcich do krajín EÚ, k rešpektovaniu zákonov krajín, do ktorých smerujú. Veľa imigrantov zo Sýrie, ale aj ďalších krajín, nemá príliš veľa poznatkov o právach a povinnostiach vyplývajúcich z legislatívy konkrétnej krajiny, do ktorej chcú migrovať.

Riešením súčasnej utečeneckej krízy v Európe by mohlo byť aj vybudovanie záchytných stredísk, podobných tým na austrálskych ostrovoch, kde by sa vybavovali víza pre utečencov. Takáto možnosť sa ale zdá byť nereálna, predovšetkým z dôvodu vysokého počtu imigrantov utekajúcich pred vojnou. Austrália nečelí takému veľkému prílevu utečencov ako Európa a preto by sa tieto strediská rýchlo zaplňali a podmienky by ľahko mohli prerásť v anarchiu.

5 ZÁVER

Bakalárska práca sa zaoberala vývojom imigrácie a austrálskej imigračnej politiky. Zjednodušene sa dá povedať, že historický vývoj Austrálie je vývojom imigrácie a imigračnej politiky tejto krajiny. K rastu populácie prispieva čistá imigrácia viac, než prirodzený prírastok obyvateľstva.

Z práce je zrejmé, že sa počet imigrantov bude v Austrálii naďalej zvyšovať. So zvyšovaním počtu imigrantov však bude potrebné riešiť viaceré adaptačné problémy. Jedným z hlavných problémov je integrácia migrantov v novom prostredí. Týka sa to najmä imigrantov z Indonézie, Indie a ďalších krajín s inou, ako austrálskou kultúrou, ktorých množstvo za posledné obdobie narástlo najviac. Z analýzy imigrácie do Austrálie vyplýva, že najčastejším dôvodom udelenia povolenia k pobytu bola práca a zlúčenie rodiny. Naopak, najmenej povolení k pobytu bolo udelených žiadateľom o azyl, čo je v porovnaní s krajinami Európskej únie pravý opak.

Ďalším cieľom práce bolo vyhodnotiť postoje austrálskych úradov k prisťahovalectvu v procese historického vývoja, vývoj imigračnej politiky štátu, legislatívne zmeny a obmedzenia, posúdiť súčasný stav a analyzovať trendy najnovšieho vývoja. Začiatkom 20. storočia bola tvrdo preferovaná politika bielej Austrálie. Prístup do krajiny bez obmedzení mali len migranti bielej pleti z Írska a Británie, v menšej miere iné biele národnosti. Imigranti inej farby pleti boli v snahe o maximálnu elimináciu ich vstupu do krajiny podrobovaní náročným vstupným procedúram (jazykový test, diktát). Austrália bola za tieto oklieštené postupy voči imigrantom, hlavne z Ázie a Afriky, často kritizovaná. Tento prístup sa zmenil až v roku 1973 zmenou zákonov - oficiálnym zrušením politiky bielej Austrálie.

V súčasnosti je austrálska imigračná politika najviac známa vďaka zadržiavaniu a otáčaniu lodí nelegálnych imigrantov, pre ktorú sa ocitla pod paľbou kritiky. Z analýzy relevantných dát a informačných zdrojov však vyplýva, že tieto praktiky sú natoľko účinné, že odrádzajú pašerákov od prepravy nelegálnych imigrantov k austrálskemu pobrežiu. Predchádza sa tým nadmernému administratívnemu tlaku na austrálske úrady a v určitej miere aj ohrozovaniu života samotných imigrantov. Otázkou však zostáva, nakoľko sú tieto postupy dostatočne humánne, etické a v súlade s medzinárodným právom.

6 ZDROJE

A legacy of White Australia. *National Archives of Australia* [online]. [cit. 2016-04-29]. Dostupné z: <http://www.naa.gov.au/collection/publications/papers-and-podcasts/immigration/white-australia.aspx>

Australia Immigration Detention. *Global detention project* [online]. 2016 [cit. 2016-04-02]. Dostupné z: <http://www.globaldetentionproject.org/countries/asia-pacific/australia>

Australie.informationplanet.cz. *Information planet* [online]. [cit. 2016-04-01]. Dostupné z: <http://australie.informationplanet.cz/viza-do-australie/imigrace-do-australie/emigrace-do-australie-bodovy-test-skilled-immigration-program>

BARŠOVÁ, A., L BARŠA, P. Přistěhovalectví a liberální stát: imigrační a integrační politiky v USA, západní Evropě a Česku. 1. vyd. Brno: Masarykova univerzita, Mezinárodní politologický ústav, 2005, 308 s. ISBN 80-210-3875-6

BASSETT, Jan. *Dictionary of Australia History*. Melbourne: Oxford University Press, 1994. ISBN 0195536649.

BLAINEY, Geoffrey. *A shorter history of Australia*. 2009. Sydney: Random House Australia Pty Ltd, 2009. ISBN 978 1 74166 771 4.

BRÁZOVÁ, Věra-Karin. *Migrace a rozvoj: rozvojový potenciál mezinárodní migrace*. Praha: Univerzita Karlova v Praze, Fakulta sociálních věd, 2011. ISBN 978-80-87404-10-2.

BROOME, Richard. *Aboriginal Australians: Black Response to White Dominance 1788-1980*. Sydney: Allen & Unwin, 1982.

CARTER, David. UNIVERSITY OF QUEENSLAND. *Dispossession, Dreams and Diversity: issues in Australian studies*. Queensland, Austrálie: Pearson, 2005. ISBN 9781740910965.

CASTLES, Stephen. The Australian Model of Immigration and Multiculturalism: Is It Applicable to Europe? *The International Migration Review*. New York: Center for Migration Studies of New York, Inc., 1992, s. 549-567. DOI: 10.2307/2547071.

Central Intelligence Agency: The world factbook [online]. 2016 [cit. 2016-03-18]. Dostupné z: <https://www.cia.gov/library/publications/the-world-factbook/geos/as.html>

CLARKE, Andrew a Mikal SKUTERUD. Why do immigrant workers in Australia perform better than those in Canada? Is it the immigrants or their labour markets? *Canadian Journal of Economics*. 2013, , 32.

Department of Immigration and Border Protection. *Australian government* [online]. 2016 [cit. 2016-04-02]. Dostupné z: <http://www.border.gov.au/about/reports-publications/research-statistics/statistics>

Department of Social Services: Fact Sheet - Australia's Multicultural Policy. *Australian Government*[online]. Austrália [cit. 2016-04-29]. Dostupné z: <https://www.dss.gov.au/our-responsibilities/settlement-and-multicultural-affairs/publications/fact-sheet-australias-multicultural-policy#b>

DRBOHLAV, Dušan a Zdeněk UHEREK. *Reflexe migračních teorií* [online]. 2007, , 18 [cit. 2016-05-01]. Dostupné z: <http://web.natur.cuni.cz/ksgrrsek/illegal/clanky/Uherek-Teorie.pdf>

HAGEN-ZENKER, Jessica. Why do people migrate? A review of the theoretical literature. *Munich Personal RePEc Archive* [online]. 2008, **2008**, 25 [cit. 2016-02-10]. Dostupné z: https://mpra.ub.uni-muenchen.de/28197/1/MPRA_paper_28197.pdf

How Australia Stopped Illegal Immigration. *Ricochet* [online]. 2015 [cit. 2016-04-10]. Dostupné z: <https://ricochet.com/how-australia-stopped-illegal-immigration/>

International organization of migration, Key migration terms [online]. 2011 [cit. 2014-02-11]. Dostupné z: <http://www.iom.int/key-migration-terms>

KLAPDOR, Michael, Moira COOMBS a Catherine BOHM. *Australian citizenship: a chronology of major developments in policy and law*. In: . Australia: Parliamentary library, 2009.

LUECKENHAUSE, Isolde. *Racial Discrimination Act 1975* [online]. 2005 [cit. 2016-05-16]. Dostupné z: <http://www.atns.net.au/agreement.asp?EntityID=755>

MACINTYRE, Stuart. *A Concise History of Australia*. Tretie vydanie. Melbourne: University of Melbourne, 2009. ISBN 9780521735933.

Ministerstvo zahraničních věcí České republiky. *Austrálie* [online]. 2015 [cit. 2016-04-01]. Dostupné z:

http://www.mzv.cz/jnp/cz/encyklopedie_statu/australie_a_oceanie/australie/index.html

Parliament of Australia: Former committees [online]. Australia, 2002 [cit. 2016-03-30].

Dostupné z:

http://www.aph.gov.au/Parliamentary_Business/Committees/Senate/Formal_Committees

PHILLIPS, Janet a Harriet SPINKS. *Immigration detention in Australia* [online]. 2012 [cit. 2016-05-05]. Dostupné z: <http://apo.org.au/resource/immigration-detention-australia>

RABUŠIC, Ladislav a Aleš BURJANEK. *Imigrace a imigrační politika jako prvek řešení české demografické situace?*. Praha: VÚPSV, výzkumné centrum Brno, 2003. ISBN 80-239-2257-2.

ROBERTSON, K., HOHMANN, J., STEWART, I., Dictating to One of „Us“: the Migration of Mrs Freer. *Macquarie Law Journal* [online]. 2005, s. 241–275 [cit. 2014-02-25]. Dostupné z: <http://www.austlii.edu.au/au/journals/MqLawJl/2005/12.html>

ROUBÍČEK, Vladimír. *Úvod do demografie*. 1. vyd. Praha: CODEX Bohemia, 1997, 348 s. ISBN 80-859-6343-4.

SCHIFF, M. -- OZDEN, C. *International Migration, Economic Development and Policy*. Washington, DC: World Bank, 2007. 299 s. ISBN 978-0-8213-6935-7.

SOONTIENS, Werner a Christiaan VAN TONDER. *Human Capital and Workplace Integration: A Reflection of South African Migrants in Australia*. Curtin University, Australia: Elsevier, 2014. ISBN 143 (2014) 1031 – 1040.

Turning back boats. *Kaldor Center for International Refugee Law* [online]. 2015 [cit. 2016-04-10]. Dostupné z:

<http://www.kaldorcentre.unsw.edu.au/publication/%E2%80%98turning-back-boats%E2%80%99>

VAVREJNOVÁ, Marie. *Migrace obyvatelstva jako faktor ekonomického rozvoje (zvláště v oblasti Evropské unie a České republiky)*. Praha : Národohospodářský ústav Josefa Hlávky, 2011, 79 s. ISBN 978-80-86729-66-4.

United Nations Department of Economic and Social Affairs. Definition of Migration Policy Variables. Population Division [online]. 2016, s. 13–15 [cit. 2016-04-27].

Dostupné

z:

http://www.un.org/en/development/desa/population/publications/pdf/policy/InternationalMigrationPolicies2013/Report%20PDFs/d_definitions%20of%20migration%20policy%20variables.pdf#zoom=100