

**Česká zemědělská univerzita v Praze**

**Provozně ekonomická fakulta**

**Katedra humanitních věd**



**Bakalářská práce**

**MAS Svatováclavsko jako aktér rozvoje venkova**

**Aneta Smržová**

**© 2024 ČZU v Praze**



## ZADÁNÍ BAKALÁŘSKÉ PRÁCE

Aneta Smržová

Veřejná správa a regionální rozvoj

Název práce

**MAS Svatováclavsko jako aktér rozvoje venkova**

Název anglicky

**Local Action Group Svatováclavsko as an Actor in Rural Development**

---

### Cíle práce

Cílem bakalářské práce je zhodnotit činnost Místní akční skupiny Svatováclavsko. Bakalářská práce je zaměřena na zhodnocení příspěvku MAS k rozvoji obcí (Stochov, Lány, Tuchlovice, Kačice a Kamenné Žehrovice). Hodnocení bude probíhat se zapojením členů MAS, kteří působí ve veřejném a soukromém sektoru. Cílem bakalářské práce bude zjistit, jakým způsobem MAS Svatováclavsko přispívá k rozvoji obcí a jak jsou do rozvoje zapojeni členové MAS.

### Metodika

Bakalářská práce bude rozdělena na teoretickou a praktickou část.

Teoretická část bude zpracována na základě studia literatury a odborných materiálů. Vymezí základní pojmy (MAS, Leader, CLLD), které se vztahují k dané problematice.

Praktická část bude zaměřena na MAS Svatováclavsko. Budou shrnuty aktivity, kterými MAS přispívá k rozvoji svého území, a ke kvalitě života obyvatel, kteří zde žijí. Praktická část bude doplněna výstupy na základě polostrukturovaných rozhovorů s vybranými členy MAS Svatováclavsko. Cílem kvalitativního výzkumu bude zhodnotit, jakými aktivitami MAS zasahuje do rozvoje obcí.

## Doporučený rozsah práce

30–40 stran

## Klíčová slova

Rozvoj venkova, aktér, CLLD (komunitně vedený místní rozvoj), Leader, MAS (místní akční skupina)

---

## Doporučené zdroje informací

BINEK, Jan. *Synergie ve venkovském prostoru : paradoxy rozvoje venkova : kritické zhodnocení bariér, nástrojů a šancí rozvoje venkova*. Brno: GaREP, 2011. ISBN 978-80-904308-6-0.

BINEK, J. KONEČNÝ, O., ŠILHAN, Z., SVOBODOVÁ, H., CHALOUPKOVÁ, M. *Místní akční skupiny: leaderi venkova?* Brno: GaREP, 2020. ISBN 978-80-7509-755-2

BOUKALOVÁ, Kateřina; LOŠŤÁK, Michal; ČESKÁ ZEMĚDĚLSKÁ UNIVERZITA V PRAZE. PROVOZNĚ EKONOMICKÁ FAKULTA. *Spolupráce v rozvoji venkova: vize nebo realita (případ místních akčních skupin) = Cooperation in rural development: vision or reality (the case of local action groups) : disertační práce*. Disertační práce. Praha: 2017.

DISMAN, Miroslav; UNIVERZITA KARLOVA. *Jak se vyrábí sociologická znalost : příručka pro uživatele*. Praha: Karolinum, 2011. ISBN 978-80-246-1966-8.

PĚLUCHA, Martin. *Venkov na prahu 21. století : venkov a jeho rozvoj na přelomu milénia, územní dopady znalostní ekonomiky na venkov, souvislosti vztahů měst a venkova v globalizované ekonomice*. Praha: Alfa Nakladatelství, 2012. ISBN 978-80-87197-49-3.

---

## Předběžný termín obhajoby

2023/24 LS – PEF

## Vedoucí práce

RNDr. Jiří Hrabák, Ph.D.

## Garantující pracoviště

Katedra humanitních věd

Elektronicky schváleno dne 12. 12. 2023

**prof. PhDr. Michal Lošťák, Ph.D.**

Vedoucí katedry

Elektronicky schváleno dne 9. 2. 2024

**doc. Ing. Tomáš Šubrt, Ph.D.**

Děkan

V Praze dne 11. 02. 2024



### **Čestné prohlášení**

Prohlašuji, že svou bakalářskou práci "MAS Svatováclavsko jako aktér rozvoje venkova" jsem vypracovala samostatně pod vedením vedoucího bakalářské práce a s použitím odborné literatury a dalších informačních zdrojů, které jsou citovány v práci a uvedeny v seznamu použitých zdrojů na konci práce. Jako autorka uvedené bakalářské práce dále prohlašuji, že jsem v souvislosti s jejím vytvořením neporušil autorská práva třetích osob.

V Praze dne 13. 3. 2024

---

## **Poděkování**

Ráda bych touto cestou poděkovala RNDr. Jiřímu Hrabákovi, Ph.D., vedoucímu bakalářské práce, za odborné vedení, ochotu, vstřícnost při konzultacích a cenné rady při zpracování této bakalářské práce. Děkuji také Mgr. Lucii Soukupové za gramatickou a jazykovou korekturu bakalářské práce, za MAS Svatováclavsko děkuji Ing. Luboši Fleischmannovi, Ph.D. a dále všem výzkumným partnerům.

# MAS Svatováclavsko jako aktér rozvoje venkova

## Abstrakt

Bakalářská práce řeší zhodnocení činnosti Místní akční skupiny Svatováclavsko. Cílem bylo zhodnocení příspěvku MAS Svatováclavsko k rozvoji obcí a dalších členů této místní akční skupiny. Bakalářská práce se zaměřila na aktivitu místní akční skupiny a také na skutečnost, jak její aktivitu vnímají její členové. Bakalářská práce je rozdělena do dvou částí. Část teoretická definuje pojmy zkoumané problematiky regionálního rozvoje, rozvoje venkova a místních akčních skupin. Na teoretickou část práce navazuje část praktická, která se zaměřila na analýzu MAS Svatováclavsko, dále na empirické šetření a jeho vyhodnocení.

K řešení cíle bakalářské práce byla využita kvalitativní metoda a forma polostrukturovaných rozhovorů s 9 výzkumnými partnery. Provedeným výzkumem můžeme MAS Svatováclavsko hodnotit jako aktivního činitele rozvoje venkova. Hlavním výsledkem kvalitativního šetření bylo zjištění, že MAS Svatováclavsko funguje podle očekávání výzkumných partnerů. Činnost MAS Svatováclavsko přinesla do území řadu nových projektů, a tak přispívá k rozvoji celého území této místní akční skupiny.

**Klíčová slova:** Činnost, rozvoj venkova, aktér, Leader, komunitně vedený místní rozvoj, místní akční skupina, MAS Svatováclavsko

# Local Action Group Svatováclavsko as an Actor in Rural Development

## Abstract

The bachelor's thesis deals with the evaluation of the activities of the local action group Svatováclavsko. The focus of the goal is to evaluate the contribution of LAG Svatováclavsko to the development of municipalities and other members of this local action group. The bachelor's thesis will focus on the activity of the local action group and also on the fact of how its activity is perceived by its members. The bachelor thesis is divided into two parts. The theoretical part defines the terms of the investigated issues of regional development, rural development and local action groups. The theoretical part of the work is followed by the practical part, which focused on the analysis of LAG Svatováclavsko, then on the empirical investigation and its evaluation.

A qualitative method and the form of semi-structured interviews with 9 research partners were used to solve the aim of the bachelor thesis. Based on the research, we can evaluate LAG Svatováclavsko as an active agent of rural development. The main result of the qualitative investigation was that LAG Svatováclavsko has its function according to the expectations of the research partners. The activity of LAG Svatováclavsko has brought a number of new projects to the territory, thus contributing to the development of the entire territory of this local action group.

**Keywords:** Activity, Rural Development, Actor, Leader, Community Led Local Development, Local Action Group, LAG Svatováclavsko

# Obsah

<b>1 Úvod .....</b>	<b>11</b>
<b>2 Cíl práce a metodika.....</b>	<b>12</b>
2.1 Cíl bakalářské práce .....	12
2.2 Metodika bakalářské práce .....	12
<b>3 Teoretická východiska .....</b>	<b>13</b>
3.1 Pojmy související s regionálním rozvojem.....	13
3.1.1 Regionální rozvoj .....	13
3.1.2 Rozvoj venkova .....	14
3.1.3 Trvale udržitelný rozvoj .....	17
3.2 Metoda LEADER.....	19
3.3 Komunitně vedený místní rozvoj .....	23
3.4 Místní akční skupiny .....	24
3.5 Operační programy využitelné pro MAS .....	25
3.5.1 Integrovaný regionální operační program (IROP).....	25
3.5.2 Operační program Zaměstnanost plus (OPZ+).....	26
3.5.3 Operační program Životní prostředí (OPŽP).....	27
3.5.4 Strategický plán Společné zemědělské politiky (SP SZP) .....	27
<b>4 Vlastní práce .....</b>	<b>29</b>
4.1 Analýza MAS Svatováclavsko .....	29
4.1.1 Organizační struktura MAS Svatováclavsko.....	30
4.1.2 Obce .....	32
4.1.3 Geografické vymezení.....	33
4.1.4 Členové MAS Svatováclavsko .....	35
4.1.5 Aktivity MAS Svatováclavsko v jednotlivých letech .....	38
4.1.6 Zhodnocení analýzy aktivit MAS Svatováclavsko .....	41
4.2 Empirické šetření o vlivu MAS Svatováclavsko .....	43
4.2.1 Charakteristika empirického kvalitativního šetření .....	43
4.2.2 Příprava kvalitativního šetření .....	44
4.2.3 Otázky polostrukturovaného rozhovoru.....	45
4.2.4 Průběh kvalitativního šetření .....	45
4.3 Interpretace výsledků kvalitativního šetření .....	46
4.3.1 Spolupráce s MAS Svatováclavsko .....	47
4.3.2 Činnost MAS Svatováclavsko .....	49
4.3.3 MAS Svatováclavsko a veřejnost .....	51
4.3.4 Vize do budoucnosti.....	52
4.3.5 SWOT analýza MAS Svatováclavsko.....	54

<b>5</b>	<b>Výsledky a diskuse.....</b>	<b>56</b>
<b>6</b>	<b>Závěr .....</b>	<b>59</b>
<b>7</b>	<b>Seznam použitých zdrojů .....</b>	<b>60</b>
<b>8</b>	<b>Seznam obrázků, tabulek, grafů a zkratk.....</b>	<b>64</b>
8.1	Seznam obrázků.....	64
8.2	Seznam tabulek.....	64
8.3	Seznam grafů .....	64
8.4	Seznam použitých zkratk.....	64
<b>Přílohy</b>	<b>.....</b>	<b>65</b>

# 1 Úvod

Místní akční skupiny působí na území České republiky řadu let. Přesto jsou pro část obyvatel velkou neznámou. Místní akční skupiny jsou organizace, které působí jako aktéři rozvoje venkovských oblastí. Téma rozvoje venkovských oblastí je v posledních letech velmi diskutované, neboť se v posledních letech obyvatelé častěji stěhují z měst na venkov, což s sebou přináší jak řadu benefitů, tak i nevýhod. Venkov jako místo pro nový domov a klidný život volí řada obyvatel, kteří s vidinou dostupnosti přírody, venkovské pohody a dodržování tradičních obyčejů přehlížejí důsledky tohoto kroku, jako je blízkost zdravotního zabezpečení, blízkost úřadů, menší počet pracovních příležitostí, dojíždění do zaměstnání, dostupnost vzdělávání nebo dostupnost kulturních akcí. Místní akční skupiny, jako aktéři rozvoje venkova, se snaží o snižování těchto disparit a podílejí se na rozvoji těchto oblastí. Tento fakt je také základní myšlenkou tématu bakalářské práce.

Ani oblasti Svatováclavska se nevyhnul výše zmiňovaný trend stěhování obyvatel z měst na venkov. Důvodem je jistě blízkost území MAS Svatováclavsko velkým městům, jako je Praha nebo Kladno. Na území MAS Svatováclavsko se nachází řada zajímavých míst, která jsou atraktivní z hlediska cestovního ruchu, a proto jsou také častým cílem turistů. Za zmínku stojí například zámek Lány, letní sídlo prezidentů České republiky; zámecký park s řadou zajímavých zákoutí; Muzeum T. G. Masaryka v Lánech, věnované prvnímu československému prezidentovi; Muzeum Alice G. Masarykové a Českého červeného kříže nebo Svatováclavský dub, který údajně patří k nejstarším dubům v České republice a je spojený s osobností svatého Václava.

Zaměření tématu bakalářské práce na MAS Svatováclavsko má nejen jeden důvod. Autorka je obyvatelkou obce Tuchlovice, která patří do této místní akční skupiny, autorka je absolventkou tuchlovické základní školy, která je též součástí této místní akční skupiny. Svůj volný čas tráví autorka jako brigádnice v Muzeu T.G. Masaryka v Lánech. Zapsaný spolek pro podporování Muzea T. G. Masaryka v Lánech je rovněž jedním z členů MAS Svatováclavsko.

Autorka bakalářské práce se zaměřila na zhodnocení činnosti MAS Svatováclavsko jako aktéra rozvoje venkova. Jako obyvatelka obce patřící do MAS Svatováclavsko její činnost nikdy nevnímala, a proto se rozhodla věnovat se ve své bakalářské práci této problematice s cílem zjistit, jak činnost MAS vnímají její členové.

## **2 Cíl práce a metodika**

### **2.1 Cíl bakalářské práce**

Primárním cílem bakalářské práce je zhodnocení činnosti Místní akční skupiny Svatováclavsko a skutečnosti, jak její aktivitu vnímají její členové. Práce je zaměřena na zhodnocení příspěvku MAS k rozvoji obcí – Stochov, Lány, Tuchlovice, Kačice a Kamenné Žehrovice, které jsou její nedílnou součástí. Zhodnocení činnosti MAS Svatováclavsko probíhá se zapojením členů této MAS, jako s výzkumnými partnery. Cílem práce bude zjistit, jakým způsobem MAS Svatováclavsko přispívá k rozvoji obcí a jejich dalších členů. Dále se bakalářská práce zaměřuje na rozvoj území MAS Svatováclavsko a na to, jak jsou do tohoto rozvoje zapojeni členové MAS.

### **2.2 Metodika bakalářské práce**

Bakalářská práce je rozdělena do dvou částí – části teoretické a části praktické. Práce je koncipována tak, aby teoretická část sloužila jako východí pro zpracování empirického šetření v praktické části.

Teoretická část je zpracována na základě nastudované literatury a dalších odborných materiálů. Vymezuje základní pojmy, které se vztahují k dané problematice regionálního rozvoje, rozvoje venkova, metodě LEADER, komunitně vedenému místnímu rozvoji, místním akčním skupinám a vybraným operačním programům, které mohou být využívány přes MAS.

Praktická část je zaměřena na empirické šetření vlivu MAS Svatováclavsko na její území. Nejdříve byla provedena základní analýza MAS Svatováclavsko, shrnuty aktivity, kterými MAS přispívá k rozvoji svého území a ke kvalitě života obyvatel, kteří zde žijí. Na analýzu MAS Svatováclavsko navazuje empirické šetření. U empirického šetření byl proveden kvalitativní výzkum, který byl doplněn výstupy na základě polostrukturovaných rozhovorů s vybranými členy MAS Svatováclavsko. Cílem zmiňovaného kvalitativního výzkumu je zhodnotit, jak MAS zasahuje do rozvoje obcí a do rozvoje vybraných členů. Empirické šetření bylo vyhodnoceno a na základě zjištěných poznatků byl zpracovaný závěr.



### **3 Teoretická východiska**

První část bakalářské práce je věnována teoretickým východiskům, vychází z nastudované literatury, odborných textů a je věnována základnímu představení teoretických pojmů.

#### **3.1 Pojmy související s regionálním rozvojem**

Tato kapitola je věnována základnímu představení regionálního rozvoje, rozvoje venkova, trvale udržitelného rozvoje a dalších pojmů, které s těmito tématy souvisí.

Nejprve se seznámíme s pojmem rozvoj. Binek (2011, s. 14) představuje rozvoj jako proces, který přináší pozitivní změny. Pro regionální rozvoj nás nejvíce zajímají změny, které se odehrávají v sociální, ekonomické a environmentální oblasti. Ve Velkém sociologickém slovníku dále Petrussek (1996, s. 956) uvádí dva typy rozvoje: rozvoj trvale udržitelný a rozvoj vědeckotechnický. V souladu s tématem bakalářské práce je primární nahlížet na rozvoj trvale udržitelný.

##### **3.1.1 Regionální rozvoj**

Regionální rozvoj vychází ze Zákona č. 248/2000 Sb. o podpoře regionálního rozvoje (MMR, 2006, s. 6).

Regionální rozvoj podle Ministerstva pro místní rozvoj (2006, s. 6), dle strategie regionálního rozvoje ČR lze chápat jako růst socioekonomického potenciálu, environmentálního potenciálu a konkurenceschopnosti regionů. Tyto předpoklady vedou ke zvyšování životní úrovně obyvatel, a přispívají i k zvýšení kvality života obyvatel, kteří v daném regionu žijí. Na takový rozvoj se nahlíží jako na dynamický a vyvážený. Rozvoj příslušného územního celku nebo části vede k odstraňování a zmírňování regionálních disparit.

Dle Maiera (2012, s. 174) se na regionální rozvoj nahlíží jako na proces, který zahrnuje celou řadu přístupů a vychází z více pohledů: rozvoje území, geografického umístění, sociální situace, ekonomické situace, ekologické situace a kulturního potenciálu. Ty činí každý region originálním. Maier v knize představuje důležitý prvek, kterým je seznámení se s územím, tím se podaří nalézt vhodné předpoklady pro rozvoj a zjistit regionální problémy, proto se o regionálním rozvoji říká, že je vytvářený na míru danému území. Na základě těchto zjištění se vypracovávají strategie rozvoje regionu, které navrhují

sociální, hospodářské a ekonomické projekty pro rozvoj regionu nebo daného území. To vede ke zvýšení atraktivity území a snížení regionálních disparit. Z pohledu rozvoje je důležitá i velikost regionu. Velikost regionu určuje ekonomický a sociální potenciál. Různě velké regiony mají rozdílné řady infrastruktur. Ty jsou rozhodující pro určování aktivit, které jsou navrhovány jako vhodné pro rozvoj území. Tyto řady aktivit jsou různé podle velikosti území (Maier, 2012, s. 174).

### **Aktéři působící na regionální / lokální úrovni**

Binek (2009, s. 38) představuje aktéry jako formalizované instituce nebo jednotlivce, kteří svými aktivitami vstupují do rozvoje venkova nebo vstupují do dění obce. Dle Maiera (2012, s. 172) jsou aktéry regionálního rozvoje obyvatelé, firmy působící na území daného regionu, veřejná správa a neziskové organizace. Aktéři regionálního rozvoje mohou vytvářet spolky nebo skupiny, které jsou vytvářeny napříč různými obory. Lidé mají rozdílné názory, představy a preference o tom, jakým směrem má rozvoj probíhat. Z tohoto důvodu musí lidé, jako aktéři, vymyslet kompromis mezi odlišnými a protichůdnými názory. Je důležité a potřebné komunikovat, neboť názory aktérů jsou často velmi subjektivní, a proto je potřeba pochopit, co si samotný region může nebo nemůže dovolit.

Maier (2012, s. 172) vymezuje aktéry do dvou sektorů – aktéři z veřejného sektoru a aktéři z podnikatelského sektoru. Aktéři z veřejného sektoru jsou omezováni. Každá instituce (obec, kraj, stát) má jasně dané působíště, které je omezeno právními zákony. Instituce mají různé kompetence v různých odvětvích. Aktéři z podnikatelské sféry jsou dle autora ovlivněni hlavně sami sebou. Jejich vliv je daný jejich ekonomickou situací a tím, jaké má konkrétní podnikatel jméno v regionu. Narazíme zde i na uplatňování principu, že větší firma, který má i více zaměstnanců, je v rozhodováních pro region významnější než malá firma s málo zaměstnanci. Samozřejmě i malá firma může mít významný vliv na rozvoj, proto není regionální rozvoj jasně a předvídatelně definovaný, je ovlivňován celkovým postavením regionu a aktéry, kteří tam žijí.

### **3.1.2 Rozvoj venkova**

Definice pojmu „venkov“ není jednoduchá. Většina obyvatel má svou představu a chápání, co to vůbec venkov je. Binek (2011, s. 7) pod velmi jednoduchou definicí hovoří o osídleném prostoru, který je vázaný k přírodě a kulturní krajině se specifickými znaky.

Rozvoj venkova, kvůli širokému pochopení pojmu venkov, má mnoho možností pro pochopení. Binek (2011, s. 14) představuje proces rozvoje venkova tak, že rozvoj venkova nachází potenciál v souhře složek oblasti rozvoje, aktérů rozvoje, nástrojů rozvoje, aplikačním územím a cílovou skupinou. K těmto složkám patří například kultura a tradice, zemědělství, lesnictví a údržba krajiny, životní prostředí, cestovní ruch, obyvatelstvo, průmyslová výroba, infrastruktura, vzdělávání, služby. Tyto složky se navzájem ovlivňují a jejich rozvoj přináší rozvoj složce další.

Venkovský prostor má několik typů. Pělucha (2012, s. 46) uvádí, že se nejčastěji setkáváme s venkovskými prostory, které se odlišují vlastním vývojem a tím, jaký mají potenciál pro rozvoj. Dle Svobodové a kolektivu (2011, s. 5) lze rozvoj venkovských oblastí sledovat v procesu zlepšování pozice venkovských obcí a krajinné sféry. Důležité je vyvážení funkčnosti, prosperity a zachování okolní krajiny.

Svobodová a kolektiv (2011, s. 5) také v knize Synergie ve venkovském prostoru poukazují na základní body rozvoje venkova. Těmi rozumí vytvoření harmonického systému okolní krajiny, rozvoj jedinečných rysů obcí, stabilní ekonomický systém a dostatek pracovních příležitostí, kvalitní podmínky pro život, rozvinutí občanské společnosti, dostatečná dopravní obslužnost.

## **Venkov**

Pojem „venkov“ může být chápán z mnoha úhlů pohledu. Z definice pojmu „venkov“ ve Velkém sociologickém slovníku Petrusek (1996, s. 1380) definuje venkov jako obydlý prostor mimo město, kde je menší koncentrace obyvatel než ve městě. Venkov je vázaný k tradičním hodnotám, kde charakteristickým rysem pro většinu obyvatel je zemědělství a život propojený s přírodou.

Petrusek (1996, s. 1380) interpretuje „venkov“ jako oblast, která si zakládá na svých osobitých a jedinečných rysech. Převážně se nachází mimo dosah měst. Specifickými rysy venkova jsou práce a produkce v zemědělství; menší počet obyvatel, než je ve městě; zachování tradičních hodnot, které mají historickou a kulturní hodnotu pro danou lokalitu. Život ve venkovské oblasti je spjat životem v přírodě, člověk je na přírodu více vázaný, než když žije v „betonovém“ městě.

V krátkém shrnutí lze říci, že venkov je spojovaný se zemědělstvím, přírodou a větší volností a pohodou. V dnešní době je venkov chápán a považován jako vhodný prostor pro život (Pělucha, 2012, s. 46).

Venkovské oblasti jsou vázané k tradičním hodnotám pro dané území. Dle Petruska (1996, s. 1380) hodnoty mohou být spojeny s historií daného území nebo s vlastenectvím občanů, kteří na daném území žijí celý život. To pochopitelně vede i k záporným názorům. Místní obyvatelé jsou zvyklí na hodnoty, které fungují léta a nejsou velmi shovívaví ke změnám. Venkovské oblasti jsou v současné době častým cílem pro stěhování nových občanů. Lidé chtějí svůj život propojit s přírodou. To má své kladné, ale i záporné stránky. Největší zápor je shledáván v tom, že nově přistěhovalí si většinou postaví nový dům, a to danou lokalitu připravuje o zemědělské plochy. Záporem venkovských oblastí je nižší počet pracovních pozic a méně pracovních příležitostí oproti městům. Tudíž je nutné, aby za práci obyvatelé dojížděli do větších měst.

Z širokého pohledu lze venkov vymezit na základě pozitivního a negativního přístupu. Pělucha (2012, s. 46, 47) popisuje na základě pozitivního přístupu venkov jako území, které má venkovský charakter. Venkovský charakter je velmi široké a obecné kritérium (venkov můžeme vyzorovat například z podílu rodinných domů, dominantní / atraktivní návsi nebo rozvíjející se infrastruktury). Oproti tomu stojí negativní přístup, který je autorem vnímán následujícím způsobem. Venkovem je všechno, co není městem. I tento přístup ovšem není zcela správný. Město je obec, ve které žije alespoň 3000 obyvatel. Ovšem v České republice se nacházejí obce, které byly povýšené na status města na základě historického městského práva, který jim mohl zůstat a tato města ho využívají až dodnes. Tento negativní přístup také není zcela objektivní a též nám ukazuje nejednoznačné vymezení pojmu venkov.

Z historického pohledu na venkov, podle Svobodové a kolektivu (2011, s. 9), je zajímavostí, že s procesem urbanizace se lidé začali ve velké míře stěhovat do měst (blízkost práce, škol, lepší dopravní obslužnost, kultura) a městská populace tak výrazně narůstala. V posledních letech tento vývoj zpomaluje. Setkáváme se s procesem opačným, kdy nastoupil proces suburbanizace a řada obyvatel se stěhuje z měst právě na venkov.

## **Sociologie venkova**

Ve Velkém sociologickém slovníku Petrusek (1996, s. 1172) uvádí, že se sociologie venkova zabývá studiem vesnických komunit. Zkoumají se vztahy mezi venkovem a městem a odlišnosti jednotlivých komunit.

Dle Svobodové a kolektivu (2011, s. 27) převažuje venkovská komunita obyvatel. Venkov je jedinečné prostředí, kde najdeme velmi specifickou společnost. Autoři tuto společnost vnímají jako společnost, kde existují silnější sociální vazby a kontakty mezi obyvateli. Petrusek (1996, s. 1380) uvádí, že komunita obyvatel na venkově je oproti obyvatelům, kteří žijí ve městech, diferenciovaná z různých pohledů. Autor mezi tyto pohledy zařazuje sociální interakci. Provázanost mezi venkovskými obyvateli je vyšší než mezi obyvateli ve městech. Menší počet obyvatel je doplněn přátelskou atmosférou. Venkovské oblasti jsou mnohdy známé tím, že se obyvatelé navzájem znají a nacházíme zde princip oboustranné přátelské výpomoci.

Petrusek (1996, s. 1172) krajinu venkovského prostoru je spojuje s ekologií, šetrným a udržitelným přístupem k životnímu prostředí. Obyvatelé venkovských oblastí jsou specifickou sociální a ekonomickou skupinou, na kterou je potřeba pohlížet jiným pohledem než na obyvatele měst. Autor dále ve své knize zmiňuje, že evropská sociologie venkova je zaměřena na tři základní směry. Prvním směrem je směřování k tradičním hodnotám a obyčejům, které jsou pro každou oblast jedinečné z historického i geografického hlediska. Druhý směr se prolíná se sociologií zemědělství, tento směr je velmi ovlivněn využíváním nových technik pro ulehčení zemědělské práce. Třetí směr nahlíží na výzkumné činnosti a územní plánování, aby byl potenciál oblasti využit ideálním způsobem.

### **3.1.3 Trvale udržitelný rozvoj**

Dle Petruska (1996, s. 956) ve Velkém sociologickém slovníku je trvale udržitelný rozvoj definovaný jako vývoj lidské společnosti. Společnost žije tak, aby byla schopna uspokojit své potřeby. Zároveň s tím by měla myslet na budoucí generace, budoucí společnost. Tím je myšleno, že i budoucí generace by měly žít tak, aby mohly být uspokojeny jejich potřeby. Dle Maiera (2012, s. 12) a Petruska (1996, s. 956) se jedná o typ rozvoje, kdy by všechny generace měly mít stejné nároky na základní životní potřeby, stejné využití životního prostředí a zachování původních ekosystémů. Životní prostředí by mělo být zachované nejen mezi příbuznými společenstvími, ohled by měl být brán napříč společenstvími na různých kontinentech a na celé Zemi.

Venkatesh (2015, s. 42) také uvádí, že trvale udržitelný rozvoj je ovlivňován věděním obyvatel. Jestliže využíváme / budeme využívat / chceme využívat životní prostředí, musíme vědět, co s životním prostředím děláme, a je potřeba se k němu patřičně chovat, aby byly zachovány jeho jedinečné rysy. Udržitelnost je ekonomická, sociální, environmentální. Řeší otázky ohledně toho, zda je člověk na prvním místě, kdo by měl začít řešit otázku ve vztahu životního prostředí a trvale udržitelného rozvoje.

O trvale udržitelném rozvoji hovoří Petrussek (1996, s. 956) ve spojení s řešením tzv. „ekologické krize“. Jedná o proces, který se vyznačuje balancem mezi způsobem života společnosti a životním prostředím. V ideálním případě by společnost měla zmírnit vysoké nároky na žití a změnit postoj k životnímu stylu.

Autoři Venkatesh (2015, s. 42) a Petrussek (1996, s. 956) uvádí, že lidé jsou vázáni k životnímu prostředí, které je důležité pro naši existenci. Na trvale udržitelný rozvoj se nahlíží z pohledu zachování původních hodnot prostředí, aby další generace mohly využívat jejich potenciál. Environmentální udržitelnost poukazuje na čerpání přírodních zdrojů, které by mělo být postupné, systematické a promyšlené. Krajina by neměla být dehonostována zástavbou a kácením lesů, je nutné snížení zatíženosti ovzduší (emise). Ekonomická udržitelnost pro mladé nastupující generace je pohled na život s ohledem ekonomické situace území, kde budou žít (inlace, úroky, zajištění finanční rezervy). Se sociální udržitelností se setkáváme v rámci vztahů ve společnosti. Pro jedince je primární navazování vztahů a být mezi lidmi (rodina, přátelé, kolegové). Určitě významným bodem sociální zabezpečení je zabezpečení svobodné země, kde budou moci lidé žít tak, že nebudou příliš omezováni (nebude zde hladomor, válka, nemoci).

## **Kvalita života**

Pojem kvalita života je velmi pestrý, jeho jednoznačnou definici nenajdeme. Tuto „definici“ kvality života má každý člověk subjektivně zakódovanou, a je proto vnímána různými úhly pohledu (Možný, 2002, s.14). Dle Petruska (1996, s. 240, 557) se v dnešní době setkáváme s přístupem obyvatel, že pro ně má kvalitní život přednost před vysokou životní úrovní. To je subjektivní hodnocení kvality života, kdy hovoříme o spokojenosti jednotlivých obyvatel. Možný (2005, s. 15) uvádí, že tento subjektivní pocit jde ruku v ruce s mezilidskými vztahy (rodina a přátelé), které mají významný vliv na vnímání a spokojenost s kvalitou života jednotlivých obyvatel.

V souvislosti s trvale udržitelným rozvojem hovoříme o kvalitě života jako o pojmu, který sleduje kvalitu životních procesů lidského života. Otázkou zůstává, zda kvalita života může být sledována? Petrusek (1996, s. 557) uvádí, že konkrétní vymezení pojmu kvalita života neexistuje, tudíž není daná jednotka měření kvality života, a proto se jedná o velmi subjektivní pocit jedinců, kteří mají pod pojmem kvalita života nejrůznější představy. Ve Velkém sociologickém slovníku se hovoří o identifikátorech kvality života, aby mohla být kvalita života sledována napříč vesnicemi, městy nebo i státy. Pod těmito identifikátory můžeme najít například: zatíženost životního prostředí, ukazatele zdraví a nemocí, úroveň žití a bydlení, volnočasové aktivity a rekreace, podílení se na řízení společnosti a mezilidské vztahy. Existují i další identifikátory úrovně kvality života. Tyto identifikátory jsou odvozeny z řešení a přístupu ke globálním problémům, jde o identifikátory ohledně ekologie a ekologického přístupu.

### **3.2 Metoda LEADER**

„*Liaison Entre Actions Développement de l'Économie Rurale*“ je francouzský název metody, který je známý pod zkratkou LEADER. Volně lze název přeložit jako propojování aktivit, které napomáhají v rozvoji venkovské ekonomiky (Binek, 2020, s. 19).

Binek (2020, s. 19) o principu této metody uvádí, že vznikl na konci dvacátého století pro podporu rozvoje venkovských oblastí, které se nacházejí na území Evropské unie. Cílem není získat velký obnos peněz, ale změnit nahlížení a myšlení, jak přistupovat k rozvoji venkova.

Boukalová (2017, s. 32, 33, 36) ve své práci zmiňuje, že metodou LEADER nalézáme nové potenciály, které nám dané území nabízí, využíváme místní jedinečné zdroje, které vedou ke společnému cíli. Tímto cílem je nalezení potenciálu daného území a dosažení jeho trvale udržitelného rozvoje. Trvale udržitelným rozvojem se myslí vyvážení ekonomické, sociální a environmentální oblasti. Autorka také uvádí, že metoda LEADER byla novou metodou a přístupem, který se zabýval a řešil problémy venkovských oblastí nalézáním nových přístupů k rozvoji venkova. Postupem času si LEADER prošel různými fázemi, ta poslední je nám známá jako komunitně vedený místní rozvoj (CLLD) (viz kapitola 3.3). Tento posun postupně vylepšuje a umožňuje lepší podílení obyvatel na rozvoji daného území. Obyvatelé se do místního rozvoje mohou aktivně zapojovat. Dle autorky je přístup k rozvoji venkova metodou LEADER založený na nalézání a využívání místních

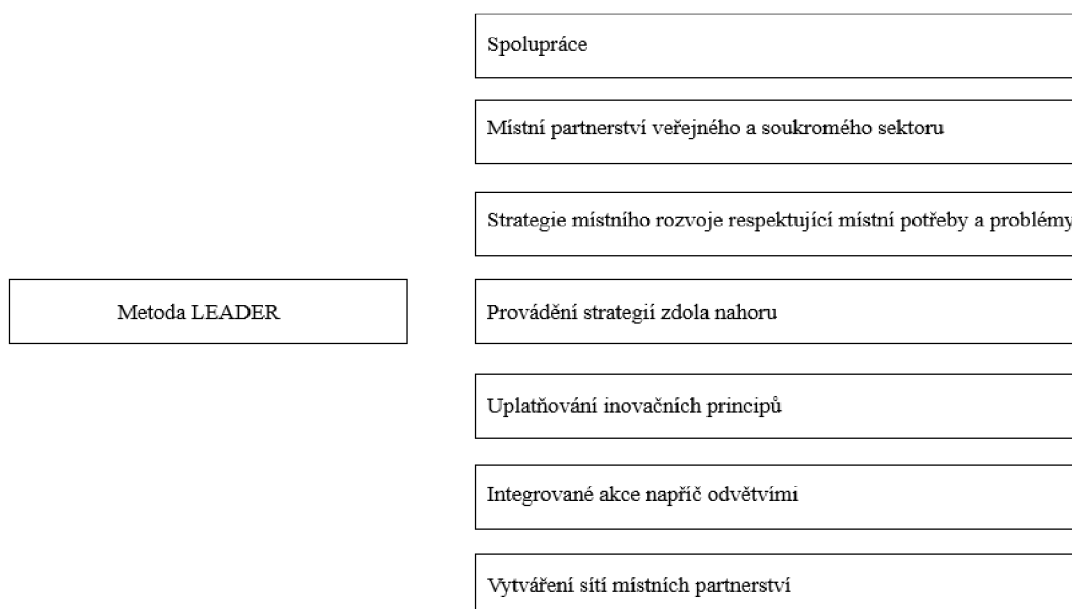
zdrojů. Zdroje mohou být hmotného i nehmotného charakteru. Rozvoj území vychází z iniciativy místního obyvatelstva. Díky tomu by se poměrně snadno mělo předejít sociálním neshodám, neboť každý člověk má možnost podílet se na rozvoji své obce. Tudiž je jen na samotných obyvatelích, jak přistupují k rozvoji území, kde žijí.

Binek (2020, s. 19) uvádí, že tento přístup vychází z aktivit a iniciativ místních obyvatel. Iniciativa rozvoje venkova, která je založena na místních obyvatelích, se nazývá přístup zdola – nahoru. Často se o těchto obyvatelích hovoří jako o lokálních aktérech rozvoje venkova. Projekty, které budou podpořeny, jsou vybrány přímo obyvateli, kteří v daném regionu žijí. Tito obyvatelé jsou jedineční tím, že k území mají určitý vztah, znají potřeby, ale i nedostatky regionu. Respektují, co je a není pro region vhodné.

### Principy metody LEADER

Základní principy metody LEADER jsou pro přehlednost zaznamenány v obrázku 1 Principy metody LEADER. Dle Binka (2020, s. 19, 55) principy metody LEADER nalezneme v uskutečňování rozvoje venkova, organizacích působících na venkově, veřejné správě nebo různých organizacích, které se zabývají rozvojem venkova na úrovni Evropské unie.

Obrázek 1 Principy metody LEADER



Zdroj: vlastní zpracování, Binek a kolektiv (2020, s. 20)



Principů metody LEADER je celkem 7 a může se o nich hovořit, jako o výchozích bodech pro uskutečňování metody LEADER. Souhra těchto principů by měla regionu přinést vhodné návrhy a spolupráci, aby rozvoj regionu byl nejvíce přínosný (Binek a kolektiv, 2020, s. 19). Následující podkapitoly vychází z knihy Místní akční skupiny: leadři venkova? Od autorů Binek a kolektiv, z roku 2020.

### **Spolupráce**

Dle Binka (2020, s. 21) spolupráce obecně vychází z předpokladu, že jako skupina jsme schopni vytvořit něco, co sami nezvládneme. Výsledek činnosti není postavený jen na nás, ať už na jednotlivci, nebo na skupině, finální výsledek je v souhrě všech faktorů. Spolupráce mezi regiony má velmi významný vliv. Místní akční skupina může vytvářet společný projekt nebo řešit společný problém s další místní akční skupinou. Každá skupina a jednotliví členové mají jiné znalosti, zkušenosti a know-how, které si mohou předat. Skupiny mohou a nemusí být sousedící, mohou být v rámci států Evropské unie, anebo v zemi, která není členem Evropské unie.

### **Místní partnerství veřejného a soukromého sektoru**

Partnerství mezi veřejným sektorem a soukromým sektorem je velmi důležité pro fungování MAS, uvádí Binek (2020, s. 22). Tyto sektory totiž tvoří partnery MAS, kteří mohou vystupovat buď individuálně, nebo jako organizace na místní úrovni.

### **Strategie místního rozvoje respektující místní potřeby a problémy**

Binek (2020, s. 19) představuje místní potřeby a problémy ve spojení s místními udržovanými tradicemi a jedinečností regionu. Odhalí silné, ale i slabé stránky regionu, kde se následně dá vhodně aplikovat strategie rozvoje. Strategie místního rozvoje umožňuje přizpůsobovat aktivity potřebám udržitelnosti, jednotlivé aktivity jsou danému území „šité na míru“.

### **Provádění strategií zdola nahoru**

Binek (2020, s. 20) představuje, že strategie zdola – nahoru je založena na principu iniciativy místních obyvatel, takzvaných lokálních aktérech rozvoje, kteří se chtějí aktivně podílet na rozvoji území. Místní aktéři dávají vhodná doporučení k rozvoji území. Území určené pro rozvoj znají a mají jedinečné informace. Pro provádění strategií

zdola – nahoru je doporučující budování místního povědomí formou přednášek nebo školení; hledání unikátnosti regionu; vzbudit zájem zájmových skupin, aby se podílely na rozvoji regionu; zvolit a určit pravidla pro výběr aktivit, které mají potenciál pro region.

### **Uplatňování inovačních principů**

Inovace znamená něco nového. Jde o využívání nových principů, přístupů a vymožeností za účelem zlepšení a mnohdy i zjednodušení činnosti. Konkrétně v metodě LEADER, Binek (2020, s. 21) uvádí, že využívání inovačních principů je založené na iniciaci obyvatel. Obyvatelé nalézají a vymýšlejí nové projekty, které mohou být následně podpořeny místní MAS. V tomto bodě dochází k propojování s uplatňováním přístupu zdola – nahoru. Ve venkovských oblastech inovace slouží již k zmiňovanému zjednodušení činnosti. Na venkově je využívání inovačních principů, které byly již vynalezeny jinde, velmi populární. Inovace na venkově nalezneme například v modernizaci tradičních hodnot, jiném pohledu na danou problematiku, nové know – how. Pomocí inovací lze řešit i dlouhodobé problémy, které by nebylo snadné vyřešit tradičním způsobem.

### **Integrované akce napříč odvětvími**

Integrace je společné začleňování různých oborů a odvětví dohromady nebo přidělení části oboru k již existujícímu oboru. V případě metody LEADER a MAS Binek (2020, s. 21) uvádí integraci jako důležitou. MAS jsou jedním z hlavních tvůrců regionálního rozvoje, který je tvořený integrací a propojováním mezi různými obory. Metoda LEADER není daná pouze pro jeden obor, je zaměřena na mezioborové spolupráci, která je tvořena integrací nejrozličnějších odvětví. Mezioborová spolupráce propojuje aktivity v místních strategiích, které jsou koordinovány jako celek. Integrace může být zaměřena také pouze v jednom oboru. Pak hovoříme o integraci na základě komunikace mezi aktéry z hospodářské, kulturní, sociální a environmentální sféry.

### **Vytváření sítí místních partnerství**

Dle Binka (2020, s. 21) budování sítí znamená vytváření společných vazeb mezi lidmi, společnými projekty nebo názory. V popisu metody LEADER to znamená sdílení postupu, zkušeností nebo využívání inovací, které byly získány při jiných projektech při rozvoji venkova. Vytváření sítí místních partnerství je důležitým prvkem pro rozvoj venkova.

Vytvořené sítě jsou využívány pro sdílení zkušeností a znalostí, které mohou pomoci při vytváření nových projektů. Díky tomuto principu se lze vyhnout různým nástrahám, které by mohly naše projekty při jejich realizaci potkat.

### **3.3 Komunitně vedený místní rozvoj**

„*Community Led Local Development*“, zkráceno CLLD, je v České republice známý jako komunitně vedený místní rozvoj (Binek, 2020, s. 25).

Binek (2020, s. 25) uvádí, že programové období 2014–2020 s sebou přineslo řadu změn. Výraznou změnu můžeme pozorovat v podpoře metody LEADER, jež byla v tomto programovém období začleněna do komunitně vedeného místního rozvoje, který z ní vychází a je založen právě na této metodě. Metoda LEADER je vnímána jako fungující prvek pro rozvoj venkova.

Komunitně vedený místní rozvoj podle Ministerstva pro místní rozvoj (nedatováno a) je integrovaným nástrojem podpory rozvoje. Zahrnuje řadu operací, které mají svůj cíl a přispívají tak dosažení udržitelného růstu. Komunitně vedený místní rozvoj je pro každé území jedinečný, každé území má jedinečné a specifické potřeby. Komunitně vedený místní rozvoj mají v rukou místní akční skupiny. Dle Ministerstva pro místní rozvoj uskutečňování komunitně vedeného místního rozvoje probíhá na základě vypracovaných strategií. Tyto strategie jsou pro každé území jedinečné, tudíž nejsou prováděny stejně na celém území České republiky, jsou prováděny jednotlivými místními akčními skupinami. Komunitně vedený místní rozvoj je vypracováván s ohledem na jedinečnost území, s ohledem, co je na daném území potřeba, případně s ohledem na to, co je pro území atraktivní. Samozřejmě, že pro rozvoj je přebíráno využívání inovací, vytváření a navazování sítí a spolupráce (jako jsou jednotlivé principy metody LEADER).

#### **Strategie**

Binek (2020, s. 94) uvádí, že od programového období 2014–2020 jsou MAS povinny vytvářet strategii komunitně vedeného místního rozvoje (známého též pod zkratkou SCLLD). Úspěšné vypracování a schválení strategie komunitně vedeného místního rozvoje vede k tomu, že se otevírá možnost pro čerpání dotačních prostředků z Evropské unie. Dotační prostředky nejsou jediným důvodem vytvoření strategie komunitně vedeného místního rozvoje, správným vytvořením této strategie získáme koncepční dokumenty.

Ačkoliv strategie komunitně vedeného místního rozvoje není vytvořena jen za účelem získání finančních prostředků z Evropské unie, její podoba a sestavení má vliv na získání finančních prostředků.

### **3.4 Místní akční skupiny**

Místní akční skupina, dále pod zkratkou MAS, je organizace sdružující obce, prohlubuje místní vztahy, podporuje obce a napomáhá rozvoji venkovských oblastí. Ministerstvo zemědělství (nedatováno) vnímá MAS jako významné aktéry rozvoje, kteří působí na lokálním území. Místní akční skupina zahrnuje veřejnou sféru (obce, školy), soukromou sféru (podnikatelé, spolky) a neziskové organizace. Tyto sféry navzájem spolupracují, využívají know-how místních obyvatel a expertů a společně se podílejí na rozvoji venkovských oblastí.

Dle Boukalové (2017, s. 6) má společenství MAS nejbližší možnost aktivně se podílet na rozvoji a je tvořeno subjekty zmiňovanými v předešlém odstavci. Do společenství MAS patří zástupci obcí, neziskových organizací, místní podnikatelé a občané, kteří se chtějí aktivně podílet na rozvoji území, kde žijí (uplatňuje se zde přístup zdola-nahoru).

Binek (2020, s. 55) ve své knize uvádí, že MAS působí v oblasti Evropy, pokud hovoříme konkrétně o České republice, i zde jsou významnými aktéry rozvoje venkovských oblastí. Dle autora se zaměřují na rozvoj a podporu veřejné správy na místní úrovni. Činnost MAS je brána jako výsledek dlouhodobého vývoje území. MAS se stávají regionálními leadery, řeší strategické plánování, diskutují problémy a potřeby území s lokálními aktéry, kde se snaží nalézt možnosti řešení konkrétních potřeb daného území. Postupem času se MAS stávají více respektovanými, než bývaly (jak z pohledu území, kde působí; tak i z pohledu širšího, jako jsou kraje, celá Česká republika nebo Evropská unie).

Ministerstvo zemědělství (nedatováno) uvádí, že velikost území, kde MAS mohou působit, je v rozmezí 10 000 – 100 000 obyvatel, přičemž v jednom městě může žít do 25 000 obyvatel. Obec, která už spadá do jedné MAS, musí být součástí pouze jedné místní akční skupiny.

## **Financování MAS**

Binek (2020, s. 55) uvádí, že činnost místní akční skupiny je ovlivňována různými faktory. Financování MAS má problematický charakter. Je potřebné najít vhodné modely pro podporu z dlouhodobého udržitelného pohledu.

Ministerstvo vnitra ČR (2008) uvádí, že financování MAS může být z vlastních nebo cizích zdrojů. Vlastní zdroje získává MAS od svých členů. Ty tvoří poměrně nižší částku celkových příjmů. Další finanční příspěvky pro provoz a fungování organizace získávají MAS z nejrůznějších programů, dotací a grantů. Určování výše příspěvků je individuální, dle počtu obyvatel. Příspěvky, granty a dotace jsou nejčastěji čerpány z krajských zdrojů a z čerpání Programů obnovy venkova.

### **3.5 Operační programy využitelné pro MAS**

Dle Binka (2020, s. 96) místní akční skupiny v České republice mohou čerpat finanční prostředky z více fondů (díky čerpání finančních prostředků přes komunitně vedený místní rozvoj). V rámci akčních plánů CLLD jsou zpracovány rámce jednotlivých operačních programů, které jsou následně vybrány a doporučeny pro podporu. Binek (2020, s. 95) zmiňuje, že MAS využívají podporu z různých operačních programů.

V této kapitole jsou představeny konkrétně čtyři základní programy, které jsou nejčastěji využívány. Jedná se o programy: Integrovaný regionální operační program, Operační program Zaměstnanost plus, Operační program Životní prostředí a Strategický plán Společné zemědělské politiky (dříve známý jako Program rozvoje venkova). Následující podkapitoly se budou věnovat jednotlivým operačním programům.

#### **3.5.1 Integrovaný regionální operační program (IROP)**

Ministerstvo pro místní rozvoj (nedatováno b) uvádí, že integrovaný regionální operační program, dále pod zkratkou IROP, je operační program, který spravuje Ministerstvo pro místní rozvoj. IROP rozděluje finanční prostředky, které jsou z evropských fondů – Evropský fond pro regionální rozvoj.

Název programu nám napovídá, že integrovaný znamená propojování – vesnic, měst a regionů. Regionální znamená, že se jedná o zlepšování kvality života obyvatel určitého regionu, tedy území. Cílem programu IROP je tedy vyvážený rozvoj území, zlepšení veřejných služeb a veřejné správy, udržitelný rozvoj integrovaných území (MAP, 2022).

Ministerstvo pro místní rozvoj (nedatováno b) uvádí, že pro programové období 2021-2027 je pro program IROP vyčleněno 125,2 miliardy Kč a vymezeno 10 specifických cílů:

- *„e-government a kybernetická bezpečnost;*
- *integrovaný záchranný systém;*
- *zelená infrastruktura měst a obcí;*
- *silnice II. třídy;*
- *vzdělávací infrastruktura;*
- *sociální infrastruktura;*
- *infrastruktura ve zdravotnictví;*
- *kulturní dědictví a cestovní ruch;*
- *komunitně vedený místní rozvoj;*
- *čistá a aktivní mobilita.“*

### **3.5.2 Operační program Zaměstnanost plus (OPZ+)**

ESFCR (nedatováno) uvádí, že operační program Zaměstnanost plus, dále pod zkratkou OPZ+, je operační program, který spravuje Ministerstvo práce a sociálních věcí. Tento operační program rozděluje finanční prostředky z evropských fondů – Evropský sociální fond.

Tento operační program, jak napovídá jeho název se zabývá zaměstnaností a sociálním zabezpečením obyvatel. Dotace EU (nedatováno) představují, že cílem programu OPZ+ je zefektivnění veřejné správy a zvýšení účasti znevýhodněných občanů na trhu práce. Dále k jeho cílům patří rovnoměrné plánování osobního a pracovního života, rovnost žen a mužů nebo zlepšování kvality a dostupnosti zdravotní péče.

Evropský sociální fond v České republice (nedatováno) pro programové období 2021-2027 uvádí, že pro program OPZ+ je vyčleněna částka 38 miliardy Kč a vymezeno 5 specifických cílů:

- *„budoucnost práce;*
- *sociální začleňování;*
- *sociální inovace;*
- *materiální pomoc nejchudším osobám, věnuje se OP Potravinová a materiální pomoc;*
- *technická pomoc.“*

### 3.5.3 Operační program Životní prostředí (OPŽP)

Operační program Životní prostředí (nedatováno), dále pod zkratkou OPŽP, je operační program, který spravuje Ministerstvo životního prostředí. OPŽP rozděluje finanční prostředky z evropských fondů – Evropský fond pro regionální rozvoj a Fond soudržnosti.

Název programu napovídá, že tento program se zabývá životním prostředím, ochranou životního prostředí a zajištěním vhodného a kvalitního žití pro obyvatele. Cílem programu je ochrana životního prostředí, nejlépe vhodnou lidskou činností, která co nejméně zatěžuje životní prostředí, dále přistupování k eliminaci znečištění klimatu a problémům spojených s životním prostředím (OPŽP, nedatováno).

Pro programové období 2021-2027 je pro program dle OPŽP (nedatováno) vyčleněna částka necelých 61 miliardy Kč a vymezeno 9 specifických cílů:

- *„ochrana a péče o přírodu a krajinu;*
- *zlepšení kvality ovzduší;*
- *ochrana a zlepšení stavu vody a vodního hospodářství;*
- *řešení sucha, povodňová prevence a opatření proti sesuvům půdy;*
- *sanace míst s ekologickou zátěží;*
- *zavedení principů oběhového hospodářství a účinného využívání zdrojů;*
- *zvýšení energetické účinnosti a podpora energetických úspor;*
- *efektivní a šetrné využívání obnovitelných zdrojů energie;*
- *modernizace vzdělávacích environmentálních center zaměřených na změnu klimatu.“*

### 3.5.4 Strategický plán Společné zemědělské politiky (SP SZP)

SZIF (nedatováno b) představuje strategický plán Společné zemědělské politiky, dále pod zkratkou SP SZP, který je spravovaný Ministerstvem zemědělství. Rozděluje finanční prostředky pro zemědělský sektor, lesnictví a venkov ze zemědělských fondů – Evropský zemědělský záruční fond a Evropský zemědělský fond pro rozvoj venkova.

Dle Evropské komise (nedatováno a) se nová koncepce SP SZP zabývá udržitelnou budoucností zemědělců, dále se zaměřuje na podporu malých zemědělských podniků a celkové přizpůsobování podmínek, které jsou pro dotyčný region vhodné. V souvislosti se SP SZP se hovoří o takzvané Zelené dohodě pro Evropu – to znamená, že cílem Evropské unie je, aby se Evropa jako první kontinent stala klimaticky neutrálním kontinentem

(jsou zde hrozby zhoršení klimatu a životního prostředí, které by za nějaký čas mohly mít výrazný vliv na život).

SZIF (nedatováno a) také uvádí, že jedním z řešených problémů SP SZP je rozvoj venkova. Zde je hlavním cílem přinášení inovací do oblasti zemědělství, lesnictví, venkovských oblastí, vytváření konkurenceschopnosti regionů, podpora sociálního rozvoje venkova nebo přechod na nízkouhlíkovou ekonomiku.

Evropská komise (nedatováno b) pro období 2023-2027 uvádí vytyčených 10 specifických cílů SP SZP:

- *„zajištění spravedlivého příjmu pro zemědělce;*
- *zvýšení konkurenceschopnosti;*
- *lepší postavení zemědělců v rámci potravinového řetězce;*
- *opatření v oblasti změny klimatu;*
- *péče o životní prostředí;*
- *ochrana krajiny a biologické rozmanitosti;*
- *podpora generační obměny;*
- *dynamický rozvoj venkovských oblastí;*
- *zajištění kvality potravin a ochrana zdraví;*
- *podpora předávání znalostí a inovací.“*



## 4 Vlastní práce

Východiskem pro zpracování praktické části práce je seznámení se s územím, kde bude výzkum prováděn. Představíme si MAS Svatováclavsko a obce tvořící tuto MAS. Provedeme základní výčet členů MAS Svatováclavsko a jejich rozdělení do jednotlivých sektorů. Dále bude představena geografická poloha vybraného území a aktivitami MAS v jednotlivých letech. Na analýzu MAS Svatováclavsko bude navazovat empirické šetření o vlivu MAS Svatováclavsko. Empirická část se zaměří na přípravu kvalitativního šetření a na průběh kvalitativního šetření. Interpretaci výsledků kvalitativního šetření nalezneme v poslední kapitole této části.

### 4.1 Analýza MAS Svatováclavsko

MAS Svatováclavsko (nedatováno e) uvádí, že místní akční skupina byla založena valnou hromadou dne 24. 2. 2015 v kulturním sále ZŠ Tuchlovice. Sídli na adrese Stochov, Jaroslava Šípka č. p. 486. Cílem MAS Svatováclavsko je podpora udržitelnosti rozvoje na území, kde spolek působí. Velký důraz je kladen na prospěch místních partnerství. Pro dosažení těchto cílů jsou zapojovány subjekty působící na místní úrovni: obce, neziskové organizace, drobní podnikatelé, střední podniky. Obrázek 2 představuje logo MAS Svatováclavsko.

Obrázek 2 Logo MAS Svatováclavsko



Zdroj: MAS Svatováclavsko (2015a)

MAS Svatováclavsko (2018a) ve Výroční zprávě z roku 2015, za první rok fungování MAS, uvádí, jakým způsobem na sebe MAS Svatováclavsko nahlíží v horizontu budoucích deseti let. Během příští dekády se MAS Svatováclavsko promění v klidnou oblast, v příjemné místo pro život, které bude atraktivní pro nové občany. Současně se území MAS Svatováclavsko stane cílem turistů v rámci cestovního ruchu. Obce budou disponovat dobrou technickou a dopravní infrastrukturou, v obcích bude pro obyvatele dobrá dostupnost zdravotní a lékařská péče, dostatečné občanské vybavení, nabídka kulturních akcí, sportu a volnočasových aktivit. Tyto aktivity budou provozovány s podporou činnosti místních spolků a neziskových organizací. Nebude opomenuto ani školství. Modernizace školských zařízení přinese rozmanité a kvalitní vzdělávání. V neposlední řadě se na území MAS Svatováclavsko zvýší informovanost obyvatel a průběžné vzdělávání obyvatel. Takovou prezentací MAS Svatováclavsko přispěje k posílení zájmu o společenské dění.

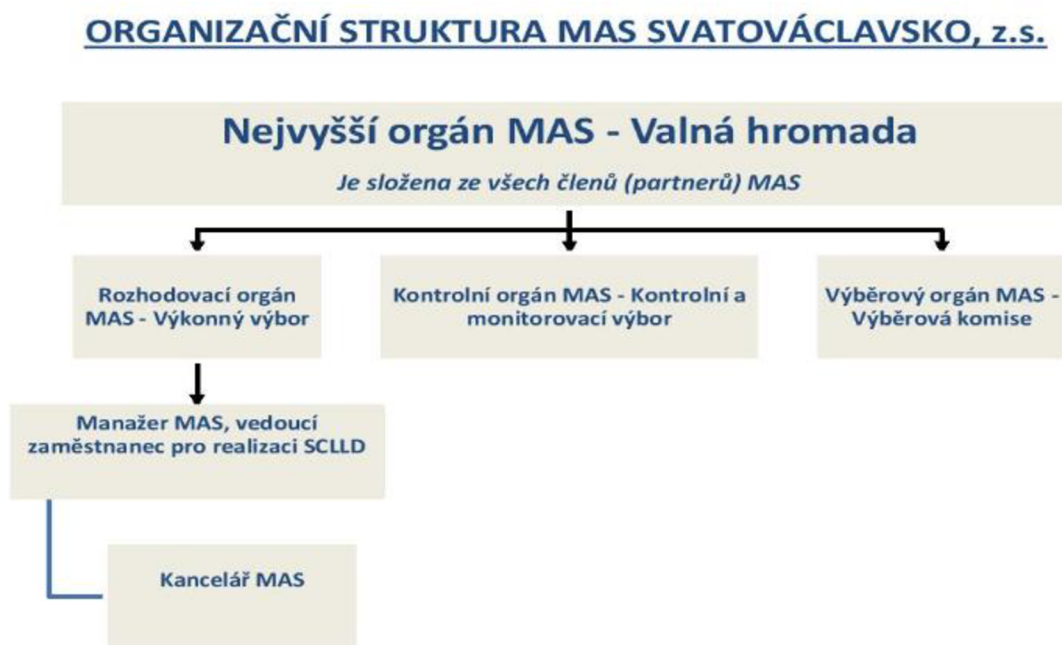
#### **4.1.1 Organizační struktura MAS Svatováclavsko**

MAS Svatováclavsko (2015c) uvádí, že nejvyšším orgánem spolku je **Valná hromada**, která je složena ze všech třiceti členů spolku. Svolávání Valné hromady probíhá většinou jednou za rok. Na svolané Valné hromadě se diskutuje o otázkách, zaměření a cíle MAS. Valná hromada má právo volit a odvolávat předsedu MAS, místopředsedu MAS a zároveň rozhodovat o případném přijetí nebo vyloučení člena MAS. Dále Valná hromada schvaluje Stanovy MAS a jejich případné úpravy, schvaluje koncepce a strategie MAS. Schvaluje rozpočet a výši placení členských příspěvků a celkové hospodaření MAS (finanční i majetkové). Pod Valnou hromadou ve spolku působí tři orgány. Každý člen MAS může být součástí nejvýše jednoho orgánu + každý člen je součástí Valné hromady.

Dále MAS Svatováclavsko (nedatováno b) uvádí, že **rozhodovací orgán MAS**, tzv. **Výkonný výbor**, je tvořen jedenácti členy. Výkonný výbor zodpovídá za schvalování a dodržování jednacího řádu. **Kontrolní orgán MAS**, tzv. **Kontrolní a monitorovací výbor**, je tvořený pěti členy. Funkcí kontrolního orgánu je kontrola vývoje MAS v souladu s legislativou a standardy MAS Svatováclavsko. Sleduje hospodaření s rozpočtem MAS. **Výběrový orgán MAS**, tzv. **Výběrový výbor**, je tvořen sedmi členy. Mezi funkce Výběrového výboru patří hodnotitelská práce výběru projektů a na základě jejich atraktivity výběr pořadí pro podpořené projekty. Neopomenutelnou součástí organizační struktury MAS Svatováclavsko je **Manažer MAS a Vedoucí zaměstnanec pro realizaci SCLLD**,

pan Ing. Luboš Fleischmann, Ph. D., pod jehož vedení spadá **Kancelář MAS**. Organizační struktura MAS Svatováclavsko je v grafickém zpracování představena obrázkem 3.

Obrázek 3 Organizační struktura MAS Svatováclavsko



Zdroj: MAS Svatováclavsko (2015c)

### **Kancelář MAS Svatováclavsko**

MAS Svatováclavsko (2023c) uvádí, že Kancelář MAS Svatováclavsko zabezpečuje činnost na základě Stanov MAS Svatováclavsko, z. s. Povinností kanceláře je se řídit usnesením Valné hromady a dále pokyny výkonného výboru a spolupracovat se všemi členy spolku. Kancelář MAS Svatováclavsko zajišťuje: běžnou administrativní činnost; činnosti spojené s realizací SCLLD; připravuje, zajišťuje a zpracovává vlastní projekty; zajišťuje poradenství pro vyhlašované výzvy; provádí školení a vzdělávání členů MAS a široké veřejnosti; propagaci akcí spojených s činností MAS Svatováclavsko.

### **Práva a povinnosti členů MAS Svatováclavsko**

Každý člen MAS Svatováclavsko se musí chovat podle stanovených pravidel „Práva a povinnosti členů spolku MAS Svatováclavsko“. V následujících řádcích jsou

představeny základní pravidla a povinnosti, které uvádí MAS Svatováclavsko (nedatováno c). Každý člen spolku má právo být informován o programu a akcích spolku, účastnit se Valné hromady, uplatňovat svůj názor a připomínky, využívat benefity spojené se členstvím, volit své zástupce do orgánu spolku, zároveň má právo z tohoto spolku vystoupit. Povinnosti členů spolku jsou: dodržování stanov spolku, musí se aktivně podílet na plnění cílů, vykonávat své funkce pečlivě, plnit řádně a včas zadané úkoly, v případě neúčasti na zasedání se musí omluvit, zároveň musí jednat a konat tak, aby nebylo poškozeno dobré jméno spolku. Posledním bodem povinností členů MAS Svatováclavsko je zaplacení členského příspěvku, který činí 200 Kč.

#### 4.1.2 Obce

V následující tabulce jsou představeny členské obce MAS Svatováclavsko, výčet počtu obyvatel a rozloha jednotlivých obcí.

Tabulka 1 Členské obce MAS Svatováclavsko

Název obce	Počet obyvatel (2023)	Rozloha obce (km <sup>2</sup> )
Stochov	5341	9,54
Tuchlovice	2771	12,75
Lány	2260	33,97
Kamenné Žehrovice	1656	9,16
Kačice	1233	6,43

Zdroj: vlastní zpracování, ČSÚ (2022, 2023)

Z tabulky 1 Členské obce MAS Svatováclavsko vyčteme, že obec s nejvyšším počtem obyvatel je Stochov. Stochov jako jediná obec z MAS Svatováclavsko má status města. Stochov byl takzvané „hornické město“, žili zde horníci, kteří fáráli v dolu Tuchlovice. Z historického hlediska měla tato skutečnost významný vliv na počet obyvatel na Stochově (dnes tato tendence upadá).

Dále z obrázku 4 a z tabulky 2 je patrné, že obec Lány disponuje nejvyšší rozlohou v porovnání na km<sup>2</sup>. Samotné centrum obce není velké, k obci připadají zemědělské plochy, lesy a lánská obora, které mají na rozlohu území značný vliv.

Obce tvořící MAS Svatováclavsko jsou častým cílem pro nové obyvatele. Blízkost hlavního města Prahy, dobrá dopravní obslužnost, sociální a zdravotní zabezpečení, kulturní vyžití, přátelská atmosféra venkova, klid a příroda pro trávení volného času jsou velkým lákadlem pro zvolení této oblasti pro život. Tito nově přistěhovalí obyvatelé si staví nové

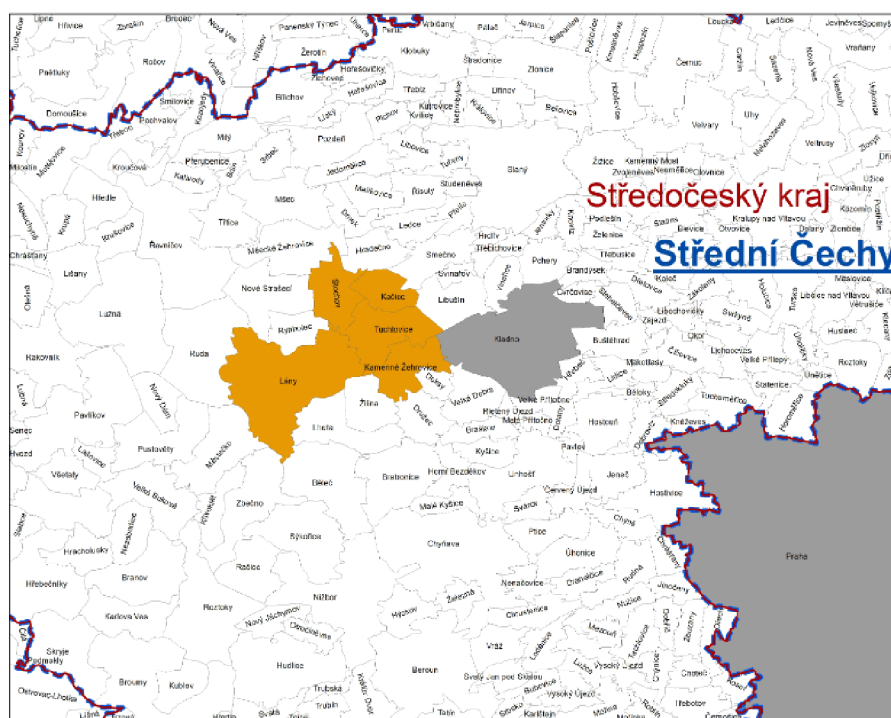
domy, přestože se v obcích nacházejí domy, které by po rekonstrukci mohly sloužit dalších desítky let. Z pohledu trvale udržitelného rozvoje tato volba není zcela ideální, toto území je nevratně připravováno o zemědělské plochy a přírodu.

#### 4.1.3 Geografické vymezení

MAS Svatováclavsko disponuje celkovou rozlohou 71,85 km<sup>2</sup> a žije zde 13 261 obyvatel (k roku 2023). Toto území je jednotné a spojité (viz obrázek 4 Území MAS Svatováclavsko).

Místní akční skupinu Svatováclavsko nalezneme v České republice, ve Středočeském kraji, v okrese Kladno. MAS Svatováclavsko působí na místní úrovni pěti obcí – Stochov, Lány, Tuchlovice, Kačice, Kamenné Žehrovice (na obrázku 4 znázorněné oranžovou barvou). Tyto obce spadají do správního obvodu statutárního města s rozšířenou působností Kladno.

Obrázek 4 Území MAS Svatováclavsko



Zdroj: MAS Svatováclavsko (2015b)

Geologicky MAS Svatováclavsko patří k oblasti Středočeské vrchoviny. MAS je obklopena severní částí CHKO Křivoklátsko, které je zároveň i kouskem součástí území MAS (MAS Svatováclavsko, 2018a).

MAS se nachází v těsné blízkosti města Kladno a 30 km západně od Prahy, což je pro MAS výhodné z hlediska rozvoje cestovního ruchu. Nalezneme zde řadu míst, které jsou pro turisty častým cílem. V následujících řádcích jsou představena ta nejdůležitější.

### **Cestovní ruch**

Území MAS Svatováclavsko je atraktivní z hlediska cílů cestovního ruchu. Bohužel ve výčtu míst ve Středočeském kraji patří spíše k méně navštěvovaným. MAS uvádí, že pro zvýšení turistického zájmu je zapotřebí lepší propagace území, na čemž se postupně pracuje. Jak již bylo zmiňováno, území MAS je v blízkosti Prahy a toto území nabízí řadu zajímavých míst, jak z hlediska historie České republiky, tak i z hlediska trávení volného času.

Cestovní ruch je pro MAS důležitý. Díky integraci Středočeského kraje do Pražské integrované dopravy je MAS přístupnější pro turisty.

Území MAS Svatováclavsko je z historického pohledu bohaté na památky a instituce, které jsou spojeny s postupným vývojem České republiky. Nejatraktivnější obcí je z tohoto hlediska obec Lány. Zde turisté mohou navštívit zámek Lány, letní sídlo prezidenta České republiky. Návštěvníkům jsou zpřístupněny interiéry zámku i rozlehlý zámecký park. Muzeum T. G. Masaryka v Lánech prezentuje expozici věnovanou osobnosti prvního československého prezidenta Tomáše Garrigua Masaryka. Osobnost Alice Garrigue Masarykové a historii Českého červeného kříže prezentuje v obci Lány Muzeum Alice G. Masarykové a ČČK.

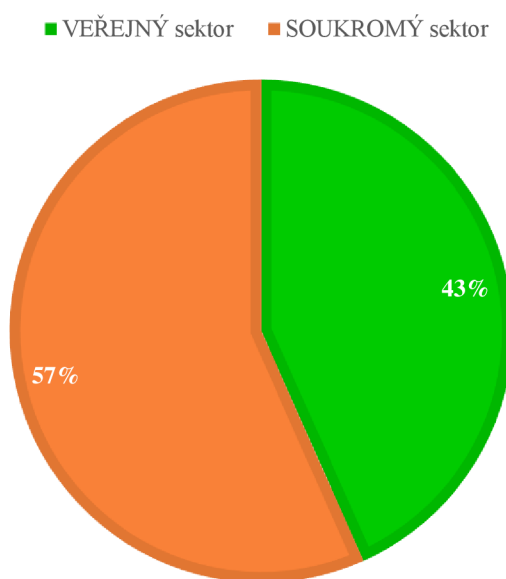
V nedalekém městečku Stochov je největší zajímavostí Svatováclavský dub, jeden z údajně nejstarších dubů v České republice, který podle pověsti vysadila kněžna Ludmila na počest narození vnuka Václava.

Volný čas mohou turisté trávit na cyklostezkách, přilehlém okolí vesnic nebo mohou navštívit místní kulturní akce, kterých tu nalezneme opravdu nespočet. Známé akce jsou středočeský folklorní festival Tuchlovická pouť a pálení Masarykovy vatry v obci Lány.

#### 4.1.4 Členové MAS Svatováclavsko

MAS Svatováclavsko má celkem 30 členů, kteří působí ve veřejném a soukromém sektoru. Poměr členů ve veřejném sektoru a v soukromém sektoru je graficky zobrazen v grafu 1.

Graf 1 Poměr veřejného a soukromého sektoru MAS Svatováclavsko



Zdroj: vlastní zpracování

Graf 1 Poměr veřejného a soukromého sektoru MAS Svatováclavsko zobrazuje procentuální poměr veřejného a soukromého sektoru MAS Svatováclavsko. Pro provozování MAS musí být dodržena povinnost, že členové působící ve veřejném sektoru nesmí přesáhnout 50 %.

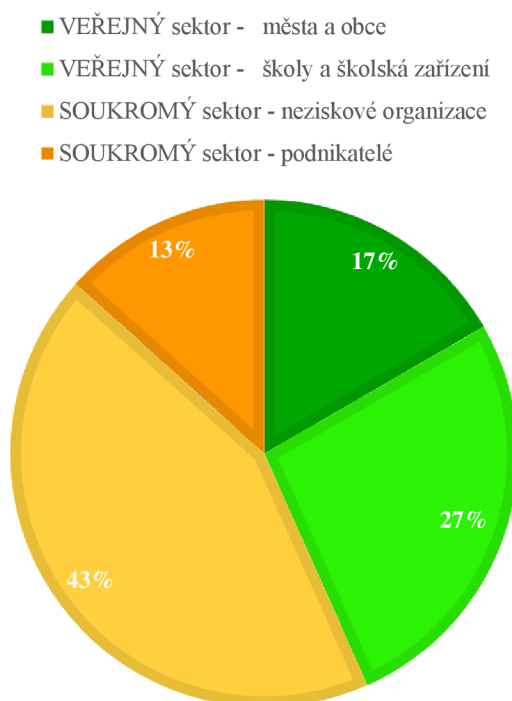
Veřejný sektor je tedy v mírném oslabení, tvoří ho 13 členů. V grafu tak představuje menší část znázorněnou zelenou barvou s hodnotou 43 %. Tudiž povinná podmínka pro provoz MAS je splněna.

Soukromý sektor, v grafu znázorněný červenou barvou, má 17 členů. Zaujímá více než polovinu členů spolku a tvoří tak 57 % všech členů MAS.

Další procentuální rozdělení členů MAS na jednotlivé podsektory znázorňuje následující graf 2:



Graf 2 Rozdělení členů MAS Svatováclavsko



Zdroj: vlastní zpracování

Graf 2 Rozdělení členů MAS Svatováclavsko zobrazuje procentuální rozložení členů MAS Svatováclavsko.

Pod odstíny zelené barvy nalezneme členy veřejného sektoru MAS Svatováclavsko. Ve veřejném sektoru zde působí celkem 13 členů (5 měst a obcí; 8 škol a školských zařízení). Tmavě zelená barva znázorňuje města a obce, což z celkového výčtu členů MAS představuje 17 %. Světle zelená barva zobrazuje školy a školská zařízení, které tvoří 27 % členů MAS.

Následují odstíny oranžové barvy, kterou jsou vyznačeni členové MAS Svatováclavsko, kteří působí v soukromém sektoru. V soukromém sektoru nalezneme 17 členů (13 neziskových organizací; 4 podnikatele). Tmavě oranžová barva představuje podnikatele, kteří ze všech členů MAS tvoří 13 %. Světle oranžová barva ukazuje neziskové organizace, které tvoří 43 % členů.

Nejvíce a zároveň i nejméně zastoupený je soukromý sektor. Nejpočetnější jsou neziskové organizace, nejméně početní jsou podnikatelé. Jmenovité představení členů MAS bude následovat v dalším textu.



### **Členové MAS Svatováclavsko (veřejný sektor)**

MAS Svatováclavsko (nedatováno d) uvádí, že veřejný sektor MAS Svatováclavsko má 13 členů, je tvořen obcemi, školami a školskými zařízeními. Jmenovitě mezi členy MAS Svatováclavsko veřejného sektoru nalezneme:

- *„města a obce;*
  - *město Stochov;*
  - *obec Kačice;*
  - *obec Lány;*
  - *obec Tuchlovice;*
  - *obec Kamenné Žehrovice;*
- *školy a školská zařízení;*
  - *Mateřská škola Tuchlovice;*
  - *Základní škola Tuchlovice;*
  - *Mateřská škola Lány;*
  - *Základní škola Charlotty Garrigue Masarykové Lány;*
  - *Základní škola Kamenné Žehrovice;*
  - *Mateřská škola Kamenné Žehrovice;*
  - *Základní škola, Základní umělecká škola a Mateřská škola, Stochov;*
  - *Základní škola a Mateřská škola Kačice.“*

### **Členové MAS Svatováclavsko (soukromý sektor)**

MAS Svatováclavsko (nedatováno d) uvádí, že do soukromého sektoru MAS Svatováclavsko spadá 17 členů. Mezi těmito členy jsou neziskové organizace (spolky, kluby) a podnikatele. Jmenovitě mezi členy MAS Svatováclavsko soukromého sektoru nalezneme:

- *„neziskové organizace;*
  - *Letní kino Tuchlovice z. s.;*
  - *AFK Tuchlovice z. s.;*
  - *Volejbalový klub Tuchlovice z. s.;*
  - *Tělocvičná jednota Sokol Kačice;*
  - *Sportovní klub Kačice z. s.;*

- *Tělocvičná jednota Sokol Lány;*
- *NAŠE LÁNY z. s.;*
- *Zapsaný spolek pro podporování Muzea T. G. Masaryka v Lánech;*
- *Spolek Žehrovák;*
- *SK Kamenné Žehrovice z. s.;*
- *Spolek Čelechovice v Čechách;*
- *Tenisový klub STOCHOV z. s.;*
- *Spolek KAMARÁDI;*
- *podnikatelé;*
  - *Voplyntop s. r. o.;*
  - *SYAST s. r. o.;*
  - *Petr Franc;*
  - *Dominika Husáková“.*

#### **4.1.5 Aktivity MAS Svatováclavsko v jednotlivých letech**

Nadcházející kapitola je zaměřena na aktivity MAS Svatováclavsko v letech 2015-2022. U každého roku je zaznamenáno, jak MAS ohodnotila svoji činnost ve Výročních zprávách MAS Svatováclavsko.

Shrnutí aktivit z dlouhodobého hlediska za dvě programová období (2014-2020 a 2021-2027), kterými MAS přispěla k rozvoji svého území, je blíže představeno v kapitole Souhrn analýzy MAS se zaměřením na aktivity MAS Svatováclavsko (viz kapitola 4.1.6).

#### **Rok 2015**

Výroční zpráva MAS Svatováclavsko (2018a) z roku 2015 představuje, že tento rok byl pro MAS Svatováclavsko prvním rokem působení. Přelomový okamžik pro funkčnost MAS bylo získání Osvědčení o splnění standardů MAS. Dalším milníkem bylo otevření kanceláře MAS Svatováclavsko, která má sídlo ve Stochově, a zvolení pozice vedoucího zaměstnance, jímž byl výkonným výborem jmenován Ing. Luboš Fleischmann, Ph. D. MAS se zapojila do projektu místního akčního plánu vzdělávání (MAP). V roce 2015 probíhalo seznamování s administrativou spojenou s působením MAS, zvolení členů – výkonného, kontrolního a monitorovacího výboru a výběrové komise; přípravy působení MAS na následující roky.

## **Rok 2016**

MAS Svatováclavsko (2018b) v roce 2016 představuje přípravu Strategie komunitně vedeného místního rozvoje MAS Svatováclavsko. První verze neprošla hodnocením, na základě věcných připomínek byla upravena a byla podána opětovná žádost o její schválení, která byla schválena. V roce 2016 probíhalo aktivní zapojení v projektech MAP, kde byla školám na území MAS Svatováclavsko nabídnuta bezplatná pomoc při podávání žádostí. Zároveň v rámci MAP byly pořádány semináře a jednání pracovních skupin. Dále v roce 2016 se MAS podílela na pořádání rodinného dne v Kačici. Tato akce se vydařila, proto se MAS chce podílet na podobných akcích i do budoucna. S vizí uplatňování komunitně vedeného místního rozvoje budou probíhat meziobecní setkávání občanů území MAS“.

## **Rok 2017**

MAS Svatováclavsko (2018c) uvádí, že v roce 2017 jednotlivé orgány IROP, OPZ a PRV schválily Strategii komunitně vedeného místního rozvoje MAS Svatováclavsko. Tím byly zahájeny přípravy na vyhlašování jednotlivých výzev, které v budoucnu povedou k všestrannému rozvoji území. V tomto roce se MAS podařilo také zajistit administrativní procesy, které nastavily přijímání žádostí a vyhodnocování projektů, a byly vyhlášeny první výzvy.

## **Rok 2018**

Rok 2018 byl pro MAS Svatováclavsko (2019) pokračováním vyhlašování výzev. Byly podporovány kvalitní projekty v různých oblastech programů IROP, PRV a OPZ.

## **Rok 2019**

V roce 2019 nastal pro MAS Svatováclavsko (2020) přelomový okamžik. MAS Svatováclavsko představuje, že působení MAS začínalo být vnímané veřejností, a tak MAS přispěla k rozvoji území. Současně MAS získala silné postavení, a jak tvrdí ve Výroční zprávě za rok 2019, získala pozici respektované organizace. Dále v tomto roce MAS pokračovala ve vyhlašování výzev a následném hodnocení a vybírání projektů, které byly touto MAS podpořeny.

## **Rok 2020**

Rok 2020 se nesl ve stínu nedobré epidemiologické situace. Tento výjimečný stav představila MAS Svatováclavsko (2022a) ve Výroční zprávě 2020. Tento stav byl složitý nejen pro působení MAS, ale i pro celou republiku a pro celý svět. Proto ani pro činnost MAS tento stav nebyl zcela vhodným. Nemohla probíhat setkávání, která jsou pro společnost základem pro komunitní projednávání a navazování spoluprací. Proto se MAS v tomto období zaměřila na obyvatele, na zlepšení podmínek pro žití a na vhodné využití volného času. Změny, ke kterým v tomto období došlo, byly vnímány obyvateli pozitivně. Došlo ke zlepšení dopravní obslužnosti díky integraci Středočeského kraje a Pražské integrované dopravy. Díky nově vystaveným nebo zrekonstruovaným chodníkům se zvýšila bezpečnost chodců. Pro aktivní trávení volného času byla vybudována nová sportoviště. Dále probíhaly přípravy podkladů pro nové období 2021–2027, základní vize je v pokračování činnosti MAS Svatováclavsko.

## **Rok 2021**

Ve výroční zprávě 2021 MAS Svatováclavsko (2022b) uvádí, že pokračovalo vyhlásování výzev, hodnocení žádostí a ve výběru vhodných projektů pro doporučení k financování. Rok 2021 byl ve znamení končícího programového období 2014+, připravování náležitostí na nové programové období 2021–2027 a připravování na vyhlásování nových výzev. V tomto období nastaly změny v některých operačních programech a díky tomu MAS získala mnoho nových zkušeností.

## **Rok 2022**

Výroční zpráva MAS Svatováclavsko 2022 (2023c) uvádí, že tento rok přinesl schválení vlastního projektu v rámci OPZ+, který v budoucnu bude pomáhat s realizací komunitních táborů a komunitních služeb, které budou směřovat především k propojení dětí a seniorů. Dále v tomto roce nastala změna statutárních zástupců obcí, to vedlo ke změně předsedy a místopředsedkyně MAS Svatováclavsko. Tito lidé stáli u zrodu MAS Svatováclavsko, po celou dobu působení této MAS byli klíčovými osobami a díky nim funguje MAS Svatováclavsko na profesionální úrovni.

#### 4.1.6 Zhodnocení analýzy aktivit MAS Svatováclavsko

Kapitola č. 4.1 je věnována základnímu představení a charakteristice místní akční skupiny MAS Svatováclavsko a jejímu působení v uplynulých letech. Tato podkapitola vychází z dokumentů MAS Svatováclavsko, konkrétně se jedná o dokument k období 2014–2020 a dokument k období 2021–2027 a shrnuje analýzu a činnosti MAS Svatováclavsko.

MAS Svatováclavsko (nedatováno a) a MAS Svatováclavsko (2021) uvádí, že patří k novějším MAS, i přes své nedlouhé působení se dokázala zapsat do historie území. V souvislosti s MAS Svatováclavsko, dle veřejných zdrojů této MAS, můžeme o této místní akční skupině hovořit jako o aktivním činiteli rozvoje venkova na území působnosti MAS. Za dobu působení MAS Svatováclavsko došlo jednoznačně ke zlepšení podmínek života obyvatel. Činnost MAS Svatováclavsko se dá jednoznačně kvalifikovat jako přínosná. MAS přispěla ke zlepšení občanské vybavenosti, můžeme hovořit primárně o pokroku v oblasti vzdělávání. Vzhledem k nárůstu počtu obyvatel bylo nutné navýšit kapacity mateřských škol, která byla nedostatečná ve všech pěti obcích MAS. S tímto nelehkým úkolem se musely vypořádat obce, které jsou zřizovateli mateřských škol. Na základních školách došlo k modernizaci učeben. Výuka zde probíhá interaktivním způsobem, využívají se moderní technologie. Dále MAS Svatováclavsko zmiňuje, že za dobu působení MAS došlo k obnově krajinné sféry a k podpoře zemědělství. Stav krajinné sféry nebyl dobrý, neustále ubývalo zeleně na celém území MAS. Ve vzájemné diskusi došlo ke shodě, že je třeba v tomto případě zakročit a zeleň obnovit a celkově se více věnovat ochraně životního prostředí. Díky tomuto rozhodnutí se podařilo zajistit lepší vývoj trvale udržitelného rozvoje. MAS Svatováclavsko neopomíná ani bezpečnost osob a majetku. Bezpečnost osob a majetku je velmi důležitá, toto neopomíná ani Listina základních práv a svobod. Bohužel ani téma kriminality a drogové závislosti mladistvých se území MAS nevyhnulo. Dá se říci, že tento problém byl největší ve městě Stochov. Na bezpečnost v obcích dohlíží hlídky městské policie (Městská policie Stochov, případně Městská policie Nové Strašecí). Zároveň byl ve městě Stochov posílen kamerový systém. O kamerový systém usilují i další obce. Například obec Kamenné Žehrovice má vypracovaný kompletní projekt. K zavedení kamerového systému však stále nedošlo, vedení obce Kamenné Žehrovice se tento problém snaží vyřešit v průběhu příštích let. Tím by došlo k posílení bezpečnosti v obci. Pro MAS Svatováclavsko je též důležitá občanská vybavenost pro volnočasové aktivity. MAS Svatováclavsko k tomuto problému přistoupilo postupným budováním cyklostezek, chodníků nebo výstavbou rekreačních hřišť. Samozřejmostí

občanské vybavenosti je zlepšení stavu komunikací. MAS přispěla k provozování spolkových činností a rozvoji kultury, kdy se v každé obci nachází nějaké společenské centrum (letní kina, sokolovny, Dům kultury Stochov, zázemí spolků). Dochází k budování místních komunit a navazování nových vztahů, nejen v obci, ale i napříč obcemi. Tyto aktivity nejsou věkově omezeny, tudíž dochází k setkávání všech generací, kdy se mladší generace učí od té starší a zároveň starší generace se učí od mladší. Dalšími aktivitami MAS Svatováclavsko jsou organizace společenských akcí a společenských událostí. Akce jsou tvořené přímo na míru MAS Svatováclavsko a jsou v souladu a uplatňováním strategie komunitně vedeného místního rozvoje. MAS se podílí na pořádání rodinných dnů v obcích, pořádání tvořivých workshopů pro děti, pořádání výsadby nových stromů v obcích a jejich okolí, tvoření pro seniory, vytváří a pořádá příměstské a komunitní tábory pro děti. Další aktivitou v pořádání akcí je pořádání již zmiňovaných akcí, kde se nejmladší generace setkávají s těmi nejstaršími, pořádání různých společných aktivit a kreativního tvoření pro malé děti a důchodce. Tyto společenské akce se konají napříč obcemi v rámci projektu Rozvoj komunitní práce v MAS Svatováclavsko 2021+. Jejich cílem je navazování nových vztahů mezi obyvateli jednotlivých obcí a zároveň prohlubování přátelských vztahů. Propojení a společná komunikace mezi různými generacemi, kdy každá generace má svůj pohled a zkušenosti, a předávání těchto zkušeností je dalším bodem plnění strategie komunitně vedeného místního rozvoje. MAS se zároveň podílela i nadále podílí na zlepšení ekonomických podmínek pro stávající i nové podnikatele. Podnikatelé mají velký zájem o dotační podporu na zařízení vybaveností jejich podniku. Proto k neopomenutelným aktivitám místní akční skupiny patří vyhlásování výzev. MAS Svatováclavsko pravidelně (většinou jednou ročně) zveřejňuje výzvy, takzvané „Výzvy k podávání žádostí o dotační podporu“, výzvy jsou určeny pro místní obyvatele, kteří mohou žádat o podporu. Výzvy jsou vyhlášovány i během roku. Cílem jednotlivých výzev je nalézání zajímavých a přínosných aktivit pro rozvoj a zvýšení atraktivity území této místní akční skupiny. Tyto výzvy vycházejí z jednotlivých operačních programů (programových rámců) – Integrovaný regionální operační program, Program rozvoje venkova, Operační program zaměstnanost a Operační program životní prostředí.

MAS Svatováclavsko (nedatováno a) a MAS Svatováclavsko (2021) také uvádí, že jedním z principů metody LEADER je zavádění inovací. Tento princip probíhá v MAS až v posledních letech. Hovoří se o všech typech inovací, například technologické, sociální, marketingové nebo organizační. Cílem zavádění inovací je posilování života na venkově

a modernizace venkovského prostoru MAS Svatováclavsko. V posledních letech též probíhá další z principů LEADER, a to spolupráce. Různé subjekty se na území MAS podílejí na spolupráci napříč odvětvími a sektory. Dochází tak k předávání know-how a různých doporučení. Tak území MAS dokáže lépe identifikovat rozvojové aktivity, které mohou opět vést ke zvýšení atraktivity území Svatováclavska. Na základě spolupráce je i přinášení nových informací. MAS se podílela na pořádání osvětových seminářů, které vedly ke zvyšování povědomí a vzdělanosti v oblastech inovací, technologií a nejrůznějších aktivit a stavů, se kterými se můžeme setkat v uplatňování SCLLD.

## **4.2 Empirické šetření o vlivu MAS Svatováclavsko**

Empirické šetření o vlivu MAS Svatováclavsko bylo zaměřené na činnost MAS Svatováclavsko. Pro empirické šetření byla využita kvalitativní metoda a forma polostrukturovaných rozhovorů. S oslovenými členy MAS Svatováclavsko byla prodiskutována aktivita této MAS. Na společných setkáních jsme se zaměřili na to, jak činnost MAS vnímají oslovení členové, jaký vliv má MAS Svatováclavsko na rozvoj vybraných členů a jak vybraní členové nahlíží na celkový rozvoj území MAS Svatováclavsko s přičiněním této MAS.

Empirické šetření probíhalo prostřednictvím polostrukturovaných rozhovorů. Všechna získaná data z rozhovorů byla zaznamenána, zpracována, porovnána, poté proběhlo vyhodnocení získaných dat.

### **4.2.1 Charakteristika empirického kvalitativního šetření**

Pro provedení empirického šetření byla zvolena kvalitativní metoda šetření. Výsledek kvalitativního šetření Disman (2011, s. 285, 286) prezentuje jako obraz sociální reality na základě sdílení informací od menšího počtu dotazovaných – pro účely kvalitativního šetření je nazýváme výzkumnými partnery. Cílem kvalitativního šetření je vytvoření nového porozumění a případných nových teorií a pohledů.

Hendl (2005, s. 50) interpretuje přípravu kvalitativního výzkumu jako připravení diskutovaného tématu a připravení výzkumných otázek s možností jejich rozšíření. Práci kvalitativního výzkumníka bere jako práci detektiva, který získává odpovědi na nejrůznější otázky. Odpovědi na otázky postupně skládají jakousi mozaiku, která se následně mění v nový obraz na řešenou problematiku. Společné interview mezi výzkumníkem a výzkumným partnerem má delší časový interval.

Mišovič (2019, s. 79, 80) u kvalitativní metody uvádí, že polostrukturovaný rozhovor je nejběžnější technikou pro získání informací. Polostrukturovaný rozhovor se vyznačuje připravenými otázkami, které směřují k identifikaci zkoumané problematiky do větší hloubky. Významným znakem polostrukturovaného rozhovoru je „volnost“, kdy se výzkumník drží předem připravené osnovy, zároveň může rozhovor rozšířit o doplňující otázky, které plynou z kontextu společného interview.

Výhodou kvalitativního výzkumu je takzvané setkání „face to face“. Dle Hendla (2005, s. 50, 51) při dlouhodobém pozorování jednání a chování výzkumného partnera lépe zjistíme, jaký má zájem o danou problematiku. Dochází k lepšímu teoretickému pochopení, pochopení zkušeností a vysvětlení případných interpretačních nedorozumění. Jednou z možných nevýhod je pořizování záznamu, buď ve video vizuální podobě nebo audio vizuální podobě. To může výzkumného partnera přivést do nekomfortního postavení, což může znamenat zkreslení jeho odpovědi, samozřejmě toto pořizování záznamu musí být schválené. Osobní setkání dále nabízejí pohled na problematiku na bázi každodennosti, kdy se rozhovor odehrává za zcela běžných okolností založených na každodennosti jedince.

Pro získání co nejvíce užitečných dat byl metodou empirického šetření polostrukturovaný rozhovor. V celkovém kontextu a pohledu kvalitativního výzkumu je polostrukturovaný rozhovor velmi efektivní pro získávání informací.

#### **4.2.2 Příprava kvalitativního šetření**

Před samotnou přípravou kvalitativního šetření bylo potřebné nastudovat odbornou literaturu, jak celkově přistupovat ke kvalitativnímu výzkumu a jak se zaměřit na přípravu otázek pro polostrukturované rozhovory.

Před setkáními byli vybraní výzkumní partneři osloveni s žádostí o polostrukturovaný rozhovor prostřednictvím emailu (viz příloha 2). Jmenovité zmínění MAS Svatováclavsko a vedoucího pracovníka, projektového manažera Ing. Luboše Fleischmanna Ph.D., bylo v emailu provedeno na základě naší vzájemné dohody.

Pro kvalitativní šetření byli osloveni vybraní členové MAS Svatováclavsko, jejich výběr byl záměrný, protože jsou řadu let součástí této MAS, někteří dokonce samotnými zakladateli. Polostrukturované rozhovory byly provedeny s oslovenými výzkumnými partnery, u kterých je známá jejich identita. Výzkumné partnery známe jmény a jako veřejné činitele je možné je dohledat, přesto pro celkovou etiku provedení



polostrukturovaných rozhovorů je samozřejmostí jejich anonymizace, zamezení osobních otázek a sdílení osobních údajů.

#### **4.2.3 Otázky polostrukturovaného rozhovoru**

Otázky polostrukturovaného rozhovoru byly sepsány před uskutečněním samotných rozhovorů. Pro rozhovory byly vytvořeny dvě osnovy otázek – otázky pro obce a otázky pro další členy (viz příloha 3, příloha 4).

Otázky byly obsahově strukturovány tak, aby vycházely z teoretické části bakalářské práce. Konkrétně se dotýkaly metody LEADER, byly zaměřeny na uplatňování principů této metody. Celkových principů metody LEADER nalezneme 7: spolupráce, místní partnerství veřejného a soukromého sektoru, strategie místního rozvoje respektující místní potřeby a problémy, provádění strategií zdola nahoru, uplatňování inovačních principů, integrované akce napříč odvětvími a vytváření sítí místních partnerství (Binek a kolektiv, 2020, s. 20).

Z výše zmiňovaných principů byla vybrána pouze jejich část. Nejprve bylo nutné vybrat výzkumné partnery a zajímat se o náplň jejich činnosti. Kvalitativní šetření se primárně zaměřilo na principy spolupráce, na strategie místního rozvoje, které respektují místní potřeby a problémy, dále na provádění strategií zdola nahoru.

#### **4.2.4 Průběh kvalitativního šetření**

Po společné domluvě s výzkumnými partnery následovala setkání. Setkání s výzkumnými partnery MAS Svatováclavsko proběhla na předem domluveném místě a čase. S výjimkou jednoho ze starostů, který o osobní setkání neprojevil zájem a požádal pouze o online komunikaci.

Všichni zúčastnění byli seznámeni s tématem bakalářské práce „MAS Svatováclavsko jako aktér rozvoje venkova“ a obeznámeni s tím, že veškeré poskytnuté informace budou sloužit pouze pro účely výzkumu v rámci empirického šetření této bakalářské práce.

Rozhovory se odehrávaly s uděleným souhlasem k nahrávání audio záznamu (na mobilní telefon). Výzkumní partneři byli dotázáni, zda chtějí přepsanou verzi k revizi. Finální verze odpovědí výzkumných partnerů tak byla zrevidována samotnými výzkumnými partnery, kteří měli o tuto nabídku zájem. Cílem polostrukturovaných rozhovorů pochopitelně není zneužití odpovědí nebo jejich případné zlé vyznění. Díky finální revizi došlo k spokojenosti na obou stranách, jak autorky práce, tak i výzkumných partnerů. Někteří výzkumní partneři projevili zájem o výsledky šetření, které jim budou poskytnuty.

### 4.3 Interpretace výsledků kvalitativního šetření

Kvalitativní šetření probíhalo v listopadu a v prosinci roku 2023. Pro kvalitativní šetření bylo osloveno celkem 9 členů MAS Svatováclavsko. Zpětnou vazbu na zasláný email zaslalo všech 9 oslovených členů. S poskytnutím polostrukturovaného rozhovoru souhlasilo 7 členů. Mezi těmito členy byl jeden výzkumný partner, který neměl zájem o osobní setkání, nabídl společnou online komunikaci. Kvůli získání co největší zpětné vazby pro efektivní vyhodnocení výzkumu autorka na tento výjimečný návrh přistoupila. Poté jeden výzkumný partner uvedl, že patří k zakládajícím členům MAS Svatováclavsko, ale podporu od MAS nikdy nevyužil.

Oslovení členové byli vybráni na základě různorodosti jejich působení.

Jejich konkrétní výčet je následovný:

- zástupců obcí MAS Svatováclavsko;
- 1 zástupce za školy a školská zařízení;
- 1 zástupce za spolek z oblasti kultury a cestovního ruchu;
- 2 zástupci za spolky z oblasti sportu a volnočasových aktivit.

#### Struktura rozhovoru

Osnova rozhovoru byla sestavena zvlášť pro obce (viz příloha 3) a zvlášť pro další členy spolku (viz příloha 4).

Polostrukturovaný rozhovor byl rozdělen na čtyři základní okruhy otázek. Na každý okruh otázek navazovaly otázky, které byly doplněny o další podotázky. Pochopitelně velkou výhodou polostrukturovaného rozhovoru je volnost, co se doplňujících otázek týče. Z toho důvodu nebylo výjimkou, že během rozhovorů často došlo i na jiná témata, která se dané problematiky také týkají.

Okruhy otázek polostrukturovaného rozhovoru:

- I. Okruh otázek – Spolupráce s MAS Svatováclavsko;
- II. Okruh otázek – Činnost MAS Svatováclavsko;
- III. Okruh otázek – MAS Svatováclavsko a veřejnost;
- IV. Okruh otázek – Vize do budoucnosti.

Dotazovaní výzkumní partneři odpovídali na otázky empirického šetření bakalářské práce. Odpovědi jednotlivých výzkumných partnerů byly zaznamenány, analyzovány a následně vyhodnoceny komparováním odpovědí na jednotlivé otázky.

Podkapitoly představí vyhodnocení kvalitativního šetření. Vyhodnocení bude doplněno útržky z rozhovorů. Zaměříme se na vyhodnocení všech 4 okruhů otázek jednotlivě.

Obecně lze podotknout, že otázky rozhovoru byly pro obce košatější než pro spolky. Tento fakt vedl k tomu, že vyhodnocení kvalitativního šetření bude vyhodnoceno zvlášť pro obce (tento pohled bude vyhodnocen z pohledu starostů a starostky obce, pro vyhodnocení bylo využito 5 rozhovorů) a pro další výzkumné partnery (tento pohled bude vyhodnocen z pohledu zástupce za oblast škol a školských zařízení a za spolky z oblasti kultury, cestovního ruchu, sportu a volnočasových aktivit, pro vyhodnocení byly využity 4 rozhovory).

#### **4.3.1 Spolupráce s MAS Svatováclavsko**

První okruh otázek se zaměřoval na spolupráci s MAS Svatováclavsko. Konkrétně se jednalo o otázku vzniku MAS Svatováclavsko, jak se obce a spolky staly členy MAS Svatováclavsko, jak je vnímána spolupráce s MAS Svatováclavsko a realizace projektů, které vznikly ve spolupráci s touto MAS.

##### **Obce**

Z odpovědí jednotlivých zástupců obcí je patrné, že obce stály u samotného založení MAS (některé obce jsou i samotnými zakládajícími členy). Pro činnost MAS je velmi důležitý zájem starostů. Starosta obce rozhoduje o tom, jaká bude spolupráce. Zájem starosty je tedy klíčový pro to, jak intenzivní bude v daném období spolupráce. „*Na začátku fungování MAS se podíleli starostové všech obcí*“ (Rozhovor č. 3).

Zástupci obcí si velmi chválí vzájemnou spolupráci s MAS Svatováclavsko. Jedna odpověď zaznamenává fakt, že MAS Svatováclavsko spolupracuje i s dalšími místními akčními skupinami v rámci Středočeského kraje. Díky tomu si MAS navzájem vyměňují své zkušenosti. Před několika lety se uskutečnilo výjezdní zasedání v obci Lány, kde proběhla společná diskuse a následovala prohlídka Muzea T. G. Masaryka v Lánech.

Díky tomu, že se jedná o malé obce, vždy tu existovala meziobecní spolupráce. Vytvoření MAS bylo proto velmi vhodné. Dle většiny výzkumných partnerů, MAS přinesla

do území řadu benefitů i financí. Odpovědi zástupců obcí se shodují: „*Spolupráce mezi sousedními obcemi fungovala i před založením MAS Svatováclavsko. Na základě této spolupráce došlo i na téma žádání o různé dotace, kdy dotace, o které žádá MAS, přináší plusové body. Proto nás zaujal nápad MAS jako možnost větší meziobecní spolupráce*“ (Rozhovor č. 3).

Ve všech odpovědích je zmíněno, že se jedná o aktivní spolupráci, která stále trvá na velmi vysoké úrovni. V odpovědích se také zástupci obcí shodli na tom, že v případě vyskytnutí jakéhokoliv problému se svolá schůze a problém se začne řešit. Celková komunikace funguje na bázi společné domluvy. „*Pro mě, jako pro starostu, je nejdůležitější spolupráce s okolními obcemi a vědomí toho, že se na sebe můžeme spolehnout a navzájem si nic nezávidíme. (Nikdo neporušuje pravidla a takzvaně si neházíme klacky pod nohy.)*“ (Rozhovor č. 5).

Ve všech obcích MAS byly využity finance, které byly získány na základě dotačních titulů. Ve velkém počtu případů se jednalo převážně o novou výstavbu chodníků, rekonstrukce učeben ve školách a školkách nebo dotačních titulů pro drobné podnikatele, kteří v obcích působí. Finance také byly získány na rekonstrukci hasičské zbrojnice v obci Lány. V obci Kačice byly finanční prostředky využity pro přírodu a pro obnovu biokoridoru. Výzkumní partneři zdůraznili, že důležitá je spoluúčast obcí, žádný projekt není finančně kryt ze 100 %. Důležitá je aktivita obce, případně spolku, které zbývající finanční částku doplatí. „*Po schválení projektu si realizaci již zajišťujeme sami podle pravidel obce a po ukončení jsou nám schválené finanční prostředky z dotace vyplaceny zpětně (u některých dotací i předem)*“ (Rozhovor č. 1).

### **Další výzkumní partneři**

Součástí MAS Svatováclavsko se staly spolky a základní a mateřské školy. Obce oslovily spolky, které působí na jejich katastrálním území. Byly vybírány spolky, které se zabývají rozmanitými činnostmi a cílí na různé skupiny obyvatel. Základní a mateřské školy se členem MAS Svatováclavsko staly na základě přihlášení „*Další členové MAS Svatováclavsko byly osloveni na základě jejich charakteru a nadšení pro věc, jako jsou školy, kulturní instituce nebo sportoviště a spolky*“ (Rozhovor č. 6).

Podmínka, kterou musí výzkumní partneři MAS Svatováclavsko plnit, je placení členského příspěvku. Dalším bodem je účast na Valné hromadě. Tuto možnost ale nevyužívají všichni. Dle názoru výzkumných partnerů se jedná o to, že se subjekty

buď přihlásí, ale nejsou aktivní, nebo naopak jsou zde subjekty, které se přihlásí a vyvíjejí činnost.

Spolupráce mezi MAS Svatováclavsko a jednotlivými členy je i v tomto případě velmi aktuální a neustálá (stejně jako u obcí). Spolupráce nabízí i těmto členům MAS různé programy, bohužel se ale velmi často setkává s problémem, že vypsané tituly jsou vypsané na velmi konkrétní projekty. Z tohoto důvodu se dotace získávají poměrně obtížně. Přesto se podařilo získat finance například na příměstské tábory.

#### **4.3.2 Činnost MAS Svatováclavsko**

Druhý okruh otázek byl zaměřen na činnost MAS Svatováclavsko. Výzkum se zabýval přínosem MAS Svatováclavsko pro rozvoj obce a pro celkový rozvoj území MAS. Byly zodpovězeny otázky slabých a silných stránek MAS Svatováclavsko. Výzkum se také zabýval uplatňováním jednoho z principů metody LEADER. Konkrétně se jedná o princip rozvoje, který respektuje místní potřeby a problémy. Silné a slabé stránky MAS Svatováclavsko včetně vnějších ohrožujících prvků jsou zaznamenány ve SWOT analýze, která se nachází v tabulce 2 SWOT analýza (viz kapitola 4.3.5).

Všichni oslovení výzkumní partneři vidí velkou výhodu v tom, že MAS Svatováclavsko je malá, je tvořena pouze 5 obcemi. Okolní obce mají zájem o to, aby se také mohly stát členy této MAS. Ve všech odpovědích se ale všichni výzkumní partneři shodli, že o rozšíření MAS Svatováclavsko nemají zájem. Důvodem je rozhodně skutečnost, že mezi 5 obcemi je domluva snazší. Zatím jim domluva mezi 5 obcemi vyhovuje. „*MAS Svatováclavsko funguje od samotného počátku své existence až dosud velmi kompaktně a profesionálně. Jsem přesvědčen, že kdyby bylo zapojeno více samospráv (zájem dalších obcí už byl), potom byl by obtížnější postup, jelikož každá samospráva má jiné priority. Malá MAS se dokáže dohodnout na záměrech, které jsou společné pro lokalitu/oblast*“ (Rozhovor č. 1).

#### **Obce**

Přínos MAS Svatováclavsko pro rozvoj obcí a celkového území MAS je brán jako pozitivní. Velkou výhodu obce vidí v tom, že MAS je řízena lidmi, kteří velmi dobře znají území, potřeby a problémy této MAS. „*Řešení místních problémů a potřeb je velmi podstatné. Jedná se o poměrně malé území, kde navzájem o sobě víme. Tudiž víme, jaké mají jednotlivé obce a subjekty potřeby*“ (Rozhovor č. 8).

V celkovém pohledu se na MAS nahlíží tak, že uplatňuje své osvědčené principy a postupy, které jsou využívány k zajištění potřeb a řešení problémů v daném území. Jeden problém přesto nalezneme, jedná se o problém vyhlašování dotací. Ty jsou obvykle vyhlašovány na celostátní úrovni, pro celou Českou republiku, což s sebou přináší problém – ne vždy lze najít vhodnou dotaci pro obec nebo pro spolek, který je součástí MAS Svatováclavsko. Obce se proto snaží spolky podporovat dotacemi od obce. Dalším velkým přínosem existence MAS Svatováclavsko je udržování kontaktu, spolupráce a soudržnosti mezi blízkými obcemi. Dle většiny odpovědí lze soudit, že se obce navzájem podporují, každá obec v MAS má své vlastní a specifické potřeby a záměry.

Činnost MAS Svatováclavsko vidí zástupci obcí v nových možnostech získání zkušeností a větších šancí na získání dotací. MAS Svatováclavsko získá určitou částku dotací a jako aktér, který zná místní potřeby a problémy, dokáže peníze vhodně alokovat na konkrétní činnosti. *„Výhodou je, že o rozdělení peněz rozhoduje sama MASka a její orgány, která zná místní potřeby a problémy“* (Rozhovor č. 4). Zde opět narážíme na velikost této místní akční skupiny a na to, že si obce navzájem nezávidí. Každá obec získá určitý finanční obnos, jednou získá jedna obec více financí a jindy zase druhá, velmi záleží na situaci a na řešení momentálních projektů.

### **Další výzkumní partneři**

Výzkumní partneři za spolky a základní školu vnímají MAS Svatováclavsko také jako přínosnou. Oproti získaným odpovědím od obcí jsou odpovědi těchto výzkumných partnerů jiné. Tito výzkumní partneři největší přínos vnímají ve společnosti. Vznikla zde komunita lidí, která se díky činnosti MAS mohla poznat. *„Líbí se mi, jak jsou do rozvoje zapojeny všechny obce MAS Svatováclavsko a vzniká pěkná komunita spolků a organizací“* (Rozhovor č. 7). Spolky pořádají akce, které tyto obyvatele spojují, a základní škola zase napomáhá komunitě žáků.

Pokud se k těmto členům dostaly finance, byly použity právě pro komunitu. Jedná se o pořádání akcí napříč generacemi, ti nejmladší se setkávají se staršími spoluobčany a vznikají nové mezigenerační vazby. Finance byly také získány pro pořádání příměstských táborů, pro různé volnočasové aktivity nebo byly využity pro vybavení odborných učeben základní školy.

Dále výzkumní partneři vnímají činnost MAS Svatováclavsko jako určitou formu propagace a zvýšení povědomí občanů o činnostech jednotlivých spolků.

### 4.3.3 MAS Svatováclavsko a veřejnost

Třetím okruhem otázek byla zodpovězena otázka MAS Svatováclavsko a veřejnost. Tato část výzkumu se zaměřila na fungování a komunikaci mezi obyvateli a MAS Svatováclavsko. I tento okruh otázek se zabýval jedním z principů metody LEADER, jedná se o uplatňování principu zdola nahoru, zda má jedinec nebo organizace možnost se podílet, jako lokální aktér, na aktivitách rozvoje. Odpovědi za zástupce obcí i dalších výzkumných partnerů byly poměrně podobné.

#### Obce

Odpovědi na otázku uplatňování principu zdola nahoru byly poměrně různé. Jedna odpověď hovořila jasně, že ano, občané v MAS ovlivňují činnost MAS. Dále jedna odpověď tvrdí, že samotní občané se na činnosti MAS nepodílejí. Další odpovědi zaznamenávají, že povědomí mezi občany o MAS je různé. Hlavním důvodem je zájem občanů. Ti se dělí do dvou skupiny – občané, kteří mají zájem, a občané, kterým je cokoli jedno. Občané, kteří mají zájem se podílet na rozvoji, se mohou například zapsat do spolků. Spolky, které jsou součástí MAS Svatováclavsko, mají větší možnost k rozvoji promlouvat. Samozřejmě aktivní občané mohou být drobní lokální podnikatelé, a i některým z nich se podařilo získat finanční prostředky právě prostřednictvím MAS Svatováclavsko. Výhodu obce vidí v tom, že takto malá místní akční skupina se může s obyvateli lépe domluvit než mnohem větší místní akční skupiny.

Informovanost o MAS mezi obyvateli je také různá. Jsou obyvatelé, kteří se zajímají o činnost MAS, a dále jsou obyvatelé, kteří o činnost MAS zájem neprojevují. Na území obcí MAS Svatováclavsko působí celá řada spolků, které sdružují poměrně velké množství občanů. Díky této skutečnosti může být povědomí a informovanost o aktivitách MAS větší. Za těchto předpokladů lze poté participovat iniciativu zdola nahoru. Informovanost o celkové činnosti a výzvách MAS Svatováclavsko, která je prováděna obcemi, je poměrně slibná. Svoji příslušnost k MAS Svatováclavsko sdílejí obce prostřednictvím sociálních sítí, obecních novin, obecních webů, vývěsek, letáků. Pokud obec pořádá akci pod hlavičkou MAS Svatováclavsko, tak na všech propagačních materiálech najdeme logo MAS Svatováclavsko a zmínku, že akce se koná za spolupráce s místní akční skupinou. „*Informovanost obyvatel napříč obcemi MAS Svatováclavsko je různá. Pravidelně vychází zpravodaje, kde se činnost MAS prezentuje. Samozřejmě pokud bylo cokoli vytvořeno ve spolupráci s MAS Svatováclavsko, bylo to u každého projektu zmíněno*“ (Rozhovor č. 2).

## **Další výzkumní partneři**

Další výzkumní partneři na tento třetí okruh otázek měli velmi podobné odpovědi jako zástupci obcí. Povědomí mezi občany moc nevnímají, jedná se o stejný názor jako většiny zástupců obcí, ten, kdo zájem má a je aktivní, ten si cestu k MAS najde. Zajímavý názor je, že pro jedince není MAS úplně přínosná (výjimečný případ jsou drobní podnikatelé), proto možná mezi obyvateli není takové povědomí, neboť MAS jedinci nic nepřináší.

Informovanost mezi obyvateli je tudíž velmi různá. I tito výzkumní partneři prezentují MAS stejně jako obce. Jedná se o zmiňování MAS Svatováclavsko na svých webových stránkách nebo sociálních sítích. To napomáhá v rozšiřování povědomí široké veřejnosti o tom, že místní akční skupiny existují.

Zajímavá zkušenost jednoho ze spolků je s pořádáním příměstských táborů: *„Pořádání příměstských táborů ve spolupráci s MAS Svatováclavsko. Rodiče dětí věděli, z jakého programu je tábor pořádán. Tento program byl zajímavý tím, že cílem nebylo podpořit děti, ale rodiče. Z důvodu, aby rodiče mohli pracovat a budovat kariéru, a tím pádem neměli problém s hlídáním dětí v období letních prázdnin“* (Rozhovor č. 7).

### **4.3.4 Vize do budoucnosti**

Čtvrtý okruh otázek se zaměřil na pohled výzkumných partnerů do budoucnosti. Jednalo se o názor výzkumných partnerů na téma, zda je napadá, na co by se měla MAS Svatováclavsko v nejbližších letech zaměřit. A zda existuje něco, co by měla MAS Svatováclavsko zlepšit.

Co se týká odpovědí na tento poslední okruh otázek, byly odpovědi poněkud skromnější. Není jednoduché říci přímou odpověď, protože nikdy není nic jisté. Proto je zapotřebí mít proaktivní přístup a na případné náhlé změny je potřeba reagovat flexibilně. Na nástin budoucnosti a zaměření MAS Svatováclavsko očima výzkumných partnerů se zaměříme v následující části.

## **Obce**

Každý ze zástupců obcí má pochopitelně svou představu a pohled do budoucnosti. Z pohledu zástupců obcí by se MAS Svatováclavsko mohla více zaměřit různými směry.



Jedním z nich je zvýšení účasti členů MAS na akcích pořádaných touto MAS. Pokud obyvatelé uvidí zájem vedení obce, které se zúčastní dané události, dojde ke zvýšení účasti a s tím i k většímu zájmu o pořadatele akce, kterým je právě MAS Svatováclavsko.

Druhým pohledem na zaměření MAS Svatováclavsko do budoucnosti je věnování se více přírodě. Příroda je bohužel kvůli novým projektům často nenávratně narušena. Pohled do budoucnosti je tedy v zaměření na vybudování a renovaci biokoridoru, budování rybníků nebo retenčních nádrží na dešťovou vodu. Celkově by se mělo jednat o udržitelnost životního prostředí a na zelenou energetiku. Jeden výzkumný partner podotknul, že by se MAS mohla podílet na společné spolupráci v odpadním hospodářství.

Během rozhovorů nebyl opomenut komunitní život, který také patří k hlavním cílům MAS. Výzkumní partneři se shodli na tom, že by se MAS mohla více zaměřit na komunitní život než na technické projekty. Jedná se o sociální oblast, prevenci kriminality a bezpečnosti.

Otázka, co by měla MAS zlepšit, byla zodpovězena všemi stejně. MAS by mohla dát o sobě více vědět, a tak by více prodala svou činnost. Zároveň by se tak zvýšila informovanost mezi obyvateli a rozšířilo se tak povědomí o této MAS. Na celkové problematice lepší informovanosti MAS postupně pracuje. Převaha výzkumných partnerů si myslí, že MAS Svatováclavsko funguje tak, jak má, a žádné větší změny nevyhledávají.

### **Další výzkumní partneři**

Pochopitelně i další výzkumní partneři mají různý pohled do budoucnosti. Zajímavé je, že ohledně budoucího zaměření MAS Svatováclavsko se jejich odpovědi oproti odpovědím obcím lehce liší. Oslovené spolky mají podobné představy. Oslovená škola jako veřejný činitel má představu podobnou jako obce. Prvky pro to, co by měla MAS zlepšit na druhou stranu vidí stejně jako obce.

Zástupci spolků vidí hlavní zaměření činnosti MAS v nejbližších letech v komunitním životě. Pohled je věnován především v oblasti kultury a podchycení památek a památkových objektů, kterých se na území MAS Svatováclavsko nachází poměrně hodně, jedná se o opuštěné doly a důlní zařízení, kostely nebo kapličky.

Pohled základní školy, jak již bylo zmíněno, se ubírá podobným směrem jako pohled obcí. Jedná se o větší zaměření na oblast bezpečnosti, oblast ekologie, výroby energií, odpadního hospodářství, volnočasových aktivit nebo práce s mládeží.

Otázka, co by měla MAS zlepšit, je odpovězena stejně jako u obcí. Především je zmíněná lepší informovanost obyvatel a zlepšení povědomí o aktivitách MAS Svatováclavsko. Za spolky je také prezentován názor, že by mohly být více oslovovány. Celkové fungování MAS Svatováclavsko vnímají jako dobré.

#### **4.3.5 SWOT analýza MAS Svatováclavsko**

Polostrukturované rozhovory přinesly velmi zajímavé myšlenky, názory a vnímání činnosti MAS Svatováclavsko. Poskytnuté odpovědi výzkumných partnerů za obce i další členy se staly podkladem pro sestavení SWOT analýzy MAS Svatováclavsko.

SWOT analýza se zaměřuje na pohled na vnitřní prostředí této MAS a zároveň se zaměřuje i na vnější prvky. Z vnitřního pohledu se podíváme na silné stránky (S = strengths) a slabé stránky (W = weaknesses) MAS Svatováclavsko. Z vnějšího pohledu se zaměříme na další příležitosti (O = opportunities) a případné vnější hrozby (T = threats), jako vnější ohrožující prvky.

Vypracování SWOT analýzy přineslo zajímavé zjištění, které se týká vnímání velikosti MAS Svatováclavsko. Část výzkumných partnerů vnímá velikost MAS jako velkou výhodu (silnou stránku), hlavně z pohledu vzájemné domluvy, spolupráce a rozdělování financí. Druhá část výzkumných partnerů velikost MAS vnímá jako nevýhodnou (slabou stránku). Nevýhodu vidí v tom, že malá MAS dostane z celkového rozpočtu pro MAS menší částku financí.

Tabulka 2 SWOT analýza MAS Svatováclavsko

SILNÉ STRÁNKY (S)	SLABÉ STRÁNKY (W)
<ul style="list-style-type: none"> <li>• Velikost MAS Svatováclavsko je silnou stránkou z pohledu, že mezi málo členy je lepší domluva</li> <li>• Vzájemná spolupráce a domluva</li> <li>• Získávání dotací a jejich následná redistribuce mezi jednotlivé členy MAS Svatováclavsko</li> <li>• Vedoucí pracovník (Ing. Luboš Fleischmann, Ph. D.)</li> <li>• Podpora organizací, které působí na území MAS Svatováclavsko</li> </ul>	<ul style="list-style-type: none"> <li>• Velikost MAS Svatováclavsko je slabou stránkou z pohledu, že malá MAS má menší možnosti na získání financí</li> <li>• Malé finanční zajištění MAS Svatováclavsko, které dovolí pouze jednoho pracovníka MAS</li> </ul>
PŘÍLEŽITOSTI (O)	HROZBY (T)
<ul style="list-style-type: none"> <li>• Podpora místních škol a místních podnikatelů</li> <li>• Účast členů MAS na akcích pořádaných MAS a zvýšení tak povědomí o činnosti a aktivitách mezi obyvateli</li> <li>• Podpora udržitelnosti území MAS Svatováclavsko (životní prostředí, ekologie)</li> </ul>	<ul style="list-style-type: none"> <li>• Vyhlášené dotační programy jsou více cílené na obce než na spolky</li> <li>• Snižování podpory z Evropských strukturálních a investičních fondů</li> <li>• Zájem ze strany starostů</li> </ul>

Zdroj: vlastní zpracování

## 5 Výsledky a diskuse

Kapitola Výsledky a diskuse shrne vyhodnocení polostrukturovaných rozhovorů, které bude doplněno o diskusi zjištěných výsledků s teoretickými východisky bakalářské práce.

Na analýzu MAS Svatováclavsko navazovala praktická část bakalářské práce, která se týkala empirického výzkumu. Výzkum se zabýval šetřením o činnosti MAS Svatováclavsko. Tento výzkum probíhal prostřednictvím polostrukturovaných rozhovorů s 9 vybranými výzkumnými partnery, kteří jsou součástí MAS Svatováclavsko a působí ve veřejném a soukromém sektoru. Kvalitativní šetření bylo rozděleno na čtyři okruhy otázek, které přinesly řadu názorů.

Vyhodnocení kvalitativního výzkumu proběhlo zvlášť pro obce a zvlášť pro další členy. Hlavním důvodem tohoto rozdělení je různé působení těchto aktérů, kdy každý z nich má jiný vliv na činnost MAS. Zároveň toto vyhodnocení odpovědí zvlášť přineslo zjištění, že činnost MAS Svatováclavsko a očekávání jednotlivých členů jsou poněkud odlišná. Na tomto místě je nutné podotknout, že ačkoliv se odpovědi obcí, spolků a školy lehce lišily, došlo při jejich vyhodnocování k tomu, že některé názory a vnímání jsou odlišné, naopak některé poznatky si jsou podobné. To, že očekávání a zkušenost má každý aktér jinou je pochopitelné, přesto při celkovém vyhodnocení dojdeme k podobnému závěru jak u obcí, tak i u dalších výzkumných partnerů. Tato skutečnost přináší fakt, že MAS funguje správně, protože celková očekávání i názory jednotlivých subjektů jsou velmi podobné.

Z rozhovorů vplynuly různé pohledy na činnost MAS, konkrétně z pohledu obcí a z pohledu spolků. Z rozhovorů vplynulo, že obce se více zaměřují na ekonomickou činnost a dotace, zároveň mají snahu o zkvalitnění prostoru obcí pro obyvatele. Naopak dotazované spolky více zaměřují svou činnost na obyvatele, komunitní a společenský život. Tyto oba pohledy uvádí ve své práci Boukalová (2017). Cílem MAS je nalezení potenciálu daného území. Tím se dá dosáhnout jeho trvale udržitelného rozvoje, konkrétně se jedná o vyvážení ekonomické, sociální a environmentální sféry (Boukalová, 2017, s. 32).

Prvním okruhem polostrukturovaných rozhovorů bylo téma spolupráce s MAS Svatováclavsko. Součástí MAS se obce a spolky staly dvěma způsoby. Obce byly hybateli založení MAS Svatováclavsko a starostové obcí stáli u samotného počátku vzniku této MAS. Spolky se součástí této MAS staly na základě oslovení, v jednom případě to bylo na základě přihlášení. Oslovení spolků probíhalo přes obce. Tak se součástí MAS Svatováclavsko staly

různé spolky, které se zabývají různými aktivitami. Boukalová (2017) ve své práci uvádí, že do společenství MAS by měli patřit zástupci obcí, neziskových organizací, místní podnikatelé a aktivní občané (Boukalová, 2017, s. 6). Tato myšlenka byla rozhovory víceméně potvrzena. Jediný rozdíl je ve vnímání zapojení obyvatel, o kterém bude psáno v následujících odstavcích. Z realizovaných polostrukturovanými rozhovorů bylo zjištěno, že všichni výzkumní partneři vnímají MAS Svatováclavsko jako aktivní místní akční skupinu. Všichni se dále shodli na tom, že spolupráce s MAS je neustálá a velmi aktuální. Myšlenka, že MAS má nejbližší možnost se aktivně podílet na rozvoji (Boukalová, 2017, s. 6), byla též potvrzena. Všichni si velmi cení spolupráce s MAS a jejím vedením, ale také spolupráce mezi zapojenými obcemi. Obce o sobě vzájemně vědí, registrují své činnosti a uvědomují si místní potřeby a problémy. Z tohoto důvodu si obce navzájem nezávidí, což je vnímáno jako velký benefit. Spolky vidí své členství v MAS také vidí jako možnost získání nových příležitostí. Z pohledu spolků je velmi důležité to, jak jsou aktivní starostové jednotlivých obcí. Spolupráce obce nebo spolku s MAS je totiž podmíněna právě aktivitou starosty obce.

Druhý okruh otázek se zabýval otázkou činnosti MAS Svatováclavsko. Činnost MAS Svatováclavsko je vnímána také dvěma způsoby, pro obce a spolky odlišně. Obce činnost MAS převážně vnímají jako možnost pro získání financí. Vypsané dotační tituly ovšem nemusí přesně vyhovovat danému území, a proto nemusí být pro obec velkým přínosem. Spolky vnímají činnost MAS jako vhodnou možnost pro setkávání občanů a tvoření komunit. Na problematiku vypisování dotačních titulů mají spolky podobný názor jako obce. Vypsané dotační tituly nemusí vždy odpovídat tomu, co spolky potřebují. Spolky jsou proto podporovány financemi od obcí. Celkově se v tomto okruhu na činnost MAS nahlíží tak, že uplatňuje osvědčené principy a postupy, které jsou vhodně využity k zajištění potřeb a problémů v území. Tento pohled se shoduje i s vnímáním Ministerstva zemědělství. MAS podporuje obce a napomáhá rozvoji venkovských oblastí. Díky tomu mohou vznikat spolupráce a propojování know-how jak místních obyvatel, tak i expertů (MZe, nedatováno).

Třetí okruh polostrukturovaných rozhovorů přinesl pohled na problematiku povědomí mezi obyvateli o MAS Svatováclavsko. Společný problém výzkumní partneři shledávají ve veřejnosti. Obecně lze říci, že obyvatelé nemají povědomí o MAS a činnost místní akční skupiny nevnímají. Existují dva typy obyvatel. První jsou ti, kteří se zajímají o dění a mají proaktivní přístup. Druhá kategorie jsou občané, kteří žádný zájem neprojeví. Bohužel tato druhá kategorie převládá. To vede k menší informovanosti mezi obyvateli. Tedy celkové

podvědomí mezi obyvateli o činnostech MAS Svatováclavsko není úplně nejlepší. Binek a kolektiv (2020) ve své knize uvádějí, že iniciativa rozvoje venkova je založena na místních obyvatelích (přístup zdola nahoru) (Binek a kolektiv, 2020, s. 19). Odpovědi výzkumných partnerů směřovaly k tomu, že aktivní obyvatelé, kteří mají zájem se podílet na rozvoji, si svoji cestu k uplatnění najdou. Na problému informovanosti obyvatel se postupně pracuje. Propagaci MAS Svatováclavsko nalezneme na webových stránkách obcí, škol i spolků, taktéž na sociálních sítích. MAS je zmiňována také na vývěškách nebo v místních novinách jednotlivých obcí. Logo místní akční skupiny je také umístěováno na plakátech a letácích akcí, které jsou pořádány ve spolupráci s MAS Svatováclavsko.

Společné rozhovory se v posledním okruhu otázek okrajově zaměřily na vize do budoucnosti. Ve všech rozhovorech došlo také ke shodě, že MAS Svatováclavsko funguje dobře a tak, jak má. Ve více než polovině rozhovorů přesto zazněla věta: „*Vždy je ale co zlepšovat.*“ Tato odpověď vedla tedy k doplňujícím otázkám, zda je něco konkrétního, co by šlo zlepšit. Odpovědi byly obecnějšího charakteru. Obce vidí budoucí zaměření MAS Svatováclavsko více směrem do oblasti ekologie, trvale udržitelného rozvoje, zachování životního prostředí a zelené energetice. Tento trvale udržitelný a ekologický pohled z pohledu budoucnosti potvrzuje i Petrussek (1996) ve Velkém sociologickém slovníku, kde trvale udržitelný rozvoj definuje jako vývoj lidské společnosti. Společnost by měla žít tak, aby dokázala uspokojit své potřeby. Zároveň by měla žít tak, aby i budoucí generace mohly bez omezení uspokojovat své potřeby (Petrussek, 1996, s. 956). Spolky na budoucí směr MAS nahlížíjí jim bližším pohledem, kdy se převážně jedná o vytváření nových kulturních památek pro obyvatele a pořádání společenských událostí, které vedou k bližšímu kontaktu občanů.

## 6 Závěr

Bakalářská práce „MAS Svatováclavsko jako aktér rozvoje venkova“ popsala a zhodnotila činnost Místní akční skupiny Svatováclavsko. Bakalářská práce analyzovala MAS Svatováclavsko a zhodnotila činnost této MAS pohledem jejích členů. Kvalitativní šetření se zaměřilo na to, jak MAS zasahuje do rozvoje obcí a do rozvoje vybraných členů.

Teoretická část práce identifikovala na základě rešerši z odborné literatury základní pojmy regionálního rozvoje, rozvoje venkova a místních akčních skupin. Praktická část práce začala analýzou MAS Svatováclavsko, dále se zaměřila na kvalitativní šetření, které je cílem bakalářské práce. V praktické části bylo vyhodnoceno kvalitativní šetření. Vyhodnocení a interpretace výsledků kvalitativního šetření přinesla řadu informací, zjištění a postřehů z oblasti problematiky místních akčních skupin.

Autorka práce činnost MAS Svatováclavsko dříve nevnímala, teprve provedený výzkum jí přinesl nový pohled na činnost MAS Svatováclavsko a detailní seznámení s projekty a akcemi, které vznikly díky MAS Svatováclavsko. Bakalářská práce potvrdila analýzu činnosti MAS Svatováclavsko jako pozitivní. Provedený výzkum potvrzuje, že MAS Svatováclavsko pozitivně zasahuje do rozvoje obcí a do rozvoje svých členů. Výzkumní partneři MAS Svatováclavsko se ve svých odpovědích shodli na tom, že tato MAS funguje správně. Výzkum dále potvrdil, že činnosti a projekty MAS Svatováclavsko mají významný dopad na rozvoj území této místní akční skupiny.

Závěr bakalářské práce hodnotí MAS Svatováclavsko jako aktivního činitele rozvoje venkova. MAS Svatováclavsko přináší pozitivní změny do rozvoje daného regionu, podporuje své členy a komunitní rozvoj.

## 7 Seznam použitých zdrojů

### Knížní zdroje

BINEK, J. 2009. *Synergie ve venkovském prostoru: aktéři a nástroje rozvoje venkova*. Brno: GaREP. 97 s. ISBN 978-80-904308-0-8.

BINEK, J. 2011. *Synergie ve venkovském prostoru: paradoxy rozvoje venkova: kritické zhodnocení bariér, nástrojů a šancí rozvoje venkova*. Brno: GaREP. 64 s. ISBN 978-80-904308-6-0.

BINEK, J., KONEČNÝ, O., ŠILHAN, Z., SVOBODOVÁ, H., CHALOUPKOVÁ, M. 2020. *Místní akční skupiny: leadeři venkova?* Brno: GaREP. 168 s. ISBN 978-80-7509-755-2.

BOUKALOVÁ, K., LOŠŤÁK, M. ČESKÁ ZEMĚDĚLSKÁ UNIVERZITA V PRAZE. PROVOZNĚ EKONOMICKÁ FAKULTA. 2017. *Spolupráce v rozvoji venkova: vize nebo realita (případ místních akčních skupin) = Cooperation in rural development: vision or reality (the case of local action groups): disertační práce*. Disertační práce. Praha. 138 s.

DISMAN, M. 2011. *Jak se vyrábí sociologická znalost: příručka pro uživatele*. Praha: Karolinum. 372 s. ISBN 978-80-246-1966-8.

HENDL J. 2005. *Kvalitativní výzkum: základní metody a aplikace*. Praha: Portál. 407 s. ISBN 80-7367-040-2.

MAIER, K., 2012. *Udržitelný rozvoj území*. Praha: Grada. 253 s. ISBN 978-80-247-4198-7.

MIŠOVIČ J. 2019. *Kvalitativní výzkum se zaměřením na polostrukturovaný rozhovor*. Praha: Sociologické nakladatelství (SLON). 292 s. ISBN 978-80-7419-285-2.

MOŽNÝ, I. 2002. *Česká společnost: nejdůležitější fakta o kvalitě našeho života*. Praha: Portál. 208 s. ISBN 80-7178-624-1.

PETRUSEK, M. 1996. *Velký sociologický slovník*. Praha: Karolinum. 1627 s. ISBN 80-7184-311-3.

PĚLUCHA, M. 2012. *Venkov na prahu 21. století: venkov a jeho rozvoj na přelomu milénia, územní dopady znalostní ekonomiky na venkov, souvislosti vztahů města a venkova v globalizované ekonomice*. Praha: Alfa. 319 s. ISBN 978-80-87197-49-3.

SVOBODOVÁ, H., KONEČNÝ O., BINEK, J. 2011. *Synergie ve venkovském prostoru*. Brno: GaREP. 116 s. ISBN 978-80-904308-8-4.

VENKATESH, G. 2015. *ABC Sustainable Development*. Copenhagen: BookBoon. 97 s. ISBN 978-87-403-1005-4.



## Elektronické zdroje

ČSÚ, Český statistický úřad. *Malý lexikon obcí ČR 2022 k 1. 1. 2022. Středočeský kraj – obce ve správním obvodu ORP Kladno* [online]. 2022. [cit. 2023-09-16]. Dostupné z: <https://vdb.czso.cz/vdbvo2/faces/cs/index.jsf?page=vystup-objekt&pvo=MLO202215&z=T&f=TABULKA&skupId=4089&katalog=33775&pvo=MLO202215&pvokc=65&pvoch=2109> .

ČSÚ, Český statistický úřad. *Počet obyvatel v obcích České republiky k 1. 1. 2023* [online]. (PDF). 2023 [cit. 2023-09-18]. Dostupné z: <https://www.czso.cz/documents/10180/191186757/1300722303.pdf/58801e7b-4f05-4470-908c-7295691d4dd2?version=1.3> .

DotaceEU. *Operační program Zaměstnanost plus* [online]. Nedatováno. [cit. 2023-08-18]. Dostupné z: <https://dotaceeu.cz/cs/evropske-fondy-v-cr/kohezni-politika-po-roce-2020/programy/list/op-zamestnanost> .

ESFCR, Evropský sociální fond v České republice. *Operační program Zaměstnanost plus* [online]. Nedatováno. [cit. 2023-08-18]. Dostupné z: <https://www.esfcr.cz/opz-plus> .

Evropská komise. *Hlavní politické cíle nové SZP* [online]. (Nedatováno b) [cit. 2023-08-19]. Dostupné z: [https://agriculture.ec.europa.eu/common-agricultural-policy/cap-overview/cap-2023-27/key-policy-objectives-cap-2023-27\\_cs](https://agriculture.ec.europa.eu/common-agricultural-policy/cap-overview/cap-2023-27/key-policy-objectives-cap-2023-27_cs) .

Evropská komise. *Společná zemědělská politika: 2023-2027* [online]. (Nedatováno a) [cit. 2023-08-19]. Dostupné z: [https://agriculture.ec.europa.eu/common-agricultural-policy/cap-overview/cap-2023-27\\_cs](https://agriculture.ec.europa.eu/common-agricultural-policy/cap-overview/cap-2023-27_cs) .

MAP, Místní akční plán rozvoje vzdělávání. *IROP* [online]. 2022 [cit. 2023-08-18]. Dostupné z: <https://www.mapvzdelavani.cz/map-od-a-do-z/irop-1179cs.html> .

MAS Svatováclavsko. *Loga ke stažení* [online]. (PDF). (2015a) [cit. 2023-09-14]. Dostupné z: [https://www.svatovaclavsko.cz/?download=/loga/svatovaclavsko\\_logo.pdf](https://www.svatovaclavsko.cz/?download=/loga/svatovaclavsko_logo.pdf) .

MAS Svatováclavsko. *Mapa územní působnosti* [online]. (IMG). (2015b) [cit. 2023-09-14]. Dostupné z: <http://www.svatovaclavsko.cz/cz/mapa-uzemni-pusobnosti> .

MAS Svatováclavsko. *Období 2014-2020* [online]. (Nedatováno a) [cit. 2023-10-20]. Dostupné z: <https://www.svatovaclavsko.cz/cz/setkani-v-ramci-komunitniho-projednani-strategie-na-uzemi-mas-svatovaclavsko-v-roce-2015> .

MAS Svatováclavsko. *Období 2021-2027* [online]. (PDF). 2021 [cit. 2023-10-20]. Dostupné z: [https://www.svatovaclavsko.cz/?download=/obdobi-21-27/koncepci\\_cast\\_sclld\\_mas\\_sv\\_2021\\_final\\_verze\\_1\\_1\\_cista.pdf](https://www.svatovaclavsko.cz/?download=/obdobi-21-27/koncepci_cast_sclld_mas_sv_2021_final_verze_1_1_cista.pdf) .

MAS Svatováclavsko. *Organizační struktura* [online]. (2015c) [cit. 2024-02-29]. Dostupné z: <https://www.svatovaclavsko.cz/cz/organizacni-struktura> .

MAS Svatováclavsko. *Orgány spolku* [online]. (Nedatováno b) [cit. 2023-09-14]. Dostupné z: <https://www.svatovaclavsko.cz/cz/organy-spolku> .

MAS Svatováclavsko. *Práva a povinnosti členů spolku MAS Svatováclavsko* [online]. (Nedatováno c) [cit. 2023-10-19]. Dostupné z: <https://www.svatovaclavsko.cz/cz/prava-a-povinnosti-clenu-spolku-mas-svatovaclavsko> .

MAS Svatováclavsko. *Příměstské tábory 2023* [online]. (PNG). (2023a) [cit. 2023-09-30]. Dostupné z: <https://www.svatovaclavsko.cz/cz/primestske-tabory-2023> .

MAS Svatováclavsko. *Seznam členů MAS Svatováclavsko* [online]. (Nedatováno d) [cit. 2023-09-14]. Dostupné z: <https://www.svatovaclavsko.cz/cz/seznam-clenu-mas-svatovaclavsko-z-s> .

MAS Svatováclavsko. *Tvoření pro seniory* [online]. (PNG). (2023b) [cit. 2023-09-30]. Dostupné z: <https://www.svatovaclavsko.cz/cz/tvoreni-pro-seniory> .

MAS Svatováclavsko. *Výroční zpráva 2015* [online]. (PDF). (2018a) [cit. 2023-09-18]. Dostupné z: [https://www.svatovaclavsko.cz/?download=/i.000007/vyrocní\\_zprava\\_mas\\_2015.pdf](https://www.svatovaclavsko.cz/?download=/i.000007/vyrocní_zprava_mas_2015.pdf) .

MAS Svatováclavsko. *Výroční zpráva 2016* [online]. (PDF). (2018b) [cit. 2023-09-18]. Dostupné z: <https://www.svatovaclavsko.cz/?download=/i.000007/vyrocní-zprava-2016.pdf> .

MAS Svatováclavsko. *Výroční zpráva 2017* [online]. (PDF). (2018c) [cit. 2023-09-18]. Dostupné z: [https://www.svatovaclavsko.cz/?download=/i.000007/vyrocní\\_zprava\\_mas\\_2017\\_final.pdf](https://www.svatovaclavsko.cz/?download=/i.000007/vyrocní_zprava_mas_2017_final.pdf) .

MAS Svatováclavsko. *Výroční zpráva 2018* [online]. (PDF). 2019 [cit. 2023-09-18]. Dostupné z: [https://www.svatovaclavsko.cz/?download=/i.000007/vyrocní\\_zprava\\_mas\\_2018.pdf](https://www.svatovaclavsko.cz/?download=/i.000007/vyrocní_zprava_mas_2018.pdf) .

MAS Svatováclavsko. *Výroční zpráva 2019* [online]. (PDF). 2020 [cit. 2023-09-18]. Dostupné z: [https://www.svatovaclavsko.cz/?download=/i.000007/vyrocní\\_zprava\\_mas\\_2019.pdf](https://www.svatovaclavsko.cz/?download=/i.000007/vyrocní_zprava_mas_2019.pdf) .

MAS Svatováclavsko. *Výroční zpráva 2020* [online]. (PDF). (2022a) [cit. 2023-09-18]. Dostupné z: [https://www.svatovaclavsko.cz/?download=/i.000007/vyrocní\\_zprava\\_mas\\_2020\\_final.pdf](https://www.svatovaclavsko.cz/?download=/i.000007/vyrocní_zprava_mas_2020_final.pdf) .

MAS Svatováclavsko. *Výroční zpráva 2021* [online]. (PDF). (2022b) [cit. 2023-09-20]. Dostupné z: [https://www.svatovaclavsko.cz/?download=/i.000007/skm\\_c22722110414441.pdf](https://www.svatovaclavsko.cz/?download=/i.000007/skm_c22722110414441.pdf) .

MAS Svatováclavsko. *Výroční zpráva 2022* [online]. (PDF). (2023c) [cit. 2023-09-20]. Dostupné z: [https://www.svatovaclavsko.cz/?download=/i.000007/vyrocní\\_zpráva\\_mas\\_2022.pdf](https://www.svatovaclavsko.cz/?download=/i.000007/vyrocní_zpráva_mas_2022.pdf) .

MAS Svatováclavsko. *Základní informace* [online]. (Nedatováno e) [cit. 2023-09-14]. Dostupné z: <https://www.svatovaclavsko.cz/cz/zakladni-informace> .

MMR, Ministerstvo pro místní rozvoj. *Integrovaný regionální operační program* [online]. (Nedatováno b) [cit. 2023-08-18]. Dostupné z: <https://irop.mmr.cz/cs/irop-2021-2027> .

MMR, Ministerstvo pro místní rozvoj. *Komunitně vedený místní rozvoj* [online]. (Nedatováno a) [cit. 2023-08-15]. Dostupné z: <https://mmr.cz/cs/microsites/uzemni-dimenze/regionalni-rozvoj/clld> .

MMR, Ministerstvo pro místní rozvoj. *Strategie regionálního rozvoje České republiky* [online]. (DOC). 2006 [cit. 2023-06-10]. Dostupné z: [https://www.mmr.cz/getmedia/4ec7a0e7-fb30-46c7-8a80-57152c06d60c/srr\\_dokument](https://www.mmr.cz/getmedia/4ec7a0e7-fb30-46c7-8a80-57152c06d60c/srr_dokument) .

MVČR, Ministerstvo vnitra České republiky. *Mikroregiony a místní akční skupiny* [online]. 2008 [cit. 2023-06-07]. Dostupné z: <https://www.mvcr.cz/clanek/mikroregiony-a-mistni-akcni-skupiny.aspx> .

MZe, Ministerstvo zemědělství. *Místní akční skupiny* [online]. Nedatováno [cit. 2023-06-07]. Dostupné z: <https://eagri.cz/public/web/mze/venkov/prioritni-temata-site/mistni-akcni-skupiny/> .

OPŽP, Operační program Životní prostředí. *O programu* [online]. Nedatováno [cit. 2023-08-19]. Dostupné z: <https://opzp.cz/o-programu/> .

SZIF, Státní zemědělský intervenční fond. *Rozvoj venkova* [online]. (Nedatováno a) [cit. 2023-08-18]. Dostupné z: <https://www.szif.cz/cs/szp23-rozvoj-venkova> .

SZIF, Státní zemědělský intervenční fond. *Strategický plán 2023-2027* [online]. (Nedatováno b) [cit. 2023-08-19]. Dostupné z: <https://www.szif.cz/cs/szp23> .

## 8 Seznam obrázků, tabulek, grafů a zkratk

### 8.1 Seznam obrázků

Obrázek 1	Principy metody LEADER.....	20
Obrázek 2	Logo MAS Svatováclavsko .....	29
Obrázek 3	Organizační struktura MAS Svatováclavsko .....	31
Obrázek 4	Území MAS Svatováclavsko .....	33

### 8.2 Seznam tabulek

Tabulka 1	Členské obce MAS Svatováclavsko .....	32
Tabulka 2	SWOT analýza MAS Svatováclavsko .....	55

### 8.3 Seznam grafů

Graf 1	Poměr veřejného a soukromého sektoru MAS Svatováclavsko .....	35
Graf 2	Rozdělení členů MAS Svatováclavsko .....	36

### 8.4 Seznam použitých zkratk

CLLD	Community Led Local Development
ČR	Česká republika
ESFCR	Evropský sociální fond v České republice
EU	Evropská unie
CHKO	Chráněná krajinná oblast
IROP	Integrovaný regionální operační program
LEADER	Liaison Entre Actions de Développement de l'Economie Régionale
MAS	Místní akční skupina
MMR	Ministerstvo pro místní rozvoj
MZe	Ministerstvo zemědělství
OPZ+	Operační program zaměstnanost plus
OPŽP	Operační program životní prostředí
SCLLD	Strategie komunitně vedeného místního rozvoje
SP SZP	Strategický plán společné zemědělské politiky
SZIF	Státní zemědělský intervenční fond



# Přílohy

Příloha 1 Plakáty vybraných akcí pořádaných MAS Svatováclavsko v roce 2023

**TVOŘIVÉ DOPOLEDNE PRO SENIORY**

Spolufinancováno Evropskou unií

**30. 5. 2023**  
**9:00 - 10:30 HOD.**

Srdečně zveme všechny aktivní seniory na společné tvořivé dopoledne na Malém sále DK Stochov. Přijďte si s námi užít pohodové chvíle, popovídat a hlavně si vlastnoručně vyzdobit praktickou látkovou tašku s dlouhým uchem.

**zdarma**

**REGISTRACE:**  
**737 762 475**

Pro seniory 60+  
Místo konání:  
DK Stochov, Malý sál  
J. Šípka 486, Stochov  
Kontakt:  
lucie@svatovaclavsko.cz

Akci organizuje MAS SVATOVÁCLAVSKO, z.s. v rámci projektu Rozvoj komunitní práce v MAS SVATOVÁCLAVSKO 2021+ (reg. č. CZ.03.02.01/00/22\_008/0000053)

**TVOŘIVÉ DOPOLEDNE PRO SENIORY**

Spolufinancováno Evropskou unií

**22. 6. 2023**  
**9:00 - 10:30 HOD.**

Srdečně zveme všechny aktivní seniory na společné tvořivé dopoledne v DPS Kačice. Přijďte si s námi užít pohodové chvíle, popovídat a hlavně si vlastnoručně vyzdobit praktickou látkovou tašku s dlouhým uchem.

**zdarma**

**REGISTRACE:**  
**737 762 475**

Pro seniory 60+  
Místo konání:  
Společenská místnost  
Pečovatelský dům Kačice,  
Masarykova 422, Kačice  
Kontakt:  
lucie@svatovaclavsko.cz

Akci organizuje MAS SVATOVÁCLAVSKO, z.s. v rámci projektu Rozvoj komunitní práce v MAS SVATOVÁCLAVSKO 2021+ (reg. č. CZ.03.02.01/00/22\_008/0000053)

**KOMUNITNÍ TÁBORY MAS SVATOVÁCLAVSKO**

Spolufinancováno Evropskou unií

**Volná místa!**

**10. 7. - 14. 7. 2023** REGISTRACE:   
**SPORTOVNÍ TÁBOR TUCHLOVICE**  
MÍSTO: HRŠTĚ AFK TUCHLOVICE

**10. 7. - 14. 7. 2023** REGISTRACE:   
**PUTOVÁNÍ ZA KELTY**  
MÍSTO: ZŠ KAMENNÉ ŽEHROVICE

**7. 8. - 11. 8. 2023** REGISTRACE:   
**KARLÍK A TOVÁRNA NA ČOKOLÁDU**  
MÍSTO: ZŠ KAČICE

**TĚŠÍME SE NA VÁS KAŽDÝ DEN 7:30 - 16:00!**

Pro děti od 6 do 14 let  
Kontakt: petra@svatovaclavsko.cz

**Stravné 1 500 Kč**

Akce organizuje MAS SVATOVÁCLAVSKO, z.s. v rámci projektu Rozvoj komunitní práce v MAS SVATOVÁCLAVSKO 2021+ (reg. č. CZ.03.02.01/00/22\_008/0000053)

**TVOŘIVÉ HRNÍČKY: "VNOUČATA A SENIOŘI V AKCI"**

Spolufinancováno Evropskou unií

**28. ZÁŘÍ 2023**  
**9:30 - 11:00 HOD.**

Srdečně zveme všechny aktivní seniory a jejich vnoučata, pravnoučata, kamarády na společné tvořivé dopoledne v muzeu T. G. Masaryka v Lánech. Vítáme také rodiče s dětmi, které se rádi připojí s tvořením. Přijďte si s námi užít tvořivé chvíle, popovídat a vlastnoručně si ozdobit hrneček či mističku. Čeká Vás také prohlídka muzea.

**REGISTRACE:**  
**737 762 475**

**zdarma**

Pro seniory, vnoučata, rodiny  
Čas konání 9:30 - 11:00 hod.  
Místo: muzeum T. G. Masaryka, Lány  
Kontakt: Lucie +420 737 762 475  
Kapacita omezena, nutná registrace po telefonu.

**LÁNY**

Akci organizuje MAS SVATOVÁCLAVSKO, z.s. v rámci projektu Rozvoj komunitní práce v MAS SVATOVÁCLAVSKO 2021+ (reg. č. CZ.03.02.01/00/22\_008/0000053)

Zdroj: MAS Svatováclavsko (2023a, 2023b)

## Příloha 2 Email, poslaný vybraným členům MAS Svatováclavsko

Dobrý den,

jsem studentkou Provozně ekonomické fakulty, České zemědělské univerzity v Praze. Zároveň jsem obyvatelkou obce Tuchlovice a dovolila bych se na Vás, jako jednoho z členů MAS Svatováclavsko, obrátit s velkou prosbou o uskutečnění krátkého rozhovoru.

Rozhovor je součástí výzkumu v rámci mé bakalářské práce na téma „MAS Svatováclavsko jako aktér rozvoje venkova“. Rozhovor se bude zaměřovat na působení a činnost MAS Svatováclavsko a Váš pohled, jako zástupce organizace, která je jedním z členů této MAS. Vaše odpovědi budou použity pouze pro účely této bakalářské práce. Tento výzkum provádím ve spolupráci s MAS Svatováclavsko a jejím projektovým manažerem Ing. Lubošem Fleischmannem, Ph. D.

Předem děkuji za Váš čas, budu velmi ráda, pokud naleznete chvíli ve Vašem díle a podaří se nám najít společný termín.

S přáním krásného dne

Smržová Aneta

## **MAS SVATOVÁCLAVSKO A OBEC**

### **I. Okruh otázek – Spolupráce obce s MAS Svatováclavsko**

- Jak se obec stala členem MAS Svatováclavsko?
  - Jaké události předcházely?
  - Jaké benefity pro obec přináší být členem MAS Svatováclavsko?
  - Jaké podmínky je potřeba plnit?
- Jaká je z Vašeho pohledu (jako starosty obce / starostky obce) činnost a fungování v MAS Svatováclavsko?
- Existují konkrétní projekty realizované ve spolupráci s MAS Svatováclavsko ve Vaší obci?
  - Jak tento celý proces probíhá?
  - Jak to funguje s čerpáním dotací?
  - Jak se dozvídáte o možnostech využití podpory díky MAS Svatováclavsko?
- Máte v současné době aktivní spolupráci s MAS Svatováclavsko?
- Jak vnímáte spolupráci mezi Vámi a MAS Svatováclavsko?
  - Je činnost MAS provozována na principu vzájemné spolupráce?
  - Jak probíhá spolupráce? Jak probíhají setkání? Setkáváte se pravidelně? Jaká je komunikace?

### **II. Okruh otázek – Činnost MAS Svatováclavsko**

- Je podle Vás činnost MAS Svatováclavsko přínosná pro rozvoj obce a rozvoj území MAS?
  - Myslíte si, že MAS má nastavený princip pro rozvoj, který respektuje místní potřeby a problémy? Případně, jak je tento princip uplatňován?
  - Je zde nějaký vnější ohrožující prvek pro rozvoj a aktivitu MAS?
  - Existuje z Vašeho pohledu možnost získání nových příležitostí pro území MAS a přispění tak ke zlepšení?
- Jak vnímáte činnost MAS Svatováclavsko?
  - Jaké jsou silné a slabé stránky MAS Svatováclavsko?

### **III. Okruh otázek – MAS Svatováclavsko a veřejnost**

- Vnímáte spojitost s fungováním a komunikací mezi obyvateli a MAS Svatováclavsko?
  - Funguje uplatňování principu zdola nahoru? Má jedinec nebo organizace možnost se vyjádřit a jako lokální aktér se podílet na aktivitách rozvoje?
- Myslíte, že MAS Svatováclavsko dostatečně informuje o své celkové činnosti a výzvách?
  - Víte, jak se obyvatelé dozvídají o MAS, jejích aktivitách a činnostech?
  - MAS je aktivní na sociálních sítích, vidíte to jako benefit o informování široké veřejnosti? Využívání webových stránek?

### **IV. Okruh otázek – Vize do budoucnosti**

- Napadá Vás, na co by se měla MAS Svatováclavsko v nejbližších letech zaměřit?
- Existuje z Vašeho pohledu něco, co by měla MAS zlepšit?



## **MAS SVATOVÁCLAVSKO A ORGANIZACE**

### **I. Okruh otázek – Spolupráce Vaší organizace s MAS Svatováclavsko**

- Jak se tato organizace stala členem MAS Svatováclavsko?
  - Jaké události předcházely?
  - Jaké benefity přináší být členem MAS Svatováclavsko?
  - Jaké podmínky je potřeba plnit?
- Jak vnímáte spolupráci mezi Vámi a MAS Svatováclavsko?
  - Je činnost MAS provozována na principu vzájemné spolupráce?
  - Jak probíhá spolupráce? Jak probíhají setkání? Setkáváte se pravidelně? Jaká je komunikace?
- Máte v současné době aktivní spolupráci s MAS Svatováclavsko?

### **II. Okruh otázek – Činnost MAS Svatováclavsko**

- Je podle Vás činnost MAS Svatováclavsko přínosná pro rozvoj Vaší organizace a rozvoj území MAS?
  - Myslíte si, že MAS má nastavený princip pro rozvoj, který respektuje místní potřeby a problémy?
  - Je zde nějaký vnější ohrožující prvek pro rozvoj?
  - Existuje z Vašeho pohledu možnost získání nových příležitostí pro území MAS a přispění tak ke zlepšení?
- Víte o projektech realizovaných přímo MAS Svatováclavsko nebo ve spolupráci s touto MAS?
- Jak vnímáte činnost MAS Svatováclavsko?
  - Jaké jsou silné a slabé stránky MAS Svatováclavsko?

### **III. Okruh otázek – MAS Svatováclavsko a veřejnost**

- Jste spokojeni s fungováním a komunikací mezi obyvateli a MAS Svatováclavsko?
  - Funguje uplatňování principu zdola nahoru? Má jedinec nebo organizace možnost se vyjádřit a jako lokální aktér se podílet na aktivitách rozvoje?

- Myslíte, že MAS Svatováclavsko dostatečně informuje o své celkové činnosti a výzvách?
  - Víte, jak se obyvatelé dozvídají o MAS, jejích aktivitách a činnostech?
  - MAS je aktivní na sociálních sítích, vidíte to jako benefit o informování široké veřejnosti? Využívání webových stránek?

#### **IV. Okruh otázek – Vize do budoucnosti**

- Napadá Vás, na co by se měla MAS Svatováclavsko v nejbližších letech zaměřit?
- Existuje z Vašeho pohledu něco, co by měla MAS zlepšit?