

**MENDELOVA UNIVERZITA V BRNĚ**

**Fakulta regionálního rozvoje a mezinárodních studií**

**Hodnocení krajinného rázu vybraných obcí**

**v mikroregionu Ždánicko**

**BAKALÁŘSKÁ PRÁCE**

**Vedoucí bakalářské práce:**

Ing. Helena Lorencová, Ph.D.

**Autor práce:**

Klára Strmisková

Brno 2017

Tento list bude ve vazbě nahrazen zadáním.

## Čestné prohlášení

Prohlašuji, že jsem bakalářskou práci *Hodnocení krajinného rázu vybraných obcí v mikroregionu Ždánicko* vypracovala samostatně a veškeré použité prameny a informace uvádím v seznamu použité literatury. Souhlasím, aby moje práce byla zveřejněna v souladu s § 47b zákona č. 111/1998 Sb., o vysokých školách a o změně a doplnění dalších zákonů (zákon o vysokých školách), ve znění pozdějších předpisů, a v souladu s platnou Směrnicí o zveřejňování vysokoškolských závěrečných prací.

Jsem si vědoma, že se na moji práci vztahuje zákon č. 121/2000 Sb., autorský zákon, a že Mendelova univerzita v Brně má právo na uzavření licenční smlouvy a užití této práce jako školního díla podle § 60 odst. 1 autorského zákona.

Dále se zavazuji, že před sepsáním licenční smlouvy o využití díla jinou osobou (subjektem) si vyžádám písemné stanovisko univerzity, že předmětná licenční smlouva není v rozporu s oprávněnými zájmy univerzity, a zavazuji se uhradit případný příspěvek na úhradu nákladů spojených se vznikem díla, a to až do jejich skutečné výše.

V Brně, dne 19. května 2017

.....

podpis

## **Poděkování**

Na tomto místě bych chtěla poděkovat vedoucí bakalářské práce, Ing. Heleně Lorencové, Ph.D., za cenné rady, vstřícný přístup a podporu při vedení mé bakalářské práce. Děkuji také představitelům obcí za ochotu při poskytování potřebných informací a spolupráci při osobní a emailové komunikaci. Poděkování patří také mé rodině a mému příteli, kteří mi byli při zpracování bakalářské práce i po celou dobu studia velkou oporou.

## **Abstrakt**

**Název:** Hodnocení krajinného rázu vybraných obcí v mikroregionu Ždánicko

Bakalářská práce se zabývá hodnocením krajinného rázu ve vybraných obcích mikroregionu Ždánicko. Teoretická část pojednává o problematice hodnocení krajinného rázu a udává přehled nejpoužívanějších metodických doporučení. V praktické části jsou zhodnoceny jednotlivé složky krajinného rázu, tedy přírodní, kulturní a historické charakteristiky. Důraz je kladen na složky vinařské a těžební činnosti v řešené oblasti, které se významně podílí na vzhledu zdejší krajiny. V rámci hodnocení jsou pro vymezené krajinné oblasti identifikovány hlavní znaky podílející se na utváření typického krajinného rázu. Vlastní práci doplňuje výpočet koeficientu ekologické stability pro jednotlivé obce, dále rozhovor se starostou obce Žarošice a emailová komunikace s představiteli obce Dambořice a Uhřice. Výsledkem je zhodnocení krajinného rázu, z něž vycházelo následné navržení zásad pro zachování typického krajinného rázu do budoucna.

**Klíčová slova:** krajina, přírodní charakteristika, kulturní a historická charakteristika, vinařství, těžební činnost, koeficient ekologické stability

## **Abstract**

**Title:** The evaluation of the landscape character in selected municipalities in the microregion Ždánicko

The bachelor thesis deals with evaluation of the landscape character in selected municipalities in the microregion Ždánicko. The theoretical part focuses on issues of evaluation of landscape character and gives an overview of the most common methodological recommendations. Particular components of landscape character – natural, cultural and historical characteristics are evaluated in the practical part. Emphasis is put on the aspects of viticulture and mining activities in the area, which significantly contributes to the appearance of the local landscape. Within the evaluation, the main features involved in formation of the typical landscape character are identified for defined landscape areas. The bachelor thesis is supplemented by the calculation of the ecological stability coefficient for individual municipalities, an interview with the Mayor of Žarošice village and email communication with representatives from Dambořice and Uhřice. The result of this study is an appreciation of the landscape character, which led to the subsequent design of principles for preserving a typical landscape character for the future.

**The keywords:** landscape, natural characteristic, cultural and historical characteristic, viticulture, mining activities, coefficient of ecological stability

## Obsah

<b>1. ÚVOD .....</b>	<b>9</b>
<b>2. CÍLE BAKALÁŘSKÉ PRÁCE.....</b>	<b>10</b>
<b>3. PŘEHLED ŘEŠENÉ PROBLEMATIKY .....</b>	<b>11</b>
3.1 VYMEZENÍ SOUVISEJÍCÍCH POJMŮ .....	11
3.1.1 Krajina .....	11
3.1.2 Krajinný ráz .....	12
3.1.3 Typické znaky krajinného rázu.....	12
3.1.4 Míra dochovalosti krajinného rázu .....	13
3.1.5 Přírodní charakteristika krajinného rázu.....	13
3.1.6 Kulturní charakteristika krajinného rázu .....	13
3.1.7 Historická charakteristika krajinného rázu .....	14
3.1.8 Estetická hodnota krajiny.....	14
3.1.9 Genius loci .....	15
3.1.10 Paměť krajiny.....	15
3.2 OCHRANA KRAJINNÉHO RÁZU .....	15
3.3 KRAJINNÉ INDIKÁTORY PRO HODNOCENÍ ZMĚN KRAJINNÉHO RÁZU .....	16
3.4 PŘEHLED METODICKÝCH DOPORUČENÍ .....	16
3.4.1 Míchal, I. (1999): Hodnocení krajinného rázu a jeho uplatnění ve státní správě.....	18
3.4.2 Metodické doporučení – Löw, J. a Míchal, I. (2003) .....	19
3.4.3 Metodický postup ČVUT (2004).....	20
3.4.4 Bukáček, R. (2008): Preventivní hodnocení krajinného rázu.....	22
3.4.5 Zahraniční metodiky .....	23
<b>4. MATERIÁL A METODIKA ZPRACOVÁNÍ .....</b>	<b>25</b>
4.1 ZPRACOVÁNÍ LITERÁRNÍ REŠERŠE .....	25
4.2 POPIS METODIKY .....	25
4.2.1 Vlastní postup práce.....	25
<b>5. VÝSLEDKY PRÁCE .....</b>	<b>29</b>
5.1 OBECNÁ CHARAKTERISTIKA VYBRANÝCH ÚZEMÍ.....	29
5.2 PŘÍRODNÍ CHARAKTERISTIKY VYBRANÝCH ÚZEMÍ .....	33

5.3	KULTURNÍ A HISTORICKÉ CHARAKTERISTIKY VYBRANÝCH ÚZEMÍ .....	36
5.4	VINAŘSTVÍ .....	42
5.5	TĚŽBA .....	43
5.6	VYHODNOCENÍ KRAJINNÝCH OBLASTÍ.....	45
5.7	VÝPOČET KOEFICIENTU EKOLOGICKÉ STABILITY .....	51
5.8	STRUČNÉ VYHODNOCENÍ KOMUNIKACE S PŘEDSTAVITELI OBCE .....	53
5.9	VLASTNÍ NÁVRHY – ZÁSADY PRO ZACHOVÁNÍ KRAJINNÉHO RÁZU .....	54
<b>6.</b>	<b>DISKUSE A ZÁVĚR.....</b>	<b>57</b>
<b>7.</b>	<b>SEZNAM POUŽITÉ LITERATURY .....</b>	<b>59</b>
<b>8.</b>	<b>PŘÍLOHY .....</b>	<b>69</b>
8.1	MAPY .....	69
8.2	TABULKY .....	70
8.3	KOMUNIKACE S PŘEDSTAVITELI OBCE .....	71
8.4	FOTODOKUMENTACE.....	75



# 1. ÚVOD

Krajina je dynamickým útvarem, který se v čase neustále mění. Zpočátku se podoba krajiny měnila pouze na základě přírodních procesů, jako jsou klimatické změny, přeměna hornin, sopečná nebo půdotvorná činnost. Velký zlom nastal s příchodem lidstva, které si začalo krajinu postupně podmaňovat a měnit její charakter. První velké zásahy do krajiny lze zaznamenat již v počátcích zemědělství, které bylo doprovázeno vypalováním lesů a pastvou dobytka. V současnosti je krajina narušována nejen zemědělskou činností, ale také zástavbou, urbanizací, těžbou nerostných surovin či průmyslem. Nedotčená příroda se tak postupně změnila v krajinu převážně antropogenní.

První snahy o ochranu přírody se projeví již ve středověku, kdy byly vydávány různé akty na ochranu zvěře a lesů. Právní úprava ochrany přírody vznikla až ve 20. století a zahrnovala pouze vybraná území. Situace však ukázala, že je nutné chránit území celého státu, proto byl v roce 1992 přijat dosud platný zákon č.114/1992 Sb., o ochraně přírody a krajiny. Zákon mimo jiné stanovuje také ochranu krajinného rázu před jeho znehodnocením. Každá krajina má své typické rysy, kterými je svým způsobem ojedinelá a rozpoznatelná od ostatních. Na druhou stranu se můžeme setkat s územím, kde je krajinný ráz spíše nevýrazný.

Ochrana krajiny a krajinného rázu je úzce spojena s estetikou krajiny. Mezi základní potřeby člověka patří právě estetická potřeba, která se vztahuje rovněž na krajinu. Člověk pro svůj spokojený život přirozeně vyžaduje příznivé životní prostředí včetně upravené a harmonické krajiny. Estetické hodnocení krajiny může být buď pozitivní, kdy člověk vnímá krajinu jako krásnou, nebo negativní, kdy se mu krajina jeví jako ošklivá. Hodnocení krajinného rázu je značně subjektivní, proto vzniklo několik metodických postupů, které mají tomuto problému předejít a poskytnout co nejobjektivnější výsledky.

Téma bakalářské práce využívá právě jednu z vytvořených metodik hodnocení krajinného rázu, která je aplikována na katastrálním území tří obcí v mikroregionu Ždánicko. Vybrány byly obce Dambořice, Žarošice a Uhřice, kde probíhá těžba ropy a zemního plynu. Těžební činnost a vinařství zde výrazně ovlivňují celkový ráz krajiny, proto je kladen důraz právě na tyto složky.

## **2. CÍLE BAKALÁŘSKÉ PRÁCE**

Teoretická část bakalářské práce má za cíl objasnit problematiku krajinného rázu prostřednictvím vymezení základních pojmů, legislativní ochrany, krajinných indikátorů, estetického vnímání krajiny a přehledu metodických doporučení.

Cílem praktické části a zároveň hlavním cílem bakalářské práce je zhodnocení krajinného rázu na katastrálním území tří vybraných obcí spadajících do mikroregionu Ždánicko. Práce zahrnuje zpracování přírodních, kulturních a historických charakteristik, včetně identifikace znaků podílejících se na utváření typického krajinného rázu. Na základě terénního průzkumu a zjištěných poznatků byly formulovány návrhy a doporučení pro zachování krajinného rázu do budoucna, případně také ke zvýšení estetické hodnoty krajiny. Takto zpracovaný podklad může sloužit nejen k zhodnocení estetické a přírodní stránky území, ale také pro posuzování dalšího využití a změn v území.

## 3. PŘEHLED ŘEŠENÉ PROBLEMATIKY

### 3.1 Vymezení souvisejících pojmů

#### 3.1.1 Krajina

V zákoně č. 114/1992 Sb., ochraně přírody a krajiny je krajina definována jako *„část zemského povrchu s charakteristickým reliéfem, tvořená souborem funkčně propojených ekosystémů a civilizačními prvky.“* Za klíčovou lze považovat také definici dle Evropské úmluvy: *„krajina znamená část území, tak jak je vnímána obyvatelstvem, jejíž charakter je výsledkem činnosti a vzájemného působení přírodních a/nebo lidských faktorů.“* Pod pojmem krajina však nalezneme řadu dalších definic, přičemž každá z nich nahlíží na krajinu z jiného hlediska.

Troll (1950) definuje krajinu z geografického pohledu jako: *„část zemského povrchu, která podle svého vnějšího obrazu a vzájemného působení svých jevů, tak jako vnitřních a vnějších vztahů polohy, tvoří prostorovou jednotku určitého charakteru a na geografických přirozených hranicích přechází v krajiny jiného charakteru.“*

Z geomorfologického hlediska je dle Mezery (1979) krajina: *„vývojově více či méně stejnorodá část zemského povrchu, vyznačující se určitou strukturou jednotlivých složek této části země a jejich vzájemnými přirozenými vztahy.“*

Jednu z nejznámějších ekologických definic krajiny představil Forman a Gordon (1986): *„heterogenní část zemského povrchu, skládající se ze souboru vzájemně se ovlivňujících ekosystémů, který se v dané části povrchu v podobných formách opakuje.“*

Pro ochranu krajiny je velmi důležitý souhrn vlastností určitých částí krajiny, kterými se jednotlivé krajiny navzájem odlišují, nebo v nichž se naopak shodují. Jedná se o **charakter krajiny**, případně také krajinný ráz (Machar, Drobilová, 2012). Charakter krajiny představuje soubor vizuálně vnímaných znaků georeliéfu, vodních toků a ploch, vegetačního krytu a znaků užívání krajiny – hospodářského využití a osídlení (Vorel, Kupka, 2007). Znaky a jejich vzájemné vztahy vyjadřují význam, cennost a hodnotu jednotlivých jevů a struktur krajiny. V charakteru krajiny proto rozlišujeme stránku vizuální (vizuální charakteristika krajiny) a významovou (přírodní, kulturní a historická charakteristika krajiny) (Machar, Drobilová, 2012).

### **3.1.2 Krajinový ráz**

Pojem krajinový ráz a jeho ochrana je v české legislativě zakotvena v zákoně č. 114/1992 Sb., ochraně přírody a krajiny v ustanovení § 12 následujícím způsobem:

*Odst. 1) Krajinový ráz, kterým je zejména přírodní, kulturní a historická charakteristika určitého místa či oblasti, je chráněn před činností snižující jeho estetickou a přírodní hodnotu. Zásahy do krajinového rázu, zejména umísťování a povolování staveb, mohou být prováděny pouze s ohledem na zachování významných krajinových prvků, zvláště chráněných území, kulturních dominant krajiny, harmonické měřítko a vztahy v krajině.*

*Odst. 2) K umísťování a povolování staveb, jakož i jiným činnostem, které by mohly snížit nebo změnit krajinový ráz, je nezbytný souhlas orgánu ochrany přírody. Podrobnosti ochrany krajinového rázu může stanovit ministerstvem životního prostředí obecně závazným předpisem.*

*Odst. 3) K ochraně krajinového rázu s významným soustředěním estetickými a přírodními hodnotami, který není zvláště chráněn podle části třetí tohoto zákona, může orgán ochrany přírody zřídit obecně závazným předpisem přírodní park a stanovit omezení takového využití území, které by znamenalo zničení, poškození nebo rušení stavu tohoto území.*

*Odst. 4) Krajinový ráz se neposuzuje v zastavěném území a v zastavitelných plochách, pro které je územním plánem nebo regulačním plánem stanoveno plošné a prostorové uspořádání a podmínky ochrany krajinového rázu dohodnuté s orgánem ochrany přírody.*

Podle AOPK (2017) je krajinový ráz významnou hodnotou dochovaného přírodního a kulturního prostředí, proto je chráněn před znehodnocením. Je dán specifickými rysy a znaky, které formují jeho rázovitost – odlišnost a jedinečnost. Na krajinovém rázu se podílí nejen pozitivní jevy a znaky, ale též kulturní a duchovní dimenze krajiny. Synonymem pro pojem „krajinový ráz“ je pojem „charakter krajiny“ vyjádřený především morfologií terénu, charakterem vodních toků a ploch, vegetačního krytu a osídlení.

### **3.1.3 Typické znaky krajinového rázu**

Typické znaky krajinového rázu jsou jednotlivé, člověkem v krajině smyslově přímo i zprostředkovaně vnímané charakteristiky krajiny, které spoluutvářejí její obraz a určitý

prostor pro člověka identifikují. Soubor typických znaků dané krajiny formují její ráz (Löw, 1999).

### **3.1.4 Míra dochovalosti krajinného rázu**

Míra dochovalosti krajinného rázu je vyjádřena poměrem typických znaků dané oblasti k typickým znakům dochovaným v daném místě. Krajinný ráz oblasti je v jednotlivých místech dochován v různé míře. Zjištění, kde je dosud dochován v relativní úplnosti, kde pouze v náznacích a kde je momentálně zcela setřen, zásadně ovlivňuje stanovení míry a způsobu ochrany (Löw, 1999).

### **3.1.5 Přírodní charakteristika krajinného rázu**

Přírodní charakteristika krajinného rázu je stanovena přírodními podmínkami (Löw, Míchal, 2003). Zahrnuje vlastnosti krajiny určené jak trvalými přírodními podmínkami, kterými jsou především geologické, geomorfologické, klimatické a biogeografické poměry, tak aktuálním stavem ekosystémů (Míchal, 1999). Podstatné jsou zejména ty přírodní podmínky, které se přímo odráží v obraze dané krajiny a tvoří část typických znaků krajinného rázu. Významné jsou také přírodní podmínky, které mají určující vliv na využitelnost přírodních zdrojů v území a tvoří tedy rámce pro dlouhodobé využívání krajiny člověkem (Löw, Míchal, 2003). Jedná se zvláště o reliéf terénu, který vytváří základní prostorovou skladbu krajiny, síť vod a vodních ploch, faunu, flóru a další (Vorel, 2000).

### **3.1.6 Kulturní charakteristika krajinného rázu**

Kulturní charakteristika krajinného rázu je dána způsobem využívání přírodních zdrojů člověkem a stopami, které v krajině zanechal (Míchal, 1999). Jde tedy o vyjádření vlivu krajino tvorných činností člověka na krajinu a zároveň na její charakteristický ráz. Krajino tvorné činnosti se v různých územích liší, stejně jako jejich význam pro dané oblasti krajinného rázu. K nejvýznamnějším krajino tvorným funkcím se obligátně řadí lesnictví, zemědělství a sídelní funkce, mnohdy také těžba surovin, doprava, vodní hospodářství, případně rekreace (Löw, Míchal, 2003). Kromě jiných znaků zajišťuje zákon o ochraně přírody a krajiny ochranu krajinných dominant. Vorel (1999) definuje kulturní dominantu krajiny jako výrazný dominantní prvek nebo rys, vzniklý činností člověka. Kulturní dominantu určuje rozhodujícím způsobem krajinný ráz. Jedná

se o dominantu s kladnou estetickou hodnotou, která spoluvytváří jedinečnost a rozlišitelnost místa krajinného rázu.

### **3.1.7 Historická charakteristika krajinného rázu**

Historická charakteristika krajinného rázu je specifickou součástí kulturní charakteristiky spočívající v časové posloupnosti a souvislostech kulturních a přírodních charakteristik oblasti či místa, jež se projevují výskytem historických a památkových hodnot (Míchal, 1999). Časový aspekt je rozhodující pro pochopení vztahů mezi přírodními vlastnostmi krajiny, jejím využíváním a vzhledem, neboť každá krajinnotvorná činnost musí působit určitou dobu a určitým způsobem (Löw, Míchal, 2003). Historickou charakteristiku tvoří kulturní nemovité památky, městské a vesnické památkové rezervace a zóny, dále krajinné památkové zóny včetně ochranných pásem, historický význam místa nebo význam místa pro kulturní historii národa (Míchal, 1999).

### **3.1.8 Estetická hodnota krajiny**

Estetická hodnota krajiny je nejčastěji chápána jako výsledek interakce mezi vlastnostmi krajiny a psychologickými procesy v lidské mysli. Řada autorů se však přiklání pouze k jednomu ze dvou základních pohledů na estetickou hodnotu krajiny, objektivnímu či subjektivnímu (Svobodová, 2011). Objektivní přístup považuje estetickou hodnotu za nedomyšlitelnou vlastnost krajiny. Estetická hodnota krajiny je utvářena na základě krajinných atributů a vlastností krajiny nebo jejich kombinací. Krajina, která pozorovatele zaujme svou nezapomenutelnou strukturou nebo neobvyklým charakterem, vzhledem, vůní, zvukem přírodních či umělých atributů (uskupení stromů, keřů, kostel, mlýn...) je obvykle zhodnocena jako krajina s vysokou estetickou hodnotou. Subjektivní přístup pohlíží na estetickou hodnotu krajiny jako na produkt lidského myšlení založený na interpretaci toho, co vnímáme (Skřivanová, Kalivoda, 2010). Mezi faktory, které ovlivňují pohled člověka na krajinu, patří osobnost člověka a jeho sociální role, přístup ke krajině, genius loci a estetická představitivost (Valenta, 2008). Ačkoli každý člověk vnímá estetické hodnoty po svém, existují určité rysy krajinné scény, které většina lidí považuje za příjemné. Je to např. přítomnost přirozeně působících přírodních nebo přírodě blízkých scénérií, maloplošná struktura krajiny s velkým podílem rozptýlené zeleně, rozlišitelnost a jedinečnost krajinné scény s uplatněním přírodních nebo architektonických dominant (Hájek, Jech, 2000).

### **3.1.9 Genius loci**

Genius loci neboli duch místa je kvalita nebo charakteristika, která odlišuje jedno místo nebo krajinu od druhé a činí ji tak unikátní a jedinečnou (Bell, 2004). Původní význam slova se v současnosti používá pro vyjádření jedinečné přírodní a kulturní atmosféry, která je výsledkem dlouho trvajících procesu vytváření místa (Šarapatka, Niggli, 2012). Genius loci lze chápat jako hlubší význam tohoto místa, který se podílí na vytváření identity krajiny. Duchovní hodnota místa může být spjatá například s významnými historickými osobnostmi, událostmi či uměleckými díly. Většinou jsou taková místa doprovázena dalšími hmotnými, památkovými, přírodními či estetickými hodnotami. Genius loci vzbuzuje zájem turistů a často se na něj vztahuje zákonná ochrana ve formě krajinné památkové zóny, kulturní památky nebo přírodního parku (Kupka, 2010).

### **3.1.10 Paměť krajiny**

Paměť krajiny je dána stopami historické kultivace krajiny a krajinářských úprav (Vorel, Kupka, 2011). V zásadě lze v paměti krajiny rozlišovat složku přírodní a kulturní. Do přírodní složky patří např. geologické profily, geomorfologické tvary a typy porostů. Kulturní složka zahrnuje např. drobné sakrální památky, staré cesty, lidovou architekturu nebo industriální stavby (Machar, Drobilová, 2012). Všechny tyto a mnohé další prvky nás informují o tom, jakým vývojem krajina prošla. Paměť krajiny často připomíná historické a kulturní souvislosti (Vorel, Kupka, 2011).

## **3.2 Ochrana krajinného rázu**

Ochrana krajinného rázu je zakotvena v § 12 zákona č. 114/1992 Sb., o ochraně přírody a krajiny a platí na území celého státu (Svobodová, 2011). Nejčastěji se ochrana krajinného rázu uplatňuje ve volné krajině, která vyniká přírodními a estetickými hodnotami, dochovanými stopami historického vývoje osídlení a kultivace krajiny a výraznou harmonií měřítka a vztahů v krajině (Vorel, 2004).

Institut krajinného rázu odráží snahu zákonodárce přiměřeně chránit ráz krajiny jako přírodní, kulturní a historické bohatství. Tato činnost je svěřena orgánům ochrany přírody, mezi něž se řadí orgány státní a veřejné správy, samosprávy obcí a odborné organizace (např. AOPK). Orgány ochrany přírody se snaží regulovat změny v krajině vyvolané výstavbou a jinými činnostmi. Ochrana se přitom vztahuje nejen na zvláště chráněná území, ale na území celé republiky s důrazem na zachování estetických

a přírodních hodnot krajiny. V místě se zvláště dochovaným krajinným rázem, zákon umožňuje zvýšený stupeň ochrany (Löw, Míchal, 2003).

Institut krajinného rázu je v české legislativě definován již několik let, i přesto se dodnes potýkáme s řadou nejasností při uplatňování institutu jeho ochrany v praxi. Problémem je nedostatečné legislativní vymezení krajinného rázu, jež pramení z příliš široké definice uvedené v zákoně (Svobodová, 2011). Takto široké pojmání ochrany krajinného rázu může vést ke zpochybnění či úplnému odstranění nebo značné redukci uplatňování institutu krajinného rázu jako takového (Kupka, 2010). Nedostačující je rovněž metodické ošetření krajinného rázu vyplývající z existence několika metodik jeho hodnocení. Hrozbou může být také uplatnění vysoké míry subjektivity v rozhodovacím procesu (Svobodová, 2011).

Ochrana krajinného rázu se stala součástí územního plánování, jehož cílem je mimo jiné ochrana krajiny jako podstatné složky prostředí života obyvatel a základu jejich totožnosti. Povinnost zabývat se krajinným rázem stanoví stavební zákon prostřednictvím územně analytických podkladů. Ty zahrnují zjištění a vyhodnocení stavu a vývoje území, jeho hodnot a záměrů na provedení změn v území (Svobodová, 2011).

### **3.3 Krajinné indikátory pro hodnocení změn krajinného rázu**

Evropská úmluva o krajině zdůrazňuje problém krajinných změn, potřebu jejich monitorování a hodnocení. Na základě toho vyžaduje provedení typologie krajiny, analýzu charakteristik vymezených typů krajin, dynamiky jejich vývoje, zaznamenávání změn v krajině a tlaků, které na krajinu působí. Evropská úmluva dále klade důraz na posouzení hodnot identifikovaných typů krajin (hodnot krajinného rázu) smluvními stranami. Pro nalezení společných, pokud možno objektivních hodnotících kritérií, byly formulovány tzv. krajinné indikátory umožňující monitorování změn a hodnocení krajinného rázu. Přehled krajinných indikátorů je uveden v příloze v tabulce č. 7.

První typologie kulturních krajin byla publikována počátkem 90. let 20. století. Vzhledem k výraznému pokroku v této oblasti byla na začátku 21. století vymezena nová evropská typologie, kterou vytvořil mezinárodní projekt ELCAI (European Landscape Character Assessment Initiative), probíhající v letech 2003-2005 za účasti 15 evropských zemí včetně České republiky (Lipský, Romportl, 2006).



### 3.4 Přehled metodických doporučení

V praxi se používají dva typy posuzování krajinného rázu – preventivní a aktuální. Oba typy hodnocení přitom pracují s rozdílnou velikostí řešeného území a jsou pořízeny za odlišným účelem. Cíl preventivního a aktuálního hodnocení je však shodný, stejně jako využití prostředky k ochraně krajinného rázu.

**Preventivní hodnocení** spočívá ve vymezení oblastí a míst krajinného rázu a ve stanovení podmínek ochrany na základě identifikovaných znaků a hodnot v území. Dále tento typ hodnocení poukazuje na hodnoty v území a slouží jako podklad pro vyjadřování k případným konkrétním záměrům navrženým v území.

Předmětem **aktuálního hodnocení** je posouzení vlivu konkrétního záměru na krajinný ráz. Při hodnocení je posuzován tzv. dotčený krajinný prostor, resp. území, které by mohlo být záměrem zasaženo nebo také území, odkud bude záměr viditelný a mohl by zasáhnout do znaků krajinného rázu identifikovaných v území. Pokud existuje pro území preventivní hodnocení krajinného rázu, je účelné využít jeho závěry v hodnocení aktuálním (Štréblová Hronovská, Kupka, Vorel, 2015).

V současnosti existuje několik metodických postupů hodnocení krajiny, které plynou z nejednotnosti odborných přístupů k tak složitému problému, jakým je krajinný ráz. Přehled nejčastěji využívaných metodických doporučení pro hodnocení krajinného rázu uvádí např. AOPK (2017):

- Hodnocení krajinného rázu a jeho uplatňování ve veřejné správě dle Agentury ochrany přírody a krajiny ČR (Míchal, I. et al., 1999)
- Metodický podklad hodnocení krajinného rázu v chráněných krajinných oblastech (Bukáček, R., Matějka P. a kol., 1998)
- Hodnocení krajinného rázu dle I. Vorla (2004)
- Hodnocení krajinného rázu představované Doc. arch. J. Löwem (1999)
- Löw, J. a Míchal, I.: Krajinný ráz. Lesnická práce. Kostelec nad Černými lesy 2003. (Publikace)
- Posouzení vlivu navrhované stavby, činnosti nebo změny využití území na krajinný ráz – metodický postup. ČVUT. Praha 2004. I. Vorel; R. Bukáček; P. Matějka; M. Culek; P. Sklenička.

Následující stránky poskytnou přehled konkrétních metodických doporučení, která je potřeba před praktickou částí práce představit.

### **3.4.1 Míchal, I. (1999): Hodnocení krajinného rázu a jeho uplatnění ve státní správě**

Metodické doporučení konkretizuje znění § 12 zákona č. 114/1992 Sb., o ochraně přírody a krajiny. Dále respektuje navazující obecně závazné předpisy na poli územního plánování, památkové péče a zemědělství. Hodnocení krajinného rázu využívají orgány ochrany přírody jako odborný podklad při koncipování rozhodnutí a stanovisek uplatňovaných ve vlastní působnosti i do řízení a postupů jiných orgánů veřejné správy. Metodické doporučení je určeno zejména okresním úřadům, správám národních parků a chráněných krajinných oblastí, stejně tak i právníkům a fyzickým osobám, které orgán ochrany přírody pověří hodnocením krajinného rázu. Dále slouží jako odborný podklad pro činnost orgánů státní správy, zejména pro povolování staveb, zpracování ÚPD a posuzování návrhů pozemkových úprav. Metodické doporučení nachází své využití také při návrzích přírodních parků, plánování péče o velkoplošná chráněná území a zpřesňování zón zvýšené péče o krajinu v rámci Panevropské ekologické sítě (EECONET).

Vlastní hodnocení se skládá z následujících kroků:

1. První krok spočívá ve vymezení širšího krajinného prostoru dotčeného ve vizuálních vztazích vlivem navrhovaného zásahu.
2. Následně se vymezí dílčí krajinný prostor – místa krajinného rázu, která bezprostředně souvisí s hodnoceným zásahem. Dotčený krajinný prostor může mít různorodý charakter a někdy zahrnuje různá místa, dokonce i oblasti krajinného rázu vymezené na základě vlastního terénního průzkumu.
3. V dalším kroku budou pro dotčený prostor a místa krajinného rázu identifikovány estetické, přírodní, historické a další hodnoty spoluurčující krajinný ráz. Bude se jednat zejména o významné krajinné prvky, zvláště chráněná území, kulturní dominanty, harmonické měřítko a harmonické vztahy v krajině.

Tyto hodnoty je třeba pro každé dotčené místo krajinného rázu či jeho části popsat a stanovit, zda se jedná o hodnoty z hlediska krajinného rázu:

- pozitivní či negativní
- určující, významné či doplňkové
- běžné či jedinečné

4. Dále je posouzeno, zda a případně s jakou intenzitou se vlivy posuzovaného zásahu smí dotýkat hodnot krajinného rázu, bilancovaných podle předchozího bodu. Stanoví se, jestli se jedná o ovlivnění silné, slabé, nebo žádné. Zásah, který by určující pozitivní krajinné prvky nebo vztahy narušil či zcela změnil, je s ochranou krajinného rázu v rozporu.

5. Posledním krokem je souborné vyhodnocení zásahu do krajinného rázu včetně doporučení povolení či zamítnutí záměru, případně návrh opatření, která by minimalizovala negativní ovlivnění krajinného rázu zásahem, a to v podobě bezprostředně využitelné pro orgány státní správy.

### **3.4.2 Metodické doporučení – Löw, J. a Míchal, I. (2003)**

Základní problém tohoto metodického doporučení představuje stanovení míry ochrany v daném území.

Základními otázkami tedy jsou:

Kde chránit krajinný ráz ve zvýšené míře?

Krajinný ráz chráníme zejména v případě jeho ojedinělosti a zvláště dobré dochovalosti.

Jak přísně chránit krajinný ráz?

Do *nejvyšší ochrany krajinného rázu* (I. stupeň ochrany) spadají nejpřísněji chráněné zóny NP a CHKO. *Vysokou ochranu krajinného rázu* (II. stupeň ochrany) zabezpečují přírodní parky a území okrajových částí NP a CHKO mimo území nejvyšších ochrany. Dále lze tento stupeň ochrany zajistit prostřednictvím registrace významných krajinných prvků orgánem ochrany přírody. *Nadprůměrnou ochranu krajinného rázu* (III. stupeň ochrany) zabezpečuje orgán ochrany přírody z jiných zájmů, vyplývajících ze zákona o obcích (místní ochrana krajiny obecní vyhláškou), či zákona o územním plánování a stavebním řádu. Tyto zóny jsou označovány jako zóny zvýšené péče o krajinu. *Základní ochranu krajinného rázu* (IV. stupeň ochrany) určuje samotný orgán ochrany přírody. Pod minimální ochranu spadají dominantní typické znaky krajinného rázu dané oblasti, vše ostatní má funkci pouze inspirační. *Bez ochrany krajinného rázu* (V. stupeň ochrany)

vystupují území bez dochovaného krajinného rázu nebo území s krajinným rázem, který je nutné z jiných obecně přijatých celospolečenských hledisek změnit.

#### Jakým způsobem chránit krajinný ráz?

Ve zvlášť chráněných územích (NP, CHKO) se preventivní ochrana krajinného rázu uskutečňuje omezeními v rámci plánu péče. V nejvýznamnějších územích pro ochranu krajinného rázu (zejména v přírodních parcích) se ochrana krajinného rázu děje omezeními ve zřizovací vyhlášce. V ostatních územích má pro ochranu krajinného rázu velký význam územní plánování. Schválené územní plány jsou závaznými instrukcemi i pro ochranu krajinného rázu, bez ohledu na to, do jaké míry v nich orgán ochrany přírody hlediska ochrany krajinného rázu uplatnil. Proto je důležité, aby orgán ochrany přírody již v etapě zadání územního plánu uplatnil své požadavky na ochranu krajinného rázu, a to v míře odpovídající významu řešeného území.

#### Hodnocení krajinného rázu lze provádět na celostátní a místní úrovni:

Hodnocení na celostátní úrovni probíhá ve dvou krocích – diferenciaci krajiny ČR z hlediska jejich rázovitosti a vymezení částí krajiny s dochovaným krajinným rázem. Úkolem hodnocení na celostátní úrovni je rychle a operativně vyhodnotit celé území ČR z hlediska krajinného rázu pro potřeby koncepčního plánování ústředních orgánů.

Hodnocení na místní úrovni se skládá se tří kroků – vymezení a definice oblastí krajinného rázu, zjištění míry dochovalosti krajinného rázu v konkrétním místě a stanovení stupně a způsobu ochrany krajinného rázu v konkrétním místě. Poskytuje podrobné a co nejpřesnější zhodnocení krajinného rázu v určitém území, tudíž se považuje za pracné a nákladné. Vychází z potřeb ochrany krajinného rázu ve významnějších územích, nebo v územích, která mají být dotčena zvlášť významným zásahem.

### **3.4.3 Metodický postup ČVUT (2004)**

Metodický postup ČVUT nepředpokládá formu preventivního hodnocení, zabývá se pouze aktuální ochranou krajinného rázu. Předmětem činnosti této metody je posouzení vlivu konkrétního záměru na krajinný ráz daného území. Může se jednat například o vliv navrhovaných staveb, vliv činností či vliv využití území. Metoda přitom respektuje § 12 zákona č. 114/1992 Sb., o ochraně přírody a krajiny a její výsledné hodnocení je aplikovatelné ve většině případů.

Pro objektivnější výsledky zavádí metodický postup ČVUT postupy s využitím metod, používaných v architektonické a krajinářské kompozici. Hodnocení je rozloženo do standardizovaných kroků a využívá objektivní, všeobecně přijímané soudy. Cílem metodického postupu je tedy sjednocení způsobů posouzení vlivu konkrétního záměru na krajinný ráz a vytvoření maximálně standardizovaného postupu. Posouzení má formu textového elaborátu, doplněného dle potřeby grafickou dokumentací (mapovými schémata, kartogramy, apod.). Výstupem posouzení je závěr uvádějící míru zásahu navrhovaného záměru do krajinného rázu.

Postup má tři etapy a několik dílčích kroků:

### **1. Vymezení hodnoceného území**

*a. Popis navrhované stavby nebo navrhovaného využití území, definování cíle a klíčových otázek*

*b. Vymezení dotčeného krajinného prostoru*

V první etapě se provádí popis a rozbor navrhovaného záměru z hlediska potenciálních fyzických, vizuálních a ostatních vlivů na ráz krajiny. Na základě toho se definují cíle a klíčové otázky hodnocení. Poté dojde k vymezení dotčeného krajinného prostoru neboli území skutečně či potenciálně postiženého navrhovanou stavbou či využitím území.

### **2. Hodnocení krajinného rázu dané oblasti a místa**

*c. Vymezení oblastí a míst krajinného rázu*

*d. Identifikace znaků krajinného rázu a jejich klasifikace*

Další etapa zahrnuje obecnou charakteristiku oblasti krajinného rázu a charakteristiku místa krajinného rázu v dotčeném krajinném prostoru. Dalším procesem je identifikace znaků přírodní, kulturní a historické charakteristiky a vymezení přítomnosti estetických hodnot. Poté dochází ke klasifikaci z hlediska významu a cennosti jednotlivých znaků krajinného rázu dané oblasti nebo místa. Významem rozumíme určitý podíl znaku nebo hodnoty v celkovém výrazu krajiny. V tomto případě rozlišujeme znak zásadní, spoluurčující a doplňující. Klasifikace cennosti znaků zase rozlišuje znak jedinečný a znak význačný.

### **3. Posouzení zásahu do krajinného rázu**

*e. Posouzení vlivu na identifikované znaky*

*f. Určení snesitelnosti zásahu na základě zjištěné míry vlivu, závěr*

V poslední etapě dochází k posouzení vlivu navrhované stavby nebo využití území na identifikované znaky jednotlivých charakteristik krajinného rázu. Důraz je kladen na to, zda záměr zasahuje do znaků pozitivních, negativních či neutrálních. Následuje určení únosnosti zásahů do jednotlivých znaků, zvážení jejich významu a cennosti. Posledním krokem je vyslovení závěru, případně podmínek pro minimalizaci zásahu do krajinného rázu. Výsledky hodnocení lze objektivizovat jejich přehodnocením přizvanými nezávislými experty – tzv. anketou expertů, kteří se vyslovují ke klíčovým otázkám problému.

#### **3.4.4 Bukáček, R. (2008): Preventivní hodnocení krajinného rázu**

Tato metoda spočívá ve vyhodnocení stávající kvality krajinného rázu sledovaného území pro účely jeho ochrany před potenciálním znehodnocením. Velkou předností metody je značné zrychlení rozhodovacího procesu, proto se využívá zejména pro území se zvýšenou estetickou a přírodní hodnotou krajinného rázu daného místa či oblasti, kde je předpoklad častého vzniku záměrů. Metoda hodnocení vychází z předpokladu, že se jedná o území většího rozsahu a jeho krajina není homogenní. Je proto účelné a praktické sledované území rozdělit na specifické části, které se liší v jednotlivých charakteristikách a je u nich větší předpoklad potřeby samostatného vyhodnocení krajinného rázu. Dále je pro realizaci metody nutné znát rozsah hodnoceného území a cíl hodnocení.

Metodu lze využít nejen v preventivním, ale také případovém hodnocení, které se provádí ve čtyřech vzájemně navazujících krocích.

##### 1. Vymezení a charakteristika sledovaného území

V prvním kroku je nutné nejdříve rozdělit a definovat sledované území na charakterově odlišné a dále toto území vymežit a vytvořit jejich hranice. Sledované území lze rozdělit hierarchicky členěnými územními jednotkami – oblastí krajinného rázu, charakteristické krajinné celky, specifická místa krajinného rázu. Následuje popis přírodní, kulturní a historické charakteristiky sledovaného území.

##### 2. Identifikace stávajících znaků a hodnot krajinného rázu

Po úspěšném provedení prostorové a charakterové diferenciaci následuje vytvoření seznamu znaků a stavení váhy jejich projevu, významu a cennosti. Znaky rozdělujeme dle jejich charakteru na přírodní, kulturní a historické. Znaky mohou být nositeli více

charakteristik zároveň. Dále se uvádí i přítomnost významných krajinných prvků, zvláště chráněných území a kulturních dominant.

### 3. Definování vztahů v krajině

Hodnotitel dále provede analýzu znaků, které se podílejí na utváření měřítka krajiny, jejich prostorových vztahů a harmonickém měřítku. Výsledkem třetího kroku je transparentní tabulka, kde se nachází výčet charakteristik krajinného rázu a k nim určený význam, projev, cennost a vliv. Význam se značí číslicemi od 1-3, přičemž 1 = znak doplňující, 2 = znak spoluurčující, 3 = znak zásadní. Projev pak značí znaménka + pozitivní, 0 neutrální a - negativní. V případě cennosti se využívá znaků 0 = neutrální, x = degradující, snížení projevu znaku, + = zesílení projevu znaku.

### 4. Vytvoření pravidel ochrany krajinného rázu

Na závěr hodnocení jsou vypracována a navržena pravidla a doporučení vedoucí k ochraně stávající kvality krajinného rázu dané územní jednotky nebo k odstranění či eliminaci degradujícího působení negativního projevu znaků. Pravidla i doporučení se přepisují přehledně buď ve vztahu k příslušnému znaku charakteristik krajinného rázu do tabulky, nebo slovním popisem.

#### **3.4.5 Zahraniční metodiky**

Stejně jako v České republice, tak i v zahraničí existuje řada metodik hodnocení krajinného rázu. Jednou z nich je metodika podle European Council for the Village and Small Town (2006), která je prováděna na základě pracovního listu s krajinnou maticí rozdělenou do deseti determinujících prvků krajiny. List je seřazen od terciární po primární krajinnou strukturu a vyplňuje se netradičně zdola nahoru. Hodnocení probíhá v několika krocích a nejlépe v menším týmu několika lidí.

Krajinný ráz je možné hodnotit také prostřednictvím nástroje LANDMAP, který se skládá z pěti datových souborů: geologická krajina, krajinné habitaty, vizuální a smyslová, historická krajina, kulturní krajina. LANDMAP mapuje a klasifikuje krajiny z jedinečné perspektivy každé sady dat, popisuje jejich klíčové charakteristiky, hodnotí jejich důležitost na národní a lokální úrovni, doporučuje vhodné zásady pro řízení a identifikuje významné změny krajiny (naturalresources.wales, 2017).

Dle Tudora (2014) je hodnocení krajinného rázu prováděno ve čtyřech krocích. V prvním kroku se definuje účel a rozsah hodnocení, kam patří např. úroveň detailů, potřebné

zdroje či požadovaná zainteresovanost zúčastněných stran. Dále se uskuteční desková studie, která zahrnuje sběr a revizi příslušných podkladových dokumentů a prostorových dat. Třetím krokem je terénní průzkum prováděný důkladnou metodickou cestou, jehož cílem je otestovat, upřesnit a doplnit výstupy deskové studie. Na závěr je provedena klasifikace, mapování a popis samotného krajinného rázu.

Další metodiky hodnocení krajinného rázu uvádí např. Clark, Darlington, Fairclough. (2004).



## **4. Materiál a metodika zpracování**

### **4.1 Zpracování literární rešerše**

Literární přehled je zaměřen na charakteristiku základních a souvisejících pojmů a ochranu krajinného rázu. V literární rešerši jsou dále představeny krajinné indikátory pro hodnocení změn krajinného rázu a přehled nejběžnějších metodických doporučení. Pro zpracování teoretické části byly využity převážně tištěné zdroje.

### **4.2 Popis metodiky**

Vlastní práce hodnocení vybraného území byla provedena dle metodického postupu ČVUT. Tento *metodický postup posouzení vlivu navrhované stavby, činnosti nebo změny využití území na krajinný ráz, zpracovaný doc. Ing. arch. Ivanem Vorlem, CSs. (2004)* byl vybrán na základě prostudování výše uvedených metodických doporučení pro hodnocení krajinného rázu.

Nejdříve byla provedena analýza přírodních, kulturních a historických charakteristik a následně byly identifikovány a klasifikovány znaky krajinného rázu. Z důvodu preventivního hodnocení krajinného rázu práce nezahrnuje hodnocení navrhované stavby a určení míry zásahu do krajinného rázu. V závěru práce byly stanoveny zásady pro zachování typického krajinného rázu řešené oblasti.

#### **4.2.1 Vlastní postup práce**

Vlastní postup hodnocení krajinného rázu vybraného území probíhal v následujících krocích:

##### *Zpracování základních charakteristik území*

Pro bakalářskou práci byly vybrány tři sousedící obce z mikroregionu Ždánicko, na jejichž katastru probíhá těžba ropy a zemního plynu.

Zpracování základních charakteristik území zahrnuje obecnou charakteristiku zvoleného území a zhodnocení přírodních, kulturních a historických charakteristik krajinného rázu. Tyto charakteristiky byly doplněny o samostatné složky vinařské a těžební činnosti, které mají značný vliv na utváření typického krajinného rázu obcí.

Materiály a podklady pro vlastní postup práce byly čerpány zejména z knižních zdrojů dle řešené problematiky, dále pak z internetových zdrojů, jako jsou územní plány obcí. Doplňující údaje byly získány prostřednictvím komunikace se starostou obce Žarošice.

K zpracování přírodních, kulturních a historických charakteristik byly využity tištěné publikace, například knihy vydané jednotlivými obcemi, dále poznatky z terénního šetření a doplňující internetové zdroje a mapové podklady.

#### *Terénní šetření*

Terénní šetření probíhalo od srpna roku 2016 do dubna roku 2017 a spočívalo ve stanovení hlavních znaků určujících krajinný ráz a nejdůležitějších krajinných dominant. Během terénního šetření byly pořízeny fotografie nejvýznamnějších charakteristik krajinného rázu včetně krajinných dominant. Fotodokumentace byla soustředěna především na těžební činnost a vinařství.

#### *Vymezení oblastí krajinného rázu, identifikace a klasifikace znaků krajinného rázu*

V hodnoceném území byly vymezeny tři oblasti krajinného rázu odpovídající katastrálním hranicím vybraných obcí. Poté byly pro tyto oblasti identifikovány a klasifikovány znaky krajinného rázu dle zvolené metodiky, která je podrobně popsána v kapitole 3.4.3.

#### *Výpočet koeficientu ekologické stability*

Estetické hodnocení krajiny se opírá o vzájemné vztahy mezi hodnotami estetickými a ekologickými. Platí, že k vysoké estetické hodnotě krajiny přispívají právě i hodnoty ekologické a naopak kladné či záporné estetické hodnocení nepřímo ovlivňuje vnímání a hodnocení ostatních hodnot. V souvislosti s tím byly krajiny rozděleny dle poměru mezi přírodními prvky a prvky vytvořenými člověkem do následujících krajinných typů (Löw, Míchal, 2003):

*Krajinný typ A* – krajina zcela přeměněná člověkem, pozměněná civilizačními zásahy, častý výskyt sídelních a industriálních prvků

*Krajinný typ B* – krajina s vyváženým vztahem mezi přírodou a člověkem, představující přechod mezi krajinným typem A a C, značný výskyt přírodních a agrárních prvků

*Krajinný typ C* – krajina převážně přírodní s nevýraznými civilizačními zásahy, dominantním výskytem přírodních prvků, ojedinělou přítomností agrárních a sídelních prvků a absencí prvků industriálních

Pro potřeby estetického krajinářského hodnocení rozlišujeme v každém krajinném typu tři stupně krajinářské hodnoty:

- Zvýšený +
- Základní (průměrný)
- Snížený -

Jednotlivá území lze dle Löwa a Míchala (2003) přiřadit ke krajinným typům prostřednictvím výpočtu koeficientu ekologické stability. Jedná se o poměrové číslo, které stanovuje poměr ploch tzv. stabilních a nestabilních krajinotvorných prvků (Marada a kol., 2011). Koeficient se využívá pro kvantifikaci lidských zásahů v území a vychází ze snadno dostupných údajů (Löw, Míchal, 2003). Pro jeho výpočet platí následující vztah:

$$KES = \frac{\text{lesní půda + louky + pastviny + zahrady + ovocné sady + vinice + rybníky + ostatní vodní plochy}}{\text{zastavěné plochy + orná půda + chmelnice}}$$

*Rovnice 1: Vzorec koeficientu ekologické stability, zdroj: Löw, Míchal, 2003*

Metoda výpočtu je založena na jednoznačném zařazení krajinné plochy do určité skupiny, přičemž nebere v potaz konkrétní stav těchto ploch. Koeficient ekologické stability tak poskytuje pouze orientační informaci o ekologické stabilitě území (Maier, 2012). Platí přitom, že čím vyšší je vypočtený ukazatel KES, tím větší podíl zaujímají trvalé vegetační útvary a tím příznivější jsou předpoklady pro stabilitu bioekologických vztahů v území (Löw, Míchal, 2003).

Hodnota KES	Charakteristika krajiny
Do 0,3	Nadměrně využívané území se zřetelným porušením přírodních struktur, náležící ke krajinnému typu A – krajině zcela přeměněné člověkem
0,4 – 0,8	Intenzivně využívaná kulturní krajina s výrazným zastoupením industriálních prvků, přecházející od krajinného typu A k přibližujícímu se typu B
0,9 – 2,9	Kulturní krajina, v níž jsou industriální prvky v souladu s charakterem relativně přírodních prvků, indukuje krajinný typ B

Hodnota KES	Charakteristika krajiny
Nad 2,9	Krajina s převažujícími přírodními prvky a industriálními prvky na malých plochách, převážně spadající ke krajinnému typu C
Nad 6,2	Krajina relativně přírodní řadící se ke krajinnému typu C

*Tabulka 1: Charakteristika krajiny dle příslušné hodnoty koeficientu ekologické stability, zdroj: Löw, Michal, 2003*

### *Vlastní návrhy – zásady pro zachování krajinného rázu*

Výsledné zpracování návrhů a opatření pro zachování typického krajinného rázu vychází z předchozích kroků. Opatření byla navrhována v podobě zásad pro zachování typického krajinného rázu a dalších možností využití území se zaměřením na udržitelný rozvoj ve vybraných oblastech.

### *Komunikace s představiteli obce*

Dále byl sestaven seznam otázek, týkajících se krajinného rázu zvolených obcí. Tyto otázky byly položeny samotným představitelům obcí, jejichž odpovědi jsou uvedeny v příloze 8. 3.

#### Seznam otázek:

1. Co si myslíte, že je nejtypičtější pro krajinný ráz ve Vašem okolí?
2. Jaké byly nejdůležitější historické mezníky, které měly vliv na utváření krajinného rázu ve Vašem okolí?
3. Přinesla Vaší obci těžba ve Vašem okolí něco pozitivního/negativního?
4. Co si myslíte, že nejvíce ovlivnilo ráz Vaší současné krajiny?
5. Co je největší hrozbou pro současný krajinný ráz?
6. Mají místní obyvatelé zájem o změny v krajině? Spolupracují s Vámi při rozhodovacích procesech?

## 5. Výsledky práce

### 5.1 Obecná charakteristika vybraných území

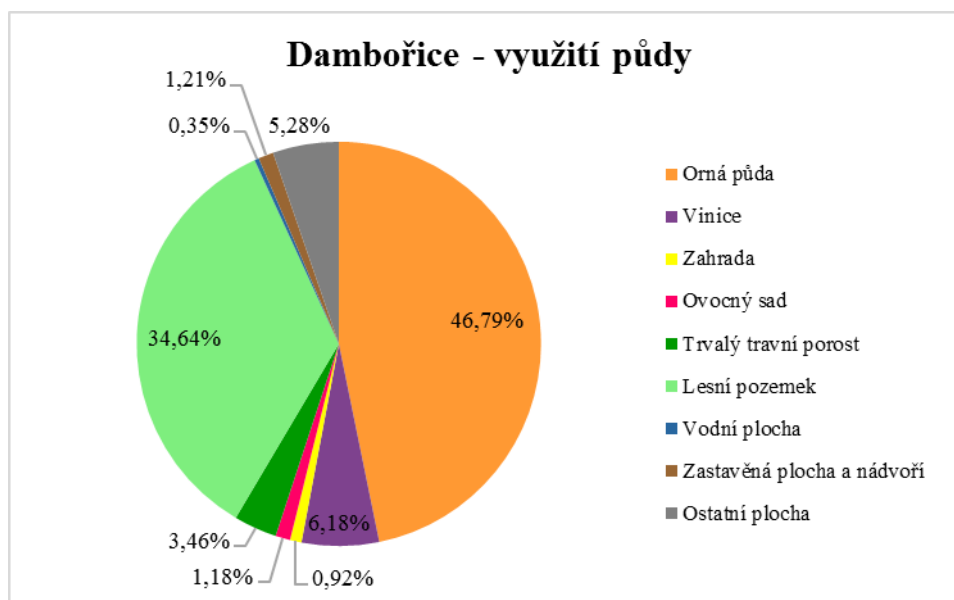
Vybrané území leží v Jihomoravském kraji, západně a severozápadně od města Kyjov. Řešené území se rozprostírá na katastru tří obcí, které spadají do mikroregionu Ždánicko. Mikroregion byl založen v roce 2002 jako dobrovolný svazek obcí a v současnosti čítá 9 členských obcí. Jeho hlavním cílem je podpora sociologicko-ekonomického rozvoje a především koordinace, příprava a realizace hospodářského, sociálního a kulturního rozvoje mikroregionu. Mikroregion Ždánicko se rozkládá v severozápadním cípu okresu Hodonín, přičemž podstatná část leží v oblasti přírodního parku Ždánický les. Mikroregionem vede řada cyklostezek i Kyjovská vinařská stezka (obecnasedlovice.cz, 2017). Vybrané obce jsou dále členy DSO Severovýchod a MAS Kyjovské Slovácko v pohybu.

Obce Dambořice a Uhřice patří zároveň do mikroregionu Ždánický les a Politaví, což je dobrovolný svazek obcí ležících v oblasti východního Brněnska, na pomezí Hanáckého Slovácka a Hané. Svazek vznikl v roce 1995 a v současnosti sdružuje 27 obcí a měst z okresů Vyškov a Hodonín (politavi.cz, 2011-2016a). Hlavním cílem svazku je propagace mikroregionu, získávání finančních dotací pro realizaci společných projektů a zpracování společných studií rozvoje regionu. Mezi další činnosti svazku patří oprava historických a církevních staveb, podpora budování cyklostezek, podpora rozvoje folklórních a historických tradic a vydávání publikací (politavi.cz, 2011-2016b). Svazek pořádá několik společných akcí, jako jsou Slavkovská iniciativa smíření a sportovní akce Turnaj ve vybíjené o putovní cenu DSO Ždánický les a Politaví a Cykloakce Ždánickým lesem a Politavím (politavi.cz, 2011-2016c).

#### **Dambořice**

Obec Dambořice leží 15 km západně od Kyjova na svazích Ždánického lesa. V okolí obce se vyskytují drobné vinohrady, na severu pak začínají rozlehlé lesy. Jižní část Dambořic tvoří především zemědělská krajina. Na území obce se těží ropa, jsou zde hlubinné průzkumné vrty a jedny z nejvýznamnějších nalezišť v České republice (Kyjovsko, 2007). V minulosti se v Dambořicích nacházela židovská náboženská obec, která zde zanechala významné stopy v podobě židovského hřbitova a částečně dochované židovské čtvrti (Pastyřík, 2004).

Počet obyvatel obce evidovaný ke dni 31. 12. 2015 činil 1 380 obyvatel (czso.cz, 2017). Dle údajů Českého statistického úřadu z 31. 12. 2015 bylo katastrální území obce o celkové výměře 2 318 ha rozděleno následujícím způsobem:



Graf 1: Využití půdy obce Dambořice, zdroj: <http://vdb.czso.cz/>, vlastní zpracování

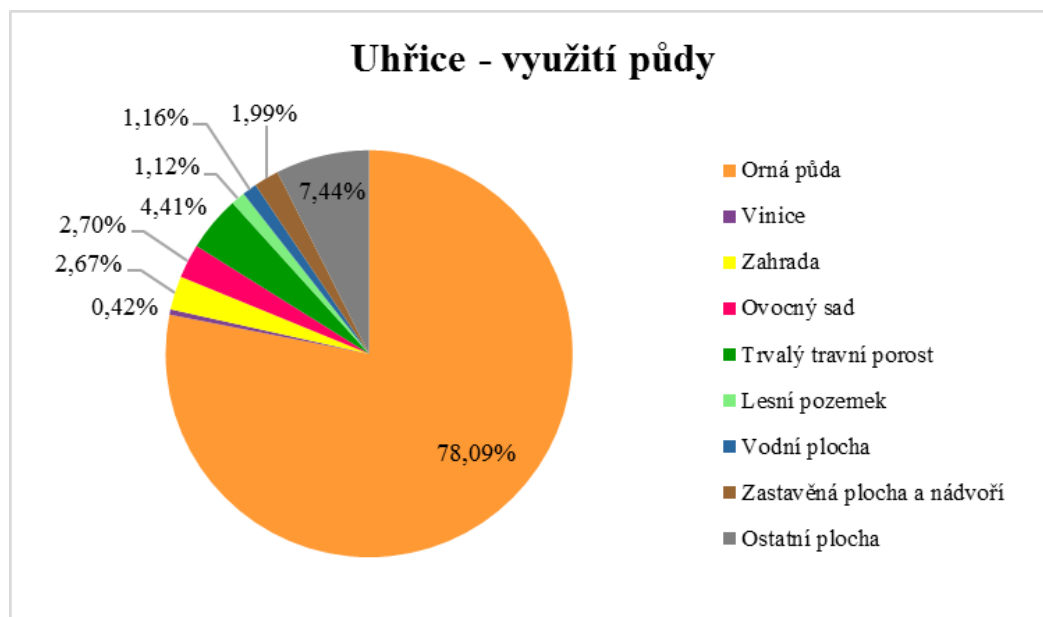
Technickou infrastrukturu obce tvoří kanalizace, vlastní čistírna odpadních vod, vodovod a systém plynofikace. Ze zdravotnických služeb je zde ambulance praktického a zubního lékaře (risky.cz, 2017a). V obci se nachází obecní úřad, pošta, mateřská škola, základní škola, kulturní dům, kostel sv. Martina, evangelická modlitebna, tři hřbitovy, zdravotní středisko, hřiště a další objekty.

Dambořicemi prochází silnice II. třídy č. 381, která se dále napojuje v Žarošicích na silnici I. třídy č. 54 a v Pohořelicích na silnici I. třídy č. 53. Severovýchodní hranice katastru obce se dotýká silnice I. třídy č. 54 (rsd.cz, 2015). Autobusová doprava zajišťuje přímé spojení do Kyjova, odkud lze dále cestovat vlakem nebo autobusem.

## Uhřice

Obec Uhřice leží 14 km severozápadně od Kyjova, na jižním úpatí Ždánického lesa v sevřeném údolí potoka Vápenky. V údolí nad obcí jsou pěkné louky lemované listnatými lesy, samotná obec je z východu obklopena zemědělskou půdou a ze západu lesy. Pod obcí se údolí Vápenky pozvolně otevírá do bezlesé zemědělské krajiny. K obci patří osada Janův Dvůr, která leží 3 km jihovýchodně od Uhřic. Janův Dvůr je hlavním turistickým cílem Uhřic, jelikož se zde v roce 1805 uskutečnilo setkání Napoleona a Františka I. (Kyjovsko, 2007).

K 31. 12. 2015 bylo v obci evidováno 747 obyvatel (czso.cz, 2017). Podle údajů z Českého statistického úřadu z 31. 12. 2015 se katastrální území obce s celkovou výměrou 707,5 ha členilo takto:



Graf 2: Využití půdy obce Uhřice, zdroj: <http://vdb.czso.cz/>, vlastní zpracování

V současné době je obec plynofikována, kanalizována a vybavena vlastní ČOV a vodovodem (risy.cz, 2017b). V obci se nachází obecní úřad, mateřská a základní škola, kostel sv. Jana Křtitele, kulturní dům, aquapark, lanovka a sportovní centrum.

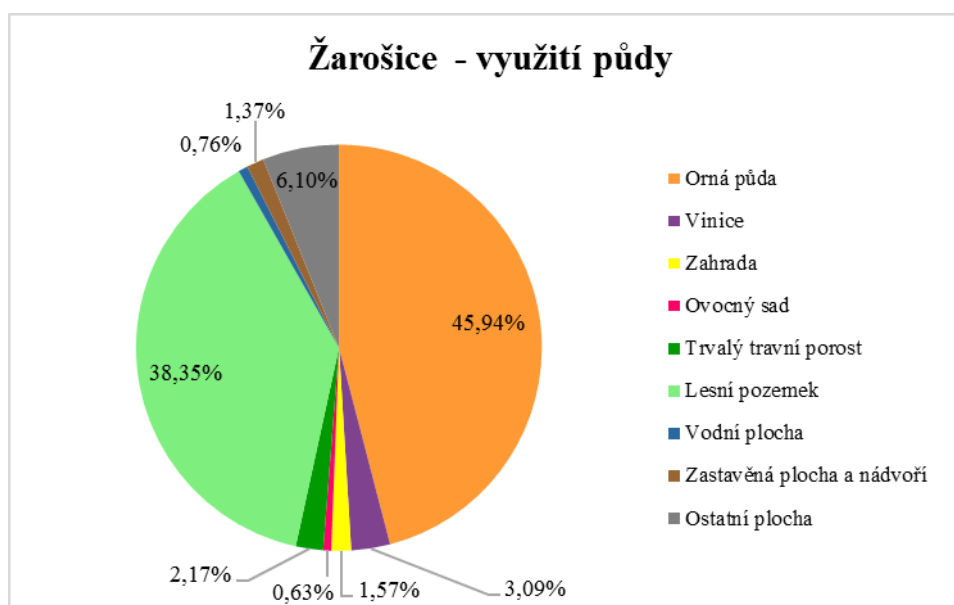
Obcí prochází silnice II. třídy č. 381 a silnice č. 419, která se dále napojuje na silnici I. třídy č. 54. Katastrem obce dále prochází tři silnice III. třídy – silnice č. 41919, silnice č. 41920 a silnice č. 41921. Jižním okrajem katastrálního území vede železniční trať ve směru na Čejč (rsd.cz, 2015). Železnice je už několik let mimo provoz, takže dopravní

spojení zajišťuje pouze autobusová doprava. V obci není zajištěno přímé dopravní spojení do Kyjova ani Brna, je nutné přestupovat v sousedních Žarošicích.

### Žarošice

Obec Žarošice se nachází na jižním úpatí Ždánického lesa, 5 km jihozápadně od Ždánic a 12 km severozápadně od Kyjova. Bezprostřední okolí obce tvoří pole a sady, severně od obce jsou rozlehlé vinohrady, na které navazují hluboké listnaté lesy. K Žarošicím náleží osady Silničná (2 km severozápadně od Žarošic) a Zdravá Voda (3 km severně od Žarošic). Žarošice jsou jedním z nejvýznamnějších poutních míst na Moravě (Kyjovsko, 2007). Každoročně se zde druhou sobotu v září koná pouť ke Staré Matce Boží, která je velkým svátkem pro celé Slovácko a Jižní Moravu (zarosice.cz, 2017a).

Dle údajů Českého statistického úřadu žilo v obci k 31. 12. 2015 celkem 1080 obyvatel (czso.cz, 2017). Celková výměra půdy 1 467,3 ha spadající do katastrálního území obce byla dle Českého statistického úřadu k 31. 12. 2015 rozdělena takto:



Graf 3: Využití půdy obce Žarošice, zdroj: <http://vdb.czso.cz/>, vlastní zpracování

Obec je plynofikována, je zde zbudována kanalizace a veřejný vodovod (risky.cz, 2017c). V současnosti v obci probíhá výstavba nové kanalizace a vlastní čističky odpadních vod, která má být dokončena 30. 9. 2017 (zarosice.cz, 2017b). Ze zdravotních služeb se v obci vyskytuje ambulance praktického lékaře, zubaře a lékárna (risky.cz, 2017c). V Žarošicích



se nachází obecní úřad, základní škola, mateřská škola, pošta, kostel sv. Anny, hřiště a další objekty.

Katastr obce leží na silnici I. třídy č. 54, která se v Holubicích napojuje na dálnici D1 a zajišťuje tak dobrou dopravní dostupnost do Brna. Přes Silničnou a Zdravou vodu prochází silnice III. třídy č. 41918 (rsd.cz, 2015). K dispozici je přímé autobusové spojení do města Brna i Kyjova.

## 5.2 Přírodní charakteristiky vybraných území

Z **biogeografického hlediska** leží vymezené území dle Culka (1996) na rozhraní dvou podprovincií a dvou biogeografických regionů. Severní část katastrálních území obcí je součástí Provincie středoevropských listnatých lesů a spadá do západokarpatské podprovincie a Ždánicko-Litenčického bioreginu. Jižní část katastrálních území obcí náleží Panonské provincii a leží v severopanonské podprovincii a Hustopečském bioregionu.

Ždánicko-Litenčický bioregion se rozprostírá ve středu jižní Moravy na ploše 928 km<sup>2</sup>. Zabírá severní část geomorfologického celku Ždánický les, severní okraj celku Kyjovská pahorkatina. Bioregion obklopuje téměř ze všech stran Chříbský bioregion. Je tvořen nízkou teplou pahorkatinou na měkkých vápnitých sedimentech. Bioregion představuje přechod mezi typickými částmi západokarpatské a severopanonské podprovincie. Je zde bohaté zastoupení mezních karpatských a panonských prvků, zvláště bohatá je nelesní flóra s řadou různých migroelementů a floerelementů, převážně kontinentálních. Dominuje zde 3. dubo-bukový vegetační stupeň, reprezentovaný v nejvyšších částech bohatými západokarpatskými bučinami nižších poloh. Na jižních svazích a v nižších polohách se objevuje 2. bukovo-dubový stupeň, odpovídající dubohabřinám. Nereprezentativní je severní část, tvořená jednotvárnějším územím bez větší účasti teplomilní bioty. V současnosti jsou zde zastoupeny velké komplexy dubohabrových a bukových lesů, v bezlesí převažuje orná půda a časté jsou sady.

Hustopečský bioregion leží ve středu jižní Moravy a zaujímá plochu 1045 km<sup>2</sup>. Zahrnuje jižní polovinu geomorfologických celků Ždánický les, Kyjovská pahorkatina a severní okraj Dolnomoravského úvalu. Území je tvořeno pahorkatinou na vápnitěm flyši a spraších. Pro bioregion je typické mísení prvků panonských (převážně mimo les) a karpatských (převážně v lese). Biotu lze zařadit do 2. bukovo-dubového, na jižních

svazcích pak do 1. dubového vegetačního stupně. Potenciální vegetaci představují dubohabrové háje s ostrovy teplomilných a šípákových doubrav. Hojně se zde vyskytují teplomilné doubravy a dubohabřiny, vzácnější jsou kulturní bory. Kromě lesa jsou pro bioregion charakteristická pole, vinice a sady, početné jsou fragmenty stepních lad, místy s katránem. Biocenózy lad a lesíků byly nedávno značně zredukovány terasováním svahů.

Dle údajů z Územních plánů obcí (2015, 2001, 1997) spadá obec Dambořice **z geomorfologického hlediska** do podsoustavy Středomoravských Karpat. Obec leží v geomorfologickém celku Ždánický les a podcelku Dambořická vrchnovina.

Severní část obce Uhřice patří ke geomorfologickému celku Ždánický les a podcelku Dambořická vrchovina. Severní část Uhřic dále zasahuje do nejvyšší části Ždánického lesa, kterou je Uhřická vrchovina. Jižní část obce náleží geomorfologickému celku Kyjovská pahorkatina, podcelku Mutěnická pahorkatina a okrsku Krumvířská pahorkatina.

Severní část obce Žarošice leží z velké části v geomorfologickém celku Ždánický les, který patří do geomorfologické podsoustavy Středomoravské Karpaty.

**Z geologického hlediska** se na vybraném území nenachází žádné geologické lokality, které by byly registrovány v databázi České geologické služby (locality.geology.cz, 2003-2012).

**Z půdních jednotek** na řešeném území převažují černozemě, dále se zde vyskytují hnědozemě a pararendziny (geoportal.gov.cz, 2010-2017).

### **Klimatické hledisko**

Dle Quitta (1971) vybrané území zasahuje celkem do tří klimatických oblastí. Obec Žarošice spadá převážně do teplé oblasti T4, její severní část pak do teplé oblasti T2. Dambořice se nachází na rozhraní oblastí T4 a T2. Obec Uhřice náleží převážně ke klimatické oblasti T2, malá severní část obce k mírně teplé oblasti MT 11. Charakteristika výše uvedených klimatických oblastí je uvedena v příloze v tabulce č. 8.

Řešeným územím protékají tyto **vodní toky**: Salajka, Spálený potok, Vápenka, Zdravá voda, Klášovský potok, Malinský potok.

Hlavním vodním tokem obce Dambořice je Salajka, která protéká středem katastru od severu k jihu. V jižní části území se Salajka zprava vlévá do Spáleného potoka. Obcí

Uhřice protéká Vápenka, která tvoří osu sever-jih a ústí zprava do Zdravé vody. Vodní tok Zdravá voda se na jihu katastru vlévá do Spáleného potoka. Katastrálním územím obce Žarošice protéká severojižním směrem vodní tok Zdravá voda, do kterého se vlévá Klášovský potok. Ze severovýchodu přitéká do obce Malinský potok (eagri.cz, 2014b). Kromě vodních toků se v Žarošicích nachází také vodní nádrž Klášov (eagri.cz, 2014a).

### **Přírodní park**

Přírodní park Ždánický les byl vyhlášen v roce 1996 úřadem v Hodoníně a jeho rozloha činí 30,02 ha. Rozkládá se mezi Koryčanami na východě, Bošovicemi na západě, Bučovicemi na severu a Dambořicemi nebo Bukovany na jihu. Nejvyšší vrchol zvaný U Slepice dosahuje pouze 437 metrů nad mořem. Celou oblast odvodňují řeky Svratka a Dyje s jejich největšími přítoky říčkou Litavou a Trkmankou. Nejčastěji zastoupeným stromem je zde buk lesní. V oblasti Ždánického lesa se těží ropa a jsou zde umístěny podzemní zásobníky zemního plynu (politavi.cz, 2011-2016d).

### **Natura 2000**

U severní hranice katastru obce Dambořice se rozprostírá evropsky významná lokalita Svatá a Prostřední vrch. Lokalita se nachází v severozápadním výběžku Ždánického lesa a zaujímá plochu 567,2 ha. Z hlediska krajinné charakteristiky se jedná o hřbet porostlý souvislým lesem, rozčleněný četnými údolíčky a erozními rýhami, výraznější elevace představují návrší Prostřední vrch a Šuplata (nature.cz, 2006).

### **Územní systém ekologické stability**

Vybranými obcemi prochází osa nadregionálního biokoridoru nazvaným Ždánický les. Na katastrálním území obce Dambořice se rozkládá regionální biocentrum U Lednice, které je tvořeno dubem, bukem, habrem, břízou a modřínem. Regionální biocentrum zasahuje okrajově také do Uhřic a Žarošic. Na katastru obce Dambořice se dále vyskytuje regionální biocentrum Údolí Horácka, kde je zastoupen dub, buk, louky a mokřady. Okrajově zde zasahuje také regionální biocentrum Písečná s vegetačními typy: dub, habr, buk, modřín, bříza (geoportal.gov.cz, 2010-2017). Na území obce bylo vymezeno celkem 12 lokálních biocenter a 10 lokálních biokoridorů (Plán ÚSES Dambořice, 2014). Na katastrálním území Uhřic jsou vložena 4 lokální biocentra s minimální velikostí 3 ha a 5 lokálních biokoridorů s minimální šíří 15 m a maximální délkou 2 km (Územní plán obce Uhřice, 2001). Kostru lokálního systému ekologické stability v obci Žarošice tvoří

ekologicky významný krajinný prvek ÚVOZ a KLASOV a 7 lokálních biocenter (Území plán obce Žarošice, 1997).

### 5.3 Kulturní a historické charakteristiky vybraných území

#### Historický vývoj

Archeologické nálezy dokládají osídlení **Dambořic** již v pravěku, kdy byla obec atraktivní svou polohou i přírodními poměry. Poměrně bohaté nálezy zanechala v obci doba bronzová. Z této doby byla objevena sídliště, první lidské hroby s kosterními pozůstatky, bronzové šperky i nástroje. V mladší době bronzové žili na území obce Keltové, později Germáni. Během stěhování národů (5. a 6. století př. n. l.) pronikají na území Dambořic Slované. První písemná zmínka o obci pochází z roku 1141. Roku 1531 získal Dambořice zemský hejtman Jan Kuna z Kunštátu, který zde postavil kostel a o vesnici všestranně pečoval. Na jeho žádost povýšil roku 1534 panovník Ferdinand I. Dambořice na městečko a obdaroval jej řadou výsad. O rozvoj městečka se kromě kunštátského rodu zasloužili i novokřtenci, nazývaní habáni. Do Dambořic přišli v roce 1550 a zasloužili se zejména o rozvoj keramické výroby, zemědělství, zvláště vinohradnictví a vinařství, rozvoj obchodu a výroby lněného vlákna. V roce 1566 Oldřich z Kounic a na Slavkově připojil městečko k ždánickému panství. Kounický rod vystřídal v roce 1622 rod Lichtenštejnů, který vlastnil Dambořice až do rozparcelování velkostatku v roce 1918 (Flodr, 1994). Historický vývoj Dambořic ovlivnili také Židé, kteří se zde usadili v 16. století. Jejich počet se neustále zvyšoval, což vedlo v roce 1707 k rozdělení obce na židovskou a křesťanskou. Nejvýznamnější stavbou židovské čtvrti byla synagoga, která zde stála až do požáru v roce 1948. Židé svou přítomností Dambořice velmi obohatili. Díky jejich obchodní činnosti a podnikavosti se v 19. století staly Dambořice obchodním centrem všech okolních a obcí (Pastyřík, 2004).

Nejstarší stopy po osídlení **Uhřic** spadají již do období eneolitu, kdy se pravěké obyvatelstvo usazovalo na jižní Moravě od jihu z Podunají. Z období Velkomoravské říše se zachovala legenda, která praví, že na místě bývalé církevní stavby v Uhřicích kázal svatý Metoděj. Pravdivost této legendy potvrdil bývalý starosta Martin Jandl ve své Pamětní knize, v níž mimo jiné označil rok 884 za vznik obce. První písemná zmínka o Uhřicích pochází až z roku 1336, v přídomku majitele osady Vrška. Vesnice byla rozdělena mezi několik vlastníků, teprve na sklonku 14. století došlo k jejímu sjednocení. V první polovině 15. století získal Uhřice kališnický rod Racků, v jehož rukou byla obec

až do smrti Jaroslava v roce 1545. Poslední dva Rackové, Jaroslav Racek a Jiří Racek z Mrdic, byli pohřbeni v kryptě kostela sv. Jana Křtitele. V Uhřicích stála tvrz, kterou koupil společně s osadou roku 1589 Jan Kryštof Jagera z Poysprunu. Hluboce věřící katolík Jan Kryštof nechal pro chrám zhotovit hliněný svatostánek a to přímo v dílně habánů, tzv. novokřtěnců. Po své smrti byl Jan Kryštof uložen v kryptě kostela spolu se svými předchůdci z rodu Racků. Jeho náhrobní kámen i významný svatostánek se dnes nachází v kostele sv. Jana Křtitele. V roce 1630 se Uhřic ujal kníže Maxmilián z Lichtenštejna, a tak Uhřice připadly ždánickému panství. Na sklonku 17. století přestala tvrz plnit svou funkci a postupně se měnila v panský dvůr (Bílovský, 2006).

Na konci 19. století vznikla poblíž bývalého Spáleného mlýna osada Janův dvůr, sloužící pro zemědělskou výrobu. Stavbu dvora financoval Jan II. Lichtenštejnský, proto je po něm dvůr pojmenován. Statek byl ve svém období pojat moderně a sloužil jako vzor pro ostatní hospodářství. Díky tomu se stal častým cílem exkurzí odborníků i laické veřejnosti, zejména z Rakouska. Ve 20. století byl v bývalém lichtenštejnském statku provozován lihovar a sušárna (Bílovský, 2006).

Bohatou kulturní minulost **Žarošic** potvrzuje řada archeologických nálezů, z nichž nejstarší pochází ze starší doby kamenné. Četné nálezy v podobě střepů z keramiky zanechala mladší doba kamenná, která se vyznačovala usedlejšími způsoby života a vznikem prvních vesnických osad. První písemná zmínka o obci se objevuje v listině z roku 1322, kdy Žarošice koupila královna Eliška Rejčka. V roce 1322 založila Eliška Rejčka klášter cisterciáček na Starém Brně, kterému pak ve své závěti z roku 1330 přidělila mimo jiné právě i Žarošice (Frolec a kol., 1986). Ze začátků kláštera pochází slavná socha Staré Matky Boží žarošské, která utužila místní mariánskou úctu a přispěla k dalšímu rozvoji a slávě poutních Žarošic. S historií obce jsou spjaty dva kostely – starší zasvěcený Panně Marii a mladší sv. Anny v Žarošicích. Kostel Panny Marie stával v místech dnešní osady Silničné do roku 1797 a byl významným poutním místem (Kolek, 2005). Rozmach poutí v Žarošicích začal na sklonku 17. století. Převratným byl však rok 1785, kdy Josef II. v rámci svých reforem poutě zcela zakázal (Frolec a kol., 1986). Tím začala příprava likvidace kostela Panny Marie, jehož poutní funkci později převzal kostel sv. Anny v Žarošicích (Kolek, 2005). Reformy Josefa II. v osmdesátých letech 18. století vedly mimo jiné také ke zrušení ženského cisterciánského kláštera, a tak skončilo více než 450 let vlády klášterní vrchnosti. Významnou změnou prošly Žarošice v roce 1862, kdy se jim podařilo získat status městyse. Posledními vlastníky

Žarošic byly Liechtensteinové až do pozemkové reformy v roce 1923 (Frolec a kol., 1986).

Osada Zdravá Voda byla založena teprve při zbudování tamní lázně v roce 1733. Důvodem k založení osady byla posvátná studánka, objevená v první polovině 18. století. Lidé věřili, že voda ze studánky má léčebné účinky a pomůže od všech nemocí. U studánky byly roku 1733 zbudovány lázně, které byly později vždy nerozlučně spjaty s poutí ke „Staré Matce Boží“ (Vrbas, 2002).

Osada Silničná vznikla roku 1770, nicméně už ve 14. století byla se svým kostelem „Panny Marie“ významným poutním místem. V době rozmachu poutí za Marie Terezie zde byly postaveny dvě hospody pro odpočinek pocestných a poutníků, a tak se této osadě říkalo „u Zastávky“. V 80. letech 18. století byla na místě staré obchodní cesty postavena nová silnice z Brna přes Slavkov a Čejč do Hodonína. Vrchnost pak pojmenovala rozrůstající se kolonii německým jménem „Strassendorf“ (Strasse = silnice, Dorf = ves). Tento název se používal déle než 100 let, teprve potom se ustálil název „Silničná“ (Vrbas, 1940).

### **Významné památky**

Významnou kulturní památku **Dambořic** představuje Židovský hřbitov z přelomu 16. a 17. století. Nachází se na hřbetu kopce za katolickým hřbitovem a zaujímá poměrně velkou nepravidelnou plochu. V roce 1707 byl hřbitov na popud Maxmiliána z Lichtenštejna opatřen kamennou zdí, za kterou Židé platili ročně 6 zlatých. Celkový počet náhrobků se odhaduje na 300 až 400 kusů, přičemž nejstarší z nich pochází z roku 1700 a nejnovější z roku 1940. Starší náhrobky mají plochou reliéfní výzdobu s hebrejským písmem, případně je zdobí symbolika související se jménem, zaměstnáním či vlastnostmi zemřelého. Nové, tzv. poemancipační náhrobky jsou naopak zhotoveny v jednodušším stylu a opatřeny německými texty. Některé náhrobky jsou psány i česky (Pastyřík, 2004).

Další kulturní památkou je římskokatolický kostel sv. Martina, který je poprvé zmiňován v roce 1326. Dnešní pozdě barokní stavba však pochází z 2. poloviny 18. století (damborice.cz, 2009-2017a). Velká přestavba kostela byla dokončena roku 1909 a postupně zde byly umísťovány jednotlivé sochy světců. Zvláštní pozornost zasluhuje dřevěná gotická soška P. Marie s Ježíškem. Později byl kostel ještě několikrát opravován, např. v roce 1975 byla celá stavba stažena ocelovými pruty (Flodr, 1994). V současnosti

jsou na věži kostela umístěny 4 velké zvony (Královna míru, sv. Josef, sv. Vojtěch, sv. Jan křtitel) a jeden malý zvon sv. Martina – tzv. umíráček. Kostel je obklopen ohradní zdí z 18. století, která vymezuje pietní areál kolem kostela. Dříve se na těchto místech, kolem celé stavby kostela, rozprostíral hřbitov. Ohradní zeď je stejně jako kostel chráněnou kulturní památkou (damborice.cz, 2009-2017a).

Kříže patří k charakteristickým prvkům české a moravské krajiny, a tak nechybí ani v Dambořicích. Křížů je zde hned několik, přičemž každý z nich má svou historii. Jeden z nejstarších křížů pochází z roku 1859 a je umístěn na Loučkách pod Záhumenicemi (Pastyřík, 2009).

Kromě těchto objektů se v Dambořicích nachází pamětní deska, umístěná v prostorách bývalé synagogy. Její základy byly odkryty v roce 2004 při rekonstrukci návsi a následný archeologický průzkum odhalil také část její dlažby (Pastyřík, 2004). V obci se dále nachází částečně zachovalé habánské sklepy z 16. století (Flodr, 1994).

V **Uhřicích** se dochovalo mnoho kulturních památek. Jednou z nejvýznamnějších je kostel sv. Jana Křtitele, který patří údajně k nejstarším na Moravě. V archivních pramenech byl kostel zmíněn v roce 1351, nicméně církevní stavba zde stála již za dob Cyrila a Metoděje (Bílovský, 2006). Dle Vrbase (2002) nese kostel známky románského, gotického i renesančního slohu. Součástí kostela je masivní věž se střílnami, která stála původně o samotě a sloužila k obraně jí obklopující tvrze, z níž byl vchod do kaple, dnešního presbytáře (Vrba, 2002). Uprostřed kostela je ukrytý vchod do krypty, kde se nachází tři rakve. V roce 1501 byl v kryptě pochován Jiří Racek z Mrdic, v roce 1545 jeho syn Jaroslav Racek a jako poslední zde byl uložen Jan Kryštof Jager z Poysprunu v roce 1605. Mezi významné pamětihodnosti kostela patří náhrobní kámen Jana Kryštofa a hliněný svatostánek, který nechal Jan Kryštof zhotovit v místní toufarské dílně (Bílovský, 2006).

V obci se nachází celkem tři sochy, které jsou registrované jako kulturní památky (monumnet.npu.cz, 2003-2015). První z nich je skulptura sv. Jana Nepomuckého z roku 1765. Původně stála na křižovatce silnic z Uhřic na Silničnou a představovala stojícího svatého Jana Nepomuckého, držícího v levé ruce bilet a ve zvednuté pravé ruce kříž. Socha byla v noci z 27. na 28. února 2003 odcizena, avšak díky dochovaným základním údajům a dokumentaci bylo možné zhotovit její repliku. Původní dílo brněnského sochaře Ondřeje Schweigla tak nahradila jeho věrná kopie zhotovená v dílně akademického

sochaře Josefa Petra v Tlumačově. Od 1. srpna 2005 zdobí socha ve slohu rokoka náves Uhřic. Druhou sochou je socha sv. Floriána z roku 1873. Na její stavbu ustanovil v závěti roku 1868 svobodný kovář Anton Drápal 300 zlatých (Bílovský, 2006). Na území obce se vyjímá další socha sv. Jana Nepomuckého a to na křižovatce u Silničné.

V katastru Uhřic je dále umístěna pamětní deska, připomínající významné setkání dvou císařů – Napoleona Bonaparte a Františka I. Po bitvě u Slavkova se zde ve středu 4. prosince 1805 sešli představitelé válčících stran, aby uzavřeli příměří. Schůzka se uskutečnila pod lípami u Spáleného mlýna, v jehož sousedství později vznikla osada Janův dvůr. V průčelí Janova dvoru byla roku 1900 instalována deska ze švédského syenitu, kterou v roce 2002 doplnil obelisk. V areálu byla umístěna také informační tabulce a vysazeny čtyři lípy. Pamětní deska je spolu s portálem chráněná jako kulturní památka (Bílovský, 2006).

Krajinu Uhřic zdobí několik křížů. Za zmínku stojí kamenný kříž u vchodu do kostela, který věnoval v roce 1886 Martin Jandl. Ten si dle kroniky vymohl, aby byl na tomto místě také uložen k věčnému spánku. Podobný kříž jako před kostelem opatřili manželé Jan a Jenofa Kučerovi v roce 1893. Stojí pod lípou v polní trati Čtvrtě od Žarošic (Bílovský, 2006).

Z kulturních památek se v **Žarošicích** dochoval farní kostel sv. Anny, který byl dle Vrbase (1940) založen roku 1315 klášterem velehradským. Za dobu jeho existence několikrát vyhořel, poprvé v roce 1510 a podruhé v roce 1634. Kostel utrpěl také vpádem Švédů v roce 1645, vpádem Tatarů v roce 1663 a vpádem Turků v roce 1683. Všechny tyto okolnosti vedly na začátku 18. století k jeho zbourání a postavení nového kostela. Dne 11. září 1785 přenesli poutníci do kostela sv. Anny milostnou sochu Panny Marie, která byla do té doby umístěna v poutním kostele Panny Marie na Silničné. Důvodem pro přenesení sochy byl zákaz konání poutí vydaný Josefem II. Tato událost vedla ke vzniku žarošské pouti „Zlatá sobota“, která následuje vždy po 8. září. V roce 1797 vypukl v Žarošicích požár, který zničil téměř celou obec včetně kostela. Milostnou sochu Panny Marie se však podařilo zachránit jednomu z místních občanů, který ji stihl během požáru ukryt. Stavba nového kostela probíhala v letech 1800-1801 (Vrba, 1940). Ve výklenku nad vchodem do kostela je dnes situována malá socha sv. Anny a po stranách vchodu socha sv. Pavla a sv. Petra. Před kostelem stojí v řadě několik barokních soch: sv. Anna s Pannou Marií, sv. Josefa, sv. Rocha a sv. Jana Nepomuckého.



V prostranství za kostelem se nachází 14 kapliček s mozaikami křížové cesty, oltář a pod ambitem se vyjímá sousoší Kalvárské skupiny (zarosice.estranky.cz, 2017).

Další kulturní památkou Žarošic je socha sv. Jana Nepomuckého stojící na návsi. Socha stála původně před kostelem, ale po její rekonstrukci v roce 1993 byla přemístěna na náves (Vágner, 2017).

Kromě kostela zpestřují ráz Žarošic také kapličky. Jednou z nich je barokní kaple sv. Floriána stojící za obcí směrem ke Zdravé Vodě. Kaple pochází ze začátku 18. století, kdy byla zvýšena úcta svatého Floriána, patrona ohně. Kaple sv. Floriána je zároveň patronem hasičů, kteří o ni léta pečovali. Dříve byla vybavena sochou P. Marie bolestné a sochou sv. Floriána hasícího hořící domek. V roce 1981 byly sochy z kapličky ukradeny a kaplička poškozena. Její oprava proběhla následující rok, kdy byla také opatřena novým obrazem sv. Floriána. Jiná kaplička zvaná Lurdská stojí mezi kostelem a farou. Pochází z roku 1922 a její název je odvozen od sochy P. Marie Lurdské, která se v kapličce nachází. V přední části kapličky lze spatřit mramorové desky s fotografiemi a jmény padlých ve světových válkách (Snášel, 2015).

V osadě Silničná stojí kaplička, kterou postavili obětaví osadníci v roce 1928. Na jejím místě stála zchátralá dřevěná zvonička, jejíž zvonek je dnes umístěn nad střechou kapličky. Pravou stěnu kapličky zdobí malba bývalé rezidence tehdejšího kostela s P. Marií Žarošickou, protější strana obsahuje malbu velehradského kostela se sv. Cyrilem a Metodějem. Osada Zdravá Voda má také svoji kapličku, ta pochází již ze 17. století. V kapličce je umístěna studna s údajně léčivou vodou, kterou si s sebou odnášejí během poutí stovky poutníků. Roku 1955 byla nákladem farního úřadu provedena její rekonstrukce (Snášel, 2015).

V katastru Žarošic je k vidění mnoho křížů. Nejstarší kamenný kříž stojí u kostela a nese letopočet 1844 (Snášel, 2015). Další kříž stojí na křižovatce osady Silničná a připomíná, že zde roku 1805 zemřel a odpočíval pobočník ruského cara hrabě Tiesenhausen (Kopecký, 2017).

## **Tradice**

Vybrané obce žijí bohatým kulturním a společenským životem, který navazuje na bohatou historii celého regionu. Zdejší minulost tak nepřipomínají pouze „němí“ svědkové dávných časů v podobě hmotných památek a pramenů, ale také dochované

a stále živé tradice a zvyky. Nejvýznamnějším a nejvíce slaveným svátkem jsou hody, které trvají 3 dny a jsou pro všechny nezapomenutelným zážitkem. Zachovávají dědictví předků, krásu lidových krojů, spojenou s lidovými písněmi. Datum konání hodů je odvozeno především od svátku patrona zdejšího kostela, případně kaple. Mezi významné události obcí dále patří výstava vín, Kateřinská zábava a tradiční ostatky (Březina a kol., 2004). K největším duchovním svátkům pak patří žarošská pout' „Zlatá sobota“, která se zde koná každoročně druhou sobotu v září (Židlický, 2011).

## 5.4 Vinařství

Všechny vybrané obce patří do vinařské podoblasti Slovácko, která se vyznačuje různorodými přírodními podmínkami. Nízká nadmořská výška, lehká půda a vysoké letní teploty zaručují příznivé podmínky pro pěstování mnoha odrůd. V důsledku toho zde vznikají vína s výrazným odrůdovým charakterem (wineoftheczechrepublic.cz, 2005-2015). Ze zvolených obcí se nejvíce vinic nachází v obci Dambořice. Poměrně rozlehlé vinice se rozkládají také v obci Žarošice, v Uhřicích se vyskytují spíše drobné vinohrady. V návaznosti na vinařskou činnost se ve všech obcích konají výstavy a ochutnávky vín.

Podmínky pro pěstování vinné révy v **Dambořicích** jsou dány kopcovitým terénem se svahy obrácenými k jihu, půdním složením, dostatkem slunečního svitu a klimatickými podmínkami. Nejstarší zmínka o vinicích v Dambořicích pochází již z roku 1377. Zdejší vinařství má dlouhou historii a dříve představovalo dokonce hlavní zdroj příjmu obyvatel. V 15. století se vinice šířily na úkor lesní půdy a vysazovaly se i na pozemcích určených obilnářství. Rozhodující vliv na rozvoj vinařství v obci měli habáni, po jejichž příchodu se vysadilo několik vinic. Habáni měli v Dambořicích své sklepy, které jsou ještě dnes částečně dochovány. Na počátku 17. století se Dambořice staly nejvýznamnější vinařskou obcí na Ždánsku (Flodr, 1994). Tradice vinařství zde zůstala do dnes zachována, o čemž svědčí rozsáhlé terasovité vinice na katastru obce. Ty jsou situovány převážně na svazích v západní části katastru a na svazích na východní straně zástavby.

Na katastru obce **Uhřice** se v minulosti vyskytovalo mnoho vinic, které však byly po bitvě na Bílé hoře téměř zničeny. V průběhu 18. století docházelo k jejich postupnému obnovování např. na Nové hoře nebo Veselé. Následující století se v obci rozšířily révové nemoci, které měly za následek útlum místního vinařství. Také se změnilы některé

lokality, kde byl vinohrad vysazován (Bílovský, 2006). V současnosti se v obci vyskytují pouze drobné vinohrady, pěstování vinné révy zde není tak významné jako v obcích Dambořice a Žarošice.

V **Žarošicích** se vinařská činnost vyvíjela podobně jako v ostatních okolních obcích. Po období úpadku, který nastal po roce 1785, došlo počátkem 19. století k novému rozkvětu vinohradnictví. Rozvoj vinařství však brzy zastavily hospodářské reformy, zavádění výnosnějších plodin, rozšíření révových škůdců apod. Teprve ve dvacátých letech 20. století se situace obrátila k lepšímu, kdy bylo rušení vinic zastaveno a prováděla se jejich rekonstrukce. Po druhé světové válce se v souvislosti se socializací vesnice vysazovaly velké družstevní vinohrady i drobné záhumenkové vinice. V dnešní době se žarošické vinice rozkládají v několika vinohradních tratích, jako jsou například Systůvky, Nové Hory či Klášovky (Frolec a kol., 1986). Trať Nové Hory dnes představuje zdroj vinné révy pro místní Vinařství Žarošice a sousední vinařství Spielberg. Vinohrady jsou orientovány především na svažitéch pozemcích střední části katastrálního území.

## **5.5 Těžba**

Těžební činnost se významně podílí na utváření krajinného rázu vybraných obcí, proto se následující řádky věnují právě této oblasti.

### **Dambořice**

Na katastru obce Dambořice byly zjištěny dosud největší zásoby ropy a zemního plynu na území České republiky, přičemž v současnosti probíhá jejich těžba. Místní ložisko je hlavním zdrojem ropy v České republice a svou produkcí představuje téměř 55% denní těžby ropy u nás (dambořice.cz, 2009-2017b). V roce 2016 byl na zčásti vytěženém ložisku ropy v Dambořicích uveden do provozu jeden z největších a nejmodernějších podzemních zásobníků plynu v České republice (mnd.cz, 2016).

Ropa se zde těží od roku 1992 a její začátky nebyly pro obec jednoduché. Nákladní vozy převážely přes obec tuny materiálů potřebných k přípravě těžebních polí, což se odrazilo na stavu místních komunikací a zdívech některých domů. V současnosti je těžba vnímána převážně pozitivně a to díky finančním prostředkům plynoucím do obecního rozpočtu (Šťastná, Vaishar, 2011).

Za období největšího rozmachu těžby ropy lze považovat roky 2006-2008, kdy příjmy obce od báňského úřadu dosahovaly svého maxima. Zcela nejúspěšnější byl rok 2006, kdy Dambořice obdržely částku 63,6 mil. Kč (Pastyřík, 2010). V posledních dvou letech příjmy z těžby značně klesly. Největší propad nastal v roce 2016, kdy příjem z těžby ropy činil pouze 8,7 mil. Kč. Jedná se o nejnižší příjem za posledních 20 let (Pastyřík, 2016).

Přítok peněz do obecního rozpočtu se viditelně odráží na vzhledu obce. V Dambořicích jsou upravené chodníky, místní komunikace, kompletně bylo upraveno centrum obce, rekonstruovaly se obě místní školy, hasičská zbrojnice, postavily se tři bytové domy, multifunkční dům, kanalizace, čistička odpadních vod, dětská a víceúčelové hřiště (Šťastná, Vaishar, 2011). Pak jsou tu i méně viditelné užitky jako vlastní porodné, podpora malých dětí, příspěvek důchodcům na oběd nebo podpora zájmových spolků (Holec, 2014).

## **Uhřice**

V 60. letech probíhal v oblasti Uhřic intenzivní seismický průzkum, po jehož zhodnocení byly v letech 1977-80 vyhloubeny tři vyhledávací vrty. Sondou byla v hloubce 2500 m objevena průmyslově významná akumulace nafty a zemního plynu. Vrt produkoval během pokusné těžby až 20 tun nafty a 200 tisíc m<sup>3</sup> plynu denně, proto začala pravidelná těžba (Bílovský, 2006).

Vydolované podloží bylo využito a na začátku roku 2001 byl v trati nazývané Paní hora postaven podzemní zásobník plynu. Nedaleko od něj pak v roce 2003 vzniklo tzv. sběrné naftové středisko (SNS). Tvoří jej dvě skladovací nádrže, z nichž každá pojme 2 500 m<sup>3</sup> ropy (Bílovský, 2006). V roce 2012 společnost MND otevřela nový podzemní zásobník plynu Uhřice Jih s kapacitou 100 milionů m<sup>3</sup>. Zásobník využívá nejmodernější technologie, díky nimž se řadí mezi nejlepší zásobníky v Evropě (Plovajko, 2017).

Z hlediska příjmů z těžební činnosti byl pro obec nejúspěšnější rok 2006, kdy se rozpočet obce navýšil o 22 068 710 Kč. Úspěšný byl také následující rok s částkou 17 107 840 Kč. V posledních letech se příjmy z těžby pohybují kolem 13 milionů Kč (rozpocetobce.cz, 2017). Díky vysokým příjmům plynoucím z těžby ropy se obec neustále rozvíjí. Mezi realizované projekty patří například úprava dopravní infrastruktury, výstavba lyžařského vleku a sjezdovky a vybudování akvaparku. Kromě stavebních úprav a projektů se obec snaží zlepšit podmínky pro bydlení místním obyvatelům prostřednictvím nízkých cen pozemků či jednorázových příspěvků rodinám za narozené dítě (Oliva, 2014).

## **Žarošice**

Na konci roku 1965 byly v okolí Žarošic zahájeny vrtné průzkumné práce, zaměřené na vyhledávání ložisek nafty a zemního plynu. Přestože k objevení ložisek nedošlo, na základě četných indicií přírodních uhlovodíků a zjištěných geologických poznatků byla oblast oceněna jako velmi perspektivní pro možnost objevení ložisek (Frolec a kol., 1986).

Ložiska ropy byla v 90. letech skutečně objevena a hned v roce 1996 započala samotná těžba. V té době ještě nebyla zbudovaná vedlejší komunikace k osadě Silničná, a tak jezdila veškerá technika přímo přes vesnici. To mělo negativní dopad na inženýrské sítě a místní vozovky. Kromě toho způsobovala těžební činnost velký hluk, což byl znát hlavně v noci. V současnosti je situace díky vybudovanému obchvatu výrazně lepší (Vágner, 2017).

Největší příjmy z těžby obec získala v roce 2005, kdy se částka vyšplhala téměř na 18 milionů Kč. V posledních letech už se částky pohybují na nižší úrovni a těžba spíše stagnuje. Finanční prostředky z těžby směřují zejména do budování inženýrských sítí a místních komunikací. V posledních letech byla z příjmů financována například rekonstrukce hospodářských budov obce, výstavba tenisových kurtů a obecních garáží. Příjmy z ropy přináší několik výhod přímo pro samotné obyvatele. Při narození dítěte obdrží rodiče částku 10 000 Kč a seniorům jsou vypláceny příspěvky na oběd (Vágner, 2017).

## **5.6 Vyhodnocení krajinných oblastí**

Výsledné hodnocení krajinných oblastí vycházelo ze zvoleného metodického postupu ČVUT. Pro jednotlivé krajinné oblasti kopírující katastrální území vybraných obcí byly sestaveny tabulky, které poskytují přehled o znacích krajinného rázu a jejich klasifikaci. Tabulky jsou doplněny o slovní výklad.

## Oblast krajinného rázu Dambořice

Klasifikace znaků krajinného rázu	Konkrétní identifikované znaky	Charakter přímých znaků krajinného rázu	Význam přítomných znaků krajinného rázu	Hodnota ojedinělosti a neopakovatelnosti přítomných znaků krajinného rázu
		Pozitivní Neutrální Negativní	Zásadní Spoluurčující Doplňující	Jedinečná Význačná Běžná
<b>Přírodní charakteristika (včetně VKP, ZCHÚ a přírodních hodnot)</b>	Členitý reliéf s příkrými svahy a hlubokými údolími	Neutrální	Spoluurčující	Význačná
	Rozsáhlý lesní komplex teplomilných doubrav a dubohabřin	Pozitivní	Spoluurčující	Význačná
	Agrotechnické terasy	Pozitivní	Spoluurčující	Význačná
<b>Kulturní a historická charakteristika (včetně kulturních dominant)</b>	Kulturní dominanta kostela	Pozitivní	Spoluurčující	Význačná
	Drobná sakrální architektura	Pozitivní	Doplňující	Význačná
	Dochovaný židovský hřbitov	Pozitivní	Spoluurčující	Jedinečná
<b>Estetické hodnoty (včetně harmonického měřítka a vztahů)</b>	Těžební vrty a další objekty určené pro těžební činnost	Negativní	Spoluurčující	Význačná
	Podzemní zásobník plynu	Negativní	Spoluurčující	Význačná
	Rozsáhlé terasovité vinice	Pozitivní	Zásadní	Jedinečná

Tabulka 2: Identifikace a klasifikace znaků krajinného rázu v krajinné oblasti Dambořice, zdroj: vlastní zpracování

Krajinný ráz obce je určován především členitým reliéfem s příkrými svahy a hlubokými údolími. Příkré svahy byly v minulosti upraveny na agrotechnické terasy pro pohodlnější obdělávání půdy. Terasy jsou situovány v jižní, jihozápadní a západní části katastru a rozkládají se na nich převážně vinice, orná půda a sady. Terasy patří mezi účinné technické prvky protierozní ochrany, proto mají pro zdejší krajinu pozitivní přínos. Přírodní charakter obce utváří rozsáhlý lesní komplex Ždánického lesa, který výrazně zasahuje do severní části katastrálního území. Jedná se o krajinu relativně málo ovlivněnou člověkem s převahou druhů přirozené skladby. V lesním porostu jsou zastoupeny především doubravy, dubohabřiny a bučiny. Ždánický les je bohatý na flóru i faunu. Z chráněných druhů rostlin se zde vyskytují například lilie zlatohlavá a hlaváček jarní. Chráněné druhy živočichů reprezentuje otakárek fenyklový, kudlanka nábožná nebo ostříž lesní.

Významnou stavební dominantou ve středu obce je farní kostel sv. Martina. Krajinný ráz spoluurčují také drobné sakrální objekty, jako jsou křížky, pomníky a boží muka. Z kulturních hodnot je velmi významný židovský hřbitov nacházející se za kostelem. Hřbitov je z velké části dochován a utváří ráz jedinečné kulturní identity obce.

Estetickou hodnotu zdejší krajiny výrazně narušuje podzemní zásobník plynu, těžební sondy a další objekty určené pro těžební činnost. Podzemní zásobník plynu se nachází zhruba kilometr jihovýchodně od zastavěného území obce a stojí v blízkosti ropných skladovacích nádrží obce Uhřice. Přímo vedle zásobníku se rozkládají řádky vinic, představující určitý protipól technického zařízení. Po obvodu zásobníku je vysazena doprovodná a izolační zeleň, která má začlenit objekt do okolní krajiny. I přes tato opatření má podzemní zásobník plynu nepříznivý vliv na vzhled okolní krajiny. Vzhledem k jeho exponované poloze je navíc vidět z širého okolí. Mezi další rušivé objekty patří těžební sondy situované v severní části katastrálního území přímo na okraji lesa a nedaleko fotbalového hřiště. Jedna sonda se dokonce nachází přímo u hřiště, což působí velmi rušivým dojmem. Naopak pozitivně se na estetické hodnotě podílí rozsáhlé terasovité vinice nacházející se na západním okraji katastrálního území obce. Tyto plochy se významně podílejí na utváření typického krajinného rázu Dambořic jakožto vinařské obce. Rozsáhlé viniční tratě se dále vyskytují v severovýchodní části katastrálního území v blízkosti lesa. Menší vinice jsou rozptýleny po celém správním území obce na svažitéjších pozemcích.

## Oblast krajinného rázu Uhřice

Klasifikace znaků krajinného rázu	Konkrétní identifikované znaky	Charakter přímých znaků krajinného rázu	Význam přítomných znaků krajinného rázu	Hodnota ojedinělosti a neopakovatelnosti přítomných znaků krajinného rázu
		Pozitivní Neutrální Negativní	Zásadní Spoluurčující Doplňující	Jedinečná Význačná Běžná
<b>Přírodní charakteristika (včetně VKP, ZCHÚ a přírodních hodnot)</b>	Údolní reliéf rozšiřující se od severu k jihu	Neutrální	Doplňující	Běžná
	Orná půda na svažitých pozemcích	Negativní	Spoluurčující	Běžná
	Původní struktura úzkých políček a sadů	Pozitivní	Spoluurčující	Význačná
<b>Kulturní a historická charakteristika (včetně kulturních dominant)</b>	Kulturní dominanta kostela	Pozitivní	Spoluurčující	Význačná
	Drobná sakrální architektura	Pozitivní	Doplňující	Význačná
	Dochovaná struktura osídlení – ulicovka	Pozitivní	Spoluurčující	Význačná
<b>Estetické hodnoty (včetně harmonického měřítká a vztahů)</b>	Těžební sondy a ropné skladovací nádrže	Negativní	Spoluurčující	Význačná
	Podzemní zásobník plynu	Negativní	Spoluurčující	Význačná
	Zchátralý areál bývalého JZD	Negativní	Doplňující	Běžná
	Harmonické zapojení zástavby do krajiny	Pozitivní	Zásadní	Význačná
	Vizuální uzavřenost a poklidnost	Pozitivní	Spoluurčující	Význačná



*Tabulka 3: Identifikace a klasifikace znaků krajinného rázu v krajinné oblasti Uhřice, zdroj: vlastní zpracování*

Pro katastrální území obce je charakteristický údolní reliéf. Zástavba je soustředěna v dolině, která se na severu zužuje a na jihu zase rozšiřuje. Na jižním konci Uhřic získává úval zvlněný charakter, inklinující k nivě. Katastrální území obce pokrývají velké bloky orné půdy na svažitých pozemcích, vyskytující se zejména v jižní části katastrálního území. Na území obce se zachovala původní struktura úzkých políček a sadů, která lemují zástavbu obce.

Kulturní dominantu obce představuje kostel sv. Jana Křtitele vyjímající se na návrší obce. Typický ráz venkova dotvářejí drobné sakrální objekty, kterých je na katastru Uhřic celá řada. K nejzachovalejším sakrálním stavbám patří socha sv. Jana Nepomuckého na křižovatce u Silničné a kaplička se sochou Panny Marie před kostelem. Podle map z druhého vojenského mapování se podoba obce změnila pouze v její jihozápadní části. Dochovaný je půdorys návěsí ulicovky ve směru severozápad – jihovýchod. V současnosti se zástavba rozšiřuje na severním a západním okraji obce, jedná se však o vhodnou polohu v návaznosti na její historickou strukturu.

Pro obec je typické harmonické začlenění zástavby do krajinného rámce údolí Vápenice. Rodinné domy leží v údolí a jsou obklopeny ze tří stran svažitými kopci. Díky tomu je obec poměrně uzavřená a představuje klidné místo. Těžební sondy, ropné skladovací nádrže a podzemní zásobník plynu mají negativní vliv na estetickou hodnotu zdejší krajiny. Vzhledem k jejich umístění a rozsáhlé rozloze představují velmi rušivé elementy měnící tvář celé krajiny. Objekty se nachází jihozápadním směrem od obce na vysoko exponovaných svazích, tudíž jsou vidět z širého okolí. V těsné blízkosti zásobníku a těžebních vrtů se rozléhají dlouhé viniční tratě a Ždánický les. Kombinace technických objektů a přírodních prvků působí kontrastním dojmem. Krajinný ráz dále narušuje zchátralý areál bývalého JZD nacházející se v jihozápadní části zastavěného území. Vzhledem k špatnému stavu areálu by mělo dojít k jeho likvidaci. Místo by se pak mohlo využít opět pro zemědělskou činnost, případně jako stavební parcela pro nové rodinné domy, po nichž je v obci velká poptávka.

## Oblast krajinného rázu Žarošice

Klasifikace znaků krajinného rázu	Konkrétní identifikované znaky	Charakter přímých znaků krajinného rázu	Význam přítomných znaků krajinného rázu	Hodnota ojedinělosti a neopakovatelnosti přítomných znaků krajinného rázu
		Pozitivní Neutrální Negativní	Zásadní Spoluurčující Doplňující	Jedinečná Význačná Běžná
<b>Přírodní charakteristika (včetně VKP, ZCHÚ a přírodních hodnot)</b>	Rozsáhlý lesní komplex	Pozitivní	Spoluurčující	Význačná
	Rozsáhlé vinohradnické tratě	Pozitivní	Zásadní	Význačná
	Terasovité členění	Pozitivní	Spoluurčující	Význačná
	Zvlněná zemědělská krajina	Neutrální	Doplňující	Běžná
<b>Kulturní a historická charakteristika (včetně kulturních dominant)</b>	Kulturní dominanta kostela	Pozitivní	Spoluurčující	Význačná
	Drobná sakrální architektura	Pozitivní	Spoluurčující	Význačná
	Poutní místo Staré Matky Boží	Pozitivní	Zásadní	Jedinečná
<b>Estetické hodnoty (včetně harmonického měřítka a vztahů)</b>	Těžební věž	Negativní	Spoluurčující	Význačná
	Středisko pro úpravu ropy	Negativní	Spoluurčující	Význačná
	Hlukové znečištění silnice I. třídy č. 54	Negativní	Doplňující	Běžná

Tabulka 4: Identifikace a klasifikace znaků krajinného rázu v krajinné oblasti Žarošice, zdroj: vlastní zpracování

Velkou část katastrálního území obce pokrývá orná půda, která má převážně zvlněný charakter. Tato vlastnost je patrná především ve východní části katastrálního území. Přírodní charakter obce formuje rozsáhlý lesní komplex Ždánického lesa, který pokrývá více jak třetinu katastrálního území. Z přírodě blízkých dřevin se zde vyskytuje dub, lípa a habr. Fauna je zastoupena především teplomilnými druhy, jako je cikáda viničná. Z významných a ohrožených druhů se v okolí obce vyskytuje například roháč obecný,

kudlanka nábožná a hrabalky. Přírodní hodnotu obce utváří rozsáhlé vinohradnické tratě, které se zásadně podílí na utváření krajinného rázu obce. Vinice se vyskytují na svažitých pozemcích ve střední části katastru. Některé svahy byly ve východní části území upraveny na agrární terasy a jedna z nich byla vyhlášena jako VKP Úvoz. Terasu pokrývají teplomilné a suchomilné rostliny, z nichž některé patří k silně ohroženým druhům. Esteticky hodnotným prvkem krajiny je také VKP Klášov. Území zahrnuje okraj rybníka se suchou nekosenou loukou, starý třešňový sad, okraj dubohabrového lesa s akátem a prameniště potoka.

Kulturní dominantou obce je kostel sv. Anny. Na katastrálním území se nachází mnoho drobných sakrálních objektů, které jsou neodmyslitelnou součástí venkovské krajiny. Nejpočetnější skupinu představují kapličky za prostranstvím kostela a kříže instalované podél cest. Obec je proslulá svou poutní tradicí, která je spjata s kostelem sv. Anny a studánkou ve Zdravé Vodě.

Na estetické hodnotě krajiny se negativně podílí těžební věž umístěná severně od zástavby obce. Stejně jako v předchozích obcích, tak i zde se vrty nachází na viditelném místě. Jsou situovány na severovýchodním svahu nesvačilského příkopu a vzhledem k své výšce značně vyčnívají z okolní krajiny. Další rušivý element představuje středisko určené k úpravě vytěžené ropy, které vizuálně navazuje na zastavěnou část obce. Je umístěno v údolí nad soutokem Klášovského a Malínského potoka, přibližně 400 metrů od vrtných souprav. Ačkoli jsou objekty ze severu a východu kryty terénními vlnami, charakter areálu nezapadá do krajiny a vede k narušení její estetické kvality. Negativním prvkem je dále silnice I. třídy č. 54 ve směru Kyjov – Brno, která je velmi frekventovaná a způsobuje hlukové zatížení obce.

## **5.7 Výpočet koeficientu ekologické stability**

Výpočet koeficientu ekologické stability je založen na určitých předpokladech objasněných v odpovídající kapitole vlastního metodického postupu. Jedná se o doplňující ukazatel, jež umožňuje kvantifikovat intenzitu lidských zásahů a způsob využití půdy v území.

Výpočet vycházel z níže uvedené tabulky zachycující výměru jednotlivých druhů pozemků ve vybraných obcích. Kromě koeficientu ekologické stability pro samotné obce,

byl proveden rovněž výpočet pro celkové řešené území. K výsledku se dospělo součtem jednotlivých druhů pozemků a jejich následným dosazením do příslušného vzorce.

$$KES = \frac{\text{lesní půda+louky+pastviny+zahrady+ovocné sady+vinice+rybníky+ostatní vodní plochy}}{\text{zastavěné plochy+orná půda+chmelnice}}$$

*Rovnice 1: Vzorec pro výpočet koeficientu ekologické stability, zdroj: Löw, Michal, 2003*

Druhy pozemku v ha	Dambořice	Uhřice	Žarošice	Celkem v řešeném území
Orná půda	1 084,6	552,4	674,1	2 311,1
Vinice	143,2	3	45,4	191,6
Zahrada	21,3	18,9	23,1	63,3
Ovocné sady	27,3	19,1	9,3	55,7
Trvalý travní porosty	80,1	31,2	31,9	143,2
Lesní pozemky	802,9	7,9	562,6	1 373,4
Vodní plochy	8,1	8,2	11,2	27,5
Zastavěné plochy a nádvoří	28,1	14,1	20,1	62,4
Ostatní plochy	122,4	52,6	89,5	264,6
Celková výměra	2318	707,4	1467,2	4 492,8

*Tabulka 5: Rozdělení pozemků, zdroj: <http://vdb.czso.cz/>, vlastní zpracování*

Na celkové výměře pozemků se nejvíce podílí orná půda. V Dambořicích a Žarošicích tvoří téměř polovinu celkové výměry a v Uhřicích dosahuje dokonce 78%. Velké plochy orné půdy se nacházejí především v jižní části katastrálního území Dambořic, jižní části katastrálního území Uhřic a v jižní a jihovýchodní části katastrálního území Žarošic. Ve vybraných obcích jsou četné plochy orné půdy ohroženy větrnou erozí, částečně také erozí vodní. V Dambořicích a Uhřicích je ohrožená větrnou erozí téměř veškerá orná půda, zatímco v Žarošicích se tento problém vyskytuje spíše v jižní části katastrálního území. Půda ohrožená vodní erozí je rozptýlena po celém katastrálním území obcí vyjma zalesněných ploch.

Druhou největší část z celkové výměry zaujímá lesní půda s celkovým zastoupením kolem 30% v řešeném území. Obce Dambořice a Žarošice vykazují opět obdobný podíl této plochy, který se zde pohybuje v rozmezí 34-38%. Výrazně nižší zastoupení lesní půdy je patrné u obce Uhřice, kde lesní půda tvoří pouze 1% katastrálního území. Vyšší podíl lesní půdy v Dambořicích a Žarošicích je dán poměrně rozsáhlým přírodním

parkem Ždánický les, který významně zasahuje do severní části katastrálních území obcí. V Uhřicích zasahuje Ždánický les taktéž do severní části katastru, avšak pouze okrajově. Třetí nejrozšířenější pozemky představují ostatní plochy s podílem téměř 6% v řešeném území.

Zbývající druhy pozemků se vzhledem k své rozloze významně nepodílí na celkové výměře řešeného území. Kromě výměry zastavěných ploch a nádvoří se podíly ostatních pozemků poměrně liší. Viditelný rozdíl lze zpozorovat u vinic, které tvoří v Dambořicích 6% celkové výměry, zatímco v Uhřicích pouhých 0,4%. Dále se patrně liší výměra ovocných sadů a trvalých travních porostů, které jsou nejvíce zastoupeny v obci Uhřice.

	Dambořice	Uhřice	Žarošice	Celkem v řešeném území
KES	0,88	0,14	0,87	0,7

Tabulka 6: Vypočítaný koeficient ekologické stability, zdroj: data v tabulce 5, vlastní zpracování

Zjištěné výsledky obcí Dambořice a Žarošice jsou velmi podobné a lze je zařadit ke krajinnému typu B. Pro doplnění tento krajinný typ indukuje krajinu přechodného typu s výrazným zastoupením přírodních a agrárních prvků.

V řešeném území se nejvíce vychyluje KES obce Uhřice, který je zde zcela nejnižší a jeho hodnota činí pouze 0,14. Za tímto nepříznivým výsledkem stojí již zmiňovaný nízký podíl lesní půdy a zároveň příliš vysoký podíl půdy orné. Nízká hodnota KES vypovídá o nadměrně využívané a člověkem silně pozměněné krajině.

KES v celém řešeném území dosahuje hodnoty 0,7. Výsledek řadí území na pomezí mezi krajinný typ A, přibližující se typu B, pro nějž je charakteristická intenzivně využívaná kulturní krajina a výrazné zastoupení industriálních prvků.

## 5.8 Stručné vyhodnocení komunikace s představiteli obce

Jak již bylo zmíněno, v rámci bakalářské práce bylo představitelům obcí položeno několik otázek, vztahujících se ke krajinnému rázu obcí. Starosta obce Žarošice si vyhradil čas na osobní pohovor, zatímco s představiteli obce Dambořice a Uhřice proběhla komunikace prostřednictvím emailu. Problematika krajinného rázu představitel obcí zaujala a někteří z nich dokonce požádali o zaslání bakalářské práce.

Dle starostů obcí Dambořice a Žarošice jsou pro krajinný ráz obcí typické především vinice, které jsou spjaty s místní vinařskou tradicí. Krajinný ráz Uhřic formují dle starosty

obce rozlehlé plochy orné půdy, zabírající podstatnou část katastrálního území. Představitelé obcí se shodli, že z historického hlediska krajinný ráz obcí nejvíce ovlivnila kolektivizace, která měla na zdejší krajinu negativní dopad. Na kráse krajiny se dle představitelů obcí negativně podepsala také těžební činnost. Současný krajinný ráz obce Žarošice nejvíce ovlivnil vznik velkých honů, těžební činnost a zástavba. V Dambořicích se dle starosty obce jednalo hlavně o terasování krajiny a v Uhřicích o zemědělskou činnost a zástavbu. Za největší hrozbu pro současný krajinný ráz obcí starostové považují erozi zemědělské půdy. Starosta obce Žarošice zmiňuje také těžební činnost a zástavbu. Co se týče zainteresovanosti obyvatel v oblasti krajinného rázu obcí, největší zájem o krajinu projevují obyvatelé Žarošic, zatímco v Uhřicích se do této oblasti příliš neangažují. Starosta obce Dambořice vyzdvihl spolupráci s místní zemědělskou společností, nicméně zainteresovanost občanů v této oblasti bylo těžké posoudit.

## **5.9 Vlastní návrhy – zásady pro zachování krajinného rázu**

Na základě vyhodnocení krajinných oblastí rozšířeného o výpočet koeficientu ekologické stability byly navrženy zásady pro zachování krajinného rázu. Jedná se o doporučení, která by měla vést k posílení a zachování pozitivních prvků krajinného rázu a naopak odstranění elementů rušivých.

- **Zachování vinic jako významných prvků strukturní zeleně**

Vybrané obce, zejména Dambořice a Žarošice, jsou neodmyslitelně spjaty s pěstováním vinné révy a výrobou vín. Vinařství má v obcích nezastupitelné místo, které se váže k místní kultuře a folkloru. Důležitost vinic spočívá především v jejich schopnosti zvyšovat stabilitu území, proto je nezbytné tyto plochy zachovat.

- **Nerozšiřovat zástavbu na „zelené louce“ a nezastavovat zemědělskou půdu**

Ve všech řešených obcích v posledních letech dochází k záboru zemědělské půdy, na nichž se staví nové rodinné domy. Rozšiřující zástavbu podporují zejména finanční prostředky plynoucí z těžební činnosti obcí. Obce by své prostředky měly investovat spíše do likvidace již chátrajících objektů, které by se mohly využít pro stavbu nových obytných zón. Stavba na již zastavěných plochách je v porovnání se stavbou na „zelené louce“ rozumnějším řešením.

- **Zachovat agrotechnické terasy, představující významné protierozní opatření a charakteristický prvek zdejší krajiny**

Terasy zajišťují nejvyšší možnou ochranu zemědělské půdy před vznikem eroze a jsou proto důležitým prvkem pro stabilitu krajiny. Terasy jsou rozšířené zejména v obci Dambořice a dodávají zdejší krajině její osobitý ráz.

- **Chránit dochované kulturní památky a drobné pamětihodnosti, zejména sakrální architekturu (kapličky, kříže)**

Kulturní památky a sakrální architektura v podobě křížů a kapliček dokládají bohatou historii místních obcí a dotváří malebný ráz krajiny. Měl by se zachovat rovněž vizuální význam poutního místa Staré Matky Boží, které se významně podílí na genius loci zdejší krajiny.

- **Možné využití zchátralého zemědělského družstva v obci Uhřice jako obytné parcely**

Chátrající zemědělské družstvo v obci Uhřice narušuje krajinný ráz a estetickou hodnotu zdejší krajiny. Objekt navíc zbytečně zabírá prostor, který se může využít efektivnějším způsobem. Prostory by mohly opět sloužit pro zemědělskou činnost nebo pro stavbu nových domů, po kterých je v obci velká poptávka.

- **Možné využití zchátralé budovy bývalých lázní ve Zdravé Vodě jako agrofarmy, navazující na místní zemědělskou tradici**

V osadě Zdravá Voda se nachází zchátralá velká budova, kde se v minulosti nacházely vyhlášené lázně, později pak sklad. Budova je umístěna přímo u poutní kaple, čímž negativně působí na atmosféru tohoto duchovního místa. Vzhledem k zemědělskému charakteru Zdravé Vody by bylo vhodné zřídit na tomto místě například agrofarmu, která by mohla přispět k rozvoji osady.

- **Zvýšit retenční schopnost půdy pomocí výsadby remízků, které splynou se zdejší krajinou a budou působit harmonickým dojmem**

Vzhledem ke sklonitosti a délce některých pozemků se v řešeném území vyskytují četné plochy půd ohrožené vodní erozí. Řešením může být výsadba remízků, které kromě protierozní funkce, plní také funkci estetickou.

- **Zvýšit ekologickou stabilitu krajiny prostřednictvím zakládání větrolamů, které představují významnou ochranu půdy před větrnou erozí**

Větrná eroze ohrožuje téměř všechnu ornou půdu v obcích Dambořice a Uhřice. Větrolamy jsou považovány za nejúčinnější opatření proti větrné erozi a kromě toho mají krajinotvorný a estetické význam.

- **Zachovat a rozvíjet mimolesní zeleň v krajině jako jsou keře na svazích agrárních teras a okrajích pozemků nebo vegetační doprovody komunikací a vodních toků**

Rozptýlená zeleň v krajině má pozitivní vliv na vzhled i stav venkovské krajiny. Z toho důvodu by se měla v obcích zachovat přirozeně se vyskytující zeleň a zároveň podporovat výsadba zeleně člověkem.

- **Zachovat harmonický přechod zástavby Uhřic do krajiny**

Ostré hranice mezi sídlem a krajinou odstraňují zemědělské plochy, jako jsou humna a záhumení. Takové plochy navíc reprezentují osobitost venkovské krajiny a utváří její ráz.

- **Respektování částečně dochované urbanistické struktury jádra obce Uhřice**

Historickým sídelním typem obce Uhřice je návesní ulicovka, jejíž podoba se od druhého vojenského plánování změnila pouze v jihozápadní části v důsledku zástavby. Rozložení zemědělské půdy a původní struktura úzkých políček a sadů zůstala zcela zachována. Dochovaná urbanistická struktura by se neměla narušovat rozšiřující se zástavbou.



## 6. Diskuse a závěr

Každý typ krajiny má svůj specifický charakter, jehož forma se v čase neustále mění (Šarapatka, Niggli, 2012). Mezi faktory, které se podílí na změně podobě krajiny, patří nejen přírodní, ale také socioekonomické stimuly (Brtnický, 2012). Člověk se stal aktivním spoluvůrcem krajiny již v období neolitu, kam spadají počátky zemědělské společnosti. Tehdejší kultivace půdy, žďáření lesů a pastva dobytka způsobila disturbance v krajině a bránila vývoji trvalé vegetace. Negativní stopy v krajině zanechala také středověká kolonizace, během níž docházelo k rozsáhlému odlesňování a rozšiřování zemědělské půdy. Zásahy člověka do krajiny jsou patrné především v období průmyslové revoluce, kdy činnost člověka již zcela překonala působení přírodních procesů. Značné výměry půdy zabírala městská a průmyslová zástavba či komunikace, lesy se měnily na hospodářské lignikultury a těžební činnost narušovala ráz krajiny. Zásadní, rychlou a nevratnou změnu prodělala česká krajina ve 2. polovině 20. století, jejíž příčinou byly politické a ekonomické změny, změna vlastnických poměrů a socialistická industrializace (Lipský, 1999).

Výše uvedené historické mezníky se promítly také do krajinného rázu obcí Dambořice, Uhřice a Žarošice. Ve svých odpovědích to potvrdili starostové obcí, kteří se odkazovali především na období kolektivizace, kdy docházelo k masivnímu scelování pozemků a rozorávání mezí. Nešetrné pozemkové úpravy měly za následek plošnou devastaci krajiny a odstartování erozních procesů v krajině.

Z předchozích řádků vyplývá, že je krajina velmi dynamickým útvarem a neustále mění svou podobu. To potvrzuje i Kupka (2010), který zdůrazňuje, že to co dnes vnímáme jako „přírodu“, není již po staletí původní krajinou. Nejvýraznější antropogenní změnu přitom v plošném měřítku vykazuje vegetační pokryv krajiny. Rozdílné přírodní podmínky, archeologické kultury, vnější vlivy a postupnost a nerovnoměrnost osídlování našeho území vytvořilo rozdíly mezi jednotlivými regiony. Vývoj území zanechal v souvislosti s dobovou kulturou v krajině množství stop, dochovaných krajinných struktur, jež dodnes vytváří kulturní a historickou charakteristiku krajiny a jedinečnost jednotlivých regionů.

V rámci hodnocení krajinného rázu vybraných obcí mikroregionu Ždánicko byly vymezeny jejich přírodní, kulturní a historické charakteristiky. Terénní průzkum umožnil identifikovat hlavní znaky podílející se na utváření typického krajinného rázu, které byly následně klasifikovány dle zvoleného metodického postupu ČVUT.

Vybrané obce mají agrární charakter, což je dáno velkou rozlohou zemědělské půdy a příznivými podmínkami pro pěstování kukuřice, řepky a obilnin. Kromě toho se zde nachází četné plochy vinic, zejména v obci Dambořice a Žarošice. Rozsáhlé vinice se často vyskytují na terasovitých pozemcích a utváří typický ráz zdejší krajiny. Z důvodu zachování typického krajinného rázu a stabilizační funkce vinic, je vhodné tyto plochy zachovat. Negativní prvky řešeného území představují těžební sondy a další objekty spojené s těžební činností, které se nachází převážně na exponovaných místech. Objekty jsou tedy dobře viditelné z širého okolí, čímž narušují estetickou hodnotu krajiny.

Pro doplnění byl vypočítán koeficient ekologické stability, jehož hodnota byla zcela nejnižší v obci Uhřice. Koeficient obce činil pouze 0,14, což je dáno nízkým zastoupením lesní půdy a vysokým zastoupením půdy orné. Naopak pro obce Dambořice a Žarošice je typická vysoká lesnatost, což se výrazně odrazilo na výsledné hodnotě, která byla u obou obcí vyšší jak 0,8.

Výsledky bakalářské práce přináší zhodnocení přírodní, kulturní, historické a estetické stránky území. Lze je využít jako podklad při posuzování dalšího využití a změn v řešeném území s ohledem na zachování typického krajinného rázu. Starostové vybraných obcí projeví o výsledky hodnocení krajinného rázu zájem a mohli by je tak využít ve prospěch rozvoje obce. Kromě orgánů obce mohou být výsledky přínosem také pro dotčené orgány státní správy při umístování a povolování staveb, které by mohly snížit nebo změnit ráz krajiny.

## 7. Seznam použité literatury

### Tištěné publikace

BELL, Simon. *Elements of Visual Design in the Landscape*. 2. vyd. Taylor & Francis, 2004, 224 s. ISBN 978-0415325189.

BÍLOVSKÝ, Oldřich. *Čtení o Uhřicích*. Uhřice: Obecní úřad v Uhřicích, 2006, 188 s. ISBN 80-239-7289-8.

BRTNICKÝ, Martin. *Degradace a regenerace dílčích krajinných sfér*. Brno: Mendelova univerzita v Brně, 2012, 129 s. ISBN 978-80-7375-687-1.

BŘEZINA, Vladimír a kol. *Ždánický les a Politaví: Setkávání minulosti s přítomností*. Brno: Dobrovolný svazek obcí Ždánický les a Politaví, 2004, 105 s. ISBN 80-239-4660-9.

BUKÁČEK, Roman. *Metodika preventivního hodnocení krajinného rázu*. In: VOREL, Ivan, KUPKA, Jiří. *Aktuální problémy ochrany krajinného rázu: sborník příspěvků z odborného semináře [konaného 12. listopadu 2007 v Kongresovém centru Masarykovy koleje ČVUT v Praze]*. 1. vyd. Praha: Centrum pro krajinu, 2008, 83 s. ISBN 978-80-903206-9-7.

CLARK, Jo, DARLINGTON, John, FAIRCLOUGH, Graham. *Using Historic Landscape Characterisation: English Heritage's review of HLC Applications 2002 - 03*. London: English Heritage, 2004, 63 s. ISBN 1 8 99907 77 7.

CULEK, Martin. *Biogeografické členění České republiky*. 1. vyd. Praha: Enigma, 1996, 347 s. ISBN 80-85368-80-3.

FLODR, František. *Dambořice ve světle kronik*. Brno: Obec Dambořice, 1994, 167 s.

FORMAN, Richard, GORDON, Michael. *Landscape Ecology*. New York: John Wiley&Sons, 1986, 619 s. ISBN 978-0471870371.

FROLEC, Václav a kol. *Žarošice: minulost a současnost vesnice v oblasti Ždánického lesa*. Brno: Muzejní a vlastivědná společnost v Brně, 1986, 314 s. Vlastivěda moravská.

HÁJEK, Tomáš, JECH, Karel. *Kulturní krajina, aneb, Proč ji chránit?*. 2000. Praha: Ministerstvo pro životní prostředí, 2000, 243 s. ISBN 80-7212-134-0.

KOLEK, Antonín. *Historie kostela Staré Matky Boží a rezidence na nynější Silničné*. Žarošice: Obec Žarošice, 2005, 224 s. ISBN 80-239-6636-7.

KUPKA, Jiří. *Krajiny kulturní a historické: vliv hodnot kulturní a historické charakteristiky na krajinný ráz naší krajiny*. 1. vyd. Praha: České vysoké učení technické v Praze, 2010, 179 s. ISBN 978-80-01-04653-1.

*Kyjovsko: lákavé, poutavé, vstříc turistům*. Kyjov: Město Kyjov, 2007, 196 s. ISBN 978-80-254-0033-3.

LIPSKÝ, Zdeněk, ROMPORTL, Dušan. *Krajinné indikátory pro hodnocení změn krajinného rázu*. In: *Ochrana krajinného rázu: Třináct let zkušeností, úspěchů i omylů--*. 1. vyd. Praha: Naděžda Skleničková, 2006, 189 s. ISBN 80-903206-7-8.

LIPSKÝ, Zdeněk. *Sledování změn v kulturní krajině: učební text pro cvičení z předmětu Krajinná ekologie*. Kostelec nad Černými lesy: Lesnická práce, 1999, 71 s. ISBN 80-213-0643-2.

LÖW, Jiří. *Hodnocení a ochrana krajinného rázu*. In: *Péče o krajinný ráz – cíle a metody*. Ed. I. Vorel, P. Sklenička. Praha: ČVUT, 1999. s. 199-203. ISBN 80-01-01979-9.

LÖW, Jiří, MÍCHAL Igor. *Krajinný ráz*. 1. vyd. Kostelec nad Černými lesy: Lesnická práce, 2003, 552 s. ISBN 80-86386-27-9.

MACHAR, Ivo, DROBILOVÁ, Linda. *Ochrana přírody a krajiny v České republice: vybrané aktuální problémy a možnosti jejich řešení*. 1. vyd. Olomouc: Univerzita Palackého v Olomouci, 2012, 416 s. ISBN 978-80-244-3041-6.

MAIER, Karel. *Udržitelný rozvoj území*. Praha: Grada Publishing, 2012, 253 s. ISBN 978-80-247-4198-7.

MARADA, Petr a kol. *Zvyšování přírodní hodnoty polních honiteb: analýza polních honiteb včetně zdravotního stavu zvěře, postupy při obnově a péči o krajinné prvky, dotace na realizaci jednotlivých opatření*. Praha: Grada, 2011, 151 s. ISBN 978-80-247-3885-7.

MEZERA, Alois. *Tvorba a ochrana krajiny*. Praha: Státní zemědělské nakladatelství, 1979, 467 s. Lesnictví myslivost a vodní hospodářství.

- PASTYŘÍK, Zbyněk. *Kříže v Dambořicích*. In: Zpravodaj obce Dambořice, podzim 2009, 27 s.
- PASTYŘÍK, Zbyněk. *Slovo starosty*. In: Zpravodaj obce Dambořice, zima 2016, 39 s.
- PASTYŘÍK, Zbyněk. *Správa obce ve volebním období 2006-2010*. In: Zpravodaj obce Dambořice, podzim 2010, 43 s.
- PASTYŘÍK, Zdeněk. *Židovská obec Dambořice*. Dambořice: Obec Dambořice, 2004, 41 s. ISBN 80-239-6614-6.
- QUITT, Evžen. *Klimatické oblasti Československa*. Brno: Geografický ústav ČSAV, 1971, 73 s.
- SNÁŠEL, Silvestr. *Kapličky*. In: Věstník historicko-vlastivědného kroužku v Žarošicích 2015, č. 24/2015, 264 s.
- ŠARAPATKA, Bořivoj, NIGGLI Urs. *Agriculture and landscape: the way to mutual harmony*. Olomouc: Palacký University, 2012. ISBN 978-80-244-2824-6.
- ŠTRÉBLOVÁ HRONOVSKÁ, Kateřina, KUPKA, Jiří, VOREL, Ivan. *Hodnoty krajinného rázu, charakter a identita v analýzách a v plánování*. Praha: ČVUT, 2015, 128 s. ISBN 978-80-01-05835-0.
- ŠŤASTNÁ, Milada, VAISCHAR, Antonín. *Současný stav a vývojové tendence jihomoravského venkova*. Brno: Mendelova univerzita v Brně, 2011, 166 s. ISBN 978-80-7375-537-9.
- TROLL, Carl. *Die geographische Landschaft und ihre Erforschung*. Heidelberg: Studium Generale 3, 1950, ISBN 978-3-662-38240-0.
- TUDOR, Christine. *An Approach to Landscape Character Assessment*. Natural England. 2014, 55 s. ISBN 978-78367-141-0.
- VALENTA, Josef. *Scénologie krajiny*. Praha: Kant pro AMU, 2008, 242 s. ISBN 978-80-86970-68-4.
- VOREL, Ivan a kol. *Metodický postup posouzení vlivu navrhované stavby, činnosti nebo změny využití území na krajinný ráz*. Vyd. 1. Praha: Naděžda Skleničková, 2004, 22s. ISBN 80-903206-3-5.

VOREL, Ivan, KUPKA, Jiří. *Krajinný ráz: identifikace a hodnocení*. Praha: České vysoké učení technické v Praze, 2011, 148 s. ISBN 978-80-01-04766-8.

VOREL, Ivan. Přírodní, kulturní, estetické hodnoty a struktura osídlení. In: *Kulturní krajina – Téma pro 21. století*. Vyd. 1. Praha: Ministerstvo životního prostředí, 2000, 243 s. ISBN 80-7212134-0.

VRBAS, Jakub. *Z dějin Žarošic*. Žarošice: Štěpařsko-vinařský a zalesňovací spolek v Žarošicích, 1940, 222 s.

VRBAS, Jakub. *Ždánsko*. 2. vyd. Ždánice: Město Ždánice, 2002, 749 s.

ŽIDLICKÝ, Vladimír. *Kyjovsko: lidé, kroje, tradice*. Brno: Atelier Židlický, 2011, 399 s. ISBN 978-80-254-9920-7.

### **Internetové zdroje**

Agentura ochrany přírody a krajiny České republiky [online]. © 2017 [cit. 2017-03-23]. *Krajinný ráz a výstavba*. Dostupné z: <http://www.ochranaprirody.cz/obecna-ochrana-prirody-a-krajiny/krajiny-raz-a-vystavba/>

Český statistický úřad [online]. © 2017 [cit. 2017-02-16]. Dostupné z: <https://www.czso.cz/>

Dambořice [online]. © 2009-2017a [cit. 2017-02-21]. *Památky obce*. Dostupné z: <http://www.dambořice.cz/historie/pamatky-obce.htm>

Dambořice [online]. © 2009-2017b [cit. 2017-02-21]. *Zajímavosti obce*. Dostupné z: <http://www.dambořice.cz/turistika/zajimavosti-obce.htm>

EAGRI [online]. 2014a [cit. 2017-04-25]. *Centrální evidence vodních nádrží*. Dostupné z: <http://eagri.cz/public/web/mze/voda/aplikace/evidence-vodnich-nadrzi.html>

EAGRI [online]. 2014b [cit. 2017-04-25]. *Centrální evidence vodních toků*. Dostupné z: <http://eagri.cz/public/web/mze/voda/aplikace/cevt.html>

European Council for the Village and Small Town [online]. *ECOVAST Landscape Identification: A guide to good practise*. 2006 [cit. 2017-01-06]. Dostupné z: [http://www.ecovast.org/papers/good\\_guid\\_corr\\_e.pdf](http://www.ecovast.org/papers/good_guid_corr_e.pdf)

Evropská úmluva o krajině [online]. © 2008-2015 [cit. 2017-01-06]. Dostupné z: [http://www.mzp.cz/cz/evropska\\_umluva\\_o\\_krajine\\_smlouva](http://www.mzp.cz/cz/evropska_umluva_o_krajine_smlouva)

Geo portal [online]. © 2010-2017 [cit. 2017-03-20]. Dostupné z: <https://geoportal.gov.cz/web/guest/map>

HOLEC, Petr. *Když (ne)teče ropa* [online]. 2014 [cit. 2017-03-05]. Euro. Dostupné z: <http://www.euro.cz/archiv/kdyz-ne-tece-ropa-1135655>

KOPECKÝ, František. *200 let tradic bitvy u Slavkova*. [online]. © 2017 [cit. 2017-02-23]. František Kopecký. Dostupné z: <http://www.frantisekkopeccky.estranky.cz/clanky/ukazky-z-knih/200-let-tradic-bitvy-u-slavkova.htmlv>

MÍCHAL, Igor. *Hodnocení krajinného rázu a jeho uplatňování ve státní správě: Metodické doporučení* [online]. Praha, 1999. [cit. 2016-12-11]. Dostupné z: <http://labskepiskovce.ochranaprirody.cz/res/archive/083/012290.pdf?seek=1371465254>

MND [online]. 2016 [cit. 2017-02-29]. *Moravia Gas Storage spouští nový zásobník plynu v Dambořicích*. Dostupné z: <https://www.mnd.cz/o-nas/novinky/moravia-gas-storage-spousti-novy-zasobnik-plynu-v-damboricich>

Natura 2000 [online]. © 2006 [cit. 2017-04-28]. *Seznam lokalit: CZ0620421 Svatá a Prostřední vrch*. Dostupné z: [http://www.nature.cz/natura2000-design3/web\\_lokality.php?cast=1805&akce=karta&id=1000130585](http://www.nature.cz/natura2000-design3/web_lokality.php?cast=1805&akce=karta&id=1000130585)

Natural Resources Wales [online]. © 2017 [cit. 2017-04-28]. *LANDMAP – the Welsh landscape baseline*. Dostupné z: <http://www.naturalresources.wales/landmap?lang=en>

Národní památkový ústav – seznam nemovitých památek [online]. © 2003-2015 [cit. 2017-02-05]. Dostupné z: <http://monumnet.npu.cz/pamfond/hledani.php>

Násedlovice [online]. 2017 [cit. 2017-02-23]. *Základní informace*. Dostupné z: <http://www.obecnasedlovice.cz/mikroregion-zdanicko/zakladni-informace/>

OLIVA, Václav. *Těžba nerostných surovin a její dopady na hospodaření obcí v oblasti Středomoravských Karpat* [online]. 2014 [cit. 2017-03-22]. Dostupné z: [http://geography.upol.cz/soubory/studium/bp/2014-rg/2014\\_Oliva.pdf](http://geography.upol.cz/soubory/studium/bp/2014-rg/2014_Oliva.pdf). Bakalářská práce.

Plán místního územního systému ekologické stability k. ú. Dambořice [online]. Společnost pro životní prostředí, s.r.o., Šeránkova 32, 616 00 Brno, 2014 [cit. 2017-01-25]. Dostupné z:

[http://www.mestokyjov.cz/assets/File.ashx?id\\_org=7843&id\\_dokumenty=24759](http://www.mestokyjov.cz/assets/File.ashx?id_org=7843&id_dokumenty=24759)

PLOVAJKO, Dan. *Skupina MND otevřela nový Podzemní zásobník plynu Uhřice Jih* [online]. 2017 [cit. 2017-04-29]. MND. Dostupné z: <http://www.mnd.eu/wp-content/uploads/2015/03/tz-pzp-uhrice-jih.pdf>

Regionální informační servis [online]. © 2012-2016a [cit. 2017-03-20]. *Dambořice*. Dostupné z: <http://www.risy.cz/cs/vyhledavace/obce/detail?Zuj=586129>

Regionální informační servis [online]. © 2012-2016b [cit. 2017-03-20]. *Uhřice*. Dostupné z: <http://www.risy.cz/cs/vyhledavace/obce/detail?Zuj=586692>

Regionální informační servis [online]. © 2012-2016c [cit. 2017-03-20]. *Žarošice*. Dostupné z: <http://www.risy.cz/cs/vyhledavace/obce/detail?Zuj=586790>

Rozpočet obce [online]. 2017 [cit. 2017-04-29]. *Uhřice*. Dostupné z: <http://www.rozpocetobce.cz/seznam-obci/586692-uhrice/timeline>

Ředitelství silnic a dálnic ČR [online]. © 2015 [cit. 2017-02-10]. Dostupné z: <https://www.rsd.cz/wps/portal/>

Římskokatolická farnost Žarošice [online]. © 2017 [cit. 2017-01-27]. *Historie*. Dostupné z: <http://www.zarosice.estranky.cz/clanky/historie.html>

SKŘIVANOVÁ, Zuzana, KALIVODA, Ondřej. *Perception and assessment of landscape aesthetic values in the Czech Republic – a literature review* [online]. In: Journal of Landscape Studies. Praha: Centrum pro krajinu s.r.o., 2010, 3. ročník, s. 211-220 [cit. 2017-01-18]. Dostupné z: [http://www.centrumprokrajinu.cz/files/JLS\\_Volume%203\\_pp%20211-220.pdf](http://www.centrumprokrajinu.cz/files/JLS_Volume%203_pp%20211-220.pdf)

SVOBODOVÁ, Kamila. *Percepce krajiny: Výzkum a využití ve strategickém plánování* [online]. Podklad pro samostatné rozšiřující studium v oboru prostorového plánování. Praha: Fakulta architektury ČVUT v Praze, 2011, 31 s. [cit. 2017-01-06]. Dostupné z: [http://cvut.mapovyportal.cz/percepce\\_krajiny.pdf](http://cvut.mapovyportal.cz/percepce_krajiny.pdf)



Územní plán obce Dambořice [online]. © 2016, Městský úřad Kyjov, Odbor životního prostředí a územního plánování, Zelná 104/13, 619 00 Brno, 2015 [cit. 2017-01-25]. Dostupné z: <http://www.mestokyjov.cz/uzemni-plan-damborice/d-16251>

Územní plán obce Uhřice [online]. © 2015, Okresní úřad Hodonín, referát regionálního rozvoje, Koliště 49, 60200 Brno, 2001 [cit. 2017-01-25]. Dostupné z: <http://www.mestokyjov.cz/uzemni-plan-obce-uhrice/d-23499>

Územní plán obce Žarošice [online]. © 2014, Okresní úřad v Hodoníně, referát regionálního rozvoje, Hvězdoslavova 29, 627 00 Brno, 1997 [cit. 2017-01-25]. Dostupné z: <http://www.mestokyjov.cz/uzemni-plan-sidelniho-utvaru-zarosice/d-19999>

Vína z Moravy, vína z Čech [online]. © 2005-2015 [cit. 2017-04-05]. *Vinařské regiony: Slovácká vinařská podoblast*. Dostupné z: <https://www.wineofczechrepublic.cz/nase-vina/vinarske-regiony/vinarska-oblast-morava/slovacka-podoblast.html>

Významné geologické lokality v České republice [online]. © 2003-2012 [cit. 2017-03-06]. Dostupné z: <http://lokality.geology.cz/d.pl>

Žarošice [online]. 2017a [cit. 2017-02-15]. *Církevní a lidové slavnosti*. Dostupné z: <http://www.zarosice.cz/?cont=100&lang=cz>

Žarošice [online]. 2017b [cit. 2017-02-15]. *Kanalizace – čistička odpadních vod*. Dostupné z: <http://www.zarosice.cz/?cont=289&lang=cz>

Ždánický les a Politaví [online]. © 2011-2016a [cit. 2017-04-26]. Dostupné z: <http://www.politavi.cz/>

Ždánický les a Politaví [online]. © 2011-2016b [cit. 2017-04-26]. *DSO Ždánický les a Politaví*. Dostupné z: <http://www.politavi.cz/region/dso-zdanicky-les-a-politavi>

Ždánický les a Politaví [online]. © 2011-2016c [cit. 2017-04-26]. *Společné akce svazku*. Dostupné z: <http://www.politavi.cz/region/spolecne-akce-svazku>

Ždánický les a Politaví [online]. © 2011-2016d [cit. 2017-03-25]. *Ždánický les – nenápadný kraj skrytých pokladů*. Dostupné z: <http://www.politavi.cz/zajimava-mista/zdanicky-les>

## **Zákony**

Zákon č. 114/1992Sb., o ochraně přírody a krajiny. In: *Sbírka zákonů České republiky*. 2010, částka 5, ISSN 1211-1244.

## **Další zdroje**

Rozhovor se starostou obce Žarošice, Václavem Vágnerem, 2017

## Seznam použitých zkratk

AOPK	Agentura ochrany přírody a krajiny
CHKO	Chráněná krajinná oblast
ČOV	Čistička odpadních vod
ČR	Česká republika
ČVUT	České vysoké učení technické
DSO	Dobrovolný svazek obcí
EECONET	European Ecological Network
ELCAI	European Landscape Character Assessment Initiative
KES	Koeficient ekologické stability
MAS	Místní akční skupina
NP	Národní park
RSD	Ředitelství silnic a dálnic ČR
ÚPD	Územně plánovací dokumentace
ÚSES	Územní systém ekologické stability
VKP	Významný krajinný prvek

## **Seznam tabulek**

Tabulka 1: Charakteristika krajiny dle příslušné hodnoty koeficientu ekologické stability, zdroj: Löw, Míchal, 2003 .....	28
Tabulka 2: Identifikace a klasifikace znaků krajinného rázu v krajinné oblasti Dambořice, zdroj: vlastní zpracování .....	46
Tabulka 3: Identifikace a klasifikace znaků krajinného rázu v krajinné oblasti Uhřice, zdroj: vlastní zpracování .....	49
Tabulka 4: Identifikace a klasifikace znaků krajinného rázu v krajinné oblasti Žarošice, zdroj: vlastní zpracování .....	50
Tabulka 5: Rozdělení pozemků, zdroj: <a href="http://vdb.czso.cz/">http://vdb.czso.cz/</a> , vlastní zpracování .....	52
Tabulka 6: Vypočítaný koeficient ekologické stability, zdroj: data v tabulce 5, vlastní zpracování	53
Tabulka 7: Krajinné indikátory pro hodnocení změn krajinného rázu, zdroj: Lipský, Romportl, 2006 .....	70
Tabulka 8: Charakteristika klimatických oblastí T4, T2 a MT11, zdroj: Quitt, 1971 ...	71

## **Seznam grafů**

Graf 1: Využití půdy obce Dambořice, zdroj: <a href="http://vdb.czso.cz/">http://vdb.czso.cz/</a> , vlastní zpracování ...	30
Graf 2: Využití půdy obce Uhřice, zdroj: <a href="http://vdb.czso.cz/">http://vdb.czso.cz/</a> , vlastní zpracování .....	31
Graf 3: Využití půdy obce Žarošice, zdroj: <a href="http://vdb.czso.cz/">http://vdb.czso.cz/</a> , vlastní zpracování .....	32

## **Seznam rovnic**

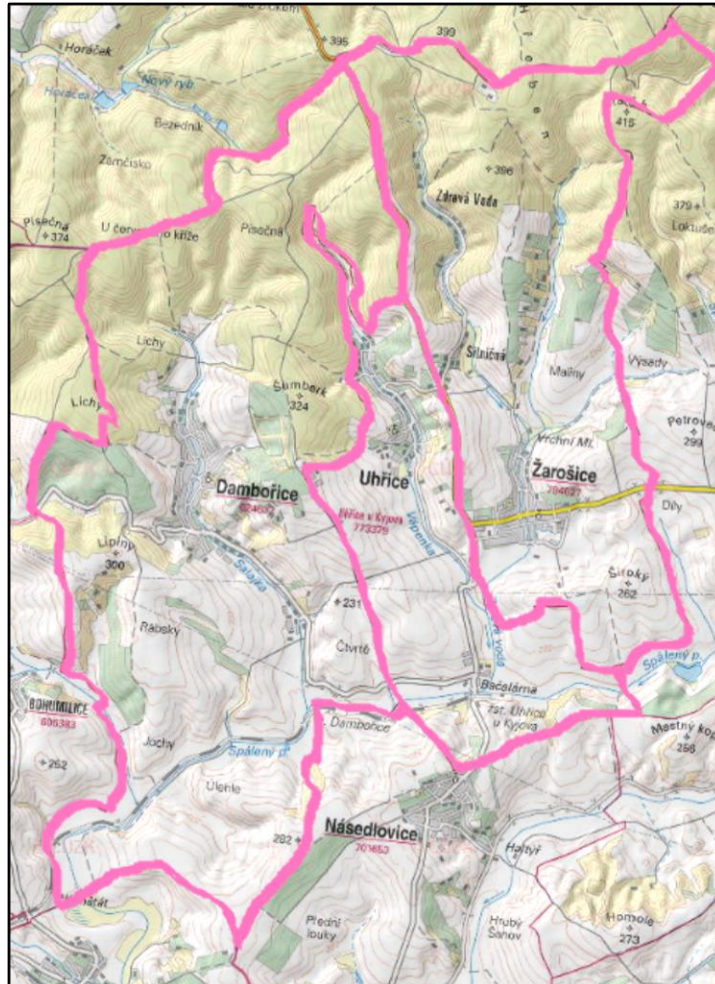
Rovnice 1: Vzorec pro výpočet koeficientu ekologické stability, zdroj: Löw, Míchal, 2003 .....	27
--	----

## **Seznam příloh**

Příloha 8.1: Mapy .....	69
Příloha 8.2: Tabulky .....	70
Příloha 8.3: Komunikace s představiteli obce .....	71
Příloha 8.4: Fotodokumentace .....	75

## 8. Přílohy

### 8.1 Mapy



Obrázek 1: Katastrální území řešených obcí, zdroj: [geoportal.gov.cz](http://geoportal.gov.cz), vlastní zpracování

## 8.2 Tabulky

SLOŽKY	CHARAKTERISTIKY
1. Biofyzikální (primární krajinné složky)	Geologické Geomorfologické - typy a tvary reliéfu Klimatické Půdní Hydrologické Vegetační Krajinný pokryv Flóra, fauna, biodiverzita
2. Kulturní (sekundární krajinné složky)	Využití ploch (land use) Technologie obdělávání půdy a obhospodařování krajiny Tvary pozemků, rozhraní, komunikace, sídla, budovy a další artefakty Prostorový vzor využívání krajiny (pattern) Zrnitost a mozaikovitost krajiny
3. Spirituální a estetické (terciární krajinné složky)	Historie, dědictví a paměť krajiny Tradice a ochrana Socioekonomické a demografické aspekty Vnímání a zkušenost Estetika a krása Genius loci a genius regions

Tabulka 7: Krajinné indikátory pro hodnocení změn krajinného rázu, zdroj: Lipský, Romportl, 2006

	LÉTO	PŘECHODNÉ OBDOBÍ	ZIMA
<b>T4</b>	Velmi dlouhé se 60-70 letními dny, velmi teplé s průměrnou teplotou 19-20°C, velmi suché se srážkovým úhrnem 300-350 mm	Velmi krátké se 100-110 mrazovými dny, teplým jarem s průměrnou teplotou 9-10°C, teplým podzimem s průměrnou teplotou 9-10°C	Krátká se 30-40 ledovými dny, mírně teplá s průměrnou teplotou -2 - -3°C, suchá až velmi suchá se srážkovým úhrnem 200-300 mm, s velmi krátkým trváním sněhové pokrývky 40-50 dnů
<b>T2</b>	Dlouhé s 50-60 letními dny, teplé s průměrnou teplotou 18-19°C, suché se srážkovým úhrnem 350-400 mm	Velmi krátké se 100-110 mrazovými dny, teplým až mírně teplým jarem s průměrnou teplotou 8-9°C, teplým až mírně teplým podzimem s průměrnou teplotou 7-9°C	Krátká se 30-40 ledovými dny, mírně teplá s průměrnou teplotou -2 - -3°C, suchá až velmi suchá se srážkovým úhrnem 200-300 mm, s velmi krátkým trváním sněhové pokrývky 40-50 dnů

	LÉTO	PŘECHODNÉ OBDOBÍ	ZIMA
MT11	Dlouhé s 40-50 letními dny, teplé s průměrnou teplotou 17-18°C, suché se srážkovým úhrnem 350-400 mm	Krátké se 110-130 mrazovými dny, mírně teplým jarem s průměrnou teplotou 7-8° C, mírně teplým podzimem s průměrnou teplotou 7-8° C	Krátká se 30-40 ledovými dny, mírně teplá s průměrnou teplotou -2 - -3°C, velmi suchá se srážkovým úhrnem 200-250 mm, krátkým trváním sněhové pokrývky 50-60 dnů

Tabulka 8: Charakteristika klimatických oblastí T4, T2 a MT11, zdroj: Quitt, 1971

### 8.3 Komunikace s představiteli obce

#### Osobní rozhovor se starostou obce Žarošice, Václavem Vágnerem

1. Co si myslíte, že je nejtypičtější pro krajinný ráz ve Vašem okolí?

*„Krajinný ráz obce Žarošice určují především vinohrady, jelikož se jedná o vinohradnickou oblast. Kromě toho krajinu formuje také zemědělská činnost, která je zaměřena na pěstování obilnin, kukuřice a řepky.“*

2. Jaké byly nejdůležitější historické mezníky, které měly vliv na utváření krajinného rázu ve Vašem okolí?

*„Krajinný ráz obce i okolí ovlivnila zejména kolektivizace, která vedla k scelování zemědělských pozemků do obrovských lánů. V období kolektivizace v obci vzniklo více honů, což mělo za následek narušení zemědělské krajiny. Významným mezníkem byla dále 70. léta, kdy došlo k terénním úpravám teras pro výsadbu stromů a sadů ve směru na Archlebov.“*

3. Přinesla Vaší obci těžba ve Vašem okolí něco pozitivního/negativního?

*„Těžba v obci a jejích okolních obcích je přínosem zejména pro rozpočet obce a zaměstnanost místních obyvatel. Díky těžbě vznikla pracovní místa především v Dambořicích, kde pracuje několik obyvatel naší obce. Na druhou stranu jsou tu také negativní stránky, jako je narušení krajiny a hluk z těžebních vrtů.“*

4. Co si myslíte, že nejvíce ovlivnilo ráz Vaší současné krajiny?

*„Velký podíl na současném rázu krajiny má vznik velkých honů a těžební činnost. Krajinný ráz dále ovlivnila zástavba zemědělské půdy na okraji obce, kde vzniklo téměř 70 rodinných domů.“*

5. Co je největší hrozbou pro současný krajinný ráz?

*„Největší hrozbou krajinného rázu je půdní eroze v oblasti Syslůvky (těsně před Zdravou Vodou) a Klášovky. S tím je spojen problém úbytku spodních vod a vodní eroze půdy. Hrozbou je také již zmíněná zástavba či probíhající těžba ropy.“*

6. Mají místní obyvatelé zájem o změny v krajině? Spolupracují s Vámi při rozhodovacích procesech?

*„Místní obyvatelé se zajímají o zdejší krajinu, tudíž s námi spolupracují při rozhodovacích procesech. Nedávno byly například zpracovány projekty, týkající se protierozního opatření, v rámci nichž byli občané osloveni a do celého projektu zapojeni.“*

### **Emailová komunikace se starostou obce Dambořice, Ing. Zbyňkem Pastyříkem**

1. Co si myslíte, že je nejtypičtější pro krajinný ráz ve Vašem okolí?

*Obec Dambořice je známá svou vinařskou tradicí, což se samozřejmě odráží na krajinném rázu obce. Ten formují právě rozlehlé terasovité vinice, nacházející se převážně v západní části katastru obce. Pro obec jsou dále typické pahorky, kopcovitá krajina, les apod.*

2. Jaké byly nejdůležitější historické mezníky, které měly vliv na utváření krajinného rázu ve Vašem okolí?

*Z mého pohledu jsou tu tři významná období nebo události, které ovlivnily krajinný ráz obce. Prvním zlomem bylo osídlení krajiny člověkem, hlavně ve středověku, kdy došlo k mýcení lesů a zakládání ranně středověkých osad. Dalším zlomovým obdobím byl pozdní středověk, kdy docházelo k rozvoji řemesel a vinařství. Z novějších událostí lze zmínit kolektivizaci a terasování krajiny ve 20. století.*

3. Přinesla Vaší obci těžba ve Vašem okolí něco pozitivního/negativního?

*Těžba ropy je pro obec pozitivní zejména z hlediska finančních prostředků, které směřují do rozvoje obce. Problémem je však dopravní zátěž způsobená automobily a převozem vrtných souprav a cisteren. Kromě toho těžební činnost narušuje harmonii zdejší krajiny.*



4. Co si myslíte, že nejvíce ovlivnilo ráz Vaší současné krajiny?  
*Současný ráz krajiny ovlivnilo již zmíněné terasování krajiny ve 20. století.*
5. Co je největší hrozbou pro současný krajinný ráz?  
*Za největší hrozbu považují vliv sucha spojený s půdní erozí a naopak vliv případných přívalových dešťů. Hrozbou jsou také nedokončené či nerealizované komplexní pozemkové úpravy.*
6. Mají místní obyvatelé zájem o změny v krajině? Spolupracují s Vámi při rozhodovacích procesech?  
*Vzhledem k tomu, že nebyly zahájeny komplexní pozemkové úpravy, je těžké na tuto otázku odpovědět. Dobrá spolupráce je s místní zemědělskou společností hospodařící na polních pozemcích, stejně tak byla dobrá spolupráce s občany při projednání změn i nového územního plánu obce Dambořice.*

#### **Emailová komunikace se starostou obce Uhřice, Petrem Tihelkou**

1. Co si myslíte, že je nejtypičtější pro krajinný ráz ve Vašem okolí?  
*Krajinný ráz obce utváří především rozlehlé plochy orné půdy, pokrývající značnou část katastrálního území. Dále je to Ždánický les v severní části katastru.*
2. Jaké byly nejdůležitější historické mezníky, které měly vliv na utváření krajinného rázu ve Vašem okolí?  
*Největší vliv na krajinný ráz Uhřic měla především kolektivizace.*
3. Přinesla Vaší obci těžba ve Vašem okolí něco pozitivního/negativního?  
*Těžební činnost má na obec převážně pozitivní dopad. Díky ropě je v obci dostatek finančních prostředků a zároveň více pracovních příležitostí pro naše obyvatele. Negativně se však těžba odráží na kráse zdejší krajiny.*
4. Co si myslíte, že nejvíce ovlivnilo ráz Vaší současné krajiny?  
*Dnešní podobu krajiny poznamenalo zemědělství a částečně také zástavba.*
5. Co je největší hrozbou pro současný krajinný ráz?  
*Největší hrozbou pro zdejší krajinu je především eroze. V obci se vyskytují monokulturní lány, kde se poslední dobou vysazují širokořádkové plodiny. Tento způsob hospodaření má negativní dopad na kvalitu půdy.*

6. Mají místní obyvatelé zájem o změny v krajině? Spolupracují s Vámi při rozhodovacích procesech?

*Obyvatelé se v této oblasti spíše neangažují, pokud se nejedná přímo o zastupitele nebo členy mysliveckého spolku.*

## 8.4 Fotodokumentace

### Vybrané pohledy na krajinu v řešeném území



Obrázek 2: Pohled na obec Dambořice, ve středu lze zpozorovat kostel sv. Martina, zdroj: fotografie autorky



Obrázek 3: Terasovité vinice v západní části obce Dambořice, zdroj: fotografie autorky



*Obrázek 4: Rozsáhlé vinice v západní části obce Dambořice, zdroj: fotografie autorky*



*Obrázek 5: Pohled na obec Uhřetice, ve středu lze zpozorovat kostel sv. Jana Křtitele, zdroj: fotografie autorky*



*Obrázek 6: Pohled na obec Uhřice, v popředí sjezdovka obce, zdroj: fotografie autorky*



*Obrázek 7: Velké bloky orné půdy v jižní části obce Uhřice, zdroj: fotografie autorky*



*Obrázek 8: Zchátralý areál bývalého JZD v obci Uhřice, zdroj: fotografie autorky*



*Obrázek 9: Pohled na krajinu obce Žarošice, po levé straně osada Silničná, po pravé straně erozně ohrožené svahy půdy, zdroj: fotografie autorky*



*Obrázek 10: Zvlněná zemědělská krajina na východní straně od zastavěného území obce Žarošice, zdroj: fotografie autorky*

### **Těžební činnost v řešeném území**



*Obrázek 11: Podzemní zásobník plynu v obci Dambořice, zdroj: fotografie autorky*



*Obrázek 12: Těžební sondy v obci Uhřetěves, zdroj: fotografie autorky*



*Obrázek 13: Ropné skladovací nádrže v obci Uhřetěves, zdroj: fotografie autorky*





*Obrázek 14: Těžební věž v obci Žarošice, zdroj: fotografie autorky*



*Obrázek 15: Středisko na úpravu ropy v obci Žarošice, zdroj: fotografie autorky*

## Vybrané kulturní památky v řešeném území



Obrázek 16: Kostel sv. Martina v obci Dambořice, zdroj: fotografie autorky



Obrázek 18: Socha sv. Jan Nepomuckého na křižovatce u Silničné, zdroj: fotografie autorky



Obrázek 17: Kostel sv. Anny v obci, zdroj: fotografie autorky



*Obrázek 19: Poutní kaplička v osadě Zdravá voda, zdroj: fotografie autorky*