

**UNIVERZITA PALACKÉHO V OLOMOUCI**

Pedagogická fakulta  
Ústav pedagogiky a sociálních studií



**KATEŘINA HUNČÍKOVÁ**

III. ročník – prezenční studium

Obor: pedagogika – sociální práce

**Kriminalita mládeže**  
**Bakalářská práce**

Vedoucí práce: doc. PhDr. Jitka Skopalová, Ph.D.

OLOMOUC 2010

## **Prohlášení**

Prohlašuji, že jsem bakalářskou práci zpracovala samostatně a použila pouze prameny uvedené v seznamu literatury.

V Olomouci dne 7. dubna 2010

Kateřina Hunčíková

## **Poděkování**

Na tomto místě bych ráda poděkovala vedoucí bakalářské práce paní docentce Skopalové za podnětné vedení a cenné připomínky při vytváření uvedené práce.

<b>ÚVOD .....</b>	<b>5</b>
<b>1 OBJASNĚNÍ ZÁKLADNÍ TERMINOLOGIE VZTAHUJÍCÍ SE KE KRIMINALITĚ MLÁDEŽE .....</b>	<b>8</b>
<b>2 VÝVOJOVÉ OBDOBÍ DOSPÍVÁNÍ A ADOLESCENCE.....</b>	<b>10</b>
2.1 VÝVOJOVÉ ÚKOLY.....	10
2.2 STRACH A OBAVY V OBDOBÍ ADOLESCENCE .....	11
<b>3 PŘÍČINY KRIMINÁLNÍHO CHOVÁNÍ JAKO KRIMINOGENNÍ FAKTOR</b>	<b>13</b>
3.1 RODINNÉ PROSTŘEDÍ.....	13
3.2 MEDIÁLNÍ PŮSOBENÍ .....	16
3.2.1 <i>Nejvíce ohrožené skupiny</i> .....	17
3.2.2 <i>Oblast výzkumu vlivu mediálního působení</i> .....	18
3.3 VLIV DĚDIČNOSTI.....	19
3.4 VLIV VRSTEVNICKÝCH SKUPIN, PART .....	21
3.4.1 <i>Ideologicky zaměřené skupiny</i> .....	22
3.5 VLIV ŠKOLNÍHO PROSTŘEDÍ.....	23
3.5.1 <i>Školní prostředí jako rizikový činitel</i> .....	24
3.5.2 <i>Šikana jako všudypřítomný fenomén</i> .....	25
<b>4 DELIKVENTNÍ OSOBNOST.....</b>	<b>27</b>
4.1 INTELIGENCE.....	27
4.2 JEDINCI S PORUCHOU HYPERKINETIKY (ADHD).....	28
4.3 SPECIFICKÁ PORUCHA OSOBNOSTI A CHOVÁNÍ – PSYCHOPATIE .....	29
4.4 OSOBNOSTNÍ VLASTNOSTI .....	31
<b>5 STATISTICKÝ ROZBOR KRIMINALITY NA ÚZEMÍ ČESKÉ REPUBLIKY</b>	<b>33</b>
5.1 VÝVOJ CELKOVÉ KRIMINALITY.....	33
5.2 STRUKTURA TRESTNÉ ČINNOSTI .....	36
<b>ZÁVĚR.....</b>	<b>38</b>
<b>SEZNAM POUŽITÉ LITERATURY: .....</b>	<b>40</b>
<b>PŘÍLOHA</b>	
<b>ANOTACE</b>	

## Úvod

Má bakalářská práce pojednává o neoddiskutovatelně důležitém problému nejen dnešní společnosti – kriminalitě mládeže. Každý se již určitě s touto oblastí „běžného“ života setkal. Ať už přímo, jako oběť trestné činnosti, nebo nepřímo prostřednictvím publikace médií. Každodenně se v tisku, televizi, rozhlasu nebo internetových sítích setkáváme s varovnými informacemi nejen o nárůstu samotné trestné činnosti, ale zároveň i zvyšování agrese a násilí, se kterým je tato činnost spojována.

Nový jev v oblasti násilí a agrese pozorují odborníci i ve školách, tedy v místě, kde by se děti měly cítit bezpečně. Trendem je agrese páchána bez jakéhokoliv pocitu viny, hněvu, nenávisti či sadistického uspokojení. Jedná se o nemotivované násilí páchané pouze „z nudy“.<sup>1</sup>

Uvedené téma jsem si zvolila z důvodu, že problematika kriminality mládeže se týká všech občanů, celé společnosti, čelíme jí dennodenně. Není pochyb o aktuálnosti zvoleného jevu. Dalším důvodem se jeví potřebnost se touto oblastí více zabývat a nalézat nové alternativy pro eliminování kriminogenních faktorů. Vzhledem k okolnosti, že studuji obor pedagogika – sociální práce na pedagogické fakultě, zvolila jsem si právě věkovou kategorii dospívající mládeže, protože jsem přesvědčena, že u jedinců v období dětství a dospívání lze vhodným výchovným působením snížit riziko vzniku budoucího patologického chování.

Co se týče struktury práce, v úvodní kapitole uvedu základní pojmy, které je nutné pro orientaci v celé práci znát, a dále poskytnu vysvětlení klíčových výrazů, které se k danému tématu vztahují.

V další kapitole se zaměřím na období dospívání. Období dospívání je považováno za rizikové. Podle Eriksonovi psychosociální vývojové periodizace by měl dospívající vyřešit konflikt mezi iniciativou a pocitu nejistoty o své roli mezi lidmi. V případě, že se mu konflikt opakovaně nedaří vyřešit, jeho vývoj může být pozdržen a zastaven.<sup>2</sup> Riziko podlehnutí působení patologických jevů ve společnosti je tímto zvýšeno. Svou

---

<sup>1</sup> GAJDOŠOVÁ, E; HERÉNYIOVÁ, G. *Rozvíjení emoční inteligence žáků* : prevence šikanování, intolerance a násilí mezi dospívajícími. 1. vyd. Praha : Portál, 2006. s. 209.

<sup>2</sup> ŠMÍČKOVÁ-ČÍZKOVÁ, J. A KOL. AUTORŮ. *Přehled vývojové psychologie*. 2.vyd. Olomouc : Univerzita Palackého v Olomouci, 2008. s. 29.

pozornost budu dále soustřeďovat vývojovým úlohám, které by měl jedince splnit, a v neposlední řadě faktorům, které vnímají dospívající za problémové.

Za stěžejní považuji kapitolu třetí, ve které se pokusím objasnit etiologické faktory vzniku kriminálního chování u mládeže. Jednotlivých faktorů je celá řada. Podle mého názoru je nemožné postihnout všechny a nalézt různé příčinné vztahy. Za jeden z nejdůležitějších faktorů však považuji nefunkční rodinné zázemí. Tímto rozumím zejména vztahy a vazby mezi jednotlivými členy. Jako další faktor podílející se na vzniku kriminality uvedu často diskutovaný vliv médií. Budu se zabývat zejména tím, nakolik může být násilí zobrazováno v médiích určující pro vznik deviantního chování. Především faktory je možné do jisté míry ovlivnit, další faktor, a to dědičnost ovšem nelze. Poukážu zejména na provedené studie adoptovaných a dále monozygotních a dizygotních dvojčat. Za významné vnější vlivy uvedu působení vrstevnických skupin, part a na závěr činnost školy. Škola je sice považována za instituci, jež by měla zabezpečovat vhodné výchovné působení a zdravý vývoj jedince, je nutné si ale uvědomit, že zároveň je institucí přítomnosti negativních vlivů, jejichž existenci je velmi obtížné zcela odstranit. Zmíním se tedy i o fenoménu šikanování.

Další kapitola poskytne pohled na osobnost delikventního jedince. Zaměřím se zejména na stanovení typických charakteristických znaků. Blíže se zmíním o inteligenci, poruše hyperkinetiky, specifické poruše osobnosti – psychopatii a nakonec uvedu souhrnné vlastnosti, které můžeme u jedinců se sklonem k delikventnímu jednání pozorovat. Tyto informace hrají důležitou roli při preventivní činnosti a vhodném působení při jednání s mládeží.

V závěrečné kapitole poukážu na vývoj kriminality mládeže na území České republiky v uplynulých letech. K tomuto mě vedl zejména fakt znázorňované situace neustálého a alarmujícího nárůstu kriminality u této věkové kategorie v médiích. Součástí kapitoly je také charakteristika struktury jejich trestné činnosti.

Celá práce je zaměřena teoreticky. Při zpracování práce jsem systematicky sbírala data, docházelo k jejich analytickému či syntetickému zpracování. Následně jsem získané informace porovnávala. Jako další metody, kterými byla práce vytvořena, lze uvést metodu indukce a dedukce. Vše probíhalo za současného respektování zákonitostí logiky.

Cílem práce je vymežit příčinné faktory vzniku kriminality, určení jejich vzájemných podílů a poukázání na provedené studie v této oblasti. Dále si za cíl stanovují analýzu vývoje trestné činnosti mládeže na území České republiky v posledních letech.

## 1 Objasnění základní terminologie vztahující se ke kriminalitě mládeže

Ke správnému pochopení uvedeného tématu je potřebné v úvodu objasnit základní pojmy. K problematice kriminality se vztahuje široká škála souvisejících termínů. Cílem dané kapitoly je ujasnit zejména ty klíčové.

Z právního hlediska se tématem kriminality mládeže zabývá zejména zákon č. 218/2003 Sb. (zákon o odpovědnosti mládeže za protiprávní činy a o soudnictví ve věcech mládeže a o změně některých zákonů). V § 1 odst. 1 je uváděno, že: „Tento zákon upravuje podmínky odpovědnosti mládeže za protiprávní činy uvedené v trestním zákoníku, opatření ukládaná za takové protiprávní činy, postup, rozhodování a výkon soudnictví ve věcech mládeže.“ Dále uvádí, že za mládež jsou považovány děti a mladiství. Dítětem je přitom osoba, která v době spáchání trestného činu nedovršila patnácti let. Pojmem mladistvý je označen ten, kdo v době spáchání provinění dovršil patnáctý rok a nepřekročil osmnáctý rok svého věku.<sup>3</sup> Můžeme se také setkat s definováním pojmu mládeže z hlediska sociologického. V tomto případě se mládeží rozumí sociální skupina, která již nezastává úlohy dětí, ale společností stále není přijímána za dospělé. Jedná se o skupinu ekonomicky závislou na svých rodičích z důvodu přípravy na budoucí povolání. Dále se vyznačují přenosem závislosti ze strany rodiny na oblast vrstevníků.<sup>4</sup>

Samotným pojmem kriminalita se rozumí souhrn trestných činů spáchaných za určité období na určitém území. V tomto případě se jedná o legální pojetí kriminality. Na tento termín lze ale také pohlížet ze sociologického hlediska. Zde se pojmem trestný čin rozumí čin společensky škodlivý a v závislosti s tímto je kriminalita považována za souhrn takového jednání. Věda, jež se zabývá kriminalitou a problémy s ní spojenými, se nazývá kriminologie. Jako první tento název použil v roce 1879 antropolog Topinard. Jedná se o vědu empirickou a multidisciplinární.<sup>5</sup>

V další části bude pozornost věnována pojmům spjatými s poruchami chování. Čačka ve své knize používá pro vysvětlení pojmu porucha chování následující – jedná

---

<sup>3</sup> § 2 odst. 1 zákona č. 218/2003 Sb.

<sup>4</sup> SABOPÁL, E. a kol. autorů. *Kriminológia - osobitná časť. 1. diel. 1. vyd.* Bratislava : Akadémia Policajného zboru, 2001. s. 5.

<sup>5</sup> ZAPLETAL, J. *Kriminologie. Díl I. Obecná část. 2. vyd.* Praha : Policejní akademie České republiky, 1995. s. 9, 7.



se o opakující se a trvalý obraz disociálního, agresivního a vzdorovitého chování. Odkazuje přitom na 10. revizi mezinárodní klasifikace nemocí z roku 2002.<sup>6</sup> Martinek se zmiňuje o antisociálním chování. Podle něj můžeme toto chování pozorovat u jedince, který se v průběhu minimálně šesti měsíců dopustil nejméně tří z těchto skutků:<sup>7</sup>

- Krádež či podvod.
- Minimálně dvojnásobný útěk z domova, přitom není přes noc doma.
- Opakované chození za školu.
- Krutost ke zvířatům.
- Časté lhaní.
- Cílené vyvolávání rvaček.
- Zvýšená tendence k užívání zbraně.
- Vloupání se do cizích prostranství, ničení majetku.
- Spolupodílí se na zakládání ohňů či požárů.

Záškodná používá obecný pojem sociální maladaptivita. Jedná se o označení pestré škály negativních způsobů chování ať už z hlediska morálních, či právních norem. Podle stupně závažnosti dále sociální maladaptivitu rozděluje na zlovyk a špatné zvyky, poruchy chování a delikventní chování. Pojem delikvence pochází z latinského delinquere, což lze přeložit jako chybovat, jednat v rozporu s právními předpisy. Delikventní chování dále dělí do tří skupin – predelikvenci, delikvenci mladistvých a delikvenci mladých dospělých (jedinci ve věku 18 – 26 let). Predelikvencí se rozumí důsledky poruchového chování u dětí do patnácti let. Za hlavní příčiny označuje překročení dovolených hranic chování při provádění her a dále pak nevhodné rodinné prostředí. O těchto příčinách se podrobněji zmíním ve třetí kapitole. Dále poukazuje na delikvenci mládeže (tedy jedinců od 15 do 18 let). U této věkové skupiny uvádí typické znaky, a sice trestá činnost páchaná v partách či nárůst agresivity a násilí.

---

<sup>6</sup> ČAČKA, O. *Psychologie duševního vývoje dětí a dospívajících s faktory optimalizace*. 1.vyd. Brno : Nakladatelství Doplněk, 2000. s. 341.

<sup>7</sup> MARTINEK, Z. *Agresivita a kriminalita školní mládeže*. 1.vyd. Praha : Grada, 2009. s. 106.

## 2 Vývojové období dospívání a adolescence

Tato práce pojednává o problémových jedincích v období dětství a dospívání. Z psychologického hlediska lze tato vývojová stádia rozdělit na období předškolního věku, mladšího školního věku, období dospívání a adolescence. Domnívám se, že prostor pro možné zvýšené riziko negativního působení na jedince z okolí může nastat právě se vstupem dítěte do mateřské školy či v následných vývojových stádiích. Pro mou práci je příznačné zejména období dospívání, které dále dělíme na období prepuberty a puberty, a adolescence.

Nástup období prepuberty je individuální. V zásadě se uvádí, že u dívek toto období začíná okolo desátého roku, zatímco u chlapců v jedenácti letech. Ukončení dospívání je osobitě ještě více. Můžeme na něj pohlížet buď z hlediska právního – v tomto případě končí dospívání a začíná dospělost v osmnácti letech. Další stanovisko může být ekonomická nezávislost na rodině či z ohledu prostorové nezávislosti v případě, že dospívající bydlí odděleně od rodiny. Obecně se má za období ukončení dospívání devatenáctý rok jedince.<sup>8</sup>

Cílem této kapitoly není popsání fyzických změn, ale pozornost bude věnována zejména problémovým situacím a hlavním úkolům tohoto období, které by měl jedinec zvládnout.

### 2.1 Vývojové úkoly

Výrazně neproblematický průběh období dospívání a adolescence je závislý na plnění následujících úkolů. Jestliže dochází k opakovanému selhání ve více oblastech plnění, je pravděpodobné riziko vzniku různých forem nepřiměřeného a neakceptovatelného způsobu chování. Macek uvádí tyto druhy problémového chování – predelikventní chování, páchaní trestné činnosti, agrese, užívání drog, poruchy příjmu potravy, sebevražedné pokusy či rizikové sexuální chování.<sup>9</sup>

---

<sup>8</sup> ŠIMÍČKOVÁ-ČÍZKOVÁ, J. a kol. autorů. *Přehled vývojové psychologie*. 2.vyd. Olomouc : Univerzita Palackého v Olomouci, 2008. s. 102, 111.

<sup>9</sup> MACEK, P. *Adolescence*. 2.vyd. Praha : Portál, 2003. s. 77.

Záškodná rozlišuje čtyři základní typy úkolů, které je nutné pro vstup do dospělosti splnit:<sup>10</sup>

1. Separace od původní rodiny. Jedná se o emoční odpoutání dospívajícího od svých rodičů. Zároveň dochází k budování vlastní autonomie, jedinec se stává samostatným, nezávislým dospělým.
2. Nabytí sociálních a pracovních návyků. V tomto případě máme na mysli volbu povolání a přípravu na něj. Jako další sem lze zařadit schopnost spolupráce, ocenění práce ostatních, atd.
3. Získání dospělé sexuality. Tímto rozumíme ztotožnění se se sexuální rolí nejen ve fyzickém smyslu, ale také schopnost intimity či lásky v blízkém vztahu.
4. Docílení osobní identity. Tento proces lze považovat za celoživotní. V průběhu něj je každý vystavován krizím, zátěžím a selháním. Jedinec by měl disponovat vlastní hierarchií hodnot a měl by mít vytvořenou dostatečnou úroveň seberegulace, sebevědomí a sebedůvěry.

## 2.2 Strach a obavy v období adolescence

Na úvod je příhodné poznamenat, že strach v tomto případě chápeme jako normální, zvládnutelný a úměrný požadavkům situace. Nejedná se o chorobný strach.

Michalčáková vnímá strach ve své publikaci *Strachy v období rané adolescence* jako přirozený a zároveň prospěšný průvodce života jedince. Hlavní užitečnost vnímá v jeho funkci adaptačního mechanismu.<sup>11</sup> Každé vývojové stádium má své specifické formy strachu. Podle ní jsou jimi v období rané adolescence mimo jiné tyto:<sup>12</sup>

- Strach v sociální oblasti – týká se přátelských a zejména partnerských vztahů. Na jedné straně jedinec usiluje a touží po navázání vztahu, ale na straně druhé na něj působí nejistota a nezkušenost. Za další nepříznivý faktor označuje skupinový tlak vrstevníků, kteří již touto zkušeností disponují.
- Nejistoty související se změnami v somatické oblasti. Jako negativní faktor se v tomto případě jeví především příliš kritické poznámky okolí.

---

<sup>10</sup> ZÁŠKODNÁ, H. *Sociální deviace dětí a mládeže*. 1.vyd. Ostrava : Ostravská univerzita, 1998. s. 9 -10.

<sup>11</sup> MICHALČÁKOVÁ, R. *Strachy v období rané adolescence*. 1.vyd. Brno : Společnost pro odbornou literaturu - Barrister & Principal, 2007. s. 9.

<sup>12</sup> Tamtéž, s. 45.

- Pocit vlastní nedostatečnosti, strach ze selhání a sociálního odmítnutí.

K předešlému odstavci se úzce vztahuje výzkum z roku 2001 prováděný v rámci Euronet Pilot Study týkající se oblasti subjektivního prožívání adolescentů. O tomto výzkumu se ve své knize zmínil Macek.<sup>13</sup> Z dané studie vyplývá, že obecně dospívající nehodnotí svůj život jako obzvláště problémový. Celkově hodnotí svůj život více problémový dívky než-li chlapci a dále pak mladší adolescenti. Jako nejproblémovější oblast respondenti vyhodnotili záležitosti spojené se školou (celkem více než polovina). Jako druhá nejvíce problémová oblast byla označena otázka finančních prostředků (uvedlo tak 40% respondentů). Jedna třetina adolescentů uvedla potíže s přítelkyní/přítelem nebo rodiči. V jedné čtvrtině se pak shodli na nedostatku vlastního soukromí či problémy při trávení volného času. Dále studie uvádí, že v porovnání s evropskými adolescenty, mají ti čeští přibližně stejné starosti, co se týče druhu i rozsahu. Doplnuje také srovnání se stejnou studií prováděnou v roce 1992. Podle tohoto jsou současní adolescenti se svým životem spokojeni více.

Je zřejmé, že každé vývojové období v životě jedince s sebou nese řadu kritických a obtížně zvladatelných situací. Období dospívání a adolescence je však stále považováno za nejproblematičtější. Jedná se o období, ve kterém je osobnost dospívajícího v důsledku prodělávání důležitých změn velmi náchylná k možnému patologickému jednání. Právě z těchto důvodů je velmi významný styl výchovného působení jak primárně ze strany rodiny, tak samozřejmě ze strany institucí, jejichž je jedinec členem.

---

<sup>13</sup> MACEK, P. *Adolescence*. 2.vyd. Praha : Portál, 2003. s. 102.

### **3 Příčiny kriminálního chování jako kriminogenní faktor**

Poznání faktorů, které mohou vystupovat jako činitelé ovlivňující delikventní chování jedinců, je považováno v problematice mládeže za klíčové. Jen tehdy, známe-li dané činitele, můžeme jejich působení do jisté míry ovlivnit. Tyto faktory sehrávají roli také v preventivní činnosti.

Je nutné si uvědomit, že kriminální chování mládeže je podmíněno multifaktoriálně vnitřními i vnějšími činiteli. Není možné tvrdit, že jedinec se dopustil například majetkové trestné činnosti pouze z důvodu patologického fungování rodiny.

Podle mého názoru je velmi obtížné, ba nemožné, poznat všechny dílčí ukazatele a všechny vazby, které mezi sebou jednotlivé faktory vytvářejí.

V následující kapitole se budu těmito faktory zabírat podrobně. Cílem je vymezit příčiny kriminálního chování, které mají vliv na formování osobnosti jedince v období dospívání, na utváření jeho hodnotového systému, na jeho celkový postoj k lidem a vůbec na to, jakým směrem se bude jeho život ubírat.

Vědecká činnost zkoumající příčiny vzniku kriminálního chování klade důraz na vzájemné postavení jednotlivých činitelů, na jejich rozdílnou důležitost a váhu. Tato okolnost bude také součástí následující kapitoly. Za významné považuji zejména výzkumy Snydera a Pettersona z roku 1987, které byly mým ústředním zdrojem.

#### **3.1 Rodinné prostředí**

Rodina je nejen považována za základní stavební jednotku společnosti, ale vzhledem k současnému prodlužování doby dětství a dospívání je právě rodina prostředím, ve kterém dospívající tráví velkou část života. Pro současnost je typická stále delší doba vzdělávání, tudíž i závislost dětí na rodičích (termín nezaopatřenost dítěte). Zájem o vzdělávání by se mohl jevit jako pozitivní, avšak v současnosti můžeme hovořit spíše o odcizenosti mezi vzděláváním a efektem, který má v budoucnu přinést. Děti jsou vzhledem k učení demotivovány. Důkazem je záškoláctví.

Existuje řada definic pojmu rodina, například podle Výrosta se rodinou rozumí jakýsi nejuniverzálnější socializační činitel, který poskytuje jedinci identifikační vzory, seznamuje ho s předpokládaným chováním pro mužskou a ženskou roli. Učí jedince

reagovat žádoucím způsobem v procesu interakce a umožňuje mu praktické ověření získaných dovedností v rámci rodiny. Uplatňuje se jako regulátor chování jedince a poskytuje mu společensky žádoucí normy. Pod vlivem rodinného působení se vytváří postoj k personálnímu okolí, k sobě samému i společnosti obecně.<sup>14</sup> Vzhledem k výše uvedenému je důležitost či výsadní postavení rodiny pro utváření osobnosti neoddiskutovatelné.

Můžeme se setkat s další definicí tohoto pojmu u Krause. Ten se ve své interpretaci nesoustředí na pojmenování funkcí, ale stanovuje pouze základní kritéria nutná pro označení skupiny rodinou. Podle něj se rodinou rozumí sociální útvar minimálně tří jedinců, mezi nimiž je rodičovská, příbuzenská či manželská spojitost. Za základ považuje dyadický pár (muže a ženu). Výchozím znakem je přitom minimálně jedno dítě.<sup>15</sup>

Správné plnění předchozích funkcí je stále více ohrožováno dnešním postindustriálním způsobem fungování rodiny. Mezi nejzásadnější změny Matoušek zařazuje:<sup>16</sup>

- U lépe postavených rodin je čas dětí trávený v organizacích a v rodině téměř totožný.
- Pokles sňatečnosti či vyšší věk při vstupu do manželství.
- Pokles porodnosti, velikost rodiny je menší.
- Je více rodin pouze s jedním rodičem, větší rozvodovost.
- Vyšší emancipovanost žen, jejich vstup na trh práce. Proti tomu stojí neuspokojené potřeby dítěte, role hospodyně a vychovatelky se vytrácí.
- Slábnoucí vazba mezi rodičovstvím a partnerstvím.

Z mezinárodních srovnávacích studií vyplývá, že děti vychovávané jedním rodičem dosahují horších výsledků ve škole, prokazují více zdravotních či psychických problémů a evidujeme u nich více střetů se zákonem. Přičemž chlapci žijící pouze s otcem mají sklon přestupovat zákon nižší.<sup>17</sup>

---

<sup>14</sup> VÝROST, J.; SLAMĚNÍK, I. *Aplikovaná sociální psychologie*. 1. vyd. Praha : Portál, 1998. s. 303.

<sup>15</sup> KRAUS, B.; POLÁČKOVÁ, V. *Člověk - prostředí - výchova : k otázkám sociální pedagogiky*. Brno : Paido, 2001. s. 78.

<sup>16</sup> MATOUŠEK, O. *Mládež a delikvence*. 2. vyd. Praha : Portál, 2003. s. 39, 40.

<sup>17</sup> Tamtéž, s. 39.

## **Společenské působení rodiny**

V roce 1964 manželé Glueckovi provedli výzkum, který srovnával dvojice 500 nedelikventních a 500 delikventních jedinců, přičemž utvořené dvojice vykazovaly co největší podobnosti v oblastech bydlení, rasy, inteligence, sociálního postavení rodičů či vnitřní struktury rodiny. U delikventních jedinců byly zjištěny následující skutečnosti:<sup>18</sup>

- Rodiče trpěli emočními poruchami.
- U rodičů i prarodičů byl zjištěn alkoholismu či kriminalita.
- Rodina patřila ke skupině sociálně slabých, pobírala dávky sociální podpory, o zlepšení situace se nezajímala.
- Manželé byli ve vztahu nešťastní.
- Domácnost se nacházela v zanedbaném stavu, prostředí bylo špinavé, místnosti špatně osvětlené a větrané.

Následující ukazatele lze označit pod jednotící pojem, a sice klasický model delikventní rodiny. Je uváděno, že tyto faktory mají na vývoj jedince slabší vliv. Mnohem silněji ovlivňují vývoj osobnosti rodinné vazby.<sup>19</sup>

## **Vzájemné vztahy v rodině**

Vztah mezi rodičem a dítětem je utvářen osobnostními kompetencemi rodičů, jejich způsobem chování v rodině, ale i mimo ni. Touto stránkou působení rodiny se zabýval v roce 1987 Snyder a Patterson. Pokud rodič opakovaně nereaguje na potřeby bezpečnosti dítěte, dítě si vytvoří představu, kterou pak zobecní na ostatní. V rodině tak nevzniká ani základní důvěra, vzájemné vztahy jsou chladné, postoje rodičů bývají pasivní či odmítavé. Problém nastává u dětí ústavní péče, které nepoznaly rodinu. Mají sníženou schopnost navazovat vztahy. Delikventní chování může být v tomto případě projevem naivity. Adaptace na ústav pro ně může být jednodušší než adaptace na náročný samostatný život na svobodě. Projeví se tedy nevědomá vazba na vězení.<sup>20</sup>

Důležitým negativním faktorem je tvrdá disciplína a agresivní chování ze strany rodičů. Dítě toto chování přijme v rámci sociálního učení za své. Získá představu, že je

---

<sup>18</sup> MATOUŠEK, O. *Práce s rizikovou mládeží : projekt LATA a další alternativy věznění mládeže*. 1. vyd. Praha : Portál, 1996. s. 17.

<sup>19</sup> Tamtéž, s. 17.

<sup>20</sup> MATOUŠEK, O. *Mládež a delikvence*. 2. vyd. Praha : Portál, 2003. s. 43.

tento způsob chování dovolený. V souvislosti s agresivitou v České republice provedl Sak v roce 1997 výzkum, jehož předmětem bylo zjistit vztah mezi tělesnými tresty v původní rodině a následným sociálním selháním. Porovnával soubor nedelikventních jedinců se souborem čtyř skupin vyznačujících se asociálním chováním. Jednalo se o prostitutky, narkomany, svěřence diagnostického ústavu a vězně. U všech podskupin souboru s asociálním chováním se prokázala výrazně vyšší existence tělesného trestání v původní rodině než u souboru nedelikventní mládeže.<sup>21</sup>

Z uvedených faktů je výsadní role působení rodiny při utváření jedince neodmyslitelná. Rodina disponuje možností zasahovat do rozličných složek života vychovávaného. Níže se budu zabývat dalšími kriminogenními faktory – a sice mediálním působením či vlivem vrstevnické skupiny („party“). I tyto oblasti mohou rodiče formou svých kompetencí do jisté míry korigovat.

### 3.2 Mediální působení

S vlivem médií je dáváno do souvislosti násilné chování. Používat televizi je snadné, člověk nemusí umět číst či psát. Televizní pořady jsou srozumitelné, názorné, působí přesvědčivě. Prostý divák si nepředstavuje, že obraz neodpovídá skutečnosti. Televize v řadě domácností plní funkci třetího dospělého.<sup>22</sup>

Při zpracování této podkapitoly jsem vycházela z knihy Suchého.<sup>23</sup> Většina výzkumů zkoumající tuto oblast je prováděna v USA. Vzhledem k tomu že je televizní vysílání v České republice zásobováno právě pořady z USA, je možné tyto výzkumy přirovnat na naše podmínky. Existuje 3 000 studií, které prokazují vztah mezi sledováním televizních pořadů s agresí a následným agresivním jednáním dětí. Je uváděno, že dítě v České republice po dosažení třinácti let shlédne v televizi 52 000 násilných trestných činů (vraždy, znásilnění, přepadení, ...). Ve Spojených státech amerických je situace ještě mnohem závažnější. Jedenáctileté dítě za svůj život shlédne 10 tisíc vražd a 100 tisíc násilných činů. V hlavním vysílacím čase tvoří zobrazované násilí 70 až 80 %

---

<sup>21</sup> MATOUŠEK, O. *Mládež a delikvence*. 2. vyd. Praha : Portál, 2003. s. 44.

<sup>22</sup> SUCHÝ, A. *Mediální zlo - mýty a realita : souvislost mezi sledováním televize a agresivitou u dětí*. Vyd. 1. Praha : Triton, 2007. s. 18

<sup>23</sup> Tamtéž



celkové doby. Studie Washingtonské university uvádějí, že kdyby v televizi nebylo násilí zobrazováno vůbec, ročně by ubylo 10 tisíc vražd a 10 tisíc násilných činů.<sup>24</sup>

### 3.2.1 Nejvíce ohrožené skupiny

Pro zkoumání této oblasti je důležité znát hlediska vývojové psychologie. Využívání médií je spojováno s dosažením třetího roku, kdy se vytváří psychologické já. Ve čtyřech letech následuje vznik dětské hry. Děti napodobují to, co vidí v okolí, tedy i v televizním vysílání. V rozmezí mezi šestým a osmým rokem dítě pociťuje potřebu konfrontace diváckých zážitků s ostatními. Dítě zapomíná na okolí a čas, mizí u něj chvíle nudy. Mezi devátým a desátým rokem následuje komplexnější porozumění a schopnost rozlišovat mezi typy reality. Od jedenácti let je dítě schopné se distancovat od děje. V tomto období má již dítě vytvořenou sociální síť a je závislé na školním kolektivu. Právě nemožnost sledovat stejné pořady jako vrstevníci u dítěte vyvolává pocit méněcennosti, často může být z kolektivu vyčleňováno. Ve věku dvanácti či třinácti let děti velmi baví vyprávět si scény ze zakázaných filmů.<sup>25</sup>

Rizikovými jsou zejména tedy děti do dvanácti let. Tyto děti postrádají tzv. diváckou gramotnost, chybí jim soudné diváctví. Po dvanáctém roku riziko nápodoby postupně klesá. Dále jsou to děti trávící před obrazovkou více než 3 hodiny denně, v oblíbenosti mají pořady zobrazující akční či hororové scény a děti se silnějšími dispozicemi k agresivnímu chování. Jejich zázemí není možné označit jako spořádané. Dříve uváděný poznatek, že působením médií jsou více ohroženi chlapci, byl studii v uplynulých letech vyvrácen. Je ovšem platné, že chlapci jsou více agresivní, zatímco dívky jsou spíše úzkostnější, jejich tendence napodobovat je menší.<sup>26</sup>

---

<sup>24</sup> SUCHÝ, A. *Mediální zlo - mýty a realita : souvislost mezi sledováním televize a agresivitou u dětí*. Vyd. 1. Praha : Triton, 2007. s. 13.

<sup>25</sup> Tamtéž, s. 34 – 36.

<sup>26</sup> Tamtéž, s. 38, 63.

### 3.2.2 Oblast výzkumu vlivu mediálního působení

Jak již bylo zmíněno výše, výzkumy zabývající se televizním diváctvím a jeho negativním vlivem na jedince mají tradici zejména ve Spojených státech amerických. V roce 1972 provedli výzkum této oblasti Eron, Huesmann a Walder. Studie probíhala deset let, úkolem bylo sledování televizních návyků 800 dětí ve věku osmi až devíti let. Výzkumníci dospěli k výsledku, že čím více v devíti letech dítě násilí v televizi sledovalo, tím agresivnější v devatenácti letech bylo. Kolerační koeficient činil 0,3, tedy statisticky významný. Vzhledem k málo přesvědčivému vztahu byla studie označena za nepřesvědčivou.<sup>27</sup>

Jako další lze uvést Centerwallovu studii pocházející z roku 1973. Centerwall sledoval v průběhu dvou let vývoj stupně agresivity. Výzkum se uskutečnil u městečka Notel. Výzkumnou skupinou byli její obyvatelé, kteří získali televizní signál v roce 1973, a naproti tomu dvě podobné skupiny, které však televizi používaly delší dobu. U kontrolní skupiny se stupeň agresivity výrazně nezměnil. U obyvatel městečka Notel agresivita vzrostla o 160%. Centerwall dospěl k názoru, že výrazně vzrostlá agresivita není důsledkem televizního násilí, ale spíše poukazuje na náhlou změnu v životě dětí v podobě zcela nového prvku – televizního signálu.<sup>28</sup>

Obdobný výzkum jako byl ten z roku 1972 provedl o šest let později Belson. Výzkumnou skupinu tvořilo 1565 chlapců ve věku dvanácti až sedmnácti let. Došel ke stejnému závěru jako předchozí, a sice že čím více chlapci sledovali násilí v televizi, tím častěji se vyznačovali agresivním chováním.<sup>29</sup>

Z výzkumů lze usoudit, že sledování násilí v televizi je spojeno s následným agresivním chováním. Nelze však televizní násilí označit za příčinu daného jednání.

Ze studií provedených v České republice, lze uvést například výzkum Čermáka z roku 1999. Podle něj lze tvrdit, že lidé sledující násilí v televizi více než tři hodiny denně vykazují nadměrný strach a vnímají svět okolo jako nebezpečný.<sup>30</sup>

Další výzkum, jež je vhodné zmínit, realizovali v roce 1990 němečtí kliničtí psychologové. Osloveno bylo celkem 220 psychologů a 230 psychiatrů pro děti

---

<sup>27</sup> SUCHÝ, A. *Mediální zlo - mýty a realita : souvislost mezi sledováním televize a agresivitou u dětí*. Vyd. 1. Praha : Triton, 2007. s. 46.

<sup>28</sup> Tamtéž, s. 46.

<sup>29</sup> Tamtéž, s. 47.

<sup>30</sup> Tamtéž, s. 47.

a mládež. Cílem bylo zjistit četnost sledování televize mladistvými a případný škodlivý účinek na jejich osobu. Závěry studie byly následující:<sup>31</sup>

- 75 % psychologů a 60 % psychiatrů uvedlo, že jejich klienti sledují televizi přespříliš.
- 71 % psychologů a 62 % psychiatrů uvedlo, že televizní sledování má na klienty škodlivý účinek.
- Více než polovina dětí se snaží své chování ospravedlnit chováním svých hrdinů z filmů.
- U více než poloviny dětí existuje souvislost mezi zanedbáváním v rodině a konzumací mediálního násilí.

Z této studie tedy vyplývá, že násilnost zobrazovaná v televizi je příčinou odchylek v chování jejich klientů, ale pouze je-li v souvislosti s dalšími faktory (problémy v rodině,...). Jak jsem již uvedla výše, potvrdilo se tvrzení, že příčiny odchylek v chování jsou multifaktoriální. Nelze dospět k závěru, že agresivní chování má přímou souvislost se sledováním násilí v televizi.

### 3.3 Vliv dědičnosti

Faktory dědičnosti a s ní spojené delikventní chování je nejméně prozkoumanou oblastí. Názory na to, zda může být kriminální chování dědičné, jsou nejvíce rozporuplné. Následkem uznání genetického vlivu jako validního by byla totiž omluvena beznaděj v pokusech o nápravu jedince, ospravedlňovala by k tomu, aby byly proti delikventům použity zejména represivní opatření. Vlivy genetické delikvence sami o sobě delikventní chování nezakládají, genetická vložka pouze zvyšuje vznik dalších činitelů, mezi které patří snížená sebekontrola či hyperaktivita.

---

<sup>31</sup> SUCHÝ, A. *Mediální zlo - mýty a realita : souvislost mezi sledováním televize a agresivitou u dětí*. Vyd. 1. Praha : Triton, 2007. s. 49.

### **Studie adoptovaných jedinců**

V letech 1927 – 1947 pozoroval Mednick skupinu 14 427 adoptovaných chlapců z Dánska. Předmětem zkoumání bylo srovnávání biologických a náhradních rodin daných jedinců. Výzkumem byly získány následující poznatky:<sup>32</sup>

- Jestliže nebyl ani biologický ani adoptivní otec trestně stíhán, pak 13,5 % jejich synů mělo záznam v trestním rejstříku.
- Jestliže byl z trestného činu usvědčen pouze adoptivní otec, pak 14,7 % synů mělo záznam v trestním rejstříku.
- Jestliže byl z trestného činu usvědčen pouze biologický otec, pak byl u 20 % prokázán záznam v trestním rejstříku.
- V případě, že byl trestně stíhán adoptivní i biologický otec, pak 24,5 % synů bylo taktéž stíháno.

Z uvedených výsledků je patrné, že mezi získanými daty nejsou statisticky významné rozdíly. Nelze tedy potvrdit existenci dispozic ke kriminálnímu chování.<sup>33</sup> Biologické dispozice mají obecnou povahu, souvisí zejména se schopností dítěte se přizpůsobit rodinným a společenským pravidlům. Největší procento výskytu delikventního chování je uvedeno v případě trestného stíhání biologického i adoptivního otce. V tomto případě se tedy spojuje vliv genetiky s vlivem prostředí. Tvrzení multifaktoriality lze potvrdit.

### **Studium monozygotních a dizygotních dvojčat**

Studie této oblasti vycházejí ze dvou základních předpokladů, a sice – jednovaječná dvojčata se vyznačují největší možnou shodou v genetické výbavě, jakou mohou mít dva jedinci, a další předpoklad – dvojvaječná dvojčata jsou si podobná jako dva sourozenci narozeni v různou dobu. Jako rušivý činitel této oblasti můžeme považovat fakt, že k monozygotním dvojčatům se chovají rodiče podobně, zatímco k dvojvaječným nikoliv. Monozygotní dvojčata tedy znají podobnější vlivy prostředí.<sup>34</sup>

---

<sup>32</sup> MATOUŠEK, O. *Mládež a delikvence*. 2. vyd. Praha : Portál, 2003. s. 25.

<sup>33</sup> MATOUŠEK, O. *Mládež a delikvence*. 2. vyd. Praha : Portál, 2003. s. 25.

<sup>34</sup> Tamtéž., s. 23.

Od roku 1929 bylo provedeno nejméně devět studií dvojčat, přičemž všechny prokázaly shodu v kriminálním chování mezi jednovaječnými dvojčaty dva až třikrát větší než mezi dvojčaty dvojevaječnými.<sup>35</sup>

### 3.4 Vliv vrstevnických skupin, part

Jak již jsem uvedla, období dospívání se považuje za etapu hledání vlastního já. Nejvýznamnější referenční skupinou je právě ta vrstevnická. Stojí v popředí dokonce i před rodinou, která byla do té doby považována za prioritní. Děti a dospívající tráví většinu času ve formálních skupinách vzniklých v kolektivních zařízeních či skupinách neformálních. Mezi jedinci tedy probíhá intenzivní interakce.

Coleman v roce 1998 vytvořil na základě vzniklých výzkumů přehled vlivu vrstevnických skupin na normálně dospívajícího jedince:<sup>36</sup>

- Přátelství jako opora v období dospívání.
- Přátelství jako zdroj napětí a úzkosti – zejména u dívek.
- Realistické vnímání:
  - Skupina působí pouze jako zdroj vlivu – spíše potvrzuje rodičovské hodnoty, než-li by jim protiřečila.
  - Skupina jako referenční a rozhodující činitel – pouze v případech, kdy rodina selhala.

Přijetí určitou vrstevnickou skupinou je obzvláště významné pro rizikovou mládež z dysfunkčních rodin.<sup>37</sup> Vrstevnické skupiny se vyznačují vysokými nároky na konformitu. Jedná se o styl oblékání, způsob vyjadřování, způsob chování se k opačnému pohlaví či postoj ke škole, práci, rodině a v neposlední řadě k alkoholu a drogám.

---

<sup>35</sup> LABÁTH, V. *Riziková mládež : možnosti potenciálních zmien*. 1. vyd. Praha : Sociologické nakladatelství, 2001. s. 64.

<sup>36</sup> MATOUŠEK, O. *Mládež a delikvence*. 2. vyd. Praha : Portál, 2003. s. 84.

<sup>37</sup> MARTINEK, Z. *Agresivita a kriminalita školní mládeže*. 1.vyd. Praha : Grada, 2009. s. 73.

## Delikventní party v České republice

Pro přijetí do delikventní skupiny je příznačné splnění vstupního rituálu – tedy spáchání určitého trestného činu. Pro tyto party v ČR je charakteristické, že vznikají na základě vzájemné interakce jedinců v nejrůznějších institucích. Nejčastěji se jedná o instituci školy, diskotéku či hernu.<sup>38</sup>

Hlavními motivy pro takto organizované skupiny bývá získávání finančních prostředků, dále se jedná o překonání pocitu nudy či již zmiňované získání čestného postavení ve skupině. Jedinci jsou před svým publikem schopni činů, které by v soukromí nespáchali.<sup>39</sup> Žurnalisty ve Spojených státech amerických jsou delikventi páchající trestné činy v důsledku nudy či nestrukturovaného volného času nazýváni pod pojmem „wilding“, což odpovídá českému divočení.<sup>40</sup>

Pojem skupinovitost je pro delikvenci mládeže charakteristická. Nejvíce je patrná pro majetkovou trestnou činnost (v 60%), o které se zmíním později. Skupiny bývají nejčastěji tří či čtyřčlenné.<sup>41</sup> Jako kladný rys hodnotí jejich členové zejména anonymitu. Odpovědnost v jejich očích nese celá skupina, individuální vina je tak potlačena.<sup>42</sup>

### 3.4.1 Ideologicky zaměřené skupiny

Ideologicky zaměřené skupiny se liší od běžných part vyhraněnými sociálními postoji a vlastní logikou. Příslušnost k určité ideologii lze zpozorovat již navenek prostřednictvím úpravy zevnějšku (účes, oděv, doplňky, obuv), používáním specifických pojmů či uctíváním symbolů. Tyto typy subkultur jsou v České republice prozatím menšinovou záležitostí, většinová mládež je konzervativní a loajální se státem.

Matoušek uvádí, že v zahraniční literatuře se hovoří nejčastěji o následujících skupinách delikventů:<sup>43</sup>

1. Stabilní a integrovaná skupina. Jedná se o skupiny, jejichž jedinci žijí v prostředí, ve kterém jsou delikventní normy akceptovány i dospělými. Dospělí zde

<sup>38</sup> MATOUŠEK, O. *Mládež a delikvence*. 2. vyd. Praha : Portál, 2003. s. 85.

<sup>39</sup> VEČERKA, K.; HOLAS, J.; ŠTĚCHOVÁ, M.; DIBLÍKOVÁ, S.; NEUMANN, J. *Mladiství pachatelé na prahu tisíciletí*. 1. vyd. Praha : Institut pro kriminologii a sociální prevenci, 2004. s. 62,64.

<sup>40</sup> MATOUŠEK, O. *Mládež a delikvence*. 2. vyd. Praha : Portál, 2003. s. 85.

<sup>41</sup> VEČERKA, K.; HOLAS, J.; ŠTĚCHOVÁ, M.; DIBLÍKOVÁ, S.; NEUMANN, J. *Mladiství pachatelé na prahu tisíciletí*. 1. vyd. Praha : Institut pro kriminologii a sociální prevenci, 2004. s. 113.

<sup>42</sup> MARTINEK, Z. *Agresivita a kriminalita školní mládeže*. 1. vyd. Praha : Grada, 2009. s. 72.

<sup>43</sup> MATOUŠEK, O. *Mládež a delikvence*. 2. vyd. Praha : Portál, 2003. s. 87.

sehrávají roli „učitelů mládeže“. U nás bychom sem mohli zařadit například gangy romských kapsářů.

2. Nestabilní a neintegrováná skupina. Řadíme sem skupiny vysoce násilnické a opozičnické. Nejvýznamněji hodnotí nošení zbraní a agresivní vystupování.

3. Drogová minorita. Do této skupiny spadají zejména jedinci, kteří neuspěli v běžných měřítkách řádné společnosti. Příznačným je pro ně nadměrné užívání alkoholu, drog či promiskuita. Prostředky na tuto finančně náročnou činnost získávají zejména žebráním, krádežemi, půjčkami či prodejem drog. V souvislosti s touto problematikou je nezbytné upozornit na nerovnoměrnou toleranci užívání alkoholových a nealkoholových drog. Tolerance k užívání alkoholových drog je v ČR významně vyšší, přičemž právě pod vlivem těchto drog je pácháno nesrovnatelně více trestných činů, než-li pod vlivem drog nealkoholových. Matoušek upozorňuje na další problém, a sice že pouhá kriminalizace uživatelů těchto drog není v rámci ochrany společnosti dostačující. Poukazuje za nutnost také přítomnost léčebného programu.

### 3.5 Vliv školního prostředí

Dospívající jsou v průběhu svého vývoje formováni řadou výchovných i vzdělávacích institucí. Jistě mi dáte za pravdu, že prioritní postavení v této oblasti zastává škola. Je to právě tato instituce, ve které dospívající tráví většinu svého času. Škola je považována za jediné prostředí, které dokáže v dnešní společnosti garantovat optimální výchovné působení.

Zároveň je školní třída považována za společenské prostředí, ve kterém dospívající uspokojují své psychické a sociální potřeby. Možnost vzájemného kontaktu a akceptovanost svými spolužáky je zejména na počátku dospívání velmi důležitá.<sup>44</sup>

Současný svět prochází řadou kvalitativních změn. Tyto změny se promítly i do funkce vzdělavatele a nároků na jeho osobu. Hlavním úkolem je děti nejen kvalifikovat pro budoucí povolání, ale také je vychovávat k občanské angažovanosti. Musí přihlížet k požadavkům kladeným společností, rodiči a individuálním potřebám

---

<sup>44</sup> ČAČKA, O. *Psychologie duševního vývoje dětí a dospívajících s faktory optimalizace*. 1.vyd. Brno : Nakladatelství Doplněk, 2000. s. 309.

žáků. Stále častěji se setkáváme s neoprávněným delegováním výchovných povinností ze strany rodičů na školní instituci.<sup>45</sup>

Pro efektivní působení na vychovávaného ze strany školy je však nutná spolupráce s rodiči. Právě ta zvyšuje motivaci dítěte ke školním povinnostem. V prostředí českého školství můžeme pozorovat absenci této spolupráce. Západní země za účelem zlepšení vzájemné komunikace s rodiči zavedly a také úspěšně ohodnotily následující opatření:<sup>46</sup>

- domácí návštěvy pedagogů v rodinách,
- neformální společenská setkání zúčastněných stran,
- rozesílání obsáhlých příruček s informacemi o tradicích školy, uplatnění absolventů nebo vzdělávacích cílů školy,
- dny otevřených dveří, ve kterých mají rodiče možnost vyzkoušet si programy, které absolvují jejich děti, atd.

### 3.5.1 Školní prostředí jako rizikový činitel

I když je primárním cílem vzdělávacího systému zdravý duševní vývoj jedince, je škola zároveň místem přítomnosti agrese, násilí či dokonce vzniku problémových part.

Násilí ve škole v současnosti nabírá vysokých rozměrů. Je téměř nemožné se mu vyvarovat. Zejména na vyšších stupních škol se můžeme setkat se skupinami žáků, pro které je samozřejmé vykonávání nesmyslných zkoušek odvahy, nošení zbraní, rvačky a další projevy agresivního chování.<sup>47</sup>

Děti si ve školní třídě vytváří vlastní subkulturu. Uvnitř těchto subkultur ovšem existují další podskupiny vznikající na základě společných zájmů. Právě u těchto skupin hrozí riziko vzniku asociálních part. O vzniku problémových skupin ve formálních institucích a jejich trestné činnosti jsem se zmiňovala v předešlé podkapitole. Jejich vznik se posouvá do čím více mladšího školního věku – i na první stupeň.<sup>48</sup>

---

<sup>45</sup> MATOUŠEK, O. *Mládež a delikvence*. 2. vyd. Praha : Portál, 2003. s.64 – 67.

<sup>46</sup> Tamtéž, s. 73 – 74.

<sup>47</sup> ERB, H. *Násilí ve škole a jak mu čelit*. 1.vyd. Praha : Amulet, 2000. s. 16.

<sup>48</sup> MATOUŠEK, O. *Mládež a delikvence*. 2. vyd. Praha : Portál, 2003. s. 75.



### 3.5.2 Šikana jako všudypřítomný fenomén

V souvislosti s uvedením školy jako možného kriminogenního faktoru považují za nezbytné alespoň okrajové zmínění o nebezpečném jevu ve školách - a tou je šikana.

Martinek charakterizuje šikanu takto: „Šikana – jeden nebo více žáků úmyslně a většinou opakovaně týrá spolužáka a používá k tomu agresi a manipulaci.“ Podle něj poslední výzkumy poukazují na alarmující údaje, a sice že šikanou prošlo 41% dětí. Za další významný problém je možné označit způsob jednání pedagogické veřejnosti. Ta totiž označuje šikanu za jev, který se v jejich škole v žádném případě nemůže vyskytnout. Různé prohřešky svých žáků považují za nevinou hru. Pokud se postoj pedagogů nezmění, lze předpokládat nárůst šikany.<sup>49</sup> Štětovská uvádí, že důvodem nepřiznání šikany by mohla být obava z označení vlastního pedagogického selhání a s tím spojené oslabení nejen pedagogické kompetence, ale také kompetence instituce konkrétní školy.<sup>50</sup>

Podmínky šikany:<sup>51</sup>

- Fyzická či psychická převaha nad obětí. Již je překonáno tvrzení, že inteligentní jedinci nemohou šikanovat. Pro tento typ agresorů je naopak příznačná promyšlenost jejich činů a s tím související vyšší možnost skrytého šikanování.
- Oběť vnímá útok jako nepříjemný.
- Útok nemusí být pouze dlouhodobý. Právě jednorázový útok „jen z legrace“ může na oběti zanechat mnohem trvalejší stopy. Typickým příkladem je odvláčení jedince na méně nápadné místo a následné svlečení jeho celkového oděvu. Celá záležitost je natáčena na mobilní telefon. Nahrávka je pak uveřejněna na internetu. V této fázi již můžeme hovořit o specifickém druhu šikanování, a sice kyberšikaně.

Uvedená kapitola poskytla detailní pohled na etiologii kriminality mládeže. Jistě jsem nezaznamenala všechny možné proměnné. Z hlediska etiologie kriminality je to nemožné. Při řešení této otázky je nezbytný kontinuální náhled. Podařilo se ale upozornit na stěžejní činitele, které sehrávají v delikvenci mládeže významnou roli.

<sup>49</sup> MARTINEK, Z. *Agresivita a kriminalita školní mládeže*. 1.vyd. Praha : Grada, 2009. s. 109.

<sup>50</sup> ŠTĚTOVSKÁ, I. *Šikana jako tabu* in KOLÁŘ, M., *Školní šikanování : sborník příspěvků 1. celostátní konference 2004*. 1. vyd. Praha : Společenství proti šikaně. 2004. s. 60.

<sup>51</sup> MARTINEK, Z. *Agresivita a kriminalita školní mládeže*. 1.vyd. Praha : Grada, 2009. s. 110 – 113.

Vzájemné obecné postavení jednotlivých faktorů, jejich rozhodující postavení, nadřazenost jednoho nad druhým se mi nepodařilo určit. Tato oblast si jistě zaslouží stálou pozornost. Žijeme ve společnosti, ve které dochází k neustálým kvantitativním ale i kvalitativním změnám v každém okamžiku. Tuto změnu je nutné respektovat také v přístupu ke zkoumání příčin kriminálního chování.

## 4 Delikventní osobnost

Jak již bylo uvedeno v předchozí kapitole, vedle poznání příčin delikventního chování je i znalost osobnosti delikventa klíčovou v komplexním řešení problematiky kriminality. V úvodu je důležité vymezit rozdílnost mezi pojmy delikventní osobnost a osobnost pachatele. Tyto pojmy bývají považovány ve společnosti za totožné, ale není tomu tak. O delikventní osobnosti hovoříme v případě vymezení typických kriminogenních charakteristik. Je nutné poznamenat, že závislost mezi charakteristikami a delikventním jednáním je pouze pravděpodobnostní. Lze ale tvrdit, že jejich hodnota je vzhledem ke smyslu očekávání vypovídající. Zatímco osobností pachatele rozumíme konkrétního jedince, který se dopustil nezákonného činu.<sup>52</sup>

V popředí určení kriminogenních charakteristik stojí poznání způsobu uspokojování potřeb jedince, jeho hodnotový systém, postoje, způsob chování se v různých situacích, dále pak rysy, temperament, vůle, intelekt a další. Znalost těchto kategorií se uplatňuje dále v preventivní oblasti či při resocializaci problematických jedinců. Pro zpracování této kapitoly jsem zvolila následující, podle mého názoru příznačné, ukazatele.

### 4.1 Inteligence

Pojem inteligence pochází z latinského „*intelleegentia*“, což můžeme přeložit jako chápavost či rozumnost. V odborné literatuře se lze setkat s mnoha definicemi tohoto pojmu. Například v roce 1912 ji definoval Stern takto: „Intelligence je obecná schopnost jedince zaměřit vědomě své myšlení na nové požadavky, je obecnou duševní schopností adaptace na nové úkoly a podmínky života.“<sup>53</sup> Jinou definici v roce 1958 sestavil Wechsler. Inteligenci považuje za „... celkovou neboli globální schopnost jedince učeně jednat, racionálně myslet a účinně se vyrovnávat s prostředím.“<sup>54</sup>

Inteligence je v současné psychologii považována za jednu z nejdůležitějších lidských schopností. Podle Caplana má intelektuální činnost dvojí funkci. „... slouží

---

<sup>52</sup> ZAPLETAL, J. *Kriminologie. Díl I. Obecná část*. 2. vyd. Praha : Policejní akademie České republiky, 1995. s. 56.

<sup>53</sup> GEIST, B. *Psychologický slovník*. Praha : Vodnář, 2000. s. 96.

<sup>54</sup> Tamtéž, s. 96.

jednak jako základna pro osvojení základních morálních a sociálních norem, jednak napomáhá kontrole impulzů, aby bylo zamezeno odreagování tenze, která vyplývá z diskrepancí mezi vnějšími požadavky na sociální konformitu a vlastním postojem dítěte či dospívajícího k těmto normám.<sup>55</sup> V souvislosti s kriminalitou bylo provedeno přes 600 výzkumů intelektových schopností. V oblasti kvantitativního výzkumu výsledky prvních studií (v letech 1910 – 1914) uvádějí, že mezi delikventy se pohybuje až 50% mentálně opožděných jedinců. Existuje ovšem tendence snižování tohoto procenta. V roce 1957 byla hodnota IQ nižšího než 70 zjištěna pouze u 5% jedinců. Současný pohled uvádí, že nižší intelektuální úroveň zastává stanovisko pouze jako doprovodný symptom nežli kauzální faktor. Úroveň inteligence u delikventů se pohybuje v pásmu IQ 80 až 90. Tuto hodnotu je ovšem možné shledat i u nedelikventní mládeže ze srovnatelného sociálně ekonomického prostředí. Tyto studie jsou však provázeny značnými metodologickými problémy, mezi které řadíme například otázku, zda jsou delikventní jedinci z převýchovných zařízení dostatečně reprezentativní skupinou pro nezákonné jednání. Není vyloučené, že děti, které se před soud nedostaly, se od nich odlišují vyšším IQ. Je také uváděno, že delikventi ve výchovných zařízeních jsou ve značném emočním stresu.<sup>56</sup> Výsledky tedy nelze považovat za zcela spolehlivé. Na základě těchto skutečností se domnívám, že je nutné problém redefinovat a použít spolehlivější metody.

## 4.2 Jedinci s poruchou hyperkinetiky (ADHD)

Syndrom ADHD (z anglického Attention deficit hyperaktivity disorder) se vyznačuje poruchou pozornosti spojenou s hyperaktivitou. V ČR byl dlouho používán termín lehká mozková dysfunkce. Tento termín však nezahrnoval popis projevů, ale soustředil se pouze na stanovení možných příčin.<sup>57</sup>

Syndrom hyperaktivity lze shledat u 5 – 6% dětí. V některých pramenech je uváděno 10 – 15% z celkové populace. Přitom třikrát více tímto syndromem trpí chlapci. Obecně se má za to, že výkon těchto dětí ve škole neodpovídá jejich skutečné intelektové

<sup>55</sup> KOUDELKOVÁ, A. *Psychologické otázky delikvence*. 1. vyd. Praha : Victoria Publishing, 1995. s. 57.

<sup>56</sup> Tamtéž, s. 43 – 56.

<sup>57</sup> HARTL, P.; HARTLOVÁ, H. *Psychologický slovník*. Praha : Portál, 2000. s. 17.

kapacitě. Děti bývají často hodnoceny jako podprůměrné. Co se týče školní činnosti, úspěšnější bývají ve slovních úlohách.<sup>58</sup>

Rysy hyperaktivního dítěte:<sup>59</sup>

- Více úrazů, častěji nemocné zejména alergiemi.
- Častější funkční poruchy čtení, psaní a řeči.
- Neurotické poruchy.
- Poruchy chování.
- Méně oblíbený u vrstevníků.

U hyperaktivního jedince v adolescenci lze shledat navíc tyto rysy:<sup>60</sup>

- Impulzivita.
- Agresivita.
- Záchvaty vzteku.

S těmito rysy souvisí i následující (pro dítě i adolescenta společný) rys, a sice snížené sebevědomí a potíže v adaptaci na společenské prostředí. Studie prokazují, že ve vzorku delikventní mládeže se nachází více jedinců se syndromem ADHD než v kontrolní skupině. Míra výskytu se pohybuje v rozmezí 16 – 30%.<sup>61</sup>

### **4.3 Specifická porucha osobnosti a chování – psychopatie**

Z hlediska psychiatrie je psychopatie vnímána jako vrozená, trvalá osobnostní dispozice. Jedná se o označení pro nevyváženou, disharmonickou osobnost. Uvedená porucha komplikuje začlenění postiženého do společnosti. Projevuje se mimořádně pestrou škálou projevů od povahových odchylek až k násilnému antisociálnímu chování.<sup>62</sup> Zatímco v diagnostikování u delikventa ji vnímáme ve smyslu stálé,

---

<sup>58</sup> MATOUŠEK, O. *Práce s rizikovou mládeží : projekt LATA a další alternativy věznění mládeže*. 1. vyd. Praha : Portál, 1996. s. 16.

<sup>59</sup> MATOUŠEK, O. *Mládež a delikvence*. 2. vyd. Praha : Portál, 2003. s. 28.

<sup>60</sup> Tamtéž, s. 28.

<sup>61</sup> Tamtéž, s. 27, 28.

<sup>62</sup> HARTL, P.; HARTLOVÁ, H. *Psychologický slovník*. Praha : Portál, 2000. s. 486.

od dětství se projevující nerovnováze ve skladbě osobnostních vlastností. Jedná se o to, že některé jsou nápadně vyvinuté a jiné naopak chybí.<sup>63</sup>

Gray a Hutchinson v roce 1964 zjišťovali názory na problematiku psychopatie u téměř tisíce kanadských psychiatrů. Na základě provedené studie sestavili pořadí nejzávažnějších rysů těchto jedinců:<sup>64</sup>

- „1. neučí se ze zkušenosti,
2. nedostává se mu smyslu pro odpovědnost,
3. neschopen vytvářet smysluplné vztahy,
4. nedostatečně kontroluje impulsy,
5. nedostatečný mravní cit,
6. chronicky či opakovaně asociální chování,
7. trest nemění chování,
8. jedinec je emočně nezralý,
9. neschopen prožívat pocit viny,
10. orientovaný pouze na sebe.“

Cleckley doplňuje ještě další rysy typické pro tyto jedince – například časté lhaní, nespolehlivé jednání, nedostatečné množství studu či soucitu, slabý úsudek nebo selhání při plnění životních cílů. Projevy psychopatie můžeme sledovat již před patnáctým rokem života. Řadíme sem lhaní, záškoláctví, od drobných až po rozsáhlejší krádeže. Za typický považujeme dále odpor k autoritě, zneužívání drog, brzká či agresivní sexuální aktivita a nadměrné požívání alkoholu.<sup>65</sup>

Němec uvádí výsledky svého výzkumu z roku 1987. V Nápravně výchovném ústavu Plzeň zjistil statisticky významné rozdíly mezi osobami s diagnózou psychopatie a jedinci bez této diagnózy. Následně vytvořil Inventář anamnestických údajů rozlišující psychopatické a nepychopatické osoby v tomto ústavu, přičemž přihlížel k vývoji každého jedince. Pro mou práci jsou důležité zejména následující výsledky, které byly zjištěny u psychopatických jedinců:<sup>66</sup>

#### 1. Osobnost v dětství

- u 78% se vyskytly výchovné problémy,

---

<sup>63</sup> MATOUŠEK, O. *Mládež a delikvence*. 2. vyd. Praha : Portál, 2003. s. 30.

<sup>64</sup> NĚMEC, J. *Psychopatie a kriminalita*. 1. vyd. Praha : Vydavatelství a nakladatelství MV ČR Centurion, 1993. s. 13.

<sup>65</sup> Tamtéž, s. 14.

<sup>66</sup> Tamtéž, s. 16.

- 38% podstoupilo psychiatrickou léčbu,
- u 38% byla zaznamenána dětská kriminalita
- 34% jich nedokončilo základní školu, přestože u nich nebyl přítomen výrazný intelektový deficit.

## 2. Osobnost ve věku mladistvém

- u 58% byl zaznamenán únik od rodičů,
- 48% jedinců patřili do part, jejich činnost lze považovat za asociální.

Z uvedených výsledků je patrná nutná znalost informací z prvního bodu (osobnost v dětství) a s tímto spojené preventivní působení. Těto rizikové skupině by měla být věnována dostatečná pozornost zejména ze strany institucí, které jsou orientovány na zdravý vývoj dětí a mládeže a na jejich výchovu.

## 4.4 Osobnostní vlastnosti

Obecně lze tvrdit, že typickou vlastností delikventního jedince je impulsivnost, velmi nízký zájem o důsledky svého jednání a dále snížené komplexní vnímání světa. Uvedené tvrzení stvrzuje mnoho studií.<sup>67</sup> V roce 1955 Barndt a Johnson předložili totožnou podmětovou situaci skupině 26 delikventních jedinců a stejně početné kontrolní skupině. Na základě podnětu měli jednotlivci vyprávět příběh. Tento příběh měl u delikventů ve srovnání s kontrolní skupinou kratší průběh. Stejnou metodu použili v roce 1962 Davids, Kdeorvá a Reich. Dospěli k podobným výsledkům jako předešlí autoři, a sice že delikventi jsou více orientováni na přítomnost.

Chování delikventa je zaměřeno na co největší zvýšení možnosti okamžité odměny. Tento rys je patrný zejména u delikventů pocházejících z nižších sociálních vrstev, kde je preferováno bezprostřední uspokojení potřeby na úkor anticipační odměny. Matoušek uvádí: „Osoba se sklonem k delikvenci má tendenci jednat podle hesla: Lepší vrabec v hrsti než holub na střeše.“<sup>68</sup> Jedinci obtížněji rozeznávají pozitivní sociální událost od negativní. S tímto pak souvisí bezradný problém, a sice obtížné odrazení v páchání trestné činnosti prostřednictvím možnosti následného trestu. Jako další vlastnosti lze uvést agresivitu, nezodpovědné chování či vratký systém kladných

<sup>67</sup> KOUDELKOVÁ, A. *Psychologické otázky delikvence*. 1. vyd. Praha : Victoria Publishing, 1995. s. 58.

<sup>68</sup> MATOUŠEK, O. *Mládež a delikvence*. 2. vyd. Praha : Portál, 2003. s. 56.

či záporných postojů k sobě sama.<sup>69</sup> Častěji je sebehodnocení spíše záporné, neváží si své osoby. Oproti tomu stojí skupina delikventů jejich sebehodnocení je nerealisticky vysoké. Jedná se zejména o jedince, kteří se dopustili trestného činu pouze jednou. Význam zde pravděpodobně sehrává opakované snížení sebehodnocení v důsledku opakovaného věznění.<sup>70</sup>

Množství srovnávacích studií založených na psychologických testech komplexně popisujících osobnost delikventů došly k následujícím závěrům. Zvýšené hodnoty skóre byly zaznamenány na škálách psychopatie, extroverze, psychoticismu a škále kriminálního sklonu. Přičemž snížené hodnoty skóre byly zaregistrovány na škálách socializovanosti, sebekontroly a odpovědnosti. Za ústřední jsou považovány zjištěné skóre na škálách psychopatie a socializovanosti. Řada autorů právě tyto dvě škály označuje přímo za škály delikvence.<sup>71</sup> Jak již bylo uvedeno výše v podkapitole Psychopatie, ta v tomto případě není vnímána jako míra psychopatičnosti, kterou můžeme shledávat v psychiatrii, ale ve smyslu odklonu od sociálních norem.

---

<sup>69</sup> KOUDELKOVÁ, A. *Psychologické otázky delikvence*. 1. vyd. Praha : Victoria Publishing, 1995. s. 58 – 64.

<sup>70</sup> MATOUŠEK, O. *Mládež a delikvence*. 2. vyd. Praha : Portál, 2003. s.56.

<sup>71</sup> Tamtéž, s. 54.



## 5 Statistický rozbor kriminality na území České republiky

Ještě dříve než-li se budu soustředit na samotné vymezení vývoje kriminality, je důležité obeznámení se s datovými zdroji. Při zpracování statistického vývoje mohou jako data sloužit údaje vypracované orgány činnými v trestním řízení (těmi jsou police, soudy a vězeňství). Každý z těchto orgánů používá k popisu vývoje kriminality vlastní kategorie, tedy výsledky jednotlivých výzkumů se od sebe liší. U nás existují dva základní zdroje popisující vývoj kriminality:

1. policejní statistiky – ty pracují s kategorií trestné činnosti – násilná, majetková, mravnostní, hospodářská, ostatní a zbývající.
2. soudní statistiky – ty používají kategorie – osoby obžalované, souzené a odsouzené.

Při zpracování této kapitoly jsem vycházela z policejních statistik. Než-li se budu zabývat analýzou vývoje kriminality, je vhodné upozornit na výskyt latentní kriminality. Za latentní považujeme tu kriminalitu, které nám zůstává skrytá, lze tedy hovořit o kriminalitě neohlášené orgánům činným v trestním řízení.

### 5.1 Vývoj celkové kriminality

Údaje v níže uvedených tabulkách znázorňují vývoj trestné činnosti od roku 1998. Tvrzení, že je kriminalita mládeže dynamickou oblastí, potvrzuje zejména vývoj v letech 1989 až 1997. V letech 1986 – 1989 činila celková kriminalita ročně průměrně 120 000 trestných činů. V roce 1990 došlo k nárůstu na 216 852 činů. Tento vzrůstající trend pokračoval, přičemž nejvyšší hodnoty kriminalita dosáhla v roce 1997, kdy přesáhla hranici 400 000 činů.<sup>72</sup> Významný nárůst je podle Matouška připisován zejména těmto okolnostem:

- pokles počtu organizací vyplňující volný čas mládeže,
- nízké soustředění pozornosti na preventivní působení,
- upuštění od totalitárních způsobů kontroly a s tím spojená zhoršená kvalita činnosti policie.

---

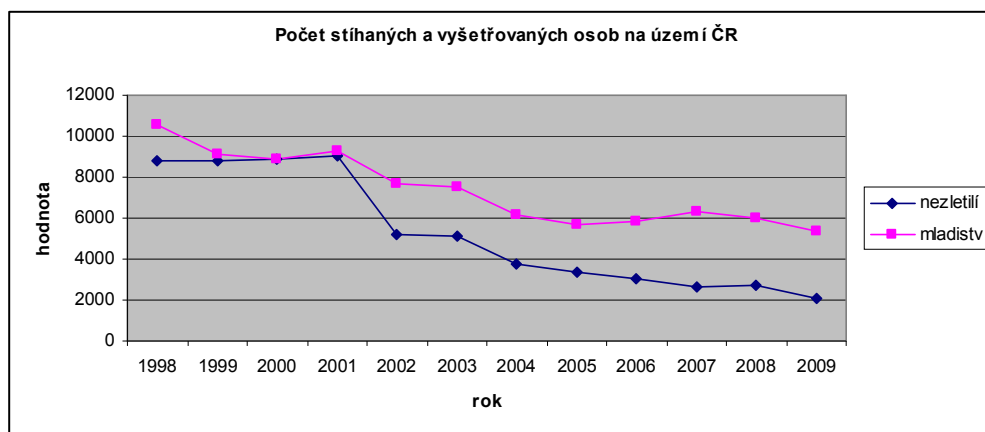
<sup>72</sup> MATOUŠEK, O. *Mládež a delikvence*. 2. vyd. Praha : Portál, 2003. s. 147.

Z níže uvedené Tabulky 1. je zřejmé, že od roku 1998 dochází k pozvolnému poklesu nejen celkové kriminality, ale i kriminality mládeže.<sup>73</sup> Z údajů je patrné, že mnohem více se dopouštějí trestné činnosti mladiství, nežli nezletilí. Tento jev pro snadnější orientaci znázorňuje Graf 1.<sup>74</sup> Výše uvedené hodnoty podle Matouška znázorňují veškeré spáchané skutky, zatímco hodnoty znázorněné v tabulkách 1. a 2. uvádějí počty stíhaných a vyšetřovaných osob.

Tabulka 1.

Rok	Nezletilí	Mladiství	Kriminalita celkem
1998	8 824	10 549	129 271
1999	8 832	9 146	127 887
2000	8 899	8 905	130 234
2001	9 032	9 273	127 856
2002	5 185	7 698	123 964
2003	5 148	7 558	121 393
2004	3 734	6 197	121 531
2005	3 341	5 654	121 511
2006	3 027	5 808	122 753
2007	2 635	6 322	127 718
2008	2 723	6 014	122 053
2009	2 094	5 339	123 235

Graf 1.



<sup>73</sup> V roce 2002 novela trestního řádu číslo 265/2001 Sb. upravila výši škod pro účely trestního řízení. Místo původních 2 000 Kč, došlo k navýšení škody určující hranici trestní odpovědnosti u majetkových trestných činů na 5 000 Kč. Tento fakt je nutné mít na vědomí při celkovém pohledu na statistiku kriminality.

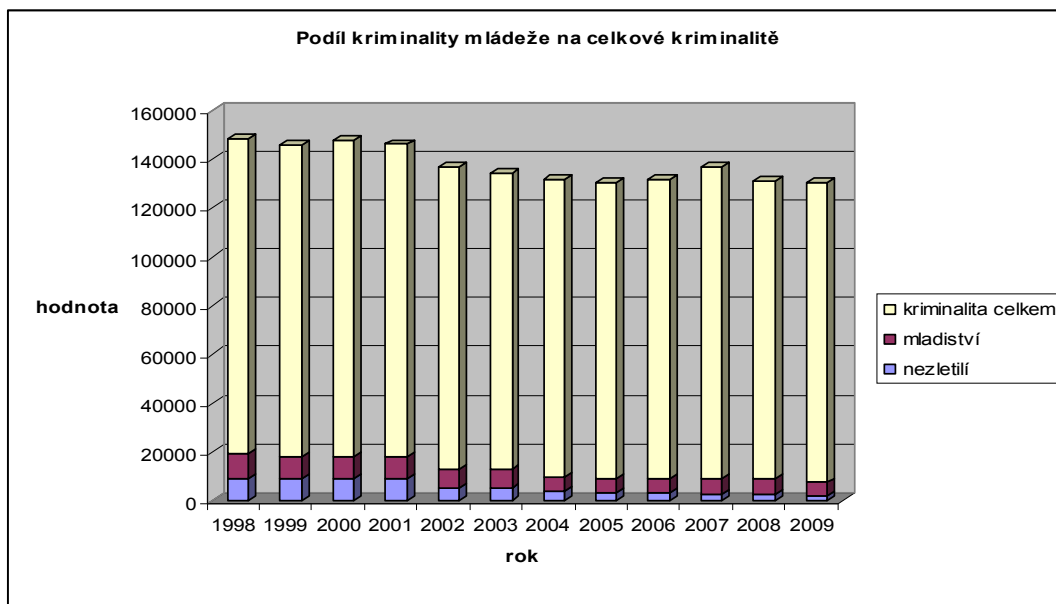
<sup>74</sup> Veškeré údaje uvedené v tabulkách 1. a 2. vycházejí z policejních statistik ministerstva vnitra ČR, dostupných na <http://aplikace.mvcr.cz/archiv2008/statistiky/kriminalita.html>, dále <http://www.policie.cz/clanek/statisticke-prehledy-kriminality-327216.aspx> a dále VEČERKA, K.; HOLAS, J.; ŠTĚCHOVÁ, M.; DIBLÍKOVÁ, S.; NEUMANN, J. *Mladiství pachatelé na prahu tisíciletí*. 1.vyd. Praha : Institut pro kriminologii a sociální prevenci, 2004. s. 10.

Důležitá se jeví dále kategorie – procentuální podíl kriminality mládeže na celkové kriminalitě. Zde je výše zmiňovaný klesající trend až do současné doby evidentní. Podíl na celkové kriminalitě je v roce 2009 v porovnání s rokem 1998 téměř třikrát nižší. Informace zpracovává Tabulka 2. a Graf 2.

Tabulka 2.

Rok	Mládež	Kriminalita celkem	Procentuální podíl na celkové kriminalitě
1998	19 373	129 271	14,99
1999	17 978	127 887	14,06
2000	17 804	130 234	13,67
2001	18 305	127 856	14,32
2002	12 883	123 964	10,39
2003	12 706	121 393	10,47
2004	9 931	121 531	8,17
2005	8 995	121 511	7,40
2006	8 835	122 753	7,20
2007	8 957	127 718	7,01
2008	8 737	122 053	7,16
2009	7 433	123 235	6,03

Graf 2.



## 5.2 Struktura trestné činnosti

Svou pozornost v této části práce jsem soustředila na rozložení trestné činnosti, za kterou byli v roce 2009 stíháni a vyšetřováni nezletilí a mladiství. Přesné číselné údaje zpracovává Tabulka 3. Již na první pohled (Graf 3. a Graf 4.) je zřejmé, že trestná činnost konaná dětmi a mladistvými je téměř totožná. Významnou odlišnost lze spatřit pouze v kategorii mravnostní kriminality. U této je podíl u nezletilých výrazně vyšší, než-li u mladistvých.<sup>75</sup>

V podílu na celkové kriminalitě mládeže zaujímá již tradičně prvotní pozici majetková trestná činnost. Tyto skutky tvoří téměř polovinu veškeré trestné činnosti. Vzhledem k jejímu množství se o této trestné činnosti zmíním podrobněji. Majetková trestná činnost je považována ze nejvíce dostupnou. Pozitivním rysem pro pachatele může být fakt, že krádeži si mnoho lidí vůbec nevšimne nebo se jedná o jednoduchost při zpeněžení odcizených věcí na burzách či v bazarech. Nejčastěji dochází k odcizení předmětů z automobilů, jízdních kol či mobilních telefonů. Docela časté bývají krádeže barevných kovů a jiných surovin. Následují krádeže ze společných prostor v domech jako jsou sklepy či chodby, dále se jedná o chaty a garáže. Naproti tomu bytové krádeže, krádeže v kancelářích či obchodech nebývají častým cílem mládeže (uváděna desetina majetkové trestné činnosti). V jedné pětině případů dochází ke spojení majetkové kriminality a fyzického násilí – v případech bezprostředního získání finančních prostředků.<sup>76</sup>

Hned za touto kategorií následují násilné trestné činy. Nízké procento oproti těmto můžeme shledat u mravnostní kriminality. Tento jev je dáván do souvislosti zejména s tvrzením, že většina obětí sekundární viktimizace zůstává z důvodů obav neodhalena.

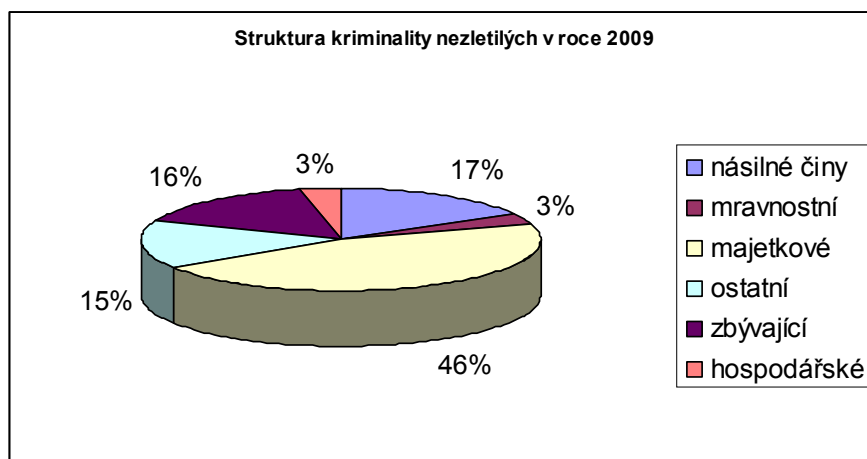
Tabulka 3.

Název	Stíháno, vyšetřováno osob		
	nezletilí	mladiství	mládež
<b>násilné činy</b>	486	897	1 383
<b>mravnostní</b>	82	166	248
<b>majetkové</b>	1 001	2 449	3 450
<b>ostatní</b>	382	815	1 197
<b>zbývající</b>	95	838	933
<b>hospodářské</b>	48	174	222

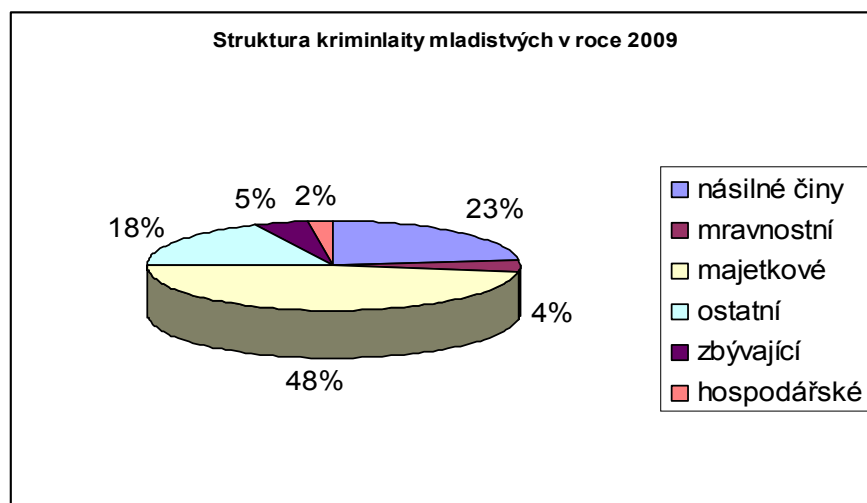
<sup>75</sup> Statistické údaje dostupné z <http://www.policie.cz/clanek/statisticke-prehledy-kriminality-327216.aspx>.

<sup>76</sup> VEČERKA, K.; HOLAS, J.; ŠTĚCHOVÁ, M.; DIBLÍKOVÁ, S.; NEUMANN, J. *Mladiství pachatelé na prahu tisíciletí*. 1.vyd. Praha : Institut pro kriminologii a sociální prevenci, 2004. s. 50 – 58.

Graf 3.



Graf 4.



Detailní pohled na trestnou činnost nezletilých a mladistvých v roce 2009 je znázorněn v Tabulce 4., která je součástí přílohy.<sup>77</sup>

Problematika kriminality mládeže v České republice se jeví v uplynulých deseti letech jako stabilní oblast. Z uvedených dat poskytovaných Policií ČR vyplývá, že dochází k pozvolnému poklesu celkové trestné činnosti. I když se jedná o oficiální zdroje, tato data neberou ohled na věkovou strukturu obyvatel. Vzhledem k tomuto faktu může docházet k částečnému zkreslení celkového uváděného rozsahu trestné činnosti. Dále je důležité mít na vědomí při celistvém pohledu na předložená data latentní kriminalitu.

<sup>77</sup> Statistické údaje dostupné z <http://www.policie.cz/clanek/statisticke-prehledy-kriminality-327216.aspx>.

## Závěr

Kriminalita obecně se týká života celé společnosti. V rámci oblasti kriminality mládeže jsme často konfrontováni s otázkou zda snížit hranici trestné odpovědnosti či nikoliv a jaká další opatření uložit, aby docházelo k pozitivnímu obratu této problematiky. Abychom mohli zvolit správná opatření, je nutné se soustředit na úplný začátek vzniku delikventního chování – tedy etiologii kriminality. Z mé práce je zřejmé, že na vzniku delikventního chování se podílí několik faktorů současně. Některé z nich ani nelze z hlediska nepřetržitého vývoje společnosti z počátku zachytit. Dosud nebylo ani v obecné rovině určeno, který z nich a jakým dílem se na jejich vzniku podílí. Co lze ale označit za zřejmé, je zásadní postavení rodinného zázemí. Od funkčnosti rodiny se totiž odvíjí vývoj osobnosti jedince, jeho charakter, hodnotový systém či jeho odolnost vůči vnějším patologickým vlivům.

Dalším cílem mé práce bylo zjištění vývoje kriminality mládeže v uplynulých letech. Na základě statisticky vedených dat Policií České republiky jsem došla k závěru, že dochází k pozvolnému poklesu trestných činů v této oblasti. Ve vedených údajích není samozřejmě zahrnut podíl latentní kriminality a dále tato statistika nerespektuje měnící se věkové složení obyvatel. Nelze tedy statistiky považovat za stoprocentně objektivní. Lze ale vyvrátit obecně platné stanovisko prezentované v médiích, že dochází k neustálému nárůstu kriminality v této věkové skupině. Pokles kriminality lze hodnotit jako pozitivní faktor týkající se této problematiky. Odborníci ale upozorňují na negativní transformaci od banálních trestných činů, k činům s vysokým podílem násilí a agrese. Typická je tedy nebezpečnost, důkladná připravenost a propracovanost těchto činů.

I z těchto důvodů se domnívám, že by tato problematika, vzhledem k jejímu klesajícímu trendu, neměla být brána na lehkou váhu. I když v mé práci nebyla samostatně zmíněna oblast preventivní činnosti, nechci aby byl tento fakt vnímán za záměrný. V žádném případě její důležitost nesnižuji. Dokonce se domnívám, že její úloha je prioritní a nepostradatelná. V zájmu společnosti by měla být na úplném začátku podporována instituce rodiny (uvedené vyplývá již ze zmíněných faktorů podílejících se na vzniku kriminality). Jedná se zejména o oblast eliminování negativních prvků přítomných v sociálně ohrožených rodinách. Je důležité mít na mysli i institucionální

provázanost v rámci řešení této problematiky. Považuji za to zejména zřizování nízkoprahových zařízení pro děti a mládež, různé občanské poradny pro rodinu a další. V neposlední řadě je potřebné upozornit na málo fungující oblast, a sice smysluplnou spolupráci dvou nejpodstatnějších institucí - rodiny a školy.

Závěrem bych chtěla konstatovat, že kriminalita byla vždy, je a bude součástí společnosti. Stanovisko úplného vymizení této problematiky je nerealistické. Lze však vhodnými represivními a především preventivními prostředky na základě spolupráce různých institucí i společnosti samotné její vznik eliminovat.

## Seznam použité literatury:

1. ČAČKA, O. *Psychologie duševního vývoje dětí a dospívajících s faktory optimalizace*. 1.vyd. Brno : Nakladatelství Doplněk, 2000. ISBN 80-7239-060-0.
2. ERB, H. *Násilí ve škole a jak mu čelit*. 1.vyd. Praha : Amulet, 2000. ISBN 80-86299-22-8.
3. GAJDOŠOVÁ, E; HERÉNYIOVÁ, G. *Rozvíjení emoční inteligence žáků : prevence šikanování, intolerance a násilí mezi dospívajícími*. 1. vyd. Praha : Portál, 2006. ISBN 80-7367-115-8.
4. GEIST, B. *Psychologický slovník*. Praha : Vodnář, 2000. ISBN 80-86226-07-7.
5. HARTL, P.; HARTLOVÁ, H. *Psychologický slovník*. Praha : Portál, 2000. ISBN 80-7178-303-X.
6. KOUDELKOVÁ, A. *Psychologické otázky delikvence*. 1. vyd. Praha : Victoria Publishing, 1995. ISBN 80-7187-022-6.
7. KRAUS, B.; POLÁČKOVÁ, V. *Člověk - prostředí - výchova : k otázkám sociální pedagogiky*. Brno : Paido, 2001. ISBN 80-7315-004-2.
8. LABÁTH, V. *Riziková mládež : možnosti potenciálních zmien*. 1. vyd. Praha : Sociologické nakladatelství, 2001. ISBN 80-85850-66-4.
9. MACEK, P. *Adolescence*. 2.vyd. Praha : Portál, 2003. ISBN 80-7178-747-7.
10. MARTINEK, Z. *Agresivita a kriminalita školní mládeže*. 1.vyd. Praha : Grada, 2009. ISBN 978-80-247-2310-5.
11. MATOUŠEK, O. *Mládež a delikvence*. 2. vyd. Praha : Portál, 2003. ISBN 80-717-8771-X
12. MATOUŠEK, O. *Práce s rizikovou mládeží : projekt LATA a další alternativy věznění mládeže*. 1. vyd. Praha : Portál, 1996. ISBN 80-7178-064-2.
13. MICHALČÁKOVÁ, R. *Strachy v období rané adolescence*. 1.vyd. Brno : Společnost pro odbornou literaturu - Barrister & Principal, 2007. ISBN 978-80-87029-152.
14. NĚMEC, J. *Psychopatie a kriminalita*. 1. vyd. Praha : Vydavatelství a nakladatelství MV ČR Centurion, 1993. ISBN 80-901121-7-X.
15. SABOPÁL, E. a kol. autorů. *Kriminológia - osobitná časť*. 1. diel. 1. vyd. Bratislava : Akadémia Policajného zboru, 2001. ISBN 80-8054-167-1.



16. SUCHÝ, A. *Mediální zlo - mýty a realita : souvislost mezi sledováním televize a agresivitou u dětí*. Vyd. 1. Praha : Triton, 2007. ISBN 978-80-7254-926-9.
17. ŠIMÍČKOVÁ-ČÍZKOVÁ, J. A KOL. AUTORŮ. *Přehled vývojové psychologie*. 2.vyd. Olomouc : Univerzita Palackého v Olomouci, 2008. ISBN 978-80-244-2141-4.
18. ŠTĚTOVSKÁ, I. *Šikana jako tabu* in KOLÁŘ, M., *Školní šikanování : sborník příspěvků 1. celostátní konference 2004*. 1. vyd. Praha : Společenství proti šikaně, 2004. ISBN 239-2994-1.
19. VEČERKA, K.; HOLAS, J.; ŠTĚCHOVÁ, M.; DIBLÍKOVÁ, S.; NEUMANN, J. *Mladiství pachatelé na prahu tisíciletí*. 1.vyd. Praha : Institut pro kriminologii a sociální prevenci, 2004. ISBN 80-7338-033-1.
20. VÝROST, J.; SLAMĚNÍK, I. *Aplikovaná sociální psychologie*. 1.vyd. Praha : Portál, 1998. ISBN 80-7178-269-6.
21. ZAPLETAL, J. *Kriminologie. Díl I. Obecná část*. 2. vyd. Praha : Policejní akademie České republiky, 1995. ISBN 80-85981-15-7.
22. ZÁŠKODNÁ, H. *Sociální deviace dětí a mládeže*. 1.vyd. Ostrava : Ostravská univerzita, 1998. ISBN 80-7042-519-9.
23. 218/2003 Sb. - Zákon o odpovědnosti mládeže za protiprávní činy a o soudnictví ve věcech mládeže a o změně některých zákonů
24. internetové stránky Ministerstva vnitra ČR <http://aplikace.mvcr.cz>
25. internetové stránky Policie ČR [www.policie.cz](http://www.policie.cz)

## Příloha

Tabulka 4. Struktura trestné činnosti mládeže na území České republiky v roce 2009

	Název	Spácháno skutků		Stíháno, vyšetřováno os.	
		Nezletilí	Mladiství	Nezletilí	Mladiství
		1-14 let	15-17 let	1-14 let	15-17 let
<b>1</b>	Vraždy loupežné	0	1	0	2
<b>2</b>	Vraždy sexuální	0	0	0	1
<b>3</b>	Vraždy motivované osobními vztahy	0	3	0	3
<b>4</b>	Vraždy na objednávku	0	0	0	0
<b>5</b>	Vraždy novorozence matkou	0	0	0	0
<b>6</b>	Vraždy ostatní	0	1	0	2
<b>1 až 6</b>	<b>Vraždy celkem:</b>	<b>0</b>	<b>5</b>	<b>0</b>	<b>8</b>
<b>7</b>	Loupeže	225	431	214	398
<b>8</b>	Loupeže na finančních institut.	0	2	0	1
<b>9</b>	Násilí na veřejném činiteli mimo policii	0	3	0	2
<b>10</b>	Násilí na veřejném činiteli - policistovi	5	22	4	15
<b>11</b>	Násilí na veřejném čin. - obecní policie	1	4	0	2
<b>12</b>	Úmyslné ublížení na zdraví	87	298	87	297
<b>13</b>	Rvačky	0	1	0	2
<b>14</b>	Násilí a vyhrožování proti skupině ob.	4	3	5	3
<b>15</b>	Braní rukojmí	1	1	1	1
<b>16</b>	Nebezpečné vyhrožování	10	22	13	10
<b>17</b>	Vydírání	82	98	87	84
<b>18</b>	Omezování a zbavení osobní svobody	9	5	18	7
<b>19</b>	Porušování domovní svobody	31	66	57	63
<b>20</b>	Neoprávněný zásah do práva domu bytu...	0	2	0	2
<b>21</b>	Týrání osoby žijící ve spol. obydlí	0	6	0	2
<b>1 až 21</b>	<b>Násilné činy celkem:</b>	<b>455</b>	<b>969</b>	<b>486</b>	<b>897</b>
<b>22</b>	Znásilnění	13	19	7	21
<b>23</b>	Pohlavní zneužívání v závislosti	0	1	0	1
<b>24</b>	Pohlavní zneužívání ostatní	75	132	64	123
<b>25</b>	Ostatní pohlavní úchytky	1	0	1	0
<b>26</b>	Ohrožování mravnosti	9	19	8	18
<b>27</b>	Kuplířství	0	2	0	2
<b>28</b>	Soulož mezi příbuznými	0	0	0	0
<b>29</b>	Obchodování s lidmi	0	0	0	0
<b>30</b>	Ostatní mravnostní trestné činy	2	1	2	1
<b>22 až 30</b>	<b>Mravnostní činy celkem:</b>	<b>100</b>	<b>174</b>	<b>82</b>	<b>166</b>
<b>31</b>	Krádeže vloupáním do obchodů	30	190	28	119
<b>32</b>	Kr. vl. do výkladních skříní	4	11	2	9
<b>33</b>	Kr. vl. do restaurací a hostinců	22	104	19	46
<b>34</b>	Kr. vl. do ubytovacích objektů	1	12	2	11
<b>35</b>	Krádeže vloupáním do kiosků	52	124	42	101
<b>36</b>	Kr. vl. do jíd.záv.kuch.strav.zař.	1	4	1	5
<b>37</b>	Kr. vl. do kulturních objektů	0	8	0	8

<b>38</b>	Kr. vl. do pokladen	0	1	0	1
<b>39</b>	Krádeže vloupáním do škol	13	43	8	39
<b>40</b>	Krádeže vloupáním do bytů	54	97	40	76
<b>41</b>	Kr. vl. do víkendových chat	52	148	55	104
<b>42</b>	Kr. vl. do rodinných domků	53	170	65	112
<b>43</b>	Kr. vl. do ostatních objektů	160	500	174	371
<b>31 až</b>					
<b>43</b>	<b>Krádeže vloupáním celkem:</b>	<b>442</b>	<b>1 412</b>	<b>436</b>	<b>1 002</b>
<b>44</b>	Krádeže kapesní	122	172	71	131
<b>45</b>	Krádeže jiné na osobách	117	194	94	133
<b>46</b>	Krádeže mezi zaměst. na prac.	0	3	0	3
<b>47</b>	Krádeže mot. vozidel. dvoustopých	71	368	33	237
<b>48</b>	Krádeže mot. vozidel jednostopých	18	48	12	32
<b>49</b>	Krádeže věci z automobilů	81	220	35	113
<b>50</b>	Krádeže součástek motor. vozidel	13	81	3	27
<b>51</b>	Krádeže jízdních kol	21	78	21	54
<b>52</b>	Krádeže domácího zvířectva	2	1	1	0
<b>53</b>	Krádeže v bytech	51	163	48	134
<b>54</b>	Krádeže věcí na nádražích	1	0	1	0
<b>55</b>	Kr. v obj. se starož. a umělec. před.	0	1	0	1
<b>56</b>	Krádeže v jiných objektech	79	393	68	286
<b>57</b>	Krádeže ostatní	26	125	20	91
<b>44 až</b>					
<b>57</b>	<b>Krádeže prosté celkem:</b>	<b>602</b>	<b>1 847</b>	<b>407</b>	<b>1 242</b>
<b>58</b>	Podvod	4	35	3	24
<b>59</b>	Zpronevěra	5	8	0	8
<b>60</b>	Neoprávněné užívání cizí věci	0	12	0	9
<b>61</b>	Zatajení věci	6	20	10	21
<b>62</b>	Poškozování cizí věci	86	138	145	143
<b>31 až</b>					
<b>62</b>	<b>Majetkové činy celkem:</b>	<b>1 145</b>	<b>3 472</b>	<b>1 001</b>	<b>2 449</b>
<b>63</b>	Výtržnictví	49	150	44	148
<b>64</b>	Výtrž. na sportovních a veřej. akcích	1	2	1	2
<b>65</b>	Sprejerství	212	379	182	279
<b>66</b>	Ohrožování mravní výchovy mládeže	0	5	0	1
<b>67</b>	Podávání alk. nápojů mládeži	6	8	8	5
<b>68</b>	Nedovolená výroba a distribuce psychotropních látek a jedů pro	94	146	79	142
<b>69</b>	Šíření toxikománie	2	4	1	4
<b>70</b>	Požáry	27	21	37	19
<b>71</b>	Výbuchy	0	1	0	1
<b>72</b>	Nedovolené ozbrojování	0	8	0	6
<b>73</b>	Maření výkonu úředního rozhodnutí	30	409	22	170
<b>74</b>	Překup. a převchov. - podílnictví	15	60	8	38
<b>63 až</b>					
<b>74</b>	<b>Ostatní krim. činy celkem:</b>	<b>436</b>	<b>1 193</b>	<b>382</b>	<b>815</b>
<b>75</b>	Nadržování	1	1	0	2
<b>76</b>	Dopravná nehody silniční - nedbal.	17	145	10	116
<b>77</b>	Nehody kombin. - žel.-sil. - nedbal.	0	1	0	1
<b>78</b>	Ublížení na zdraví z nedbal.-prac.úr.	0	0	0	0
<b>79</b>	Ublíž. na zdr. z nedbal.-ostatní	3	7	3	7
<b>80</b>	Ohrožení pod vlivem náv. l., opilství	0	42	0	24
<b>81</b>	Týrání zvířat	2	2	3	1

<b>82</b>	Šíření poplašné zprávy	8	16	8	17
<b>83</b>	Hanobení národ., přesvědčení a rasy	0	1	0	1
<b>84</b>	Podněcování k nár. a rasové nenávisti	1	0	5	0
<b>85</b>	Podpora a propagace hnutí	3	15	3	11
<b>86</b>	Ostatní trestná činnost	95	864	63	658
<b>75až</b>					
<b>86</b>	<b>Zbývající kriminalita celkem:</b>	<b>130</b>	<b>1 094</b>	<b>95</b>	<b>838</b>
<b>87</b>	Krádež	0	6	0	4
<b>88</b>	Poškození cizí věci	0	1	0	1
<b>89</b>	Ochrana měny	10	70	16	73
<b>90</b>	Padělání a pozměň. veřejné listiny	0	1	0	1
<b>91</b>	Neoprávněné užívání motorového voz.	0	2	0	1
<b>92</b>	Zpronevěra	0	3	0	1
<b>93</b>	Podvod	0	13	0	8
<b>94</b>	Neoprávněné držení platební karty	53	106	28	76
<b>95</b>	Rozkrádání přepr. zásilek - silničních	0	1	0	1
<b>96</b>	Porušování práv k ochranné známce	0	0	0	1
<b>97</b>	Porušování autorského práva	1	3	1	1
<b>98</b>	Havárie a provoz. poruch. - nedbal.	0	1	0	3
<b>99</b>	Úvěrový podvod	0	9	0	0
<b>100</b>	Ostatní hospodářské trestné činy	3	5	3	3
<b>87 až</b>					
<b>100</b>	<b>Hospodářské činy celkem:</b>	<b>67</b>	<b>221</b>	<b>48</b>	<b>174</b>
<b>1 až</b>					
<b>74</b>	<b>Obecná kriminalita celkem:</b>	<b>2 136</b>	<b>5 808</b>	<b>1 951</b>	<b>4 327</b>
<b>1 až</b>					
<b>100</b>	<b>CELKOVÁ KRIMINALITA:</b>	<b>2 333</b>	<b>7 123</b>	<b>2 094</b>	<b>5 339</b>

## ANOTACE

<b>Jméno a příjmení:</b>	Kateřina Hunčíková
<b>Katedra:</b>	Ústav pedagogiky a sociálních studií
<b>Vedoucí práce:</b>	doc. PhDr. Jitka Skopalová, Ph.D.
<b>Rok obhajoby:</b>	2010

<b>Název práce:</b>	Kriminalita mládeže
<b>Název v angličtině:</b>	Juvenile delinquency
<b>Anotace práce:</b>	Bakalářská práce je zaměřena na kriminální činnost dětí a mladistvých v současné společnosti. Pojednává zejména o příčinách kriminality – o rodinném prostředí, dědičnosti, vlivu médií, školy a vrstevnických skupin. Cílem je poznat podíl faktorů způsobujících trestnou činnost a vytvoření statistické analýzy vývoje kriminality na území České republiky.
<b>Klíčová slova:</b>	Mládež, dítě, kriminalita, deviantní chování, příčiny kriminality, trestný čin, osobnost, dospívání, rodina
<b>Anotace v angličtině:</b>	The bachelor work is centred on the criminal activities of children and youth in current society. The work deals with causes of criminality – influence of family, inheritance, media, school and contemporary. The aim is to identify a rate of factors causing the criminality and the creation of statistical analysis of the development of crime in Czech Republic.
<b>Klíčová slova v angličtině:</b>	Youth, child, delinquency, deviance behavior, causes of delinquency, peers crime, personality, adolescence, family
<b>Přílohy vázané v práci:</b>	Struktura trestné činnosti mládeže na území České republiky v roce 2009
<b>Rozsah práce:</b>	41 s. + 3 s. příloha
<b>Jazyk práce:</b>	český