

**Mendelova univerzita v Brně,
Zahradnická fakulta v Lednici,
Ústav plánování krajiny**

Orientační prvky v krajině

Diplomová práce

Vedoucí práce

Ing. Markéta Flekalová, Ph.D.

Autorka práce

Bc. Sisková Vendula

Lednice 2015



ZADÁNÍ DIPLOMOVÉ PRÁCE

Zpracovatelka: **Bc. Vendula Sisková**
Studijní program: Zahradní a krajinářská architektura
Obor: Management zahradních a krajinářských úprav
Název tématu: **Orientační prvky v krajině**
Rozsah práce: 55-65 stran textu, tabulková, obrazová a mapová příloha

Zásady pro vypracování:

1. Prostudujte odbornou literaturu týkající se orientace člověka v krajině a s ní souvisejících prvků struktury krajiny, např. krajinných dominant. Zaměřte se i na vztah orientačních prvků a krajinného rázu – ve smyslu charakteristických znaků krajiny. Získané poznatky shrňte v úvodní části diplomové práce.
2. Po dohodě s vedoucí práce vymezte modelové území. Území stručně charakterizujte z hlediska přírodních podmínek a historického vývoje.
3. Ve zvoleném modelovém území navrhnete metodický postup vyhodnocení a typologie orientačních prvků v krajině, vycházející z metodického postupu Kevina Lynche. Pro ověření kombinujte výsledky terénního průzkumu vnímání orientačních prvků místními obyvateli. Pro zjištění názorů obyvatel použijte vhodnou metodu.
4. Výstupem bude klasifikace orientačních prvků v modelovém území a zhodnocení jejich významu jednak z hlediska lokálního, pro místní obyvatele, jednak z hlediska širšího, pro návštěvníka území. Liší se nějak tyto prvky? Zaměřte se i na identifikaci prvků, které naopak orientaci ztěžují a krajinu unifikují.
5. V diskusi shrňte klady a zápory navržené metodiky, zamyslete se nad významem orientačních prvků v krajině, možnostmi jejich využití v současnosti a možnostmi jejich ochrany a obnovy. Doporučte způsoby managementu daného území, aby stanoveného hodnoty byly zachovány či obnoveny.

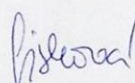
Seznam odborné literatury:

1. ČERNOUŠEK, M. *Psychologie životního prostředí*. 1. vyd. Praha: Karolinum, 1992. 142 s. ISBN 80-7066-550-5.
2. LYNCH, K. *Obraz města : The image of the city*. 1. vyd. Praha: Polygon, 2004. 202 s. ISBN 80-7273-094-0.
3. VALENTA, J. *Scénologie krajiny*. 1. vyd. V Praze: Kant pro AMU, 2008. 242 s. ISBN 978-80-86970-68-4.
4. LÖW, J. – MÍCHAL, I. *Krajinný ráz*. 1. vyd. Kostelec nad Černými lesy: Lesnická práce, 2003. 552 s. ISBN 80-86386-27-9.
5. GOJDA, M. *Archeologie krajiny : vývoj archetypů kulturní krajiny*. 1. vyd. Praha: Academia, 2000. 238 s. ISBN 80-200-0780-6.
6. LIPSKÝ, Z. *Sledování změn v kulturní krajině: učební text pro cvičení z předmětu Krajinná ekologie*. Kostelec nad Černými Lesy: Česká zemědělská univerzita Praha v nakl. Lesnická práce, 2000. 71 s. ISBN 80-213-0643-2.

Datum zadání diplomové práce: prosinec 2013

Termín odevzdání diplomové práce: květen 2015

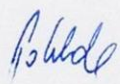
L. S.


Bc. Vendula Sisková
Autorka práce


doc. Ing. Petr Kučera, Ph.D.
Vedoucí ústavu




Ing. Markéta Flekalová, Ph.D.
Vedoucí práce


doc. Ing. Robert Pokluda, Ph.D.
Děkan ZF MENDELU

Čestné prohlášení

Prohlašuji, že jsem tuto práci:

Orientační prvky v krajině

vypracovala samostatně a veškeré použité prameny a informace jsou uvedeny v seznamu použité literatury. Souhlasím, aby moje práce byla zveřejněná v souladu s § 47b zákona. 111/1998 Sb. o vysokých školách ve znění pozdějších vyhlášek a předpisů a v souladu s platnou Směrnicí o zveřejňování vysokoškolských závěrečných prací.

Jsem si vědoma, že se na moji práci vztahuje zákon. 121/2000 Sb., autorský zákon, a že Mendelova univerzita v Brn má právo na uzavření licenční smlouvy a užití této práce jako školního díla podle § 60 odst. 1 Autorského zákona.

Dále se zavazuji, že před sepsáním licenční smlouvy o využití díla jinou osobou (subjektem) si vyžádám písemné stanovisko univerzity o tom, že předmětná licenční smlouva není v rozporu s oprávněnými zájmy univerzity a zavazuji se uhradit případný příspěvek vek na úhradu náklad spojených se vznikem díla, a to až do jejich skutečné výše.

V Lednici dne:

.....

Podpis

Poděkování

Poděkování bych chtěla v první řadě věnovat vedoucí mé diplomové práce, paní Ing. Markétě Flekalové, Ph.D., za velice pečlivé a odborné vedení, cenné rady a informace v průběhu konzultací, čas, který mi při tvorbě této práce věnovala a také za její milý a lidský přístup. Dále bych chtěla poděkovat obyvatelům obce Ostravice, paní ředitelce tamní Základní školy spolu s třídou 8. A, za to že se zapojili do průzkumu a umožnili tak získání podkladů pro tuto práci. Poděkování patří také mé rodině a mému příteli za podporu během vypracovávání této práce.

Děkuji.

Obsah

Abstrakt	19
Abstract	20
1 Úvod	11
2 Cíl práce	12
3 Literární přehled	13
3.1 Krajina a její výklad	13
3.2 Evropská úmluva o krajině	14
3.3 Krajinný ráz	15
3.3.1 Preventivní ochrana krajinného rázu	18
3.3.2 Aktuální ochrana krajinného rázu	18
3.4 Hodnoty krajiny	18
3.5 Krajinné dominanty	20
3.6 Krajinná struktura	22
3.7 Životní prostředí člověka	23
3.8 Vnímání prostředí dle Kevina Lynche	24
3.9 Mentální mapy	26
3.10 Orientace člověka	28
4 Modelové území	29
4.1 Základní charakteristika katastrálního území Ostravice	31
4.2 Biogeografické poměry	32
4.3 Geomorfologické poměry	32
4.4 Geologické poměry	33
4.5 Hydrologické poměry	33
4.6 Klimatické poměry	34

4.7	Biota	34
4.8	Land use	35
4.9	Ochrana přírody dle zákona č. 114/1992 Sb., o ochraně přírody a krajiny	36
5	Metodika	37
5.1	Vlastní výzkum	38
5.2	Startovací otázka	38
5.3	Mentální mapy	39
5.4	Klasifikace orientačních prvků	41
5.5	Identifikace fotografií	42
5.6	Dotazník	43
5.7	Navigace, popis cesty	44
6	Výsledky	45
6.1	Zhodnocení orientačních prvků na území Ostravice	45
6.2	Vstupní data hodnocení orientačních prvků v krajině	46
6.3	Klasifikace orientačních prvků dle Skleničky	46
6.4	Klasifikace orientačních prvků dle K.Lynche	47
6.5	Zjišťování orientačních prvků za pomoci mentálních map	47
	Souhrnné výsledky mentálních map	48
	Místní děti vs. Místní dospělí občané	51
	Místní dospělí občané vs. turisté (dospělí), návštěvníci území	52
6.6	Zjišťování orientačních prvků díky identifikace fotografií	54
6.7	Zjišťování orientačních prvků díky navigace a popisu cesty	56
	Cesta z nádraží na Myslivnu?	56
	Cesta z nádraží na Lysou horu?	56
6.8	Dotazník vnímání místní krajiny jako celku, jejích hodnot a proměn	57

6.9	Lysá hora-nejvýraznější orientační bod krajiny	59
7	Diskuze	59
7.1	Metody hodnocení orientačních prvků	60
7.2	Využití OP v krajině Ostravice, jejich ochrana a obnova Hodnoty a problémy na území Ostravice	62
8	Závěr	64
9	Zdroje	66
9.1	Zdroje obrázkových příloh v textu	69
10	Seznam obrázkových příloh v textu	70
11	Seznam tabulkových příloh v textu	71
12	Seznam použitých zkratk	72
13	Seznam příloh	73
14	Přílohy	74

Abstrakt

Tato diplomová práce se zabývá orientačními prvky v krajině, které člověk využívá ke své orientaci v daném území. Usiluje o zjištění orientačních prvků mezi místními obyvateli a pojetí základních pojmů, které s tématem úzce souvisejí. Orientace v území je jednou z hodnot každé krajiny, díky níž lze naplnit cíle Evropské úmluvy o krajině. Díky ní, členské státy musejí vymezit hodnoty krajin právě podle místních obyvatel.

Práce je členěna na několik částí. Část první, obecnou, ve které se práce zabývá jednotlivými pojmy souvisejícími s orientačními prvky v krajině. Část druhou, zabývající se orientačními prvky v konkrétním území, a část třetí, která je tvořena vyhodnocením zjištěných výsledků. Čtvrtou část tvoří přílohy, které dokladují zjištěné výsledky a sloužili jako podklady pro práci.

Klíčové pojmy: krajina, orientace, území, krajinná struktura, krajinné dominanty, krajinný ráz, životní prostředí, Evropská úmluva o krajině

Abstract

This diploma thesis deals with the elements in the landscape orientation, that person uses their orientation in a given territory. Seeks to determine the orientation elements between the locals and the basic concepts that are closely related to the topic. Orientation in the area is one of the values of each country, through which you can fill up the goals of the European Landscape Convention. Through this member States have to set values of landscapes by just according to locals.

Diploma thesis is divided into several parts. The first part, the general part, in which the work deals with each one related elements in the landscape orientation. The second part dealing with orientation points in a particular area, and the third part, which consists of an evaluation of the results. The fourth part consists of annexes, which documenting the results and serves as a material for work.

Key words: landscape orientation, territory, landscape structure, landscape character, landscape, environment, the European Landscape Convention

1 Úvod

„Člověk není jen pasivní produkt svého prostředí, ale cílesměrná bytost, která jedná a tím přetváří své prostředí a naopak je prostředím ovlivňována.“

(ČERNOUŠEK 1986: str. 20)

Tato práce je zaměřená na prvky v krajině, které mohou sloužit k orientaci člověka. Toto téma je čím dál více aktuálnější, protože turistika v zájmovém území nabírá za posledních let obrovských rozměrů, a proto je důležité zjistit, co lidé vnímají jako významné prvky v krajině, ve které se pohybují. Toto téma se bezpochyby týká zájmů místních obyvatel, ale nesmí být opomenuty ani již zmíněné skupiny lidí, kteří se do dané krajiny opakovaně vrací.

Každý zná „skautské“ způsoby orientace v krajině a přírodě. Dá se tak zorientovat například díky lišejníkům, které obvykle rostou orientovány na sever. Další pomůckou pak může být mraveniště mravenců lesních, kteří si své mraveniště staví příkřejší stranou na sever a na jih je jejich mraveniště naopak schůdnější a pozvolnější. Také je možnost, orientovat se podle slunečního svitu – pokud si stoupneme v poledne zády ke slunci, náš stín bude směřovat na sever. Co ale dělat, když je noc, lišejníky nerostou a mraveniště jsou hlouběji v lese? Právě tímto se zabývá předkládaná diplomová práce, která se snaží vyzdvihnout takové orientační prvky v krajině, které jsou významné i v rámci vnímání krajiny z hlediska významných prvků, v tomto případě prvků, sloužících k orientaci v krajině. Ty pak úzce navazují na samotnou cílovou charakteristiku krajiny a dále pak na Evropskou úmluvu o krajině. Jde tedy o zmapování orientačních prvků, potažmo významných krajinných prvků, jejich vyhodnocení a klasifikaci, pro možné využití v následné ochraně krajiny.

Práce je rozdělena na dvě na sebe navazující části. První, teoretická část, v níž jsou popsány základní údaje týkající se terminologie v oblasti orientačních prvků v krajině a část druhá, která obsahuje praktickou ukázkou vymezení orientačních prvků v katastru obce Ostravice za pomoci veřejného průzkumu.

2 Cíl práce

Cílem této diplomové práce bylo prostudování odborné literatury týkající se orientace člověka v krajině a s ní souvisejících krajinných prvků. Zaměřuje se na porovnání vnímání orientačních prvků v krajině místními obyvateli a návštěvníky území.

V praktické části bylo důležité vytvořit vhodný metodický postup pro vyhodnocení orientačních prvků v daném území a jejich následná klasifikace a vyhodnocení jejich významu jak pro místní obyvatele, tak také pro návštěvníky území.

Práce se dále zabývá hledáním souvislostí orientačních prvků s krajinným rázem. V závěru se pak dostává k propojení s Evropskou úmluvou o krajině a cílovými charakteristikami krajiny.

3 Literární přehled

3.1 Krajina a její výklad

Krajina má pro člověka mnoho významů a je tedy potřeba tento pojem dobře definovat. Krajina jako pojem samotný, je poměrně obtížně uchopitelný. Patří mezi slova, která mohou být vnímány mnohdy velice zeširoka a jindy zase velice specifickým pohledem. Definice krajiny se tak vždy bude odvíjet od toho, kdo jí definuje. Jinak si představuje krajinu architekt, jinak přírodovědec či historik, ekonom, zemědělec, umělec nebo politik. Výsledkem je pak velké množství definic, kdy navíc i v jednotlivých oborech samotní specialisté mohou definovat tento pojem rozličně. Podstata by však měla být vždy velice podobná.

Obr. 1 Krajina s horskými hřebeny, Howadood, 2002



Pro tuto práci je zásadní definice krajiny dle Evropské úmluvy o krajině: *„krajina znamená část území, tak jak je vnímána obyvatelstvem, jejíž charakter je výsledkem činnosti a vzájemného působení přírodních a/nebo lidských faktorů.“*

Je mnoho autorů, či dalších institucí, které definovali samotný pojem krajina, jako jeden ze základních stavebních kamenů v tomto oboru. Definice krajiny mohou být následovné;

Právní pojetí krajiny dle Zákona 114/1992 Sb. O ochraně přírody a krajiny, pak pojem krajina vysvětluje následovně; *„krajina je část zemského povrchu s*

charakteristickým reliéfem, tvořená souborem funkčně propojených ekosystémů a civilizačními prvky“.

Starší pojetí pojmu krajina z roku 1974, kterou definoval Demek, je i po více než čtyřiceti letech stále aktuální. Krajina je svérázná část zemského povrchu naší planety, která tvoří celek kvalitativně se odlišující od ostatních částí krajinné sféry. Má přirozené hranice, svérázný vzhled, individuální vnitřní strukturu, určité chování (fungování) a specifický vývoj.

Podle Fromana a Gordona (1993), je krajina heterogenní část zemského povrchu, skládající se ze souboru vzájemně se ovlivňujících ekosystémů, který se v dané části povrchu v podobných formách opakuje.

Definice krajiny od Salašové (1999), říká, že krajina je sférická část povrchu zemského. Kulturní krajina je prostor ovlivňovaný přírodními procesy a lidskou činností.

Jiným pohledem je pak z hlediska historického vnímání krajiny jako pozemek, který je obhospodařován jedním hospodářem. Tento výklad byl používán v období středověku a je starogermánského původu. (GOJDA 2000)

Krajinu je tedy možno definovat mnoha způsoby, k čemuž je příznačné vyjádření Fromana a Gordona (1993): „*Krajina je až příliš rozmanitá na to, abychom se o ní mohli jednoduše vyjádřit.*“

3.2 Evropská úmluva o krajině

Na samotný úvod této kapitoly, by bylo dobré charakterizovat, co přesně Evropská úmluva o krajině znamená, jaké jsou její cíle a jak si tyto informace vyložit v souvislosti s touto prací. Úmluva jako taková, byla podepsaná 20. října 2000 ve Florencii, Česká republika ji podepsala ve Štrasburku 28. listopadu 2002 a v platnost v naší republice vstoupila 1. března 2004.

Stát, který k Úmluvě přistoupí, uznává, že krajina je základním prvkem blaha jednotlivce i společnosti a její ochrana, péče o ní a plánování jsou spojeny s právy a povinnostmi pro každého. Stát se zavazuje k dodržování těchto principů ke krajině na jeho území a musí pak zařadit krajinu do své politiky a vytvořit

opatření vedoucí k zajištění zmíněných cílů. Dále pak musí uznat krajinu jako základní složku životního prostředí jeho obyvatel, začlenit krajinu do svých politik územního plánování, politiky kulturní, sociální, hospodářské a dalších, které by mohly přímo či nepřímo ovlivňovat krajinu.

„Krajina se chápe jako prostor, v němž žijí obyvatelé, jako výraz rozmanitosti společného kulturního a přírodního dědictví a základ jejich identity.“

Úmluva se týká celé krajiny, bez ohledu na to, zda se jedná o krajinu pozoruhodnou, běžnou či nějak narušenou. Posiluje účast veřejnosti na definování kvalit krajiny, jelikož jedním ze základních faktorů toho, jak by měla cílová charakteristika krajiny vypadat je představa místních obyvatel o jejich budoucí podobě.

„Jedním z hlavních úkolů vyplývajících z naplňování Úmluvy je, pro zlepšení úrovně znalosti svých krajin, provést vymezení a hodnocení krajin včetně definování cílových charakteristik“

K definování cílové charakteristiky krajiny vede vymezení důležitých prvků v krajině tak, jak je vnímají obyvatelé dané lokality spolu s lidmi, kteří se do dané krajiny opakovaně vrací a také s velkou spoluúčástí odborníků. K tomu může posloužit také vymezení orientačních prvků v dané krajině, kterými se tato práce zabývá. Orientační prvky v krajině, jsou většinou něčím odlišné od svého okolí, a proto jsou vnímány intenzivněji a slouží pak k zorientování se v příslušné krajině. Je dobré tyto prvky popsat, vyhodnotit a nadále je v krajině udržet.

3.3 Krajinný ráz

Každá krajina má svou podobu, svůj ráz či charakteristické znaky, podle kterých se dokáže člověk zorientovat a lehce rozpoznat v jakém prostředí se nachází. To je dáno specifickými rysy a znaky, které vytvářejí rázovitost krajiny, její odlišnost a jedinečnost od jiných krajin. Pojmu krajinný ráz odpovídá pojem charakter krajiny, vyjádřený především morfologií terénu, charakterem vodních ploch a toků, vegetačního krytu a osídlení. Ráz krajiny vyjadřuje nejenom

přítomnost pozitivních jevů a znaků, ale též kulturní a duchovní dimenzi krajiny. (KRAJINNÝ RÁZ A VÝSTAVBA, AOPK ČR 2015)

Podle Löwa (1999) je krajinný ráz vytvářen a charakterizován souborem typických přírodních a člověkem vytvářených znaků, které jsou lidmi vnímány a určitý prostor pro ně identifikují.

Základním pramenem definujícím pojem krajinný ráz je zákon č. 114/92 Sb., o ochraně přírody a krajiny (dále jen Zákon OPaK). Zákon se krajinnému rázu věnuje v části obecné ochrany přírody a krajiny v §12 Ochrana krajinného rázu a přírodní park, a to v následujícím odstavci:

„Krajinný ráz, kterým je zejména přírodní, kulturní a historická charakteristika určitého místa či oblasti, je chráněn před činností snižující jeho estetickou a přírodní hodnotu. Zásahy do krajinného rázu, zejména umístování a povolování staveb, mohou být prováděny pouze s ohledem na zachování významných krajinných prvků, zvláště chráněných území, kulturních dominant krajiny, harmonické měřítko a vztahy v krajině.“

Tento Zákon OPaK chrání krajinu před činnostmi, které by mohly snížit estetickou a přírodní hodnotu. Zásahy do krajinného rázu, zejména umístování a povolování staveb, mohou být prováděny pouze s ohledem na zachování významných krajinných prvků, zvláště chráněných území, kulturních dominant krajiny, harmonické měřítko a vztahy v krajině. Pokud by mělo dojít ke snížení nebo změně krajinného rázu, v důsledku umístování staveb, či jinou činností, je nezbytný souhlas orgánu ochrany přírody. Podrobnosti ochrany krajinného rázu může stanovit Ministerstvo životního prostředí obecně závazným právním předpisem. Krajinný ráz se neposuzuje v zastavěném území a v zastavitelných plochách, pro které je územním plánem nebo regulačním plánem stanoveno plošné a prostorové uspořádání a podmínky ochrany krajinného rázu dohodnuté s orgánem ochrany přírody.

Ochrana krajinného rázu je ochranou obecnou, platí tedy na území celého státu. Ovšem obecně právní předpis, kterým by ministerstvo stanovilo podrobnosti jeho ochrany, nebyl doposud vydán. Tím se stává výklad tohoto Zákon OPaK v §12 velice pružný a těžko uchopitelný. K tématu krajinného rázu

se však každoročně pořádají konference, jejímž výsledkem jsou sborníky popisující mnoho názorů, výkladů a přístupů ke krajinnému rázu. Obecně právním předpisem stanovujícím jednotný metodický postup jeho ochrany by se tato problematika vyjasnila. (SVOBODOVÁ, 2011)

Krajina, jejíž část je vnímaná jako území specifické, zvláštní, neopakovatelné, znázorňující kulturní hodnoty minulosti i současnost, je chráněna pro zachování těchto hodnot krajiny díky již zmíněnému §12 ochrana krajinného rázu Zákon OPaK. Aby bylo možné krajinný ráz chránit, je nutno popsat a vyhodnotit znaky a hodnoty, které krajinný ráz v dané krajině utvářejí. Dále se hodnotí vlivy navrhovaných záměrů na tyto znaky a hodnoty, tj. zásahy do krajinného rázu, nebo se provádí hodnocení území z hlediska krajinného rázu a stanoví se opatření k jeho ochraně. (KRAJINNÝ RÁZ A VÝSTAVBA, AOPK ČR 2015)

Charakter krajiny; ať už přírodní, kulturní, historický anebo její estetické hodnoty, představují hodnoty, které spoluvytvářejí vztah obyvatel k prostředí, ve kterém žijí a spoluvytvářejí povědomí identity. Kulturní a historická charakteristika krajiny je spjata s osidlováním a životem v krajině, kdežto přírodní hodnota je tvořena především kvalitou a pestrostí přírodních složek. Vzniklý krajinný ráz, je však důsledkem jak existencí a působením člověka v krajině, tak také společným projevem přírodních složek krajiny. Všechny zmíněné skupiny krajinného rázu mají společnou podstatu - Je žádoucí zachovávat a snažit se udržovat jejich specifickou charakteristiku a dále pak je chránit před úpadkem.

Ochrana krajinného rázu je součástí územního plánování. Mezi základní cíle územního plánování definované v § 18 odst. 4 stavebního Zákona č. 183/2006 Sb., o územním plánování a stavebním řádu, patří ochrana a rozvoj přírodních, kulturních a civilizačních hodnot území, dále pak ochrana krajiny jako podstatné složky prostředí života obyvatel a základu jejich totožnosti. Územní plánování má výhodu účasti veřejnosti na projednávání plánovací dokumentace a naplnění tak její cílové charakteristiky.

Dalším nástrojem ochrany krajinného rázu jsou významné krajinné prvky, definované v §3 Zákona OPaK jako ekologicky, geomorfologicky nebo esteticky hodnotná část krajiny utvářející její typický vzhled nebo přispívající k udržení její stability. Významné krajinné prvky (dále jen VKP) jsou vymezeny ve dvou skupinách, první ze zákona, tím jsou lesy, rašeliniště, vodní toky, rybníky, jezera, údolní nivy. Ve druhé skupině jsou to VKP registrované dle §6 orgánem ochrany přírody a mohou se jimi stát jiné části krajiny -mokřady, stepní trávníky, remízy, meze, trvalé travní plochy, naleziště nerostů a zkamenělin, umělé i přirozené skalní útvary, výchozy a odkryvy nebo i cenné plochy porostů v sídelním útvaru, např. historické zahrady nebo parky.

3.3.1 Preventivní ochrana krajinného rázu

K tomuto kroku je nezbytné vyhodnotit krajinný ráz a stanovit limity a opatření, které povedou k jeho ochraně. V případě střetu s veřejným zájmem stanoví vyhodnocení pásma odstupňované ochrany a návrh eliminace negativních a rušivých znaků v krajině.

3.3.2 Aktuální ochrana krajinného rázu

V tomto kroku se jedná o posouzení vlivu konkrétního záměru na krajinný ráz daného území, tj. vliv navrhovaných staveb a technických zařízení, vliv činností, vliv využití území. Vytváří se tak posouzení zásahu do krajinného rázu. (VOREL, I., BUKÁČEK, R., MATĚJKA, P., CULEK, M., SKLENIČKA, P., 2004)

3.4 Hodnoty krajiny

Jakožto samotný pojem krajina, mají i její hodnoty více možných definic. V této práci je však podstatný výklad v návaznosti na EÚoK, proto pro definování hodnot krajiny je použita návaznost na tuto úmluvu. Což znamená zaměření se na vnímání hodnot krajiny jejími obyvateli.

Vnímání hodnot krajiny se dle Flekalové (2014-2015) u lidí pojí s účelem, pro který můžou krajinu využít. Hodnoty jsou to především proto, že si člověk

uvědomuje jejich význam, a proto by je měl chránit a rozvíjet. Tak je možné krajinu vidět například jako:

- zdroj surovin a obživy,
- naplnění ekologicko-stabilizační hodnoty (ekosystémových služeb – regulace klimatu, koloběhu vod apod.),
- nositele kulturní hodnoty (např. místa české státnosti),
- nositele historické hodnoty (památky, stopy vývoje Země a lidské civilizace),
- nositele obytné funkce (domov, bezpečí, sociální vazby),
- nositele rekreační funkce (prostředí pro obnovu psychických i fyzických sil),
- nositele estetické hodnoty (inspirace pro umění, zdroj pocitů libosti),
- nositele duchovní hodnoty (posvátná místa v krajině),
- atd.

Podepsáním EÚoK se ČR zavázala vymezit vlastní typy krajin na celém území. Dalším důležitým krokem stanovila vyhodnocení jednotlivých typů s ohledem na zvláštní hodnoty, které jim jsou připisovány zainteresovanými stranami a dotčeným obyvatelstvem.

Krajinný ráz vyjadřuje hodnotami krajiny „specifiky“, tj. syntetickou hodnotou přírodní, kulturní a historické složky. Uspořádání složek krajiny v nesčetných kombinacích vytváří obraz dané krajiny. Ten je pak lidmi vnímán a hodnocen pomocí smyslů. Často přitom nejde jen o estetickou stránku krajiny, ale i duchovní hodnoty krajiny, jakož to genius loci, spojující místní obyvatelstvo mentální vazbou s konkrétním krajinným časoprostorem. Krajina může být v této návaznosti vyložena, jako životní prostor jedince. Dnešní společnost však vyžaduje od člověka jistou flexibilitu a přizpůsobivost, aby se nevázal na konkrétní místo a byl doma tam, kde je to potřeba, a ne tam, kde má člověk historické vazby. Potlačená teritorialita vede k dalšímu potlačení vztahu k místu a může vést až ke ztrátě orientace ve vnějším světě. Právě proto je důležité ochránit hodnoty krajiny. (FLEKALOVÁ, 2014-2015)

Pro udržení kvalitních hodnot krajiny, je potřeba přemýšlet v souvislosti s udržitelným rozvojem a zajistit tak současným i budoucím generacím obyvatel základní životní potřeby a zároveň při tom nesnižovat kvalitu přírody a co v nejmenší míře omezovat přirozené funkce ekosystému. Význam hodnot krajiny byl plně vnímán v dobách, kdy byla lidská společnost přímo závislá na úrodnosti a přírodním bohatství území, které obývali a obhospodařovali.

3.5 Krajinné dominanty

Dominanta v krajině vytváří bezpochyby orientační bod, jakýsi maják či znamení, že se blížíme tam, kam chceme, či naopak na místa, která jsou nám vzdálená. Právě dominanty v krajinách mohou být to, co jednu rozlišuje od druhé a druhou od všech ostatních. Jak řekl Kupka (2010): *„Z dále viditelná dominanta signalizuje, že se příchozí blíží k domovu, že je již v krajině, kterou zná, která je mu blízká. Naopak krajina, kde se nevyskytují zřetelné znaky, které by mohly vytvářet jedinečnost a nezaměnitelnost krajinné scény, může být vnímána jako indiferentní, fádni a zaměnitelná s mnoha jinými.“*

Krajinná dominanta se stává místem, které všichni znají, které slouží jako poznávací znamení, tedy orientační prvek v krajině. Dominantu v krajině můžeme taktéž propojit s pojmem „významný krajinný prvek“, jelikož se jedná o něco, co danou krajinu pomáhá identifikovat a následně se v ní díky tomu také orientovat. Je to něco, co upoutá naši pozornost, něco co v krajině podmiňuje naši mysl a vytváříme si díky tomu o dané krajině obraz, který si pak uchováváme v paměti. Někdy můžeme vnímat dominanty v širších souvislostech, např. krajinnou dominantou severní Moravy jsou Beskydy, jakožto celé pohoří, ale pokud se podíváme o několik úrovní níže, Beskydy jsou tvořeny mnoha územími, která obsahují své specifické prvky krajinných dominant a orientačních bodů.

Sklenička (2003) definuje krajinnou dominantu jako krajinný prvek, který výrazně přesahuje rámec ostatních částí sledovaného prostoru některou ze svých vlastností, jako je např.: tvar, velikost, barva, kulturní aspekt. Dominanta může být určována buď jedním krajinným prvkem a nebo jejich souborem. Mezi základní vlastnosti dominant patří jejich jedinečnost v okolí. Projev dominanty je

závislý od vztahu s okolím a jeho viditelností. Může být vnímán jako krajinná dominanta:

- a. pozitivní
- b. negativní
- c. vnitřně rozpornou

Tab. 1 Typy krajinných dominant (SKLENIČKA 2003)

Kritérium	Typy dominant	Příklady
počet prvků	dominanta individuální	věž, kostel, hora
	dominantní soubor	panelové sídliště
původ	dominanta přírodní	skála, řeka, hora
	dominanta umělá	rozhledna, vysílač, kostel
	dominanta duchovní	místo události, bojiště
rozsah působení	dominanta lokální	strom-solitéra, kaplička, kostel
	dominanta regionální	hora, přehrada, dálnice, lom
	dominanta národní	významná řeka (Labe), pohoří
směr působení	dominanta vertikální	komín, vodárna
	dominanta horizontální	horský hřeben
	dominanta všesměrná	průmyslový areál
pohyb	dominanta dynamická	větrná elektrárna
	dominanta statická	hora, vysílač
	dominanta kombinovaná	radarová stanice, dálnice
způsob vnímání	dominanta vizuální	rozhledna, hora
	dominanta pachová	chemická továrna, květnatá louka
	dominanta hluková	dálnice, letiště
jedinečnost	dominanta unikátní	výjimečné stavby
	dominanta opakující se	hora, lom, větrná elektrárna

3.6 Krajinná struktura

Strukturu krajiny lze dle Salašové (2014) rozdělit na prostorovou a časovou. Časová-horizontální krajinná struktura je dělená na krajinu minulou, krajinu současnou a krajinu budoucí. Prostorová nebo-li vertikální krajinná struktura pak na primární, sekundární, a terciální.

Primární krajinná struktura představuje všechny abiotické složky krajiny, které zahrnují litosféru, atmosféru, hydrosféru, pedosféru a biosféru.

Sekundární krajinnou strukturu představují veškeré přírodní procesy spolu s hospodařením člověka v krajině. Je to sféra, o kterou má člověk nejbezprostřednější zájem, je hlavním cílem změn struktury krajinného prostředí člověka. Její prvky jsou zároveň výslednými prvky návrhů krajinných plánů. Z hlediska obsahu jsou to antropicko-biotické složky-krajina vytvořená, či ovlivněná člověkem, změny primární krajinné struktury způsobené člověkem, zahrnujeme zde také reálné vegetace, biotopy živočichů, technicko-urbanistické struktury. (MILKLÓS, IZAKOVIČOVÁ, 1997)

Terciální strukturu krajiny tvoří prvky a socioekonomické jevy. Je to soubor nehmotné povahy a jevů charakteru zájmů, projevů a důsledků činností společnosti a jednotlivých odvětví v krajině, které mají krajině-ekologicky významný, tj. vážou se na hmotné prvky primární a sekundární struktury krajiny. Tato struktura je odvislá od sociální, ekonomické, politické, umělecké a filozoficko/náboženské povahy obyvatelstva. (SALAŠOVÁ, 2014)

Socioekonomické jevy (SEJ), lze dle Lampartové a Schneidera, rozdělit do skupin:

- SEJ ochrany přírody,
- SEJ ochrany přírodních zdrojů,
- SEJ bydlení a rekreace,
- SEJ dopravy a komunálně-technických činností,
- SEJ průmyslových a těžebních činností,
- SEJ zemědělských činností,
- SEJ územního členění – administrativní hranice.

Krajinná struktura, jednoduše řečeno, nám vyznačuje prostorové uspořádání prvků a složek krajiny propojených prostorovými vztahy a energo-materiálovými toky. Při čemž prvek krajiny je nejmenší, relativně homogenní, nedělitelnou částí krajiny. Složka krajiny je pak souborem charakterově přizpůsobených prvků a to celé se pak projevuje v krajinné struktuře. (SALAŠOVÁ, 2014)

3.7 Životní prostředí člověka

Na konferenci UNESCO 1967 byla za životní prostředí označena ta „část světa, kterou organismus používá, pozměňuje a které se musí i přizpůsobovat, aby nezahynul.“ Definice životního prostředí je zahrnutá také v legislativě České republiky. §2 zákona č. 17/1992 Sb., o životním prostředí - „Životní prostředí je vše, co vytváří přirozené podmínky existence organismů včetně člověka a je předpokladem jejich dalšího vývoje. Jeho složkami jsou zejména ovzduší, voda, horniny, půda, organismy, ekosystémy a energie.“

Jiná definice uvádí, že životní prostředí je „soubor všech činitelů, se kterými přijde do styku živý subjekt, a podmínek, kterými je obklopen. Tedy vše, na co subjekt přímo i nepřímo působí. Subjektem může být chápán organismus, populace, člověk i celá lidská společnost. Většinou se pojem životní prostředí chápe ve smyslu životní prostředí člověka.“ (ODBORNÝ SLOVNÍK – heslo životní prostředí, 2004-2015).

Pro vývoj mezinárodních aktivit v oblasti ochrany životního prostředí je pak klíčová Deklarace Konference Organizace spojených národů o životním prostředí, či jinak známá také jako Stockholmská deklarace, který přijala OSN dne 16. června 1972. Jedná se o první dokument mezinárodního významu, který přiznává lidstvu právo na zdravé životní prostředí. Deklarace je zároveň základním dokumentem pro další vývoj mezinárodního práva a dalších aktivit v oblasti životního prostředí. Obsahuje 26 principů, které se věnují nejen problémům a řešením znečištění jednotlivých složek životního prostředí, ale i problematice občanské angažovanosti (participace občanů), rozvojových zemí, úloze států a vzdělání. (DEKLARACE Konference Organizace spojených národů o životním prostředí. In: Wikipedia: the free encyclopedia 2001-2015)

Z dvaceti šesti principů, je zde pro nastínění vybráno pár ukázek, týkajících se životního prostředí, ze Stockholmská deklarace, třetí část:

1. Neporušená příroda musí být zachována.
2. Je potřeba podpořit vývoj ke zlepšení životního prostředí.
3. Rozvojové země proto potřebují pomoc.
4. Politika životního prostředí nesmí bránit rozvoji.
5. Racionální plánování by se mělo řešit konflikty mezi životním prostředím a rozvojem.
6. Environmentální výchova má zásadní význam.
7. Mezinárodní organizace by měly přispět ke zlepšení životního prostředí.

Vzájemné působení lidí a jejich životního prostředí je velmi mnohostranné. Mělo by však být takové, aby byl zajištěn jeho trvale udržitelný rozvoj i pro příští generace.

3.8 Vnímání prostředí dle Kevina Lynche

Zásadní pro tuto práci je návaznost na amerického urbanistu Kevin Lynche, který se již v roce 1960 zabýval srozumitelností prostředí pro jeho uživatele. Došel ve svém výzkumu k závěru, že pokud existuje prostor, který neobsahuje žádné výrazné prvky, podle kterých se člověk může orientovat, měřit od nich vzdálenosti a navazovat na ně prostorové informace z jejich okolí, celý tento prostor mu splývá v jeden, nevytváří žádný specifický dojem a člověk má problém se v něm pohybovat a správně se orientovat, tzn., že má velkou pravděpodobnost dezorientace a popřípadě se i ztratí. Kevin Lynch tak pomocí mentálních map identifikoval taková místa a popsal základní charakteristiky, které pomohly ovlivnit srozumitelnost městského prostředí.

Lynch při studiu nakreslených náčrtků studovaných míst předpokládal, že dané prvky, které v nich byly uživateli prostorů zaznamenány s větší četností, mají schopnost rychleji a silněji se vrývat do jejich paměti – tedy vytvářet obraz v jedincově vlastní mentální mapě. Tato vlastnost, zapamatovatelnost, je tedy přímo závislá na výraznosti, čitelnosti, zřetelnosti či jasnosti konkrétního objektu

v prostředí. Objekty, které byly zaznamenány do mentálních map, Kevin Lynch rozdělil do 5 obecných kategorií:

- cesty (paths),
- okraje/hranice (edges),
- oblasti (areas),
- uzly (nodes),
- významné prvky (landmarks).

Za *cesty* jsou považovány ty prvky, po kterých se jedinci obvykle, příležitostně nebo jen potenciálně pohybují. Patří mezi ně prvky jako jsou cesty, cestičky, pěšiny, ulice, chodníky, silnice, kanály, železnice atd.

Za *okraje* či *hranice* jsou pokládány liniové prvky, které ale nejsou jedinci přímo využívány, ale naopak brání příčnému pohybu, popřípadě představují nějakou mentální hranici (například zábavy či strachu). Často je představují prvky jako ploty, zídky, břehy, železniční násypy, dálnice, řeky, protihlukové zdi, hranice zástavby, ale mohou tuto funkci plnit i některé ulice.

Mezi *oblasti* řadí K. Lynch ty plošné prvky, které mají jednotný charakter. Mohou to být oblasti určitého využití území, typu zástavby, nebo oblasti vyvolávající určitý pocit.

Za *uzly* jsou pak považována ta významná místa, do kterých lze vstupovat – tedy křižovatky, zastávky veřejné dopravy, obchodní domy, místa střetávání atd.

Významné prvky představují snadno rozlišitelné a zapamatovatelné objekty, které jsou v rámci svého okolního prostředí unikátní, něčím specifické a do kterých jedinec přímo nevstupuje. Mohou to být určité dominanty na obzoru, průhledy, významné budovy, hodiny, stromy, sochy, reklamy, nápisy, loga atd.

Díky těmto pěti kategoriím přispěl K. Lynch k snadnějšímu uchopení i pro účely krajiny. Je tak možné hledat v prostředí známé, využívané, hlavní a orientační body jedince, propojenost území, tvar využívaného území, převahu jednotlivých prvků nad druhými, nebo naopak potlačené prvky a celá území.

3.9 Mentální mapy

Mentální mapy jsou osobitá prezentace prostředí, ve kterém lidé žijí nebo jej navštěvují. Slouží k zobrazení prostoru vyjádřené jedincovým osobitým vnímáním rozsahu, umístění, rozmístění a tvaru jednotlivých krajinných prvků – útvarů v prostředí. Identifikuje výrazná a nevýrazná místa a základní charakteristiky ovlivňující srozumitelnost prostředí. Člověk vnímá své prostředí specifickým způsobem v závislosti na svém pohlaví, věku, vzdělání, příjmu, sociálním postavení, kulturním okruhu, předchozích zkušenostech, povaze, náladě atd.. V závislosti na těchto atributech v dané situaci, si člověk vybírá pro sebe specifické podněty v prostředí, kterým věnuje svou pozornost, zajímá se o jiné věci, lidi, situace, orientuje se podle odlišných prvků v prostředí, prožívá jiné emoce, vytváří si odlišné vzpomínky. (MANUÁLNÍ TVORBA MENTÁLNÍ MAPY [online])

Černoušek (1986) říká, že vnímání je složitá poznávací aktivita, při které své prostředí vnímáme jako „nadsumativní celek“ a nemůžeme ho redukovat na izolované části. Můžeme samozřejmě zaměřit pozornost na určité tvary či prvky, ale ani při tomto soustředění nemizí vnímání prostředí jako celku. Z toho podle Černouška (1986) plyne fakt, že vnímání prostředí je vždy celistvé, a při tom zároveň výběrové. Vnímání prostředí probíhá ve dvou základních krocích, a to v kroku prvním, kdy dochází k tzv. *perceptci*, tzn. identifikaci prostředí pomocí základních smyslů a poté ve druhém, kdy dochází k vlastní selekci informací, vědomému zpracování a jejich následném uložení do paměti člověka, který se pak díky těmto „obrazům“ rozhoduje a orientuje při pohybu v prostředí. Vnímaný prostor je tak omezen dle citlivosti smyslových receptorů, vnímavosti jedince a sociálně podmíněným zaměřením pozornosti na určitý typ podnětů. Na těchto základech si člověk vytváří své vlastní mentální mapy. V momentě, kdy se člověk rozhoduje pro jednu z konkrétních cest, vybavují se mu tzv. aktuální mentální mapy, díky nimž se dostává z určitého místa startu na místo cíle. (MANUÁLNÍ TVORBA MENTÁLNÍ MAPY [online])

S vnímáním prostředí tedy úzce souvisí konkrétní chování jedince. Černoušek (1986) poukazuje na fakt, že např. když cítíme zápach, zrychlíme

krok, nebo pokud vidíme budovu, která se nám líbí, zastavíme se a začneme si ji prohlížet.

Percepční prostor jedince, je tedy zcela subjektivním individuálně vnímaným prostorem určité osoby, neboli jeho zcela osobitou mentální reprezentací prostředí. Je to prostorově nejrozsáhlejší území, které zahrnuje veškeré území, o němž má daný jedinec nějakou informaci. Vedle prostoru percepčního lze vymezit taktéž tzv. *akční prostor*, který zahrnuje veškeré území, o kterém jedinec při svém aktuálním rozhodnutí uvažuje. Člověk tak může určitá místa potlačit, či opomenut anebo dokonce určité území nevzít při daném rozhodování v potaz vůbec. V případě potřeby např. restaurace si jedinec vybaví pouze takovou mentální reprezentaci prostředí, která obsahuje známé restaurace a cesty k nim a potlačí jiná, jindy hojně využívaná a zajímavá místa. *Prostor aktivit* je pak tím nejužším vymezením a představuje mentální reprezentaci pouze navykých, zaběhlých, běžně využívaných, rutinních míst a je určitým výrazem využívání prostoru konkrétním jedincem. Pokud se chce jít člověk projít na Lysou horu, obsahuje *percepční prostor* řadu možných tras z širokého okolí, kterými se může vydat, *akční prostor* pak několik tras podél značené cesty a prostor aktivit jednu konkrétní trasu, kterou daný člověk většinou jde. (MANUÁLNÍ TVORBA MENTÁLNÍ MAPY [online])

Mentální mapa je tedy označení pro osobní mentální reprezentaci prostředí a také je to prvek, díky němuž svůj vnitřní obraz okolnímu prostředí zveřejňujeme a vysvětlujeme tak jak vnímáme a komunikujeme s okolím. Zachycujeme tedy i naši orientaci v daném prostředí. K mentálním mapám se váže tzv. behaviorální geografie, která se soustřeďuje při svých výzkumech na zkoumání konkrétního chování člověka v prostoru, čímž obohacuje geografii o novou dimenzi. Předmětem výzkumu mohou být individuální, jedinečné krajinné prvky, objekty respektive útvary – v podobě významných bodů, linií a ploch. Mapy takto vyjadřující představy o uspořádání a o kvalitě prostředí se proto vlivem své orientace na lidskou psychiku, vnímání, emoce a chování označují také jako myšlenkové. (HERINK. 2014)

Kognitivní mapa, je dalším označením mentálních map, kterou využíval E. C. Tolman. Tato mapa má organismus potřebu za jakýchkoliv okolností získávat

z okolí informace, které později využije k rychlejšímu zorientování se v prostředí. (STERNBERG, 2009)

Mentální mapa tedy představuje konkrétní náčrtek, nákres nebo schéma daného prostředí. Prostorové vnímání a následně chování jedince v prostředí je ovlivněno zejména osobními zkušenostmi v prostředí. Opakovaným vnímáním stejného prostředí se mentální mapa jedince zpřesňuje. (FLEKALOVÁ, rok neznámý)

3.10 Orientace člověka

Dle slovníku cizích slov od Tauše (1947) definuje orientaci těmito pojmy:

- Určení polohy podle světových stran,
- Vyznat se ve směru,
- Vyznat se v poloze určitého místa

Aby člověk našel oporu pro svou existenci, musí být schopen orientovat se, musí vědět, kde je, musí se identifikovat s prostředím. Identifikovat se znamená v tomto kontextu spřátelit se s určitým prostředím. Jen v prostředí, které je naplněné významy, se člověk cítí doma. Taková krajina, kde se orientuje, se kterou se identifikuje, se stává člověku bližší než jiná místa a oblasti, má k ní zvláštní vztah. (KUPKA 2010)

Orientace ve známém prostředí je jednodušší, což je způsobeno faktem, že ve známém území je v naší paměti uloženo větší množství známých podrobností. To může vést ke zkreslení reálné rozlohy, jelikož se nám území může zdát díky těmto zkušenostem s ním větší. Naopak méně známé nebo neznámé území se nám oproti tomu jeví pusté a menší a v paměti je proto zafixováno minimum podrobností. (HERINK. 2014)

Pokud se tedy člověk nachází v krajině, kterou zná, nebo o ní něco ví, může se orientovat na základě prvků, které daná krajina obsahuje. Tato diplomová práce rozebírá téma orientačních prvků v krajině v následujících kapitolách.

4 Modelové území

Pro tuto diplomovou práci bylo vybráno území obce Ostravice. Ostravice se v rámci České republiky nachází na severo-východě Moravy. Tato obec, ačkoliv není nijak velká, je poměrně významná právě díky své poloze, která byla důležitá již v historii. V následující kapitole jsou použity dostupné zdroje ze stránek obce (<http://www.obec-ostavice.cz/o-obci.php>), které nabízejí veškeré základní informace o obci.

Podhorská obec Ostravice se rozkládá v údolí stejnojmenné horské řeky Ostravice. Tato řeka zde vytváří dlouhé, do krajiny široce rozevřené údolí, které se ve své horní části prudce zvedá k vrcholům Lysé hory a Smrku, což jsou nejvyšší hory geomorfologického celku Moravskoslezských Beskyd. Masiv těchto hor je nepravidelně členitý se středně skloněnými a příkrými svahy a nepravidelnými hřbety. Celá oblast je rozbrázděna hustou sítí bystřin a potůčků.

Poloha obce je vyjádřena i v obecním znaku, ve kterém je vrchol Lysé hory vyjádřen formou zelené hory a vrchol Smrku zase formou jehličnatého stromu - smrku. Stříbrno-modře dělená vlnitá pata odkazuje na řeku Ostravici, která dala obci jméno a je také důležitým krajinným prvkem.



Obr. 2 Znak obce, Obec Ostravice, rok neznámý

Pro území severovýchodní Moravy je charakteristický jeho průchozí ráz. Od nepaměti procházely Pobeskydím obchodní vozy, po cestách pojmenovaných podle převážného zboží „jantarová“, „solná“, nebo „měděná“. Zpočátku to byly spíše soumaří stezky prodírající se nehostinnou pustinou. Počátky obce Ostravice jsou spojeny s další kolonizační vlnou, známou jako pasekářská kolonizace. Paseky vznikaly ze samot na horských stráních, kde po vykloučení

lesa následovala stavba dvorcových hospodářských usedlostí s obydlím a hospodářskými budovami, obklopenými pastvinami a horskou rolí. Po jeho ukončení prosvětily lesy na horských stráních pastviny a beskydská krajina, oživená přítomností lidí, změnila svůj vzhled. Prvky pasekářské kolonizace jsou v ní patrné i přes současnou chatovou zástavbu dodnes. Typické beskydské paseky, tak hojné v sousedních Starých Hamrech a Bílé, se už ale v Ostravici vyskytují méně.



Obr. 3 Salaš na Lysé, Historické fotografie., In: Ostravice zelená, rok neznámý

Protáhlý tvar zastavěného území a rozptýlená zástavba byly zřejmě v minulosti důvodem vzniku dvou center obce. Hlavní centrum je v prostoru koncového železničního nádraží a autobusového stanoviště. Dnes je v něm soustředěna převážná část občanského vybavení Ostravice. Odtud vyrážejí návštěvníci a turisté dále do hor. Na toto centrum navazuje největší ucelený soubor souvislého zastavění obce - stoupá podél místních komunikací vedených po spádnicí směrem k vrcholu Smrček. V podružném - menším centru "U kostela" je dnes kromě budovy kostela, fary a hřbitova ještě hospoda, železniční zastávka, hasičská zbrojnice a obchod se smíšeným zbožím, škola už zde nefunguje. Toto centrum poskytuje základní obsluhu obyvatelům dolní části obce. Také z něj stoupá skromnější zástavba podél místní komunikace proti směru toku Stříbrník pod vrchol Horky. Severozápadní část obce je zastavěna jen velmi řídko.



Obr. 4 Škola u kostela, r. 1930, Historické fotografie, In: Ostravice zelená

4.1 Základní charakteristika katastrálního území Ostravice

Popisovaná lokalita se nachází na severovýchodě České republiky v pohoří CHKO Beskydy, leží pak na stejnojmenné řece Ostravice.

- Katastrální území Ostravice (k.u. 715671)
- Obec Ostravice
- Pověřená obec Frýdlant nad Ostravicí
- Obec s rozšířenou působností Frýdlant nad Ostravicí
- Okres Frýdek-Místek
- Moravskoslezský kraj
- Souřadnice JTSKY=466300; JTSKX=1133800
- Nejvyšším bodem obce je vrchol Lysé Hory (1323 m n. m.), následován vrcholem Smrku (1276 m n. m.) a Malého Smrku (1173 m n. m.)
- Nejnižším bodem je cca 380 m n. m. v místě, kde tok Ostravice opouští území obce.

Obr. 5 Poloha území v rámci České republiky, k.ú. Ostravice, google.maps.com, 2015



4.2 Biogeografické poměry

Podle biogeografického členění České republiky spadá mnou popisovaná oblast dle Culka (1996) do podprovincie Karpatské a dále pak v rámci provincie do Beskydského a Podbeskydského biogeografického regionu. Tato oblast Ostravice se nachází v přechodné zóně, tj. na styku dvou bioregionů, kde se jejich prvky prolínají

4.3 Geomorfologické poměry

Řešené území je součástí následujících geomorfologických regionů:

provincie: Zapadni Karpaty

subprovincie: Vnější Zapadni Karpaty

oblast: Zapadobeskydske podhůří

celek: Podbeskydská pahorkatina

podcelek: Frenštátska brázda

oblast: Zapadni Beskydy

celek: Moravskoslezské Beskydy

podcelek: Lysohorská hornatina,
Radhošťská hornatina

Území obce Ostravice leží na rozhraní dvou geomorfologických jednotek. Převážná část zastavěného území se nachází v tzv. Frenštátské brázdě. Tato vnitrohorská deprese pak odděluje Podbeskydskou pahorkatinu od středohorské části Karpat. Frenštátská brázda je poměrně úzká a na jejím dně nejsou zastoupeny sedimenty glacienní formace, protože Štramberská vrchovina zabránila průniku ledovce k jihu. Napříč brázdou protéká řeka Ostravice. Jižní, resp. východní část řešeného území přechází do Radhošťské, resp. Lysohorské hornatiny středohorské části Moravskoslezských Beskyd. Radhošťská hornatina zasahuje do území Ostravice ze západu až po údolí Ostravice a má raz k jihu se stupňovitě snižujícího reliéfu, ve kterém nacházíme četné stopy třífázového zarovnávaní a pleistocenní mrazové modelace. Geomorfologicky vývoj Lysohorské hornatiny je v podstatě shodný s rysy Radhošťské hornatiny. (SEA - koncept UP Ostravice 1, 2007)

4.4 Geologické poměry

Geologická stavba území obce Ostravice je komplikovaná. Většina území je budovaná horninami karpatského flyše (období křída až paleogén). Svahy Beskyd jsou tvořeny podolskými vrstvami (střídání pískovců s podřízenými jílovcí) ze svrchní křída. Na tyto vrstvy navazují v úzkém lemu středohorské části Beskyd lhotecké vrstvy (střídání jílovců a pískovců) ze spodní křída. V úzkém lemu řeky Ostravice převládají fluviální sedimenty údolních niv (období holocén), které přecházejí do deluviálních sedimentů. Jihozápadně od intravilánu obce tvoří podloží hradištské vrstvy (střídání jílovců s podřízenými pískovci). Beskydy jsou díky geologické skladbě oblasti s vysokou četností výskytů sesuvů. (GEOLOGIE, RADON A GEOLOGICKÁ MAPA, Ostravice 1. Geologické a geovědní mapy)

4.5 Hydrologické poměry

Řešené území spadá do základního hydrologického povodí řeky Ostravice. Řeka Ostravice je ve správě Povodí Odry. Pod vodárenskou nádrží Šance má koryto řeky přírodní charakter, pouze břehy jsou zpevněny. Koryto provede průtok Q50 až Q 100 (písmenem q se značí průtok, a číslicí za ním se značí

letost průtoku např. Q50=Padestátiletý průtok). Při vyšších průtocích může dojít k nevýrazným rozlivům, které zasahují vesměs volné, či pro sport využívané plochy a přilehlá chatoviště. Níže po toku je koryto uměle upraveno. Část území leží v chráněné oblasti přirozené akumulace vod (CHOPAV) Beskydy, jejíž hranice je totožná s hranicí CHKO Beskydy. (POVODÍ ODRY, 2012)

4.6 Klimatické poměry

Bioregion leží v mírně teple klimatické oblasti MT 2. Výše položena část řešeného území - svahy Radhošťské a Lysohorská hornatiny se nacházejí v chladné oblasti CH 7, která v nevyšše položených lokalitách přechází do ještě chladnější oblasti CH 6. (QUITT, 1971)

Tab. 2 Vybrané klimatické charakteristiky jednotlivých oblastí, obec Ostravice dle SEA - koncept UP Ostravice (2007):

	MT 2	CH 7	CH 6
Počet letních dnů:	20-30	10-30	10-30
Počet mrazivých dnů:	110-130	140-160	140-160
Průměrná teplota v lednu:	-3 až -4°C	-3 až -4°C	-4 až -5°C
Průměrná teplota v červenci:	16 – 17°C	15 – 16°C	14 – 15°C
Srážkový úhrn ve vegetačním období:	450 – 500 mm	500 – 600 mm	600 – 700 mm
Srážkový úhrn v zimním období:	250 – 300 mm	350 – 400 mm	400 – 500 mm
Počet dnů se sněhovou pokrývkou:	80-100	100-120	120-140

Průměrná teplota (dle měření v letech 1901-50) je v Ostravici v nadmořské výšce 417 m n.m. 7,5 °C. Průměrný roční úhrn srážek činí 1168 mm. (QUITT, 1971)

4.7 Biota

Zkoumaná lokalita se nachází podle Neuhaslové v potenciálním přirozeném společenstvu, a to:

Společenstvo č. 24. - Bikova bučina (Luzulo – Fagion)

Vyšší jednotka: Acidofilni bučiny a jedliny (Luzulo – Fagion)

Území obce Ostravice je pokryto ze 60 % lesy, další výraznou část zauímají zemědělské plochy - louky, pastviny a intenzivně obhospodařované zemědělské pozemky. Na tato stanoviště jsou vázána typická rostlinná a živočišná společenstva.

Z hlediska stávající platné legislativy v ochraně přírody je na území hlášen výskyt všech taxonů (vesměs druhů), které jsou zvláště chráněny podle zákona č. 114/1992 Sb., o ochraně přírody a krajiny a vyhlášky č. 395/1992 Sb., kterou se provádějí některá ustanovení zákona České národní rady č. 114/1992 Sb., o ochraně přírody a krajiny. Jsou to například tyto druhy: Rak říční (*Astacus fluviatilis*), Mlok skvrnitý (*Salamandra salamandra*), Čáp černý (*Ciconia nigra*), Rys ostrovid (*Lynx lynx*), Hořec tolitovitý (*Gentiana asclepiadea*), Prstnatec májový (*Dactylorhiza majalis*). (SEA - koncept UP Ostravice 1, 2007)

4.8 Land use

Členění řešeného území do jednotlivých druhů pozemků dle údajů z katastru nemovitostí je uvedeno v následující tabulce:

Tab. 3 Využití území - obec Ostravice dle SEA - koncept UP Ostravice (2007):

druh pozemku	ha	%
Celkem	2767,4	100,00
zemědělské pozemky	715,3	25,85
lesní pozemky	1769,8	63,95
vodní plochy	43,7	1,58
zastavěné plochy	42,0	1,52
ostatní plochy	196,6	7,10
ze zemědělských pozemků celkem	715,3	100,00
orná půda	158,3	22,13
zahrady	82,0	11,46
ovocné sady	3,7	0,52
trvalé travní porosty	471,3	65,89

V řešeném území převažují lesní pozemky, které zabírají cca 64 % celkové rozlohy Ostravice. Zemědělská půda zabírá čtvrtinu rozlohy obce a většinou ji tvoří trvale travní porosty. (SEA - koncept UP Ostravice 1, 2007)

4.9 Ochrana přírody dle zákona č. 114/1992 Sb., o ochraně přírody a krajiny

Do území obce zasahují zvláště chráněná území. Jižní a jihovýchodní část k. u. Ostravice je součástí velkoplošného zvláště chráněného území - Chráněné krajinné oblasti Beskydy (dále jen CHKO Beskydy). Nachází se zde také část evropsky významné lokality NATURA 2000, č. 118 Beskydy (její hranice je shodná s hranicí CHKO Beskydy) a Ptačí oblast č. 32 - Beskydy. Mimo území CHKO Beskydy leží Přírodní památka (PP) Koryto řeky Ostravice. V k. u. Ostravice se nachází také prvky územního systému ekologické stability.

Území CHKO je rozděleno do čtyř zón odstupňované ochrany dle dochovanosti přírodního prostředí. Zastavěná část obce Ostravice a jejího nejbližší okolí je součástí IV. zóny CHKO. Součástí I. zóny jsou oblasti jižně a jihozápadně od Lyse hory a severně a severovýchodně od Smrku, ve kterých leží maloplošná zvláště chráněná území. Zóna II. a III. je nejvíce zastoupena.

V území obce jsou dále registrovány čtyři památné stromy; jedna lípa malolistá, jeden tis červený a dva buky. Za významné krajinné prvky (VKP), chráněné ze zákona, jsou zde považované vodní toky a plochy, nivy toků i veškerá vzrostlá zeleň ve volné krajině. (Obec Ostravice, oficiální stránky [online].)

5 Metodika

K praktické části diplomové práce bylo přistupováno s následujícím postupem.

Jako první, bylo nezbytné provést terénní průzkum v dané oblasti, který byl proveden autorkou diplomové práce. Důležité bylo zmapování přítomnosti a definování orientačních prvků, spolu s jejich zřetelností v terénu. Jejich zhodnocení bylo následně provedeno dle hodnotící stupnice orientačních prvků. Takto byla vytvořena subjektivní hodnocení autorky na základě vlastního terénního průzkumu bezprostředního vnímání orientačních prvků v krajině.

Dalším krokem pak bylo vypracování úkolů, které byly připraveny pro průzkum mezi jednotlivými komunikačními skupinami. Skupiny byly zvoleny z následujících důvodů; Děti, ty si už v dětství utvářejí představu o svém okolí, kterou si s sebou nesou do dalšího života. Představují tak možnou budoucí dospělou složku ve zkoumaném území, která bude moci ovlivňovat okolní krajinu. Stejně tak svou představu o okolí v určité formě předávají dál svým potomkům. Místní, současní dospělí občané, což je další skupina, se kterou byl proveden terénní průzkum, je důležitá, jelikož zná okolní krajinu z jiného hlediska, především je zde předpoklad znalosti i mimo základní turistické trasy. Momentálně jsou aktuální složkou obyvatelstva, která ovlivňuje dění v jejich krajině a to ať přímo, při veřejném projednávání územního plánování anebo nepřímo při volbách do orgánu obce. Návštěvníci území, velice nespecifická skupina, které má různorodé požadavky na okolí, dle jejich zájmů se kterými do krajiny přijíždějí z různých částí republiky. Krajina a přírodní složky v ní obsažené bývá jedním z důvodů, za kterým do tohoto území přijíždějí, proto se předpokládá i její dobrá znalost. Krajinu tato složka ovlivňuje především z hlediska ekonomiky, kdy návštěvníci do území přinášejí značný finanční obnos. Může samozřejmě působit na krajinu jako značná zátěž.

Pro průzkum orientačních prvků, byly tedy vymezeny následující skupiny:

- a) Místní obyvatelé (skupina dlouhodobě žijících v Ostravici 1, vzorek 10. lidí)

- b) Děti studující na Základní škole Ostravice 1
- c) Návštěvníci místa (většinou turisté, vzorek 10. lidí)

5.1 Vlastní výzkum

Členové jednotlivých skupin, tzv. komunikační partneři, byli osloveni s prosbou o pomoc při výzkumu v rámci diplomové práce. Těm, kteří byli ochotni, se na chvíli zdržet, byl představen samotný výzkum, pozice výzkumníka, časová náročnost, forma a průběh vyhotovení následujících úkolů. K vyhotovení dostali tzv. pracovní listy, které byly složeny z jednotlivých úkolů. Podmínkou však nebylo vypracovat všechny. Společným úkolem všech ale bylo vytvoření vlastní *mentální mapy*, *vyplnění dotazníku* a zodpovězení základní, „*startovací otázky*“. Dodatečné otázky pro ty, co byli ochotní dále spolupracovat, byly spojeny s *identifikací fotografií* a *popisu cesty* s využitím orientačních prvků po dané cestě.

Během výzkumu byl s komunikačním partnerem zároveň veden i rozhovor, který byl zaměřen na orientační prvky v dané krajině, díky čemuž bylo jednodušší stanovit ty orientační prvky, které považoval za důležité. O něco složitější bylo vedení rozhovoru s dětmi ve škole, jelikož vypracovávali všechny úkoly najednou a tím pádem nebylo možné se každému věnovat individuálně po celou dobu studie, nýbrž postupně a v různých intervalech.

V případě průběhu ve škole s dětmi byla použita pro větší přehlednost prezentace v power pointu spolu s vlastním výkladem a popisem jednotlivých úkolů. Výzkum probíhal s dětmi v osmé třídě, základní škole v Ostravici, přičemž věk dětí se pohyboval v rozmezí 13 až 14 roků.

5.2 Startovací otázka

Základní společnou startovací otázkou bylo: „Co Vám jako první naskočí v hlavě, když slyšíte “Ostravice“?“ Tato otázka byla pokládána za účelem zjištění základní charakteristiky území. Očekáváním byli jednoslovné odpovědi takových vlastností okolí, které vnímají komunikační partneři v území

nejintenzivněji. Z pojmů pak byla definována základní charakteristika krajiny, tak jak jí vnímají lidé.

5.3 Mentální mapy

Prvním větším a zásadním úkolem bylo, nakreslení vlastní mentální mapy Ostravice, dle metody Kevina Lynche, což znamenalo zakreslit do mapy prvky tak, že bylo použito pěti kategorií:

- cesty (paths),
- okraje/hranice (edges),
- oblasti (areas),
- uzly (nodes),
- významné prvky (landmarks).

Tyto jednotlivé prvky jim byly předem vysvětleny, dle zjednodušených popisů. Prvkům byly přiřazeny značky, které sloužily k přehlednějšímu sjednocení mentálních map, viz obrázek č. 6.:

Obr. 6 Legenda k tvorbě mentálních map, převzato K.Lynch Obraz města



Před samotným rozhovorem s kresbou mentální mapy (dále jen MM) bylo třeba na základě studované problematiky a zájmového území zvolit velikost papíru definující kresební plochu pro komunikačního partnera. Menší rozměry formátu mohou vést k pocitu nedostatku místa pro vyjádření vlastní MM, kdežto naopak velké formáty mohou vést k pocitu velké náročnosti a následné demotivaci pro splnění úkolu. Pro dané území byl zvolen formát A4, který dostali k dispozici od autora práce. Tento formát byl zvolen z důvodu nejobvykleji používaného formátu pro běžný život a dennodenně se s ním většina zajisté setkává. Pokud se v průběhu kresby stalo zásadní odmítnutí tvorby MM z důvodu nedostatku místa, bylo možné rozšířit kresební plochu přiložením nového listu papíru (případně je i pevně spojit), popřípadě nabídnout nový papír A4.

K vyhotovení MM bylo nabídnuto možnosti využití barev ve škále-červená, černá, zelená, modrá, hnědá, žlutá pro možný lepší pocit vyjádření. Čas na splnění tohoto úkolu nebyl vymezen, předpokladem ale bylo splnění kroku v dvaceti minutách. Základní pokyn pro komunikačního partnera zněl: „Nakreslete či načrtněte obraz krajiny Ostravice tak, jak ho vidíte Vy sami s tím, že soustředění věnujte těm prvkům, podle nichž se v území celé obce pohybujete-tzv. *orientačním prvkům*“. Důležité byl taky heslovitý popis zakresleného OP.

Každá vytvořená *mentální mapa* je zcela individuální a specifická a tudíž i vždy správná. Což bylo důležité vysvětlit především dětem ve škole, u kterých se dalo předpokládat, že budou chtít opisovat a mít to správně stejně tak jako jejich spolužák. Tento fakt se ovšem nesměl opomenout ani v ostatních skupinách, kdy by mohla nastat situace, že komunikační partneři dostanou dojem, že neumějí kreslit, či mapu zakreslí špatně.

Cílem bylo získat vzájemně možné porovnatelné mapy, díky čemuž se vyhodnotila důležitost orientačních prvků ve zkoumané lokalitě. Při studiu jednotlivých náčrtků byl předpoklad, že prvky, které byly zaznamenány častěji, jsou schopné se rychleji a snadněji vryt do paměti a je možné se podle nich snadněji orientovat.

Vyhodnocení důležitosti a zřetelnosti orientačních prvků byly hodnoceny klasifikací od 1 až 4, při čemž význam jednotlivých hodnot byl stanoven následovně:

Tab. 4 Vyhodnocení zřetelnosti OP, Sisková

Hodnota	Popis	Počet zmínení
1	OP klíčový, zřetelný, nejčastěji identifikovaný	75-100%
2	OP důležitý, často identifikovaný	50-74%
3	OP průměrný, občas identifikovaný	25-49%
4	OP málo významný, méně identifikovaný	0-24%

5.4 Klasifikace orientačních prvků

Kategorizace orientačních prvků bylo vytvořeno za pomoci kategorizace krajinných dominant dle Skleničky (2003), kdy pro účely této práce byla metoda upravena. Takto kategorizovány byly pouze výsledky u společného zhodnocení OP všemi dotázanými skupinami komunikačních partnerů. Použity zde byly všechny identifikované OP z mentálních map.

Tab. 5 Klasifikace OP, Sisková převzato Sklenička krajinné dominanty

KLASIFIKACE ORIENTAČNÍCH PRVKŮ														
počet prvků		původ			rozsah působení		směr působení			pohyb		způsob vnímání		
OP individuální	OP soubor	OP přírodní	OP umělé	OP duchovní	OP lokální	OP regionální	OP vertikální	OP horizontální	OP všesměrný	OP statický	OP kombinovaný	OP pachový	OP unikátní	OP opakující se

Dalším úkolem bylo začlenění identifikovaných prvků do jednotných skupin dle K.Lynche. Toto členění bylo zapsáno do tabulky spolu s hlavním vyhodnocením.

5.5 Identifikace fotografií

Druhým úkolem bylo identifikovat fotografie a co nejvíce prvků, které vyobrazují. Jednalo se o sedm snímků, o fotografie aktuální, tak také fotografie historické, o čemž byli účastníci předem informováni. Na fotografiích byly vyobrazeny všeobecně známé body a dominanty Ostravice, které jsou z historických snímků patrné i v současnosti. Tyto fotografie, jsou přiloženy jako příloha k této práci.

Důležité bylo zachycené OP identifikovat a nejlépe zaznamenat jejich pozici. Bylo proto nabídnuto jej zakreslit do vlastní mentální mapy. K tomuto byl použit výraznější červený fix, který pomohl odlišit tento úkol od samotné mentální mapy. Červeným fixem pak do vlastní mentální mapy zakreslili pozici prvku spolu s číslem fotografie a na vedlejší přiložený papír zapsali, co vše byli schopní na fotografii identifikovat. Čas na splnění tohoto úkolu nebyl omezen, předpokladem však bylo splnění do deseti minut.

Postup vyhodnocení pak byl následovný. Jednotlivé fotografie obsahovali mnoho prvků, které bylo možno identifikovat, proto ke každé fotografii bylo provedeno vyhodnocení zvlášť. Bylo důležité sepsat veškeré identifikovatelné orientační prvky, které mohou být na fotografii spatřeny. Ty pak tvořily základ k porovnání s identifikací prací komunikačních partnerů. Dle počtu zmínek a správnosti identifikovaných prvků, pak byla danému prvku připsána hodnota-důležitost OP.

Důležitost OP byla hodnocena klasifikací od 1. až 4. při čemž význam byl stanoven následující:

Tab. 6 Vyhodnocení zřetelnosti OP, Sisková

Hodnota	Popis	Počet zmínek
1	OP klíčový, zřetelný, nejčastěji identifikovaný	75-100%
2	OP důležitý, často identifikovaný	50-74%
3	OP průměrný, občas identifikovaný	25-49%
4	OP málo významný, méně identifikovaný	0-24%

5.6 Dotazník

Třetím úkolem bylo vyplnění dotazníku. Dotazník se skládal z mnoha přídavných jmen, kterými se dá charakterizovat místo výzkumu. Bylo potřeba zhodnotit území ve všech dotázaných bodech a přiřadit jim hodnotu ve čtyř bodové stupnici, tzn. že hodnocení bylo zaneseno dle blízkosti, popřípadě vzdálenosti k danému přívlastku místa.

Čas na splnění tohoto úkolu nebyl vymezen, předpokladem ale bylo splnění tohoto kroku v pár minutách, jelikož se nejednalo o nijak složitý úkol.

Komunikační partner tímto zhodnotil na základě vlastních zkušeností s místem, jaké je krajina, ve které obec leží. Dotazník byl zaměřen na vnímání místní krajiny jako celku, jejích hodnot a proměn. Skládal se z třinácti otázek, které se týkaly vztahu obyvatel k jimi obývanému území a zdejší krajině, dále pak byl zaměřen na vnímání charakteristik místní krajiny a také na roli a význam různých aktérů při ovlivňování stavu a potenciálního vývoje krajiny.

Vyhodnocení pak bylo provedeno na základě sečtení jednotlivých hodnocení a vyobrazení v grafu.

Tento dotazník byl převzat a pro účely této práce pozměněn od Kučery a Kučerové, z výzkumu Hodnoty venkovské krajiny 2010

Tab. 7 Dotazník Jaká je krajina území Ostravice,

zakreslete bod, který vystihuje území Ostravice	pěkná	stále stejná	výjimečná	kultivovaná	tradiční	barevná	harmonická	venkovská	členitá	přehlčená	nepropustná	tichá	cizích
	ošklivá	mění se	obyčejná	divoká	moderní	umělá	narušená	městská	nečitelná	prázdná	propustná	hlučná	naše

5.7 Navigace, popis cesty

Úkol čtvrtý spočíval v popisu vlastních cest jednotlivých osob z bodu A do bodu B, kdy bod A byl vždy brán jako místní vlakové nádraží a bod B byl v prvním případě Lysá hora a v druhém případě Myslivna, která dnes částečně slouží také jako restaurační zařízení.

Toto šetření bylo prováděno způsobem popisu cesty komunikačním partnerem tak, aby po jeho vysvětlení byla cesta patrná a dovedla Vás k cíli. První byl komunikační partner vyzván k popisu cesty, a jakmile došlo na odbočení, či přechod na další cestu, aniž by zmínil podle čeho tak učinil, bylo potřeba se doptávat; „Podle čeho bych poznala, že mám odbočit?, Je tam nějaký orientační prvek, díky němuž poznám, že už mám změnit směr anebo že jsem v cíli?“. Konkrétní otázky byly vždy kladeny v tomto duchu.

V průběhu popisu cesty vznikalo autorkou práce sepsání popisu cesty komunikačního partnera. Jelikož tento úkol byl brán jako nadstandartní a doplňující, nebyla pro tento úkol vytvořena žádná hodnotící stupnice a jednalo se pouze o popis cesty s vypíchnutím důležitých bodů, sloužící k orientaci člověka.

6 Výsledky

6.1 Zhodnocení orientačních prvků na území Ostravice

Přítomnost řeky v údolích, které se zvedá až k samotným vrcholům hor, ty jsou ve většině případů zahaleny v lesních porostech. Tyto charakteristiky předurčují dominanty území a jsou také podle průzkumu považovány za ty nejdominantnější orientační prvky. V samotném údolí jsou důležité i umělé orientační prvky, které jsou zastoupeny oblastí pily s dominantním komínem, vlakovým nádražím navazující na železnici vedoucí v obdobné linii hlavní cesty. Umělým prvkem je pak i vysílač, který se tyčí na samotné Lysé hoře a dělá tak z ní, kromě její nejvyšší nadmořské výšky oproti okolním horám, vrchol odlišný. Možná i proto si její lidé nevědomky vybírají jako orientační bod, který je patrný ze širokého okolí. Stejně tak je Lysá hora místem, odkud jsou možné dálkové výhledy. V příznačných podmínkách lze spatřit hřeben Malé Fatry a reliéf Vysokých Tater.

Ostravici je možno rozdělit na oblasti, kdy první středová oblast je tvořená vodním tokem a obydlenu částí. Další, druhou oblast, by pak tvořili louky a pole. Další, třetí oblast by tvořily lesy, které Vás doprovázejí až k samotným vrcholům hor, které jsou zde kromě severní části Ostravice patrné na všech světových stranách. Další vymežitelnou oblastí by byla oblast rekreace. Ta se zde rozmohla a je v dnešní krajině rozestá po všech zmíněných oblastech v různých intenzitách. Tato provázanost se projevila i v orientačních prvcích, které lze vydefinovat v území Ostravice. Tyto jsou dále rozebrány v jednotlivých kategoriích dle metod, podle kterých byly orientační prvky zjišťovány.

Odpovědi na tzv. "startovací otázku", která byla pokládána již při začátku rozhovoru, byli většinou velice podobné a týkali se pojmů, jako je domov, hory, řeka, turistika, příroda či rekreace. Zájmové území obce Ostravice, lze díky těmto odpovědím charakterizovat v rámci krajinného rázu, jako území s horským rázem, s obytnou a rekreační funkcí, a také jako území, které si i přes osídlení zachovalo svůj přírodní ráz.

6.2 Vstupní data hodnocení orientačních prvků v krajině

Pro hodnocení orientačních prvků v této práci je důležitým podkladem průzkum mezi obyvateli sledovaného území a také mezi jeho návštěvníky, pro získání objektivního podkladu. Díky tomuto lze zjistit informace, které pojímá celá krajina i v na první pohled neviditelných souvislostech.

Většina *orientačních prvků* je úzce provázána s reliéfem krajiny, což bylo mým osobním předpokladem. I to, že samotná obytná část a v ní položené *orientační prvky* jsou v krajině položeny v samotném údolí, je zapříčiněno způsobem osídlováním krajiny, kterému předchází již zmíněný reliéf. Osídlení území zde probíhalo v údolí, kde teče řeka Ostravice a tvoří jakýsi liniový prvek, od kterého se rozbíhá život dále do hor.

6.3 Klasifikace orientačních prvků dle Skleničky

Pro přehlednost vyhodnocených OP byly veškeré identifikované OP klasifikovány do začlenění dle kritérií do jednotlivých kategorií krajinných dominant dle Skleničky (2003), která byla ale pro účel této práce metodicky upraveny. Díky tomuto se podařilo získat výsledky k porovnání zastoupení jednotlivých typů OP.

Na první pohled patrné je nejvyšší zastoupení OP přírodních, kde je zařazeno devatenáct prvků, v další nejpočetnější skupině OP unikátní je patnáct prvků a stejný počet je pak OP soubor. Tyto tři skupiny podtrhují hodnoty sledované krajiny, čímž mám na mysli dobře zachovalou přírodní složku krajiny, unikátní, zajímavé prvky v krajině, jakými jsou například srub Petra Bezruče, Stará škola, Evangelický kostel či Jurkovičovy vily anebo Dřevěnky u Zbuj. Tyto zajímavé prvky byly v hodnocení mentálních map většinou v pozadí s hodnotou čtyři, a proto byly vyhodnoceny jako prvky méně identifikované, tudíž málo významné. Mezi OP soubor byly zařazeny takové prvky, které tvoří oblast, např. rekreační areály, či oblast škol a občanské vybavenosti.

Celá klasifikace je přiložena jako příloha této práce. (Příloha 8 Klasifikace orientačních prvků dle Skleničky)

6.4 Klasifikace orientačních prvků dle K.Lynche

Klasifikace OP dle K.Lynche byla provedena již při vyhodnocování mentálních map a je uvedena u výsledné tabulky, viz dále v textu Výsledků (Tab. 9 Souhrnné vyhodnocení orientačních prvků v krajině na území obce Ostravice pomocí mentálních map)

6.5 Zjišťování orientačních prvků za pomoci mentálních map

Mentální mapa neboli představa člověka o území. Nejde o žádnou kopii reálné mapy, ale o to, co člověk v krajině vnímá a zanesse tak na papír. Orientační prvky byly vyhodnoceny v pěti základních kategoriích dle Kevina Lynche a byly dále podrobněji kategorizovány dle krajinných dominant Skleničky (2003), kdy pro tuto práci byla metoda upravena.

Ve zmíněných pěti kategoriích prvků bylo z map patrné, že se lidem území jeví jako místo bez výraznějších hranic a okrajů, jelikož byly vyznačeny pouze v pár případech. Pokud ano, tvořila pro ně hranici řeka Ostravice a ve velice málo případech i železnice, vedoucí souběžně s řekou. Kresbu mapy většina začínala zakreslením cesty, řeky Ostravice či železnice. Tyto tři prvky jsou ve středu sledovaného území a prochází jím z jihu na sever.

Během kreslení mapy došlo párkrát k situacím, kdy komunikační partner dospěl k tomu, že již použil celou plochu nabídnutého papíru a rozhodl se k pokračování mapy na druhou stranu listu. To ovšem nezpůsobilo větší vnímání okolí a zanesení tak většího množství orientačních prvků, nýbrž špatně zvolené měřítko vyobrazení. Ke kresbě byly poskytnuty pastelky v základní barevné škále, ale jen v pár případech docházelo k jejich využití. A pokud ano, bylo to až jako dodatečné dobarvení pro lepší rozlišení mapy. Mnohem lépe úkol přijaly děti, které se neostýchaly mapu nakreslit a také mnohdy měly i samotné mapy propracovanější. Jsou zde samozřejmě výjimky-nejpodrobnější

mapu nakreslila obyvatelka Ostravice a v opačném případě i obsahově nejkudší mapu nakreslil občan Ostravice, který kupodivu pracoval na stavebním úřadě, a proto zde byl předpoklad dobré znalosti okolí. Obě tyto mapy jsou přiloženy k nahlédnutí v přílohách práce.

Celkem bylo na mapách vyznačeno 86 orientačních prvků. Vyhodnocení bylo provedeno souhrnné, všech dotázaných skupin pro zjištění nejvýraznějších orientačních prvků. K porovnání pak byly vybrány jednotlivé skupiny v kombinacích

- 1) Místní děti vs. Místní dospělí občané – pro zjištění rozdílů mezi vnímáním dětí a dospělých žijících ve stejném území
- 2) Místní dospělí občané vs. turisté (dospělí), návštěvníci území – pro zjištění rozdílu ve vnímání dospělých, kteří ovšem území využívají za rozdílným účelem

Souhrnné výsledky mentálních map

Pro větší přehlednost tabulka sloužící k vyhodnocování OP:

Hodnota	Popis	Počet zmínění
1	OP klíčový, zřetelný, nejčastěji identifikovaný	75-100%
2	OP důležitý, často identifikovaný	50-74%
3	OP průměrný, občas identifikovaný	25-49%
4	OP málo významný, méně identifikovaný	0-24%

Tab. 8 Vyhodnocení zřetelnosti OP, Sisková

V takto nastavených kritériích pak byly jasně patrné prvky výrazné a nevýrazné, což znázorňuje dále předložená tabulka, která obsahuje číslo OP, typ OP dle Kevina Lynche, Název OP, četnost zmínění, procentuální zastoupení a jeho následné vyhodnocení.

Nejpatrnější orientační prvek na území Ostravice, byla určená Lysá hora, určená dle K.Lynche jako *významný prvek*, který nevzpomněli pouhé 3 osoby. Neméně důležitá je pak, určená dle K.Lynche jako *hranice*, řeka Ostravice. Mezi tyto přírodní OP se dostalo i vlakové nádraží, které je považováno za významný dopravní, dle K.Lynche *uzel*. Z dalších důležitých OP je pak

například *významný prvek* hora Smrk, *hranice* tvořící železnice, hlavní cesta procházející celým územím, *oblast* pily, či *oblast* občanského vybavení (COOP, restaurační zařízení), *oblast* škol, *oblast* občanské vybavenosti), kde leží zdravotní středisko, náměstíčko, obchůdek a obecní úřad. Kupodivu, je zde zařazena také *oblast* golfu, která je poměrně nedávným počinem, avšak jak lze z výsledků vidět, je vnímána velmi intenzivně a z rozhovoru s lidmi je vnímána překvapivě pozitivně. Což je poměrně zvláštní, zřejmě si plně neuvědomují, že se jedná o uměle vytvořenou krajinu na ploše okolo 100ha, která přerušila ekologické vazby v území, došlo tak k biologické degradaci, byla svedena koryta potoků do podzemí a byl pozměněn venkovský a podhorský krajinný ráz při vstupu do obce Ostravice ze Severní strany. Oproti tomu samotný vrchol Lysá hora a výšlap na ní (podle popisované trasy viz.dále ve výsledcích), je pro místní obyvatelé vnímána negativně, jelikož tvrdí, že výšlap na lysou ztratil své kouzlo, díky masové turistice lidí, kteří se na tento vrchol okolní krajinou vydávají.

Zajímavým a však podle výsledků nevýrazným *významným prvkem* je vůně dřeva, když vystoupíte z vlaku. Tento orientační prvek popsala jedna návštěvnice území, starší dáma, která říkala, že v jistém období je to velice příjemný a výrazný prvek, podle kterého víte, že když přijíždíte do Ostravice vlakem, jste již na místě. Samotná pila se nachází hned vedle vlakového a opodál ležícímu autobusovému nádraží.

Tab. 9 Souhrnné vyhodnocení orientačních prvků v krajině na území obce Ostravice pomocí mentálních map:

číslo OP	Kevin Lynch	Název OP	Četnost zmínění	40=100%	HODNOTA
36	VP	Lysá hora	37	92,5	1
80	U	Vlakové nádraží	34	85	1
65	H	Řeka Ostravice	32	80	1
8	C	Cestní síť rozkleslená	29	72,5	2
18	C	Cesta hlavní z Frýdlandu n.Ostravicí/Bílá	28	70	2
47	O	Oblast obč. vybavení COOP, restaurační zařízení	26	65	2
48	O	Oblast škol	25	65	2
71	VP	Smrk hora	24	60	2
58	VP	Pila	22	55	2

76	O	Šance	22	55	2
16	O	Golfový areál	21	52,5	2
44	O	Oblast duchovní-hřbitov, kostel	21	52,5	2
49	O	Oblast úřadů, občanské vybavenosti	20	50	2
86	H	Železnice	20	50	2
15	O	Freud	19	47,5	3
50	O	Obytná oblast	16	40	3
24	VP	Hřiště TJ Sokol	15	37,5	3
31	U	Křížovatka u přejezdu	14	35	3
68	U	Sluníčko rekreační oblast	14	35	3
1	U	Autobusové nádraží	14	35	3
14	VP	Evangelický kostel	13	32,5	3
66	O	Sepetná rekreační oblast	13	32,5	3
63	U	Restaurace u vody, Ivánek	12	30	3
83	O	Zmrzlina	11	27,5	3
51	VP	Ostrá hora	10	25	3
41	C	Most přes Ostravici	9	22,5	4
12	O	Domov důchodců (Blázinec)	8	20	4
25	O	Chatová oblast	8	20	4
29	VP	Knihovna	8	20	4
39	VP	Medvědí skály	8	20	4
57	VP	Peřeje na Ostravici	8	20	4
3	VP	Beskydský pivovar	7	17,5	4
45	O	Oblast lesů	7	17,5	4
67	VP	Skalka hora	7	17,5	4
43	U	Myslivna	6	15	4
55	O	Paneláky horní Ostravice	6	15	4
73	VP	Srub Petra Bezruče	6	15	4
5	VP	Bučací potok a vodopády	5	12,5	4
7	C	Cesta pro chodce podél řeky Ostravice	5	12,5	4
22	O	Hotel Smrk	5	12,5	4
33	O	Liptov rekreační areál	5	12,5	4
35	VP	Lukšinec rozcestník	5	12,5	4
46	O	Oblast luk	5	12,5	4
54	O	Paneláky dolní Ostravice	5	12,5	4
77	VP	Tenisové hřiště	5	12,5	4
13	O	Dřevěnky u Zbuja	4	10	4
19	VP	Horka (Horečka) hora	4	10	4
23	O	Hotel Zlatý orel	4	10	4
53	VP	Památka padlým vojínům z Ostravice ve světové válce 1914 – 1918, 1939 – 1945	4	10	4
61	VP	Potok Sepetný	4	10	4
69	VP	Smrček hora	4	10	4
70	VP	Smrčina hora	4	10	4
11	VP	Čupel hora	3	7,5	4
17	VP	Hasičská zbrojnice	3	7,5	4

20	O	Hotel Hamr	3	7,5	4
21	O	Hotel Odra	3	7,5	4
26	O	Jízdárna	3	7,5	4
28	VP	Kameny v koritě Ostravice	3	7,5	4
32	VP	Lesní správa	3	7,5	4
37	VP	Malý smrk	3	7,5	4
40	C	Most Petra Bezruče	3	7,5	4
52	U	Ostravice zastávka	3	7,5	4
56	U	Parkoviště za Coopem	3	7,5	4
75	VP	Stará škola	3	7,5	4
84	VP	Zvonice Husického církve	3	7,5	4
2	U	Benzínka	2	10	4
10	VP	ČOV	2	5	4
27	VP	Jurkovičovy vily	2	5	4
38	VP	Mazák hora	2	5	4
42	VP	Most u Myslivny	2	5	4
59	O	Pole	2	5	4
62	U	Restaurace Tkáč	2	5	4
72	VP	Socha sv. Jan Nepomucký	2	5	4
85	VP	Žár hora	2	5	4
4	O	Břízový háj u staré cesty na Monter	1	2,5	4
6	VP	Butořanka hora	1	2,5	4
9	C	Cyklostezka	1	2,5	4
30	VP	Komín v areálu Pily	1	2,5	4
34	VP	Liščí skály	1	2,5	4
60	VP	Potok Baheník u Peřinů	1	2,5	4
64	O	Rybník	1	2,5	4
74	O	Stánky u autobusového nádraží	1	2,5	4
78	VP	Transformátor	1	2,5	4
79	VP	USA classic	1	2,5	4
81	VP	Vodopády na Sepetném potoku	1	2,5	4
82	VP	Vůně dřeva, když vystoupíte z pily	1	2,5	4

Místní děti vs. Místní dospělí občané

Při porovnání výsledných OP bylo patrné, že děti vnímají mnohem více prvků intenzivněji, než dospělí občané. K porovnání bylo využito prvních tří skupin, jakožto prvků nejvýraznějších.

Orientační prvek klíčový, zřetelný, nejčastěji identifikovaný v obou skupinách, je Lysá hora. Tato skutečnost je zřejmě způsobena tím, že Lysá hora tvoří oproti okolí nejjasnější OP a je prvkem všeobecně známým, jelikož se jedná o nejvyšší vrchol Beskyd. V ostatních OP se již tyto dvě skupiny komunikačních

partnerů neshodují a podle výsledků vycházejí v různých kategoriích intenzity vnímání.

V druhé kategorii OP, které jsou důležité a často identifikované, pod hodnotou dvě, se skupiny sice shodují v počtu identifikovaných OP, ale pouze ve dvou prvcích jsou to OP totožné. Je to oblast duchovní, která tvoří hřbitov a kostel. Dalším stejně vnímaným prvkem je oblast vodní nádrže Šance. Šance tvoří přírodní hranici na jižní straně území a jsou v okolí hor velice snadno rozeznatelné, proto jsou i velice důležitým OP. Prvky jako kostel a hřbitov jsou mnohdy klíčové, při navigaci, pokud dojedete např. do vesnice, kterou neznáte. Mnohdy pak slyšíte „za kostelem se dáte doleva či pojedete podél hřbitova“. Takováto oblast je přítomná ve skoro každé české zástavbě a ani zde nechybí na výčtu důležitých OP.

OP průměrný, občas identifikovaný, který je označen pod hodnotou tři, byl pro místní dospělé obyvatele skupinou převažující. V této kategorii jsou ale stejně vnímány následující prvky; oblast Freud obytná oblast a hranice tvořená železnicí Což jsou prvky, s kterými se jistě většina setkává dennodenně, nejspíš je však nijak zvlášť intenzivně nevnímají. Oproti tomu pro návštěvníky území jsou tyto místa velice důležitá, a jsou obsaženy v hodnotách první a druhé skupiny. Železnice Vás doprovází při cestě ze severu, odkud většina návštěvníků přijíždí, pokud nepřijíždí samotným vlakem po železnici. Freud je pak významným restauračním zařízením v centru právě u vlakového nádraží, proto i velice známý a hojně využívaný právě turisty.

Tabulkové vyhodnocení je součástí této práce jako příloha (Tabulka 10)

Místní dospělí občané vs. turisté (dospělí), návštěvníci území

Při porovnání výsledných údajů bylo patrné, že návštěvníci území vnímají mnohem více prvků intenzivněji, než dospělí místní občané. K porovnání bylo rovněž využito prvních tří skupin OP, jakožto prvků nejvýraznějších. Shodou

náhod je zde v prvních třech skupinách stejný počet prvků, jejich složení se však liší.

Orientační prvek klíčový, zřetelný, nejčastěji identifikovaný v obou skupinách, je rovněž Lysá hora. Další shodu v této kategorii najdeme u vnímání cestní sítě. U návštěvníků území můžeme pozorovat takové prvky, které jsou významné pro turistiku v okolí. Návštěvníci území zaznamenávají jednou tolik OP. Jsou zde zachycené OP, které Vás doprovázejí především po cestě na Lysou horu a její okolí.

Jsou to: hlavní cesta, železnice, vlakové nádraží, autobusové nádraží, oblast občanské vybavenosti (coop, restaurační zařízení, obchůdky), Freud, křižovatka u vlakového přejezdu, pila, most přes řeku Ostravice, řeka Ostravice, restaurace Ivánek, obytná oblast a dále pak po cestě také chatová oblast,

V druhé kategorii OP, které jsou důležité a často identifikované značené pod hodnotou dvě. Návštěvníci území jsou i v této kategorii vnímavější a zaznamenávají skoro jednou tolik prvků, než místní obyvatelé. Jsou to takové OP, které návštěvníci rovněž mívají při cestě do hor, kde leží i velké množství rekreačních areálů, které v této kategorii druhé a rovněž v kategorii třetí uvádějí. Je to nejspíš způsobeno tím, že návštěvníci území zde mohou přijíždět účelem pobytu v horské krajině a tudíž rekreační areály dobře znají. Oproti tomu je jasné, že místní obyvatelé zde nebudou brát tyto prvky jako důležité, jelikož v území bydlí, nepotřebují řešit, kde se mohou ubytovat. Domnívám se, že vědí, že zde jsou, ale moc je neřeší.

Návštěvníci území více identifikovali prvky, které leží v části Staré Hamry, přes které se jde na Lysou horu. Místní obyvatelé do této skupiny zahrnuli kupodivu vrcholy okolních hor, dokonce i vrchol Smrk, který je ve znaku Ostravice, předpoklad byl, že tyto prvky budou mnohem intenzivněji vnímány.

Tabulkové vyhodnocení je součástí této práce jako příloha (Tabulka 11)

6.6 Zjišťování orientačních prvků díky identifikace fotografií

Celkem bylo k identifikaci předloženo sedm snímků, které zachycovali třicet jedna prvků spolu s možností identifikace také samotného místa, z něž je fotografie pořízena. Až na dva prvky, byly identifikovány všechny, což značí o dobré čitelnosti a znalosti prostředí Ostravice. Zajímavým krokem bylo zakreslení pozice identifikovaných OP do vlastních mentálních map, kdy se stávala situace, že daný prvek komunikační partner znal, identifikoval správně, avšak při kreslení do mapy si uvědomil, že jej vlastně ani nezakreslil i přes jeho znalost. V těchto situacích nebylo možné prvek do mentální mapy dodatečně zakreslit, pouze jej zanést v rámci identifikací fotografií na jeho polohu v mapě. Tento úkol byl celkem vypracován dvaceti sedmi komunikačními partnery.

Jediným orientačním prvkem, který byl identifikován všemi, je *uzel* železniční nádraží, za ním pak na fotografii byla zachycena hora Smrk, kterou už ale identifikovalo jen 48% dotázaných. Lysou horu, která byla nejvýznamnějším orientačním prvkem v zakreslených mentálních mapách, zde poznalo pouze 78% dotázaných, což bylo zřejmě způsobeno jejím netradičním zachycením z průhledu v lese poblíž oblasti dřevěnek u Zbujá. Dalším dobře identifikovaným významným prvkem byli Medvědí skály, které poznalo 89% komunikačních partnerů. Ty byly naopak v mentálních mapách zakresleny pouze 20% dotázaných. V tomto případě docházelo nejčastěji k již zmíněnému problému- znám je, ale zapomněl (a) jsem je nakreslit.

Výsledky jsou s mentálními mapami srovnatelné, jelikož zde byly jako dominantní prvky určeny totožné prvky- Lysá hora, řeka Ostravice, železniční stanice, dále pak oblast restaurace Ivánek u řeky a jediným podstatným rozdílem jsou zde Medvědí skály, které zde byly jasně identifikovány, kdežto v mentálních mapách byly zmíněny jen párkrát. Ostatní prvky jsou zde rozpoznány, až na hřeben vedoucí přes přírodní památku Ondrášovy díry mezi rozcestníky pod Lukšincem a Lukšinec.

Tab. 12 Vyhodnocení orientačních prvků v krajině na území obce Ostravice pomocí identifikací fotografií a zachycených prvků v nich:

číslo OP	Kevin Lynch	Název OP	Četnost zmínění	40=100%	HODNOTA
1		1 foto z Ostré	7	26	3
2	O	Pila	12	44,5	3
3	VP	Hora Smrk	8	30	3
4	C	Hlavní cesta	3	11	4
5	H	Řeka Ostravice	1	4	4
6	VP	Evangelistický kostel	5	18,5	4
7	VP	Hora Horečka	1	4	4
8	VP	Hora Smrček	1	4	4
9	VP	Hotel Tkáč	2	8	4
10		2 foto z Freuda	1	4	4
11	VP	Knihovna	19	70	2
12	VP	Evangelistický kostel	8	30	3
13	O	Pila	12	44,5	3
14	VP	Hora Ostrá	3	11	4
15	H	Řeka Ostravice	3	11	4
16	C	Most přes řeku Ostravici	4	15	4
17	C	Cesta na Lysou horu	2	8	4
18		3 foto z rohu Pily/Železnice	1	4	4
19	U	Nádraží vlakové	27	100	1
20	VP	Hora Smrk	13	48	3
21		4 foto z mostu přes Ostravici	1	4	4
22	O	Restaurace Ivánek u řeky	26	96	1
23	H	Ostravice řeka	21	78	1
24	VP	Stará škola	5	18,5	4
25		5 foto od Zbujá	3	11	4
26	CP	Lysá hora	21	78	1
27	C	Hřbet, Ondrášovy díry	0	0	4
28		6 foto z Medvědí stesky	1	1	4
29	VP	Medvědí skály	24	89	1
30		7 foto od přehrady Šance z jihu na severo východ	0	0	4
31	O	Hotel Zlatý orel	18	66,5	2

6.7 Zjišťování orientačních prvků díky navigace a popisu cesty

Při popisu cesty, ať už na Lysou horu anebo na Myslivnu, byli lidé mnohem detailnější a zachytili více orientačních prvků, než které zakreslili do své mentální mapy. Tento úkol probíhal pouze formou rozhovorů, kdy byl doprovázen ukázkou trasy na nakreslené mentální mapě. Výsledkem je zachycení dvacet dva orientačních prvků na cestě na Lysou horu a třináct prvků při cestě na Myslivnu. Popisy byly reálné, množství a typ zachycených orientačních prvků vypovídající. Podle takto řečených popisů by se dalo dojít od vlakového nádraží až ke zvolenému cíli. Tento úkol byl vypracován osmi komunikačními partnery, tudíž čtyři popisovali první variantu na Lysou horu a druhí cestu na Myslivnu. V následujících podkapitolách jsou uvedeny nejlepší navigace, které vystihují všechny OP, které se po cestách nacházejí.

Cesta z nádraží na Myslivnu?

Poté, co vystoupíte z vagónu vlaku a uvidíte *nádražní budovu* (uzel) naproti. Vydáte se po pravici směrem zpět *po kolejích* (hranice), až narazíte na *cestu křižující koleje* (uzel). Pokračujete po ní doprava až *přes most* (cesta), kde odbočíte doleva směrem k *hospodě Ivánek* (oblast), a pokračujete stále po *hlavní cestě* (cesta). Míjíte několik desítek *rekreačních chat* (oblast) a *rodinných domů* (oblast), až se dostanete k *železnému mostu* (významný prvek) přes *řeku* (hranice), přejdete most a *Myslivnu* (uzel) už nejde netrefit – vidíte ji už z *protějšího břehu* (hranice).

Cesta z nádraží na Lysou horu?

Po výstupu z vlaku jděte asi 1 minutu zpět podél *kolejí* (hranice) až na *křižovatku* a k *vlakovému přejezdu* (uzel), zde zahnete doprava. Až přejdete *most nad řekou Ostravice* (cesta), pokračujete dál po *asfaltové cestě do kopce* (cesta), je tam i turistické značení - červená značka. Asi po 1,5 km cesta končí *velkým parkovištěm* (uzel) u *transformátoru* (významný prvek) a *lezeckého centra Opičárna* (oblast). Dál do kopce pokračujete po *užší asfaltové cestě*

(cesta) a takto dojdete k *pramenu s posezením* (významný prvek), dále je tam *vrchol Butořanka*. Za ním se dáte doleva a po červené se vydáte *loukami* (oblast) a kolem *chat* (oblast) nahoru. Nad *chatovou osadou* (oblast) se dáte doleva a pořád jdete po červené. Po asi 10 minutách dojdete k *dřevěnému altánku Na Lukšinci* (uzel). Až k němu vystoupáte, dáte se do prava (doleva dojdete ke Zbujovi) a pak pokračujete dál, myslím stále po červené, po *nezpevněné cestě* (cesta), *lesy a mýtkami* (oblasti) s krásnými výhledy na frýdecko-místecko, po cestě míjíte několik *kamenných mohyl* (významný prvek), které zde v posledních letech vznikají. Jakmile vidíte *dřevěné zábradlí* (okraj/hranice), zbývá Vám asi poslední kilometr na vrchol Lysé hory. Jakmile dojdete, rozprostírá se před Vámi *Obelisk* (významný prvek), *meteorologická stanice* (oblast), *občerstvení Šantán* a *Bezručova chata* (oblast), *vysílač* (významný prvek).

6.8 Dotazník vnímání místní krajiny jako celku, jejich hodnot a proměn

Díky dotazníku, který byl zaměřen na vnímání krajiny jako celku, zjišťování výraznosti hodnot a proměn krajiny, bylo jasně zřetelné, že krajina Ostravice se v konečném součtu zdá všemi kladně vnímána. Ostravice je pěkná, pomalu se měnící, výjimečná, kultivovaná. Návštěvníkům území a dětem se zdá krajina tradiční, kdežto obyvatelům Ostravice se zdá, že se krajina pomalu modernizuje.

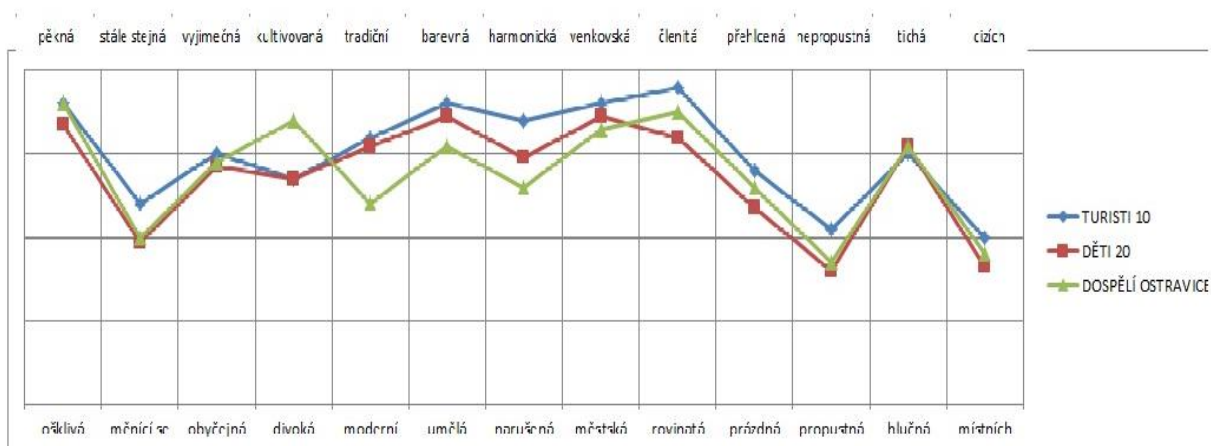
Krajinu všichni vnímají jako barevnou, harmonickou, venkovskou a členitou i když v těchto hodnotách jsou opět místní obyvatelé víc skeptičtí, než děti a turisté. Krajina je jistě správně vnímána jako barevná. V okolí převažuje barva zelená díky rozsáhlým lesním porostům a loukám, zelená je však člověkem vnímána pozitivně a možná i proto působí jejich okolí harmonicky. Svůj venkovský ráz si obec stále zachovává i přes vlivy rekreace, což je určitě žádoucí. Jsou zde pouze dvě oblasti, kde jsou vystavěny nižší panelové domy, které se nahází v místech, které jsou v lokalitách méně frekventovaných, což nijak nenarušuje jinak vesnický ráz obce.

V porovnání krajiny u pojmů přehlčená vs. prázdná, se hodnoty drží v průměru, i když o něco více se blíží k hodnotě přehlčené. To může být způsobeno přílivem turistů v poslední době a s tím spojeným pocitem nedostatku místa. Nijak zvlášť však hodnota přehlčení nepřevyšuje nad pocitem prázdná a myslím si, že je to tedy v ideálním stavu „ani moc ani málo“. To zda je krajina propustná či ne, je vyhodnoceno v průměrné hodnotě. Když jsem se dotázaných ptala, zda se jim zdá krajina propustná, řekli, že ano, jen občas vnímají jako bariéru ploty, které se náhle vyskytnou na návaznosti předchozí cesty a musí tak některé místa zbytečně obcházet.

Krajina se všem dotázaným jeví jako tichá, což způsobuje přítomnost okolní podhorské a horské krajiny, kde vždy najdete místo, kde je ticho. Obzvlášť přes pracovní dny, kdy je okolí od turistů odlehčené, je Ostravice opravdovou klidnou vesničkou.

V otázce zda je území stále místních obyvatel či cizích, je vyhodnocení v průměrné hodnotě. Toto může být rovněž způsobeno množstvím turistů, pro které se v okolí vytvářejí stále nové a nové zázemí a tak může krajina začít působit dojmem, že je to krajina pro cizí a ne pro domácí. Krajina však nikdy nebyla pouze místních, což je způsobeno i tím, že přes obec vede důležitá cesta, která spojuje severní Moravu se Slovenskem. Vede zde hlavní tah na Žilinu a již od dob vzniku obce sloužila jako jakýsi dopravní uzel, předurčený díky své poloze v průchozím údolí, v jejímž okolí jsou vysoké vrcholy hor, které jsou pro dopravu stěžejní.

Graf výsledků vnímání krajiny jako celku, jejich hodnot a proměn:



Vztah lidí ke krajině Ostravice jako se jeví jako pozitivní. Ostravice je obcí, která se pomalu mění, na čemž není nic špatného. Důležitým krokem však bude zachování takových hodnot, za kterými se lidé do krajiny vrací, a které zde vyhledávají. Je to především přírodní krajinný ráz, podhorská krajina luk a lesů.

6.9 Lysá hora-nejvýraznější orientační bod krajiny

Lysá hora, mnohdy oprávněně přezdívána jako královna Beskyd. Není pochyb, že je velice významnou přírodní dominantou na území Ostravice. Je také symbolem kraje, identifikačním a orientačním prvkem, jedinečným znakem krajinného rázu Ostravice a Beskyd. Je prvkem spoluvytvářejícím estetickou hodnotu krajiny, který má pozitivní vliv na široké okolí.

Z Lysé hory se naskýtá neopakovatelný rozhled na hřebeny a údolí Beskyd, Jeseníky až po Západní a Vysoké Tatry. Na vrcholku Lysé hory nachází meteorologická stanice, televizní vysílač, horská služba, horská chata SKI, občerstvení Šantán, horská chata Lysá hora a ubytovna Kameňák. Nově je zde vystavená Bezručova chata.

7 Diskuze

Jak se říká „pod lampou je největší tma“. V tomto případě by se dalo toto přirovnání použít i na OP, které vydefinovali místní dospělí občané. Ti identifikovali nejmenší počet významných OP. Oproti nim návštěvníci území jsou schopni území očividně více vnímat a jakoby i s větším nadšením přistupovali k řešení úkolů. Musíme ale přijmout fakt, že krajina je právě ten důvod, proč území navštěvují. Právě oni za ní jezdí, pohybují se v ní co nejvíce jim je to umožněno a snaží se jí v rámci potřeb poznávat a učit se v ní orientovat. Kdežto pro domácí obyvatele je okolní krajinou jakousi scénou, kde se odehrává jejich běžný život s běžnými starostmi. Pokud se vydají na rekreaci, většinou si k tomu vybírají krajinu, která je zcela odlišná od jejich

krajiny domácí. Kdežto děti, které v Ostravici vyrůstají, mají i jako ostatní děti poměrně bezstarostný život, pokud nebereme v potaz domácí úkoly a domácí povinnosti, které ale stejně nezabírají většinu jejich času. Mohou pobíhat venku s kamarády a vnímat, co je v okolí. Jsou ovlivněny i výukou ve škole, což přispívá k vytváření jejich obrazu o krajině Ostravice.

7.1 Metody hodnocení orientačních prvků

Prostředkem pro zjištění orientačních prvků v krajině obce Ostravice pro tuto práci byli především mentální mapy. Dalším podpůrným materiálem byli fotografie se zachycenými OP, které byly předpokládány, jako ty OP, které jsou nejlépe identifikovatelné. Další podpůrnou metodou pak bylo zjištění OP pomocí popisu cest. Důležité bylo zjištění, co vše lidé v krajině vnímají jako orientační prvky. Ve vyhodnocení této práce jsem nejvíce pracovala s kvalitativními prvky, které byly vyhodnoceny s hodnotou 1, 2 a 3. a tak určeny jako nejzřetelnější při orientaci v krajině. Kvůli tomuto kroku byly potlačeny prvky, které byly identifikovány nejméně, ovšem neznamená to, že jsou bezvýznamné.

Díky mentálním mapám jde velice dobře zachytit značné množství vnímaných prvků jedinců, kteří se v krajině pohybují. Množství zachycených prvků však dle Herika (2014) závisí od jejich osobní znalosti okolí, což se ve výsledcích projevílo zřetelně. Při pořizování mentálních map mohou nastat problémy například ve srovnatelnosti některých map či může docházet k nezvyklému způsobu vyjádření některých dotázaných – např. pár dětí na základní škole identifikovalo jeden orientační prvek jako „Blázinec“ a až po dlouhém čase stráveném nad mapami území, jsem daný prvek identifikovala jako domov důchodců. Těžko říct proč volili takový název, napadá mě jedině spojení, že pokud tyto děti zakreslily také oblast panelových domů, které leží nedaleko, pochází z této oblasti, a buďto takto o domově důchodců mluví doma jejich rodiče anebo se jedná o čistě intuitivní vnímání místa. V tomto se zvolená metoda získávání mentálních map ukázala jako nedobrá, jelikož nebylo možné s každým žákem mluvit po celou dobu jeho zakreslování MM a při vypracovávání dalších úkolů. Pozdější identifikace map byla občas stížená

právě tímto faktorem. Je potřeba se věnovat komunikačním partnerům jednotlivé, pro lepší přehlednost zakreslených prvků. Jistá problematika se projevila také v problematice srozumitelnosti v zadání tvorby myšlenkových map. Lidé měli v prvních minutách dostatek práce s tím, jak daný prvek zakreslit, což ale po detailnějším vysvětlení pominulo. Některé prvky však byli i přes to vnímány jinak, než ostatními dotázanými.

Metoda „Navigace, popis cest“ se osvědčila jako nejdetailnější pro zjištění detailnějších OP, na používaných trasách. Tato metoda byla použita jen s některými komunikačními partnery a pouze na vybraných, předem zvolených trasách. Podle takto detailního popisu cest, se metoda jeví jako nejjasnější pro zachycení OP v krajině. Je však otázkou, jak moc jsou popisované OP důležité v měřítku celého území. Takto by se jistě dalo prozkoumat celé území, což by však znamenalo velkou časovou náročnost především pro komunikační partnery a to značně stěžuje situaci. Mnoho lidí totiž nemá v čas, si „jen tak“ s někým povídat o krajině a už vůbec není lehké, takto pozdržet návštěvníky území, kteří do území přijedou s jasným cílem a většinou i s představou o čase, který chtějí v krajině strávit. Tato možnost šetření se jeví jako reálná, pokud by se jednalo o jedinou metodu zjišťování přítomnosti OP v krajině.

Jedním z nejdominantnějších OP byla již několikrát zmíněná Lysá hora. Na samotném vrcholu se nachází vysílač, který Lysou horu výrazně odlišuje od ostatních, okolních vrcholů. Lysá hora převyšuje ostatní svou výškou, ale zajímavým šetřením by bylo vytvoření metodiky, která zjistí, zda právě vysílač je ten prvek, co lidé využívají k orientaci anebo by Lysou horu vnímali jako dominantu mezi ostatními OP i bez něj. Ve všech zmíněných materiálech, které vznikly díky metodice této práce, je Lysá hora zmíněna pouze jako Významný prvek, ale na samotný vysílač nepoukázal nikdo. Otázkou ale zůstává, jestli by tomu tak bylo i bez vysílače, umělého prvku, díky němuž je Lysá hora snadno rozeznatelná mezi ostatními vrcholky i při pohledu na horizont Beskydských hor.

7.2 Využití OP v krajině Ostravice, jejich ochrana a obnova

Orientační prvky v krajině mnohdy tvoří jisté dominanty v území a právě proto mohou být využívány také k orientaci v širším okolí. Dominantami v území jsou podle Kupky (2010) ty prvky, které jsou převládající, hlavní, základní složkou v krajině. Tyto prvky pak v konfiguraci hmotných prvků krajinné scény určují její ráz. Přeneseno na území Ostravice je pak možno krajinný ráz charakterizovat jako území s horským rázem, s obytnou a rekreační funkcí, a také jako území, které si i přes osídlení zachovalo svůj přírodní ráz a je potřeba jej chránit

Aby bylo možno krajinný ráz chránit, je potřeba definovat znaky a hodnoty území, které krajinný ráz utvářejí. V tomto případě je možné považovat orientační prvky v krajině jako jednu složkou prvků, z těch, které pomáhají krajinný ráz utvářet. Jsou to prvky, které vyjadřují především morfologií terénu, charakter vodních toků a ploch, vegetačního krytu a osídlení. Při jejich ochraně se hodnotí buďto vlivy navrhovaných záměrů na tyto znaky a hodnoty - zásahy do krajinného rázu anebo se provádí hodnocení území z hlediska krajinného rázu a stanovují se opatření k ochraně krajinného rázu.(NOVÁKOVÁ, 2007)

Hodnoty a problémy na území Ostravice

Hodnoty a problémy krajiny, dvě významově odlišné věci, avšak jistá provázanost mezi nimi je. Jedna a tatáž věc může být zároveň hodnotou i problémem – např. lokalita chráněných druhů může bránit stavebnímu rozvoji území. Tento problém nastal v území Ostravice, při výstavbě Golfového areálu. Výraznou hodnotou zde byla přítomnost podhorských luk, remízků a společenstev, která se zde formovala po dobu třiceti let, po velkých stádech, která zde měla pastviny. Teď je tato část krajiny hodnotná pouze pro sportovce, kteří zde dojíždějí. Jde o místo, které naprosto změnilo svůj předchozí charakter.

S charakterem území jsou právě úzce provázány subjekty a instituce, které v příslušném území vystupují. Stav krajiny ovlivňuje ochrana přírody, k níž se v posledních letech ve sledovaném území do opozice přidává vliv turistů a rekreatantů. Jedná se totiž o území s velkou koncentrací přírodních rezervací a krajinu, která působí na první dojem nedotčeně a navíc je v dostupné vzdálenosti z širokého okolí. V území pak vzniká jakoby klasický paradox: Na jednu stranu se hodnoty místní krajiny a přírody vnímají velmi silně, na druhou stranu však může být ochrana přírody považována za velkou překážku rozvoje obce. Při rozhovorech s místními je Lysá hora jeden z nejsilněji vnímaných orientačních prvků, a však toto místo skoro vůbec nenavštěvují. Mnohem raději jdou na Smrk, kde jak sami říkají „nic není, a proto tam nejsou turisti, takže je tam klid“. Lysá hora je místními vnímána jako místo, kde jdete v řadě, jeden za druhým nahoru, jako stádo ovcí a na samotném vrcholu pak čekáte půl hodiny, než vystojíte frontu na občerstvení. Říkají také, že si připadají jako v supermarketu v sobotu dopoledne, kdy je narváno, a lidé do sebe narážejí nákupními vozíky kvůli nedostatku místa

8 Závěr

Podepsáním EÚoK se ČR zavázala vymezit vlastní typy krajin na celém území. Proto je důležité poznat hodnoty krajiny, tak jak je chápe obyvatelstvo, zjistit co v krajině vidí jako důležité a klíčové pro naplnění hodnot. Jednou z těchto hodnot mohou být právě zjištěné orientační prvky. Právě ty obyvatele propojují s jejich územím a pomáhají jej identifikovat, cítit se v něm dobře

V diplomové práci byl vytvořen metodický postup pro vyhodnocení OP, který se jeví jako vhodný pro identifikaci nejvýraznějších OP ve sledovaném území. Díky tomuto postupu jsem došla k závěru, že nejvýraznějším orientačním prvkem v k. ú. Ostravice je Lysá hora, která tvoří rovněž největší dominantu v pohoří Beskyd. Dalším neopomenutelným prvkem je řeka Ostravice, která svůj vliv jakožto orientační prvek nese taktéž dál do širšího území, dokud se nevlévá do řeky Odry. Třetím pro orientaci důležitým prvkem je pak vlakové nádraží, jako významný dopravní uzel, který využívají jak místní obyvatelé, tak samotní návštěvníci území.

Práce ukázala rozdíly ve vnímání OP obyvateli a návštěvníky Ostravice, z čehož podle zvolené metodiky vyplynulo, že se v krajině orientují mnohem lépe její návštěvníci, než Ti, kteří v ní jsou každodenně přítomní. Místní děti jsou pak na tom o něco lépe než samotní dospělí, jelikož vnímají více intenzivně své okolí. I přes to se v území dá najít tzv. sdílený obraz, který hledal i K.Lynch. Tvořily by jej prvky jako hlavní komunikace, řeka, obytná oblast, oblasti lesů a vrcholky okolních hor a v poslední řadě nejspíš i golfový areál, který je v krajině patrný. Ostravice by se takto dala popsat jako místo, pro které jsou důležité hory, okolní lesy, napojení na hlavní tah protínající celou obec s napojením na Ostravu či Žilinu a ekonomický přísun z návštěvníků území.

Ostravice je místem, které se v poslední době podle mé vlastní dvoudobé zkušenosti s územím poměrně rychle mění z poklidné vesničky na turistickou atrakci. Téměř všichni dotázaní místní obyvatelé jsou stejného názoru a Lysou horu, která je největším lákadlem pro turisty nevnímají pozitivně. Je to ale magnet, který láká turisty, a turisté jsou značným finančním

přínosem pro celou obec, což si možná z této druhé stránky spoustu obyvatel neuvědomuje.

Na druhou stranu je potřeba dobře zvažovat, kolik rekreačních středisek, sezónních atrakcí či vzorně upravených travnatých ploch krajina Ostravice ještě snese, tak aby si zachovala své hodnoty, které jsou pro život v krajině pro místní obyvatelé nepostradatelné. Hodnoty území jsou vnímané jako všechno to, co nám stojí za to chránit a stává se tak zároveň limitem ve využití území.

9 Zdroje

- AKTUÁLNÍ OTÁZKY OCHRANY KRAJINNÉHO RÁZU. Krajinný ráz [online]. 2010 [cit. 2015-03-31]. Dostupné z: http://www.krajinnyras.cz/KuKr2010/KOLEKTIVNI_MONOGRAFIE_2010.pdf
- AOPK ČR Krajinný ráz a výstavba. [online]. 2015 [cit. 2015-03-31]. Dostupné z: <http://www.ochranaprirody.cz/obecna-ochrana-prirody-a-krajiny/krajinny-raz-a-vystavba/>
- ATLAS HLAVNÍCH VODNÍCH TOKŮ POVODÍ ODRY: OSTRAVICE. Povodí Odry, státní podnik [online]. 2012 [cit. 2015-04-09]. Dostupné z: http://www.pod.cz/atlas_toku/ostravice.html
- CÍLOVÉ CHARAKTERISTIKY KRAJINY MORAVSKOSLEZSKÉHO KRAJE: Územní studie – metodická část. Moravskoslezský kraj [online]. 2013 [cit. 2015-03-31]. Dostupné z: https://verejna-sprava.kr-moravskoslezsky.cz/zip/upl_metodicka_text.pdf
- CULEK, M. Biogeografické členění České republiky. Praha: Enigma, 1996, 347 s.
- ČERNOUŠEK, M. Psychologie životního prostředí. Praha: Horizont. 1986. ISBN 80-7066-550-5
- DEKLERACE Konference Organizace spojených národů o životním prostředí. In: Wikipedia: the free encyclopedia [online]. San Francisco (CA): Wikimedia Foundation, 2001-2015 [cit. 2015-04-07]. Dostupné z: http://cs.wikipedia.org/wiki/Deklarace_Konference_Organizace_spojen%C3%BDch_n%C3%A1rod%C5%AF_o_%C5%BEivotn%C3%ADm_prost%C5%99ed%C3%AD
- DEMEK, J. Systémová teorie a studium krajiny. Brno: GgÚ ČSAV, Studia geographica 40, 1974. 198 s.
- EVROPSKÁ ÚMLUVA O KRAJINĚ. Ministerstvo životního prostředí [online]. 2008-2014 [cit. 2015-03-31]. Dostupné z: http://www.mzp.cz/cz/evropska_umluva_o_krajine_smlouva

- FLEKALOVÁ M., Hodnoty území. Studijní materiál pro předmět Udržitelný rozvoj krajiny. Mendelova univerzita v Brně, Fakulta plánování krajiny Školní rok 2014-2015, 5 str.
- FLEKALOVÁ M., Mentální mapy. Studijní materiál pro předmět Percepce a estetika krajiny. Mendelova univerzita v Brně, Fakulta plánování krajiny. 33 str. Rok neznámý
- FORMAN, R., GORDON, M. Krajinná ekologie. Praha: Academia, 1993. 583 s. ISBN 80-200-0464-5.
- GEOLOGIE, RADON A GEOLOGICKÁ MAPA OSTRAVICE. Geologické a geovědní mapy [online]. Rok neznámý, verze 1B.2 [cit. 2015-04-09]. Dostupné z: <http://www.geologicke-mapy.cz/regiony/ku-715671/#dalsi>
- GOJDA, M. Archeologie krajiny: vývoj archetypů kulturní krajiny. 1.vyd. Praha:Academia, 2000, 238 s. ISBN: 80-200-0780-6.
- HERINK, M., Myšlenkové (mentální) mapy. Metodický portál, inspirace a zkušenosti učitelů. 2014. Dostupné z:<http://clanky.rvp.cz/clanek/c/OU/18611/MYSLENKOVE-MENTALNI-MAPY.html/>
- KUČEROVÁ S., Kučera Z., Hodnoty venkovské krajiny. [online]. Katedra sociální geografie a regionálního rozvoje Přírodovědecké fakulty UK, 2010 [cit. 2015-05-02]. Dostupné z: <http://www.dvs.cz/clanek.asp?id=6447870>
- KUPKA, J. Kulturní dominanty v krajině. Společnost pro zahradní a krajinářskou tvorbu, občanské sdružení. 2010, č. 02. Dostupné z: http://www.zahrada-park-krajina.cz/index.php?option=com_content&view=article&id=190:kulturni-dominanty-v-krajin&catid=69:022010&Itemid=143
- LAMPARTIVÁ I., SCHNEIDER J. Krajinné a územní plánování v regionálním rozvoji [on-line]. Mendelova univerzita v Brně, Fakulta regionálního rozvoje a mezinárodních studií, Ústav environmentalistiky a přírodních zdrojů. [cit. 2015-04-08] Dostupný z www: <http://www.is.mendelu.cz/eknihovna/opory/index.pl?cast=63997>
- LÖW, J., MÍCHAL, I. Krajinný ráz. 1. vyd. Kostelec nad Černými lesy: Lesnická práce, 2003. 552 s. 1 CDROM. ISBN 80-86386-27-9

- LYNCH, Kevin. Obraz města The image of the city. 1. do češtiny přeložené vydání. Praha. 2004 224 s. ISBN 8072730940
- MANUÁL TVORBY MENTÁLNÍ MAPY [online]. Místo vydání neznámé, Rok vydání neznámí [cit. 2015-05-02]. Dostupné z:http://geoinovace.data.quonia.cz/materialy/Z3090_Humanni_geografie_MU/Manual_tvorby_mentalni_mapy.pdf. Masarykova univerzita
- MIKLÓS, L., IZAKOVIČOVÁ, Z. Krajina ako geosystém. Bratislava: VEDA, 1997. 153 s. ISBN 80-224-0519-1.
- NEUHASLOVA Z. A kolektiv, Mapa potenciální přirozené vegetace České republiky, ACADEMIA, Praha 2001.
- NOVÁKOVÁ P. Analýza prvků krajinného rázu a možnosti jejich ochrany. Diplomová práce. Jihočeská univerzita, Zemědělská fakulta, České Budějovice. 2007 . 98 str.
- OBEC OSTRAVICE: O OBCE. Obec Ostravice, oficiální stránky [online]. [cit. 2015-04-09]. Dostupné z: <http://www.obec-ostavice.cz/o-obci.php?celkem=22&strana=1>
- PŘÍRODA. CZ: Odborný slovník – heslo životní prostředí [online]. [2004-2015] [cit. 2015-06-03]. Dostupný z WWW: <<http://www.priroda.cz/slovník.php?detail=8>> .ISSN 1801-2787
- QUITT, E. Klimatické oblasti Československa. Praha: Academia, 1971, 73 s.
- SALAŠOVÁ, A., Nauka o krajině I. Vyd. 1. Brno: Mendelova univerzita v Brně, 2014, 175 s. ISBN 978-80-7509-185-7
- SEA - koncept ÚP Ostravice (1): A. Vyhodnocení vlivu konceptu Územního plánu Ostravice na životní prostředí. In: 2007, s. 103. Dostupné z: http://www.obec-ostavice.cz/index.php?stahni_soubor=2513
- SKLENIČKA, P. Základy krajinného plánování.. Praha: Naděžda Skleničková, 2003. 321 s. ISBN 80-903206-1-9.
- STERNBERG, R. Kognitivní psychologie. (Vyd. 2., Překlad František Koukolík). Praha, 2009. Portál. ISBN 978-80-7367-638-4

- SVOBODOVÁ. Krajinový ráz: Krajina a krajinový ráz ve strategickém plánování [online]. Fakulta architektury ČVUT v Praze Ústav prostorového plánování, 2011 [cit. 2015-04-12]. Dostupné z: http://cvut.mapovyportal.cz/krajina_krajiny_raz.pdf. Podklad pro samostatné rozšiřující studium v oboru prostorového plánování
- TAUŠ, K. Slovník cizích slov, zkratk, novinářských šifer, pseudonymů a časopisů pro čtenáře novin. 2. opravené a doplněné vydání. Blansko: Karel Jelínek, 1947, 830 s.
- VOREL, I., BUKÁČEK, R., MATĚJKA, P., CULEK, M., SKLENIČKA, P., Metodický postup posouzení vlivu navrhované stavby, činnosti nebo změny využití území na krajinový ráz . Praha 2004, ISBN 80-903206-3-5
- Vyhláška č. 395/1992 Sb., kterou se provádějí některá ustanovení zákona č. 114/1992 Sb., o ochraně přírody a krajiny, ve znění pozdějších předpisů
- Zákon č. 114/92 Sb., o ochraně přírody a krajiny
- Zákon č. 183/2006 Sb., o územním plánování a stavebním řádu

9.1 Zdroje obrázkových příloh v textu

- Historické fotografie. In: Ostravice zelená: Moje vesnice pro pohodový život v Beskydech [online]. 19. století [cit. 2015-05-02]. Dostupné z: http://www.ostravice-zelena.cz/2010/04/unikatni-historicke-fotografie-obce_19.html
- Howadoorí zápisník: Krajina s horskými hřbety. In: Howadoor na cestách [online]. 2002 [cit. 2015-05-02]. Dostupné z: http://howadoor.wz.cz/zapisnik_2002_duben.html
- Znak obce. In: Obec Ostravice [online]. rok neznámý [cit. 2015-05-02]. Dostupné z: www.obec-ostravice.cz
- Poloha Ostravice. In: google maps [online]. 2015 [cit. 2015-05-02]. Dostupné z: <https://www.google.cz/maps/place/Ostravice/@49.536247,18.3997075,13z/data=!3m1!4b1!4m2!3m1!1s0x47140ad2ec9e9b2b:0x400af0f661599d>

10 Seznam obrázkových příloh v textu

Obr. 1 Krajina s horskými hřebeny, Howadoor 2002

Obr. 2 Znak Ostravice, In Obec Ostravice, rok neznámý

Obr. 3 Salaš na Lysé, Historické fotografie., In: Ostravice zelená, rok neznámý

Obr. 4 Škola u kostela, r. 1930, Historické fotografie, In: Ostravice zelená

Obr. 5 Poloha území v rámci České republiky, k.ú. Ostravice, google.maps.com, 2015

Obr. 6 Legenda k tvorbě mentálních map, převzato K.Lynch Obraz města

11 Seznam tabulkových příloh v textu

Tab. 1 Typy krajinných dominant (SKLENIČKA 2003)

Tab. 2 Vybrané klimatické charakteristiky jednotlivých oblastí, obec Ostravice dle SEA - koncept UP Ostravice (2007)

Tab. 3 Využití území - obec Ostravice dle SEA - koncept UP Ostravice (2007):

Tab. 4 Vyhodnocení zřetelnosti OP, Sisková

Tab. 5 Klasifikace OP, Sisková převzato Sklenička krajinné dominanty

Tab. 6 Vyhodnocení zřetelnosti OP, Sisková

Tab. 7 Dotazník Jaká je krajina území Ostravice,

Tab. 8 Vyhodnocení zřetelnosti OP, Sisková

Tab. 9 Souhrnné vyhodnocení orientačních prvků v krajině na území obce Ostravice pomocí mentálních map:

Tab. 10 Vyhodnocení orientačních prvků v krajině na území obce Ostravice pomocí mentálních map s porovnáním místních občanů vs. místních dětí:

Tab. 11 Vyhodnocení orientačních prvků v krajině na území obce Ostravice pomocí mentálních map v porovnání návštěvníků území vs. místních občanů:

Tab. 12 Vyhodnocení orientačních prvků v krajině na území obce Ostravice pomocí identifikací fotografií a zachycených prvků v nich:

12 Seznam použitých zkratek

Autorka – Vendula Sisková

EÚoK – Evropská úmluva o krajině

CHKOI – chráněná krajinná oblast

K.ú. – Katastrální území

MM – mentální mapy

Např. – například

OP – orientační prvek

PP – přírodní památka

Tzv. – takzvaně

Vs. - versus

13 Seznam příloh

Příloha 1 Mapa území, M 1:50 000,

Příloha 2 Vybrané mentální mapy

Příloha 3 Mapa Ortofoto mapa, M 1:25 000

Příloha 4 Mapa identifikovaných orientačních prvků

Příloha 5 Ručně malovaná mapa Ostravice, pohled ze severní strany do údolí

Příloha 6 Pracovní list

Příloha 7 Tab. č. 10.: Vyhodnocení orientačních prvků v krajině na území obce Ostravice pomocí mentálních map s porovnáním místních občanů vs. místních dětí

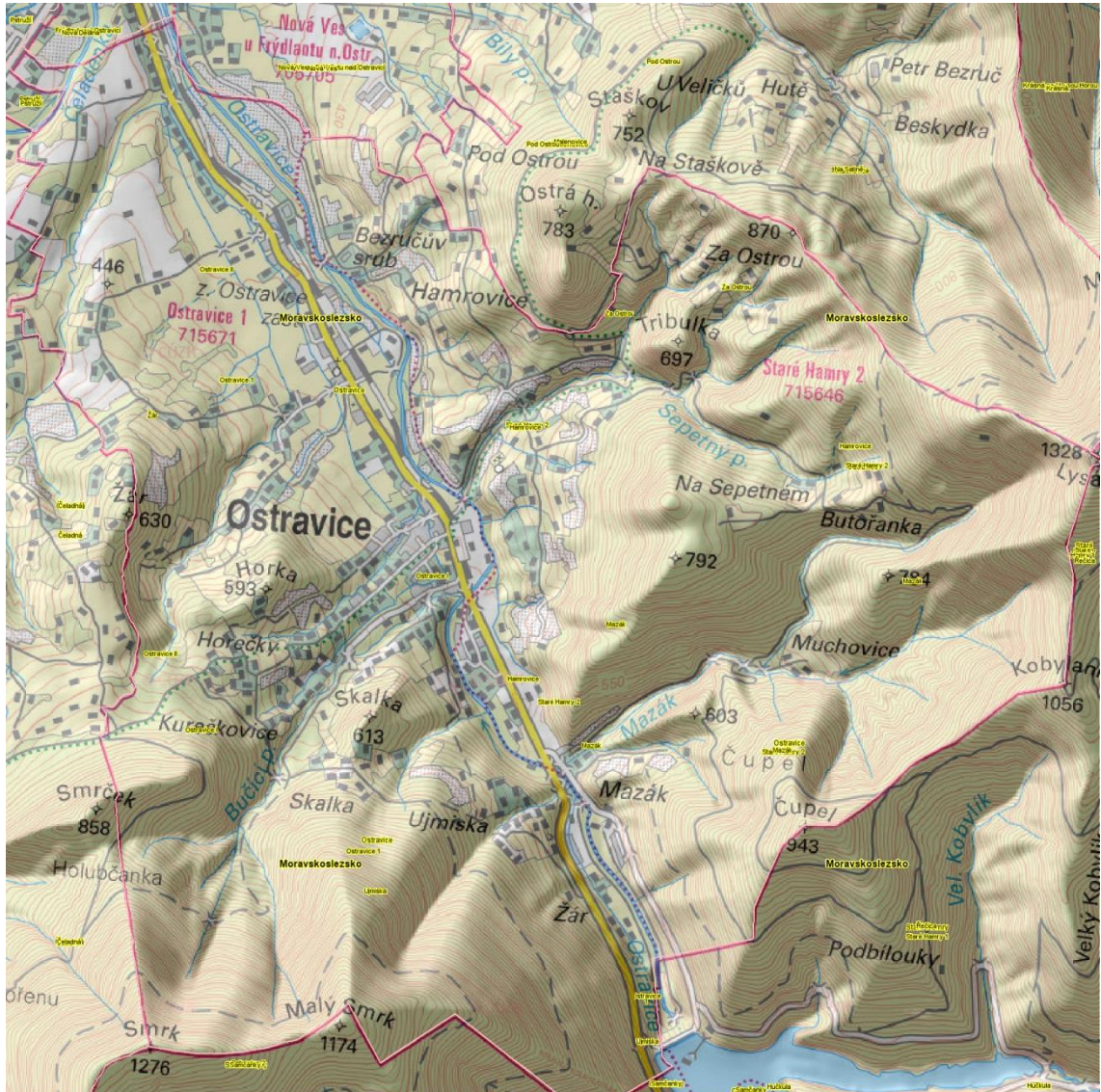
Příloha 8 Tab. č. 11.: Vyhodnocení orientačních prvků v krajině na území obce Ostravice pomocí mentálních map v porovnání návštěvníků území vs. místní občané

Příloha 9 Dotazníky

Příloha 10 Klasifikace orientačních prvků dle Skleničky

14 Přílohy

Příloha 1 Mapa území, M 1:50 000



Příloha 2 Vybrané mentální mapy

Mentální mapa místní obyvatelky, nejdetajněji zpracovaná mapa

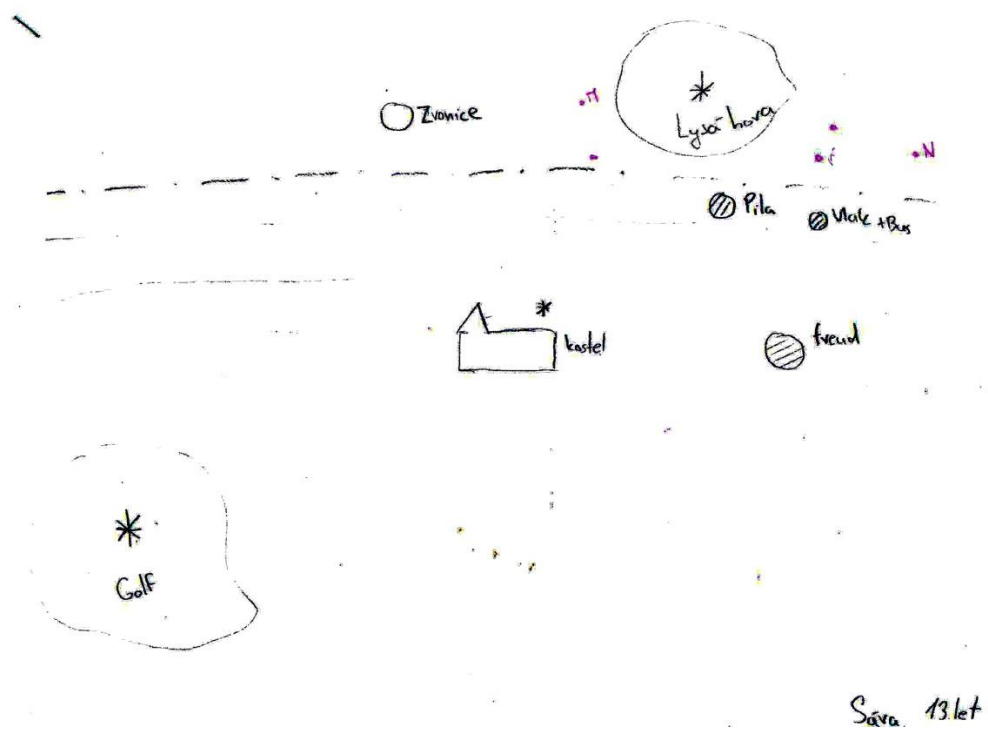


Mentální mapa místního obyvatele, nejkudší mapa

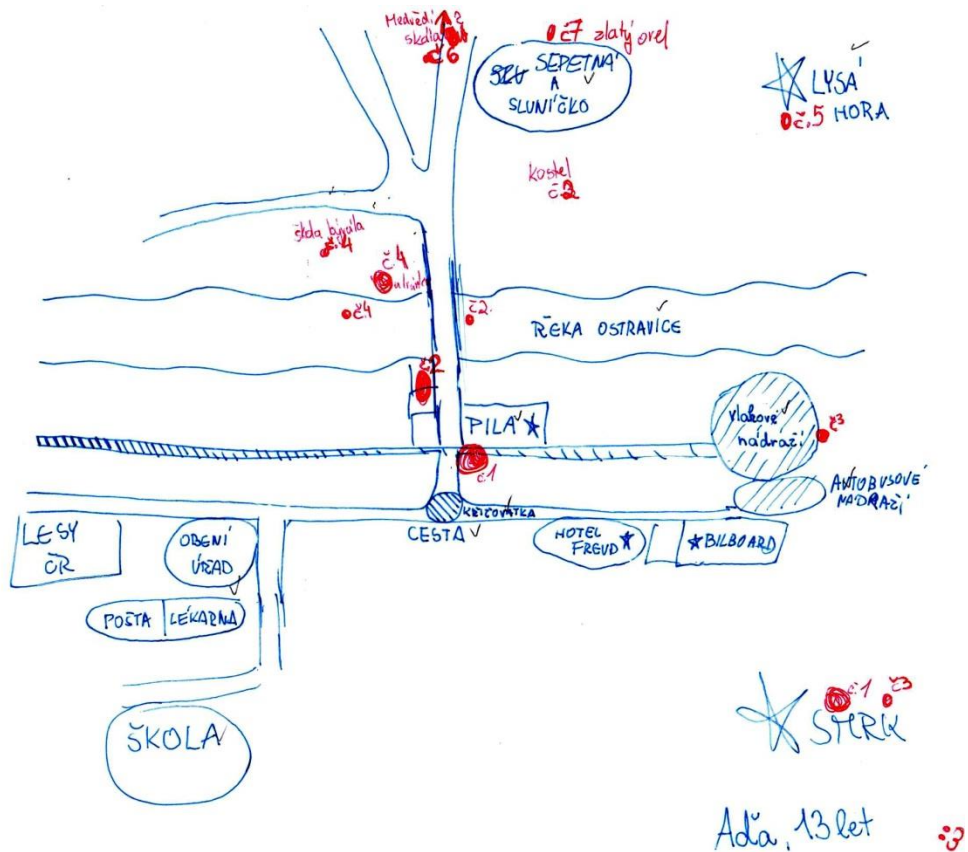
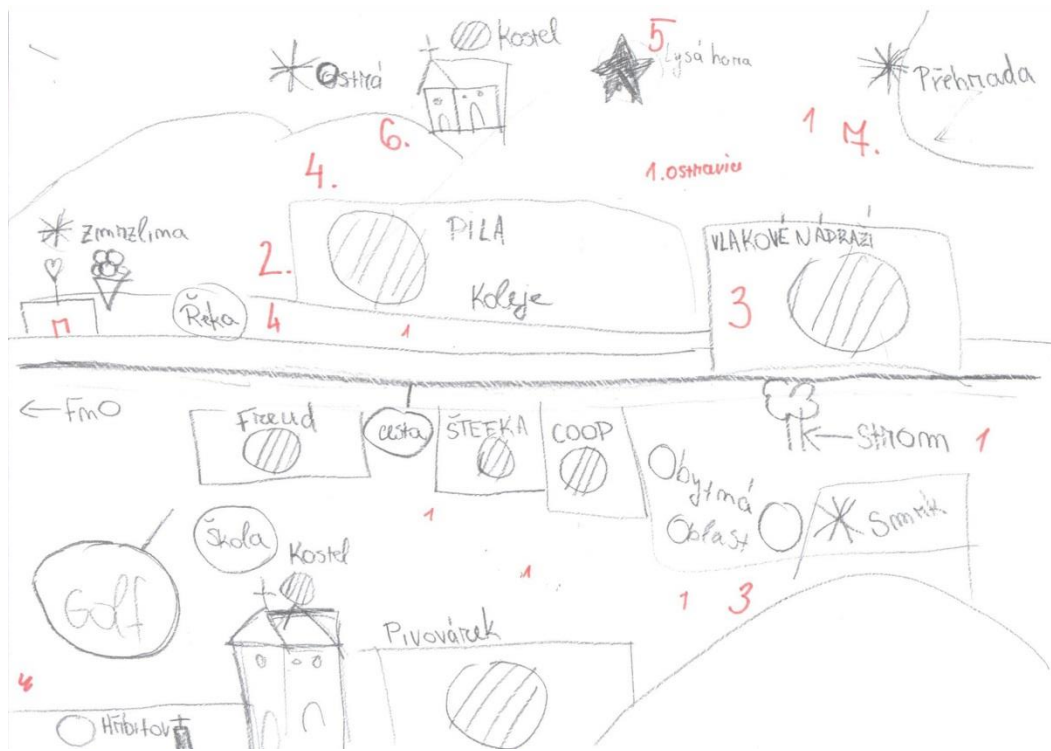
(pozn. autora-paradoxně tento komunikační partner pracoval na stavebním úřadu a neprokázal velkou znalost území)

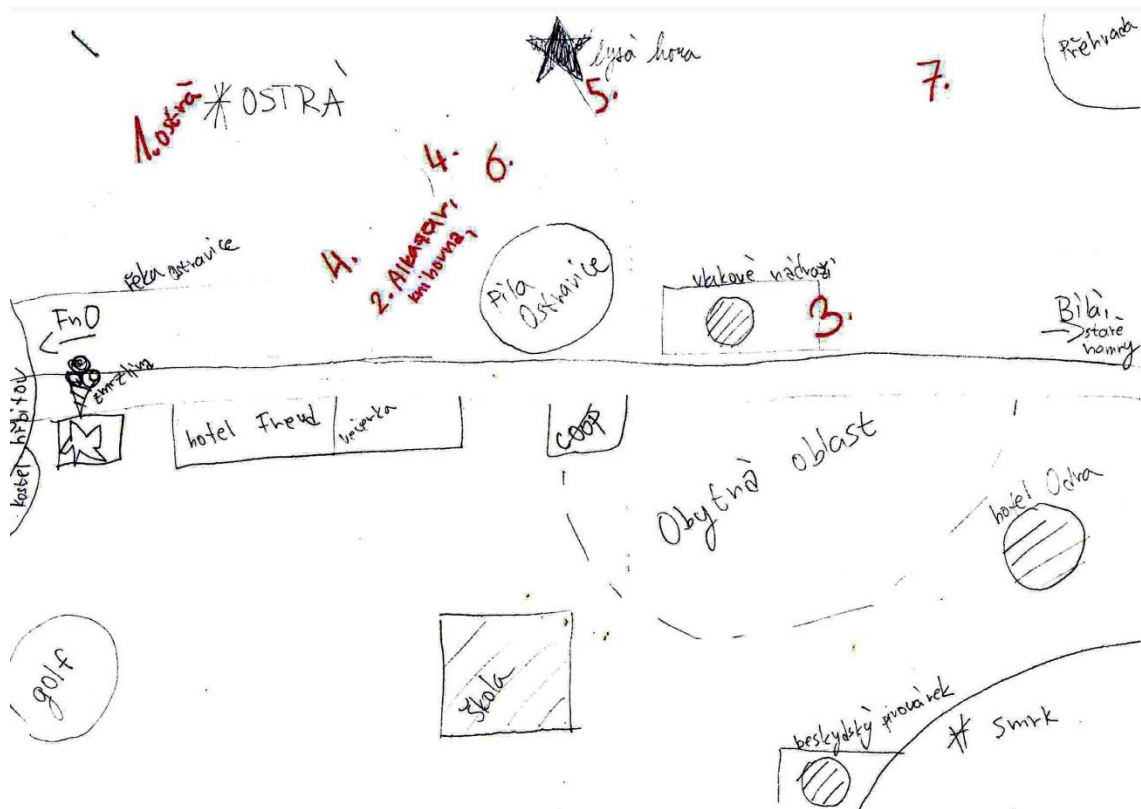
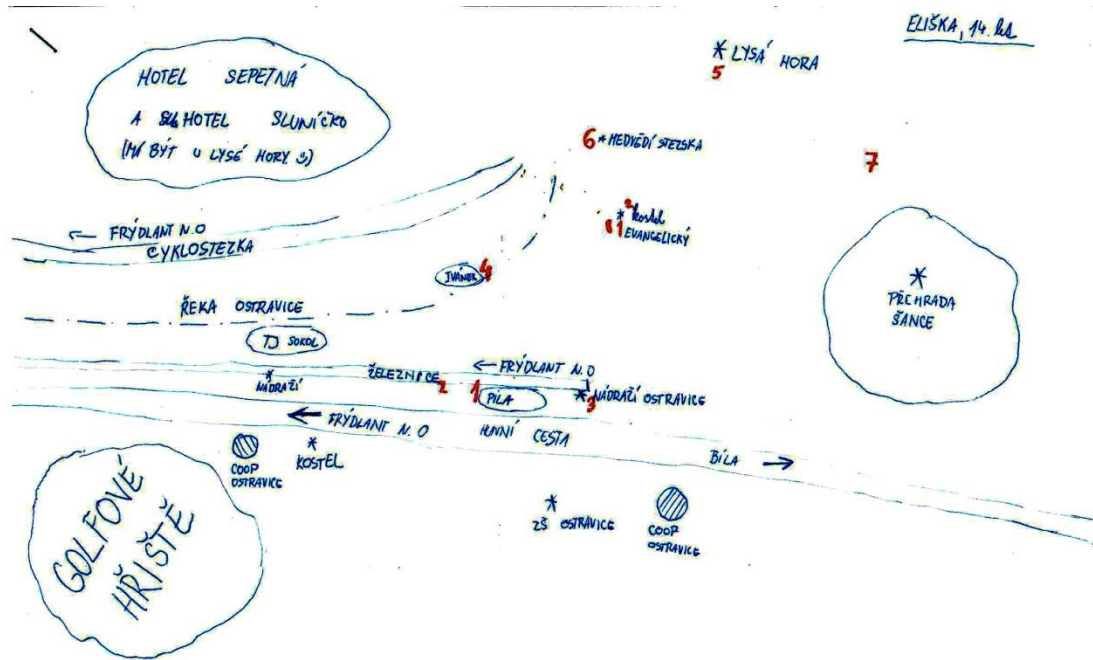


Mentální mapy dětí, obsahově nejkudší mapa

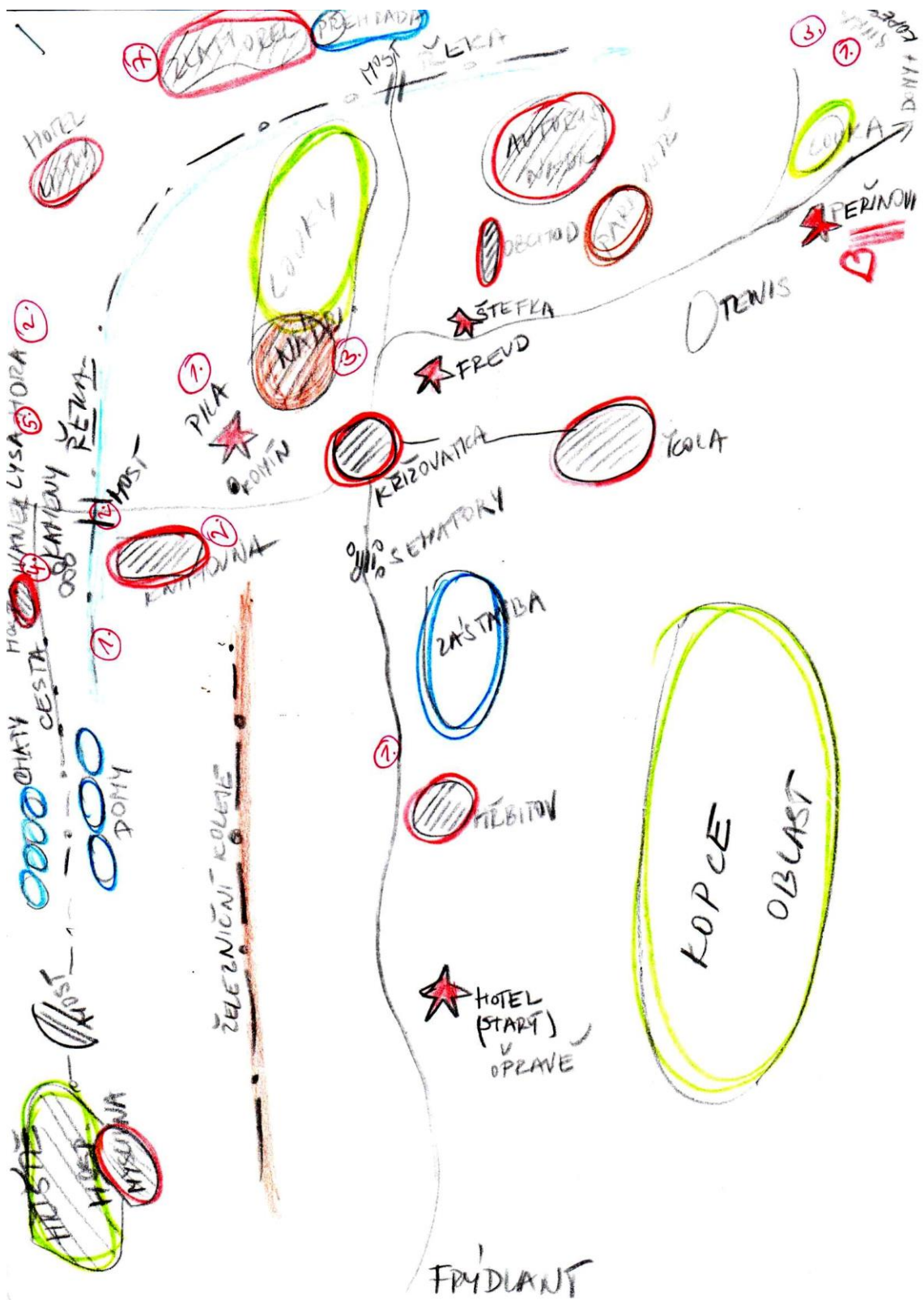


Mentální mapy dětí

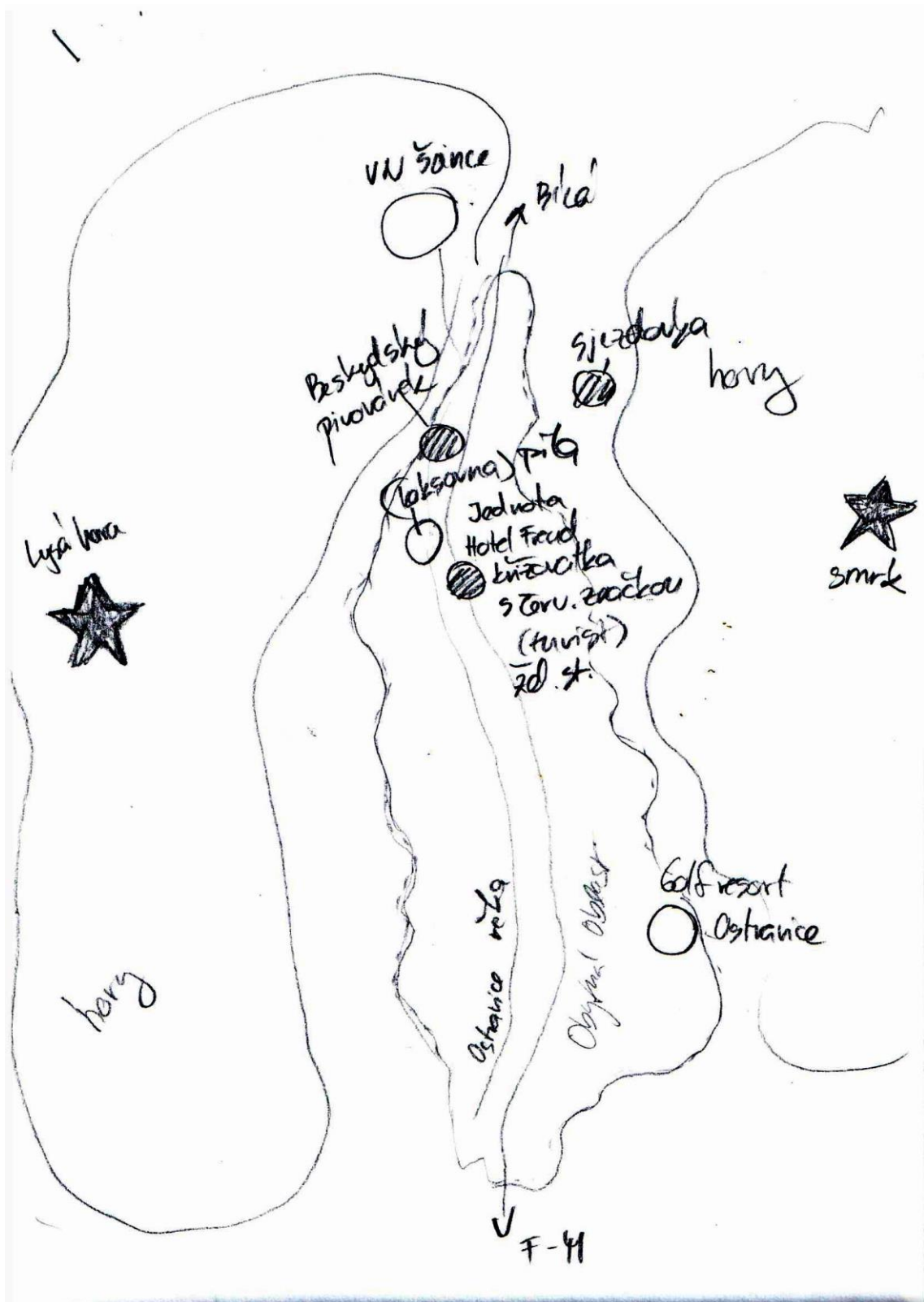


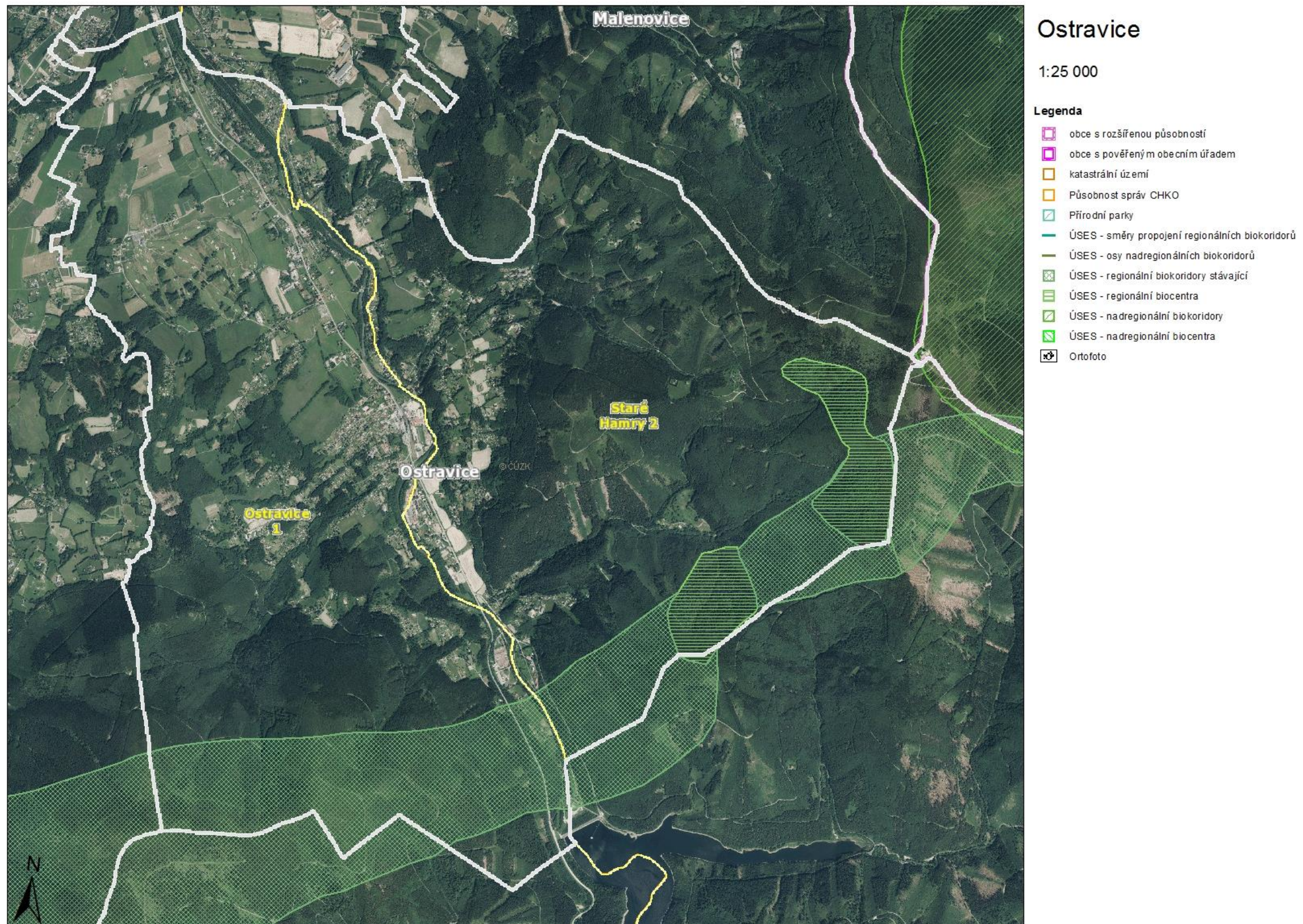


Mentální mapy návštěvnice území



Mentální mapy návštěvníka území







číslo OP	Kevin Lynch	Název OP	HODNOTA
36	VP	Lysá hora	1
80	U	Vlakové nádraží	1
65	VP	Řeka Ostravice	1
8	C	Cestní síť rozkleslá	2
18	C	Cesta hlavní z Frýdlandu n.Ostravicí/Bílá	2
47	O	Oblast obč. vybavení COOP, restaurační zařízení	2
48	O	Oblast škol	2
71	VP	Smrk hora	2
58	VP	Pila	2
76	O	Šance	2
16	O	Golfový areál	2
44	O	Oblast duchovní-hřbitov, kostel	2
49	O	Oblast úřadů, občanské vybavenosti	2
86	U	Železnice	2
15	O	Freud	3
50	O	Obytná oblast	3
24	VP	Hřiště TJ Sokol	3
31	U	Křižovatka u přejezdu	3
68	U	Sluníčko rekreační oblast	3
1	U	Autobusové nádraží	3
14	VP	Evangelický kostel	3
66	O	Sepetná rekreační oblast	3
63	U	Restaurace u vody, Ivánek	3
83	O	Zmrzlina	3
51	VP	Ostrá hora	3

Příloha 3 Mapa identifikovaných orientačních prvků

Příloha 5 Ručně malovaná mapa Ostravice, pohled ze severní strany do údolí



PRACOVNÍ LIST

Startovací otázka:


„Co Vám jako první naskočí v hlavě, když slyšíte Ostravice?“

„Hory“

1 ÚKOL – MENTÁLNÍ MAPA

- Vypracujte svou vlastní mentální mapu krajiny Ostravice
- Soustřeďte se na prvky sloužící k vaší orientaci
- Heslovitý popis zakresleného orientačního prvku
- Při kreslení používejte v mapě tyto značky a prvky
- Mapu zakreslete na další stranu-přiložená čistá A4

ZNAČKA

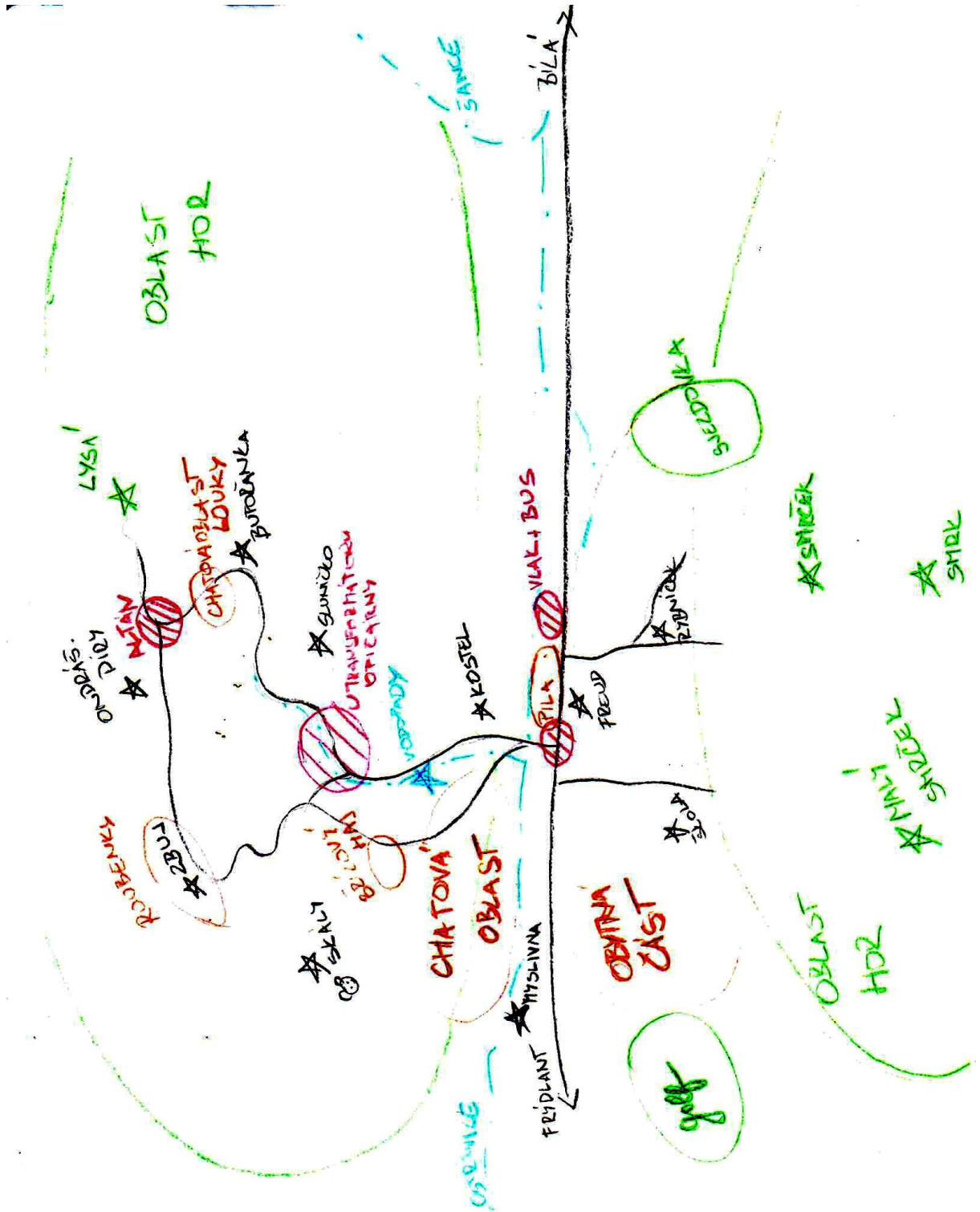
- **CESTY** = prvky, po kterých se pohybujete
(cesty, cestičky, pěšiny, ulice, chodníky, silnice, kanály, železnice)

- **OKRAJE/HRANICE** = liniové prvky, brání příčnému pohybu nebo tvoří hranici
(ploty, zidky, břehy, železniční náspy, dálnice, řeky, protihlukové zdi, hranice zástavby i některé ulice)

- **OBLASTI** plošné prvky, s jednotným charakterem
(oblasti určitého využití území, typu zástavby, hustoty vybrané charakteristiky, nebo oblasti vyvolávající určitý pocit)

- **UZLY** významná místa, do kterých lze vstupovat
(křižovatky, zastávky veřejné dopravy, obchodní domy, místa střetávání)

- **VÝZNAMNÉ PRVKY** snadno rozlišitelné a zapamatovatelné objekty, které jsou v rámci svého okolního prostředí unikátní
(dominanty na obzoru, průhledy, významné budovy, stromy, sochy)


ě

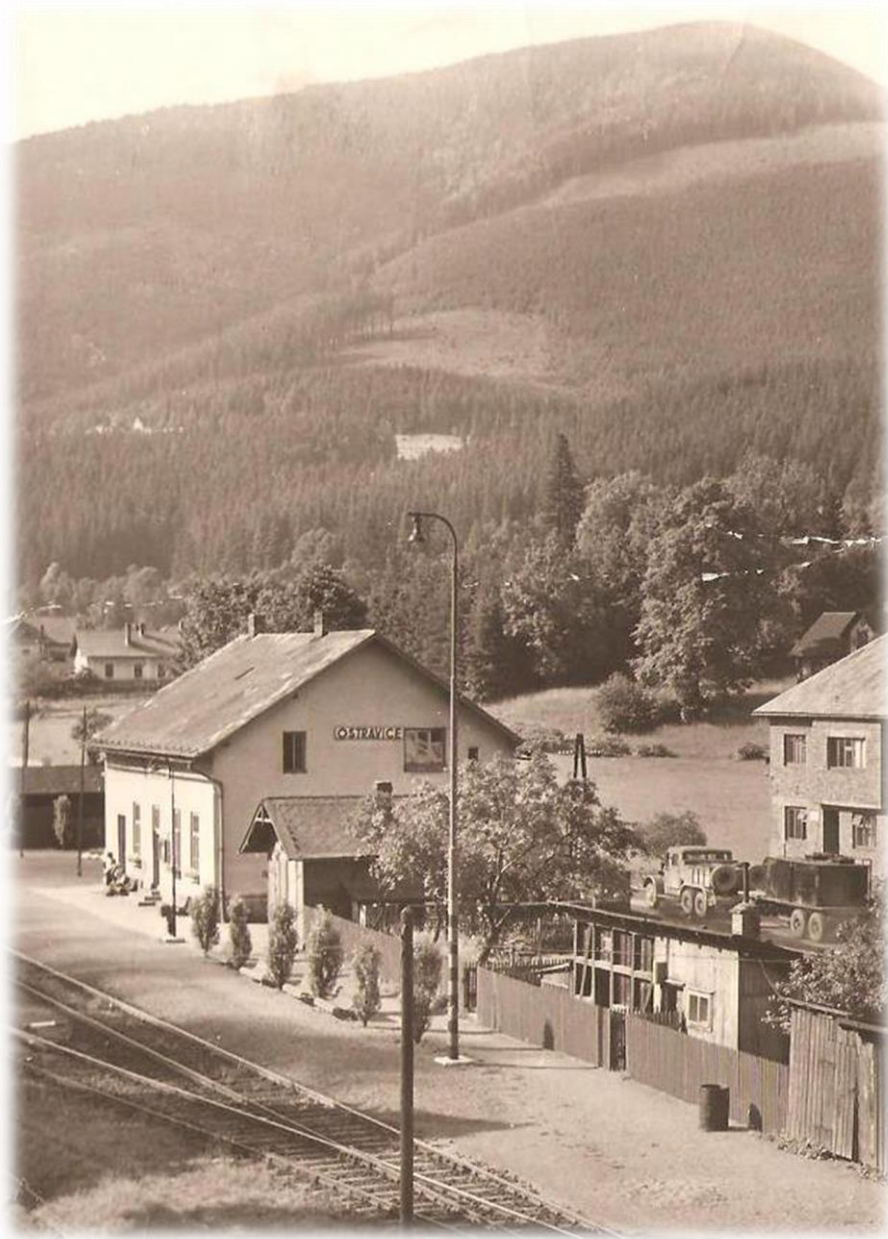


2 ÚKOL – FOTOGRAFIE

- poznat co nejvíce prvků
- fotografie aktuální, tak také historické
- všeobecně známé prvky Ostravice
- zakreslení pozice zobrazeného prvku do vlastní mapy červeným fixem s číslem, na vedlejší papír pak heslovitě napište, co na fotce identifikujete















3 ÚKOL – DOTAZNÍK

- Zakreslete pozici své představy o území blíž/dál k výstižnějšímu přívlastku krajiny
-

Území
Ostravice 1

Zakreslete hodnotu, která vystihuje území Ostravice 1

ošklivá													pěkná
měníci se													stále stejná
obyčejná													výjimečná
divoká													kultivovaná
moderní													tradiční
umělá													barevná
narušená													harmonická
městská													venkovská
rovinatá													členitá
prázdná													přehlcená
propustná													nepropustná
hlučná													tichá
místních													cizích

4 ÚKOL POPIS CESTY

Prosím, můžete mi pomoci s navigací na

- a) Lysou horu
- b) Myslivnu

Představte si, že vystoupíte z vlaku na nádraží v Ostravici, kam se vydáte poté, které prvky Vám pomůžou při identifikaci místa.

- Podle čeho poznáte, že máte odbočit? Je tam nějaký orientační prvek, díky němuž poznám, že už mám změnit směr anebo že jsem v cíli?

Příloha 7

Tab. č. 10.: Vyhodnocení orientačních prvků v krajině na území obce Ostravice pomocí mentálních map s porovnáním místních občanů vs. místních dětí:

číslo	Kevin Lynch	Prvek	MÍSTNÍ DOSPĚLÍ	číslo	Kevin Lynch	Prvek	MÍSTNÍ DĚTI
8	C	Cestní síť	1	36	VP	Lysá hora	1
16	O	Golfový areál	1	18	C	Cesta hlavní z Frýdlandu n.Ostravici/Bílá	1
36	VP	Lysá hora	1	65	VP	Řeka Ostravice	1
71	VP	Smrk	1	48	O	Oblast škol	1
18	C	Cesta hlavní z Frýdlandu n.Ostravici/Bílá	2	80	U	Vlakové nádraží	1
24	VP	Hřiště TJ Sokol	2	47	O	Oblast obč. vybavení COOP, restaurační zařízení	1
44	O	Oblast duchovní-hřbitov, kostel	2	8	C	Cestní síť	2
65	VP	Řeka Ostravice	2	71	VP	Smrk	2
76	O	Šance	2	44	O	Oblast duchovní-hřbitov, kostel	2
83	O	Zmrzlina	2	76	O	Šance	2
5	VP	Bučací potok a vodopády	3	49	O	Oblast úřadů, občanské vybavenosti	2
11	VP	Čupel hora	3	58	VP	Píla	2
12	O	Domov důchodců	3	16	O	Golfový areál	3
15	O	Freud	3	24	VP	Hřiště TJ Sokol	3
19	VP	Horka (Horečka) hora	3	83	O	Zmrzlina	3
20	O	Hotel Hamr	3	15	O	Freud	3
22	O	Hotel Smrk	3	50	O	Obytná oblast	3
26	O	Jízdárna	3	66	O	Sepetná rekreační oblast	3
40	C	Most Petra Bezruče	3	68	U	Sluničko rekreační oblast	3
45	O	Oblast lesů	3	86	H	Železnice	3
48	O	Oblast škol	3	1	U	Autobusové nádraží	3
49	O	Oblast úřadů, občanské vybavenosti	3	3	VP	Beskydský pivovar	3
50	O	Obytná oblast	3	14	VP	Evangelický kostel	3
51	VP	Ostrá hora	3	31	U	Křížovatka u přejezdu	3
53	VP	Památka padlým vojákům z Ostravice ve světové válce 1914 – 1918, 1939 – 1945	3	63	U	Restaurace u vody, lvánek	3
57	VP	Peřeje na Ostravici	3				
58	VP	Píla	3				
66	O	Sepetná rekreační oblast	3				
68	U	Sluničko rekreační oblast	3				
70	VP	Smrčina hora	3				

73	VP	Strub Petra Bezruče	3
80	U	Vlakové nádraží	3
86	H	Železnice	3

Příloha 8

Tab. č. 11.: Vyhodnocení orientačních prvků v krajině na území obce Ostravice pomocí mentálních map v porovnání návštěvníků území vs. místních občanů:

číslo	Kevin Lynch	Prvek	Návštěvníci území
8	C	Cestní síť rozkreslená	1
18	C	Cesta hlavní z Frýdlandu n.Ostravici/Bílá	1
31	U	Křižovatka u přejezdu	1
36	VP	Lysá hora	1
47	O	Oblast obč. vybavení COOP, restaurační zařízení	1
50	O	Obytná oblast	1
58	VP	Pila	1
65	VP	Řeka Ostravice	1
80	U	Vlakové nádraží	1
1	U	Autobusové nádraží	2
15	O	Freud	2
25	O	Chatová oblast	2
33	O	Liptov rekreační areál	2
35	VP	Lukšinec rozcestník	2
41	C	Most přes Ostravici	2
63	U	Restaurace u vody, Ivánek	2
71	VP	Smrk hora	2
76	O	Šance	2
86	U	Železnice	2
7	C	Cesta pro chodce podél řeky Ostravice	3
13	O	Dřevěnky u Zbujá	3
14	VP	Evangelický kostel	3
16	O	Golfový areál	3
24	VP	Hřiště TJ Sokol	3

číslo	Kevin Lynch	Prvek	MÍSTNÍ DOSPĚLÍ
8	C	Cestní síť rozkreslená	1
16	O	Golfový areál	1
36	VP	Lysá hora	1
71	VP	Smrk	1
18	C	Cesta hlavní z Frýdlandu n.Ostravici/Bílá	2
24	VP	Hřiště TJ Sokol	2
44	O	Oblast duchovní-hřbitov, kostel	2
65	VP	Řeka Ostravice	2
76	O	Šance	2
83	O	Zmrzlina	2
5	VP	Bučací potok a vodopády	3
11	VP	Čupel hora	3
12	O	Domov důchodců	3
15	O	Freud	3
19	VP	Horka (Horečka) hora	3
20	O	Hotel Hamr	3
22	O	Hotel Smrk	3
26	O	Jízdárna	3
40	C	Most Petra Bezruče	3
45	O	Oblast lesů	3
48	O	Oblast škol	3
49	O	Oblast úřadů, občanské vybavenosti	3
50	O	Obytná oblast	3
51	VP	Ostrá hora	3

28	VP	Kameny v koritě Ostravice	3
29	VP	Knihovna	3
39	VP	Medvědí skály	3
43	U	Myslivna	3
45	O	Oblast lesů	3
48	O	Oblast škol	3
51	VP	Ostrá hora	3
67	VP	Skalka hora	3
68	U	Sluníčko rekreační oblast	3
77	VP	Tenisové hřiště	3

53	VP	Památka padlým vojínům z Ostravice ve světové válce 1914 – 1918, 1939 – 1945	3
57	VP	Peřeje na Ostravici	3
58	VP	Pila	3
66	O	Sepetná rekreační oblast	3
68	U	Sluníčko rekreační oblast	3
70	VP	Smrčina hora	3
73	VP	Srub Petra Bezruče	3
80	U	Vlakové nádraží	3
86	U	Železnice	3

Příloha 9 Dotazníky

- Obyvatelé území, dospělí

	pěkná	stále stejná	výjimečná	kultivovaná	tradiční	barevná	harmonická	venkovská	členitá	přehlčená	nepropustná	tichá	cizích
ošklivá	6	0	1	6	1	2	2	4	7	1	0	2	0
mění se	4	1	7	2	3	7	2	5	1	5	2	7	3
obyčejná	0	8	2	2	5	1	6	1	2	3	3	1	2
divoká	0	1	0	0	1	0	0	0	0	1	5	0	5
moderní													
umělá													
narušená													
městská													
rovinatá													
prázdná													
propustná													
hlučná													
místních													

- Obyvatelé území, děti

	pěkná	stále stejná	výjimečná	kultivovaná	tradiční	barevná	harmonická	venkovská	členitá	přehlčená	nepropustná	tichá	cizích
ošklivá	8	1	6	1	7	11	4	10	6	1	0	7	0
mění se	11	2	8	14	8	8	12	9	12	9	0	9	0
obyčejná	1	12	3	3	5	0	3	1	2	6	12	3	13
divoká	0	5	3	2	0	1	1	0	0	4	8	1	7
moderní													
umělá													
narušená													
městská													
rovinatá													
prázdná													
propustná													
hlučná													
místních													

- Návštěvníci území, dospělí

	pěkná	stále stejná	výjimečná	kultivovaná	tradiční	barevná	harmonická	venkovská	členitá	přehlčená	nepropustná	tichá	cizích
ošklivá	7	1	2	1	3	6	4	6	8	1	0	3	0
mění se	2	5	6	5	6	4	6	4	2	6	2	4	4
obyčejná	1	2	2	4	1	0	0	0	0	3	7	3	2
divoká	0	1	0	0	0	0	0	0	0	0	1	0	4
moderní													
umělá													
narušená													
městská													
rovinatá													
prázdná													
propustná													
hlučná													
místních													

Příloha 10 Klasifikace orientačních prvků dle Skleničky

KLASIFIKACE ORIENTAČNÍCH PRVKŮ														
počet prvků	původ			rozsah působení			směr působení			pohyb		způsob vnímání		
	OP soubor	OP přírodní	OP umělé	OP duchovní	OP lokální	OP regionální	OP vertikální	OP horizontální	OP všesměrný	OP statický	OP kombinovaný	OP pachový	OP unikátní	OP opakující se
Jizdárna	Oblast škol	Lysá hora	Freud	Socha sv.Jan Nepomucký	Cestní síť	Cesta hlavní, z Frydlantu n. Ostravici/Bílá	Komín v areálu pily	Oblast polí	Pila	Most Petra Bezruče	Cyklostezka	ČOV	Hotel Zlatý orel	Stánky u autobusového nádraží
	Oblast obcanskeno vybavení (COOP, restaurační zařízení)	Řeka Ostravice	Hřiště TJ Sokol	Oblast duchovní-hřbitov, kostel	Zmrzlina		Šance vodní nádrž			Ostravice zastávka	Vlakové Nádraží	Vůně dřeva z pily	Dřevěnký u Zbujala	Vodopády na Sepetném potoce
	Oblast úřadů, občanské vybavenosti	Hora Smrk	Myslivna	Pamník obcanským vojínům z Ostravice v areálu železniční zastávky	Cesta pro chodce podílí řeky Ostravice		Golfový areál			Parkoviště za Coop	Železnice	Stará škola		
	Obytná oblast	Ostrá hora	Tenisové hřiště	Socha sv.Jan Nepomucký	Knihovna					Benzinka	Autobusové nádraží	Jurkovičovy vily		
	Rekreační oblast Sluníčko	Peřeje na Ostravici	Lesní správa budova	Zvonice Husitské církve						Most u Myslivny		Břizový háj u staré cesty na Monber		
	Sepetná rekreační oblast	Hora Skalka	Transformátor el.							Křižovatka u přejezdu		Liščí skály		
	Chatová oblast	Oblast luk								Most přes Ostravici		USA classic		
	Paneláky horní Ostravice	Bučací potok a vodopády										Evangelický kostel		
	Hotel Smrk	Potok Sepetný										restaurace u vody, nánek		
	Rekreační areál Liptov	Horka (Horečka) hora										Domoc důchodců		
	Paneláky dolní Ostravice	Smrček hora										Mechvědí skály		
	Hotel Hamr	Smrdčina hora										Beskydský pivovar		
	Hotel Odra	Čupel hora										Srub Petra Bezruče		
	Restaurace Tiskáč	Malý smrk hora										Lukšinec rozcestník		
		Mazák hora												
		Žár hora												
		Butořanka hora												
		Potok Baheník u Peřinů												
		Rybník												